

Indexy cen v lesnictví (surové dříví) 4. čtvrtletí 2014

Metodické vysvětlivky

Ceny v lesnictví (surové dříví) - vlastníci:

Tab. 1 Předchozí období =100

Tab. 2 Stejně období předchozího roku=100

Tab. 3 1. čtvrtletí 2011 =100

Tab. 4 Průměrné ceny surového dříví pro tuzemsko za ČR ve 4. čtvrtletí 2014

Grafická část

Graf 1 Průměrné ceny jehličnatého surového dříví – smrku v letech 2005 až 2014

Graf 2 Průměrné ceny surového dříví za ČR v letech 2005 až 2014

Indexy cen v lesnictví (surové dříví) - nevlastníci:

Tab. 5 Předchozí období =100

Tab. 6 Stejně období předchozího roku =100

Tab. 7 1. čtvrtletí 2012 =100

Tab. 8 Průměrné ceny surového dříví pro tuzemsko za ČR ve 4. čtvrtletí 2014

Grafická část

Graf 3 Průměrné ceny jehličnatého surového dříví – smrku v letech 2008 až 2014

Graf 4 Průměrné ceny surového dříví za ČR v letech 2008 až 2014

Tab. 9 Prodané množství surového dříví pro tuzemsko za ČR v roce 2014 (m³) od nejvýznamnějších společností obchodujících se dřevem

Metodické vysvětlivky

Index cen surového dříví je počítán čtvrtletně z **průměrných realizačních** (smluvních) **cen bez DPH**, dosažených v jednotlivých čtvrtletích šetřenému roku a vykázaných na výkaze Ceny Les 1 - 04 vybranými zpravodajskými jednotkami za jednotlivé reprezentanty. Vykázané realizační ceny jsou za dodávky surového dříví pro tuzemsko (bez vlastní spotřeby a exportu).

Cenové indexy jsou vypočítávány na základě cen za výběrové soubory reprezentantů a výběrové zpravodajské jednotky agregací jednoduchých indexů cen reprezentantů do úhrnu pomocí výpočetního vzorce typu Laspeyres.

p_1 = cena ve sledovaném období, p_0 = cena v základním období

p_0q_0 = stálá váha - hodnotový ukazatel základního (bazického) období (tržby, výnosy)

$$I_{1/0} = \frac{\sum \frac{p_1}{p_0} p_0 q_0}{\sum p_0 q_0} * 100$$

V rámci mimořádné revize **Indexu cen lesnictví – vlastníci** v roce 2011 bylo stanoveno váhové schéma sortimentů dle tržeb z výkazů Les 8-01 za rok 2009 a Ceny Les 1-04 za rok 2010. Průměrné ceny čtyř nejvýznamnějších sortimentů^{*)} jsou počítány váženým průměrem, kde jsou vahou tržby respondentů za celý rok 2010. Průměrné ceny ostatních sortimentů jsou počítány prostým aritmetickým průměrem. Pro výpočet cenových indexů je použito 16 jehličnatých a 12 listnatých sortimentů (platí i pro nevlastníky).

Základním obdobím pro výpočet cenových indexů je 1. čtvrtletí roku 2011.

Ve 2. čtvrtletí roku 2012 došlo k revizi metodou řetězení **Indexu cen lesnictví – nevlastníci**. Index je nadále počítán na novém váhovém schématu sortimentů dle tržeb z výkazů Les 8-01 za rok 2010 a Ceny Les 1-04 za roky 2010-2011. Všechny průměrné ceny jsou počítány prostým aritmetickým průměrem.

Základním obdobím pro výpočet cenových indexů je 1. čtvrtletí roku 2012.

Počínaje 2. čtvrtletím roku 2011 jsou zjišťovány ceny pro index cen lesnictví vlastníků i nevlastníků včetně bonusů.

^{*)} jde o tyto sortimenty:

výřezy III.A/B jakosti – smrk, výřezy III.C jakosti – smrk, výřezy III.D jakosti – smrk, dříví V. jakosti – dříví pro výrobu buničiny – smrk

Indexy cen v lesnictví - vlastníci (předchozí období = 100)

Tab. 1

Název	rok 2013					průměrné tempo růstu	rok 2014				průměrné tempo růstu
	čtvrtletí				1.		čtvrtletí				
	1.	2.	3.	4.			1.	2.	3.	4.	
Úhrnem jehličnaté a listnaté	101,7	100,0	100,7	102,6	101,2	105,9	96,3	98,3	102,4	100,6	
Celkem jehličnaté	102,0	100,2	100,9	102,1	101,3	106,6	96,2	98,2	101,8	100,6	
Výřezy II. třídy jakosti											
smrk	97,7	96,3	100,8	101,2	99,0	102,5	96,7	91,3	110,4	100,0	
borovice	101,5	100,3	96,0	88,9	96,5	119,2	101,9	86,7	109,5	103,6	
modřín	116,2	89,1	103,3	102,6	102,3	105,6	105,1	92,6	104,7	101,8	
Výřezy III. A/B třídy jakosti											
smrk	100,8	100,4	100,9	101,1	100,8	107,7	95,1	98,6	102,3	100,8	
borovice	101,2	101,8	99,3	100,5	100,7	109,0	96,5	98,6	103,6	101,8	
modřín	103,5	100,2	99,1	105,3	102,0	107,2	99,2	94,4	107,9	102,0	
Výřezy III. C třídy jakosti											
smrk	100,1	100,9	100,7	100,3	100,5	106,2	95,1	95,6	103,6	100,0	
borovice	97,2	104,1	101,6	103,3	101,5	104,3	92,4	104,3	103,7	101,0	
modřín	103,3	104,2	94,5	105,3	101,7	108,0	99,1	101,9	105,9	103,7	
Výřezy III. D třídy jakosti											
smrk	106,1	96,3	101,8	103,4	101,8	104,5	97,3	102,0	101,0	101,2	
borovice	96,8	98,9	99,6	107,6	100,6	104,4	93,5	107,1	97,4	100,5	
modřín	103,5	99,7	96,8	104,4	101,1	106,4	101,4	101,6	101,8	102,8	
Dříví IV. třídy jakosti - dříví pro výrobu dřevoviny	105,8	99,9	101,3	103,6	102,6	110,0	99,1	97,2	99,3	101,3	
Dříví V. třídy jakosti - dříví pro výrobu buničiny											
smrk	103,0	102,8	102,8	106,6	103,8	104,5	98,8	94,8	97,5	98,8	
borovice	106,3	101,5	99,7	106,0	103,3	104,3	98,5	97,2	97,2	99,3	
Dříví VI. třídy jakosti - palivové dříví	108,4	99,4	93,0	105,8	101,5	100,5	103,4	98,1	102,4	101,1	
Celkem listnaté	98,6	98,3	98,7	107,7	100,7	99,1	96,8	101,1	110,0	100,6	
Výřezy I. třídy jakosti											
dub	92,6				92,6		95,7			95,7	
Výřezy II. třídy jakosti											
dub	126,1	87,9	92,2	120,4	105,3	91,5	87,9			89,7	
buk	98,6				98,6	102,3	87,8	88,9	132,6	101,4	
Výřezy III. A/B třídy jakosti											
dub	101,8	89,2	98,7	110,2	99,7	103,3	90,0	105,1	106,9	101,1	
buk	98,7	105,1	101,3	98,7	100,9	98,4	94,8	94,1	115,2	100,3	
Výřezy III. C třídy jakosti											
dub	105,1	93,2	100,5	110,8	102,2	94,2	97,3	99,9	123,2	103,1	
buk	102,7	104,0	93,9	99,6	100,0	102,5	96,7	95,3	106,0	100,0	
Výřezy III. D třídy jakosti											
dub	101,7	100,4	93,2	108,0	100,7	106,8	93,3	107,6	95,6	100,6	
buk	103,1	101,5	91,3	105,9	100,3	102,9	90,1	102,6	106,8	100,4	
Dříví V. třídy jakosti - dříví pro výrobu buničiny											
dub	92,7	103,2	102,4	102,1	100,0	102,6	98,5	98,2	103,4	100,6	
buk	92,3	101,4	99,3	109,6	100,5	93,7	95,0	110,6	101,9	100,1	
Dříví VI. třídy jakosti - palivové dříví	99,4	98,9	97,7	111,5	101,7	94,1	105,9	97,3	108,4	101,3	

Indexy cen v lesnictví - vlastníci (stejně období předchozího roku = 100)

Tab. 2

Název	rok 2013					rok 2014				
	čtvrtletí				průměr od počátku roku	čtvrtletí				průměr od počátku roku
	1.	2.	3.	4.		1.	2.	3.	4.	
Úhrnem jehličnaté a listnaté	100,8	102,0	104,1	105,0	103,0	109,4	105,3	102,9	102,4	104,9
Celkem jehličnaté	100,9	102,3	104,4	105,3	103,3	110,0	105,6	102,8	102,5	105,2
Výřezy II. třídy jakosti										
smrk	100,3	94,3	105,4	96,1	98,8	100,8	101,1	91,6	100,0	98,4
borovice	97,0	106,7	110,4	87,0	99,9	102,1	103,7	93,7	115,4	103,7
modřín	100,5	91,4	116,5	109,8	103,7	99,8	117,7	105,5	107,7	107,7
Výřezy III. A/B třídy jakosti										
smrk	99,4	101,3	103,5	103,3	101,8	110,4	104,5	102,2	103,3	105,1
borovice	95,6	100,7	101,0	102,9	99,9	110,8	104,9	104,2	107,4	106,8
modřín	98,7	99,2	98,1	108,2	101,0	112,1	111,0	105,8	108,4	109,3
Výřezy III. C třídy jakosti										
smrk	99,9	99,5	103,2	102,0	101,1	108,2	102,0	96,8	100,0	101,8
borovice	96,4	106,4	104,8	106,2	103,4	114,0	101,2	103,9	104,3	105,9
modřín	98,5	104,7	101,6	107,2	103,0	112,0	106,5	114,8	115,5	112,2
Výřezy III. D třídy jakosti										
smrk	106,4	102,7	104,0	107,5	105,1	105,8	106,9	107,2	104,8	106,2
borovice	98,0	100,2	96,7	102,6	99,4	110,7	104,7	112,5	101,8	107,4
modřín	103,6	98,1	99,8	104,3	101,5	107,2	109,0	114,5	111,6	110,6
Dříví IV. třídy jakosti - dříví pro výrobu dřevoviny	107,6	104,5	107,2	110,9	107,5	115,3	114,4	109,8	105,2	111,2
Dříví V. třídy jakosti - dříví pro výrobu buničiny										
smrk	103,8	110,2	113,3	116,2	110,8	117,8	113,2	104,3	95,4	107,7
borovice	100,7	107,3	109,0	114,0	107,7	111,8	108,5	105,8	97,0	105,8
Dříví VI. třídy jakosti - palivové dříví	107,0	108,9	99,6	106,0	105,4	98,3	102,2	107,9	104,4	103,2
Celkem listnaté	99,6	98,8	100,8	103,0	100,6	103,5	101,9	104,4	102,5	102,1
Výřezy I. třídy jakosti										
dub	93,3				92,9	128,9				128,9
Výřezy II. třídy jakosti										
dub	117,7	97,4		123,0	108,1	89,3	89,4		58,2	79,0
buk	96,9			90,5	96,3	93,9			105,8	99,9
Výřezy III. A/B třídy jakosti										
dub	97,7	102,9	105,9	98,9	101,1	100,3	101,2	107,7	104,4	103,4
buk	95,6	111,9	119,4	103,8	107,1	103,4	93,3	86,7	101,2	96,2
Výřezy III. C třídy jakosti										
dub	104,4	99,1	106,3	109,1	104,7	97,8	102,1	101,5	112,8	103,6
buk	96,6	101,8	106,8	99,8	101,1	99,6	92,7	94,1	100,1	96,6
Výřezy III. D třídy jakosti										
dub	102,2	97,2	99,0	102,7	100,2	107,9	100,2	115,7	102,4	106,6
buk	97,0	103,6	105,3	101,2	101,7	101,0	89,6	100,7	101,6	98,2
Dříví V. třídy jakosti - dříví pro výrobu buničiny										
dub	97,4	94,8	97,5	100,0	97,4	110,7	105,7	101,4	102,7	105,1
buk	98,9	97,8	100,5	101,8	99,8	103,4	96,9	108,0	100,3	102,2
Dříví VI. třídy jakosti - palivové dříví	101,2	97,5	95,4	107,1	100,4	101,4	108,6	108,1	105,2	105,8

Indexy cen v lesnictví - vlastníci (1. čtvrtletí 2011 = 100)

Tab. 3

Název	Stálé váhy v ‰	rok 2013					průměr od počátku roku	rok 2014				průměr od počátku roku
		čtvrtletí				1.		čtvrtletí			4.	
		1.	2.	3.	4.			1.	2.	3.		
Úhrnem jehličnaté a listnaté	1000,00	103,1	103,1	103,8	106,5	104,1	112,8	108,6	106,8	109,1	109,3	
Celkem jehličnaté	908,16	102,9	103,1	104,0	106,2	104,1	113,2	108,9	106,9	108,8	109,5	
Výřezy II. třídy jakosti												
smrk	3,58	104,1	100,3	101,1	102,3	102,0	104,9	101,4	92,6	102,3	100,3	
borovice	3,71	98,4	98,7	94,8	84,3	94,1	100,5	102,4	88,8	97,3	97,2	
modřín	3,64	97,6	87,0	89,9	92,2	91,7	97,4	102,4	94,8	99,3	98,5	
Výřezy III. A/B třídy jakosti												
smrk	413,79	105,1	105,5	106,5	107,7	106,2	116,0	110,3	108,8	111,3	111,6	
borovice	39,43	99,3	101,1	100,4	100,9	100,4	110,0	106,1	104,6	108,4	107,3	
modřín	12,10	104,9	105,1	104,2	109,7	106,0	117,6	116,7	110,2	118,9	115,9	
Výřezy III. C třídy jakosti												
smrk	142,02	101,6	102,5	103,2	103,5	102,7	109,9	104,5	99,9	103,5	104,4	
borovice	9,67	97,3	101,3	102,9	106,3	102,0	110,9	102,5	106,9	110,9	107,8	
modřín	6,14	108,8	113,4	107,2	112,9	110,6	121,9	120,8	123,1	130,3	124,0	
Výřezy III. D třídy jakosti												
smrk	97,78	115,3	111,0	113,0	116,8	114,0	122,0	118,7	121,1	122,4	121,0	
borovice	6,65	110,5	109,3	108,9	117,2	111,5	122,3	114,4	122,5	119,3	119,6	
modřín	2,37	105,4	105,1	101,7	106,2	104,6	113,0	114,6	116,4	118,5	115,6	
Dříví IV. třídy jakosti - dříví pro výrobu dřevoviny	20,59	96,0	95,9	97,1	100,6	97,4	110,7	109,7	106,6	105,8	108,2	
Dříví V. třídy jakosti - dříví pro výrobu buničiny												
smrk	107,01	85,4	87,8	90,3	96,3	90,0	100,6	99,4	94,2	91,8	96,5	
borovice	23,40	96,0	97,4	97,1	102,9	98,4	107,3	105,7	102,7	99,8	103,9	
Dříví VI. třídy jakosti - palivové dříví	16,26	122,2	121,5	113,0	119,5	119,1	120,1	124,2	121,9	124,8	122,8	
Celkem listnaté	91,84	104,9	103,1	101,8	109,6	104,9	108,6	105,1	106,3	112,3	107,0	
Výřezy I. třídy jakosti												
dub	2,32	107,9				107,9	139,1	133,1			136,1	
Výřezy II. třídy jakosti												
dub	3,21	111,2	97,7	90,1	108,5	101,9	99,3	87,3		63,1	83,2	
buk	0,38	111,0			101,9	106,5	104,2	91,5	81,3	107,8	96,2	
Výřezy III. A/B třídy jakosti												
dub	13,13	106,6	95,1	93,9	103,5	99,8	106,9	96,2	101,1	108,0	103,1	
buk	4,03	93,6	98,4	99,7	98,4	97,5	96,8	91,8	86,4	99,6	93,6	
Výřezy III. C třídy jakosti												
dub	9,77	108,6	101,2	101,7	112,7	106,1	106,2	103,3	103,2	127,1	109,9	
buk	5,26	103,6	107,7	101,1	100,7	103,3	103,2	99,8	95,1	100,8	99,7	
Výřezy III. D třídy jakosti												
dub	3,74	96,5	96,9	90,3	97,5	95,3	104,1	97,1	104,5	99,9	101,4	
buk	2,20	91,9	93,3	85,2	90,2	90,2	92,8	83,6	85,8	91,6	88,5	
Dříví V. třídy jakosti - dříví pro výrobu buničiny												
dub	19,02	102,6	105,9	108,4	110,7	106,9	113,6	111,9	109,9	113,6	112,3	
buk	13,95	102,4	103,8	103,1	113,0	105,6	105,9	100,6	111,3	113,4	107,8	
Dříví VI. třídy jakosti - palivové dříví	14,82	111,9	110,7	108,2	120,6	112,9	113,5	120,2	117,0	126,9	119,4	

Průměrné ceny surového dříví pro tuzemsko za ČR v roce 2014 (Kč/m³)

VLASTNÍCI

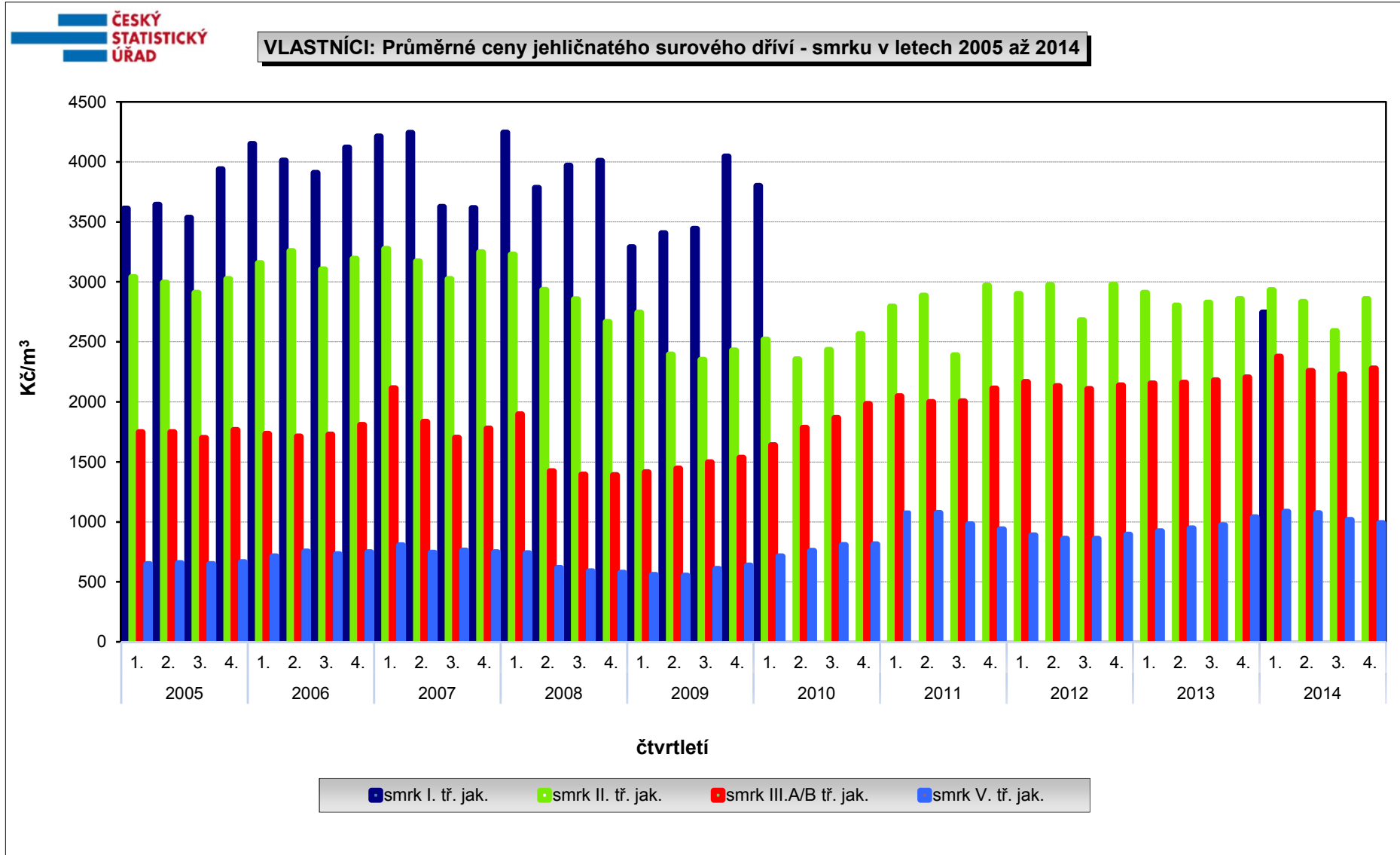
Tab. 4

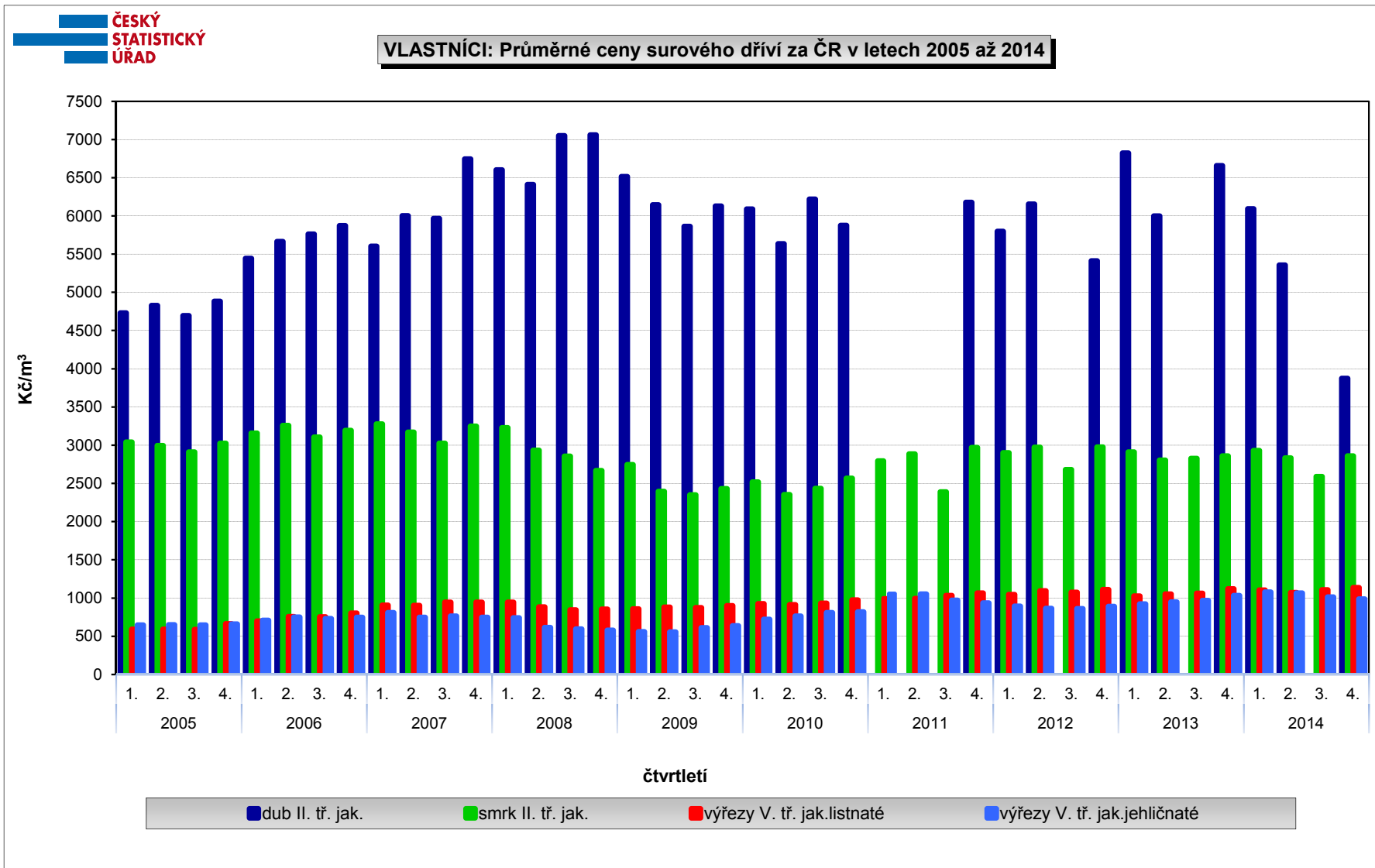
Název	1. čtvrtletí		2. čtvrtletí		3. čtvrtletí		4. čtvrtletí		Průměr od počátku roku		
	průměrná cena	počet zjištěných cen	průměrná cena	počet zjištěných cen	průměrná cena	počet zjištěných cen	průměrná cena	počet zjištěných cen			
Jehličnaté sortimenty	Výřezy I. třídy jakosti	smrk	2 744	3	---	0	---	1	---	2	2 709
		borovice		0		0		1		1	---
		modřín	---	1	---	1	---	1		1	3 608
	Výřezy II. třídy jakosti	smrk	2 931	11	2 834	4	2 589	3	2 858	8	2 854
		borovice	2 453	13	2 499	5	2 167	3	2 373	7	2 410
		modřín	3 637	14	3 822	6	3 540	3	3 707	7	3 681
	Výřezy III. A/B třídy jakosti	smrk	2 376	38	2 258	40	2 229	37	2 279	38	2 286
		borovice	1 786	30	1 722	27	1 697	19	1 759	19	1 745
		modřín	2 355	27	2 337	27	2 206	18	2 381	17	2 324
	Výřezy III. C třídy jakosti	smrk	2 100	27	1 995	27	1 908	30	1 976	28	1 995
		borovice	1 633	17	1 509	13	1 574	10	1 632	13	1 591
		modřín	1 944	15	1 927	13	1 963	11	2 079	11	1 974
	Výřezy III. D třídy jakosti	smrk	1 647	30	1 603	31	1 635	32	1 652	30	1 634
		borovice	1 368	18	1 280	18	1 371	18	1 335	13	1 339
	modřín	1 454	12	1 475	9	1 498	10	1 525	7	1 484	
Dříví IV. třídy jakosti - dříví pro výrobu dřevoviny		1 316	27	1 304	24	1 268	25	1 258	21	1 288	
Dříví V. třídy jakosti - dříví pro výrobu buničiny	smrk	1 084	37	1 072	39	1 016	36	990	34	1 041	
	borovice	1 043	20	1 027	18	998	19	970	17	1 011	
Dříví VI. třídy jakosti - palivové dříví		794	34	821	35	806	35	825	33	812	
Listnaté sortimenty	Výřezy I. třídy jakosti	dub	---	1	---	1	---	0	---	1	13 196
		buk	---	1	---	1	---	1	---	1	2 560
	Výřezy II. třídy jakosti	dub	6 094	6	5 357	6	---	0	3874	3	5 355
		buk	2 044	4	1 795	4	---	2	2115	5	1 942
		bříza	---	2	---	1	---	1	---	1	1 684
	Výřezy III. A/B třídy jakosti	dub	2 821	13	2 538	12	2668	7	2850	9	2 719
		buk	1 537	12	1 457	10	1372	3	1581	7	1 506
		bříza	1 577	3	---	2	1199	3	1445	4	1 350
	Výřezy III. C třídy jakosti	dub	2 140	14	2 082	13	2079	8	2561	8	2 189
		buk	1 335	9	1 292	6	1230	4	1304	6	1 301
		bříza	1 351	4	1 046	3	---	1	1260	3	1 211
	Výřezy III. D třídy jakosti	dub	1 694	8	1 581	7	1702	6	1697	6	1 667
		buk	1 232	7	1 110	3	1140	4	1217	5	1 190
		bříza	1 086	4	1 172	5	1031	4	1138	5	1 112
Dříví V. třídy jakosti - dříví pro výrobu buničiny	dub	1 100	8	1 083	9	1064	9	1100	8	1 086	
	buk	1 108	19	1 052	18	1164	16	1186	15	1 124	
Dříví VI. třídy jakosti - palivové dříví		1 009	32	1 069	30	1040	34	1128	34	1 062	

Pozn: Průměrné ceny jsou váženy u těchto sortimentů: výřezy III.A/B jakosti – smrk, výřezy III.C jakosti – smrk, výřezy III.D jakosti – smrk, dříví V. jakosti – dříví pro výrobu buničiny – smrk

--- vykázané ceny od méně než tří respondentů

Zdroj: Český statistický úřad, <http://www.czso.cz>, 4. 2. 2015





Indexy cen v lesnictví - nevládníci (předchozí období = 100)
Tab. 5

Název	rok 2013					rok 2014				
	čtvrtletí				průměrné tempo růstu	čtvrtletí				průměrné tempo růstu
	1.	2.	3.	4.		1.	2.	3.	4.	
Úhrnem jehličnaté a listnaté	103,2	100,5	102,2	103,3	102,3	105,1	97,0	96,9	101,7	100,1
Celkem jehličnaté	103,3	100,8	102,3	102,8	102,3	105,6	96,9	97,0	102,0	100,3
Výřezy II. třídy jakosti										
smrk	109,5	96,6	94,5	101,7	100,4	103,5	94,7	103,3	89,3	97,5
borovice	94,8	92,4	98,8	108,7	98,5	106,4	88,6	97,9	103,1	98,8
modřín	115,0	94,3	92,5	105,9	101,5	94,4	100,1	95,9	99,2	97,4
Výřezy III. A/B třídy jakosti										
smrk	103,0	100,5	101,5	101,4	101,6	106,9	96,6	96,1	103,3	100,6
borovice	107,5	101,6	98,0	109,9	104,1	99,6	95,2	99,3	101,2	98,8
modřín	103,9	100,6	98,0	105,5	102,0	100,1	100,1	100,8	102,9	101,0
Výřezy III. C třídy jakosti										
smrk	104,1	99,7	103,1	96,7	100,9	106,6	94,2	104,8	101,6	101,7
borovice	102,6	102,9	101,9	101,8	102,3	99,3	96,1	102,3	98,3	99,0
modřín	103,8	97,9	103,7	106,2	102,9	101,8	103,3	99,2	101,2	101,4
Výřezy III. D třídy jakosti										
smrk	99,2	105,0	100,5	103,5	102,0	103,9	100,8	97,4	102,4	101,1
borovice	96,9	104,7	106,6	100,3	102,1	104,2	100,0	94,6	104,0	100,6
modřín	103,4	101,9	103,1	105,7	103,5	108,0	100,1	97,5	103,2	102,1
Dříví IV. třídy jakosti - dříví pro výrobu dřevoviny	105,6	100,8	103,5	99,8	102,4	105,5	96,2	96,3	103,5	100,3
Dříví V. třídy jakosti - dříví pro výrobu buničiny										
smrk	103,0	100,2	106,9	106,0	104,0	106,2	97,1	94,8	99,6	99,3
borovice	108,1	102,6	101,3	108,1	105,0	103,6	99,6	95,2	100,5	99,7
Dříví VI. třídy jakosti - palivové dříví	104,2	101,3	109,6	99,7	103,6	105,2	96,6	100,3	98,0	100,0
Celkem listnaté	102,1	97,0	102,2	108,5	102,4	100,3	97,6	96,1	99,0	98,2
Výřezy I. třídy jakosti										
dub							76,8	98,2		86,8
Výřezy II. třídy jakosti										
dub	84,0	88,5	94,8	112,9	94,4	97,7	94,4	81,9	120,6	97,7
buk	106,6	86,2	88,7	113,1	98,0	104,3	94,7	86,3	130,3	102,7
Výřezy III. A/B třídy jakosti										
dub	107,2	103,9	92,0	108,9	102,8	104,6	93,9	92,2	98,0	97,1
buk	105,2	93,6	105,5	105,7	102,4	101,5	93,5	106,1	100,7	100,3
Výřezy III. C třídy jakosti										
dub	99,5	98,0	105,8	108,4	102,8	95,5	101,1	104,0	101,9	100,6
buk	107,8	99,0	96,3	113,8	104,0	95,3	99,7	90,3	107,6	98,0
Výřezy III. D třídy jakosti										
dub	109,5	93,1	102,3	106,3	102,6	100,9	93,8	104,7	95,5	98,6
buk	104,2	101,2	92,5	110,0	101,8	104,8	90,6	95,1	109,6	99,7
Dříví V. třídy jakosti - dříví pro výrobu buničiny										
dub	104,5	90,6	107,2	108,4	102,4	101,2	104,0	92,0	96,1	98,2
buk	95,8	101,5	106,0	107,7	102,6	101,8	100,0	94,0	97,6	98,3
Dříví VI. třídy jakosti - palivové dříví	107,3	99,7	98,3	109,3	103,5	100,6	92,3	105,9	88,8	96,7

Indexy cen v lesnictví - nevlastníci (stejně období předchozího roku = 100)
Tab. 6

Název	rok 2013					rok 2014				
	čtvrtletí				průměr od počátku roku	čtvrtletí				průměr od počátku roku
	1.	2.	3.	4.		1.	2.	3.	4.	
Úhrnem jehličnaté a listnaté	101,2	103,0	105,8	109,4	104,9	111,5	107,6	102,0	100,5	105,4
Celkem jehličnaté	101,3	103,9	106,4	109,4	105,3	111,8	107,5	102,0	101,2	105,6
Výřezy II. třídy jakosti										
smrk	106,7	118,6	106,4	101,7	108,4	96,2	94,3	103,1	90,5	96,0
borovice	97,1	100,2	99,3	94,0	97,7	105,6	101,2	100,3	95,2	100,6
modřín	98,7	101,0	94,0	106,3	100,0	87,2	92,6	96,1	89,9	91,5
Výřezy III. A/B třídy jakosti										
smrk	99,9	103,1	103,8	106,5	103,3	110,5	106,2	100,5	102,4	104,9
borovice	103,6	105,5	102,5	117,6	107,3	109,1	102,2	103,6	95,4	102,6
modřín	103,7	103,8	101,8	108,0	104,3	104,1	103,5	106,6	104,0	104,6
Výřezy III. C třídy jakosti										
smrk	98,4	102,7	108,1	103,5	103,2	106,0	100,1	101,8	106,9	103,7
borovice	102,3	114,1	114,4	109,5	110,1	106,0	99,0	99,3	96,0	100,1
modřín	103,9	101,9	111,4	111,9	107,3	109,7	115,8	110,7	105,5	110,4
Výřezy III. D třídy jakosti										
smrk	99,3	104,7	106,0	108,4	104,6	113,5	108,9	105,5	104,4	108,1
borovice	104,3	107,2	117,3	108,5	109,3	116,6	111,4	98,8	102,5	107,3
modřín	91,4	100,0	103,6	114,8	102,5	119,9	117,8	111,5	108,8	114,5
Dříví IV. třídy jakosti - dříví pro výrobu dřevoviny	107,5	107,0	108,4	110,0	108,2	110,0	104,9	97,6	101,2	103,4
Dříví V. třídy jakosti - dříví pro výrobu buničiny										
smrk	104,8	103,4	113,1	116,9	109,6	120,5	116,8	103,6	97,3	109,6
borovice	107,2	108,2	112,3	121,4	112,3	116,3	112,9	106,2	98,8	108,6
Dříví VI. třídy jakosti - palivové dříví	99,9	105,0	105,7	115,3	106,5	116,4	111,1	101,6	99,8	107,2
Celkem listnaté	100,3	94,5	100,3	109,8	101,2	107,8	108,4	102,0	93,1	102,8
Výřezy I. třídy jakosti										
dub	130,4				130,4	55,8				55,8
Výřezy II. třídy jakosti										
dub	76,6	86,4	76,5	79,6	79,8	92,6	98,7	85,2	91,0	91,9
buk	80,2	79,5		92,2	84,0	90,1	99,1	96,4	111,1	99,2
Výřezy III. A/B třídy jakosti										
dub	110,1	116,7	106,8	111,7	111,3	109,0	98,5	98,7	88,8	98,8
buk	101,6	97,7	102,2	109,7	102,8	105,9	105,8	106,4	101,4	104,9
Výřezy III. C třídy jakosti										
dub	94,6	97,1	104,0	111,8	101,9	107,3	110,7	108,8	102,3	107,3
buk	100,6	104,7	95,9	116,9	104,5	103,4	104,1	97,6	92,3	99,4
Výřezy III. D třídy jakosti										
dub	111,6	97,4	103,1	110,9	105,8	102,2	102,9	105,3	94,6	101,3
buk	105,3	108,0	102,6	107,3	105,8	108,0	96,6	99,4	99,0	100,8
Dříví V. třídy jakosti - dříví pro výrobu buničiny										
dub	106,9	90,8	103,9	110,1	102,9	106,6	122,4	105,0	93,1	106,8
buk	94,7	88,8	101,1	110,9	98,9	118,0	116,2	103,0	93,4	107,7
Dříví VI. třídy jakosti - palivové dříví	102,0	97,3	98,5	114,9	103,2	107,8	99,8	107,5	87,4	100,6

Indexy cen v lesnictví - nevládníci (1.čtvrtletí 2012 = 100)
Tab. 7

Název	Stálé váhy v ‰	rok 2013					průměr od počátku roku	rok 2014				průměr od počátku roku
		čtvrtletí				1.		čtvrtletí			4.	
		1.	2.	3.	4.			1.	2.	3.		
Úhrnem jehličnaté a listnaté	1000,000	101,2	101,7	103,9	107,3	103,5	112,8	109,4	106,0	107,8	109,0	
Celkem jehličnaté	907,588	101,3	102,1	104,4	107,3	103,8	113,3	109,8	106,5	108,6	109,6	
Výřezy II. třídy jakosti												
smrk	7,529	106,7	103,1	97,4	99,1	103,8	102,6	97,2	100,4	89,7	97,5	
borovice	6,021	97,1	89,7	88,6	99,2	101,6	102,5	90,8	88,9	91,7	93,5	
modřín	6,245	98,7	93,1	86,1	91,2	93,7	86,1	86,2	82,7	82,0	84,3	
Výřezy III. A/B třídy jakosti												
smrk	446,551	99,9	100,4	101,9	103,3	92,3	110,4	106,6	102,4	105,8	106,3	
borovice	43,390	103,6	105,3	103,2	113,4	101,4	113,0	107,6	106,9	108,2	108,9	
modřín	12,104	103,7	104,3	102,2	107,8	106,4	107,9	108,0	108,9	112,1	109,2	
Výřezy III. C třídy jakosti												
smrk	81,198	98,4	98,1	101,1	97,8	104,5	104,3	98,2	102,9	104,5	102,5	
borovice	8,325	102,3	105,3	107,3	109,2	98,9	108,4	104,2	106,6	104,8	106,0	
modřín	7,477	103,9	101,7	105,5	112,0	106,0	114,0	117,8	116,8	118,2	116,7	
Výřezy III. D třídy jakosti												
smrk	69,706	99,3	104,3	104,8	108,5	105,8	112,7	113,6	110,6	113,3	112,6	
borovice	12,272	104,3	109,2	116,4	116,7	104,2	121,6	121,6	115,0	119,6	119,5	
modřín	2,016	91,4	93,1	96,0	101,5	111,7	109,6	109,7	107,0	110,4	109,2	
Dříví IV. třídy jakosti - dříví pro výrobu dřevoviny	19,698	107,5	108,4	112,2	112,0	95,5	118,2	113,7	109,5	113,3	113,7	
Dříví V. třídy jakosti - dříví pro výrobu buničiny												
smrk	152,713	104,8	105,0	112,2	118,9	110,0	126,3	122,6	116,2	115,7	120,2	
borovice	27,902	107,2	110,0	111,4	120,4	110,2	124,7	124,2	118,3	118,9	121,5	
Dříví VI. třídy jakosti - palivové dříví	4,441	99,9	101,2	110,9	111,5	112,3	116,3	112,4	112,7	110,4	113,0	
Celkem listnaté	92,412	100,3	97,3	99,4	107,6	101,2	108,1	105,5	101,4	100,4	103,9	
Výřezy I. třídy jakosti												
dub	2,422	130,4				130,4	72,7	55,8	54,8		61,1	
Výřezy II. třídy jakosti												
dub	4,699	76,6	67,8	64,3	80,0	72,2	70,9	66,9	54,8	66,1	64,7	
buk	1,201	80,2	69,1	61,3	69,3	70,0	72,3	68,5	59,1	77,0	69,2	
Výřezy III. A/B třídy jakosti												
dub	8,318	110,1	114,4	105,3	108,8	109,7	120,0	112,7	103,9	101,8	109,6	
buk	4,229	101,6	95,1	100,3	106,0	100,8	107,6	100,6	106,7	107,5	105,6	
Výřezy III. C třídy jakosti												
dub	5,387	94,6	92,7	98,1	106,3	97,9	101,5	102,6	106,7	108,7	104,9	
buk	2,446	100,6	99,6	95,9	109,1	101,3	104,0	103,7	93,6	100,7	100,5	
Výřezy III. D třídy jakosti												
dub	3,274	111,6	103,9	106,3	113,0	108,7	114,0	106,9	111,9	106,9	109,9	
buk	2,607	105,3	106,6	98,6	108,5	104,8	113,7	103,0	98,0	107,4	105,5	
Dříví V. třídy jakosti - dříví pro výrobu buničiny												
dub	15,100	106,9	96,9	103,9	112,6	105,1	114,0	118,6	109,1	104,8	111,6	
buk	29,401	94,7	96,1	101,9	109,7	100,6	111,7	111,7	105,0	102,5	107,7	
Dříví VI. třídy jakosti - palivové dříví	13,329	102,0	101,7	100,0	109,3	103,3	110,0	101,5	107,5	95,5	103,6	

Průměrné ceny surového dříví pro tuzemsko za ČR v roce 2014 (Kč/m³)

NEVLASTNÍCI

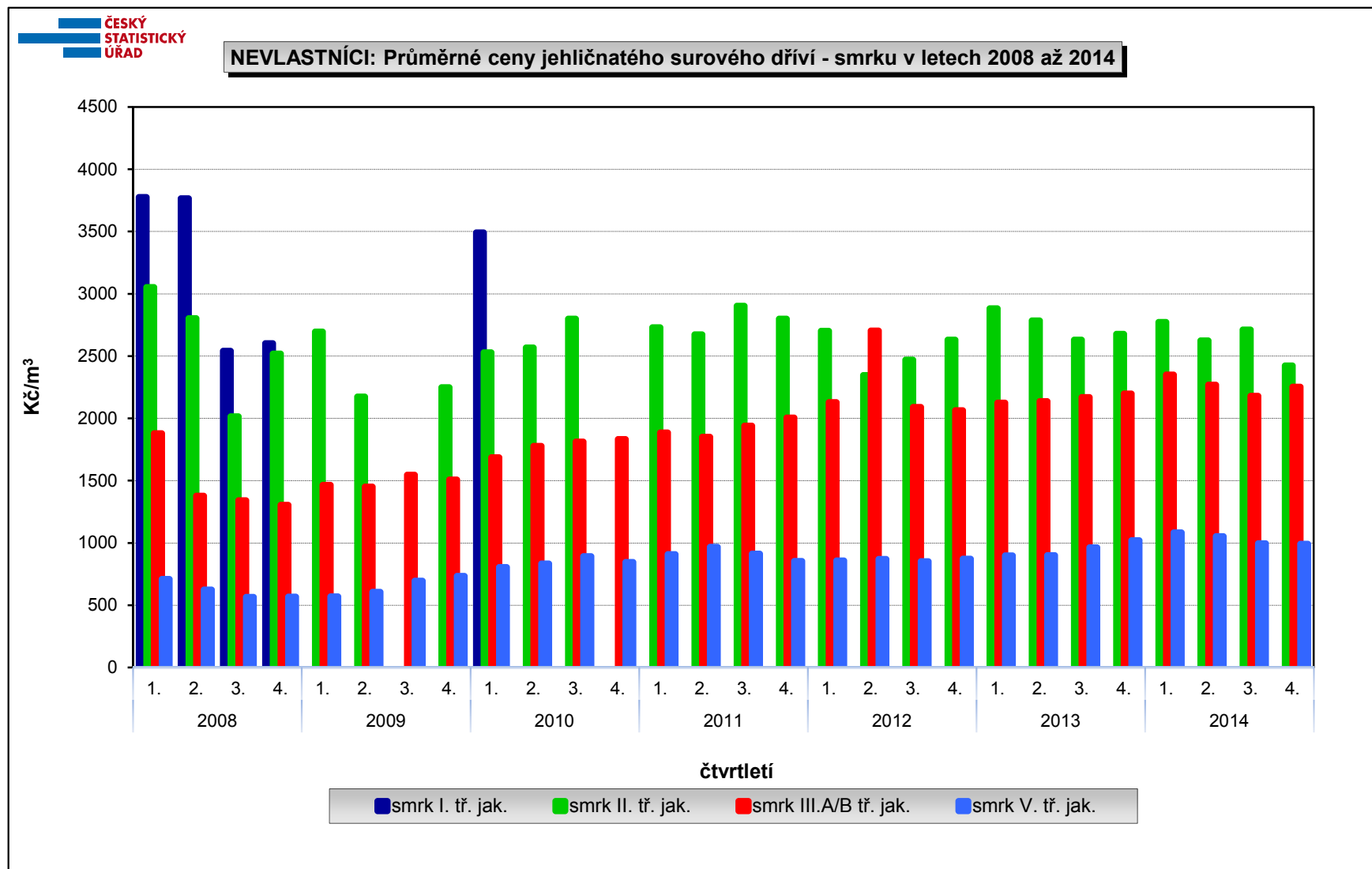
Tab. 8

Název	1. čtvrtletí		2. čtvrtletí		3. čtvrtletí		4. čtvrtletí		Průměr od počátku roku
	průměrná cena	počet zjištěných cen	průměrná cena	počet zjištěných cen	průměrná cena	počet zjištěných cen	průměrná cena	počet zjištěných cen	
Jehličnaté sortimenty	Výřezy I. třídy jakosti	smrk	---	1	---	1	---	1	3 106
		borovice	---	1	---	1	---	1	2 499
		modřín	---	1	---	1	---	1	4 966
	Výřezy II. třídy jakosti	smrk	2 772	7	2 625	5	2 711	6	2 423
		borovice	2 377	10	2 106	4	2 062	5	2 128
		modřín	3 222	9	3 224	7	3 094	8	3 070
	Výřezy III. A/B třídy jakosti	smrk	2 350	19	2 269	19	2 180	18	2 253
		borovice	1 812	13	1 726	15	1 714	12	1 735
		modřín	2 196	13	2 198	13	2 217	13	2 282
	Výřezy III. C třídy jakosti	smrk	1 982	14	1 865	12	1 955	12	1 985
		borovice	1 560	10	1 500	7	1 534	7	1 508
		modřín	1 909	8	1 973	5	1 957	6	1 980
	Výřezy III. D třídy jakosti	smrk	1 571	21	1 584	18	1 542	20	1 580
		borovice	1 415	13	1 416	12	1 339	11	1 392
	modřín	1 511	8	1 513	10	1 475	10	1 523	
Dříví IV. třídy jakosti - dříví pro výrobu dřevoviny	smrk	1 281	13	1 233	13	1 187	11	1 228	
Dříví V. třídy jakosti - dříví pro výrobu buničiny	smrk	1 084	20	1 052	19	997	20	993	
	borovice	1 035	17	1 031	13	982	15	987	
Dříví VI. třídy jakosti - palivové dříví		908	15	878	13	880	16	862	
Listnaté sortimenty	Výřezy I. třídy jakosti	dub	---	1	---	1	---	2	4 440
		buk	---	1	---	0	---	1	---
	Výřezy II. třídy jakosti	dub	4 265	5	4 026	4	---	1	4 057
		buk	---	2	---	1	---	1	1 632
		bříza	---	0	---	1	---	1	1 133
	Výřezy III. A/B třídy jakosti	dub	2 917	11	2 738	8	2 524	7	2 473
		buk	1 588	9	1 485	6	1 575	5	1 586
		bříza	1 282	3	1 758	4	---	2	1 252
	Výřezy III. C třídy jakosti	dub	2 137	8	2 159	6	2 247	6	2 289
		buk	1 390	7	1 387	7	1 251	3	1 346
		bříza	---	2	---	1	---	2	1 194
	Výřezy III. D třídy jakosti	dub	1 624	8	1 524	6	1 594	4	1 524
		buk	1 297	7	1 175	4	1 118	3	1 226
		bříza	---	2	---	1	---	1	842
Dříví V. třídy jakosti - dříví pro výrobu buničiny	dub	1 093	8	1 137	7	1 046	5	1 005	
	buk	1 138	11	1 138	11	1 070	10	1 044	
Dříví VI. třídy jakosti - palivové dříví		1 172	18	1 081	14	1 145	16	1 017	

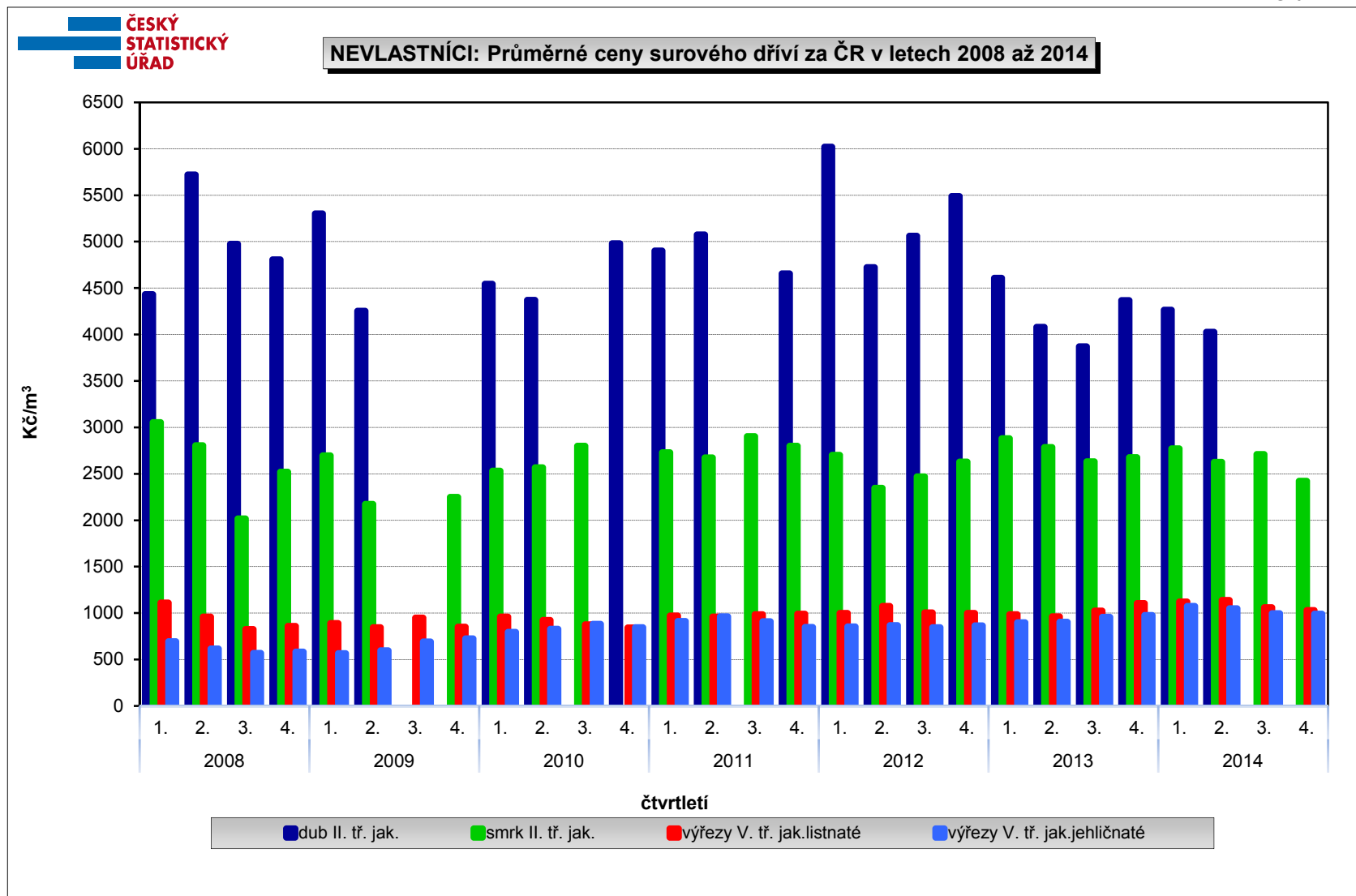
--- vykázaný ceny od méně než tří respondentů

Zdroj: Český statistický úřad, <http://www.czso.cz>, 4. 2. 2015

Graf 3



Graf 4



Prodané množství surového dříví pro tuzemsko za ČR v roce 2014 (m³) od nejvýznamnějších společností obchodujících se dřevem

VLASTNÍCI A NEVLASTNÍCI

Tab. 9

Název	1. čtvrtletí			2. čtvrtletí			3. čtvrtletí			4. čtvrtletí			2014 celkem				
	celkem	vlastníci lesa	nevlastníci lesa	celkem	vlastníci lesa	nevlastníci lesa	celkem	vlastníci lesa	nevlastníci lesa	celkem	vlastníci lesa	nevlastníci lesa	celkem	vlastníci lesa	nevlastníci lesa		
Jehličnaté sortimenty	Výřezy I. třídy jakosti	smrk	406	202	204	85	0	85	74	74	0	256	79	177	821	355	466
		borovice	101	0	101	29	0	29	42	42	0	77	36	41	249	78	171
		modřín	144	18	126	95	16	79	158	55	103	284	45	239	681	134	547
	Výřezy II. třídy jakosti	smrk	6 168	678	5 490	911	193	718	3 353	225	31 128	48 547	432	48 115	86 979	1 528	85 451
		borovice	3 916	2 414	1 502	1 054	459	595	3 813	167	3 646	2 581	216	2 365	11 364	3 256	8 108
		modřín	5 278	3 595	1 683	701	246	455	1 366	259	1 107	2 002	448	1 554	9 347	4 548	4 799
	Výřezy III. A/B třídy jakosti	smrk	396 340	172 231	224 109	338 783	152 859	185 924	350 495	137 805	212 690	261 743	91 790	169 953	1 347 361	554 685	792 676
		borovice	60 193	29 672	30 521	41 552	19 037	22 515	32 130	11 753	20 377	34 107	11 473	22 634	167 982	71 935	96 047
		modřín	22 625	9 440	13 185	16 080	7 988	8 092	12 563	4 373	8 190	13 585	3 854	9 731	64 854	25 656	39 198
	Výřezy III. C třídy jakosti	smrk	85 075	50 884	34 191	56 989	43 901	13 088	113 404	68 100	45 304	78 434	40 075	38 359	333 902	202 960	130 942
		borovice	14 755	10 251	4 504	6 469	2 543	3 926	8 436	4 431	4 005	7 348	3 349	3 999	37 008	20 574	16 434
		modřín	7 632	3 505	4 127	5 782	2 943	2 839	7 864	3 190	4 674	6 691	2 135	4 556	27 969	11 773	16 196
	Výřezy III. D třídy jakosti	smrk	126 367	85 978	40 388	122 995	88 602	34 393	160 408	101 388	59 020	68 524	50 895	17 629	478 293	326 863	151 431
		borovice	18 158	10 260	7 898	13 048	7 360	5 688	12 379	5 052	7 327	10 140	3 835	6 305	53 725	26 507	27 218
		modřín	7 037	4 604	2 433	4 959	2 228	2 731	5 364	2 031	3 333	3 532	1 220	2 312	20 893	10 084	10 809
	Dříví IV. třídy jakosti - dříví pro výrobu dřevoviny		38 517	19 059	19 458	43 787	18 399	25 388	44 546	20 668	23 878	27 556	12 563	14 993	154 406	70 689	83 717
Dříví V. třídy jakosti - dříví pro výrobu buničiny	smrk	260 231	104 793	155 437	236 491	105 241	131 250	314 619	120 999	193 620	275 384	75 194	200 190	1 086 724	406 227	680 497	
	borovice	73 297	27 180	46 117	63 004	26 133	36 871	48 897	20 879	28 019	42 109	14 041	28 068	227 308	88 234	139 075	
Dříví VI. třídy jakosti - palivové dříví		25 617	11 769	13 848	27 630	15 548	12 082	35 188	19 031	16 157	25 124	11 156	13 968	113 559	57 504	56 055	
Listnaté sortimenty	Výřezy I. třídy jakosti	dub	278	233	45	76	50	26	36	0	36	18	18	0	408	301	107
		buk	37	12	25	5	5	0	23	15	8	11	11	0	76	43	33
		bříza	20	20	0	24	24	0	11	11	0	8	8	0	63	63	0
	Výřezy II. třídy jakosti	dub	1 383	521	862	351	167	184	97	0	97	162	64	98	1 993	752	1 241
		buk	2 141	1 298	843	630	524	106	280	238	42	1 101	616	485	4 152	2 676	1 476
		bříza	25	25	0	1 205	5	1 200	187	32	155	156	18	138	1 573	80	1 493
	Výřezy III. A/B třídy jakosti	dub	9 485	3 036	6 449	5 029	1 624	3 405	4 684	594	4 090	5 295	825	4 470	24 492	6 078	18 414
		buk	9 647	3 169	6 478	3 874	1 287	2 587	4 331	1 166	3 165	6 975	893	6 082	24 828	6 516	18 312
		bříza	1 592	75	1 517	1 946	75	1 871	663	132	531	630	116	514	4 831	398	4 433
	Výřezy III. C třídy jakosti	dub	10 166	3 363	6 803	2 956	1 170	1 786	4 676	491	4 185	5 469	787	4 682	23 267	5 811	17 456
		buk	7 797	2 961	4 836	3 198	1 102	2 096	2 285	234	2 051	5 838	604	5 234	19 118	4 901	14 217
		bříza	1 126	110	1 016	686	354	332	614	32	582	666	148	518	3 092	644	2 448
	Výřezy III. D třídy jakosti	dub	6 632	2 992	3 640	3 511	2 270	1 241	3 221	916	2 305	3 448	876	2 572	16 811	7 053	9 758
		buk	6 994	1 410	5 584	1 224	531	693	1 579	504	1 075	2 423	530	1 893	12 220	2 975	9 245
		bříza	1 631	557	1 074	494	396	98	741	586	155	592	443	149	3 458	1 982	1 476
	Dříví V. třídy jakosti - dříví pro výrobu buničiny	dub	19 433	7 587	11 846	20 413	6 069	14 344	31 661	9 358	22 303	25 068	4 781	20 287	96 575	27 795	68 780
	buk	59 825	9 839	49 986	23 833	5 823	18 010	30 881	9 511	21 370	59 502	12 204	47 298	174 041	37 377	136 664	
Dříví VI. třídy jakosti - palivové dříví		50 923	24 170	26 752	49 706	15 086	34 620	57 380	15 989	41 391	56 055	12 809	43 246	214 064	68 054	146 010	
Celkem		1 340 990	607 912	733 078	1 099 605	530 258	569 347	1 326 450	560 331	766 119	1 081 441	358 587	722 854	4 848 486	2 057 088	2 791 398	