



Geografie náboženství Libereckého kraje a její transfer do geografického vzdělávání

Diplomová práce

Studijní program: N7503 – Učitelství pro základní školy
Studijní obory: 7503T023 – Učitelství dějepisu pro 2. stupeň základní školy
7503T114 – Učitelství zeměpisu pro 2. stupeň základní školy

Autor práce: **Bc. Adéla Švarcová**
Vedoucí práce: RNDr. Artur Boháč, Ph.D.



ZADÁNÍ DIPLOMOVÉ PRÁCE

(PROJEKTU, UMĚLECKÉHO DÍLA, UMĚLECKÉHO VÝKONU)

Jméno a příjmení: **Bc. Adéla Švarcová**
Osobní číslo: **P17000699**
Studijní program: **N7503 Učitelství pro základní školy**
Studijní obory: **Učitelství dějepisu pro 2. stupeň základní školy**
Učitelství zeměpisu pro 2. stupeň základní školy
Název tématu: **Geografie náboženství Libereckého kraje a její transfer do geografického vzdělávání**
Zadávací katedra: **Katedra geografie**

Z á s a d y p r o v y p r a c o v á n í :

1. Kompilační metoda - analýza dostupné literatury a dalších zdrojů včetně archiválií
2. Zpracování statistických dat a příprava kartografického materiálu
3. Zpracování do požadované formy

Rozsah grafických prací: **dle potřeby**

Rozsah pracovní zprávy: **60 stran**

Forma zpracování diplomové práce: **tištěná**

Seznam odborné literatury:

FILIPÍ, P.: Křesťanstvo: historie, statistika, charakteristika křesťanských církví. 3., upr. vyd. Brno: Centrum pro studium demokracie a kultury, 2001, 195 s.

MATLOVIČ, R.: Geografia religii: náčrt problematiky. Vyd. 1. Prešov: Prešovská univerzita, 2001, 375 s.

VÁVRA, J.: Didaktika geografie 1. Od vzdělávacího programu k vyučovací hodině v zeměpisu na ZŠ na příkladu tématu Světový oceán. Liberec: TUL, 2006. 93 s.


VOJTÍŠEK, Z.: Encyklopedie náboženských směrů a hnutí v České republice: náboženství, církve, sekty, duchovní společenství. Vyd. 1. Praha: Portál, 2004, 440 s.

Vedoucí diplomové práce: **RNDr. Artur Boháč, Ph.D.**


Katedra geografie

Datum zadání diplomové práce: **24. dubna 2018**

Termín odevzdání diplomové práce: **19. dubna 2019**


prof. RNDr. Jan Pícek, CSc.
děkan




doc. RNDr. Kamil Zágorský, Ph.D.
vedoucí katedry

V Liberci dne 25. května 2018

Prohlášení

Byla jsem seznámena s tím, že na mou diplomovou práci se plně vztahuje zákon č. 121/2000 Sb., o právu autorském, zejména § 60 – školní dílo.

Beru na vědomí, že Technická univerzita v Liberci (TUL) nezasahuje do mých autorských práv užitím mé diplomové práce pro vnitřní potřebu TUL.

Užiji-li diplomovou práci nebo poskytnu-li licenci k jejímu využití, jsem si vědoma povinnosti informovat o této skutečnosti TUL; v tomto případě má TUL právo ode mne požadovat úhradu nákladů, které vynaložila na vytvoření díla, až do jejich skutečné výše.

Diplomovou práci jsem vypracovala samostatně s použitím uvedené literatury a na základě konzultací s vedoucím mé diplomové práce a konzultantem.

Současně čestně prohlašuji, že texty tištěné verze práce a elektronické verze práce vložené do IS STAG se shodují.

6. 4. 2019

Bc. Adéla Švarcová

Poděkování

Ráda bych na tomto místě poděkovala RNDr. Arturovi Boháčovi, Ph.D. za cenné rady a věcné připomínky, vstřícnost při konzultacích a za odborné vedení této diplomové práce.

Poté bych ráda poděkovala Mgr. Michaele Mrkusové za gramatickou korekturu, Mgr. Jiřímu Šmídovi, Ph.D. za konzultaci ohledně mapových listů a RNDr. Jaroslavu Vávrovi, Ph.D. za konzultace k praktické části.

Dále chci poděkovat Českému statistickému úřadu, Magistrátu města Liberec a všem církvím a náboženským společnostem za ochotné jednání a poskytnutí dat. V neposlední řadě bych chtěla poděkovat své rodině, která mě během této práce a během celého studia plně podporovala.

Anotace

Diplomová práce se zaměřuje na komplexní analýzu geografie náboženství Libereckého kraje. Práce obsahuje vymezení základních pojmů, stručnou historii náboženství, obecnou charakteristiku světových náboženství, popis jednotlivých církví a náboženských společností působících v Libereckém kraji, vývoj počtu věřících a praktickou část. Ta je zaměřena na tvorbu projektu pro žáky 2. stupně základní školy. K práci jsou vytvořeny tři mapy s rozmístěním kostelů, církví a náboženských společností a drobných sakrálních památek v Liberci.

Klíčová slova

geografie náboženství, náboženství, sekularizace, SLDB, Liberecký kraj

Annotation

The thesis focuses on the complex analysis of the geography of religion in the region of Liberec. The thesis includes definitions of basic terms, a brief history of religion, general characteristics of world religions, a description of individual churches and religious societies operating in the Liberec region, the development of the number of believers and the practical part. It is focused on creating a project for students of the 2nd level of primary school. There are three maps with churches, religious societies and small sacral monuments in Liberec.

Keywords

geography of religion, religion, secularization, SLDB, Liberec region

Obsah

Seznam zkratk	9
Seznam tabulek	10
Úvod.....	11
1 Vymezení základních pojmů	13
2 Obecná charakteristika velkých světových náboženství	16
2.1 Křesťanství	16
2.2 Judaismus	18
2.3 Islám	19
2.4 Buddhismus.....	20
2.5 Hinduismus	21
2.6 Bahá'í	21
3 Stručný vývoj historie náboženství v České republice.....	23
4 Problematika státních a církevních hranic.....	32
5 Náboženství Libereckého kraje ze SLDB 1991, 2001, 2011	33
6 Církev a náboženské společnosti působící v Libereckém kraji.....	35
6.1 Křesťanské	36
6.1.1 Římskokatolická církev	36
6.1.2 Řeckokatolická církev.....	40
6.1.3 Pravoslavná církev v českých zemích a na Slovensku a Ruská pravoslavná církev, podvorje patriarchy moskevského a celé Rusi v ČR.....	41
6.1.4 Církev československá husitská.....	43
6.1.5 Českobratrská církev evangelická	45
6.1.6 Evangelická církev augsburského vyznání v ČR.....	46
6.1.7 Evangelická církev metodistická	47
6.1.8 Slezská církev evangelická augsburského vyznání	48
6.1.9 Luteránská evangelická církev augsburského vyznání v ČR.....	48
6.1.10 Bratrská jednota baptistů	49
6.1.11 Církev bratrská.....	51
6.1.12 Jednota bratrská	52
6.1.13 Apoštolská církev	54
6.1.14 Církev adventistů sedmého dne	55

6.1.15	Církev Ježíše Krista Svatých posledních dnů v ČR.....	56
6.1.16	Křesťanské sbory	57
6.1.17	Náboženská společnost českých unitářů.....	58
6.1.18	Náboženská společnost Svědkové Jehovovi.....	59
6.1.19	Novoapoštolská církev v ČR	60
6.1.20	Starokatolická církev v ČR.....	61
6.1.21	Církev Křesťanská společenství	62
6.1.22	Církev živého Boha	63
6.1.23	Obec Křesťanů v České republice	63
6.2	Ostatní	65
6.2.1	Judaismus a Federace židovských obcí	65
6.2.2	Islám a Ústředí muslimských obcí.....	66
6.2.3	Buddhismus, hinduismus a jejich společnosti	66
6.2.4	Bahá'í.....	67
6.2.5	Hnutí Grálu	68
7	Sakrální stavby na území Libereckého kraje.....	69
8	Praktická část.....	70
8.1	Výuka náboženství na 2. stupni ZŠ.....	70
8.2	Průběh projektu	70
8.3	Projekt	71
8.4	Tématický celek	73
	Závěr	76
	Seznam použitých zdrojů.....	77
	Tištěné.....	77
	Elektronické	78
	Seznam příloh	83

Seznam zkratk

AC	Apoštolská církev
CASD	Církev adventistů sedmého dne
CČSH	Církev československá husitská
CČE	Českobratrská církev evangelická
ČR	Česká republika
ČSR	Československá republika
ČSÚ	Český statistický úřad
KSČ	Komunistická strana Československa
LK	Liberecký kraj
MŠMT ČR	Ministerstvo školství, mládeže a tělovýchovy České republiky.
SLDB	Sčítání lidu, domů a bytů
SML	Statutární město Liberec
ZŠ	Základní škola

Seznam tabulek

Tabulka 1: Počet obyvatel, věřících a nevěřících v Libereckém kraji.....	33
Tabulka 2: Počet hlásících se ke dvěma největším církvím v Libereckém kraji.....	33
Tabulka 3: Rozdělení vikariátů na farnosti.....	36
Tabulka 4: Aktuální počet věřících v Jablonci nad Jizerou a okolí.....	38
Tabulka 5: Výuka náboženství ve školním roce 2018/2019 v Liberci.....	39
Tabulka 6: Vývoj počtu věřících pravoslavné církve.....	42
Tabulka 7: Aktuální počet věřících CČSH.....	44
Tabulka 8: Aktuální počet věřících ČCE.....	46
Tabulka 9: Setkávání pořádané Církví bratrskou v Liberci.....	52
Tabulka 10: Shromáždění Svědků Jehovových v LK.....	60

Úvod

O České republice se často mluví jako o sekularizované zemi nebo o zemi plné ateistů. Je to ale opravdu pravda? Opravdu převažuje počet ateistů nad věřícími? V této diplomové práci se pokusím zjistit, jak je to s vírou a náboženstvím konkrétně v Libereckém kraji. Tento kraj jsem si vybrala, jelikož zde už přes deset let studuji a dalo by se říci, že ho znám poměrně dobře. Nejedná se ale o jediný důvod. Zaujala mě také rozmanitost církevních staveb a především náboženských skupin. Občas stačí jen projít od Liberecké radnice Pražskou ulicí k Soukennému náměstí a hned se vám naskytne možnost spatřit několik náboženských, avšak zcela odlišných skupin – například Církev Ježíše Krista Svatých posledních dnů (Mormoni), Svědkové Jehovovi nebo například barevné a veselé hnutí Hare Kršna. Kromě křesťanů žijí v Liberci také židé, muslimové, buddhisté a hinduisté.

Mohla bych zkoumat jen Liberec jakožto město samotné, ale mnohem zajímavější je prozkoumat problematiku celého kraje, zejména z historického hlediska. Religiozita obyvatelstva se jen za posledních sto let neuvěřitelně změnila. Od vzniku republiky ovlivnily náboženství na našem území hned dva totalitní režimy – nacismus a komunismus. Oba tyto režimy náboženství silně potlačovaly a zřejmě to je také jeden z několika důvodů úpadku religiozity nejen v Libereckém kraji, ale také v celé České republice. Dalším možným ovlivněním religiozity obyvatelstva jsou hranice. Pokud se podíváme na starší mapy, uvidíme, že se hranice jak České republiky, tak jednotlivých krajů, neustále měnily. Část práce bych tudíž ráda věnovala historickému pohledu na geografii náboženství Libereckého kraje a změnám hranic.

V teoretické části práce bych se chtěla zaměřit na vysvětlení základních pojmů, analýzu dostupné literatury a archiválií, historický pohled – konkrétně stručný vývoj náboženství, změnu hranic a působení totalitních režimů. Dále na zpracování statistických údajů ze SLDB, nástin církví působících v Libereckém kraji, sakrální stavby a nakonec tvorbu kartografického materiálu. V praktické části bych se krátce zaměřila na výuku náboženství na ZŠ a poté na tvorbu projektu pro 2. stupeň ZŠ na téma náboženství v Liberci, kterému jsem dala název „Bohové pod Ještědem aneb zeptej se bližního svého“.

Cílem práce je podat ucelený pohled na náboženství v Libereckém kraji – popis, vývoj a zmapování jednotlivých církví/náboženských společností a zpracování statistických údajů ze SLDB 2001 a 2011. Dále bych ráda kontaktovala jednotlivé náboženské skupiny a zjistila tak současné statistické údaje – tedy za rok 2019. Zejména počet věřících pravidelně a aktivně se účastnících bohoslužeb.

Na závěr bych chtěla říci, že ať už budu psát v této práci o jakékoliv náboženské skupině, budou všichni z mého pohledu vnímáni se stejnou vážností a úctou.

1 Vymezení základních pojmů

V první řadě by bylo dobré si vymezit pojem náboženství. Co je to vlastně náboženství? Žádná vědecká disciplína nemá obecně akceptovatelnou definici pro pojem náboženství. Horyna (1994, s. 18) ve své práci uvádí, že náboženství je abstraktní pojem, ke kterému dospíváme až na základě mnoha myšlenkových operací. Můžeme se setkat také s pojmy monoteistické a polyteistické náboženství, kdy první z nich má vztah pouze k jednomu jedinému Bohu a druhý naopak uctívá více božstev. Vedle toho existuje ještě náboženství neteistické. To znamená, že člověk má představy jakési transcendentní síly, moci, řádu, které nejsou vždy personifikované (Horyna 1994, s. 20).

Dalšími pojmy vyskytujícími se v této práci jsou religiozita a religionistika, často snadno zaměnitelné avšak zcela odlišné. *„Religionistika zkoumá různé náboženské představy, jevy, proudy, formy, skutečnosti, symboly a posléze celé náboženské systémy. Spolu s tím analyzuje historické, kulturní a myšlenkové kontexty, v nichž se s náboženstvími setkává.“* (Horyna 1994, s. 18). Religionistika se může dále dělit na historickou, srovnávací, apod., jedná se o samostatný obor. Zatímco religiozita znamená v překladu doslova „zbožnost“. Hartl a Hartlová (2010, s. 496) definují religiozitu jako *„náboženské přesvědčení a jeho různá míra a jeho odraz v chování a každodenní praxi člověka“*.

Jak už název sám napovídá, je třeba zmínit i pojem geografie náboženství. Horyna (1994, s. 84-85) popisuje geografii náboženství jako *„religionistický obor, který studuje vztahy mezi náboženstvím a geografickým prostorem. Zabývá se vlivem náboženství a činnosti náboženských pospolitostí na utváření životního prostředí, stejně tak jako vlivem geografických faktorů na šíření a utváření náboženství. Geografie náboženství si klade za cíl zkoumat šíření náboženských systémů, jejich vliv na utváření životního prostředí a jejich závislost na přírodním a kulturním prostředí.“* Kokaisl (2009, s. 6) ve své práci zase píše o geografii náboženství jako o vědní disciplíně, která *„se zabývá zkoumáním vzájemného ovlivňování přírodního prostředí, hospodářských, společenských a politických struktur a náboženských projevů.“* Kokaisl odlišuje dva základní směry v chápání této vědní disciplíny. První zkoumá vztah mezi geografii a náboženstvím (jak působí geografické prostředí na náboženství) a druhý popisuje, jak jsou rozmístěna jednotlivá náboženství v geografickém prostoru.

Geografie a náboženství spolu opravdu velice úzce souvisí. Je dobré si uvědomit, že dnes, ale i v minulosti, dochází a docházelo k vzájemnému ovlivňování geografie a náboženství. Jako první mě napadl rok 1938, konkrétně 9.–10. listopadu, kdy probíhala takzvaná Křišťálová noc. Během ní bylo zničeno mnoho židovských synagog, což samozřejmě následně ovlivnilo také krajinu. S každou výstavbou křížů a božích muk se krajina také mění, mění se i mapy a společnost.

Jako další bych ráda objasnila pojmy církve, sekta a nové náboženské hnutí. Církev je náboženská společnost. Některé církve neuvádějí slovo církve v názvu (například Jednota bratrská, Křesťanská společenství, apod.). To ovšem neznamená, že se o církve nejedná. *„Teologicky se mluví o církvi jako o souhrnu všech křesťanů. Problém tvoří náboženské společnosti mimo křesťanství, které se samy v názvu označují jako církve (např. Scientologická církev). Naproti tomu je mnohými používáno výrazu církve pro kteroukoli náboženskou společnost, a to i tu, již to není milé (židé, aj.). Církve bývá považována za logický protějšek sekty.“* (Ondráčková 2009, s. 3). Ve Sbírce zákonů ČR se pod pojmy církve a náboženské společenství rozumí *„dobrovolné společenství osob s vlastní strukturou, orgány, vnitřními předpisy, náboženskými obřady a projevy víry, založené za účelem vyznávání určité náboženské víry, ať veřejně nebo soukromě, a zejména s tím spojeného shromažďování, bohoslužby, vyučování, duchovní služby a případně obecně prospěšné činnosti“* (Zákon č. 3/2002 Sb.)

Pojem sekta bývá naopak chápán velice negativně. Většinou lidí se vybaví dominantní vůdce, manipulativní techniky, přesvědčování, uzavřenost, fanatismus, ztráta majetku, „vymývání mozků“, odloučení od společnosti nebo dokonce hromadné sebevraždy. Sekty se dají stejně jako jakýkoli jiný pojem definovat z několika hledisek. Například kriminologické hledisko vymezuje sektu jako *„náboženské uskupení, které dlouhodobě působí na sebehodnocení jednotlivců tak, že dochází k psychické újmě, která bývá charakterizována ztrátou individuality, sníženým sebevědomím, sníženou schopností žít samostatně bez skupiny a bez jejího vůdce.“* (Chmelík in Ondráčková 2009, s. 3).

O novém náboženském hnutí můžeme mluvit, pokud je jeho vznik motivován novou náboženskou ideou. Ovšem to, co pro jednu oblast znamená nová idea, na jejímž základě vznikne hnutí, nemusí znamenat pro jinou oblast totéž. To znamená, že už hnutí na daném místě může dávno existovat, tudíž nebude nové. Novost ideje je tedy relevantní (Vojtíšek 2007, s. 13).

Je dobré si také uvědomit, že se nová náboženská hnutí často setkávají s nedůvěrou, pokud se jejich učení odlišuje od náboženských tradic, jež jsou v dané společnosti dominantní (Cowan, Bromley 2013, s. 11).

Posledními dvěma pojmy jsou religiózní geografie a geografie religii. Religiózní geografii je chápána jako disciplína, věnující se geografickým aspektům religii. Zatímco geografii religii se rozumí vědní disciplína, která zkoumá prostorové aspekty religiózních systémů a vzájemné interakce mezi nimi a krajinnou sférou (Matlovič 2001, s. 11).

2 Obecná charakteristika velkých světových náboženství

2.1 Křesťanství

Křesťanství patří mezi monoteistické náboženství stejně jako judaismus nebo islám. To znamená, že všechna tato náboženství věří pouze v jednoho Boha. Hlavní postavou v křesťanství je Ježíš Kristus, který je součástí Svaté trojice, do které patří spolu s Bohem a Duchem svatým. Za hlavu katolické církve je považován papež, který sídlí ve Vatikánu. Ve funkci papeže je v současnosti od roku 2013 papež František. Ke křesťanství se hlásí nejvíce lidí z celého světa.

„Křesťanství vzniklo na půdě judaismu v období, do něhož později křesťané umístili počátek svého letopočtu. Za očekávaného mesiáše považovali někteří tehdejší Židé tesaře Ježíše z Nazaretu a stali se jeho učedníky. Ježíš ale byl jako nepřijatelný náboženský reformátor odsouzen židovskými představiteli a popraven římskými vládci. Jeden z nejvýznamnějších Židů, kteří považovali Ježíše za mesiáše, byl Pavel, dříve Saul z Tarsu. Mezi židovskými křesťany prosadil misijní působení mezi Nežidy a založil několik křesťanských sborů na různých místech Římské říše mimo Palestinu. Titul Christos, jímž byl Ježíš ctěn svými řecky mluvícími následovníky a jehož význam je totožný s významem slova mesiáš, dal prvním křesťanům jméno.“ (Vojtíšek 2004, s. 20).

Důležitou součástí křesťanství je Bible, tedy kniha, která se skládá ze Starého a Nového zákona. Starý zákon obsahuje židovské texty psané v hebrejštině, zatímco Nový zákon se věnuje hlavně učení Ježíše Krista a napsán byl v řečtině. Součástí Nového zákona jsou čtyři evangelia (Marek, Matouš, Lukáš, Jan) hovořící o Ježíšově působení, dále skutky apoštolů, epištoly a kniha Zjevení svatého Jana a Apokalypsa.

Každý člověk, který chce přijmout křesťanství za svou víru, by měl být pokřtěn v kostele. Po tomto obřadu se jedinec stává příslušníkem místní křesťanské obce, která je vedena biskupem (z latinského episcopos = strážce či dozorce). Jedinec se musí samozřejmě také podílet na náboženském životě, tj. chodit na nedělní bohoslužby, účastnit se misijní nebo charitativní činnosti, apod. (Vojtíšek 2004, s. 21).

V roce 1054 došlo k rozdělení tehdy jednotné církve na východní neboli **pravoslavné** či ortodoxní křesťanství a západní neboli **katolické** křesťanství. Tato událost se nazývá Velké schizma. Během 12. a 13. století se postupně projevovala touha po reformě katolické církve. Koncem středověku musela církev čelit někdy až

nebezpečnému reformnímu hnutí, například u nás českému husitství. Tento stav po reformách kulminoval a vznikl tak **protestantismus** (Vojtíšek 2004, s. 23).

Všechny tyto tři větve mají mnoho společného, přeci jen stále patří pod křesťanství, ale musí se od sebe také lišit, jinak by k rozdělení církve nikdy nedošlo. Po rozdělení si každá církev psala svou vlastní historii. Pravoslavná církev (východní) se hodně propojovala se světskou mocí – se státem, zatímco západní církve se snažila být více nezávislá. Nynější rozdíly mezi nimi jsou spíše v pojetí církve než v samotné věrouce. Pravoslavní kněží se mohou oženit a za určitých okolností jsou možné i rozvody. Velký rozdíl těchto dvou církví spočívá v liturgii. U pravoslavné církve je mnohem delší, s více hudbou, ikonami, apod. (JJ 2013).

Protestantismus se dělí na církve reformační a reformované. Reformační církve jsou především církve luteránské tradice, kdy šlo o reformu církve. Zatímco mezi reformované patří například církve kalvinistická, tedy církve, co se prezentuje od svého počátku jako zcela nová (Opatrný 2003).

Mezi protestantskou a katolickou církví existuje několik rozdílů, například v pojetí Bible. Evangelíci považují Bibli za dostačující a nemají potřebu k ní přidávat cokoli navíc. Proto se odvracejí od uctívání svatých a Panny Marie. Jiné jsou i zádušní mše, kdy u katolictví lidé prosí za spásu, zatímco evangelíci si připomínají skutky zesnulého. Evangelíci kladou velký důraz na osobní vztah s Bohem, odmítají jakéhokoli prostředníka jako je tomu u katolické církve. Na rozdíl od katolické církve vzniká protestantská církev „zdola“. To znamená, že si lidé volí svého vlastního kazatele. V poslední řadě se protestantská církev nepokouší o sjednocení, jako je tomu u církve katolické. Rozdíly mezi jednotlivými protestantskými církvemi jsou už zcela minimální (Filipi 2001, s. 111-126).

Existují tedy tři hlavní větve křesťanství – katolická, pravoslavná a protestantská. Katolická církev se dále dělí na několik dalších autonomních církví. V Libereckém kraji působí dvě a to církve římskokatolická a řeckokatolická. K římskokatolické církvi se hlásí nejvíce věřících obyvatel České republiky.

Podobně jako katolická církev se dělí i pravoslavná na několik autokefálních církví. V Libereckém kraji působí opět dvě a to Pravoslavná církev v českých zemích a na Slovensku a Ruská pravoslavná církev, podvorje patriarchy moskevského a celé Rusi v České republice.

Za protestantismus se označuje způsob vyznání a prožívání náboženského života, který se vytrýbil v 16. století během reformace západní římskokatolické církve. Prosadil se v desítkách protestantských církví (Vojtíšek 2004, s. 55). Do této kategorie patří většina církví působících v Libereckém kraji.

„Ačkoli v samých základech křesťanství se připouští možnost různého náboženského života i různých způsobů správy křesťanských společenství, křesťané se pokoušeli vzájemného oddělování a rozpadu do menších církevních útvarů vzdorovat. Po staletích, v nichž toto úsilí mělo často i násilnou podobu, se ve 20. století zformovalo ekumenické hnutí, které se pokouší přispívat k respektu a spolupráci mezi jednotlivými křesťanskými církvemi.“ (Vojtíšek 2004, s. 23).

2.2 Judaismus

Judaismus je považován za nejstarší monoteistické náboženství. Jméno Boha je Jahve, to se ale vzhledem k úctě mezi věřícími nevyslovuje. Nazývají ho jako „Hospodin“ nebo „Pán“. Počátek židovského národa a jeho náboženství je spojeno s vyvolením Abrahama Bohem a s exodem Abrahamových potomků z Mezopotámie ve 12. století před Kristem. Po tomto exodu byl předán skrz Mojžíše Boží zákon neboli Tóra. Za tři předky izraelského národa jsou považováni Abrahám, Izák a Jákob. Z hebrejských kmenů vznikl svazek, který přijal jednotné jméno Izrael – „Bůh bojuje“ (Vojtíšek 2004, s. 130). Židé si během historie vytrpěli mnohé, a není divu, že v České republice ani v Libereckém kraji jich nežije mnoho nebo se k judaismu nehlásí.

„Kanonickou knihou judaismu je Bible, zvaná Tanach podle hebrejského označení svých tří částí: Zákona, Proroků a Spisů. Je shodná se spisem, který protestantští křesťané nazývají Starý zákon. Její nejdůležitější částí je Tóra (Zákon), sestávající z pěti knih, nazvaných po Mojžíšovi. Na Tanach jako Psaný zákon, kanonizovaný asi roku 90 po Kristu, navazuje Ústní zákon, tradice židovských učenců prvních staletí po této kanonizaci. Nazývá se Mišna a spolu se svým komentářem, Gemarou (sepsanou asi

v letech 200–500), tvoří Talmud. Je to rozsáhlá sbírka, která detailně rozpracovává náboženské povinnosti a shrnuje židovskou moudrost pro všechny oblasti praktického života a všechny tehdy známé vědní obory.“ (Vojtíšek 2004, s. 131).

V judaismu na rozdíl od křesťanství probíhají bohoslužby v sobotu. V judaismu k těmto účelům slouží synagogy. Židé podléhají místní autoritě, kterou je většinou kantor nebo rabín. Rabíni mají neoficiálně nad sebou vrchní rabinát sídlící v Jeruzalémě.

Židovské tradice a zvyky se liší od křesťanských. Například v židovství je u chlapců povinná obřízka. Liší se například i svatba nebo pohřeb. V židovství jsou obřady zvané Bar micva a Bat micva. Během Bar micvy se z třináctiletého chlapce stává po složení přísahy dospělý muž. To samé u Bat micvy z dvanáctileté dívky. Během obřadu je jedinec vyvolán k Tóře, kde dostane svůj modlitební plášť (talit) a modlitební řemínky (tfilin) a stává se tak nábožensky způsobilým členem. Od křesťanství se judaismus liší celkově jinou kulturou – jiné svátky, kuchyně, kalendář, apod.

2.3 Islám

Za nejmladší monoteistické náboženství je považován islám. Nejvyšší postavou islámu je Bůh Alláh, kterého uctívají milióny lidí. Islám vznikl v první polovině 7. století, když Mohamed obdržel proroctví poblíž města Mekky (Vojtíšek 2004, s. 301). Mohamedovi se zjevil archanděl Gabriel a nadiktoval mu Boží poselství. Po jeho smrti se rozpoutal souboj o nástupnictví a tím se rozdělili muslimové na dvě větve – většinová sunité a menšinová šiité. K modlitbám slouží budovy zvané mešity. Součástí mešity je minaret, věž, ze které se svolávají muslimové pětkrát denně k modlitbě.

Knihou islámu je Korán. Kromě toho figurují v islámském učení také tzv. hadisy, ve kterých jsou popsány hlavně činy Mohameda. Posledním bodem učení je pět pilířů islámu: vyznání víry, půst, modlitba, almužna a pout' do Mekky. Každý správný muslim by měl dodržovat vše zmíněné.

Kultura islámu se naprosto odlišuje od křesťanství. Stále ji i v dnešní době považujeme za něco exotického, neznámého a tím pádem možná i nebezpečného. Liší se téměř vším, od kuchyně až po zvyky a hodnoty, od naší známé evropské bubliny.

Islám se poměrně rychle šíří z Blízkého východu do Evropy. Mnoho muslimů žije v evropských státech: Albánie, Francie, Německo, Belgie, Rakousko, apod. V České republice a tedy i v Libereckém kraji jich žije poměrně malý počet.

2.4 Buddhismus

Buddhismus patří mezi polyteistické náboženství, což znamená, že uctívají více bohů. Počátek buddhismu se datuje kolem poloviny prvního tisíciletí před Kristem a za jeho kolébku je považována Indie. Hlavní postavou je Siddhárta Gautama, známý spíše jako Buddha. Siddhárta Gautama po několika letech meditace dosáhl procitnutí neboli nirvány a stal se Buddhou. Základem Buddhova učení jsou tzv. čtyři ušlechtilé pravdy, které konstatují existenci utrpení, příčinu utrpení, odstranění utrpení a jako poslední návod na osmidílnou stezku, jak dosáhnout odstranění tohoto utrpení. Osm aspektů je v osmidílné stezce úzce propojeno mezi sebou. Pokud člověk dosáhne konce, prožije znovuzrození a získá titul buddhy. Za nejdůležitější je právě v buddhismu považována meditace (Vojtíšek 2004, s. 354-355).

Buddhismus má několik chrámů po celém světě, ve kterých je vystavena socha Buddhy. Bohoslužby mohou probíhat individuálně nebo kolektivně a je víceméně jedno, jestli v chrámu nebo doma před sochou Buddhy. V klášterní tradici probíhá iniciace neboli zasvěcení, kdy se mladí chlapci uvádějí do klášterního života. Někteří z nich si zvolí cestu v klášteře na celý život. Co se týče pohřbívání, tak většinou dochází ke zpopelnění, výjimku tvoří pouze mniši v Tibetu, kteří jsou necháni napospas přírodě. Buddhické země se řídí různými kalendáři a mají několik svátků. Nejvýznamnějším je Vesak, který oslavuje Buddhu a připadá na květnový úplněk (O'Callaghan 2010, s. 141-156).

Buddhismus je rozšířen zejména v zemích Asie, jako v Indii, Thajsku, Tibetu, Nepálu, Srí Lance, Barmě, apod. V buddhismu vzniklo mnoho směrů, které se od sebe z části liší, například Tanta a Zen. Pro západní kulturu je typický zejména tibetský buddhismus a zenbuddhismus. Zen je zaměřen na meditaci (O'Callaghan 2010, s. 145-147).

2.5 Hinduismus

Hinduismus patří stejně jako buddhismus mezi polyteistické náboženství. Vznik hinduismu je obtížné určit. Hinduisté často mluví o hinduismu jako o věčném náboženství nebo nejstarším živoucím náboženství (O'Callaghan 2010, s. 92). Základem jsou védy a staré upanišady, které jsou považovány za nejposvátnější hinduistické texty. Vznikly pravděpodobně ještě v době před Kristem (Vojtíšek 2004, s. 315).

„Ústředním rysem hinduismu je systém kast, který ovlivňuje veškeré aspekty života jednotlivce, především z hlediska jeho kariéry a osobních preferencí. Vzhledem ke kastám je společnost hierarchická. Základem celého systému je doktrína o karmě, podle níž činy v jednom životě předurčují, jak dopadne ten následující. Postavení v následujícím životě závisí na dobrých či špatných činech v životě předchozím. Tlak na reformu hinduismu vyústil zhruba v 6. století před Kristem ve vznik dvou nových náboženství, buddhismu a džinismu.“ (O'Callaghan 2010, s. 93-94).

Stejně jako buddhismus, má i hinduismus několik směrů, například Bráhmamádž nebo Árjasamádž. Hinduisté touží dosáhnout pocitu jednoty, těla a ducha pomocí přesně a jasně definovaného cvičení – jógy. Bohoslužby mohou opět probíhat v chrámech nebo doma před obrázky bohů. Stejně jako jiná náboženství, má i hinduismus několik svátků. O svátcích vyprávějí příběhy, doprovází je hudbou, hýří barvami a veselím. Zabývají se pozitivním myšlením, očištěním těla a ducha spojenou s půstem, oslavují své bohy, vzdávají hold přírodě, fascinuje je světlo. Pro ilustraci uvádím svátek podzimní rovnodennosti Dívalí nebo jarní svátek Hólí uctívající Kršnu. Pokud mluvíme o hinduismu nelze nezmínit země jako Nepál, Srí Lanka, Fidži, Jihoafrická republika, apod. (O'Callaghan 2010, s. 93-110).

2.6 Bahá'í

Víra bahá'í vznikla kolem roku 1844, kdy Sajjd Alí Muhammad Šírání prohlásil, že je tzv. bábem neboli branou, vedoucí k poslednímu „dvanáctému“ imámu. Mladík si získal mnoho ší'itských muslimů, což mu ovšem příliš nepomohlo a byl uvězněn a v roce 1850 popraven. Během svého života stihl napsat knihu posvátných textů, zvanou Baján. Jeho nástupcem se stal Mírzá Husajn Alí Núrí. Ten se později prohlásil za hlavního proroka bábismu. S pozicí proroka přišlo i nové jméno a to znělo

Bahá'u'lláh. Opět po sobě zanechal mnoho spisů a po jeho smrti se rozhodl šířit zvěst jeho syn. Hnutí bylo nejdříve známo jako bábismus a až později se rozvinulo na víru bahá'í (O'Callaghan 2010, s. 83-84).

Cílem víry bahá'í je sjednocení lidstva a prosazování harmonie. Chtějí vytvořit jakýsi dobrý řád ve společnosti a věří, že svět i lidé jsou ve své podstatě dobří. Rituály jsou velmi podobné těm muslimským. Modlitba by měla probíhat třikrát denně, pouť se vykonává do města Šíráz v Íránu a poslední měsíc jejich roku je postní. Modlitby probíhají buď v pronajatých prostorech, nebo u někoho z členů doma. Baháisté jsou proti kremacím a preferují spíše pohřby do země jakožto soulad s přírodou (O'Callaghan 2010, s. 89).

V roce 1921 vznikla pevná administrativní struktura a místní a národní organizace, díky kterým se víra začala velmi rychle šířit. V roce 1963 byl vytvořen Světový dům spravedlnosti, který spravoval veškeré záležitosti bahá'í, tedy i nástupnictví vůdce. Největší nárůst víry bahá'í byl zaznamenán v Latinské Americe, Africe a Indii. Nejvýznamnějším centrem je i přes kruté pronásledování po roce 1979 Írán (O'Callaghan 2010, s. 85).

3 Stručný vývoj historie náboženství v České republice

Zrod prvních náboženských myšlenek či kultů můžeme nalézt již v pravěku, kdy lidé dokážou pracovat se svou představivostí. V této době si vysvětlují nevysvětlitelné úkazy nadpřirozenem. Na území České republiky máme například unikátní důkaz jednoho z pravěkých kultů – matriarchátu, a to díky světoznámému nálezu Věstonické venuše.

Ve střeoevropském prostoru se do přelomu letopočtu vystřídalo několik kmenů a národů. Keltové, Germáni, Římané či Slované měli společný rys polyteistického náboženství. V náboženské terminologii s odkazem na křesťanství bychom je označili za pohany.

Křesťanství je první náboženství, které se dochovalo v Liberci dodnes. Tato víra se k nám dostala roku 863 n. l. se věrozvěsty Cyrilem a Metodějem, které sem poslal byzantský císař Michael III. na přání Velkomoravského knížete Rostislava. Je důležité zmínit, že se k nám díky nim dostal ortodoxní směr. Později na našem území zakořenilo křesťanství, konkrétně katolictví. To tvořilo monopol až do husitské revoluce. Po ní se křesťanství štěpí, především po vystoupení Martina Luthera, na katolictví a protestantismus.

Během vlády Habsburků se vystřídaly různé postoje k náboženství. První Habsburk Ferdinand I. byl odmala přísně veden ke katolictví. To se samozřejmě odrazilo i v jeho vládě. Jenže tehdejší obyvatelstvo českých zemí zcela katolické nebylo. Byli zde také kališníci, novoutrakvisté (stoupenci Luthera) a Jednota bratrská. S nástupem na trůn měl Ferdinand I. přislíbit dodržování kompaktát – měl tedy uznat jak katolíky, tak kališníky a jinak proti všem ostatním vystupoval velmi přísně (Rychlík, Penčev 2013, s. 181). Za zmínku také stojí augšpurský mír z roku 1555, který stanovoval zásadu „čí vláda, toho náboženství“. Svobodná města a říšská knížata se mohla hlásit jak ke křesťanství, tak k luteránství a mohla k tomu nutit i své poddané. Pokud by s tím nesouhlasili, měli možnost se vystěhovat. I přesto, že v českých zemích říšské zákony neplatily, musel Ferdinand I. vzít ohled na uznání luteránství. Na Moravě byla tehdy větší svoboda, usadila se zde sekta novokřtěnců – anabaptistů (Rychlík, Penčev 2013, s. 186-187). Za jeho vlády se do českých zemí také dostávají jezuité, kteří pomáhají s rekatolizací země.

Po smrti Ferdinanda I. nastoupil na trůn jeho syn Maxmilián II., známý svým dodržováním České konfese. To byl dokument, který nahrazoval v té době již zastaralá kompaktáta, vyhovující pouze kališníkům. Jenže těch bylo málo už i za vlády Ferdinanda I. Maxmilián proto slíbil náboženskou svobodu pro stoupence reformace pod podmínkou, že navrhnou jednotné vyznání víry. Doufal, že k tomu nikdy nedojde. Opak se stal pravdou a Jednota bratrská a luteráni udělali kompromis a předložili tzv. Českou konfesi. Panovník ji ústně schválil, avšak nikdy nepodepsal (Rychlík, Penčev 2013, s. 189).

Všichni Habsburkové byli vedeni ke katolictví a očekávalo se od nich, že v tomto směru povedou i svou politiku. Jinak tomu nebylo ani u Rudolfa II. Ten byl donucen, aby českou kancelář obsadil výhradně katolíky. To se postupně stalo i v ostatních zemských úřadech v Čechách a na Moravě. Rudolf II. obnovil starý mandát proti Jednotě bratrské a poupravil ho, aby mohl být použit i proti luteránům. To se Jednotě bratrské ani luteránům samozřejmě nelíbilo a opakovaně vystupovali na obranu svých náboženských svobod. Boj za náboženskou svobodu byl také zároveň bojem proti nastolení absolutismu. O Rudolfovi II. je známo, že byl duševně nemocný. Jeho zdravotní stav se zhoršoval a neustále se domníval, že jeho bratr Matyáš touží po trůnu a za pomoci protestantů se mu to i povede. Panovník tím proti sobě poštvál nejen protestanty, ale i katolíky. Když Matyáš obsadil Prahu, věrnost Rudolfovi kupodivu zachovala protestantská šlechta. Ta za to chtěla protislužbu – podepsání České konfese a právo na obsazení konzistoře. Rudolf II. byl nakonec donucen podepsat. Tato listina je nazývána Rudolfův majestát. Později byl přidán ještě dodatek, že pánové mohou stavět kostely a dosazovat faráře, ale nemohou ke svému náboženství nutit své poddané. Úplně poprvé byla tedy stanovena zásada náboženské svobody pro všechny. To bylo pro Rudolfa II. i pro ostatní Habsburky bráno jako velká prohra. Rudolf se s tím nesmířil a naplánoval pomstu. Poprosil o pomoc svého bratrance Leopolda, který najal vojsko. Zásah vojska je znám jako vpád pasovských, který způsobil obrovské škody. Vojákům nebyl vyplacen žold a tak začali rabovat. Nejen, že bylo vypleněno vyšehradské děkanství a klášter v Emauzích, ale bylo usmrceno i několik katolických kněží a mnichů, zejména františkánů v klášteře na Novém Městě. Tento čin stál Rudolfa korunu a na jeho místo nastoupil jeho bratr Matyáš II. (Rychlík, Penčev 2013, s. 190-197).

Matyáš II. nevládl příliš dlouho, avšak pokračoval v obsazování úřadů katolíky a snažil se obcházet Rudolfův majetát. V roce 1619 umírá a na trůn nastupuje Ferdinand II., vychovávaný opět v přísně katolické rodině (Rychlík, Penčev 2013, str. 197-198).

Na začátku 17. století vypukla třicetiletá válka. Ze začátku to vypadalo na konflikt náboženský, mezi katolíky a protestanty, ovšem byl to zároveň i boj politický. Habsburkové nevládli jen u nás, ale také ve Španělsku a proti nim se tvořily různé koalice. Jednalo se také o boj mezi absolutismem a stavovským státem. Pro české země je důležitým datem bitva na Bílé hoře roku 1620, kdy se svedl boj mezi katolickou armádou Ferdinanda II. a českou stavovskou armádou protestantskou. Jak je známo, pro českou stavovskou armádu skončila bitva fiaskem. Ferdinand II. nechal po bitvě potrestat účastníky povstání. Známa je poprava sedmadvaceti českých pánů na Staroměstském náměstí. Další účastníci skončili ve vězení, dostali výprask nebo byli vyhnáni ze země. Některým byl ponechán život, ale zkonfiskován majetek. Opět začíná rekatolizace země. Českobratrství a později i evangeličtí kazatelé jsou vypovězeni ze země. V roce 1627 vydal Ferdinand Obnovené zřízení zemské – zemskou ústavu pro Čechy a o rok později i pro Moravu (Slezska a obou Lužic se to netýkalo). Bylo ustanoveno, že v zemi nesmí být nikdo jiný než katolíci. To samozřejmě zasáhlo české a moravské protestanty (evangelíky, Jednotu bratrskou, novokřtěnce). Měli možnost buď konvertovat ke katolictví, nebo do šesti měsíců prodat svůj majetek a odejít ze země. Poddaných se to netýkalo, ti museli přijmout katolictví povinně. Další skupinou, které se ustanovení netýkalo, byli Židé. Ti mohli zůstat, jelikož pomáhali s příjmy do státní pokladny. Centry emigrace se staly Sasko, Lužice, Slezsko, Uhry, Polsko, Švédsko a Nizozemí (Rychlík, Penčev 2013, str. 198-207).

Boje mezi katolíky a protestanty pokračovaly během třicetileté války. Ta skončila vestfálským mírem, který zaručoval, že náboženství se stane vnitřní záležitostí každé země, respektive panovníka. Tím se pro české země nic nezměnilo. Dalším bodem vestfálského míru se stalo i povolení kalvinismu jakožto třetího náboženství. Ferdinand II. se míru nedočkal, zemřel v roce 1637 a ještě téhož roku nastupuje na trůn jeho syn Ferdinand III. Ten byl svému otci podobný, ale jeho fanatismus mu byl cizí. Stále pokračoval v rekatolizaci českých zemí, ale neměl žádné větší spory s nekatolíky. Emigrantům povolil vrátit se domů, ale jen pod podmínkou, že konvertují ke katolictví (Rychlík, Penčev 2013, str. 208-213).

Období po třicetileté válce se stalo dobou neomezené moci katolické církve. Renesanci vystřídal baroko, které kladlo důraz na city a zbožnost. Ve velkém se stavěly kostely, kláštery a jiné církevní stavby. Jak už zde bylo zmiňováno, na rekatolizaci se velkým dílem podílel jezuitský řád. Za jezuitů docházelo k pálení „kacířských knih“, se kterým je spojeno jméno Antonína Koniáše. V Čechách ale stále žilo několik šlechticů – nekatolíků a proto byl v únoru 1650 vydán dekret, který vykázal všechny zbývající ze země. Mnoho poddaných uteklo ze země, protože docházelo k násilnému obracení na katolickou víru za pomoci vojenské asistence. Lidé emigrovali ve velkém a to samozřejmě škodilo zemi. Proto Ferdinand III. zmírnil rekatolizační proces a zavedl některá opatření, například zakázal přijímat nekatolíky do cechů. V roce 1651 byl nařízen soupis všech poddaných podle víry a v roce 1655 povinná účast na bohoslužbách – alespoň 90 dní v roce. V roce 1654 bylo zavedeno biskupství v Hradci Králové a o rok později i v Litoměřicích (Rychlík, Penčev 2013, str. 221-224).

„Zatímco za Josefa I. došlo k určitému útlumu v pronásledování tajných nekatolíků, za jeho nástupce Karla VI. byla tato praxe plně obnovena a ještě dále zpřísněna. Císařský reskript z roku 1725 nařizoval, aby poddaní, kteří byli usvědčeni jako tajní nekatolíci (např. byli přichyceni při četbě zakázaných knih) byli trestáni ročním vězením, při opakovaném provinění třemi lety vězení a v dalším případě vypovězením do Uher či Sedmíhradska. Pro udavače byla stanovena odměna ve výši 100 tolarů. Za pašování a rozšiřování zakázané náboženské literatury hrozil trest smrti. Rodičům, o kterých bylo zjištěno, že nejsou dobrými katolíky, měly být odebrány jejich děti a dány na „náležitou výchovu“. Teprve za Karla VI. lze říci, že Čechy a Morava se opět staly katolickými zeměmi. Rekatolizační praktiky byly skutečně velmi brutální, nutno však říci, že odpovídaly duchu doby.“ (Rychlík, Penčev 2013, str. 225).

Vláda Marie Terezie s sebou přinesla mnoho reforem, v oblasti náboženství však žádnou. Marie Terezie stejně jako ostatní Habsburkové byla vychována v katolické rodině. Za její vlády se zachovaly zákony proti nekatolíkům a některé byly dokonce i zpřísněny. Situace se trochu změnila, když se katolíci snažili odhalit nekatolíky a vyhlásili na Valašsku, že je náboženská svoboda a mají se přihlásit všichni nekatolíci. To se stalo, někteří se opravdu přihlásili, a ikdyž později pochopili, že se jednalo o pouhou fámou, ke katolictví se nenavrátili, chopili se zbraní a vypukly nepokoje. Marie Terezie odvolala pronásledování nekatolíků a byla donucena k jakési „tiché toleranci“. Neměla vztah ani k Židům. Ty chtěla nechat v roce 1744 vypovědět ze země, ale

nakonec k tomu nedošlo. Postavení židovského obyvatelstva ve společnosti se však nezměnilo, bylo stále poměrně nepříznivé (Rychlík, Penčev 2013, str. 262).

S nástupem syna Marie Terezie Josefa II. přišla změna. V roce 1781 byla vyhlášena amnestie pro emigranty a byl jim povolen návrat. Tentýž rok byl vydán toleranční patent, který povoloval kromě katolíků také luterány, kalvinisty a pravoslavné. Pro sekty tento zákon neplatil, týkalo se to tehdy i Jednoty bratrské. Proto se většina z nich přihlásila ke kalvinismu. Katolictví zůstalo jako státní náboženství i nadále, ale občanský život nekatolíků a katolíků byl zrovnoprávněn. Josef II. nezapomněl ani na Židy, kteří už nemuseli žít v ghettech, měli možnost studovat a mohli získat i šlechtický titul (Rychlík, Penčev 2013, str. 265-266).

19. století se příliš náboženstvím nezabývalo, spíše se začala projednávat národnostní otázka. Důležitým datem v náboženství v 19. století se stal rok 1861 (Českobratrská církev evangelická 2016), kdy byl vydán Protestantský patent, který zrovnoprávnil protestanty s katolíky.

Se vznikem Československé republiky přišla i neutralita ohledně náboženství. Všechna registrovaná náboženství si byla rovna. Spojením se Slovenskem se zvýšil počet protestantů v republice, většina obyvatelstva Čech se stále hlásila ke katolictví. V roce 1918 vznikla jednotná Českobratrská církev evangelická z dřívějších čtyř konfesí – Bratrské, České, Helvétské a Augsburské. Za války v roce 1917 spolupracovali někteří katolíci s Habsburky a vystupovali tak proti vzniku nového státu. To po válce způsobilo poměrně masové vystupování Čechů z katolické církve. Kromě katolické církve se v Československu vyskytovala také řeckokatolická církev a Československá pravoslavná církev, která byla podřízena srbskému patriarchovi v Bělehradě. Dále vznikla v roce 1920 samostatná Československá církev vedená doktorem Karlem Farským, která se lišila od katolické církve prostší liturgií vedenou v mateřském jazyce, závazným přijímáním pod obojí a odmítáním celibátu. Od sedmdesátých let 20. století je tato církev známá jako Československá církev husitská. Se vznikem republiky stoupla také vysoká míra sekularizace. Někteří věřící zůstali pouze „matrikovými členy“ a na náboženském životě se nepodíleli. Stoupl počet bezvěrců, zejména v Čechách. Pro Moravu, Slovensko ani Podkarpatskou Rus to neplatilo, tam je religiozita vysoká i dnes (Rychlík, Penčev 2013, str. 425-426).

Ve dvacátém století bylo náboženství v Československé republice ovlivněno dvěma totalitními režimy, které víru či náboženství chápaly jako konkurenta nebo nepřítele. Je dobré si uvědomit, že nacismus kladl v první řadě důraz na rasu, nikoli na náboženství. I přesto se ho to nakonec dotklo. Není zcela jasné, co v Hitlerovi vyvolalo tak silný antisemitismus. Dodnes koluje několik teorií. V roce 1935 vyšly Norimberské zákony, které vzaly Židům německé občanství. V listopadu 1938 proběhla Křišťálová noc, během které bylo zničeno mnoho židovských obchodů, škol, ale také synagog (v případě Libereckého kraje například v Liberci nebo v České Lípě). Židé postupně začali přicházet o veškerá občanská práva. Někteří stihli emigrovat, ale valná část z nich byla odvezena do koncentračních táborů, kde život většiny z nich skončil. V roce 1942 bylo ukončeno jednání o konečném řešení židovské otázky. Během druhé světové války přišlo o život mnoho Židů.

Hitler neměl problém jen s Židy, ale i s ostatními církvemi. Existuje velké množství dokumentů o střetů mezi duchovními a Říší a o omezování církevních institucí. Některé z nich je možné najít i na internetových stránkách Ústavu pro studium totalitních režimů. Mnoho článků a publikací také říká, že někteří duchovní s Hitlerem sympatizovali. Nazvala bych to tedy tak, že buď jste byli s Hitlerem, nebo ne, ale rozhodně to nebylo stejné jako s židovskou komunitou.

Během války probíhaly bohoslužby v pohraničních oblastech – Sudetech, kde žilo velké množství Němců, v němčině. To bylo s koncem války a odsunem německého obyvatelstva až na několik výjimek zakázáno (Rychlík, Penčev 2013, str. 502). Pohraniční oblasti byly znovu osídleny československým obyvatelstvem, které v roce 1938 odešlo do vnitrozemí právě kvůli připojení Sudet k Říší. S koncem války opět vzrostl sekularismus v zemi.

Za tři roky od konce války vystřídal nacismus další totalitní režim a to komunismus. Za komunismu docházelo k potlačování náboženského života. KSČ chtěla, aby si každý občan „osvojil vědecký světový názor“, akceptoval a přijal východiska marxismu a stal se přesvědčeným ateistou. Ateismus se začal propagovat i ve školní výuce. Věřící učitelé byli považováni za nezpůsobilé a většinou kvůli víře byli propuštěni ze státních služeb. KSČ se pokusila postavit církve proti sobě, proto některé z nich zakázala, jiné pronásledovala, některé z nich dokonce i chvíli podporovala. Ze začátku podporovala například Československou církev husitskou, v té době známou jen pod názvem

Československá církev. KSČ v ní viděla jakousi protiváhu římskokatolické církve a začala do ní dosazovat své lidi. Vliv CČSH začal pomalu klesat. KSČ chvíli podporovala také pravoslavnou církev, která byla ze srbského patriarchátu převedena pod moskevský, to vyjadřovalo určitou „záruku spolehlivosti“. Pravoslavná církev byla v roce 1951 uznána za autokefální, avšak patriarcha v Cařihradu ji uznal až v roce 1998. U protestantských církví se komunistům nelíbil jejich demokratický charakter – tedy, že si mohli volit duchovní. Největší hrozbou byla pro komunisty římskokatolická církev. V roce 1950 došlo dokonce k přerušení diplomatických styků mezi ČSR a Vatikánem. Společnosti jako adventisté nebo Svědkové Jehovovi byly zakázány úplně (Rychlík, Penčev 2013, s. 528-531).

Církev byly kontrolovány tajnou policií, nepohodlné duchovenstvo čekalo vězení nebo mučení a docházelo k proticírkevní propagandě a likvidaci řeholí. Známé jsou církevní procesy, akce K a akce Ř, kdy docházelo k ničení mužských i ženských klášterů. Zkrátka komunismus a náboženství spolu ruku v ruce nešly. Stejně jako u nacismu, i u komunismu se dá najít velké množství článků a publikací, které dokazují potlačování náboženství. Situaci katolické církve v Československu v letech 1945–1989 popisují Stanislav Balík a Jiří Hanuš.

V roce 1949 byl zřízen Státní úřad pro věci církevní, který řídil a kontroloval veškerou církevní politiku v Československu. Pokud chtěl duchovní zůstat ve své funkci a dostávat plat, musel složit slib věrnosti republice a lidově-demokratickému zřízení. Bez tohoto souhlasu nesměli pořádat sbírky, konat poutě nebo vyučovat náboženství na školách, které už v tuto dobu bylo stejně pod dozorem školských úřadů. Jelikož byl ale církvím odebrán všechen majetek, byli duchovní závislí na platu, a proto většinou přísahu složili. Ten, kdo nesložil, byl internován. Na činnost duchovních dohlíželi církevní tajemníci, kteří podávali hlášení za určitý okres (Rychlík, Penčev 2013, s. 530).

Státní úřad pro věci církevní byl v roce 1956 zrušen a veškerá pravomoc přešla pod Ministerstvo školství a kultury. Od roku 1969 funguje Sekretariát pro věci církevní, který podle zákona č.2/1969 Sb. *působí jako ústřední orgán státní správy ve věcech církví a náboženských společností* pod ministerstvem kultury (Doležalová 2016, s. 229).

Z archivních materiálů je možné popsat náplň práce církevního tajemníka v Liberci. Vybrala jsem ukázkou z roku 1965, ale ani další roky poté se náplň práce tajemníka moc neměnila. V roce 1965 musel církevní tajemník sledovat a kontrolovat činnost církví

a náboženských obcí v celém okrese. Dbal, aby docházelo k souladu náboženského života se zákony, sledoval návštěvnost kostelů, evidoval počet církevních sňatků, křtů a pohřbů. Dále vedl osobní agendu všech duchovních, schvaloval mzdy a cestovní účty, zajišťoval skládání slibů, uděloval souhlas k duchovní činnosti, dohlížel na výuku náboženství, pečoval o správné hospodaření s církevním majetkem, dohlížel na provádění údržby církevních budov a podával návrhy na opravy, vyjadřoval se k obsazování uvolněných bytových jednotek v církevních budovách, uděloval souhlas s vydáváním tiskovin k jubilejním a významným událostem a obězníkům, sledoval porady duchovních, dohlížel na činnost řeholí a na náboženské charitativní činnosti, rozhodoval o stížnostech a sporech s církví a poté podával pravidelná hlášení a zúčastňoval se porad tajemníků (Státní okresní archiv Liberec).

Po rozpadu východního bloku a se vznikem nového demokratického státu přišla Listina základních práv a svobod. Ta garantuje náboženskou svobodu příslušníkům všech vyznání. V článku 15 se uvádí, že *„svoboda myšlení, svědomí a náboženského vyznání je zaručena. Každý má právo změnit své náboženství nebo víru anebo být bez náboženského vyznání.“* (Poslanecká sněmovna Parlamentu ČR 1992). Dále pak v článku 16 zaručuje i svobodu projevu slovy: *„Každý má právo svobodně projevovat své náboženství nebo víru buď sám nebo společně s jinými, soukromě nebo veřejně, bohoslužbou, vyučováním, náboženskými úkony nebo zachováváním obřadu.“* (Poslanecká sněmovna Parlamentu ČR 2019).

Ve Sbírce zákonů se nachází také zákon č. 3/2002, neboli Zákon o svobodě náboženského vyznání a postavení církví a náboženských společností. Náboženské skupiny v ČR ale mohou působit i mimo tento zákon. Některé jsou registrovány jako nadace, spolek nebo občanské sdružení. V pátém paragrafu tohoto zákona se píše, že církev a náboženská společnost nemůže vzniknout nebo se dále vyvíjet, pokud dochází k omezování osobní svobody, je vyvíjen nátlak k vytvoření závislosti, zabraňuje nezletilým ve zdravotní péči nebo ve vzdělávání, omezuje psychický vývoj nezletilých nebo dochází k poškozování osob, jejich rodinných příslušníků a sociálních vztahů (Vojtíšek 2004, s. 13-14).

Některým církvím/náboženským společnostem byla uznána registrace z dob Rakouska-Uherska, některé ji získaly během 50. či 90. let a další po roce 2000. Církev/náboženská společnost může získat státní registraci buď prvního anebo druhého

stupně. Registrace prvního stupně vyjadřuje základní registraci, kdy musí mít církev/náboženská společnost minimálně 300 dospělých členů, žijících trvale na území ČR. Zároveň opravňuje k omezeným daňovým úlevám a stanoví povinnost každoročního hlášení. Za deset let od registrace může církev/náboženská společnost požádat o registraci druhého stupně. K tomu jsou zapotřebí podpisy členstva, nejméně však 0,1 procent obyvatel země. Registrace druhého stupně umožňuje čerpání ze státních finančních prostředků (Zákon č. 3/2002 Sb.).

S pádem komunistického režimu a vznikem samostatné České republiky jsme se otevřeli světu. Kromě již jmenovaných církví a náboženských společenství začala na naše území pronikat i jiná náboženství jako například judaismus nebo buddhismus.

4 Problematika státních a církevních hranic

Při psaní této práce jsem narazila na problematiku hranic. V názvu práce mám spojení „Liberecký kraj“ a tím myslím Liberecký kraj v dnešní podobě, tedy s okresy Česká Lípa, Jablonec nad Nisou, Liberec a Semily.

Administrativní členění Československé a poté i České republiky se poměrně často měnilo. V roce 1918 kraje neexistovaly. Území Československé republiky se dělilo na zemi Českou, Moravskou, Slezskou, Slovenskou a Podkarpatskoruskou. Po Mnichovské dohodě v roce 1938 muselo Československo postoupit Říši pohraničí obývané Němci. Tato oblast je nazývána Sudety, které se dělí na bohaté (severozápadní až severovýchodní hranice Česka) a na chudé (jihozápadní až jihovýchodní hranice Česka). V březnu 1939 vznikl z vnitrozemí Protektorát Čechy a Morava a z pohraničí Říšská župa Sudety s centrem v Liberci. V letech 1949 až 1960 fungovalo na území dnešní České republiky třináct krajů s vlastními výbory (Pražský, Českobudějovický, Plzeňský, Karlovarský, Ústecký, Liberecký, Hradecký, Pardubický, Jihlavský, Brněnský, Gottwaldovský, Olomoucký, Ostravský) a Praha. Od roku 1960 existovalo osm územních krajů bez vlastní samosprávy: Severočeský, Východočeský, Severomoravský, Jihomoravský, Jihočeský, Západočeský, Středočeský a Praha. Část dnešního Libereckého kraje patřila do Severočeského kraje a druhá část do Východočeského kraje. Kraje v dnešní podobě působí definitivně teprve od roku 2000 (Ministerstvo vnitra ČR 2018).

S některými těmito změnami souvisejí možná i dnešní církevní hranice některých církví či náboženských společností. Ovšem ne každá církev nebo náboženská společnost tyto hranice má. Některé prostě jen fungují celorepublikově bez dalšího rozdělení na menší celky. Za pojem církevní hranice tedy považuji pomyslnou čáru, která rozděluje církve či náboženské společnosti do větších územních celků, než je farnost či v protestantství sbor nebo obec. Rozdělením jednotlivých církví či náboženských společností se budu zabývat přímo v kapitole Církve a náboženské společnosti působící v Libereckém kraji. Zmíním rozdělení církevních hranic, ale dále se budu zabývat jen těmi farnostmi, obcemi a sbory nacházející se výhradně na území Libereckého kraje. Jako příklad uvedu rozdělení Českobratrské církve evangelické, kde do Libereckého seniorátu patří také města Rumburk a Varnsdorf, která geograficky spadají do Ústeckého kraje. Proto o nich v mé práci nebudou bližší informace.

5 Náboženství Libereckého kraje ze SLDB 1991, 2001, 2011

V České republice žije přes 10,5 milionů lidí a z toho přibližně 442 tisíc v Libereckém kraji (ČSÚ 2019). Podle SLDB se v Libereckém kraji v roce 1991 přihlásilo k církvi nebo náboženské společnosti přes 120 tisíc lidí. V letech 2001 a 2011 počet věřících nebo spíše hlásících se k církvi nebo náboženské společnosti klesal. V tabulce 1 je sloupec, který znázorňuje počet lidí bez náboženské víry. Je zajímavé, že i právě tento počet od roku 2001 klesal. Dá se to ale logicky odůvodnit. V roce 1991 byla ve sčítacím archu kolonka, která vybízela k napsání vyznání, ke kterému se daný člověk hlásí. V případě, že se člověk nehlásil k žádné církvi/náboženské společnosti, napsal do kolonky jednoduše „bez vyznání“. V roce 2001 se ve sčítacím listu osob křížkovala buď kolonka „bez vyznání“ nebo „věřící“. Pokud člověk zakřížkoval „věřící“, měl na volný řádek vedle uvést co nejpřesněji, k jaké církvi/náboženské společnosti nebo víře se hlásí. S rokem 2011 nastala změna. Kromě předchozích dvou možností přibyla ještě jedna a to „věřící – nehlásící se k žádné církvi ani náboženské společnosti“. V roce 2011 bylo zároveň přiznání se k náboženské víře nepovinné. Na rok 2021 se plánuje, že by se náboženství mělo vynechat úplně (ČSÚ 2019). Většina církví/náboženských společností si však dělá statistiky sama, takže se nedá hovořit o tom, že by už neexistoval žádný přehled ohledně počtu věřících.

Tabulka 1: Počet obyvatel, věřících a nevěřících v Libereckém kraji

	Počet obyvatel v Libereckém kraji	Hlásící se k církvi nebo náboženské společnosti	Bez náboženské víry
1991	425 120	120 770	229 143
2001	428 184	78 818	311 002
2011	439 262	31 474	185 931

Zdroj: ČSÚ 2012

Tabulka 2: Počet hlásících se ke dvěma největším církvím v Libereckém kraji

	církev římskokatolická	církev československá husitská
1991	94 457	13 826
2001	55 655	7 022
2011	17 241	2 714

Zdroj: ČSÚ 2012

V roce 2001 žilo tedy v Libereckém kraji 428 184 lidí a z toho 78 818 věřících. Z nich bylo 6 603 lidí statistickým úřadem zařazeno v tabulce do ostatních a nepřesně určených. 311 002 lidí bylo bez vyznání a u 38 364 lidí víra nebyla zjištěna vůbec (ČSÚ 2001).

V roce 2011 žilo v Libereckém kraji 432 439 lidí a z toho 24 561 věřících, ale nehlásících se k žádné církvi/náboženské společnosti a 31 160 věřících a hlásících se k určité církvi/náboženské společnosti. Bez náboženské víry bylo 183 970 lidí a 192 713 lidí neuvedlo víru vůbec (ČSÚ 2011).

Největší počet věřících se hlásil a stále hlásí k římskokatolické církvi. Z tabulky 2 je patrné, že i počet hlásících se k této církvi neustále a poměrně rapidně klesá. V roce 1991 se hlásilo k římskokatolické církvi 94 457 lidí, což tehdy bylo 78 % všech věřících. V roce 2011 je zaznamenán pokles na 70 % a v roce 2011 až na 54 % všech věřících. Podobně na tom jsou i ostatní církve/náboženské společnosti, tedy i druhá největší církev a to konkrétně československá husitská. V roce 1991 se k ní hlásilo 13 826 lidí, což bylo 11 % všech věřících. V roce 2001 už to bylo jen 9 % a v roce 2011 o jedno procento méně, tedy 8 %.

Vývojem počtu věřících ostatních církví/náboženských společností se budu konkrétněji zabývat v kapitole Církve a náboženské společnosti působící v Libereckém kraji, kde u některých z nich uvedu i aktuální počet věřících.

Tabulky od ČSÚ jsou k dispozici v příloze A za rok 2001 a v příloze B za rok 2011.

6 Círky a náboženské společnosti působící v Libereckém kraji

V této kapitole se zaměřím na popis všech církví a náboženských společností působících v Libereckém kraji. V tomto případě chápu pojem „působí“ nejen polohově, ale také svým vlivem. Tudíž zde budou zahrnuty všechny církve a náboženské společnosti, ke kterým se přihlásil v roce 2001 nebo 2011 více jak jeden člověk z Libereckého kraje.

Zmíním stručnou historii, hlavní sídla, farnosti/obce, strukturu, vývoj počtu věřících ze SLDB 2001 a 2011 (kromě římskokatolické a československé církve husitské, které mají zpracovaný údaj z ČSÚ i za rok 1991), jejich aktivity, bohoslužby, apod. Některé informace později využiji k tvorbě kartografického materiálu.

Jak jsem již psala, pokusím se u některých z nich uvést i aktuální počet věřících. Abych tato data získala, napsala jsem několik desítek emailů farnostem a obcím v celém Libereckém kraji. V emailu jsem se představila a vysvětlila, k jakému účelu data potřebuji. Poprosila jsem o informace ohledně počtu věřících pravidelně a aktivně se účastnících bohoslužeb nebo náboženských setkání v daném místě. Dala jsem i možnost neodpovídat na tuto otázku, jelikož je třeba si uvědomit, že se jedná o poněkud choulostivé téma a o interní informace, které ne všichni rádi sdělují. To je taky hlavní důvod, proč u některých církví/náboženských společností aktuální počet věřících bude a u některých zkrátka ne.

Každý, kdo mi odepsal na email, uvedl informace o počtu jiným stylem. Proto jsem se rozhodla, že tak, jak mi dané osoby odepsali, tak to předám i já dál. Znamená to tedy, že nebudu mít v této práci jednotnou formu odpovědí na aktuální počet věřících.

Pokusím se zde také zaměřit více na Liberec samotný, protože pro některé církve/náboženské společnosti je právě Liberec jakýmsi spádovým městem, kam jezdí věřící na bohoslužby/setkání i z okolních vesnic či měst. Týká se to například Bahá'í nebo Náboženské společnosti českých unitářů.

Informace v této kapitole budou převážně z oficiálních stránek jednotlivých církví/náboženských společností.

6.1 Křesťanské

6.1.1 Římskokatolická církev

Římskokatolická církev je největší a nejpočetnější církví v Libereckém kraji. V roce 2011 se k církvi ve SLDB přihlásilo 17 241 obyvatel (ČSÚ 2012).

V České republice se katolická církev rozděluje na jednu arcidiecézi – pražskou a sedm diecézí – českobudějovická, královéhradecká, litoměřická, plzeňská, olomoucká, brněnská a ostravsko-opavská (Katolická církev v ČR 2019). Liberecký kraj patří téměř celý do litoměřické diecéze, tedy kromě okresu Jilemnice, který už spadá do královéhradecké diecéze. Diecéze se dále dělí na vikariáty neboli také děkanáty, v jejichž čele stojí děkan/vikář. V případě litoměřické diecéze a Libereckého kraje je to vikariát českolipský, liberecký a turnovský (Diecéze litoměřická 2019) a v případě královéhradecké diecéze vikariát Jilemnice (Biskupství královéhradecké 2019).

V čele jednotlivých vikariátů stojí tzv. okrskový vikář. Pro vikariát českolipský je to pan Mgr. Rudolf Repka, pro vikariát liberecký pan Mgr. Radek Jurnečka, pro vikariát turnovský pan Václav Vlasák a pro vikariát Jilemnice pan Mgr. František Mráz. Vikariáty se dělí na ještě menší jednotky a těmi jsou farnosti – Tabulka 3.

Tabulka 3: Rozdělení vikariátů na farnosti

Vikariát	Farnosti
Jilemnice	Harrachov, Horní Branná, Horní Štěpanice, Jablonec nad Jizerou, Jilemnice, Křížlice, Libštát, Lomnice nad Popelkou, Mříčná, Nová Ves nad Popelkou, Poniklá, Rokytnice nad Jizerou, Roztoky u Jilemnice, Studenec u Horek, Vítkovice v Krkonoších, Vrchlabí, Zálesní Lhota
Česká Lípa	Blíževedly, Bořejov, Brenná, Brniště, Cvikov, Česká Lípa-město, Česká Lípa-předměstí, Deštná, Dobranov, Doksy, Dubá, Dubnice, Holany, Horní Libchava, Horní Police, Horní Prysk, Jablonec u Mimoně, Jablonné v Podještědí, Jestřebí, Jezvé, Kamenický Šenov, Kravaře u České Lipy, Krompach, Kruh, Kunratice u Cvikova, Kuřívody, Kvítkov, Lindava, Mařenice, Mimoň, Nový Bor, Okna, Pavlovice, Polevsko, Prácheň, Skalice, Sloup v Čechách, Slunečná, Stráž pod Ralskem, Stružnice, Stvolinky, Svěbořice, Tuhaň, Velenice, Volfarice, Zákupy, Žandov

Liberec	Albrechtice v Jizerských horách, Bílý Kostel nad Nisou, Bulovka, Český Dub, Desná, Dětrichov u Frýdlantu, Dlouhý Most, Frýdlant v Čechách, Hejnice, Hlavice, Hodkovice nad Mohelkou, Hrádek nad Nisou, Chrastava, Jablonec nad Nisou, Janov nad Nisou, Jeřmanice, Jindřichov pod Smrkem, Jitrava, Josefův Důl, Krásný Les, Kryštofovo údolí, Křižany, Liberec, Liberec-Rochlice, Liberec-Ruprechtice, Lučany nad Nisou, Mníšek u Liberce, Nová Ves u Chrastavy, Nové Město pod Smrkem, Osečná, Polubný, Příchovice, Raspenava, Rychnov u Jablonce nad Nisou, Rynoltice, Rýnovice, Smržovka, Stráž nad Nisou, Světlá pod Ještědem, Šumburk nad Desnou, Tanvald, Václavice, Velké Hamry, Ves u Frýdlantu, Vítkov u Chrastavy, Vlastibořice, Vratislavice nad Nisou, Žibřidice
Turnov	Boseň, Bozkov, Březina nad Jizerou, Bystřice, Bzí, Držkov, Hrubá Skála, Jenišovice, Klokočské Loučky, Kněžmost, Krásná, Libáň, Libošovice, Libuň, Loukov u Mnichova Hradiště, Loukov u Semil, Loukovec, Markvartice u Sobotky, Mladějov, Mnichovo Hradiště, Mukařov u Mladé Boleslavi, Osenice, Paseky nad Jizerou, Přepere, Roprachtice, Rovensko pod Troskami, Semily, Sobotka, Tatobity, Turnov, Újezd pod Troskami, Všeň, Vyskeř, Vysoké nad Jizerou, Zlatá Olešnice, Železný Brod

Zdroje: Diecéze litoměřická 2019; Biskupství královéhradecké 2019

V Libereckém kraji se nacházejí dvě arciděkanství, a to v Liberci a v Horní Polici. Titul arciděkana nebo arciděkanství dostává buď významný duchovní správce, nebo významná farnost. V Liberci je arciděkanem pan Mgr. Radek Jurnečka a Horní Police je nyní spravována administrátorem panem doktorem Stanislavem Příbylem.

Jednotlivé farnosti má na starost farář, který může spravovat i více farností. Jako příklad uvedu pana Mgr. Ivo Kvapila, který má pod správou farnosti Poniklá, Harrachov, Rokytnice nad Jizerou a Jablonec nad Jizerou. Co se týče Liberce, tak ten je rozdělen na tři části. Liberec a Vratislavice spravuje pan Mgr. Radek Jurnečka, Rochlice a kostel sv. Bonifáce v Horním Hanychově má na starost pan Mgr. Bartoloměj Černý a Ruprechtice pan Mgr. Jeroným Jurka.

Bohoslužby se konají na většině farností každou neděli a u některých vybraných i ve všední dny. Existují ale i farnosti, kde je mše jednou za čtrnáct dní, například ve Skalici nebo na Polevsku. Na vesnici Prácheň u Kamenického Šenova se koná mše pouze jednou ročně kvůli každoroční pouti.

Vývoj počtu věřících jsem u římskokatolické církve zmínila už v předchozí kapitole. Zaměřím se tedy spíše na aktuální počet věřících. V Liberci chodí na nedělní bohoslužbu přibližně tisíc lidí a ve Vratislavicích kolem stovky. Do Ruprechtic na mši od 9:00 přijde přibližně 150 lidí, do kostela svatého Jana Křtitele v Rochlicích od 10:00 přibližně 80–100 lidí a do kostela svatého Bonifáce v Horním Hanychově od 8:00 cca 50–60 lidí. V kostele svatého Bonifáce v Hanychově se koná mše také v úterý od 17:00, kam zavítá přibližně 20–30 lidí.

Do Jablonce nad Nisou přijde do kostela v neděli přibližně 300 lidí, do Jilemnice 110, do Horní Branné 45, do Mříčné 25 a do Přepeří 35 lidí. Jablonné v Podještědí hlásí 50 lidí v neděli a přibližně 8 lidí ve všední dny.

Pan Mgr. Ivo Kvapil rozděluje věřící na tři kategorie: sympatizující; věřící, kteří žijí duchovním životem, ale kostel úplně pravidelně nenavštěvují a na věřící, kteří žijí duchovním životem a nedělní společenství, tedy kostel navštěvují pravidelně a to třeba i ve všední den nebo o slavnostech a svátcích, které připadají na všední den. Nicméně poslal tato data (Tabulka 4), ale s tím, že se jedná o “normální neděle“ a je potřeba si uvědomit, že návštěvnost se mění i podle počasí (zimní, letní prázdniny, apod.).

Tabulka 4: Aktuální počet věřících v Jablonci nad Jizerou a okolí

Harrachov	Obvyklí nedělní návštěvníci kostela - místní 15, většinou mladší generace Hosté - turisté z Česka, Německa, Polska, a odjinud 20
Rokytnice nad Jizerou	Obvyklí nedělní návštěvníci kostela - místní 20, průměrný věk cca 50 let Hosté - turisté Česka, z Německa, Polska, a odjinud 20
Jablonec nad Jizerou	Obvyklí nedělní návštěvníci kostela - místní 20 Hosté - turisté z Česka, Německa, Polska, a odjinud 10
Poniklá	Obvyklí nedělní návštěvníci kostela - místní 15 Hosté - turisté z Česka, Německa, Polska, a odjinud 20

Zdroj: farář Mgr. Ivo Kvapil

V Novém Boru (sídelní farnost, kde bydlí farář), chodí na nedělní bohoslužbu přibližně 75 lidí. Ostatní následující farnosti jsou spravovány právě z Nového Boru farářem panem Ing. Pavlem Morávkem. Do Kamenického Šenova v neděli zavítá 25 lidí a do Sloupu 10 lidí - to je ale hodně proměnlivý údaj, jelikož se jedná o turistickou oblast, kdy v zimě přijde cca 5 a v létě cca 15 lidí. Na mši ve Skalici chodí 6-7 lidí a Polevsko hlásí 5-6 lidí. Mše se tam ale konají, jak už bylo řečeno, jednou za čtrnáct dní.

Biskupství litoměřické funguje také jako zřizovatel několika církevních školských zařízení. V Libereckém kraji se jedná pouze o Základní školu Antonína Bratřovského v Jablonci nad Nisou. Co se týče aktivit, tak kromě pravidelných bohoslužeb některé farnosti pořádají mimořádné mše, hovory o víře, zkoušky a vystoupení pěveckého sboru, výstavy betlémů a v Liberci také mše pro vysokoškoláky, vedené panem doktorem Michalem Podzimkem z Technické univerzity. Mimo jiné probíhá v Liberci i výuka náboženství pro děti předškolního a školního věku a studenty střední školy (Římskokatolická farnost arciděkanství Liberec 2019). Podrobnější informace o výuce náboženství v Tabulce 5.

Tabulka 5: Výuka náboženství ve školním roce 2018/2019 v Liberci

Den:	Čas:	Třída:	Vyučující:
Úterý	16:30–17:30	7. – 8. třída	s. Josefka OSF
Středa	15:50–16:35	4. třída	br. Josef Vrána
Středa	16:00–16:45	příprava na 1. sv.	P. Radek Jurnečka
Středa	17:00–17:45	5. – 6. třída	s. Josefka OSF
Čtvrtek	15:30–16:15	předškoláci + 1. třída	s. Josefka OSF
Čtvrtek	15:30–16:15	2. třída	br. Josef Vrána

Zdroj: Oficiální stránky římskokatolické farnosti arciděkanství v Liberci

6.1.2 Řeckokatolická církev

Řeckokatolická církev se řadí spolu s Římskokatolickou do společenství Katolické církve. Stejně jako všichni katolíci uznávají autoritu papeže. Liší se ovšem svým obřadem. „*Bohoslužby a ostatní liturgické úkony slaví v byzantsko-slovanském obřadu. Z tohoto důvodu je církvi byzantského obřadu zdůrazňována mimořádná úcta ke sv. Cyrilu a Metodějovi. Řeckokatolická církev v ČR se přirozeně považuje za přímou pokračovatelku a dědičku cyrilometodějského modelu, který má ve své podstatě tři základní hodnoty: východní spiritualitu, liturgii v lidovém jazyce a viditelnou jednotu s Apoštolským stolcem v Římě.*“ (Apoštolský exarchát Řeckokatolické církve v České republice).

Od roku 1950 do roku 1968 byla řeckokatolická církev v Československu zakázána. V červnu 1968 byla opět obnovena na základě petiční akce, avšak její působnost byla omezena pouze na Prahu. Činnost ostatních farností se rozeběhla až po roce 1989 s pádem komunistického režimu. V roce 1996 vyhlásil papež Jan Pavel II. apoštolský exarchát. Prvním exarchou byl jmenován Mons. Ivan Ljavinec. Současným exarchou je Mons. Ladislav Hučko (Apoštolský exarchát Řeckokatolické církve v České republice).

V České republice je 7 děkanátů (pražský, českobudějovický, plzeňský, liberecko-chomutovský, královéhradecký, brněnsko-olomoucký a ostravsko-opavský), 20 farností a 25 kněží řeckokatolické církve. Území Libereckého kraje je opět rozděleno do liberecko-chomutovského a královéhradeckého děkanátu, podobně jako u Římskokatolické církve. Pod farnost v Liberci spadají okresy Česká Lípa, Liberec a Jablonec a pod farnost Hradec Králové okres Jilemnice (Apoštolský exarchát Řeckokatolické církve v České republice).

Farnost v Liberci spravuje pan farář Mgr. Ivan Semotyuk. Farním chrámem je kostel Povýšení svatého Kříže na Malém náměstí v Liberci a filiálním chrámem kostel Nejsvětějšího Srdce Ježíšova na Horním náměstí v Jablonci nad Nisou. Bohoslužby v Liberci probíhají každou neděli od 10:00 a v Jablonci nad Nisou od 14:30 (Apoštolský exarchát Řeckokatolické církve v České republice).

Počet věřících se od roku 2001 snížil o polovinu. V roce 2001 se k řeckokatolické církvi přihlásilo 409 lidí, což bylo 1,2 % všech věřících Libereckého kraje a v roce 2011 už to bylo pouhých 0,5 % s 371 lidmi (ČSÚ 2001, ČSÚ 2011). Aktuální počet věřících bohužel není známý.

6.1.3 Pravoslavná církev v českých zemích a na Slovensku a Ruská pravoslavná církev, podvorje patriarchy moskevského a celé Rusi v ČR

Pravoslavná církev v českých zemích a na Slovensku je jednou z autokefálních církví pravoslavné církve. Pokračuje v tradici východního křesťanství, kterou do naší země přinesli Konstantin a Metoděj. O pravoslavnou církev jeví zájem především přistěhovalci z východu a lidé, které nadchla idea slovanské vzájemnosti. České území dříve patřilo pod správu Srbské pravoslavné církve, ale větší podpora přišla z Ruska, konkrétně z Moskvy. V roce 1922 získala status Československá obec pravoslavná (Vojtíšek 2004, s. 29-30).

„Ne všichni pravoslavní věřící v období mezi světovými válkami ale patřili pod správu srbské církve. V tehdejší Československu se odrazily těžké zápasy, jimiž pravoslavní křesťané tehdy procházeli. Na jedné straně se střetávala jejich konzervativní a modernistická křídla, na druhé straně bylo pravoslaví těžce postiženo komunistickým pronásledováním v Sovětském svazu. Vedle toho snad hrály roli i různé mocenské ambice. Kromě příslušníků pravoslavné církve pod srbskou jurisdikcí se proto někteří pravoslavní křesťané hlásili pod cařihradskou či moskevskou jurisdikci. Jiní se přihlásili k Ruské zahraniční pravoslavné církvi, která vznikla po rozchodu ruských emigrantů ve světě s moskevským patriarchátem, brutálně ovládnutým komunistickou mocí.“ (Vojtíšek 2004, s. 30).

Za členy pravoslavné církve jsou považováni věřící, kteří se účastní bohoslužebného dění a kteří jsou v církvi pokřtěni. Bohoslužby jsou vedeny v mateřském jazyce a důležité postavení mají ikony, díky kterým je osobám a dějům prokazována úcta. Kněží se mohou před vstupem do kněžského stavu oženit, ale biskupové žijí celý svůj život v celibátu (Vojtíšek 2004, s. 29).

Pravoslavná církev v českých zemích a na Slovensku je členěna na eparchie v České republice a na eparchie ve Slovenské republice. V České republice jsou dvě eparchie – Pražská pravoslavná eparchie a Olomoucko-brněnská pravoslavná eparchie. Eparchie se dále dělí na arciděkanáty (okružní protopresbyteriáty), děkanáty (protopresbyteriáty) a církevní obce. V rámci Libereckého kraje se jedná o Liberecký okružní protopresbyteriát, který má pod správou protopresbyter pan Mgr. Antonij Drda se sídlem v Rumburku (Ústecký kraj). Církevní obce nacházející se v Libereckém okružním protopresbyteriátu jsou: Stráž pod Ralskem, Frýdlant v Čechách, Jablonec nad Nisou, Liberec a Železný Brod. V Liberci je duchovním správcem pan Mgr. Mykola Masňuk. Liturgie probíhají v kostele Božského srdce Páně v ulici Klášterní každou neděli od 9:30 (Pražská pravoslavná eparchie 2019).

Ruská pravoslavná církev, podvorje patriarchy moskevského a celé Rusi v ČR má dvě zastupitelství. Jedno se nachází v Praze a druhé v Karlových Varech. Přesto věřící, kteří se hlásí k této církvi, najdeme i v jiných městech ČR, tedy i v Liberci a okolí.

V Libereckém kraji se v roce 2001 přihlásilo 1,2 % všech věřících k pravoslavné církvi v českých zemích a na Slovensku a v roce 2011 to bylo už 2,2 %. Údaje z roku 2001 za Ruskou pravoslavnou církev nejsou k dispozici, jelikož se církev zaregistrovala až v roce 2007. V roce 2011 ale tvořila 0,7 % všech věřících v Libereckém kraji. Aktuální počty věřících nejsou bohužel k dispozici. Konkrétní údaje v Tabulce 6.

Tabulka 6: Vývoj počtu věřících pravoslavné církve

	Pravoslavná církev v českých zemích a na Slovensku	Ruská pravoslavná církev, podvorje patriarchy moskevského a celé Rusi v ČR
2001	928	-
2011	709	249

Zdroj: ČSÚ 2001, ČSÚ 2011

6.1.4 Církev československá husitská

Církev československá husitská vznikla 8. ledna 1920 skupinou reformně smýšlejících katolických duchovních, kterou vedl dr. Karel Farský. Původní název zněl Církev Československá, který platil až do roku 1971. Před vznikem republiky pronesli duchovní své návrhy na oficiálních místech katolické církve, se kterými ovšem neuspěli. Mezi požadavky byly například bohoslužby v národním jazyce, manželství kněží nebo demokratizace církevní správy. Chtěli také navázat na reformní představy, katolický modernismus a husitské a českobratrské tradice. Se vznikem Československé republiky se situace změnila a mnoho lidí odcházelo z katolické církve (zejména v severních a západních Čechách). Větší část lidí se připojila právě k Církvi československé husitské a zbytek k Církvi českobratrské evangelické. Počet lidí v církvi začal poměrně rychle stoupat (Filipi 2001, s. 174-175).

„Základem církevního života jsou pravidelné nedělní bohoslužby s liturgií dr. Karla Farského. Bohoslužba má dva vrcholy – zvěstování biblického poselství Božího slova a zpřítomnění Krista jako živého Pána církve a skrytého Pána dějin ve společenství při večeři Páně. Církev vysluhuje sedm svátostí – křest, biřmování, večeři Páně, pokání, manželství, útěchu nemocných a svěcení kněžstva. Církev zajišťuje shromáždění duchovní péče o děti, mládež a dospělé a koná pravidelné biblické hodiny. Duchovní a jeho spolupracovníci se starají také o osobní duchovní péči, a to zejména při návštěvách v rodinách, u nemocných, osamělých, pozůstalých a dalších zájemců o setkání s představiteli církve. Duchovního lze požádat o tzv. pastorační rozhovor anebo o soukromou zpověď. Duchovní je vázán zpovědním tajemstvím“ (Církev Československá husitská 2019).

Církev československá husitská se na území České republiky dělí na pět diecézí – pražskou, plzeňskou, královéhradeckou, brněnskou a olomouckou. Liberecký kraj spadá do diecéze královéhradecké. Diecéze se dále dělí na vikariáty, v jejichž čele stojí vikář. Za vikariát Liberec je to pan Mgr. Benjamin Mlýnek. Pod liberecký vikariát spadají náboženské obce: Bozkov, Česká Lípa, Český Dub, Držkov, Frýdlant, Hrádek nad Nisou, Jablonec nad Nisou, Jenišovice, Jilemnice, Liberec, Lomnice nad Popelkou, Mimoň, Nový Bor, Přepěře, Semily, Turnov, Velké Hamry, Vysoké nad Jizerou a také Vrchlabí (Královéhradecký kraj), Mnichovo Hradiště a Bakov nad Jizerou (Středočeský kraj).

Bohoslužby CČSH probíhají v Liberci každou neděli od 9:00. Farářkou je paní Mgr. Miroslava Mlýnková, která má pod svou správou také Jablonec nad Nisou a Nový Bor.

Vývoj počtu věřících Církve československé husitské jsem již uvedla v předchozí kapitole. V roce 1991 se k církvi přihlásilo 13 826 lidí, což tehdy činilo 11,4 % všech věřících. O deset let později v roce 2011 s celkovým počtem 7 022 lidí to bylo 8,9 % a v roce 2011 s počtem 2 714 lidí 8,6 %. Hned po římskokatolické církvi se jedná o druhou největší církev působící v Libereckém kraji. Aktuální počet věřících účastnících se nedělních bohoslužeb na některých místech CČSH je dostupný v Tabulce 7.

Tabulka 7: Aktuální počet věřících CČSH

Liberec	20 lidí
Český Dub – v Husově sboru	13 lidí (neděle)
Český Dub – Dům seniorů	12 lidí (úterý)
Frýdlant	30 lidí, průměr cca 10–15
Jablonec nad Nisou	15 lidí
Nový Bor	15–20 lidí
Vrchlabí	5–15 lidí
Vrchlabí – Dům seniorů	3–6 lidí
Vysoké nad Jizerou	5–15 lidí
Horní Kalná	4 lidí
Dolní a Horní Rokytnice	3–10 lidí

Zdroj: Informace získané emaily od jednotlivých náboženských obcí 2019

6.1.5 Českobratrská církev evangelická

Českobratrská církev evangelická vznikla brzy po skončení první světové války ve dnech 17. a 18. prosince 1918. Došlo ke sloučení Evangelické církve helvetského vyznání (kalvinistické) a Evangelické církve augsburského vyznání (luterské). K této nové církvi se přihlásily téměř všechny české sbory helvetského nebo augsburského vyznání. Převládající ráz církve je spíše kalvinistický, jelikož bylo před sloučením více sborů helvetského vyznání (Filipi 2001, s. 177).

Základem víry a života v Českobratrské církvi evangelické je Bible. Evangelíkům více než na příslušnosti k církvi závisí na osobním vztahu k Bohu. Opět platí, že to, co není v Bibli ustanoveno, nepovažují evangelíci za podstatné. Každý člověk by se měl rozhodovat podle svého svědomí a každá situace je vnímána jako jedinečná. Českobratrská církev evangelická navazuje na tradici české reformace, husitského hnutí i Jednotu bratrskou (Českobratrská církev evangelická 2019).

Celou církev spravuje takzvaná Synodní rada, ve které je celkem šest osob. Nejvyšším orgánem je synod, do kterého jsou voleni poslanci. Církev se dále dělí na menší jednotky a těmi jsou senioráty. Na území České republiky jich je v současné době čtrnáct. Liberecký kraj patří do Libereckého seniorátu, který má na starost tzv. senior, kterým je v současné době pan Mgr. Filip Susa. Základní jednotkou církve je farní sbor. Do Libereckého seniorátu patří farní sbory: Česká Lípa, Jablonec nad Nisou, Jilemnice, Křížlice, Liberec, Libštát, Nové Město pod Smrkem a také města Ústeckého kraje Rumburk a Varnsdorf (Českobratrská církev evangelická 2019).

V Liberci se konají bohoslužby na faře v Masarykově ulici každou neděli od 9:30. Mimo to pořádá sbor ČCE v Liberci také setkání: Klub seniorů (úterý od 15:00), pěvecký sbor (neděle 19:00), biblické hodiny pro dospělé (čtvrtek 17:00), setkání mládeže (příležitostně ve středu od 19:00), setkání střední generace a rodin s dětmi (jednou měsíčně v pátek 18:00), náboženství pro děti (středa 17:00) a náboženství pro starší děti (pátek 14:00). V domě na Malém náměstí je v provozu v pondělí a ve středu od 8:30–11:30 mateřské centrum (Českobratrská církev evangelická v Liberci 2019).

Českokobratrská církev evangelická se řadí na třetí místo s nejvyšším počtem věřících na území Libereckého kraje. V roce 2001 se k církvi přihlásilo 3 635 lidí, což bylo 4,6 % všech věřících a o deset let později jejich počet klesl jen o jednu desetinu, tedy na 4,5 % všech věřících s konkrétním počtem 1 435 lidí (ČSÚ 2001, ČSÚ 2011).

Aktuální počet věřících je dostupný opět jen za některé farnosti Libereckého kraje – Tabulka 8.

Tabulka 8: Aktuální počet věřících ČCE

Liberec	aktivních cca 100 lidí, roční průměr na bohoslužbě 39 lidí (neděle, svátky)
Jablonec nad Nisou	členů 144 (z toho občas aktivních 117), roční průměr bohoslužeb 42 lidí
Jilemnice	Průměr cca 30 lidí
Libštát	Průměr cca 25 lidí (bohoslužby)
Nové Město pod Smrkem	roční průměr 16; členů: 22 dospělých, 5 dětí

Zdroj: Informace získané emaily od jednotlivých náboženských obcí 2019

6.1.6 Evangelická církev augsburského vyznání v ČR

Evangelická církev augsburského vyznání v České republice vznikla v roce 1993, kdy došlo k rozdělení Československa. Dříve fungoval na území dnešní České republiky pouze jediný sbor a to pražský v tehdejší slovenské Evangelické církve augsburského vyznání. Tato luteránská církev vychází a navazuje na věrouku Martina Luthera (Nešpor, Vojtíšek 2015, s. 318).

Základní jednotkou církve je sbor, v jehož čele je předsednictvo složené ze sborového faráře a neordinovaného sborového dozorce. Nejvyšším orgánem sboru je konvent, který tvoří členové sboru a nejvyšším orgánem ECAV v celé ČR je synod, který je složen z představitelů a volených zástupců z jednotlivých sborů. Předsednictvo církve je složené ze dvou osob, z biskupa a z kurátora. V současné době je biskupem pan Mgr. Marián Čop a kurátorkou paní Ing. Lenka Hudobová. (Evangelická církev augsburského vyznání v ČR 2019).

V České republice se nacházejí celkem tři sbory: v Praze, Plzni a v Brně. V Libereckém kraji se tedy žádný sbor nenachází, ale i přesto se k této církvi hlásí několik desítek lidí. V roce 2001 to bylo 129 věřících a v roce 2011 už jen 58 věřících (ČSÚ 2001, ČSÚ 2011).

6.1.7 Evangelická církev metodistická

Evangelická církev metodistická je charakteristická svým důrazem na křesťanský život a misijní orientaci. Metodismus začal jako hnutí uvnitř Anglikánské církve okolo roku 1739. Hlavní postavou byl teolog a anglikánský duchovní John Wesley. Na půdě Oxfordské univerzity vznikl „svatý klub“, ve kterém se skupinka studentů a lektorů pokoušela vést zbožný život založený na modlitbách. Do Československé republiky se metodismus dostal přibližně po první světové válce, kdy přišli tři metodističtí pracovníci z českého metodistického sboru z Texasu. Kazatelskou činnost vedl Josef Dobeš, ke kterému se později přidali i kazatelé Josef Pavel Barták a Václav Vančura. Metodismus se začal v Československu pomalu rozšiřovat. V roce 1920 byl založen první metodistický sbor v Praze (Evangelická církev metodistická 2019).

Farnost jakožto základní jednotka církve, se může skládat z několika sborů nebo misijních stanic. V rozhodovací pravomoci funguje tzv. farní konference, která je složená ze členů farností. Kromě kazatelů působí v církvi také diakoni (Nešpor, Vojtíšek 2015, s. 340-341).

V roce 1924 byl v Liberci založen sbor, který zanikl hned po odstoupení Sudet Říši. Někteří členové přestoupili v roce 1951 do nově vzniklého sboru v Jablonci nad Nisou, který nakonec také zanikl v roce 2000 kvůli velkému úbytku členů. V současné době se v Libereckém kraji nachází pouze misijní stanice v Jablonném v Podještědí, která spadá pod farnost Praha-Strašnice. Bohoslužby se konají každou neděli od 15:00 (Nešpor, Vojtíšek 2015, s. 343-344).

V roce 2001 se k Evangelické církvi metodistické přihlásilo 95 lidí a v roce 2011 klesl počet věřících na 40 (ČSÚ 2001, ČSÚ 2011).

6.1.8 Slezská církev evangelická augsburského vyznání

Na Těšínsku působí evangelická církev přibližně od 16. století. Se vznikem republiky v roce 1918 došlo k rozdělení sborů. Část se připojila k Českobratrské církvi evangelické, část k Německé evangelické církvi a ostatní k Polské evangelické církvi. V roce 1920, kdy došlo k definitivnímu připojení části Těšínska k Československé republice, zůstalo na našem území celkem šest farních sborů. Předtím se tyto sbory hlásily k Polské evangelické církvi, proto není divu, že měly spíše polský charakter. Během druhé světové války byly opět připojeny k Polsku a to celé nakonec k Říši. Pro církev to byly velmi zlé časy, mnoho duchovních bylo uvězněno nebo popraveno a působnost církve byla značně omezena. Bohoslužby se v této době mohly konat jen v německém jazyce. Od roku 1923 až do roku 1950 nesla tato církev název Augšburská církev evangelická ve východním Slezsku v Československu. Se změnou názvu přišlo v roce 1950 i založení nových sborů. V roce 1994 došlo k rozdělení církve na dvě části. Jedna část zůstala věrná a druhá si založila novou Luteránskou evangelickou církev a. v. v České republice (Slezská církev evangelická augsburského vyznání 2019).

Základní jednotkou je farní sbor, který má pod správou pastor nebo administrátor. Na území ČR se nyní nachází 21 farních sborů, které dále spadají do seniorátů. Těch je v současné době celkem pět (Frýdecko-místecký, Jablunkovský, Ostravsko-karvinský, Těšínsko-havířovský a Třinecký). Nejvyšším orgánem je synod, který rozhoduje o všech záležitostech církve. V čele celé církve stojí biskup, kterým je v současné době pan Mgr. Tomáš Tyrlík (Slezská církev evangelická augsburského vyznání 2019).

V Libereckém kraji se v roce 2001 i v roce 2011 přihlásilo k církvi 14 věřících (ČSÚ 2001, ČSÚ 2011).

6.1.9 Luteránská evangelická církev augsburského vyznání v ČR

Luteránská evangelická církev vznikla v roce 1994 oddělením od Slezské církve evangelické a byla registrována v roce 1995 ministerstvem kultury. Během devadesátých let docházelo k rozporům uvnitř církve. Jednalo se zejména o kritiku některých duchovních ohledně sympatizování s komunistickým režimem. Situace se zhoršila, když byl zvolen biskupem Vladislav Volný, který měl údajně spolupracovat

s StB. Část věřících odešla ze Slezské církve evangelické a přešla do nově založené Luteránské evangelické církve (Nešpor, Vojtíšek 2015, s. 406).

Základní jednotkou je farní sbor, o který pečuje pastor (farář) a presbyterstvo v čele s kurátorem. V čele celé církve stojí biskup, kterým je v současné době pan Věslav Szpak (Luteránská evangelická církev a.v. v ČR 2019). Nejvyšším orgánem se synod, který je tvořený všemi duchovními a laickými zástupci všech sborů (Nešpor, Vojtíšek 2015, s. 407).

V současné době působí v České republice celkem pět farních sborů – v Bystřici, v Českém Těšíně, v Hrádku, v Třinci a v Praze (Luteránská evangelická církev a. v. v ČR 2019). I přesto se v Libereckém kraji v roce 2001 přihlásilo k církvi 29 lidí a v roce 2011 o deset lidí méně, tedy 19 (ČSÚ 2001, ČSÚ 2011).

6.1.10 Bratrská jednota baptistů

První sbor Bratrské jednoty baptistů vznikl v roce 1885 v Hleděsebi, který byl poměrně brzy přenesen do Prahy. Zásahu na vzniku sboru měli baptistický misionář z Volyně August Meereis a Jindřich Novotný, který byl původně kazatelem Církve bratrské. Jedná se o křesťanskou protestantskou církev, která dříve nesla název Bratrská jednota Chelčického (Nešpor, Vojtíšek 2015, s. 125-136). Přejmenovaná na současný název byla až v padesátých letech minulého století. Bratrská jednota baptistů vychází z odkazu novokřtěnců (anabaptistů) a původní Jednoty bratrské. Tehdy zahrnovala kolem 25 sborů na území Československa. V roce 1993 došlo nejen k rozdělení Československé republiky, ale také k rozdělení církve – na sbory v České republice a na sbory ve Slovenské republice. Přesto i dnes spolu tyto dvě Jednoty spolupracují, pořádají společné akce, vydávají společný časopis, apod. (Bratrská jednota baptistů 2019).

Slovo baptisté má původ v řečtině a znamená „ponoření“ nebo křest. Každý místní sbor je samostatný a každý může zasahovat do záležitostí sboru. Baptisté odmítají jakékoli násilí či nucení k víře a vyznávají náboženskou svobodu pro všechny věřící i nevěřící. Charakteristická pro ně je odluka od státu. Stát nemá právo zasahovat do jejich církevních záležitostí a naopak ani oni od státu nepožadují žádné výsady (Bratrská jednota baptistů 2019).

Základní jednotkou Bratrské jednoty baptistů je místní sbor, kde káže kazatel. Nejvyšším orgánem je Sjezd delegátů, který se schází přibližně jednou ročně. V církvi také funguje Rada zástupců sborů, pětičlenný výkonný výbor, revizní komise a Kancelář výkonného výboru, která má na starost vyřizování církevních záležitostí. Bratrská jednota baptistů je členem Evropské baptistické federace a Světového svazu baptistů, nejedná se ovšem o nadřízený orgán, jak by se mohlo na první pohled zdát (Bratrská jednota baptistů 2019).

Na území Libereckého kraje se nacházejí čtyři místní sbory: ve Cvikově, Brništi, Jablonci nad Nisou a v Liberci. Sbor v Brništi vznikl v roce 1946 jako misijní stanice sboru v Liberci a v roce 1999 ve Cvikově. V roce 2007 se osamostatnil a od roku 2005 působí v nové stavbě – v domu Oáza. Kazatelem je pan Jiří Šimek. Sbor ve Cvikově vznikl v roce 1945 a stejně jako sbor v Brništi působil jako misijní stanice libereckého sboru. V roce 1992 se sbor osamostatnil a zahájil misijní práci v Mimoní a v Novém Boru. Současným statutárním zástupcem je pan Pavel Jindříšek. Jablonecký sbor vznikl v roce 1907, ale v roce 1914 byl suspendován na kazatelskou stanici broumovského sboru kvůli ztrátě kazatele. Nějakou chvíli byl dokonce i spravován neformálně ze Zhořelce. Během druhé světové války dokonce nebyl ani součástí Bratrské jednoty Chelčického, ale spíše byl zařazen pod německé sbory. Samostatnost získal sbor až v roce 1992. Současným kazatelem je pan Petr Bača. Liberecký sbor vznikl v roce 1945. Kromě už zmíněných misijních stanic byly v roce 1951 přičleněny k Liberci také misijní sbory v Bělé pod Bezdězem a v Turnově. Libereckým kazatelem je nyní pan Radek Pospíšil (Nešpor, Vojtíšek 2015, s. 138-143).

V roce 2001 se v Libereckém kraji přihlásilo k BJB 262 lidí a v roce 2011 přibližně 258 lidí (ČSÚ 2001, ČSÚ 2011). V současné době je v Liberci 58 členů BJB a na bohoslužby chodí přibližně 70 až 80 lidí. Do Brniště zavítá na bohoslužby 35 lidí a do Cvikova cca 50 lidí. Údaj za Jablonec nad Nisou není bohužel k dispozici.

6.1.11 Církev bratrská

Církev bratrská má své kořeny v druhé polovině 19. století. Vyrostla z probuzenecké misie podporované duchovními evangelické reformované církve a misionáři ze zahraničí, zejména ze Skotska a Spojených států amerických. V roce 1868 vznikl v Bystrém v Orlických horách sbor Svobodné evangelické církve a dále také sbor Svobodné církve reformované v Praze. Tyto dva sbory se spojily a vytvořily jednotnou Svobodnou církev reformovanou (Nešpor, Vojtíšek 2015, s. 209). S rokem 1918 se přejmenovala na Jednotu českobratrskou a po roce 1967 na Církev bratrskou. Během komunistické éry musela přijmout jako většina církví státní registraci a s tím spojený dohled státu. Opět docházelo k monitorování duchovní činnosti, zatýkání kazatelů a zabavování majetku (Církev bratrská 2019).

Členové Církve bratrské by měli žít křesťanským životem, měli by být vedeni k věrnosti Božího slova, k životu naplněnému láskou k Bohu i lidem, apod. (Církev bratrská 2019).

V současné době má Církev bratrská necelých 80 sborů po téměř celé České republice. Sbory jsou stejně jako u Bratrské jednoty baptistů zcela svobodné, samostatné, nezávislé a jsou seskupeny do dvanácti seniorátů. Mimo jiné mají také společné misijní stanice. Sbory mají na starost kazatelé a staršovstvo. Liberecký kraj spadá do seniorátu Jizerského a jeho seniorem je pan Oldřich Kadlec. Místní samostatný sbor se nachází pouze v Liberci a mezi stanice sboru patří stanice v Jablonci nad Nisou, v Jilemnici a v Novém Městě pod Smrkem. Sbor v Liberci byl založen v roce 1945 a jeho současným kazatelem je Mgr. Pavel Urban (Církev bratrská 2019).

V roce 2001 se v Libereckém kraji přihlásilo k církvi 343 věřících a v roce 2011 o jedenáct lidí méně, tedy 332 (ČSÚ 2001, ČSÚ 2011). V současné době chodí na bohoslužby v Liberci přibližně 150–180 lidí a Novém Městě pod Smrkem cca 30 lidí. Bohoslužby v Liberci, v Novém Městě pod Smrkem a v Jablonci nad Nisou se konají každou neděli od 10 hodin a v Jilemnici od 9 hodin (Církev bratrská Liberec 2019).

Kromě bohoslužeb pořádá Církev bratrská různá setkání. Jako příklad uvádím pouze setkání organizované místním sborem v Liberci viz. Tabulka 9.

Tabulka 9: Setkávání pořádané Církví bratrskou v Liberci

Pondělí	<ul style="list-style-type: none">• ranní modlitební hodina (6:00)
Úterý	<ul style="list-style-type: none">• setkání dorostu 8–15 let (16:30)• skupinka žen (16:30)• setkání mužů – Kovárna (čtvrté úterý v měsíci od 20:00)• tvořivý večer (druhé úterý v měsíci od 18:30)
Středa	<ul style="list-style-type: none">• skupinka maminek s dětmi (9:00)
Čtvrtek	<ul style="list-style-type: none">• mateřské centrum Loďka (9:00)• setkání žen (16:00)• biblická hodina – studium Bible (18:00)
Pátek	<ul style="list-style-type: none">• Reset – setkání mládeže 15–25 let (18:00)

Zdroj: Církev bratrská Liberec 2019

6.1.12 Jednota bratrská

V první polovině 18. století vznikla obnovená Jednota bratrská jako odkaz na původní Jednotu bratrskou, která nuceně zanikla po bitvě na Bílé Hoře. Většina členů původní Jednoty bratrské odešla do exilu jako například Jan Ámos Komenský. Ti, co zůstali, museli povinně konvertovat ke katolicismu. A i přesto si valná část z nich uchovávala svou víru v tajnosti. Obnovená Jednota bratrská vznikla díky moravským exulantům a potomkům původních členů Jednoty. Plně fungovat mohli až od roku 1861, kdy byl Josefem II. vydán Toleranční patent. V roce 1870 vznikl první sbor v Potštejně a v roce 1872 následoval sbor v Dubé u České Lípy. Před první světovou válkou vznikly sbory v Jablonci nad Nisou, Praze, Turnově a Nové Pace. V Dubé u České Lípy fungoval sirotčinec, ve kterém se rozvíjely sociální práce. V roce 1880 se Jednota bratrská zaregistrovala ve Vídni jako státem uznávaná církev. Na počátku svého působení používala názvy Evangelická církev bratrská nebo Ochránovská církev bratrská. Až od vzniku Československé republiky nese dnešní název Jednota bratrská (Jednota bratrská Česká republika 2019).

Ve 30. letech 20. století byla Jednota bratrská rozdělena na dvě autonomní části – na český a německý okrsek. Pod německý okrsek spadaly sbory v Jablonci nad Nisou a v Dubé (Jednota bratrská Česká republika 2019). Na konci druhé světové války se těchto sborů ujali novoosídlenci a začali sbory obnovovat. V Dubé sbor oficiálně zanikl a přesunul se do České Lípy (do té doby jen kazatelská stanice), ale budova stále sloužila jako sídlo českolipského kazatele až do roku 1991 (Nešpor, Vojtíšek 2015, s. 369-370).

Základní jednotkou Jednoty bratrské je místní sbor, který má pod správou kazatel. V církvi funguje ještě Rada Jednoty bratrské, Synod a od roku 1946 je obnovena funkce biskupa. Jednota bratrská v ČR je členem světové Unitas fratrum (Jednota bratrská Česká republika 2019).

Jednota bratrská působí v mnoha oblastech, nejen v té duchovní. Jsou to například oblasti zdravotní, vzdělávací, kulturní, sociální, apod. Sbory pořádají mnoho akcí a setkání pro všechny věkové kategorie. Mimo jiné také vydává časopis Jbulletin a je zřizovatelem některých školských zařízení. V Chrastavě je to Střední škola sociální a pedagogická Jana Blahoslava a v Liberci jsou to Křesťanská ZŠ a MŠ J. A. Komenského, Středisko volného času Narnie a Akademie Jana Blahoslava (Jednota bratrská Česká republika 2019).

Sbory Jednoty bratrské působí ve 27 městech České republiky. V Libereckém kraji se nacházejí sbory: Liberec-Růžodol, Liberec-Ruprechtice, Vratislavice nad Nisou, Hejnice, Nové Město pod Smrkem + Nevo Dživipen, Frýdlant, Chrastava, Hrádek nad Nisou, Česká Lípa, Turnov, Lomnice nad Popelkou a Semily (Jednota bratrská Česká republika 2019).

V roce 2001 se v Libereckém kraji k Jednotě bratrské přihlásilo 1 504 lidí a o deset let později 937 lidí (ČSÚ 2001, ČSÚ 2011). Jedná se o čtvrtou největší církev na území Libereckého kraje. Současný počet věřících je dostupný pouze za Liberec-Růžodol, Liberec-Ruprechtice, Semily, Chrastavu a Frýdlant.

V Ruprechticích je 35 dospělých a 15 dětí do 18 let aktivních během celotýdenního provozu a 90 občasných členů. Sborového života se v Růžodole, tedy i s bohoslužbami a různými aktivitami, účastní přibližně 400 lidí. V Semilech chodí pravidelně na setkání 10 dospělých a 8 dětí a ve Frýdlantu 30 dospělých a 30 dětí. Správce sboru v Chrastavě,

pan Mgr. David Just dělí věřící do tří skupin. První skupinou jsou tzv. „přicházející“, ti tvoří nejširší okruh účastníků, kteří navštěvují sbor a aktivity jednorázově nebo ojedinele. Další skupinou jsou „zůstávající“, kteří pravidelně navštěvují sbor a aktivity a kterým se lidé ve sboru pravidelně věnují. Poslední skupinou jsou „sloužící“, což jsou plnoprávní členové s právy a povinnostmi danými ústavou Jednoty bratrské a jejich děti. Členy Chrastavského sboru je tedy možné rozdělit na 162 příchozích, 374 zůstávajících a 26 sloužících (plnoprávných) členů a jejich 13 dětí.

6.1.13 Apoštolská církev

Apoštolská církev se řadí k evangelikální církvi, konkrétně k letničnímu hnutí. Letniční hnutí vzniklo na počátku dvacátého století v americkém státě Kansas. Z Ameriky se hnutí dostalo do Norska, odkud se šířilo dále po Evropě a vznikaly tak nové církve. Všechny tyto církve dnes patří do Letničního evropského společenství. Letniční hnutí navazuje ve své víře na tradici reformátorů, novokřtěnců, pietistů, metodistů, hnutí svátosti a hnutí Moravských bratří. První sbor vznikl před rokem 1910 na území severní Moravy. Skupinka lidí se scházela k modlitbám a studiu. V letničním hnutí kladou důraz na přijetí křtu v Duchu svatém s jeho doprovodným jevem mluvení v jazycích. Roku 1910 byl zaregistrován Spolek rozhodných křesťanů, který byl během druhé světové války zakázán. Za vlády komunistů měl být spolek zastřešen některou z povolených církví, což samozřejmě nikomu nevyhovovalo, jelikož existovaly poměrně velké rozdíly ve víře. Spolek tedy začal usilovat o povolení vlastní církve, kterého se dočkal až 25. ledna 1989 (Apoštolská církev Česká republika 2019).

Základní jednotkou Apoštolské církve je sbor, který vede pastor a rada starších. Každý sbor může spravovat misijní stanice (Nešpor, Vojtíšek 2015, s. 102). Celou církev spravuje Rada církve, Úzká rada a biskup, kterým je v současné době pan Martin Moldan (Apoštolská církev Česká republika 2019).

V Libereckém kraji působí pouze jeden sbor Apoštolské církve a ten se nachází přímo v Liberci. Jablonec nad Nisou funguje prozatím jen jako misijní stanice, kterou spravuje sbor v Lysé nad Labem. Pastorem libereckého sboru je pan Ing. Stanislav Hart (Apoštolská církev Česká republika 2019).

Liberecký sbor byl zaregistrován v roce 2004 pod názvem Křesťanské společenství víry, naděje a lásky. Od roku 2009 působí pod současným názvem „Apoštolská církev, křesťanský sbor Liberec“. Bohoslužby se konají každou neděli od 10 hodin v KultiVARu na Rybníčku. Kromě pravidelných bohoslužeb pořádá liberecký sbor Apoštolské církve setkání pro děti a mládež, kurz základů křesťanství, atd. (Apoštolská církev Liberec 2019).

V roce 2001 se k Apoštolské církvi v Libereckém kraji přihlásilo 43 lidí a v roce 2011 stoupl počet na 97 lidí (ČSÚ 2001, ČSÚ 2011). Podle pana Ing. Harta má dnešní Apoštolská církev v Liberci 154 členů a přibližně 72 lidí se pravidelně účastní nedělních bohoslužeb.

6.1.14 Církev adventistů sedmého dne

Historie Církve adventistů sedmého dne sahá do druhé poloviny 19. století do Severní Ameriky. Na počátku 20. století se začala šířit postupně do celého světa. Na území Československa působí přibližně od roku 1890, kdy přišel první misionář z Německa Antonín Šimon. Roku 1902 byl založen první sbor v Praze a o pár let později také v Luži, Liberci, Jablonci, Těšíně a v Brně. Od roku 1919 působí jako samostatná unie Církve adventistů v Československu (Církev adventistů sedmého dne 2019). Během druhé světové války fungovaly obvody spravované předsedou. Liberecký kraj patřil do severočeského obvodu, který měl nejdříve sídlo v Teplicích a později v Jablonci nad Nisou. Jednalo se převážně o německojazyčný obvod. Za státem uznanou církev je považována až od roku 1950. Během let 1952–1956 byla zakázána a státem pronásledovaná (Nešpor, Vojtíšek 2015, s. 155, 165, 166).

Základní jednotkou církve je místní sbor, který spravuje kazatel a volený sborový výbor. Každý sbor může opět zřizovat kazatelské stanice v jiných městech/obcích. Vyšší jednotkou než sbor je sdružení. To spojuje sbory ve státě nebo na určitém území.

Dále se jedná o unii, která spojuje sdružení a v poslední řadě generální konference, která sjednocuje všechny unie na světě (Církev adventistů sedmého dne 2019).

V Libereckém kraji se nachází sbory v České Lípě, Liberci, Jablonci nad Nisou, Horní Rokytnici, Turnově, Zásadě a v Železném Brodě. Dříve také existovaly sbory ve Cvikově, Frýdlantu, Horním Vítkově, Chrastavě a Mimoni. Ty byly po odsunu/vyhnání českých Němců zrušeny (Nešpor, Vojtíšek 2015, s. 166-206).

Největším specifikem adventistů je konání bohoslužeb v sobotu, jakožto ve dni odpočinku. Samotná bohoslužba je rozdělena do dvou částí – sobotní škola a bohoslužebné shromáždění. V Liberci se koná bohoslužba od 9:30 v kostele CASD na Perštýně. Kazatelem libereckého sboru je pan Petr Pich.

V roce 2001 se v Libereckém kraji přihlásilo k církvi 358 lidí. V roce 2011 klesl počet na 271 lidí (ČSÚ 2001, ČSÚ 2011). V současné době chodí na sobotní bohoslužby do libereckého kostela CASD na Perštýně přibližně 50–70 lidí.

6.1.15 Církev Ježíše Krista Svatých posledních dnů v ČR

Tato církev má kořeny v první polovině 19. století v Americe. Důležitou postavou mormonismu je Joseph Smith, kterému se dostalo zjevení od Boha Otce a Syna. Později se mu zjevil i anděl Moroni, který mu vyprávěl o textech na zlatých deskách. Smith desky s texty našel a přeložil je do angličtiny. Roku 1830 vyšel překlad desek v Knize Mormonově a byla založena tzv. Církev Kristova. Mormoné očekávají brzký druhý příchod Krista, kladou velký důraz na rodinu a rodinný život, setkání připomínají evangelikální bohoslužby a po nich se odebírají do Nedělní školy, kde probíhá výuka náboženství. Během týdne mají většinou bohatý vzdělávací, kulturní a sportovní program (Nešpor, Vojtíšek 2015, s. 248-255).

První misionáři přišli do Prahy v roce 1884. Byli zde zatčeni a později dokonce i vyhoštěni. Úspěšnější misie proběhla v roce 1929. V jejím čele stála Františka Brodilová. Téhož roku byla založena Československá misie Praha. S nástupem nacistické okupace se situace zhoršila a misie začala být postupně likvidována. Nakonec druhou světovou válku přečkala, ač s velkými ztrátami, a roku 1946 byla znovuobnovena. Roku 1950 nebyla státem uznaná a komunisté se rozhodli, že ji

rozpuští. Někteří členové se ale i nadále ilegálně scházeli například v Praze, Plzni nebo Brně. Uznání státem proběhlo až v roce 1990 (Nešpor, Vojtíšek 2015, s. 256-257).

Co se týče organizace církve, tak tu nejlépe ve své knize vysvětlili autoři Nešpor a Vojtíšek (2015, s. 258): „*Kromě struktury, kterou vytvářejí dva druhy kněžství, je Církev Ježíše Krista Svatých posledních dnů organizována i územní strukturou. Její základní jednotkou jsou sbory, jež mají až několik stovek členů. Několik blízkých sborů tvoří kůl o několika tisících členů. Několik kůlů vytváří území, jejichž působnost se zpravidla kryje se státními útvary (často i několika). V misijních oblastech, kde kůly ještě nemohly být založeny, se nehovoří o sborech, ale o odbočkách; několik odboček pak vytváří okrsky.*“

V Libereckém kraji se nachází pouze jedna odbočka a to v Liberci. Vznikla v roce 1990 a nachází se přímo v Pražské ulici (Nešpor, Vojtíšek 2015, s. 260). Shromáždění probíhá každou neděli od 10 hodin (Církev Ježíše Krista Svatých posledních dnů 2019).

V roce 2001 se k církvi přihlásilo 45 lidí a o deset let později 33 lidí. V současné době se v Liberci účastní setkání přibližně 30–40 lidí.

6.1.16 Křesťanské sbory

Církev Křesťanské sbory vychází z hnutí Plymouthských bratří z 18. a 19. století, konkrétně z větve „otevření bratří“. Toto hnutí pochází se Spojeného království a postupně se dostávalo i do ostatních zemí Evropy, například do Německa, Švýcarska a Rakouska Uherska. K nám se dostala misie německých otevřených bratří počátkem 20. století. První sbory vznikly v roce 1909 a užívaly název Sbory věřících v Krista. Během války byl na sbory vyvíjen velký tlak a s nástupem komunismu se situace nezlepšila. Svou činnost mohly vykonávat až od roku 1956, kdy získaly státní souhlas. Roku 1957 jim byla schválena vlastní ústava a od téhož roku působí pod dnešním názvem Křesťanské sbory (Křesťanské sbory 2019).

Struktura Křesťanských sborů je poněkud neobvyklá. Základní jednotkou jsou nezávislé místní sbory, které se mohou od sebe navzájem lišit například v bohoslužbách. V rámci církve existuje také shromáždění starších a mezisborová rada. Nikdo z nich nezasahuje do organizace místních sborů (Nešpor, Vojtíšek 2015, s. 389).

V Libereckém kraji se nachází dva sbory. První je v Liberci a druhý v Lomnici nad Popelkou. Sbor v Liberci má na starost pan Václav Rojík a v Lomnici nad Popelkou pan Milan Kola. Bohoslužby v Lomnici nad Popelkou se konají každou neděli od 9:00 v domě pana Koly a v Liberci od 10:00 střídavě na třech možných místech – v Liberci v ulici Nezvalova, v Chotyni a v Hrádku nad Nisou (Křesťanské sbory 2019).

V roce 2001 se ke Křesťanským sborům v Libereckém kraji přihlásilo 201 lidí a v roce 2011 pouze 83 lidí (ČSÚ 2001, ČSÚ 2011). Současný počet věřících není bohužel znám.

6.1.17 Náboženská společnost českých unitářů

Za kolébku unitářství je považována dnešní Transylvánie v Maďarsku. Do Československa se unitářství dostalo v roce 1922, kdy Norbert Fabián Čapek založil Pražskou obec Svobodného bratrství. V roce 1930 došlo k uznání a k registraci Náboženské společnosti československých unitářů s hlavním sídlem v Praze. Dlouhodobě se udržely obce také v Brně a Plzni. Během druhé světové války byl Čapek uvězněn a převezen do koncentračního tábora v Dachau, kde v roce 1942 umřel (Náboženská společnost českých unitářů 2019). Ve společnosti zatím docházelo ke konfliktům o vedení. Po skončení války nastal rozkvět (vznikaly nové náboženské obce), který ovšem nevydržel příliš dlouho. S komunistickým režimem přišel dlouhodobý úpadek unitářské církve. V devadesátých letech došlo ke změně názvu na Náboženskou společnost českých unitářů (Nešpor, Vojtíšek 2015, s. 428-429).

Unitáři sami sebe nepovažují za církev, ale za náboženskou společnost, jak už samotný název napovídá. Základní jednotkou je náboženská obec, kterou vede duchovní nebo také reverend. V Libereckém kraji se nachází Liberecká obec unitářů, kterou má na starost paní reverendka Karolina Sofía Pavala. Pravidelná duchovní setkání probíhají každé úterý od 17:00 v prostorách Krajské vědecké knihovny v Liberci (Liberecká obec unitářů – Přístav 2019).

Kromě duchovních setkání pořádá Liberecká obec unitářů také květinovou slavnost, vánoční benefice, výtvarný kroužek Maják, literární kroužek Tulák nebo vydává časopisy Tvůrčí život a Mozaika. Mimo jiné poskytuje i služby jako jsou svatby nebo pohřby (Liberecká obec unitářů – Přístav 2019).

V roce 2001 se ke společnosti přihlásilo 16 lidí a o deset let později pouhých 5 lidí (ČSÚ 2001, ČSÚ 2011). V současné době má Liberecká obec unitářů celkem 116 členů žijících samozřejmě i mimo město Liberec.

6.1.18 Náboženská společnost Svědkové Jehovovi

Svědkové Jehovovi jsou pokračovateli adventního hnutí pocházejícího ze Spojených států amerických. V českých zemích působili ilegálně už před první světovou válkou a název Svědkové Jehovovi vznikl až po roce 1931. První pravidelná shromáždění probíhala v Mostě v roce 1916 a o sedm let později byl založen Spolek vážných badatelů Bible. Odtud se církev šířila do Prahy nebo Brna. Během druhé světové války byli Svědkové Jehovovi pronásledováni a internováni do koncentračních táborů. Po skončení války se činnost církve obnovila, ale stále byla pod státním dohledem. Před nástupem komunistického režimu figurovala také společnost Strážní věž, která vydávala a stále vydává časopis Svědků Jehovových. Nová vláda se stavěla k církvi kriticky a v roce 1949 ji dokonce i zakázala. V letech 1952–1955 docházelo k pronásledování a zinscenování několika soudních procesů s kazateli. Opět došlo uvnitř církve ke štěpení kvůli sympatizování/spolupráci s komunisty. V roce 1993 došlo k legalizaci Svědků Jehovových (Nešpor, Vojtíšek 2015, s. 436-444).

Náboženská společnost Svědkové Jehovovi má mnoho charakteristických specifíků. Odmítají krevní transfuzi a vojenskou službu, kladou důraz na řád a poslušnost, aplikují podomní kázání (Nešpor, Vojtíšek 2015, s. 440-443).

Svědkové Jehovovi se scházejí dvakrát týdně k uctívání Boha v sálech Království. Každé shromáždění začíná i končí písní a modlitbou. Shromáždění je veřejné a otevřené všem lidem. Základní jednotkou je sbor, o který se stará rada starších. Pokud je blízko sebe kolem 20 sborů, vytvoří se tzv. kraj, do kterého pravidelně jezdí krajští dozorcí. Nejdůležitější pokyny přicházejí z ústředí Svědků Jehovových, které se nachází ve Warwicku ve státě New York v USA (Svědkové Jehovovi 2019).

V Libereckém kraji se konají shromáždění ve městech Liberec, Jablonec nad Nisou, Frýdlant, Česká Lípa, Hrádek nad Nisou, Turnov a Lomnice nad Popelkou. V Tabulce 10 jsou vypsány dny a časy shromáždění Svědků Jehovových v Libereckém kraji.

Tabulka 10: Shromáždění Svědků Jehovových v LK

Liberec	úterý 18:00	neděle 17:00
Jablonec nad Nisou	středa 18:30	neděle 17:00
Frýdlant	středa 17:30	neděle 14:00
Česká Lípa	čtvrtek 18:10	neděle 15:45
Hrádek nad Nisou	středa 18:20	neděle 10:00
Turnov	úterý 17:30	neděle 9:30
Lomnice nad Popelkou	středa 18:00	neděle 16:15

Zdroj: Svědkové Jehovovi 2019

V Libereckém kraji se k náboženské společnosti Svědků Jehovových v roce 2001 přihlásilo 795 lidí a v roce 2011 pouze 429 lidí (ČSÚ 2001, ČSÚ 2011). Současný počet není bohužel znám.

6.1.19 Novoapoštolská církev v ČR

Kořeny Novoapoštolské církve sice sahají do první třetiny 19. století do Anglie, ale dnešní podobu si získala až koncem 19. století v Německu. Do českých zemích začala proudit na počátku 20. století a zaujala především německy mluvící obyvatelstvo. Možná právě proto se předpokládalo, že zanikne s odsunem/vyhnáním Němců po druhé světové válce. To se ale nestalo a církev byla v roce 1956 uznaná státem. S předchozí Apoštolskou církví nemá nic společného (Nešpor, Vojtíšek 2015, s. 410).

Věrouka Novoapoštolské církve je uspořádána do deseti vyznání – vyznání víry, úkoly apoštolů, svátosti, očekávání druhého příchodu Krista, apod. Důležitou úlohu v církvi hrají právě apoštolové, díky kterým Ježíš řídí církev. Na všechny pozice v církvi jsou povoláváni pouze muži (Nešpor, Vojtíšek 2015, s. 414-415).

Základní jednotkou církve je obec neboli sbor, který vede kazatel. Kazatel musí být pověřený apoštolem dané oblasti. V čele celé církve stojí kmenový apoštol, který sídlí v Curychu (Nešpor, Vojtíšek 2015, s. 418).

V Libereckém kraji se nachází dvě obce Novoapoštolské církve. Jedna je v Liberci a druhá v Mímoni. Bohoslužby v Liberci se konají v ulici Kollarova každou neděli od 10 hodin (Novoapoštolská církev 2019).

V Libereckém kraji se v roce 2001 přihlásilo k Novoapoštolské církvi 21 lidí a o deset let později 14 lidí (ČSÚ 2001, ČSÚ 2011). Současný počet věřících není bohužel k dispozici.

6.1.20 Starokatolická církev v ČR

Starokatolická církev v ČR navazuje na Starokatolickou církev Rakouska. Ta byla uznána v roce 1877. Československá i Česká vláda toto datum převzala a právě od této doby je považována za státem uznávanou církev. Starokatolická církev patří do skupiny tzv. alternativního katolicismu. Od římskokatolické církve se liší ve věrouce a v postavení církve (Nešpor, Vojtíšek 2015, s. 534).

Nejvyšším duchovním představitelem církve je biskup, kterým je v současné době pan Pavel Benedikt Stránský. Základní jednotkou církve je farní obec, spravovaná farářem a farní radou (Nešpor, Vojtíšek 2015, s. 544-545).

V Libereckém kraji se nacházejí dvě farní obce. První z nich je v Jablonci nad Nisou a druhá v Desné. Dříve byla farní obec i v Liberci, ale ta se zrušila s odsunem/vyhnáním Němců. Farní obec v Jablonci nad Nisou byla uznána v roce 1907 a v Desné v roce 1897. V Jablonci nad Nisou se konají bohoslužby v kostele Povýšení svatého Kříže ve čtvrtek od 17:00 a v neděli od 10:00. Bohoslužby vede pan doktor Karel Koláček. V Desné probíhají bohoslužby jednou za 14 dní v neděli od 14:00. Administrátorem je opět pan doktor Koláček a jáhenkou paní bakalářka Petra Baslová (Starokatolická církev v ČR 2019).

V roce 2001 se v Libereckém kraji přihlásilo ke Starokatolické církvi 163 lidí a o deset let později 121 lidí (ČSÚ 2001, ČSÚ 2011). Současný počet věřících není znám.

6.1.21 Církev Křesťanská společenství

Církev Křesťanská společenství se řadí do druhé vlny letničního evangelikalismu. Své působení v Československu zahájila před rokem 1989 a je spojena se jménem Dan Drábal, což byl původně vikář Českobratrské církve evangelické. V roce 1990 vzniklo první samostatné sdružení, které neslo název Křesťanská společnost Maniny, později přejmenované na Křesťanské společenství Praha. Během devadesátých let vzniklo několik dalších sborů, které vytvořily strukturu Křesťanských společenství. V roce 1992 byla Křesťanská společenství v ČSFR registrována jako „sdružení nezávislých sborů“. O rok později změnila ve svém názvu Československou federativní republiku na Českou republiku. V roce 2002 se tyto sbory a ještě další nezávislé evangelikální sbory spojily a vytvořily tak Církev Křesťanská společenství. Téhož roku byly považovány za státem uznávanou církev (Nešpor, Vojtíšek 2015, s. 263-271).

Za základní jednotku církve je považován samostatný sbor, do kterého nemá právo zasahovat jakýkoli vyšší orgán. Sbor je spravován staršovstvem a pastorem. Menší společenství neboli misijní skupiny vede kazatel. Nejvyšším orgánem církve je kolegium pastorů, které volí Radu a seniora jakožto hlavního duchovního správce. Hlavní sídlo církve se nachází v Praze, kde také sídlí právě Rada (Nešpor, Vojtíšek 2015, s. 272). Současným seniorem je pan Marek Prosner (Církev Křesťanská společenství 2019).

V Libereckém kraji se nachází Křesťanská společenství ve čtyřech městech: v Liberci, Turnově, České Lípě a v Kamenickém Šenově, kde prozatím funguje jako misijní skupina. Liberec má na starost pan Michal Krchňák, Českou Lípou pan Tomáš Krajník, Turnov pan Pavel Marek a Kamenický Šenov pan Stanislav Lorenc. Pravidelná shromáždění/bohoslužby se konají každou neděli v Turnově, v Liberci a České Lípě od 9:30 a v Kamenickém Šenově od 10:00 (Církev Křesťanská společenství 2019).

V roce 2001 se v Libereckém kraji přihlásilo k názvu Křesťanská společenství 69 osob. V roce 2011, tedy už po zaregistrování církve, se k Církvi Křesťanská společenství přihlásilo přesně 237 lidí (ČSÚ 2001, ČSÚ 2011). Současný počet není znám pouze za Českou Kamenici. Jinak na shromáždění v Liberci přijde přibližně 20 lidí, do České Lípy 62 lidí (50 dospělých, 12 dětí) a do Turnova 56 lidí (34 dospělých, 22 dětí).

6.1.22 Církev živého Boha

Církev živého Boha je protestantská evangelikální církev, která vznikla z několika samostatných sborů v roce 2006. Zaregistrována byla o rok později (Nešpor, Vojtíšek 2015, s. 314).

Na svých oficiálních stránkách píše: „*Církev živého Boha je církev založená na Božím slově (Bibli). Jsme součástí hnutí Ducha a Slova, což je hnutí formované vírou, která se projevuje láskou. Přestože Církev živého Boha nemá dlouholetou historii, jsme církev, která vychází z práce Moravských bratří. (r. 1457)*“ (Církev živého Boha 2019).

Nejvyšším orgánem církve je kolegium pastorů, které tvoří pastoři místních sborů. Církev reprezentují dva biskupové a koordinuje ji pastor, který je i členem kolegia. Základní jednotkou je místní sbor, o který pečuje místní pastor. V současné době je na území ČR šest sborů a šest misijních sborů Církve živého Boha (Církev živého Boha 2019). Žádný z nich se nenachází na území Libereckého kraje a i přesto se k této církvi přihlásilo v roce 2011 celkem šest lidí (ČSÚ 2011). Nejbližší sbor se nachází až v Hradci Králové. Současný počet věřících není znám.

6.1.23 Obec Křesťanů v České republice

Obec Křesťanů je náboženské společenství, které se nechalo inspirovat německým duchovním Rudolfem Steinerem. Na počátku minulého století vzniklo Hnutí za náboženskou svobodu v čele s Friedrichem Rittelmeyerem a Emilem Bockem. Původně chtěli působit uvnitř existujících církví jako obroda, ale to se ukázalo jako nemožné. Proto v roce 1922 vzniklo nezávislé náboženské společenství Obec Křesťanů. V období druhé světové války byla Obec Křesťanů zakázána a pronásledována. Činnost sborů byla obnovena až s koncem války v roce 1945. Během komunistické éry byla opět zakázána, avšak tajně fungovala dál. Po Pražském jaru se pokusila znovu obnovit, ale opět narazila a byla již potřetí zakázána. Od roku 1990 funguje jako občanské sdružení Obec Křesťanů – hnutí za náboženskou obnovu. Registraci získala v roce 2002 (Obec Křesťanů 2019).

Obec je otevřená všem lidem, kteří chtějí prožívat bohoslužby, účastnit se akcí, apod. aniž by se museli k Obci přihlásit jako členové. Členství v Obci se nevyklučuje s členstvím v jiných církvích/náboženských společnostech. Všichni jsou si v Obci rovni, ať už se jedná o pokřtěného nebo nepokřtěného (Obec Křesťanů 2019).

Základní jednotkou Obce Křesťanů je místní sbor, kde liturgickou funkci vykonává kněz, ať už muž či žena. Do této funkce ho povolává vyšší církevní organizace. Prakticky funguje v současné době jen sbor v Praze, kde se konají i pravidelné bohoslužby. Do ostatních sborů dojíždějí duchovní jen na občasné bohoslužby (Nešpor, Vojtíšek 2015, s. 482-483).

V Libereckém kraji se dříve nacházel sbor v Pelechově u Železného Brodu, kam dojížděli lidé hlavně z Brodu a Semil. Ten však v sedmdesátých letech zanikl a od té doby na území kraje žádný sbor nepůsobí (Nešpor, Vojtíšek 2015, s. 483).

K Obci Křesťanů se v roce 2011 přihlásilo 41 lidí (ČSÚ 2011). Současný počet není znám.

6.2 Ostatní

6.2.1 Judaismus a Federace židovských obcí

Federace židovských obcí stojí v centru všech judaistických skupin. K obnovování židovských obcí docházelo po roce 1945. V roce 1947 bylo uznáno státem celkem 53 židovských obcí na území Čech, Moravy a Slezska. V Libereckém kraji to byly obce: Česká Lípa, Jablonec nad Nisou, Liberec a Turnov. Po válce přišlo zejména do severních Čech i mnoho Židů z východu, což znamenalo, že se počty členů v obcích zněkolikanásobily. Se založením státu Izrael v roce 1948 se počet Židů v zemi opět snížil a to způsobilo, že byl obcím navržen model synagogálních sborů. To v praxi znamenalo, že administrativní činnost některých obcí byla přenesena pod mateřské (nadřazené) obce, které vznikly v roce 1952. Celkem se jednalo o devět mateřských obcí. V Libereckém kraji to byla židovská náboženská obec Liberec. V roce 1961 zůstaly v Čechách už jen tři mateřské obce: Praha, Plzeň a Ústí nad Labem. Liberec svůj status mateřské obce ztratil, ale někdy v 70. letech minulého století ho opět získal. Po roce 1989 se Rada židovských náboženských obcí přetransformovala do dnešní Federace židovských obcí (Federace židovských obcí v ČR 2019).

V současné době se v České republice nachází celkem deset samostatných židovských obcí. V Libereckém kraji je to již zmiňovaná židovská obec Liberec, se sídlem v Rumjancevově ulici (Federace židovských obcí v ČR 2019).

Zatímco k Federaci židovských obcí v ČR se v roce 2001 přihlásilo 54 lidí, o deset let později už pouze 31 lidí (ČSÚ 2001, ČSÚ 2011). Je možné, že lidé, co se v roce 2001 přihlásili k Federaci židovských obcí, se mohli v roce 2011 přihlásit jen k samotnému judaismu. Na oficiálních stránkách Federace je dostupný také údaj ohledně počtu členů za rok 2006, kterých bylo kolem 70 (Federace židovských obcí v ČR 2019). Současný počet není bohužel znám.

O judaismu jsem již psala v kapitole 2, nebudu se tedy dále rozepisovat o historii a věrouce, ale rovnou přejdu k počtu hlásících se k judaismu. V roce 2001 se k samotnému judaismu nepřihlásil nikdo, ale v roce 2011 celkem 16 lidí (ČSÚ 2001, ČSÚ 2011).

6.2.2 Islám a Ústředí muslimských obcí

Ústředí muslimských obcí považuje za své počátky už rok 1908, kdy došlo k anexi Bosny a Hercigoviny v rámci Rakouska-Uherska. Za státní náboženství Bosny a Hercigoviny byl stanoven sunnitský islám. Jádrem muslimské komunity tvořili bosenští muslimové, ke kterým se během první světové války připojili i někteří vojáci právě z Rakouska-Uherska, tedy i Češi. Postupně se začalo tvořit české islámské hnutí, které se na naše území přeneslo. Od roku 1934 se muslimská obec snažila o státní registraci, ke které však během nacistické okupace ani komunistické nadvlády nedošlo. Po roce 1989 profesor Muhamed Alí Šilhavý znovu ustanovil Muslimskou obec a opět se pokoušel o státní registraci. K tomu došlo až v roce 2004, ale jednalo se pouze o registraci prvního stupně. O registraci druhého stupně bylo možné požádat po deseti letech od první registrace, tedy v roce 2014. Na toto téma se v celé České republice v roce 2014 a i nyní vedou neustálé diskuze. Každopádně k registraci druhého stupně zatím nedošlo (Ústředí muslimských obcí 2019).

V České republice se nacházejí pouze tři muslimské obce a to v Praze, Brně a Teplicích. Přesto se v roce 2011 přihlásilo v Libereckém kraji k Ústředí muslimských obcí celkem 48 lidí (ČSÚ 2011).

O islámu jsem již také psala v kapitole 2. V roce 2001 se k islámu přihlásilo 110 věřících a v roce 2011 celkem 53 věřících (ČSÚ 2001, ČSÚ 2011).

V Libereckém kraji se nachází pouze jedna modlitebna pro muslimy a to přímo v Liberci na vysokoškolských kolejích TUL. Modlitebna slouží především zahraničním studentům, kteří jsou zde na výměnném pobytu. Pravidelná společná modlitba probíhá každý pátek a schází se přibližně čtyřicet muslimů (Štěpánková 2016, s. 37-40).

6.2.3 Buddhismus, hinduismus a jejich společnosti

O buddhismu i hinduismu jsem také již psala v kapitole 2 a opět vynechám historii a věrouku. V roce 2001 se k buddhismu přihlásilo 279 lidí a k hinduismu 20 lidí. O deset let později se počet buddhistů snížil na 94 lidí a hinduistů na 5 lidí (ČSÚ 2001, ČSÚ 2011).

Jako možné vysvětlení toho poklesu je registrace některých buddhistických a hinduistických společností po roce 2001. Například v roce 2002 byla zaregistrována **Česká hinduistická náboženská společnost**, ke které se v roce 2011 přihlásilo celkem 16 osob (ČSÚ 2011) nebo v roce 2007 **Višva Nirmala Dharma**, ke které se v roce 2011 přihlásilo v Libereckém kraji 36 osob (ČSÚ 2011). V roce 2011 se přihlásilo také 136 osob (ČSÚ 2011) k **Buddhismu Diamantové cesty linie Karma Kagjü**.

Zajímavé postavení má **Mezinárodní společnost pro vědomí Krišny** neboli Hnutí Hare Krišna, které je v ČR zaregistrováno od roku 2002. Počátky tohoto hnutí se datují do července roku 1966 v New Yorku. V České republice působí teprve od roku 1989 a jedná se o první zaregistrovanou společnost, která nepatří do křesťanství nebo židovství. Hlavní postavou této společnosti je Krišna, který se před 5 000 lety zjevil na Zemi v podobě pasáčka. Velký důraz kladou na energii. V současné době má Mezinárodní společnost pro vědomí Krišny ve světě mnoho chrámů, škol a středisek. Členové této společnosti pořádají různé akce a setkání, zpívají, přednášejí, apod. Lidé je na ulici poznají podle jejich šafránových (oranžových) oděvů a zpěvu.

V roce 2001 se k hnutí Hare Krišna přihlásilo 10 lidí a v roce 2011 celkem 29 lidí (ČSÚ 2001, ČSÚ 2011). Současný počet členů není přesně znám, ale byl poskytnut alespoň hrubý odhad z Prahy, který tipuje kolem 100–150 členů v celém Libereckém kraji.

6.2.4 Bahá'í

O Bahá'í jsem opět psala v kapitole 2, nebudu se tedy dále rozepisovat o historii a věrouce. Počet baháístů není z roku 2001 ani 2011 znám, jelikož se jejich víra do Libereckého kraje dostala poměrně nedávno. Známý je ale současný údaj počtů členů Bahá'í. V Libereckém kraji žije celkem 12 baháístů a z toho 6 se pravidelně schází na setkáních.

V Libereckém kraji se nacházejí celkem dvě centra, jedno je v Liberci a druhé v Jablonci nad Nisou. Baháisté jsou velmi aktivní a podílí se na řadě aktivit pro děti, mládež i dospělé. Jako příklad uvedu studijní kroužky nebo sezónní školy (Bahá'í víra 2019).

6.2.5 Hnutí Grálu

Hnutí Grálu sice není bráno jako náboženská společnost nebo církev, ale jedná se o náboženskou organizaci, která není zatím v České republice zaregistrována. Přesto tato organizace působí v Liberci, a tudíž stojí alespoň za krátkou zmínku.

„Příslušníci hnutí Grálu rozumí sami sobě jako společenství hledačů Pravdy, kteří se orientují na knihu, obsahující poselství Grálu. Toto poselství považují za odvěkou cestu spasení, která byla v posledních dnech fyzické existence planety Země sepsána vyslancem z duchovního hradu Grálu, Ab-ru-Shinem. Základem Ab-ru-Shinova náboženství je obraz světa, jimž navazuje na gnostické systémy. Podle Ab-ru-Shina je kosmos rozdělen do úrovní hmotnosti. V té nejnižší – hrubohmotnosti – se nyní jako lidé nacházíme a svým poznáním a dobrou morálkou máme v průběhu nových životů vystoupit až do duchovní úrovně. Tam – na hranici duchovní a božské úrovně, stojí hrad Grálu, který dává celému učení své jméno. V něm je také legendární miska – grál. Ab-ru-Shin jako rytíř hradu Grálu Parsifal přichází do hrubohmotnosti ukázat lidstvu cestu zpět do praduchovní úrovně, odkud lidští duchové pochází.“ (VOJTÍŠEK 2004, s. 180-181)

Členové hnutí Grálu se pravidelně schází každou neděli na adrese Pod Skalkou 1450 ve Vratislavicích nad Nisou. Na pobožnosti dochází přibližně 15 až 25 osob.

7 Sakrální stavby na území Libereckého kraje

Téměř v každé obci Libereckého kraje se nachází kostel nebo alespoň kaple. Nespočet je také malých kapliček, pomníků, soch svatých, kalvárií, pilířů, křížků a Božích muk, o které se stará převážně daná obec nebo v Liberci magistrát města. V některých případech mohou být křížky a ostatní drobné sakrální stavby na dnes již soukromých pozemcích. V takovýchto případech je povinen se o ně starat majitel pozemku, pokud ovšem smlouva nestanoví jinak. V Liberci má tyto drobné památky na starost Magistrát, konkrétně Odbor ekologie a veřejného prostoru. Předhůří Jizerských hor a tamní horské památky spravuje spolek Patron. Soupis církevních památek z Odboru ekologie a veřejného prostoru je dostupný v příloze C.

Na území Libereckého kraje fungují dvě synagogy. Jedna se nachází v Turnově a druhá v Liberci. Ta je zároveň součástí Krajské vědecké knihovny. Muslimové v Libereckém kraji využívají modlitebnu na vysokoškolských kolejích na Harcově v Liberci, konkrétně na bloku E. Ostatní církve nebo náboženské společnosti využívají převážně pronajatých prostorů. Řeckokatolické církvi propůjčuje kostel Nalezení sv. Kříže římskokatolická církev. V kostele sv. Vincence z Pauly mají bohoslužby Adventisté sedmého dne a v kostele Božského Srdce Páně u polikliniky pravoslavní. Arciděkanství římskokatolické církve v Liberci se nachází naproti kostelu sv. Antonína Velikého v Kostelní ulici.

Liberecký kraj je příliš velké území na to, aby se dalo za tak krátkou dobu podrobněji zmapovat. Pokusím se tedy alespoň o podrobné zmapování města Liberec. V první mapě jsem se zaměřila na umístění všech církví a náboženských společností v Liberci (Příloha D). Na mapě je možné vidět, že většina církví a náboženských společností se nachází v centru města, kde se seskupuje nejvíce lidí. Pouze římskokatolická církev má své kostely po téměř celém území Liberce. I z toho je tedy patrné, že se jedná o dominantní církve.

V příloze E je dostupná mapa všech Libereckých kostelů. V mapě se nachází kostel Matky Boží U Obrázku, který je svou velikostí považován za kostel, ale ve skutečnosti se jedná o kapli. Poslední mapu, kterou jsem vytvořila, je mapa drobných sakrálních staveb – křížků, Božích muk, soch, apod., které se nacházejí na území Liberce. Podklady mi poskytl již zmiňovaný Odbor ekologie a veřejného prostoru. Památky jsem rozdělila na spravované magistrátem a na spravované soukromými majiteli (Příloha F).

8 Praktická část

8.1 Výuka náboženství na 2. stupni ZŠ

Výuka náboženství se může na státních školách vyučovat jako nepovinný předmět, pokud se k výuce přihlásí alespoň 7 žáků. Žáci mohou být spojeni z více ročníků, ale nesmí přesáhnout maximální počet 30 žáků na třídu. Na základě smlouvy se může spojit i více škol k vytvoření jedné třídy. Pokud se k výuce přihlásí alespoň 5 žáků, je možné požádat zřizovatele o výjimku (Zákon č. 561/2004 Sb.). Na církevních školách je náboženství běžnou součástí výuky.

V téměř každé škole se žáci učí alespoň základy světových náboženství, ať už ve výuce dějepisu, občanské nauky nebo zeměpisu. Světová náboženství jsou součástí Rámcově vzdělávacího programu.

8.2 Průběh projektu

Ještě před tím než došlo ke zpracování celého projektu, jsem si provedla vlastní terénní průzkum a vytvořila mapu (viz. příloha D), abych si uvědomila, co po žácích budu vlastně požadovat. Projekt by měl probíhat v 9. třídě v rámci výuky České republiky, konkrétně krajů ČR. Na celý projekt je vyhrazeno celkem 7 hodin zeměpisu, přičemž čtvrtá a pátá hodina bude probíhat v terénu. Bude zapotřebí se domluvit ještě s dalším učitelem, aby průzkum probíhal v celku a navíc je potřeba další učitel či asistent zajišťující dozor.

Tento projekt by se dal však lépe využít s propojením více předmětů, tudíž by ani nemusel zabrat 7 hodin zeměpisu, ale různé části projektu by se mohly uskutečnit v jiných předmětech. Například tvorba dotazníku by mohla probíhat na hodině češtiny, zpracování výsledků na hodině informatiky, apod.

První hodinu budou žáci seznámeni se základními rysy světových náboženství. Druhou hodinu si budou na tabletech vytvářet dotazník a během třetí hodiny budou seznámeni se základními pravidly celé expedice. Jelikož se jedná o poněkud citlivější téma, budou žáci vedeni k toleranci (etická výchova) – je možné, že lidé odmítnou odpovídat na toto téma a je potřeba to plně respektovat. Žáci budou poučeni o tom, že se musí hned na začátku dotazníkové šetření představit, říci, ze které školy jsou a za jakým účelem dotazník vyplňují. Během hodiny si žáci vyzkouší oslovení tázaného

nanečisto mezi sebou. Další dvě hodiny budou probíhat v terénu – v okolí Liberecké radnice, kde jim bude vymezen prostor, kam mohou a kam už ne. Žáci budou rozděleni do skupinek po třech až čtyřech a budou lidem klást otázky ohledně církevních staveb v Liberci. Cílem projektu bude vytvoření mentální mapy náboženských institucí na základě dotazníkových výsledků. Tvorba mapy, zpracování výsledků a jejich prezentace bude probíhat poslední dvě hodiny.

8.3 Projekt

Název: Bohové pod Ještědem aneb zeptej se bližního svého

Ročník: 9. třída ZŠ

Lokalita: Liberec, okolí liberecké radnice

Výstupy z RVP ZV:

ČESKÁ REPUBLIKA

Očekávané výstupy

žák

- Z-9-6-01** vymezí a lokalizuje místní oblast (region) podle bydliště nebo školy
Z-9-6-02 hodnotí na přiměřené úrovni přírodní, hospodářské a kulturní poměry místního regionu, možnosti dalšího rozvoje, přiměřeně analyzuje vazby místního regionu k vyšším územním celkům

Minimální doporučená úroveň pro úpravy očekávaných výstupů v rámci podpůrných opatření:

žák

- Z-9-6-01p** vymezí a lokalizuje území místní krajiny a oblasti (regionu) podle bydliště nebo školy
Z-9-6-02p charakterizuje přírodní, hospodářské a kulturní poměry místního regionu

TERÉNNÍ GEOGRAFICKÁ VÝUKA, PRAXE A APLIKACE

Očekávané výstupy

žák

- Z-9-7-01** ovládá základy praktické topografie a orientace v terénu
Z-9-7-02 aplikuje v terénu praktické postupy při pozorování, zobrazování a hodnocení krajiny
Z-9-7-03 uplatňuje v praxi zásady bezpečného pohybu a pobytu v krajině, uplatňuje v modelových situacích zásady bezpečného chování a jednání při mimořádných událostech

Minimální doporučená úroveň pro úpravy očekávaných výstupů v rámci podpůrných opatření:

žák

- Z-9-7-01** ovládá základy praktické topografie a orientace v terénu
Z-9-7-03p uplatňuje v praxi zásady bezpečného pohybu a pobytu ve volné přírodě

Zdroj: RVP ZV 2017

Cíle podle Bloomovy taxonomie:

- Zapamatovat: náboženství, sekty a nová náboženská hnutí
- Porozumět: náboženství (sekty a nová náboženská hnutí), cíle, rozdíly
- Analyzovat: za pomoci dotazníků získat data k dalšímu zpracování
- Tvořit: mentální mapu náboženských institucí v Liberci

Harmonogram projektu:

- 1. hodina: Teoretická část, rozdělení do skupin (přibližně po 3–4)
- 2. hodina: Tvorba dotazníku
- 3. hodina: Pravidla expedice
- 4. – 5. hodina: Expedice – sběr dat
- 6. – 7. hodina: Zpracování dat, tvorba mentální mapy a prezentace výsledků

Činnost žáků:

- Práce s informačními technologiemi
- Rozhovory s respondenty
- Sběr a analýza dat
- Vyhotovení výsledků – tvorba mapy

Pomůcky:

Tablety, čtvrtky, papíry, psací a kreslicí potřeby

Návrh hodnocení výsledků

- Kvantitativní
 - Počet dotazovaných respondentů
- Kvalitativní
 - Zpracování získaných dat
 - Vyhotovení mapy
 - Kartografické zpracování
 - Informace z výzkumu
- Práce s chybou

Hodnotilo by se především zpracování mentální mapy a více než na kvantitativní přístup mě bude zajímat ten kvalitativní.

Prezentované výstupy:

- Zpracované výsledky dotazníku
- Mentální mapa

Hodnocené výstupy:

- **Minimální:** žák za pomoci dotazníku sestrojí mentální mapu náboženských institucí v Liberci a stručně ji popíše
- **Optimální:** žák za pomoci dotazníku sestrojí mentální mapu náboženských institucí v Liberci a charakterizuje ji
- **Excelentní:** žák za pomoci dotazníku sestrojí mentální mapu náboženských institucí v Liberci, charakterizuje ji, okomentuje výsledky a vyvede témata k diskusi

Prezentace výsledků

Na konci projektu by tedy žáci měli vytvořit mentální mapu. Nezáleží, jestli se rozhodnou pro elektronickou nebo papírovou podobu. Důležitou částí projektu bude samotná prezentace získaných výsledků. Žáci by měli víceméně dojít k závěru, že se církevní památky strategicky nachází především v centru Liberce, kde se také vyskytuje nejvíce lidí a kam je možné dostat se z celého Liberce velice jednoduše.

8.4 Tématický celek

Při svém studiu a ve skriptech pana doktora Vávry jsem se naučila vytvářet formuláře tematických celků, které zlepšují plánování hodin. Proto jsem zkusila vyplnit formulář s tematickým celkem i na tento projekt:

Tématický celek: Bohové pod Ještědem aneb zeptej se bližního svého

Studentka: Adéla Švarcová

O tématickém celku

Projekt zaměřen na získávání dat ohledně církevních památek pomocí terénní expedice.

Klíčové aspekty

Vědomosti a porozumění míst

Žáci budou:

- Umět určit geografickou polohu církevní památek, vytvořit mentální mapu

Vědomosti a porozumění rozmístění a procesům

Zkoumáno prostřednictvím:

- Mentální mapy
- Kvalitativního výzkumu
- Zpracování výsledků

Očekávání

Na konci probraného tématického celku

mimimální: žák za pomoci dotazníku sestrojí mentální mapu náboženských institucí v Liberci a stručně ji popíše

optimální: žák za pomoci dotazníku sestrojí mentální mapu náboženských institucí v Liberci a charakterizuje ji

excelentní: žák za pomoci dotazníku sestrojí mentální mapu náboženských institucí v Liberci, charakterizuje ji, komentuje výsledky a vyvodí témata k diskusi

ZEMĚPIS ROČNÍK 9

Co žáci znají

Je vhodné, pokud žáci znají

- určování zeměpisné polohy, základy světových náboženství

Jazyk učební látky

Prostřednictvím činnosti v této hodině budou žáci schopni porozumět a správně používat pojmy, které se vztahují:

- sekta, církev, náboženská společnost, katolík, protestant, kostel, modlitebna, mentální mapa

Použité pomůcky a další zdroje:

Zdroje zahrnují:

- atlas, tablety, dotazníky

Vztah k následujícím tématům:

Česká republika, kraje ČR, náboženství

Integrace s jinými předměty:

- občanská výchova (globální svět, náboženství), dějepis (druhá světová válka, protektorát Čechy a Morava, období komunismu), anglický jazyk (Religion)

PŘEDMĚT CO by se žák měl naučit	MOŽNÉ AKTIVITY VÝUKY	VÝSLEDKY VÝUKY ŽÁCI	POZNÁMKY
------------------------------------	----------------------	------------------------	----------

Základní informace o světových náboženstvích			
<ul style="list-style-type: none"> • znalost světových náboženství • výklad – prezentace, zápis do sešitu, práce s atlasem 		<ul style="list-style-type: none"> • Ujmě: opsat základy světových náboženství 	
Tvorba dotazníků			
<ul style="list-style-type: none"> • přemýšle: nad otázkami, které použijí do dotazníků • tvorba dotazníků na tablete 		<ul style="list-style-type: none"> • Ujmě: vytvořit dotazník 	
Pravidla expedice			
<ul style="list-style-type: none"> • zna os: základních zvořilostí při výklad, trénink oslovení nanečisto • oslovení dotazovaných 		<ul style="list-style-type: none"> • Ujmě: oslovit dotazované osoby 	
Terénní expedice			
<ul style="list-style-type: none"> • Ujmě: sbírat data v terénu • sběr dat v terénu 		<ul style="list-style-type: none"> • Ujmě: sbírat data v terénu 	
Terénní expedice			
<ul style="list-style-type: none"> • Ujmě: sbírat data v terénu • sběr dat v terénu 		<ul style="list-style-type: none"> • Ujmě: sbírat data v terénu 	
Zpracování dat, tvorba mentální mapy a prezentace výsledků			
<ul style="list-style-type: none"> • vytvořit mentální mapu, zpracovat výsledky • tvorba mentální mapy, zpracování výsledků a prezentace 		<ul style="list-style-type: none"> • vytvořit mentální mapu, zpracovat výsledky 	
Zpracování dat, tvorba mentální mapy a prezentace výsledků			
<ul style="list-style-type: none"> • vytvořit mentální mapu, zpracovat výsledky • tvorba mentální mapy, zpracování výsledků a prezentace 		<ul style="list-style-type: none"> • vytvořit mentální mapu, zpracovat výsledky 	

Závěr

Na samotném závěru práce lze konstatovat, že míra sekularizace v České republice skutečně roste. I přestože počet věřících klesá, stále žije v České republice poměrně dost věřících, na které je třeba nezapomínat. Velký podíl na rostoucí sekularizaci mají především poslední dva totalitní režimy. Jak už bylo řečeno, v roce 2021 se nebude u obyvatel během SLDB zjišťovat víra – náboženské vyznání, tudíž už bohužel nebude tak jednoduché sledovat další vývoj náboženství a míru sekularizace.

V Libereckém kraji působí ať už geograficky nebo svým duchovním vlivem přes třicet církví a náboženských společností, zejména křesťanských. Z křesťanských církví/náboženských společností dominují především protestantské. Nejvíce věřících obyvatel se hlásí k římskokatolické církvi a poté k Církvi československé husitské. Třetí místo obsadila Českobratrská církev evangelická. Malé procento věřícího obyvatelstva se hlásí také k judaismu, islámu, buddhismu nebo hinduismu.

Liberecký kraj je velice pestrý na církevní budovy a menší sakrální stavby. Kromě kostelů, kaplí, kapliček, křížků, Božích muk a ostatních drobných sakrálních památek využívají církve/náboženské společnosti pronajaté budovy. V Liberci jsou náboženské budovy postaveny zejména v centru města, kde se kumuluje nejvíce lidí. K lepšímu přehledu církevních památek v Liberci jsem využila program ArcGis a vytvořila tak celkem tři mapy. První se týká kostelů v Liberci, druhá rozmístění všech církví a náboženských společností na území Liberce a třetí drobných sakrálních staveb v Liberci. Tuto poslední mapu jsem vytvořila na základě soupisu sakrálních památek, který mi poskytl Odbor pro ekologii a veřejné prostranství v Liberci.

Řada křesťanských církví/náboženských společností je zapojena do ekumenického hnutí, které se snaží o sjednocení všech křesťanů. Církve/náboženské společnosti spolu spolupracují a během ledna probíhají společné ekumenické modlitby. Některé protestantské církve/náboženské společnosti se od ekumenického hnutí distancují. V rámci sbližování funguje také Světová rada církví, kde je většina křesťanských církví kromě největší římskokatolické.

V praktické části jsem se velmi krátce věnovala výuce náboženství na ZŠ a poté se zaměřila na tvorbu projektu pro 2. stupeň ZŠ. Projekt nebyl zatím zrealizovaný, tudíž nemohu vyvodit jakékoli závěry. Projekt slouží pouze jako inspirace pro zpestření výuky zeměpisu v 9. třídě ZŠ, konkrétně během učiva krajů v České republice.

Seznam použitých zdrojů

Tištěné

COWAN, D. E., BROMLEY, D. G., 2013. *Sekty a nová náboženství*. 1. vyd. Praha: Grada. ISBN 978-80-247-3163-6.

DOLEŽELOVÁ, M. (ed.), 2016. *Církev za totality - lidé a místa: sborník k životnímu jubileu opata Heřmana Josefa Tyla*. 1. vyd. Praha: Ústav pro studium totalitních režimů. ISBN 978-80-87912-54-6.

FILIPI, P., 2001. *Křesťanstvo. Historie, statistika, charakteristika křesťanských církví*. 3. vyd. Brno: Centrum pro studium demokracie a kultury. ISBN 80-85959-80-1.

HARTL, P., HARTLOVÁ, H., 2010. *Velký psychologický slovník*. 4. vyd. Praha: Portál. ISBN 978-80-7367-686-5.

HORYNA, B., 1994. *Úvod do religionistiky*. 1. vyd. Praha: ISE. ISBN 80-85241-64-1.

KOKAISL, P., 2009. *Geografie náboženství*. 1. vyd. Praha: Česká zemědělská univerzita v Praze. ISBN 978-80-213-1935-6.

MATLOVIČ, R., 2001. *Geografia religii: náčrt problematiky*. 1. vyd. Prešov: Prešovská univerzita. ISBN 80-8068-062-0.

NEŠPOR, Z. R., VOJTÍŠEK, Z., 2015. *Encyklopedie menších křesťanských církví v České republice*. 1. vyd. Praha: Karolinum. ISBN: 978-80-246-3315-2.

O'CALLAGHAN, S., 2010. *Malé kompendium světových náboženství*. 1. vyd. Praha: Knižní klub. ISBN 978-80-242-3467-0.

RYCHLÍK, J., PENČEV, V., 2013. *Od minulosti k dnešku: dějiny českých zemí*. 1. vyd. Praha: Vyšehrad. ISBN 978-80-7429-387-0.

STÁTNÍ OKRESNÍ ARCHIV LIBEREC, fond Okresní národní výbor Liberec. NAD 150, inv. č. 994, sig. 431. *Církevní politika (sledování vývoje církv. života, hlášení, statistiky, počty věřících, vyučování náboženství, jednání ČSSR-Vatikan, úlitby režimu, představitelé církví, přehled náb. úkonů)*. 1967-1989.

VÁVRA, J., 2006. *Didaktika geografie 1. Od vzdělávacího programu k vyučovací hodině v zeměpisu na ZŠ, na příkladu tématu Světový oceán*. Liberec: TUL.

VOJTÍŠEK, Z., 2004. *Encyklopedie náboženských směrů v České republice: náboženství, církve, sekty, duchovní společenství*. 1. vyd. Praha: Portál. ISBN 80-7178-798-1.

VOJTÍŠEK, Z., 2007. *Nová náboženská hnutí a jak jim porozumět*. 1. vyd. Praha: Beta Books. ISBN 978-80-86851-64-8.

Elektronické

Apoštolská církev Česká republika: oficiální stránky [online]. [vid. 2019-03-11]. Dostupné z: <https://apostolskacirkev.cz/>

Apoštolská církev Liberec: oficiální stránky [online]. [vid. 2019-03-11]. Dostupné z: <https://www.sborliberec.cz/>

Apoštolský exarchát Řeckokatolické církve v České republice: oficiální stránky [online]. [vid. 2019-02-08]. Dostupné z: <http://www.exarchat.cz/>

Bahá'í víra: oficiální stránky českého Bahá'í společenství [online]. [vid. 2019-03-20]. Dostupné z: <http://www.bahai.cz/>

Biskupství královéhradecké: oficiální stránky královéhradecké diecéze [online]. [vid. 2019-02-08]. Dostupné z: <http://www.bihk.cz/>

Bratrská jednota baptistů: oficiální stránky [online]. [vid. 2019-03-10]. Dostupné z: <https://bjb.cz/>

Církev adventistů sedmého dne: oficiální stránky [online]. [vid. 2019-03-11]. Dostupné z: <https://www.casd.cz/>

Církev adventistů sedmého dne v Liberci: oficiální stránky [online]. [vid. 2019-03-11]. Dostupné z: <http://liberec.casd.cz/>

Církev bratrská: oficiální stránky [online]. [vid. 2019-03-10]. Dostupné z: <https://portal.cb.cz/>

Církev bratrská Liberec: oficiální stránky [online]. [vid. 2019-03-10]. Dostupné z: <http://cb.cz/liberec/>

Církev československá husitská: oficiální stránky [online]. [vid. 2019-03-08]. Dostupné z: <http://www.ccsch.cz/>

Církev Ježíše Krista Svatých posledních dnů: oficiální stránky [online]. [vid. 2019-03-11]. Dostupné z: <https://www.cirkev-jezise-krista.cz/>

Církev Křesťanská společenství: oficiální stránky [online]. [vid. 2019-03-15]. Dostupné z: <http://kaes.cz/>

Církev živého Boha: oficiální stránky [online]. [vid. 2019-03-15]. Dostupné z: <http://www.cirkevzivehoboha.cz/>

Českobratrská církev evangelická, 2016. *Od vzniku církve* [online]. [vid. 2019-01-08]. Dostupné z: <https://www.e-cirkev.cz/rubrika/796-kdo-jsme-Historie-Od-vzniku-cirkve/index.htm>

Českobratrská církev evangelická: oficiální stránky. [online]. [vid. 2019-03-08]. Dostupné z: <https://www.e-cirkev.cz/>

Českobratrská církev evangelická v Liberci: oficiální stránky [online]. [vid. 2019-03-08]. Dostupné z: <https://liberec.evangnet.cz/index.php>

ČSÚ, 2001. *Obyvatelstvo podle pohlaví a náboženského vyznání* [online]. [vid. 2019-02-08]. Dostupné z: <https://bit.ly/2TFbhd1>

ČSÚ, 2011. *Obyvatelstvo podle náboženské víry, podle národnosti, věku a podle pohlaví* [online]. [vid. 2019-02-08]. Dostupné z: https://www.czso.cz/csu/czso/07000-12-n_2012-08

ČSÚ, 2012. *Počet obyvatel podle náboženského vyznání a krajů* [online]. [vid. 2019-02-08]. Dostupné z: <https://bit.ly/2ErT215>

ČSÚ, 2019. *Krajská správa ČSÚ v Liberci: Nejnovější údaje o kraji* [online]. [vid. 2019-02-08]. Dostupné z: <https://www.czso.cz/csu/xl>

Diecéze litoměřická [online]. [vid. 2019-02-08]. Dostupné z: <https://www.dltm.cz/>

Evangelická církev augsburského vyznání v ČR: oficiální stránky [online]. [vid. 2019-03-08]. Dostupné z: <https://ecav.cz/kategorie/ecav/kategorie/deni-v-cirkvi/>

Evangelická církev metodistická: oficiální stránky [online]. [vid. 2019-03-08]. Dostupné z: <http://www.umc.cz/index.php>

Federace židovských obcí v ČR: oficiální stránky [online]. [vid. 2019-03-20]. Dostupné z: <https://www.fzo.cz/>

Jednota bratrská Česká republika: oficiální stránky [online]. [vid. 2019-03-10]. Dostupné z: <http://www.jbcr.cz/>

JJ, 2013. Církev římskokatolická a církev pravoslavná – jaký je mezi nimi rozdíl? In: *Víra* [online]. 8. 8. 2013 [vid. 2019-02-08]. Dostupné z: <https://bit.ly/2VJnhrh>

Katolická církev v ČR: Stránky provozované českou biskupskou konfesí [online]. [vid. 2019-02-08]. Dostupné z: <https://www.cirkev.cz>

Křesťanské sbory: oficiální stránky [online]. [vid. 2019-02-08]. Dostupné z: <http://www.krestanskesbory.cz/dle/vedit21.php?id=4>

Liberecká obec unitářů – Přístav: oficiální stránky [online]. [vid. 2019-03-12]. Dostupné z: <http://www.unitaria-liberec.cz/>

Luteránská evangelická církev a.v. v ČR: oficiální stránky [online]. [vid. 2019-03-10]. Dostupné z: <http://www.lecav.cz/o-nas/>

Ministerstvo vnitra ČR, 2018. *100 let pro měn našich regionů* [online]. [vid. 2019-01-08]. Dostupné z: <https://bit.ly/2SYkspa>

Náboženská společnost českých unitářů: oficiální stránky [online]. [vid. 2019-03-11]. Dostupné z: <http://www.unitaria.cz/>

Novoapostolská církev: oficiální stránky [online]. [vid. 2019-03-15]. Dostupné z: <https://www.nak.cz/portret/>

Poslanecká sněmovna parlamentu ČR, 1992. *Listina základních práv a svobod* [online]. [vid. 2019-01-08]. Dostupné z: <https://www.psp.cz/docs/laws/listina.html>

ONDRÁČKOVÁ, D. J., 2009. Sekty a nová náboženská hnutí: bezpečnostní hrozba? IN: *Ministerstvo vnitra ČR* [online]. [vid. 2019-01-08]. Dostupné z: <https://bit.ly/2BtbplA>

OPATRŇY, M., 2003. Jaký je rozdíl mezi protestantskými církvemi a katolickou církví. In: *Christnet* [online]. 8. 1. 2003 [vid. 2019-02-08]. Dostupné z: <https://bit.ly/2EHTDMe>

Pražská pravoslavná eparchie: Pravoslavná církev v českých zemích a na Slovensku [online]. [vid. 2019-02-08]. Dostupné z: <http://pp-eparchie.cz/>

Rámcový vzdělávací program pro základní vzdělávání. [online]. Praha: MŠMT, 2017. [cit. 2019-03-20]. Dostupné z: <http://www.msmt.cz/file/43792/>

Římskokatolická farnost arciděkanství Liberec [online]. [vid. 2019-02-08]. Dostupné z: <http://www.arcidekanstvi-lbc.cz/>

Slezská církev evangelická augsburského vyznání: oficiální stránky [online]. [vid. 2019-03-10]. Dostupné z: <https://www.sceav.cz/cs/>

Starokatolická církev v ČR: oficiální stránky [online]. [vid. 2019-03-10]. Dostupné z: <http://www.starokatolici.cz/>

Svědkové Jehovovi: oficiální stránky [online]. [vid. 2019-03-15]. Dostupné z: <https://www.jw.org/cs/>

ŠTĚPÁNKOVÁ, J., 2016. *Muslimská komunita v Liberci.* BP, Liberec, TUL fakulta přírodovědně-humanitní a pedagogická, ved. BP doc. PhDr. David Václavík, Ph.D.

Ústředí muslimských obcí: oficiální stránky [online]. [vid. 2019-03-20]. Dostupné z: <http://www.umocr.cz/>

Zákon č. 3/2002 Sb., o svobodě náboženského vyznání a postavení církví a náboženských společností a o změně některých zákonů (zákon o církvích a náboženských společnostech). In: *Zákony pro lidi* [online]. 2002 [vid. 2019-02-08]. Dostupné z: <https://www.zakonyprolidi.cz/cs/2002-3>

Zákon č. 561/2004 Sb., školský zákon: zákon o předškolním, základním, středním, vyšším odborném a jiném vzdělávání. In: *Zákony pro lidi* [online]. 2002 [vid. 2019-03-20]. Dostupné z: <https://www.zakonyprolidi.cz/cs/2004-56>

Seznam příloh

Příloha A: Počet věřících 2001 (ČSÚ).....	84
Příloha B: Počet věřících 2011 (ČSÚ).....	85
Příloha C: Soupis drobných sakrálních památek v Liberci (SML).....	86
Příloha D: Círky a náboženské společnosti v Liberci	89
Příloha E: Kostely v Liberci	90
Příloha F: Drobné sakrální památky v Liberci.....	91

Příloha A: Počet věřících 2001 (ČSÚ)

Obyvatelstvo podle pohlaví a náboženského vyznání

Population: by sex and religion

	Obyvatelstvo Population			
	celkem Total	muži Males	ženy Females	
Obyvatelstvo celkem	428 184	208 419	219 765	Population, total
v tom:				
věřící	78 818	32 215	46 603	Believers
v tom:				<i>Denomination:</i>
Apoštolská církev (letniční hnutí)	43	19	24	<i>Apostolic Church</i>
Bratrská jednota baptistů	262	112	150	<i>Baptist Union</i>
Církev Adventistů sedmého dne	358	139	219	<i>Seventh-Day Adventists Church</i>
Církev bratrská	343	153	190	<i>Brethren Church</i>
Církev československá husitská	7 022	2 614	4 408	<i>Czechoslovak Hussite Church</i>
Církev Ježíše Krista Svatých posl. dnů (mormoni)	45	15	30	<i>Church of Jesus Christ of Latter-day Saints (Mormons)</i>
Církev řeckokatolická	409	150	259	<i>Greek Catholic Church</i>
Církev římskokatolická	55 655	22 526	33 129	<i>Roman Catholic Church</i>
Českobratrská církev evangelická	3 635	1 442	2 193	<i>Evangelical Church of Czech Brethren</i>
Evangelická církev augsburského vyznání v ČR	129	52	77	<i>Evangelical Church of Augsburg Confession in the CR</i>
Evangelická církev metodistická	95	33	62	<i>United Methodist Church</i>
Federace židovských obcí v ČR	54	28	26	<i>Federation of Jewish Congregations in the CR</i>
Jednota bratrská	1 504	611	893	<i>Moravian Church</i>
Křesťanské sbory	201	88	113	<i>Christian Brethren Assemblies</i>
Luterská evangelická církev augsburského vyznání v ČR	29	14	15	<i>Lutheran Evangelical Church of Augsburg Confession in the CR</i>
Náboženská společnost českých unitářů	16	6	10	<i>Czech Unitarians</i>
Náboženská společnost Svědkové Jehovovi	795	314	481	<i>Jehovah's Witnesses</i>
Novoapostolská církev v ČR	21	8	13	<i>New Apostolic Church in the CR</i>
Pravoslavná církev v českých zemích	928	383	545	<i>Orthodox Church in the Czech Lands</i>
Slezská církev evangelická augsburského vyznání	14	6	8	<i>Silesian Evangelical Church of Augsburg Confession</i>
Starokatolická církev v ČR	163	68	95	<i>Old Catholic Church in the CR</i>
Církev sjednocení (moonisté)	-	-	-	<i>Church of Unification (Moonies)</i>
Scientologická církev	2	2	-	<i>Church of Scientology</i>
Křesťanská společenství	69	23	46	<i>Christian Communities</i>
Anglikánská církev	4	3	1	<i>Church of England</i>
islám	110	89	21	<i>Islam</i>
buddhismus	279	185	94	<i>Buddhism</i>
hinduismus	20	18	2	<i>Hinduism</i>
hnutí Hare Kršna	10	8	2	<i>Hare Krishna Movement</i>
ostatní a nepřesně určené	6 603	3 106	3 497	<i>Others and not clearly stated</i>
podíl věřícího obyvatelstva v %	18	16	21	<i>Share of believers in population (%)</i>
bez vyznání	311 002	156 879	154 123	Nondenominational
nezjištěno	38 364	19 325	19 039	Not identified

Příloha B: Počet věřících 2011 (ČSÚ)

Tab. 156 Obyvatelstvo podle věku, náboženské víry a podle pohlaví
definování výsledky podle obvyklého pobytu
1. Muži a ženy celkem

Období: 26. 3. 2011
Uzemí: Liberecký kraj

Náboženská víra	Obyvatelstvo celkem	v tom podle věku										80 a více	nejjistěno
		0 - 14	15 - 19	20 - 24	25 - 29	30 - 34	35 - 39	40 - 49	50 - 59	60 - 69	70 - 79		
Obyvatelstvo celkem	432 439	64 597	24 563	27 881	28 442	34 931	37 398	56 417	57 860	56 653	26 759	15 311	1 626
z toho:	24 561	1 422	872	1 361	1 617	2 069	2 152	3 408	3 540	4 373	2 407	1 287	43
věřící - hlásící se k církvi, náboženské společnosti	31 160	2 667	1 048	1 280	1 442	1 709	1 889	2 823	3 328	5 941	5 462	3 503	48
z toho:													
Apoštolská církev	97	20	7	1	6	6	14	19	12	8	2	1	-
Bratrská jednota baptistů	258	55	13	18	20	16	38	26	26	26	10	10	-
Buddhismus Diamantové cesty line Karma Kagjü	136	6	7	18	24	27	18	23	8	5	-	-	-
Církev adventistů sedmého dne	271	32	13	27	19	17	26	50	23	31	21	12	-
Církev bratrská	332	50	21	22	18	21	31	43	36	42	35	13	-
Církev československá husitská	2 687	117	45	42	52	63	80	156	247	611	675	595	4
Církev Ježíše Krista Svatých posledních dnů v České republice	33	6	1	6	4	5	3	2	5	-	1	-	-
Církev Křesťanská společnost	237	48	15	12	21	19	22	43	26	20	4	6	1
Církev řeckokatolická	371	46	6	18	31	44	38	53	30	47	36	21	-
Církev římskokatolická	17 123	1 382	447	466	615	781	839	1 346	1 858	3 691	3 552	2 126	20
Církev Živého Boha	6	-	1	1	1	-	1	1	-	1	-	-	-
Česká hinduistická náboženská společnost	16	2	1	1	2	4	2	3	1	-	-	-	-
Českoobratná církev evangelická	1 435	103	39	44	43	60	59	112	162	301	304	208	-
Evangelická církev augsburského vyznání v České republice	58	3	1	2	5	6	4	4	10	6	12	4	1
Evangelická církev metodistická	40	2	-	1	3	2	2	2	3	7	13	5	-
Federace židovských obcí v České republice	31	3	1	2	2	1	1	2	6	6	1	6	-
Jednota bratrská	937	214	41	39	54	70	119	115	77	101	67	37	3
Křesťanské sbory	83	13	1	-	2	3	16	12	19	11	5	1	-
Luterská evangelická církev a. v. v České republice	19	1	3	1	-	-	-	1	5	4	4	-	-
Mezinárodní společnost pro vědomí Kristy, Hnutí Hare Krishna	29	3	1	1	4	8	5	1	1	1	1	-	-
Náboženská společnost českých unitářů	5	-	-	-	-	-	-	-	-	-	-	-	-
Náboženská společnost Svědkové Jehovovi	429	32	17	18	14	23	38	86	73	71	30	27	-
Novopostoňská církev v ČR	14	1	-	1	4	2	2	5	1	4	1	2	-
Obec Křesťanů v České republice	41	7	-	-	5	5	3	5	5	7	2	2	-
Pravoslavná církev v českých zemích a celé Rusi v České republice	709	76	28	43	67	92	129	108	62	32	38	31	-
Pravoslavná církev, podvojce patriarchy moskevského	249	21	3	29	32	37	32	45	32	8	8	2	-
a celé Rusi v České republice	14	2	-	2	2	4	4	-	1	1	2	2	-
Slezská církev evangelická augsburského vyznání	121	16	2	3	4	13	9	12	16	20	16	6	-
Starokatolická církev v ČR	48	9	2	3	11	7	8	6	2	-	-	-	-
Ustředí muslimských obcí	36	1	5	2	2	10	4	6	4	1	-	-	1
Višva Nirmla Dhama	16	1	2	2	3	1	1	4	1	1	-	-	-
Judaismus	53	12	2	5	9	10	6	7	2	7	1	-	-
islám	94	9	9	9	8	14	7	22	8	8	1	-	-
buddhismus	5	-	1	-	2	-	-	-	-	-	-	-	-
hinduismus	183 970	28 635	11 594	13 003	13 062	16 005	17 062	25 561	25 626	21 202	7 555	4 251	394
bez náboženské víry	192 713	31 873	11 048	12 229	12 286	15 143	16 259	24 622	25 361	25 132	11 315	6 280	1 141
neuvedeno													

Příloha C: Soupis drobných sakrálních památek v Liberci (SML)

SAKRÁLNÍ PAMÁTKY NA ÚZEMÍ MĚSTA LIBERCE

SAKRÁLNÍ PAMÁTKY NA POZEMCÍCH VE VLASTNICTVÍ SML

č.	objekt	k. ú.	p. p. č.	popis umístění	poznámka
1.	socha sv. Jan Nepomucký	Liberec	2593/2	park pod Klášterem	
2.	socha sv. Jan Nepomucký	Liberec	1399	ul. Na Perštýně	
3.	socha sv. Petra a Pavla	Liberec	2255/1	Zahrada vzpomínek, park Budyšínská	
4.	centrální kříž	Liberec	2255/1	Zahrada vzpomínek, park Budyšínská	
5.	boží muka (sokl)	Ruprechtice	asi 2069/5	U Koupaliště č. p. 1238/4 za plotem	ověřováno
6.	socha sv. Jan Nepomucký	Ruprechtice	1095/1	Kateřinská x Radčická u č.p. 960 u mostu	socha zcizena
7.	křížek	Ruprechtice	843/1	Horská x U Koupaliště u č.p. 1264	
8.	boží muka (sokl)	Stary Harcov	68/1	Svobody u č.p. 423	
9.	křížek	Stary Harcov	1051/6	Vřesová u č.p. 129	
10.	kalvárie	Stary Harcov	889/3	nad kostelem v lesíku	
11.	křížek	Rochlice	90	Vesecká u rest. U Křížku u přejezdu	nahrazen
12.	pilíř	Rochlice	350/1	Dukelská u č.p. 272/32	
13.	pilíř	Rochlice	362/1	Cihlářská	ověřováno
14.	socha sv. Antonína Paduán.	Rochlice	asi 923	Na Žížkově vrchu	odstraněna
15.	křížek	Rudolfov	58	Rudolfovská u č.p. 74	ověřováno
16.	křížek	Rudolfov	193	Rudolfovská x U Vleku	nyní restaurováno
17.	socha sv. Jan Nepomucký	Vesec	741/1	ul. Lomová v zatáčce	
18.	křížek	Vesec	1169/1	Kopretinová x Vyhliďková u č.p. 286	
19.	kaplička	Vesec	1536	Česká u č.p. 237	
20.	kaplička	Doubí	574/18	Sportovní x Cesta JZD	
21.	křížek	Kateřinky	801	Horská u SOU	ověřováno
22.	křížek	Kateřinky	356	U Lesního divadla x Pod Dračím kamenem	
23.	křížek	Kateřinky	325/1	bývalý hřbitov ul. Ke Koupališti	ověřováno
24.	kaplička	Machnin	248	Pomezní u č.p. 13	

25.	pilíř	Machnin	518/2	u ŽŠ v ul. Heřmánková
26.	kaplička	Přilínkov	237/4	Náves M. Tauchmannové
27.	křížek	Radčice	396	Ke Služij x Buková
28.	křížek	Kumratice	136/9	Lučanská u č.p. 21
29.	křížek	Vratislavice	1356/1	u kostela
30.	křížek	Vratislavice	1356/1	u kostela

pozn.:

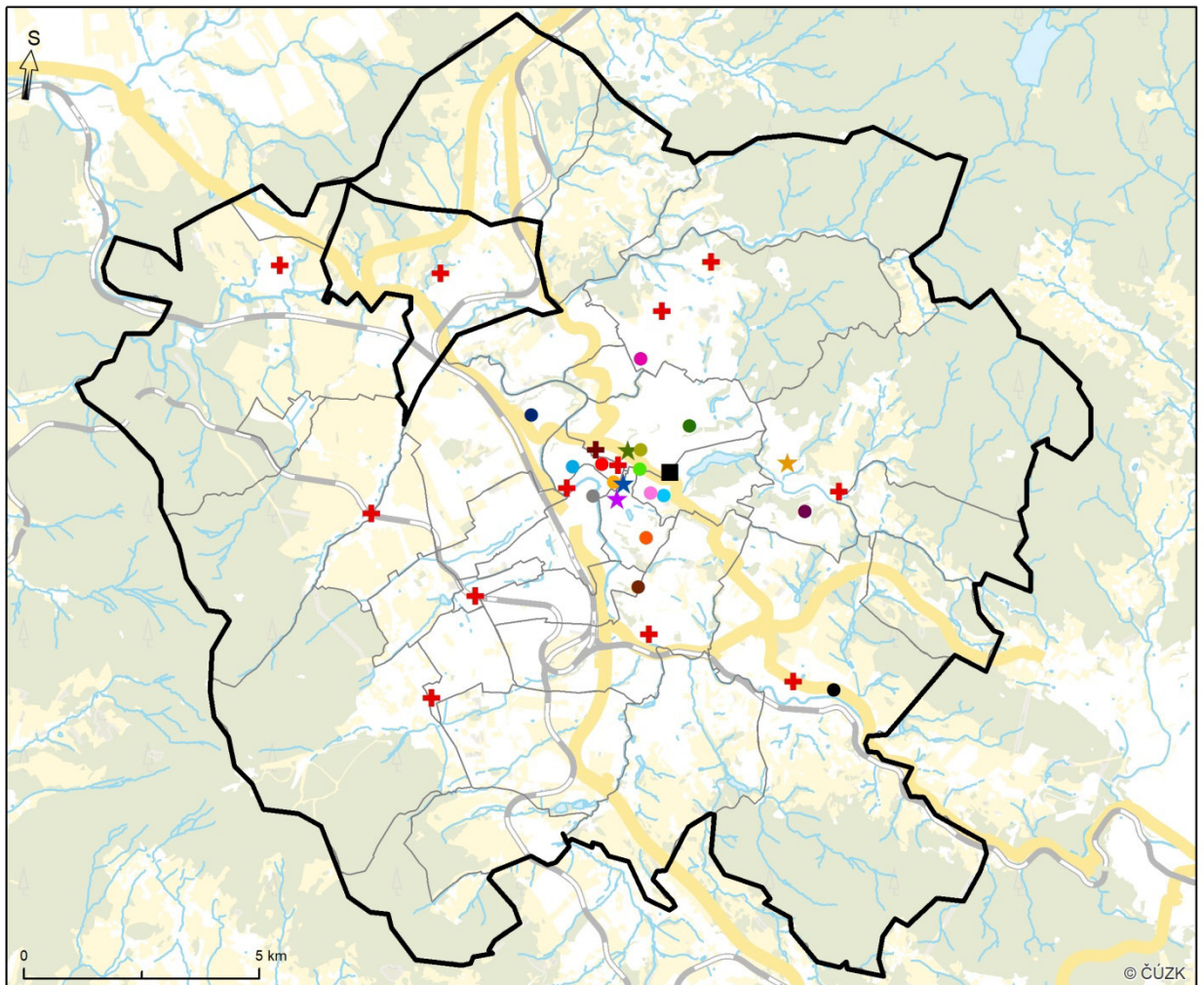
správa SML na úz. LK = nově přemístěno na pozemek Libereckého kraje, stále ve správě SML, bude ošetřeno smlouvou o služebnosti MO Vratislavice = ve správě Městského obvodu Vratislavice nad Nisou

SAKRÁLNÍ PAMÁTKY NA SOUKROMÝCH POZEMCÍCH

č.	objekt	k. ú.	p. p. č.	popis umístění	poznámka
1.	sloup u Monstrance	Liberec	3815/3	ul. Nad Teplárnou, v zahradě	zarostlé břechťanem
2.	křížek	Liberec	1369	zahrada u ŽŠ Doctrina	
3.	sokl božích muk	Liberec	asi 852/3	Jablonecká u č.p. 5	ověřováno
4.	sloup s Pannou Marií Bol.	Liberec	5563/2	Ruprechtická ul.	zarostlý břechťanem
5.	Mariánský sloup	Liberec	1904	Malé nám., zahrada kostela	
6.	křížová cesta	Liberec	1904	Malé nám., zahrada kostela	
7.	křížek	Liberec	1902	Malé nám. u zdi kostela	
8.	křížek	Krásná Studánka	990/4	Hejnická x Švestková	
9.	kalvárie	Ruprechtice	907	v lese za kostelem U Obrázku	
10.	křížek	Ruprechtice	64	u kostela sv. Ant. Pad. Vrchlického	
11.	socha sv. Václava	Janův Důl	393/1	v zahradě Volgohradská č.p. 15	
12.	křížek	Janův Důl	119/2	Kubelkova x Husitská u kaple	
13.	socha sv. Václava	Vesec	188/1	U Sirediska č.p. 379	
14.	křížek	Vesec	804/1	Česká x Dlouhá	
15.	křížek	Starý Harcov	2074	zahrada Lukášovská č.p. 46	

16.	křížek	Starý Harcov	2167	na louce u kříž. Lukášovská	
17.	křížek	Starý Harcov	1510	Kunratická, zahrada u rest. U Soukupů	
18.	křížek	Starý Harcov	1936	Kadlická č.p. 17	
19.	křížek	Růžodol I.	88/1	Londýnská	
20.	křížek	Růžodol I.	772/5	Žitavská, za plotem	
21.	křížek	Rochlice	169	Kociánova, před plotem	
22.	křížek (sokl)	Rochlice	2	u kostela ul. Na Žižkově	ověřováno
23.	kaplička	Rochlice	276/1	Hodkovičká naproti č.p. 183/27	
24.	křížek	Horní Růžodol	922	U Křížku u č.p. 353	
25.	křížek (sokl)	Nové Pavlovice	asi 254	Ptzeňská x Smetanova	ověřováno
26.	kaplička	Staré Pavlovice	668/3	Selská x Stračí x Koroptví	
27.	kaplička	Staré Pavlovice	658/47	Selská u odb. na Polní	
28.	křížek	Rudolfov	97	U Vleku u č.p. 46	
29.	kaplička	Rudolfov	asi 96	U Vleku na konci	
30.	příř	Dolní Hanychov	623/1	České mládeže	
31.	křížek	Hluboká	asi 42/1	Ke Hluboké u č.p. 1	
32.	křížek	Hluboká	112/15	Ke Hluboké na louce	
33.	křížek (sokl)	Přímkov	106	Přímkovská č.p. 21	
34.	kaplička	Radčice	151/1	Ke Koupališti x K. Fojtce	
35.	socha sv. Jan Nepomucký	Vratislavice	4898/1	zahrada U Sila č.p. 306	zcižena
36.	křížek	Vratislavice	1207/9	Náhorní x Nad školou	
37.	křížek	Vratislavice	2227	U Sila x Východní	
38.	socha sv. Václava	Vratislavice	904	Tyršův vrch u č.p. 839	

CÍRKVE A NÁBOŽENSKÉ SPOLEČNOSTI / Liberec 2019



protestantské

- Apoštolská církev
- Bratrská jednota baptistů
- Církev Adventistů sedmého dne
- Církev Ježíše Krista Svatých posledních dnů
- Církev Křesťanská společenství
- Církev českobratrská evangelická
- Církev československá husitská
- Církev Bratrské
- Jednota Bratrská - Růžodol
- Jednota Bratrská - Vratislavice
- Jednota bratrská - Ruprechtice
- Křesťanské sbory
- Nábož. společnost českých unitářů
- Novoapoštolská církev
- Sál království Svědků Jehovových

katolické

- ✚ Řeckokatolická církev
- ✚ Římskokatolická církev

pravoslavné

- Pravoslavná církev

ostatní

- ★ Bahá'í
- ★ Buddhismus Diamantové cesty
- ★ Muslimská modlitebna
- ★ Židovská synagoga

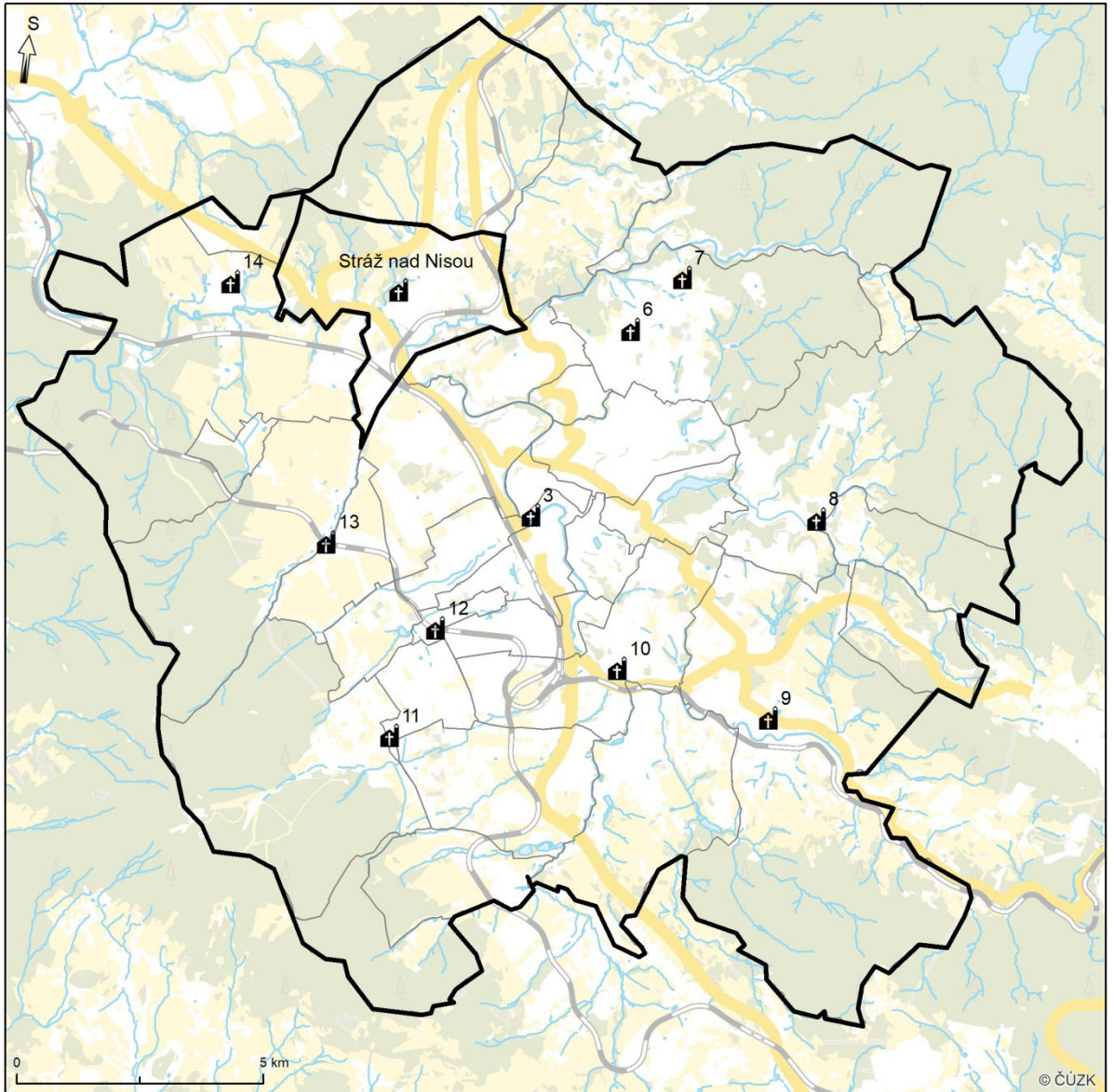
— hranice města Liberec

— městské části

Adéla ŠVARCOVÁ, Liberec 2019

ČÚZK, 2014. RÚIAN [digitální data.xml soubor]. 31. 12. 2014 [online]. [cit.2019-03-21]. Dostupné z: <http://1url.cz/50or>
 ČÚZK, 2014. ZABAGED [WMS služba online]. [cit.2019-03-21].
 Dostupné z: http://geoportal.cuzk.cz/WMS_ZABAGED_PUB/WMSservice.aspx
 ESRI, 2014. ArcGIS [software]. Version 10.3. Redlands: ESRI [přístup 21. 3. 2019].




KOSTELY / Liberec 2019



1 kostel sv. Antonína Velikého
 2 kostel Nalezení sv. Kříže
 3 kostel sv. Máří Magdalény
 4 kostel Božského srdce Páně
 5 kostel sv. Vincence z Pauly

6 kostel sv. Antonína Paduánského
 7 kostel Matky Boží U Obrázku
 8 kostel Navštívení Panny Marie
 9 kostel Nejsvětější Trojice
 10 kostel sv. Jana Křtitele

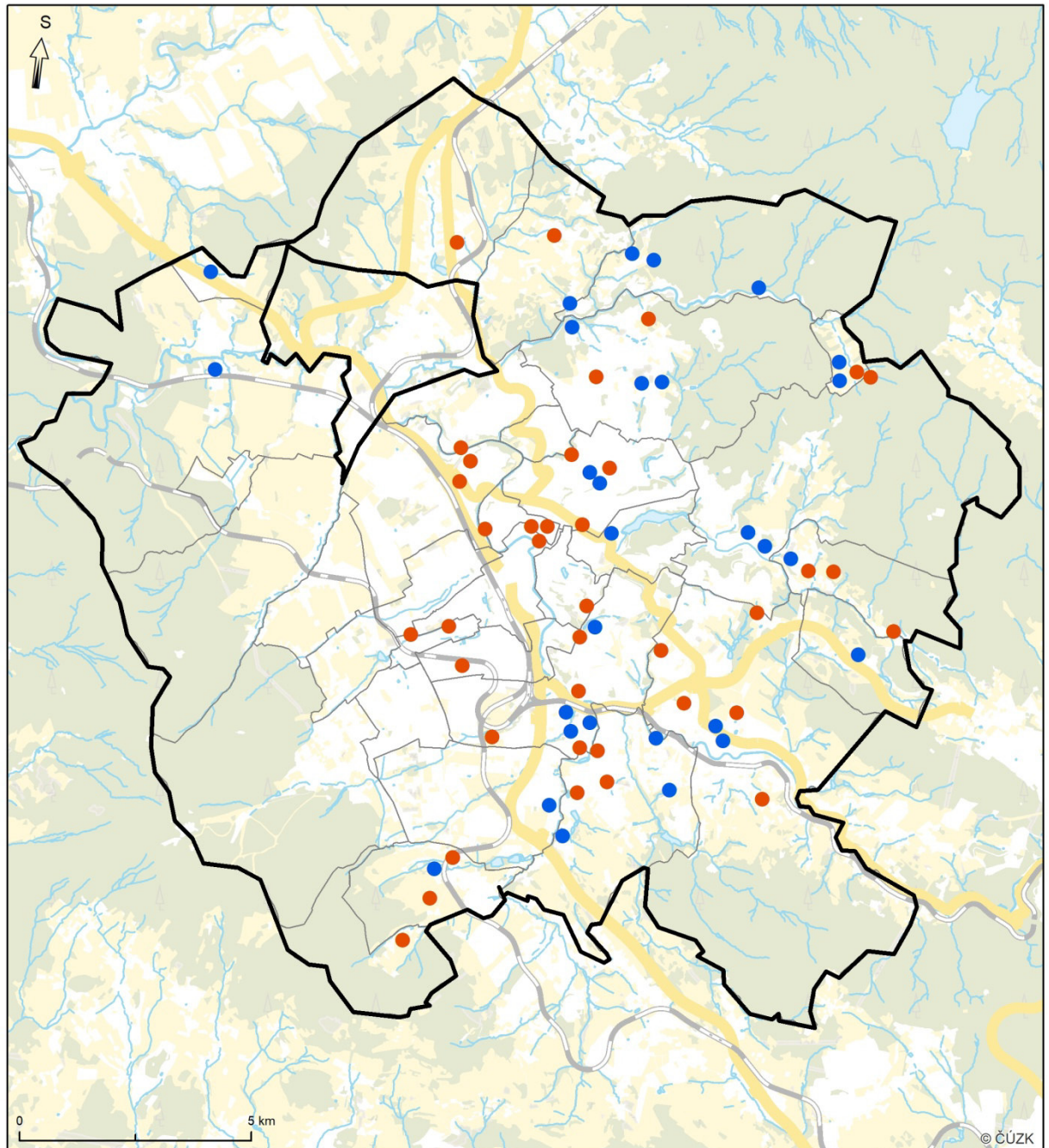
11 kostel sv. Bonifáce
 12 kostel sv. Jana Nepomuckého
 13 kostel sv. Vojtěcha
 14 kostel Nejsvětějšího Srdce Ježíšova

-  kostel
-  hranice města Liberec
-  městské části
- Stráž nad Nisou název obce

Adéla ŠVARCOVÁ, Liberec 2019

ČÚZK, 2014. RÚIAN [digitální data.xml soubor]. 31. 12. 2014 [online]. [cit.2019-02-21]. Dostupné z: <http://1url.cz/50or>
 ČÚZK, 2014. ZABAGED [WMS služba online]. [cit.2019-02-21].
 Dostupné z: http://geoportal.cuzk.cz/WMS_ZABAGED_PUB/WMSservice.aspx
 ESRI, 2014. ArcGIS [software]. Version 10.3. Redlands: ESRI [přístup 21. 2. 2019].

DROBNÉ SAKRÁLNÍ PAMÁTKY / Liberec 2019



- sakrální památky na pozemcích ve vlastnictví SML
- sakrální památky na soukromých pozemcích

- hranice města Liberec
- městské části

Adéla ŠVARCOVÁ, Liberec 2019

ČÚZK, 2014. RÚIAN [digitální data.xml soubor]. 31. 12. 2014 [online]. [cit.2019-03-21]. Dostupné z: <http://1url.cz/50or>
ČÚZK, 2014. ZABAGED [WMS služba online]. [cit.2019-03-21]. Dostupné z: http://geoportal.cuzk.cz/WMS_ZABAGED_PUB/WMSservice.aspx
ESRI, 2014. ArcGIS [software]. Version 10.3. Redlands: ESRI [přístup 21. 3. 2019].