

**Česká zemědělská univerzita v Praze**

**Provozně ekonomická fakulta**

**Katedra ekonomiky**



**Bakalářská práce**

**Vliv členství v EU na ekonomiky vybraných členských států**

**Semenko Anna**

© 2018 ČZU v Praze

# ČESKÁ ZEMĚDĚLSKÁ UNIVERZITA V PRAZE

Provozně ekonomická fakulta

## ZADÁNÍ BAKALÁŘSKÉ PRÁCE

Anna Semenko

Podnikání a administrativa

Název práce

**Vliv členství v EU na ekonomiky vybraných členských států**

Název anglicky

**The influence of EU membership on selected member countries' economy**

---

### Cíle práce

Cílem práce je identifikovat dopady členství v EU na ekonomiku Polska a České republiky. Práce bude identifikovat nejvýznamnější změny spojené s vývojem makroekonomických ukazatelů reprezentujících stav ekonomiky v období od okamžiku vstupu vybraných zemí do EU až po současnost. Práce rovněž bude identifikovat vliv vybraných proměnných (reprezentujících vývoj ekonomiky EU) na vývoj ekonomiky vybraných členských zemí. V neposlední řadě práce ohodnotí, do jaké míry se změnila ekonomika konkrétních zemí v průběhu jejich členství v EU a bude specifikovat nejvýznamnější diference týkající se vývoje jejich vybraných makroekonomických ukazatelů.

### Metodika

- 1) Specifikace cílů bakalářské práce
- 2) Vymezení teoretického zázemí, včetně literární rešerše vztahující se k vymezeným cílům
- 3) Sběr datových údajů sekundárního charakteru
- 4) Zpracování kvalitativní a kvantitativní analýzy
- 5) Vymezení nejvýznamnějších výsledků plynoucích z analýzy a jejich následná diskuse
- 6) Formulování závěrů vztahujících se k cílům bakalářské práce

### Doporučený rozsah práce

40 – 60 stran

### Klíčová slova

EU, členské země, vliv vstupu do EU, ekonomika, srovnání, faktory, dopady, trend

---

### Doporučené zdroje informací

- BARTÁK, K. – EVROPSKÁ UNIE. *Průvodce Evropskou unií*. Praha: Ministerstvo zahraničních věcí České republiky, 1999. ISBN 80-85864-74-6.
- CIHELKOVÁ, E. *Vnější ekonomické vztahy Evropské unie*. Praha: C.H. Beck, 2003. ISBN 80-7179-804-5.
- DRDLA, M. – JANÍČEK, L. – RAIS, K. *Evropská unie – instituce, ekonomická, bezpečnostní a sociální politika*. Praha: Computer Press, 2002. ISBN 80-7226-819-8.
- EVROPSKÁ UNIE. *Instituce Evropské unie*. Praha: Informační centrum Evropské unie při Delegaci Evropské komise v České republice, 2002. ISBN 80-238-8100-0.
- FAJMON, H. – EVROPSKÁ LIDOVÁ STRANA (KŘESŤANŠTÍ DEMOKRATÉ) A EVROPŠTÍ DEMOKRATÉ. *Společná zemědělská politika Evropské unie a český venkov : informační příručka europoslance Hynka Fajmona*. [Brno]: Centrum pro studium demokracie, 2008.
- GREGER, P. – CENTRUM PRO DEMOKRACII A SVOBODNÉ PODNIKÁNÍ (PRAHA, ČESKO). *Co je to, když se řekne Evropská unie*. Praha: Centrum pro demokracii a svobodné podnikání, 1997.
- HLOUŠEK, V. – JAROŠOVÁ, P. – KANIOK, P. *Evropské politické strany po východním rozšíření Evropské unie*. Brno: Masarykova univerzita, Mezinárodní politologický ústav, 2007. ISBN 978-80-210-4385-5.
- HOLUB, A. *Česká ekonomika na cestě do Evropské unie : (se zaměřením na mezinárodní podmínky)*. Praha: Institut integrace ČR do evropské a světové ekonomiky, 2003. ISBN 80-86419-43-6.
- LACINA, L. – MENDELOVA ZEMĚDĚLSKÁ A LESNICKÁ UNIVERZITA, – KÖNIG, P. *Rozpočet a politiky Evropské unie*. Praha: C.H. Beck, 2004. ISBN 80-7179-846-0.
- PITROVÁ, M. – FIALA, P. *Evropská unie*. Brno: Centrum pro studium demokracie a kultury, 2009. ISBN 978-80-7325-180-2.
- RUSEK, A. – LACINA, L. *Evropská unie : trendy, příležitosti, rizika*. Plzeň: Vydavatelství a nakladatelství Aleš Čeněk, 2007. ISBN 978-80-7380-077-2.
- UNIVERZITA KARLOVA, – KUČEROVÁ, I. *Hospodářské politiky v kontextu vývoje Evropské unie*. Praha: Karolinum, 2010. ISBN 978-80-246-1628-5.
- ZAHRADNÍK, P. *Vstup do Evropské unie : přínosy a náklady konvergence*. Praha: C.H. Beck, 2003. ISBN 80-7179-472-4.
- 

### Předběžný termín obhajoby

2017/18 ZS – PEF (únor 2018)

### Vedoucí práce

prof. Ing. Luboš Smutka, Ph.D.

### Garantující pracoviště

Katedra ekonomiky

Elektronicky schváleno dne 3. 3. 2017

**prof. Ing. Miroslav Svatoš, CSc.**

Vedoucí katedry

Elektronicky schváleno dne 3. 3. 2017

**Ing. Martin Pelikán, Ph.D.**

Děkan

V Praze dne 15. 03. 2018

---

### **Čestné prohlášení**

Prohlašuji, že svou bakalářskou práci „Vliv členství v EU na ekonomiky vybraných členských států“ jsem vypracovala samostatně pod vedením vedoucího bakalářské práce a s použitím odborné literatury a dalších informačních zdrojů, které jsou citovány v práci a uvedeny v seznamu použitých zdrojů na konci práce. Jako autorka uvedené bakalářské práce dále prohlašuji, že jsem v souvislosti s jejím vytvořením neporušila autorská práva třetích osob.

V Praze dne 15.03.2018

---

### **Poděkování**

Ráda bych touto cestou poděkovala Ing. Luboši Smutkovi, Ph.D za odborné vedení, za pomoc a rady při zpracování této práce.

# Vliv členství v EU na ekonomiky vybraných členských států

## Souhrn

Daná bakalářská práce je věnována vlivu členství v EU na ekonomiku vybraných zemí. Pro účely dané bakalářské práce byly vybrány dva státy – Polsko a Česká republika. Vstup do EU je naprosto přirozeným krokem většiny postkomunistických zemí situovaných v Evropě. Je ale nutné počítat s tím, že vstup do EU má jak svoje kladné, tak i záporné stránky.

Cílem práce je identifikovat dopady členství v EU na ekonomiku Polska a České republiky. Práce rovněž identifikuje vliv vybraných proměnných (reprezentujících vývoj ekonomiky EU) na vývoj ekonomiky vybraných členských zemí. V neposlední řadě práce ohodnocuje, do jaké míry se změnila ekonomika konkrétních zemí v průběhu jejich členství v EU.

Práce se zabývá jak literární rešerší, tak i samotným výzkumem v daném směru. V první části bakalářské práce proběhlo zhodnocení literatury věnované dané problematice. Posléze se přistoupilo ke zhodnocení makroekonomických údajů za dvě země.

Z hlediska jednotlivých metod použitých v této práci se jedná především o analýzu časových řad, analogii a komparaci. V práci rovněž našlo své uplatnění i syntéza získaných poznatků vztahující se k Polsku a České republice.

Prvním metodickým krokem v této práci je vymezení teoretického zázemí, včetně literární rešerše vztahující se k vymezeným cílům. Dalším krokem bude sběr datových údajů sekundárního charakteru, jedná se o statistické údaje, kde jako hlavní zdroj poslouží EUROSTAT a data z národních statistických databází. Posléze se přistoupilo ke zhodnocení výše uvedených údajů, a to pro účely komplexního pochopení zkoumané problematiky. Jedná se o zhodnocení změn stavu ekonomiky jednotlivých zemí v souvislosti se vstupem do EU. Na tento krok bude navazuje vymezení nejvýznamnějších výsledků plynoucích z analýzy a jejich následná diskuse.

**Klíčová slova:** EU, členské země, vliv vstupu do EU, ekonomika, srovnání, faktory, dopady, trend.

# **The influence of EU membership on selected member countries' economy**

## **Summary**

The given thesis is dedicated to the evaluation of impact of EU membership on the economy of selected countries. For the purpose of the thesis there were chosen two countries - Poland and the Czech Republic. Joining the EU is absolutely natural step for most post-communist countries that are situated in Europe. But it must reckon with the fact that joining the EU has both positive and negative aspects. The aim of this thesis is to identify the impact of EU membership on the economy of Poland and Czech Republic. Work also identified the influence of selected variables (representing the economic development of the EU) on the economic development of selected member countries. Finally, the thesis evaluates the extent to which the economy was changed during their EU membership for selected countries. Thesis deals with the literature review and the own research. First part of thesis is based on literature research. The second part is dealing with evaluation the macroeconomic data for two countries. Current thesis is based on usage of following scientific methods: time series analysis, analogy and comparison. Part of thesis is also dealing with synthesis of obtained results regarding Poland and the Czech Republic. The first methodological step in this work is to define the theoretical background, including literary research related to defined goals. The next step will be the collection of data of a secondary character, statistical data, where EUROSTAT and the data from the national statistical databases will serve as the main source. Finally, the above mentioned data were evaluated, for the purpose of a comprehensive understanding of the problem under consideration. It is an assessment of changes in the state of the economy of the individual countries in connection with the accession to the EU. This step will follow the definition of the most important results of the analysis and their subsequent discussion.

**Keywords:** EU member countries, the impact of accession to the EU economy, compared, factors, impacts, trend.

# Obsah

<b>1 Úvod.....</b>	<b>10</b>
<b>2 Cíl a metodika.....</b>	<b>10</b>
2.1 Cíl.....	10
2.2 Metodika .....	11
<b>3 Literární rešerše .....</b>	<b>14</b>
3.1 Vliv členství v integračním seskupení na ekonomiku.....	14
3.2 HDP a jeho složky.....	21
3.3 Míra nezaměstnanosti.....	23
3.4 Míra inflace .....	24
<b>4 Analýza a diskuse .....</b>	<b>26</b>
4.1 Dopad vstupu na makroekonomické ukazatele.....	26
4.1.1 Polsko.....	27
4.1.2 Česká republika.....	36
4.2 Změny ekonomik v souvislosti se vstupem do EU .....	46
4.2.1 Polsko.....	46
4.2.2 Česká republika.....	50
4.3 Shrnutí vývoje hlavních ukazatelů .....	55
4.3.1 Polsko.....	55
4.3.2 Česká republika.....	56
<b>5 Diskuse .....</b>	<b>58</b>
<b>6 Závěr.....</b>	<b>61</b>
<b>7 Použité zdroje .....</b>	<b>64</b>



## Seznam obrázků

Obrázek 1. Roční změny HDP, nezaměstnanosti a inflace v % vůči předchozímu roku – údaje pro Polsko ..	28
Obrázek 2. Struktura polské hrubé přidané hodnoty v mil eur – výrobní metoda .....	31
Obrázek 3. Regresní analýza – závislost polské hrubé přidané hodnoty od průmyslu v mil. eur .....	32
Obrázek 4. Regresní analýza – závislost polské hrubé přidané hodnoty od služeb v mil. eur .....	33
Obrázek 5. Regresní analýza – závislost polské hrubé přidané hodnoty od veřejného dluhu v mil. eur .....	34
Obrázek 6. CPI, PPI a deflátor HDP – procentuální údaje pro Polsko .....	35
Obrázek 7. Meziroční změny dovozu a vývozu – procentuální údaje pro Polsko .....	35
Obrázek 8. Roční změny HDP, nezaměstnanosti a inflace v % vůči předchozímu roku – údaje pro Českou republiku .....	37
Obrázek 9 Struktura české hrubé přidané hodnoty v mil eur – prvních deset největších položek .....	41
Obrázek 10. Regresní analýza – závislost hrubé přidané hodnoty od průmyslu, v mil. eur.....	42
Obrázek 11. Regresní analýza – závislost hrubé přidané hodnoty od služeb, v mil. eur .....	43
Obrázek 12. Regresní analýza – závislost hrubé přidané hodnoty od veřejného dluhu, v mil. eur .....	44
Obrázek 13. CPI, PPI a deflátor HDP – údaje v procentech za Českou republiku .....	45
Obrázek 14. Meziroční procentuální změny dovozu a vývozu – údaje pro Českou republiku .....	46
Obrázek 15. Soběstačnost českého zemědělství v % .....	54

## Seznam tabulek

Tabulka 1. HDP podle důchodové metody, v mld. eur – údaje pro Polsko .....	29
Tabulka 2. Výdajová metoda HDP, v mld. eur – údaje pro Polsko .....	29
Tabulka 3. HDP měřený výrobní metodou, v mld. EUR – údaje pro Polsko .....	30
Tabulka 4. HDP podle důchodové metody, v mld. eur – údaje pro Českou republiku .....	38
Tabulka 5. HDP měřený výdajovou metodou, v mld. eur – údaje pro Českou republiku.....	39
Tabulka 6. HDP měřený výrobní metodou, v mld. EUR - údaje pro Českou republiku.....	40
Tabulka 7. Emigrace a imigrace – údaje pro Polsko, v tis. osob.....	49

## **1 Úvod**

Polsko a Česká republika se po pádu komunistického režimu vydaly cestou prozápadní integrace, jejímž zásadním krokem byl právě vstup do EU. Jednalo se o přirozený výsledek snah vlád těchto států, aby byly začleněny zpět do celoevropských procesů, a aby mohly profitovat ze společného trhu se západními státy.

Vstup do EU je naprosto přirozeným krokem většiny postkomunistických zemí situovaných v Evropě. Je ale nutné počítat s tím, že vstup do EU má jak svoje kladné, tak i záporné stránky. Mezi kladné stránky patří zejména přístup na obrovský vnitřní trh, zrušení hranic, příliv zahraničních investic a mimo jiné i přístup k dotacím. Chmelář například upozorňuje na přínos vstupu do EU pro Českou republiku ve výši několika bilionů českých korun.

Ke kritikům EU lze zařadit třeba Pavla Kohouta, který upozorňuje na negativní dopad dotací na konkurenceschopnost ekonomiky z důvodu růstu nákladů na pracovní sílu. Petr Mach dodává, že vstupem do EU dochází k prodražení elektřiny a růstu nezaměstnanosti. A navíc upozorňuje, že se vstupem do EU dochází k masivnímu státnímu zadlužení.

Navíc je nutné počítat s tím, že vstup do EU je naprosto zásadní zejména pro malé evropské státy, které jsou životně závislé na exportu do zahraničí, a které nejsou spokojeny se svým vnitřním trhem.

## **2 Cíl a metodika**

### **2.1 Cíl**

Cílem práce je identifikovat dopady členství v EU na ekonomiku Polska a České republiky. Práce identifikuje nejvýznamnější změny spojené s vývojem makroekonomických ukazatelů reprezentujících stav ekonomiky v období od okamžiku vstupu vybraných zemí do EU až po současnost. Práce rovněž identifikuje vliv vybraných proměnných (reprezentujících vývoj ekonomiky EU) na vývoj ekonomiky vybraných členských zemí. V neposlední řadě práce ohodnotí, do jaké míry se změnila ekonomika konkrétních zemí v průběhu jejich členství v EU a specifikuje nejvýznamnější diference týkající se vývoje jejich vybraných makroekonomických ukazatelů.

## 2.2 Metodika

Prvním metodickým krokem v této práci je vymezení teoretického zázemí, včetně literární rešerše vztahující se k vymezeným cílům. V této části práce se využije literatura jak českých, tak i zahraničních autorů. V první části práce bude pozornost zaměřena na historii vstupu vybraných zemí do EU. V této části práce se provede zhodnocení historického vývoje vstupu. Kapitola bude mít pouze doplňkový charakter.

V první části bakalářské práce proběhne zhodnocení literatury věnované dané problematice. Středem pozornosti bude zhodnocení možného vstupu do EU z hlediska dopadu na jednotlivé makroekonomické ukazatele. Daná část bakalářské práce poslouží základem pro další samostatný výzkum v oboru, jelikož definuje nutné teoretické koncepce.

Dalším krokem bude sběr datových údajů sekundárního charakteru, jedná se o statistické údaje, kde jako hlavní zdroj poslouží EUROSTAT a data z národních statistických databází. Bude se jednat o vybrané makroekonomické ukazatele: HDP, nezaměstnanost, inflace, vývoz a dovoz a částečně i veřejné finance. Veškeré ukazatele jsou veřejně dostupné. Jedná se o základní indikátory ekonomiky, díky kterým lze získat přehled o jejím vývoji. Pozornost se zaměří na zhodnocení vývoje vybraných ukazatelů před a po vstupu do EU, a to v intervalu od poloviny 90. let minulého století až po současnost.

Posléze se přistoupí ke zhodnocení výše uvedených údajů, a to pro účely komplexního pochopení zkoumané problematiky. Jedná se o zhodnocení změn stavu ekonomiky jednotlivých zemí v souvislosti se vstupem do EU. Jsou zhodnoceny nejen změny, ale i výsledný stav analyzovaných indikátorů na úrovni jednotlivých zemí a dále pak je hodnocen vývoj indikátorů přepočtených ve vztahu k počtu obyvatel vybraných zemí.

V této části práce se provede literární rešerše odborníků zabývajících se zhodnocením dopadu vstupu vybraných zemí do Evropské unie. Mimo jiné bude uvedena i konfrontace názorů jednotlivých autorů na zkoumanou problematiku.

Konkrétně se bude jednat o zhodnocení výše uvedených makroekonomických ukazatelů (HDP, nezaměstnanost, inflace, vývoz, dovoz a veřejné finance), a rovněž i o zhodnocení změn ve struktuře ekonomiky – podíl jednotlivých sektorů. Veškeré výstupy budou uvedeny v grafické podobě, respektive v tabulkové podobě za pomoci softwarového nástroje Microsoft Excel.

Na tento krok bude navazovat vymezení nejvýznamnějších výsledků plynoucích z analýzy a jejich následná diskuse. Posledním krokem v metodice této práce bude formulování závěrů vztahujících se k cílům bakalářské práce.

Z hlediska jednotlivých metod použitých v této práci najde své uplatnění především analýza časových řad, analogie a komparace. V práci rovněž najde své uplatnění i syntéza získaných poznatků vztahující se k Polsku a České republice. Všechny metody jsou využity napříč celou prací.

Základem pro výzkum poslouží analýza časových řad. Z toho se využije především index tempa přírůstku a regresní analýza.

Index tempa přírůstku bude založen na výpočtu změn hodnot v procentech, a to podle následujícího vzorce:

$$\frac{\text{hodnota v období, kde se nacházíme} - \text{hodnota v předchozím období}}{\text{hodnota v předchozím období}}$$

Ve výsledku se obdrží hodnota růstu oproti předchozímu roku vyjádřena v procentech. Index tempa přírůstku se využije v případě výpočtu HDP, inflace, nezaměstnanosti a struktury HDP.

Dalším ukazatelem je řetězový index, který má následující vzorec:

$$k_i = x_i/x_{i-1} \cdot 100 (\%)$$

Jak je zřejmém jedná se o index s pohyblivým základem. Jde tedy o změnu veličin v čase vzhledem k měnícímu se základu. Daný index bude využit při určení vývoje struktury HDP.

Regresní analýza bude aplikována na případ zhodnocení závislosti vývoje přidané hodnoty v obou zemích na objemu průmyslového odvětví. Daná oblast byla zvolena kvůli tomu, že při přípravě podkladů k dané bakalářské práci se dospělo k názoru, že došlo ke změně ve struktuře ekonomiky ve prospěch k deindustrializaci. Otázkou však zůstávalo, jestli i po poklesu objemu průmyslového odvětví, vliv daného odvětví byl zachován. Dále je práce doplněna o vliv na přidnaou hodnotu veřejného dluhu a služeb.

Středem výpočtu regresní analýzy je určení regresní přímky:

$$\mathbb{E}(Y|X_1, \dots, X_p) = \beta^0 + \sum_{j=1}^p \beta^j X_j$$

Jak je zřejmé ze vzorce, jedná se o určení závislé proměnné  $Y$  pomocí nezávislé proměnné, respektive proměnných  $X$ . Dále je zřejmé, že regresní přímka má lineární tvar a je složena z aspoň dvou koeficientů, které jsou označeny řeckým písmenem  $\beta$ .

Pro případ dané bakalářské práce se však jedná o regresi s jedním parametrem:

$$f(x) = ax + b$$

Výpočet tedy bude proveden s ohledem na určení optimální výše koeficientu  $A$  a  $B$ . Ruční výpočet těchto koeficientů je poměrně složitý, právě proto se vyjde z výpočtu provedených ve vybraném softwarovém programu:

$$a = \frac{n \sum x_i y_i - \sum x_i \sum y_i}{n \sum x_i^2 - (\sum x_i)^2}$$
$$b = \frac{\sum x_i^2 \sum y_i - \sum x_i \sum x_i y_i}{n \sum x_i^2 - (\sum x_i)^2}$$

### **3 Literární rešerše**

První část předkládané bakalářské práce bude zaměřena na provedení literární rešerše v daném oboru. Jedná se o část, která poslouží základem pro další samostatný výzkum v oboru. V rámci této části bakalářské práce se poukáže na jednotlivé makroekonomické ukazatele, se kterými se bude pracovat při vlastním výzkumu.

Literární rešerše bude pojednávat nikoliv o obecné definice jednotlivých makroekonomických ukazatelů, ale o očekávání v Polsku a České republice v souvislosti s danými ukazateli. Jmenovitě se jedná o HDP a jeho nejdůležitější složky, dále inflaci a nezaměstnanost.

Kromě toho se zohlední i další ukazatele, které není možné zařadit do výše uvedených, které jsou však neméně důležité. Jedná se o ukazatele, pomocí kterých je možné vytvořit naprosto ucelený přehled o makroekonomické situaci v jakékoliv zemi. Dále se poukáže i na jejich možné dopady po vstupu do EU, a to na základě konfrontace názorů jednotlivých autorů.

#### **3.1 Vliv členství v integračním seskupení na ekonomiku**

V rámci další kapitoly práce bude uveden vliv členství v integračním seskupení na ekonomiku, a to se zaměřením na Polsko a Českou republiku.

Hlavním důsledkem členství v integračním seskupení je bezesporu zlepšení ekonomické situace v zemi: růst HDP, vznik nových pracovních míst, vstup zahraničních investorů apod. Je to způsobeno zejména tím, že integrační seskupení odstraňuje bariéry zejména v oblasti pohybu kapitálu a zboží, což ve výsledku přináší synergický efekt pro zúčastněné země. Pro Českou republiku jako pro relativně malou ekonomiku dané zjištění platí dvojnásobně. V případě Polska se jedná o možnost rozšíření trhu odbytu do dalších zemí. Vstup do integračního seskupení rovněž způsobuje i sblížení právních předpisů a odstranění zbytečných duplicit a byrokratických překážek, což také ovlivňuje ekonomiku státu pozitivním slova smyslu, o čemž je možné se ujistit na příkladu Polska a České republiky (Lněnička, L. Mezinárodní organizace a vybrané integrační procesy ve světě.).

Členství v integračním seskupení, zejména natolik prestižním jako EU, zvyšuje image zemi v očích mezinárodních investorů. Jedná se o určitou záruku stability vývoje situace. Právě

proto vstup České republiky a Polska dokázal vhodným způsobem zvýšit image obou států. To platí zejména pro ČR, které po vstupu do EU čelí velkému přílivu zahraničních investic. Vstup do integračního seskupení zpravidla ovlivňuje cestovní ruch a rozvoj regionů. Důvodem je odstranění překážek byrokratického charakteru. Ve výsledku lidé nemají potřebu odjíždět za práci do hlavního města, respektive větších měst a zůstávají ve svých regionech a pracují v oblasti cestovního ruchu. Dané tvrzení platí zejména pro Českou republiku, která je známá svým kulturním dědictvím a četnými zachovanými památkami. Přitom země profituje zejména z blízkostí k velice bohatým sousedním zemím – pochopitelně se jedná o Německo a Rakousko (Palatková, 2013, s. 41-43).

Má se zmínit i to, že členství v integračním seskupení umožňuje lépe se vypořádat s problémy mezinárodního rázu, které se dotýkají všech zemí regionu. V případě Polska a České republiky se jedná jednoznačně o energetickou bezpečnost.

Navíc od 90. let minulého století převažuje trend rozšíření integračních seskupení. Přibližně polovina objemu světového obchodu se uskutečňuje v rámci integračních seskupení. Danou situaci Polsko a Česká republika jednoduše nemohly ignorovat (Cihelková, 2007, s. 95).

Je nutné počítat, že integrační seskupení mají velmi silný vliv i na diplomatické úrovni a jsou vhodné pro zlepšení bilaterálních vztahů uvnitř členů se seskupení. V případě České republiky a Polska se jedná zejména o otázku Němců, kteří byli nuceni opustit území obou států, v důsledku čehož vztahy mezi Polskem a Českou republikou a německy mluvícími zeměmi Evropy nejsou na natolik vysoké úrovni, jak by mohly být. Vstupem do EU bezesporu došlo ke zlepšení diplomatických vztahů.

Pochopitelně Česká republika a Polsko potřebovaly zlepšit svou ekonomickou situaci před vstupem do EU. Obě dvě země toho dosáhly díky provedení rozsáhlých reforem, které umožnily na začátku 90. let vznik skutečné tržní ekonomice. V obou zemích byla provedena rozsáhlá demonopolizace ekonomiky, byla přijata celá řada opatření v legislativě a pochopitelně došlo k privatizaci státního majetku. Díky těmto výrazným krokům došlo k nastartování ekonomického růstu v obou zemích, což se prokáže v dalších kapitolách. Bezproblémově fungující právní prostředí je bezesporu základem pro ekonomiku země. Vstup do EU byl doprovázen vydáním pravidelných zpráv o pokroku. Nesmí se ovšem myslet, že přijetí zákonů bylo bezproblémové – například Česká republika byla kritizována

za pomalou reformu veřejné správy a za situaci kolem Romů (Zenkner. P. Vstup ČR do EU. Euroskop).

Dále Polsko a Česká republika očekávaly i pozitivní změny v národní legislativě, což se výsledně odráží v růstu HDP. Důvodem je to, že legislativa EU je daleko propracovanější, zejména v porovnání se zeměmi bývalého komunistického bloku. Kromě toho díky vstupu do EU v případě Polska a České republiky dochází i k odstranění celé řady bariér pro podnikání – jedná se například o vzájemné uznávání licencí. Ve výsledku lze očekávat i omezení administrativních nákladů firem, růst zisku podniků a tímto i zvýšení HDP polské a české zemí.

V souvislosti se vstupem do EU dochází zpravidla i k otevření hranic pro pracovníky z nově vstupujících členských zemí. Proto zejména v Polsku se očekávalo, že dojde k možnosti pracovat v zahraničí. Ve výsledku dochází k přílivu pracovníků do zemí, kde je vyšší mzda, a to ze zemí z vyšší nezaměstnanosti nebo tam, kde je nižší mzda. Jedná se tedy o základní pravidlo vztahu poptávky a nabídky na trhu výrobních faktorů. Některé členské země mohou ale zavést dočasná opatření omezující příliv zaměstnanců z nových členských zemí do národní ekonomiky, je ale nutné podotknout, že to nemohou zavést natrvalo, ale jen dočasně z důvodu obav o příchod lidí, kteří budou schopni pracovat za menší mzdu nežli místní obyvatelé. Dále se očekávalo, že EU otevře polským a českým studentům více možností pro studium v zahraničí, a tímto i zvýší jejich konkurenceschopnost na pracovním trhu.

Obě dvě země očekávaly nárůst objemu peněz směřovaných z evropských fondů, které by měly za cíl snížit disproporce mezi Polskem a Českou republikou a starými zeměmi EU. Je nutné uvést, že dle ekonomických ukazatelů obě dvě země byly pod průměrem EU, což z nich potenciálně dělá příjemci dotací. I naopak je nutné počítat s tím, že Polsko a Česká republika by měly počítat s růstem výdajů spojených s povinnými odvody do evropského rozpočtu. Je ale nutné uvést, že vzhledem k nižší úrovni české a polské ekonomiky se očekávalo, že obě dvě země budou spíše čistým příjemcem evropských peněz (Sobotka, B. 10 let EU.).

Mezi hlavní dotační složky je zapotřebí zmínit především objem podpory zemědělskému sektoru. Po vstupu do EU výrazně roste podpora zemědělcům, jelikož se jedná o oblast podpory, kterou EU považuje za velmi důležitou. Zemědělství ještě při prvních integračních krocích Evropy bylo středem pozornosti vlád evropských zemí. Důvod spočíval především



v rozpadu koloniálního systému a možných obav evropských zemí o „vydírání“ svými bývalými koloniemi, pokud se jedná o potraviny. Právě proto podpora místní zemědělské výroby se stala klíčovou. Navíc je nutné počítat se vlivem Francie na evropskou politiku, jelikož zemědělství v zemi hraje velmi důležitou roli. Ve výsledku místní farmáři z nově vstupujících zemí se mohou těšit na zvýšený přísun peněz z evropských fondů, kde daná oblast je jednou ze zásadních. Dané tvrzení platilo zejména pro Polsko, které je velmi silně závislé na zemědělském sektoru. Polští zemědělci očekávali rozsáhlé finanční podpory ze strany unijních orgánů. Na druhou stranu se má počítat s tím, že přístup na evropský trh může snížit výrobu domácích zemědělců z důvodu vstupu farmářů ze zemí, kde zemědělství hraje klíčovou roli – například již zmíněné Francie. Ve výsledku místní čeští a polští farmáři sice dostanou peníze z evropských dotačních fondů, avšak budou čelit naprosto obrovské konkurenci. Stát se díky tomu stane silně závislým na dovozních potravinách a sníží se tedy jeho soběstačnost (ZPRÁVA O PLNĚNÍ NÁRODNÍHO PROGRAMU REFORM ČR 2008–2010).

Kromě liberalizace ekonomiky a celé řady jiných pozitivních ekonomických vlivů je nutné počítat i se zvýšením image českého a polského státu na mezinárodní scéně. Vstup do EU je jednoznačně zárukou toho, že ekonomiky Polska a České republiky jsou stabilní, že tady nehrozí státní převraty, revoluce apod. Jinými slovy vstup do EU zvyšuje kredibilitu polské a české ekonomiky.

Jak již bylo zmíněno očekávalo se, že v Polsku a České republice dojde ke zvýšenému přílivu zahraničních investic. Zahraniční investice se tak mohou stát významným faktorem rozvoje ekonomiky, jelikož nejen přinášejí peníze, ale i poznatky uznávaných firem a vytvářejí nová pracovní místa. Má to tedy zprostředkovaně i dopad na nezaměstnanost směrem k jejímu snížení (Baldwin, 2008, s. 222). Na druhou stranu je ale nutné počítat s tím, že z obou zemí se může stát jednoduchá montovna, kam bude přenesena nejnebezpečnější výroba, respektive výroba, která nejvíce zatěžuje okolní přírodu. Ve výsledku se bude jednat jenom o dočasnou výhodu. Navíc zahraniční investoři velmi často dostávají velmi výhodné pobídky od místní vlády, dochází tedy k negativní diskriminaci místních výrobců na úkor zahraničních. Otázka zahraničních investic není tedy tak jistá a zřejmá.

Dalším shodným dopadem je i to, že menší státy, kam bezesporu patří Česká republika, vstupem do EU získávají větší možnost prosazování svých zájmu nejen na regionální, ale i

na celosvětové úrovni. Důvod spočívá především v tom, že EU jako celek je schopna prosadit daleko více otázek na mezinárodní scéně. Je ale nutné počítat i s opačnou stranou této skutečnosti – národní stát musí respektovat rozhodnutí EU, i když dané rozhodnutí není přímo v souladu s jeho zájmy. Klasickým případem je otázka celoevropských sankcí. Další otázkou je migrační krize, která se projevila v době psaní dané práce, když země Visegrádské čtyřky mají zcela jiný pohled nežli staré země EU.

Vstupem do EU se Polsko a Česká republika vzdávají části své státní suverenity, jako výsledek přesunutí části vyložené státních funkcí centrálním evropským orgánům. Otázkou však zůstává, jak se tyto orgány zachovají, jelikož nemají v podstatě odpovědnost vůči svým voličům. Vaubel (2009) jde v tomto směru ještě dále a poukazuje na to, že evropské orgány mají silnou touhu strhnout pod sebe ještě více moci. Evropský parlament je třeba podle něj „*Zaujatý ve prospěch politické centralizace*“. Ve výsledku evropské orgány mohou jednat nikoliv v zájmu členských zemí, respektive EU jako celku, ale ve svůj vlastní prospěch. Jinými slovy se v tomto případě jedná o klasickou byrokratickou organizaci, která vyžaduje zaměstnávání více osob a přebrání co největší rozhodovací pravomoci. Evropské orgány tedy jednají ve svůj vlastní prospěch. Třeba do roku 1979 podle výše uvedeného autora v Evropském parlamentu působili představitelé místních orgánů, kteří byli de facto určitou brzdou v centralizaci evropského parlamentu. V současné době tomu tak ovšem není (Vaubel, 2009, s. 7).

Negativní otázkou pro vstup Polska a České republiky do EU je rostoucí zadluženost unijních zemí. Od 60. - 70. let minulého století začaly evropské státy s budováním sociálního státu. Tedy poprvé za lidské dějiny stát začal přebírat odpovědnost za péči o občanech během starobního důchodu, začal zvyšovat sociální výdaje spojené s nezaměstnaností, podporou rodin s nízkými příjmy apod. Jednalo se bezesporu o pozitivní kroky, které byly spojeny s pomocí lidem, kteří mají omezení možnosti na trhu práce. Ve výsledku neustále dochází k zadlužení evropských států, důvod spočívá v tom, že stát potřebuje peníze na financování výše uvedených aktivit. Stát není pochopitelně podnikatelským subjektem, který by mohl peníze vydělávat, proto si je vybírá od občanů formou daní, celé řady sociálních srážek a odvodů, poplatků apod. Třeba podle Janáčkové španělský veřejný dluh vzrostl přibližně dvakrát během pouhých pár let po vstupu do EU, což je přímým důkazem výše uvedeného tvrzení. Proto lze předpokládat, že v případě Polska a České republiky dojde ke stejné situaci – tedy růstu sociálního státu na úkor větší zadluženosti (Janáčková, 2012, s. 10). V případě

některých zemí to přivedlo ke státnímu bankrotu a závislosti na financích ze zahraničí – jak se již stalo třeba v Řecku, kde je vláda de facto neschopna splácet svůj obrovský dluh převyšující státní HDP. Na druhou stranu je nutné uvést, že přístup vlády Polska a České republiky byl vždycky negativní, pokud se jednalo o vládní dluh.

Po vstupu do EU dochází k odstranění pohraničních kontrol, nutností vyřizovat víza nebo pracovní povolení apod. Právě proto lze předpokládat, že vstup do EU povede v případě Polska a České republiky k růstu cestovního ruchu, zejména v pohraniční oblasti. Dané tvrzení platí zejména pro české regiony, které byly kdysi obývány hlavně Němci. Mimochodem se jedná o naprosto skvělý způsob rozvoje regionů. Bez turistů ze zahraničí by mládež nejspíše z českých a polských pohraničních regionů odcházela do větších měst, kde by bylo více možnosti pro další uplatnění. Právě proto vstup do EU je možné považovat za stimul pro rozvoj cestovního ruchu Polska a České republiky.

Vstup do EU je u všech nových zemí podmíněn i vstupem do eurozóny, jak uvádí Janáčková: „*Při vstupu do Evropské unie byl členským zemím uložen závazek usilovat následně také o vstup do eurozóny. Znamená to vzdát se vlastní měny, ztratit kurzovou samostatnost, rezignovat na vlastní měnovou politiku*“ (Janáčková, 2010, s. 7). Na druhou stranu se vstupem do eurozóny je spojena nutnost vynaložit celou řadu nákladů spojenou s jednorázovými náklady na vstup, a to jak ze strany podnikatelů, tak i ze strany veřejné správy. Jedná se tedy o náklady, které jsou spojeny s nutnou výměnou informačních systémů, duálním označováním cen, výměnou ceníků apod. Navíc lze si všimnout, že vstup do eurozóny byl relativně negativně vnímán v obou zemích.

Tyto náklady ale nikdo podnikatelům neuhradí. Euro ale není vhodné pro jakoukoliv ekonomiku, což se ukázalo během poslední krize z let 2007/2008, když vstup třeba Španělska a Irsku do eurozóny umožnil vstup na trh velmi levného kapitálu, což se odrazilo v nebývalém růstu ekonomiky, o to ale těžší byl pád – viz obrovská nezaměstnanost ve Španělsku, bankovní krize v Irsku apod. Navíc vývoj eurozóny v posledních letech nepřidává image danému seskupení – viz otázka de facto řeckého státního bankrotu, velká zadluženost jižního křídla eurozóny apod.

Je rovněž nutné zmínit i to, že jak v Polsku, tak i v České republice panovaly velmi pozitivní očekávání v souvislosti se vstupem do EU. Lidé v obou zemích očekávali jenom zlepšení situace v souvislosti se vstupem. Lze se domnívat, že tehdy čeští ani polští lidé ani

neuvažovali o tom, že nelze do EU nevstoupit (Klaus, V. Zbavení se komunismu a vstup do EU).

V souvislosti se vstupem do EU a změnou legislativy se očekávalo, že dojde k omezení korupce v obou zemích. Je ale nutné podotknout, že na rozdíl od jiných zemí (zejména Bulharska), korupce v případě Polska a České republiky nehrála zásadní roli.

Dalším očekáváním v obou zemích bylo celkové zvýšení byrokracie, jelikož Evropské unie je bohužel známá po celém světě především svými byrokratickými překážkami. Proto na jednu stranu vstup do EU přináší liberalizaci, ale na straně druhé se jedná i o větší byrokratizaci podnikání.

Vstupem do integračního seskupení dochází i k velkému rozvoji regionů, zejména těch, které leží v pohraničí. Ve skutečnosti se to stalo i na příkladu Polska a České republiky – zejména regionů ležících u německých hranic. Na rozdíl třeba od severních Čech, které se po rozpadu RVHP dostaly do velké krize, která se projevila velmi vysokým nárůstem nezaměstnanosti, která je dosud na velmi vysoké úrovni. Západní regiony Polska a České republiky dokázaly vhodným způsobem profitovat ze vstupu, zejména oboru služeb. Motorem pro růst západních českých a polských regionů je cestovní ruch (Katsikides, 2016, s. 85).

Vstup do integračních seskupení přináší určitou stabilizaci ekonomiky. V případě Polska sehrála při vstupu do integračního seskupení velkou roli velice výrazná stabilizace ekonomiky. Na rozdíl od svých českých sousedů, polská ekonomika zažila v 90. letech takzvanou šokovou terapii, která byla spojena s velmi rychlým přechodem na tržní ekonomiku. Ve výsledku se polská ekonomika dostala do velmi velké krize, o žádné stabilitě se tedy vůbec nedalo mluvit. Vstup do EU přidal ekonomice Polska touženou stabilitu. Česká ekonomika neměla žádné takové problémy a přeměna z plánovaného na tržní hospodářství se odehrála velmi hladce (Rapacki, 2001, s. 274).

Existují názory poukazující na to, že ekonomicky slabší země nebudou zase až tolik profitovat z členství v integračním seskupení, a to z důvodu silných ekonomických rivalů. Před vstupem do EU panovaly velice výrazné obavy o ekonomickou bezpečnost Polska – hospodářství země bylo na velmi nízké úrovni. Z toho důvodu mohly být polské podniky zničeny západními podniky. Nic z toho se ale nestalo. Vstup do EU nezničil místní výrobu. Česká ekonomika neměla žádné takové problémy, ba naopak, před vstupem do EU byla česká ekonomika na daleko vyšší úrovni, nežli ta polská (Tiersky, 2004, s. 478).

Vstup do integračního seskupení zpravidla přináší i změny v technických požadavcích na výrobky, zejména s ohledem na bezpečnost. Před vstupem do EU existovaly výrazné obavy, že se české a polské podniky nedokážou s novými požadavky vyrovnat. Je ale nutné uvést, že se tato očekávání nenaplnila – česká a polská vláda přiblížila svou legislativu té evropské v oblasti standardů a místní podniky ji relativně snadno dokázaly aplikovat (Smallbone, 2009, s. 182).

V souvislosti s právními požadavky je nutné zmínit, že vstup do EU přinesl i nové požadavky na ekologičnost výroby a výrobků, což zřejmě v budoucnosti prospěje ekologii obou států. Na rozdíl od české nebo polské legislativy, je evropská legislativa týkající se ekologie velmi přísná (Bartoničková, 2009, s. 202).

Další legislativní změna nastala v případě finančních institucí – právní řád obou států musel aplikovat evropské směrnice týkající se tohoto oboru. Ve výsledku se financování a činnost bank, pojišťoven a jiných finančních institucí stalo mnohem přehlednější (Polouček, 2006, s. 43).

### **3.2 HDP a jeho složky**

V rámci dané kapitoly se upozorní na očekávání v Polsku a České republice v souvislosti se vstupem do EU, které se týkaly HDP a jeho složek.

HDP se rozumí: „*Tok zboží a služeb, které byly vyprodukovány anebo poskytnuty v dané zemi za určité časové období – nejčastěji za jeden rok*“ (Holman, 2011, s. 409). V podstatě se jedná o ukazatel, který je omezen prostorem (země) a časem (zpravidla HDP se uvádí za jeden rok). Jedná se o základní makroekonomický ukazatel, který je hlavní makroekonomickou veličinou vypovídající o ekonomice a její úrovni rozvoje. Od daného ukazatele je odvozena celá řada jiných ukazatelů jako je například HDP připadající na hlavu, HDP v cenách základního období apod.

Vstupem do EU Česká republika a Polsko očekávaly růstu domácího HDP, který vzniká v souvislosti s celkovým růstem ekonomiky a větší otevřeností trhu. Jedná se o zcela přirozený výsledek vstupu do velkého integračního seskupení a zrušení všech bariér na cestě zboží, lidí anebo kapitálu. Navíc vstup do EU podle očekávání daných zemí pozitivně měl p ovlivnit liberalizaci ekonomiky, která je motorem dalšího růstu. Vstup do EU tedy z daného

úhlu pohledu podle dvou zemí měl přinést jenom pozitivní dopady na domácí ekonomiku (ZPRÁVA O PLNĚNÍ NÁRODNÍHO PROGRAMU REFORM ČR 2008–2010).

Proč je liberalizace ekonomiky, která je jedním ze základů EU natolik důležitá pro růst polské a české ekonomiky? Odpověď je snadná – je dávno dokázáno, že ne ty ekonomiky jsou bohaté, které mají obrovské přírodní zdroje (jako například Rusko, Nigérie, Brazílie apod.), ale ty, které mají liberální ekonomiku a povzbuzují podnikatelskou aktivitu svých občanů. Příkladem slouží třeba EU, USA, Singapur apod. Pro HDP je tedy klíčové liberalizace ekonomiky, která je velmi silně posílena vstupem do EU.

Dalším důsledkem po vstupu do EU pro Českou republiku bylo podle Zahradníka tlaky na zvýšení mzdového vývoje, když se očekával růst mez a srovnání mzdového úrovně s Rakouskem a Německem. Očekává se tedy, že se vstupem do EU budou mzdy konvergovat k vyšším sazbám – zejména Německu. Na druhou stranu se očekával růst produktivity zaměstnanců, díky čemu by byly zamezeny důvody pro negativní dopady na zvýšení nákladů firem a tímto nedojde k inflačním tlakům, které vznikají v důsledku mzdové spirály. Automaticky tehdy dochází k růstu mezd a produktivity (Zahradník, 2003, s. 310).

Růst mezd v České republice a Polsku je bezesporu pozitivní faktor, jelikož přímo ovlivňuje agregátní poptávku, která je hlavní složkou HDP většiny zemí. Lidi v bývalých komunistických zemích mají tedy více peněz k utrácení a díky tomu zvyšují útraty a roste HDP – jedná se tedy o soulad se základy keynesova přístupu ke stimulaci ekonomiky. Je pochopitelně nutné počítat i s negativním jevem, který je znám jako mzdově-cenová spirála a již zmíněnou Zahradníkem změnou produktivity výrobních faktorů. Může se tedy klidně stát, že s růstem mezd vzrostou i náklady na pracovní sílu, což je třeba případ Řecka, kde mzdy rostly nepřiměřeně vůči produktivitě, což se v dnešní době projevilo nekonkurenceschopností řecké ekonomiky. Jinými slovy místní pracovní síla se stane příliš drahou a firmy začnou přesouvat svoje aktivity do zahraničí.

Kromě toho lze předpokládat, že v případě Polska a České republiky dojde k posílení dovozu a vývozu z/do zemí EU, a v souvislosti s tím česká a polská ekonomika dostanou nový impulz pro rozvoj. Dále obě dvě země v souvislosti s růstem exportu očekávaly i větší příliv zahraničních investic, jelikož stát se stává velmi důvěryhodný v očích západních firem. Navíc k tomu přispívá i mizení bariér pro pohyb zboží. Ve výsledku místní výrobci v obou zemích získávají přístup na trh čítající několik stovek milionů potenciálních zákazníků, kteří

navíc mají relativně vysoké příjmy. Jedná se tedy o jednoznačný impulz pro rozvoj exportu ČR a Polska. Vstup do EU je tedy velmi prospěšný pro menší, avšak velmi silně otevřené ekonomiky, což je právě případ České republiky (Zahradník, 2003, s. 310).

Otázkou ale zůstává vyrovnaná obchodní bilance – může se stát, že se vstupem do EU kvalitnější zahraniční zboží, respektive silný marketing západních firem dokáže zničit místní české a polské výrobce. Jedná se o tedy o přirozenou situaci, při které silnější marketing velkých firem a větší finanční prostředky umožní zahraničním firmám zcela vyhrát nad místními v rámci konkurenčního boje, a to za zcela legálních podmínek. Ve výsledku místní ekonomika bude prakticky celá nahrazena dovezeným zbožím, což se posiluje vztahem k rozvinuté infrastruktuře EU. Národní státy však nemají žádnou možnost, jak tomu zabránit – vždyť jedním z cílů EU je právě otevřenost hranic pro volný pohyb lidí a zboží. Slabší ekonomiky, které v té době byly bezesporu Polsko a Česká republika, jsou tedy vystaveny velkému riziku. Ve výsledku tyto slabší ekonomiky budou v budoucnosti čelit propadu HDP, růstu nezaměstnanosti, a hlavně odchodu ekonomicky aktivních lidí za lepším životem do zahraničí.

Další otázka zahraničního obchodu – clo, však nebylo jasná. Na jednu stranu vlády ČR a Polska by měly zrušit clo vůči evropským zemím, na druhou stranu uplatnit společný celní sazebník vůči zemím třetího světa. Tyto sazby mohly mít zásadní dopad nejen na HDP, ale i na úroveň cen v obou zemích.

### **3.3 Míra nezaměstnanosti**

Další kapitola obsahuje pojednání o očekávání v Polsku a České republice před vstupem do EU, která se týkají nezaměstnanosti.

Míra nezaměstnanosti se určuje jako vztah nezaměstnaných osob a ekonomicky aktivních osob, pod kterými se rozumí: „*Osoba starší 15 let, která nepracovala ve sledovaném období, a to ani nebyla sebezaměstnaná, byla připravena nastoupit do zaměstnání v průběhu 14 dnů, a nakonec aktivně hledala zaměstnání*“ (Brčák, 2010, s. 72). Nezaměstnanost má na rozdíl od ostatních ukazatelů nejen ekonomický dopad v podobě ztráty části produkce, poklesu HDP, zvýšených státních výdajů na aktivní a pasivní politiku podpory zaměstnanosti apod., ale i silný sociální dopad – vždyť dlouhodobě nepracující osoba ztrácí kvalifikaci, může se z něj stát alkoholik, vznikne zvýšený počet rozvodů, posílí se celková nejistota v ekonomice

apod. Přitom je velmi těžko změřit právě sociální dopad nezaměstnanosti. Právě proto je nezaměstnanost středem pozornosti nejen profesionálů, ale i laiků.

Pro Polsko a Českou republiku jenom tři země hodlaly otevřít svůj pracovní trh – Irsko, Švédsko a Velká Británie. Ve výsledku tedy se očekávalo, že zejména v případě Polska dojde k velkému odsunu pracovníků do Velké Británie. Německo, ačkoliv se potýkalo s demografickými problémy a problémy týkající se nedostatků pracovníků, nemělo v plánu otevřít svůj pracovní trh pro tyto dvě země.

Ve výsledku občané ČR a Polska nemají okamžitý přístup k pracovnímu trhu „starých“ zemí EU, ale je to na rozhodnutí konkrétních zemí. Proto lze očekávat, že to bude mít dopad i na míru nezaměstnanosti, a to ve formě jejího snížení – nezaměstnaní se mohou pokusit nalézt práci v zahraničí. Z tohoto hlediska je dopad vstupu na danou makroekonomickou veličinu zcela pozitivní. Je ale nutné počítat, že výše uvedený případ platí spíše pro teorii, v praxi je nutné počítat s celou řadou omezení. Jednalo se o očekávání, která existovala zejména v Polsku, které po rozpadu komunistického bloku mělo obrovské problémy s nezaměstnaností. Pro EU se jedná zejména o omezení kulturního charakteru – Evropa je charakteristická svou kulturní rozmanitostí, což snižuje úspěch zahraničních pracovníků na jiných trzích práce – vztah vůči práci, nároky na zaměstnance, vztahy v kolektivu jsou velmi odlišné – viz pověstný rozdíl mezi německým a italským stylem řízení. Dalším omezením je nutnost ztratit spojení se svými příbuznými, kolegy apod. Ne každý se odváží migrovat za lepším životem. Na druhou stranu to může způsobit země, odkud lidi migrují, výrazné problémy v budoucnosti, dané riziko ohrožovalo především Polsko s jeho nezaměstnaností. Důvod je snadný – celá Evropa čelí stárnutí obyvatelstva a relativně brzy počet ekonomicky neaktivních osob převýší nad počtem ekonomicky aktivních. Otázkou tedy zůstane, kdo má hradit sociální a medicínské výdaje státu na důchodce za 20-30 let, když počet důchodců převýší počet pracujících, a tedy i ekonomicky aktivních osob. Z tohoto hlediska je vstup do EU velmi negativní záležitostí, jelikož země z krátkodobého hlediska sice zvítězí nad nezaměstnaností, z dlouhodobého hlediska však ztratí ekonomicky aktivní obyvatele.

### **3.4 Míra inflace**

Inflace je následující makroekonomickou veličinou, u které bylo možné v případě Polska a České republiky poznamenat určitá očekávání, která budou projednána dále.



Pod inflací se rozumí všeobecný růst cenové hladiny, popř. pokles kupní síly peněz. Inflací je ovšem nutné odlišovat od dočasného neboli sezonního výkyvu. Inflace je trvalý růst cen významného charakteru (Eyler, 2009, s. 140). Inflace byla obrovským problémem ve 20. století. Několikrát po dobu lidských dějin daná ekonomická veličina překročila stovky nebo někdy i tisíce procent – například případ Maďarska nebo Německa, kde peníze zcela ztratily svou hodnotu. Právě proto je inflace velmi důležitým tématem. Je ale nutné uvést, že v dnešní Evropě se spíše mluví o riziku deflace, nežli inflace – jižní část EU čelí velkým problémům, které ve výsledku znamenají pokles ekonomické aktivity a deflaci.

Při vstupu do EU se podle Zahradníka v ČR a Polsku očekává růst cen, a to z důvodu rostoucích nákladů, které vyplývají ze zvýšených nákladů podnikové sféry. Jedná se o následující důvody: *„Náklady spojené se zaváděním standardů EU v oblasti sociální politiky, bezpečnosti a ochrany při práci, životního prostředí, nepřímých daní, odpadového hospodářství a ekologických standardů“*. Jednalo se tedy o náklady, které bylo nutné hradit v souvislosti se změnou legislativy a její přizpůsobení požadavkům EU. Pochopitelně polské a české firmy toto navýšení nákladů přenesly na spotřebitele formou zvýšení cen na svoje finální produkty. Dále se očekává, že po vstupu do EU dochází k růstu cen na potraviny, a to: *„V souvislosti s osvojením pravidel společné zemědělské politiky, kdy se zvýší míra určení těchto cen producenty ze stávajících členů EU“* (Zahradník, 2003, s. 310). Ceny na potraviny jsou ve „starých“ zemích EU daleko vyšší, což může přivést k cenové konvergenci v Polsku a České republice směrem k vyšším cenám. Ve výsledku unijní zboží způsobí růst cenové hladiny v nové zemi. Může to tedy přinést zhoršení životní úrovně českých a polských obyvatel, zejména těch nejzranitelnějších skupin – důchodců, invalidů apod. Navíc je nutné počítat i s rizikem uvedeným výše – jedná se o nahrazení domácí výroby dováženým zbožím.

S prvním tvrzením lze jenom souhlasit, kdežto druhému tvrzení je možné oponovat tím, že ceny nerostou jenom na základě cenové úrovně v zahraničí, ale v souladu se základním ekonomickým pravidlem poptávky a nabídky, jsou určeny především koupěschopností poptávky a ta se nezvedá automaticky, ale po určité době – s růstem životní úrovně v daném státě.

## 4 Analýza a diskuse

Vlastní průzkum se již bude týkat vyloženě dopadu vstupu na vybrané evropské země. Jako základ pro výzkum poslouží statistické údaje o zkoumaných zemích, a rovněž výzkumy a literatura věnovaná této oblasti.

Jedním z hlavních důvodů vstupu Polska a České republiky do EU byla globalizace a rozšíření trhů odbytu. Pojem globalizace je možné definovat následovně: „*Globalizace je proces, ve kterém dochází k propojování politických, sociokulturních, ekonomických, inovačních a dalších událostí bez ohledu na geografickou vzdálenost*“ (Zuzák, 2011, s. 21). Právě proto, jak uvádí Srpová a Veber: „*Globalizační tendence, vyvolané zejména liberálním chováním většiny států, mohou vyvolat otázku, zda by nebylo výhodné podnikat v zahraničí. Zejména úspěšní tuzemští podnikatelé se často poohlíží po možnostech podnikatelských příležitostí v zahraničí*“ (Veber, 2012, s. 63). Hlavní důvod pro snahu vstupu na cizí trh je jasný – jedná se o rozšíření trhu odbytu. Přitom, jak správně poukazuje Veber, není nutné se domnívat, že vstup na cizí trh je spojen jen s fyzickým odbytem produkce: „*předmětem expanze na zahraniční trhy může být i rozšiřovací know-how, jimž disponuje mateřská firma, a jeho poskytnutí např. formou licence nebo zavedení a rozběhnutí výroby v zahraničí*“ (Veber, 2012, s. 63).

Globalizace a otevření trhu, což je nutný výsledek vstupu do EU, na jednu stranu způsobuje odstraňování obchodních bariér, liberalizaci obchodu, zvýšení trhu odbytu apod., avšak na straně druhé způsobuje nárůst konkurence a vznik celé řady problémů. Navíc, vstup do EU ovlivnil určitým způsobem i národní politiku, která po roce 2004 již musí brát ohled i na potřeby bruselské vlády, nejenom už národní zájmy.

### 4.1 Dopad vstupu na makroekonomické ukazatele

Dopad vstupu na makroekonomické ukazatele bude prozkoumán pomocí časové osy v období od roku 1995 až do roku 2015. Jedná se tedy o osu v délce dvaceti let, což je dostatečná doba pro posouzení vývoje. Rok 1995 byl zvolen kvůli tomu, že se jednalo o určitou hranici rozdělující normální rozvoj ekonomiky od období transformace. Není možné do výzkumu zařazovat začátek 90. let, jelikož ekonomika vybraných států se teprve

transformovala z plánové na tržní, a navíc bylo nutné přijmout celou řadu zákonů apod. Rok 2015 je posledním rokem, za který jsou dostupná data, jelikož tato bakalářská práce je zpracovávána na začátku roku 2017.

#### **4.1.1 Polsko**

Prvními ukazateli zařazenými do výzkumu jsou vývoj HDP ve stálých cenách, míra nezaměstnanosti a inflace. Tyto ukazatele jsou v silné vzájemné korelaci – viz Phillipsová křivka, zákon Okuna, teorie magického čtyřúhelníku apod., z toho důvodu bylo rozhodnuto tyto ukazatele zobrazit do jednoho grafu – viz obrázek č. 1.

Hlavním problémem Polska od doby pádu komunistického režimu byla nezaměstnanost, která dosahovala až dvaceti procent. V podstatě se jednalo o situaci, při které byl každý čtvrtý Polák bez práce a hospodářská situace moc nepřála zlepšení aktuální situace. Mimochodem, v dnešní době takových hodnot dosahuje nezaměstnanost v Řecku a Španělsku.

Z obrázku č. 1 si lze všimnout, že daný ukazatel klesl téměř hned na vstupu o více než polovinu, což je bezesporu hlavní argument pro vstup do EU a ekonomické zhodnocení nutnosti daného kroku. Je pozoruhodné, že nezaměstnanost klesla o polovinu během pouhých dvou let.

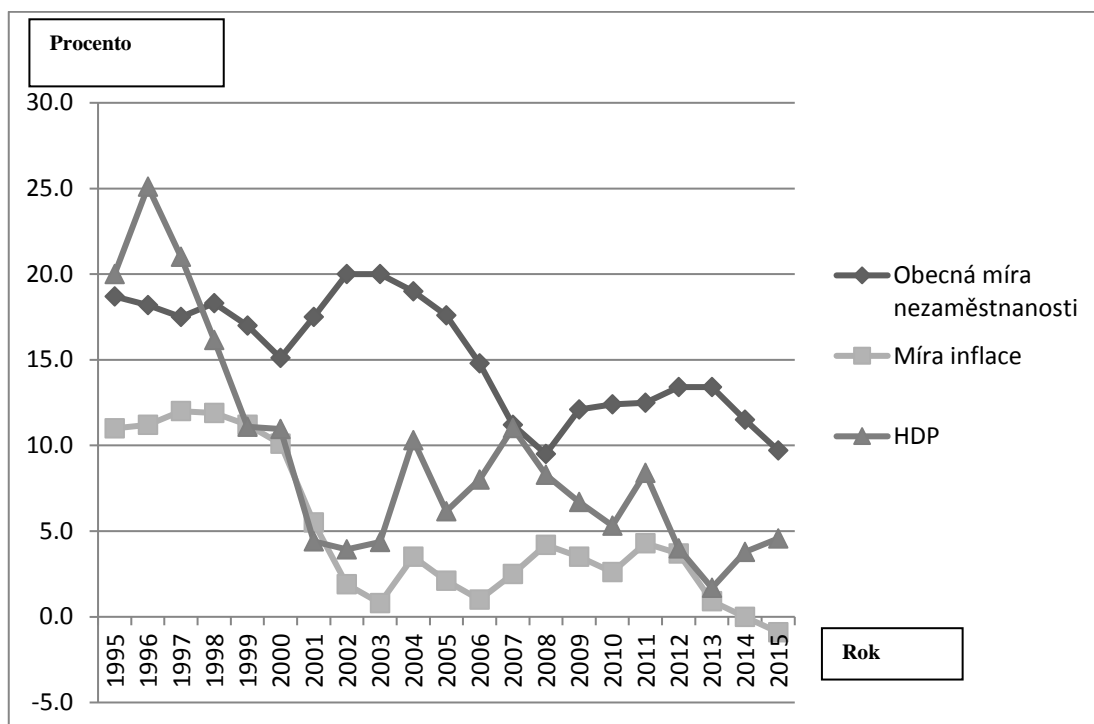
Polská nezaměstnanost byla jednu dobu jednou z nejvyšších v Evropě, v důsledku toho celá řada práce schopného obyvatelstva migrovala po otevření trhu do jiných evropských zemí, zejména do Velké Británie a do USA.

Vstup do EU pomohl polské ekonomice nastartovat ekonomický růst, a tímto i snížit nezaměstnanost. Kromě toho, ke snížení nezaměstnanosti bezesporu přispěl i již výše zmíněný odliv pracovníků do zahraničí.

Inflace se po celou dobu 90. let minulého století rovněž pohybovala v relativně vysokých hodnotách – její úroveň, v případě Polska, přesahovala deset procent. Vstup do EU ovšem jednoznačně přispěl ke stabilizaci polské ekonomiky a situace z 90. let minulého století, spojená s nejistotou kolem tohoto makroekonomického indexu, byla zvládnuta. Od vstupu do EU je inflace pod úrovní deseti procent. Jednoznačným problémem polské ekonomiky je v současné době deflace – jak je vidět z obrázku č. 1, od roku 2014 je tato veličina

v negativním pásmu. Deflace je problém, se kterým si moderní ekonomové neví rady, jelikož deflace se naposledy vyskytovala ve 30. letech minulého století, v souvislosti s vypuknutím tzv. Velké deprese.

**Obrázek 1. Roční změny HDP, nezaměstnanosti a inflace v % vůči předchozímu roku – údaje pro Polsko**



Zdroj: Poland - macroeconomic indicators. Central Statistical Office of Poland

Zajímavé je, že spolu s relativně vysokou inflací byly zaznamenány relativně velké změny v HDP. Polský HDP roste průměrně s 5-10 % tempem růstu. Je pozoruhodné, že v době největší krize se pro evropské země tempa růstu HDP států nedostaly do záporných hodnot, ale naopak byly v plusu.

Celkově vzato, vstup do EU dokázal výrazným způsobem stabilizovat ekonomiku Polska – zejména snížit nezaměstnanost. Díky vstupu do EU se nezaměstnanost v této zemi vrátila na přijatelnou úroveň.

Z hlediska metodiky lze HDP měřit několika způsoby. Prvním způsobem je důchodová metoda – viz tabulka č. 1. V případě Polska nedošlo k významným změnám ve struktuře tohoto ukazatele. Bohužel statistický úřad Polska zveřejňuje daný ukazatel jen od roku 2010.

**Tabulka 1. HDP podle důchodové metody, v mld. eur – údaje pro Polsko**

	2010	2011	2012	2013	2014	2015
Hrubý přebytek/výsledek hospodaření	174,51	200,70	200,74	208,15	209,41	220,23
Daně z výroby a z dovozu	48,83	55,63	51,75	52,75	53,28	0,06
Dotace	-0,55	-0,60	-5,38	-6,48	-6,54	-6,11
Mzdy a platy	132,93	147,34	146,46	151,68	154,29	15,95
Hrubý domácí produkt	350,80	397,67	393,57	406,09	410,43	429,43

Zdroj: Poland - macroeconomic indicators. Central Statistical Office of Poland

Z hlediska výdajové metody je vidět, že po vstupu do EU zastavily všechny složky polského HDP svůj příliš velký růst v desítkách procent a nyní tempa růstu nepřevyšují deset procent – viz tabulka č. 2. Jedná se o přirozenou situaci vývoje ekonomiky, když se nenasycený trh přeměnil na saturovaný. Vstup do Evropské unie v žádném případě nezapříčinil pokles tempa růstu jednotlivých složek HDP.

**Tabulka 2. Výdajová metoda HDP, v mld. eur – údaje pro Polsko**

	1999	2000	2001	2002	2003	2004	2005	2006	2007
Výdaje na konečnou spotřebu – celkem	160,39	191,87	204,08	223,53	213,36	219,75	225,94	270,27	312,87
Výdaje na konečnou spotřebu – domácnosti	93,77	113,59	125,54	141,90	133,43	135,83	138,83	161,78	179,47
Tvorba hrubého kapitálu	38,61	44,45	40,49	39,87	39,14	43,29	44,50	57,45	76,18
Tvorba hrubého fixního kapitálu	36,82	42,84	40,34	39,87	37,76	39,23	42,24	54,01	67,88
Vývoz	36,58	49,13	53,63	62,16	69,40	73,33	77,38	100,27	116,54
Dovoz	45,34	60,56	60,75	69,53	74,92	79,07	79,74	105,73	127,21

	2008	2009	2010	2011	2012	2013	2014	2015
Výdaje na konečnou spotřebu – celkem	357,38	423,23	357,81	405,45	395,31	398,18	404,51	416,14
Výdaje na konečnou spotřebu – domácnosti	207,29	254,55	212,43	240,74	238,64	243,94	243,30	247,80
Tvorba hrubého kapitálu	83,89	86,33	74,77	89,24	82,62	77,08	83,59	87,91
Tvorba hrubého fixního kapitálu	78,58	89,97	71,16	82,25	77,89	76,40	81,00	86,27
Vývoz	128,80	156,04	140,51	169,26	174,92	188,11	195,32	212,67
Dovoz	145,95	159,64	147,52	177,04	176,65	180,20	189,40	199,38

Zdroj: Poland - macroeconomic indicators. Central Statistical Office of Poland

Dalším přístupem je výpočet HDP pomocí výrobní metody. Bohužel údaje za Polsko jsou dostupné jen od roku 2010 – viz tabulka č. 3. Právě proto nelze jednoznačně říct, jestli dle daného ukazatele došlo ke změně.

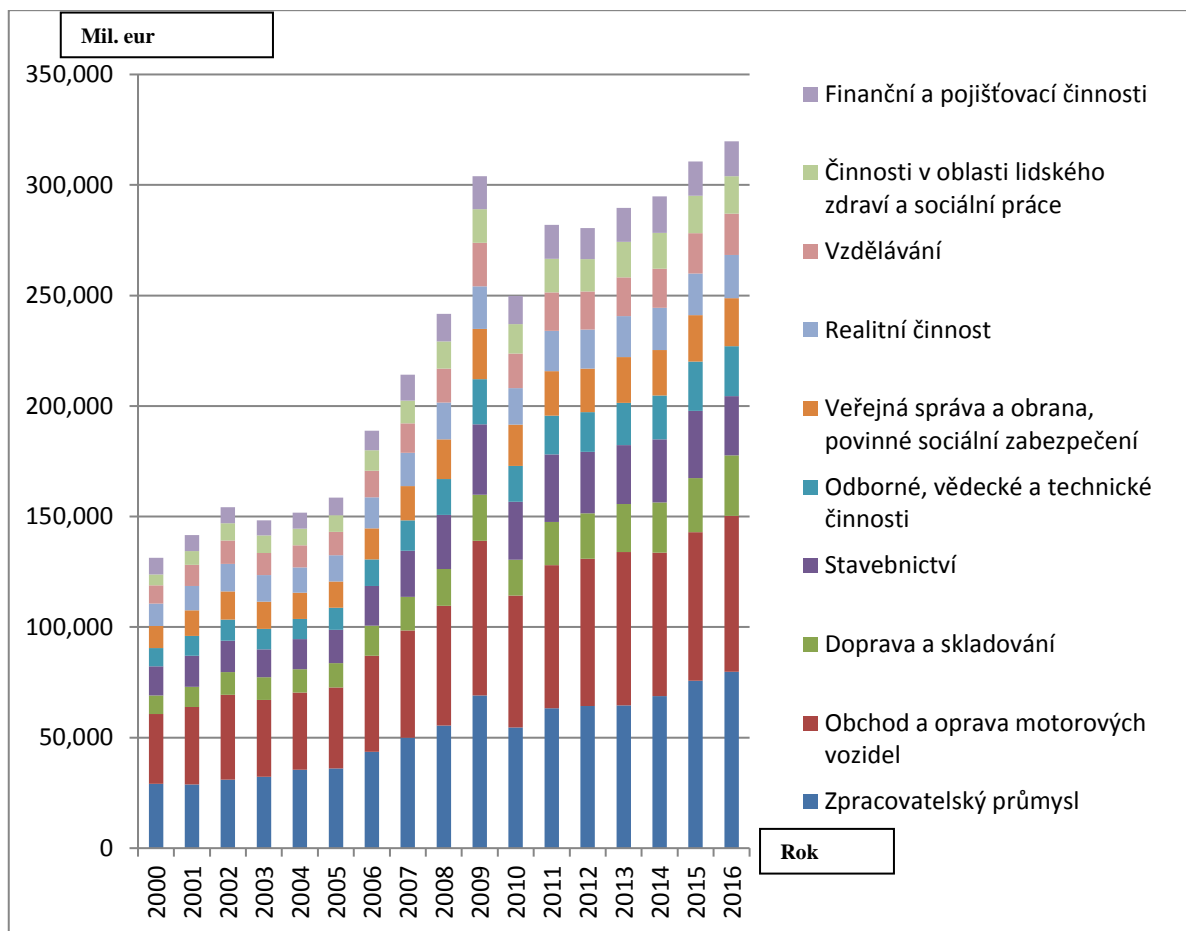
**Tabulka 3. HDP měřený výrobní metodou, v mld. EUR – údaje pro Polsko**

	2010	2011	2012	2013	2014	2015
Produkce	703,79	813,17	799,33	820,49	818,90	855,67
Mezispotřeba	395,18	463,68	450,63	459,99	454,95	474,70
Hrubá přidaná hodnota	308,61	349,48	348,70	360,51	363,95	380,98
Daně-subvence	42,19	48,19	44,87	45,58	46,48	48,45
Hrubý domácí produkt	350,80	397,67	393,57	406,09	410,43	429,43

**Zdroj: Poland - macroeconomic indicators. Central Statistical Office of Poland**

Na druhou stranu polský statistický úřad uvádí strukturu ekonomiky dle jednotlivých sektorů. Z hlediska struktury polské hrubé přidané hodnoty je jasně vidět, jak dochází k postupné deindustrializaci země, zejména po roce 2015 – viz obrázek č. 2. Na níže uvedeném obrázku je **zobrazeno deset největších položek** hrubé přidané hodnoty.

Obrázek 2. Struktura polské hrubé přidané hodnoty v mil eur – výrobní metoda



Zdroj: Poland – macroeconomic indicators. Central Statistical Office of Poland

V případě struktury polské hrubé přidané hodnoty je zcela na místě provést regresní analýzu trendové složky zpracovatelského průmyslového odvětví s cílem zjistit její dopad a vliv na místní hrubou přidanou hodnotu, a to s účelem ověřit, jestli i nadále po vstupu do EU průmysl ovlivňuje polskou hrubou přidanou hodnotu. Tato složka byla vybrána kvůli tomu, že se očekával její největší pokles, a tudíž i menší vliv na hrubou přidanou hodnotu. Tuto skutečnost je ale nutné ověřit pomocí modelu zaměřeného na odhalení závislosti, což je právě případ regresního modelu. Budou vybrány prvních deset největších odvětví v rámci hrubé produkce země. Tato analýza byla vybrána kvůli tomu, že díky regresi získáme přehled o vzájemné závislosti, a rovněž obdržíme funkci, která bude vypovídat o směru dané závislosti a kvalitě obdrženého modelu. Navíc, regresní analýza zohledňuje jak statistickou, tak i vizuální složku výpočtu.

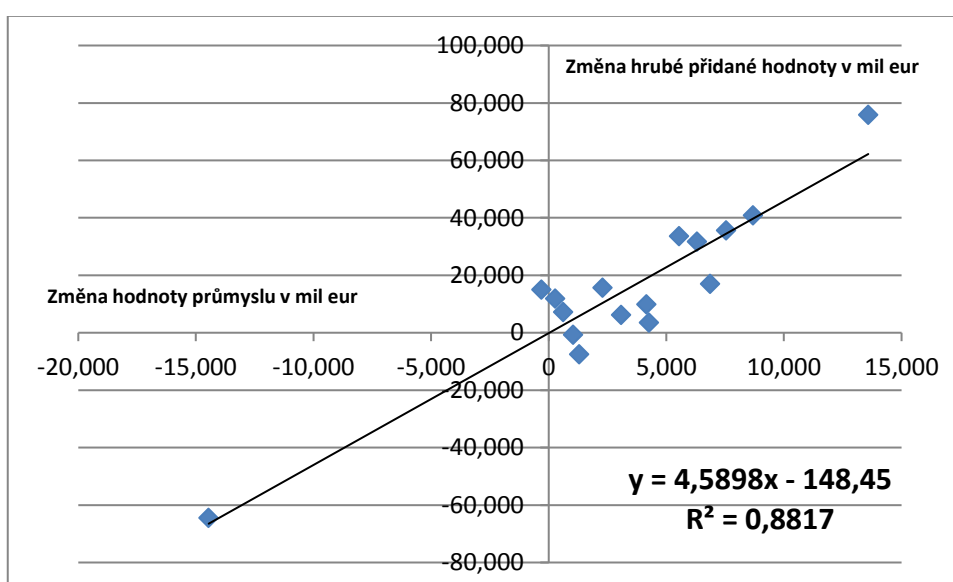
Veškeré výpočty byly provedeny v prostředí softwarového programu excel. Jedná se o program, který má doslova univerzální použití, a navíc na rozdíl od jiných softwarových nástrojů (například SAS nebo Statgraphics) má velmi přehlednou vizualizaci výsledku regresní analýzy. Vzhledem k tomu, že se jedná o bakalářskou práci bylo rozhodnuto zvolit model lineární regrese, který je nejjednodušší ze všech. Pochopitelně v dalších výzkumech lze pro zvýšení přidané hodnoty výzkumu zohlednit i další regresní modely, což jsou třeba logaritmický anebo exponenciální.

Při tvorbě modelu se vyšlo z toho, že se jedná o model s jednou proměnnou. Za nezávislou proměnnou byl zvolen právě již zmíněné změny objemu průmyslového odvětví jako odvětví, u kterého došlo k největšímu poklesu jeho podílu po vstupu do EU. Závislou proměnnou, tedy proměnnou, která je výstupem daného modelu byla zvolena změna hrubé přidané hodnoty dané země. Jedná se tedy o zcela logickou úvahu, která umožňuje provést nutné výpočty.

Bohužel údaje za Polsko jsou dostupné jenom od roku 2000, takže bude nutné vyjít z časové osy od roku 2000 do roku 2016. Ale i přes to, 16 let se jeví jako dostatečná doba pro vytvoření kvalitní regresní funkce a interpretace výsledků.

Výstup regresní analýzy je uveden na obrázku č. 3.

Obrázek 3. Regresní analýza – závislost polské hrubé přidané hodnoty od průmyslu v mil. eur



Zdroj: Poland – macroeconomic indicators. Central Statistical Office of Poland. Vlastní výpočty.

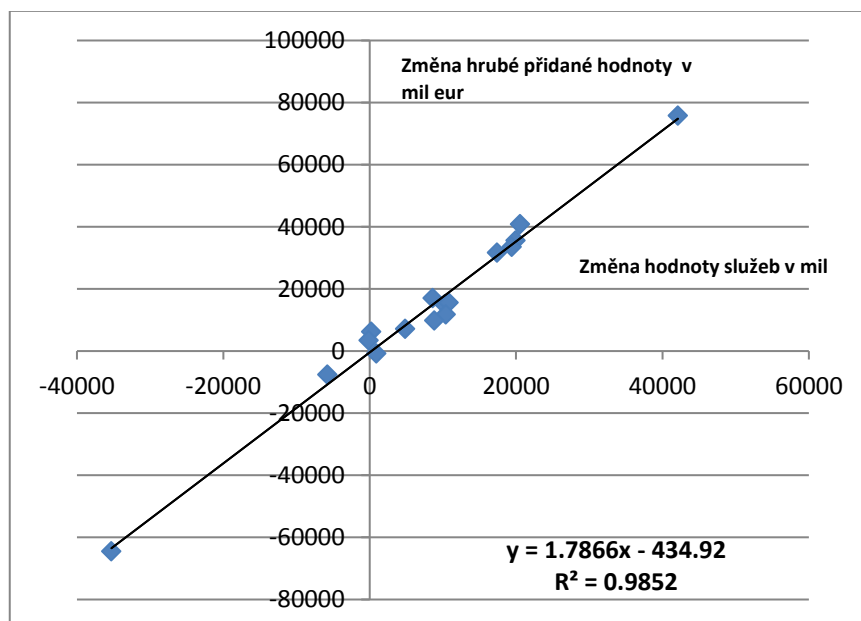


Na dolní ose je nezávislá proměnná, kterou jsou změny v polském zpracovatelském průmyslu, na vertikální ose jsou změny polské hrubé přidané hodnoty, **všechny údaje jsou v milionech eur**. Jinými slovy, tento model vychází z předpokladu, že polská hrubá přidaná hodnota je ovlivněna průmyslem. Body na grafu jsou údaje o průmyslu a hrubé přidané hodnoty v jednotlivých letech. Na obrázku č. 3 lze vidět regresní přímkou, která se vůbec neodchyluje od jednotlivých bodů, což svědčí o kvalitě modelu. Další důkaz o kvalitě regresního modelu si lze vyčíst z hodnoty R<sup>2</sup>, což je hodnota koeficientu vícerozměrné korelace odmocněna na druhou. V češtině se tomu říká koeficient determinace. Tento ukazatel uvádí výši podílu celkové variability v závislé proměnné, což je v tomto případě národní hrubá přidaná hodnota, kterou se povedlo vysvětlit zvoleným modelem. Je tedy zřejmé, že regresní model je velmi kvalitní, jelikož vysvětluje 88,17 % proměnných v souboru. Hodnota spolehlivosti se tedy přibližuje absolutnímu maximu v případě regresní analýzy, což je 100 %.

Dané zjištění je pozitivní a svědčí o tom, že růst průmyslu má vliv na HDP, tedy stát vládní politikou spojenou s povzbuzením průmyslu může docílit růstu i HDP.

Pro doplnění bylo rozhodnuto prozkoumat závislost hrubé přidané hodnoty od služeb a veřejného dluhu.

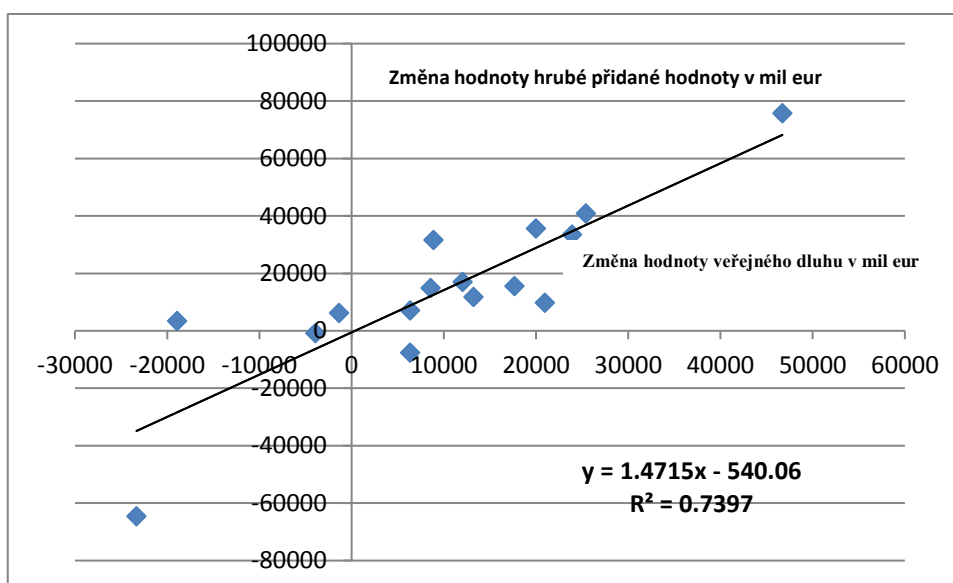
**Obrázek 4. Regresní analýza – závislost polské hrubé přidané hodnoty od služeb v mil. eur**



**Zdroj:** Poland – macroeconomic indicators. Central Statistical Office of Poland. Vlastní výpočty.

Výsledky první analýzy jsou vidět na obrázku č. 4 – je zřejmé a zcela v souladu s logikou, že služby mají velmi silný vliv na změnu hrubé přidané hodnoty. Pro Polsko to znamená to, že vláda v případě snahy povzbudit ekonomiku by se mohla snažit pracovat s průmyslem. Dalším vysvětlením dané situace je to, že průmysl zasahuje do mnoha jiných odvětví, tudíž má vliv nejen v rámci svého oboru, ale i celkově v rámci země. Přitom je znovu nutné zdůraznit, že v Polsku proběhla významná deindustrializace a tedy by se mohlo čekat, že vliv průmyslu by nebyl natolik zásadní.

**Obrázek 5.** Regresní analýza – závislost polské hrubé přidané hodnoty od veřejného dluhu v mil. eur



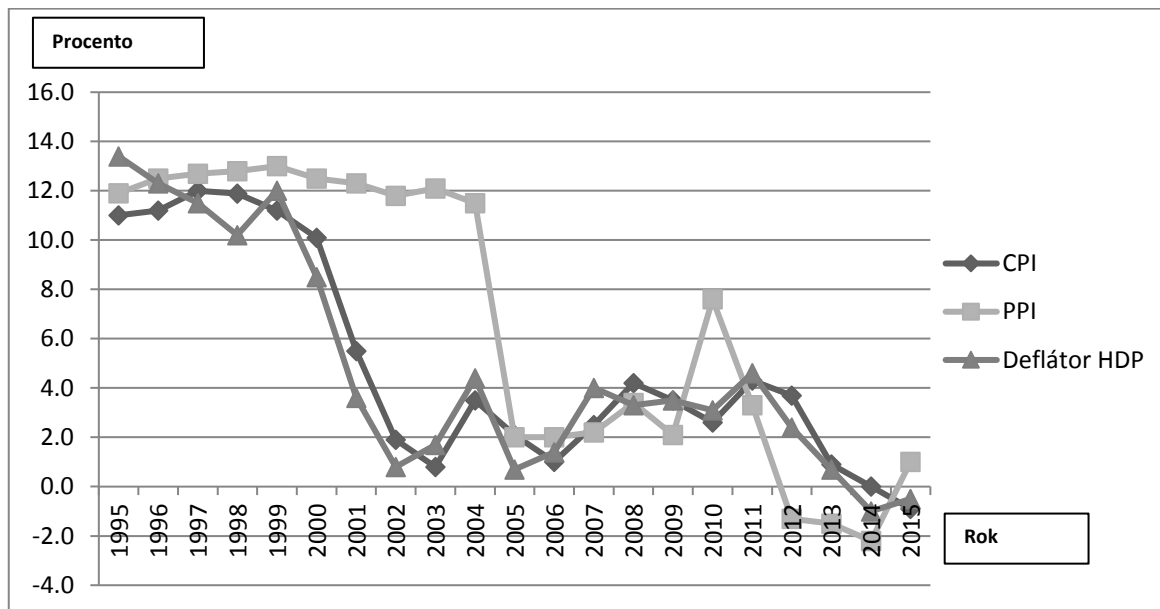
**Zdroj:** Poland – macroeconomic indicators. Central Statistical Office of Poland. Vlastní výpočty.

Na druhou stranu je vidět, že změny v polské hrubé přidané hodnotě jsou pozitivně ovlivněny výší růstem veřejného dluhu – viz obrázek č. 5. Jedná se nejspíše o shodu okolností – veřejný dluh nemusí mít takový účinek. Jiným vysvětlením je to, že s růstem státního dluhu v případě jeho vhodné alokace ekonomika začíná růst, zejména pokud se jedná o situaci, při které soukromý sektor je v krizi. Klasickým učenicovým příkladem je v tomto případě situace s New Deal v USA během Velké deprese.

Dalším ekonomickým indikátorem je inflace. Danou ekonomickou veličinu lze měřit několika způsoby, nejčastěji, se k tomu využívá index cen spotřebitelů (CPI), index cen výrobců (PPI) a nakonec deflátor HDP. Vývoj všech tří ukazatelů je zobrazen na obrázku č. 6. Jak je vidět, CPI a deflátor HDP se pohybují stejným směrem, což nelze říct o indexu cen výrobců. Ten byl po celou dobu sledování relativně vysoký, což svědčí o rostoucích cenách

na trhu průmyslu. Možným důvodem je to, že země je velmi citlivá na výrobní sektor ekonomiky a také to, že průmysl v případě Polska nehraje žádnou klíčovou roli.

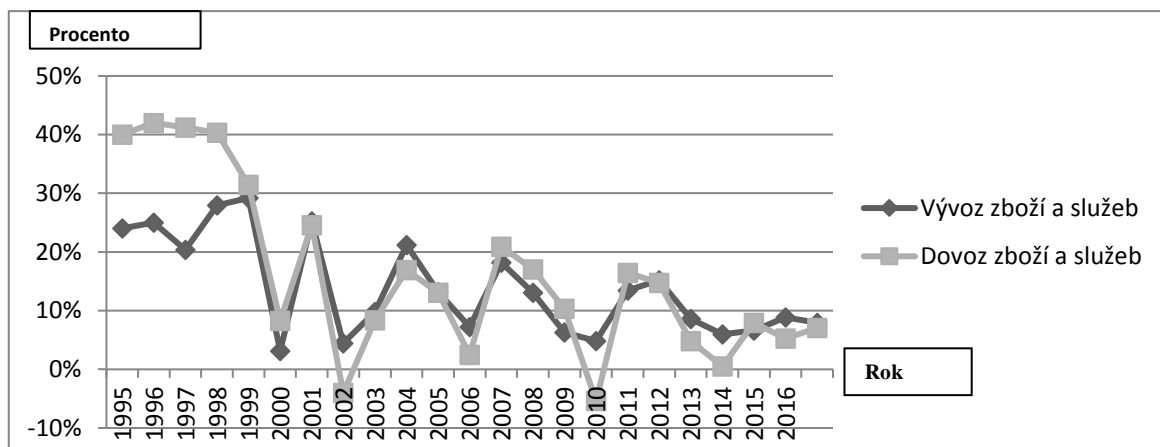
**Obrázek 6. CPI, PPI a deflátor HDP – procentuální údaje pro Polsko**



Zdroj: Poland - macroeconomic indicators. Central Statistical Office of Poland

Z hlediska dovozu a vývozu je možné říct, že vstup do EU neměl výrazný dopad na tempa růstu obchodní bilance – viz obrázek č. 7. Je možné si všimnout, že vývoz a dovoz se nevyvíjí stabilně, ale spíše skokově. Přitom, tyto skoky jsou téměř shodné jak u dovozu, tak i u vývozu. Na druhou stranu si lze všimnout toho, že po roce 2010 se tempa růstu stabilizovaly.

**Obrázek 7. Meziroční změny dovozu a vývozu – procentuální údaje pro Polsko**



Zdroj: Poland - macroeconomic indicators. Central Statistical Office of Poland

#### 4.1.2 Česká republika

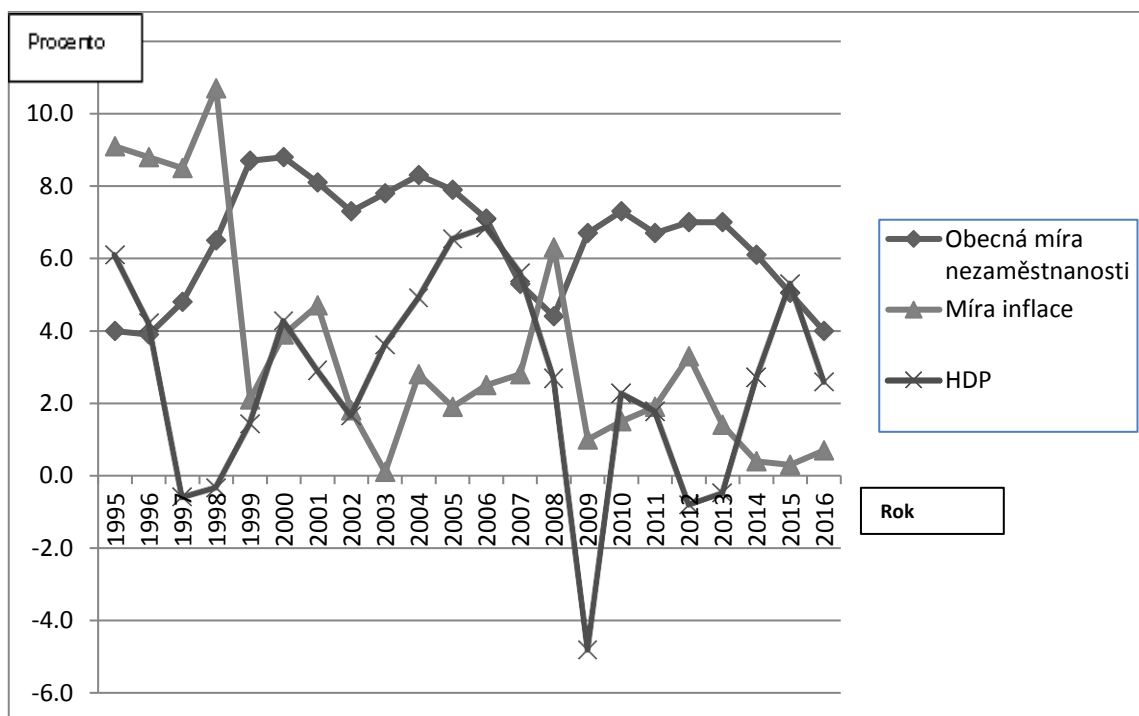
Jak je vidět z obrázku č. 8, HDP České republiky se dostalo do krize ve druhé polovině 90. let minulého století. Dále je jasně vidět, že se vstupem do EU se krize změnila v hospodářský růst, který trval až do roku 2007/2008. V uvedeném roce vypukla krize a HDP se dostal do záporných čísel. Jedním z hlavních důvodů poklesu byl propad v exportu – česká ekonomika je velmi citlivá na všechny výkyvy v zahraniční poptávce, zejména v poptávce z Německa. V roce 2010 ale ekonomika začala růst a růst trval až do roku 2012, na druhou stranu ale ekonomika obnovila růst již v následujícím roce. Takže vývoj HDP byl po celou dobu sledování velmi kolísavý. V podstatě, vývoj českého HDP ve svém trendu kopíroval vývoj HDP EU.

Nezaměstnanost v České republice je v naprosto přijatelné výši a nepřesahuje 10 %, je možné si všimnout, že vstup do EU přispěl k poklesu nezaměstnanosti. Ani v době krize se výše nezaměstnanosti moc nezměnila. Mimochodem, Česká republika má v současné době jednu z nejnižších nezaměstnaností v Evropě. Český pracovní trh je zcela zdravý, není možné se zde, jako třeba ve Francii nebo Španělsku, setkat s celou řadou pracovních norem, které ztěžují život podnikatelům. Ve výsledku je český trh velmi liberální, a v současné době dokonce pociťuje nedostatek pracovních sil, zejména v technických oborech.

Inflace po vstupu do EU rovněž klesla, což je velmi pozitivní. V roce 2009 a 2014 bohužel české ekonomice hrozila deflace, k tomu ale nedošlo. Cílování inflace je hlavním cílem České národní banky.

Celkově vzato, ekonomický vývoj základních makroekonomických ukazatelů v České republice je od druhé poloviny 90. let minulého století velmi pozitivní. Země sice nezažila obrovský růst, avšak ani propad na přelomu roku 2008/2009 nebyl zase až tak velký. Díky tomu je podnikatelské prostředí v české ekonomice velmi stabilní a firmy mohou bez obav uskutečňovat své dlouhodobé investiční projekty. Ve výsledku z toho má prospěch celá ekonomika.

**Obrázek 8. Roční změny HDP, nezaměstnanosti a inflace v % vůči předchozímu roku – údaje pro Českou republiku**



Zdroj: Statistika. Český statistický úřad.

Jak je vidět, hlavní složkou českého HDP jsou náhrady zaměstnancům – viz tabulka č. 4. To se nezměnilo ani po vstupu do EU, v podstatě byl růst stejný jako před vstupem do EU. Co se ale výrazně změnilo, jsou dotace, které se už po sedmi letech po vstupu do EU zdvojnásobily. Důvod je snadný – průměr českého HDP (pochopitelně s výjimkou Prahy) je menší nežli průměr EU, proto začal do ČR směřovat velký příliv dotací z evropských fondů, které mají sloužit ke snížení dané disproporce. Je vidět, že česká ekonomika vhodným způsobem využívá dotace z EU, jelikož plně využívá možnost čerpat z unijních prostředků. Tyto peníze pak směřují do rozvoje podnikání a zvýšení inovativnosti české ekonomiky.

**Tabulka 4. HDP podle důchodové metody, v mld. eur – údaje pro Českou republiku**

	1999	2000	2001	2002	2003	2004
Mzdy a platy	17,33	18,62	20,91	25,53	26,41	27,91
Sociální příspěvky zaměstnavatelů	5,55	6,07	6,71	8,29	8,66	9,05
Čisté daně z výroby a dovozu	4,83	5,10	5,48	6,79	6,87	8,29
Daně z výroby a z dovozu	6,42	6,75	7,30	8,61	9,00	10,27
Dotace (-)	-1,62	-1,62	-1,79	-1,78	-2,13	-1,98
Spotřeba fixního kapitálu	13,43	14,65	16,05	18,71	19,11	19,53
Čistý provozní přebytek a smíšený důchod	18,26	19,57	22,48	25,91	26,79	28,39
Hrubý domácí produkt	60,79	66,81	75,35	87,03	88,25	95,25

	2005	2006	2007	2008	2009	2010	2011	2012	2013	2014	2015
Mzdy a platy	32,38	36,22	39,91	46,06	45,00	47,09	49,36	48,81	48,40	47,79	50,39
Sociální příspěvky zaměstnavatelů	10,41	11,73	13,06	14,65	13,74	14,80	15,56	15,23	15,26	14,98	15,93
Čisté daně z výroby a dovozu	9,39	9,98	11,59	12,74	12,32	13,28	14,72	14,81	15,26	13,78	15,82
Daně z výroby a z dovozu	11,76	12,62	14,39	15,89	16,10	17,41	19,47	19,54	20,04	18,74	20,68
Dotace (-)	-2,37	-2,65	-2,80	-3,16	-3,78	-4,17	-4,75	-4,73	-4,78	-4,96	-4,90
Spotřeba fixního kapitálu	22,00	24,22	26,75	30,47	31,48	33,11	34,47	33,84	34,39	33,97	35,85
Čistý provozní přebytek a smíšený důchod	33,13	38,49	42,85	46,88	44,29	45,73	46,84	43,46	42,29	45,54	48,42
Hrubý domácí produkt	109,62	123,93	138,32	161,33	148,62	156,68	164,06	161,47	157,77	156,67	168,45

Zdroj: Statistika. Český statistický úřad.

Dalším způsobem měření HDP je výdajová metoda – viz tabulka č. 5. Jak je z tabulky zřejmé, po vstupu do EU nedošlo ke změně tempa růstu vybraných ukazatelů. V roce 2009 se všechny ukazatele, s výjimkou výdajů vlády, dostaly do záporného tempa růstu.

**Tabulka 5. HDP měřený výdajovou metodou, v mld. eur – údaje pro Českou republiku**

	1999	2000	2001	2002	2003	2004	2005	2006
Výdaje na konečnou spotřebu – domácnosti	30.61	33.34	37.15	42.89	43.54	46.32	51.72	57.35
Výdaje na konečnou spotřebu - vláda	12.31	13.28	14.94	18.53	19.65	20.14	22.67	25.09
Tvorba hrubého kapitálu	17.87	20.44	22.98	25.46	25.37	26.99	30.95	34.68
Tvorba hrubého fixního kapitálu	26.23	32.37	37.14	39.49	41.64	55.38	68.72	81.55
Vývoz zboží a služeb	26.49	33.60	38.09	40.61	42.70	54.60	66.15	78.16
Dovoz zboží a služeb	30.61	33.34	37.15	42.89	43.54	46.32	51.72	57.35

	2007	2008	2009	2010	2011	2012	2013	2014	2015
Výdaje na konečnou spotřebu - domácnosti	62.79	75.37	71.23	75.63	79.39	78.37	76.87	74.25	77.89
Výdaje na konečnou spotřebu – vláda	26.87	31.31	31.21	32.63	33.07	31.98	31.80	30.84	32.37
Tvorba hrubého kapitálu	40.79	46.72	40.21	42.16	43.40	41.84	39.54	39.37	44.58
Tvorba hrubého fixního kapitálu	92.81	103.07	88.09	104.60	118.24	124.21	122.58	130.73	138.16
Vývoz zboží a služeb	89.43	99.58	82.32	99.76	111.96	116.46	113.48	120.76	128.06
Dovoz zboží a služeb	62.79	75.37	71.23	75.63	79.39	78.37	76.87	74.25	77.89

**Zdroj:** Statistiky. Český statistický úřad.

Výše uvedené tvrzení platí i pro výrobní metodu – viz tabulka č. 6.

**Tabulka 6. HDP měřený výrobní metodou, v mld. EUR - údaje pro Českou republiku**

	1999	2000	2001	2002	2003	2004	2005	2006	2007
Produkce	131.09	148.68	168.76	192.92	201.10	220.45	250.97	294.88	332.29
Mezispotřeba	75.90	87.83	100.02	113.36	120.45	133.59	151.90	182.29	207.09
Hrubá přidaná hodnota	55.19	60.85	68.74	79.56	80.65	86.86	99.08	112.59	125.20
Daně z produktů	6.14	6.55	7.16	8.22	8.55	10.06	11.51	12.42	14.25
Dotace na produkty (-)	-0.53	-0.58	-0.55	-0.75	-0.94	-0.93	-0.96	-1.07	-1.13
Hrubý domácí produkt	60.80	66.82	75.35	87.03	88.25	95.99	109.62	123.94	138.32

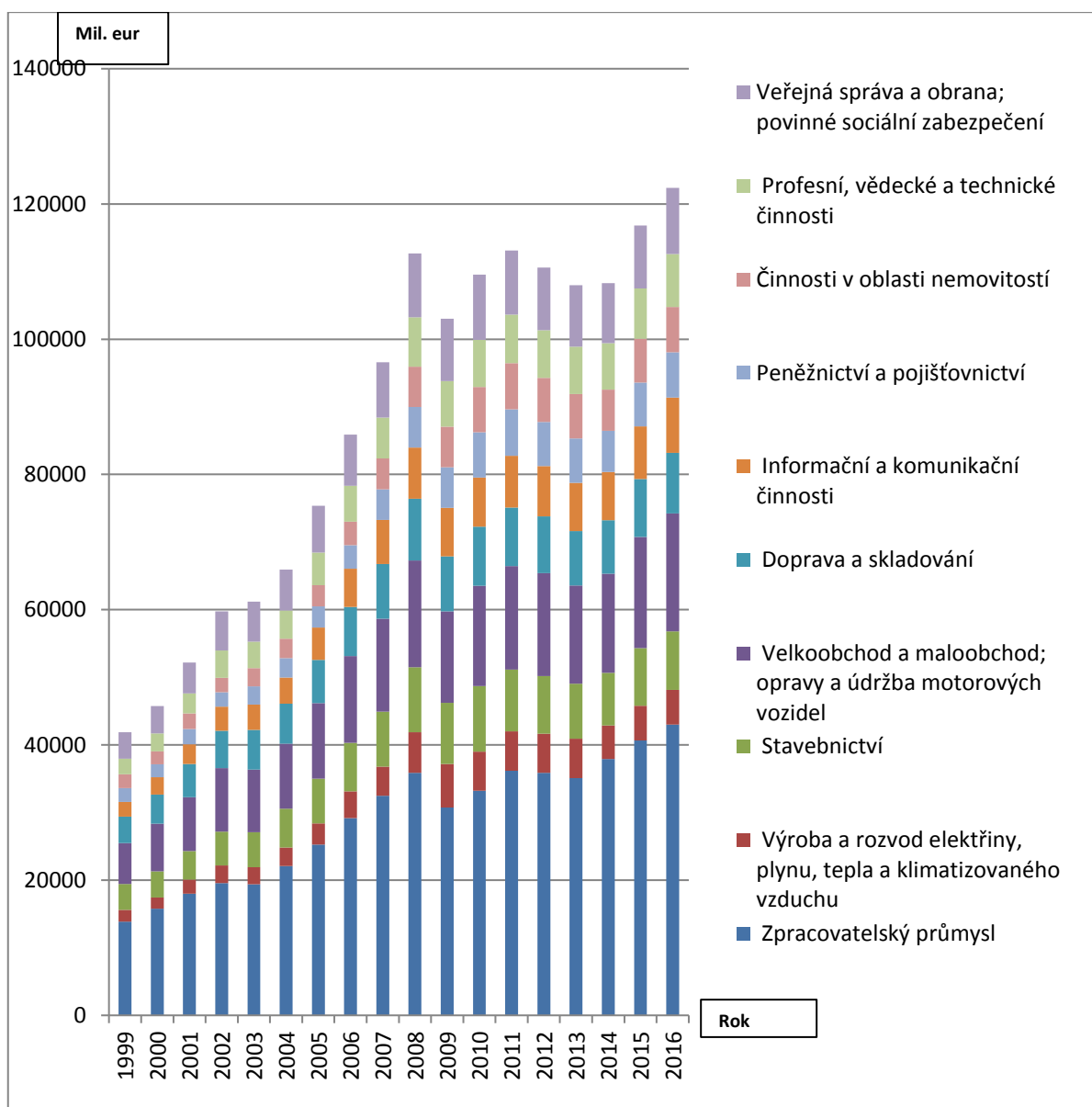
	2008	2009	2010	2011	2012	2013	2014	2015
Produkce	385.23	334.58	366.05	393.96	382.64	371.37	369.68	389.78
Mezispotřeba	238.93	200.19	224.37	245.89	237.52	230.14	228.08	238.19
Hrubá přidaná hodnota	146.31	134.40	141.68	148.07	145.11	141.23	141.60	151.58
Daně z produktů	16.35	15.68	16.92	18.88	19.30	19.52	18.05	20.04
Dotace na produkty (-)	-1.32	-1.45	-1.92	-2.88	-2.93	-2.98	-2.97	-3.17
Hrubý domácí produkt	161.34	148.63	156.68	164.07	161.47	157.78	156.68	168.45

Zdroj: Statistika. Český statistický úřad.

Struktura české hrubé přidané hodnoty stejně jako i polské se výrazně změnila ve prospěch nevýrobních odvětví – viz obrázek č. 9. Stejně jak i v případě Polska byly vybrány prvních deset největších odvětví v rámci hrubé produkce země. Důvodem změny ve struktuře je především růst objemu sektoru služeb, který vyvolal danou změnu. Jak je zřejmé z grafu, dochází k neustálému poklesu průmyslových odvětví na úkor odvětví služeb. EU tedy výrazně přispěla k deindustrializaci ekonomiky, v případě České republiky to bylo možné vyzorovat především na příkladu sektoru peněžnictví a pojišťovnictví. Na druhou stranu podíle průmyslu i přes veškeré změny v ekonomice v případě České republiky stále zůstává jedním z největších v EU.



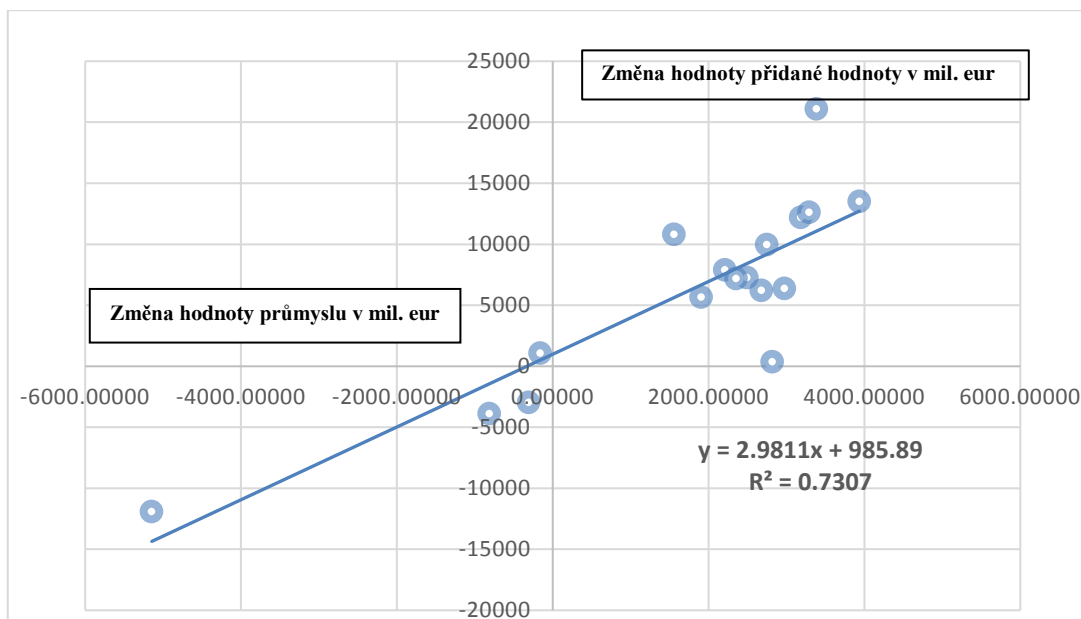
Obrázek 9 Struktura české hrubé přidané hodnoty v mil eur – prvních deset největších položek



Zdroj: Statistika. Český statistický úřad.

Dále byla provedena stejná regresní analýza i v případě změn české hrubé přidané hodnoty – viz obrázek č. 10.

Obrázek 10. Regresní analýza – závislost hrubé přidané hodnoty od průmyslu, v mil. eur



Zdroj: Statistika. Český statistický úřad. Vlastní výpočty.

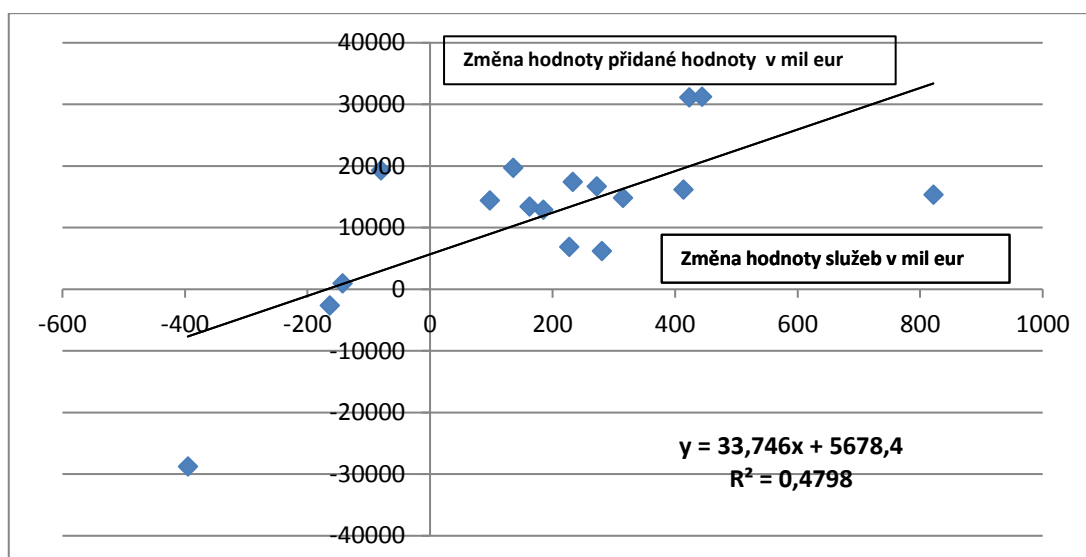
Jak je zřejmé, i v tomto případě je model velice kvalitní a vysvětluje chování 73,07 % proměnných v souboru. Regresní přímka se minimálně odchyluje od trendu. Model je tedy velmi kvalitní a vysvětluje, stejně jak i v případě Polska, chování téměř celého české hrubé přidané hodnoty.

Navíc je nutné připomenout, že na rozdíl od Polska, Česká republika byla vždycky průmyslovou velmocí, tedy byla silně závislou na situaci s průmyslem a s jeho vývojem. Tedy výsledek je zcela očekávaný.

Pouze pro doplnění výše uvedeného grafu bylo rozhodnuto prozkoumat závislost i na dvou dalších proměnných – tedy sektoru služeb a veřejnému dluhu. Stejně jak i v předchozím příkladu se jedná o meziroční změny. Výsledek první analýzy je vidět na obrázku č. 11. Jak je zřejmé, závislost v tomto případě sice existuje, ale není zas až tak zjevná.

V případě služeb je nutné uvést, že česká ekonomika prošla deindustrializací a zde vznikla celá řada nových oborů, respektive došlo k výraznému posílení některých oborů, které byly zcela zanedbány – například bankovníctví. Právě služby jsou jednou z hlavních příčin růstu především ekonomiky Prahy.

Obrázek 11. Regresní analýza – závislost hrubé přidané hodnoty od služeb, v mil. eur

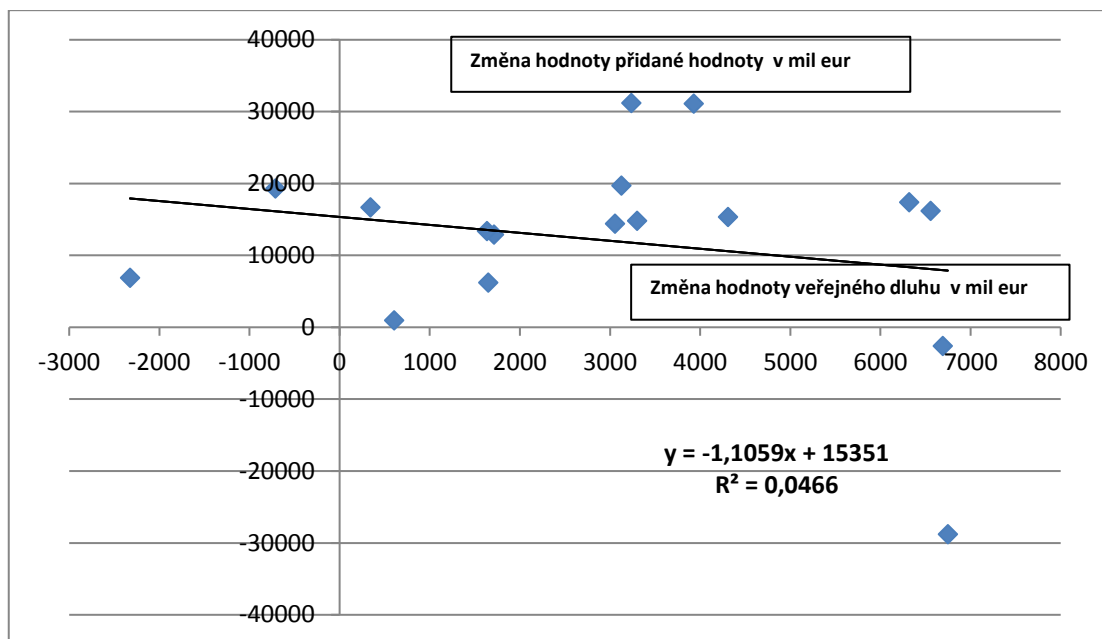


Zdroj: Statistika. Český statistický úřad. Vlastní výpočty.

V rámci výzkumu vlivu veřejného dluhu na přidanou hodnotu je zřejmé z obrázku č. 12, že dluh má negativní vliv na růst přidané hodnoty – zde dochází k tomu, že s růstem dluhu klesá přidaná hodnota, což je zcela logické zjištění – zadlužení vytváří nadměrné tlaky na veřejné finance a může způsobit výrazné komplikace pro ekonomiku země. Je ale nutné počítat s existencí státního dluhu, důležité je ale nevytvářet přílišné zadlužení státu.

Růst veřejného dluhu může být dokonce i významným detonátorem vypuknutí krize. Klasickou ukázkou je Řecko, kde výše dluhu znamenalo nastartování obrovské krize a přivedla stát de facto k bankrotu.

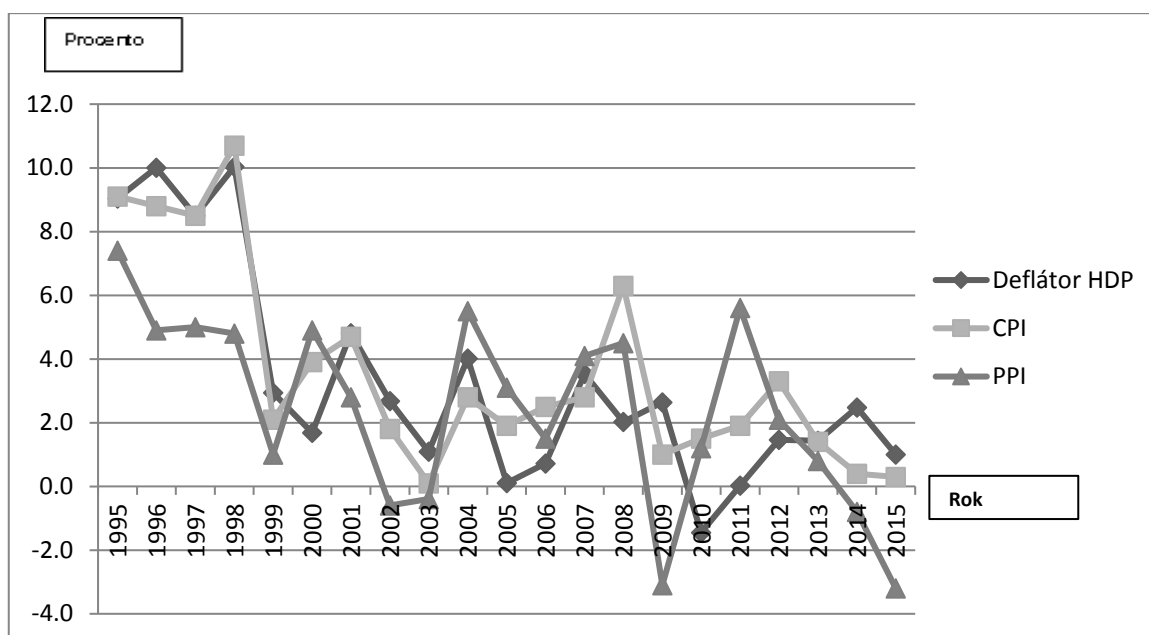
Obrázek 12. Regresní analýza – závislost hrubé přidané hodnoty od veřejného dluhu, v mil. eur



Zdroj: Statistika. Český statistický úřad. Vlastní výpočty.

Dále je možné prozkoumat vývoj ří ukazatelů - – CPI, PPI a deflátoru. Jak je zřejmé z obrázku č. 13, všechny tři ukazatele inflace mají stejný trend vývoje. Jedinou výjimkou je rok 2011, ve kterém došlo k nárůstu inflace dle CPI, což bylo způsobeno růstem cen za potraviny. Jednalo se však o celosvětový trend – ve všech zemích došlo k výraznému růstu cen za základní potraviny, což ve výsledku ovlivnilo i index spotřebitelských cen. Daleko silnější dopad měla celosvětová situace – viz rok 2009 a 2010, když jsme mohli de facto mluvit o deflaci v České ekonomice. Jak je ale zřejmé, situace se opakuje – viz propad inflace v roce 2015. Vstup do EU neměl moc velký vliv na jejich změnu. Na druhou stranu ale po vstupu do EU došlo k částečnému zmírnění inflace, což lze vysvětlit zejména větší stabilizací české ekonomiky jako přirozený důsledek vstupu do nejprestižnějšího integračního seskupení světa.

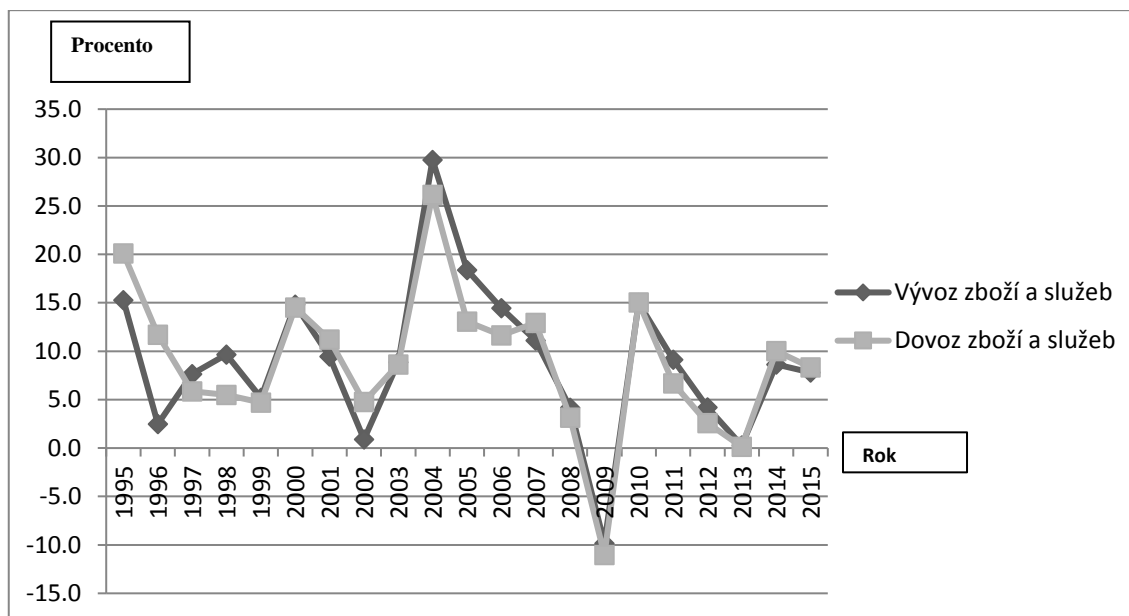
Obrázek 13. CPI, PPI a deflátor HDP – údaje v procentech za Českou republiku



Zdroj: Statistika. Český statistický úřad.

Z hlediska ukazatelů platební bilance si největší pozornost zaslouží vývoz a dovoz – viz obrázek č. 14. Jak je zřejmé, vstup do EU výrazně přispěl k růstu obou ukazatelů. Lze to vysvětlit především otevřením hranic, a tím i větším možnostem pro uplatnění českého zboží za hranicemi státu. Dalším pozitivním výsledkem vstupu do EU je to, že tempa růstu vývozu se zvýšily a jsou větší nežli tempa růstu dovozu. Jedná se o jasný důkaz zvětšení konkurenceschopnosti českého zboží na evropském a potažmo i světovém trhu.

Obrázek 14. Meziroční procentuální změny dovozu a vývozu – údaje pro Českou republiku



Zdroj: Statistika. Český statistický úřad.

## 4.2 Změny ekonomik v souvislosti se vstupem do EU

V rámci další kapitoly bakalářské práce proběhne zhodnocení změn v ekonomikách obou zemí, které byly vyvolány vstupem do Evropské unie.

### 4.2.1 Polsko

Polsku vstup do EU velice pomohl, a to ve formě přílivu peněz z evropských fondů, které se staly velmi významným faktorem rozvoje zejména polských regionů (Investiční web.cz. Jak se z Polska stal vzor dynamiky v Evropě). Polský HDP se v průměru pohybuje pod evropským, proto je Polsko významným příjemcem dotací z fondů EU. dá se předpokládat, že bez přílivu evropských peněz by polskému venkovu doslova hrozilo vylidnění – všichni by se odstěhovali do měst, což by vyvolalo obrovské tlaky na stát v oblasti rozšíření stávající infrastruktury.

Podle oficiální statistiky, výdaje EU v Polsku činí přibližně 13,5 mld. eur za rok. Jedná se o přibližně 4 % polského HDP. Polský příspěvek do EU je však ve výši 4 mld. eur. Jedná se proto o zcela jasný důkaz výhodnosti členství (Polsko. Oficiální stránky Evropské unie).

Příjemci dotací jsou, na rozdíl od České republiky, místní farmáři – v tomto sektoru pracuje přibližně 20 % obyvatel země. Díky tomu se příjmy farmářů dokázaly zdvojnásobit. I přes celou řadu kroků polské vlády hraje zemědělský sektor velice zásadní roli v polské ekonomice. Ani vstup do EU nedokázal změnit danou situaci (Polsko. Oficiální stránky Evropské unie).

Na druhou stranu je nutné, aby se Polsko vyvarovalo problémů, které nastaly třeba v Řecku v souvislosti s dotacemi. V této jihoevropské zemi sice dotace dokázaly velice výrazně zlepšit situaci se mzdami a nastartovat ekonomický růst, avšak z dlouhodobého hlediska se jednalo o časovanou bombu – rostoucí mzdy vyhnaly mzdy v Řecku nad úroveň produktivity, ve výsledku se produkce řeckých farmářů stala nekonkurenceschopná na trhu. Je tedy nutné, aby se Polsko vyvarovalo stejného scénáře vývoje situace.

Země, během 90. let minulého století před vstupem do EU, musela provést velmi rozsáhlé reformy, které vyústily v obrovský růst nezaměstnanosti a odlivu pracovníků do zahraničí. Na druhou stranu však tyto kroky souvisejí s přípravou ke vstupu do EU výrazně polské ekonomice prospěly a během krize z přelomu let 2008/2009 se jednalo o jedinou ekonomiku, která v EU zaznamenala hospodářský růst. Pochopitelně, pokud by nedošlo k provedení těchto reforem nutných pro vstup do EU, polská ekonomika by se nedostala do současné situace a musela by zápasit s následky neefektivního řízení během několika desítek let vlády komunistů (Jak se z Polska stal vzor dynamiky v Evropě Investiční web.cz.).

Jak uvádí Bednář: „*Šoková terapie*“ *při přechodu k tržnímu hospodářství způsobila v mnoha zemích bývalého sovětského bloku chaos. Polsko se mu však částečně vyhnulo díky uvážlivému přístupu svých nových vůdčích politiků. Ti postupně provedli řadu reforem, například bankovníctví a obchodního zákoníku, které učinily transformaci méně bolestnou*“ (BEDNÁŘ, L. Polsko a Turecko: Noví tygři globální ekonomiky).

Ve výsledku se polské podnikatelské prostředí stalo velmi přívětivým vůči zahraničním investicím a rozvoji vlastního podnikání, zejména MSP. To vše bylo ale podmíněno cílenými reformami souvisejícími se vstupem do EU. Je nutné uvést, že i v ostatních bývalých komunistických zemích byla provedena tzv. šoková terapie, avšak její účinky nebyly natolik efektivní jako tomu bylo v Polsku – příkladem je třeba šoková terapie v Rusku. Lze se domnívat, že vhodné účinky polské šokové terapie jsou podmíněny koordinací dané politiky se vstupem do EU.

Hlavním obchodním partnerem Polska, po pádu komunistického režimu se téměř ihned, stejně jako v případě České republiky, staly země EU. Zejména, stejně jako v případě České republiky, Německo. Právě proto byl vstup do EU zcela přirozeným krokem místní vlády. Navíc, díky vstupu do EU získala země možnost ovlivňovat evropskou legislativu, nikoliv se jenom přizpůsobovat potřebám evropské legislativy. Jedná se o velmi významnou výhodu, kterou nemá třeba Norsko, ačkoliv se tato severská země ve svém zahraničním obchodě zaměřuje především na unijní trhy.

Po vstupu do EU se Polsko, podle některých autorů, přeměnilo v regionálního „tygra“ a začalo velmi silně rozvíjet svou domácí ekonomiku, k čemuž jí velmi dopomohly reformy provedené v 90. letech z minulého století směřované na odbourání bariér v podnikání (DAVID, VÝVOJ EKONOMIK VISEGRÁDSKÉ SKUPINY).

Bohužel, i přes veškeré pozitivní vlivy na ekonomiku Polska zůstala nevyřešena otázka nevyrovnané platební bilance, která je v neprospěch nejlidnatějšího středoevropského státu. Ve výsledku je Polsko i nadále trápeno negativní platební bilancí (DAVID, VÝVOJ EKONOMIK VISEGRÁDSKÉ SKUPINY).

Vstup do EU otevřel mimo jiné i pracovní trh západních zemí, což samozřejmě polská ekonomika využila, protože, jak již bylo uvedeno, byla velmi silně zasažena nezaměstnaností. Ve výsledku: *„V případě Polska se značný počet obyvatel v důsledku hledání práce vystěhovává do západních zemí EU“*. Polsko díky tomu ztratilo celou řadu práceschopného obyvatelstva, což nemělo pozitivní dopad. Musí se ale uznat, že část těchto lidí se do své mateřské země vrátila, a to v době krize v letech 2008/2009 (JEDLIČKA, Visegrádská čtyřka – 10 let členství v EU).

Migrace bude mít z dlouhodobého hlediska ale katastrofální dopady na polskou ekonomiku, jak píše Pešeková: *„Pokud se možnost migrace pro Polsko zdála být zpočátku výhodou, protože měla snížit nezaměstnanost, pak z dlouhodobého hlediska se jeví být zásadním problémem kvůli úniku mozků do zahraničí. Jelikož se za hranice vydávají většinou aktivnější a dynamičtí lidé, pak jsou vyhlídky pro domovský region ještě děsivější. To, co je ziskem pro západní Evropu, znamená ztrátu pro Polsko. Nedostatek pracovní síly začíná být v určitých profesích (informatiků, inženýrů, lékařů či řemeslníků) citelný již dnes. Země ztrácí kompetentní a mladé lidi, potenciál pro inovace a finanční kapitál ve prospěch zahraničí. Současně emigrace umocňuje negativní efekty už i tak nízké porodnosti v Polsku a přispívá*



ke stárnutí obyvatelstva. Podle odhadu Eurostatu bude mít Polsko v roce 2060 nejvíce obyvatel ve věku nad 65 let – důchodcem bude každý třetí Polák a počet obyvatel klesne ze současných 38 milionů na 31 milionů“ (PEŠEKOVÁ, Otevřený pracovní trh EU. Danažský dar pro Polsko). Ve výsledku bude polská ekonomika již za necelých třicet let čelit obrovským problémům spojených s příliš velkými výdaji v sociální a medicínské sféře z důvodu existence příliš početné skupiny lidí v důchodovém věku.

Výše uvedené tvrzení je velmi dobře prokazatelné pomocí tabulky č. 7, která udává počet emigrantů a imigrantů do Polska. Jak je zřejmé, téměř ihned po vstupu do EU se počet lidí, kteří opustili Polsko zdvojnásobil. Přitom masová emigrace převyšující 30 tisíc osob ročně trvá dodnes. Ve výsledku je již delší dobu migrační saldo země záporné. Dvacet tisíc lidí ročně je velmi hodně, zejména s ohledem na to, že se jedná o mladé lidi, kteří jsou ekonomicky aktivními, ale kteří nemají zájem i nadále spojovat svůj život s Polskem.

**Tabulka 7. Emigrace a imigrace – údaje pro Polsko, v tis. osob**

	2000	2001	2002	2003	2004	2005	2006	2007	2008	2009	2010	2011	2012	2013	2014
<b>Imigranti</b>	7,3	6,6	6,6	7,0	9,5	9,3	10,8	15,0	15,3	17,4	15,2	15,5	14,6	12,2	12,3
<b>Emigranti</b>	27,0	23,4	24,5	20,8	18,9	22,2	46,9	35,5	30,1	18,6	17,4	19,9	21,2	32,1	28,1
<b>Saldo čisté migrace</b>	-19,7	-16,8	-17,9	-13,8	-9,4	-12,9	-36,1	-20,5	-14,9	-1,2	-2,1	-4,3	-6,6	-19,9	-15,8

Zdroj: Poland - macroeconomic indicators. Central Statistical Office of Poland

A naopak, Polsko se, na rozdíl od České republiky, nestalo významným lákadlem pro migranty, kteří by, stejně jako v České republice, dokázali zlepšit demografickou situaci, jak uvádí Pešeková: „Na rozdíl od západoevropských zemí (ale třeba i od ČR) Polsko není příliš atraktivní zemí pro přistěhovalce. Migranty přicházejí do Polska jen v zanedbatelné míře a neusazují se zde dlouhodobě. Proto Polsko prozatím nemůže počítat s tím, že svoji demografickou krizi bude řešit díky migrantům z východu. V budoucnu bude ovšem zajímavé sledovat, jakou politiku bude polská vláda uplatňovat vůči svým sousedům, pokud Ukrajina či Bělorusko vstoupí do EU a zda uplatní přístup Velké Británie či spíše Německa z roku 2004“ (PEŠEKOVÁ, Otevřený pracovní trh EU. Danažský dar pro Polsko).

Na rozdíl od České republiky, kde má většina emigrantů zájem se dlouhodobě usadit na místním trhu, imigranti do Polska jezdí jen dočasně a po dokončení práce mají v plánu se

zase vrátit do své původní země. Navíc existuje celá řada imigrantů, kteří Polsko vnímají jen jako přechodný můstek, a to s cílem dostat se do EU.

Naprostě zásadní je vliv Polska na evropskou politiku z důvodu vstupu do EU. Někteří autoři se dokonce domnívají, že: *„Z geopolitického hlediska dokázalo Polsko z členství v EU a NATO profitovat nejvíce. Je to jediný stát regionu, který je schopen jednat na více či méně stejné úrovni s Francií a Německem a provádět zahraniční politiku. Takzvaný Výmarský trojúhelník (volný spolek těchto tří zemí) podporuje dále jejich vzájemnou spolupráci a konzultace na vládní úrovni“* (JEDLIČKA, J. Visegrádská čtyřka – 10 let členství v EU).

Navíc, Polsko má velmi blízko k pobaltským zemím a k Ukrajině, což vyplývá z historické minulosti. Ve výsledku začíná tato země díky vstupu do EU hrát významnou roli lokálního hráče. Nejlépe to bylo vidět v souvislosti s posledními událostmi na Ukrajině.

#### **4.2.2 Česká republika**

Celkově vzato, ekonomika České republiky získala za dobu své existence v EU 3,1 bilionu korun (Chmelář, 2015). O tyto peníze by mohla přijít z důvodu zanechání vstupu. Navíc ČR získala reálnou možnost ovlivňovat politiku svých největších obchodních partnerů – zprostředkovávaně přes vstup do EU. Jedná se o důsledek, který je tedy shodný s tím, co má Polsko. Výjimkou je to, že pro Českou republiku je daleko důležitější oblast energetiky a průmyslu.

Tyto údaje lze porovnat s tím, co uvádí česká vláda. Podle ní: *„Naše HDP bylo v roce 2013 o 12 % nižší, než je tomu dnes. Mimo EU by rostla česká ekonomika v průměru o 1,1 p.b. pomaleji. V případě naší neúčasti v osmadvacítce by za osmnáct let od roku 1995 nedošlo v ČR k téměř žádné změně reálného příjmu na osobu vůči západní Evropě. Dále by se drasticky snížila relativní pozice České republiky oproti ostatním státům regionu i oproti západní Evropě, přestože by ekonomika dál rostla v reálných hodnotách HDP“* (Ekonomické přínosy členství v Evropské unii. Vláda České republiky).

Na druhou stranu, jak uvádí Dyba: *„Úroveň českého hrubého domácího produktu by v roce 2010 byla zhruba o 5 až 6 % vyšší oproti úrovni produktu dosaženého ve scénáři makroekonomického vývoje bez formálního vstupu ČR do EU“* (Dyba, 2012).

Jinými slovy, všichni autoři se shodují, že vstup do EU přinesl významné přínosy české ekonomice. Otázkou ale zůstává definice její výše. Vstup do EU byl pro českou ekonomiku doslova nutností – na rozdíl třeba od ekonomiky Norska nebo Švýcarska, které mohou existovat i bez EU.

Jak se již upozornilo v předchozí části práce, došlo ke změně ve struktuře ekonomiky, pokud se jedná o dotace. Nejedná se o malá čísla – podle české vlády: *„Zároveň nesmíme zapomínat, že z evropského rozpočtu dostáváme více než dvakrát tolik, než do něj vkládáme. Jen v roce 2013 ČR získala díky zrychlení čerpání ze strukturálních fondů EU 84 miliard čistého rozpočtového příjmu z EU, kumulativně od roku 2004 se jedná o 334 miliard a k dočerpání zbývá více než 400 miliard. To je dost čistých příjmů z rozpočtu EU na to, abychom znovu postavili celou dálniční síť České republiky“* (Ekonomické přínosy členství v Evropské unii. Vláda České republiky).

V tom je dopad vstupu do EU stejný jak pro Českou republiku, tak i pro Polsko. Je rovněž nutné upozornit na možné riziko vývoje řeckého scénáře, o kterém bylo pojednáno již v předchozí kapitole.

Po celou dobu sledování docházelo k růstu HDP, výjimkou jsou jenom krizová léta. Přitom česká ekonomika rostla daleko rychleji nežli ekonomiky zemí západní Evropy. Tempa ekonomického růstu ČR byla dvakrát větší nežli v eurozóně (ZPRÁVA O PLNĚNÍ NÁRODNÍHO PROGRAMU REFORMŮ ČR 2008–2010).

Před vstupem do EU byl velmi velký rozdíl v ekonomické úrovni ČR a západních zemí. Nejlépe to bylo vidět na úrovni mezd, důvod této skutečnosti je následovný: *„Rozdíl v ekonomické úrovni ČR oproti „starým“ členským zemím EU je dán, obdobně jako v ostatních „nových“ členských ekonomikách, markantně nižší hodinovou produktivitou práce. Ta je zřejmě stále ještě důsledkem technologické zaostalosti vzniklé v období centrálně plánované ekonomiky vlivem neefektivní alokace výrobních faktorů.“* Vstup do EU výrazně přispěl ke zlepšení dané situace: *„Procesy transformace, privatizace a restrukturalizace ekonomiky, vytvoření tržních mechanismů, přímé zahraniční investice, transfer technologií a adaptace ekonomických subjektů na nové podmínky vytvořily prostředí umožňující stále rychlejší zmenšování rozdílů v úrovni produktivit. Hodinová produktivita se v české ekonomice začala razantně zvyšovat až v období po roce 2000, kdy vzrostla z 43,4 % průměru EA12 na 54,3 % v roce 2008 a tento trend, zdá se, nebude porušen*

*ani současnou hospodářskou recesí“ (ZPRÁVA O PLNĚNÍ NÁRODNÍHO PROGRAMU REFOREM ČR 2008–2010).*

Velice významným dopadem na ekonomiku ČR je zintenzivnění přeshraniční spolupráce. Důvod je podle Marka následovný: *„Zjednodušení celních pravidel, odstranění zbývajících celních bariér, zrušení mnoha hraničních kontrol a harmonizace pravidel o přiznáních DPH“*. Díky tomu dochází k významnému rozvoji českých regionů, které hraničí s Rakouskem a Německem (Marek, 2010). Regionální firmy tedy mohou profitovat ze zakázek ze sousedních oblastí, navíc, přeshraniční cestovní ruch hraje naprosto zásadní roli v ekonomice českého pohraničí – pochopitelně pokud se jedná o hranici s Německem a Rakouskem. Díky vstupu do EU nemusí tedy Česká republika čelit odlivu obyvatel z regionů. Navíc, práce v cestovním ruchu a zakázky z Německa a Rakouska dokázaly vhodným způsobem změnit ekonomiku regionů. Je to nejlépe vidět, pokud porovnáme pohraničí s Polskem, s jeho obrovskou nezaměstnaností, sociálními problémy apod., oproti situaci v krajích sousedících s Německem nebo Rakouskem. Bohužel, české severní pohraničí se nedokázalo přebudovat v souvislosti se vstupem do EU.

Marek dále pokračuje a uvádí, že došlo k velmi významnému přílivu zahraničních investic: *„Česká republika po vstupu také zaznamenávala pokračující růst přímých zahraničních investic (PZI). PZI ze západu pomohly středo – a východoevropským zemím vybudovat nové výrobní kapacity, zformovat moderní služby (bankovníctví, telekomunikace, doprava) a vytvořit nová pracovní místa. Některé nadnárodní společnosti se tak přesunuly z původních členských států EU do ČR. Například německý koncern Volkswagen investoval v ČR 3,5 miliard eur do společnosti Škoda, čímž z ní učinil jednu z největších českých společností s více než 27 tisíci zaměstnanci. ČR se stala – po Španělsku a Číně – třetí největší zahraniční lokací německých výrobců automobilů“ (Marek, 2010).*

Ve výsledku došlo k velmi pozitivním změnám v ekonomice – česká ekonomika se díky tomu stala závislá na znalostech a na inovacích. Navíc, výroba ze zemí EU je daleko šetrnější k přírodě nežli bývalá komunistická výroba. Zároveň, za velmi pozitivní zjištění související se vstupem České republiky do EU je nutné uvést, že nedošlo k celkové deindustrializaci země, jako je tomu v případě Pobaltí. Ve výsledku si česká ekonomika zachovala diverzifikaci svých příjmů.

Na druhou stranu, existuje zcela oprávněná kritika těchto změn, třeba podle Horské se Česká republika stala levnou montovnou Evropy, která brání růstu mezd. Ve výsledku jsou mzdy v České republice několikanásobně nižší nežli v Německu, ačkoliv objem práce je stejný. A díky tomu má ČR stále daleko ke svým západním sousedům (MLÝNÁŘOVÁ, T. *Vyšší mzdy v Česku? Až budeme víc než montovna*. Penize.cz).

Na druhou stranu lze uvedenému tvrzení oponovat tím, že ekonomika Německa se po celou dobu rozvíjela bez silných zásahů vlády – pokud pochopitelně mluvím o západním Německu. Navíc, celkový objem peněz je v německé ekonomice daleko větší nežli v české ekonomice, což v důsledku vyvolává i vyšší mzdy.

Jak uvádí Marek, před vstupem do EU existovaly výrazné obavy o migraci Čechů do zahraničí, zejména s ohledem na to, že celá řada západoevropských států téměř ihned umožnila vstup na svůj pracovní trh občanům České republiky. Tyto obavy se ale podle Marka nenaplnily – počet migrujících za práci byl ale zcela zanedbatelný. Jinými slovy, vstup do EU neporušil pracovní trh ČR. Podle Marka rovněž došlo k harmonizaci legislativy v oblasti uznání profesních kvalifikací, takže čeští občané již nemusí čelit takovým byrokratickým překážkám v zahraničí, to samé platí i pro zahraniční pracovníky v ČR (Marek, 2010).

Tento jev je možné vysvětlit tím, že lidé v ČR nebyli nuceni hledat práci v zahraničí, jelikož nezaměstnanost nebyla po celou dobu sledování pro českou ekonomiku problémem. Takže si lidé mohli snadno najít práci i u sebe doma.

Je zcela zásadní uvést, že: „*V květnu 2004 očekávalo více než 80 % obyvatel České republiky, že v důsledku začlenění České republiky do Evropské unie dojde k růstu cen potravin*“. Důvod spočíval především v otevřenosti ekonomik a obav lidí o další vývoj (Horáková, 2005).

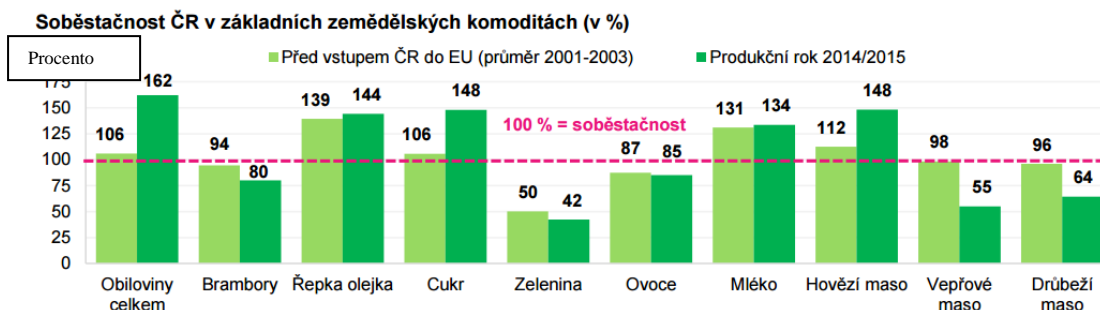
ČNB ale uvádí, že se tyto obavy nenaplnily, ceny vzrostly jen u vybraných položek: „*Celkově byl přímý dopad daňových změn o zhruba třetinu nižší, než se původně předpokládalo. Důsledky začlenění ČR do společné zemědělské politiky EU pro růst cen potravin byly očekávány jako velmi nízké. Větší cenové pohyby se očekávaly pouze u některých dílčích položek zasazených změnami tržního prostředí. Vývoj po vstupu do EU v zásadě naplnil tyto předpoklady*“ (Vliv vstupu do EU na ceny a inflační očekávání. Česká národní banka).

Možným důvodem uvedené skutečnosti je to, že evropský trh je velmi otevřený, takže převis nabídky v jednom místě je okamžitě odstraněn. Navíc, evropští farmáři dostávají poměrně velké dotace, takže nejsou nuceni zvyšovat ceny za svoje zboží.

Vstup do EU měl velmi pozitivní dopad na českou ekonomiku i v oblasti dopravy: „V oblasti dopravy lze za významné považovat zejména revize silničních a železničních balíků a směrnici o tzv. eurovinetě. Do dopravní oblasti se významně prolínají environmentální prvky, tato oblast je tedy provázána také s politikou životního prostředí“ (ČR a politiky EU. EUROSKOP.cz ). Přitom, doprava má naprosto zásadní vliv na ekonomiku, zejména s ohledem na geografické umístění České republiky v centru Evropy.

Před vstupem do EU panovaly zcela oprávněné obavy o zemědělství, jelikož se očekávalo, že v České republice dojde ke snížení jeho soběstačnosti a export zemědělské produkce zcela vytlačí české farmáře, zejména s ohledem na vstup sousedního Polska a jeho obrovského zemědělského sektoru. Tato očekávání se však nesplnila – viz obrázek č. 15. Jak je zřejmé, téměř u všech ukazatelů došlo k významnému růstu, respektive k zachování soběstačnosti, výjimkou je vepřové a drůbeží maso.

**Obrázek 15. Soběstačnost českého zemědělství v %**



**Zdroj:** Měsíčník EU aktualit.

Co se ale změnilo po vstupu České republiky do EU, je ale samotná struktura českého zemědělství: „Zatímco plocha, na které je pěstována pšenice, kukuřice či řepka olejka, do roku 2015 významně vzrostla, plocha pro pěstování brambor, zeleniny či množství chovaných prasat a drůbeže značně poklesly. Souvisí to zejména s rentabilitou produkce daných komodit, která je dána cenami zemědělských výrobců, nákladovou konkurenceschopností českých producentů, ale i silou konkurentů z okolních států EU“ (Měsíčník EU aktualit). Je nutné podotknout, že se nejednalo o zásadní dopad na české zemědělství – došlo pouze k nahrazení jedné komodity jinou.

I přes veškerou snahu české vlády je zřejmé, že konvergence České republiky k EU je velmi pomalá. Třeba podle Chmeláře: „*Od roku 1995 do konce roku 2013 konvergovala ČR s průměrem EU15 o 13,6procentních bodů, zatímco Polsko ve stejném období konvergovalo o 24,7, Slovensko o 26,6 a Slovinsko o 16,4procentních bodů. Pomaleji, než Česká republika se západní Evropou konvergovalo jen krizí postižené Maďarsko na úrovni 10,8procentních bodů*“. Jinými slovy, Česká republika tímto přichází o celou řadu výhod plynoucích z vnitřního trhu (Chmelář, 2015).

Co se ale výrazně změnilo po vstupu České republiky do EU, je vládní dluh, před vstupem do EU se pohyboval na úrovni 10-20 % HDP, kdežto po vstupu do EU je již ve výši 30-40 %. Jedná se o velmi negativní zjištění – státní dluh se může stát výraznou brzdou ekonomického rozvoje. Bohužel, celá Evropa v současné době doslova zápasí s rostoucím státním dluhem. V některých případech je vládní dluh v takové výši, že de facto přivedl vlády k platební neschopnosti, jako je tomu třeba v případě Řecka. Česká republika by v tom mohla být vzorem pro západní země s jejich nezodpovědným přístupem k veřejným financím a snahou „zavděčit“ se formou sociálních výdajů svým voličům.

Další výraznou změnou, která je spojena se vstupem České republiky do EU, je změna struktury české ekonomiky. Průmyslová odvětví se podílela více než 60 % na státním HDP. V souvislosti se vstupem České republiky do EU klesl podíl průmyslu na 1/3. Navíc, klíčové odvětví české ekonomiky – hutnictví, bylo vystřídáno automobilovým průmyslem. Jedná se o celkový trend dnešní doby – deindustrializace ekonomiky formou zvýšení podílu sektoru služeb. Vliv průmyslu na HDP ale zůstal.

### **4.3 Shrnutí vývoje hlavních ukazatelů**

V rámci další kapitoly se provede zhodnocení vývoje všech ukazatelů, a to jak pro Polsko, tak i pro Českou republiku.

#### **4.3.1 Polsko**

Vstup do EU zřejmě měl velmi pozitivní účinky pro polskou ekonomiku, jelikož díky tomu polské podniky se dostaly na obrovský vnitřní trh evropských zemí. Důkazem slouží i to, že během poslední krize polská ekonomika byla jedinou ekonomikou EU, která nepropadla.

Je nutné uvést, že došlo k deindustrializaci země ve prospěch sektoru služeb. Na druhou stranu polští farmáři se dostali k evropským dotacím. Je nutné uvést, že zemědělství dosud hraje významnou roli v polské ekonomice. Je ale nutné upozornit na možnost vzniku problému související s dotacemi a nepřirozeným růstem ekonomiky – viz příklad Řecka.

Inflace se snížila, což zřejmě přineslo stabilitu polské ekonomiky a větší předvídatelnost zejména pro zahraniční investory. Snížení inflace přineslo i větší stabilitu pro polské obyvatele.

Díky vstupu do EU zemi se povedlo konečně vyřešit problém s obrovskou nezaměstnaností překračující desítky procent. Na druhou stranu je nutné uvést, že jedním ze způsobů řešení nezaměstnaností je migrace ekonomicky aktivních Poláků, která se může projevit v nejbližší budoucnosti na sociálních výdajích státu – není vhodné, aby zemi masově opouštěli ekonomicky aktivní lidé.

#### **4.3.2 Česká republika**

Vstup do EU měl jednoznačně pozitivní dopad na české HDP. Je nutné poznamenat, že Česká republika je relativně malou ekonomikou, proto potřebuje přístup na mezinárodní trhy, jelikož kapacita vnitřního trhu je nepostačující. Vstupem do EU došlo k odstranění bariér pro pohyb zboží. Dále země dostala i příliv zahraničních investic. U struktury ekonomiky došlo, jak i v Polsku, k deindustrializaci.

Vstup do EU na rozdíl od Polska neměl výrazný dopad na nezaměstnanost – ta se pohybovala na přijatelné úrovni. Inflace po vstupu do EU rovněž klesla, takže v tom je možné vypořádat stejné důsledky jak i pro Polsko. I Česká republika díky vstupu do EU dostala možnost čerpat z evropských dotačních fondů.

Odlišností české ekonomiky je především pohraniční oblast – jedná se o západní část země, která dokázala vhodným způsobem se přeorientovat a začít poskytovat služby v oblasti cestovního ruchu zaměřené na německy mluvící klienty.

Otázka vlivu vstupu na zemědělství není ale jednoznačná – v zemi došlo k omezení produkce několika druhů zemědělských produktů, na druhou stranu došlo ke zvýšení produkce jiných druhů.



Začlenění do EU přineslo České republice i příliv migrantů, přitom na rozdíl od zemí Západní Evropy se jedná o migranty, kteří dokázali relativně rychle se začlenit do ekonomiky. Ve výsledku tedy Česká republika dostala ekonomicky aktivní lidi, kteří v současnosti zlepšují situaci v zemi.

## 5 Diskuse

Vstup do EU měl daleko rozsáhlejší výsledky pro Polsko. Tento stát dokázal díky vstupu do EU stabilizovat svou nezaměstnanost. Důvody jsou dva – zaprvé, je to zvýšení počtu pracovních míst v zemi a zadruhé, již v této práci zmíněný odchod Poláků za práci do zahraničí.

Ukazatel nezaměstnanosti v případě Polska výrazně klesl – z 25 % na 5 %, což zastavilo odliv Poláků do zahraničí. Vstup do EU bezesporu umožnil Polsku jako jednomu z malá států v Evropě se těšit růstu i v období krize z let 2007-2008, i když tempa růstu v poslední době oscilují na úrovni 5 %. Na druhou stranu země čelila až do nedávna deflaci – změna cenové hladiny se pohybovala na úrovni nuly. Vstup do EU rovněž změnil i strukturu obchodní bilance – vývoz byl v případě Polska o 10 % než dovoz, avšak po vstupu do EU lze vyzorovat naopak přebytečnou obchodní bilanci. Vstup do EU přispěl i deindustrializaci země, ačkoliv místní ekonomika je stále závislá na daném průmyslovém sektoru.

Dopad vstupu do EU nebyl ale pro českou ekonomiku natolik výrazný. Důvodem je to, že česká ekonomika byla na daleko vyšší úrovni nežli polská. Samozřejmě došlo k poklesu inflace – ze 12 % na 2 %. Dále bylo možné si všimnout růstu objemu dotací – a to více než dvakrát nežli před vstupem do EU. Ekonomika země se deindustrializovala, ale průmysl stále hraje svou roli. Bylo možné vyzorovat několikanásobného růstu vývozu po vstupu do EU.

Je ale nutné uvést, že se jedná o velice diskutabilní otázku, zejména s ohledem na odchod celé řady Poláků v produktivním věku do zahraničí. Tento odchod bude nutné něčím zaplnit. V případě České republiky se jedná o příliv imigrantů, přičemž do Polska ale zase tolik lidí nejede.

Navíc jak poukazuje Loužek (2017, s. 76-79) v EU dochází ke vzniku separatistických tendencí, zejména po odchodu Británie z EU. Kritické EU zcela oprávněně namítají danému integračnímu seskupení přílišnou byrokratizaci a omezení vlivu místních vlád ve prospěch celoevropských. Jedná se o důsledek, který je v současnosti hodně kritizován v Polsku a České republice.

Před vstupem do EU panovaly jenom pozitivní nálady. Přitom v současnosti je situace zcela jiná. V Polsku například vyloženě protievropské strany volající po omezení moci EU, a dokonce výstupu z EU získávají na popularitě – jedná se zejména o Ligu polských rodin a Sebeobranu (Kubát, 2014, s. 119).

Již několikrát se v rámci dané práce poznamenalo na příliv dotací z EU, které vhodným způsobem podpořili růst místních ekonomik. Na druhou stranu třeba Kohout kritizuje dotace, jelikož ty podle něj zcela ničí konkurenceschopnost místních podniků. Navíc podle něj i dotace na rozvoj silnic a dálnic znemožňují hospodárnost jejich staveb (Petříček).

V rámci výzkumu se poukázalo na pozitivní vliv dotací na zemědělství. Na druhou stranu kritikové poukazují na to, že dotace pomohly jenom vybraným zemědělským sektorům, nikoliv celému zemědělství. Ve výsledku se tak místní farmáři zaměřují na produkci toho, co jím dává nejvíce dotací (Havel).

Co mají obě dvě země společného po vstupu do EU, je růst veřejného dluhu. Třeba veřejný dluh se v případě Polska zvedl až na úroveň 45-50 % HDP. Pochopitelně se jedná o dluh, který je zvládatelný, zejména s ohledem na dluh v sousedních zemích. Avšak, jedná se o ukazatel, který nesvědčí ve prospěch vstupu do EU – před vstupem do EU byla hodnota veřejného dluhu ve výši 30-35 %. V tom by měla být polská vláda velice opatrná, jelikož jí může hrozit případ již zmíněného Řecka, které se zadlužilo a v současné době není doslova schopno splácet svoje dluhy (Poland - macroeconomic indicators. Central Statistical Office of Poland).

V České republice je prozatím veřejný dluh ve stejné výši, avšak to neznamená, že nedojde k jeho růstu. V tomto případě jsou Polsko a Česká republika spíše vzorem pro západní země, když se jejich veřejný dluh pohybuje na de facto stejné úrovni nebo dokonce nad úrovní HDP.

Naprosto zásadní otázkou pro Českou republiku a Polsko je v současné době vstup do eurozóny. Ihned je zapotřebí uvést, že nás zde vůbec nezajímá otázka nahrazení či nenahrazení vlastní měny – obě dvě země se totiž již svým vstupem do EU zavázaly nahradit svou domácí měnu eurem. V současné době mezi členy eurozóny patří Belgie, Estonsko, Finsko, Francie, Irsko, Itálie, Kypr, Litva, Lotyšsko, Lucembursko, Malta, Německo, Nizozemsko, Portugalsko, Rakousko, Řecko, Slovensko, Slovinsko, Španělsko, Vatikán,

Monako, San Marino a nakonec Andorra. Dále danou měnu využívají Kosovo a Černá Hora, pochopitelně se ale nejedná o členy eurozóny.

V poslední době ale ani v jedné zemi neexistuje snaha politické elity, ani místních obyvatel vstoupit do daného seskupení. Je nutné uvést, že kritikové zcela oprávněně poukazují na problémy spojené s již vymezením samotných kritérií pro vstup do eurozóny. Mandel třeba mluví o tom, že všechna výše uvedená kritéria jsou zaměřena jen na finanční stránku a zcela opomíjejí vývoj reálné ekonomiky – zejména HDP (Mandel, 2016, s. 434).

Ve výsledku jsme svědky současné situace, kdy členy eurozóny jsou země, které mají zcela odlišnou ekonomiku a stupeň rozvoje veřejných financí. Ve výsledku existují obrovské disproporce mezi členskými zeměmi.

Další kritik eurozóny zcela správně poukazuje na to, že maastrichtská kritéria byla naformulována zeměmi, které zakládaly eurozónu a jsou přímo šitá na míru jejich potřebám. Díky tomu dochází k zanedbání potřeb jiných, nově vstupujících ekonomik (Janáčková, 2010, s. 3).

Navíc, v dnešní době ani většina členských zemí neplní stanovená kritéria. K tomu je nutné dodat, že i přes přijetí celé řady právních norem (například Pakt stability a růstu) zamezujících vzniku daného stavu, největší členské země neustále žádají výjimky. Jinými slovy, dochází k situaci, při které jsou maastrichtská kritéria splněna jenom při vstupu do eurozóny (Janáčková, 2010, s. 3).

## 6 Závěr

Předkládaná bakalářská práce byla věnována zhodnocení přeměn a dopadu vstupu ekonomik jak České republiky, tak i Polska, do EU. Jedná se o téma, které je v dnešní době bezesporu velice klíčové, zejména s ohledem na to, že v dnešní době posiluje euroskeptismus. Navíc, odchod Velké Británie z Evropské unie je velmi důležitým a tomuto seskupení na image rozhodně nepřidává. Jak česká, tak i polská ekonomika, po pádu komunistického režimu prodělala velmi bolestivou cestu přechodu z centrálně plánované na tržní ekonomiku. Musí se uznat, že v případě České republiky byl přechod daleko jemnější – zde nezaměstnanost nikdy nepřekročila desítku procent a Češi nemuseli jet za prací do zahraničí. Oba dva státy musely změnit svou ekonomiku a projít složitou cestou během pár let, zatímco evropské západní země prošly touto cestou během desítek let – jedná se zejména o liberalizaci trhu, zrušení státních monopolů apod. Jako přirozený důsledek společenských a politických změn se vedení země rozhodlo integrovat do největšího a nejprestižnějšího integračního seskupení – jedná se o Evropskou unii.

Obě dvě ekonomiky, ačkoliv měly v minulosti velmi blízké vztahy, jsou však odlišné, z toho pochopitelně vyplývají i rozdíly v tom, co se týkalo jejich příchodu do Evropské unie. V případě České republiky je ekonomika velmi otevřená, důvodem je omezenost vnitřního trhu. A naopak, v případě Polska, kde žije několik desítek milionů obyvatel, představuje vnitřní trh daleko více příležitostí, tudíž Poláci nebudou mít takovou nutnost vyvážet.

U České republiky mezi vývozními artikly jednoznačně převažuje zboží s vysokou přidanou hodnotou. U Polska je situace o něco odlišná – Polsko je třeba jedním z největších evropských producentů zemědělských výrobků. Právě proto byl dopad vstupu do EU pro obě dvě země zcela odlišný. V případě České republiky dopad sice byl, avšak nebyl tak značný jako v případě Polska. Ekonomický vývoj české ekonomiky se díky vstupu do EU výrazně stabilizoval. Za hlavní výhodu vstupu do EU je pro českou ekonomiku možné považovat právě otevření hranic – jak již bylo uvedeno, česká ekonomika je životně závislá na vývozu, takže otevřené hranice a politiku liberalizace obchodu potřebuje země jako sůl. Vstup do EU, v případě České republiky, přispěl k výrazné deindustrializaci ekonomiky směrem k většímu podílu služeb. V případě České republiky došlo k přílivu zahraničních investic, které dokázaly přeměnit aktuální výrobní základnu na modernější evropské způsoby výroby, které jsou méně závažné pro ekologii státu. Na druhou stranu je nutné počítat s tím, že existuje zcela oprávněná kritika této skutečnosti upozorňující na to, že díky

tomu se Česká republika přeměnila na levnou montovnu pro německé firmy. Navíc, kritikové poukazují na to, že se Česká republika vstupem do EU vzdala části své státní moci. Na druhou stranu je nutné říct, že žádná jiná cesta nebyla – Česká republika je situována uprostřed Evropy, proto je integrace do evropských záležitostí zcela přirozenou cestou dalšího vývoje ekonomiky této centrální evropské země.

V případě Polska je situace zcela jiná – před vstupem této země do EU byl stát doslova ničen obrovskou nezaměstnaností, inflací a z toho vyplývajícím odtokem práceschopného obyvatelstva do zahraničí. V současné době se ale Polsko, mimo jiné i díky evropským fondům, dokázalo doslova přeměnit na středoevropského tygra, který přitahuje pozornost celé Evropy. Na rozdíl od ostatních zemí EU, včetně České republiky, tato země i v období největší krize zaznamenala růst HDP. Za tuto situaci je vedení země bezesporu vděčné vstupu do EU. Pokud by se země nevydala cestou euro integrace, tak by jí hrozil osud současného Srbska. Navíc, v případě Polska, je nutné počítat i s tím, že na rozdíl od České republiky, došlo díky vstupu do EU k posílení vlivu Polska na mezinárodní politické scéně. Nejlépe je to vidět třeba na vztahu Polska vůči zemím Pobaltí a Ukrajině, se kterými má tato země velmi dlouhé historické a kulturní vazby. Takže do budoucna lze předpokládat ještě větší roli Polska v daných regionech. Největší dopad vstupu do EU je v případě Polska možné sledovat v poklesu nezaměstnanosti a v celkové ekonomické stabilitě země. Dalším hlavním dopadem je přísun evropských dotačních peněz sloužících pro rozvoj polského zemědělství. Pro Českou republiku je možné zdůraznit otevření hranic, které pomohlo českému exportu, deindustrializaci ekonomiky, a rovněž se musí zmínit i význam evropských dotačních peněz.

Na základě výše uvedených argumentů je možné se domnívat, že hlavní cíl předkládané bakalářské práce – identifikovat dopady členství v EU na ekonomiku Polska a České republiky – je možné považovat za splněný.

Z hlediska jednotlivých změn, ke kterým došlo během zkoumaného období je nutné uvést růst objemu dotací, růst exportu, stabilizace nezaměstnanosti v případě Polska a celkový růst životní úrovně. Z hlediska vlivu jednotlivých proměnných je nutné poukázat zejména na pokles nezaměstnanosti v případě Polska. Ekonomika obou zemí zažila pokles sektoru průmyslu, a naopak růst sektoru služeb – zejména ve finančním sektoru. Inflace v obou zemích se stabilizovala. Na druhou stranu, jak bylo poukázáno ve výzkumu, vliv průmyslu

na ekonomiku obou států je stále velký. Má se zdůraznit i stále rostoucí vládní dluh v obou zemích a nárůst výdajů vlády, který neodpovídá růstu ekonomice.

Tento výzkum je možné rozšířit o přidání dalších zemí. Nejzajímavější by bylo vyhodnotit vstup Maďarska a porovnat změny v ekonomice právě tohoto státu. Další oblastí pro výzkum by se mohlo stát zhodnocení přínosů a rizik souvisejících se zavedením společné evropské měny ve vybraných zemích. Prozatím jak Polsko, tak i Česká republika, mají k této otázce velmi negativní postoj spojený s problémy v eurozóně.

## 7 Použité zdroje

1. BALDWIN, R. WYPLOSZ, CH. *Ekonomie evropské integrace*. Praha: Grada Publishing, 2008. 480 s. ISBN 978-80-247-1807-0.
2. BARTONÍČKOVÁ, K. a kolektiv. *Občanský a společenskovední základ*. Praha: Edika, 2009. 272 s. ISBN 978-80251-263-18.
3. BEDNÁŘ, L. Polsko a Turecko: Noví tygři globální ekonomiky. Česká pozice. [online]. [2017-02-18]. Dostupné z: < [http://ceskapozice.lidovky.cz/polsko-a-turecko-novi-tygri-globalni-ekonomiky-fr5-/tema.aspx?c=A120604\\_044925\\_pozice\\_69056](http://ceskapozice.lidovky.cz/polsko-a-turecko-novi-tygri-globalni-ekonomiky-fr5-/tema.aspx?c=A120604_044925_pozice_69056)>
4. BOUMA. D. Očekávané dopady vstupu do EU na české zemědělství. [online]. [2017-02-18]. Dostupné z: < <http://zemedelec.cz/ocekavane-dopady-vstupu-do-eu-na-ceske-zemedelstvi/>>
5. BRČÁK, J., SEKERKA, B. *Makroekonomie*. Plzeň: Vydavatelství a nakladatelství Aleš Čeněk, 2010. 292 s. ISBN 978-80-7380-245-5.
6. CEP č. 97/2012. JANÁČKOVÁ, S. a kol. *Strukturální schodek rozpočtu: Měkký ukazatel k tvrdým trestům?* Praha: Institut Václava Klause, 2012. 187 s.
7. CIHELKOVÁ, E. A kol. *Mezinárodní ekonomie II*. Praha: C. H. Beck, 2008. 258 s. ISBN 978-80-7400-054-6.
8. CIHELKOVÁ, E. *Nový regionalismus. Teorie a případová studie (Evropská unie)*. Praha: C. H. Beck, 2007. 392 s. ISBN 978-80-7179-808-8.
9. *ČR a politiky EU*. EUROSOP.cz. [online]. [2017-02-18]. Dostupné z: <<https://www.euroskop.cz/9018/sekce/cr-a-politiky-eu/>>
10. DAVID, M. VÝVOJ EKONOMIK VISEGRÁDSKÉ SKUPINY. [online]. [2017-02-18]. Dostupné z: < <http://www.top-az.eu/files/downloads/vyvoj-ekonomik-visegradske-skupiny.pdf> >
11. DURČÁKOVÁ, J. *Mezinárodní finance*. 3. vyd. Praha: Management Press, 2007. 487 s. ISBN 978-80-7261-170-6.
12. DYBA, K. *Transformace české ekonomiky a integrace s EU*. Brno: Centrum pro studium demokracie a kultury, 2012.
13. *Ekonomické přínosy členství v Evropské unii*. Vláda České republiky. [online]. [2017-02-18]. Dostupné z: <<https://www.vlada.cz/cz/evropske-zalezitosti/aktualne/ekonomicke-prinosy-clenstvi-cr-v-evropske-unii-118295/>>
14. EYLER, R. *Money and Banking: An International Text*. New York: Routledge, 2009. 253 s. ISBN 978-0-203-86845-4.
15. HAVEL, P. Vliv současných zemědělských dotací na rozvoj venkova je spíše negativní. DVS. [online]. [2017-08-18]. Dostupné z: < <http://www.dvs.cz/clanek.asp?id=6737227>>
16. HOLMAN, R. *Ekonomie*. 5. vyd. Praha: C. H. Beck, 2011. 696 s. ISBN 978-80-740-0006-5.
17. HORÁKOVÁ, N. *Hodnocení ekonomického vývoje po vstupu České republiky do Evropské unie*. Praha: Centrum pro výzkum veřejného mínění Sociologický ústav AV ČR, 2005.
18. CHMELÁŘ, A. *Ekonomické vyhodnocení členství České republiky v EU po deseti letech Alternativní scénáře a kvantifikace*. Praha: Sekce pro Evropské záležitosti Úřadu vlády, 2015. ISBN 978-80-7440-098-8.
19. Jak se z Polska stal vzor dynamiky v Evropě. Investiční web.cz. [online]. [2017-02-18]. Dostupné z: < <http://www.investicniweb.cz/2013-12-6-jak-se-z-polska-stal-vzor-dynamiky-v-evrope/>>



20. JANÁČKOVÁ, S. KOTLÁN, V. SINGER, M. SKOPEČEK, J. KLAUS, V. *Euro: dříve, nebo později?* Praha: CEP, 2007. 89 s. ISBN 978-80-86547-61-9.
21. JANÁČKOVÁ, S. *Krize eurozóny a dluhová krize vyspělého světa.* Praha: Centrum pro ekonomiku a politiku, 2010. 104 s. ISBN 978-80-86547-95-4.
22. JEDLIČKA, J. Visegrádská čtyřka – 10 let členství v EU. [online]. [2017-02-18]. Dostupné z: < [http://www.csas.cz/static\\_internet/cs/Evropska\\_unie/Specialni\\_analyzy/Specialni\\_analyzy/Prilohy/euspa\\_visegradska\\_ctyrka.pdf](http://www.csas.cz/static_internet/cs/Evropska_unie/Specialni_analyzy/Specialni_analyzy/Prilohy/euspa_visegradska_ctyrka.pdf) >
23. KATSIKIDES, S. *Society and Economics in Europe: Disparity versus Convergence?* Vienna: Springer, 2016. 221 s. ISBN 978-3319214306.
24. KLAUS, V. Zbavení se komunismu a vstup do EU: byla naše očekávání naplněna nebo převládá jisté zklamání? [online]. [2017-08-18]. Dostupné z: < <https://www.klaus.cz/clanky/3535> >
25. KUBÁT, M. LEBEDA, T. *O komparativní politologii a současné české politice.* Praha: Karolinum, 2014. 164 s. ISBN 978-80-2462-4792.
26. LNĚNIČKA, L. Mezinárodní organizace a vybrané integrační procesy ve světě. MUNI.cz. [online]. [2017-08-18]. Dostupné z: < <https://is.muni.cz/do/rect/el/estud/pedf/js11/geo/web/pages/mezinarodni-organizace-integracni-procesy.html> >
27. LOUŽEK, M. *Evropská integrace z pohledu teorie veřejné volby.* Praha: Karolinum, 2017. 206 s. ISBN 978-80-246-3064-9.
28. MANDEL, M. DURČÁKOVÁ, J. *Mezinárodní finance a devizový trh.* Praha: Management Press, 2016. 496 s. ISBN 978-8072-612-871.
29. MAREK, D. *ČESKÁ REPUBLIKA V EVROPSKÉ UNII: ekonomické dopady vstupu.* Olomouc: Univerzita Palackého v Olomouci, 2010.
30. Měsíčník EU aktualit. Č. 154. Česká spořitelna: Praha, 2014.
31. MLÝNÁŘOVÁ, T. *Vyšší mzdy v Česku? Až budeme víc než montovna.* Penize.cz. [online]. [2017-02-18]. Dostupné z: < <http://www.penize.cz/mzda-a-plat/314811-vyssi-mzdy-v-cesku-az-budeme-vic-nez-montovna> >
32. PALATKOVÁ, M. J. ZICHOVÁ. *Ekonomika turismu.* Praha: Grada Publishing, 2011. 208 s. ISBN 978-80-247-3748-5.
33. PALATKOVÁ, M. *Mezinárodní turismus.* Praha: Grada Publishing, 2013. 256 s. ISBN 978-80-247-4862-7.
34. PEŠEKOVÁ, M. Otevřený pracovní trh EU. Danažský dar pro Polsko. IIR.cz. [online]. [2017-02-18]. Dostupné z: < <http://www.iir.cz/en/article/otevreny-pracovni-trh-eu-danajsky-dar-pro-polsko> >
35. PETŘÍČEK, M. Dotace poškozují ekonomiku, říká ekonom Kohout. Podle něj už nenávratně. iDNES.cz. [online]. [2017-08-18]. Dostupné z: < [http://ekonomika.idnes.cz/kritika-evropskych-dotaci-pavel-kohout-fcl-/ekonomika.aspx?c=A160306\\_111736\\_ekonomika\\_map1](http://ekonomika.idnes.cz/kritika-evropskych-dotaci-pavel-kohout-fcl-/ekonomika.aspx?c=A160306_111736_ekonomika_map1) >
36. *Poland - macroeconomic indicators.* Central Statistical Office of Poland. [online]. [2017-02-18]. Dostupné z: < <http://stat.gov.pl/en/basic-data/> >
37. POLOUČEK, S. a kol. *Bankovníctví.* Praha: C. H. Beck, 2006. 716 s. ISBN 978-807-179-4622.
38. Polsko. Oficiální stránky Evropské unie. [online]. [2017-02-18]. Dostupné z: < [http://europa.eu/european-union/about-eu/countries/member-countries/poland\\_cs](http://europa.eu/european-union/about-eu/countries/member-countries/poland_cs) >

39. PTATSCHEKOVÁ, J. DITTRICHOVÁ, J. *Dvacet let české koruny na pozadí vývoje obchodního bankovníctví v České republice*. Praha: Grada Publishing, 2013. 144 s. ISBN 978-80-247-4681-4.
40. RAPACKI, R. *Poland Into the New Millennium*. London: Edward Elgar, 2001. 316 s. ISBN 978-1840646399.
41. SMALLBONE, D. *Entrepreneurship and Small Business Development in Post-Socialist Economies*. London: Routledge, 2009. 288 s. ISBN 978-1-134-32749-2.
42. SOBOTKA, B. 10 let EU. [online]. [2017-08-18]. Dostupné z: <<http://www.evropskedny.cz/2014/uvodni-slovo/>>
43. SPĚVÁČEK, V. ŽDÁREK, V. *Makroekonomická analýza - teorie a praxe*. Praha: Grada Publishing, 2016. 544 s. ISBN 978-80-247-5858-9.
44. *Statistiky*. Český statistický úřad. [online]. [20-17-02-18]. Dostupné z: <<https://www.czso.cz/csu/czso/statistiky>>
45. ŠÍŠKOVÁ, N. a kol. *Evropské právo 2 - Jednotný vnitřní trh*. Praha: Wolters Kluwer ČR, 2013. 264 s. ISBN 978-80-7357-949-4.
46. TIERSKY, R. *Europe Today: National Politics, European Integration, and European Security*. Lanham: Rowman & Littlefield Publishers, 2004. 536 s. ISBN 978-0742528048.
47. VAUBEL, R. *Evropské instituce jako zájmová skupina: Dynamika stále těsnější unie*. Praha: Centrum pro ekonomiku a politiku, 2009. 74 s. ISBN 978-80-86547-83-1.
48. VEBER, J., SRPOVÁ, J. a kol. *Podnikání malé a střední firmy*. 2. vydání. Praha: Grada Publishing, 2008. 320 s. ISBN 978-80-247-2409-6.
49. *Vliv vstupu do EU na ceny a inflační očekávání*. Česká národní banka. [online]. [2017-02-18]. Dostupné z: <[https://www.cnb.cz/cs/menova\\_politika/zpravy\\_o\\_inflaci/2005/2005\\_cervenec/boxy\\_a\\_prilohy/c\\_05\\_cervenec\\_b1.html](https://www.cnb.cz/cs/menova_politika/zpravy_o_inflaci/2005/2005_cervenec/boxy_a_prilohy/c_05_cervenec_b1.html)>
50. ZÁHRADNÍK, P. *Vstup do Evropské Unie: přínosy a náklady konvergence*. Praha: C. H. Beck, 2003. 392 s. ISBN 80-7179-472-4.
51. ZENKNER, P. Vstup ČR do EU. Euroskop. [online]. [2017-08-18]. Dostupné z: <<https://www.euroskop.cz/803/sekce/vstup-cr-do-eu/>>
52. ZPRÁVA O PLNĚNÍ NÁRODNÍHO PROGRAMU REFORM ČR 2008–2010.
53. ZUZÁK, R. *Strategický management*. Praha: Vysoká škola ekonomie a managementu, 2011. 199 s. ISBN 978-80-8673-071-4.