

Česká zemědělská univerzita v Praze

Fakulta životního prostředí



**Česká
zemědělská
univerzita
v Praze**

**Analýza koncepčních dokumentů smršťujících se
malých českých měst v periferních a semiperiferních
oblastech**

Bakalářská práce

Vedoucí práce: Ing. arch. Tomáš Peltan, Ph.D.

Bakalant: Patrik Malovaný

ZADÁNÍ BAKALÁŘSKÉ PRÁCE

Patrik Malovaný

Rozvoj venkova a zemědělství
Územní plánování

Název práce

Analýza koncepčních dokumentů smršťujících se malých českých měst v periferních a semiperiferních oblastech

Název anglicky

Analysis of Planning Documents of Small Czech Shrinking Towns in Peripheral and Semiperipheral Areas

Cíle práce

Cílem práce je zhodnotit, jakým způsobem je reflektována potřeba řešit změny související s úbytkem populace a jejich příčiny a důsledky v koncepčních dokumentech, zejména strategických a územních plánech měst. Rozbor bude proveden pro nejméně pět malých měst v semiperiferní nebo periferní poloze v Čechách mimo strukturálně postižené kraje a mimo kraj Vysočina. Za malé město se v souladu s Principy a pravidly územního plánování považují města velikostní kategorie 5 – 30 tisíc obyvatel.

Bude zhodnoceno zohlednění problematiky smršťování a jeho prognózy v analytické části a budou zhodnoceny přijaté strategie. Součástí vyhodnocení bude také srovnání přístupu v různých plánovacích dokumentech.

Metodika

Na základě rešeršní části práce budou popsány možné přístupy k plánování smršťujících se měst a případné literaturou identifikované nedostatky v plánování, které se ve smršťujících se městech vyskytují.

Vlastní vyhodnocení bude založeno na rešerši koncepčních dokumentů vybraných měst, zejména strategických a územních plánů, a jejich zhodnocení ve vztahu k identifikovaným přístupům a běžným nedostatkům. Výsledky budou diskutovány.

Doporučený rozsah práce

min. 30 stran textu, tabulkové, mapové a grafické přílohy dle potřeby

Klíčová slova

smršťování měst, plánování, periferní oblasti

Doporučené zdroje informací

HOSPERS, G.-J., Policy Responses to Urban Shrinkage: From Growth Thinking to Civic Engagement. European Planning Studies, 22(7), 1507-1523, 2014.

HOSPERS, G. – SYSSNER, J. Dealing with urban and rural shrinkage : formal and informal strategies. Wien: LIT, 2018. ISBN 978-3-643-90822-3.

PALLAGST, K. M., WIECHMANN, T., MARTINEZ-FERNANDEZ, C.. Shrinking cities: international perspectives and policy implications. London: Routledge, Taylor & Francis Group, 2014. ISBN 978-1-138-95287-4.

Předběžný termín obhajoby

2021/22 LS – FZP

Vedoucí práce

Ing. arch. Tomáš Peltan, Ph.D.

Garantující pracoviště

Katedra plánování krajiny a sídel

Elektronicky schváleno dne 21. 2. 2022

prof. Ing. Petr Sklenička, CSc.

Vedoucí katedry

Elektronicky schváleno dne 22. 2. 2022

prof. RNDr. Vladimír Bejček, CSc.

Děkan

V Praze dne 28. 03. 2022

ČESTNÉ PROHLÁŠENÍ

Prohlašuji, že jsem bakalářskou práci na téma analýza koncepčních dokumentů smršťujících se malých českých měst v periferních a semiperiferních oblastech vypracoval samostatně a citoval jsem všechny informační zdroje, které jsem v práci použil a které jsem rovněž uvedl na konci práce v seznamu použitých informačních zdrojů.

Jsem si vědom, že na moji bakalářskou práci se plně vztahuje zákon č. 121/2000 Sb., o právu autorském, o právech souvisejících s právem autorským a o změně některých zákonů, ve znění pozdějších předpisů, především ustanovení § 35 odst. 3 tohoto zákona, tj. o užití tohoto díla.

Jsem si vědom, že odevzdáním bakalářské práce souhlasím s jejím zveřejněním podle zákona č. 111/1998 Sb., o vysokých školách a o změně a doplnění dalších zákonů, ve znění pozdějších předpisů, a to i bez ohledu na výsledek její obhajoby.

Svým podpisem rovněž prohlašuji, že elektronická verze práce je totožná s verzí tištěnou a že s údaji uvedenými v práci bylo nakládáno v souvislosti s GDPR.

V Praze dne 28. 03. 2022

.....

(Podpis autora práce)

PODĚKOVÁNÍ

Rád bych poděkoval vedoucímu mé práce panu Ing. arch. Tomášovi Peltanovi Ph.D. za cenné rady, věcné připomínky a vstřícnost při konzultacích a vypracování bakalářské práce.

V Praze dne 28. 03. 2022

.....

(Podpis autora práce)

Abstrakt

Tématem v této práci je smršťování měst a zkoumání tohoto problému v koncepčních dokumentech vybraných malých měst ve vnitřních periferiích Čech. Konkrétně se pojednává o městech Česká Třebová, Hlinsko, Milevsko, Sedlčany a Vlašim. U těchto zvolených měst je cílem zjistit, jak dané město reaguje na vzniklý problém.

Teoretická část práce se zaměřuje na příčiny vzniku smršťujících se měst, jejich identifikaci a problémy a na metody plánování těchto měst.

Praktická část práce zkoumá jednotlivé koncepční dokumenty, kterými jsou konkrétně strategický plán města a územní plán zkoumaných měst. Výzkum je zaměřen na vyhledávání problémů a strategií daných měst týkajících se smršťování.

Města trpící smršťováním se potýkají s úbytkem obyvatel, což má za následek několik zásadních problémů v podobě stárnutí obyvatel, odchod podnikatelských subjektů, úbytek kupní síly nebo vznik brownfieldů.

Hlavním cílem měst trpících smršťováním by mělo být ustálení počtu obyvatel. Jedním z nejlepších způsobů jak toho dosáhnout je přizpůsobovat město stávajícím obyvatelům, modernizace a celkové zatraktivnění zázemí města.

Klíčová slova: smršťování měst, plánování, periferní oblasti

Abstract

The topic in this work is the shrinking of cities and the study of this problem in the conceptual documents of selected small towns in the inner periphery of Bohemia. Specifically, the towns of Česká Třebová, Hlinsko, Milevsko, Sedlčany and Vlašim are discussed. For these selected cities, the goal is to find out, how the city responds to the problem.

The theoretical part of the work focuses on the causes of shrinking cities, their identification and problems and methods of planning these cities.

The practical part of the work examines the individual conceptual documents, which are specifically the strategic plan of the city and the zoning plan of the examined cities. The research is focused on finding problems and strategies of given cities related to shrinkage.

Cities suffering from shrinkage are facing a decline in population, which is resulting in several major problems in the form of population aging, the departure of businesses, weakening purchasing power or the emergence of brownfields.

The main goal of shrinking cities should be to stabilize their population. One of the best ways to achieve this is to adapt the city to the existing inhabitants, modernization and overall attractiveness of the city facilities.

Keywords: urban shrinkage, planning, peripheral areas

Obsah

1. Úvod.....	1
2. Cíl a metodika	2
3. Rešerše – příčiny, identifikace, důsledky a plánování smršťujících se měst.	3
3.1. Příčiny smršťování	3
3.2. Identifikace smršťujících se měst	3
3.2.1. Vývoj sídelního systému	4
3.2.2. Sociodemografické trendy.....	5
3.2.3. Ekonomický vývoj	6
3.2.4. Identifikace typu smršťování.....	6
3.3. Důsledky smršťování.....	7
3.4. Plánování smršťování	8
3.5. Vnitřní periferie	10
4. Konkrétní případy	13
4.1. Česká Třebová	13
4.1.1. Poloha.....	13
4.1.2. Historie	13
4.1.3. Obyvatelstvo.....	13
4.1.4. Analýza strategických dokumentů	14
4.1.5. Analýza územního plánu	16
4.2. Hlinsko.....	17
4.2.1. Poloha.....	17
4.2.2. Historie	17
4.2.3. Obyvatelstvo.....	18
4.2.4. Analýza strategických dokumentů	19
4.2.5. Analýza územního plánu	20
4.3. Milevsko	21
4.3.1. Poloha.....	21
4.3.2. Historie	21
4.3.3. Obyvatelstvo.....	22
4.3.4. Analýza strategických dokumentů	23
4.3.5. Analýza územního plánu	25
4.4. Sedlčany.....	26
4.4.1. Poloha.....	26
4.4.2. Historie	26

4.4.3.	Obyvatelstvo	27
4.4.4.	Analýza strategických dokumentů	27
4.4.5.	Analýza územního plánu.....	28
4.5.	Vlašim	29
4.5.1.	Poloha.....	29
4.5.2.	Historie.....	29
4.5.3.	Obyvatelstvo	30
4.5.4.	Analýza strategických dokumentů	30
4.5.5.	Analýza územního plánu.....	31
4.6.	Shrnutí	32
5.	Diskuse.....	33
5.1.	Česká Třebová.....	34
5.2.	Hlinsko	34
5.3.	Milevsko.....	35
5.4.	Sedlčany	35
5.5.	Vlašim	35
6.	Závěr	36
	Seznam použité literatury.....	37
	Seznam obrázků:	40
	Seznam grafů:.....	40
	Seznam tabulek:	40

1. Úvod

Smršťování měst je proces, který se nejvíce spojuje s úbytkem populace ve městech a oblastech s vyšším počtem obyvatel. Mezi nejrozšířenější jevy úbytku obyvatel se řadí například stárnutí populace, snížení přistěhovalectví a naopak vystěhovávání mladších a kvalifikovaných obyvatel nebo růst nezaměstnanosti. Do hlavních příčin úbytku obyvatel ve městech patří: de-industrializace, kdy ubývá pracovních příležitostí a lidé se vystěhovávají za prací; stárnutí populace a snížení porodnosti a migrace občanů do atraktivnějších a často větších měst (Rumpel a Slach 2014).

Jedním z nejhlavnějších ukazatelů migrace obyvatel je migrační saldo, které vyjadřuje rozdíl mezi imigranty a emigranty v dané oblasti. V oblastech se záporným migračním saldem za určité období se vyskytují problémy, které mají negativní vliv na celkovou přitažlivost lidí do města. (Reichova 2016)

V České republice jsou za poslední roky smršťováním nejvíce zasažené oblasti v podhůří Krušných hor a v Moravskoslezském kraji. Další problémové území se nachází v takzvané vnitřní periférii České republiky. (Svobodová et al. 2015a)

Vnitřní periferie byly vymezeny pomocí analýzy zkoumající především sociologické vlastnosti jednotlivých mikroregionů. V oblastech vnitřní periferie bylo zjištěno, že dochází ke ztrátě obyvatelstva, města se hospodářsky ani ekonomicky nerozvíjejí a mají horší sociální a technickou infrastrukturu. Tyto oblasti se nacházejí uvnitř České republiky zejména pak na hranici mezi Jihočeským a Středočeským krajem, krajem Vysočina a Středočeským krajem a mírně po okrajích ostatních krajů. (Musil a Müller 2008)

2. Cíl a metodika

Cílem bakalářské práce je identifikovat malá města v periferních a semiperiferních oblastech s počtem obyvatel od 5 tisíc do 30 tisíc obyvatel, které trpí smršťováním a na základě koncepčních dokumentů porovnat zda a jakým způsobem města k problému přistupují. Práce je zaměřena na periferní oblasti v Čechách mimo strukturálně postižené kraje a mimo kraj Vysočina.

Metodika práce je založena zejména na rešerši, která popisuje nejčastější problémy smršťujících se měst a možné přístupy k řešení a plánování těchto problémů. Literatura k vypracované rešerši byla čerpána z místních a zahraničních zdrojů a převážná část této literatury se skládala ze záznamů z konferencí a ze zpracovávaných studií na toto téma.

Na základě rešeršní části jsem vytvořil tabulku, která byla použita k hledání podstatných informací v koncepčních dokumentech a zaznamenávání výsledků.

Města byla k rozboru vybrána na základě nejnovější práce zaměřující se na zmenšující se města v České republice od Ing. arch. Jiřího Míky s názvem ŘÍDNOUCÍ MĚSTA: Česká specifika fenoménu „shrinking cities“. Vybraná města byla dále zhodnocena a do dalšího rozboru byla zařazena pouze města nacházející se v periferních oblastech Čech mimo kraje Vysočina s počtem obyvatel od 5 tisíc do 30 tisíc obyvatel. Ze všech měst splňujících tyto kritéria byly dále vybrány pouze ty, které zaznamenaly od roku 1991 větší úbytek obyvatel než 10 %.

Hlavním koncepčním dokumentem k analýze, jsou strategické dokumenty a územní plán. V těchto dokumentech se na základě rešeršní části práce zkoumá, zda město smršťování přiznává nebo ne a popřípadě jakým způsobem k němu přistupuje. Všechny výsledky jsou zaznamenány v tabulce výsledků. V posledním kroku byly výsledky práce zhodnoceny a porovnány.

3. Rešerše – příčiny, identifikace, důsledky a plánování smršťujících se měst.

3.1. Příčiny smršťování

Ke smršťování města dochází tehdy, pokud se projeví několik makroprocesů, které vedou k úbytku obyvatelstva. Pokud nějaký makroproces negativně ovlivní vývoj města, je velice pravděpodobné, že se objeví další problémy, které na sebe navazují a situaci ještě zhoršují (Hospers, 2014; Svobodová et al., 2015). Příkladem pro toto tvrzení může být například to, že s ubývajícím počtem obyvatel dochází k poklesu příjmů města a začíná se měnit struktura výdajů. Tato města se poté často stávají závislá na dotacích, fondech a podpůrných programech (Rumpel et al., 2012).

Jednou z příčin evropského smršťování měst je úbytek ekonomicky aktivních obyvatel. Tento úbytek se týká zejména průmyslových oblastí, které trpí deindustrializací zejména od 70. let 20. století. Tato de-industrializace s sebou nesla několik problémů, jako zavírání podniků a tím pádem ztrátu pracovních míst (Hospers 2014).

Další příčinou může být například zhoršená poloha města, nebo horší atraktivita oblasti. Výzkumy zabývající se spokojeností obyvatel dokázaly, že velkým problémem v přitažlivosti města je například nedostatek zelených ploch nebo horší životní prostředí. Dále hraje velkou roli ve spokojenosti obyvatel několik funkčních a lidských aspektů, kterými jsou například špatná dopravní infrastruktura a propojení s okolím, nedostatek kvalitních služeb a institucí nebo špatné společenské vztahy a celková estetika města (Reichova 2016).

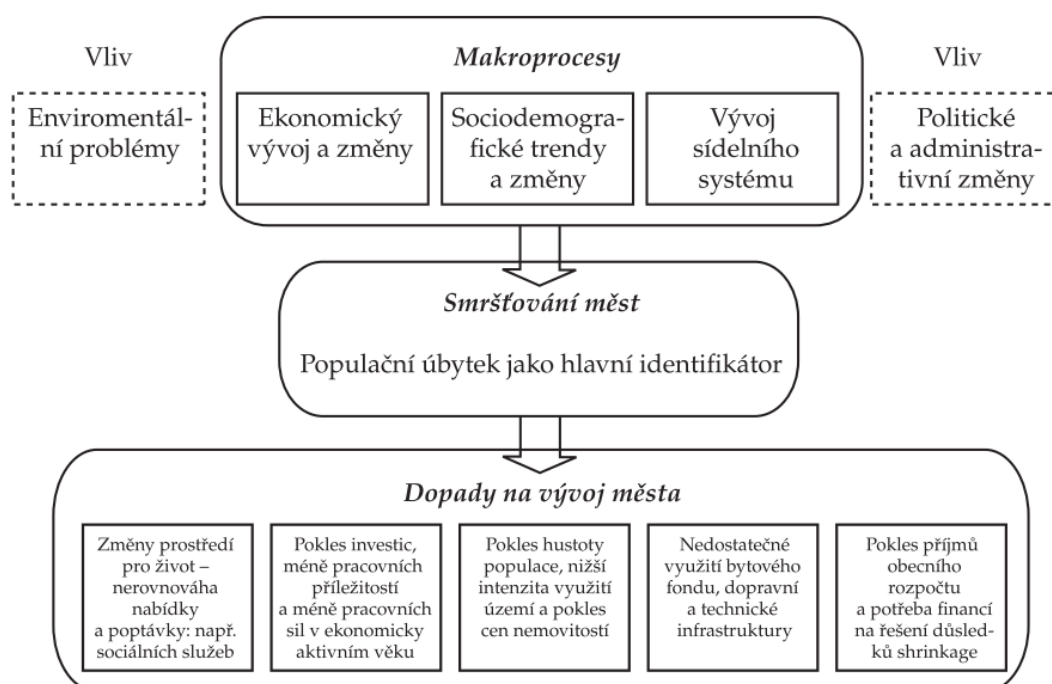
Jedním z největších problémů pro celou Evropu je zvyšování počtu obyvatel od 64 let a nižší míra porodnosti. Města se starší věkovou skupinou než v ostatních městech mají nižší ekonomickou aktivitu a přicházejí tak o finanční příjmy, které by mohly využít k zatraktivnění okolí (Rumpel et al., 2014).

3.2. Identifikace smršťujících se měst

Hlavním ukazatelem smršťujícího se města je úbytek počtu obyvatel. Jako zmenšující se město lze označit město, které minimálně v horizontu pěti posledních let zaznamenává ubývajícím počet obyvatel. Pokud se počet obyvatel dlouhodobě zmenšuje, je nutné určit, zda je tento pokles významný a jde skutečně o smršťující se město anebo zda se jedná spíše o město stagnující. Jako významný pokles obyvatel se v tomto případě udává, pokud bylo snížení minimálně o 3 % v posledních pěti letech (Svobodová et al. 2015a). Podle zahraničních zdrojů lze však identifikovat zmenšující se město i jiným způsobem, u kterého se hodnotí pouze pokles obyvatel o 10 - 25 % bez ohledu na časový horizont (Doeringer 2018).

Možností jak definovat smršťující město je několik, ale zatím neexistuje žádná definice, která by byla všeobecně akceptována. Obecně však platí to, že zmenšující město trpí úbytkem obyvatel, poklesem ekonomiky a sociálními problémy. Výzkumu makroprocesů, které vyvolávají smršťování měst se věnovali autoři Rumpel a Slach (Rumpel a Slach 2014; Reichova 2016). Tito autoři vytvořili model smršťování měst, do kterého zahrnuli tři makroprocesy, které obsahují nejvýznamnější faktory způsobující smršťování (viz Obrázek 1) (Reichova 2016).

Obrázek 1: Model smršťování měst



Zdroj: Großmann, Haase, Rink (2008) in Rumpel, Slach (2012)

Pokud je město zasaženo souhrou těchto makroprocesů a dochází kvůli nim k poklesu počtu obyvatel, je možné prohlásit, že se jedná o smršťující město, jelikož pokles obyvatel je považován za hlavní indikátor zmenšujících se měst.

3.2.1. Vývoj sídelního systému

Při použití tohoto modelu smršťování je nutné myslet na to, že smršťování měst není jen problém demografických změn, ale také může zasahovat do jiných oblastí jako jsou stagnující až klesající ceny nemovitostí z důvodu nízké poptávky, větší podíl neobydlených bytů či nižší míra funkčního využití a vznik brownfieldů (Rumpel & Slach, 2014). Největší problém sídelního vývoje nastal v České republice v 90. letech 20. století. V těchto letech nastalo reálné zvyšování příjmů a mnoho rodin si mohlo dovolit vlastní rodinný dům v okolí města. Vlivem tohoto procesu se začalo ve městech uvolňovat velké množství bytů, které se začaly pronajímat anebo se předělaly na kanceláře a k jiným účelům (Maier 2008).

Do problematiky vývoje sídelního systému patří nepochybně i vznik brownfieldů, které brání rozvoji města. Brownfields jsou části města, které jsou nevyužívané a často vznikají z pozůstalých budov průmyslové a zemědělské výroby. Tyto opuštěné oblasti tvoří velikou bariéru pro rozvoj města. Mimo jiné mohou být i kontaminované a mohou mít špatný vliv na životní prostředí, celkový vzhled a atraktivitu města (Schmeidler 2014). V České republice bylo podle národní databáze brownfieldů k říjnu roku 2020 evidováno celkem 3330 lokalit (BROWNFIELDS CZ 2018).

Regenerace brownfieldů je velice nákladný a rizikový krok, o který nemají soukromé osoby zájem, a proto byla v roce 2008 vytvořena národní strategie regenerace brownfieldů, která má za úkol celkové ozdravení problémových území a vytvoření oblasti atraktivní pro podnikatele. Pokud se regenerace těchto oblastí povede a území najde svého investora, je možné zvýšit ekonomickou aktivitu celého města a vytvořit nová pracovní místa (Schmeidler 2014).

3.2.2. Sociodemografické trendy

Sociodemografický makroproces obsahuje hned několik ukazatelů, které jsou pro smršťující se města důležité. Jedním z hlavních problémů smršťujících se měst je nízký počet mladých obyvatel, kteří jsou oproti starší věkové kategorii více sociálně a ekonomicky aktivní. Odliv mladých lidí z města může zapříčinit mnoho faktorů, mezi které patří špatná atraktivita města, do které může spadat horší nabídka práce, malé množství nebo nedostatečná kvalita občanské vybavenosti anebo špatná dostupnost do okolních větších měst (Hospers 2014). Další problém, který se vyskytuje, je nižší míra porodnosti. Tento ukazatel se vyskytuje téměř ve všech částech Evropy a je neovlivnitelný. U smršťujících se měst je tento jev nižší porodnosti posílen tím, že území opouští většinou obyvatelé od 15 do 64 let a zůstává zde spíše starší lidé, kteří už nově narozené děti mít nebudou.

Sociodemografické trendy souvisejí také s vývojem sídelního systému, kdy se do měst s dostatkem pracovních příležitostí začínají stěhovat lidé, kteří zaplňují pronajímané byty, jelikož si nemohou dovolit vlastní bydlení. Tato skupina lidí se skládá z méně majetných, migrantů nebo mladých lidí na začátku profesní kariéry. Tímto odlivem sociálně silnějších obyvatel a příchodem obyvatel sociálně slabších se razantně mění sociální a etnická struktura. Tento problém je vidět zejména ve větších městech s dobrou pracovní příležitostí (Maier 2008). Podobný proces může nastat i v méně atraktivních městech, avšak v tomto případě se sociálně slabší lidé stěhují do bytů, které vlastní obchodníci zneužívající sociální systém dávek na bydlení a slibují lidem cenově dostupné bydlení. Tyto byty často nespĺňují základní standardy bydlení a lidé se dostávají do bezvýhodných situací (Ministerstvo práce a sociálních věcí České republiky 2022).

3.2.3. Ekonomický vývoj

Nárůst počtu sociálně slabších a odchod ekonomicky aktivních osob má na město i ekonomický vliv. Většina příjmů, které proudí do městské kasy, jsou sdílené daně, které procentuálně rozdělují stát z vybraných daní z přidané hodnoty nebo daní z příjmů fyzických osob. Dalším příjmem jsou daně z nemovitostí, které jdou celé do městského rozpočtu (Provazníková 2009). Pokud je ve městě velké množství sociálně slabších obyvatel, nebo nedostatek ekonomicky aktivních osob, dochází v městském rozpočtu k problému, kdy výdaje města zůstávají stále stejné, ale příjmy klesají (Maier 2008). Veškeré ekonomické problémy města jsou spojeny se ztrátou obyvatel. Čím je ve městě horší situace, tím více lidí migruje a město tak přichází o ekonomické subjekty. Ve smršťujících se městech zůstávají převážně starší lidé a ekonomicky slabší, kteří nedokáží zajistit dostatečný přísun financí do městského rozpočtu (Rumpel a Slach 2014).

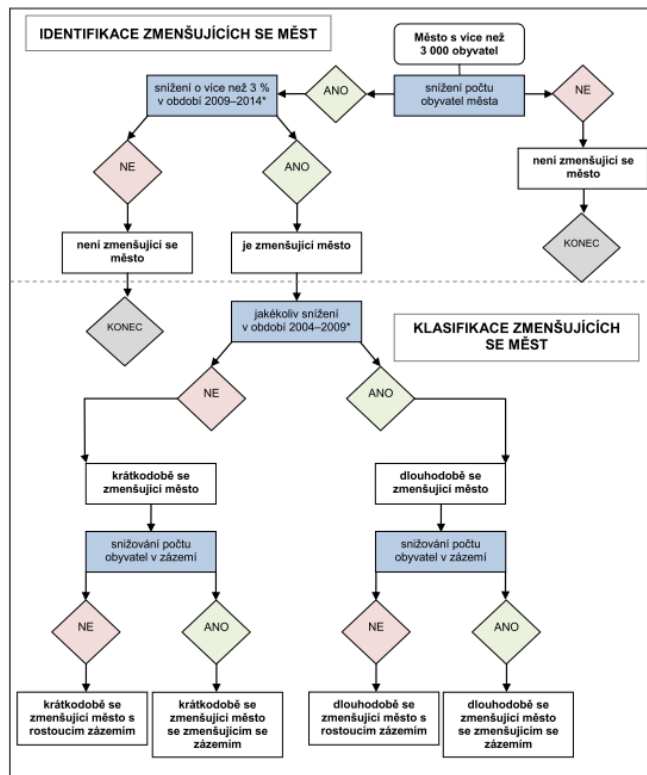
3.2.4. Identifikace typu smršťování

Podle Metodiky identifikace příčin procesu zmenšování obcí a měst od autorů Svobodová et al. 2015a je třeba rozlišit, zda dochází k poklesu obyvatel pouze ve městě anebo zda počet obyvatel klesá i v jeho zázemí. Tento jev se dá rozlišit pomocí kombinace dvou faktorů, které se mezi sebou porovnávají. Jedná se o porovnávání populačního vývoje města a populačního vývoje zázemí města, ze kterého se data vývoje města vyloučí. Tímto způsobem se určí, zda je zmenšující se město se stagnujícím okolím nebo se zmenšujícím se okolím. Hlavní příčinou poklesu obyvatel zmenšujícího se města se stagnujícím okolím je proces suburbanizace, kdy lidé neopouštějí region, ale stěhují se z měst do jeho nejbližšího okolí. Větší problém nastává v případě úbytku obyvatel zmenšujícího se města se zmenšujícím se okolím, jelikož se obyvatelé vystěhovávají z celého regionu a ten se z ekonomického i sociálního hlediska propadá.

Dalším rozdělením smršťujících se měst je doba trvání problému, kdy je potřeba zjistit jestli se jedná o krátkodobě se zmenšující město, nebo zda jde o město s dlouhodobým poklesem. Metoda zkoumající krátkodobý nebo dlouhodobý pokles počtu obyvatel je založena na zkoumání statistických údajů za posledních 5 let. Pokud je v posledních 5 letech pokles obyvatel 3 % a více jedná se o město krátkodobě a aktuálně zmenšující se. Dále je zkoumáno období předcházejících 5 let a v případě, že došlo také k poklesu, je město zařazeno mezi města s dlouhodobým poklesem (Svobodová et al. 2015a).

K této metodice bylo autory Svobodová et al. 2015a vypracované i schéma popisující klasifikaci zmenšujících se měst a postup identifikace jednotlivých druhů.

Obrázek 2: Identifikace zmenšujících se měst



Zdroj: Svobodová et al., 2015a

3.3. Důsledky smršťování

Příčiny a důsledky smršťování jsou často vzájemně propojeny. Důsledky smršťování jsou většinou rozsáhlé a v každém případě trochu jiné. Důsledky jsou většinou klesající hustota obyvatelstva, rostoucí nerovnováha mezi poptávkou a nabídkou po bydlení a po sociální infrastruktuře (např. školy, školky), rostoucí nerovnováha v dopravní a technické infrastruktuře, klesající poptávka po komerčních službách, vznik brownfieldů, změna socio-demografické struktury města (nárůst podílu starších lidí, vystěhovávání) a větší tlak na rozpočet města (Walther 2016). Oblasti trpící urbanistickým úbytkem vykazují zvláště problematický vývoj ve vztahu k zásobování pitnou vodou a nakládání s kanalizací, protože není dosaženo minimální úrovně využití potřebné pro efektivní provoz těchto systémů (Rink et al. 2014).

Důsledkem smršťování je také vznik takzvaných „cold spots“, což jsou části infrastruktury, která se vlivem smršťování stala předimenzovanou nebo je jí naopak málo. Naddimenzovanou infrastrukturou ve smršťujících se městech bývají zejména mateřské či základní školy, kterým odlivem mladých rodin přibývá volných míst v řadách studentů. Opačný problém nastává v infrastruktuře pro stárnoucí obyvatele

a seniory, kteří ve městech zůstávají a dochází k nedostatku zdravotní péče nebo veřejných zařízení pro bydlení (Rumpel et al. 2012).

Většina těchto problémů se vztahuje nejen na smršťující se města, ale i na města, která tímto problémem netrpí, avšak ve zmenšujících se městech vznikají dvě zvláštnosti. První je, že ve smršťujících se městech jsou tyto problémy výrazně rozsáhlejší. Druhá je, že problémy se zde vyskytují ve větší míře a města nejsou schopna se s tímto problémem vypořádat, kvůli nedostatku potřebných zdrojů. Nedostatek zdrojů je také hlavní příčinou, proč je obtížné plánovat nebo řídit smršťování měst (Rink et al. 2014).

Pokles obyvatel ve smršťujících městech neovlivňuje pouze „hardware“ měst, ale také jejich „software“ a „mindware“. Do „městského hardwaru“, do kterého smršťování hluboce zasahuje, patří všechny aspekty města, které jsou viditelné a hmatatelné jako například fyzická infrastruktura nebo trh s bydlením. Do tohoto odvětví spadá již zmiňovaný vznik brownfieldů z důvodů postupně chátrajících vybydlených bloků. Z důvodů vylidňování se musejí zavírat školy, školky a nákupní centra a firmy začínají přemísťovat své podniky do jiných oblastí. „Městský software“ zahrnuje normy a hodnoty místních lidí a způsoby, jakými jednají. Tento aspekt městské struktury byl zachycen v konceptech jako sociální kapitál a městský život. V této oblasti se mění sociodemografická struktura, jako je snížení míry porodnosti a stárnutí obyvatel, slabé přistěhování a silné vystěhování nebo změny struktury a zmenšování domácností. Do této oblasti bychom mohli zařadit i takzvaný brain drain, který popisuje problém vystěhování mladých a kvalifikovaných obyvatel a stoupající podíl obyvatel bez potřebné kvalifikace, což má za následek stárnutí populace. „Městský mindware“ je v podstatě celkový dojem města na veřejnost. Pro okolí je smršťování velice negativně vnímáno, a pokud se nechají obyvatelé zmenšujícího se města ovlivnit negativními názory okolí, může to způsobit další vlnu migrace (Hospers 2014).

3.4. Plánování smršťování

Existuje několik autorů, kteří rozdělují a popisují různé druhy přístupů k plánování smršťujících se měst. Jedním z těchto autorů, který popsal přístupy k plánování je autor Hospers. Přístupy se podle něj dělí do čtyř kroků. Jedná se o trivializaci, boj proti smršťování, přijetí smršťování a využití smršťování (Hospers 2014).

Prvním krokem je takzvaná trivializace městského smršťování, která je rovna takzvanému nicnedělání. V tomto kroku nebere město ohledy na ukazatele smršťování a nepodniká žádné kroky. V Evropě se tento jev nejčastěji vyskytuje v dlouhodobě rostoucích zemích, jako je například Francie, Španělsko nebo Polsko. Popírání problému je pro město jedním z nejhrošších postupů. Při začínajícím problému je výhodnější sledovat demografické ukazatele nežli ty ekonomické. Města, která

nereagují na úbytek obyvatelstva v tomto prvním kroku, musejí počítat s tím, že problém se bude postupem času zvětšovat a nakonec bude muset město přejít na nějaký jiný model, který se smršťováním pracuje (Hospers 2014).

Další krok je boj proti smršťování, u kterého se obec snaží přilákat nové obyvatele. Dá se říci, že tento krok je o něco lepší než popírání problému, avšak některé kroky k vyřešení odlivu obyvatel můžou vyvolat spoustu nových problémů (Peltan et al. 2020). Města bojující proti smršťování se zaměřují na podporu růstu města a budování nových obytných oblastí s domněnkou, že přilákají nové obyvatele a podniky. Jedním z největších problémů v tomto kroku je to, že města často bojují o obyvatele, kteří migrovali pouze v mezích regionu, a proto se problém nevyřeší, ale pouze se přesune na jiné místa v regionu (Hospers 2014).

Nejvýhodnější strategií pro řešení úbytku obyvatel je krok přijetí městského smršťování. V tomto kroku se města nezaměřují na opětovný příliv obyvatel, ale spíše se snaží zabránit dalšímu odlivu. Města přijímající smršťování se zaměřují na udržení stávajících obyvatel a hledají způsoby jak stabilizovat smršťování. Zároveň města s tímto přístupem počítají při plánování s menším počtem obyvatel a nesnaží se počty zvyšovat. Většina způsobů stabilizace je zaměřena na zlepšení městské kvality života. Velký důraz je kladen na modernizaci města nebo čtvrtí, demolici stávajících domů a spolupráci s okolními městy. Tyto způsoby jsou pro obec velice nákladné, ale z dlouhodobého hlediska se zdají být efektivní (Hospers 2014). Jako dobrý příklad přijetí smršťování lze uvést program Stadtumbau ve východním Německu (Peltan et al. 2020). V tomto případě došlo v Německu během krátké doby k přebytku bytů, o které neměl nikdo zájem. V roce 2002 byl na základě spolkové soutěže vytvořen projekt, jehož cílem bylo posílení vnitřní městské části pomocí cílených modernizací a přizpůsobení městských prostorů demolicí domů, které jsou bez poptávky (Liebmann et al. 2012).

Posledním typem přístupu ke smršťování je takzvané využití smršťování. V tomto případě je pohled na problém pozitivní a města se ho snaží využít. Tento přístup je založený na myšlence, že kvalita života ve městě nemusí nutně záviset na hustotě zalidnění. Přístupem přijetí se řídí města, která jsou součástí mezinárodního hnutí s názvem „Cittaslow“ neboli také „pomalá města“. Tyto města se snaží zaměřovat na zlepšení kvality života a udržitelnosti a rozmanitosti místních komunit. V Evropě se stále více měst snaží využít zbourané obytné bloky k uspořádání zelených ploch pro drobné zemědělství ve městech (Hospers 2014). V některých případech se nechávají opuštěné brownfieldy stát a vlivem přírodních sil pak může vzniknout jakási urbánní džungle (Maier 2008).

Plánování smršťujících se měst je složeno z řady opatření, které mohou územní samosprávy nebo státní správa využít k tomu, aby předešly nebo zmenšily dopad smršťování na město. Obecně nelze říct, jaké opatření je nejvhodnější a je potřeba se zaměřit na problémy konkrétního města, avšak v koncepčních dokumentech, ať už na národní, krajské či lokální úrovni se tyto řešení v obecné rovině objevují (Svobodová et al. 2015b). Na rozdíl od ostatních měst jsou města, která trpí

smršťováním relativně slabá a silně závislá na vládních výdajích, aby udrželi individuální a kolektivní existenci na úrovni životního minima (Rink et al. 2014).

Prvním krokem v omezení smršťování je analýza stavu města neboli popis vývojového trendu města, a co způsobuje nebo může způsobit jeho zmenšování. Příčiny stojící za smršťováním můžeme rozdělit na ovlivnitelné a neovlivnitelné. Do ovlivnitelných faktorů patří například ekonomické problémy a malá atraktivita města. Tyto problémy se dají řešit pomocí cílených zásahů buď z lokální nebo národní úrovně. Mezi neovlivnitelné faktory patří například populační vývoj. Za smršťováním měst však stojí více než jen jeden problém a velice často se stává, že jedna negativní příčina zmenšování vyvolá další problém anebo negativně působí na další oblasti. Autorka H. Svobodová uvádí jako příklad, že *„nízká kupní síla způsobená vysokou nezaměstnaností způsobuje malou poptávku po službách, a tím pádem je nedostatek služeb, což způsobuje nespokojenost obyvatel“*, přičemž vzniká nekonečný kruh problémů (Svobodová et al. 2015b).

Pokud jde o plánování malých smršťujících se měst v periferiích, je možné, že obec nebude dostatečně vybavena na to, aby některé metody plánování aplikovala. V tomto případě je jednou z nejlepších variant to, aby se plánování řešilo na národní úrovni a nenechalo se řešení pouze na postižené obci. Jednou z možností je přesunutí nebo vytvoření nových pracovních míst. Při tomto procesu se spoléhá zejména na vlastní kapacitu obce. Konkurence podporuje v tomto případě rozvoj města a silné stránky jsou odhaleny rychleji, než kdyby pouze stát finančně podporoval zasaženou oblast (Wirth et al. 2016). Většina malých měst na území České republiky, které se snaží se smršťováním pracovat, volí přístup bránění smršťování a obnovy růstu města. Tato snaha je založena na obnovení ekonomické základny města a v některých případech i rozšíření zástavby. Zejména u malých měst je však vybudování nových ploch pro bydlení často krok zpět, jelikož se tato místa nemusejí zaplnit a prohloubí se tak problémy města (Peltan et al. 2020).

3.5. Vnitřní periferie

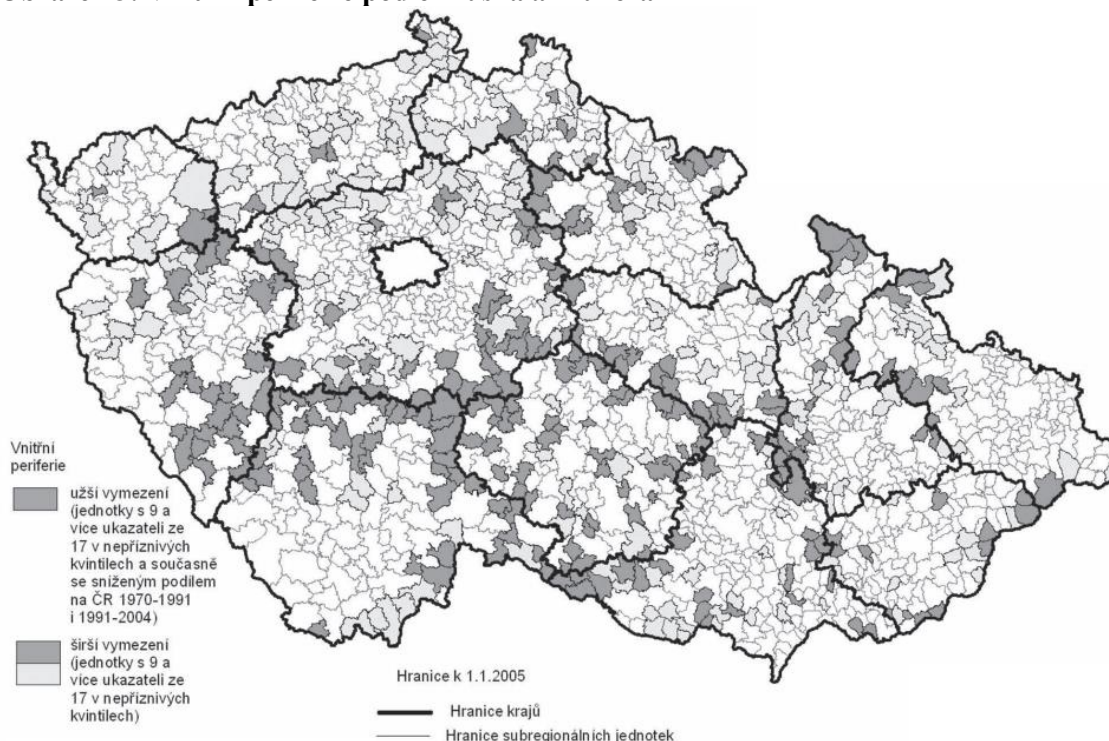
Pojem periferie označuje zpravidla nějakou okrajovou zónu. V sociologii byl tento pojem velmi dlouho spojován pouze s okrajem velkoměst. Dnes je pojem periferie používán i v politické vědě nebo geografii (Musil a Müller 2008). Pojem vnitřní periferie se začal používat z důvodu nerovnoměrného rozložení ve větších společenských jednotkách, jako jsou státy. Často se stává, že některé části země se dobře rozvíjejí a jsou atraktivní pro obyvatele a některé části stagnují nebo zaostávají a pro obyvatele jsou v nich omezené možnosti. Jelikož se tyto zhoršené oblasti nemusejí vyskytovat v okrajové části státu nebo velkoměsta, byl zaveden pojem vnitřní periferie (Pavlikova et al. 2011). Problémy, díky kterým se oblast řadí do vnitřní periferie, mohou souviset hned s několika faktory. Špatná atraktivita oblasti může být zapříčiněna například zhoršenou polohou a špatným propojením s okolím. Další indikátory se týkají například demografických jevů, trhu práce a ekonomických

trendů, kdy dochází v oblasti k úbytku obyvatel nebo změně věkové struktury vzniká nepříznivé prostředí pro podnikatele (ESPON 2018).

Při vymezení periferních území v České republice podle autorů Musila a Müllera bylo zjištěno, že po dokončení analýzy do periferních území nepatří Podkrušnohorská oblast a okolí česko-bavorských hranic, které jsou většinou jako periferie vnímána. Největší část území identifikované jako periferie se nacházela uvnitř České republiky a podél hranic bylo pouze malé procento území (Musil a Müller 2008). Vnitřní periferie se tedy nachází v okolí krajských hranic. Zejména se jedná o hranici kraje Vysočina a o města na hranici Jihočeského a Středočeského kraje. Většina měst ve vnitřní periferii navíc leží na Českomoravské vrchovině nebo zasahuje do části Sudet (Svobodová et al. 2015a).

Metodika, která byla zvolena při identifikaci vnitřních periferií v České republice vycházela z analýzy jednotlivých mikroregionů. Aby byla zaručena co největší přesnost údajů, vytvořili autoři zcela novo mikroregionalizaci, která rozdělila Českou republiku na 1424 subregionálních jednotek (viz Obrázek 3). V 80. letech 20. století již byla mapa periferních oblastí České republiky vytvořena, a proto se snažili autoři využít co nejvíce podobné indikátory k určení výsledku. Celkem bylo použito 17 indikátorů, které se zabývaly zejména podílu počtu obyvatel různých věkových skupin, zaměstnaností a ekonomickými aktivitami, vzděláním nebo podílem neobydlených domů a bytů (Musil a Müller 2008).

Obrázek 3: Vnitřní periferie podle Musila a Müllera



V roce 2015 byla autory Svobodová et al. vytvořena metodika, která odhalila celkový počet zmenšujících se měst v České republice a jejich zařazení podle typu

smršťování a podle oblasti, ve které se nacházejí. Ve vnitřních periferiích to bylo celkem 17 smršťujících se měst, z toho 6 dlouhodobě zmenšujících se i se zázemím, 6 dlouhodobě zmenšujících se měst, 1 krátkodobě se zmenšující město i se zázemím a 4 krátkodobě se zmenšující města (Svobodová et al. 2015a).

4. Konkrétní případy

4.1. Česká Třebová

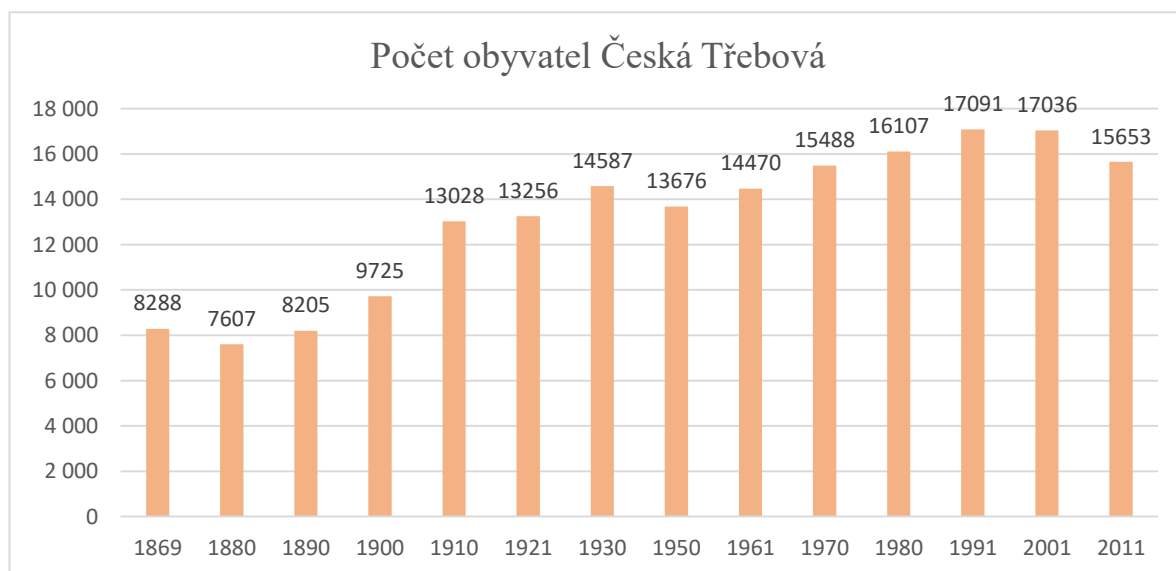
4.1.1. Poloha

Česká Třebová je obec o rozloze asi 41 km² ležící na východní straně Čech v Pardubickém kraji. Město se nachází v okrese Ústí nad Orlicí, přibližně 10 km jižně od města Ústí nad Orlicí. Českou Třebovou protéká řeka Třebovka, která se v Ústí nad Orlicí vlévá do Tiché Orlice (Město Česká Třebová nedatováno).

4.1.2. Historie

Nejstarší známka o souvislém osídlení pochází z 1. poloviny 13. století, která byla nalezena díky archeologickým průzkumům na pravém i levém břehu řeky Třebovky. První písemná zmínka o názvu města Třebová pochází z let 1278 – 1281 a je odvozeno ze staroslověnštiny. Po svém založení bylo město majetkem zbraslavského kláštera a později v době Husitství připadlo do majetku vrchnosti z Lanšperka. V této době čítala obec pouze několik stovek obyvatel. Nejhorší období v historii České Třebové probíhalo v době třicetileté války, kdy bylo město zasaženo požárem, který zničil veškerou vnitřní zástavbu. Naopak doba rozkvětu přišla v roce 1845, kdy byla zprovozněna železniční trať z Olomouce do Prahy a město se za pouhých padesát let rozrostlo ze 3000 obyvatel na více než 6000. Tento růst byl však první světovou válkou přerušen a pokračoval až v době první republiky, kdy se začali ve městě budovat nové čtvrti, domy a školy. Tento růst byl však opět přerušen, a to z důvodu druhé světové války (Město Česká Třebová 2022).

4.1.3. Obyvatelstvo



Graf 1: Počet obyvatel Česká Třebová

Zdroj: Český statistický úřad

Pomineme-li úbytek obyvatelstva v období druhé světové války, tak se dá říci, že až do 90. let 20. století počet obyvatel ve městě Česká Třebová rostl. Okolo roku 1991 dosáhlo město maximálního počtu, který činil 17091 obyvatel a od té doby se město potýká s úbytkem. Od roku 1991 do roku 2021 ztratila Česká Třebová 1824 obyvatel, tedy 10,6 % veškeré populace.

Hlavním důvodem úbytku obyvatelstva je vystěhování, které je dlouhodobě nižší než přistěhování. Další důvod úbytku je větší míra úmrtí než narození, avšak rozdíl mezi těmito údaji se pohybuje v rozmezí jednotek až desítek. Díky vysoké míře záporné migrace především mladších obyvatel se neustále zvyšuje průměrný věk obyvatelstva, který v roce 2020 dosáhl hodnoty 44 let a je to tak největší věkový průměr v celém kraji. (Český statistický úřad 2022)

Průměrný procentuální podíl nezaměstnaných osob od roku 2005 do roku 2020 je 6 %, čímž spadá Česká Třebová mezi obce s největší nezaměstnaností v kraji. Celý Pardubický kraj má průměrný podíl nezaměstnanosti 4,44 % a průměrný podíl nezaměstnanosti v celé České republice dosahuje 5,27 %. (Český statistický úřad 2022)

4.1.4. Analýza strategických dokumentů

Město Česká Třebová nemá momentálně žádný aktivní strategický plán rozvoje města. Poslední strategický dokument byl strategický plán města Česká Třebová na léta 2014 – 2020 a akční plán na období 2014 – 2018. Tento nejnovější strategický plán města byl vytvořen na základě analytické části, kterou obec zpracovala. Součástí analytické části byla socioekonomická analýza, průzkum potřeb občanů města a SWOT analýza. Dalším dokumentem vydaným obcí byl Profil města České Třebové, který byl vydán nejspíše na přelomu roku 2001 a 2002. Obsahem tohoto dokumentu byla celková analýza města a základní informace. Na základě tohoto dokumentu byl městem vytvořen v roce 2002 Strategický plán města České Třebové, který byl plánovaný na dobu zhruba 15 let (Město Česká Třebová nedatováno; Švercl et al. 2014).

Z analytických dokumentů je zřejmé, že město si je již dlouhou dobu vědomo úbytku obyvatel na území jak z hlediska nízké porodnosti, tak z hlediska migrace. Tento problém je přenesen i do SWOT analýzy, ve které obec uvádí problém odlivu obyvatel jako nedostatek kvalitních bytů v oblasti vnitřního města, nevhodné podmínky pro rozvoj a příliv nových investorů a nedostatečné silniční napojení na okolní rychlostní silnice. V žádném z dokumentů však není problém definován jako smršťující se město.

Ve strategickém plánu města Česká Třebová na léta 2014 – 2020 si obec stanovila čtyři prioritní oblasti. V těchto čtyřech prioritních oblastech se město zaměřuje zejména na zkvalitnění života obyvatel, přilákání nových investorů

a vytvoření vhodných pozemků k výstavbě rodinných domů. Z tohoto strategického plánu je zřejmé, že město se snaží s problémem pracovat, avšak nevhodným způsobem zvrátit směr ování místo jeho přijetí a využití.

První prioritní oblast ve strategickém plánu města Česká Třebová na léta 2014 – 2020 je zaměřena na rozvoj podnikatelských aktivit a navyšování počtu pracovních míst. Město chce v dosažení tohoto cíle využít kvalitního napojení na železniční síť a plánované výstavby komunikace R35, která je stále v procesu výstavby a měla by ho zlepšit propojení se Svitavy, Brnem a Vídní. Dále chce město využít brownfieldů, které se na území vyskytují tři a nabídnout je potenciálním investorům.

Druhá prioritní oblast se nazývá environmentální udržitelnost a jejím cílem je zlepšit kvalitu životního prostředí a minimalizovat negativní dopady dopravy. V této prioritě se město zaměřuje na tři hlavní body. První bod je vytvoření komplexnějšího přístupu k řešení dopravní situace a omezení negativních faktorů silniční dopravy jako je hluk, znečištění a vibrace. Další část priority patří modernizaci autobusové a vlakové dopravy a vytvoření nové celistvé sítě cyklotras, které by měly být napojené na stávající regionální trasy. Posledním bodem je vytvoření vhodného způsobu likvidace komunálního odpadu a bioodpadu z domácností a zahrad.

Třetí prioritní oblast se zabývá zkvalitněním života obyvatel a minimalizaci emigrace mimo katastrální území. Cílem je zlepšování atraktivity obce a vytvoření dostupného bydlení s kvalitními službami a příjemným prostředím nejen pro místní obyvatele, ale i pro turisty. Město chce těchto cílů dosáhnout především zajištěním vhodných pozemků k výstavbě rodinných domů, vytvořením dostatečných veřejných prostranství k rekreaci všech věkových kategorií a zajištěním dostatečné kapacity základních a mateřských škol.

Poslední, čtvrtá, prioritní oblast je zaměřena na zefektivnění úřadu a partnerství. Cílem této priority je modernizace vybavení městského úřadu a zefektivnění řízení rozvoje města. Další cíl je zvýšení odbornosti zaměstnanců úřadu. Obec zároveň nechce fungovat jako samostatná jednotka a jejím cílem je vytvoření živé struktury a kooperace s městy a subjekty v regionu (Švercl et al. 2014).

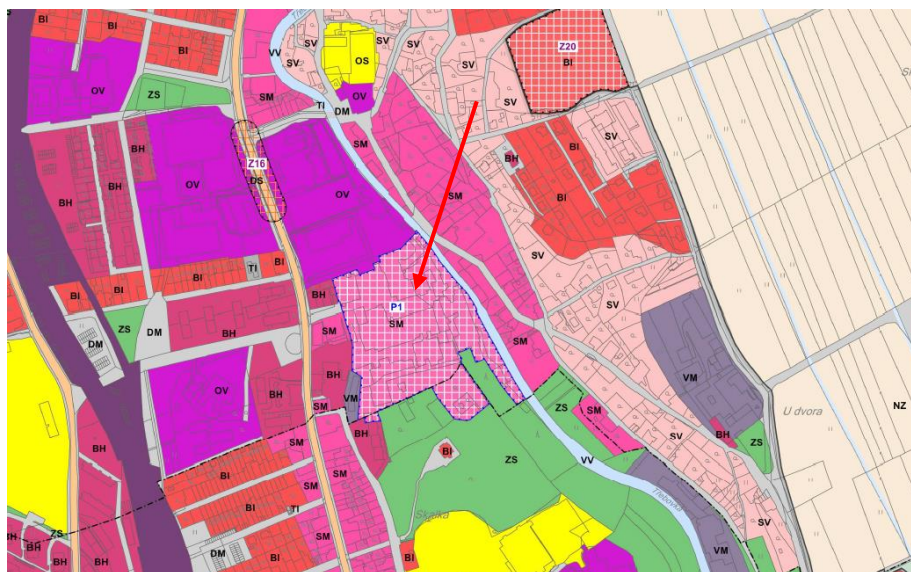
Česká Třebová podniká spoustu kroků doporučujících se u směřujících měst. Jedním z hlavních cílů je minimalizovat emigraci obyvatel, což je z hlediska doporučené metodiky správné řešení. Na druhou stranu se obec snaží podpořit místní podnikatele tím, že chce do města přilákat nové obyvatele a tím i nové odborné a kvalifikované zaměstnance. Město se dobře snaží zkvalitnit zázemí obce, která by měla být přitažlivější jak pro místní obyvatele, tak i pro turisty. Je zde kladen důraz na rozvoj kapacit základních a mateřských škol, sportovišť a dětských hřišť.

4.1.5. Analýza územního plánu

Územní plán Česká Třebová byl vydán zastupitelstvem města Česká Třebová dne 15. 6. 2020 a nabyl účinnosti 2. 7. 2020. Tento územní plán byl vytvořen na základě strategického plánu města a je s ním provázaný zejména vymezením nových ploch pro bydlení a obnovou brownfieldů.

V územním plánu jsou navrhované jak plochy pro bydlení v bytových a rodinných, tak i plochy pro občanskou vybavenost, rekreaci a výrobu. Na celém území je navrhována pouze jedna plocha pro bydlení v bytových domech, nacházející se na jihovýchodě města. Ploch pro bydlení v rodinných domech je vymezeno podstatně více. Těchto ploch je navrženo 15 a většina z nich se nachází v západní části města. Je tedy zřejmé, že rozšiřování města je situováno spíše západním směrem. Záměr rozšiřovat město na západ je nejspíše podpořena tím, že podél celé východní strany obce je navrhovaný koridor dopravní silniční infrastruktury. V územní studii 2014 – 2020 se obec zmiňovala o třech brownfieldech na celém území, ze kterých se jeden podařilo prodat firmě Techplast vyrábějící plastové produkty. Zbylé brownfielddy jsou v územním plánu vyznačeny jako návrh pro plochy průmyslové výroby a skladování a plochy městské smíšené obytné. Žádný další brownfield, který by závažně ovlivňoval území, se v obci nenachází.

Obrázek 4: Brownfield změněn na plochy smíšené obytné



Zdroj: Územní plán města Česká Třebová

Obrázek 5: Brownfield změněn na plochy výroby a skladování



Zdroj: Územní plán města Česká třebová

4.2. Hlinsko

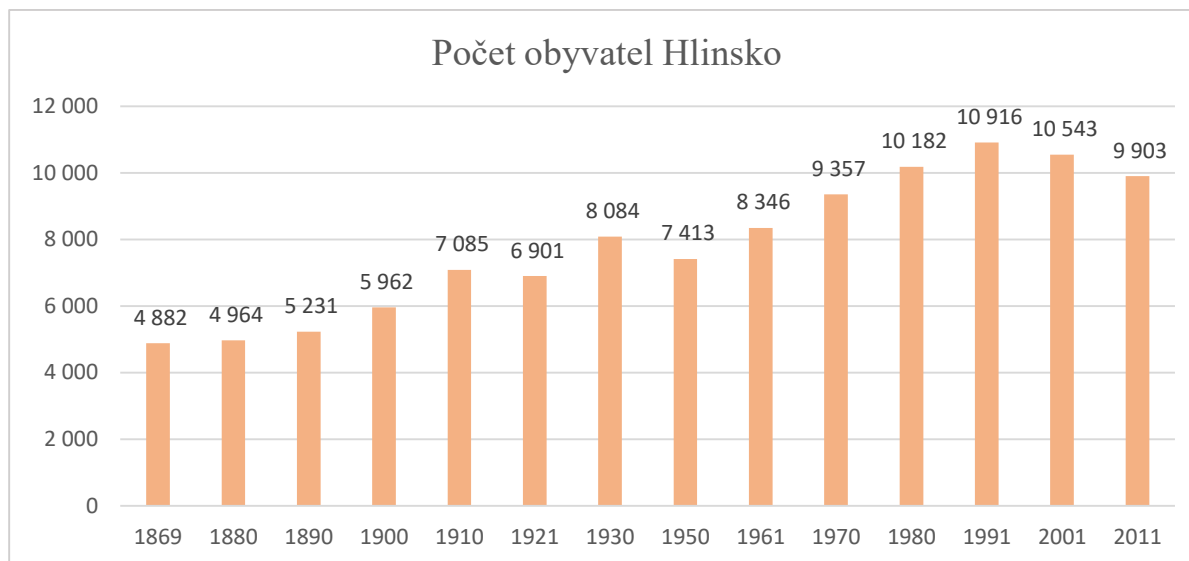
4.2.1. Poloha

Hlinsko je menší obec o rozloze zhruba 24 km² ležící na území Železných hor v Pardubickém kraji. Město z velké části zasahuje do chráněné krajinné oblasti Žďárské vrchy a nachází se asi 3 km od hranic kraje Vysočina a Pardubického kraje a 35 km jižně od Pardubic. Hlinsko je propojeno státní silnicí číslo I/34 s Havlíčkovým Brodem a železnicí ve směru Pardubice a Havlíčkův Brod. (Město Hlinsko 2022)

4.2.2. Historie

První zmínka o obci pochází z první poloviny 14. století. Za vlády Václava IV. v letech 1385–1390 byla obec povýšena na městečko. Hlinsko patřilo k rychmburskému panství a až do 18. století používalo stejný znak jako páni z Pardubic. Obcí procházela důležitá obchodní cesta, která spojovala Moravu s Chrudimskem. Ve snaze o vymanění se z vrchnostenské pravomoci byla ve městě roku 1792 vybudována radnice a postupem času se Hlinsko stalo sídlem okresu. V roce 1919 se stalo součástí chrudimského okresu (Město Hlinsko 2022).

4.2.3. Obyvatelstvo



Graf 2: Počet obyvatel Hlinsko

Zdroj: Český statistický úřad

Vývoj obyvatelstva v obci Hlinsko probíhal téměř stejně jako v obci Česká Třebová. Od roku 1991, kdy počet obyvatel dosáhl svého vrcholu 10 916 obyvatel, stále klesá. Za celou dobu vývoje od roku 1869 až ke svému vrcholu zaznamenalo město pouze dva propady, které však nebyly nijak zvlášť významné a jednalo se pouze o malé úbytky. Od roku 1991 do roku 2021 přišla obec o 1314 obyvatel, což tvoří zhruba 12 % úbytek.

Úbytek obyvatel je zapříčiněn jak větším vystěhováním, tak i vyšší mírou úmrtnosti než porodnosti. Většina obyvatel opouštějících obec jsou ve věku od 15 do 64 let, což má za následek větší míru starších osob a zvyšování průměrného věku, který je téměř totožný jako na území České Třebové. Rozdíl mezi úmrtností a porodností byl od roku 2002 do roku 2020 největší v roce 2013, kdy zemřelo o 37 obyvatel více, než se jich narodilo. Naopak v roce 2008 se narodilo o 7 obyvatel více, než kolik jich zemřelo. V průběhu těchto 19 let bylo pouze čtyřikrát zaznamenána větší porodnost než úmrtnost. Ve stejném období se nachází pouze jeden rok, který nebyl pro město ztrátový z hlediska obyvatel. Jedná se o rok 2007 a v obci přibylo 29 obyvatel. Všechny ostatní roky byly pro město ztrátové s průměrným úbytkem 42 obyvatel ročně. Mezi roky 1991 a 2001 však město zaznamenávalo přírůst obyvatel ve věkové skupině 15 až 64 let. Od roku 2001 už klesají počty obyvatel od novorozenců do 64 let a přibývá věkové skupiny 65 a více. Díky tomuto jevu se neustále zvětšuje průměrný věk obyvatel v obci (Český statistický úřad 2022).

4.2.4. Analýza strategických dokumentů

Strategický dokument města Hlinsko se nazývá program rozvoje města Hlinska a poslední aktualizace byla vydána v roce 2013. Dokument obsahuje analytickou část, ze které vychází celá budoucí vize a strategické cíle města. Program rozvoje města Hlinska je vytvořen tak, aby cíle byly splněny v horizontu 10 – 15 let.

Město Hlinsko si je vědomo stálého odchodu obyvatel zejména v produktivním věku a úbytku obyvatel v kategorii 0 až 14 let, který podle města nejvíce souvisí s nižší porodností ve městě. Obec má ve svém programu rozvoje čtyři prioritní oblasti, na které je potřeba se zaměřit a každá z těchto oblastí je rozdělena do několika opatření, která se zaměřují na konkrétní problémy. Pouze první a druhá prioritní oblast se nepřímou zaměřuje na ztrátu obyvatel a jejich cílem je celkový rozvoj občanské vybavenosti, podpora bydlení v obci a vytvoření nových pracovních příležitostí. Obec však v žádném dokumentu nezmiňuje problém smršťování a na samotnou ztrátu obyvatel se nijak konkrétně nezaměřuje.

První prioritní osa s názvem lidské zdroje je z velké části zaměřena na rozvoj školství, ať už se jedná od základní, střední, nebo o celoživotní vzdělávání. Další velká část této priority se zabývá rozvojem zdravotních a sociálních služeb a podporou sportovních a zájmových organizací. Poslední část první prioritní osy je věnována podpoře bydlení. Město Hlinsko si je vědomo toho, že disponuje dostatečným množstvím pozemků, které jsou určeny pro výstavbu bytových domů a má v plánu na těchto pozemcích vybudovat bytové domy s dostatečnou kapacitou bytů i s potřebnou technickou infrastrukturou. Na základě rozpočtu má město v plánu odkoupit i další pozemky, které jsou určeny pro bytovou zástavbu.

Druhá prioritní oblast je zaměřena na ekonomiku města. Tato priorita je rozdělena do dvou opatření, která se týkají zlepšování podmínek pro podnikatele a zlepšování rozvoje cestovního ruchu. Město by chtělo dosáhnout určité výše zaměstnanosti tím, že začne podporovat a rozvíjet malé a střední podnikání v obci. K tomuto účelu byly ve městě vymezeny dvě hlavní území sloužící pro rozvoj podnikatelských zón. Druhé opatření zaměřené na cestovní ruch je založeno na tom, že Hlinecko disponuje velkým potenciálem pro rozvoj cestovního ruchu. Z tohoto důvodu se obec rozhodla rozvíjet ubytovací a stravovací služby pro turisty a další aktivity k trávení volného času.

Třetí prioritní oblast se týká životního prostředí. Jelikož se obec nachází na území rovnou dvou chráněných krajinných oblastí, kterými jsou CHKO Železné hory a CHKO Žďárské vrchy, je zde kladen veliký důraz na krajinu a životní prostředí. Hlavní cíle v této prioritě se týkají zejména odstranění starých ekologických zátěží a zacházení s odpady. Další část je zaměřena na regeneraci veřejných prostranství v okolí sídliště a protipovodňová a protierozní opatření.

Poslední prioritní oblastí je infrastruktura. Město udává, že dopravní zátěž ze silnice I/34 je největším nedostatkem obce. Další problémy jsou spojeny se špatnou

kvalitou místních komunikací, nedostatečnou technickou infrastrukturou v místních částech města a zastaralostí veřejného osvětlení. Jako hlavní cíl této prioritní oblasti je vytvoření obchvatu silnice I/34, který povede okolo obce a již je zakreslen v územním plánu. Dále se město zaměřuje zejména na modernizaci a rekonstrukci místních komunikací II. a III. třídy a zajištění bezpečnosti chodců a cyklistů ve městě.

Je zřejmé, že město si je dobře vědomo ztráty obyvatel a problémů s tím spojených a při rozvoji se zaměřuje převážně na zkvalitnění služeb pro lidi všech věkových kategorií a celkové zkvalitnění hardwaru města.

Jelikož se jedná o původní průmyslové město a v dnešní době dochází ke snižování zaměstnanosti v tomto oboru, je patrný pokles zaměstnavatelů spojený s ekonomickými problémy. Jako jedním z hlavních cílů je rozvoj malého a středního podnikání. Město má k dispozici dostatek zaměstnanců, kteří by mohli obsadit nově vytvořené pozice a dostatek prostorů, pocházejících z doby průmyslu (Město Hlinsko 2013).

4.2.5. Analýza územního plánu

Územní plán Hlinsko, byl ve svém prvním znění vydán v září roku 2010. Aktuální územní plán města je již po šesté změně a byl vydán 7. 3. 2022. Nejnovější znění územního plánu je úzce propojeno s programem rozvoje města Hlinska a téměř každá prioritní oblast je v plánu vyznačena.

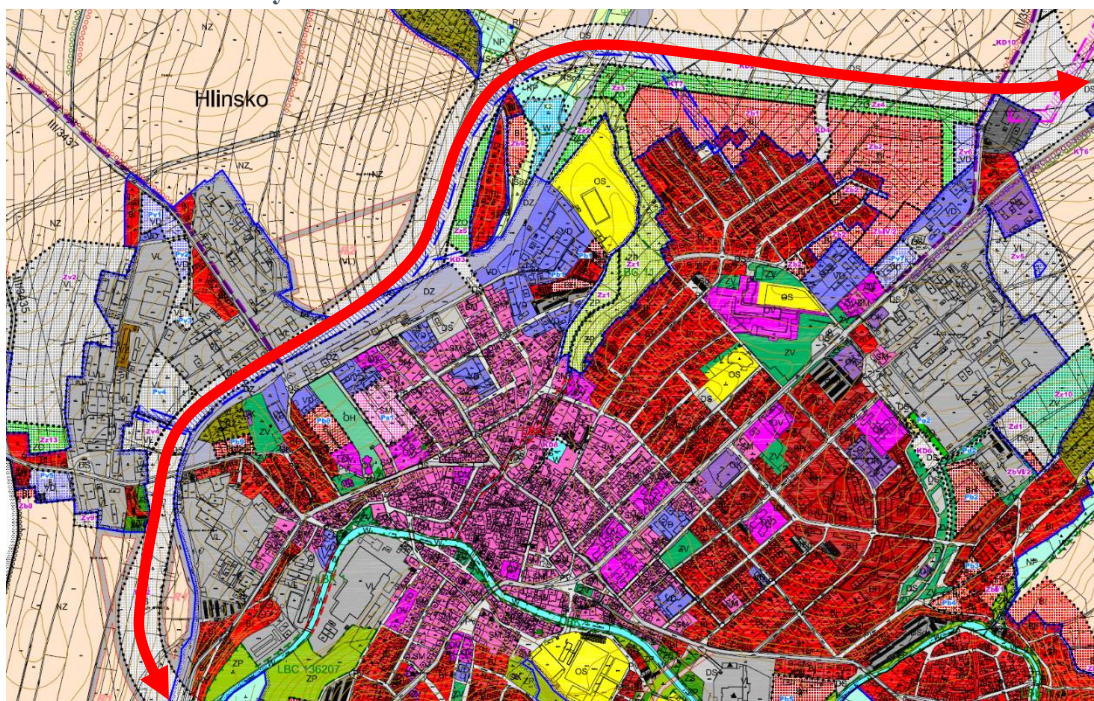
Podle samotného územního plánu a odůvodnění územního plánu je zřejmé, že obec se nejvíce zaměřila na podle nich největší problém, kterým je špatná dopravní infrastruktura v podobě silnice I/34 vedoucí středem města. Z tohoto důvodu byl vytvořen nový koridor dopravní infrastruktury, který vede po západním okraji města. V okolí tohoto koridoru na severu města je územním plánem vymezena rozsáhlá plocha změn, která obsahuje plochy pro bydlení v rodinných domech, plochy zeleně, plochy výroby a skladování a vodní plochy.

Plochy jsou v územním plánu rozdělené na plochy přestavbové a plochy zastavitelné. Všechny přestavbové plochy na území Hlinska zabírají 16,14 hektarů a největší podíl patří plochám pro bydlení, kterých se zde nachází 13. Další velkou plochu přestavby zabírají plochy přestavby, kterých se na území vyskytuje 7. Zastavitelné plochy zabírají podstatně větší část území než plochy přestavbové a to necelých 91 ha. Opět patří největší část zastavitelných ploch plochám pro bydlení, kterých je 21. Další veliké území zastavitelných ploch je věnováno pro plochy zeleně, plochy výroby a občanské vybavenosti.

Obec se také zaměřila na plochy brownfieldu, které se na území vyskytovaly dvě. První brownfield ležel přímo na území obce Hlinska a jednalo se o starou místní plovárnu. Toto území bylo již v první polovině roku 2020 přestavěno a byl zde vytvořen nový přírodní koupací biotop. Druhý brownfield se nachází v přilehlé obci

Blatno a jedná se o bývalý zemědělský areál. Tento areál je ve vlastnictví fyzické osoby a nijak se nemění.

Obrázek 6: Plánovaný obchvat Hlinsko



Zdroj: Územní plán města Hlinska

4.3. Milevsko

4.3.1. Poloha

Město Milevsko se nachází na severu Jihočeského kraje a jeho rozloha je asi 43 km². Obec leží v krajině středního Povltaví v okrese Písek a je vzdálena přibližně 22 km západně od města Tábor a 87 km jižně od Prahy (Město Milevsko 2022). Město je zároveň obec s rozšířenou působností a rozkládá se na území SO ORP Milevsko. Severní částí města prochází silnice I. třídy č. 19, spojující Tábor s Plzní a silnice II. třídy č. 105, která prochází celým městem od severu k jihu (RERA 2015).

4.3.2. Historie

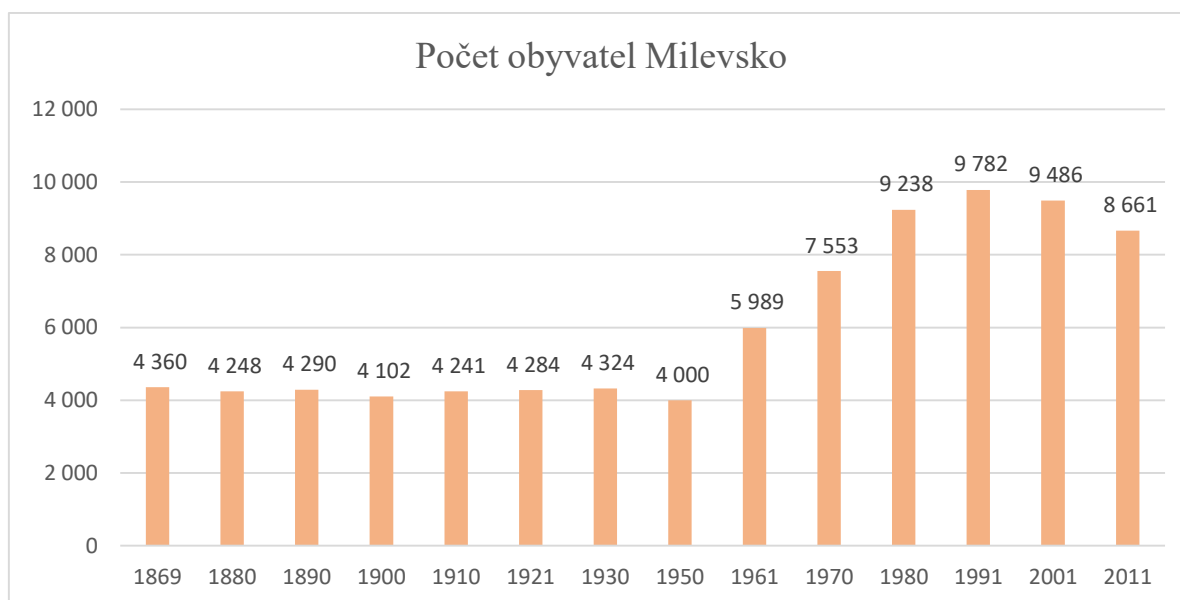
Blízké okolí města bylo dle dostupných zdrojů osídleno již ve starší době kamenné a první osídlení Slovy je datováno od 8. století. Milevsko bylo ke konci 12. století významnou křižovatkou obchodních cest. V roce 1187 byl velmožem Jiřího z Milevska založen premonstrátský klášter, který se později stal jedním z nejbohatších v Čechách a byl hospodářským a kulturním centrem celé oblasti. Roku 1420 byl při obléhání husity klášter vypálen a většina majetku připadla šlechtě z rodu Rožmberků. Postupem času se vlastnictví změnilo a vlastníkem se stal rod Švamberků a poté rod

Hodějovských z Hodějova, kteří klášter proměnili v panské sídlo. Historie města je s tímto klášteřem velice úzce spojena, jelikož vývoj byl propojen s životem kláštera.

V 15. století získalo Milevsko první městská práva, jakožto obchodní a řemeslné centrum. Největší krize přišla v období válek a morové epidemie, při které bylo městečko téměř zničeno a tato oblast se stala jednou z nejchudších v zemi (Město Milevsko 2022).

Jednou z důležitých částí historie města je bezesporu i tradice Milevských maškar, která byla založena roku 1862 a přetrvává dodnes. Tato tradice vznikla při vybudování železniční trati z Tábora do Písku, která vede přes Milevsko. Na počest výstavby byl vypraven v Milevsku vlak, okolo kterého hrála hudba a chodili lidé v maskách. Před první světovou válkou byly maškary na dlouhou dobu přerušeny a obnoveny byly až v roce 1933 (Maškarní sdružení Milevsko 2021).

4.3.3. Obyvatelstvo



Graf 3: Počet obyvatel Milevsko

Zdroj: Český statistický úřad

Vývoj obyvatelstva ve městě Milevsko probíhal zcela jinak než u předchozích dvou řešených měst. V obci počet obyvatel dlouhou dobu stagnoval a pohyboval se okolo 4200 obyvatel. Mezi roky 1950 až 1961 se počet obyvatel zvedl téměř o polovinu a postupně se zvyšoval až do roku 1991, kdy dosáhl svého maximálního počtu 9782 obyvatel. Od tohoto roku začalo obyvatel ubývat stejně jako v předchozích případech a počty stále klesají. Od roku 1991 do roku 2021 opustilo obec 1597 obyvatel, což je více než 16 %.

Většinová část úbytku je zapříčiněna zápornou migrací zejména mladších obyvatel, což má za následek stárnutí obyvatel, který je v Milevsku velkým problémem. Průměrný věk obyvatel dosáhl v roce 2020 46,7 let, což je zhruba o 4 roky více, než průměrný věk obyvatel celé České republiky. Další část úbytku je zapříčiněn malou věkovou skupinou 0–14 let, tedy nízkou porodností a tím pádem větším podílem úmrtí než narození (RERA 2015).

4.3.4. Analýza strategických dokumentů

Město Milevsko se na základě problému se ztrátou obyvatel rozhodlo zapojit do projektu s názvem Živé Milevsko, který se zabývá stabilizací počtu obyvatel ve městě. Tento projekt má za úkol propojit rozvoj kultury, podnikání, cestovního ruchu, dopravy a veřejných prostor tak, aby se eliminoval špatný vývoj počtu obyvatel a s tím spojené problémy. V rámci projektu živé Milevsko bylo vytvořeno několik dokumentů analyzujících území. Dále bylo vytvořeno pět strategických rozvojových dokumentů, z nichž se každý věnuje rozvoji jiného cíle, které dohromady vedou k vytvoření takzvaného Smart City. Jako podklady pro jednotlivé strategické cíle sloužily jak analytické dokumenty, tak i dotazníkové šetření a SWOT analýza.

Hlavní strategický dokument města se nazývá: Strategický rozvojový dokument, rozvoj Smart City v Milevsku: živé Milevsko – Smart region. Jeho součástí je detailní analytická část zaměřující se zejména na celkový profil města a regionu, dotazníkové šetření jak mezi obyvateli města, tak i mezi podnikateli a SWOT analýza. Tento dokument je zaměřen na aplikaci strategie Smart City, která využívá kaskádový přístup, jenž definuje strategie v na sebe navazujících principech, kdy vyšší princip definuje a určuje ten nižší. Pro Milevsko byly v rámci Smart City vytvořeny tři hlavní strategické oblasti.

První strategická oblast se nazývá Chytrá správa a jejím obsahem jsou čtyři rozvojové priority. První a druhá priorita se týkají podpory podnikání a efektivního řízení všech subjektů. Na téma podpory podnikání byl v rámci Smart City vytvořen pro Milevsko samostatný strategický dokument s názvem: *Strategie rozvoje podnikatelského parku Milevsko* současně se strategií podpory malého a středního podnikání a strategií inkubačního a akceleračního programu v Milevsku. Třetí a čtvrtá priorita jsou zaměřeny zejména na vedení městského úřadu, zlepšení komunikace a koordinace úřadu a zlepšení prestiže v očích veřejnosti.

Druhá strategická oblast má název Strategické služby a je rozdělena pouze do dvou rozvojových priorit. První se zaměřuje na komplexní řešení mobility ve veřejném prostoru, jejímž cílem je aktuální i dlouhodobý rozvoj mobility za účelem zvýšení bezpečnosti a zkvalitnění veřejného prostoru. Druhá priorita s názvem Zelená infrastruktura má za cíl vytvořit infrastrukturu šetrnou k životnímu prostředí a zároveň dostatečnou na zajištění klíčových veřejných služeb. Hlavním cílem je také zlepšení stavu zacházení s odpadními a dešťovými vodami.

Poslední strategická oblast v tomto dokumentu nese název Lidé a je rozdělena celkem do šesti rozvojových priorit. Většina priorit v této oblasti má za úkol nějakým způsobem zlepšovat kvalitu života ve městě. První priorita, týkající se kultury, sportu a turismu, je z důvodu kvalitní kulturní a sportovní základny zaměřena spíše na koordinaci, komunikaci a šíření volnočasových aktivit mezi obyvatele. Další priorita se zabývá třemi oblastmi, které by měly rozvinout potenciál veřejného prostranství v obci. Tyto oblasti tvoří centrum města, relax zóny, správa veřejného

prostoru a údržba čistoty. Třetí rozvojová priorita má za úkol chytře podporovat vybrané skupiny obyvatel, kterými jsou senioři a rodiny s dětmi. Cílem této priority je zvýšení komfortu pro žití u těchto skupin. Čtvrtá a nejdůležitější priorita je zaměřena na bydlení. V plánu této priority je doporučeno vybudovat nové soukromé byty ve spolupráci s developery, kterým budou stanovené jasné podmínky. Dalším důležitým krokem je připravení plánu správy pozemků, které budou určeny pro výstavbu rodinných domů a podpoří se tak přilákání nových obyvatel, kteří by jinak mohli zvolit pro stavbu rodinného domu jinou obec nebo jiné území. Další možností, jak do obce přilákat obyvatele je to, aby byli dostatečně motivováni k nahlášení trvalého pobytu. Poslední dvě priority jsou zaměřeny spíše na modernizaci obce v podobě webové aplikace pro obyvatele nebo kamerového systému ve městě (Živé Milevsko 2019a).

Jak již bylo řečeno, tak na první strategickou oblast zaměřující se na podporu podnikání, byl vytvořen samostatný dokument vydaný v březnu roku 2019. Obsahem tohoto dokumentu je konkrétní postup jak nejefektivněji dosáhnout rozvoje podnikatelského prostředí v milevském regionu. Opět je dokument rozdělen do třech strategických cílů, které mají své vlastní opatření k dosažení stanovených cílů. Hlavní myšlenkou rozvoje podnikání v Milevsku je vytvoření Podnikatelského parku Milevsko, který by měl zajistit dostatek prostorů k podnikání a kancelářských prostorů (Živé Milevsko 2019b)

Další strategický dokument je vytvořený na období 2020 – 2025 a je zaměřen na rozvoj dopravy a veřejného prostoru. Součástí tohoto dokumentu je detailní analýza zaměřená pouze na dopravu v území. V analýze se objevuje využití území jak z hlediska širších vztahů, tak i z hlediska vztahů místních. Dále je analytická část zaměřena téměř na všechny druhy dopravy, které lze na území provozovat, a jsou relativní. Návrhová část strategie rozvoje dopravy a veřejného prostoru 2020 – 2025 přímo navazuje na další strategický dokument vytvořený v rámci Smart City s názvem SUMP Milevsko, jehož cílem je vytvoření multimodálního přestupního uzlu v okolí železniční stanice, který by se měl stát centrálním přestupním bodem pro celý mikroregion (SmartPlan s. r. o. 2020)

Tyto dva strategické dokumenty jsou velice provázané a z velké části se zaměřují právě na přestupní uzel u nádražní budovy, kam by se vzhledem k nízké vytíženosti autobusového nádraží v centru města měla přesunout právě i autobusová doprava. Součástí dokumentu je také analýza obchvatu, který je zaznamenaný v územním plánu. Město podalo v tomto případě požadavek, zda obchvat vedoucí okolo železniční tratě přes přestupní bod realizovat nebo ne. Dalším z priorit těchto strategických dokumentů je například organizace veřejné hromadné dopravy, bezpečnost silničního provozu nebo zdraví a životní prostředí.

Poslední dva strategické dokumenty se týkají rozvoje kultury a sportu a odpadového hospodářství. Tento dokument zaměřující se na rozvoj kultury a sportu víceméně prohlubuje problematiku z hlavního strategického dokumentu města Milevsko. Druhý dokument strategie v odpadovém hospodářství řeší jak zacházet

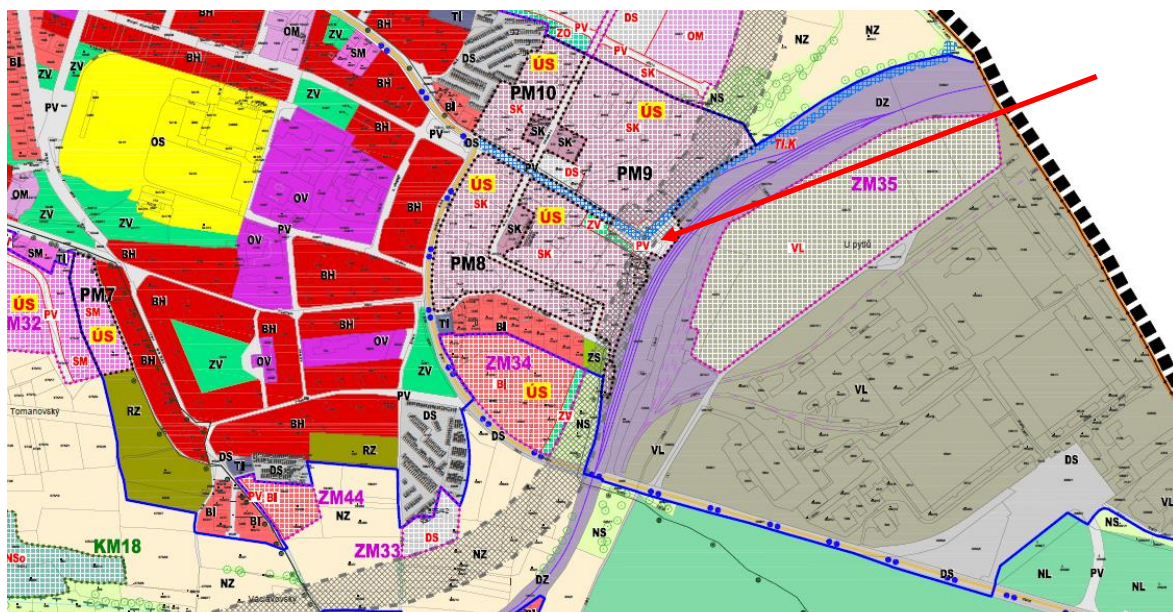
se svozem odpadu, tak i vzdělávání občanů v kombinaci s motivací zacházení s odpady (Město Milevsko 2022)

4.3.5. Analýza územního plánu

Nejnovější územní plán města Milevska byl vydán v srpnu roku 2019 a jedná se o samostatný projekt, který nespadá pod projekt Živé Milevsko. I přes to, že se jedná o dva odlišné projekty, je zřejmé, že spolu spolupracují. V územním plánu se vyskytuje velké množství změn, které byly zdůrazňovány ve strategických dokumentech. Nejvíce viditelné změny v územním plánu Milevska se nacházejí na východní straně obce poblíž železnice a vlakového nádraží. V územním plánu byl tímto územím navrhnout obchvatový koridor pro silnici II. třídy. Tento koridor byl ve strategických dokumentech doporučen realizovat, pouze pokud budou dodrženy podmínky, které byly stanoveny na základě plánovaného přestupního centra na tomto území. V okolí budovy vlakového nádraží jsou v územním plánu zakreslené plochy změn na plochy smíšené obytné – komerční. Na tomto území by měl podle strategického plánu obce vzniknout podnikatelský park, společně s novým přestupním centrem pro celý mikroregion. Dále jsou zde směrem na sever podél plánovaného obchvatu naplánované nové plochy občanské vybavenosti, zeleně, bydlení v bytových i rodinných domech a plochy výroby a skladování lehkého průmyslu. Většina nově navržených ploch vyskytujících se na území města Milevsko jsou podmíněna vytvořením územní studie na konkrétní navrhované území.

Další veliký rozvoj města je naplánovaný na jihozápadní straně města, kde by se měly vyskytovat převážně rodinné domy, občanská vybavenost a plochy smíšeného bydlení. Největší území zabírají právě plochy určené pro bydlení v rodinných domech, které jsou naplánované na více jak 47 hektarech. Nové plochy výroby a skladování pro lehký průmysl zabírají v územním plánu druhou největší rozlohu a to 34 hektarů. Celkem je na území naplánovaných 142 hektarů nových ploch a 6 hektarů ploch přestavbových.

Obrázek 7: kolize mezi plánovaným přestupním uzlem a obchvatem



Zdroj: Územní plán města Milevska

4.4. Sedlčany

4.4.1. Poloha

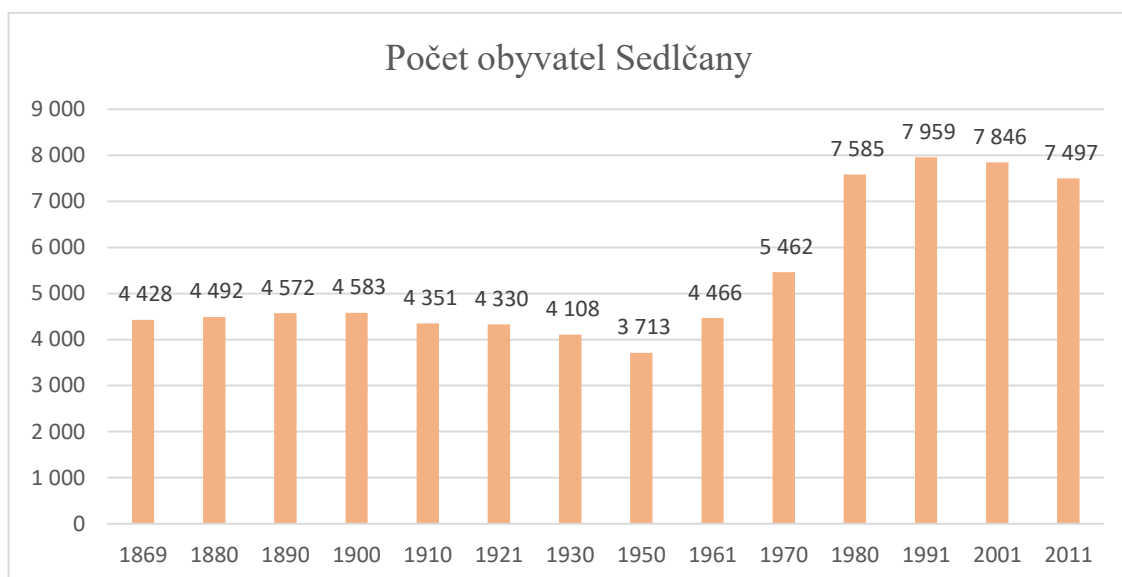
Město Sedlčany se nachází ve středočeském kraji asi 75 km jižně od Prahy. Obec patří do okresu Příbram a leží v jeho jihovýchodní části. Město je zároveň obcí s rozšířenou působností a patří stejně jako 21 dalších přilehlých obcí do SO ORP Sedlčany. Jižní částí města prochází silnice I. třídy č. 18, která má regionální význam a propojuje Benešov a Příbram (Město Sedlčany 2019b).

4.4.2. Historie

První zmínka o městě Sedlčany pochází z roku 1294, kdy fungovala obec jako trhová v majetku pánů z Hradce. V polovině 14. století připadly Sedlčany do majetku Rožmberků a díky tomu byly roku 1418 povýšeny na město Oldřichem II. Postupem času se z města stalo hospodářské a správní středisko tehdejšího kraje. Od této doby město vzkvétalo a roku 1619 se díky své důležitosti pokusilo o povýšení na královské město. Tato žádost však nebyla vyslyšena až do roku 1850, kdy se stalo okresním městem.

Druhá polovina 19. století přinesla do města významný kulturní a hospodářský rozmach a Sedlčany byly připojeny k železniční síti. První světová válka měla na město silný dopad, ze kterého se město nestihlo vzpamatovat a v roce 1943 přišlo nařízení o vystěhování oblasti z důvodu vytvoření nacistického výcvikového prostoru na tomto území. Okresním městem přestaly být Sedlčany v roce 1960 a na jejich místo bylo dosazeno město Příbram (Město Sedlčany 2019b).

4.4.3. Obyvatelstvo



Graf 4: Počet obyvatel Sedlčany

Zdroj: Český statistický úřad

Vývoj obyvatel ve městě Sedlčany byl dlouhou dobu stagnující až záporný do roku 1950. Po tomto roce se začalo množství obyvatel zvětšovat, až do roku 1991 kdy dosáhlo svého maximálního počtu 7959 obyvatel. Od této doby stejně jako u ostatních řešených měst počet obyvatel klesá. Od roku 1991 až do roku 2021 se zmenšil počet obyvatel o 1037 tedy o necelých 13 %.

Ztráta obyvatel je u tohoto města zcela odlišná než u předchozích případů, jelikož hlavním důvodem úbytku je nižší porodnost než úmrtnost, která je za posledních 19 let pokaždé v záporných číslech. Počty nastěhovaných a vystěhovaných lidí oproti ostatním zvoleným městům kolísají, kdy byly za posledních 19 let 7 krát počty migrantů kladné a 12 krát záporné. V posledních letech se však trend odchodu obyvatel mění a obec zaznamenává každý rok úbytek obyvatel vlivem stěhování. Z tohoto důvodu se průměrný věk obyvatel vyšplhal téměř až na 45 let. Kolísavý trend migrace lze zaznamenat nejen v obci Sedlčany, ale platí i pro celý správní obvod ORP Sedlčany, kde je migrační saldo za posledních deset let spíše kladné (Český statistický úřad 2022).

4.4.4. Analýza strategických dokumentů

Město Sedlčany nemá vytvořený žádný strategický dokument, který by se věnoval pouze samotné obci a zaměřoval se na její problémy. Jediný strategický dokument města je vypracován pro celý správní obvod a nese název: Strategie území správního obvodu ORP Sedlčany, oblasti předškolní výchovy a základního školství, sociálních služeb, odpadového hospodářství, stability regionu - zaměstnanosti a cestovního ruchu. Jelikož však správní obvod ORP Sedlčany netrpí nijak závažnou ztrátou obyvatel a zejména ne díky negativní migraci obyvatel, je tento dokument k našemu výzkumu nevhodný. Samotná obec si ztráty obyvatel všímá, avšak nedává

problému přílišnou váhu. Toto může být důvod, proč město Sedlčany nemá vlastní strategický plán. Jediné strategické dokumenty, které jsou pro město vypracované, jsou konkrétně zaměřené, a to na rozvoj sportu a na prevenci kriminality města (Sdružení obcí Sedlčanska 2014).

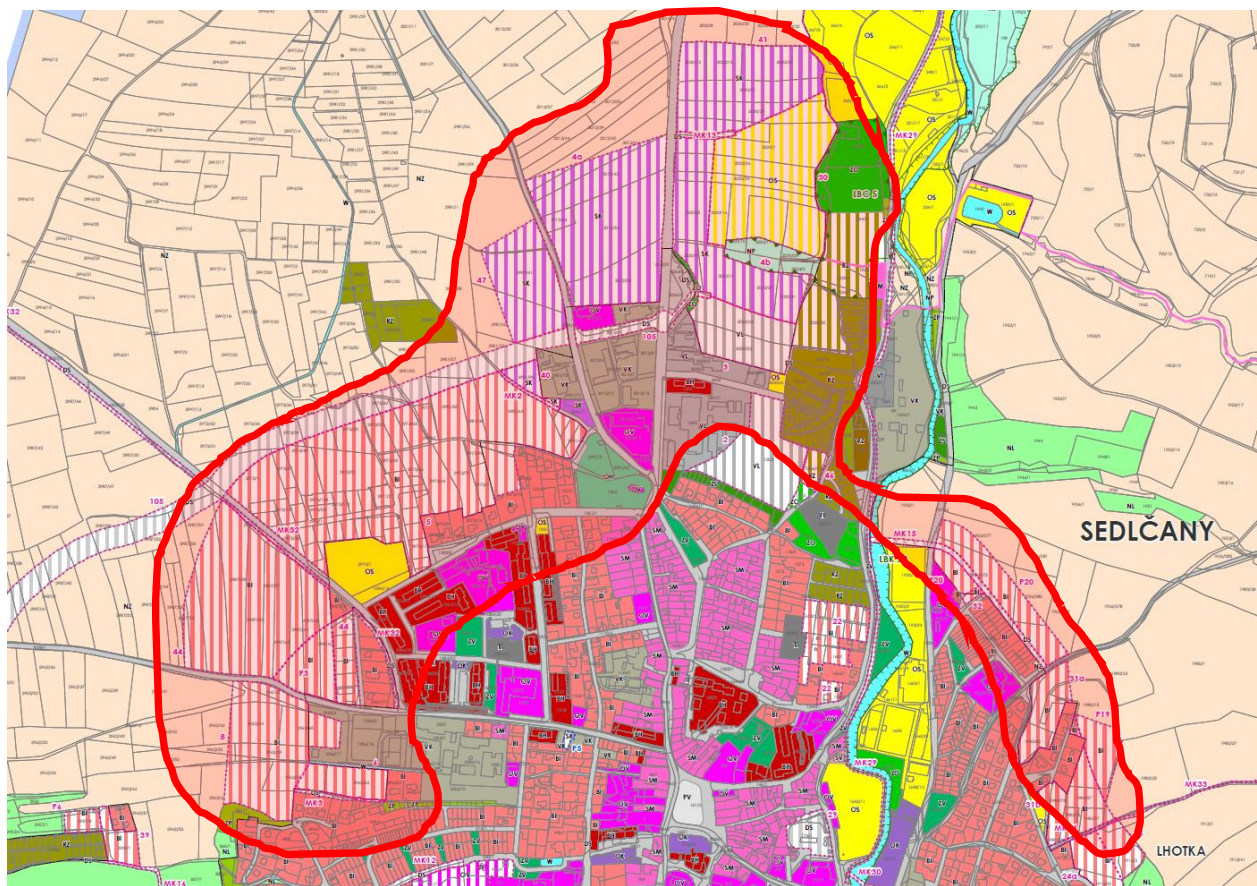
Dlouhodobý strategický plán prevence kriminality města Sedlčany je platný od roku 2020 do roku 2022 a jeho obsahem je sledování a mapování hrozeb, posílení důvěry obyvatel a zvyšování jejich bezpečí, zvyšování bezpečnosti seniorů a prevence rizik na internetu (Město Sedlčany 2020).

Druhý strategický dokument s názvem: *Plán rozvoje sportu města Sedlčany na období 2019 až 2030* se zaměřuje na rozvoj a propagaci sportu a rekreace v obci. Podle analytických dokumentů disponuje město velkým množstvím sportovního a rekreačního vyžití. Díky dotazníkovému šetření v obci vyplynulo, že obyvatelé by nejvíce přivítali zbudování nové sítě cyklostezek a plavecký bazén. Na základě tohoto dotazníkového šetření byly obcí vytvořeny tři priority v oblasti rekreačního sportu, kterými jsou drobná hřiště v plochách pro bydlení, cyklostezky a plavecký bazén (Město Sedlčany 2019a).

4.4.5. Analýza územního plánu

Územní plán Sedlčany byl po první změně aktualizován k datu 16. 4. 2019 společně s úplným zněním. V územním plánu jsou v okrajových částech celé obce navrženy rozsáhlé změny ploch. I přes stálý úbytek obyvatel je v územním plánu navrženo mnoho ploch pro městské a příměstské bydlení v rodinných domech a ploch pro smíšené obytné – komerční. Tyto plochy se nacházejí zejména na severozápadní straně obce, ale lze je najít po celém obvodu Sedlčan. Co se týče propojenosti územního plánu s plány strategickými, tak v územním plánu jsou již vymezené plochy pro splnění priorit z plánu rozvoje sportu města Sedlčany. Konkrétně se jedná o vytvoření cyklotras a vymezení plochy pro plavecký bazén. V odlehlých částech obce jsou vymezeny nové plochy pro rozvoj lehkého průmyslu a několik ploch pro rekreaci.

Obrázek 8: Příklad špatného vymezení rozvojových ploch u smřšťujícího se města



Zdroj: Územní plán města Sedlčany

4.5. Vlašim

4.5.1. Poloha

Město Vlašim se nachází ve Středočeském kraji asi 20 km jihovýchodně od města Benešov a 40 km severně od Tábora. Jedná se obec s rozšířenou působností pro SO ORP Vlašim ležící v okrese Benešov. Rozloha Města je zhruba 41 km² a v celém SO ORP Vlašim se nachází 48 obcí včetně samotného města Vlašim (Město Vlašim 2020).

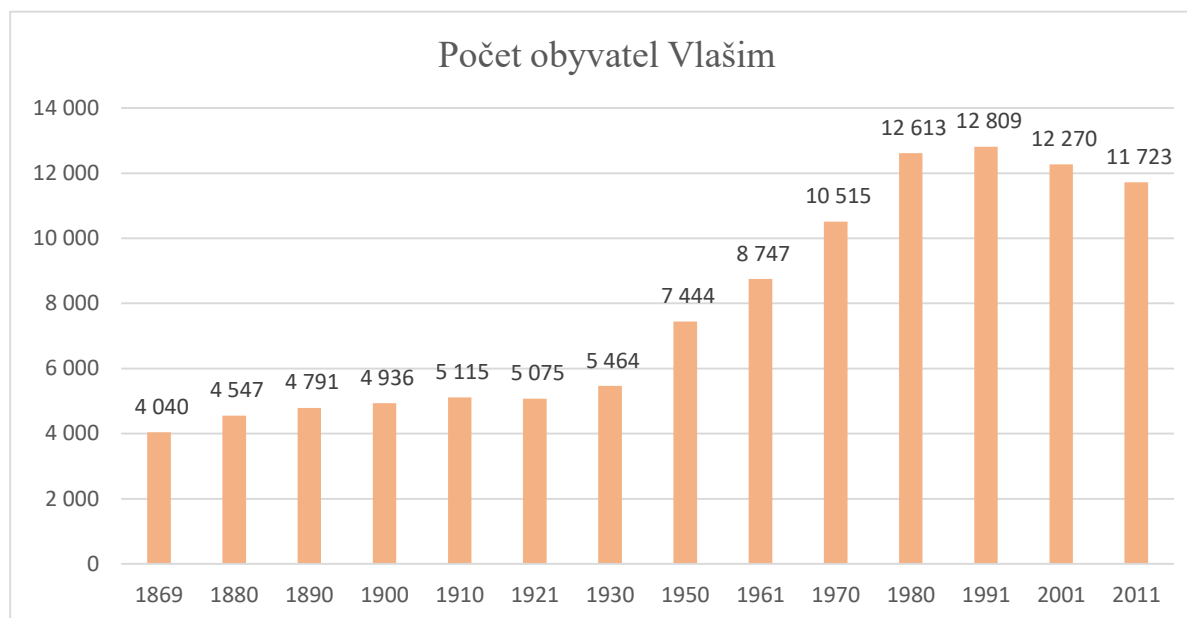
4.5.2. Historie

Historie města Vlašim je poměrně bohatá a sahá do 14. století, kdy se objevila první písemná zmínka. Okolo roku 1318 obývali město páni z rodu Janoviců, kteří nejspíše postavili nad řekou Blanici hrad. Po výstavbě hradu se z osady stalo město, ve kterém se nacházelo přibližně 20 domů. Většina domů byla ze dřeva, proto když v roce 1633 a 1808 přišel velký požár, z domů nezbylo téměř nic (Město Vlašim 2022).

Znak města s nápisy A K Z P v horním poli pocházející nejpravděpodobněji z roku 1580, jsou nejspíše iniciály Aleše Klenovského ze Ptení. V roce 1755

vybudovali manželé Marie Josefa z Trautsonu a Karel Josef z Auerspergu park, v místech tehdejší zámecké zahrady. Zámecký park je díky svojí rozloze 75 ha jedním z největších ve střední Evropě. Zároveň patří do celoevropské soustavy chráněných oblastí, NATURA 2000. (Město Vlašim 2020)

4.5.3. Obyvatelstvo



Graf 5: Počet obyvatel Vlašim

Zdroj: Český statistický úřad

Vývoj počtu obyvatel se od roku 1869 až do roku 1991 téměř nepřetržitě zvedal, až dokud město nedosáhlo svého maximálního počtu obyvatel 12 809. Od roku 1991, stejně jako u všech ostatních řešených měst, se počet obyvatel začal zmenšovat. Procentuální úbytek byl do roku 2020 více než 10 %

Město trpí úbytkem obyvatel jak přirozeným, kdy se rodí méně dětí, tak i díky stěhování. Největší věkovou kategorií, která město opouští, jsou mladí lidé v produktivním věku. Na rozdíl od většiny zkoumaných měst zde nedochází k žádnému znatelnému úbytku dětí a naopak počty mírně rostou. Díky tomu, že obec neopouští takové množství dětí jako ve zbylých městech, je problém se stárnutím obyvatel menší. Průměrný věk obyvatelstva se pohybuje okolo 44 let (Český statistický úřad 2022).

4.5.4. Analýza strategických dokumentů

Strategický dokument pro město Vlašim se nazývá Program rozvoje města Vlašimi a je vydán již ve čtvrté aktualizaci. Program rozvoje města je plánovaný na roky 2015 – 2025 a je tedy stále aktuální. Dokument je velice rozsáhlý, přehledně a podrobně zpracovaný.

První část dokumentu tvoří analýza, která se zabývá od historie města až po již dříve vypracované plány a projekty města. Hlavní analytická část se týká podrobného rozboru struktury obyvatel, hospodářství, infrastruktury, vybavenosti obce, životního prostředí a dokonce i samotné správy města. Každý z těchto bodů je podrobně rozepsán o silné a slabé stránky daného tématu. Strategie města byla vytvořena i na základě SWOT analýzy a dotazníkového šetření, do kterého se zapojilo 393 obyvatel obce.

Samotná strategická část dokumentu je rozdělena na vizi města v roce 2025 a na strategie v jednotlivých oblastech, které byly rozebírány v analytické části. Vize města je taková, že Vlašim bude v roce 2025 dobré město pro život s velmi dobrou dopravní a technickou infrastrukturou a s velmi bezpečným prostředím. Z města bude jakési kulturní centrum s historií, která do města přiláká turisty a rozvine cestovní ruch. Kvalita života obyvatel se bude neustále zlepšovat díky vylepšování sociálních služeb, vzdělání i volnočasových aktivit.

Strategie pro jednotlivé oblasti jsou vždy rozděleny do třech částí. První část vždy popisuje aktuální situaci v dané oblasti. Druhá část popisuje vizi města, neboli jak by měla daná oblast vypadat v roce 2025 a poslední část je samotný strategický plán obce, popisující konkrétní cíle a principy jejich dosažení. Celkově se program rozvoje města Vlašimi zaměřuje na šest konkrétních oblastí, pro které jsou vypracované strategie.

Dlouhodobým cílem města je mimo jiné i zamezení vylidňování městského centra. Město chce prostřednictvím projektů a aktivit zvýšit nabídku pracovních či podnikatelských příležitostí na celém území. Budovy vlastněné městem by měly být využívány co nejefektivněji a tak, aby co nejlépe sloužily jeho obyvatelům. Dalším cílem je také rekonstrukce místní kanalizace i a rozvodu tepla na místa, kde chybí.

Dalším důležitým cílem ve strategii města, je zachování úrovně současné kvality života ve městě a snaha o rozvoj nabídky dalších služeb a aktivit. Součástí tohoto cíle je zlepšit podporu péče o osoby se zdravotním postižením a seniory. Veliký důraz je kladen na modernizaci dopravní infrastruktury ve městě a dále na vzdělání a služby pro místní obyvatele (Město Vlašim 2020).

4.5.5. Analýza územního plánu

Územní plán Vlašimi nabyl účinnosti dne 13. 10. 2010 a od jeho vydání byla vytvořena již šestá změna. Poslední změna územního plánu č. 6 nabyla platnosti v polovině roku 2021.

V územním plánu města je zřejmé, že se drží vymezené strategie podle programu rozvoje a nevymezují zbytečně velké plochy pro bydlení. Mnoho vymezených ploch je zaměřeno na rozvoj ekonomických subjektů v podobě ploch výroby a skladování a ploch výrobních.

4.6. Shrnutí

	Souhrnný rozbor obcí				
	Česká Třebová	Hlinsko	Milevsko	Sedlčany	Vlašim
Identifikace problému					
Zmenšující se město	Ano	Ano	Ano	Ano	Ano
Zmenšující se zázemí města	Ne	Ne	Ne	Ne	Ne
Dlouhodobě se zmenšující	Ano	Ano	Ano	Ano	Ano
Aktuálně se zmenšující	Ne	Ne	Ano	Ano	Ne
Migrační saldo	Záporné	Záporné	Záporné	Záporné	Záporné
Nižší porodnost než úmrtnost	Ano	Ano	Ano	Ano	Ano
Stárnutí obyvatel	Ano	Ano	Ano	Ano	Ano
Ekonomické problémy	Ne	Ano	Ne	Ne	Ne
Vznik nových brownfieldů	Ne	Ne	Ne	Ne	Ano
Míra nezaměstnanosti *	Vyšší	Vyšší	Nižší	Vyšší	Nižší
Úbytek vzdělaných obyvatel	Ano	Ano	Ano	Ano	Ano
Strategie konkrétních měst					
Snížení nezaměstnanosti	Ano	Ano	Ano	Ne	Ano
Nové pozemky pro bydlení	Ano	Ano	Ano	Ano	Ano
Nové pozemky občanské vybavenosti	Ne	Ano	Ano	Ano	Ano
Zlepšení infrastruktury	Ano	Ano	Ano	Ne	Ano
Rozvoj cestovního ruchu	Ano	Ano	Ano	Ano	Ano
Zkvalitnění veřejného prostoru	Ano	Ano	Ano	Ano	Ano
Technická modernizace	Ano	Ne	Ano	Ano	Ano
Důraz na životní prostředí	Ano	Ano	Ano	Ano	Ano
Řešení stárnutí obyvatel	Ne	Ano	Ano	Ano	Ano
Plochy vymezené v územním plánu					
Plochy výroby a skladování	Ano	Ano	Ano	Ano	Ano
Plochy komerční	Ne	Ne	Ano	Ano	Ano
Plochy pro bydlení	Ano	Ano	Ano	Ano	Ano
Plochy občanské vybavenosti	Ne	Ne	Ano	Ne	Ne
Plochy veřejných prostranství	Ne	Ano	Ano	Ne	Ano
Plochy dopravní a technické infrastruktury	Ano	Ano	Ano	Ano	Ano

* V porovnání s ostatními obcemi v kraji

Tabulka 1: Souhrnný rozbor obcí

Zdroj: Autor

5. Diskuse

Všechny města určená k analýze v této práci trpí smršťováním a pociťují jeho důsledky. Jediné město uvědomující si závažnost situace je město Milevsko, které se snaží smršťování řešit chytře projektem Živé Milevsko. Ostatní zvolená města se jako smršťující neidentifikují a problém s odlivem obyvatel se snaží vyřešit bojem proti úbytku obyvatel. Města se při tomto boji nejčastěji snaží zajistit dostatečné množství nových míst pro bydlení pod domněnkou, že přilákají nové obyvatele. Podle Hoserse je tento krok hned po trivializaci neboli popírání problému, druhá nejhorší varianta, jak se smršťováním pracovat. Při používání této varianty je velice pravděpodobné, že úbytek obyvatel bude pokračovat, a naopak se ještě prohloubí jak finanční, tak i sociální problémy města.

Nejlepší způsob, jak pracovat se smršťováním je, aby se město nesnažilo úbytek obyvatel zvrátit přilákáním nových lidí, ale aby naopak úbytek přijmulo a snažilo se stabilizovat populaci. Klíčovou informací v tomto procesu je zjištění největších problémů a jejich následné zlepšení. Zpravidla se jedná o celkové z kvalitnění života stávajících obyvatel v podobě modernizace městského hardwaru. Namísto výstavby nových ploch pro bydlení je lepší například vytvoření nadstandartního vybavení stávajících bytových jednotek nebo vylepšení přístupnosti v podobě nových parkovacích míst. Také je důležité se zaměřit na potřeby a dostupnost služeb pro obyvatele. Potřeby obyvatel mohou být zlepšeny například v podobě vylepšení služeb nebo vybudováním nových zelených ploch k rekreaci.

Všechna zvolená města trpí stárnutím obyvatel v důsledku odlivu mladých a ekonomicky aktivních lidí. Tento problém lze specifikovat jako takzvaný brain drain, kdy dochází ke zvyšování podílu obyvatel bez potřebné kvalifikace. Odliv mladých lidí má za následek také snižování porodnosti a tudíž nižší počet obyvatel ve všech věkových skupinách do 64 let. Všechny tyto jevy způsobují ztrátu atraktivity pro případné nové obyvatele. Se stárnutím obyvatel by mělo dobře se smršťující město také pracovat. Jelikož se na území začíná vyskytovat více starších osob, je třeba této věkové skupině přizpůsobit i služby a zázemí v podobě nových domů pro seniory a podpoření zdravotní péče. V opačném případě může dojít ke vzniku takzvaných cold spots, což jsou nevyužitá místa v infrastruktuře. Při stárnutí obyvatel a ztrátě mladých lidí v obci dochází často k tomu, že místa jako jsou školy nebo školky nedokáží zaplnit své potenciální kapacity a jsou nevyužívané.

Podle národní databáze brownfieldů z portálu czechinvest se i přes vysoký počet obyvatel opouštějících obce v žádném z řešených měst nevyskytují brownfieldy. Přes to, že se v minulosti v některých městech brownfieldy vyskytovaly, podařilo se tyto pozemky prodat investorům, nebo do nich samotné město zainvestovalo a zrekultivovalo je. Pokud se takovéto vybydlené plochy nepodaří nabídnout investorům a obec se rozhodne území obnovit na vlastní náklady, je třeba počítat s nárůstem výdajů, které je nejlepší podpořit státní dotací. V opačném případě se může obec zadlužit a přijít o potřebné prostředky na další vývoj města.

Dalším cílem smršťujících se měst by mělo být přilákání nových zaměstnavatelů nebo podpoření stávajících. K tomuto tématu může navazovat již zmíněná nabídka stávajícího brownfieldu, který je nabídnut investorovi za zvýhodněných podmínek. Město tak nemusí vymezovat nové plochy zástavby a zároveň se zbaví nevzhledné a nevyužité plochy. Tento proces proběhl například v obci Česká Třebová, která tímto způsobem vyřešila problém s poměrně rozsáhlým brownfieldem na západní straně města. Jednou z dalších možností jak do města přilákat zaměstnavatele, je například vytvoření podnikatelského parku s jakýmsi podnikatelským inkubátorem. Tato možnost je podmíněna vybudováním dostatečných prostorů pro podnikatele a zajištění vzdělávání v oboru. Tato metoda je aplikována ve strategickém dokumentu města Milevsko.

Při porovnávání jednotlivých strategií je zřejmé, že čím více obyvatel město ztrácí, tím více se začíná měnit přístup samotného města. U měst s nižší ztrátou obyvatel je nejčastější strategií trivializace s cílem přilákat do obce nové obyvatele. Čím více se problém rozrůstá, začínají města svou strategii měnit a postupem času pomalu přecházejí k boji proti smršťování, nebo dokonce k jeho přijetí. U města, která mají celkovou ztrátu obyvatel okolo 16 % a více, je možné pozorovat postupné přecházení k přijetí smršťování a přizpůsobování města pro menší skupinu obyvatel.

5.1. Česká Třebová

Až na několik málo kroků, které Česká Třebová podniká nevhodným způsobem, jako je například vymezení nových ploch pro rodinné domy, nebo nízká podpora seniorů a starších osob, jdou všechny cíle a aktivity města správným směrem. Dalším pozitivem je to, že strategický plán obce a územní plán jsou vzájemně propojené a nedochází mezi nimi k žádným odchylkám a nejasnostem.

Díky tomu, že město začalo problém řešit relativně brzo a víceméně vhodnou metodou, je pravděpodobné, že pokud bude obec pokračovat ve vymezených cílech, začnou se počty obyvatel pomalu stabilizovat.

5.2. Hlinsko

Jelikož město Hlinsko začalo řešit problém s úbytkem obyvatel poměrně brzo, začaly se kladně projevovat důsledky aplikovaných metod ke zmírnění smršťování. Nová, šestá změna územního plánu navazuje na strategický dokument a zaznamenává jeho záměry. Jediná odchylka mezi strategickým dokumentem a územním plánem je poměrně rozsáhlá plocha pro bydlení na severu města. Strategický dokument se zaměřuje spíše na modernizaci a výstavbu bytových domů v centru města a rozšiřování ploch pro rodinné domy vynechává.

5.3. Milevsko

Díky projektu Živé Milevsko a snahy o zařazení města do Smart City jsou na území aplikovány jen ty neúčelnější a nejvýhodnější metody, které přispívají ke stabilizaci obyvatelstva. Milevsko je jediné ze zkoumaných měst, které problém specifikovalo jako smršťující se město a v plné míře aplikuje metodu přijetí smršťování, která spočívá ve stabilizaci počtu obyvatel a na zvyšování počtu se nezaměřuje.

Milevsko je také jediné analyzované město, které má několik strategických dokumentů a každý z nich je přímo zaměřen na nějakou prioritu. Tento postup vede k detailnějšímu prozkoumání problému a jeho následné zpracované strategii.

Vzhledem k tomu, že město začalo problém smršťování řešit projektem Živé Milevsko až na přelomu let 2017 a 2018, bude ještě chvíli trvat, než se aplikují všechny strategie a projeví se jejich účinky. Město by mělo pokračovat ve stejném směru i nadále a dříve či později se s největší pravděpodobností dostaví očekávaný výsledek.

5.4. Sedlčany

Město Sedlčany má ze všech zkoumaných měst nejhorší přístup k odchodu obyvatel. Úbytek obyvatel si město uvědomuje, ale nepodniká žádné závažné kroky k jeho zabránění. Přístup by se dal přirovnat k trivializaci s lehkým náznakem boje proti smršťování. Nejlepší strategie, kterou město navrhuje, je modernizace a snaha o rozšíření sportu, o kterém samotné město mluví jako o jedné ze svých nejsilnějších stránek. Ve městě není nijak zvlášť viditelná snaha o podporu zaměstnavatelů a zmenšení nezaměstnanosti.

Pokud bude město ke smršťování i nadále přistupovat tímto stylem, je velice pravděpodobné, že se budou problémy města prohlubovat až do doby, kdy bude město nuceno zasáhnout. Čím déle bude tato forma trivializace trvat, tím nákladnější pak bude řešení problémů, které nastanou. Nejlepší variantou by v této chvíli bylo, aby si město vytvořilo nový strategický plán zaměřující se primárně na ztrátu obyvatel a podle tohoto plánu poté postupovalo.

5.5. Vlašim

Přístup tohoto města k danému problému je velice podobný přístupu města Milevska. Vlašim se podle strategických dokumentů snaží zvrátit odchod obyvatel a stabilizovat počty.

6. Závěr

V mé bakalářské práci bylo cílem zjistit v rešeršní části základní rysy smršťujících se měst, dopady smršťování na celkovou strukturu města a možné přístupy k plánování smršťujících se měst.

V praktické části jsem zvolil malá města v rozsahu od 5 tisíc do 30 tisíc obyvatel, ležící ve vnitřní periferii a periferních oblastech v Čechách vyjma kraje Vysočina, který je řešen samostatně v jiné bakalářské práci. Města byla vybrána podle metodiky, kdy město od roku 1991 do roku 2021 přišli o více než 10 % své populace. U těchto měst jsem analyzoval jejich strategické plány nebo plány rozvoje a územní plány, kde jsem se zaměřoval právě na přístup daných měst k úbytku obyvatel a jejich strategie plánování.

Podle zvolené metodiky bylo nakonec vybráno pět měst k bližší analýze. Jedná se o města Česká Třebová, Hlinsko, Milevsko, Sedlčany a Vlašim. Všechna tato města mají vypracované strategické plány nebo plány rozvoje, které se zaměřují na budoucí směr rozvoje města, avšak ne všechny plány jsou aktuální. Ze zvolených měst se pouze Milevsko a Vlašim charakterizují jako smršťující se město a ostatní města problém zatím takto nedefinují. Všechna vybraná města, kromě Sedlčan, se snaží úbytek obyvatel nějakým způsobem ve svých strategiích řešit. Sedlčany se na úbytek obyvatel také trochu zaměřují, ale spíše nechávají proces volně plynout.

Většina analyzovaných měst zvolila jako strategii plánování boj proti smršťování v podobě snahy o přilákání nových obyvatel. Zároveň se ale snaží vylepšovat zázemí obce, podporovat podnikatele a posilovat služby obce. Žádné z řešených měst v této práci ještě nezačalo plně přijímat smršťování a plánovat zázemí obce pro menší počet obyvatel.

Město Milevsko je svým přístupem naprosto specifické, jelikož celá strategie je vytvořena pouze za účelem odstranění smršťování. Jeho přístup je postaven na metodě zabránění negativní migrace díky vylepšování města z mnoha hledisek.

U většiny měst je největší problém nadměrné plánování nových parcel k bydlení a přilákání nových obyvatel. Namísto toho by se města měla zaměřit spíše na stávající obyvatele obce a snažit se jim co nejvíce město zatraktivnit. Další veliký problém je nízký důraz na stárnutí obyvatel zapříčiněn emigrací ekonomicky aktivních mladých obyvatel.

Všechna města v této práci mají rozhodně šanci stabilizovat počet obyvatel. Některá, jako například Sedlčany, budou potřebovat vylepšit nebo změnit strategii přístupu k situaci. Některým jako například Milevsku nebo Vlašimi bude stačit, když se budou držet jejich aktuálního plánu a aplikovat zvolené strategie. Odstranění problému smršťování je dlouhodobý proces, který potřebuje svůj čas a správný přístup.

Seznam použité literatury

BROWNFIELDY CZ, 2018. *Statistiky - BROWNFIELDY CZ* [online] [vid. 2021-11-30]. Dostupné z: <http://www.brownfieldy.eu/statistiky/>

ČESKÝ STATISTICKÝ ÚŘAD, 2022. *veřejná databáze* [online] [vid. 2022-03-02]. Dostupné z: <https://vdb.czso.cz/vdbvo2/faces/cs/index.jsf?page=home>

DOERINGER, Stefanie, 2018. Dealing with Urban and Rural Shrinkage. Formal and Informal Strategies. *Tijdschrift Voor Economische En Sociale Geografie*. **109**(4, SI), 594–595. ISSN 0040-747X.

ESPON, 2018. Vnitřní periferie v Evropě. *Teze politik*.

HOSPERS, Gert Jan, 2014. Policy Responses to Urban Shrinkage: From Growth Thinking to Civic Engagement. *European Planning Studies*. **22**(7), 1507–1523. ISSN 14695944.

LIEBMANN, Heike, Anja NELLE, Christoph HALLER, Christopher KNAPPE a Ulrike HAGEMEISTER, 2012. 10 Jahre Stadtumbau Ost. *Bundesministerium für Verkehr, Bau und Stadtentwicklung*.

MAIER, Karel, 2008. Vylidněná města. *RESPEKT*.

MAŠKARNÍ SDRUŽENÍ MILEVSKO, 2021. *Maškarní sdružení Milevsko, spolek pro udržování tradic v Milevsku* [online] [vid. 2022-03-09]. Dostupné z: https://www.milevskemaskary.cz/cs/historie-maskar/historie_1

MĚSTO ČESKÁ TŘEBOVÁ, 2022. *Z historie České Třebové: Česká Třebová* [online] [vid. 2022-03-02]. Dostupné z: <https://www.ceska-trebova.cz/z-historie-mesta/d-2038>

MĚSTO ČESKÁ TŘEBOVÁ, nedatováno. Profil města České Třebové.

MĚSTO HLINSKO, 2013. Program rozvoje města Hlinska. **1**(celkem 57), 1–57.

MĚSTO HLINSKO, 2022. *Úvodní stránka HLINSKO.cz* [online] [vid. 2022-03-02]. Dostupné z: <http://www.hlinsko.cz/>

MĚSTO MILEVSKO, 2022. *Homepage | Město Milevsko* [online] [vid. 2022-03-08]. Dostupné z: <https://www.milevsko-mesto.cz/>

MĚSTO SEDLČANY, 2019a. PLÁN ROZVOJE SPORTU MĚSTA SEDLČANY NA OBDOBÍ 2019–2030.

MĚSTO SEDLČANY, 2019b. *Z historie - Město Sedlčany* [online] [vid. 2022-03-09]. Dostupné z: <https://www.mesto-sedlcany.cz/cs/mesto-sedlcany/o-meste-vice/z-historie.html#sek209039>

MĚSTO SEDLČANY, 2020. DLOUHODOBÝ STRATEGICKÝ PLÁN PREVENCE KRIMINALITY MĚSTA SEDLČANY na léta 2020–2022.

MĚSTO VLAŠIM, 2020. Program rozvoje MĚSTA VLAŠIMI na roky 2015-2025. 1–222.

MĚSTO VLAŠIM, 2022. *O Vlašimi - Město Vlašim - oficiální stránky* [online] [vid. 2022-03-30]. Dostupné z: <https://www.mesto-vlasim.cz/o-vlasimi/o-vlasimi-2>

MINISTERSTVO PRÁCE A SOCIÁLNÍCH VĚCÍ ČESKÉ REPUBLIKY, 2022. *opatření v boji proti obchodníkům s chudobou* [online] [vid. 2022-03-10]. Dostupné z: <https://socialnipolitika.eu/2019/02/mpsv-15-opatreni-v-boji-proti-obchodnikum-s-chudobou/>

- MUSIL, Jiří a Jan MÜLLER, 2008. Vnitřní periferie v České republice jako mechanismus sociální exkluze. *Czech Sociological Review* [online]. **44**(2), 321–348. ISSN 00380288. Dostupné z: doi:10.13060/00380288.2008.44.2.05
- PAVLIKOVA, Abramuszkinova, Michaela SMIDOVA, Eva KUCEROVA a Eva Abramuszkinova PAVLIKOVD, 2011. Vnitřní periferie s odstupem i zblízka. *Munich Personal RePEc Archive*. (30624).
- PELTAN, Tomáš, Irena BENEŠOVÁ, Daniel FRANKE a Jiří ČERMÁK, 2020. Hlava v písku: územní plánování v Českých smršťujících se městech malé a střední velikosti.
- PROVAZNÍKOVÁ, Romana, 2009. *Financování měst, obcí a regionů–2. aktualizované a rozšířené vydání*. B.m.: GRADA Publishing as.
- REICHOVA, Vendula, 2016. Ekonomické faktory smršťování měst v Česku. In: *Výroční konference České geografické společnosti*. Ostrava: Ostravská univerzita, s. 217–226.
- RERA, 2015. *Strategický plán rozvoje města Milevska*.
- RINK, Dieter, Chris COUCH, Annegret HAASE, Robert KRZYSZTOFIK, Bogdan NADOLU a Petr RUMPEL, 2014. The governance of urban shrinkage in cities of post-socialist Europe: policies, strategies and actors. *Urban Research and Practice*. **7**(3), 258–277. ISSN 17535077.
- RUMPEL & SLACH & BORUTA, 2012. (PDF) *Governance smršťujících se měst v Evropském kontextu*. [online] [vid. 2021-11-28]. Dostupné z: https://www.researchgate.net/publication/260207874_Governance_smrstujících_se_měst_v_Evropském_kontextu
- RUMPEL, Petr a Ondřej SLACH, 2014. Shrinking Cities in Central Europe. **48**(2012), 142–155.
- RUMPEL, Petr, Ondřej SLACH a Tomáš BORUTA, 2012. *Governance smršťujících se měst v Evropském kontextu*. ISBN 978-80-7414-481-3.
- RUMPEL, Slach, 2014. Governance smršťujících se měst v Evropském kontextu . Governance smršťujících se měst v Evropském kontextu. (February).
- SCHMEIDLER, Karel, 2014. Fenomén Shrinking Cities. *Lidé města*. **16**(1), 125–147.
- SDRUŽENÍ OBCÍ SEDLČANSKA, 2014. Strategie území správního obvodu ORP Sedlčany v oblasti předškolní výchovy a základního školství, sociálních služeb, odpadového hospodářství, stability regionu – zaměstnanosti a cestovního ruchu.
- SMARTPLAN S. R. O., 2020. Strategie rozvoje dopravy a veřejného prostoru 2020-2025. Plán udržitelné městské mobility města Milevska. [online]. Dostupné z: <https://www.zivemilevsko.cz/wp-content/uploads/2020/06/Milevsko-SUMP-20200504-komprimováno.pdf>
- ŠVERCL, Karel, Alena GLASEROVÁ, Martin HÁJEK, Jaroslav ŠPAJS, Renata ŠEDOVI, Irena KAŠPÁRKOVÁ a Zdeňka LIPOVSKÁ, 2014. Strategie 2014-2020 a Akční plán 2014-2018.
- SVOBODOVÁ, Hana, Jan BINEK, Ondřej ŠERÝ, Daniel BÁRTA, Roman CHMELÁŘ, Zdeněk ŠILHAN a Iva GALVASOVÁ, 2015a. *Metodika identifikace příčin procesu zmenšování obcí a měst*. GaREP, spo. ISBN 9788090513952.
- SVOBODOVÁ, Hana, Jan BINEK, Ondřej ŠERÝ, Daniel BÁRTA, Roman CHMELÁŘ, Zdeněk ŠILHAN a Iva GALVASOVÁ, 2015b. *Metodika předcházení a řešení důsledků zmenšování obcí a měst*.

WALTHER, Jörg, 2016. Managing service infrastructures in Shrinking cities: Challenges and opportunities. *Future Directions for the European Shrinking City* [online]. (2016), 155–168. Dostupné z: doi:10.4324/9781315747286

WIRTH, Peter, Volker ELIS, Bernhard MÜLLER a Kenji YAMAMOTO, 2016. Peripheralisation of small towns in Germany and Japan – Dealing with economic decline and population loss. *Journal of Rural Studies*. **47**, 62–75. ISSN 07430167.

ŽIVÉ MILEVSKO, 2019a. STRATEGICKÝ ROZVOJOVÝ DOKUMENT ROZVOJ SMART CITY V MILEVSKU : ŽIVÉ MILEVSKO - SMART REGION.

ŽIVÉ MILEVSKO, 2019b. STRATEGIE ROZVOJE PODNIKATELSKÉHO PARKU MILEVSKO SOUČASNĚ SE STRATEGIÍ PODPORY MALÉHO A STŘEDNÍHO PODNIKÁNÍ A STRATEGIÍ INKUBAČNÍHO A AKCELERAČNÍHO PROGRAMU V MILEVSKO.

Seznam obrázků:

Obrázek 1: Model smršťování měst	4
Obrázek 2: Identifikace zmenšujících se měst	7
Obrázek 3: Vnitřní periferie podle Musila a Müllera.....	11
Obrázek 4: Brownfield změněn na plochy smíšené obytné	16
Obrázek 5: Brownfield změněn na plochy výroby a skladování	17
Obrázek 6: Plánovaný obchvat Hlinsko	21
Obrázek 7: kolize mezi plánovaným přestupním uzlem a obchvatem.....	26
Obrázek 8: Příklad špatného vymezení rozvojových ploch u smršťujícího se města	29

Seznam grafů:

Graf 1:Počet obyvatel Česká Třebová.....	13
Graf 2: Počet obyvatel Hlinsko	18
Graf 3: Počet obyvatel Milevsko.....	22
Graf 4:Počet obyvatel Sedlčany	27
Graf 5: Počet obyvatel Vlašim	30

Seznam tabulek:

Tabulka 1:Souhrnný rozbor obcí.....	32
-------------------------------------	----