

Univerzita Hradec Králové

Filozofická fakulta

Katedra politologie

Interpretace sucha a veřejná politika boje proti suchu v České republice

Bakalářská práce

Autor:	Tomáš Jirouch
Studijní program: B6701	Politologie
Studijní obor:	Politologie
Forma studia:	prezenční

Vedoucí práce: Mgr. Milan Hrubeš, Ph.D.

Hradec Králové, 2020

Zadání bakalářské práce

Autor:	Tomáš Jirouch
Studium:	F16BP0120
Studijní program:	B6701 Politologie
Studijní obor:	Politologie
Název bakalářské práce:	Interpretace sucha a veřejná politika boje proti suchu v České republice
Název bakalářské práce AJ:	Drought Interpretation and The Fight Against Drought Policy in The Czech Republic

Cíl, metody, literatura, předpoklady:

Cílem této závěrečné práce bude zjistit na základě jakého významu sucha vznikla současná podoba politiky boje proti suchu, resp. redukce rizika vzniku sucha na území České republiky. Autor k objasnění podoby přístupů v boji proti suchu dospěje prostřednictvím interpretativního výzkumného přístupu k analýze veřejné politiky s ohledem na další aspekty policy analysis, zejména na vnímání problému jednotlivými aktéry politiky a na vládní přístup k dané problematice.

WAGENAAR, H. Meaning in action: interpretation and dialogue in policy analysis. Armonk, N.Y.: M.E. Sharpe, c2011. ISBN 978-0-7656-1788-0. POTŮČEK, Martin. Veřejná politika. Upr., dopl. a aktualiz. vyd. v českém jazyce. Praha: Sociologické nakladatelství (SLON), 2005. Studijní texty (Sociologické nakladatelství). ISBN 9788086429502. DRHOVÁ, Zuzana, VESELÝ, Arnošt a Martin NEKOLA, ed. Analýza a tvorba veřejných politik: přístupy, metody a praxe. Praha: Sociologické nakladatelství (SLON), 2007. Studijní texty (Sociologické nakladatelství). ISBN 9788086429755. NEKOLA, Martin, Hana GEISLER a Magdalena MOURALOVÁ, ed. Současné metodologické otázky veřejné politiky. Praha: Karolinum, 2011. ISBN 978-80-246-1865-4. PROROK, Vladimír. Tvorba rozhodování a analýza v politice. Praha: Grada, 2012. ISBN 978-80-247-4179-6.

Garantující pracoviště:	Katedra politologie, Filozofická fakulta
Vedoucí práce:	Mgr. Milan Hrubeš, Ph.D.

Datum zadání závěrečné práce: 13.11.2018

Prohlášení

Prohlašuji, že jsem tuto bakalářskou práci vypracoval pod vedením vedoucího bakalářské práce samostatně a uvedl jsem všechny použité prameny a literaturu.

V Hradci Králové dne 8. 4. 2020

Tomáš Jirouch

Poděkování

Děkuji všem, kteří umožnili zdárný vznik této práce. V první řadě děkuji vedoucímu práce Mgr. Milanu Hruběšovi, Ph.D. především za jeho čas věnovaný této práci a za jeho trpělivost a ochotu při poskytování obsáhlých konzultací. Dále děkuji Mgr. Barboře Kinclové za věcné připomínky k práci a Studijní a vědecké knihovně v Hradci Králové za poskytnutí materiálů, nezbytných k provedení analýzy.

Anotace

JIROUCH, TOMÁŠ. *Interpretace sucha a veřejná politika boje proti suchu v České republice*. Hradec Králové: Filozofická fakulta, Univerzita Hradec Králové, 2020. Bakalářská práce.

Bakalářská práce předkládá interpretace sucha, které byly zjištěny prostřednictvím dat o dotačním programu Dešťovka, který byl představen vládou v roce 2017 jako součást environmentální politiky České republiky. Práce vychází z interpretativního přístupu k výzkumu veřejných politik. Snaží se analyzovat data skrze konstruktivistický přístup k analýze metodami zakotvené teorie. Jako primární zdroj dat byly zvoleny veřejné mediální zdroje, získané databází Anopress, které obsahují různé interpretace problému ze strany různých aktérů včetně autorů politiky, odborníků, kritiků, ale i občanů či příjemců dotace.

Cílem je zkoumat interpretace jednoho ze zvolených opatření k redukci problému sucha se záměrem pochopit formulace problémů, které k danému opatření vedly.

Výsledkem analýzy je pochopení významnosti sucha a boje proti suchu pro obyvatele, jejichž život byl suchem omezen. Analýza však představuje hned několik dalších významů, které vypovídají o problematice sucha na území ČR. V práci je diskutován ekologický a ekonomický aspekt přítomnosti sucha, dále role činnosti člověka v krajině pro sucho, aspekt počasí a změny klimatu. Hledána je rovněž i spojitost jednotlivých interpretací sucha s cílem poskytnout ucelenou interpretaci problému sucha.

Klíčová slova: sucho, voda, dotace, ekologie, Dešťovka

Annotation

JIROUCH, TOMÁŠ. *Drought Interpretation and The Fight Against Drought Policy in The Czech Republic*. Hradec Králové: Philosophical Faculty, University of Hradec Králové, 2020. Bachelor's thesis.

The bachelor's thesis presents interpretations of drought defined by the subsidy program “Dešťovka“, which was announced by the government in 2017 as part of the environmental policy focused on the fight against drought in the Czech Republic. The thesis is based on the interpretive approach to the public policy research and tries to analyze data through the constructivist approach to the grounded theory method. Public media sources obtained through the Anopress database have been chosen as the primary data source, offering the constructions of the problem by various authors, including policy makers, experts, critics, as well as citizens or recipients.

The aim is to examine the interpretation of one of the selected policy outputs to reduce drought in order to understand the formulation of the problems that led to the output. The result of the analysis is understanding of the significance of drought for people whose lives have been limited. However, the analysis presents several types of discovered meanings, which testify to the issue of drought in the Czech Republic from other perspectives. The thesis discusses ecological and economical aspects of the presence of drought, the role of human activities in the landscape for drought as well as the weather and the climate change aspects. The interconnection of individual drought directions is also sought in order to provide full interpretation of the problem.

Keywords: drought, water, subsidies, ecology, Dešťovka

Obsah

Seznam použitých zkratk.....	1
Úvod.....	2
1 Provedení analýzy	5
1.1 Stanovení výzkumného cíle.....	5
1.2 Metodologické zakotvení analýzy	6
1.2.1 Analýza veřejné politiky.....	7
1.2.2 Postup analýzy	7
1.2.3 Mediální data jako primární data	8
1.3 Charakteristika a průběh analýzy	9
1.3.1 Metoda třídění a vyhledávání dat	9
1.3.2 Korpus dat.....	10
1.3.3 Technický proces kódování	11
1.3.4 Katalog nalezených kódů.....	11
1.3.5 Abstrakce: transformace kódů v kategorie	12
1.4 Výsledky analýzy	12
1.4.1 Vhled do struktury programu.....	13
2 Kohoutkové sucho.....	14
2.1 Sucho: (ne)naplňování lidských potřeb	14
2.1.1 Omezující sucho: vznik suché oblasti a omezování občanů.....	15
2.1.2 Blížící se sucho: hrozba v budoucnosti	20
2.1.3 Administrativní sucho: suchá obec	21
2.2 Zdrojové sucho: nespolehlivé původní zdroje.....	23
2.2.1 Řešení zdrojového sucha	23
2.2.2 Zdrojové sucho a program Dešťovka	23
2.3 Souvztažnost zdrojového a omezujícího sucha	25
2.3.1 Role deště v kohoutkovém suchu	25
3 Krajinné sucho	27
3.1 Srážkové sucho: nedostatek správného deště	28
3.1.1 Meteorologické sucho: neprší.....	28
3.1.2 Prší dostatečně: není důvod k obavám?.....	32
3.1.3 Klimatické sucho: prší jinak a změna klimatu.....	33
3.2 Lidské sucho: antropogenní zásahy do přírody	35
3.2.1 Lidské sucho: splácíme dědictví minulosti.....	36
3.2.2 Povrchové sucho: náš stát je střechou Evropy.....	37
3.3 Souvztažnost srážkového a lidského sucha	39

4 Celospolečenské sucho.....	41
4.1 Ekonomické sucho: nedostatečná výhodnost	42
4.1.1 Výdělečné sucho: jak profitovat ze sucha?.....	43
4.1.2 Podnikatelské sucho: kdo na tom vydělá?	44
4.2 Ekologické sucho: způsob myšlení	45
4.2.1 Vodní blahobyť: končí nebo přetrvává?.....	46
4.2.2 Normativní chování: (ne)ekologičnost	47
4.2.3 Program Dešťovka jako informační kampaň.....	48
4.3 Politické sucho: jak získat popularitu?	49
5 Problematika sucha v České republice.....	51
5.1 Obecná podstata sucha a jeho původ.....	51
5.2 Sucho v oblacích: bude pršet?	51
5.3 Sucho je řešitelné pouze populárními způsoby?	52
5.4 Individuální nebo komunitní sucho?	53
5.5 Zisky a ztráty: ekonomické řešení sucha.....	54
5.6 Všudypřítomnost problému: ekologické řešení sucha.....	56
5.6.1 Lidské sucho a ekologičnost.....	56
5.6.2 Sucho je problémem vysoké spotřeby nebo smýšlení lidí?	57
5.7 Zapojení všech do správného chování.....	58
5.8 Shrnutí: sucho jako kompozice různorodých jevů	59
Závěr	60
Seznam použitých pramenů a literatury	62
Rejstřík pojmů.....	65
Seznam příloh.....	67
Přílohy	1
Příloha č. 1 – Znázornění kategoriálního systému	1
Příloha č. 2 – Integrovaný model druhů sucha	2
Příloha č. 3 – Seznam základních kódů.....	3

Seznam použitých zkratk

ČOV – čistírna odpadních vod

ČR – Česká republika

D – zkratka pro dotační program Dešťovka v této práci

EU – Evropská unie

KA – kontrolní akce

MZe – Ministerstvo zemědělství České republiky

MŽP – Ministerstvo životního prostředí České republiky

NKÚ – Nevyšší kontrolní úřad

NPŽP – Národní program Životní prostředí

PS PČR – Poslanecká sněmovna Parlamentu České republiky

R-U – Rakousko-Uhersko

SFŽP – Státní fond životního prostředí České republiky

ZT – zakotvená teorie (GT – grounded theory)

Úvod

Sucho. Jedno z nejdiskutovanějších témat posledních let, které se pravidelně objevuje v hlavních zprávách plošných i regionálních zpravodajů, a to obzvláště v létě, kdy sucho tvoří podstatnou část jejich agendy. Jedná se o desetitisíce televizních a novinových zpráv, rádiových rozhovorů nebo internetových diskuzí (podle databáze Anopress do roku 2020). Každý den se vynoří alespoň jedna zpráva o tom, jaké další dopady má sucho na naši společnost a prostředí, ve kterém žijeme.

Změna přírodních podmínek historicky způsobuje úpadky civilizací a zdá se, že i v současnosti jsou změny podnebí ve fázi, která si postupně vynutí pozornost v nemalém počtu států světa. Jako příklad můžeme uvést situaci v Kapském městě, které bylo v roce 2018 blízko k dosažení dne nula – úplného vypotřebování zásob pitné vody – a jen díky masivnímu společenskému úsilí byly 4 miliony obyvatel města před následky uchráněny. (McKenzie a Swails, 2018)¹

Česká republika je vnitrozemský stát bez ledovců a přímého přístupu k moři, závislý pouze na zásobách povrchové a podzemní vody akumulované z dešťových srážek. Byť je sucho považováno stejně jako povodně za přírodní katastrofu, která české území čas od času zasahuje odněpaměti, zdá se, že se tento stav mění a sucho se stává novou normou klimatických poměrů v našem státě. V ČR začala vláda reagovat, především v rámci Ministerstva životního prostředí (MŽP) a Ministerstva zemědělství (MZe).

(551)² Je naprosto zřejmé, že ČR dramaticky vysychá a bohužel to nebude pouze krátkodobý výkyv. Ministr životního prostředí Richard Brabec.

Sucho může znamenat řadu negativních změn ve fungování lidských životů i přírody jako takové. Změnitelnost situace je velkým předmětem veřejných debat. Někdo by měl něco udělat, říká se. A tak nezbývá než těm, od kterých se akce očekává, jednat. Lze ale vůbec nějakým způsobem sucho řešit a bojovat s ním? Co vlastně to sucho je?

Sucho se stalo předmětem politické pozornosti. Jedná se o politické téma s možným přesahem do dalších oblastí lidské činnosti (jež by mohly být jasněji zviditelněny na základě výsledků provedené analýzy). V této práci je komentovaný jeden ze střípků řešení celé situace, který byl představen roku 2017 Ministerstvem životního prostředí jako nový

¹ McKenzie, David a Swails, Brent. 2018. „Day Zero deferred, but Cape Town's water crisis is far from over.“ *CNN*.

² Tyto citace jsou vždy označeny pořadovým číslem v kulaté závorce před citací, které udává polohu zprávy v použitých datech. Jedná se o odkaz k dohledání zdroje.

dotační program „Dešťovka“. Boj se suchem je v současnosti považován za jednu z nejdůležitějších priorit vlády:

„Opatření proti suchu a snahu o zadržení vody v krajině považujeme za věc nejvyššího veřejného zájmu. Proto budeme pokračovat v podpoře účinných přírodě blízkých vodohospodářských opatření.“ (Vláda ČR, 2018)³

V této práci využívám výše zmíněný vládní program Dešťovka jako nástroj k definování problému sucha. Jakými cestami má ale vlastně Dešťovka sucho řešit? Program se stal opět terčem diskuzí na konci roku 2019, kdy byl po provedení kontroly NKÚ označován za jediné opatření z vládní „Koncepce ochrany před následky sucha pro území České republiky“, které bylo s úspěchem zavedeno v rámci řešení sucha v ČR:

„Kontrola ukázala, že zásadní opatření pro boj se suchem chybí, stejně jako potřebná právní úprava. Stávající dotační programy nejsou na řešení otázky sucha přizpůsobeny a nová opatření – až na jednu výjimku – resorty do praxe nezavedly. Boj se suchem také ztěžují rozpory a protichůdné postoje resortů.“ (NKÚ, 2019)⁴

Cílem práce je zkoumat sucho z politologického hlediska, v sociálním prostředí každodenní reality a skrze data veřejného diskurzu, nikoliv exaktním měřením hodnot absence vláhy v krajině.

Hlavní výzkumná otázka je stanovena následovně: Jaké významy sucha jsou vytvářeny dotačním programem Dešťovka?

Výzkumnou otázkou je vhodné chápat jako snahu o pochopení významů sucha, které formulovaly tuto veřejnou politiku. Cílem analýzy je identifikovat významy, které vytváří program Dešťovka, a posléze pochopit jejich podstatu v souvislosti se suchem.

Práce okrajově čerpá z přírodních věd a metodologicky zasahuje do oboru sociologie. Text lze chápat jako analýzu veřejné politiky životního prostředí. Je zde využito kvalitativního přístupu k analýze textových materiálů. Zdrojem těchto textů je mediální, resp. veřejný diskurz programu Dešťovka, který se skládá z veřejně dostupných článků, zpráv, prepisů rozhovorů, názorových vyjádření apod. Vystupují v nich skrze svá vyjádření lidé, kterých se problematika sucha z různých důvodů týká. Analýza byla geograficky vymezena územím České republiky a časově na rok 2017.

³ Finální verze programového prohlášení vlády České republiky, schváleno vládou Andreje Babiše 27. června 2018.

⁴ Nejvyšší kontrolní úřad. 2019. *Tisková zpráva ke KA č. 18/27: Zásadní opatření pro boj se suchem chybí, škody se přitom jen v minulém roce vyšplhaly na 24 miliard korun.*

Jak číst tuto práci? První kapitola je členěna na několik segmentů, jejichž cílem je představit zvolené kroky během analýzy, popsat jakým způsobem je v práci odkazováno na zdroje a ukotvit zvolené metody do obecného vědního zkoumání.

Další tři kapitoly představují výsledky analýzy ve třech různých významových rovinách sucha. Představují zejména sociální situace a z nich vytvořené typy – kategorie dění, procesů, strategií, významů apod. Toto členění bylo zvoleno kvůli komplexnímu systému významů zkoumané problematiky. Tyto kapitoly jsou psány významově chronologicky tak, aby čtenář, pokud možno co nejlépe postupným pročitáním informací dospěl k pochopení rozsahu a vnitřní variability zkoumaného problému. Poslední kapitola shrnuje zjištěné výsledky do jednoho celku a je finální interpretací dané problematiky.

Jako úvodní bylo zvoleno představení těch významů, které jsou považovány za jádro řešeného problému tak, jak vyplývá z dat. Jedná se o sucho pocíťované domácnostmi. Posléze je prostor věnován suchu více ze široka, z hlediska lidských zásahů do krajiny a počasí. Poté se kapitoly od prvotní myšlenky sucha v postižených oblastech poněkud vzdalují a diskutují odlišné dimenze problému. Před jejich pročtením je vhodné prozkoumat přílohu č. 1, která představuje schéma tematického rozčlenění sucha.

Během čtení stati lze doporučit průběžné využívání dalších příloh. Příloha č. 2 obsahuje grafický kauzální model např. vzniku *suché oblasti*, který je důležitý pro pochopení okolností, které panují v *suchých obcích*. Obsahuje jednotlivé specifikace druhů sucha i jejich vzájemné hypotetické propojení.

Pro zobrazení výsledků a dat v práci jsou použity následující způsoby. Za prvé jsou to výňatky z dat, jejichž cílem je ilustrovat podobu aktuálně diskutované kategorie na jedné konkrétní situaci. Výňatky z dat uvedené v práci jsou prezentovány bez úprav a tudíž mohou obsahovat gramatické chyby. Práce může ke zprávám pouze odkazovat bez jejich přímého citování. Pokud je takový odkaz v kulaté závorce, je výňatek ze zprávy dostupný na vyžádání v souboru pod názvem Rozšiřující seznam výroků. Pokud je v hranaté závorce, odkazuje pouze ke konkrétnímu zdroji.

Za druhé, vytvořené pojmy jsou v textu znázorněny kurzívou pro jejich lepší kontextuální používání. Jejich vybraný výskyt je vypsán v rejstříku pojmů. Pojmosloví je ve všech případech dílem autora práce a má na základě dat jednoduše ilustrovat, o jaký jev v daném suchu jde.

K práci lze pro doplnění poskytnout ještě další tři soubory na vyžádání a to Databox (tabulka zpracování dat), Korpus dat (obsahuje všechna data) a Manuál pro čtení Databoxu a Korpusu dat.

1 Provedení analýzy

V této kapitole bude popsán ve třech částech nejprve výzkumný cíl a jeho dekompozice, metodologický vhled a poté způsob rekonstruování významů sucha, tak jak jej vytváří program Dešťovka. V této kapitole uvádím zkušenosti s vyhledanými daty, jejich základní aspekty a důvody pro zvolený postup.

Jak již bylo řečeno v úvodu, tematika vývoje životního prostředí, obzvláště pak sucha, je velkým a značně aktuálním předmětem zájmu různých aktérů. Od firem, přes zahrádkářské spolky, až po politiky, na které je právě skrze problémy společnosti utvářen tlak v podobě vstupů do politického systému. V této práci zjišťuji, jakým způsobem ti aktéři, kteří skrze média promlouvají, interpretují jedno z řešení, které politická reprezentace vytvořila jako reakci na problém životního prostředí – sucho.

Otázka, jak různá opatření řeší sucho a co potom sucho je, by mohla být přehledně zodpovězena environmentálním výzkumníkem, pokud bychom ovšem nezpochybnili existenci jednoho přesného úhlu pohledu na to, co vlastně to sucho je.

Sucho nemusí být nutně interpretováno jako problém. Nemusí se aktérů vůbec dotýkat nebo pro ně může být dokonce příležitostí. Přijetí určité interpretace sucha velmi ovlivňuje způsob, jakým je sucho řešeno. Pokud např. politická reprezentace vnímá sucho jako nevhodné zacházení s pitnou vodou, tak bude vyhledávat určitý druh řešení (v tomto případě vyžadovat po občanech změnu jejich chování), a ne jiný.

1.1 Stanovení výzkumného cíle

Pro zvolený metodologický postup je výzkumná otázka jakýmsi prostředkem pro vymezení zkoumaného pole. Představuje především zaměření studia, které se může v průběhu analýzy proměňovat v závislosti na nově zjištěných informacích. Prvotně stanovená výzkumná otázka je následující:

Jaké významy sucha jsou vytvářeny dotačním programem Dešťovka?

Následující dekompozice výzkumné otázky na částečné otázky lépe ilustruje, na jaké informace je práce zaměřena:

Jaké výklady fenoménu sucha lze odvodit analýzou nashromážděných dat o dotačním programu MŽP „Dešťovka“?⁵

Jakým způsobem a ve kterých situacích a oblastech vzniká sucho?

Jak různí aktéři prožívají sucho a jeho problematiku?

⁵ Cílem není hledání objektivních explanací problému.

K vytvoření hlavní výzkumné otázky vedly tři následující oblasti zájmu:

1. Média, jejichž aktivita v oblasti informování o environmentálních problémech poskytla prvotní impuls k sepsání této práce.
2. Sucho, jakožto určitý jev, vytvářející významnou agendu současné environmentální politiky v České republice. Ta však není omezena jen na agendu MŽP. Sucho ovlivňuje další oblasti lidské činnosti, avšak program Dešťovka spadá výhradně pod MŽP. Pro tuto práci je důležité zjištění, jaký je vztah Dešťovky k suchu, jakým způsobem se mají navzájem ovlivňovat a co tím suchem pak vlastně lidé myslí. Cílem je porozumět, jaký význam je suchu dáván a pochopit rozdílnost ve výkladech pojmu *sucho*.
3. Program Dešťovka, svébytný dotační program MŽP, který existuje od roku 2017 a jehož podstata prozatím nebyla podrobena hlubšímu zkoumání.

1.2 Metodologické zakotvení analýzy

Při psaní prací, u kterých je uvedeno, že vycházejí z metodologie zakotvené teorie, je více než vhodné uvést, ze kterého druhu přístupu k výzkumu autor vychází. Práce vychází z principů výzkumu konstruktivistickou zakotvenou teorií, jejíž metodologie je s příchodem 21. století rozvíjena americkou profesorkou sociologie Kathy Charmaz navázáním na tradice výzkumu zakotvenou teorií z druhé poloviny 20. století.

Slovní označení zakotvená teorie představuje jednak výsledek určitého výzkumu, ale také metodologický rámec pro tvorbu teorie o nějakém fenoménu, obsahující přesné vymezení postupů sběru, vyhodnocování a interpretace dat. Původem pochází od autorů Anselma Strausse a Berneyho Glasera. Vzhledem ke svým jasně vydefinovaným krokům je často používána pouze jako metoda analýzy dat (Hendl 2016: 127-130, 247-262).

Práce vychází z interpretativního přístupu k výzkumu, jehož použití pro analýzu veřejné politiky představuje Hendrik Wagenaar (Wagenaar 2011: 9-10, 260-272). Interpretativní přístup a postup dle konstruktivistické zakotvené teorie (dále ZT) jsou v zásadě spojitě přístupy (Charmaz 2006: 125-131). Podmínkou však je, aby si badatel více uvědomil vlastní subjektivní vliv na výzkum. Ve 21. století lze stále více pozorovat prolínání interpretativismu a zakotvené teorie, spočívající především v uznání role autora a interpretativní podstaty výsledku analýzy ZT. Dále pak v diskuzi o existenci reality a o možnosti realitu/reality rekonstruovat (dále např. Levers 2013).

Konstruktivistický přístup k ZT nejen že hledí na to, jak jednotlivci interpretují situace, ale rovněž teoretizuje činnosti, které zkoumaní aktéři dělají, a zdůrazňuje, že

vznikající výstup takového výzkumu je také interpretací, která závisí na pohledu výzkumníka, od něhož není možné výzkum odtrhnout (Charmaz, 2006: 130).

1.2.1 Analýza veřejné politiky

V obecném slova smyslu je tato práce též policy analýzou, protože program Dešťovka je součástí politiky životního prostředí a boje proti suchu MŽP ČR. Obor a rozměr výzkumu veřejné politiky je v ČR stále rozvíjející se disciplínou, ve které jsou používány pozitivistické (Veselý et al. 2016: 323-325), ale i ne-pozitivistické strategie výzkumu (Hejzlarová et al. 2016: 53-68). Obecně však panuje shoda na tom, že zkoumání aspektů veřejné politiky se vyznačuje značným metodologickým pluralismem (Fiala a Schubert 2000: 38-44). Základem je, aby studované téma mělo určitou společenskou závažnost a nejlépe, aby bylo považováno za sociální problém vyžadující intervenci (Nekola et al. 2011: 12-63). Jako jednoho z představitelů zahraničního interpretativního přístupu k analýze veřejné politiky lze uvést např. Dvoru Yanow (1993).

1.2.2 Postup analýzy

Výzkum je započat výběrem tématu a otázek, které se v průběhu analýzy mohou proměňovat. Následný sběr a analýza dat probíhají kontinuálně a v delším časovém úseku. Výzkumník analyzuje data, hledá významy a snaží se pochopit, co se v konkrétní situaci děje, o co v ní jde. Poté podrobně popíše, co pozoroval, zaznamenal a jak danou informaci pochopil (Hendl 2008: 47-53).

Autoři ZT předkládají systematický způsob výzkumu, který analytikovi pomáhá překonávat vlastní předsudky a předpoklady, které si do výzkumu přináší a umožňuje mu získávání husté sítě poznatků. Výsledek je pak obhájen, podpořen, resp. ukotven v datech (Hendl 2008: 123-126).

V průběhu analýzy zakotvenou teorií nejsou testovány hypotézy, ale předkládány příčiny a následky různých jevů. Porozumění situaci je cílem, a proto je nutné danou situaci nejprve popsat (Švaříček 2005: 137). Pozornost je soustředěna na propojování nově nalezených znaků se znaky dříve objevenými. Výzkumník vytváří hypotézy současně s tím, jak se probírá analyzovanými daty (Kronick 1997: 59).

Výzkumník má za ideální situace přistupovat k analýze a sběru dat s nejmenším množstvím preexistujících teoretických konceptů. Ty by ho mohly upozorňovat pouze na některé události, zatímco v identifikaci jiných událostí by mu bránily. Vzhledem k tomu by měl výzkumník na počátku omezit studium odborných pramenů a existujících hypotéz

(Glaser 1978: 3). Tento proces je označován jako induktivní a zamezuje násilnému vtěsnání dat do umělých kategorií (Dudová 2010).

Sběr a analýza dat probíhají jako souběžné fáze výzkumu. Kódování slouží k objevení základních jednotek pro další postup. Je procesem, který probíhá po celou dobu výzkumu. Na začátku výzkumného procesu badatel hledá vzorce, pravidelnosti a pracuje s více kódy. Ty jsou poté blíže specifikovány a je z nich možné sestavovat systém. (Hendl 2008: 47-53)

Fundamentální operací je abstrakce, tedy tvorba kategorií – jakýchsi výzkumných tříd objektů, zkoumaného jednání, strategií, osob, situací apod. Postupně jsou vytvořeny abstraktnější kategorie. Abstrakce je způsobem nakládání s daty zajišťujícím, že výsledný produkt není pouhým popisem dat. Konečná formulace abstraktních tvrzení a seřazení nalezených vztahů mezi proměnnými představuje výsledek analýzy. Formální produkt by měl být vhodný pro svět, ze kterého vzešel a dokáže vysvětlit další data. (Glaser a Strauss: 1967; Hendl, 2008: 211-214; Kronick, 1997: 57-59; Strauss a Corbin, 1998)

1.2.3 Mediální data jako primární data

Primárním zdrojem dat pro výzkumy vycházející ze ZT jsou nejčastěji rozhovory. Sekundárně jsou používány i jiné druhy dat (Ralph et al. 2014). V této práci je primárním zdrojem dat obsáhlá produkce veřejného mediálního diskurzu. Charmazová považuje za data jakákoliv data, která jsou vhodná pro danou analýzu. Intenzivní rozhovory, metody etnografické studie a textuální analýzy považuje za možné nástroje získání dat pro postup dle zakotvené teorie (Charmaz, 2006: 13-21).

Mediální data pro tvorbu ZT jsou použitelná jako data primární (Strauss a Corbin, 1998: 46-52, 212; Glaser 2002). I když výzkumník může použít jen jednu techniku sběru dat, dle ZT neexistují žádná omezení pro výběr způsobu sběru a použití dat (Glaser a Strauss, 1967: 65).

Používání mediálních počítačových online databází při postupu analýzy dle ZT bylo otestováno např. v pracích Turnera (1983) nebo Pandita (1995, 1996). Ti vycházejí z premisy, že k mediálním zprávám lze přistupovat stejně jako k souboru terénních poznámek.

Mediální zprávy jsou jakýmsi konstruktem reality a nástrojem, skrz který lze opakovaně pozorovat určitou událost. Tento typ materiálu je výsledkem interakce novinářů, kameramanů, editorů apod. s respondenty. Přestože výzkumník nemá zapomínat, že data jsou výsledkem interakce a jsou interpretací sama o sobě, analyzuje je

tak, jako by byla „kusem reality“. Média jsou jakýmsi objektivem, čočkou, která umožňuje výzkumníkovi pozorovat objekt studia (Figueroa 2008).

1.3 Charakteristika a průběh analýzy

Nyní bude vysvětleno, jakým způsobem byly využity metody analýzy a jakých parametrů analýza nabyla ve svém průběhu.

1.3.1 Metoda třídění a vyhledávání dat

Skrze zvolenou databázi mediálních zpráv Anopress byl nejprve prostřednictvím klíčového slova „dešťovka“ vygenerován korpus dat. Pro zachycení pokud možno co nejširšího spektra významů byly do korpusu dat zahrnuty všechny mediální zdroje, které Anopress ke studiu nabízí. Vzhledem k tomu, že zprávy nejpoužívanějších komunikačních kanálů v České republice jsou v této elektronické databázi uloženy, tvoří tento archiv vhodný nástroj pro získání dat v podobě textových materiálů z novin, časopisů, televizních a rozhlasových stanic.⁶

Podmínkou, kterou musela zpráva splňovat, aby byla zařazena do analýzy, byla její evidence ve zvolené databázi.

Jako výchozí časový bod byl zvolen 1. leden 2017. Všechny zahrnuté články, psané českým jazykem a vydané na území ČR v tištěné nebo v digitální podobě na internetu či mluvené materiály, byly jako texty zahrnovány do analýzy od tohoto data. V roce 2017 došlo k prvotnímu výskytu zmínek o samotném programu Dešťovka, který byl ze strany MŽP zveřejněn krátce po začátku roku (viz diagram č. 1). Určité zkreslení však může být dáno tím, že do roku 2017 byl program operativně označován jako Modrá úsporám, ale jeho finální verze je známa výhradně pod názvem Dešťovka. Ty zprávy, které obsahovaly jiné významy klíčového slova, byly označeny jako zprávy irelevantní.⁷

⁶ Práce využívá nezúčastněného získávání dat, kdy průběh výzkumu neovlivňuje svým procesem výchozí podobu dat. Data zůstávají stále stejná v kontextu, ve kterém vznikla. Analýza se zabývá jen tím, co je již všem k dispozici, jen je nutné potřebné informace v datech vyhledat, vytřídit a interpretovat.

⁷ Klíčové slovo „dešťovka“ může dle slovního významu znamenat např. dešťovou vodou obecně, sesbíranou dešťovou vodu, stejně jako živočicha žízalu. Druhý důvod, který vedl k označení zprávy jako irelevantní, bylo opakované vydání stejné nebo velmi podobné zprávy. Jedna zpráva od jednoho redaktora mohla být otištěna ve více sledovaných zdrojích. Obdobně bylo vyřazeno více stejných zpráv informujících o té samé události stejným způsobem.

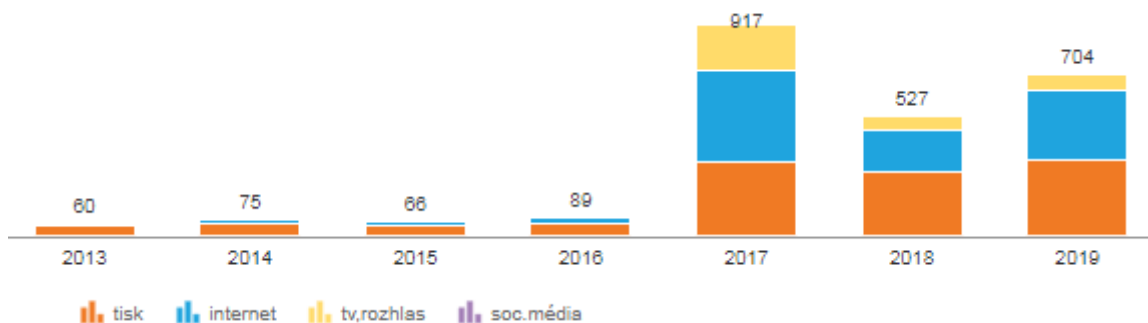


Diagram č. 1: Množství zpráv s klíčovým slovem „dešťovka“ v letech 2013 až 2019⁸

1.3.2 Korpus dat

Množství zpráv bylo na základě dokončené analýzy ustanoveno celkem na 917 vyhledaných jednotkách (diagram č. 2). Zprávy, které nebylo nutné zahrnout do další analýzy, byly označeny jako irelevantní celkem v 331 případech. Výhodou vysokého množství dat je vyšší různorodost nalezených významů. Zatímco nejpoužívanější mediální zdroje pracují s celorepublikovou působností, lokální deníky se zaměřují na regionální specifika (konstruuji zejména lokální problémy a regionální dopady sucha) a tematická periodika se zaměřují na určitou oblast zájmu (např. stavebnictví, energetika, úspory v domácnostech apod.). V záběru výzkumu se tak nachází prakticky celý veřejný diskurz programu Dešťovka za dané období.⁹

Během sběru dat byla analýza více časově ohraničena a ukončení sběru dat bylo stanoveno na konec roku 2017 (tedy k 31. 12. 2017). Důvodem bylo nasycení dostatečným množstvím podstatných informací. Sběr dat je dle analýzy zakotvenou teorií ukončen v momentě, kdy použitý datový materiál naplňuje teoretickou saturaci.

Analýza začala dosahovat stavu nasycení v datovém souboru přechodem do druhé poloviny roku 2017. Počet nově objevených kódů začal klesat s množstvím analyzovaných dat. Množství analyzovaných zpráv (diagram. č. 2), ale i jejich výpovědní hodnota roste právě v období léta 2017, což je vysvětlitelné jednak tím, že byl program Dešťovka realizován v této době, ale i tím, že se sucho stalo opět velkým mediálním tématem. Zvýšené množství dat v únoru je dáno oznámením o chystaném programu, v dubnu vyhlášením prvního kola výzvy a v srpnu a září vyhlášením druhého kola výzvy.

⁸ Vytvořeno na základě vyhledávacích mechanismů databáze Anopress (10. 12. 2019).

⁹ Pro organizaci dat byl vytvořen tabulkový seznam všech zpráv a příslušný manuál. Seznam dostupný na vyžádání pod názvem „Databox“ obsahuje zdrojový původ, datum vydání a korpusové pořadové číslo.

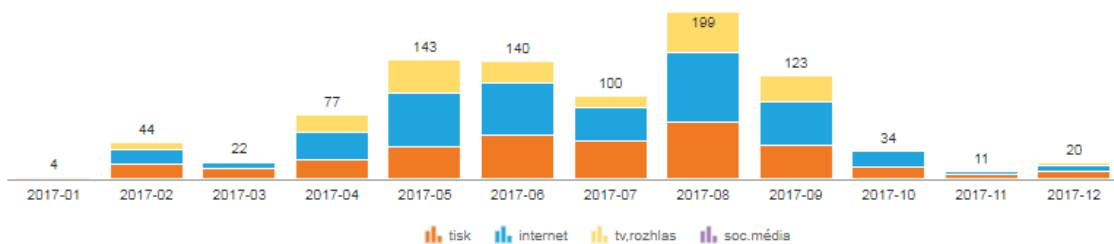


Diagram č. 2: Rozložení dat v roce 2017¹⁰

1.3.3 Technický proces kódování

Otevřené kódování probíhalo čistě induktivním způsobem. Účelem bylo kategorizování a rozčlenění zpráv podle významových podstat sdělení, vypovídajících zejména o tématu sucha. Tato dekonstrukce textu umožnila následné vytřídění a opětovné seskupení podobných významů. Během kódování také dochází k prvnímu důkladnému pročítání materiálu, čímž je možné získat celkovou představu o fungování jednotlivých aspektů zkoumaného jevu. Při této činnosti probíhalo i poznámkování, tedy utváření komentářů výzkumníka o nových objevech a úhlech pohledu na zkoumaný problém.

Jakmile byla objevena opakující se struktura v datech, získala vlastní kódové označení. Dominantnější a častěji se opakující významy nemusí být nutně důležitější, ale naznačují určitý trend hlavních interpretací, který se v diskurzu prosazuje. Vždy nově vytvořený kód byl zaznamenán do seznamu kódů spolu s krátkým vysvětlením jeho podstaty.

Kódování probíhalo chronologicky podle pořadového čísla zařazených zpráv, které odpovídá časové posloupnosti vydávání zpráv. Tak, jak se proměňovala diskuze v průběhu zkoumaného roku, byly vytvářeny nové specifické kódy. Zde se potvrzuje praktičnost zvoleného způsobu obsáhlého korpusu dat. Např. zahrnutí českých rozhlasových stanic, které o Dešťovce informovaly dopodrobna, často s přispěním názorů mnoha zainteresovaných aktérů, nebylo v původním návrhu výzkumu vůbec zvažováno.

1.3.4 Katalog nalezených kódů

Výsledkem je katalog nejvýznamnějších objevených kódů, který zakládá nástroj pro další kategorizaci a je tak spíše krokem kategorizace už sám o sobě. Jak bylo uvedeno, těmito kódy byly všechny další zprávy s podobnými sděleními štítkovány. Zatímco některé kódy v textových materiálech dominují, jiné jsou takřka vzácné. Seznam

¹⁰ Vytvořeno na základě vyhledávacích mechanismů databáze Anopress (10. 12. 2019).

nejdůležitějších kódů je k práci přiložen (viz příloha č. 3). Uvedené kódy jsou seřazeny chronologicky tak, jak byly v průběhu analýzy postupně vytvářeny.

1.3.5 Abstrakce: transformace kódů v kategorie

Většina identifikovaných významů vypovídá o tom, jak jednotliví aktéři hovoří o různých částech, podobách a aspektech programu Dešťovka, nebo o realitě, ve které se program zmiňuje. Pokud některé kategorie nesouvisejí s vlastnostmi programu Dešťovka¹¹, souvisejí s jeho kontextem – se suchem. Všechny kategorie vycházejí z významů identifikovaných v souvislosti s programem.

Objevené významy byly vzájemným porovnáváním rozčleněny do tematických kategorií. Vzniklé kategorie byly zahrnovány do stále vyšších, abstraktnějších celků, díky čemuž bylo možné významy rozdělit dle toho, jak definují sucho (viz model č. 1).



Model č. 1: Proces transformace dat v kódy a jejich následné porovnávání, slučování a přetváření¹²

1.4 Výsledky analýzy

V následujících hlavních kapitolách budou představeny kategorie sucha, které byly z dat sestaveny. Jejich přehled je součástí modelu kategoriálního systému v příloze č. 1. Studované kategorie spadají buď do sucha, které zasahuje domácnosti (*kohoutkové sucho*), do sucha, které se projevuje v přírodě (*krajinné sucho*) anebo je sucho jakýmsi celospolečenským tématem. Předmětem není konkrétní regionální situace diskutovaná v předešlých definicích sucha, ale spíše otázka normy chování, která s výskytem sucha a s jeho řešením vyvstává v celorepublikové působnosti (*celospolečenské sucho*). Viz příloha č. 1.

¹¹ Jsou to např. kategorie o koloběhu vody v krajině (např. *krajinné sucho*).

¹² Zdroj: autor práce.

Ve významech *celospolečenského sucha* je daným suchem, tedy danými kategoriemi sucha, zasažena každá domácnost bez rozdílu, jestli jde o domácnost v *suché oblasti*, nebo oblasti bohatě zásobované vodou. Jde o kategorie, které vychází z obecných podmínek, platících pro celé území republiky. Konkrétně se jedná o pozitivní dopady sucha na vzdělávání lidí o správném hospodaření s vodou, o pozitivní dopady na zvýšení ekologičnosti společnosti, o dopady na ekonomiku, a tedy např. povzbuzení trhu s nádržemi na vodu.

1.4.1 Vhled do struktury programu

Dotační program pro domácnosti „Dešťovka“, vyhlášený v rámci NPŽP v roce 2017, byl v prvním kole financován 100 miliony (resp. 110 miliony) Kč a v druhém kole 340 miliony Kč.¹³

Jaké je přesné nastavení dotace? Dotační titul se skládá ze tří následujících částí:

1. Zachytávání srážkové vody na zalévání zahrady (dále jen *první část*) – dotace až 55 000 Kč¹⁴ (je přístupná pouze „*suchým oblastem*“). Toto opatření je alokováno tam, kde došlo k vyhlášení *zákazů* obcemi.
2. Akumulace srážkové vody pro zalévání zahrady i splachování v domácnosti (dále jen *druhá část*) – dotace až 65 000 Kč¹⁵ (jde do všech oblastí). Oproti *první části* programu nabízí zabudování systému pro splachování WC dešťovou vodou.
3. Využití přečištěné odpadní vody jako vody užitkové s možným využitím vody srážkové (dále jen *třetí část*) – dotace až 105 000 Kč¹⁶ (jde do všech oblastí). Používá kromě vody dešťové i tzv. šedou vodu. Jedná se o vodu po použití v domácnosti ještě čistitelnou a znovu použitelnou jako vodu užitkovou.¹⁷

¹³ Zdroj: *Dotace Dešťovka*. Státní fond životního prostředí. Dostupné na: <https://www.sfzp.cz/dotace-a-pujcky/destovka/> (23. 1. 2020).

¹⁴ Akumulace srážkové vody pro zálivku zahrady dotace až 20 000 Kč + 3 500 Kč na každý další m³ nádrže.

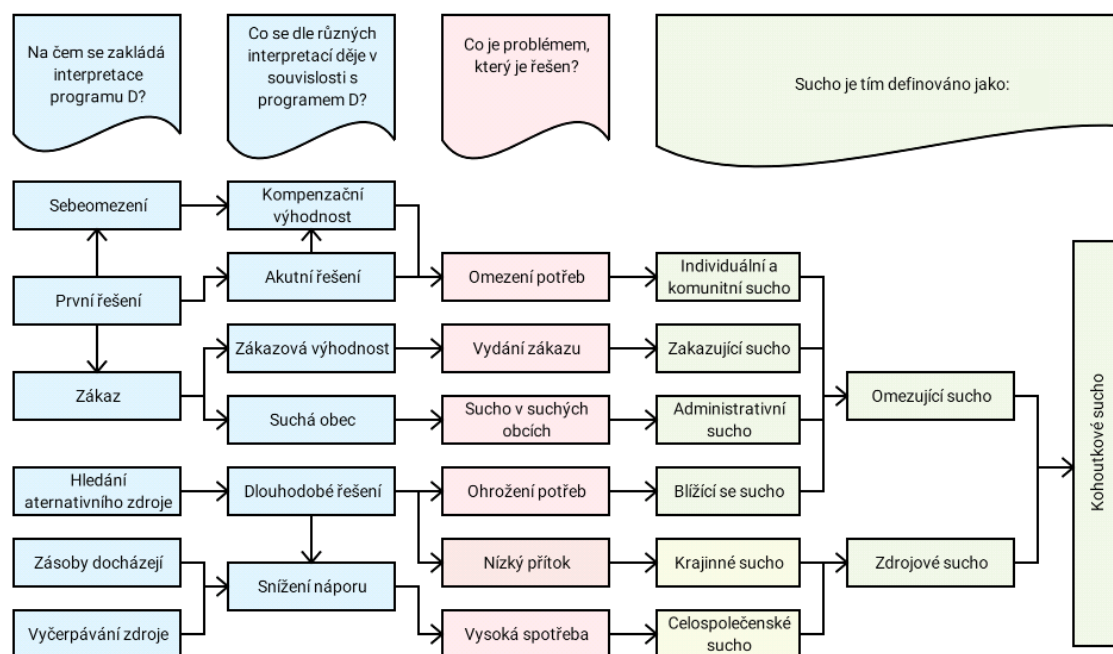
¹⁵ Dotace až 30 000 Kč + 3 500 Kč/m³ nádrže, maximálně však 50 % z celkových způsobilých výdajů.

¹⁶ Dotace až 60 000 Kč (v kombinaci s využitím srážkové vody) nebo 45 000 Kč (bez kombinace s využitím srážkové vody) + 3 500 Kč/m³ nádrže + 10 000 Kč na projektovou přípravu, maximálně však 50 % z celkových způsobilých výdajů.

¹⁷ Zdroj: *Dotace Dešťovka*. Dostupné na: <https://www.dotacedestovka.cz/> (23. 1. 2020).

2 Kohoutkové sucho

Nyní bude představeno *kohoutkové sucho*, které obsahuje celkem dva pohledy na podstatu sucha (viz model č. 2). Toto sucho bylo objeveno zjišťováním podrobností o procesech, které probíhají v tzv. *suchých oblastech*. Na existenci *suchých oblastí* upozornila ta část programu Dešťovka, která se odvolává na existenci sucha, které panuje pouze v některých místech ČR. Zjištění podrobností o *suchých oblastech* je klíčové pro vymezení sucha v *suchých oblastech* vůči situaci v *nesuchých oblastech*, kde je sucho definováno jinak.



Model č. 2: Kohoutkové sucho

2.1 Sucho: (ne)naplňování lidských potřeb

Jako ideální pro začátek této práce se jeví průzkum kategorie *suchých oblastí*, protože podrobně popisuje, jak je sucho definováno v životech lidí. Navíc, je to právě tato kategorie problému sucha, na kterou je program Dešťovka zacílen primárně. Jmenovatelem začátku celého příběhu jsou, jak byly označeny, *lidské potřeby*. Ty byly nadále rozděleny na dva základní druhy potřeb – na *základní potřeby*¹⁸ a *dodatečné potřeby*¹⁹. Důležitější potřeby jsou obecně vzato *základní potřeby*, ale i v jejich rámci jsou některé více nezbytné a jiné méně nezbytné, podobně jako u potřeb *dodatečných*. Důležitost jednotlivých potřeb je subjektivní a relativní.

¹⁸ Jako je užívání vody k pitným účelům, k vaření, ke každodennímu dodržování hygieny apod.

¹⁹ Jako je užívání vody k zalévání zahrad, pěstování plodin, umývání automobilů, napouštění bazénů apod.

2.1.1 Omezující sucho: vznik suché oblasti a omezování občanů

Nyní budou popsány procesy a představeny ukázky situací v *suchých oblastech*, jež jsou jádrem tzv. *omezujícího sucha*. To bylo rekonstruováno především na základě výpovědí obyvatel, kteří jsou suchem zasaženi a jejichž situaci má program Dešťovka usnadnit *kompenzováním* nastalého nedostatku vody. Pokud je určité prostředí *omezujícím suchem* zasaženo, hovoříme o něm jako o *suché oblasti*.

2.1.1.1 Situace ohrožení naplňování potřeb

Lidé (případně vedení obcí) předpokládají, že jejich *původní zdroje* pitné vody budou vysychat nebo již dokonce vysychají. Hladina vody v porovnání s normálem klesá. Panují obavy, že pokud budou lidé naplňovat své *dodatečné potřeby* beze změn, tak nakonec nastane nedostatek vody i pro naplňování *základních potřeb* lidí, čehož je třeba se vyvarovat. Vzniká *ohrožení naplňování potřeb*.

Pokud strategie v podobě *snížení spotřeby* vody nebude fungovat nebo nebude zavedena vůbec, zásoby vody budou ubývat nebo se vytratí zcela. Nastane situace, kdy spotřeba nemůže být na stejné úrovni jako přítok do zdroje. Pokud nebude snížena uměle, bude snížena samovolně na úroveň aktuálního přítoku a nastane výpadek.

Objem vody, který je možné za den spotřebovat, je nižší a lidé, kteří používají vlastní zdroje, se sami musí rozhodnout, na co budou chtít vodu ze svých zdrojů používat prioritně (strategie *sebeomezení*), a které činnosti omezí. Problém však nabývá závažnějších rozměrů u sdílených zdrojů vody. Jeden zahrádkář by mohl celou denní dávku veřejné vody upotřebit na závlivku trávníku (*dodatečná potřeba*), zatímco *základní potřeby* ostatních občanů by byly omezeny – ostatní lidé by nemohli prát, dodržovat hygienu či dokonce vařit a pít. To je důvod, proč jsou uplatňovány pro *snížení spotřeby* pitné vody institucionalizované strategie – oficiální *zákazy* čerpání či specifického používání vody z veřejných vodovodů, které zpravidla plošně vyhlašuje vedení samospráv. Pokud se tedy situace nelepší (úroveň přítoku je stále pod úrovní spotřeby), dochází k aplikaci těchto a podobných tzv. *prvních řešení*.²⁰ Je zde v praxi používán koncept méně a více důležitých *lidských potřeb* (*základní x dodatečné potřeby*). Řízené

²⁰ Jako *první řešení* hrozícího nedostatku rozlišujeme reakci obcí (*zákaz*) a obyvatel (*sebeomezení*) pro zachování naplňování *základních potřeb* (ale i *dodatečných* – lidé se omezí a nadále zahradu budou zalévat, ale např. už jen z části). Jako další strategii lze uvést okamžité zavedení *akutních* nebo *dlouhodobých řešení*. Do tohoto tzv. *prvního řešení* lze zahrnout i žádné řešení (dané opomíjením situace nebo nedostatkem informací), následované výpadkem tekoucí vody. K *zákazům* patří i ty, které omezují používání povrchové vody z důvodu ochrany ekosystému. *Zákazy* sice jsou nejhlasitějším nástrojem obcí k omezení spotřeby vody, často jsou ale obyvatelé jen požádáni, aby vodou šetřili. Jsou vydávána doporučení.

omezení dodatečných potřeb obyvatelstva sníží celkovou spotřebu vody, čímž je zdroj využíván pouze pro naplňování důležitějších, *základních potřeb* občanů.

Sucho je problémem, který se rozšiřuje do mnoha oblastí lidského života. *Zákazy* obcí a ochota obyvatel však často jdou ruku v ruce:

(630) V Pokojově tak místním zakázali napouštět bazény, cisterny, akumulární nádrže nebo studně, zalévat zeleň, kropit komunikace, chodníky a ostatní plochy, mýt vozidla a ostatní činnosti nesloužící k pitným a hygienickým účelům.

Obec může vyschnout a panuje *ohrožení naplňování základních potřeb*, což je považováno za velmi závažnou situaci vyžadující si vydání *zákazu*:

(404) Josef SVOBODA, redaktor: Pokud si ve Vískách na Blanensku umyjete vodou z kohoutku třeba auto, zalijete zahradu nebo napustíte bazén, riskujete pořádnou pokutu. Obec má zásoby vody z vrtu a hladina je tak nízko, že starosta vyhlásil válku všem, kteří vodou plýtvají. Jinak by hrozilo, že obec zůstane na suchu.

Zákaz čerpání vody z toků je mnohem lépe odhalitelný než ostatní druhy *zákazů* a jeho porušení znamená sankci v řádu desítek tisíc Kč (497). Jiní lidé naopak chápou, že s vodou je nutné šetřit (630). Výsledkem je, že zvolená strategie *prvních řešení* buď funguje, či nefunguje.

2.1.1.2 Zakazující sucho: omezení dodatečných potřeb

Spotřeba vody uměle klesla alespoň na úroveň přítoku, čímž voda stále z kohoutků teče. *První řešení* funguje, zdroj pitné vody přestal docházet, protože již nemusí vydávat tolik ze svého objemu. *Základní potřeby* jsou uspokojovány, první řešení funguje. Zvolená strategie je nadále používána, přičemž ale stále dochází k *omezení dodatečných potřeb*, které je v případě nedobrovolného omezení aktérů *zákazem* samo považováno za zdroj sucha (*zakazující sucho*).

Dodatečné lidské potřeby představují určitý kulturní standard lidských životů. Pakliže je není možné realizovat kvůli *sebeomezení* či *zákazu*, nastává sucho a objevuje se snaha tato omezení vykompenzovat. *První řešení* pokračují, ale lidé mohou chtít aplikovat *akutní řešení*²¹ pro naplňování svých *dodatečných potřeb*.

Akutním řešením pro vyhnutí se situaci *omezení dodatečných potřeb* může být i nerespektování *prvního řešení*. Nerespektování *zákazu* je jedna ze strategií obyvatel pro získání vody k *dodatečným potřebám*. *Omezující sucho* se stává problémem vytvářejícím konflikty. Pokud problém někteří z aktérů neberou v potaz a postrádá pro ně význam (ti,

²¹ *Akutní řešení* zahrnuje veškeré způsoby, které mohou vykompenzovat nastalé *omezení lidských potřeb*.

co si napouštějí bazény), obvykle se odráží na těch, kteří naopak řešení *omezujícího sucha* pečlivě dodržují:

(410) Renata KRČOVÁ, místostarostka Přivětic: Jsou tady lidé, kteří prostě to neuposlechnou a vlastně na to doplácí ty lidi, který vlastně tou vodou šetří. Normálně se tady tak vyčerpá těch pětadvacet kubíků a teď to bylo kolo padesáti kubíků každé den.

Dodatečná potřeba člověka – naplnění bazénu – byla omezena, s vhodnou strategií sebeomezení a dostatečným zdrojem vody se však situaci podařilo vcelku rychle vyřešit ještě před tím, než se i tak intenzivní sucho ještě zhoršilo. V této situaci je sice předkládán postoj, že současné sucho nemá v minulosti obdoby, nicméně jádro problému, kdy bylo napouštění bazénu o celé tři dny delší, naznačuje, že i omezující sucho disponuje velkými rozdíly ve vnímání závažnosti problému:

(410) Jan MARVAN, redaktor: Zákaz zalévání zahrad, mytí aut i napouštění bazénů. Podobné vyhlášky teď platí v desítkách obcí v celé České republice a jinak na tom nejsou ani Přivětic. Pan Jindřich bydlí v obci šestaosmdesát let, podobné sucho prý nepamatuje. Jindřich ČERMÁK, obyvatel Přivětic: Zaznamenal jsem velkej pokles vody, protože my máme bazén, ten venkovní a ten bazén všechny léta jsem natočil vždycky jeden den a tentokrát jsem ho natáčel ještě tři dny. (...)

Oproti předchozí situaci je následující stav velmi vážný, obzvláště když hladina ve zdrojích klesla o desítky metrů. *Dodatečné potřeby* sice jsou díky činnosti samosprávy drasticky omezeny, ale přesto je *ohrožení naplňování základních potřeb* stále reálné:

(497) Jednou z výrazně postižených vesnic je Příštpo. Leží na říčce Rokytné, má svůj vodovod, vodu čerpá z vrtu. Rokytná je skoro vyschlá, voda v obecním vrtu klesla o třicet metrů a domovní studny vysychají. (...) "Dal jsem výzvu šetřit. I s pitnou vodou z vodovodu. Je to peklo, lidi řvou, že nemají čím zalévat, ale větru dešti neporučíš," podotýká starosta Příštpa Antonín Vítámvás.

Lidé jsou postaveni před volbu. Buď bude vysychající studna zásobovat osobní spotřebu (ve výsledku důležitější potřeba) nebo zahradu (méně důležitá potřeba). Pro zalévání byl nalezen *alternativní zdroj*, který *snižuje nápor* na zdroj – studnu:

(398) Očenáškovci jsou na tom ještě dobře. Jejich kopaná studna má 11 metrů a voda v ní zatím je, i když plýtvání si dovolit nemohou. "Na zalévání to už nestačí, jen na osobní spotřebu," uvedl Jiří Očenášek s tím, že na zálivku musí sbírat dešťovku do nádrže.

Určité lidské činnosti jsou pro některé členy společnosti natolik významné, že zde existuje snaha je naplňovat, a to i když došlo na omezení *základních potřeb*. Navíc frustrace z nemožnosti používat vodu s časem stoupá a tím i snaha a ochota nalézat náhradní řešení.

Lidé si vodu dovážejí, vodu si kupují, používají vodu ze studny (protože na ně se *zákazy* obcí nevztahují), nerespektují *zákazy* používání pitné vody, odebírají vodu z toků. Často může nastat situace, že lidé sáhnou po posledním zdroji, který smí nebo mohou využívat – po dešťové vodě:

(338) Nedostatek jsem řešil dokonce tak, že jsem si od své matky vezl třicet kilometrů ve dvacetilitrovém barelu její dešťovku, abych zalil jen to nejnужnější.

Zde však narážíme na další problém. V malých obcích, kterých se problém zejména týká, leží menší toky, které však mají často tak nízké průtoky, že jejich odčerpávání může způsobit naprosté *vyschnutí toku*, což vytváří *environmentální škody*. Nezbyvá než vyhlášovat druhý typ *zákazů* – zákaz odebírání povrchové vody – zejména z důvodů ochrany ekosystému, který je důležitější než naplňování *dodatečných potřeb* obyvatelstva. *Dodatečné potřeby* jsou omezeny dalším způsobem. Lidé, kteří v době sucha vodu potřebují spíše na *dodatečné potřeby*, nemohou vodu z potoků čerpat (na zalévání), a tak je nutné při hledání vody použít jiná řešení (nebo *zákazy* porušit). Na druhou stranu, voda ve vybraných tocích a v celém povodí tolik neubývá. Čerpání vody lidmi z toku v následujícím příkladě ohrožuje běžné fungování přírody:

(578) Milan BRUNCLÍK, redaktor: Šporka sotva teče. Stejně jako další potoky a říčky na Českolipsku včetně Ploučnice. Nový Bor proto zakázal odebírat vodu, aby chránil život v ní.

Voda tzv. mizí. Kolonie již musela uzavřít vodovod napájený řekou Jihlavou. *Dodatečné potřeby* byly omezeny a kolonie doufá ve funkčnost *alternativního zdroje*:

(497) "Hřmí, je to nadějný," hlásí pan Ivoš sousedům Olinovi a Petrovi. Dešťovka, to je teď jejich jediná spása. "Kdo má studnu, má ji poloprázdnou. A druhá půlka kolonie už zavřela společný vodovod, napájený z řeky Jihlavy. Musela," povídá Olin.

Pokud spotřeba není uměle snížena anebo přítok opět klesl či se oba jevy kombinují, hladina zásob vody klesá. Když nedojde k aplikaci jiného druhu *prvního řešení*, dojde k omezení *základních potřeb*. Výpadku lze ještě zamezit včasným použitím *akutního řešení* v podobě umělého doplnění *původního zdroje* tak, jako se podařilo v této obci:

(297) "Krise byla za poslední tři měsíce dvakrát. Voda nedošla úplně, ale snížil se tlak a bylo to na hraně. Vodárenská společnost nám musela vícekrát dovézt cisternu a doplnit vodojem. Teď už máme kontakt na člověka, který je schopen přivést těch osm kubíků i v noci," popsal iDNES.cz místostarosta Josef Hruběš.

2.1.1.3 Akutní sucho: omezení základních potřeb

Objem vody, který je možné za den spotřebovat, je nižší, než je nutné pro uspokojování *základních potřeb*. Jsou aplikována tzv. *akutní řešení*, bez kterých by

základní potřeby musely být omezeny na delší dobu nebo by nemohly být naplňovány vůbec, což se neslučuje s trváním lidského života. Pitná voda došla, z kohoutků nic neteče a lidé/obce musí okamžitě hledat vodu jinde. *Základní i dodatečné potřeby* byly omezeny. Nastal jeden z nejzávažnějších možných scénářů: výpadek v zásobování.

Lidé nemohou prát, nemohou dodržovat hygienu tak, jak jsou zvyklí. *Akutním řešením*²² vzniklého *omezení základních potřeb* je další snaha buď o snížení spotřeby pro *základní potřeby* nebo o umělé zvýšení přísunu vody. Voda z *původních zdrojů* nestačí, a proto lidé musí investovat svou energii do hledání náhradní vody tak, aby bylo možné *základní potřeby* naplňovat alespoň provizorně:

(716) Maňákův dům stojí na kopci. "Také proto máme málo vody. Na toaletu nosíme dešťovku zvenku, na základní vaření a hygienu něco zbývá. Problém je praní. Domlouváme se se sousedy, kdo kdy bude prát. Když voda není, jezdíme pro ni k sousedům či rodičům. To platí pro spoustu lidí v Javorníku i sousedních vesnicích," přiblížil Maňák.

Téměř všechny druhy *lidských potřeb* jsou v následující situaci omezeny. Veřejný vodovod neexistuje. Voda delší dobu dochází. Situace si vyžaduje přemýšlet nad tím, jak vodu získat a dopravit na místo potřeby. Pan Jiří zmiňuje jedno *akutní řešení* v podobě dovozu vody a jedno *dlouhodobé* v podobě napojení na jiný zdroj vlastněný sousedy:

(398) Plinkout bojuje se suchem. V místní části Dlouhé Loučky není veřejný vodovod a jediným zdrojem vody pro obyvatele jsou studny. Hladina v nich však neúprosně klesá a v některých domácnostech musejí přemýšlet, kdy a zda vůbec mohou vyprat špinavé prádlo. Vodu pro koně musejí dovážet. Ta v potoce zmizela. "Voda ve studni každým rokem klesá. Ti, kdo měli rezervu, o ni přišli a ti, kdo mají studnu a tak akorát vyšli, jsou už bez vody. Řada lidí se proto napojila na sousedy, kteří jsou na tom lépe," popsal Jiří Očenášek. (...) Hůře je na tom Josef Januš. Aby měl vodu pro domácnost, musí minimálně jednou týdně do Dlouhé Loučky, aby koupil vodu od obce pro své dva koně.

Hygienické návyky již nebylo pro následující rodinu možné naplňovat tak, jako tomu bylo v minulosti. Jako řešení velmi závažné situace byla zvolena dočasná migrace za vodu, čímž byly *základní potřeby* členů rodiny naplňovány:

(194) Rodina Radka Štěrby má za sebou těžké dva roky. Sprchovat se i prát bylo nutné u známých. Voda se z této studny od předminulého podzimu ztrácela.

²² *Akutním řešením* pro získání pitné vody je např. dovoz balené pitné vody, dovoz vody v cisternách občanům, vypouštění cisteren do městských rezervoárů, zapínání vodovodu jen na určitou denní dobu, vyhlášení či rozšiřování dalších *zákazů*. Soukromou strategií může být sousedská výpomoc, sběr dešťové či šedé vody, program Dešťovka, dočasná emigrace obyvatel z postižených míst nebo i emigrace trvalá (ovšem takto vážný způsob řešení problému nebyl v datech zaznamenán). *Akutní řešení* pro získání vody na *dodatečné potřeby* je porušování *zákazů*, čerpání vody z toků, dovoz vody, provozování *dodatečných potřeb* na jiném místě, používání vody ze studny, snaha o ukončení *zákazu*, sběr a užití dešťové vody apod.

Následkem určitého chování lidí v následující situaci vznikla nutnost přistoupit k *akutnímu řešení* – přistavení jiného zdroje pitné vody:

(353) Kvůli tomu, že více lidí napouštělo bazény, musely sem přistavit pitnou vodu v cisternách.

2.1.2 Blížící se sucho: hrozba v budoucnosti

Poté, co všechno museli obyvatelé již podstoupit, nastává období zvažování dalšího postupu. V kontextu předchozích událostí se objevuje především snaha eliminovat možnost vzniku stavu *ohrožení potřeb*. Lidé se připravují na další epizodu *omezujícího sucha* nebo se v ní již dokonce znovu nacházejí. Investice má zajistit v nejlepším případě definitivní vyřešení problému sucha tím, že k žádnému *omezení potřeb* do budoucna nedojde. Tyto strategie, které jsou voleny obvykle po skončení epizody sucha, lze souhrnně označit jako *dlouhodobá řešení*.

I lidé, kterých se epizoda sucha přímo nedotkla a nejsou (zatím) součástí *suché oblasti*, mohou usilovat o rozšíření svých zdrojů vody. Realizaci *dlouhodobých řešení*²³ tak podstupují i lidé v tzv. *nesuchých oblastech*. Pokud motivace k takové realizaci vychází z obav z *omezujícího sucha*, spadá situace pod *kohoutkové sucho* (pokud ne, jedná se o jiné motivace, jež budou vysvětleny později). *Prevence a zákazová výhodnost* (možnost naplňování potřeb v době sucha, resp. v době *zákazů*) patří k výhodám jak *samorealizace*, tak i programu Dešťovka²⁴, a to jak v *suchých*, tak i (zatím) v *nesuchých oblastech*.

Nejvyhledávanější *dlouhodobé řešení* je v rukách obce. Jedná se o finančně nákladné napojení obce na bezchybně fungující vodovodní síť nebo důsledná rekonstrukce *původních zdrojů* (194, 309). Takovéto *dlouhodobé řešení* může situaci vyřešit zjevně jednou pro vždy, jeho proveditelnost je však velmi redukována značnými finančními náklady realizace. Ve výrocích občanů je však toto opatření líčeno jako všespásné, obzvláště, když před tím prožili *omezující sucho* jako v tomto výňatku:

(404) Ondřej VONDÁL, obyvatel Vísek: Budem rádi, když se to vyřeší jednou pro vždy nějakým přivaděčem asi z většího zdroje. Josef SVOBODA, redaktor: Vondálovi mají před domem okrasnou zahradu, kterou teď udržují jen díky staré studni. Ondřej VONDÁL, obyvatel Vísek: Tady ta vlastní studna

²³ K *dlouhodobým řešením* obcí patří rozšíření lokálních zdrojů, zejména prohloubení obecních vrtů, snaha o rekonstrukci vodovodního potrubí, napojení na větší síť nebo nový nadzemní zdroj. Lidé mají podobné možnosti. Sami si mohou nechat prohloubit nebo vykopat studnu či se zcela nově napojit na veřejný vodovod nebo na systém sousedů. Mohou instalovat systém kapkové závlahy nebo energeticky úsporné spotřebiče. Mezi *dlouhodobá řešení* spadá jak *samorealizace* záchytných systémů na déšť či již použitou vodu, tak i samotný program Dešťovka. Za specifické řešení lze považovat i modlení se za déšť a migraci.

²⁴ Dešťovka jako prevence je přípravou domácností na možná sucha, která se objeví v budoucnosti [227].

poslední dobou už vysychá. Josef SVOBODA, redaktor: Díky vodě z podzemí udržují v letních vedrech svoji zahradu na živu i manželé Skřípští. Hladina už je ale tak nízko, že stačí zalít několik záhonů a studna je nasuchu. Pavel SKŘIPSKÝ, obyvatel Vísek: Když jsme to zalili, tak se to vyčerpalo, že jo. Josef SVOBODA, redaktor: Takže studna byla úplně na dně.

Vlastnění zásob dešťové vody a dostatek vody obecně vyvolává pozitivní pocity bezpečí a ochrany, zatímco opak vyvolává pocit ohrožení. Důvodem obav je obvykle situace hrožícího – *blížícího se sucha*. Lze tedy říci, že sucho je pro lidi přímou a existenciální hrozbou (375, 510, 548). Obavy obyvatel v situaci, kdy *omezující sucho* momentálně nepanuje, lze identifikovat z používání určitých slovních sekvencí jako např. studna zatím nevysychá, voda ještě teče, každá kapka je dobrá. Sucho tedy vyvolává postupující dojem nebezpečí, podněcující hledání nových zdrojů vody.

2.1.3 Administrativní sucho: suchá obec

Omezování lidských potřeb v suchých oblastech se stalo nástrojem pro oficiální definici sucha. V souvislosti s tím bylo pro potřeby veřejné politiky vytvořeno shrnující označení *suchá obec*. Klíčovou součástí programu Dešťovka je financování domácností v těchto *suchých obcích*. Právě z neustálého odvolávání se MŽP na směřování programu do *suchých obcí* vychází nejobecnější dojem, že Dešťovka řeší sucho.

Za takovou *suchou obec* je považována ta oblast, ve které byl oficiálně vyhlášen *zákaz*. Konstrukce *administrativního sucha* je zde tedy závislá na přítomnosti strategie *prvního řešení*, tedy na přítomnosti obcemi vyhlášených *zákazů*. Zde vychází základní specifikum tohoto úředně vykonstruovaného sucha. Směrodatné není to, jestli v dané oblasti panuje opravdové *omezující sucho*, ale jestli byl v dané oblasti vyhlášen *zákaz*.

Soustředění financí do těchto *suchých obcí* nabývá dvou rovin. MŽP zdůrazňuje výhodnost programu Dešťovka, pro zajišťování *lidských potřeb*, a to dokonce i v době *zákazu*. Druhou rovinou je nabytí dojmu, že problém sucha je politicky řešen. Ať už tedy Dešťovka dokáže řešit sucho v *suchých obcích*, nebo ne, peníze do těchto obcí jdou, a už tím lze považovat program za součást politiky v boji proti suchu:

(103) Ty nejjednodušší systémy budou podporovány jen v oblastech výrazně postižených suchem. "Například tam, kde bylo v posledních třech letech zásobování vodou nutné zajistit cisternami, a zvýhodněny budou i obce, kde v minulosti platily zákazy zalévání či napouštění bazénů. (...)" prozradil Brabec podrobnosti k novému programu.

První část programu Dešťovka je zcela vystavěna na koncepci *suchých obcí*. Jde tedy o snahu zajistit lidem komfort v době *omezujícího sucha*? Ve druhé výzvě nabyla

role *suchých obcí* ještě většího významu. Oblasti, kde není zaveden vodovod, nově spadají do definice *suchých obcí* také. Již nejde o to, jak moc *suchá obec* leží v *suché oblasti*, ale že v některých *suchých* či *nesuchých oblastech* není zaveden vodovod, čímž tam automaticky panuje *administrativní sucho*. Absence vodovodu je faktorem sucha:

(587) Ministerstvo životního prostředí oficiálně oznámilo druhou vlnu dotací Dešťovka. Na využívání srážkové a odpadní vody rozdělí 240 milionů korun. Polovina částky půjde do oblastí postižených suchem. Stát rozšiřuje definici suchých oblastí, kde lidé budou moc žádat o dotaci na systémy na zalévání zahrady. V tuto chvíli je jich 1200 a přibývají dále.

Jaká je však opravdová suchost *suchých obcí*? Například v Chlumci nad Cidlinou byl vyhlášen *zákaz* proto, aby obec naplnila úřední definici sucha a její obyvatelé tak mohli žádat o dotace pro *suché obce* (832). Dle dalších výpovědí zase některé obce překvapivě nejsou považovány za *suché obce* i když v nich panuje *omezující sucho* (782).

Následující ukázka zahrnuje jednak *vysychání toků* a také všechny hlavní znaky *kohoutkového sucha*. Odehrává se v *suché oblasti*, kde panuje *ohrožení naplňování základních potřeb* v takové míře, že byly obcemi vyhlášeny *zákazy*. V oblasti tedy panuje *administrativní sucho*, a lidé tak mohou žádat o *první část* programu Dešťovka. Zahrádkáři byli omezeni ve svých *dodatečných potřebách* nemožností zalévat celý trávník. Zároveň disponují vlastními nádržemi (*samorealizace*), které jim umožňují vzdorovat *zákazům*. Redaktor sice přizívuje dramatickou interpretaci situace slovy jako modlit se, každá kapka, osvěžit vzduch, avšak obyvatelé skutečně potvrzují, že pro svůj život nemají vody dost:

(404) Josef SVOBODA, redaktor: Tady v Moravském Krumlově se zahrádkáři modlí za každou kapku deště. Je tady takové sucho, že z řeky zůstala jen mělká kaluž vody. Platí přísný zákaz zavlažování a strážníci dohlížejí na to, jestli náhodou někdo nemá zapnuté čerpadlo. Manželé Veselý měli na začátku léta za domem anglický trávník jako na golfovém hřišti. Dnes ukazují vyschlá místa. Josef VESELÝ, obyvatel Moravského Krumlova: Šetřím s vodou a tady prostě tráva bude zrzavá. Stanislava VESELÁ, obyvatelka Moravského Krumlova: Úplně suchý je to, úplně. Není voda. Josef SVOBODA, redaktor: Kvůli nařízení města nesmějí zavlažovat a když přišel odpolední déšť, okamžitě vyrazili zkontrolovat tisícilitrovou nádrž na dešťovku. Josef VESELÝ, obyvatel Moravského Krumlova: Zahrádku si zalívám, to mám nachytáno, to držím v těch bečkách. Josef SVOBODA, redaktor: Dnešní deštík jen osvěžil vzduch. Řeky na Moravě se daří udržovat jen díky vyššímu odtoku z nádrží. Zemědělci už teď varují, že například na Znojemsku bude kvůli suchu poloviční úroda. Josef Svoboda, televize Nova.

2.2 Zdrojové sucho: nespolehlivé původní zdroje

Příčinou vzniku *omezujícího sucha* je nedostatek vody ve zdroji. *Zdrojové sucho* říká, proč musí docházet k *prvním řešením* a propojuje *omezující sucho* s přírodními podmínkami.

2.2.1 Řešení zdrojového sucha

Je to právě pochopení stavu ve zdroji, které určuje, jestli a jaká *akutní* a *dlouhodobá řešení* budou zvolena. Pokud je podstatou *zdrojového sucha* *nízký přítok*, představitelé spíše hledají nové zdroje vody. Pokud je *nízký přítok* trvalý, je hledáno *dlouhodobé řešení* (např. prohloubení vrtů). *Nízký přítok* způsobuje omezování lidí, což znamená, že je omezení nutné vyřešit zvýšením přítoku.

Pokud je podstatou *zdrojového sucha* (nárazová, dlouhodobá) *vysoká spotřeba* lidí, tak bude zvoleno *snížení spotřeby* vody (např. *sebeomezením*). Vody je nedostatek, protože lidé vody spotřebovávají moc, a tak dochází a bude docházet k omezováním, dokud lidé nezačnou vyvíjet na *původní zdroje* menší nápor.

Obce zvažují, co je jejich větší prioritou. Získat více veřejné vody, aby k omezováním docházelo co nejméně, nebo spíše občany více omezovat. Právě protože jsou oba přístupy nepohodlné, jsou hledány *alternativní zdroje* vody (viz *blíží se sucho*).

Situace nedostatku se začne měnit pozitivním směrem, když v *původním zdroji* pitné vody přibývá. Buď tím, že je *vysoká spotřeba* snížena, nebo se *nízký přítok* do zdroje zvyšuje. Tím je zároveň *omezující sucho* oddalováno.

Přirozené zvýšení přítoku závisí na *krajinném suchu*. Zvýšení přítoku uměle je součástí *akutních* a *dlouhodobých řešení*. Krátkodobé *snížení spotřeby* již bylo řešeno v případě vydávání *zákazů* v rámci *prvního řešení*. *Zdrojové sucho*, tedy nedostatek vody ve zdrojích, lze však řešit ještě čtvrtým způsobem, a to dlouhodobým snížením spotřeby. V tuto chvíli nejde o to poskytnout lidem náhradní zdroje pro jejich omezované potřeby. Problém sucha je problém *vysoké spotřeby* pitné vody a je řešen *snížením náporu* na *původní zdroje*. Spotřebu je nutné snížit. Ale jak? Redukcí komfortní lidské spotřeby?

2.2.2 Zdrojové sucho a program Dešťovka

Program Dešťovka je *alternativním zdrojem*, který však nenahrazuje původní nespolehlivý zdroj, ale spíše jej doplňuje. Je tedy nástrojem občanů pro získávání vody k naplňování jejich potřeb. Pokud však lidé využívají místo vody z *původního zdroje* dešťovou vodu, je program zároveň nástrojem pro *snížení spotřeby* pitné vody,

s podobným efektem jako má na zdroje *zákaz*, a to dokonce aniž by docházelo k omezování komfortní spotřeby. Komfort se nemění, pouze se mění poměr využívané vody. Množství spotřebované pitné vody klesá a té dešťové stoupá. Program údajně dokáže snížit spotřebu pitné vody až o polovinu v porovnání se stavem před realizací (235), a to dokonce i když *neprší* (*třetí část* – zdrojem je šedá voda). Prozatím nevyužitá pitná voda zůstává na svém původním místě. *Kohoutkové sucho* je tak dáno nevhodným poměrem ve využívání pitné a užitkové vody.

Je tedy program Dešťovka, snižující nápor na zdroje, vnímán jako řešení problému *komunitního sucha*, kdy snížení spotřeby v jedné domácnosti způsobí nižší riziko vzniku *omezujícího sucha* v druhé domácnosti? Uveďme, že za dominantní záměr programu Dešťovka není prezentováno *snížení náporu* na kolektivní *původní zdroj* s cílem zvýšení dostupnosti sdílené vody ostatním odběratelům, ale hlavně poskytnutí vody pro potřeby příjemců dotace. Opatření je směřováno jen některým lidem v *suchých obcích*. Suchem zasažení lidé jsou více chápáni jako soubor jednotlivců než jako kolektiv. Zdůrazňovány jsou výhody programu pro příjemce, pro řešení jejich individuálních problémů, které suchem vznikají.²⁵

Celkově je výhodnost programu Dešťovka pro řešení *zdrojového sucha* upozaděna. Výjimky, zmiňující *zdrojové sucho* v souvislosti s programem, se však občas objevují. Příkladem je následující citace, zmiňující šetření pitnou vodou z *původních zdrojů*. Nicméně dále se úvahy v ukázkových případech neubírají, málokterý z aktérů podrobně vysvětluje, co znamená ušetřená voda pro místní komunitu. Princip řešení *zdrojového sucha* není v médiích natolik představován (až na následující příklad výjimky). Zůstává totiž skryt ve významech jako: je nutné šetřit, je přeci sucho, chovejme se šetrně k přírodě apod.²⁶

(751) „(...) Zároveň chceme ušetřit pitnou vodu z jiných zdrojů,“ uvádí k programu ministr životního prostředí Richard Brabec.

Dále je vhodné podotknout, že snížení spotřeby pitné vody lze považovat jen za teoretické. Program nezavazuje své příjemce ke snižování spotřeby pitné vody z *původních zdrojů*. Nedochozí ke kontrolám, které by množství spotřebované vody

²⁵ Interpretace, že šetření umožní lidem, sdílejícím stejný zdroj, disponovat větším množstvím vody (*komunitní sucho*), není častá.

²⁶ Promluvy o tom, že program Dešťovka šetří pitnou vodou, velmi časté jsou. Ale k čemu je šetření pitnou vodou dobré? Odpověď je jen zdánlivě samozřejmá. Často je používán význam *ekologického sucha*, kdy šetření je jednoduše správné, nebo *ekonomického sucha*, kdy je šetření *ekonomicky výhodné*.

měřily. Ve skutečnosti je teze o šetření pitnou vodou založena na hypotéze, že lidé budou spotřebovávat přibližně o tolik pitné vody méně, kolik spotřebují vody dešťové.²⁷

2.3 Souvztažnost zdrojového a omezujícího sucha

Lidé, napojení na velké vodovodní sítě s vydatnými zdroji, nemají se *zákazy* žádný problém, protože je u nich jednoduše není třeba vydávat, resp. nebyly o tom nalezeny žádné záznamy. V dobře zásobovaných oblastech se *omezující sucho* neprojevuje.

Sucho můžeme chápat také jako přítomnost oficiálních *zákazů* ve společnosti. Je *zákaz* = je sucho. Důvodem, proč cenná úroda na soukromých zahradách usychá, je existence *zákazu* zalévání vodou, ne její nedostatek. Pokud by daný *zákaz* nebyl vyhlášen, jistě by pro některé osoby nebyl problém sucha tak závažný (249). Nepohodlné *zakazující sucho* tedy existuje díky tomu, že existují snahy (*zákazy*) zabránit jinému, mnohem závažnějšímu suchu, omezujícímu *základní potřeby*. Vydání *zákazu* je určující také pro definici sucha z hlediska *administrativního sucha*.

2.3.1 Role deště v kohoutkovém suchu

Instalace nádrže pro sběr dešťové vody patří k řešení *omezujícího sucha*. Nicméně opět ne ideálním. Množství nasbírané dešťové vody totiž není vždy schopno vykompenzovat chtěnou spotřebu a stává se tak v následující ukázce spíše příležitostným zdrojem pro zálivku. Sběr dešťové vody, jako vhodná strategie, je pofiderní.

V rozhovoru se promítá celá řada diskutovaných témat. Vzniká propojení mezi *srážkovým suchem* a *omezujícím suchem*, a to ještě v kontextu *ekonomické výhodnosti*, která bude diskutována později. Jsou to právě zahrádkáři, kteří vyhlízejí déšť, ztrácejí naději a jsou rozhořčení nastalou situací. Přesto pro ně program Dešťovka nebyl určen, a proto byla nakonec představena obdobná výzva, určená pro instituce a zahradní spolky. Dle indicií v ukázce dosáhl sběr dešťové vody maximální možné formy a sucho i nadále trvá. Zahrádkářům pomůže již jen déšť nebo přivaděč z jiného zdroje vody:

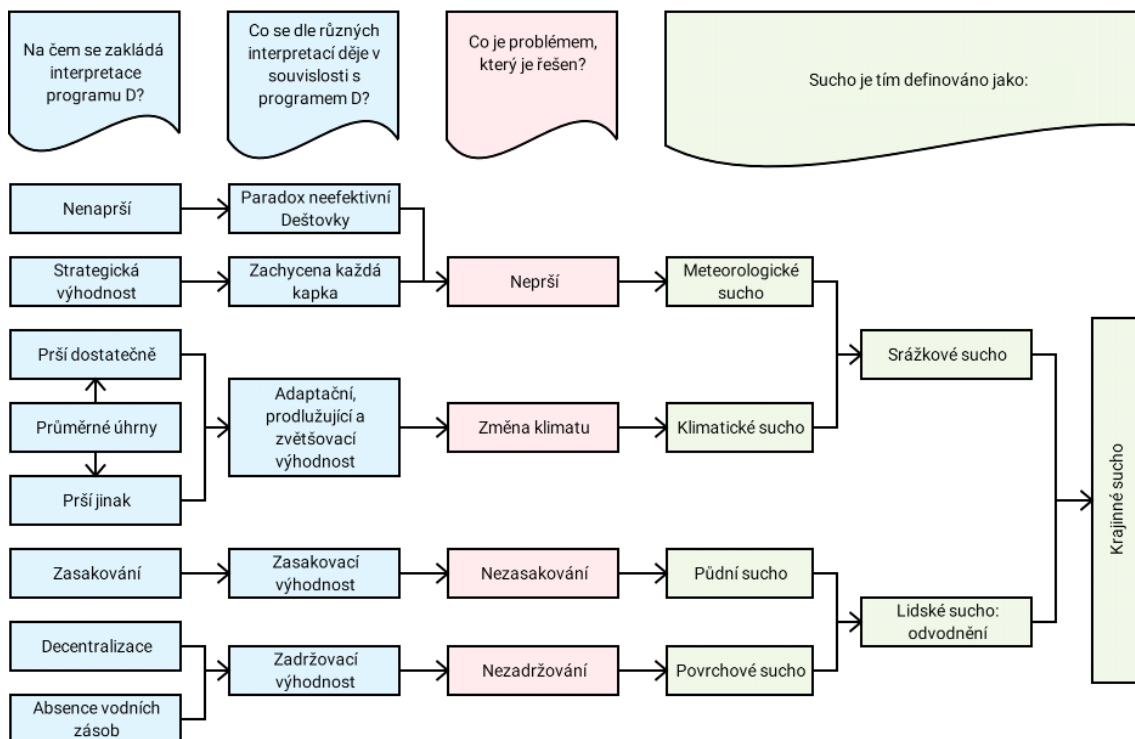
(389) Alexandra MYNÁŘOVÁ, moderátorka: Sucho a horko kazí náladu zahrádkářům. Ve Zlíně v zahrádkářských koloniích zalévají pitnou vodou a to se pak zelenina prodraží. Ale pozor, může být i hůř. Jan ČADA, redaktor: Není to třeba ve zlínské zahrádkářské kolonii ani trochu veselý pohled. Sucho už je znát na každém řádku, pracně a důmyslně zachycené zásoby dešťovky se krutě ztenčily. František

²⁷ Důsledkem programu Dešťovka je pravidelné *ušetření* finančních výdajů na energiích. Zároveň je v rámci *ekonomického sucha* předložena další interpretace, která předpokládá, že s rostoucí cenou pitné vody roste motivace šetřit pitnou vodou. Pokud výdaje za vodu díky programu celkově klesnou, budou, nebo nebudou příjemci dotace nadále motivováni šetřit pitnou vodou? Spotřebují pak lidé vody méně, stejně, nebo dokonce více?

JUŘICA, zahrádkář: Nádrž má asi tisíc, nebo dvanáct set litrů a chytám to tady z toho skleníku. Jan ČADA, redaktor: Teď už jen poslední zbytky a nastává čas zalévání pitnou vodou. Každý tu má vodoměr a ví, že voda je pěkně drahá. Jiří SEDLÁČEK, zahrádkář: Denně se spotřebuje těch dvě stě litrů vody a to zalíváme prakticky jenom zeleninu, to znamená okurky, papriky, rajčata. František JUŘICA, zahrádkář: Hromadu peněz se do toho jako vráží. Jan ČADA, redaktor: Jenže to stejně nestačí. Jiří SEDLÁČEK, zahrádkář: Tady už jsou vidět praskliny u těch okurek a ty okurky zalíváme denně. Jan ČADA, redaktor: Blíží se čas sklizně, ale plody letos rozhodně co do velikosti rekordy netrhnou. František JUŘICA, zahrádkář: Rajčata, papriky, okurky, to nejvíc dostává zabrat. Jan ČADA, redaktor: Bude-li nadále sucho, hrozí nejdříve, že město zakáže zalévat vodou z řeky, to bylo třeba před dvěma lety, v okolí už platí zákaz zalévání pitnou vodou. Kdyby se to stalo i ve Zlíně, bylo by moc zle. Jednou z mála nadějí zlínských zahrádkářů je tato pumpa. Zatím je plně funkční. Jiří SEDLÁČEK, zahrádkář: Nedovedu si představit, kdyby tam sto lidí jezdil a čerpalo vodu imrvére, za chvíli by bylo i po vodě. Jan ČADA, redaktor: Situace je vážná, nikoliv však zoufalá, přesto si zahrádkáři přejí déšť jako nic jiného. Pro Televizi Barrandov ze Zlína -Jan Čada.

3 Krajinné sucho

Cílem této kapitoly je představit, jak je chápáno sucho v krajině a proč musí docházet k tomu suchu, které způsobuje problémy poznané v předchozí kapitole.



Model č. 3: Krajinné sucho

Proč dochází ke *kohoutkovému suchu*, které je nutné (Dešťovkou) řešit? Zatímco v minulé části byly analyzovány především reakce obyvatel ve vícero odlišných situacích, nyní zkoumáme interpretace různých expertů a politiků, kteří v médiích vysvětlují, kdo vytváří sucho, proč je sucho, kde spočívá jeho problém a jak jej máme řešit. Jsou to právě tito aktéři, kteří usměrňují politiku boje proti suchu. Způsob, jakým tvůrci politiky vnímají sucho, je propojen se způsobem, jakým sucho řeší. Kategorie, které z těchto interakcí vyplynou, pomohou pochopit, jaké situace vytvářejí sucho (viz model č. 3). Zároveň skrze diskuze o programu Dešťovka budou představeny odlišné interpretace těchto situací.

Příčiny toho, proč se musí společnost vypořádávat s extrémním suchem, jsou interpretovány následujícími způsoby. Globální *změna klimatu*, politickou reprezentací považovaná za fakt, představuje zdroj problémů *klimatického sucha*. Pro *meteorologické sucho* však není významné, proč vzniká problém suchého počasí – jestli vzniká *změnami klimatu* nebo jestli je *přirozeným jevem*, který naši zem zasahuje odnepaměti. Spíše je jeho tématem spor rozdílných interpretací o množství spadlých srážek.

3.1 Srážkové sucho: nedostatek správného deště

Problém *kohoutkového sucha* a *omezování lidských potřeb* volně přechází v hledání příčin chybějící vody. V tomto momentě se zaměříme na nepostradatelné konstrukce významu deště.

Přísun dešťové vody je na lidské činnosti nezávislý. „Neporučíme větru ani dešti“ – pochopení této fráze v souvislostech ustanovuje fakt, že větší (resp. normální) přísun deště by problém celkového sucha vyřešil, ale zároveň toho nelze dosáhnout cílenou lidskou činností (poručit větru dešti je považováno za nemožné). Za následujícími informacemi stojí zájem aktérů o to, v jakých režimech deště program Dešťovka funguje (ne)efektivně.

Základem *srážkového sucha* je pojem *děšť*. *Děšť* nabývá sporných dimenzí, aktéři představují své interpretace, jak vlastně *prší* a v čem tak sucho spočívá. Buď *prší* hodně nebo *neprší* vůbec. V rámci sucha se však s dimenzí *prší* hodně setkáváme pouze v rámci komentářů o povodních, které jsou pro současnost irelevantní. Jako vhodnější dělení se tak nabízí následující: *prší dostatečně* nebo *prší nedostatečně*. Nejčastěji aktéři pro nedostatečný *děšť* používají označení *neprší*, i když se jedná o relativní pojem. *Osa prší dostatečně – neprší* odkazuje na množství spadlých srážek.

Množství deště	Intenzita a frekvence	Zdroj problému
<i>Prší dostatečně</i>	<i>Prší jinak</i>	<i>Změna klimatu</i>
<i>Neprší</i>	<i>Prší běžně</i>	<i>Přirozený jev</i>

Tabulka č. 1: Různé interpretace dimenzí deště a změny klimatu

Z hlediska *klimatického sucha* je pak vhodné upozornit i na další dělení deště na ose *prší běžně – prší jinak*, jež spočívá ve frekvenci a intenzitě srážek. Interpretace *prší běžně* se vyskytuje jen málo. Ke všem znázorněným interpretacím srážkových jevů nalzáme oporu v datech (viz tabulka č. 1). Aktuální stav srážkového pokrytí se samozřejmě různí v časoprostoru, ale interpretace aktérů obvykle konstatují dlouhodobý dojem z převládajícího charakteru srážek, nikoliv momentální stav.

3.1.1 Meteorologické sucho: neprší

Sucho je v tomto smyslu aktuálním obdobím, ve kterém *prší* málo či skoro vůbec *neprší*. K spontánním předpokladům aktérů tohoto sucha patří např. odhad, že když už zaprší, tak je pravděpodobné, že bude následovat dlouhé období bez deště.

3.1.1.1 Neprší

Zahrádkáři často kritizují fakt, že program Dešťovka je dostupný pouze rodinným, a nikoliv rekreačním domům. Přitom právě oni jsou velkou měrou zasaženi suchem, protože jim voda na zalévání pěstovaných rostlin nezbývá (*omezující sucho*).

Má ale smysl hledat řešení sucha ve sběru dešťové vody, když si zároveň lidé stěžují na její nedostatek (249)? Podle této interpretace sucha ne, protože samotným zdrojem sucha je nedostatek nebo dokonce absence deště:

(573) obyvatelka obce: Dotace Dešťovka, pokud by přelo, tak ano, ale pokud to bude tak, jak to je teď, tak to dotace Dešťovka je k ničemu.

Neprší znamená konstatování situace neobvykle nízkého srážkového příjmu, která se kumuluje a odvozuje od normálu a je škálovatelná srážkovým deficitem. Týká se geograficky vymezených území s mikroklimatickými podmínkami, kde panuje srážkový stín. Se sběrem dešťové vody přichází *paradox chybějící závlahy*. Závlaha je nedostatek, protože *neprší*, čímž je potřeba vody o to větší. Suché počasí je zdrojem sucha. Způsobuje nedostatek vody a vadnutí rostlinstva vyžadující dodatečnou závlahu. Čím více je nutné zalévat, tím častěji je nutné mít vodu k dispozici. Té se ale nedostává, protože *neprší*.

Podobný princip lze pozorovat i u potřeby člověka. Je to právě příchod letní sezóny s napouštěním bazénů²⁸, který motivuje vlastníky pro zvýšení vodního výdeje:

(838) osoba: Třeba když jsme napouštěli bazén, tak jsme to pouštěli třeba tejdén, čtrnáct dní, čekali jsme, až prostě se dopustí voda, až ta voda do té studně prostě nateče. (...) osoba: Na polích sucho, málo to roste, zahrádku musí člověk hodně zalévat.

První částí programu financuje projekty proti suchu v *suchých obcích*. Avšak ty jsou v tomto případě suché, protože *neprší*. Vyskytuje se tu *paradox neefektivní Dešťovky*. Program Dešťovka se neobejde bez deště, aby mohl svým příjemcům poskytovat vodu.²⁹ Výzva je zaměřena do míst, kde *neprší*. A nejsou to pouze lidé v zasažených oblastech, kteří předkládají tuto interpretaci. Numerologické podklady o tom, jak velkých hodnot srážkové deficitu dosahují a kolik vody chybí (a je tedy nutné dodat navíc), jsou prezentovány i meteorologickým zpravodajstvím (237). Další ukázkou o absenci deště jsou zprávy o nízké efektivitě *samorealizace*. Lidé obzvláště v *suchých oblastech* již vodu z deště začali sbírat, protože jim nic jiného v rámci hledání *dlohodobých řešení* nezbývá.

²⁸ Napouštění bazénů patří z hlediska spotřeby k nejnáročnějším potřebám člověka [403].

²⁹ Výjimkou jsou nádrže dle *třetí části* programu, které dokáží fungovat bez dešťové vody s využíváním šedé vody. Nicméně tato část momentálně není středem diskuzí.

3.1.1.2 Neprší: samorealizace se také nevyplácí

Množství srážek ubývá a vody je výrazně méně než v nedávné minulosti (712, 731). Vlivem toho klesá každým rokem hladina i ve zdrojích pitné vody. Celkové *průměrné úhrny* jsou jen statistickým předpokladem, který pro zasažené občany není významný. Jsou to čísla, která se neseťkávají s jejich realitou:

(237) Milan BRUNCLÍK, redaktor: Občas to i vypadá na déšť. Většinou ale nepřichází. Přibice na jihu Moravy patří k nejsušším místům v zemi. V ulicích se proto teď objevili cedry. Miroslav EFFENBERGER, starosta Přibic /nestr./: Toto je prakticky jediný ovoce, který nám tady tak nějak přežívá ty sucha. Fíky. Nejvíce, co jsme tady měli letos, tak bylo 4 milimetry, takže podsaď. Milan BRUNCLÍK, redaktor: Zahrada Miroslava Effenbergera připomíná subtropické zahradnictví. Vodu zadržují rybníčky, rostliny chrání mulč. A závlahu k nim přivádí speciální fólie a hadičky, šetří se každá kapka. Miroslav EFFENBERGER, starosta Přibic /nestr./: Uvidíme v létě, třeba nějaká bouřka si nás najde a něco tady naprší, ale teď zatím nebylo nic.

Lidé pak program hodnotí jako obecně přijatelný, ale pro ně osobně a v jejich lokalitě postrádá logický význam.³⁰ Prostor pro zlepšení, obzvláště když ani sběr do sudů (*samorealizace*) nedokáže nasytit chtěnou spotřebu, je zcela nízký:

(718) Libuše NESVAČILOVÁ, majitelka domu: Pokud naprší, tak zalívám jenom s dešťovou vodou, protože potom se nevyplatí ani tu zeleninu jako pěstovat. Lucie COCHLAROVIČOVÁ, redaktorka: I když má okapy pod přístřešky, voda jí nestačí. Libuše NESVAČILOVÁ, majitelka domu: Víte, tady je velký sucho.

V následující ukázce je kombinována *samorealizace* spolu s *paradoxem chybějící závlahy*. Když je dešťové vody nejvíce potřeba, nedostává se. Naopak v takové době se rychle vyčerpává:

(21) Už teď chytáme dešťovku, i to má ale úskalí. V parném a suchém létě, kdy je potřeba zalévat zahradu, je jí obvykle nedostatek. Kromě toho je stejně voda potřebná na stavbě, na mytí oken, v koupelně. Tam všude by stačila užitková voda, ale kde ji mám vzít?

Pokud lidé vodu díky *samorealizaci* sbírají již nyní, jak je koneckonců považováno za normální, účast v Dešťovce jim v době sucha (když *neprší*) spíše nepřinese nové výhody (353).

3.1.1.3 Strategická výhodnost: boj o každou kapku

Neprší a tím spíše je třeba zachytit *každou kapku* vody.

Protože je zřejmé, že v některých *suchých oblastech* je *omezující sucho* ve stejnou dobu, jako *meteorologické sucho*, nemůže být v tomto významu program Dešťovka

³⁰ V některých případech lidé o dotaci žádají, i když zároveň popisují, že *neprší*. Tyto případy jsou vysvětlovány *adaptační výhodností* programu.

efektivním řešením *omezujícího sucha*, protože funkčnost Dešťovky je závislá na dešti. V rámci tzv. *strategické výhodnosti* se však program nemusí obecně vyplácet. *Strategicky* se totiž vyplatí vždy. Jedná se o reakci politické reprezentace na přítomnost kritiky ve formě *paradoxu neefektivní Dešťovky*. Podstatou *strategické výhodnosti* je interpretace, že pokud skutečně existují odchylky od očekávaných úhrnů srážek, jsou nedůležité.

Podle některých výpovědí ministra ŽP je realizace Dešťovky v *suchých oblastech* tak významná, že i fakticky malé množství srážek (*neprší*) nepředstavuje problém. Motem programu Dešťovka je „Ani kapku na zmar!” (viz obr. č. 1), což vypovídá o účelu programu – aby byla, pokud možno, *každá kapka* využita. Na každé záležitosti, ať už *prší dostatečně* nebo *neprší*. Slogan představuje potenciálním příjemcům dotace, že veškerou zachycenou vodu budou moci mít pod kontrolou a budou ji moci využít (znovu) na své *potřeby*. Cílem náhle není zachytit a využít efektivní, velké množství dešťové vody, ale zachytit alespoň nějakou resp. všechnu vodu a mít ji k dispozici, když je zrovna potřeba:

(415) Alena ZÁRYBNICKÁ, meteoroložka ČT: Tentokrát ale na Moravě přelo jen minimálně. Půda zůstává vysušená a důležitá je proto každá kapka vody, která se využije. Proto ministerstvo životního prostředí letos spustilo dotační program Dešťovka. Na shromažďování dešťové vody.



Obrázek č. 1: Úvodní obrázek programu Dešťovka³¹

Přestože internetová kalkulačka programu potenciálním zájemcům vypočítává, kolik dešťové vody v místě nasbírají dle statistických dat, není nutné dokládat k žádosti o program data o množství spadlých srážek v oblasti. Tato informace je irelevantní v duchu *strategické výhodnosti*. Stačí se nacházet v *suché obci* pro žádost o *první část* z variant programu a být na území ČR (tedy v *suchých* i *nesuchých obcích*) pro všechny ostatní varianty. Nejde o to zachytit dostatečné množství vody, ale zachytit cokoliv – alespoň nějakou vodu. Charakter srážek je v tomto případě irelevantní. Jde především o

³¹ Zdroj: internetové stránky programu Dešťovka: <https://www.dotacedestovka.cz/> (23. 1. 2020).

poskytnutí jakékoliv vody lidem v suchých oblastech. Každý kubík se počítá (564). Každá kapka má svou cenu (415).

3.1.2 Prší dostatečně: není důvod k obavám?

Neprší, jak bylo nyní právě ukázáno, nebo ve skutečnosti prší dostatečně?

Zatímco hlavně politici, úředníci a odborníci figurují zejména s tím, že vody dopadá na území ČR průměrně stále stejně (*prší dostatečně*) a jde tedy jenom o zachycení té vody, lokální aktéři, zejména obyvatelé a obecní zastupitelé prokazují, že objektivně *neprší* tak, jak bylo ukázáno před chvílí. Pokud pršet nebude, dešťová voda jednoduše nebude a ani program Dešťovka tak nemůže fungovat efektivně.

Kategorie *prší dostatečně* disponuje svými vlastními zastánci, kteří tvrdí, že v každé oblasti naprší určitý dostatečný *průměrný úhrn* srážek za rok, který je v čase víceméně stabilní. Příklad střetu těchto dvou interpretací prostupuje následující reportáží dvou aktérů – experta a moderátorky. Nejprve je diskutován stav *neprší* v obci Příbice, posléze jsou ale expertem obhajovány *průměrné úhrny*, které poskytují vody dostatek:

(235) Zuzana NEUVIRTOVÁ, moderátorka: Dobře, ale dokáže ten program opravdu pomoci? Když jsme slyšeli, že třeba konkrétně v Příbících ne Brněnsku mají problém ten, že tam vlastně vůbec neprší? To znamená, že tu dešťovou vodu ani nemůžou nijak využít? Adam VIZINA, hydrolog: Tak celkově jižní Morava je srážkově podprůměrná, nicméně tím, že pokud vezmeme nějaké průměrné srážkové úhrny, tak by i tyto nádrže měly být naplněny, proto slouží ta kalkulačka v rámci toho dotačního titulu.

Moderátorka nadále vznáší otázku o existenci *paradoxu neefektivní Dešťovky*, odpovědi jsou opět *průměrné úhrny* a náznak *strategické* či *adaptační výhodnosti* ze strany experta. Dále je diskuze svedena k hledání *alternativních zdrojů*:

(235) Zuzana NEUVIRTOVÁ, moderátorka: Ale není to přece jenom trochu absurdní, že vlastně ta dotace na využití dešťové vody na zalévání zahrad nabízí ministerstvo vlastně jenom lidem z míst, které jsou výrazně postižená suchem, ale kde také moc neprší? Adam VIZINA, hydrolog: Ano, ale jak už bylo zmíněno ty nádrže, které se počítají pro tu srážkovou vodu a srážková voda je dostupná v průběhu roku by měly být naplněny a dále by měly být schopny tento deficit nějak uspokojit. Samozřejmě pokud nastane dlouhodobá epizoda sucha a těch srážek bude nedostatek, tak prostě ty srážky nebudou a ty jednotlivá opatření, nemusí to být jenom detence srážkových vod, nemusí být dostatečná. Zuzana NEUVIRTOVÁ, moderátorka: Nabylo by tedy lepší třeba dát lidem dotaci na hloubkové vrty nebo na prohlubování studní? Adam VIZINA, hydrolog: I toto opatření se lokálně děje, kdy v určitých krajích nebo městech dochází k dotacím právě na prohlubování studní a hloubení vrtů. Tato dotace však není celoplošná. A jedinou celoplošnou dotací v současné době je Dešťovka.



Obrázek č. 2: Oficiální logo programu Dešťovka³²

Logo Dešťovky se stylizací deště ve tvaru území ČR (viz obrázek č. 2) příkladně ilustruje interpretaci, kdy na celém území ČR během roku prší. *Meteorologické sucho* jako by nebylo. Statistická data o *průměrných úhrnech* srážek ukazují, že prší. Aktéři, kteří figurují s daty o *průměrných úhrnech* podobně jako v předchozím výňatku, nejčastěji tvrdí, že *prší dostatečně*. Zároveň však pochybují o tom, že *prší běžně*, podporují totiž tezi o *změně klimatu*, jež představuje přechod od stavu *prší běžně* ke stavu *prší jinak*. Takovou interpretaci je sucho ve skutečnosti chápáno jakožto nezávažné dění, které se dá vyřešit vhodnými opatřeními na povrchu. V následující ukázce je obhajována nejprve komfortní spotřeba, kterou není nutné omezovat a poté interpretace *prší jinak* s uvedením *průměrných úhrnů*:

(354) V České republice nepotřebujeme s vodou šetřit, mám tím na mysli omezovat komfortní spotřebu. Ale neumíme s ní hospodařit. Když je pár dní sucho, tak se o tom začne mluvit a dělají se vládní opatření, pak trochu zaprší a je zase klid. Podívejte se na srážkové poměry za posledních padesát let. Padá tu ročně 600 až 800 milimetrů srážek – voda, sníh, krupobití, mlha. To je hrozně moc. Je však pravda, že deště mají různou intenzitu, jejich frekvence se mění.

3.1.3 Klimatické sucho: prší jinak a změna klimatu

Dotace Dešťovka disponuje v rámci *srážkového sucha* tzv. *adaptační výhodností*, skládající se z *prodlužující výhodnosti* (program nabízí dotace na nádrže, které dokážou, oproti *samorealizacím*, zachovávat relativně čerstvou vodu po mnohem delší dobu) a *zvětšovací výhodnosti* (předmětem dotací jsou nádrže s vyšší kapacitou než obvyklé *samorealizační* malé nádrže velikosti sudu).

Tyto výhodnosti jsou prezentovány jako další pozitivum Dešťovky, které řeší dlouhé období bez deště (139). Je tak doplňkem či alternativou pro *strategickou*

³² Zdroj: internetové stránky programu Dešťovka: <https://www.dotacedestovka.cz/> (23. 1. 2020).

výhodnost. Jsou tedy aplikovány na situaci *meteorologického sucha*, ale mnohem častěji jsou představovány v kontextu globálních *změn klimatu*, proto *klimatické sucho*.

Existence *klimatického sucha* předkládá jiný druh srážek – *prší jinak*. Tato jiná verze deště předpokládá, že díky změnám v klimatu, které skutečně existují, dochází či již došlo ke změně frekvence a intenzity srážek. Tento proces se bude nadále umocňovat, a proto je nutné patřičně zasáhnout (139b). Jedná se tedy o rozvinutou, speciální kontinuální situaci, kdy sice obecně *prší dostatečně*, ale intenzivněji a pouze jednou za čas. Tyto prodlevy jsou zdrojem sucha. Nový charakter dešťových srážek vychází z modelových dopadů *změny klimatu* na ČR:

(371) Ondřej NOVÁČEK, vedoucí projektu Týden vody; šéfredaktor Českého rozhlasu Plus: No, tak v tenhle ten okamžik právě dnes je 75 procent území Česka na suchu, dalo by se říct nebo meteorologové hlásí sucho pro 75 procent území Česka. V podstatě dá se říct, že problém je ten trendový. Posledních dvacet let v Česku je podle různých předpovědí pravděpodobně nejsušších za celých 500 let tady v této oblasti. A není to tím, že by méně přšelo, ale spíše prší jinak, prší mnohem intenzivněji, ale s většími rozestupy.

Snaha o budování nádrží na individuální úrovni a to větších, než jaké lidé využívají v současné době, je výsledkem záměru umožnit domácnostem nachytat pokud možno všechnu vodu z krátkého, intenzivního a ojedinělého deště tak, aby ji bylo možno používat v období bez deště, přesně podle úvah o důsledcích *klimatické změny*. Řešení sucha je z adaptačního hlediska reakcí na proces nastupujícího převládání podstaty dimenze *prší jinak*. Díky *zvětšovací a prodlužující výhodnosti* tak lidé zachytí více vody, kterou mohou skladovat po delší dobu, než kdyby vlastnili jen menší nádrže.³³

Voda umístěná ve venkovních neizolovaných nádržích podléhá dříve degradaci. Proto se izolující nádrže proti *klimatickému suchu* vyplatí. Samosběr dešťové vody v následujícím příkladě je sice nedostačující a nesplňuje očekávání, ale vhodným zvětšením nádrží by bylo možné zachytit více vody. Zde dění spíše odpovídá *klimatickému suchu* než tomu *meteorologickému*, protože prší hodně, ale jen někdy:

(171) A ten sud se naplní za, řekněme, za jeden dlouhý déšť nebo za dva, tři dny, pokud prší méně vydatně a trvale. Já vlastně, abych tu vodu mohl používat, tak mi to vlastně přetejká pryč, a místo abych ji spotřebovával, tak ji nepotřebuju, protože je zalito deštěm, a potřebuju ji, když je dlouho te..., dlouho bez deště. A ano, musím říct, že ten sud je za dva dny prázdný, a jelikož neprší tak často, tak to nemá takový význam, který jsem od toho očekával. /nesrozumitelné/ má výhodu, že mám vlastně studnu, takže díky tomu, že vlastně čerpám vodu z Berounky, protože ta hladina ve studni se pohybuje

³³ Více financované jsou nádrže, které disponují větším objemem, čímž je tento aspekt o to více umocněn.

podle hladiny Berounky s nějakým několikadenním zpožděním, tak to určitě znát je, ale já mám ještě tu výhodu, že jsem teda mohl šáhnout do té studny, ale ty sudy vlastně, je to určitě velká výhoda, ale už nyní jsem zjistil, že bych potřeboval spíše tisícilitrové tři sudy než jenom třístalitrové.

Ale ani v rámci *klimatického sucha* nemusí vždy *pršet dostatečně*. Podstatou sucha jsou nově i vyšší teploty a horké počasí, které se pojí s globálním oteplováním. Zdrojem sucha sice jsou *změny klimatu*, které zapříčiňují změny v distribuci srážkového příjmu, ale také, podle následující ukázky, i vyšší vodní výpar z krajiny, který jen zvyšuje nedostatek vody a umocňuje např. *paradox chybějící závlahy*:

(403) Máte rádi teplé počasí? Tak se můžete těšit. Podle vědců totiž globální teplota poroste. Do konce století to může být až o pět stupňů Celsia. Právě vzestup teploty vede k většímu výparu. Voda pak v krajině chybí, zvláště když nepřijdou dostatečné srážky.

Na rozdíl od jiných aktérů, vláda nedefinuje sucho jako nedostatek vody vlivem nedostatku srážek (*meteorologické sucho*), protože jinak by daný nedostatek dešťové vody nemohl být řešitelný sběrem dešťové vody. A pokud přeci jen prší málo, je využita *každá kapka*, podle *strategické výhodnosti*. Daný nedostatek vody je spíše chápán z perspektivy *změny klimatu (klimatické sucho)*.

3.2 Lidské sucho: antropogenní zásahy do přírody

Program se nesnaží řešit sucho eliminací *změny klimatu*. Změněný charakter srážek je spíše chápán jako neměnitelný jev, který problém sucha způsobuje. Co je však měnitelné a co je definováno jako další, sucho způsobující jev, je nevhodné zachycování dostupných srážek. Vhodným adaptačním opatřením je možné zvýšit množství dostupné vody. Další, odlišnou podstatou sucha je tedy nevhodné zacházení s vodou.

Fakt, že nelze „poručit větru a dešti“ – že počasí a podnebí jsou považována za neovlivnitelná, přenáší řešitelnost sucha do jiné oblasti. Hlavní myšlenkou, která drží celý nově vzniklý význam sucha pohromadě, je následující: Když zaprší, nesmí se dešťová voda odvést pryč. Je třeba s ní vhodně zacházet. Pokud voda není zachycena, „odteče do moře“ a zbyde jí jen velmi málo. Zdrojem sucha není chybějící dešť, ale nově špatná logistika vody. Tento stav je přímo ovlivnitelný lidskou činností. Důvodem absence vody v krajině je i předchozí nevhodná lidská činnost. Jde o *lidské sucho*, jehož předmětem jsou dva hlavní procesy. *Nezadržování* a *nezasakování* vody v krajině.

Nezasakování vody je způsobené zejména těžkou technikou, jež zhutňuje zemědělské plochy, které pak představují jakousi odtokovou „skluzavku“ s efektem eroze, než aby umožňovaly efektivní zasakování do půdy a využívání vody plodinami.

Za problémovou činnost jsou také považovány špatné zemědělské metody s dodnes přítomným pozůstatkem kolektivizace v Československé republice po roce 1948 v podobě velkých spojených lánů, po kterých dešťová voda o to snadněji steče jinam.

3.2.1 Lidské sucho: splácíme dědictví minulosti

Velký prostor ke zlepšení je determinován předchozí nevhodnou činností zemědělců, ale i dlouhodobým podceňováním dopadů přílišného *odvodnění* ze strany politiků a rovněž přílišným věnováním pozornosti problému povodní.

Lidské sucho snižuje množství vody v krajině i když prší poměrně dostatečně. Pokud se však projeví *srážkové sucho*, je jedinou možnou obranou právě eliminace *lidského sucha*. V datovém korpusu nebyly nalezeny zmínky o řešení sucha pomocí zastavení *změn klimatu*, proto je jediným propagovaným řešením správné zadržování té vody, která se již v prostředí nachází, a to tak dobře, jako to dokázali naši *předci*:

(300) Richard BRABEC, ministr životního prostředí; vicepremiér; místopředseda hnutí /ANO/: (...) ztratila se strašná spousta času, protože už před dvaceti lety se mělo připravovat daleko víc na sucho. Česká republika se připravovala na povodně. To si myslím, že zvládla úspěšně, ale vůbec se nepřipravovala na sucho. A když se podíváme na to, co vlastně to sucho způsobuje, tak zjistíme, že my neporučíme větru, dešti, samozřejmě a ta klimatická změna zjevně bude pokračovat dál a bude nás ovlivňovat čím dál tím víc. (...) A absolutním, absolutní prioritou je prostě udržet tu vodu v krajině. Jinými slovy dělat stovky opatření, od těch malých opatření typu (...) mokřadů, rybníků, rybníčků, obnova těch starých, vyschlých nebo vytváření nových, ale i takových relativních drobností, jako jsou třeba remízky, zatravnovací pásy, poldery, to prostě všechno, co naši přeci prostě běžně dělali, aby tu vodu udrželi.

Minulost, kdy sběr dešťové vody praktikovali naši *předci*³⁴, je obdivována, zato ostatní období jsou kritizována. *Lidské sucho* nikdo za posledních dvacet let údajně neřešil, i když informace o problematice budoucího sucha existovaly, jak popisuje následující aktér:

(401) Pavel ZHRADNÍČEK, klimatolog z Ústavu výzkumu globální změny Akademie věd ČR: (...) A není to žádný hit posledních x let, kdybychom se chtěli svézt na té módní vlně toho sucha, my jsme začali sucho a monitoring sucha začínat budovat už před 20 lety, kdy, když jsme viděli, jak se mění to klima, jak nám rostou teploty a těch srážek nepřibývá, tak jsme začali tušit, že nebude hlavní problém České republiky jen povodně, ale že se to změní v sucho.

Problém negativních lidských zásahů do krajiny je přisuzován již období R-U. Naopak doba předešlá je dobou správného hospodaření s vodou (*předci*). Nedostatek

³⁴ *Předci* jsou prostupujícím pojmem celého diskurzu, který je používán k ospravedlňování opatření [564].

deště či/a nedostatek vody díky *odvodnění* (dle zrovna použité interpretace) lze tedy kompenzovat snad jedině tím, že se zvýší množství vody v krajině jejím zachycováním pomocí cílených strategií, (které díky špatným, předchozím strategiím mají velký potenciál zlepšit situaci):

(49) Sto let se tady odváděla voda z krajiny, teď se naopak snažíme všemi možnými prostředky tu vodu v krajině udržet. Navíc klimatické změny postupují rychleji, než všichni očekávali," zdůraznil Brabec.

3.2.2 Povrchové sucho: náš stát je střechou Evropy

Nezadržování vody v krajině je důsledkem antropogenního odstraňování přirozeného systému zadržování vody v krajině pomocí *odvodňovacích* metod, jako je meliorace a narovnávání toků.

Cílem většiny současných opatření proti suchu je zachytit co nejvíce vody, která teče či naprší. Pokud je dešťová voda *nezadržena*, tedy odvedena, nezbyvá než začít řešit důsledky sucha např. umělým zavlažováním z míst, kde je voda zachycena lépe. Vzniká snaha, aby v krajině byla co nejdříve zachycena veškerá dešťová voda, které je pak z prostoru odvedeno méně – více jí setrvá na původní ploše. Příčina sucha neleží v charakteru deště, ale leží v nedostatku vodních zásob na konkrétním místě. Zatímco tedy může pršet méně, voda je efektivněji zachycena v krajině a může být využita, protože je přítomna. Jakékoliv zachytávání vody je tedy vhodné, voda by jinak z České republiky, které je přezdíváno *střecha Evropy*, stekla do zahraničí.

(144) "ČR je střechou Evropy. Všechna voda od nás odtéká, a náš úkol je ji v krajině udržet. Přestože teď prší a zdá se, že je vlhka dost, tak stovky zdrojů vody pro obce jsou na úrovni extrémního sucha. Obce budou v létě zase bez vlastní vody," varoval Brabec.

Z typických výroků o *střeše Evropy*: žádná voda k nám nepřitéká, všechna naopak odtéká (564b, 852). Veškeré řeky našeho území vodu odvádějí, žádná (významná) řeka do státu vodu nepřivádí, voda odsud odtéká. Podle této interpretace Česká republika nemá jiné zdroje vody než déšť. Ten z celého povrchu ČR stéká a pokud se v dostatečné míře nezachytí a nevsákne, voda zmizí do zahraničí a *podzemní vody* se nestačí obnovit. Zprávy s tímto sdělením jsou velmi časté, vyplývá z nich, že dešťová voda je jediným zdrojem pro vody povrchové i podpovrchové a musíme s ní proto dobře nakládat, jak připomíná ministr:

(300) Takže vnímají, že je třeba právě potřeba lépe hospodařit s dešťovou vodou, protože Česká republika je, jak víme ze školy, střechou Evropy, všechna voda od nás odtéká, žádná nepřitéká a v České

republiky jsme vlastně víc jak sto let odváděli cíleně vodu z krajiny a Česká republika dramaticky vysychá.

Odvodnění způsobující sucho je spojeno se svým dalším důsledkem pro společnost, s dalším často používaným pojmem – s koncem tzv. *vodního blahobytu*, tedy bezmyšlenkovitého používání pitné vody pro všechny *lidské potřeby*. Lidé budou muset svou komfortní spotřebu omezit:

(371) Ondřej NOVÁČEK, vedoucí projektu Týden vody; šéfredaktor Českého rozhlasu Plus: Do toho samozřejmě přicházejí změny způsobené člověkem, takže více betonujeme, změny v krajině, takže ta voda, co už naprší v rámci těch intenzivních srážek, tak rychle odtéká do řek, a řeky, jak známo, všechny odtékají z České republiky a žádná k nám nepřitéká. Jsme v tomhle tom směru skutečně střechou Evropy. Takže ta prognóza je taková, že ten vodní blahobyt, ve kterém teďka žijeme, napouštíme své bazény, myjeme se, nemáme s tím žádný problém, tak prostě pomalu, ale nezadržitelně končí a vodou se budeme muset vážně zabývat a myslet na ni.

Součástí plánů MŽP je např. výstavba jiných nádrží³⁵ – přehrad. Nejvhodnější je vodu udržet a využít tam, kam napršela, tedy do lesa, na pole, na domy. Významová jednotka: nedaří se nám zachytávat/udržet vodu v krajině znamená, že se nedaří dostatečně využívat vodu před tím, než odteče pryč. Zachytit vodu totiž znamená, že se voda stihne vsáknout do půdy a poté je využita rostlinami zejména k evapotranspiraci. Nebo se dostane do povrchových či podzemních zdrojů a je následně spotřebována lidmi.

Všechno, co tento proces narušuje, vytváří sucho. Dešťová voda, která odteče či je svedena kanalizací skrz ČOV, je považována za vodu ztracenou, nezachycenou a nevyužitou. Její nevyužití způsobuje sucho. Odvedení vody ze střech domů je stejně špatné jako odvodnění polí.

Následující ukázka diskutuje *lidské sucho* a zároveň je kombinuje s řešením – Dešťovkou, i když spolu tyto dva jevy zprvu nesouvisejí. V kontextu Dešťovky se velmi často hovoří o problémech volné krajiny podobným způsobem, i když z *kohoutkového sucha* vyplývá, že Dešťovka je nástrojem využívaným na ohraničených pozemcích, ne ve volné krajině. *Lidské sucho* dokáže vysvětlit přínos programu Dešťovka v širším kontextu *krajinného sucha*. Jde o stejnou snahu – zadržovat vodu. Byť „krajinou“ aktéři nazývají právě volnou krajinu, jsou v důsledku pod tuto myšlenku zahrnuty i zahrady, soukromé pozemky a střechy domů:

³⁵ Přehrad jako nástroj proti suchu jsou ale kritizovány zejména pro vysoký odpar vody a vysoké finanční náklady. Za vhodnější a levnější způsob je považováno např. zlepšení retence vody v lesích a na polích.

(36) Stát chce, aby se v krajině zadržovalo více vody. Té ubývá, protože země ji přestává být schopná kvůli lidským zásahům schopna zadržovat. Hrozí sucha. A tak ministr životního prostředí Richard Brabec (ANO) brzy vyhlásí pro majitele rodinných domů nový dotační program Dešťovka.

3.3 Souvztažnost srážkového a lidského sucha

Kategorie *neprší* ukazuje, že nedostatek srážkové vody je relativní a porovnáváný s tím, co je považováno za obvyklý projev počasí. V textech lze přímo najít slovo „neprší“. *Neprší* znamená konstatování situace neobvykle nízkého srážkového úhrnu, který se kumuluje a odvozuje od normálu. Je škálovatelný srážkovým deficitem, ale většinou postačuje pro jeho konstatování interpretace člověka, který situaci porovnává se svými životními zkušenostmi.

V jevu *prší jinak* prší přibližně stejné množství srážek jako dříve, jen dochází ke změně frekvence deštivých dnů a intenzity deště. Z hlediska adaptační významnosti programu lze chápat nastupující sucho spíše jako nástup delších období bez deště s intenzivními přerušováními, než jako nedostatek dešťové vody. Program Dešťovka je reakcí na *klimatické sucho* – na nastupující převládání podstaty deště ve smyslu *prší jinak*.

Lidské sucho je dáno nevhodnými činnostmi v krajině, doprovázenými nedostatkem vody v krajině. Ten vzniká *odvodněním* a jinými lidskými činnostmi. *Lidské sucho* je přítomno na různých druzích ploch. Retenci ploch je možné vylepšit lidskou činností. Je možné i zvrátit předchozí nevhodné lidské činnosti s cílem zredukovat riziko vysychání krajiny a podzemních a podpovrchových zdrojů vody. V kombinaci se *srážkovým suchem* hovoříme o *krajinném suchu*.

Přítomnost celého *krajinného sucha* je nejvíce obsažena v některých obecných promluvách politických aktérů, kteří označují např. jižní Moravu prakticky za oblast polopouštního charakteru. Existují i další maximalizující termíny pro označování vysušených oblastí v ČR jako např. poušť, středomořské klima, tropy. Naznačují, že v krajině *neprší*, ale také, že tam téměř žádná voda pro potřeby přírody a společnosti není k dispozici.

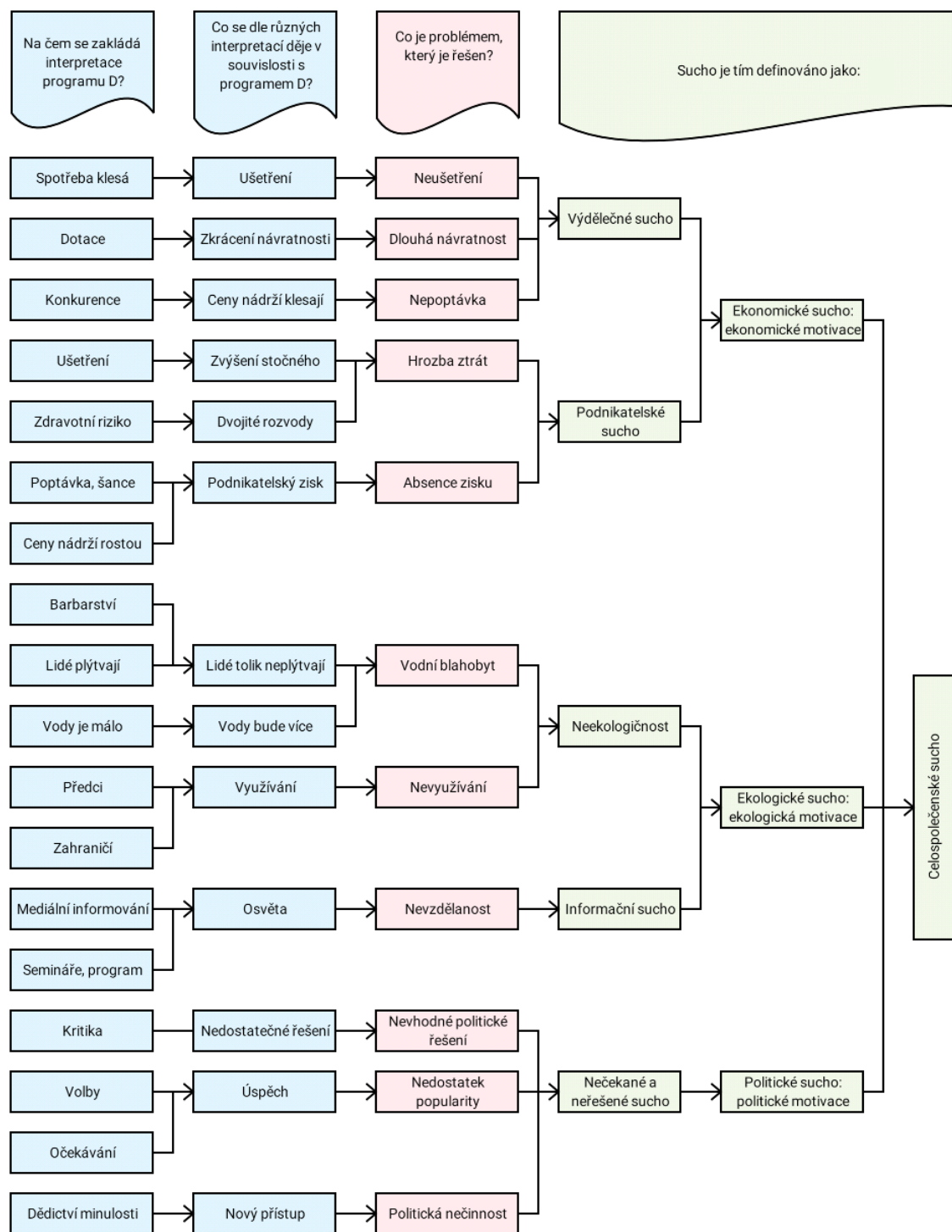
Z překvapivě chybějících významů sucha dle dat o programu Dešťovka lze uvést následující úvahy. Součástí programu nejsou žádné zpětné kontrolní mechanismy, které by zjišťovaly, jak dešťovou vodu příjemci dotace dříve používali. To, že většina vody je z domů odváděna kanalizací, je předpoklad tvůrců politiky. Okapy domů mohou ústít na pole, na zahradu, do zasakovacích pásů apod. Po získání dotace u těchto domů je dešťová voda nově směřována do izolovaných nádrží a následně kontrolovaně používána

pro *lidské potřeby*, např. k splachování toalet. Za takové situace se voda do přírody nedostává více, než kdyby byla svedena kanalizací rovnou.

Dále, program nekontroluje, jak lidé vodu nasbíranou díky programu používají. Byť by ji mohli používat k zalévání, jak je nejčastěji zamýšleno, na úroveň zvodní by se i tak *nezasakovala* nebo jen minimálně. Cílem běžného lidského zalévání je zavodnit okolí rostlin, nikoliv zavodnit vysychající podzemní zdroje vody. V období delšího sucha lidé vodou spíše šetří pro pečlivé a úsporné zavlažování rostlin tak, aby dostatek vody měly hlavně rostliny, ne okolí. Navíc, lidé mohou vodu využívat ke zcela jiným účelům, jako např. napuštění bazénu, čímž se voda na dobu léta izoluje a je vylita až poté, co sucha a horka skončí. Interpretace, že by voda zachycená díky programu Dešťovka pomohla vyřešit situaci nedostatku vody ve zdrojích či v krajině přímo, nebyla nalezena.

4 Celospolečenské sucho

V datech se setkáváme ještě s dalším podstatným významem sucha, jenž byl nastíněn již úřední definicí sucha v *administrativním suchu*. Proč je program Dešťovka tak otevřen pro příjemce z *nesuchých oblastí*, zásobovaných spolehlivými vodovody?



Model č. 4: Celospolečenské sucho

O peníze z programu byl zájem v Jihomoravském kraji, kde často panuje *omezující sucho*, ale celá čtvrtina dotace v první výzvě putovala do Středočeského kraje a do Prahy (745). Je snad v hlavním městě sucho? *Druhá část* programu s celorepublikovou působností nakonec výrazně předčila svým financováním ostatní části programu včetně *první části*, která byla vyčleněna pouze *suchým obcím*. Aby bylo zabráněno, že v druhé výzvě odčerpají *nesuché obce* finance *suchým obcím*, byla celá polovina prostředků v druhé výzvě vyčleněna právě *suchým obcím*.³⁶ Proč však mají domácnosti z *nesuchých oblastí* takový zájem o opatření pro boj se suchem?

(469) Zásadní změnou v 2. kole bude rozdělení sumy na dvě poloviny, přičemž první bude určena výhradně na projekty v obcích akutně ohrožených suchem a druhá pak na zbytek republiky. V souvislosti s tím jsme připravili i revizi definice "suchých" oblastí.

Další otázkou je, jak splachování dešťovou vodou souvisí se suchem, když je použitá voda spíše než do krajiny, usměrněna do kanalizace, čemuž chce zároveň program bránit. Odpověď lze nalézt u *zdrojového sucha*, ale *celospolečenské sucho* představuje ještě další možné náhledy, ukazující, jaké společenské procesy vedou k suchu a které naopak pomáhají suchu předcházet (viz model č. 4).

Cílem programu Dešťovka je řešit mimo jiné plýtvání vodou, čímž sucho nabývá v *nesuchých oblastech* zcela jiných významů. Podstatným aspektem, bez kterého není možné program pochopit, je jeho ekologická a ekonomická stránka:

(298) Žádost ale mohl vypracovat každý, kdo chce lépe hospodařit s vodou. Ať už jsou motivací finance či ekologie. Nebo obojí.

Bude představeno např. *výdělečné sucho*, které vyvozuje, že sucho je stavem, neřešitelným do té doby, dokud je jeho řešení nevýdělečné. Zároveň, sucho a jeho řešení je podnikatelskou příležitostí stejně jako ztrátou v rámci *podnikatelského sucha*.

4.1 Ekonomické sucho: nedostatečná výhodnost

Lidé si běžně pořizují své záchytné systémy i bez dotace, což potvrzuje ve svých výrociích MŽP (73). Proč je tedy nutné takové systémy dotovat? Proč s *omezujícím suchem* nebojují lidé svépomocí, když takovou měrou negativně zasahuje jejich životy? Do jaké míry plní peníze obsahovou podstatu sucha?

³⁶ Nejvíce financí z dotace bylo alokováno do Prahy a Středočeského kraje (27,7 mil. Kč), Jihomoravského kraje (17,2 mil. Kč) a Moravskoslezského kraje (12,6 mil. Kč). V ostatních krajích byly alokovány částky od 1,6 do 7,4 mil Kč [265].

4.1.1 Výdělečné sucho: jak profitovat ze sucha?

Politická reprezentace představila určité opatření, odůvodňované suchem. Toto opatření je pro občany pobídkou, ve které spatřují díky *dotaci* finanční motivaci. Je tedy pro příjemce sucho výhodnou událostí? Význam sucha jakožto problému, který přináší finanční obnos pro příjemce dotace, lze vystavět na těch datech, v nichž je velkou měrou diskutována *ekonomická výhodnost* projektu. Občané mohou díky programu ušetřit peníze třemi základními způsoby. Jedná se o jednorázovou *dotaci* na samotnou realizaci programu a následně *ušetřením a konkurencí*.

Ať již sucho je, nebo není, každý litr dešťové vody, jehož použitím dojde ke snížení spotřeby pitné vody z vodovodu, představuje finanční úsporu. To je také důvodem, proč většina Čechů pitnou vodou obecně šetří (191). Díky finanční motivaci postupně celková *spotřeba klesá* a nyní se pohybuje okolo 85 litrů na osobu za den a patří tak v Evropě mezi ty nejnižší (59). Ve stejném duchu dokážou příjemci díky programu Dešťovka zajistit *snížení spotřeby* pitné vody, čímž náhle dojde k *ušetření* finančních prostředků v rámci výdajů za energie. Kromě samotné *dotace* je tedy program investicí do úspor:

(521) Vsaďte na dešťovku. Spolu s deštěm prší z nebe peníze.

(550) Každé takové spláchnutí je 3-6 litrů. V okamžiku, kdy by majitelé přešli právě třeba na dešťovou vodu, mohou ušetřit možná i několik tisíc korun za rok.

Budoucí ušetření. Lidé údajně nejsou motivováni pro provedení *samorealizace*, protože si neuvědomují, že cena pitné vody z vodovodů v budoucnu poroste podobně, jako tomu bylo doposud. Tím více by se jim efekt *ušetření* financí ze sběru dešťové vody vyplatil (34). Doposud cena vody pořád rostla. Podle jednoho vyjádření třicetkrát za posledních 20 let, podle druhého až stokrát za posledních 30 let (59, 509) a poroste dále.

Větší poptávka po specifickém druhu zboží, které je pro boj se suchem nezbytné (podporované systémy nádrží), dokáže skrze konkurenční prostředí trhu, dle jedné z interpretací, snížit nabídkovou cenu instalace zachytávacích systémů a umožnit tak zredukování vysoké míry *samorealizační neochoty* i v nedotovaných případech, čímž se rozšiřuje dosah celého programu (34b, 335). Působí prostředí *konkurence*.

Podle opačné interpretace je ale program pro firmy šancí k zisku a vlivem aktuální vysoké poptávky dokonce *ceny nádrží rostou* nebo by mohly růst (232, 249b, 249c).

Zatímco pro někoho je boj proti suchu skvělou investicí, pro někoho se nevyplatí. Je investice do programu Dešťovka skutečně tak výhodná? V určitém bodě se stává pro příjemce program finančně spíše nevýhodným, a to pokud zmíníme vztah *ekonomického*

a *meteorologického sucha*, kdy stanovíme stav *neprší* jako faktor ekonomické demotivace. V takové situaci se ocitají zejména oblasti, kde nedostatek srážek vyžaduje větší spotřebu vody a kde lidé nevidí v programu perspektivu. Finanční stránka programu je propojena s *meteorologickým suchem*.³⁷ Pokud v oblasti *neprší*, Dešťovku si lidé spíše nepořídí právě z dojmu obecné nevýhodnosti. Když panuje *meteorologické sucho*, mít Dešťovku se vyplatí alespoň v rámci *strategické* výhodnosti, pokud již ne *ekonomicky*.

Dlouhá návratnost. Byť díky dotaci dochází ke *zkrácení návratnosti*, podle některých odborníků je i tak návratnost přinejmenším velmi dlouhá, ne-li přímo sporná.³⁸

Snížení spotřeby pitné vody leží i v jádru řešení např. *zdrojového sucha*. Toho lze dosáhnout ekonomickou cestou. A to buď řízeným zvýšením ceny vody, s čímž ovšem téměř nikdo nesouhlasí, anebo finančním zvýhodněním *snížení spotřeby*. Problém v tomto kontextu tedy znamená, že sucho je záležitostí nedostatečné finanční motivace aktérů k realizaci *vhodného opatření* pro boj se suchem a nedostatkem financí obecně. Tyto problémy jsou programem vyřešeny, díky čemuž mohou lidé *vhodná opatření* pro boj se suchem realizovat.

4.1.2 Podnikatelské sucho: kdo na tom vydělá?

Finanční úspory domácností = podnikatelské ztráty? Byť MŽP neustále podotýká, kolik příjemci Dešťovkou ušetří a za jak dlouho se investice vrátí, finanční stránka opatření je asi nejčastějším sporem ve veřejné debatě.

Vodohospodáři, jakožto samostatná skupina aktérů, začali v diskuzích vyzdvihovat negativní stránky programu Dešťovka jako je např. *zdravotní riziko* při potenciální kontaminaci pitné vody v potrubí dešťovou vodou, vyžadující komplikovanější a dražší realizaci separovaných *dvojíých rozvodů*. Dále si začali nárokovat po příjemcích *druhé a třetí části* poplatky (např. *vyšší stočné*) za vzniklé náklady v procesu čištění odpadní dešťové vody. Pro vodohospodáře tak boj se suchem znamená spíše ekonomickou přítěž, resp. nutnost či příležitost ke zdražení:

(702) Úspěšný program se vodohospodářským společnostem nelíbí, protože ho vnímají jako ohrožení zisků plynoucích ze spotřeby pitné vody v domácnostech, a proto hledají všemožné způsoby, jak lidi od dotace Dešťovka odradit, a to je naprosto alarmující přístup.

³⁷ Neřeší ji však např. *strategická výhodnost*, kde jde o *každou kapku*, nikoliv o návratnost opatření.

³⁸ Vysoké náklady a nízké příjmy z investice vytvářejí nedůvěru v návratnost opatření, zejména ve *třetí části* programu (201, 227, 303). Další problematické zdražení projektu může být dáno *zvýšením stočného*, stavem, kdy *ceny nádrží rostou* (593 nebo *dvojíými rozvody* (nutnost separace rozvodů pitné a užitkové vody z důvodu rizika kontaminace řadu užitkovou vodou).

Ministr Brabec věnoval vyřešení nároků vodohospodářů mnoho pozornosti, jeden z pilířů programu (556), *ekonomická výhodnost*, byl totiž zpochybněn. Přestože vodohospodáři patří k těm největším kritikům Dešťovky, z principu ji obvykle chválí, protože každé šetření pitnou vodou je podle nich správné (847). Každopádně postup vodohospodářů okamžitě vyvolal kritické reakce ostatních aktérů i zájem médií, který je ilustrován následujícím novinářským titulkem:

(676) Splachujte dešťovkou. Zdražíme vodu.

Spotřeba pitné vody v ČR na osobu patří k těm nejnižším v celé Evropě, přesto je u nás pitná voda jednou z nejdražších. Spolu se *snižováním spotřeby* přichází zdražování, které kompenzuje nastalý nedostatek v příjmech podnikatelských aktérů – vodohospodářů, kteří k udržování soustavy potřebují vynakládat finanční prostředky a mají i zájem na zisku. *Ušetření* za energie znamená přímou ztrátu vlastníků vodovodní sítě, která je opět kompenzována zdražováním (191b, 327, 509b). Je zde diskutován *paradox zdražení z ušetření*. Čím více se lidé snaží šetřit, tím spíše pitná voda a její složky zdražují. Dále, čím více pitná voda a její složky zdražují, tím spíše se jí lidé snaží šetřit:

(509) Některé firmy se snaží vyždímat peníze i z dotace Dešťovka. Zájemci o program by měli hlavně ušetřit pitnou vodu, ale i peníze, vodárny si ale vydupaly, že součástí projektu musí být potvrzení od místní firmy a dohoda o platbě za dešťovou vodu.

Zatímco snižování spotřeby pitné vody finančně zatěžuje příjmy vodohospodářů a komplikuje činnost ČOV, ostatní podnikatelské subjekty vydělávají na nutnosti problém sucha řešit. V případě Dešťovky jde o zisk firem z prodeje a instalace složitých systémů a z tvorby odborných posudků. Sucho je příležitostí ke zvýšení výdělku:

(511) "Absolutní navýšení bylo zatím zhruba 32 procent. Hlavní vlnu teprve očekáváme. Věřím, že prodeje stoupnou o minimálně 60 procent proti období před dotací," říká Zdeněk Šnábl, ředitel inženýrských sítí (...) Kromě prodejců systémů z Dešťovky profitují také zpracovatelé odborných posudků a projektové dokumentace.

4.2 Ekologické sucho: způsob myšlení

Šetření pitnou vodou je nejen posuzováno z hlediska *zdrojového sucha* (kde je cílem zredukovat vzniklý nedostatek vody) a *ekonomického sucha* (kde je cílem ušetřit), ale také z hlediska *ekologičnosti*. Program Dešťovka dokáže bojovat proti suchu a zároveň zvyšovat *ekologičnost* domácností úsporou pitné vody. Zdrojem ekologického významu je jednak celospolečensky platná norma o tom, jak je vhodné nakládat s vodou, ale i nemožnost pokračování *vodního blahobytu* v ČR.

4.2.1 Vodní blahobyť: končí nebo přetrvává?

Díky suchu již není možné udržet tzv. *vodní blahobyť*, v němž jsme doposud žili, bez starostí o to, jestli bude, nebo nebude vody dostatek. Konec vodního blahobytu vlivem sucha je přítomen nutností změny ve využívání dešťové vody, která byla doposud vesměs *nevyužívána* (190, 285). Zároveň je nutné se zamyslet nad dalšími možnostmi šetření pitnou vodou. Hlavním konfliktem významů jsou následující roviny: *lidé plýtvají* a *lidé neplýtvají*, *vody je málo* a *vody je dost*. Na rozdíl od *omezujícího sucha* je zpochybněno komfortní nastavení lidských potřeb. Problém sucha je dán nevhodným chováním jedinců. *Lidé plýtvají* pitnou vodou na zbytečné potřeby enormním způsobem, což je nutné změnit:

(227) Richard Brabec upozornil, že jen v Praze se ročně při splachování WC vyplývá 12 miliard litrů pitné vody, což by celé Evropě stačilo na pití na pět dní.

Na druhou stranu, jak je zmiňováno v souvislostech s *ekonomickým suchem*, *spotřeba klesá* neustále a v porovnání s ostatními státy *lidé neplýtvají* (59b, 276), resp. lidé plýtvají především díky ekonomickým zájmům tak málo, jak je to jen možné.

Otázka tedy zní, jestli je v duchu řešení sucha nutné plýtvání ještě více omezovat, či ne. Dle jedné interpretace je vody v České republice dost, i když chybí její vhodné zadržení a využití (702). Proč nemohou lidé spotřebovávat vodu dle svého uvážení, pokud si za ni zaplatí a vody bude v jejich oblastech stále dostatek?

Obyvatelstva napojeného na vodovody se sucho podle následující ukázky netýká. Je zde potvrzována teze efektivity vodovodů jako *dlouhodobého řešení*. Zároveň pan Barák neguje stav *neprší* a podporuje interpretaci o *nezadržování*. Sucho je zde problémem zejména zemědělců. Zároveň tvrdí, že všechny aspekty *kohoutkového sucha* se daných oblastí netýkají, čímž neguje i princip řešení sucha skrze *zdrojové sucho* v daných oblastech, protože *vody je dost*:

(373) František BARÁK, předseda představenstva Sdružení oboru vodovodů a kanalizací: Tak já neříkám, že v České republice je dostatek vody. Já říkám, že zde je dostatek srážek a bohužel ta voda z území našeho odtéká. A naším úkolem, chceme-li zásobovat obyvatele pitnou vodou bezproblémově, tu vodu zadrže. V České republice my vyrábíme zhruba polovinu pitné vody z povrchových zdrojů a zhruba polovinu ze zdrojů podzemních. Pro představu, my vyrobíme ročně zhruba 600 milionů kubických metrů pitné vody. Pokud jde o to sucho, které zmiňujete, tak se jedná o půdní sucho, o sucho, které sužuje především zemědělce, samozřejmě tady je spousta faktorů, dochází i nesmírně znekalitnění zemědělské půdy, dochází k erozi, půda nezachycuje tolik vody, ale hovoříme-li o zásobování obyvatel, hovoříme-li o vodárenství, tak ve vodárenství samozřejmě máme problémy, ale

vodárenské sucho rozhodně nezažíváme a v nejbližších několika týdnech a měsících se s ním potýkat nebudeme. Samozřejmě podzemní voda je na některých místech je na poměrně nízké úrovni. Je tam pokles v řádech až několika metrů, ale neustále ta hladina podzemní vody stačí k tomu, abychom zásobovali tam, kde vyrábíme pitnou vodu z podzemních zdrojů obyvatelstvo dostatkem kvalitní pitní vody.

Množství pitné vody je prozatím dostačující i podle bývalého předsedy vlády Bohuslava Sobotky. Není tedy sucho spíše jen absencí vhodné dopravy vody z míst, kde jí je dostatek do míst, kde jí je nedostatek?

(579) Bohuslav SOBOTKA, premiér /ČSSD/ /24. 7. 2017/: Stávající zdroje pitné vody jsou zatím dostačující, do oblasti rizikových spadají zhruba 3 % plochy České republiky.

4.2.2 Normativní chování: (ne)ekologičnost

Zbytečné využívání pitné vody, např. na zalévání, napouštění bazénů či splachování, je naopak považováno za *neekologické* (a naprosto nevhodné v období sucha). Obecně však nejde o to, jestli ve vaší oblasti panuje sucho, ale jestli se chováte správně dle *ekologického* standardu (37). Politické promluvy často udávají příklad *zahraničí*, kde je úroveň hospodárnosti údajně mnohem lepší (190). Za příklad jsou udávány státy západní Evropy a Izrael, protože s vodou dokáží hospodařit lépe.

I když se opatření nemusí desítky let vyplatit, což může nastat i v dotovaných případech, je sběr dešťové vody považován za správný přístup k trvale udržitelnému životnímu stylu, a proto je často zahrnut ve výstavbě *pasivních domů*. Jakékoliv opatření snižující energetickou náročnost je zodpovědné a normativně správné, ať už je, nebo není suchem odůvodněné. *Ekologická výhodnost* programu hraje důležitou roli v motivování příjemců k realizaci programu. Jde o součást obecnějšího smýšlení o vztahu člověka k přírodě. Neekonomičnost je v takovém případě upozaděna a lidé opatření realizují, protože je to správné opatření. Opatření Dešťovka je považováno za správné, protože plýtvání pitnou vodou je považováno za nevhodné, v jiných státech nemyslitelné, neudržitelné a „*barbarské*“, obzvláště když je vody nedostatek:

(18) Jde podle něj o "barbarství" a v rámci boje se suchem přichystal nový program na hospodaření s dešťovou vodou Dešťovka, který odstartuje v dubnu. Je na něj vyčleněno 100 milionů korun. ; "Nesplachujme pitnou vodou." Brabec to má za barbarství a nachystal Dešťovku.

Ať už lidé žijí v jakýchkoliv oblastech, je vhodné řešit ve všech oblastech vsudypřítomnou *nehospodárnost* v nakládání s vodou. Dokud je možné spotřebu pitné vody snižovat, je vhodné tak činit. Správné nakládání s vodou by mělo být zcela běžné,

ale k rozvoji *ekologického* chování a k návratu ke smýšlení předků nezbyvá než obyvatelstvo motivovat (385, 548b).

Výsledkem *ekologičnosti* má být *snížení spotřeby*. Podle vodohospodářů je ale v porovnání s jinými opatřeními dopad zvoleného programu na *snížení spotřeby* a sucho jen velmi malý (593b, c). Navíc, náročná realizace a vysoké hodnoty provozní energie programu Dešťovka *ekologickou výhodnost* v očích kritiků značně zpochybňují (903).

4.2.3 Program Dešťovka jako informační kampaň

Jednou z posledních, avšak neméně důležitých rolí Dešťovky je její samotná existence. Jedná se o nástroj, skrze který lze občany informovat, ale zejména je též „vzdělávat“ o tom, jak správně hospodařit s vodou. Zde hrají svou významnou roli data, která byla pro práci vybrána a vlastně i důvod, proč byla sepsána tato práce. Prvotní impulz vzešel právě z masivního informování občanů skrze média o suchu a o jeho řešení.

Program jako takový je předmětem rozsáhlého mediálního diskurzu, a nejen skrze něj MŽP informuje občany o problematice sucha, šetření vodou, nakládání s dešťovou vodou, o změnách klimatu, o plýtvání apod. V tomto ohledu je sucho stavem nedostatečné informovanosti obyvatelstva o vhodném nakládání s vodou, jež je měnitelné *osvětovou funkcí* programu Dešťovka. Dle této interpretace lidé po vyhlášení Dešťovky začali více přemýšlet o vodě, kterou mají k dispozici, o suchu a celkově o životním prostředí:

(309) Podle něj je však zásadní vzdělávání lidí v oblasti nakládání s vodou už ve škole, aby si uvědomili její hodnotu, chovali se odpovědně a solidárně k ostatním. Zkrátka ne jako někteří naši sousedé, na které s popraskanými rty koukáme, jak je jim v tom bazénu nádherně.

Socializace obyvatelstva skrze vyhlášený program umožňuje ještě více konstruovat rozsah a problém sucha v povědomí občanů. Čím více se o programu hovoří, tím více lidé o suchu vědí. Navíc, díky *osvětové funkci* programu, lidé nově sami od sebe iniciují sběr vody na svých pozemcích i bez dotací. Dopad politiky se tak prostřednictvím médií rapidně rozšiřuje, jak vyplývá z následující promluvy ministra Brabce:

(300) druhá věc je ta, že se prostě problematika sucha stala tématem, což je naprosto v pořádku, protože bez zbytečného strašení nebo patosu si trůfám říct, že otázky spojené se suchem budou největším problémem České republiky v oblasti životního prostředí v příštích letech nebo dokonce desítkách let a lidé už to vnímají. Takže vnímají, že je třeba právě potřeba lépe hospodařit s dešťovou vodou, (...).

Dešťovka je návodem, jak nakládat s vodou i pro ty domácnosti, které se do programu nepřihlásily. Svou roli v informování občanů sehrály krom médií i semináře, které pro občany v regionech organizovali úředníci ze SFŽP.

4.3 Politické sucho: jak získat popularitu?

Motivace samospráv zajistit obyvatelstvu pravidelné a spolehlivé dodávky vody je velká. Sucho je faktor, který negativně ovlivňuje místní rozvoj a obyvatelstvo samotné (309b). Sucho je politickým problémem a jeho řešení je od politiků očekáváno. Ať už na úrovni samospráv nebo na úrovni národní.

Dotace z programu Dešťovka je přidělování či dokonce *rozdávání* státních peněz lidem na investice do šetření energií. Jedná se tedy o promyšlený politický krok, pouze využívající situace, kdy přicházejí zprávy o žalostném stavu suchem zasažených oblastí?

(342) Samozřejmě, když stát rozdává peníze, je zájem občanů vždy veliký.

Je sucho politickou příležitostí? Dešťovka je politické opatření, které je oceňováno i z řad opozice. Zároveň dává prostupuje obzvláště díky autorům politiky dojem toho, že je Dešťovka velmi úspěšným programem, což obvykle jeho představitelé připisují tomu, jak rychle byl lidmi finanční rozpočet projektu vyčerpán. 100 mil. Kč bylo rozděleno během jednoho dne (450). V návaznosti na „úspěšnou“ první výzvu byla vypsána o pár měsíců později druhá výzva s vyšším finančním rozsahem.

Program řeší různá sucha, a proto je celkově snazší jej v diskuzích obhajovat vyzdvihováním aspektů odlišných verzí programu, které reagují na různé problémy vodního režimu. Pro jednu je problémem sucho v životech obyvatel v *suchých obcích*, posléze je předmětem sucha kritika vypouštění dešťové vody do kanalizace anebo je zpochybňována nutnost používání pitné vody na různé lidské potřeby. Program Dešťovka je argumentačně dostatečně bohatý na své obhájení, obzvláště v době přicházejícího léta a tedy sucha, díky množství problémů, souvisejících se suchem.

Fakt, že jde o populární krok vlády, umožňuje budoucí pokračování programu. Financování programu je sice relativně omezené, ale jeho principy pronikly i do jiných výzev jako je např. Dešťovka pro obce. Úspěšnost programu v očích ministra je zjevná i v jeho ochotě zvyšovat financování programu a vyhlášovat další kola do budoucna:

(49) V první fázi chceme přerozdělit sto miliónů korun. Kdybychom měli deset miliard korun, tak dotace nabídneme všem. (...) Přednost budou mít území postihována suchem.

Doposud byl v analýze opomíjen další aspekt sucha jakožto politického tématu. Strategie zvolit si k analýze rok 2017 se vyplácí také v poslední časové fázi studovaného

korpusu. Do dat je promítnuta problematika podzimních voleb do PS PČR 2017. V datech nabývá program významu politického kroku, na němž může hnutí ANO pod záštitou ministra ŽP budovat svou popularitu v kontextu sucha (767, 847b). Ministr, za jehož poslední rok vlády byla Dešťovka realizována, odpovídá na otázky, jak stát bojuje se suchem, bohatým výčtem svých projektů, které MŽP zvládlo *úspěšně* vykonat. Nezapomíná při tom zmiňovat vlastní populární program, řešící skutečné problémy lidí:

(826) Místopředseda ANO se také vyjádřil k současné pozici šéfa své strany. "Nemám k dispozici takový reprezentační vzorek, ale na mítincích v Ústeckém kraji lidé stojí za Babišem. Nekoukají moc na vysokou politiku, ale spíše na to, kdo co udělal, nebo co se povedlo," a připomněl znovu projekty svého ministerstva, které mají obyčejným lidem pomáhat.

Po shrnutí objevených výhodností i pochybností lze konstatovat, že o program panuje zájem (554). Program, vycházející z environmentálních problémů České republiky, zaznamenal *úspěch*. I když sucho může nabývat významu běžného výkyvu, politické vedení v suchu vidí problém, který řeší. Zatímco minulá *politická nečinnost* je pochvalována pro řešení problematiky povodní, je zároveň kritizována pro nečinnost vůči suchu, které nové politické vedení řeší. Program Dešťovka je tak pro politické představitele, ale i kritiky, v kontrastu s bývalou *politickou nečinností* nebo kontraproduktivní činností, podporující riziko vzniku sucha, opravdovým *úspěchem* (303b, 464).

5 Problematika sucha v České republice

Cílem této kapitoly je poskytnout zevrubný výčet objevených interpretací sucha a jejich následnou diskuzi. Kapitola shrnuje různorodost zkoumané tematiky.

5.1 Obecná podstata sucha a jeho původ

Práce ukazuje, jak, koho či co každé definované sucho poškozují nebo podporuje a jak je na sucho pohlíženo, jak je interpretována jeho podstata a co pro aktéry znamená.

Suchu se dá předcházet vhodnou lidskou činností, jak na úrovni jednotlivců a samospráv, tak i na celostátní úrovni. Druh sucha určuje, jaká z řady možných opatření budou použita. Nejobecnější podstatou řešení každého sucha je odstranění dřívějších (i současných) účelových lidských aktivit, jež sucho nyní ve svém důsledku způsobují. Toho lze dosáhnout mnoha cestami. Přímo technickými opatřeními či zprostředkovaně, např. povzbuzením tržní poptávky či správným vzděláváním obyvatelstva. Sucho je projevem společenských jevů a negativně vymezených lidských činností, kterým dříve nebylo bráněno (dále jen *nevhodné lidské aktivity*). Sucho nabývá významu neočekávaného problému.

Zvolená řešení sucha spoléhají na ověřené způsoby z dob minulých. Sběr dešťové vody odkazuje na předky a dále nabývá významu návratu kladného vztahu člověka k přírodě. Existuje dlouhodobá iniciativa nevhodné lidské aktivity eliminovat a nahradit je *vhodnými lidskými aktivitami*, které sucho nezpůsobují, ale řeší.

Jediná interpretace sucha, která částečně převádí odpovědnost mimo *lidské aktivity* směrem k náhodě, je soustředěna do těžko řešitelné absence deště v rámci *meteorologického sucha*.

5.2 Sucho v oblacích: bude pršet?

Jádrem *srážkového sucha* je diskuze hned několika interpretací o počasí. Odborníci počítají do budoucna s dostatkem srážek v průběhu roku, ale se stále se prodlužujícími obdobími bez deště vlivem *změny klimatu*. Definice sucha podle obyvatel ze *suchých oblastí* je jiná. Obvykle nepracuje s *průměrnými úhrny*, naopak říká, že jednoduše *neprší*. Lidé dešť doslova vyhlížejí i desítky dní, zatímco jejich úroda usychá. Jak rychle dešť přijde, tak rychle zpravidla i odejde a nastává další perioda horka a sucha, kterou musí přežít. Jako extrémní se jeví oblast jižní Moravy, která rozpětím denních teplot a chodem srážek připomíná subtropický podnebný pás. Jak je tedy možné, že existuje pohled, který tvrdí, že na každou část území ČR dopadá průměrně stále stejné množství srážek?

I když dlouho *neprší*, nakonec deště přijdou. Podle odborníků je centrem sucha interpretace *prší jinak*. Problémem není absence deště, ale dlouhé intervaly mezi srážkami o vyšší intenzitě. Sucho tak lze řešit zvýšením kapacity zadržovacích systémů pro sběr více dešťové vody. Ta pak představuje zásobu na období sucha. Opatření, které je takto sestaveno, disponuje tzv. *adaptační výhodností*.

Neprší. Otázkou, proč však *neprší* a jak to lze řešit, si už v datech málokterý aktér pokládá. Po zohlednění předchozích faktorů lze říci, že sucho nabývá spojitosti s globálními *změnami klimatu*, díky kterým bude sucho eskalovat. Pokud lidé svalují vinu na přírodu a na počasí, nesvalují zároveň vinu na člověka jako na jeden z faktorů *změny klimatu*? Pokud souhlasí s tím, že souvislost mezi existující *změnou klimatu* a lidskou činností je patrná, tak zřejmě ano.

Protože *změny klimatu* jsou stejně jako stav *neprší* považovány za takřka neovlivnitelné, *srážkové sucho* celkově jako takové ovlivnit také nelze. Jediná možná řešení tedy vycházejí z těch interpretací sucha, které umožňují řešitelnost sucha *vhodnými opatřeními*. Ať už prší více, či méně, je možné problém kompenzovat.

5.3 Sucho je řešitelné pouze populárními způsoby?

Sucho a jeho *úspěšné* řešení nabývá také významu politické příležitosti. Zohledníme-li *administrativní* a *politické sucho*, můžeme říci, že politická reakce na sucho řeší sucho už jenom tím, že je za boj proti suchu považována.

Bližící se sucho sděluje, jaká opatření lidé a obce bez podpory státu nedokáží realizovat sami³⁹ a zároveň říká, že k nim sběr dešťové vody nepatří. Proč se několik měsíců před volbami do PS PČR začne podporovat řešení, které již mnozí lidé v *suchých oblastech* realizovali z vlastní iniciativy?

Pro stavitele je program Dešťovka určitou příležitostí. Sběr a likvidace dešťové vody jsou totiž závazné pro vlastníky novostaveb. Rozšíření tohoto pravidla na další zástavbu, povinnost poskytnout sousedům přístup k vlastní studně nebo výrazně omezit sekání travnatých ploch jsou celoplošná řešení, jejichž zavedení bylo zatím odmítnuto. Výstavby nebo opravy vodovodních sítí, které by sucho v mnoha místech možná zmírnily, jsou příliš finančně nákladné. Zdražení vody jakožto ověřeného způsobu snížení spotřeby pitné vody je zase považováno za krajně nepopulární řešení. Byť sucho převážně není předmětem předvolebních politických soubojů, je tématem, které se současně

³⁹ Zejména z finančních důvodů i když vykazují vysokou efektivitu (rekonstrukce potrubí, obecní vodovody a jejich rozšiřování a propojování apod.).

politické vedení agendy životního prostředí snaží před veřejností řešit úspěšně a přijímaným způsobem. Nепopulární, restriktivní a drahé způsoby řešení sucha jsou realizovány menšinou.

5.4 Individuální nebo komunitní sucho?

Byť sucho (zatím) neohrožuje občany přímo na životech, dokáže závažnou měrou omezit naplňování jejich potřeb. *Omezující sucho* je značným zásahem do každodenního provozování oblíbených nebo nezbytných činností jednotlivců. Nedostatek vody má svůj původ buď v omezujícím (politickém) *zákazu*, který byl uvalen na potřeby aktérů, anebo v nedostatku vody v *původním zdroji*. Důvody, proč přetrvává v *původních zdrojích* nedostatek vody, jsou dva. Buď je na vině příliš *vyšoká spotřeba* vody ze strany obyvatelstva, nebo *nízký přítok* do zdroje. Tím však tato lokalizace sucha odvádí odpovědnost za problém od spotřebitelů přes zřizovatele k aktérům *krajinného sucha*.

Definování sucha *vyšokou spotřebou* pitné vody obyvatelstvem umožňuje přenesení zodpovědnosti na úroveň komunity. Tato interpretace sucha řeší problém *zákazem*, který sice jednomu suchu zamezuje, ale druhé zase způsobuje,⁴⁰ nebo nástroji, které spotřebu sníží tentokrát dlouhodobě. Např. vyšší spotřebou dešťové vody, které se dosáhne u jednoho příjemce, bude teoreticky dosaženo *snížení náporu* na *původní zdroje*. Z nich čerpají vodu ostatní spotřebitelé, kteří tak spíše nebudou vystaveni *omezujícímu suchu*.

Interpretace, že díky programu Dešťovka bude mít komunita (lidé v sousedství, sdílející stejný *původní zdroj*), více vody, což je dobře, není v médiích používána. Buď tím, že tato interpretace je irelevantní, nebo proto, že je pro tvůrce politiky lepší klást důraz na přínos opatření pro naplňování subjektivních potřeb než na solidární komunitní přínos opatření. To potvrzuje i nastavení programu Dešťovka, kdy skutečná míra spotřeby není kontrolována a její komunitní přínos je redukován na „snahu pomoci lidem tam, kde voda není“ – v *suchých obcích*.

Výpadky v zásobování obyvatel vodou způsobují neschopnost udržovat nastavený lidský komfort spotřeby. Sucho je *omezením lidských potřeb* a také vynuceným šetřením vodou. Dodáním nové a levné vody je odstraněna nutnost vodou šetřit, *lidské potřeby* mohou být naplňovány a *omezující sucho* je tím řešeno. Opatření proti suchu je vedeno

⁴⁰ *Zákaz* sice dokáže odvrátit *omezení základních potřeb* (tedy jeden z nejzávažnějších stavů sucha) nebo vyschnutí toků, ale zároveň okamžitě způsobuje omezení postradatelných *dodatečných potřeb*, čímž vlivem politického rozhodnutí vzniká sucho – *zakazující sucho*.

cílem zamezit situaci, kdy lidé musí vodou šetřit a zlepšit tak podmínky pro naplňování zavedeného komfortu spotřeby.

Tento jev pozorujeme v datech vyzdvihováním *kompenzační výhodnosti* programu Dešťovka oproti *snížení náporu*. To znamená, že cílem MŽP je mnohem více bojovat proti suchu tak, aby to bylo výhodné pro potřeby jednotlivců spíše než jako způsob decentralizované politiky zadržování vody v *původním zdroji* pomáhající všem, nejen příjemcům dotace.⁴¹

Bez dostatečné výhodnosti opatření proti suchu je motivace dotyčných aktérů pro realizaci nízká. Odpovědnost lze tentokrát vyvozovat na úrovni jedinců, kdy sucho nabývá významu nedostatečné motivace aktéra pro realizaci *vhodného opatření*. Motivace pro boj se suchem je nízká. Proto řešení spočívá ve zvýšení výhodnosti *vhodného opatření* pro potenciální realizátory. Mezi daty se podařilo identifikovat následující výhodnosti: *ekonomická výhodnost; strategická, zvětšovací, prodlužující, adaptační výhodnost; kompenzační a zákazová výhodnost; ekologická výhodnost*.

5.5 Zisky a ztráty: ekonomické řešení sucha

Sucho nelze od ekonomických zájmů aktérů oddělit. Ale jde tedy vůbec o řešení závažné problematiky sucha, když jsou předmětem diskuze zisky a ztráty?

Lidské sucho vzniká zásahy do krajiny, které lze propojit s ekonomickými motivacemi. Pokud byly provozovány v minulosti aktivity⁴², které sucho dnes způsobují, tak je to dáno tím, že *vhodné aktivity*⁴³, které v současné době chápeme jako přínosné pro prevenci sucha, nebyly ve své době dostatečně *ekonomicky výhodné*. Resp. *nevhodné aktivity* byly ve své době výdělečnější. Dosažení sucha (odvodnění) někdy nebylo vůbec cílem takových aktivit. Nicméně, pro zajištění vyšších výnosů dokonce byly cíleně prováděny i ekonomicky výhodné aktivity, které sucho vyžadovaly a přímo vytvářely (např. meliorace, napřimování toků).

Další ekonomická interpretace nedefinuje problém sucha tím, že neteče voda, ale tím, že metody získávání vody jsou drahé. Sucho je nemožnost využívat *alternativní zdroje* vody, protože získávání vody z těchto zdrojů je nákladné. Pokud by bylo např. dovážení vody nebo podporování výstavby a renovace vodovodů ekonomicky únosné, *omezující sucho* by neexistovalo. Jakmile aktér řeší sucho, zvažuje i ekonomický faktor.

⁴¹ Sice výrazná redukce spotřeby vody může nastat, ale pouze pokud je tomu napomáháno ze strany příjemců dotace.

⁴² Např. spojování polí, napřimování a prohlubování toků, zpevňování břehů, odvod dešťové vody.

⁴³ Např. dělení polí, tvorba remízků, stavba nádrží na dešťovou vodu, ochrana zavodněných ploch.

Sucho znamená, že vlivem ekonomických důvodů je velmi náročné zvolit jiný způsob získávání vody než z *původního zdroje*. Motivace je dána následovně: sucho je nutné řešit, ale vzhledem k nedostatku finančních prostředků je nutné ho řešit levně.

Výdělečné sucho. Jak lze rozumět postoji, kdy je sucho řešeno čistě ekonomicky? *Omezující sucho* není řešeno způsobem A, protože je to ekonomicky nevýhodné. Lze tedy hledat jiné řešení B, které je výhodnější nebo řešení A udělat dostupnějším buďto jeho zlevněním pro všechny (např. *konkurence*) či zkrácením návratnosti (*dotace*). Pokud připustíme, že lidé *ušetření* financí vyhledávají, je řešením sucha to *vhodné opatření*, které je *ekonomicky výhodné*. Lidé vyhledávají levnější způsoby získávání vody, dokonce i když je vody dostatek.

Existuje interpretace, která tvrdí, že *snížení spotřeby* pitné vody, například za účelem *ušetření*, je následováno zdražením výdajů za vodu. Výsledkem zdražení výdajů za vodu je další motivace spotřebitelů ke *snížení spotřeby*. Čím více je spotřeba pitné vody snížena technicky, tím více jsou lidé opět nuceni hledat možnosti, jak *snížit spotřebu* pitné vody z ekonomických důvodů.

Pokud realita takto funguje, musí docházet ke dvojitému *snižování spotřeby* vody. Může být program Dešťovka způsobem, jak zastoupit přímo řízené zdražení vody, které je nepopulární? Levnější a dostupnější voda podle další interpretace snižuje motivaci aktérů vodou šetřit. Tím se ale sucho nevyřeší. Příčinou sucha je *vysoká spotřeba* vody, která je daná její nízkou cenou. Zvýšením ceny klesne spotřeba. Pro řešení např. *zdrojového sucha* je vhodné, aby bylo vody spotřebováno co nejméně.

Pokud musí nástroje boje proti suchu poskytovat aktérům ekonomické výhody, tak se sucho nakonec stalo otázkou financí, resp. opět otázkou vyřešení *nedostatečné motivace* účastníků realizovat vhodná opatření proti suchu. Za výhodné opatření proti suchu lze považovat to opatření, které je alespoň částečně *ekonomicky výhodné*. Sucho lze řešit ekonomicky – zvýšením výhodnosti *vhodných aktivit*. Problém sucha je tedy problémem absence *ekonomické výhodnosti*.

Ekonomická nevýhodnost boje proti suchu pozbývá relevance pouze v kontextu jiných typů sucha, tedy např. pro ty aktéry, kteří cítí potřebu chovat se *ekologicky*, anebo pro ty, kteří se ocitají nebo ocitnou v *suché oblasti* a voda se pro ně stává otázkou fundamentálního naplnění vlastních potřeb. V neposlední řadě nabývá sucho i významu ekonomické příležitosti v rámci *podnikatelského sucha*.

5.6 Všudypřítomnost problému: ekologické řešení sucha

V předchozích dvou kapitolách byl představen význam sucha v kontextu chybějící pitné vody a ekonomických zisků. Dle předchozí kapitoly chápeme sucho v kontextu ekonomického smýšlení aktérů s nevhodným výsledkem sucha, které je řešeno opět ekonomicky. Avšak nyní, v rámci *ekologického* významu sucha, se toto smýšlení proměňuje. Aktéři již nemají natolik hledět na ekonomické okolnosti. Nejde o to zvýšit ekonomičnost opatření, ale ukázat aktérům, že *vhodná opatření* mají smysl a přesvědčit je, aby realizace prováděli, protože je to to správné.

Dále je třeba dodat, že hlavním předmětem *ekologického sucha* je změnit chování a smýšlení lidí, kteří díky *nevhodným aktivitám* sucho v důsledku způsobují. Součástí sucha se stává zájem o eliminaci nevhodných *neekologických* jevů⁴⁴, prostupujících celou společnost. Jde však ještě o sucho, nebo už o jiný problém? Je *ekologie* jen další variantou sucha?

5.6.1 Lidské sucho a ekologičnost

Nezasakování, nezadržování, odvodnění. Tyto tři pojmy *lidského sucha* nalézají univerzální zdroj problému v *odvodnění* ploch. *Nezadržování* definuje sucho jako odvedení vody pryč. ČR pak zůstává, obrazně, bez vody. Je třeba udržet vodu v krajině všemožnými způsoby a nikoliv odvést ze *střechy Evropy* do moře. Předchozí lidské aktivity toto odvodnění umožnily, protože vody byl nadbytek. Cílem nynějších lidských aktivit je *odvodnění* eliminovat, protože jednak není *ekonomicky výhodné*, ale také způsobuje *environmentální škody*. Cílem může dokonce být zadržení ještě více vody, než bylo v dané oblasti zvykem (např. výstavba nádrží a přehrad).

Ekologičnost částečně vychází z výše shrnutého *lidského sucha*. Základní jevy probíhají obdobně. Jak ze střechy domu, tak i ze zemědělské plochy je voda odvedena, což je třeba změnit. Nejprve je nutné zajistit *zadržování* vody, avšak nově správným a přírodě blízkým – *ekologickým* způsobem (tedy např. ne výstavbou přehrad). Dále je vhodné vodu na místě *využívat*. Zde však vzniká rozpor. Měla by být dešťová voda svedena ze zástavby a zadržena v krajině, tam kde je voda velmi potřebná, anebo by měla být spíše využita k nahrazení spotřeby pitné vody v domácnostech? *Lidské sucho* tvrdí první možnost. *Ekologické sucho* sice první možnost nepopírá, ale v praxi je *ekologičnost* otázkou druhé možnosti. *Ekologické sucho* tak sice vychází z výše popsaného *lidského*

⁴⁴ Jako je např. plýtvání vodou, *vysoká spotřeba*, nedokonalé hospodaření s vodou, *barbarství*.

sucha, prakticky je řešeno spíše z principů *zdrojového sucha*, ale především je nezávislou interpretací sucha, se svými vlastními pravidly a opatřeními, která leží zcela mimo konkrétní krajinné problémy, a to hluboko v sociální sféře.⁴⁵

5.6.2 Sucho je problémem vysoké spotřeby nebo smýšlení lidí?

Cílem politiky boje proti suchu sice může být zadržení vody v krajině. Ale záměrem *ekologického* opatření je izolovat dešťovou vodu do zásobníků, odkud je poté např. po spláchnutí WC odvedena kanalizací pryč. To je považováno za *ekologické*,⁴⁶ protože na užitkové účely je nevhodné používat pitnou vodu. Řeší to však sucho?

Snížení náporu na původní zdroj a tím pádem i řešení *zdrojového sucha* může být myšlenkovým původem *ekologičnosti*. *Ekologičnost* – tedy správné chování a aplikace „přírodě blízkých opatření“ pak lze v kontextu hospodaření s vodou interpretovat jako snahu o zamezení plýtvání za účelem eliminovat hrozbu *zdrojového sucha*. To zřejmě bylo hlavním cílem.

Nyní je nutné si položit základní otázku. Je ekologie nástrojem pro eliminaci sucha, kdy např. splachování toalet dešťovou vodou snižuje spotřebu pitné vody a řeší *kohoutkové sucho*? Nebo jde pouze o naplňování stanovené normy samotné?

Chování, které bylo zřejmě prostředkem k dosažení cíle – řešení sucha, se nyní stalo cílem samotným. Jak *ekologické* tak *zdrojové sucho* vykazují společné základy, ale významy, které suchu udělují, jsou jiné. Lidé nerealizují ekologická opatření proto, aby snížili nastalý nedostatek vody ve zdroji, ale spíše proto, že je opatření *ekologické*.

Neekologičnost je řešena na celém území České republiky. Problém není jen tam, kde je *suchá oblast*. *Neekologičnost* je celoplošně a celospolečensky řešený problém. Při naplňování ekologické normy nezáleží na tom, jestli někdo v daném místě další sucho, třeba *omezující*, pociťuje. Nejde o to, jestli je, nebo není *vody dost*. Nejde o to, jak moc prší. *Neekologičnost* lze řešit za všech okolností. I když je program Dešťovka formulován jako nástroj boje se suchem, jeho část putuje do oblastí, kde je vody dostatek. Je totiž považován za správný, *ekologický*. Je prosazován nezávisle na existenci sucha, i když sucho představuje prvotní impulz k jeho iniciaci.

⁴⁵ Nutno dodat, že v důsledku může řešení *zdrojového sucha* řešit i *lidské sucho*, protože ve zdrojích, odkud je pitná voda čerpána, zůstane více vody, která může být v krajině využita. Jedná se však pouze o hypotetické vyvození, které není v datech prezentováno.

⁴⁶ Kontradikce zde však vzniká v kontextu *lidského sucha*, kde jde o opak – o zamezení odtoku. I při řešení *omezujícího sucha* jde spíše o poskytnutí komfortu lidem, než o snížení spotřeby.

Cílem *ekologického* chování lidí není eliminace sucha. Nejde o to, jestli šetřením vodou v původních zdrojích sami sobě pomůžete (*kohoutkové individuální sucho*), někomu pomůžete (*kohoutkové komunitní sucho*), nebo jestli ušetříte finance (*ekonomické sucho*). Nakonec nejde ani o to, kam dešťová voda odteče. Jestli odteče do kanalizace, nebo se udrží v krajině (*lidské sucho*), ale jestli je voda před tím využita vhodně, nebo ne (*ekologické sucho*). Za *ekologičnost* pak můžeme považovat aplikování nástrojů s efektem, který je považován za pozitivní (pro řešení sucha) i v místech, kde to není z jiných pohledů na sucho vůbec nutné, tedy v *nesuchých oblastech*.⁴⁷

Sucho je celoplošný jev nedostatečně vhodného hospodaření s vodou, který se týká všech členů společnosti. Řešením *neekologičnosti*, tedy nevhodného hospodaření s vodou ve společnosti, je v důsledku řešeno i sucho.

5.7 Zapojení všech do správného chování

Ekologická výhodnost je dalším způsobem jak řešit *nedostačující motivaci* pro realizaci vhodných *ekologických* opatření, která lidé „nedělají pro peníze“. Jejich cílem je spíše nabytí pocitu vykonání správného činu (viz výše). Pokud se tedy objeví opatření považované za *ekologické*, je pravděpodobnější, že v duchu odstranění neekonomičnosti při nakládání s vodou bude realizováno.

Dále k dosažení *ekologického* chování u lidí je používána *osvěta*, která je řízená MŽP a plní funkci informační kampaně. Vzdělávací funkci mají i státem organizované semináře, které mají občany motivovat a informovat. Výuka o správném zacházení s vodou má probíhat už na základních školách. Na osvětovou funkci programu Dešťovka navazují i média, která o suchu a jeho řešení intenzivně informují, čímž je dosah politiky ještě více umocněn. Výsledkem je vyšší mobilizace obyvatelstva k určité akci.

Přítomnost *osvětové* funkce ukazuje, že společnost je skutečně tak *neinformovaná*, že je nutné ji vzdělávat, aby bylo sucho a správné hospodaření s vodou *vhodnými opatřeními* řešeno. Pokud si vzpomeneme na aktéry, kteří navzdory zákazům a doporučením zalévají své zahrady a napouštějí bazény, pak skutečně ano. Podstatou sucha, podle interpretace *ekologického sucha*, je nejen *neekologičnost* lidského chování, ale přímo i lidské chování. Konkrétně *nevzdělanost*, nepoučené a následné nevhodné chování obyvatel.

⁴⁷ Mohlo by se jednat o prevenci proti suchu, ale takto eliminace *neekologičnosti* zpravidla není chápána.

5.8 Shrnutí: sucho jako kompozice různorodých jevů

Pokud zohledníme podstatu zjištěných kategorií, zjistíme, že sucho je téměř ve všech případech spojováno s lidskými rozhodnutími. Jediná výjimka vězí v nahodilosti počasí, avšak i to zřejmě může být do jisté míry ovlivňováno lidskou aktivitou v případě *změn klimatu planety*.

Přítomnost systému zjištěných interpretací sucha a zvolených řešení naznačuje, že to bude právě problém *kohoutkového sucha*, který se, v důsledku ostatních forem sucha, projevuje a bude nejdrastičtější projevovat atakováním nezbytných *lidských potřeb*.

Celkové sucho je problém nevhodně organizované, nevzdělané a nemotivované společnosti, který se zvolením vhodných strategií dá řešit. Způsoby řešení sucha jsou četné a aktéři je volí na základě druhu sucha, který pocítují (nebo se obávají, že sami budou pocítovat) a na základě ekonomických a jiných výhod takového řešení.

Dopad, potenciál a podpora opatření se rapidně rozšiřuje, pokud je stále více obyvatel prostřednictvím médií informováno o potřebě boje proti suchu. Dalším katalyzátorem k vybuzení akce mezi občany je pochopení vybraného opatření jako ekologického, snadno realizovatelného, dostupného, levného a jinak výhodného. V takovém případě začne docházet i k samorealizacím, které boj proti problému ještě více umocňují.

Závěr

Výsledkem analýzy zvolené veřejné politiky je přehled a obsáhlý popis Dešťovkou vytvářených témat a kategorií o suchu. Rozklíčovaná mediální data umožnila podrobné prozkoumání prostředí a pochopení situací, které sucho tvoří a řešení, která aktéři volí.

V kapitole Kohoutkové sucho bylo podrobně vyloženo, jaký význam má sucho pro obyvatele *suchých oblastí*, kteří prožívají omezení svého každodenního života vlivem nedostatku vody. Toto sucho bylo v analýze označeno za *omezující*. Jeho existence je nejviditelněji používaným zdůvodněním politického opatření v podobě dotačního programu „Dešťovka“. Sucho v tomto smyslu je myšleno především jako sociální problém, komplikující základní fungování života zasažených jednotlivců.

Podstatou *omezujícího sucha* je neschopnost naplňovat *lidské potřeby*. Program nenutí své příjemce měnit komfortní úroveň spotřeby, pouze mění poměr využívání různých druhů vody. Nejde o to motivovat obyvatele, aby přizpůsobili své činnosti tak, aby došlo ke *snížení spotřeby* vody. Naopak, cílem je poskytnout více vody, aby lidé měli pro své činnosti vody dostatek. Druhotným výsledkem může být hypotetické snížení spotřeby pitné vody, což je prospěšné i komunitně v rámci *zdrojového sucha*.

Dalšími hlavními kapitolami jsou Krajinné sucho a Celospolečenské sucho. V Krajinném suchu je diskutováno sucho buď jako lidská činnost odvodňující krajinu a zvyšující tak riziko nedostatku vody, nebo jako nevhodný stav počasí, popř. klimatu. V *celospolečenském suchu* je nadále diskutován rozměr a důležitost ekonomických motivací v prosazování politiky boje proti suchu. Středobodem *celospolečenského ekologického sucha* není hledání řešení sucha v krajinných opatřeních nebo v úpravách nemovitostí, ale ve správnosti počínání a normativně zatížené otázce zodpovědnosti vůči přírodě v životě každého člověka. Centrem pozornosti je smýšlení lidí a jeho úprava správným směrem. I v *nesuchých oblastech* sice může nastat *kohoutkové sucho*. Dokud se však toto riziko neobjeví, lze na sucho nazírat z celospolečenské perspektivy.

Na základě jednání a vyjadřování představitelů politiky životního prostředí ČR a nastavení programu Dešťovka lze pohlížet na veřejnou politiku boje proti suchu způsoby zjištěnými v této práci. Nejvíce prostupujícími významy, stojícími za vznikem programu Dešťovka a reprezentujícími oficiální vyjadřování politických aktérů o projektu, jsou snaha o *ekonomicky výhodnou* eliminaci *ekologického sucha* v *nesuchých oblastech* a *omezujícího sucha* v *suchých obcích* s přijetím existence *klimatického sucha* a v kontextu *lidského sucha*. Nejobecněji, vláda prezentuje sucho jako mnoha cestami ovlivnitelný

nedostatek vody, vzniklý někde v koloběhu vody vlivem klimatických podmínek a nevhodných lidských aktivit. Nedostatek způsobuje kolaps procesů, které jsou na původní dostatek v koloběhu vody navázány. Ostatní aktéři dodávají suchu významy *politického sucha*, *administrativního sucha*, *meteorologického sucha*, *zakazujícího sucha* apod.

Vzhledem k zjištěným okolnostem autor práce navrhuje nadále podrobněji porovnat zjištěné interpretace sucha s vnímáním sucha ze strany expertů (viz např. Brázdil a Trnka, 2015) nebo autorů veřejné politiky skrze vládní dokumenty. Další průzkumy mohou zjišťovat, jak rozdílně lidé sucho vnímají v *suchých* a *nesuchých oblastech* a jak velkým je sucho problémem pro rozvoj měst a obcí. Sucho je rozhodně nosné téma a prostor pro nalezení jiných významů sucha a rozkrytí dalších zasažených aktérů je velký, protože program Dešťovka je jen jedním z ostatních opatření vlády, byť často nejlépe hodnoceným. Vzhledem ke zvolenému postupu analýzy tak nebyly obsaženy další významy sucha, např. v rámci zemědělství, lesnictví, dopravy nebo energetiky.

V rámci programu Dešťovka lze zkoumat, jakým způsobem příjemci dotace využívají zachycenou dešťovou vodu, tedy jestli došlo nejen k teoretickému, ale i k praktickému *snížení spotřeby* (pitné) vody a zároveň např. skrze rozhovory zjistit, jakým způsobem program ovlivnil život svým příjemcům.

Environmentální otázky stále více ovlivňují všechny stránky našeho života. Způsob přemýšlení o životním prostředí a o suchu, který je na příkladu programu Dešťovka zkoumán, může být inspirací pro řešení budoucích problémů. Tato práce může přispívat jakýmsi návodem k tomu, jakých aspektů má nabývat *úspěšné* řešení environmentálního problému. Program Dešťovka, i když se jedná právě o dotaci, je i z řad k dotacím kritické opozice považován za pozitivní a velmi úspěšný krok. Čím je dáno, zda je dotace správná, nebo ne?

Rovněž je možné hlouběji prozkoumávat rozměr *ekologičnosti*. Co určuje, jestli lidská aktivita ekologická je, nebo není?

Seznam použitých pramenů a literatury

Práce byla vypracována dle náležitostí rektorského výnosu č. 13/2017, č. 9/2020, výnosu děkanky FF UHK č. 17/ 2018 a na základě pravidel citační normy KPOL.

Seznam použité literatury:

Brázdil, Rudolf a Trnka, Miroslav. 2015. *Historie počasí a podnebí v Českých zemích: minulost, současnost, budoucnost*. Brno: Centrum výzkumu globální změny Akademie věd České republiky. ISBN 978-80-87902-11-0.

Dudová, Radka. 2010. „Kvalitativní metodologie sociologického výzkumu: konstruktivistická grounded theory a „rozumějící rozhovor“.“ In: *Soudobá sociologie IV*. Ed. Jiří Šubrt. Praha: Karolinum, 364–383. ISBN 978-80-246-1789-3.

Fiala, Petr a Schubert Klaus. 2000. *Moderní analýza politiky: uvedení do teorií a metod policy analysis*. Brno: Barrister & Principal. ISBN 80-85947-50-1.

Figuroa, Silvana. 2008. „The Grounded Theory and the Analysis of Audio-Visual Texts.“ *International Journal of Social Research Methodology* 11, č. 1, 1-12. DOI: 10.1080/13645570701605897.

Glaser, Barney G. a Strauss, Anselm. 1967. *The discovery of grounded theory: strategies for qualitative research*. Chicago: Aldine Pub.

Glaser, Barney G. 1978. *Theoretical sensitivity: advances in the methodology of grounded theory*. Mill Valley, Calif.: Sociology Press.

Glaser, Barney G. 2002. „Constructivist Grounded Theory?“ *Forum Qualitative Sozialforschung / Forum: Qualitative Social Research* 3, č. 3.

Hejzlarová, Eva M. 2016. „Policy analysis styles and methods.“ In: *Policy analysis in the Czech Republic*. Eds. Arnošt Veselý, Martin Nekola a Eva Hejzlarová. Bristol: Policy Press. International library of policy analysis.

Hendl, Jan. 2008. *Kvalitativní výzkum: základní teorie, metody a aplikace*. 2., aktualiz. vyd. Praha: Portál. ISBN 978-80-7367-485-4.

Hendl, Jan. 2016. *Kvalitativní výzkum: základní teorie, metody a aplikace*. Čtvrté, přepracované a rozšířené vydání. Praha: Portál. ISBN 978-80-262-0982-9.

Charmaz, Kathy. 2006. *Constructing grounded theory*. Thousand Oaks, Calif.: Sage Publications. ISBN 0761973532.

Kronick, Jane et al. 1997. „Alternativní Metodologie pro Analýzu Kvalitativních Dat / Alternative Methodologies for the Analysis of Qualitative Data.“ *Sociologický časopis / Czech Sociological Review* 33, č. 1, 57-67.

Levers, Merry-Jo D. 2013. „Philosophical Paradigms, Grounded Theory, and Perspectives on Emergence.“ *SAGE Open* 3, č. 4. DOI: 10.1177/2158244013517243. Dostupné na: <http://journals.sagepub.com/doi/10.1177/2158244013517243> (26. 1. 2020).

Nekola, Martin, Geissler, Hana a Mouralová, Magdalena, eds. 2011. *Současné metodologické otázky veřejné politiky*. Praha: Karolinum. ISBN 978-80-246-1865-4.

Pandit, N. R. 1995. *Towards a grounded theory of corporate turnaround: A case study approach*. Manchester, U.K.: University of Manchester. Unpublished doctoral thesis.

Pandit, N. R. 1996. „The Creation of Theory: A Recent Application of the Grounded Theory Method.“ *The Qualitative Report* 2, č. 4, 1-15. Dostupné na <https://nsuworks.nova.edu/tqr/vol2/iss4/3> (20. 2. 2020).

Ralph, Nicholas, Birks, Melanie a Chapman, Ysanne. 2014. *Contextual Positioning*. SAGE Open 4, č. 3. DOI: 10.1177/2158244014552425. ISSN 2158-2440. Dostupné na: <http://journals.sagepub.com/doi/10.1177/2158244014552425> (22. 2. 2020).

Strauss, Anselm L. a Corbin, Juliet M. 1998. *Basics of qualitative research: techniques and procedures for developing grounded theory*. 2. vyd. Thousand Oaks: Sage Publications. ISBN 9780803959392.

Švaříček, Roman. 2005. „Je zakotvená teorie teorií?“ *Sborník prací Filozofické fakulty brněnské univerzity, U, Řada pedagogická = Studia paedagogica* 53, č. U10, 133-145.

Turner, Barry A. 1983. „The use of grounded theory for the qualitative analysis of organisational behaviour.“ *Journal of Management Studies* 20, č. 3, 333-348.

Veselý, Arnošt, Nekola, Martin a Hejzlarová, Eva et al. 2016. *Policy analysis in the Czech Republic*. Bristol: Policy Press. International library of policy analysis. ISBN 978-1-44731-814-9.

Wagenaar, Hendrik. 2011. *Meaning in action: interpretation and dialogue in policy analysis*. Armonk, N.Y.: M.E. Sharpe. ISBN 978-0-7656-1788-0.

Yanow, Dvora. 1996. *How does a policy mean?: interpreting policy and organizational actions*. Washington, D.C.: Georgetown University Press. ISBN 0878406115.

Seznam studijní literatury:

Drhová, Zuzana, Veselý, Arnošt a Nekola, Martin, eds. 2007. *Analýza a tvorba veřejných politik: přístupy, metody a praxe*. Praha: Sociologické nakladatelství (SLON). ISBN 9788086429755.

Křížková Martina. 2007. *Cizinci, našinci a média: mediální analýzy*. Praha: Multikulturní centrum ve spolupráci s UNHCR. ISBN 978-80-239-8475-0.

Němcová Tejkalová, Alice. 2012. *Ti druzí sportovci: mediální stereotypizace a rámcování handicapovaných v tisku v letech 1948-2008*. Praha: Karolinum. ISBN 978-80-246-2038-1.

Potůček, Martin. 2005. *Veřejná politika*. Upr., dopl. a aktualiz. vyd. v českém jazyce. Praha: Sociologické nakladatelství (SLON). ISBN 9788086429502.

Prorok, Vladimír. 2012. *Tvorba rozhodování a analýza v politice*. Praha: Grada. ISBN 9788024741796.

Růžička, Vlastimil. 2011. *Politika a média v konzumní společnosti*. Praha: Grada. ISBN 978-80-247-3667-9.

Schulz, Winfried, Reifova, Irena. 2011. *Analýza obsahu mediálních sdělení*. 3., nezměn. vyd. Praha: Karolinum. ISBN 978-80-246-1980-4.

Škodová, Markéta, Nečas, Vlastimil a Červenka, Jan. 2009. *Veřejná a mediální agenda: komparativní analýza tematizace veřejné sféry*. Praha: Professional Publishing. ISBN 978-80-7431-009-6.

Veselý Arnošt. 2009. *Vymezení a strukturace problému ve veřejné politice*. Praha: Karolinum. ISBN 978-80-246-1714-5.

Yanow, Dvora, van der Haar, Marleen. 2013. „People out of place: allochthony and autochthony in the Netherlands' identity discourse — metaphors and categories in action.“ *Journal of International Relations and Development* 16, 227-261.

Seznam použitých pramenů:

Anopress. <https://www.anopress.cz/>

Dotace Dešťovka. Dostupné na: <https://www.dotacedestovka.cz/> (23. 1. 2020).

McKenzie, David a Swails, Brent. 2018. „Day Zero deferred, but Cape Town's water crisis is far from over.“ *CNN*. Dostupné na: <https://edition.cnn.com/2018/03/09/africa/cape-town-day-zero-crisis-intl/index.html> (9. 1. 2020).

Nejvyšší kontrolní úřad. 2019. *Tisková zpráva ke KA č. 18/27: Zásadní opatření pro boj se suchem chybí, škody se přitom jen v minulém roce vyšplhaly na 24 miliard korun*. Praha: Nejvyšší kontrolní úřad. Dostupné na: <https://www.nku.cz/cz/pro-media/tiskove-zpravy/zasadni-opatreni-pro-boj-se-suchem-chybi--skody-se-pritom-jen-v-minulem-roce-vysplhaly-na-24-miliard-korun-id10893/> (9. 1. 2020).

Státní fond životního prostředí. *Dotace Dešťovka*. Dostupné na: <https://www.sfzp.cz/dotace-a-pujcky/destovka/> (23. 1. 2020).

Vláda České republiky. 2018. *Programové prohlášení Vlády České republiky*. Praha: Vláda České republiky. Dostupné na: <https://www.vlada.cz/cz/jednani-vlady/programove-prohlaseni/programove-prohlaseni-vlady-165960/> (4. 1. 2020)

Rejstřík pojmů

A

<i>adaptační výhodnost</i>	32, 33
<i>administrativní sucho</i>	25, 41, 52
<i>akutní řešení</i>	16, 18
<i>alternativní zdroj</i>	17, 18, 23, 32, 54

B

<i>barbarství</i>	47
<i>blížící se sucho</i>	20, 21, 52
<i>budoucí ušetření</i>	43

C

<i>celospolečenské sucho</i>	42
<i>ceny nádrží rostou</i>	43, 44

D

<i>dlouhá návratnost</i>	44
<i>dlouhodobé řešení</i>	20, 29, 46
<i>dodatečné potřeby</i>	14, 15, 17, 18
<i>dotace</i>	43
<i>druhá část</i>	13, 44
<i>dvojitě rozvody</i>	44

E

<i>ekologická výhodnost</i>	47, 58
<i>ekologické sucho</i>	24
<i>ekologičnost</i>	45, 47, 57, 58
<i>ekonomická výhodnost</i>	24, 25, 43, 44, 45, 55
<i>ekonomické sucho</i>	24, 42, 43
<i>environmentální škody</i>	18, 56

K

<i>každá kapka</i>	31
<i>klimatické sucho</i>	27, 34
<i>kohoutkové sucho</i>	14, 38, 59
<i>komunitní sucho</i>	24
<i>konkurence</i>	43
<i>krajinné sucho</i>	23, 38, 39

L

<i>lidé neplytvají</i>	46
<i>lidé plýtvají</i>	46
<i>lidské potřeby</i>	14, 15, 40
<i>lidské sucho</i>	36

M

<i>meteorologické sucho</i>	27, 44
-----------------------------------	--------

N

<i>neekologičnost</i>	47, 56
<i>nehospodárnost</i>	47
<i>neinformovanost</i>	58
<i>neprší</i>	28, 31, 52
<i>nesuchá obec</i>	31
<i>nesuchá oblast</i>	20, 22, 42
<i>nevhodné aktivity</i>	56
<i>nevyužívání</i>	46
<i>nevzdělanost</i>	58
<i>nezadržování</i>	35, 37, 46, 56
<i>nezasakování</i>	35, 40, 56
<i>nízký přítok</i>	23, 53

O

<i>odvodnění</i>	36, 38, 56
<i>ohrožení naplňování potřeb</i>	15, 20
<i>ohrožení základních potřeb</i>	16, 17, 22
<i>omezení dodatečných potřeb</i>	16
<i>omezení lidských potřeb</i>	16, 28, 53
<i>omezení základních potřeb</i>	19
<i>omezující sucho</i>	20, 23, 24, 25
<i>osvěta</i>	48, 58

P

<i>paradox chybějící závlahy</i>	29, 30
<i>paradox neefektivní Dešťovky</i>	29, 32
<i>paradox zdražení z ušetření</i>	45
<i>pasivní dům</i>	47

<i>podnikatelské sucho</i>	42
<i>podzemní voda</i>	37
<i>politická nečinnost</i>	50
<i>předci</i>	36
<i>prevence</i>	20
<i>přirozený jev</i>	28
<i>prodlužující výhodnost</i>	33
<i>prší běžně</i>	28, 33
<i>prší dostatečně</i>	28, 32
<i>prší jinak</i>	28, 33, 34, 39
<i>průměrné úhrny</i>	30, 32, 33, 51
<i>první část</i>	13, 21, 22
<i>první řešení</i>	15, 16, 23
<i>původní zdroj</i>	15, 18, 19, 20, 23, 24, 53

R

<i>rozdávání peněz</i>	49
------------------------------	----

S

<i>samorealizace</i>	20, 22, 29, 33, 43
<i>samorealizační neochota</i>	43
<i>sebeomezení</i>	15, 16, 23
<i>snížení náporu</i>	17, 23, 24, 53, 57
<i>snížení spotřeby</i>	15, 23, 44, 55
<i>spotřeba klesá</i>	43
<i>srážkové sucho</i>	25, 28, 33, 36, 52
<i>strategická výhodnost</i>	32
<i>střecha Evropy</i>	37
<i>suchá obec</i>	4, 21, 29
<i>suchá oblast</i>	4, 14, 20, 22, 39, 51, 57

T

<i>třetí část</i>	13, 24, 44
-------------------------	------------

U

<i>ušetření</i>	43, 45
<i>úspěch</i>	50, 52

V

<i>vhodná opatření</i>	52, 56, 58
<i>vodní blahobyť</i>	38, 45
<i>vody je dost</i>	46
<i>vody je málo</i>	46
<i>výdělečné sucho</i>	42, 55
<i>vysoká spotřeba</i>	23, 53
<i>vyšší stočné</i>	44
<i>vysychání toků</i>	18, 22
<i>využívání</i>	56

Z

<i>zadržování</i>	56
<i>zahraničí</i>	47
<i>zákaz</i>	15, 16, 18, 21, 22, 25, 53
<i>zákazová výhodnost</i>	20, 21
<i>zakazující sucho</i>	25
<i>základní potřeby</i>	14, 15, 25
<i>zdravotní riziko</i>	44
<i>zdrojové sucho</i>	24, 42, 44
<i>zkrácení návratnosti</i>	44
<i>změna klimatu</i>	27, 34, 51, 52
<i>zvětšovací výhodnost</i>	33

Seznam příloh

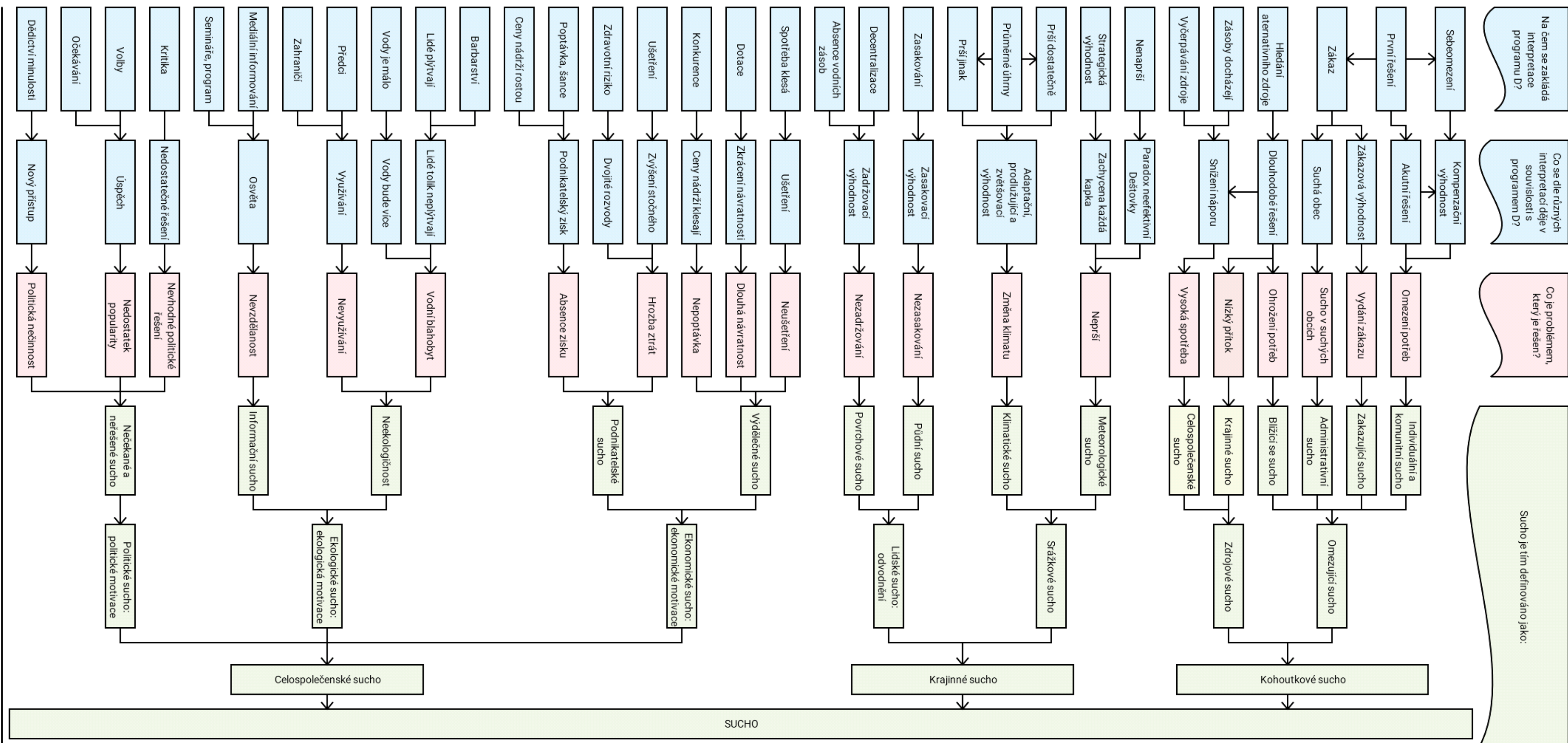
Příloha č. 1 – Znázornění kategoriálního systému – jako výsledku analytické abstrakce. Znázorňuje snahu o hledání podobností mezi jednotlivými druhy významů sucha. Řazení stati práce vychází z tohoto systému. Každé jednotlivé sucho je rozčleněno specificky, neexistuje jednotný mechanismus, podle kterého lze třídit obsahově různé významy. Abstrakce, znázorněná šipkami, vychází z problému nebo aspektu (řešený problém), který byl po zjištěných vlastnostech programu Dešťovka (interpretace programu) definován. Zdroj: autor práce.

Příloha č. 2 – Integrovaný model druhů sucha – zahrnuje různé interpretace reality s vzájemným hypotetickým kauzálním propojením. Model graficky shrnuje jednotlivé kapitoly práce a objevené významy sucha. Do modelu jsou zakomponovány výhodnosti nebo jiné významy programu, díky kterým je určitý jev buď umocněn, nebo zredukován programem Dešťovka (zelená výplň). Zdroj: autor práce.

Příloha č. 3 – Seznam základních kódů – získaných analýzou s krátkým vysvětlením své podstaty a přiřazeným písmenem abecedy či číslem pro urychlení analytické práce. Tabulka pochází z rané fáze výzkumu a má svůj význam především pro čtení Databoxu a Korpusu dat, které jsou dostupné na vyžádání. Zdroj: autor práce.

Přílohy

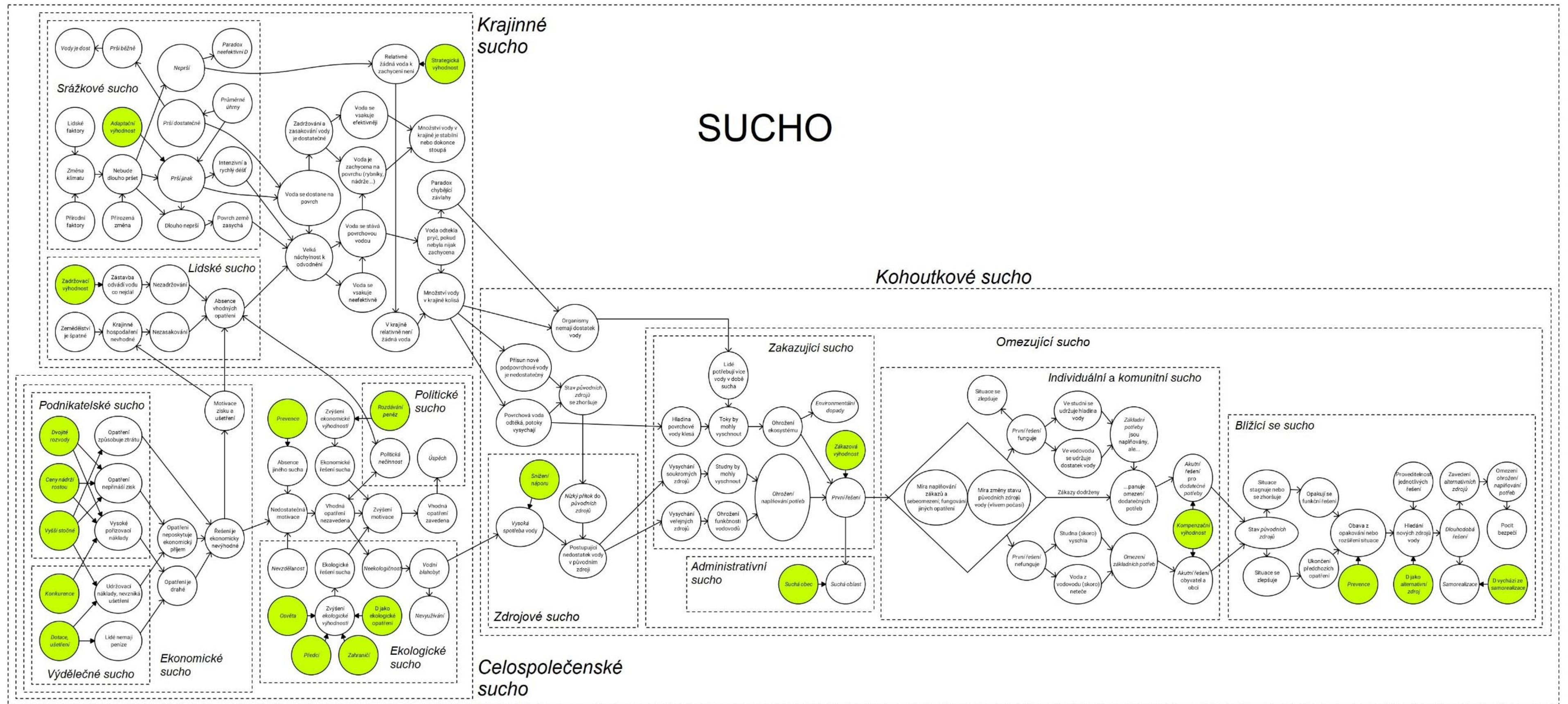
Příloha č. 1 – Znázornění kategoriálního systému



Model č. 1 Kategoriální systém

Příloha č. 2 – Integrovaný model druhů sucha

SUCHO



Model č. 2: Druhy sucha

Příloha č. 3 – Seznam základních kódů

Zk.	Název kódu:	Podrobnosti, příběh, který se s kódem pojí:
A	<i>Sucho</i>	<i>Sběr dešťovky řeší (nějakým způsobem) sucho.</i>
B	<i>Zahrádka</i>	<i>Díky programu Dešťovka nemáme suchou zahradu.</i>
C	<i>Peníze</i>	<i>Dešťovka šetří peníze domácnostem, ekonomický podtext, voda je drahá, díky tomuto opatření ušetříme.</i>
D	<i>Šetření pitnou vodou</i>	<i>Dešťovka šetří pitnou vodou, odkaz k tomu, že se obecně má šetřit vodou, aby nevznikala škoda.</i>
E	<i>Zákazy</i>	<i>Díky Dešťovce je možné uspokojovat vlastní potřeby i v době obecních zákazů odběru vody z vodovodů/studen.</i>
F	<i>Voda neodtéká z krajiny</i>	<i>Díky sběru dešťové vody nebo jiného opatření neodtéká voda (z krajiny) rychle pryč.</i>
G	<i>Voda došla</i>	<i>Voda neteče, zdroje došly, ještě že máme dešťovku!</i>
H	<i>Mám, ale málo</i>	<i>Díky sběru dešťovky obecně sice vodu mám, ale nevystačí mým potřebám.</i>
I	<i>Prší a pak neprší</i>	<i>Prší hodně, ale pak přijde období bez deště, ve kterém mohu použít dešťovou vodu.</i>
J	<i>Voda zachycena v krajině</i>	<i>Sběr dešťovky pomůže zachytit vodu v krajině.</i>
K	<i>Pocit ochrany</i>	<i>Díky nachytané vodě se cítím bezpečněji, lépe.</i>
L	<i>Studna</i>	<i>Studna vyschla, (jediným) zdrojem je déšť.</i>
M	<i>Vedlejší výhody</i>	<i>Sběr dešťové vody dokáže zlepšovat prostředí, např. ovzduší.</i>
N	<i>Suché oblasti</i>	<i>Program Dešťovka pomáhá lidem v suchých oblastech, v „suchých obcích“.</i>
O	<i>Zlevní</i>	<i>Program Dešťovka zlevní (nějakou) vodu a tedy usnadní život obyvatel.</i>
O2	<i>Zdraží</i>	<i>Program Dešťovka zdraží vodu, případně stočné.</i>
O3	<i>Nevyplatí se to</i>	<i>Program Dešťovka se příjemcům dotace nevyplatí.</i>
P	<i>Cisterna</i>	<i>Nemusím pro vodu (tolik) docházet (např. k cisterně).</i>
Q	<i>EKO</i>	<i>Sběr dešťové vody je správný, funguje proti plýtvání a barbarskému zacházení s vodou, patří k ekologickému životu, vede k udržitelnosti.</i>

R	<i>Jenom pro někoho</i>	<i>Nejsou finanční prostředky pro všechny, program je jen pro někoho.</i>
S	<i>Poptávka</i>	<i>Zvýšení poptávky (po nádržích na vodu) znamená snížení ceny (těchto nádrží).</i>
Š	<i>ČOV</i>	<i>Dešťovka škodí čistírnám odpadních vod.</i>
T	<i>Byrokracie</i>	<i>Dešťovka rozšiřuje byrokratický stát, zaměstnává další úředníky.</i>
Ť	<i>Lidé jsou samostatní</i>	<i>Lidé si poradí se sběrem dešťové vody sami a nepotřebují pomoc státu, dešťovka je objev století – ironicky.</i>
U	<i>Spotřeba klesá</i>	<i>Spotřeba vody obecně neustále klesá (i když její cena stále roste), proč je nutné ji opět snižovat?</i>
V	<i>Povodně</i>	<i>Moc jsme se zaměřovali na povodně a zapomněli jsme na sucho; dešťovka pomůže proti povodním.</i>
W	<i>Zbytečnost</i>	<i>Program Dešťovka je malý a je k ničemu/nijak nepomáhá.</i>
X	<i>Odbočka</i>	<i>My ale řešíme sucho i jinak.</i>
Y	<i>Neprší</i>	<i>Program Dešťovka je přece k ničemu, když vůbec neprší.</i>
Z	<i>Bez dotace</i>	<i>Sami si vlastní nádrže stavíme nebo vodu již sbíráme.</i>
ZZ	<i>Větší nádrž</i>	<i>Se sběrem dešťové vody jsme spokojeni, a proto žádáme v programu o větší nádrž. K čemu to tedy je?</i>
Ž	<i>Veřejná zeleň</i>	<i>Z dešťovky se nám podaří zalévat městskou zeleň.</i>
Č	<i>Osvěta</i>	<i>Díky Dešťovce se nám mezi lidmi daří šířit osvětu.</i>
FF	<i>Firmy</i>	<i>Na těchto dotacích vydělávají jiní aktéři, např. firmy, nádrže na vodu zdražily. Odporuje kódu S.</i>
WW	<i>Chalupáři</i>	<i>Program není určen pro mě – pro chataře, zahrádkáře. Chataři nejvíce potřebují zalévat a zakazy se nejvíce dotýkají právě nás.</i>
Ř	<i>Zdravotní riziko</i>	<i>Program Dešťovka může způsobit zdravotní rizika kontaminováním pitné vody.</i>
1	<i>Evropa</i>	<i>V mnoha státech (Evropy) je sběr dešťovky normální.</i>
2	<i>Seminář</i>	<i>SFŽP organizuje semináře o dotacích pro občany státu.</i>
3	<i>Škodiči</i>	<i>Lidé (ilegálně) odvádějí déšť do kanalizace.</i>
4	<i>Zelený dům</i>	<i>Správné nakládání s dešťovkou při výstavbě ekodomů</i>

5	<i>Elektro</i>	<i>Žádosti o dotace se podávají nově elektronicky.</i>
6	<i>Global</i>	<i>Globální změny klimatu (a jejich dopad na ČR)</i>
7	<i>Květiny</i>	<i>Dešťová voda je pro některé rostliny mnohem blahodárnější než pitná voda.</i>
8	<i>Úspěch</i>	<i>Program Dešťovka je úspěšným programem.</i>
9	<i>Střecha Evropy</i>	<i>Všechna voda od nás odtéká, máme jen déšť.</i>
10	<i>Prodělání</i>	<i>Lidé nechtějí do opatření investovat z finančních důvodů.</i>
11	<i>Zákaz</i>	<i>Byl vydán zákaz na používání pitné vody.</i>
12	<i>Kritika</i>	<i>Obecná kritika všeho druhu</i>
13	<i>Info</i>	<i>Pouze faktické informace o programu</i>
14	<i>Vody je dost</i>	<i>Vody v České republice je údajně dostatek.</i>
15	<i>Vody je málo</i>	<i>Vody v České republice je údajně málo.</i>
16	<i>Bazén</i>	<i>Lidé si díky dešťové vodě mohou napouštět bazén bez problému.</i>
17	<i>Vodovod</i>	<i>Díky stavbě (propojení) vodovodů budou mít lidé stabilní přísun vody.</i>
19	<i>Zdroj</i>	<i>Dešťovka je nový zdroj vody pro občany.</i>
20	<i>Předci</i>	<i>Předci dokázali s vodou hospodařit efektivně.</i>

Tabulka č. 1: Přehled kódů, jejich zkratka a pojmenování