



Ekonomická
fakulta
Faculty
of Economics

Jihočeská univerzita
v Českých Budějovicích
University of South Bohemia
in České Budějovice

Jihočeská univerzita v Českých Budějovicích

Ekonomická fakulta

Katedra aplikované ekonomie a ekonomiky

Bakalářská práce

Boletice – nová destinace cestovního ruchu a její udržitelný rozvoj

Vypracoval: František Šotola

Vedoucí práce: doc. RNDr. Renata Klufová, Ph.D.

České Budějovice 2024

JIHOČESKÁ UNIVERZITA V ČESKÝCH BUDĚJOVICÍCH

Ekonomická fakulta
Akademický rok: 2021/2022

ZADÁNÍ BAKALÁŘSKÉ PRÁCE

(projektu, uměleckého díla, uměleckého výkonu)

Jméno a příjmení: František ŠOTOLA
Osobní číslo: E20095
Studijní program: B0413P050031 Cestovní ruch
Téma práce: Boletice – nová destinace cestovního ruchu a její udržitelný rozvoj
Zadávající katedra: Katedra aplikované ekonomie a ekonomiky

Zásady pro vypracování

Cíl práce:

Cílem práce je hodnocení intenzity využití bývalého vojenského újezdu Boletice cestovním ruchem. Součástí práce bude popis vývoje destinace, analýza stávajícího využití a potenciálu pro její udržitelné využívání do budoucna. Výstupem bude návrh produktu v souladu s udržitelností a specifiky dané destinace, včetně jeho online prezentace v prostředí GIS.

Metodický postup:

1. Studium odborné literatury a odborných zdrojů – literární přehled – historie destinace, udržitelné využití.
2. Metodická část – popis procesu sběru dat, technologického zpracování online prezentace navrhovaného produktu, metodika dotazníkového šetření/řízených rozhovorů.
3. Akvizice dostupných dat, jejich příprava pro zpracování v prostředí GIS – návrh konceptuálního modelu.
4. Vlastní analytická část – počítačový model, dílčí analýzy, hodnocení stávajícího stavu.
5. Návrh udržitelného produktu.
6. Závěry a obecná doporučení.


Rozsah pracovní zprávy: 40-50 stran
Rozsah grafických prací: 0
Forma zpracování bakalářské práce: tištěná

Seznam doporučené literatury:

- ŠPINAR, J. (2021). *Boleticko – krajina zapomenuté Šumavy*. Český Krumlov: Českokrumlovský rozvojový fond.
RYGLOVÁ, K. (2009). *Cestovní ruch: soubor studijních materiálů*. Ostrava: Key Publishing.
ZÁVODNÁ, L. S. (2018). *Udržitelné principy v cestovním ruchu českého venkova a jejich management*. Neratovice: VERBUM.
GOELDNER, R., CH., RITCHIE, J., R., B. (2014). *Cestovní ruch: principy, příklady, trendy*. Brno: BizBooks.

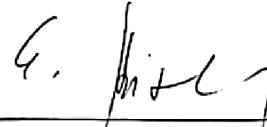
Vedoucí bakalářské práce: doc. RNDr. Renata Klufová, Ph.D.
Katedra aplikované ekonomie a ekonomiky

Datum zadání bakalářské práce: 24. března 2022
Termín odevzdání bakalářské práce: 15. dubna 2022



doc. Dr. Ing. Dagmar Škodová Parmová
děkanka

JIHOVÝCHOVSKÁ UNIVERZITA
V ČESKÝCH BUDĚJOVICÍCH
EKONOMICKÁ FAKULTA
Studentská 13 28,
370 05 České Budějovice



prof. Ing. Eva Kislingerová, CSc.
vedoucí katedry

Prohlašuji, že svou bakalářskou práci jsem vypracoval samostatně pouze s použitím pramenů a literatury uvedených v seznamu citované literatury. Prohlašuji, že v souladu s § 47b zákona č. 111/1998 Sb. v platném znění souhlasím se zveřejněním své bakalářské práce v nezkrácené podobě elektronickou cestou ve veřejně přístupné části databáze STAG provozované Jihočeskou univerzitou v Českých Budějovicích na jejích internetových stránkách, a to se zachováním mého autorského práva k odevzdanému textu této kvalifikační práce. Souhlasím dále s tím, aby toutéž elektronickou cestou byly v souladu s uvedeným ustanovením zákona č. 111/1998 Sb. zveřejněny posudky školitele a oponentů práce i záznam o průběhu a výsledku obhajoby kvalifikační práce. Rovněž souhlasím s porovnáním textu mé kvalifikační práce s databází kvalifikačních prací Theses.cz provozovanou Národním registrem vysokoškolských kvalifikačních prací a systémem na odhalování plagiátů.

Datum

Podpis studenta

Poděkování

Rád bych poděkoval vedoucí práce, doc. RNDr. Renatě Klufové, Ph.D. nejen za cenné podněty, připomínky a vstřícnost při řešení mého tématu kvalifikační práce, ale i za partnerskou spolupráci během celého studia.

Dále vedení katedry obchodu, cestovního ruchu a jazyků v čele s vedoucím katedry doc. Ing. Romanem Švecem, Ph.D., který byl „vždy po ruce“, aby nás bezpečně provedl přes nástrahy a výzvy vysokoškolského studia.

Samozřejmě nesmím opomenout respondenty svého výzkumu, kteří mi věnovali svůj čas pro účely této práce a umožnili vnímání prostoru v ještě širších souvislostech.

V neposlední řadě patří velké díky mé rodině a zaměstnancům, kteří respektovali můj čas potřebný ke studiu a podporovali mě na této cestě.

František Šotola

Obsah

1. Úvod	3
2. Přehled řešené problematiky	5
2.1. Lokalita	5
2.1.1. Vymezení studovaného území	5
2.1.2. Historie území	9
2.1.3. Současná změna užívání lokality	12
2.2. Regionální rozvoj	15
2.2.1. Vymezení pojmu brownfield	16
2.2.2. Ekonomický předpoklad	17
2.2.3. Jihočeská centrála cestovního ruchu a Kanceláře destinačního managementu.....	18
2.2.4. Udržitelný rozvoj, udržitelný cestovní ruch	21
2.3. Atraktivita	24
2.3.1. Přírodní atraktivita	24
2.4. Aktivity	27
2.4.1. Myslivost a rybaření	27
2.4.2. Lesní pedagogika	27
2.4.3. Jednorázové (ne)pravidelné aktivity	28
2.5. Infrastruktura	28
2.5.1. Dopravní dostupnost lokality	28
2.5.2. Ubytování.....	29
2.5.3. Návštěvnické středisko Olšina.....	29
2.6. Potenciál území	31
3. Cíl práce a metodika	34
3.1. Cíl práce	34
3.2. Metodika	34

3.3.	Sběr dat.....	35
3.4.	Zpracování dat.....	37
3.5.	Etika výzkumu	37
4.	Výsledky výzkumu – interpretace	38
4.1.	Vztah k lokalitě	38
4.2.	Pohled na optimalizaci vojenského újezdu v roce 2016	38
4.3.	Pohled na uzavření okrajových částí újezdu, který ve společném režimu fungoval jak pro vojenské potřeby, tak pro civilní obyvatelstvo	39
4.4.	Očekávaný vývoj v horizontu 10 let	41
4.5.	Vnímání demolice rozhledny na Knižecím stolci v lednu 2024	42
5.	Návrh udržitelného produktu.....	44
5.1.	Popis produktu	44
5.2.	Technická specifikace	46
5.3.	Zamýšlená realizace obnovení technické památky	46
5.4.	Přínos atraktivity	47
5.5.	Ekonomický aspekt	48
5.6.	Resumé navrhovaného udržitelného produktu.....	48
6.	Závěry a obecná doporučení.....	50
7.	Summary.....	52
8.	Seznam použitých zdrojů	53
8.1.	Knižní a tištěné zdroje.....	53
8.2.	Online zdroje	53
8.3.	Seznam tabulek	54
8.4.	Seznam obrázků	54
8.5.	Seznam příloh.....	55
9.	Přílohy	

1. Úvod

Tato bakalářská práce představuje souhrn mého soukromého bádání na téma potenciál cestovního ruchu v prstenci okolo Vojenského újezdu Boletice. Tento prsteneček byl dlouhá desetiletí neměnný do roku 2016, kdy se vojenský prostor zmenšil o téměř 25 % své rozlohy, a do civilního režimu užívání přibylo cca 44 km², které můžeme využívat i pro potřeby cestovního ruchu. Zároveň ale zde vznikla i nová obec – Polná na Šumavě, která má primární cíl vytvářet struktury a perspektivy pro místní obyvatele k žití tak, jak je známe z běžných měst a obcí, které nejsou uvnitř vojenských újezdů s velmi komplikovanou správou a podmínkami k životu. V této své práci budu však akcentovat primárně potenciál rozvoje daného území a navrhnout nový produkt cestovního ruchu, který dle mého názoru bude pro daný prostor přínosný a který bude udržitelný. V návrhu se zaměřím především na severozápadní okraj Boletic (katastr obce Křišťanov), který je mi nejbližším a kde se cestovní ruch začíná pomalu rozvíjet.

Potenciál území pro cestovní ruch můžeme vnímat jako soubor předpokladů, které byt' jsou specifikované jako do jisté míry měřitelná kritéria, jsou vždy velmi proměnné v daném území a v typu cestovního ruchu, který chceme sledovat a na který chceme cílit. K čemu jsou nám přírodní atraktivity ve chvíli, kdy řešíme cílovou skupinu uživatelů CR například pro skupinu pasivně sportovního cestovního ruchu. Na druhou stranu jsou pro nás tyto atraktivity podstatné, pokud chceme vytvářet podmínky pro měkkou turistiku. Asi je bláhové si myslet, že jsme schopni vytvořit lokalitu, kde pojmem co nejširší vrstvu uživatelů, protože ruku v ruce s tím jdou i sociální předpoklady a profily návštěvníků.

Zároveň tato bakalářská práce vnímá nejen aktivity a atraktivity daného území či disponibilní produkty, ale i předpoklady, co se místní komunity týče, tzn. jejich očekávání, jejich vzdělanostní a ekonomickou kapacitu, které jsou znázorněny prostřednictvím akvizice dostupných dat, modelovaných v prostředí AGOL (geografický informační systém) na základě veřejně dostupných statistických dat.

V analytické části budou zpracovány myšlenky a přístupy jednotlivých stakeholderů, kteří ve zmíněné lokalitě působí a dlouhodobě ovlivňují její směřování, ať na poli politickém, investorském nebo jako správci či uživatelé území. Z tohoto kvalitativního výzkumu bych rád seznámil čtenáře s pohledem místních aktérů. Přestože jsou očekávání výstupu na první pohled rozdílná, jedná se zpravidla o náš předpoklad, který pramení z předpokladu konfliktu jednotlivých skupin. Tento rozpor je medializován, nicméně pravdou je, že stakeholdeři v místě jsou často blíže konsensu,

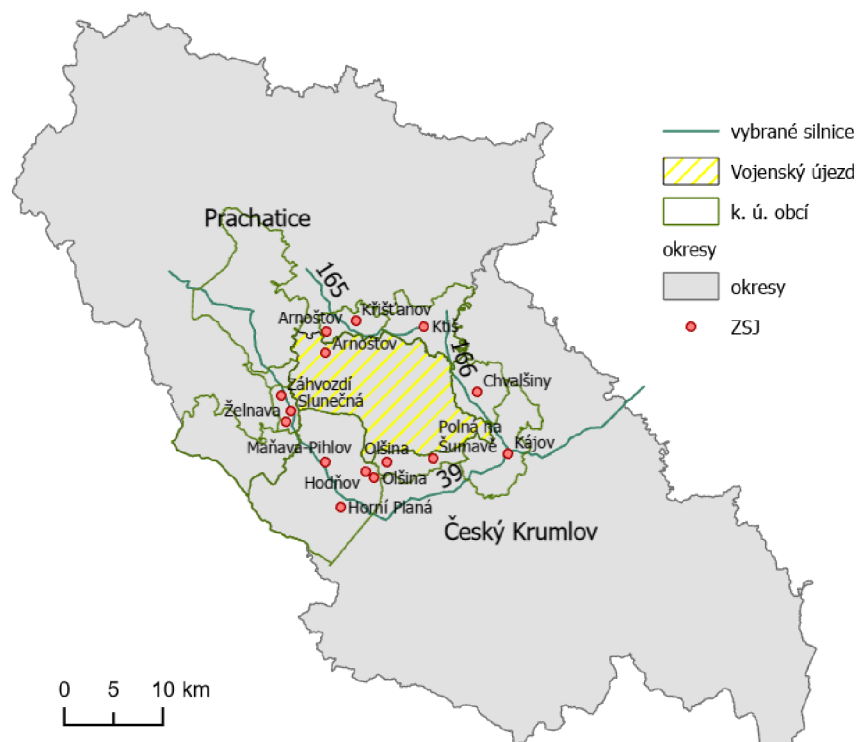
než by se dalo očekávat. Tento stav nám dává naději na vytváření takových produktů a vazeb, které budou dále spravovat krajinu tak, aby byla udržitelnou ve všech ohledech, respektující pilíře udržitelnosti – sociální, ekonomický i environmentální pilíř.

2. Přehled řešené problematiky

2.1. Lokalita

2.1.1. Vymezení studovaného území

Pokud chceme definovat území, tak při vědomí, že se Vojenský újezd Boletice nachází v okrese Český Krumlov, můžeme laicky jeho hranice definovat díky dopravní infrastruktuře, a to po obvodu celého prostoru, kdy jeho severní a východní stranu definuje silnice č. 166 a č. 165 - Kájov (u Českého Krumlova) – Chvalšiny – Ktiš – Křišťanov – Arnoštov (místní část obce Křišťanov). Západní stranu definuje komunikace, která se nachází uvnitř vojenského újezdu, ale můžeme ji definovat jako spojnici obce Arnoštov – Záhvozdí – Slunečná – Želnavá. Jižní okraj je definován spojnici Želnavá – Maňava – Horní Planá – Hodňov – Olšina – Polná na Šumavě – Kájov (viz obrázek č. 1)

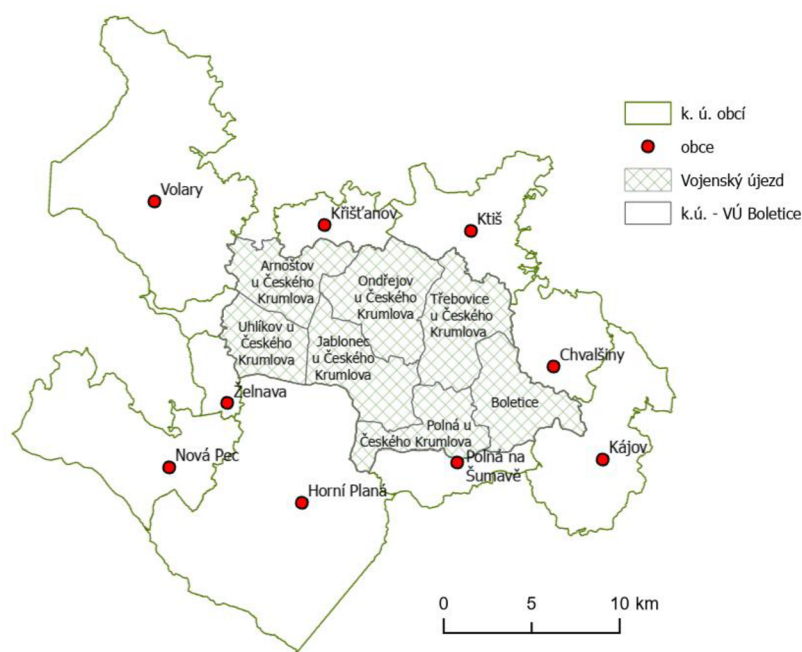


Obrázek 1: Vymezení studovaného území, zpracování: vlastní (2024)

V rámci internetové prezentace vojenského prostoru se prostor definuje jako:

„Vojenský újezd (VÚj) Boletice leží na území Jihočeského kraje, zaujímá prostor o výměře 16 559 ha. Celý je součástí okresu Český Krumlov a tvoří přibližně 10,6 % plochy tohoto okresu a je plošně jeho největší obcí. Zájmy státní správy na území újezdu jsou naplňovány prostřednictvím Újezdního úřadu (ÚÚř). Hranice

vojenského újezdu je v západní části tvořena hranicí okresní, přiléhá k okresu Prachatice. Hranice na jihu, východě a severu byla za tímto účelem vytyčena v době vzniku vojenského újezdu. Východní okraj je vzdálen pouze 5 km od jádra regionu, Českého Krumlova. Území VÚJ Boletice se dělí na sedm katastrálních území: Arnoštov u Českého Krumlova, Boletice, Jablonec u Českého Krumlova, Ondřejov u Českého Krumlova, Polná u Českého Krumlova, Třebovice u Českého Krumlova, Uhlikov u Českého Krumlova (viz obrázek č. 2). VÚJ Boletice je od 1. 1. 2016 bez obyvatel. Území vojenského újezdu leží na rozhraní Želnavské hornatiny a Českokrumlovské vrchoviny, která sem zabíhá Mladoňovskou vrchovinou. Hranice mezi těmito horopisnými celky probíhá údolím Chlumanského a Louteckého potoka. Součástí Prachatické hornatiny je tektonická Lhenická brázda, která zasahuje od severu přibližně po Vitěšovice, její součástí je rovněž Chvalšinská kotlina, která zasahuje do severovýchodní části studované oblasti. Českokrumlovská vrchovina zaujímá jižní a jihovýchodní část území. Nižším, méně výrazným celkem je Boletická vrchovina, do okolí rybníka Olšina zasahuje Olšinská kotlina, která vlastně představuje jižní pokračování Lhenické brázdy. Nejnižší bod leží na východním okraji území, v místech, kde Boletický potok opouští vojenský újezd, a to v nadmořské výšce asi 540 m, nejvyšším bodem je vrchol Knížecí stolec ve výšce 1238 metrů.“ (Varga a Effenberková, 2020, s. 11-13)



Obrázek 2: Katastrální území Vojenského újezdu Boletice, zdroj: zpracování vlastní (2024)

V proměnách času ale můžeme vnímat, že zatímco dnes je vojenský potenciál újezdu z velkého procenta naplněn potřebami cvičení nejen Armády České republiky, ale i spojenci převážně z řad vojsk NATO, ne vždy byl tento požadavek vnímán samotnými místními aktéry, v tomto případě Ministerstvem obrany. Obzvláště v době všeobecného evropského míru. Například v Bílé knize o obraně z roku 2011 se můžeme dočíst, že:

„Celková rozloha vojenských újezdů je s ohledem na velikost armády zcela neadekvátní. Od roku 1989 byly zrušeny pouze dva výcvikové prostory, zatímco ozbrojené síly se několikanásobně zmenšily. V roce 1993 připadala na jednoho vojáka v činné službě 1,1 ha vojenského újezdu, v roce 2011 to bylo zhruba pětkrát více, tj. 5,6 ha. Do roku 2015 proto bude snížen počet vojenských újezdů a jejich rozloha tak, aby odpovídaly reálným potřebám ozbrojených sil ČR.“
(Ministerstvo obrany České republiky – OKP MO, 2011)

Proto zde předkládám tabulku týkající se velikosti vojenských újezdů ve vztahu k velikosti státu a počtu profesionálních vojáků, ze které vyplývá, že i přes optimalizaci vojenských újezdů v ČR v roce 2016 stále disponujeme v porovnání se sousedními státy násobně rozsáhlejší územím rezervovaným pro potřeby Armády ČR. Přesně řečeno - oproti Slovensku a Polsku, které mají na počet obyvatel stejně velkou profesionální armádu, má ČR více, než dvojnásobně velké území, které je vyčleněno pro výcvik a trénink armády. A zároveň oproti Rakousku a Německu, které mají na počet obyvatel o 25 %, resp. o 30 % menší armádu, má Česká Republika dvojnásobně velké území, které je vyčleněno pro výcvik armády.

	Počet Aktivních profesionálních vojáků v roce 2023	Počet obyvatel v roce 2023	Procento profesionálních vojáků na počet obyvatel	Rozloha vojenských újezdů v porovnání velikosti země 2011	Rozloha vojenských újezdů v porovnání velikosti země 2023
Rakouská armáda	21 200	9 060 000	0,23 %	0,50 %	0,50 %
Bundeswehr	179 400	83 880 000	0,21 %		
Ozbrojené síly Slovenské republiky	15 850	5 460 000	0,29 %		
Polská armáda	117 800	37 750 000	0,31 %		
Armáda České republiky	33 200	10 650 000	0,31 %	1,70 %	1,10 %

Tabulka 1: Počty profesionálních vojáků a velikost vojenských újezdů v porovnávaných územích, zdroj: zpracování vlastní (2023)

Přestože tato Bílá kniha je stále platným dokumentem, tak situace v rámci bezpečnostních rizik se (nejen) v Evropě od roku 2011 dramaticky změnila. Máme zde nový otevřený konflikt na území Ukrajiny, ale i nové (zesílené) otevřené střety na blízkém východě, které nás potencionálně, při jejich eskalaci do dalších států, mohou ovlivnit uprchlickou vlnou.

Čili paradigma Bílé knihy v přepočtu hektarů výcvikové plochy na vojáka je stále platné, ovšem potřeba újezdů či jiných výcvikových prostorů nám rapidně roste. Proto dnes je většinou kalendářních dnů v roce výcviková kapacita vojenského újezdu naplněna, a to především vojsky z řad partnerů NATO. Toto sdílení prostoru nám umožňuje efektivní obrannou spolupráci, ale i částečné (symbolické) kofinancování armády, neboť i spojenecké armády za pronájem těchto prostor platí nájemné. V případě Boletic je to ke 12. březnu 2024 dle informací od zástupce přednosta Vojenského újezdu Boletice Ing. Miroslava Melega osmdesát tisíc korun za každou střelnici na den. Těchto střelnic je v daném prostoru několik a dělí se podle využití na střelnice pro pěchotu, dělostřelecké či letecké. Neopominutelným argumentem je i úspora za pronájem cvičišť pro potřeby Armády ČR, kdy jsou tyto prostory samozřejmě využívány zdarma.

Dalším parametrem (z pohledu Armády ČR zastoupené pplk. Mariánem Vargou – přednosta Vojenského újezdu Boletice) pro potřeby takto rozsáhlých území je i potřeba větších ochranných pásem střelnic, neboť se nám zbraňové systémy vyvíjejí a dnešní moderní systémy mají mnohem větší dostřel. Již nyní Armáda České republiky registruje

problémy, že některé systémy není možné v podmínkách českých vojenských újezdů cvičit v České republice pro jejich malou rozlohu.

2.1.2. Historie území

Historie území sahá až do doby bronzové, kdy se Českokrumlovsko stávalo významným tranzitním prostorem a je zde dokumentováno trvalé osídlení krajových částí regionu. Samotnou atmosféru tohoto koutu naší republiky neshrnuje snad nikdo lépe, než Špinar, Mrázková a Hudičák (2021) slovy:

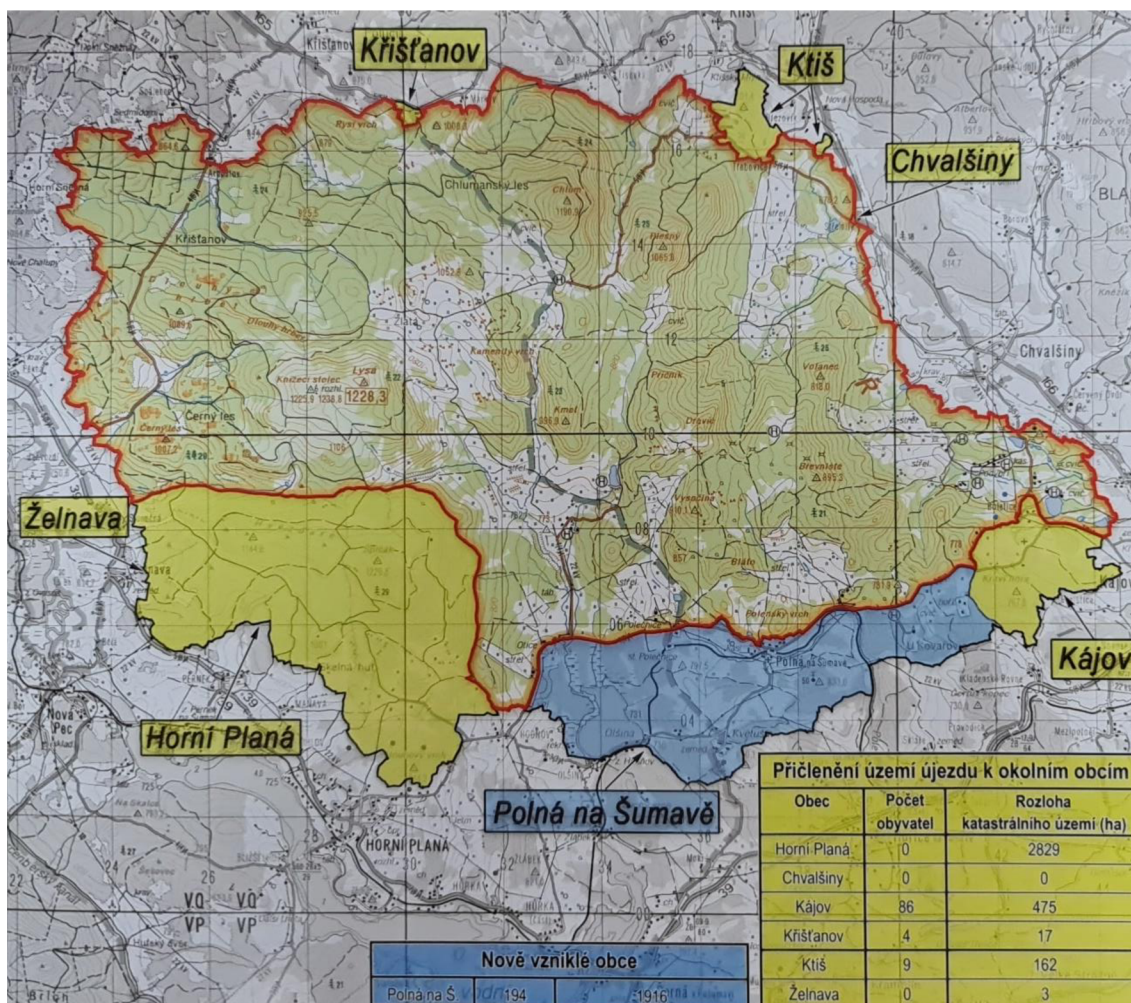
„Když se řekne Boletice, většině lidí se nejdříve vybaví vojenský újezd, a přitom bylo toto označení známé již ve středověku. V roce 1263 je zaznamenali písaři krále Přemysla Otakara II. v zakládací listině pro nedaleký klášter Zlatá Koruna. Již tehdy se území Boleticka nazývalo újezdem a částečně se shodovalo s oblastí, kterou nyní pokrývá stejnojmenný újezd vojenský. Po staletí býval tento kraj periferií a zůstal jí doposud. Hledáme-li nějakou jeho charakteristiku, sklouzneme vždy k neurčitosti. Lze jej sice vymezit obvodem, nemá však jasné centrum. Samotné Boletice, jež daly již za pradávných časů oblasti jméno, byly dříve nepříliš významnou, nyní již téměř neexistující vsí - vlastně už jen osiřelým kostelem. Je jen málo lidí, v jejichž myslích i dnes rezonují ozvěny vzpomínek na zdejší kraj. Tuto, hluchou krajinu rozprostřenou od jihozápadu k severovýchodu mezi mohutným masivem Kletě a Lipenskem a napříč mezi Krumlovem a někdejší Zlatou stezkou nelze nazvat bezesbytku ani Šumavou, ani jejím podhůřím. Snad i zarputilost, se kterou se toto území jako celek vzpírá jednoznačnému zařazení, je charakteristikou tomuto kraji vlastní. Nemá žádné větší město, žádné přirozené geografické, přírodní ani kulturní ohnisko nebo příznačný monument, s výjimkou starodávného kostelíku s podivnou, smržovitou věží (Morchelturm), jak ji kdysi nazvaly děti německých vesničanů. Dnešní stav bývalého domova Božího je pro Boleticko charakteristický. Rudý skelet odstrojený od veškeré parádivosti, kde nápisy bezohledně načmárané na zdech jen zdůrazňují míru znásilnění a následné nevšímavosti nejen vůči kostelu samotnému, ale i ke všemu, co neslo jeho jméno. Jako by se od počátku poslední války nad Boletickem, kde v minulosti sedláci poklidně pracovali při obdělávání půdy i na spáse své duše, vznášela kletba jako trest za lidské hříchy. Betonové bunkry, zanikající sídla po vyhnaném obyvatelstvu, bída bezradnosti nových příchozích, vojenská zařízení, tanky a stopy po dělostřelbě, závory, zákazy. Jako by krajina byla duše zbavená. Její kouzlo tkví

však mnohem hlouběji. Připomíná se ve skromných ruinách posvátných symbolů křesťanské víry, v pozůstatcích dvorců zarůstajících v bezbřehých močálech, v něž se proměnily kdysi štávnaté louky. Cesta za člověkem mírumilovným je tu jen trochu delší než jinde, ale o to cennější jsou setkání s památkami na jeho někdejší existenci.“ (s. 7)

Ať byl vývoj tohoto zapomenutého kouta během staletí převážně hospodářsky-zemědělský, s převážně německým obyvatelstvem, po druhé světové válce a nucenému odsunu původního obyvatelstva zde byl vybudován Vojenský tábor Boletice, který se posléze změnil ve Vojenský prostor Boletice, aby se nakonec stal Vojenským újezdem Boletice tak, jak ho známe do dnešních dnů.

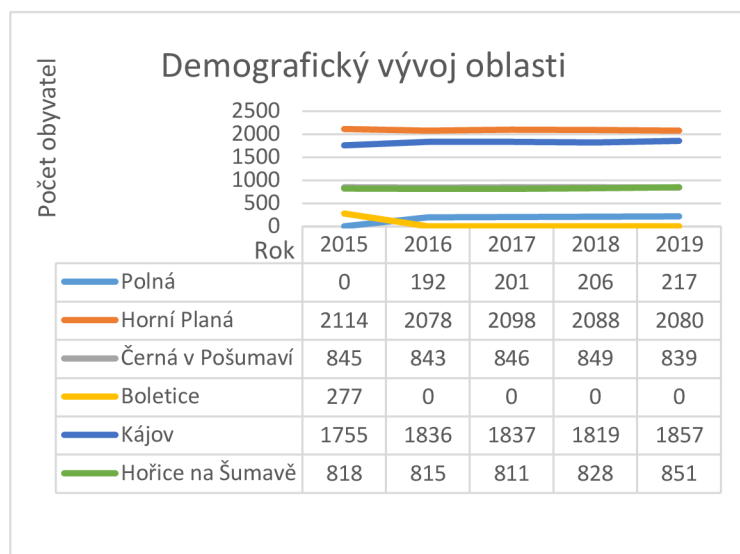
„Vojenský újezd vznikl 19. května 1947 jako nástupce Vojenského prostoru Boletice ze 17. května 1946. Pro výcvik se využívalo 8,85 km², hospodářsky pak plocha 13,1 km². Na tomto území bylo do roku 1947 rozseto na 60 obcí a osad a 37 mlýnů a samot. Celkem zde žilo v roce 1938 na 10 tis. obyvatel, převážně německé národnosti. V roce 2016 došlo však rozhodnutím vlády ČR k tzv. optimalizaci Vojenského újezdu Boletice a to jeho zmenšením o téměř 25 % rozlohy území a to především na jeho jižní hranici. Část uvolněného území se připojila ke katastrům Ktiš, Křišťanov, Horní Planá, Kájov, Želnava a Chvalšiny. Největší část ale byla přiřazena k nově vzniklé obci Polná na Šumavě. A stejně podle území, na kterém do té doby žilo 310 stálých obyvatel (počet obyvatel v roce 2014), se rozvrství obyvatelé do nově příslušných katastrálních celků. Nejvíce

však do nově vzniklé obce Polná na Šumavě, kde žilo (k 1. 1. 2016) 192 obyvatel. (Skočný, 2019)



Obrázek 3: Optimalizace VPB k 1. 1. 2016; zdroj: Vojenské újezdy, Ministerstvo obrany ČR – VHÚ Praha (2020)

Z grafického znázornění optimalizace Vojenského újezdu Boletice (obrázek č. 3) je patrné, že uvolněná plocha pro civilní užívání (rozdíl mezi černou a červenou hranicí) byla přiřazena k jednotlivým obcím (žluté plochy) a vznikla obec nová – Polná na Šumavě (modrá plocha). Podle toho se také vyvinuly počty obyvatel ve zmíněných obcích, viz obrázek č. 4.



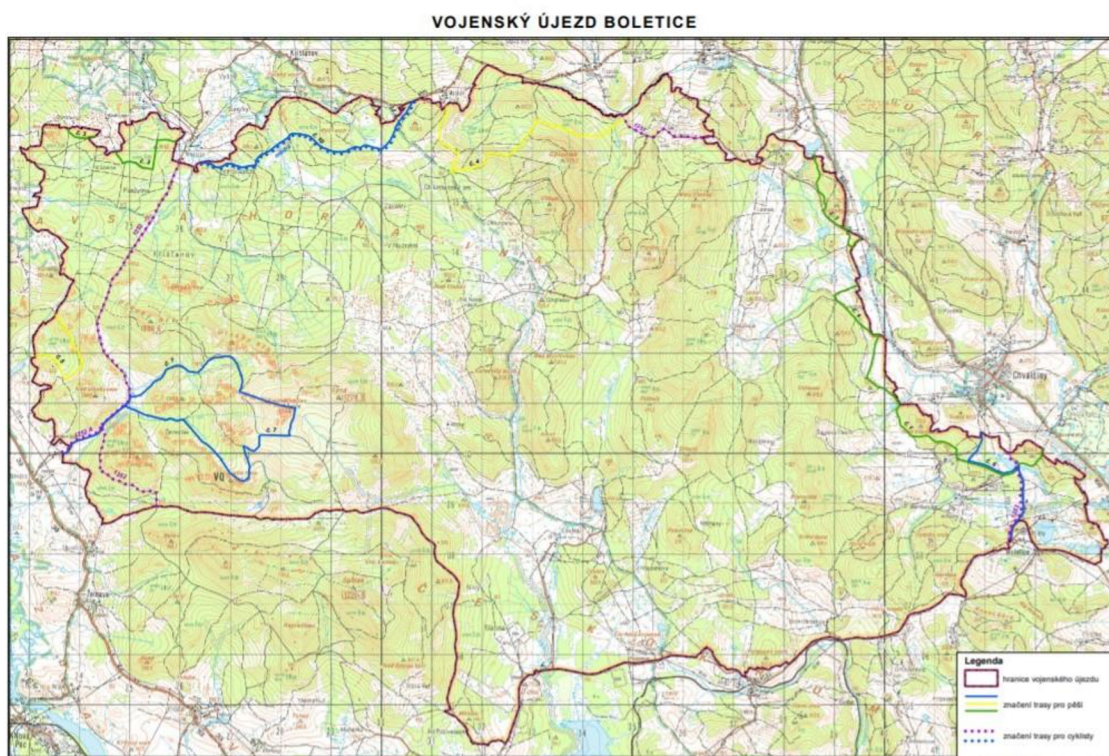
Obrázek 4: Změna počtu obyvatel KÚ Boletice a KÚ Polná na Šumavě a přilehlého okolí k 1. 1. 2016, Zdroj: Český statistický úřad, zpracování vlastní 2022

2.1.3. Současná změna užívání lokality

Bývalý hejtman Jihočeského kraje, už jako poslanec RNDr. Jan Zahradník k tomu říká: „V době, kdy jsem byl hejtmanem, jsme jednali s armádou o zmenšení vojenského újezdu Boletice. V roce 2006 o tom dokonce vznikla deklarace, kterou tehdy podepsala i příslušná ministerstva. Deklarovalo se zmenšení boletického vojenského újezdu o 15 procent v lokalitě kolem kopce Špičák. Tu deklaraci nikdo nezrušil, je stále platná, tak jsem se pokusil ji zrealizovat. Navrhl jsem, aby se vojenský újezd Boletice zmenšil o lokalitu kolem Houbového vrchu u Horní Plané až po hranici Maňávky v katastrálním území Českého Krumlova. To teď Senát schválil a já věřím, že zákon podepíše i pan prezident,“ řekl Jan Zahradník. „Slibuji si od toho zvýšení turistického ruchu a vznik nových pracovních míst v okolí Horní Plané. Ta je z jedné strany sevřená přehradou, která samozřejmě turistický ruch generuje, ale z druhé strany byla sevřená vojenským újezdem, a to turismus omezovalo. Myslím, že otevření vojenského újezdu pro měkkou turistiku – protože přírodu tam stále bude chránit jednak statut Chráněné krajinné oblasti Šumava a Natury, může rozvoji této oblasti pomoci,“ dodal poslanec sněmovny. (Jižní Čechy TEĎ, 2015)

Z pohledu uživatele CR můžeme již dříve než v roce 2016, kdy došlo ke zmenšení území Vojenského újezdu Boletice, sledovat postupné změny v užívání. Nejprve ve dnech pracovního klidu dávaly možnost pěším turistům a cyklistům objevovat do té doby

nepřístupná území zpravidla po obvodu voj. újezdu po vyznačených trasách (viz obr. 5).



Obrázek 5: Turistické trasy ve vojenském újezdu Boletice k 1. 1. 2016, Zdroj: VÚ Boletice

Hojně navštěvované turistické trasy uvnitř prostoru ovšem lákaly i turisty, kteří nerespektovali výjimečnost povoleného vstupu a snažili se o hlubší fyzické poznání újezdu. Někdy z důvodu nedostatečně kvalitně obnoveného značení KČT, jindy z čisté zvědavosti poznání zakázaného. I proto bylo vydáno nové Režimové a bezpečnostní opatření a k 31. 12. 2022 byly zrušeny všechny turistické a cyklistické trasy ve vojenském újezdu, vyjma jediné pěší trasy Záhvozdí – Knížecí stolec – Záhvozdí, odkud se turisté vydávali na zmíněný vrch, se stavbou nízké dřevěné rozhledny z roku 2012, která odkazovala na původní rozhlednu v tomto místě. Ta zde stála od roku 1938 až do 70. let minulého století. Ale tato nová rozhledna byla však k 1. 11. 2023 uzavřena kvůli bezpečnosti osob, když dostala negativní statické posouzení, jelikož byla nedostatečně ošetřená její dřevěná konstrukce proti působení přírodních vlivů v drsné šumavské krajině. A v lednu 2024 pak byla odstraněna plně. Zároveň i tato poslední turistická trasa bude k 1. květnu 2024 též uzavřena a to z těchto důvodů:

1. Zrušení pěší turistické trasy ve vojenském újezdu Boletice je nezbytné zejména z důvodu zabezpečení výcviku vojáků Armády České republiky včetně

aktivních záloh, a to i ve dnech, ve kterých byl původně povolen veřejnosti vstup do vojenského újezdu.

- 2. Dalším důvodem zrušení turistické trasy bylo i odstranění rozhledny na Knížecím stolci, jako hlavního cíle pěší turistické trasy. Rozhledna, která byla v majetku Vojenských lesů a statků ČR, s.p., byla odstraněna z důvodu nevyhovujícího technického (narušení statiky stavby). Vzhledem ke vzrůstu okolní vegetace bylo rozhodnuto, že rozhledna již nebude obnovena. (Újezdní úřad Boletice, 2024)*



Obrázek 6: Původní rozhledna na Knížecím stolci, Foto: Johann Kolbl (1946)



Obrázek 7: Nová rozhledna na Knížecím stolci, Foto: Miroslav Sekyra (2020)

2.2. Regionální rozvoj

„Je třeba zdůraznit, že se v řadě států postupně proměňuje hodnotový žebříček obyvatel a s tím související chápání samotného pojmu „rozvoj“. Nejprve však je nutné uvést rozdíl mezi pojmy „rozvoj“ a „růst“. Zatímco „růst“ je tradičně pojímán jako změna převážně kvantitativní povahy, „rozvoj“ je zpravidla považován za kvalitativní změnu. Nicméně dříve byl (regionální) rozvoj chápán primárně jako rozvoj ekonomický, případně socio-ekonomický, tj. jako proces dosahování cílů jako je vysoká míra zaměstnanosti, vzdělanosti, zajištění kvalitní technické a sociální infrastruktury, apod. V dnešní době je již „rozvoj“ chápán daleko širěji a zahrnuje i snahu o adekvátní reakci na globální výzvy, včetně zajištění kvalitního životního prostředí, vysoké kvality života a jejich udržitelnost. Zatímco ve vyspělých státech jsou globální výzvy chápány i jako významná příležitost (viz vývoj řady nových technologií, např. na vázání a ukládání uhlíku, pro regeneraci baterií pro elektromobilitu atd.), v naší zemi i řada jinak velmi osvědčených osobností stále chápe investice do „ekologie“ jako vícenáklad, který firmy poškozují, neboť snižuje jejich konkurenceschopnost a tím podvazuje regionální rozvoj. Významným rysem osobností ve vyspělých regionech je tedy i schopnost „číst znamení času“ a ovlivnit veřejný diskurz odpovídajícím směrem a s tím související schopnost nalézat nové rozvojové příležitosti, případně i vytvářet i zcela nové trhy.“ (Blažek a Uhlíř, 2021, s. 17-18)

V České republice je zákon č. 248/2000 Sb., o podpoře regionálního rozvoje, hlavním nástrojem pro podporu regionálního rozvoje. Tento zákon upravuje, kdo a jak může poskytovat podporu regionálnímu rozvoji a také koordinuje a realizuje podporu hospodářské, sociální a územní soudržnosti. Části zákona pojednávající o poskytování podpory regionálního rozvoji obsahují ustanovení upravující:

- způsoby podpory regionálního rozvoje,
- předmět a obsah strategie regionálního rozvoje ČR, postup při jejím zpracování a schvalování, zpracování zprávy o jejím uplatňování a aktualizaci,
- předmět a obsah strategie rozvoje územního obvodu kraje, postup při jejím schvalování, zpracování zprávy o jejím uplatňování a aktualizaci,

- působnost Ministerstva pro místní rozvoj, ústředních správních úřadů, krajů a obcí a dále Centra pro regionální rozvoj ČR při podpoře regionálního rozvoje, zejména ve vztahu k tvorbě a naplňování strategických rozvojových dokumentů.

Cílem podpory regionálního rozvoje je zajistit, aby se území České republiky rozvíjelo dynamicky a vyváženě, aby se snižovaly regionální rozdíly a aby se využíval místní potenciál pro zvýšení hospodářské a sociální úrovně jednotlivých regionů. Oblasti podpory regionálního rozvoje na úrovni České republiky jsou stanoveny v dokumentu Strategie regionálního rozvoje České republiky, který schvaluje vláda ČR. Na úrovni kraje jsou oblasti podpory stanoveny v dokumentu strategie rozvoje územního obvodu kraje, který schvaluje krajské zastupitelstvo. Tyto koncepční materiály určují, jak se má regionální rozvoj v České republice ubírat. Stanovují cíle, které je třeba dosáhnout, a podmínky, které je třeba splnit. Ministerstvo pro místní rozvoj ve spolupráci s ostatními dotčenými ústředními správními úřady a kraji navrhuje, které regiony České republiky je třeba podporovat. Přitom se zaměřuje na regiony, které jsou v rozvoji pozadu, a na regiony, které mají velký potenciál pro rozvoj. (Zákony pro lidi, 2022)

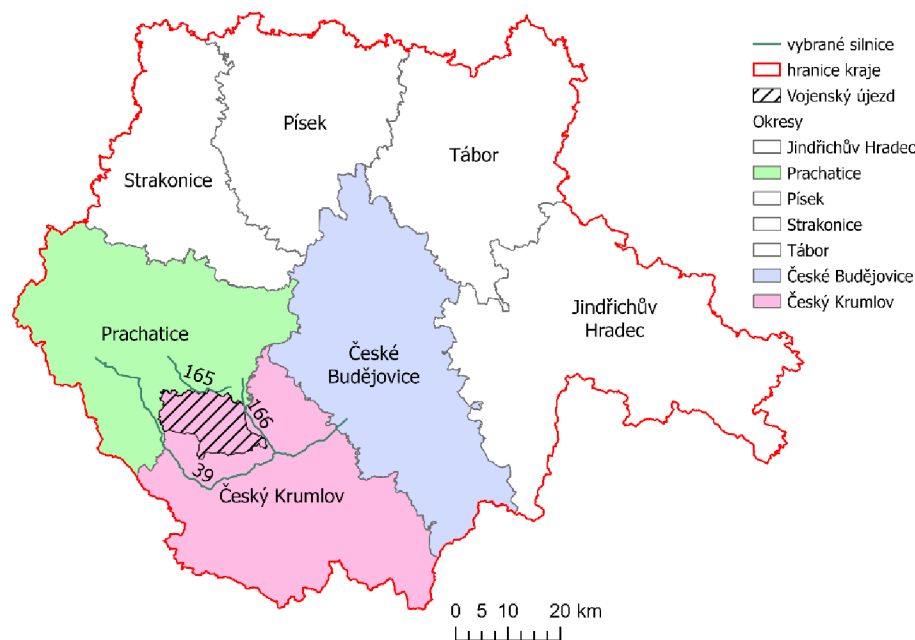
2.2.1. Vymezení pojmu brownfield

Na celou lokalitu je třeba pohlížet i z širší, regionální perspektivy, jelikož území uvolněné v civilním režimu se musí začlenit do stávajícího regionu. Díky vymezení pojmu brownfield můžeme tuto lokalitu brownfieldem směle nazvat, protože se jedná o pozůstatek krajiny, která byla využívána k jiným účelům, než se nyní v možnostech nabízí.

„Brownfield je nemovitost (území, areál, pozemek, objekt), která je nevyužívaná, zanedbaná a může být i kontaminovaná. Vzniká jako pozůstatek průmyslové, zemědělské, rezidenční, vojenské či jiné aktivity. Brownfield nelze vhodně a efektivně využívat, aniž by proběhl proces jeho regenerace. Jedná se o definici obecnou. Jednotlivé parametry brownfieldů mohou být upřesňovány pro účely mapování brownfieldů, využití v dotačních programech nebo v územních opatřeních (například minimální plocha brownfieldu, míra nevyužití, doba nevyužívání nemovitosti apod).“ (Ministerstvo průmyslu a obchodu a Agentura CzechInvest, Ministerstvo pro místní rozvoj, Ministerstvo zemědělství, Ministerstvo životního prostředí, 2019)

Nyní je tedy otázka, zda (ne)aplikovat strategii České republiky v přístupu k těmto oblastem a to: „Prověřit možnosti podpory revitalizace opuštěných a zanedbaných zastavěných ploch (po ukončené průmyslové a zemědělské výrobě a těžbě surovin, opuštěných vojenských areálů apod.) s cílem motivovat investory k jejich obnově a využití. Zvážit možnost zavedení daňových úlev pro tyto plochy.“ (Ministerstvo průmyslu a obchodu a Agentura CzechInvest, Ministerstvo pro místní rozvoj, Ministerstvo zemědělství, Ministerstvo životního prostředí, 2019)

Nevýhodou této oblasti je, že je její jádro, tzn. vojenský újezd Boletice sic tvořen jedním okresem, avšak okolní prstenec je již tvořen okresy dvěma, jak nám znázorňuje obrázek č. 8, a je od hranice dalšího okresu (České Budějovice) vzdálen necelých 20 km, což lze ještě v některých aspektech považovat za zájmový prstenec.



Obrázek 8: Znázornění zájmových okresů v kontextu lokalizace VÚ Boletice, Zdroj, Český statistický úřad, zpracování vlastní (2024)

2.2.2. Ekonomický předpoklad

„Součástí funkční prostorové struktury tvoří též struktura sociální. Sociální prostorovou strukturu brownfields a širšího regionu města lze studovat ve vazbě na sociálně prostorovou strukturu obyvatel. V rámci hodnocení stavu je vhodné se zaměřit na stanovení demografického, sociálně-ekonomického a etnického statusu obyvatel a hodnocení sociálně patologických jevů. Demografický status je podmíněn věkovou strukturou obyvatel, velikostí domácností, počtem dětí... Dalším faktorem, který je sledován v souvislosti se sociální strukturou, je

sociálně-ekonomický status. Sociálněekonomické postavení odráží například vzdělanostní strukturu, profesní strukturu populace. Významným prvkem této hodnoty je též kvalita bytového fondu. Etnický status má své významné opodstatnění zejména v prostředí silných národnostních menšin. Vyjadřuje národnosti a etnické složení populace včetně rozložení populace dle náboženského vyznání. V souvislosti se studiem sociální struktury, nelze neakcentovat výskyt sociálně-patologických jevů, které úzce souvisí s četností neúplných rodin, mírou rozvodovosti a potratovostí.“ (Vladimíra Šilhánková a kol., 2006, s. 17)

2.2.3. Jihočeská centrála cestovního ruchu a Kanceláře destinačního managementu

„Návštěvníci jižních Čech si nejvíce cení krásné přírody, která je hlavním motivem jejich návštěvy, a proto příroda bude vždy hrát hlavní roli při přípravě produktů cestovního ruchu. Preference návštěvníků jsou v tomto směru zesíleny také pandemickou krizí a lze tedy do budoucna předpokládat změnu v chování návštěvníků i v tomto smyslu. V oblasti životního prostředí je rovněž nutné přizpůsobovat nabídku aktuálním projevům, které provází změny klimatu. Příkladem toho může být využití nově otevřených výhledů do krajiny, odkrytých skalních útvarů atd., které vznikly likvidací lesních porostů vlivem kůrovcové kalamity, na druhou stranu, řada naučných stezek a lokalit postavených na kráse dřevin vzala za své. U nově vznikajících produktů zaměřených na dosud neobjevené přírodní atraktivitu je nutné rovněž zohlednit způsob využívání přírodních zdrojů tak, aby nadměrnou spotřebou a nešetrným přístupem nedocházelo k jejich vytěžování a postupné destrukci. Organizace destinačního managementu musí tedy umět pracovat s principy udržitelného rozvoje, pracovat se sledováním návštěvnosti těchto lokalit a umět včas reagovat, než dojde k jejich přetížení. V případě zahrnování méně známých, leč vzácných přírodních lokalit do produktového portfolia musí být respektována soustava chráněných území Natura 2000.“ (Jihočeská centrála cestovního ruchu, 2021)

Stejně tak se hranic Boletic dotýká několik oblastí spravovaných kanceláři destinačního managementu (dále též zkratkou DMO).

„Od roku 2015 bylo umožněno aktérům v území vyvíjet iniciativu a postupně etablovat organizace destinačního managementu na oblastní úrovni přístupem zdola, a to díky zavedení nového systému řízení cestovního ruchu v Jihočeském kraji v reakci na nepodpořený zákon o CR. Tento významný impuls dal vzniknout celkem 11 turistickým oblastem (dnes již sloučením některých DMO je aktivních pouze 9 TO – pozn. autora), jejichž DMO pomáhají lépe profilovat nabídku jižních Čech propagovanou a komunikovanou krajskou organizací destinačního managementu Jihočeskou centrálou cestovního ruchu. Certifikace oblastem přinesla systematickou finanční i personální podporu z rozpočtu Jihočeského kraje a jejich územním vymezením je vydefinována hranice, kde se tvoří nabídka cestovního ruchu na úrovni destinace jižních Čech.“ (Jihočeská centrála cestovního ruchu, 2021)



Obrázek 9: Rozdělení Jihočeského kraje na území spravované jednotlivými DMO. Zdroj: Jihočeská centrála cestovního ruchu (2023)

Tyto jednotlivé oblasti jsou však velmi rozličné, co do typologie hostů, tak hlavně ve smyslu high-linu, které komunikují. Při studiu Koncepce rozvoje cestovního ruchu Jihočeského kraje se jednotlivé DMO marketingově profilují dle následující tabulky č. 2. Zjišťujeme, že ani jedna z DMO, spravujících území po obvodu Vojenského újezdu Boletice, nemá toto území v zájmové části, kde by chtělo marketingově podporovat cestovní ruch (viz tabulka č. 2). Přestože se na území všech třech nachází lokality, které

byly uvolněny v roce 2016 do civilního režimu a lze předpokládat jejich atraktivnost z důvodu do té doby nemožného poznávání tohoto území.

Turistická oblast	Marketingová profilace oblasti	Stěžejní produkty
Český Krumlov region	Oblast vytváří zejména kulturně historickou nabídku CR v destinaci, přičemž díky zařazení Č. Krumlova mezi UNESCO památky patří trvale mezi lukrativní a stále vyhledávané oblasti ve spojitosti s destinací jižní Čechy	CK Card
Lipensko	Lipensko je oblastí, které dominuje „české moře“ a tím nabízí vyžití nejen, co se vodních sportů týče, ale také turistiky či relaxaci na pláži. Jedná se o dechberoucí přírodní oblast, jež je z horní části tvořena Národním parkem Šumava. Vedle pěší turistiky si lze tuto krajinu vychutnat právě díky nejdelším českým trasám pro in-line bruslení a pro rekreační cyklistiku. Oblast nabízí i kulturní a historické dědictví: hrad Rožmberk, Cisterciácký klášter ve Vyšším Brodě, Vítkův hrádek, Pašijové divadlo v Hořicích na Šumavě aj.	Lipensko na kole; Kemping na Lipensku; Víkendové Lipensko z koše balónu; Víkendová cykloparáda Lipenskem; Turistická stezka na Maria Rast; Splutí Vltavy z Vyššího Brodu; Sportovní areál Lipno nad Vltavou; Ski Park Frymburk; Hornoplánský Everest
Šumavsko	Turistická oblast Šumavsko se skládá ze dvou oblastí, jimiž jsou jihočeská Šumava a jihočeské Pošumaví. Proto když se řekne „Šumavsko“, tak se nejedná pouze o Šumavu ve smyslu Národní park a Chráněná krajinná oblast, ale také i Pošumaví. Šumavsko je možné popsat jako oblast s krásnou přírodní i zemědělskou krajinou. Najdete tu jak zvlněné kopce a	Gastrostezka turistickou oblastí Šumavsko; Zážitková stezka turistickou oblastí Šumavsko pro rodiny s dětmi; Šumavsko pro tuláky

	horské hřbety, tak krajinu protkanou řekami, voňavými kvetoucími loukami a obdělávanými poli, mezi nimiž jsou roztroušené vesničky a nostalgická městečka nabitá poznáním, zážitky a relaxací.	
--	--	--

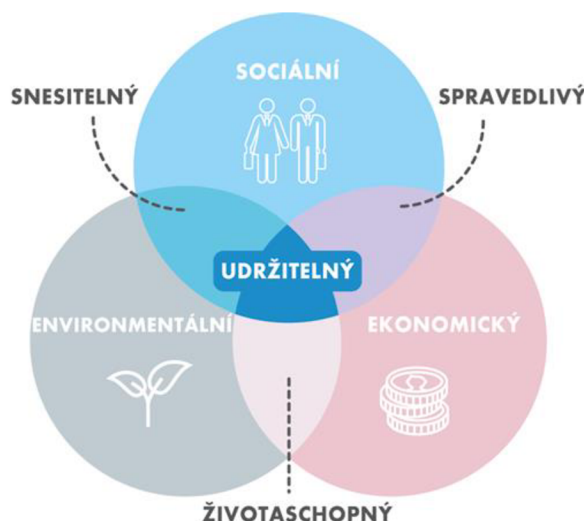
Tabulka 2: Porovnání marketingových strategií vybraných DMO Jihočeského kraje, Zdroj: zpracování vlastní (2023)

Pokud chceme revitalizovat tento brownfield pro potřeby cestovního ruchu, je třeba najít konsensus mezi DMO ve směřování této oblasti tak, aby k ní byl zajištěn celistvý přístup, který bude propojen po celém obvodu. Jsem přesvědčen, že místně by nejvíce prospěl prstenec nové DMO, která by respektovala nejen místní propojení s armádou, které je všudypřítomné a lidsky respektované, ale zároveň by umožnilo spolupráci starostů dotčených obcí, kteří by mohli ovlivnit rozvoj CR jako celku, ne pouze ve své gesci a takový rozvoj, který nebude překotný.

2.2.4. Udržitelný rozvoj, udržitelný cestovní ruch

„Udržitelnost turismu by neměla být hodnocena pouze na základě výsledků monitoringu s využitím indikátorů, ať už kvalitativních nebo kvantitativních. Pro hodnocení by měly být využity indikátory jako jeden z podkladů. Jako další podklady by měly sloužit podrobné znalosti podmínek regionu/místa, jeho zdrojů, infrastruktury kulturních a historických souvislostí a dalších znalostí nezbytných pro celkové zhodnocení či interpretaci dat získaných na základě indikátorů. Na hodnocení by se měli účastnit experti z různých oborů se všemi potřebnými znalostmi.“ (Závodná, 2018)

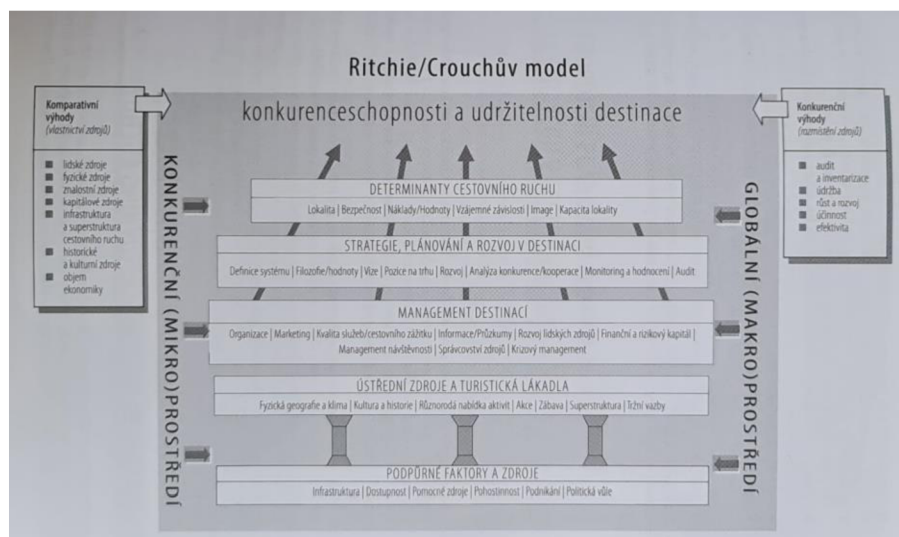
Udržitelný rozvoj tedy v případě cestovního ruchu musí respektovat souvislosti konkrétního charakteru, jak je zmiňuje výše uvedené Závodná. Nicméně udržitelnost ve svém principu musí stát na třech základních pilířích (viz obrázek č. 10). Udržitelnost nastává pouze za předpokladu průsečíku těchto tří množin.



Obrázek 10: Piliře udržitelného rozvoje, Zdroj: OSN

„Turistický ruch lze považovat za jistý externí tlak na danou destinaci, který představuje jednu z negativních externalit průmyslu cestovního ruchu. Turisté tak destinace ovlivňují již dlouhá desetiletí. Na druhou stranu v posledních letech můžeme sledovat rapidní nárůst návštěvníků i v mnoha dříve opomíjených destinacích.“ (Závodná, 2018)

Na destinaci, která má být udržitelnou, a tudíž respektující udržitelný rozvoj je třeba nahlížet skrz široký okruh mikro a makro prostředí a zároveň brát v potaz i další proměnné, jak uvádí Ritchie a Crouchův model:



Obrázek 11: Ritchie & Goeldnerův model konkurenceschopnosti a udržitelnosti, Zdroj: Cestovní ruch, Goeldner a Ritchie (2012)

Dle interpretace Závodné (2015), odkazující na usnesení Vlády ČR, se „jasně ukazuje, že cestovní ruch má potenciál pro zodpovědný rozvoj, který respektuje ráz krajiny, posiluje kulturní identitu a podporuje soudržnost místních komunit. Zároveň má pozitivní dopad na lokální ekonomiky. V chráněných oblastech je kladen důraz na podporu ekologicky šetrného cestovního ruchu.

Turismus má jedinečnou pozici v tom, že může přinášet jak ekonomické, tak i sociální benefity pro místní komunity a zároveň sloužit k ochraně životního prostředí. Za dosažení udržitelnosti ale nesou zodpovědnost všechny zúčastněné strany.“

Jako klíčové body shrnující výše uvedené lze interpretovat, že:

- Cestovní ruch podporuje stabilitu krajiny a posiluje kulturní identitu.
- Má pozitivní vliv na místní ekonomiky a podporuje soudržnost komunit.
- V chráněných oblastech je důležitý ekologicky šetrný přístup.
- Turismus může sloužit k ochraně životního prostředí a zároveň přinášet ekonomické a sociální benefity.
- Za udržitelnost cestovního ruchu zodpovídají všechny zúčastněné strany.

Obzvláště poslední bod by měl být mementem pro celou společnost.

V rámci definice udržitelného cestovního ruchu se můžeme v odborné literatuře setkat se spoustou jeho forem. Jak uvádí Závodná (2015) například „*Zelený cestovní ruch, Přírodní cestovní ruch, Geoturismus, Agroturismus, Greenways a další*“.

Osobně bych se přiklonil k definici Nunkoo a Gursoy (2017), kde popisují Alternativní cestovní ruch takto: „*Debaty o masovém a alternativním cestovním ruchu jsou v popředí akademických diskusí po celá desetiletí. Přijít s jejich jasnou definicí však bylo problematické, protože neexistují žádné všeobecně uznávané nebo široce přijímané konceptualizace. Nicméně alternativní cestovní ruch lze definovat jako proces, který podporuje spravedlivou formu cestování mezi členy různých komunit. Snaží se dosáhnout vzájemného porozumění, solidarity a rovnosti mezi účastníky. Takové formy cestovního ruchu zlepšují kontakt mezi hostiteli a hosty, což vede k pozitivním a hodnotným interakcím a sdíleným zkušenostem, podporuje inkluzi komunity a udržitelnost v rozvoji cestovního ruchu.*“

A zároveň vazby alternativního CR na místní komunitu připomíná i Weaver v Journal Of Travel Research (2013) větou, že: „*Zastánci alternativního cestovního ruchu také*

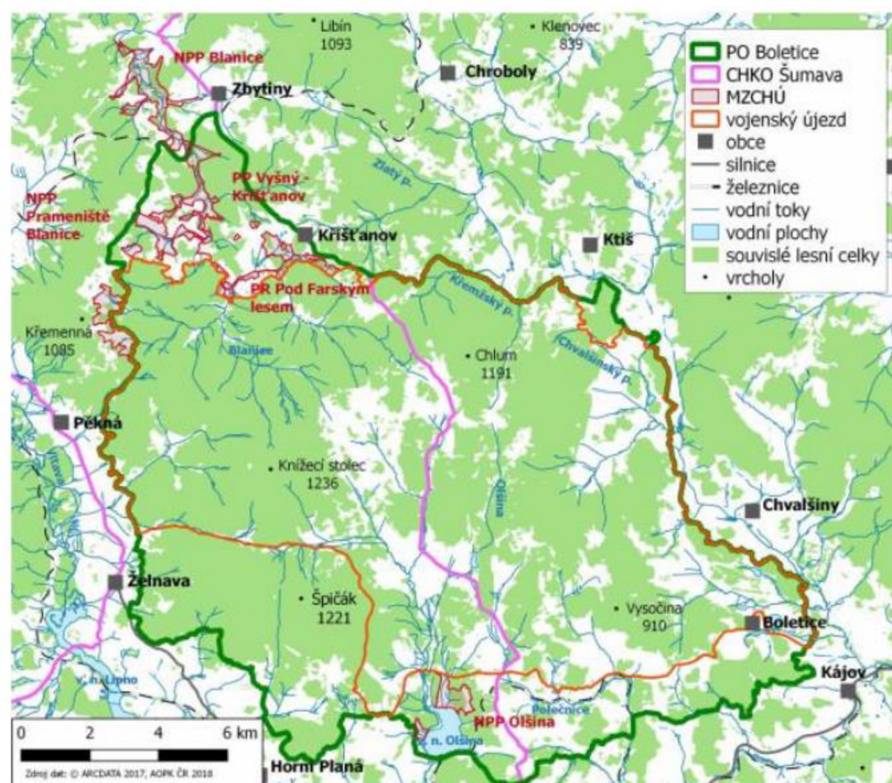
tvrdí, že alternativní cestovní ruch posiluje místní komunity, zlepšuje jejich materiální a psychologické blaho a vede k silnějším sociokulturním strukturám“

2.3. Atraktivita

„Atraktivitami jsou objekty či události, které vyvolávají zájem o návštěvu místa, a to díky své kulturní hodnotě, historickému významu, přírodní kráse nebo možnosti zábavy. Z hlediska teorie trhu cestovního ruchu tvoří atraktivita primární složku potenciálu rozvoje cestovního ruchu v destinaci. V geografii cestovního ruchu jsou atraktivita řazeny mezi lokalizační podmínky rozvoje cestovního ruchu. Klíčovým významem atraktivit pro cestovní ruch je, že přitahují do destinace návštěvníky. Atraktivita uspokojují primární potřeby účastníků cestovního ruchu. Nicméně teprve služby a produkty cestovního ruchu umožní návštěvníkům oblast navštívit, atraktivita si užít a v destinaci generovat tolik žádoucí příjmy z cestovního ruchu. Atraktivnost destinace je dána nejen skladbou, významností a koncentrací atraktivit, ale také celkovou atmosférou, geniem loci místa, kvalitou infrastruktury a nabízených služeb a marketingovými aktivitami destinace. Její vnímání je silně ovlivněno individuálními preferencemi návštěvníka.“ (Jarolímková, 2017)

2.3.1. Přírodní atraktivita

Celý prostor VÚB je velmi cenný z pohledu přírodních atraktivit. Na celém bývalém území VÚB a přilehlém severozápadním území se nachází Ptačí oblast Boletice (viz obrázek č. 12), která je lokalitou Evropského významu, kterou studují ornitologové nejen z řad odborníků z ČR, ale už amatérských či z CHKO Šumava, ale monitoring zde provádějí i ornitologové například ze Spojeného království ve spolupráci s A Rocha International. *„Hlavním předmětem ochrany jsou populace a biotopy Jeřábka lesního, Chřástala polního, Kuliška nejmenšího, Datlika tříprstého, Skřivana lesního, Sýce rousného a Pěnice vlašské“.* (Agentura ochrany přírody a krajiny ČR, 2022)



Obrázek 12: Ptačí oblast Boletice, zdroj: Agentura ochrany přírody a krajiny ČR (2022)

„V případě Vojenského újezdu Boletice bylo dosaženo závěrů, které toto území řadí mezi vysoce hodnotné regiony se značným přírodním potenciálem středoevropského významu (viz Natura 2000). Z pohledu míry perifernosti se jedná o území marginální, tedy vyčleněné z regionálního systému. Proto také oblast socioekonomické sféry je díky specifické funkci území do jisté míry potlačena. Na tomto místě je vhodné podotknout, že stávající správa území řízená újezdním úřadem respektive příslušnými orgány státní správy resortu obrany je pro zachování současných přírodních hodnot efektivní a lze tedy předpokládat jistou formu trvale udržitelného rozvoje území. Podstatný je i postoj obyvatelstva žijícího na tomto území. Na druhé straně lze předpokládat ze strany přilehlých správních celků a jiných zainteresovaných resortů zájem na transformaci území a využití jeho potenciálu. Bylo by tedy vhodné tento potenciál území jednoznačně definovat a navrhnout postupy, které povedou k jeho uchování. Na tomto místě je třeba varovat před neuváženými kroky, které by měly na toto území z přírodního hlediska nevratné a negativní dopady.“ (Seidl, 2007)

Dále je území současně chráněno nejen tím, že spadá většinou pod CHKO Šumava, ale je pro svůj mimořádný mezinárodní význam zařazeno pod ochranu v rámci NATURA 2000, pro ptačí lokalitu, dále volně žijící živočichy i planě rostoucí rostliny.

Další přírodní atraktivitou je rybník Olšina, který je perlou mezi rybníky. Svou rozlohou 138 ha a v nadmořské výšce 731 metrů nad mořem je nejvýše položeným chovným rybníkem v ČR. Historické záznamy zmiňují tento rybník již v roce 1458. K rybníku Olšina přiléhá i rybník Malá Olšina, který je vhodný pro individuální rybářský sport.

Z astronomického hlediska je ve sledovaném území velmi zajímavý fakt, že se nacházíme v lokalitě, kde je výjimečná absence světelného smogu a jsou zde takřka ideální podmínky pro pozorování noční oblohy a mezi astronomy je toto území pomalu zemí zaslíbenou.

2.3.2. Sakrální atraktivita

Z pohledu sakrální turistiky jde především o nově (od roku 2016) přístupný Kostel sv. Mikuláše v Boleticích, kde je první zmínka z roku 1263. Nachází se na vyvýšenině zvané Olymp jihovýchodně od původní obce. Tato románská stavba kupodivu přežila i to, že byla součástí VPB, kdy dle pamětníků bylo několikrát rozhodnuto o použití této budovy pro cvičné střelby z důvodů nesouladu tehdejšího politického režimu s otázkami víry a jejich symbolů. Můžeme se jen domnívat, proč k tomu nedošlo, jestli byl objekt pod ochranou vyšší (nadpozemské) moci anebo byl nepříliš vzdálen od obytných zón na hraně újezdu.

Kostel sv. Martina v Polné na Šumavě z roku 1488 byl spravován od roku 1785 zlatokorunskými mnichy. Jedná se o velmi pěknou stavbu, nicméně oproti velmi ceněnému kostelu sv. Mikuláše nehraje v lokalitě primární roli.

Kostel sv. Magdaleny nedaleko obce Spálenec při severozápadním okraji VÚ Boletice je zároveň poutním místem, pouť se koná vždy v neděli po svátku sv. Magdaleny (22. 7.). Dříve zde stávala vesnice a sklárna. Dříve, v 16. st. Zde stála kaple, která byla v letech 1752 – 54 přestavěna dle plánů stavitele Ant. Martinelliho na kostel sv. Magdaleny. Po II. světové válce vesnice zanikla a na jejím místě se v roce 1989 nacházely jen trosky zničeného kostela, který byl v letech 1994 – 95 zásluhou německých rodáků a spolku Adalberta Stiftera z Augsburgu opraven. (Zbytiny, 2024)

2.4. Aktivity

Aktivitami v pojetí cestovního ruchu se myslí rozličné akce, vytvářené uměle pro zabavení či vzdělání turisty/návštěvníka. Dle typu krajiny a přirozených atraktivit v místě jsou voleny a budovány ideálně v rámci strategie území, které zná své určení a ví, pro jaký typ hosta tyto aktivity vytváří tak, aby byly v souladu s koncepcí rozvoje, který by měl sledovat konkurenceschopnost, ale z pohledu udržitelnosti i ekonomický rozměr, jelikož každá taková vytvořená aktivita potřebuje své financování nejen při vzniku, ale i při provozu, který může být náročný nejen z pohledu finančního, ale i jako kapitál v podobě lidí.

2.4.1. Myslivost a rybaření

Pro svou mimořádnou autentičnost šumavských hvozdů je lokalita vyhledávána i myslivci z řad nimrodů či trofejních myslivců, kteří mají možnost poplatkového odstřelu zvěře v honitbě Knížecí stolec, která zaujímá celou plochu bývalého VÚ Boletice. Především se jedná o možnost lovu jelena, srnce a spárkaté zvěře.

Dále Vojenské lesy a statky s. p. nabízejí i prodej rybářských povolenek pro jednotlivce na rybník Malá Olšina.

2.4.2. Lesní pedagogika¹

Asi dlouhodobě nejzajímavější aktivitou jsou vytvořené naučné stezky, které pro svou autenticitu v zasazeném prostředí nabízejí unikátní zážitky. Pokud budeme uvažovat dnes nejznámější naučnou stezku kolem rybníku Olšina, můžeme říci, že je to dnes jedna z nejvyhledávanějších aktivit v daném území. Přestože byla veřejnosti otevřena teprve v červenci roku 2020, v prvním roce ji navštívilo, dle odhadu Návštěvnického centra Olšina na 25 tis. turistů. Tato návštěvnost dlouhodobě neklesá, jen s výjimkami uzavření provozu z důvodu oprav nebo vlivem přírodních jevů, kdy je tato stezka neschůdná po celé své délce. Stezka propojuje nejen zajímavé území tvořené hrází rybníka, lesy, mokřady a rašeliništi, ale dozvíme se zde i o zdejší fauně, flóře a historii zaniklých obcí.

¹ Lesní pedagogika je jedna z metod lesnické a environmentální osvěty zabývající se předáváním pravdivých informací o lese a hospodaření v něm zábavnou formou prostřednictvím lesního pedagoga. Důraz je kladen na tzv. zážitkové poznávání lesa, kdy se účastníci aktivit lesní pedagogiky učí vnímat les všemi smysly, čímž u nich dochází k přirozenému vnímání a snadnému zapamatování. Hry a aktivity často propojují několik školních předmětů a umožňují procvičování klíčových kompetencí. Motto lesní pedagogiky zní: „O lese učit v lese“. (Lesy ČR, 2024)

2.4.3. Jednorázové (ne)pravidelné aktivity

- 1x za 2 roky výlov rybníku Olšina s doprovodným programem pro děti i dospělé
- Běhej lesy Boletice - běžecký závod pro děti i pro dospělé (nyní pozastaveno)
- Vltava run – předávací místo
- Tour de Boletice – silniční cyklistický závod (JAL - Jihočeská amatérská liga) (nyní pozastaveno)
- Den dětí na Olšině – ve spolupráci s Armádou ČR a dalšími subjekty
- Rybářské závody na Malé Olšině
- Dětské rybářské závody

2.5. Infrastruktura

2.5.1. Dopravní dostupnost lokality

Celá jižní oblast je velmi dobře dostupná přes pozemní komunikaci (jak nám ukazuje obrázek č. 6, v kapitole 2.2.1), která vede po jejím jižním okraji. Jde o páteřní komunikaci Český Krumlov – Černá v Pošumaví – Volary.

Severní část je přístupná po pozemní komunikaci Kájov – Chvalšiny – Ktiš – Arnoštov.

Černá v Pošumaví je jednou z bran vstupu do oblasti Lipenské a ve své podstatě je zde křižovatka, která dělí turisty dle jejich cílového zájmu. Ti, kdo míří převážně za masovou turistikou a aktivitami, pokračují dále přes Frymburk na jihovýchod, kde je jejich cílem většinou obec Lipno nad Vltavou, které svým lyžařským areálem, Stezkou v korunách stromů či přístavištěm láká dnes převážně klientelu hledající aktivity.

Turisté, kteří hledají individuální turistiku, klid šumavských hvozdů, a tím pádem spíše atraktivitu přírodního charakteru, míří naopak na severozápad (směr Volary), do části Šumavy, která nabízí ony klidnější formy turismu zaměřené na skupiny lidí vyhledávající přírodní atraktivitu.

Dále je také možnost navštívit lokalitu po železnici – jak nám znázorňuje obrázek č. 10, kde se přímo u největší atraktivitu, rybníku Olšina, nachází vlaková zastávka Polná na Šumavě. Což je s ohledem na měkkou turistiku, kterou tato lokalita láká, více než malým bonusem. Jde i o návaznost například na školní kolektivy, které musí být neopomíjenou skupinou, u které se snažíme budovat přístup k přírodě jako takové a pro které je dobrá dopravní dostupnost hromadnými prostředky zcela zásadní.

Severní část je železniční dopravou hůře dostupná, ve své podstatě je možná pouze z jejích hraničních částí, a to v Kájově a na železniční zastávce Spálenec (červeně vyznačeno v obrázku č. 13), která se nachází cca 4 km od obce Arnoštov. Zároveň se jedná o dvě rozdílné železniční tratě, které spolu nejsou z pohledu cestovního ruchu optimálně provázané.



Obrázek 13: Železniční dopravní dostupnost zkoumané lokality, Zdroj: Český statistický úřad, zpracování vlastní (2024)

2.5.2. Ubytování

Jediným větším momentálním poskytovatelem ubytování a služeb v dané lokalitě je Rekreační zařízení Olšina, které provozují Vojenské lesy a statky, s.p.. Areál nabízí celkem 195 lůžek v různých typech ubytovacích kapacit od hromadných ložnic se společným zázemím až po nové sruby apartmánového typu. Další kapacity zpravidla na komerční bázi jsou nabízené v obcích po jižním okraji prstence. Na severní straně se jedná pouze o ubytování v soukromí, většinou skrz platformy Booking.com či Airbnb.

2.5.3. Návštěvnické středisko Olšina

V roce 2020, konkrétně 9. července bylo slavnostně otevřeno Návštěvnické středisko Olšina, které se stalo středobodem jižní oblasti. Toto návštěvnické centrum je zde synonymem pro Informační centrum. Již v prvním turbulentním roce 2020, který ovlivnila celosvětová epidemie koronaviru COVID-19, z pohledu ČR, tak v období 9. 7. – 12. 10. 2020 nové centrum navštívilo 15.579 osob. To byl skoro čtyřnásobek návštěvníků Informačního centra ve Volarech a poměrově k době otevření polovina

návštěvníků IC Lipna nad Vltavou. Návštěvnické centrum Olšina je součástí Resortu Olšina, které provozují Vojenské lesy a statky ČR, s. p., tudíž je třeba zdůraznit, že jejich konkurenceschopnost je založena na jiných principech, než v případě klasické infrastruktury CR, kde tyto kapacity v drtivé většině zajišťují soukromí podnikatelé. Resort samotný je stále se rozvíjícím místem, který se po změně svého zaměření jako rekreačního zařízení pro potřeby Armády ČR výrazně renovuje a stále rozšiřuje svou nabídku služeb nejen o nové prvky, jako je třeba minigolf a další, ale původní kapacity modernizuje. Zároveň pořádá pravidelné gastronomické akce, které zaměřuje na danou lokalitu, podporující regionální produkty.



Obrázek 14: Návštěvnické centrum Olšina, Zdroj: Vojenské lesy a statky, s. p. (2021)



Obrázek 15: Návštěvnické centrum Olšina, Zdroj: Vojenské lesy a statky, s. p. (2021)

2.6. Potenciál území

Budeme uvažovat 3 základní skupiny předpokladů cestovního ruchu, a to:

1. lokalizační předpoklady - přírodní, antropogenní
2. selektivní předpoklady - politické, demografické, administrativní, urbanizační, sociologické, personální a ekologické
3. realizační předpoklady - komunikační a materiálně-technické

Když si dosadíme do těchto bodů známé předpoklady, jsme schopni říci, zda má vybraná oblast potenciál rozvoje CR. Jelikož přírodní, a tedy lokalizační předpoklady popsané v práci výše jsou více než zřejmé, pak víme, že není tímto parametrem území limitováno.

Ovšem pokud se budeme zabírat selektivními předpoklady, narážíme na řadu limitů, které ale nemusí být značně na závalu a proti rozvoji CR.

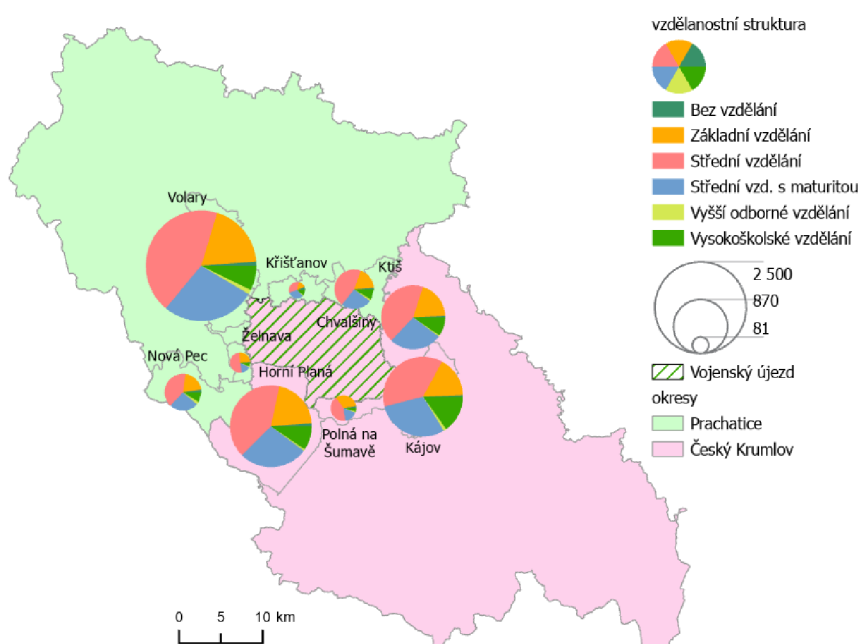
Politický předpoklad – jelikož obvod Vojenského újezdu Boletice je tvořen několika různými obcemi, kde se politická situace může změnit každými volbami, lze tento předpoklad hodnotit v rámci hodnocení SWOT analýzy jako permanentním ohrožením. Pokud se podíváme na jednotlivé obce samostatně, tak můžeme zmínit například nově (2016) vzniklou obec Polná na Šumavě, kde vnímám především velkou obezřetnost z vedení obce, kde se sice po optimalizaci újezdu potkávali jeden developer s druhým, kteří by rádi urbanizovali nové území, ale na druhé straně je politické vedení obce nakloněné spíše individuální než masové turistice a snaží se těmto tlakům odolávat. Čili politická vůle (nyní) je CR podporovat, ale ne živelně se otevřít všem nápadům.

Administrativní předpoklad - je legislativní náročnost při stavbách nových objektů lokalitou, která se v drtivé většině nachází na území CHKO Šumava. Dalším faktorem je, že v dané lokalitě chybí soukromé vlastnictví pozemků, jelikož oblast byla součástí VÚ Boletice.

Sociologicky anebo spíše demograficky a ekonomicky se jedná o území, kde je nízká vzdělanost. Například v již zmíněné nové obci Polná na Šumavě, která nám vznikla jako důsledek optimalizace vojenských újezdů v roce 2016 má třetina obyvatel nejvyšší dokončené vzdělání pouze základní, či ani to ne. Většina obyvatel je vyučena, či má střední odborné vzdělání bez maturity. To znamená, že maturitu, případně akademické vzdělání má nanejvýše 20 % obyvatelstva (viz obrázek č. 16). Ostatní sousedící obce se

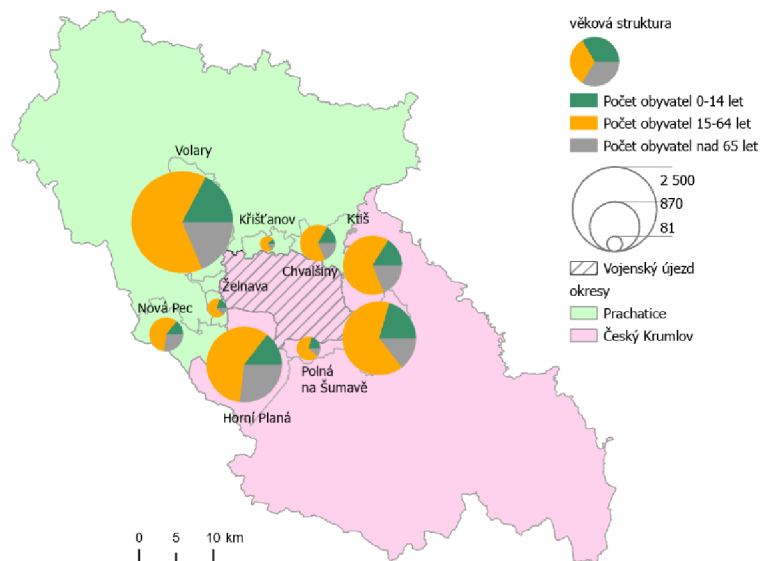
sledovaným územím jsou na tom z pohledu vzdělanosti lépe, zpravidla třetina obyvatel zde má úplné středoškolské vzdělání s maturitou či terciální vzdělání.

Z toho nám vyplývají i ekonomické možnosti, protože v dané oblasti chybí ekonomicky silní investoři z řad místního obyvatelstva, což je způsobeno nejen zmíněným vzděláním, ale i následujícím fenoménem, a to historicky vyčleněným obyvatelstvem; a zároveň noví obyvatelé, kteří přišli do této lokality nejdříve v padesátých letech minulého století, zde neměli historické vazby, ani osobní, ani vazby ve smyslu provázanosti na vlastnictví půdy. Všechny tyto aspekty jsou limitující pro kvalitní endogenní rozvoj.



Obrázek 16: Vzdělanostní struktura obyvatel obcí v okolí VÚ Boletice, zdroj: Český statistický úřad, zpracování vlastní (2024)

Dále je zajímavá z obrázku č. 17 věková struktura obyvatel, neboť pokud bychom se zaměřili na správní členění obcí a reflektovali ORP rastr, tak zde se nám sousedící ORP Horní Planá již jeví v porovnání s ostatními obcemi či sousedícím městem (též ORP) Volary jako obec, která má strukturu obyvatel, která je v porovnání s ostatními dominantně nejslabší věková vrstva 15 – 64 let, která vytváří ekonomické hodnoty a zároveň je zde i nejmenší věková vrstva obyvatel 0 – 14 let, která nám vytváří budoucí potenciál. De facto lze tedy říci, že zde můžeme vnímat ohrožení v ekonomické stagnaci na prstenci u obce, která je ale svou velikostí dominující a zároveň (dle obrázku 1) obcí, které přešla optimalizací újezdu největší plocha do správy, resp. do vlastnictví obce.



Obrázek 17: Věková struktura obyvatel obcí v okolí VÚ Boletice, zdroj: Český statistický úřad, zpracování vlastní (2024)

Ekologický parametr zde hraje největší roli, a to s ohledem na tzv. kapacitu krajiny pro cestovní ruch – která vyjadřuje limitní hodnoty využívání krajiny, jejichž překročení vede k narušení interakcí formujících potenciál CR. Hranice, kdy bude kapacita vyčerpána, není předem známa, ale při její překročení může dojít k destrukci CR pro individuální turisty a stane se nám z výjimečné lokality další centrum masového CR.

3. Cíl práce a metodika

3.1. Cíl práce

Cílem práce je hodnocení intenzity cestovního ruchu a navrhnout nový produkt cestovního ruchu v lokalitě prstence okolo Vojenského újezdu Boletice. Podmínkou navrhovaného produktu je jeho udržitelnost tak, aby místní krajinu rozvíjel či odkazoval na její minulost, ale nedevelopoval v negativním slova smyslu, přičemž novým produktem/aktivitou můžeme velmi snadno překročit kapacitu lokality pro cestovní ruch.

Součástí práce je popis současného stavu v teoretické části, ale hlavně snaha zachytit atmosféru místní komunity prostřednictvím stakeholderů, se kterými jsou prováděny v praktické části této práce hloubkové rozhovory, které nám ozřejmí využívání této kapacity CR, či její slábnoucí intenzitu.

Pro naplnění práce byly místním aktérům pokládány v hloubkovém rozhovoru z části totožné otázky:

V1: Jaký je Váš vztah k lokalitě?

V2: Jaký je Váš pohled na optimalizaci vojenského újezdu v roce 2016?

V3: Jaký je Váš pohled na uzavření okrajových částí újezdu, který ve společném režimu fungoval jak pro vojenské potřeby, tak pro civilní obyvatelstvo?

V4: Jaký očekáváte vývoj v horizontu 10 let?

3.2. Metodika

Pro svou bakalářskou práci jsem zvolil výzkumnou formu kvalitativního sběru dat prostřednictvím hloubkového rozhovoru. Tuto metodu jsem vybral na základě širší potřeby vnímání subjektivního přístupu místních aktérů a částečně poznání jejich životní filosofie, která se odráží v jejich postojích a přístupech k řešení.

„Narativní interview (hloubkový rozhovor) představuje jedinečnou metodu zkoumání, která se odlišuje od klasických dotazníkových průzkumů. Místo rigidních otázek a předem daných odpovědí dává prostor pro spontánní vyprávění a hluboké ponoření do osobního příběhu respondenta. Cílem narativního interview je zachytit subjektivní vnímání zkoumané osoby a její jedinečnou životní

cestu. Respondent je povzbuzován k volnému sdílení myšlenek a emocí, čímž se otevírá okno do jeho světa. Průběh narativního interview se diametrálně liší od striktně strukturovaných rozhovorů. Nepřipomíná strohé odpovídání na otázky, ale spíše důvěrný rozhovor mezi přáteli. Atmosféra důvěry a vzájemného respektu je klíčová pro otevřenost a sdílnost respondenta.“ (Olecká & Ivanová, 2010)

3.3. Sběr dat

Sběr dat probíhal v únoru, březnu a dubnu 2024 v délce vždy 1 až 1,5 hodiny v prostředí zvolené respondentem (2x zasedací místnost v místě pracoviště respondenta, 1x kavárna, 1x online). Proběhly tyto rozhovory a s těmito místními aktéry (stakeholdery):

Ing. Jitka Zikmundová, MBA

- Marketing manager CEE Oberösterreich Tourismus GmbH (od 11/2016)
- Místostarostka města Český Krumlov (11/2006 – 7/2013)
- Ředitelka Českokrumlovského rozvojového fondu, spol. s r.o. (1/2001 – 10/2006);

Tato respondentka k hloubkovému rozhovoru byla vybrána na základě jejích pracovních zkušeností člověka, který byl po několik let v řídicí funkci organizace, jež měla ve své podstatě za cíl rozvinout potenciál cestovního ruchu v městě Český Krumlov. Jelikož je Vojenský prostor Boletice ze své celé části umístěn právě v tomto okrese, přišlo mi vhodné zmapovat přístup k této oblasti již v samotném sídelním městě tohoto okresu. Dále je Jitka Zikmundová odbornice na cestovní ruch nejen z důvodu své kvalifikace jakožto absolventky studia Cestovního ruchu na salcburské univerzitě, ale dodnes je aktivním článkem ČR prostřednictvím své pracovní angažovanosti v Oberösterreich Tourismus GmbH. V neposlední řadě je jejím přínosem její bydliště, které je na samotné hranici Vojenského újezdu, a tudíž jeho změny a vývoj může jako lokální aktérka a občanka vnímat osobně.

pplk. Ing. Marián Varga

- Přednosta újezdního úřadu Vojenského újezdu Boletice

Armáda ČR, jakožto správce území vyčleněného pro jeho potřeby v čele s pplk. Mariánem Vargou je místním aktérem číslo jedna. Krom této „nominace“ do okruhu

respondentů můžeme hledět na pplk. Mariána Vargu i jako na běžného člověka, žijícího více než tři desítky let v bezprostřední blízkosti Vojenského újezdu v nedalekých Chvalšínách. Jelikož se nám může zdát, že příslušníci armády mají k lokalitě jiný vztah, než pro nás očekávající běžné civilisty, musíme připustit, že v dané lokalitě prstence okolo VÚB je s armádou historicky spojeno velké procento občanů. Byť jsou dnes již často civilními zaměstnanci, mají jiné nároky a očekávání a rozdělení území v různých režimech oproti běžnému uživateli cestovního ruchu.

Matěj Kratochvíl, MSc.

- Předseda představenstva Conduco a.s.
- Jednatel společností investujících/provozujících v Lipně nad Vltavou atraktivity cestovního ruchu

Matěj Kratochvíl, zastupující společnost Conduco a.s. je respondent, který reprezentuje investorské prostředí nedaleké části Šumavy, převážně obce Lipno nad Vltavou. V režii této firmy či díky jejím dceřiným společnostem je v této lokalitě provozováno či investováno několik atraktivit cestovního ruchu – například: Stezka korunami stromů, Království lesa, Ski areál Lipno nad Vltavou a další.

Martin Menšík

- Původně obyvatel Prahy, od roku 2005 obyvatel obce Křišťanov
- Starosta obce Křišťanov 2006 – 2018, místostarosta obce 2018 – 2022
- Účastník v infrastruktuře ČR v rámci provozování ubytování v soukromí

Martin Menšík, dlouholetý starosta obce Křišťanov, je místní patriot, byť nepochází z této obce. Tuto severní oblast Boletic ale spravuje s řádnou péčí s vědomím, že spravuje jedinečnou oblast, kde kvituje, že se jí vyhybají agresivní nájezdy „investorů“ bažících po finančním profitu bez znalosti charakteru sociálního určení krajiny bez odpovědnosti k budoucím generacím. Zároveň jedním z cílů jeho starostování byla nejen plná péče o obec a její obyvatele, ale i utajení obce a zachování poklidného tempa života. Vzhledem k několikanásobnému obhájení pozice starosty předpokládám v tomto všeobecný souhlas obyvatel.

3.4. Zpracování dat

Kvalitativní data byla zpracována na základě porovnávání odpovědí na stejné otázky, či otázky mířící stejným významem. Na základě odpovědí různých stakeholderů byly odpovědi řazeny do vztahů, na základě nichž byl výzkum posouván k řešení výzkumných otázek, které budou podkladem pro závěr této práce.

3.5. Etika výzkumu

Všichni respondenti byli seznámeni s účelem rozhovoru pro potřeby této práce. Zároveň ve zpracování výzkumu jsou respondenti jmenováni, jelikož bylo toto předem oznámeno a respondentům, kteří projeví při hloubkovém rozhovoru zájem a jsou citováni, byl dán prostor k jejich korektuře.

4. Výsledky výzkumu – interpretace

V rámci hloubkových rozhovorů jsme se se všemi respondenty zamýšleli převážně nad situací Vojenského újezdu a částí, které byly optimalizací uvolněné do civilního používání v roce 2016. Dle cílů výzkumu jsme se vždy dotkli všech témat, která byla stanovena jako výzkumné otázky. Jejich odpovědi s komentářem a propojením nabízím v následujících podkapitolách.

4.1. Vztah k lokalitě

Předpokládáme-li, že vztah k lokalitě je zásadním determinantem pro působení v ní, bylo třeba zjistit, jaký mají naši respondenti vztah k lokalitě a zda v ní aktivně žijí, tzn. zda tráví i jiný, než „pouze“ pracovní čas, ve které často mohou ovlivňovat podmínky pro ostatní uživatele.

Tři z našich respondentů žijí přímo při hranici Vojenského újezdu Boletice. Konkrétně v obcích Chvalšiny, Kájov a Křišťanov. Čtvrtý respondent žije v obci Lipno nad Vltavou.

Respondenti trvale žijící na hranici Boletic zde žijí 39, 18 a 19 let. Pro všechny tři, žijící v místě, je oblast Boleticka srdcovou záležitostí a vybrali si ji jako svůj domov bez historické vazby na vlastní rodinu, případně do lokality přišli pracovně či z důvodů vztahů a rádi zůstali. Jsou zde i aktivními uživateli z pohledu měkké turistiky v okolí svého bydliště.

Jak říká například respondent Martin Menšík: „Beru tento kout Šumavy jako azyl před ruchem doby“ a dodává „speciálně Křišťanov (tato obec se nachází při severozápadní hranici VÚ Boletice – pozn. autora) není vystaven turistickému ruchu. Jakožto dlouholetý starosta jsem byl často v opozici vůči například Šumavě v podání Kvildy, kde byla tendence prosazovat mýtus, že obec musí vydělávat. My volili jiný směr, a to nepropagovat se. Utajit se.“

4.2. Pohled na optimalizaci vojenského újezdu v roce 2016

Při debatě s respondenty byla očekávání poměrně stejná. Z dlouhodobého hlediska před otevřením, které se lze datovat až deset let zpětně, lze najít ale lehce odlišné pohledy a přístupy:

Respondentka Jitka Zikmundová uvedla: „Očekávání nebyla výrazná, jelikož bylo opodstatněné stále brát na zřetel, že zde zůstává aktivní vojenský prostor, který tato optimalizace samozřejmě postihne. Zároveň byla spíše než očekávání obava, zda tento uvolněný prostor nebude ohrožen. A můžeme si říct, že to může být developery či neukázněným návštěvníkem. Vnímala jsem zde ale pozitivní možnost propojení jako potenciál pro cyklisty mířící do další části Šumavy. Tím pádem bez potřeby vzniku nové infrastruktury ČR tak, aby zůstala zachována jedinečnost lokality.“

„Boleticko mám rád a má pro mě unikátní vlastní identitu. Na rozdíl od Lipna, které je vlastně novotvar, tak reliéf celého obvodu Boletic je v podstatě neměnný. Stejně ale jako Lipensko si v minulém století prošlo z velké části změnou struktury obyvatel. Lipno nad Vltavou je v podstatě obec, která vznikla díky stavbě přehrady, a lidé zde žijící zde zpravidla nemají zakořeněné vazby například na půdu, kterou by spravovalo několik předešlých generací.“ říká Matěj Kratochvíl a dodává: „v krajině ale nezastávám názor, že „žába“ nebo jiný živočišný druh se zde uchoval jen díky tomu, že nám to zde armáda zavřela“.

„Uvolnění újezdu v rámci optimalizace přineslo i negativum v podobě nových osidlujících tento prostor, kteří přes podepsání informovaného souhlasu o tom, že se nachází v blízkosti vojenského prostoru, negativně vnímají hluk, který logicky vojenská cvičení produkují a dochází zde ke tření“ říká pplk. Marián Varga a dodává, že „starousedlíci tento jiný režim se sousedem, kterým je Armáda nevnímají rozporuplně“.

„Z pohledu naší lokality (Křišťanov – pozn. autora) jsme v podstatě uvolňování nevnímali, protože se nás výrazně nedotýkalo.“ říká Martin Menšík

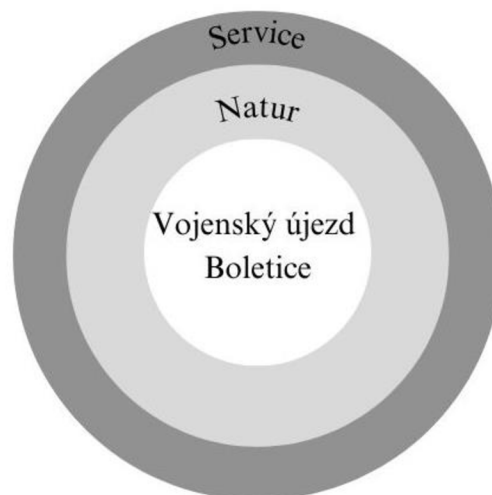
4.3. Pohled na uzavření okrajových částí újezdu, který ve společném režimu fungoval jak pro vojenské potřeby, tak pro civilní obyvatelstvo

Zde jsou odlišná vnímání toho, zda částečné zpřístupnění vojenského újezdu po jeho obvodu v určitých dnech po turistických trasách bylo pozitivní či negativní. Můžeme vnímat spoustu rozkolů, kdy turista lačnicí po poznávání začal objevovat tento kout a zároveň protipól Armády ČR, která má s turistou problém hlavně z důvodu jeho neukázněnosti. Dalším problémem, který sám zmiňuje pplk. Varga, bylo špatné značení turistických tras, kdy Klub českých turistů neměl dostatečné personální kapacity na těchto

trasách značení obnovovat a zároveň často tyto trasy neměly dostatečné parametry. I z tohoto důvodu se stávalo, že turisté sešli z cesty a zamířili do oblastí, které nebyly pro ČR vhodné. Dalším jeho vnímaným negativem byl fyzický nepořádek, který turisté po sobě zanechávali, ovšem kvůli tomu, že po víkendu byl prostor opět veřejnosti nepřístupný, jeho údržba (myšleno úklid) zůstala na zaměstnancích újezdu.

Při rozhovoru samozřejmě zaznělo z více stran, že se nám zde uvolňuje unikátní prostor, ale více, než očekávání v pozitivním slova smyslu zaznívaly obavy z toho, jak tento prostor dokážeme užívat a hlavně spravovat.

Tato otázka v rámci mého výzkumu, která nabídla zprvu fádňní odpovědi, vyústila v zajímavou myšlenku (resp. přístup k správě) „jádra a vrstev“ (viz obrázek č. 18), se kterou přišla Jitka Zikmundová a pro její ucelenost jsem ji zahrnul do této otázky i v rámci debat s dalšími respondenty, jakožto téma k diskuzi.



Obrázek 18: Vize rozvoje lokality. Zdroj: vlastní výzkum a zpracování (2024)

Princip je založen na nedotknutelnosti vnitřního jádra, které má ve správě Armáda ČR. To znamená všeobecné respektování zákazu vstupu s nepotřebou neustálých pokusů pevně stanovené hranice přerušovat. A v tuto chvíli je podružné, zda je to v reakci na momentálně vládnoucí politickou garnituru, která se nám každými volbami mění, tak neukázněným turistou, který se pohybuje v prstenci „Natur“. Tímto se posouváme do prvního prstence v okolí jádra, kde máme pouze přírodu a tzv. Unique value celé lokality. Unique value nám dává do popředí, co tento prostor dělá výjimečným a atraktivnějším než ostatní. Tím pádem zde představujeme tuto jedinečnost a díky její unikátnosti vytváříme podmínky i pro její konkurenceschopnost. Tato lokalita (prsteneček), jak už

napovídá samotný název, je zřízen primárně kvůli přírodě a zachování jejích hodnot v okolí celého území. Ať už se jedná například o dnes známou stezku kolem rybníku Olšina, či dosud turisty neobjevené části bývalé úzkokolejné železnice mezi Arnoštovem a Spálencem, nebo o okolí Ktiše se sady původních odrůd ovocných stromů, či nádherné území šumavských hvozdů v okolí Maňávky. Třetí prstenec reflektuje potřebu servisní zóny. To znamená zóny, kde jsou již připravené pro turistu služby a zóny, existují zde dnes již fungující obce, které z tohoto nastavení mohou profitovat nejen přísunem financí od návštěvníků v podobě kupovaných služeb, ale i možným přísunem kapitálu investičního či rozšíření služeb pro vlastní, trvale zde žijící občany. Nehledě na zvyšující se potřebu dalších zaměstnanců, kteří se budou logicky rekrutovat nejdříve z místních obyvatel schopných tyto služby pokrývat.

Pokud bychom definovali tyto tři zóny, je zapotřebí přiřadit k nim „správce“, respektive instituci zodpovědnou za její udržení a rozvoj v intencích jejího zaměření. Dle výzkumu práce v souvislosti s hloubkovým rozhovorem s respondentkou Jitkou Zikmundovou by to u jádra, tedy ve Vojenském újezdu, z logiky věci byla Armáda ČR, k druhému prstenci se nám nabízí správce krajiny v podobě například CHKO Šumava, NP Šumava či Agentura pro ochranu přírody ČR (pozn. názor autora). Poslední prstenec už jsou samostatné obce, které by pro potřeby tohoto prstence bylo třeba sdružit do komunikačního svazku. Na rozdíl, od respondentky Jitky Zikmundové, která nevnímá potřebu vytváření další DMO, ale je přesvědčena o dostatečném řešení v podobě definování jednotlivých prstenců a jejich provázání a určení kompetencí, já osobně jsem zde přesvědčen, a nabízím již v kapitole 2.2.3. navrhované řešení, ve zřízení vlastní DMO, které by tento prstenec spravovalo a ve formě platformy pro komunikaci a řízení všech prstenců s jádrem fungovalo.

Nicméně s tímto modelem nesouzní například pplk. Marián Varga a ne z důvodu nesouhlasu s plánem jako absurdním, ale z důvodu nevnímání potřeby institucionalizace, jelikož dle jeho slov: „dlouhodobá spolupráce s místními starosty a starostkami je bezproblémová, pokud bývá problém, tak jsou to zpravidla turisté či noví osadníci.“

4.4. Očekávaný vývoj v horizontu 10 let

Vzhledem k současné geopolitické situaci si většina respondentů nemyslí, že se výrazně změní užívání vojenského prostoru, co se do uvolňování či zpřístupňování týče. Přičemž na této současné situaci vidí někteří i pozitiva a jak říká jeden z respondentů:

„Současná situace nám dává prostor plánovat a rozjímat, neboť to, co potřebuje každý prostor, každá aktivita, je důkladná příprava. Každý krok je zapotřebí mít nejen dobře promyšlený, ale i prodiskutovaný, aby na něm byla společná shoda mezi všemi aktéry včetně obyvatel zde žijících.“

Jiný z respondentů vnímá blízkou budoucnost jako „výhru ekologů a vojáků“, což je z jeho pohledu škoda, protože člověk má žít v přírodě, ne jen do ní „jezdit“.

Matěj Kratochvíl vnímá, že zde hraje a pravděpodobně i bude hrát roli více aktérů, ale v ideálním případě „bude záležet primárně na místních, jak se rozhodnou a zda dokáží svou vizi prosadit“. Přestože se dá očekávat další snaha o dominanci ochrany přírody jejím zakonzervováním od různých ekologických spolků, kde bude nalezena nejspíše shoda s armádou, pro kterou tento tlak není nevyhovující, je Matěj Kratochvíl životní optimista a podotýká: „věřím, že diskuse dospěje k závěru, že Boletice se nemají dále uzavírat a naopak zde začne hledání vlastní identity a přijdou první investice, které pomohou v budování udržitelného života“.

Obecně lze ale říci, že v souvislosti s bezpečnostní situací v Evropě jsou respondenti spíše skeptičtí k vývoji opětovného otevírání prostoru, byť jen v předem vymezených dnech.

4.5. Vnímání demolice rozhledny na Knížecím stolci v lednu 2024

V lednu 2024 se rozhodlo o demolici rozhledny na Knížecím stolci, která byla slavnostně otevřena v roce 2012. Rozhledna, kterou postavily Vojenské lesy a statky s.p., bohužel nebyla dostatečně ošetřena proti dřevokazným houbám a musela být koncem minulého roku uzavřena. Demolici se rozhodly VLS a Armáda ČR spojit s vojenským cvičením, při němž pyrotechnici vložili do rozhledny nálože, a proběhl řízený odstřel. Tato událost vzbudila ovšem silné emoce nejen na sociálních sítích.

Na toto téma jsem vedl rozhovor i s mými respondenty a názory se různily. Například pplk. Marián Varga byl překvapen negativní reakcí veřejnosti a dodává: „vojáci potřebují cvičit a samozřejmě potřebují cvičit i řízené demolice a jako správný hospodář mi pragmaticky přišlo rozumné pro potřeby cvičení využít objekt, který je třeba zbourat, než ničit nový „materiál“. Jiného názoru byl jiný respondent, který s ironií v hlase poznamenává, že: „nepochopil odstřel, když byl argument pro uzavření rozhledny

v loňském roce napadení dřevokaznou houbou, tak z hlediska ochrany přírody mu nepřijde vhodné odstřelem tuto houbu rozmetat desítky až stovky metrů po okolní krajině.“

Demolice rozhledny nechává ale chladným například respondent Martina Menšíka, který říká: „ono z té rozhledny nebylo zas až tak moc vidět, ale hlavně si myslím, že na Šumavě je spousta jiných, daleko hezčích míst a výhledů, a úplně jsem nepochopil tu „vytvořenou magičnost“ tohoto místa.“

Stejně tak v podstatě vnímá demolici rozhledny Jitka Zikmundová, když jako respondentka říká: „Nevidím to tak fatálně, jak to je prezentováno“ a dodává „můžeme to brát tak, že nám díky tomu vzniká příležitost v budoucnu pro něco nového, lepšího“.

Můj osobní názor je, že bylo zbytečné zvat k tomuto odstřelu/demolici novináře. Působilo to na mě jako demonstrace síly a demonstrace, že přestože se jedná stále o oblast (k datu demolice), která je určena i pro turistické účely a nenachází se v žádném ochranném pásmu střelnic, dle mapových podkladů Vojenského újezdu, šlo najít větší cit a pochopení pro společnou koexistenci při demolici oblíbeného turistického cíle, který byl samotným státem před nedlouhou dobou vytvořen a dlouhodobě propagován jako místo, kam jsou turisté zváni.

Velmi trefným způsobem uvádí Česká televize (2024) komiks o slavnostním otevírání této rozhledny, stejně jako slavnostním zavírání. Pro svou autentičnost a pochopení situace i z pohledu CR je součástí této práce jako Příloha 1.

5. Návrh udržitelného produktu

5.1. Popis produktu

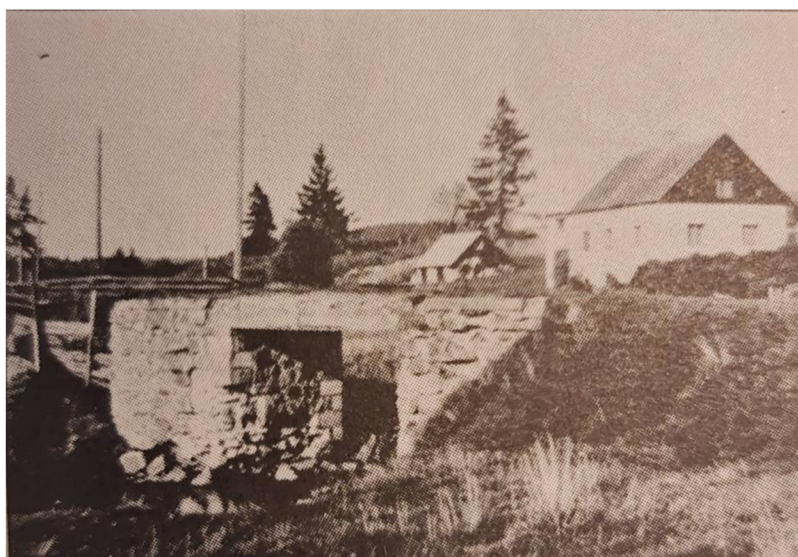
Atraktivita, kterou navrhují jako udržitelný produkt, je technického charakteru a jedná se o obnovení části trati úzkorozchodné dráhy, která vedla skrz intravilán obce Arnoštov, mezi lety 1918 – 1964. Železniční dráha byla zřízena v roce 1918 jako reakce na obrovské polomy, které postihly území dnešního VVP Boletice v letech 1917 a 1918.

Jak uvádí Radovan Rebstöck v knize Zapomenuté železnice (1994), tak dle písemných výpovědí měla katastrofa následující průběh: *„Po jedenácté hodině dopoledne zdvihl se velký víchr, který postupně ještě přibíral na prudkosti, až se změnil v pravý orkán, který po poledni v okolních lesích tisíce a tisíce kmenů z kořene vyvrátil a roztrástil. Podle popisu obyvatel Arnoštova se stromy v lesích silně naklonily a pak při větším nárazu větru padly, takže se zdálo, jako by je kosou požal. Od půl jedné se vítr utišoval, nárazy se mírnily a následovalo sice ještě větrné, ale pěkné odpoledne.“* (s. 22)

Trasa úzkorozchodné dráhy vedla z úpatí Knížecího stolce (1226 m n. m.), přes Arnoštov, kde byla pila, do Spálence. Během polomů bylo postiženo na 380 ha lesního porostu. Tyto polomy se likvidovaly až do 8. května 1923. Přestože doba vzniku dráhy je více než sto let, můžeme přímo v obci Arnoštov dodnes vidět pozůstatky této trati, a to nejen násep rozdělující obec opticky na dvě části, ale i zbytky mostu (viz vývoj mostu v letech 1930 – 2022 na obrázcích 19 - 22), přes Puchéřský potok, který poničily povodně v roce 2002 a zůstaly pouze kamenné pilíře. Do té doby fungoval (most) jako jedna z tras z hájovny do středu obce, kde se dokonce chodilo po zarostlých pražcích. Ty je nicméně možné nalézat i na dalších místech, kudy trať původně vedla. Velká část trati byla ale vedena v současné době uzavřeném VVP Boletice, kde část náspů byla přeměněna na cesty (například tzv. Puchrovka)



Obrázek 19: Most úzkokolejné dráhy přes Puchěřský potok v Arnoštově, zdroj: Josef Seidel (1930)



Obrázek 20: Most úzkokolejné dráhy přes Puchěřský potok v Arnoštově (1987), zdroj: Zapomenuté železnice (1994)



Obrázek 21: Most úzkokolejné dráhy přes Puchěřský potok v Arnoštově, zdroj: František Šotola (2015)



Obrázek 22: Most úzkokolejných dráh přes Puchěřský potok v Arnoštově, zdroj: [Facebook.com/chalupausupiku](https://www.facebook.com/chalupausupiku) (2022)

5.2. Technická specifikace

Technická specifikace dráhy v době provozu Rozsáhlá lesní železnice sestávala z jedné hlavní trati v úseku Spálenec - Arnoštov - úpatí Knížecího Stolce (u obce Zlatá - Goldberg) o rozchodu 760 mm a délce 11 054 m a dvou tratí postranních o rozchodu 600 mm (1659 m dlouhá větev údolím Černého potoka (Schwarzbach) a 4 259 m dlouhá větev údolím potoka Puchrovka (Pucherbach), které byly gravitační, tzn., že po spádu se naložená souprava pohybovala sama rychlostí 10-12 km/hod, proti spádu ji tlačili dělníci. Průměrný výkon na těchto 600 mm širokých kolejích byl 59 - 70 m³ dřeva denně. Dopravu na hlavní trati zajišťovaly tři parní lokomotivy – Wilma, Ludvík a Lisel. (Rebstöck, 1994)

5.3. Zamýšlená realizace obnovení technické památky

V současné době je zapsáno jako kulturní památka 2860 objektů technického dědictví a dle závěrů z různých fór odborníků a dle poptávky laické veřejnosti zájem o toto odvětví roste. Kvůli současnému omezování přístupu do Vojenského újezdu Boletice musíme hledat prostory pro nové atraktivy v cestovním ruchu, ideálně ale v místech, kde se již začíná tvořit základní infrastruktura. Chceme volit ale takové aktivity, které nebudou cílit na hromadění se návštěvníků či turistů na jednom místě, ale umožní jejich rozplynutí do většího prostoru tak, abychom nenarušovali kapacitu území a zároveň, abychom zachovávali jedinečnost osamění v prostoru šumavských luhů a hájů. Cílem této aktivity je vytyčení celé trasy od hranice VVP Boletice až po vlakovou zastávku Spálenec (cca 6 km). Tato trasa by byla osazena naučnými tabulemi, které by přiblížily primárně historii lesnictví v lokalitě, stejně, jako by reflektovaly vznik, stavbu a provoz dráhy. Dalším

zastavením by byla jistě vzpomínka na Rauscherovu pilu před obcí Arnoštov, kde docházelo ke zpracování dřeva, než pokračovalo svou cestu na nákladíště Spálenec. Turisticky nejatraktivnější část by byla přímo v obci Arnoštov a byl by jím obnovený 400 metrů dlouhý úsek dráhy, kde by byla turistům k dispozici samoobslužná drezína. Tento úsek by vedl v momentálně zarostlém původním tělese dráhy, které je ve vlastnictví tři fyzických osob, nicméně díky nevyužitelnosti těchto ploch, by byla jistě možná shoda o odkupu/pronájmu/výměně pozemků pro tuto atraktivitu.

5.4. Přínos atraktivity

Věřím, že touto atraktivitou dokážeme spojit několik hledisek. Jelikož se jedná de facto o naučnou stezku v délce 6 km (jeden směr) s vyvrcholením v podobě jízdy na cyklodrezíně, jsme schopni zajistit turistům či návštěvníkům půldenní program. Jelikož je celá trasa vedena buď v trase dráhy, nebo v bezprostřední blízkosti, lze jí doporučit jako family friendly. Je možné jí absolvovat jak s mladšími dětmi, tak s kočárkem, stejně jako je svým profilem vhodná pro starší účastníky. Zároveň je vhodná pro pěší i cyklisty. Začátek je zvolen u vlakové zastávky Spálenec, která je stále aktivní železniční zastávkou na trase Prachatice – Volary. Tím splňujeme i udržitelnost ve formě negování nutnosti použít vlastní silniční dopravu. Přesto je možné celou atraktivitu využít i z opačného směru. Lze využít infrastrukturu cestovního ruchu ve formě záchytného parkoviště před vstupem do VÚ Boletice, kde bylo parkoviště vybudováno pro turisty navštěvující vrch Knížecí stolec z jeho severní strany, což nyní není možné, a tudíž je parkovací plocha dlouhodobě neobsazena. Dalším přínosem je samozřejmě pohyb na samotné drezíně, což je zážitek sám o sobě. Díky její nulové uhlíkové stopě je i toto v dnešní době jistě dostatečně cool.

Dalším přínosem jsou edukační panely po bývalé trase dráhy, kde se turista dozví (trojjazyčně) spoustu zajímavostí o těžbě dřeva, ale i o myslivosti ve zdejší krajině; stejně jako informace o zpracovávání dřeva v dobách minulých. Jeden z panelů bude koncipován jako foto point, kde si turisté budou moci stoupnout zezadu panelu a umístit hlavu do vyřezaných otvorů. Po jejich vyfocení se ve vlastní režii zajistíme další propagaci atraktivity i umístěným QR kódem tak, aby musel být v záběru spolu s fotíci se turisty. Celá atraktivita podporuje měkkou formu turistiky, která je zpravidla individuální. Nevytváří nám žádný odpad, ani nepotřebuje extrémní rozšiřování infrastruktury a vychází z principů, které jsou v souladu s přírodou a respektem k ní.

5.5. Ekonomický aspekt

Ekonomický aspekt není možné v tuto chvíli dostatečně specifikovat, z důvodu proměnných, převážně v nejasnosti možnosti užívání pozemků.

Další materiální náklady:

Výroba 8 kusů naučných tabulí včetně instalace – á 45 tis. Kč – 360 tis. Kč

Cyklodrezína – 100 tis. Kč

Pražce a koleje v rozsahu 400 m – cena nezjištěna

Tiskoviny do KIC – 15 tis. Kč

Ostatní náklady: Překladatelské práce (8 naučných tabulí, návod na obsluhu drezíny, propagace na internetu) – 20 tis. Kč

Produkce projektu – 4 měsíce x 30 tis. Kč – 120 tis. Kč

Grafické práce – 15 tis. Kč

Pokládka kolejí a úpravy terénu – nelze v tuto chvíli specifikovat, jelikož by bylo zapotřebí hloubkového průzkumu terénu a jeho skladby pro opětovné zprovoznění.

Celý projekt vybudování nové atraktivity si žádá silné ekonomické zázemí, které věřím, by mohlo být financováno vhodným dotačním titulem. Na spolufinancování by se jistě mohla podílet obec Křišťanov, čímž by její část Arnoštov získala na konkurenceschopnosti a zajímavosti v oblasti cestovního ruchu. Zároveň Arnoštov spadá pod působnost kanceláře destinačního managementu PRO Šumavsko, z. s. Samozřejmě se očekává zapojení i místních podnikatelských subjektů v cestovním ruchu, které zajišťují doprovodnou infrastrukturu a z takového atraktivity ve svém bezprostředním okolí budou jistě profitovat.

5.6. Resumé navrhovaného udržitelného produktu

Navrhnutá atraktivita podle mého úsudku respektuje svou logičností napojení na současné možnosti dané lokality a je i realizovatelnou, ba dokonce i provozuschopnou. Samozřejmě při navrhování každého projektu, produktu a stejně tak i atraktivity má být předpřipravena případná nadstavba. Tou vnímám rozšíření trasy pro drezínu až k úpatí

Knížecího stolce v případě, že se vojenský režim oblasti opět uvolní. Vzhledem k tomu, že na Knížecím stolci Vojenské lesy a statky dlouhodobě investovaly do rozvoje cestovního ruchu a i v této době uzavírání vojenského újezdu ponechala Armáda ČR alespoň příležitostnou možnost návštěvy toho vrcholu, tak věřím, že propojení obou atraktivit dává smysl a není v rozporu v segmentaci uživatelů CR. Limitem by zde byla pouze kapacita jednokolejné dráhy, která fungovala již v době svého vzniku tzv. samotížkou.

6. Závěry a obecná doporučení

Cílem této bakalářské práce bylo podchytit atmosféru v okolí Vojenského újezdu Boletice a v této oblasti, kterou jsem pracovníčně definoval jako Boleticko, komparovat názory a přístupy k řešení turistického ruchu, respektive najít průsečík nastavení cestovního ruchu v lokalitě, který by byl všeobecně akceptovatelným kompromisem.

Při dlouhodobém působení ve zmíněné lokalitě, především v jejím severozápadním cípu, kde je i navrhován nový produkt cestovního ruchu a při neformálních komunikacích s místními obyvateli či jinými účastníky cestovního ruchu, jsem došel k domněnce, že jsou zde rozdílné názory v tom, jak tento prostor užívat. Vnímám jsem poměrně silnější averzi vůči Armádě ČR a jejich uzavírání prostoru a zároveň touhu po rozvoji turistických aktivit.

Během práce samotné toto paradigma nebylo naplněné. Při hloubkových rozhovorech bylo zjištěno, že lokální stakeholdeři vnímají většinou zpřísnující se pevné vymezení hranic vojenského újezdu s větším pochopením, než má „běžné obyvatelstvo“, stejně jako lépe, než má sociální bublina návštěvníků z řad mých přátel či diskutujících na různých cestovatelských webech.

Obecně snad mohu říci, že tento chápající přístup zainteresovaných může pramenit z momentální bezpečnostní situace, ve které se Evropa nachází a zodpovědné uvědomování si primárního účelu existence kteréhokoliv vojenského újezdu.

Stejně smířlivě se k tomuto vyjadřují i autoři v knize Boleticko – kraj zapomenuté Šumavy: *„Neobviňujme dnešní vojáky dbající na dodržování zákazu vstupu, že jsou neoblomní. Dokud bude na světě tolik lidské špatnosti, která člověku umožňuje pozvednout zbraň i proti svému bližnímu, budou i vojenské újezdy. Nešťastným řetězením historických událostí se jedním z nich stalo právě jádro Boleticka. Oceňme alespoň fakt, že mimo výcvikové plochy se Vojenské lesy a statky ČR, s. p. dobře starají o svěšené území. Klidové oblasti se staly domovem lesní zvěře a ptactva a na mnohých místech se samovolně utvořily velice cenné biotopy.“* (Špinar, Mrázková, & Hudičák, 2021)

Na obranu Armády ČR nemohu nevzpomenout i lakonicky pronesenou větu pplk. Mariána Vargy, přednosty Vojenského újezdu Boletice, když řekl: *„vojáci mají dvě povinnosti – být připraveni a poslouchat politiky“* a dodává, že aby mohli být připraveni,

tak samozřejmě musí být vycvičeni. Co se týká respektování politiků, tak zde vnímá respekt i s ohledem na v čase proměnné pootevírání či přizavírání vojenského prostoru.

Druhým cílem této práce byl návrh produktu cestovního ruchu, který je udržitelný. Aby se naplnila udržitelnost nejen „tabulková“, hledal jsem takový produkt, který nebude do místa dosazen, ale bude z něj přímo vycházet. Volba rekonstrukce úzkokolejné (úzkorozchodné) dráhy byla poměrně přirozenou volbou. V Arnoštově samotném se nabízely ještě možnosti návratu ke sklářství, které zdejší region ještě před sto lety živilo, kromě lesnické činnosti. Ovšem takovýto produkt je zpravidla navázán na větší personální potřeby při předpokladu například vytvoření rukodělné dílny s animátorskými programy pro turisty.

Dalším zvažovaným počinem byla rekonstrukce jediné šumavské operety Vazač košťat ze Šumavy, arnoštovského rodáka Julia Blechingra, ale při sbírání podkladů a bádání pro tuto práci v archivech například Jihočeské vědecké knihovny či vídeňského národopisného muzea tento part nebyl dohledán.

Předpokládám tedy, že v současné době je mnou navrhnutý produkt nejlepším možným i z důvodu provozně ekonomické malé náročnosti, ale zároveň jako obnovení technické památky, která se stává díky návštěvníkovi interaktivní i dostatečně lákavým produktem, který si může najít dostatek uživatelů a tuto lokalitu povzbudit k navštívení.

Závěrem práce mohu říci, že tato oblast je rozdělena více mediálně či návštěvníky, než samotnými starousedlíky. Jeho rozvoj pro potřeby cestovního ruchu by byl pravděpodobně většinově akceptovatelným, ale stakeholdery většinově v tuto chvíli nevyhledávaným, což nám dává jedinečnou možnost za nastavení současné situace k důkladné analýze potřeb a přání a k dlouhodobému plánování regionálního rozvoje, kde cestovní ruch má své opodstatnění, nicméně zde není jeho primární a hlavní složkou.

Přesto zde ale vnímám potřebu vytváření platformy, která si tento úkol vezme za své a bude komunikátorem (a možná občas mediátorem) mezi všemi zainteresovanými.

7. Summary

This bachelor thesis focuses on the potential of tourism development in the area around the Boletice Military Retreat. It specifies the area with high development potential and evaluates the current use in terms of economic, geographical and social aspects. It uses a methodology based on interviews with local stakeholders who shape not only investments but also visions of development. The work reveals conflicts between individual and social interests and presents proposals for sustainable tourism product that respect the specificities of the region. Key example include the restoration of a technical monument - a narrow-gauge railway from 1918 in Arnoštov. The results of the work provide a basis for strategic planning of tourism development, with an emphasis on cultural heritage and sustainability in the area.

Key words: Šumava, Boletice Military Retreat, Arnoštov, Narrow-gauge railway, Regional development

8. Seznam použitých zdrojů

8.1. Knižní a tištěné zdroje

Souhrn doporučených opatření pro Ptačí oblast Boletice. (2022). Agentura ochrany přírody a krajiny České republiky

Bílá kniha o obraně. (2011). Praha: Ministerstvo obrany České republiky - odbor komunikace a propagace

Goeldner, Ch. R., Ritchie J. R. B., (2014). *Cestovní ruch, Principy, příklady, trendy.* Brno: BizBooks

Jihočeská centrála cestovního ruchu. (2021). *Koncepce rozvoje cestovního ruchu Jihočeského kraje 2021 – 2030.* České Budějovice

Kazatel, V., Jelínková, A., Mráček, J. & kolektiv VLS, s. p., (2020). *Vojenské újezdy.* Ministerstvo obrany České republiky – VHÚ Praha

Ministerstvo průmyslu a obchodu a Agentura CzechInvest, Ministerstvo pro místní rozvoj, Ministerstvo zemědělství, Ministerstvo životního prostředí, (2019). *Národní strategie regenerací brownfieldů 2019-2024.*

Olecká, I., Ivanová, K., (2010). *Metodologie vědecko-výzkumné činnosti.* Olomouc: Moravská vysoká škola Olomouc, o. p. s.

Rebstöck, R., (1994). *Zapomenuté železnice.* Sušice: Nakladatelství Dr. Radovan Rebstöck

Seidl, T. (2007). *Geografický potenciál regionu Boletice. Ochrana přírody a krajiny ve vojenských újezdech.* Praha: Agentura ochrany přírody a krajiny ČR

Skočný, L., (2019). *Vojenský výcvikový prostor Boletice, historie a současnost.* Vitějovice: Nakladatelství Pangejt

Šilhánková, V. a kol., (2006). *Rekonverze vojenských brownfields.* Univerzita Pardubice.

Špínar, J., Mrázková, Z., & Hudičák, P., (2021). *Boleticko: krajina zapomenuté Šumavy.* Český Krumlov: Českokrumlovský rozvojový fond, spol.

Varga, M., & Effenberková, P., (2020). *Vojenský újezd Boletice.* Ministerstvo obrany České republiky – VHÚ Praha

Závodná, L. S. (2015). *Udržitelný cestovní ruch, principy, certifikace a měření.* Univerzita Palackého v Olomouci

Závodná, L. S. (2018). *Udržitelné principy v cestovním ruchu českého venkova a jejich management.* Zlín: VeRBuM.

8.2. Online zdroje

Jiří Kripner [Online]. Retrieved January 28, 2023, from <http://www.zanikleobce.cz/index.php?detail=1442711>

Lesní pedagogika | Lesy České republiky, s. p. [Online]. Retrieved April 2, 2024, from <https://lesycr.cz/rady-a-osveta/lesni-pedagogika-v-cr/>

Nunkoo, R., & Gursoy, D. (2017). *Political trust and residents' support for alternative and mass tourism: an improved structural model* [Online]. *Tourism Geographies*, 19(3), 318-339. <https://doi.org/10.1080/14616688.2016.1196239>

Rozhlednu na Knížecím Stolci vyhodili do povětří. (2024, 7. února). Česká televize.
<https://ct24.ceskatelevize.cz/clanek/komiks/rozhlednu-na-knizecim-stolci-vyhodili-do-povetri-345596>

Vojenský újezd Boletice [Online]. Retrieved January 25, 2023, from https://www.vojuezd-boletice.cz/vismo/dokumenty2.asp?id_org=715&id=1002

Weaver, D. B. (2013). *Asymmetrical Dialectics of Sustainable Tourism: Toward Enlightened Mass Tourism: Toward Enlightened Mass Tourism*. Journal Of Travel Research, 53(2), 131-140.
<https://doi.org/10.1177/0047287513491335>

Za rok se má zpřístupnit část vojenského újezdu Boletice. Iniciátorem byl poslanec Zahradník. (2015, 19. ledna). Jižní Česchy TED. <https://www.jcted.cz/za-rok-se-ma-zpristupnit-cast-vojenskeho-ujezdu-boletice-iniciatorem-byl-poslanec-zahradnik/>

Památky na Zbytínsku, Zbytiny [Online]. Retrieved March 17, 2024, from <https://www.zbytiny.cz/obec/historie-pamatky/pamatky-na-zbytinsku/>

8.3. Seznam tabulek

Tabulka 1: Počty profesionálních vojáků a velikost vojenských újezdů v porovnávaných územích, zdroj: zpracování vlastní (2023)	8
Tabulka 2: Porovnání marketingových strategií vybraných DMO Jihočeského kraje, Zdroj: zpracování vlastní (2023).....	21

8.4. Seznam obrázků

Obrázek 1: Vymezení studovaného území, zpracování: vlastní (2024)	5
Obrázek 2: Katastrální území Vojenského újezdu Boletice, zdroj: zpracování vlastní (2024)	6
Obrázek 3: Optimalizace VPB k 1. 1. 2016; zdroj: Vojenské újezdy, Ministerstvo obrany ČR – VHÚ Praha (2020)	11
Obrázek 4: Změna počtu obyvatel KÚ Boletice a KÚ Polná na Šumavě a přilehlého okolí k 1. 1. 2016, Zdroj: Český statistický úřad, zpracování vlastní 2022	12
Obrázek 5: Turistické trasy ve vojenském újezdu Boletice k 1. 1. 2016, Zdroj: VÚ Boletice	13
Obrázek 6: Původní rozhledna na Knížecím stolci, Foto: Johann Kolbl (1946)	14
Obrázek 7: Nová rozhledna na Knížecím stolci, Foto: Miroslav Sekyra (2020).....	14
Obrázek 8: Znázornění zájmových okresů v kontextu lokalizace VÚ Boletice, Zdroj, Český statistický úřad, zpracování vlastní (2024)	17
Obrázek 9: Rozdělení Jihočeského kraje na území spravované jednotlivými DMO. Zdroj: Jihočeská centrála cestovního ruchu (2023)	19
Obrázek 10: Pilíře udržitelného rozvoje, Zdroj: OSN.....	22
Obrázek 11: Ritchie & Goeldnerův model konkurenceschopnosti a udržitelnosti, Zdroj: Cestovní ruch, Goeldner a Richie (2012)	22
Obrázek 12: Ptačí oblast Boletice, zdroj: Agentura ochrany přírody a krajiny ČR (2022)	25
Obrázek 13: Železniční dopravní dostupnost zkoumané lokality, Zdroj: Český statistický úřad, zpracování vlastní (2024).....	29
Obrázek 14: Návštěvnícké centrum Olšina, Zdroj: Vojenské lesy a statky, s. p. (2021)	30
Obrázek 15: Návštěvnícké centrum Olšina, Zdroj: Vojenské lesy a statky, s. p. (2021)	30
Obrázek 16: Vzdělanostní struktura obyvatel obcí v okolí VÚ Boletice, zdroj: Český statistický úřad, zpracování vlastní (2024)	32
Obrázek 17: Věková struktura obyvatel obcí v okolí VÚ Boletice, zdroj: Český statistický úřad, zpracování vlastní (2024).....	33
Obrázek 18: Víze rozvoje lokality. Zdroj: vlastní výzkum a zpracování (2024)	40
Obrázek 19: Most úzkokolejně dráhy přes Puchérský potok v Arnoštově, zdroj: Josef Seidel (1930)	45
Obrázek 20: Most úzkokolejně dráhy přes Puchérský potok v Arnoštově (1987), zdroj: Zapomenuté železnice (1994)	45
Obrázek 21: Most úzkokolejně dráhy přes Puchérský potok v Arnoštově, zdroj: František Šotola (2015).....	45

Obrázek 22: Most úzkokolejné dráhy přes Puchéřský potok v Arnoštově, zdroj: Facebook.com/chalupausupiku (2022) 46

8.5. Seznam příloh

Příloha 1: Komiks příběh rozhledny na Knížecím stolci (2024), zdroj: Česká televize

9. Přílohy

Příloha 1: Komiks o demolici rozhledny na Knížecím Stolci, Zdroj: Česká televize (2024)

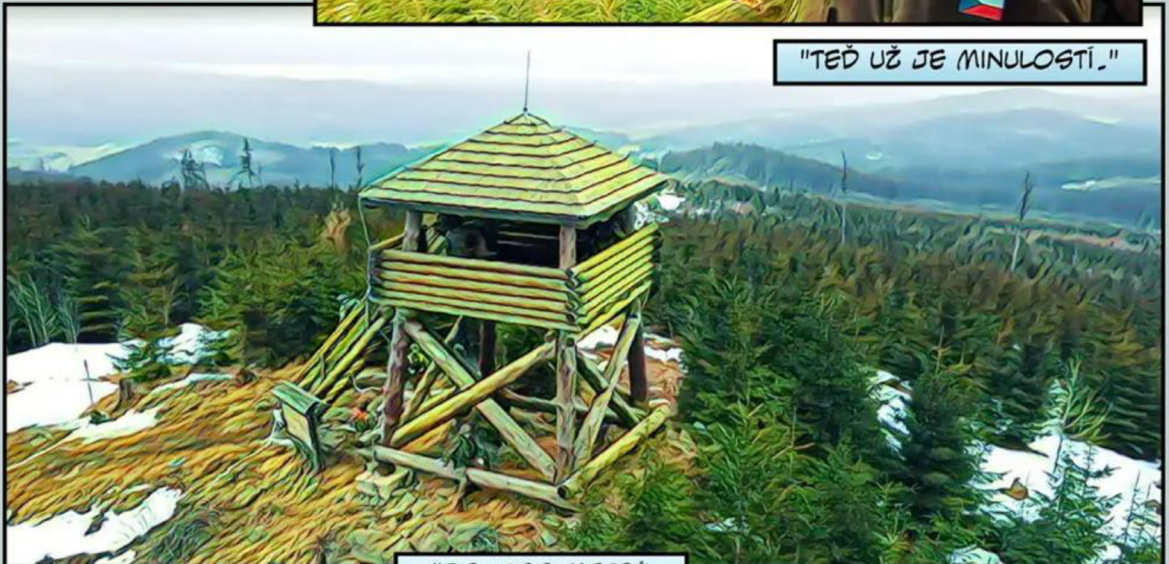


Rozhlednu na Knížecím stolci nedaleko Horní Plané u Lipna napadla dřevokazná houba a hrozilo, že se zřítí. Vojenské lesy proto nařídily její demolici. Toho využili vojáci. Místo motorových pil proto na horu uprostřed vojenského újezdu vynesli trhaviny a rozhlednu vyhodili do povětří. Komiks vychází z reportáže České televize odvysílané 31. ledna 2024.

"ÚPLNĚ POSLEDNÍ POHLED
Z ROZHLEDNY NA KNÍŽECÍM
STOLCI NATOČENÝ DNES
RÁNO."



"TEĎ UŽ JE MINULOSTÍ."



"DO 1200 METRŮ
NAD MOŘEM TĚŽCE
PŘÍSTUPNÝM
TERÉNEM MUSELI
BECHYŇŠTÍ
PYROTECHNICI
VYNĚST..."



"... A PAK OPATRNĚ NAINSTALOVAT
OSMNÁCT NÁLOŽÍ."



"CELKEM DVACET PĚT KILOGRAMŮ
PLASTICKÉ TRHAVINY."

"PŘED POLEDNEM
STAVBU ODPÁLILI."



ВУУУУУ!



ВУУУУУ!



VŠE ZA PŘÍSNÝCH
BEZPEČNOSTNÍCH
PODMÍNEK.



ONDŘEJ UBlick,
REDAKTOR,
ČESKÁ TELEVIZE

www.ct24.cz



TROSKY LĚTALY
DEŠÍTKY METRŮ
DALEKO.

"DŘEVĚNOU KONSTRUKCI
NAPADLA DŘEVOKAZNÁ
HOUBA."



"VOJENSKÉ LESY PROTO
VYHLÍDKU UŽ LONI NA PODZIM
TURISTŮM UZAVŘELY."



Rozhledna „Knížecí
stolec“ je z technických
důvodů
UZAVŘENA!!

"A NAŘÍDILY ZBOURÁNÍ."



MY JSME
TOHOTO
ROZHODNUTÍ
VYUŽILI...

... A VE SPOUPRÁCI
S VOJENSKÝMI LESY NABÍDLI
MOŽNOST NETRADIČNÍHO
VÝCVIKU V OBLASTI TRHACÍCH
PRACÍ.



TOMÁŠ VAŠÍČEK,
NÁČELNÍK STŘEDISKA OBSLUHY
VÝCVIKOVÝCH ZAŘÍZENÍ BOLETICE

11. 7. 2012



"ROZHLEDNU TU SLAVNOSTNĚ
OTEVŘELI V ROCE 2012."



www.ct24.cz

"PROJEKT SE TEHDY STAL
SYMBOLEM SOUŽITÍ
TURISTŮ A VOJÁKŮ."

11. 7. 2012



11. 7. 2012

11. 7. 2012



TURISTA

ZA TURISTY
ŘÍKÁM, ŽE JSME
RÁDI.

ZPŘÍSTUPNĚNÍ
VOJENSKÉHO PROSTORU
PŘÍCHÁZÍ POMĚRNĚ
POZDĚ.

11. 7. 2012



JIRÍ HŮLKA (NESTR.),
TEHDEJŠÍ STAROSTA HORNÍ PLANĚ

"JENŽE ŘADA NÁVŠTĚVNÍKŮ
PORUŠOVALA PRAVIDLA."



11. 7. 2012

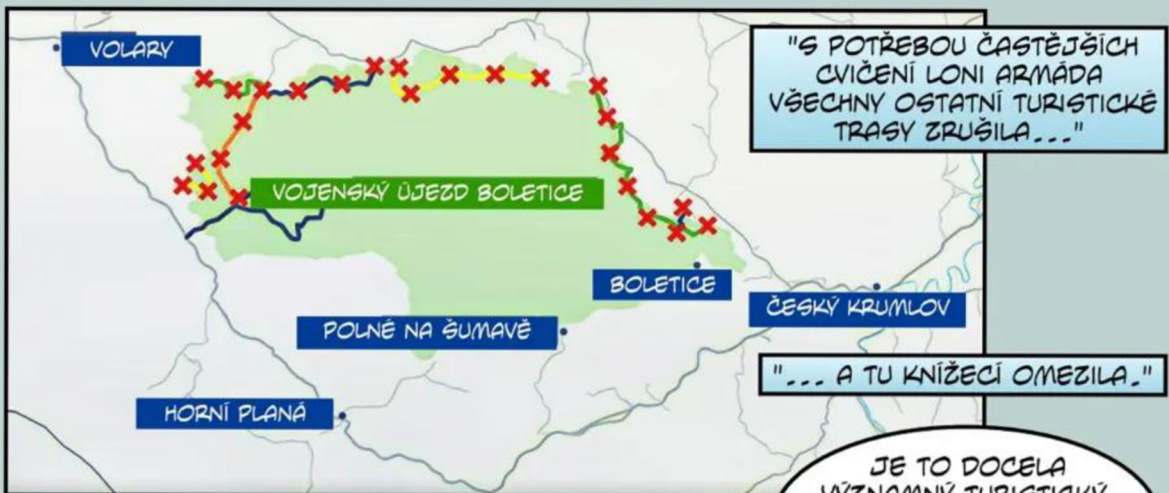


"STOUPALI SEM V ZAKÁZANĚ DNY
A RISKOVALI TÍM ZDRAVÍ I ŽIVOTY."



www.ct24.cz





"S POTŘEBOU ČASTĚJŠÍCH CVIČENÍ LONI ARMÁDA VŠECHNY OSTATNÍ TURISTICKÉ TRASY ZRUŠILA..."

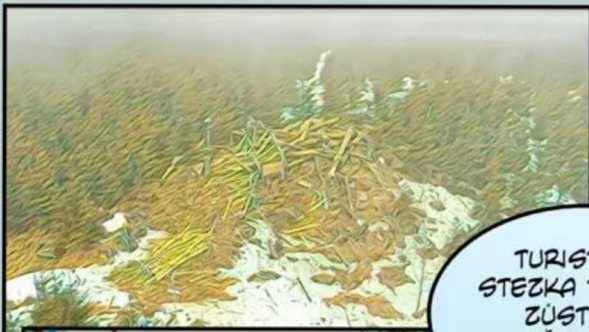
"... A TU KNÍŽECÍ OMEZILA..."



JIŘÍ HŮLKA (NESTR.),
TEHDEJŠÍ STAROSTA HORNÍ PLANĚ

JE TO DOCELA VÝZNAMNÝ TURISTICKÝ BOD A JE VE VŠECH PROPAGAČNÍCH MATERIÁLECH.

UŽ TO, ŽE MUSELA BÝT TRASA UZAVŘENA A ZNAČNĚ REGULOVÁNA, JE VELKOU ZTRÁTOU PRO TURISMUS.



TURISTICKÁ STEZKA TAK DÁL ZŮSTANE, TEĎ UŽ BEZ ROZHLEDNY...



ONDŘEJ UBlick,
REDAKTOR,
ČESKÁ TELEVIZE

... VEŘEJNOSTI PŘÍSTUPNÁ JEN O STÁTNÍCH SVÁTCÍCH A LETNÍCH PRAZDNINOVÝCH VIKENDECH.