



Univerzita Palackého v Olomouci
Cyrilometodějská teologická fakulta
Katedra křesťanské výchovy

Projekt na realizaci Dětské skupiny Slunečnice

Bakalářský projekt

Autor: Daniela Ondrušková
Vedoucí práce: Mgr. Marcela Fojtíková Roubalová, Ph.D.

Olomouc 2018

Prohlášení

Prohlašuji, že jsem bakalářský projekt vypracovala samostatně pod vedením Mgr. Marcely Fojtíkové Roubalové, PhD. Všechny použité informační zdroje a literární prameny jsem uvedla v seznamu literatury.

V Olomouci dne

Poděkování

Chtěla bych poděkovat vedoucí bakalářské práce Mgr. Marcele Fojtíkové Roubalové, Ph.D. za odborné vedení, rady a cenné připomínky v průběhu psaní práce. Dále děkuji paní ředitelce Centra pěstounských rodin Mgr. Vlastě Neckařové za ochotu a poskytnutí informací pro projekt.

Obsah

| | | |
|------|---|----|
| 1. | Úvod | 6 |
| 2. | Dětská skupina | 7 |
| 2.1. | Cíle předškolní výchovy | 7 |
| 2.2. | Nabídka předškolního vzdělávání v České republice | 8 |
| 2.3. | Nové formy denní péče o děti v České republice | 10 |
| 2.4. | Legislativa | 11 |
| 2.5. | Personální zajištění | 11 |
| 3. | Centrum pěstounských rodin z. s. | 13 |
| 3.1. | Charakteristika zařízení | 13 |
| 3.2. | Aktivity | 14 |
| 3.3. | Motivace pro založení dětské skupiny | 15 |
| 4. | Projekt na založení dětské skupiny | 16 |
| 4.1. | Popis projektu | 16 |
| 4.2. | Dotazníkové šetření | 17 |
| 4.3. | Popis prostor a vybavení | 24 |
| 4.4. | Harmonogram | 25 |
| 4.5. | Organizační zajištění | 26 |
| 4.6. | Rozpočet | 28 |
| 4.7. | Rizika projektu | 31 |
| 4.8. | Žádost a realizace | 31 |
| 4.9. | Zhodnocení naplnění cíle projektu | 32 |
| 5. | Návrh aktivit pro dětskou skupinu | 33 |
| 5.1. | Pondělí | 33 |
| | Oblékačí postava | 33 |
| | Čichám, čichám | 34 |
| | Dýchání – štafetová dráha | 35 |
| 5.2. | Úterý | 36 |
| | Hmat | 36 |
| | Šla babička do městečka | 36 |
| | Dotyková hra | 37 |
| 5.3. | Středa | 38 |
| | Co zmizelo | 38 |

| | |
|--|-----------|
| Hlava, ramena, kolena..... | 39 |
| Moje oko..... | 39 |
| 5.4. Čtvrtek | 40 |
| Mňam nebo brr | 40 |
| Pan Nenasyta | 41 |
| To jsi ty | 41 |
| 5.5. Pátek..... | 42 |
| Sluchové pexeso | 42 |
| Kostík..... | 43 |
| Díky, díky, za mé tělo | 44 |
| 5.6. Rozbor týdenních aktivit s dětmi | 46 |
| 6. Závěr | 47 |
| 7. Zdroje..... | 48 |
| 7.1. Použitá literatura..... | 48 |
| 7.2. Internetové zdroje | 48 |
| 8. Seznam zkratk | 51 |
| 9. Přílohy..... | 52 |
| 9.1. Příloha č. 1..... | 53 |
| 9.2. Příloha č. 2..... | 55 |
| 9.3. Příloha č. 3..... | 58 |
| 9.4. Příloha č. 4..... | 63 |
| 9.5. Příloha č. 5..... | 74 |

1. Úvod

V České republice je v současné chvíli více dětí předškolního věku než volných míst ve státních mateřských školách. Ve městě je skoro nemožné umístit do školky dítě mladší čtyř let. Rodiče, kteří by chtěli nastoupit do zaměstnání před dovršením čtvrtého roku dítěte, měli donedávna jen možnost využít pomoci blízkých příbuzných či služeb soukromých zařízení, které si ale většina rodin nemůže dovolit.

Česká republika se společně s dalšími členskými státy v rámci barcelonských cílů zavázala vynaložit větší úsilí na opatření týkající se péče o děti. V roce 2014 vyšel dlouho očekávaný zákon o dětských skupinách a společně se spuštěním výzev na podporu pro vybudování a provoz dětských skupin se rodičům otevřela nová varianta pravidelné předškolní péče a to pro děti ve věku od jednoho roku do zahájení povinné školní docházky, která spolu s mateřskou školou představuje jedinou předškolní instituci s legislativně stanovenými pravidly organizace.

Ve své práci se věnuji projektu na vybudování a provoz Dětské skupiny Slunečnice v Hradci Králové. Téma jsem si vybrala, protože je mi velmi blízké a chtěla bych se mu věnovat i v budoucnu. V rámci svého zaměstnání jsem spolupracovala s paní ředitelkou Centra pěstounských rodin na psaní žádosti o projekt a i dále se podílím na administrativních záležitostech projektu. Sama po dokončení studií uvažuji o podání žádosti na projekt pro založení dětské skupiny, kterou bych chtěla vybudovat v okolí svého současného bydliště.

Bakalářská práce je rozdělena do tří hlavních kapitol. V první teoretické části představuji novou alternativu předškolní péče v České republice – Dětskou skupinu. Ve druhé části se věnuji organizaci Centrum pěstounských rodin se sídlem v Hradci Králové, pro kterou je psán projekt na dětskou skupinu pro dvanáct dětí. V poslední části se věnuji samotnému projektu. Protože je toto téma poměrně nové, využívala jsem ve své práci především informace z veřejných zdrojů (internet, metodiky z projektů a jiné), které se zaměřovaly na vývoj zákona o dětských skupinách.

Cílem projektu je návrh a vybudování Dětské skupiny Slunečnice, která nabídne dětem klidné, přátelské rodinné prostředí, ve kterém se děti budou cítit dobře. Péče bude zajištěna kvalifikovaným personálem, jehož snahou bude rozvoj jedinečné individuality každého dítěte vycházející z jeho přirozených potřeb a zájmů, měnících se podle věku dítěte.

2. Dětská skupina

Dětské skupiny poskytují pravidelnou péči o předškolní děti již od jednoho roku. Umožňují docházku dětí v rozsahu nejméně šesti hodin denně a je zaměřena na výchovu, rozvoj schopností a kulturních a hygienických návyků dítěte.

V dětské skupině může být maximálně 24 dětí. Dle velikosti skupiny je pak určen počet osob starajících se o děti. V případě, že je v dětské skupině sedm a více dětí, pečující osoby jsou minimálně dvě. Tím je zajištěn individuální přístup k dětem a ke specifickým potřebám každého z nich.

Péče probíhá na základě předem stanoveného plánu výchovy a péče dětské skupiny, který zaručuje co možná nejvyšší kvalitu poskytované služby. Otevírací doba bývá přizpůsobena potřebám rodičů a možnostem poskytovatelů. Ze zákona musí být otevřena všechny pracovní dny v týdnu na minimálně šest hodin denně. Dítě může do dětské skupiny nastoupit kdykoliv během roku. Vše závisí na dohodě mezi rodičem a poskytovatelem.

Dětská skupina a zařízení, které funguje v režimu vázané živnosti, jsou dva odlišné typy služby péče o dítě. Služba péče o dítě v dětské skupině není na rozdíl od podnikání provozována za účelem zisku.¹

2.1. Cíle předškolní výchovy

Pro rozvoj psychických a fyzických předpokladů u dětí i pro vytváření sociálních postojů jsou klíčové první roky života. Dětství je období, ve kterém se vytváří jedinečná autonomní bytost. Je to jedna z nejdůležitějších životních etap. První roky života hrají klíčovou roli pro utváření osobnosti jedince. V této době je velmi důležité nabídnout dítěti dostatečné množství podmětů a vytvořit mu prostor pro jeho rozvoj.²

Předškolní výchova je v současné době považována za součást celoživotního vzdělávání. Přípravuje děti na pozdější vzdělávací proces a pomáhá zvýšit šance, které ovlivňují budoucí školní úspěšnost. V mnoha evropských státech je v současnosti podporováno předškolní vzdělávání stále více.³

Je proto potřeba nabídnout rodinám dostatek míst v předškolních zařízeních, ve kterých bude

¹ Co jsou dětské skupiny? MPSV [online]. 2010 [cit. 2016-11-14].

² MATEJČEK, Zdeněk. *Prvních 6 let ve vývoji a výchově dítěte: normy vývoje a vývojové milníky z pohledu psychologa: základní duševní potřeby dítěte: dítě a lidský svět*. vyd. 1. Praha: Grada, 2005.

³ PRŮCHA, Jan. 2006. *Srovnávací pedagogika*. vyd. 1. Praha: Portál, 263 s.

státem garantovaná péče a výchova. Dětské skupiny nejsou zapsány v rejstříku škol, školský zákon se na ně nevztahuje. Nemusí se řídit Rámcovým vzdělávacím programem pro předškolní vzdělávání, který je povinný pro mateřské školy.⁴ Musí ale vypracovat plán výchovy zaměřený na formování osobnosti dítěte, jeho fyzický a psychický vývoj, rozvoj schopností a kulturních a hygienických návyků. Je povinností tento plán dodržovat.

2.2. Nabídka předškolního vzdělávání v České republice

Po roce 1989 se rozšířila nabídka možností výběru předškolního vzdělávání. Do České republiky se opět dostaly různé alternativní směry výchovy. Některé se zde uplatňovaly již před druhou světovou válkou. Ve vývoji po roce 1948 ale došlo k násilnému přerušení a nastoupilo politickým státem řízené jednotné školství.

Po roce 1989 došlo také k celkové proměně společnosti a jejích hodnot. Lidem se otevřely nové možnosti jako cestování, vzdělávání v zahraničí, budování kariéry. Současně však vznikly i nové hrozby pro mladou rodinu – nezaměstnanost a nejistota budoucnosti. Následkem těchto hrozeb velmi výrazně poklesla porodnost. V celé republice došlo k výraznému poklesu počtu dětí nastupujících do školek. Zařízení se tak musela hromadně slučovat a rušit, protože nebyla schopna naplnit stanovenou kapacitu.

V několika posledních letech porodnost se opět zvýšila, takže se tento trend obrátil a v současné době je hlavně ve městech školek nedostatek. Na přijetí dětí do školky jsou vytvářeny pořadníky, obzvláště pokud se jedná o děti mladších tří let.

Alternativní školky nabízejí další možnost předškolní výchovy. Rodiče si mohou vybrat z různých výchovných směrů – Montessori, waldorfská pedagogika a daltonský plán. Po roce 1989 dochází k postupnému navazování na historické tradice a pronikání nových směrů ze zahraničí. Dle Průchy můžeme charakterizovat alternativní vzdělávání a výchovu i podle účelů vzniku a způsobu práce. Některé vznikly, aby nahradily nedostatky v dostupné nabídce, jiné aby zajistily rozmanitost, či přinesly inovace do vzdělávacího procesu, zavedly nové metody a jiné způsoby výuky.⁵

Šířením programu Montessori se v České republice zabývá Společnost Montessori z. s., která vznikla v Praze v roce 1999. Ve svém sídle zřídila centrum pro pořádání kurzů a výcvik pedagogů pro tento směr pedagogiky. Marie Montessori byla italská lékařka, pedagožka a organizátorka boje za práva dětí a žen. Původně se věnovala mentálně postiženým dětem.

⁴ Školský zákon. *MŠMT* [online]. 2016 [cit. 2017-03-14].

⁵ PRŮCHA, Jan. 2012. *Alternativní školy a inovace ve vzdělávání*. vyd. 3. Praha: Portál, 191 s.

V současnosti se v České republice hlásí k tomuto výchovnému a vzdělávacímu směru přes sto škol a školek.⁶

Programy vzdělávání založené na waldorfské pedagogice mohou být rozdílné v různých zemích podle kultury, věku dětí i velikosti skupiny. Tento směr je založen na pochopení, porozumění a individualitě.⁷ Zakladatelem byl rakouský filozof a pedagog Rudolf Steiner, který vytvořil filozoficko-pedagogickou soustavu o výchově člověka. Základem waldorfského školství je antroposofie, duchovní učení, nebo také duchovnědný světový názor, který poprvé definoval právě Rudolf Steiner.⁸

Vzdělávací metodu Daltonský plán představila Helena Parkhurstová v době velkých pedagogických změn při hledání nových možností zaměřených na potřeby dítěte. Zařadila se mezi několik alternativních proudů, se kterými se můžeme setkat i u nás. Členská organizace Dalton International sídlí v Brně. Největší zastoupení škol a školek, které ve vyučování implementují daltonské principy, se nachází v Jihomoravském kraji.⁹

Lesních mateřských škol je dnes v České republice přibližně 140. V roce 2017 poslední novela školského zákona otevřela možnost zápisu do školského rejstříku. Zapsání by jim umožnilo čerpat státní dotaci a díky tomu snížit cenu školného. Lesní školky jsou nejčastěji zakládány jako zapsané spolky či lesní kluby rodiči, kterým nevyhovuje nabídka státních mateřských škol, nebo se jejich děti do mateřské školy nedostaly. Asociace lesních mateřských škol vypracovala na základě zkušeností dokument „Standardy kvality lesních mateřských škol“, který je veřejně dostupný.¹⁰

Tato nabídka je jistě zajímavá, ale pro mnoho rodičů jsou nabízené služby cenově nedostupné. Soukromá zařízení nejsou řízena legislativně a nejsou podporovaná státem. Stát zároveň nemá možnost dohledu nad vhodnou a dostatečnou formou výchovy v těchto zařízeních. S příchodem populačně silných ročníků byl stále více kritizován systém nerodinné péče o děti do šesti let. Situace vyžadovala nejen navýšení kapacit v již existujících zařízeních, ale i rozšíření nabídky co do rozmanitosti forem zařízení, která by respektovala různé potřeby dětí a rodičů současné společnosti.

⁶ O nás. *Montessori ČR* [online]. [cit. 2018-01-04].

⁷ Charakteristika. *Asociace waldorfských mateřských škol* [online]. [cit. 2018-01-04].

⁸ Home. *Anthroposofická společnost v České republice* [online]. [cit. 2018-08-10].

⁹ O nás. *Czechdalton* [online]. 2018 [cit. 2018-01-04].

¹⁰ Legislativa. *Asociace lesních MŠ* [online]. 2017 [cit. 2018-01-04].

2.3. Nové formy denní péče o děti v České republice

Ministerstvo práce a sociálních věcí zahájilo v roce 2008 práci na vytváření právních podmínek pro vznik a zahájení provozu nových forem denní péče. V rámci projektu Výzkumného ústavu práce a sociálních věcí „Nové formy denní péče o děti v České republice“ financovaného prostředky Evropské unie a ze státního rozpočtu České republiky, se prováděly výzkumné aktivity, dotazníková šetření, semináře a diskuzní skupiny se zástupci poskytovatelů péče, obecních a krajských samospráv, MPSV, Ministerstva zdravotnictví, Ministerstva školství, mládeže a tělovýchovy i vědecké komunity. Mezi výstupy tohoto projektu patří sady metodik věnované nerodinné péči o děti.¹¹

Evropská komise 3. června 2013 vyzvala členské státy, aby zvýšily své úsilí na opatření týkající se péče o děti. Ve své výzvě, která se opírala o zprávy z roku 2010 a 2011, Evropská komise uvedla, že pokud mají státy Evropské unie dosáhnout do roku 2020 míry nezaměstnanosti až 75 %, musí se intenzivně zapojit všechny země a je zapotřebí zlepšit dostupnost a finanční přístupnost služeb hlídání dětí, které v roce 2010 splňovalo pouze osm členských zemí. Tzv. barcelonské cíle schválené představiteli EU v roce 2002 uvádí, že k péči o děti by mělo mít přístup 90 % dětí ve věku od tří let do věku povinné školní docházky a minimálně 33 % dětí mladších tří let. Šetřením provedeném v roce 2011 byla zjištěna inverzní tendence některých států. Dokonce státy, které v roce 2010 dosahovaly přístupu alespoň 90 %, v roce 2011 již toto kritérium nenaplňovaly. Jednalo se o Španělsko, Nizozemsko a Irsko.

V péči dostupné pro děti mladší tří let je Česká republika na nejnižším místě a nenaplnuje ani 10 %. V případě péče o děti ve věku tří let do věku povinné školní docházky se Česká republika umístila výrazně lépe, dostupnost dosáhla nad 70 %.¹²

Výsledkem spolupráce všech zainteresovaných stran byl vládní návrh zákona o poskytování služby péče o dítě v dětské skupině, jehož záměrem je zvýšení dostupnosti služeb a usnadnění návratu rodičů s malými dětmi na trhu práce. Na základě jeho schválení nabídl stát v rámci dotačních programů možnost zřízení nové formy předškolní výchovy a vzdělávání s názvem Dětská skupina.

¹¹ Nové formy denní péče o děti v ČR. *Výzkumný ústav práce a sociálních věcí* [online]. 2017 [cit. 2017-12-04].

¹² Péče o děti: Komise vyzývá členské státy, aby zvýšily své úsilí. *Evropská komise* [online]. 2017 [cit. 2017-12-04].

2.4. Legislativa

Dne 29. listopadu 2014 nabyl účinnosti dlouho diskutovaný zákon č. 247/2014 Sb., o poskytování služby péče o dítě v dětské skupině a o změně souvisejících zákonů.¹³ Tento zákon upravuje podmínky, za nichž je služba poskytována, a podmínky pro získání oprávnění k poskytování služby péče o dítě v dětské skupině. Poskytovat službu péče o dítě v dětské skupině lze jen na základě získaného oprávnění k poskytování. Toto oprávnění vzniká dnem zápisu do evidence poskytovatelů.¹⁴

Nový zákon dává jasná pravidla. Stanovuje odbornou způsobilost pro osoby, které v rámci zařízení pečují o děti od jednoho roku do zahájení povinné školní docházky, zabývá se stravováním, evidencí dětí, vnitřními pravidly a plánem výchovy a péče.

Při budování prostor dětské skupiny a také při provozu je nutné řídit se vyhláškou 2014/281 Sb., o hygienických požadavcích na prostory a provoz dětské skupiny do dvanácti dětí.¹⁵ Pokud by mělo být v dětské skupině více než dvanáct dětí, bylo by nutné řídit se přísnější vyhláškou o hygienických požadavcích na prostory a provoz zařízení a provozoven pro výchovu a vzdělávání dětí a mladistvých.¹⁶

2.5. Personální zajištění

Podle ustanovení zákona o poskytování služby péče o dítě v dětské skupině a o změně souvisejících zákonů je odborná způsobilost pečující osoby v dětské skupině stanovena výčtem kvalifikovaných povolání. Stanovisko na posouzení odborné kvalifikace těchto povolání může vystavit pouze ministerstvo, které takové povolání upravuje. Ministerstvo práce a sociálních věcí například vydává ověření odborné kvalifikace sociálního pracovníka, pracovníka v sociálních službách a chůvy pro děti do zahájení povinné školní docházky. Pro všechna další povolání může odbornou způsobilost pečující osoby posuzovat příslušné ministerstvo, které i vydává stanovisko.¹⁷

Zákon o dětské skupině neurčuje maximální počty pečujících osob ani počty dalších pracovníků poskytovatele. Stanovuje pouze nejnižší počty pečujících osob a to tak, že musí být minimálně:

¹³ Zákon č. 247/2014 Sb. *MPSV* [online]. 2017 [cit. 2017-11-15].

¹⁴ Dětské skupiny. *MPSV* [online]. 2017 [cit. 2018-01-04].

¹⁵ Vyhláška č. 281/2014 Sb. *MPSV* [online]. 2017 [cit. 2017-11-15].

¹⁶ Vyhláška č. 410/2005 Sb. *MPSV* [online]. 2017 [cit. 2017-11-15].

¹⁷ Dětské skupiny. *MPSV* [online]. 2017 [cit. 2018-01-04].

- a) pro dětskou skupinu do 6 dětí 1 pečující osoba,
- b) pro dětskou skupinu od 7 do 24 dětí 2 pečující osoby,
- c) pro dětskou skupinu od 13 do 24 dětí, pokud je v dětské skupině alespoň jedno dítě mladšího dvou let 3 pečující osoby.

Poskytovatel je dále povinen při stanovení počtu pečujících osob v jedné dětské skupině zohlednit zdravotní stav dětí, dobu pobytu dětí v dětské skupině a věk dětí, zejména počet dětí do věku do dvou let.¹⁸

¹⁸ Nejčastější dotazy. MPSV [online]. 2010 [cit. 2016-11-14].

3. Centrum pěstounských rodin z. s.

| | |
|----------------------|--|
| Název: | Centrum pěstounských rodin z. s. |
| Sídlo: | Štefánikova 379/41, Moravské Předměstí, 500 11 Hradec Králové |
| Právní forma: | spolek |
| IČ: | 227 62 108 |
| Statutární zástupce: | Mgr. Vlasta Neckářová, Radana Vilímová |
| Kontaktní údaje: | email: info@pestounskerodiny.cz telefon: 604 368 072, 602 425 470 internetové stránky: http://www.pestounskerodiny.cz/ |
| Pobočka: | U Fotochemy 1602, 500 11 Hradec Králové ¹⁹ |

3.1. Charakteristika zařízení

Centrum pěstounských rodin zahájilo svůj provoz v roce 2011. Bylo založeno díky iniciativě pěstounů v Královehradeckém kraji. Myšlenka na vznik občanského sdružení má svůj počátek na přátelské schůzce pěstounů a rozhovorech o chybějících službách pro pěstounské rodiny v kraji.

Na začátku svého provozu se centrum zaměřilo převážně na volnočasové aktivity pro pěstounské rodiny. Po schválení zákona č. 401/2012 Sb., kterým se mění zákon č. 359/1999 Sb., o sociálně-právní ochraně dětí, ve znění pozdějších předpisů, a další související zákony o sociálně právní ochraně dětí, začala organizace uzavírat Dohody o výkonu pěstounské péče. Z Centra se stal poskytovatel služeb pro pěstounské rodiny dlouhodobé i pro pěstounské rodiny na přechodnou dobu z Královehradeckého, Pardubického a Středočeského kraje.²⁰

Pro obrovský zájem začalo Centrum rozšiřovat nabízené služby. Rodiny mohou využít odlehčovacích služeb, výchovného, terapeutického a psychologického poradenství formou individuální či rodinné terapie, i asistenci při kontaktu s biologickou rodinou dětí. Díky pravidelně pořádaným volnočasovým aktivitám i jednorázovým akcím si mohou při neformálních setkáních rodiny vyměňovat rady a zkušenosti. V roce 2014 rozšířila organizace Komunitní centrum pro pěstouny o vzdělávací místnost pro pořádání seminářů a případných

¹⁹ Kontakty. *Centrum pěstounských rodin z.s.* [online]. 2012 [cit. 2017-08-15].

²⁰ Neckářová, Vlasta. *Čí je dítě?* [online]. 2011 [cit. 2017-08-18].

dalších akcí a otevřely se dvě Podpůrné růstové terapeutické skupiny pro mladší školáky.²¹

V současné době poskytuje organizace své služby pro pěstouny, poručníky, jejich rodiny a děti vyrůstající v pěstounské rodině a jejich biologické rodiny, zájemce a příznivce náhradní rodinné péče a širokou veřejnost.

3.2. Aktivity

Centrum poskytuje komplexní služby pěstounským rodinám, rodičům, jejichž děti jsou nebo byly umístěny v pěstounské péči, a rodinám, které potřebují podporu při výchově dětí. Pořádá vzdělávací, volnočasové a osvětové aktivity a kurzy.

Organizace v současnosti realizuje další dva projekty, na které získala prostředky z Operačního projektu Zaměstnanost.²² První projekt „Rozvoj pracovníků“ je zaměřen, jak je patrné již z názvu, na prohloubení vzdělání zaměstnanců ve svém oboru. Tím by chtěla organizace docílit zároveň zvýšení kvality poskytovaných služeb pro klienty Centra. Projekt je realizován pomocí tří hlavních aktivit. Jedná se o analýzu a inovaci stávajících procesů kvality, analýzu aktuální kvalifikace lidských zdrojů a přípravu osobních rozvojových plánů. Zaměstnanci se stanou klientům odbornými průvodci a díky vzájemné součinnosti tak vytvoří podmínky pro zdravý a harmonický rozvoj dětí v pěstounské péči.

Přidanou hodnotou v této oblasti je i skutečnost, že dojde nejen ke zkvalitnění života klientů, ale i ke zvýšení spokojenosti širšího sociálního okolí klientů (rodina, příbuzní, přátelé, atd.), respektive celé společnosti.²³

Cílem druhého realizovaného projektu „Práce s ohroženým dítětem, které je umístěno do náhradní rodinné péče v Královéhradeckém kraji“ je podpora spolupráce Orgánu sociálně-právní ochrany dětí a poskytovatelů v oblasti péče o ohrožené děti a rodiny. Zaměřuje se na vytvoření postupů a metodik pro přímou práci s ohroženými dětmi, zvýšení kvality a zefektivnění poskytování sociálních služeb cílové skupiny v Královéhradeckém kraji. Centrum pěstounských rodin by jeho prostřednictvím chtělo zefektivnit aktivity a to zejména v oblasti Náhradní rodinné péče.²⁴

²¹ O sdružení. *Výroční zpráva 2014* [online]. 2012 [cit. 2017-08-18].

²² O spolku. *Centrum pěstounských rodin z. s.* [online]. 2012 [cit. 2017-08-18].

²³ Rozvoj pracovníků. *Centrum pěstounských rodin z. s.* [online]. 2017 [cit. 2017-08-18].

²⁴ Práce s ohroženým dítětem. *Centrum pěstounských rodin z. s.* [online]. 2017 [cit. 2017-08-18].

3.3. Motivace pro založení dětské skupiny

Organizace má dlouhodobé zkušenosti s poskytováním služeb a podpory rodičům s malými dětmi, připravuje pro děti vyrůstající v pěstounských rodinách velké množství jednodenních i pobytových akcí. Má bohaté zkušenosti jak s dětmi od narození do zletilosti, tak s dětmi se specifickými potřebami. Důraz klade na respektování potřeb jednotlivých dětí. Zaměstnanci se při své práci stále více setkávali se stížnostmi na nedostatečnou kapacitu zařízení péče o nejmenší děti v Hradci Králové, zvláště na nabídku služby, která poskytne dětem rodinné prostředí, menší kolektiv a individuální přístup, díky čemuž mají rodiče ztížené podmínky pro návrat do práce, což se může dále projevovat na zhoršené životní situaci celé rodiny.

Dítě, které bylo zvyklé na domácí prostředí, zažívá vstupem do mateřské školy či dalších zařízení poskytujících péči o děti velké změny. Centrum nabízí profesionální a individuální přístup k nejmenším dětem v malém kolektivu. Malá dětská skupina je vhodná pro rozvoj dítěte. Dětem je možné se ve skupině individuálně věnovat, proto vznikl záměr založit a provozovat dětskou skupinu, která by mohla nabídnout své služby klientům centra i široké veřejnosti.

4. Projekt na založení dětské skupiny

O dotaci na projekt bylo zažádáno v rámci výzvy „Podpora vzniku a provozu dětských skupin pro podniky a veřejnost mimo hl. m. Prahu“, číslo: 132 z Operačního programu Zaměstnanost zadanou Ministerstvem práce a sociálních věcí v rámci prioritní osy: 1.2 Rovnost žen a mužů ve všech oblastech, a to i pokud jde o přístup k zaměstnání a kariérní postup, sladění pracovního a soukromého života a podpora stejné odměny za stejnou práci.²⁵

Cílem projektu je rozšíření služeb péče o dítě v místě realizace a zlepšení podmínek pro zaměstnanost rodičů s dětmi. Zařízení také doplní současná institucionální zařízení v místě realizace a poskytne veřejnosti místo rodinného charakteru s individuálním přístupem a zajištěním všech potřeb dítěte.

Cílovou skupinou projektu jsou rodiče s dětmi od jednoho roku věku do zahájení povinné školní docházky v Hradci Králové, kteří mají přímou vazbu na trh práce.

4.1. Popis projektu

Projekt se zaměřuje na vybudování Dětské skupiny Slunečnice pro veřejnost v Hradci Králové, U Náhona 329/18, pro dvanáct dětí, která bude poskytovat službu v rámci pravidelné péče o dítě od jednoho roku věku do zahájení povinné školní docházky v minimálním rozsahu šest hodin denně za účelem zvýšení možností pro zapojení rodičů do pracovního procesu s provozní dobou od pondělí do pátku v čase od 8:00 do 16:00. Služba bude poskytována mimo domácnost dítěte v kolektivu dětí a bude se zaměřovat na zajištění potřeb dítěte, na jeho výchovu, hygienické návyky a rozvoj schopností.

V dětské skupině budou mimo zajištění hlídání nabídnuty aktivity podle zájmu dětí a rodičů – keramika, angličtina, plavání, šikulky, bystré hlavičky, pohybové aktivity, návštěva solné jeskyně, divadlo, výlety, lyžařský kurz.

Při budování dětské skupiny budeme vycházet z vyhlášky č. 281/2014 Sb., o hygienických požadavcích na prostory a provoz dětské skupiny do 12 dětí dále podle § 46 vyhlášky č. 137/2004 Sb., o hygienických požadavcích na stravovací služby a o zásadách osobní a provozní hygieny při činnostech epidemiologicky závažných, ve znění pozdějších předpisů a také s ohledem na § 8 zákona č. 247/2014 Sb., o poskytování služby péče o dítě v dětské

²⁵ Podpora vzniku a provozu dětských skupin pro podniky a veřejnost mimo hl. m. Prahu. MPSV [online]. 2017 [cit. 2017-08-18].

skupině a o změně souvisejících zákonů, ve znění pozdějších předpisů a vyhlášky č. 268/2009 Sb., o technických požadavcích na stavby.

4.2. Dotazníkové šetření

Před podáním žádosti bylo nutné zvážit, zda a v jaké míře bude o službu zájem z řad klientů centra i veřejnosti, aby byla naplněna kapacita vybudovaného zařízení a splněny indikátory projektu. Při rozhodování o podání žádosti o projekt na vybudování dětské skupiny pomohly paní ředitelce také podklady získané z dotazníkového šetření. Při provádění dotazníkového šetření a získávání informací od respondentů se zapojila většina zaměstnanců organizace. Zvolili jsme kvantitativní formu zjišťování dat formou ekonomicky nenáročného dotazníku, kdy je možné v poměrně krátkém čase zjistit údaje od velkého počtu dotázaných. Při sestavení dotazníku jsme volili jasné a srozumitelné položky s co nejstručnější a hlavně jednoznačnou formulací. Zjišťovali jsme jen nezbytné údaje potřebné pro vyhodnocení.²⁶ Respondenti se měli vyjádřit k záměru vybudování a provozu dětské skupiny v okrese Hradec Králové, tj. zařízení pravidelné péče o děti ve věku od 1 roku věku do zahájení povinné školní docházky v rozsahu nejméně 6 hodin denně s kapacitou do 12 dětí.

Pro účely dotazníkového šetření byl vytvořen polostrukturovaný dotazník, jenž měl pevnou strukturu a skládal se z pevně daných otázek, na které respondenti odpovídali přednastavenými typy odpovědí či případně hodnotící škálou a dvěma otevřenými otázkami. Tento typ dotazníku je možné definovat jako kombinaci standardizovaného a otevřeného dotazníku.²⁷

Dotazníkové šetření proběhlo anonymně v období od začátku prosince 2016 do poloviny ledna 2017. Data byla získána od 100 osob z Hradce Králové. O vyplnění dotazníku jsme požádali obyvatele žijící v okolí budoucího působení DS, klienty mateřských centrech působících v Hradci Králové, např. Centrum přátelské rodině Budulínek a MC Domeček, dále klienty Centra pěstounských rodin a účastníky projektu „Dítě rozhodně není překážkou II“ probíhajícím v Hradci Králové a dalších městech Královéhradeckého kraje, jehož jsem manažerem.

Převážně jsme se zaměřili na osoby ve věku 25 až 34 let, které jsou podle současných statistik Českého statistického úřadu nejčastější skupinou osob s dětmi do 6 let. Při porovnání dat prvorodiček z roku 1950 do roku 2016 v Demografických ročenkách vydávaných úřadem je

²⁶ CHRÁSKA, M. *Metody pedagogického výzkumu: Základy kvantitativního výzkumu*. 2007, str. 163-167.

²⁷ GIDDENS, Antony. *Sociologie*. Praha: Argo, 2013.

zřejmý přesun prvorodiček z věkové skupiny 20 až 24 let do skupiny 25 až 34 let, který je zapříčiněn současným životním stylem a přesunem priorit mladých lidí. Tento jev potvrzuje předpoklad zhotovitelů dotazníkového šetření a jejich zaměření na cílovou skupinu. Této věkové skupině odpovídá více než 50 % respondentů.²⁸ Přestože dotazníkové šetření bylo primárně zaměřeno na skupinu obyvatel ve věku 25 až 34 let, nemalou část respondentů tvořily také osoby ve věkové skupině 15 až 24 let a 35 až 44 let.

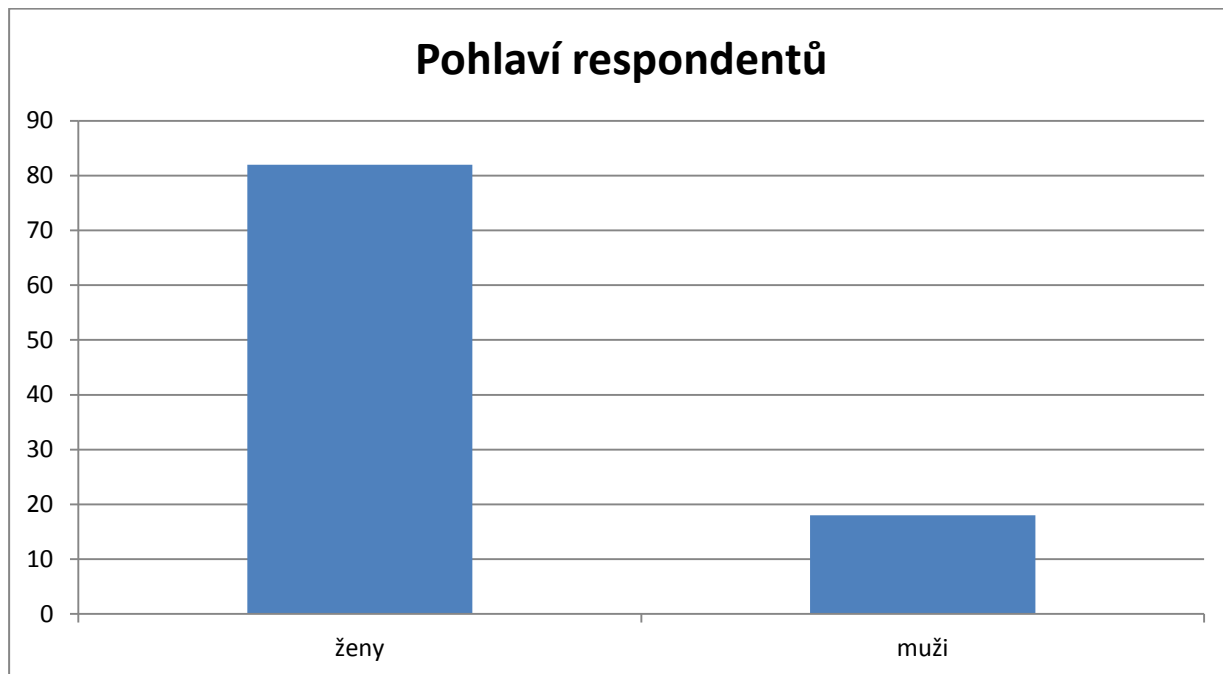
První čtyři otázky dotazníkového šetření sloužily k charakteristice respondentů a jejich možného rozřazení podle pohlaví, věku, vzdělání a pozice na trhu práce. Tyto otázky můžeme považovat za zcela standartní rozřazovací otázky, které najdeme u většiny dotazníkových šetření. Pátá otázka byla přizpůsobena potřebám dětské skupiny a také podstatě případné podpory z evropského sociálního fondu, přesněji z Operačního programu Zaměstnanost.

Následujících osm otázek se již věnovalo zjišťování konkrétně informací, kvůli kterým bylo dotazníkové šetření vytvořeno. Všechny otázky, které obsahovalo dotazníkové šetření, jsou uvedeny v následující části této bakalářské práce s názvem Vyhodnocení dotazníků či v příloze, kde se nachází kopie daného dotazníku.

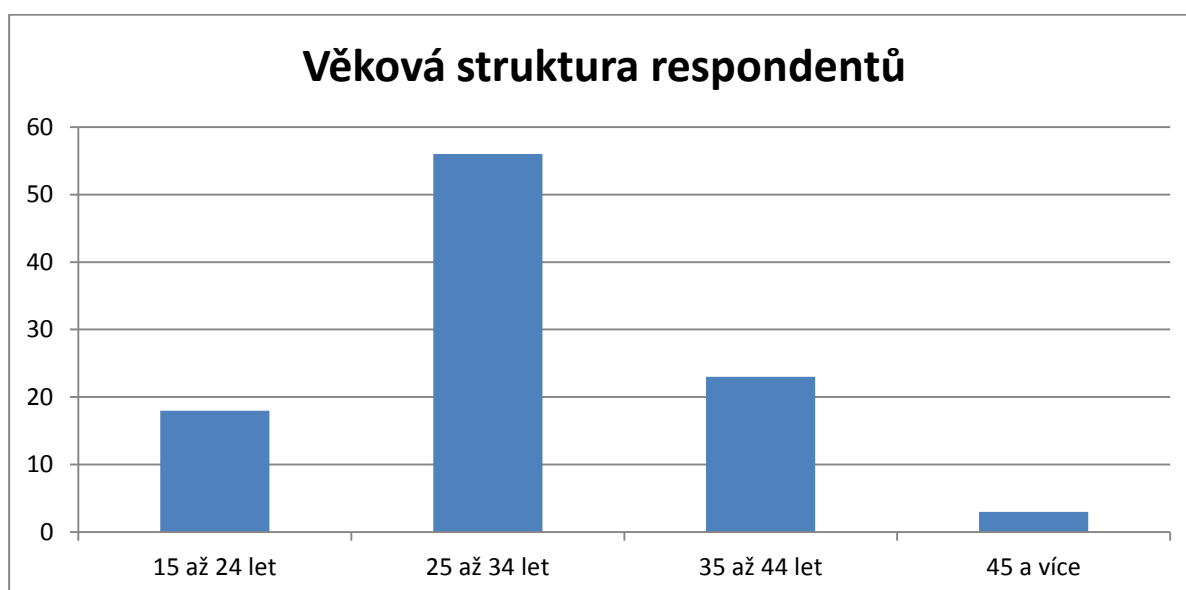
²⁸ Demografické ročenky. *Český statistický úřad* [online]. 2017 [cit. 2017-12-14].

ZJIŠTĚNÁ DATA DOTAZNÍKOVÉHO ŠETŘENÍ

Dotazníkového šetření se zúčastnilo 100 respondentů, z toho 82 žen a 18 mužů. Jednalo se o osoby žijící v Hradci Králové, převážně v oblasti, kde má dojít k vybudování dětské skupiny.

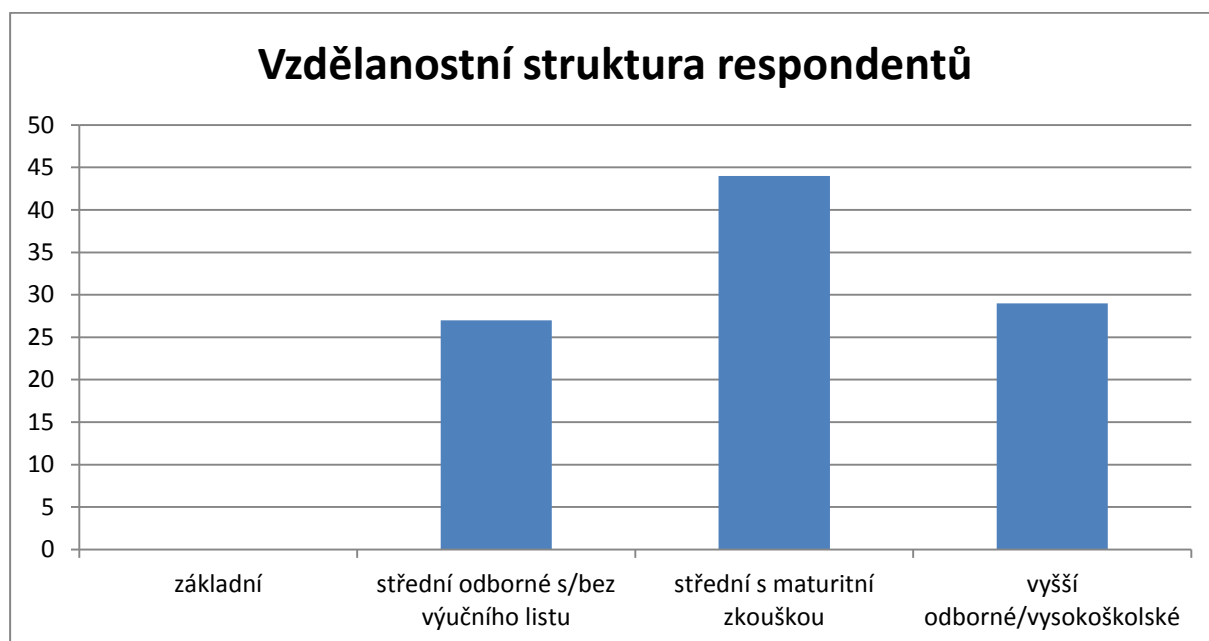


Do šetření se zapojilo 18 respondentů ve věku od 15 do 24 let, 56 respondentů ve věku od 25 do 34 let a 23 respondentů ve věku od 35 do 44 let. Nejnižší zastoupení měli respondenti ve věku nad 45 let, zúčastnily se 3 osoby.

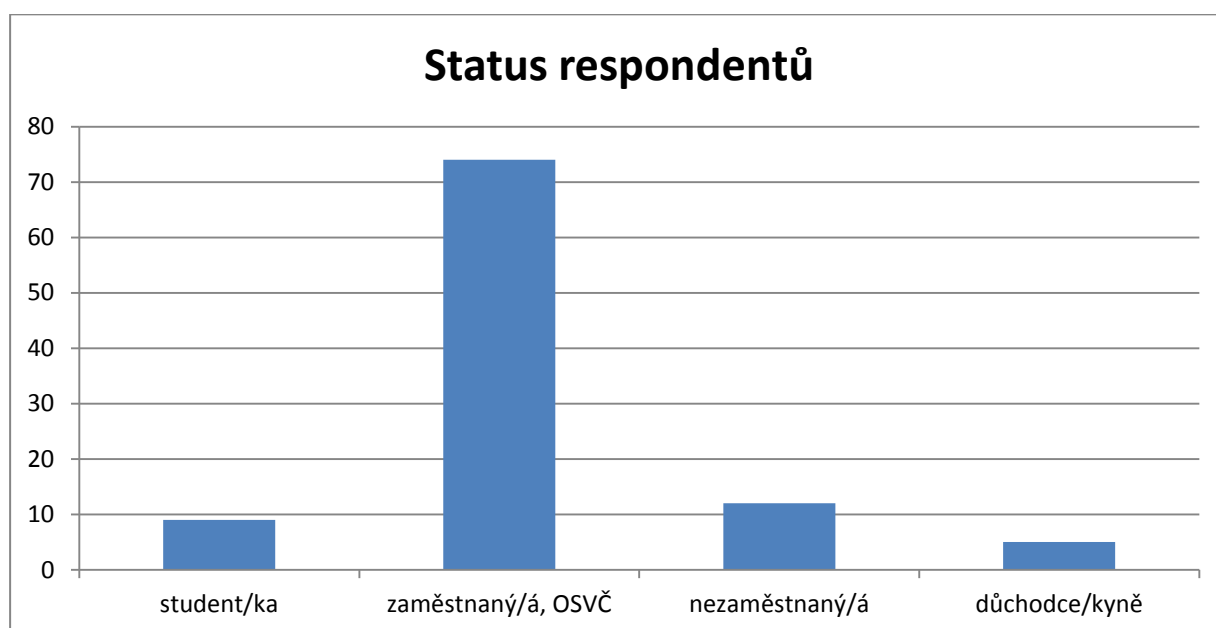


Největší skupinu respondentů, kterou tvořilo 44 osob, zastupovali absolventi středního

vzdělání s maturitou. Střední vzdělání s výučním listem či bez něj mělo 27 účastníků a 29 účastníků dosáhlo vyššího odborného a vysokoškolského vzdělání. Bez zastoupení byly osoby s pouze základním vzděláním.



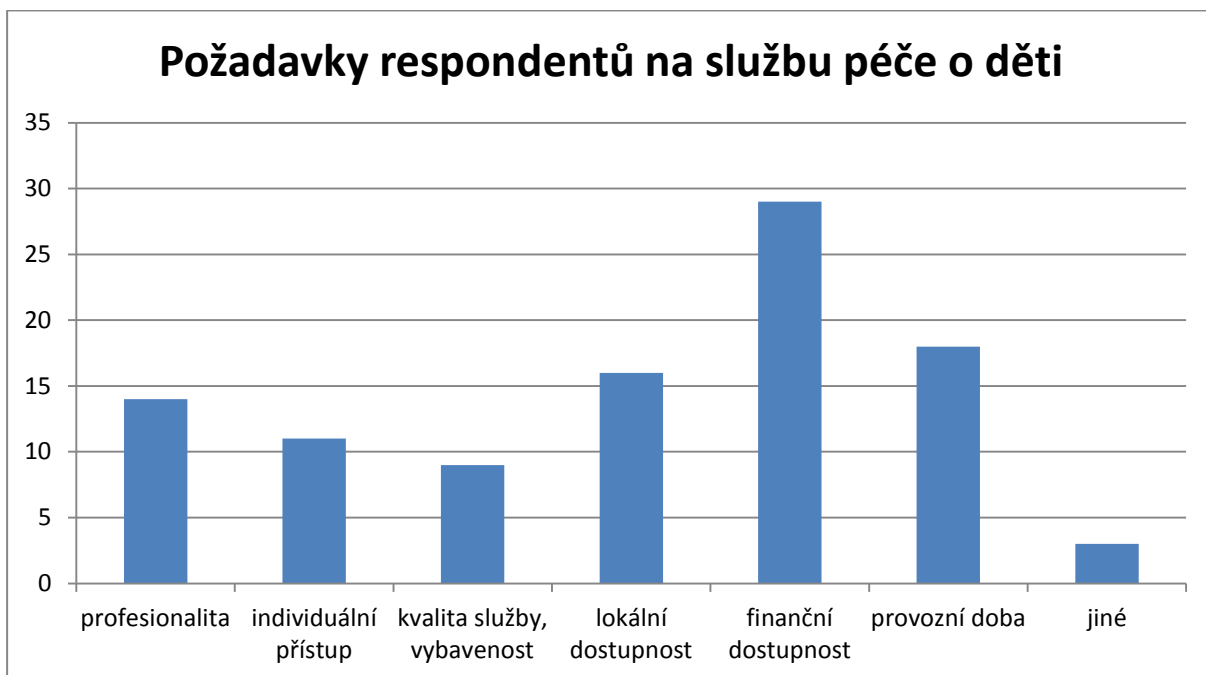
Největší část respondentů (74) uvedla, že jsou zaměstnáni, pouze 12 respondentů bylo v současné době nezaměstnaných. Studenti byli zastoupeni počtem 9 osob, důchodců se zúčastnilo 5, v dotazníku nebyl rozlišen invalidní důchodce a důchodce pobírající starobní důchod.



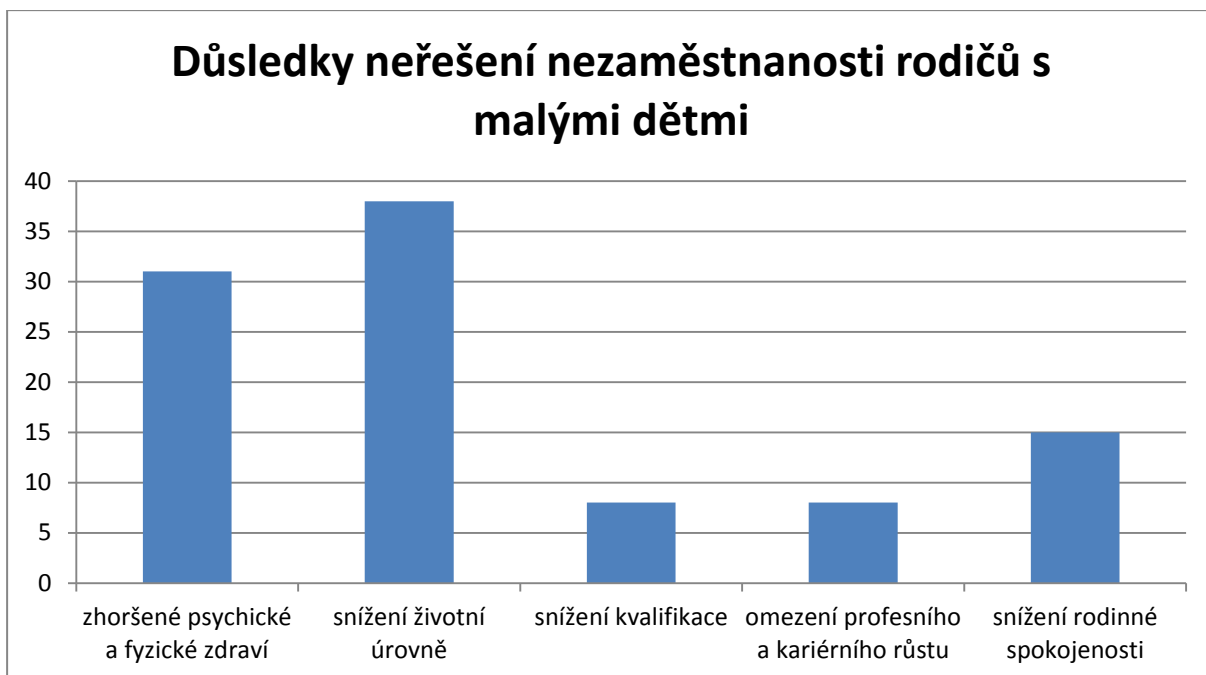
Respondenti označili, že 5 nejvíce znevýhodněných skupin ve vztahu k zaměstnanosti jsou ženy po mateřské dovolené a osoby se zdravotním postižením, dále ženy s dětmi v předškolním věku, ženy s dětmi ve školním věku a osoby s nízkou kvalitací.



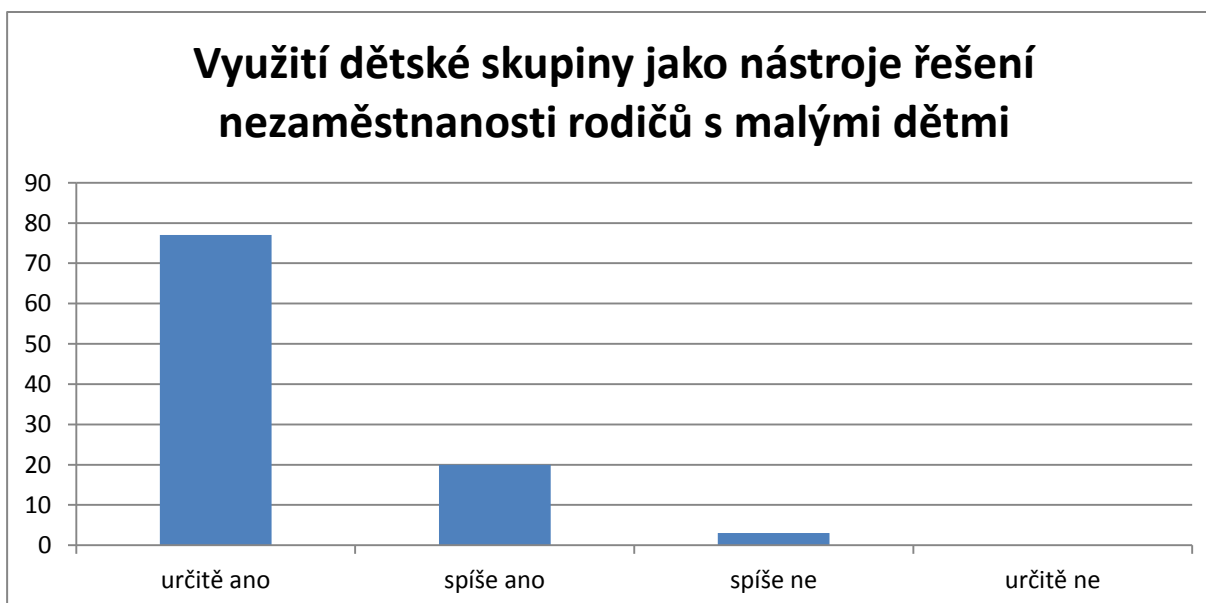
Respondenti uvedli požadavky při výběru zařízení péče o děti v tomto pořadí: finanční dostupnost, provozní doba, lokální dostupnost, profesionalita pečujících osob, individuální přístup, kvalita služby, vybavenost.



Problematika nezaměstnanosti má podle 38 respondentů výrazný vliv na snížení životní úrovně rodiny. Důsledky na zhoršené psychické a fyzické zdraví rodičů uvedlo 31 respondentů a sníženou rodinnou spokojenost uvedlo 15. Mezi dalšími důsledky neřešení nezaměstnanosti rodičů s malými dětmi respondenti uváděli snížení kvalifikace a omezení profesního a kariérního růstu rodičů.

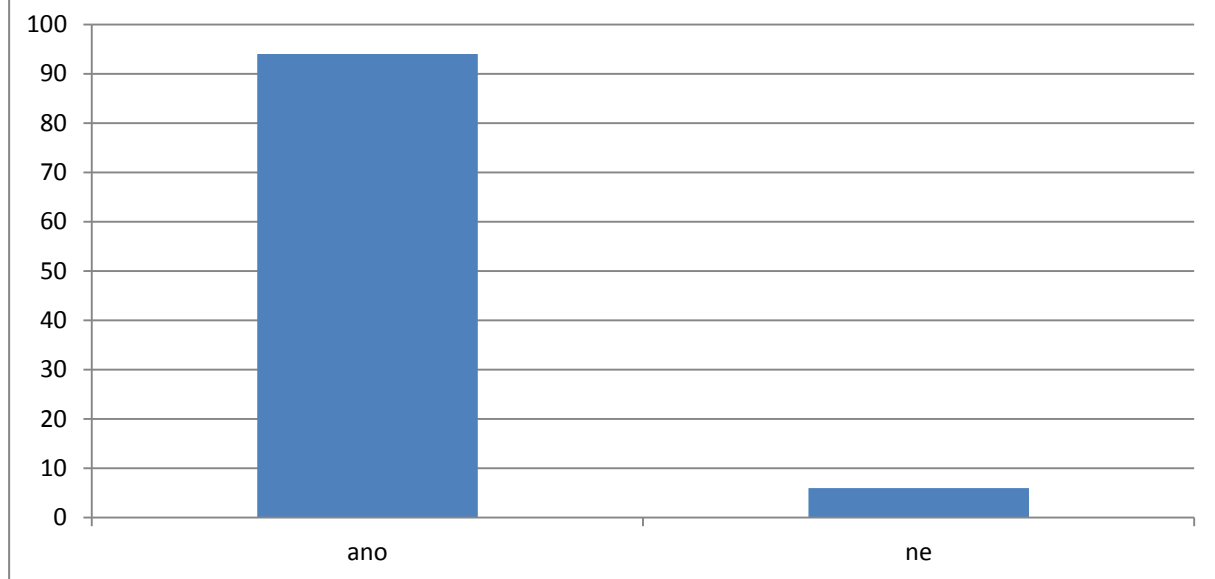


Na otázku „*Domníváte se, že by dětská skupina mohla řešit problém rodičů s malými dětmi lépe se uplatnit na trhu práce?*“ odpověděla většina respondentů kladně, 77 osob určitě ano a 20 spíše ano, 3 osoby uvedly spíše ne.



94 dotázaných se vyjádřilo kladně k nabídce vybudování a provozu dětské skupiny, 6 respondentů vybralo možnost zápornou.

Vyjádření potřebnosti dětské skupiny v obci



Vyhodnocení dotazníků

Výsledek dotazníkového šetření ukazuje, že mezi 5 nejvíce znevýhodněných skupin obyvatel na trhu práce v Hradci Králové patří ženy po mateřské dovolené, ženy s dětmi v předškolním věku a ženy s dětmi ve školním věku. Muži kromě věkové skupiny 55–64 let nejsou považováni za znevýhodněnou skupinu obyvatel ve vztahu k trhu práce, a to včetně mužů s malými dětmi.

Jako hlavní příčina nezaměstnanosti cílové skupiny se ukazuje nedostatek pracovních míst a nedostatek zařízení péče o malé děti. Nezaměstnanost rodičů s malými dětmi má negativní vliv na životní úroveň celé rodiny, dále psychické a fyzické zdraví cílové skupiny a z toho vyplývající rodinnou spokojenost. Respondenti vnímají vybudování a provoz dětské skupiny jako nástroj, který pozitivně ovlivní zvýšení zaměstnanosti rodičů s malými dětmi.

Při předprojektovém šetření bylo zjištěno, že ve městě Hradec Králové je pouze jedno zařízení pro děti od půl roku do 4 let a 32 mateřských škol, jejichž kapacita je však nedostačující, takže do zařízení nejsou přijímány děti mladší tří let.²⁹

Dotazníkového šetření bylo zároveň využito k propagaci chystané služby a nenásilnou formou byli získáni potenciální zájemci, kteří byli po schválení dotace a zahájení realizace pozváni k zápisu do dětské skupiny. O služby projevilo zájem 16 rodičů. S některými byla navázána spolupráce.

4.3. Popis prostor a vybavení

Budova pro zřízení dětské skupiny se nachází v Hradci Králové v klidné lokalitě. Místo je dobře dostupné, nedaleko je zastávka autobusu. U domu je menší zahrada, která bude upravena pro pohyb dětí. V blízkosti se nachází dětské hřiště.

Po vstupu do budovy se do prostoru dětské skupiny prochází přes šatnu, která bude vybavena vhodným nábytkem pro odkládání věcí. V místě provozovny budou vybudovány dvě skupiny, které budou stavebně oddělené. Dětská skupina Slunečnice bude umístěna v prvním patře domu. Dětské skupiny budou mít pouze společný vchod, jenž je dle předprojektové konzultace s Krajskou hygienickou stanicí Královéhradeckého kraje v souladu s vyhláškou 281/2014 Sb., o hygienických požadavcích na prostory a provoz dětské skupiny do 12 dětí.

V dětské skupině se nachází prostorná herna, která bude využívána také pro odpočinek dětí. Herna bude vybavena dětským nábytkem a hračkami. Vybavení vnitřních prostor

²⁹ Mateřské školy. *Hradec Králové* [online]. 2017 [cit. 2017-12-22].

určených pro denní pobyt dětí bude uzpůsobeno tak, aby co nejvíce napomáhalo rozvoji představivosti, fantazie, kreativity i estetického vkusu dětí. Nábytek bude nejen estetický, ale i účelný. Hračky i pomůcky budou přehledně umístěny a děti je budou moci snadno využívat ke hře a jiným činnostem. Na podlahy budou použity koberce a linoleum. Speciální matrace a lůžkoviny budou umístěny ve skříni, která je pro to určená. Uzamčená lékárnička bude umístěna přímo v herně.

Vedle herny bude vybudováno sociální zařízení vybavené dvěma toaletami pro děti, dvěma umyvadly, sprchovým koutem a výlevkou. Pro nejmenší děti budou k dispozici nočníky a přebalovací pult. Toaleta pro personál se nachází mimo sociální zařízení dětí. Na této toaletě bude umístěna uzamykatelná skříňka s čisticími prostředky, dále bude vybavena umyvadlem s tekoucí vodou. Vše bude zařízeno podle požadavků vycházejících z vyhlášky o hygienických požadavcích na prostory a provoz dětské skupiny do dvanácti dětí.

Kuchyně bude vybavena myčkou na mytí nádobí a dvěma dřezy s pákovými bateriemi a umyvadlem s pákovou baterií na mytí rukou a lednicí pro uchování potravin. Čisticí prostředky budou umístěny v uzamykatelné skříňce.

Kanceláře a zasedací místnost budou sloužit jako možné zázemí pro pracovníky dětských skupin a pro pracovníky Centra pěstounských rodin, kteří vykonávají jinou činnost.

Na zahradě bude vybudován herní prostor s krytým dřevěným pískovištěm, dřevěnou sestavou houpaček a skluzavek a dřevěným domkem pro úschovu zahradních hraček a nábytku.

4.4. Harmonogram

Harmonogram projektu je složen ze dvou hlavních částí. První část, fáze budování, je navržena na šest měsíců od 1. 6. 2017 do 31. 10. 2017. V této době došlo ke stavebním úpravám budovy, aby byly naplněny veškeré technické požadavky dle stavebních předpisů a hygienické podmínky potřebné pro zápis do evidence poskytovatelů a také k zařazení a vybavení zázemí pro Dětskou skupinu Slunečnice. Před spuštěním provozu byl vyhlášen a uskutečněn zápis dětí. Druhá část je fáze provozu v termínu od 1. 11. 2017 do 31. 10. 2019. Provoz je nastaven na čtyři pololetí, v rámci nichž se předkládají monitorovací zprávy s dokládáním plnění indikátorů.

4.5. Organizační zajištění

Péče v dětské skupině je zajištěna profesionálními pečujícími osobami. Ze schváleného rozpočtu využije organizace finanční prostředky také na zajištění kvalifikace pečující osoby. Centrum využije jednotkový náklad a uplatní jej na akreditovaný kurz Chůva pro děti do zahájení povinné školní docházky, který je zakončený profesní zkouškou podle Národní soustavy kvalifikací pod kódem 69-017-M.

Administrativní a finanční řízení projektu zajistí projektový a finanční manažer.

Další zaměstnanec bude přijat na úklid a výdej jídel.

Centrum pěstounských rodin může v rámci dětské skupiny využít také služby speciálních pedagogů a psychologů, kteří sídlí v místě provozovny zařízení, a to i v případě potřeby zástupu za pečující osoby.

Pečovatel/ka

Náplň práce

- jedná jménem dětské skupiny ve věcech týkajících se metodiky a vlastní náplně péče o děti,
- komplexní výchovatelská činnost, rozvíjející zájmy, znalosti a tvořivé schopnosti dětí,
- specificky rozvíjí osobnost dítěte,
- tvoří vzdělávací plán,
- vykonává přímou výchovnou činnost podle přiděleného pracovního úvazku,
- zodpovídá za bezpečnost, zdraví a osobní hygienu dětí ráno po jejich příchodu až do doby převzetí dítěte rodičem (oprávněnou osobou),
- dbá o dostatečný pobyt dětí venku a dostatečný spánek,
- při procházkách dodržuje všechny bezpečnostní předpisy, předem vždy o bezpečnostních pravidlech děti poučí,
- přijímá a předává dítě rodičům,
- vykonává přípravu na přímou výchovnou činnost, práce bezprostředně související s touto činností a další práce, které vyplývají z organizace vzdělávání v dětské skupině,
- podle pokynů projektového manažera řídí všechny organizační záležitosti dětské

skupiny,

- účastní se provozních a pedagogických porad a vzdělávání,
- vede záznamy o přesné docházce dětí v konkrétní dny,
- zaznamenává denní činnost a doplňuje průběžně evidenci dětí,
- odpovídá za pořádek v dětské skupině (běžný úklid věcí),
- odpovídá za celkový estetický vzhled dětské skupiny,
- odpovídá za didaktickou techniku a učební pomůcky, které jsou trvale umístěny v dětské skupině,
- vychovává děti k dodržování hygienických zásad a zásad bezpečnosti práce.

Projektový a finanční manažer

Náplň práce

- zodpovídá za projektové a finanční řízení projektu,
- kontroluje plnění harmonogramu a jednotlivých aktivit,
- kontroluje výstupy a výsledky projektu,
- je zodpovědný za čerpání rozpočtu,
- připravuje a zpracovává podklady pro monitorovací zprávy,
- zabezpečuje publicitu projektu v souladu s manuálem OPZ,
- podílí se na vyhledávání dalších možností rozvoje dětské skupiny,
- podílí se na dodržování předpisů stanovených pro provoz dětské skupiny,
- zajišťuje dokládání potvrzení vazby rodičů na trh práce,
- zajišťuje evidenci dětí podle Specifických podmínek výzvy.

Uklízeč/ka, výdej obědů

Náplň práce

- stírá všechny podlahy a povrchy na vlhko, u kobereců čistí vysavačem,
- vynáší odpadky,
- omývá umyvadla, záchody a dětské nočníky za použití čisticích prostředků s dezinfekčním účinkem,
- omývá a dezinfikuje omyvatelné části stěn hygienického zařízení,

- omývá okna včetně rámu, svítidel a světelných zdrojů,
- uklízí všechny prostory, včetně mokrého čištění koberec a předmětů, včetně hraček,
- provádí denně běžný úklid a dvakrát ročně hlavní úklid dle dalších ustanovení,
- pečuje o svěřené prostory, vybavení, čisticí prostředky apod., případné poškození hlásí projektovému manažerovi, případně pověřeným pracovníkům dětské skupiny,
- přebírá stravu, připravuje a vydává jídla, uklízí nádobí a kuchyni.

4.6. Rozpočet

Rozpočet projektu je stanoven v jednotkových cenách a je dán přímo výzvou. Řídí se výpočtem dle Specifické části pravidel pro žadatele a příjemce pro projekty s jednotkovými náklady zaměřené na podporu zařízení péče o děti předškolního věku. Na základě počtu dětí v dětské skupině je vypočtena částka dotace na projekt.

Zařízení péče o děti Dětská skupina Slunečnice má stanovenou kapacitu dvanáct dětí. Financování projektu je ex-ante. Po schválení žádosti a podpisu právního aktu je zaslána žadateli první zálohová platba na účet. Další zálohové platby jsou vypočteny podle dosažených jednotek během monitorovacího období. Jednotky na provoz se vypočítávají podle obsazenosti, která je vyjadřována za období jedné fáze projektu. Ta trvá šest měsíců. Pro výpočet obsazenosti se započítávají „půldny“. Dítě je pokládáno za hlídané v rámci půldne, když v zařízení stráví alespoň tři hodiny. V případě, že bude dítě v dětské skupině pobývat alespoň šest hodin za den, započítají se dva půldny. Pro plnou výši dotace je stanovena hranice pro obvyklou míru docházky 75 %. Pro kontrolu docházky poskytovateli dotace slouží docházkový čipový systém pro děti a pečující osoby umístěný u vchodu do dětské skupiny.

Projektový rozpočet vypočtený na základě kapacity dětské skupiny³⁰

| Název jednotky | Měrná jednotka | Počet jednotek | Jednotková cena | Celkem |
|---|----------------|----------------|-----------------|------------|
| Vybudování zařízení péče o děti | místo | 12 | 20 053 Kč | 240 636 Kč |
| Vybudování zařízení péče o děti – křížové financování | místo | 12 | 22 421 Kč | 269 052 Kč |

³⁰ Podpora vzniku a provozu dětských skupin pro podniky a veřejnost mimo hl. m. Prahu. *Ministerstvo práce a sociálních věcí ČR* [online]. 2016 [cit. 2018-01-10].

| Název jednotky | Měrná jednotka | Počet jednotek | Jednotková cena | Celkem |
|--|-----------------------|----------------|-----------------|---------------------|
| 1. Provoz (prvních 6 měsíců provozu) | procento/dítě/6měsíců | 900 | 628 Kč | 565 200 Kč |
| 2. Provoz (druhých 6 měsíců provozu) | procento/dítě/6měsíců | 900 | 628 Kč | 565 200 Kč |
| 3. Provoz (třetích 6 měsíců provozu) | procento/dítě/6měsíců | 900 | 628 Kč | 565 200 Kč |
| 4. Provoz (čtvrtých 6 měsíců provozu) | procento/dítě/6měsíců | 900 | 628 Kč | 565 200 Kč |
| 1. nájemné (prvních 6 měsíců provozu) | nájem/6měsíců/dítě | 900 | 56 Kč | 50 400 Kč |
| 2. nájemné (druhých 6 měsíců provozu) | nájem/6měsíců/dítě | 900 | 56 Kč | 50 400 Kč |
| 3. nájemné (třetích 6 měsíců provozu) | nájem/6měsíců/dítě | 900 | 56 Kč | 50 400 Kč |
| 4. nájemné (čtvrtých 6 měsíců provozu) | nájem/6měsíců/dítě | 900 | 56 Kč | 50 400 Kč |
| Kvalifikovaná pečující osoba | osoba | 2 | 14 178 Kč | 28 356 Kč |
| Nárok na dotaci celkem | | | | 3 000 444 Kč |

Pro zařízení zázemí dětské skupiny bude využito nejen nově nakoupeného vybavení, ale i vhodné stávající vybavení Centra pěstounských rodin. Získané peníze z projektu tedy budou použity hlavně na pokrytí nákladů při stavebních úpravách a na dovybavení dětské skupiny. Pro propagaci budou vytvořeny webové stránky, informační a propagační letáky.

Předpokládané náklady stanoveny na základě provedeného průzkumu trhu

| | |
|---------------------------|----------------|
| Investiční náklady | 269 000 |
| stavební práce | 163 000 |
| obklad, dlažba | 9 000 |
| elektroinstalace | 28 000 |
| vymalování | 8 000 |
| radiátory | 15 000 |

| | |
|--------------------------------|--------|
| umyvadla, wc, sedátka, výlevka | 20 000 |
| sprchový kout | 5 000 |
| baterie Optima | 6 000 |
| dveře, zárubně | 6 200 |
| kování, kliky | 1 600 |
| koberec (lepený) | 5 600 |

| | |
|--|----------------|
| Neinvestiční náklady | 240 000 |
| stůl, židle, lehátka | 30 000 |
| přikrývky, povlečení, ručníky | 18 000 |
| skříň na lůžkoviny | 8 000 |
| skříň policová | 8 000 |
| úložné plastové boxy | 5 000 |
| bezpečnostní prvky – kryty na rohy, pojistky na okna, zábradlí ke schodišti | 6 000 |
| thermoporty, várnice | 12 000 |
| nádobí (talíře, hrníčky, sklenice, příbory....) | 5 000 |
| lednice | 8 000 |
| myčka | 7 000 |
| pračka | 7 000 |
| žíněnky | 6 000 |
| hračky do herny (auta, panny, kočárky, lego, puzzle, stavebnice, knihy, kuchyňka, ponk a nářadí..) | 35 000 |
| kancelářské a výtvarné potřeby | 6 000 |
| zahradní domek (pro úschovu hraček) | 10 000 |
| hračky na zahradu (na pískoviště, auta, odrážedla, tříkolky...) | 30 000 |
| dřevěná houpačka se skluzavkou | 10 000 |
| dřevěné kryté pískoviště 240 x 250 + montáž | 29 000 |

| Náklady na měsíční provoz | 94 000 |
|--|---------------|
| pečující osoba č. 1(1,0 úvazek) | 22 000 |
| pečující osoba č. 2(1,0 úvazek) | 22 000 |
| pečující osoba č. 3 (0,5 úvazku) | 11 000 |
| manažer projektu (0,25 úvazku) | 6 000 |
| úklid, výdej obědů – (0,75 úvazku) | 10 000 |
| účetní – DPP | 3 000 |
| elektřina, plyn, voda, topení | 10 000 |
| úklidové prostředky – kuchyně, toalety | 5 000 |
| spotřební materiál – papíry, tužky, pastelky, lepidla... | 5 000 |

Jednotlivé ceny rozpočtu jsou stanoveny na základě předprojektového cenového šetření. Pro financování bude dále využíváno také školné stanovené na jedno dítě měsíčně na 1 500 Kč za celodenní docházku a 1 000 Kč za polodenní docházku + 75 Kč za den na jídlo. Peníze budou uloženy na provozní účet pro další provozní náklady.

4.7. Rizika projektu

- 1) Personální riziko, riziko řízení projektu.
- 2) Riziko nedodržení stanoveného harmonogramu realizace projektu.
- 3) Finanční riziko projektu (pozdní proplácení nákladů projektu, chybně vypočítané náklady).
- 4) Nízký zájem cílové skupiny o služby a nenaplnění kapacity, vysoká nemocnost a tím způsobená nízká docházka dětí, či naopak nedostatečná kapacita zařízení.

4.8. Žádost a realizace

Po zpracování dokumentace a absolvování povinné konzultace paní ředitelky k projektu v rámci výzvy 132 jsem dne 1. 2. 2017 hned po otevření příjmu žádostí po desáté hodině odeslala žádost o projekt přes portál IS KP14+, který je součástí MS2014+, elektronického systému určeného k zadávání žádostí a správu projektů pro projektové období 2014–2020. Příjem žádostí byl naplánován až do 22. 2. 2017, ale již ve 14 hodin téhož dne 1. 2. 2017

došlo k překročení alokace, kdy byly zaregistrovány žádosti v celkové hodnotě překračující 0,65 miliardy korun.³¹

Ministryně práce a sociálních věcí Michaela Marksová v tiskové zprávě uvedla, že velký zájem o dětské skupiny dokazuje nedostatek zařízení péče o předškolní děti. Podle odhadu by mělo být podpořeno až 100 nových dětských skupin. MPSV již podpořilo okolo 400 zařízení. Do konce programového období 2014–2020 mají být takto zaměřené projekty podpořeny až čtyř a půl miliardami korun vynaložených z Evropského sociálního fondu a státního rozpočtu.³²

Podaná žádost prošla procesem schvalování, ve kterém byla hodnocena z formálního hlediska a po schválení byla vrácena k doplnění údajů pro zaslání právního aktu k podpisu. Po podepsání Rozhodnutí o poskytnutí dotace č. OPZ/1.2/132/0006715 na realizaci projektu Dětská skupina Slunečnice, registrační číslo CZ.03.1.51/0.0/0.0/16_132/0006715 dne 3. 8. 2017 byla realizace oficiálně zahájena.³³

4.9. Zhodnocení naplnění cíle projektu

Cílem projektu bylo rozšíření nabídky služeb péče o dítě v místě realizace a zlepšení podmínek pro zaměstnanost rodičů s dětmi. Realizace projektu byla zahájena a provoz Dětské skupiny Slunečnice byl zahájen. Obyvatelé v Hradci Králové získali další možnost výběru pravidelné péče o předškolní děti, která není zaměřena jen na hlídání, ale i na výchovu, rozvoj schopností, kulturních a hygienických návyků dítěte a probíhá na základě stanoveného plánu výchovy a péče Dětské skupiny Slunečnice.

³¹ Podpora vzniku a provozu dětských skupin pro podniky a veřejnost mimo hl. m. Prahu. *MPSV* [online]. 2017 [cit. 2017-08-18].

³² HABÁŇ, Petr. Zájem o dětské skupiny je obrovský. Dotace z aktuální výzvy byla rozebrána během několika hodin. *MPSV* [online]. 2017 [cit. 2017-09-20].

³³ Dětské skupiny. *Centrum pěstounských rodin z. s.* [online]. 2012 [cit. 2017-11-20].

5. Návrh aktivit pro dětskou skupinu

Pro dětskou skupinu jsem navrhla týdenní blok aktivit pro děti na téma Lidské tělo. Návrh je zaměřen na řízené činnosti tematicky provázané v návaznosti na plán výchovy a péče dětské skupiny, při kterých si děti uvědomí vlastní tělo, naučí se orientovat v tělním schématu a získají nové poznatky o těle. V rámci tematického bloku budou mít děti k dispozici encyklopedie a knihy o lidském těle.

Pro dětskou skupinu jsem se snažila vybrat různorodé aktivity, do kterých je možné zapojit všechny děti v heterogenní skupině, kterou DS je, a zároveň aktivity přiměřeně náročné finančně, materiálně a organizačně.

Za účelem motivace dětí jsem aktivity pojala jako týdenní hru Jak znám své tělo. Navržené aktivity jsou pro cílovou skupinu ve věku 2–6 let. Každý den si poví něco nového o svém těle, pomocí her se naučí pojmenovat jeho části a k čemu slouží. V pěti dnech týdne se děti seznámí s pěti smysly.

5.1. Pondělí

První den se v rámci ranního kruhu seznámím vychovatelka děti s plánem týdenní hry Jak znám své tělo. Jako první jsem zařadila aktivitu, kde si děti vyrobí postavu a seznámí se s tělem jako celkem. Druhá aktivita je zaměřena na jeden z lidských smyslů. Pro první den jsem zvolila čich. Ve třetí aktivitě se děti hravou formou seznámí s činností vnitřních orgánů.

Oblékačí postava³⁴

Cíl:

Děti se zajímají o svoji postavu a všímají si postav druhých dětí kolem sebe. Srovnávají, hledají a dokáží rozpoznávat rozdílnosti. Děti pojmenují části těla a popíší, jak vypadá jejich postava, v čem se liší od ostatních dětí a v čem je stejná. Poskládají svou postavu.

³⁴ Dress-up panenky. *Krokotak* [online]. [cit. 2018-09-10].

Pomůcky:

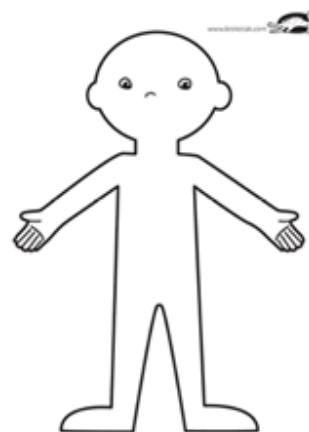
- pracovní listy s postavičkami, vlasy a oblečením, nůžky, lepidlo, pastelky

Časová náročnost:

- 30–40 minut

Průběh aktivity:

Vychovatelka dětem rozdává pracovní listy s postavou na vystřížení. Na stole mají děti na výběr pracovní listy s různými druhy vlasů a oblečení. Děti si svoji postavičku vystříhnou a společně s vychovatelkou pojmenují jednotlivé části a hledají, co mají společného a jak se odlišují. Poté si vyberou vlasy a oblečení pro svou postavičku tak, aby se jim co nejvíce podobala. Vystříhnou vybrané věci, nalepí je na postavičku a dokreslí do finální podoby.

**Čichám, čichám**

Cíl:

Děti pojmenují orgán čichu – nos, rozvíjí své čichové vnímání. Vlastními slovy vyjádří své pocity z nabídnutých druhů vůní a pachů, rozliší, které jsou jim příjemné a které nepříjemné. Děti si uvědomí, k čemu slouží čich, např. jak nás může varovat (pach kouře – nebezpečí ohně).

Pomůcky:

- neprůhledné sklenice zesponu označené číslem nebo značkou, v nich umístěné různé látky (např. bylinky, koření, mýdlo, česnek, citronová kůra, levandule, vanilka, čaj, káva, tvarůžky, naředěný ocet, čerstvé jehličí...), které jsou překryté neprůhlednou gázou a uzavřené do použití, stejné látky jsou v miskách na druhém stole, kartičky s čísly pro starší děti nebo značkami pro mladší děti

Časová náročnost:

- 30–40 minut

Průběh aktivity:

Vychovatelka rozloží na jeden stůl označené sklenice přikryté gázou a na druhý stůl misky se stejnými látkami, které jsou ve sklenicích. Sklenice jsou označeny číslem nebo značkou.

Každé dítě obdrží kartičky s čísly nebo značkami, které budou hádat. Děti se snaží čichem poznat, co je ve sklenicích, a přiřadit číslo nebo značku ke správné misce. Společně na konci hodnotí, které pachy jim byly příjemné a které ne.

Dýchání – štafetová dráha³⁵

Úvod:

Nos také slouží k dýchání. Aktivita patří do oblasti pohybových činností. Dráha znázorňuje nádech čistého vzduchu do plic, navázání kyslíku na červené krevní barvivo a uvolnění oxidu uhličitého výdechem. Aktivitu jsem zvolila z důvodu potřeby pohybu dětí. Činnost je fyzicky nenáročná.

Cíl:

Děti pochopí a dodržují pravidla hry. Dokáží pojmenovat orgány a uvědomí si činnost dýchacího ústrojí ve svém těle. Děti procvičí tělo a prožijí radost z pohybu. Objevují schopnosti vlastního těla.

Charakteristika aktivity:

- cílem aktivity je rozvíjení rovnováhy vlastního těla a spolupráce s ostatními, plánování pohybu a uvědomění si prostoru

Pomůcky:

- bílá a černá papírová kolečka, žíněnky, obrázky plic, nosu a pusy

Časová náročnost:

- 50 minut

Průběh aktivity:

Děti se převléknou do sportovního oblečení. Vychovatelka je rozdělí do družstev. Děti stojí v řadě za sebou. Před každým družstvem je na zemi hromádka bílých koleček a kousek za družstvy obrázek nosu a pusy. Obrázky jsou dostatečně od sebe, aby měly děti při vybíhání i dobíhání dost místa a nevrážely do sebe. V určité vzdálenosti je před každým družstvem umístěna žíněnka s obrázkem plic, na které je hromádka černých koleček.

Děti vybíhají s bílým kolečkem, přes nos k žíněnce s plícemi, tu oběhnou kolem dokola, vymění bílé kolečko za černé a s ním běží zpět, tentokrát přes obrázek pusy, kde předají

³⁵ SKOUPOVÁ, Miroslava. 2014. *Rok s krtkem*. vyd. 2. Praha: Portál, 184 s.

štafetu plácnutím si rukou a zařadí se na konec družstva. Hru můžeme zpestřit odebráním žíněnek a ponechání jen jedné – znázornění pohádkového draka s jedním tělem a více hlavami. A co se stane, když dojde čerství vzduch?

5.2. Úterý

Druhý den se děti za pomoci dalších navržených aktivit seznámí s lidským smyslem, kterým je hmat. Pomocí jednoduché básničky se naučí, případně procvičí kresbu lidské postavy a její jednotlivé části.

Hmat

Cíl:

Děti si vyzkouší, že hmat zahrnuje nejen dotyk, ale i vnímání např. chladu, tepla, bolesti. Uvědomí si, co lze hmatem rozpoznat a k čemu slouží. Popíše svými slovy pocit z doteku.

Pomůcky:

- velké sklenice, neprůhledná látku na překrytí sklenic s otvorem na protažení ruky, různé náplně sklenic – písek, listí, šiška, mouka, kostky ledu, kůra stromů, plyšová hračka, peříčko, drobné předměty, těstoviny atd.

Časová náročnost:

- 40 minut

Průběh aktivity:

Vychovatelka předem naplní sklenice různým obsahem pro hádání a překryje neprůhlednou látkou, ve které jsou otvory na ruce. Děti mají za úkol popsat pocit z předmětu ve sklenici, případně uhodnout její obsah. S vychovatelkou potom vyhodnotí příjemné a nepříjemné pocity.

Šla babička do městečka³⁶

Úvod:

Vybraná aktivita patří do oblasti výtvarných činností. Činnost je fyzicky a časově nenáročná.

³⁶ SKOUPOVÁ, Miroslava. 2014. *Rok s krtkem*. vyd. 2. Praha: Portál, 184 s.

Cíl:

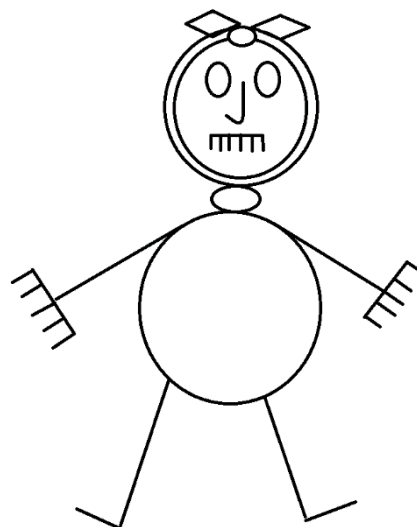
Děti si zlepší koordinaci pohybu ruky při kresbě postavy a hravou formou si upevní názvy části lidské postavy.

Charakteristika aktivity:

- aktivita je zaměřena na rozvoj paměti, pozornosti, řečových schopností a jemné motoriky

Pomůcky:

- tabule, křída, papír, tužky nebo pastelky, pro malé děti papír s předkreslenou postavou

**Časová náročnost:**

- 15–20 minut

Průběh aktivity:

Děti si rozdají papíry a tužky. Pro větší děti je papír čistý, pro malé s předkreslenou postavou, kterou budou obtahovat. Posadí se tak, aby při kreslení viděly na vychovatelku, která předkresluje na tabuli. Vychovatelka vypráví básničku a zároveň kreslí na tabuli první babičku. Aby nebylo babičce smutno, kreslí paní vychovatelka pomalu ještě jednu postavičku, kterou malují i děti na přichystané papíry a společně vyprávějí básničku. Pak vychovatelka vysvětluje pojmy: lidská postava, hlava, obličej, krk, trup, ruce a nohy.

Šla babička do městečka, koupila tam dvě vajíčka.

Dědečkovi hůlčičku, hřebínek pro Janičku.

Svázala vše do uzlíčku.

Ještě mýdlo, pecen chleba – toho je vždy hodně třeba.

Na zahrádku hrabičky a pro Jiříčka motyčky.

Dotyková hra

Cíl:

Děti si vyzkouší, že hmat vnímáme nejen pomocí rukou, ale skoro celým povrchem těla. Děti si procvičí hrubou motoriku a osvojí si nové poznatky.

Charakteristika aktivity:

- aktivita je zaměřena na procvičení hrubé motoriky

Pomůcky:

- žádné

Časová náročnost:

- 30 minut

Průběh aktivity:

Děti běhají po koberci. Vychovatelka řekne část těla a tleskne, děti musejí vyslovenou část těla (ruce, ucho, záda, loket, rameno, čelo) co nejrychleji položit na koberec. Po dalším tlesknutí děti pokračují v běhu.

5.3. Středa

Pro třetí den jsem navrhla aktivity se zaměřením na zrak. Děti se naučí jednoduchou písničku k rozvíčce pro zopakování částí lidského těla.

Co zmizelo

Cíl:

Děti pojmenují předkládané předměty. Rozšíří si svou slovní zásobu. Pochopí pravidla hry. Prožijí radost ze správně určeného předmětu. Děti posílí schopnost soustředit svou pozornost a procvičí si paměť.

Charakteristika aktivity:

- aktivita je zaměřena na posílení schopnosti soustředit se a procvičení paměti

Pomůcky:

- drobné jednoduché předměty pro zapamatování (mohou být i kartičky s předměty)

Časová náročnost:

- 30 minut

Průběh aktivity:

Vychovatelka rozloží na stůl 30 drobných předmětů (nebo obrázků s předměty) tak, aby si je mohly všechny děti prohlédnout. Po prohlédnutí děti zavřou oči a vychovatelka schová

pět předmětů. Děti si znovu prohlédnou předměty a snaží se uhodnout ty, které zmizely.

Hlava, ramena, kolena.....

Cíl:

Děti zpívají novou písničkou, ve které pojmenovávají části těla. Protáhnou si své tělo, posílí svalstvo a zároveň upevní v paměti názvi lidského těla.

Charakteristika aktivity:

- aktivita je zaměřena na protažení těla a rozvoj paměti a řečových schopností

Pomůcky:

- žádné

Časová náročnost:

- 5–10 minut

Průběh aktivity:

Děti se přichystají k rozcvičce, postaví se tak, aby mezi sebou měly rozestupy a dobře viděly na paní vychovatelku, která stojí před nimi. Všichni společně zpívají písničku a dotýkají se jmenovaných částí těla. Písnička se začíná v pomalém tempu a postupně se zrychluje.

*Hlava, ramena, kolena, palce,
kolena, palce, kolena, palce,
hlava, ramena, kolena, palce,
oči, uši, pusa, nos.*

Moje oko³⁷

Cíl:

Děti opakují názvy dílčích částí oka a jejich funkce na základě výkladu paní vychovatelky. Děti se zvládnou soustředit na vyhledávání a rozeznávání drobných rozdílů. Procvičí si pozorovací schopnosti a uvědomí si další část svého těla.

Charakteristika aktivity:

- aktivita je zaměřena na trénink pozornosti a schopnosti soustředit se

³⁷Jaký jsi. *Metodický portál RVP* [online]. [cit. 2018-09-10].

Pomůcky:

- digitální fotoaparát, projektor

Časová náročnost:

- 40 minut

Průběh aktivity:

Vychovatelka vyfotografuje digitálním fotoaparátem oči dětí, postupně si je promítají na obrazovku – děti hádají, komu oko patří (podle tvaru, barvy atd.). Vychovatelka při promítání upozorňuje na zvláštnosti oka, vysvětluje, k čemu slouží řasy nebo slzné kanálky.

5.4. Čtvrtek

Pro čtvrtý den jsem připravila aktivity pro seznámení se smyslem, kterým je chuť. U první navržené aktivity je potřeba, dát pozor při výběru ochutnávaných potravin na možné alergie u dětí. Druhá aktivita předvádí dětem hravou formou činnost úst a trávicího ústrojí. Ve třetí aktivitě se děti seznamují nejen se svým tělem.

Mňam nebo brrr³⁸

Cíl:

Děti pojmenují orgán chuti – jazyk. Vyzkouší si rozpoznávání chutí – hořká, slaná, sladká i kyselá a pojmenují své pocity. Soustředí pozornost na vnímání chuti.

Pomůcky:

- šátek, kousky ovoce, zeleniny a další potraviny (marmeláda, hořčice, kečup, sůl, kyselá okurky, čokoláda...)

Časová náročnost:

- 30 minut

Průběh aktivity:

Vychovatelka posadí dítě a zaváže mu oči. Pak mu podá kousek potraviny a řekne mu, aby si ji dalo do pusy a zkusilo poznat, co to je a jakou má potravina chuť. Děti se postupně

³⁸Mňam, anebo brrr? – hra na rozvoj vnímání chuti. *Bezvamáma.cz* [online].

střídají. S vychovatelkou zhodnocují, které chutě jsou jim příjemné a které ne.

Pan Nenasyta³⁹

Cíl:

Děti se seznámí s funkcí trávicího ústrojí a uvědomí si, jak v těle funguje. Vlastními slovy popíší, jak funguje trávicí ústrojí. Osvojí si nové poznatky o fungování těla.

Charakteristika aktivity:

- aktivita je zaměřena na zdokonalení hrubé motoriky, osvojení poznatků o těle a o zdravém životním stylu

Pomůcky:

- obličej s otevřenou pusou (díra) namalovaný na velkém tvrdý karton, polystyren nebo dřevěné desce, u kterého je na druhé straně u díry upevněn velký igelitový pytel, noviny

Časová náročnost:

- 20–30 minut

Průběh aktivity:

Děti vytvoří z novin koule, které dají na hromádku před panáka ve vzdálenosti na házení. Vedle hromádky se postaví do řady za sebe. Paní vychovatelka zadá tematickou skupinu (např. snídaně, oběd, ovoce, zelenina, zdravé jídlo, nezdravé jídlo). Dítě vezme z hromádky papírovou kouli a řekne nahlas potravinu, kterou představuje. Potravina musí patřit do zadané skupiny. Pokud je vybraná potravina správně, hodí dítě papírovou kouli Nenasytovi do otevřené pusy. Až je naplněný igelitový pytel, který představuje žaludek, jdou děti pošlapat pytel, tak jak to dělá žaludek s potravou.

To jsi ty⁴⁰

Cíl:

Děti si vytváří pozitivní vztah při spolupráci, vyzkouší a prožijí si práci ve dvojici. Během aktivity rozvíjí komunikační schopnosti.

³⁹ CLAYCOMBOVÁ, Patty. 2011. *Školka plná zábavy*. vyd. 4. Praha: Portál, 246 s.

⁴⁰ CLAYCOMBOVÁ, Patty. 2011. *Školka plná zábavy*. vyd. 4. Praha: Portál, 246 s.

Charakteristika aktivity:

- aktivita je zaměřena na rozvoj prosociálních postojů

Pomůcky:

- role bílého pevnějšího papíru (tapeta), tužky, pastelky, voskovky, nůžky

Časová náročnost:

- 30–40 minut

Průběh aktivity:

Děti se rozdělí do dvojic. Vychovatelka dětem nachystá na zem papíry dostatečně velké, aby na ně šla obkreslit silueta dítěte. Papíry je potřeba položit na pevný podklad (ne koberec). Jedno dítě se položí na papír a druhé je obkreslí, pak se vymění. Po nakreslení postav děti vystříhnou siluetu svého kamaráda a dokreslí obličej.

S vystříženou postavou můžeme pracovat při dalších aktivitách: Domalování jednotlivých orgánů, vybarví postavy barvami podle pocitů....

5.5. Pátek

Pro páteční den jsem nachystala činnosti, u kterých se děti seznámí s posledním smyslem, kterým je sluch. Seznámí se s jednotlivými částmi kostry a zopakují si názvy částí těla při nové písničce. Na konec dne zařadí vychovatelka vyhodnocení průběhu celotýdenní hry.

Sluchové pexeso⁴¹

Cíl:

Děti si procvičí a rozvíjí sluchové vnímání a rozlišování různých druhů zvuků časté i méně časté, uvědomí si jak je sluch důležitý.

Pomůcky:

- 20 stejných neprůhledných krabiček (nejlépe plechových), náplně do krabiček (vždy do dvou stejné) – knoflíky, korálky, rýže, těstoviny, kamínky, rolničky, mák

Časová náročnost:

⁴¹ Jaký jsi. *Metodický portál RVP* [online]. [cit. 2018-09-10].

- 30–40 minut

Průběh aktivity:

Vychovatelka společně s dětmi naplní krabičky různými náplněmi tak, aby byl vždy ve dvou krabičkách stejný obsah. Pak se krabičky uzavřou, promíchají a rozloží na stůl do řady. Děti si rozlosují pořadí. Každé dítě se pak snaží za pomoci sluchu přiřadit k sobě krabičky tak, aby byly vedle sebe dvě se stejným obsahem. Po seřazení se správnost ověří otevřením krabiček. Aby děti rozhodování příliš neprotahovaly a ostatní děti neodradilo čekání, může vychovatelka určit časový limit za pomoci např. přesýpacích hodin nebo vteřinové ručičky, kterou dostanou čekající děti za úkol hlídat.

Kostík⁴²

Úvod:

Výtvarná činnost spojená s poznáváním svého těla. Z čeho se skládá tělo? Proč nejde ohnout tam, kde chci? Pro tuto aktivitu jsem vybrala lidskou kostru, ale postup u aktivity můžeme využít pro skládání různých částí např. obličeje.

Cíl:

Děti se seznámí s částmi lidské kostry a jejich názvy. Určí na svém těle, kde se jednotlivé části nacházejí. Poskládají a nalepí kostru.

Charakteristika aktivity:

- aktivita je zaměřena na rozvíjení komunikace, schopnosti soustředění a jemné motoriky

Pomůcky:

- pracovní list na tvrdém kartonu s lidskou kostrou rozdělenou na části pro seskládání, papír A3 (nejlépe černý), nůžky, lepidlo

Časová náročnost:

- 30–45 minut

Průběh aktivity:

Děti si rozdají pracovní listy, na kterých jsou předtištěné části lidské kostry a každé dítě obdrží papír A3. Děti nejprve všechny části vystříhnou a poskládají před sebe na papír tak aby tvořily celou kostru. Když mají všichni vystřiženo a poskládáno, vezme vychovatelka

⁴² SKOUPOVÁ, Miroslava. 2014. *Rok s krtkem*. vyd. 2. Praha: Portál, 184 s.

postupně každou část, určí společně s dětmi, kde se v těle nachází, názorně si ji ukáží na těle, pojmenují a poté přilepí na přichystaný papír A3. Tak pokračují, dokud nejsou všechny části nalepeny. Místo lepení částí kostry na papír A3 můžeme tak zvolit variantu spojování jednotlivých částí kostry. Celou kostru pak můžeme někam zavěsit.

Díky, díky, za mé tělo⁴³

Úvod:

Vybraná aktivita patří mezi hudební a pohybové činnosti. Uplatnit se dá při pohybové chvilce, rozvíče nebo můžeme nacvičit s dětmi na besídku.

Cíl:

Děti zpívají novou písničkou a zopakují si názvy částí těla. Rozšíří si slovní zásobu, procvičí koordinaci pohybu s dechem, protáhnou a posílí svalstvo. U dětí vzniká pozitivní vztah k pohybovým aktivitám.

Charakteristika aktivity:

- aktivita je zaměřena na rozvoj paměti a nelokomoční pohybové činnosti

Pomůcky:

- žádné, případně můžeme pustit nahrávku s hudbou

Časová náročnost:

- 15–20 minut

Průběh aktivity:

Děti se převléknou do sportovního oblečení a postaví se tak, aby mezi sebou měly rozestupy a zároveň tak, aby všechny dobře viděly na paní vychovatelku, která stojí před nimi. Paní vychovatelka zpívá písničku a současně na sobě ukazuje na části těla, o kterých zpívá, případně s nimi hýbe, krouží nebo vlní do rytmu. Např. „Moje hlava rady dává“ – kýveme hlavou ze strany na stranu. U refrénu „Díky, díky za mé tělo“ se uklání, při druhé části „Podívejte, růst by chtělo, růst by chtělo, růst by chtělo“ – z podřepu si pomalým vlnivým pohybem stoupneme až na špičky a ruce vytáhneme nahoru až po konečky prstů.

D G D
Moje hlava rady dává.

⁴³ Moje tělo. *Zpívající učitelka* [online]. [cit. 2018-08-15].

D A
Do mých očí barvy vkročí.
D G D
Moje uši vítr suší.
D A
Dám si do rtů kousek dortu. (slad'oučkého)

G D A D
Ref. Díky, díky za mé tělo,
G D A7
Podívejte, růst by chtělo,
růst by chtělo, růst by chtělo...

Na temeni brada není.
Na svém týle nemám brýle.
A můj krk jako smrk.
Neví ramena, co to znamená.
(hloupá ramena)

Horní končetiny jako kopretiny.
A můj loket všecko poplet.
Moje zápěstí leží za pěstí.
A svou dlaní hladím paní.
(učitelku)

Na má záda tíha padá.
A mé břicho ruší ticho.
Když mám chuť, vypnu hrud'.
Svému pupíku říkám Pepíku.
(nazdar Pepíku)

Dolní končetiny šetří kdo je líný.
Moje lýtko to je kvítko.
Na mou holeň nezapomeň.
A můj kotník dostal psotník.
(chudák kotník)

A můj nárt jde na start.
Moje pata někam chvátá.
A to jsem já, člověk celý.
Kdybyste to nevěděli.
(ve škole na to chyběli)

AŽ DO NEBE....

5.6. Rozbor týdenních aktivit s dětmi

Během týdne děti prožívají radost ze zvládnutého a poznaného a užívají si příjemného pocitu z dokončených činností. V průběhu týdne si děti s vychovatelkou při ranním kruhu připomenou zážitky z minulého dne a připraví se na aktivity, které mají během dne před sebou. Na konci týdne, po dokončení aktivit, děti s vychovatelkou společně vyhodnotí prožitý týden. Vyprávějí si, co nového si zapamatovaly, která aktivita se jim nejvíc líbila, která jim přišla nejzábavnější a kterou by si rády brzy zopakovaly. Každý řekne o svých pocitech z jednotlivých her, které mu byly příjemné a které naopak nepříjemné.

6. Závěr

Bakalářský projekt je zaměřen na vybudování a provoz Dětské skupiny Slunečnice v Centru pěstounských rodin v Hradci Králové. Svou práci jsem rozdělila do tří kapitol.

V první části jsem se věnovala nově zaváděné službě v ČR pro rodiče s malými dětmi ve věku od jednoho roku do začátku povinné školní docházky. Jedná se o alternativní předškolní péči s názvem Dětská skupina, která je podporovaná Ministerstvem práce a sociálních věcí a dotacemi Evropské unie.

V druhé části své práce jsem představila organizaci Centrum pěstounských rodin, pro kterou jsem žádost o projekt a realizaci projektu připravovala ve spolupráci s paní ředitelkou Vlastou Neckářovou a dalšími zaměstnanci organizace. Po schválení žádosti jsem následně zahájila realizaci projektu.

Ve třetí části se věnuji dotační žádosti a samotnému projektu vybudování Dětské skupiny Slunečnice v Centru pěstounských rodin. V době dokončování této práce je projekt v realizaci. Dětská skupina Slunečnice prošla fází vybudování, proběhl zápis a nyní probíhá fáze provozu.

Čtvrtá část práce je věnována týdenní hře, kterou navrhuji zařadit do týdenního plánu aktivit dětské skupiny. Téma hry je poznávání lidského těla. Konkrétní aktivity jsou podrobně popsány.

Cílem projektu bylo vypracování návrhu a následné vybudování klidného, rodinného prostředí ve formě Dětské skupiny Slunečnice v Hradci Králové, ve které bude postaráno o rozvoj jedinečnosti každého dítěte, vycházející z jeho přirozených potřeb a zájmů, a kde se budou při společně stráveném čase cítit příjemně a spokojeně.

7. Zdroje

7.1. Použitá literatura

CLAYCOMB, Patty. *Školka plná zábavy: kalendář tvořivých her pro předškolní děti*. vyd. 4. Praha: Portál, 2011, 246 s. ISBN 978-80-7367-913-2.

GIDDENS, Antony. *Sociologie*. vyd. 1. Praha: Argo, 2013, 1049 s. ISBN 978-80-257-0807-1.

CHRÁSKA, M. *Metody pedagogického výzkumu: Základy kvantitativního výzkumu*. vyd. 1. Praha: Grada, 2007, 265 s. ISBN 978-80-247-1369-4.

MATĚJČEK, Zdeněk. *Prvních 6 let ve vývoji a výchově dítěte: normy vývoje a vývojové milníky z pohledu psychologa: základní duševní potřeby dítěte: dítě a lidský svět*. vyd. 1. Praha: Grada, 2005. ISBN 978-802-4708-706.

PRŮCHA, Jan. 2006. *Srovnávací pedagogika*. vyd. 1. Praha: Portál, 263 s. ISBN 80-736-71155-7.

PRŮCHA, Jan. 2012. *Alternativní školy a inovace ve vzdělávání*. vyd. 3. Praha: Portál, 191 s. ISBN 978-80-7178-999-4.

SLOUPOVÁ, Miroslava. 2014. *Rok s krtkem*. vyd. 2. Praha: Portál, 180 s. ISBN 978-80-262-0650-7.

7.2. Internetové zdroje

Co jsou dětské skupiny? [online]. 2010 [cit. 14. 11. 2016]. Dostupné na WWW: <<http://www.dsmpsv.cz/index.php/k-cemu-slouzi-ds/>>.

Demografické ročenky. *Český statistický úřad* [online]. 2017 [cit. 2017-12-14]. Dostupné na WWW: <https://www.czso.cz/csu/czso/casova_rada_demografie>.

Dětské skupiny. *Centrum pěstounských rodin z. s.* [online]. 2012 [cit. 2017-11-20]. Dostupné na WWW: <<http://www.pestounskerodiny.cz/detske-skupiny.html>>.

Dětské skupiny. *MPSV* [online]. 2017 [cit. 2018-01-04]. Dostupné na WWW: <<https://www.mpsv.cz/cs/19908>>.

Dress-up panenky. *Krokotak* [online]. [cit. 2018-09-10]. Dostupné na WWW: <<https://krokotak.com/2012/11/dress-up-dolls/>>.

HABÁŇ, Petr. Zájem o dětské skupiny je obrovský. Dotace z aktuální výzvy byla rozebrána během několika hodin. *MPSV* [online]. 2017 [cit. 2017-09-20]. Dostupné na WWW: <<https://www.parlamentnilisty.cz/zpravy/tiskovezpravy/MPSV-Zajem-o-detske-skupiny-je-obrovsky-Dotace-z-aktualni-vyzvy-byla-rozebrana-behem-nekolika-hodin-474196>>.

Home. *Anthroposofická společnost v České republice* [online]. [cit. 2018-08-10]. Dostupné na WWW: <<http://www.anthroposof.cz>>.

Charakteristika. *Asociace waldorfských mateřských škol* [online]. [cit. 2018-01-04]. Dostupné na WWW: <<http://www.awms.cz/charakteristika/>>.

Jaký jsi. *Metodický portál RVP* [online]. [cit. 2018-09-10]. Dostupné na WWW: <<https://clanky.rvp.cz/clanek/k/p/1531/JAKY-JSI.html>>.

Kontakty. *Centrum pěstounských rodin z.s.* [online]. 2012 [cit. 2017-08-15]. Dostupné na WWW: <<http://www.pestounskerodiny.cz/kontakty.html>>.

Legislativa. *Asociace lesních MŠ* [online]. 2017 [cit. 2018-01-04]. Dostupné na WWW: <<http://www.lesnims.cz/lesni-ms/legislativa.html>>.

Mateřské školy. *Hradec Králové* [online]. 2017 [cit. 2017-12-22]. Dostupné na WWW: <<https://www.hrdeckralove.org/urad/samostatne-materske-skoly>>.

Mňam, anebo brrr? – hra na rozvoj vnímání chuti. *Bezvamama.cz* [online]. [cit. 2018-09-15]. Dostupné na WWW: <<http://bezvamama.cz/mnam-anebo-brrr-hra-na-rozvoj-vnimani-chuti/>>.

Moje tělo. *Zpívající učitelka* [online]. [cit. 2018-08-15]. Dostupné na WWW: <<http://www.zpivajiciucitelka.cz/moje-telo/>>.

Neckařová, Vlasta. *Čí je dítě?* [online]. 2011 [cit. 2017-08-18]. Dostupné na WWW: <<http://www.cijedite.cz/?nav=archiv-aktuality/ostatni/311-mgr.-neckarova-poskytuje.html>>.

Nejčastější dotazy. *MPSV* [online]. 2010 [cit. 2016-11-14]. Dostupné na WWW: <<http://www.dsmpsv.cz/index.php/nejcastejsi-dotazy/>>.

Nové formy denní péče o děti v ČR. *Výzkumný ústav práce a sociálních věcí* [online]. 2017 [cit. 2017-12-04]. Dostupné na WWW: <http://www.vupsv.cz/index.php?p=care_for_children&site=default>.

O nás. *Czechdalton* [online]. 2018 [cit. 2018-01-04]. Dostupné na WWW: <<http://www.czechdalton.cz>>.

O nás. *Montessori ČR* [online]. [cit. 2018-01-04]. Dostupné na WWW: <<http://www.montessoricr.cz/skoly-a-skolky/mapa-a-vizitky>>.

O sdružení. *Výroční zpráva 2014* [online]. 2012 [cit. 2017-08-18]. Dostupné na WWW: <<http://www.pestounskerodiny.cz/search.html?searchword=v%C3%BDro%C4%8Dn%C3%AD+zpr%C3%A1va>>.

O spolku. *Centrum pěstounských rodin z. s.* [online]. 2012 [cit. 2017-08-18]. Dostupné na WWW: <<https://www.mpsv.cz/cs/19908>>.

Péče o děti: Komise vyzývá členské státy, aby zvýšily své úsilí. *Evropská komise* [online]. 2017 [cit. 2017-12-04]. Dostupné na WWW: <http://europa.eu/rapid/press-release_IP-13-495_cs.htm>.

Podpora vzniku a provozu dětských skupin pro podniky a veřejnost mimo hl. m. Prahu. *Ministerstvo práce a sociálních věcí ČR* [online]. 2016 [cit. 2018-01-10]. Dostupné na WWW: <<https://www.esfcr.cz/vyzva-132-opz>>.

Práce s ohroženým dítětem. *Centrum pěstounských rodin z. s.* [online]. 2017 [cit. 2017-08-18]. Dostupné na WWW: <<http://cpr2.dev.cepac.cz/>>.

Rozvoj pracovníků. *Centrum pěstounských rodin z. s.* [online]. 2017 [cit. 2017-08-18]. Dostupné na WWW: <<http://cpr.dev.cepac.cz/>>.

Školský zákon. *MŠMT* [online]. 2013 [cit. 2017-03-14]. Dostupné na WWW: <<http://www.msmt.cz/dokumenty-3/skolsky-zakon>>.

Vyhláška č. 281/2014 Sb. *MPSV* [online]. 2017 [cit. 2017-11-15]. Dostupné na WWW: <<https://www.mpsv.cz/cs/19908>>.

Vyhláška č. 410/2005 Sb. *MPSV* [online]. 2017 [cit. 2017-11-15]. Dostupné na WWW: <<http://www.dsmpsv.cz/index.php/nejcastejsi-dotazy/>>.

Zákon č. 247/2014 Sb. *MPSV* [online]. 2017 [cit. 2017-11-15]. Dostupné na WWW: <<https://apps.odok.cz/veklep-detail?pid=KORN9E9H6PFP>>.

8. Seznam zkratk

DS – dětská skupina

MPSV – Ministerstvo práce a sociálních věcí

EU – Evropská unie

ČR – Česká republika

9. Přílohy

- 1) Dotazníkové šetření
- 2) Výkresová dokumentace a fotodokumentace
- 3) Plán výchovy Dětské skupiny Slunečnice
- 4) Provozní řád
- 5) Šablony

9.1. Příloha č. 1

DOTAZNÍKOVÉ ŠETŘENÍ

1. Jaké je Vaše pohlaví?

- a. žena b. muž.

2. Do jaké věkové kategorie spadáte?

- a. 15 až 24 let b. 25 až 34 let
c. 35 až 44 let d. 45 a více

3. Jaké je Vaše místo bydliště?

.....

4. Jaké je Vaše nejvyšší dosažené vzdělání?

- a. základní b. střední odborné s/bez výučního listu
c. střední s maturitní zkouškou d. vyšší odborné/vysokoškolské

5. Momentálně jste?

- a. nezaměstnaný/á b. zaměstnaný/á, OSVČ
c. student/ka d. jiné

6. Kolik let má Vaše dítě?

- a. 0 až 1 rok b. 2 až 3 roky
c. 4 až 5 roků d. 6 a více roků

7. Domníváte se, že je počet zařízení pro děti ve věku od 1 roku do zahájení povinné školní docházky ve Vašem okrese dostačující?

- a. ano b. ne

8. Uved'te pořadí, které skupiny obyvatel jsou dle Vás nejvíce ohroženy na trhu práce pomocí stupnice: *naprosto souhlasím 1 2 3 až 10 naprosto nesouhlasím.*

| | |
|---------------------------------------|---------------------------------------|
| absolventi SŠ/VŠ vzdělání | ženy po mateřské dovolené |
| ženy s dětmi v předškolním věku | muži s dětmi v předškolním věku |
| ženy s dětmi ve školním věku | muži s dětmi ve školním věku |
| ženy ve věku 55 – 64 let | muži ve věku 55 – 64 let |
| osoby se zdravotním postižením | osoby s nízkou kvalifikací |

9. Uved'te pořadí, co je dle Vás příčinami nezaměstnanosti rodičů s malými dětmi pomocí stupnice: *naprosto souhlasím 1 2 3 až 6 (popřípadě 7 atd.) naprosto nesouhlasím.*

nedostatečné vzdělání a kvalifikace

nedostatečná praxe
rodičovství
problematika zajištění péče o dítě po dobu pobytu
rodiče v práci (nedostatek zařízení péče o dítě)
nedostatek pracovních míst
nedostatek pracovních míst zohledňujících
rodičovství
jiné

10. Uved'te minimálně 3 požadavky na služby, které jsou pro Vás při výběru zařízení péče o děti rozhodující (např. lokalita, cena, kapacita zařízení, rozsah docházky, věk dětí atd.).

.....
.....
.....

11. Uved'te minimálně 3 důsledky neřešení problému nezaměstnanosti u rodičů s malými dětmi (např. sociální, ekonomické apod.).

.....
.....
.....

12. Domníváte se, že by dětská skupina mohla vyřešit problém rodičů s malými dětmi lépe se uplatnit na trhu práce?

- | | |
|---------------|--------------|
| a. určitě ano | b. určitě ne |
| c. spíše ano | d. spíše ne |

13. Uvítali byste nabídku služby péče o děti ve věku od 1 roku do zahájení povinné školní docházky v dětské skupině ve Vašem okrese?

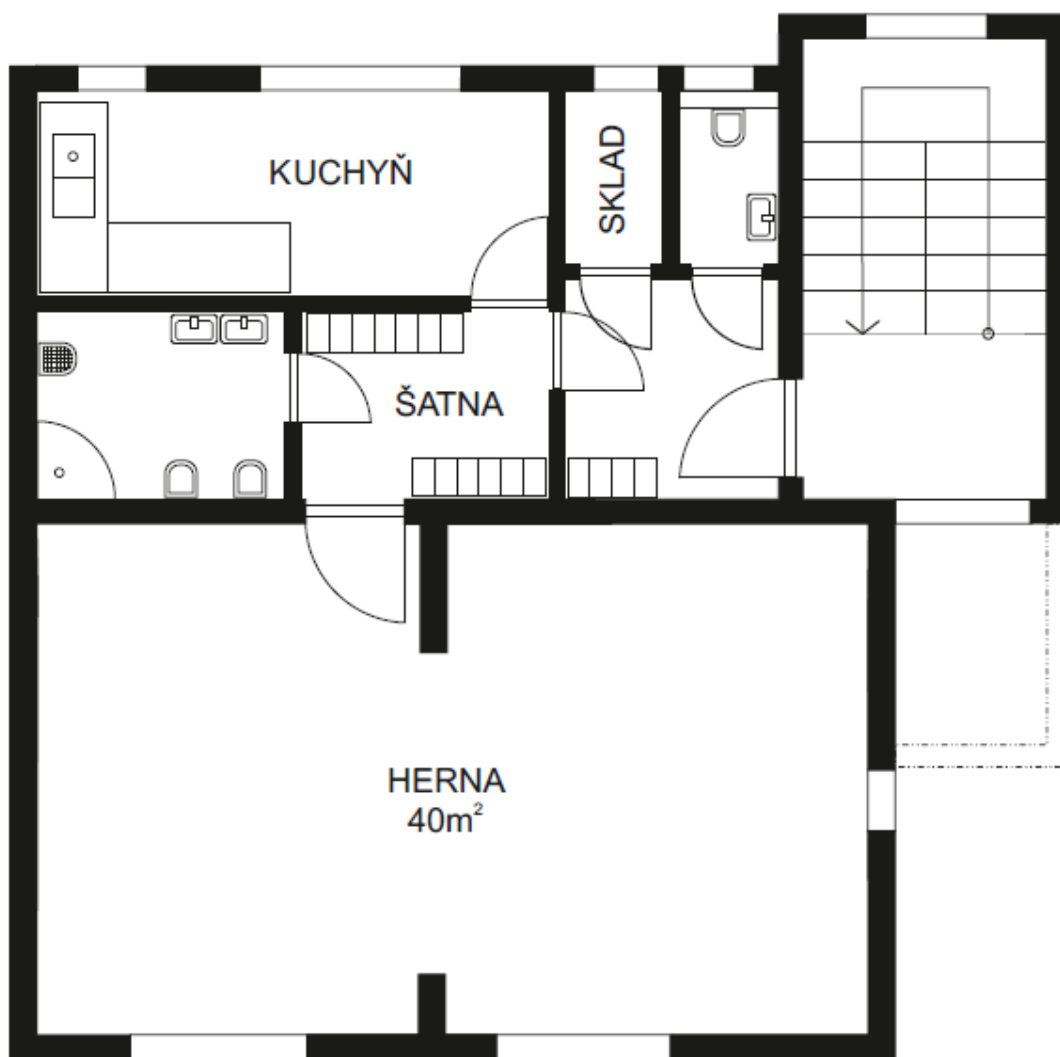
- | | |
|--------|-------|
| a. ano | b. ne |
|--------|-------|

V případě Vašeho zájmu o službu péče o děti v dětské skupině uved'te Vaše kontaktní údaje (jméno, příjmení, e-mail, telefonní číslo):

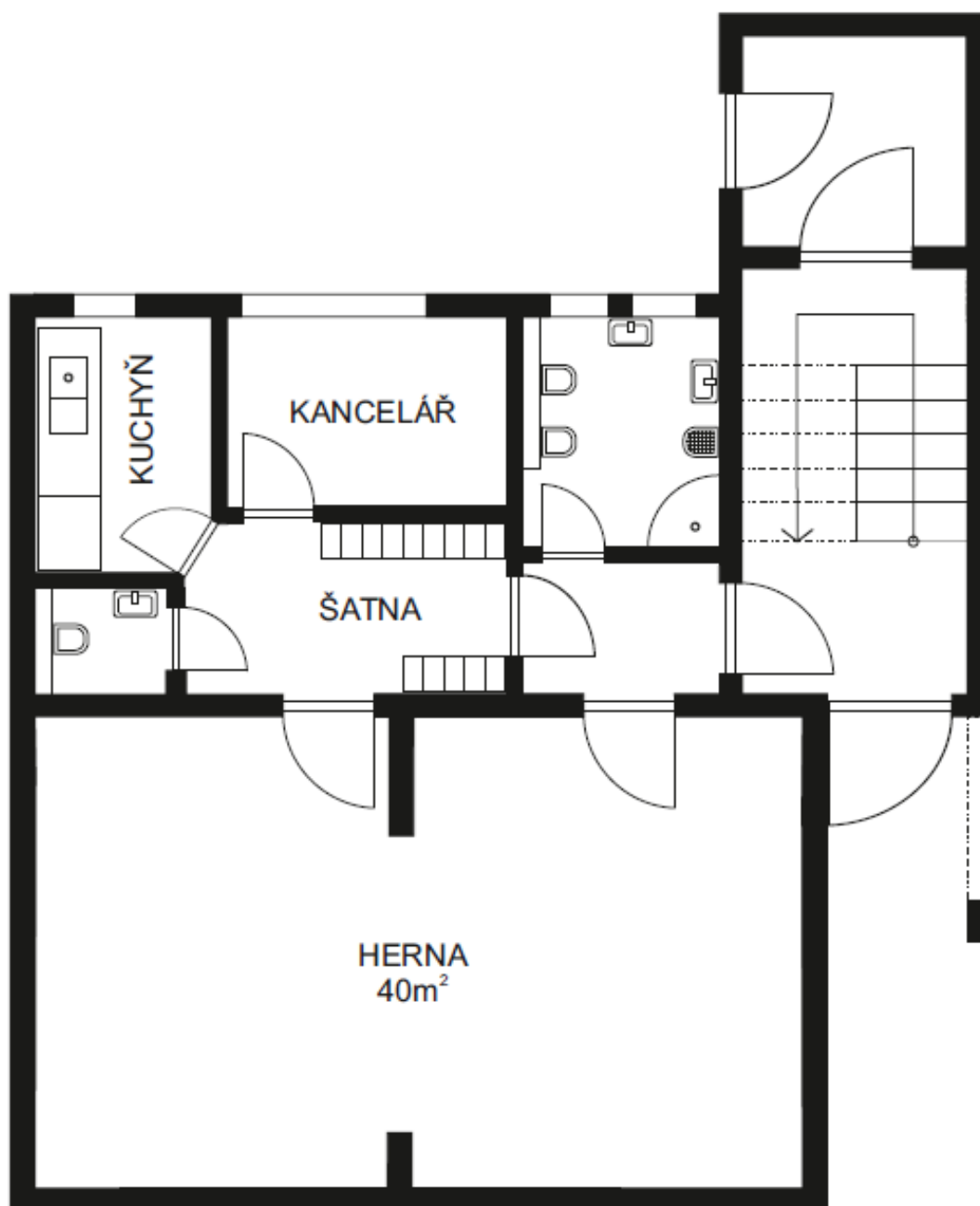
.....

9.2. Příloha č. 2

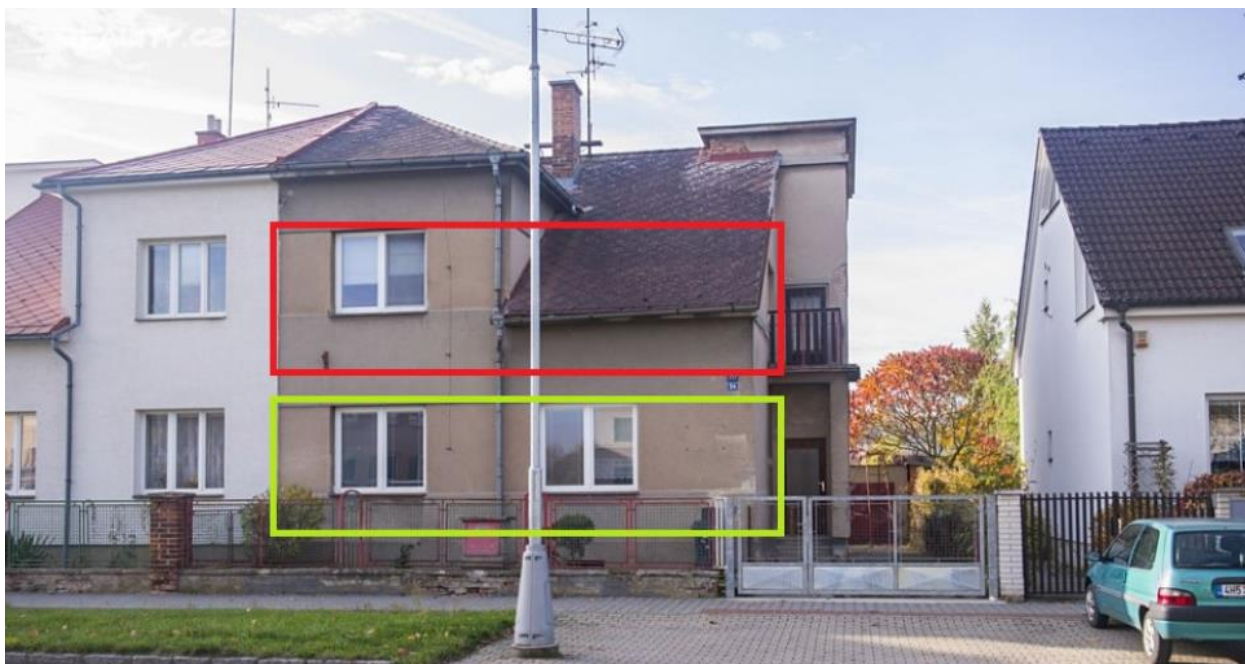
První patro – Dětská skupina Slunečnice



Přízemí budovy



Objekt pro vybudování dětské skupiny



Zahrada před úpravami



9.3. Příloha č. 3



Evropská unie
Evropský sociální fond
Operační program Zaměstnanost

Název projektu: Dětská skupina Slunečnice Číslo projektu: CZ.03.1.51/0.0/0.0/16_132/0006715

PLÁN VÝCHOVY A PÉČE

dětské skupiny v režimu zákona č. 247/2014 Sb.

1) Úvod

Záměrem Dětské skupiny Slunečnice je maximální rozvoj osobnosti dítěte, jeho schopností a kulturních i hygienických návyků. Pečující osoby vedou děti k co největší samostatnosti a schopnosti sebeobsluhy. Je podporován zájem dětí o poznávání a pochopení světa a jeho přírodních zákonitostí. Dětem je umožněno kreativně se projevovat a tím vytvářet předpoklady pro jejich další rozvoj.

Dětská skupina nabízí zázemí, ve kterém se děti cítí příjemně, spokojeně a bezpečně. Prvořadě je respektování individuálních potřeb každého dítěte. Dítěti je umožněna přirozená volnost, osobní svoboda a prostor pro vlastní realizaci. Současně je však jeho projev v nezbytné míře omezen dodržováním řádu a pravidel vzájemného soužití, jež je založen na kamarádském přístupu a na srozumitelné, vstřícné a naslouchající komunikaci.

Dětem je poskytnuta pestrá vzdělávací nabídka, která je nejen tematicky blízká, ale i vzhledem k věku dětí pochopitelná a přiměřeně náročná.

Důležitým prvkem pro vytvoření rovnocenného postavení dětí ve skupině je pozitivní oceňování a pochvala při vyhodnocování dětských projevů a výkonů. Dětská skupina usiluje o vytvoření dobrých vztahů mezi dětmi a dospělými i mezi dětmi samými.

V dětské skupině vládne harmonické prostředí, kde je kladen důraz na důvěru, toleranci, ohleduplnost, vzájemnou pomoc a porozumění. Nežádoucí jsou jakékoliv formy násilí a jiné společensky nevhodné jevy jak ze strany pečujících osob, tak dětí. Případné nastalé problémy jsou bez odkladu diskrétně konzultovány se zákonnými zástupci dětí. Dobrá komunikace mezi rodiči a pečujícími osobami je klíčová pro dobrý chod dětské skupiny.

2) Organizace dne

| | |
|----------------------|--|
| 6:30 – 7:30 | scházení dětí, ranní hry dle volby a přání dětí |
| 7:30 – 8:40 | ranní hry, didakticky zacílené činnosti (záměrné i spontánní učení) ve skupinách a individuálně v herních koutcích |
| 8:40 – 8:55 | ranní cvičení |
| 8:55 – 9:15 | hygiena, svačina |
| 9:15 – 9:45 | rozhovory v komunikativním kruhu, řízené činnosti, práce v centrech aktivit |
| 9:45 – 11:45 | pobyt venku |
| 11:45 – 12:30 | hygiena, oběd |
| 12:30 – 14:00 | hygiena, četba, odpočinek - náhradní nespavý program, příprava do ZŠ |
| 14:00 – 14:30 | hygiena, svačina |
| 14:30 – 16:30 | odpolední zájmové činnosti (hry + dle zájmu dětí pokračování didakticky cílených činností) |

3) Program dne

Den v naší školce

- Dětská skupina se otevírá v 6:30 hodin.
- Po příchodu se rozloučíme s mamkou a tatínkem, přivítáme se s dětmi i paní učitelkou a jdeme si hrát, nebo pracovat dle přání. Tam kreslíme, modelujeme, vyrábíme různé předměty, prohlížíme si knížky, apod.
- Když se všichni sejdeme, sedneme si do kroužku, pozdravíme se úsměvem, písničkou či pohlázením a vyprávíme si své zážitky. Také se domluvíme, co budeme dělat celý den.
- Před svačinou si protáhneme celé své tělo. Zacvičíme si podle hudby, říkadel nebo s náčiním.
- Zahrajeme si pohybové a závodivé hry.
- Po cvičení si umyjeme ruce a jdeme si pochutnat na dobré svačince.
- Když se řádně posilníme, čekají na nás nové básničky, písničky, pohádky, tanečky i povídání o všem co nás zajímá.
- Také dokončujeme činnosti z rána nebo pracujeme v herních koutkách.
- V 9:30 hodin se oblékneme v šatně a jdeme ven. Poznáváme okolí mateřské školy, naše

město, pozorujeme přírodu. Někdy zůstaneme na školní zahradě.

- V 11:30 hodin se vracíme do školky a těšíme se, co bude dobrého k obědu.
- Po obědě se chystáme na odpočinek. Poslechneme si pohádku, posloucháme relaxační hudbu a ten kdo usne, může se prospat až do 14:00 hodin. Kdo spánek nepotřebuje, pouze odpočívá nebo si hraje potichu u stolečku ve třídě. Předškoláci pracují podle úkolů v časopise pro předškoláka.
- Před odpolední svačinkou, která je v 14:30 hodin, se protáhneme, umyjeme a učešeme.
- Po svačině se některé děti s námi rozloučí a odcházejí domů, ostatní si hrají nebo pracují podle svého zájmu.
- Dětská skupina se zavírá v 16:30 hodin. Dětská skupina může být uzavřena i dříve, pokud odejdou všechny děti.

Výuka vychází z přirozeného rytmu roku. Děti pozorují změny v přírodě spojené s koloběhem ročních období. Pedagogická koncepce je tvořena tak, aby děti každý měsíc prožívaly tematicky sestavený celek z her, písniček, říkadel, pohybových aktivit a tvoření v souladu s rytmem roku, lidovými tradicemi a svátky.

V průběhu celého dne se děti setkávají s hrami spontánními, didaktickými, pohybovými, tvořivými, dramatickými, literárními, jazykovými a hudebními. Při hrách je využito principů názornosti, přiměřenosti, emocionality a aktivity. Veškeré činnosti probíhají formou individuální, skupinové či kolektivní práce pečující osoby s dětmi a vycházejí z potřeb a zájmů dětí.

4) Vzdělávací plán výchovy a péče

Oblast biologická: Dítě a jeho tělo

Tato oblast je zaměřena k naučení správného dýchání, rozvoji pohybového aparátu, podpoře správného držení těla a radosti z pohybu. Dále k rozvoji jemné i hrubé motoriky, fyzického vývoje dítěte, rozvoji správného růstu, podpoře fyzické zdatnosti, rozvoji sebeobslužných dovedností, zdravých návyků a k vytváření fyzické pohody.

Oblast psychologická: Dítě a jeho psychika

V oblasti psychologické podporuje pečující osoba duševní pohodu, psychickou zdatnost a odolnost dítěte, pomáhá rozvíjet jeho intelekt, řeč a jazyk. Zaměřuje se na rozvoj sebepojetí a sebenahlížení dítěte, jeho kreativity a sebevyjádření. Tato oblast je významná pro rozvoj poznávání, učení, představitivosti a fantazie.

Oblast interpersonální: Dítě a ten druhý

Děti se učí elementárním sociálním dovednostem jako je pozdrav, poděkování, výchově ke správnému chování a respektu k druhým dětem a obecně k druhým osobám.

Oblast sociálně-kulturní: Dítě a společnost

Záměrem v této oblasti je uvést dítě do společenství ostatních lidí a do pravidel soužití s ostatními, uvést je do světa materiálních i duchovních hodnot, do světa kultury a umění. Součástí této oblasti jsou také různorodé výtvarné činnosti, při kterých se používají nejen výtvarné pomůcky, ale i přírodní materiály.

Oblast environmentální: Dítě a svět

V rámci této oblasti získávají děti elementární povědomí o okolním světě a jeho dění, o vlivu člověka na životní prostředí. Osvojují si kladný vztah k přírodě a zvířatům.

Témata roku

- Září – Přišel jsem mezi vás
- Říjen – Babí léto odchází
- Listopad – Plody podzimu
- Prosinec – Čas zvonků
- Leden – Ledové hrátky
- Únor – Svět fantazie
- Březen - Jaro je tu
- Duben – Život kolem nás
- Květen – Doušek lásky na dlani
- Červen – Hurá prázdniny
- Červenec – Léto je tu
- Srpen – Jak se co dělá teď, jak se to dělalo dřív

5) Pravidla při pobytu v zařízení

Pravidla v zázemí dětské skupiny jsou nutná k zajištění bezpečnosti dětí a k bezproblémovému chodu dětské skupiny. Děti jsou s těmito pravidly seznamovány, připomínají si je v rámci ranního komunitního kruhu. Zákonní zástupci dítěte jsou vítanými pomocníky při tvoření těchto pravidel, a to formou zpětné vazby pracovníkům dětské

skupiny.

Základní pravidla:

- d) umět pozdravit a rozloučit se
- e) umět poprosit a poděkovat
- f) neubližovat kamarádům
- g) neničit hračky a uklízet je
- h) učit se oblékat

Plán výchovy a péče je trvale umístěn na nástěnce v šatně zařízení a na webových stránkách dětské skupiny. Zákonní zástupci dítěte jsou s Plánem výchovy a péče seznámeni při přijetí dítěte do zařízení.

Plán výchovy a péče nabývá účinnosti dne 1. 11. 2017. Provozovatel si vyhrazuje právo v případě potřeby daný dokument měnit a aktualizovat.

V Hradci Králové dne 20. 10. 2017

Mgr., Bc. Vlasta Neckařová,
statutární zástupce

9.4. Příloha č. 4



Evropská unie
Evropský sociální fond
Operační program Zaměstnanost

Název projektu: Dětská skupina Slunečnice Číslo projektu: CZ.03.1.51/0.0/0.0/16_132/0006715

PROVOZNÍ ŘÁD

dětské skupiny v režimu zákona č. 247/2014 Sb.

1) Předmět vymezení

Dětská skupina poskytuje službu péče o dítě na základě zápisu do evidence poskytovatelů ve smyslu ustanovení § 4 a spočívá v pravidelné péči o dítě od jednoho roku věku do zahájení povinné školní docházky v rozsahu minimálně 6 hodin denně za účelem zapojení rodičů do pracovního režimu. Služba péče o dítě je poskytována v kolektivu dětí mimo domácnost dítěte a je zaměřena na zajištění potřeb dítěte, na výchovu, rozvoj schopností, kulturních a hygienických návyků dítěte.

Služba péče o dítě je určena pro veřejnost v režimu Dětská skupina pro veřejnost. Služba péče o dítě je poskytována na základě písemné smlouvy s rodiči. Poskytovatel poskytuje službu péče o dítě s částečnou úhradou nákladů podle § 6 odst. 2.

2) Identifikace provozovatele

| | |
|--------------------------|---|
| Název organizace: | Centrum pěstounských rodin z. s. |
| Sídlo: | Štefánikova 379/41, 500 11 Hradec Králové |
| IČ: | 22762108 |
| Statutární orgán: | Mgr., Bc. Vlasta Neckařová |

3) Údaje o zařízení

| | |
|---------------------------------|---|
| Označení dětské skupiny: | Dětská skupina Slunečnice |
| Adresa: | U Náhona 329/18, 503 01 Hradec Králové - Platiště nad Labem |
| Forma: | Dětská skupina pro veřejnost |
| Kapacita: | 12 dětí |

| | |
|------------------------------|---|
| Den zahájení provozu: | 1. 11. 2017 |
| Provozní doba: | ve dnech Po až Pá, v čase 6:30 až 16:30, nebo podle potřeb rodičů |
| Telefon: | + 420 604 368 072 |

Dětská skupina vznikla a je provozována v rámci projektu s názvem *Dětská skupina Slunečnice*, registrační číslo CZ.03.1.51/0.0/0.0/16_132/0006715, spolufinancován z Operačního programu Zaměstnanost prostřednictvím Evropského sociálního fondu a státního rozpočtu České republiky.

4) Režimové požadavky

Nástup dětí

Nástup dítěte do zařízení je od 6:30 do 8:30 (není-li ve Smlouvě o poskytování služby péče o dítě v dětské skupině stanoveno jinak).

Rodiče jsou povinni dovést dítě do denní místnosti dětské skupiny a osobně ho předat pečující osobě. Při vstupu dítěte do zařízení je využito elektronického docházkového systému, který vede pracovník dětské skupiny.

Odchod dětí

Odchod dítěte ze zařízení je možný od 12,30 – 13 hodin nebo od 14:30 do 16:30 hodin (není-li ve Smlouvě o poskytování služby péče o dítě v dětské skupině stanoveno jinak).

Rodiče jsou povinni vyzvednout si osobně dítě v denní místnosti dětské skupiny po domluvě s pečující osobou. Při odchodu dítěte ze zařízení je využito elektronického docházkového systému, který vede pracovník dětské skupiny.

Dítě z dětské skupiny může vyzvednout s písemným souhlasem rodičů i jiná pověřená osoba.

Vybavení dětí

Dětská skupina zajišťuje pro děti ručníky – každé dítě má svůj vlastní, ložní prádlo a deky na lehátka.

Rodiče zajišťují pro děti do dětské skupiny vhodné oblečení a obuv

- Bačkorky s bílou podrážkou (ne pantofle)
- Oblečení do třídy – triko, sukýnku do pasu, legíny nebo tepláčky
- Oblečení na pobyt venku, které děti mohou případně umazat (důležité je toto oblečení

přizpůsobit aktuálně počasí a tomu, že často chodíme ven – pevnou obuv, šustřákovou bundu, kšiltovku)

- Náhradní oblečení do skříňky ve třídě (spodní prádlo, tepláky, triko)
- Pyžamko
- Všechny věci by mělo mít dítě podepsané.

Dětem je povoleno přinášet si 1 hračku z domova a mohou si též přinést plyšovou hračku na spaní. Hračky musí být podepsané rodiči, za jejich případné poškození či ztrátu nenese dětská skupina odpovědnost.

5) Režim dne

| | |
|---------------|--|
| 6:30 – 7:30 | scházení dětí, ranní hry dle volby a přání dětí |
| 7:30 – 8:40 | ranní hry, didakticky zacílené činnosti (záměrné i spontánní učení) ve skupinách a individuálně v herních koutcích |
| 8:40 – 8:55 | ranní cvičení |
| 8:55 – 9:15 | hygiena, svačina |
| 9:15 – 9:45 | rozhovory v komunikativním kruhu, řízené činnosti, práce v centrech aktivit |
| 9:45 – 11:45 | pobyt venku |
| 11:45 – 12:30 | hygiena, oběd |
| 12:30 – 14:00 | hygiena, četba, odpočinek - náhradní nespavý program, příprava do ZŠ |
| 14:00 – 14:30 | hygiena, svačina |
| 14:30 – 16:30 | odpolední zájmové činnosti (hry + dle zájmu dětí pokračování didaktických cílených činností) |

Hra

- Spontánní hry probíhají celý den, prolínají se s činnostmi řízenými pečující osobou ve vyváženém poměru se zřetelem na individuální potřeby dětí.
- Didakticky cílené činnosti probíhají v průběhu celého dne formou individuální, skupinové či kolektivní práce pečující osoby s dětmi, vycházejí z potřeb a zájmů dětí, při vzájemném propojení jednotlivých vzdělávacích oblastí: citové a sociální, smyslové a poznávací, pohybové a estetické.
- Situační učení probíhá v průběhu celého dne a je založeno na vytváření a využívání situací poskytujících dětem srozumitelné praktické ukázky životních souvislostí tak, aby se učily dovednostem a poznatkům v okamžiku, kdy je potřebují a mohou tak lépe

pochopit jejich smysl.

- Spontánní sociální učení probíhá v průběhu celého dne a je založeno na principu přirozené nápodoby. Pečující osoba poskytuje dětem ve všech činnostech a situacích ideální vzor v chování i postojích.

Pohybové aktivity

- Při tělovýchovných aktivitách dbá pečující osoba zvýšené pozornosti o bezpečnost dětí, upozorňuje na případná nebezpečí, zajišťuje soustavnou pomoc při cvičení, bývá na nejrizikovějším místě. Ve třídě zařazuje jen takové pohybové aktivity, které omezený prostor dovolí. Pohybové aktivity probíhají v průběhu celého dne: denně zdravotně zaměřená cvičení (vyrovnávací, protahovací, uvolňovací, dechová, relaxační) a pohybové hry, v průběhu pohybové chvilky a hudebně pohybové činnosti, 1x týdně didakticky cílené pohybové činnosti, denně dostatečné zařazování pohybu při spontánních hrách a pohybu venku.

Pobyt venku

- V letních měsících mají děti pokrývku hlavy, sluneční brýle, ochranný krém s UV faktorem. Pobyt venku se neuskutečňuje při mrazu pod -10 stupňů Celsia, při silném větru, dešti a při inverzích.
- Pozemek dětské skupiny může být využíván k pohybovým aktivitám denně, dopoledne i odpoledne. Pozemek je uzavřen z důvodů ochrany zdraví a zajištění bezpečnosti dětí. Pečující osoba má přehled o hrajících si dětech na uvedené ploše. Pečující osoba průběžně kontroluje stav vybavení. Zeleň je pravidelně udržována. Pískoviště je ošetřováno dle vyhlášky č. 238/2011 Sb., o hygienických limitech písku v pískovištích venkovních hracích ploch v platném znění. Pískoviště je přikryto. Za stav pozemku zodpovídá poskytovatel.
- Děti dále tráví pobyt venku vycházkou do blízkého okolí, na dětská hřiště a předem prozkoumaný terén pečující osobou.
- Pobyt venku se uskutečňuje v trvání minimálně 2 hodiny denně (dle počasí): dopoledne od 9:45 do 11:45, odpoledne po odpočinku do odchodu dětí domů. Pečující osoba zodpovídá za bezpečnost dětí při pobytu venku a dle toho organizují činnosti tak, aby předcházela úrazům.

Odpočinek

- Dětem k odpolednímu odpočinku slouží prostory denní místnosti. Doba odpočinku probíhá od 12:30 do 14hodin (není-li v písemné Smlouvě o poskytování služby péče o dítě v dětské skupině stanoveno jinak). Odpočinek a spánek vychází z individuálních potřeb dětí. Dětem, které neusnou, jsou nabídnuty náhradní aktivity organizovány tak, aby nerušily spící nebo dále odpočívající děti. Donucovat děti ke spánku na lůžku je nepřipustné.

Stravování

- V dětské skupině zjišťujeme dětem celodenní stravování a pitný režim.
- Svačiny připravujeme v dětské skupině. Obědy dovážíme ze Základní školy ve Svobodných Dvorech.
- Každý den mají děti ovoce a zeleninu.
- Na pití mají děti stále k dispozici vodu a čaj, nebo ředěný džus.
- Cena za celodenní stravování 75 Kč
- Oběd 50 Kč
- Dopolední svačina 14 Kč
- Odpolední svačina 11 Kč
- Individuálně mohou rodiče dítěti dovážet jídlo pouze v případě diety, nebo jiného zdravotního, či jiného omezení.
- Stravu dětem vydávají pracovníci dětských skupin, kteří všichni jsou zdravotně způsobilí nakládat s potravinami a postupují podle směrnice o výdeji stravy.
- Rodiče hradí stravu dopředu, na účet dětské skupiny. V případě, že nemá dítě uhrazenou stravu na den, nemůže být do dětské skupiny přijato. Po každém měsíci je dětskou skupinou provedeno vyúčtování.
- Donucovat děti k jídlu je nepřipustné. Časový odstup mezi jednotlivými jídlami nesmí přesáhnout 3 hodiny.
- Podmínky stravování každého dítěte je specifikováno v písemné smlouvě o poskytování služby péče o dítě mezi provozovatelem a rodičem.

Pitný režim

- Ve třídách jsou dětem k dispozici po celý den tekutiny. Děti mají možnost, se napít v

průběhu celého dne dle vlastní potřeby. Na přijímání tekutin dětmi dohlíží pečující osoba. V letních měsících je dětem zajištěno podávání tekutin během celého pobytu venku. Nápoje jsou dle potřeby doplňovány.

- K dispozici jsou nápoje: Čaj neslazený, slazený, voda, ovocné šťávy

6) Zápis dětí

Děti jsou do dětské skupiny přijímány v průběhu celého roku. O přijetí dítěte do zařízení rozhoduje statutární orgán dětské skupiny.

Služba pravidelné péče o dítě je určena pro děti od jednoho roku věku do zahájení povinné školní docházky za účelem zapojení rodičů do pracovního režimu. Je splněno, že minimálně jeden z rodičů dítěte je zaměstnán, vykonává samostatně výdělečnou činnost, studuje, nebo pokud je nezaměstnaný, tak si zaměstnání hledá (je evidovaný jako uchazeč o zaměstnání na úřadu práce). **Tato podmínka je splněna po celou dobu docházky dítěte do zařízení.**

Každé přijaté dítě musí splňovat podmínky stanovené v § 50 zákona č. 258/2000 Sb., o ochraně veřejného zdraví, tj. musí mít všechna stanovená pravidelná očkování, nebo dokladovat, že je proti nákaze imunní nebo, že se nemůže očkování podrobit pro trvalou kontraindikaci. Součástí přihlášky do zařízení je potvrzení lékaře o zdravotní způsobilosti dítěte navštěvovat zařízení péče o děti.

7) Úhrada nákladů za službu péče o dítě

Služba péče o dítě je poskytována s částečnou úhradou nákladů podle § 6 odst. 2. Úhrada nákladů za službu péče o dítě je určena na pokrytí provozních nákladů zařízení.

Úhradu jízdného a vstupného na kulturní akce hradí zákonný zástupce dítěte, které se akce účastní. Výše požadované částky je sdělena zákonnému zástupci dítěte pracovníkem dětské skupiny nejpozději 24 hodin před akcí. Finanční hotovost je zákonným zástupcem dítěte osobně předána pracovníku dětské skupině při nástupu či odchodu dítěte ze zařízení.

Pravidla úhrady nákladů jsou uvedena v písemné smlouvě o poskytování služby péče o dítě mezi provozovatelem a rodičem.

8) Komunikace mezi poskytovatelem služby péče o dítě a zákonnými zástupci dítěte

Zákonný zástupce dítěte má právo projevit jakékoli připomínky k chodu dětské skupiny a konzultovat výchovné i jiné problémy svého dítěte s pracovníky dětské skupiny. Jsou vítány jakékoliv náměty a nápady ze strany zákonných zástupců dětí, které přispějí k obohacení programu dětské skupiny, dále výpomoci při přípravě slavností a zábavných akcí apod.

Zákonní zástupci dětí jsou pravidelně informováni o dění v dětské skupině prostřednictvím nástěnky v šatně zařízení, e-mailu, informací vyvěšených na webové stránce dětské skupiny nebo formou rodičovské schůzky.

Rodičovská schůzka

Zákonní zástupci jsou o termínu konání a programu rodičovské schůzky informováni nejpozději jeden týden předem. Každý může do předem stanovené doby doplnit svá témata a připomínky programu schůzky.

Zákonným zástupcům dětí je doporučováno se pravidelných setkání zúčastnit z důvodu zajištění oboustranné informovanosti a spokojenosti. Rodičovská schůzka se koná minimálně jednou za rok.

9) Způsob zajištění vhodného mikroklimatu (způsob a intenzita větrání, vytápění), osvětlení

Teplota vzduchu

- Denní místnost je vytápěna na 20°C až 22°C. Kontrolu teploty vzduchu zajišťuje pečující osoba. Místnost je vybavena nástěnným teploměrem ve výšce 1,2 až 1,5 m nad podlahou na vnitřní straně místnost, který měří s přesností 0,5°C.
- Provoz zařízení je zastaven v případě, kdy tři po sobě následující dny dojde k poklesu vzduchu pod 18°C nebo v jednom dni dojde k poklesu vzduchu pod 16°C.

Větrání

- Je dbáno na pravidelné větrání místností podle aktuálního stavu ovzduší: ráno před příchodem dětí do zařízení prostřednictvím intenzivního vyvětrání, v průběhu dne prostřednictvím krátkého a intenzivního větrání, během odpoledního odpočinku dětí.

Osvětlení

- V prostorách určených k trvalé činnosti dětí je zajištěno vyhovující denní i umělé osvětlení v souladu s normovanými požadavky. Ochranu před oslněním zajišťují v oknech žaluzie. Povrchy pracovních ploch nejsou lesklé. Barevná úprava místností nenarušuje zrakovou pohodu.

10) Zásobování pitnou vodou

Zdroj

- Zařízení je zásobováno pitnou vodou v souladu s normovanými požadavky. Pitná voda je odebírána z městské vodovodní sítě. Vyšetření kvality vody bylo provedeno v říjnu 2017.

11) Způsob zajištění výměny a skladování prádla

Výměna prádla

- Výměna lůžkovin se uskutečňuje jednou za 3 týdny, výměna ručníků jednou za týden, nebo v případě potřeby ihned. Výměnu dětských pyžam zajišťují rodiče dětí jednou za týden, v případě vlastního polštářku dětí z domova je doporučena výměna jednou za měsíc.

Praní prádla a manipulace s prádlem

- Praní prádla je zajištěno v dětské skupině. Za manipulaci s prádlem zodpovídá provozní pracovník. Manipulace s použitým a čistým prádlem se uskutečňuje odděleně. Použité a čisté prádlo se skladuje v samostatném vyčleněném prostoru, vzájemně odděleném. Skříň se pravidelně větrají a dezinfikují. Při výskytu infekčního onemocnění se ručníky a ložní prádlo vymění ihned a vyperou s použitím dezinfekčního prostředku. Kontaminované prádlo se vymění a vypere ihned.

12) Požadavky na hygienicko-protiepidemický režim

Způsob a četnost úklidu a čištění

- Za řádné provádění úklidu a dezinfekce v prostorách dětské skupiny zodpovídá provozní pracovník. Zároveň zodpovídá za nákup a evidenci čisticích a dezinfekčních prostředků a za jejich správné použití.

Denní úklid

- Denní úklid se provádí: setřením na vlhko všech podlah, nábytku, krytů topných těles, okenních parapetů, klik, rukojetí splachovadel, vynášení odpadků, vyčištění kobereců vysavačem, umytím umývadel, záchodových mís, sedátek na záchodech za použití čisticích prostředků s dezinfekčním účinkem.

Týdenní, celkový

- Týdenní úklid se provádí: jednou týdně omytím omyvatelných částí stěn na záchodech a dezinfikováním umýváren a záchodů, dezinfikováním hřebenů, minimálně třikrát ročně umytím oken včetně rámu a svítidel a dvakrát ročně celkovým úklidem všech prostor

zařízení.

Způsob a četnost desinsekce a deratizace:

- Desinsekce a deratizace se provádí: profylakticky jedenkrát ročně a dle potřeby za použití přípravků k tomu vhodných po konzultaci s odbornými pracovníky.

Manipulace se vzniklými odpady a jejich likvidace

- Pevné odpadky jsou ukládány do uzavřených nádob, umožňujících snadnou sanitaci. Obaly z plastů jsou ukládány zvlášť a zneškodňovány denně odpovídajícím způsobem.

13) Další požadavky

Nemoc dítěte

- Při náhlém onemocnění dítěte v dětské skupině jsou zákonní zástupci telefonicky ihned informováni o stavu dítěte a podle svých možností si dítě po dohodě s pečující osobou co nejdříve vyzvednou. Po nemoci by měli zákonní zástupci přinést potvrzení od lékaře, že je dítě schopné vrátit se do kolektivu dětí v dětské skupině.
- V případě onemocnění dítěte je zákonný zástupce povinen neprodleně informovat pečující osobu o stavu dítěte a jeho nepřítomnosti v zařízení.
- V případě, že dítě jeví příznaky nemoci má pečující osoba právo daný den dítě odmítnout přijmout do zařízení dětské skupiny.

Výskyt infekčního onemocnění

- Výskyt každého infekčního onemocnění v rodině (neštovice, žloutenka, mononukleóza aj.) je zákonný zástupce povinen neprodleně oznámit pečující osobě.

Výskyt pedikulózy (veš dětská)

- Výskyt vši dětské v rodině je zákonný zástupce povinen neprodleně oznámit pečující osobě. Zbavit děti vší je povinností rodičů, nikoliv pečujících osob. Dětská skupina doporučuje zákonným zástupcům držet se doporučených postupů odborníků a čištění vlasů několikrát po sobě po několika dnech i týdnech opakovat. Při hromadném výskytu bude také informována krajská hygienická stanice.

Evidence a registrace úrazů

- V případě úrazu je pečující osoba povinna zajistit dítěti prvotní ošetření, případně i lékařské vyšetření. Bezodkladně jsou o úrazu informováni zákonní zástupci dítěte.

Pečující osoba zajistí zápis do knihy úrazů do 24 hodin. Za daný úraz je považován úraz, který se stal v přímé souvislosti s výchovně vzdělávací činností (v dětské skupině, při akcích konaných dětskou skupinou mimo zařízení) od doby převzetí do doby předání dítěte zákonnému zástupci či pověřené osobě. Vyjmutí přísátého klíštěte ani odstraňování vši nespadá do urgentní pomoci. Lékárnička pro poskytnutí první pomoci je součástí povinného vybavení zařízení.

14) Jiné

Omezení v rámci dětské skupiny

- V celém objektu dětské skupiny je zákaz kouření, a to podle zákona č. 379/2005 Sb., dále zákaz požívání alkoholu, zákaz používání nepovolených elektrických spotřebičů, zákaz vstupu a volného pobíhání zvířat.

Podmínky zacházení s majetkem dětské skupiny

- Po dobu pobytu dítěte v dětské skupině zajišťuje pečující osoba, aby děti zacházely šetrně s hračkami, vzdělávacími potřebami a nepoškozovaly majetek zařízení. Poškodí-li dítě záměrně jakýkoliv majetek školy, bude výše škody projednána se zákonným zástupcem dítěte, který bude požádán o spolupráci a spoluúčast na odstranění vzniklé škody.
- Po dobu pobytu v prostorách dětské skupiny jsou zákonní zástupci povinni se chovat tak, aby nepoškozovali majetek zařízení.

Pokyny pro případy nouze (havárie, požár a jiné)

- Provozní řád nenahrazuje havarijní, provozní a evakuační řády, podle kterých se řeší mimořádné situace.

Stížnosti, oznámení a podněty

- V případě podnětných připomínek ke službě péče o dítě v dětské skupině se mohou zákonní zástupci dítěte obrátit na statutárního zástupce zařízení.

Provozní řád je trvale umístěn na nástěnce v šatně zařízení a na webových stránkách dětské skupiny. Zákonní zástupci dítěte jsou s Provozním řádem seznámeni při přijetí dítěte do zařízení.

Provozní řád nabývá účinnosti dne 1. 11. 2017. Provozovatel si vyhrazuje právo v případě potřeby měnit a aktualizovat provozní řád.

V Hradci Králové dne 20. 10. 2017

Mgr., Bc. Vlasta Neckařová,
statutární zástupce

9.5. Příloha č. 5

www.krokotak.com 

