

JIHOČESKÁ UNIVERZITA V ČESKÝCH BUDĚJOVICÍCH

Pedagogická fakulta

Katedra pedagogiky a psychologie

## **PES V ŽIVOTĚ ČLOVĚKA**

**Bakalářská práce**

Autor: Barbora Kučerová

Vedoucí práce: PhDr. Marta Franclová, Ph.D.

České Budějovice

**2013**

## **Prohlášení**

Prohlašuji, že svoji bakalářskou práci jsem vypracovala samostatně pouze s použitím pramenů a literatury uvedených v seznamu citované literatury.

Prohlašuji, že v souladu s § 47b zákona č. 111/1998 Sb. v platném znění souhlasím se zveřejněním své bakalářské práce, a to v nezkrácené podobě elektronickou cestou ve veřejně přístupné části databáze STAG provozované Jihočeskou univerzitou v Českých Budějovicích na jejích internetových stránkách, a to se zachováním mého autorského práva k odevzdanému textu této kvalifikační práce.

Souhlasím dále s tím, aby toutéž elektronickou cestou byly v souladu s uvedeným ustanovením zákona č. 111/1998 Sb. zveřejněny posudky školitele a oponentů práce i záznam o průběhu a výsledku obhajoby kvalifikační práce.

Rovněž souhlasím s porovnáním textu mé kvalifikační práce s databází kvalifikačních prací Theses.cz provozovanou Národním registrem vysokoškolských kvalifikačních prací a systémem na odhalování plagiátů.

V ..... dne ..... Podpis .....

## Obsah

I. TEORETICKÁ ČÁST .....	5
1. Úvod.....	5
2. Charakteristika psa.....	5
2.1 Typické vlastnosti psa .....	6
2.2 Problematika emocí u psů .....	6
2.3 Náklonnost k člověku.....	7
3. Důvody soužití člověka se psem.....	8
3.1 Pes jako podpora .....	9
3.2 Pes a zdraví .....	10
3.3 Špatné důvody k pořízení psa .....	11
4. Vztah mezi člověkem a psem .....	11
4.1 Historie.....	11
4.2 Kultura.....	12
4.3 Domácí mazlíčci.....	12
4.4 Vazba mezi člověkem a psem .....	13
4.5 Konec vztahu mezi člověkem a psem .....	15
4.6 Negativní aspekty soužití .....	16
5. Dítě a pes .....	17
5.1 Pes v rodině.....	17
5.2 Vztah mezi dítětem a psem .....	18
5.3 Význam pro dítě dle věku .....	19
7. Způsoby využití psa v lidském životě.....	21
6.1 Využití ve zdravotně-sociální oblasti.....	21
6.2 Epilepsie.....	23
6.3 Věznice.....	23
6.4 Senioři .....	24
7. Canisterapie .....	24
7.1 Indikace canisterapie .....	25
7.2 Nejčastější cíle canisterapie u dětí .....	26
7.3 Cíle canisterapie u dětí vybraných skupin .....	26

II. PRAKTICKÁ ČÁST .....	27
1. Výzkumný problém a cíle práce .....	27
1.1. Hypotézy .....	29
2. Popis metodologického rámce .....	29
2.1. Typ výzkumu .....	29
2.2. Metody získávání dat .....	29
2.3. Metody zpracování a analýzy dat .....	31
2.4. Etické problémy a způsob jejich řešení .....	32
3. Výběrový soubor .....	32
3.1. Způsob výběru .....	32
3.2. Kritéria výběru .....	33
3.3. Charakteristiky výběrového souboru .....	33
4. Výsledky .....	34
4.1. Popis výsledků měřených dimenzí .....	34
4.2. Popis dalších výsledků .....	37
4.3. Statistická analýza .....	38
5. Diskuze .....	40
6. Závěry .....	43
7. Souhrn .....	43

# I. TEORETICKÁ ČÁST

## 1. Úvod

Název bakalářské práce „*Pes v životě člověka*“ naznačuje, že ústředním tématem bude právě pes. Já sama mám ke psům velmi pozitivní vztah a vyhledávám jejich společnost, a proto jsem chtěla najít odpověď na nejrůznější otázky. Proč člověk v dnešní době plné technických vymožeností a celkového technologického pokroku stále tak silně inklinuje ke psům? Dnešní společnost je velmi uspěchaná a čas, jak je známo, znamená peníze. Proč má tedy člověk stále po boku tohoto společníka, který vyžaduje péči, pozornost a právě čas? Proč i přes finanční, časovou a celkovou náročnost, kterou péče o zvíře přináší, je člověk ochoten si psa pořídit a starat se o něj?

Hlavní pohnutkou k napsání práce bylo tedy najít podstatu vztahu mezi člověkem a psem, který je charakterizován tak silným poutem a spojením. Toto pouto je v určitém směru specifické a fascinující zejména proto, že trvá již po tisíce let. Stěžejním cílem teoretické části této práce bylo zmapování odborné literatury na toto téma. Praktická část této práce měla za cíl prozkoumat vztah mezi soužitím se psem a jeho vlivem na rozvoj některých psychických vlastností. Konkrétně se jednalo o vztah mezi soužitím se psem a jeho vlivem na submisivnost, emocionalitu a hostilitu adolescentů.

## 2. Charakteristika psa

K specifičnosti psa jako takového, se vyjadřuje Masson (1999), který tvrdí, že kočky nemůžou dát to samé jako psi. Nechápu nás tolik jako psi, protože nám nejsou tak podobné. Nemůžeme od nich očekávat stejnou spřízněnost jako u psů. Jako živočišný druh je pes jediný, který dává přednost člověku před příslušníkem vlastního druhu. Úžasné je, že důvodem tohoto chování nejsou věci jako jídlo nebo procházky. Pes nám dává přednost, protože nás má rád. Pes má velice silné nutkání přátelit se s člověkem a milovat ho. Potřeba citové vazby je u instinktivní u obou druhů a projevuje se emoční a fyzickou blízkostí, krmením či vzájemnou péčí (Woloy, 2005). Lidé jsou fascinováni psy také proto, že jim připomínají „*ztracený ráj*“. Určitou přírodní neproblematičnost, kterou jim jsou lidé schopni i závidět, protože díky ní si zvířata nejsou vědoma své smrtelnosti (Komárek, 2011).

## 2.1 Typické vlastnosti psa

Masson (1999, str. 19) se vyjadřuje k psí povaze takto: „Psi patrně neztrácejí čas přemítáním nad minulostí nebo úzkostným očekáváním hrůzyplné budoucnosti. Jsou neustále v přítomnosti.“ Psa můžeme považovat za chytřejšího, než jsme my sami. My jsme omezeni životem v lidském světě. Oni jsou schopni bez problémů žít ve dvou. Ve svém a tom lidském (Masson, 1999). Freud (in Masson, 1999) tvrdí, že psi mají tu výhodu, že v citech neznají rozpolcenost. U člověka se láska většinou mísí s nenávisť. U psa tomu tak není.

Psí cítění je intenzivnější a bezprostřednější. Člověk oproti psovi cítí s výmluvami a citovým klamem. Člověk má oproti psovi v projevování citů zábrany. Psi jsou ve svých pocitech přímočaří, otevření a nezákladní (Masson, 1999). Hessler-Key (2002) uvádí, že psi mají i beze slov schopnost umožnit člověku prožívat citové vztahy naplno a zbavit se předsudků. Člověk jednoduše psovi důvěřuje a není pro něj tak obtížné vyjít své city v jeho přítomnosti (na rozdíl od přítomnosti jiných lidí).

Sheldrake (2003) tvrdí, že spousta psů je schopna vycítit, kdy jejich majitel potřebuje útěchu, kdy je nemocný nebo se necítí dobře. Jsou schopni chovat se velmi ohleduplně, jejich chování je uklidňující a jsou svému majiteli neustále na blízku. V případě, kdy člověka něco bolí, pes je schopen ohnisko bolesti vyhledat a zaměřit svou pozornost právě tam (např. na bolavé místo položí hlavu). Pes je schopen v člověku probudit i jeho samoléčebné schopnosti. Jsou to antistresové a antidepressivní účinky či aktivace pozitivního myšlení v životě (Nerandžič, 2006).

Jednou z neocenitelných vlastností, kterou pes má, je jeho schopnost naslouchat. Člověk se často svému psovi svěřuje, radí se s ním nebo si s ním povídá. Je pro člověka něco jako terapeut. Mezi vlastnosti správného psychoterapeuta patří upřímnost, opravdový zájem, soucit, umění naslouchat a pracovat v atmosféře naprosté důvěry. Přesně tyto vlastnosti jsou takové, pro které si lidé domácí mazlíčky pořizují. Jsou tedy pro ně jako terapeuti. Existují zde ovšem rozdíly. Pes nedokáže mluvit, nedokáže s člověkem prozkoumat jeho minulost a najít příčiny jeho problémů. V tomto ohledu je lidský terapeut nenahraditelný. Na druhou stranu je pes schopen poskytnout člověku útěchu ve formě fyzického kontaktu, který lidský terapeut neposkytne (Sheldrake, 2003).

## 2.2 Problematika emocí u psů

Ještě v dnešní době existují spekulace, zda je zvíře vůbec schopno cítit emoce, a zda má vůbec nějakou duši. Kowalski (2009, str. 21) tvrdí: „Pro mne mají zvířata všechny

rysy, které o přítomnosti duše vypovídají. Duše není něco viditelného nebo měřitelného. Můžeme pozorovat jen její vnější projevy: v slzách a smíchu, odvaze a hrdinství, ve štědrosti, velkorysosti a odpuštění.“

Pro člověka mají emoce určitou spojitost s řečí. Ten fakt, že pes nemluví, ještě neznamená, že nemá emoce. Člověk může o svých emocích i lhát. Masson (1999, str. 124) uvádí: „Jazyk nezaručuje pravdomluvnost a jeho absence není důvod pokládat emoce za nemožné.“ Jako důkaz o emocích psa může sloužit příklad, kdy se záchranářským psům, kteří hledají přeživší v sutinách, nastrčí živá osoba, aby se zamezilo jejich zklamání a demotivovanosti z neúspěšného pátrání. Velemínský (2007, str. 13) uvádí: „Známý francouzský filozof a matematik René Descartes (1596-1650) považoval zvířata za víceméně komplikované strojky, které podléhají pouze fyzikálním zákonům, a jejich chování jen za soubor reakcí na okolní vlivy. Podle něho zvířata dokonce ani necítí bolest. Je smutné, že dodnes i někteří odborníci považují živočichy za tvory otrocky řízené jen svými instinkty.“ Hessler-Key (2002, str. 101) se na existenci emocí u psů vyjadřuje takto: „Jsem přesvědčena, že domácí zvířata a jejich lidé mohou sdílet společné emocionální stavy a zažívat shodné pocity, proto se pouto mezi nimi prohlubuje.“

### **2.3 Náklonnost k člověku**

Většina lidských bytostí není schopna takové bezvýhradné a nezištné náklonnosti jako právě pes. Pouta a vztahy mezi člověkem a psem jsou příčinou a zároveň důsledkem psích projevů lásky a náklonnosti. Čím více člověk lásku potřebuje, tím více mu jí pes dává (Sheldrake, 2003). Psi projevují svou náklonnost k pánovi různě. Mohou to být typické pohyby psa (stažené uši, hladká srst atd.), přání třít se o svého pána nebo nápadný způsob, kdy pes svému pánovi olizuje ruce či obličej. Původ tohoto jevu Darwin (1964) připisuje fenám, které svá štěňata pečlivě olizují, aby je očistily a zároveň se o ně stará jako o předmět své nejdražší lásky. Tento zvyk se tedy zřejmě sdružil s emocí lásky.

Psovitě šelmy mají silně zakořeněnou náklonnost k matce. Ta vyprchává s příchodem dospělosti. U domestikovaných psů se tato láska přemění na lásku k lidskému pánovi a zůstává i v dospělosti. Proto má pes neotenické znaky (na rozdíl od vlka) a člověk v něm také může dítě vidět. Neotenie může být primárním vysvětlením našeho citu ke zvířatům, zejména psům (Masson, 1999).

Psí oddanost a věrnost vychází z dvou základních pudových zdrojů. Jedním je *rodičovská vazba*, která vzniká mezi člověkem a psem, který jako by přetrvával ve stadiu dětství. Druhým zdrojem je *vzájemná láska mezi příslušníky smečky a jejich vzájemná*

*věrnost*. Věrnost psa je tak velmi drahocenný dar, který by měl znamenat morální povinnost pro člověka mu toto přátelství oplácet. Bohužel je pes mnohdy považován za bezprávného (i dle zákona) a člověk i přes to, že ví o oddanosti a věrnosti svého psa, se ho například bez jakékoli morální ujmy zbaví. Pes je vždy připraven za svého pána dát život, ale neplatí to obráceně (Lorenz, 1997). Hessler-Key (2002) uvádí, že psi nás mohou naučit skutečnému významu slova věrnost. Nejenom, že by jejich absolutní oddanost majiteli mohla být pro člověka vzorem, ale mohou nás též naučit zbavit se dlouhodobé zášti vůči nějakému člověku. Pes nás každé ráno uvítá stejně velkou měrou radosti, ať již jsme v minulosti provedli cokoli a zkrátka nám odpustí.

### **3. Důvody soužití člověka se psem**

V dnešní době většina lidí, kteří žijí ve městech, si již nepořizují psy či kočky ze stejných důvodů jako v minulosti. Dnes od svého psa člověk neočekává nahánění stáda či doprovod na lovu. Tuto myšlenku podporuje i ten fakt, že si lidé pořizují zvířata bez jakékoliv užitkové role jako např. poníky, rybičky, křečky apod. (Sheldrake, 2003). Mikulica (1992) uvádí, že pokud si pravěký člověk ochočil nějaké zvíře a neměl zrovna prázdný žaludek, ve většině případů tak učinil pro své potěšení a hlavně pro potěšení svých dětí. Ovšem v dobách nouze pes nepochybně sloužil i jako potrava. Později si člověk ovšem uvědomil, že cena masa se zdaleka nemůže rovnat ceně psa jako pomocníka a společníka.

Úloha psa se tedy v životě člověka hodně změnila. Ačkoliv se v dnešní době již pes nevyužívá tolik pro ochranu obydlí či obstarání úlovku, přesto je jeho pozice v životě mnoha lidí nezastupitelná. Jeho tolik u člověka oblíbené vlastnosti dostaly psa ze zahrad a psích bud do domů, bytů a dokonce postelí lidí. Tato nová éra začala přibližně v 80. letech minulého století. Jelikož je soužití člověka se psem dlouhé po staletí, dostal se pes do literatury, filmů, divadla, sochařství či malířství. Pes jako literární hrdina nás provází již od útlého věku a tím se nenápadně dostává do života nás všech. Dává nám výchovné lekce, učí nás lásce, soucitu a porozumění (Galajdová, 2011).

V dnešním komplikovaném světě je člověk velmi vzdálen přírodě a jediným pojátkem se světem přírody je právě domácí zvíře. Člověk má též potřebu mít po svém boku věrného společníka (Hessler-Key, 2002). Citový vztah mezi člověkem a psem tedy nabývá na své důležitosti zejména v dnešní době, kdy člověk žijící ve městě ztrácí kontakt se světem, který ovládají pudy (Saunders, 1996). Pes nabízí člověku bezvýhradné přátelství



a stálou společnost. Pes také vyžaduje pozornost, díky čemuž nemá člověk čas na dumání a sebezpytování. Díky procházkám se člověk dostane více do přírody a pracuje tedy na našem duševním i fyzickém zdraví. Pes nám může poskytnout i určitou formu rodičovství, kde člověk vychovává, formuje jeho povahu, ale nemusí čekat dlouhá léta na výsledky jako u výchovy dítěte (Galajdová, 2011).

### **3.1 Pes jako podpora**

Člověk je tvor, který se velmi zajímá sám sebou. Díky sebelítosti a sebezaujatosti nemá člověk čas na svět kolem sebe. Pes může být v této situaci nápomocný. Pes se nezabývá sebou, budoucností apod. Pomůže nám prožít potěšení z okamžiku. Na procházce se pes zajímá o stromy, zvířata a je zde a nikde jinde. Pomůže nám na chvíli relaxovat a nemyslet na sebe a své problémy (Masson, 1999). Jelikož pán za svého psa nese zodpovědnost, stává se pes na svém majiteli závislým, čímž zvyšuje jeho sebevědomí a sebeúctu. Protože člověk musí plnit potřeby svého psa (procházky, pravidelný režim apod.), zlepšuje se tím fyzická kondice, ale i psychický stav člověka (Nerandžič, 2006).

Sheldrake (2003) uvádí, že pes má velkou hodnotu právě pro člověka, který trpí nízkým sebevědomím. Pro takové lidi je těžké přijmout ten fakt, že k nim jiná bytost vyjadřuje úctu nebo že se o ně zajímá. Pes je v tomto ohledu nejlepší volbou, ten miluje bezvýhradně. Psi nám mohou pomoci překonat potencionální stresové životní situace (např. rozvod) a snížit úroveň úzkosti, samoty a deprese. Díky svým vítacím rituálům, vrozeným emočním dispozicím, věrnosti a nepodmíněné lásce vzbuzují v člověku pocity sebevědomí a sebeúcty (Wells, 2007). Woloy (2005) uvádí, že v obtížných obdobích lidského života může psí náklonnost přinést vůli k životu a určitou životní jiskru.

Psi pomáhají člověku zvládat i jiné těžké životní situace jako například zármutek po odchodu milované osoby. Člověku v takovéto situaci mohou pomoci přátelé a rodina, ale jedná se spíše o násilnou formu. Zvíře je naopak trpělivé (jejich trpělivost je bez hranic) a nechává pouze na nás, jak dlouho budeme truchlit. To vychází přímo z psího charakteru. Nemůžeme je považovat za plnohodnotnou náhradu terapie, ale je pravdou, že v mnoha případech domácí mazlíček pomohl svému majiteli zbavit se smutku. Je v jejich přirozenosti zůstat po boku člověka v jakékoli situaci (Hessler-Key, 2002). Někdy schopnost psa utěšit majitele může přerůst až k záchraně jeho života. Pes je natolik vnímavý k pocitům majitele, že je schopen vycítit jeho záměr spáchat sebevraždu. Pes se této situaci snaží vždy vyhnout. Zřejmě je o něco chytřejší než člověk a ví, že život má velkou hodnotu. Může to probíhat přímo, kdy pes fyzicky zabrání majiteli ve spáchání

sebevraždy nebo nepřímo, kdy je pes schopen zavolat pomoc jiné osoby apod. Příběhů o takových skutečích existuje mnoho (Sheldrake, 2003).

### **3.2 Pes a zdraví**

Ve starém Řecku zastávali názor, že pes má skutečně léčebné a terapeutické účinky a chovali je jako pomocné léčitele ve svých chrámech. V dnešní době není význam psů v medicíně tak důležitý, ale psi si pomalu cestu zpět hledají. Psi mají blahodárný vliv na nemocné lidi. Dokážou je odtrhnout ze zaujatosti sebou samým a poskytnou jim povzbuzení a potřebnou vnímavost k jejich potřebám. Právě tato vnímavost je nezastupitelná (Sheldrake, 2003). Pes může být schopen předcházet lidským nemocem, podílet se na jejich léčbě, ale i predikovat nějaký záchvat či nemoc. Obecně jsou majitelé psů jako skupina zdravější než ti, kteří psa nevlastní. Pes může působit například jako prevence srdečních onemocnění, protože péče o psa vyžaduje pohyb. Psi mohou působit i jako obrana před stresem. Bylo prokázáno, že celkový kontakt se psem snižuje krevní tlak a srdeční tep (Wells, 2007).

Zdraví prospěšné to není ale pouze pro člověka. Pozitivní vliv na zdraví má soužití s člověkem i pro psa. Pokud je pes dobře hýčkán, snižuje se u nich srdeční tep (Lynch a McCarthy in Sheldrake, 2003). Pokud člověk hladí psa, zvýší se u psa krevní tlak. To samé bylo zjištěno i u člověka.

Zvíře dokáže zmírnit dopad stresových reakcí a též odbourávat stresové hormony, protože člověka motivují k tělesným aktivitám. Tím, že poskytují příjemné rozptýlení, snižují pocit úzkosti a aktivují sympatický nervový systém. Ztělesňují subjekt, o který se člověk může starat a pečovat o něj. Zvířata mají také schopnost mít pozitivní vliv na psychosociální rizikové faktory (Odendaal, 2007).

Pro člověka jako klienta může mít zvíře nevyčíslitelnou hodnotu. Může mu pomoci rozhýbat ztuhlé svalstvo, pomoci od jiných fyzických bolestí, ale i rozveselit ho ve smutných chvílích a zprostředkovat mu komunikaci se zbytkem světa (Freeman, 2007). Pozitivní efekt mají zvířata především na starší pacienty s koronárními chorobami, fyzické invalidy, pacienty s chronickou schizofrenií nebo pacienty s HIV (Hessler-Key, 2002). Wells (2007) uvádí, že psi jsou schopni predikovat nemoci jako je rakovina, epilepsie či diabetes. Ve většině případů jsou toho schopni díky výbornému čichu. Někteří psi tak činí přirozeně, jiní psi jsou pro tyto účely speciálně trénováni.

V průběhu nemoci je velkým motivátorem pro přežití právě pes. Pro některé majitele zvířat je jejich pes často silnějším motivátorem než jejich rodina nebo partner. Majitelé psů mají též dle výzkumů daleko větší šanci na uzdravení (Sheldrake, 2003).

### **3.3 Špatné důvody k pořízení psa**

Lorenz (1997) upozorňuje na to, že si lidé psa často pořizují z nesprávných důvodů. Existují lidé, kteří psa vidí jako útočiště před špatnými zkušenostmi. Někteří dokonce preferují psy před lidmi. Nad tímto faktem se autor pozastavuje a varuje, protože pes může být skvělým společníkem a přítelem, ale nezná morální dilemata, kterými si člověk musí projít či rozpory, které ho v životě mohou potkat. Zvíře je tedy v porovnání s člověkem amorální a je na nižší vývojové úrovni. Pes tedy sice může mít skvělé vlastnosti, které by mu mohl člověk závidět, ale pes není nikdy roven člověku a není určitě lepší. Na to upozorňuje sám autor, který je milovníkem psů. Tvrdí, že jen skuteční znalci zvířecího chování dokážou ocenit jedinečné a vysoké postavení, které zaujímá člověk. Aby tedy mohl člověk pocítit zdravou a pravou lásku ke zvířeti, musí nejdříve milovat lidi. Jen člověk, který o sobě může prohlásit, že má rád vše živé (tedy i lidi), může poté skutečně citově přilnout ke zvířeti. Přilnutí ke zvířatům ovšem s kombinací nenávisti k člověku není nikdy dobré (Lorenz, 1997).

Komárek (2011) upozorňuje na zajímavou skutečnost, že dnešní doba je psům v některých případech nakloněna více než lidem. Některé lidi zarmoutí více smrt zvířete nežli člověka. Primárně je v tomto ohledu něco v nepořádku.

## **4. Vztah mezi člověkem a psem**

### **4.1 Historie**

Jako nejstarší důkazy o vztahu člověka se zvířaty můžeme považovat nástěnné jeskynní malby člověka kromaňonského. Tyto malby byly vytvořeny zhruba před 20 tisíci lety a znázorňují zvířata jako silná, rychlá a nebezpečná (Saunders, 1996). Člověk začal žít se psem zhruba 15 000 let př. n. l. Dnes je vztah člověka a psa popisován jako symbol lásky a věrnosti (Nerandžič, 2006). Odendaal (2007) uvádí, že z historických důkazů a prehistorických spekulací vyplývá, že vztahy mezi lidmi a psy vznikly bez přinucení ze strany člověka. Jedná se tedy o přírodní proces, který je důsledkem rozvinuté potřeby pozornosti člověka.

Zajímavý pohled na vznik vztahu mezi člověkem a psem uvádí Dale-Greenová (in Woloy, 2005), která uvádí mýtus o stvoření světa, kde se mezi Adamem a zvířaty vytvořila propast a pes jako jediné zvíře přeskočil na druhou stranu propasti a zůstal tak po boku člověka jednou provždy.

## 4.2 Kultura

V podstatě všechny známé národy chovaly psy, ale jenom malá část z nich je chovala jako společníky. U většiny národů psi nežili v domech jako společníci, ale spíše to byli potulní psi, kteří se zdržovali na sídlištích a ulicích. Tomu je tak např. na Balkáně či širé Rusi. To, že si tyto živočichy v naší evropské kultuře bereme domů, je v podstatě výjimkou. Naše euroatlanská kultura je v dnešní době význačná neobyčejnou oddaností ke psům (Komárek, 2011). Přístup ke psům se tedy může lišit na základě kultury.

Ve většině kultur nejsou psi chováni pouze pro radost. Slouží lidem též k pastevectví nebo lovu. Existují ovšem ale i kultury, kde se na psa pohlíží úplně z jiného úhlu. Arabské země nemají psy příliš v lásce, jelikož je často spojují s toulavými a zdivočelými psy, kteří mohou přenášet různé nemoci. Extrémně může svým postojem působit například Indonésie a Polynésie, kde se se psem s úctou vůbec nejedná a slouží lidem jako potrava (Sheldrake, 2003). Hinduisté, muslimové či židé považují psy za nečistá zvířata a raději se jich nedotýkají. Mnoho primitivních, ale i velmi sofistikovaných kultur používá psy jako potravu. Jedná se zejména o asijské země (Korea, Vietnam), ale také např. Mexiko. V jižní Číně jsou dodnes na trzích vystaveny klece se psy, kteří jsou určeni k prodeji a následné konzumaci (Komárek, 2011).

## 4.3 Domácí mazlíčci

Od 80. let jsou trendem tzv. *domácí mazlíčci*. První poznatky o domácích mazlíčcích se objevují již ve starověkém Egyptě. Vedle velkých psů užívaných k lovu, hlídání a pastevectví, chovali též malá plemena, která zřejmě sloužila pouze jako domácí společníci. Podobně tomu bylo u starých Řeků a Římanů (Sheldrake, 2003). Saunders (1996) se domnívá, že pro potěšení se zvířata chovala ještě dříve, nežli ve stádech pro potravu. Mezi první mazlíčky patrně patřila mláďata z lovu, která si potom děti nechávaly pro potěšení.

I když je dnešní svět vysvětlován z mechanického hlediska a vykořisťování zvířat v zájmu vědy či pokroku se stalo téměř samozřejmostí, existuje speciální kategorie zvířat, a to jsou právě domácí mazlíčci, kteří jsou chápáni zcela jinak. Existuje velký rozdíl mezi

subjektivní sférou (tedy zkušenostmi s našimi vlastními zvířaty, která s námi žijí a jsou považována za členy rodiny) a objektivní sférou (zvířata z velkochovů či laboratoří). S domácími mazlíčky jsme ve vztahu Já-Ty, kdežto ke zbytku zvířat vnímáme vztah Já-To. K tomu nás většinou nabádá věda (Sheldrake, 2003).

V dnešní době se lidé velmi vzdálili přirozenému kontaktu s přírodou a se zvířaty. Nynější vztah člověka se zvířetem můžeme považovat spíše za konzumní. Zejména z toho důvodu nastupují právě domácí mazlíčci, kteří vyplňují chybějící funkce v sociální oblasti (Lacinová, 2007b). Domácí mazlíčci se obecně chovají spíše pro zábavu a potěšení než pro nějaký bezprostřední hospodářský užitek. I když jsou nám psi užiteční při lovu, hledání osob pod lavinou či hledání drog, není takových psů mnoho. Většina psů slouží lidem skutečně jen jako potěšení (Matějček, 2007).

Pes je nejoblíbenějším domácím mazlíčkem z toho důvodu, že se nejvíce svými vlastnostmi podobá člověku. V Americe žije v dnešní době zhruba 50 miliónu domácích mazlíčků (Woloy, 2005). Walther a kol. (2012) uvádějí, že celých 88.9% majitelů domácích mazlíčků s nimi sdílí svůj dům, 68.5% majitelů s nimi sdílí pohovku a 39.8% s nimi sdílí dokonce i postel. Je tedy zřejmé, že mnoho psů získalo statut člena rodiny a mnoho mazlíčků dostalo privilegia, která jsou formálně dávána pouze lidem. Jedná se o behaviorální aspekt, který je typický pro antropomorfismus.

Galajdová (2011) tvrdí, že s dnešním uspěchaným a měnícím se životním stylem se mění i vztah člověka ke psu. Lidé již nemají tolik času věnovat se psům a trávit s nimi volný čas. Otázkou zůstává, zda jsou psi stále schopni plnit původní a tradiční funkci společníka a rodinného člena.

#### **4.4 Vazba mezi člověkem a psem**

Sheldrake (2003) uvádí, že vazba mezi člověkem a psem patří mezi speciální druh společenských vazeb, a to vazbu mezidruhovou. Vztah mezi člověkem a psem se buduje již od dětství. Většina malých dětí touží mít doma zvíře, poslouchá pohádky o zvířátkách nebo si hraje s jejich plyšovými replikami. Domácí mazlíčci se nacházejí převážně v rodinách s dětmi. Citové pouto mezi psem a člověkem se vytváří relativně rychle a má dlouhé trvání (ve většině případů nikdy nevymizí). Člověk při prvním setkání se štěnětem instinktivně vzdává svých zábran, protože na štěně nemusí dělat dobrý dojem jako na ostatní lidi. Odložením zábran vzniká dlouhodobý vztah, který se pouze prohlubuje (Hessler-Key, 2002).

Serpell (in Sheldrake, 2003) tvrdí, že vazba mezi člověkem a psem je podobná neviditelnému lanu, kterým je pes k člověku připoután. Když majitel sedí, leží nebo někde chodí, pes chce být vždy na blízku. Pokud tomu tak není, projevuje pes zjevné známky úzkosti. Často se stává, že majitelé psů vidí podobnosti v jeho vlastnostech a svých. V podstatě i výběr psa a pozdější vývoj vztahu majitele s ním, nám může hodně prozradit o majiteli. Lorenz (1997, str. 45) tvrdí: „Má-li milovník psů zvíře, jehož povaha je obdobná jeho vlastní nebo s ní nějak rezonuje, svědčí to podle mého názoru o jeho jisté vyrovnanosti, ba dokonce o tom, že je sám se sebou docela spokojen.“

Darwin vidí vazbu mezi člověkem a psem poněkud z jiného úhlu. Domnívá se, že náklonnost psa k člověku má spíše mocenský charakter. Darwin (1964, str. 96) uvádí : „Cit náklonnosti psa k jeho pánu je spojen se silným pocitem pokory, jenž je příbuzný bázni. Proto psi nejen snižují tělo a poněkud se přikrčí, když se blíží k svým pánům, nýbrž někdy se vrhnou na zem naznak. To je pohyb co možná úplně opačný jakékoli ukázce odporu.“

Vztah mezi majitelem a jeho psem má mnoho společných rysů jako vztah mezi rodičem a dítětem. Může to být způsobeno tím, že lidé mají silnou tendenci pohlížet na psa a také ho opečovávat jako dítě (Prato-Previde a kol., 2003). S tímto názorem se ztotožňuje Woloy (2005), která tvrdí, že pokud člověk trpí absencí primární citové vazby, je možné, že dojde až k obsedantní péči o domácího mazlíčka. Může to souviset s projekční identifikací, kdy člověk do mazlíčka promítá část svého a já a zahrnuje ho péčí ve snaze o péči o vlastní já. Taková přehnaná péče či hluboký žal při ztrátě mazlíčka může znamenat fixaci na raná vývojová stadia a na matku. Autorka také vychází z teorie Margarety Mahlerové o vazbách mezi dětmi a jejich matkami. Během života dítěte dochází k postupnému osamostatňování se od matky a pes zde může sehrát svou roli jako idealizovaný objekt, který může bezvýhradnou lásku matky nahradit. Vztah se psem může být vzpomínkou na neopakovatelný svazek s matkou.

Ten fakt, že majitel může se svým psem mít obdobnou vazbu jako matka s dítětem, využili Prato-Previde a kol. (2003), kteří uskutečnili zajímavý experiment. Autoři se pokusili prozkoumat podstatu vztahu mezi člověkem a psem pomocí pozorování majitele se psem za využití modifikované verze testu neobvyklé situace Mary Ainsworthové (Strange Situation Test). Výzkumu se zúčastnilo 38 majitelů se svými psy, kteří byli vystaveni 4 krátkým epizodám separace. Autoři se snažili o co nejpodobnější způsob testování, který se užívá u dětí a zjistit tak, jestli pouto mezi člověkem a psem může mít stejnou charakteristiku jako primární vazba mezi dítětem a matkou. Ukázalo se, že u psů je tomu ale poněkud jinak. Psi sice preferují svého majitele před neznámou osobu, ale v její

přítomnosti si s ní také hrají a projevují explorační chování. Zde se tedy nejedná o bazální důvěru a nemůžeme tedy mluvit o vazbě v pravém slova smyslu. Můžeme tím pouze dokázat emoční pouto mezi majitelem a jeho psem. Ovšem u některých psů přetrvávali projevy úzkosti (štěkání, kňučení apod.) i v přítomnosti neznámé osoby. Jejich zjištění tedy jasně dokázala silné emoční pouto mezi člověkem a psem, ale nemohla jasně prokázat přítomnost vazby (Prato-Previde a kol., 2003).

#### **4.5 Konec vztahu mezi člověkem a psem**

Pouto mezi člověkem a psem je silné díky obrovské oddanosti psa. Po ztrátě svého majitele se pes často trápí žalem a prochází si určitým obdobím truchlení. Existují stovky příběhů o psech, kteří trávili hodiny nad hrobem svých majitelů nebo dokonce uhynuli (Sheldrake, 2003). Přirozeně ale daleko častěji dochází k tomu, že člověk je svědkem smrti svého psa.

„Pro psy je smrt konečné neodolatelné nutkání, poslední nevyhnutelný pach na hrůzostrašné stopě, ale oni se s ní chtějí vyrovnat sami, odejít do lesů, mezi stromy...chtějí bez sentimentálního lidského vyrušování snášet závěrečnou osamělost, protože ve své moudrosti vědí, že se o ni nelze s nikým rozdělit“ (Masson, 1999, str. 182). Velmi zajímavý pohled na problematiku přináší Lorenz (1997), který se zamýšlel nad tím, proč je pes předurčený k tomu, aby žil o tolik kratší dobu než člověk. Stárnutí milovaného psa a jeho následná smrt je velmi zničující a bolestná. Proto si někteří lidé takového společníka ani nepořídí, protože se bojí bolestné ztráty, která musí s jistotou přijít. Autor sám se domnívá, že v lidském životě se musí za každou radost zaplatit bolestí, tedy za přátelství a věrnost psa poté zaplatíme jeho ztrátou. Tato bolest z odchodu psa, který byl po našem boku přes deset let, se dá přirovnat k smrti blízkého člověka. Jediným rozdílem je ten fakt, že prázdné místo po lidském příteli zaplnit nelze, ale prázdné místo po psím kamarádovi se dá vždy zaplnit. To je možné díky velké podobnosti psů mezi sebou navzájem. I když jsou psi stejně jako lidé individuality, psi jsou si vzájemně daleko podobnější než lidé. Proto se prázdné místo po psovi velmi rychle zahojí, pokud si opatříme ihned po smrti psa další štěně. Toto zaplnění může někdy přijít tak rychle, že se člověk může cítit i zahanben tím, že je nevěrný svému předešlému psovi. V novém štěněti vidíme mnohé z vlastností předešlého psa.

## 4.6 Negativní aspekty soužití

Jedním z největších negativ soužití lidí a zvířat může být agresivita psa zaměřená na člověka. Nejobecnější předpoklad o vzniku agresivity vůči člověku se zakládá na socializaci daného jedince a jeho zkušenostmi. Některé výzkumy poukazují též na rozdílné dispozice jednotlivých psích ras. Z analýzy případů napadení člověka psem vyšlo najevo, že většina útočících psů byla ve srovnání s ostatními psy bázlivá, starší a měla menší hmotnost. Ve většině případů se jedná o nevyjasnění dominantního vztahu mezi člověkem a psem (Říčánková, 2007). Masson (1999) tvrdí, že žádná psí plemena nejsou od přírody útočná. Za agresivitu psů může pouze vnější svět, tedy výchova a výcvik. Agresivita bývá tedy nejčastěji zaměřena od člověka k psovi, proto existuje dlouhá a úrodná tradice hnutí za ochranu zvířat. Zasloužilo se o skutečně celosvětové zlepšení zacházení s cirkusovými, laboratorními či jinými zvířaty a dokázali do všeobecného povědomí lidí dostat poznatek, že opuštění zvířete či jeho týrání je špatností či hříchem. Dnes ovšem vznikají cíle i vyšší. Nyní světem hýbe další hnutí, které se snaží vybudovat odpovědný vztah mezi člověkem a zvířetem. Znamená to, že by se obecně lidem s domácími zvířaty mělo žít dobře a příjemně a stejně tak to má být i naopak. Nejenom, že zvíře v naší společnosti netrpí, ale mělo by též prožívat pěkný a plnohodnotný život a užít si ho. Mělo by se tedy jednat o přirozené a zdravé společenství (Matějček, 2007).

Dalším problémem vedle agresivity může být zoofilie, což je termín, který se používá pro velmi silné citové vztahy některých osob ke zvířatům, které nemusí být nutně sexuální. Zoofilie může existovat řada typů. Tendence k zoofilii se může objevovat u lidí, kteří se v excesivním množství obklopují zvířaty, která jim nahrazují pocit dominance a nadřazenosti. Někdy může k zoofilii dojít u lidí, kteří mají velmi pozitivní vztah ke zvířatům a věnují se např. jejich péči či ochraně. Poté se může stát, že silná citová vazba k tomuto druhu, zastíní jejich vztahy k druhu vlastnímu, tedy lidskému. V tomto případě již mluvíme o narušení (Komárek, 2011).

Komárek (2011) pro skutečné sexuální vztahování se ke zvířatům užívá archaického pojmu sodomie, protože zoofilii chápe spíše jako mimopraktický citový vztah ke zvířatům. Sexuální vazba na zvířata (tedy deviace v objektu) znamená, že člověk upřednostňuje zvíře před partnerem lidským. Zoofilů v pravém slova smyslu je zhruba 1% v populaci i méně. Procento lidí s takovou poruchou je skutečně nízké, ale k sexuálním praktikám se zvířaty dochází daleko častěji. Většinou se jedná o tzv. nouzové situace (např. sociální či prostorová izolace u pastevců na odlehlých pastvištích apod.)



## 5. Dítě a pes

Zvláštní kapitolu o vztazích mezi člověkem a psem tvoří děti. V době elektroniky, počítačových her či televize zájem o zvířata u dětí neslábne, ale naopak sílí. Lorenz (1997) tvrdí, že pro vřelý a důvěrný vztah k přírodě je důležité, aby dítě mělo dobrý vztah se psy, nebálo se jich a dobře s nimi vycházelo. Dobrý je prý takový vztah, kdy dítě ani nenapadne, že by mu pes mohl ublížit. Poté je prací rodičů, aby upozornili na možná nebezpečí od cizích psů. Matějček (2007) uvádí, že pes má výchovný prospěch pro dítě jen tehdy, když oběma stranám, zvířatům i lidem, přináší potěšení a radost.

### 5.1 Pes v rodině

Pes má schopnost upevňovat vztahy a dynamiku v rodině. V rodinách, kde se nachází domácí mazlíček, spolu členi rodiny tráví více času, méně se hádají a jsou si blíže např. při společných hrách (Dossey in Sheldrake, 2003). Hessler-Key (2002) uvádí, že někdy mohou psi spoluvytvářet základ rodiny. Mnoho lidí cítí silnější citovou vazbu ke svému psovi, než k jinému členovi rodiny. Vztahy v rodině mohou být často rozšiřovány a zrcadleny právě vztahem mezi lidmi a jejich zvířaty.

Pes by měl být pořizován do rodin, kde jsou na psa připravení, umějí s ním zacházet a vychovávat ho. Rodiče by dobře měli znát své děti, zvážit své časové možnosti pro výchovu jak dítěte, tak psa. Nikdy není vhodné pořizovat dítěti psa, protože na samotné dítě rodič nemá čas. Pes nesmí sloužit jako náhražka rodičovské pozornosti (Galajdová, 2011). I přes to, že dítě slibuje odpovědný přístup ke zvířátku, nesmí rodiče zapomínat na ten fakt, že největší část odpovědnosti je právě na nich. Teprve když dítě dosáhne puberty, je možné, aby mu rodiče svěřili větší část zodpovědnosti za zvíře. Před pubertou děti teprve k odpovědnosti dozrávají, přičemž přítomnost zvířete může dozrávání jenom podněcovat (Matějček, 2007).

Rodiče mají perfektní příležitost skrz psa poznat své děti a to především z toho, jak se k psovi chová, a jak s ním zachází. Galajdová (2011, str. 40) tvrdí: „Prostřednictvím zvířete mají rodiče obrovskou šanci lépe poznat svoje děti, pokud to ovšem chtějí vidět. Zacházení se zvířaty vypovídá hodně o budoucím citovém nastavení dítěte. Tendence zneužít bezmoci druhého o něčem vypovídá, a pokud to dětem projde, vlastnost se posiluje a kotví.“ Vždy je tedy důležitá spravedlnost rodičů při řešení konfliktu se psem.

## 5.2 Vztah mezi dítětem a psem

Pro dobrý a zdravý duševní vývoj dítěte by se děti měly se zvířaty seznamovat, poznávat je a v nejlepším případě s nimi žít v blízkosti. Existují ovšem výjimky, kdy přítomnost zvířete v domě není žádoucí. Jedná se o alergie jakéhokoli člena rodiny nebo o fobie. Přítomnost zvířete by neměla obtěžovat či ohrožovat život žádného ze členů rodiny (Matějček, 2007). Pokud pes žije přirozeným způsobem v kontaktu s dítětem, může dítěti pomoci s reagováním na přirozené projevy instinktivního života. Mezi ně mohou patřit sexuální projevy, sourozenecká rivalita, projevy a ovládnutí agresivity či přirozenost vyměšování. Ten fakt, že se dítě učí tolerovat nedokonalost psů, vede poté k toleranci vlastních nedostatků. Slouží tedy jako zrcadlo (Woloy, 2005).

Pes se může stát neocenitelným kamarádem pro dítě a to díky své nezištné a téměř bezmezné náklonnosti. Pes se tedy může stát nejlepším přítelem dítěte v pravém slova smyslu. Jeho nejvýznamnější funkcí v životě dítěte je důvěra, kterou v něm dítě může nalézt. Pes přijímá dítě bez předsudků a v dítěti vytvoří pocit, že ho na celém světě chápe alespoň on. Děti hledají ve psech sociální oporu zejména v dobách, kdy se jim nedaří nejlépe. Vztah se psem by ovšem nikdy neměl narušovat vztahy s ostatními lidmi (Ohl, Endenburg, 2007)

Pes ovšem nenahrazuje, ale pouze doplňuje a rozšiřuje péči rodičů, otevírá nový svět komunikace beze slov, intuice, soudržnosti a bezpodmínečné lásky. Na rozdíl od vrstevníků pes nevyzradí svěřená tajemství, zapomíná staré prohřešky, neposmívá se, nekritizuje a rád odpouští. Pes má význam pro kognitivní, emocionální, morální a sociální vývoj dítěte. Proč se tomu tak děje ovšem nebylo ještě zcela objasněno. Děti přisuzují psům v rodině emocionální a sociální význam. Rodiny si často pořizují psa právě kvůli dětem. Děti si se psem vytvářejí emocionální vazby a ve chvílích nejistoty utíkají ke psovi jako k sociální podpoře (Galajdová, 2011).

Matějček (2007) vytvořil jakýsi žebříček domácích zvířat dle toho, jak velký mají přínos pro dětský vývoj. Na jeho vrcholu stojí právě pes. Na rozdíl od přínosu jiných zvířat, pes je speciální ještě v tom, že dokáže přijímat člověka jako svého pána, pomáhat mu a sloužit, ale je též za něj ochotný bojovat a nasadit život. Jeho věrnost je nesmírná. Autor též uvádí zajímavý poznatek ze své praxe, kdy děti mají tendenci v kresbách „*začarované rodiny*“ zobrazovat matku jako kočku (ženský a mateřský princip) a otce jako právě psa (otcovský a mužský princip). U dětí, které měly otce alkoholiky, se pes (jako vyobrazení

otce) již neobjevoval. Děti je zobrazovali jako ptáky či hmyz. Otci alkoholikovi již tedy nepříslušel symbol psa, který představuje právě věrnost, ostražitost a mužské ctnosti.

Matějček (2007) uvádí **2 základní výchovné funkce psa:**

**Pozorování sexuální a rozmnožovací aktivity** - Ať už jsou to křečci, želvy či psi, je v soužití s nimi dítě svědkem jejich rozmnožovacího rituálu. Na rozdíl od učebnic, školních osnov a různých výchovně-sexuálních předmětů, je dítě svědkem přirozeného procesu, na který se popřípadě rodičů může doptat. Vše probíhá přirozeně, bez rozpaků rodičů, bez příchuti zakázaného ovoce či nepatřičnosti. Tyto nepříjemné aspekty někdy rodiče úplně odradí od rozhovoru s dětmi na toto choulostivé téma.

**Konec životního cyklu - smrt/zánik** - O těchto věcech je s dítětem stejně obtížné mluvit jako o tématech sexuálních. Kvůli krátké životnosti domácích mazlíčků, je dítě svědkem uhynutí nějakého svého mazlíčka a někdy i vícekrát za dětství. Pro dítě to bohužel znamená, že se musí vícekrát poprat se smutkem, lítostí, ořesem či ztrátou. Na druhou stranu mají tyto zážitky pro budoucnost dítěte nesmírnou hodnotu. Dítě by nemělo vyrůstat v citovém skleníku. Je dobré dítě připravit na život, který bývá tvrdý a nepříjemný. Právě tento způsob za pomoci mazlíčků se zdá být nenásilní a přirozený.

### **5.3 Význam pro dítě dle věku**

Matějček (2007) tvrdí, že duševní vývoj a věk dítěte určují, jak bude dítě vnímavé vůči podnětům, které mu život s domácím mazlíčkem přináší. Pro **batole** je pes pouze zajímavý pohyblivý objekt, ale i tak se dítě naučí důvěřovat zvířeti a nebát se ho. Batole se naučí sebeovládání a chápání potřeb druhých, v čemž jim musí ze začátku hodně dopomoci rodiče se svým přístupem ke zvířatům. Pes naučí batole brát ohledy i na jiné bytosti než pouze na sebe. Dítě se též může naučit žít přítomností (stejně jako pes), zapomínat na nesrovnalosti a vždy začínat znovu s dobrou náladou (Galajdová, 2011). Pro děti do tří let je významná zejména vydatná stimulace smyslového aparátu dítěte, díky pohyblivosti zvířete nebo jeho dalšími životními projevy. Dítěti tohoto věku je pes užitečný pro vývoj intelektových schopností, pro výchovu k toleranci a ohleduplnosti či k respektování potřeb a práv druhého (Matějček, 2007).

Galajdová (2011) uvádí, že pro dítě **předškolního věku** je již pes kamarádem a společníkem. Je to trpělivý posluchač, za kterého je dítě již schopno převzít určitou část odpovědnosti. Pro rodiče je důležité se během konfliktů zastat též psa, což dítěti pomáhá v jeho sociálním vývoji. Pes získává k dítěti respekt a lásku, když o něj pečuje a vnímá ho. Pes má v tomto období pro dítě funkci důvěrníka, který mu pomáhá ve světě dospělých,

který je pro děti často nesrozumitelný. Významná je funkce psa především pro jedináčky. Pro děti předškolního věku přináší pes poznání, že život je něco jedinečného a osobitého. Dítě už se nechová ke zvířatům jako k hračkám, ale jako k živým tvorům.

V **raném školním věku** je dítě schopno nejenom dávat psovi povely, ale též ho novým učit. Dítě je nyní vnímavé k náladám psa a může ho samo vzít na procházku. Důležitá je výchova dítěte k porozumění nárokům zvířete a jeho možnostem. Může se stát, že pes nesplní povel dítěte, ztrapní ho před kamarády a dítě si potom svou frustraci bude vybíjet právě na psovi. Pokud ke konfliktům nedochází, je pes v tomto období skvělým společníkem a i ochráncem (Galajdová, 2011).

Velmi specifický význam má zvíře pro děti **středního školního věku**, tedy od osmi let. Není také náhodou, že je to období, kdy dítě po mazlíčkovi nejvíce touží. V této době dochází u dětí k diferenciaci jejich identity dle pohlavní příslušnosti. V této fázi se u dětí rozvíjejí tzv. *rodičovské postoje vůči malým dětem*. Jsou tedy schopny se bez předešlého učení postarat např. o malého kojence. Není na škodu, je v tomto procesu podpořit a to právě pomocí zvířete. Zvíře, zejména štěně, probouzí v člověku pečovatelské a ochranné tendence, dále obětavost, ohleduplnost či něžnost. To jsou všechno vlastnosti, které dítě využije později, tedy až při péči o své vlastní děti (Matějček, 2007).

V **období puberty** můžeme od dítěte již očekávat, že převezme větší část odpovědnosti za zvíře. V tomto období děti již netouží po živé hračce, ale vidí v psovi spíše kamaráda a společníka. Jsou též schopni podrobit psa výcviku a něčemu ho naučit, což znamená vychovávat. To je dalším přínosem pro zdravý vývoj osobnosti dítěte (Matějček, 2007).

Jedním z nedůležitějších aspektů soužití dítěte se psem je fenomén narození a smrti. Dítě má možnost být svědkem narození štěněte a zároveň odchodu milovaného společníka. Ve většině případů je to poprvé, kdy se dítě se smrtí setkává. V tomto případě má pes nezastupitelnou roli. Beze sporu se dítě naučí přijímat smrt přirozenějším způsobem. Pro dítě je též významné, že dojde ke zjištění, že smutek, který pociťuje po ztrátě psa, není definitivní a nekonečný. Dítě je tak připraveno pro podobné situace v budoucnosti (Hessler-Key, 2002).

Prožívání smrti domácí mazlíčka se také liší s věkem dítěte. Obecně lze říci, že děti do pěti let jsou schopny pochopit odchod zvířete, ale nedokážou smrt vnímat jako konečnou. Proto nemusí tolik projevovat zármutek nad ztrátou. Ve školním věku děti často hluboce truchlí, ale ještě si neuvědomují pravou podstatu smrti. Chybí jim jejich kamarád na hraní. V **období dospívání** si dítě již plně uvědomuje všechny aspekty smrti a

díky tomu, že je dospívající schopen velmi hlubokých citových vazeb, prožívá smrt domácího mazlíčka zřejmě nejtragičtěji, než jakákoli věková skupina (Hessler-Key, 2002).

## **7. Způsoby využití psa v lidském životě**

Psi nemusejí být chováni pouze jako domácí mazlíčci, tedy pro potěšení a radost. Některá plemena jsou chována čistě z praktických důvodů a mají pro spoustu lidí velmi významnou roli v jejich životech. Nejčastěji jsou to psi slepečtí, ale také psi pro epileptiky nebo osoby s jiným druhem postižení. Existuje i řada programů, kde psi navštěvují domovy pro seniory, nemocnice či jiná zařízení a slouží lidem jako rozptýlení, zlepšují jim náladu a poskytují fyzický kontakt a náklonnost (Sheldrake, 2003).

### **6.1 Využití ve zdravotně-sociální oblasti**

Za skupinu, která má asi nejsilnější pouto se psem, se dají považovat nevidomé osoby. Pro ně má pes téměř nevyčíslitelnou hodnotu. Britská asociace vodících psů (British Guide Dog Association) od roku 1931 pomohla již více než 21 tisícům nevidomých osob. Taková zvířata mohou výrazně snížit pocity izolace, kterou lidé s handicapem často pocítují. Pomáhají tak nevidomým zlepšit sociální sebevědomí, sebeúctu, nezávislost a sociální identitu (Wells, 2007).

Ve zdravotně-sociální oblasti ovšem nepracují pouze slepečtí psi. Hessler-Key (2002, str. 172) uvádí: „Služební zvířata mohou být bez nadsázky považována za skromné hrdiny, neboť nejen že poskytují fyzickou asistenci a často pomáhají lidem vyvést z nebezpečí, ale poskytují jim především společnost, podporují pocit důvěry, rozvíjejí a rozšiřují citové zázemí člověka.“ Psů využívaných ve zdravotně-sociální oblasti je mnoho, proto Tichá a Tvrdá (2007) nabízejí následující dělení:

#### **Rozdělení psů v zdravotně-sociální oblasti :**

V této oblasti neexistuje jednoznačná terminologie. Obecně lze však využívané v této oblasti rozdělit do 4 skupin: *psi servisní* (kompenzují potřeby), *psi canisterapeutičtí* (asistují při terapii), *psi diagnostičtí* (asistují při diagnostice) a *psi záchrannářští* (zachraňují život).

Jedná se o oblast tzv. humanitární kynologie, kde je pes cvičen pro pozitivní vliv na druhé osoby. Je to tedy zdaleka jiná oblast kynologie než např. sportovní, chovatelská či myslivecká. V této oblasti není podroben výcviku pouze pes, ale i jeho majitel (speciální školení a vzdělání v oboru zdravotním, sociálním, psychologickým apod.).

**a) servisní psi-** Tito psi pomáhají kompenzovat handicap u osob se specifickými potřebami. Do této skupiny se dá zařadit více druhů psů.

- **asistenční psi-** Tito psi jsou určeni zejména pro osoby na invalidním vozíku či s jiným tělesným postižením. Pes pomáhá zejména s podáváním předmětů, hledání předmětů, otevírání dveří apod. Každý pes je cvičen individuálně dle potřeb jeho budoucího majitele. Není pouze důležité, aby pes kompenzoval dovednosti, kterých klient není schopen, ale též aby neprováděl úkony, kterých jeho majitel schopen je.
- **vodící psi-** Tito psi jsou určeni pro osoby se zrakovým postižením. V tomto případě pes kompenzuje zrak člověka a pomáhá mu přijímat informace z okolí. Nejvíce je pes nápomocen při cestách majitele, kdy dohlíží na bezpečnost trasy a zdárné dosažení cíle. Je ovšem i vhodným prostředkem pro sociální komunikaci.
- **signální psi-** Tito psi mají za úkol upozorňovat na určité vjemy, tedy nahrazují nějaký ze smyslů člověka. Tito psi mají zajisté široké využití. Mohou pomoci alergikovi rozpoznat alergenní látku v ovzduší, hluchým osobám naznačují, že přichází nějaký zvuk nebo epileptikům a diabetikům signalizují blížící se záchvat. Pokud už k záchvatu dojde, je pes schopen nejenom upozornit, ale též přivolat pomoc.

Existuje mnoho dalších druhů psů, kteří člověku pomáhají v jiné oblasti. Jejich počet není ale tak vysoký, aby mohl vytvořit vlastní kategorii. Jsou ale případy psů vycvičené výhradně pro majitele s kardiovaskulárním onemocněním, dále psi balanční, kteří pomáhají klientům se špatnou rovnováhou apod. Důležité tedy je, aby byl pes cvičen dle individuálních potřeb klienta. Nejen pes ovšem musí být vhodný. I klienti jsou před předáním servisního psa podrobeni posouzení jejich vhodnosti. Klient musí mít ke psům pozitivní vztah, zvládat jeho poslušnost a dobře se o něj starat.

**b) canisterapeutičtí psi-** Hlavní rozdíl mezi canisterapeutických a servisním psem spočívá v tom, že majitel canisterapeutického psa ho nejenom cvičí, ale také s ním pracuje a žije. Tito psi pozitivně ovlivňují fyzické ale i psychosociální zdraví.

**c) psi diagnostičtí-** U těchto psů se pracuje hlavně s jejich schopností rozpoznat některé symptomy nemocí ještě dříve, než se skutečně klinicky projeví. Jsou toho schopni dříve, než různá laboratorní a další vyšetření. Využívají k tomu zejména svůj čich. V zahraničí tuto metodu nazývají AABC (Applied Animal Behaviour Science) či „pet-scan“ nebo „alert-pet“. V Česku jsou výzkumy díky specifičnosti tohoto projektu zatím pouze ve fázi příprav.

**d) psi záchranářští** -Velmi významnou roli sehrávají psi právě při záchraně lidských životů. Jejich výborný čich lidem dává nepřeborné množství možností, jak psa využít. Dnešní záchranářští psi se specializují zejména na nalezení pohřešovaných osob, hledání lidí v sutinách, ve sněhových lavinách, pod vodní hladinou apod. (Sedlák, 2007).

## **6.2 Epilepsie**

Zajímavou kategorií tvoří psi určené pro epileptiky. Psi mají speciální schopnost prekognice, kdy jsou schopni varovat nás před vnitřním nebezpečím. V tomto ohledu jsou nenahraditelní právě pro epileptiky. Ta skutečnost, že pes rozezná přicházející záchvat rychleji než samotný člověk, mu poté umožní se na záchvat připravit (např. lehnout si na bezpečné místo apod.). Většinou dokážou odhalit přicházející nebezpečí díky čichu, sluchu nebo zraku. Jako varovný signál používají psi hlavně štěkání (Sheldrake, 2003).

Pes nejenom, že upozorní klienta na přicházející záchvat, je ale též schopen odvést klienta na bezpečné místo než záchvat začne nebo na veřejnosti upozornit kolemjdoucí na probíhající záchvat svého pána a požádat tak o pomoc. Dále je pes vycvičen k tomu, že při záchvatu zůstává u klienta a je přátelský ke všem osobám, které se mu snaží pomoci. Nechá se i s pánem odvézt záchranou službou. Pes je schopen záchvat rozpoznat dříve než klient díky drobným změnám chování, které vyzoruje, dále díky nonverbální komunikaci klienta a hlavně změnou pachu klienta. Toto rozpoznávání je přirozeností každého psa. Každý ovšem svou předtuchu označuje jinak a někdy tedy i nečitelně pro člověka. Speciálně cvičení signální psi se liší v tom, že jejich reakce na nastupující záchvat má jasně daná pravidla (přivolání pomoci, odvedení pána do bezpečí, zachování klidu pána a odvezení cizí osobu). Funkce těchto psů ale není jen čistě signální. Epilepsie jako onemocnění sebou nese řadu psychosociálních dopadů a pes je nemocným lidem nepostradatelným společníkem (Staffová, 2007c).

## **6.3 Věznice**

Vedle všech funkcí, které v dnešní době psi zastávají, se objevují i stále nové a úspěšné pokusy o jejich využití. Jedním z nich je zařazení psů do věznic. Psi mají sloužit jako citové probuzení a oživení a to zejména pro osoby s vysokým trestem či osobami s narušenými vztahy k druhým lidem. Pes je pro ně též východiskem k jejich další resocializaci (Matějček, 2007). V USA se využívají psi z útulků pro ženy i muže s krátkým nenásilným trestem, ale i pro odsouzené na doživotí. V prvním případě se odsouzení o psa starají, cvičí ho a po ukončení trestu si mohou zvíře ponechat. Po propuštění mají novou

kvalifikaci v trénování psů a mohou tak začít znovu. U odsouzených na doživotí se psi využívají jako společníci, kteří odsouzenému přinášejí lásku, porozumění a pozornost. Ten fakt, že není naděje, jak se z vězení dostat, je pro odsouzené zničující. Pes je poté pro ně zážrakem a uvědomují si, že není samozřejmostí. Jejich chování je potom tedy dobré a usnadňuje to práci zaměstnancům věznice. Většina odsouzených, která prošla tímto programem, se do vězení již nedostala, našli novou životní náplň a nerecidivují (Galajdová, 2011). U vězňů participujících v takových programech se zlepšilo jejich celkové chování, snížily se násilné konflikty, zlepšil se respekt k autoritám a též sociální interakce mezi vězni (Wells, 2007).

## 6.4 Seniori

Sheldrake (2003) uvádí, že existuje řada výzkumů, které potvrdily pozitivní dopad na psychiku člověka, pokud je ve společnosti domácího mazlíčka. Seniori, kteří nežijí osamoceně a starají se např. o psa, mají nižší krevní tlak, zlepšené fyziologické jevy, nepotřebují takové množství medikace ve srovnání se seniory bez mazlíčka a méně se u nich objevují deprese. Faktem, proč je přítomnost psa v geriatrických zařízeních tak oblíbená, je ten fakt, že ve většině případů je pro člověka v osamění a v nemoci nejlepším a mnohdy jediným přítelem právě pes.

Senior, který žije v domově důchodců, se musí potýkat s řadou problémů. Jsou to např. zdravotní obtíže, závislost na ostatních, ztráta profesní role, osamělost a s ní související smutek, problémy s adaptací na nové prostředí a též změna kvality života. Pes může být prostředkem k seznámení se s ostatními obyvateli domova. Pes může též seniora stimulovat a vzbudit v něm zájem o procházky. Pes může sloužit také ke kognitivnímu tréninku, kdy např. seniorovi ukazujete různá plemena psů a co vše dokážou a vyžadujete po něm zopakování těchto informací. Pes podporuje sebevědomí klienta, protože jeho nároky nejsou tak vysoké, jaké mohou být např. od členů rodiny. Pes vyžaduje pouze pomazlení, odměnu či pamlsek. Obecně provozované aktivity se psem mohou zlepšit jemnou motoriku seniorů např. při házení aportu, česání a kartáčování psa, připnutí a odepnutí vodítka, nasazení obojku či hlazení psa (Hančlová, 2007).

## 7. Canisterapie

Speciální kategorií využití psa v lidském životě tvoří canisterapie. Obecně můžeme zařadit canisterapii jako podřazenou kategorii zooterapie. Termín canisterapie skládá ze slov *canis* (pes, latinského původu) a *terapie* (léčba, řeckého původu). Tento termín zavedla v r.



1993 Jiřina Lacinová, která je také průkopníkem v tomto oboru. Byl původně pouze pro domácí použití, ale ujal se i ve světě. Pes je v canisterapii využíván jako koterapeut, který je prostředníkem mezi člověkem a terapeutem. Canisterapie je léčebný kontakt psa s člověkem a jedná se o interakci pozitivní a vzájemnou. Může mít formu skupinovou či individuální a slouží především k rozvoji verbální a neverbální komunikace, rozvoji jemné a hrubé motoriky, orientaci v prostoru, zlepšuje interakci klienta s ostatními klienty či ošetřovateli a zvyšuje i motivaci podílet se na vlastním léčebném procesu (Eisertová, 2007a).

Galajdová (2011, str. 15) definuje canisterapii takto: „Canisterapie je duši hojící pocit, který v nás zanechává kontakt s milým a bezprostředním psem, pocit, že nejsme sami, že někoho zajímáme a že někdo nás má rád a těší se na nás. Pociť, který nám pomáhá čelit každodenním trampotám a dává vůli jít životem dál. Pozitivní pocit, který má nejen psychické, ale i fyzické dopady.“ Odendaal (2007) vysvětluje terapii za pomoci zvířat poněkud z jiného úhlu. Terapie za pomoci zvířat se využívá většinou u osob, které jsou považovány za „slabší“ členy společnosti. Jedná se o osoby handicapované, sociálně neadaptované, chronicky nemocné, osamocené či osoby narušené. Tito lidé mají v širší společnosti zvýšenou potřebu pozornosti. Vzhledem ke své situaci nemohou tyto osoby rovnocenně soupeřit o pozornost s ostatními zdravými a dospělými jedinci. V jejich případě se zvíře využívá jako podpůrný terapeutický prostředek, který jim může recipročním způsobem poskytnout pozornost.

## **7.1 Indikace canisterapie**

Galajdová (2011) uvádí, že se jedná o podpůrnou terapii, která se doporučuje zejména pro klienty s mentální, smyslovým a tělesným postižením. Dále potom pro pacienty s epilepsií a dá se využívat v oborech jako logopedie, psychologie, psychiatrie, geriatric atd. Tichá (2007a) tvrdí, že vztah mezi psem a člověkem má pozitivní vliv na klienty, u kterých hrozí pocity samoty, deprivace, nejistoty či malé zodpovědnosti. Tento vztah je možné také využít jako motivační prvek k určité činnosti klienta (např. k léčbě, pozornosti či pohybu).

Obecně se dá říci, že je canisterapie indikovatelná u klientů všech různých skupin, ale existují i případy, kdy terapii uskutečnit nelze. Jedná se o klienty s kynofobií, alergií na psy, klienty s otevřenými rány či akutními onemocněními, kde není přítomnost psa vhodná. Dále existují i osoby, které si přítomnost psa nepřejí a canisterapeut je povinen vždy takové přání respektovat.

## **7.2 Nejčastější cíle canisterapie u dětí (dle Tiché, 2007a):**

**Pohyblivost-** Canisterapie motivuje dítě k pohybu a radosti z něj, dále k rozvoji jemné a hrubé motoriky. Může dítěti napomoci např. i se sebeobsluhou.

**Psychická podpora-** Jde o jeden z nejdůležitějších cílů canisterapie, který pomáhá dítěti k pozitivnímu ladění, dává oporu při odloučení od rodiny, přináší radost a další emočně libé prožitky. Dále odpoutá dítě od aktuálních problémů, posiluje jeho sebedůvěru a sebejistotu, může i napomoci reálnému vnímání a přijetí onemocnění či handicapu. Může také přinést relaxaci a uvolnění od stresu.

**Kognitivní oblast-** Canisterapie v této oblasti napomáhá rozvoji smyslů, myšlení, pozornosti, představivosti, fantazie, učení, paměti, soustředění, motivace a orientace v čase a prostoru. Dále potom napomáhá rozvoji jazykových schopností a řeči.

**Sociabilita a sociální dovednosti-** V této oblasti canisterapie pomáhá s navazováním kontaktů a vztahů s ostatními lidmi, rozvíjí se ukázněnost a podřídivost vůči autoritě, zmírňuje se dětský negativismus, dále pomáhá v rozvoji sociální jistoty, učí pozitivnímu vztahu sám k sobě a rozvoji sebevědomí, pomáhá dítěti osvojit si společenské a morální normy a též rozvíjí jeho hodnotovou orientaci. V neposlední řadě rozvíjí v dítěti pocit odpovědnosti.

**Vztah ke psům, zvířatům, přírodě-** zde se může dítě zcela prakticky naučit znalosti a dovednosti potřebné pro péči o psa, naučí ho pozitivnímu vztahu ke psům a ostatním zvířatům, může též napomoci k odstranění agresivity vůči zvířatům

## **7.3 Cíle canisterapie u dětí vybraných skupin**

**Děti s hyperkinetickým syndromem-** Hlavním cílem u dětí s ADHD je zlepšení koncentrace na aktivitu či činnost a dále i celkové zklidnění dítěte. Při posilování jemné motoriky dochází např. k česání psa, připínání vodítka či krmení granulemi. Pro snížení agresivity dětí se využívá běžného výcviku ovladatelnosti psa, přičemž klient musí být naprosto v klidu, aby byl schopen dávat psovi povely. Pro nácvik řečových dovedností se využívá hlasité pojmenovávání částí těla psa. Pro celkové zklidnění klienta a rozvoj jeho sociability se využívá pouhý kontakt se psem (Eisertová, 2007b).

**Děti s mentálním postižením-** Nejdůležitějším cílem u těchto klientů je co nejvyšší stupeň socializace. Hlavním smyslem terapie je poskytnout klientům prožívání radosti a pozitivních emocí, příjemná setkání se psy a psovody, psychosociální podporu při překonávání překážek spojených s jejich postižením. Také je důležité smysluplné naplnění jejich volného času (Tichá, 2007b).

**Děti se zrakovým postižením-** Pes je mnohdy jediným prostředkem, jak se může nevidomý člověk stát soběstačným jedincem. Není ovšem pro člověka jen kompenzační pomůckou. Je to pro nevidomého člověka neocenitelný pomocník, kolikrát jediný v jeho životě. Zvyšuje též sebevědomí svého pána, protože pes samotný netuší, že jeho pán má vůči ostatním lidem nějaké postižení, tudíž to ani nemůže dávat najevo. Dále vytváří pro jeho majitele pocit bezpečnosti. Nejenom v silničním provozu, ale též může ochránit např. před zloději, pro něž jsou handicapovaní častým terčem. Jejich soužití je tedy téměř nedocenitelné (Lacinová, 2007a).

**Děti s autistickými rysy-** Každý klient s autismem je jedinečný, proto je potřeba znát dobře jeho stav a jemu blízké osoby. Návštěvy canisterapeutického týmu by mělo dítě očekávat (pokud používá nějaký rozvrh, je vhodné do něj terapii zařadit). U dětí s autismem je snaha zlepšit hlavně jejich komunikaci (slovní zásobu apod.). Dalšími cíli je též snížení stresových reakcí a zvýšení adaptability (Staffová, 2007a).

**Děti žijící v ústavním zařízení-** Psovd se psem se stávají v podstatě novými kamarády a členy jejich sociální skupiny. Pes je stimulem a prostředníkem pro komunikaci mezi dětmi, otevírá různá témata rozhovorů apod. Pes děti nesoudí, jeho přátelství je bezpodmínečné (nezajímá se o sociální situaci či vzhled). Pomáhá tedy dítěti k navázání emočního vztahu a prožití nových pocitů. Jeho velmi podstatnou funkcí je též fyzický kontakt (hlazení, drbání), jehož nedostatkem většinou děti z ústavní péče trpí (Staffová, 2007b).

## **II. PRAKTICKÁ ČÁST**

### **1. Výzkumný problém a cíle práce**

Pro praktickou část své práce jsem se rozhodla vycházet z některých tvrzení autorů uvedených v teoretické části. Matějček (2007) či Eisertová (2007b) hovoří ve svých dílech o agresivitě dítěte, která se dá ovládat či snížit právě díky přítomnosti psa v rodině. Pes také může podpořit vývoj tolerance dítěte (Woloy, 2005). Dále vycházím z autorů Lacinové (2007a) a Tiché (2007a), které shledávají přítomnost psa v rodině jako pozitivní aspekt pro rozvoj sociální jistoty a sebevědomí dítěte. V neposlední řadě jsem se zaměřila na výroky Staffové (2007b) a Tiché (2007b), které tvrdí, že přítomnost psa napomáhá k prožívání nových pocitů a hlavně k prožívání pozitivních emocí.

Z těchto tvrzení jsem tedy vycházela a snažila se najít vhodný nástroj pro měření zmíněných komponent. Jako vhodný nástroj se ukázal Bellům dotazník přizpůsobivosti,

který mimo jiné měří 3 důležité dimenze. Jedná se o submisivitu, emocionalitu a hostilitu. Miglierini a Vonkomer (1979) tyto dimenze charakterizují takto:

- **Submisivnost** /c/ - Respondenti s vysokým skóre v této dimenzi mají sklony k submisivitě a jsou nevtíravý ve společenských situacích. Osoby s nízkým skóre v této dimenzi jsou sebevědomé a plně sebedůvěry.
- **Emocionalita** /d/ - Respondenti s vysokým skóre v této dimenzi se projevují emocionální instabilitou, neschopností ovládat své vlastní city. Naopak osoby s nízkým skóre jsou emocionálně stabilní, jistí a ovládají projevy subjektivního prožívání.
- **Hostilita** /e/ - Respondenti s vysokým skóre v této dimenzi mají tendenci být kritičtí a hostilní ve svých společenských vztazích. Jsou též kritičtí ke svému okolí a nedůvěřují mu. Osoby s nízkým skóre jsou přátelské a chápavé vůči ostatním lidem.

Jako cílovou skupinu tohoto výzkumu jsem zvolila adolescenty, přesněji osoby nacházející se ve fázi pozdní adolescence. Hlavním důvodem pro toto zaměření byl standardizovaný dotazník, který se dá administrovat pouze pro osoby starší 14 let. **Pozdní adolescence** trvá dle Vágnerové (2012) zhruba 5 let a jedná se o období mezi 15.-20. rokem života. Biologicky je toto období vymezeno pohlavním dozráváním, proto je pro toto období typický první pohlavní styk. V této fázi se mění osobnost dospívajícího i jeho společenská pozice. Jedná se zejména o komplexnější psychosociální proměny. Jedním ze sociálních mezníků může být ukončení profesní přípravy a následný nástup do zaměstnání. V tomto období mohou adolescenti získat mnoho nových rolí, které jsou spojené s vyšší prestiží. Vázanost na rodinu se ukončuje a vztahy s rodiči se zklidňují a stabilizují. Vztahy se rozvíjejí zejména v oblasti partnerství. Pro toto období je též typický rozvoj vlastní identity, který se projevuje snahou o sebepoznání a sebevymezení. U osob v této fázi se objevuje aktivnější přístup k seberealizaci a snaha o kontrolu nad svým životem.

Pro další práci na výzkumu a vytvoření hypotéz bylo nutné, definovat výzkumný problém a určit cíle praktické části této práce:

- **Výzkumný problém**

*Jaký je vztah mezi soužitím se psem a jeho vlivem na submisivnost, emocionalitu a hostilitu adolescenta?*

- **Cíl výzkumu**

*Prozkoumat vztah mezi soužitím se psem jako nezávisle proměnné (NP) a jeho vlivem na submisivnost, emocionalitu a hostilitu adolescenta jako závislých proměnných (ZP).*

### **1.1. Hypotézy**

Z výše uvedeného výzkumného problému vycházejí tři základní hypotézy pro praktickou část této práce.

**H1:** Adolescenti vyrůstající v rodině se psem se projevují nižší hostilitou.

**H2:** Adolescenti vyrůstající v rodině se psem mají vyšší sebevědomí.

**H3:** Adolescenti vyrůstající v rodině se psem lépe ovládají své emoce.

## **2. Popis metodologického rámce**

### **2.1. Typ výzkumu**

Pro tuto práci byl zvolen kvantitativní přístup výzkumu. Punch (2008) charakterizuje kvantitativní přístup jako takové šetření, které je navrženo takovým způsobem, aby přineslo numerická data měřením proměnných. Konkrétně se jednalo o srovnávací studii, která měla za úkol porovnat dvě skupiny respondentů. První skupinou byli respondenti vyrůstající po boku psa a druhou skupinou respondenti, kteří během svého dětství psa neměli. Obě tyto skupiny byly následně porovnány vzhledem k jejich submisivnosti, emocionalitě a hostilitě.

### **2.2. Metody získávání dat**

Jako metodu pro získávání dat byl zvolen Bellův dotazník přízpusobivosti. Jedná se o standardizovaný dotazník, který byl rozšířen autory Miglierinim a Vonkomerem (1979). Standardizace dotazníku proběhla na mnoha vzorcích populace dělených dle věku, vzdělání či pohlaví. Normy pro tento dotazník jsou v deskriptivní či percentilové formě.

Dotazník měří 6 dimenzí osobní a společenské přizpůsobivosti:

- Přizpůsobivost v rodině /a/
- Zdravotní přizpůsobivost /b/
- Submisivnost /c/
- Emocionalita /d/
- Hostilita /e/
- Maskulinita-feminita /f/

Vzhledem k zaměření výzkumu byly pro šetření použity pouze 3 dimenze Bellova dotazníku. Jednalo se o submisivnost /c/, emocionalitu /d/ a hostilitu /e/.

Reliabilita dotazníku je podložena Bellovými koeficienty reliability, které byly určeny korelováním párových a nepárových otázek dotazníku. Pro výpočet byl použit Spearman-Brownův vzorec. Pro dimenze, které byly měřené ve výzkumu je realibilita následující:

- Submisivnost /c/ - r 0,89
- Emocionalita /d/ - r 0,85
- Hostilita /e/ - r 0,83

Jelikož byla reliabilita, ale i normy původního Bellova dotazníku standardizované pro americkou populaci, rozhodli se Miglierini a Vonkomer (1979) pro vytvoření norem pro naši populaci a zároveň znovu ověřili reliabilitu testu pro tuto populaci použitím Kunder-Richardsonovy formule K-R 20. Jejich výsledky opět poukázaly na vysokou reliabilitu Bellova dotazníku.

- Submisivnost /c/ - r 0,856
- Emocionalita /d/ - r 0,847
- Hostilita /e/ - r 0,687

V běžné podobě se Bellův dotazník administruje v podobě tužka-papír, kdy respondenti zaznamenávají své odpovědi do archů, které se následně pomocí šablon vyhodnocují. Vzhledem k velikosti vzorku a délce administrace jsem se rozhodla pro elektronickou podobu tohoto dotazníku. Odkazy na online dotazník se šířily mezi respondenty navzájem. Dotazník byl uveřejněn po dobu jednoho týdne na webových

stránkách [www.oursurvey.biz](http://www.oursurvey.biz). Přístup k tomuto dotazníku byl zajištěn heslem, které obdrželi pouze respondenti k tomu určení. Dotazník tedy nebyl přístupný veřejnosti.

Forma dotazníku zůstala i v online podobě zachována. Respondenti měli na výběr z třech možných odpovědí (*Ano/Ne/?*). K standardizovaným otázkám byly přiřazeny 3 nové a doplňující otázky, které se týkaly pohlaví, věku a soužití se psem. Ukázka administrovaného dotazníku je uvedena v přílohách této práce.

### 2.3. Metody zpracování a analýzy dat

Bellov dotazník přizpůsobivosti se v klasické podobě vyhodnocuje pomocí vyhodnocovacích šablon. Každá odpověď označena křížkem značí 1 bod do hrubého skóre respondenta. Hrubé skóre pro každou dimenzi vypočítává zvlášť. Elektronická podoba Bellova dotazníku neměla na vyhodnocování žádný vliv. Vyhodnocování se pouze prodloužilo kvůli nepřehlednosti, která nastává u klasické administrace papír-tužka. Přehled získaných dat se nachází v přílohách této práce.

Po spočtení následuje převod hrubého skóre na základní stupně každé dimenze. Pro vyhodnocování jsem se rozhodla využít deskriptivních norem od Miglieriniho a Vankomera (1979), které byly standardizovány na naši populaci. Normy se od sebe lišily pouze pohlavím respondentů. Základní stupně každé dimenze jsou poté výsledkem testu a každá koresponduje se slovním hodnocením dané dimenze. Základní stupně jsou následující:

- **Submisivnost /c/**

1	velmi nepoddajný
2	neústupný
3	průměrně submisivní
4	submisivní
5	velmi submisivní
  
- **Emocionalita /d/**

1	výborná
2	dobrá
3	průměrná
4	slabá
5	neuspokojivá

- **Hostilita /e/**

1	velmi přátelský
2	přátelský
3	průměrně přátelský
4	kritický
5	nepřátelský

Po převodu hrubých skóreů na základní stupně se všechna získaná data dále zpracovávala a analyzovala v standardizovaném softwaru SPSS od IBM (<http://www-01.ibm.com/software/analytics/spss/>). Statistická analýza je blíže popsána ve výsledcích této práce.

## 2.4. Etické problémy a způsob jejich řešení

Etika výzkumu byla zajištěna krátkou formulí, která se zobrazovala před začátkem online dotazníků. Kliknutím na odkaz respondent souhlasil se zpracováním svých dat. Vyplněním dotazníku tedy vznikl informovaný souhlas respondenta s účastí na výzkumu. Tato krátká formule byla následující:

*Vážená paní, vážený pane,*  
*obracím se na Vás se žádostí o spolupráci na výzkumném projektu pro bakalářskou práci, jehož cílem je najít vztah mezi soužitím se psem a jeho vlivem na submisivnost, emocionalitu a hostilitu člověka. Z účasti na projektu pro Vás nevyplývají žádná rizika. Všechna data jsou anonymní. Vyplněním následujícího dotazníku souhlasíte se zpracováním získaných dat.*

## 3. Výběrový soubor

### 3.1. Způsob výběru

Při vybírání výzkumného vzorku se jednalo o namátkový a kriteriální výběr, kde bylo zhruba 500 namátkovým účastníkům ve věku od 15-20 let poslán internetový odkaz na online dotazník s heslem k jeho přístupu. Účastníci byli též požádáni o přeposlání odkazu dalším možným účastníkům v tomto věku. Můžeme tedy hovořit o způsobu tzv. *sněhové koule*, kdy se odkaz šířil mezi lidmi v této věkové skupině.



### 3.2. Kritéria výběru

Jako jediné kritérium výběru byla věková kategorie účastníků výzkumu. Muselo se jednat o respondenty ve věku 15-20 let, aby naplňovali kritéria tzv. *pozdní adolescence*. Další kategorie jako pohlaví či vzdělání nehrály při výběru do vzorku žádnou roli.

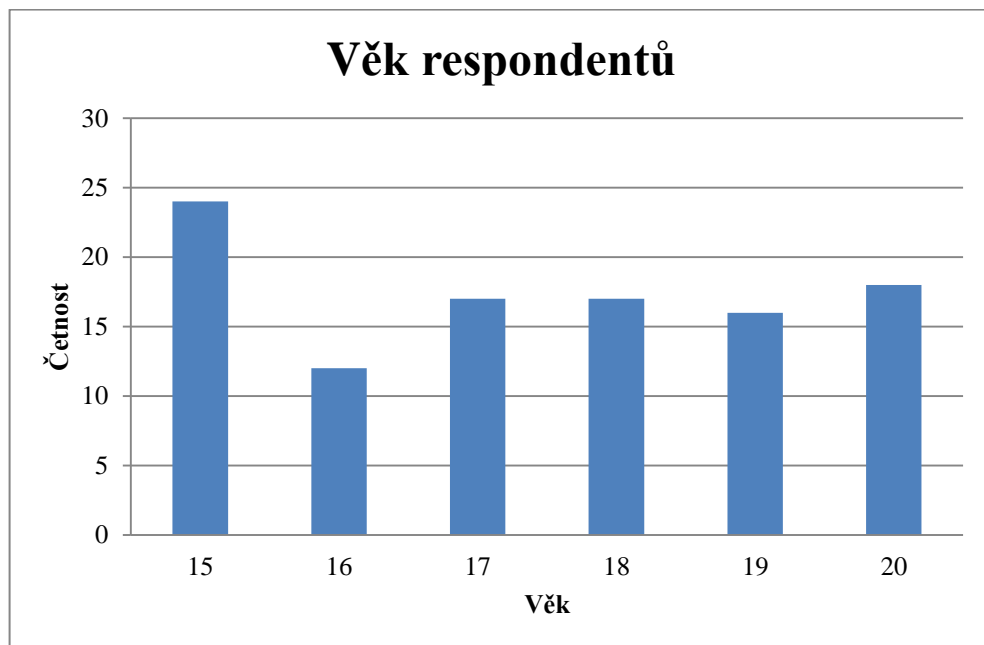
Z celkového počtu respondentů, kteří dotazník dokončili, bylo 10 respondentů, kteří nespádali do požadované věkové kategorie, tudíž byli ze souboru odebráni.

### 3.3. Charakteristiky výběrového souboru

Za dobu určenou pro administraci dotazníku bylo nasbíráno 114 vyplněných dotazníků, z nichž 10 nemohlo být použito pro účely výzkumu. Celkový výběrový soubor se tedy skládá ze 104 respondentů. Velikost vzorku byla považována za přijatelnou, jelikož normy od Miglieriniho a Vonkomera (1979) byly testovány i na vzorcích čítajících 70 respondentů.

Věkové rozložení respondentů je od 15-20 let. Každá věková kategorie byla vzhledem k ostatním vyvážená. Četnost jednotlivých let zobrazuje graf č. 1:

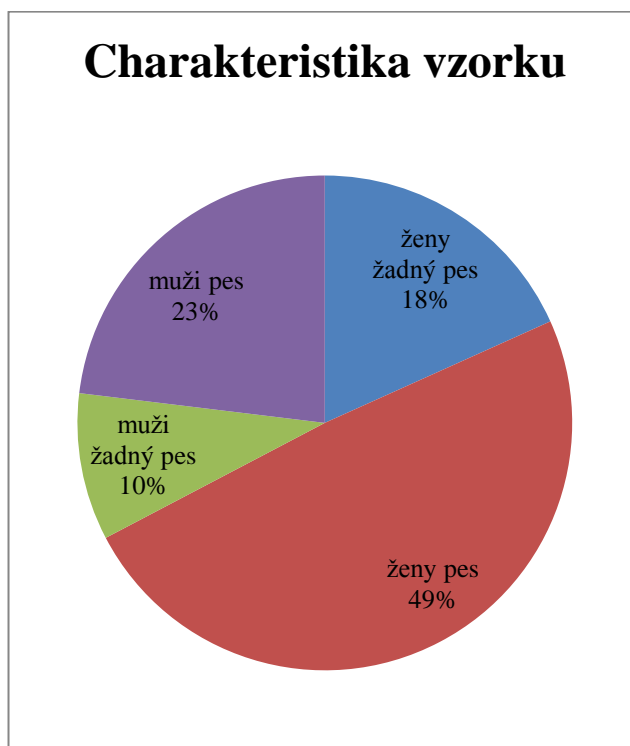
Graf č. 1



Ve vzorku bylo vcelku nevyvážené rozložení pohlaví respondentů. Ženy byly ve vzorku zastoupeny 67% (70 žen) a muži pouze 33% (34 mužů).

Nejdůležitějším údajem o výběrovém vzorku byl ten fakt, zda byli respondenti během svého dětství ve společnosti psa či nikoli. Rozložení ve výzkumném vzorku bylo nad očekávání také nevyvážené. Ze 104 respondentů vyrůstalo celých 72% z nich v přítomnosti psa (skupina *Pes*) a 28% z nich v dětství v kontaktu se psem nebylo (skupina *Žádný pes*). Charakteristiku vzorku demonstruje graf č. 2:

**Graf č. 2**



## 4. Výsledky

### 4.1. Popis výsledků měřených dimenzí

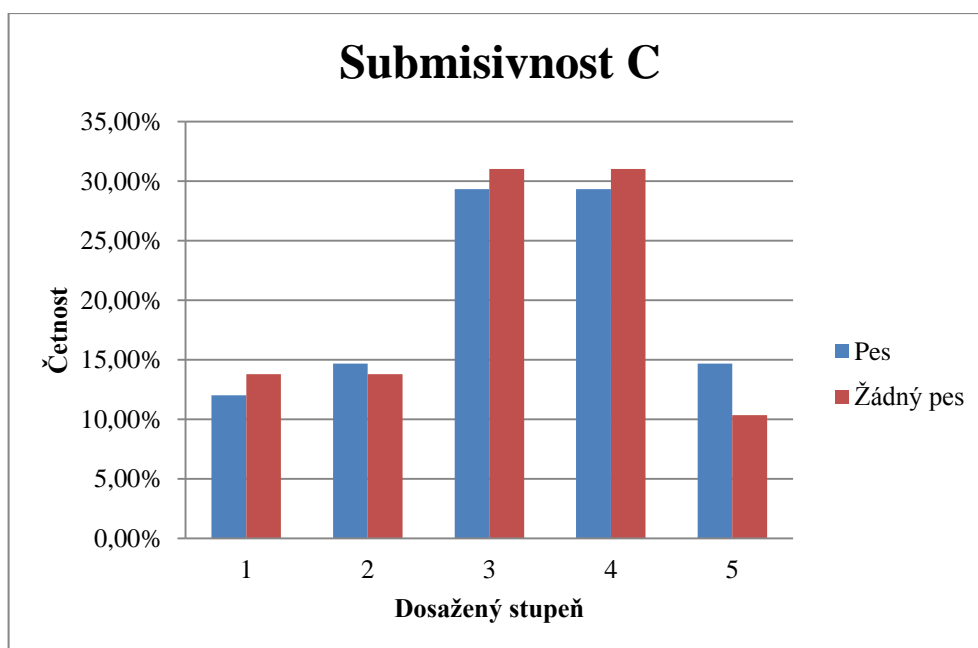
Základním úkolem bylo zmapovat stupně jednotlivých dimenzí, kterých respondenti v dotazníku dosáhli a následně porovnat tyto výsledky mezi dvěma skupinami respondentů. Skupiny byly označeny jako *Žádný pes* a *Pes*, přičemž existoval základní předpoklad, že respondenti ze skupiny *Pes* budou skórovat ve všech dimenzích (C, D, E) níže, než skupina *Žádný pes*. Tento předpoklad vychází z výše uvedených hypotéz. Výsledky jsou podány v tabulce č. 1 a zobrazují dosažený stupeň v každé z dimenzí a procentuální zastoupení respondentů v každém stupni dimenze. Významy jednotlivých stupňů byly uvedeny výše.

Tabulka č. 1

Submisivnost C		Emocionalita D		Hostilita E	
Žádný pes		Žádný pes		Žádný pes	
1	13,79%	1	0,00%	1	0,00%
2	13,79%	2	0,00%	2	0,00%
3	31,03%	3	24,14%	3	41,38%
4	31,03%	4	58,62%	4	44,83%
5	10,34%	5	17,24%	5	13,79%
Pes		Pes		Pes	
1	12,00%	1	1,33%	1	0,00%
2	14,67%	2	5,33%	2	5,33%
3	29,33%	3	21,33%	3	26,67%
4	29,33%	4	37,33%	4	29,33%
5	14,67%	5	34,67%	5	38,67%

V dimenzi C (Submisivnost) neexistuje téměř žádný rozdíl mezi skupinou *Žádný pes* a *Pes*. V posledním stupni 5 (tedy jedinci velmi submisivní) se dokonce objevilo více procent ze skupiny *Pes*. Jedinci se psi tedy skórovali dokonce výše než skupina *Žádný pes*. Hypotéza č. 2 (H2), tedy že skupina *Pes* bude skórovat níže (bude tedy mít vyšší sebevědomí), nemohla být potvrzena. Grafické znázornění dimenze submisivnosti nabízí graf č. 3:

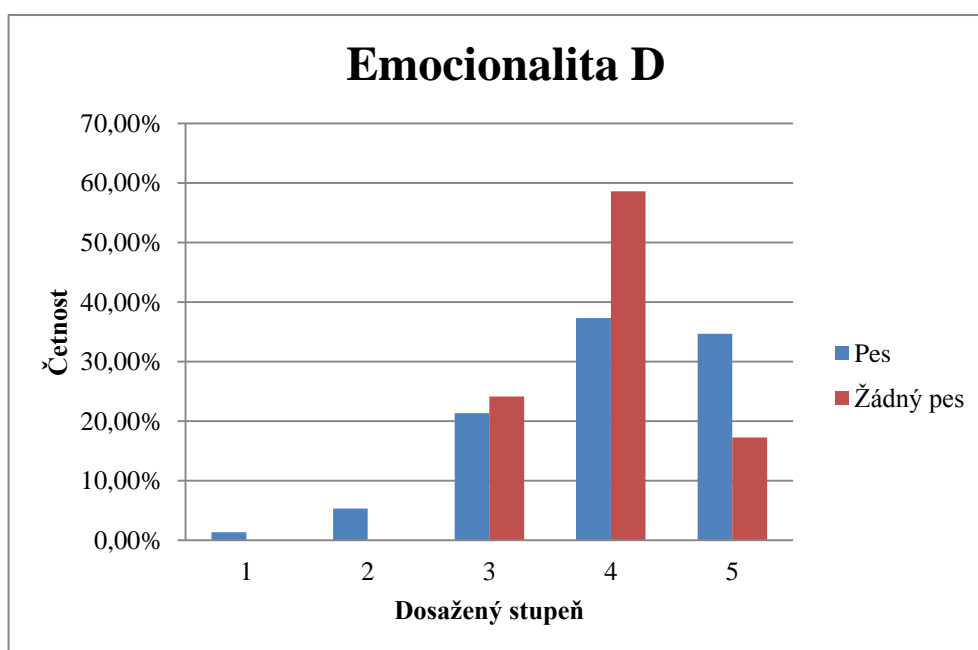
Graf č. 3



U dimenze D (Emocionalita) respondenti ze skupiny *Žádný pes* vůbec neskórovali v prvních dvou stupních (tedy jejich emocionalita nebyla výborná či dobrá), což by mohlo naznačovat potvrzení hypotézy č. 3 (H3), tedy že adolescenti se psem umí lépe ovládat své emoce. Tomu ovšem odporují výsledky skupiny *Pes*, která ve stupních 1 a 2 dosáhla pouze velmi slabých procent. Nenašel se tedy zásadní rozdíl mezi oběma skupinami.

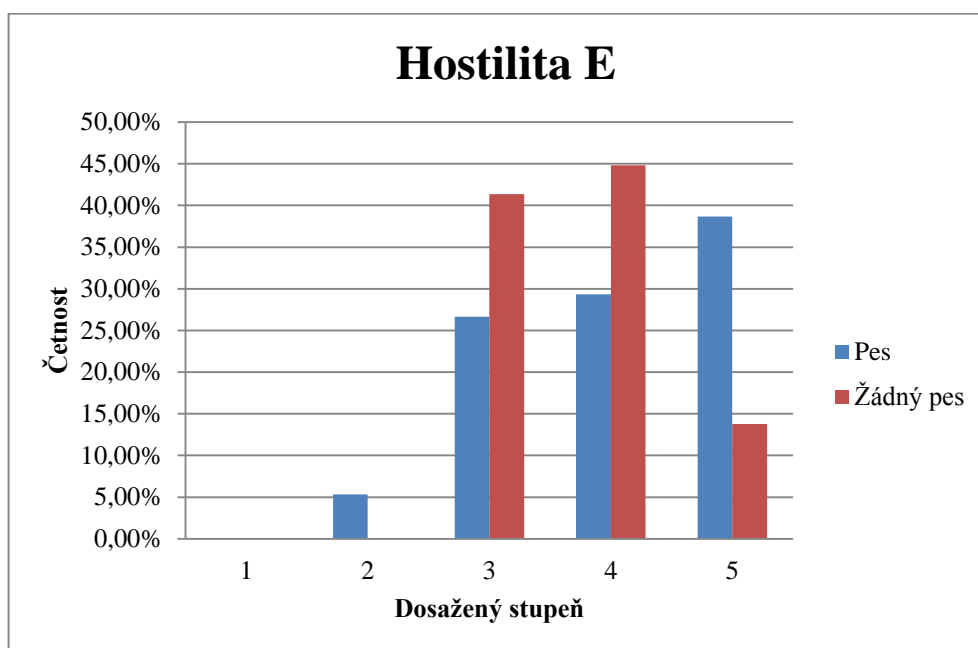
I když skupina *Žádný pes* skórovala velmi vysoko v této dimenzi (téměř 60% respondentů na stupni č. 4), nemohla se hypotéza č. 3 potvrdit, protože i skupina *Žádný pes* skórovala poměrně vysoko. Výsledky z této dimenze nabízí graf č. 4:

**Graf č. 4**



V dimenzi E (Hostilita) byly výsledky nejpřekvapivější. Ačkoliv hypotéza č. 1 (H1) předpokládala nižší skóre hostility u skupiny *Pes*, skutečné výsledky naznačovaly pravý opak. Téměř 40% respondentů ze skupiny *Pes* skórovalo v dimenzi hostility na 5. stupni, tedy se projeví jako nepřátelští. Skupina *Žádný pes* skórovala v této dimenzi průměrně (zejména 3. a 4. stupeň), ale na 5. stupni skórovalo necelých 15% respondentů ze skupiny *Žádný pes*. Hypotéza č. 1 (H1) tedy nebyla potvrzena, ale vyvrácena. Podrobný rozbor výsledků se nachází v kapitole 4.3. Grafické znázornění výsledků nabízí graf č. 5:

**Graf č. 5**

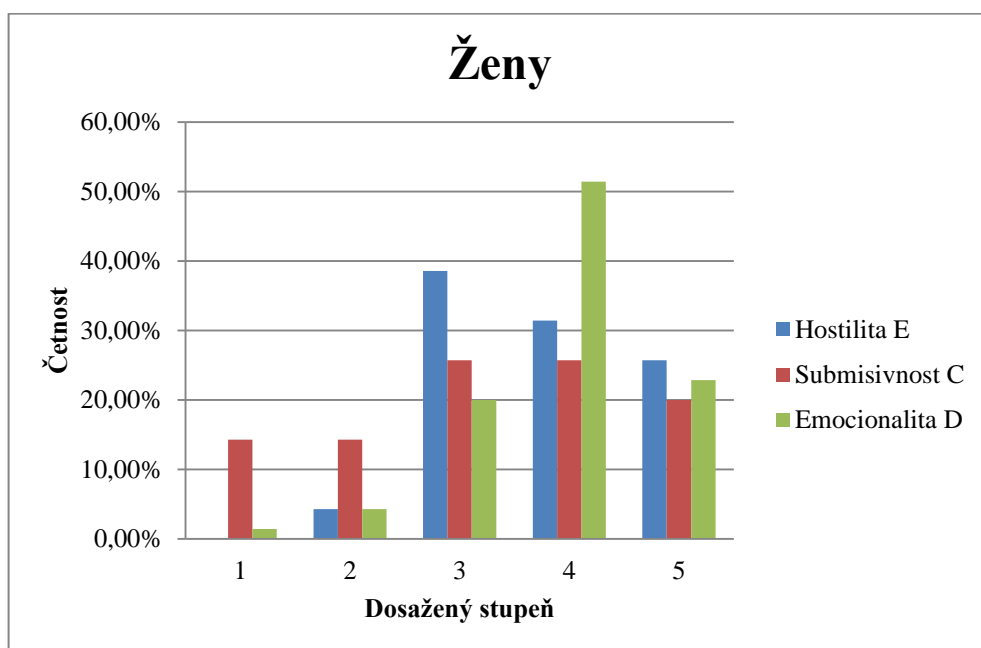


#### **4.2. Popis dalších výsledků**

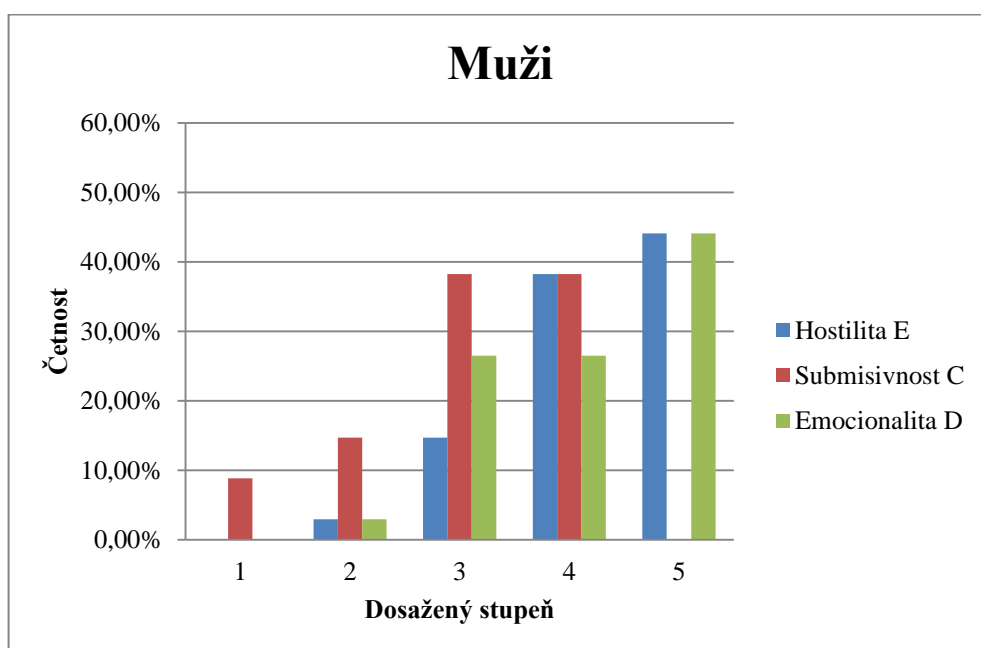
V dotazníku se objevovali otázky související pouze se třemi výše uvedenými dimenzemi. Doplněny byly pouze 3 otázky týkající se věku, pohlaví a soužití se psem. Jelikož byla věková kategorie u všech respondentů stejná, nebylo potřeba další analýzy. Soužití se psem bylo předmětem výsledků u všech měřených dimenzí. Jako poslední proměnná zůstalo pohlaví respondentů, které bylo podrobena další analýze.

Ve výběrovém vzorku bylo pohlaví respondentů rozloženo v poměru 67% žen a 33% mužů (viz graf č. 2). Ženy celkově skórovaly níže v dimenzích D a E (tedy emocionalita a hostilita). Muži naopak dosahovali v těchto dvou dimenzích velmi vysokého skóre. Vysoké skóre dosahovaly ženy pouze v dimenzi C (submisivnost), což naznačovalo nižší sebevědomí a sebedůvěru, než jakou prokazovali muži. Grafické znázornění těchto výsledků je v grafech č. 6 a č. 7. Podrobný statický rozbor těchto tvrzení se nachází v kapitole 4.3.

Graf č. 6



Graf č. 7



### 4.3. Statistická analýza

Pro statistickou analýzu výsledků byl použit standardizovaný software SPSS od IBM (<http://www-01.ibm.com/software/analytics/spss/>). Tento program byl použit k porovnání dvou skupin (*Pes a Žádný pes*) pomocí Mann-Whitney-U testu, který byl použit s úrovní statistické významnosti 5% a konfidenčním intervalem 95%. Jedná se o neparametrický

test, který pomáhá rozhodnout, zda mají dva výběry ze stejného souboru stejné rozdělení četností (Chráška, 2007).

Pomocí Mann-Whitney-U testu se testovala tzv. *nulová hypotéza*. Nulovou hypotézu definuje Chráška (2007) jako domněnku, která pomocí statistických pojmů tvrdí, že mezi zkoumanými proměnnými není vztah. Nulová hypotéza tedy předpokládá, že rozložení četností obou skupin je shodné. Tato nulová hypotéza se dá vyvrátit tehdy, pokud se najde statisticky významný rozdíl mezi skupinou *Pes* a *Žádný pes*. Hypotéza je testovaná pro dimenze C, D a E. Nulová hypotéza se dá vyvrátit tehdy, když je statistická významnost nižší než 0,05.

Statistická významnost dimenzí v návaznosti na psa je dle výsledků Mann-Whitney U testu následující:

- Neexistuje žádný významný rozdíl mezi soužitím se psem a dimenzí C (statistická významnost = 0,692). Nulová hypotéza se tedy nedá vyvrátit.
- Neexistuje žádný významný rozdíl mezi soužitím se psem a dimenzí D (statistická významnost = 0,327). Nulová hypotéza se tedy nedá vyvrátit.
- Existuje statisticky významný rozdíl mezi soužitím se psem a dimenzí E (statistická významnost = **0,020**). **Nulová hypotéza byla vyvrácena.**

Nulovou hypotézu bylo tedy možné vyvrátit pouze v jednom případě a to v dimenzi E (Hostilita). Ostatní dimenze a rozdíly mezi skupinami *Žádný pes* a *Pes* nemůžeme považovat za statisticky významné. Jejich statistická významnost nemohla být prokázána, protože jejich hodnoty byly vyšší než 0,05.

Vysoká statistická významnost byla prokázána u dimenze E (hostilita), ale zcela vyvrátila hypotézu č. 1 (H1). Ve zkoumaném vzorku se projeví adolescenti vyrůstající se psem hostilněji, než adolescenti žijící bez psa. Takto vyvrácená hypotéza se tedy potvrdila i statisticky.

Hypotézy č. 2 a č. 3 (H2, H3) musely být také vyvráceny, protože statistická analýza nepotvrdila statisticky významný rozdíl mezi skupinami *Pes* a *Žádný pes* v návaznosti na dimenze C a D.

Testu statistické významnosti bylo podrobena i pohlaví respondentů v návaznosti na všechny tři dimenze dotazníku. Statistická významnost dimenzí v návaznosti na pohlaví respondentů je dle výsledků Mann-Whitney U testu následující:

- Neexistuje žádný významný rozdíl mezi pohlavím a dimenzí C (statistická významnost = 0,437). Nulová hypotéza se tedy nedá vyvrátit.
- Existuje významný rozdíl mezi pohlavím a dimenzí D (statistická významnost = **0,012**). **Nulová hypotéza byla vyvrácena.**
- Neexistuje žádný významný rozdíl mezi pohlavím a dimenzí E (statistická významnost = 0,197). Nulová hypotéza se tedy nedá vyvrátit.

Statistická významnost se tedy potvrdila pouze u dimenze D (emocionalita), kde ženy dosahovaly statisticky významně nižšího skóre než muži. Vzhledem k charakteristice tohoto pohlaví se dá tento výsledek předpokládat. Ženy též skórovaly níže v dimenzi E (hostilita), zde ovšem nemohl být prokázán statisticky významný rozdíl.

## 5. Diskuze

Výsledky praktické části této práce nekorespondovaly s očekáváními. Všechny tři hypotézy (H1, H2, H3) byly vyvráceny na základě statistické analýzy. Hypotézy H2 a H3 musely být vyvráceny kvůli nedostatečné statistické významnosti. Dimenze, které byly pro tyto hypotézy měřeny, nekorelovaly dostatečně se zkoumanou proměnnou (soužití se psem), a proto výsledky v těchto dimenzích nemohly být považovány za statisticky významné.

Dimenze E, která byla testována pro hypotézu H1, na základě statistické analýzy potvrdila dostatečnou statistickou významnost (0,020), ale nikoli v návaznosti na hypotézu H1. V tomto případě statistická významnost byla prokázána, ale potvrdila výsledek opačný očekávání. Skupina *Žádný pes*, skórovala v dimenzi E statisticky významně níže, než skupina *Pes*, tudíž adolescenti vyrůstající bez psa se projeví jako méně hostilní než skupina vyrůstající se psem.

Interpretací těchto výsledků může být mnoho. Faktem zůstává, že celkově (nehledě na rozdělení skupin *Pes* a *Žádný pes*) všichni respondenti dosahovali poměrně vysokých skóre ve všech dimenzích. V žádné z dimenzí se neobjevuje medián či průměr dosažených



stupňů (1-5) pod číslo 3. Pokud porovnáme průměry dosažených stupňů ve všech dimenzích mezi skupinami *Žádný pes* a *Pes*, je zřejmé, že statistický rozdíl skutečně nemohl být mezi zmíněnými dvěma skupinami potvrzen. Průměry dosažených stupňů demonstrují dokonce vyšší průměr všech dimenzí u skupiny *Pes*, tedy naprosto v rozporu se všemi třemi hypotézami. V dimenzi E je dokonce rozdíl mezi skupinou *Žádný pes* (průměr = 3,72) a *Pes* (průměr = 4,01) prokazatelně statisticky významný (na základě statistické analýzy. Pro ilustraci těchto tvrzení slouží tabulka č. 2:

**Tabulka č. 2**

	Žádný pes			Pes			Celkem		
	Medián	Průměr	SD	Medián	Průměr	SD	Medián	Průměr	SD
Submisivnost C	3,00	3,10	1,21	3,00	3,20	1,22	3,00	3,17	1,21
Emocionalita D	4,00	3,93	0,65	4,00	3,99	0,95	4,00	3,97	0,88
Hostilita E	4,00	3,72	0,70	4,00	4,01	0,94	4,00	3,93	0,88

Otázkou zůstává, proč respondenti skórovali v průměru tak vysoko. Jedním z důvodů mohl být výzkumný vzorek, který neměl rovnoměrné rozložení pohlaví či skupin *Žádný pes* a *Pes*. Pro další výzkumy by byl vhodný zřejmě větší počet respondentů s rovnoměrným rozložením skupin. Nicméně rozložení vzorku nevysvětluje, proč skórovali respondenti v průměru tak vysoko. Pro lepší interpretaci jsem se rozhodla pro porovnání hrubých skóre s normami uvedenými v manuálu Bellova dotazníku přizpůsobivosti.

Miglierini a Vonkomer (1979) provedli standardizaci dotazníku na celkem 34 vzorcích. Pro porovnání s výsledky této práce jsem se rozhodla použít vzorek, který se nejvíce podobal zkoumanému vzorku. Vzorek čítal 133 osob a jednalo se o studenty 1. ročníku SOŠ. Vzorky jsou si tedy podobné počtem respondentů a jejich věkem. Porovnání ilustrují tabulky č. 3 a č. 4:

**Tabulka č. 3**

n=104	Žádný pes			Pes			Celkem		
	Medián	Průměr	SD	Medián	Průměr	SD	Medián	Průměr	SD
Submisivnost C	15,00	14,62	7,28	16,00	15,27	7,35	16,00	15,09	7,30
Emocionalita D	19,00	18,38	6,43	20,00	19,99	8,52	20,00	19,54	8,00
Hostilita E	17,00	17,86	3,03	20,00	19,97	4,71	19,00	19,38	4,40

**Tabulka č. 4**

n=133		
	<b>Průměr</b>	<b>SD</b>
Submisivnost C	16,17	6,81
Emocionalita D	10,73	7,05
Hostilita E	14,53	4,85

Z výše uvedených dat vyplývá, že téměř ve všech dimenzích, skóroval testovaný vzorek výše, než je uvedená norma dotazníku. V dimenzi Submisivnosti C byl celkový průměr všech respondentů nižší než norma, ale v dimenzích Emocionality D a Hostility E byl zkoumaný vzorek již vysoce nad průměrem.

V dimenzi D dosahovali v průměru respondenti výzkumu hrubého skóre přibližně o 9 bodů více a v dimenzi E o necelých 5 bodů výše. Proč výzkumný vzorek skóroval takto vysoko, může být otázkou spekulací. Jedním z důvodů může být samotný výběr vzorku, kdy respondenti sami mezi sebou šířili odkazy na vyplnění dotazníku, což by mohlo indikovat, že se bude jednat o osoby s podobnými osobnostními charakteristikami. Toto vysvětlení se ovšem nejeví příliš důvěryhodně. Dalším vysvětlením takto vysokého skórování může být ten fakt, že standardizace dotazníku probíhala v 70. letech a je tedy možné, že tehdejší normy nejsou již pro dnešní generaci adolescentů vhodné. To by ve výsledku znamenalo, že dnešní adolescenti se charakterizují vyšší hostilitou a menší schopností ovládat své emoce.

Ve výsledcích výzkumu se objevil i jeden zajímavý fakt, že celých 72% respondentů skutečně vyrůstalo za přítomnosti psa. Tato skutečnost mohla ovlivnit výsledky a též jejich následnou statistickou neprokazatelnost. Jediným kritériem pro výběr do vzorku byl věk respondentů, nikoli přítomnost psa, tudíž nebylo možné ovlivnit poměr respondentů ze skupin *Pes* a *Žádný pes*. Pro další výzkum by bylo zřejmé vhodné mít možnost tento poměr ovlivnit.

Jedním z důvodů, proč tak vysoké procento respondentů vyrůstalo v přítomnosti psa, může být ten fakt, že většina respondentů pochází dle předpokladu z okolí města České Budějovice, které je známé vysokým počtem majitelů psů. V současné době je v Českých Budějovicích 6,5 tisíce registrovaných psů, ale skutečný počet může být o dost vyšší. Pro další výzkumy v této oblasti bych proto doporučila zaměřit se více na kritéria výběru zkoumaného vzorku.

## 6. Závěry

Praktická část této práce se zaměřila na cílovou skupinu tzv. pozdních adolescentů, jejíž vzorek čítal 104 respondentů. Hlavním cílem práce bylo prozkoumat vztah mezi soužitím se psem a jeho vlivem na submisivitu, emocionalitu a hostilitu adolescenta.

Výzkumná část vycházela z 3 hlavních hypotéz a měla za úkol zmapovat výsledky jednotlivých dimenzí dotazníku. Tyto výsledky následně byly porovnány mezi 2 skupinami respondentů (*Pes* a *Žádný pes*). Výzkum vycházel ze základního předpokladu, že skupina *Pes* bude celkově ve všech třech dimenzích dosahovat nižšího skóre než skupina *Žádný pes*.

V dimenzi C (submisivnost) se nenašel téměř žádný rozdíl mezi oběma skupinami. Hypotéza č. 2 (H2) tudíž nemohla být potvrzena. Později byla tato hypotéza na základě statistické analýzy vyvrácena. V dimenzi D (emocionalita) se opět nenašel statistický významný rozdíl mezi oběma skupinami. Hypotéza č. 3 (H3) tedy byla také vyvrácena. Nejzajímavější výsledky nabídla dimenze E (hostilita), kde hypotéza č. 1 (H1) předpokládala nižší skóre u skupiny *Pes*, ale výsledky hovořily o pravém opaku. Skupina *Žádný pes* skórovala v průměru níže než skupina *Pes* a po následné statistické analýze se prokázala i statistická významnost tohoto výsledku. Adolescenti vyrůstající se psem se tedy jeví jako více hostilnější a tento fakt se potvrdil i statisticky. Hypotéza č. 1 (H1) musela být tedy také vyvrácena.

## 7. Souhrn

Teoretická část této bakalářské práce měla jako hlavní cíl zmapování odborné literatury, která se vyjadřuje k problematice soužití psa a člověka. Práce pojednává o celkové charakteristice psa a zmiňuje nejdůležitější vlastnosti psů, pro které si ho člověk nejvíce cení. Jedná se zejména o otevřenost a přímočarost ve vyjadřování emocí, ale též velmi ceněné umění naslouchat, které je pro psa tolik typické. Práce také hovoří o problematice emocí u psů, které jsou ještě dnes některými autory psům odepírány. Dalším tématem je silná náklonnost ke člověku, která je pro domestikovaného psa vrozenou vlastností. O náklonnosti psa k člověku a jejich projevech hovoří ve svých dílech např. Lorenz (1997) či Darwin (1964).

Dále se práce zabývá důvody soužití člověka se psem. Pes může být pro člověka oporou, ale může i napomoci jeho fyzickému zdraví. Práce neopomíná ani špatné důvody

k pořízení psa, kdy člověk může psa považovat za útočiště před nepříjemnými zážitky či ho přímo využívá k vybití agrese.

Ústředním tématem práce je poté vztah mezi člověkem a psem. Práce hovoří o historických souvislostech a prvních důkazech o soužití člověka se psem. Vyjadřuje se též k úloze psa v životě člověka v dobách minulých a dnes. Důležitou roli v tomto vztahu hraje také kultura. Práce zmiňuje pozici psa v různých kulturních kontextech. Jak se ukázalo, fenomén tzv. *domácích mazlíčků* je typický pouze pro naši euroatlantskou kulturu a v mnoha dalších kulturách se vyskytuje pouze ojediněle. Dále práce pojednává o samotné podstatě vazby mezi člověkem a psem, ke které se ve svých dílech vyjadřovali např. Sheldrake (2003), Woloy (2005), Lorenz (1997), ale i Darwin (1964). Práce nezapomíná zmínit též negativní aspekty soužití. Jedná se zejména o agresivitu zaměřenou od psa k člověku, ale ve většině případů ze strany člověka ke psu. Komárek (2011) se vyjadřuje i k problematice zoofilie.

Další významnou kapitolou je soužití psa s dítětem. Práce hovoří o psovi v rodině, ale též charakterizuje vztah mezi dítětem a psem. Nejvíce se o tuto problematiku zajímají Galajdová (2011) a Matějček (2007), ale i další autoři. Tématem této kapitoly jsou hlavně výchovné funkce psa, ale i význam psa pro dítě dle jeho věku.

Dále práce pojednává o způsobech využití psa v lidském životě. Důvody k soužití nejsou vždy pouze emocionální, ale též zcela praktické. Jedná se o využití psů ve zdravotně-sociální oblasti, kde působí psi servisní, canisterapeutičtí, diagnostičtí či záchranářští. Podrobněji jsou poté popsána témata jako pes a epilepsie, pes ve věznicích nebo pes jako sociální opora pro seniory.

Poslední kapitola pojednává o canisterapii, která je jedním z velmi významných způsobů využití psa v lidském životě. Blíže je popsána možná indikace canisterapie a její nejčastější cíle u dětí nejrůznějších skupin.

Hlavním tématem praktické části této práce je vliv přítomnosti psa na rozvoj některých psychických vlastností. Tři základní hypotézy vycházely z tvrzení autorů o vlivu soužití se psem na rozvoj sebevědomí a sociální jistoty, dále pes jako motivátor pro prožívání pozitivních emocí a v neposlední řadě vliv psa na snížení agresivity. Jako nástroj pro měření těchto komponent byl zvolen Bellův dotazník přizpůsobivosti rozšířený Miglierinim a Vonkomerem (1979). Výše zmíněným komponentám odpovídaly tři dimenze Bellova dotazníku. Jednalo se o submisivnost, emocionalitu a hostilitu.

Za cílovou skupinu byli vybráni respondenti ve věku 15-20 let, tedy osoby nacházející se v tzv. *pozdní adolescenci*. Toto kritérium bylo zvoleno zejména kvůli standardizovanému dotazníku, který je možné administrovat od 14 let.

Hlavním cílem výzkumu bylo prozkoumat vztah mezi soužitím se psem a jeho vlivem na submisivnost, emocionalitu a hostilitu adolescenta. Pro účely výzkumu byly stanoveny 3 základní hypotézy H1 (*Adolescenti vyrůstající v rodině se psem se projevují nižší hostilitou*), H2 (*Adolescenti vyrůstající v rodině se psem mají vyšší sebevědomí*) a H3 (*Adolescenti vyrůstající v rodině se psem lépe ovládají své emoce*). Pro praktickou část byl zvolen kvantitativní typ výzkumu a konkrétně srovnávací studie, která měla za úkol porovnat dvě skupiny respondentů vzhledem k jejich submisivnosti, emocionalitě a hostilitě. Jednalo se o skupinu vyrůstající v přítomnosti psa (skupina *Pes*) a skupinu vyrůstající bez psa (skupina *Žádný pes*). Metodou pro získávání dat byl již výše zmíněný Bellův dotazník přizpůsobivosti, který byl administrován v elektronické podobě a šířen pomocí internetových odkazů. Dotazník byl umístěn na internetové adrese [www.oursurevy.biz](http://www.oursurevy.biz) po dobu jednoho týdne a byl chráněn přístupovým heslem. Jeho původní podoba zůstala zachována a byly přidány pouze 3 doplňující otázky týkající se věku, pohlaví a soužití se psem.

Zpracování dat probíhalo převodem hrubých skóreů na základní stupně každé z měřených dimenzí pomocí deskriptivních norem od Miglieriniho a Vonkomera (1979), které byly standardizované na naši populaci. Výzkumný soubor čítal 104 respondentů a byla použita metoda namátkového a kriteriálního výběru. Internetový odkaz byl odeslán zhruba 500 namátkových účastníkům a jediným kritériem pro výběr byl věk respondentů. Ti poté byli požádáni o šíření odkazu. Soubor se skládal z 67% žen a 33% mužů, přičemž 72% respondentů vyrůstalo po boku psa.

Na základě hypotéz vznikl základní předpoklad, že skupina *Pes* bude ve všech třech měřených dimenzích dosahovat nižšího skóre, než skupina *Žádný pes*. Pro měřenou dimenzi C (submisivnost) se ve výsledcích neprokázal významný rozdíl mezi oběma skupinami. Při následné statistické analýze v programu SPSS se pomocí Mann-Whitney U testu testovala tzv. *nulová hypotéza*, která předpokládá, že rozložení četností je u obou skupin shodné. Teprve vyvrácení této nulové hypotézy prokazuje, že je mezi dvěma skupinami statistický významný rozdíl. V dimenzi C musela být hypotéza č. 2 (H2) vyvrácena, protože statistická analýza neprokázala dostatečnou statistickou významnost mezi oběma skupinami.

V dimenzi D (emocionalita) se opět neukázal významnější rozdíl mezi skupinami *Pes* a *Žádný pes*. Po následné statistické analýze byla i hypotéza č. 3 (H3) vyvrácena. Opět se neprokázal statisticky významný rozdíl.

Dimenze E (hostilita) přinesla nejzajímavější výsledek. Nulová hypotéza byla v tomto případě vyvrácena (se statistickou významností 0,020), ale zároveň tím byla vyvrácena i hypotéza č. 1 (H1). Skupina *Pes* se projevovala vyšší hostilitou, než skupina *Žádný pes*. Hypotéza tedy byla vyvrácena a potvrzena i statisticky analýzou. Ve zkoumaném vzorku byli tedy adolescenti vyrůstající se psem více hostilní, než adolescenti vyrůstající bez psa.

Všechny tři hypotézy výzkumné části této práce byly tedy vyvráceny. Pro hypotézy č. 2 a č. 3 (H2, H3) byly důvodem měřené dimenze, které nekorelovaly dostatečně se zkoumanou proměnnou (soužití se psem). Pro hypotézu č. 1 byla korelace dostatečně významná (0,020), ale byla potvrzena v opačném směru. To znamená, že původní hypotéza musela být také vyvrácena.

## Seznam použitých zdrojů a literatury

- DARWIN, Charles. *Výraz emocí u člověka a u zvířat*. 1., čes. vyd. Praha : Československá akademie věd, 1964. 285s.
- EISERTO VÁ, Jaroslava. Canisterapie – terminologie. In Zdeněk Velemínský (Ed.), *Zooterapie ve světle objektivních poznatků* (60-61). České Budějovice : Dona, 2007a. 335 s. ISBN 978-80-1322-109.
- EISERTO VÁ, Jaroslava. Canisterapie u klienta s hyperkinetickým syndromem. In Zdeněk Velemínský (Ed.), *Zooterapie ve světle objektivních poznatků* (150-155). České Budějovice : Dona, 2007b. 335 s. ISBN 978-80-1322-109.
- FREEMAN, Michaela. Terminologie v zooterapii. In Zdeněk Velemínský (Ed.), *Zooterapie ve světle objektivních poznatků* (30-38). České Budějovice : Dona, 2007. 335 s. ISBN 978-80-1322-109.
- GALAJDO VÁ, Lenka. *Canisterapie: pes lékařem lidské duše*. Vyd. 1. Praha: Portál, 2011, 167 s. ISBN 9788073678791.
- HESSLER-KEY, Mary. *Magická moc zvířat : láska, věrnost a statečnost domácích zvířat a ponaučení, jež z toho plynou*. Vyd. 1. Praha : Plot, 2002. 187 s. ISBN 80-86523-10-1.
- CHRÁSKA, Miroslav. *Metody pedagogického výzkumu: základy kvantitativního výzkumu*. Vyd. 1. Praha: Grada, 2007, 265 s. ISBN 9788024713694.
- KOMÁREK, Stanislav. *Ochlupení bližní: zvířata v kulturních kontextech*. Vyd. 1. Praha: Academia, 2011, 277 s. ISBN 97-880-20-019-042.
- KOWALSKI, Gary. *Duše zvířat*. Vyd. 1. Brno: Emitos, 2009, 141 s. ISBN 9788087171097.
- LACINOVÁ, Jiřina. Canisterapie u klienta se zrakovým postižením. In Zdeněk Velemínský (Ed.), *Zooterapie ve světle objektivních poznatků* (163-165). České Budějovice : Dona, 2007a. 335 s. ISBN 978-80-1322-109.
- LACINOVÁ, Jiřina. Historický vývoj zooterapie a její současný stav. In Zdeněk Velemínský (Ed.), *Zooterapie ve světle objektivních poznatků* (27-30). České Budějovice : Dona, 2007b. 335 s. ISBN 978-80-1322-109.

- LORENZ, Konrad. *Život se psem není pod psa*. 1. vyd. Praha: Granit, 1997, 128 s. ISBN 808580557.
- MASSON, J. Moussaieff. *Psi v lásce nikdy nelžou : emocionální svět a citový život psů*. Vyd. 1. V Praze : Rybka Publishers, 1999. 270 s. ISBN 80-86182-88-6.
- MATĚJČEK, Zdeněk. *Co, kdy a jak ve výchově dětí*. Vyd. 4. Praha : Portál, 2007. 143 s. Rádcí pro rodiče a vychovatele. ISBN 978-80-7367-325-3.
- MIGLIERINI, Bruno, VONKOMER, Ján. *Bellův dotazník přizpůsobivosti*. Bratislava : Psychodiagnostické a didaktické testy, n.p., 1979, 64 s.
- MIKULICA, Vladimír. *Poznej svého psa : etologie a psychologie psa*. 2., rozš. vyd., V Dialogu 1. [Litvínov] : Dialog, 1992. 305 s. ISBN 80- 85-194-26-0.
- NERANDŽIČ, Zoran. *Animoterapie, aneb, Jak nás zvířata léčí: praktický průvodce pro veřejnost, pedagogy i pracovníky zdravotnických zařízení a sociálních ústavů*. 1. vyd. Praha: Albatros, 2006, 155 s. ISBN 80-000-180-98.
- ODENDAAL, Johannes. *Zvířata a naše mentální zdraví: proč, co a jak*. Vyd. v češtině 1. Přeložil Ludvík Pinc. Praha: Brázda, 2007, 173 s. ISBN 97-8802-09-03563.
- OHL, Frauke, ENDENBURG Nienke. *Pes a dítě: společně, šťastně, harmonicky*. 1. vyd. Praha: Grada, 2007, 62 s. ISBN 97-880-247-22-269.
- PRATO-PREVIDE, Emanuela a kol. Is the dog-human relationship an attachment bond? An observational study using Ainsworth's strange situation. *Koninklijke Brill NV, Leiden*. 2003, 24 (1), p. 225-254.
- PUNCH, Keith. *Základy kvantitativního šetření*. Vyd. 1. Praha : Portál, 2008. 150 s. ISBN 978-80-7367-381-9.
- ŘÍČÁNKOVÁ, Věra. Etologie psa. In Zdeněk Velemínský (Ed.), *Zooterapie ve světle objektních poznatků* (54-60). České Budějovice : Dona, 2007. 335 s. ISBN 978-80-1322-109.
- SAUNDERS, Nicholas J. *Mytická síla zvířat*. Vyd. 1. Přeložil Kristýna Kučerová. Praha: Knižní klub, 1996, 184 s. ISBN 80-717-63-608.
- SEDLÁK, Jaroslav. Záchranářští psi. In Zdeněk Velemínský (Ed.), *Zooterapie ve světle objektních poznatků* (117-118). České Budějovice : Dona, 2007. 335 s. ISBN 978-80-1322-109.



- SHELDRAKE, Rupert A. *Váš pes to ví : jak psi poznají, kdy se jejich pán vrací domů a další neobjasněné schopnosti zvířat*. Vyd. 1. V Praze : Rybka Publishers, 2003. 331 s. ISBN 80-86182-50-9.
- STAFFOVÁ, Zuzana. Canisterapie a autismus. In Zdeněk Velemínský (Ed.), *Zooterapie ve světle objektivních poznatků* (143-150). České Budějovice : Dona, 2007a. 335 s. ISBN 978-80-1322-109.
- STAFFOVÁ, Zuzana. Canisterapie v ústavních zařízení pro děti. In Zdeněk Velemínský (Ed.), *Zooterapie ve světle objektivních poznatků* (133-135). České Budějovice : Dona, 2007b. 335 s. ISBN 978-80-1322-109.
- STAFFOVÁ, Zuzana. Využití canisterapie při epilepsii. In Zdeněk Velemínský (Ed.), *Zooterapie ve světle objektivních poznatků* (155-160). České Budějovice : Dona, 2007c. 335 s. ISBN 978-80-1322-109.
- TICHÁ, Věra. Indikace a cíle canisterapie. In Zdeněk Velemínský (Ed.), *Zooterapie ve světle objektivních poznatků* (77-81). České Budějovice : Dona, 2007a. 335 s. ISBN 978-80-1322-109.
- TICHÁ, Věra. Canisterapie u klienta s mentálním postižením. In Zdeněk Velemínský (Ed.), *Zooterapie ve světle objektivních poznatků* (160-163). České Budějovice : Dona, 2007b. 335 s. ISBN 978-80-1322-109.
- TICHÁ, Andrea, TVRDÁ, Andrea. Využití psa ve zdravotně-sociální oblasti. In Zdeněk Velemínský (Ed.), *Zooterapie ve světle objektivních poznatků* (114-117). České Budějovice : Dona, 2007. 335 s. ISBN 978-80-1322-109.
- VÁGNEROVÁ, Marie. *Vývojová psychologie: dětství a dospívání*. Vyd. 2., rozš. a přeprac. Praha: Karolinum, 2012, 531 s. ISBN 9788024621531.
- VELEMÍNSKÝ, Zdeněk. (Ed.), *Zooterapie ve světle objektivních poznatků*. České Budějovice : Dona, 2007. 335 s. ISBN 978-80-7322-109-6.
- WALTHER, Birgit a kol. Sharing more than Friendship-Nasal colonization with coagulase-positive staphylococci (CPS) and cohabitation aspects of dogs and their owners. *PLoS ONE*. 2012, 7(4), p. 1-7.
- WELLS, L. Deborah. Domestic dogs and human health: An overview. *British Journal of Health Psychology*. 2007, 12, p. 145-156.
- WOLOY, Eleanora M. *Pes a lidská duše: studie o povaze vztahů mezi člověkem a psem a o významu symbolických obrazů psa v mýtech, snech a představách*. Vyd. 1. Brno: Nakladatelství Tomáše Janečka, 2005, 94 s. ISBN 80-858-8042-3.

## **Přílohy**

- Abstrakt diplomové práce
- Administrovaný dotazník
- Přehled získaných dat

## ABSTRAKT DIPLOMOVÉ PRÁCE

**Název práce:** Pes v životě člověka

**Autor práce:** Barbora Kučerová

**Vedoucí práce:** PhDr. Marta Franclová, Ph.D.

**Počet stran a znaků:** 42 stran a 74 611 znaků

**Počet příloh:** 3

**Počet titulů použité literatury:** 23

**Abstrakt:** Základním výzkumným problémem této práce bylo zjistit, jaký je vztah mezi soužitím se psem a jeho vlivem na submisivnost, emocionalitu a hostilitu adolescenta. Pro praktickou část této práce byl zvolen kvantitativní typ výzkumu a konkrétně srovnávací studie, která měla za úkol porovnat skupinu respondentů vyrůstajících se psem a vyrůstajících bez psa. Z výroků nejruznějších autorů uvedených v teoretické části vycházely tři hlavní hypotézy (*H1: Adolescenti vyrůstající v rodině se psem se projevují nižší hostilitou, H2: Adolescenti vyrůstající v rodině se psem mají vyšší sebevědomí, H3: Adolescenti vyrůstající v rodině se psem lépe ovládají své emoce*). Pro výběr do výzkumného vzorku byla použita metoda namátkového a kriteriálního výběru. Výzkumný vzorek čítal 104 respondentů. Pro sběr dat byl použit standardizovaný Bellův dotazník přizpůsobivosti, který byl administrován v online podobě. Všechny tři hypotézy byly na základě statistické analýzy vyvráceny. U hypotéz H2 a H3 nemohla být prokázána statistická významnost mezi oběma skupinami respondentů. U hypotézy H1 se prokázal pravý opak jejího tvrzení (*adolescenti vyrůstající bez psa se projeví nižší hostilitou*), který se potvrdil i statisticky. Tato hypotéza byla tedy také vyvrácena.

**Klíčová slova:** člověk, dítě a pes, pes, vztah

## ABSTRACT OF THESIS

**Title:** Dog in human's life

**Author:** Barbora Kučerová

**Supervisor:** PhDr. Marta Franclová, Ph.D.

**Number of pages and characters:** 42 pages and 74 611 characters

**Number of appendices:** 3

**Number of references:** 23

**Abstract:** The basic research problem of this thesis was to investigate the relationship between living with a dog and its influence on submissiveness, emotionality and hostility of an adolescent. For the practical part of this thesis a quantitative type of research was chosen and specifically, a comparative study that aimed to compare the group of respondents growing up with a dog to the group growing up without a dog. The three main hypotheses were based on various authors' statements mentioned in the theoretical part (*H1: Adolescents growing up in a family with a dog are manifested by lower hostility, H2: Adolescents growing up in a family with a dog have higher self-esteem, H3: Adolescents growing up in a family with a dog better control their emotions*). To select the research sample the method of random and criteria selection was used. The research sample included 104 respondents. For data collection a standardized Bell's adaptability questionnaire was used, which was administered in an online form. Based on statistical analysis all three hypotheses were disproved. For hypothesis H2 and H3 the statistical significance could not be demonstrated between the two groups of respondents. For the hypothesis H1 the opposite of its claim (*adolescents growing up without the dog showed less hostility*) was confirmed statistically. This hypothesis was therefore also disproved.

**Key words:** dog, human, child and dog, relationship

## **Administrovaný dotazník**

Jaké je Vaše pohlaví?

Kolik Vám je let?

Byl během Vašeho dětství v domácnosti přítomen pes?

---

*Na všechny níže uvedné otázky byly 3 možnosti odpovědi: Ano / Ne / ?*

1d

Jsi někdy během dne zasněný?

4e

Myslíš si, že mnozí lidé mluví často všedně a hloupě?

5d

Bojíš se, když máš jít k lékaři s nějakou nemocí?

6c

Snažíš se při oficiální návštěvě seznámit s důležitou osobou, která je přítomna?

10e

Myslíš si, že je možné, aby všichni lidé na světě žili v míru?

11c

Bereš si na starost představování lidí na posezeních, na večírcích?

13d

Míváš často chvíle, kdy trpíš špatnou náladou?

15e

Zjistil jsi, že je na světě mnoho lidí, kterým nemůžeš důvěřovat?

17c

Je ti ve skupině lidí zatěžko začít rozhovor vhodnou poznámkou?

20e

Myslíš si, že je správné částečně skrývat nebo zastírat pravdu, než se dostat do rozpaků tím, že ji řekneš přímo?

21c

Byl jsi někdy iniciativní a oživil jsi nudnou společnost?

24c

Chodíš rád do společnosti, aby ses mohl setkat s lidmi?

25e

Jednali někteří lidé vůči tobě nepřátelsky?

27c

Jsi v rozpacích, když přijdeš na veřejnou schůzi a všichni již sedí?

28d

Cítíš se často osamocen, i když jsi v přítomnosti lidí?

32c

Dělá ti potíže odpovídat ve škole před celou třídou?

34e

Měl jsi již pocit, že ti chce někdo úmyslně ublížit?

36e

Míváš často pocit, že tě lidé nechápou?

39c

Dáváš se někdy do rozhovoru se spolucestujícími, když jedeš vlakem nebo autobusem?

41d

Zneklidňují tě myšlenky na zemětřesení nebo požár?

42e

Myslíš si, že je správné být ve většině případů „nemilosrdně upřímný“?

47c

Je pro tebe snadné požádat jiného o pomoc?

51e

Obvinili tě již lidé z toho, že jsi příliš kritický vůči nim?

53d

Býváš dojatý až k slzám?

54c

Jsi ostýchavý, plachý?

56c

Když potřebuješ něco od osoby, se kterou se dobře neznáš, napíšeš jí raději dopis, než bys ji osobně požádal o pomoc?

59c

Ostýchal by ses příliš, kdybys měl dobrovolně navrhnout námět na diskusi ve skupině lidí?

60d

Děsí tě pohled na hada?

61e

Máš někdy dojem, že je příliš mnoho „hlupáků“ na tomto světě?

64d

Často se ti nedaří věci bez vlastní viny?

66c

Máš již zkušenosti s plánováním a usměrňováním činnosti jiných lidí?

68e

Byl jsi často oklamán přítelem?

71d

Bojíš se blesku?

74d

Byl jsi často deprimovaný, sklíčený pro špatné známky ve škole?

75c

Působí ti těžkosti začít rozhovor s člověkem, kterému jsi byl právě představen?

76e

Myslíš si, že můžeš věřit ženám a že s tebou jednají čestně?

78d

Cítil jsi již někdy, že tě někdo hypnotizuje nebo nutí, abys jednal proti vlastní vůli?

81d

Zavidiš někdy jiným jejich štěstí?

82c

I když jsi učivo ovládal, odpověděl jsi často při vyvolání ve škole špatně na otázku, protože ses bál mluvit před celou třídou?

84e

Znervózňuje tě osoba příliš naivní a lehkověrná?

86d

Měl jsi někdy strach, když jsi byl na vysokém místě, že bys mohl spadnout dolu?

- 88c  
Spráteliš se snadno s osobou jiného pohlaví?
- 89d  
Necháš se snadno od něčeho odradit?
- 91e  
Znáš několik lidí, které silně nesnášíš?
- 94d  
Lituješ často svých činů?
- 95c  
Kdybys byl hostem na významné večeři, zřekl by ses raději něčeho, než bys požádal, aby ti to podali?
- 98e  
Myslíš si, že většina lidí by jednala nečestně, kdyby se nebála, že jim na to přijdou a potrestají je?
- 100d  
Zneklidňuje tě pocit, že lidé umí číst tvé myšlenky?
- 101c  
Máš zkušenosti z častého vystupování na veřejnosti?
- 104d  
Rozzlobíš se snadno?
- 106e  
Upozorníš často na „hloupé poznámky“ některého z tvých společníků?
- 108c  
Je ti zatěžko mluvit na veřejnosti?
- 109d  
Cítíš se často „mizerně“?
- 112e  
Myslíš si, že většina lidí tě využije, když k tomu má příležitost?
- 114d  
Trápí tě pocity méněcennosti?
- 117e  
Myslíš si, že jediný způsob, jak je možné to v životě někam dotáhnout, je starat se především o sebe?
- 118d  
Považuješ se za dosti nervózního?
- 119c  
Máš rád společenský tanec?
- 120d  
Ztrácíš často sebedůvěru kvůli svému vzhledu?
- 124e  
Měl jsi již někdy pocit, že tě lidé za zády pomlouvají?
- 125e  
Myslíš, že mnoho společenských obyčejů a morálních zvyků je „dost hloupých“?
- 126d  
Červenáš se snadno?
- 128c  
Ostýcháš se v přítomnosti lidí, které obdivuješ nebo s kterými se dobře neznáš?

- 131d  
Trápil tě již pocit, že věci nejsou skutečné?
- 133c  
Býváš vedoucí osobu při společenských akcích?
- 134d  
Snadno se tě něco dotkne?
- 135e  
Domníváš se, že mnozí lidé, s kterými se znáš, jsou velmi nerozumní?
- 137c  
Přešel jsi již někdy na druhou stranu ulice, aby ses vyhnul setkání s někým?
- 140e  
Myslíš si, že je správné upozornit lidi na jejich chyby?
- 141c  
Když přijdeš pozdě na schůzi, raději stojíš nebo odejdeš, než aby sis sedl dopředu?
- 143d  
Děláš si již nyní starosti s možným neštěstím?
- 144c  
Umíš se rychle spřátelit?
- 147e  
Stalo se ti někdy, že tě oklamal člověk, kterého jsi považoval za přítele?
- 149c  
Jsi často středem příznivé pozornosti ve společnosti?
- 151c  
Měl bys raději několik dobrých přátel než mnoho příležitostných známostí?
- 152d  
Trápí tě myšlenka, že tě na ulici lidé pozorují?
- 157d  
Zneklidňuje tě příliš kritika?
- 158c  
Cítíš se v rozpacích, musíš-li žádat před skupinou lidí o dovolu, když chceš odejít?
- 159e  
Myslíš, že lidé opravdu rádi věnují čas a námahu, aby pro druhého něco udělali?
- 164d  
Rozčlííš se často?
- 165c  
Držíš se při společenských akcích stranou?
- 167e  
Máš pocit, že mnohé tzv. „dobré skutky“, které se snažíme činit druhým, způsobí často více zla než dobra?
- 169d  
„Vrtá“ ti v hlavě nějaká zvláštní, zbytečná myšlenka a trápí tě?
- 170c  
Vyvede tě z míry, když tě učitel neočekávané vyvolá?
- 172d  
Necháš se snadno vyvést z míry?



174c

Účastníš se rád slavnostních schůzí a veselých zábav?

175e

Zjistil jsi, že si musíš dávat pozor na to, aby tě lidé nevyužívali?

176d

Míváš výkyvy nálady bez zřejmé příčiny?

177c

Dělá ti velké potíže dávat se do řeči s cizí osobou?

178d

Trápíš se příliš dlouho ponižujícími zážitky?

180d

Bál ses někdy něčeho, o čem jsi věděl, že ti nemůže ublížit?

187c

Stydíš se, když musíš ve třídě recitovat?

189e

Cítil jsi často, že v něčem převyšuješ ostatní?

190e

Pokládáš za potřebné příležitostně „odbyť“ zvědavé lidi?

192e

Souhlasíš s tvrzením: „Většina lidí změní své mínění, když je dostatečně podplatíte“?

193d

Často ti v hlavě víří myšlenky tak, že nemůžeš usnout?

196d

Bojíš se sám potmě?

197e

Souhlasíš s názorem, že neexistuje absolutně nesobeký čin?

198c

Váháš, máš-li se dobrovolně přihlásit ve třídě na recitaci?

200c

Váháš vstoupit sám do místnosti, kde sedí skupina lidí a diskutuje?

## Přehled získaných dat

Resp.	Věk	Pohlaví	Pes	HS c	HS d	HS e	Stupeň C	Stupeň D	Stupeň E
1	19	žena	Ne	4	13	19	1	3	4
2	18	žena	Ano	24	19	17	5	4	3
3	16	žena	Ano	16	23	20	3	4	4
4	15	muž	Ano	7	6	25	2	3	5
5	18	žena	Ano	4	6	11	1	2	2
6	17	muž	Ne	11	7	17	3	3	4
7	15	žena	Ano	5	24	26	1	4	5
8	18	muž	Ano	6	8	10	2	3	2
9	17	žena	Ano	18	20	17	4	4	3
10	17	žena	Ne	16	24	26	3	4	5
11	15	žena	Ano	24	22	18	5	4	4
12	16	muž	Ano	16	21	23	3	5	5
13	15	muž	Ne	17	14	17	4	4	4
14	15	žena	Ne	15	23	15	3	4	3
15	15	muž	Ano	12	10	17	3	3	4
16	19	žena	Ano	15	29	15	3	5	3
17	20	žena	Ano	18	20	17	4	4	3
18	18	žena	Ne	20	22	18	4	4	4
19	19	žena	Ne	11	23	18	3	4	4
20	19	žena	Ano	16	28	25	3	5	5
21	19	žena	Ano	21	20	22	4	4	4
22	20	žena	Ano	29	24	20	5	4	4
23	18	muž	Ano	22	21	24	4	5	5
24	18	žena	Ano	11	29	26	3	5	5
25	18	žena	Ne	7	19	16	2	4	3
26	19	žena	Ne	22	15	19	4	3	4
27	17	žena	Ano	2	18	24	1	4	5
28	16	žena	Ano	25	22	19	5	4	4
29	20	žena	Ne	28	23	17	5	4	3
30	20	žena	Ano	16	32	24	3	5	5
31	19	žena	Ano	27	10	11	5	3	2
32	20	žena	Ne	19	19	14	4	4	3
33	20	žena	Ano	11	13	16	3	3	3
34	20	žena	Ne	22	15	17	4	3	3
35	20	žena	Ano	10	19	23	2	4	5
36	20	muž	Ano	22	11	14	4	4	3
37	16	muž	Ne	15	13	20	3	4	4
38	20	muž	Ano	15	9	20	3	3	4
39	20	žena	Ano	13	19	17	3	4	3
40	20	žena	Ano	19	21	15	4	4	3
41	18	žena	Ano	12	19	21	3	4	4

42	16	žena	Ano	13	25	19	3	4	4
43	17	žena	Ano	20	15	18	4	3	4
44	19	muž	Ano	9	8	16	2	3	3
45	17	muž	Ano	18	25	21	4	5	5
46	18	žena	Ne	7	20	15	2	4	3
47	16	muž	Ne	21	31	24	4	5	5
48	16	žena	Ano	20	35	24	4	5	5
49	17	žena	Ano	7	24	20	2	4	4
50	15	muž	Ano	11	18	21	3	5	5
51	17	žena	Ano	12	3	13	3	1	3
52	18	žena	Ano	16	23	14	3	4	3
53	18	žena	Ne	3	8	15	1	3	3
54	15	muž	Ano	17	12	23	4	3	5
55	15	žena	Ano	12	18	24	3	4	5
56	16	muž	Ne	7	16	16	2	4	3
57	16	žena	Ano	12	28	23	3	5	5
58	18	muž	Ano	21	34	27	4	5	5
59	15	žena	Ano	28	32	25	5	5	5
60	17	žena	Ne	4	22	16	1	4	3
61	15	žena	Ano	8	26	22	2	5	4
62	16	muž	Ne	13	21	18	3	5	4
63	15	muž	Ne	19	25	23	4	5	5
64	17	žena	Ne	15	25	15	3	4	3
65	16	žena	Ano	24	32	24	5	5	5
66	20	žena	Ne	9	8	18	2	3	4
67	18	žena	Ne	18	16	16	4	4	3
68	15	žena	Ano	2	7	15	1	2	3
69	15	žena	Ano	10	21	26	2	4	5
70	20	žena	Ano	29	34	16	5	5	3
71	17	žena	Ano	8	10	22	2	3	4
72	18	žena	Ne	28	26	14	5	5	3
73	19	muž	Ne	11	12	17	3	4	4
74	17	žena	Ano	19	21	16	4	4	3
75	19	žena	Ano	18	31	27	4	5	5
76	15	žena	Ano	18	33	26	4	5	5
77	15	muž	Ano	16	19	12	3	5	3
78	16	muž	Ano	21	35	26	4	5	5
79	15	muž	Ne	13	12	17	3	4	4
80	17	muž	Ano	18	24	24	4	5	5
81	18	žena	Ano	4	13	22	1	3	4
82	18	muž	Ano	4	7	28	1	3	5
83	19	muž	Ano	3	19	25	1	5	5
84	15	žena	Ne	3	14	18	1	3	4
85	19	muž	Ano	20	33	26	4	5	5
86	17	žena	Ano	20	21	20	4	4	4

87	15	žena	Ano	21	35	27	4	5	5
88	15	žena	Ano	8	15	12	2	3	2
89	15	muž	Ano	16	26	22	3	5	4
90	15	muž	Ano	13	9	17	3	3	4
91	20	žena	Ne	24	31	24	5	5	5
92	19	žena	Ano	3	6	19	1	2	4
93	15	žena	Ano	12	15	13	3	3	3
94	19	žena	Ano	28	25	27	5	4	5
95	20	muž	Ano	20	14	18	4	4	4
96	18	žena	Ano	25	29	19	5	5	4
97	20	žena	Ano	20	23	17	4	4	3
98	19	muž	Ano	15	18	20	3	5	4
99	17	žena	Ano	30	20	22	5	4	4
100	17	muž	Ano	5	16	21	1	4	5
101	20	žena	Ano	23	24	13	4	4	3
102	15	muž	Ne	22	16	19	4	4	4
103	19	muž	Ano	6	4	16	2	2	3
104	17	žena	Ano	6	11	13	2	3	3