



Pedagogická
fakulta
Faculty
of Education

Jihočeská univerzita
v Českých Budějovicích
University of South Bohemia
in České Budějovice

Jihočeská univerzita v Českých Budějovicích
Pedagogická fakulta
Katedra

Bakalářská práce

Historickogeografické aspekty populačního vývoje města Třeboň

Vypracovala: Aneta Mikešová
Vedoucí práce: RNDr. et PhDr. Aleš Nováček, Ph.D.

České Budějovice 2014

Prohlašuji, že bakalářskou práci jsem vypracovala samostatně pouze s použitím pramenů a literatury uvedených v seznamu literatury.

Prohlašuji, že v souladu s § 47b zákona č. 111/1998 Sb. v platném znění souhlasím se zveřejněním své bakalářské práce, a to v nezkrácené podobě – v úpravě vzniklé vypuštěním vyznačených částí archivovaných fakultou elektronickou cestou ve veřejně přístupné části databáze STAG provozované Jihočeskou univerzitou v Českých Budějovicích na jejích internetových stránkách, a to se zachováním mého autorského práva k odevzdanému textu této kvalifikační práce.

Souhlasím dále s tím, aby toutéž elektronickou cestou byly v souladu s uvedeným ustanovením zákona č. 111/1998 Sb. zveřejněny posudky vedoucího práce a oponenta práce i záznam o průběhu a výsledku obhajoby kvalifikační práce. Rovněž souhlasím s porovnáním textu mé kvalifikační práce s databází kvalifikačních prací Theses.cz provozovanou Národním registrem vysokoškolských kvalifikačních prací a systémem na odhalování plagiátů.

Touto formou bych chtěla poděkovat vedoucímu práce panu RNDr. et PhDr. Aleši Nováčkovi, Ph.D. za cenné rady a konzultace s připomínkami poskytnuté při tvorbě bakalářské práce.

Anotace

MIKEŠOVÁ, A. (2014): Historickogeografické aspekty populačního vývoje města Třeboň. Bakalářská práce. Jihočeská univerzita v Českých Budějovicích, Pedagogická fakulta, katedra geografie,

Předkládaná bakalářská práce se zajímá o dlouhodobý populační vývoj Třeboně a o historicko-geografické aspekty, které ovlivnily jeho průběh. V úvodní části jsou stanoveny cíle a hypotézy. Další část se věnuje diskusi s literaturou a metodice. Samotná práce začíná představením města a kraje z geografického, sociálního a historického hlediska. Následuje analytické zpracování populačního vývoje Třeboně a dalších vybraných sídel, kde se autor snaží objasnit determinanty pro nárůst či úbytek obyvatelstva v předem stanovených obdobích. Tyto poznatky jsou sumarizovány v syntéze, ve které je generalizován trend vývoje a podrobně rozebrány jednotlivé historickogeografické aspekty. Závěrečná kapitola posuzuje splnění cílů a pravdivost hypotéz. K práci jsou přiloženy tabulkové, grafické a mapové výstupy.

Klíčová slova: populační vývoj, historickogeografické aspekty, Třeboň, Jihočeský kraj,

Abstract

MIKEŠOVÁ, A. (2014): Historical-geographical aspects of the population development of the town of Třeboň. Bachelor thesis. Faculty of Education of South Bohemia university in České Budějovice, Department of Geography,

The thesis deals with long-term population development of Třeboň and historical-geographical aspects that influenced its course. The introductory section describes the objectives and hypotheses. The next section is devoted to the discussion of literature and methodology. The thesis begins with the introduction of the town and county from the geographical, social and historical perspective. Further there is analytical processing of population development of Třeboň and other selected settlements, where the author tries to explain the determinants of the increase or decrease of population at predetermined periods. These findings are summarized in the synthesis, which generalize the trend of development and discuss in detail the various historical-geographical aspects. The final chapter assesses the achievement of the objectives and the trueness of hypotheses. The work is accompanied by tabular, graphical and map outputs.

Key words: population development, historical-geographical aspects, Třeboň, South Bohemia

Obsah:

1. Úvod	s. 7
2. Diskuse s literaturou a informačními zdroji	s. 10
3. Metodika	s. 13
4. Vybrané charakteristiky a předpoklady populačního vývoje Třeboně v kontextu Jihočeského kraje	s. 17
4.1 Fyzicko-geografické předpoklady populačního vývoje	s. 17
4.2 Sociálně-geografické předpoklady populačního vývoje	s. 19
4.3 Historický vývoj Třeboně v kontextu Jihočeského kraje	s. 21
5. Analýza populačního vývoje	s. 26
5.1 Analýza populačního vývoje vybraných měst	s. 27
5.2 Analýza populačního vývoje Třeboně	s. 36
5.3 Srovnání populačního vývoje	s. 38
6. Syntéza poznatků	s. 46
6.1 Obecné a specifické trendy vývoje	s. 47
6.2 Hlavní historicko-geografické aspekty populačního vývoje	s. 49
6.3 Prognóza populačního vývoje	s. 51
7. Závěr	s. 53
8. Seznam použité literatury a zdrojů	s. 55
9. Seznam tabulek	s. 58
10. Seznam grafů	s. 59
11. Seznam map	s. 60
12. Přílohy	s. 61
12.1 Tabulkové přílohy	s. 61
12.2 Mapové přílohy	s. 68

1. Úvod

Na utváření sídla se podílí mnoho faktorů vnějších i vnitřních. Pro předindustriální období lze chápat těmito faktory populačního vývoje epidemie, válečné obléhání měst, požáry nebo povodně. Ve fázi industriální se do populačního vývoje promítají aspekty průmyslové revoluce, tedy přechodu od převahy zemědělství k průmyslu a revoluce v dopravě. Postindustriální éra je charakteristická především změnou v populačním chování, které se projevuje stagnací obyvatelstva (Hlavačka 1990, Purš 1960).

Obsahem předkládané práce je odhalení jednotlivých faktorů, které působily na bilanci vývoje obyvatelstva vybraných sídel. Hlavním cílem je objasnění populačního vývoje města Třeboň sledováním historicko-geografických aspektů. Pro přehlednost a kontinuitu celé práce byly stanoveny následující dílčí cíle.

- Podle stanoveného klíče vybrat sídla u kterých bude taktéž objasněn populační vývoj. Analýza jednotlivých měst se zaměřuje na populační vývoj v souvislosti se sídelním rozvojem.
- Provést komparaci populačního vývoje sídel a vypíchnout hlavních trendy. V rámci vytvoření posloupnosti trendu je nutné vztáhnout studii na širší kontext než jen Jihočeský kraj. Tendence vývoje se bude vztahovat i k vývoji České republiky.
- Třetím dílčím cílem je zhodnocení, které determinanty a jak ovlivnily postupný vývoj. V závislosti na poloze města a dosavadního vývoje mohly aspekty působit příznivě či negativně.

Na základě stanovených cílů budou v průběhu práce ověřeny tyto hypotézy:

- I. Populační vývoj Třeboně se odvíjí podle podobného trendu sledovaného v jižních Čechách, tedy nárůst obyvatelstva do první světové války, následný pokles z důvodu válečného konfliktu. Růst obyvatelstva je poté patrný od 50. let s pozvolným začátkem a největší dynamičností v 70. a 80. letech, která se postupně vytrácí do mírného nárůstu až stagnace.
- II. Největší boom populačního vývoje je vázán na přivedení železnice do měst. „Nové trati umožnily zprůmyslnění dosud zaostalých oblastí, které měly sice dostatek surovin a pracovní síly, avšak až doposud byly odloučeny od rozvíjejícího se trhu vzdálenostmi a drahou dopravou“ (Hlavačka 1990, s.

21). Jejich individuální vývoj se dále váže na konkrétní čas postavení železnice, jelikož první stanice, a s tím i počáteční průmysl může zapříčinit odliv obyvatelstva z okolních měst, kam se ještě dráha nedostala.

III. Populačně ztrátové období se promítne do první a druhé světové války a jejich bezprostředním skončení. Velký zásah do hranic a celkový vztah s příhraničním susedem se promítne do následného vývoje sídel, která jsou blíže k hranicím. Jedná se o odsun německého obyvatelstva, které je koncentrované právě ve větších sídlech v pohraničí.

IV. Přelomem v tendenci populačního vývoje je rok 1989, tedy po pádu železné opony a pronikání nových trendů zaměřující se na rozvoj služeb. Tato změna také ovlivňuje demografické chování obyvatelstva a dá se předpokládat, že populace bude mít mírnou dynamiku až stagnační kontinuitu.

Celá práce má pevně danou strukturu, která začíná úvodem. Zde jsou stanoveny a rozpracovány cíle a hypotézy. Po úvodníku následuje diskuse s literaturou a informačními zdroji, která má za úkol okomentovat a rozebrat klíčovou literaturu, se kterou je pracováno. Zaobírá se také jednotlivými články a v neposlední řadě je zdokumentována regionální literatura, ze které jsou čerpány informace. V rámci této kapitoly jsou uvedena teoretická východiska, která se odrážejí ve výběru literatury. Od diskuse se přechází na kapitolu metodiky práce, kde jsou rozebrány jednotlivé metody a postupy. Především se jedná o stanovení měst vhodných pro komparaci a rozfázování zkoumaného časového období. Dále následuje výpočet pro relativní index změny a index růstu, podle kterých je hodnocen populační vývoj.

Kapitola týkající se charakteristik – fyzicko-geografických, sociálně-geografických a historických, obsahuje vstupní informace a podklady pro analýzu populačního vývoje. Hlavní část se věnuje analytickému zpracování dat a všech informací. Vývoj měst je interpretován jak samostatně, tak v rámci celého kraje a každý oddíl je doplněn grafickou přílohou v podobě grafů, tabulek a map.

Kapitola syntéza poznatků má za úkol generalizovat specifické trendy vývoje a vyzdvihnout hlavní historicko-geografické aspekty. Syntéza nám zobecní výsledky analýzy a vytyčí nejdůležitější poznatky. Na závěr v poslední kapitole jsou zhodnoceny cíle a hypotézy stanovené v úvodu.

Třeboň je město mnoha tváří. V letních měsících je plné návštěvníků a v zimě se stává malým tichým městečkem. Pokud někde padne zmínka o Třeboni, mnoha lidem

přijde na mysl rovinatá krajina s lesy a rybníky a také historické kouzlo malého sídla ležícího v jihočeské kotlině. Dalšími symboly Třeboňska jsou jistojistě kulturní akce, asi nejznámější je festival animovaných filmů Anifest, dále hudební festivaly nebo celoročně tematické společenské vyžití. Navzdory všem přednostem nepřesahuje velikost sídla deset tisíc obyvatel, což mě přivádí k zamyšlení, jak probíhal celkový vývoj města a s ním ruku v ruce i vývoj obyvatelstva.

2. Diskuse s literaturou a informačními zdroji

Pro sepsání předkládané práce je důležitá práce s literaturou a informacemi. Jednotlivé vstupní informace zahrnují širokou škálu subdisciplín geografie. Stěžejními publikacemi jsou odborné knihy a články vztahující se na určité téma či období. Jedná se o publikace zaměřené na urbanistický vývoj, historickou geografii, demografii, geografii zaměřující se na dopravu nebo hospodářský vývoj území.

V rámci předkládané práce je největší důraz kladen na *populační vývoj*, který lze definovat jako „vědní obor zabývající se reprodukcí lidské populace“ (Pavlík 2009, s. 12). O tento obor se začal jako první systematicky zajímat J. Gaunt v polovině 17. století na základě úmrtních lístků v Londýně. Pro samotnou demografii jsou určující jevy narození, úmrtí a potrat, tedy přirozená měna obyvatelstva. Ovšem do studie populačního vývoje je zahrnuta také migrace (Pavlík 2009). Vývoji populace v českých zemích věnoval Kučera (1994), který se zaměřuje na období 1918 - 1991. Jeho práce je strukturována do časových období a následně podrobně charakterizována jednotlivými demografickými ukazateli. Největší část je věnována časovému rozmezí od 1945 do 1990 a to především kvůli následkům druhé světové války, po které se dostalo do konfliktu české a německé obyvatelstvo, které zde bylo zastoupeno v hojném počtu. „Populace Českých zemí po vzniku Československé republiky byla složena v podstatě ze dvou národnostních celků, Čechů a Němců, vzniklých prolínáním německého obyvatelstva přes hranice již od středověku i dlouhodobým společným životem v rámci rakouského mocnářství“ (Kučera 1994, s. 5). Dalšími autory, kteří podávají komplexní informace o vývoji obyvatelstva, jsou Kárníková (1965), Fialová (1996) nebo Efmertová (1998). O demografickém chování v posledních desetiletí pojednává Kučera a Fialová (1996), kteří uvádějí změny ve vývoji obyvatelstva po roce 1989. Mladá generace teprve vstupuje do populačního procesu a je ovlivněna politickou, hospodářskou a sociální situací na našem území. Novým trendem v 90. letech na území České republiky se stává druhý demografický přechod (Kučera a Fialová 1989).

Vývoj obyvatelstva jde ruku v ruce s *vývojem sídel*. „V podstatě lze konstatovat, že vývoj územní koncentrace obyvatelstva je podmíněn komplexněji - výrazněji zahrnuje vlivy přírodních podmínek osídlování, významněji se zde uplatňuje územní diferenciaci přirozeného vývoje obyvatelstva apod. - avšak ve svém úzkém pojetí vyjadřuje především kvantitativní změny v prostorové organizaci společnosti“

(Hampl 1987. s. 45). O prvopočátečních osídlení až po strukturu dnešních sídelních jednotek se také zabývá Semotanová (1998). Její celá publikace pojednává o komplexní problematice historické geografie. Tuto disciplínu si můžeme představit jako souhrn poznatků o zmizelém geografickém prostředí územních celků, který však není uzavřený, ale je možné jej dále strukturalizovat, prohlubovat a rozšiřovat (Semotanová 1998. s. 65). O regionální analýze stavu a dynamiky vývoje sídel za posledních 150 let se věnuje Nováček (2006), který se zaměřuje především na vybrané faktory ovlivňující tento vývoj. Populační vývoj daného regionu také rozebírá Klučka (2013) a Malý (2012) ve svých bakalářských pracích na téma historiskogeografické aspekty populačního vývoje.

Celkový vstup do historického, urbánního a administrativního vývoje jednotlivých sídel poskytuje Kuča (1996 - 2008) v osmidílném souboru knih *Města a městečka v Čechách na Moravě a ve Slezsku*. Důraz je kladen na urbanistický vývoj v návaznosti na historii měst. Pro kapitoly předpokladů populačního vývoje bylo nutné nastudovat fyzicko-geografické poměry jednotlivých regionů i celého zkoumaného území. Zde se staly výchozími publikacemi *Geografie krajů ČSSR* (Mištera a kolektiv 1984), *Jižní Čechy* (kolektiv autorů 1986).

V rámci *hospodářských dějin* se za největší boom v rozvoji sídel a nárůstu obyvatelstva považuje období průmyslové revoluce. Za počátek průmyslové revoluce dle Purše je „období, kdy se v průmyslu začíná systematicky používat nových strojů, případně chemických technologických procesů“ (Purš 1973, s. 368). Pro hospodářský vývoj byl důležitým faktorem rozvoj dopravy, především železniční. Dopravní propojení v českých zemích podporovalo dynamičtější růst v mnoha odvětvích průmyslu a zároveň posilovalo mezinárodní vztahy k světovému kapitalistickému trhu (Hlavačka 1990). Revoluci v dopravě můžeme periodizovat na tři fáze vývoje. Počátek je zasazen do poloviny 30. let 19. století, který charakterizuje změnu od pouhých možností využití nových forem dopravy k její aplikaci do hospodářského procesu. Za druhou fází lze považovat technické a technologické zdokonalování dopravní infrastruktury. Časově se vymezuje od poloviny 19. století do poloviny 60. let 19. stol. Pojmem zdokonalování infrastruktury je chápán jako přechod od dřevěného paliva na fosilní, pořízení nových lokomotiv a vagónů nebo systematickým zaváděním a používáním parolodní dopravy. Konec dopravní revoluce se shoduje s přibližným dovršením průmyslové revoluce (tedy 70. léta 19. stol.). Její trend je možné shrnout do nadvlády strojní výroby a silný útlum tradičních výrobních způsobů (Hlavačka 1990, s. 25 - 26).

Neméně důležitou částí je *regionální literatura*, která se vztahuje na jednotlivé oblasti popř. sídla. Pro Třeboňsko se jedná o autory: Děták (1976), Dykyjová (2000) nebo Psíková a Ziegler (2009).

Poslední oddíl použité literatury představují internetové především oficiální stránky měst, firem či geografické portály obsahující články a doplňující informace. Jedním z nejdůležitějších internetových portálů je *Český statistický úřad* (dále ČSÚ), který poskytuje rozsáhlé statistické údaje o pohybu obyvatelstva. Nejen že je možné zde najít nesčetně tabulek, grafů a jiných grafických příloh, ale ČSÚ pravidelně vydává nejrůznější publikace týkající se tématu obyvatelstva a problematiky s ním spojené. Dalším zdrojem informací o statistických údajích je *Historický lexikon obcí České republiky* (2005) a *Retrospektivní lexikon obcí ČSSR* (1978).

3. Metodika

Předkládaná práce se zaměřuje především na město Třeboň, ovšem velkou část zaujímají také analýzy a komparace dalších sídel. Bylo tedy důležité stanovit města, se kterými dojde ke srovnávání jak v populaci, tak ve vývoji, a objasnit vyplývající souvislosti a odlišnosti.

Pro komparaci bylo vybráno celkem deset měst včetně Třeboně podle několika kritérií (tabulka 1). Pro splnění prvního kritéria se musí města nacházet v Jihočeském kraji, jelikož populační vývoj je srovnáván nejen mezi městy, ale také v rámci kraje. Toto kritérium splňují všechna města. Druhé kritérium se posuzuje dle blízké geografické polohy. Tomuto kritériu vyhovují města České Budějovice, České Velenice, Český Krumlov, Jindřichův Hradec, Soběslav a Veselí nad Lužnicí. České Budějovice jsou krajské město, které poskytuje mnoho pracovních a studijních míst i administrativních a jiných služeb, pro Třeboň se stává spádovým městem. Podobný spádový vliv má Jindřichův Hradec, mimo to, že je okresním městem, je zde kvalitní infrastruktura. Podmínkou třetího kritéria, které splňuje pouze město Český Krumlov, je srovnatelný počet obyvatel na začátku sledovaného období. V cenzu z roku 2011 populace Krumlova čítá 13478 obyvatel, což je přibližně dvakrát tolik než ve sčítání z roku 1869. Celkový vývoj je silně dynamický na rozdíl od Třeboně, u které vykazuje celkový vývoj růstu stagnační.

Tabulka č. 1: Přehled kritérií pro výběr měst

	1. kritérium: Jihočeský kraj	2. kritérium: blízká geografická poloha	3. kritérium: srovnatelný počet obyvatel
České Budějovice	+	+	-
České Velenice	+	+	-
Český Krumlov	+	+	+
Jindřichův Hradec	+	+	-
Prachatice	+	-	-
Soběslav	+	+	-
Strakonice	+	-	-
Tábor	+	-	-
Třeboň	+	+	-
Veselí nad Lužnicí	+	+	-
vysvětlivky: + splnění kritéria; - nesplnění kritéria			

Zkoumané období obsahuje vývoj populace s důrazem na posledních 150 let, jedná se o tzv. „statistické období“. Průvodní rok je 1869, kdy byl přijat nový zákon o sčítání lidu. Předěšlé cenzy se zdaleka nepodobaly dnešní podobě sčítání lidu, a jelikož v této době patřily České země pod Rakousko-Uhersko, bylo třeba získat informace o obyvatelstvu. Obsahem sčítání byly biologické znaky, společenské znaky jako například etnická skladba, náboženská příslušnost a gramotnost. Tento zákon o novodobém a kompletním sčítání lidí vyšel v platnost k roku 1870 (ČSÚ 2013).

Pro komparaci a okomentování populačních změn jsou vytvořeny časové éry 1869-1910, 1910-1930, 1930-1950, 1950-1970, 1970-1991, 1991-2011. Úvodník kapitoly o analýze populačního vývoje se věnuje vývoji obyvatelstva před rokem 1869. Jinak období nazýváme předstatistické a je nutné upozornit na možnou zkreslenost v některých sídlech či nepravidelnost sčítání. Proto je tato část pojata v rámci nastínění trendů vývoje. Intervaly oddělují jednotlivá dvacetiletí, vyjímaje prvního období. První období je vymezeno čtyřicetiletým intervalem (1869-1910) z důvodu postupného nástupu průmyslové revoluce a zakončené vrcholem technicko-vědecké revoluce. Hlavní roli představovalo zavedení železnice, aby byl trend tohoto období zachován, končí interval před první světovou válkou rokem 1910. Budování průmyslové kapacity přilákalo pracovní sílu z blízkého i vzdáleného okolí. Do konce 19. století se rozvoj týkal hlavně potravinářského průmyslu, textilního a strojírenského. V Českých Budějovicích byl v roce 1895 otevřen pivovar Budvar, dále se zakládají nové drůbežárny, mlékárny a pekárny. V České republice došlo k přechodu od manufaktur k tovární strojové výrobě. Další odvětví průmyslu, ve kterém dochází k vývoji, je sklárství. To se hojně rozvinulo na Šumavě, kde je dostatečné množství dřeva, vody a nerostných surovin k samotné výrobě skla i k jeho zpracování. Mezi lety 1910-1930 je populační vývoj ovlivněn 1. světovou válkou. Válečný konflikt v takovéto míře představoval pro obyvatelstvo velký zásah, mnohá ze sídel trpěla nedostatkem potravin a umíralo se na nemoci. Následující časová etapa 1930-1950 je rovněž postižena světovou válkou. Hraničním rokem intervalu se stává rok 1950, aby vplynuly důsledky odsunu německy mluvícího obyvatelstva.

Další dvacetileté období od 1950 do 1970, demonstruje rozdílný stav sídel před válkou a v poválečném období, které již nezahrnuje Němce. Zde je sledován populační vývoj v návaznosti na geografickou polohu a prohlubující se polaritu mezi pohraničím a více osídlenými vnitřními oblastmi jižních Čech. Interval v letech 1970-1991 charakterizuje trend převahy nivelizační politiky, který vykazuje snahu na

rovnoměrném rozmístění průmyslových aktivit, a celkovou změnu na politické scéně. Rovněž je promítán přirozený přírůstek obyvatelstva, zapříčiněn pronatalitními opatřeními 70. let. V posledním dvacetiletém období (1991-2011) došlo k hraniční změně a Československá republika se rozdělila na dva samostatné státy. Tento interval má za úkol mimo jiné zhodnotit aktuální trend populace v jednotlivých městech a následně na základě výsledků analýzy populačního vývoje v porovnání s historicko-geografickými aspekty bude vytvořena prognóza.

Pro ohodnocení populačního vývoje je využíván relativní index změny (dále RIZ), který umožňuje porovnávat jednotlivá města mezi sebou a zároveň poukáže na trendy vývoje v rámci Jihočeského kraje i celého Česka.

Výpočet pro relativní index změny ve vztahu k Jihočeskému kraji:

$$RIZ = \frac{K_m/P_m}{K_k/P_k}$$

Platí, že K_m = údaj počtu obyvatel za vybrané město a konečný rok období, P_m = údaj počtu obyvatel za vybrané město a počáteční rok období, K_k = údaj počtu obyvatel za kraj a konečný rok období, P_k = údaj počtu obyvatel za kraj a počáteční rok období.

Výpočet pro relativní index změny ve vztahu k České republice:

$$RIZ = \frac{K_m/P_m}{K_r/P_r}$$

Platí stejná dosazení v čitateli jako v předchozím vzorci. Ve jmenovateli dosadíme K_r = údaj počtu obyvatel za republiku a konečný rok období, P_r = údaj počtu obyvatel za republiku a počáteční rok období.

RIZ je následně zpracován do tabulky, která obsahuje výpočty pro jednotlivé časové intervaly za každé sídlo. Data jsou aplikována v analytické části práce při komentování rozdílného vývoje sídel.

Další metodou, podle které se bude v předkládané práci hodnotit populační vývoj, je index růstu (dále IR). IR není vztažen k žádnému průměru, a proto určuje dynamiku za každé sídlo/kraj/republiku zvlášť.

Vzorec pro index růstu je následující:

$$IR = \frac{K_m \cdot 100}{P_m}$$

Platí že, K_m = údaj počtu obyvatel za vybrané město a konečný rok období, P_m = údaj počtu obyvatel za vybrané město a počáteční rok období. Podle výsledného koeficientu se sídla rozdělí do 5 kategorií dle následující tabulky.

Tabulka č. 2: Kategorie dynamiky populačního růstu pro jednotlivá období

Kategorie růstu	Index růstu
Silně klesající	Do 75
Mírně klesající	76 – 95
Stagnační	96 – 105
Mírně dynamická	106 – 125
Silně dynamická	126 – 150
Zvratové	Nad 150

Tabulka č. 3: Kategorie dynamiky populačního růstu pro období 1869-2011

Kategorie růstu	Index růstu
Klesající	Do 90
Stagnující	91 – 110
Mírně dynamická	111 – 170
Silně dynamická	171 – 240
Zvratové	Nad 241

Kategorizace indexu růstu má dvě rozřazující tabulky, která jsou použita podle délky období. Jelikož v průběhu posledních 150 let na vývoj populace působilo mnoho aspektů, nelze srovnávat dynamiku vývoje v dvacetiletém období a stopadesátiletém období.

Analytická část je metodologicky zaměřena na porovnávání pomocí již zmiňovaného RIZu. Mimo využití této metody dojde ke grafickému znázornění v podobě grafů a map. Vzhledem k tomu, že mapy zachycují nejen vývoj populace v jednotlivých érách, ale následuje celkové znázornění RIZu za období 1869 – 2011, pro poslední mapový výstup (tedy vývoj počtu obyvatel mezi lety 1869 – 2011) je stanovena odlišná legenda. Následkem by byla neobjektivnost ve srovnávání takto rozdílných časových řad.

V syntetické části dojde k využití několika metod. Na úvod proběhne sumarizace a generalizace za celé období 150 let vývoje obyvatelstva. Dojde k vytyčení obecných a specifických trendů Jihočeského kraje za pomoci IR a typologizace podle periferních a vnitřních oblastí.

4. Vybrané charakteristiky a předpoklady populačního vývoje Třeboně v kontextu Jihočeského kraje

Jihočeský kraj se velikostně řadí na druhé místo mezi územně samosprávné celky České republiky. Kraj se do konce roku 2002 rozděloval na okresy, kterých bylo 7 (České Budějovice, Český Krumlov, Jindřichův Hradec, Písek, Prachatice, Strakonice a Tábor). Od roku 2003 se Jihočeský kraj administrativně dělí na 17 obcí s rozšířenou působností a jednou z nich je správní celek Třeboň. Katastrální velikost ORP Třeboň je 98,33 km².

4.1 Fyzicko-geografické předpoklady populačního vývoje

Všechna vybraná města se nacházejí v Jihočeském kraji. Jihočeský kraj sousedí s Plzeňským, Středočeským a krajem Vysočina. Na hranicích České republiky sousedí s Německem a Rakouskem.

Z *geomorfologického hlediska* jsou jižní Čechy ohraničeny horskými oblastmi Šumavy na západní straně. V jižní části jsou lemovány pohořím Novohradských hor a severovýchodní strana jihočeské hranice je tvořena Česko-moravskou vrchovinou. Ze severu do jižních Čech zasahuje Středočeská pahorkatina a konečně centrální území tvoří dvě pánve – Českobudějovická a Třeboňská. Nejvyšší bod se nachází na Šumavě a je jím hora Plechý s celkovou výškou 1378 m n. m., naopak nejnižším bodem je hladina Orlické přehrady o výšce 350 m n. m. Na rozložení sídel a jejich zázemí má reliéf značný vliv, proto byly jako první osidlovány centrální oblasti s příhodnější krajinou pro rozvoj zemědělství. Hornaté oblasti Šumavy a Novohradských hor byly osidlovány později. První archeologické nálezy v této oblasti odkazují na starší dobu kamennou. Lidé se seskupovali a žili v oppidech a postupně se stavěla celá hradiště, která se vyvinula v dnešní sídla.

Geologické podloží jižních Čech je z valné většiny pokryto sladkovodními sedimenty. Nejvíce rozšířené horniny Českého masívu – moldanubika, jsou pískovce, slepence, jílovce a písky s různou mocností a zrnitostí (Chábera 1998). Sedimenty jsou těženy pro sklářský a stavební průmysl. Největší těžební boom štěrkopísků a živcových písků byl v 70. a 80. letech 19. století. Další důležitou usazeninou na Třeboňsku jsou

nivní soliflukční hlíny, kyselá slatiny a oligotrofní rašeliny. Rozsáhlá rašeliniště jsou dnes využívána v lázeňství pro léčebný účinek rašeliny. To podporuje rozvoj lázeňství a ekonomiku města Třeboň.

Velký význam na formování měst má *říční síť* a vzhledem k vybraným městům také rybníční soustava. Nejdůležitější řekou je Vltava, která tvoří osu říční sítě jižních Čech. Její pramen se nachází na Šumavě a stéká po šumavských hřbetech směrem k jihu, tam se stáčí na sever a protíná celý Jihočeský kraj. Její hlavní pravostranné přítoky jsou Malše a Lužnice (do které se vlévá Nežárka) a její nejdůležitějším levostranným přítokem je Otava. Počátek osídlování je úzce navázán na říční koryta, která byla v historii zdrojem pitné i užitkové vody. Na území jižních Čech je celkem jedenáct vodních nádrží, největší je Lipno, potom Orlík a Hněvkovice. Lipno nyní zastává funkci hydroenergetikou a rekreační. V rámci důležitosti je významná přehrada Římov, která slouží jako zdroj pitné vody. Pokrývá asi 60% zdrojů pitné vody pro jihočeský region. „Dalších 25 % tvoří vysoce kvalitní podzemní voda z Dolního Bukovska a zbývajících 15 % tvoří voda z nádrže Landštejn, Majdalena, Halámky, částečně také voda z řeky Otavy a dalších nádrží či podzemních vrtů.“ (Čevak 2013). Řeka Lužnice patří mezi významné řeky hlavně z důvodu napojení na třeboňskou rybníční soustavu, která proplétá menšími i většími řekami a rybníky celé Třeboňsko. Přímo ve městě Třeboň se nachází rybník Svět, který je čtrnáctým největším rybníkem České republiky. Jeho výstavba započala v 70. letech 16. století Jakubem Krčínem z Jelčan a jeho prvotní název byl Nevděk. Původní rozloha rybníka byla mnohem větší, ale kvůli povodním, které udeřily na počátku 17. století, byl Nevděk rozdělen na rybník Svět a Opatovický rybník. Do Světa přitéká voda ze Spolského potoka a vytéká z něj Zlatá stoka, která pak pokračuje skrz centrum města. Význam Zlaté stoky spočívá především v propojení rybníční soustavy na Třeboňsku, kde odvodňuje nebo zásobuje rybníky vodou. V minulosti plnila ještě další funkce, například odvodňování močálů, kterých bylo ve zdejších okolí hojné množství. Mimo jiné zastávala funkci přepravování dřeva z těžebních oblastí na pily. Dalším důležitým rybníkem je samozřejmě Rožmberk, který se nachází přibližně 6 kilometrů od Třeboně severním směrem a je to největší rybník České republiky. Hráz rybníka byla dokončena v roce 1589 a na jeho stavbě pracovalo 800 rybníkářů pod vedením stavitele Jakuba Krčina z Jelčan. Dnes je využíván jako chovný rybník kaprů a výlov se uskutečňuje jednou za dva roky.

Ložiska *nerostných surovin* jsou situována do Českobudějovické a Třeboňské pánve, ale jejich množství je v rámci republikového srovnání malé. Mezi suroviny, které

jsou zde těženy, patří křemelina, šterkopisky, keramické jíly, lignit, krystalické vápence nebo grafity. Absence nerostných ložisek zařadila jihočeskou oblast mezi agrární kraje, což mělo za následek stagnaci vývoje většiny sídel od druhé poloviny 19. stol do první poloviny 20. století. Jižní Čechy mají četná naleziště pro rašelínu. Ta se nachází na několika místech, u nádrže Lipno a v oblasti Kvildy z těch výše položených místech. Další významnou těžební oblastí je povodí Lužnice, kde je rašelina usazena na nepropustných vrstvách sedimentů. Mocnost rašelinové vrstvy může dosahovat až 8 metrů (Hlásek 2003).

„Jako oblast mimořádného přírodovědného významu bylo Třeboňsko zařazeno v roce 1977 v rámci programu „Člověk a biosféra“ do sítě biosférických rezervací UNESCO. Chráněnou krajinnou oblastí o rozloze 700 km² bylo vyhlášeno 15. listopadu 1979 výnosem Ministerstva kultury ČSR pod č. j. 22 737/1979“ (Hlásek 2003). Mezi další významné oblasti přírodního charakteru se řadí NP Šumava, vyhlášen od roku 1991, pod který spadá chráněná krajinná oblast Šumava. Celková výměra je 690 km². Třetí chráněnou oblastí je Blanský les, který je o poznání menší (výměra je 212 km²) (Toušek 2005).

4.2 Sociálně-geografické předpoklady populačního vývoje

Sídelní uspořádání jižních Čech je podle teorie centrálních míst, kdy je jedno centrum s hlavní spádovostí a kolem se paprscitě vytvářejí další hierarchicky menší centra, která si vytváření vlastní spádový prostor. Kvůli reliéfu a fyzicko-geografickým možnostem není hlavní centrum uprostřed kraje, ale je posunuté jižním směrem. Ostatní centra se rozprostírají od severozápadu přes sever až k severovýchodu. Jihovýchod až jihozápad má pouze jedno nevelké centrum, kterým je Český Krumlov, což je dáno nízkou hustotou sídel na Šumavě a v Novohradských horách. Podle Kühnl (2001) se nachází v Jihočeském kraji pouze jedno meziregionální sídlo, a tím jsou České Budějovice. Ostatní města jsou na úrovni mikroregionální. V Jihočeském kraji je vedeno 623 obcí, a toho 447 sídel má méně než 500 obyvatel, což poukazuje na vysokou zastoupenou venkovského obyvatelstva.

Věková struktura obyvatelstva značí, že populace pomalu stárne. Dětská složka představuje 14,8 % obyvatel Jihočeského kraje, naproti procentuální vyjádření populace

v důchodovém věku je 16,2 %. Na ekonomicky aktivní obyvatele tak připadá 69 % z celkového počtu. Tento trend stárnoucí populace souvisí především s novou demografickou revolucí. Pro porovnání data z roku 1993 ukazují na vyšší zastoupení dětské složky (20%, důchodci 12,6%). V roce 2004 se pak tyto dvě složky pomalu vyrovnávají, ale stále je vyšší populace do 14 let (0-14 let 15,3%; nad 65 let 13,9%). Nejvíce obyvatelstva je centralizováno do okresu České Budějovice, dále pak to okresu Tábor a Jindřichův Hradec.

Velikost kraje je k roku 2012 je 10 056 km², z toho představuje 3 777 km² lesních pozemků a 2 584 km² orné půdy. *Zaměstnanost* v tomto sektoru je 5,4% (průměr České republiky zaměstnanosti v priméru je k roku 2012 je 3,0%), z čehož vyplývá, že primární sektor je na jihu Čech výraznější než v ostatních krajích. Je zde vázán na tradiční odvětví rybářství a také na vysoký podíl lesní plochy. Sekundér zaměstnává 41,9% ekonomicky aktivního obyvatelstva a terciární sektor 52,7%. Nejvýraznější je sektor služeb, který čerpá z historicky zachovaných památek a také z vyhledávaného přírodního prostředí. Míru zaměstnanosti ovlivňuje výskyt velkých firem v kraji. Mezi takové firmy se řadí České dráhy (4,6 tis pracovních míst), Česká pošta (3 tis. pracovních míst), Nemocnice České Budějovice (2,7 tis. pracovních pozic), firma Robert Bosch ČB, která se zabývá automobilovým průmyslem, Madeta České Budějovice, ČZ Strakonice, Jihočeská univerzita České Budějovice, Dura Automotive CZ Blatná, Jitex Písek a Hochtief VSB. Všechny firmy poskytují nad tisíc pracovních pozic a je patrné, že valná většina je situována do ČB (Toušek 2005).

Co se týče *dopravní dostupnosti* v současné době, využívá se z valné většiny silniční síť. Hlavní dopravní spojky v okolí center a jejich širšího zázemí mají dostatečnou propojenost a obslužnost veřejnou dopravou. Vzhledem k charakteru Jihočeského kraje, existují oblasti na periferiích, které mají nedostatečnou obslužnost. Na mnoha místech jsou tyto silnice kompenzovány železniční dráhou. Aktuálním tématem v oblasti dopravy je výstavba dálnice D3, ta zatím spojuje Prahu a Tábor. Konečný stav dálnice naváže na České Budějovice a dále se napojí na rakouskou kapacitní komunikaci S10 (Jihočeský kraj 2010).

Sociálně-geografická charakteristika Třeboně je určována polohou mezi dvěma okresními městy – České Budějovice a Jindřichův Hradec, které pro Třeboň představují především možnosti dojížděky do zaměstnání a škol.

Po druhé světové válce se město začalo soustředit na rozvoj průmyslu. V roce 1950 byl do provozu uveden textilní závod Otavan. Dalším odvětvím byla těžba písku, která probíhala nedaleko města, to ovšem narušilo ekologickou rovnováhu. Z tradičního hospodářství zůstalo lesnictví a rybníkářství, ke kterému se přidal chov prasat. Třeboň ekonomicky vydělává především na terciéru. Pro návštěvníky může nabídnout historické památky, například renesanční zámek s anglickou zahradou, náměstí s mariánským sloupem uprostřed, malebné domky s podloubím lemující náměstí. Také nabízí ke zhlédnutí kostel sv. Jiljí, Husovu kapli a Schwarzenberskou hrobku. Pro obdivovatele přírody a turisty je zde velké množství hotelů a rodinných penzionů se spoustou restaurací. V Třeboni se nachází dvojice lázně, Bertiny lázně a lázně Aurora. Lázně Aurora se specializují na rehabilitaci pohybového aparátu a revmatických chorob. Poprvé byly otevřeny v roce 1975. Lázně Berta jsou mnohem starší, byly to původně malé lázně, ale s postupem rozrůstajícího města se musely i lázně rozšířit. Jejich vznik se datuje do let 1881-1883.

Pro nejmladší věkovou skupinu je poskytováno studium na několika středních školách – gymnázium, střední škola vodohospodářská, oděvní učiliště, střední škola cestovního ruchu a obchodní akademie (od roku 2012 poslední tři střední školy se spojily). Nejbližší vysoké školy či vyšší odborné školy se nacházejí v Českých Budějovicích a Jindřichově Hradci.

4.3 Historický vývoj Třeboně v kontextu Jihočeského kraje

Jihočeský kraj má bohatou historii a dochované jsou nálezy ze střední doby kamenné, ovšem to jsou nálezy spojené s kočovným způsobem života podél řek. Usedlý způsob života se začal formovat v Pootaví a Povltaví v pozdní době kamenné. Dále se jižní Čechy a prakticky celé území dnešního Česka potýkalo s nájedzy Keltů i Germánů. Slovanský národ se na naše území dostává na přelomu 7. a 8. století opět do oblasti podél řek. Důležitým historickým obdobím je nadvláda rodu Vítkovců, kteří vlastnili velké množství hradů, a zároveň zakládali osady nové, např. Rožmberk, Třeboň, Trhové Sviny, Veselí nad Lužnicí, Rožmitál a Horní Dvořiště. Na popud velkého politického vlivu Vítkovců bylo vystavěno královské město České Budějovice (r. 1265). V průběhu konfliktu mezi Vítkovci a tehdejším panovníkem Přemyslem Otakarem II. se do

politického dění vměšuje rod Rožmberků, kterému se na konci 14. století podařilo získat až 400 vesnic do svého vlastnictví.

Vznik Tábora je spojen s husitským revolučním hnutím. Husité začali dobývat tvrze a sídla v okolí a získávali tak vliv nad větší částí populace. Zvrat nastal v první třetině 15. století a vyvrcholil tím, že Tábor se stal královským městem (1437). Do konce třicetileté války se na území jižních Čech bojovalo o území a politický vliv. Až v druhé polovině 17. století proběhly reformy, které měly za úkol zavést manufaktury a nastartovat nové hospodářství celé oblasti. Nejvýrazněji se projevila textilní výroba a svou prioritu v zaměstnanosti si udržela do poloviny 19. století, kdy 50 % továrních zaměstnanců pracovalo v textilních závodech, hlavně proto, že pro další rozvoj nebyly vhodné podmínky. „Do počátku 70. let byly např. jižní Čechy propojeny s Lincem pouze koněspřežní železnicí, teprve r. 1868 byla vybudována železnice z Plzně do Českých Budějovic a o pět let později z Prahy do Českých Velenic. Nedostatek pracovních příležitostí vyháněl Jihočechy do rakouských zemí, ale i do zámoří. Např. na Vltavotýnsku se uváděl v sezóně větší počet obyvatelstva za hranicemi než na území okresu. Na přelomu století opustilo trvale jižní Čechy bezmála 10 % obyvatel“ (Ludvík 1986, s. 45).

V 70. letech 19. století se začaly mezi dělníky rozšiřovat myšlenky socialismu a největšími centry tohoto dělnického hnutí se staly Strakonice a Tábor. Další dělnické spolky se formovaly nejprve v Českých Budějovicích, pak v Jindřichově Hradci a Kardašově Řečici, celkem jich koncem 90. let vzniklo na devadesát.

Po první světové válce se Rakousko-Uhersko rozpadlo a vznikla tak Československá republika (28. října 1918). Ale nadále pokračovaly nepokoje a problémy s dovozem a vývozem potravin. Na některých místech probíhaly stávky, jinde demonstrace (Č. Budějovice, Č. Krumlov, Vodňany). Ve 30. letech se společnost začala ubírat k Německu a 91 % hlasů z volebních lístků patřilo henleinovcům. „Celý vývoj vedl k mnichovskému diktátu. Jižní Čechy ztratily sudetské území s téměř 160 000 obyvateli, zbytek obsadilo 15. března 1939 německé vojsko“ (kolektiv autorů (Ludvík 1986, s. 45). Po druhé světové válce a po osvobození Rudou armádou byla vytvořena poválečná opatření a jedním z nich byl odsun Němců. Celkem bylo donuceno k odchodu 150 000 Němců. V poválečné obnově hospodářství se mnoho továren a závodů vrátilo k původní výrobě, anebo se zavedla výroba nového zboží. Také byla zavedena zemědělská družstva a v 60. letech se dokončila elektrifikace celé oblasti.

Třeboň začala vznikat jako osada domků okolo farního kostela na obchodní křižovatce ve 13. století. Farní kostel byl později přestavěn pány z Rožmberku na augustiniánský kostel sv. Jiljí. Zajímavostí je, že má pouze dvě lodě. Ke gotickému kostelu, byl přistavěn klášter, jehož stavba trvala třicet let. Na místě osady se postupem času vytvořilo tržiště, které se vypracovalo do podoby dnešního náměstí. Na začátku i na konci byly brány, které jsou dochované dodnes, jedná se o Hradeckou a Budějovickou bránu, později byla dostavěna i dnešní Novohradská brána. V průběhu let se osada rozvíjela a v druhé polovině 14. století zde žilo bezmála tisíc obyvatel. Místní lidé se živilí řemeslem, zemědělstvím, rybářstvím a vařením piva.

Město prosperovalo a potřebovalo ochranu před vnějšími útoky. Hradby se budovaly a opravovaly do 15. století, kde byl kolem vystavěn vodní příkop. Investice se vyplatila hlavně v období husitských válek a třicetileté války.

Třeboň si prošla několika rozsáhlými požáry. První propukl v roce 1562, kdy bylo zničeno 11 domů (z celkových 107), poškozen byl také kostel sv. Jiljí a tehdy ještě třeboňský hrad. Druhý požár vypukl v roce 1618 a třetí 1780. Velký požár se stal v roce 1781, který poznamenal hlavně radniční budovu, kostel sv. Jiljí a rozšířil se na celé město včetně pivovaru.

V roce 1571 byla spuštěna stavba rybníka Svět, řízena Jakubem Krčínem z Jelčan, který dosahoval rozlohy 200 hektarů. Rybník navazoval na dnešní svinenskou bránu, aby ovšem stavba mohla začít, bylo nutné zbourat 23 dvorů, kostelík sv. Alžběty a špitál, který navazoval na kostelík. Špitál byl přestěhován do kláštera u náměstí. Důvodem vystavění takto velké vodní nádrže bylo posunout rozvoj města kupředu, rybník sloužil pro chov ryb, což poskytlo mnoho pracovních příležitostí a finanční prosperitu.

Pokles ekonomického vývoje zapříčinila třicetiletá válka, která probíhala od roku 1618 do roku 1648. Počátkem roku 1618 Třeboň postihl velký požár, který zničil administrativní budovy i obytné domy. Válka snížila počet domů zhruba na polovic a v posledních letech této války byla tato oblast postižena morovou epidemií.

Důležitou stavbou se stal původně malý panský pivovar, který přiléhal k třeboňskému zámku. Když město získal rod Schwarzenbergů, rozhodli se pivovar přesunout místo tehdejší zbrojnice. Stavba probíhala během let 1699 až 1712. To byl zásadní převrat pro pivovarní průmysl v Třeboni. Pod správou Schwarzenbergů spadala Třeboň až do konce první světové války.

Období vlády Marie Terezie na českém trůně byla pro Třeboň přínosná. Když propukly boje a rakouské dědictví, Třeboň měla sloužit jako útočiště pro vojáky, což znamenalo výstavbu ubytovacího zařízení a to se přeneslo i na rekonstrukce ostatních budov. Hospodářství začalo vzkvétat a řemesla se rozvíjela do té míry, že město čítalo celkem 271 domů (180 v centru a 91 na předměstí) s 3000 obyvateli.

Od 70. let 18. stol. docházelo po celém Česku k rušení rybníků a přetváření na louky a pole. Na území Třeboňska se tento trend projevil až ve 20. letech 19. století a změny nebyly nijak výrazné, proto se tradice rybníkářství zachovala. Ovšem od poloviny 50. let 19. stol proběhla renesance rybníků a poptávka po zboží donutila obnovu některých rybníků a dokončit výstavbu nových. Největší renesance v rámci Českých zemí proběhla na jihu Čech a těžba ryb přesáhla 200 tun za rok. Největší zásluhu na vývoji jihočeského rybníkářství má Václav Horák a na něj pak navázal Josef Šusta, který rozšířil chod o nové druhy (Kuča 2008, s. 707).

Velký nárůst obyvatel byl zaznamenán v druhé polovině 19. století. „Kotyškův Úplný místopisný slovník Království českého z roku 1895 uvádí celkem 5421 obyvatel z toho 5085 příslušníků české a 326 německé národnosti. V této podobě se demografický vývoj ustálil až do druhé světové války“ (Psíková, Ziegler 2009, s. 46-47).

Na konci 19. století (1881-1882) Třeboň otevřela nový lázeňský areál Bertiny lázně, kde se provozovaly vodoléčebné slatinné koupele z místního bohatství (sírnoželezitá rašelina). Původně malé lázničky vlastnil soukromý majitel, ovšem od roku 1939 jsou majetkem města. Celý komplex prošel v letech 1995-2005 přestavbou a rozšířením lůžkové kapacity i zázemí lázní v podobě služeb v areálu (Kuča 2008).

V roce 1832-1833 bylo na náměstí vybudováno městské divadlo, které působilo do roku 1904 a znovu otevřeno bylo až v roce 1924. Dnes ho známe pod jménem divadlo J. K. Tyla.

Zlomem se stal rok 1849, kdy se Třeboň stala okresním městem. Nejprve zde sídlil podkrajský úřad a samostatným okresem se stala roku 1855. To znamenalo příchod úředníků a Třeboň se tak dostala do širšího povědomí. Aby město působilo jako okresní město, započaly opravy domů a výstavba nových budov, jako například spořitelny a budova gymnázia. Dokončením této éry vývoje bylo vybudování železnice, která spojovala Prahu a Vídeň. Železniční trať byla dokončena v roce 1870 a tak se do Třeboně mohlo dostávat mnohem více lidí za vzděláním, službami i skrz administrativní práce.

Ze sociálního hlediska se Třeboň zdokonalila až na počátku 20. století, kdy byla ve městě zavedena kanalizace a v roce 1909 byla Na Kopečku postavena vodárna.

Město rostlo převážně v meziválečném období, kdy vznikaly nové obytné čtvrtě. Také se zdokonalovala infrastruktura, hlavně propojení mezi Českými Budějovicemi. Roku 1948-1950 byla vystavěna nedaleko vlakového nádraží oděvní továrna Otavan. Celá oblast se později stala průmyslovou zónou a k Otavanu připojily objekty strojírenského závodů, také stavebních firem. V okolí byl mimo průmyslových podniků založen vepřín Gigant (Kuča 2008).

Mezi další důležité stavby patří druhý lázeňský areál Aurora, který započal vznikat v roce 1960 pod vedením odborníků z firmy Zdravoprojekt Praha. Modernizace prostor proběhla v letech 2006 a dále pak v roce 2012.

Tabulka č. 4: Vývoj počtu obyvatel v Třeboni od roku 1713

rok	počet obyvatel
1713	1471
1795	1704
1843	4681
1850	4610
1869	7463
1880	8132
1890	7650
1900	7755
1910	7721
1921	7461
1930	7042
1950	6235
1961	6988
1970	7828
1980	8850
1991	9052
2001	9016
2011	8633

zdroj: Kuča (2008), Historický lexikon obcí České republiky (2005), ČSÚ (2014)

5. Analýza populačního vývoje

Důležitý mezník dynamiky vývoje je zasazen do 16. století rozvojem obchodu. Obchodní stezka, zvaná Zlatá, propojila tehdejší důležitá centra na jihu Čech. Těmi hlavními městy byly České Budějovice, Český Krumlov, Třeboň, Jindřichův Hradec, Slavonice, Vimperk a Prachatice. V tomto „zlatém věku“ se rozhodli Rožmberkové, tehdejší vládci jižních Čech, využít nevýhody bažinaté neosídlené krajiny a začali přetvářet bažinatá a nepřístupná území na rybníční soustavy.

Naopak záporným zásahem do historie kraje byla třicetiletá válka, která se udála mezi lety 1618-1648. Jako každá válka s sebou nese úbytek obyvatelstva, s tím jde ruku v ruce pokles porodnosti a zvýšení úmrtnosti. Podle Retrospektivního lexikonu obcí ukazuje pokles počtu obyvatel z 2 600 000 na necelých 1 500 000 obyvatel v Čechách a na Moravě.

Další ovlivnění přinesla průmyslová revoluce, která naopak zvedla počet obyvatel, díky novému rozvoji. Revoluce jako taková se začala vyvíjet v Anglii v druhé polovině 18. století a postupně se šířila do okolních států. U nás se projevila až ve 20. 19. století a to hlavně v severní části Čech, kde se vyskytují nerostné suroviny, a tak se v této lokalitě mohl rozvíjet průmysl. Na jihu Čech se místo velkých fabrik zakládaly manufaktury a populace Jižních Čech tedy rostla pomaleji.

V tabulce č. 5 je naznačen vývoj počtu obyvatel v roce 1850 a 1869. Je zajímavé poukázat na města, která v roce 1850 čítala srovnatelný počet obyvatel, ale o dvacetiletí později měla výrazně rozdílný počet. Mezi takováto rostoucí města patří například Jindřichův Hradec a Tábor, které se pohybovaly nejprve ve stejné velikostní kategorii jako Český Krumlov nebo Třeboň, ovšem poté jejich dynamika výrazně rostla. Nutno podotknout, že data jsou z dvou různých zdrojů a za moderní sčítání je považovaný census k roku 1869. Je tedy možné, že data mohou být zkreslená.

Tabulka č. 5: Počet obyvatel ve vybraných sídlech:

	1850	1869
České Budějovice	11444	19232
České Velenice	x	1026
Český Krumlov	6474	7071
Jindřichův Hradec	6986	12294
Prachatice	2941	4911
Soběslav	3491	3706
Strakonice	4543	8327
Tábor	4485	10339
Třeboň	4610	7463
Veselí nad Lužnicí	2296	2776

zdroj: Retrospektivní lexikon obcí ČSSR (1978), Historická lexikon obcí České republiky (2005)

5.1 Analýza populačního vývoje vybraných měst

Vývoj populace *Českých Budějovic* je demonstrována na grafu č. 1. Za sledované období není zaznamenán žádný velký úbytek obyvatel a v porovnání se všemi ostatními městy je nárůst populace nejvyšší. České Budějovice jsou z administrativního hlediska krajským městem a bývaly centrem jižních Čech už od počátku námi stanoveného období. Katastrální výměra obce je 5 556 ha a počet obyvatel je 93 467. (ČSÚ 2013)

Podle relativního indexu změny (2,61) největší nárůst obyvatel byl zaznamenán v prvním intervalu, tedy mezi lety 1869-1910. To je zapříčiněno především zavedením železniční dráhy, která přepravovala stavební materiál a suroviny pro rozvíjející se průmysl. Dráha také ulehčila osobní přepravu obyvatelstva do zaměstnání. Hlavní spojka se vytvořila mezi Plzní, Českými Budějovicemi a rakouským Linzem. Poté byla postavena spojka do Českých Velenic. Postupně se navázaly méně důležité spoje do okolních vesnic i vzdálenějších sídel. Na počátku 19. stol. se město rozprostřelo do velikosti a bylo nutno zavést městskou elektrifikovanou železnici (r. 1909). Během průmyslové revoluce, kdy byly zakládány menší manufaktury i větší fabriky, byla většina firem v rukou obyvatel ČB ovšem s německou národností. Dělníci zůstávali české národnosti a proti této nadvládě bojovali tím, že zakládali nové průmyslové podniky, například pivovar (r. 1895), smaltovna, tužkárna nebo továrna na sirky. Provoz továrny na sirky byl zahájen v roce 1908 a původní název je sirkárna Solo, později přejmenována na Igla.

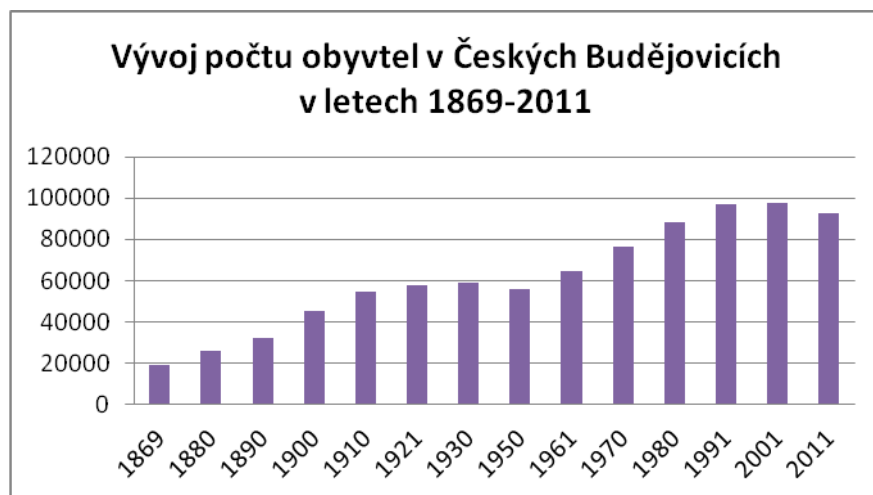
V období 1910-1930 je uveden RIZ 1,13 a počet obyvatel přibližně vzrostl o 4 200 obyvatel. Vyšší počet obyvatel je důsledkem přetrvávajícího boomu průmyslové revoluce a následné revitalizace v meziválečném období. Mezi lety 1930 až 1950 zaznamenáváme pokles obyvatel a relativní index růstu je 1,23. Za příčinu úbytku je považován odsun německého obyvatelstva po druhé světové válce. Navzdory nepokojné době se rozvoj sídelního systému v ČB nezastavil a vznikají nová sídliště Vltava a Vítězný únor. Dále pak zřízení pedagogické fakulty, provozně ekonomické fakulty a výstavba Jihočeského biologického centra ČSAV. Tyto aspekty vytvářejí příhodné podmínky pro příliv nového obyvatelstva.

Nejmarkantnější nárůst populace je soustředěn do období 1950-1991. Relativní index růstu pro jednotlivá období vykazují čísla 1,31 pro interval 1950-1970

(což je druhý nejvyšší RIZ v průběhu) a 1,18 v letech 1970-1991. Od roku 1960 je přejmenován Českobudějovický kraj na Jihočeský, tím se přemístila i administrativní správa nebo soudnictví jižních Čech. Velkým zásahem do profilu krajiny byl projekt na vybudování jaderné elektrárny Temelín, která se v dnešní době nachází přibližně ve vzdálenosti 24 kilometrů. Návrhy na stavbu byly vyřčeny v roce 1979, několik dalších let se projednávaly dopady a klady až v roce 1985 byl schválen projekt na jeho výstavbu. Od roku 1987 se elektrárna stavěla a otevřena byla v roce 2000. Stavba poskytla pracovní místa nejen dělníkům na stavbě, ale také odborníkům a inženýrům, kteří se zde několik let angažovali. Věda se v ČB podporovala i v dalších oborech, v roce 1980 bylo založeno Jihočeské biologické centrum ČSAV. Jak rostl průmysl a výzkum, tak se vytvářel zájem v kulturním životě obyvatel a téhož roku (1980) bylo jádro Budějovic vyhlášeno památkovou rezervací.

V posledním období od roku 1991 populace klesá, což je trend celého Jihočeského kraje. Ke zmírnění úbytku obyvatel přispělo založení Jihočeské univerzity, která přilákala mnoho mladých lidí. Někteří z nich se rozhodli zůstat a hledat uplatnění v ČB a jiní odcházejí převážně do zahraničí.

Graf č. 1. Vývoj počtu obyvatel v Českých Budějovicích v letech 1869-2011.

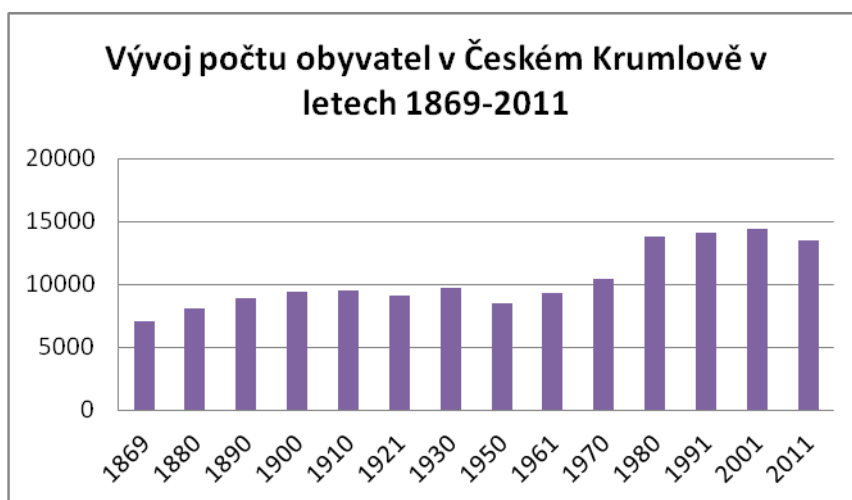


Zdroj: Historický lexikon obcí České republiky (2005), ČSÚ (2014)

Český Krumlov se začal aktivně vyvíjet už od poloviny 19. století, kdy byl vystavěn knížecí a městský pivovar, obecná škola, hudební škola, dvě papírny, tři mlýny a velká továrna na sukno. Tyto aspekty poskytovaly pocit vhodného zázemí pro nově příchozí obyvatelstvo. Ke konci 19. století byla vybudována ještě jedna papírna a také továrna na lišty.

Na grafu č. 2 je patrný stagnační trend s mírnou dynamikou v období průmyslové revoluce (RIZ 1,23) až do roku 1930, kde dochází k markantnímu úbytku obyvatel města. Tento průběh je výsledkem dlouhodobých národnostních nepokojů. V roce 1918 se sjednotilo obyvatelstvo německé národnosti na území města a jejich cílem bylo vytvoření si vlastní území teritorium v centru. Toto hnutí bylo potlačeno a po roce 1945, kdy byl Krumlov osvobozen americkou armádou, následně došlo k odsunu Němců, což mělo za následek silný pokles obyvatel. Druhý velký skok v populační dynamice je vzestup počtu obyvatel v 70. letech, který způsobilo nově příchozí obyvatelstvo, aby doosídlilo vystěhované oblasti z 50. let. Od 70. let se stal ČK atraktivním místem pro rodiny, které preferují klidné místo mimo hlavní centra.

Graf č. 2. Vývoj počtu obyvatel v Českém Krumlově v letech 1869-2011.

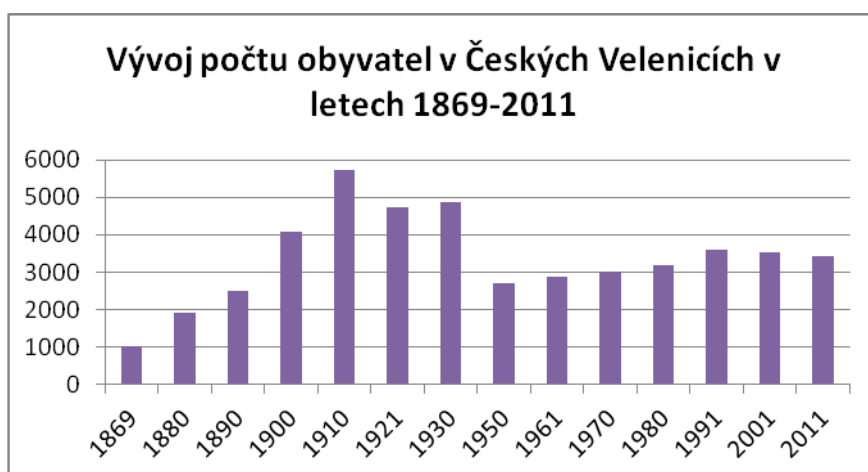


Zdroj: Historický lexikon obcí České republiky (2005); ČSÚ (2014)

Vývoj *Českých Velenic* je zajímavý především v letech před válkami a po válkách. Zásadním momentem je výstavba železnice na trase z Vídně do Plzně přes Č. Velenice a Gmünd, která započala v letech 1866 – 1869. Později se ČV propojily také s Prahou a úzkokolejné dráhy propojovali menší vesnice se spádovostí právě do Velenic. V rámci této stavby se zakládají železniční dílny a opravny. Tedy podle grafu č. 3 je největší nárůst populace do roku 1910 s pozvolnou a rovnoměrnou dynamikou. Přibývá ve městě mnoho bytových jednotek hlavně v panelových a bytových domech. Relativní index růstu je 5,41, což je nejvíce jak mezi městy navzájem, tak v rámci ostatních časových intervalů. Po vytvoření hranic českého státu se ČV ocitly na hranicích a byly rozděleny na Českou a Rakouskou část. Převážná část populace se stále skládala z německy mluvícího obyvatelstva, což se stalo pro Velenice osudným v druhé

světové válce. Počet obyvatel se snižuje na polovinu. Během války zde bylo poskytováno na 6000 pracovních míst, ale po bombardování anglicko-americkou armádou většina lidí, která přežila, odchází do jiných měst. Č. Velenice se z válečných důsledků nikdy nevzpamatovaly a počet obyvatel nepřesahuje kvótu před válkou. Dochází k dlouhodobé stagnaci populace, jelikož není žádné odvětví, na které by po válkách mohlo navázat. Snaha o navrácení města do původní síly byla v 60. - 80. letech výstavbou panelových domů, mateřské školky, obchodů a lepšími komunikacemi. Jedním z posledních projektů je restrukturalizace průmyslu, který souvisí a česko-rakouskou aglomerací z roku 1989, kdy se úzce spojil Gmünd s Velenicemi se snahou obnovení spolupráce. Na vzestupu obyvatel nepřispělo otevření hranic po roce 1989, kdy lidé odcházejí za lépe ohodnocenou prací do sousedního Rakouska.

Graf č. 3. Vývoj počtu obyvatel v Českých Velenicích v letech 1869-2011.



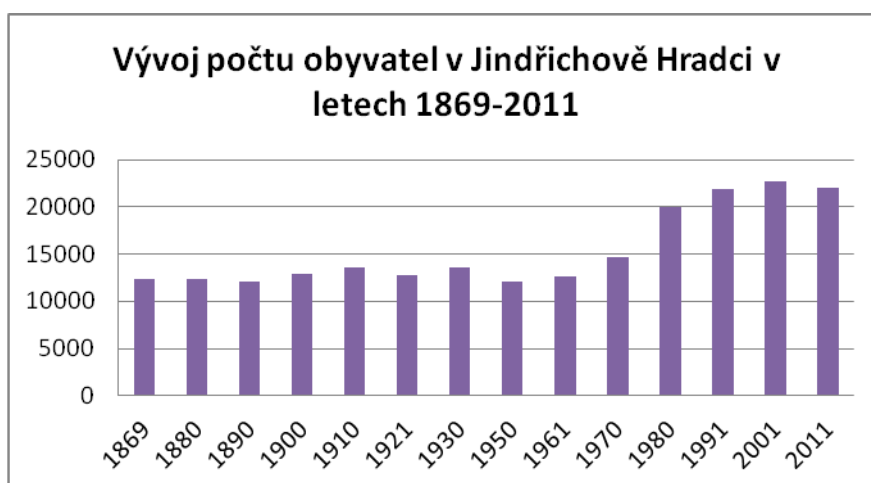
Zdroj: Historický lexikon obcí České republiky (2005); ČSÚ (2014)

Jindřichův Hradec byl původně velkým centrem, ale s příchodem průmyslové revoluce a stavbou železnice byl odříznut od dalších centrálních měst a ztrácel význam jako spádové město v rámci Jihočeského kraje. Na grafu č. 4 je vidět dlouhodobý stagnační vývoj populace až do poloviny padesátých let. Počáteční stagnace je ovlivněna pozdním příchodem industrializace. Od padesátých let je JH orientován na potravinářský a textilní průmysl.

Potravinářský průmysl se specializoval především na sirupy a lihoviny. To poskytlo lidem zdroj práce a tento závod funguje dodnes, pod názvem Fruko. Dále funguje na území města Jihočeská mlékárna, která zde působí od 60. let. Dalším přísunem po místní je textilní průmysl, který má hlubokou tradici. Původně šlo o

zpracování lnu a z toho odvětví tkalcovství, pak následovalo zpracování bavlny a zakládání dalších bavlnářských závodů. V návaznosti na zpracování bavlny, byl vytvořen strojírenský závod, který produkoval šicí a pletací stroje Lada. V 70. letech je zaznamenán nárůst obyvatel o více než 5 tisíc a relativní index změny je 1,38, což je pro JH nejvyšší. Po roce 1989 se ekonomický rozkvět města pomyslně předává soukromníkům a zakládají se menší podniky.

Graf č. 4. Vývoj počtu obyvatel v Jindřichově Hradci v letech 1869-2011.

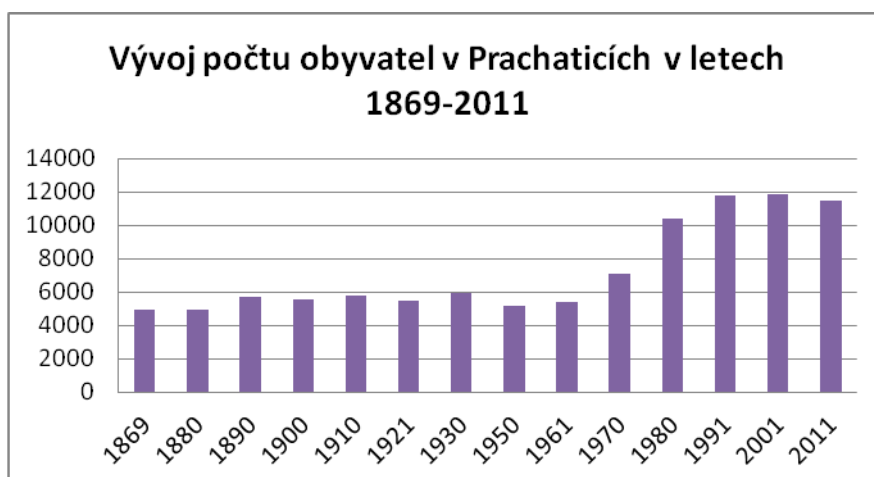


Zdroj: Historický lexikon obcí České republiky (2005); ČSÚ (2014)

Populační vývoj *Prachatic* vykazuje podobné trendy jako u Jindřichova Hradce, tedy dlouhodobá stagnace zapříčiněná pozdním příchodem průmyslu do města. Železniční spojení se budovalo později než v centrálních městech jihočeského kraje a její vliv na dynamiku vývoje se nijak v populaci nepromítnul. Dráha zde byla otevřena v roce 1893 se spojem na Vodňany a Volary. Prachatice jsou z hlediska typologie měst řazeny mezi periferní oblasti (nejvíce citelné po druhé světové válce, kdy se stali centrem vysídleného prostředí) orientované na primární sektor, konkrétněji lesnictví a následně dřevozpracující průmysl.

Zprůmyslnění přišlo až koncem 60. let založením strojírenského závodu Klima a.s. (1967), který se kladně projevil na růstu obyvatelstva mezi lety 1970-1991. Spolu s dalšími závody jako jsou Inticom Systém s.r.o., Vishay Electronic a.s. nebo Starbag a.s., vytvořil slušný potenciál pro pracovní příležitosti.

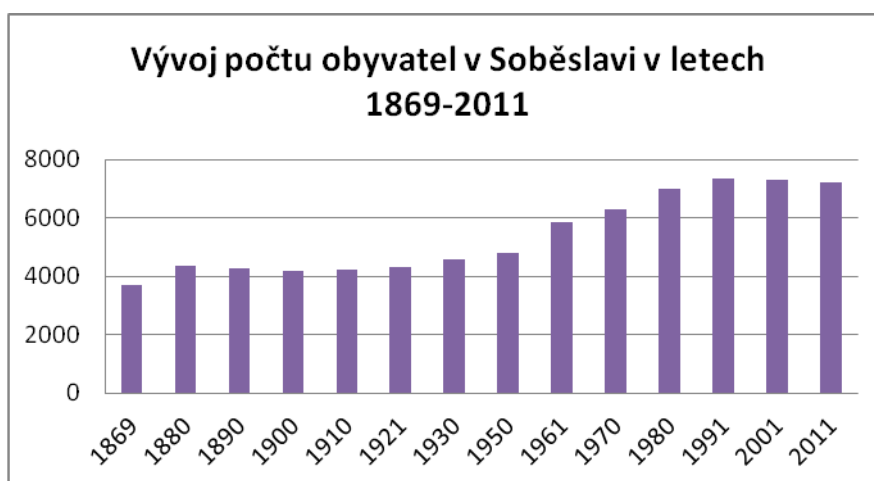
Graf č. 5. Vývoj počtu obyvatel v Prachaticích v letech 1869-2011.



Zdroj: Historický lexikon obcí České republiky (2005); ČSÚ (2014)

V roce 1869 mělo město *Soběslav* 3706 obyvatel a na konci sledovaného období 7223 obyvatel, celkový růst města je vyjádřen relativním indexem změny 2,11 a Soběslav je považována za jedno z historických center průmyslové výroby. Její populační vývoj, patrný na grafu č. 6, vykazuje zpočátku stagnaci, avšak od 50. let obyvatelstvo roste. Tento pozvolný avšak dlouhodobý růst počtu obyvatel je zapříčiněn několika průmyslovými podniky. Nejdůležitějším z nich je závod Rašelina, který zde má tradici od roku 1948. V této poválečné době se průmysl přesunul na těžbu a zpracování rašeliny, jakožto místního bohatství. S rozvojem města se díky novějším technologiím rozvíjel i podnik a v roce 1955 byla vytěžována nová ložiska a „národní podnik Rašelina se stal výhradním dodavatelem rašeliny a výrobcem kompostů pro zemědělství v celé republice.“ (Rašelina Soběslav 2014).

Graf č. 6. Vývoj počtu obyvatel v Soběslavi v letech 1869-2011.

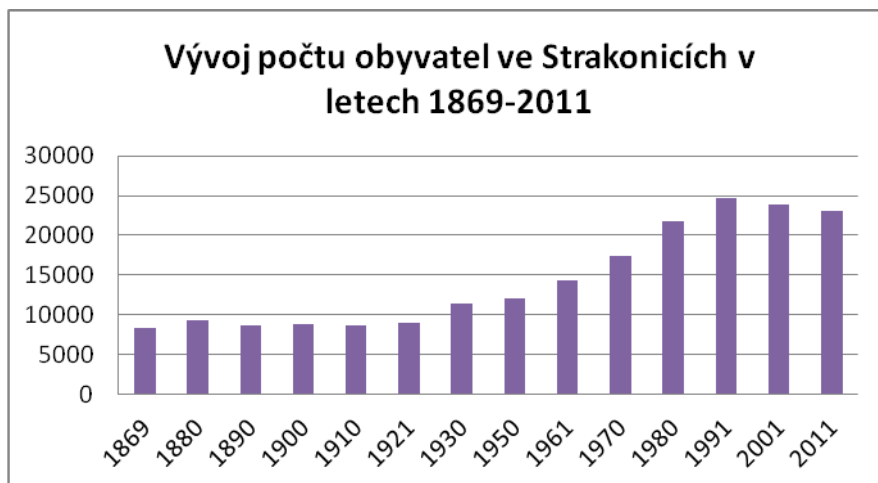


Zdroj: Historický lexikon obcí České republiky (2005); ČSÚ (2014)

Nárůst populace v 90. letech byl zapříčiněn otevřením dvou nových podniků. Firma MBelt se specializuje na dopravní systémy a sídlo firmy je v Soběslavi dodnes a dále soukromá firma Strojírny Soběslav s.r.o. zaměřena na zakázkovou strojní výrobu. Z grafu č. 6 je patrný ještě jeden nárůst obyvatel a to mezi lety 1869 až 1880. Od roku 1871 vede přes město nejdůležitější železniční spojka pro jižní Čechy, Soběslav tak mohla pokračovat v tradičním tkalcovském, kožešnickém a soukenickém průmyslu.

Město *Strakonice* bylo v 19. století známé především pro textilní výrobu. Tradice vyrábět pokrývky hlavy, tzv. fezy, je v povědomí dodnes. V 60. letech 19. století v rozvoji města pomohla železnice na trase Plzeň – ČB, a tím mohla lépe vyvážet a dovážet výrobky nebo suroviny pro zpracovatelský průmysl. Strakonice byly považovány za jedno z průmyslových center té doby. První světová válka byla pro Strakonice mnohem horší než druhá, jelikož v důsledku války byl nedostatek práce a potravin. Ve 20. letech zde byl vybudován strojírenský závod pro výrobu motocyklů, jeho výroba v průběhu válek byla minimalizována stejně jako v mnoha jiných podnicích, a tímto můžeme dokladovat stagnaci obyvatelstva v počátcích zkoumaného období (graf č. 7).

Graf č. 7. Vývoj počtu obyvatel ve Strakonících v letech 1869-2011.



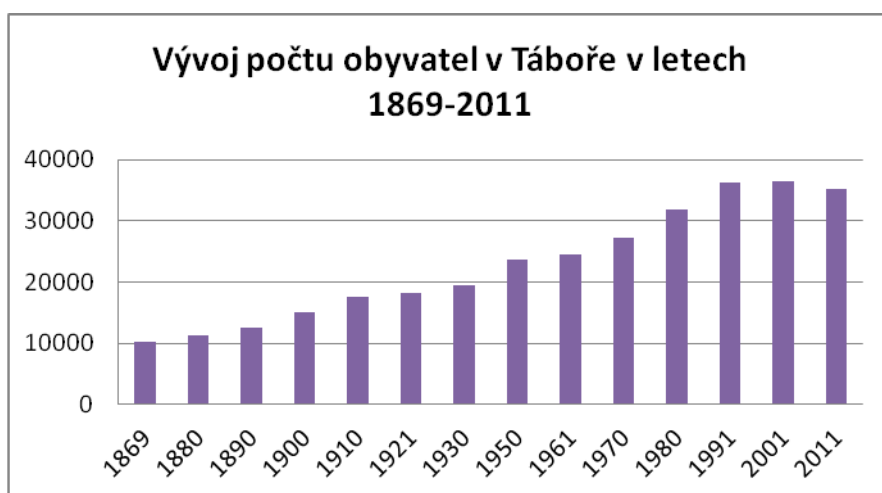
Zdroj: Historický lexikon obcí České republiky (2005); ČSÚ (2014)

Během druhé světové války se podnik Česká zbrojovka přestal angažovat na výrobu motocyklů a obyvatelé Strakonice zde začali vyrábět zbraně pod dohledem Němců, samozřejmě pro německou armádu. Po roce 1945 se produkce přetřansformovala na původní výrobky. Stejně tak to probíhalo u fezáren, kde Němečtí

okupanti nařídili šít uniformy. Strakonice nejsou ve válečném období ztrátové, ale svůj podíl na struktuře obyvatel má transport Židů do koncentračních táborů, který se uskutečnil v roce 1942. Strakonice v 70. letech prošly přestavbou města s výstavbou nových obydlí, které dalo podnět pro rozvoj města a růst populace. Celkový index růstu od 1869 do 2011 je roven 3,0, což značí velký nárůst obyvatelstva. Z původních 8 327 obyvatel nyní Strakonice čítají 23 065 obyvatel. Nejvyšší relativní index změny (1,38) je zaznamenán v obdobích 1930-1950 a 1950-1970, to lze vysvětlit pozdějším nástupem industrializace.

Tábor a prakticky celý okres měl velký potenciál stát se centrálním městem pro jihočeský kraj. Část administrativy byla do Tábora koncentrována, až do doby oficiálního uznání Českých Budějovic jako krajského města. Ve válečném a poválečném období nevykazuje město Tábor velké ztráty, ty jsou kompenzovány tím, že Táborsko se stalo vnitrostátním okresem. Dalším aspektem pro vývoj města byl průmyslový rozmach, který se projevil v zakládání nových fabrik. První byla v roce 1935 založena továrna na výrobu autosvíček s názvem Brita. Tento podnik je v roce 1992 přejmenoval na Brisk pod novým majitelem a vytvořil dceřinou firmu s názvem JISKRA.

Graf č. 8. Vývoj počtu obyvatel v Táboře v letech 1869-2011.



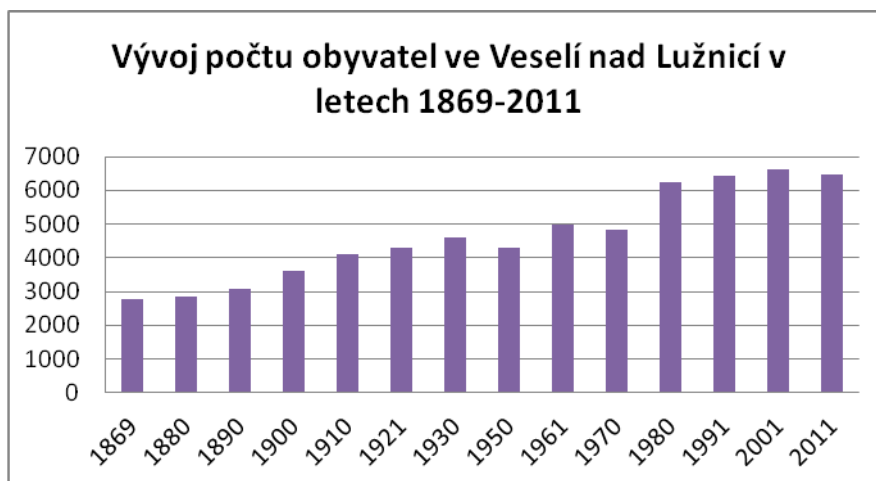
Zdroj: Historický lexikon obcí České republiky (2005); ČSÚ (2014)

Druhým podnikem je strojírenský závod na výrobu obráběcích strojů, byl založen roku 1939 a jeho název je Kovosvit. Tábor vykazuje nejvyšší relativní index v 30. až 50. letech a vytvořil druhou nejvíce koncentrovanou lokalitu obyvatel a

hospodářských aktivit. V roce 1901 byla spuštěna do chodu pobočka budějovické mlékárny Madeta a.s., která poskytla nové pracovní příležitosti. Graf populačního vývoje města Tábor poukazuje na odlišný trend ve vývoji, především v tom, že vzestup obyvatelstva můžeme pozorovat od počátku sledovaného období, nikoli od 50. let, jak je tomu v mnoha jiných sídlech. Tato tendence je dána geografickou polohou a blízkostí k hlavnímu městu.

Město *Veselí nad Lužnicí* zaznamenalo největší růst obyvatelstva mezi lety 1869-1910 a také v období 1970-1991. Obě doby mají společný průmyslový rozmach. Z hlediska relativního indexu změny je nejvyšší v prvním období (1,35). Příčina příchodu nového obyvatelstva úzce souvisí s výstavbou železnice a vytváření dopravní spojky. Dráha vedla obcí Mezimostí nad Něžárkou, které se díky přínosnému vývoji stalo v roce 1908 s městem. Samotné Veselí, přiléhající k obci Mezimostí, mělo velkou snahu o spojení těchto dvou sídel za účelem efektivnějšího vývoje obou měst. Ke spojení došlo až v roce 1943. Po první světové válce je na grafu 9 patrný nárůst populace, díky atraktivnější poloze vnitrostátního okresu a potenciálu v dostatečném množství pracovních sil. V návaznosti na již zmiňovanou dráhu, zde byly založeny nové výroby: Madeta a.s., Efko cz s.r.o. (podnik na zpracování ovoce), závod Grena a.s. specializující se na výrobu nábytkových částí, dále panelárna MABA Prefa s.r.o.

Graf č. 9. Vývoj počtu obyvatel ve Veselí nad Lužnicí v letech 1869-2011.



Zdroj: Historický lexikon obcí České republiky (2005); ČSÚ (2014)

Populační růst v 70. a 80. letech navazuje na průmyslovou tradici a budují se zde další podniky například Jihotex, Pet Food CZ zabývající se výrobou krmiva pro psy a kočky, dále firma RM Gastro s.r.o., která se specializuje na výrobu gastronomických zařízení. Relativní index změny za celé období tedy 1869-2011 je 2,52, což je srovnatelné s Prachaticemi.

5.2 Analýza populačního vývoje Třeboně

Podle tabulky č. 7 vidíme změnu počtu obyvatel v období 1869 – 1910 oproti ostatním městům velmi malou. Přírůstek činí v absolutních hodnotách 258 obyvatel. Relativní index změny vykazuje 0,95, což je spolu se Strakonice nejnižší ze všech. Společným historicko-geografickým aspektem v tomto období je vybudování dráhy a propojení měst. Podle grafu č. 10 je vidět přísun nového obyvatelstva v důsledku otevření železniční stanice, ovšem následný průmyslový rozvoj zde neproběhl. Třeboňsko bylo v tamější době orientováno na primér a rozvoj průmyslu, slibovaný od této spojnice, se nedostavil. Následnou stagnaci populace si Třeboň udržela díky výhodné poloze mezi velkými centry.

V období 1910 - 1930 zaznamenává město pokles obyvatel s relativním indexem změny 0,96, to je v porovnání se zbylými městy nejmenší spolu s Č. Velenicemi, kterým počet obyvatel rapidně poklesl. „Vznik samostatné Československé republiky r. 1918 omezil schwarzenberský vliv hlavně zestátněním rybníků v první pozemkové reformě“ (Děták 1976, s. 23). Tato politická atmosféra zestátnění nedodala žádnou motivaci k investicím do rozkvětu města. Propad populace v následujícím období byl zapříčiněn válečnými oběťmi a perzekucí Židů. Ti zde měli Židovskou obec a dodnes je dochována Židovská synagoga, která byla po druhé světové válce přestavěna a v současnosti funguje jako obytný dům.

V porovnání s vybranými městy byl vývoj Třeboně do konce druhé světové války odlišný. V každém městě byla zavedena průmyslová výroba a po válečných konfliktech měla města potenciál navázat v tradici. Třeboňsko bylo vyloženě agrární oblast a první průmyslová výroba se začala formovat v 50. letech 20. století. Dalo by se říci, že se jedná o obecný trend pozdního nástupu industrializace v oblastech s absencí ložisek pro těžký průmysl. První průmyslový závod, který zde začal fungovat, byl

v roce 1950 Otavan, který vyráběl pracovní a sportovní oděvy, tedy orientace na textilní průmysl. „Přechod zemědělství na nové metody dokumentuje velkovýkrmna vepřů Rožmberk v Třeboni, produkční farma selat ve Vraníně u Třeboně, kachní farma Na mokřinách i sádka Státního rybářství. Státní lesy zde mají stavební závod s celostátní působností a odštěpný závod strojírenského závodu v Chrudimi“ (Děták 1976, s. 24) Tato industrializace a vývoj technologií je demonstrována na grafu č. 10 vzestupem obyvatelstva.

Dalším odvětvím, které začalo prosperovat, bylo zdravotnictví. Bertiny lázně se dostávaly do širšího povědomí a celková kapacita lůžek navýšena. Tato renovace proběhla v roce 1950 a v návaznosti na zvýšení počtu pacientů se zvýšil počet zaměstnanců a to nejen v lékařství, ale i v ostatních službách spojené s provozem a přestavbou. Třeboň také získala na atraktivitě díky udělení lázeňského statutu v roce 1960. Od roku 1950-91 počet obyvatel pozvolně rostl a v závislosti na tom se rozrůstalo i město v zástavbě rodinných a řadových domků. S rozvojem průmyslových objektů byl vytvořen projekt na panelové sídliště, situováno do středu Budějovického předměstí (dnes sídliště Hliník) a v blízkosti sídliště vyrostlo autobusové nádraží. Nádraží dnes leží podél Zlaté stoky v sousedství gymnázia a prošlo modernizací.

Nejvyšší absolutní přírůstek byl zaznamenán v období 1970 - 1991 o 1224 obyvatel. Relativní index změny je 1,07 v porovnání s krajem a 1,02 v porovnání s Českou republikou. Z toho vyplývá, že celkový nárůst obyvatelstva v Jihočeském kraji byl pod průměrem Česka.

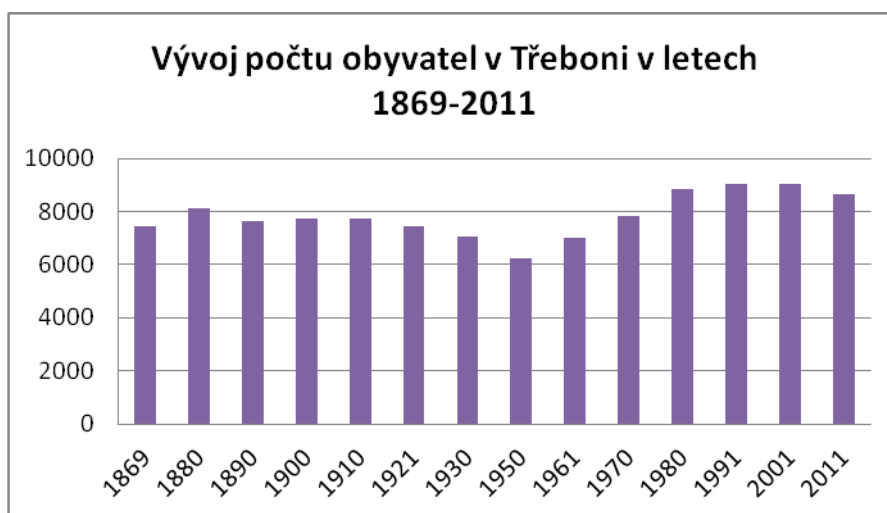
K navýšení obyvatelstva přispěla výstavba nových lázní Aurora, která započala v roce 1968, a slavnostní otevření bylo koncem roku 1975. Tato výstavba se podepsala na vývoji města jako velmi pozitivní, jelikož v porovnání s lázněmi Berta (3 000 přijatých pacientů ročně) mohla pojmout ročně až 10 000 pacientů (Děták 1976). Rozkvět města se projevuje stavbou nových vilových čtvrtí a bytových domů. Tento trend rozrůstání města se projevil po celé jihočeské oblasti a je charakteristickým rysem pro rok 1970. Podobný rozvoj měst dán bytovou výstavbou byl zaznamenán i na severu Čech a severu Moravy. Vzhledem k rázu města, který se postupně začal orientovat na turistiku, lázeňství a celkově začal těžit z atraktivity prostředí, byla v roce 1980 vybudována obchvatná silnice.

Od roku 1991 populace klesá a tento trend se promítá především v posledním desetiletí, kdy mladí lidé hledají možnosti jinde, tím se mění věková struktura města a poměr ekonomicky aktivních a neaktivních obyvatel. Na počátku tohoto intervalu byla

v Třeboni založena firma AGRICO, jejíž náplní práce je dodávka a montáž počítačově řízených krmných technologií pro prasata. Společnost ovšem zaměstnávala velmi málo lidí a stagnujícímu městu nepomohla. V současných letech Třeboň ekonomicky prosperuje díky terciéru.

Za celé období je zřetelný stagnační trend a výjimkou poklesu po obou válkách. Lze říci, že toto malé město vykazovalo v počátcích sledovaného období jistou zaostalost a v následujících letech, kdy se naskytla možnost přetvářet společnost města, nebyla vyvinuta dostatečná iniciativa.

Graf č. 10. Vývoj počtu obyvatel v Třeboni v letech 1869-2011.



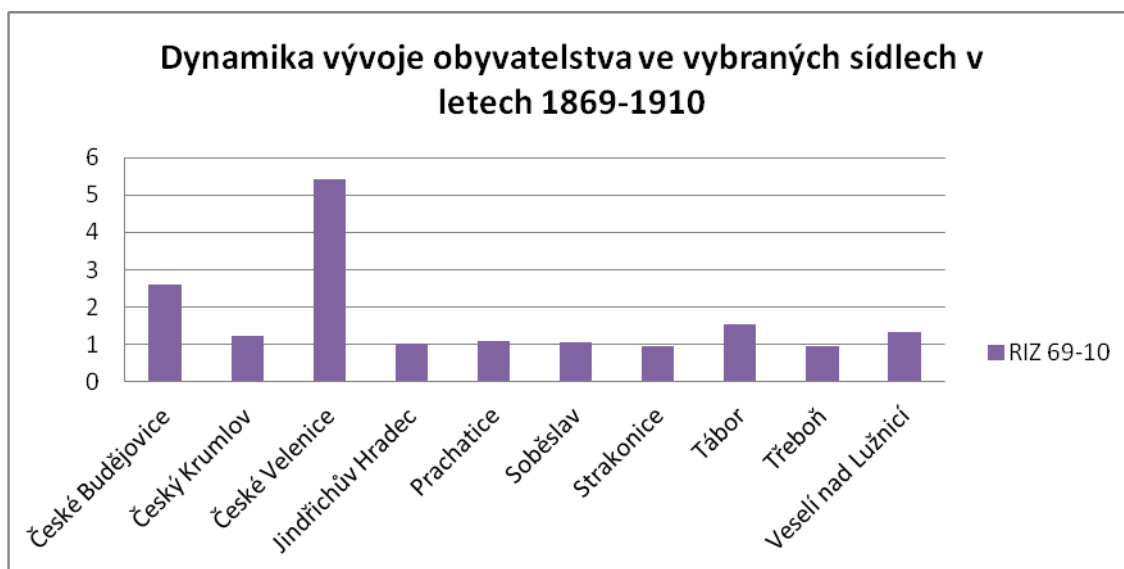
Zdroj: Historický lexikon obcí České republiky (2005); ČSÚ (2014)

5.3 Srovnání populačního vývoje

Na počátku období 1869-1910 patřil mezi největší centra Jindřichův Hradec spolu s Českými Budějovicemi. Po dostavění železniční tratě propojující ČB, Veselí nad Lužnicí a Tábor, se JH dostává do pozadí a v počtu obyvatel je na tom mnohem lépe Tábor a velký potenciál na růst města je i v Českém Krumlově. Tato změna je jasně demonstrována na grafu č. 11, kde nevyšší relativní index vykazuje populačně malé město České Velenice, které má relativní index změny 5,41, dále pak ČB s relativním indexem změny 2,61. Ostatním městům se RIZ pohybuje mezi 1,0 až 1,35, což značí průměrný vývoj v porovnání s Jihočeským krajem či lehký nadprůměr. Nejmenší hodnota indexu počítaný jak v rámci kraje, tak v rámci celorepublikového srovnání je

ve Strakonících a v Třeboni. Společným důvodem je zavedení železnice, která nikterak neovlivnila rozkvět, naopak mohla podpořit dojížděku za zaměstnáním do vyspělejších tehdejších center nebo celkovou vlnu migrace do jiných krajů (severní Čechy, Moravskoslezský kraj).

Graf č. 11: Dynamika vývoje obyvatelstva ve vybraných sídlech v letech 1869-1910

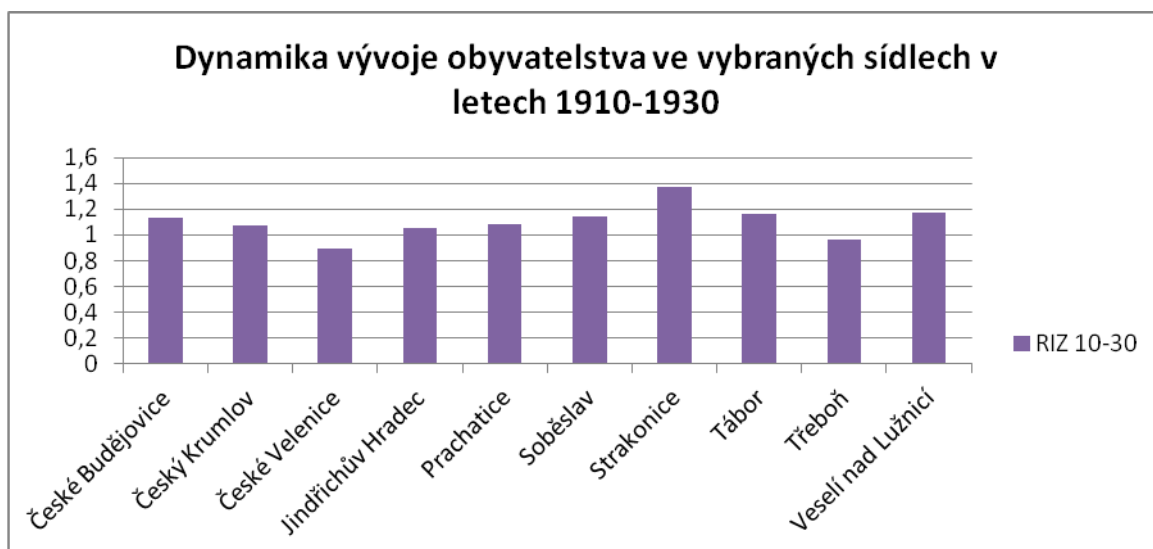


Poznámka: RIZ vztažen ke kraji

Zdroj: Historický lexikon obcí České republiky (2005); ČSÚ (2014), vlastní šetření

V intervalu 1910 až 1930 nejvíce ovlivnila chod Jihočeského kraje změna hranic. V roce 1918 se Čechy, Morava a Slezsko odtrhly od Rakouska-Uherska a vznikla Československá republika. Touto změnou hranic se z vnitrostátních okresů staly okresy periferní. Konkrétně se jedná o Český Krumlov, Prachatice a Jindřichův Hradec. Na grafu č. 12 je vidět, že největší změnu zaznamenala města Strakonice, Č. Budějovice, Veselí nad Lužnicí a Tábor. Ztrátová města v absolutních číslech jsou Třeboň a České Velenice. V návaznosti na vznik Československa byl zaznamenán odliv českého obyvatelstva do zahraničí, převážně do Vídně. Dalším aspektem je úpadek textilního průmyslu. Nejvíce rozvíjejícími se městy podle hodnocení relativního indexu změny jsou Strakonice a Tábor. Tábor se stává přerozeným centrem severní části jižních Čech a vytváří si vlastní okolní periferii, pro kterou se stává spádovým sídlem.

Graf č. 12: Dynamika vývoje obyvatelstva ve vybraných sídlech v letech 1910-1930



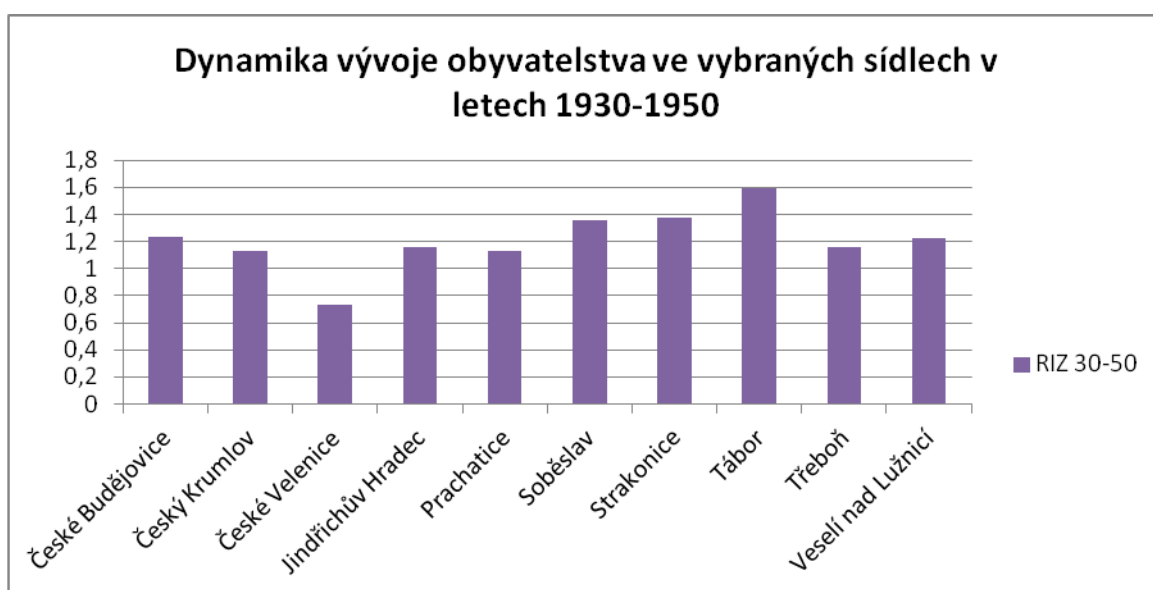
Poznámka: RIZ vztažen ke kraji

Zdroj: Historický lexikon obcí České republiky (2005); ČSÚ (2014), vlastní šetření

Zásadním zlomem v období 1930-1950 byly následky druhé světové války, které s sebou nesou celkový pokles populace zapříčiněný několika aspekty. Prvním je přirozené demografické chování spojené s vyšší úmrtností, nižší porodností a poklesem mužské populace. Dalším aspektem se stává vlna migrací ať už do zahraničí (převážně do Vídně a Spojených států) nebo do průmyslovějších center, která měla menší ztráty v důsledku hospodářské krize v třicátých letech. V druhé polovině čtyřicátých let se nastala problematika odsunu Němců a následné doosidlování prázdných vesnic novými obyvateli. Odsun Němců neprobíhal nárazově, ale byl to postupný proces, který skončil až okolo roku 1950. Pokud zhodnotíme situaci v kraji navzájem (viz tabulka č. 6), většina měst byla na populaci ztrátová. Výjimkou jsou města Strakonice, Tábor a Soběslav. Soběslav nastartovala ekonomický i populační růst podnikem JITONA a ku pomoci byla železnice mezi Tábořem a Budějovicemi. Strakonice mají v tomto období vůbec největší relativní index změny a to 1,9. Příchod lidí je zapříčiněn továrnou ČZ, kde se vyráběly zbraně a letecké kulometry. Dalším zdrojem pro získání pracovního místa byl podnik na výrobu pokrývek hlavy, tzv. fezářny. Během války se tu namísto fez šily uniformy pro Němce. Ostatní města stagnovala nebo populace lehce ubývala. Veselí nad Lužnicí zaznamenalo nízký úbytek navzdory tomu, že v roce 1943 vzniklo město Veselí v té podobě v jaké je známo dnes spojením dvou sídel – původní Veselí nad Lužnicí a přiléhající obcí Mezimostí nad Nežárkou. Podle grafu č. 13 mají nejvýraznější změnu České Velenice. Nacházejí se přímo na hranicích a už

v předválečném období to bylo malé městečko, čítající 5 713 obyvatel, a po druhé světové válce zbylo na tomto území 2 705 původních usedlíků. Po první válce se uzavřely hranice a spolupráce se sousedním Rakouskem byla mnohem těžší, po druhé válce nemožná. V rámci porovnání indexů s Českou republikou je na tom nejlépe město Tábor, Soběslav a Strakonice, naopak nejhorší zhodnocení se promítlo u měst Č. Velenice, Prachatice a Třeboň. Tato města byla ztrátová převážně z periferního charakteru geografické polohy.

Graf č. 13: Dynamika vývoje obyvatelstva ve vybraných sídlech v letech 1930-1950



Poznámka: RIZ vztažen ke kraji

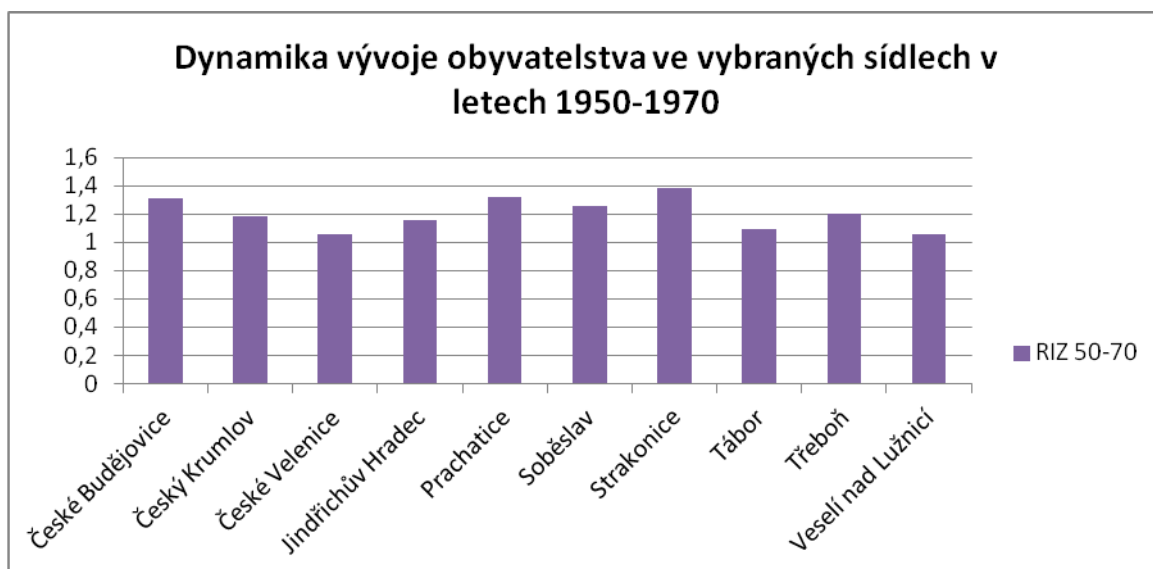
Zdroj: Historický lexikon obcí České republiky (2005); ČSÚ (2014), vlastní šetření

Další zkoumané období je od roku 1950 do 1970. V této době se stát snažil o proces znovuosídlení pohraničních částí, a to nejen v jižních Čechách, ale i na západě a na severu Čech. Úspěšnost navrácení občanů do periferních vesnic byla malá a některé vesnice kvůli druhé světové válce zanikly dočista. Důležitou poznámkou je legalizace interrupce, která přispěla k početně menším rodinám. Umělé přerušení těhotenství bylo ustanoveno v roce 1958. V tomto dvacetiletém období započala první fáze socialistické industrializace, která měla pozvolnější nástup (druhá fáze se projevuje v 70. a 80. letech). Samotná města, která jsou předmětem našeho srovnání, se populačně zvětšila především díky politickému aspektu, kterým je tzv. nivelační politika. Jedná se o projekt, který ustanovuje, že v každém okrese se bude nacházet továrna nebo fabrika, aby bylo dostatek pracovních míst a lidé nebyli nuceni dojíždět popřípadě migrovat za

prací do jiných okresů či dokonce krajů. Tímto se také projevila vysoká urbanizace a lidé se stěhují z vesnických obydlí do měst, převážně za prací a snazší dostupností všech služeb.

Co do počtu obyvatel se nejvíce rozrostlo město ČB, dále Tábor a Strakonice. Tato tři města jsou na tom nejlépe i po srovnání relativního indexu růstu v rámci kraje a ČR. Vysvětlení je prosté, jsou to průmyslová jádra a chovají se jako přirozená integrační centra, která obsluhují pás svých vnitřních periferií. Nejmenší růst obyvatelstva je vidět v městě Veselí nad Lužnicí, spolu s Č. Velenicemi, kdy relativní index růstu je pouze 1,06 v rámci. V roce 1960 byl oficiálně uznán název Jihočeský kraj a krajským městem se staly České Budějovice. Díky tomu se do centra kraje přesunuly administrativní služby a správa kraje, která byla do té doby rozdělena i mezi jiná města, například Tábor. V Táboře v roce 1953 strojírenský závod na výrobu zapalovacích svíček rozšířil pracovní místa o nový podnik s názvem JISKRA, která poskytla nová uplatnění na trhu práce. Ve Strakonících nastaly změny ohledně výroby. Ve fezárnách již nebyla třeba vyrábět uniformy a produkce se vrátila k původnímu účelu, tedy k šití pokrývek hlavy a dále se rozšířila na výrobu oděvů. Podnik Česká zbrojovka se přeorientoval na motocykly, avšak název ČZ zůstal v platnosti.

Graf č. 14: Dynamika vývoje obyvatelstva ve vybraných sídlech v letech 1950-1970



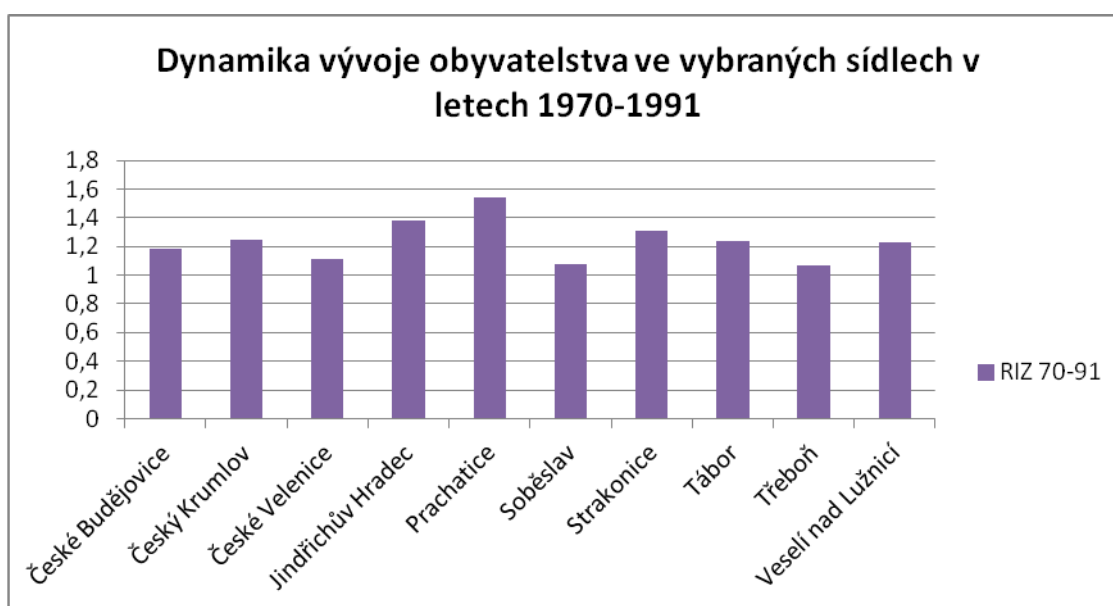
Poznámka: RIZ vztažen ke kraji

Zdroj: Historický lexikon obcí České republiky (2005); ČSÚ (2014), vlastní šetření

Dvacetiletí od roku 1970 do 1991 nebylo pro žádné z měst ztrátové na populaci. Některé se rozvíjelo rychleji a některé své tempo dynamiky již ztratilo. Důvodem pro velký nárůst obyvatel hlavně na konci toho to časové rozpětí je počínající demografická vlna, která je zapříčiněna silnými ročníky ze 70. let. V 70. a 80. letech se projeví ročníky z poválečné doby, kdy stát motivoval lidi pro založení rodiny a pro větší počet dětí. Děti narozené v tomto období se přezdívají Husákovy děti.

Nejvíce nově přicházejících obyvatel v absolutních číslech zaznamenala velká města jako ČB, Tábor, Strakonice a Jindřichův Hradec. Z těch menších měst se rozrůstá město Č. Krumlov, který ve vývoji pro rok 1991 předčil Třeboň o přibližně 5000 obyvatel. Důležité poznamenat, že v roce 1869 byla Třeboň populačně větší město než Krumlov a vzhledem k poloze obou měst na ČK byl ve válečném období kladen větší nápor. Růst města si můžeme vysvětlit zájmem o lokalitu. Krumlov se nachází dostatečně daleko od průmyslu a hektického stylu velkoměsta, avšak zůstává dostatečně blízko centrálnímu městu.

Graf č. 15: Dynamika vývoje obyvatelstva ve vybraných sídlech v letech 1970-1991



Poznámka: RIZ vztažen ke kraji

Zdroj: Historický lexikon obcí České republiky (2005); ČSÚ (2014), vlastní šetření

Nejvyšší relativní index změny je v J. Hradci a v Prachaticích. V Jindřichův Hradec se začal orientovat spíše na výstavbu nových bytových jednotek a na celkovou opravu města než na průmysl. Hledal potenciál v historickém jádře a snažil se rozvíjet terciérní sektor. Po roce 1989 se zde začaly zakládat menší soukromé firmy.

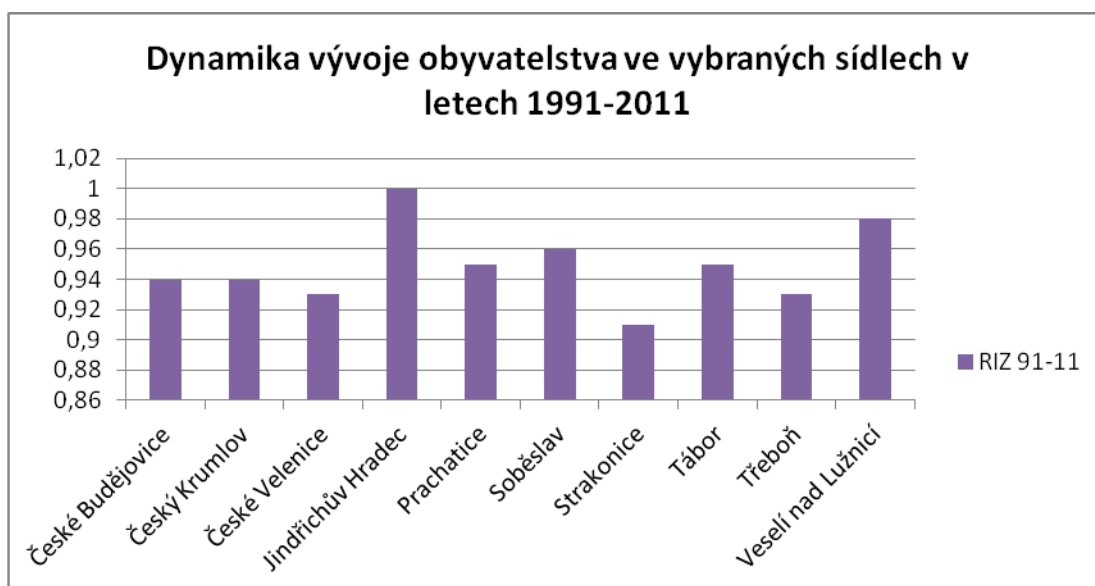
V Prachaticích v tomto období vznikl samostatný podnik Klima a.s., který zde měl pobočku již od roku 1967. Firma je orientovaná na strojírenský průmysl, konkrétně na vzduchotechniku a svařovací konstrukce pro další průmyslové potřeby. Nejmenší index je zaznamenán u měst Soběslav a Třeboň (graf č. 15).

Posledním zkoumaným obdobím je interval od 1991 do 2011. Je to časové rozpětí, které má nejhorší výsledky relativního indexu růstu od roku 1869 v rámci kraje i v rámci České republiky. Tento celkový úbytek populace je způsoben migrací do zahraničí nebo do perspektivnějších měst jako například Praha. Lidé dostali možnost cestování a pro mnohé se otevřely možnosti zahraniční zaměstnání nebo praxe v oboru. Tyto faktory zapříčinily, že lidé si zakládají rodiny v daleko pozdějším věku, než bylo zvykem. Tímto se změnila struktura populace, je to vliv negativního charakteru, kdy ekonomicky aktivní obyvatelstvo ubývá a důchodců přibývá. Díky možnosti cestovat mnozí hledají pracovní uplatnění v západních zemích, kde očekávají lepší ohodnocení vykonané práce.

Do sčítání v roce 2001 se poprvé zařadili cizinci, kteří zde dlouhodobě žijí. Navzdory této novelizaci sčítání jsou města populačně ztrátová. Spolu s cizinci souvisí i příchod reemigrantů z meziválečného a poválečného období. Tento návrat také markantně neovlivnil počet obyvatel. Po vstupu do evropské unie a Schengenského prostoru se otevřely dveře pro další migranty do ČR a Česko se tak pomalu mění z přechodné na cílovou zemi pro cizince.

V tomto dynamicky slabém období je nejvýraznější vývoj v Jindřichově Hradci a také ve Veselí nad Lužnicí. V roce 1998 vznikla v JH fakulta managementu pod správou Vysoké školy ekonomické v Praze. Ta přilákala vlnu studentů a mnozí z nich si hledají uplatnění v lokalitě studia a podporují tak migraci do města. Naopak nejvýraznější pokles je patrný u města Strakonice, které měli od počátku tradici v textilním odvětví a stavebnictví. S přeměnou hospodářské politiky (z plánované na tržní ekonomiku) se mnoho podniků dostalo do soukromého vlastnictví a výroba se omezovala, což způsobilo propouštění zaměstnanců. Dalším faktorem se stal fenomén suburbanizace, kdy obyvatelstvo vyhledává atraktivnější a klidnější lokality k usazení se, a jelikož Strakonice jsou pokládány za centrum služeb i velkých podniků, mnoho lidí odchází do zázemí města. Suburbanizace naopak kladně podpořila růst města Český Krumlov.

Graf č. 16: Dynamika vývoje obyvatelstva ve vybraných sídlech v letech 1991-2011



Poznámka: RIZ vztažen ke kraji

Zdroj: Historický lexikon obcí České republiky (2005); ČSÚ (2014), vlastní šetření

6. Syntéza poznatků

Jihočeská oblast je, co se týče populačního vývoje částečně specifickou částí České republiky. Obecně lze říci, že se řadí mezi periferní a dříve dlouhodobě agrární kraje. S příchodem průmyslové revoluce, která odstartovala velkou vlnu industrializace a rozvoje průmyslu, došlo v některých oblastech Česka k rychlému rozrůstání center a vývoji menších sídel v lokalitě nerostných surovin. Na tento aspekt přímo navazuje koncentrace obyvatelstva do rychle rozvíjejících se lokalit. Absence tohoto potenciálu, který by nastartoval rapidní populační růst Jihočeského kraje, způsobil určitou zaostalost v průmyslové sféře za celkovým průměrem Česka.

Největší populační rozmach zaznamenaly jižní Čechy v porovnání s Českou republikou v 70. a 80. letech, kde index růstu (IR) vykazuje hodnotu 108 a Česko 105 (tabulka 10). Jedním z důvodů byly projekty na rozsáhlou bytovou a průmyslovou zástavbu ve městech. Naopak nejvíce klesající tendence (IR 77) byla mezi lety 1930 – 1950, což Jihočeský kraj řadí na úroveň mírně podprůměrného sídla. Tento jev je zapříčiněn poválečným vystěhováním Němců, kteří byli koncentrováni zvláště v pohraničních částech kraje, a dále pak hospodářskou krizí. Celé období zasahující do 2. světové války a její následky pro Jihočeský kraj vykazovalo mírně podprůměrnou až silně podprůměrnou tendenci ve vztahu k Česku. Nejvíce postiženými oblastmi byly pohraniční kraje sousedící s Německem, tedy Karlovarský (IR 49), Liberecký a Ústecký. Mírně nadprůměrný vývoj zaznamenal pouze kraj Zlínský a Praha, jakožto přirozené centrum Česka. Největší dynamika vývoje probíhala do roku 1910, která byla zapříčiněna změnou hospodářské orientace z priméru na sekundér a svou roli hraje i delší stanovený interval pro počítaný IR. Pokud bychom srovnávali růst v prvním období mezi kraji navzájem, je patrné, že Jihočeský kraj je jako jediný na hranici stagnace a mírné dynamiky. Růstově silně dynamickými kraji je přirozeně Praha, dále kraj Ústecký, Moravskoslezský a Karlovarský. Tyto kraje mají několik společných znaků typických pro tuto éru – těžba nerostných surovin, hutnický průmysl a strojírenství, tedy tehdy se silně rozvíjející odvětví.

V tabulce č. 10 je zajímavá část indexu růstu v letech 1991 – 2011, kde koeficienty ukazují prakticky stejný výsledek IR, tedy stagnační, což svědčí o relativní stagnaci sídelního systému, s jedinou výjimkou, kterou tvoří Středočeský kraj. Tento

extrém způsobuje silná koncentrace suburbanizace převážně z Pražského regionu, která vyhledává atraktivní místa k bytové a domové zástavbě v širším zázemí města Prahy.

6.1 Obecné a specifické trendy vývoje

Vývojový trend jižních Čech lze nejlépe demonstrovat na typologii sídel. V závislosti na historických a politických událostech je možné rozdělit kraj na *periferní část pohraničí a vnitřní oblasti*. Nutno připomenout, že periferní oblasti nevznikly spolu s hranicemi Československa, později Česka. Pohraniční oblasti byly řidčeji obydlené od počátku formování sídelního systému. V té době vznikala polarizace na základě geografických nerovností. K posílení rozdílnosti dynamiky měst měla určitou váhu průmyslová industrializace, kdy se hlavní dění směřovalo do průmyslově vyspělých regionů. S vytvořením hraničního pásma mezi Československem a Rakouskem se nerovnosti měst mírně prohloubily, ovšem druhá světová válka byla tímto jevem postížena mnohem znatelněji (graf 18). Válečný konflikt zapříčinil pro jižní Čechy velkou národnostní změnu a úbytek populace v mnoha sídlech. Z vybraných měst v této práci lze určit jako pohraniční města Český Krumlov, České Velenice, Jindřichův Hradec a Prachatice. Jako vnitřní sídla se chovají České Budějovice, Soběslav, Strakonice, Tábor, Třeboň a Veselí nad Lužnicí.

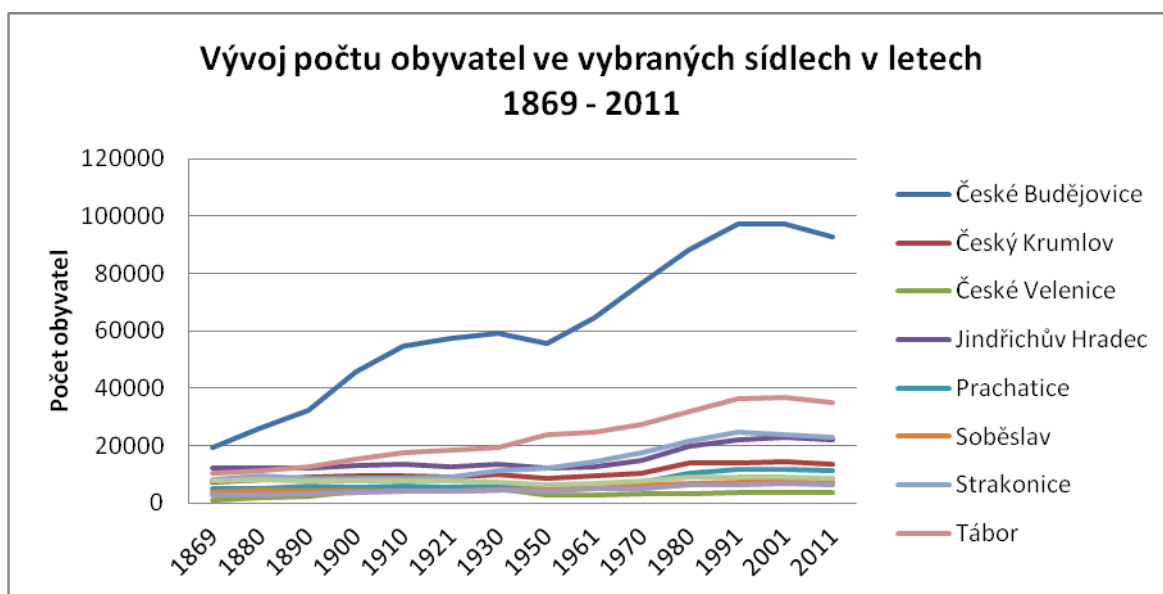
Dle *indexu růstu*, se nejdynamičtějším městem v prvním období ukázaly České Velenice. Index růstu se vyšplhal na hodnotu 555 a řadí se tedy mezi zvrátová sídla. Toto malé město zpětinasobilo svou velikost, co se týče počtu obyvatel. Žádné jiné město za celé zkoumané období nezískalo tak vysokou růstovou hodnotu. Zásadním se stalo zavedení železnice, kdy se z Velenic postupně stával významný dopravní uzel v rámci Habsburské monarchie. Následovaly České Budějovice a Tábor, které se rovněž ukázaly jako zvrátové. Zde není pouze aspekt železnice, ale vývoj je navázán také na průmysl. Ke stagnaci došlo v sídlech Třeboň a Strakonice, na které neměla železnice zásadní vliv.

V následujícím období je dynamika převážně stagnační. Výjimkou se staly Strakonice. Hlavní vliv měla na všechna města úpadek průmyslu v důsledku války a hospodářské krize. Vzhledem k tomu, že v průběhu této éry došlo k rozdělení monarchie a vznikla Československá republika. Po této události v roce 1918 se

prohlubují rozdíly mezi pohraničím a vnitrozemím. Celkový pokles populace ovlivnila migrace českého obyvatelstva do Vídně.

Výraznou změnou v 40. let 20 století se stala obnova průmyslu v Táboře, Soběslavi a Strakonících. Tento trend byl navíc vyzdvihnut celkovým poklesem v pohraničí, kde docházelo k výrazným populačním ztrátám. Průmyslovým centrem zůstaly přirozeně také České Budějovice, ovšem celkově jsou stagnační díky ztrátě německého obyvatelstva. Stejně je na tom i Český Krumlov, kde docházelo k národnostním nepokojům již od konce 1. světové války. Velmi citelně byly ovlivněny České Velenice, které vykazují dynamiku silně klesající. Důvodem je především pozice přímo na hranicích. Hospodářská spolupráce v rámci Vitorazska přetrvávala i po vytvoření Československa, ale následky druhé světové války odřízly město od centra průmyslu.

Graf č. 17: Vývoj počtu obyvatel ve vybraných sídlech v letech 1869 - 2011

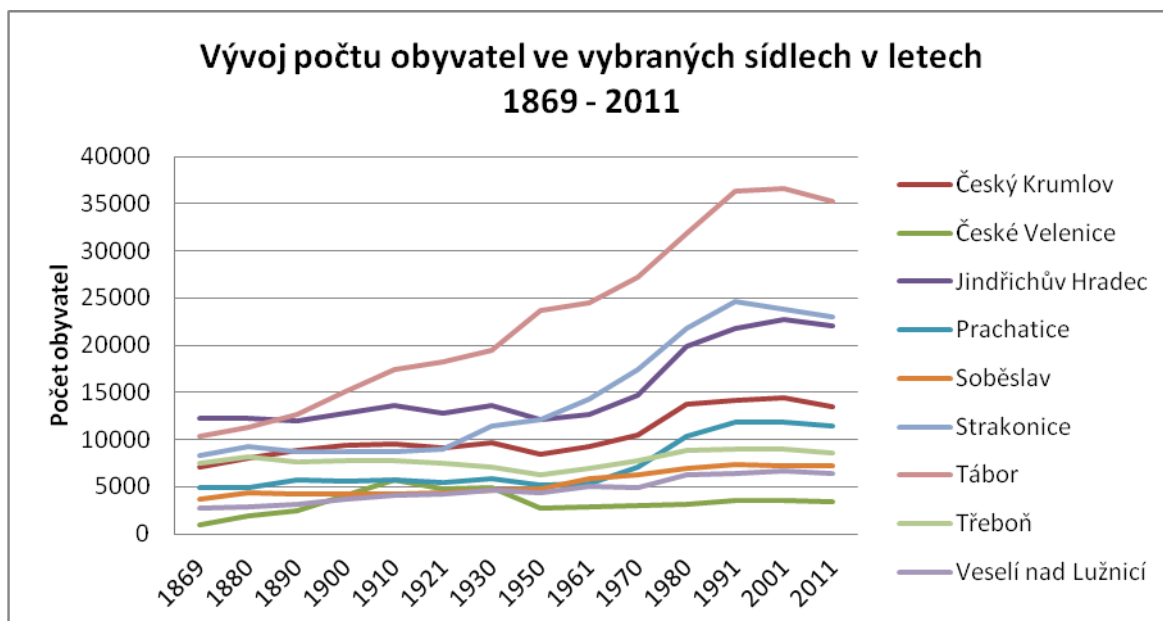


Zdroj: Historický lexikon obcí České republiky (2005); ČSÚ (2014)

Následující dvě období se stala pro vývoj měst přínosnějšími. Faktorů bylo hned několik, ovšem na začátku je nutné říci, že velká dynamika nemusí být způsobena jen přirozenou měnou populace, ale také tím, že předchozí období byla velmi ztrátová. Celkově se projevuje trend socialistické industrializace, která je typická nivelizačními procesy (do každého regionu promítnout průmyslový podnik či továrnu), roste na důležitosti administrativní funkce. Obecně lze industrializace rozfázovat na dvě období (50. – 60. léta a 70. – 80. léta).

V posledním intervalu se přepokládají přírůstky obyvatel přirozenou měnou, ovšem s přechodem nové demografické revoluce (Chludilová 2014) a změnou demografického chování populace stagnuje jak ve všech námi vybraných sídlech, tak i v Jihočeském kraji a republikovém průměru. Statistické výsledky nebyly ovlivněny ani po započítání cizinců do Sčítání lidí, domů a bytů.

Graf č. 18: Vývoj počtu obyvatel ve vybraných sídlech v letech 1869 - 2011



Zdroj: Historický lexikon obcí České republiky (2005); ČSÚ (2014)

6.2 Hlavní historicko-geografické aspekty populačního vývoje

Za důležité aspekty, které určovaly směr vývoje námi sledované oblasti v předstatistické době, můžeme považovat mnohé požáry, válečné konflikty místního či národního charakteru nebo také nemoci, na které v tehdejších dobách nebylo dostatečně vyspělé lékařství.

Aspektem, který výrazně ovlivnil populační stav obyvatelstva mezi lety 1869 – 1910, se stala *průmyslová revoluce*. Tato éra sama o sobě je dost dlouhá, a tak obsahuje další (pro některá města významnější, pro jiná méně významné) determinanty, které se navzájem prolínají. Jedním z nich je rozvoj železnice, která měla silně kladný vliv na město, či danou oblast populačně oslabila a ztížila možnost dodatečného rozmachu. Jako kladný aspekt působila např. v městech České Budějovice, České Velenice, Tábor

a Veselí nad Lužnicí, kam se spolu s železnicí dostal průmysl a samozřejmě nové obyvatelstvo. Naopak Třeboň je příkladem mizivého efektu zavedení dráhy do města. Toto stále značně agrárně orientované město fungovalo pouze jako průjezdní stanice a hospodářský i ekonomický vývoj stagnuje. Stejně je tomu u populačního vývoje, který stagnuje a dokonce po roce 1880 dochází k úbytku obyvatelstva, kde hraje svou roli migrace do center s lepšími vyhlídkami na zaměstnání. Dalším aspektem tohoto období je rozvoj průmyslu. Celkově můžeme říci, že industrializace, která proběhla na jihu Čech je nesrovnatelná s průmyslovým rozvojem v severních Čechách a na Moravě a Slezsku, kde se nacházejí ložiska nerostných surovin. Přesto je zde patrná výstavba průmyslových podniků a továren. Centry tohoto charakteru se staly České Budějovice, Strakonice a Tábor, kde převažuje textilní a strojírenský průmysl.

30. léta 20. století se odvíjejí v duchu *hospodářské krize*. Ekonomický kolaps navazuje na události 1. světové války, kdy se průmysl takřka ze dne na den přeorientoval na zbrojní výrobu a v textilních závodech se šily výhradně uniformy. K přeorientování na původní výrobu bylo zapotřebí finančních investic, kterých samozřejmě nebylo nazbyt navzdory tomu, že celá společnost byla po finanční stránce oslabena.

Je třeba zmínit válečné období první a druhé světové války, kde se projevuje úbytek obyvatelstva *přírozenou měnou*.

Výrazným zásahem v poválečném období se stalo *vystěhování německého obyvatelstva*. Tento aspekt není charakteristický jen pro jihočeskou oblast, ale také pro pohraniční kraje sousedící s Německem (Karlovarský, Liberecký, Ústecký, Plzeňský), ale také Vysočina byla tímto trendem ovlivněna. Z námi vybraných měst došlo k nejmarkantnějšímu odsunu Němců v Českém Krumlově a Českých Budějovicích. Na tento aspekt navazuje proces doosídlování. Na Český Krumlov to mělo zásadní vliv a růst města se následujících období, kde je patrný dynamický vývoj s příchodem nového obyvatelstva. Podobný vliv se promítl i v Prachaticích a Českých Budějovicích avšak dynamika těchto sídel je spjata i s dalšími determinanty.

Důležité období ovlivňující chování obyvatelstva je spojeno s aspektem *socialistické industrializace*, která dále zahrnuje další determinanty určující vývoj. Myšlenkou byla obroda industrializace s orientací na těžký strojírenský a hutnický průmysl. Zároveň chybným tahem v socialistické industrializace se staly procesy znárodnování mnoha podniků, silné omezení svobodného podnikání a kolektivizace zemědělství. Dílčím determinantem v socialismu se stal proces nivelizace. Výsledkem

měla být rovnoměrně rozmístěna výroba produktů, zajištěny služby v menších obcích a hlavně poskytnutí práce v místě bydliště rodin. Negativním dopadem nivelizační politiky bylo rapidní snížení počtu obcí do 2000 obyvatel, které se přestaly rozvíjet a mladé rodiny migrovali do sídel s širší obslužností.

Změna politického systému a otevření západních hranic Česka úzce souvisí se *změnou ekonomiky* z centrálně plánovaného hospodářství na tržní hospodářství. Transformace ekonomiky vedla k novým možnostem, jako například privatizování podniků a rozvoj individuálního podnikání, a tím samozřejmě ovlivnila vývoj sídel, která se nemusela zaměřovat na to, co požadoval stát, ale na přirozený potenciál města.

6.3 Prognóza populačního vývoje

Pro současný stav struktury obyvatelstva hraje důležitou roli demografický přechod, který v Česku plyně navázal na několik změn po roce 1989. Ekonomická sféra přešla od plánovaného na tržní hospodářství, otevřely se nové možnosti po pádu železné opony a v celkovém chování populace došlo k citelné proměně. Demografický přechod neboli demografická revoluce úzce navazuje na chování společnosti a nové tendence. Za charakteristický trend lze považovat pokles porodnosti, prodlužování naděje na dožití, zvyšující se důchodový věk. Mladá generace využívá možností studia jak v zemi, tak v zahraničí a prioritou se stává kariéra. V důsledku toho se zvyšuje věk prvorodiček a rodiny co do počtu členů se zmenšují. Můžeme tedy říci, že populace klesá přirozenou měnou a její skladba stárne.

Třeboň se v průběhu zkoumaných 140 let nevyvíjela nijak extrémně dynamicky vzhledem k městům vybraným pro komparaci. Nízký populační vývoj komentovaly jak absolutní čísla přírůstků obyvatel, tak relativní index změny vztažen k Jihočeskému kraji a k Česku a také index růst. Tento vývoj byl přímo závislý na aktuálním trendu rozvoje sídel i populace. Nyní by mohlo město využít nového trendu, který se objevuje v posledních desetiletích. Suburbanizace je charakteristická jako migrace mladých rodin do širšího zázemí velkých center. V klidných lokalitách třeboňského předměstí vzniklo několik nových, moderních bytových domů.

Dále se v budoucnu mohou projevit následky reurbanizace. To je vlastně stěhování se zpátky do center, ovšem v dnešním pojetí se nejedná o stěhování se za

průmyslem, nýbrž vyhledávání historických měst s vysokou obslužností v centru. Tohoto potenciálu by Třeboň také mohla využít.

Zvýšenost zájmu o území nespočívá pouze ve výstavbě nových bytů, ale o schopnosti města zajistit dostatek pracovních pozic v lokalitě. Tento problém je nejčastěji řešen výstavbou nového podniku různého charakteru. Nejpravděpodobnější vývoj města bude spočívat ve zvyšování návštěvnosti. Zvyšováním podílu zaměstnanosti v terciéru populační chování nijak nezvýší a následovný vývoj bude pokračovat ve stagnaci.

7. Závěr

Hlavním cílem bakalářské práce bylo objasnit populační vývoj města Třeboně za pomoci historicko-geografických aspektů a taktéž objasnit vývoj u dalších vybraných měst. Za pomoci analýzy populačního vývoje, která determinovala v jednotlivých obdobích faktory ovlivňující pokles či vzestup počtu obyvatel, a grafických doprovodů lze říci, že první cíle předkládané práce jsou splněny. Komparace vývoje sídel a celého kraje v obecném kontextu je zachycena především v kapitole syntéza poznatků. Ta také obsahuje hlavní aspekty, které ovlivnily celkový trend. Aby práce nepostrádala hlubší smysl, na samém konci se syntéza věnuje aktuálnímu vývoji a pokouší se o predikci do budoucnosti.

První hypotéza konstatovala, že populační vývoj Třeboně se bude odvíjet s podobným trendem jako celý Jihočeský kraj. Celkový trend jižních Čech se odvíjel od pozvolného nárůstu obyvatel v období průmyslové revoluce. Tento nárůst byl přerušen první světovou válkou, kde se projevila první populační deprese v důsledku vysoké úmrtnosti a hospodářské krize, která následovala po válce. Populační propad dále pokračoval i v průběhu druhé světové války a důsledky byly daleko rozsáhlejší než v předchozím konfliktu, hlavně díky zásadní změně v národnostní struktuře. Poválečná obroda kraje měla pozvolný průběh a snahy o doosidlování a nalákání mladé generace právě sem se projevily výrazněji až v 70. a 80. letech podpořené dalšími aspekty (socialistická industrializace, přírůstek přirozenou měnou, nivelizace). Od 90. let populace stagnuje. Podle grafického znázornění (graf č. 10) je Třeboň za celé zkoumané období stagnační jen s mírnými odchylkami. Lze se ztotožnit s obecným trendem v období válek, avšak není zde výrazný populační skok v návaznosti na národnostní strukturu. Nárůst byl zaznamenán hlavně v 60. a 70. letech spojený s pozdním příchodem průmyslu do města. Od 80. let Třeboň nezaznamenává změny v počtu obyvatel a první hypotézu lze po hlubším zkoumání vyvrátit s výjimkou období válek.

Druhá hypotéza je vázána na aspekt průmyslové revoluce. Tvrdí, že přivedením železnice do měst obyvatelstvo výrazně vzrostlo. Tento předpoklad je možné pokládat za pravdivý pouze v některých případech. Konkrétně ve městech České Budějovice, České Velenice, Tábor a Veselí nad Lužnicí je patrný vysoký nárůst obyvatel. Ve zbylých sídlech se železnice dostavěla později a očekávaný vývoj se nedostavil nebo

naopak dráha způsobila migraci do větších center (příklad Třeboně, která se stala pouze průjezdní stanicí).

Třetí hypotéza se týká období válek a jejich bezprostřední blízkosti. Udává, že populační pokles je zapříčiněn především násilným vystěhováním německého obyvatelstva po skončení druhé světové války z pohraničních oblastí. Tato domněnka byla v průběhu práce potvrzena. Periferní oblasti nejvíce postižené tímto aspektem jsou Český Krumlov, České Velenice a Prachatice. Vystěhování Němců také ovlivnilo České Budějovice, které jsou přirozeným centrem jižních Čech a německá komunita zde měla silné zastoupení.

Čtvrtá a poslední hypotéza předpokládá změny demografického chování po roce 1989. Jedná se událost pádu železné opony a celkovou změnu atmosféry na politické scéně, která ovlivňuje mimo jiné i pohyb obyvatelstva. Ve všech sledovaných městech i za Jihočeský kraj je možné sledovat stagnaci obyvatelstva, čímž je hypotéza potvrzena. Důvody jsou rozebrány v průběhu práce, ale hlavním důvodem je přirozené chování populace, tedy zvyšování věku prvorodiček a také snižování porodnosti. Tyto dva aspekty jsou následkem několika faktorů, například otevření hranic a možnosti cestování, studium dotované státem, lepší pracovní nabídky v zahraničí a jiné.

V průběhu práce se autor dozvěděl mnohé nové informace nejen o svém rodném městě, ale také o dalších jihočeských sídlech, která již navštívil. Práce byla přínosná v rozšíření obzorů ohledně vývoje sídla, který utváří vlastní osobitý ráz.

8. Seznam použité literatury a zdrojů

- BELL, Daniel. The coming of post-industrial society: a venture in social forecasting. 1.vyd. New York: Basic Books, 1973, 507 s.
- DEMEK, J., MACKOVČIN, P. a kol (2006): Hory a nížiny. Zeměpisný lexikon ČR. 2. vydání. Agentura ochrany přírody a krajiny České republiky, Brno, 580 s.
- DĚTÁK, J. (1976): Třeboň. Olympia, Praha, 99 s.
- DYKYJOVÁ, D. (2000): Třeboňsko. Caprio, Třeboň, 111 s.
- EFMERTO VÁ, M. (1998): České země v letech 1848 – 1918. Libri, Praha, 463 s.
- FIALOVÁ, L. a kol. (1996): Dějiny obyvatelstva v českých zemích. Praha, 400 s.
- FRÁNĚ, L. (2012): Vývoj přeshraniční spolupráce v jižních Čechách. Geografické rozhledy, 21, č. 3, s. 28–29.
- HAMPL, M. (2005): Geografická organizace společnosti v České republice: Transformační procesy a jejich obecný kontext. Univerzita Karlova, Praha, 147 s.
- HAMPL, M., GARDAVSKÝ, V., KÜHNL, K. (1987): Regionální struktura a vývoj systému osídlení ČSR. Universita Karlova, Praha, 256 s.
- HLÁSEK, J. (2003): Třeboňsko. In: Albrecht, J.: Chráněná území ČR. VIII., Českobudějovicko. Agentura ochrany přírody a krajiny ČR, Brno, s. 510-576
- HLAVAČKA, M. (1990): Dějiny dopravy v českých zemích v období průmyslové revoluce. Academia, Praha, 179 s.
- CHÁBERA, S. (1998): Fyzický zeměpis jižních Čech. Jihočeská univerzita v Českých Budějovicích, České Budějovice, 139 s.
- KÁRNÍKOVÁ, L. (1965): Vývoj obyvatelstva v českých zemích 1754–1914, HÚ ČSAV, Praha, 402 s.
- KLUČKA, Š. (2013): Historickogeografické aspekty populačního vývoje města Strakonice. Bakalářská práce. Jihočeská univerzita v Českých Budějovicích, Pedagogická fakulta, katedra geografie, 82 s
- KOSCHIN, F. (2005): Demografie poprvé. Oeconomica, Praha, 122 s.
- KUBEŠ, J. (2012): České Budějovice – metropole jižních Čech (geografické charakteristiky s implikacemi pro rozvoj). Geografické rozhledy, 21, č. 3, s. 8–9.
- KUČERA, M. (1994): Populace České republiky 1918-1991. Česká demografická společnost, Praha, 197 s.

- KUČA, K. (1996-2002): Města a městečka v Čechách, na Moravě a ve Slezsku. Díl I.–V., Libri, Praha, 874 + 938 + 952 + 941 + 671 s.
- LUDVÍK, M. (1986): Jižní Čechy. Olympia, Praha, 381 s.
- MALÝ, L. (2012): Historickogeografické aspekty populačního vývoje města Dvora Králové nad Labem. Bakalářská práce. Jihočeská univerzita v Českých Budějovicích, Pedagogická fakulta, katedra geografie, 99 s.
- MEINHOF, U. (2002): Living (with) borders, Ashgate publishing company, 139 s.
- MIŠTERA, L. a kol. (1984): Geografie krajů ČSSR. Státní pedagogické nakladatelství, Praha 340 s.
- PSÍKOVÁ, J., ZIEGLER, J. (2009): Třeboň. Paseka, Praha, 80 s.
- PURŠ, J. (1973): Průmyslová revoluce. Vývoj pojmu a koncepce. Academia, Praha, 733 s.
- NOVÁČEK, A. (2012): Jižní Čechy v zrcadle dějin a srovnání. Geografické rozhledy, 21, č. 3, s. 2-4.
- NOVÁČEK, A. (2006): Analýza vlivu vybraných faktorů na vývoj sídelního systému Vysočiny od roku 1869. Vlastivědný sborník Vysočiny, 15, s. 91–105. 77
- SEMOTANOVÁ, E. (1998): Historická geografie českých zemí. Historický ústav AV ČR, Praha, 293 s.
- SKOKAN, L. (2000): Historickogeografický úvod do regionální geografie. Univerzita J. E. Purkyně v Ústí nad Labem, Ústí nad Labem, 141 s.
- TOUŠEK, V. a kol. (2005): Česká republika – portréty krajů. Ministerstvo pro místní rozvoj, Praha, 136 s.
- Historický lexikon obcí České republiky 1869-2006. ČSÚ, 2006, 760 s.

Internetové zdroje

- Jihočeský kraj (2014): Portál Jihočeského kraje
<http://www.kraj-jihocesky.cz> (3. 1. 2014)
- ČSÚ (2014): Český statistický úřad
<http://www.czso.cz> (5. 10. 2013)
- Demografický informační portál (2004)
<http://www.demografie.info> (8. 12. 2013)
- Agentura ochrany přírody a krajiny České republiky (2014)
<http://trebonsko.ochranaprirody.cz> (3. 1. 2014)
- BOHÁČ, J.: Biodiversita a udržitelný rozvoj Třeboňska

- <http://www.infodatasys.cz/vav2003/trebonsko/biodiversita-Trebonsko.pdf> (3. 1. 2014)
- KUBEŠ, J., KRAFT (2011): Periferní oblasti jižních Čech a jejich sociálně populační stabilita. Sociologický časopis 2011/4, s. 805-829
- <http://cenars.upol.cz/wp-content/uploads/2013/06/KubesKraftSC.pdf> (8. 12. 2013)
- CHLUDILOVÁ, I.: První a druhá demografická revoluce
- <http://www.socioweb.cz/index.php?disp=teorie&shw=121&lst=108> (2. 3. 2014)
- ŠALAMOUNOVÁ, P. (1982): Zdroje demografických dat 1 – sčítání lidu
- <http://www.socioweb.cz/index.php?disp=temata&shw=241&lst=119> (2. 3. 2014)
- ŠALAMOUNOVÁ, P. (1982): Demografie – historie a vývoj oboru
- <http://www.socioweb.cz/index.php?disp=temata&shw=240&lst=119> (2. 3. 2014)
- VODIČKA, M. (2010): Den, kdy došly prachy. Práh, Praha, 96 s.
- http://tutok.sk/download/Den_kdy_dosly_prachy.pdf (2. 3. 2014)
- Agrico (2008)
- <http://www.agrico.cz> (5. 10. 2013)
- Brisk (2014)
- <http://www.brisk.cz/o-nas/historie> (5. 10. 2013)
- Třeboň (2014)
- <http://www.mesto-trebon.cz> (8. 12. 2013)
- Geografický výzkum periferních oblastí (2006)
- <http://www.periphery.cz> (3. 1. 2014)
- Český Krumlov (2006)
- <http://www.encyklopedie.ckrumlov.cz> (3. 1. 2013)
- Jindřichův Hradec (2003)
- <http://www.novadomus.cz/jhradec/mesto/soucasnost.php> (5. 10. 2013)
- Portál veřejné správy (1996)
- <http://www.obce.cz> (8. 12. 2013)
- Veselí nad Lužnicí (2009)
- <http://www.veseli.cz> (5. 10. 2013)
- Veřejná správa online (2014)
- <http://denik.obce.cz/clanek.asp?id=6448265> (2. 3. 2014)

9. Seznam tabulek

Tabulka č. 1: Přehled kritérií pro výběr měst	s. 13
Tabulka č. 2: Kategorie dynamiky populačního růstu pro jednotlivá období	s. 16
Tabulka č. 3: Kategorie dynamiky populačního růstu pro období 1869-2011	s. 16
Tabulka č. 4: Vývoj počtu obyvatel v Třeboni od roku 1713	s. 25
Tabulka č. 5: Počet obyvatel ve vybraných sídlech	s. 26
Tabulka č. 6: Počet obyvatel od roku 1869-2011	s. 59
Tabulka č. 7: Vývoj počtu obyvatel vybraných sídel za jednotlivá období	s. 60
Tabulka č. 8: Vývoj počtu obyvatel vybraných sídel za jednotlivá období	s. 61
Tabulka č. 9: Vývoj počtu obyvatel vybraných sídel za jednotlivá období	s. 62
Tabulka č. 10: Vývoj počtu obyvatel v krajích za jednotlivá období	s. 64

10. Seznam grafů

Graf č. 1: Vývoj počtu obyvatel v Českých Budějovicích v letech 1869-2011	s. 28
Graf č. 2: Vývoj počtu obyvatel v Českém Krumlově v letech 1869-2011	s. 29
Graf č. 3: Vývoj počtu obyvatel v Českých Velenicích v letech 1869-2011	s. 30
Graf č. 4: Vývoj počtu obyvatel v Jindřichově Hradci v letech 1869-2011	s. 31
Graf č. 5: Vývoj počtu obyvatel v Prachaticích v letech 1869-2011	s. 32
Graf č. 6: Vývoj počtu obyvatel v Soběslavi v letech 1869-2011	s. 32
Graf č. 7: Vývoj počtu obyvatel ve Strakoniciích v letech 1869-2011	s. 33
Graf č. 8: Vývoj počtu obyvatel v Táboře v letech 1869-2011	s. 34
Graf č. 9: Vývoj počtu obyvatel ve Veselí nad Lužnicí v letech 1869-2011	s. 35
Graf č. 10: Vývoj počtu obyvatel v Třeboni v letech 1869-2011	s. 38
Graf č. 11: Dynamika vývoje obyvatelstva ve vybraných sídlech v letech 1869-1910	s. 39
Graf č. 12: Dynamika vývoje obyvatelstva ve vybraných sídlech v letech 1910-1930	s. 40
Graf č. 13: Dynamika vývoje obyvatelstva ve vybraných sídlech v letech 1930-1950	s. 41
Graf č. 14: Dynamika vývoje obyvatelstva ve vybraných sídlech v letech 1950-1970	s. 42
Graf č. 15: Dynamika vývoje obyvatelstva ve vybraných sídlech v letech 1970-1991	s. 43
Graf č. 16: Dynamika vývoje obyvatelstva ve vybraných sídlech v letech 1991-2011	s. 45
Graf č. 17: Vývoj počtu obyvatel ve vybraných sídlech v letech 1869-2011	s. 48
Graf č. 18: Vývoj počtu obyvatel ve vybraných sídlech v letech 1869-2011	s. 49

11. Seznam map

Mapa č. 1: Vývoj počtu obyvatel mezi lety 1869 až 1910 ve vybraných obcích Jihočeského kraje	s. 68
Mapa č. 2: Vývoj počtu obyvatel mezi lety 1910 až 1930 ve vybraných obcích Jihočeského kraje	s. 68
Mapa č. 3: Vývoj počtu obyvatel mezi lety 1930 až 1950 ve vybraných obcích Jihočeského kraje	s. 69
Mapa č. 4: Vývoj počtu obyvatel mezi lety 1950 až 1970 ve vybraných obcích Jihočeského kraje	s. 69
Mapa č. 5: Vývoj počtu obyvatel mezi lety 1970 až 1991 ve vybraných obcích Jihočeského kraje	s. 70
Mapa č. 6: Vývoj počtu obyvatel mezi lety 1991 až 2011 ve vybraných obcích Jihočeského kraje	s. 70
Mapa č. 7: Vývoj počtu obyvatel mezi lety 1869 až 2011 ve vybraných obcích Jihočeského kraje	s. 71

12. Přílohy

12.1 Tabulkové přílohy

Tabulka č. 6: Počet obyvatel od roku 1869 do roku 2011

	1869	1880	1890	1900	1910	1921	1930	1950	1961	1970	1980	1991	2001	2011
České Budějovice	19232	26039	32134	45524	54786	57557	59079	55709	64661	76699	88448	97243	97339	92659
Český Krumlov	7071	8106	8903	9412	9485	9078	9709	8441	9294	10430	13776	14108	14443	13478
České Velenice	1026	1930	2514	4097	5713	4750	4863	2705	2892	3008	3177	3605	3523	3431
Jindřichův Hradec	12294	12314	12032	12836	13602	12788	13591	12080	12621	14675	19923	21822	22695	22062
Prachatice	4911	4911	5682	5573	5779	5482	5926	5130	5381	7100	10354	11805	11843	11432
Soběslav	3706	4350	4251	4193	4232	4312	4596	4785	5850	6304	6988	7365	7292	7223
Strakonice	8327	9246	8733	8789	8715	9001	11398	12056	14297	17478	21731	24705	23800	23065
Tábor	10339	11251	12652	15155	17495	18204	19425	23696	24528	27181	31867	36342	36557	35196
Třeboň	7463	8132	7650	7755	7721	7461	7042	6235	6988	7828	8850	9052	9016	8633
Veselí nad Lužnicí	2776	2835	3088	3623	4108	4291	4588	4302	4985	4847	6237	6450	6641	6459
Jihočeský kraj	68911	72234	71601	73550	753025	737328	718820	55091	57371	57754	613171	622889	625267	635771
Česká republika	9	4	5	2				1	3	3				
	75654	82232	86664	93740	100767	100094	106742	88960	95715	98076	102919	103022	102300	104867
	63	27	56	28	27	80	40	86	31	96	27	15	60	31

zdroj: Historický lexikon obcí České republiky (2005); ČSÚ (2014)

Tabulka č. 7: Vývoj počtu obyvatel vybraných sídel za jednotlivá období

	1869	RIZ 69-10	1910	RIZ 10-30	1930	RIZ 30-50	1950	RIZ 50-70	1970	RIZ 70-91	1991
České Budějovice	19232	2,61	54786	1,13	59079	1,23	55709	1,31	76699	1,18	97243
Český Krumlov	7071	1,23	9485	1,07	9709	1,13	8441	1,18	10430	1,25	14108
České Velenice	1026	5,41	5713	0,89	4863	0,73	2705	1,06	3008	1,11	3605
Jindřichův Hradec	12294	1,01	13602	1,05	13591	1,16	12080	1,16	14675	1,38	21822
Prachatice	4911	1,08	5779	1,08	5926	1,13	5130	1,32	7100	1,54	11805
Soběslav	3706	1,05	4232	1,14	4596	1,36	4785	1,26	6304	1,08	7365
Strakonice	8327	0,96	8715	1,37	11398	1,38	12056	1,38	17478	1,31	24705
Tábor	10339	1,55	17495	1,16	19425	1,59	23696	1,09	27181	1,24	36342
Třeboň	7463	0,95	7721	0,96	7042	1,16	6235	1,2	7828	1,07	9052
Veselí nad Lužnicí	2776	1,35	4108	1,17	4588	1,22	4302	1,06	4847	1,23	6450

RIZ počítáno v rámci kraje; kraj=1

	RIZ 91-11	2011	RIZ 69-11
České Budějovice	0,94	92659	5,28
Český Krumlov	0,94	13478	2,07
České Velenice	0,93	3431	3,62
Jindřichův Hradec	1	22062	1,95
Prachatice	0,95	11432	2,52
Soběslav	0,96	7223	2,11
Strakonice	0,91	23065	3
Tábor	0,95	35196	3,69
Třeboň	0,93	8633	1,25
Veselí nad Lužnicí	0,98	6459	2,52

RIZ počítáno v rámci kraje; kraj=1

zdroj: Historický lexikon obcí České republiky (2005); ČSÚ (2014); vlastní šetření

Tabulka č. 8: Vývoj počtu obyvatel vybraných sídel za jednotlivá období

	1869	RIZ 69-10	1910	RIZ 10-30	1930	RIZ 30-50	1950	RIZ 50-70	1970	RIZ 70-91	1991
České Budějovice	19232	2,3	54786	1,02	59079	1,13	55709	1,19	76699	1,12	97243
Český Krumlov	7071	1,08	9485	0,97	9709	1,04	8441	1,12	10430	1,2	14108
České Velenice	1026	4,5	5713	0,8	4863	0,67	2705	1	3008	1,06	3605
Jindřichův Hradec	12294	0,89	13602	0,94	13591	1,07	12080	1,1	14675	1,31	21822
Prachatice	4911	0,94	5779	0,97	5926	1,04	5130	1,2	7100	1,47	11805
Soběslav	3706	0,92	4232	1,03	4596	1,25	4785	1,14	6304	1,03	7365
Strakonice	8327	0,84	8715	1,23	11398	1,27	12056	1,25	17478	1,25	24705
Tábor	10339	1,37	17495	1,05	19425	1,46	23696	1,04	27181	0,82	36342
Třeboň	7463	0,84	7721	0,86	7042	1,06	6235	1,09	7828	1,02	9052
Veselí nad Lužnicí	2776	1,11	4108	1,05	4588	1,13	4302	0,97	4847	1,17	6450

RIZ počítáno v rámci ČR; ČR=1

	RIZ 91-11	2011	RIZ 69-11
České Budějovice	0,95	92659	3,51
Český Krumlov	0,94	13478	1,38
České Velenice	0,93	3431	2,41
Jindřichův Hradec	1	22062	1,25
Prachatice	0,95	11432	1,68
Soběslav	0,96	7223	1,41
Strakonice	0,92	23065	2
Tábor	0,95	35196	2,46
Třeboň	0,93	8633	0,83
Veselí nad Lužnicí	0,98	6459	1,41

RIZ počítáno v rámci ČR; ČR=1

zdroj: Historický lexikon obcí České republiky (2005); ČSÚ (2014); vlastní šetření

Tabulka č. 9: Vývoj počtu obyvatel vybraných sídel za jednotlivá období

	1869	IR 69-10	1910	IR 10-30	1930	IR 30-50	1950	IR 50-70	1970	IR 70-91	1991
České Budějovice	19232	284	54786	108	59079	94	55709	138	76699	127	97243
Český Krumlov	7071	134	9485	103	9709	94	8441	124	10430	135	14108
České Velenice	1026	556	5713	85	4863	56	2705	111	3008	120	3605
Jindřichův Hradec	12294	110	13602	100	13591	89	12080	122	14675	149	21822
Prachatice	4911	117	5779	102	5926	87	5130	139	7100	166	11805
Soběslav	3706	114	4232	109	4596	104	4785	132	6304	117	7365
Strakonice	8327	104	8715	131	11398	106	12056	145	17478	141	24705
Tábor	10339	169	17495	111	19425	122	23696	115	27181	134	36342
Třeboň	7463	103	7721	91	7042	86	6235	126	7828	116	9052
Veselí nad Lužnicí	2776	148	4108	112	4588	94	4302	113	4847	130	6450
Jihočeský kraj	689119	109	753025	95	718820	77	550911	105	577543	108	622889
Česká republika	7565463	133	10076727	106	10674240	83	8896086	110	9807696	105	10302215

Tabulka č. 9: Vývoj počtu obyvatel vybraných měst za jednotlivá období (pokračování)

	IR 91- 11	2011	IR 69- 11
České Budějovice	95	92659	482
Český Krumlov	96	13478	191
České Velenice	95	3431	335
Jindřichův Hradec	101	22062	180
Prachatice	97	11432	233
Soběslav	98	7223	195
Strakonice	93	23065	277
Tábor	97	35196	340
Třeboň	95	8633	116
Veselí nad Lužnicí	100	6459	233
Jihočeský kraj	102	635771	92
Česká republika	102	10486731	139

zdroj: Historický lexikon obcí České republiky (2005); ČSÚ (2014); vlastní šetření

Tabulka č. 10: Vývoj počtu obyvatel v krajích za jednotlivá období

	1869	IR 69-10	1910	IR 10-30	1930	IR 30-50	1950	IR 50-70	1970	IR 70-91	1991
ČR	7565463	133	10076727	106	10674240	83	8896086	110	9807696	105	10302215
Praha	270389	247	667664	142	950465	111	1057570	108	1140794	106	1214174
Středočeský kraj	978624	122	1193312	103	1224835	89	1085603	104	1129546	99	1112882
Jihočeský kraj	689119	109	753025	95	718820	77	550911	105	577543	108	622889
Plzeňský kraj	557878	124	690364	103	709660	76	538354	102	550514	101	558307
Karlovarský kraj	322550	148	478014	105	502176	49	244112	122	298110	101	301985
Ústecký kraj	621785	170	1056147	106	1115286	66	734827	108	796762	103	824461
Liberecký kraj	464568	123	571481	98	558611	67	372802	102	381626	111	425120
Královehradecký kraj	581238	117	681602	96	654763	81	531533	102	540337	102	552809
Pardubický kraj	486227	113	551164	99	544849	82	448382	109	488766	104	508718
Vysočina	505480	106	536488	97	521768	87	452628	107	486571	106	513740
Jihomoravský kraj	668256	140	936049	112	1045392	94	977892	111	1084485	106	1144160
Olomoucký kraj	540670	123	665500	105	698075	81	565223	109	615370	105	647341
Zlínský kraj	314475	128	403122	108	436599	110	478466	115	550465	108	596903
Moravskoslezský kraj	564203	158	892795	111	992941	87	867783	134	1166807	110	1278726

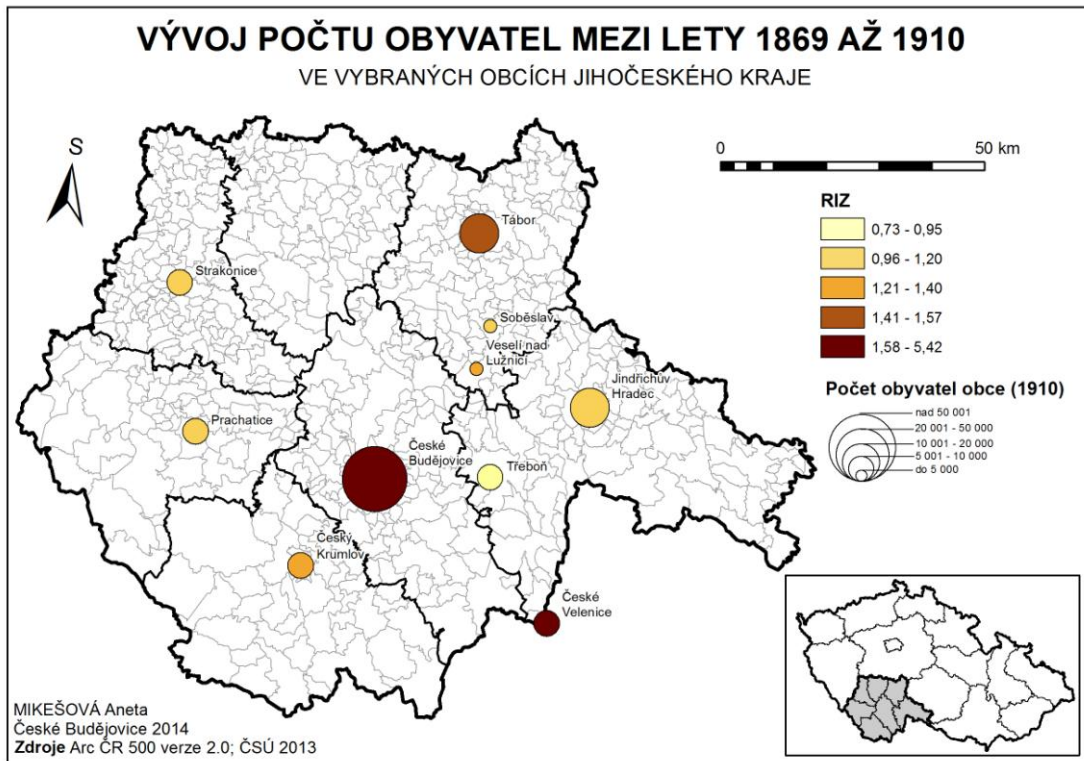
Tabulka č. 10: Vývoj počtu obyvatel v krajích za jednotlivá období (pokračování)

	IR 91-11	2011	IR 69-11
ČR	102	10486731	139
Praha	102	1234037	456
Středočeský kraj	114	1264986	129
Jihočeský kraj	102	635771	92
Plzeňský kraj	102	571256	102
Karlovarský kraj	101	303804	94
Ústecký kraj	100	828448	133
Liberecký kraj	103	437920	94
Královehradecký kraj	100	554555	95
Pardubický kraj	101	516260	106
Vysočina	100	512245	101
Jihomoravský kraj	102	1163627	174
Olomoucký kraj	99	639030	118
Zlínský kraj	99	590087	188
Moravskoslezský kraj	97	1234705	219

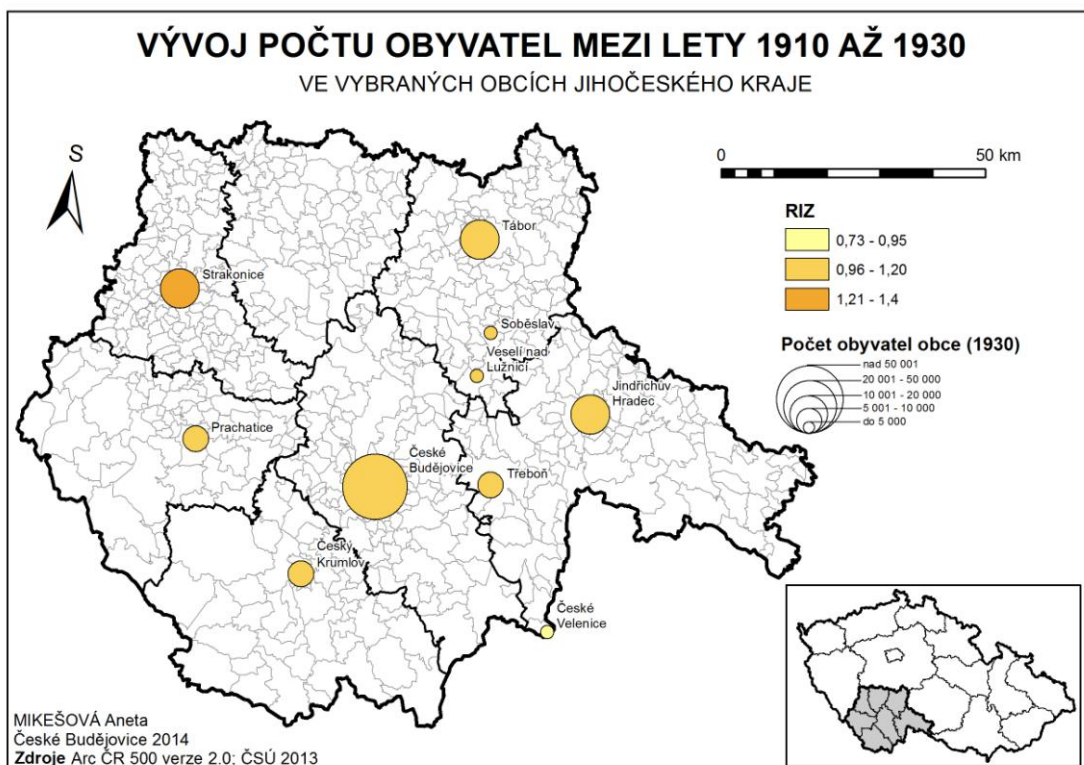
zdroj: Historický lexikon obcí České republiky (2005); ČSÚ (2014); vlastní šetření

12.2 Mapové přílohy

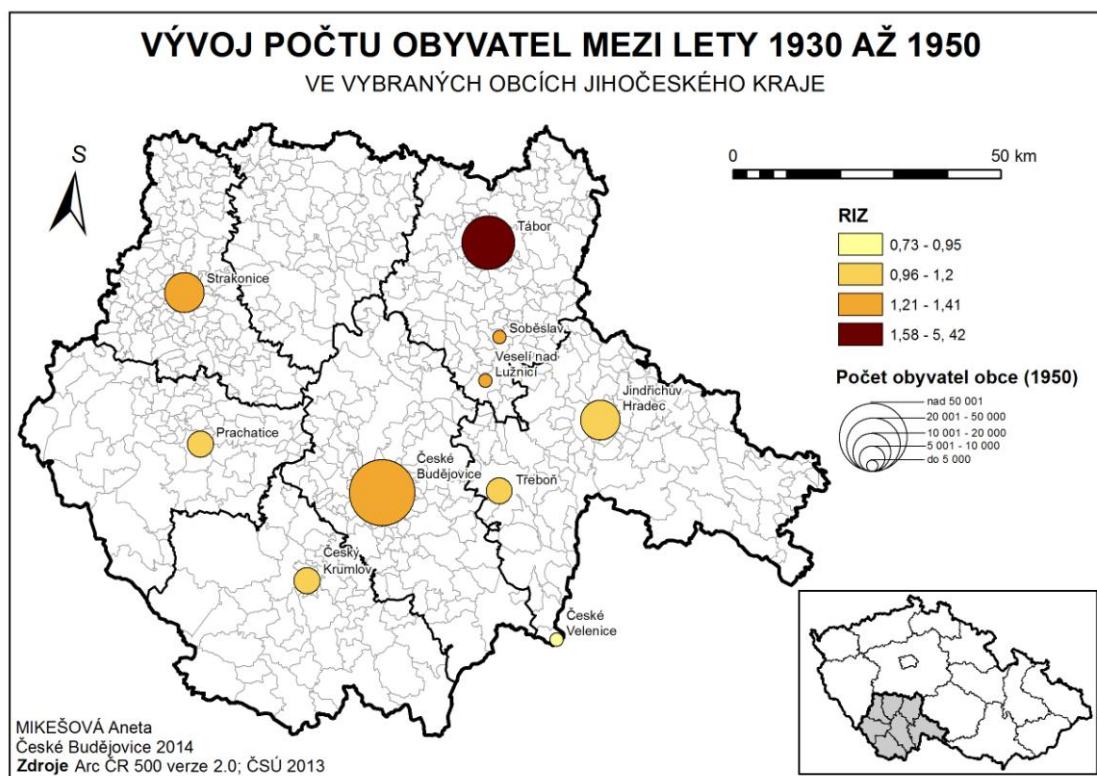
Mapa č. 1: Vývoj počtu obyvatel mezi lety 1869 až 1910 ve vybraných obcích Jihočeského kraje



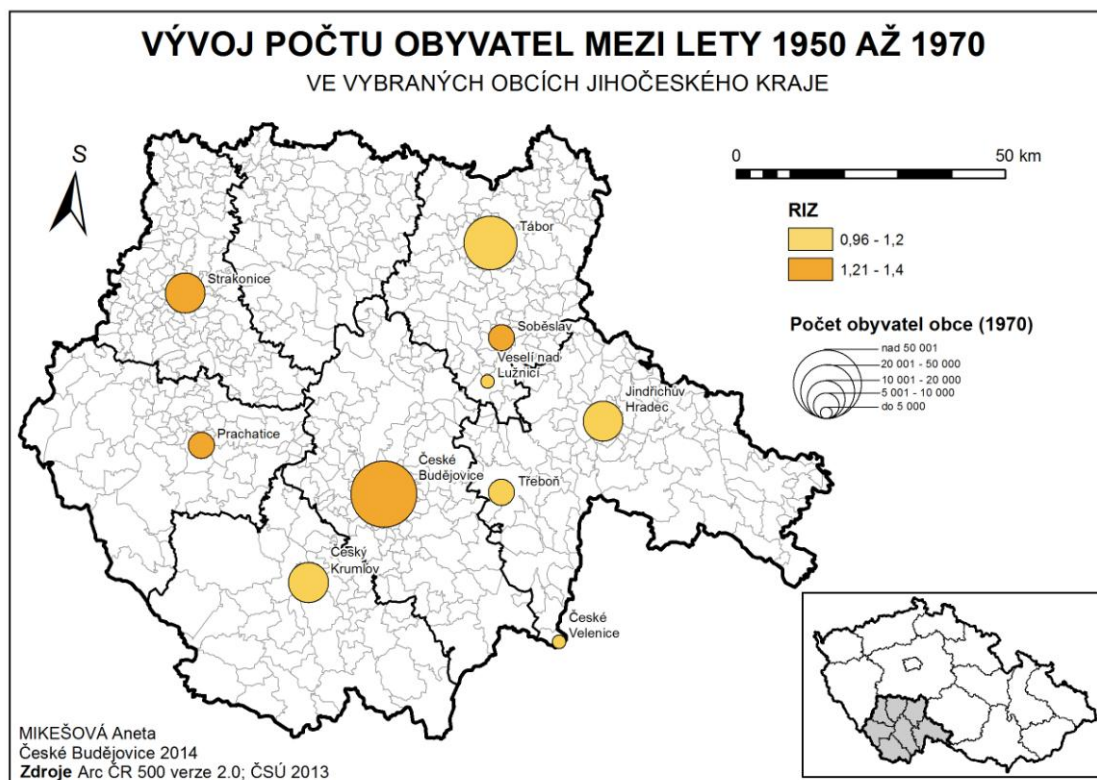
Mapa č. 2: Vývoj počtu obyvatel mezi lety 1910 až 1930 ve vybraných obcích Jihočeského kraje



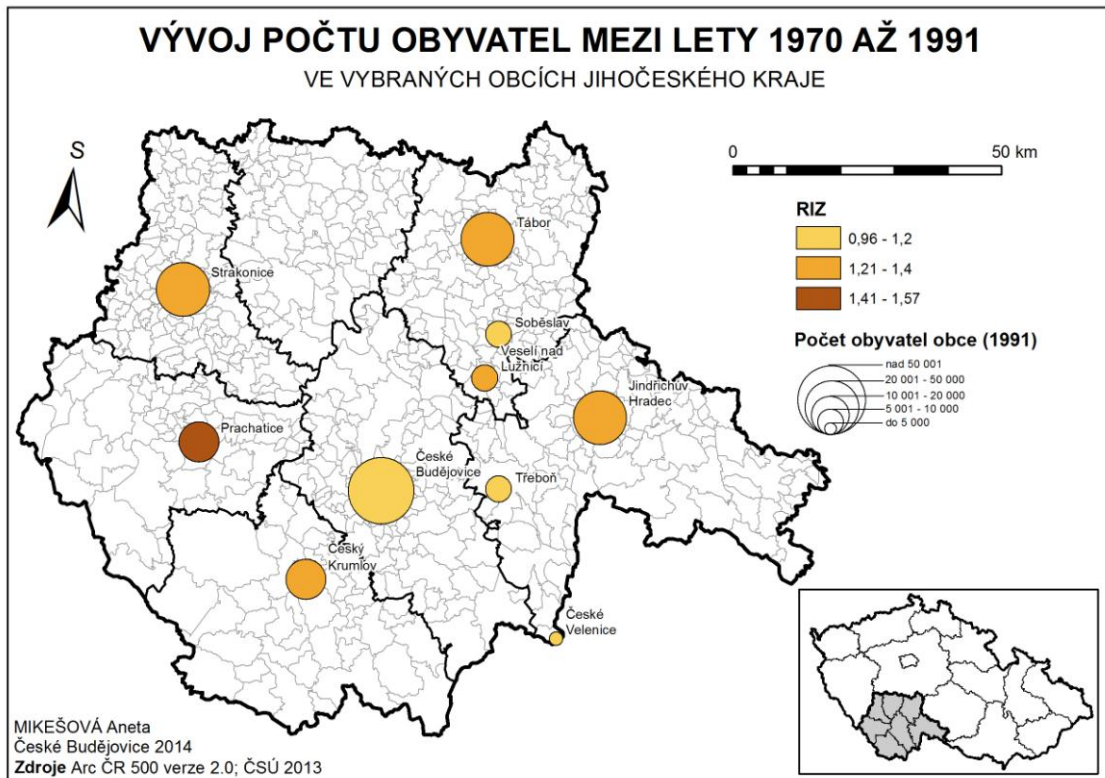
Mapa č. 3: Vývoj počtu obyvatel mezi lety 1930 až 1950 ve vybraných obcích Jihočeského kraje



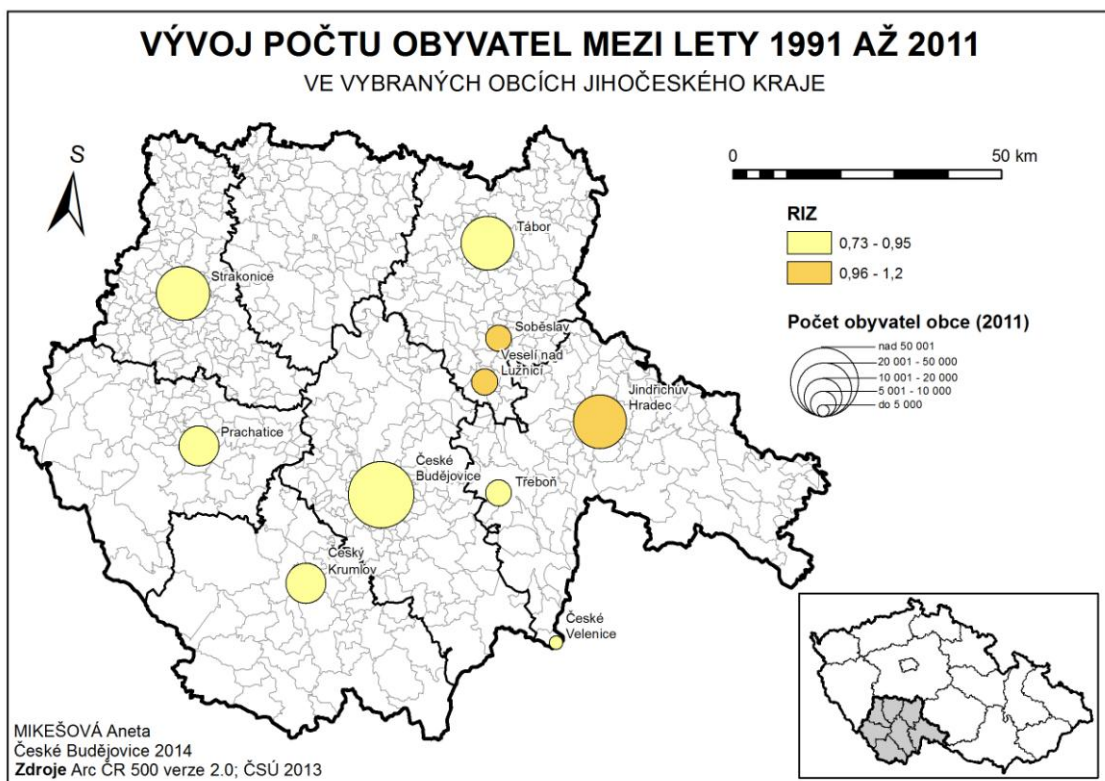
Mapa č. 4: Vývoj počtu obyvatel mezi lety 1950 až 1970 ve vybraných obcích Jihočeského kraje



Mapa č. 5: Vývoj počtu obyvatel mezi lety 1970 až 1991 ve vybraných obcích Jihočeského kraje



Mapa č. 6: Vývoj počtu obyvatel mezi lety 1991 až 2011 ve vybraných obcích Jihočeského kraje



Mapa č. 6: Vývoj počtu obyvatel mezi lety 1869 až 2011 ve vybraných obcích Jihočeského kraje

