

Česká zemědělská univerzita v Praze

Provozně ekonomická fakulta

Katedra ekonomiky



Bakalářská práce

**Postavení České republiky v EU z hlediska ekonomiky
a regionální politiky**

Václava Penzešová

© 2024 ČZU v Praze

ZADÁNÍ BAKALÁŘSKÉ PRÁCE

Václava Penzešová

Veřejná správa a regionální rozvoj – c.v. Litoměřice

Název práce

Postavení České republiky v EU z hlediska ekonomiky a regionální politiky

Název anglicky

The position of the Czech Republic in the European Union in terms of economy and regional policy

Cíle práce

Cílem závěrečné práce je zhodnotit ekonomickou pozici ČR v EU, výhody a nevýhody vyplývající z členství v EU, vč. regionální politiky EU.

Metodika

V teoretické části závěrečné práce bude zpracována literární rešerše s využitím metody sekundárního sběru dat. Budou vysvětleny základní makroekonomické veličiny, vyjadřující efektivnost národní ekonomiky s využitím magického čtyřúhelníku, význam vnitřního trhu EU a kohezní politiky EU. V analytické části závěrečné práce bude zhodnocen ekonomický rozměr ČR v EU a jeho komparace s vybranými zeměmi EU.

V BP bude využita metoda analýzy dokumentu, deskripce a komparace.

Doporučený rozsah práce

30-40 stran textu bez příloh

Klíčová slova

Česká republika, Evropská unie, ekonomická síla, kohezní politika EU, regionální politika

Doporučené zdroje informací

Evropská unie, Petr Fiala

Jak se žije Čechům v současné Evropě?, J. Pospíšilová, E. Krulichová a kol.

J. Marková, H. Havlová a kol., Ekonomická diplomacie nové doby

SAMUELSON, Paul Anthony; NORDHAUS, William D. *Ekonomie : 19. vydání*. Praha: NS Svoboda, 2013.

ISBN 978-80-205-0629-0.

SEDLÁČEK, Petr. *Zapojení ČR do mezinárodního úsilí o posílení globální měnové a finanční stability*. Praha:

Grada Publishing, 2020. ISBN 978-80-271-1737-6.

Statistika EU – Eurostat

Předběžný termín obhajoby

2022/23 LS – PEF

Vedoucí práce

Ing. Dobroslava Pletichová

Garantující pracoviště

Katedra ekonomiky

Elektronicky schváleno dne 16. 6. 2022

prof. Ing. Miroslav Svatoš, CSc.

Vedoucí katedry

Elektronicky schváleno dne 24. 11. 2022

doc. Ing. Tomáš Šubrt, Ph.D.

Děkan

V Praze dne 14. 03. 2024

Čestné prohlášení

Prohlašuji, že svou bakalářskou práci "**Postavení České republiky v EU z hlediska ekonomiky a regionální politiky**" jsem vypracoval(a) samostatně pod vedením vedoucího bakalářské práce a s použitím odborné literatury a dalších informačních zdrojů, které jsou citovány v práci a uvedeny v seznamu použitých zdrojů na konci práce. Jako autor(ka) uvedené bakalářské práce dále prohlašuji, že jsem v souvislosti s jejím vytvořením neporušil autorská práva třetích osob.

V Praze dne 14.3.2024

Poděkování

Ráda bych touto cestou poděkovala paní Ing. Dobroslavě Pletichové za rady a podněty, a hlavně trpělivost při vedení mé bakalářské práce.

Postavení České republiky v EU z hlediska ekonomiky a regionální politiky

Abstrakt

Tato bakalářská práce se zabývá postavením České republiky v Evropské unii z hlediska ekonomiky a regionální politiky. Práce se zabývá regionální politikou Evropské unie a alokací prostředků z fondů Evropské unie. Dalším tématem práce je rozbor ekonomických ukazatelů jako je inflace, platební bilance, nezaměstnanost a HDP České republiky, Polska a Evropské unie. Teoretická část popisuje Evropskou unii od počátků vzniku, historii, kohezní politiku, celní unii, dále popisuje Polsko a regionální politiku EU, druhá část teoretické části popisuje součásti ekonomických ukazatelů magického čtyřúhelníku. Analytická část se zabývá samotnou analýzou regionální politiky EU a ekonomických ukazatelů. Cílem práce je zhodnotit postavení ČR v Evropské unii z hlediska regionální politiky a ekonomiky a posoudit, zda je členství České republiky v Evropské unii přínosem, a porovnat ekonomické ukazatele s vybraným státem Evropské unie. Pro lepší srovnání se práce zabývá analýzou ekonomických ukazatelů před vstupem do Evropské unie, konkrétně od roku 1990.

Klíčová slova: Česká republika, dotace, ekonomická síla, Evropská unie, HDP, inflace, kohezní politika EU, magický čtyřúhelník, nezaměstnanost, platební bilance, programová období, regionální politika

The position of the Czech Republic in the EU in terms of economy and regional politics

Abstract

This bachelor's thesis deals with the position of the Czech Republic in the European Union from the point of view of economy and regional politics. The work deals with the regional policy of the European Union and the allocation of funds from the European Union funds. Another topic of the thesis is the analysis of economic indicators such as inflation, balance of payments, unemployment and GDP of the Czech Republic, Poland and the European Union. The theoretical part describes the European Union from its beginnings, history, cohesion policy, customs union, it also describes Poland and EU regional policy, the second part of the theoretical part describes the components of the economic indicators of the magic quadrilateral. The analytical part deals with the actual analysis of EU regional policy and economic indicators. The aim of the thesis is to evaluate the position of the Czech Republic in the European Union from the point of view of regional politics and economy and to assess whether the membership of the Czech Republic in the European Union is beneficial, and to compare the economic indicators with the selected European Union state. For a better comparison, the work deals with the analysis of economic indicators before joining the European Union, specifically since 1990.

Keywords: Czech Republic, subsidies, economic strength, European Union, GDP, inflation, EU cohesion policy, magic quadrilateral, unemployment, balance of payments, program periods, regional policy

Obsah

1 Úvod.....	11
2 Cíl práce a metodika	13
2.1 Cíl práce	13
2.2 Metodika	13
3 Teoretická východiska	15
3.1 Počátky vzniku Evropské unie	15
3.2 Historické pokusy o sjednocení Evropy a historie EU.....	15
3.3 Počátky Evropské integrace	16
3.3.1 Jednotný trh a celní unie	17
3.3.2 Překážky společného trhu	17
3.3.3 Kohezní politika, její smysl a cíle.....	18
3.3.4 Etapy vývoje Kohezní politiky	19
3.3.5 Evropská unie	20
3.3.6 Polsko.....	22
3.3.7 Evropský fond pro regionální rozvoj (ERDF)	23
3.4 Magický čtyřúhelník	24
3.4.1 HDP-Hrubý domácí produkt (GDP-Gross Domestic Product).....	25
3.4.2 Nezaměstnanost	28
3.4.3 Inflace	29
3.4.4 Platební bilance.....	32
4 Vlastní práce.....	34
4.1 Česká republika a Evropská unie	34
4.1.1 Strukturální fondy	35
4.2 Regionální politika ČR v rámci EU	35
4.2.1 Programové období 2004-2006	38
4.2.2 Programové období 2007-2013	39
4.2.3 Programové období 2014-2020	40
4.2.4 Programové období 2021-2027	42
4.3 ČR jako čistý příjemce.....	44
4.4 Magický čtyřúhelník-analýza.....	46
4.4.1 HDP ČR před vstupem do Evropské unie	46
4.4.2 HDP ČR po vstupu do Evropské unie	47
4.4.3 Nezaměstnanost ČR před vstupem do Evropské unie	51
4.4.4 Nezaměstnanost ČR po vstupu do EU.....	52
4.4.5 Zaměstnanost z hlediska regionální politiky	55
4.4.6 Inflace ČR před vstupem do EU	57

4.4.7	Inflace ČR po vstupu do EU	58
4.4.8	Platební bilance běžného účtu ČR před vstupem do EU	61
4.4.9	Platební bilance běžného účtu ČR po vstupu do EU	61
4.4.10	Vývoz a dovoz od roku 1990	65
4.4.11	Vývoz a dovoz od vstupu ČR do Evropské unie	65
5	Výsledky a diskuse	69
6	Závěr.....	73
7	Seznam použitých zdrojů.....	75
	Seznam obrázků, tabulek, grafů a zkratk.....	82
7.1	Seznam obrázků	82
7.2	Seznam tabulek.....	82
7.3	Seznam grafů.....	82
7.4	Seznam použitých zkratk.....	83

1 Úvod

Vstup do Evropské unie (EU) v roce 2004 představoval pro Českou republiku zásadní okamžik v její moderní historii. Tato událost otevřela naší zemi nové možnosti, ale také výzvy a otázky týkající se budoucího vývoje v rámci Evropy. Téma členství České republiky v EU-27 se stalo středem mého zájmu, protože jsem chtěla lépe pochopit, v čem vstup do společenství Evropské unie prospěl naší ekonomice a celé společnosti, a v čem nikoli. Motivace pro výběr tohoto tématu pramení z osobního zájmu dozvědět se více o tom, jak si stojí naše země v otázkách ekonomiky a regionální politiky, a zda je schopná konkurovat jiným státům EU-27.

Jistě je i zajímavé sledovat, jak se myšlenka evropské integrace vyvíjela v historickém kontextu. Evropská unie prezentuje jedinečný politický a ekonomický prototyp, který ovlivňuje život všech občanů, všech členských států, ale zároveň díky společným evropským cílům, staví před každý stát výzvu, jak si udržet svou vlastní suverenitu a zároveň těchto cílů dosáhnout.

Mým cílem je prostřednictvím této bakalářské práce analyzovat období před a po vstupu ČR do Evropské unie až do současnosti, zhodnotit výsledky a poskytnout ucelený pohled, jak si stojí Česká republika v EU-27 z pohledu ekonomiky a regionální politiky. Jako nástroj této analýzy použiji čerpání dotací v jednotlivých programových obdobích a magický čtyřúhelník-HDP, nezaměstnanost, inflaci a platební bilanci běžného účtu k posouzení, jak tyto aspekty ovlivňují postavení České republiky v EU-27. Práce bude zakončena analýzou výhod a nevýhod členství v Evropské unii, nejen z pohledu ekonomiky.

Od této práce očekávám, že nabídne ucelený pohled na čerpání dotací z evropských fondů a ekonomický vývoj před a po vstupu ČR do Evropské unie až po současnost. Při analýze ke zhodnocení použiji výsledky čerpání dotací z EU a vývoj HDP, nezaměstnanosti, inflace a platební bilance pomocí tabulek a grafů pro lepší přehlednost a lepší pochopení těchto faktorů ovlivňujících ekonomickou situaci v ČR.

Struktura bakalářské práce je postavena na logickém sledu vysvětlení jednotlivých indikátorů týkajících se Evropské unie a makroekonomických veličin. Analytická část je

zaměřena na čerpání dotací z evropských fondů a vývoj ekonomických ukazatelů České republiky, Evropské unie a Polska a zhodnocení výsledků analýzy

2 Cíl práce a metodika

2.1 Cíl práce

Hlavním cílem bakalářské práce je zhodnotit postavení České republiky v Evropské unii z ekonomického hlediska a hlediska regionální politiky. Pomocí analýzy čerpání dotací z evropských fondů, analýzy vývoje makroekonomických veličin a komparaci vybraného státu Evropské unie, zhodnotit přínosy a nevýhody členství České republiky v Evropské unii.

2.2 Metodika

V teoretické části závěrečné práce bude zpracována literární rešerše s využitím metody sekundárního sběru dat. Nejdříve bude vysvětleno, co je Evropská unie a budou popsány a vysvětleny první pokusy o integraci Evropy. Důležitým prvkem bude i vysvětlení významu vnitřního trhu, celní unie a kohezní politiky EU. V další části bude objasněn smysl a cíle kohezní politiky, bude stručně popsána Evropská unie a Polsko a vysvětlen vznik Evropského fondu pro regionální vývoj. V další části budou vysvětleny makroekonomické pojmy, vyjadřující efektivnost národní ekonomiky s využitím magického čtyřúhelníku. Bude podrobně popsáno, co je HDP, čím se vyjadřuje, jaké jsou druhy nezaměstnanosti, co je inflace a platební bilance. V teoretické části jsou využita data z tištěných publikací: Evropská unie, P. Fiala, Kohezní politika EU, P. Zahradník, Ekonomie, P. A. Samuelson, Ekonomická diplomacie nové doby, J. Marková, H. Havlová, Zapojení ČR do mezinárodního úsilí o posílení globální měnové a finanční stability, P. Sedláček, Makroekonomie- Makroekonomický přehled (2. vydání) Brčák, Josef-Sekerka, a webových stránek: Miras.CZ, Educareforma, cs.economy, ČSÚ, Finance.cz, Základy makroekonomie, Ing. Š. Cudziková, Evropské rady, Evropské unie, MPO, Google Scholar, ČT 24, Evropského parlamentu, Narodowy Bank Polski

V analytické části práce bude zhodnoceno čerpání dotací v jednotlivých programových obdobích, ekonomický rozměr ČR v Evropské unii, přínosy a negativa vstupu České republiky do EU. V ekonomické analýze budou využita data Českého statistického úřadu a Evropského statistického úřadu (Eurostatu), MPSV, Ministerstva

financí ČR, Evropského parlamentu, Evropské komise, Evropské rady, Ministerstva průmyslu a obchodu, ČNB, OECD. Data se budou týkat čerpání dotací z fondů EU-27(28), vývoje HDP, nezaměstnanosti, vývoje inflace a platební bilance běžného účtu. Jelikož se ve většině případů bude jednat o číselné hodnoty ze statistických úřadů, budou data shromážděna v časových řadách od roku 1990 do třetího čtvrtletí roku 2023.

Data týkající se čerpání dotací budou zanesena v grafech za jednotlivá programová období. Data týkající se makroekonomických veličin pro Českou republiku budou zanesena pro lepší přehlednost do tabulek a samostatného grafu od roku 1990 do roku 2023. Ve druhé fázi budou data pro lepší komparaci zanesena do grafu společně s daty pro Evropskou unii a Polsko, a to od roku 2004, což je rok vstupu Polska a České republiky do Evropské unie, až do roku 2023.

Jak již bylo uvedeno, pro lepší orientaci, přehlednost a také snadnější komparaci budou data zanesena do tabulek a grafů. Na základě výsledků bude zhodnocena komparace dat a přínosy a nevýhody členství ČR v Evropské unii.

3 Teoretická východiska

3.1 Počátky vzniku Evropské unie

Definovat¹ a podat vyčerpávající popis pojmu Evropské unie je téměř nadlidský úkol. Z historického hlediska se idea sjednocení Evropy objevovala opakovaně. První myšlenky vznikly již v době antického Řecka, dále v úsilí o sjednocení římské říše nebo středověký pokus o „říši svatou“. Autor knihy „Evropská unie“ Petr Fiala uvádí: *„Evropská unie bývá často v odborné literatuře označována jako specifický útvar, jako systém „sui generis“, což má vyjádřit skutečnost, že se nejedná ani o mezinárodní organizaci, ani o federativní nebo konfederativní státní útvar, ale o zcela nový fenomén.“*²

3.2 Historické pokusy o sjednocení Evropy a historie EU

Myšlenka³ evropské integrace má kořeny v dávné historii, kde motivací byla nadvláda a minimalizace válečných konfliktů. První pokusy o institucionální spolupráci se objevily ve středověku a novověku, podpořené náboženskými mysliteli a průmyslovou revolucí. Panevropské hnutí v 19. století reagovalo na geopolitické vlivy a snahu o sjednocení Evropy, reflektující různé politické, ekonomické a bezpečnostní vlivy a výzvy.

Po druhé světové válce⁴ se začaly formovat první smlouvy o spolupráci mezi evropskými státy, včetně založení Evropského sdružení uhlí a oceli (ESUO) v roce 1951 a Římských smluv v roce 1957, které založily Evropské hospodářské společenství (EHS) a Evropské společenství pro atomovou energii (EURATOM). Tyto smlouvy byly podepsány Německem, Lucemburskem, Nizozemím, Itálií, Francií a Belgií.

¹ Evropská unie, Petr Fiala, Markéta Pitrová, 978-80-7325-450-6, (2018, str. 35)

² Evropská unie, Petr Fiala, Markéta Pitrová, 978-80-7325-450-6, (2018, str. 15)

³ Evropská unie, Petr Fiala, Markéta Pitrová, 978-80-7325-450-6, (2018, str. 35-39)

⁴ <https://www.europarl.europa.eu/factsheets/cs/sheet/1/prvni-smlouvy> (a)

Před uzavřením⁵ těchto smluv se v roce 1948 konala konference v Haagu, nazývaná Evropský kongres, kde se debatovalo o sjednocení evropských států. Výsledkem bylo přijetí důležitých dokumentů, které posloužily jako základ pro založení Rady Evropy a Chartu lidských práv a svobod.

Evropa⁶ potřebovala pomoc k obnově ekonomiky po válce, a to vedlo k představení Marshallova plánu v roce 1947, který měl poskytnout finanční a materiální pomoc evropským státům. Československo nejdříve souhlasilo s účastí, ale později pod tlakem Sovětského svazu odmítlo, což podpořilo nárůst komunistické propagandy v zemi.

3.3 Počátky Evropské integrace

I přestože Marshallův plán⁷ a vznik OEEC zahájily éru ekonomické obnovy Evropy, nebyli zastánci nadnárodní spolupráce s výsledkem spokojeni, protože se stále nejednalo o užší integrační spojení. Myšlenka integrace západní Evropy byla silně ovlivněna děním kolem roku 1948. Únorové události v Československu a další kroky Sovětského svazu přesvědčily západní Evropu učinit další bezpečnostní kroky. Proto byla 17. března 1948 podepsána tzv. Bruselská smlouva, která předcházela vzniku NATO, ale která se do budoucna ukázala jako neúčinná, protože na jejím základě byla vytvořena Západní unie. Hlavním problémem bylo i nadále Německo, které bylo pro sousední země stále skrytou hrozbou, a proto nemohlo být součástí bezpečnostních plánů západní Evropy. Cílem zemí západní Evropy bylo zesílení atlantických bezpečnostních vztahů a jejich stabilizace.

⁵ Evropská unie, Petr Fiala, Markéta Pitrová, 978-80-7325-450-6, (2018, str. 38-47)

⁶ <https://ct24.ceskatelevize.cz/svet/2438236-marshalluv-plan-postavil-povalecnou-zapadni-evropu-na-nohy-ceskoslovensko-stalo-mimo>

⁷ Evropská unie, Petr Fiala, Markéta Pitrová, 978-80-7325-450-6, (2018, str. 49-50)

3.3.1 Jednotný trh a celní unie

„Vnitřní trh Evropské Unie tvoří území všech členských států EU. Cílem vytvoření tohoto trhu bylo a je dát vzniknout prostoru, ve kterém platí tzv. čtyři základní svobody, a to volný pohyb zboží, osob, služeb a kapitálu.“⁸

Vnitřní trh EU-27⁹ je prostor pro volný pohyb osob, zboží, služeb a kapitálu, což podporuje ekonomický růst a konkurenceschopnost. Sjednocením právních předpisů, zjednodušením celních procedur a digitalizací se usiluje o rovné podmínky pro všechny státy. Tím se také podporuje digitalizace pro obnovu jednotného trhu a investice do lepšího propojení digitálních technologií, jako je umělá inteligence a 5G sítě, a vytvoření spravedlivějšího podnikatelského prostředí.¹⁰

Celní unie¹¹, založená v roce 1968, sjednocuje celní politiku členských států a usnadňuje obchod jak uvnitř EU-27, tak s třetími zeměmi. Tím se zajišťuje ochrana občanů, zvířat a přírody. Harmonogram snižování cel a postupné odstraňování bariér pro volný obchod a pohyb zboží mezi členskými státy EU-27 přispívají k hospodářské integraci a sjednocené legislativě, což zjednodušuje administrativu a podnikání. Společná obchodní politika vytvářela společný trh podle harmonogramu ve smlouvě o EHS, což zahrnovalo přechodné období trvající 12 až 15 let, rozdělené do tří etap po čtyřech letech, s cílem umožnit rovnoprávné podmínky pohybu osob, zboží, služeb a kapitálu.¹²

3.3.2 Překážky společného trhu

Některé země a zájmové skupiny preferovaly protekcionismus, což vedlo k vytvoření netarifních opatření, i když byla ve smlouvě o EHS zakázána.¹³ To vytvořilo¹⁴ překážky pro společný trh a zvýšilo nárůst netarifních omezení. Jako ukázkou překážek společného vnitřního trhu lze uvést například povinnost používat v obchodních dokumentech konkrétní

⁸ <https://www.mpo.cz/cz/zahranicni-obchod/podnikani-v-eu/vnitri-trh-eu/vnitri-trh-eu---zakladni-principy-3363/>

⁹ <https://www.mpo.cz/cz/zahranicni-obchod/podnikani-v-eu/vnitri-trh-eu/vnitri-trh-eu---zakladni-principy-3363/>

¹⁰ <https://www.europarl.europa.eu/factsheets/cs/sheet/33/vnitri-trh-obecne-zasady> (b)

¹¹ https://european-union.europa.eu/priorities-and-actions/actions-topic/customs_cs

¹² Evropská unie, Petr Fiala, Markéta Pitrová, 978-80-7325-450-6, (2018, str. 496)

¹³ Evropská unie, Petr Fiala, Markéta Pitrová, 978-80-7325-450-6, (2018, str. 497)

¹⁴ <https://www.europarl.europa.eu/factsheets/cs/sheet/38/volny-pohyb-zbozi> (c)

jazyk, což může být problém pro společnosti, které nejsou z daného členského státu, složité a zdlouhavé administrativní postupy mohou zvyšovat náklady a zpomalit obchodní aktivity nebo některé vnitrostátní předpisy mohou upřednostňovat místní poskytovatele služeb při veřejných zakázkách na úkor firem z jiných členských států. Harmonizační opatření byla klíčem k odstranění těchto překážek, avšak nové technologie a necelní překážky vyžadují neustálé reformy.

Jako¹⁵ příklad země, které se postavily proti odstranění překážek společného trhu můžeme uvést Velkou Británii a Dánsko které byly proti přijetí společné měny euro. Jelikož Velká Británie v roce 2020 vystoupila z EU, týká se výjimka nepřijetí eura pouze Dánska, které si ponechalo možnost výjimku kdykoli ukončit. I přesto, že Dánsko euro nepřijalo, zůstalo plnohodnotným členem EU, tím získává větší kontrolu nad svou měnou a určitou formu nezávislosti. Odchod Velké Británie z Evropské unie znamená pro země EU, že nyní musí čelit překážkám, které se v rámci členských zemí pokouší odstranit.

3.3.3 Kohezní politika, její smysl a cíle

Kohezní politika EU-27 cílí na vyrovnání rozdílů v hospodářském, sociálním a územním rozvoji mezi regiony, zejména venkovskými, průmyslově transformovanými a strukturálně znevýhodněnými oblastmi.¹⁶ V současném 21. století čelí Evropa výzvám v oblasti ekonomiky, životního prostředí a sociální sféry, což ovlivňuje i Kohezní politiku EU-27. Důležité je nalézt strategie, které minimalizují dopady krizových situací na tuto politiku a umožní plné využití přínosů ekonomické integrace.¹⁷

Smysl kohezní politiky EU-27 je základní Smlouvou definován:

„Podpořit vyvážený a harmonický rozvoj, zejména snížením sociálních a ekonomických disparit mezi regiony.“¹⁸

Kohezní politika EU-27¹⁹ podporuje dlouhodobý udržitelný růst v evropských regionech, její snahou je odstranit bariéry, které brání růstu jednotlivých ekonomik. Dalším důvodem k

¹⁵ <https://www.europarl.europa.eu/factsheets/cs/sheet/79/historie-hospodarske-a-menove-unie> (d)

¹⁶ <https://www.europarl.europa.eu/factsheets/cs/sheet/93/hospodarska-socialni-a-uzemni-soudrznost> (e)

¹⁷ Kohezní politika Evropské unie, Petr Zahradník, 978-80-7400-527-5, (2020, str. 3)

¹⁸ Kohezní politika Evropské unie, Petr Zahradník, 978-80-7400-527-5, (2020, str. 4)

¹⁹ Kohezní politika Evropské unie, Petr Zahradník, 978-80-7400-527-5, (2020, str. 4-5)

udržení Kohezní politiky je potřeba upevnění vazeb mezi oblastmi silně prosperujícími a těmi, které zaostávají. Je důležitou částí obsahu hospodářské politiky EU-27, zároveň s politikami mikroekonomickými a makroekonomickými, proto je velmi důležitá politika Jednotného vnitřního trhu (JVT) a klíčové jsou komunitární priority (Strategie Evropa 2020). Aby dosáhla cílů²⁰ kohezní politika EU-27 se musí zaměřit na tři klíčové oblasti:

1. Rozvoj zaostávajících regionů: Podpora plného využití rozvojového potenciálu regionů zaostávajících v rámci EU-27.
2. Zvyšování konkurenceschopnosti a zaměstnanosti: Zajištění pokračujícího přizpůsobení na regionální úrovni s důrazem na zvyšování konkurenceschopnosti a zaměstnanosti v nízkouhlíkové ekonomice.
3. Odstranění přeshraničních bariér: Zaměření na odstraňování překážek integrace a přeshraničních bariér.

Kohezní politika²¹ by měla podporovat rychlejší konvergenci ekonomické a sociální integrace a větší propojenost mezi regiony. Je důležité, aby pokračovala v identifikaci tržních selhání a zajistila, aby regiony měly možnost plně využívat svůj rozvojový potenciál v kontextu ekonomické integrace EU-27. Je třeba vyjasnit podobu těchto cílů v kontextu současných výzev, kterým čelí EU-27 v 21. století.

3.3.4 Etapy vývoje Kohezní politiky²²

Vývoj Kohezní politiky EU-27 členíme, alespoň prozatím do šesti etap.

1. První etapa (1958-1974): V tomto období regionální politika téměř neexistovala, a každý stát se snažil řešit problémy svých regionů samostatně.
2. Druhá etapa (1975-1988): Koncept ekonomické a sociální koheze byl poprvé zaveden s Jednotným evropským aktem, což položilo základy pro skutečnou regionální politiku založenou na solidaritě.
3. Třetí etapa (1989-1999): V této fázi byly provedeny reformy z 80. let a bylo zavedeno plnohodnotné víceleté programovací období, s důrazem na východní rozšíření EU.

²⁰ <https://eur-lex.europa.eu/CS/legal-content/summary/europe-2020-the-european-union-strategy-for-growth-and-employment.html>

²¹ Kohezní politika Evropské unie, Petr Zahradník, 978-80-7400-527-5, (2020, str. 5-6)

²² Kohezní politika Evropské unie, Petr Zahradník, 978-80-7400-527-5, (2020, str. 39-71)

4. Čtvrtá etapa (2000-2013): Masivní rozšíření EU vedlo k procesu zjednodušování procedur a cílené redukci počtu záměrů kohezní politiky.
5. Pátá etapa (2014-2020): Zaměření na vstřebávání dopadů ekonomické krize, s důrazem na výkonnost, úspornost a efektivitu, zejména v nejméně rozvinutých regionech.
6. Šestá etapa²³ (2021-2027): Zaměření na inovace, digitalizaci, ekonomickou transformaci, podporu malých a středních podniků, boj proti změnám klimatu a udržitelný rozvoj, s vizí propojenější a sociálnější Evropy.

Tyto etapy ukazují vývoj a proměny Kohezní politiky EU-27 od jejich počátků až po současnost, kdy se stále vyvíjí v souladu s novými výzvami a prioritami Evropské unie.

3.3.5 Evropská unie

Určení data vzniku Evropské unie, jak ji známe dnes, lze přisoudit roku 1993, na základě Smlouvy o Evropské unii, známé pod názvem Maastrichtská smlouva²⁴. Důležitý přelom²⁵ nastal v roce 1998, kdy mimořádný summit EU schválil přijetí jednotné měny euro pro 11 evropských států. Později přistoupilo i Řecko a přechod k bezhotovostnímu euru proběhl v roce 1999. K přijetí eura u ČR dojde, až splní maastrichtská kritéria a také až bude na přijetí ekonomicky připravena. Cílem kritérií je, aby země, která chce přijmout společnou měnu byla makroekonomicky stabilní. Z průzkumů z roku 2019 vyplývá, že tři čtvrtiny občanů ČR s přijetím eura nesouhlasí. ČNB si to vysvětluje tím, že česká veřejnost má důvěru v českou korunu, že ji vnímá jako symbol národní hrdosti, a že euro není zárukou nízké inflace a úrokových sazeb a celkově ekonomické stability.

Dalším zásadním milníkem byl rok 2009, kdy vstoupila v platnost Lisabonská smlouva, která změnila způsob spolupráce evropských institucí, rozšířila jejich pravomoci při rozhodování o věcech EU a o rozpočtu²⁶. V letech 2004-2013²⁷ vstoupily do Unie další státy,

²³ <https://www.fondoseuropeos.hacienda.gob.es/sitios/dgfc/en-GB/ipr/fcp2020/Paginas/inicio.aspx>

²⁴ <https://www.mvcr.cz/clanek/mezinarodni-organizace-a-vs-evropska-unie.aspx>

²⁵ Zapojení ČR do mezinárodního úsilí o posílení globální měnové a finanční stability, P. Sedláček, ISBN 978-80-271-1737-6, (2020, str. 109-117)

²⁶ [https://www.europarl.europa.eu/factsheets/cs/sheet/5/lisabonska-smlouva_\(f\)](https://www.europarl.europa.eu/factsheets/cs/sheet/5/lisabonska-smlouva_(f))

²⁷ https://mzv.gov.cz/jnp/cz/zahranicni_vztahy/cr_v_evrope/historie_a_soucasnost_eu/index.html

hlavně z bývalého Východního bloku, a Evropská unie se rozrostla na 28 států. Dne 29. března 2017 oficiálně oznámila vláda Spojeného království svůj záměr opustit Evropskou unii podle článku 50 Smlouvy o Evropské unii. To spustilo dvouleté období na vyjednání vzájemných dohod a jejich ratifikaci.

EU-27²⁸ je mezinárodní organizace a žije zde téměř 450 milionů obyvatel.

Nejdůležitější instituce EU-27 jsou Evropská komise, Evropský parlament, Rada Evropské unie a Soudní dvůr. Dvacet zemí EU-27(28) je členem eurozóny, tzn., že jejich platebním prostředkem je společná měna euro. HDP EU-28 v PPS vyjádřené v běžných cenách v roce 2018 představoval na 18,6 % HDP celého světa, což znamená, že EU-27(28) je druhou největší ekonomikou světa. Největší ekonomikou je USA s 24 % světového HDP a na třetím místě je Čína s 15,9 %.

EU-27²⁹ díky svému jednotnému trhu, který zahrnuje 27 členských států má významné postavení jako světová obchodní velmoc. Eurozóna, kde se používá společná měna euro poskytuje stabilitu na globálním trhu. Růst ekonomiky závisí velkou měrou na investicích, spotřebě domácností a vládních výdajích. Klíčovou roli v růstu HDP hraje Německo.

V roce 2019 vydala Komise „Zelenou dohodu“ pro Evropu, jejímž cílem je stát se prvním kontinentem na světě s nulovými emisemi uhlíku³⁰. Evropská unie³¹ si klade za cíl podporovat regionální politiku, která posiluje solidaritu mezi členskými zeměmi a snižuje regionální disparity. Tato politika se zaměřuje na vytváření pracovních míst, zvyšování konkurenceschopnosti firem, podporu ekonomického růstu a zlepšení životní úrovně občanů. Dosažení tohoto cíle usiluje prostřednictvím tzv. programových období.

²⁸ https://european-union.europa.eu/principles-countries-history/key-facts-and-figures/life-eu_cs

²⁹ Ekonomická diplomacie nové doby, J. Marková, H. Havlová a kol., ISBN978-80-88260-44-8, (2020, str. 84)

³⁰ <https://www.consilium.europa.eu/cs/policies/green-deal/>

³¹ <https://euroskop.cz/evropska-unie/politiky-eu/regionalni-politika/>

3.3.6 Polsko

Polsko³² je parlamentní republika. V čele státu stojí prezident, v čele vlády je premiér. Nejvyšším orgánem polské státní správy je rada ministrů. Součástí schengenského prostoru je od prosince 2007. Členem Evropské unie je od 1.5. 2004. Měnou je polský zlotý (PLN), v současnosti se Polsko připravuje na přijetí eura.

Nejdůležitějším obchodním partnerem Polska³³ je Německo. 74 % vývozu z Polska směřuje do zemí EU-27 (29 % do Německa, 6 % do Česka a 5 % do Francie), 6 % směřuje do Velké Británie, 3 % do USA a 3 % do Ruska. Z členských zemí dováží 67 % (27 % z Německa, 6 % z Nizozemska a 5 % z Itálie), 10 % dovozu je z Číny a 4 % z Ruska.

Nejvýznamnějším sektorem v Polsku³⁴ jsou služby, na HDP se podílejí kolem 58 %. Z průmyslových odvětví je nejdůležitější strojírenství, automobilový průmysl, hutnictví, průmysl textilní, potravinářský, elektrotechnický i chemický. Významná je i těžba surovin a zemědělství, Polsko vlastní třetí největší zemědělskou plochu v Evropské unii a od roku 2004 získává dotace z fondů EU-27(28).

Polská³⁵ ekonomika si dlouhodobě udržuje vysoký růst HDP, čímž se řadí mezi přední členské státy EU-27(28). Až do roku 2014 byla obchodní bilance Polska pasivní, ale v následujících letech se situace obrátila a s výjimkou roku 2018 se stala aktivní. Pro ČR je obchodování z Polskem klíčové, Polsko je třetím největším dovozcem českého zboží, jedním z nejdůležitějších komodit jsou osobní automobily.

Podobně jako v jiných zemích EU-27³⁶, i Polsko čelí vysoké inflaci. V roce 2022 dosáhla úhrnná míra inflace v meziročním srovnání 14,36 %. Pokles na přibližně 5,5 % se očekává až v roce 2024. Národní banka reagovala na tuto situaci dramatickým zvýšením úrokových sazeb s cílem posílit cenovou stabilitu. Tato opatření však přinášejí riziko stagflace pro

³² https://european-union.europa.eu/principles-countries-history/country-profiles/poland_cs

³³ https://european-union.europa.eu/principles-countries-history/country-profiles/poland_cs

³⁴ <https://www.businessinfo.cz/navody/polsko-souhrna-teritorialni-informace/2/>

³⁵ <https://www.businessinfo.cz/clanky/emeet-polsko/>

³⁶ <https://www.businessinfo.cz/navody/polsko-souhrna-teritorialni-informace/2/>

polskou ekonomiku. Na druhé straně boj s inflací kontrastuje s uvolněnou fiskální politikou vlády a jejími sociálními programy, jako je například program "500+"³⁷ a dodatečné důchody, které mohou zvyšovat inflační tlak.

3.3.7 Evropský fond pro regionální rozvoj (ERDF)

Založení ERDF³⁸ bylo výsledkem summitu Evropské rady ve dnech 19.-20. října 1972. Dohoda o financování byla uzavřena v prosinci 1974 a regionální fond zahájil svou činnost 1. ledna 1975.

Základním principem čerpání prostředků Evropského fondu pro regionální rozvoj (ERDF) od roku 1975 bylo zajištění, aby tyto finanční prostředky představovaly doplňkové zdroje a nepřebíraly místo pomoci poskytované členskými státy. Čerpání prostředků jednotlivými státy na konkrétní projekty bylo omezeno kvótami, které zajistily rovnoměrné a předem dohodnuté rozdělení pomoci mezi jednotlivými zeměmi.

Jednotný evropský akt (JEA)³⁹ z roku 1987 poprvé zavedl regionální politiku v zakládacích smlouvách Evropského společenství. JEA se zavázal k zmenšování nerovnoměrností mezi regiony a podpoře nejzaostalejších regionů. Reforma v roce 1989 posílila strukturální fondy a snížila prostředky do zemědělství, což vedlo k posílení postavení nadnárodních orgánů v rozpočtovém řízení. ERDF věnovala 80 % prostředků na podporu hospodářsky zaostalých regionů. Roku 1989 byly zahájeny programy Komise zaměřené na řešení regionálních problémů.

V rámci Smlouvy⁴⁰ o EU byl stanoven nový hlavní cíl společenství, nazývaný jako Hospodářská a měnová unie (HMU). Pro chudší členské země to představovalo významnou výzvu, protože tento cíl vyžadoval splnění Konvergenčních kritérií. V důsledku toho byl vypracován Protokol o ekonomické a sociální soudržnosti, který specifikoval, že prostředky budou určeny zemím s HDP na hlavu nižším, než je 90 % průměru EU.

³⁷<https://www.gov.pl/web/rodzina/rodzina-500-plus>

³⁸ Evropská unie, Petr Fiala, Markéta Pitrová, 978-80-7325-450-6, (2018, str. 610)

³⁹ Evropská unie, Petr Fiala, Markéta Pitrová, 978-80-7325-450-6, (2018, str. 612-614)

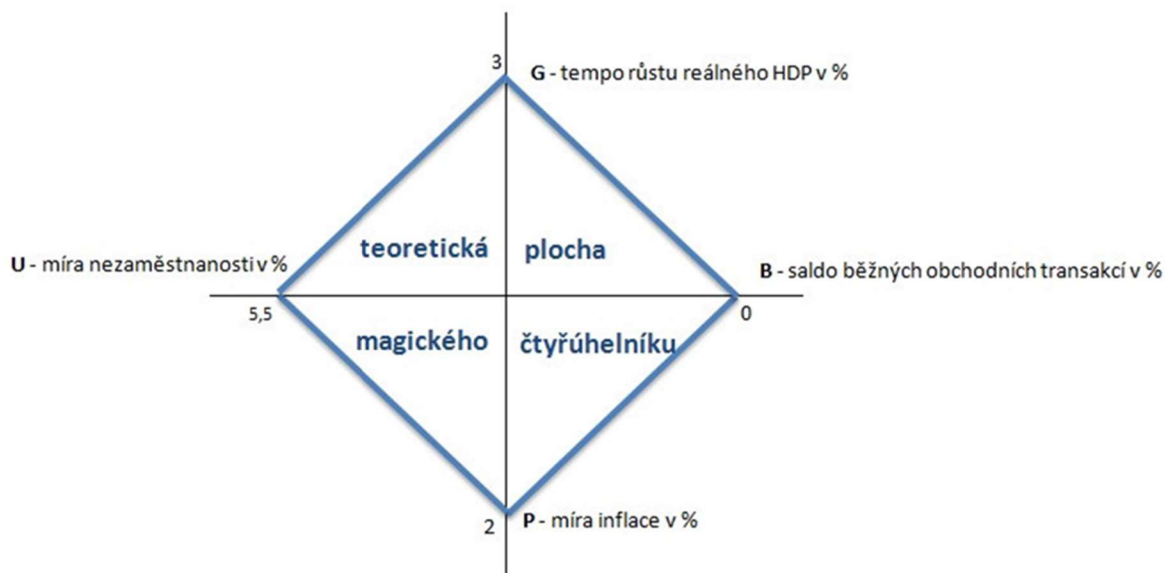
⁴⁰ Evropská unie, Petr Fiala, Markéta Pitrová, 978-80-7325-450-6, (2018, str. 615)

3.4 Magický čtyřúhelník

Používá⁴¹ se ke zhodnocení výkonnosti ekonomiky a hodnotí úspěšnost hospodářské politiky. Magický čtyřúhelník hodnotí ekonomiku pomocí:

1. HDP
2. Nezaměstnanosti
3. Inflace
4. Platební bilance

Obrázek 1 Magický čtyřúhelník



Zdroj: Hospodářská politika státu, Ing. Šárka Cudziková, ISBN 978-80-88418-34-4, (2018, kapitola 8)⁴²

„Parametry pro grafické zobrazení jsou nastaveny následovně:

- U = míra nezaměstnanosti v % (parametr stanoven na 5,5 %)
- P = míra inflace v % (stanoven ve výši 2 %)
- G = tempo růstu reálného HDP v % (parametr stanoven ve výši 3 %)
- B = deficit běžného účtu platební bilance (vyjádřen ve vztahu k HDP a stanoven na 0 %)

⁴¹<https://is.vstecb.cz/publication/19861/en/Economic-Performance-Evaluation-Kaldors-Magic-Square/Kucera>

⁴²<https://www.vovcr.cz/odz/ekon/436/page19.html>

Určení⁴³ ekonomické rovnováhy je klíčové pro pochopení magického čtyřúhelníku, který zahrnuje čtyři hlavní cíle: HDP, nezaměstnanost, inflaci a platební bilanci. Optimalizace těchto cílů může vést k celkovému zlepšení ekonomické situace. Důležité je si uvědomit, že lepší ekonomika není pouze otázkou vyššího HDP; země s nižším HDP mohou být úspěšné, pokud dosáhnou pokroku v nezaměstnanosti, inflaci a platební bilanci.

Nejnovější⁴⁴ studie ukazují spojitost mezi ekonomickými ukazateli (inflace, nezaměstnanost, HDP aj.) a vnímáním demokracie. Demokracie je předpokladem pro volný trh a rozvinuté hospodářství s vysokým bohatstvím. V roce 1989 měly země s komunistickými režimy nižší HDP, ale většina z nich postupně zvyšovala životní úroveň svých obyvatel. Avšak většina těchto zemí zaostávala za staršími demokraciemi. Studie ukazují, že v zemích s HDP pod 6055 dolary jsou nedemokratické režimy stabilnější. Pouze několik zemí, jako je Slovinsko, Estonsko, Slovensko a Česko, překonalo úroveň Portugalska (kde demokratizace proběhla již v sedmdesátých letech) až po 25 letech od převratu.

Spokojenost⁴⁵ s demokracií v některých zemích roste až v posledních letech, a vliv ekonomického růstu na stabilitu demokracie není jednoznačný. Špatný ekonomický výkon může ovlivnit spokojenost s demokracií. Zjištěno bylo, že spokojenost s ekonomickým vývojem a funkcemi demokracie vzrostla v zemích mimo eurozónu s vlastní měnou. Naopak v zemích eurozóny, které postihla dluhová krize po roce 2009, klesla spokojenost s vývojem demokracie, zejména kvůli poklesu příjmů, inflaci, nerovnosti příjmů a nezaměstnanosti.

3.4.1 HDP-Hrubý domácí produkt (GDP-Gross Domestic Product)

Hrubý domácí produkt (HDP)⁴⁶ je klíčovým ukazatelem hospodářské výkonnosti země, vyjadřující součet peněžní hodnoty spotřeby, čistých vývozů, vládních nákupů a investic. Pro srovnání ekonomik se používá HDP na obyvatele a tempo růstu HDP, měřené jako roční

⁴³ <https://www.vovcr.cz/odz/ekon/436/page19.html>

⁴⁴ POSPÍŠILOVÁ, Jaroslava a KRULICHOVÁ, Eva. Jak se žije Čechům v současné Evropě? Vydání I. Společnost (Academia). Praha: Academia, 2018. ISBN 978-80-200-2855-6.(str.96-99)

⁴⁵ POSPÍŠILOVÁ, Jaroslava a KRULICHOVÁ, Eva. Jak se žije Čechům v současné Evropě? Vydání I. Společnost (Academia). Praha: Academia, 2018. ISBN 978-80-200-2855-6.(str.96-99)

⁴⁶ <https://www.finance.cz/zpravy/finance/76041-tempo-rustu-hdp-polevilo-stale-je-ale-vysoke/>

změna HDP. Ukazatel tempa růstu se vyjadřuje v procentech a obvykle se vyjadřuje jako roční změna HDP oproti předchozímu roku. Je ovlivňováno mnoha faktory, jako jsou dostupnost zdrojů, technologie, investice a hospodářská politika⁴⁷.

Rozdíly⁴⁸ mezi vyspělými a rozvojovými ekonomikami se projevují ve stabilním, ale nižším růstu vyspělých ekonomik a vyšším, ale nestabilnějším růstu rozvojových ekonomik. Opakem ekonomického růstu je ekonomická recese nebo zpomalení. Ekonomická recese je období klesající ekonomiky a HDP, obvykle trvající alespoň dvě čtvrtletí, kdy je způsobena různými faktory, včetně krizí a poklesem poptávky, fiskální a měnovou politikou a jinými vnější vlivy. Způsobuje ztráty, pokles výroby, zvyšování nezaměstnanosti, sníženou spotřebu, nárůst investic, nižší příjmy, finanční problémy.

Produkt dělíme na⁴⁹:

- a) Finální produkt – výrobky a služby vyrobené v daném období a určené konečnému spotřebiteli, případně k vývozu nebo jako investice
- b) Meziprodukt – vyrobený v daném období, ale určený k dalšímu zpracování (např. materiál, energie, suroviny)

„HDP vyjadřuje hodnotu finální produkce vytvořené za určité období výrobními faktory, které působily na území státu.“

Hrubý domácí produkt měříme dvěma způsoby:⁵⁰

- a) V aktuálních cenách, tj. v cenách, které jsou na trhu běžné v období, za které počítáme tzv. nominální HDP
- b) Ve stálých, nezměněných cenách, např. v cenách určitého, výchozího roku, kdy HDP ukazuje skutečný nárůst objemu produkce za určité období, protože není zatížen inflací, tzv. reálný HDP (reálný HDP je jedním z nejdůležitějších a nejvíce sledovaných ukazatelů výstupu)

⁴⁷ <https://wzr.pl/ekonomia/wzrost-gospodarczy-kluczowe-czynniki-i-skutki/>

⁴⁸ <https://wzr.pl/ekonomia/wzrost-gospodarczy-kluczowe-czynniki-i-skutki/>

⁴⁹ Makroekonomie-Makroekonomický přehled (2. vydání) Brčák, Josef-Sekerka, Bohuslav-Severová, Lucie-Stará, Dana, ISBN: 978-80-7380-831-0, (2020. str. 34-35)

⁵⁰ Makroekonomie-Makroekonomický přehled (2. vydání) Brčák, Josef-Sekerka, Bohuslav-Severová, Lucie-Stará, Dana, ISBN: 978-80-7380-831-0, (2020. str. 35-37)

Výpočet HDP

a) Produkční, výrobní metoda⁵¹

V praxi je někdy těžké určit, zda daný výrobek je již finální produkt nebo zda se jedná o meziprodukt, který se bude dále zpracovávat. Proto se v dílčích fázích výroby počítá s hrubou přidanou hodnotou. Výpočet HDP produkční metodou spočívá v součtu přidaných hodnot každé výrobní fáze, a to ze všech odvětví.

$$\text{HDP} = \sum \text{přidaných hodnot a čistých daní} \quad (1)$$

Rozdíl⁵² mezi produkcí a spotřebou meziproduktu (mezispotřebou) je součet přidaných hodnot. Produkt se oceňuje v cenách základních, použití v cenách kupních, z tohoto důvodu se nesmí zapomínat rozdíl mezi produkcí a mezispotřebou navýšit o daně z produktu, a naopak snížit o dotace na produkty.

$$\text{HDP} = \text{produkce} - \text{mezispotřeba} + \text{daně z produktů} - \text{dotace na produkty} \quad (2)$$

b) Výdajová metoda

Další eventualitou, jak spočítat HDP⁵³ je sečíst výdaje dílčích sektorů na nákup finálních statků a služeb rezidenty (skutečná spotřeba a vytvoření hrubého kapitálu), dovozu výrobků a služeb a salda vývozu. Výdaje na meziprodukt se nezapočítávají, protože se kalkuluje jen s výrobky a službami konečného užití. Jinak řečeno, produkce vyvážená do zahraničí je hodnota exportovaných statků a služeb X , naopak výdaje rezidentů na produkci vyrobenou v zahraničí se do celkových výdajů těchto subjektů započítávají, tím se hodnota dovážených statků a služeb M musí odečíst.

Hrubý domácí produkt je zastoupen těmito složkami:⁵⁴

1. Výdaje na spotřebu domácností-C
2. Hrubé soukromé domácí investice-I
3. Státní investice na nákup výrobků a služeb-G

⁵¹Makroekonomie-Makroekonomický přehled (2. vydání) Brčák, Josef-Sekerka, Bohuslav-Severová, Lucie-Stará, Dana, ISBN: 978-80-7380-831-0, (2020. str. 35-37)

⁵² Makroekonomie-Makroekonomický přehled (2. vydání) Brčák, Josef-Sekerka, Bohuslav-Severová, Lucie-Stará, Dana, ISBN: 978-80-7380-831-0, (2020. str. 35-36)

⁵³ Makroekonomie-Makroekonomický přehled (2. vydání) Brčák, Josef-Sekerka, Bohuslav-Severová, Lucie-Stará, Dana, ISBN: 978-80-7380-831-0, (2020. str. 35-36)

⁵⁴ Makroekonomie-Makroekonomický přehled (2. vydání) Brčák, Josef-Sekerka, Bohuslav-Severová, Lucie-Stará, Dana, ISBN: 978-80-7380-831-0, (2020. str. 36)

4. Čistý export (saldo exportu a importu) -NX

$$\text{HDP} = C + I + G + NX \quad \text{nebo} \quad \text{HDP} = C + I + G + X - M \quad (3)$$

Čistý export NX je rozdíl (saldo) exportu a importu:

$$NX = X - M \quad (4)$$

c) Důchodová metoda

Touto metodou se HDP počítá součtem národního důchodu (ND), který představuje součet důchodů (příjmů) všech domácností, amortizace (opotřebení) a nepřímých daní. Jednoduše řečeno, je to součet důchodů všech subjektů daného státu.

$$\text{HDP} = \text{mzdy a platy, včetně ostatních zaměstnaneckých náhrad} + \text{zisky firem} + \text{renty} + \text{čisté úroky} + \text{amortizace} + \text{nepřímé daně} - \text{subvence}^{55} \quad (5)$$

3.4.2 Nezaměstnanost

Nezaměstnanost⁵⁶ je podíl nezaměstnaných osob z celkového počtu ekonomicky aktivních obyvatel, vyjádřený v procentech. Cílem je dosáhnout nízké míry nezaměstnanosti. Ekonomicky aktivními obyvateli jsou ti, kteří jsou zaměstnaní nebo aktivně hledají práci a jsou evidováni v systému Úřadu práce. Nezahrnuje osoby, které jsou nezaměstnané, ale práci si nehledají. Míra nezaměstnanosti roste v době útlumu v hospodářském cyklu, kdy klesá produkce a poptávka po práci. Ministerstvo práce a sociálních věcí používá k zjištění nezaměstnanosti metodiku založenou na statistikách úřadů práce o registrovaných nezaměstnaných, nazývanou registrovaná míra nezaměstnanosti.

$$\text{Registrovaná míra nezaměstnanosti} = \frac{\text{registrovaní nezaměstnaní}}{\text{disponibilní pracovní síla}}$$

ČSÚ využívá ke zjišťování metodu Výběrového šetření pracovních sil (VŠPS), a v tomto případě se jedná o obecnou míru nezaměstnanosti. Používá se nejvíce k mezinárodnímu srovnávání, hlavně v zemích EU-27 a kandidátských zemích. Počítá se jako podíl nezaměstnaných VŠPS k součtu počtu nezaměstnaných a zaměstnaných VŠPS.

⁵⁵ Makroekonomie-Makroekonomický přehled (2. vydání) Brčák, Josef-Sekerka, Bohuslav-Severová, Lucie-Stará, Dana, ISBN: 978-80-7380-831-0, (2020. str. 36)

⁵⁶https://www.czso.cz/csu/czso/13-4208-04--metodicke_vysvetlivky

$$\text{Obecná míra nezaměstnanosti} = \frac{\text{nezaměstnaní VŠPS}}{\text{nezaměstnaní VŠPS} + \text{zaměstnaní VŠPS}}$$

Typy nezaměstnanosti

A) Cyklická nezaměstnanost:

Vznikne tehdy, když v hospodářském cyklu nastane období recese a tím dojde k poklesu poptávky na trhu práce.⁵⁷

B) Frikční nezaměstnanost:⁵⁸

Je součástí přirozené míry nezaměstnanosti, je to forma dobrovolné nezaměstnanosti, existuje i přesto, že na trhu práce jsou volná pracovní místa. Například absolventi studia hledající práci.

C) Strukturální nezaměstnanost:

Vzniká kvůli nedostatku kvalifikace nebo dovedností pro určitou práci. Řešení zahrnují rekvalifikační programy nebo reformy vzdělávání.

D) Sezónní nezaměstnanost:

Spojená s určitým obdobím-sezónou, typická v zemědělství, v cestovním ruchu nebo ve stavebnictví. Je součástí frikční nezaměstnanosti, souvisí s ní velká fluktuace.

3.4.3 Inflace

Pojem inflace⁵⁹ můžeme definovat jako ekonomickou nerovnováhu, která se projevuje růstem cenové hladiny. Zvyšující se cena statků a služeb na trhu prezentuje změnu cenové hladiny jako kladnou, což nazýváme inflace. Dochází zde ke snížení kupní síly peněz, jinak řečeno znehodnocování peněz. Je součástí hospodářského růstu.

Opakem inflace je deflace, která je součástí ekonomického útlumu. Dochází zde ke snižování cenové hladiny, jde o zdražení budoucích závazků. Nastává nárůst krachů podniků, konkurzů, ekonomické subjekty nejsou schopny plnit svoje závazky a dochází k

⁵⁷ *Ekonomie* (19.vydání) Paul A. Samuelson, William D. Nordhaus, ISBN: 978-80-205-0629-0, (2010. str. 599)

⁵⁸ *Makroekonomie-Makroekonomický přehled* (2. vydání) Brčák, Josef-Sekerka, Bohuslav-Severová, Lucie-Stará, Dana, ISBN: 978-80-7380-831-0, (2020. str. 169-170)

⁵⁹ *Makroekonomie-Makroekonomický přehled* (2. vydání) Brčák, Josef-Sekerka, Bohuslav-Severová, Lucie-Stará, Dana, ISBN: 978-80-7380-831-0, (2020. str. 150-155)

propouštění zaměstnanců a tím růstu nezaměstnanosti. Inflaci způsobuje růst objemu peněz, pokud je na trhu více peněz, než roste produkce, peníze se znehodnocují. Množství peněz v oběhu reguluje centrální banka, která k tomu využívá monetární politiku.

Dělení inflace⁶⁰

a) Inflace plíživá

Jedná se o inflaci do 10 %, ekonomické subjekty mají důvěru v peníze, nemají důvod se jich zbavovat, tempo růstu produkce roste stejně s tempem růstu cen. Roste nominální i reálný produkt.

b) Inflace pádivá

Jde o inflaci dvou až třicifernou procentuální hodnotou, vznikají vážné ekonomické problémy, tempo růstu cen roste rychleji než produkce, roste nedůvěra v peníze, které ztrácí svou hodnotu a ekonomické subjekty se jich zbavují.

c) Hyperinflace

Tato inflace má více než čtyřcifernou procentuální hodnotu, ceny rostou závratnou rychlostí, oproti tempu růstu produkce. Peníze neplní svou funkci, řešením bývá měnová reforma. Dochází k častým změnám cen i mezd, ekonomické subjekty volí barterové směny (směna zboží bez použití peněz).

Druhy inflace⁶¹

a) Inflace tažená poptávkou

„Nastává, když růst agregátní poptávky převyšuje růst potenciálního produktu a nerovnováha agregátní nabídky a poptávky vyvíjí tlak na zvýšení cen.“

Poptávka soutěží o omezené množství zboží, ceny rostou, následně roste výroba, snižuje se nezaměstnanost a zvyšují se mzdy, v důsledku nedostatku pracovních sil. Inflace se zrychluje.

⁶⁰ Makroekonomie-Makroekonomický přehled (2. vydání) Brčák, Josef-Sekerka, Bohuslav-Severová, Lucie-Stará, Dana, ISBN: 978-80-7380-831-0, (2020. str. 150-155)

⁶¹ Ekonomie (19.vydání) Paul A. Samuelson, William D. Nordhaus, ISBN: 978-80-205-0629-0, (2010. str. 617)

Příčiny:⁶² Nárůst nominálních mezd předběhl produktivitu

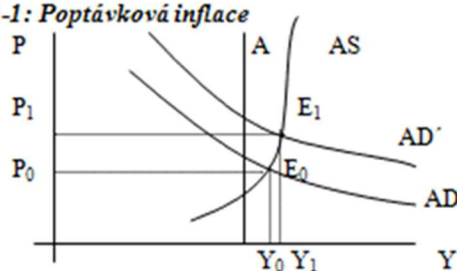
Úvěry státních opatření k navýšení spotřeby jsou levné a snížily se daně

Nárůst nabídky byl nižší než vládní výdaje, zvýšil se čistý vývoz

Investice nezvýšily požadovanou nabídku

Obrázek 2 Poptávková inflace

Graf 11-1: Poptávková inflace



Agregátní poptávka zde protíná nabídku ve výchozím rovnovážném bodě E_0 . V této situaci se zvýší agregátní poptávka. Bod rovnováhy se přesune do E_1 . Reálný produkt se téměř nezmění, zvýší se zejména cenová hladina. Inflace je tažena poptávkou.

Zdroj: Miras.cz⁶³

b) Inflace tažená nabídkou⁶⁴

„Nabídková inflace, označovaná také jako inflace tlačená náklady, je druhem inflace, jejímž zdrojem je snížení nabídky v důsledku růstu nákladů firem.“

Příčiny: Růst cen energií, surovin, služeb výrobních faktorů

Oslabení měny, vyšší zdanění, zdražení dovážených surovin a energií

Snaha firem zvyšovat ceny služeb i produkce, nedokonalá konkurence

Růst nominálních mezd je vyšší než produktivita práce

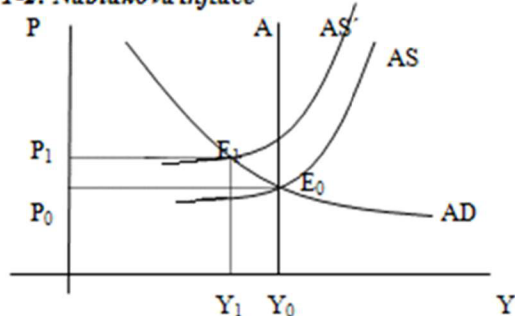
⁶² Makroekonomie-Makroekonomický přehled (2. vydání) Brčák, Josef-Sekerka, Bohuslav-Severová, Lucie-Stará, Dana, ISBN: 978-80-7380-831-0, (2020. str. 156)

⁶³ <https://www.miras.cz/seminarky/makroekonomie-n11-inflace.php>

⁶⁴ Makroekonomie-Makroekonomický přehled (2. vydání) Brčák, Josef-Sekerka, Bohuslav-Severová, Lucie-Stará, Dana, ISBN: 978-80-7380-831-0, (2020. str. 157)

Obrázek 3 Nabídková inflace

Graf 11-2: Nabídková inflace



Pokles agregátní nabídky AS vyvolává zvýšení cenové hladiny P , v rovnovážném bodě E_0 , kdy je produkt na potencialním Y_0 a cenová hladina P_0 , jsou výrobní faktory plně využity.

Vzrostou-li náklady a agregátní poptávka zůstane AD stejná, dojde z důvodu poklesu agregátní nabídky (krátkodobé) AS' k poklesu produktu na Y_1 a růstu ceny na P_1 .

Zdroj: Miras.cz⁶⁵

Inflace⁶⁶ má negativní dopad na mzdy a platy, snižuje jejich kupní sílu. Vlastníky hmotných statků to příliš nezasahuje, jejich hodnota stoupá s inflací. Sociálně slabé vrstvy jsou inflací nejvíce zasaženy, což vede k hromadění statků z obav před dalším zdražováním a nedostatkem zboží. Nejistota v ekonomice se zvyšuje, dochází k deformaci cen u dlouhodobých smluv a změnám v měnovém kurzu a čistém exportu. Řešení inflace souvisí s důchodovou politikou a kontrolou mezd a cen prostřednictvím vládních nařízení, která přispívají k udržení růstu mezd na určitou úroveň, například snížením daně ze zisku. Tato metoda však není zcela efektivní bez elasticity cen pro efektivní alokaci zdrojů.

3.4.4 Platební bilance

„Platební bilance vyjadřuje ekonomické transakce subjektů dané země se zahraničím během určitého období a zachycuje mezinárodní pohyb statků, služeb výrobních faktorů a pohledávek a závazků.“⁶⁷

⁶⁵ <https://www.miras.cz/seminarky/makroekonomie-n11-inflace.php>

⁶⁶ Makroekonomie-Makroekonomický přehled (2. vydání) Brčák, Josef-Sekerka, Bohuslav-Severová, Lucie-Stará, Dana, ISBN: 978-80-7380-831-0, (2020. str. 161-163)

⁶⁷ Makroekonomie-Makroekonomický přehled (2. vydání) Brčák, Josef-Sekerka, Bohuslav-Severová, Lucie-Stará, Dana, ISBN: 978-80-7380-831-0, (2020. str. 199)

Zjednodušeně řečeno platební bilance⁶⁸ srovnává platební transakce ze zahraničí a platební transakce do zahraničí. Její součástí jsou dvě základní části-běžný účet, který se týká výdajů a příjmů za zboží a služby, společně s transfery a kapitálový účet, který se týká prodeje a nákupu finančních aktiv a pasiv. Oba účty musí být celkem vyrovnané, jejich součet musí být nula.

Platební bilance je významný makroekonomický ukazatel, který podává informaci o stavu a vnější výkonnosti ekonomiky, a také o tom, jak je v dané zemi úspěšná hospodářská politika.

Struktura platební bilance

- a) Běžný účet
- b) Na běžném účtu jsou zaznamenávány dovozy, vývozy zboží a služeb, úroky, dividendy, zisky, mzdy, dědictví, výživné apod.
- c) Kapitálový účet⁶⁹

Čerpání zdrojů z EU, převody z patentů a autorských práv, prominutí dluhů.

- d) Finanční účet

Finanční účet sleduje kapitálové toky do a z ekonomiky, zahrnující nákupy a prodeje cenných papírů, přímé zahraniční investice (PZI) s minimálním podílem 10 %, nepřímé investice do portfolia, nákupy a prodeje obligací a ostatní investice, jako jsou bankovní depozita a obchodní úvěry.

- e) Statistická diskrepance

Chyby a opomenutí způsobené metodickou nedokonalostí

- f) Změna devizových rezerv

Konvertibilní (směnitelné) zahraniční měny, které centrální banka využívá k podpoře na devizovém trhu pro zhodnocení nebo znehodnocení devizového kurzu národní měny. Představuje změnu likvidních aktiv a zlatých rezerv centrální banky nebo například ministerstva financí.

⁶⁸ Ekonomie (19.vydání) Paul A. Samuelson, William D. Nordhaus, ISBN: 978-80-205-0629-0, (2010. str. 545-547)

⁶⁹ Ekonomie (19.vydání) Paul A. Samuelson, William D. Nordhaus, ISBN: 978-80-205-0629-0, (2010. str. 545-547)

4 Vlastní práce

Vlastní část práce se zabývá analýzou čerpání dotací ČR z evropských fondů v průběhu jednotlivých programových období. Druhá část práce se bude zabývat ekonomickým vývojem za pomoci tzv. Magického čtyřúhelníku v EU-27, Polsku a Česku. U každé země je provedena analýza ekonomického vývoje od roku 2004 do 3.čtvrtletí roku 2023. Nakonec je provedena komparace mezi jednotlivými zeměmi. Magický čtyřúhelník zahrnuje různé klíčové faktory, které mohou ovlivnit postavení České republiky v EU-27, jako jsou ekonomický růst, konkurenceschopnost a spolupráce s EU-27. Tím umožňuje komplexní zhodnocení situace. Dále může nabízet možnost srovnání České republiky s jinou zemí EU-27 v rámci těchto čtyř faktorů. To umožňuje zhodnotit, jak si Česká republika stojí v porovnání s ostatními členskými státy a také jak členství v Evropské unii ovlivňuje ekonomiku České republiky.

4.1 Česká republika a Evropská unie

Vstupu České republiky do Evropské unie předcházelo období vyjednávání, které začalo v roce 1990. Dne 17. ledna 1996 ČR podala přihlášku ke členství. Přístupová jednání byla zahájena v roce 1998. Předvstupní proces s deseti kandidátskými státy, včetně ČR, byl dokončen na zasedání Evropské rady v Kodani v prosinci 2002. Všechny vyjednávací kapitoly byly uzavřeny, a deset nových členských států, včetně ČR, vstoupily do EU-15 dne 1. května 2004. Jednalo se o dosud největší rozšíření EU-15.

Před vstupem do EU-15 neměla Česká republika přístup k evropským strukturálním fondům a programům. ČR z Evropských fondů čerpá dotace od roku 2004, kdy vstoupila do Evropské unie ve třech programových obdobích, nyní probíhá čtvrté období 2021-2027.

V roce 2004 vstoupila ČR do již probíhajícího programového období 2000-2006.

4.1.1 Strukturální fondy⁷⁰

Před vstupem České republiky do Evropské unie byly země, včetně ČR, součástí tzv. předvstupních programů. Program nazvaný „Phare“ (čerpáno 1,034 mld. eur) byl zaměřený na posílení rozvoje malých a středních podniků (MSP), přípravu na přijetí evropských norem a čerpání prostředků z evropských fondů. Program „Sapard“ (čerpáno 22,1 ml. eur každý rok) měl za úkol směřovat k podpoře trvale udržitelného rozvoje venkovských oblastí a konkurenceschopnost v zemědělství. Po vstupu ČR do Evropské unie byl nahrazen Operačním programem Rozvoj venkova a multifunkčního zemědělství. Pomocí programu „ISPA“ (čerpáno do konce srpna 2003 celkem 244,3 mil. eur) byly financovány infrastrukturní projekty v oblastech životního prostředí a dopravy s důrazem na udržitelný rozvoj. Po vstupu ČR do Evropské unie byl nahrazen Fondem soudržnosti.

Tyto programy měly za cíl pomoci kandidátským zemím, jako je ČR, připravit se na vstup do EU-15. Po vstupu ČR do Evropské unie v roce 2004 byly tyto programy postupně ukončeny a nahrazeny evropskými fondy.

Mezi hlavní evropské strukturální fondy se řadí:

1. Evropský fond pro regionální rozvoj (EFRR):
2. Evropský sociální fond (ESF):
3. Kohézní fond, Fond soudržnosti (FS)
4. Zemědělský fond pro rozvoj venkova (EFRV):
5. Evropský námořní a rybářský fond (EMFF):

4.2 Regionální politika ČR v rámci EU

Regionální politika je z hlediska investic nejdůležitějším nástrojem EU-27. Hlavním cílem je snaha o to, aby se zlepšily životní podmínky všech lidí a aby žádný z regionů v rámci EU-27 nezaostával. Aby bylo dosaženo tohoto cíle, EU-27 podporuje konkurenceschopnost jednotlivých regionů, vytváření pracovních míst, rozvoj malých a středních podniků,

⁷⁰ <https://www.crr.cz/kontaktujte-nas/projekty-predvstupni-pomoci/>

dosažení hospodářského růstu a udržitelného rozvoje, modernizaci dopravy, posílení výzkumu a inovací.

Z tohoto důvodu EU-27 definuje tzv. programová období, která určují časový rámec, ve kterém jsou alokovány a využívány finanční prostředky z evropských fondů. Tato programová období mají délku několika let (programové období 2000-2006, 2007-2013, 2014-2020 a 2021-2027). Každé programové období má specifické cíle, které reflektují prioritní oblasti politiky EU-27 a potřeby jednotlivých členských států a regionů. Cíle mohou zahrnovat podporu hospodářského růstu, snižování nerovností, ochranu životního prostředí, inovace a konkurenceschopnost.

Způsob využití finančních prostředků z evropských fondů v rámci daného programového období popisují tzv. operační programy, které připravuje každý členský stát v souladu s cíli daného programového období a prioritami EU-27.

Cíle programových období určují směřování evropské politiky a prioritní oblasti, zatímco operační programy konkrétně definují, jak budou finanční prostředky z evropských fondů využity k dosažení těchto cílů v jednotlivých členských státech a regionech.

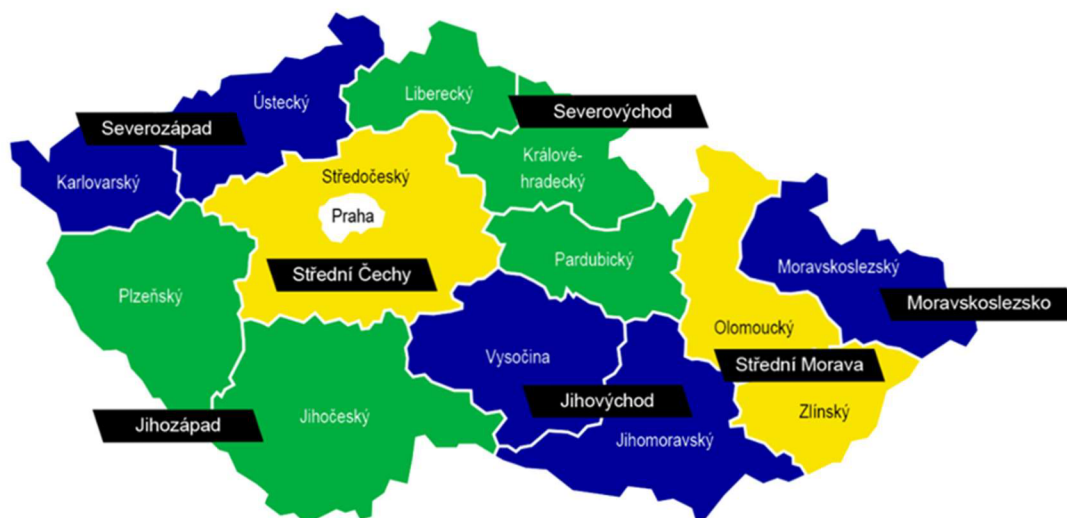
EU-27 stanovuje pravidla a cíle, ale každodenní správu a využití finančních prostředků provádějí orgány na nižších úrovních vlády.

V roce 1988 byla z důvodu monitorování ekonomické a sociální úrovně Evropskou unií zavedeno dělení regionů na statisticky srovnatelná území (NUTS). Toto dělení zařazuje území do tří hlavních úrovní: NUTS I, NUTS II, a NUTS III podle počtu obyvatel. Kohezní politika EU-27(28) se zaměřuje na územní celky s populací mezi 800 tisíci a třemi miliony obyvatel.

Vzhledem k tomu, že většina českých krajů nedosahuje těchto hodnot, byly vytvořeny regiony soudržnosti-Severozápad, Severovýchod, Jihovýchod, Jihozápad, Střední Čechy, Střední Morava a Moravskoslezsko a hlavní město Praha. Tyto regiony jsou cílem podpory v rámci Konvergence, což je program zaměřený na méně rozvinuté regiony a v rámci cíle Regionální konkurenceschopnost a zaměstnanost. Pouze region Praha může čerpat dotace jen z cílů Regionální konkurenceschopnost a zaměstnanost, protože výše HDP této oblasti

překračuje 75 % průměru EU-27(28), a tím nespĺňuje podmínku pro čerpání prostředků z fondů EU-27 pro zaostávající regiony.

Obrázek 4 Mapa krajů a regionů soudržnosti



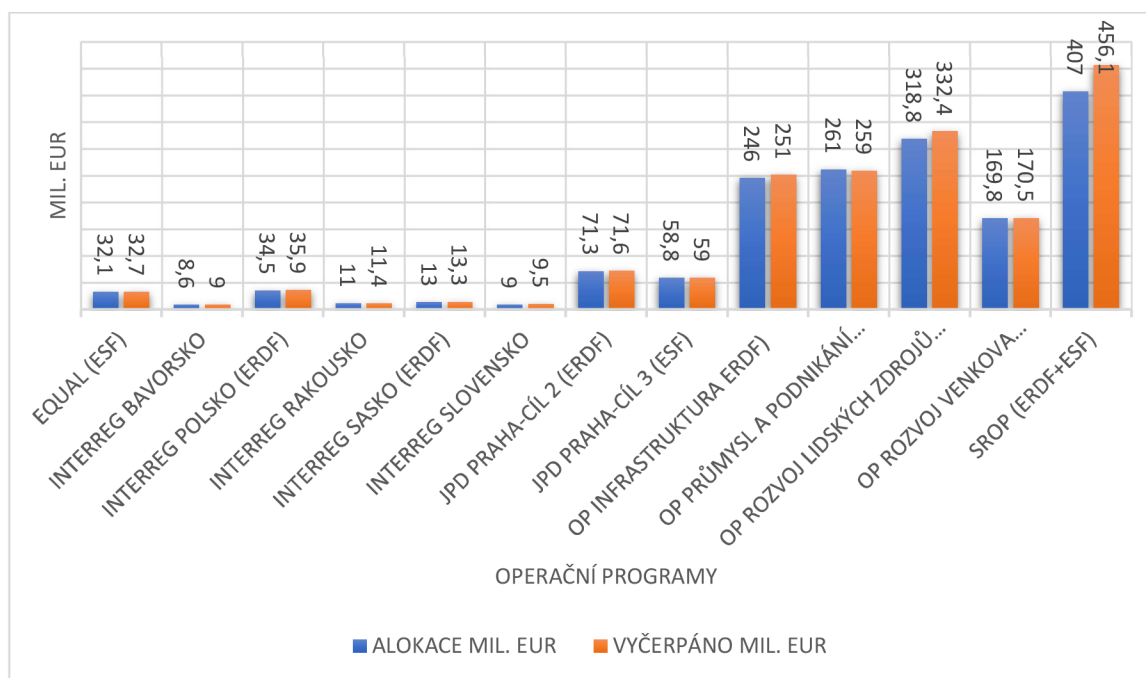
Zdroj: DotaceEU.cz(k)

Tři úrovně NUTS, které jsou určující pro rozdělení financí z fondů EU-27 následují další dvě nižší úrovně tzv. místní administrativní jednotky (LAU), které nejsou určující při rozdělování prostředků z fondů EU-27.

4.2.1 Programové období 2004-2006

Po vstupu České republiky do Evropské unie země začala čerpat zdroje z Evropských fondů prostřednictvím pěti operačních programů, které pokrývaly širokou škálu oblastí.

Graf 1 Alokace a čerpání prostředků pro ČR 2004-2006 (mil. eur)



Zdroj: DotaceEU.cz (a,b,c), MMR, vlastní zpracování

Alokace a čerpání prostředků ČR z evropských fondů prezentuje graf č.1. Celkem bylo alokováno 1,69 mld. eur. Nejvíce prostředků bylo alokováno a čerpáno z programu SROP, Rozvoje lidských zdrojů, Průmyslu a podnikání a OP Infrastruktura. Prostřednictvím této podpory bylo realizováno 13 290 projektů. Investice směřovaly do modernizace silniční a železniční sítě, postaveno nebo zmodernizováno bylo 426 km silnic a rekonstruováno 30 čističek odpadních vod. Projekty zdůrazňovaly vyvážený regionální rozvoj, udržitelný ekologický rozvoj a rovné příležitosti. OP Rozvoj lidských zdrojů podpořil školení a vzdělávání v obecných i odborných dovednostech pro široké spektrum cílových skupin, včetně sociálně vyloučených, dlouhodobě nezaměstnaných, etnických menšin atd.

Důležitým nástrojem regionální politiky je INTERREG, iniciativa EU-27 podporující spolupráci mezi regiony v Evropě. V České republice se program soustředil na spolupráci s

Bavorskem, Slovenskem, Polskem, Rakouskem a Saskem. Rozpočet pro období 2004-2006 činil celkem 4,87 mld. eur.

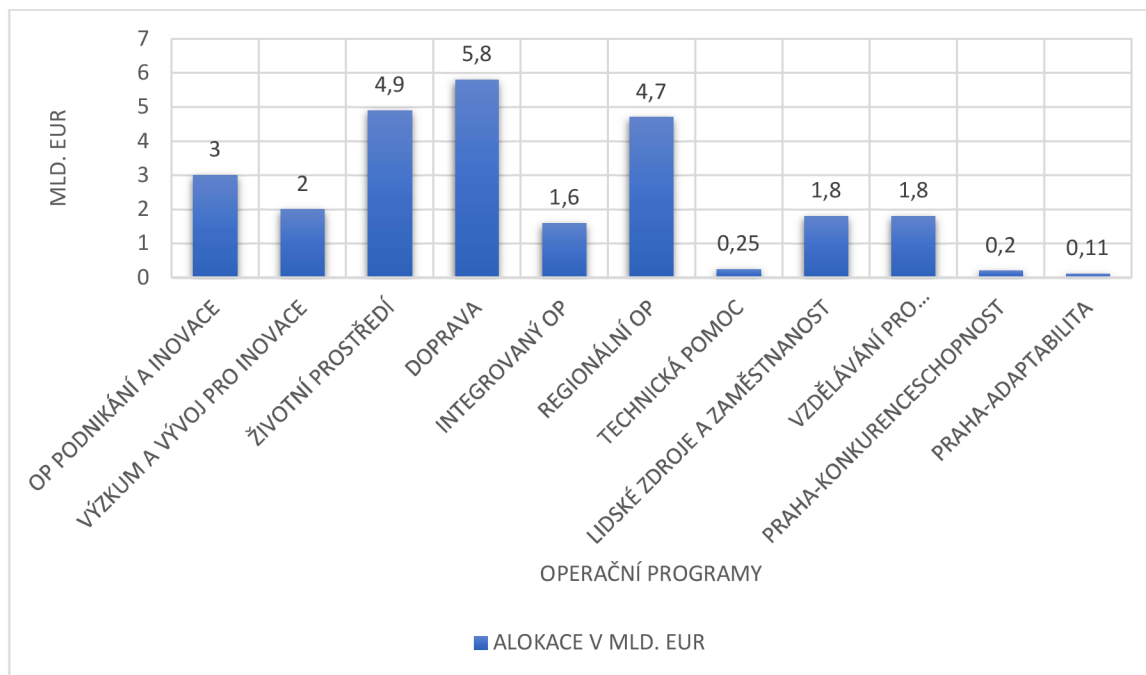
SROP je operační program financovaný z Evropských strukturálních a investičních fondů (ESIF) EU, jako je EFRD a ESF. Zaměřuje se na určitý region nebo sektor především v působnosti krajů a obcí s cílem podpořit regionální rozvoj, zaměstnanost nebo inovace. V ČR byl aplikován v sedmi regionech s výjimkou Prahy (tento region nesplňoval podmínku nižší HDP než 75 % průměru zemí EU-25, proto nemohl čerpat z prostředků cíle na podporu zaostávajících regionů). Financování projektů bylo zajištěno zejména z veřejných zdrojů EU-25, přičemž většina projektů obdržela 75% financování z EU-25. Podpora byla také poskytována z českého státního rozpočtu, krajů a obcí. Program se zaměřoval na vyvážený rozvoj regionů pomocí pěti priorit zaměřených na regionální podporu podnikání a rozvoj infrastruktury, rozvoj lidských zdrojů a cestovního ruchu a technickou pomoc.

4.2.2 Programové období 2007-2013

V období 2007-2013 byl klíčovým dokumentem Národní strategický referenční rámec (NSRR), odvozený z národního rozvojového plánu, který identifikoval silné stránky ČR a problematické oblasti.

Podporu získaly programy přeshraniční spolupráce, financované z ERDF a ESF Program spolupráce Svobodný stát Sasko-Česká republika- 157,9 mil. eur, Program přeshraniční spolupráce Česká republika-Svobodný stát Bavorsko Cíl EÚS- 103,4 mil. eur, INTERREG V-A Slovensko-Česká republika- 69 871,67 eur.

Graf 2 Alokace prostředků pro ČR z evropských fondů mezi programy 2007-2013 (mld. eur)



Zdroj: DotaceEU.cz, (a,d,i,j) vlastní zpracování

Alokace prostředků z evropských fondů v tomto období je znázorněna v grafu č.2. Česká republika měla celkem k dispozici 26 mld. eur. Financovány byly projekty v oblasti ekonomického rozvoje, infrastruktury, podpory malých a středních podniků a technické pomoci. Prioritní oblasti zahrnovaly tvorbu pracovních míst, infrastrukturní investice, ochranu životního prostředí a podporu inovací a podnikání. Operační programy byly navrženy tak, aby realizovaly cíle hospodářské a sociální soudržnosti, včetně konkurenceschopnosti ekonomiky, otevřenosti společnosti, atraktivního prostředí a vyváženého rozvoje území. EFRR se zaměřil na snížení rozdílů v regionálním rozvoji a podporu nejméně rozvinutých oblastí v Evropě.

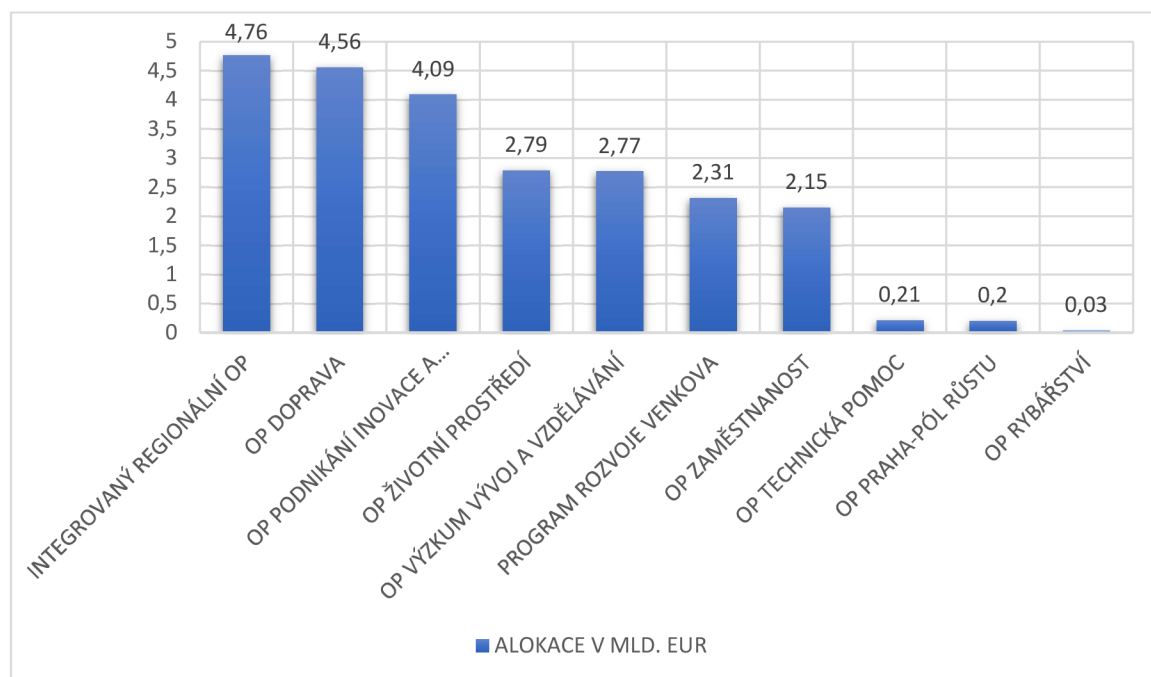
4.2.3 Programové období 2014-2020

Důležitými cíli v tomto období byl cíl evropské územní spolupráce (2,8 %), a investice pro růst a zaměstnanost (97,2 %). ČR dosáhla cílů strategie Evropa 2020 v oblasti zaměstnanosti již v roce 2017. To znamenalo dosažení minimální zaměstnanosti 75 %, lidí mezi 20 a 64, aby zaměstnanost žen a pracovníků před penzí se zvýšila a snížila se nezaměstnanost mladých lidí a lidí bez kvalifikace.

Finanční podpora pro tyto cíle byla zejména z EFRD, ESF, Kohézního fondu a EFRV.

Graf č. 3 ilustruje rozdělení čerpání finančních prostředků v jednotlivých programech v období 2014-2020. Alokace pro toto období činila 25,8 mld. eur. Nejvíce alokovaných prostředků bylo zaznamenáno v programech Integrovaný regionální OP, OP Doprava a OP Podnikání, inovace a konkurenceschopnost.

Graf 3 Alokace prostředků pro ČR z evropských fondů mezi programy 2014-2020 (mld. eur)



Zdroj: DotaceEU.cz (a,e), Finance.cz (2018), vlastní zpracování

Kromě národních operačních programů byly v tomto období realizovány programy přeshraniční spolupráce a nadnárodní meziregionální spolupráce. Mezi přeshraničními programy byly INTERREG V-A ČR-Polsko, INTERREG V-A Rakousko-ČR, INTERREG V-A Slovensko-ČR, Program přeshraniční spolupráce ČR-svobodný stát Bavorsko cíl EÚS 2014-2020 a Program spolupráce svobodný stát Sasko-ČR 2014-2020. Mezi nadnárodními programy byly INTERREG CENTRAL EUROPE a INTERREG DANUBE, a mezi meziregionálními programy INTERREG EUROPE, ESPON 2020, INTERACT III a URBACT III.

Jako příklad je možné uvést projekty v rámci fondu mikroprojektů, INTERREG V-A ČR-Polsko, kdy byly realizovány projekty zaměřené na podporu místního rozvoje a tvorbu

pracovních míst, propagaci a zpřístupnění přírodního a kulturního dědictví, obnovu kulturních a přírodních atraktivit, zvyšování kvalifikace a možností uplatnění absolventů na trhu práce, a také na zvyšování integrace na lokální úrovni a podporu spolupráce mezi občany a institucemi formou školení, kurzů a setkávání zájmových skupin.

Alokace zdrojů v období 2014-2020:

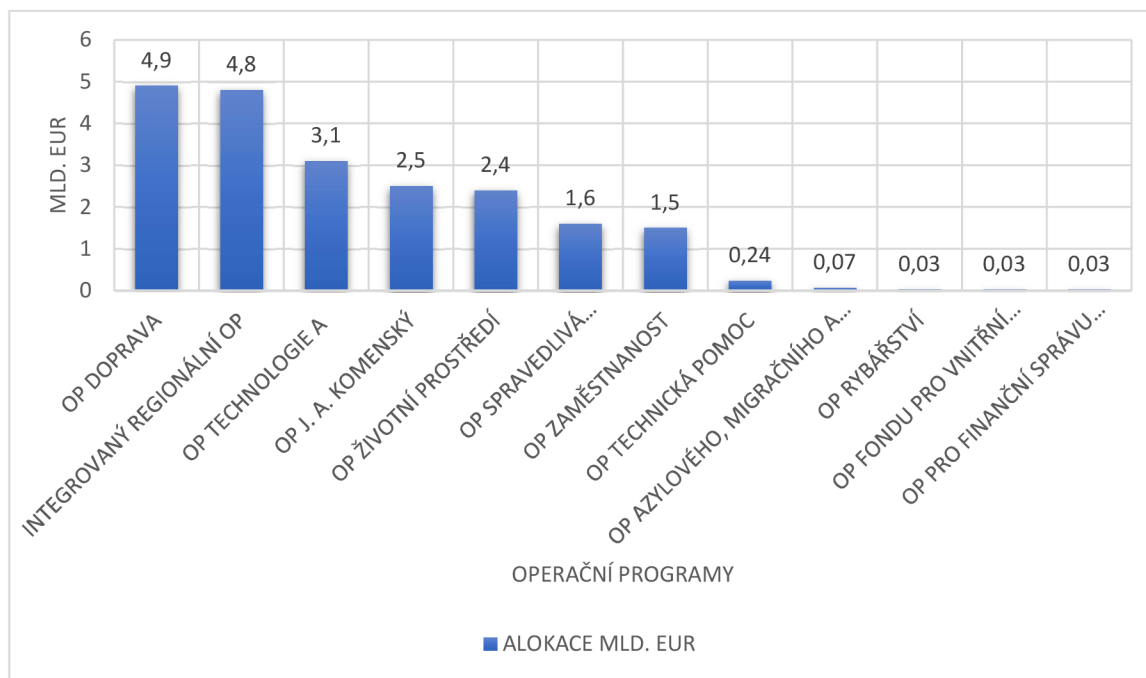
Česká republika-91,2 mil. eur, Polsko-135 mil. eur

Celkem-226,2 mil. eur

4.2.4 Programové období 2021-2027

Hlavním cílem tohoto programu je posílení propojení mezi regiony a státy EU-27, podpora udržitelné dopravy. V letech 2021–2027 bude Evropský fond pro regionální rozvoj (EFRR) navíc investovat do: Digitalizace a digitálního připojení, ekologičtější a odolnější Evropy s nízkými emisemi, zvýšení mobility a propojenosti, sociální podpory zaměstnanosti, vzdělávání, dovedností a rovného přístupu ke zdravotní péči.

Graf 4 Alokace prostředků pro ČR z evropských fondů 2021-2027 (mld. eur)



Zdroj: DotaceEU.cz (a,f,g,h), vlastní zpracování

Alokaci finančních prostředků z fondů EU-27 v programovém období 2021-2027 prezentuje graf č.4. Pro Českou republiku bylo vyčleněno z evropských fondů 21,1 mld. eur (aktualizováno k červnu 2021), přičemž největší část, směřuje do programu Doprava. Hlavním cílem tohoto programu je posílení propojení mezi regiony a státy EU-27 a podpora udržitelné dopravy.

Druhý největší program je Integrovaný regionální operační program, jeho prioritou je dosažení vyváženého rozvoje území, zlepšení infrastruktury a veřejných služeb. Další významné programy zahrnují Technologie a aplikace pro konkurenceschopnost, Jan Amos Komenský a Životní prostředí. Zvláštní pozornost je věnována také oblastem rybářství, technické pomoci, zaměstnanosti a spravedlivé transformace.

Významným programem v tomto období je Operační program Spravedlivá transformace, který je zaměřen na podporu řešení dopadů postupného ukončování těžby uhlí v Karlovarském, Ústeckém a Moravskoslezském kraji. Jeho cílem je zlepšení životního prostředí a poskytnutí vzdělávacích a rekvalifikačních možností pro bývalé zaměstnance uhelného průmyslu, aby mohli najít nové pracovní uplatnění na trhu práce. Řídícím orgánem v tomto programu je Ministerstvo životního prostředí. Alokace prostředků je 42,9 mld. Kč. Program má za cíl zajistit, aby finanční prostředky z Fondu pro spravedlivou transformaci byly směřovány do oblastí, které nejsou pokryty ostatními operačními programy. Pro dotčené kraje to představuje dodatečné prostředky ve srovnání s ostatními regiony.

Před vstupem České republiky do Evropské unie byly z přípravných programů získány finance ve výši 1,345 miliardy eur. Tyto peníze šly na modernizaci ekonomiky, ochranu životního prostředí a podporu zemědělství a venkova.

Složité administrativní postupy u těchto programů vedly ke zpomalení čerpání prostředků na jednotlivé projekty, i neefektivní alokaci zdrojů, což způsobovalo problémy s realizací a transparentností některých projektů.

Od vstupu do Evropské unie Česká republika využila finanční prostředky z evropských fondů ve výši přes 75 mld. eur do června 2021. Tyto dotace poskytly ČR značnou příležitost k vylepšení infrastruktury a životních podmínek občanů. Investice do silničních a železničních sítí, čističek odpadních vod a programů jako INTERREG posílily regionální

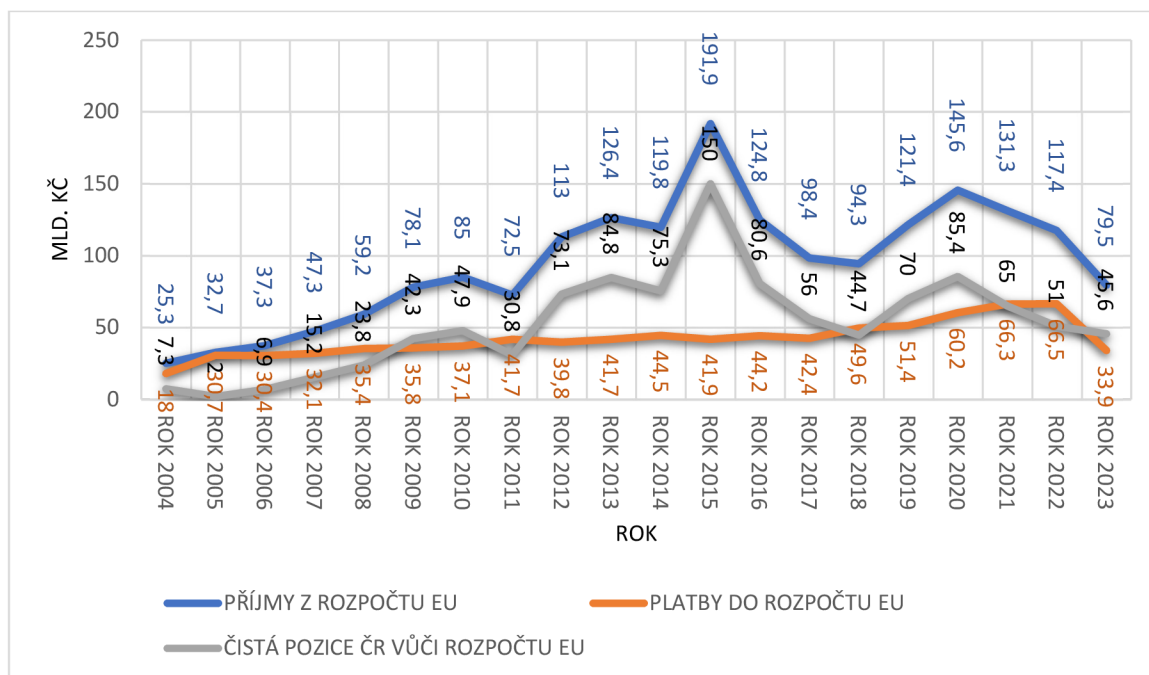
spolupráci a rozvoj. Podpora výzkumu, rekvalifikací a vzdělávání přispívá k trvale udržitelnému rozvoji a pomáhá opomíjeným skupinám na trhu práce. Program Spravedlivá transformace podporuje přesun bývalých zaměstnanců uhelného průmyslu do nových oborů. Investice z EU-27 přinesly ČR modernizaci infrastruktury, rozvoj malých a středních podniků a posílení regionálního rozvoje. Tyto investice z EU-27 přinesly ČR řadu výhod, včetně modernizace infrastruktury, podpory vzdělávání a odborné přípravy, rozvoje malých a středních podniků a posílení regionálního rozvoje. Nicméně, některé oblasti stále čelí výzvám, jako jsou nerovnoměrné rozdíly v rozvoji mezi jednotlivými regiony a potřeba efektivnějšího využití finančních prostředků pro dosažení dlouhodobě udržitelného rozvoje.

4.3 ČR jako čistý příjemce⁷¹

V roce 2022 dosáhly celkové příjmy České republiky z rozpočtu EU-27 částky 117,4 mld. Kč, zatímco odvody do evropského rozpočtu činily 66,5 mld. Kč. S přihlédnutím k záloze ve výši 10,3 mld. Kč z Nástroje EU-27 na podporu oživení (NGEU) bylo čisté příjmové saldo za tento rok 61,2 mld. Kč. Celkově od vstupu do EU v roce 2004 Česká republika obdržela od EU-27(28) přibližně o 1,05 bil. Kč více, než do evropského rozpočtu odvedla, díky příjmům ze strukturálních fondů, Fondu soudržnosti a ze Společné zemědělské politiky EU-27(28).

⁷¹ <https://www.mfcr.cz/cs/ministerstvo/media/tiskove-zpravy/2023/cr-se-loni-stala-bilionovym-cistym-prije-50304>

Graf 5 Vývoj čisté pozice ČR v letech 2004-2023 (mld. Kč)



Zdroj: MFČR (2017,2023), vlastní zpracování

Vývoj čisté pozice ČR prezentuje graf č.5, stálý a postupný nárůst odvodů České republiky do rozpočtu EU-27(28) je důsledkem jak růstu celkového objemu evropského rozpočtu, tak i vzrůstající ekonomické vyspělosti ČR v rámci Evropské unie. Za rok 2023 jsou údaje v grafu uvedeny za první pololetí. Údaje za druhé pololetí nejsou zatím k dispozici.

Výše plateb a příjmů do rozpočtu se systematicky mění v závislosti na aktuálních podmínkách. Tento proces je způsoben především častějším využíváním finančních dotací a prostředků poskytovaných Evropskou unií. Tím dochází k postupnému vyrovnávání úrovně hospodářského a sociálního rozvoje mezi členskými státy, což podporuje jejich vzájemnou integraci a posiluje jejich postavení ve vnitřním i globálním kontextu. Tento trend naznačuje rostoucí míru soudržnosti a harmonizace mezi jednotlivými členskými státy, což přispívá k celkové stabilizaci a konkurenceschopnosti Evropské unie a všech jejích členů.

4.4 Magický čtyřúhelník-analýza

Magický čtyřúhelník zahrnuje čtyři hlavní cíle hospodářské politiky státu, jako je snaha o dosažení nízké nezaměstnanosti, inflace, dosažení růstu HDP a vyrovnané saldo platební bilance. Tyto cíle jsou vzájemně provázané, což znamená, že pokud se snažíme dosáhnout jednoho cíle, může to mít negativní vliv na cíle ostatní.

4.4.1 HDP ČR před vstupem do Evropské unie⁷²

V 80. letech byla pro českou ekonomiku charakteristická nízká míra růstu HDP, která se v druhé polovině desetiletí ještě zpomalila. Příčinou byla nízká konkurenceschopnost na vnitřním trhu. Pokles dynamiky nezpomalil ani přechod na tržní ekonomiku v roce 1990. V roce 1991 a 1992 zažila ekonomika šok, kdy hodnota HDP zaznamenala pokles o více než 10 %, z důvodu liberalizace cen a snížené kupní síly obyvatel, jako důsledek přechodu trhu z centrálně řízené ekonomiky na ekonomiku tržní. Tím došlo k propadu ekonomické aktivity a ztrátě trhů bývalé RVHP, česká ekonomika byla nucena se přeorientovat na západní trhy.

V roce 1993 se díky modernizaci zásluhou zahraničního kapitálu situace stabilizovala a došlo k mírnému nárůstu. Velký vliv na vývoj HDP od roku 1993 mělo rozdělení Československa a vznik samostatné České republiky. Rozdělení Československa na dva samostatné státy mělo negativní dopad na vývoj ekonomiky, pokles obchodu se Slovenskem přispěl ke stagnaci HDP.

V letech 1991-1993 se česká ekonomika potýkala s tzv. transformační depresí. V důsledku liberalizace cen, daňové reformy a rozpadu Československa došlo k útlumu domácí poptávky o 17 %. To vedlo ke snížení HDP o 14 %. Situaci zhoršila devalvace koruny a pokles reálných mezd o 30 % v roce 1991. Postupně se však situace začala zlepšovat, zejména díky přílivu zahraničního kapitálu od roku 1994. V roce 1995 dosáhl příliv zahraničního kapitálu vrcholu, což vedlo k růstu domácí poptávky o 27 % a zvýšení HDP o 14 %. Kurz koruny posiloval, což zvýšilo reálné mzdy. Avšak vznikl také deficit v zahraničním obchodě, kdy dovoz převyšoval vývoz a deficit činil 10 % HDP.

⁷²https://www.historie.cnb.cz/cs/menova_politika/prurezova_temata_menova_politika/1_ekonomicky_vyvoj_na_uzemi_ceske_republiky.html

V roce 1997 Česká republika čelila vážné nerovnováze v zahraniční ekonomice, což vedlo k omezením ze strany státu. To způsobilo pokles domácí poptávky a snížení HDP o 2,6 % v roce 1998. Před rokem 1989 se předpokládalo zmenšování rozdílu ve výkonnosti ČR v porovnání s EU-15, ale z důvodu transformační deprese v letech 1991-1992 došlo k ekonomickému poklesu a oddálení od průměru EU-15. ČR musela dosáhnout nejméně 5 % růstu HDP pro splnění podmínek EU-15, což se podařilo pouze jednou v roce 1995.

V České republice byla v roce 1998 reálná úroveň HDP o 4 % nižší než v roce 1989, přestože terciární sektor rostl. Ve srovnání s Maďarskem a Polskem je ČR před nimi v HDP na obyvatele, ale tyto země rychleji dosahují úrovně EU-15, Polsko je na 40 % průměru EU-15. Transformace ekonomiky před vstupem do EU-15 byla provázena výkyvy, spojenými s vnější nerovnováhou na zahraničních trzích, přechodem na tržní ekonomiku a rozpadem Československa. První fáze s poklesem HDP proběhla v letech 1991-1992.

Druhá fáze byla obdobím stagnace způsobené zahraničním kapitálem a restriktivní makroekonomickou politikou. Třetí fáze od roku 1997 začala stagnací, ale zpomalení růstu již začalo v roce 1996, z důvodu nedůvěry zahraničních partnerů a pomalejšímu přílivu zahraničního kapitálu. Změny v zahraničním obchodě postupně zhoršovaly situaci od roku 1992 až do dosažení záporných čísel v roce 1994.

4.4.2 HDP ČR po vstupu do Evropské unie

Vstup České republiky do Evropské unie v roce 2004, měl velký vliv na fungování české ekonomiky hlavně zvýšeným vývozem a dovozem zboží. Díky zvýšené investiční aktivitě, volnému trhu i čerpání dotací z evropských fondů se začala zvyšovat investiční aktivita ze strany ekonomických subjektů i domácností, což se projevilo především navýšením fixního hrubého kapitálu. Díky volnému trhu poprvé po několika letech převýšil export import, což vedlo ke zvýšení bilance obchodu se zbožím a službami, a to se pozitivně projevilo na růstu HDP. Celková spotřeba vzrostla o 0,7 %, i když se jednotlivé ekonomické subjekty vyvíjely rozdílně. Například, spotřeby domácností vzrostly, naopak vládní instituce své výdaje oproti minulému roku snížily. Pozitivně se v růstu HDP projevil zpracovatelský průmysl, podnikatelské služby, obchod, doprava, telekomunikace a stavebnictví.

Tento trend pokračoval i v dalších letech, přičemž nejvyšší hodnoty dosáhl růst HDP v letech 2005 až 2007. To bylo způsobeno zejména zvýšením hrubé přidané hodnoty a zlepšením zaměstnanosti.

Začátek roku 2008 byl poznamenán zpomalením ekonomiky na konci roku 2007, které bylo ovlivněno globální ekonomickou krizí, jejíž počátek je spojován s propadem amerických burzovních trhů, z důvodu rizikových hypotečních úvěrů, růstem ceny ropy v první polovině roku 2008, poklesem reálného HDP a následně růstem spotřebitelských cen. I přesto HDP České republiky zaznamenal růst i díky konečné spotřebě a zahraničnímu obchodu, negativní dopad měla tvorba hrubého kapitálu. V roce 2009 se naplno projevila ekonomická krize a ekonomika zaznamenala propad pod úroveň roku 2007, ale již třetí čtvrtletí roku 2009 zaznamenalo mírný vzestup HDP, což svědčilo o pomalém zotavování české ekonomiky.

V roce 2010 začal HDP pomalu růst, došlo k poklesu úrokových sazeb, k mírnému posílení koruny oproti euru a mírný vzestup HDP pokračoval i v dalších letech. V roce 2013 započalo zrychlování růstu ekonomiky díky rostoucí spotřebě domácností a vyšší investiční aktivitě, což vyvrcholilo v roce 2015 a tato tendence pokračovala až do roku 2020. HDP České republiky dosahuje úrovně vyspělých států na světě. V roce 2020 se česká ekonomika podle zpřesněného odhadu propadla o 5,6 %, což výrazně ovlivnila pandemie koronaviru. HDP tak klesl nejvíce od vzniku samostatné ČR. Největší vliv na takto velký propad měly spotřební výdaje domácností, výdaje na tvorbu kapitálu a zahraniční poptávka. Vládní výdaje měly kladnou hodnotu. Již v roce 2021 HDP stoupl, díky spotřebě domácností, vládním výdajům a tvorbě kapitálu. Naopak pokles byl zaznamenán u zahraniční poptávky.

V následujícím roce 2022 měl HDP opět stoupající tendenci, vzrostl o 2,4 %. Tentokrát k růstu HDP přispěla spotřeba vládních institucí, tvorba hrubého fixního kapitálu, změna stavu zásob a zahraniční poptávka. Negativně byl HDP ovlivněn spotřebou domácností. V roce 2023 byl HDP nižší než v předchozím roce. Pozitivní vliv na HDP měly spotřeby vládních institucí, zahraniční poptávka, výdaje na tvorbu fixního hrubého kapitálu, naopak negativní vliv měly spotřeby domácností a změna stavu zásob.

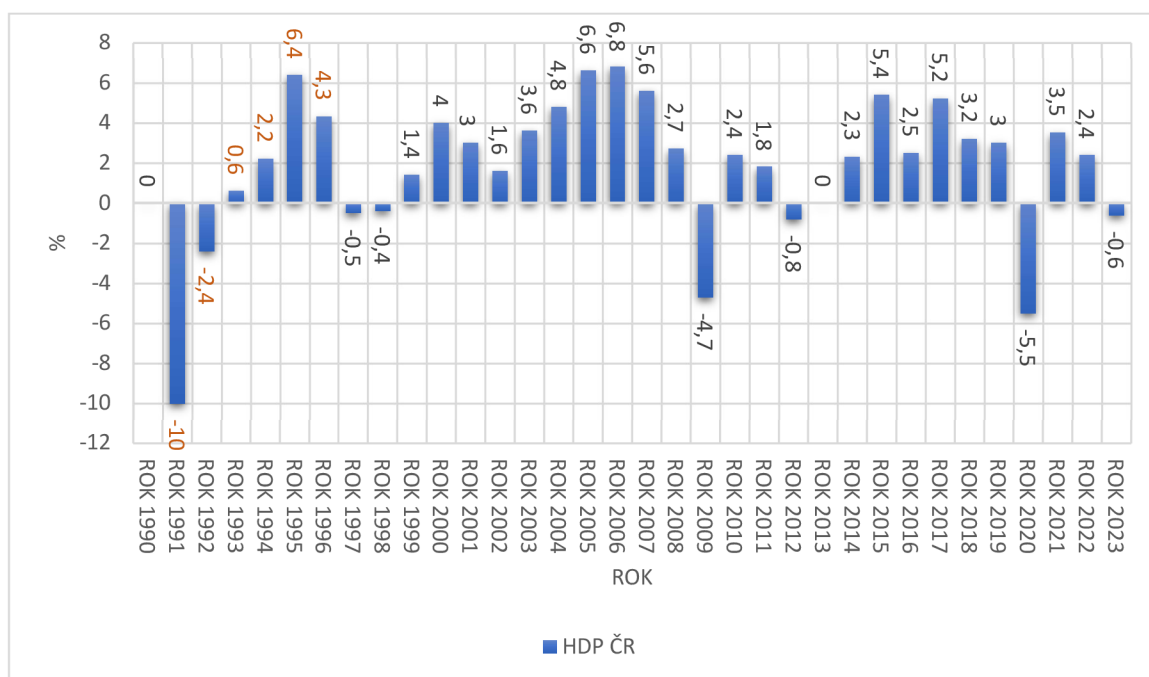
Tabulka 1 Vývoj HDP ČR v reálných cenách 1990-2023

ROK	1990	1991	1992	1993	1994	1995	1996	1997	1998	1999	2000
HDP %	0	-10	-2,4	0,6	2,2	6,4	4,3	-0,5	-0,4	1,4	4
ROK	2001	2002	2003	2004	2005	2006	2007	2008	2009	2010	2011
HDP %	3	1,6	3,6	4,8	6,6	6,8	5,6	2,7	-4,7	2,4	1,8
ROK	2012	2013	2014	2015	2016	2017	2018	2019	2020	2021	2022
HDP %	-0,8	0	2,3	5,4	2,5	5,2	3,2	3	-5,5	3,5	2,4
ROK	2023										
HDP %	-0,6*										

Zdroj: ČSÚ (2022,2023b,2024)

*Údaj za 3.čtvrtletí 2023(meziroční pokles)

Graf 6 Vývoj reálného HDP ČR v reálných cenách v letech 1990-2023 (%)



Zdroj: ČSÚ (2022,2023b,2024), vlastní zpracování

Údaj za 3. čtvrtletí 2023 (meziroční pokles)

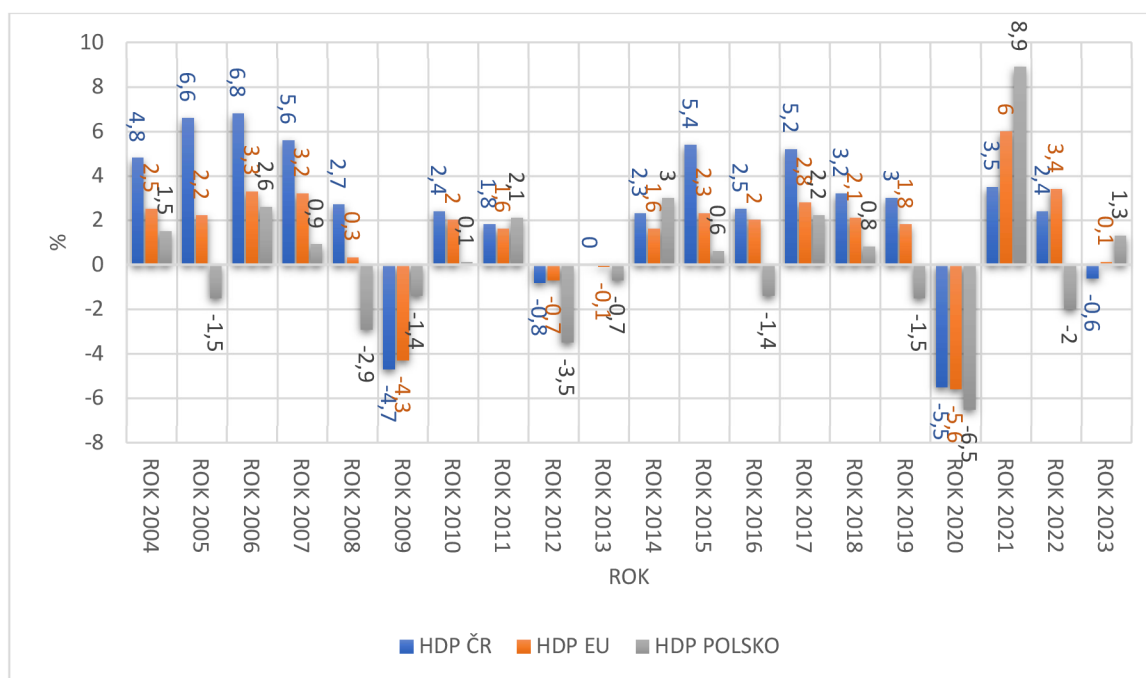
V tabulce č. 1 a grafu č.6 je vidět patrný, výrazný pokles HDP, který byl zaznamenán v roce 1991 z důvodu uvolňování regulací cen, po přechodu z centrálně řízené, na tržní ekonomiku.

Další výraznou změnou ve vývoji byl rok 1995, kdy HDP vykázal významný růst a podstatný přisun kapitálu ze zahraničí pro růst soukromých investic.

Vstup České republiky do EU-28 v roce 2004 byl dalším mezníkem v růstu HDP díky zvýšenému vývozu a dovozu, z důvodu odstranění překážek v obchodování se zahraničím, což se promítlo i do následujících let. V roce 2009 došlo k výraznému poklesu HDP, z důvodu světové finanční krize. Naopak v roce 2015 vyvrcholilo prudké zrychlení ekonomiky ročním růstem HDP, díky vyšší spotřebě domácností a vyšším investicím. V následujícím roce 2016 HDP ČR nezaznamenal žádnou změnu, v roce 2017 opět vykázal vyšší nárůst. V roce 2020 nastal obrat, kdy HDP poklesl z důvodu pandemie Covid-19. V dalších letech HDP ČR vykazoval mírný růst.

Z analýzy grafu č.7 je patrné, že vývoj HDP EU-27(28) měl obdobný trend jako v případě České republiky, avšak s odlišnými hodnotami. Polsko dosáhlo nejhorších výsledků a několikrát vykázalo zápornou bilanci. Globální finanční krize v roce 2009 negativně ovlivnila růst HDP ve všech uvedených ekonomikách. V letech 2012-2013 došlo ke mírnému propadu ve všech zemích. V období 2014-2019 HDP sledovaných zemí zaznamenalo lehký kolísavý trend, s výjimkou propadu v Polsku v letech 2016 a 2019.

Graf 7 Vývoj reálného HDP v ČR, Polsku a v EU 2004-2023 (%)



Zdroj: ČSÚ, EUROSTAT (a), MACROTRENDS, vlastní zpracování

Česká republika dosáhla nejlepších výsledků, zejména v letech 2015 a 2017. Negativní vliv na vývoj HDP u všech ekonomik v roce 2020 měla pandemie Covid-2019, v následujícím roce nastal prudký obrat a HDP všech zemí vykázalo prudký nárůst, přičemž nejlepší výsledky dosáhlo Polsko. V roce 2022 došlo u všech zemí k poklesu, nicméně hodnoty HDP zůstaly v kladných číslech, jen Polsko zaznamenalo větší propad do mínusu. Ve třetím čtvrtletí roku 2023 HDP všech zemí vykázalo pokles, u České republiky do mínusu. Polská ekonomika si dlouhodobě udržuje vysoký růst HDP, čímž se řadí mezi přední členské státy EU-27.

4.4.3 **Nezaměstnanost ČR před vstupem do Evropské unie⁷³**

Před rokem 1989 byla otázka zaměstnanosti v ČR specifická a výrazně se lišila od současného trendu. V této době nezaměstnanost prakticky neexistovala, což bylo přímým důsledkem plánované a centrálně řízené ekonomiky. Podniky měly povinnost zaměstnávat pracovníky, přidělená pracovní místa byla spíše výsledkem plánování státu nežli poptávkou na trhu práce. Nevýhodou takového systému bylo neefektivní využití pracovní síly, problémy s alokací a také malou flexibilitou ekonomiky.

Tento specifický ekonomický model neměl ve fungujících tržních ekonomikách světa obdoby. Podle vládního nařízení z roku 1970 byl člověk nezaměstnaný nebo nestudující povinen se hlásit na národním výboru (v současnosti městský úřad). Pokud tak neučinil, přihlíželo se k tomu, jako k přestupku a následné vyhýbání práci bylo považováno za trestný čin příživnictví.

Začátkem 90.let docházelo k postupné restrukturalizaci podniků, které začaly propouštět zaměstnance. První podniky začaly bankrotovat, přesto nezaměstnanost nepředstavovala závažný problém. Velká část nezaměstnaných našla své uplatnění v rozvíjejícím se sektoru služeb. Vstup do soukromého podnikání představoval pro občany ČR zcela nový způsob ekonomické seberealizace, přičemž počet živnostníků výrazně vzrostl.

⁷³<https://hlidacipes.org/adam-drda-komunismus-a-plna-zamestnanost-ceskoslovensko-jako-obrovsky-tabor-nucenych-praci/>

Zásluhou volného trhu našli pracovníci, kteří v České republice nemohli najít práci uplatnění v zahraničí, což přispělo k nízké míře nezaměstnanosti, také pokles ekonomicky aktivního obyvatelstva nebo prodloužení délky trvání rodičovské dovolené podpořilo nízkou nezaměstnanost v ČR.

Do roku 1996 se míra nezaměstnanosti pohybovala kolem 3 %. Následující roky zaznamenaly prudký nárůst nezaměstnanosti a v roce 2000 byla registrována míra nezaměstnanosti 9 %. I přesto, že se zvyšoval rozvoj nových technologií i produktivita práce, v konkurenci se zahraničím to bylo stále nedostačující. Hlavním důvodem zvyšování nezaměstnanosti bylo oslabení konkurenceschopnosti na tuzemském trhu i v zahraničí.

Od roku 1993 monitoruje míru nezaměstnanosti i ČSÚ, který se řídí údaji z šetření domácností, a proto jsou odlišné od výsledků MPSV. Dle této statistiky byla nejnižší míra nezaměstnanosti v roce 1996, a nejvyšší v roce 2000.

Situaci s nezaměstnaností zhoršila ekonomická recese a snaha podniků udržet si ziskovost snižováním mzdových nákladů, což vedlo k propouštění zaměstnanců a způsobilo, že v roce 2003 přesáhl počet nezaměstnaných půlmilionovou hranici.

4.4.4 Nezaměstnanost ČR po vstupu do EU

Tabulka 2 Míra nezaměstnanosti ČR v letech 1990-2023 (%)

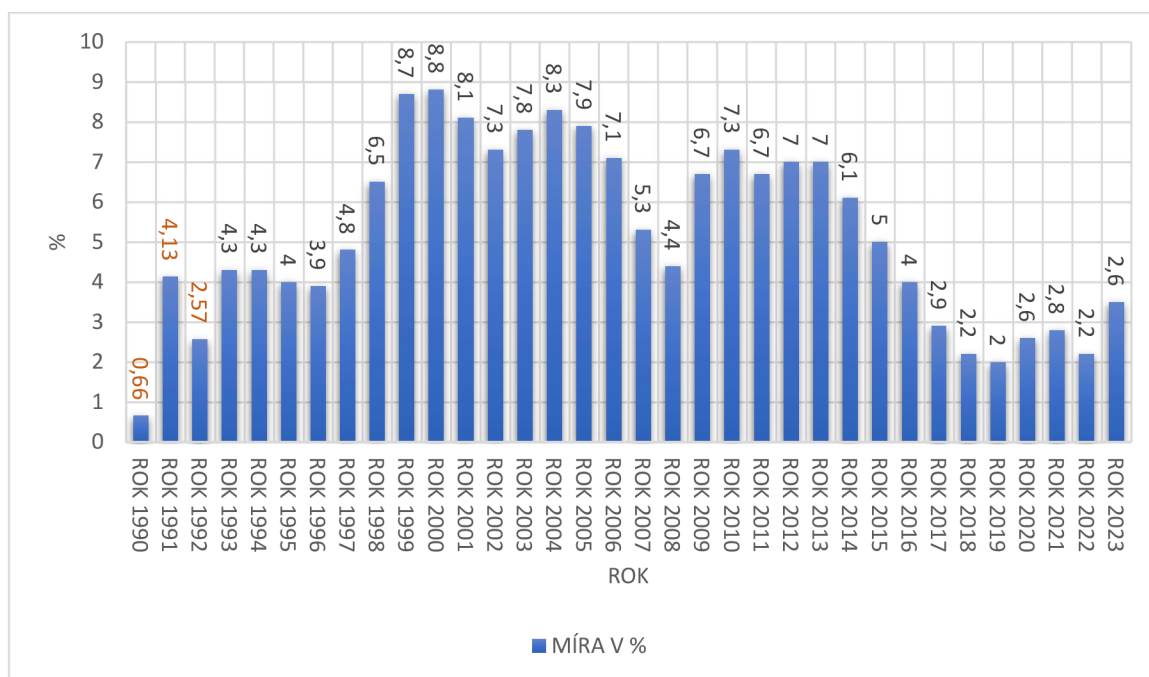
ROK	1990	1991	1992	1993	1994	1995	1996	1997	1998	1999	2000
%	0,66	4,13	2,57	4,3	4,3	4,0	3,9	4,8	6,5	8,7	8,8
ROK	2001	2002	2003	2004	2005	2006	2007	2008	2009	2010	2011
%	8,1	7,3	7,8	8,3	7,9	7,1	5,3	4,4	6,7	7,3	6,7
ROK	2012	2013	2014	2015	2016	2017	2018	2019	2020	2021	2022
%	7	7	6,1	5	4	2,9	2,2	2	2,6	2,8	2,2
ROK	2023										
%	2,6*										

Zdroj: ČSÚ, OECD, EUROSTAT(b)

*Údaj za 3. čtvrtletí 2023

V tabulce č.2 a grafu č.8 jsou od roku 1990 do roku 1992 se jedná o údaje registrované nezaměstnanosti,⁷⁴ protože ČSÚ začal míru obecné nezaměstnanosti sledovat až od roku 1993. Je zde patrné, že v prvním roce po roce 1989 byla nezaměstnanost na nízké úrovni, v důsledku doznívání vlivu řízené ekonomiky.

Graf 8 Míra nezaměstnanosti ČR v letech 1990-2023 (%)



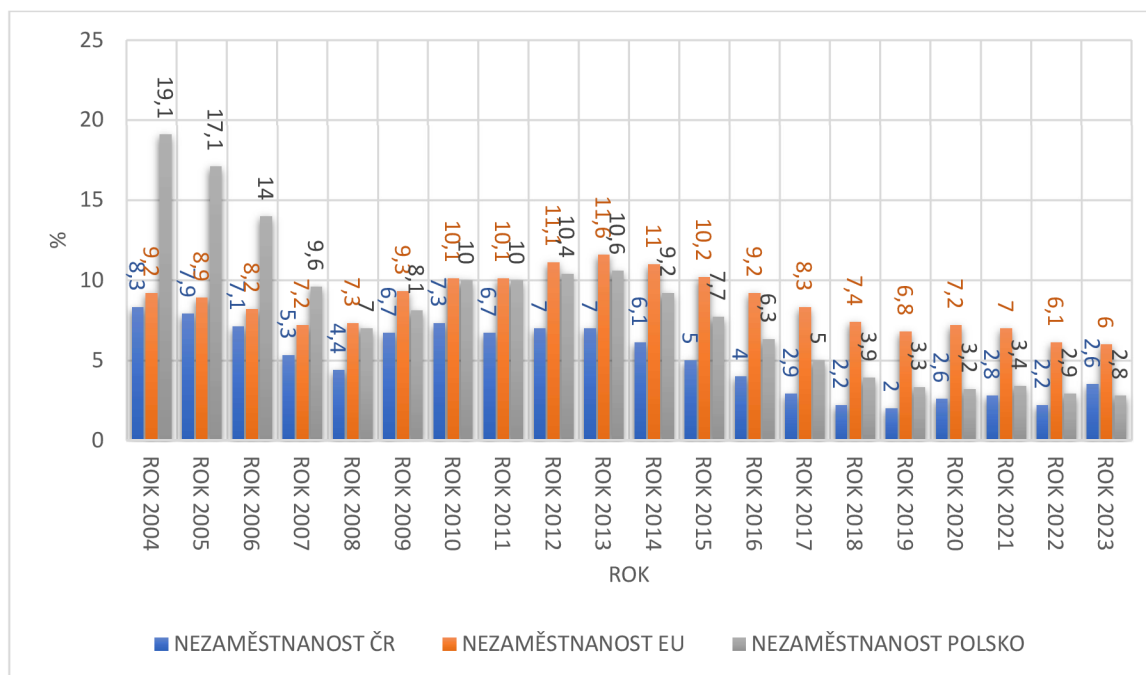
Zdroj: ČSÚ (2019,2023,2024), OECD, EUROSTAT (b), vlastní zpracování

V následujících letech již začíná nabývat důležitosti vliv tržní ekonomiky, nezaměstnanost stoupá a nejvyšších hodnot nabývá kolem roku 2000 a výraznější pokles nezaměstnanosti zaznamenává až v roce 2007.

V roce 2009 světová ekonomická krize způsobila prudký nárůst nezaměstnanosti a její vliv byl patrný i v dalších letech. Od roku 2014 registrovala míra nezaměstnanosti prudší pokles, kdy se nezaměstnanost od roku 2017 pohybuje pod hranicí 3 %.

⁷⁴<https://www.czso.cz/csu/czso/graf-mira-registrovane-nezamestnanosti-v-cr-stav-k-3112>

Graf 9 Míra nezaměstnanosti ČR, Polska a EU v letech 2004-2023 (%)



Zdroj: ČSÚ, EUROSTAT (b), OECD, vlastní zpracování

Údaj za rok 2023 3. čtvrtletí

V grafu č.9 je již při prvním pohledu patrné, že Česká republika zaznamenala v oblasti nezaměstnanosti výrazně lepší výsledky než Polsko i EU-27(28). Od okamžiku vstupu ČR do Evropské unie nebyla míra nezaměstnanosti ČR nikdy vyšší než průměrná míra nezaměstnanosti v rámci EU-27 (28), naopak Polsko zaznamenalo velký nárůst nezaměstnanosti, a v roce 2004 dosáhlo téměř hranici 20 %. Důvod nárůstu byl přechod na tržní ekonomiku a problémy s ním spojené.

Celkový trend vývoje nezaměstnanosti EU-27(28) byl velice podobný vývoji ČR s několika kolísavými obdobími, avšak v letech 2010 až 2015 překročila míra nezaměstnanosti v EU-27(28) hranici 10 %, a i v následujících letech zůstala výrazně vyšší než v České republice.

V Polsku dosáhla míra nezaměstnanosti nejvyšších hodnot první tři roky po vstupu do EU-27(28), ale od roku 2018 s její vývoj výrazně přiblížil hodnotám České republiky. Nejnižší míra nezaměstnanosti byla dosažena v ČR v roce 2019, v porovnání s tím byla míra nezaměstnanosti EU-27(28) a Polska nejnižší ve třetím čtvrtletí roku 2023, EU-27(28) navíc i v roce 2022. Je pochopitelné, že Evropská unie bude mít míru nezaměstnanosti vyšší,

protože zahrnuje všechny členské státy, navíc ČR si dlouhodobě udržuje jednu z nejnižších měr nezaměstnanosti v rámci celé EU-27(28). Ve snižování míry nezaměstnanosti je Polsko v posledních letech také celkem úspěšné.

4.4.5 Zaměstnanost z hlediska regionální politiky

Od vstupu ČR do Evropské unie získala Česká republika příležitosti ve formě čerpání dotací z evropských fondů na podporu snížení nezaměstnanosti. Na podporu kvality a úrovně zaměstnanosti existují programy Evropské unie. Od roku 2004 měla ČR možnost čerpat dotace díky OP Rozvoj lidských zdrojů, který v dalším programovém období vystřídal OP Lidské zdroje a zaměstnanost, později byl nahrazen OP Zaměstnanost a v současném programovém období 2021-2027 jej vystřídal OP Zaměstnanost plus.⁷⁵

Prostřednictvím tohoto programu je možné čerpat dotace z Evropského sociálního fondu (ESF). Program se vztahuje na regiony soudržnosti NUTS II - Praha - Střední Čechy - Jihozápad - Severozápad - Severovýchod - Jihovýchod - Střední Morava – Moravskoslezsko.

Program má za cíl pomocí dotací zmírnit rozdíly v zaměstnanosti mužů a žen. Po narození dětí klesá účast žen na trhu práce, což přispívá k nerovnostem v zaměstnanosti mezi pohlavími. V ČR je tento rozdíl nejvyšší v EU-27. Dlouhá rodičovská dovolená, často čerpána pouze ženami, a nedostatek cenově dostupných služeb péče o děti snižují účast žen na trhu práce, navíc český trh práce má menší zastoupení zkrácených pracovních úvazků. Rozdíly v odměňování mezi muži a ženami jsou v ČR vysoké, přičemž průměrná hodinová mzda muže je výrazně vyšší než mzda ženy, což převyšuje průměr EU-27.

Služby zaměstnanosti, zejména Úřad práce České republiky, stále nenabízejí dostatečně efektivní podporu klientům. Existuje nerovnováha mezi klienty, kteří vyžadují více podpory, a těmi, kteří jsou schopni se více angažovat při hledání práce. Nedostatečně se využívají služby přizpůsobené individuálním potřebám klientů, ačkoli by měly být standardem. Úřad práce České republiky čelí nedostatku vybavení a kvalifikovaného personálu, což snižuje kvalitu služeb. Poradcům chybí systematické vzdělávání a fungování kariérového poradenství není optimální.

⁷⁵ <https://www.esfcr.cz/opz-plus>

Automatizace výrobních procesů se ukazuje jako možné řešení nedostatku pracovní síly v České republice, který je ovlivněn demografickými faktory. Z toho důvodu je klíčové investovat do vzdělávání a rozvoje dovedností pracovních sil, aby byla země připravena na nadcházející technologické změny, stárnutí populace a přechod na nízkouhlíkovou ekonomiku. Studie naznačují, že v následujících 10 letech může dojít k úbytku cca 10 % pracovních míst v ČR, přičemž automatizace by mohla ovlivnit až 35 % pracovních pozic.

Zhodnocení vývoje nezaměstnanosti v České republice za posledních několik let naznačuje určitou stabilitu a úspěšnou adaptaci na výzvy, kterým čelila. Po období výrazného nárůstu nezaměstnanosti v prvních letech po vstupu do EU-27(28) a během světové finanční krize v letech 2008-2009, kdy dosáhla jedny z nejvyšších hodnot v historii měření a vyšším hodnotám čelila až do roku 2013, se České republice podařilo dosáhnout postupného snižování míry nezaměstnanosti.

Přestože některá období ukázala na kolísavý vývoj v důsledku vnějších faktorů, jako byla světová finanční krize nebo pandemie COVID-19, Česká republika úspěšně implementovala opatření na podporu zaměstnanosti, což vedlo k postupnému poklesu míry nezaměstnanosti. V rámci EU-27(28) se Česká republika zařadila mezi země s nízkou mírou nezaměstnanosti, což vypovídá o efektivních politikách a strategiích zaměřených na trh práce.

Nicméně, je důležité poznamenat, že i přes relativní stabilitu v posledních letech, nezaměstnanost zůstává výzvou pro Českou republiku, zejména v kontextu strukturálních změn v ekonomice a demografických trendů. Budoucí úspěch v udržení nízké míry nezaměstnanosti bude záviset na schopnosti adaptace na změny v globálním ekonomickém prostředí, podpoře inovací a vzdělávání, a udržení konkurenceschopnosti na trhu práce.

Celkově lze konstatovat, že Česká republika dosáhla významného pokroku v oblasti trhu práce a snížení míry nezaměstnanosti, avšak je stále nutné pokračovat v implementaci efektivních politik a opatření, aby se zajistil udržitelný růst a stabilita na trhu práce v budoucnosti.

4.4.6 Inflace ČR před vstupem do EU

Před rokem 1989 se míra inflace pohybovala kolem 1 %, nejvyšší nárůst zaznamenal rok 1982 (5 %) a nejnižší byl naopak registrován v letech 1971 a 1972, kdy se inflace pohybovala v záporných číslech (-0,4 %).

V roce 1991 došlo k prudkému nárůstu inflace na 56 % v důsledku ekonomické reformy, liberalizace cen a nutnosti orientace na západní trh. Přejít z centrálně řízené ekonomiky na ekonomiku tržní byl příčinou ztráty trhů zemí bývalé RVHP, a tím propadu ekonomické aktivity a výraznému poklesu reálných mezd. Snižít inflaci pod 10 % se české ekonomice podařilo v následujících čtyřech letech, i díky přímým investicím kapitálu ze zahraničí a obnovením růstu ekonomiky. Stabilizovala se koruna, dařilo se udržet nízkou míru nezaměstnanosti a nízký deficit veřejného rozpočtu.

V polovině 90. let se v české ekonomice začaly objevovat problémy. Růst mezd předčil růst produktivity práce a uvolněná fiskální politika vedla k vnitřní nerovnováze. To způsobilo nárůst dovozů a deficitu v zahraničním obchodě. Při fixním kurzu to nezpůsobilo inflaci, ale vedlo k odchodu zahraničních investorů a odlivu kapitálu. V reakci na to Česká národní banka v roce 1997 opustila fixní kurz a přešla na plovoucí kurz. Inflace vzrostla nad 10 %, což bylo způsobeno zejména nákladovými tlaky z oslabení kurzu a změn regulovaných cen. Vysoké úrokové sazby a opatrný přístup bank vedly k poklesu úvěrů, což následně snížilo hospodářskou aktivitu. Tato situace vedla k problémům ve splácení úvěrů a potížím některých bank.

Snižít inflaci se podařilo až v roce 1999. Pokles pod 5 % byl způsoben změnou měnové politiky tzv. "cílování" inflace, kdy bylo cílem udržet inflaci na stanovené úrovni, pomocí regulací monetárních nástrojů, jako jsou úrokové sazby. Postupný pokles inflace pokračoval i v roce 2004, kdy se ČR stala součástí Evropské unie.

4.4.7 Inlace ČR po vstupu do EU

Vývoj míry inflace v České republice od roku 2004 do září 2023 prošel výraznými změnami, které byly determinovány různými faktory a událostmi v ekonomice. Vstup ČR do Evropské unie v roce 2004 znamenal celkem stabilní tendence, a to až do roku 2008.

V následujících letech se míra inflace pohybovala v rozmezí mírných poklesů a nárůstů, které byly ovlivněny zejména zvyšováním sazeb daně z přidané hodnoty (DPH) a dalšími legislativními změnami. Nejvýraznější nárůst inflace byl zaznamenán v roce 2008, kdy dosáhla nejvyšší hodnoty od vstupu ČR do EU-27(28), a to z důvodu recese, zvyšování cen potravin a dalších faktorů, následující rok 2009 byl ve znamení poklesu.

Od roku 2010 došlo k opětovnému postupnému nárůstu inflace, přičemž v roce 2012 byla zaznamenána nejnižší hodnota od vstupu ČR do EU-27(28). Od roku 2016 však inflace opět začala stoupat, s výrazným zvýšením v roce 2019 z důvodu dalšího zvyšování cen potravin.

Rok 2020 přinesl druhou nejvyšší roční míru inflace od roku 2012, a to z důvodu zdražování potravin a bydlení, a také vlivem pandemie Covid-19 a protipandemických opatření. Největší skokový nárůst inflace nastal v roce 2022 v důsledku války na Ukrajině a problémů spojených s covidovou pandemií.

Tabulka 3 Míra inflace v letech 1990-2023 (%)

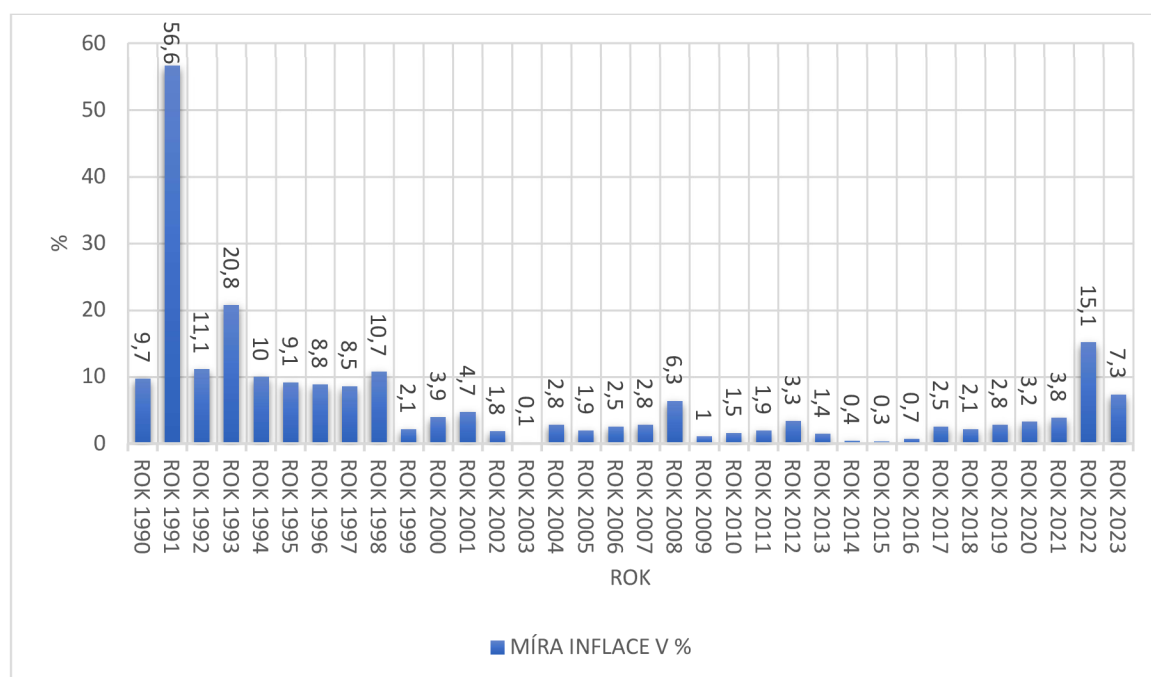
ROK	1990	1991	1992	1993	1994	1995	1996	1997	1998	1999	2000
%	9,7	56,6	11,1	20,8	10	9,1	8,8	8,5	10,7	2,1	3,9
ROK	2001	2002	2003	2004	2005	2006	2007	2008	2009	2010	2011
%	4,7	1,8	0,1	2,8	1,9	2,5	2,8	6,3	1	1,5	1,9
ROK	2012	2013	2014	2015	2016	2017	2018	2019	2020	2021	2022
%	3,3	1,4	0,4	0,3	0,7	2,5	2,1	2,8	3,2	3,8	15,1
ROK	2023										
%	7,3*										

Zdroj: ČSÚ (2005a,2022a,2023a)

*Údaj za měsíc listopad 2023 (meziroční růst)

Tabulka č. 3 a graf č.10 prezentují nejvyšší míru inflace v historii České republiky zaznamenanou v roce 1991, důvodem byl přechod řízené ekonomiky na ekonomiku tržní a ekonomické procesy s tím spojené, jako například měnová reforma. Od roku 1999 se její hodnoty začaly snižovat, a to až do roku 2008, kdy došlo k většímu nárůstu z důvodu světové ekonomické krize.

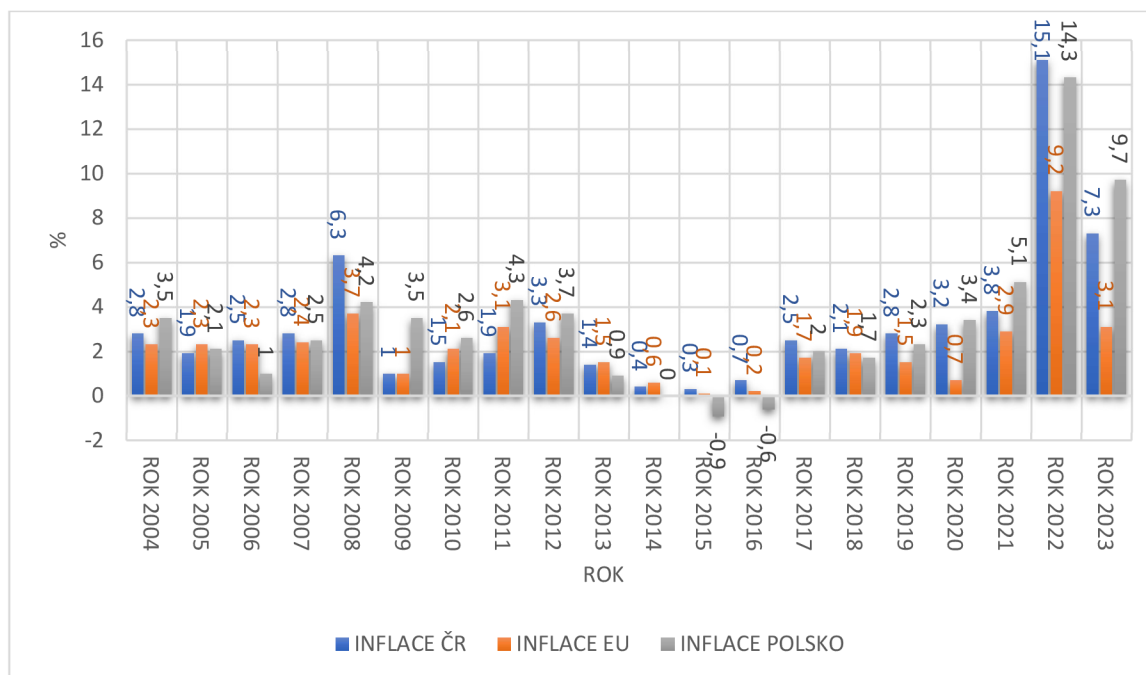
Graf 10 Míra inflace v letech 1990-2023 (%)



Zdroj: ČSÚ (2005a, 2022a, 2023d), vlastní zpracování

Od roku 2009 inflace opět registrovala pokles, což byla do té doby druhá nejnižší hodnota od roku 1990. Do roku 2021 se dařilo inflaci udržet pod třemi procenty, výjimkou byl pouze rok 2012. V roce 2022 inflace skokově narostla, v důsledku růstu cen pohonných hmot, energií, nájemného, ale i potravin a dopravy. V listopadu 2023 spotřebitelské ceny zaznamenaly zpomalení růstu.

Graf 11 Míra inflace ČR, Polska a EU v letech 2004-2023 (%)



Zdroj: ČSÚ, EUROSTAT(a), OECD (2024), vlastní zpracování

Z grafu č.11 je patrné, že míra inflace ČR, Polska a EU-25(27) od roku 2004 do roku 2007 byla poměrně stabilní a všechny ekonomiky nabývaly přibližně stejných hodnot, výjimku tvořilo Polsko v roce 2006. V roce 2008 inflace stoupla v České republice dost výrazně, z důvodu již zmiňované finanční krize. Následující rok přinesl výrazný pokles, a míra inflace v České republice a v EU-28 se zastavila na stejné úrovni. Naopak Polsko zaznamenalo vyšší míru inflace. Od roku 2010 začala inflace opět stoupat a s menšími i většími výkyvy pokračovala do roku 2022, kdy opět nabrala na síle, z důvodu dozvuků pandemie Covid-19, ale hlavně z důvodu zdražování potravin, pohonných hmot i bydlení.

Velký podíl na této situaci měla i válka na Ukrajině. Razantní vzestup zaznamenala u České republiky a podobný vývoj byl detekován i u Polska. V roce 2023 inflace zaznamenala opět pokles. Celkově je vývoj inflace v České republice vyšší než v Evropské unii, podobný trend prezentuje i Polsko.

4.4.8 Platební bilance běžného účtu ČR před vstupem do EU⁷⁶

V roce 1989 byla platební bilance ČR v přebytku 5,5 mld. Kč, kdy převažoval vývoz nad dovozem, ale v následujícím roce se platební bilance dostala do deficitu. Rok 1991 byl poslední na dlouhou dobu, kdy bilance vykazovala přebytek 24,8 mld. Kč. Z důvodu rozpadu východního bloku, ukončení spolupráce se zeměmi RVHP a přeorientování obchodu na západní trh se zahraniční obchod České republiky propadal od roku 1992 do deficitu. V roce 1996 deficit dosáhl 153 mld. Kč, což byl nejvyšší propad od roku 1989.

Díky zahraničnímu investičnímu kapitálu a restrukturalizačním změnám ve výrobě se situace na zahraničním trhu od roku 2000 začala zlepšovat. Významný příliv zahraničního kapitálu byl způsoben plánovaným vstupem České republiky do Evropské unie.

Největší export i import byl uskutečňován s Německem, Slovenskem, Polskem, Rakouskem a Maďarskem. Po vstupu ČR do Evropské unie probíhaly obchodní transakce hlavně se zeměmi EU-27(28), přičemž nejdůležitějším obchodním partnerem ČR bylo a stále je Německo. Do roku 2009 se do České republiky nejvíce dovážely stroje a dopravní prostředky, stejný sortiment byl i předmětem exportu.

4.4.9 Platební bilance běžného účtu ČR po vstupu do EU

V roce 2005 dosáhl zahraniční obchod historicky nejlepších výsledků, s obratem, který byl 4,4krát vyšší než v roce 1993. Obrat tehdy dosáhl zvýšení o 6,6 % (229,3 mld. Kč). Kladné saldo zahraničního obchodu činilo 41,9 mld. Kč.

Pozitivní vývoj můžeme hodnotit i oproti vývoji zahraničního obchodu EU-27(28), který skončil v roce 2005 schodkem 7,0 mld. eur, taktéž skončilo schodkem 21,0 mld. eur deset nových členských států EU-25.

Česká republika jako jediná z nových členských států EU-25 měla kladnou bilanci zahraničního obchodu. Kladné saldo zahraničního obchodu pokračovalo většinu let po vstupu ČR do EU, většina vývozu byla uskutečněna se státy Evropské unie a v současnosti vývoz do zemí EU-27(28) pokrývá 84 % veškerého vývozu České republiky, u dovozu je to

⁷⁶ <https://www.kurzy.cz/zpravy/198870-listopad-1989-ceska-ekonomika-sc-preorientovala-z-rvhp-na-zapad-obzvlaste-na-nemecko/>

67 %. Hlavní příčinou pozitivní bilance byl růst průmyslové produkce, zejména v automobilovém průmyslu, příliv přímých zahraničních investic, zejména financování budování výrobních kapacit nebo prodej státních podílů např. Telecomu, Unipetrolu apod. Se státy mimo EU-27(28) má Česká republika dlouhodobě zápornou bilanci zahraničního obchodu, hlavním důvodem je závislost na surovinách, jako je zemní plyn a ropa. I z tohoto důvodu bylo zrušení obchodních bariér vstupem do EU-27(28) velkým přínosem, volný trh způsobil velmi kladný nárůst salda zahraničního obchodu.

Tabulka 4 Platební bilance běžného účtu ČR v letech 1990-2023

ROK	1990	1991	1992	1993	1994	1995	1996	1997	1998
MLD.	-19,8*	24,8*	-45,3*	13,3	-22,6	-36,3	-116,5	-101,9	-43,1
KČ									
ROK	1999	2000	2001	2002	2003	2004	2005	2006	2007
MLD.	-36,6	-91,4	-101	-121,4	-157,2	-114,4	-68,7	-86,6	-177,1
KČ									
ROK	2008	2009	2010	2011	2012	2013	2014	2015	2016
MLD.	-75,2	-89,2	-141,8	-84,8	-63,3	-21,8	7,9	20,7	85,2
KČ									
ROK	2017	2018	2019	2020	2021	2022	2023		
MLD.	79,1	24,1	19,1	113,7	-168	-415,3	13,3		
KČ									

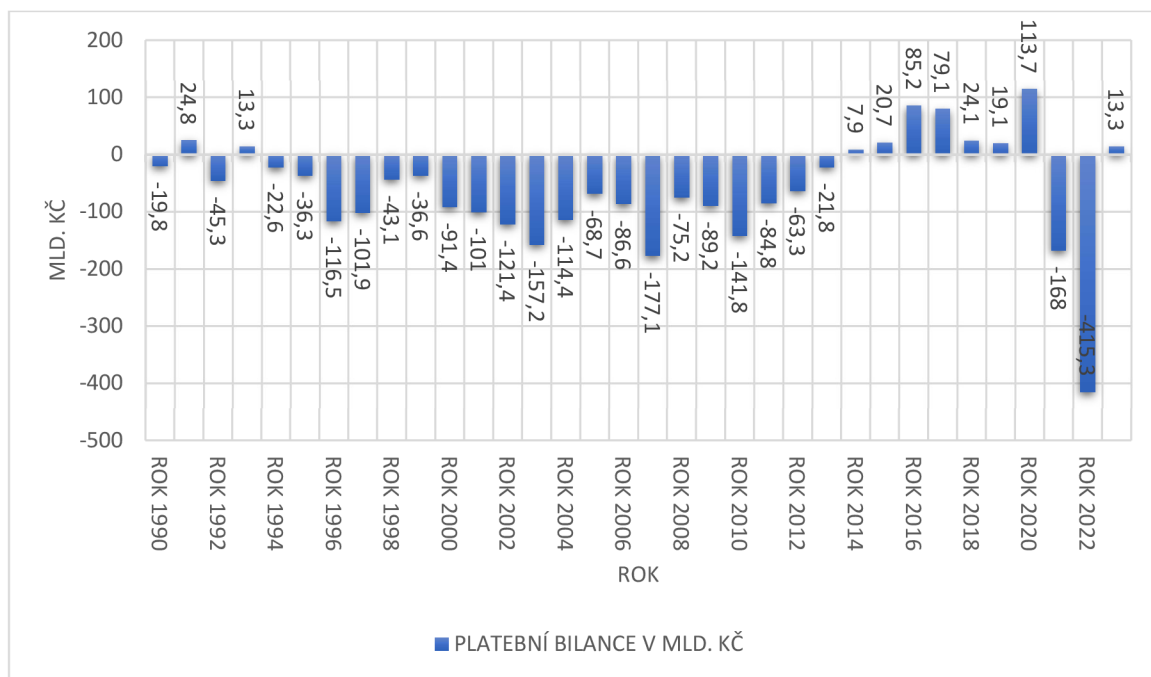
Zdroj: ČNB (2023a,2024)

Údaj za 3. čtvrtletí 2023

*jedná se o obchodní bilanci⁷⁷

⁷⁷ <https://www.czso.cz/csu/czso/graf-zahranicni-obchod-ceske-republiky-vyvoz-dovoz>

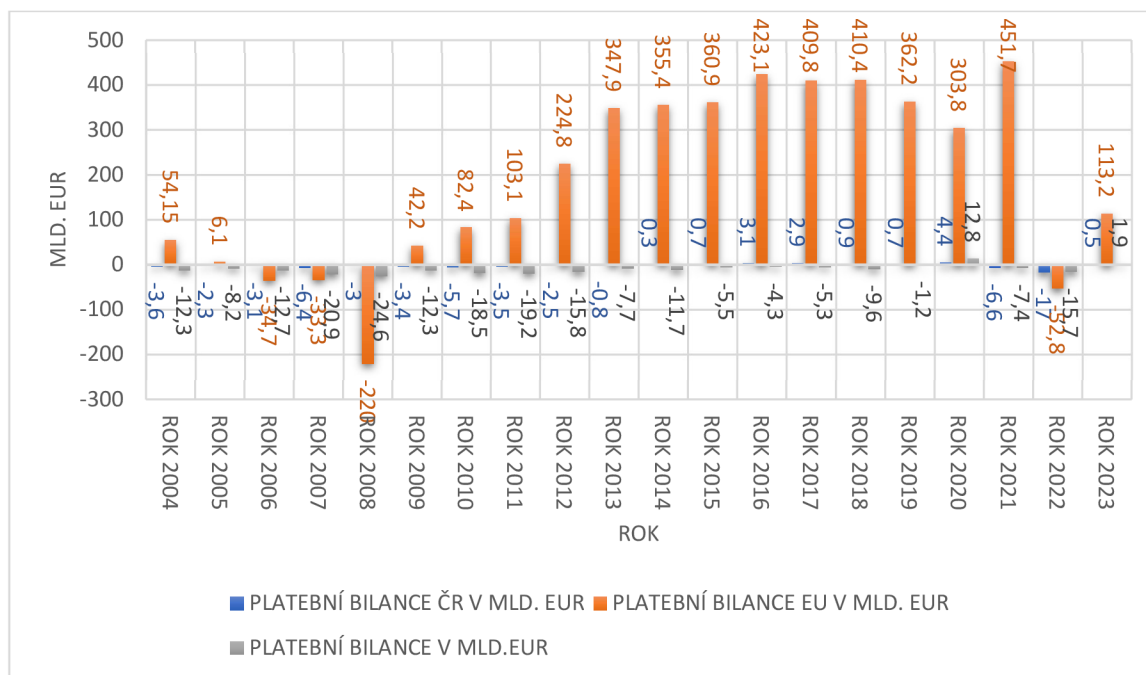
Graf 12 Platební bilance BÚ ČR v letech 1990-2023



Zdroj: ČNB (2023a,2024), vlastní zpracování

Z tabulky č.4 a grafu č.12 vyplývá, že od roku 1994 až 2013 platební bilance zaznamenala poměrně dlouhé deficitní období. Změna nastala v roce 2014 a 2015, kdy se hodnoty dostaly do plusových čísel. Od roku 2016 bilance vykázala vyšší plusové hodnoty, nejvyšší hodnota platební bilance byla zaznamenána v roce 2020. V roce 2021 byl zjištěn propad platební bilance, který se v roce 2022 ještě prohloubil. Důvodem bylo mimo jiné vyšší tempo růstu dovozu služeb oproti vývozu.

Graf 13 Platební bilance ČR, Polska a EU-27(28) v letech 2004-2023 v mld. EUR



Zdroj: ČNB, EUROSTAT (2023c), OECD (2023a), Narodowy Bank Polski, vlastní zpracování

V grafu č.13 je registrován vývoj platební bilance běžného účtu ČR, Polska a EU-27(28). V roce 2006 až 2007 bilance BÚ EU-27(28) prokázala deficit, ale v roce 2008 došlo k výraznému zhoršení, také Polsko zaznamenalo výrazný pokles, v deficitu se platební bilance Polska prezentovala téměř celé sledované období. Platební bilance ČR se pohybovala v záporných číslech až do roku 2013. V následujících letech došlo k přechodu platební bilance EU-27(28) do pozitivního období s určitým kolísáním, avšak od roku 2012 byl zaznamenán výrazný růst. Toto období ukazuje, že ekonomika začala projevovat velmi pozitivní trendy, kdy vývoz výrazně převyšoval dovoz, a tato tendence pokračovala i v dalších letech s nepatrným kolísáním až do roku 2022, kdy nastal zlom a bilance EU-27(28) zaregistrovala výrazný propad. Ve třetím čtvrtletí roku 2023 platební bilance EU-27(28) naznačuje opět pozitivní vývoj.

Platební bilance EU-27(28) prezentuje velmi vysoká čísla, oproti České republice a Polsku, což lze očekávat, protože zahrnuje mnoho zemí. V letech 2008 a 2009 byl vývoj platební bilance ovlivněn krizí, která měla větší dosah na platební bilanci EU-27. U České republiky se navíc projevil propad platební bilance již v roce 2007, kdy klesl na třetí nejnižší hodnotu

v historii členství v Evropské unii. Nejnižší hodnotu platební bilance ČR prokázala v roce 2022, poté v roce 2021, v důsledku různých faktorů, globální ekonomické situace, zapříčiněné například válkou na Ukrajině.

4.4.10 Vývoz a dovoz od roku 1990⁷⁸

Na začátku devadesátých let se struktura vývozu a dovozu zboží postupně měnila oproti vývozu a dovozu před rokem 1989. Například stroje a dopravní prostředky, jejichž podíl na mezinárodním obchodu v roce 1993 byl 27,6 %, v roce 2000 se přiblížil ke 45 %, a to především díky automobilce Škoda v Mladé Boleslavi. Zvyšoval se i dovoz vysoce technicky náročných výrobků, který významně podpořil českou ekonomiku a tím i vývoz hi-tech výrobků. Hlavními obchodními partnery bylo a stále je Německo, Slovensko, Polsko, Rakousko a Maďarsko.

4.4.11 Vývoz a dovoz od vstupu ČR do Evropské unie⁷⁹

Od vstupu ČR do EU-27(28) do roku jsou hlavním exportním zbožím v obchodování se státy EU-27(28) nadále stroje a zařízení, dopravní prostředky, dalším sortimentem jsou i kovodělné výrobky, elektrická zařízení, počítače a elektronická zařízení a ostatní nekovové minerální výrobky. V menší míře jsou předmětem exportu hračky, potravinové zboží a zemědělské výrobky, lékařské potřeby aj. Česká republika v roce 2023 nadále vyváží i elektrickou energii. Naopak dováží se ropa a zemní plyn, chemické látky, základní kovy, elektrická zařízení, plasty, počítače a elektronické přístroje, potraviny a zemědělské produkty, farmaceutické výrobky, oděvy.

U potravinového zboží je Česká republika od roku 1993 do roku 2019 čistým vývozcem neslazené minerální vody a vody, dále vyváží ve větším množství pšenici, pivo, mléko, slazené minerální vody aj. U dovozu převažují minerální vody slazené, vepřové maso, brambory, pekařské zboží aj.

⁷⁸ <https://www.ceskenoviny.cz/zpravy/13524>

⁷⁹ https://www.czso.cz/csu/czso/prezentace_a_tiskove_konference_zahranicni_obchod_se_zbozim_podle_pohybu_zbozi

V roce 2022 mířila více než polovina českého exportu na Slovensko (50,4 %). Na Polsko zamířila více než třetina (34,7 %) a na Maďarsko zbylo 14,9 %. Téměř čtvrtina (23,6 %) celkového českého vývozu jsou automobily. Tato skupina představuje největší podíl na vývozu (42,5 %). Další důležitou vývozní komoditou byly chemické látky a přípravky, základní kovy, ale také polypropylen, parfémů, toaletní vody, výrobky ze železa a slitin hliníku aj. Elektrická zařízení, dráty, chladicí a mrazicí zařízení, vysavače jsou další důležité vývozné artikly.

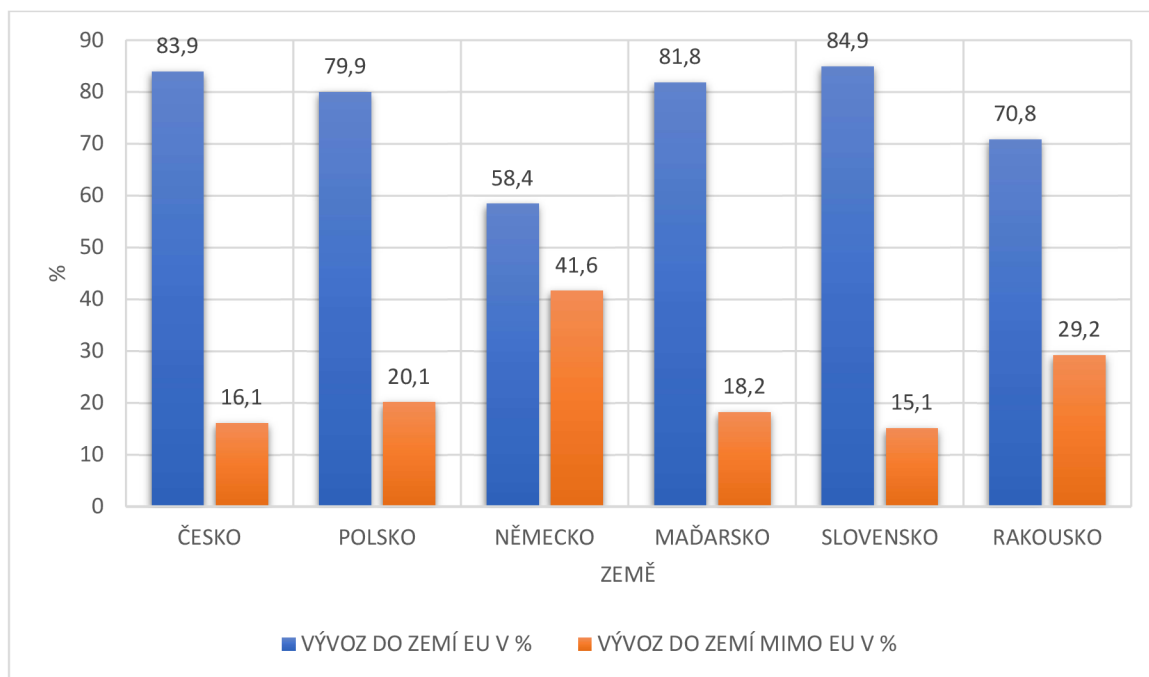
Z potravin se nejvíce vyváželo pivo, nealkoholické nápoje, čokolády, pekárenské zboží, vepřové maso, uzeniny, ale i přípravky k výkrmu zvířat.

V roce 2022 tvořilo dovoz do Česka převážně zboží z Polska (54,3 %), následované zbožím ze Slovenska (29,7 %), přičemž na zboží z Maďarska připadlo 16,0 %. Největším dovozním artiklem byli motorové součásti, které tvořily 43,6 % celkového importu. Nejvíce jich bylo dovezeno z Polska. Druhou komoditou byly vznětové pístové motory nejvíce také z Polska, pak ze Slovenska a Maďarska. Dalšími komoditami byly výrobky ze železa a oceli, měděné dráty, základní kovy, ale také uhlí. Z potravin se dováželo drůbeží maso, pekárenské výrobky, sýry, tvaroh, nealkoholické nápoje, mošt aj.

V roce 2022 Česká republika se zeměmi mimo EU-27 obchodovala nejvíce s USA, Čínou a Spojeným královstvím. Hlavní komoditou pro export se státy mimo EU-27 byla motorová vozidla 37,6 % veškerého vývozu do Spojeného království, stroje a zařízení 22,6 % veškerého vývozu do Číny a 21,9 % veškerého vývozu do USA. Elektrická zařízení, počítače a elektronické a optické přístroje se nejvíce vyvážely do Číny (něco málo přes 16 %), Spojeného království (14,6 %) a USA (12,5 %). V menší míře se vyvážely i potraviny, chemické látky, textilie aj.

Nejvíce se dovážely počítače a elektronika z Číny, 38,9 % celkového čínského dovozu a 12,6 % z USA, elektrická zařízení z Číny 23,5 %, stroje a zařízení z USA 17,5 % a 16,6 % ze Spojeného království a motorová vozidla ze Spojeného království 11,8 %.

Graf 14 Obchod mezi zeměmi EU-27(28) v roce 2019

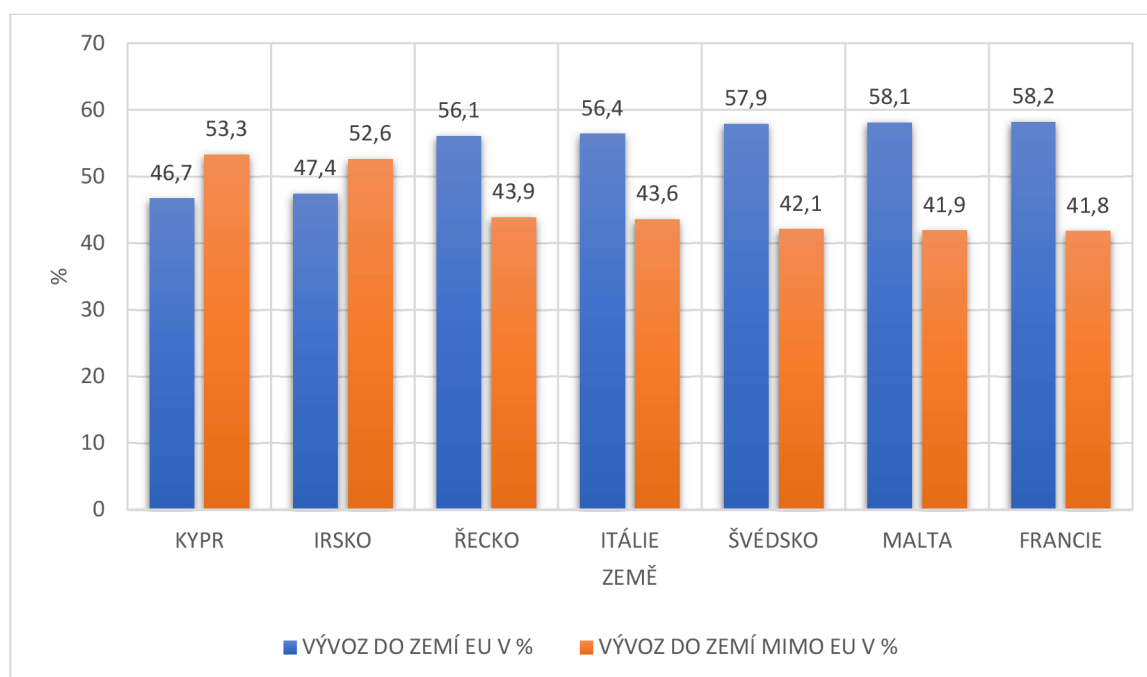


Zdroj: Evropský parlament (2019), ČSÚ (2023), Statistika a my (a.), Cába Vladimír, vlastní zpracování

V grafu č.14 jsou zobrazeny státy, které jsou nejdůležitějšími obchodními partnery ČR. Je zřejmé že obchod mezi jednotlivými státy EU-28 převažuje nad vývozem do států mimo EU-28. Velké rozdíly mezi obchodováním v rámci EU-28 a mimo ni jsou patrné zejména u České republiky, Slovenska, Polska, Rakouska a Maďarska. Z toho vyplývá, že tyto země jsou na obchodování se zeměmi EU-28 závislé. Německo je největším obchodním partnerem České republiky a zároveň je dominantním obchodním partnerem v rámci celé EU-28. Z grafu vyplývá, že obchod Německa se státy mimo EU-28 je pro Německo také velmi důležitý.

Z grafu č.15 vyplývá, že státy EU-28, jejichž vývoz mezi členskými zeměmi je nejnižší v celé EU-28 a vývoz do států EU-28 převažuje nad vývozem do zemí mimo EU-28 nejméně o 16,4 %, což znamená, že pro tyto státy jsou obchodní vztahy s členskými zeměmi stejně důležité jako vztahy se státy, které členskými zeměmi nejsou.

Graf 15 Obchod mezi zeměmi EU-27(28)v roce 2019



Zdroj: Evropský parlament (2019), ČSÚ (2023), Statistika a my (a), Cába Vladimír, vlastní zpracování

5 Výsledky a diskuse

Česká republika ve všech oblastech včetně ekonomiky prošla od roku 1989 v průběhu vývoje výraznými změnami. První velkou změnou byl přechod od centrálně plánované ekonomiky na ekonomiku tržní, ztráta trhů zemí RVHP a nucený přechod na západní trhy. Opatření nutná ke vstupu do Evropské unie a samotný vstup do EU-15 v květnu 2004, představovaly další náročné období. Celosvětová finanční krize v letech 2008-2009, pandemie Covid-19, jejíž dopady jsme pocítili nejvíce v roce 2020 nebo válka na Ukrajině byly, a stále jsou výzvou nejen pro ekonomiku ČR, ale i celého světa.

Růst HDP sledovaných ekonomik nejvíce pozitivně pocítila ČR, která prokázala výrazný pozitivní vývoj od roku 2004 až do roku 2008, díky zvýšení fixního hrubého kapitálu, oproti předchozím rokům. V roce 2009 byl vývoj poznamenán světovou krizí a HDP ČR, Polska a EU-27 potvrdil hluboký propad. V dalších letech se vývoj ukázal jako celkem stabilní až v roce 2020 vlivem pandemie pocítila HDP ČR větší pokles. Naopak Polsko prokázalo kolísavý trend, propad zaznamenalo v roce 2009, 2012 a 2020, ale následující rok 2021 naopak prezentoval prudký nárůst, díky oživení trhu po pandemii koronaviru. Polsko v letech 2010 a 2011 prokázalo ze sledovaných ekonomik nejvyšší růst HDP. Ve třetím čtvrtletí roku 2023 zaznamenalo HDP všech států mírný pokles.

ČR prokazuje na trhu co se týče nezaměstnanosti silnou stabilitu, což dokazuje tím, že již několik let si udržuje jednu z nejnižších měr nezaměstnanosti v celé EU-27. Polsko v současnosti prezentuje míru nezaměstnanosti v podobně jako ČR na velmi nízké úrovni, ale vždy tomu tak nebylo, například v roce vstupu do EU-27 prokázala velmi vysokou míru nezaměstnanosti hlavně v letech 2004 až 2006, kdy obecná míra nezaměstnanosti překročila 10 %. Kolem deseti procent se polská míra nezaměstnanosti pohybovala ještě v letech 2010 až 2013. V roce 2023 pocítily všechny ekonomiky mírný vzestup nezaměstnanosti.

Inflace projevila u všech států kolísavou tendenci, ČR dosáhla nejvyšší míry inflace v roce 2008, v době globální krize, naopak v roce 2009 se u všech ekonomik ukázala inflace na velmi nízké úrovni, výjimkou bylo Polsko, kde inflace v roce 2009 nabyla poměrně vysoké

hodnoty. Další období, kdy inflace ukázala svůj mírnější průběh byly roky 2014 až 2016, poté začala opět stoupat a nejvyšší míru dosáhla v roce 2022, ČR a Polsko sledovali podobný vývoj. Důvodem nárůstu inflace u všech ekonomik v roce 2022 byla válka na Ukrajině a dozvuky pandemie Covid-19. EU-27 neprokázala výrazné odchylky oproti ČR a Polsku, až na výjimky, v roce 2023 inflace zaznamenala mírný pokles u všech ekonomik, nejnižší inflaci prezentovala Evropská unie.

Nejvýraznější platební bilanci prokazovala EU-27, z pochopitelných důvodů. Protože sdružuje více států Evropy, jedná se o největší ekonomiku v Evropě a v platební bilanci se odráží výsledky všech jejích členů, úspěšných i těch méně úspěšných, proto lze očekávat v průběhu let kolísavé tendence. Polsko a ČR mají hodnoty poměrně nízko, hodnoty Polska ukazují až na výjimky, bilanci v záporných číslech, tzn., že dovoz převážně převažoval nad vývozem. ČR přešla z negativních hodnot na pozitivní v roce 2014, jen v letech 2021 a 2022 vlivem pandemie a války na Ukrajině klesla její bilance do mínusu. Ve třetím čtvrtletí 2023 byl zaznamenán mírný pozitivní vývoj u všech ekonomik.

Z hlediska vývozu i dovozu je největším partnerem České republiky Německo, Polsko a Slovensko. Jelikož Německo a Slovensko nejsou součástí analýzy v této práci, je nutné zmínit, že v současné době je jedním z největších partnerů České republiky Polsko, které do ČR exportuje více než 50 % z celkového exportního zboží a více než 30 % zboží importuje. Analýza byla provedena za rok 2022.

V analýze bylo dále zjištěno, že ČR obchoduje v převážné většině se státy, které jsou členy EU-27, a to z 83,9 %, se státy mimo Evropskou unii probíhají obchodní vztahy v 16,1 %. Podobné tendence jsou patrné i u Polska, kdy obchod nejvíce probíhá se státy EU-27, a to ze 79,9 %, u ostatních států je to 20,1 %. Z tohoto poznatku vyplývá, že obě ekonomiky, Česká republika i Polsko jsou závislé na obchodování s členskými zeměmi.

V roce 2004 se ČR stala součástí Evropské unie a její regionální politiky. Prostřednictvím členství v EU-27(28) jí vzniklo právo čerpat dotace z evropských fondů. K alokaci zdrojů z těchto fondů dochází i díky programovým obdobím. Programová období 2004-2006, 2007-2013 a 2014-2020 představují klíčová období využití finančních prostředků z evropských fondů pro rozvoj České republiky. Každé z těchto období mělo své specifické cíle a priority,

kteří reflektovaly evropskou politiku hospodářské a sociální soudržnosti a strategické potřeby ČR. Bylo vyčerpáno významné množství finančních prostředků na různé projekty zaměřené na infrastrukturní rozvoj, podporu malých a středních podniků, vzdělávání, životní prostředí a další oblasti.

Je zřejmé, že regionální politika Evropské unie má vliv na vývoj HDP, platební bilanci, inflaci i nezaměstnanost České republiky. Již samotný vstup ČR do Evropské unie měl pozitivní vliv na všechny oblasti rozvoje. Jednotný volný trh způsobil širší působnost pro podnikatele, kteří svou firmu mohli nechat expandovat za hranice České republiky v rámci EU-27, bez zbytečných byrokratických postupů. Rozšíření trhu zboží a služeb způsobuje pro podnikatele vyšší obrát, vyšší přísun investic ze zahraničí, což má příznivý vliv na platební bilanci i HDP. Zvýšení pracovních příležitostí díky volnému trhu způsobuje nižší nezaměstnanost v České republice, protože v zahraničí na trhu práce mohou najít uplatnění i osoby, které mají problém v České republice najít práci.

V rámci regionální politiky EU-27 bylo dosaženo významných úspěchů, jakými bylo například vytvoření nových pracovních míst, modernizace infrastruktury, podpora vzdělávání a inovací, či zlepšení kvality života obyvatel. Projektové aktivity byly zaměřeny na podporu udržitelného rozvoje, vyváženého regionálního rozvoje a posílení konkurenceschopnosti české ekonomiky, meziregionální spolupráce. Tyto investice měly přímý dopad na snížení nezaměstnanosti, zvýšení HDP a celkovou kvalitu života v ČR.

Nicméně, i přes dosažené úspěchy, bylo možné identifikovat určité výzvy a nedostatky v implementaci programů. Mezi ně patřila poměrně nízká schválená míra žádostí v některých operačních programech, komplikované administrativní postupy, či někdy i neefektivní alokace zdrojů. Dále bylo zjištěno, že některé programy čelily větší konkurenci žadatelů, což mělo za následek nižší schválení žádostí.

Členstvím v EU-27 přichází ČR o určitou míru suverenity, protože členské státy musí respektovat rozhodnutí a právní předpisy, které jsou přijímány na úrovni EU-27 a musí dodržovat určitá pravidla a normy týkající se hospodářské politiky, což může omezovat možnosti státní intervence v ekonomice. Další nevýhodou členství v EU-27 jsou finanční

povinnosti, jako jsou přímé finanční příspěvky do rozpočtu EU-27 a možné náklady spojené s implementací evropských právních předpisů.

Otevření vnitřního trhu EU-27 může být pro některé odvětví české ekonomiky náročné, protože musí konkurovat silnějším evropským firmám. Volný pohyb osob v rámci EU-27 může vést k migraci pracovníků do České republiky, což může mít dopad na trh práce a sociální systémy. Členství v EU-27 znamená, že Česká republika musí brát v úvahu zájmy ostatních členských států při formulaci vlastních politik, což může být někdy v rozporu s vlastními národními zájmy.

Je zřejmé, že výhody členství v EU-27 převažují nad nevýhodami. Přesto existuje mnoho příležitostí ke zlepšení:

Zvýšit účinnost čerpání finančních prostředků z evropských fondů prostřednictvím lepšího plánování, sledování a vyhodnocování projektů a využít fondy EU-27 ještě více efektivněji k podpoře regionálního rozvoje a snižování rozdílů mezi regiony České republiky.

Česká republika by měla aktivněji a konstruktivněji prosazovat své zájmy v rámci evropských institucí a aktivněji hledat společné zájmy a příležitosti ke spolupráci s dalšími členskými státy, což může posílit její postavení v rámci EU-27 a měla by diverzifikovat své obchodní partnery mimo Evropskou unii, aby nebyla tak závislá na obchodování se státy EU-27.

Důležitá je i potřeba komplexního přístupu k podpoře účasti žen na trhu práce, včetně zlepšení dostupnosti péče o děti, podpory rovnosti mezi muži a ženami v oblasti rodinné péče a odstranění genderových rozdílů v odměňování.

Je potřeba modernizovat nástroje aktivní politiky zaměstnanosti (APZ) tak, aby lépe odpovídaly potřebám jednotlivých skupin. Nová pracovní místa budou vyžadovat především digitální dovednosti, jejichž důležitost ještě zesílila pandemie Covid-19.

Vzhledem k tomu je rozvoj systému dalšího vzdělávání dlouhodobou výzvou pro Českou republiku.

Je nezbytné posílit snahy o zapojení znevýhodněných skupin nezaměstnaných do dalšího vzdělávání, aby byli pracovníci lépe připraveni na budoucí potřeby trhu práce.

Je třeba lépe využívat moderní technologie pro komunikaci s klienty a správu agend.

6 Závěr

Vstupem do Evropské unie Česká republika získala značnou politickou a ekonomickou stabilitu. Členství v Evropské unii přináší řadu výhod a přínosů, které formují ekonomické prostředí země. Politická stabilita v rámci EU-27 a vztahy s členskými státy mají příznivý vliv na investory a celkové podnikatelské klima. Aktuální trend směřující k udržitelnému rozvoji a environmentální udržitelnosti má vliv na životní prostředí a pozitivní dopad na ekonomiku ČR. Koordinace a spolupráce s evropskými partnery jsou důležité pro efektivní využívání výhod spojených s členstvím v EU-27 a pro minimalizaci rizik spojených s fluktuacemi v globální ekonomice.

Jedním z klíčových aspektů je ekonomická integrace, která otevírá nové obchodní příležitosti, otevřenost evropských trhů a společná obchodní politika EU-27 ovlivňují obchodní bilanci ČR prostřednictvím exportu a importu. Členství v EU-27, využívání strukturálních fondů a evropských programů přispívá k investicím a rozvoji v České republice, pomáhá s vytvářením nových pracovních míst, zlepšuje obchodní podmínky pro export, což přispívá k růstu HDP, pozitivně ovlivňuje nezaměstnanost i inflaci.

Také stabilita v eurozóně a v celé EU-27 posiluje prostředí, ve kterém mohou ekonomiky členských států prosperovat. Harmonizace regulací a norem EU-27 ovlivňuje podnikatelské prostředí a přístup na trh, což může znamenat nové příležitosti pro firmy.

Demografické trendy, zejména migrace pracovníků v rámci EU-27, ovlivňují nabídku pracovní síly a poptávku na trhu práce. Investice do inovací a výzkumu, zejména účast v evropských inovačních programech, mohou posilovat konkurenceschopnost a podporovat dlouhodobý růst. Koordinace a spolupráce s evropskými partnery jsou důležité pro efektivní využívání výhod spojených s členstvím v EU-27 a pro minimalizaci rizik spojených s fluktuacemi v globální ekonomice.

Bakalářská práce podrobně zkoumala vývoj Hrubého domácího produktu (HDP), nezaměstnanosti, inflace a platební bilance České republiky před a po vstupu do Evropské unie. Před vstupem do EU-15 byla ekonomika ČR vystavena výrazným výkyvům, jako byla transformační deprese v letech 1991 až 1992 a negativní dopad rozdělení Československa

na HDP. Vstup do EU-15, 1. května v roce 2004 přinesl také nové výzvy. Světová finanční krize v roce 2009 způsobila krátkodobý propad HDP. Nezaměstnanost v ČR prošla od vstupu do EU-15 výraznými změnami, ovlivněnými jak vnitřními, tak vnějšími faktory, včetně světových ekonomických událostí a legislativních změn. Míra inflace v ČR se také výrazně měnila v závislosti na různých faktorech, včetně recese, cen potravin, zdražování energií a změn DPH. Platební bilance ČR se po vstupu do EU-15 postupně zlepšovala díky růstu průmyslové produkce a přílivu přímých zahraničních investic.

Programová období financovaná z evropských fondů přinesla ČR významné úspěchy, ale také výzvy, v podobě nízkého počtu schválených žádostí a komplikované administrativní postupy. Pokračování v efektivním využívání evropských fondů a posilování transparentnosti a zapojení všech relevantních aktérů je klíčové pro další rozvoj ČR v rámci EU-27. Evropské fondy představují významný nástroj pro podporu ekonomického a sociálního rozvoje ČR, a správné jejich využití má potenciál výrazně přispět k dalšímu posílení konkurenceschopnosti a udržitelnému růstu země v rámci EU-27.

Členství v EU-27 sice nabízí mnoho výhod, avšak existují také určité negativní aspekty spojené s touto integrací. Přestože ekonomická integrace vede k novým obchodním příležitostem, současně může způsobit zvýšenou konkurenci a tlak na české firmy. Harmonizace regulací a norem EU-27 může znamenat dodatečné náklady a administrativní zátěž pro podniky, rovněž členství v EU-27 způsobuje závislost na měnové politice eurozóny, což může způsobit nežádoucí dopad na směnný kurz české koruny a tím i na konkurenceschopnost českých produktů na evropských trzích. Zvýšená migrace pracovníků v rámci EU-27 může vést ke změnám na trhu práce a mít dopad na nabídku pracovní síly v ČR. To může ovlivnit mzdy a podmínky zaměstnání.

Členství v EU-27 znamená převzetí určitých pravomocí na evropské úrovni, což může omezit suverenitu a autonomii České republiky při rozhodování o vnitrostátních záležitostech.

Tyto aspekty představují výzvy, kterým Česká republika čelí v rámci svého členství v Evropské unii. Je důležité, prostřednictvím vhodných politických opatření a strategií maximalizovat přínosy a minimalizovat rizika spojená s členstvím v EU-27.

7 Seznam použitých zdrojů

Knižní zdroje

1. BRČÁK, Josef; SEKERKA, Bohuslav; SEVEROVÁ, Lucie a STARÁ, Dana. 2020. *Makroekonomie: makroekonomický přehled*. 2. vydání. Plzeň: Vydavatelství a nakladatelství Aleš Čeněk, ISBN 978-80-7380-831-0.
2. FIALA, Petr a PITROVÁ, Markéta. 2009. *Evropská unie*. 2., dopl. a aktualiz. vyd. Brno: Centrum pro studium demokracie a kultury, ISBN isbn978-80-7325-180-2
3. MARKOVÁ, Jana a HAVLOVÁ, Hana. 2020. *Ekonomická diplomacie nové doby*. [Průhonice]: Professional Publishing, ISBN 978-80-88260-44-8.
4. POSPÍŠILOVÁ, Jaroslava a KRULICHOVÁ, Eva. 2018. *Jak se žije Čechům v současné Evropě?* Vydání I. Společnost (Academia). Praha: Academia, ISBN 978-80-200-2855-6.
5. SAMUELSON, Paul Anthony a NORDHAUS, William D. 2013. *Ekonomie: 19. vydání*. Praha: NS Svoboda, ISBN isbn:978-80-205-0629-0.
6. SEDLÁČEK, Petr. 2020. *Zapojení ČR do mezinárodního úsilí o posílení globální měnové a finanční stability*. Praha: Grada Publishing, ISBN 978-80-271-1737-6.
7. ZAHRADNÍK, Petr. 2017. *Kohezní politika Evropské unie*. Beckova edice ekonomie. V Praze: C.H. Beck, ISBN 978-80-7400-527-5.

Internetové zdroje

ADAM DRDA. 2019 *Komunismus a plná zaměstnanost. ČSSR jako obrovský tábor nucených prací*. Online. HLÍDACÍ PES ORG. Dostupné z: <https://hlidacipes.org/adam-drda-komunismus-a-plna-zamestnanost-ceskoslovensko-jako-obrovsky-tabor-nucenych-praci/>. [cit. 2023-12-08].

BUSINESSINFO.CZ. 2020. *Polsko – infosouhrn pro E-MEET EXPORT 2020*. Online. Dostupné z: <https://www.businessinfo.cz/clanky/emeet-polsko/>. [cit. 2024-03-09].

BUSINESSINFO.CZ. 2024. *POLSKO*. Online. Dostupné z: <https://www.businessinfo.cz/navody/polsko-souhrnna-teritorialni-informace/2/>. [cit. 2024-03-09].

CÁBA, VLADIMÍR. 2023. *Jak spolu obchodujeme*. Online. 2023. Dostupné z: <https://www.statistikaamy.cz/2023/10/19/jak-spolu-obchodujeme/>. [cit. 2024-02-04].

CENTRUM PRO REGIONÁLNÍ ROZVOJ ČR. 2024. *Projekty předvstupní pomoci*. Online. Dostupné z: <https://www.crr.cz/kontaktujte-nas/projekty-predvstupni-pomoci/>. [cit. 2024-01-27].

ČNB. 2018. *Ekonomický vývoj na území České republiky*. Online. ČNB. HISTORIE ČNB. Dostupné z: https://www.historie.cnb.cz/cs/menova_politika/prurezova_temata_menova_politika/1_ekonomicky_vyvoj_na_uzemi_ceske_republiky.html. [cit. 2023-12-31].

ČNB. 2023. *Platební bilance v podrobném členění - časová řada*. Online. Dostupné z: https://www.cnb.cz/analytics/saw.dll?Dashboard&PortalPath=%2Fshared%2FUNIBOP_WEB%2F_portal%2FBISTAT&Page=DBOP_R&P1=dashboard&Action=Navigate&ViewState=k48r4mti0u0tos9e2p1micdhje&P16=NavRuleDefault&NavFromViewID=d%3Adashboard~p%3Atdppn6rbilu6v8m0. [cit. 2024-01-02]

ČNB. 2024. *PLATEBNÍ BILANCE BĚŽNÉHO ÚČTU*. Online. Dostupné z: <https://www.cnb.cz/cs/vyhledavani/?q=PLATEBN%C3%8D%20BILANCE%20B%C4%9A%C5%BDN%C3%89HO%20%C3%9A%C4%8CTU%20%20ROKU%201990>. [cit. 2024-01-02].

ČNB. 2018. *Ekonomický vývoj na území České republiky*. Online. Dostupné z: https://www.historie.cnb.cz/cs/menova_politika/prurezova_temata_menova_politika/1_ekonomicky_vyvoj_na_uzemi_ceske_republiky.html. [cit. 2024-03-09].

ČSÚ. 2015. *Hrubý domácí produkt*. Online. ČSÚ. Hodnocení výkonnosti ekonomiky České republiky v širším kontextu. Dostupné z: <https://www.czso.cz/documents/10180/36380891/320288-15a01.pdf/4f11fa39-3e58-4d80-a638-25b736cac380?version=1.0>. [cit. 2023-12-03].

ČSÚ. 2022. *Míra inflace v České republice v roce 2021*. Online. Míra inflace v České republice v roce 2021. Dostupné z: <https://www.czso.cz/csu/xp/mira-inflace-v-ceske-republice-v-roce-2021>. [cit. 2023-12-31].(a)

ČSÚ. 2023. *Předběžný odhad HDP - 3. čtvrtletí 2023* [online]. 31.10.2023 [cit. 2023-11-13]. Dostupné z: [https://www.czso.cz/csu/czso/cri/predbezny-odhad-hdp-3-ctvrtleti-2023\(b\)](https://www.czso.cz/csu/czso/cri/predbezny-odhad-hdp-3-ctvrtleti-2023(b))

ČSÚ. 2023. *Základní charakteristiky ekonomického postavení obyvatelstva ve věku 15 a více let* [online]. [cit. 2023-11-12]. Dostupné z: <https://vdb.czso.cz/vdbvo2/faces/cs/index.jsf?page=vystup-objekt&pvo=ZAM01-B&skupId=426&katalog=30853&pvo=ZAM01->

ČSÚ. 2005. *Statistický bulletin - Olomoucký kraj - 4. čtvrtletí*. Online. ČSÚ. ČSÚ. Dostupné z: https://www.czso.cz/csu/czso/13-7102-04-za_1____4__ctvrtleti_2004-mira_inflace. [cit. 2023-12-31].(a)

ČSÚ. 2014. *Nezaměstnanost patří k nejsledovanějším ekonomickým*. Online. 2003. Dostupné z: https://www.czso.cz/csu/czso/13-4208-04--metodicke_vysvetlivky. [cit. 2023-12-28].

ČSÚ. 2019. *Graf - Míra registrované nezaměstnanosti v ČR (stav k 31.12.)*. Online. 2013. Dostupné z: <https://www.czso.cz/csu/czso/graf-mira-registrovane-nezamestnanosti-v-cr-stav-k-3112>. [cit. 2023-12-27].

- ČSÚ. 2019. *Pohyb zboží přes hranice - Prezentace a tiskové konference*. Online. 2020. Dostupné z: https://www.czso.cz/csu/czso/prezentace_a_tiskove_konference_zahranicni_obchod_se_zbozim_podle_pohybu_zbozi. [cit. 2024-01-01].
- ČSÚ. 2020. *Graf - Pohyb zboží přes hranice (vývoz, dovoz)*. Online. Dostupné z: <https://www.czso.cz/csu/czso/graf-zahranicni-obchod-ceske-republiky-vyvoz-dovoz>. [cit. 2024-01-02].
- ČSÚ. 2022. *Graf - Vývoj hrubého domácího produktu v ČR (ve stálých cenách)*. Online. 2022. Dostupné z: <https://www.czso.cz/csu/czso/vyvoj-hrubeho-domaciho-produktu-v-cr-ve-stalych-cenach>. [cit. 2024-02-11].
- ČSÚ. 2023. *Inflace - druhy, definice, tabulky*. Online. Dostupné z: https://www.czso.cz/csu/czso/mira_inflace. [cit. 2023-12-31].(d)
- ČSÚ. 2023. *Zahraněční obchod ČR se zbožím - roční údaje - 2022*. Online. Dostupné z: <https://www.czso.cz/csu/czso/zahranicni-obchod-cr-se-zbozim-rocni-udaje-2022>. [cit. 2024-03-09].
- ČSÚ. 2024. *HDP*. Online. Dostupné z: https://www.czso.cz/csu/czso/katalog-produktu?p_p_id=3&p_p_lifecycle=0&p_p_state=maximized&p_p_mode=view&_3_struts_action=%2Fsearch%2Fsearch&_3_redirect=%2Fweb%2Fczso%2Fkatalog-produktu-vydavame&_3_keywords=HDP&_3_groupId=0. [cit. 2024-03-09].
- ČSÚ. 2024. *Zaměstnanost, nezaměstnanost*. Online. 2024. Dostupné z: https://www.czso.cz/csu/czso/zamestnanost_nezamestnanost_prace. [cit. 2024-02-18].
- ČTK. *Nastupují nové tendence v zahraničním obchodě České republiky?* Online. 2001, 2001. Dostupné z: <https://www.ceskenoviny.cz/zpravy/13524>. [cit. 2024-03-12].
- ČT24. 2018. *Marshallův plán postavil poválečnou západní Evropu na nohy, Československo stálo mimo*. Online. Dostupné z: <https://ct24.ceskatelevize.cz/clanek/svet/marshalluv-plan-postavil-povalecnou-zapadni-evropu-na-nohy-ceskoslovensko-stalo-mimo-81239>. [cit. 2024-02-11].
- DOTACE EU,CZ. 2024. *Strukturální a investiční fondy*. Online. 2024. Dostupné z: <https://www.dotaceeu.cz/cs/fondy-eu/informace-o-fondech-eu>. [cit. 2024-02-11].(a)
- DOTACEEU,CZ. 2024. *Výsledky čerpání*. Online. 2024. Dostupné z: [https://www.dotaceeu.cz/cs/evropske-fondy-v-cr/programove-obdobi-2004-2006-\(1\)/vysledky-cerpani](https://www.dotaceeu.cz/cs/evropske-fondy-v-cr/programove-obdobi-2004-2006-(1)/vysledky-cerpani). [cit. 2024-01-18].(b)
- DOTACEEU,CZ. 2024. *Národní strategický referenční rámec*. Online. Dostupné z: <https://www.dotaceeu.cz/cs/evropske-fondy-v-cr/programove-obdobi-2007-2013/narodni-strategicky-referencni-ramec>. [cit. 2024-01-14].(i)

- DOTACEEU.CZ. 2024. *Čerpání v období 2007-2013*. Online. 2024. Dostupné z: <https://www.dotaceeu.cz/cs/evropske-fondy-v-cr/programove-obdobi-2007-2013/cerpani-v-obdobi-2007-2013>. [cit. 2024-01-19].(d)
- DOTACEEU.CZ. 2024. *Konečná alokace zdrojů fondů EU pro Českou republiku v období 2007—2013*. Online. 2024. Dostupné z: <https://www.dotaceeu.cz/cs/evropske-fondy-v-cr/programove-obdobi-2007-2013/dokumenty-regionalni-politiky/legislativa/konecna-alokace-zdroju-fondu-eu-pro-ceskou-republi>. [cit. 2024-03-05].(j)
- DOTACEEU.CZ. 2024. *Nástroje politiky soudržnosti*. Online. Dostupné z: [https://www.dotaceeu.cz/cs/evropske-fondy-v-cr/programove-obdobi-2004-2006-\(1\)/nastroje-politiky-soudrznosti](https://www.dotaceeu.cz/cs/evropske-fondy-v-cr/programove-obdobi-2004-2006-(1)/nastroje-politiky-soudrznosti). [cit. 2024-01-14]. (c)
- DOTACEEU.CZ. 2024. *Operační program Doprava 2021-2027*. Online. 2024. Dostupné z: <https://dotaceeu.cz/cs/evropske-fondy-v-cr/kohezni-politika-po-roce-2020/programy/list/op-doprava>. [cit. 2024-01-14].(g)
- DOTACEEU.CZ. 2024. *Programové období 2014-2020*. Online. 2024. Dostupné z: <https://www.dotaceeu.cz/cs/evropske-fondy-v-cr/2014-2020>. [cit. 2024-01-14].(e)
- DOTACEEU.CZ. 2024. *Programové období 2021-2027*. Online. 2024. Dostupné z: <https://dotaceeu.cz/cs/evropske-fondy-v-cr/kohezni-politika-po-roce-2020>. [cit. 2024-01-14].(f)
- DOTACEEU.CZ. 2024. *Programy*. Online. 2024. Dostupné z: <https://www.dotaceeu.cz/cs/evropske-fondy-v-cr/kohezni-politika-po-roce-2020/programy>. [cit. 2024-01-24].(h)
- DOTACEEU.CZ.2024. *Regiony regionální politiky*. Online. Dostupné z: <https://www.dotaceeu.cz/cs/evropske-fondy-v-cr/informace-o-fondech/regiony-regionalni-politiky-eu>. [cit. 2024-03-10].(k)
- DOTACEEU.CZ. 2024. *ZAMĚSTNANOST PLUS*. Online. Dostupné z: <https://www.esfcr.cz/opz-plus>. [cit. 2024-03-09].
- EUR LEX. 2020. *Evropa 2020: strategie Evropské unie pro růst a zaměstnanost*. Online. Dostupné z: <https://eur-lex.europa.eu/CS/legal-content/summary/europe-2020-the-european-union-strategy-for-growth-and-employment.html>. [cit. 2024-02-11].
- EUROSTAT. 2023. *Platební bilance, běžný účet, čtvrtletní data*. Online. 2023. Dostupné z: <https://ec.europa.eu/eurostat/databrowser/view/teibp050/default/table?lang=en>. [cit. 2024-01-07]. (c)
- EUROSTAT. 2023. *Unemployment by sex and age – monthly data*. Online. Dostupné z: https://ec.europa.eu/eurostat/databrowser/view/une_rt_m/default/table?lang=en. [cit. 2024-01-07]. (b)
- EUROSTAT. 2023. *Real GDP growth rate - volume*. Online. Dostupné z: https://ec.europa.eu/eurostat/databrowser/view/tec00115__custom_8312102/default/table?lang=en. [cit. 2024-01-07]. (a)

- EU-TVOŘÍME EVROPU. 2021. *Regionální politika*. Online. Dostupné z: <https://tvorimevropu.cz/evropska-unie/politiky-eu/regionalni-politika/>. [cit. 2024-02-11].
- EVROPSKÁ KOMISE. 2024. *Evropský fond pro regionální rozvoj*. Online. 2024. Dostupné z: https://ec.europa.eu/regional_policy/funding/erdf_en. [cit. 2024-02-20].
- EVROPSKÁ RADA, RADA EU. 2019. *Zelená dohoda pro Evropu*. Online. Dostupné z: <https://www.consilium.europa.eu/cs/policies/green-deal/>. [cit. 2024-02-11].
- EVROPSKÁ UNIE. 2020. *Celnictví*. Online. 2020. Dostupné z: https://european-union.europa.eu/priorities-and-actions/actions-topic/customs_cs. [cit. 2024-02-11].
- EVROPSKÝ PARLAMENT. 2019. *KAM VYVÁŽÍ ZEMĚ EU*. Online. Dostupné z: <https://www.europarl.europa.eu/news/cs/headlines/economy/20180703STO07132/eu-ve-svetovem-obchode-infografika>. [cit. 2024-02-04].
- EVROPSKÝ PARLAMENT. 2023. *Lisabonská smlouva*. Online. Dostupné z: <https://www.europarl.europa.eu/factsheets/cs/sheet/5/lisabonska-smlouva>. [cit. 2024-03-12]. (f)
- EVROPSKÝ PARLAMENT-FAKTA A ČÍSLA O EU. 2023. *Historie hospodářské a měnové unie*. Online. Dostupné z: <https://www.europarl.europa.eu/factsheets/cs/sheet/79/historie-hospodarske-a-menove-unie>. [cit. 2024-02-11]. (d)
- EVROPSKÝ PARLAMENT-FAKTA A ČÍSLA O EU. 2023. *Hospodářská, sociální a územní soudržnost*. Online. Dostupné z: <https://www.europarl.europa.eu/factsheets/cs/sheet/93/hospodarska-socialni-a-uzemni-soudrznost>. [cit. 2024-02-11]. (e)
- EVROPSKÝ PARLAMENT-FAKTA A ČÍSLA O EU. 2023. *Hospodářství Vnitřní trh Volný pohyb zboží Volný pohyb zboží*. Online. Dostupné z: <https://www.europarl.europa.eu/factsheets/cs/sheet/38/volny-pohyb-zbozi>. [cit. 2024-02-11]. (c)
- EVROPSKÝ PARLAMENT-FAKTA A ČÍSLA O EU. 2023. *První smlouvy*. Online. Dostupné z: <https://www.europarl.europa.eu/factsheets/cs/sheet/1/prvni-smlouvy>. [cit. 2024-02-11]. (a)
- EVROPSKÝ PARLAMENT-FAKTA A ČÍSLA O EU. 2023. *Vnitřní trh: obecné zásady*. Online. Dostupné z: <https://www.europarl.europa.eu/factsheets/cs/sheet/33/vnitri-trh-obecne-zasady>. [cit. 2024-02-11]. (b)
- EVROPSKÁ UNIE. 2024. *POLSKO*. Online. Dostupné z: https://european-union.europa.eu/principles-countries-history/country-profiles/poland_cs. [cit. 2024-03-09].

Fakta a čísla týkající se života v Evropské unii. 2024. Online. 2024. Dostupné z: https://european-union.europa.eu/principles-countries-history/key-facts-and-figures/life-eu_cs. [cit. 2024-02-18].

FINANCE.CZ. 2006. *Tempo růstu HDP polevilo, stále je ale vysoké*. Online. Dostupné z: <https://www.finance.cz/zpravy/finance/76041-tempo-rustu-hdp-polevilo-stale-je-ale-vysoke/>. [cit. 2024-02-11].

FINANCE.CZ. 2018. *ČR už splnila své cíle ze strategie Evropa 2020 v zaměstnanosti*. Online. Dostupné z: <https://www.finance.cz/511472-cr-uz-splnila-sve-cile-ze-strategie-evropa-2020-v-zamestnanosti/>. [cit. 2024-01-14].

FINANCOVÁNO EVROPSKOU UNIÍ. 2024. *OPERAČNÍ PROGRAM ZAMĚSTNANOST PLUS*. Online. Dostupné z: https://www.czso.cz/csu/czso/katalog-produktu?p_p_id=3&p_p_lifecycle=0&p_p_state=maximized&p_p_mode=view&_3_struts_action=%2Fsearch%2Fsearch&_3_redirect=%2Fweb%2Fczso%2Fkatalog-produktu-vydavame&_3_keywords=HDP&_3_groupId=0. [cit. 2024-03-09].

FINANSE. 2023. *WZROST GOSPODARCZY. KLUCZOWE CZYNNIKI I SKUTKI*. Online. Dostupné z: <https://wzr.pl/ekonomia/wzrost-gospodarczy-kluczowe-czynniki-i-skutki/>. [cit. 2024-02-11].

Hospodarska politika statu [online]. In: . [cit. 2023-11-12]. ISBN ISBN 978-80-88418-34-4. Dostupné z: <https://www.vovcr.cz/odz/ekon/436/page19.html>
<https://www.czso.cz/csu/czso/cri/miry-zamestnanosti-nezamestnanosti-a-ekonomicke-aktivity-cervenec-2023>

LUKÁŠ KUČERA. 2012. *Hodnocení ekonomické výkonnosti*. Online. Dostupné z: <https://is.vstecb.cz/publication/19861/en/Economic-Performance-Evaluation-Kaldors-Magic-Square/Kucera>. [cit. 2024-02-18].

MACROTRENDS. 2024. *POLAND GDP GROWTH RATE 1991-2024*. Online. 2024. Dostupné z: <https://www.macrotrends.net/global-metrics/countries/POL/poland/gdp-growth-rate>. [cit. 2024-03-06].

MFČR. 2023. *Média Tiskové zprávy 2023 ČR se loni stala bilionovým čistým příjemcem evropských peněz ČR se loni stala bilionovým čistým příjemcem evropských peněz 08.02.2023 13:30*. Online. Dostupné z: <https://www.mfcr.cz/cs/ministerstvo/media/tiskove-zpravy/2023/cr-se-loni-stala-bilionovym-cistym-prije-50304>. [cit. 2024-01-25].

MFČR. 2017. *Čistá pozice ČR ve vztahu k rozpočtu EU: 2004 – 2017*. Online. 2018. Dostupné z: <https://www.mfcr.cz/cs/zahranici-a-eu/hospodareni-eu/pozice-cr-vuci-rozpoctu-eu/2017/cista-pozice-cr-ve-vztahu-k-rozpoctu-eu-29359>. [cit. 2024-01-15].

MFČR. 2023. *Čistá pozice vůči EU dosáhla v pololetí 45,6 mld. Kč, meziročně vzrostla o 22,1 mld. Kč*. Online. Dostupné z: <https://www.mfcr.cz/cs/ministerstvo/media/tiskove-zpravy/2023/cista-pozice-vuci-eu-dosahla-v-pololeti-52263>. [cit. 2024-01-25].

MINISTERSTVO PRO MÍSTNÍ ROZVOJ. 2024. *Programové období 2004 - 2006*. Online. 2024. Dostupné z: <https://www.crr.cz/kontaktujte-nas/programove-obdobi-2004-2006/>. [cit. 2024-02-20].

MINISTERSTWO RODZINY PRACY I POLITYKI SPOLECZNEJ. 2019. *Rodzina 800 plus*. Online. 2024. Dostupné z: <https://www.gov.pl/web/rodzina/rodzina-500-plus>. [cit. 2024-03-09].

MIRAS.CZ. 2023. *Inflace a protiinflační politika*. Online. Dostupné z: <https://www.miras.cz/seminarky/makroekonomie-n11-inflace.php>. [cit. 2024-02-11].

MPO. 2016. *Vnitřní trh EU - základní principy*. Online. Dostupné z: <https://www.mpo.cz/cz/zahranicni-obchod/podnikani-v-eu/vnitri-trh-eu/vnitri-trh-eu--zakladni-principy--3363/>. [cit. 2024-02-11].

MVČR. 2024. *MEZINÁRODNÍ ORGANIZACE A VS Evropská unie*. Online. Dostupné z: <https://www.mvcr.cz/clanek/mezinarodni-organizace-a-vs-evropska-unie.aspx>. [cit. 2024-03-12].

MZVČR. *Historie a současnost EU*. Online. 2024. Dostupné z: https://mzv.gov.cz/jnp/cz/zahranicni_vztahy/cr_v_evrope/historie_a_soucasnost_eu/index.html. [cit. 2024-03-12].

NARODOWY BANK POLSKI. 2024. *PLATEBNÍ BILANCE-ROČNÍ ÚDAJE*. Online. 2024. Dostupné z: <https://nbp.pl/statystyka-i-sprawozdawczosc/statystyka-bilansu-platniczego/bilans-platniczy/dane-roczne/>. [cit. 2024-03-06].

OECD DATA. 2023, *Unemployment rate*. Online. Dostupné z: <https://data.oecd.org/unemp/unemployment-rate.htm>. [cit. 2024-03-06].

OECD DATA. 2023. *Current account balance*. Online. 2023. Dostupné z: <https://data.oecd.org/trade/current-account-balance.htm#indicator-chart>. [cit. 2024-01-07].(a)

OECD DATA. 2024. *Inflace (CPI)*. Online. 2024. Dostupné z: <https://data.oecd.org/price/inflation-cpi.htm>. [cit. 2024-03-06].

STATISTIKA A MY. 2021. *Potraviny cestují přes hranice*. Online. Dostupné z: <https://www.statistikaamy.cz/2021/04/22/potraviny-cestuji-pres-hranice>. [cit. 2024-01-01]. (a)

Typy orgánů a institucí EU. 2024. Online. 2024. Dostupné z: https://european-union.europa.eu/institutions-law-budget/institutions-and-bodies/types-institutions-and-bodies_cs. [cit. 2024-02-18].

UNIÓN EUROPEA. 2024. *European Funds: period 2021-2027*. Online. 2024. Dostupné z: <https://www.fondoseuropeos.hacienda.gob.es/sitios/dgfc/en-GB/ipr/fcp2020/Paginas/inicio.aspx>. [cit. 2024-02-11].

Seznam obrázků, tabulek, grafů a zkratk

7.1 Seznam obrázků

Obrázek 1	Magický čtyřúhelník	24
Obrázek 2	Poptávková inflace	31
Obrázek 3	Nabídková inflace	32
Obrázek 4	Mapa krajů a regionů soudržnosti	37

7.2 Seznam tabulek

Tabulka 1	Vývoj HDP ČR v reálných cenách 1990-2023	49
Tabulka 2	Míra nezaměstnanosti ČR v letech 1990-2023 (%)	52
Tabulka 3	Míra inflace v letech 1990-2023 (%)	58
Tabulka 4	Platební bilance běžného účtu ČR v letech 1990-2023	62

7.3 Seznam grafů

Graf 1	Alokace a čerpání prostředků pro ČR 2004-2006 (mil. eur)	38
Graf 2	Alokace prostředků pro ČR z evropských fondů mezi programy 2007-2013 (mld. eur)	40
Graf 3	Alokace prostředků pro ČR z evropských fondů mezi programy 2014-2020 (mld. eur)	41
Graf 4	Alokace prostředků pro ČR z evropských fondů 2021-2027 (mld. eur)	42
Graf 5	Vývoj čisté pozice ČR v letech 2004-2023 (mld. Kč)	45
Graf 6	Vývoj reálného HDP ČR v reálných cenách v letech 1990-2023 (%)	49
Graf 7	Vývoj reálného HDP v ČR, Polsku a v EU 2004-2023 (%)	50
Graf 8	Míra nezaměstnanosti ČR v letech 1990-2023 (%)	53
Graf 9	Míra nezaměstnanosti ČR, Polska a EU v letech 2004-2023 (%)	54
Graf 10	Míra inflace v letech 1990-2023 (%)	59
Graf 11	Míra inflace ČR, Polska a EU v letech 2004-2023 (%)	60
Graf 12	Platební bilance BÚ ČR v letech 1990-2023	63
Graf 13	Platební bilance ČR, Polska a EU-27(28) v letech 2004-2023 v mld. EUR	64
Graf 14	Obchod mezi zeměmi EU-27(28) v roce 2019	67
Graf 15	Obchod mezi zeměmi EU-27(28) v roce 2019	68

7.4 Seznam použitých zkratk

APZ-Aktivní politika zaměstnanosti
BÚ – Běžný účet
ČNB – Česká národní banka
ČR – Česká republika
ČSÚ – Český statistický úřad
EAGGF – Evropský zemědělský garanční a podpůrný fond
ECB – European Central Bank – Evropská centrální banka
EFRR, ERDF – Evropský fond pro regionální rozvoj
EFRV, EAFRD – Zemědělský fond pro rozvoj venkova
EHS – Evropské hospodářské společenství
EMFF – Evropský námořní a rybářský fond
ES – Evropská společenství
ESF – Evropský sociální fond
ESIF – Evropské strukturální a investiční fondy
EU – Evropská unie
ESUO – Evropské společenství uhlí a oceli
EUR – Evropská měna – Euro
EURATOM – Evropské společenství pro atomovou energii
FIFG – Fond pro podporu rybolovu
FS – Fond soudržnosti
HDP (GDP) – Hrubý domácí produkt (Gross domestic product)
HMU – Hospodářská a měnová unie
ISPA – International Society for the Performing Arts
JEA – Jednotný evropský akt
JPD – Program Junior Professionals in Delegation
JVT – Jednotný vnitřní trh
MMR – Ministerstvo pro místní rozvoj
MPO – Ministerstvo průmyslu a obchodu
MPSV – Ministerstvo práce a sociálních věcí
MSP – Malý a střední podnik
MVČR – Ministerstvo vnitra České republiky
MZVČR – Ministerstvo zahraničních věcí ČR
NATO – Severoatlantická aliance
NGEU – Next Generation EU
NSRR – Národní strategický referenční rámec
NUTS – Nomenklatura územních statistických jednotek
OEEC (OECD) – Organizace pro hospodářskou spolupráci a rozvoj
OP – Operační program
OP RLZ – Rozvoj lidských zdrojů
OP RVMZ – Operační program rozvoj venkova a multifunkční zemědělství
OPI – Operacionální Programme Infrastructure
OPPP – Operační program podpory podnikání
PLN – Polský zlotý
PHARE – Fond PHARE (Poland and Hungary Aid for Restructuring of the Economy)
RVHP – Rada vzájemné hospodářské pomoci
SAPARD – The Special Accession Programme for Agricultural and Rural Development

SEA – Posuzování vlivů na životní prostředí
SROP – Společný regionální operační program
SSSR – Svaz sovětských socialistických republik (Bývalé Rusko)
USA – Spojené státy americké
USD – Americká měna – Americký dolar
VŠPS – Výběrové šetření pracovních sil