

Univerzita Palackého v Olomouci
Cyrlometodějská teologická fakulta
Katedra křesťanské sociální práce

Charitativní a sociální práce

Karolína Indráková

*Problematika zakládání rodiny u studentek
vysokých škol a jejich podpora v rodinné politice*

Bakalářská práce

Vedoucí práce: Mgr. Lenka Divoká, Ph.D.

2019

Čestné prohlášení

„Prohlašuji, že jsem práci vypracovala samostatně a že jsem všechny použité informační zdroje uvedla v seznamu literatury.“

V Olomouci 25. 3. 2019

Karolína Indráková

Poděkování

V této části bych chtěla poděkovat mé vedoucí paní Mgr. Lence Divoké, Ph. D. za čas, který mi věnovala při psaní mé bakalářské práce a za její cenné a inspirativní poznatky. Rovněž bych chtěla poděkovat všem respondentkám, které věnovaly svůj čas k vyplnění dotazníku, který sloužil k vyhotovení mého výzkumu.

Obsah

Úvod.....	6
I. TEORETICKÁ ČÁST	8
1 Teoretické koncepty poklesu plodnosti	8
1.1 Teorie individualizace a kulturní změny.....	8
1.2 Teorie racionální volby	8
1.3 Teorie genderové spravedlnosti	9
1.4 Teorie sociální anomie	10
2 Strategie rodinného života.....	11
2.1 Ideální věk pro rodičovství.....	11
2.2 Odkládání rodičovství	12
2.2.1 Důvody k odkladu rodičovství	12
2.2.2 Negativní dopad odkladu.....	14
3 Podpora v rodinné politice.....	15
3.1 Finanční podpora.....	15
3.1.1 Přímá podpora	15
3.1.2 Nepřímá podpora	17
3.2 Péče o předškolní děti	18
3.2.1 Mikrojesle.....	18
3.2.2 Dětské skupiny	19
3.2.3 Mateřská škola.....	19
4 Rodičovství během studia.....	21
4.1 Uznaná doba rodičovství.....	21
4.2 Mateřské školy při univerzitě.....	21
4.3 Dětské koutky.....	22
4.4 Stipendijní program pro studenty-rodiče	23
4.5 Přerušování a ukončení studia.....	23
II. EMPIRICKÁ ČÁST	24
5 Metodologie výzkumu.....	24
5.1 Cíl a účel výzkumu.....	24
5.2 Zvolená metoda výzkumu	25
5.3 Zvolená technika sběru dat.....	26
5.4 Výběr respondentů	26

6	Prezentace výsledků	27
6.1	Identifikační údaje respondentek	27
6.2	Plánování mateřství	29
6.3	Hlavní důvod odkladu rodičovství během studia	32
6.4	Vhodné podmínky k založení rodiny během studia	39
6.5	Očekávaná pomoc pro studentky	43
6.6	Dostatečnost podpory v rodinné politice	44
7	Diskuze	48
	Závěr	51
	Seznam grafů	53
	Bibliografický seznam	54

Úvod

Celý svět i jednotlivé státy se v současné době potýkají s problémy demografického vývoje. Zatímco svět řeší otázku přelidnění zeměkoule, jednotlivé státy pozorují pokles nově narozených dětí, a zvyšující se počet osob v seniorském věku (Rabušic, 1995, s. 7-8).

Pokles narozených dětí se týká i České republiky a několik autorů svými výzkumy poukazují na to, že je potřeba co nejrychleji situaci řešit a podporovat mladé lidi k zakládání rodin nejrůznějšími formami opatření, které může stát zajistit. Nízká porodnost a trend stárnutí populace je i u nás stále častěji diskutovaným tématem, jelikož přibývá více osob v seniorském věku a ubývá počet osob ekonomicky aktivních. Tento problém ovšem není pouze chvilkovou záležitostí, ale trvá již od 50. let 20. století (Rabušic, 2001. s. 176-205).

Od roku 1989 nastalo na našem území několik etap, které výrazně snížily úhrnnou plodnost. Na začátku 80. let připadalo na ženu 2, 30 dítěte, ovšem v 90. letech došlo k nejnižší úhrnné plodnosti, a hodnota klesla na 1, 13 dítěte (Český statistický úřad, 2017). Existuje několik vysvětlení, proč k této situaci dochází. Rabušic (2001. s. 176-205) uvádí, že někteří autoři vidí příčinu v ekonomické a sociální krizi, do které spadá ohroženost nezaměstnaností nebo klesající úroveň státního sociálního zabezpečení. Sám Rabušic se ovšem přiklání s tvrzením v přehodnocování vlastních hodnot jedinců, vedoucí ke změně idejí a kultury. Kuchařová a Tuček (1999, s. 10) vidí důvod poklesu plodnosti i ve vývoji politického systému a vývoji welfare state (sociálního státu), jelikož nyní má žena možnost dosáhnout stejných cílů a kvalifikace jako muž. Dochází tak k tomu, že se ženy rozhodnou studovat vysokou školu, a dobrovolně tak odkládají narození svého prvního dítěte.

S poklesem plodnosti narůstá i průměrný věk prvorodiček, kdy se podle nejnovějších výzkumů Českého statistického úřadu (2017) tento věk vyšplhal až na 28, 2 let, což je o tři roky více než tomu bylo před 15 lety. S vyšším věkem se vyskytují i omezení, vedoucí k tomu, že vysokoškolsky vzdělané ženy nemají více dětí, ale většinou mají jedno nebo maximálně dvě děti.

V mnoha případech ovšem mladí lidé nemají vhodné podmínky pro to, aby si založili rodinu již během svého studia, a proto odkládají rodičovství až po skončení školy, po nalezení vhodného zaměstnání či získání dostatek financí pro výchovu a péči dítěte. Na základě těchto faktů, jsem se tak rozhodla pro téma zabývající se

problematikou zakládání rodiny u studentek vysokých škol a jejich podporou v rodinné politice. Jak jsem z mého výzkumu zjistila, mnoho studentek by se rádo stalo rodiči během svého studia, ale pro nevyhovující podmínky své rozhodnutí musí odložit do vyššího věku.

Cílem mé práce je tedy zjistit, jaké vhodné podmínky a faktory jsou pro studentky klíčové k tomu, aby si založily rodinu již během studia. Práce se skládá ze dvou částí, a to teoretické části a empirické části. V teoretické části poukazuji na existující teorie, které vysvětlují příčinu poklesu porodnosti. Také se zaměřuji na to, jaké jsou dle autorů hlavní důvody k tomu, že se ženy rozhodnout pro odložení svého mateřství a jaké formy podpory jim v této oblasti může nabídnout česká rodinná politika a jak se k rodičovství svých studentek staví univerzity. V empirické části prezentuji výsledky svého kvantitativního výzkumu, který jsem formou dotazníkového šetření sesbírala a následně vyhodnotila.

I. TEORETICKÁ ČÁST

1 Teoretické koncepty poklesu plodnosti

Ačkoliv se nespočet sociologů a demografů věnuje nejpřesnějšímu vysvětlení příčiny snižování plodnosti, stále neexistuje komplexní teorie, která by právě tento stav vysvětlila. Většina autorů ovšem vychází z níže uvedených teoretických konceptů, kterými se snaží celou situaci objasnit (Hašková, 2009, s. 40).

1.1 Teorie individualizace a kulturní změny

Tuto teorii, která se řadí mezi hlavní možné příčiny snížené míry plodnosti ve své knize popisuje Hašková (2009, s. 40) která říká, že postupnou změnou ve vývoj euroamerické civilizace, má jedinec v současnosti potřebu ukázat svou jedinečnost s možností sebevyjádření. Svůj život se snaží směřovat i s jistou mírou hédonismu, kdy k pocitu štěstí a uspokojení potřebuje jedinec dosáhnout slasti, i za okolností, že se bude vyhýbat nepříjemným situacím¹. Nejde o to, že se člověk stává více sobečtější, pouze začíná zpochybňovat vnější normy a upřednostňuje své vlastní rozhodnutí. Rabušic (2001, s. 175-205) se na rozdíl od jiných autorů ze všech možných teorií přiklání především k této teorii a tvrdí, že právě změna hodnot jedince mají za následek nízký počet nově narozených dětí.

1.2 Teorie racionální volby

Browning (2000, dle Heath, 1976, s. 3) popisuje jednotlivce racionální volby, jako osoby jdoucí za svými potřebami a cíli vyjadřující jejich osobní priority. Tato teorie vychází z předpokladů, že současná populace racionálním způsobem zvažuje možné dopady svých životních rozhodnutí, a lidé jsou nuceny mezi jednotlivými dopady vybírat ty nejpřínosnější pro jejich budoucnost.

¹ Hédonismus. *Sociologická encyklopedie* [online]. Sociologický ústav AV ČR: Sociologický ústav AV ČR, 2017 [cit. 2018-12-10]. Dostupné z: <https://encyklopedie.soc.cas.cz/w/H%C3%A9donismus>

Podle mikroekonomických přístupů rozhodnutí párů, zda je vhodná doba na založení rodiny závisí i na zvažování výnosů a nákladů, které vznikají s rozhodnutím pořídit si dítě. Tyto náklady můžeme rozdělit na přímé a na náklady ztracených příležitostí. Do přímých nákladů se zahrnují finanční výdaje zahrnující i zvýhodnění v daňovém systému a systému sociálního zabezpečení. Čas věnovaný dítěti, který by rodiče mohli strávit jinak, než péčí o své dítě patří do nákladů ztraceného času (Hašková, 2009, s. 42-43). Podle výsledků Lechnerové (2011, s. 97), která prováděla výzkum zaměřený na mladé lidi ve věku 27 až 30 let a jejich postoje k rodičovství a otázky s ním spojené, ze svých získaných dat zjistila, že celkem 68,5 % respondentů se domnívá, že po narození dítěte budou muset vynaložit více přímých finančních nákladů. S nepřímo vynaloženými náklady, což spadá do nákladů ztraceného času, spojené s péčí o dítě a jemu věnovaný čas a energie počítá 58,6 % dotázaných.

1.3 Teorie genderové spravedlnosti

McDonald (2013, s. 982-992) genderovou spravedlnost uvádí jako další příčinu snižování plodnosti u mladých žen. Nesoulad mezi institucí orientovanou na jednotlivce (tj. vzdělávací systém nebo trh práce) a institucí se zaměřením na rodinu, jakožto péči o dítě či zvýhodnění nízkopříjmových rodin, vede k rozhodnutí odložit rodičovství do pozdějšího věku. V dnešní době jsou ženy schopné prosadit se na poli vzdělávání a trhu práce, ačkoliv musí čelit dilematu, zda se začít věnovat rodinnému životu nebo upřednostnit další vzdělávání či uplatnění na trhu práce, a vzdát se tak na pár let svých rodinných aspirací. V některých případech se mezi těmito otázkami nalezne kompromis, ovšem jsou i případy, kdy žena raději zvolí svou individuální dráhu a vzdá se tak role matky úplně nebo s nižším počtem dětí, než plánovala. Ve státech jako je Švédsko, podporují kombinaci mezi rodičovstvím a pracovním životem, a mají tak vyšší míru plodnosti než ty státy např. Česká republika ², kde si ženy musí vybírat, jakou možnost zvolit.

² Anxo, D. 2007. *Parental Leave in European Companies*. European Foundation for the Improvement of Living and Working Conditions, Dublin, Ireland.

1.4 Teorie sociální anomie

Pro jedince rozhodující se k zásadnímu kroku ve svém životě, jakož to založit rodinu, je rovněž důležité, aby byl schopný se orientovat v současných sociálních normách či sociálním světě. Hašková (2009, s. 45) ve své knize uvádí, že pokud ve státě, ve kterém jedinec žije, panují ve společnosti obavy, desorientace, nejistota nebo psychické nepohodlí, hovoří se o takzvané sociální anomie.

Výraz sociální anomie pochází od francouzského sociologa Émile Durkheima, jehož vysvětlení pojmu má několik možných způsobů významu. Obecně se dá říci, že pokud jedinec není schopen dosáhnout kulturou stanoveného cíle, je to z důvodu nedostatečného provázaností institucí, a dochází tak ke společenské disharmonii (Boudon, 2004, s. 12). Za běžných okolností si jedinci na základě svých kulturních norem vytvářejí životní cíle a přání, které bez podpory institucionálního systému nejsou schopni dosáhnout. Jestliže však stát dlouhodobě disponuje například častými změnami norem a hodnot, jsou jedinci nuceni k přehodnocení svých cílů s možným následkem nedůvěry v sociální instituce a jejich normám. Důsledek může být i takový, že rozhodnutí mít dítě bude pro mladé lidi na nějakou dobu nemožné a bude odkládáno (Hašková, 2009, s. 45-46).

2 Strategie rodinného života

V současné moderní společnosti už nelze vůbec s jistotou říci a stanovit, v jakém věku by se žena měla vdát či se stát matkou. Díky vývoji welfare state (sociálního státu) má každý právo na svobodné rozhodnutí, jak se svým životem nejlépe naložit a rozhodnout se v kolika letech přijmout zodpovědnost například za narození dítěte (Kuchařová, Tuček, 1999, s. 10).

I když již ze strany společnosti není na ženu kladen takový tlak ohledně vstupu do manželství či založení rodiny, pořád mezi lidmi existuje myšlenka vhodného načasování a očekávání ohledně ideálního věku. Sociologové se domnívají, že každá společnost si vytváří své vlastní tzv. sociální hodiny, určující formální či neformální pravidla, která by měl jedinec v určitém věku naplňovat. Formální věková norma je státem daná, např. dosažení zletilosti, povinná školní docházka atd. Neformální normu si společnost nastavuje sama, a je to jakési očekávání životních událostí, které by jedinec ve vymezeném věkovém období měl naplnit (Chaloupková, 2008, s. 110-111).

2.1 Ideální věk pro rodičovství

Představa o ideálním věku, kdy dochází k uzavírání sňatku či početí prvního dítěte se během několika let mírně změnila. Podle Centra pro výzkum veřejného mínění (2016, s. 2-3) si více jak polovina občanů myslí, že ideální věk ženy pro narození dítěte je mezi 25-29 lety, a věk muže by měl být 30 let a více. Zároveň tak bylo zjištěno, že ubývá počet respondentů, kteří považují věk ženy 24 let za ideální při narození prvního dítěte.

Chaloupková (2008, s. 123-126) uvádí, že záleží i na míře vzdělání jedince, které mění představu o ideálním načasování při rozhodování zakládání rodiny. Na základě jejího výzkumu prováděný v roce 2006 bylo patrné, že čím vyšší měl respondent vzdělání, tím spíš posouval ideální věk pro rodičovství do vyššího věku. Respondenti s vysokoškolským vzděláním mají představu, že ideální věk ženy při narození prvního dítěte by měl být 26,6 let a u muže 30,5. Od respondentů s nižším vzděláním tak dochází k rozdílů více jak jednoho roku.

2.2 Odkládání rodičovství

Mnoho nových studií potvrzují a upozorňují na to, že v současné době mladí lidé své rozhodnutí založit rodinu posouvají do vyššího věku, než jako tomu bylo před několika lety. Existují dvě hlavní vysvětlení, proč k těmto jevům dochází. Prvním důvodem je transformace hodnot jedince a využití možností, které současná doba mladým nabízí, například možnost cestovat či se více vzdělávat. Druhý důvod se zaměřuje především na ekonomický vliv, který má za následek špatnou bytovou situaci pro mladé rodiny, náklady spojené s výchovou dítěte nebo i požadované nároky k udržení si stálého zaměstnání. Tyto důvody se mohou mezi sebou prolínat, a být tak hlavní příčinou, proč se mladý pár rozhodne své rodičovství odložit do doby, než bude jejich aktuální situace stabilnější (Hamplová a kol. 2010, s. 79).

2.2.1 Důvody k odkladu rodičovství

Rodičovství sebou nese nejenom přínosy ale i oběti. Sobotková (2012, s. 157) ve své knize zmiňuje hned několik důvodů, které vedou ženy a páry k odkladu rodičovství nebo i dobrovolné bezdětnosti. Ženy například vidí překážku v tom, že rodičovství nelze vzít zpět, může docházet k nejistotě, že nebudou dítěti dobrými rodiči, anebo nechtějí přivést dítě na svět, kde hrozí vážné globální problémy. Ovšem nejčastějšími faktory vedoucí k odkladu rodičovství jsou spojeny se vzděláním ženy, její bytovou situací i vhodným partnerem.

Vzdělání a trh práce

Kyzlinková a Šťastná (2016, s. 117) se ve svém článku zaměřila na reprodukční plány mladých mužů. Jedna z otázek však porovnávala rozdíly v reprodukčních plánech mužů a žen ve věku od 25–30 let. Ze stanovených výsledků žen vyplývá, že 75 % bezdětných žen s vyšším vzděláním dítě plánuje a 7 % tvrdí, že se rodičem neplánuje stát.

Právě dosažené vzdělání žen patří mezi hlavní důvody rozhodující o odkladu rodičovství. Na základě jejich několikaletého studia a jeho náročnosti je odkládán, jak vstup na trh práce, tak i založení vlastní rodiny či vstup do manželství. Ženy s vyšším vzděláním bývají často více ambiciózní ohledně uplatnění na trhu práce, a kvůli délce jejich studia bývá odklad mateřství do vyššího věku realizován častěji než u žen se

vzděláním nižším. Díky současné situaci může žena dosáhnout stejného uplatnění na trhu práce jako muž, ale rodičovstvím tyto možnosti na určitou dobu ztrácí. Tyto ženy proto na základě všech skutečností plánují a realizují menší rodiny, jelikož péče o dítě ztěžuje jejich profesní růst i možnost vyššího výdělků (Hašková, 2009, s. 86–87).

Norská socioložka Trude Lappegård se svým výzkumem (2002, s. 12-14) došla k závěru, že odklad rodičovství nezáleží jen na dosaženém vzdělání ženy, ale i na oboru, který žena studuje nebo studovala. Podle jejího výzkumu, ženy, které studují na vysoké škole umělecké obory mají vysokou pravděpodobnost, že své mateřství budou odkládat až do věku okolo 40 let nebo se stanou bezdětnými, spolu se ženami studujícími humanitní obory. Naopak v oborech zdravotnických či sociálních byla úroveň plodnosti nejvyšší. Spojitost mezi těmito obory a mírou plodnosti je těžko vysvětlitelná, ale dalo by se říci, že žena svůj obor studia volí i na základě toho, jaký životní postoj a hodnoty zaujímá. S těmito výsledky korespondují i české výsledky ze Sčítání lidu, domů a bytů z roku 2001, které Hašková (2009, s. 90-91) uvádí ve své knize. Na základě výsledků, mezigeneračně vysokoškolské studentky společenských a humanitních studií mají vyšší míru bezdětnosti oproti studentkám v oboru pedagogiky či sociální práce. Zatímco podíl bezdětných vysokoškolaček ve věku 30 let studující obor pedagogický či sociální práci bylo 23 %, žen ve společenských a humanitních oborech ve stejném věku bylo bezdětných 44 %. Podle těchto výsledků lze bez pochyby říci, preference ženy v oblasti rodičovství rovněž závisí i na výběru oboru studia na vysoké škole.

Bydlení

Potřeba zajištěného vlastního bydlení patří mezi nezákladnější potřeby mladých lidí k založení rodiny. V současné situaci je nedostatečný počet nájemních bytů s dostatečně velkými prostory, které by mohly využívat rodiny s dětmi. Zvyšující se podmínky nároku na hypotéku a neúměrné ceny nájemného, kdy rodina v průměru zaplatí 25–40 % ze svého příjmu za výdaje na bydlení, patří mezi současné hlavní problémy v oblasti bydlení. Lidé tak bydlí buď to v nevyhovujících životních podmínkách, do kterého přivést dítě je nemyslitelné, anebo jsou nuceni zůstat u svých rodičů do té doby, dokud nenaspoří dostatek financí k pořízení vlastního bydlení nebo hypotéky (Ministerstvo práce a sociálních věcí, 2017, s. 29).

Partnerství

Velkou roli v odkládání a plánování rodičovství hraje i partnerský vztah, ve kterém se žena nachází. Nelze však pouze o to, zda žena má či nemá partnera, nebo zda se nachází v manželském svazku, ale ve velké míře se i sám partner podílí na rozhodování, zda dítě přijde dříve či později. Podle výzkumu Haškové (2009, s. 83-85) nezáleží na tom, kdo z partnerů chce kolik dětí a kdy, ale zda se vůbec shodnou na svých reprodukčních plánech. Statistiky tvrdí, že pokud se pár v otázkách ohledně rodičovství a jeho plánování shodnou, často tak i svých cílů dosáhnou, oproti partnerům jejichž představy se výrazně liší. Autorka rovněž poukazuje na význam kompromisů v reprodukčním plánování, jelikož pokud mezi partnery existují neshody, ve většině případů jsou muži a ženy ochotny přistoupit ke kompromisům. Pouze lidé, kteří se dobrovolně rozhodli pro bezdětný život uvedli, že by ke kompromisům nepřistoupily.

2.2.2 Negativní dopad odkladu

Hájek (2004, s. 55, 235) popisuje rizika pozdního mateřství, u kterého se s vyšším věkem ženy pojí především snížená fertilita páru a s tím spojené i větší výskyt komplikací v těhotenství ženy. U matky nad 35 let se objevuje častější riziko potratu, ovšem u ženy ve věku nad 40 let se tohle riziko pětinasobně zvyšuje. Kromě potratu se u ženy nad 35 let zvyšuje i možnost narození dítěte s Downovým syndromem, a s narůstajícím věkem ženy tohle riziko stoupá.

Pravděpodobnost lékařského zásahu během porodu u starších rodiček není výjimkou, a často tak žena musí podstoupit porod císařským řezem. Podle výzkumů má ovšem tento zákrok negativní dopad na psychiku ženy, kdy se žena může cítit rozladěná a zklamaná, z toho, že nezažila přirozený porod, a častěji tak dochází k obtížím spojených s vytvořením vztahu mezi matkou a dítětem (Sobotková, 2012, s. 159).

3 Podpora v rodinné politice

Mnoha autory je rodinná politika vnímána jako průřezová disciplína působící v mnoha odvětvích sociální politiky, a díky demografickému vývoji nabývá na stále větší významnosti. Spolu s politikou zaměstnanosti či politikou rovných příležitostí tvoří nedílnou součást českého sociálního systému. Po zjištění, že reprodukce české populace výrazně klesá³, bylo zapotřebí změnit koncepci rodinné politiky, a zaměřit se tak na posílení pozice rodiny ve společnosti, vytvořit příznivější podmínky pro zakládání rodin a skloubení rodinného a pracovního života. K tomu, aby byla rodinná politika plnohodnotnou součástí sociálního systému, je zapotřebí, aby měla jasně definováno, zda její nástroje budou určeny pouze pro některé skupiny obyvatel, například pro sociálně slabší rodiny, nebo budou určeny pro jakékoliv typy rodinných soužití, a zaměří se tak na rodinu jako celek pro podporu její funkčnosti a stability. Financování rodinné politiky je v prvním případě vnímáno jako řešení aktuálních nedostatků v rodině, zatímco ve druhém případě je vynakládání nákladů investicí do příštích generací (Kuchařová, Nešporová, 2017. s. 2-3).

3.1 Finanční podpora

3.1.1 Přímá podpora

Přímá pomoc rodinám s vytváření vhodných podmínek pro řešení sociální situace rodiny vychází ze zákona o státní sociální podpoře, který umožňuje rodinám zažádat si o finanční pomoc ve formě dávek na úřadu práce. Většina dávek je poskytována na základě výše příjmu rodiny, tudíž zohledňuje celkový stav rodiny, a lépe tak stanovuje celkovou adekvátní výši dávky (Krebs, 2015, s. 391–392).

Porodné

Tato jednorázová dávka je určena pro rodiny s nižšími příjmy, a přispívá na náklady spojené s narozením prvního či druhého živého dítěte. Nárok na porodné má rodina, jejichž rozhodný příjem nepřevyšuje 2, 7 násobek životního minima. Na první dítě je stanovena výše dávky na 13 000 Kč a na druhé dítě 10 000 Kč (Sociální

³ Úhrnná plodnost v roce 1993 dosahovala kritické hodnoty 1,13 (ČSÚ, 2017).

zabezpečení, 2017. s. 22-23). Podle Koncepce rodinné politiky (2017, s. 46) Ministerstvo práce a sociálních věcí (dále jen MPSV) navrhuje opatření, které by rozšířilo okruh osob s nárokem na porodné, a to pro rodiny s maximálním příjmem 3,5 násobku životního minima ve stanovené výši 15 000 Kč.

Přídavek na dítě

Během několika let význam této nepojistné sociální dávky postupně klesl. Nejen že částka dávky je nízká, ale zpřísnily se i podmínky nároku, a tak je určena pouze pro rodiny s nízkými příjmy (Průša et al, 2014, s. 17). Nárok na přídavek na dítě náleží nezletilému dítěti, jehož rozhodný příjem rodiny nepřevyšuje 2,7 násobku životního minima. Výše částky je rodině vyplácena každý měsíc a závisí na věku dítěte. Nezaopatřenému dítěti do 6 let věku náleží 500 Kč, od 6 let do 15 let částka činí 610 Kč a dítě v rozmezí od 15 do 26 let má nárok na 700 Kč. Výše dávky se zvýší o 300 Kč, pokud alespoň jeden ze společně posuzovaných osob má v každém kalendářním měsíci příjem, například z nemocenského pojištění, ze zaměstnání, z důchodového pojištění, aj. (Sociální zabezpečení, 2017. s. 16).

Příspěvek na bydlení

Tato testovaná dávka státní sociální podpory není určena pouze pro rodiny s dětmi, ale pro velkou část z nich je nedílnou součástí v řešení jejich bytové situace a předchází tak vzniku chudoby u jedince nebo rodiny (Koldinská, 2013 s. 81, 149).

Zákon č. 117/1995 Sb., o státní sociální podpoře § 24 stanovuje podmínky nároku na vlastníka či nájemníka bytu, který je na daném místě hlášen k trvalému pobytu, a ze svého rozhodného příjmu vynaloží více jak 30 % (35 % na území hl. m. Prahy) na úhradu nákladů spojené s bydlením. Zároveň rozhodný příjem s koeficientem 0,30 (0,35 na území hl. m. Prahy) není vyšší jak částka normativních nákladů na bydlení. Výše příspěvku se stanovuje jako rozdíl mezi normativními náklady a rozhodným příjmem rodiny vynásobený koeficientem 0,30 (0,35 na území hl. m. Prahy).

Ve své Koncepti rodinné politiky (2017 s. 29–30) Ministerstvo práce a sociálních věcí uvedlo, že forma podpory rodin tímto způsobem je neefektivní, a přispívá tak k podpoře nevyhovujících bytových podmínek. Na základě všech poznatků MPSV přichází s opatřením státního programu o poskytování bezúročné půjčky pro mladé páry ve věku od 26 do 55 až do výše 1 milionu korun (rodina s jedním

dítětem) a 1, 5 milionu korun pro rodinu se dvěma a více dětmi. Rovněž navrhla i podporu výstavby startovacích bytů pro rodiny.

Rodičovský příspěvek

Pokud žena řádně a celodenně pečuje o své nejmladší narozené dítě, náleží jí tak dávka ve formě rodičovského příspěvku. Rodičovský příspěvek ve výši 220 000 Kč pro nejmladší dítě v rodině (v případě narození dvojčat nebo víceročet je příspěvek ve výši 330 000 Kč) může být čerpán maximálně do věku 4 let dítěte, nejméně však po dobu jeho dvou let. Výše měsíční částky se stanoví na základě denního vyměřovacího základu jednoho z rodičů. Žena během pobírání tohoto příspěvku může mít výdělek ze zaměstnání, ovšem nesmí své dítě do věku dvou let dát do institucionální péče nebo si pořídit chůvu, jinak ženě nárok zaniká. (Zákon č. 117/1995 Sb.).

Podle tiskové zprávy Ministerstva práce a sociálních věcí (2018, s. 4-5) by mělo od 1. ledna 2020 dojít ke zvýšení rodičovského příspěvku na částku 300 tisíc korun. Pro rodinu, které se narodily dvojčata nebo víceročata by měla částka dosahovat 450 tisíc.

3.1.2 Nepřímá podpora

Podpora rodin se v České republice uskutečňuje i za pomoci odečtu daně z příjmu, které mohou využívat daňoví poplatníci. V současnosti existují dva nástroje daňové podpory rodin. První daňové zvýhodnění se zaměřuje na vyživované dítě, které se odečítá měsíčně již u zaměstnavatele od vypočtené daně. V rámci úlevy se vypočtená daň sníží o stanovenou částku daňového zvýhodnění (Krebs. 2015. s. 393). Dle zákona 586/1992 Sb., o daních z příjmu má daňový poplatník nárok na slevu na dani ve výši 15. 204 Kč ročně (1. 267 Kč měsíčně) na první dítě, na druhé dítě 19. 404 Kč za rok (1. 617 Kč měsíčně) a za třetí a každé další dítě 24. 204 Kč (2. 017 Kč měsíčně).

Druhým zvýhodněním je tzv. sleva na manželku, kdy si jeden z manželů, žijící ve společné domácnosti, může zažádat o úlevu na dani ve výši 24. 840 Kč, pokud vlastní příjmy toho druhého nepřevyšují za kalendářní rok 68 tisíc. Do vlastních příjmů se nezapočítávají dávky státní sociální podpory, dávky péčovské péče s výjimkou pěstouna, dávky pomoci v hmotné nouzi, příspěvek na péči, aj. (Zákon č. 586/1992 Sb.).

Školkové

Podle zákona 586/1992 Sb., o daních z příjmu § 35bb jeden z rodičů, jehož dítě navštěvuje zákonem stanovená předškolní zařízení, může uplatit slevu na dani za umístění dítěte, a to buď v daňovém priznání či při ročním zúčtování daní u zaměstnavatele. Sleva na dani činní maximální výši minimální mzdy⁴ a je uplatňována ročně. Za zákonem stanovená předškolní zařízení se považují mateřské školy podle školského zákona, dětské skupiny nebo zařízení pečující o dítě na základě živnostenského oprávnění.

3.2 Péče o předškolní děti

Předškolní vzdělávání má za úkol doplňovat a podporovat rodinnou výchovu s dostatkem podnětů, které budou dítě aktivně podporovat v jeho rozvoji a učení. Celé předškolní vzdělávání se s ohledem na věk dítěte přizpůsobuje jeho potřebám v oblasti fyziologickém, kognitivním, sociálním a emocionálním. Všechny aktivity, které podporují jeho tělesný vývoj, rozvíjejí jeho schopnosti a dovednosti tak napomáhají k pochopení a orientaci v okolním světě, a slouží k usnadnění jeho cesty v dalším vzdělávání (Rámcový vzdělávací program, 2016, s. 6–7).

3.2.1 Mikrojesle

V současné době pod záštitou Ministerstva práce a sociálních věcí probíhá pilotní ověřování tzv. mikrojeslí, kterých je po celé České republice zřízeno celkem 72, a rozšiřuje tak nabídku péče o předškolní děti. Celý projekt je zaměřený na skloubení rodiny a zaměstnání, především pro rodiče, co se musejí vrátit brzo do práce nebo zpět ke studiu, a rovněž i zaručuje jejich finanční dostupnost. Toto zařízení je zřízeno pro děti ve věku od 6 měsíců do 4 let a na jednoho pracovníka připadají 4 děti. Zařízení poskytuje výchovnou péči se zaměřením na osvojování si základních návyků s ohledem na věk dítěte a jeho individuální schopnosti a potřeby. Výhodou mikrojeslí je jejich místní dostupnost, a jelikož je jednoduché je zřídit, může je tak poskytovat i zaměstnavatel (Systémový projekt „Mikrojesle“, 2019).

⁴ Minimální mzda v roce 2019 je 13. 350 Kč (Zákon č. 567/2006 Sb. o Nařízení vlády o minimální mzdě, o nejnižších úrovních zaručené mzdy, o vymezení ztíženého pracovního prostředí a o výši příplatku ke mzdě za práci ve ztíženém pracovním prostředí)

3.2.2 Dětské skupiny

Tato pravidelná forma péče o děti je poskytována dětem v předškolním věku od 1 roku do 6 let, a zaměřuje se na výchovu a rozvoj v oblastech schopností, komunikace, hygienických a stravovacích návyků. Kapacita dětských skupin je určena pro 24 dětí, zpravidla se ovšem v jedné skupině nachází děti 12 smíšených věkových skupin. Počet pečujících osob je stanoven na základě velikosti skupiny a obvykle na jednu pečující osobu spadá 6 dětí. Pečující osoby mají buď to pedagogické, zdravotnické nebo sociální vzdělání, anebo profesionální kvalifikaci chůvy. V dětské skupině je vytvářen plán výchovy a péče, což zaručuje kvalitu poskytované péče a ke každému dítěti je přistupováno individuálně s ohledem na jeho potřeby.

Ohledně docházení dítěte do této formy péče je dětská skupina velmi otevřená a umožňuje nástupu dítěte do zařízení kdykoliv v průběhu roku. Otevírací doba je přizpůsobená rodičům dětí, a i doba strávená v zařízení je na každém z nich (Ministerstvo práce a sociálních věcí, 2018, s. 11-13). Zákon⁵ ovšem udává, že dětská skupina musí být otevřena minimálně 6 hodin denně v pracovních dnech. Poskytovatel služby může rozhodnout, zda služba bude poskytována částečně, v plné výši či bez úhrad, a není povinen poskytovat dětem stravu, pokud není dohodnuto jinak.

3.2.3 Mateřská škola

Předškolní vzdělávání se v České republice uskutečňuje především v institucích mateřských škol. Ve školkách je kladen důraz na rozvoj lidského a sociálního potenciálu bez jakéhokoliv sociálního vyčleňování dětí z různých důvodů. Mateřské školy se snaží o navázání kontaktu s dítětem, aby mohly rozvíjet jeho osobnost, a rovněž se snaží o to, aby rodinám pomohly se vzděláváním a rozvojem sociálních dovedností, a usnadnily tak matkám cestu k jejich profesnímu uplatnění (Kořátková, 2014, s. 101, 108).

Zákon č. 561/2004 Sb. o předškolním, základním, středním, vyšším odborném a jiném vzdělávání stanovuje podmínku nástupu do školky od 3 do 6 let, nejdříve však už od dvou let, a dítě může nastoupit kdykoliv během školního roku. Od 5 let dítěte je ovšem docházka do předškolního vzdělávání povinná. Jedna třída v mateřské škole má kapacitu maximálně 24 dětí. Díky dotacím ze státního rozpočtu, rodiče dítěte

⁵ Zákon č. 247/20014 Sb., o poskytování služby péče o dítě v dětské skupině a o změně souvisejících zákonů

navštěvující mateřskou školu tak nemusí platit celou úhradu za pobyt dítěte, ale pouze stanovenou část z celkových vynaložených nákladů. Mateřská škola je díky těmto dotacím finančně dostupná.

V oblasti mateřských škol byl poskytnut prostor pro vstup alternativních směrů a část školek má alternativně zaměřené programy, jako například Waldorfské mateřské školy, Montessori školky nebo lesní mateřské školy (Kotátková, 2014. s. 215–235).

4 Rodičovství během studia

Každá univerzita k podpoře studentů-rodíčů přistupuje svou vlastní formou. Jisté věci mají dané zákonem, jako například umožnit studentce uznanou dobu rodičovství či přerušení studia, ale jiné formy podpory si již univerzita na základě svých finančních i personálních možností zajišťuje sama. Pokud se tedy studentka stane matkou v době svého studia, má několik možností, které může zvolit.

4.1 Uznaná doba rodičovství

Od roku 2013 přišla v platnost novela zákona č. 111/1998 Sb. o vysokých školách a o změně a doplnění dalších zákonů, která přidala právo studenta-rodíče o možnost zažádat si o uznanou dobu rodičovství. Studentka má právo přerušit studium po celou uznanou dobu rodičovství, což je období mateřské dovolené a rodičovské dovolené, avšak nejdříve 8 týdnů před plánovaným porodem do nejpozději 3 let věku dítěte. Celková doba se však nezapočítává do celkové doby přerušení studia ani do maximální doby studia.

4.2 Mateřské školy při univerzitě

Univerzitní mateřské školy jsou jednou z forem podpory, kterou mohou využít jak zaměstnanci univerzity, tak i její studenti. Zatímco student či zaměstnanec si plní své povinnosti na univerzitní půdě, jejich dítě je hlídáno a rozvíjeno pedagogickými pracovníky jako v běžné mateřské škole. Tímto univerzity dávají možnost propojit svůj profesní život se životem rodinným.

Na území České republiky už několik univerzit využilo možnost založení vlastní školky pro své zaměstnance a studenty, nebo vytvořilo alespoň dětské koutky.

Univerzita Palackého v Olomouci

Univerzita Palackého v Olomouci už více jak 7 let nabízí svým zaměstnancům a studentům možnost využít svou mateřskou školu. Školka se nachází v prostorách vysokoškolských kolejí v blízkosti parku. Školka je rozdělena do 2 tříd s celkovou kapacitou 50 dětí od 3 do 6 let a školné je stanoveno na 1 200 Kč měsíčně s možností stravování za 42 Kč na den (Mateřská škola Univerzity Palackého v Olomouci).

Mendelova Univerzita v Brně

Univerzitní mateřská škola Hrášek je primárně nabízena zaměstnancům a studentům Mendelovy univerzity v Brně a má kapacitu celkem 40 dětí ve věku od 3 do 6 let. Měsíční školné je 2 850 Kč pro celodenní pobyt a stravné 42 Kč na den, kdy provoz školky je i přes hlavní prázdniny. Na děti uvnitř školky čekají nejenom didaktické pomůcky a hračky, ale také hřiště, které je součástí mateřské školy (Univerzitní mateřská školy Hrášek Mendelovy univerzity v Brně).

Vysoká škola Báňská – Technická univerzita Ostrava

Univerzitní mateřská škola VŠB – TUO je zřízena univerzitou pro děti svých studentů a zaměstnanců. Běžně přijímají děti ve věku od 3 do 7 let, ovšem pokud to dovolí kapacita a psychosociální zralost dítěte, mohou přijmout dítě i po dovršení 2 let. Nabízí vybavení z přírodních i moderních materiálů a nabízejí nadstandartní aktivity zaměřené na jazyky, techniku, umění či pohyb (Univerzitní mateřská škola VŠB – TUO).

Mateřskou školu má pro své studenty a zaměstnance zřízenou i Univerzita Tomáše Bati ve Zlíně, Přírodovědecká fakulta Univerzity Karlovy, Akademie věd České republiky nebo ČVÚT v Praze ⁶.

4.3 Dětské koutky

Dětské koutky zřízené v budovách univerzit slouží ke snazšímu skloubení studia s rodičovstvím. Návštěvy dětského koutky bývají krátkodobé, využívané v době, kdy student potřebuje zajít na přednášku nebo zkoušku. Dětské koutky fungují na dvojí princip, a to, že dítě studenta pohlídá známý či kamarád, nebo chůva, která má koutek na starost. Využití koutku bývá bezplatné a nabízí i zázemí pro péči o batolata s možností jeho přebalení či nakrmení. V některých dětských koutkách pracují dobrovolníci nebo studenti školy, kteří se tak starají o chod a hlídání dětí v koutku. Dětský koutek mohou využít například studentky Univerzity Karlovy v Praze či Masarykovy univerzity v Brně (Vysoké školy.cz, 2017).

⁶ Služby péče o děti na akademické půdě <http://genderaveda.cz/skolky-a-detske-koutky/>

4.4 Stipendijní program pro studenty-rodiče

Zvládnout rodičovství během svého studia je pro mnohé studenty samo o sobě náročnou situací. Fakulta sociálních studií Masarykovy univerzity v Brně chce svým studentům – rodičům tuto situaci alespoň z malé části usnadnit a pro své studenty – rodiče v bakalářském, magisterském či doktorském prezenčním studiu nabízí využití jednorázového stipendijního programu fakulty. Pokud se studentce či studentovi během akademického roku narodí dítě, fakulta poskytne na jedno dítě stipendium ve výši 5 000 Kč. Fakulta má na tento stipendijní program vyčleněno ze svého rozpočtu 50 tisíc korun, a v roce 2017 toto stipendium bylo vyplaceno třem studentům fakulty⁷.

4.5 Přerušování a ukončení studia

Studentka rovněž může využít možnost přerušování studia nebo i jeho ukončení. V souvislosti s těhotenstvím, porodem nebo rodičovstvím má studentka právo na přerušování studia, a to po dobu uznaného rodičovství. Studium může být přerušeno i opakovaně na maximálně možnou dobu jakou stanovuje studijní a zkušební řád školy. Studentka – matka si na základě zákona o vysokých školách může prodloužit lhůtu pro plnění školních povinností nezbytné pro postup do dalšího semestru či ročníku, a to v takové délce, po kterou by byla na mateřské dovolené (Zákon č. 111/1998 Sb.).

Všechny představené teorie se nám snaží nastínit problematiku zakládání rodiny u mladých žen a její možné příčiny. Opatření, které nabízí rodinná politika a univerzity jsem sestavila na základě toho, co by studentka během rodičovství při studiu mohla využít. Na základě představených teorií a opatření, které současná rodinná politika a vysoké školy nabízí jsem vytvořila vedlejší výzkumné otázky a stanovila hypotézy, které po představení výsledků se buď to potvrdí nebo vyvrátí.

⁷Stipendia vyplacená ze stipendijního fondu FSS v roce 2017.

<https://www.fss.muni.cz/media/3064461/stipendia-fss-za-rok-2017.pdf>

II. EMPIRICKÁ ČÁST

5 Metodologie výzkumu

V této části práce je představen hlavní cíl mého výzkumu i vybraný způsob metody výzkumu a sběru dat. Je zde představen i způsob výběru respondentů a následné vyhodnocení sesbíraných dat.

5.1 Cíl a účel výzkumu

Cílem celého výzkumu bylo zjistit, jaké podmínky a faktory jsou klíčové pro studentky vysokých škol při rozhodování o založení rodiny během jejich studia. Na základě výzkumů a teoretické části jsem stanovila vedlejší výzkumné otázky.

Hlavní výzkumná otázka: Jaké faktory a podmínky jsou klíčové pro studentky vysokých škol při rozhodování o založení rodiny?

Vedlejší výzkumná otázka 1: *Plánují studentky v budoucnu mateřství?*

Hypotéza 1: 75 % bezdětných vysokoškoláček chce v budoucnu dítě.

Tato hypotéza byla stanovena na základě výsledků od Kyzlinkové a Šťastné (2016), který zmiňují v teoretické části. Podle jejich výzkumného článku, 75 % žen s vysokoškolským vzděláním, které ještě nemají žádné dítě, jej v budoucnu plánuje mít.

Vedlejší výzkumná otázka 2: *Jaké jsou hlavní důvody pro odkládání rodičovství během studia?*

Hypotéza 2: Nedostatek financí a nezajištěné bydlení patří mezi nejhlavnější důvody pro odkládání rodičovství.

Podle výzkumů různých autorů mladí lidé počítají s tím, že po narození dítěte se jim zvýší náklady na život. Rovněž tito lidé jako primární potřebu k zakládání rodiny vnímají potřebu zajištěného bydlení.

Vedlejší výzkumná otázka 3: *Jaké podmínky považují studentky za důležité k založení rodiny již během studia?*

Hypotéza 3: Nejvýznamnější podmínkou pro založení rodiny je pro studentky finanční zabezpečení.

Dle teorie racionální volby mladí lidé před založením rodiny zvažují, jaké přínosy a náklady jim s rodičovstvím nastanou. Proto je pro ně velmi nezbytné mít zajištěný dostatek finančních prostředků.

Vedlejší výzkumná otázka 4: *Jakou pomoc v případě rodičovství očekávají studentky od státu a univerzity?*

Hypotéza 4: Většina studentek očekává zvýšenou flexibilitu od univerzity a dostatečnou finanční podporu od státu.

Vedlejší výzkumná otázka 5: *Považují studentky podporu rodinné politiky za dostatečnou?*

Hypotéza 5: Většina studentek (nad 51 %) považují podporu v rodinné politice za nedostatečnou.

5.2 Zvolená metoda výzkumu

Pro získání dat výzkumného šetření byl zvolen kvantitativní výzkum. Kvantitativní výzkum vychází z předpokladu, že sociální oblasti, které jsou předmětem jeho zkoumání jsou měřitelná, a na základě statistických metod se ověřuje jejich platnost. Nejčastější technika sběru dat kvantitativního výzkumu je formou polostrukturovaného dotazníku. Tato forma dotazníku má předem stanovené, uzavřené nebo otevřené otázky, na které má respondent odpovědět (Reichel, 2009, s. 40, 119).

Mezi pozitiva kvalitativního výzkumu formou dotazníkového šetření, které Disman (2011, s. 141) uvádí, patří časová nenáročnost při sběru dat, rychlý sběr a analýza dat a možnost zkoumání velkých skupin s jistotou anonymity. Přílišná obecnost a abstraktnost sesbíraných dat může být u tohoto typu výzkumu nevýhodou.

Pro tuto metodu jsem se rozhodla z důvodu získání velkého počtu odpovědí od studentek z několika univerzit a různých oborů.

5.3 Zvolená technika sběru dat

Pro sběr dat jsem zvolila techniku dotazování s použitím strukturovaného dotazníku, který byl vytvořen v aplikaci Google forms. Dotazník obsahoval celkem 31 otázek, z toho 2 byly otevřené. 4 uzavřené otázky sloužily k identifikaci respondentek zaměřených na věk, ročník studia, obor studia a města ve kterém žijí. Dvě otevřené otázky sloužily k vyjádření vlastních návrhů ke zlepšení podpory. Pro následné vyhodnocení dat jsem použila počítačový program Microsoft Excel. Otevřené otázky byly analyzovány kvalitativním způsobem.

5.4 Výběr respondentů

Pro záruku reprezentativnosti vzorku jsem respondenty volila účelovým výběrem. Předem stanovené znaky pro můj vzorek byly studentky vysokých škol ve věku od 19 do 30 let. Na ženské pohlaví jsem se zaměřila především z důvodu toho, že na základě výzkumů jsou to právě ženy, které rozhodují, zda odloží narození dítěte do pozdějšího věku, anebo se rozhodnou pro dobrovolnou bezdětnost. Věk ve stanoveném rozmezí je z toho důvodu, že nástup na vysokou školu bývá již od 19 let a hranici 30 let jsem zvolila proto, že některé ženy studují i po dosažení 26 let. Vytvořený dotazník jsem sdílela přes facebookové stránky do několika skupin, ve kterých se nacházejí studentky vysokých škol, a to Univerzita Palackého v Olomouci, UTB – Univerzita Tomáše Bati ve Zlíně a Dotazníky k vyplnění. Sběr dat probíhal od 17. 1. do 21. 1. 2018 s celkovým počtem odpovědí 792. Nejpočetnější skupina studentek byla ve věku mezi 20–26 lety a nejčastěji studentky pocházely z oboru pedagogických a humanitních.

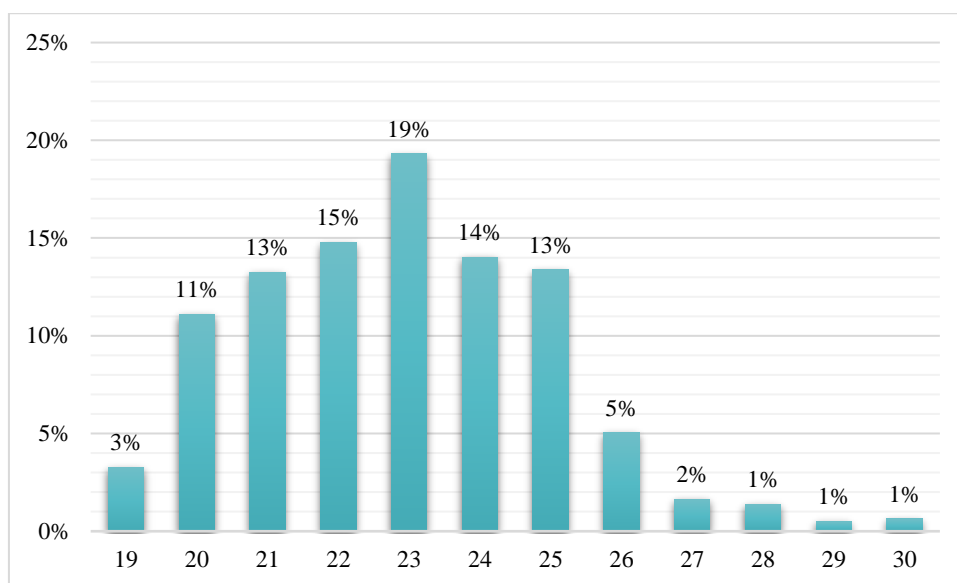
6 Prezentace výsledků

Mého výzkumu se zúčastnilo celkem 792 studentek vysokých škol z celé České republiky. Vyhotovené grafy prezentují hlavní výsledky výzkumu, kterými chci nalézt odpovědi na mé vedlejší výzkumné otázky a potvrdit nebo vyvrátit předem stanovené hypotézy.

6.1 Identifikační údaje respondentek

Věk respondentek

Ze 792 respondentek tvořila nejpočetnější skupinu studentky ve věku 23 let, a to v celkovém počtu 19 %. Za nimi byly studentky ve věku 22 let v počtu 15 % a těsně za nimi byly studentky ve věku 24 let. Nejmenší zastoupení studentek bylo ve věku 29 a 30 let. Počet studentek a jejich věk přirozeně kopíruje rozložení žen na univerzitách, jelikož nejpočetnější skupina studentek je právě v rozmezí od 20 do 24 let ⁸.



Graf 1 Věk respondentek

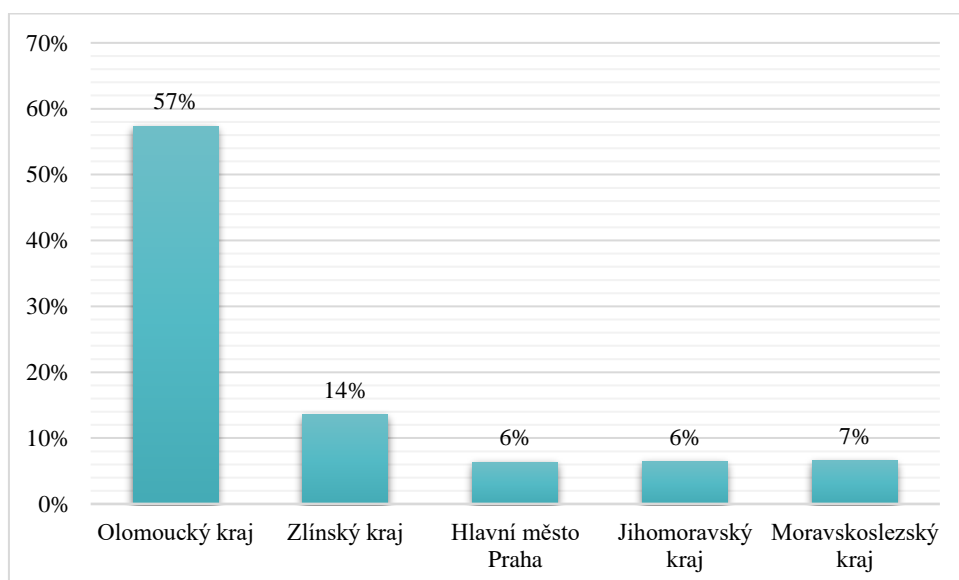
⁸ Data o studentech, poprvé zapsaných a absolventech, 2018. Dostupné z: <http://sdv.msmt.cz/vzdelavani/skolstvi-v-cr/statistika-skolstvi/data-o-studentech-poprve-zapsanych-a-absolventech-vysokych>

Počet dětí

Na první otázku v dotazníku studentky odpovídaly na počet dětí, které právě teď mají. Ve výsledcích převládala odpověď v počtu 94 %, že studentky v současné době žádné děti nemají. 5 % studentek z celkového počtu uvedlo, že mají 1 dítě, 1 % respondentek má děti dvě a 2 respondentky odpověděly na možnost 3 a více dětí.

Místo bydliště

Respondentky, které odpovídaly na můj dotazník pocházely ze 13 krajů České republiky, kromě Karlovarského kraje. Největší počet respondentek, v celkovém počtu 57 %, pocházelo z Olomouckého kraje. 14 % respondentek uvedlo místo bydliště nacházející se ve Zlínském kraji a 6 % studentek pochází z Hlavního města Prahy.



Graf 2 Místo bydliště

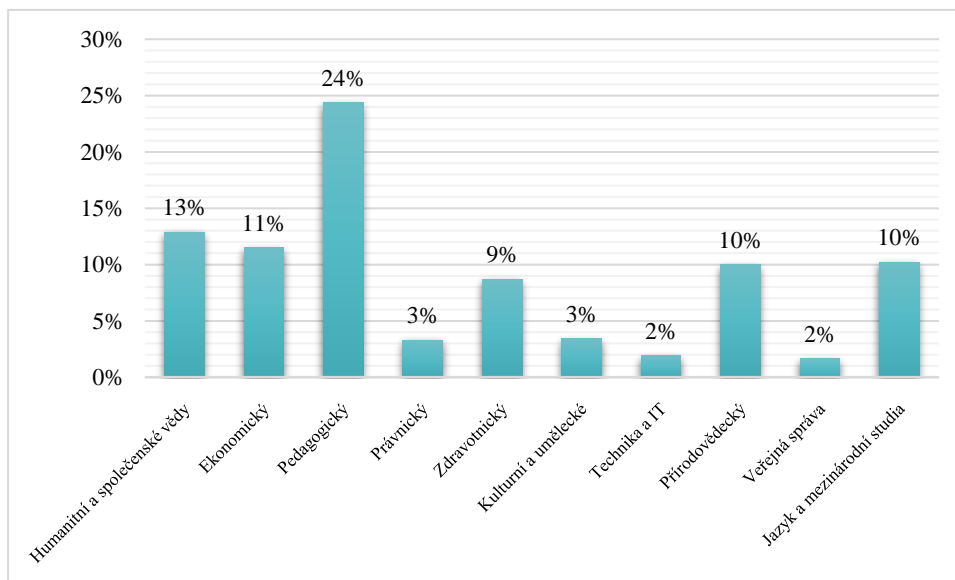
Ročník studia

Studentky vyplňující dotazník v nejvíce případech, a to 20 %, byly ve 3. ročníku svého studia, těsně za nimi bylo 19 % respondentek v ročníku pátém. 17 % studentek bylo právě ve 2 ročníkům. Stejný počet studentek, v 11 % bylo jak v ročníku prvním, tak i třetím. Můj dotazník vyplnilo i 2 % studentek studující doktorské studium.

Obor studia

Největší podíl respondentek v počtu 24 % studovalo obor pedagogického zaměření. Podíl 13 % studentek studovalo obor humanitních a společenských věd a 11 % studovalo ekonomický obor. Za nimi v 10 % jsou studentky v oboru přírodovědeckým

a tentýž počet respondentek studuje obor jazyka a mezinárodních studií. O jedno procento méně bylo studentek se zdravotnickým zaměřením. Z celkového počtu celkem 3 % byly studentky v oboru kulturním a uměleckém. Nejnižší počet studentek byl v oboru zaměřený na veřejnou správu a v oboru techniky a IT, a to v počtu 2 %. Zbytek respondentek neuvedlo žádný obor studia.

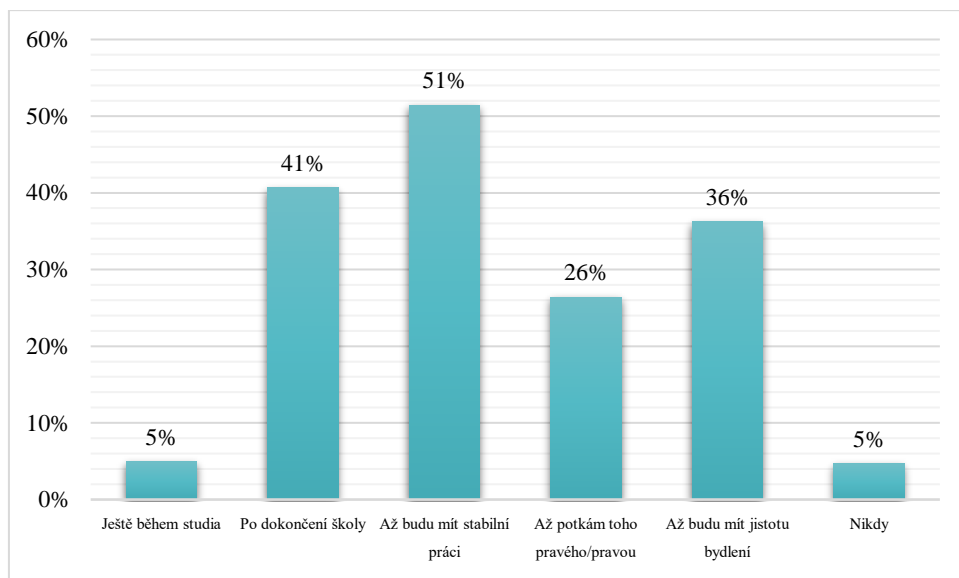


Graf 3 Obor studia

6.2 Plánování mateřství

První stanovená vedlejší výzkumná otázka mé práce se zaměřuje na otázku, zda studentky ve svém životě plánují rodičovství. K této oblasti jsem stanovila tři otázky, jejichž výsledky budu reprezentovat níže.

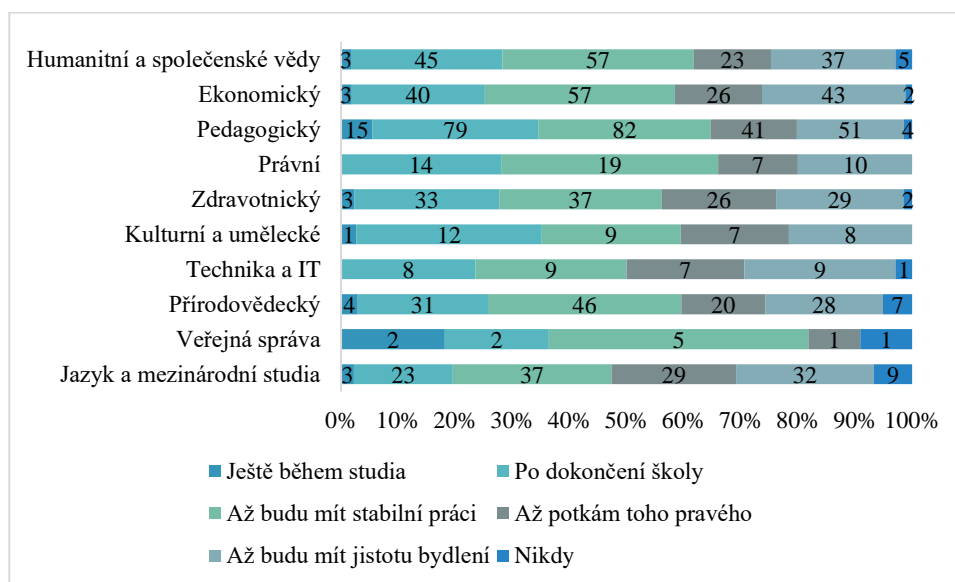
První otázka pro studentky se zaměřovala na to, zda studentky již v současné době mají nějaké děti. Pokud byly studentky doposud bezdětné, měly odpovědět na následující otázku, a to, v jaké době plánují založit rodinu. Studentky měly možnost zvolit více odpovědí, a v případě, že jim z mých nabízených odpovědí žádná nevyhovovala, mohly si napsat svou vlastní. Nejčastěji na tuto otázku byla vybrána odpověď plánující dítě až po nalezení stabilního zaměstnání, a to v počtu 51 % odpovědí. V těsné blízkosti s 41 % odpověďmi plánují studentky narození dítěte po dokončení svého studia. Nemalý počet studentek skoro 36 %, ovšem uvedlo i potřebu stabilního a jistého bydlení. Studentek, které plánují rodičovství ještě během studia je v mém výzkumu 5 % a stejné procento studentek uvedlo, že dítě ve svém životě neplánují.



Graf 4 Plánování rodičovství

Několik ze studentek rovněž dodalo, že s pořízením miminka počkají, až po svatbě, nebo až budou na tuto životní událost připravené po psychické stránce. Dvě studentky samy dodaly, že se založením rodiny počkají do svých 30 let, jelikož by do té doby ještě chtěly cestovat. Čtyři studentky z dotázaných již teď očekávají narození svého prvního dítěte.

V grafu níže můžeme vidět, jak se odpovědi plánování rodičovství liší na základě oborů.

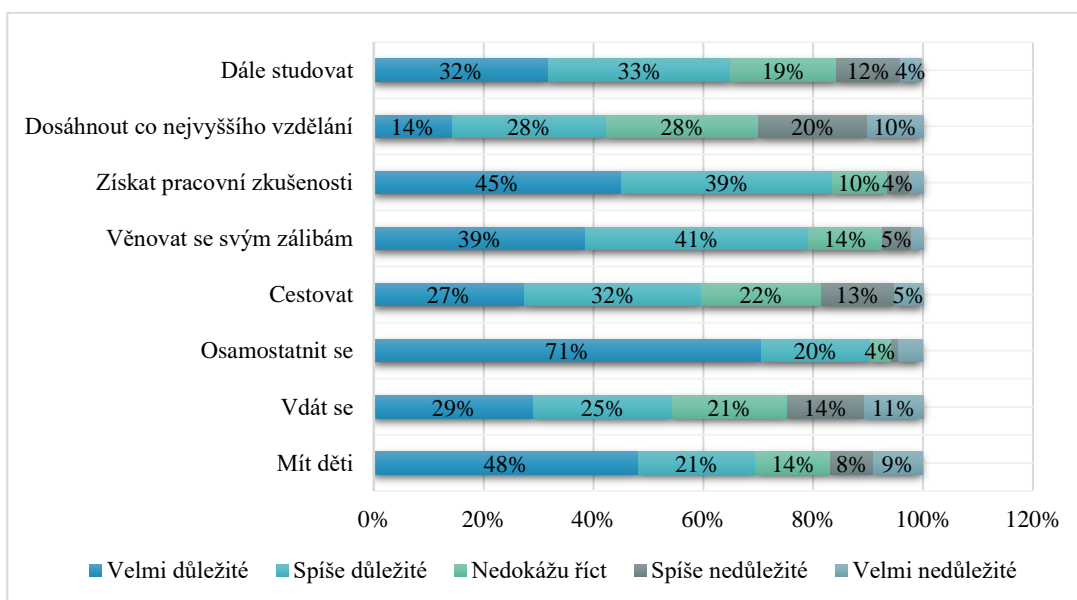


Graf 5 Plánování rodičovství podle oboru

Z grafu můžeme vidět, že pro velkou část studentek ze všech oborů je velmi důležité, aby během plánovaného rodičovství měli stabilní práci a měli dokončené vzdělání. Je zajímavé, že žádná ze studentek právních, technických a IT oborů neuvádla,

že by dítě plánovala ještě během studia. Odpověď nikdy, byla nejčastěji volena studentkami studující jazyky a mezinárodní studia. Naopak žádná ze studentek kulturních a uměleckých oborů tuto odpověď ne zvolila.

Ke zodpovězení této vedlejší výzkumné otázky jsem rovněž chtěla zjistit, jaké hodnoty považují studentky ve svém životě za důležité, a do jak velké míry je důležité právě vzdělání a mateřství. Z grafu níže můžeme všechny hodnoty porovnat, a s velkým překvapením vyplývá, že ačkoliv je výzkum zaměřený na studentky vysokých škol, tak jen pro 32 % z nich je v životě velmi důležité pokračovat ve svém studiu, a pro 33 % je tato hodnota spíše důležité. Rovněž je velmi zajímavé, že jen pro malou část studentek, v počtu 14 %, je velmi důležité ve svém životě dosáhnout co nejvyššího vzdělání. V čem se ovšem většina studentek shodla je otázka osamostatnění se v oblasti bydlení a zajištěného příjmu, a pro 71 % studentek je tohle v životě velmi důležité.



Graf 6 Životní hodnoty

Na základě teorie individualizace, jsem zahrнула i hodnotu cestování a věnování se svým vlastním zálibám. Z výsledků můžeme s jistotou říci, že naplňování svých vlastních potřeb, formou poznávání světa či věnování se svým koníčkům je pro studentky ve velké míře důležité, ovšem pořád tyto hodnoty nepřevládají nad hodnotou rodičovství. Ačkoliv z několika provedených výzkumů vyplývá, že ženy vysokoškolsky vzdělané jsou častěji bezdětné než ženy s nižším vzděláním, z mého výzkumu je jasné, že pro studentky vysokých škol je hodnota mít vlastní dítě stále velmi důležitá.

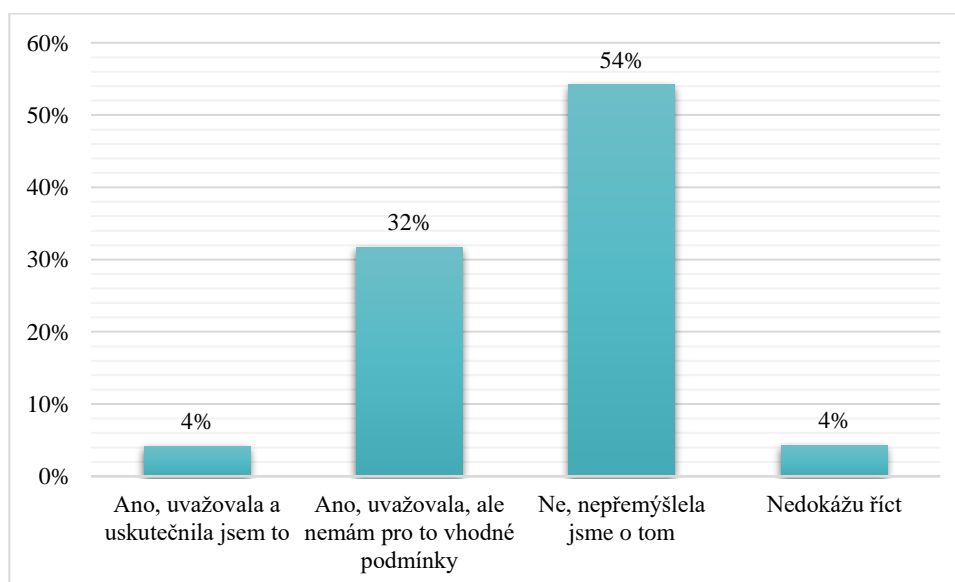
K této vedlejší výzkumné otázce byla stanovena hypotéza č. 1, která tvrdí, že 75 % bezdětných vysokoškolaček plánuje v budoucnu mateřství. Na základě mého výzkumu lze s jistotou říci, že 95 % studentek plánuje v budoucnu pořízení dítěte,

ačkoliv doba vhodná pro založení rodiny se u několika studentek liší. Pouze 5 % z dotázaných odpovědělo, že dítě nikdy nechce (viz. Graf 4). Tato stanovená hypotéza se potvrdila a zároveň i stoupla hodnota počtu studentek, které s dítětem ve svém životě počítají.

6.3 Hlavní důvod odkladu rodičovství během studia

K této části výzkumu byla stanovena druhá vedlejší otázka vedoucí ke zjištění, jaké jsou hlavní důvody pro odklad rodičovství během studia. Stanovená hypotéza č. 2 tvrdí, že mezi vysokoškolačkami je primárním faktorem vedoucí k odkladu rodičovství nedostatek financí a nezajištěné bydlení. Zda se tato hypotéza potvrdí či vyvrátí stanoví výsledky níže.

Jedna z otázek, na kterou studentky odpovídaly bylo, zda uvažovaly nad založením rodiny ještě během studia. Touto otázkou jsem chtěla zjistit, jak velký počet studentek již uvažovalo nad založením rodiny během svého studia, ale kvůli vnějším faktorům byly nuceny své rozhodnutí odložit na pozdější dobu. Více než polovina studentek uvedla, že nad touto skutečností, založit si rodinu během studia vůbec nepřemýšlely. Nemalá část studentek v počtu 32 %, přiznala, že tuto možnost zvažovala, ale kvůli nepříznivým podmínkám tak nemohly učinit. 4 % respondentek z mého výzkumu nad touto možností přemýšlela, a již během studia si rodinu založila.



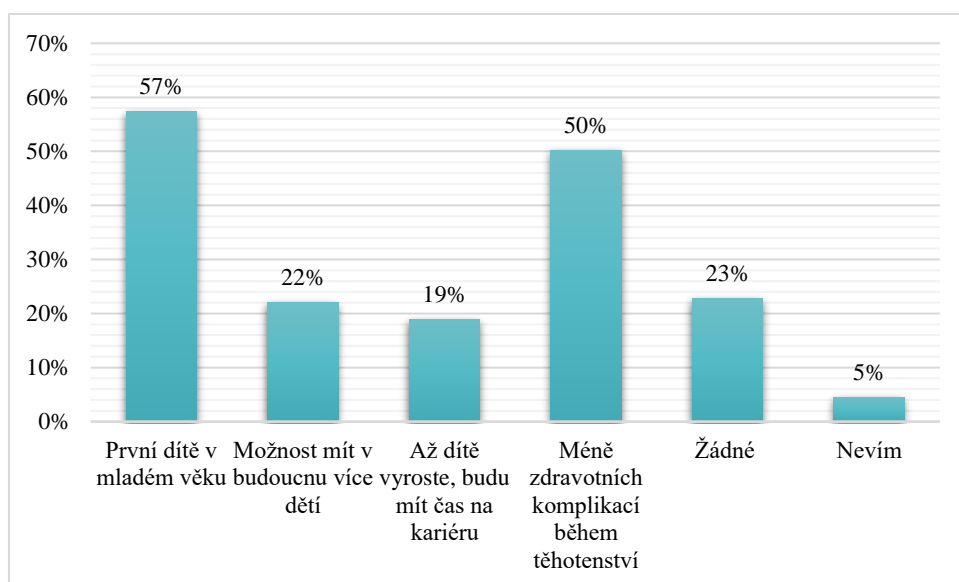
Graf 7 Zakládání rodin během studia

U této otázky mohly studentky využít i možnost poskytnout své odpovědi. Díky této možnosti mi studentky sdělily, že o založení rodiny během studia přemýšlely,

ovšem kvůli nestálému partnerovi či kvůli rozchodu s ním, museli své rozhodnutí odložit. Část studentek přiznala i svou psychickou nepřipravenost k rodičovským povinnostem či dokonce i absurditu toho, že by si dítě pořídili ještě během studia.

V mém výzkumu jsem rovněž chtěla zjistit, zda vnímají rodičovství během studia jako výhodu nebo nevýhodu. U těchto dvou otázek studentky mohly vybrat více odpovědí najednou, a i poskytnout svou vlastní odpověď.

Mezi respondentkami byly nejčastěji vybrány ty výhody, které souvisejí s nízkým věkem ženy. Hlavní výhodou rodičovství během studia je dle 57 % studentek fakt, že první dítě by měla v mladém věku, a podle 50 % studentek by těhotenství doprovázelo méně zdravotních komplikací, než je tak u starších rodiček. S velkým rozdílem byl pak nižší počet studentek, který vidí výhodu rodičovství při studiu jako možnost mít v budoucnu více dětí. Dokonce 23 % respondentek v rodičovství během studia nevidí žádnou výhodu.

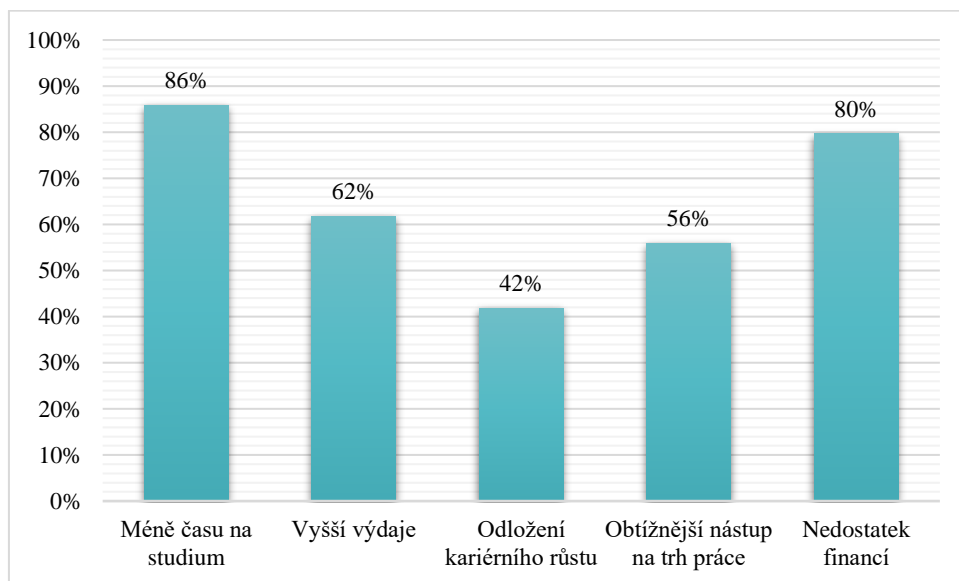


Graf 8 Výhody rodičovství během studia

Jako další výhodu studentky uvedly menší věkový rozdíl mezi matkou a dítětem, a s tím spjaté i lepší porozumění potřebám dítěte, více energie i rychlejší reakce během výchovy dítěte. Respondentky rovněž dodaly, že pokud by dítě měly již teď, mohly by se tak potom naplno věnovat své práci bez nutného přerušování těhotenstvím.

V otázce zabývající se nevýhodami rodičovství studentky viděly více nevýhod než výhod. 62 % dotázaných v mém výzkumu uvedlo, že narozením dítěte během studia by došlo k navýšení jejich finančních výdajů a 80 % studentek si myslí, že s příchodem dítěte by tak neměly dostatek financí. Oblast zabývající se otázkou vynaloženého času spojené s péčí o dítě je pro studentky vnímána jako největší nevýhoda rodičovství

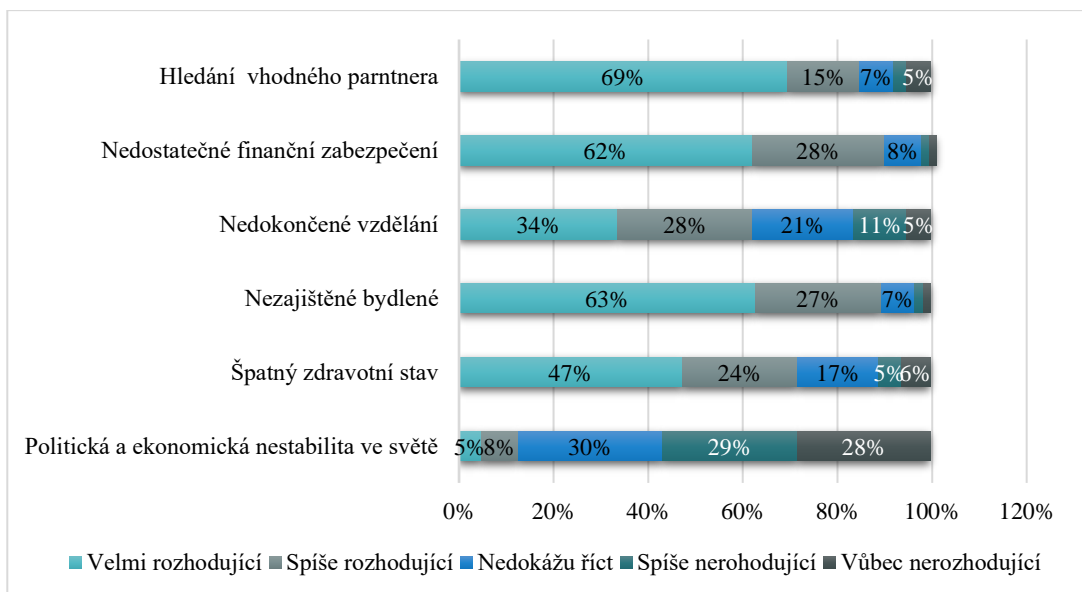
během studia, jelikož 86 % studentek se obává, že díky narození dítěte by tak měly nedostatek času na své studium během rodičovství. Těhotenství a rodičovství během studia je pro 56 % studentek důvodem k obavám, že dojde ke zhoršenému uplatnění na trhu práce, a s tím spojený i odložený kariérní růst, který jako nevýhodou vnímá celkem 42 % dotázaných. Oproti otázce zaměřující se na výhody rodičovství, pouze 3 respondentky se domnívají, že rodičovství by nepřineslo do jejich života žádné nevýhody.



Graf 9 Nevýhody rodičovství během studia

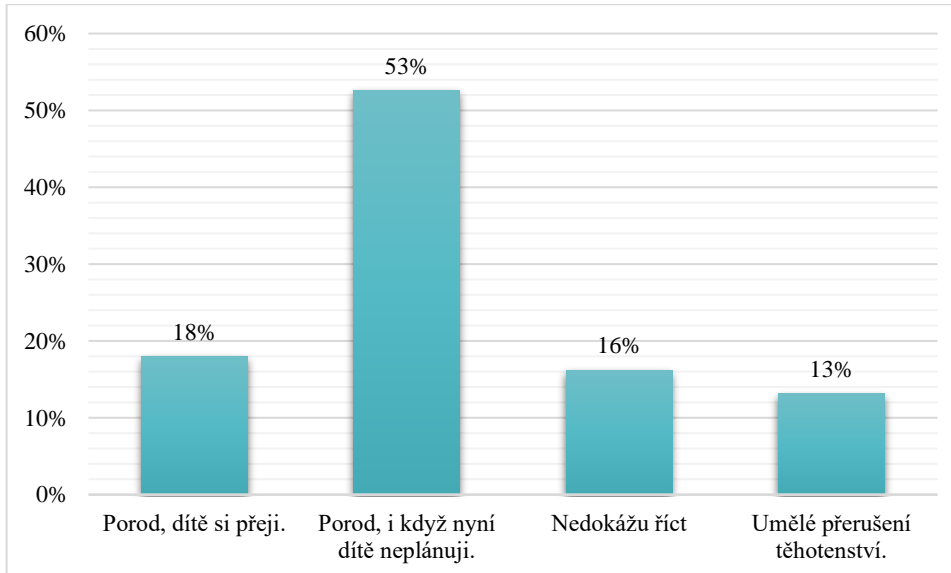
Mnoho studentek popsalo i další nevýhody, které vidí v rodičovství během studia, a jako k dalším nevýhodám přidaly i nedostatek potřebného času věnované péči o dítě, vystavení plodu a dítěte stresovým situacím během studia, zvláště pak v období zkoušek, kdy se prokazatelně stres matky přenáší i na její dítě. Studentky v nevýhodě rodičovství během studia vidí i důvod k odložení svých vlastních snů, cílů, studentského života, a nutnost soustředit se tak pouze jen na život dítěte.

V následující otázce jsem chtěla zjistit, do jak míry jsou faktory jako nedostatečné finanční zabezpečení, nezajištěné bydlení, špatný zdravotní stav atd. rozhodující pro odklad rodičovství během studia. Z celkového počtu, 69 % respondentek uvedlo, že významným faktorem by při rozhodování stálo hledání vhodného partnera, se kterým by si dítě mohly pořídit, a utvořit tak rodinu. Při rozhodování, zda založit rodinu nebo ne, je pro studentky v 62 % rovněž velmi rozhodující, zda mají zajištěné bydlení a dostatek finančního zabezpečení. S malým překvapením z výsledků vyplynulo, že politická a ekonomická nestabilita ve světě nemá velký vliv na to, zda se studentky rozhodnou pro pořízení dítěte během studia či ne.



Graf 10 Faktory ovlivňující odklad rodičovství

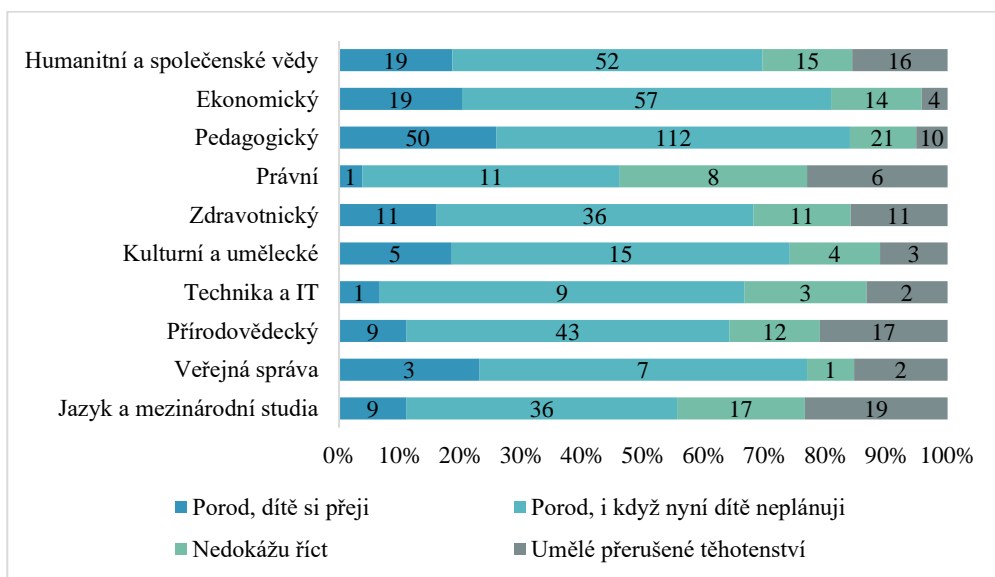
V případě, že by u studentek došlo k těhotenství během studia mne zajímalo, kolik studentek by si i ve své aktuální situaci dítě nechalo. Většina studentek, 53 %, se přiklonila k situaci, že ačkoliv dítě nyní neplánují, v případě těhotenství by si jej nechaly. 18 % studentek uvedlo, že by zvolily porod, jelikož si dítě nyní přejí, a 13 % studentek by se rozhodlo pro uměle přerušené těhotenství.



Graf 11 Neplánované těhotenství

Studentky, které na tuto otázku nedokázalo dopovědět rovněž doplnily, že by jejich rozhodnutí záleželo i na rozhodnutí partnera nebo na tom, kdo by byl otec dítěte. Některé uvedly, že by rozhodovala i jejich situace, a to nejčastěji v oblasti bydlení.

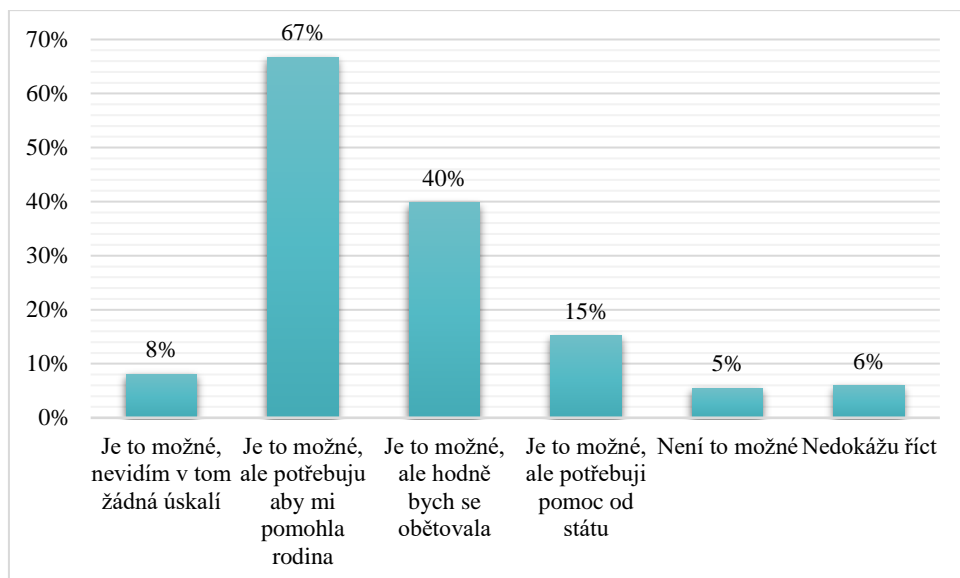
U této otázky mě také zajímalo, jak se liší odpovědi respondentek v závislosti na studovaný obor.



Graf 12 Neplánované těhotenství podle oboru

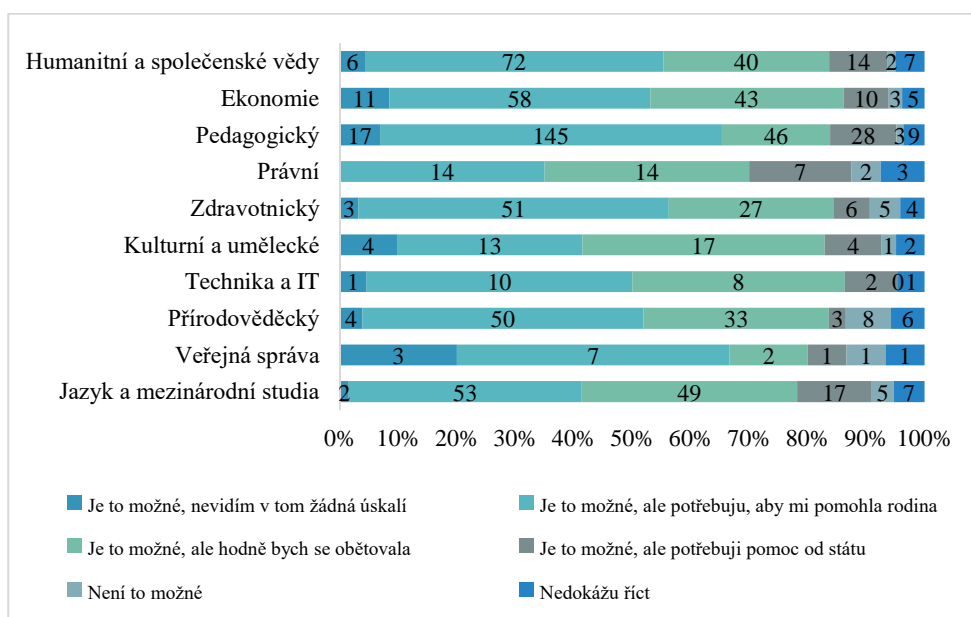
Z výsledků můžeme vidět, že například mezi obory přírodovědeckými, spolu s jazyky a mezinárodními studii, by se část studentek rozhodla pro umělé přerušené těhotenství. Překvapivé je, že velká část studentek pedagogického zaměření, by si v případě těhotenství na univerzitě dítě nechala. Pouze 10 z nich uvedlo, že by podstoupila umělé přerušené těhotenství. Ovšem můžeme vidět, že ačkoliv většina studentek nyní dítě neplánuje, v případě těhotenství při studiu by si dítě nechaly bez ohledu studovaného oboru.

Studentky v dotazníku odpovídaly i na otázku, zda si myslí, že je možné skloubit studium s rodičovstvím. Studentky z možnosti výběru více odpovědí v 67 % případech považují za možné, skloubit studium s péčí o dítě, ovšem potřebovaly by, aby jim s péčí nebo hlídáním dítěte pomohla i rodina. 40 % studentek vidí v rodičovství při studiu i nutnost obětování ní se, aby se dala škola skloubit s péčí o dítě a 15 % studentek přiznalo, že by pomoc potřebovaly od státu. Pro 5 % studentek je nemožné skloubit studium s rodičovstvím.



Graf 13 Skloubení studia s rodičovstvím

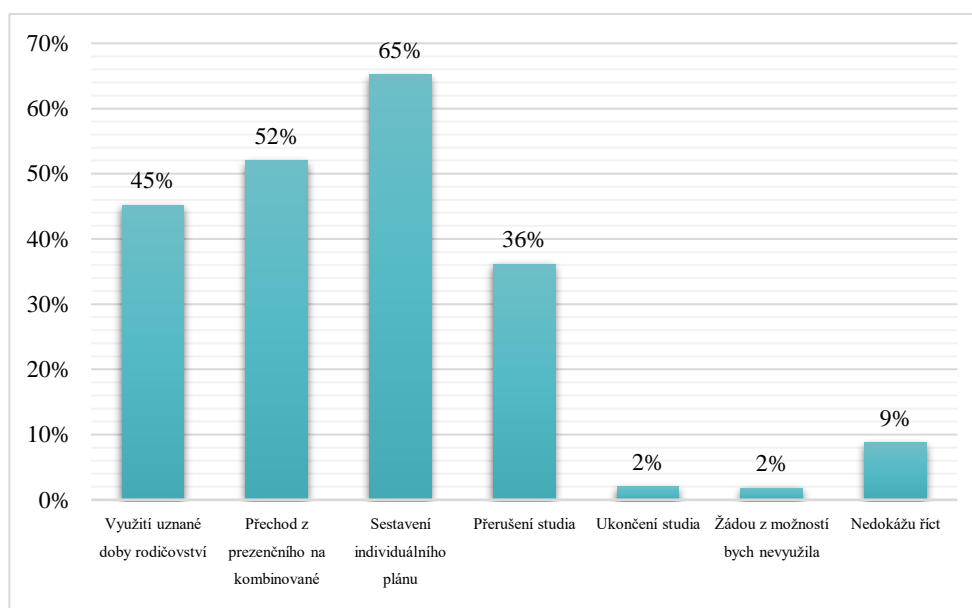
Studentky rovněž dodaly, že velkou roli hraje i náročnost studia, což například během studia lékařské nebo právnické fakulty je docela nemožné. Na základě těchto informací jsem vytvořila graf, který znázorňuje možnost skloubení rodičovství se studiem na základě studovaného oboru. Ve výsledcích mezi studentkami všech oborů převažuje odpověď možného skloubení studia s péčí o dítě, avšak s potřebou pomoci od jejich rodiny. Zajímavé je, že jen u právního oboru žádná studentka neuvedla, možnost skloubení studia bez jakýkoliv obtíží, jelikož u všech jiných oborů alespoň pár studentek tuto možnost zvolilo.



Graf 14 Skloubení studia s rodičovstvím podle oboru

Jedna studentka přiznala, že pokud by její manžel nebyl na rodičovské dovolené, neměla by šanci skloubit své studium s péčí o jejich dítě, jelikož je na denním studiu. Jak dodaly i jiné studentky, bez opory partnera by tato situace představovala i přerušení studia nebo dokonce i jeho úplné ukončení. Některé studentky dodaly, že kvůli nemožnému přestupu z prezenčního studia na studium kombinované, nebo nepochopení ze strany katedry by jim celou nově nastalou situaci zkomplikovalo.

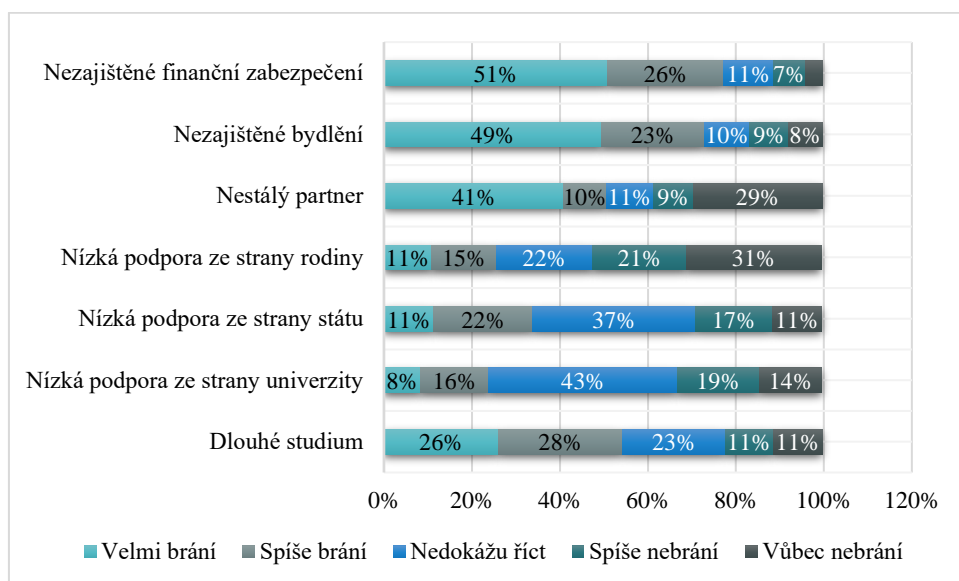
Studentky měly možnost vybrat více odpovědí zaměřující se na to, jakou možnost volby by na univerzitě zvolily v případě jejich rodičovství při studiu. Nejčastěji, v 65 % případu by studentky zažádaly o sestavení individuálního plánu a 52 % studentek by z prezenčního studia přešlo na studium kombinované. Některé studentky uvedly, že s jejich oborem, které studují, je nemožné přejít na kombinované studium, a proto by využily možnosti přerušení studia či jeho úplného ukončení. 45 % studentek uvedlo, že by v případě rodičovství využily uznanou dobu rodičovství.



Graf 15 Volba studia během rodičovství

Respondentek jsem se ptala na okolnosti, které jim v založení rodiny brání, například jako je nestálý partner, nezajištěné bydlení či nedostatečné finanční zabezpečení, nízká podpora ze strany státu, rodiny a univerzity nebo jejich dlouhé studium. Výsledky ukázaly, že nedostatek finančních prostředků 51 % studentkám velmi brání v tom, aby si založily rodinu během jejich studia. V těsné blízkosti se dalším omezujícím faktorem stalo nezajištěné bydlení a nestálý partner. V otázce zabývající se nedostatečnou podporou rodiny, státu a univerzity, se za nejproblémovější ukázala nedostatečná podpora od státu s následující nedostatečnou podporou rodiny. Spoustu

studentek ohledně podpory univerzity na tuto otázku nedokázalo odpovědět. Pro většinu studentek se délka studia ukázala jako dalším faktorem, který jim v jejich rozhodnutí brání.



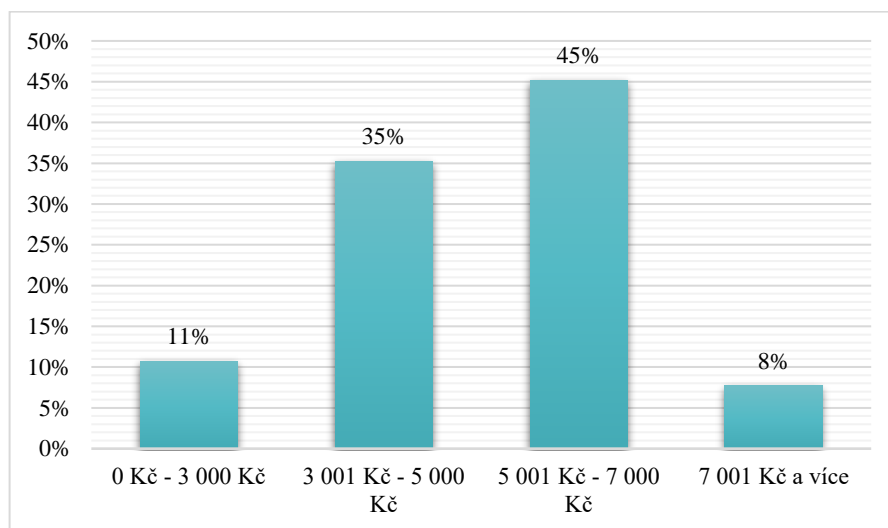
Graf 16 Faktory bránící založit rodinu

Ačkoliv spousta výzkumů poukazuje na to, že za odklad rodičovství může délka vzdělání žen, z mých výsledků můžeme říci, že studentky nevidí takový problém ve studiu, jakož to v nezajištěném bydlení a nedostatku finančního zajištění. V grafu 16, který se zaměřuje na faktory, které brání studentkám založit rodinu během studia totiž pouze 20 % z dotázaných uvedlo jako hlavní překážku dlouhé studium, a naopak kolem 50 % dotázaných uvedlo jakou hlavní bránící faktory právě nedostatek financí a nezajištěné bydlení. Tímto lze říci, že hypotéza č. 2, která byla na začátku podkapitoly stanovena se na základě mého vyhodnocení potvrdila.

6.4 Vhodné podmínky k založení rodiny během studia

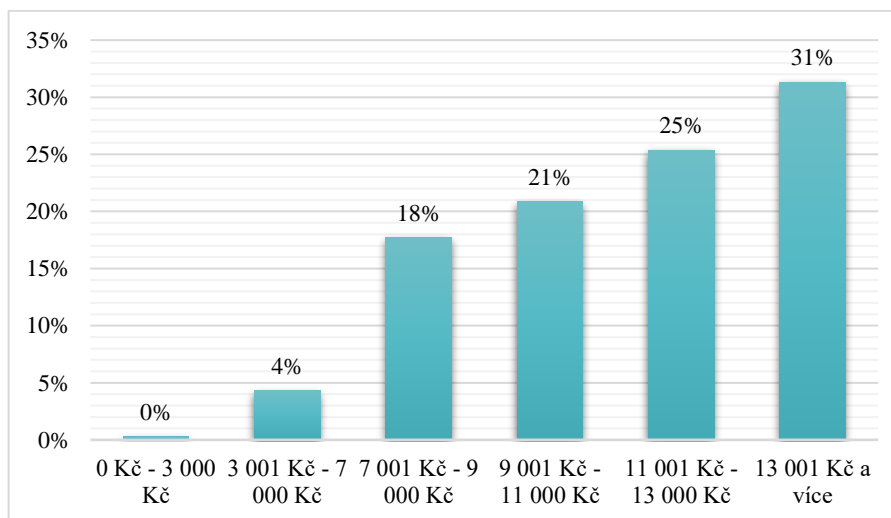
Abych zjistila, jaké podmínky by byly pro studentky vhodné k tomu, aby si založily rodinu již během studia, jsem studentkám položila otázku, v jaké výši předpokládají rodičovský příspěvek, pokud by jej pobíraly po dobu 3 let. 45 % studentek odpovědělo, že jejich měsíční výše příspěvku by činila mezi 5.001 Kč – 7.000 Kč a 35 % studentek očekává příspěvek v rozmezí od 3. 001 Kč až 5.000 Kč. Na základě toho, že v současném roce činí částka rodičovského příspěvku 220 tisíc korun,

v případě narození jednoho dítěte, by tak studentka, dle současných podmínek dostávala příspěvek v měsíční výši 6. 111 Kč⁹.



Graf 17 Předpokládaná výše rodičovského příspěvku

Na základě této otázky jsem rovněž chtěla zjistit, jakou výši měsíčního příspěvku by studentky potřebovaly k tomu, aby byly schopné alespoň částečně pokrýt náklady spojené s péčí o dítě a zajištění vlastního živobytí.

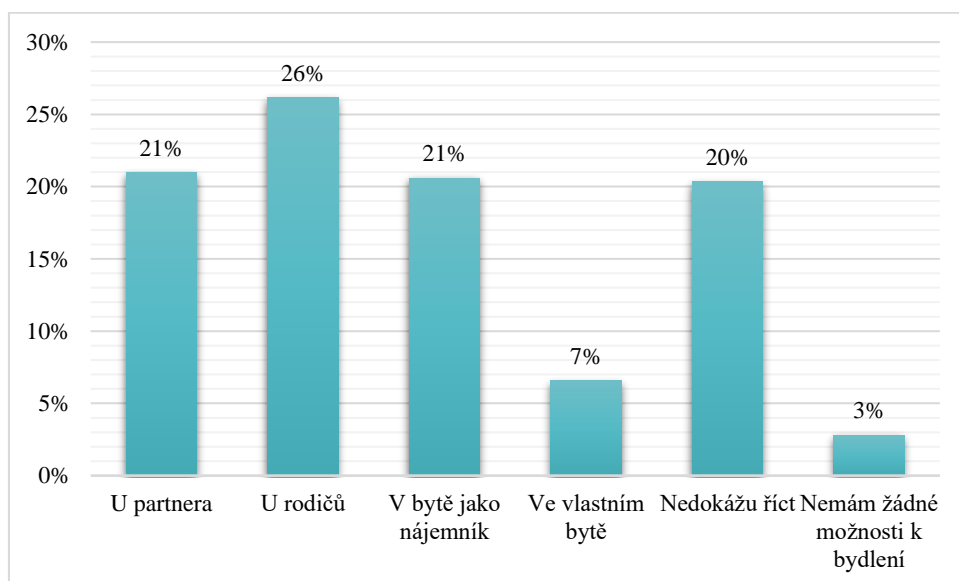


Graf 18 Výše ideálního příspěvku

Odpovědi, které studentky poskytovaly byly různorodé a nejvíce ve 31 % případů byla vybrána odpověď 13. 001 Kč a více. O 6 % méně studentek by pro své potřeby a potřeby dítěte potřebovalo částku od 11. 000 Kč do 13. 000 Kč.

⁹ Vzhledem k tomu, že se studentka ve většině případů věnuje pouze studiu, a nemá tak žádný pracovní poměr, musela by si o rodičovský příspěvek zažádat již od narození dítěte, což činí 36 měsíců (do 3 let věku dítěte) na rodičovské dovolené.

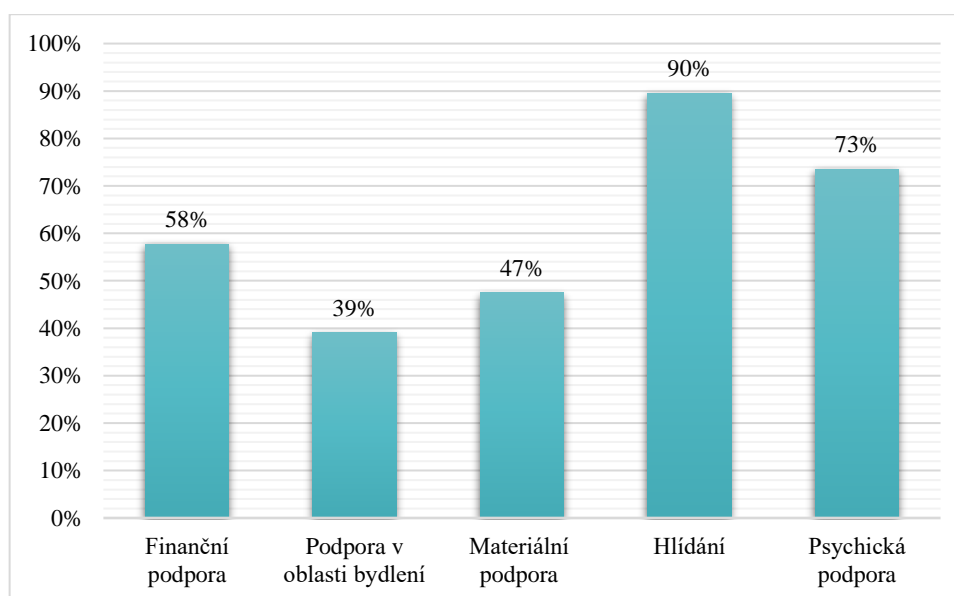
Jak jsem již prezentovala výše, pro studentky je velmi důležité, aby během zakládání jejich rodiny měly zajištěné bydlení. Proto jsem se studentek zeptala, kde by bydlely během jejich rodičovství při studiu.



Graf 19 Bydlení v případě těhotenství

26 % studentek odpovědělo, že by v takovéto situaci bydlely u svých rodičů a 21 % studentek by bydlelo u svého partnera. Některé studentky v počtu 21 % by bydlely v nájemním bytě a 7 % by bydlelo ve svém vlastním bytě. 3 % studentek přiznalo, že momentálně nemají žádné možnosti k bydlení, pokud by se ocitli v takovéto situaci.

Studentky projevily i potřebu podpory od vlastní rodiny, která by jim pomohla ulehčit skloubení školních povinností s péčí o dítě.



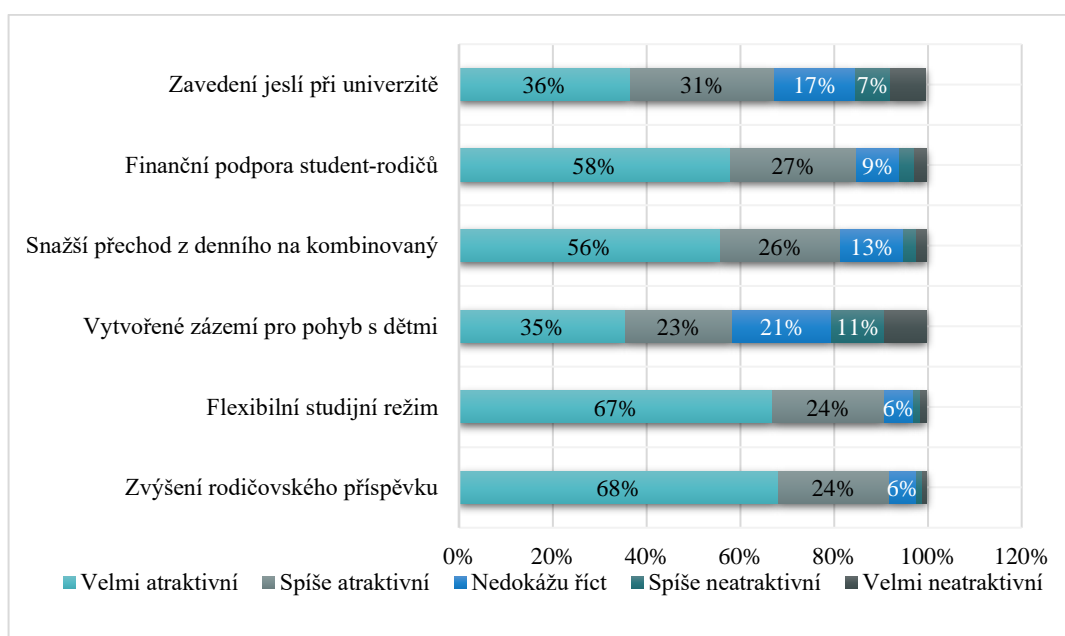
Graf 20 Podpora rodiny

Z možnosti výběru více odpovědí velká část studentek, celých 90 % uvedla, že by právě od rodiny nejvíce potřebovaly možnost využití hlídání svého dítěte. Rovněž by bylo pro ně velmi důležité mít ve své rodině psychickou podporu. 58 % studentek uvedlo potřebu finanční podpory od rodičů a 47 % by uvítalo i materiální pomoc ve formě základní výbavy pro dítě potřebnou pro jeho péči.

V odpovědích se rovněž objevily názory, že od své rodiny by žádnou podporu nevyužily nebo naopak by jim v rodině ničím nepomohla.

Z výsledku lze říci, že bez podpory rodiny by to studentky nejspíše těžko zvládaly, a je tak pro ně nesmírně důležité mít svou rodinu nablízku a možnost využít jejich pomoci.

Nabízí se však otázka, co by univerzity mohly udělat pro své studentky, aby jim v této situaci a pomohla a podpořila. Pro 36 % studentek je velmi atraktivní, kdyby se na univerzitě zavedly jesličky pro děti studentů a zaměstnanců. Více jak polovina studentek uvedla zavedení finanční podpory studentů-rodičů za rovněž velmi atraktivní a podobný počet studentek zvolila za vhodné i vytvoření zázemí pro pohyb studentů s dětmi na univerzitě, jakož to bezbariérový přístup, hrací koutky, či místnost pro přebalování a kojení.



Graf 21 Atraktivita jednotlivých opatření

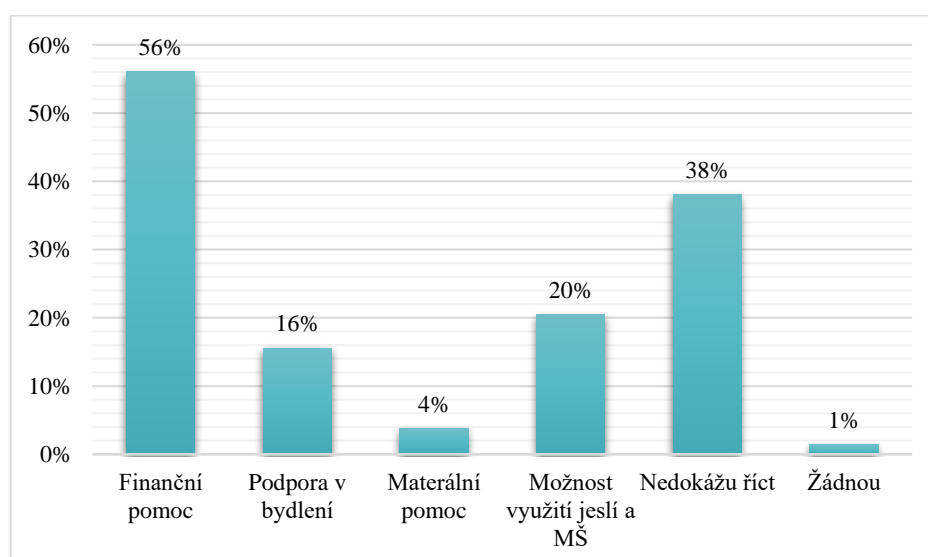
Poslední opatření se týká rodičovského příspěvku, jehož zvyšování má na starost stát. Vesměs všechny studentky, a to 68 %, se shodly na tom, že jeho zvýšení by přidalo na atraktivitě založit si rodinu již během studia.

Stanovená hypotéza č. 3 uváděla, že nejvýznamnější podmínkou pro založení rodiny je dostatek finančních prostředků. Tato hypotéza se na základě mých výsledků potvrzuje, jelikož z grafu 18 můžeme vidět, že ideální výši příspěvku by studentky uvítaly částku 13 tisíc a více, což v aktuálním roce výše rodičovského příspěvku činí 6. 111 Kč, tudíž je zde rozdíl o více jak pět tisíc korun. Navíc 58 % studentek přiznalo, že by využily i finanční podpory od své rodiny (viz. Graf 20), a 68 % dotázaných by uvítalo zvýšení rodičovského příspěvku (viz. Graf 21).

6.5 Očekávaná pomoc pro studentky

V této vedlejší výzkumné otázce jsem se zaměřila na to, co očekávají studentky od státu a univerzity v případě jejich rodičovství během studia. Hypotéza k této výzkumné otázce tvrdí, že většina studentek očekává dostatečnou finanční podporu od státu a zvýšenou flexibilitu od univerzity.

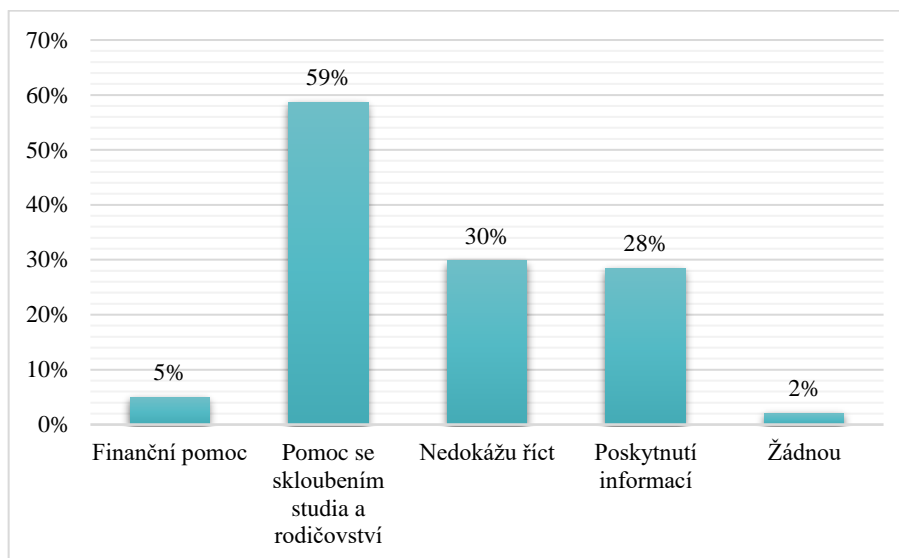
U otázky zaměřující se na očekávanou pomoc od státu měly studentky možnost výběru více odpovědí. Nejčastější odpověď pro podporu, která je poskytována státem, byla finanční pomoc, na kterou odpovědělo celkem 56 % studentek. Další byla možnost využití institucionální péče jako jsou jesličky a mateřské školy, a mezi posledními s celkem 16 % odpovědí byla podpora v oblasti bydlení a také pomoc v materiálním zajištění.



Graf 22 Očekávaná podpora od státu

Často studentky uvedly, že ačkoliv by si mohly zažádat o některé z dávek státní sociální podpory, tak očekávají, že by jim na základě majetku či společně posuzovaných osob nebyla žádná dávka uznána.

Na půdě univerzity 58 % studentek očekává, že jim univerzita poskytne pomoc se skloubením jejich studia a rodičovstvím. 28 % studentek očekává, že jim univerzita poskytne alespoň základní informace ohledně rodičovství při studiu. 5 % studentek očekává i finanční podporu.



Graf 23 Očekávaná podpora od univerzity

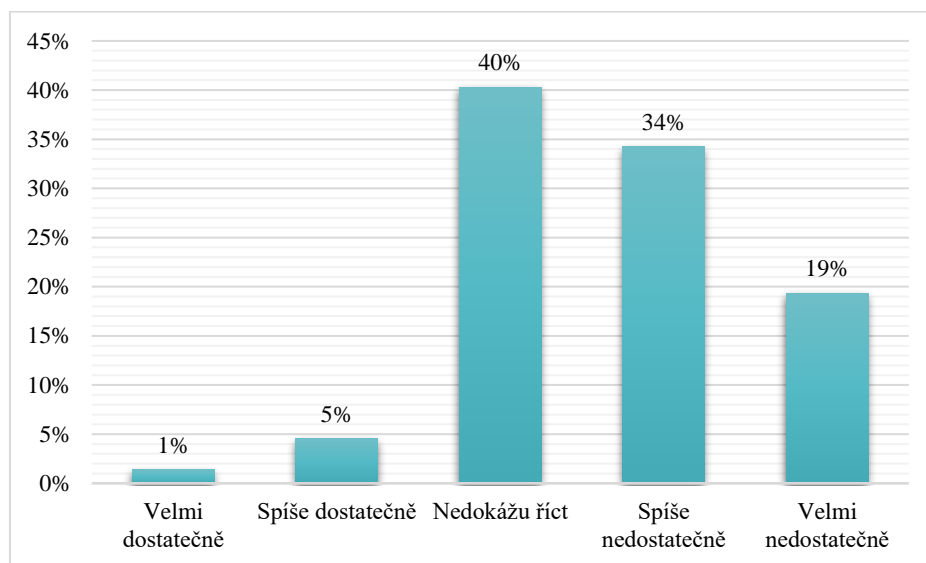
Podle vyhotovených výsledků lze hypotézu č. 4 potvrdit, jelikož 56 % z dotázaných očekává od státu v případě jejich rodičovství finanční podporu. Pomoc se skloubením studia byla mezi studentkami vybírána jako nejčastější odpověď, a právě 59 % studentek, tuto pomoc od univerzity očekává.

6.6 Dostatečnost podpory v rodinné politice

Dostatečnost či nedostatečnost podpory v rodinné politice studentky hodnotily v závěru dotazníku. Podle hypotézy č. 5 většina studentek považuje současnou podporu rodinné politiky za nedostatečnou. Podle výsledků přednesených níže se stanoví její oprávněnost či naopak.

Na otázku, zda respondentky vnímají současná prorodinná opatření za dostatečná se s ne velkým překvapením ukázalo že 34 % studentek považuje současná opatření za spíše nedostatečná, a 19 % z dotázaných je považuje za velmi nedostatečná.

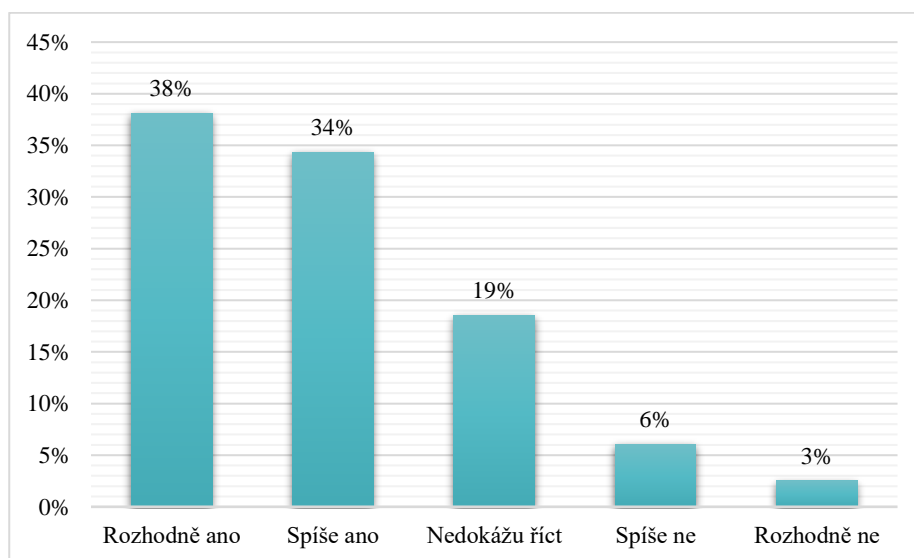
U této otázky se vyskytl největší počet respondentek, kteří na tuto otázku nedokázali odpovědět, a to rovných 40 %.



Graf 24 Dostatečnost opatření v rodinné politice

Studentky, které vybraly odpověď spíše nedostatečné nebo velmi nedostatečné podpory, poté v posledních dvou otázkách, jejichž výsledky reflektují níže, poskytly své vlastní nápady, jak by se současná situace v podpoře studentů – rodičů mohla zlepšit.

Respondentky v mém dotazníku odpovídaly i na otázku, zda si myslí, že by univerzity měly podporovat své studenty v zakládání rodin ještě během jejich studia. Z výsledků je patrné, že velká část respondentek souhlasí s poskytovanou podporou od univerzity. 38 % studentek zastává názor, že univerzity by rozhodně měly podporovat své studentky, kteří se stanou během studia rodiči a odpověď spíše ano zvolilo 34 % respondentek.



Graf 25 Poskytování podpory od univerzity

Malé množství studentek, v celkovém počtu 3 %, vyjádřilo názor, že by rozhodně univerzity neměly poskytovat žádnou podporu. Tyto studentky rovněž v otevřené otázce ohledně podpory ze strany univerzity odpověděly, že by si studentka měla vybrat, zda chce studovat nebo mít děti, a nevidí důvod, proč by je univerzita měla v něčem podporovat.

K uzavření tohoto cíle se stanovená hypotéza č. 5, která tvrdí, že většina studentek považuje podporu v rodinné politice za nedostatečnou, se na základě zodpovězení mých vedlejších otázek potvrzuje, jelikož celkem 34 % studentek uvedlo současná opatření za spíše dostačující a 19 % respondentek za velmi nedostatečná. Zároveň studentky projevily svůj zájem v to, aby jim univerzity poskytovaly podporu v době jejich rodičovství při studiu (viz. Graf 25).

Na základě otázky ohledně dostatečnosti prarodinných opatření, byla respondentkám poskytnuta možnost v posledních dvou otázkách přijít s vlastními návrhy podpory, jak od státu, tak i univerzity, které by lépe motivovaly studentky k založení vlastní rodiny ještě během jejich studia, a nemusely tak odkládat rodičovství až do pozdějšího věku.

Navrhované opatření poskytované státem

- Zvýšení finančního příspěvku pro mladé rodiče, kteří se rozhodli k vybudování vlastní domácnosti a pořízení dítěte.
- Zavedení podpory v oblasti bydlení, formou výhodnějších půjček či hypoték, k pořízení vlastního bytu či domu, pro začínající mladé páry a manžele, a tím tak přispěl ke zlepšení podmínek během rozhodování o načasování rodičovství.
- Poskytnutí dostupných bytů, které by byly určeny pro mladé začínající rodiny.
- Započítání doby studia do odpracovaných let, a mít tak nárok na peněžitou pomoc v mateřství, například ze základu 20 tisíc.
- Finanční podpora pro studenty – rodiče na rodičovské dovolené, při doložení potvrzení o studiu na vysoké škole, které by dokládalo, že se student – rodič pravidelně a zodpovědně připravuje na budoucí povolání.
- Garance rovných příležitostí a jistota při uplatnění na trhu práce po rodičovské dovolené a po studiu, a také daňové zvýhodnění a podporu dítěte při nástupu do jeslí a mateřských škol.

Navrhované opatření poskytované univerzitou

- Možnost vytvoření individuálního plánu či umožnit snadný přechod z prezenčního do kombinovaného studia.
- Umožnit ve více oborech kombinované studium (přírodovědné obory, všeobecné lékařství, právo, aj.)
- Větší tolerance a shovívavost vyučujících, kteří by dávaly možnosti výběru z více termínů zkoušek a zápočtů.
- Poskytování podpory a informací spojené s možností založit rodinu již během studia, aniž by se studenti musely obávat následků spojené s jejich novou rolí jako student – rodič.
- Spolupracovat se studenty pedagogické fakulty, kteří by se podílely na hlídání dětí studentů-rodičů, s možností započítání hodin hlídání do požadované praxe.
- Poskytovat online výuku bez nutnosti přítomnosti v hodině.
- Zavedení jeslí a dětských koutků při univerzitě.
- Možnost využití školních psychologů nebo studentů psychologie, kteří by studentům – rodičům pomáhali s psychicky náročnými situacemi.
- Poskytnutí stipendia pro studenty – rodiče.

7 Diskuze

V této kapitole máme možnost propojení výsledků výzkumu s teorií, kterou uvádím v teoretické části výše. To nám může poskytnout obrázek o tom, zda se obecné teorie, které většinou zkoumají populaci jako celek, vztahují i na studentky vysokých škol.

Ačkoliv Hašková (2009, s. 87–88) zmiňuje, že ženy s vyšším vzděláním jsou více ambiciózní na trhu práce a odsouvají zakládání rodiny, tak pořád velké procento studentek plánuje do budoucna své mateřství. Ve své práci jsem se proto zaměřovala na to, zda studentky vysokých škol plánují založit rodinu, ať již během školy či někdy v budoucnu. Z výsledků vyplynulo, že z celkového počtu studentek 95 % z nich ve svém životě počítá s rodičovstvím, a pouze 5 % z dotázaných uvedlo, že rodičovství nikdy neuskuteční (viz. Graf 4). S těmito výsledky korespondují i výsledky, které Kyzlinková se Šťastnou (20016, s. 117) ve svém článku představila. Z článku vyplývá, že 75 % bezdětných žen s vyšším vzděláním plánuje v budoucnu rodičovství, a pouze 7 % z nich uvedlo, že žádné dítě neplánují. Na základě těchto výsledků i výsledků z Grafu 6 lze stanovit, že i pro studentky vysokých škol je otázka mateřství stále aktuální a zastává velkou hodnotu v plánování budoucnosti, které se kvůli svému vzdělání nechtějí vzdát.

Nelze opomenout i teorii norské socioložky Lappegård (2002, s. 12-14), která tvrdí, že volba bezdětnosti závisí i na oboru, který žena studuje. Podle grafu 5 můžeme říci, že tato teorie se na mé respondentky nevztahuje, jelikož na základě mých výsledků studentky, které uvedly, že dítě ve svém životě neplánují mít, v nejvíce případech studovalo obory zaměřené na jazyky a mezinárodní studia, a menší část studentek zase obory přírodovědecké. Studentky uměleckých oborů tuto možnost vůbec nevybraly, a naopak převládal názor, že založí rodinu již po dokončení studia. Co se týče humanitních oborů, tak pouze 5 respondentek z tohoto oboru zvolilo možnost, že své dítě v životě neplánuje, jinak velká většina s dítětem ve svém životě počítá.

Po vyhodnocení výsledků, zaměřující se na hlavní důvody odkladu rodičovství vyplynulo, že studentky nad svým rozhodnutím, zda založit rodinu během studia nebo nikoliv uvažují, a zvažují možné pro a proti, které by tato nastalá situace sebou přinesla. Ve výzkumu jsem se respondentek ptala, jaké vnímají výhody a nevýhody rodičovství během studia. Mezi výhodami byly nejčastěji zvoleny odpovědi, které byly spojeny s věkem ženy, jelikož jak Hájek (2004, s. 55. 235) uvádí, čím vyššího věku žena

dosahuje během jejího prvního těhotenství, tím větší je riziko zdravotních komplikací, jak u matky, tak u jejího nenarozeného dítěte. Respondentky si tak uvědomují, že pokud by dítě přišlo ještě během jejich studia, v těhotenství by tak nebyly ohroženy takovými zdravotními riziky, jako by mohlo být o pár let později. Podle studentek, ovšem rodičovství při studiu sebou nese víc nevýhod než výhod. Mezi primární nevýhody byly nejčastěji vybrány ty nevýhody, které jsou spojené s financemi, jelikož by tato situace navýšila jejich každodenní náklady. Rovněž by neměly dostatek času na své studium, jelikož by studium musely skloubit i s péčí o dítě. Srovnáme – li výsledky Lechnerové (2011, s. 97) s mým výzkumem, tak dle jejího závěrů 68, 5 % respondentů počítá s větším množstvím vynaložených finančních prostředků. Mé respondentky s tímto navýšením počítají v 62 % a zároveň se tak 80 % z nich obává i nedostatku financí. Jak píše Browning (2000, dle Heath, 1976, s. 3) tyto studentky se tak rozhodují na základě racionálního uvažování a vybírají takové dopady, které budou pro jejich budoucnost přínosem.

Některé studentky jsou ovšem nuceny k odkladu rodičovství během studia kvůli vnějším faktorům. Hašková (2009, s. 81-86) zmiňuje hlavní faktory, a tím je vzdělání a trh práce, otázka bydlení a vhodné partnerství. Z grafu 10 je zajímavé, že pouze 34 % studentek uvedlo, že nedokončené vzdělání by jim bránilo v tom, založit si rodinu ještě během jejich studia. Respondentky mezi tři hlavní faktory vedoucí k odkladu rodičovství zahrnuly, hledání vhodného partnera, jelikož i podle Haškové (2009, s. 83-85) je velmi důležité, aby se partneři na svých reprodukčních plánech shodly. Druhým nejčastějším faktorem bylo nezajištěné bydlení, což je podle Ministerstva práce a sociálních věcí (2017, s. 29) celorepublikový problém a je hned několik důvodů, proč mladí lidé mají v současnosti problém s bydlením. Třetí faktor byl spojen s nedostatkem finančního zabezpečení, což může mít důvod v tom, že studentky nemají stálý příjem, nebo že i podpora v rodinné politice je nedostačující.

Podíváme – li se na to, jaké vhodné podmínky by studentky považovaly za adekvátní k založení rodiny během jejich studia, 31 % studentek uvedlo, že by pro zajištění péče o dítě a zajištění vlastního živobytí potřebovaly finanční pomoc v částce 13. 001 Kč. Podle zákona o státní sociální podpoře ovšem výše rodičovského příspěvku dosahuje 6. 111 Kč, pokud by jej studentka pobírala od narození dítěte po dobu jeho tří let. Zde je vidět několikatisícový rozdíl v tom, co studentky považují za potřebnou částku, a jaká je její skutečná výše. Podle Grafu 22 očekávají, že jim stát v jejich případě nabídne dostatečnou finanční pomoc. Na základě výše finančního

příspěvku, tak nejspíše většina studentek v Grafu 24 zvolila, že současnou rodinnou politiku považují za nedostatečnou.

Ovšem studentky neočekávají pouze pomoc od státu, ale i od univerzity, kterou navštěvují (viz. Graf 25). V otázce měření atraktivity jednotlivých opatření bylo mezi nejčastěji zvolenými opatření, které by umožnilo sestavení flexibilního studijního režimu. Studentky rovněž zaujala možnost finanční podpory studentů-rodíčů, což podle dosavadních informací, nabízí pouze Fakulta sociálních studií Masarykovy univerzity v Brně. Nemalá část studentek uvedla, že pokud by byly zavedeny jesličky při univerzitě, tak by jim toto opatření rovněž pomohlo v rozhodování se, zda mít dítě již během studia.

Závěr

Tato bakalářská práce se zabývala otázkou problematiky zakládání rodiny u studentek vysokých škol během jejich studia, jelikož současný demografický vývoj poukazuje na nízkou porodnost mezi mladými lidmi, a věková hranice ženy při narození prvního dítěte se postupně zvyšuje.

Práce je rozdělena na dvě části, a to na teoretickou a empirickou část, kdy v teoretické části jsem představila hlavní teorie, které vysvětlují důvody poklesu porodnosti, a následně byly představeny vize o ideálním věku. Hlavní důvody vedoucí současné mladé ženy k odkladu rodičovství, současná opatření rodinné politiky a možnosti, které lze využít na univerzitní půdě jsem představila na konci této části.

Cíl mého výzkumu byl stanoven na zjištění faktorů a podmínek, které jsou klíčové pro studentky vysokých škol k tomu, aby si založily rodinu již během studia. Na základě kvantitativní metody formou dotazníkového šetření byly sesbírány data, od respondentek, vybraných účelovým výběrem. Dotazník byl sestaven za pomoci Google forms, a byl sdílen online prostřednictvím sociální sítě do skupin tvořící studenty vysokých škol.

Ačkoliv z několika výzkumů prováděných mnoha autory bylo patrné, že primární důvod ženy vedoucí k odkladu rodičovství je mimo jiné i délka studia na vysoké škole, ze všech představených výsledků v empirické části lze říci, že studentky své studium nevidí jako hlavní překážku v rozhodování o tom, kdy založit rodinu. Respondentky viděly hlavní důvody odkladu kvůli vnějším faktorům, jako je nezajištěné bydlení či nedostatek finančních prostředků. Kvůli nezajištěnému bydlení, by v případě těhotenství během studia 26 % studentek musela žít u svých rodičů. Tato situace může pramenit z toho, že aktuální situace na trhu s byty je nepříznivá pro spoustu mladých lidí, jelikož finančně dostupných bytů je velmi málo a podmínky pro získání hypotéky jsou stále více přísnější. K této oblasti se i studentky samy nejvíce vyjadřovaly v otevřené otázce zabývající se návrhy možných opatření, které by zlepšily podmínky k zakládání rodin. Druhou nejčastější bariérou, kterou studentky uvedly bylo nedostatek finančních prostředků. Na jednu stranu je pochopitelné, že většina studentek vysokých škol nemá stálý příjem, který by zajišťoval alespoň základní potřeby, natož tak ještě potřeby dítěte. Ovšem za důvod lze určit i to, že opatření, kterými podporuje rodinná politika mladé lidi k zakládání rodin je nedostatečná, jelikož se zvyšují náklady na život celkově, a některé peněžité dávky jsou neměnné i několik let. Z výsledků

zjišťující atraktivnost jednotlivých opatření (viz. Graf 21) byl v 68 % zvolen jako nejatraktivnější opatření zvýšení rodičovského příspěvku. Proto se nelze divit, že pro mladé lidi není výhodné založit si rodinu během jejich studia, když nejsou dostatečně motivovány od státu, a musejí tak počkat do doby, kdy studium dokončí, najdou si stabilní zaměstnání s vyhovujícím příjmem a vytvoří vhodné zázemí pro péči o dítě. To vše poté trvá několik dalších let a věk prvorodiček se tak neustále zvyšuje a snižuje se i počet narozených dětí.

Mezi hlavní podmínky, které studentky uvedly jako nezákladnější se řadilo zajištěné bydlení a finanční zaopatření. Jelikož rodičovství studentky zasahuje i do jejího studia a ovlivní tak její následný průběh, se studentky v nejvíce případech shodly, že možnost flexibilního studijního režimu by bylo pro ně na univerzitní půdě nejvíce atraktivní a uvítaly by i snazší přechod z denního studia na kombinovaný.

Největší přínos mých výsledků vidím v tom, že jsem se zajímala o skupinu lidí ve společnosti, kterých se tato problematika nízké plodnosti týká, a ve většině případů je studium znázorňováno jako hlavní překážkou. Ovšem výzkumy, které se na tuto problematiku prováděly, zkoumaly pouze ženy obecně, nikoliv přímo studentky vysokých škol, které si touto situací některé z nich právě teď procházejí. Výsledky výzkumu by se daly použít například při sestavování nových prorodinných opatření a jejich skutečnou potřebnost a opodstatněnost. Velký přínos vidím i v posledních otázkách, které daly prostor studánkám navrhnout svá vlastní opatření, které vnímají jako důležitá, jelikož kdo jiný by měl určit co je potřeba než lidé, kteří tu pomoc potřebují.

Seznam grafů

Graf 1 Věk respondentek	27
Graf 2 Místo bydliště	28
Graf 3 Obor studia.....	29
Graf 4 Plánování rodičovství	30
Graf 5 Plánování rodičovství podle oboru	30
Graf 6 Životní hodnoty	31
Graf 7 Zakládání rodin během studia.....	32
Graf 8 Výhody rodičovství během studia	33
Graf 9 Nevýhody rodičovství během studia	34
Graf 10 Faktory ovlivňující odklad rodičovství.....	35
Graf 11 Neplánované těhotenství.....	35
Graf 12 Neplánované těhotenství podle oboru	36
Graf 13 Skloubení studia s rodičovstvím.....	37
Graf 14 Skloubení studia s rodičovstvím podle oboru.....	37
Graf 15 Volba studia během rodičovství	38
Graf 16 Faktory bránící založit rodinu.....	39
Graf 17 Předpokládaná výše rodičovského příspěvku.....	40
Graf 18 Výše ideálního příspěvku	40
Graf 19 Bydlení v případě těhotenství	41
Graf 20 Podpora rodiny.....	41
Graf 21 Atraktivita jednotlivých opatření.....	42
Graf 22 Očekávaná podpora od státu	43
Graf 23 Očekávaná podpora od univerzity	44
Graf 24 Dostatečnost opatření v rodinné politice	45
Graf 25 Poskytování podpory od univerzity	45

Bibliografický seznam

1. BOUDON, Raymond. 2004. *Sociologický slovník*. Olomouc: Univerzita Palackého. ISBN 80-244-0735-3.
2. BROWNING, Gary K, Abigail HALCLI a Frank WEBSTER. 2000. *Understanding contemporary society: theories of the present*. Thousand Oaks, Calif.: SAGE. ISBN 0-7619-5925.
3. Český statistický úřad: *Aktuální populační vývoj v kostce*. 2017 [online]. Praha: ČSÚ, [cit. 2018-11-12]. Dostupné z: <https://www.czso.cz/csu/czso/aktualni-populacni-vyvoj-v-kostce>
4. DISMAN, Miroslav. 2011. *Jak se vyrábí sociologická znalost: příručka pro uživatele*. 4., nezměn. vyd. Praha: Karolinum, 2011. ISBN 978-80-246-1966-8.
5. HAMPLOVÁ, Dana, Eva MITCHELL a Miluše VÍTEČKOVÁ, KLÍMOVÁ CHALOUPKOVÁ, Jana, ed. 2010. *Proměny rodinných a profesních startů*. Praha: Sociologický ústav Akademie věd České republiky. ISBN 978-80-7330-185-9.
6. HAŠKOVÁ, Hana. 2009. *Fenomén bezdětnosti*. Praha: Sociologické nakladatelství (SLON). Studie (Sociologické nakladatelství). ISBN 978-80-7419-020-9.
7. HÁJEK, Zdeněk. 2004. *Rizikové a patologické těhotenství*. Vyd. 1. české. Praha: Grada. ISBN 80-247-0418-8.
8. CHALOPKOUVÁ, Jana. 2008. „Ideální věk rodičovství v České republice a v evropském srovnání.“ *Data a výzkum – SDA Info* 2 (2): 109-130. ISSN 1802-8152.
9. KOLDINSKÁ, Kristina. 2013. *Sociální právo*. Vyd. 2. V Praze: C.H. Beck, Beckovy mezioborové učebnice. ISBN 978-80-7400-474-2.
10. KOŤÁTKOVÁ, Soňa. 2014. *Dítě a mateřská škola: co by měli rodiče znát, učitelé respektovat a rozvíjet*. 2., rozš. a aktualiz. vyd. Praha: Grada, Pedagogika (Grada). ISBN 978-80-247-4435-3.
11. KREBS, Vojtěch a Jaroslava DURDISOVÁ. 2015. *Sociální politika*. Praha: Codex Bohemia. ISBN 978-80-7478-921-2.
12. KUCHAROVÁ, Věra a Milan TUČEK. 1999. *Sociálně ekonomické souvislosti rodinného chování mladé generace v České republice*. Praha: Národohospodářský ústav Josefa Hlávky.

13. LAPPEGÅRD, Trude. 2002. *Education attainment and fertility pattern among Norwegian women*. Statistics Norway [online]. **2002**(18), 1-28 [cit. 2019-01-16]. Dostupné z: [https://www.ssb.no/a /english/publikasjoner/pdf/doc_200218_en/doc_200218_en.pdf](https://www.ssb.no/a/english/publikasjoner/pdf/doc_200218_en/doc_200218_en.pdf)
14. MCDONALD, Peter. 2013. *Societal foundations for explaining low fertility: Gender equity*. Demographic Research [online]. **28**(34), 981-994 [cit. 2018-12-06]. Dostupné z: <https://www.jstor.org/stable/pdf/26349977.pdf>
15. Ministerstvo práce a sociálních věcí. 2018. *Dětská skupina: informační příručka pro rodiče*. Druhé vydání. Praha: ISBN 978-80-7421-141-6.
16. PRŮŠA, Ladislav, Petr VÍŠEK a Robert JAHODA. 2014. *Alchymie nepojistných sociálních dávek*. Praha: Wolters Kluwer, ISBN 978-80-7478-528-3.
17. SOBOTKOVÁ, Irena. 2012. *Psychologie rodiny*. 3. vyd. Praha: Portál, ISBN 978-80-262-0217-2.
18. *Sociální zabezpečení ...: státní sociální podpora, dávky pro osoby se zdravotním postižením, sociální služby, pomoc v hmotné nouzi, životní a existenční minimum: redakční uzávěrka ..* Ostrava: Sagit, 1993. ÚZ. ISBN 978-80-7488-252-4.
19. RABUŠIC, Ladislav. 1995. *Česká společnost stárne*. Brno: Masarykova univerzita. Rubikon (Masarykova univerzita). ISBN 80-210-1155-6.
20. RABUŠIC, Ladislav. 2001. *Kde ty všechny děti jsou?: porodnost v sociologické perspektivě*. Praha: Sociologické nakladatelství. Studie (Sociologické nakladatelství). ISBN 80-86429-01-6.
21. REICHEL, Jiří. 2009. *Kapitoly metodologie sociálních výzkumů*. Praha: Grada, Sociologie (Grada). ISBN 978-80-247-3006-6.

Internetové zdroje

22. *Co se mění v roce 2019?. Novinky Ministerstva práce a sociálních věcí*. 2018. Tisková zpráva [online]. [cit. 2019-06-03]. Dostupné z: https://www.mpsv.cz/files/clanky/34745/TZ__Co_se_meni_v_roce_2019._Novinky_Ministerstva_prace_a_socialnich_veci.pdf

23. Český statistický úřad: *Aktuální populační vývoj v kostce* [online]. Praha: ČSÚ, 2017 [cit. 2018-11-12]. Dostupné z: <https://www.czso.cz/csu/czso/aktualni-populacni-vyvoj-v-kostce>
24. Dítě a studium. Které VŠ vychází vstříc?. 2017. *Vysoké školy.cz* [online]. [cit. 2019-02-19]. Dostupné z: <https://www.vysokeskoly.cz/clanek/dite-a-studium-ktere-vs-vychazi-vstric>
25. *Fakulta sociálních studií MU: Fakultní stipendia* [online]. [cit. 2019-01-31]. Dostupné z: https://www.fss.muni.cz/students/scholarships/faculty_scholarships
26. Mateřská škola Univerzity Palackého v Olomouci. *Mateřská škola Univerzity Palackého v Olomouci* [online]. Olomouc [cit. 2019-01-16]. Dostupné z: <http://www.ms.upol.cz/o-nas?page=kdo-jsme>
27. Ministerstvo práce a sociálních věcí. *Koncepce rodinné politiky*. [online]. 2017, [cit. 2019-01-28]. Dostupné z: https://www.mpsv.cz/files/clanky/31898/Koncepce_rodinne_politiky.pdf
28. Ministerstvo práce a sociálních věcí. *Systémový projekt „Mikrojesle“* [online]. Praha [cit. 2019-03-01]. Dostupné z: <https://mikrojesle.mpsv.cz/>
29. Naše společnost – projekt kontinuálního výzkumu veřejného mínění CVVM SOÚ AV ČR, v.v.i. Postoje českých občanů k manželství a rodině. 2016. *Tisková zpráva* [online]. [cit. 2019-01-02]. Dostupné z: https://cvvm.soc.cas.cz/media/com_form2content/documents/c2/a2030/f9/ov160315a.pdf
30. *Rámcový vzdělávací program pro předškolní vzdělávání*. Praha, 2016. Dostupné také z: http://www.msmt.cz/file/38919_1_1/
31. Univerzitní mateřská školy Hrášek Mendelovy univerzity v Brně. *Univerzitní mateřská školy Hrášek Mendelovy univerzity v Brně*. [online]. Brno [cit. 2019-01-22]. Dostupné z: <http://www.hraskems.cz/index.php?page=49>
32. *Univerzitní mateřská škola VŠB-TUO* [online]. Ostrava, ©2015 [cit. 2019-01-31]. Dostupné z: <https://ums.vsb.cz/>
33. Zákon č. 586/1992 Sb. České národní rady o daních z příjmů. *Zákony pro lidi.cz* [online]. c2010-2019 [cit. 2019-02-07] Dostupné z: <https://www.zakonyprolidi.cz/cs/1992-586>
34. Zákon č. 111/1995 Sb., o státní sociální podpoře. *Zákony pro lidi.cz* [online]. c2010-2019 [cit. 2019-02-03] Dostupné z: <https://www.zakonyprolidi.cz/cs/1995-117>

35. Zákon č. 111/1998 Sb. o vysokých školách a o změně a doplnění dalších zákonů. *Zákony pro lidi.cz* [online]. c2010-2019 [cit. 2019-02-19]. Dostupné z: <https://www.zakonyprolidi.cz/cs/1998-111#p62>
36. Zákon č. 561/2004 Sb. o předškolním, základním, středním, vyšším odborném a jiném vzdělávání (školský zákon). *Zákony pro lidi.cz* [online]. c2010-2019 [cit. 2019-02-07] Dostupné z: <https://www.zakonyprolidi.cz/cs/2004-561>

Periodikum

37. KUCHAROVÁ, Věra, NEŠPOROVÁ, Olga. 2017. Česká rodinná politika – podpora rodin s nezaopatřenými dětmi a autonomie rodiny. *Fórum sociální politiky: odborný recenzovaný časopis*. Praha, (2), 2-11.
38. KYZLINKOVÁ, Renáta a ŠŤASTNÁ, Anna. 2016. Reprodukční plány mladých mužů v ČR. *Demografie, revue pro výzkum populačního vývoje* [online]. **2016**(2) [cit. 2019-03-13]. Dostupné z: https://www.researchgate.net/publication/304714975_Reprodukcní_plany_mladých_muzů_v_CR_Reproductive_Plans_of_Young_Men_in_the_Czech_Republic?fbclid=IwAR3AI2kCsCwFogVud5AVkNT1DuA1ARSRBx3rf3R_aFefPXYFpWwSCcFF0
39. LECHNEROVÁ, Zdeňka. 2011. Determinanty oddalování početí dítěte. *Sociální studia / Social Studies*[online]. Brno: Masarykova univerzita, (4), 87-102 [cit. 2019-02-12]. Dostupné z: https://journals.muni.cz/socialni_studia/article/viewFile/5937/5049