

UNIVERZITA PALACKÉHO V OLOMOUCI
FILOZOFICKÁ FAKULTA
KATEDRA DĚJIN UMĚNÍ

OBOR: DĚJINY VÝTVARNÝCH UMĚNÍ

Nikolaj Michajlovič Rodionov (1896 – 1970): život a dílo

BAKALÁŘSKÁ DIPLOMOVÁ PRÁCE

Ekaterina Plechkova

Vedoucí diplomové práce: doc. PaedDr. Alena Kavčáková Dr.
OLOMOUC 2013

Prohlašuji, že jsem tuto bakalářskou diplomovou práci vypracovala sama bez pomoci cizí osoby a uvedla v ní veškerou literaturu a ostatní zdroje, které jsem použila.

V Olomouci dne 16.8.2013

.....

Za spolupráci při psaní této bakalářské práce děkuji svým rodičům za umožnění studia, své vedoucí práce doc. PaedDr. Aleně Kavčákové Dr. za laskavý přístup a trpělivost, dále Mgr. Věře Šusové a Mgr. Ivě Prokešové z Památníku národního písemnictví v Praze, Michaele Sidenberg ze Židovského muzea v Praze a všem zúčastněným na vzniku této bakalářské práce.

Obsah

1. Úvod.....	5
2. Nástin dosavadního bádání.....	7
3. Působení ruských umělců v Československé republice	9
3.1 Ruská pomocná akce.....	9
3.2 Euroasijství a „skytství“	10
3.3 Vztah k české tvorbě	11
4. Biografie.....	14
5. Kresba.....	17
6. Malba.....	21
7. Závěr.....	35
8. Summary.....	37
9. Katalog.....	38
10. Prameny	52
11. Bibliografie – chronologické seřazení.....	54
12. Seznam vyobrazení.....	56
13. Seznam vyobrazení na CD.....	57
14. Textová příloha – seznam výstav.....	58
15. Obrazová příloha:.....	59
16. Anotace.....	93

1. Úvod

V obdobích velkých politických a společenských proměn, krizí a katastrof, jakým je bezesporu minulé století, je umění snad nejcitlivějším nástrojem, jenž reaguje na nově vznikající jevy a události. Takovým zvláště zajímavým zrcadlem je potom umění emigrantské, nalézající se jakoby ve dvou světech najednou – vzdálené nostalgické oblasti vzpomínek na opuštěnou vlast a zároveň ve světě ještě neznámé země, kde umělec musí nově hledat svoji tvůrčí identitu. Zde záleží jedině na samotném tvůrci, zda se zcela integruje v novém prostředí či se svou individualitou bude spíše vymykat domácí tvorbě, anebo může také harmonicky propojit obě linie.

Proto, jako téma předkládané bakalářské práce bylo zvoleno dílo ruského umělce Nikolaje Michajloviče Rodionova (1896-1970), který po většinu svého života žil a tvořil v Praze. Nikolaj Rodionov patřil do početnější skupiny původem ruských umělců, kteří se zapojili do kulturního dění Československé republiky hlavně v meziválečném období, pokračovali ve své tvorbě i po druhé světové válce a jejich odkaz doteď není příliš prozkoumán. Rodionovy práce nám tak mohou poskytnout velmi pozoruhodnou osobitou výpověď o této kapitole v dějinách výtvarného umění konkrétního období. V případě Rodionova lze hovořit o umělci, jehož tvorba svým duchem a tvorbou vychází z euroasijské tradice, která je transformována pod méně či více intenzivním vlivem moderních proudů evropské výtvarné tvorby.¹

Rodionovy obrazy bychom bezvysledně hledali v široké veřejnosti přístupných uměleckých fondech. Podstatná část umělcova díla se nachází v soukromé sbírce Borise Stavrovského v New-Yorku.² Další rozsáhlejší soubor, včetně kreseb a návrhů na grafické listy chová fond Karáskovy galerie Památníku národního písemnictví. Dvě olejomalby se nacházejí ve

¹ Rumjana Dačeva, Slovanská galerie, in: Jan N. Assmann (ed.), Sen o říši krásy. Sbírká Jiřího Karáska ze Lvovic, Obecní dům, Praha 2001, s. 232.

² Boris Stavrovský je profesor fyziko matematických věd a majitel rozsáhlé sbírky ruského umění. Podle vlastních slov kolem roku 1990 profesor zakoupil od malířovy dcery v Praze okolo osmdesáti Rodionova maleb.

sbírkách Židovského muzea v Praze. Jedno plátno Rodionova autorství můžeme nalézt také v Galerii Klatovy/Klenová.

Kapitolám zabývajícím se bezprostředně umělcovou biografií a dílem předchází část věnující se kultuře emigrantů ze Sovětského svazu v Československu, jež se pokouší o nástin ideového ovzduší a tvůrčích podmínek, v nichž začínala česká cesta nově přicházejících umělců. Obsahuje také výčet nejdůležitějších institucí založených pro rozvoj jejich uměleckých aktivit.

Pro zmapování životního osudu umělce bylo zapotřebí prostudovat písemné prameny, katalogové listy dvou Rodionových osobních výstav a články v soudobém tisku. Tato část textu má proto poněkud stručnější charakter, je spíše jakousi osobní „legendou“, neboť nám již není k dispozici snad nejspolehlivější pramen vztahující se k malířovu životu – osobní složka ve fondu „Policejní ředitelství Praha II“ Národního archivu v Praze.³

Kapitola věnující se bezprostředně umělcovu dílu podává dosud nejkomplexnější analýzu grafické a malířské Rodionovy tvorby a zařazuje jej na patřičné místo nejen do emigračního, ale i do širšího kontextu domácí umělecké produkce.

³ Podle slov pracovníků archivu se materiály nedochovaly, přestože jsou v evidenci.

2. Nástin dosavadního bádání

Pojednání o tvorbě umělců ruského původu je v literatuře zpravidla dáno do širších společenských souvislostí. Kapitoly na toto téma najdeme v sérii publikací navazujících na mezinárodní konferenci *Ruská, ukrajinská a běloruská emigrace v Československu mezi dvěma světovými válkami. Výsledky a perspektivy výzkumů. Fondy Slovanské knihovny a pražských archivů*.⁴ Autoři příspěvků a článků se buď zaměřují na nejznámější osobnosti celé emigrantské scény, anebo předkládají jen heslovité medailony několika výtvarníků.

Tomanův Nový slovník československých výtvarných umělců přináší pouze stručnou zprávu o Rodionově uměleckém působení. Obsahuje, ovšem vyčet stěžejních práci a lokace větších souborů jeho obrazů.⁵ V současnosti se ukázala být relevantní pouze sbírka Jiřího Karáska ze Lvovic.

Aktuálnějším příspěvkem k tématu je stať Rumjany Dačevové *Slovánská galerie* v publikaci Sen o říši krásy, jež doprovázela stejnojmennou výstavu v Obecním domě hlavního města Prahy.

Za dosud nejpřínosnější publikaci lze považovat stať Jakuba Hausera „*Jsmé Skytové – jsmé Asiáté my...*“ *Euroasijství a umění meziválečné emigrace ze Sovětského svazu. Sergej Mako a skupina Skify* publikovanou v časopise *Umění*, na jejímž základě je z podstatné části bazírován ideologický výklad emigrantského umění v následující kapitole.⁶

⁴ Ljubov Běloševská a kol., *Kronika kulturního, vědeckého a společenského života ruské emigrace v Československé republice (Chronika kulturnoj, naučnoj i obščestvennoj žizni ruskoj emigracii v Československé republice)*, Díl 1., 1919-1929, Slovanský ústav AV ČR, Praha 2000. – Ljubov Běloševská a kol., *Kronika kulturního, vědeckého a společenského života ruské emigrace v Československé republice (Chronika kulturnoj, naučnoj i obščestvennoj žizni ruskoj emigracii v Československé republice)*, Díl 2., 1930-1939, Slovanský ústav AV ČR, Praha 2000. – Zdeněk Slák, Ljubov Běloševská a kol., *Dokumenty k dějinám ruské a ukrajinské emigrace v Československé republice (1918-1939) (Dokumenty k istorii ruskoj i ukrajinskoj emigracii v Československé republice) (1918-1939)*, Slovanský ústav AV ČR, Praha 1998.

⁵ Rodionov, in: Prokop Toman (ed.), *Nový slovník československých výtvarných umělců*, díl 2., Výtvarné centrum Chagall, Ostrava 1993, s. 366.

⁶ Jakub Hauser, „*Jsmé Skytové – jsmé Asiáté my...*“ *Euroasijství a umění meziválečné emigrace ze Sovětského svazu. Sergej Mako a skupina Skify*, *Umění* LVII/2009.

Dílo konkrétně Nikolaje Rodionova rovněž postrádá fundovanější zpracování. Přibližně od doby, kdy umělec rozvinul své aktivity ve Spolku výtvarných umělců v Praze a výtvarné skupině Skytové nalézáme Rodionovo jméno v tisku, v recenzích na spolkové výstavy a samozřejmě také v katalogových listech SVUP.⁷ Přestože katalogové listy nezahrnují očekávanou předmluvu reflektující obsah výstav, umožňují nám určit přibližný kvantitativní i kvalitativní či tematický rozsah umělcova díla. Recenze potom doplňují naše poznatky o soudobou subjektivní analýzu.

Publikace *Ruská a ukrajinská emigrace ve fondech Literárního archivu Památníku národního písemnictví* obsahuje skromný umělcův medailon a soupis prací ve sbírce Karáskovy galerie, jenž je v péči PNP.⁸

⁷ Literární archiv Památníku národního písemnictví, Karáskova galerie: *Archiv výstřižků, složka „Praha,... spolky“*.

⁸ Rumjana Dačeva, Soupis výtvarných děl ruské a ukrajinské meziválečné emigrace ve fondech karáskovy galerie, in: Marta Dandová – Marta Zahradníková – Rumjana Dačeva, *Ruská a ukrajinská meziválečná emigrace ve fondech památníku národního písemnictví*, Literární archiv památníku národního písemnictví, Praha 1999, s. 101-155.

3. Působení ruských umělců v Československé republice

3.1 Ruská pomocná akce

Československá republika s hlavním městem v čele veškerého dění představovala v letech 1918-1938 jedno z významných středisek ruské a ukrajinské vědecké a umělecké emigrace. V roce 1918 z iniciativy předsedy první československé vlády Karla Kramáře, náměstka ministra zahraničí Edvarda Beneše Václava Girsy a především prezidenta Tomáše Garrigue Masaryka zahájila vláda nově ustanoveného československého státu tzv. *Ruskou pomocnou akci*, plán pomoci běžencům, soustředěným v Cařihradě a Gallipoli a dalších lokacích na Balkáně.⁹

Tento počín v intencích slovanské sounáležitosti měl za cíl učinit z Prahy centrum ruské zahraniční inteligence, umožnit práci ve svých oborech hlavně profesorům, žurnalistům a technikům. Finanční podpora československé vlády dovolila vybudovat silnou pedagogickou bázi pro rusky a ukrajinsky mluvící studenty. Během porevolučních let se v Praze octlo i početné množství výtvarníků. Někteří byli již vystudovaní, jiní se teprve dobírali vzdělání v umělecké sféře. Jejich přínos pro českou kulturu ovšem není všeobecně považován za signifikantní oproti například působení vědeckých a literárních kapacit ruského původu na českých univerzitách a v kulturních institucích. Postupem času jejich jména upadala do zapomenutí a dílo, až na několik vzácných výjimek není regulérně zpřístupněno. Přesto si beze sporu zaslouží si větší pozornost a zařazení na pomyslnou mapu dějin českého umění.

⁹ Martin C. Putna, *Rusko mimo Rusko I.* s. 45

3.2 Euroasijství a „skytství“

Pro pochopení východisek emigrantské tvorby je z ideologického hlediska důležité politicko-filozofické hnutí známé jako euroasijství, jemuž se dostalo mimořádného ohlasu v mnoha sférách intelektuálních i výtvarných činností. Tento směr byl aktuální především v druhé polovině dvacátých a na začátku třicátých let. I přes svou poměrně krátkou aktivní existenci výrazně ovlivnil řádu společenských a vědních oborů. Signifikantním rysem pro euroasijství bylo zavržení vlivu západní kultury na kulturu slovanskou, respektive ruskou. Přívrženci euroasijství se pokoušeli o autonomii svého myšlenkového systému od evropských konceptů.

Mezi výtvarníky tyto pokusy nejvíce odráží skupina Skytové (Skify) kolem malíře Sergeje Maka.¹⁰ Skyty lze vnímat jako nejzdařilejší pokus o sjednocení ruských a ukrajinských umělců v komplikovaných podmínkách emigrace, kteří se programově odklonili od schémat evropského umění.

Z českých teoretiků v dosažitelnost euroasijských ideálů, tzn. nalezení výtvarného jazyka adekvátního k ruské nezávislosti věřil zejména Jaromír Pečírka. Zdůrazňoval i možnou nadcházející zásadní proměnu dosavadního pojetí výtvarného centra a periferie.¹¹

Bleskový rozvoj euroasijského hnutí podmínila jednak snaha o pochopení událostí Ruské revoluce, a také potřeba obranné reakce proti nadvládě kultury evropského západu a zachování vlastní autenticity v cizím prostředí.

Přívrženci hnutí pojímali východo-slovanský prostor jako kulturně naprosto svérázný celek a Rusko jako nezávislý geograficko-politický celek mezi Evropou a Asií. Charakteristické pro euroasijství jsou rovněž zájem o vliv neslovanských národů na formování ruské kultury a netradiční vnímání období tatarských vpádů jako pozitivního prvku ruských dějin.

¹⁰ Sergej Mako (9.4.1885-1953) malíř činný ve Francii (v Paříži a Nice), od roku 1923 střídavě v Praze. Od r. 1923 profesor malířství na Ukrajinské akademii v Praze. Prokop Toman (ed.), *Nový slovník československých výtvarných umělců*, díl 2., Výtvarné centrum Chagall, Ostrava 1993, s. 65.

¹¹ Hauser (pozn. 2), s. 172

Zdůrazňoval se tak mongolský a skytský prázáklad východoslovanské mentality. Z těchto úvah vyplývá i specifické pojetí revoluce a občanské války, jenž byly brány jako odhalení nespoutané, „skytské“ strany ruské národy či cesta očisty, na konci které se zjeví Eurasie prostá západoevropských vlivů.

Velké obliby se dostalo tomuto směřu mezi mladší generaci ruské emigrace, a to i přes jeho poněkud eklektický a utopický charakter. Připojili se k nim i výrazné osobnosti z řad intelektuální emigrace, například filozof Lev Karsavin, historik Georgij Vernadskij, řada spisovatelů a básníků (Marina Cvětajeva, Aleksandr Blok) a hudebních skladatelů (Sergej Prokofijev, Igor Stravinský).

Význam Prahy jakožto významného centra euroasijského hnutí posilovala rovněž činnost Archeologického institutu N. P. Kondakova, jenž mimo jiné věnoval svou pozornost hlavně starému ruskému a byzantskému umění a kulturám kočovných národů.

3.3 Vztah k české tvorbě

Mylně bychom považovali zájem o „skytskou“, nespoutanou povahu východoslovanské kultury ve dvacátých a třicátých letech pouze za jeden z řady populárních exotismů zmíněné doby. Tato zvláštní obliba pramení z pocitu ohrožení „primitivní“ východní kultury ve víru novodobých událostí a obavy z eliminace vlastní totožnosti při konfrontaci s vyspělou západoevropskou kulturou. Obdobný nátlak pociťovali nejen emigranti z východu, ale i čeští výtvarníci jako například Emil Filla, u něhož tento stav vyústil do intenzivního zájmu o umění skytských nomádů. Výsledkem jeho výzkumu byla odborná stať *Stepní zvířecí styl*, otištěná na začátku třicátých let časopisem *Volné směry*.¹² Ve vlastní tvorbě Filla uplatnil skytské motivy v cyklu *Boje a zápasy*. Podle Vojtěcha Lahody Filla prováděl jistou paralelu

¹² Emil Filla, *Stepní zvířecí styl*, *Volné směry*, 1932, s. 162-174. Přetištěno: Emil Filla, *Práce oka*, Praha 1982, s. 108-124.

mezi dvěma „kulturními interakcemi“.¹³ Jednou je konfrontace čínské a skytské kultury, kdy ta skytská v době umělcova působení vnímala jako minoritní a méněcenná, druhou pak vztah české výtvarné scény a silných center západního umění, konkrétně Fillovy vlastní tvorby a díla Picassova. Pro nové podněty obrátil pozornost právě k umění Skytů a později umění byzantskému. Tento zájem překvapivě koresponduje s tematickým záběrem Archeologického institutu Kondakova a eurasijským všeobecně.

Je ovšem třeba podotknout, že Filla ve svém hledání mimozápadních tvůrčích zdrojů byl důslednější a konkrétnější než pražští Skytové, již zůstali u ideje či spíše metafory „skytství“ jako obratu k Východu a nedosáhli tak výsledků zcela adekvátních tomuto hnutí.

Významnou postavou v udržování dialogu mezi českým prostředím a ruskou a ukrajinskou výtvarnou emigrací byl básník Jiří Karásek ze Lvovic.¹⁴ Do okruhu svého sběratelského zájmu nezahrnoval výhradně umění slovanských národů, stalo se tak až poté, co věnoval svou sbírku Československé obci sokolské a získal tak výstavní prostory v Tyršově domě na pražském Újezdě. Sbírkou ruského umění Karáskovy galerie obsahuje 621 prací, z toho 59 olejomalb a akvarelů, 299 kreseb, 54 plastik, 206 grafických listů a 3 plakáty.¹⁵ Exponáty pocházejí především od ruských umělců, již se s básníkem osobně znali. Jiří Karásek tyto výtvarníky aktivně podporoval, jak po finanční, tak po „mediální“ stránce: šířil povědomí o jejich tvorbě v tisku a na výstavách v Tyršově domě, pomáhal získávat zakázky. Mezi umělci, kterým byl „patronem“, patřili kromě Rodionova Kalabin¹⁶, Orlov¹⁷, Pjiaskovský¹⁸, Dějev¹⁹ a Březinský²⁰. Poslední

¹³ Vojtěch Lahoda, Ani mistr ani barbar: Emil Filla a skytské umění, in: Beket Bukovinská – Lubomír Konečný (edd.), *Ars longa: sborník k nedožitým sedmdesátinám Josefa Krásky*, Artefactum, Praha 2003, s. 250.

¹⁴ Jiří Karásek ze Lvovic (1871-1951) básník, spisovatel, kritik, spoluzakladatel časopisu *Moderní revue*, významný sběratel. Jeho bohatá kolekce děl českého a evropského umění byla vystavena v Tyršově domě na Malé straně od roku 1925 do 1955, kdy byla svěřena do správy Památníku národního písemnictví v Praze. Sbírkou ruského a ukrajinského umění z této kolekce je snad nejucelenějším souborem prací z daného kulturního okruhu v České republice.

¹⁵ Dačeva (pozn. 1), s. 231.

¹⁶ Rumjana Dačeva, Soupis výtvarných děl ruské a ukrajinské meziválečné emigrace ve fondech karáskovy galerie, in: Marta Dandová – Marta Zahradníková – Rumjana Dačeva, *Ruská a*

dva zmíněné Karásek zaměstnával i jako restaurátory. V letech 1929 a 1930 v Karáskově galerii proběhla také výstava Svazu ruských umělců v Československu.

Díla ruských umělců-emigrantů byla vystavená i v Ruském kulturně-historickém muzeu na Zbraslavi vzniklém v roce 1933 z iniciativy Ruské svobodné univerzity v Praze.

..

ukrajinská meziválečná emigrace ve fondech památníku národního písemnictví, Literární archiv památníku národního písemnictví, Praha 1999, s. 126.

¹⁷ idem, s. 131.

¹⁸ idem, s. 135.

¹⁹ idem, s. 114.

²⁰ idem, s. 102.

4. Biografie

Nikolaj Michajlovič Rodionov se narodil 24. listopadu roku 1896 v Moskvě chudým rodičům Michailovi a Alžbětě²¹ jako jeden z několika dětí. Jako malý se potuloval na městské periferii a v přírodě. Stěží někdo z dělnické rodiny mohl tušit, že syn jednou bude malířem, přesto zájem o umění se u malého Nikolaje objevil v pouhých osmi letech, kdy se dostal do společnosti několika mladých lidí, žáků Stroganovy školy umění,²² kteří v něm svým příkladem probudili touhu nastoupit uměleckou dráhu. Od té doby byl Rodionov na svých cestách a toulkách vždy vybaven tužkou, papírem a barvami a jeho největším přáním je stát se žákem vysněné Stroganovy školy. Několik let trvalo jeho období samostudia. Chlapcův sen se ovšem nesplnil, neboť otec, zřejmě prostší povahy, neměl pochopení pro synovy „prazvláštní“ záliby.

Během první světové války, začátkem roku 1915 byl devatenáctiletý Nikolaj rekrutován do vojenské služby. Rozhodl se dobrovolně přihlásit na Kavkaz, jenž ho nesmírně přitahoval pohádkovostí přírody a blízkostí Asie. Brzy přešel do kavalérie, což přineslo větší možnost pohybu. Proto ještě intenzivněji poznával nové kraje a nové lidi, přenášel své zážitky a dojmy tužkou i štětcem na papír. Kavkazské obrazy dostávala v Moskvě umělcova sestra Klaudia, jež, jediná z příbuzných, měla porozumění pro jeho práce.

Přicházející revoluční léta mladého Rodionova nemilosrdně vzdalovala domovu. Odjel do Turecka, ocitl se v Jugoslávii, kde se v Lublani seznámil s profesorem Kopačem, čerstvým absolventem pražské akademie umění.²³ Profesor Rodionova osobně a profesně podporoval, radil mu i analyzoval jeho práce. Skrze toto přátelství a Kopačova vyprávění o Praze a Čechách vznikla idea, aby Nikolaj odjel do Prahy studovat.

²¹ Policejní přihláška, Národní archiv České republiky.

²² Nyní Moskevská státní uměleckoprůmyslová akademie Stroganova, jedna z nejstarších ruských uměleckých škol podobného zaměření.

²³ Prokop Toman (ed.), Nový slovník československých výtvarných umělců, díl 2., Výtvarné centrum Chagall, Ostrava 1993.

Roku 1925 s penězi, jež sotva našetřil a bez jakýchkoli jazykových znalostí se Rodionov vskutku vydal na cestu a vstoupil na Ukrajinskou akademii výtvarných umění pod vedením malíře Sergeje Maka, výtvarnou školu založenou v Praze roku 1923 z podnětu Dmytro Antonovyče, jejího pozdějšího dlouhodobého ředitele.²⁴ Podle Františka Ketzka, autora úvodu k Rodionově druhé samostatné výstavě, se mladý malíř věnoval studiím s maximálním nasazením.

Teprve v Praze se Nikolaj mohl soustavně zabývat malbou a po absolvování školy také soustavně pracovat. V těchto letech se začal aktivně zapojovat do výstavních činností českých i emigrantských výtvarných spolků. Stal se členem Sdružení výtvarníků v Praze, na jehož výstavách participoval od roku 1926. V letech 1932 až 1934 vystavoval také v rámci skupiny Skythové založené Sergejem Makem v duchu teorie euroasijské kulturní a historické jednoty.

Velkou pozitivní roli v umělcově životě měl Jiří Karásek ze Lvovic, který zaměstnal Rodionova ve své Galerii (viz 3.3 Vztah k české tvorbě). Karáskovi a faktů o Karáskových mecenášských aktivitách.²⁵ V dopise z 14.8.1939, ve své podstatě pracovním malíř oslovuje sběratele „milý mistře“, což svědčí nejen o malířově hluboké úctě vůči svému šlechtnému příznivci, nýbrž zároveň hovoří o charakteru jejich vztahu, který zřejmě byl velmi přátelský. Je nutno říct, že se oba dva Rodionovy dopisy věnují organizaci výstavy sochaře Františka Přítele.²⁶ Tento fakt potvrzuje, že Rodionov byl nejen aktivní umělec, ale také schopný organizátor.

Kvantitativně nejvýrazněji se Rodionov podílel na výstavách Spolku výtvarných umělců v Praze. Podle pramenných materiálů se zúčastnil

²⁴ Jiří Vacek (sest.), Katalog výstavy Ruská, ukrajinská a běloruská emigrace v Praze, Praha 14.-15.8.1995, s. 31.

²⁵ Literární archiv Památníku národního písemnictví, Karáskova galerie, Archiv korespondence, složka „Rodionov“.

²⁶ František Přítel (1867-1930). Pražský sochař, studoval na odborné sochařské a kamenické škole v Hořicích. Od roku 1895 žil v Berlíně. V roce 1909 obdržel na mezinárodní výstavě v Mnichově několik cen. Byl dopisujícím členem mnichovské „Sezession“. Jeho kresební pozůstalost (269 kreseb a 6 náčrtníků) se nachází ve fondech Karáskovy galerie PNP. Toman (pozn. 4), s. 327.

nejméně devíti skupinových výstav, a to v letech 1932, 1935, 1938, 1939, 1940, 1941, 1944. Byl avšak aktivní i v 50. a 60 letech., o čemž svědčí dochovaná díla z těchto dekád.

Osobní život Nikolaje Rodionova pro nás zůstává z větší části záhadou. Bádání v tomto směru ztěžuje fakt ztráty malířovy osobní složky kdysi chované v Národním archivu ČR, proto nemáme informace ani o závěru umělcova života a můžeme si být jistí pouze datem umělcovy smrti, 26.9.1970.²⁷ V rámci průzkumu biografických zdrojů se rovněž nepodařilo nalézt příbuzné Nikolaje Rodionova, již by hypoteticky ještě mohli žít v ČR. Boris Stavrovský si zakoupil obrazy do své sbírky v roce 1990 v Praze od umělcovy dcery, ovšem její jméno pan sběratel nesdělil.

²⁷ Rok úmrtí víme z biografických medailónů, den a měsíc z ručně psané poznámky v katalogu osobní výstavy z roku 1941 z fondů Archivu Národní Galerie v Praze.

5. Kresba

Na základě těch mála životopisných faktů, které o Rodionovovi víme (viz 4. Biografie), lze předpokládat, že zejména kresbě se umělec začal věnovat již ve svých útlých létech. V početné dělnické rodině s otcem bez pochopení pro své sklony, Nikolaj sotva mohl mít prostředky pro náročnější materiály než papír a tužka.

Kresby Nikolaje Rodionova bychom mohli rozdělit do tří pomyslných skupin. Jsou to živelnější skice, na nichž zachycuje postavy nebo zkoumá a konstruuje kompozici pro vznik obrazu. Dále jsou zde práce, které kompozicí sice mohou navazovat na ranější či předznamenávat pozdější olejomalby, jsou ovšem samostatnými definitivními díly. Do třetí skupiny spadají předlohy pro grafiky v soudobém tisku, především ilustrace pro nedělní přílohu *Prager Presse*, kde doprovázel svými pracemi povídky ruských autorů. Všechny známé Rodionovy kresby se nyní nacházejí ve fondech Památníku národního písemnictví v Praze.

Jako příklad kompoziční studie lze uvést práci *Na člunu* [4],²⁸ sice nedatovanou, ovšem pocházející pravděpodobně z 30. let,²⁹ kde Rodionov používá aktivní a až nedbalé linie a tónování k zobrazení ústředních postav ve člunu. Ty vynikají na pozadí nejasné říční krajiny s komíny a kopci, kterou umělcova ruka jen zběžně vyplňuje temnými skvrnami a chaotickou linií naznačuje vegetaci a vlny. Výjev má poněkud komický charakter, neboť plné tvary ženy zde maximálně kontrastují s útlou postavou muže po jejím boku. I přes ironické vyznění dané kresby můžeme v této proporční situaci spatřovat nostalgickou připomínku archetypu ženy, symbol plodnosti a hojnosti života. Odpovídá tomu i pozitivní, „letní“ ladění kompozice.

²⁸ Nikolaj Rodionov, *Na člunu*, nedatováno kresba tužkou, papír, 18,2x26,2 cm, zn. vpr. d.: N. Rodionov na rubu studie k obrazu „*Ruska je...*“, n. nápis: *Škica k obrazu Ruska...*; PNP IK 3456.

²⁹ Všechny datované kresby ve sbírkách PNP pocházejí z 30. let 20. století.

Zajímavé je, že na rubu tohoto listu je další skica podepsána nahoře *Škica k obrazu: „Ruska je...“* [30] věnující se tématu ženství.³⁰ Žánrově se druží s předchozí kresbou, ovšem hravost se zde střídá s líčením ženského osudu ochránkyně domova, matky a manželky. Obdobně nedbalou expresivní linií Rodionov zaplňuje celou plochu obrazového rámce mohutnými postavami žen, mužů a dětí. Na mnoha místech vidíme, jak se umělcovo hledání projevilo v množství chaotických pomocných linií, pentimenti, jež pak překrývá výraznějšími tahy.

Nejmladší datovaná kresba *Polopostava dámy s kabelkou a kloboukem* [7]³¹ z roku 1930 má rafinovanější provedení. Je zde uplatněna zvláštní umělcova „manýra“ charakteristická pro Rodionovy „definitivní“ kompozice, a to modelace objemů rozetřením pigmentu, která evokuje dojem až jakési sametovosti povrchů předmětů a figur, přičemž rozvrh světla a stínu v žádném případě neodpovídá pomyslnému reálnému zdroji světla. Tato technika vnáší do zobrazovaného prvek irrealnosti a tajemna, jenž je zde posílen přítomností neurčitých postav v pozadí, vozu a obzvláště postavičky, kterou dáma drží jako bezmocnou loutku spolu s kabelkou.

Podobnou atmosféru dosaženou výše zmíněnými prostředky v sobě nesou kresby *Čerkeška* [9],³² *Hlava muže v astrachánové čepici*³³ a *Polopostava muže s kloboukem a šálou* [12].³⁴ Ústřední postavy nesou na sobě odlesky až nadpřirozeného světla a téměř hypnotizují diváka bezedným pohledem buď temných, nebo zcela prázdných očí.

³⁰ Nikolaj Rodionov, *Na člunu*, nedatováno, kresba tužkou, papír, 18,2x26,2 cm, zn. vpr. d.: *N. Rodionov*; PNP, inv. č., IK 3456.

³¹ Nikolaj Rodionov, *Polopostava dámy s kabelkou a kloboukem*, 1930, kresba tužkou, karton, 62,5x44cm, zn. vpr. d.: *N. Rodionov, 1930*; PNP, inv. č., IK 3734.

³² Nikolaj Rodionov, *Čerkeska*, 1932, kresba tužkou, karton, 49,8x39,9 cm, zn. vpr. d. azbukou: *Nikolaj Rodionov, 8. II. 1932*; PNP, inv. č., IK 3461.

³³ Nikolaj Rodionov, *Hlava muže v astrachánové čepici*, nedatováno, kresba tužkou, karton, 62,5x44 cm, zn. vpr. d.: *N. Rodionov*; PNP, inv. č., IK 3733.

³⁴ Nikolaj Rodionov, *Polopostava muže s kloboukem a šálou, v pozadí postava řeholníka*, 1936, kresba tužkou, papír, 75,9x95,1 cm, zn. vpr. d.: *N. Rodionov, 1936*; PNP, inv. č., IK 3736.

Poslední zmíněná práce, přestože se může řadit k samostatným dílům, kompozičně zcela opakuje ranější dílo, a to malbu z roku 1930 [31]³⁵.

Blízká dané skupině kreseb je Rodionova vlastní podobizna z roku 1933 [10],³⁶ kde v ostrých rysech tváře, výrazných lícních kostech a nose, vráskách kolem úzkých očí si přečteme nelehký příběh člověka a umělce.

Téměř tragicky vyznívá ranější kresba *V zákulisí (Baletka a šašek)* [8]³⁷ z roku 1931 znázorňující dvě silně stylizované figury. Větší postavu baletky držící cosi jako květinu doprovází šašek, přičemž jejich tváře evokují temné a smutné masky. Působivost dané kresby tkví hlavně v tenzi mezi oslavným gestem publika – kyticí a výrazem utrpení v tvářích aktérů, tzn. tenzi pojmenovávající rozpory, jejichž je plný artistický život. Námětově kompozice sleduje soudobý zájem o svět cirkusu a kabaretu, který se nejplněji projevil v tvorbě Františka Tichého.³⁸ Což je jedním z důkazů, že tematicky umělec neustrnul v pouhém obměňování námětů vyznívajících exoticky pro českou scénu, ale byl integrován do aktuálního uměleckého dění, i když pouze na poli figurální tvorby.

Jediné dochované umělcovo kresební zátiší, *Zátiší s vázou a jablkem* [11]³⁹ se provedením překvapivě blíží výše zmíněným „atmosférickým“ podobiznám. I v prostředí neživých předmětů dokáže Rodionov zprostředkovávat jistou tajemnou náladu. Matné odlesky na povrchu jablka a vázy a nedefinovatelná ve své „sametovosti“ látka, na níž předměty stojí, se za tímto účelem doplňují výběrem motivu na váze. Je to stylizovaný jelen obklopený z dvou stran rostlinnými motivy a připomínající široce známá zobrazení těchto zvířat v skytském umění. Odkaz tohoto druhu zjevně,

³⁵ Nikolaj Rodionov, *Portrét muže*, 1930, olej, plátno, 54,5x43,5 cm, znač. vpr. d.: N. Rodionov 1930 ŽM, inv. č. 097.028.

³⁶ Nikolaj Rodionov, *Vlastní portrét*, 1933, kresba tužkou, papír, 16,7x10,9cm, zn. vpr. d. azbukou: N. Rodionov, 26. II. 1933; PNP, inv. č., IK 3458.

³⁷ Nikolaj Rodionov, *V zákulisí (Baletka a šašek)*, 1931, kresba tužkou, karton, 30,7x23,6 cm, zn. vpr. d.: N. Rodionov 1931; PNP, inv. č., IK 3459.

³⁸ František Dvořák, *Cirkus a varieté Františka Tichého*, Odeon, Praha 1967, s. 11.

³⁹ Nikolaj Rodionov, *Zátiší s vázou a jablkem*, 1934, kresba tužkou, karton, 60x44 cm, zn. vpr. d.: N. Rodionov 34; PNP, inv. č., IK 3732.

ovšem nenuceně poukazuje na Rodionovo zakotvení v tradici své země a souvisí s výše nastíněnou ideologickou situací emigrantské výtvarné scény (viz 3.2 Euroasijství a „skytství“).

Ilustrace vzniklé v třicátých letech pro nedělní přílohy *Prager Presse* se skrze svou sdělovací a doprovodnou funkci liší v porovnání s volnou tvorbou v několika aspektech.⁴⁰ Rodionov si například zvolil osobitý kánon, jenž uplatňuje při zobrazení tělesných proporcí protagonistů. Jeho postavy jsou podsadité a „sedlácké“ s velkými chodidly a dlaněmi působícími až brueghelovsky, i když podle literárního textu osoby nejsou zrovna vesničané. Snad to souvisí s výběrem ilustrovaných textů ruských autorů,⁴¹ kteří se ve svých krátkých satirických povídkách obraceli k tématu novodobého „malého člověka“ se všemi jeho neřestmi a Rodionov dané téma svým způsobem zdůrazňuje.

Obrysová linie, hlavní kresebný prostředek ilustrací je na rozdíl od volných děl daumierovsky těkavá, vyjádření objemů ovšem zachovává svůj schematický ráz.

⁴⁰ Například *IV. Bittere Thranen vergiessend...*, nedatováno, kresba tužkou, karton, 30,2x22,1 cm, zn. vpr. d.: N. R.; PNP, inv. č., IK 3468.

⁴¹ Michail Zoščenko, Ilja Ilf, Eugenij Petrov, Valentin Kataev.

6. Malba

V případě umělcovy malířské tvorby se podle dochovaných děl a katalogových listů jedná výhradně o olejomalby, jejichž námětová škála je široká a zahrnuje portréty, zátiší, krajinomalby, ale také složité metaforické figurální kompozice. Je nutné podotknout, že nemáme k dispozici díla z Rodionových počátečních let v Československu, tj. z období studia a uměleckého zrání.

Nejstarší zatím známá práce, *Portrét muže* [31]⁴² z roku 1930, který je ve sbírkách Židovského muzea v Praze otevírá celou řádu kompozičně analogických maleb, jakýchsi „charakterových hlav“ velmi početných v umělcově tvorbě.⁴³ Téměř celou plochu plátna vyplňuje polopostava muže v klobouku na pozadí tvořeném krajinou s figurou mnicha a kaplí. Postavu i krajinu Rodionov pojímá plošně a objemy buduje schematicky, což mu spolu s hladkým rukopisem dovoluje působivě rozehrát tlumený trojzvuk barevných tónů – dominující hnědi, modré oblohy a červených akcentů šály, stuhy na klobouku a kaple. Velmi zneklidňující dojem zanechává uplatnění červené v partii tváře, mající za důsledek až démonický a zároveň vyprahlý výraz nenechávající diváka na pochybách o druhu neřesti vlastní zobrazované osobě. Už na této nejstarší malířské práci si můžeme povšimnout zvláštního užití odlesků světla, jež známe z umělcových kreseb.

O rok mladší *Hlava muže* [32]⁴⁴ jeví odvážnější studenou barevnost spolu s živějším a pastóznějším rukopis hlavně v partii krajinného pozadí, nejvýrazněji u stromů.

Pro další vývoj Rodionova malířské tvorby je příznačné zintenzivnění barevné palety, především ve figurálních kompozicích

⁴² pozn. 32.

⁴³ S velkou rezervou zde můžeme použít termín „podobizna“, neboť víme, že se v mnoha případech nejedná o zobrazení konkrétní osoby.

⁴⁴ Nikolaj Rodionov, *Portrét muže*, 1930, olej, plátno, 54,5x43,5 cm, znač. vpr. d.: N. Rodionov, 1930; ŽM, inv. č. 097.028.

symbolistního rázu. Tak obraz *Quasimodo* [33]⁴⁵, jeden z nejzajímavějších v českých sbírkách, po malířské stránce představuje rozechvělou barevnou hmotu, kterou umělec kombinuje s černou obrysovou linií, aby v tomto pestrém moři vůbec definoval postavu hrbáče a jeho atributy – zvony a vzdálenou postavu dívky. Celé pojetí Hugovy literární předlohy, jež je oprávněně vnímaná jako tragický příběh, je zde přehodnoceno skrze pocit lásky a vášně hlavního protagonisty. Quasimodo, který je tradičně líčen jako fyzicky nepřitažlivá a nepřiliš mladá bytost, se jeví jako mladík sice robustní postavy, ovšem jemných rysů, jehož handicapu si lze všimnout až na druhý pohled. Květiny obklopující jeho figuru jsou dalším odkazem k mládí, novým začátkům, lásce. Zasněnou náladu obrazu dovršuje pastelová barevnost postavená na modrých, růžových, perleťově nafialovělých tónech.

Příklad zářivého bohatství teplých odstínů v jejich výjimečné pro umělce dominanci poskytuje obraz *Akt* [40]⁴⁶. Sedící zády k pozorovateli ženská figura až barokních křivek jakoby se vznáší v nepovědomém, „oblačném“ prostoru. Na jejím inkarnátu umělec používá hutných odstínů okry, žlutě, červeně takovým způsobem, že dokonce evokuje dojem doutnajícího uhlí, doslova vyzařuje vitalitu. Splývavým rukopisem potom podtrhuje sametovost mladého těla a tak plným životem, zemitým aktem láskyplně oslavuje ženství.

Na obraze *Chleb a sůl* [41]⁴⁷ z roku 1935 ženský akt má odlišné kvality. Je zde sice také přítomná jistá zemitost, ovšem způsob, jakým Rodionov nasazuje odlesky na temné partie neidealizovaného ženského těla zaplňujícího téměř celou obrazovou plochu, budí dojem spíše archaické sochy než živé pleti. Mísící se chladné odstíny cihlové a modré kombinované se světlou obrysovou linií, kterou malíř obtahuje figuru, přispívají ke snovému vyznění námětu. Pouze postava dítěte linoucí se

⁴⁵ Nikolaj Rodionov, *Quasimodo*, 1931, olej, plátno, 56,5x49,3 cm, znač. vpr. d.: N. Rodionov 1931; PNP, inv. č IO 796.

⁴⁶ Nikolaj Rodionov, *Akt (Nude)*, 1934, olej, plátno, 124x99 cm; SBS.

⁴⁷ Nikolaj Rodionov, *Chleb a sůl (Bread and Salt)*, 1935, olej, plátno, 102x81 cm; SBS.

k matce svým zpracováním blíží *Aktu* a vyniká jemností teplých tónů. O rok pozdější *Černá Madona* [45]⁴⁸ je námětově blízká *Chlebu a soli*, ovšem neodpovídá mu mírou barevné exprese a celkovou kvalitou malířského vyjádření.

Ve stejném roce vzniká i jedna z nejvýraznějších Rodionových kompozic, *Apokalyptický jezdec* [44]⁴⁹, jenž na sebe upozorňuje mimořádným bohatstvím koloritu. Jezdec, jehož tvář připomíná masku s černým otvorem zejícím se místo úst, je obrácen doleva a významově dělí obraz na dvě části. V levé horní partii je prosvětlená krajina ještě nedotčená zkázou se stojící na obzoru modrou postavou. Zbylou plochu obrazu za jeho zády a pod nohama koně zaujímá rozvířený chaos požárů vyjádřený prudkými tahy štětce a temnými odstíny hnědi. Figura koně obzvláště intenzivně vyniká na temném pozadí oranžovými a cihlovými tóny, jakoby nesla v sobě onen všeničící oheň. I přes svůj námět by obraz nemusel působit zlověstně, právě díky použití jasných barev, pouze kříže a doprovodné černé démonické bytosti pod koňskými nohama jsou jakýmsi tematizujícím prvkem kompozice.

Prvním z řady dochovaných malířských zátiší je *Zátiší s listím ve váze a hruškami* [43]⁵⁰ odhalující Rodionovův zájem především o bohatou barevnost a teprve v druhé řadě o definici tvarů. Je to zřejmé při pohledu na vázu, u které se objemovost potlačuje homogenním tónem. Přitom váza a talíř s ovocem jsou podané každý z jiného úhlu pohledu. Tato skutečnost poukazuje na vliv moderního principu vícehledovosti sahajícího až k Cezanneovi, byť v redukované podobě.

U *Podobizny muže na pouti* [42]⁵¹ se v porovnání s „charakterovými hlavami“ již jedná o skutečný portrét, neboť lze ihned poznat, že

⁴⁸ Nikolaj Rodionov, *Černá Madona (Black Madona)*, 1936, olej, plátno, 81x64 cm; SBS.

⁴⁹ Nikolaj Rodionov, *Apokalyptický jezdec (Horseman of Apocalypse)*, 1936, olej, plátno, 79x71 cm; SBS.

⁵⁰ Nikolaj Rodionov, *Zátiší s listím ve váze a hruškami*, 1935, olej, plátno, 79x56 cm, zn. vpr. d.: N. Rodionov; SBS.

⁵¹ Nikolaj Rodionov, *Podobizna muže na pouti*, 1935, olej, plátno, 99,5x73,5 cm, zn. vpr. d.: N. Rodionov; SBS.

zobrazovaná tvář má výrazné osobní rysy beze známky stylizace či schematičnosti. Nasvědčuje tomu také zcela civilní kostým, jež tento muž má na sobě.

Podobizna Karla Čapka [46]⁵² z roku 1936 suverénně předčí jiné dochované malířovy portréty. Nevíme, za jakých okolností tento obraz vznikl, je ale jasným svědectvím toho, že Rodionov a snad i další ruští výtvarníci byli součástí uměleckého dění tehdejšího Československa v tom nejširším slova smyslu. Jednoduchým uspořádáním obrazu bez výrazného pozadí a nápadných „rekvizit“ se malíř plně zaměřil na vystihnutí charakteru spisovatelovy osoby, a to jedinečně sugestivním způsobem. Světlo přicházející zleva do temně laděného obrazu prudce rýsuje obličej hlubokými stíny a jasnými odlesky. Odstíny chladné žluté a světlé tyrkysové kontrastují se sienou a pomáhají vyniknout pronikavému pohledu tmavých očí. Malířský rukopis dovolující barevným skvrnám rozpíjet se v sobě navzájem rovněž přispívá k plasticitě, která je u Rodionova nevidaná. Na první pohled nenápadným, ale tím více sofistikovaným detailem odkazujícím k Čapkovu literárnímu dílu, je mlok ovíjející spisovatelův krk, jehož hlavičku můžeme rozeznat nad pravým ramenem.⁵³ Dramatičnost malířského rukopisu také všeobecně koresponduje s osudem Čapka jako dramatika.

Podobně osobitou podobiznou, byť odlišných malířských kvalit je *Portrét muže* z roku 1937 [47].⁵⁴ O portrétním charakteru zobrazení svědčí výrazné rysy portrétovaného: daleko od sebe postavené malé oči, poměrně velký nos a plné rty. Na této podobizně umělec předvedl svoji schopnost „vytáhnout“ postavu z až informelní barevné hmoty pomocí charakteristických tenkých světélkujících linií. Během třicátých a čtyřicátých let patrně Rodionov prochází obdobím stylistického hledání,

⁵² Nikolaj Rodionov, *Podobizna muže v zdobeném saku (Karel Čapek)*, 1936, olej, plátno, 81x61 cm, zn. vl. d.: N. Rodionov 36; SBS.

⁵³ Karel Čapek, *Válka s mloky*, 1935.

⁵⁴ Nikolaj Rodionov, *Podobizna muže*, 1937, olej, plátno, 51x40,5 cm; SBS.

jehož výsledky tvoří nejzajímavější kapitolu jeho tvorby. Přitom ovšem zůstává věrný oduchovnělé nátuře své tvorby.

Biblické téma Rodionov zpracovává nejen v podobě exotických či klasických Madon, v jeho tvorbě jsou přítomny i složitější kompozice. Na obraze *Jidáš (Tři postavy s biblickými motivy)* [48]⁵⁵ netradičně pojímá příběh Kristova zrádce. Kromě samotného Jidáše jsou na obraze přítomny ještě dvě ženské figury řadící se od té mužské dál do hloubky obrazu: mladší, s jednou rukou na Jidášově rameni a druhou podávající mu peníze, pověstných třicet stříbrných a starší, stojící za ní. V dálce za nimi se vine cesta s křížem na jejím konci. Interpretovat přítomnost žen je poměrně obtížné. Především se zde nabízí vysvětlení, kdy mladá žena je Panna Maria vyčítajícím gestem upozorňující Jidáše, jak je nízký cíl jeho snahy – malá hrst peněz, v porovnání s Kristovou obětí. Modrá rouška, již má žena na hlavě je jedním z hlavních atributů Panny Marie. Starší žena by při platnosti této hypotézy zobrazovala svatou Annu. Ovšem odhalené ňadro prostřední postavy může navádět na jinou asociativní linii, evokuje prodejnost, jakési temné milostné zážitky. Malířsky tomuto obrazu dominuje kontrast syté červené a vínové ve spodní partii obrazu a světlé modři v partii scenérie. Tajemné světlo se jakoby přitom přelévalo z pozadí na mladou ženu, což zřejmě poukazuje na Rodionovu blízkost principům magického realizmu. Jak světelná kvalita malby, tak charakteristický oval a lineární pojetí dívčí tváře prozrazují vliv Jana Zrzavého na Rodionovu tvorbu. Indicií potvrzující daný vliv je také pojetí očí zobrazovaných bez zornic. Tento způsob znázornění očí v podstatě zniterňuje výraz aktérů zahloubaných do svého vlastního světa. I přes ikonografické nejasnosti zůstává obraz cenným svědectvím umělceva napojení na českou scénu.

Exotický ráz má obraz *Opice* z roku 1937 [51],⁵⁶ především svým námětem, protože v případě této kompozice malíř volí umírněnější

⁵⁵ Nikolaj Rodionov, *Podobizna muže a dvou žen s biblickými motivy (Jidáš)*, 1937?, olej, plátno, 51x40,5 cm; SBS.

⁵⁶ Nikolaj Rodionov, *Opice (Monkeys)*, 1937, olej, plátno, 76x56 cm, zn. vpr. d.: N. Rodionov; SBS.

barevnou škálu. Z malířských prostředků charakteristických pro umělce si můžeme povšimnout střídavé temné a světlé obrysové linie, jenž místy samotná, bez barevné výplně vytváří postavičky zvířat. Tato technika dodává malbě přímo kaligrafický charakter. Dílo se stejným námětem, který se ovšem redukoval na jedno zvíře, Rodionov vytvořil skoro o desetiletí později, v roce 1946, což hovoří o stále malířově fascinaci zvířecím světem.

Stejným rokem datované *Pokušení* [50]⁵⁷ je umělcovou osobní symbolistní úvahou o podstatě ženství. Dvě nahé ženské postavy v popředí zjevně odkazují na polární stránky ženské nатуry, temnou a světlou, ať už těmto pojmům připisujeme jakýkoliv význam. „Světlá“ postava odhrnuje závěs, za nímž v druhém plánu vidíme stojící ženskou figuru v dlouhých šatech se zlatým dítětem připomínajícím puttiho u svých nohou. Třetí plán plátna tvoří krajina znovu evokující obrazy Jana Zrzavého, tenkrát pro něj příznačnými kónickými tvary kopců a korunami stromů. Také bílá kvítka pod závěsem nejsou vzdálena Zrzavého konvalinkám. Tělesný kánon aktů je poněkud robustnější, přesto můžeme i v partii obličejů uhádnout jeho odkaz.

Další signifikantní kompozicí v rámci umělcova díla je *Idyla* [52]⁵⁸ datovaná rokem 1938, volně navazující na *Apokalyptického jezdce*. Je jakýmsi rozjímáním nad válkami a katastrofami historie. Zpustlou krajinou zde kráčí průvod lidí, jež vede anděl či duch nesoucí košík s kohoutem, který zřejmě ztělesňuje probouzení do nového života. Postava anděla je pojata velmi éterickým způsobem, jemuž odpovídá technické provedení pozadí jakoby prosvítajícího celou jeho figurou. Překvapivě realisticky působí v stylistickém rámci daného obrazu kohout, jehož pečlivě vykreslená hlavička a peří silně kontrastují svou věruhodností se zbytkem plátna. Samotní lidé připomínají spíš zástup duchů bez života. Lidské tváře a postava anděla světélkují na kobaltové modři jako drahokamy ležící na

⁵⁷ Nikolaj Rodionov, *Pokušení (Temptation)*, 1937, olej, plátno, 66x51 cm; SBS.

⁵⁸ Nikolaj Rodionov, *Idyla (Idylla)*, 1938, olej, plátno, 99x76 cm, zn. vl. d.: N. Rodionov 38; SBS.

modrém sametu. Doprovází je klasická postava smrti s kosou a zcela vpravo v hloubce obrazu se černá spálená zem a září oheň požárů.

Potemnělý a tísnivý obraz *Stařena* [57]⁵⁹ ze stejného roku reflektuje melancholickým způsobem téma stáří a umírání. Figura shrbené ženy je zde zasázená do pozadí velmi blízkého jinému obrazu, a to stejně jako v případě *Idyly – Apokalyptického jezdce*. Motiv černé spálené země, kouře požárů a černých křížů se ale nevztahuje ke zkáze lidstva, nýbrž k zániku individuální lidské existence. Pochmurné atmosféře přispívá i celá paleta tlumených tónů, tentokrát neobohacená o prudké kontrasty.

Z roku 1938 pochází také další z dochovaných portrétů, *Podobizna muže v klobouku* [54],⁶⁰ poskytující další náhled do umělcova stylistického hledání. Od předchozích podobizen se liší zejména rukopisnými kvalitami, barevná hmota je nanášena pastózními dělenými tahy štětce vnášejícími do malby regulární strukturu nejvíce patrnou na partii saka. Daná práce je přesto konvenčnější než vynikající Čapkova podobizna nebo Portrét muže z roku 1937.

Obdobně pastózní rukopis, stejně jako v případě výše zmíněné podobizny, ovšem rozpohybovaný a vytvářející spíše „organickou“ než regulární strukturu, je příznačný pro malbu *Pastýř* [53]⁶¹ ze stejného roku. Stádo ovcí v lesních kulisách samo o sobě představuje rozpohybovanou živou masu a takto aktivní malba značně podporuje expresivitu daného obrazu. Celá plocha plátna je dynamizovaná „divokými“ tahy štětce. Obzvláště efektně malíř používá této techniky při charakterizaci ovčích kožíšků působících hutně ale zároveň jemně. Současně se na tomto výjevu znovu objevuje motiv tajemného světla, zde zahalujícího stádo v předním plánu a mizejícího v hloubce obrazu. Perleťové narůžovělé odlesky na ovčích vynikají na Rodionových oblíbených ultramarínových, tmavě tyrkysových a studeně zelených odstínech v pozadí.

⁵⁹ Nikolaj Rodionov, *Stařena (Old Woman)*, 1938, olej, plátno, 51x71 cm, zn. vpr. d.: N. Rodionov 38; SBS.

⁶⁰ Nikolaj Rodionov, *Podobizna muže v klobouku*, 1938?, olej, plátno, 89x71 cm; SBS.

⁶¹ Nikolaj Rodionov, *Pastýř I (Shepherd I)*, 1938, olej, plátno, 66x86 cm; SBS.

Spící anděl [56]⁶², datovaný rokem 1938 je další z řady Rodionových prací založených především na bohaté barevnosti. Na těle okřídlené bytosti odpočívající nad knihou se „duhově“ střídají odstíny modré, tyrkysové, zářivé žluté, oranžové a červené. Tento „duhový“ efekt ostatně podporuje také pozadí, na kterém Rodionov vytváří aktivními tahy modře, běloby a místy žlutě jakési živoucí vibrující prostředí pro svého spícího hrdinu. Andělíček evokuje kyprým tělíčkem své barokní protagonisty, ovšem díky ohnivé barevnosti a zjednodušenému „listovému“ tvaru křídel jej lze typově přirovnat k početným chagallovským andělům.

Hlubokou symboliku v sobě obsahuje další obraz z daného roku, *Rozsévač* [55].⁶³ Obsahuje dva diagonálně jasně rozdělené plány. Celé popředí vyplňuje figurální skupina: ležící žena, již rostou u nohou bílé květiny a držící dítě, které lžící v levé ruce sahá do jakési nádoby. Ústřední figury této skupiny doprovází zcela v popředí holubi a obtížně definovatelná, nejspíše dívčí polopostava za dětskou hlavičkou. Druhý plán obrazu představuje pole s bílou postavou rozsévače, uvedeného v názvu kompozice. Na horizontě můžeme spatřit oráče s koněm či býkem a světlý trojúhelný útvar. Co se barevnosti týče, řadí se tento obraz i přes přítomnost chladných tónů k umělcovým zemitějším dílům. Zejména partie poměrně realisticky pojetého ženského těla se vyznačuje širokou paletou nahnědlých odstínů, pomocí kterých Rodionov „buduje“ ženskou postavu. Na tomto aktu vidíme jistou syntézu dvou principů: umělec věcně a realisticky staví objemy, oživuje inkarnát výraznými tóny, aby ho vzápětí odhmotnil subtilní bílou obrysovou linií, již známe ze starších děl. Celkově je daná práce plná stylistických i významových protikladů. Například matčin obličej velmi realisticky podaný pomocí světla a stínů zde stojí proti dětské tváři připomínající panenku černými očima a rudými rty. Druhý plán ubíhá do dále mimo jiné díky rukopisnímu kontrastu, je malován hladce v porovnání s vášnivějším malířským pojetím popředí.

⁶² Nikolaj Rodionov, *Spící anděl (Sleeping Angel)*, 1938, olej, plátno, 53x71 cm; SBS.

⁶³ Nikolaj Rodionov, *Rozsévač (Sower)*, 1938, olej, plátno, 76x102 cm; SBS.

Do roku 1938, velmi početně zastoupeného ve sbírkách do mimo jiné spadají tři kompozičně odlišná zátiší. Pokud bychom je chtěli odstupňovat podle míry dynamizace, nejstatičtější je *Zátiší s vázou a lahví vína* [60],⁶⁴ jemuž vévodí výrazná horizontála stolní desky v dolní části obrazu. Vlastně lze říci, že výtvarně je ze všech tří nejslabší, neboť při daném uspořádání prvků se obraz jakoby rozpadá. *Zátiší s bílou vázou a rybami* [58]⁶⁵ se sice také nevyznačuje citelnou dynamikou, je však příkladem velmi vyvážené pyramidální kompozice s mírným nakloněním horizontu. Rodionov zde nápaditě propojuje motiv přírody – severské fjordy a dary dané krajiny, jež živí člověka. Třetím a sjednocujícím elementem je práce lidských rukou metaforicky zastoupená rybářskými sítěmi. Fúzí žánrů je umělec schopen přetvořit zátiší, v moderním umění vnímané především jako záminka ke stylistickému a „technickému“ výzkumu v dílo plné ducha a významu. Poslední ze zátiší, s rybami a zeleninou [59]⁶⁶ je nejosobitější nejen po stránce kompoziční, ale také koloristické. Na pro Rodionova poměrně velkém plátně jsou zobrazeny objekty v nadživotní velikosti a zabírají téměř celou obrazovou plochu. Hojnost přírody téměř útočí na divákovy smysly, expanduje z obrazu ven. Tento dojem umocňuje i brilantní koloristické řešení malby: na světlé okrové podložce leží několik ryb, každá z nich jiná: stříbřité, zlatavé, nafialovělé. Vedle toho prostá, ale krásná zelenina, definovaná hlubšími odstíny, chladnou zelenou, fialovou, zářivou oranžovou. I na tomto obraze se prolínají motivy lidské práce a jejích výsledků v podobě nepatrné bílé postavičky připomínající rybáře v druhém plánu. Idea přírody jakožto živitelky a obdarovatelky na tomto plátně absolutně koresponduje se způsobem malířské realizace.

⁶⁴ Nikolaj Rodionov, *Zátiší s vázou a lahví vína*, 1938, olej, plátno, 56x66; SBS.

⁶⁵ Nikolaj Rodionov, *Zátiší s bílou vázou a rybami*, 1938, olej, plátno, 51x66; SBS.

⁶⁶ Nikolaj Rodionov, *Zátiší s rybami a zeleninou*, 1938, olej, plátno, 76x91,5, zn. vpr. d.: N. Rodionov; SBS.

Větším počtem prací je také zastoupen rok 1940. *Podobizna mladého muže s lahví* [61]⁶⁷ se zdá být připomínkou jedné z lidských neřestí – záliby ve víně. Napovídá tomu nejen přítomnost lahve se zátkou za pravým mladíkovým ramenem, ale i výraz jeho tváře, nepřítomný pohled a plné, hříšně působící rty. Domníváme se, že tato problematika má v Rodionovově tvorbě své místo v neposlední řadě kvůli jeho původu či snad dětským vzpomínkám.

Podobizna muže s dítětem se sedmikráskou v ruce [62]⁶⁸ z roku 1940 nabízí jakýsi exkurz do Rodionovy práce s náměty v průběhu času. Je zvláštní, že přestože prázdné, bez zorniček oči ústředních postav by měly muže a dítě uzavírat do vlastního světa, distancovat je od diváka, platí to pouze v případě muže, jehož tvář je podaná z tři čtvrtinového pohledu. Dítě se svým přímým natočením k divákovi naopak přibližuje, jeho pohled je až hypnotizující. Uvadlá sedmikráska v dětské ruce může být tesknivou připomínkou pomíjivosti, zejména když vezmeme v úvahu obsah druhého plánu kompozice, kde shrbená postava mnicha vykračuje ke vzdáleným božím mukám. Motiv řeholníka v pozadí je identický se starší kresbou *Podobizna muže se šálou* a *Portrétem muže* z roku 1930, což poukazuje na silný vztah umělce ke konkrétním tématům.

Ve stejném roce registrujeme první z umělcových bohatých květinových zátiší, charakteristických pro svou detailní kresbu a pečlivost, kterou malíř věnuje nejmenším podrobnostem [65].⁶⁹ Zpravidla se na daných obrazech vyskytuje klasická kytice ve váze, někdy doplněná o ovoce. Příbuzná díla vznikají v letech 1943, 1952, 1953.

Další podobu umělcovy expresivity odhaluje *Podobizna muže v černém kabátu* [66]⁷⁰ z roku 1941. Představuje plešatého muže stojícího

⁶⁷ Nikolaj Rodionov, *Podobizna mladého muže s lahví*, 1940, olej, plátno, 63,5x48,5 cm, zn. vl. d.: N. Rodionov; SBS.

⁶⁸ Nikolaj Rodionov, *Podobizna muže a dítěte se sedmikráskou v ruce*, 1940, olej, plátno, 96,5x71 cm; SBS.

⁶⁹ Nikolaj Rodionov, *Zátiší s kyticí*, 1940, olej, plátno, 100x76, zn. vpr. d.: N. Rodionov; SBS.

⁷⁰ Nikolaj Rodionov, *Podobizna muže v černém kabátu*, 1941, olej, plátno, 53,5x71 cm, zn. vpr. d.: N. Rodionov 1941; SBS.

zřejmě u skaliska prudce nasvíceného z levé strany. Zmíněná expresivita ovšem nevychází pouze z uplatnění dramatického světla, nýbrž také z deformace tvarů a povrchů. Záhyby oblečení Rodionov naznačuje klikatými, střídavě temnými a světlými liniemi a skvrnami, jež značně dynamizují celou siluetu. Celkové pojetí postavy může poukazovat na odkaz skupiny *Osmá*, pro tvorbu jejíž členů je charakteristické analogické zacházení se světlem a neklidná esovitá křivka siluety. Těmito kvalitami se daná práce nejvíce blíží dílu Emila Filly a Bohumila Kubišty v jejich expresionistickém období prvního desetiletí 20. století, kteří čerpali inspiraci v Munchových obrazech.⁷¹ Je evidentní, že ještě ve 40. letech má Rodionov, jako emigrant potřebu vyrovnat se s výraznými proudy českého umění počátku 20. století místo aby participoval na experimentech současného umění, surrealismu a abstraktní malbě 30. let. S démonickou figurou rezonuje pozadí s hořícím domem, na němž je oheň rovněž zobrazen aktivními tahy štětce signalizujícího jasného odstínu červeně. Znepokojující dojem z celé kompozice dovršuje dramatická obloha.

Svatý Jiří [71]⁷² z roku 1942 prozrazuje další výtvarné oblasti, jež ovlivnily malířovu tvorbu, a těmi jsou ikony a ruské lidové umění. Stejně jako svého času další, světově známý Rodionovův krajan, Vasilij Kandinský, jenž se v raném tvůrčím období inspiroval světem ruských pohádek, dekorativností a pestrostí ruských domů a krojů,⁷³ i Rodionov v sobě nese hlubokou vazbu na ruskou tradici. Indicií v tomto směru není pouze subtilní postava koně připomínající právě svou štíhlostí byzantský kánon, naivitou pojetí ovšem evokující lidové obrázky. Porovnáme-li obraz s ikonou sv. Jiří [118]⁷⁴ ze sbírek petrohradského Ruského muzea, je zde na

⁷¹ Vojtěch Lahoda, *Malířství v Čechách 1907-1917 / Osmá, Skupina výtvarných umělců a jejich generační druhové*, in: kolektiv autorů, *Dějiny českého výtvarného umění 1890/1938 (IV/1)*, Academia, Praha 1998, s. 243.

⁷² Nikolaj Rodionov, *Podobizna muže v černém kabátu*, 1941, olej, plátno, 53,5x71 cm, zn. vpr. d.: *N Rodionov 1941(?)*; SBS.

⁷³ Hajo Düchting, *Vasilij Kandinskij 1866-1944, Revoluce v malířství*, Benedikt Taschen – Vydavatelství Slovart, Bratislava 1993, s. 8-9.

⁷⁴ *Sv. Jiří Drakobijce*, poslední čtvrtina 15. století, 58,7X42,2X3 cm; Ruské muzeum, Petrohrad, inv. č. 2123.

místě hovořit nejen o vlivu, ale o přímé parafrázi obrazového schématu. Celý rozvrh obrazu – dozadu zakloněné tělo světce, plášť připomínající křídlo, útlé kopí posilující diagonální kompozici a figura draka svíjejícího pod koňskými nohama jsou tomu důkazem. Pouze v otázce barevnosti Rodionov nenapodobuje byzantské vzory, zde zůstává věren chladnému ladění, jež oživuje pouze několika skvrnami jasné červeně.

Právě po stránce barevné harmonie je výrazný obraz *Alegorie* [72]⁷⁵ z roku 1943 zobrazující karnevalovou společnost v přírodě. Oděvy mužů obklopujících dívku v bílých šatech jsou sladěny tlumenými tóny vínové, fialové, temné tyrkysové a celému výjevu vévodí rafinovaný kontrast namodralé zeleně stromů v druhém plánu obrazu s jemně zářící oblohou. Význam dané alegorie snad může spočívat v pomíjivosti mládí, štěstí a pozemských radostí, jak bývá u tématu karnevalu v starším umění.

Mezi obrazy roku 1944 pozoruhodně stojí proti sobě dvě zátiší. *Zátiší s melounem, fíkem a švestkami* [80]⁷⁶ vyznívá staromistrovsky díky volbě teplých zemitých odstínů, splývavému rukopisu a jemnému nasvícení předmětů. Naproti tomu *Zátiší s různobarevnými nádobami* [81]⁷⁷ podmaňuje živelnou dynamikou štětcových tahů a kombinací jasných barev – oranžové, modré, zelené, hnědé.

Spiritualita se projevuje v Rodionovově díle snad nejvíce v kompozici z roku 1945 *Dušičky* [82]⁷⁸, jejíž plochu z větší části vyplňují majestátná mračna, ze kterých se vynořují a znovu mizí přízračné hlavičky. Uplatňuje se zde gradace od temných odstínů modře ve spodní části obrazu k prosvíceným narůžovělým partiím nahoře. Této barevný rozvrh odhaluje smysl kompozice – v temných mracích jsou duše hříšníků se zlověstnými očima, kdyžto nahoře v nebeském světle jsou duše svatých.

Rok 1947 je v umělcově díle zastoupen celou řadou svérázných a kvalitativně odlišných prací. Dvě z nich jsou variantami stejného námětu,

⁷⁵ Nikolaj Rodionov, *Alegorie (Allegory)*, 1943, olej, plátno, 79x51 cm; SBS.

⁷⁶ Nikolaj Rodionov, *Zátiší s melounem, fíkem a švestkami*, 1944, olej, plátno, 51x66 cm; SBS.

⁷⁷ Nikolaj Rodionov, *Zátiší s různobarevnými nádobami*, 1944, olej, plátno, 51x66 cm; SBS.

⁷⁸ Nikolaj Rodionov, *Dušičky (Little Souls)*, 1945, olej, plátno, 79x69 cm; SBS.

prodavače ptáků. Přesto, že je muž na obrazech identický, v jednom případě je to polopostava [90]⁷⁹ a v druhém postava celá [93].⁸⁰ Liší se také malířským pojetím. U polopostavy je rukopis splývavější, figura působí jako kompaktní silueta na růžovém pozadí a světlo na obraze má teplý charakter. Druhá, kráčející figura je podaná výrazně děleným rukopisem, který ji deformuje a rozbíjí jako celek. Chladné světlo zahalující muže má mysteriózní charakter a vyvolává dojem světelné aury.

Dvojice dívčích portrétů ze stejného roku naopak působí jako diptych, přestože osoby jsou na obrazech odlišné. *Podobizna dívky v modrých šatech* [88]⁸¹ i *Podobizna dívky v růžových šatech* [89]⁸² se vyznačují pastózní rukopisem, jenž tvoří z partií obličeje zlověstné masky, blízké munchovskému pojetí přijatému snad skrze tvorbu skupiny Osma.⁸³

V následujícím období konce 40. a dále 50. let se Rodionovova barevná škála posunuje od mírnější polohy k dvěma extrémům – nespoutané zářivé barevnosti a sušší, méně výrazné malbě stříbřitých tónů.

Do první skupiny patří například práce *Zámek* [96]⁸⁴ z roku 1947, jemuž dominuje oranžová krychle zlověstně vyhlížejícího stavení. Mohutná budova se pocitově jakoby zakořenila v zemi, na které stojí. Tento dojem se posiluje zrcadlením pulzujících odstínů, uplatněných na zámku, v krajinné partii zcela v popředí.

Na obraze *Kohout* [97]⁸⁵, datovaném rokem 1948, Rodionov pozvedává svou barevnou expresi do ještě vypjatější polohy. S motivem kohouta jsme se v umělcově díle již setkali, a to v kompozici *Idyla* z roku 1938, kde je symbolickou připomínkou nového života. O deset let mladší práce zobrazuje ptáka nejen jako symbol, nýbrž přímé ztělesnění životní

⁷⁹ Nikolaj Rodionov, *Podobizna muže – prodavače ptáků*, 1947, olej, plátno, 71x51 cm; SBS.

⁸⁰ Nikolaj Rodionov, *Prodavač ptáku (Bird Seller)*, 1947, olej, plátno, 66x86 cm, znač. vpr. d.: N. Rodionov 1947; SBS.

⁸¹ Nikolaj Rodionov, *Podobizna dívky v modrých šatech*, 1947, olej, plátno, 68,5x53,5 cm; SBS.

⁸² Nikolaj Rodionov, *Podobizna dívky v růžových šatech*, 1947, olej, plátno, 71x51 cm, zn. vl. d.: N. Rodionov 1947; SBS.

⁸³ Lahoda (pozn. 68), s. 243.

⁸⁴ Nikolaj Rodionov, *Zámek (Castle)*, 1947, olej, plátno, 51x66 cm, zn. vl. d.: N. Rodionov 1947; SBS.

⁸⁵ Nikolaj Rodionov, *Kohout (Cockerel)*, 1948, olej, plátno, 66x51 cm, zn. vpr. d.: N. Rodionov 1948; SBS.

energie. Naturalisticky velmi věruhodně podaný kohout se nachází na abstraktním barevném pozadí tvořeném od spodu radiálně se rozcházejícími tahy štětce. Toto barevné pole se skládá převážně ze základních barev – červené, modré a žluté doplněných o zelenou. Právě daný kontrast a způsob práce se štětcem podněcuje dojem barevné vibrující fontány, v níž se nachází ústřední motiv ptáka.

Pro skupinu „stříbřité barevnosti“ jsou nejvíce charakteristická díla *Tanec* [104]⁸⁶ a *Zátiší s kyticí a břízovými větvičkami* [110].⁸⁷ *Tanec* z roku 1951 zobrazuje skupinu tančících vesnických žen při žních. Malířská skvrna na daném obraze působí sametově, je sušší a nezakrývá strukturu plátna. Na *Zátiší s kyticí a břízovými větvičkami* se uplatňují obdobné principy, doplněné o podrobný kresebný přednes rostlinných motivů.

Z období mezi lety 1944 a 1961 je dochována řada krajinomaleb, jež se vyznačuje tradičním pojetím a zdrženlivou, přirozenou barevnou skladbou. Příkladem mohou sloužit práce *Krajina II* [102]⁸⁸ a *Zimní krajina* [112],⁸⁹ na nichž se malíř věnuje především zachycení světelné atmosféry.

Zajímavou skutečností je, že dva poslední dochované Rodionovy obrazy také odpovídají hypotéze o dvou malířských polohách. Koloristicky expresivní práce *Starý dům* [115]⁹⁰ z roku 1964 je plná jasných tónů červené, oranžové a žluté, nanášených výraznými tahy štětce, kdežto vůbec nejstarší plátno *Podobizna mladého muže* [116]⁹¹ je řešeno v zdrženlivé barevnosti – polopostava mladíka, na níž se uplatnil decentní souzvuk hnědé, fialové a modré, je zde umístěna na neutrální béžové pozadí, které neruší naše vnímání dané osoby.

⁸⁶ Nikolaj Rodionov, *Tanec (Dance)*, 1951, olej, plátno, 41x66 cm, zn. vpr. d.: N. Rodionov 1951; SBS.

⁸⁷ Nikolaj Rodionov, *Zátiší s kyticí a břízovými větvičkami*, 1953 [110], olej, plátno, 66x51 cm, zn. vpr. d.: N. Rodionov 1953; SBS.

⁸⁸ Nikolaj Rodionov, *Krajina II (Landscape II)*, 1949?, olej, plátno, 56x76 cm; SBS.

⁸⁹ Nikolaj Rodionov, *Zimní krajina (Winter Landscape)*, 1955, olej, plátno, 53,5x69 cm; SBS.

⁹⁰ Nikolaj Rodionov, *Starý dům (Old House)*, 1964, olej, plátno, 43x56 cm; SBS.

⁹¹ Nikolaj Rodionov, *Podobizna mladého muže*, 1965, olej, plátno, 61x51 cm; SBS.

7. Závěr

Obstát v neznámém kulturním a výtvarném prostředí je velkou zkouškou, obzvlášť když se konkrétní umělec odmítá zcela asimilovat po stránce tematické a snaží se o zachování osobitého rázu svého díla, vycházejícího z bohaté duše vlastního národa. Nikolaj Rodionov se šťastnou náhodou ocitl v zemi, jejíž společenské i politické ovzduší bylo mimořádně nakloněno k emigrantům ruského původu. Malířův talent se tak mohl rozvíjet v kontaktu s evropským uměním, aniž by zcela ztratil napojení na rodnou tradici.

Umělec začal tvořit v Československu od 20. let 20. století během svých studií na Ukrajinské akademii výtvarných umění v Praze. O daném období nemáme svědectví v podobě dochovaných prací. Avšak na základě analýzy obrazů z neplodnějšího a nejvýraznějšího malířova období, 30. let 20. století, můžeme konstatovat, že z české výtvarné scény přijímal stylistické podněty několika směrů, i když ne vždy aktuálních (magické světlo Jana Zrzavého, expresivní obrys a barevnost skupiny Osma). Členství ve skupině Skythové, již tvořili převážně výtvarníci emigranti, pak posilovalo Rodionovu vazbu na témata vztahující se k opuštěné vlasti a východní a exotické náměty.

Rodionovův styl neprošel během jeho skoro padesátiletého tvůrčího období význačnou proměnou ve smyslu napojení na nově rozvíjející se směry, jakými jsou například surrealismus či abstraktní malba. Malíř zůstal sice u figurativní tvorby, avšak i v konvečnějších intencích dokázal vytvořit působivá díla. Námětově se u něj střídají témata ženství, zrození a umírání, spirituality a náboženské motivy. Rodionov ostře cítil tragičnost a tajemnost lidského života, čemuž odpovídá střídavě zasněná i zlověstná atmosféra jeho obrazů. Možná proto se v žánru portrétu Rodionovovi skoro vždy daří svérázně a expresivně vystihnout charakter protagonisty a také skoro u každé podobizny dodat dané osobě jistý nádech utrpení.

Ve vývoji umělce malířského přednesu lze podle dochovaných prací definovat dvě časově nestejněměrné etapy. Od pochmurně působících méně výrazných děl počátku 30. let, jež jsou typická pro první etapu, se Rodionov propracoval k rozmanitým barevným harmoniím, mezi kterými ovšem dominuje tajemné chladné ladění. Tato mysteriózní barevná atmosféra je potom charakteristická po celou dobu jeho výtvarné kariéry. Sice málokdy, ale přece se u něj také setkáváme s kompozicemi, jež překypují zářivými tóny. V 50. letech si u některých obrazů volí novou střídou, tlumeně stříbřitou atmosféru, kterou zase střídají barvitější práce. Malířský rukopis, jenž se ve třicátých letech převážně charakterizuje tenkou barevnou vrstvou, se u Rodionova rozvolní a od poloviny 40. let nabude na pastóznosti. Na začátku let 50. můžeme kromě umírněné pastóznosti pozorovat dvě tendence, malbu extrémně reliéfní, připomínající maltu, a na druhé straně malby vznikající sušší technikou na prosvítajícím plátně.

Přestože se u Rodionova můžeme setkat s obrazy, jež jsou průměrné po kompoziční či koloristické stránce, obecně lze říct, že převážná většina jeho díla má nesporně vysoké výtvarné kvality a tvoří pozoruhodný a osobitý příspěvek do umělecké scény meziválečného Československa. Ve svých nejzdařilejších podobách se Rodionova malba blíží kvalitám jeho známějšího generačního druhu, Grigorije Musatova.

Podle náznaků, jakým je například podobizna Karla Čapka, si Rodionovo dílo, velmi široké svým původním kvantitativním rozsahem, jednoznačně zaslouží další bádání, neboť osvětluje nové souvislosti také ve vztazích emigrantské a české tvorby. Z tohoto výzkumů by mohla vzniknout komplexní publikace mapující danou problematiku ve všech nuancích a podrobnostech.

8. Summary

Nikolaj Michailovich Rodionov (21.11.1896 – 26.9.1970) was a Russian artist who lived and worked in Prague from 1925 till his death in 1970. He was born in Moscow in a poor family and from early years dreamt to become an artist. During World War I he came to Yugoslavia where he met professor Kopač, a graduate from the Prague Academy of Art. Rodionov decided to move to Czechoslovakia and entered the Ukrainian studio of fine Arts. After completing his studies he became a member of *Association of Artists in Prague*.

The most notable influence on Rodionov's subjects of paintings is his membership in the artistic group Scythians that included mostly artists of Russian origin. Also he took in impulses of Czech artists such as Emil Filla, Bohumil Kubišta and Jan Zrzavý, such as expressive or mystic light in his paintings.

Unless he was never involved in the most progressive trends of modern art, he was still able to create remarkable but not well-known work that is still waiting for detailed elaboration.

9. Katalog

Daný katalog je prvním souborným katalogem Rodionových prací. Obsahuje díla z majetku českých muzeí a institucí i soukromé zahraniční sbírky, jejíž majitele jsem kontaktovala kvůli poskytnutí fotografií umělcových obrazů.

Katalog je rozdělen do dvou částí podle výtvarných technik (kresba a malba). V hranatých závorkách jsou uvedena čísla odkazující k Obrazové příloze na CD. Některé obrazy ze sbírky Borise Stavrovského jsou doplněny původními názvy v angličtině. Rozměry jsou udány v centimetrech (výška x šířka).

Autorství nafocených prací: fotografie dokumentující sbírku Borise Stavrovského jsou s laskavého svolení majitele převzaty z internetové stránky <http://www.russianartsalon.com/RODIONOV.htm>, Židovské muzeum v Praze mi fotografie poskytlo. Práce ve sbírkách PNP jsem nafotila sama.

V katalogu jsou použity následující zkratky:

PNP – Památník národního písemnictví

SBS – Sběrka Borise Stavrovského

ŽM – Židovské muzeum v Praze

zn. – značeno

vpr. d. – vpravo dole

vpr. n. – vpravo nahoře

vl. d. – vlevo dole

n. – nahoře

Kresba

- 1) *Na člunu*, nedatováno [4]
kresba tužkou, papír, 18,2x26,2 cm
zn. vpr. d.: *N. Rodionov*
na rubu studie k obrazu „*Ruska je...*“ [30]
n. nápis: *Škica k obrazu Ruska...*
PNP, inv. č., IK 3456
- 2) *Náčrt tří mužských poprsí v kloboucích, prolínající se s kresbou krajiny s jezerem a rybářskými čluny*, nedatováno [5]
kresba tužkou, ruční papír, 21,7x15,8 cm
zn. vl. d.: *N. D.*
PNP, inv. č., IK 3460
- 3) *Studie hlavy mladé ženy*, nedatováno [6]
kresba tužkou, papír, 200x15,1cm
zn. vl. d.: *N. Rodionov*
PNP, inv. č., IK 3457
- 4) *Polopostava dámy s kabelkou a kloboukem*, 1930 [7]
kresba tužkou, karton, 62,5x44cm
zn. vpr. d.: *N. Rodionov, 1930*
PNP, inv. č., IK 3734
- 5) *V zákulisí (baletka a šašek)*, 1931 [8]
kresba tužkou, karton, 30,7x23,6 cm
zn. vpr. d.: *N. Rodionov 1931*
PNP, inv. č., IK 3459
- 6) *Čerkeska*, 1932 [9]
kresba tužkou, karton, 49,8x39,9 cm
zn. vpr. d. azbukou: *Nikolaj Rodionov, 8. II. 1932*
PNP, inv. č., IK 3461
- 7) *Vlastní portrét*, 1933 [10]
kresba tužkou, papír, 16,7x10,9cm
zn. vpr. d. azbukou: *N. Rodionov, 26. II. 1933*
PNP, inv. č., IK 3458

- 8) *Zátiší s vázou a jablkem*, 1934 [11]
kresba tužkou, karton, 60x44 cm
zn. vpr. d.: *N. Rodionov 34*
PNP, inv. č., IK 3732
- 9) *Polopostava muže s kloboukem a šálou,
v pozadí postava řeholníka*, 1936 [12]
kresba tužkou, papír, 75,9x95,1 cm
zn. vpr. d.: *N. Rodionov, 1936*
PNP, inv. č., IK 3736
- 10) *Krajina s větrným mlýnem*, nedatováno [13]
kresba tužkou, papír, 10x14,8 cm
zn. vpr. d.: *N. R*
PNP, inv. č., IK 3469
- 11) *Studie dvou exotických mužských hlav*, nedatováno [14]
kresba tužkou, papír, 10x14,8 cm
zn. vpr. d.: *N. Rodionov*
PNP, inv. č., IK 3470
- 12) *Žena sající stéblem ze sklenice*, nedatováno [15]
kresba tužkou, papír, 11,2x8,7 cm
zn. vpr. d.: *N. Rodionov*
PNP, inv. č., IK 3471
- 13) *Náčrt mužské hlavy s knírem*, nedatováno [16]
kresba tužkou, papír, 9,5x7,5 cm
zn. vpr. d.: *N. Rodionov*
PNP, inv. č., IK 3472
- 14) *Večer u lampy*, 1938 [17]
kresba perem, tuší, štětcem, plavenou tuší,
karton, 22,3x32 cm
zn. vl. d.: *N. Rodionov, 1938*
PNP, inv. č., IK 3473

- 15) *Postava opřená o židli*, 1938 [18]
kresba štětcem, plavenou tuší, bělobou, podkresba tužkou,
karton, 29,7x18,3 cm
zn. vl. d.: *N. Rodionov, 1938*
PNP, inv. č., IK 3474
- 16) *Mladík s košíkem*, 1938 [19]
kresba perem, tuší, štětcem, plavenou tuší,
karton, 34,8x20,7 cm
zn. vpr. d.: *N. Rodionov 1938*
PNP, inv. č., IK 3475
- 17) *Učedník před schody*, 1938 [20]
kresba štětcem, plavenou tuší, tužkou,
karton, 30,7x19 cm
zn. vpr. d.: *N. Rodionov, 1938,*
Mistru Jiřímu Karáskovi
PNP, inv. č., IK 3476
- 18) *Záhlaví s ženským aktem na pozadí
městské ulice s automobilem*, 1938 [21]
kresba perem, tuší, štětcem, plavenou tuší, bělobou
nažloutlý papír, 27,3x42,2 cm
zn. vpr. d.: *N. Rodionov, 1938*
vpr. n.: Tutul
PNP, inv. č., IK 3477
- 19) *Hlava muže v astrachánové čepici*, nedatováno [22]
kresba tužkou, karton, 62,5x44 cm
zn. vpr. d.: *N. Rodionov*
PNP, inv. č., IK 3733
- 20) *Vom Trainieren: Herr Flott trainiert fur den Ball – I.*, nedatováno [23]
kresba tužkou, karton, 29,9x15 cm
PNP, inv. č., IK 3462
- 21) *Der Geh zur Tour mit Damen – II.*, nedatováno [24]
kresba tužkou, karton, 29,9x14,7 cm
PNP, inv. č., IK 3463

- 22) *Der Reisende fur jeden Fall – III.*, nedatováno [25]
kresba tužkou, karton, 29,9x14,5 cm
PNP, inv. č., IK 3464
- 23) *I. Da war er ja, der Gott*, nedatováno [26]
kresba tužkou, karton, 29,8x21,3 cm
zn. vpr. d.: *N. R.*
PNP, inv. č., IK 3465
- 24) *II. Eh! Eh! Seht mir! Die Paputschen!*, nedatováno [27]
kresba tužkou, karton, 29,8x22,3 cm
zn. vpr. d.: *N. R.*
PNP, inv. č., IK 3466
- 25) *III. Nein, nein, meine Geduld ist Vende*, nedatováno [28]
kresba tužkou, karton, 30,1x21,6 cm
PNP, inv. č., zn. vpr. d.: *N. R.*
PNP, inv. č., IK 3467
- 26) *IV. Bittere Thranen vergiessend...*, nedatováno [29]
kresba tužkou, karton, 30,2x22,1 cm
zn. vpr. d.: *N. R.*
PNP, inv. č., IK 3468

Málba

- 27) *Portrét muže*, 1930 [31]
olej, plátno, 54,5x43,5 cm
znač. vpr. d.: *N. Rodionov, 1930*
ŽM, inv. č. 097.028
- 28) *Hlava muže*, 1931 [32]
olej, plátno, 50,5x40 cm
znač. vl. d.: *N. R. Odionov, 1931*
ŽM, inv. č. 097.030
- 30) *Quasimodo*, 1931 [33]
olej, plátno, 56,5x49,3 cm
znač. vpr. d.: *N. Rodionov 1931*
PNP, inv. č IO 796

- 31) *Mužik*, 1932 [34]
olej, plátno, 70x60 cm
znač. vpr. d.: *N. Rodionov*, 32
PNP, inv. č. IO 797
- 32) *Podobizna muže s kočkou*, 1932 [35]
olej, plátno, 101,5x73,5 cm
SBS
- 33) *Krajina s domkem*, 1933 [36]
olej, plátno, 63x48 cm
znač. vpr. d.: *N. Rodionov*, 933
PNP, inv. č. IO 382
- 34) *Skupina lidí na trhu*, 1933 [37]
olej, dřevo, 18,8x24 cm
znač. vpr. d.: *N. Rodionov*, 33
PNP, inv. č. IO 2501
- 35) *Vzpomínka na Kavkaz*, 1933 [38]
olej, plátno, 53x43 cm
znač. vpr. d.: *N. Rodionov*, 933
PNP, inv. č. IO 710
- 36) *Stařenka – poutnice*, 1934 [39]
olej, plátno, 43,4x46,9
znač. vpr. d.: *N. Rodionov*, 1934
PNP, inv. č. IO 714
- 37) *Akt (Nude)*, 1934 [40]
olej, plátno, 124x99 cm
SBS
- 38) *Chleb a sůl (Bread and Salt)*, 1935 [41]
olej, plátno, 102x81 cm
SBS
- 39) *Podobizna muže na pouti*, 1935 [42]
olej, plátno, 99,5x73,5 cm
zn. vpr. d.: *N. Rodionov*
SBS

- 40) *Zátiší s listím ve váze a hruškami*, 1935 [43]
olej, plátno, 79x56
zn. vpr. d.: *N. Rodionov*
SBS
- 41) *Apokaliptický jezdec (Horseman of Apocalypse)*, 1936 [44]
olej, plátno, 79x71 cm
SBS
- 42) *Černá Madona (Black Madonna)*, 1936 [45]
olej, plátno, 81x64 cm
SBS
- 43) *Podobizna muže v zdobeném saku (Karel Čapek)*, 1936 [46]
olej, plátno, 81x61 cm
zn. vl. d.: *N. Rodionov 36*
SBS
- 44) *Podobizna muže*, 1937 [47]
olej, plátno, 51x40,5 cm
SBS
- 45) *Podobizna muže a dvou žen s biblickými motivy (Jidáš)*, 1937? [48]
olej, plátno, 51x40,5 cm
SBS
- 46) *Podobizna nahé ženy s kyticí ve váze*, 1937 [49]
olej, plátno, 89x71 cm
zn. vl. d.: *N. Rodionov*
SBS
- 47) *Pokoušení (Temptation)*, 1937 [50]
olej, plátno, 66x51 cm
SBS
- 48) *Opice (Monkeys)*, 1937 [51]
olej, plátno, 76x56 cm
zn. vpr. d.: *N. Rodionov*
SBS
- 49) *Idýla (Idylla)*, 1938 [52]
olej, plátno, 99x76 cm
zn. vl. d.: *N. Rodionov 38*
SBS

- 50) *Pastýř I (Shepherd I)*, 1938 [53]
olej, plátno, 66x86 cm
SBS
- 51) *Podobizna muže v klobouku*, 1938? [54]
olej, plátno, 89x71 cm
SBS
- 52) *Rozsévač (Sower)*, 1938 [55]
olej, plátno, 76x102 cm
SBS
- 53) *Spící anděl (Sleeping Angel)*, 1938 [56]
olej, plátno, 53x71 cm
SBS
- 54) *Stařena (Old Woman)*, 1938 [57]
olej, plátno, 51x71 cm
zn. vpr. d.: *N. Rodionov 38*
SBS
- 55) *Zátiší s bílou vázou a rybami*, 1938 [58]
olej, plátno, 51x66
SBS
- 56) *Zátiší s rybami a zeleninou*, 1938 [59]
olej, plátno, 76x91,5
zn. vpr. d.: *N. Rodionov*
SBS
- 57) *Zátiší s vázou a lahví vína*, 1938 [60]
olej, plátno, 56x66
SBS
- 58) *Podobizna mladého muže s lahví*, 1940 [61]
olej, plátno, 63,5x48,5 cm
zn. vl. d.: *N. Rodionov*
SBS
- 59) *Podobizna muže a dítěte se sedmikráskou v ruce*, 1940 [62]
olej, plátno, 96,5x71 cm
SBS

- 60) *Podobizna nahé ženy s kyticí v ruce*, 1940 [63]
olej, plátno, 71x51 cm
zn. vpr. d.: *N. Rodionov*
SBS
- 61) *Podobizna ženy s koněm v pozadí*, 1940 [64]
olej, plátno, 76x61 cm
SBS
- 62) *Zátiší s kyticí*, 1940 [65]
olej, plátno, 100x76
zn. vpr. d.: *N. Rodionov*
SBS
- 63) *Podobizna muže v černém kabátu*, 1941 [66]
olej, plátno, 53,5x71 cm
zn. vpr. d.: *N. Rodionov 1941(7?)*
SBS
- 64) *Podobizna ženy s papírem v ruce*, 1941 [67]
olej, plátno, 76x61 cm
SBS
- 65) *Procházka (Promenade)*, 1941 [68]
olej, plátno, 51x66 cm
zn. vl. d.: *N. Rodionov 41*
SBS
- 66) *U lesa I (Near the Forest I)*, 1941 [69]
olej, plátno, 53,5x71 cm
SBS
- 67) *Zármutek (Grief)*, 1941 [70]
olej, plátno, 51x66 cm
SBS
- 68) *Svatý Jiří (Saint George)*, 1942 [71]
olej, plátno, 76x64 cm
SBS
- 69) *Alegorie (Allegory)*, 1943 [72]
olej, plátno, 79x51 cm
SBS

- 70) *U jezera (Near the Lake)*, 1943 [73]
olej, plátno, 51x66 cm
SBS
- 71) *Zátiší s dýní*, 1943 [74]
olej, plátno, 46x63,5 cm
zn. vpr. d.: *N. Rodionov 1943*
SBS
- 72) *Zátiší s kyticí, fíky a hrozny*, 1943 [75]
olej, plátno, 66x51 cm
zn. vpr. d.: *N. Rodionov 43*
SBS
- 73) *Západ slunce (Sunset)*, 1944 [76]
olej, plátno, 51x66 cm
SBS
- 74) *U lesa II (Near the Forest II)*, 1944 [77]
olej, plátno, 51x66 cm
SBS
- 75) *Večer (Evening)*, 1944 [78]
olej, plátno, 51x66 cm
zn. vpr. d.: *N. Rodionov*
SBS
- 76) *Zátiší s deštníkem, botami a petrolejovou lampou*, 1944 [79]
olej, plátno, 66x51 cm
SBS
- 77) *Zátiší s melounem, fíkem a švestkami*, 1944 [80]
olej, plátno, 51x66 cm
SBS
- 78) *Zátiší s různobarevnými nádobami*, 1944 [81]
olej, plátno, 51x66 cm
SBS
- 79) *Dušičky (Little Souls)*, 1945 [82]
olej, plátno, 79x69 cm
SBS

- 80) *Opice (Monkey)*, 1946 [83]
olej, plátno, 51x66 cm
zn. vpr. d.: *N. Rodionov 1946*
SBS
- 81) *Tůň (Depth)*, 1946 [84]
olej, plátno, 51x66 cm
SBS
- 82) *Podobizna muže v županu*, 1946 [85]
olej, plátno, 89x66 cm
zn. vpr. d.: *N Rodionov 1946*
SBS
- 83) *Krajina I (Landscape I)*, 1947 [86]
olej, plátno, 89x63,5 cm
SBS
- 84) *Kočár (Carriage)*, 1947 [87]
olej, plátno, 46x61 cm
SBS
- 85) *Podobizna dívky v modrých šatech*, 1947 [88]
olej, plátno, 68,5x53,5 cm
SBS
- 86) *Podobizna dívky v růžových šatech*, 1947 [89]
olej, plátno, 71x51 cm
zn. vl. d.: *N Rodionov 1947*
SBS
- 87) *Podobizna muže – prodavače ptáků*, 1947 [90]
olej, plátno, 71x51 cm
SBS
- 88) *Podobizna plačící ženy - Madona*, 1947 [91]
olej, plátno, 79x51 cm
zn. vl. d.: *N. Rodionov 1947*
SBS
- 89) *Podobizna staré ženy s pokrývkou hlavy*, 1947 [92]
olej, plátno, 56x43 cm
zn. vpr. d.: *N. Rodionov 1947*
SBS

- 90) *Prodavač ptáku (Bird Seller)*, 1947 [93]
olej, plátno, 66x86 cm
znač. vpr. d.: *N. Rodionov 1947*
SBS
- 91) *Vila (Villa)*, 1947[94]
olej, plátno, 71x51 cm
zn. vl. d.: *N. Rodionov 1947*
SBS
- 92) *V zahradě (In the Garden)*, 1947 [95]
olej, plátno, 51x71 cm
SBS
- 93) *Zámek (Castle)*, 1947 [96]
olej, plátno, 51x66 cm
zn. vl. d.: *N. Rodionov 1947*
SBS
- 94) *Kohout (Cockerel)*, 1948 [97]
olej, plátno, 66x51 cm
zn. vpr. d.: *N. Rodionov 1948*
SBS
- 95) *Pastýř II (Shepherd II)*, 1948 [97]
olej, plátno, 64x51 cm
zn. vl. d.: *N. Rodionov*
SBS
- 96) *Rybář (Fisherman)*, 1948 [99]
olej, plátno, 51x63,5 cm
zn. vl. d.: *N. Rodionov*
SBS
- 97) *Letní krajina (Summer landscape)*, 1948? [100]
olej, plátno, 61x81 cm
SBS
- 98) *U řeky (Near the river)*, 1948? [101]
olej, plátno, 51x66 cm
zn. vpr. d.: *N. Rodionov 48*
SBS

- 99) *Krajina II (Landscape II)*, 1949? [102]
olej, plátno, 56x76 cm
SBS
- 100) *Sedláci (Villagers)*, 1951 [103]
olej, plátno, 30x51 cm
SBS
- 101) *Tanec (Dance)*, 1951 [104]
olej, plátno, 41x66 cm
zn. vpr. d.: *N. Rodionov 1951*
SBS
- 102) *Zátiší s kyticí v hnědém džbánu*, 1952 [105]
olej, plátno, 66x48 cm
zn. vpr. d.: *N. Rodionov 1952*
SBS
- 103) *Vesnice I (Village I)*, 1953 [106]
olej, plátno, 53,5x86,5 cm
SBS
- 104) *Vesnice II (Village II)*, 1953 [107]
olej, plátno, 53,5x86,5 cm
SBS
- 105) *Vůz (Cart)*, 1953 [108]
olej, plátno, 51x66 cm
zn. vpr. d.: *N. Rodionov 1953*
SBS
- 106) *Zátiší s kyticí, hruškami, hrozny a pomeranči*, 1953 [109]
olej, plátno, 66x48 cm
zn. vpr. d.: *N. Rodionov 1953*
SBS
- 107) *Zátiší s kyticí a břízovými větvíčkami*, 1953 [110]
olej, plátno, 66x51 cm
zn. vpr. d.: *N. Rodionov 1953*
SBS
- 108) *Krajina III (Landscape III)*, 1955 [111]
olej, plátno, 63,5x68,5 cm
SBS

- 109) *Zimní krajina (Winter Landscape)*, 1955 [112]
olej, plátno, 53,5x69 cm
SBS
- 110) *Malá vesnice (Small Village)*, 1961 [113]
olej, plátno, 51x66 cm
SBS
- 111) *Podobizna muže s červenými rty*, 1962 [114]
olej, plátno, 66x51 cm
zn. vpr. d.: *N. Rodionov (datum nečitelné)*
SBS
- 112) *Starý dům (Old House)*, 1964 [115]
olej, plátno, 43x56 cm
SBS
- 113) *Podobizna mladého muže*, 1965 [116]
olej, plátno, 61x51 cm
SBS

10. Prameny

Archiv Národní galerie v Praze.

Literární archiv Památníku národního písemnictví, Karáskova galerie: *Archiv výstřižků, složka „Slované a slovanství“; Archiv výstřižků, složka „Praha,... spolky“; Archiv korespondence, složka „Rodionov“.*

Národní archiv: *Všeobecné sčítání 1930 pro území Velké Prahy.*

47. členská výstava *Sdružení výtvarníků v Praze* (kat. výst.), 2. – 30. 10. 1932, Praha 1932.

52. členská výstava *Sdružení výtvarníků v Praze* (kat. výst.), Obecní dům hlavního města Prahy, září 1935, Praha 1935.

62. členská výstava *Sdružení výtvarníků v Praze* (kat. výst.), Obecní dům hlavního města Prahy, leden 1938, Praha 1938.

75. členská výstava *Sdružení výtvarníků v Praze* (kat. výst.), Obecní dům hlavního města Prahy, duben 1939, Praha 1939.

93. členská výstava *Sdružení výtvarníků v Praze* (kat. výst.), Obecní dům hlavního města Prahy, říjen 1940, Praha 1940.

Bohumil Stanislav Urban, 97. výstava *Sdružení výtvarníků v Praze, Nikolaj Rodionov* (kat. výst.), únor 1941, Praha 1941.

100. jubilejní členská výstava *Sdružení výtvarníků v Praze* (kat. výst.), Galerie Sdružení výtvarníků v Praze, srpen – září 1941, Praha 1941.

135. členská výstava *Sdružení výtvarníků v Praze* (kat. výst.), Výstavní sály svazu českého díla v Praze II, 15. 1. – 15. 2. 1944, Praha 1944.

142. členská výstava *kreseb, skic a drobné plastiky Sdružení výtvarníků v Praze* (kat. výst.), Výstavní sály svazu českého díla v Praze II, 4. 5. – 4. 6. 1944, Praha 1944.

Z pražských předměstí (kat. výst.), Galerie Sdružení výtvarníků v Praze I, 12.
7. – 19. 8. 1944, Praha 1944.

František Ketzek, *157. výstava Sdružení výtvarníků Purkyně, Nikolaj Rodionov* (kat. výst.), Výstavní síň sdružení výtvarníků Purkyně v Praze II,
12. 9. – 13. 10. 1946, Praha 1946.

11. Bibliografie – chronologické seřazení

- František Dvořák, *Cirkus a varieté Františka Tichého*, Odeon, Praha 1967.
- Věra Laurinová – Dmitrij Lichačov – Vasilij Puškajov, *Novgorodské ikony 12.-17. století*, Odeon – Aurora, Praha – Leningrad 1984.
- Hajo Düchting, *Vasilij Kandinskij 1866-1944. Revoluce v malířství*, Benedikt Taschen – Vydavatelství Slovart, Bratislava 1993.
- Prokop Toman (ed.), *Nový slovník československých výtvarných umělců, díl 2., Výtvarné centrum Chagall*, Ostrava 1993.
- Jiří Vacek (sest.), *Katalog výstavy Ruská, ukrajinská a běloruská emigrace v Praze, Praha 14.-15.8.1995. /s. 31/*
- O. Pelenska, *Ukrajinská akademie výtvarných umění v Praze*, in: *Ruská, ukrajinská a běloruská emigrace v Československu mezi dvěma světovými válkami. Výsledky a perspektivy výzkumů. Fondy Slovanské knihovny a pražských archivů*, sborník příspěvků, část druhá, Národní knihovna České republiky, Praha 1995.
- Vojtěch Lahoda, *Malířství v Čechách 1907-1917 / Osma, Skupina výtvarných umělců a jejich generační druhové*, in: kolektiv autorů, *Dějiny českého výtvarného umění 1890/1938 (IV/1)*, Academia, Praha 1998, s. 233-294.
- Vojtěch Lahoda, *Proměny realismu a kubismu v malířství dvacátých a třicátých let*, in: kolektiv autorů, *Dějiny českého výtvarného umění 1890/1938 (IV/2)*, Academia, Praha 1998, s. 101-146.
- Rumjana Dačeva, *Soupis výtvarných děl ruské a ukrajinské meziválečné emigrace ve fondech karáskovy galerie*, in: Marta Dandová – Marta Zahradníková – Rumjana Dačeva, *Ruská a ukrajinská meziválečná emigrace ve fondech památníku národního písemnictví*, Literární archiv památníku národního písemnictví, Praha 1999, s. 101-155.
- Rumjana Dačeva, *Úvod*, in: Jan N. Assmann (ed.), *Sen o říši krásy. Sbírka Jiřího Karáska ze Lvovic*, Obecní dům, Praha 2001, s. 15-24.
- Rumjana Dačeva, *Slovanská galerie*, in: Jan N. Assmann (ed.), *Sen o říši krásy. Sbírka Jiřího Karáska ze Lvovic*, Obecní dům, Praha 2001, s. 212-235.
- Jakub Hauser, *„Jsme Skytové – jsme Asiaté my...“ Euroasijství a umění meziválečné emigrace ze Sovětského svazu. Sergej Mako a skupina Skify*, *Umění LVII/2009*, s. 172-184.

Ljubov Běloševská a kol., *Kronika kulturního, vědeckého a společenského života ruské emigrace v Československé republice (Chronika kulturnoj, naučnoj i obščestvennoj žizni ruskoj emigracii v Československoj respublike), Díl 1., 1919-1929*, Slovanský ústav AV ČR, Praha 2000.

Ljubov Běloševská a kol., *Kronika kulturního, vědeckého a společenského života ruské emigrace v Československé republice (Chronika kulturnoj, naučnoj i obščestvennoj žizni ruskoj emigracii v Československoj respublike), Díl 2., 1930-1939*, Slovanský ústav AV ČR, Praha 2000.

Zdeněk Slák, Ljubov Běloševská a kol., *Dokumenty k dějinám ruské a ukrajinské emigrace v Československé republice (1918-1939) (Dokumenty k istorii ruskoj i ukrainskoj emigracii v Československoj respublike) (1918-1939)*, Slovanský ústav AV ČR, Praha 1998.

Internetové zdroje:

<http://www.russianartsalon.com/RODIONOV.htm>, vyhledáno 12.9.2011

http://ru.wikipedia.org/wiki/Московская_государственная_художественно-промышленная_академия_имени_С._Г._Строганова, vyhledáno 3.6.2012

12. Seznam vyobrazení

- 1.) Ilja Šapov, *Portrét Nikolaje Michajloviče Rodionova*, 1949. Zdroj:
<http://www.russianartsalon.com/RODIONOV.htm>
- 2.) Policejní přihláška Nikolaje Rodionova, líc. Foto: Národní archiv ČR:
Všeobecné sčítání 1930 pro území Velké Prahy, složka Rodionov.
- 3.) Policejní přihláška Nikolaje Rodionova, rub. Foto: Národní archiv ČR
Všeobecné sčítání 1930 pro území Velké Prahy, složka Rodionov.

K následujícím položkám [4 - 116] odkazují čísla v hranatých závorkách za názvem jednotlivé položky v katalogu (viz 9 Katalog).

117.) Karel Čapek. Zdroj:

http://www.cojeco.cz/index.php?id_desc=16359&s_lang=2&detail=1.

118.) *Sv. Jiří Drakobijce*, poslední čtvrtina 15. století, 58,7X42,2X3 cm; Ruské muzeum, Petrohrad, inv. č. 2123. Foto: Věra Laurinová – Dmitrij Lichačov – Vasilij Puškajov, *Novgorodské ikony 12.-17. století*, Odeon – Aurora, Praha – Leningrad 1984, s. 305.

13. Seznam vyobrazení na CD

- 1.) Ilja Šapov, *Portrét Nikolaje Michajloviče Rodionova*, 1949. Zdroj: <http://www.russianartsalon.com/RODIONOV.htm>
- 2.) Policejní přihláška Nikolaje Rodionova, líc. Foto: Národní archiv ČR: *Všeobecné sčítání 1930 pro území Velké Prahy, složka Rodionov.*
- 3.) Policejní přihláška Nikolaje Rodionova, rub. Foto: Národní archiv ČR: *Všeobecné sčítání 1930 pro území Velké Prahy, složka Rodionov.*

K následujícím položkám [4 - 116] odkazují čísla v hranatých závorkách za názvem jednotlivé položky v katalogu (viz. kap. č. 9 Katalog).

117.) Karel Čapek. Zdroj:

http://www.cojeco.cz/index.php?id_desc=16359&s_lang=2&detail=1.

118.) *Sv. Jiří Drakobijce*, poslední čtvrtina 15. století, 58,7X42,2X3 cm; Ruské muzeum, Petrohrad, inv. č. 2123. Foto: Věra Laurinová – Dmitrij Lichačov – Vasilij Puškajov, *Novgorodské ikony 12.-17. století*, Odeon – Aurora, Praha – Leningrad 1984, s. 305.

14. Textová příloha – seznam výstav

Soupis výstav vychází z literatury a katalogů výstav a je zatím neúplný.

Samostatné výstavy:

1941, 1946 – Praha

Účast na kolektivních výstavách:

Spolek Skythové – Praha 1930, 1931

Sdružení výtvarných umělců v Praze – Praha 1932, 1935, 1938, 1939,
1940, 1941, 1944

15. Obrazová příloha:



Ilja Šapov, Portrét Nikolaje Michajloviče Rodionova, 1949 [1]

Nikolaj Rodionov

Rodič: *Michael H.* *Albiceša*

Jména osob		Místo			Náb.	Stav	Povolání	Domovská příslušnost	Den, rok a místo sňatku
mužských	ženských	den	rok	narození					
<i>Rodionov</i>	<i>Nikolaj</i>	<i>24</i>	<i>1896</i>	<i>Moskva</i>	<i>prav.</i>	<i>sv.</i>	<i>studijní akad. malbě</i>	<i>Moskva</i>	

P. L. G. Rodionov

Měna bydl.						Odhláška			
den	rok	čp.	čtvrť	ulice, náměstí	or. čís.	u koho bydlí	den	rok	kam
<i>18/2</i>	<i>1925</i>			<i>Praha VIII Grobodama</i>		<i>u Braunova studie</i>	<i>30/9</i>	<i>26</i>	<i>Přibuzí</i>
<i>24/10</i>	<i>1926</i>	<i>961</i>	<i>I.</i>	<i>Němčnická tr.</i>	<i>25</i>	<i>plachetkové umění</i>	<i>11</i>	<i>30</i>	<i>I.</i>
<i>18/12</i>	<i>28</i>	<i>113</i>	<i>VIII.</i>	<i>Pele - Pyralka</i>		<i>Křivánská ulice</i>			
<i>1/9</i>	<i>28</i>	<i>109</i>		<i>Žitovská - Pělicova</i>	<i>109</i>	<i>u Becka jin.</i>	<i>1/10</i>	<i>29</i>	<i>Praha I.</i>

Policejní přihláška Nikolaje Rodionova, líc [2]

Změna bydliště						Odhláška			
den	rok	čp.	čtvrť	ulice, náměstí	or. čís.	u koho bydlí	den	rok	kam
<i>30/6</i>	<i>30</i>	<i>511</i>	<i>T.</i>	<i>Michalovka</i>	<i>4</i>	<i>Kučera</i>	<i>15/3</i>	<i>32</i>	<i>Ústřední</i>
<i>1/9</i>	<i>32</i>	<i>137</i>	<i>V.</i>	<i>u Staré školy</i>		<i>J. Hančáček</i>	<i>11/10</i>	<i>32</i>	<i>I-396</i>
<i>4/10</i>	<i>32</i>	<i>796</i>	<i>T.</i>	<i>Hostalovka</i>	<i>3</i>	<i>Palcom</i>	<i>30/10</i>	<i>33</i>	<i>4</i>
<i>4/11</i>	<i>33</i>	<i>611</i>	<i>III.</i>	<i>Smudov</i>	<i>15</i>	<i>u b.</i>	<i>15/11</i>	<i>33</i>	<i>V</i>
<i>24/10</i>	<i>33</i>	<i>137</i>	<i>V.</i>	<i>u Staré školy</i>		<i>J. Tencarov</i>	<i>23/10</i>	<i>34</i>	<i>4</i>
<i>16/10</i>	<i>34</i>	<i>690</i>		<i>Ústřední - u Panské</i>		<i>Karel Jochelberg</i>	<i>31/10</i>	<i>34</i>	<i>Dyrov</i>
<i>18/11</i>	<i>34</i>	<i>1603</i>		<i>Dyrov - Poutalská</i>	<i>23</i>	<i>Janek Vogel</i>			
<i>22/11</i>	<i>43</i>	<i>1603</i>	<i>IX.</i>	<i>" "</i>	<i>23</i>				

Policejní přihláška Nikolaje Rodionova, rub [3]



Na člunu, nedatováno [4]



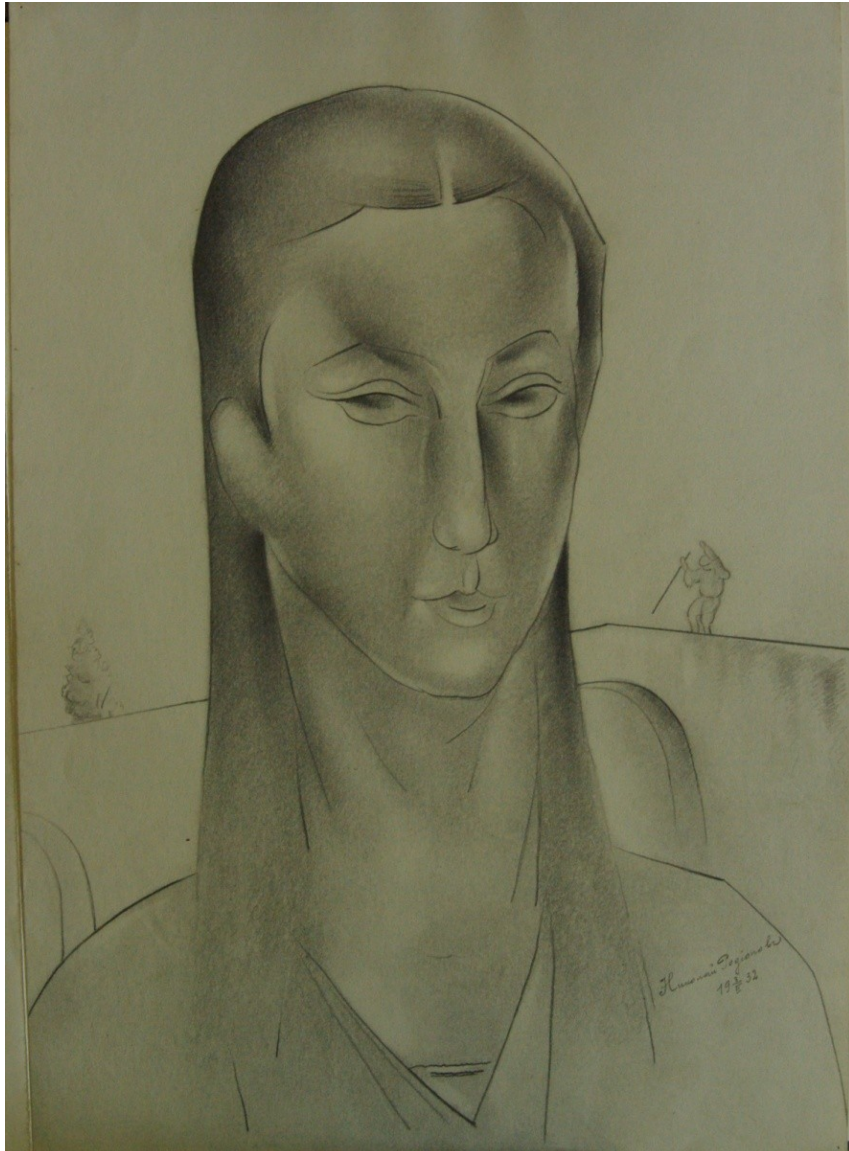
*Náčrt tří mužských poprsí v kloboucích,
prolínající se s kresbou krajiny s jezerem a rybářskými čluny,
nedatováno [5]*



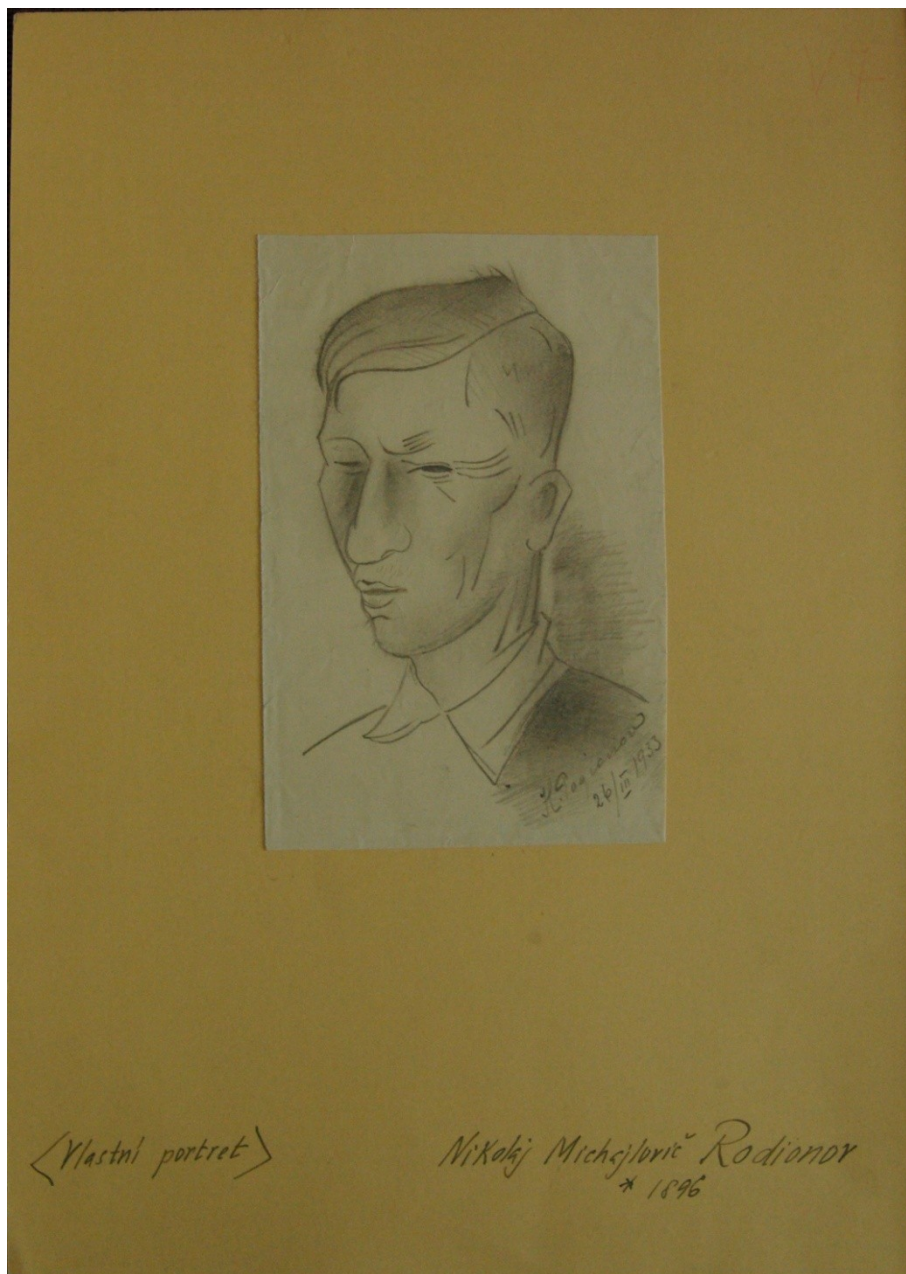
Polopostava dámy s kabelkou a kloboukem, 1930 [7]



V zákulisí (baletka a šašek), 1931 [8]



Čerkeska, 1932 [9]



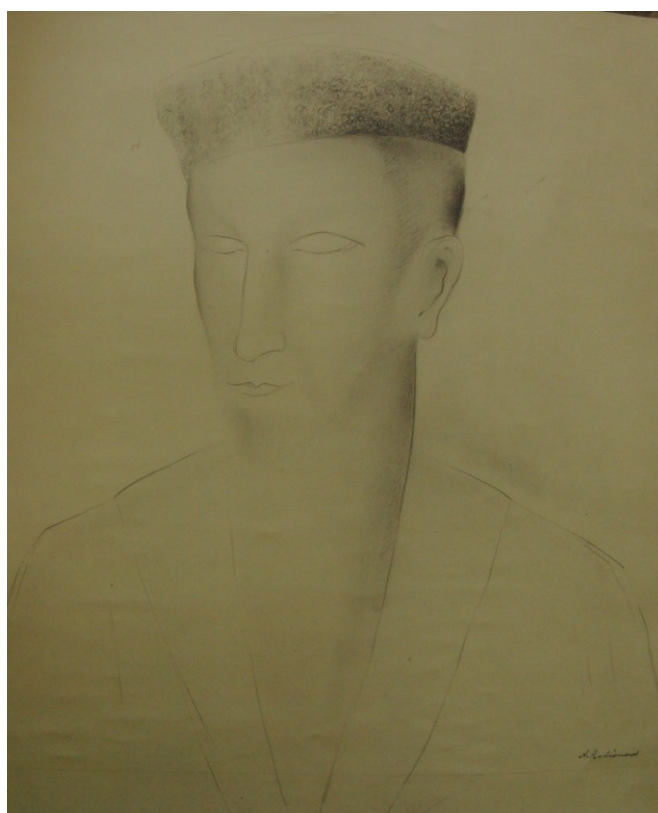
Vlastní portrét, 1933 [10]



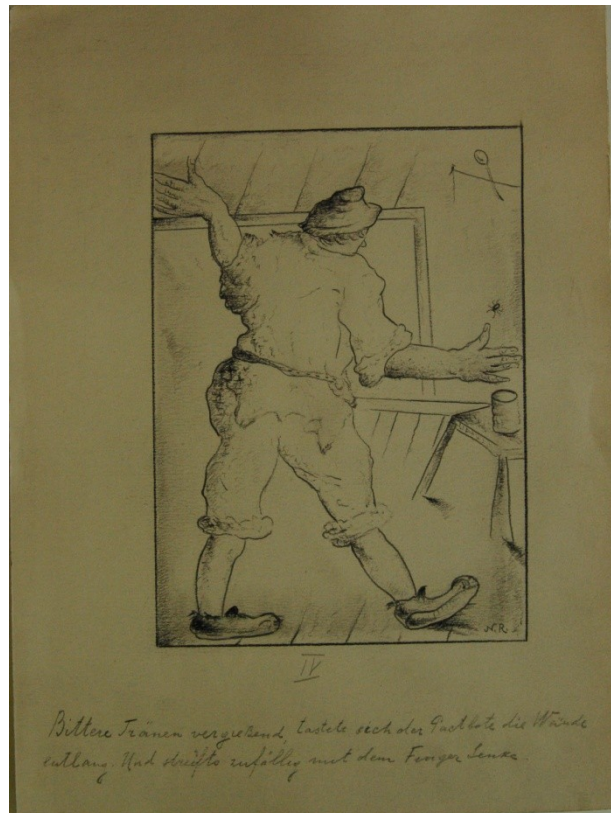
Zátiší s vázou a jablkem, 1934 [11]



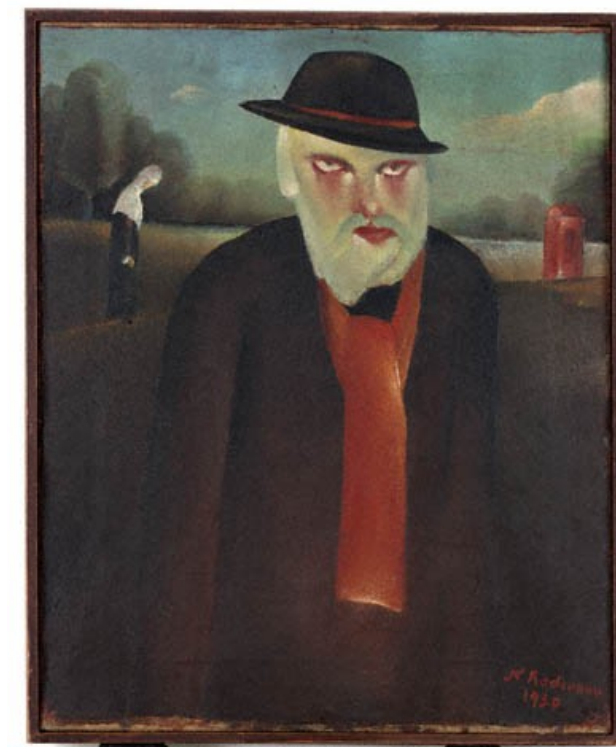
*Polopostava muže s kloboukem a šálou,
v pozadí postava řeholníka, 1936 [12]*



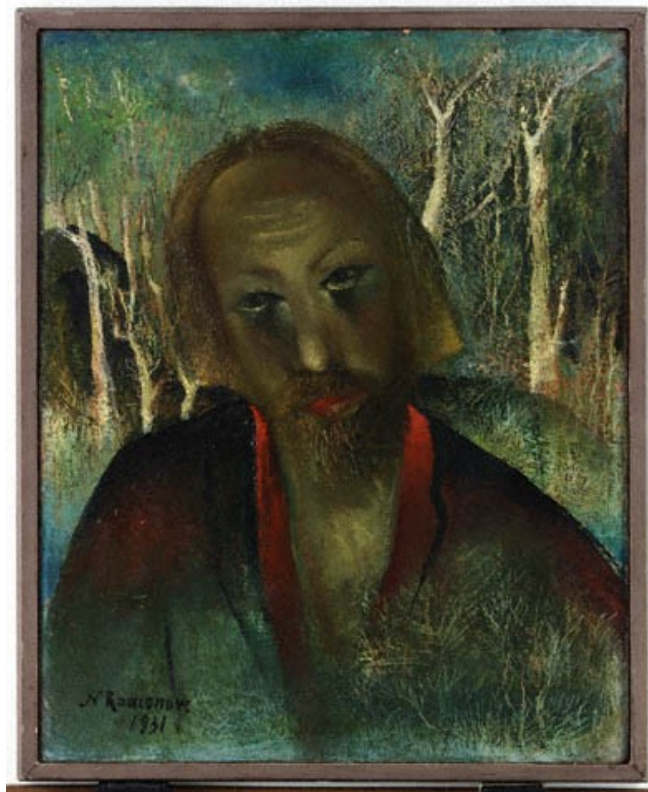
Hlava muže v astrachánové čepici, nedatováno [22]



IV. Bittere Thranen vergiessend..., nedatováno [29]



Portrét muže, 1930 [31]



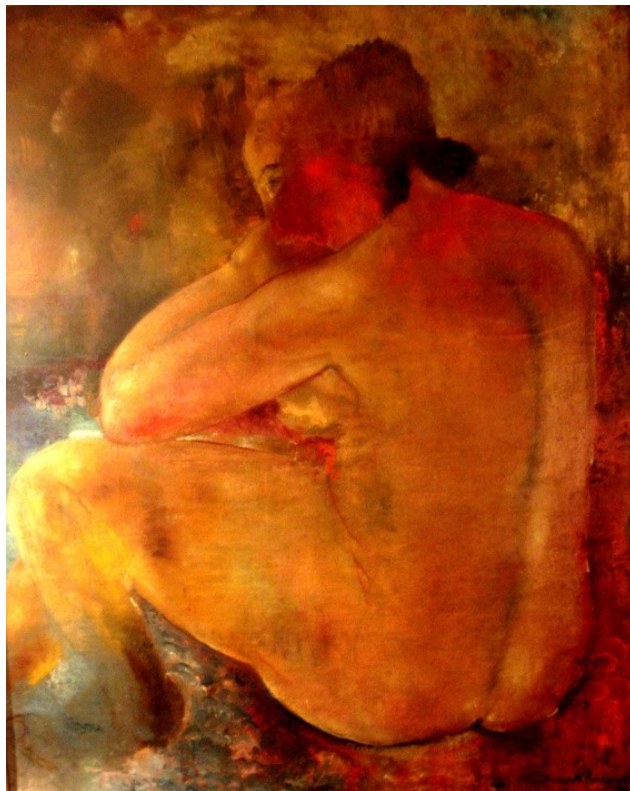
Hlava muže, 1931 [32]



Quasimodo, 1931 [33]



Mužik, 1932 [34]



Akt (Nude), 1934 [40]



Chleb a sůl (Bread and Salt), 1935 [41]



Podobizna muže na pouti, 1935 [42]



Zátiší s listím ve váze a hruškami, 1935 [43]



Apokaliptický jezdec (Horseman of Apocalypse), 1936 [44]



Černá Madona (Black Madonna), 1936 [45]



Podobizna muže v zdobeném saku (Karel Čapek), 1936 [46]



Karel Čapek [117]



Podobizna muže, 1937 [47]



Podobizna muže a dvou žen s biblickými motivy (Jidáš), 1937? [48]



Pokušení (Temptation), 1937 [50]



Opice (Monkeys), 1937 [51]



Idýla (Idylla), 1938 [52]



Pastýř I (Shepherd I), 1938 [53]



Podobizna muže v klobouku, 1938? [54]



Rozsévač (Sower), 1938 [55]



Spící anděl (Sleeping Angel), 1938 [56]



Stařena (Old Woman), 1938 [57]



Zátiší s vázou a lahví vína, 1938 [60]



Zátiší s bílou vázou a rybami, 1938 [58]



Zátiší s rybami a zeleninou, 1938 [59]



Podobizna mladého muže s lahví, 1940 [61]



Podobizna muže a dítěte se sedmikráskou v ruce, 1940 [62]



Zátiší s kyticí, 1940 [65]



Alegorie (Allegory), 1943 [72]



Podobizna muže v černém kabátu, 1941 [66]



Svatý Jiří (Saint George), 1942 [71]



Sv. Jiří Drakobijce, poslední čtvrtina 15. století, Ruské muzeum, Pertohrad [118]



Zátiší s melounem, fíkem a švestkami, 1944 [80]



Zátiší s různobarevnými nádobami, 1944 [81]



Dušičky (Little Souls), 1945 [82]



Podobizna dívky v modrých šatech, 1947 [88]



Podobizna dívky v růžových šatech, 1947 [89]



Podobizna muže – prodavače ptáků, 1947 [90]



Prodavač ptáku (Bird Seller), 1947 [93]



Zámek (Castle), 1947 [96]



Kohout (Cockerel), 1948 [97]



Tanec (Dance), 1951 [104]



Zátiší s kytčí a břízovými větvíčkami, 1953 [110]



Krajina II (Landscape II), 1949? [102]



Zimní krajina (Winter Landscape), 1955 [112]



Starý dům (Old House), 1964 [115]



Podobizna mladého muže, 1965 [116]

16. Anotace

Jmeno a příjmení:	Ekaterina Plechkova
Katedra nebo ústav:	Katedra dějin umění
Vedoucí práce:	Doc. PaedDr. Alena Kavčáková Dr.
Rok obhajoby:	2013

Název práce:	Nikolaj Rodionov (1896-1970): život a dílo
Název práce v angličtině:	Nikolaj Rodionov (1896-1970): life and work
Anotace práce:	Tato práce obsahuje zhodnocení literatury o Nikolaji Rodionově (1896-1970), nástin bádání o působení ruských umělcích v Československu, dále malířův životopis a rozbor díla rozděleného do dvou skupin – kresby a malby.
Klíčová slova:	Nikolaj Rodionov, Rusko, emigrace, Praha, Skythové, Sergej Mako
Anotace v angličtině:	This work contains evaluation of literature about Nikolaj Rodionov (1896-1970), outline of the research about activity of russian artists in Czechoslovakia, as next biography of the artist and analysis of his production dividend into two parts – drawings and paintings.
Klíčová slova v angličtině:	Nikolaj Rodionov. Russia, emigration, Prague, Scythians, Sergej Mako
Přílohy vázané v práci:	Obrazová příloha (33 stran), CD s obrazovými přílohami
Rozsah práce:	93 stran
Jazyk práce:	Čeština