



DOPAD EKONOMICKÉ KRIZE NA PODNIK VITRUM S. R. O.

Bakalářská práce

Studijní program: B6208 – Ekonomika a management

Studijní obor: 6208R085 – Podniková ekonomika

Autor práce: **Pavčina Soprová**

Vedoucí práce: PhDr. Ing. Pavla Bednářová, Ph.D.



TECHNICKÁ UNIVERZITA V LIBERCI
Ekonomická fakulta
Akademický rok: 2014/2015

ZADÁNÍ BAKALÁŘSKÉ PRÁCE
(PROJEKTU, UMĚLECKÉHO DÍLA, UMĚLECKÉHO VÝKONU)

Jméno a příjmení: **Pavína Soprová**
Osobní číslo: **E12000667**
Studijní program: **B6208 Ekonomika a management**
Studijní obor: **Podniková ekonomika**
Název tématu: **Dopad ekonomické krize na podnik Vitrum s. r. o.**
Zadávající katedra: **Katedra ekonomie**

Z á s a d y p r o v y p r a c o v á n í :

1. Stanovení cílů a formulace výzkumných předpokladů
2. Teoretické vymezení podniku, výhody a nevýhody malých a středních podniků
3. Příčiny, průběh a dopady ekonomické krize
4. Charakteristika podniku Vitrum s.r.o., analýza jeho ekonomického vývoje
5. Dopady ekonomických krizí na podnik, vyhodnocení přijatých řešení
6. Formulace závěrů a ověření výzkumných předpokladů

Rozsah grafických prací:
Rozsah pracovní zprávy: **35 normostran**
Forma zpracování bakalářské práce: **tištěná/elektronická**
Seznam odborné literatury:

KLVAČOVÁ, E., K. MRÁČEK, P. WAWROSZ a J. SEREGHYOVÁ. Světová ekonomická krize: Příčiny, projevy, perspektivy. 1. vyd. Praha: Professional Publishing, 2009. ISBN 978-80-7431-012-6.

STIGLITZ, Joseph E. Freefall: America, free markets, and the sinking of the world economy. 1st ed. Londýn: Penguin Books, 2010. ISBN 9780141045122.

ČNB. Statistika. [online]. [vid. 2014-10-14]. Dostupné z:

<http://www.cnb.cz/cs/statistika/>

MFČR. Hospodaření státu. [online]. [vid. 2014-10-14]. Dostupné z:

<http://www.mfcr.cz/tab-hospodareni-statu>

Databáze článků ProQuest (<http://knihovna.tul.cz/>).

Vedoucí bakalářské práce: **PhDr. Ing. Pavla Bednářová, Ph.D.**
Katedra ekonomie
Konzultant bakalářské práce: **Ing. František Holejšovský**
Vitrum, s. r. o., ekonom

Datum zadání bakalářské práce: **31. října 2014**
Termín odevzdání bakalářské práce: **7. května 2015**



doc. Ing. Miroslav Žižka, Ph.D.
děkan



prof. Ing. Jiří Kraft, CSc.
vedoucí katedry

V Liberci dne 31. října 2014

Prohlášení

Byla jsem seznámena s tím, že na mou bakalářskou práci se plně vzta-huje zákon č. 121/2000 Sb., o právu autorském, zejména § 60 – školní dílo.

Beru na vědomí, že Technická univerzita v Liberci (TUL) nezasahuje do mých autorských práv užitím mé bakalářské práce pro vnitřní potřebu TUL.

Užiji-li bakalářskou práci nebo poskytnu-li licenci k jejímu využití, jsem si vědoma povinnosti informovat o této skutečnosti TUL; v tomto pří-padě má TUL právo ode mne požadovat úhradu nákladů, které vynaložila na vytvoření díla, až do jejich skutečné výše.

Bakalářskou práci jsem vypracovala samostatně s použitím uvedené literatury a na základě konzultací s vedoucím mé bakalářské práce a konzultantem.

Současně čestně prohlašuji, že tištěná verze práce se shoduje s elek-tronickou verzí, vlože-nou do IS STAG.

Datum:

Podpis:

Anotace

Tématem této bakalářské práce je *Dopad ekonomické krize na podnik Vitrum s.r.o.* Cílem práce je analýza ekonomického vývoje podniku a dopady ekonomických krizí na daný podnik. Úvod teoretické části je zaměřen na teoretické vymezení podniku, výhody a nevýhody malých a středních podniků. V další části jsou pak nastíněny příčiny, průběh a dopady krize z roku 2008. Součástí praktické části je seznámení s podnikem, který byl pro tuto práci vybrán, a jsou zde popsány dopady dané krize na tento podnik. Na závěr práce je uvedeno vyhodnocení přijatých řešení a jsou zde naznačeny návrhy opatření do budoucna, které by firma měla zvážit, aby se udržela na trhu.

Klíčová slova

Ekonomická krize, analýza ekonomického vývoje, teoretické vymezení podniku, malé a střední podniky, příčiny, průběh a dopad krize, přijatá řešení.

Annotation

Impact of Economical Crisis on Company Vitrum s.r.o.

Theme of this bachelor thesis is *Impact of economical crisis on company Vitrum s.r.o.* Aim of this thesis is analysis of economical growth of the company and impact of economical crisis on a certain company. Prologue of theoretical part consists of theoretical allocation of the company, advantages and disadvantages of small medium businesses. In the next part there are sketched out causations, continuance and impact of the 2008`s crisis. Component of the practical part is to get to know the company, which was chosen for this thesis and to give an account for the impacts of chosen crisis on this company. In the end of this thesis it specifies evaluation of accepted solutions and there are sketched out concepts of precautions for the future, which the company may consider, to keep itself on the market.

Key words

Economical Crisis, Analysis of Economical Growth, Theoretical Allocation of the Company, Small Medium Businesses, Causations, Continuance and Impact of Crisis, Accepted Solutions.

Obsah

Seznam ilustrací.....	9
Úvod	10
1 Teoretické vymezení podniku.....	12
1.1 Podstata podniku a podnikání	12
1.1.1 Právní úprava podniku	12
1.2 Cíle a funkce podniku	12
1.2.1 Cíle podniku	13
1.2.2 Funkce podniku	13
1.3 Prvky okolí podniku.....	15
1.4 Typologie podniku	18
1.4.1 Podniky podle právní formy.....	18
1.4.2 Podniky podle sektorů a hospodářských odvětví	19
1.4.3 Podniky podle velikosti	19
1.4.4 Podniky podle převládajícího výrobního faktoru.....	19
1.5 Životní cyklus podniku	20
1.5.1 Založení podniku.....	20
1.5.2 Růst podniku	20
1.5.3 Stabilizace podniku	21
1.5.4 Krize podniku.....	21
1.5.5 Zrušení a zánik podniku	21
2 Výhody a nevýhody malých a středních podniků.....	23
2.1 Význam malých a středních podniků.....	23
2.2 Výhody malých a středních podniků	23
2.3 Nevýhody malých a středních podniků.....	24
3 Příčiny, průběh a dopady ekonomické krize	26
3.1 Příčiny ekonomické krize	26
3.2 Průběh ekonomické krize.....	26
3.2.1 HDP.....	27
3.2.2 Inflace.....	28
3.2.3 Státní dluh	28
3.2.4 Nezaměstnanost.....	30

3.3 Dopady ekonomické krize	30
4 Charakteristika podniku Vitrum s.r.o.....	33
4.1 Představení společnosti Vitrum s.r.o.	33
4.2 Organizační struktura.....	34
4.3 Ekonomická analýza podniku	35
5 Analýza ekonomického vývoje firmy, dopady ekonomických krizí na podnik	37
5.1 Tržby.....	37
5.2 Zisky	39
5.3 Osobní náklady a zaměstnanci.....	41
5.4 Náklady	44
5.5 Ceny výrobků.....	45
6 Vyhodnocení přijatých řešení.....	46
6.1 Přijatá řešení	46
6.2 Navrhnutá řešení	47
6.2.1 Volné kapacity.....	47
6.2.2 Podpora od státu	47
6.2.3 Webové stránky a reklama	48
6.2.4 Změna nákupu surovin	48
6.2.5 Specializace výroby.....	48
Závěr.....	49
Seznam použitých zdrojů.....	51
Seznam příloh.....	53

Seznam ilustrací

Obr. 1: Životní cyklus podniku	20
Obr. 2: Počet, zaměstnanost a přidaná hodnota MSP v letech 2005 až 2012.....	24
Obr. 3: Vývoj HDP v procentech	27
Obr. 4: Vývoj inflace v procentech	28
Obr. 5: Státní dluh ČR v mld. Kč	29
Obr. 6: Míra nezaměstnanosti v procentech	30
Obr. 7: Logo firmy Vitrum s.r.o.	33
Obr. 8: Areál firmy Vitrum s.r.o.....	33
Obr. 9: Organizační struktura firmy Vitrum s.r.o.....	35
Obr. 10: Čtvrtletní tržby za rok 2007 až 2014 v tis. Kč	37
Obr. 11: Roční tržby za rok 2007 až 2014 v tis. Kč	38
Obr. 12: Roční zisk za rok 2007 až 2014 v tis. Kč	40
Obr. 13: Čtvrtletní zisk za rok 2007 až 2014 v tis. Kč	40
Obr. 14: Čtvrtletní osobní náklady za rok 2007 až 2014 v tis. Kč	42
Obr. 15: Roční osobní náklady za rok 2007 až 2014 v tis. Kč	42
Obr. 16: Počet zaměstnanců za rok 2007 až 2014.....	44
Obr. 17: Náklady v letech 2007 až 2014 v tis. Kč.....	45

Úvod

Tato bakalářská práce na téma *Dopad ekonomické krize na podnik Vitrum s.r.o.* je zaměřena na analýzu ekonomického vývoje podniku a dopady ekonomických krizí na daný podnik.

Pro účely zkoumání dopadů ekonomické krize v této bakalářské práci byla vybrána firma Vitrum s.r.o., jejímž hlavním předmětem činnosti je ruční sklářská zakázková výroba. Tato společnost řeší v posledních několika letech problémy spojené s ekonomickými krizemi a s celkovým poklesem poptávky po sklářském odvětví v České republice. Cílem práce je tyto problémy analyzovat a navrhnout řešení, která mohou zkoumané firmě pomoci k lepší hospodářské situaci.

Práce je rozdělena do dvou částí – teoretické a praktické. V teoretické části jsou vymezeny teoretické pojmy o podniku a dále je tato část práce zaměřena na identifikaci malého a středního podnikání. Je zde uvedeno, jaké mají malé a střední podniky výhody a nevýhody a význam těchto typů podniků pro ekonomiku státu. Také jsou zmíněny příčiny, průběh a dopady ekonomické krize, které jsou popsány pomocí makroekonomických ukazatelů.

Praktická část se již soustřeďuje na konkrétní podnik, Vitrum s.r.o. Nejprve je firma charakterizována z hlediska její specifikace, organizační struktury a poté je provedena ekonomická analýza podniku. Autor bakalářské práce se zabývá analýzou ekonomického vývoje firmy v letech 2007 až 2014 pomocí vybraných ekonomických ukazatelů.

Závěrečná kapitola celé práce je věnována opatřením, které již byly v podniku podniknuty. Zároveň jsou zde shrnuty vlastní poznatky a návrhy autora práce ke změnám a řešením, které může podnik v budoucnu aplikovat a tím si zajistit stálou pozici na trhu, ekonomickou stabilitu a vyšší zisk.

TEORETICKÁ ČÁST

1 Teoretické vymezení podniku

Tato kapitola bude věnována zejména podniku a jeho teoretickému hledisku. Bude vysvětlena jeho podstata, popsány jeho cíle a funkce a poté budou charakterizovány prvky okolí podniku, které ho významně ovlivňují. Následně bude klasifikována typologie podniku a zmíněn životní cyklus podniku a fáze, kterými prochází po celou dobu jeho fungování. Závěr této kapitoly bude zaměřen konkrétně na malé a střední podniky a budou uvedeny jejich výhody a nevýhody.

1.1 Podstata podniku a podnikání

Podnikání může být charakterizováno několika způsoby. Jedním z podstatných rysů podnikání je snaha o dosažení přebytku výnosů nad náklady, z čehož má podnik zisk, který se dociluje uspokojováním potřeb zákazníků. Podnikání je samozřejmě spojeno s možností rizik, kterým musí podnik čelit a bude se je snažit minimalizovat. Dalším rysem pro každé podnikání je vklad kapitálu podnikatelem a to buď kapitálu vlastního, nebo vypůjčeného. Je zřejmé, že se bude podnik snažit tento kapitál co nejvíce zhodnotit, čehož dosáhne zvyšováním hodnoty podniku. Dominantním cílem podniku je uspokojení poptávky a dosažení zisku, což by nemělo být zahrnuto ve společenském poslání podniku (Synek, 2006).

1.1.1 Právní úprava podniku

Podnik je v České republice upraven zákonem o obchodních korporacích č.90/2012 Sb., který říká, že „podnik je soubor hmotných, jakož i osobních a nehmotných složek podnikání. K podniku náleží věci, práva a jiné majetkové hodnoty, které patří podnikateli a slouží k provozování podniku nebo vzhledem ke své povaze mají tomuto účelu sloužit. Podnik je věc hromadná” (Business center, 2015).

Podnikání je taktéž upraveno zákonem o obchodních korporacích, kde je uvedeno, že „podnikání je soustavná činnost prováděná samostatně podnikatelem vlastním jménem a na vlastní odpovědnost za účelem dosažení zisku” (Business center, 2015).

1.2 Cíle a funkce podniku

Důvod existence podniků je takový, že vyrábějí a distribuují výrobky, nabízejí služby svým zákazníkům a snaží se uspokojit jejich potřeby. Dalo by se tedy říct, že podniky byly

založeny proto, aby vyráběly peníze. Takto by se dalo označit obecné poslání podniku. Podnik, stejně jako jednotlivce, při svém působení sleduje cíle a má určité funkce.

1.2.1 Cíle podniku

Primárním cílem podniku je maximalizace hodnoty podniku neboli maximalizace hodnoty majetku vlastníků. Tato snaha o co nejvyšší hodnotu majetku nemůže být odlišena od společenského poslání podniku, které je založeno na systematickém zvyšování užítku pro zákazníky, zaměstnance a další osoby a organizace z okolí podniku, které jsou s ním spjaty. Dalším cílem pro podnik je, že hospodaří efektivně a toho dosáhne právě tehdy, když zvyšuje bohatství vlastníků. Pro podnik je nezbytné určit si a upřesnit si soustavu dílčích cílů dlouhodobých i krátkodobých, ekonomických, cílů organizačních jednotek podniku, cílů funkčních oblastí, technických i sociálních. Při rozhodování o dílčích cílech je potřeba vycházet ze souvislostí podstatného okolí, vytvořit rozbor vlastních předpokladů a nedostatků, dodržovat pravidla podnikání stanovená a kontrolovaná státem a neustále si uvědomovat, že podnikání má svá určitá rizika a že probíhá v čase. Musí mít též na paměti, že tyto dílčí cíle musí být v souladu s cíli nadřazenými. Tyto cíle realizuje podnik svou činností, která se mění s právní formou, velikostí podniku, odvětvím nebo s charakterem celého podniku (Martinovičová, 2006).

1.2.2 Funkce podniku

Jelikož všechny podniky představují jistý systém se vstupy a výstupy, přičemž elementární činností je schopnost přeměny vstupů na výstupy, hovoříme o funkcích podniku. Následující podkapitola se věnuje výrobnímu podniku, který má následující podnikové funkce: prodejní, zásobovací, výrobní, personální, investiční, finanční, vědecko-technická a správa. První tři funkce (prodejní, zásobovací a výrobní) mohou být brány jako funkce primární. Zbylé funkce nesou název průřezové neboli někdy nazývané jako funkce podpůrné. Dále také existují takzvané samostatné funkce. Příkladem těchto samostatných podnikových funkcí může být interní audit, controlling a jiné. V důsledku toho, že se některé funkce překrývají a jsou navzájem propojené, vzniká zde potřeba tyto funkce koordinovat. Nyní bude uvedena charakteristika těchto podnikových funkcí (Synek, 2006).

- Prodejní funkce

Úkolem této funkce je realizace (prodej) výrobků, resp. služeb. Prodejní funkce obsahuje několik činností: Propagace a reklama, poradenská činnost, vztah s veřejností, výrobková politika (stanovení nabízeného sortimentu výrobků), vlastní prodej, volba odbytových cest, cenová politika (platební podmínky, stanovení cen, slevy) a výzkum trhu. Souhrnně se dají tyto činnosti označit jako marketing.

- Výrobní funkce

V širším slova smyslu se do výrobní funkce dají zahrnout veškeré podnikové funkce jako například zásobování, což obsahuje obstarání personálu, správa, kapitál, odbyt, hmotný majetek a další. V užším slova smyslu se výroba považuje pouze za zhotovování výrobků. Tato funkce je v nevýrobních podnicích označována jako funkce provozní.

- Zásobovací funkce

Z širšího hlediska je pořízení surovin, peněžního kapitálu, služeb, dlouhodobého hmotného majetku, pracovních sil a materiálů zahrnováno do zásobování. Naopak z užšího hlediska patří do zásobovací funkce jenom pořízení surovin, materiálů a součástí včetně jejich dopravy, příjmu, skladování a předávání do výroby. Toto pojetí je většinou chápáno i z praktického hlediska. Jiné výrobní faktory se považují jako funkce samostatné.

- Personální funkce

Hlavním úkolem této funkce je schopnost zajištění hlavního výrobního faktoru, za což jsou považováni pracovníci. Mezi základní činnosti personální funkce patří nábor pracovníků a zvyšování jejich kvalifikace, vytváření účinného systému zainteresovanosti, vytváření optimálních pracovních podmínek a také sociální a kulturní péče o pracovníky.

- Investiční funkce

Cílem investiční funkce je schopnost zajištění všech potřebných dlouhodobých majetků jako například dlouhodobá aktiva (budovy, pozemky, dopravní prostředky, stroje a zařízení). V úzké míře tento majetek souvisí s finančními činnostmi, které jsou zdrojem nutného kapitálu. Dalším úkolem této funkce je investice formou nákupu akcií a jiných cenných

papírů a to zejména v průmyslových podnicích. Jinou možností nákupu dlouhodobého majetku může být i leasing.

- Finanční funkce

Jak je již výše zmíněno, finanční funkce zajišťuje kapitál neboli finanční prostředky. V širším pojetí do financování patří také mimořádné financování při navyšování kapitálu podniku, změně právní formy, likvidaci a sanaci podniku, fúzi a v neposlední řadě při založení podniku. Mezi další úkoly této funkce patří zajištění finanční rovnováhy podniku a to včetně udržení optimální kapitálové struktury.

- Vědecko-technická funkce

V podnicích, které jsou zaměřeny na průmyslovou výrobu, se vědecko-technická funkce zabývá aplikovaným výzkumem, běžným zdokonalováním výroby a také vývojem a realizací nových a inovovaných technologií a výrobků. Hlavním představitelem této činnosti ve strojírenském průmyslu je TPV (technická příprava výroby), do které spadá organizační, technologická a konstrukční příprava výroby.

- Správa

Jinak může být tato funkce nazývána funkcí všeobecné administrativy nebo všeobecné správy. Zajišťuje chod podniku jako celku vzhledem k převážně rozmanité administrativní činnosti. Ve správě je zahrnuta statistika, účetnictví, controlling, právní oddělení, vnitřní audit, plánování, organizace a jiné (Synek, 2006).

1.3 Prvky okolí podniku

Každý podnik má kolem sebe okolí, které ovlivňuje, stejně tak, jako je jím ovlivňován. Toto působení na podnik může být pozitivní, mezi některé výhody může patřit například příležitost pro rozvoj podniku nebo konkurenční výhodu. Samozřejmě se také objevují negativní prvky, které působí na podnik. V praxi je toto dělení pouze orientační, jelikož tato okolí nepůsobí izolovaně, ale navzájem se propojují a mají na sebe značný vliv. Samozřejmě se míra a intenzita těchto vlivů liší s charakterem podniku a s rozsahem jeho podnikání. V důsledku toho se okolí podniku člení na několik prvků, mezi které se řadí tyto dru-

hy okolí: Geografické, sociální, politické, právní, ekonomické, ekologické, technologické, etické a kulturně historické (Martinovičová, 2006).

- Geografické okolí

Jedním z nejdůležitějších prvků, které ovlivňují podnik, je geografické okolí, protože z velké části určuje podniku jeho nákupní a prodejní logistiku neboli řízení materiálových a výrobních toků od zdroje k uživateli. Je to také velmi důležité kritérium při výběru lokalizace podniku.

- Sociální okolí

Pro každý podnik by mělo být důležité, jaké důsledky mají jeho činnosti pro společnost. Velké množství podniků však upřednostňuje zájmy vlastníků kapitálu a manažerů před sociálními zájmy okolí. Zásadní podnikatelské rozhodnutí jsou většinou jistým kompromisem mezi ekonomickou realitou a sociální odpovědností podniku. Péče o sociální zájmy okolí a zaměstnanců je velmi dobrý předpoklad pro ekonomický rozvoj společnosti.

- Politické okolí

Politické okolí na podnik působí vlivy, kde politické strany, koalice a opozice prosazují svoje zájmy, které mohou mít významný dopad na chod podniku. Z historie jsou to například privatizace, znárodnění nebo združstevnění, což poznamenalo české podniky na dlouhou dobu. V dnešní době to jsou především opatření například obecních a finančních úřadů.

- Právní okolí

Toto okolí je těsně spjato s politickým okolím, protože prostřednictvím práva se prosazuje většina politických vlivů. Všechny podnikové činnosti jsou upraveny pomocí práva a jeho institutů. Právní normy a zákony poukazují, co je pro podnik přípustné a co nikoliv. Nejvýznamnější norma pro podnikání je zákon o obchodních korporacích, který definuje podmínky podnikání pro právnické i fyzické osoby. Mezi další zákony, kterými se musí podnik řídit a které určují možnosti a omezení, patří zákony a nařízení týkající se mezinárodního podnikání, zákonná úprava činnosti investičních fondů a společností, ochrany spotřebitele a drobného akcionáře a další.

- Ekonomické okolí

Ekonomické okolí je jeden z nejzásadnějších prvků pro podnik. Z ekonomického okolí bere podnik výrobní faktory a kapitál a naopak mu dává své výrobky a služby. Celková hospodářská situace země ve velké míře ovlivňuje rozhodování a chování podniku. Do ekonomického okolí patří dodavatelé, odběratelé a finanční instituce (banky). Dále se jedná o faktory působící na podnik: dostupnost a ceny výrobních faktorů, daňová zátěž podniků, hospodářský růst a měnový a devizový rozvoj.

- Ekologické okolí

Ekologie je v dnešní době velmi důležitá a každý podnik musí dodržovat určité podmínky a směrnice ze strany státních institucí, občanských sdružení a také z nařízení Evropské Unie. Z určitého hlediska je ekologie pro podnik přítěží, protože musí docházet k omezení technologie a představuje to pro podnik finanční zátěž. Na druhou stranu to může pro podnik být i pozitivní aspekt díky novým příležitostem (například výroba ekologicky nezávadných výrobků).

- Technologické okolí

Technologické okolí je zdroj pro technický a technologický vývoj, který napomáhá podniku docílit lepších hospodářských výsledků, humanizovat práci a zvyšovat konkurenční schopnost. Změny technologie mohou mít i špatný vliv na životní prostředí nebo zde mohou vznikat sociální problémy. Směrnice Evropského parlamentu a Rady 2010/75/EU o průmyslových emisích dokonce nařizují použít nejlepší dostupné techniky, aby se předešlo znečištění a aby se omezil vznik emisí (Ministerstvo průmyslu a obchodu, 2015).

- Etické okolí

Etika je čím dál více důležitým faktorem ve fungování podniků. Obecně se dá říci, že se etika zabývá tím, co se považuje za správné nebo spravedlivé a co nikoliv. Tím, že podnik dodržuje určité etické principy, poskytuje pravdivé informace, vyznačuje se korektním hospodářským soutěžením, poskytuje dobré služby zákazníkům atd. Hlavní roli zde hrají média, které utvářejí představu o tom, jakou má podnik etiku.

- Kulturně-historické okolí

Toto okolí se utváří dlouhodobě a může to trvat až staletí. Jednou z hlavních podmínek pro ekonomický rozvoj podniku je kulturní a vzdělanostní celková úroveň obyvatelstva. Dále pak hraje velkou roli přechod ke složitějším technologiím a technický pokrok (Synek, 2006).

1.4 Typologie podniku

Rozdělení podniků vymezuje různé druhy dle jejich charakteristik. Je zde nepřehledné množství hledisek, dle kterých může být podnik klasifikován. V následující kapitole budou podniky rozděleny dle právní formy, sektorů a hospodářských odvětví, velikosti a dle převládajícího výrobního faktoru.

1.4.1 Podniky podle právní formy

Toto dělení podniků je důležité pro určení kapitálového rizika (neomezené nebo omezené ručení), možností financování, daňového zatížení nebo povinností procházet auditem. Při rozhodování, jakou právní formu podnikání zvolit, je důležité vzít v potaz výhody a nevýhody každé právní formy, která by mohla být zvolena pro úspěšné fungování daného podniku v proměnlivých podmínkách na trhu. Podle právní formy se tedy podniky dělí na podniky jednotlivce, kam spadají převážně živnosti nebo podniky jednotlivců podnikajících podle zvláštních právních předpisů. Dále pak na družstva, které jsou definovány jako právnická osoba sdružující neuzavřený počet osob za účelem podnikání nebo zajišťování hospodářských, sociálních nebo jiných potřeb svých členů, čehož dosahuje pomocí principu samosprávy, svépomoci, družstevní demokracie, rovnosti členů a vzájemné podpory. Dalším typem podniku podle právní formy je státní veřejný podnik, který provozuje podnikatelskou činnost s majetkem státu vlastním jménem a na vlastní odpovědnost. Zakladatelem státního podniku je stát, jehož jménem vykonává funkci zakladatele ministerstvo, do jehož působnosti spadá předmět podnikání. Státní podniky jsou podle obchodního zákoníku definovány jako podniky zřizovány k uspokojování významných strategických nebo veřejně prospěšných zájmů. V neposlední řadě sem patří také obchodní společnosti, které se ještě dále člení na osobní společnosti (veřejná obchodní společnost, komanditní společnost) a na kapitálové společnosti, kam patří společnost s ručením omezeným nebo akciová společnost.

1.4.2 Podniky podle sektorů a hospodářských odvětví

Sektor je definován jako část národního hospodářství, do kterého je toto národní hospodářství dle určitých kritérií klasifikováno. Podniky tedy mohou být rozříděny do následujících trojic sektorů. První trojicí je sektor veřejný, soukromý a smíšený. Druhou trojici tvoří primární sektor, což jsou podniky získávající statky z přírody, sekundární sektor, který se skládá z podniků zpracovávající statky vyrobené v primárním sektoru na výrobní prostředky nebo spotřební předměty a nakonec také terciální sektor, do kterého patří nevýrobní podniky neboli podniky poskytující služby. Poslední trojici sektorů tvoří sektor zemědělství, kam patří například lesní hospodářství nebo rybolov, sektor průmyslu včetně stavebnictví a sektor služeb, kam by se řadil obchod, peněžnictví, doprava, skladování, sociální činnost, zdravotnictví, školství, veterinární činnost a další.

1.4.3 Podniky podle velikosti

Z tohoto hlediska se podniky člení na velké, střední a malé. Mezi kritéria dělení patří: Roční zisk, celkový roční obrát, roční obrát na zaměstnance, počet zaměstnanců, postavení na trhu, velikost majetku nebo kapitálu a roční přidaná hodnota na zaměstnance. V současné době se v České republice využívají dvě z těchto kritérií a to počet zaměstnanců a výše obrátu. Malý podnik má méně než sto zaměstnanců a roční obrát nepřesahuje třicet milionů korun. Střední podnik se vyznačuje počtem menším než 500 zaměstnanců a nepřesahuje obrát sto milionů korun. Velké podniky jsou všechny ostatní, tedy s více než pět seti zaměstnanci a obrátem vyšším než sto milionů korun.

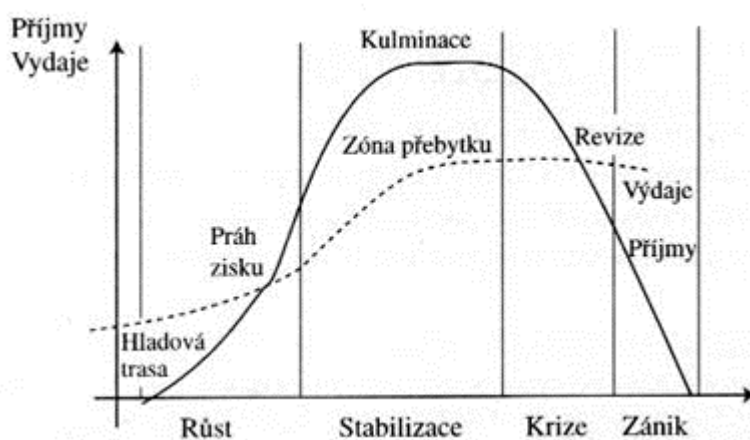
1.4.4 Podniky podle převládajícího výrobního faktoru

Důležitým aspektem pro toto dělení je výrobní faktor, jenž má nejvyšší účast na velikosti celkových nákladů. Přestože existují kombinace různých faktorů, je potřebné, aby se přikládal důraz na dominantní faktor. Rozdělujeme je na tři druhy podniků. Prvním z nich je pracovně náročný podnik, který představuje velký podíl mzdových nákladů na celkových nákladech. Dalším druhem je investičně náročný podnik, který má vysoký stav dlouhodobého hmotného majetku, jenž má souvislost s kapitálem. Z tohoto důvodu jsou náklady ve značné míře odpisy majetku a úroky z úvěrů. Tyto podniky mají snahu o efektivní využití výrobní kapacity výrobních zařízení. Posledním druhem jsou podniky materiálově náročné, které se vyznačují vysokým podílem nákladů na suroviny a materiál na celkových nákla-

dech. Hlavní prioritou těchto podniků je důraz na opatřování materiálu a kontrolu jeho spotřeby (Martinovičová, 2006).

1.5 Životní cyklus podniku

Vzhledem k vysoké konkurenci na trhu dochází k neustálému vzniku nových podniků a zániku podniků starých. Za celou dobu působení prochází podnik různými fázemi vývoje. Na obrázku č. 1 je zachycen životní cyklus podniku, který má následující fáze: Založení podniku, růst podniku, stabilizace podniku, krize podniku a zrušení a zánik podniku. V následující kapitole budou jednotlivé fáze představeny.



Obr. 1: Životní cyklus podniku

Zdroj: Synek, 2006

1.5.1 Založení podniku

První fází celého životního cyklu podniku je jeho založení. Jde o cílevědomý proces, který je řízen podnikatelem nebo vlastníkem. Tato fáze představuje vytvoření základních předpokladů pro plnění funkcí podniku. Pro založení podniku je potřeba zjistit podnikatelský záměr, zpracovat zakladatelský projekt s rozpočtem, získat kapitál, založit podnik a v neposlední řadě zahájit svoji činnost.

1.5.2 Růst podniku

V této fázi se podnik snaží o rozšiřování objemu prodeje, růst tržeb a rozšiřování své činnosti, čehož dosáhne pomocí správného vedení, vysoké výkonnosti zaměstnanců, neustálých inovací a dlouhodobé péče o zákazníky. Co se týká investic, v této fázi života podniku vzrůstají rychleji než odpisy dlouhodobého majetku. Existují zde dva zdroje, kterými mů-

žeme podnik v dané fázi svoji činnost financovat. Prvním zdrojem je zdroj interní, kdy získáme finance na základě vlastní činnosti podniku. Na druhé straně stojí zdroj externí, do kterého spadá například zvýšení vkladu vlastníků, leasing, finanční úvěry, emise akcií, fúze, dotace, rozdělení podniku, založení vyšších organizačních celků a jiné.

1.5.3 Stabilizace podniku

Hlavním znakem této fáze je to, že podnik dokázal dosáhnout optimální velikosti vzhledem k příležitostem na trhu. Investice se na rozdíl od fáze růstu rovnají odpisům dlouhodobého majetku. Činnosti, jak dosáhnout a udržet si tuto fázi jsou podobné jako u fáze předchozí, opět musí mít podnik perfektní péči o zákazníky, správné vedení, neustálé inovace a vysokou výkonnost zaměstnanců. Díky tomu může podnik dosáhnout požadovaných výsledků po co nejdelší dobu. Je zde potřebné, aby podnik soustavně dbal o své finanční zdraví, které je možné porovnat na základě dovednosti podniku zachovat vlastní existenci a schopnosti podniku vytvářet efekty pro vlastníky za pomoci kvalitních hospodářských výsledků. Jedná se tedy o schopnost podniku udržet si rovnováhu, která by měla být dynamická ve vztahu k proměnlivým požadavkům a podmínkám externího okolí. Dále pak ve vztahu k hlavním zájmovým skupinám, jež napomáhají k úspěšnému fungování podniku. Důležitou roli hraje také dlouhodobá likvidita. Podnik má snahu o co nejnížší poměr dluhů podniku k trvale vloženému vlastnímu kapitálu, protože pak je podnik v následujícím období méně vulnerabilní.

1.5.4 Krize podniku

Krize je fáze života podniku, kdy se podnik potýká s nepříznivým vývojem likvidity, výkonnostního potenciálu, tržní hodnoty, čistého obchodního jmění apod. Pokud bude tento vývoj nadále kontinuální, dojde k ohrožení působení podniku na trhu. Jestliže tato situace nastane, je nutné, aby vedení podniku rozhodně zakročilo co nejdříve, aby předešlo dopadům krize a tím více zvýšilo šance při potřebné sanaci a záchraně podniku, která je v této fázi jediným řešením.

1.5.5 Zrušení a zánik podniku

Podnik zanikne v den, kdy je vymazán z obchodního rejstříku a to i v případě, že je v úpadku (v procesu konkurzu, vyrovnání nebo vyrovnání mimo konkurz). K tomuto dochází až po jeho zrušení a může dojít ke dvěma stanoviskům, buď se podnik zruší

s likvidací, nebo bez likvidace, což upravuje zákon o obchodních korporacích (Martinovičová, 2006).

2 Výhody a nevýhody malých a středních podniků

Následující kapitola se bude zabývat malými a středními podniky (dále jen MSP), konkrétně se pak zaměří na jejich výhody a nevýhody. MSP jsou takové podniky, které mají počet zaměstnanců do pěti set, přičemž výše obrátu dosahuje maximální výše sto milionů korun českých. Tato kombinovaná kritéria se vztahují pro Českou republiku, protože každý stát má tyto podmínky rozdílné.

2.1 Význam malých a středních podniků

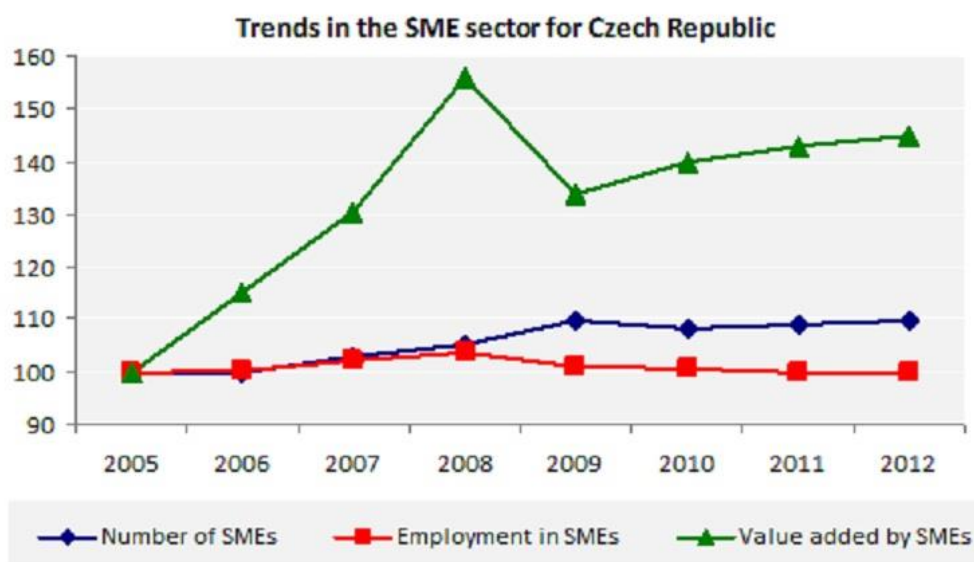
MSP jsou velmi důležitým odvětvím národního hospodářství a z jejich existence vyplývají pozitiva pro ekonomiku. Vlastníci těchto podniků představují součást vrstvy obyvatelstva označovanou jako střední stav, který je považován za pilíř stability tržního hospodářství. MSP mají pro své okolí sociální a ekonomické přínosy. Prvním z nich je zmírnění negativních dopadů strukturálních změn. Dále plní roli subdodavatelů pro velké podniky. MSP vytvářejí podmínky pro vývoj a zavádění nových technologií. Dalším přínosem MSP pro ekonomiku může být například vytvoření pracovních příležitostí za nízké kapitálové náklady. Mají schopnost se rychleji přizpůsobit požadavkům a výkyvům trhu, jsou zdrojem inovace a technologického pokroku. Působí také v nelukrativních oblastech trhu, kde by velké podniky neměly zájem podnikat. V neposlední řadě decentralizují podnikatelské aktivity, čímž napomáhají k rychlejšímu rozvoji regionu, menších měst a obcí (Veber, 2012).

Podle oficiálního serveru pro podnikání a export malí a střední podnikatelé reprezentují více než milion ekonomických subjektů v České republice, tj. 99,84 % všech podnikatelů, dávají práci přes 1,8 milionu zaměstnancům, což představuje 60,88 % všech pracovníků České republiky, na vývozu se podílí cca 51 % a na dovozu cca 56 % (Business info, 2012).

2.2 Výhody malých a středních podniků

Jako každý podnik, také MSP se vyznačují řadou výhod oproti velkým podnikům. První z nich je možnost pružné reakce na změny, což si vynucuje okolnost, že kvůli omezenému množství kapitálových zdrojů vnímají citlivěji výkyvy na trhu. Schopnost pružné reakce na změny je zapříčiněna tím, že MSP nejsou zatěžováni rozsáhlým investičním majetkem a

tím pádem mají dostatek produkčního využití. Nemusí tedy podstupovat velkým zásahům do výrobní základny při možných změnách ve výrobním programu. Další výhodou je inovační kreativita, kterou musí podnik mít, aby se udržel na trhu při velké konkurenci. Vyskytuje se zde pro to větší prostor, protože nemají tak velké omezující organizační prvky, ale naopak více prostoru pro individuální kreativitu. Pozitivní je také relativně vysoká schopnost absorpce pracovní síly, což je zapříčiněno nízkými náklady na zřízení nového pracovního místa. MSP mají větší rychlost přijímání podnikatelských rozhodnutí díky kratším instančním cestám a úzkému okruhu vlastníků. Na obrázku č. 2 je vidět, jak se MSP vyrovnaly s krizí, což je další výhodou. MSP totiž mají větší odolnost vůči hospodářské recesi, kde výkyvy nejsou tak patrné jako u podniků velkých (Malach, 2004).



Obr. 2: Počet, zaměstnanost a přidaná hodnota MSP v letech 2005 až 2012

Zdroj: European commission, 2012

2.3 Nevýhody malých a středních podniků

Jednou z hlavních nevýhod MSP je omezená možnost zaměstnávání odborníků ve správě a řídicí činnosti, protože jsou omezeny právním řádem, daňovými zákony a právními předpisy. Na tyto účely nemají MSP prostředky, takže se kladou větší odborné a časové požadavky na řídicí pracovníky, kteří nemají dostatečnou kvalifikaci. Dalším problémem je menší finanční síla a s tím spojená horší dostupnost k úvěrům. Nedostatek finančních prostředků je velkou bariérou pro rozvoj, dosažení cílů a inovačních záměrů. MSP vyžaduje vyšší intenzitu práce za méně příznivých pracovních podmínek z důvodu omezenému kapitálo-

vému zázemí. Mezi nevýhody můžou patřit omezené možnosti získávání výhod z rozsahu produkce. MSP obvykle objednávají materiál v menších množstvích a nedostávají tedy slevy a výhody od dodavatelů. V neposlední řadě jsou nevýhodou omezené prostředky na propagaci a reklamu, díky čemuž obtížněji ovlivňují své potenciální i stávající zákazníky.

Neméně podstatné jsou také bariéry rozvoje MSP, které se nedají řešit interně. Mezi nejvýznamnější negativní stimuly v podnikání obecně patří: nefunkční legislativa a justice, přemíra státní regulace a byrokracie, daňový systém, problémy se získáváním kapitálu, exportních firem, problémy se získáváním prostoru pro podnikání apod. (Malach, 2004).

3 Příčiny, průběh a dopady ekonomické krize

Tato kapitola se zabývá ekonomickou krizí v České republice. Rozebírá, proč ke krizi došlo, popisuje její průběh a dále pak hovoří o jejích dopadech. Americký ekonom a autor knihy *Freefall* Joseph Stiglitz tvrdí, že díky ekonomické krizi miliony lidí po celém světě ztratili jejich práci a domovy. Mnoho dalších utrpělo strach a úzkost. Téměř každý, kdo si uložil své peníze na důchod nebo na vzdělání pro děti, viděl své finance, jak se snižují na pouhý zlomek jejich hodnoty. Krize, která odstartovala v Americe, se brzy stala krizí globální a díky tomu desítky milionu lidí upadly do chudoby. Proč se tomu tak stalo (Stiglitz, 2010)?

3.1 Příčiny ekonomické krize

Jedna z hlavních příčin vzniku celosvětové hospodářské krize byla způsobena americkou hypoteční krizí, která začala v roce 2007 a krok po kroku se z ní stala světová finanční krize, která se dále rozšířila na ekonomickou krizi každého státu. Jako jeden z dalších faktorů, který vznik krize ovlivnil, je růst cen ropy v první polovině roku 2008, jejímž důsledkem byl zejména slabý americký dolar avšak také velmi navýšená poptávka Čínské lidové republiky před Olympijskými hrami. Bylo tomu však na podzim roku 2008, kdy finanční krize zcela propukla, zapříčinila tak pokles cen ropy, propad na akciových trzích a finanční problémy se dotkly i velkých světových bank (Unihost, 2009).

Ekonomická krize postihla i Českou republiku. Krize sem však byla dovezena a to z důvodu její závislosti na exportu a importu. Příchod krize do České republiky zapříčinil zejména pád Lehman Brothers v září roku 2008. Avšak výskyt této krize se dal již předvídat vzhledem k událostem ve světě a některé banky již v první polovině roku 2008 uvažovali nad tím, jaká opatření udělat pro zvládnutí této krize (Hypoindex, 2010).

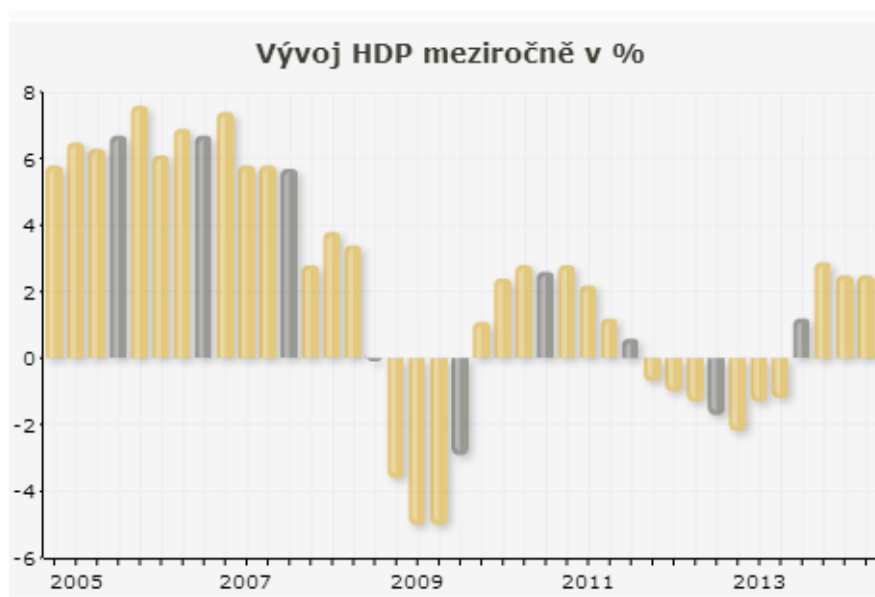
3.2 Průběh ekonomické krize

Následující kapitola se zaměří na makroekonomické ukazatele, pomocí nichž bude popsán průběh ekonomické krize v České republice. Makroekonomické ukazatele jsou statistické údaje, které vyjadřují aktuální stav hospodářství určitého státu v závislosti na konkrétní oblasti ekonomiky. Tato kapitola se zaměří na hlavní makroekonomické ukazatele v době před krizí, v průběhu krize a po krizi. Zaměří se zejména na hrubý domácí produkt (dále jen HDP), inflaci, státní dluh a nezaměstnanost.

3.2.1 HDP

HDP je celková hodnota statků a služeb nově vytvořených v daném období na určitém území. Změna HDP vyjadřuje rychlost hospodářského růstu státu za určité období. HDP přepočtený na jednoho obyvatele lze použít jako hrubé měřítko životní úrovně a relativního bohatství společnosti (Peníze.cz, 2014).

Na obrázku č. 3 je zachycen vývoj HDP v procentech v České republice mezi lety 2005 a 2014. První dva roky nenastaly žádné větší výkyvy. Ve třetím kvartálu roku 2008 bylo HDP 3,4 %, následně nastává zlom a již ve čtvrtém kvartálu roku 2008 se dostává HDP do mínusu na hodnotu -0,1 %. Důvodem tohoto poklesu byl pokles poptávky a také růst cen ropy. Do kladných hodnot se vrací až na začátku roku 2010, takže dopady krize jsou tu určitě viditelné. V roce 2012 se HDP opět dostává do záporných hodnot. Rok a půl trvající recese ve druhém čtvrtletí 2013 skončila. Mezinárodní pokles HDP se ve třetím čtvrtletí roku 2013 zmírnil.

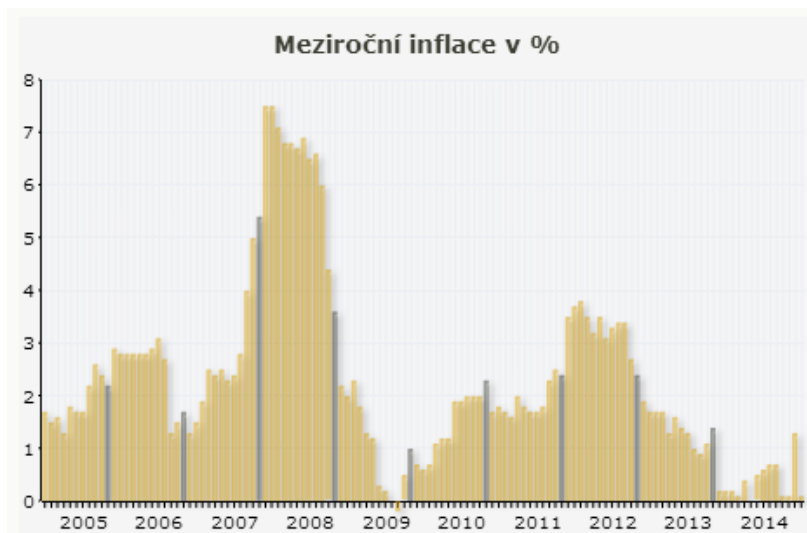


Obr. 3: Vývoj HDP v procentech

Zdroj: Kurzy.cz, 2015

3.2.2 Inflace

Inflace je všeobecný růst cenové hladiny v ekonomice. Nejčastěji se inflace měří indexem spotřebitelských cen, kde se porovnávají ceny vybraných výrobků a služeb a přisoudí se jim podíl podle toho, jak se podílí na celkové spotřebě domácnosti (Peníze.cz, 2015).



Obr. 4: Vývoj inflace v procentech

Zdroj: Kurzy.cz, 2015

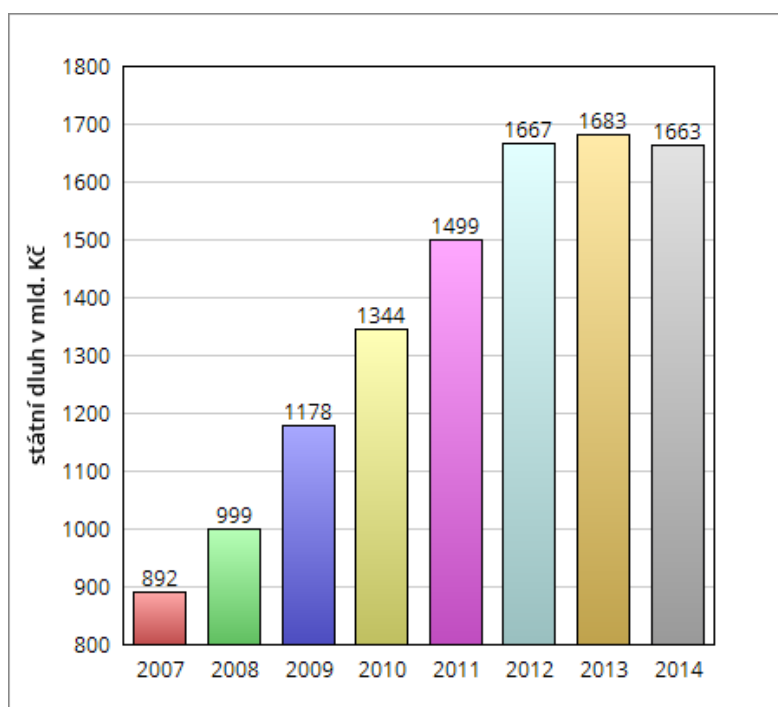
Obrázek č. 4 ukazuje vývoj meziroční inflace v procentech v České republice. Je zde vidět, že těsně před začátkem krize se inflace zvyšovala. Na začátku roku 2008 měla inflace hodnotu 7,5 %, v říjnu roku 2009 byla inflace dokonce záporná. Projevil se zde fakt, že ČNB učinila důležitá rozhodnutí v cílování inflace. Nacházela se ve velmi složité situaci, protože došlo k výraznému snížení ekonomické aktivity. ČNB udělala razantní opatření a to především snižováním úrokových sazeb. Postupným snižováním se úroková sazba blížila k nulové hodnotě a ČNB začala s využíváním takzvaného devizového kurzu, který sloužil k dosažení uvolnění měnové politiky. Poté začala meziroční inflace stoupat a v roce 2012 dosáhla nejvyšší hodnoty od doby krize. Avšak poté došlo k postupnému snižování až na hodnotu 1.7 %, čehož dosáhla ke konci roku 2014, což je poměrně příznivý vývoj (ČNB, 2015).

3.2.3 Státní dluh

Státní dluh je tvořen závazky vlády, vzniká deficitním financováním státního rozpočtu a je financován pokladničními poukázkami, státními dluhopisy (obligacemi), přímými půjčka-

mi nebo například půjčkami od Evropské investiční banky. Česká republika má v současnosti v porovnání s okolními zeměmi relativně nízký (Peníze.cz, 2014).

Obrázek č. 5 zachycuje státní dluh v miliardách korun českých. V roce 2007 zaznamenává hodnotu 892 miliard, avšak mezi lety 2007 a 2009 došlo k nárůstu o 286 miliard. V době krize dochází k prohlubování státního dluhu také z důvodu protikrizových opatření. Mezi lety 2012 až 2013 došlo k nárůstu o pouhých 16 miliard korun, což v porovnání s lety předchozími je veliký úspěch. Státní dluh klesl v roce 2014 meziročně o 19,7 miliardy na 1 663,7 miliardy korun. Státní dluh se snížil poprvé od roku 1995. Je to zejména dané rozpuštěním rezerv hotovosti, které si stát vytvořil v letech 2011 a 2012. Již druhý rok za sebou se vláda chovala výrazně úsporněji, než plánovala. Změnou oproti roku 2013 je také skutečnost, že se tentokrát nešetřilo na investicích, ale na běžných výdajích například menší než očekávané výdaje na sociální dávky či placené úroky byly ovlivněny příznivější makroekonomickou situací (Novinky.cz, 2015).



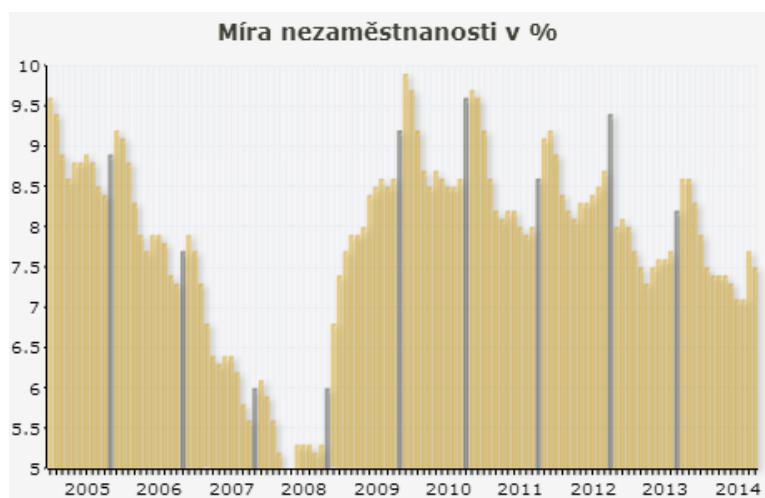
Obr. 5: Státní dluh ČR v mld. Kč

Zdroj: MFČR, 2014

3.2.4 Nezaměstnanost

Neméně důležitým makroekonomickým ukazatelem je nezaměstnanost. Ne každý člověk, který není zaměstnaný, se počítá za nezaměstnaného. Za nezaměstnaného se nepovažuje ani člověk, který si zaměstnání nehledá. Nezaměstnaný je tedy v Česku ten, kdo je registrovaný na úřadu práce jako uchazeč o zaměstnání (Peníze.cz, 2015).

Na obrázku č. 6 je vývoj míry nezaměstnanosti v procentech v České republice. V květnu roku 2008 dosáhla hodnoty 5 %, poté se bohužel začala míra nezaměstnanosti zvyšovat až na hodnotu 9,9 %, které dosáhla na začátku roku 2010. Důvodem tohoto růstu nezaměstnanosti jsou dopady hospodářské a finanční krize, kdy docházelo k omezování stavů a propouštění zaměstnanců v podnicích jako protikrizová opatření. Na grafu je dále vidět příznivý vývoj a postupné zlepšování situace v České republice s cyklicky se opakujícími výkyvy a to vždy na začátku roku. Tento jev lze vysvětlit především ukončováním prací sezonního charakteru. Avšak již v roce 2014 se hodnota blíží k 8%, což je od doby krize nejlépe naměřená hodnota.



Obr. 6: Míra nezaměstnanosti v procentech

Zdroj: Kurzy.cz, 2015

3.3 Dopady ekonomické krize

Jak již bylo zmíněno v předchozích kapitolách, ekonomická krize má několik příčin a je charakteristická vzájemně provázanými procesy, které mají samozřejmě za důsledek komplikovanost dopadů do reálné ekonomiky. Celosvětovou ekonomickou krizi odstartovala úvěrová krize v USA, která posléze napadla další ekonomické sektory a ovlivnila v určité

míře globální hospodářství. Tato krize zapříčinila změny mezi jednotlivými státy, ale také mezi regiony uvnitř daných zemí. Důležitou otázkou je, v čem se rapidně odlišují dopady krize u dílčích lokalit, protože mají vliv na případné možnosti řešení. Studie, které byly doposud uskutečněné, říkají, že existují čtyři základní faktory, které udávají rozdíly v důsledcích krize: velikost trhu, hospodářská struktura, lokalizace a globální umístění, sociální struktura a vzdělanost. Obecně by se dalo říct, že větší odolnost proti krizi mají spíše diverzifikovanější a větší místní ekonomiky. Více napadnutelné jsou potom globalizované ekonomiky, protože se tento trh mnohem rychleji zasáhne z okolí (Kraft, 2011).

Dopady krize jsou i v České republice velké. Projevily se zejména hromadným propouštěním v průmyslových odvětvích a tím k růstu nezaměstnanosti. Dále se zpříšňovaly podmínky pro poskytování hypoték a financí pro developerské projekty, snižoval se export a také spotřebitelské výdaje. Dalším dopadem ekonomické krize je vysoká zadluženost spotřebitelů v poměru k jejich příjmům a dostupnosti úvěrů.

Česká vláda se snaží bojovat proti dopadům krize a pomáhá především podnikatelům a investorům. Jednou z podpor od české vlády bylo, že v roce 2009 schválila přeřazení služeb s vysokým podílem lidské práce do nižší, devítiprocentní sazby daně z přidané hodnoty. Jde především o finanční výhodu pro firmy, o motivaci pracovníků v těchto oborech díky očekávané vyšší poptávce a hlavně o možné zlevnění vybraných služeb. Prezident Hospodářské komory Petr Kužel řekl, že to je další krok k tomu, aby se méně propouštělo, zvýšil se počet zakázek a podniky byly více konkurenceschopné. Ze schválení tohoto návrhu vyplývá velmi vítaná úspora finančních prostředků pro podnikatele v době krize a zároveň může napomoci k záchraně mnoho pracovních míst (Unihost, 2009).

PRAKTICKÁ ČÁST

4 Charakteristika podniku Vitrum s.r.o.

Následující kapitola je zaměřena na konkrétní podnik Vitrum s.r.o. a analýzu jeho hospodářského vývoje. Nabízí charakteristiku podniku, jeho historii a vývoj a také představí organizační strukturu podniku.

4.1 Představení společnosti Vitrum s.r.o.

Sklárna v Janově, tehdejší Johannesbergu, patří neoddělitelně k Jablonecku a jeho tradici. V roce 1912 ji postavil Johann Schorm. Vyráběly se zde polotovary pro tehdy úspěšný exportní artikl – dekorované skleněné náramky vyvážené do Indie a ostatních hinduistických zemí. Po druhé světové válce se začalo s výrobou skleněných tyčí, které sloužily a slouží jako surovinová základna pro zdejší rozsáhlý bižuterní průmysl, se kterým vždy tvořily pevný a vzájemně se ovlivňující celek. Po roce 1950 byl výrobní program následně rozšířen o krystalerii – ručně lisované a lisofoukané drobné výrobky pro dekorační účely – popelníky, svícný, talířky, zvířátka, flakony, dózy a vázičky v různých barevných provedeních. Od této doby byl podnik součástí koncernu Jablonecké sklárny. Nikde v Čechách se nenajde na tak malém prostoru tolik různých sklářských technologií, tolik typů sklovin a barev, speciálně vyvinutých pro způsob tvarování a následného zušlechťování skla. V roce 1990 se stala firma samostatným národním podnikem a následně v roce 1992 byla zprivatizována soukromou firmou Vitrum s.r.o. Společnost tedy vznikla 10. června 1992 zapsáním do obchodního rejstříku (viz. Příloha A). Na následujících obrázcích č. 7 a č. 8 lze vidět logo firmy a areál, kde podnik sídlí.



Obr. 7: Logo firmy Vitrum s.r.o.

Zdroj: Vitrum s.r.o., 2015



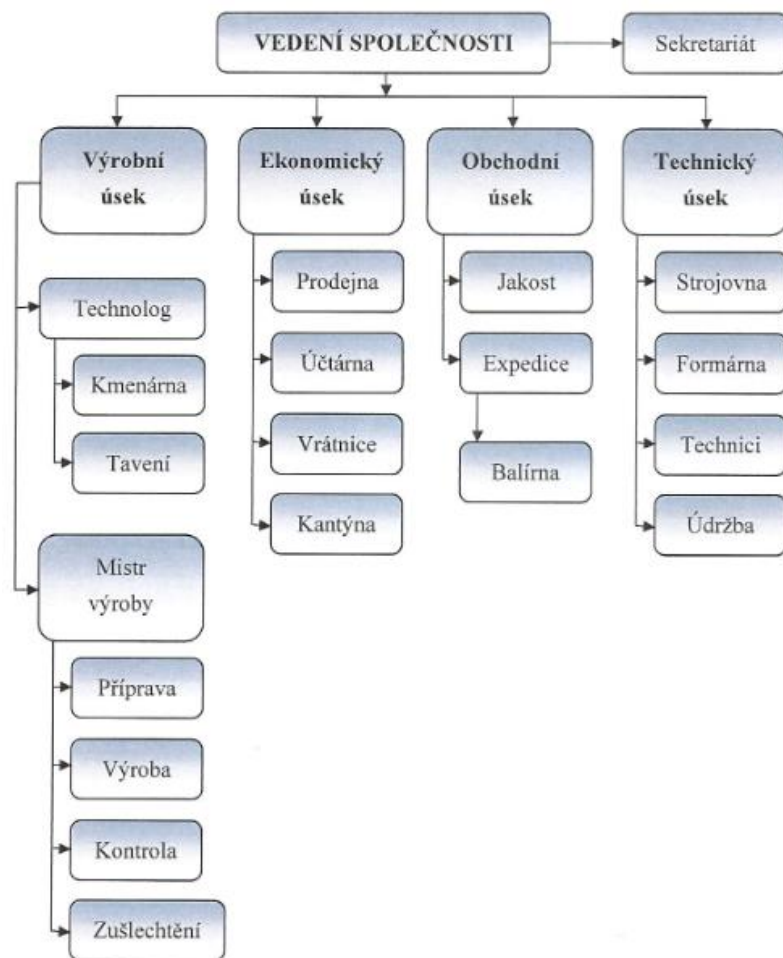
Obr. 8: Areál firmy Vitrum s.r.o.

Zdroj: Vitrum s.r.o., 2015

Z počátku firma pokračovala ve výrobě tradičního sortimentu se samostatným vývozem do zahraničí. S příchodem nových majitelů se škála technologií a nových výrobků opět doplnila a výrazně rozšířila. Zavedly se nové výrobní programy jako je ruční tvarování hutního skla, dekoračních lahví, foukaného zboží a litého skla. Ve sklárně se pracovalo na třech pecích čítajících 22 pánví, bylo zde 16 pracovních dílen a přibližně 140 zaměstnanců. V roce 2001, kdy došlo k teroristickému útoku v USA a tím i k úpadku dolaru a hospodářské krizi, nastává ve firmě první velké krizové období, protože odpadává úplně celý americký trh a zůstává pouze tuzemský (20 %) a německý (80 %). Muselo také samozřejmě dojít k redukci počtu zaměstnanců na 60 osob a omezení výrobní kapacity na jednu dvanáctipánvovou pec a 8 pracovních dílen. V roce 2008 dochází k další hospodářské světové krizi, která se pochopitelně dotkla i sklářského průmyslu v Čechách. Došlo bohužel k dalšímu omezování kapacit, snížení výroby na jednu osmipánvovou pec, 6 pracovních dílen a počet zaměstnanců se snížil na 49. Od roku 2013 se konečný stav stabilizoval na dvě jednopánvové pece, 3 pracovní dílny a 28 zaměstnanců. Tento současný stav vyhovuje podmínkám na trhu.

4.2 Organizační struktura

Protože je Vitrum s.r.o. v současné době malým podnikem, má také jednoduchou organizační strukturu se dvěma majiteli v čele, kteří se starají o řízení celé firmy. Typ organizační struktury je striktně liniová struktura, která vyplývá z předmětu podnikání. Firma je rozdělena do čtyř hlavních úseků – výrobní, ekonomický, obchodní a technický. Každé oddělení se zabývá vlastní činností, ale mezi sebou jsou velmi spjaty. Jedno z nejdůležitějších oddělení v samotném jádru celé společnosti je ekonomický sektor, bez kterého by nemohla firma fungovat. Toto oddělení řídí velmi podstatné toky a to fakturační a finanční, řeší záležitost personální politiky a v neposlední řadě se také stará o účetnictví. Na obrázku č. 9 je zachycena organizační struktura podniku Vitrum s.r.o.



Obr. 9: Organizační struktura firmy Vitrum s.r.o.

Zdroj: Interní zdroj firmy Vitrum s.r.o.

4.3 Ekonomická analýza podniku

Vitrum s.r.o. je velmi stabilní a finančně zdravá firma. Protože je to podnik exportní, tak se ekonomická krize samozřejmě musela promítnout a dalo by se říci, že ji zasáhla dost dramaticky vzhledem k omezení kapacity a počtu zaměstnanců. Na druhé straně se s tím firma ale vypořádala, krizi přečkala a dále funguje. Firma není skoro vůbec zadlužena, nyní má pouze jeden bankovní úvěr z roku 2012 kvůli výstavbě nové pece v hodnotě 1,5 milionu, k roku 2015 zbývá splatit ještě 700 tisíc, což není pro firmu problém. V současné době je zakázkové krytí stabilní, pohybuje se okolo 20 milionů ročně a odpovídá kapacitě výroby. Na krytí provozních potřeb a pohledávek využívá firma kontokorentní úvěr do výše 3 milionů korun, neboť provozní náklady, zejména pak plyn, suroviny, nakupované díly a služby se musí platit předem nebo se splatností 14 dní. Firma má pohledávky u zákazníků, nyní

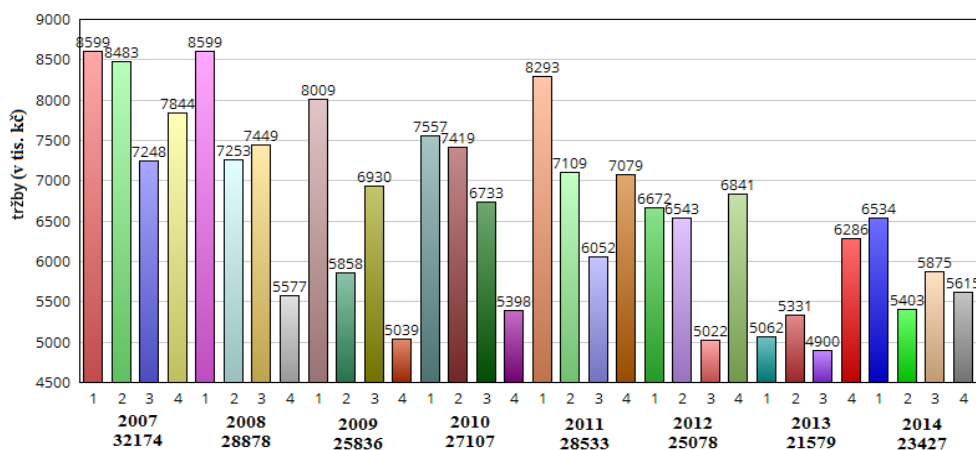
dlužící zákazníci firmě více než 2,5 milionu korun po splatnosti faktur déle než 3 až 4 měsíce. Nebýt toho, tak by firma vůbec nepotřebovala využívat kontokorentu od banky za poplatky. Firma je také závislá na vývoji kurzu eura a dolaru, z důvodu nakupování surovin ze zahraničí a zahraničních zákazníků. Jelikož výrobky této firmy jsou velmi specifické a originální, na současném trhu zatím nemá firma velké konkurenční zastoupení. Z domácího prostředí je největším konkurentem Preciosa Ornela a.s. a dále pak zahraniční podniky z Číny a Portugalska, které produkují také ručně lisované sklo.

5 Analýza ekonomického vývoje firmy, dopady ekonomických krizí na podnik

Charakteristická je pro firmu ruční sklářská zakázková výroba, kde výroba jedné zakázky probíhá převážně v rámci jednoho měsíce. Firma tedy nevyrábí své výrobky na sklad z důvodu vysoké finanční zátěže na skladovací prostory, energii, suroviny či další pracovníky. Zboží na skladě takzvaně stojí, nejsou z nich žádné tržby a firma neví, kdy se produkty prodají a jestli se vůbec prodají. Náklady na jednotlivé zakázky se liší co do pracnosti, spotřeby surovin s ohledem na složení skloviny a barevné provedení, časté je také následné zušlechťování výrobků pískováním, matováním v kyselině, vrtáním, řezáním, broušením, leštěním a jiné.

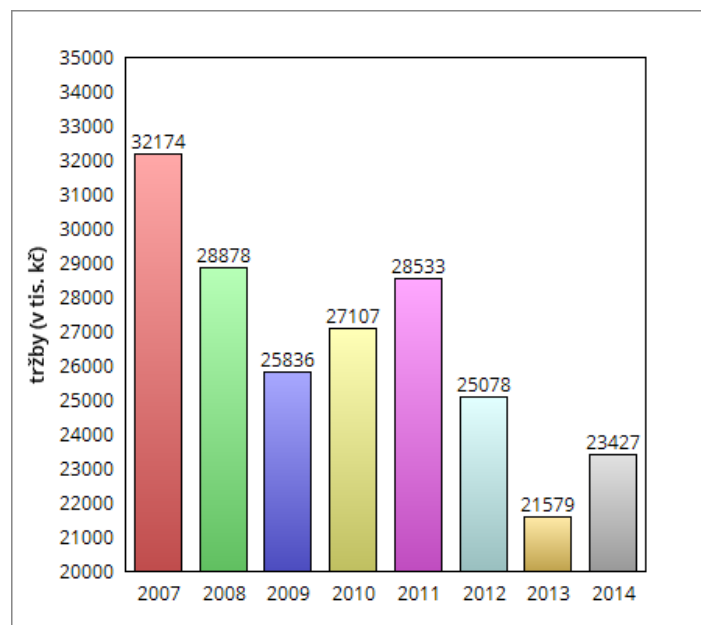
5.1 Tržby

Grafy č. 10 a č. 11 znázorňují tržby v období od roku 2007 do roku 2014. Částky, které jsou zachyceny ve čtvrtletním grafu, se velmi pohybují z důvodu různorodé skladby zakázek. V roce 2008 samozřejmě přišel pokles tržeb o 10 % oproti roku 2007 a další rok o dalších 11 %. Zde je tedy vidět dopad ekonomické krize na tento podnik. Dochází ke ztrátě převážně amerických zákazníků. Ti z důvodu poklesu ceny dolaru a šetření při jejich krizi začali dříve jednorázově používané výrobky např. pro biochemický průmysl a chemické laboratoře recyklovat přes čištění v autoklávech.



Obr. 10: Čtvrtletní tržby za rok 2007 až 2014 v tis. Kč

Zdroj: Vlastní zpracování



Obr. 11: Roční tržby za rok 2007 až 2014 v tis. Kč

Zdroj: Vlastní zpracování

V roce 2010 se tržby sice o trochu zvýšily, ale firma zjistila, že mají špatné odbyty, velké ztráty a že je příliš velká výrobní kapacita k objemu zakázek. Pokles objemu zakázek se projevil nejen u tuzemska, ale také u evropských zemí. Firma přijímala i velmi nevýhodné zakázky. V důsledku toho se výroba začala stávat neefektivní. Bylo proto rozhodnuto o rekonstrukci pece jejím zmenšením neboli snížením výrobní kapacity a následně snížením počtu zaměstnanců, aby zefektivnili ekonomiku podniku. Přínos je ve výrazné úspoře plynu a lepší organizaci výroby na peci. To se potvrdilo hned u tržeb v roce 2011, které vyšplhaly na 28,5 milionu korun díky zmíněné zefektivněné výrobě, přísunu nových zákazníků a zvýšení cen výrobků.

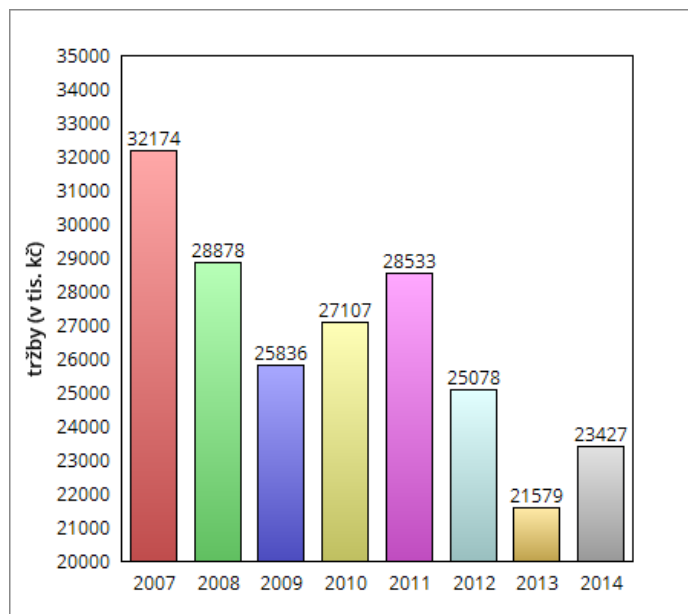
V témže roce byla už s dalším výhledem do blízké budoucnosti postavena nová jednopánvová pírka s tangenciálními hořáky moderního typu. Nová pec je regulována automaticky a umožňuje tavení ještě speciálnějších technických skel (borosklo, tvrdý opál). Tím se rozšířily možnosti nabídky pro novou klientelu. Přestavba byla financována formou licenčního poplatku za zajištění exkluzivní výroby speciálního skla pro dva významné německé zákazníky. Tento směr se dle očekávání osvědčil, a proto bylo v roce 2012 přistoupeno k dalšímu razantnímu kroku, kdy byla zastaralá neefektivní šestipánvová dolnoplamenná

pec Knoblauch s vysokou spotřebou plynu vyhasnuta a postavena další jednopánvová pec stejného typu jako v roce 2011. Tím došlo v roce 2012 samozřejmě k dalšímu snížení výrobní kapacity, počtu pracovníků a potažmo i obratu, ale také ke srovnání zakázkového krytí a tím i k dosažení efektivní ekonomiky v hospodaření podniku. Výroba se konsoliduje na objemu 20 milionů korun, což odpovídá současné zakázkové náplni. V roce 2013 dochází k poměrně velkému poklesu tržeb z důvodu omezení výrobní kapacity. Další rok se situace zlepšila díky příznivějšímu kurzu eura a novým zákazníkům na speciální sklovinu.

Zajisté má na tržby vliv hromadná třítydenní dovolená v třetím kvartálu každého roku, kdy náklady jsou prakticky neměnné (mzdy a plyn), jelikož tavící pece není možné pustit do výhasu. Důvodem pro tuto hromadnou dovolenou je tedy technologická odstávka pecí, často se toto období využívá pro opravy. Dovolená sama o sobě vytváří ztrátu, protože se nevyrábí.

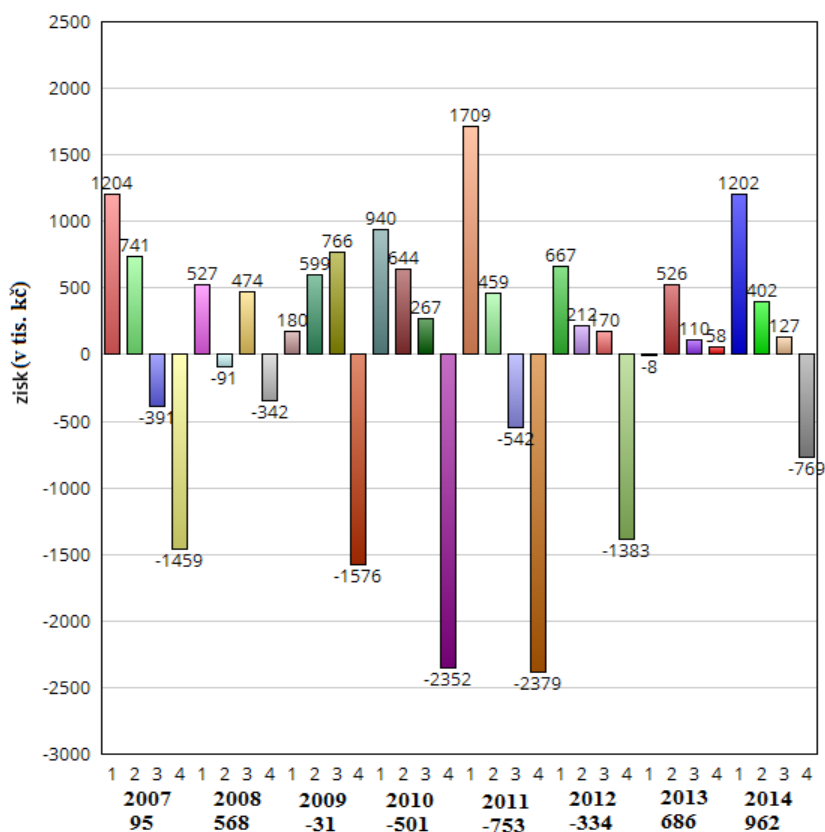
5.2 Zisky

V následujících grafech je zachycen zisk firmy Vitrum s.r.o. v letech 2007 až 2014. První graf znázorňuje zisky roční (viz graf č. 12) a následující graf potom čtvrtletní ziskovost (viz graf č. 13). Ziskovost jednotlivých zakázek je různá od málo ziskových po lukrativní, zvláště pak u technických skel (signální skla pro letiště, lodě, nádraží) nebo sklo pro gumárenský průmysl, kde je možno ceny výrobků podstatně navýšit.



Obr. 12: Roční zisk za rok 2007 až 2014 v tis. Kč

Zdroj: Vlastní zpracování



Obr. 13: Čtvrtletní zisk za rok 2007 až 2014 v tis. Kč

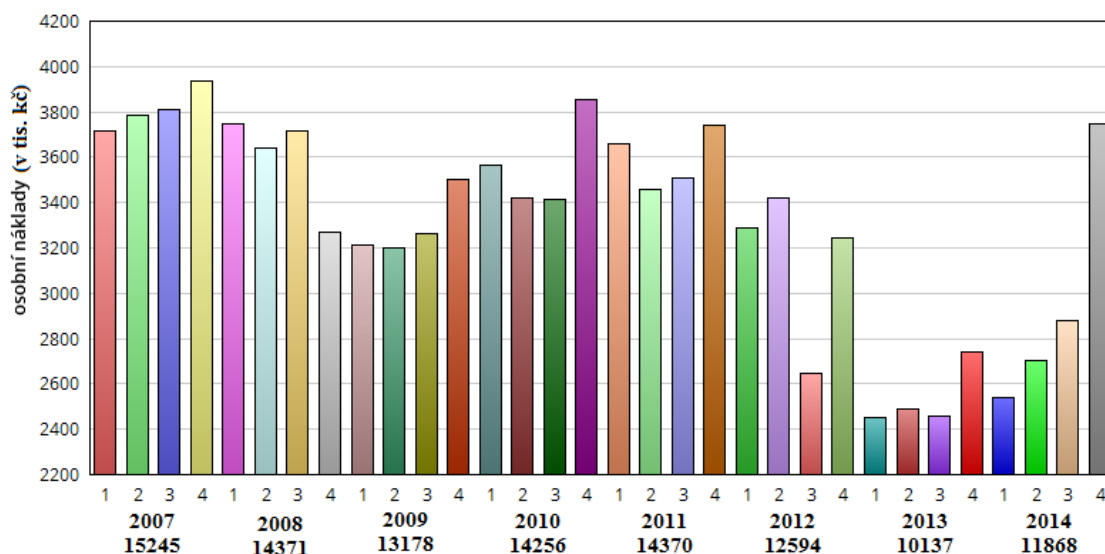
Zdroj: Vlastní zpracování

Vyhodnocení zisku po čtvrtletích je obtížně popsatelné, rozdíly ve čtvrtletích jsou dané skladbou zakázek, náklady a cenou zakázek. Na čtvrtletním grafu by se mohlo zdát, že poslední čtvrtletí každého roku je velmi špatné a naopak každé první čtvrtletí je na tom firma z pohledu ziskovosti velmi dobře. Například v roce 2010 v posledním kvartálu dosahuje zisk firmy přes -2 miliony a hned poté v prvním kvartálu roku 2011 je zisk vy výši 1 709 000 korun. Je tomu tak z důvodu, že se vždy ke konci roku na základě hospodářských výsledků v průběhu roku, převádí zisk na náklady, aby firma snížila částky odváděné na dani z příjmu, což činí 19 % ze zisku. Proto se firma snaží o určitou daňovou optimalizaci. Daně se platí k březnu následujícího roku, což je pro firmu finančně slabší období. Z tohoto důvodu se tyto opatření dělají již na konci roku. Opatření státu má pro tuto metodu čím dál tím více přísnější opatření, protože spousta firem se takto snaží vyhnout vysoké daňové povinnosti. Paradoxem je například zkušenost z USA, kdy po snížení procenta daňové povinnosti bylo vybráno do státní pokladny mnohem více finančních prostředků. Bohužel Česká republika výši dani naopak zvyšuje a nutí tak firmy odkloňovat zisky do daňových rájů. Firma tedy konec každého roku využívá například k nákladnějším opravám zařízení a budov, k pořízení drobného majetku a jiných základních prostředků, které ale musí být v hodnotě maximálně do 40 tisíc korun, protože poté se stávají investicí.

Na druhém grafu je pak lépe vidět určitý dopad krize, který se samozřejmě také promítnul do zisků firmy. V roce 2009 se firma dostala do minusových částek a v dalších letech se ztráta prohlubovala. Nejhůře z pohledu zisku dopadl rok 2011, kdy firma měla roční zisk - 753 tisíc korun. Bylo tomu tak kvůli již zmiňované stavbě nové a následně i druhé výrobní pece. V roce 2013 se firma konečně dostala opět do kladných hodnot a potvrdila tím efektivnost rekonstrukcí a změn v počtu zaměstnanců. Poté došlo již ke stabilizaci kádru pracovníků a zakázkového krytí novými odběrateli.

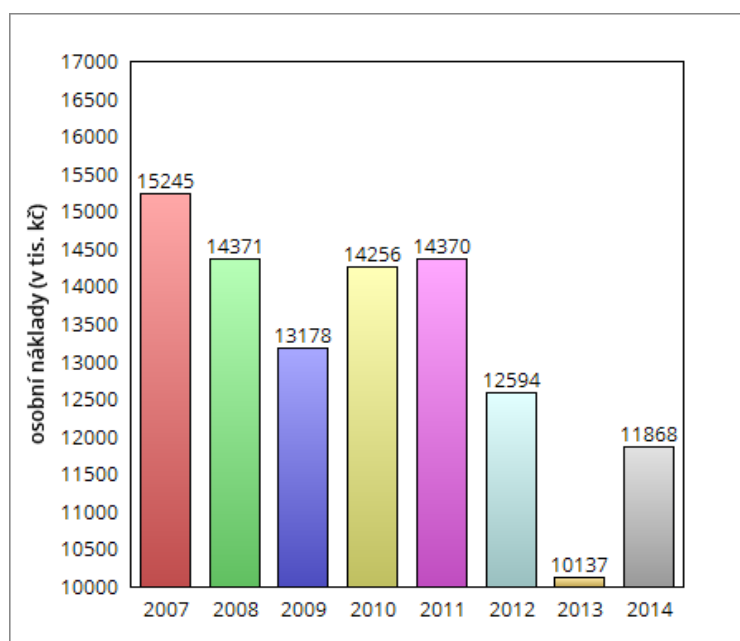
5.3 Osobní náklady a zaměstnanci

Následující kapitola se věnuje osobním nákladům a počtu zaměstnanců v letech 2007 až 2014. Grafy č. 14 a č. 15 jsou věnovány osobním nákladům - jak čtvrtletním, tak ročním za dané období. Osobními náklady nejsou myšleny pouze mzdy, ale také odvody z mezd (34 %) jako je sociální a zdravotní pojištění, stravování a ochranné nápoje, které jsou ze zákona přiděleny každému zaměstnanci (2 litry pro jednoho zaměstnance denně).



Obr. 12: Čtvrtletní osobní náklady za rok 2007 až 2014 v tis. Kč

Zdroj: Vlastní zpracování



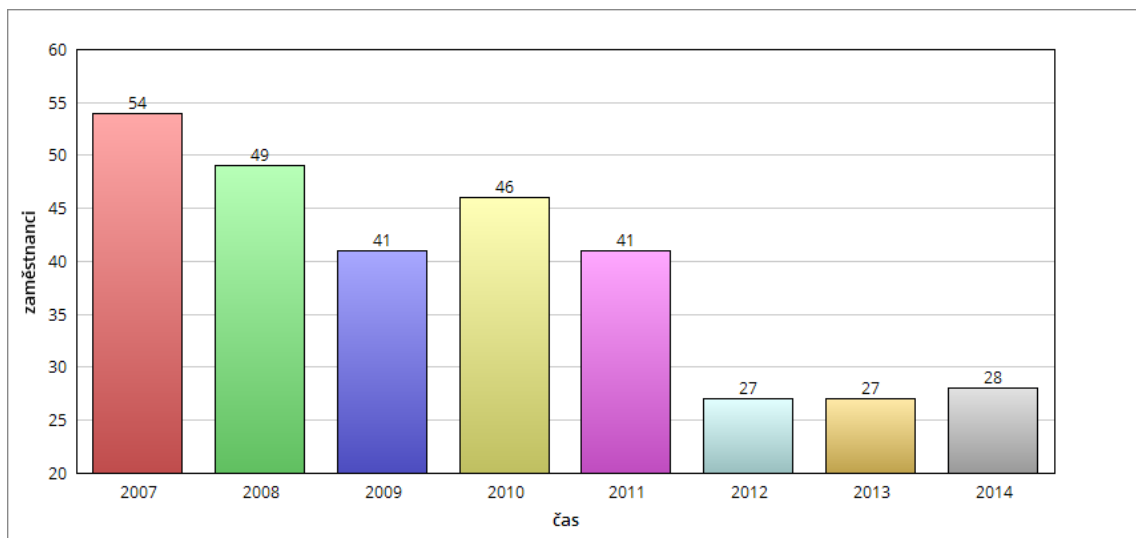
Obr. 13: Roční osobní náklady za rok 2007 až 2014 v tis. Kč

Zdroj: Vlastní zpracování

Ve čtvrtém kvartálu každého roku se osobní náklady zvyšují. Je tomu tak z důvodu vydávání ročních odměn pro vedení firmy a všechny zaměstnance. V roce 2010 dochází také ke zvyšování mezd zaměstnancům a to přibližně o 8 %. Podle grafu osobních nákladů a počtu zaměstnanců je patrné, že v roce 2012 a 2013 byl stejný počet zaměstnanců, ale

osobní mzdy se liší o 260 tisíc korun. Až v půlce roku 2012 dochází k propouštění zaměstnanců na počet 27, tudíž v první polovině byl mnohem větší počet mezd. Čtrnáct propuštěných zaměstnanců dostalo určité finanční odstupné, které se samozřejmě v osobních nákladech také promítlo. Do roku 2012 bylo zvykem, že skláři pracovali v úkolové mzdě, což znamená, že byli odměňováni za počet dobrých vyrobených kusů. Vzhledem k tomu, že od roku 2013 se ve firmě pracuje střídavě ve třech dílnách na dvou pánvích, není možné tento model nadále využívat a došlo k přestavbě na hodinovou sazbu, ke které se připočítávají prémie za kvalitu, dodržování pracovní doby, přestávek a další. Výroba se po tomto kroku nesnížila, jak by se možná dalo očekávat a dílny nadále pracují dobře a kvalitně. V roce 2013 také dochází k prodloužení pracovní doby ze 7,5 hodiny na 8 hodin, což nabízí větší využití utavené skloviny z pánví neboli vyšší výrobu za prakticky stejných nákladů.

Graf č. 16 znázorňuje počet zaměstnanců za dané období. Jak již bylo zmiňováno, muselo dojít k určitému propouštění zaměstnanců. V roce 2008 a 2009 dochází k propuštění 13 zaměstnanců z důvodu omezování výrobních kapacit. V roce 2012 se opět razantně omezovaly výrobní kapacity a tentokrát přišlo ve firmě Vitrum s.r.o. o práci 14 zaměstnanců. Velký problém, který již několik let řeší podnik, je s kvalitou a věkem pracovníků. Při propuštění si samozřejmě firma nechala ty nejschopnější skláře, jejichž věk se pohybuje v průměru okolo 45 let. V dnešní době si velmi málo studentů vybírá tento obor pro svoje vyučení. Většina nových vyučených sklářů, jsou ruční foukači, kteří nemají žádnou zkušenost s lisováním a museli by se zaučit ve firmě prakticky od začátku. To je ale problém, protože nový pracovník, který se potřebuje zaučit, zde odebírá místo u pece a tím snižuje kapacitu výroby. Kvalitní pracovník se toto naučí za cca tři roky, což je pro podnik velká ztráta. Z tohoto pohledu je budoucnost podniku velmi černá. Pakliže se nějak podmínky nezmění např. nějakým financováním zaučení nových sklářů od státu, do 15 let bude muset firma ukončit svoji činnost, neboť všichni nynější skláři odejdou do důchodu.

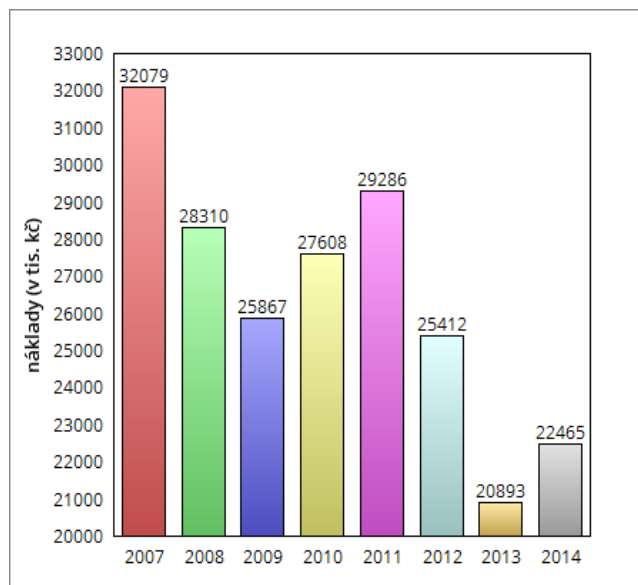


Obr. 14: Počet zaměstnanců za rok 2007 až 2014

Zdroj: Vlastní zpracování

5.4 Náklady

Na grafu č. 17 jsou znázorněny náklady v letech 2007 až 2014. Do nákladů firmy patří například plyn, energie, mzdy, sociální zabezpečení, suroviny, obaly, opravy, pojištění, odpisy a mnohé další. Největší podíl v této firmě zastupují mzdy, které z celkových nákladů tvoří 30 %. Dále pak velkou část zabírá spotřeba plynu (17 %) a sociální zabezpečení (10 %). V roce 2011 dochází k opravě pece, což zapříčinilo nárůst nákladů na částku přes 29 milionů korun. V nadcházejících letech se rapidně omezila kapacita výroby a počet zaměstnanců a tím se snížily i náklady spojené s výrobou, hlavně pak mzdy a spotřeba plynu, která se díky efektivnějším pecím velmi snížila.



Obr. 15: Náklady v letech 2007 až 2014 v tis. Kč

Zdroj: Vlastní zpracování

5.5 Ceny výrobků

Stěžejním ukazatelem rentability hospodaření firmy je správně stanovená cena výrobků. Je to velmi obtížná disciplína, neboť většina zákazníků vyžaduje stanovení ceny předem takzvaně od stolu dle výkresu, obrázku či fyzického vzorku. Toto vyžaduje velikou zkušenost managementu a jeho praktickou znalost problematiky výroby a jejich nákladů. Podhodnocení může mít až fatální důsledky, které se projeví nejen ztrátou celé ziskovosti, ale i hlubší prodělek. Ceny výrobků je nutno upravovat prakticky každoročně dle rostoucích cen vstupů, změny kurzů koruny vůči euru a další. Například by se zdálo, že suroviny nakupované pouze z tuzemska by neměly měnit ceny v návaznosti na kurz, ale protože tuzemští dodavatelé prakticky veškeré suroviny nakupují ze zahraničí (kromě písku a vápence), tak se to projeví v konečné fázi pro firmu jejich zdražením. Problémem však zůstává skutečnost, že zákazníci akceptují meziroční nárůst cen maximálně do 3 %.

6 Vyhodnocení přijatých řešení

V poslední kapitole této práce budou nastíněny řešení a opatření, která již byla podniknuta pro to, aby se firma udržela na trhu i přes ekonomickou krizi, která firmu z velké části ovlivnila. Dále budou nějaká řešení navržena do budoucna, díky kterým by mohla firma nadále úspěšně a efektivně fungovat.

6.1 Přijatá řešení

Jak již bylo několikrát zmíněno v praktické části, v době krize musela firma výrazně omezit výrobní kapacity a zefektivnit výrobu. Docílila toho opravou staré pece a výstavbou pece nové, která ušetří v budoucnu spoustu nákladů a tím samozřejmě přispějí k vyššímu zisku. Bohužel muselo také dojít k redukci zaměstnanců až na současný stav 28 osob. Firma nebyla schopna dále zaměstnávat takový počet zaměstnanců při omezování výrobních kapacit a snižování nákladů.

V roce 2011 došlo k sestěhování kancelářských prostor do samotné hutě a následně poté podnik prodal bývalé zázemí kanceláří. Tímto prodejem firma získala značné finanční prostředky a zároveň nyní ušetří na provozu zmiňovaných ploch. Firma prodala i jiné již nevyužité objekty, například ubytovnu nebo balírnu.

Vytápění veškerých prostorů a teplé užitkové vody v minulosti probíhalo centrálním plynovým kotlem, který měl velmi drahý provoz díky vysoké spotřebě plynu. Měsíčně se tato částka pohybovala kolem 30 tisíc korun. Firma tento způsob nahradila vytápěním přes výměník odpadového tepla z pecí, což je pro podnik prakticky stoprocentní úspora.

Muselo dojít ke zrušení kamenného obchodu, který sídlil přímo v areálu společnosti. Zájem o užitkové a dekorativní sklo vlivem ekonomické krize poklesl. Lidé v dnešní době svoje prostředky vynakládají spíše na věci denní potřeby. Dekorativní sklo navíc v současné době nepodléhá módním trendům. Firma se nyní zabývá především výrobou technického skla a tím pádem již nemají dostatek dekorativního skla na prodej v kamenném obchodě.

6.2 Navrhnutá řešení

V průběhu vypracování bakalářské práce a seznámení se se všemi interními zdroji byla navrhnutá firmě některá opatření. Ta by jim mohla pomoci v budoucnu k lepší ekonomické situaci.

6.2.1 Volné kapacity

Z důvodu zmenšení kapacity výroby vznikly v podniku volné prostory (cca 250 metrů čtverečních), kde jsou stále uloženy například formy nebo materiál. Firma musí nadále vytápět tyto plochy a tím pádem vynakládá finanční prostředky na energie. Kdyby firma centralizovala sklad forem na jedno místo, vyřadila zbytkový materiál a staré nepoužívané formy, vznikly by zde prázdné prostory, které by se nemusely vytápět, a firma by tím ušetřila finanční prostředky. Byl by velmi užitečný prodej nebo pronájem všech těchto nevyužitých volných kapacit v hutní hale, kterou má firma v soukromém vlastnictví. Tyto prostory jsou velmi rozsáhlé a přibližně 30 procent je nevyužito. Jejich prodej či pronájem by rozhodně přispěl ke zvýšení finančních prostředků, které by podnik mohl efektivněji využít.

6.2.2 Podpora od státu

V souvislosti s nedostatkem kvalitních a mladých pracovníků by firma měla zažádat stát (úřad práce) o určité příspěvky nebo dotace na zaškolování a vyučení nových pracovníků. Podnik nemá v současné době dostatek prostředků, aby toto hradil sám. Pokud k tomuto nedojde, současní pracovníci odejdou do důchodu a vedení firmy bude muset rozhodnout o ukončení činnosti. Například ministerstvo práce a sociálních věcí nabízí v roce 2015 zaměstnavatelům projekt *Podpora odborného vzdělávání zaměstnanců*. Tento projekt lze uplatnit pro firmy, které i přes negativní vývoj ekonomiky mají na trhu stabilní pozici s možností přechodu k růstu, a kteří v meziročním srovnání vykázali růst tržeb nebo nemají vyšší pokles tržeb než je 15 %. Tyto podmínky firma splňuje a může si o příspěvky z tohoto projektu zažádat. Zaměstnavatel může čerpat až 500 tisíc korun měsíčně na mzdové náklady a náklady spojené se vzdělávací aktivitou zaměstnanců (Ministerstvo práce a sociálních věcí, 2015). Těchto projektů a možností podpor vzdělávání a zaškolování zaměstnanců je mnoho, firma by měla určitě některý z nich zvážit.

6.2.3 Webové stránky a reklama

V průběhu zpracování bakalářské práce byly využívány webové stránky firmy Vitrum s.r.o. Tyto webové stránky jsou velmi nepřehledné a postrádají některé důležité informace. Podnik by měl určitě vylepšit design a zaktualizovat informace nejen o firmě, ale také o vyráběných produktech. Měl by zde být rovněž nějaký orientační ceník. Kvalitněji zpracované webové stránky udělají na potencionální zákazníky lepší dojem, než ty stávající. Internetový obchod není pro tuto firmu bohužel vhodný z důvodu velké náročnosti na přepravu křehkých výrobků.

Firmě byla doporučena lepší reklama, která je samozřejmě jednou z nejdůležitějších forem propagace. Ta je bohužel velmi omezená z důvodu výroby technického skla, které není určeno pro veřejnost, ale spíše pro specializované firmy. Zde je důležité mít dobré vztahy s odběrateli, kteří mohou firmě svými doporučeními dělat nepřímou reklamu. Dále by se firma mohla účastnit světových veletrhů za účelem zviditelnění podniku. Příkladem je každoročně pořádaný veletrh ve Frankfurtu nebo Miláně. Tyto účasti mají ale vysoké riziko návratnosti investice do představení svých produktů na těchto veletrzích.

6.2.4 Změna nákupu surovin

V současné době firma nakupuje písek jako základní sklářskou surovinu v mokřém stavu (cca 8 % vody) za 1kč/kg. Tento písek je však třeba před použitím nákladně sušit ve speciální plynem vytápěné peci, která je nyní v havarijním stavu. Její přestavba si žádá investici cca 300 tisíc korun. Návrhem tedy je nakupovat písek již vysušený v jednotunovém balení za 2kč/kg. Odpadne tím investice do nové pece a náklady na spotřebu plynu při sušení, což činí přibližně 10 tisíc korun měsíčně. Firma tedy uspoří při nejmenším stavbu nové pece.

6.2.5 Specializace výroby

V neposlední řadě by bylo dobré, kdyby se firma ve své výrobě zaměřila na větší originalitu a jedinečnost produktů, čímž by se odlišila od konkurence. Zvýšením náročnosti výrobků v menších a barevných sériích by firma přilákala lukrativní zákazníky na dlouhodobý vztah. Například by firma mohla investovat do nového lisofoukaného stroje, čímž by se rozšířila výrobní kapacita o speciální výrobky, jako jsou láhve na mýdlo nebo větší flakony, které jsou nyní vyráběny v Portugalsku a tvoří pro firmu největší konkurenci. Tento nový stroj, který by produkoval nové výrobky, by přinesl velký přísun nových zakázek.

Závěr

Cílem této bakalářské práce na téma *Dopad ekonomické krize na podnik Vitrum s.r.o.* bylo nastínění problematiky světové ekonomické krize a její dopady na českou ekonomiku. Pro zkoumání daného tématu byla vybrána konkrétní firma Vitrum s.r.o., která se zabývá ruční sklářskou zakázkovou výrobou.

První část bakalářské práce je věnována teoretickému hledisku. Vymezuje se zde pojem podnik a vše, co se ho týká a dále je pak práce více zaměřena na malé a střední podnikání, protože z tohoto sektoru je vybrána sledovaná firma. Také jsou zde popsány příčiny, průběh a dopady ekonomické krize ve světě a v České republice. České sklářství bylo krizí zajisté velmi ovlivněno a zasaženo. Následně pak je charakterizován podnik, ve kterém byla prováděna celá analýza a zkoumání.

Na základě dané analýzy ekonomického vývoje společnosti Vitrum s.r.o., která byla zpracována pomocí interních zdrojů firmy, jsou shrnuty dopady ekonomické krize na daném podniku. Ekonomická krize byla do České republiky dovezena a vzhledem ke skutečnosti, že je to podnik exportní, ekonomická krize ho velmi ovlivnila. V průběhu ekonomické krize se firmě snížily tržby i zisky, které byly dokonce záporné, takže firma zjistila, že nevyrábějí efektivně a že musí podstoupit nějaké změny a opatření, která firmě pomohou k přežití této situace. Firma se s dopady krize vypořádala obstojně a nyní již generuje kladné zisky a její ekonomická situace se stabilizuje.

Autorka této bakalářské práce nastínila určitá řešení, která musela firma udělat v průběhu ekonomické krize. Došlo k rekonstrukci staré pece a k výstavbě pece nové. Tím se zefektivnila výroba a omezily se tím výrobní kapacity. Z tohoto důvodu muselo dojít také k redukci zaměstnanců. Firma dále prodala nevyužité prostory a tím získala mnoho finančních prostředků. Velmi užitečným krokem firmy byla výměna plynového kotle za výměník odpadového tepla z pecí, což je pro firmu nyní prakticky stoprocentní úsporou. Muselo také dojít ke zrušení kamenného obchodu, protože zájem o dekorativní sklo v době ekonomické krize výrazně pokles.

Na závěr bakalářské práce jsou navrženy opatření, která firmě mohou pomoci ke zlepšení ekonomické situace. V budoucnu může firma prodat či pronajímat své nevyužité prostory, které jsou v současné době velmi rozsáhlé. Zlepšení situace v budoucnu by zajisté zařídila

lepší reklama, například účastmi na světových veletrzích. Dále je důležité mít velmi dobré vztahy s odběrateli, kteří dělají takzvanou nepřímou reklamu. Firma by měla zvážit žádosti o dotace od státu na vyučení nových potencialních zaměstnanců. Podnik nemůže v současné době toto hradit sám. Ušetřit může firma rovněž nákupem již vysušeného písku a tím nebude muset investovat do výstavby nové speciální pece. V průběhu vypracování této práce byly využívány webové stránky podniku, které by nutně potřebovaly aktualizaci, doplnění informací nebo nový design. Potencionální zákazníci si pak udělají lepší mínění o této firmě. Je potřeba se zaměřit na ještě větší jedinečnost, originalitu a dávat velký důraz na kvalitu a tradici.

Veškeré číselné údaje, které byly použity k vypracování grafického znázornění ekonomických ukazatelů v praktické části, odpovídají reálné skutečnosti firmy Vitrum s.r.o., která všechny tyto data a informace ochotně poskytla.

Tato bakalářská práce a její zpracování umožnilo nahlédnout do interních zdrojů firmy a sledovat celý provoz a fungování, zvláště pak v ekonomickém sektoru. Určitě to bude přínosem při budoucím zaměstnání třeba právě v této firmě.

Tímto tématem by se autorka práce chtěla více zabývat při případném dalším studiu a toto téma dále rozšířit ve své diplomové práci.

Seznam použitých zdrojů

Literatura

KRAFT, J., P. BEDNÁŘOVÁ, M. LUNGOVÁ, I. NEDOMLELOVÁ, L. SOJKOVÁ. *Východiska z krize. Cesty zmírnění negativních efektů hospodářské krize v ČR*. 1. vyd. Liberec: Technická univerzita v Liberci, 2011. ISBN 978-80-7372-787-1.

MALACH, A. *Jak podnikat po vstupu do EU*. 1. Vyd. Praha: Grada Publishing, 2004. ISBN 978-80-247-6384-2.

MARTINOVIČOVÁ, D. *Základy ekonomiky podniku*. 1. vyd. Praha: Alfa Publishing, 2006. ISBN 80-86851-50-8.

STIGLITZ, J. E. *Freefall: America, free markets, and the sinking of the world economy*. 1. vyd. Londýn: Penguin Books, 2010. ISBN 9780141045122.

VEBER, J., J. SRPOVÁ. *Podnikání malé a střední firmy*. 3. vyd. Praha: Grada Publishing, 2012. ISBN 978-80-247-4520-6.

SYNEK, M. *Podniková ekonomika*. 4. vyd. Praha: C. H. Beck, 2006. ISBN 80-7179-892-4.

Elektronické zdroje

BUSINESS CENTER. *Podnik*. [online]. [vid. 2015-02-03]. Dostupné z: <http://business.center.cz/business/pojmy/p223-podnik.aspx>

BUSINESS CENTER. *Podnikání*. [online]. [vid. 2015-02-03]. Dostupné z: <http://business.center.cz/business/pojmy/p219-podnikani.aspx>

BUSINESS INFO - OFICIÁLNÍ PORTÁL PRO PODNIKÁNÍ A EXPORT. *Shrnutí návrhu Koncepce MSP*. [online]. [vid. 2015-02-03]. Dostupné z: <http://www.businessinfo.cz/cs/clanky/shrnuti-navrhu-koncepce-msp-2014-plus-3331.html>

ČNB. *Cílování inflace*. [online]. [vid. 2015-05-06]. Dostupné z: http://www.historie.cnb.cz/cs/menova_politika/7_cilovani_inflace/

EUROPEAN COMMISSION. *Small and medium sized enterprises in 2011*. [online]. [vid. 2015-05-06]. Dostupné z: http://europa.eu/rapid/press-release_MEMO-12-783_en.htm

HYPINDEX. *Hypotéky nebyly hlavní příčinou globální krize*. [online]. [vid. 2015-04-26]. Dostupné z: <http://www.hypindex.cz/hypoteky-nebyly-hlavni-pricinou-globalni-krize/>

KURZY.CZ. *Míra inflace a její vývoj v ČR*. [online]. [vid. 2015-05-06]. Dostupné z: <http://www.kurzy.cz/makroekonomika/inflace/>

KURZY.CZ. *Nezaměstnanost v ČR*. [online]. [vid. 2015-05-06]. Dostupné z: <http://www.kurzy.cz/makroekonomika/nezamestnanost/>

KURZY.CZ. *Vývoj HDP v ČR*. [online]. [vid. 2015-05-06]. Dostupné z: <http://www.kurzy.cz/makroekonomika/hdp/?G=3>

MFČR. *Struktura a vývoj státního dluhu*. [online]. [vid. 2015-05-06]. Dostupné z: <http://www.mfcr.cz/cs/verejny-sektor/hospodareni/rizeni-statniho-dluhu/dluhova-statistika/struktura-a-vyvoj-statniho-dluhu>

MINISTERSTVO PRŮMYSLU A OBCHODU. *Legislativní předpisy*. [online]. [vid. 2015-04-04]. Dostupné z: <http://www.mpo.cz/dokument143220.html>

NOVINKY.CZ. *Státní dluh Česka loni poprvé po dvaceti letech klesl*. [online]. [vid. 2015-05-06]. Dostupné z: <http://www.novinky.cz/ekonomika/357869-statni-dluh-ceska-loni-poprve-po-dvaceti-letech-klesl.html>

PENÍZE.CZ. *Hrubý domácí produkt*. [online]. [vid. 2015-04-04]. Dostupné z: <http://www.penize.cz/80357-co-je-hruby-domaci-produkt-hdp>

PENÍZE.CZ. *Inflace*. [online]. [vid. 2015-04-04]. Dostupné z: <http://www.penize.cz/80355-co-je-inflace>

PENÍZE.CZ. *Nezaměstnanost*. [online]. [vid. 2015-04-04]. Dostupné z: <http://www.penize.cz/80354-co-je-nezamestnanost>

PENÍZE.CZ. *Státní dluh*. [online]. [vid. 2015-04-04]. Dostupné z: <http://www.penize.cz/statni-dluh>

UNIHOST. *Hospodářská krize v ČR*. [online]. [vid. 2015-04-04]. Dostupné z: <http://www.unihostostrava.cz/www/cz/aktuality/hospodarska-krize-v-cr/>

ÚŘAD PRÁCE ČR. *Podpora odborného vzdělávání zaměstnanců*. [online]. [vid. 2015-05-06]. Dostupné z: https://portal.mpsv.cz/upcr/kp/olk/projekty_esf/v_realizaci/nip/podpora_odborneho_vzdela_vani_zamestnancu

VITRUM S.R.O. *Z historie sklárny*. [online]. [vid. 2015-05-06]. Dostupné z: <http://www.vitrum-sj.cz/>

Seznam příloh

Příloha A: Výpis z obchodního rejstříku	54
Příloha B: Čtvrtletní a roční vývoj tržeb v letech 2007 až 2014 v tis. Kč.....	55
Příloha C: Čtvrtletní a roční vývoj zisku v letech 2007 až 2014 v tis. Kč	56
Příloha D: Čtvrtletní a roční vývoj osobních nákladů v letech 2007 až 2014 v tis. Kč	57
Příloha E: Roční vývoj počtu zaměstnanců v letech 2007 až 2014.....	58
Příloha F: Roční vývoj nákladů v letech 2007 až 2014 v tis. Kč	59

Příloha A: Výpis z obchodního rejstříku

Výpis

z obchodního rejstříku, vedeného
Krajským soudem v Ústí nad Labem
oddíl C, vložka 2535

Datum zápisu:	10. června 1992
Spisová značka:	C 2535 vedená u Krajského soudu v Ústí nad Labem
Obchodní firma:	VITRUM, společnost s ručením omezeným
Sídlo:	Janov nad Nisou 49
Identifikační číslo:	467 11 449
Právní forma:	Společnost s ručením omezeným
Předmět podnikání:	<p>poradenství, konzultační a zprostředkovatelská činnost v oboru vývoje a aplikace technologie a řízení výroby skla</p> <p>výroba skla</p> <p>koupě zboží za účelem jeho dalšího prodeje a prodej v rámci živnosti volných</p> <p>výroba bižuterie a ozdobnických předmětů</p> <p>výroba sklářských forem</p>
Statutární orgán:	
Jednatel:	<p>Ing. PETR KRÁTKÝ, dat. nar. 12. června 1965 Bedřichov 297, PSČ 46812 Den vzniku funkce: 10. června 1992</p>
Jednatel:	<p>Ing. MARTIN SOPR, dat. nar. 29. prosince 1955 Jablonec nad Nisou, A. Dvořáka 14, PSČ 46601 Den vzniku funkce: 10. června 1992</p>
Způsob jednání:	Každý z jednatelů je oprávněn jednat jménem společnosti samostatně.
Společníci:	
Společník:	<p>Ing. MARTIN SOPR, dat. nar. 29. prosince 1955 Jablonec nad Nisou, A. Dvořáka 14, PSČ 46601</p>
Podíl:	<p>Vklad: 80 000,- Kč Splaceno: 100% Obchodní podíl: čtyřicet dvě procenta</p>
Společník:	<p>Ing. PETR KRÁTKÝ, dat. nar. 12. června 1965 Bedřichov 297, okres Jablonec nad Nisou, PSČ 46812</p>
Podíl:	<p>Vklad: 56 000,- Kč Splaceno: 100% Obchodní podíl: čtyřicet dvě procenta</p>
Společník:	<p>Ing. FRANTIŠEK HOLEJŠOVSKÝ, dat. nar. 6. června 1950 Liberec, Olbrachtova 619, PSČ 46015</p>
Podíl:	<p>Vklad: 24 000,- Kč Splaceno: 100% Obchodní podíl: šestnáct procent</p>
Základní kapitál:	160 000,- Kč

Příloha B: Čtvrtletní a roční vývoj tržeb v letech 2007 až 2014 v tis. Kč

rok/ukazatel	TRŽBY V TIS. KČ
I	8599
II	8483
III	7248
IV	7844
2007 celkem:	32174
I	8599
II	7253
III	7449
IV	5577
2008 celkem:	28878
I	8009
II	5858
III	6930
IV	5039
2009 celkem:	25863
I	7557
II	7419
III	6733
IV	5398
2010 celkem:	27107
I	8293
II	7109
III	6052
IV	7079
2011 celkem:	28533
I	6672
II	6543
III	5022
IV	6841
2012 celkem:	25078
I	5062
II	5331
III	4900
IV	6286
2013 celkem:	21579
I	6534
II	5403
III	5875
IV	5615
2014 celkem:	23427

Příloha C: Čtvrtletní a roční vývoj zisku v letech 2007 až 2014 v tis. Kč

rok/ukazatel	ZISK V TIS. KČ
I	1204
II	741
III	-391
IV	-1459
2007 celkem:	95
I	527
II	-91
III	474
IV	-342
2008 celkem:	568
I	180
II	599
III	766
IV	-1576
2009 celkem:	-31
I	940
II	644
III	267
IV	-2352
2010 celkem:	-501
I	1709
II	459
III	-542
IV	-2379
2011 celkem:	-753
I	667
II	212
III	170
IV	-1383
2012 celkem:	-334
I	-8
II	526
III	110
IV	58
2013 celkem:	686
I	1202
II	402
III	127
IV	-769
2014 celkem:	962

Příloha D: Čtvrtletní a roční vývoj osobních nákladů v letech 2007 až 2014 v tis. Kč

rok/ukazatel	OSOBNÍ NÁKLADY V TIS. KČ
I	3718
II	3786
III	3807
IV	3934
2007 celkem:	15245
I	3745
II	3639
III	3716
IV	3271
2008 celkem:	14371
I	3210
II	3198
III	3265
IV	3505
2009 celkem:	13178
I	3562
II	3422
III	3415
IV	3857
2010 celkem:	14256
I	3661
II	3458
III	3511
IV	3740
2011 celkem:	14370
I	3285
II	3417
III	2649
IV	3243
2012 celkem:	12594
I	2452
II	2489
III	2456
IV	2740
2013 celkem:	10137
I	2537
II	2705
III	2880
IV	3746
2014 celkem:	11868

Příloha E: Roční vývoj počtu zaměstnanců v letech 2007 až 2014

rok/ukazatel	POČET ZAMĚSTNANCŮ
I	
II	
III	
IV	
2007 celkem:	54
I	
II	
III	
IV	
2008 celkem:	49
I	
II	
III	
IV	
2009 celkem:	41
I	
II	
III	
IV	
2010 celkem:	46
I	
II	
III	
IV	
2011 celkem:	41
I	
II	
III	
IV	
2012 celkem:	27
I	
II	
III	
IV	
2013 celkem:	27
I	
II	
III	
IV	
2014 celkem:	28

Příloha F: Roční vývoj nákladů v letech 2007 až 2014 v tis. Kč

rok/ukazatel	NÁKLADY
I	
II	
III	
IV	
2007 celkem:	32079
I	
II	
III	
IV	
2008 celkem:	28310
I	
II	
III	
IV	
2009 celkem:	25867
I	
II	
III	
IV	
2010 celkem:	27608
I	
II	
III	
IV	
2011 celkem:	29286
I	
II	
III	
IV	
2012 celkem:	25412
I	
II	
III	
IV	
2013 celkem:	20893
I	
II	
III	
IV	
2014 celkem:	22465