



Univerzita Palackého v Olomouci  
Cyrilometodějská teologická fakulta  
Katedra křesťanské sociální práce

# **Role sociálního pracovníka v OSPOD při rozvodovém řízení-oblast rodinné podpory**

**Bakalářská práce**

**Studijní program**

**Sociální práce kombinované studium**

Autor: Simona Tománková

Vedoucí práce: PhDr. Jan Vančura, Ph.D.

Olomouc 2024





## Prohlášení

Prohlašuji, že jsem tuto práci zpracovala samostatně na základě použitých pramenů a literatury uvedených v bibliografickém seznamu.

V Olomouci 30.7.2024

Simona Tománková



## Poděkování

Na tomto místě bych chtěla poděkovat především vedoucí práce panu PhDr. Janu Vančurovi, Ph.D. Především za jeho čas, trpělivost, trefné připomínky a vstřícný přístup. Také děkuji své rodině, a především mému příteli za poskytování potřebného prostoru a neustálé podpory jak při psaní práce, tak i po celou dobu studia.



# Obsah

ÚVOD.....	1
<b>1 PŘEDSTAVENÍ TÉMATU A VYMEZENÍ KLÍČOVÝCH POJMŮ PRÁCE.....</b>	<b>3</b>
1.1 SOCIÁLNÍ PRÁCE S RODINOU .....	3
1.2 POJETÍ RODINY .....	3
1.3 RODINA V ROZVODU, ROZCHODU .....	5
1.4 KONFLIKTNÍ ROZVOD, ROZCHOD A NÁSLEDNÉ OBDOBÍ.....	7
1.5 DÍTĚ VE STŘETU ZÁJMŮ .....	8
1.6 ROLE SOCIÁLNÍHO PRACOVNÍKA OSPOD PŘI ROZVODU/ROZCHODU PARTNERŮ A NÁSLEDNÉM USPOŘÁDÁNÍ ŽIVOTNÍCH PODMÍNEK DÍTĚTE .....	10
1.6.1 <i>Rozvod/rozchod sporný</i> .....	12
<b>2 PROPOJENÍ TÉMATU SE SOCIÁLNÍ POLITIKOU .....</b>	<b>14</b>
2.1 SOCIÁLNĚ-PRÁVNÍ OCHRANA DĚTÍ.....	14
2.1.1 <i>Orgány vykonávající činnost sociálně-právní ochrany dětí</i> .....	15
2.1.2 <i>Činnosti vykonávané pracovníky sociálně-právní ochrany dětí</i> .....	16
2.1.3 <i>Cílová skupina</i> .....	17
2.2 ODBORNÁ ZPŮSOBILOST A VZDĚLÁNÍ PRACOVNÍKA SOCIÁLNĚ-PRÁVNÍ OCHRANY DĚTÍ .....	18
2.3 PRÁVNÍ PŘEDPISY UPRAVUJÍCÍ ROZVODOVOU TÉMATIKU V ČESKÉ REPUBLICE .....	19
2.4 RODINNÁ POLITIKA .....	20
2.4.1 <i>Systém státní sociální podpory</i> .....	21
2.4.2 <i>Systém sociálního pojištění</i> .....	22
<b>3 PROPOJENÍ TÉMATU S METODAMI A TECHNIKAMI SOCIÁLNÍ PRÁCE.....</b>	<b>24</b>
3.1 SOCIÁLNÍ TERAPIE .....	24
3.2 PORADENSTVÍ .....	24
3.3 RODINNÉ PORADENSTVÍ.....	26
3.4 MODEL RŮSTU .....	28
3.5 PŘÍPADOVÁ KONFERENCE .....	30
3.6 SANACE RODINY .....	30
<b>4 ETICKÉ HLEDISKO VÝKONU SOCIÁLNÍ PRÁCE .....</b>	<b>32</b>
<b>5 ŘEŠENÍ POROZVODOVÝCH, POROZCHODOVÝCH SPORŮ O DĚTI .....</b>	<b>34</b>
<b>6 PŘÍLEŽITOST KE ZKVALITNĚNÍ VÝKONU SOCIÁLNÍ PRÁCE – METODA „DÍTĚ V CENTRU ZÁJMU“ .....</b>	<b>36</b>
6.1 RODIČOVSKÁ SKUPINA .....	37
6.2 DĚTSKÁ SKUPINA .....	42
<b>7 ANALÝZA POTŘEBNOSTI PROJEKTU .....</b>	<b>44</b>
7.1 PŘÍČINY PROBLÉMU A JEHO DOPAD NA CÍLOVOU SKUPINU.....	44
7.2 PŘÍKLADY ŘEŠENÍ DANÉ PROBLEMATIKY V PROJEKTECH ČI ČINNOSTECH V ČESKÉ REPUBLICE NEBO ZAHRANIČÍ .....	45
7.3 PŘEHLED DAT A POPIS METODY JEJICH ZÍSKÁVÁNÍ .....	46
7.4 ZÁKLADNÍ INFORMACE O VELIKOSTI A PŘÍPADNÝCH SPECIFIKÁCH CÍLOVÉ SKUPINY VZHLEDEM K ŘEŠENÉMU PROBLÉMU .	50
7.5 SPECIFIKACE STAKEHOLDERŮ .....	52
7.6 ZÁVĚR ANALÝZY POTŘEBNOSTI.....	53
<b>8 PŘEDSTAVENÍ PROJEKTU.....</b>	<b>54</b>
8.1 CHARAKTERISTIKA ODBORU SOCIÁLNĚ – PRÁVNÍ OCHRANY DĚTÍ ZLÍN.....	55
<b>9 CÍLE PROJEKTU .....</b>	<b>56</b>
9.1 CÍLOVÉ SKUPINY A OČEKÁVANÝ DOPAD PROJEKTU .....	57
<b>10 KLÍČOVÉ AKTIVITY, INDIKÁTORY SPLNĚNÍ A VÝSTUPY Z TĚCHTO AKTIVIT.....</b>	<b>59</b>
<b>11 MANAGEMENT RIZIK .....</b>	<b>70</b>



12	PŘEDPOKLÁDANÉ VÝSLEDKY PROJEKTU A POPIS PŘIDANÉ HODNOTY PROJEKTU.....	74
13	HARMONOGRAM .....	76
14	ROZPOČET .....	78
15	LOGFRAME PROJEKTU.....	80
	ZÁVĚR.....	84
	BIBLIOGRAFIE.....	86
	ANOTACE .....	91
	ANNOTATION.....	92

## Seznam zkratk

OSPO	orgán/odbor sociálně-právní ochrany dětí
SPOD	sociálně-právní ochrana dětí
MV	Ministerstvo vnitra
MPSV	Ministerstvo práce a sociálních věcí
IPOD	individuální plán ochrany dítěte
ČSÚ	Český statistický úřad
z.ú.	Zapsaný ústav
UMPOD	Úřad pro mezinárodněprávní ochranu dětí
ČR	Česká republika

## Úvod

V současné době téměř polovina manželství končí rozvodem, který se stal častým řešením manželských problémů, i když jsou ve vztahu přítomny děti. Rozvod zahrnuje mnoho aspektů, včetně etických, sociálních, emočních a právních a představuje jednu z nejnáročnějších událostí v životě jednotlivce. V reakci na tuto událost se tedy u bývalých partnerů mohou spustit silné emoční reakce, jako jsou hněv a křivda, které často vedou k hádkám a konfliktům, jež nejvíce zasahují děti. Porozvodové konflikty mohou dále být dlouhodobý a vysoce konfliktní proces, který ztěžuje spolupráci při péči o děti. Pro OSPOD tedy tyto rodiny často představují velmi náročnou a zdlouhavou práci. Bakalářská práce je rozdělena na dvě části. Cílem teoretické části práce je konceptualizace tématu rozvodové problematiky v kontextu propojení s orgánem sociálně-právní ochrany dětí. V teoretické části bakalářské práce je také představena metoda „Dítě v centru zájmu“. Práce se tedy soustřeďuje na konceptualizaci a shromáždění podkladů pro vytvoření navazující projektové části práce, tedy projektu, který bude představovat implementaci metody „Dítě v centru zájmu“ na odbor sociálně-právní ochrany dětí Zlín. Důvodem, proč jsem zvolila aplikaci této metody konkrétně na odbor sociálně-právní ochrany dětí je především skutečnost, že sociální pracovníci OSPOD jsou často mezi prvními, kteří se setkávají s rodinami konkrétně s rodiči v konfliktu. Implementace této metody bude pro sociální pracovníky OSPOD tedy představovat nové techniky s kterými lze pracovat, pro rodiče tato metoda bude představovat možnost odborné pomoci a změny.

V teoretické části práce se zaměřuji na klíčové pojmy důležité pro pochopení tématu. Tato část se zabývá identifikací rodin, rozvodovými/rozchodovými procesy a konflikty po rozchodu, včetně jejich dopadů na děti. Závěre této kapitoly představuje roli sociálního pracovníka OSPOD při řešení rozvodů a uspořádání životních podmínek dítěte, s důrazem na sporné rozvody. Další část práce propojuje téma se sociální politikou a identifikuje sociálně-právní ochranu dětí, instituce, které ji vykonávají, činnost sociálních pracovníků OSPOD a cílovou skupinu. Dále je popsána odborná způsobilost sociálních pracovníků a hlavní právní předpisy související s tématem. Kapitola končí přehledem rodinné politiky zaměřené na blaho dětí a rodin. V následující části práce se věnuji teoriím a metodám sociální práce, které mohou sociální pracovníci OSPOD aplikovat při práci s rodinami v rozvodu/rozchodu. Kapitola obsahuje sociální terapii, poradenství, rodinné poradenství, prvky modelu růstu, případovou konferenci a sanaci rodin. Závěrečná teoretická část práce se zabývá etickými dilematy a porozvodovými spory, zde je zdůrazněna potřeba rozvíjet alternativní postupy pro práci s

rodinami v konfliktu a představení terapeutické metody „Dítě v centru zájmu“ od Justine Van Lawick jako příležitost ke zkvalitnění výkonu sociální práce. Teoretická část práce primárně slouží k teoretickému ukotvení tématu práce.

V praktické části práce bude vypracována analýza potřebnosti projektu, která si klade za cíl zmapovat zájem sociálních pracovníků OSPOD Zlín o navrhovaný projekt, který obsahuje implementaci metody ve spolupráci s externími odborníky na OSPOD Zlín. Cílem projektu je implementace metody „Dítě v centru zájmu“ na OSPOD Zlín formou ročního programu, určeného pro rodiny v konfliktních porozvodových nebo porozchodových situacích. Tento program má za cíl zlepšit komunikaci mezi bývalými partnery, poskytnout jim nástroje a techniky k nalezení nových způsobů komunikace a snížit rodinné napětí, což především zmírní zátěž pro dítě, které bývá konfliktní situací nejvíce ovlivněno. Projekt zároveň představí sociálním pracovníkům OSPOD nové techniky, s kterými lze pracovat.

Toto téma práce jsem si vybrala na základě skutečnosti, že je v dnešní době téma rozvodů velmi časté s čímž se také pojí konflikty a boje rozcházejících se rodičů. Osobně jsem si dobře vědoma negativních dopadů těchto konfliktů na děti, protože s touto problematikou mám osobní zkušenosti. Proto považuji za velmi žádoucí, aby rodiče pochopili, co způsobují svým dětem, a začali na sobě pracovat. Metoda "Dítě v centru zájmu" mi se svými sebezkušenostními aktivitami připadá velmi zajímavá a užitečná. Pevně věřím, že je to cesta, jak docílit, aby rodiče začali na své konflikty a nenávist nahlížet očima svých dětí a primárně na sobě začali tedy pracovat.

# 1 Představení tématu a vymezení klíčových pojmů práce.

V této kapitole budou vymezeny klíčové pojmy, které jsou nezbytné pro správné uchopení obsahu této práce. V podkapitole 2.1 **Sociální práce s rodinou** se zaměřuji na úlohu sociální práce v kontextu rodinného života. Dále v podkapitole **Pojetí rodiny** identifikuji definici a typologii rodiny v současné společnosti, v této kapitole je také obsažen pohled na současnou „moderní“ rodinu. Podkapitola **Rodina v rozvodu** se věnuje specifické situaci rodin procházejících rozvodovým řízením, a to včetně dopadů, které může rozvod mít na jednotlivé členy rodiny. Podkapitola **Rodiče v konfliktu** představuje rozšíření této problematiky tím, že se zaměřuje na dynamiku vztahů mezi rodiči v situacích, kdy jsou tyto vztahy zatíženy konfliktem. V podkapitole **Dítě ve střetu zájmů** se věnuji perspektivě dětí, které jsou často zapomenutými aktéry v rozvodových procesech, a přitom jsou jejich práva a zájmy nejvíce ohroženy. V závěrečné části této práce se zaměřím na nastínění **Role sociálního pracovníka OSPOD** v procesu, kdy se partneři rozvádí/ rozchází a je nutné stanovit uspořádání životních podmínek dítěte neboli úpravu poměrů.

## 1.1 Sociální práce s rodinou

Dle Mátela (2019, s. 18-19) v oblasti sociální práce může být klientem nejen jednatel, ale také celý sociální systém, jako je rodina, skupina nebo komunita. Rodina je v této oblasti považována za primární sociální skupinu. Z pohledu sociální práce lze rodinu chápat dvěma způsoby – buď jako prostředí, se kterým sociální pracovník pracuje ve prospěch klienta, nebo jako primárního klienta. Sociální pracovník se pak zaměřuje na potřeby všech členů rodiny jako celku nebo na individuální potřeby jednotlivých členů. Mátel (2019, s. 18) dále uvádí, že téměř každý klient, s nímž pracujeme je součástí nějaké rodiny. Pokud tedy pracujeme individuálně s jedním členem rodiny, vědomě či nevědomě pracujeme s celou rodinou. Sociální práce s rodinou bude dále detailněji rozebrána v kapitole propojení s teoriemi a metodami sociální práce.

## 1.2 Pojetí rodiny

Tato kapitola obsahuje popis a funkce rodiny. Dále je zde shrnutý pohled na současnou moderní rodinu a také na výzvy, jimž čelí dnešní rodiny. Tyto výzvy pro partnery mohou rovněž představovat příčiny, proč dochází k rozpadu rodiny.

Rodina je definována jako základní sociální a ekonomická jednotka, nezbytná pro každou lidskou společnost. Její hlavní úlohou je reprodukce, uspokojování potřeb a výchova, která je

klíčová pro začlenění jedince do společenského systému. V rámci rodiny se vytvářejí typické vztahy, jako jsou manželské, rodičovské či sourozenecké (Špaňhelová 2010, s.12).

Základní psychosociální funkce rodiny jsou:

- Biologicky-reprodukční funkce: Zajišťuje udržení života prostřednictvím početí a následného porodu nového jedince. Cílem není pouze přivést dítě na svět, ale zajistit mu veškeré nezbytné podmínky pro život a další rozvoj.
- Ekonomická (zabezpečovací) funkce: Rodina nese odpovědnost za ekonomické zabezpečení svých dětí. Jedná se zejména o hmotné zabezpečení.
- Emocionální funkce: V této oblasti má rodina nezaměnitelnou funkci. Rodiče vyjadřují lásku k dítěti, sdílejí s ním své pocity, vyjadřují podporu, pomoc, přijetí a umožňují otevřenou komunikaci. Pokud je ovšem rodina dysfunkční je právě tato oblast pro dítě nejvíce zraňující.
- Socializačně-výchovná funkce: Rodina slouží jako základní brána, skrze niž se dítě seznamuje s okolním světem. Zároveň funguje jako mechanismus, který reguluje nežádoucí chování. Dynamika, která se v rodině odehrává, vytváří unikátní prostředí pro formování postojů dítěte k okolnímu světu, jakou jsou blízké vztahy a vlastní identita. Rodina má za úkol vést děti k orientaci v okolním prostředí a naučit je společenským normám a dovednostem, které jsou nezbytné pro jejich začlenění do společnosti (Špaňhelová 2010, s.12).

Mátel (2019, s.25) uvádí, že rodina, která splňuje všechny funkce má nejlepší předpoklady pro formování zdravé osobnosti jedince. Ovšem je důležité také zmínit, že manželský vztah a stejně tak rodina nezůstává po celý život stejný/á, ale vyvíjí se. Každá životní fáze sebou nese mnoho výzev a úkolů, které rodina musí překonat. Za důležité životní úkoly můžeme například považovat narození dětí a přijetí rodičovské role, výchovu dětí a osvojení schopnosti zvládat rodinné konflikty, vytvoření rovnováhy mezi manželstvím a kariérou středního života, odchod dětí z domova, obnovení orientace na manželský svazek a vypořádávání se s tématy jako je smrt a ztráta (Klimplová, Jochmanová, Svoboda, 2023, s.107).

Stejně jako jedinec tak i rodina prošla určitým historickým vývojem. Pro dnešní společnost je typické prosazování individuálních zájmů před zájmy rodinnými. Společnost tedy klade na rodinu i jedince vysoké nároky, a tak může být velmi obtížné nalézt rovnováhu mezi požadavky práce a potřebami rodiny. Tento faktor přináší pro rodinu řadu výzev. V rámci současné české

(evropské) rodiny lze pozorovat následující viditelné trendy, snižování průměrného počtu narozených dětí a uzavřených manželství, snižování počtu potomků, prodlužování doby, po kterou děti žijí ve společné domácnosti s rodiči, vysokou míru rozvodovosti a tendenci k zakládání rodiny neformálně – bez sňatku. Současné vznikající rodiny také hodně ovlivňuje změna postavení žen ve společnosti, které již nejsou vnímány pouze v roli matky s péčí o domácnost. Jsou-li tedy oba rodiče na společenském vzestupu, mohou se dostat do konfliktu s otázkou kdo, a v jaké míře se bude věnovat dětem. Tyto problémy mohou vznikat i v důsledku dominance současného životního stylu, který klade důraz na výkon a úspěch. Rodiče a rodiny musí tedy čelit mnoha výzvám (Klimplová, Jochmanová, Svoboda, 2023, s. 32).

### **1.3 Rodina v rozvodu, rozchodu**

Téma rozvodových procesů a rodičů, kteří se rozcházejí je klíčovým aspektem mé práce. Je tedy zásadní identifikovat příčiny, průběh a důsledky rozchodů partnerů, přičemž vycházím z různých odborných studií a statistik. Kapitola obsahuje aktuální počet rozvodů v České republice, příčiny, proč k rozvodům dochází, kdo je častěji iniciuje a jaké faktory přispívají k rozhodnutí ukončit manželství.

Matoušek (2015a, s.57) uvádí, že v současné době nejméně polovina manželství končí rozvodem. Klimplová, Jochmanová a Svoboda (2023, s. 12) ovšem uvádí že se v České republice počet rozvádějících se páru pohyboval v letech 2010-2019 v rozmezí 44–50 %. Český statistický úřad (ČSU) uvádí, že v roce 2023 došlo k 19 500 rozvodům (Český statistický úřad, 2023). Ze statistik také dále vyplynulo, že žádost o rozvod podávají častěji ženy než muži. Jak již bylo zmíněno v předchozí kapitole, společenské postavení žen se změnilo a současně se ženy aktivně účastní na trhu práce. Jsou tedy již schopny žít bez jakékoliv podpory partnera či rodiny. Právě tato skutečnost může být jeden z důvodů, proč současně návrh na rozvod podávají častěji ženy než muži (Matoušek 2015b, s. 20).

Teyber (2007, s. 19) ve své knize zaznamenal, že zhruba dvě třetiny rozvodů s dětmi iniciuje matka. Většina rozvádějících se párů připouští, že je poprvé přepadly myšlenky „zda je jejich protějšek ten pravý“ již brzy po svatbě. U některých párů se ovšem myšlenky pochybností objevili již těsně před svatbou (Novák, Průchová, 2007, s. 21).

K rozvodům nejčastěji dochází, pokud vznikne nenapravitelný a hluboký rozvrat, který již nelze překonat a manželství nemůže dále plnit svou funkci. Kdy je rozvod tedy nutný? Rozvod se stane nutným v případě, když se už v manželství opravdu nedá vydržet (Novák, Průchová, 2007,

str. 38). Proč se partneři rozcházejí? Tomáš Novák (2012, s. 16) za dlouhodobé důvody partnerského rozvratu považuje například žárlivost partnera, nespokojenost v intimním životě, nevěru, neshody v otázce výchovy dětí, závislosti (například na alkoholu), a také rozdílné zájmy a představy o trávení volného času. Oldřich Matoušek (2015, b s. 20) uvádí jako další příčiny vysoké rozvodovosti současnou elektronickou komunikaci. Internet partnerům dává mnoho možností, jak permanentně zkoumat a případně poznávat nové alternativy k současnému vztahu. Rozchod rodičů již pro aktuální společnost nepředstavuje takové stigma, jako to bylo v minulosti. Tolerance rozvodů/rozchodů jako prostředku řešení vztahových problémů je v současnosti tedy vysoká.

I když se zdá, že se rozvod/ rozchod partnerů v naší zemi ustálil a patří mezi běžné události života, není tomu tak. Událost ovlivňuje nejen ty, jejichž partnerství končí, ale také děti, širší rodinu včetně rodičů, sourozenců, přátel a známých. Rozpad rodiny je pro všechny zúčastněné velmi stresovou a náročnou situací. Největší obava z rozchodu je spojena s otázkou, jak moc to dítěti ublíží. Rozchodové/rozvodové období je doprovázeno velmi bolestivými emocemi a pocitem viny. Rodiče jsou zpravidla přesvědčeni o tom, že své děti zklamali (Mikulková, 2021, s. 148).

Edward Teyber ve své knize Děti a rozvod (2007) popisuje tři fáze rozvodového/rozchodového období.

1. **Fáze konfliktů.** – Vznik počátečního rozvodu, rozchodu rodiny je definován velmi intenzivními konflikty, napětím a nespokojeností. Vše vyvrcholí v to, že se jedna strana rozhodne, že chce odejít. Toto období je zvláště náročnější pro ženy, ty se více vztahovým problémem trápí. Konflikty trvají zpravidla více měsíců případně až roky. Tato fáze má bohužel destruktivní dopad na děti.
2. **Fáze změny.** – Toto období je pro rodinu velmi náročný proces, který představuje mnoho změn. Fáze změny je náročná především pro děti, které se musí například adaptovat na dva nové domovy.
3. **Fáze stability.** – Obnovení jistot a pocitu bezpečí, jak pro děti, tak rodiče. V této fázi se „usadí prach“. Rodina se vyrovná se všemi změnami, které se pojí s rozvodem/ rozchodem rodičů. Tato fáze je velmi individuální, u některých rodin přichází dříve než u jiných.



## 1.4 Konfliktní rozvod, rozchod a následné období

Jelikož se ve své práci zabývám rozcházejícími se rodiči, a především představuji metodu, která pracuje s rodiči v následném konfliktu. Považuji za klíčové identifikovat rozvodové/porozvodové a rozchodové konflikty, jež často tvoří nedílnou součást těchto životních situací.

*„Určitým způsobem je rozvod náročnější situace než úmrtí partnera, s nímž bývá srovnáván. Pro mnoho lidí rozvod znamená zhroucení hlavního životního projektu. Partner po rozvodu nezmizí, stále někde je. V případě, že ze svazku přišly na svět děti, je nutné s partnerem dále komunikovat.“* (Matoušek a kol. 2015b, s. 21)

Rozvádějící/rozcházející se člověk se během rozvodu/rozchodu vyrovnává s určitými psychickými reakcemi. Prožívá pocity jako beznaděj, zoufalství, pocit absolutní bezmoci, vztek a mnoho výčitek z osobního selhání. Typické jsou úvahy o tom „co by bylo, kdybych to udělal jinak“ (Matoušek a kol. 2015b, s. 64). Novák a Průchová (2007, s. 62) u partnerů během rozvodových/rozchodových procesů zaznamenali velmi rychlé změny nálad, nechuť k práci, neschopnost soustředit se, zdravotní obtíže a poruchy spánku. Rozchodový proces tedy pro partnery znamená emocionálně nejnáročnější událost v životě. Lze tedy konstatovat, že se v reakci na tuto velmi náročnou situaci může u jednotlivce spustit jakákoliv emoční reakce. Některé rodiče v průběhu přepadne zlost a ze všeho co se stalo obvinují partnera. Zuřící a pevně přesvědčený rodič o oprávněnosti svého hněvu, často neuznává svůj vlastní podíl na problémech v partnerství. Staví se do role oběti a má pocit, že byl zrazen a odmítnut. Neschopnost přijmout vlastní podíl na problémech spojen s hněvem a obvinováním nadále podceňuje neustupující konflikt mezi rodiči (Teyber 2007, s. 78).

Typický příklad definuje Mátel (2019, s. 64), u manžela který si rozvod nepřeje se v reakci na události spustí deprese a úzkosti, které se stupňují a posléze se tyto pocity proměňují v hněv a agresi vůči manželce. Vzniká tedy konflikt. Konflikt mezi manžely může být dále stupňován a pro účastníky představuje obrovský stres. Čím více se konflikt zvětšuje tím více stresu je s tím spojováno. Ex partneři se tedy mohou dostat do situace vysoce konfliktního rozvodu, kdy jsou uzavřeni v nekonečné sérii obvinování. Justine Van Lawick a Margreet Visser tento stav identifikují jako „démonizaci“ situace, kdy partneři nestále obvinují jeden druhého, nejsou schopni ustoupit ani vidět žádná pozitiva. Druhý partner je příčina všech problémů (Lawick, Visser, 2015, s. 36).

Podle Rogalewiczové (2019, s. 45) lze rodičovské konflikty rozdělit na dva hlavní typy podle jejich příčin. Prvním typem je **konflikt vyplývající z rozdílných názorů na rodičovství**, kde jde o to, co rodiče považují za nejlepší pro dítě. Rodiče se neshodují na potřebách dítěte a co je pro jeho optimální vývoj a štěstí nejvhodnější, což může vést k trvalým sporům. V kontextu rozvodu mohou tyto spory zahrnovat otázky péče o dítě a frekvenci kontaktů s druhým rodičem. Druhý typ **konfliktu pramení z osobní nevráživosti** mezi rodiči. V těchto případech nejde o zájem dítěte, i když to rodiče mohou předstírat. Hlavním cílem je ublížit bývalému partnerovi a dítě je používáno jako prostředek k dosažení tohoto cíle. Tento typ konfliktu je často výsledkem nevyřešených emocí a touhy po pomstě. Matějček a Dytrych (2002, s. 33) upozorňují, že hádky o dítě mohou být předzvěstí širších sporů, které se rozšíří do dalších oblastí společného života.

Rogalewiczová (2019, s. 45) popisuje tyto konflikty jako projev sobectví rodičů, kteří upřednostňují své vlastní zájmy před potřebami dítěte. Tyto sobecké konflikty ukazují na nesprávné zpracování rozvodu nebo rozchodu, což vede k neadekvátnímu zvládnutí situace.

## 1.5 Dítě ve střetu zájmů

Děti jsou považovány za „nejzranitelnější účastníky rozvodů“ (Matoušek a kol. 2015 b. s. 25) a jak již bylo zmíněno v kapitole výše, často se také stávají ústředním bodem konfliktů mezi rodiči. Považují tedy za velmi důležité ve své práci zdůraznit, jaký dopad mají tyto rodičovské konflikty a spory na děti. V této kapitole bude také identifikováno, jakým způsobem mohou rodiče, kteří jsou ve vzájemném sporu, manipulovat s dětmi a ovlivňovat jejich postoj k druhému z rodičů. Touto manipulací poté nastává situace, kdy se dítě ocitá ve střetu zájmů.

*„Pro dítě představuje jakýkoli typ konfliktu mezi rodiči hrozbu, bez ohledu na fakt, zda spolu rodiče žijí nebo se právě rozcházejí či se rozešli před nějakým časem. Jde totiž téměř vždy o konflikt dvou nejdůležitějších osob v životě dítěte.“* (Matoušek a kol., 2015b, s. 25)

Vzájemná kritika, snaha o oslabení autority toho druhého, zatahování dětí do hádek a snaha získat si je na svou stranu jsou velké vykřičníky, s nimiž děti během konfliktu rodičů bývají konfrontovány (Poupětová 2009, s. 159). V rozvodových sporech mezi rodiči často dochází k situacím, kdy se potřeby dětí stávají pouhými nástroji v argumentaci, přičemž skutečné potřeby samotných dětí jsou opomíjeny (Matoušek a kol. 2015b s. 25). Mátel (2019, s. 65) také dále konstatoval, že se téměř nikdy nepodaří udržet děti mimo dosah nátlaku spojeným s rodičovským konfliktem.

Znepřátelení manželé v konfliktním rozvodu/rozchodu často tvrdě manipulují s dětmi. Jak tato manipulace může vypadat?

- **Připoutávání dítěte k sobě.** Stává se v případě, kdy se rodič v rozvodovém procesu začne cítit velmi osaměle a opuštěně. Velmi se tedy na dítě upne a stále vyžaduje kontakt. Pokud se nemohou vidět, dítěti neustále telefonuje. Tímto chováním může dojít k vytvoření nadměrného tlaku na dítě.
- **Dítě jako lano.** Rozhádání manželé používají dítě jako „lano“, které neustále tahají k sobě. Především pryč od toho druhého. Například zde patří aktivity jako schovávání a zapírání dítěte.
- **Uvádění dítěte do konfliktu loajality.** Dítě projevuje náklonost k jednomu rodiči i v přítomnosti druhého, což může vést k citovým reakcím u opomenutého rodiče. Například se dcera těší na nadcházející výlet s otcem a svou radost vyjadřuje před matkou. Ovšem matka se na dceru za to rozzlobí a je smutná.
- **Dítě jako rukojmí.** Dítě se stává nástrojem v rukou jednoho z rodičů k manipulaci druhého. Například otec, který si je vědom silného vztahu mezi jejich dcerou a matkou, může využívat dceru jako prostředek k ovlivňování či vydírání matky (Ivo Plánava, 1994, s. 48).

Děti, které jsou svědky konfliktů mezi rodiči spojených s přímou agresí, nebo děti které jsou vtaženy do sporů jednoho rodiče proti druhému, mají nejtěžší proces vyrovnání se s rozvodem rodičů (Matoušek a kol.,2015b, s. 26). Neustupující konflikty mezi rodiči a manipulace s dítětem se zpravidla na dítěti vždy velmi rychle projeví. Novák (2012, s. 34) definoval u dětí tyto projevy: U batolat zaznamenán častější projev strachu. U předškolních dětí a mladších školáků častější projev agresivity, panovačnosti, a především pocit sebeobviňování. Menší děti zhruba do věku osmi let, se často cítí viny za rozvod rodičů. Ovšem zhruba od osmi let do puberty nastane změna a dítě začne pocíťovat „střídavé obviňování rodičů“, dítě střídavě obvinuje oba rodiče s čímž se pojí také pocit hněvu a agresivity, jak vůči sobě, tak vůči ostatním.

Podle Smith (2004, s. 45) je obecným stanoviskem, že děti obou pohlaví, které vyrůstají v konfliktních rodinách, mají průměrně vyšší míru poruch chování, více projevů psychického stresu, horší školní výsledky, nižší sebevědomí a čelí více obtížím ve společenském začlenění. Tento trend se projevuje i v dospělosti, kdy jednotlivci, kteří zažili rozvod svých rodičů v dětství, vykazují významně horší psychologické a sociální funkční ukazatele.

Teyber (2007, s. 17) také uvádí, že mnoho dospělých dětí, které vyrůstaly v rozvedených konfliktních rodinách, čelí zvýšeným obavám ve vztazích a častěji se potýkají s otázkami týkající se důvěry, věrnosti a pocitu bezpečí. Navíc průměrně více řeší otázku osamělosti a zažívají častější konflikty v manželství.

Děti potřebují od svých rozcházejících se rodičů stejnou emoční podporu a jistotu ve vztahu jako před rozchodem. Potřebují rodiče, kterým důvěřují a s nimiž se cítí bezpečně a pohodlně (Dobrušová a kol. 2012, s.12).

## **1.6 Role sociálního pracovníka OSPOD při rozvodu/rozchodu partnerů a následném uspořádání životních podmínek dítěte**

V této kapitole se zaměřím na nastínění role sociálního pracovníka OSPOD v procesu, kdy se partneři rozvádí/ rozchází a je nutné stanovit uspořádání životních podmínek dítěte neboli úpravu poměrů. Nejprve budou vymezeny dva typy rozvodů, přičemž bude dále detailněji rozebrán rozvod sporný. Především z toho hlediska, že je mé téma práce provázáno s konfliktními situacemi mezi rodiči. Dále bude tato kapitola obsahovat popis role sociálního pracovníka na OSPOD, zahrnující činnosti, způsob práce s rodinou během rozchodu/rozvodu a kompetence, kterými sociální pracovník během tohoto procesu disponuje.

Nejprve je důležité vymežit dva způsoby, jak rozvod může probíhat.

**Rozvod dohodou** (nesporný, smluvený, konsenzuální) je upraven **§ 757 zákona č. 89/2012 Sb.**

Tento typ rozvodu nastává, v případě, že se manželé dokážou na všech záležitostech spojených s rozvodovým vzájemně dohodnout a vyhovět si. Pro rodiče a primárně pro dítě, tento typ rozvodu znamená méně času stráveného na OSPOD, soudech, a především snížení tlaku a zátěže pro celou rodinu.

**Rozvod sporný** (upraven **§ 755 a § 756 občanského zákoníku**). V případě, že se manželé ovšem nedokážou dohodnout na podmínkách rozvodu, péči o dítě či vypořádání majetku, jsou v konfliktním rozvodu nebo pokud jeden z manželů rozvod nechce, je nutné obrátit se na soud. Tento typ rozvodu je znám jako **rozvod sporný**. (Skřivánková 2012)

U této formy rozvodu a také v situaci kdy se rodiče rozchází a rovněž nejsou schopni domluvit se na uspořádání následné péče o dítě, soud musí ustanovit v rámci opatrovnického řízení **kolizního opatrovníka** dítěte, kterým je ve většině případů OSPOD. Ustanovení soudem probíhá na základě zákona o zvláštních řízeních soudních. (§ 1 zák. č. 292/2013 Sb., o

zvláštních řízeních soudních). Kolizním opatrovníkem se rozumí pracovník OSPOD, který dítě zastupuje v opatrovnickém řízení, neboť hrozí střet (kolize) zájmů dítěte a rodičů nebo střet zájmu těchto rodičů. Kolizní opatrovník zastupuje dítě v řízení u soudu a působí jako účastník se stejnými právy a povinnostmi, jako mají rodiče (MPSV,2022, s.1).

Kolizní opatrovník (sociální pracovník OSPOD) je při opatrovnickém řízení tedy v přímém kontaktu s rodinou. U soudu hájí zájmy dítěte ve prospěch dítěte. Komunikuje s dítětem, oběma rodiči a provádí šetření v domácnosti (v domácnostech). Zkoumá rodičovské kompetence, vztahy mezi rodiči, prostředí, kde dítě vyrůstá a objektivně hodnotí celou situaci. Případně si předvolává rodiče k jednání. Kolizní opatrovník má zákonné oprávnění navštěvovat dítě a jeho rodinu v jejich bydlišti, vstupovat do jejich obydlí a získávat informace o péči, životních podmínkách, školním prospěchu a chování dítěte. Tyto údaje sbírá z různých zdrojů jako jsou školy, lékaři nebo zaměstnavatelé rodičů. Získané informace jsou zaznamenány do spisové dokumentace, která obsahuje záznamy ze šetření a protokoly z jednání. Na základě těchto údajů OSPOD připraví zprávu pro soud. Dítě má také právo obrátit se na kolizního opatrovníka s žádostí o poradenství, a to bez přítomnosti rodičů (Hofschneiderová 2020).

Kolizní opatrovník se v rámci řízení především snaží zjistit samotný názor dítěte. Dle zákona 359/1999 – dle § 8 si také všímá zde názor dítěte není zmanipulován rodiči. Soud může poté názor dítěte brát v potaz při rozhodování. Základním principem je právo dítěte na výchovu obou rodičů a právo dítěte sdělit svůj vlastní názor na věci, které se ho přímo dotýkají. Je nutné vyzdvihnout ustanovení zákona 359/1999 Sb., že dítě starší 12 let má právo se k takovým věcem vyjádřit a soud má povinnost jeho názor slyšet a do určité míry i respektovat (Skřivánková 2012). Pro soud tak OSPOD v roli kolizního opatrovníka funguje jako „pomocná ruka“ která dodává soudu všechny potřebné informace pro rozhodnutí, které soud stanoví v nejlepším možném zájmu dítěte. Kolizní opatrovník je ustanoven pro konkrétní soudní řízení a jeho funkce končí, jakmile rozhodnutí v tomto řízení nabude právní moci (MPSV,2022, s. 1).

V rámci opatrovnického řízení se rozhoduje o tom, kterému z rodičů bude dítě svěřeno do péče. Zvažují se možnosti společné výchovy oběma rodiči, střídavé péče nebo výlučné péče jednoho z rodičů. Také se rozhoduje o tom, jakým způsobem bude každý z rodičů přispívat na výživu dítěte. Dítě má právo na kontakt s oběma rodiči a rodiče mají právo zůstat v kontaktu se svými dětmi. Oba rodiče nesou společnou odpovědnost za výchovu a vývoj dítěte. Společná péče vyžaduje souhlas obou rodičů. Střídavá péče znamená, že rodiče se v péči o dítě pravidelně střídají v předem stanovených intervalech (Skřivánková 2012).

Orgán sociálně-právní ochrany dětí (OSPOD) zastupuje dítě během opatrovnického řízení v těchto klíčových oblastech, kolizní opatrovnictví nezletilého, úprava styku dítěte s rodičem a určení výživného (při rozvodu s nezletilým dítětem je nutné předem určit styk dítěte s rodiči a stanovit výši alimentů, které bude jeden rodič platit druhému). Změna výživného a úprava styku rodiče s dítětem (při neshodách ohledně výživného nebo styku s dítětem může rodič podat návrh na změnu). Podle ustanovení § 906, odst. 1 občanského zákoníku, zákona 89/2012 Sb. soud stanoví způsob, jakým se každý z rodičů bude starat o dítě do budoucna.

Podle ustanovení §907, odst. 2 a 3 občanského zákoníku soud rozhoduje tak, aby jeho rozhodnutí bylo v nejlepším zájmu nezletilého dítěte (Hloušková 2015). Zasahování státu (soudů a OSPOD) do rodinných záležitostí během rozvodové, rozchodové situace se zaměřuje především na **prevenci, pomoc a podporu**. OSPOD poskytuje rodičům bezplatné potřebné sociálně-právní poradenství, a to především v těchto oblastech: legislativa, společné hledání možností, jak řešit problém, aktivní pomoc při uzavření dohody před soudním projednáváním, vedení rodičů ke smírnému řešení s možností nařízení výchovného opatření (například uložení povinnosti rodičům využít odbornou poradenskou pomoc) a případné na kontaktování na odborné poradenské služby (Hloušková 2015).

Pokud je dítě v akutním ohrožení nebo jsou mu upírána jeho práva, sociální pracovník může podat návrh na předběžné opatření, které musí soud projednat v krátké lhůtě. Nejčastěji se využívá tzv. „pomalé“ předběžné opatření, které zavazuje soud rozhodnout do 7 dnů (Hloušková 2015).

### **1.6.1 Rozvod/rozchod sporný**

Rozvod nebo rozchod, kdy dochází ke sporům, je situace, kdy rodiče vedou konflikt o dítě. Typicky se jedná o neschopnost rodičů dohodnout se na podmínkách a frekvenci kontaktu dítěte s druhým rodičem. Každý rodič má jinou představu o tom, jak by měl být kontakt realizován. Tyto problémy jsou obzvláště výrazné v případech ostrých sporů, kde rodiče vzájemně zpochybňují své výchovné schopnosti a péči. Často dochází k manipulaci dítětem, kdy jeden rodič brání druhému v kontaktu s dítětem, s odůvodněním možného poškození vývoje, nevhodné péče nebo nemoci dítěte. Rodiče rovněž tvrdí, že dítě nechce být s druhým rodičem kvůli strachu nebo traumatu. Klientem OSPOD je však vždy dítě, nikoli rodiče, což rodiče často nejasně vnímají a snaží se zapojit sociální pracovníky OSPOD do svých sporů. OSPOD ovšem působí jako prostředník, zaměřený na pocity a vývoj dítěte, nikoli rodičů (Smrž 2015).

Zákon stanoví, že dítě má právo na kontakt s oběma rodiči (§ 887 až § 891 zákona č. 89/2012 Sb.). Pokud se rodiče nedokážou dohodnout, může OSPOD pomoci zprostředkovat dohodu. Klíčové je, aby oba rodiče byli ochotni najít společné řešení. OSPOD nemůže nahrazovat rozhodnutí soudu ani nařizovat, jak bude styk probíhat, jeho role je poradenská a zahrnuje informování rodičů o důsledcích jejich jednání na dítě. OSPOD se vždy snaží vést rodiče k dohodě a nekonfliktnímu řešení, což ušetří dítěti stres a čas strávený na OSPOD (Smrž 2015).

Dle Iva Pláňavy (1994, s. 44) je při rozvodu/ rozchodu partnerů zásadní, aby došlo co nejdříve k vytvoření dohody mezi rodiči. V okamžiku, kdy začnou mezi rodiči probíhat bezkonfliktní kontakty, dítě se bude lépe vyrovnávat s rozchodem svých rodičů. Při práci s rodinami by se tedy sociální pracovník měl především snažit co nejdříve a nejefektivněji zmírnit rozvodové rozchodové konflikty, aby se předešlo dlouhodobému strádání dítěte.

## 2 Propojení tématu se sociální politikou

Vzhledem k tomu, že je mé téma práce propojeno s orgánem sociálně-právní ochrany dětí, bude v této části práce vymezena sociálně-právní ochrana dětí, činnosti, které jsou s ní spjaty, orgány, které tuto činnost vykonávají, a cílová skupina, na kterou je sociálně-právní ochrana dětí zaměřena. Následně se v této kapitole také zaměřím na odbornou způsobilost a vzdělání pracovníků orgánu sociálně-právní ochrany dětí. Dále budou v této kapitole nastíněny čtyři významné právní předpisy v kontextu propojení s rozvodovou tematikou a sociálně-právní ochranou dětí. Rovněž bude v této kapitole nastíněna rodinná politika, která se stejně jako sociálně-právní ochrana dětí zaměřuje na bezpečný vývoj dětí, a především na podporu rodin.

### 2.1 Sociálně-právní ochrana dětí

Následující kapitola a její podkapitoly budou obsahovat popis sociálně-právní ochrany dětí, instituce, které tuto službu vykonávají a cílovou skupinu pro kterou je tato služba určena.

Sociálně-právní ochrana dětí (dále SPOD) je oblast sociální práce zaměřena na řešení a zmírňování problémů souvisejících s odpovědností za dítě, kterou přebírají rodiče nebo jiné pověřené osoby kvůli nezletilosti dítěte. Tato ochrana zahrnuje dohled nad naplňováním odpovědnosti v zájmu dítěte i společnosti. SPOD se zabývá těmito cíli sociální práce, pomáhá dětem a jejich rodinám řešit problémy, podporuje podmínky pro vývoj dítěte a propojuje rodiny s organizacemi, které jim mohou pomoci. I když je SPOD v mnoha ohledech oddělená od ostatních prvků sociální podpory, její pracovníci přispívají k efektivnějšímu fungování systému a svou činností podporují rozvoj a zlepšování sociální politiky (Matoušek, Pazralová, 2016, s. 36).

V rámci sociální politiky se SPOD zaměřuje především na prevenci, s cílem předcházet nežádoucím sociálním situacím. Plní ochrannou roli, která zmírňuje dopady nepříznivých okolností na dítě, a stimulační funkci, která podporuje pozitivní chování jednotlivců a rodin. SPOD je postavena na principech sociální subsidiarity, solidarity a spravedlnosti a vychází z předpokladu, že dítě je závislé na svém nejbližším okolí. Zároveň uznává zájem společnosti na zdravém vývoji dětí a usiluje o rovné rozdělení příležitostí, které zlepšují jejich postavení ve společnosti. Klíčový je také princip participace, který zdůrazňuje důležitost názoru dítěte a občanských práv rodičů (Duková, Duka, Kohoutková, 2013, s. 99-106).

Sociálně-právní ochrana dětí je ukotvena v **zákoně č. 359/1999 Sb.**, a týká se právní ochrany dětí. Hlavními cíli sociálně-právní ochrany dětí jsou zajištění nejlepšího zájmu, prospěchu a



blaha dítěte, ochrana rodičovství a rodiny a zajištění vzájemného práva rodičů a dětí na rodičovskou výchovu a péči. Tato ochrana se poskytuje všem dětem bez rozdílu a bez jakékoli diskriminace na základě rasy, barvy pleti, pohlaví, jazyka, náboženství, politického nebo jiného názoru, národnostního, etnického nebo sociálního původu (MPSV, b.d. a).

Podle § 1 výše uvedeného zákona se sociálně-právní ochranou dětí rozumí především: ochrana práva dítěte na zdravý vývoj a správnou výchovu, ochrana oprávněných zájmů dítěte, včetně ochrany jeho majetku, snaha o obnovení narušených funkcí rodiny a zajištění náhradního rodinného prostředí pro dítě, které nemůže být trvale nebo dočasně vychováváno ve vlastní rodině.

Ochrana dítěte, jako širší koncept sociálně-právní ochrany, zahrnuje rozsáhlý soubor práv a oprávněných zájmů dítěte, a je proto zakotvena v různých právních odvětvích a předpisech různé právní síly. Tato ochrana je předmětem činnosti mnoha orgánů, právnických a fyzických osob, v závislosti na jejich kompetencích. Ochrana dítěte a zajištění jeho práv se promítá do právních předpisů v oblastech rodinného práva, sociální péče, školství, zdravotnictví, daňového, občanského a trestního práva, což určuje okruh subjektů, které tuto ochranu realizují (MPSV, b.d. a).

### **2.1.1 Orgány vykonávající činnost sociálně-právní ochrany dětí**

Sociálně-právní ochrana dětí je zajišťována různými institucemi, včetně krajských a obecních úřadů, Ministerstva práce a sociálních věcí (MPSV), Úřadu pro mezinárodněprávní ochranu dětí a Úřadu práce ČR. Tyto subjekty, spolu s dalšími právníckými a fyzickými osobami, které zákon č. 359/1999 Sb. pověřuje, hrají klíčovou roli v ochraně dětí.

**Obecní úřady obcí s rozšířenou působností** nesou hlavní odpovědnost za ochranu dětí a podporu rodičů, díky své schopnosti bezprostředně sledovat situaci a přijímat opatření. **Krajské úřady** se vedle kontrolní a metodické činnosti věnují zprostředkování náhradní rodinné péče a rozhodování o státních příspěvcích pro zařízení pro děti. **Ministerstvo práce a sociálních věcí (MPSV)** je hlavním státním orgánem, který má na starosti legislativní, metodické a kontrolní činnosti a spolupracuje s mezinárodními institucemi na dodržování práv dětí. **Úřad pro mezinárodně právní ochranu dětí v Brně** řeší otázky ochrany dětí ve vztahu k cizině a je podřízen MPSV. **Ministerstvo vnitra** zajišťuje personální obsazení pro výkon sociálně-právní ochrany dětí, kterou realizují obecní a krajské úřady. **Soudy** mají v systému ochrany dětí

zvláštní postavení s výlučnými kompetencemi, přičemž mnohé návrhy a podněty přicházejí od obecních úřadů obcí s rozšířenou působností (Špeciánová 2007, s. 21-25), (MPSV, b.d. a).

### **2.1.2 Činnosti vykonávané pracovníky sociálně-právní ochrany dětí**

Knetlová (2017, s. 146) uvádí, že sociální pracovník sociálně-právní ochrany dětí: „zajišťuje informace o situaci rodiny, vyhodnocuje potřeby a zakázky rodičů a dítěte, vyhodnocuje rizikové faktory, volí postupy práce s rodinou, reaguje na specifické potřeby dětí, naplňuje spolupráci s rodičem a dítětem, naplňuje cíle spolupráce a kroky k realizaci, používá nástroje a motivuje klienta či rodinu pro spolupráci se specializovaným zařízením.“

Rozsah činností orgánů sociálně-právní ochrany dětí je určen cílovou skupinou na kterou se zaměřují. Tato skupina bude podrobněji popsána v následující kapitole.

Dle (§ 9, § 10, § 11, § 12, § 13 zákona č. 359/1999 Sb. sociální pracovníci OSPOD provádějí různé úkony jako je:

- Organizace případových konferencí a zajištění supervizí v rámci agendy SPOD.
- Vedení terénní sociální práce v rodinách, školských a zdravotnických zařízeních, zaměřené na otázky výchovy, výživy a chování dětí, a shromažďování informací o rodině. Přípravují odborné podklady pro další řízení před soudem, policií nebo státním zastupitelstvím.
- Návrhy na vydání předběžných opatření k umístění dítěte do náhradní výchovy a účast na výkonu rozhodnutí.
- Podávání zpráv o výchovných poměrech nezletilých dětí na žádost soudů a navrhování opatření k jejich další výchově.
- Realizace výchovných opatření, jako jsou napomenutí, dohled či omezení, a sledování jejich účinnosti.
- Poskytování poradenské pomoci rodičům, dětem a těhotným ženám v obtížných situacích.
- Ukládání rodičům povinnosti využít odbornou poradenskou pomoc.
- Sledování výkonu ústavní a ochranné výchovy.
- Návrhy na zahájení soudního řízení ve věcech ústavní výchovy a rodičovské zodpovědnosti.
- Podávání podnětů k zahájení trestního stíhání při podezření na trestný čin proti dítěti.
- Zastupování dítěte jako poškozeného v trestním řízení.
- Výkon úkonů spojených s funkcí opatrovníka nebo poručníka.
- Ukládání pokut za porušení povinností podle zákona č. 359/1999 Sb.
- Zprostředkování osvojení a pěstounské péče, včetně přechodné pěstounské péče.

Pokud je dítě považováno za ohrožené (podle § 6 zákona č. 359/1999 Sb., o sociálně-právní ochraně dětí), sociální pracovník OSPOD musí vypracovat s rodiči a dítětem individuální plán ochrany dítěte (IPOD). Tento plán identifikuje příčiny ohrožení dítěte a stanovuje potřebná opatření. Situace rodiny a dítěte je pravidelně přehodnocována a IPOD je aktualizován, dokud ohrožení nepomine. Sociálně-právní ochrana dětí zahrnuje také poradenskou a preventivní činnost a výkon kolizního opatrovnictví.

Dle Matouška (2008, s. 153) jsou pracovníci na odděleních obecních úřadů obcí s rozšířenou působností klíčovým prvkem státního systému sociálně-právní ochrany dětí. Tito sociální pracovníci se zaměřují převážně na spolupráci s rodinami dětí a dalšími institucemi s cílem zlepšit rodinné prostředí, zejména prostřednictvím prevence a poradenství. V případě neúspěchu těchto opatření mají pravomoc uložit určitá opatření, která jsou již identifikována v textu výše. Rozsah činností sociálních pracovníků vede k vysokému tlaku na jejich výkon, což je zvýrazněno i velkým počtem případů, které jim připadají (Matoušek, Pazralová, 2016, s. 35).

### **2.1.3 Cílová skupina**

Jak již bylo zmíněno, cílovou skupinou sociálně-právní ochrany jsou děti, které jsou nějakým způsobem ohroženy. Podle § 1 zákona o sociálně-právní ochraně dětí lze dítě považovat za ohrožené, pokud není zajištěn jeho zdravý vývoj, řádná výchova, oprávněné zájmy, včetně ochrany jeho majetku, nebo pokud dojde k narušení funkcí rodiny. V tomto důsledku se cílovou skupinou stávají nejen děti, ale také jejich rodiny a další instituce nebo osoby, které zajišťují výchovu dítěte.

Konkrétně se sociálně-právní ochrana podle § 6 zákona č. 359/1999 Sb. zaměřuje na děti:

- Které přišly o rodiče, jejichž rodiče neplní své rodičovské povinnosti nebo zneužívají svá rodičovská práva.
- Které byly svěřeny do péče jiné osoby a tato osoba neplní své povinnosti.
- Které vedou nemorální a zahálčivý způsob života (například zanedbávání školní docházky, užívání alkoholu či návykových látek).
- Které pravidelně utíkají od rodičů nebo jiných osob, které mají na starost jejich výchovu.
- Na kterých byl spáchán trestný čin nebo je podezření z trestného činu ohrožujícího jejich zdraví, život a svobodu.

- Které jsou opakovaně umístovány do zařízení zajišťujících nepřetržitou péči o děti na žádost rodičů nebo jiných osob odpovědných za jejich výchovu a jsou v těchto zařízeních déle než 6 měsíců.
- Které jsou ohroženy násilím ze strany rodičů nebo jiných osob odpovědných za jejich výchovu.
- Které žádají o mezinárodní ochranu, azyl nebo jsou na území České republiky bez doprovodu rodičů nebo jiných odpovědných osob.

## 2.2 Odborná způsobilost a vzdělání pracovníka sociálně-právní ochrany dětí

Tato kapitola se zabývá odbornými požadavky a podmínkami pro výkon sociálně-právní ochrany dětí (SPOD). Představuje kvalifikační předpoklady, které musí sociální pracovníci splňovat dle Zákona č. 108/2006 Sb. o sociálních službách, a specifické požadavky stanovené ve Standardech SPOD. Vzhledem k tomu že v navazující projektové části práce navrhuji školení pracovníku OSPOD, metodou „Dítě v centru zájmu“, považuji za důležité v této kapitole vymezit standard č. 6, jenž klade důraz na další vzdělávání sociálních pracovníků. Tento standard nejenže zajišťuje vysokou úroveň odbornosti, ale také významně apeluje na neustálý profesní růst a adaptabilitu pracovníků, což je nezbytné pro efektivní výkon sociálně-právní ochrany dětí.

Podle předepsaných Standardů (konkrétně v **bodě 5 a**) pro sociálně-právní ochranu dětí je třeba, aby všichni pracovníci splňovali specifické kvalifikační požadavky stanovené

dle Zákona č. 108/2006 Sb. o sociálních službách. Tento zákon vyžaduje, aby sociální pracovníci byli plně svéprávní, bezúhonní, fyzicky a duševně způsobilí a měli odpovídající odbornou kvalifikaci. Odborná kvalifikace zahrnuje vyšší nebo vysokoškolské vzdělání v oborech jako sociální práce, sociální pedagogika, právo nebo speciální pedagogika. Důležitým prvkem je dále kontinuální vzdělávání a profesionální rozvoj pracovníků v oblasti sociálně-právní ochrany dětí (dle **6 Standardů SPOD**). Podle požadavků stanovených Standardy je vedoucí pracovník povinen pravidelně hodnotit své podřízené a být sám hodnocen svými nadřízenými minimálně jednou ročně. Tato hodnocení se zaměřují na stanovení a naplnění individuálních cílů a potřeb dalšího profesního růstu. Každý pracovník má vypracovaný individuální plán dalšího vzdělávání, který by měl zahrnovat minimálně šest pracovních dnů ročně. Vzdělávací akce jsou akreditovány Ministerstvem práce a sociálních věcí a jsou

doplněny týmovou a individuální supervizí poskytovanou kvalifikovaným psychologem v pravidelných intervalech (Úřad pro mezinárodněprávní ochranu dětí 2020).

Na rozdíl od obecné sociální práce, kde je vyžadováno minimálně 24 hodin dalšího vzdělávání je ve sféře sociálně-právní ochrany dětí kladený větší důraz na kontinuální vzdělávání a supervizi. Tento důraz je nezbytný pro udržení vysoké úrovně sociální práce. Sociální pracovníci musí být schopni flexibilně přizpůsobovat své postupy, revidovat stanovené cíle a neustále rozvíjet svou profesionální identitu (Havrdová 1999, s. 13).

### **2.3 Právní předpisy upravující rozvodovou tematiku v České republice**

V této kapitole jsou nastíněny čtyři významné právní předpisy, v kontextu propojení s rozvodnou tematikou a sociálně-právní ochranou dětí.

**Zákon č. 89/2012 Sb., občanský zákoník**, upravuje podmínky a postupy rozvodu manželství, včetně možnosti nesporného rozvodu na základě dohody manželů o majetku, bydlení a péči o děti, nebo sporného rozvodu, kdy soud zkoumá příčiny rozpadu manželství. Dále se věnuje otázkám rodičovské odpovědnosti, kde stanoví práva a povinnosti rodičů vůči dětem, včetně péče, výživného a styku s dítětem. V kontextu odboru sociálně právní ochrany dětí (OSPOD) zákon poskytuje rámec pro ochranu zájmů dítěte během rozvodového řízení. Tento zákon je tedy klíčový pro zajištění právní jistoty a ochrany dětí v rozvodových situacích.

**Zákon č. 292/2013 Sb., o zvláštních řízeních soudních**, specifikuje postupy při soudních řízeních v rodinných věcech, včetně rozvodů, svěřeni dětí do péče a stanovení výživného. V kontextu OSPOD zákon poskytuje jasné postupy pro ochranu práv dětí a zajištění jejich nejlepších zájmů během soudních řízení. Tento právní rámec tak zajišťuje, že záležitosti rodinného práva jsou řešeny s náležitou péčí a s ohledem na blaho dětí.

**Zákon č. 359/1999 Sb., o sociálně-právní ochraně dětí**, stanoví pravidla a postupy pro ochranu práv a zájmů dětí v České republice. Tento zákon upravuje činnost orgánů sociálně-právní ochrany dětí, jejich pravomoci a povinnosti při poskytování pomoci dětem v ohrožení, včetně situací souvisejících s rozvodem rodičů. Zákon také specifikuje opatření na podporu a ochranu dětí, které zahrnují preventivní služby, krizovou intervenci a zajištění náhradní rodinné péče. Tento právní rámec je klíčový pro zajištění bezpečí, stability a zdravého vývoje dětí, které se ocitly v náročných životních situacích.

Základní lidská práva jsou ustanovena v **Listině základních práv a svobod**, která je ústavním zákonem č. 2/1993 Sb. Všechny zákony v České republice musí dodržovat tato práva, aby byly s nimi v souladu. Článek 32 této Listiny se zaměřuje na otázky rodičovství a rodiny a garantuje ochranu práv dětí a mladistvých.

## **2.4 Rodinná politika**

V této části práce bude vymezena rodinná politika ČR, která úzce souvisí se sociálně-právní ochranou dětí. Rodinná politika České republiky a sociálně-právní ochrana dětí tvoří dva vzájemně provázané pilíře, které společně zajišťují zdravý a bezpečný vývoj dětí a podporu rodin. Obě oblasti sdílejí společné cíle a priority, jako je podpora blaha dětí a rodin. V oblasti propojení s rozvodovou/rozchodovou tematikou se rodinná politika dle aktuálního strategického plánu, zaměřuje na rozšíření programů a poskytování edukace rodičům s cílem zlepšit partnerskou spolupráci v rodině v případě rozchodu. Považuji tedy za důležité v mé práci vymežit i tento významný subjekt.

Rodinná politika představuje souhrn aktivit a opatření, které se zaměřují na podporu rodin. Svou podstatou ji lze označit jako průřezovou, což znamená, že se dotýká mnoha oblastí, včetně daňového, důchodového a sociálního systému, zdravotních a sociálních služeb, zaměstnanosti, školství a vzdělávání, oblasti bytové politiky, dopravní obslužnosti, územního rozvoje a dodržování lidských práv. Není však pouhým součtem těchto politik. I když má například s politikou zaměstnanosti společný zájem o účast pečujících, zejména rodičů, na trhu práce. Rodinná politika se věnuje neplacené práci, podpoře vztahů a zohledňuje náklady na výchovu budoucích generací. Tedy investice do lidského kapitálu pro budoucí pracovní trh a udržitelnost důchodového systému (MPSV 2024, s. 11).

Jak již bylo zmíněno výše, rodinná politika zahrnuje soubor aktivit, které oceňují a podporují rodiny při plnění jejich funkcí. Na její realizaci se podílí různé instituce, včetně Ministerstva práce a sociálních věcí Ministerstva školství, mládeže a tělovýchovy, Ministerstva zdravotnictví, Ministerstva financí Ministerstva pro místní rozvoj a další. Kromě státních a samosprávných orgánů jsou důležitými aktéry také zaměstnavatelé, odborná veřejnost, školské a vzdělávací instituce, média, církve, organizace dětí, nestátní neziskové organizace a samotné rodiny. Rodinná politika se prolíná se sociální politikou a jejím hlavním cílem je rozvoj potenciálu rodin a podpora jejich schopnosti samostatně řešit své potřeby (MPSV 2024, s. 12).

Důležité je také zmínit aktuální Strategický plán rodinné politiky 2024-2030, který vypracovalo Ministerstvo práce a sociálních věcí. Víze strategie rodinné politiky 2024-2030 se především soustřeďuje na vytvoření příznivého společenského prostředí a stabilních podmínek, které respektují svobodu volby, podporují rodiny v jejich funkcích a poskytují rodinám prostor i možnosti k naplňování jejich individuálních potřeb a aspirací. Z tohoto strategického plánu lze například vyzdvihnout tyto tři specifické cíle, jež se soustřeďují na podporu porozvodové, porozchodové péče rodičů.

- Zvýšení znalostí a dostupnosti podpůrných a preventivních služeb pro rodiny. Podpora specifických programů předrozvodové a předrozchodové edukace v dotačních titulech MPSV, MV v návaznosti na legislativní úpravy občanského zákoníku a aktuální programy Cochemské praxe a dalších programů.
- Rozšíření programů na edukaci rodičů a podporu rodinné spolupráce i po rozchodu partnerů.
- Podpora programů pro rodiny prostřednictvím rozvoje ověřených modelů práce k snížení konfliktů a harmonizaci porozpadových vztahů v rodině (MPSV 2024, s. 135).

Rodinná politika v České republice stojí na třech základních pilířích: daňových úlevách, přímé státní sociální podpoře a poskytování veřejných služeb, jako je sociální bydlení a předškolní péče (MPSV, 2008, s. 8). Následující podkapitoly tedy pojednávají o dávkách, které primárně představují finanční pomoc pro rodiny s cílem podpory a pomoci v obtížných situacích.

#### **2.4.1 Systém státní sociální podpory**

Krebs (2015, s. 299) uvádí, že hlavním účelem státní sociální podpory je podpora rodin, přičemž se klade důraz na poskytování pomoci těm rodinám, které se ocitly v sociálně obtížné situaci, kterou nejsou schopny řešit samy. Tento systém je upraven zákonem č. 117/1995 Sb., o státní sociální podpoře, ve znění pozdějších předpisů. Na základě tohoto zákona jsou poskytovány následující dávky: přídavek na dítě, rodičovský příspěvek, porodné, pohřebné a příspěvek na bydlení. V oblasti rodinné politiky existují určité dávky, které nejsou závislé na příjmu, například rodičovský příspěvek, dávky pěstounské péče a pohřebné. Oproti tomu dávky jako přídavek na dítě, porodné a příspěvek na bydlení závisí na příjmu rodiny. Tento systém pozitivně ovlivňuje příjmy a sociální situaci rodin, přičemž výše dávky závisí na závažnosti situace a je zaměřena především na rodiny s nízkými příjmy (Krebs a kol.2015, s. 310).

V následujícím textu jsou vymezeny dávky, které mohou pomoci rodinám v obtížných situacích.

**Přídavek na dítě** je dlouhodobá dávka pro rodiny s příjmem do 3,4násobku životního minima. **Příspěvek na bydlení** pomáhá s náklady na bydlení rodinám a jednotlivcům s nízkými příjmy. **Rodičovský příspěvek** je určen rodiči, který celodenně pečuje o dítě, až do částky 350 000 Kč nebo do 3 let věku dítěte. **Otcovská poporodní péče** podporuje aktivní zapojení otců do rodiny. **Daňové úlevy** pro rodiny s dětmi zahrnují úlevu na vyživované dítě a nezdanitelnou částku na manželku bez příjmů. **Porodné** je jednorázová dávka pro rodiny s nízkými příjmy na náklady spojené s narozením dítěte. **Pohřebné** ve výši 5 000 Kč náleží osobě, která zajistila pohřeb nezaopatřenému dítěti nebo rodiči nezaopatřeného dítěte. **Podpora v hmotné nouzi** je k dispozici rodinám s finančními problémy. **Náhradní výživné** vyplácí Úřad práce ČR, pokud rodič neplní povinnost platit soudem stanovené výživné (MPSV, b.d. b).

#### 2.4.2 Systém sociálního pojištění

Rodinná politika je také provázána se systémem sociálního pojištění. Tento systém zahrnuje **důchodové a nemocenské pojištění a příspěvek na státní politiku zaměstnanosti**.

Příspěvek na státní politiku zaměstnanosti podle zákona č. 435/2006 Sb. definuje podmínky vstupu na pracovní trh a práva a povinnosti zaměstnavatelů a zaměstnanců. Rodinná politika se zaměřuje na sladění rodinného a pracovního života, například flexibilní pracovní dobou nebo zkrácenými úvazky, což podporuje rodiny s dětmi ve školním věku. Primární je zajistit pro rodiny stabilní příjem a tím vytvářet stabilní životní podmínky (MPSV 2008, s. 8).

Důchodové pojištění je spravováno zákonem č. 155/1995 Sb., o důchodovém pojištění a představuje dávky jako starobní důchod, invalidní důchod, vdovský/vdovecký a sirotčí důchod.

Zákon č. 187/2006 Sb., o nemocenském pojištění, ve znění pozdějších předpisů, stanovuje pravidla pojištění pro výdělečně činné osoby, které čelí krátkodobým sociálním událostem, jako jsou nemoc, úraz, karanténa, péče o člena rodiny, těhotenství, mateřství nebo péče o dítě, a umožňuje jim získat finanční podporu. Nemocenské pojištění zahrnuje dávky jako: **nemocenské, ošetřovné, dlouhodobé ošetřovné, peněžitou pomoc v mateřství, vyrovnávací příspěvek v těhotenství a mateřství a otcovskou poporodní péči** (§4 zákona č. 187/2006 Sb. o nemocenském pojištění – znění od 1. 4. 2023).



Z hlediska provázání s tématem práce považuji za důležité také zmínit **system sociální pomoci** v ČR. Součástí tohoto systému je například dávka pěstounské péče. Zákon č. 359/1999 Sb. o ochraně sociálních práv dětí upravuje problematiku dávek pěstounské péče a související oblasti. Tento právní předpis se nezabývá pouze ochranou sociálních práv dětí, ale také péčí o dospělé osoby s plnou právní způsobilostí, které prošly pěstounskou péčí nebo pobytem v ústavní výchově. Dále stanovuje pravomoci a povinnosti orgánů sociálně-právní ochrany dětí a specifikuje postupy pro identifikaci rizikových situací a ochranu ohroženého dítěte. Zákon rovněž stanoví podmínky pro umístění dítěte mimo rodinu a jeho návrat zpět do rodinného prostředí (§1 odst. 1 zákona č. 359/1999 Sb. o sociálně – právní ochraně dětí – znění od 1. 1. 2023).

### **3 Propojení tématu s metodami a technikami sociální práce**

Tato část práce se zaměřuje na metody a techniky sociální práce, které sociální pracovník OSPOD může aplikovat při práci s rodinami, které si procházejí rozvodovým/ rozchodovým procesem a případným konfliktním obdobím po rozchodu/rozvodu.

#### **3.1 Sociální terapie**

Klíčový prvek při práci s jednotlivcem nebo rodinou je v oblasti sociální práce – sociální terapie. Jde o specifický druh odborné intervence s cílem dosahovat žádoucích změn v chování klienta. Sociální terapii lze popsat jako konkrétní oblast sociální práce, která se zaměřuje na práci se skupinami, jednotlivci, rodinami a komunitami. Sociální terapie musí být založena na vzájemném a důvěrném vztahu klienta a sociálního pracovníka. Přičemž je zde velmi důležitá vzájemná komunikace s klientem a reflektování problémů klienta (Gradková, Matoušek, 2019, s. 78).

Při práci s klientem se sociální pracovník komplexně zaměřuje i na klientovo sociální prostředí (rodina). Sociální terapie je za pomoci odpovídajících nástrojů a technik tzv. „komplexně šitá na míru“ – ke každému klientovi přistupujeme individuálním způsobem. V určitých případech klienta jen doprovázíme, v jiných ho vedeme (s ohledem na jeho situaci) či dokonce zasahujeme (pokud je klient v ohrožení). Je vždy nezbytné, aby sociální terapie adekvátně reagovala na aktuální potřeby klienta. Nejčastěji systematickou sociální terapii provádějí pracovníci sociálně-právní ochrany dětí nebo pracovníci ve zdravotnických zařízeních. Tito pracovníci jsou často mezi prvními, kteří se setkávají s lidmi v obtížných životních situacích, jako jsou rodinné problémy, manželské konflikty, delikventní chování u dětí, závislosti (drogy, alkohol), sexuální zneužívání nebo zanedbávání dětí (Zakouřilová 2014, s. 14).

Sociální terapii lze využít v porozvodovém a rozvodovém poradenství – V době, kdy pracujeme s rodiči na uzavření dohody o úpravě poměru na dobu po rozchodu. Nabízí se zde prostor i pro multidisciplinární tým, který postupy sociální terapie může dobře využít. Sociální terapie zahrnuje poradenství, diagnostiku, krizovou intervenci, přímou terapeutickou práci nebo multidisciplinární tým spolupracujících odborníků (Zakouřilová 2014, s. 14).

#### **3.2 Poradenství**

Poradenství je klíčová služba poskytovaná sociálním pracovníkem jedincům v obtížných životních situacích. Definovaná jako profesionální vedení s využitím psychologických a

sociálních poznatků. Cílem poradenství je zlepšení situace nebo řešení problémů s aktivním nasloucháním, komunikací a schopností číst neverbální signály. Důležité jsou rovněž schopnosti vést rozhovor, pokládat otázky, poskytovat zpětnou vazbu a navázat vztah s klientem (Navrátil 2001, s. 16).

Sociální pracovník při práci s rodinou v rozvodu může poskytovat porozvodové a rozvodové poradenství. Při práci s rodinami v konfliktu je klíčové zpětné zaměření na období před rozvodem a případné zaměření na současné manželské konflikty. Rodinné poradenství je ovlivněno normativními modely, přičemž hlavním cílem je vždy zájem dítěte, i když jej nelze dopředu jednoznačně určit. V konkrétních poradenských situacích, například při řešení péče po rozvodu, se často ukazuje, že zájmy rodičů se mohou lišit od zájmů dítěte, co je pro rodiče pohodlné, může být pro dítě náročné (Gradková, Matoušek, 2019, s. 71). V rodinném poradenství je nezbytné chránit zájmy dítěte a zajistit, aby všechna předchozí ujednání, dohody a komunikace během konzultací byly srozumitelné nejen pro rodiče, ale také pro dítě (Sobotková 2012, s. 137). Dle Matouška (2015b, s. 28) je při rozhovoru s dítětem zásadní, aby byl rozhovor veden jemně a citlivě, s ohledem na emocionální prožitek dítěte, bez spěchu a s respektem k jeho pohledu na situaci.

Poradenský proces, který zahrnuje řešení sporů mezi rodiči se řídí následujícími zásadami:

- Povzbuzování rodičů k tomu, aby vzájemně uznali rodičovské schopnosti a kompetence druhého rodiče.
- Vysvětlování rodičům, že dítě potřebuje kontakt s oběma rodiči, pokud to není v rozporu s jeho zájmy.
- Připomínání, že muži a ženy mají odlišné, ale stejně hodnotné role v péči o dítě, což je důležité pro jeho vývoj.
- Podpora rodičů při zvládnutí jejich problémů.
- Podpora rodičů ve vzájemné komunikaci (Dobrušová a kol. 2012, s. 35).

Poradenství může být poskytováno jednotlivcům nebo skupinám rodičů jako forma socioterapeutické podpory. Je důležité, aby se rodičům co nejdříve po rozvodu či rozchodu pomohlo vytvořit rodičovský tým, který zahrnuje aktivní účast otce na výchově. Vytvoření tohoto týmu vyžaduje odbornou pomoc při koordinaci obou rodičů, objasnění postupů a schopnost sociálního pracovníka efektivně řídit jednotlivé kroky, včetně dovedností v oblasti komunikace (Gradková, Matoušek, 2019, s. 71).

Odborné poradenství zahrnuje terapeutické techniky. Sociální pracovník tedy při práci s klientem může využít například techniku: hraní rolí, nácvik žádoucího chování nebo techniku modelování. Případně může s klientem také nacvičovat dovednosti – jak myslet efektivně, jak se rozhodovat a jak zvládat stres (Matoušek 2013, s. 91).

### **3.3 Rodinné poradenství**

Rodinné poradenství se zaměřuje na řešení problému rodiny ve spolupráci se sociálním pracovníkem, přičemž se na rodinu pohlíží jako na celek nebo systém. Sociální pracovník obvykle pracuje se všemi členy rodiny současně, nikoliv s každým členem individuálně.

*„Jinak řečeno – nejtypičtější situací v praxi rodinné terapie je setkávání členů rodiny s terapeutem/ sociálním pracovníkem, při které se účastníci snaží rozhovorem vyřešit problém, který se týká všech.“* (Gjuričová, Kubička, 2009, s. 17).

Rodinné poradenství se soustřeďuje na současnou situaci rodiny, na praktické aspekty a na podporu rodinné dynamiky, přičemž klade důraz na zapojení všech členů a rozvoj jejich schopností a kompetencí. Cílem je identifikovat a měnit nezdravé vzorce chování mezi rodinnými příslušníky, aby rodina mohla efektivně fungovat bez vnějšího zásahu (Kratochvíl 2014, s. 11).

Poradenství dbá na porozumění různým rodinným situacím, přičemž identifikuje a nalézá nové způsoby, jak lze vzniklé problémy řešit. Toto poradenství se může týkat různorodých situací, jako jsou otázky vyživovací povinnosti dětí, otázky rozvedených nebo znovu sestavených rodin, konflikty mezi rodiči, kteří nežijí spolu a nepečují společně o dítě, nebo zasahování prarodičů do konfliktů po rozvodu (Gradková, Matoušek, 2019, s. 72).

Matoušek (1993, s. 89) uvádí, že hlavním záměrem rodinného poradenství je posílení komunikace mezi všemi rodinnými členy a jasná definice jejich rolí. Rodiny se obracejí na terapeuty, sociální pracovníky s prosbou o pomoc v okamžiku, kdy si uvědomí, že si nedokážou pomoci vlastními silami. Dle Satirové (2012, s. 97) je při práci s rodinou velmi důležitá motivace všech členů ke změně. Rodina musí věřit, že změna je možná.

V případě, kdy dochází k rozvodu/rozchodu je klíčové, aby sociální pracovník vyjádřil rodičům empatii a porozumění. Poté společně s rodinou důkladně analyzuje situaci a vysvětluje možné dopady situace na děti. Následně se sociální pracovník zaměřuje na práci s rodiči, kde společně řeší jejich emocionální reakce, snaží se o uklidnění napětí v rodině a řeší konkrétní problémy

spojené s rozchodem. Při rodinné terapii je tedy nesmírně důležitá komunikace mezi všemi členy s využitím **techniky aktivního naslouchání** (Zakouřilová 2014, s. 53-60).

Při technice aktivního naslouchání sociální pracovník může využít například tento postup:

### **Povzbuzování**

Prostředky: Používat otevřené otázky, neutrální slova, nevyjadřovat souhlas ani nesouhlas.

Příklady: „Co mi o tom můžete říct?“, „Jaký je váš názor?“, „Jak to vidíte vy?“

### **Objasňování**

Prostředky: Kladení otevřených otázek, vyvarování se otázky „proč?“ a nepřebírání iniciativy.

Příklady: „Co si pod tím představujete?“, „Koho se to týká?“, „Jak vy to vnímáte?“

### **Parafrázování**

Prostředky: Zopakovat hlavní myšlenky vlastními slovy.

Příklady: „Jestli tomu dobře rozumím, tak ...?“, „Vy říkáte, že ...“, „Je to tak, že ...?“

### **Zrcadlení pocitů**

Prostředky: Pojmenovat pocity druhého, případně použít otázku, nechat prostor pro opravu.

Příklady: „Vidím, že vás to velmi rozčílilo“, „Vnímám, že jste rozrušený“, „Myslíte, že to bylo zbytečné?“

### **Shrnutí**

Prostředky: Strukturovat hlavní myšlenky, ověřit, zda všichni souhlasí.

Příklady: „Pojďme shrnout, co jsme probrali“, „Dohodli jsme se, že budeme řešit ... je to tak?“

### **Ocenění**

Prostředky: Projevit uznání úsilí a přístupu, ocenění by mělo být konkrétní a upřímné.

Příklady: „Jsem ráda, že jste mě na ... upozornila“, „Těší mě, že ...“, „Skutečně si cením vaší snahy vyřešit problém.“ (Dobrušová a kol. 2012, s. 38).

V rozchodové situaci partnerů se sociální pracovník vždy musí přednostně zajímat o děti. Zjišťuje, jak dítě situací prožívá a zda má nějaké představy o své budoucnosti po rozchodu rodičů. K tomu, aby získal tyto informace slouží řada technik, které lze v rámci rodinného poradenství využít. Volbu a aplikaci konkrétní techniky je nutné adaptovat na specifický problém, s nímž sociální pracovník pracuje. U klienta vždy musí zohlednit věk, zralost a životní fázi ve které se nachází. Je také důležité stanovit si konkrétní cíl, kterého chceme pomocí dané techniky dosáhnout. Speciálních technik, jak lze pracovat s rodinami je opravdu mnoho, z tohoto důvodu v této části práce bude popsána jedna technika, jak lze pracovat s dítětem a jedna technika, jak lze pracovat s dítětem i s rodiči (Zakouřilová 2014, s. 88).

První popisovanou technikou je „**hra na dva domečky**.“ Technika se využívá v situaci, kdy jsou rodiče v rozchodovém procesu a nejsou schopni dohodnout se v otázce péče o dítě. „*Dítěti namalujeme na papír dva stejné domečky. Podmínkou je, že mezi nimi nesmí být žádný rozdíl. Poté dáme dítěti vybrat, který domeček je maminky a který tatínka, kdyby měli každý svůj. Jakmile dítě domečky určí, ptáme se jej, který domeček by si vybralo, ve kterém domečku by dále chtělo bydlet. Dítě nevědomky vybírá mezi rodiči a dává nám informace o preferencích ve vztahu k nim.*“ Při této technice je důležité dítěti co nejvíce podnítit myšlení o domečcích, nikoliv o rodičích (Zakouřilová 2014, s. 88-97).

Druhou popisovanou technikou je „**hra s kameny**.“ Tuto techniku lze využívat v jakémkoliv věku pro děti i rodiče. Kameny mohou představovat cokoli, podle aktuální potřeby – osoby, přání, problémy nebo také možnosti řešení a množství situací například rozvodovou situaci. Klientovy nabídneme kameny v misce. Důležité je, aby byly kameny odlišné, každý měl jinou velikost, barvu a bylo jich dostatek. Poté můžeme s kameny manipulovat podle aktuální potřeby. Postup 1. – Dítě je požádáno, aby každému v rodině vybralo nějaký kámen (tento kámen představuje konkrétního člena rodiny) poté pomocí těchto kamenů dítě sestaví svoji rodinu. Při tvorbě rodiny si sociální pracovník všimá, jak dítě kameny rozestavuje, jaké jsou vzdálenosti jednotlivých kamenů od sebe, jaký kámen například představuje otce – jakou má barvu, tvar, velikost. „*Každý kámen představuje konkrétní osobu a zaujímá určité postavení, jež odpovídá současné rodinné situaci.*“ Poté můžeme pokládat další otázky a tvořit s kameny další postupy. Například se dítěte ptáme: „*Jak to bývá o víkendech, mění se něco? Jak by sis to přál ty?*“ Rodičům můžeme pokládat otázky jako: „*Jak myslíte, že by si přál váš syn/ vaše dcera, aby to bylo?*“ Při této technice je vždy důležitý rozhovor nad vytvořenou sestavou. Hru s kameny lze využít i při práci s rodiči v konfliktu. Rodiče díky této technice mohou dojít k zamyšlení a uvědomění, co tyto konflikty způsobují dítěti (Zakouřilová 2014, s. 88-97).

### **3.4 Model růstu**

Principy modelu růstu lze aplikovat při rodinném poradenství. Model růstu se zaměřuje na práci s rodinou, především na rozvoj jedince a rodiny jako celku. Základní myšlenka a princip Modelu růstu říká, že lidé mají schopnost osobně růst a dosahovat pozitivních změn. Zakladatelkou modelu růstu je Virginie Satirová, která je považována za představitelku rodinné terapie. Pracovala s rodinami v krizi a zastávala názor, že porozumění a léčba jedince je možná především v rámci rodinného a sociálního kontextu. Považovala rodinu za systém založený na vztazích mezi jejími členy. Terapeutický přístup se proto soustřeďuje na vztahy a komunikaci

mezi rodinnými členy. Virginie Satirová zdůrazňovala, že pro změnu u jednotlivce je potřeba změnit celý systém vztahů. Upozorňovala také na to, že problémem nejsou samotné obtíže, ale způsoby, jakými lidé s těmito obtížemi nakládají. Důležitou roli ve své práci přikládala neverbální komunikaci, včetně gestikulace, držení těla a tónu hlasu (Satir, Baldwin, 2012, s. 110).

Virginie Satirová zastávala názor, že terapie by měla pomoci rodinným příslušníkům objevit a využít jejich vnitřní zdroje pro osobní růst a rozvoj. Tento terapeutický přístup se zaměřuje na to, aby členové rodiny mohli změnit své neúčinné způsoby zvládání situací a naučili se řešit své problémy efektivnějším a zdravějším způsobem (Satir, Baldwin, 2012, s. 111).

Základní principy, hypotézy a přesvědčení Modelu růstu jsou: Změna je vždy možná. Vše začíná u toho, jak vnímáme svět kolem nás. Primárním cílem terapie u klienta by měl být hluboký zážitek, protože pouze pomocí hluboké zážitku lze dosáhnout změn na úrovni našeho bytí. Cílem terapie není nalézt řešení problémů, ale naučit se, jak s nimi pracovat. Každý jedinec má své vlastní, přirozené zdroje pro osobní růst. Terapie funguje jako prostředek k objevování těchto zdrojů (Gradková, Matoušek, 2019, s. 82).

Terapeut nebo pracovník v oblasti sociální práce v rámci Modelu růstu podporuje klienty k tomu, aby se odvážili provést změny ve svém životě, přijali pozitivní pohled na sebe a svět a lépe porozuměli interakcím ve svém prostředí. Tento proces může také zahrnovat hodnocení situace (Navrátil a kol., 2014, s. 293).

Následují příklady principů, myšlenek a hypotéz modelů růstu, které lze využít při práci s rodinou v rozvodovém, rozchodovém procesu – Rodiče dělají věci tak, jak v danou chvíli nejlépe dovedou. Musíme pochopit, že minulost nelze změnit. Lze změnit její aktuální dopad na nás. Rodiče často přejímají a opětovně aplikují vzorce chování, které se naučili v dětství od svých vlastních rodičů. I přesto, že jsou tyto vzorce dysfunkční. Rodiče mají možnost volby. Vždy se můžou rozhodnout, zda vědomě odpoví na stres namísto pouhého reagování na situaci. Uznání a ocenění kroků, které v minulosti byly učiněny na cestě vpřed, posilují schopnost zvládat přítomnost. Tyto myšlenky a principy lze aktivně aplikovat v rozhovorech při práci s rodinou a při řešení porozvodových/porozchodových situací (Gradková, Matoušek, 2019, s. 82).

### **3.5 Případová konference**

Případová konference je setkání, které zahrnuje dítě, jeho rodinné příslušníky a odborníky z různých oborů. Hlavním záměrem tohoto setkání je sdílení informací, posouzení situace dítěte a jeho blízkých, vytváření a koordinace podpory, vyhledávání nejlepšího řešení a plánování společné strategie, jež by měla vést k uspokojení potřeb dítěte a vyústit v individuální plán péče. Tato konference je ukazatelem procesu rehabilitace rodiny a je systematicky organizována týmem multidisciplinárních odborníků, kteří se věnují rodinám a dětem v riziku ve své praxi. Obvykle se konají pro rodiny s vícečetnými problémy (sociálními, psychologickými, finančními), pro rodiny v krizových obdobích (manželské krize, situace po rozvodu, obtíže dětí v náhradní rodinné péči) a pro rodiny, kde změny v rodinné struktuře ovlivňují kvalitu péče o děti a schopnost rodičů tuto péči poskytnout, například po rozvodu (Malíková 2012 s. 5-9).

Případová konference dává pracovníkům OSPOD šanci okamžitě reagovat na aktuální situace a ověřit správnost dosavadních a navrhovaných kroků. Odborníci pracující s rodinou získávají přehled o chování rodičů a dětí v různých prostředích a o jejich interakcích s dalšími specialisty. Pro rodiny případová konference představuje povzbuzení a motivaci s možností nalézt nové postupy, jak zvládnout daný problém. Konference poskytuje prostor pro sdílení důležitých informací, zkušeností a hledání kreativních řešení. Zároveň umožňuje řešit více problémů najednou (Dobrušová a kol. 2012, s.70).

Případová konference klade důraz na aktivní zapojení rodinných příslušníků do celého procesu. Při práci s rodinou je kladen velký důraz na shromažďování objektivních informací z různých perspektiv. Se záměrem celkově situaci lépe pochopit a předejít rozhodování na základě zastaralých dat nebo subjektivních úsudků. Je velmi důležité, aby klienti a jejich rodiny byli aktivně zapojeni a měli možnost podílet se na rozhodovacím procesu (Matoušek, Pazlarová, 2016, s. 55).

### **3.6 Sanace rodiny**

Bechyňová a Konvičková (2008, s. 5) definují sanaci rodiny jako soubor opatření a programů zaměřených na podporu rodin s dětmi, které se ocitly v těžkostech, ať už sociálních, biologických či psychologických.

Proces sanace rodiny je vždy prováděn týmem odborníků různých oborů. Tento multidisciplinární tým zahrnuje efektivní spolupráci mezi specialisty z oblasti sociálně-právní ochrany dětí, sociálních služeb a dalších relevantních institucí (například mateřská škola,



základní škola, pediatr) s cílem spolupracovat s dítětem a jeho rodinou. Tým má jasně stanovenou strukturu z hlediska obsahu, času a procesu. Definuje cíle, plány, provádí monitorování a vyhodnocuje úspěšnost opatření. Účelem sanace rodiny je předcházet rizikům pro dítě, včetně těch, které mohou vzniknout v souvislosti s rozvodem rodiny nebo konflikty mezi rodiči po rozvodu (Gradková, Matoušek, 2019, s. 75).

Sanace nabízí pomoc a intervenci rodině se zaměřením na zlepšení rodičovských a sociálních dovedností. Konkrétně se jedná například o činnosti jako je posilování rodičovských dovedností a nácviky rodičovského chování. Především tyto činnosti směřují k odvrácení hrozby odebrání dítěte (Hurychová 2016).

## 4 Etické hledisko výkonu sociální práce

Tato kapitola se zaměřuje na etické hledisko sociální práce a etická dilemata, se kterými se mohou sociální pracovníci setkat při rozvodu/ rozchodu a následné úpravě péče a styku o dítě.

Při práci s rodinami během rozvodu či rozchodu mohou sociální pracovníci narazit na různá etická dilemata. Takové situace jsou náročné pro všechny členy rodiny a blízké. Etická dilemata vznikají, když pracovník musí volit mezi několika možnostmi, které mají různé morální důsledky, aniž by bylo jasné, které rozhodnutí je nejlepší (Matoušek, 2003, s. 24).

Etické záležitosti lze rozdělit do tří kategorií. První kategorií tvoří **etické otázky**. Tyto otázky jsou součástí každodenních rozhodnutí sociálních pracovníků, i když si jejich etický rozměr často neuvědomují. Druhou kategorií jsou **etické problémy**. Nastávají, když je jasné, jakým směrem se má složitě morální rozhodnutí ubírat, ale pracovník má obtíže se s tímto rozhodnutím ztotožnit. Třetí kategorií představují **etická dilemata**. Vznikají, když sociální pracovník stojí před dvěma stejně nežádoucími možnostmi, které představují konflikt etických hodnot a není zřejmé, kterou možnost zvolit (Volák 2021).

Zde jsou některé příklady etických dilemat, které jsem identifikovala v rámci rozhovoru se sociálním pracovníkem OSPOD Zlín. Etické dilema **konflikt zájmů**. Nastává v situaci, kdy sociální pracovníci a další odborníci musí zajistit, aby jejich rozhodnutí nebyla ovlivněna jejich vlastními zájmy nebo zájmy jednotlivých klientů. Další dilema představuje **střídavá péče vs. stabilita dítěte**. Pracovník se může rozhodovat mezi doporučením střídavé péče obou rodičů, která podporuje rovný podíl rodičů na výchově, a stabilitou dítěte, které by žilo především s jedním rodičem. Střídavá péče může posílit vztah dítěte s oběma rodiči, ale může narušit jeho pocit bezpečí kvůli častému stěhování. Toto rozhodnutí vyžaduje pečlivé zvážení různých faktorů, včetně přání dítěte a schopnosti rodičů spolupracovat. **Nejlepší zájem dítěte vs. práva rodičů**, Toto dilema může nastat v konfliktních situacích. sociální pracovníci mohou čelit dilematu, zda se zaměřit pouze na nejlepší zájem dítěte, což může zahrnovat omezení kontaktu s jedním z rodičů, nebo respektovat práva rodičů na rovný přístup k dítěti. Například, pokud je jeden rodič obviněn z emocionálního zneužívání, může být nejlepší omezit kontakt dítěte s tímto rodičem, i když to může být vnímáno jako porušení rodičovských práv a vyostření konfliktu. Pracovník musí pečlivě zvážit důkazy a důsledky svých doporučení.

Sociální pracovníci se při řešení etických dilemat opírají o znalosti etických teorií, profesních hodnot a etického kodexu (Matoušek 2003, s. 26). Klíčové principy zahrnují lidská práva a

sociální spravedlnost. Etický kodex sociálních pracovníků České republiky vychází z Všeobecné deklarace lidských práv, Listiny základních práv a svobod České republiky a Zákona č. 108/2006 Sb., o sociálních službách. Sociálním pracovníkům poskytuje návod, jak řešit etická dilemata a jednat eticky vůči klientům, kolegům, zaměstnavatelům a společnosti. Dle Etického kodexu sociální pracovníci mají povinnost vykonávat svou profesi svědomitě a zodpovědně, iniciovat spolupráci v rámci multidisciplinárních týmů a dodržovat nejvyšší standardy profesionality, které jsou v souladu s právními předpisy a dostupnými vědeckými poznatky. Dodržování tohoto kodexu a legislativy je povinností každého sociálního pracovníka. V oblasti práce s rodinami je zásadní chránit nejlepší zájmy dětí a respektovat lidská práva i práva rodičů (Etický kodex sociálního pracovníka, b.d.).

## 5 Řešení porozvodových, porozchodových sporů o děti

Případy porozvodových/ porozchodových sporů o děti jsou časté. Matoušek (2015b, s. 36) tyto konflikty identifikuje jako nejzávažnější problém, který je spojen s rozpadem rodiny. Zároveň také dodává, že v určité formě porozvodové/rozvodového/rozchodového konfliktu se nachází až 30-40 % rodičů.

Podle Justine Van Lawick statistiky ukazují, že zhruba 70 % rozvodů/rozchodů rodičů proběhne bez větších problémů. Tato situace sice způsobí stres a určité narušení rodinných vztahů, ale rodiče se chovají zodpovědně a s ohledem ke svým dětem. Přibližně 30 % rozvodů/rozchodů je složitějších a problematičtějších, přičemž 15 % z těchto případů patří mezi nejkomplikovanější situace plné neustálých konfliktů. Justine Van Lawick nazývá tyto konflikty vztahovou válkou a uvádí, že děti trpí a jsou zraňovány, pokud jejich rodiče dlouhodobě bojují. I když rodiče tvrdí, že jednájí v zájmu dítěte, ve skutečnosti jejich boje jdou proti jeho skutečným zájmům (Lawick, Visser 2015, s. 34).

Orgány sociálně-právní ochrany dětí se o situaci v rodině dozvídají mnohdy až v době, kdy komunikace mezi rodiči neexistuje, nebo je omezena na minimum. Komunikace mezi rodiči tedy často probíhá přes dítě, které zpravidla bývá celou situací velmi vystresováno. OSPOD tedy naváže intenzivní spolupráci s rodinou. Sociální pracovník se snaží problém společně s rodiči nalézt, pojmenovat a navrhnout možnosti jeho řešení. Cílem je obnovení komunikace mezi rodiči, která je nutná pro přiměřený výkon rodičovské role. Bývalým partnerům je třeba pomoci v tom, aby dokázali rozlišit rodičovskou a partnerskou rovinu vztahu (Matoušek a kol. 2015a, s. 71).

V práci s rodinami v rozchodu je tedy žádoucí rozvíjet alternativní postupy podporující hladší průběh sporů rodičů. Povinností OSPOD je poskytnout rodičům bezplatné poradenství (§ 11 zákona č. 359/1999 Sb., o sociálně-právní ochraně dětí). Intervence rodin se odvíjí od řešeného problému, převažuje preventivní působení před represivními zásahy. Možnosti OSPOD jsou však limitovány. Terapeutickou práci s rodiči by mělo vést odborné poradenské zařízení, psycholog, mediátor, v jehož možnostech by bylo zprostředkování vzájemné dohody (o styku rodičů s dítětem, o výchově dětí, o posilování vztahu dětí k rodičům apod.). Takové pracoviště by mělo být nestranným zprostředkovatelem a zároveň respektovaným partnerem OSPOD. Kontakt s nezávislým poradenským zařízením může být přínosem i tam, kde partner spolupráci jednoznačně odmítá (Matoušek a kol. 2015a, s.71), (MPSV 2009, s. 12).

Rozcházející se rodiče se k terapeutickému pracovišti mohou dostat dvěma cestami.

**Službu doporučí pracovnice OSPOD.** V případech, kdy manželé procházejí konfliktním obdobím a každý z nich se potýká s obtížemi ve vzájemné dohodě, dochází k častým vzájemným stížnostem adresovaným pracovníkům OSPOD a k podávání soudních stížností.

**Usnesením nebo rozsudkem službu doporučí soud.** Jedná se zpravidla o rodiče, kteří dlouhodobě řeší svůj spor právní cestou. V záležitostech týkajících se péče o nezletilé děti může soud nařídit rodičům účast na mimosoudním smírčím nebo mediačním jednání, případně rodinné terapii, a to na dobu maximálně tří měsíců (Matoušek a kol. 2015a, s.71), (MPSV, 2009, s. 12).

V následující kapitole mé práce bude představena zahraniční metoda, která se soustřeďuje na práci s rodiči, kteří se nachází v porozvodové/ porozchodové konfliktní situaci.

## **6 Příležitost ke zkvalitnění výkonu sociální práce – metoda „Dítě v centru zájmu“**

Tato kapitola mé práce bude obsahovat představení zahraniční terapeutické metody „Dítě v centru zájmu“. Tato metoda vychází z holandského modelu „No Kids in the Middle“, který byl vyvinut psychoterapeutkami Justine van Lawick a Margreet Visser. V současné době je tato metoda aplikována v několika zemích Evropské unie, včetně Belgie, Švédska, Norska, Dánska, České republiky, Německa a Itálie. "Dítě v centru zájmu" je terapeutický přístup, který využívá skupinovou práci s paralelními skupinami dětí a dospělých. Do řešení rodičovského konfliktu je zapojen celý rodinný systém (Spondea z.ú. 2020).

V České republice s touto metodou pracuje nezisková organizace Spondea z.ú. se sídlem v Brně. Tato organizace s touto metodou pracuje již od roku 2015 a v současné době je jediným certifikovaným realizátorem metody „No Kids in The Middle“ v České republice. Spondea z.ú. také získala certifikát na proškolení v metodě Dítě v centru zájmu pro Českou republiku a Slovensko. V roce 2017 byl vytvořen vzdělávací kurz pro odbornou veřejnost, který je akreditován pod Ministerstvem práce a sociálních věcí České republiky (Spondea z.ú. 2020).

### **O metodě**

Metoda „Dítě v centru zájmu“ využívá terapeutický a edukativní přístup zaměřený na podporu a ochranu dětí v rodinných konfliktech. Tato metoda aplikuje prvky skupinové dynamiky a soustřeďuje se na to, aby rodiče byli schopni vidět a chápat rodinné problémy z perspektivy svých dětí. Program se zaměřuje na transformaci myšlení v rámci celého rodinného systému. Dítě se stává hlavním objektem zájmu a pozornosti rodičů, na místo toho, kdy je dítě centrem konfliktů mezi rodiči. Tento přístup snižuje opakovanou a dlouhodobou zátěž a tlak, kterým je dítě vystavováno.

Klíčovým prvkem je tedy posílení empatie rodičů vůči dětem a zdůraznění důležitosti jejich potřeb a emocí v rámci rodinné dynamiky.

Hlavní myšlenky metody tvoří: Dětská perspektiva, rodiče se učí nahlížet na konflikty a problémy očima svých dětí. Tento přístup pomáhá rodičům pochopit, jak jejich chování a rozhodnutí ovlivňují jejich děti. Empatie a porozumění, metoda podporuje rozvoj empatie a porozumění mezi rodiči a dětmi, což může vést k lepší komunikaci a zdravějším vztahům. Vzdělávání rodičů, rodiče jsou prostřednictvím sebezkušenostních a vzdělávacích technik

vedení k tomu, aby rozpoznali a změnili destruktivní vzorce svého chování. Skupinová dynamika, práce ve skupině s dalšími rodiči umožňuje výměnu zkušeností a poskytuje podporu při hledání konkrétních řešení problémů. Odborné vedení, lektoři skupiny poskytují odborné vedení a podporu, což zajišťuje strukturovaný a efektivní průběh terapie.

Mezi hlavní cíle metody patří: Zlepšení rodinných vztahů. Hlavním cílem je vytvořit zdravější a harmoničtější rodinné prostředí, kde jsou potřeby dětí respektovány a zohledňovány. Konstruktivní řešení konfliktů. Rodiče jsou vedeni k tomu, aby hledali a aplikovali konstruktivní řešení rodinných konfliktů, což minimalizuje negativní dopady na děti. Podpora dětského vývoje. Zajištění, aby děti mohly vyrůstat v prostředí, které podporuje jejich emoční a psychický vývoj. Zvýšení rodičovských kompetencí. Pomoci rodičům rozvíjet dovednosti potřebné k efektivnímu a citlivému rodičovství.

Při práci s rodiči se tedy klade důraz na poskytnutí bezpečného prostoru pro sebereflexi, zatímco při práci s dětmi je hlavní zásadou umožnit dětem svobodně vyjádřit vše, co během konfliktů rodičů zažívají.

Metoda se aplikuje na osmi skupinových setkání, kdy během terapie zároveň probíhá rodičovská a dětská skupina. Počet rodičovských párů, se kterými se pracuje je maximálně šest. U dětí počet nehraje roli, ovšem všechny děti musí být starší tří let. Terapie probíhá ve dvou místnostech, v první místnosti jsou pouze rodiče a v druhé jsou děti rozvádějících se rodičů v konfliktu. Při práci se skupinami musí být vždy přítomni dva terapeuti/ psychologové ve skupině s rodiči. V dětské skupině je poté přítomen jeden psycholog/terapeut a například stážista nebo ten, kdo se s metodou seznamuje. Ještě předtím, než rodina vstoupí do tohoto terapeutického programu proběhne osobní setkání, kde se zjišťuje, jak jsou rodiče motivováni spolupracovat. Do programu ovšem nemohou vstoupit například ty rodiny, kde probíhalo domácí násilí a oběť své postavení vůči agresorovi stále hodnotí jako nerovné. Další podmínkou pro vstup do programu je nepodávání soudu nové soudní oznámení ze strany rodičů.

## **6.1 Rodičovská skupina**

Během osmi setkání si rodiče prostřednictvím sebezkušenostních a vzdělávacích technik osvojují schopnost nahlížet na rodinné konflikty očima svých dětí. Na rodičovských skupinách jsou vždy přítomni dva terapeuti/psychologové, ideálně muž a žena. První setkání se zaměřuje na vysvětlení dynamiky a eskalace konfliktů. Díky tomu, že terapie probíhá se šesti různými rodičovskými páry, mají rodiče možnost sledovat chování a případné konflikty ostatních.

Skupinová práce jim umožňuje inspirovat se a seznámit s praktikami, které jiným rodičům fungují nebo nefungují. Pod odborným vedením mohou rodiče pracovat na konstruktivním řešení situací souvisejících s jejich dětmi.

Struktura setkání je vždy dopředu rozvržena, ale lektoři mají prostor přizpůsobit aktivity potřebám a atmosféře skupiny. Na začátku setkání se účastníci odreagují od vnějších starostí a soustředí se na přítomný okamžik a skupinu. Po úvodní části následuje reflexe předchozího setkání, sdílení událostí z mezidobí, výměna zkušeností a zhodnocení úkol (například ohledně zlepšení komunikace mezi rodiči).

V následujícím textu jsou popsány příklady edukativních aktivit, které jsou aplikovány při práci s rodiči.

### **Příklad edukativní aktivity na rodičovské skupině – Destruktivní komunikační vzorce**

Existují tři základní modely lidské komunikace, v rámci, kterých se lidé a jejich vztahy mohou chytit do pastí nejistoty a naděje. Terapeut tedy na začátku aktivity rodičům představí a vysvětlí tyto tři destruktivní vzorce, které mohou být často příčinnou konfliktů mezi rodiči.

1. První model: jednostranné vyhledávání (kontaktování – odrážení)
2. Druhý model: vzájemné vyhledávání (vyhledávání – vyhledávání)
3. Třetí model: vzájemné odrážení (odrážení – odrážení)

### **Příklad funkční a nefunkční komunikace**

#### **Funkční komunikace mezi rodiči**

Rodič A se pokouší kontaktovat rodiče B e-mailem, telefonicky, poštou nebo osobně z důvodu vy-komunikování situace. Například rodič A žádá rodiče B, aby více dohlížel na dodržování bezpečné diety jejich dítěte, protože si všímá častých bolestí břicha. Pokud je vztah mezi rodiči dobrý, rodič B pravděpodobně naslouchá, reaguje klidně a vnímá snahu rodiče A jako zájem o dítě.



## **Nefunkční komunikace mezi rodiči**

Pokud je však mezi rodiči konflikt, rodič B reaguje vyhybavě a odmítavě, případně přechází do obranného protiútoky: „Zatěžuješ ho těmi svými neustálými pravidly, proto ho bolí břicho, jsem rád, že už to nemusím snášet, u mě ho břicho nikdy nebolí“ a podobně.

### **1. Vyhledávání (kontaktování – odrážení)**

V tomto případě se rodič A necítí dostatečně vyslyšen rodičem B a snaží se najít způsob, jak zajistit, aby jeho sdělení bylo přijato. To může vést k enormnímu tlaku a zahlcení telefonáty nebo textovými zprávami. Čím více se rodič A snaží zastihnout rodiče B tím více vytváří na rodiče B tlak a s tím se stupňuje napětí mezi rodiči. Nakonec rodič B vytvoří komunikační bariéru a úplně vypne telefon.

### **2. Vzájemné vyhledávání (vyhledávání – vyhledávání)**

Ve druhém případě dochází k narůstání obviňování na obou stranách. Rodič A si chce s rodičem B něco vyjasnit a k něčemu ho přesvědčit, zatímco rodič B chce, aby rodič A přijal jeho pohled a názor na danou situaci. Ani rodič A, ani rodič B se necítí být vyslyšeni, uznáni a pochopeni. Proces eskaluje, obvinění se stupňují a frustrace narůstá.

### **3. Vzájemné odrážení (odrážení – odrážení)**

V posledním vzorci rodič A vzdává své pokusy o kontakt a přestává se snažit komunikovat s rodičem B, zatímco rodič B také uzavírá komunikační cesty a zůstává za komunikační zdí. Oba se uzavírají ve svých obranných pozicích a uznávají jen svou vlastní pravdu, v níž jsou oni oběť a ten druhý narušitel.

Lektor následně vysvětluje rodičům, že tyto negativní komunikační modely nepostihují jenom je, ale také jejich děti. Děti se ocitají uprostřed tohoto cyklu, kde čelí střídání nátlaku a odmítnutí, a nemají možnost z tohoto cyklu vystoupit. Po vysvětlení následuje čas na otázky a praktické cvičení, které mají rodičům pomoci odhalit tyto destruktivní vzorce. Pokud jeden z rodičů identifikuje takové vzorce v chování druhého rodiče, lektor tohoto rodiče nijak neobviňuje. Místo toho se společně snaží najít řešení, jak destruktivní vzorce překonat a napravit situaci. Následně rodiče dostanou úkol do příštího setkání. Úkol je zpravidla zaměřen na to, že se rodiče mají snažit rozpoznat a zamezit používání těchto destruktivních vzorců ve vzájemné komunikaci.

## **Příklady sebezkušenostní aktivity na rodičovské skupině – Dětské židličky**

Cílem této aktivity je přimět rodiče, aby se postavili do role svých dětí. Tedy aby rodiče pomocí této sebezkušenostní aktivity zažili na psychické a emocionální úrovni to, co zažívají jejich děti, které stojí mezi nimi v konfliktu. Aktivita směřuje k uvědomění rodičů a následné motivaci k zastavení bojů, sporů a odvrácení jejich pozornosti zpět na dítě a na to, jak situaci vyřešit.

Aktivita začíná tím, že terapeut rodičům vysvětlí, v čem aktivita spočívá a dále společně s rodiči začnou shromažďovat všechna různá obvinění, která proti sobě rodiče ve sporu často používají.

Poté terapeut do středu místnosti umístí čtyři dětské židličky. Následně vyzve čtyři účastníky (ovšem ne současně oba rodiče společného dítěte) aby se na tyto dětské židličky posadili. Tito účastníci se posadí a ostatní rodiče se rozdělí do dvou skupin a postaví se do dvou stran místnosti, tak aby sedící rodiče byli mezi nimi.

Rodiče, kteří sedí na židlích jsou vyzváni, aby si představili, že jsou dětmi, ne však svými vlastními. Dále jsou vyzváni, aby se během nadcházející aktivity pokusili soustředit pouze na své tělesné pocity. Pro lepší soustředění během aktivity je rodičům doporučeno směřovat pohled pouze dolů a nepozorovat při aktivitě ostatní rodiče.

Zbytek rodičů je požádán, aby se zapojil do hádky s druhou skupinou stojící naproti. Sedící rodiče, kteří hrají roli „dětí“, se během hádky soustředí pouze na své vlastní pocity a prožitky, do hádky nijak nezasahují. Aktivita trvá dvě minuty, poté je tento „boj“ zastaven. Po skončení jsou všichni účastníci, kteří představovali děti, vyzváni, aby reflektovali své pocity a to, co při tomto „konfliktu“ zažívali. Celá aktivita se opakuje, dokud každý rodič neprojde zkušeností z pozice dítěte. To, co tyto rodiče jako děti zažívají, vždy zanechá hluboký dojem. Někteří zblednou, jiní propuknou v pláč, jako by si najednou uvědomili, co během konfliktu zažívají jejich děti. Všechny pocity, které rodiče jako „dětí“ během konfliktu prožívají, jsou zapsány a po ukončení aktivity reflektovány celou skupinou.

### **Příklad sebezkušenostní aktivity - „Solve it“**

Tato aktivita si klade za cíl nalézat nové způsoby, jak řešit problémy, které opakovaně podněcují „boj“ mezi rodiči.

### **Příklad dilematu mezi rodiči: „letní problém“**

Otec, jeho nová partnerka a děti jedou na dovolenou a vrací se zpět v sobotu. Ovšem matčina dovolená s dětmi začíná již v sobotu. Matka plánuje, že děti by měly tím pádem spát u ní, tedy v noci z pátku na sobotu. Hlavně z toho důvodu, aby mohli vyrazit v sobotu ráno do kempu ve Francii a využít tak naplno rezervaci, která je již od soboty. Matčin přítel také očekává, že v sobotu vyrazí brzy. To otec odmítá a nabízí, že by děti předal v sobotu ráno. Domnívá se, že to by nebyl přeci žádný problém, a vzhledem k příletu z dovolené to stejně nemá, jak jinak udělat. Matka si myslí, že se otcí vždy přizpůsobovala. Je přesvědčena, že je to jeho problém a že by se měli přesně držet dohody. V tomto případě tedy harmonogram předání dětí (pátek). Svému současnému partnerovi nechce říct, aby již naplánovaný harmonogram dovolené posunuli, když jej tak perfektně zařídil. Technicky vzato – rovnost hlasů. Děti však situaci trpí. Jedna dívka, která se ocitla v takové situaci, nakonec prohlásila: „Radši nechci jet na žádnou dovolenou!“

**Průběh a role účastníků aktivity:** Na základě rozhovoru ve skupině je vybrán rodičovský pár, který řeší své aktuální téma/problém. Rodiče sedí vedle sebe v dostatečné vzdálenosti, otočení k sobě. Následně si každý z rodičů vybírá svého rádce. Rádci mají za úkol podporovat „svého“ rodiče. Mohou pomoci v situaci, kdy se debata zasekne a pohnout se tak o krok dál směrem k řešení. Rádci se ovšem snaží zároveň rozumět i druhému z rodičů.

Další rodiče (2-4) zastupují „děti“ a jsou ve středu kruhu na malých dětských židličkách. Vžívají se do dětských rolí, zaměřují se na to, co cítí a co je napadá. Pohybem v prostoru (odsunutím, přisunutím k rodičům) na židličkách vyjadřují blízkost k rodičům a své pocity. Při vzájemném útoku rodičů se odsouvají. Pokud hovoří konstruktivně a berou ohled na děti, přisouvají se blíže k rodičům. Cílem je získání bezprostřední zpětné vazby „od dětí“. Zbylí členové skupiny pozorují a sbírají tipy, které by mohli následně rodičům nabídnout. V průběhu rozhovoru je možné dát prostor pro reflexi dětem i rádcům. Komunikace rodičů o konkrétním tématu pak může mít potenciál měnit se pod vlivem této zpětné vazby.

Terapeuti tvoří průvodce aktivitou. Důležitá je pevnost a podpůrnost. Terapeuti zůstávají především na straně dětí, aktivizují rodiče, aby od upevnování se ve vlastních pozicích směřovali k řešení a možnostem, které se otevírají společnou prací. Vedou k vykročení mimo hranice dosavadního přemýšlení a nastavení. Především nechávají členy skupiny pomáhat si vzájemně.

## 6.2 Dětská skupina

Druhou část metody představuje práce s dětmi jejichž rodiče se nacházejí v konfliktu. Dětská skupina probíhá ve stejný čas, ve stejné budově ovšem odděleně od skupiny rodičů. Justin Van Lawick také popisuje, že je ideální, pokud jsou tyto dvě místnosti nad sebou, tedy děti jsou v místnosti nad rodiči. Je to primárně z toho důvodu, aby rodiče slyšeli děti, jak si hrají a dupají. Díky tomu si mohou při práci ve skupině lépe uvědomit pro koho to dělají. Dětskou skupinu vede terapeut a praktikant nebo ten, kdo se s metodou seznamuje. V dětské skupině se doporučuje mít vždy k dispozici terapeuta, především z toho důvodu, pokud by byla potřeba individuální intervence s dítětem. Děti, které se účastní dětské skupiny musí být starší tří let, a to především z důvodu alespoň částečné sebeobsluhy a možnosti participovat s ostatními dětmi na aktivitách. Dětská setkání jsou převážně konstruována tak, aby děti bavila. Děti totiž nejsou ty, kdo by na sobě měl pracovat.

Z počátku setkání děti mají tendenci být nedůvěřivé vůči pracovníkům a zkouší, co vše si na skupině mohou dovolit. Pracovat ve skupině se tedy učí postupně. Dětská skupina si klade za cíl, dát dětem najevo, že ony samy nenesou žádnou odpovědnost za rodinnou situaci a chování rodičů rozhodně není jejich chyba. Smyslem dětské skupiny je poskytnout dětem bezpečný prostor pro vyjádření všech pocitů a myšlenek, které zažívají během konfliktů rodičů. Důvodem je skutečnost, že děti v napjaté atmosféře často nemají možnost vyjádřit své potřeby a přání. Často tedy dochází k tomu, že děti své potřeby vyjadřují nepřímo tedy například prostřednictvím zdravotních problémů nebo prostřednictvím chování. Práce dětí ve skupině je uzpůsobena k tomu, aby děti převážně zaujala a bavila. Během společných aktivit děti mohou vzájemně sdílet své zkušenosti, které mají podobné, a především dojít k uvědomění, že ve své situaci nejsou samy.

Dětská setkání jsou zakončena vystoupením pro rodiče nebo prezentací, které děti připravují během těchto setkání. Prostřednictvím příběhů, tanců nebo videí rodičům ukazují, jak vnímají situaci. Tento způsob vyjádření je zvolen s ohledem na omezenou schopnost dětí slovně vyjádřit své pocity. Rodiče o tomto „tajném projektu dětí“ zpravidla nic netuší a jsou po tomto vystoupení často překvapeni. Příčinou je nepříjemné zjištění, jak děti prožívají konflikty. Rodiče často až do té doby věří, že děti hádky skutečně nevnímají a nijak je to tedy neovlivňuje.

V následujícím textu jsou popsány příklady aktivit, které lze aplikovat při práci s dětmi.

## **Příklad aktivit dětské skupiny**

**Co tady všichni děláme, co tady dělají rodiče:** Nejedná se o hru, ale o otevřené povídání o tom, proč děti i rodiče chodí do této skupiny.

**Papír:** Každý dostane prázdný papír a má pomocí něj vyjádřit, jak se aktuálně má. Děti papír můžou mačkat, skládat, trhat, cokoliv dle aktuální potřeby a pocitů.

**Teploměr:** Na obrázku teploměru děti vyznačují aktuální míru konfliktů mezi rodiči. Tuto aktivitu je možné využít opakovaně a získat tak představu o vývoji situace mezi rodiči. Teploměry je také poté možné se souhlasem dětí ukázat rodičům v rodičovské skupině – rodiče jsou tak konfrontováni s tím, že děti jejich konflikty skutečně vnímají. Pokud je potřeba rodiče podpořit v tom, že jejich snažení má smysl, je možné jim ukázat teploměry s vývojem situace (pokud je zde patrný zlepšující se trend).

**Stopka:** Děti dostanou vytištěný obrázek dopravní značky stop (resp. zákaz vjezdu) a mají do něj zapsat, co si přejí, aby rodiče nedělali. Společně je pak možné vytvořit velkou stopku, která je rodičům ukázána (opět se souhlasem dětí). Rodiče jsou také upozorněni, že děti si vyrobily tyto individuální stopky a že si je odnášejí domů a možná je budou chtít použít, pokud by mezi rodiči došlo k dalším konfliktům. Rodiče jsou požádáni, aby v takové chvíli dětskému přání vyhověli.

**Pojmenování důvodů pro účast ve skupině:** Děti jsou si vědomy konfliktů, ke kterým mezi rodiči dochází. Často jsou s těmito konflikty spojeny různé strachy, obavy, pocity viny/smutku/zlosti. Účast ve skupině si děti někdy mylně vysvětlují jako snahu rodičů vrátit se k sobě. Povídání ve skupině o těchto tématech je důležitou součástí, kdy si i jednotlivé děti mohou být vzájemnou inspirací. Zprostředkování dětských pocitů rodičům je pak hlavním cílem společné prezentace.

Informace o metodě „Dítě v centru zájmu“ jsem čerpala z – pracovních materiálů Spondea z.ú, které mi byly pracovníky Spondea z.ú. poskytnuty, dále (Lawick, Visser, 2015, s. 33-49), (Pospíchalová 2017).

## **7 Analýza potřebnosti projektu**

Cílem analýzy potřebnosti je zmapovat zájem sociálních pracovníků OSPOD Zlín o školení metodou „Dítě v centru zájmu“ a následnou implementaci této metody na OSPOD Zlín formou ročního programu, ve spolupráci s rodinným psychologem, který na OSPOD Zlín také působí. V rámci analýzy potřebnosti byl osloven odbor sociálně-právní ochrany dětí Zlín především tedy vedoucí OSPOD. Dále byl osloven rodinný psycholog OSPOD, organizace Spondea z.ú., která tuto metodu školí a poradenské centrum ZEBRA. Výsledky této analýzy budou sloužit jako základ k navrhovanému projektu.

### **7.1 Příčiny problému a jeho dopad na cílovou skupinu**

Jak již bylo zmíněno v konceptualizaci mé práce, současně téměř polovina manželství končí rozvodem. Dle Gradkové a Matuška (2021, s. 7) se v posledních letech rozvod stal obvyklým a stále častějším řešením manželských problémů. Počet rozvodů roste a ani přítomnost dětí v manželství tomu nebrání. Rozvod a rozpad rodiny zahrnují mnoho různých aspektů, včetně etických, sociálních, emočních a právních. Rozvod/ rozchod může být vnímán jako opatření, které má zamezit nesouladu a vážným konfliktům mezi manželi a umožnit ukončení problematického soužití nebo nabídnout nové životní možnosti. Nicméně, i když jsou tyto důvody pro rozvod/rozchod obecně přijímány, očekávané pozitivní změny se nemusí dostavit, což může vést k další frustraci a stresu i po rozvodu/rozchodu. Mikulková Milena (2021, s. 147) definovala proces, kdy se partneři rozcházejí jako jeden, z nejnáročnějších událostí v životě jedince. Lze tedy konstatovat, že se v reakci na tuto událost může u bývalých partnerů spustit jakákoliv emoční reakce. Mátel (2019, s.64) dále dodává typický příklad, kdy v reakci na rozvodovou situaci bývalý manžel začne pociťovat hněv a křivdu. Tyto emoce se nadále stupňují a mezi partnery zpravidla vyvolávají hádky a mnoho konfliktů, kterými nejvíce trpí jejich děti. Dle Matouška (2015 s. 36) se v určité formě porozvodové/rozvodového/rozchodového konfliktu nachází až 30-40 % rodičů. Konflikty mezi manžely mohou trvat velmi dlouho. Partneři zpravidla nejsou schopni spolupracovat a domlouvat se na záležitostech spojených s péčí o jejich děti. Mohou se také dostat do vysoce konfliktní situace, kdy spolu neustále „bojují“ a cílem každého z partnerů je „zvítězit“ nad tím druhým. Pro OSPOD tedy tyto rodiny často znamenají velmi náročnou a zdlouhavou práci. Následně lze ve vztahu k této problematice vyzdvihnout aktuální Strategický plán rodinné politiky 2024-2030, který se mimo jiné v jednom z hlavních cílů zaměřuje na podporu rodin ve všech fázích života a ve specifických situacích. Jedná se například o: Rozšíření programů na edukaci rodičů a podporu rodinné spolupráce i po

rozchodu partnerů (MPSV 2024, s. 135). V práci s rodinami v rozchodu je tedy žádoucí rozvíjet alternativní postupy podporující hladší průběh sporů rodičů.

## **7.2 Příklady řešení dané problematiky v projektech či činnostech v České republice nebo zahraničí.**

Tato kapitola se zaměřuje na příklady řešení dané problematiky v projektech či činnostech v České republice nebo v zahraničí. V kapitole je popsána Cochemská praxe, která je v současné době velmi populární. Především se stejně jako metoda „Dítě v centru zájmu“ specializuje na řešení rodičovských konfliktů. Dále jsou uvedeny organizace působící ve Zlínském kraji, které poskytují podporu rodinám v náročných životních situacích, včetně porozvodových konfliktů.

### **Cochemská praxe**

Cochemská praxe se zabývá novým přístupem, jak lze nahlížet na řešení rodičovských konfliktů během opatrovnických řízení, zaměřený na rodiče a děti. Základem je interdisciplinární spolupráce různých odborníků, jako jsou soudy, OSPOD, sociální služby, psychologové, mediátoři, soudní znalci, neziskové organizace a mediační služba. Tento přístup je postaven na interdisciplinární spolupráci, což znamená, že na řešení rodičovských konfliktů se podílí široké spektrum odborníků z různých profesí. Metoda se nesoustředí na zásadní změny pracovních postupů, ale na přirozené principy spolupráce. Klíčovým prvkem je změna v myšlení a přístupu k rodičům a dětem a schopnost vzájemné spolupráce. Nejpodstatnějším nástrojem Cochemské praxe je právě spolupráce. To znamená, že každý účastník systému chápe svou roli a činnosti ostatních, přičemž mezi nimi panuje vzájemný respekt a porozumění (Rogalewiczová, Cirbusová, 2015, s. 10).

Všechny uvedené profese se primárně zaměřují na zájmy dítěte, které jsou posuzovány z jeho perspektivy, nikoliv z perspektivy dospělých. Tento princip je důležité neustále připomínat rodičům, kteří často kvůli svým konfliktům přehlížejí potřeby dítěte nebo se mylně domnívají, že vědí, co je pro dítě nejlepší (což je často odraz jejich vlastních přání). Dítě a jeho právo na výchovu a péči od obou rodičů, i po jejich rozchodu, musí být středobodem zájmu. Partneři mohou přestat být manželi, ale nemohou přestat být rodiči. Cílem této spolupráce je, aby rodiče převzali společnou odpovědnost za své dítě a zůstali rodiči i po rozvodu. Dítě potřebuje oba rodiče, a proto by výsledkem mělo být, že rodiče dokážou komunikovat a dohodnout se na všech záležitostech týkajících se jejich dítěte (Rogalewiczová, Cirbusová, 2015, s. 10).

Jelikož je navrhovaný projekt určen pro OSPOD Zlín, následující organizace, které jsou zmíněny taktéž působí ve Zlínském kraji.

– **Centrum poradenství pro rodinné a partnerské vztahy Zlín**

Centrum poskytuje poradenství rodinám a jednotlivcům v náročných životních situacích, včetně porozvodových konfliktů. Nabízí psychologické služby, mediaci a terapii. Toto poradenské a krizové centrum poskytuje služby také v Uherském Hradišti.

– **Sociální služby Uherské Hradiště, p.o. – Poradna pro rodinu**

Poskytnutí odborné pomoci rodinám a jednotlivcům v oblasti řešení rodinných konfliktů, včetně mediace a psychologického poradenství (Poradenské a krizové centrum, p.o. 2024).

– **ROSA – centrum pro týrané a osamělé ženy, o.p.s. ve Zlíně**

I když se tato organizace primárně zaměřuje na pomoc ženám a dětem zažívajícím domácí násilí, poskytuje také podporu rodičům při rozvodech a rozchodech, včetně právního poradenství a psychologické podpory (Rosa centrum 2024).

– **Náruč rodičům, z.s.**

Poskytují komplexní služby v oblasti provázení rodin konfliktním rozvodem. Nabízejí služby a vzdělávání v rodičovství. Poskytují vzdělávání pro veřejnost v oblasti konstruktivní práce s konflikty ve vztazích, v oblasti rodičovské krize a porozvodovém procesu (Náruč rodičům, z.s., 2024).

Tyto organizace nabízejí různé formy podpory a služeb, které mohou pomoci rodičům zvládnout náročná období po rozvodu nebo rozchodu a minimalizovat negativní dopady na děti.

### **7.3 Přehled dat a popis metody jejich získávání**

V rámci procesu analýzy byla použita metoda sběru dat prostřednictvím polo-strukturovaných rozhovorů, které byly rozděleny do dvou fází. Tyto rozhovory probíhaly v období od března 2024 do dubna 2024 na Odboru sociálně-právní ochrany dětí (OSPOD) Zlín. Realizace probíhala v době, kdy jsem na pracovišti OSPOD Zlín absolvovala odbornou praxi. Nejprve byla metoda a projekt „Dítě v centru zájmu“ představeny vedoucí OSPOD Zlín. Po kladném přijetí a získání její podpory pro tuto metodu a projekt, byly zahájeny rozhovory se sociálními pracovníky OSPOD Zlín. Rozhovory probíhaly formou osobních setkání, přičemž jejich cílem



bylo zjistit zájem pracovníků o metodu „Dítě v centru zájmu“, konkrétně o absolvování školení této metodiky a její následnou implementaci v rámci ročního programu na OSPOD Zlín.

V první části rozhovoru byla patnácti pracovníkům Odboru sociálně-právní ochrany dětí Zlín představena holandská metoda „Dítě v centru zájmu“. Toto představení zahrnovalo stručný úvod do této metody, její podrobný popis a vysvětlení jednotlivých komponentů, s důrazem na cíle metody. Cílem rozhovorů bylo zjistit, zda pracovníci OSPOD Zlín považují tuto metodu za atraktivní a zda by měli zájem o absolvování školení zaměřené na tuto metodiku.

V další části rozhovorů byl pracovníkům OSPOD Zlín představen projekt, který zahrnuje aplikaci metody „Dítě v centru zájmu“ na OSPOD Zlín ve spolupráci s rodinným psychologem OSPOD, který v roce 2014 absolvoval školení touto metodou. Cílem těchto rozhovorů bylo zjistit zájem pracovníků o uvedený projekt a jeho implementaci na OSPOD Zlín.

**V rámci polo-strukturovaných rozhovorů a zjišťování zájmů o absolvování školení a následnou implementaci projektu na OSPOD Zlín jsem měla pro sociální pracovníky OSPOD Zlín předem připraveny například tyto otázky:**

1. Jaký je Váš názor na metodu „Dítě v centru zájmu“?
2. Absolvovali byste školení zaměřené na metodu „Dítě v centru zájmu“?
3. Jaké konkrétní výhody by podle Vás mohla přinést školení a následná implementace metody "Dítě v centru zájmu" na OSPOD Zlín?
4. Jaké překážky či výzvy předpokládáte při implementaci projektu na OSPOD Zlín?

**V rámci polo-strukturovaných rozhovorů sociální pracovníci odpovídali následovně.**

1. Na otázku, jaký je jejich názor na metodu „Dítě v centru zájmu“ se třináct sociálních pracovníků vyjádřilo pozitivně s tím, že dle jejich názoru by metoda pro OSPOD Zlín mohla být prospěšná. Dva sociální pracovníci projevíli neutrální zájem, ale chtěli vědět více informací.
2. Na otázku, zda by absolvovali školení zaměřené na metodu „Dítě v centru zájmu“ patnáct sociálních pracovníků odpovědělo ano.
3. Na otázku, jaké konkrétní výhody by podle Vás mohla přinést školení a následná implementace metody „Dítě v centru zájmu“ na OSPOD Zlín, třináct sociálních pracovníků

viděli jasné pozitivum v rozšíření nabídky služeb, kam se rodiče v konfliktu mohou obrátit. Následně se také shodli, že by aplikace tohoto programu na OSPOD přinesla zlepšení komunikace s rodiči, kteří se nachází v konfliktu. Pro sociální pracovníky OSPOD by to tedy představovalo zlepšení spolupráce s těmito rodiči. Dva sociální pracovníci si nebyli zcela jistí konkrétními výhodami, ale byli otevření případnému do-vysvětlení, co metoda a projekt přesněji představuje.

4. Na otázku, jaké překážky či výzvy předpokládáte po zavedení projektu na OSPOD Zlín, patnáct sociálních pracovníků odpovědělo, že největší výzvou/úskalím by mohla být motivace rodičů absolvovat program. Jelikož sociální pracovníci mohou rodičům v konfliktu program doporučit, nelze jej ale nařídit. Vždy je to tedy na zvážení rodičů.

Z rozhovorů se sociálními pracovníky OSPOD Zlín vyplynulo, že metoda „Dítě v centru zájmu“ je vnímána převážně pozitivně. Sociální pracovníci projevíli zájem o absolvování školení zaměřené na tuto metodu, přičemž očekávají rozšíření nabídky služeb a zlepšení komunikace s rodiči v konfliktu. Hlavní překážkou, kterou předpokládají při implementaci projektu, je motivace rodičů k účasti na programu, jelikož účast rodičům nelze nařídit. Dva pracovníci projevíli potřebu získat více informací o metodě, aby si mohli vytvořit ucelený názor.

Následně byl tedy kontaktován zapsaný ústav Spondea se zájmem o realizaci školení pracovníků OSPOD Zlín. Školení by bylo realizováno prostřednictvím organizace

Spondea z.ú., která působí v České republice od roku 2017 jako certifikovaný poskytovatel školení této metody. V roce 2017 byl organizací Spondea z.ú. vytvořen vzdělávací kurz pro odbornou veřejnost, který je akreditován Ministerstvem práce a sociálních věcí České republiky. Školení by probíhalo ve dvoudenním formátu, přičemž každá školící jednotka by trvala osm hodin.

Po získání těchto dat, která ukázala zájem pracovníků OSPOD Zlín o metodu „Dítě v centru zájmu,“ jsem kontaktovala rodinného psychologa OSPOD Zlín, který jak již bylo zmíněno v roce 2014 absolvoval školení zaměřené na tuto metodu. Během rozhovoru jsem mu také představila projekt, který zahrnuje aplikaci této metody na OSPOD Zlín ve spolupráci s ním. V rámci polo-strukturovaného rozhovoru, mě především zajímal jeho zájem o tuto metodu a implementaci metody na OSPOD Zlín.

**V rámci polo-strukturovaného rozhovoru o zjišťování zájmů o spolupráci a implementaci projektu na OSPOD Zlín, jsem měla předem připraveny například tyto otázky:**

1. Jaký je Váš názor na projekt, jež by zahrnoval spolupráci Vás a sociálních pracovníků OSPOD Zlín?
2. Jaké hlavní výhody vidíte v této metodě?
3. Jaké úskalí případná rizika vidíte v navrhovaném projektu?

**V rámci polo-strukturovaného rozhovoru dotazovaný rodinný psycholog OSPOD odpovídal následovně:**

1. Na otázku, jaký je Váš názor na projekt, jež by zahrnoval spolupráci Vás a sociálních pracovníků OSPOD Zlín, uvedl, že zavedení projektu na OSPOD Zlín a zejména zavedení metody „Dítě v Centru Zájmu“ vnímá jako efektivní možnost práce s rodinami, které procházejí intenzivními konflikty. Podotkl, že odborníci pracující s těmito rodinami často pocítují, že jejich práce je velmi vyčerpávající. Navrhovaný projekt přináší spolupráci více odborníků, což umožňuje dosahovat povzbudivých výsledků. Dále zdůraznil, že práce ve skupině je velmi prospěšná pro rodiny. Účastníci mají možnost sdílet své zkušenosti a vzájemně se inspirovat. Skupinová práce je výhodná i pro všechny zapojené facilitátory, zejména z hlediska spolupráce, rozšíření nabídky odborných služeb a vytvoření prostoru pro vzájemnou podporu a povzbuzení.

2. Na otázku, jaké hlavní výhody vidíte v této metodě, zdůraznil především formát metody, který umožňuje práci s více rodinami současně. Program nabízí dětem velmi dobrou příležitost autenticky vyjádřit co skutečně aktuálně prožívají a také se soustředuje na zajištění toho, že jejich hlas může dojít až ke sluchu rodičů. Metoda se při práci s rodiči dále aktivně zaměřuje na podporu a snahu tomuto hlasu naslouchat a porozumět mu.

3. Na otázku, jaká úskalí a případná rizika vidíte v navrhovaném projektu, dotazovaný především podotknul, že účast rodičů na programu nelze dle zákona nakázat. Z tohoto důvodu může být velmi těžké dostatečně motivovat rodiče k účasti na programu. Samotné rozhodnutí, zda do programu vstoupí je pouze na nich.

V rámci rozhovoru s rodinným psychologem OSPOD, jsem se dozvěděla, že také působí jako psycholog v poradenském centru ZEBRA se sídlem ve Slavičíně. Z rozhovoru především

vyplývalo, že program „Dítě v centru zájmu“ již v minulosti provozoval společně se spolupracovníky z poradenského centra ZEBRA pro OSPOD Vsetín v letech 2016-2018.

Tato informace pro mě byla velice přínosná. Následně jsem tedy kontaktovala poradenské centrum ZEBRA, s tím, že jsem jim v rámci rozhovoru představila již zmíněný projekt pro OSPOD Zlín. I zde jsem opět v rámci analýzy zjišťovala jejich zájem o znovu-zavedení této metody. Z rozhovoru vyplynulo, že metodu „Dítě v centru zájmu“ aplikovali na OSPOD Vsetín, dva terapeuti poradenského centra ZEBRA (muž a žena). S metodu „Dítě v centru zájmu“ mají tedy již zkušenosti a o zavedení této metody na OSPOD Zlín projeví zájem.

V rámci získávání dat pomocí polo-strukturovaných rozhovorů byli tedy zapojeni pracovníci OSPOD Zlín, rodinný psycholog, vedoucí odboru sociálně-právní ochrany dětí, poradenské centrum ZEBRA a Spondea z.ú. Všichni účastníci projeví souhlasný zájem o školení a implementaci této metody na OSPOD Zlín.

#### **7.4 Základní informace o velikosti a případných specifikách cílové skupiny vzhledem k řešenému problému**

Při představení projektu, jež zahrnuje implementaci metody „Dítě v centru zájmu“ bylo zásadní probrat specifika a velikost cílové skupiny na kterou je tato metoda mířena. Všechna data, která byla získána jsem čerpala na základě rozhovorů s vedoucí odboru sociálně-právní ochrany dětí Zlín. Metoda „Dítě v centru zájmu“ je zaměřena na práci s rodinou (konkrétně s rodiči), kteří se nachází v konfliktu. Na OSPOD tyto rodiny přichází, pokud se rodiče rozvádí, případně dochází k úpravě styku a péči o dítě. Do situace vstupuje tedy OSPOD v roli kolizního opatrovníka. OSPOD se vždy primárně zasazuje o to, aby se rodiče byli schopni na všech věcech domluvit a vše proběhlo na základě dohody. Především aby celá situace proběhla bez zbytečného tlaku a zátěže pro dítě.

Na základě informací z rozhovorů s vedoucí OSPOD Zlín, bylo zjištěno, že za rok 2023 řešil OSPOD v roli kolizního opatrovníka **525** případů úpravy styku a péče o nezletilé děti. Ovšem je důležité podotknout, že z těchto 525 případů se více než polovina rodin dokázala na všech záležitostech domluvit a celý proces probíhal téměř bezproblémově.

Z této již zmíněné druhé poloviny případů, další skupinu tvořili rodiče, kteří se sice nachází/nacházeli v určité fázi konfliktů a bojů ale zpravidla se po pár jednáních s pracovníky OSPOD

Zlín dokázali na věcech spojených s péčí o jejich dítě/děti domluvit. Tito rodiče představovali 90 % případů.

Ovšem poté jsou rodiče, kteří se nachází v situaci vysoce konfliktního rozvodu/rozchodu případně porozvodovým/porozchodovým obdobím. Tito rodiče zpravidla nejsou schopni se na čemkoliv dohodnout. Justine Van Lawick a Marget Visser tento stav identifikují jako „demonizaci“. Situace, kdy rodiče setrvávají v neustálých bojích a vzájemném obviňování. Tito rodiče představovali 10 % případů na OSPOD Zlín. Pro sociální pracovníky, zpravidla tyto rodiny představují velmi náročnou a zdouhovou práci. **Navrhovaný program „Dítě v centru zájmu“ by se zaměřovala právě na tyto rodiny, které setrvávají v těchto dlouhodobě obtížných situacích.**

### **Přímý užitek z navrhovaného projektu**

**Rodiče:** Primární cílovou skupinou navrhovaného projektu by tedy byli rodiče, kteří se nachází ve vysoce konfliktní situaci. Pro rodiče by vstup do tohoto programu znamenal, bezpečné místo pro sebereflexi a také místo, kde se mohou naučit nové způsoby, jak vzájemně komunikovat a nalézat nové způsoby, jak řešit určité situace, které mezi nimi vyvolávají konflikty. Především by to pro rodiče znamenalo nabídku odborné pomoci, která by se soustředila na obnovení komunikace mezi nimi.

**Děti:** Další cílová skupina, která by z navrhovaného projektu měla přímý užitek, jsou samozřejmě děti těchto rodičů. Tyto děti zpravidla stojí uprostřed „bojů“ mezi rodiči a celou situací jsou vždy nejvíce negativně ovlivňovány. Navrhovaný projekt a následný vstup rodiny do programu na OSPOD Zlín by pro děti mohl znamenat naději, že by se rodinná situace mohla zlepšit. Navrhovaný projekt „Dítě v centru zájmu“ by také pro děti představoval, vytvoření bezpečného místa, kde mohou vzájemně vyjádřit všechny své pocity. Především účastí na programu dojít k uvědomění, že za nic, co se děje mezi rodiči, děti nenesou žádnou odpovědnost.

### **Nepřímý užitek z navrhovaného projektu**

**Sociální pracovníci OSPOD Zlín:** Cílovou skupinou, která by měla následný užitek z navrhovaného projektu, jsou sociální pracovníci OSPOD Zlín. Tito pracovníci by nejprve absolvovali školení metodou „Dítě v centru zájmu“. Toto školení by nabízelo podrobné seznámení s metodou a praktické ukázky toho, jak lze aplikovat metodu v praxi (například

aktivitu „Destruktivní komunikační vzorce“, techniku „Stop“ nebo techniku „Teploměr“). Zavedení navrhovaného projektu na OSPOD Zlín a vstup rodičů do programu by mohlo pro sociální pracovníky znamenat následný užitek z projektu formou zlepšení spolupráce s rodiči, kteří jsou v konfliktu a neustále spolu doposud „bojovali.“

**Psycholog OSPOD Zlín:** Nepřímý, následný užitek z projektu by vznikl také pro rodinného psychologa OSPOD. Ve své praxi zažívá velmi často práci s rodiči, kteří jsou v konfliktu a práce s nimi mnohdy působí bezvýhodně. Zavedení tohoto programu na OSPOD Zlín by pro něj především znamenalo následný užitek formou, rozšíření týmu a kvalifikovaných odborníků, kteří se specializují na práci s rodinami. Se zavedením tohoto projektu na OSPOD Zlín by vznikl multidisciplinární tým, který by se skládal z terapeutů, psychologa a sociálních pracovníků. Především by díky multidisciplinárnímu týmu došlo k rozšíření nabídky služeb, k vzájemné podpoře a spolupráci mezi zapojenými odborníky.

## 7.5 Specifikace stakeholderů

V této kapitole budou zmíněny další důležité subjekty, které jsou zapojeny do navrhovaného projektu. Tedy ty subjekty, které nebyli zobrazeny v kapitole: cílová skupina.

Významným stakeholderem je již zmíněné **Poradenské centrum ZEBRA**. Poradenské centrum ZEBRA působí ve Valašských Kloboukách a Slavičíně od roku 2019, pod záštitou obecně prospěšné organizace, jež vznikla v roce 2007. Jedná se o službu typu odborného sociálního poradenství. Poradenské centrum se zaměřuje na řešení problematických rodinných vztahů a partnerských soužití, výchovných obtíží u dětí, rozvodové situace a dále na poskytování poradenství v oblasti orientace v systému sociální pomoci a návazných služeb, řešení obtížné finanční či dluhové situace klientů a na poskytování základního právního poradenství v různých odvětvích. Tým poradenského centra ZEBRA tvoří již zmínění terapeuti, jež by byli společně zapojeni do navrhovaného projektu „Dítě v centru zájmu“. Konkrétně by tedy terapeut 1. působil jako lektor v dětské skupině a terapeut 2. by společně s rodinným psychologem působili jako terapeuti/lektori v rodičovské skupině (Poradenské centrum ZEBRA 2024).

Dalším stakeholderem je **zapsaný ústav Spondea**. Spondea z.ú. působí v Jihomoravském kraji, sídlí v Brně a její historie se datuje do roku 1997. Aktuálně je jedinou organizací v České republice, jejíž zaměstnanci jsou certifikovanými lektory pro zavádění metody „Dítě v centru zájmu“. Je také provozovatelem tří sociálních služeb, a to Intervenčního centra pro

Jihomoravský kraj, krizové pomoci a sociálně – aktivizačních služeb pro rodiny s dětmi. Spondea je zároveň nestátním zdravotnickým zařízením, pod kterým poskytuje poradenství klinického psychologa a má pověření pro sociálně-právní ochranu dětí (Spondea z.ú. 2024).

## **7.6 Závěr analýzy potřebnosti**

Z Analýzy potřebnosti vyplynulo, že na OSPOD Zlín existuje významná potřeba efektivního řešení rodičovských konfliktů, které vznikají během rozvodového či porozvodového období. Současná situace, kdy téměř polovina manželství končí rozvodem, vyžaduje nové přístupy zaměřené na minimalizaci dopadů konfliktů na děti. Ročně OSPOD Zlín řeší 525 případů úpravy styku a péče o děti, přičemž 10 % z těchto případů představuje vysoce konfliktní situace mezi rodiči. Metoda „Dítě v centru zájmu“ se tedy ukázala jako vhodný nástroj pro práci s rodinami v konfliktu. Tato metoda se zaměřuje na minimalizaci rodičovských konfliktů a prioritizaci zájmů dětí. Terapeutické a mediační techniky této metody podporují lepší komunikaci mezi rodiči a efektivnější řešení konfliktů, což je zásadní pro psychické a emoční zdraví dětí.

Polo-strukturované rozhovory v rámci sběru dat s patnácti sociálními pracovníky OSPOD Zlín ukázaly, že metoda "Dítě v centru zájmu" je vnímána převážně pozitivně. Všichni sociální pracovníci vyjádřili zájem o absolvování školení a následnou implementaci této metody. Hlavními přínosy, které pracovníci vidí, jsou rozšíření nabídky služeb a zlepšení komunikace s rodiči v konfliktu. Překážkou zůstává motivace rodičů k účasti na programu, jelikož účast nelze nařídit. Rodinný psycholog, který již má zkušenosti s metodou "Dítě v centru zájmu", vyjádřil taktéž podporu projektu a zdůraznil efektivitu metody při práci s konfliktními rodinami. Dále zdůraznil důležitost multidisciplinárního týmu a spolupráce odborníků, což přináší lepší výsledky a podporu rodinám i samotným odborníkům. Příklady z České republiky a ze zahraničí, jako je Cochemská praxe, ukazují, že interdisciplinární spolupráce a zaměření na zájem dítěte mohou výrazně zlepšit situaci v rodinách v konfliktu.

Analýza potřebnosti projektu „Dítě v centru zájmu“ pro OSPOD Zlín ukázala významnou potřebu a zájem o tuto metodu. Implementace projektu přinese přidanou hodnotu nejen pro rodiny v konfliktu, ale i pro odborníky pracujícími s těmito rodinami.

## 8 Představení projektu

Navrhovaný projekt pro OSPOD Zlín bude představovat implementaci metody „Dítě v centru zájmu“ na OSPOD formou ročního programu. Tento program bude určen pro rodiny, které se nachází v konfliktní porozvodové/ porozchodové situaci. Vstup a aktivní účast na programu může bývalým partnerům poskytnout možnost nalézt nové způsoby, jak spolu komunikovat, především snížit rodinné napětí a zátěž pro dítě, které zpravidla bývá celou situací nejvíce ovlivňováno.

Navrhovaný projekt nejprve představuje absolvování školení metody „Dítě v centru zájmu“ pro sociální pracovníky OSPOD Zlín. Školení primárně slouží jako detailní seznámení pracovníků s metodou. Dále v rámci navrhované projektu na OSPOD Zlín vznikne multidisciplinární tým, který bude zahrnovat spolupráci více odborníků, kteří se specializují na práci s rodiči. Multidisciplinární tým odborníků bude nejprve zahrnovat rodinného psychologa OSPOD, který absolvoval školení metodou „No kids in the middle“ v roce 2014 holandskou autorkou metody Justine Van Lawick. Současně prvky metody aktivně využívá ve své práci s rodinami. Multidisciplinární tým bude dále zahrnovat odborníky z poradenského centra ZEBRA. Konkrétně dva terapeuty, kteří se rovněž specializují na práci s rodinami, a především v minulosti již podobný program společně s rodinným psychologem OSPOD aplikovali na OSPOD Vsetín. S metodou „Dítě v centru zájmu“ mají tedy bohaté zkušenosti. V neposlední řadě budou tým tvořit sociální pracovníci OSPOD Zlín, kteří budou primárně identifikovat rodiče v dlouhodobých konfliktních situacích a aktivně je motivovat k účasti na programu.

V navrhovaném projektu bude rodinný psycholog OSOPD dále zaujímat pozici hlavního realizátora. Především z důvodu, že je zaměstnanec OSPOD a zároveň také působí v poradenském centru ZEBRA. Pro projekt tedy představuje určitého „prostředníka“ jež by komunikoval se sociálními pracovníky OSPOD Zlín a také s terapeuty z poradenského centra ZEBRA. Projekt bude realizován pod záštitou OSPOD Zlín s oficiálním zahájením v březnu 2025 a v březnu 2026 bude pozastaven. Následně bude uspořádána evaluační schůzka, která bude sloužit pro zhodnocení úspěšnosti projektu. Na základě tohoto hodnocení bude naplánován další rok, během kterého bude nebo nebude metoda opět aplikována na OSPOD Zlín.

Projekt primárně představuje novou službu/nabídku odborné pomoci, kterou mohou využít rodiče, kteří se ocitli v konfliktu a chtějí aktivně řešit danou situaci nebo změnit své chování.



## **8.1 Charakteristika Odboru sociálně – právní ochrany dětí Zlín**

Odbor sociálně – právní ochrany dětí Zlín je spravováno v rámci Odboru sociálních věcí Magistrátu města Zlína. Odbor sociálních věcí má za úkol vykonávat státní správu v oblasti sociálních záležitostí, což zahrnuje sociálně-právní ochranu dětí včetně kuratel pro děti a mládež, náhradní rodinnou péči, sociální práci, sociální kuratel pro dospělé a výkon veřejného opatrovnictví.

V rámci městské samosprávy se stará o provoz Zlínských klubů seniorů, spravuje dotace a dary pro nestátní neziskové organizace z rozpočtu města Zlín, plánuje sociální služby na úrovni komunity a zajišťuje ekonomicko-technický chod odboru. Odbor sociálních věcí má tři oddělení: sociální práce, sociálně-právní ochrana dětí a technicko-ekonomické zabezpečení.

Oddělení sociálně-právní ochrany dětí v rámci Odboru sociálních věcí Magistrátu města Zlín, poskytuje sociálně-právní ochranu nezletilých dětí podle zákona č. 359/1999 Sb. Provádí terénní depistáž, primární prevenci sociálně patologických jevů a sociální šetření. Zajišťuje funkci kolizního opatrovníka, dohled nad výchovou dětí, podává návrhy soudu, Policii ČR a dalším institucím, rozhoduje o výchovných opatřeních a předání dětí do péče budoucích osvojitelů nebo pěstounů. Poskytuje krizovou intervenci a komplexní sociálně-právní poradenství. Pro děti v ohrožení života zajišťuje okamžité umístění do vhodného prostředí a provádí ústavní výchovu. Spolupracuje s dalšími institucemi jako Úřad práce a poskytuje podmínky pro návrat dětí do rodiny (Magistrát města Zlína 2024).

## 9 Cíle projektu

Hlavní cíl projektu je aplikace metody „Dítě v centru zájmu“ na OSPOD Zlín. Především to znamená rozšíření nabídky služeb pro rodiny, které se nachází v dlouhodobé konfliktní porozvodové/ porozchodové situaci, kdy partneri zpravidla nejsou schopni vzájemně komunikovat a dohodnout se na záležitostech spojených s péčí o jejich dítě/děti. Pod tento hlavní cíl dále spadají dva dílčí cíle. Všechny cíle jsou stanoveny dle mnemotechnické pomůcky SMART, což je zkratka pro specifické, měřitelné, dosažitelné, relevantní a časově omezené cíle.

### **Cíl 1. Aplikace metody „Dítě v centru zájmu“ na OSPOD Zlín.**

Specifický: Implementace metody „Dítě v centru zájmu“ na OSPOD Zlín s cílem rozšířit nabídku služeb pro rodiny v dlouhodobé konfliktní porozvodové/porozchodové situaci, které nejsou schopny vzájemně komunikovat a dohodnout se na péči o své dítě/děti.

Měřitelný: Počtem rodin, které se do programu zapojí.

Akceptovatelný: Program je akceptovatelný, nabízí strukturovaný přístup k řešení dlouhodobých konfliktů a zlepšení péče o děti.

Realistický: Program je realistický vzhledem k dostupným zdrojům a odborníkům, kteří mají zkušenosti s podobným programem a s aplikací metody.

Časově ohraničený: Zahájení programu v březnu 2025 a jeho dokončení v březnu 2026.

### **Cíl 2. Snížení rodinného napětí a zátěže pro děti v konfliktních rodinách**

Specifický: Implementace ročního programu „Dítě v centru zájmu“ pro rodiny které se nacházejí v konfliktní porozvodové/porozchodové situaci.

Měřitelný: Účast rodin na programu a následné vyhodnocení změny rodinného napětí a zátěže pro děti pomocí dotazníků.

Akceptovatelný: Rodiny jsou ochotné se programu zúčastnit a aktivně spolupracovat.

Realistický: Program je navržen tak, aby byl zvládnutelný a přínosný pro zapojené rodiny.

Časově ohraničený: Program bude probíhat od března 2025 do března 2026.

### **Cíl 3. Zvýšení kvalifikace sociálních pracovníků OSPOD Zlín**

Specifický: Absolvování školení metody „Dítě v centru zájmu“ pro pět sociálních pracovníků OSPOD Zlín.

Měřitelný: Úspěšné dokončení školení a získání potvrzení o účasti a detailním seznámením s metodou.

Akceptovatelný: Tento cíl je akceptovatelný, protože sociální pracovníci chtějí zvýšit svou kvalifikaci a odborné dovednosti.

Realistický: Školení je plánované a dostupné, což činí cíl dosažitelným.

Časově ohraničený: Školení proběhne v září 2024.

#### **9.1 Cílové skupiny a očekávaný dopad projektu**

Cílové skupiny byly již identifikovány v analýze potřebnosti tedy v podkapitole velikost a specifika cílových skupin. Z tohoto důvodu budou v této podkapitole opět zmíněny, ovšem identifikace cílových skupin bude obsahovat i očekávaný dopad projektu na již definovanou cílovou skupinu.

**Rodiče:** Primární cílovou skupinou navrhovaného projektu jsou rodiče, kteří se nachází ve vysoce konfliktní porozvodové/ porozchodové situaci. **Očekávaný dopad:** Program pro rodiče primárně vytvoří bezpečné místo pro sebereflexi a také místo, kde se mohou společnou prací ve skupině vzájemně inspirovat, naučit nové způsoby, jak spolu komunikovat a nalézat nové způsoby, jak řešit určité situace, které mezi nimi vyvolávají konflikty. Absolvování programu dále přispěje ke snížení napětí v rodině a k možnému obnovení funkční vztahů v rodině.

**Děti:** Další cílová skupina jsou samozřejmě děti těchto rodičů. Tyto děti zpravidla stojí uprostřed „bojů“ mezi rodiči a celou situací jsou vždy nejvíce negativně ovlivňovány. **Očekávaný dopad:** Navrhovaný projekt a následný vstup rodiny do programu na OSPOD Zlín bude pro děti znamenat naději, že by se rodinná situace mohla zlepšit. Navrhovaný projekt „Dítě v centru zájmu“ dále vytvoří pro děti bezpečné místo, kde mohou vzájemně vyjádřit všechny své pocity. Primární očekávaný dopad na děti, je především účastí na programu dojít k uvědomění, že za nic, co se děje mezi rodiči, ony nenesou žádnou odpovědnost.

**Sociální pracovníci OSPOD Zlín:** Další cílovou skupinou, jsou sociální pracovníci OSPOD Zlín. **Očekávaný dopad:** Absolvování školení metodou „Dítě v centru zájmu“ pro sociální pracovníky představí detailní seznámení s metodou, přičemž různé prvky metody mohou dále aktivně využívat při práci s rodinami (například aktivitu "Destruktivní komunikační vzorce", techniku "Stop" nebo techniku "Teploměr“.) Školení také sociálním pracovníkům nabídne nový rozměr, jak lze mohou nahlížet na konflikty mezi rodiči. Primární očekávaný dopad navrhované projektu pro sociální pracovníky je především možnost zlepšení spolupráce s rodiči, kteří spolu doposud neustále „bojovali“.

**Rodinný psycholog OSPOD Zlín:** V poslední cílové skupině je zařazen rodinný psycholog OSPOD. Na základě rozhovoru, který byl uskutečněn v rámci analýzy potřeby bylo zjištěno, že ve své praxi často pracuje s rodiči, kteří jsou v dlouhodobém konfliktu a práce s nimi působí bezvýhodně. **Očekávaný dopad:** Navrhovaný projekt povede k vytvoření multidisciplinárního týmu, který výrazně rozšíří nabídku odborných služeb, posílí spolupráci a poskytne prostor pro vzájemnou podporu a motivaci. Tímto způsobem vznikne tým expertů, který bude schopen poskytovat vyšší kvalitu služeb a usnadnit tak práci s rodinami

## **10 Klíčové aktivity, indikátory splnění a výstupy z těchto aktivit.**

V této kapitole budou popsány klíčové aktivity projektu, přičemž každá klíčová aktivita má své pod-aktivity. U každé této aktivity budou také uvedeny indikátory splnění, výstupy a očekávaný výsledek. Tyto informace především poskytnou detailní monitorování průběhu a výsledku projektu.

### **Klíčová aktivita č. 1. Implementace metody „Dítě v centru zájmu“ na OSPOD Zlín.**

Tato klíčová aktivita zahrnuje potřebné kroky, které je nutné realizovat před samotným spuštěním programu na OSPOD Zlín. Konkrétní aktivity jsou tedy rozděleny do pod-aktivit níže.

#### **1.1 Absolvování školení k metodě „Dítě v centru zájmu“.**

Před spuštěním projektu „Dítě v centru zájmu“ proběhne školení sociálních pracovníků OSPOD. Školení bude sloužit jako odborné představení a detailní seznámení s metodou „Dítě v centru zájmu“. Školení zahrnuje také praktické nácviky konkrétních modelových situací a osvojení určitých technik, které metoda při práci s rodinami aplikuje. Školení proběhne v rámci dvou 8hodinových školících jednotek. Přesný datum je stanoven na čtvrtek 12. září a pátek 13. září 2024. Jak již bylo zmíněno, školení je uspořádáno zapsaným ústavem Spondea, se sídlem v Brně. Organizace tedy ke školení poskytne své prostory. Spondea z.ú je v současné době jediným certifikovaným školitelem metody „Dítě v centru zájmu“ v České republice a na Slovensku. Školení této metody provozují již od roku 2017 a je akreditováno pod Ministerstvem práce a sociálních věcí České republiky. Školení sociálním pracovníkům OSPOD Zlín poslouží primárně jako detailní seznámení s metodou.

Před školením vedoucí OSPOD vybere pět sociálních pracovníků, kteří projeví zájem o školení a zapojení do programu „Dítě v centru zájmu“ na pracovišti. Tito vybraní pracovníci OSPOD se zúčastní školení a následně se budou aktivně podílet na implementaci programu „Dítě v centru zájmu“ na OSPOD Zlín.

## **Indikátory, výstupy a výsledky této aktivity.**

**Indikátorem** této pod-aktivity je počet sociálních pracovníků OSPOD Zlín, kteří úspěšně absolvují školení k metodě „Dítě v centru zájmu“, a počet hodin školení poskytnutých pro tuto metodu.

**Výstupem** této pod-aktivity je úspěšné absolvování dvoudenního školení (celkem 16 hodin) pěti sociálními pracovníky OSPOD Zlín, kteří získají potřebné znalosti a dovednosti pro implementaci metody „Dítě v centru zájmu“. Následně také obdrží potvrzení o účasti na školení od certifikovaného školitele metody Spondea z.ú.

**Výsledky (změny)** této pod-aktivity jsou: **1.** Zvýšení odbornosti sociálních pracovníků. Zvýšení odborných znalostí a dovedností sociálních pracovníků OSPOD Zlín v metodě „Dítě v centru zájmu“. Indikátorem této změny je potvrzení o účasti na školení, které zprostředkuje Spondea z.ú.

**2.** Implementace nové metody do praxe. Zavedení a aktivní využívání metody „Dítě v centru zájmu“ v každodenní práci OSPOD Zlín. Indikátorem této změny je praktická aplikace metody sociálními pracovníky OSPOD v konkrétních případech.

**Kvalitativní přínosy:** Zlepšení kvality práce s rodinami a dětmi. Profesní rozvoj sociálních pracovníků a posílení spolupráce s odbornými institucemi. Tyto výsledky a přínosy jsou přímo vázány na indikátory projektu, které zahrnují účast na školení a certifikát o absolvování školení.

### **1.2 Vytvoření multidisciplinárního týmu a podrobné stanovení realizace projektu „Dítě v centru zájmu“ na OSPOD Zlín.**

Po absolvování školení sociálních pracovníků budou uspořádány schůzky zapojených odborníků pro realizaci metody na OSPOD Zlín. Účastníci schůzek budou členové multidisciplinárního týmu, tedy dva terapeuti z poradenského centra ZEBRA, psycholog OSPOD a pět sociálních pracovníků OSPOD Zlín. Schůzky se budou konat v průběhu dvou měsíců, konkrétně v říjnu a listopadu 2024. Primárním cílem těchto setkání bude plánování realizace projektu a vymezení rolí jednotlivých členů týmu. Schůzky zároveň poskytnou prostor pro hlubší seznámení všech zapojených facilitátorů. Plánování projektu a organizaci těchto setkání povede hlavní realizátor projektu (psycholog OSPOD). Jeho úkoly budou zahrnovat dohled nad implementací programu na OSPOD a zajištění efektivní komunikace mezi terapeuty a sociálními pracovníky OSPOD. Přičemž bude soustavně působit také jako prostředník

komunikace mezi těmito dvěma subjekty, především proto, že působí v obou organizacích současně.

Prostor pro setkání poskytne budova Magistrát města Zlín – odbor sociálních věcí a v rámci setkání budou vytyčeny především tyto důležité body, které souvisí s realizací projektu.

### **1. Seznámení všech členů a představení funkcí, které budou vykonávat.**

První setkání poslouží především pro představení všech členů týmu a funkcí, které budou vykonávat. Funkce týmu budou rozděleny následovně: rodičovskou skupinu navrhované metody povede psycholog OSPOD a terapeut č. 1, dětskou skupinu povede terapeut č. 2 (který bude mít podle počtu dětí na každé skupině k dispozici možnost také přizvat k pomoci sociálního pracovníka OSPOD). Sociální pracovníci OSPOD budou primárně při své práci identifikovat klienty, kteří jsou pro vstup do programu vhodní a dále se je snažit aktivně motivovat k účasti na programu.

### **2. Naplánování roční realizace projektu.**

Následně bude pod vedením hlavního realizátora projektu naplánována roční realizace navrhovaného projektu. Především bude vytyčeno sedm setkání s rodiči a dětmi. Na schůzkách bude také vytyčen časový harmonogram projektu, prostory, kde bude metoda realizována a financování projektu. Před samotným spuštěním prvního setkání, které proběhne v březnu 2025 bude probíhat tříměsíční vstupní registrace rodin do programu. Maximální počet zapojených rodin do programu bude šest. V případě, že se kapacita nestihne během registrační doby naplnit, mohou se ostatní rodiny zapojit v průběhu již spuštěného programu.

### **3. Stanovení indikátorů hodnocení programu „Dítě v centru zájmu“.**

Na závěr bude na společných setkáních vytyčeno, jak bude program mezi zapojenými odborníky a rodinami hodnocen. Hodnocení bude na setkání s rodinami vždy probíhat retrospektivně, tedy bude vždy rodiči za každé setkání shrnuto, jaké pro ně mělo minulé setkání přínos a jaký mají na program dosavadní názor. Po skončení posledního setkání s rodinami bude rodinám rozdán dotazník. V případě zájmu ze strany rodin, proběhne také závěrečná případová konference, kde se především zhodnotí celkový postup každé rodiny s případným naplánováním dalších postupů práce s rodinou. Mezi zapojenými odborníky proběhne dvakrát společná supervize. Supervize bude sloužit jako prostor pro diskusi všeho, co je aktuální a

potřebné. Také bude probíhat vzájemná komunikace mezi terapeutů a sociálními pracovníky, přes sociální sítě, osobně a případně přes hlavního realizátora projektu.

### **Indikátory, výstupy a výsledky této aktivity.**

**Indikátory** této pod aktivity jsou: **1.** Prezenční listina zúčastněných odborníků. Každé setkání bude mít prezenční listinu, která bude dokumentovat účast všech zapojených odborníků. **2.** Zápisy o průběhu setkání. Hlavní realizátor projektu bude vést podrobné zápisy o průběhu a důležitých bodech každého setkání.

**Výstupy**, které vzniknou ze společných setkání jsou: Seznámení všech členů a představení funkcí. Naplánování roční realizace projektu. Stanovení indikátorů hodnocení programu a stanovení supervize.

**Výsledky (změny)** této pod-aktivity jsou: **1.** Založení multidisciplinárního týmu.

Indikátorem této změny je seznam členů týmu a jejich potvrzení o účasti na schůzkách.

**2.** Detailní plánování projektu. Podrobné naplánování a strukturování roční realizace projektu.

Indikátorem této změny je dokumentace obsahující roční plán realizace, časový harmonogram a prostorové a finanční zajištění projektu.

**3.** Definice konkrétních rolí a odpovědnosti každého člena multidisciplinárního týmu.

Indikátorem této změny je organizační schéma a seznam funkcí jednotlivých členů týmu.

**Kvalitativní přínosy:** Efektivní realizace metody „Dítě v centru zájmu“ a zlepšení mezioborové spolupráce. Tyto výsledky a přínosy jsou přímo vázány na indikátory projektu, které zahrnují účast na schůzkách a vedení dokumentace o plánování a realizaci projektu.

### **Klíčová aktivita č. 2 registrace a spuštění projektu „Dítě v centru zájmu“ na OSPOD Zlín.**

Klíčová aktivita č. 2 je rozdělena do dvou pod-aktivit. Přičemž první pod-aktivita popisuje registraci rodin do programu. Následná druhá pod-aktivita je zaměřena na zahájení prvního setkání s rodiči a dětmi, což představuje oficiální spuštění ročního programu na OSPOD Zlín.



## **2.1 Registrace a vstup rodin do programu.**

Před zahájením prvního setkání rodičů a dětí je potřeba vytvořit registraci rodin do programu. Registrace rodin do programu bude spuštěna v prosinci 2024 a bude probíhat do konce února 2025. První setkání, tedy zahájení programu rodin v dětské a rodičovské skupině s odborníky proběhne v březnu 2025. Registrace programu bude tedy trvat tři měsíce. Během tohoto období budou sociální pracovníci OSPOD identifikovat vhodné rodiny, které by se programu mohli účastnit a také je soustavně motivovat ke vstupu do tohoto programu. Maximální možná kapacita přihlášených rodin je šest. V případě, že se nepodaří tuto kapacitu naplnit, mohou rodiny do programu vstoupit i v průběhu setkání. Účast na programu pro rodiče i děti je dobrovolná. Před vstupem do programu budou rodiče obeznámeni s informací, že pokud se rozhodnou program absolvovat, nesmí během své účasti podávat k soudu žádná nová oznámení.

### **Indikátory, výstupy a výsledky této aktivity.**

**Indikátory** splnění této pod-aktivity jsou **1.** vyplnění registračního formuláře a **2.** uhrazení poplatku za účast na programu, který činí 700 Kč za každou rodinu za 7 setkání. V případě, že rodiny do programu vstoupí v průběhu, poplatek bude vždy činit 100 Kč za každé setkání. Poplatky a registrační dotazníky bude vyřizovat hlavní realizátor projektu. (Registrační poplatky budou dále použity pro financování materiálních položek programu – kancelářské potřeby, materiální potřeby pro aplikaci metody a tisk informačních letáků o metodě).

**Výstupy** z této pod-aktivity jsou: **1.** Zahájení registrace rodin, která potrvá tři měsíce. **2.** První setkání rodin s odborníky, které je stanoveno na březen 2025. **2.** Dále vymezení maximálního počtu zapojených rodin (šest) a případná průběžná možnost přihlášení do již spuštěného programu.

**4.** Stanovení dobrovolné účasti na programu a také informovanost o podmínce nepodávat nové oznámení k soudu ze strany rodičů.

**Výsledek (očekávaná změna)** této pod-aktivity:

Registrace rodin do programu. Indikátorem této změny je počet rodin zaregistrovaných do programu během tříměsíční registrační doby.

## **2.2 Zahájení prvního setkání a spuštění programu „Dítě v centru zájmu“.**

Po registraci rodin do programu „Dítě v centru zájmu“ se uskuteční první setkání rodičů a dětí v březnu 2025. Na tomto úvodním setkání obdrží rodiče leták s harmonogramem všech plánovaných setkání. Budou tedy včas informováni o všech setkáních po celý rok.

Program bude oficiálně spuštěn během prvního setkání v březnu 2025 a bude trvat rok s celkem sedmi setkáními. Poslední setkání proběhne v březnu 2026. Setkání (tedy rodičovská a dětská skupina) budou probíhat ve dvou místnostech současně a potrvají vždy hodinu a půl tedy 90 minut. Z těchto 90 min., bude 15 min. tvořit přestávka, která bude primárně sloužit pro kontakt rodičů s dětmi. Rodiče si tak v průběhu setkání mohou vždy lépe ujasnit pro koho to skutečně dělají. Prostory k realizaci projektu poskytne bezplatně budova Magistrátu města Zlín-obor sociálních věcí. Před každým setkáním se lektori rodičovské a dětské skupiny sejdou s dvacetiminutovým předstihem, aby připravili prostory a pomůcky potřebné pro aplikaci metodiky. Pro děti například nápoje, sladkosti, omalovánky a pro rodiče budou zajištěny nápoje, papíry a psací potřeby.

Na úvodním setkání rodičů, budou rodiče vyzváni, aby představily své děti a hlavní důvody, proč se program rozhodli absolvovat. Obsah následných, jednotlivých setkání bude přizpůsoben aktuálními situacím, potřebám a přáním rodičů. Primárně budou setkání rodičů zahrnovat vše co metoda „Dítě v centru zájmu“ představuje, tedy skupinovou práci rodičů, sebezkušenostní aktivity pro rodiče, vysvětlení nefunkčních komunikačních vzorců a nácvik chování. Hlavním cílem práce s rodiči bude především obnova funkční komunikace mezi bývalými partnery na rodičovské úrovni.

Dětská skupina poskytne dětem především prostor pro svobodné vyjádření všech emocí a myšlenek, které děti během konfliktů rodičů zažívají. Během dětských setkání proběhne také „tajný projekt dětí“ který zpravidla představuje společnou práci dětí na prezentaci, vzkazu nebo divadlu pro rodiče. Pomocí tohoto projektu děti společně vyjadřují rodičům vše, co jim chtějí sdělit. Z rozhovorů s členy týmu Spondea z.ú. vyplývá, že společný vzkaz dětí rodičům bývá často stejný: „PŘESTAŇTE SE HÁDAT!“ Společný projekt dětí bude rodičům prezentován na posledním setkání. Tato závěrečná aktivita je velmi důležitá, protože rodiče často až do poslední chvíle věří, že děti jejich hádky nevnímají. „Tajný projekt“ tak slouží jako silný nástroj pro uvědomění a změnu chování rodičů.

## **Indikátory, výstupy a výsledky této aktivity.**

**Indikátorem** této pod-aktivity je prezenční listina účastníků, která bude pro rodiny vedena na každém setkání.

**Výstupy** z této pod-aktivity jsou: **1.** Oficiální spuštění programu. **2.** Distribuce harmonogramu. **3.** Práce s rodiči a dětmi ve skupinách a **4.** „tajný projekt dětí“ s následným určením data, kdy bude projekt prezentován rodičům.

**Výsledky (změny)** této pod-aktivity jsou: **1.** Obnova funkční komunikace mezi rodiči.

Indikátorem této změny je počet rodičů, kteří hlásí zlepšení komunikace s bývalým partnerem na rodičovské úrovni na základě zpětné vazby a počet případů, kdy rodiče úspěšně použili nacvičené komunikační vzorce v reálných situacích.

### **2. Vyjádření emocí a myšlenek dětí.**

Prvním indikátorem je počet dětí, které aktivně participují na „tajném projektu“ a dalších aktivitách během dětských setkání. Druhý indikátor je obsah zpětné vazby od dětí ohledně jejich účasti na programu.

**Kvalitativní přínos:** Zvýšené uvědomění rodičů o dopadu jejich konfliktů na děti. Indikátor tohoto kvalitního přínosu bude zpětné hodnocení „tajného projektu“ ze strany rodičů.

## **Klíčová aktivita č. 3. Průběžné hodnocení projektu a závěrečná evaluace zhodnocení projektu.**

Tato klíčová aktivita se skládá ze tří pod-aktivit, které určují způsob hodnocení projektu odborníky i rodinami. Součástí této klíčové aktivity je také identifikace závěrečné aktivity projektu, kterou bude evaluační zpráva. Evaluační zpráva poskytne celkové zhodnocení ročního programu na OSPOD.

### **3.1 Hodnocení projektu ze strany zapojených odborníků.**

Průběžné hodnocení projektu odborníky, kteří budou realizovat projekt na OSPOD Zlín, bude probíhat formou supervize. Tato supervize se uskuteční dvakrát. První supervize proběhne po 3 měsících od spuštění programu tedy v červnu 2025. Supervizi povede psycholog OSPOD

(realizátor projektu) a bude zaměřena na vše co je aktuální a potřebné. Cílem supervize bude především poskytnutí vzájemné pomoci, rady a povzbuzení všem zapojeným odborníkům v programu. Supervize odborníků bude také sloužit jako zpětná vazba na již proběhlá setkání, s cílem identifikovat a zlepšit případné nedostatky do dalších setkání s rodiči a dětmi. Druhá supervize bude závěrečná supervize, která proběhne po posledním – sedmém setkání (duben 2026). Primárně bude zaměřena na celkové shrnutí ročního projektu na OSPOD ze strany zapojených odborníků s cílem identifikace silných a slabých stránek programu. Supervize bude také zahrnovat zhodnocení všech rodin zapojených do programu, s důrazem na posouzení, zda u nich došlo během účasti na programu ke změně a případnému zlepšení.

### **Indikátory, výstupy a výsledky této aktivity.**

**Indikátory** splnění aktivit jsou: **1.** Počet uskutečněných supervizí – celkem dvě supervize. První supervize po 3 měsících od spuštění programu (červen 2025). Druhá, závěrečná supervize po posledním, sedmém setkání (duben 2026). Následný indikátor je **2.** prezenční listina všech zúčastněných odborníků. Přítomnost všech zapojených odborníků na obou supervizích bude zaznamenána prezenční listinou. **3.** Zápis ze supervizních setkání. Hlavní realizátor projektu provede zápis ze supervizních setkání, který bude sloužit jako oficiální dokumentace průběhu a obsahu supervizí.

**Výstupy** z této pod-aktivity jsou: **1.** Podrobný popis obsahu naplánovaných supervizí. První supervize nabídne odborníkům prostor pro vzájemnou podporu, zpětnou vazbu a reflexi dosavadních setkání s možností naplánovat efektivnější kroky pro další setkání. Závěrečná supervize bude představovat celkové zhodnocení programu, identifikaci silných a slabých stránek a zhodnocení všech zapojených rodin, s důrazem na posouzení případného zlepšení.

**Výsledky (změny)** této pod-aktivity jsou: **1.** Poskytnutí vzájemné pomoci, rady a povzbuzení. Indikátorem je zpětná vazba od zapojených odborníků během supervize.

**2.** Zpětná vazba na setkání s rodinami a identifikace silných a slabých stránek projektu.

Indikátorem tohoto výsledku bude počet identifikovaných silných a slabých stránek programu a identifikace nedostatků programu během supervize.

**Kvalitativní přínos:** Komplexní hodnocení programu. Indikátorem bude počet konkrétních doporučení pro zlepšení programu, identifikace silných a slabých stránek projektu a hodnocení zapojených rodin ze strany odborníků.

### **3.2 Hodnocení projektu ze strany zapojených rodin do programu.**

Průběžné hodnocení ze strany zapojených rodin bude probíhat retrospektivně na každém setkání. Na začátku každého setkání bude rodičům a dětem poskytnut prostor pro zhodnocení dosavadního průběhu programu s možností vyjádřit, zda je podle nich potřeba něco zlepšit nebo zda program vnímají jako přínosný. Na závěrečném, tedy sedmém setkání, bude rodičům a dětem předán strukturovaný dotazník, který bude anonymní. Tento dotazník bude obsahovat šest otázek, které budou sloužit k hodnocení programu z jejich perspektivy, s využitím hodnotící škály od 1 do 10. Anonymita dotazníku zajistí autentické a upřímné odpovědi, které poskytnou cenné zpětné vazby pro další zlepšování programu. Tento přístup umožní získat objektivní data, která budou klíčová pro následné kompletní hodnocení ročního programu. Na závěrečném setkání bude rodinám také nabídnuta možnost využít případovou konferenci se zapojenými odborníky. Případová konference bude sloužit k celkovému zhodnocení aktuální situace rodiny a k případnému naplánování dalších kroků.

#### **Indikátory, výstupy a výsledky této aktivity.**

**Indikátory** splnění této pod-aktivity jsou: Vyplněné anonymní dotazníky od rodičů a dětí a závěrečná evaluační zpráva, kterou vypracuje hlavní realizátor projektu.

**Výstupy** této pod-aktivity jsou: **1.** Průběžné hodnocení na setkáních. Každé setkání bude zahrnovat retrospektivní hodnocení, kde rodiny budou mít možnost vyjádřit své názory a návrhy na zlepšení. **2.** Strukturovaný dotazník. Na závěrečném setkání obdrží rodiny dotazník se šesti otázkami, který bude sloužit k hodnocení programu na škále od 1 do 10. **3.** Případová konference. Rodinám bude nabídnuta možnost účastnit se případové konference s odborníky, kde bude zhodnocena jejich situace a naplánovány další kroky.

**Výsledky (očekávané změny)** této pod-aktivity jsou: **1.** Zlepšení spolupráce a komunikace v rodinách. Indikátor splnění bude představovat výsledek dotazníků.

**2.** Pokrok rodin. Indikátor splnění představuje počet rodin, které vykázaly pokrok ve svém hodnocení (například 60 % rodin vykazující pokrok).

**Kvalitativní přínosy:** **1.** Vyšší úroveň spokojenosti rodin. Indikátor splnění představuje průměrná hodnota spokojenosti rodin v dotaznících. **2.** Podpora rodinné soudržnosti. Indikátor splnění představuje počet rodin, které vykážou zlepšení rodinných vztahů a soudržnosti.

### 3.3 Závěrečná evaluace

Na základě zhodnocení roční metody ze strany odborníků a zapojených rodin vypracuje hlavní realizátor projektu závěrečnou evaluační zprávu, která bude obsahovat shrnutí a celkové zhodnocení programu. Zpráva bude především identifikovat silné a slabé stránky projektu a zaznamenávat případný pokrok rodin. V květnu 2026 bude na základě této evaluační zprávy uspořádána schůzka všech zapojených facilitátorů a vedoucí OSPOD. Na této schůzce bude shrnuta celková úspěšnost metody s případným naplánováním programu na OSPOD pro následující rok.

#### **Indikátory, výstupy a výsledky této aktivity.**

**Indikátorem** této pod-aktivity jsou: **1.** Počet rodin, které se zúčastnily programu a vykazují pokrok v rodinné dynamice. **2.** Počet identifikovaných silných a slabých stránek projektu.

**Výstupy** této pod-aktivity jsou: **1.** Vypracovaná závěrečná evaluační zpráva obsahující shrnutí, hodnocení silných a slabých stránek projektu a zaznamenaný pokrok rodin.

**2.** Schůzka všech zapojených facilitátorů a vedoucí OSPOD na základě evaluační zprávy.

**Výsledky (očekávané změny)** této pod-aktivity jsou: **1.** Zvýšené povědomí o silných a slabých stránkách programu mezi facilitátory a OSPOD. Indikátorem tohoto výsledku bude počet identifikovaných silných a slabých stránek projektu.

**2.** Zlepšená rodinná dynamika a komunikace mezi rodiči a dětmi. Indikátor představuje počet rodin, které vykazaly pokrok v rodinné dynamice a počet pozitivních zpětných vazeb od účastníků programu.

**3.** Možné přizpůsobení a vylepšení programu na základě zjištěných silných a slabých stránek pro následující rok. Indikátor představuje počet identifikovaných silných a slabých stránek projektu.

**Kvalitativní přínos:** Závěrečná evaluační zpráva umožní facilitátorům a vedoucím OSPOD lépe pochopit efektivitu programu a identifikovat oblasti, které potřebují zlepšení. Tento proces zpětné vazby a kontinuálního zlepšování povede k lepší podpoře rodin a k efektivnějšímu fungování programu v budoucnu.

## **Očekávané výstupy a předpokládané výsledky projektu**

U jednotlivých aktivit již byly výstupy a také kvalitativní přínosy identifikovaný. Obsah této podkapitoly bude představovat identifikaci hlavních, klíčových výstupů a také identifikaci hlavních, předpokládaných výsledků projektu ze všech plánovaných aktivit.

### **Nejdůležitější očekávané výstupy aktivit.**

#### **– Absolvování školení sociálních pracovníků OSPOD Zlín.**

Pět sociálních pracovníků OSPOD Zlín bude proškolen v metodě „Dítě v centru zájmu,“ následně budou schopni aplikovat tuto metodu v praxi.

#### **– Vytvoření multidisciplinárního týmu a plánování realizace projektu.**

Sestavení multidisciplinárního týmu, který bude zahrnovat terapeuty, psychologa a sociální pracovníky, s jasně stanovenými rolmi a harmonogramem realizace projektu.

#### **– Spuštění programu a realizace setkání.**

Zahájení a realizace sedmi setkání rodičů a dětí v rámci programu „Dítě v centru zájmu“, včetně registrace rodin a poskytování prostor pro setkání.

### **Předpokládané výsledky projektu.**

#### **– Zlepšení komunikace mezi rodiči a dětmi.**

Rodiče a děti mohou zlepšit své komunikační dovednosti a vztahy, což povede ke snížení konfliktů a lepšímu rodinnému prostředí.

#### **– Pozitivní vliv na emocionální stav dětí.**

Děti budou mít prostor pro vyjádření svých emocí a myšlenek, což přispěje k jejich lepšímu psychickému a emocionálnímu zdraví.

#### **– Zlepšení odborných dovedností sociálních pracovníků.**

Odborníci zapojení do projektu získají nové dovednosti a zkušenosti, které mohou využít i v dalších oblastech své práce, což povede k celkovému zlepšení poskytovaných služeb na OSPOD Zlín.

## 11 Management rizik

V průběhu realizace projektu mohou vznikat rizika, které je nezbytné identifikovat a adekvátně se na ně připravit, aby bylo možné s nimi efektivně pracovat.

**Riziko nedostatečného zapojení rodin do programu.** Jedním z neočekávanějších rizik může být riziko nedostatečné podpory a zapojení rodin do programu. Rodiny, které jsou cílovou skupinou projektu, mohou být neochotné se zapojit do programu z různých důvodů. Mohou mít nedůvěru k nové metodě, obávat se změn, nebo mít pocit, že nemají dostatek času a zdrojů na účast v programu. Účast na navrhovaném programu je dobrovolná a sociální pracovníci OSPOD ji nemohou rodinám ze zákona nařídit. Z tohoto důvodu tedy může nastat riziko toho, že se rodiny do programu nebudou chtít přihlásit.

**Riziko finančního omezení.** Projekt může ohrozit také nedostatek financí, a to například i z toho důvodu, že spoluúčast rodičů na financování projektu je minimální (za každé setkání 100 Kč). Nedostatek finančních prostředků může ohrozit dlouhodobé udržení programu. Bez dostatečných financí nelze zajistit potřebné zdroje a podporu pro udržení programu.

**Riziko vznikutí frustrace a nedorozumění mezi zapojenými odborníky.** Práce s rodiči, kteří se nachází v dlouhodobém konfliktu a neustále proti sobě „válčí“, může pro odborníky znamenat velmi náročnou práci. Je zde nutná aplikace odborných znalostí s využitím trpělivosti a empatie. Především je zde velká výzva v dostatečném a neustálém motivování rodičů ke spolupráci během setkání. Každý z odborníků přináší do týmu své jedinečné kompetence a perspektivy, což je sice neocenitelné pro komplexní řešení problému, zároveň to však může vést ke konfliktům. Různí odborníci mohou mít odlišné přístupy a názory na to, jak situaci řešit. V multidisciplinárním týmu tedy může docházet k odporům, nedorozuměním a frustraci. Což může ovlivnit efektivitu a kvalitu poskytovaných služeb.

**Riziko přání obnovit rodinu.** Mezi zapojenými rodinami, může být také rodina, kdy jeden z rodičů stále doufá, že se díky programu partneři vrátí k sobě. Program tedy vnímá mylně – jako obnovu partnerského života. Toto riziko hrozí i u dětí, které si účast na programu mohou také vyložit jako to, že se rodiče vrátí k sobě. Po zjištění, jak věci skutečně jsou, může u zapojených členů rodiny nastat agrese a následné odmítnutí zúčastnit se dalších setkáních.



**Riziko nedostatečného prostoru k aplikaci metody.** Projekt může také ohrozit riziko nedostatečného prostoru (místnosti) k aplikaci metody. Metoda totiž vyžaduje dvě místnosti – pro rodiče a děti. Může tedy nastat situace, kdy prostory nemusí být k dispozici.

<b>Identifikace předpokládaných rizik</b>	<b>Hodnocení rizika</b>	<b>Návrh preventivních opatření</b>
<p>Nedostatečné zapojení rodin do programu</p>	<p>Vysoká pravděpodobnost, výrazný vliv na naplnění cílů projektu</p>	<ol style="list-style-type: none"> <li>1. Poskytnutí rodinám detailněji více informací o metodě s cílem vyzdvihnout především výhody programu.</li> <li>2. Uspořádání informační schůzky o programu.</li> </ol>
<p>Finanční omezení</p>	<p>Střední pravděpodobnost, výrazný vliv na naplnění cílů projektu</p>	<ol style="list-style-type: none"> <li>1. Hledání možnosti externího financování (sponzor, dotace z města Zlín).</li> <li>2. Propagace dobrovolných příspěvků.</li> </ol>
<p>Frustrace a nedorozumění mezi zapojenými odborníky</p>	<p>Střední pravděpodobnost, nízký vliv na naplnění cílů projektu</p>	<ol style="list-style-type: none"> <li>1. Pravidelné uskutečňování týmové supervize.</li> <li>2. Podpora otevřené komunikace a týmové spolupráce.</li> <li>3. Jasně vymezení rolí a odpovědnost každého člena multidisciplinárního týmu.</li> </ol>

Přání obnovit rodinu	Střední pravděpodobnost, střední vliv na naplnění cílů projektu	<ol style="list-style-type: none"> <li><b>1.</b> Jasně vymezení obsahu a cílů metody již od počátku.</li> <li><b>2.</b> Poskytování individuální podpory pro každého člena rodiny.</li> <li><b>3.</b> Udržování pravidelné zpětné vazby od rodičů a dětí s pravidelným monitorováním.</li> </ol>
Nedostatek prostoru k aplikaci metody	Nízká pravděpodobnost, výrazný vliv na naplnění cílů projektu	<ol style="list-style-type: none"> <li><b>1.</b> Zajištění vhodných prostorů před spuštěním programu s garancí záruky, že v rámci předem smluvených termínů prostory musí být k dispozici.</li> <li><b>2.</b> V případě nedostupnosti domluvených prostorů mít k dispozici možnost využít náhradní prostory.</li> </ol>

Zdroj: vlastní zpracování

Tabulka 1: Management rizik

## **12 Předpokládané výsledky projektu a popis přidané hodnoty projektu**

Konfliktní situace mezi rodiči po rozvodu nebo rozchodu často způsobují značné emocionální a psychologické napětí pro děti. Navrhovaný projekt a aplikace metody na OSPOD Zlín může pro rodiny v dlouhodobém konfliktu poskytnout především možnost pozitivní změny. Vstupem do programu mohou rodiče pomocí skupinové práce a sebezkušenostních aktivit dojít k uvědomění, co skutečně dítěti způsobují. Především se rodiče mohou naučit efektivně komunikovat bez vyvolávání neustálých konfliktů, což přinese úlevu celé rodině. Pro rodiny, a zejména pro děti těchto rodičů, projekt může znamenat snížení tlaku a negativních emocí. Pokud rodiče ukončí své „boje“ a naučí se spolu komunikovat na úrovni rodičů, mohou pro své děti vytvořit prostředí s menším stresem a úzkostí. To povede k jejich zdravějšímu vývoji a lepší psychické pohodě. Program nabízí bývalým partnerům nástroje a techniky, které jim pomohou efektivněji komunikovat. Tato zlepšená komunikace může snížit míru nedorozumění a konfliktů, což umožní rodičům lépe spolupracovat při výchově dětí. Předpokládaným výsledkem projektu bude stabilnější a harmoničtější rodinné prostředí, které je pro dítě klíčové.

Dalším z předpokládaných výsledků projektu je zvýšení odborných znalostí a dovedností sociálních pracovníků. Školení je zaměřeno na metodu „Dítě v centru zájmu“ a poskytne sociálním pracovníkům OSPOD Zlín detailní seznámení s metodou konkrétně praktické ukázky a nácviky, jak metodu mohou aplikovat v praxi. Tím se zvýší jejich schopnost účinně zasahovat v konfliktních rodinných situacích a poskytovat kvalifikovanou podporu rodinám. Sociální pracovníci budou také lépe připraveni identifikovat rodiny, které by z programu mohly těžit, a motivovat je k účasti. V neposlední řadě předpokládaný výsledek bude představovat úspěšnou aplikaci metody ve spolupráci s multidisciplinárním týmem. Vytvoření multidisciplinárního týmu, který bude zahrnovat specialisty z různých oblastí, jako jsou psychologové, terapeuti a sociální pracovníci, zajistí, že rodiny dostanou komplexní podporu. Tento tým bude schopen poskytnout různé perspektivy a dovednosti, což povede k efektivnějšímu řešení problémů a lepším výsledkům pro rodiny. Implementace metody na OSPOD Zlín může primárně pro sociální pracovníky OSPOD představovat předpoklad k tomu, že dojde k určitému zlepšení v práci s rodinami, které se nachází v dlouhodobém konfliktu.

**Přidanou hodnotou tohoto** projektu je komplexní přístup k rodinným konfliktům. Navrhovaný projekt umožní poskytovat rodinám služby, které zahrnují psychologickou podporu a praktické nástroje pro zlepšení komunikace a řešení konfliktů. Tento komplexní přístup zajistí, že se

všechny aspekty problému budou řešit souběžně, což zvýší pravděpodobnost trvalého zlepšení rodinných vztahů. Sociální pracovníci získají přístup k odbornému školení, které jim poskytne nové znalosti a dovednosti. Tento rozvoj profesních schopností jim umožní lépe reagovat na potřeby rodin a poskytovat jim kvalifikovanou podporu. Školení také umožní sociálním pracovníkům lépe porozumět metodě „Dítě v centru zájmu“ a efektivně ji aplikovat v praxi. Zapojení odborníků s bohatými zkušenostmi v práci s metodou „Dítě v centru zájmu“ zajistí, že projekt bude veden kvalifikovaně a s vysokou odborností. Tito odborníci mohou přinést osvědčené postupy a inovativní řešení, která již byla úspěšně aplikována v jiných kontextech.

## **13 Harmonogram**

V následující tabulce je harmonogram projektu v podobě Ganttova diagramu.

Harmonogram reflektuje sled klíčových aktivit:

### **Klíčová aktivita č. 1. Implementace metody „Dítě v centru zájmu“ na OSPOD Zlín.**

**1.1** Absolvování školení k metodě „Dítě v centru zájmu.“

**1.2** Vytvoření multidisciplinárního týmu a podrobné stanovení realizace projektu „Dítě v centru zájmu“ na OSPOD Zlín.

### **Klíčová aktivita č. 2 Registrace a spuštění projektu „Dítě v centru zájmu“ na OSPOD Zlín**

**2.1** Registrace a vstup rodin do programu.

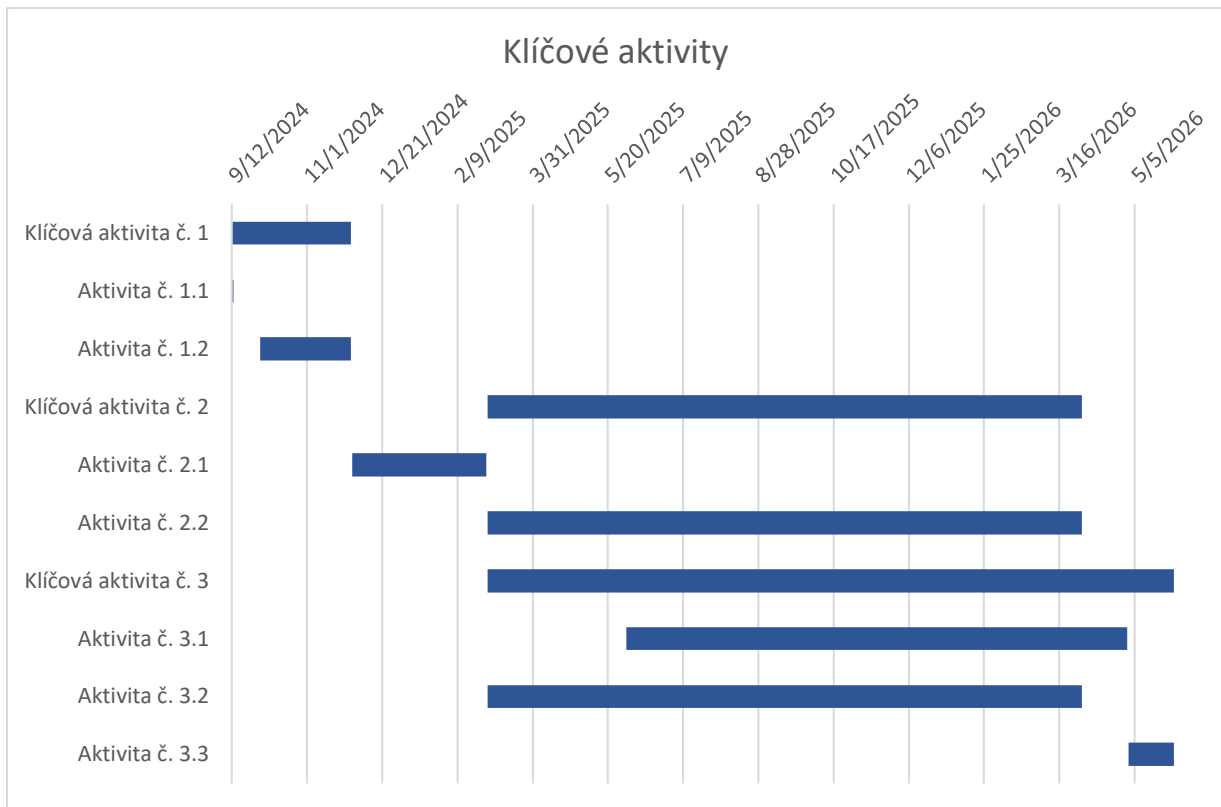
**2.2** Zahájení prvního setkání a spuštění programu „Dítě v centru zájmu.“

### **Klíčová aktivita č. 3 Průběžné hodnocení projektu a závěrečná evaluace zhodnocení projektu.**

**3.1** Hodnocení projektu ze strany zapojených odborníků.

**3.2** Hodnocení projektu ze strany zapojených rodin do programu.

**3.3** Závěrečná evaluace.



Zdroj: vlastní zpracování

Tabulka 2: Harmonogram – Ganttův diagram

## 14 Rozpočet

Navrhovaný rozpočet je nastaven na celou dobu trvání projektu a zachycuje veškeré náklady spojené s projektem. V tabulce rozpočtu projektu, není zahrnuto finanční ohodnocení sociálních pracovníků OSPOD a rodinného psychologa OSPOD. Z toho důvodu, že jsou přímými zaměstnanci Odboru-sociálně právní ochrany dětí ve Zlíně. Finanční ohodnocení je jim tedy vypláceno v rámci zaměstnavatele. Hlavní realizátor projektu (psycholog OSPOD) dále za pozici a výkon hlavního realizátora projektu dostane bonus (tedy určité prémie), které již spadají do financování projektu a proto, je tento výdaj v tabulce započten.

Druh výdajů	Cena za jednotku	Celkem	Zdroje financování
<b>OSOBNÍ NÁKLADY</b>			
<b>Honorář externího terapeuta 1.</b>	4 000x měsíčně (od spuštění programu - 12 měsíců)	48 000	Placeno z dotace pro výkon sociálně právní ochrany dětí
<b>Honorář externího terapeuta 2.</b>	4 000x měsíčně (od spuštění programu- 12 měsíců)	48 000	Placeno z dotace pro výkon sociálně právní ochrany dětí
<b>Administrativní příplatek – (bonus) pro hlavního realizátora projektu</b>		35 000	Placeno z dotace pro výkon sociálně právní ochrany dětí
<b>SLUŽBY</b>			
<b>Pronájem prostor</b>	0	0	Poskytnuto bezplatně Magistrátem města Zlín



<b>Školení pracovníku OSPOD</b>	5 000 (školení se zúčastní pět pracovníků)	25 000	Placeno z dotace pro výkon sociálně právní ochrany dětí
<b>Cestovní náklady pro externího odborníka 1.</b>	500 (měsíčně, od zahájení schůzek až do pozastavení programu)	7 000	Placeno z dotace pro výkon sociálně právní ochrany dětí
<b>Cestovní náklady pro externího odborníka 2.</b>	500 (měsíčně, od zahájení schůzek až do pozastavení programu)	7 000	Placeno z dotace pro výkon sociálně právní ochrany dětí
<b>MATERIÁLNÍ NÁKLADY</b>			
<b>Kancelářské potřeby</b>		1000	Placeno z registračního poplatku rodin
<b>Tisk informačních letáků</b>		1000	Placeno z registračního poplatku rodin
<b>Materiály a pomůcky pro aplikaci metody</b>		3 500	Placeno z registračního poplatku rodin
<b>CELKOVÉ VÝDAJE</b>		<b>175 500</b>	

Zdroj: vlastní zpracování

Tabulka 3: Rozpočet projektu

## 15 Logframe projektu

Záměr	Ověřitelné ukazatele	Způsob ověření	
Nabídnout odbornou pomoc rodičům, která se zaměřuje na zvládnání konfliktních situací. Představení pracovníkům OSPOD novou techniku, metodu, kterou můžou aplikovat při své práci.	<ul style="list-style-type: none"> <li>- Zavedení programu „Dítě v centru zájmu“ na OSPOD Zlín.</li> <li>- Absolvování školení.</li> </ul>	<ul style="list-style-type: none"> <li>- Evaluace a monitorování projektu na OSPOD Zlín.</li> <li>- Potvrzení o účasti na školení od certifikovaného školitele metody Spondea z.ú.</li> <li>- Spuštění ročního programu pro rodiny.</li> </ul>	
Cíle	Ověřitelné ukazatele	Zdroje k ověření	
<ol style="list-style-type: none"> <li>1.) Aplikace metody „Dítě v centru zájmu“ na OSPOD Zlín.</li> <li>2.) Snížení rodinného napětí a zátěže pro děti v konfliktních rodinách.</li> <li>3.) Zvýšení kvalifikace sociálních</li> </ol>	<ul style="list-style-type: none"> <li>- Účast rodin na programu a následné vyhodnocení změny rodinného napětí a zátěže pro děti pomocí dotazníků.</li> <li>- Počet rodin, které se do programu zapojí.</li> <li>- Úspěšné dokončení školení a získání potvrzení o účasti a detailním</li> </ul>	<ul style="list-style-type: none"> <li>- Potvrzení o účasti na školení od certifikovaného školitele metody Spondea z.ú.</li> <li>- Prezenční listiny zúčastněných odborníků ze schůzek.</li> <li>- Plánované supervize, které se uskuteční dvakrát v průběhu projektu.</li> </ul>	

pracovníků OSPOD Zlín.	seznámením s metodou.	- Zprávy a výstupy z jednotlivých schůzek.  -Výsledky z anonymních dotazníků.	
<b>Výstupy projektu</b>	<b>Ověřitelné ukazatele</b>	<b>Zdroje k ověření</b>	<b>Rizika</b>
1.) Proškolení metody „Dítě v centru zájmu“ na OSPOD Zlín.  2.) Rodiny zapojené do projektu „Dítě v centru zájmu.“  3.) Vypracování evaluační zprávy a závěrečné zhodnocení projektu ze strany zapojených odborníků.	- Alespoň 5 proškolených sociálních pracovníků OSPOD Zlín  - Registrace rodin před spuštěním programu „Dítě v centru zájmu“  - Průběžné hodnocení účastníků projektu.  - Evaluační zpráva sepsána hlavním koordinátorem projektu.  -Výsledky anonymních dotazníků.  - Hodnocení projektu ze strany odborníků.	- Obdržení potvrzení o účasti na školení od certifikovaného školitele metody Spondea z.ú.  - Prezenční listiny zúčastněných. odborníků ze schůzek.  - Evaluační zpráva.  - Zápisy ze supervizních setkání.  - Prezenční listina zúčastněných rodin.	- Nedostatečné zapojení rodin do programu.  - Nedostatek finančních prostředků.  - Riziko vzniknutí frustrace a nedorozumění mezi zapojenými odborníky.  - Riziko přání obnovit rodinu.  - Nedostatek prostoru k aplikaci metody.

<b>Aktivity projektu</b>	<b>Prostředky/vstupy</b>	<b>Zdroje k ověření</b>	<b>Předpoklady</b>
<p>1. Absolvování školení k metodě „Dítě v centru zájmu“.</p> <p>2. Vytvoření multidisciplinárního týmu a podrobné stanovení realizace projektu „Dítě v centru zájmu“ na OSPOD Zlín.</p> <p>3. Registrace a vstup rodin do programu.</p> <p>4. Zahájení prvního setkání a spuštění programu „Dítě v centru zájmu“.</p> <p>5. Hodnocení projektu ze strany zapojených odborníků.</p> <p>6. Hodnocení projektu ze strany zapojených rodin do programu.</p> <p>7. Závěrečná evaluace.</p>	<ul style="list-style-type: none"> <li>- Finanční zdroje.</li> <li>- Hlavní realizátor projektu.</li> <li>- Rodiny zapojené do projektu „Dítě v centru zájmu.“</li> </ul>	<ul style="list-style-type: none"> <li>- Prezenční listina zúčastněných odborníků každého setkání.</li> <li>- Zápisy o průběhu setkání hlavního realizátor projektu.</li> <li>- Prezenční listina zúčastněných rodin.</li> <li>- Supervize.</li> <li>- Anonymní dotazníky</li> <li>- Spuštění programu.</li> </ul>	<ul style="list-style-type: none"> <li>- Zvýšení odbornosti sociálních pracovníků.</li> <li>- Zájem rodin o zapojení do projektu.</li> <li>- Zlepšená komunikace u konfliktních partnerů.</li> <li>- Snížení napětí pro děti.</li> <li>- Rozšíření nabídky a odborné služby na OSPOD Zlín.</li> </ul>

Zdroj: vlastní zpracování

Tabulka 4: Logframe projektu



## Závěr

Cílem této bakalářské práce je představení projektu, který bude nabízet změnu rodičům a představí sociálním pracovníkům OSPOD nové techniky s kterými lze pracovat.

V teoretické části práce byly vymezeny všechny klíčové koncepty nutné pro správné pochopení problematiky práce. Primárním zjištěním je, že téměř polovina manželství v současnosti končí rozvodem. S čímž se pojí následné konflikty mezi rodiči, kteří často tvrdí, že jednají v zájmu svých dětí. Tyto dlouhodobé konflikty mají velmi negativní dopad na děti. Sociální pracovníci na OSPOD se potýkají s náročnými situacemi, kdy rodiče často nejasně vnímají hranice a snaží se zapojit pracovníky do svých sporů. Práce sociálních pracovníků se ovšem zaměřuje na pocity a přání dítěte, nikoliv rodičů. Z dostupné publikace bylo dále zjištěno, že možnosti sociálních pracovníků jsou však omezeny kvůli vysokému počtu případů na jednoho pracovníka, což znemožňuje výkon dostatečné terapeutické práce s rodiči. Z tohoto důvodu je nutné rozvíjet alternativní způsoby práce s rodiči v konfliktu. Metoda "Dítě v centru zájmu" byla identifikována jako vhodný a efektivní nástroj pro práci s rodinami v porozvodovém nebo porozchodovém konfliktu. Implementace této metody v navrhovaném projektu pro OSPOD Zlín ve spolupráci s odborníky může poskytnout rodičům odbornou pomoc a zlepšit práci sociálních pracovníků s rodinami v konfliktu.

V projektové části práce byla provedena analýza potřebnosti, která mapovala zájem sociálních pracovníků OSPOD o implementaci metody „Dítě v centru zájmu“ ve spolupráci s externími odborníky na OSPOD Zlín. Analýza ukázala, že metoda je vnímána převážně pozitivně. V roce 2023 OSPOD Zlín řešil 525 případů úpravy styku a péče o nezletilé děti, přičemž 10 % případů představovali rodiče v situaci vysoce konfliktního rozvodu. Pro sociální pracovníky OSPOD tyto rodiče představovali velmi náročnou práci. Analýza tedy ukázala významnou potřebu a zájem o tuto metodu.

Navrhovaný projekt pro OSPOD Zlín zahrnuje implementaci metody „Dítě v centru zájmu“ formou ročního programu zaměřeného na rodiny v konfliktní porozvodové nebo porozchodové situaci. Cílem je zlepšit komunikaci mezi bývalými partnery a snížit rodinné napětí, čímž se sníží zátěž pro dítě. Projekt zahrnuje školení sociálních pracovníků OSPOD Zlín a vytvoření multidisciplinárního týmu odborníků, včetně rodinného psychologa a terapeutů z poradenského centra ZEBRA. Tento tým bude spolupracovat na identifikaci a motivaci rodičů k účasti na programu a poskytovat jim potřebnou podporu.

Závěrem lze říci, že navrhovaný projekt může významně přispět k řešení konfliktních situací mezi rodiči po rozvodu nebo rozchodu, což povede ke snížení emocionálního a psychologického napětí pro děti. Projekt poskytne rodičům nástroje pro efektivnější komunikaci a snížení rodinného napětí, což podpoří zdravější vývoj dětí. Sociální pracovníci získají odborné školení a zvýší své dovednosti v práci s rodinami v konfliktu. Přidanou hodnotou navrhovaného projektu je jeho komplexní přístup k rodinným konfliktům a zapojení zkušených odborníků.

## Bibliografie

BECHYŇOVÁ, Věra a KONVIČKOVÁ, Marta, 2008. *Sanace rodiny*. Portál. ISBN 978-80-7367-392-5.

ČESKÝ STATISTICKÝ ÚŘAD(ČSÚ),2023. *Pohyb obyvatelstva rok 2023*. Online. ČSÚ Dostupné z: <https://csu.gov.cz/rychle-informace/pohyb-obyvatelstva-rok-2023> [citováno 2024-07-29].

DOBRUŠOVÁ, Eva, Petra, VEČERKOVÁ, Jana, HRDLIČKOVÁ, Eva, ŠILAROVÁ, Kateřina, HOLÁ, MPSV, 2012. *Sociálně – právní ochrana dětí v případech rozvodových a rozchodových konfliktů*. MPSV. Online. Dostupné z: <https://adoc.pub/ministerstvo-prace-a-socialnich-vci-r-socialn-pravni-ochrana.html> [citováno 2024-07-29].

DUKOVÁ, Ivana, Martin DUKA a Ivanka KOHOUTOVÁ, 2013. *Sociální politika: učebnice pro obor sociální činnost*. Grada. ISBN 978-80-247-3880-2.

ETICKÝ KODEX SOCIÁLNÍHO PRACOVNÍKA, [b.d.]. Online. Dostupné z: <https://www.dchp.cz/res/archive/001/000121.pdf?seek=1561454028> [citováno 2024-07-29].

GJUŘICOVÁ Šárka a Jiří KUBIČKA, 2009. *Rodinná terapie Systemické a narativní přístupy, 2., Doplněné a přepracované vydání*. Grada. ISBN 978-80-247-2390-7

GRADKOVÁ, Vanda, Oldřich MATOUŠEK, 2019. *Metodika: Rozvodová a porozvodová péče v kontextu sociálně právní ochrany dětí*. Online. Akademický ústav Karviná, z.ú. Dostupné z: [https://www.akademickyustav.cz/domains/akademickyustav.cz/wp-content/uploads/2019/10/rozvodova\\_a\\_porozvodova\\_pece\\_v\\_kontextu\\_spod.pdf](https://www.akademickyustav.cz/domains/akademickyustav.cz/wp-content/uploads/2019/10/rozvodova_a_porozvodova_pece_v_kontextu_spod.pdf) [citováno 2024-07-29].

HAVRDOVÁ, Zuzana, 1999. *Kompetence v praxi sociální práce: metodická příručka pro učitele a supervizory v sociální práci*. Osmium. ISBN 80-902081-8-5.

HLOUŠKOVÁ, Lenka, 2015. *Role ospod v opatrovnickém řízení při rozvodovém řízení*. Online. Tým pro mládež okresu Náchod. Dostupné z: <https://www.broumov-mesto.cz/role-ospod-v-opatrovnickem-rizeni-pri-rozvodovem-rizeni/d-10077> [citováno 2024-07-25].

HOFSCHNEIDEROVÁ, Anna, 2020. *O roli kolizního opatrovníka dítěte v soudním řízení o péči, respektive o úpravě poměrů dítěte*. Online. Epravo.cz. Dostupné z: <https://www.epravo.cz/top/clanky/o-rol-i-kolizniho-opatrovni-ka-ditete-v-soudnim-rizeni-o-peci-respektive-o-uprave-pomeru-ditete-110853.html> [citováno 2024-07-25].

HURYCHOVÁ,Eva, 2016. *Sociální práce s rodinou aneb sanace rodiny*. Online. Šance Dětem. Dostupné z : <https://sancedetem.cz/socialni-prace-s-rodinou-aneb-sanace-rodiny#:~:text=Do%20sanace%20rodiny%20jsou%20doporučovány,tak%20jako%20konečný%20výsledek%20spolupráce.> [citováno 2024-07-25].



KIMPLOVÁ, Tereza, Leona JOCHMANNOVÁ, Jan SVOBODA, 2023. *Psychologie rodiny*. Grada. ISBN 978-80-271-3064-1.

KNETLOVÁ, Zlata, 2017. *Či je to hra?* Krizové centrum pro rodinu. ISBN 978-80-904854-6-4.

KRATOCHVÍL, Stanislav, 2014. *Manželská a párová terapie*. Portál. ISBN 978-80-7367-646-9

KREBS, Vojtěch a kolektiv, 2015. *Sociální politika*. 6 vydání. Wolters Kluwer. ISBN 978-80-7357-585-4.

LAWICK, Justine, Margreet, VISSER, 2015. *No Kids in the Middle: Dialogical and Creative Work with Parents and Children in the Context of High Conflict Divorces*. Online. Australian and New Zealand Journal of Family Therapy. Dostupné z: <https://euthopia.nl/wp-content/uploads/2022/01/van-Lawick-Visser.-No-kids-in-the-middle-ANZF-2015.pdf> [citováno 2024-07-29].

MÁLIKOVÁ, Jaroslava, 2012. *Případová konference – možnost spolupráce nebo ohrožení nezávislosti? Rozum a cit*. Online. Občanské sdružení rozum a cit. Dostupné z: [https://www.mpsv.cz/documents/20142/225508/pripadove\\_konference.pdf/c2b68b37-a3de-25a8-f089-81b6955bfbd](https://www.mpsv.cz/documents/20142/225508/pripadove_konference.pdf/c2b68b37-a3de-25a8-f089-81b6955bfbd) [citováno 2024-07-25].

MATĚJČEK, Zdeněk, Zdeněk DYTRYCH, 2002. *Krizová situace v rodině očima dítěte*. Grada. ISBN 80-247-0332-7 : 150

MÁTEL, Andrej, 2019. *Teorie sociální práce I: sociální práce jako profese, akademická disciplína a vědní obor*. Grada Publishing. ISBN 978-80-271-2220-2.

MATOUŠEK, Oldřich a Hana, PAZLAROVÁ, 2016. *Státní orgány sociálněprávní ochrany dětí Dobrá praxe z pohledu rodin a pracovníků*. Karolinum. ISBN 978-80-246-3336-7

MATOUŠEK, Oldřich a kol, 2015 b. *Děti a rodiče v rozvodu Manuál pro zúčastněné profesionály a rodiny*. Portál. ISBN 978-80-262-0968-3.

MATOUŠEK, Oldřich, 1993. *Rodina jako instituce a vztahová síť*. Sociologické nakladatelství. ISBN 80-901424-7-8

MATOUŠEK, Oldřich, 2008. *Metody a řízení sociální práce*. Vydání 2. Portál. ISBN 978-80-7367-502-8.

MATOUŠEK, Oldřich, 2013. *Metody a řízení sociální práce*. 2. vydání. Portál. ISBN 978-80-262-0213-4

MATOUŠEK, Oldřich, Pavla KODYMOVÁ a Jana KOLÁČKOVÁ a kol, 2015 a. *Sociální práce v praxi Specifika různých cílových skupin a práce s nimi*. Portál. ISBN 978-80-7367-818-0.

MATOUŠEK, Oldřich, 2003. *Metody a řízení sociální práce*. Vydání 1, Portál. ISBN 80-7178-548-2.

MAGISTRÁT MĚSTA ZLÍNA, 2024. *Odbor sociálních věcí*. Online. Oficiální stránky statutárního města Zlína. Dostupné z: <https://www.zlin.eu/odbor-socialnich-veci-0> [citováno 2024-07-29].

MIKULKOVÁ, Milena, 2021. *Hlavu vzhůru po rozvodu?! Cesta k fungujícímu rodičovskému týmu*. Grada. ISBN 978-80-271-1702-4.

MINISTERSTVO PRÁCE A SOCIÁLNÍCH VĚCÍ (MPSV), [2024] *Strategie rodinné politiky 2024-2030*. Online. MPSV. Dostupné z: <https://www.mpsv.cz/documents/20142/225508/Strategie+rodinné+politiky+2024-2030.pdf/f256340c-9229-a4de-6f0a-90f7ad343fef> [citováno 2024-07-29].

MINISTERSTVO PRÁCE A SOCIÁLNÍCH VĚCÍ (MPSV), [b.d.] a. *Legislativa a systém sociálně-právní ochrany*. Online. MPSV. Dostupné z: <https://www.mpsv.cz/legislativa-a-system-socialne-pravni-ochrany> [citováno 2024-07-29].

MINISTERSTVO PRÁCE A SOCIÁLNÍCH VĚCÍ (MPSV), 2008. *Rodinná politika na úrovni krajů a obcí. Metodické „doporučení“*. Online. MPSV. Dostupné z: [https://www.mpsv.cz/documents/20142/225508/Rodinna\\_politika.pdf/c5ac6806-30a5-813c-a561-1578df33368e](https://www.mpsv.cz/documents/20142/225508/Rodinna_politika.pdf/c5ac6806-30a5-813c-a561-1578df33368e). [citováno 2024-07-25].

MINISTERSTVO PRÁCE A SOCIÁLNÍCH VĚCÍ (MPSV), 2009. *Porozvodové konflikty*. Online. MPSV. Dostupné z: [https://www.mpsv.cz/documents/20142/225508/Porozvodove\\_konflikty.pdf/4acb1448-f659-5945-0419-4598e9cd12f1](https://www.mpsv.cz/documents/20142/225508/Porozvodove_konflikty.pdf/4acb1448-f659-5945-0419-4598e9cd12f1) [citováno 2024-07-29].

MINISTERSTVO PRÁCE A SOCIÁLNÍCH VĚCÍ (MPSV), 2022. *Kolizní opatrovnictví – základní rámec*. Online. MPSV. Dostupné z: [https://www.mpsv.cz/documents/20142/225508/Kolizni\\_opatrovnictvi\\_zakonný\\_rámec.pdf/0d1a977a-0fe5-2f0d-e18b-6f31666e0513](https://www.mpsv.cz/documents/20142/225508/Kolizni_opatrovnictvi_zakonný_rámec.pdf/0d1a977a-0fe5-2f0d-e18b-6f31666e0513) [citováno 2024-07-29].

MINISTERSTVO PRÁCE A SOCIÁLNÍCH VĚCÍ, [b.d.] b. *Státní sociální podpora*. Online. MPSV. Dostupné z: <https://www.mpsv.cz/statni-socialni-podpora> [citováno 2024-07-29].

NAVRÁTIL, Pavel a kol. 2014. *Reflexivní posouzení v sociální práci s rodinami*. Masarykova univerzita. Brno. ISBN 978-80-210-7505-4.

NAVRÁTIL, Pavel, 2001. *Teorie a metody sociální práce*. Marek Zeman. ISBN 80-903070-0-0

NÁRUČ RODIČŮM, 2024. *Jak společně rodičovat po rozvodu?* Online. Náruč rodičům z.s. Dostupné z: <https://www.narucrodicum.cz> [citováno 2024-07-29].

NOVÁK, Tomáš a Bohumila PRŮCHOVÁ, 2007. *Předrozvodové a rozvodové poradenství*. Grada. ISBN 978-80-247-1449-3.

NOVÁK, Tomáš, 2012. *Péče o dítě po rozvodu a její úskalí*. Grada. ISBN 978-80-247-4110-9.

PLAŇAVA, Ivo. 1994. *Jak se nerozvádět*. Grada. ISBN 80-7169-129-1.

- POSPÍCHALOVÁ, Eva a kol., 2017. *Dítě v centru, Sborník dobré praxe při zapojování dětí do rozhodovacích procesů*. Online. Spondea, o.p.s. Dostupné z: [https://www.spondea.cz/files/userfiles/pdf/Dite\\_v\\_centru\\_Sbornik\\_dobre\\_praxe.pdf](https://www.spondea.cz/files/userfiles/pdf/Dite_v_centru_Sbornik_dobre_praxe.pdf) [citováno 2024-07-29].
- POUPĚTOVÁ, Šárka, 2009. *Netrapte se po rozvodu*. Grada. ISBN 978-80-247-2046-3.
- ROGALEWICZOVÁ, Romana, 2019. *Dítě v rodičovském konfliktu: jak zůstat dobrým rodičem i po rozvodu*. Leges. ISBN 978-80-7502-342-1.
- PORADENSKÉ A KRIZOVÉ CENTRUM, 2024. *Kdo jsme?* Online. Poradenské a krizové centrum, p.o. Dostupné z: <https://pkcentrum.cz/kdo-jsme/> [citováno 2024-07-29].
- PORADENSKÉ CETRUM ZEBRA, 2024. *O nás*. Online. OPS Nadace Jana Pivečky. Dostupné z: <http://pivecka-ops.cz/> [citováno 2024-07-29].
- ROSA CENTRUM PRO ŽENY, 2024. Online. Rosa – centrum pro ženy z.s. Dostupné z: <https://www.rosacentrum.cz> [citováno 2024-07-29].
- ROGALEWICZOVÁ, Romana a Martina, CIRBUSOVÁ, 2015. *Cochemská praxe v České republice – Sborník příspěvků z konference pořádané Úřadem pro mezinárodní ochranu dětí*. Online. UMPOD. Dostupné z: [https://www.umpod.cz/documents/35829/52618/Cochemska\\_praxe\\_v\\_CR.pdf/e377e357-1d35-0369-7acb-14f3f6e9abf0](https://www.umpod.cz/documents/35829/52618/Cochemska_praxe_v_CR.pdf/e377e357-1d35-0369-7acb-14f3f6e9abf0) [citováno 2024-07-29].
- SATIR, Virginia, Michele BALDWIN, 2012. *Terapie rodiny krok za krokem podle Virginie Satirové*. 1. vydání. Portál. ISBN 978-80-262-0179-3.
- SKŘIVÁNKOVÁ, Magdaléna, 2012. *Rozvod manželství*. Online. Šance Dětem. Dostupné z: <https://sancedetem.cz/rozvod-manzelstvi> [citováno 2024-07-25].
- SMITH, Heather, 2004. *Děti a rozvod*. Portál. ISBN 80-7178-906-2.
- SMRŽ, Josef, 2015. *Válka o dítě: zájem potomka až na posledním místě*. Online. Šance dětem. Dostupné z: <https://sancedetem.cz/valka-o-dite-zajem-potomka-az-na-poslednim-miste> [citováno 2024-07-25].
- SOBOTKOVÁ, Irena, 2012. *Psychologie rodiny*. 2. vydání. Portál. ISBN 978-80-262-0217-2
- SPONDEA, 2020. *Dítě v centru zájmu*. Online. Spondea, z. ú. Dostupné z: <http://ditevcentruzajmu.cz/organizace/> [citováno 2024-07-29].
- SPONDEA, 2024. *O nás*. Online. Spondea, z. ú. Dostupné z: <https://www.spondea.cz/cz/o-nas>. [citováno 2024-07-29].
- ŠPAŇHELOVÁ, Ilona, 2010. *Dítě a rozvod rodičů*. Grada. ISBN 978-80-247-3181-
- ŠPECIÁNOVÁ, Šárka, 2007. *Sociálně-právní ochrana dětí*. Vzdělávací institut ochrany dětí. ISBN 978-80-86991-27-6.
- TEYBER, Edward. 2007. *Děti a rozvod*. Návrat domů. ISBN 978-80-7255-163-7.

ÚŘAD PRO MEZINÁRODNĚPRÁVNÍ OCHRANU DĚTÍ (UMPOD), 2020, *Standardy kvality sociálně-právní ochrany dětí*. Online. UMPOD. Dostupné z: [https://www.umpod.cz/documents/35829/51421/standardy\\_kvality\\_SPOD\\_-\\_UMPOD\\_2019.pdf/b77625a6-3008-a6e7-40cd-d9c18db7db71](https://www.umpod.cz/documents/35829/51421/standardy_kvality_SPOD_-_UMPOD_2019.pdf/b77625a6-3008-a6e7-40cd-d9c18db7db71) [citováno 2024-07-29].

VÁLEK, Petr, Jitka MANSFELDOVÁ, Jan, SOLDÁN, Martina, KOUBÍKOVÁ, Andrea, BLÁŽKOVÁ, 2020. *Dítě v centru. Aplikace komplexního přístupu při práci s rozvádějíci se rodiči a jejich dětmi. Studijní materiál*. SPONDEA, o.p.s. Vzdělávací kurz dítě v centru.

VOLÁK, Michal, 2021. *Subjektivní vnímání etických problémů sociálními pracovníky ve veřejné správě / sociálními kurátory pro dospělé*. Online. Časopis Sociální práce; Sociální práce, (5), Dostupné z: <https://socialniprace.cz/inspirace-pro-praxi/subjektivni-vnimani-eticky-ch-problemu-socialnimi-pracovniky-ve-verejne-sprave-socialnimi-kuratory-pro-dospele/> [citováno 2024-07-25].

ZAKOUŘILOVÁ, Eva, 2014. *Speciální techniky sociální terapie rodin*. 1. vydání. Portál. ISBN 978-80-262-0583-8.

Zákon č. 108/2006 Sb. ze dne 14. 3. 2006, o sociálních službách.

Zákon č. 435/2004 Sb. ze dne 13. 5. 2004, o zaměstnanosti.

Zákon č. 155/1995 Sb. ze dne 30. 6. 1995, o důchodovém pojištění.

Zákon č. 187/2006 Sb. ze dne 14. 3. 2006, o nemocenském pojištění.

Zákon č. 292/2013 Sb. ze dne 12. 9. 2013, o zvláštních řízeních soudních.

Zákon č. 89/2012 Sb. ze dne 3. 2. 2012, občanský zákoník.

Zákon č. 359/1999 Sb. ze dne 9. 12. 1999, o sociálně-právní ochraně dětí.

Listina základních práv a svobod. In: Ústavní zákon č. 2/1993 Sb., o vyhlášení Listiny základních práv a svobod jako součást ústavního pořádku České republiky.

## **Anotace**

Cílem této bakalářské práce je představit projekt zaměřený na zlepšení práce s rodiči v konfliktních situacích po rozvodu nebo rozchodu a nabídnout nové techniky sociálním pracovníkům OSPOD. Teoretická část se zabývá konceptualizací problematiky rozvodů a propojením s orgánem sociálně-právní ochrany dětí (OSPOD). Představuje klíčové pojmy, procesy rozvodu a jejich dopady na děti, roli sociálních pracovníků OSPOD, metody sociální práce, včetně metody „Dítě v centru zájmu“ od Justine Van Lawick. Praktická část práce se zaměřuje na analýzu potřebnosti projektu s implementací této metody na OSPOD Zlín. Projekt je navržen jako roční program pro rodiny v konfliktních porozvodových nebo porozchodových situacích a má za cíl zlepšit komunikaci mezi bývalými partnery, snížit rodinné napětí a zmírnit zátěž pro děti. Současně poskytne sociálním pracovníkům nové techniky a nástroje pro efektivnější práci s rodinami v konfliktu.

Klíčovými slovy této práce jsou: Sociální pracovník, OSPOD, sociální práce s rodinou, rozvod, porozvodové konflikty, porozchodové konflikty, metoda „Dítě v centru zájmu,“

## **Annotation**

The aim of this bachelor's thesis is to present a project focused on improving work with parents in conflict situations after divorce or separation and to offer new techniques to social workers at the Department of Social and Legal Protection of Children. The theoretical part deals with the conceptualization of the issue of divorces and their connection with the Department of Social and Legal Protection of Children. It introduces key concepts, the processes of divorce and their impact on children, the role of social workers at the Department of Social and Legal Protection of Children, and social work methods, including the "Child in the Center" method by Justine Van Lawick. The practical part of the thesis focuses on analyzing the need for the implementation of this method in the Department of Social and Legal Protection of Children in Zlín. The project is designed as a one-year program for families in conflictual post-divorce or post-separation situations and aims to improve communication between former partners, reduce family tension, and alleviate the burden on children. At the same time, it will provide social workers with new techniques and tools for more effective work with families in conflict.

The keywords of this thesis are: Social worker, Department of Social and Legal Protection of Children, social work with family, divorce, post-divorce conflicts, post-separation conflicts, method „No kids in the middle“