



# Dubaj jako postmoderní město

## Bakalářská práce

*Studijní program:* B1301 – Geografie  
*Studijní obory:* 7504R181 – Geografie se zaměřením na vzdělávání (dvouoborové)  
7507R036 – Anglický jazyk se zaměřením na vzdělávání

*Autor práce:* **Tomáš Bendl**  
*Vedoucí práce:* RNDr. František Murgaš, Ph.D.



## ZADÁNÍ BAKALÁŘSKÉ PRÁCE

(PROJEKTU, UMĚLECKÉHO DÍLA, UMĚLECKÉHO VÝKONU)

Jméno a příjmení: **Tomáš Bendl**  
Osobní číslo: **P14000175**  
Studijní program: **B1301 Geografie**  
Studijní obory: **Geografie se zaměřením na vzdělávání (dvouoborové)**  
**Anglický jazyk se zaměřením na vzdělávání**  
Název tématu: **Dubaj jako postmoderní město**  
Zadávací katedra: **Katedra geografie**

### Z á s a d y p r o v y p r a c o v á n í :

Nástin konceptu postmoderny  
Postmoderní město  
Analýza Dubaje jako postmoderního města  
Implikace vyplývající z analýzy

Cíle:

Nástin konceptu postmoderního města a analýza Dubaje jako postmoderního města.

Rozsah grafických prací: dle potřeby

Rozsah pracovní zprávy: 40 stran

Forma zpracování bakalářské práce: tištěná

Seznam odborné literatury:

BAUMAN, Zygmunt. Úvahy o postmoderní době. 2. Slon, 2006.

BERTENS, H. a Natoli J. (2005), Encyklopedie postmodernismu, Praha, Barrister & Principal.

DRAŽAN, Jan a Lara DUNSTON. Spojené arabské emiráty: podrobné a přehledné informace o historii, kultuře, přírodě a turistickém zázemí země. Praha: FREYTAG & BERNDT, 2005.

GILLES Lipovetsky, Éra prázdnoty, Prostor 2008.

GILLES lipovetsky, Paradoxní štěstí, Prostor 2007.

KANNA, Ahmed. Dubai, the City as Corporation [online]. Dostupné z: [https://books.google.cz/books?](https://books.google.cz/books?hl=cs&lr=&id=MUYJ_vw4bAAC&oi=fnd&pg=PP2&dq=Dubai+city&ots=dPOnCa8JuV&sig=qTJgiUEE3R9jriAxcU6Wnt7qkvA&redir_esc=y#v=onepage&q=Dubai%20city&f=false)

[hl=cs&lr=&id=MUYJ\\_vw4bAAC&oi=fnd&pg=](https://books.google.cz/books?hl=cs&lr=&id=MUYJ_vw4bAAC&oi=fnd&pg=PP2&dq=Dubai+city&ots=dPOnCa8JuV&sig=qTJgiUEE3R9jriAxcU6Wnt7qkvA&redir_esc=y#v=onepage&q=Dubai%20city&f=false)

[PP2&dq=Dubai+city&ots=dPOnCa8JuV&sig=](https://books.google.cz/books?hl=cs&lr=&id=MUYJ_vw4bAAC&oi=fnd&pg=PP2&dq=Dubai+city&ots=dPOnCa8JuV&sig=qTJgiUEE3R9jriAxcU6Wnt7qkvA&redir_esc=y#v=onepage&q=Dubai%20city&f=false)

[qTJgiUEE3R9jriAxcU6Wnt7qkvA&redir\\_esc=y#v=onepage&q=](https://books.google.cz/books?hl=cs&lr=&id=MUYJ_vw4bAAC&oi=fnd&pg=PP2&dq=Dubai+city&ots=dPOnCa8JuV&sig=qTJgiUEE3R9jriAxcU6Wnt7qkvA&redir_esc=y#v=onepage&q=Dubai%20city&f=false)

[Dubai%20city&f=false](https://books.google.cz/books?hl=cs&lr=&id=MUYJ_vw4bAAC&oi=fnd&pg=PP2&dq=Dubai+city&ots=dPOnCa8JuV&sig=qTJgiUEE3R9jriAxcU6Wnt7qkvA&redir_esc=y#v=onepage&q=Dubai%20city&f=false)

KRANE, Jim. City of Gold: Dubai and the Dream of Capitalism. St. Martin's Press, 2009.

MALGORZATA Jacyno, Kultura individualismu, Slon 2012.

MEWAGG, Stephen a Peter BRAMHAM. Sport, Leisure and Culture in the Postmodern Cit. Routledge, 2009.

PACIONE, Michael. City profile Dubai: Dostupné z:

<https://poleodomia4.files.wordpress.com/2008/04/dubai-city-profile.pdf>

<http://www.dubai.ae/en/Lists/Articles/DispForm.aspx?ID=133&category=Visitors>

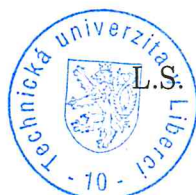
Vedoucí bakalářské práce: RNDr. František Murgaš, Ph.D.

Katedra geografie

Datum zadání bakalářské práce: 19. června 2016

Termín odevzdání bakalářské práce: 28. dubna 2017

prof. RNDr. Jan Píček, CSc.  
děkan



doc. RNDr. Kamil Zágöršek, Ph.D.  
vedoucí katedry



V Liberci dne 24. června 2016

## Prohlášení

Byl jsem seznámen s tím, že na mou bakalářskou práci se plně vztahuje zákon č. 121/2000 Sb., o právu autorském, zejména § 60 – školní dílo.

Beru na vědomí, že Technická univerzita v Liberci (TUL) nezasahuje do mých autorských práv užitím mé bakalářské práce pro vnitřní potřebu TUL.

Užiji-li bakalářskou práci nebo poskytnu-li licenci k jejímu využití, jsem si vědom povinnosti informovat o této skutečnosti TUL; v tomto případě má TUL právo ode mne požadovat úhradu nákladů, které vynaložila na vytvoření díla, až do jejich skutečné výše.

Bakalářskou práci jsem vypracoval samostatně s použitím uvedené literatury a na základě konzultací s vedoucím mé bakalářské práce a konzultantem.

Současně čestně prohlašuji, že tištěná verze práce se shoduje s elektronickou verzí, vloženou do IS STAG.

Datum:

Podpis:

## **Poděkování**

Touto formou bych chtěl poděkovat vedoucímu bakalářské práce panu RNDr. Františku Murgašovi, Ph.D. za jeho čas, ochotu, odborné vedení a především cenné rady, které mi během celého procesu poskytl. Mé poděkování patří i PaedDr. Stanislavu Bendlovi za jazykovou korekturu.

## **Anotace**

Koncept postmoderního města je často spojován především s hédonismem, úpadkem hodnot, relativizací a radikálním pluralismem. Hlavním cílem této bakalářské práce je nejprve definovat koncept postmoderního města na základě hlavních znaků a následně jej aplikovat na metropoli Dubaj. První teoretická část práce vychází z předních postmoderních filosofů, sociologů a geografů a hledá společné znaky těchto tří sfér, aplikovatelné na městskou strukturu a městský život. Druhá teoretická část se zabývá geografickou charakteristikou města Dubaj. V analytické části dochází k aplikaci zjištěných poznatků, znaků a ověření, zda může být moderní dubajská metropole označována za postmoderní. Samotným závěrem následuje konstatování, zda se jedná spíše o „slepou ulici“ ve vývoji lidstva, anebo naopak zda by měl být tento model následován.

**Klíčová slova:** postmoderní město, Dubaj, znaky, urbánní proměna

## **Annotation**

The term “Postmodern city” is often associated mainly with hedonism, demoralization, relativism and radical pluralism. This bachelor thesis aims to define the concept of postmodern city by means of its main attributes and then to apply this founded concept on the city of Dubai. First theoretical part of this thesis is based on leading expert’s opinions in the field of philosophy, sociology, geography. It is subsequently looking for common features, which would be applicable on urban structure and urban life. Second theoretical part provides reader with a geographical characterization of Dubai. Finally, the main analytical part shows the application of founded postmodern features on Dubai City and verifies whether this modern metropolis can be labelled as “postmodern” or not. Last part consists of authors opinion whether this kind of development is simply a “dead end” or new innovative model, which should be followed.

**Key words:** postmodern city, Dubai, features, urban development

# Obsah

Úvod .....	9
1. Postmoderna .....	11
1.1 Vznik a nástup postmoderny .....	11
1.2 Definice a chápání postmoderny .....	12
1.3 Postmoderní společnost .....	15
1.4 Postmoderní město .....	22
1.5 Postmoderna a geografie.....	26
1.6 Souhrn postmoderních znaků aplikovatelných na město .....	28
2. Geografie Dubaje .....	33
2.1 Zařazení do regionu – Spojené arabské emiráty.....	33
2.2 Emirát a město Dubaj .....	34
Klima.....	35
Fauna a flora .....	36
Socioekonomické ukazatele.....	36
Historický vývoj.....	38
Demografický růst a urbanismus .....	38
Hospodářství .....	41
Současná Dubaj.....	43
Budoucnost .....	47
3. Postmoderní Dubaj .....	49
3.1 Narcismus, reklama, značka, image a hyperrealita.....	49
3.2 Multikulturalismus, moc a sociální stratifikace .....	50
3.3 Ekonomika prožitku, touha, hédonismus .....	52
3.4 Nárůst volného času, změna životního stylu a s tím spojené rozšíření nabídky.....	54
volnočasových aktivit, služeb a produktů .....	54
3.5 Nakupování, obchodní domy (spotřeba a konzum) .....	58
3.6 Reflexe Las Vegas .....	60
3.7 Urbánní proměna .....	61
3.8 Rozvoj informačních, komunikačních technologií a radikální pluralismus .....	63
3.9 Sporné znaky.....	64
4. Diskuse .....	66
5. Závěr.....	67



Seznam literatury.....	69
Seznam příloh.....	74

## Seznam obrázků

Obrázek 1: Model interakce kulturního prostoru, zábavního prostoru a krajinného prostoru..	23
Obrázek 2: Model postmoderních znaků v pojetí Deara a Flustyho .....	25
Obrázek 3: Model průniku postmoderních znaků, které se promítají do urbánní roviny .....	31
Obrázek 4: Model vzájemné interakce odlišných sfér postmoderny .....	32
Obrázek 5: Mapa Dubaje.....	34
Obrázek 6: Köppenova klasifikace podnebí.....	35
Obrázek 7: St. Mary's Catholic Church.....	37
Obrázek 8: Konurbace Dubaj, Šardža a Adžmán.....	40
Obrázek 9: Transformace města Dubaj (urbánní rozvoj).....	41
Obrázek 10: Dubaj Creek v padesátých letech.....	42
Obrázek 11: Burdž Chalífa.....	44
Obrázek 12: Burdž al-Arab .....	45
Obrázek 13: Pátá nejhezčí stanice metra na světě (Dubai Metro).....	45
Obrázek 14: Palm Jumeirah .....	45
Obrázek 15: Dubai Frame .....	46
Obrázek 16: Počet návštěvníků na jednoho rezidenta (obyvatele s dlouhodobým trvalým bydlištěm v Dubaji).....	49
Obrázek 17: Podmínky bydlení gastarbeiterů .....	51
Obrázek 18: Krytá sjezdovka v Dubaji a sandboarding.....	56
Obrázek 19: Global Village.....	57
Obrázek 20: Mapa obchodních center a hotelů v části Jumeirah.....	59
Obrázek 21: Mapa zón emirátu Dubaj .....	61
Obrázek 22: Plán land use Dubaje na rok 2020 .....	61
Obrázek 23: Zayed Road v roce 1991 a dnes.....	62
Obrázek 24: Postmoderní mnohotvárná architektura.....	63

## Seznam tabulek:

Tabulka 1: Shrnutí postmoderních znaků.....	29
Tabulka 2: Vývoj počtu obyvatel a jeho prognóza do roku 2030 .....	39
Tabulka 3: Ukázka plánu.....	53
Tabulka 4: Podobnosti.....	60

## Seznam grafů:

Graf 1: Věková pyramida a porovnání mužů a žen Dubaje .....	36
Graf 2: Podíl národností v Dubaji k roku 2015 .....	37

# Úvod

Dnešní společnost je nazývána několika různými adjektivy od postindustriální až po rizikovou. Současným převládajícím označením je „postmoderní“. Tato práce se snaží aplikovat daný pojem v rámci geografie, a to konkrétně na koncept města. Problematika týkající se postmoderních měst není však v dostupné literatuře zcela rozvinutá, a proto si jako první dílčí cíl, klade tato práce nalézt a vymezit hlavní znaky postmoderního města. Zjištěné znaky budou aplikovány na metropoli, která se již na první pohled odlišuje od většiny ostatních. Město, které se během posledních desítek let přetransformovalo z ospalého přístavu v kosmopolitní metropoli megaprojektů, Dubaj. Druhým dílčím cílem dané práce je geografická charakteristika města Dubaj. Následuje naplnění hlavního cíle práce, tedy aplikace nalezených postmoderních projevů na danou arabskou metropoli a ověření, zda lze Dubaj označit za postmoderní město. Jedná se v souvislosti s Dubajem spíše o „slepu uličku“ v urbánním vývoji, anebo je to trend, který bychom měli následovat?

Dané téma považuji za zajímavé a zásadní ze dvou hlavních důvodů. Primárně je to kvůli nedostatku literatury týkající se problematiky postmoderního města. Druhým, ne však méně podstatným důvodem, je aktuálnost daného tématu. Na Arabském poloostrově vzniká více měst, která se především díky obrovským výdělům z ropy budou moci zásadně přetransformovat a vyskytnou se tak na rozcestí, zda následovat materiální cestu Dubaje, či zvolit svojí vlastní možnost přeměny.

Řešení práce postupuje od všeobecných projevů a chápání postmoderny ke konkrétním znakům a celá práce se skládá ze 3 hlavních kapitol. Jelikož je pro aplikaci trendu postmoderny na město Dubaj nezbytné uchopit tuto problematiku komplexně, je tento směr definován na základě tří hlavních rovin (filosofická, sociologická, urbánní). Práce vychází z hlavních myšlenek předních filosofů postmoderny Lyotarda, Baudrillarda a shrnutí různých postmoderních teorií v Encyklopedii postmodernismu od Natoliho a Bertense. Následuje charakteristika postmoderní společnosti (sociologická rovina), která vychází především z jejího chápání Lipovetským, Baumanem a Jacynovou. Uvedena je nejen charakteristika postmoderních sociálních trendů, ale také jejich vliv na městskou společnost. Další podkapitola rozvádí koncept samotného postmoderního města. Jelikož dochází ke spojení dvou disciplín (geografie a postmoderny), je zde uvedena i kapitola o jejich společném průniku a působení. Ukončením celé první teoretické sekce je vymezení hlavních postmoderních znaků a vytvoření jejich souhrnné tabulky.

Pro aplikaci zjištěných postmoderních znaků na Dubaj je nezbytné danou metropoli nejprve charakterizovat. Druhá teoretická sekce práce se tedy zabývá geografii Dubaje a představuje současnou podobu daného města. Kapitola mj. popisuje transformaci nevýznamné rybářské osady v pouštní ráj materialismu. Uvedená geografie Dubaje a její intenzivní vývoj je doplněn charakteristikou současné podoby města světových superlativů, jež se kromě luxusu a přepychu vyznačuje také vážnou sociální stratifikací a nejasnou budoucností.

Hlavní, praktickou část celé práce tvoří aplikace zjištěných postmoderních znaků na město Dubaj a vyhodnocení, zda může být tato hédonistická metropole označena za postmoderní město. V závěru je vyhodnocen přínos a užitečnost tohoto trendu.

# 1. Postmoderna

Postmoderna je v současné době čím dál tím více skloňovaným slovem. Cílem této kapitoly bude vysvětlit tento pojem, který je dnes používán ve zcela různých případech. Postmodernu je možné sledovat například v umění, architektuře, hudbě, filmu, divadelní tvorbě, literatuře, kultuře, filosofii, ideologii, sociologii a dalších. Pro pochopení a aplikaci tohoto směru v geografii bude klíčové tento myšlenkový směr postmoderny nejprve definovat z pohledu filosofie, sociologie a urbánního rozvoje a poté vytyčit jeho hlavní znaky v těchto disciplínách, se kterými se bude pracovat v poslední kapitole celé práce.

## 1.1 Vznik a nástup postmoderny

Francouzský postmoderní filozof Jean-François Lyotard (1993) se domníval, že tento pojem historicky sahá až k Aristotelovi. „Postmoderní“ tedy provázelo lidstvo už během několika předchozích století, avšak to ještě nemělo svoji ucelenou formu. Jednoznačný zakladatel tohoto směru neexistuje. Vývoj sledovaného směru shrnuje ve své práci Ivana Ryčlová. Autorka konstatuje, že za jednoho z průkopníků používání pojmu postmodernismus lze označit Charlese Jenckse, který tento termín užíval především v souvislosti s architekturou a který se díky dílu *Jazyk postmoderní architektury* (1977) zasloužil o značnou popularizaci tohoto termínu. Termín „postmoderní“ se však objevuje už v první polovině dvacátého století u Rudolfa Pannwitze v *Krizi evropské kultury* (1917), kde autor pojednává o postmoderním člověku. V roce 1934 s tímto termínem operuje i španělský spisovatel Federico de Onís. Další důležitou prací v souvislosti s rozvojem termínu postmoderny se v roce 1947 stala *A Study of History* od Arnolda Toynbeeho. Avšak ještě dřívější použití termínu „postmoderna“ se datuje do roku 1870 k Johnu Watkinsovi Chapmanovi, salónnímu malíři, který tento pojem spojoval s nejpokrokovějším malířstvím (Ryčlová 2001 s. 17–19).

Chapman, Pannwitz, Onís i Toynbee spojovali daný pojem se zcela odlišnými podněty. Slovo „postmoderní“ ve významu a v podobě, ve které jej známe dnes, se formovalo především v padesátých/šedesátých letech minulého století. Klíčovou pro daný směr se stala práce Jeana-Francoise Lyotarda *La condition postmoderne: rapport sur le savoir* (1979), ve které uceluje jednotné chápání složité a mnohotvárné postmoderny. Tento směr se stává pokračovatelem modernismu<sup>1</sup>. Vztah mezi modernou a postmodernou je problematický. Postmoderna bývá často označována jakožto opozice moderny, na čemž se shodne většina postmoderních autorů,

---

<sup>1</sup> Moderna byla převládajícím myšlenkovým směrem v 19. a 20. století. Fundamentálními znaky tohoto směru byla racionalita a víra ve vědu.

avšak například autor samotné filosofie postmoderny, Lyotard (1993, s. 97–99) se domnívá, že postmoderna se neorientuje proti moderně, nýbrž je v ní skrytě obsažená. Vztah mezi těmito dvěma směry však není pro tuto práci natolik důležitý a stačí tedy konstatovat, že postmoderna je směr nastupující po moderně. V podobě, ve které bude postmoderna charakterizována v této práci, se ve světě objevuje v řádu posledních desetiletí.

## 1.2 Definice a chápání postmoderny

Hlavní představitelé a autoři se neshodují, jestli je postmoderna výsledkem moderny, či jejím vývojem, nebo jejím popřením. Lze však konstatovat, že tento směr se jistým, neurčitým způsobem od moderny odráží a přináší sebou několik zásadních změn v mnoha životních a uměleckých směrech. Jedním z hlavních znaků a jakousi podstatou postmoderny vůbec je radikální pluralismus. Soudobé výklady postmoderny se lehce liší a jsou fragmentovány stejně jako postmodernita sama. Z tohoto důvodu jsou zde uvedeny ty, které jsou považovány za hlavní v souvislosti s konceptem postmoderního města. Pluralita směru se projevuje i v jeho terminologii. I přes to, že mnozí autoři rozlišují pojmy postmodernismus, postmoderna a postmodernita, není cílem této práce rozvádět tyto pojmy a jsou tak používány souběžně. Celá podkapitola vychází především z Bertensova a Natoliho shrnutí několika významných postmoderních autorů a jejich příspěvku k postmoderně v díle Encyklopedie postmodernismu. Za přední postmoderní filosofy tohoto směru jsou dále považováni především Lyotard a Baudrillard (nikoliv Derrida a Foucault), jelikož jejich pojetí daného směru je lépe využitelné pro následnou aplikaci na koncept města.

Pojem postmodernismus pochází z latinského post-modernus, neboli nový či nedávny. Tento směr, který přinesl především zásadní sociokulturní změnu, se zformoval ve druhé polovině 20. století (Blecha 1995, s. 195–197). Přesný význam tohoto pojmu však uvést nelze. Stejně tak jako samotný myšlenkový směr má i tento pojem pluralitní význam. Stark konstatuje, že důvěra v racionalitu, která byla typická pro modernu, postupně ustoupila rozčleněnosti společnosti na jednotlivé subjekty. Svět se podle autora stává pluralitním a již neexistuje jeho jednotné chápání (každý subjekt si jej vykládá po svém) (Stark in Vaníková 2012).

V díle Úvod do postmodernismu se Grenz domnívá, že tento směr symbolizuje konec jednoho univerzálního pohledu na svět, který je nahrazen subjektivností a jedinečností. Stejně tak jako jednotný pohled na svět odmítá podle autora postmoderna jednotnou objektivní pravdu. Pravda se může lišit s ohledem na společenství, ve kterém žijeme, a už se dále nejedná o jakýsi univerzální a nadčasový jev (Grenz 1997, s. 15).

Voisine-Jechová uvádí, že ve francouzské encyklopedii Larousse z roku 2005 je postmoderna chápána jako období, ve kterém došlo ke ztrátě důvěry v hodnoty zdůrazňované modernitou. Postmoderna byla chápána především jako reakce na moderní prvky. Lze ji charakterizovat jako období pochyb, relativity, kde už nedochází tolik k logickému propojování událostí a jevů, ale spíše k roztržitosti a nahodilosti (Voisine-Jechová 2012, s. 123–130).

Bertens a Natoli ve svém díle *Encyklopedie postmodernismu* charakterizují tento směr na základě odmítnutí realistické epistemologie a osvícenského projektu. S postmodernou spojují spor se sebedeterminací, který je ovlivněn především determinací k touze, nahodilosti, změně, diferencí a absenci. Za hlavní protagonisty postmoderny považují Derridu, Barthesa, Lyotarda, Deleuzeho a především Michela Foucaulta. Podle Bertense a Natoliho tento směr vystřídal modernu a snaží se utvořit novou sociokulturní formaci a ekonomické rozdělování. Postmoderna pro ně znamená akceptování difference a rozvoj heterogenosti. Dalšími znaky jsou progresivní podnikatelský kapitalismus<sup>2</sup> a intenzivní vlna sebezpytu. Tento prvek je dokládán na válce v Alžíru, Vietnamu, či při holocaustu (Bertens, Natoli 2005, s. 5–9).

Jean-Francois Lyotard, který je považován za zakladatele filosofie postmodernismu, ve svém díle *O postmodernismu* chápe tento směr jako odtržení od historických souvislostí. Dále konstatuje, že současná doba vzniká v důsledku porážky „velkých vyprávění“, která utvářela modernu a která byla nahrazena „vyprávěními malými“. Bertens a Natoli dodávají, že tato malá vyprávění mají omezenou platnost v čase a prostoru a tvoří postmodernu. Lyotard dále pojednává o „destrukci etiky“ a tento směr často spojuje s jistou ztrátou řádu a úpadkem mravních hodnot. Autor také zdůrazňuje mnohoznačnost tohoto směru. Za další fundamentální znaky považuje touhu, diferencí a heterogenitu. Postmoderní společnost znamená v Lyotardově uchopení společnost nejvyvinutější (Lyotard 1993). Jednou z možných interpretací Lyotardova díla *O postmodernismu* může být to, že v něm autor kritizuje a varuje před směrováním dnešní společnosti. Lze jej chápat jako varování před světem přehlceným informacemi, nadměrnou relativizací, obtížností při nalézání objektivní pravdy a ztrátou etického řádu.

Za dalšího představitele postmoderny je často považován Jacques Derrida, který ve svých dílech útočil na modernistické myšlení a zabýval se především vztahem jazyk-svět. Derrida tvrdil, že jazyk funguje nezávisle na lidské činnosti, a popíral, že by měl odkrývat definitivní pravdu. Derrida byl postmoderní především tím, jak se vyznačoval proti modernismu (Vaníková 2012, s. 7).

---

<sup>2</sup> Ekonomický systém, v němž převládá myšlenka samoregulujícího se trhu. Přebývá soukromé vlastnictví a majorita výrobních produktů je v rukou soukromých firem. (Horák 2015)

Jakožto hlavní představitel postmoderny bývá často uváděn Michel Foucault. Bertens a Natoli (2005) uvádějí, že tento přední filosof se shoduje s Derridou vymezováním se proti moderně. Autor zdůrazňuje různorodost, jinakost, subjektivitu a rozmanitost. Foucault dále tvrdí, že objektivní pravda neexistuje, a zdůrazňuje, že nejsme předem determinováni. Naopak je důležité si uvědomit, že činy, myšlenky a celkové dění je nepředvídatelné a náhodné (Bertens, Natoli 2005, s. 128–132). Tento názor lze interpretovat způsobem, že autor zdůrazňuje nahodilost, nespojitost a „nedeterminaci historií“.

Jean Baudrillard, známý francouzský filosof a sociolog uvádí, že byl ztracen veškerý smysl pro autentičnost a že postmoderní život probíhá v jakési simulaci, jež je všemi bezradně považována za skutečnost. Tento trend označuje jako „*hyperrealitu simulací, v níž obrazy, podívaná a hra znaků nahrazují logiku výroby a třídní konflikt v pozici klíčových složek současných společností.*“ Autor tento koncept dále rozvádí a uvádí, že zatímco moderní společnosti se řídily výrobou a spotřebou zboží, postmoderní společnosti jsou řízeny výše zmíněnými simulacemi. Za klíčové v těchto simulacích autor považuje „kódy, modely a znaky“, které determinují nejen to, jak se jednotlivci ve společnosti vzájemně vnímají, ale i spotřebu zboží a prožívání každodenního života, a kriticky tak ovlivňují i ekonomickou a politickou sféru. Autor dále uvádí, že dříve definované společenské hranice se v postmoderní době hroutí. Lidské myšlení a chování má být zcela ovlivněno obrazy, kódy a modely. Ty nejintenzivnější zážitky mají spočívat v zábavě a informačních a komunikačních technologiích. „*Mediální simulace skutečnosti, zábavní parky, nákupní střediska, konzumní fantazijní světy, sport v televizi a další výlety do ideálních světů jsou v postmoderní době skutečnější než samotná skutečnost*“ (Baudrillard in Bertens, Natoli 2005, s. 55). V tomto novém světě ovládaným simulací utíkají jedinci ze skutečnosti do mediálních a technologických zážitků a do dalších „extází hyperreality“. Baudrillard označuje tuto současnou situaci jako ještě mnohem „*fanatictější, než je ta nejdivočejší science-fiction*“. Rozdíl mezi realitou a obrazem reality je podle autora způsoben především médii (televize, internet, film, noviny), dále pak tím, že hodnota věcí se odvíjí od jejich ceny, nikoliv užitečnosti, a dále urbanizací, jelikož kvůli ní se lidé vzdávají přírody (Bertens, Natoli 2005 s. 54–57).

Deleuze, francouzský teoretik a filozof uvádí, že jedinec vyrůstající v materialistickém světě bude tímto vývojem zásadně zasažen a jeho myšlení bude určitým způsobem determinováno k materialismu (Deleuze in Bertens, Natoli 2005 s. 98). Toto pojetí značně připomíná Althusserovu teorii o ideologii, kde tvrdí, že lidé jsou narozeni jako subjekt ideologie, která je utváří. Naopak americký filozof a politolog Jameson vidí postmodernu jako „vítězství agresivního podnikatelského kapitalismu“ a tvrdí, že postmoderna znázorňuje esenciální posun

epoch, v němž staré a historické formy vysvětlení nehrají už roli (Jameson in Bertens, Natoli 2005, s. 7). Autor dále uvádí souvislost mezi postmodernou a konzumní společností. Domnívá se, že nastala vážná společenská změna, která se však nedá označit za smysluplnou. Jameson je tak k této změně velmi kritický, jelikož konstatuje, že došlo ke značnému úpadku paměti pro dějiny. Tuto myšlenku rozvádí Rushdie, který uvádí, že postmoderní lidé se odpoutali od dějin, paměti a času. Inglehart vidí v postmoderně osvobození od konvencí a ortodoxních problematik přechozích časů. Lidstvo má směřovat k větší toleranci a přijímání diference. Ashbery vidí v postmoderně mnoho neslučitelných věcí. Bataille hovoří o termínu „luxus“ a uvádí, že postmoderním znakem je lidská potřeba vyplývat či zničit veškeré přebytky. Borges navazuje na Foucaulta a tvrdí, že postmoderna se nezajímá o zjištění objektivní pravdy, nýbrž podává pravdu jako fragmentovanou a rozmanitou. Cartelová se domnívá, že „nedocenění“ lidé se v postmoderní době chtějí obrátit proti systémům myšlení, jež privilegují celek. Nahodilost je zdůrazňována například v díle Ethana a Joela Coenových, kteří označují postmoderní život jako *„jízdu, která se nás netýká, ale zároveň jsme její součástí“*. Nedůvěra k plánování, jakožto další znak postmoderny, je vyzdvihována v díle Delillioa. Holzerová konstatovala, že postmoderní společnost používá to, co je v dané kultuře dominantní, k její rychlé transformaci. Naopak Pfeil charakterizuje postmodernu jako soubor rozkoší a praktik, které jsou však aplikovatelné pouze v lokálním měřítku. Minh-Ha vidí tento směr jako novou znepokojivou epochu kultury bez hodnotového významu (Bertens, Natoli 2005).

Na problematiku úpadku mravních hodnot naráží i Lipovetsky, který je však v tomto ohledu ve srovnání s ostatními autory méně negativní (ačkoliv stále negativní) a konstatuje, že postmoderní člověk ještě neztratil veškerou empatii.

Různá pojetí od předních postmoderních filosofů dokazují, že chápání postmoderny je složité a pluralitní jako onen směr samotný. Výklady daného směru se lehce liší, avšak celkově lze vysledovat několik společných a univerzálních znaků tohoto směru, které budou v poslední části této sekce shrnuty a následně aplikovány na město Dubaj.

### **1.3 Postmoderní společnost**

Termín postmoderna lze označit za velmi vágní. V této kapitole bude rozebrán v souvislosti s postmoderní společností, která výrazně změnila současnou kulturní situaci a její znaky. Hlavní znak moderny „továrna“ byl v posledních desetiletích nahrazen „informací a službami“. Industriální společnost se postupně změnila ve společnost postindustriální/informační, kde fundamentální roli hrají nové technologie a informace. Nové technologie se stávají novou hybnou silou. Postmoderní lidé se začínají lišit od svých



předchůdců svojí mentalitou a viděním či chápáním světa (dnešní společnost není plná dobovatelských/revolučních ideálů a nezakládá si na rozumu). Tato doba je charakteristická extrémně rychlým šířením informací a přemírou reklamy. V souladu s tím však začínají převládat emoce, dojmy a intuice nad typickým modernistickým racionálním uvažováním. Lipovetsky se domnívá, že v nové pluralitní společnosti dochází k absenci hodnot, relativizaci pravdy, úprku ke konzumu, rozvoji nových životních stylů, vyhledávání okamžitých naplnění, oslavě odlišnosti a kýče a mnoha dalším znakům, které jsou sledovatelné v sociální sféře a kterými se bude práce dále zabírat (Lipovetsky 2007). Je možné dodat, že cílem postmoderního člověka je zažít a vyzkoušet mnohotvárnost všech zážitků. V práci budou nyní stručně uvedeny a vysvětleny tyto, a další sociální změny a znaky spojené s postmodernou, tak jak je chápou vybraní autoři. Tato kapitola se opírá především o poznatky Lipovetskeho, Baumana a Jacynové.

Přední francouzský filozof a sociolog Gilles Lipovetsky ve své Eseji o hyperkonzumní společnosti pojmenovává dnešní společnost jako „civilizaci touhy“, ve které dochází ke komercializaci, rozmnožování potřeb, svádění, utrácení, změně životního stylu, zálib, ideálů a chování. Masová konzumní společnost se však podle autora datuje už do roku 1800 a její rozvoj spojuje s rozmachem celostátních trhů umožněných novou infrastrukturou dopravy (železnice) a komunikace (telegraf, telefon). Společnost konzumní se však v posledních dvaceti letech přeměňuje na hyperkonzumní. Autor se domnívá, že novými řídicími silami ve společnosti jsou: život pouze v přítomnosti, hédonismus<sup>3</sup>, komfort, zájem o značky, volný čas, a změna mravů a hodnot. Mezi hlavní záliby postmoderní společnosti mají patřit nakupování a emocionální zážitky v podobě například různých zábavních parků. S rostoucí individualizací má růst i jedincův konzum. Pro tuto konzumní civilizaci je důležitým prvkem blahobyť. Autor tvrdí, že mezi blahobytem a konzumenstvím existuje úměrnost a s nárůstem jednoho, narůstá i druhé. Dalším zásadním trendem je nárůst volného času. Na toto pole je vydáváno stále více peněz (Lipovetsky 2007, s. 13–30).

Často rozebíraným znakem v pojetí Lipovetskeho jsou obchodní domy. Autor konstatuje, že trend obchodních domů láká masy konzumentů na svůj agresivní a svůdný styl prodeje, kde pod jednou střechou lze najít všechno možné. Obchodní domy se za pomoci reklamy a třpytivé výzdoby transformují v jakési „paláce snů“ a pomocí falešného slibování tak útočí na esenciální

---

<sup>3</sup> Postmoderní společnost je všemi autory jednoznačně spojována s hédonismem. Hédonistická společnost je podle Lipovetskeho zbožní společnost, která se prezentuje jako univerzum touhy, které upřednostňuje materialistický blahobyť a bezprostřední slast. Hédonismus však není novinka. Avšak zatímco v moderní době byl pouze výsadou některých bohatých umělců, v době postmoderní se stává jednou z hlavních řídicích sil společnosti. (Lipovetsky 2007)

faktor dnešní společnosti, touhu. Autor tuto touhu v souvislosti s nákupy chápe jako „*horečnou touhu po předmětech*“, související s hojností a plýtváním (Lipovetsky 2007, s. 41–42). Malgorzata Jacynová objasňuje chuť k nakupování tím, že lidé se stávají obětí trhu a že jejich chuť k nákupům je podnícena touhou (která se tímto způsobem však nenaplní) navázat vztahy a být s jinými. Dále tvrdí, že shopping se stává „něčím víc“, jelikož spotřebitelům už nejde o to něco si koupit, nýbrž o představu vlastnění těchto statků (Jacyno 2012, s. 63–64).

Obchodní domy a konkrétní prodejny využívají rafinovaných metod a snaží se spotřebitele zasáhnout například už i pomocí zvuků, vůní, zajímavého interiéru či neobvyklé scenerie, a orientují se tak na naše smysly. Autor tuto taktiku shrnuje pod pojem „*emocionální konzumenství*“, jelikož postmoderní prototyp člověka se i při nákupech řídí především svými smysly a emocemi (Lipovetsky 2007, s. 34–36).

Posledním faktorem v pojetí Lipovetskeho, který je současně důležitý pro tuto práci a zároveň jedním z hlavních znaků postmoderní doby, je nárůst volného času, zábavy a s tím související „ekonomika prožitku“. Výdaje vynaložené na volný čas, potažmo zábavu jsou čím dál tím větší a hrají stále zásadnější roli. Příkladem je boom moderních nákupních center, zábavních parků, lunaparků a atrakcí, velkolepých slavnostních akcí a nezvyklých, třeba víkendových, událostí jako „noc v iglú, sjíždění vodopádu autem, řízení tanku, „únikovky“ z vězení, cesta vzducholodí, či úprava image“. Snahou je nabídnout konzumentovi intenzivní zážitek, bláznivou či novou nahodilou zkušenost, něco, co si bude pamatovat, něco, co si užije, dobrodružství, které cílí na jeho city a vjemy. Je tedy nabízeno široké spektrum aktivit od horolezectví, přes potápění až po objevitelské výpravy. Autor konstatuje, že lidé se stávají „sběrateli zážitků“ (Lipovetsky 2007, s. 69–74).

Životní styl a s ním spojená individualizace se stávají dalšími klíčovými termíny v postmoderní společnosti. Životní styly se v této éře začínají zásadně lišit, jelikož dochází k jejich rozsáhlé pluralitě. Převládající hodnoty životních stylů už však nejsou morální, ale spíše materialistické či narcistické (Lipovetsky 2007, s. 36). Důsledky této expanze nemusí vždy být nutně negativní. Například Jacynová tvrdí, že společným průnikem různých způsobů žití není pouze hédonismus, ale i snaha být flexibilní, šťastný a zdravý. Ve snaze dosáhnout těchto ideálů se tak formuje jakýsi nový druh disciplíny (Jacyno 2012, s. 53–69). Časté proměny odlišných životních stylů jsou v postmoderní éře normální.

Do popředí této doby se dostává trend masivní reklamy. Reklamy jsou všude a vyvarovat se jich je v dnešní technologické době skoro nemožné. Lidé žijí v neustálém pokušení a přemíře vzorů a jsou tak automaticky vedeni ke konzumu. Žáčková uvádí, že žijeme obklíčeni leskem objektů, jejichž svůdnosti lze odolat jen stěží. Podle reklamy nesmí být dnešní člověk ničím

a nikým omezen a nic mu nesmí být upřeno (Žáčková 2007, s. 34). Jacynová dodává, že moderní reklama chrlí a produkuje atraktivní šance a vyhlídky na lepší život, které budí v postmoderním člověku touhu. Jenže nenaplnitelná reklama se pak stává jakýmsi „*oknem do dalšího okna, nikoliv oknem do reálného světa*“ (Jacyno 2012, s. 62).

Lipovetsky uvádí, že s rozmachem nabídky a různých internetových portálů se chuť k nakupování nového zboží zvětšuje a že žijeme v novém věku reklamy, která reaguje na nejnovější trendy v módě a emoční rozpoložení zákazníka. Toto je zapříčiněno dalším z postmoderních znaků a to konkrétně revolucí ve sféře informačních a komunikačních technologií. Autor dále uvádí, že až do osmdesátých let 19. století byly výrobky a produkty beze jména a prodávaly se hromadně. Od této doby se rozpočet reklamy několikanásobně znásobil. Reklama úzce souvisí se značkou. Značky hrají v postmoderním marketingu klíčovou roli, jelikož aktuální spotřebitel vkládá svoji důvěru právě do značek, nikoliv do kupce. Konzument dané značky je k ní sváděn a lákán například médii, která pro inzerci různých značek či okamžitých slastí a zábav využívají právě reklamu. V tomto prostředí se pak ukojení soukromých slastí jednotlivých konzumentů stává jejich hlavním osobním cílem. Lipovetsky se domnívá, že marketing, který se původně soustředil na racionální argumentaci pro své produkty se v postmoderní éře přeorientoval právě na smysly, city, emoce a kulturní kořeny jedinců. Značky dokáží sofistikovaně mířit na postmoderní prázdnotu jedince. Autor uvádí příklad: množili-li se ve společnosti obavy z nezdravého a špatného stravování, okamžitě se dostávají do popředí BIO produkty. Propagace samotné image značky se tak stává důležitější než samotný produkt (Lipovetsky 2007, s. 154).

K výše popsané masové propagaci může dojít díky prudkému rozvoji informačních a komunikačních technologií. Rozvoj technologií a nepřeborné množství informací a reklam se podílejí na postmoderní společnosti stejně jako hédonismus.

Již v části zabývající se filosofickými souvislostmi postmoderny bylo uvedeno, že dochází k absenci řádu. Bertens a Natoli (2005, s. 5–9) se domnívají, že etický řád byl vytlačen do pozadí. Jako příklad této absence, v tomto případě konkrétně absence etiky, označují tito autoři legalizaci eutanázie v Nizozemsku v roce 2001. Absence má tedy své následky v sociální sféře, přičemž právě s větší absencí, prázdnotou a izolovaností tíhnou jedinci k okamžitému štěstí v podobě nákupů a výběru ze zboží nabídky. Známý polsko-britský sociolog Zygmunt Bauman, specialista na úvahy o postmoderním konzumu si všímá, že spolu s okamžitým štěstím a nárůstem volného času se stává čím dál tím častější aktivitou cestování. Na toto musela reagovat konzumní nabídka. Průnikem cestování a této nabídky se pak stávají menší obchodní centra, která rostou na důležitých dopravních uzlech. Dále je možné sledovat rapidní nárůst

produktů v místech, kde dochází k časté mobilitě lidí, jako například na letištích či benzinkách a stanicích metra (Bauman 2006, s. 49–53).

Cestování asociuje pojem „noční turistika“, který zavádí Lipovetsky a který sám o sobě může být důvodem vycestování. Tento pojem zahrnuje rozvoj nočního života a s ním spojených nočních aktivit. Do popředí se také dostává sport, který se stal velmi sledovaným. Sport lze považovat za druh postmoderní zábavy, jelikož uvádí nejednoho sportovce, či diváka do okamžité euforie a především je v něm investováno obrovské množství peněz. Důležitou hodnotou, popřípadě jakýmsi ideálem, se v postmoderní společnosti stává okamžitá štěstí.

Lze charakterizovat typický model postmoderního člověka? Snažit se vytvořit prototyp postmoderního člověka může být v souvislosti s již několikrát zmíněnou pluralitou a mnohoznačností tohoto směru obtížné. Avšak díky dostupné literatuře na toto téma je možné vysledovat hlavní prvky postmoderního hrdiny. U typického protagonisty moderní a postmoderní společnosti není těžké najít zásadní rozdíly. Zatímco moderní člověk měl ve svém životě smysl, morální hodnoty a především obvykle jasně vymezený cíl, typický model postmoderního člověka tyto prvky postrádá a vyznačuje se jistou prázdnotou. Ta může být do jisté míry způsobena i absencí dlouhodobých a kvalitních vztahů, které byly nahrazeny vztahy krátkodobými, ne zcela významnými (Bauman 2006, s. 26).

Bauman ve svém díle charakterizuje 4 typické druhy postav postmoderních časů. Zevloun sleduje různé situace především zpovzdálí a do lidských konfrontací se spíše nezapojuje. Zajímá se o vše, co se leskne a třpytí a ztrácí se v konzumních masách velkých měst. Tulák žije spontánně, nahodile a nikdy není plně spokojen. Turista se snaží nasbírat ve světě co nejvíce zážitků a s těmi se následně snaží oslnit. Poslední postavou v Baumanově pojetí je hráč (Bauman 2006, s. 40–53).

Klíčovým prvkem postmoderní doby je spotřeba. Klasický představitel, tedy spotřebitel se s rostoucí spotřebou pouze více izoluje. Například Lipovetsky vidí typického protagonistu této doby jako konzumenta/spotřebitele chodícího po obrovských obchodních centrech, popřípadě surfujícího na internetu. Jeho cílem je nakoupit kvalitní značky, jelikož vyžaduje kvalitu. Francouzský sociolog Touraine uvádí, že v postmoderní době proti sobě stojí dvě skupiny lidí. Jednou jsou ti, kteří manipulují ostatními, a druhými jsou přirozeně ti, kterými je manipulováno (Touraine in Humanart.cz). Houllebecq popisuje typického postmoderního člověka jako podivína, který tráví většinu času sám a hledá krátkodobé potěšení. Tento prototyp postmoderního hrdiny si podle autora vystačí s televizí, internetem, vyznačuje se absencí hodnot a společenský život v zásadě nevede. (Houllebecq 2015, s. 239). Bauman vidí postmoderní osobnost jako velmi flexibilní, schopnou se adaptovat novým podmínkám, jako

někoho, kdo se k ničemu příliš neváže a kdo se vyznačuje absencí identity (Bauman 2006, s. 35).

V postmoderní společnosti se do popředí dostává autonomie. V *Éře prázdnoty* Lipovetsky uvádí, že osobní realizace jedince a respektování subjektivní speciálnosti je čím dál tím důležitější. Podle autora se zde objevuje nové společenské právo užívat si a být pouze sám sebou. Novou autonomii popisuje jako „izolaci ušitou každému na míru“. Tuto silnou individualizaci umožnil především zvýšený materialismus. Lipovetsky v *Éře prázdnoty* dále charakterizuje dnešní proměny především individualistickou revolucí. V souladu s touto autonomizací se zvyšuje právo být odlišný a jiný. Toto štěpení má jistou korelaci i s principem objektivní pravdy, uvedené v předchozí části, kdy dochází také k jejímu rozpadu na menší části a tedy vlastně i jejímu popření (Lipovetsky 2003, s. 7–18).

Právě díky individualizaci a osobnímu osvobození narůstá hodnota touhy. Jacynová tvrdí, že tento trend individualismu lze nahlížet dvěma způsoby. Narcismus a okamžité radosti ze života způsobují štěpení společnosti a chaos. Druhý pohled spíše vede k trénování mysli a workoholismu. Jacynová se domnívá, že kvůli rozptýlu a různorodosti lidí dělnické třídy postupně dochází k dezintegraci její společné identity. Do popředí se v postmoderní době dostává náboženské, etnické či genderové sebeurčení a právo na sebevyjádření. Právě proces radikální individualizace dává za vznik masové produkci a masové spotřebě. Tržní nabídka totiž začíná zohledňovat trend odlišování se a produkuje tak zcela rozdílné zboží a služby (Jacyno 2012, s. 53–69).

S rostoucí absencí společenských střetů dochází k rozvoji a zvýšené aktivitě na sociálních sítích a obyvatelé větších měst jsou si vzájemně cizí. Bauman zaznamenává, že dalším důležitým postmoderním znakem je jakási falešná popularita. Autor uvádí, že „*bytí v dnešním světě je totéž co být pozorován, vnímán, brán na vědomí a ukazatelem důležitosti, hmatatelnosti bytí je počet posluchačů a diváků a stopa otištěná v jejich vědomí.*“ Aby bylo sdělení úspěšné, musí nabízet jistou jinakost. (Bauman 2006, s. 37) Faktem však zůstává, že tato „stopa či sdělení“ jak jej daný autor popisuje, nezůstane ve vědomí ostatních jedinců s ohledem na nahodilost postmoderny dlouho.

S daným směrem je spojená již výše zmíněná nahodilost. Lipovetsky (2007) demonstruje tento jev například na přirovnání zásadních životních otázek k „peckám hitparád“, přičemž oba dva prvky má potkat stejný osud. Užijí si svoji chvíli slávy, ale po pár okamžicích upadnou v globální lhostejnost. Tentýž trend, ale pomocí jiné metafory vymezuje Bauman. Ten vidí příklad postmoderní nahodilosti v televizním seriálu. Autor vysvětluje, že postavy se v něm objevují pouze proto, aby sehrály okamžitou roli a poté opět zmizely. Jejich minulost

a budoucnost není předmětem zájmu. Znalost jednoho dílu tedy není nutná pro pochopení dalšího. Tuto přechodnost a prozatímnost spojuje i s prací, jelikož uvádí, že i zaměstnání je v současné době většinou pouze přechodné. Tuto dočasnost dále neaplikuje pouze na zaměstnání, ale i na mezilidské, především partnerské vztahy (Bauman 2006, s. 34).

Znakem, který postmoderna sdílí s modernou, je sociální stratifikace. Ta provází lidstvo především od průmyslové revoluce, avšak v postmoderní době se ještě více prohlubuje. Bauman (2006, s. 156) rozvádí myšlenku sociální stratifikace a tvrdí, že svoboda aristokracie znamená nesvobodu obecného lidu. Blahobyt bohatých, těch, kteří jsou „nahore“, zásadně determinuje ty, kteří jsou „dole.“

Několika postmoderními sociálními fenomény, které už byly výše zmíněny se ve své knize *Společnosti pozdní doby* (2006) zabývá i Petrussek. Tento autor napsal danou knihu ve stylu encyklopedie, kde rozebírá a vysvětluje jednotlivé pojmy. Hlavní pojmy spojené s dnešní společností jsou například společnost informační, komerční, korporativní, materialistická, mcdonaldizovaná, multikulturní, narcistní, pluralitní a dále pak společnost hojnosti, konce ideologie, kreditních karet, masového turismu, práce, prožitku, volného času a další. U informační společnosti Petrussek varuje před nadměrným zahlcením irelevantních informací, které má vést k úpadku inteligence a soustředění. Základem společnosti komerční jsou dělba práce, soukromé vlastnictví a uspokojování svých zájmů. Autor má někdy až „apokalyptický tón“ a dnešní společnost přirovnává například k sopce, u které nevíme, jestli vybuchne. A pokud ano, tak nevíme kdy a s jakými následky (Petrusek 2006).

Dalšími problémy a znaky postmoderní společnosti, které ještě nebyly zmíněny, tvoří například moc, rozvoj elektronických sociálních platforem a komunikaci na nich, čas strávený hraním počítačových her, nepravidelnost a chaos, ekologie (v případě Dubaje je však tento trend problematický), nejen již zmíněná sociální a ekonomická stratifikace, ale i kulturní, odcizení jednotlivců, terorismus, rozpad rodiny, globalizace, demografické změny, nezodpovědnost a krátkodobé strategie.

Navzdory tomu, že hédonismus spojený s individualizací, novými životními styly, masovou a iracionální spotřebou, chtíčí po zážitcích a sociální stratifikací jsou pravděpodobně dominantními faktory postmoderní společnosti, nelze jednoznačně tvrdit, že by v dnešní společnosti došlo k úplnému zániku veškerých pozitivních hodnot. I v postmoderní době stále přetrvávají například chuť tvořit, podnikat, budovat, zkoušet nové, inovovat, více se zajímat o práva menšin, zlepšovat dosavadní maxima atd.

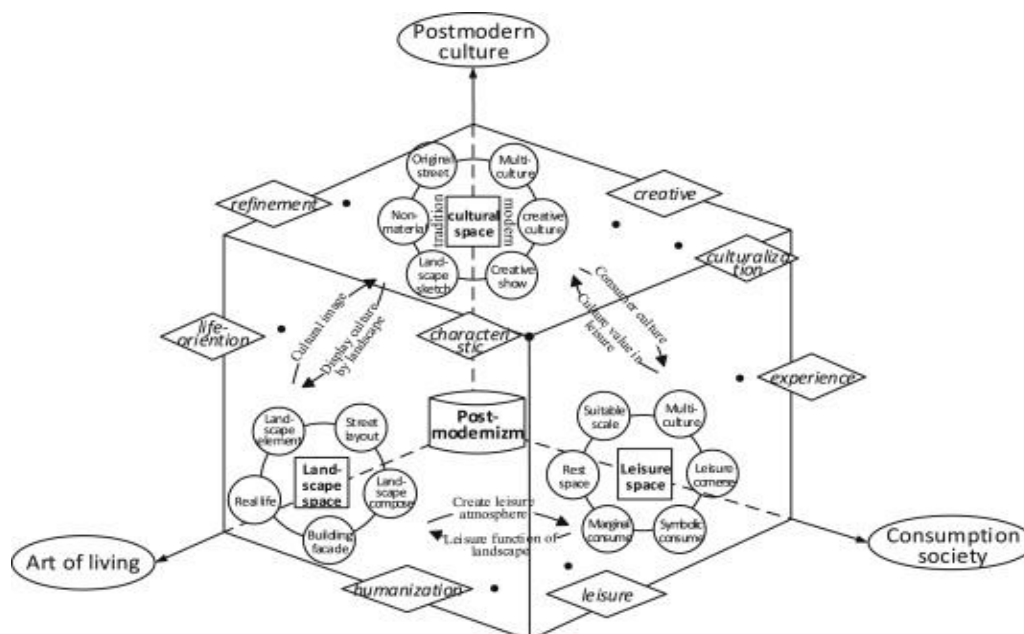
## 1.4 Postmoderní město

Tato kapitola bude rozebírat hlavní městské znaky v pojetí vybraných autorů zabývajících se postmodernou v geografii.

Postmoderním městem se v krátkosti zabývá i Jacynová, která jej vidí jako „*původně tolerantní místo, které se změnilo v džungli a vyvolalo novou mobilitu ve směru předměstí*“. V postmoderním městě vyrůstají nové oblasti/čtvrti do kterých je lépe nenahlížet, popřípadě místa, do kterých je lepší v určitých časech vůbec nechodit (Jacyno 2012, s. 147).

Bauman chápe postmoderní město jako místo, které je opakem jakéhokoliv stejnorodého prostoru. V postmoderním městě vidí soubor zcela odlišných prostranství a různorodých atrakcí. Každá oblast se diferencuje jiným typem obyvatel. Hranice mezi těmito vnitřními územími se podle autora mohou stát místem lokálních potyček. Tyto rozdílné oblasti mají obvykle být rozděleny především na základě blahobytu tamních obyvatel. Občas vznikají tzv. „no go“ zóny. Tyto zóny znamenají pro člověka, který v nich žije, že je nebude chtít opouštět, a naopak pro člověka žijícího vně, že do nich nebude chtít vstoupit. Podle autora by mělo postmoderní město nabízet „*extázi svobody a radosti, údiv a rozkoš, či život rychle pádící kolem*“ (Brontě in Bauman 2006). Důležitým faktorem městského života má být všeobecná cizota (Bauman 2006, s. 99–102).

Velká část městského prostoru začíná být využívána jako tzv. prostor kulturní, či krajinný a především žádaným se stal prostor pro volnočasové aktivity. Právě tyto 3 druhy prostorů, původně „*culture space (kulturní místo), leisure space (zábavní místo) a landscape place (krajinné místo)*“ označují Wang, Niu, Lu a Quian jako 3 hlavní znaky postmoderního města. V kulturním místě vyzdvihují autoři především kulturní historii a historické části daného města, které má být spjato s identitou. Tyto části by se měly zachovávat a udržovat. Zábavní místo spojuje s konzumem, kterému už byla v souvislosti s městem věnována dostatečná část této práce. Krajinné místo hodnotí kriticky, přičemž uvádí, že například menší galerie, divadla a hudební sály byly vyměněny především obchodními domy a supermarkety. Důležitými se podle autorů staly nábřežní a krajinné scenérie. Postmoderní město se tak snaží útočit na emoce a chuť po zážitcích. Nové městské plánování zásadně transformovalo původní tvar a strukturu historických budov a městské infrastruktury. Hodnota různých historických míst a ulic byla často zničena vlivem prudkého urbánního rozvoje (Wang, Niu, Lu, Quian 2015).



Obrázek 1: Model interakce kulturního prostoru, zábavního prostoru a krajinného prostoru  
 Zdroj: Wang, Niu, Lu, Quian 2015

Young označuje jako hlavní 3 rysy postmoderního města: budování staveb a infrastruktury, ekonomický rozvoj a urbánní růst. Tyto tři prvky se však podle autora objevují velmi rychle a prudce, což způsobuje sociální a ekologický rozpad. Do popředí se dostávají lokální iniciativy. Postmoderní město oslavuje lidský pokrok, v souvislosti s urbanizací využívá racionálních technik, nových struktur řízení a moderních technologií. Inovace spjaté s urbanismem mají především zlepšit sociální podmínky městských rezidentů (Young 2016).

Clarke, který vychází především z Baudrillarda, ve své knize *The Consumer Society and the Postmodern City* (2003) spojuje koncept postmoderního města, jak už název napovídá, především s konzumem. Autor tvrdí, že konzum zásadně změnil a neoddělitelně tvoří novou image postmoderního města. Až v postmoderním typu města začíná spotřeba využívat svého úplného potenciálu. Podle Clarkeho je to právě svádějící svět spotřeby, který utváří topografii města. Centrem postmoderního města mají být sítě hypermarketů a obchodních domů. Až okolo těchto nových center se soustředí další městské prvky. Město se snaží útočit na zákaznickovy vjemy například pomocí velkých obrazovek a dalších lákadel, které svádějí chodce → spotřebitele → zákazníka. Svádění (pojem, který používal v souvislosti s postmoderním městem především Baudrillard) se tak v pojetí Clarkeho, stává jedním z hlavních znaků postmoderního města. Dalším důležitým znakem má být kolektivní společenský konzum. Postmoderní městský management se přeorientovává na spotřebitelské aktivity, což ovlivňují například osídlení, proces socializace a další faktory. Ti, kteří se neztotožňují s novým spotřebitelským rázem města, často končí v periferních městských oblastech. Spotřeba se stává



novým způsobem, jak se zařadit do postmoderní městské společnosti (Clarke 2003, s. 126–128).

Norcliffe (1996) uvádí pět hlavních faktorů, které spojuje s postmoderními přístavními městy:

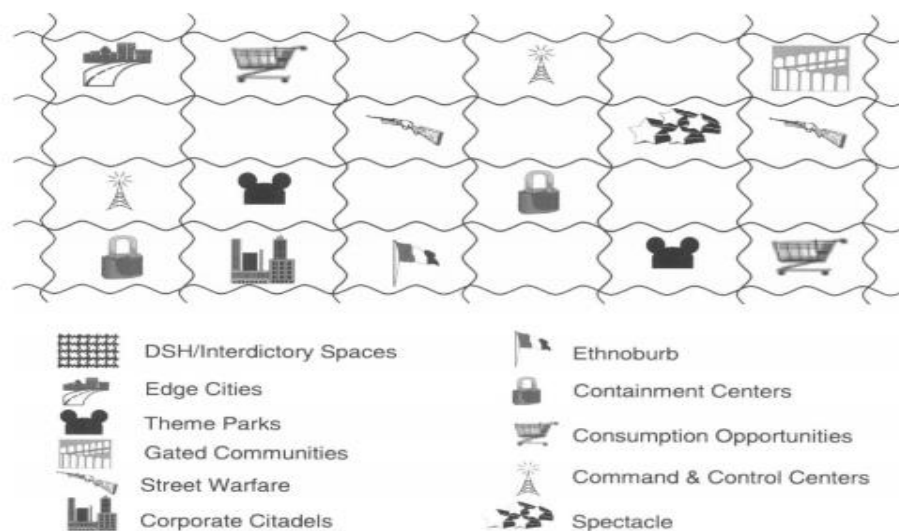
1. Osídlení (housing) – v tomto bodě autor rozebírá dvě roviny. V první uvádí, že služby v postmoderním městě předčily průmysl a v druhé se soustředí na spotřebu. V souvislosti s osídlením postmoderního města uvádí, že v nižší třída se vyskytuje výhradně v periferních oblastech.
2. Zaměstnání – v souvislosti se zaměstnáním má docházet v rozmachu podniků spojených se službami, například restaurace, různé obchody, bary, kadeřnictví atd.
3. Rekrece
4. Pohostinství – v této oblasti dochází k rozmachu a rozšíření služeb pohostinství a výstavbě nových hotelů
5. Kultura

Mercier a Simard hovoří v souvislosti s postmoderním městem o dvou základních změnách. První je spojená s urbanismem a druhá s územním/strategickým plánováním. Autoři však uvádí, že postmoderní město provází i celá řada geografických, ekonomických a sociálních změn. Jako tři hlavní konkrétní příklady napříč všemi sférami uvádí rozvoj informačních technologií, zintenzivnění sociální stratifikace a přemísťování centrálních aktivit. V postmoderním městě tak podle autorů dochází k procesu atomizace. Autoři tvrdí, že v postmoderním městě vznikají zcela odlišné sociální skupiny lidí a že na základě třídních a ekonomických faktorů dochází až k segregaci některých z nich. Pro každou skupinu je příznačné určité teritorium a v něm se utváří společná „mikro-identita“ daných jednotlivců. I Mercier a Simard si všímají zásadních rozdílů mezi centrem a okrajovými částmi města. Tento další znak postmoderního města charakterizují jako paradox, ve kterém spolu v blízké geografické vzdálenosti koexistují blahobyť a chudoba, krása a ošklivost, či rozvoj a úpadek. Centra měst mají být zahlcená především nákupními centry, kanceláři, a složitou infrastrukturou (dálnice, letiště). V neposlední řadě si autoři všímají, že v postmoderním městě se objevuje čím dál tím více skleněných/prosklených budov (Mercier a Simard 2001).

Za prototyp postmoderního města bývá obvykle považováno americké Las Vegas s přívlastkem „město hříchu“, které bylo jako postmoderní označováno už například Baudrillardem, ale i mnoha dalšími odborníky. Z tohoto důvodu je pro tuto práci zajímavé mu věnovat pozornost, identifikovat jeho hlavní postmoderní znaky a pokusit se zjistit podobnosti

s městem Dubaj. Las Vegas je město, které vyrostlo v nehostinných podnebních podmínkách uprostřed pouště. Tato pouštní metropole lákala a láká potenciální spotřebitele především na širokou konzumní nabídku a na ukojování lidských tužeb. Hlavními znaky tohoto prototypu postmoderního města jsou nahodilá zábava, hazard, lesk a třpyt, okamžité a iracionální potěšení a opozice původních amerických puritánských hodnot. Lidé jezdí do Las Vegas upustit uzdu svým fantaziím, užít si okamžité štěstí a ztratit se v určitém chvilkovém a pomíjivém bláznovství (především v podobě gamblingu).

Jedním z průkopníků geografie zabývajícíím se postmoderním prostorem byl Ted Relph. Tento autor uvádí, že postmoderna není jen pouhý styl, ale i způsob myšlení. I přes to charakterizuje postmoderní urbanismus jako vybrané a sebevědomé oživení starších stylů. Postmoderní město v jeho pojetí není plné vědeckého racionalismu, jelikož došlo ke zhroucení modernistické vize města. V souvislosti se znaky postmoderního města pojednává například o architektonické různorodosti a rozvoji urbanismu. Hlavním symbolem nového urbanismu má být eklektismus. Relph se dále zabývá urbanismem a vymezuje jej na časové ose (premoderní přechodná éra, moderní éra městských scénérií a postmoderní éra, která nastává od roku 1970). Jako další urbánní elementy na přelomu mezi modernou a postmodernou jmenuje Relph „megastrukturální velkolepost, lákavé příměstské výhledy, rozvoj dálnic a odsun přírody“ (Relph in Dear, Flusty 1998).



Obrázek 2: Model postmoderních znaků v pojetí Deara a Flustyho

Zdroj: Dear a Flusty 1998

Jako urbánní postmoderní trendy označuje autor „rozdílnost, globalizaci, privatizaci, rozvoj kyberkultu, kulturní diferenciaci a nárůst minorit, sociální a ekonomickou polarizaci, stylovost ve smyslu elegance a blahobytu, svéráznost, osobitost, malebnost, strukturované fasády, kontrolu přírody a jasné rozdělení prostor pro automobily a chodce.“ Typický městský rezident je vychováván a směřován ke konzumu a spotřebě. Autor přirovnává postmoderní město k velkému zábavnímu parku a často o něm hovoří jako o prostoru protikladů. 10 důležitých postmoderních znaků zaznamenává Dearův a Flustyho model (obrázek 2) postmoderní urbánní struktury, který byl sestaven především na městě Los Angeles (Relph in Dear, Flusty 1998).

### **Postmoderna v architektuře**

Začátkem kapitoly bylo uvedeno, že postmoderna se promítá nejen ve filosofii či sociologii, ale i mnoha dalších oborech, například v umění. Architektura je městský druh umění, ve kterém má postmoderna nezpochybnitelný vliv. Bertens a Natoli pojednávají ve své Encyklopedii postmodernismu především o Charlesi Jencksovi a Robertu Venturim, který o postmoderní architektuře tvrdil, že evokuje mnoho rovin významů a ohnisek. Postmoderní architektura je v jeho pojetí označována za hybridní, neočekávanou, kompromisní, pokřivenou, ambivalentní, neosobní, konvenční, redundantní, novátorskou, rozpornou, netradiční, různorodou, anonymní a přímou (Jencks in Bertens, Natoli 2005, s. 173).

Pluralita, která už byla několikrát zmíněna i v předchozím filosofickém směru, sehrává fundamentální roli i v architektuře. Charakteristické jsou zcela protichůdné styly staveb blízko u sebe, které spolu zdánlivě nemají mnoho společného a jedná se tedy o jakousi různorodost motivů. Typickou architekturou postmoderní doby je také high-tech architektura. Postmoderní architektura se vyznačuje svou rozmanitostí a souběžným soužitím zcela odlišných stylů.

Pojem postmoderní město často evokuje především změnu v architektuře, avšak tato kapitola prokazuje, že problematika postmoderního města je mnohem komplexnější a nespočívá pouze v architektuře. Postmoderní město je charakteristické především prudkou urbánní proměnou a dále pak zásadními změnami v land use, intenzivní orientací na služby, multikulturalismem, častým lákáním na tzv. falešnou popularitu a dalšími rysy.

### **1.5 Postmoderna a geografie**

Už v úvodní kapitole je uvedeno, že postmoderna se projevovala v různých uměleckých směrech a postupně zasáhl například i akademickou, neakademickou, vědní či kulturní sféru. Slovenský geograf a vysokoškolský pedagog René Matlovič (1999, s. 45–53) uvádí, že zejména v 80. letech začíná tento směr působit i na geografii. Autor tvrdí, že velký vliv postmoderny lze

sledovat zejména v urbánní geografii. Postmoderní geografie je skeptická a kritizuje vytvoření jednotného urbánního systému. Město chápe jako zásadně komplexní a pluralitní prostor bez jakéhosi předepsaného univerzálního uspořádání. Mechanismus dynamiky města je ovlivňován zcela odlišnými a nahodilými faktory. Matlovič (1999) dále vytyčuje několik proměn spojených s teorií a metodologií urbánní geografie:

1. Odklon od přímých definic k využívání metafor. V urbánní geografii se konkrétně může jednat například o metaforu města ke „každodenní aréně“.
2. Ústup od analytických a statistických metod směrem k vyprávěním a narativu. Autor se domnívá, že ekonomické a fyzikální geografické teorie se dostávají do pozadí sociálních a literárních teorií a používání například rozhovoru.
3. Odklon od hledání podobností směrem k nacházení odlišností. Postmoderní urbánní geografie se již nesnaží tolik hledat odlišnosti měst za účelem jejich následného zobecnění a vytvoření jednotné typologie, nýbrž spíše vyzdvihuje dané odlišnosti a hledá jejich příčiny. Tato změna vedla k rozvoji regionální geografie. Také přibývá geografických výzkumů zabírajících se problémy minorit daného města.
4. Posun od jednoznačnosti k mnohoznačnosti a pluralitě.
5. Zvýraznění přechodného charakteru hranic mezi zóny města a s tím spjatá problematika příměstských oblastí.
6. Větší pragmatičnost v souvislosti s urbánní geografii. Autor uvádí, že urbánní geografie začíná nabízet praktická řešení městských problémů a stává se tak sociálně užitečnou. Příkladem těchto urbánních problematik může být například městská samospráva, kriminalita, proekologická politika a další jevy.
7. Důraz na ekologické problémy.

Matlovič koncept postmoderny v geografii neodmítá, naopak jej akceptuje a konstatuje, že zhodnotit jeho přínos je s ohledem na postmoderní pluralitu obtížné. Jedním z hlavních průníků postmoderny a geografie má být akceptování individualizace a ojedinělosti měst a jejich chápání jako sociálně-prostorových míst. Právě s ohledem na postmoderní individualizaci, pluralitu a důraz na „lokální“ vidí autor sílící potenciál regionální geografie. Na druhou stranu varuje před postmoderním teoretickým pluralismem a odmítáním objektivní pravdy a uvádí, že v těchto ohledech by měla geografie být vůči postmoderně spíše zdrženlivá. (Matlovič 1999)

Paulov (1997) vidí v postmoderní geografii výzvu pro rekonstrukci geografie humánní a to především zvýrazněním její vysoké relevance v kontextu společenských věd (Paulov in Murgaš 2012, s. 18–19).

Blažek a Uhlíř vidí průnik postmoderny a geografie především v regionálním rozvoji. Postmoderna podle nich přináší do metodologie geografie relativismus, antiuniversalismus, hodnotový relativismus, odpor k systematickým teoriím a radikální pluralismus. Postmodernismus v geografii zvýšil podle autorů zájem o marginalizované skupiny, jako jsou etnické menšiny, politické menšiny, homosexuálové, imigranti a další. Tento zvýšený zájem má vést k větší emancipaci těchto skupin. Autoři postmodernu přijímají, avšak s ohledem na nejednoznačnost a mnohoznačnost daného směru nepředpokládají, že by se stal hlavním metodologickým směrem v regionální teorii. Jeho přínos pro regionální geografii však neodmítají, jelikož uvádí, že postmodernistický přístup hraje roli ve vědecké metodologii a může tvořit potencionální obohacení. Postmoderna podle nich může v geografii otevřít doposud neřešená témata (Blažek a Uhlíř 2011, s. 39–42).

Postmoderní geografie se začíná zabírat sociálními proměnami a faktory, jež představují například nárůst populace, světový hladomor, různé katastrofy a další, a přechází od globálního k lokálnímu a od obecného ke specifickému. Postmoderní geografie má i několik kritiků, jako například Rona Martina, kteří nejčastěji kritizují její přílišný relativismus. Například Rawling tvrdí, že následováním postmoderny by mohlo dojít k zániku geografie, tak jak ji známe (Rawling in Saitluanga 2013).

Předními postmoderními geografy jsou Edward Soja (*Postmodern Geographies 1989*), David Harvey (*The Condition of Postmodernity 1989*) a Philip Cooke (*Back to the Future 1990*). Hlavními projevy jsou otevírání nových, dosud v geografii jen velmi okrajových témat, rozvoj regionální geografie a důraz na „lokální“, větší zájem o sociální sféru a sociální diferenciaci, relativizace teoretické metodologie, větší zájem o environmentální problémy a důraz na prostorovou diferenciaci.

## **1.6 Souhrn postmoderních znaků aplikovatelných na město**

Dílním výsledkem celé této teoretické sekce je tabulka 1, která shrnuje veškeré postmoderní znaky uvedené v této práci. Cílem práce bude aplikovat tyto znaky, které vychází z myšlenek předních postmoderních filosofů, sociologů a geografických odborníků, na město Dubaj **a ověřit, zda se jedná o postmoderní město.**

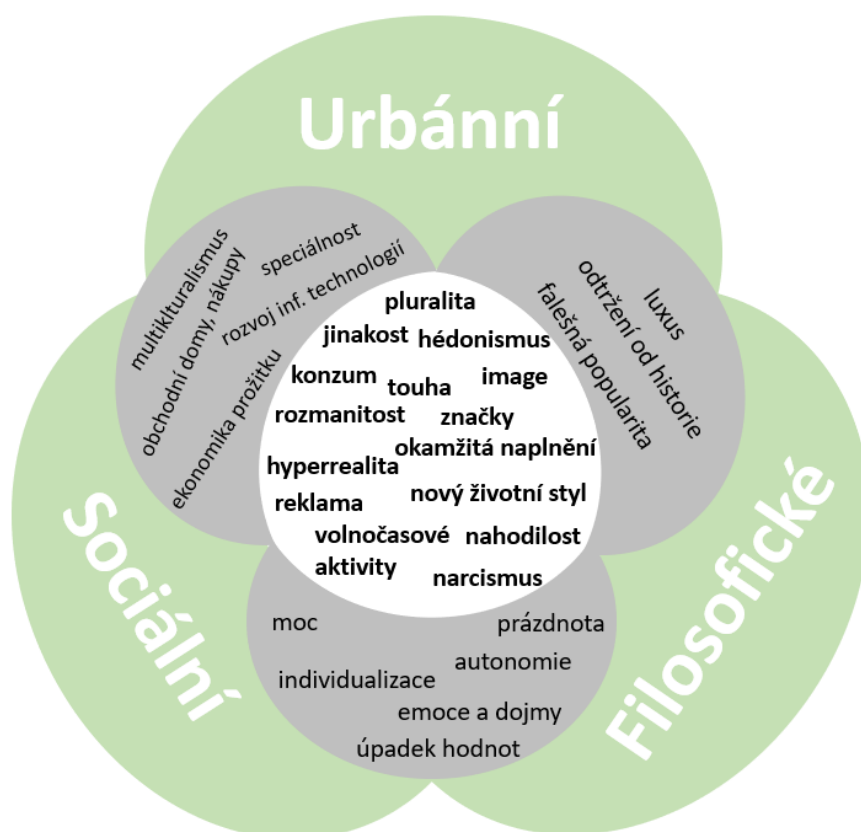
Tabulka 1: Shrnutí postmoderních znaků

Filosofické	Sociální	Urbánní
Pluralita, fragmentace, mnohoznačnost	Odlíšnost, speciálnost	Eklekticismus, různorodost
Odklon od moderny	Relativizace pravdy	Rozvoj informačních a komunikačních technologií
Subjektivní chápání světa, jedinečnost	Individualizmus, autonomie, subjektivizace	Multikulturalismus, nárůst minorit
Neexistence objektivní pravdy	Nesmyslná společenská změna (Jameson)	Sociokulturní proměna
Ztráta moderních hodnot	Emoce, dojmy, intuice	Obchodní domy
Omezená platnost v čase a prostoru, nahodilost	Okamžitá naplnění a prožitky → cílem žít v daném okamžiku (bez zřetele na minulost i budoucnost)	Ekonomika prožitku → Rozšíření nabídky volnočasových aktivit, služeb a produktů
Determinace k touze	Hédonismus, civilizace touhy, tužeb, potřeby, svádění, utrácení	Orientace na služby, zábavní parky, nakupování, sport a další
Diference, změna a rozvoj heterogenosti	Plurální sexuální identita	Diverzifikace
Determinace k absenci	Reklama a značky	Obrazovky, kýč atd.
Održení od historických souvislostí	Kult těla a narcismus	Budování, inovace
Destrukce etiky, ztráta řádu a úpadek mravních hodnot	Posunutí společenských hranic (Baudrillard)	Falešná popularita
Nejsme předem determinováni (Foucault)	Nové životní styly	Nepřavidelnost a chaos
Hyperrealita, simulace (kódy, modely a znaky)	Zájem o značky a vliv reklamy	Hyperrealismus (podle Lipovetskeho)
Využití dominantního v dané kultuře k její transformaci (Holzerová)	Moc	Privatizace
Luxus (Bataille)	Blahobyť, komfort	Elegance, blahobyť, svéráznost
Nedocení proti privilegujícímu celku (Cartelová)	Sociální stratifikace	Osídlení (nižší třída – periferie)
Nedůvěra k plánování (Delillio)	Plytvání	Ekologie (rozpor s nahodilostí a krátkodobými strategiemi)

Determinace k materialismu, kvůli prostředí (Deleuze)	„Emocionální konzumenství" a nakupování	Oživení starších stylů
Vítězství agresivního podnikatelského kapitalismu (Jameson)	Absence etiky	Podnikatelský kapitalismus
Posun epoch, úpadek paměti pro dějiny (Jameson)	Absence identity	Urbánní růst, příměstské výhledy, rozvoj dálnic
Soubor rozkoší a praktik v lokálním měřítku (Pfleil)	Prázdnota, izolovanost	Ekonomická dislokace a odsun přírody
Jsme předem determinováni pomocí kódů, modelů a znaků (Baudrillard)	Globalizace	Reflexe Las Vegas
Intenzivní vlna sebezpytu	Radikální konzum a intenzivní spotřeba	Megastrukturální velkolepost
Náhodnost	Nárůst volného času	Nárůst pohostinství
Zážitky spočívají v zábavě a inf. technologiích (Baudrillard)		Gentrifikace
Relativizace		Demografické změny (opět problematické)
Jinakost		Proměna land use
Osvobození od konvencí (Inglehart)		Rozšíření bezdomovství, kolize různých kultur
		Kontrola přírody
		Baumanovo pojetí postmoderního města
		Přemísťování centrálních aktivit (atomizace – koncept Merciera a Simrada)
		Clarkeho pojetí postmoderního města (spotřeba)
		Pojetí postmoderního města v pojetí Jacynové
		Architektura – mnohoznačnost, různorodost, spojení různých stylů

Vlastní zpracování

V souvislosti s předchozí tabulkou byl vytvořen model, který znázorňuje hlavní postmoderní znaky a jejich průnik ve 3 sledovaných rovinách. Za hlavní znaky postmoderního města, jsou mimo změny v urbánním vývoji považovány ty, které mají průnik a vliv právě ve všech 3 sférách, viz následující model.

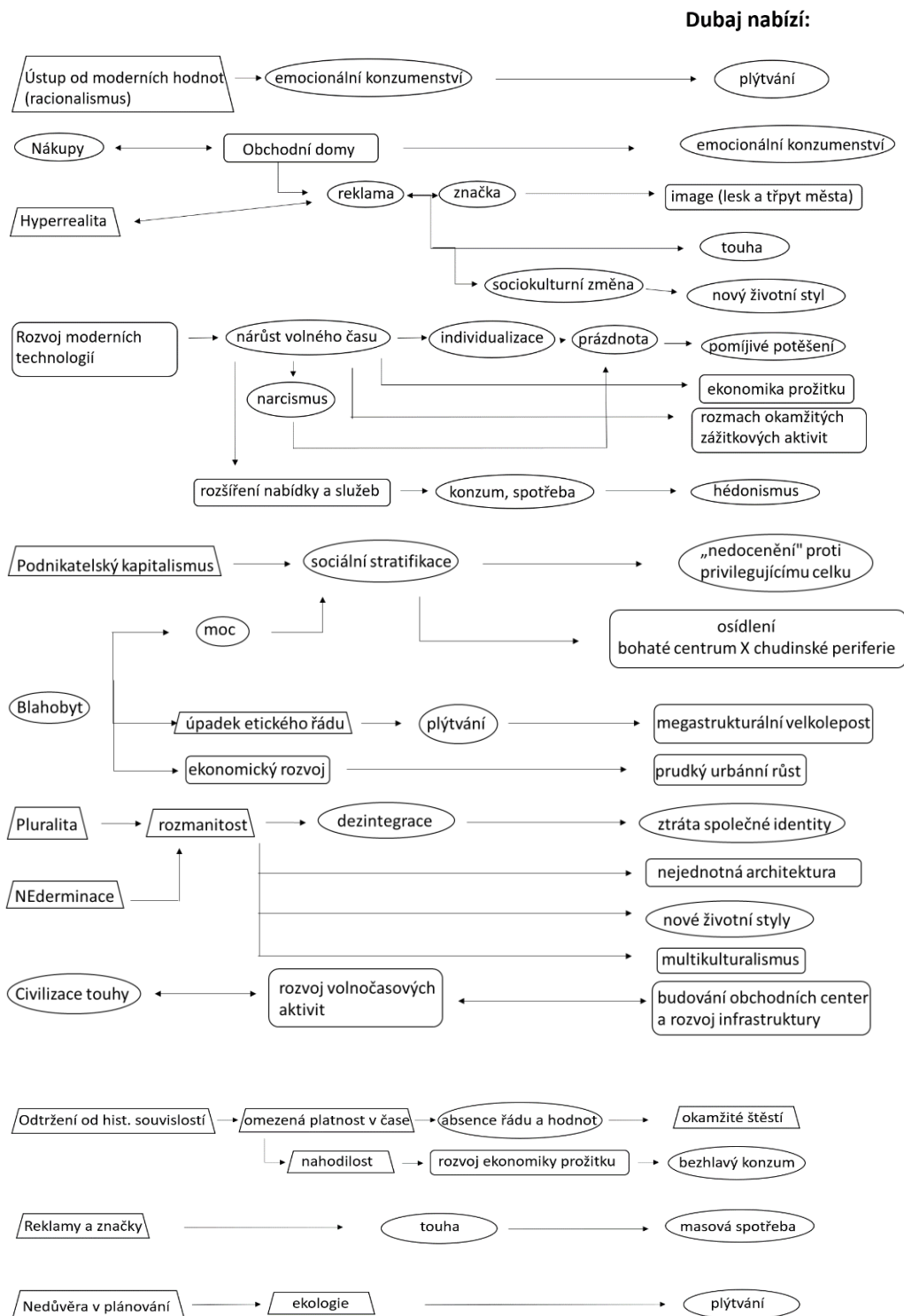


Obrázek 3: Model průniku postmoderních znaků, které se promítají do urbánní roviny

Zdroj: vlastní

Při aplikaci výše uvedených znaků postmoderního města je nezbytné se zabírat všemi 3 kategoriemi, jelikož všechny tyto znaky, ačkoli jsou z jiných sfér, spolu úzce souvisí a vzájemně se ovlivňují. Příkladem této vzájemné korelace je obrázek 4, který znázorňuje souvislosti mezi vybranými znaky různých sfér. Problematika postmoderny je složitá a komplexní a stejně tak působí daný model. I přes svou komplexitu a složitost však jednoznačně dokládá propojení mezi vybranými postmoderními znaky.





**Postmoderní znaky**

Obrázek 4: Model vzájemné interakce odlišných sfér postmoderny

Zdroj: vlastní

## 2. Geografie Dubaje

### 2.1 Zařazení do regionu – Spojené arabské emiráty

Metropole Dubaj spadá do stejnojmenného emirátu a je jeho hlavním městem a centrem. Spolu s dalšími 6 emiráty (Abú Zabí, Šardžá, Rás Al-Chajma, Fudžajra, Adžmán, Umm Al Kuvajn) tvoří Spojené arabské emiráty (Al-Imarát al-Arabíja al-Muttahida, dále jen SAE). SAE se nachází na Arabském poloostrově mezi Saudskou Arábií (457 km dlouhá hranice) a Ománem (609 km dlouhá hranice), dále hraničící s Perským a Ománským zálivem. Sever země tvoří pobřeží Perského zálivu. Rozloha země je o něco větší než rozloha ČR (konkrétně 83 600 km<sup>2</sup>). 85 % celkové populace žije na severovýchodě v emirátech Abú Zabí, Dubaj a Šardžá (Dražan 2005, s. 9). Největší koncentrace obyvatel je soustředěna k mořskému pobřeží, jelikož čtyři pětiny území státu zabírá nehostinná poušť. Celková populace tvořila k červenci 2017 9 400 145 obyvatel, z čehož 88 % tvořili imigranti (CIA 2017).

Hlavním náboženstvím ve Spojených arabských emirátech je islám a majoritu obyvatelstva tvoří sunnitě. Dubaj produkuje celkem 35 % HDP ze SAE. Díky splacení dubajského státního dluhu a získání výstavy Expo 2020 začínají v Dubaji opět vznikat megalomanské stavebnické projekty. *„Role Dubaje jako výrazného světového centra obchodu (brána do Afriky a Asie), letecké a námořní přepravy, finančního a turistického centra se tak dále posiluje“* (Businessinfo 2017).

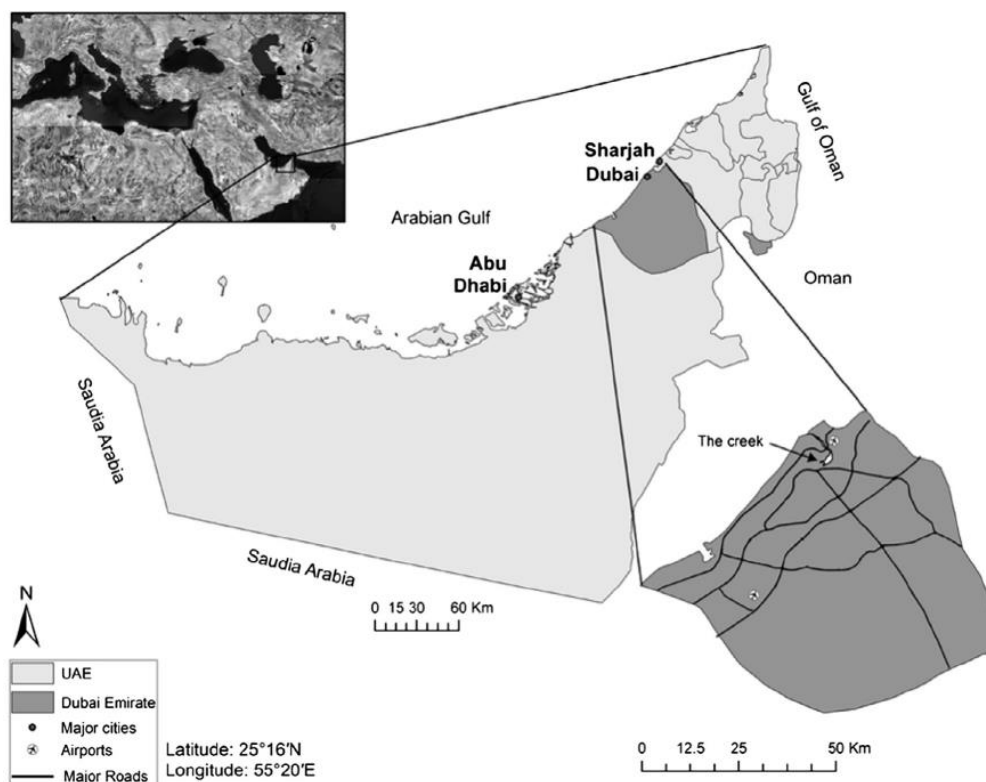
Dražan uvádí, že SAE do určité míry znázorňují zcela výjimečné spojení tradičního rodového systému a islámské náboženské tradice s moderním vedením ekonomiky. SAE jsou státním zřízením konstituční monarchie. V čele této sedmičlenné federace je prezident Chalífa bin Saíd Ál Nahján. Prezidentem se zpravidla stává vládce emirátu Abú Zabí. Viceprezidentem a zároveň premiérem Spojených arabských emirátů je Muhammad bin Rašíd Al Maktúm, který je současně vládcem emirátu Dubaj. Vůdci těchto dvou výše zmíněných, ekonomicky nejsilnějších emirátů mají v rámci Nejvyšší rady<sup>4</sup> právo veta. Exekutivní moc má vláda, kterou jmenuje prezident (Businessinfo 2017).

---

<sup>4</sup> Politický orgán, který je složen z vládců jednotlivých sedmi Emirátů. Pro přijetí důležitých rozhodnutí je nezbytný souhlas alespoň 5 členů rady, přičemž zástupce Dubaje a Abú Zabí mají právo veta (Businessinfo 2017).

## 2.2 Emirát a město Dubaj

Dubaj se nachází na východním pobřeží Arabského poloostrova, v jihozápadním rohu Arabského zálivu.



Obrázek 5: Mapa Dubaje

Zdroj: (Nassar, Blackburn, Whyatt 2014)

Ambiciózní metropole Dubaj je dnes ve světě známá především svým bohatstvím a luxusem a mnohými bývá označována za světový ráj nakupování. Tato brána mezi Asií a Afrikou je mimo jiné místem bohaté kultury. Původně chudý a ospalý přístav, který se během několika posledních pár desetiletí přetransformoval ve futuristickou metropoli, dnes nabízí nespočet světových superlativů. Dubaj je symbolem luxusu, nevázanosti, zábavy a materialismu a působí jako prototyp postmoderního města.

Původ samotného jména města není jasný. Může se jednat o odvození od výrazu pro „peníze“. Druhá teorie tvrdí, že se jedná o zdrobnělinu od názvu Daba. Jméno Dubaj mohlo také údajně vzniknout složením slov „dva“ a „bratři“ z jazyka farsí a mělo tak znázorňovat geografické spojení dvou odlišných částí města (Dražan 2005, s. 69).

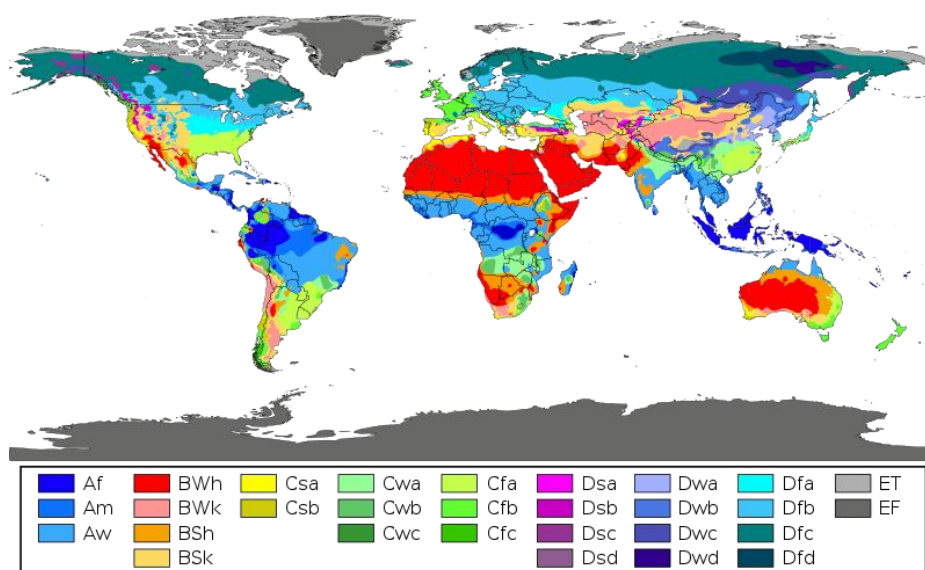
Naprostá většina všech obyvatel emirátu Dubaj žije ve stejnojmenném městě, které nabízí nejlepší podmínky pro život z celé oblasti. Dubaj je druhým největším emirátem SAE po Abú Zabí. Rozpíná se na celkové ploše 4 114 km<sup>2</sup>, což odpovídá 5 % z celkové rozlohy Spojených arabských emirátů. Na jihu sousedí s Abú Zabí a severovýchodní hranici sdílí

s emirátem Šardžá. Zatímco v jižním regionu dominují šterkovité pouště, oblast Dubaje je pokryta zejména pouštěmi písečnými (DSC 2017a).

Podél hranice Dubaje s Ománem se rozkládá západní pohoří Hajar. Rozloha samotného města Dubaj se konstantně zvětšuje z důvodu rozrůstání zástavby do pouště i do moře (ve formě umělých ostrovů). Zajímavostí z hlediska fyzické geografie může být Dubai Creek, který je přírodním přítokem z Perského zálivu a rozděluje město na severní část Deira a jižní část Bur Dubai. Velmi cenný geografický aspekt Dubaje představuje její strategická poloha, která umožňuje dobré spojení se všemi okolními státy zálivu, ba dokonce s jižní Así a východní Afrikou. S ohledem na jedinečnou geografickou polohu Dubaje je její letiště hlavním dopravním bodem celé SAE (Elessawy 2017, s. 28).

### Klima

Dubaj je lokalizována v Arabské poušti ve velké blízkosti k linii obratníku Raka, a proto zde po celý rok převládá velmi teplé počasí. Letní dny jsou extrémně horké s velkou vlhkostí vzduchu a teploty normálně dosahují přes 40 °C. V noci klesají přibližně na 30 °C. Zimní teploty se obvykle pohybují okolo 26 °C. Je zde nadstandardně vysoká pocitová teplota z důvodu velké vlhkosti vzduchu. Shrnutím lze konstatovat, že Dubaj má horké pouštní klima (Weather of Dubai 2013). Köppenova klasifikace podnebí zařazuje Dubaj do horkých aridních klimát. Toto pouštní podnebí se typicky vyskytuje v tropických oblastech a je charakteristické vysokou výparností, nízkými srážkami a především velkým suchem.



Obrázek 6: Köppenova klasifikace podnebí

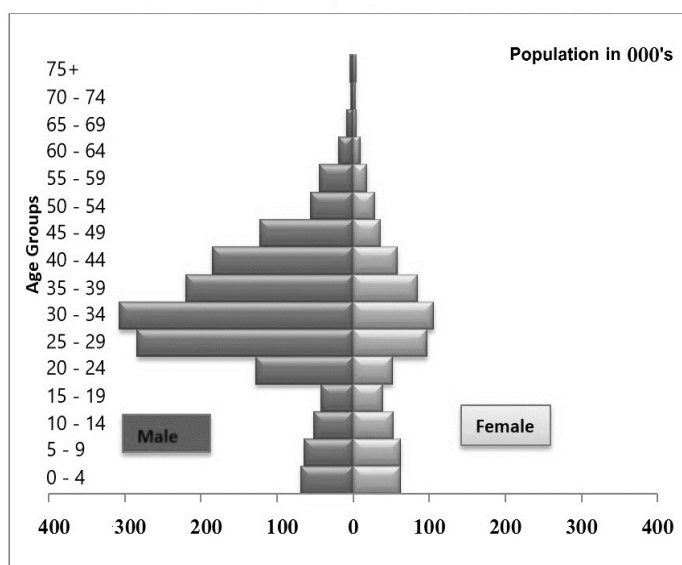
Zdroj: wikimedia.cz

## Fauna a flora

S ohledem na místní klima a na fakt, že se jedná o zalidněnou metropoli, lze konstatovat, že místní fauna a flora není velmi rozmanitá. Následkem rozvoje infrastruktury, mechanizace a prudké urbanizace došlo k vyhynutí několika druhů. Primárně je však biota ovlivněna pouštním klimatem. Nejčastěji je zde možné sledovat velbloudy a kozy. Ve více ojedinělých případech se v poušti vyskytuje několik druhů plazů, sokoli a pouštní kočky. V moři se vyskytuje velké množství mořských živočichů, kteří však dnes začínají být také ohroženi z důvodu nerespektování základních environmentálních faktorů. Symbolem Dubaje je palma. Datlové palmy se zde vyskytují velmi často. Dále se v Dubaji nachází hyacint, akácie a eukalypty. Pro některé rostliny v pouštním klimatu je typické, že kvetou pouze po lehkém příválu srážek a poté zase uhynou suchem (Carter a Dunston 2005, s. 234).

## Socioekonomické ukazatele

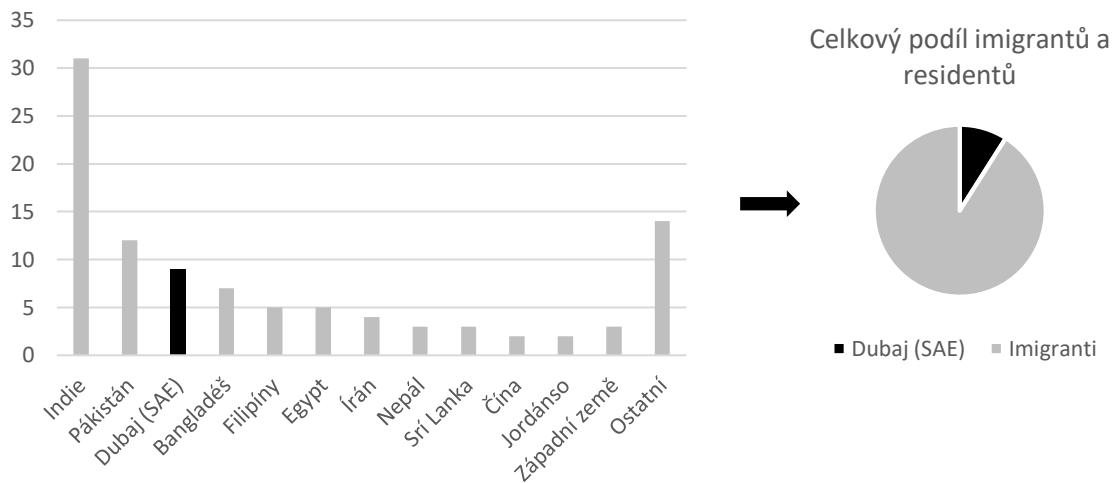
Dubaj je státním zřízením konstituční monarchie a místní měnou je dirham. Hlavní moc v Dubaji má vládnoucí rod, v jehož čele stojí Muhammad bin Rašid Al Maktúm z rodu Al-Maktúm. Dubai Statistic Center (dále jen DSC) uvádí, že k 28. 11. 2017 zde žilo celkem 2 886 984 lidí. Celkový počet narozených činil v roce 2016 31 887 a počet zemřelých odpovídal 2 647 (DSC 2017a.). Z celkového počtu narozených bylo však pouze 8 147 tzv. „Emiratis“ (dětí, které se narodily rodičům pocházejícím z daného emirátu). Ostatní narozené děti jsou dětmi přistěhovalců. Většinu populace tvoří muži. Z celkové populace k roku 2016 tvořily ženy pouze 30 % (DSC 2017b.). Tato genderová nerovnost je způsobena především velkým přílivem mužských pracovníků z Asie, kteří jdou do Dubaje za vidinou rychle vydělaných peněz. Vydělané peníze posílají do svých rodin v Asii a sami většinou žijí na chudinských předměstích či v „pracovních táborech“. Tento genderový rozdíl spolu s průměrným věkem je zaznamenán v následující pyramidě.



Graf 1: Věková pyramida a porovnání mužů a žen Dubaje

Zdroj: Upraveno podle Population Bulletin Emirates of Dubai 2016

Kontroverzním znakem Dubaje je, že pouze 8,65 % z celkového obyvatelstva jsou Dubajci (DSC 2017b). Země je tedy demograficky složená především z přistěhovalců. Pacione uvádí, že intenzivní příliv zahraničních pracovníků má viditelné kulturní dopady na město. Příkladem můžou být „*různorodé oděvy, rozdílné jazyky, vznik nových restaurací, obchodů a dalších zařízení pro uspokojení tužeb přistěhovalců*“. *Imigrace je klíčovým determinantem městského charakteru Dubaje*“, který je také nejlidnatějším ze všech 7 emirátů (Pacione 2005, s. 257).



Graf 2: Podíl národností v Dubaji k roku 2015

Zdroj: Upraveno podle Worldpopulationreview.com

Muži se zde v průměru dožívají 76 a ženy 79 let. Asiati tvoří 71 % celkové populace, přičemž největší zastoupení mají Indové (51 %), poté Pákistánci (17 %) a zbytek je tvořen přistěhovalci z Bangladéše a Filipín. Další místní etnika, avšak už v menším zastoupení, pocházejí z Íránu, Nepálu, Egyptu a Číny. Hlavní menšinou západního světa v Dubaji jsou Britové. Oficiálním náboženstvím je islám. Sunnitské mešity jsou štědře dotovány státem. V porovnání s ostatními emiráty je Dubaj nejprogresivnější a dovoluje i vyznávání jiných náboženství, viz obrázek 7. Oficiálním jazykem je arabština. Dubaj je však globálním městem, a proto je zde často používána angličtina (Worldpopulationreview.com).



Obrázek 7: St. Mary's Catholic Church  
Zdroj: saintmarysdubai.org

## **Historický vývoj**

Dubaj je dnes symbolem globální obchodní metropole nabízející nejširší možný sortiment zábavy za nemalé obnosy peněz. Pro vysvětlení přeměny pouště v novodobý symbol luxusu a jakousi „Mekku obchodu“, je nezbytné uvést historický kontext dané země.

I přes to, že se Dubaj radikálně zviditelnila až v polovině dvacátého století, začátky její rané historie se datují již před 3 000 lety našeho letopočtu. Podle archeologických nálezů bylo toto místo osídleno již od doby bronzové. Už od pátého století se místní obyvatelstvo zabývalo zejména stavbou lodí, rybolovem a výrobou perel. V 18. století se Dubaj stala kolonií Abú Zabí a na dnešním území emirátu Dubaj převládaly kmenové války. Prvním důležitým mezníkem byl rok 1833, kdy se u ústí kanálu řeky Creed usídlil rod Maktúm Bin Buttiho. V souvislosti s touto událostí se Dubaj osvobodila z područí Abú Zabí a stala se nezávislou. Rod Maktúm má vedoucí pozici v čele státu dodnes. V druhé polovině devatenáctého století profitovala Dubaj pouze z lovu perel a rybolovu. Na samotném začátku 20. století emigrovalo do přístavní Dubaje velké množství íránských obchodníků a dalších cizinců a její význam tak lehce vzrostl. Komunita Íránců je dodnes v Dubaji velmi široce zastoupená. Za zásadní z hlediska počátku dubajského ekonomického rozkvětu lze označit rok 1966, kdy byla na ropném poli Fateh nalezena ropa. Od tohoto okamžiku se osud do té doby chudého pouštního města zcela změnil. (Emirates 2018). Nedlouho po odchodu Britů se v roce 1971 Dubaj spojila spolu s dalšími 6 emiráty a stala se součástí Spojených arabských emirátů. Byl to především objev ropy, ale také vizionářské a inovativní vedení, velké množství investic do infrastruktury, mentalita otevřená *dočasnému přílivu*<sup>5</sup> přistěhovalců, nulová daň z příjmů fyzických a právnických osob a nízké dovozní clo, které odstartovaly novou éru Dubaje (Bagaen 2007, s. 7).

## **Demografický růst a urbanismus**

Populace Dubaje vzrostla za posledních 40 let o 1000 %. Tento rapidní nárůst činí Dubaj jednou z nejrychleji rostoucích populací světa. Samotným začátkem dvacátého století měla Dubaj 10 000 obyvatel. V roce 1975 žilo v této oblasti 100 000 obyvatel (Elessawy 2017, s. 2). V roce 2015 čítala Dubaj 2 miliony lidí a dnes se blíží třem. DSC uvedlo, že k 30. lednu 2018 měla 2 993 885 obyvatel. K tomuto růstu zásadním způsobem přispívali a přispívají tzv. gastarbeiteři neboli imigranti přijíždějící za prací. Velký nárůst imigrantů zásadně ovlivnil a dodnes ovlivňuje celou podobu dnešního území, jelikož tvoří zcela nepostradatelnou pracovní sílu. Velké množství gastarbeiterů za prací do Dubaje dojíždí ze sousedního emirátu Šardžá,

---

<sup>5</sup> Majorita přistěhovalců je v Dubaji kvůli práci. Ti však pobývají v Dubaje pouze dočasně. Občanství nezískají – proto „dočasný příliv“.

kvůli levnějším cenám nájmu. Druhým významným faktorem prudkého boomu obyvatelstva bylo zásadní zlepšení zdravotní péče projevující se především zvýšením šance na dožití a snížením kojenecké úmrtnosti. Ještě v roce 1975 tvořilo celkové obydlené území 54 km<sup>2</sup>. Do roku 2015 se tato hodnota proměnila na 977 km<sup>2</sup> (Elessawy 2017, s. 2). Popsaný demografický nárůst vedl v Dubaji především ke dvěma aspektům, a to konkrétně k již zmíněnému populačnímu růstu a dále také k urbanizaci.

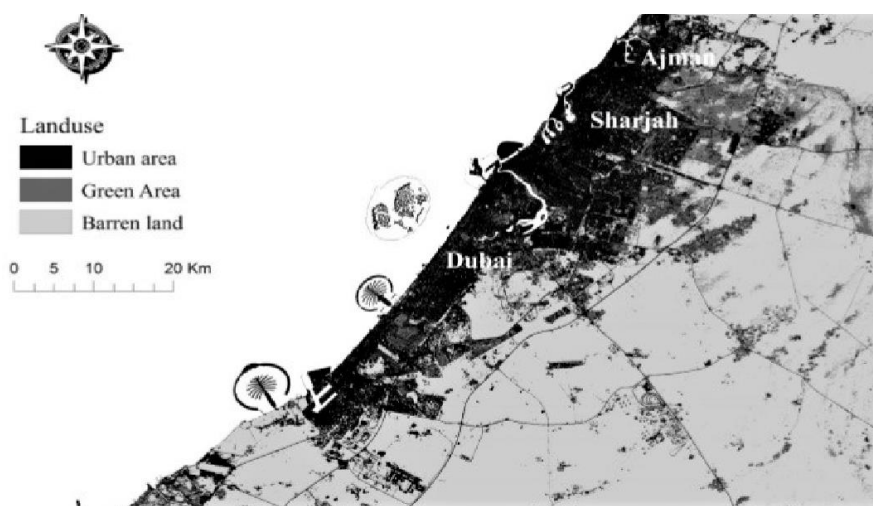
*Tabulka 2: Vývoj počtu obyvatel a jeho prognóza do roku 2030*

<b>Rok</b>	<b>Obyvatelstvo</b>	<b>Nárůst (%)</b>
<b>2030</b>	3 471 000	8,84
<b>2025</b>	3 189 000	11,43
<b>2020</b>	2 862 000	6,43
<b>2018</b>	2 689 000	11,35
<b>2015</b>	2 415 000	35,83
<b>2010</b>	1 778 000	40,22
<b>2005</b>	1 268 000	39,80
<b>2000</b>	907 000	39,54
<b>1995</b>	650 000	37,42
<b>1990</b>	473 000	37,10
<b>1985</b>	345 000	35,83
<b>1980</b>	254 000	52,10
<b>1975</b>	167 000	108,75
<b>1970</b>	80 000	63,27
<b>1965</b>	49 000	36,11
<b>1960</b>	36 000	33,33
<b>1955</b>	27 000	35,00

Zdroj: worldpopulationreview.com

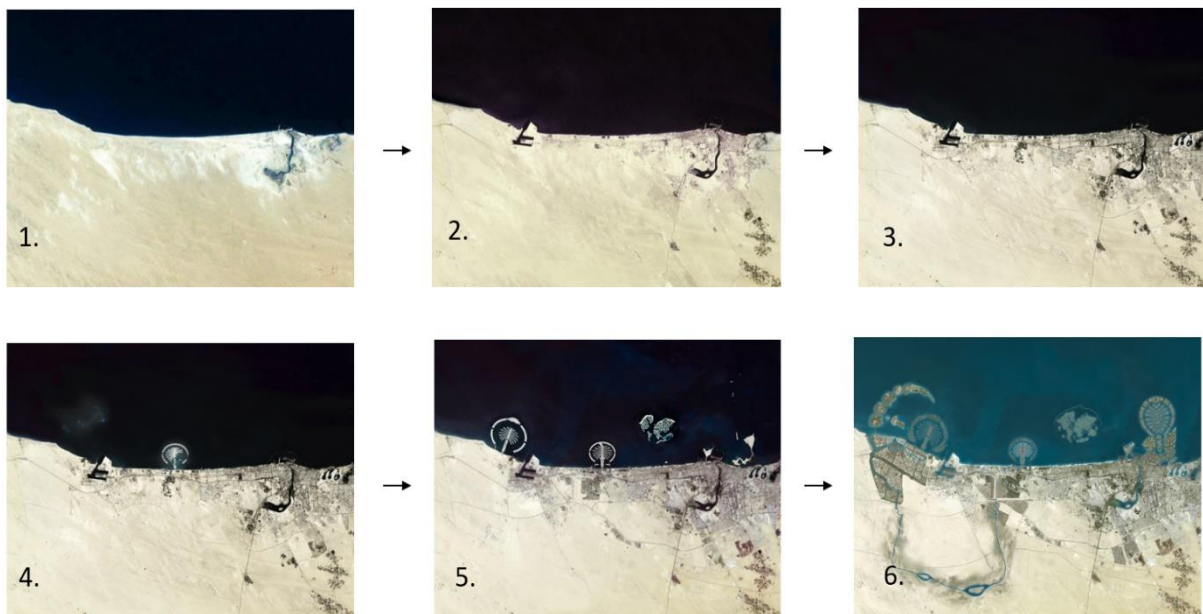


Elessawy (2017) shrnuje tempo a proces městského růstu Dubaje do 4 fází. Ve své první fázi *Urbánní původ Dubaje před rokem 1971* popisuje život místních obyvatel, kteří žili v palmových obydlích. Jejich ekonomický rozvoj nemohl být umožněn z hlediska nedostatku veškerých zdrojů. Nejrozšířenější částí Dubaje byla Deira. Celá Dubaj však zaujímala plochu 3,2 kilometrů čtverečných. V roce 1957 se začal budovat zlomek jednoduché infrastruktury a po umělém zásahu do Dubai Creek mohlo do přístavního Dubaje proudit více lodí a zboží. K zásadnímu rozvoji města však začalo docházet po roce 1966, kdy byla nalezena ropa. Druhá fáze trvala od roku 1971 do roku 1985. Ekonomické profity z ropy během osmdesátých let umožnily hlavní hospodářský vývoj, který vedl k rapidnímu povznesení městské struktury. S penězi z ropy začaly vznikat megalomanské projekty zahrnující především urbánní rozvoj a infrastrukturu. Například na budování tunelů, mostů, kontejnerových terminálů, obchodních přístavů, průmyslových a obytných budov byly vynakládány velké investice. Celková zastavěná plocha města se do roku 1985 skoro ztrojnásobila na 109 km<sup>2</sup>. Třetí fáze trvala od roku 1986 do roku 2003. V tomto období se Dubaj podle Elessawyho začala soustředit na lákání turistů a diversifikaci hospodářství pomocí investic zejména do infrastruktury, které mimo jiné také vedly k urbánnímu rozvoji. Čtvrtou fází, která trvá dodnes, autor označuje jako fázi megaprojektů. Popisem čtvrté fáze autor konstatuje, že Dubaj začíná přerůstat sama sebe. Autor tvrdí, že v tomto období se z města stává „postmoderní městská podívaná“, kterou dále popisuje jako třípytívou globální spotřebitelskou utopii, zrozenou z ničeho. Z města se tak v této fázi stává jakýsi „stroj“ na splňování snů dubajských vládců. Rozloha území se v tomto posledním období přibližně zosminásobila. Dubaj se spolu se sousedním Šardžá a Adžmán stávají konurbací (viz obr. 8), jelikož velké množství gastarbeiterů dojíždí z těchto okolních oblastí do Dubaje (Elessawy 2017).



Obrázek 8: Konurbace Dubaj, Šardžá a Adžmán  
Zdroj: Elessawy 2017

Velmi prudký populační nárůst způsobený především silným přílivem přistěhovalců a zcela rapidní rozvoj městského osídlení se tak staly dvěma klíčovými znaky novodobé Dubaje. Akhavan (2017) ve své práci zdůrazňuje význam přístavní pozice Dubaje. Tvrdí, že právě rozvoj a rozšíření Dubai Creek v roce 1955 a následně výstavba dalších přístavů spolu s pomocnými infrastrukturami sehrály klíčovou roli v tempu růstu Dubaje. Tyto výstavby byly samozřejmě umožněny především díky masivnímu přílivu peněz z ropy, avšak také díky inovativnímu plánování a lákavé obchodní politice (nízké daně). Dubaj je tak z tohoto pohledu velmi rozdílná metropole například ve srovnání s Paříží, či Londýnem, které se do své nynější podoby dostávaly velmi dlouhým a postupným průběhem. Právě z tohoto důvodu hovoří Bagaeen o Dubaji jakožto o „*instantním městě*“<sup>6</sup>. Výše vysvětlený prudký urbánní nárůst je znázorněn na obrázku 9. Tento obrázek znázorňuje urbánní rozvoj od roku 1973 (snímek 1) až do roku 2007 (snímek 5). Snímek 2 je pořízen z roku 1990 a snímek 3 z roku 2000. Čtvrtá část obrázku odpovídá roku 2003. Snímek 6 znázorňuje predikci.



Obrázek 9: Transformace města Dubaj (urbánní rozvoj)

Zdroj: Upraveno podle Murphy (2013)

## Hospodářství

Po většinu devatenáctého století byl základním stavebním kamenem dubajské ekonomiky perlový průmysl. První významnější posun ekonomiky se projevil v roce 1902, kdy do země začali proudit obchodníci, řemeslníci a jejich rodiny z Asie, zejména z Íránu. Hlavním důvodem

<sup>6</sup> Instantní je město kvůli svému prudkému boomu. Do své dnešní podoby se transformovalo extrémně rychle viz srovnání v textu s jinými metropoli světa.

této migrace bylo zavedení daní v íránském přístavu Lingeh. Význam ekonomicky liberální Dubaje tak začátkem dvacátého století rostl, jelikož se postupně stávala hlavním přístavem v Perském zálivu. Meziválečné období bylo však ekonomicky velmi nepřívětivé, zejména pak ještě po vstupu Japonska na perlový trh (Pacione 2005, s. 256).

Do poloviny dvacátého století byla Dubaj charakteristická pomalým ekonomickým růstem, velmi slabou infrastrukturou a obydlími především z palmových listů. Palmové chýše se však transformovaly v moderní mrakodrapy, z moře vzkvetly umělé ostrovy a poušť se postupně proměnila v moderní rezidentní budovy, luxusní vily a přelidněná předměstí plná gastarbeiterů.

V roce 1955 došlo k umělému zásahu do Dubai Creek za účelem větší přístupnosti. Konkrétně došlo k vybagrování mělkých oblastí, výstavbě vlnolamu a vybudování nábřeží vhodného pro překládky (Akhavan 2016, str. 345).

Tato přístupnost nabízela městu potenciální investice a rozvoj obchodu. Dražan uvádí, že Dubaj v tomto období bohatla zejména z reexportu zboží. Obchodníci sem levně dovezli zboží a poté jej prodávali za vyšší ceny. Objev ropy v roce 1966 umožnil městu se finálně oprostít od rybolovu a prodeje perel (Dražan 2005, s. 72).

První příjmy z ropy putovaly na výstavbu infrastruktury, průmyslových zón a přístavů Port Rashid a Jebel Ali. Město dále začalo lákat investory na nízké daně, obchodně přívětivé podmínky a stabilní politické prostředí. Již v posledních dvou dekadách dvacátého století se Dubaj začíná soustředit na modernizaci výroby, zejména v sektorech s nízkou přidanou hodnotou, lákání moderních kvalitních firem, diversifikaci a cestovní ruch (v období od 1993 do roku 2000 vzrostl počet hotelových postelí o 32 %) (Pacione 2005, s. 257) .

V roce 1997 došlo k rapidnímu poklesu cen ropy, což velmi negativně zasáhlo dubajskou ekonomiku. Tento fakt vedl ještě k ještě většímu prohloubení diversifikace a lákání zahraničních firem a investorů na stimulující marketing nemovitostí, budování nové infrastruktury a rozvoje terciálního sektoru (Nassar, Blackburn, Whyatt 2014, s. 57).

Povolení zahraničního vlastnictví nemovitostí v roce 2002 v oblastech



Obrázek 10: Dubaj Creek v padesátých letech

Zdroj: Murphy 2013

určených vládou způsobilo velký rozvoj na trhu s nemovitostmi a dalo „zelenou několika megaprojektům“, jako například rozšíření Jebel Ali, výstavbu dubajského metra a umělých pobřežních ostrovů. (Nassar, Blackburn, Whyatt 2014, s. 58). Toto dále vedlo k prudkému ekonomickému i urbánnímu rozvoji.

Ačkoli ekonomický boom odstartoval byznys s černým zlatem, tato světová komodita, díky úspěšné diversifikaci, dnes netvoří ani 10 % dubajského HDP (Dražan 2015, s. 67).

### **Současná Dubaj**

V současné době město Dubaj působí jako jeden z hlavních sběratelů světových superlativů. Z této metropole se stala světová značka, lákající konzumenty z celé zeměkoule. Dubaj lze označit za chrám konzumu a materialismu, který se chlubí například pozoruhodnou architekturou, konzumní zábavou na každém rohu a sportovními událostmi světové úrovně. Toto na povrch třpytivé město láká turisty na svůj postmoderní životní styl a spotřebitelský způsob života. Dubaj se dnes stává jakousi „značkou“, která se snaží upoutat zrak celého světa.

Tím nejatraktivnějším dubajským sportem se však jeví být nakupování. Dubai Mall přezdíváný „Centrum dneška“ se stal největším nákupním centrem na světě. Tato Mekka konzumu láká turisty nejen na nikdy nekončící nákupy, ale i na impozantní architekturu. Dubai Mall mj. obsahuje Dubai Aquarium, (největší světové akvárium), či největší světový obchod se sladkostmi Candylicious. Go-gulf dokládá, že Dubai Mall je jedna z nejnavštěvovanějších obchodních a zábavních destinací světa, kterou v roce 2015 navštívilo více než 92 miliónů návštěvníků a týdně sem zavítá přibližně 750 000 lidí. Touto návštěvností s přehledem předešel hlavní turistická místa světa, jako například Niagarské vodopády, Central Park anebo Times Square (Go-gulf 2015). V komplexu se nachází celkem 22 moderních kin, 120 restaurací a kaváren, 250 luxusních hotelových pokojů, velký zábavní park pro děti, kluziště, naučný park pro děti a samozřejmě více než 1 200 obchodů. Součástí tohoto komplexu je nejdelší krytá sjezdovka na světě. Bez ohledu na geografické charakteristiky, které jsou uvedeny na začátku této kapitoly, je na tomto místě možné potkat například tučňáky. Po příplatku je možné si s jedním zajistit setkání. To vše jen pro lidské potěšení a zábavu. Mimo všechna další nákupní centra je také v Dubaji možné ukojit touhy po nákupech na některém z pravidelných nákupních festivalů (Emaar Malls 2018).

Toto město se také pyšní nejvyšší budovou světa jménem Burdž Chalífa, která názorně ilustruje jeho nadbytečný přepych. „*Živoucí zázrak, ohromující umělecké dílo, jedinečný inženýrský výkon*“, uvádí oficiální městská webová stránka. Přesně takovýmto výrazivem je budova, měřící 828 metrů popisována. Zejména pro Dubajce je nejen nejvyšší budovou světa,



ale i jakýmsi symbolem a ukázkou prosperity a zhmotněním jejich materialistických vizí. Tento triumf dubajského vizionářství vlastní kromě své výšky ještě přibližně dalších 7 světových „nej“. Strůjcem tohoto projektu jsou Emaar Properties, které byly u tvorby většiny dubajských megaprojektů. Prvních 37 pater budovy tvoří Armani Hotel. Budova obsahuje 700 luxusních bytů a zbytek je v pronájmu kancelářů. Emaar Properties ohlásily, že výstavba stála přibližně třicet jedna a půl miliardy korun (Emaar PJSC 2016).

I tato budova má kromě turismu zábavní využití, a to například v podobě basejumpingu. Komplex budovy doplňuje druhý největší choreografický komplex fontán na světě, který je mimo jiné poháněn 6 600 světly a 50 barevnými reflektory. Fontány jsou dlouhé 270 metrů, vodu střílí do výšky 150 metrů (světový rekord) a společnost Emaar Properties přišly na 217 miliónů amerických dolarů (Emaar PJSC 2018).



*Obrázek 11: Burdž Chalífa*

Zdroj: topzine.cz

Nejluxusnější hotel na světě s výhledem pod mořskou hladinu, slangově označovaný jako jediný „sedmihvězdičkový hotel“, je Burdž Al-Arab. Silueta napnuté plachty tyčící se na uměle vytvořeném ostrově nabízí ubytování pouze těm nejbohatším. Celá výstavba hotelu, který nabízí zákazníkům širokou škálu zábavy a aktivit a stála přibližně jednu miliardu dolarů (Swibel, 2004). Atrium hotelu je nejvyšším atriem světa a architektům způsobovalo nejen jeden problém. Eskalátory jsou lemované vodními akvárii, která musí čistit potápěči. Po cestě do

pokoje se tak hosté mohou kochat rybami a korály. Královské apartmá v hotelu zabírá 780 metrů čtverečných a vede k němu privátní výtah (Dražan 2005, s. 90).

Palmové ostrovy se skládají ze tří uměle vytvořených ostrovů: Palm Jumeirah, Deira Island and Palm Jebel Ali, jež značně rozšířily celkovou rozlohu Dubaje. Tyto ostrovy opět nabízí obchodní centra, luxusní hotely, zábavní parky, sportovní zařízení a přepychové rezidence. Celý komplex se často potýká s kritikou, zejména z environmentálního hlediska. Rozsáhlá umělá struktura postavená především pro konzumní uspokojení a zviditelnění se, se navzdory přírodním zákonům stala světovým unikátem. Po přepočtu tehdejšího kurzu byla na začátku stavby odhadována cena ostrovu Palm Jumeirah (pouze jednoho ze tří) na 420 miliard korun. (White 2009)

S rapidně přibývajícím počtem obyvatel si Dubaj poradila pomocí výstavby moderního metra, které je nejdelším plně automatizovaným metrem světa a oslňuje především svými supermoderními zastávkami. Cena tohoto projektu se vyšplhala přibližně na 7,8 miliard amerických dolarů (Harnan 2009).



Obrázek 12: Burdž al-Arab

Zdroj: bobovibe.cz



Obrázek 14: Palm Jumeirah

Zdroj: airpano.com



Obrázek 13: Pátá nejhezčí stanice metra na světě (Dubai Metro)

Zdroj: Emirates247.com

Jednou z nejnovějších atrakcí Dubaje je The Dubai Frame otevřený v roce 2018. Výhled na „zarámovanou“ Dubaj se má stát jednou z primárních dubajských atrakcí. Zlatý rám se tyčí do výšky 150 metrů a na šířku čítá 93 metrů. Dvě věže jsou spojeny stometrovým mostem, který nabízí neokázalé výhledy. Ve spodním rámu se nachází muzeum, které má zaznamenávat proměnu rybářské vesničky ve světovou metropoli. Celková stavba vyšla přibližně na 900 miliónů korun (TheDubaiFrame 2018).



Obrázek 15: Dubai Frame

Zdroj: [www.thedubaiframe.com](http://www.thedubaiframe.com)

Na tomto materialistickém a infrastrukturním růstu Dubaje mají hlavní podíl zejména tři hlavní realitní společnosti. První je Dubai Holding, mezi jejíž hlavní projekty patří Dubailand a výstavba luxusních rezidencí na pláži Jumeriah. O výstavbu Palmových ostrovů se postarala druhá obrovská realitní společnost jménem Nakheel. Tou nejvíce participující se firmou v Dubaji je však společnost Emaar Properties, která stojí za většinou městských rezidencí a megaprojektů (Bagaeen 2007, s. 188).

V Dubaji si tedy dnes můžete užít pravděpodobně všechny druhy postmoderní zábavy. Od zimního lyžování přes sandboarding a návštěvu Dubai Miracle Garden až po nejdražší dostihy na světě zvané Meydan Racecourse, kde vítěz závodu získá až „nesmyslně obrovský“ obnos peněz. Emirat Dubaj je dále vlastníkem letecké společnosti Emirates Airways. Na autobus se zde čeká na plně klimatizovaných zastávkách. Nassar, Blackburn a Whyatt, uvádí, že 19 ze 100 nejvyšších mrakodrapů světa je lokalizováno právě v Dubaji. Přízvisko „město zlata“ není náhodou, jelikož se zde nachází světově pověstný Zlatý trh. Policejní sbor disponuje drahými auty (například McLaren 12 C, Ferrari FF, Bugatti Veyron, Porsche 918, Lamborghini Aventador, či Aston Martin One-77). Třešničkou na dortu pak mohou představovat automaty na zlato (Nassar, Blackburn a Whyatt 2014).



## **Environmentální následky prudkého rozvoje a sociální stratifikace Dubaje**

Za třpytivou vizitkou Dubaje, která denně láká nové investice a megalomanské projekty na svůj disneylandský způsob života, se však skrývá velmi tvrdá a směšně placená práce gastarbeiterů. Například Bagaeeen tento problém označuje za neudržitelný z hlediska jak humánního, tak i environmentálního. Autor tvrdí, že drastický vývoj Dubaje od počátku ignoroval hned několik základních environmentálních faktorů a nebude jednoduché jej z tohoto hlediska napravit. K významným změnám došlo například v mořské oblasti. V důsledku vykopávání a následného ukládání písku užívaného na stavbu umělých ostrovů se původně čistá voda Perského zálivu proměnila v zakalené bahno. Tato stavba má dále negativní vliv na korálové útesy, mořské trávy a ohrožuje místní mořské druhy (Bagaeeen 2007, s. 187).

Dalších příkladů, jak výše popsaný urbánní boom narušuje životní prostředí, lze najít několik. Perský záliv jako celek je velmi znečištěn těžbou ropy, na které se Dubaj rozsáhle podílí. Vypouštění ropných skvrn a průmyslových odpadů v této oblasti již reálně vede ke kolísání teplot a zvýšení salinity (na růstu tohoto negativního trendu se podílí i výstavba umělých ostrovů). Mořské ekosystémy, jako například korálové útesy, zejména v západní oblasti Perského zálivu jsou závažně degradovány (Moussavi, Aghei 2013).

Přestože gastarbeiteri tvoří zásadní část celé dubajské populace, pro Dubajce jsou v mnoha ohledech neviditelní. Často žijí v chudinských podmínkách na předměstí Dubaje v improvizovaném přístřeší. Human Rights Watch označila podmínky pro život mnoha dělníků za nehumánní. I v souvislosti se supermoderní a sofistikovanou společností, jako je Dubaj, se tedy setkáváme s pojmem novodobé otroctví. Dělníci na stavbách často pracují ve velmi obtížných podmínkách (kriticky vysoké teploty, prašné prostředí, dlouhá pracovní doba) a po jejich příjezdu do emirátu jim je zabaven pas výměnou za sjednání práce. Jejich plat se obvykle pohybuje lehce přes 100 euro měsíčně (Hospodářské noviny 2013).

Otázkou pak zůstává, do jaké míry je tento rozvoj udržitelný. Budoucí Dubaj bude v souvislosti s tímto boomem jednoznačně čelit infrastrukturním environmentálním a zejména suburbánním výzvám.

## **Budoucnost**

Dubaj láká turisty celého světa na své třpytivé ikonické atrakce, vyhlášenou značku nakupování (kromě Dubai Mall se ve městě nachází přibližně 70 dalších nákupních center), divoký noční život, který i přes lokální náboženství nabízí velké množství klubů či barů, ve kterých hrají ti nejlepší světoví DJs a především konzumní způsob zábavy. Tato postmoderní



značka Dubaje očividně funguje, jelikož město v roce 2020 očekává příliv přibližně 20 miliónů turistů (Gulf News, 2017). Dubaj plánuje tuto svou „značku“ budovat a zdokonalovat i nadále.

Město má aktuálně v režii projekty jako například výstavbu deštného pralesa uprostřed pouště, nejvyšší dvojčata (mrakodrap) na světě a další (Lobel 2015). Jelikož se v roce 2020 bude v Dubaji konat zmíněné Expo, má město v plánu do té doby dokončit ještě několik dalších neuvěřitelných projektů. Forbes uvádí, že do roku 2020 by mohla v Dubaji vzniknout ještě vyšší budova než ta současná, a to s rozpočtem přes 22 miliard korun. Další tři miliardy korun by měly být investovány do nového technologicky nejvyspělejšího muzea. Dalšími projekty jsou například Dubajské safari, Dubajské oko (Ruské kolo), které svou velikostí má opět dominovat světu. Diskuze se vedou o výstavbě dalšího umělého ostrova, který by měl sloužit výhradně pro „party“ účely a byl by tak jakousi Ibizou Dubaje (Forbes 2016). I přes veškerou míru luxusu, která byla výše popsána, jsou však z hlediska HDI 2016 Spojené arabské emiráty až na 42. místě (HDI Report 2016).

Demografický nárůst města bude pokračovat i do budoucna. Město bude pravděpodobně lákat ještě více zahraniční pracovní síly. Například hostování Expo 2020 by mohl nabídnout přibližně 270 000 nových pracovních pozic (Worldpopulationpreview 2017).

### 3. Postmoderní Dubaj

Hlavním cílem analytické části práce je aplikace vymezených postmoderních znaků na sledované město Dubaj.

#### 3.1 Narcismus, reklama, značka, image a hyperrealita

Dubaj láká a svádí lidi/zákazníky z celého světa na specifický druh života. Město si pomocí globální reklamy vytváří jakousi „image“, tvoří ze sebe světovou značku a buduje úspěch na své popularitě. Dubaj svádí především na svůj materialistický a konzumní způsob života, luxus a blahobyt, lesk, třpyt a životní styl. Toto tvrzení lze vysvětlit na příkladu, který používá Jacynová. Ta tvrdí, že normální jablka nemohou konkurovat jablkům nabízených trhem, jelikož to, co svádí spotřebitele není samo jablko, ale jeho vykonstruovaná „jablkovost“. O podobné „vykonstruovanosti“ hovořili už například Baudrillard či Lipovetsky. Zatímco Lipovetsky (2007) hovoří o hyperrealismu jako o „čiré hře pro potěšení ze šalby a podívané, plné reklam, módy a zábavy“, Baudrillard vnímá hyperrealitu, jako prostor ve, kterém vykonstruované „modely/obrazy a hra znaků, nahrazují logiku“. Bez ohledu na to, zda budeme pracovat s pojmem „jablkovost, hyperrealismus, či hyperrealita“, je zřejmé, že Dubaj je tohoto znaku postmoderny plná. Není náhodou, že o Dubaji se často mluví jako o „Mekce nakupování, pouštním či materialistickém ráji, světovém sběrači superlativů, městu zlata, chrámu konzumu, futuristické metropoli“ apod. Otázkou zůstává, do jaké míry je inzerce Dubaje komplexní, jelikož zmínky o marginálních oblastech, kde životní podmínky nedosahují na základní hygienické standardy, či zmínky o životě gastarbeiterů už tolik viditelné nejsou. „Značka Dubaj“, či vykonstruovaná „image města“, nebo vytvořená „dubajská hyperrealita“ však bezpochybně slaví úspěch, jelikož v roce 2015 se daná metropole stala 4. nejnavštěvovanějším městem světa a tento trend má stoupající křivku. V návštěvnosti, která se udává podle počtu turistů na počet residentů (obyvatel s dlouhodobým trvalým bydlištěm v daném městě), byla Dubaj v tom samém roce světovou jedničkou (Go-gulf 2015).



Obrázek 16: Počet návštěvníků na jednoho rezidenta (obyvatele s dlouhodobým trvalým bydlištěm v Dubaji)

Zdroj: Upraveno podle Go-gulf.ae

Fakt, že právě dubajské letiště přepravilo v roce 2015 nejvíc mezinárodních zákazníků na světě, také nasvědčuje velkému zájmu ze strany turistů (Go-gulf 2015). To je zapříčiněno dvěma faktory. Tím prvním je právě silná značka Dubaj, která láká turisty z celého světa a sekundárně je to výhodná transistní poloha města. Podle statistik návštěvnosti je zřejmé, že většina turistů letí do Dubaje především kvůli nakupování a rekreaci. Postmoderní trávení času dokládá i DSC, které uvádí, že zatímco v Dubaji za rok 2013 knihovny navštívilo přibližně 280 tisíc lidí a muzea necelý jeden milión návštěvníků, do 8 vybraných zábavních parků téhož roku vstoupilo 7,5 miliónů lidí (DSC 2018a). Město má také prvenství v celkové útratě mezinárodních návštěvníků za rok 2016. Ti zde nechali přibližně 578 miliard korun (Statista 2018).

Podobným způsobem jako u transformace města v určitou značku, se v něm začíná projevat další výrazný postmoderní znak, narcismus. Například Lipovetsky (2007, s. 137–138) charakterizuje narcise, jako „někoho“, kdo se soustředí na emoční seberealizaci, hledí především do sebe, lační po mládí, sportu, rytmu a jeho největším úspěchem je naplňování v osobní sféře. S trochou nadsázky, je Dubaj typickou ukázkou narcismu. Pokud nebude tento jev charakterizován jako „někoho kdo“, ale „něco co“ cílí na emoce, seberealizaci, ztotožňuje se s věčným mládím (v případě města vyjádřeným leskem, třpytem, modernizací) a hledí především na sebe (například na životní prostředí či situaci dělníků přehnané ohledy město nebere), pak lze Dubaj skutečně označit za narcistické město. Podobným způsobem lze uchopit postmoderní trend „kult těla“, který s narcismem souvisí. Stejně tak jako je postmoderní jedinec posedlý svým tělem, je i Dubaj posedlá svojí image, ze které zásadně těží. Jacynová tvrdí, že narcis je svým způsobem „kandidátem na nikdy nekončící terapii“ (Jacyno 2012, s. 201). S ohledem na rostoucí zájem o turistickou destinaci Dubaj, lze očekávat, nikoliv „terapii“, ale naopak posilování místních spotřebitelských vášní a materialistické image.

V tomto bodě se mimo jiné opět potvrzuje, že jednotlivé postmoderní urbánní znaky Dubaje spolu úzce souvisí (viz obrázek modelu 4), jelikož například reklama, která svádí a láká k seberealizaci, věčnému mládí, zábavě a dalším podobným jevům, funguje jako nástroj, který spoluvytváří spotřební společnost a podněcuje nový životní styl, jenž následně spočívá v nakupování zboží.

### **3.2 Multikulturalismus, moc a sociální stratifikace**

Credit Suisse Research Institute 2017 v Global Wealth Report uvedl, že v roce 2017 vlastnilo pouhé 1 % obyvatel světa celkem 50 % veškerého světového bohatství. Sociální stratifikace a nerovnoměrné rozložení moci je jedním z klíčových znaků dnešní postmoderní

doby a Dubaj je možné v tomto trendu řadit mezi světovou elitu. Životy gastarbeiterů a jejich arabských zaměstnavatelů jsou zcela nesrovnatelné. Do této kapitoly byla zařazena i problematika multikulturalismu, jelikož souvislost mezi etnikem a bohatstvím je v této metropoli zcela nepřehlédnutelná. Vyšší třída je tvořena výhradně Dubajčany a občany SAE, kteří tvoří pouhých 9 % z celkové populace. Tou nejbohatší vrstvou tvoří prestižní rodiny šejků, které často disponují i politickou mocí a oplývají luxusem a blahobytem. Za střední třídu Dubaje lze označit přistěhovalce ze západní Evropy, místní obchodníky a obyvatele s vysokoškolským vzděláním. Nižší třída je tvořena přistěhovalci, především gastarbeitery z Indie a Pákistánu. Tato nejnižší vrstva je etnicky velmi pestrá a jednotlivé skupiny jsou od sebe často separovány zejména tím, kde bydlí, způsobem trávení volného času, životním stylem a vzdělávacím systémem (školy jsou diferenciovány právě na základě etnik). Nejen přistěhovalci z Indie a Pákistánu, ale i další gastarbeiteři, stavaři a přistěhovalci často bydlí v pracovních táborech v jedné místnosti spolu s několika dalšími spolubydlíci, pracují v krutých podmínkách a to celý den. Po příjezdu do Emirátu jim je často zabaven pas výměnou za sjednání práce. Většinu svého výdělku posílají domů do svých rodin. Oproti tomu bohatí šejkové pracovat v zásadě nemusí a celý den se tak mohou oddávat nahodilým dubajským aktivitám, či shánění followerů na Instagramu. Hlavním místem, kde v Dubaji dochází ke střetu sociálních vrstev (především té privilegované, střední a turistů), etnik a rozdílných životních stylů jsou především obchodní domy a pláže. Tento životní styl v nákupních centrech však není pro majoritu nejnižší sociální vrstvy dosažitelný. V luxusních nákupních chrámech moc Indů a Pákistánců potkat nelze, stejně tak jako Dubajčany v okrajových chudších částech města. Sociální stratifikace, problematika moci, multikulturalismus a etnické rozdílnosti jakožto znaky postmoderního města jsou v Dubaji jednoznačně přítomné.



Obrázek 17: Podmínky bydlení gastarbeiterů

Zdroj: dailymail.co.uk

### 3.3 Ekonomika prožitku, touha, hédonismus

Pro dubajskou společnost jsou charakteristické nové způsoby spotřeby a s ní jsou spjaty nové druhy uspořádání hospodářských aktivit. Nabídka se značně změnila. Cílí především na ukojení konzumní touhy, pomocí okamžitých zážitků. Díky této touze dochází k zásadnímu rozvoji ekonomiky prožitku a hédonismu. Nové hodnoty nechávají volný průchod slastem a touhám. Zvýšením nabídky, prudkou komercializací a posunem od moderního „racia“ k postmoderním emocím vykazuje Dubaj své další postmoderní prvky. Dubaj je neoddelitelně spjata s materialismem, konzumem a hédonistickým způsobem života, který však není dostupný pro všechny, viz předchozí kapitola. Pro dokázání, že Dubaj může být chápána jako světová špička, co se týče hédonistického stylu života a ekonomiky prožitku, je zde vypracován plán, jak je možné v daném městě trávit čas. Tento plán je inspirován zejména instagramovými profily dubajských šejchů a hédonistů.

*Po přiletu již čeká řidič v automobilu značky Rolls Royce. Zámožný turista se může ubytovat například v super-luxusním hotelu postaveném na vodě s atriem, do kterého by se vešla i Socha svobody anebo v Armani Hotelu lokalizovaném v nejvyšší budově světa. Po kochání se podmořským akváriem, či výhledem z nejvyšší budovy světa, následuje krátký meeting s přáteli v moderním Internet city. K obědu je možné si dopřát jakýkoliv druh kuchyně, od Thajské, přes Libanonskou, po vybrané místní speciality. Celé odpoledne je nezbytně nutné si vyhradit na návštěvu Dubai Mall, kde je mj. možné si zabruslit, zalyžovat na kryté sjezdovce, či navštívit kino, obrovské akvárium, anebo se jednoduše oddávat nákupům v jednom z 1200 zdejších obchodů. Plán na noc je samozřejmý. Na výběr je z obrovského množství moderních barů a nočních klubů. Následující den bude důležité začít zlehka a pro předešlé noci jej „neuspěchat“. Proto se jeví jako dobrý nápad, strávít dopoledne na pláži. Klasický postmoderní protagonista bude odpoledne pravděpodobně vyhledávat nějaký druh okamžité zábavy, ideálně v podobě lehkého adrenalinu. Může se například na čtyřkolce sjíždět písečné duny a při té příležitosti si dopřát i sjíždění dun na snowboardu či lyžích. Následovat budou závody na velbloudech. Adrenalin je však možné nalézt i přímo ve městě, a to v podobě zipline či basejumpingu ze zdejších mrakodrapů. Nejlepším zakončením dne, bude opět návštěva některého ze zdejších luxusních barů. Na poslední den už si průměrně náročný zámožný turista, či šejk vystačí s návštěvou dalších obchodních center, golfem, rychlou návštěvou zábavního parku, potápěním a plaváním s delfíny.*

Tabulka 3: Ukázka plánu

	Den 1	Den 2	Den 3
Dopoledne	Meeting v Internet City	Pláž	Nákupy, návštěva zábavního parku
Odpoledne	Návštěva Dubai Mall (kina, sjezdovka, nákupy a další)	Pouštní výlet (ježdění na čtyřkolce, závody na velbloudech)	Golf
Večer	Nákupy	Zipline	Plavání s delfíny
Noc	Návštěva barů a nočních klubů	Návštěva barů a klubů	

Zdroj: vlastní a různé instagramové profily arabských boháčů

Výše uvedený třídní plán, který je inspirovaný instagramovými profily dubajských šejků a turistů, kteří město navštívili, je pouze malou ukázkou, jak lze v této metropoli trávit čas. Aktivit a možností je Dubaji mnohem více, viz další kapitola. Cílem tohoto plánu bylo poukázat na masivní ekonomiku prožitku a hédonistický způsob života, ke kterému daná metropole vybízí. Zintenzivňující se dubajská ekonomika prožitku, která cílí na vyvolání okamžitého štěstí v jedincích, je zřejmým postmoderním znakem Dubaje. Instantní štěstí například v podobě nakupování je konstruováno především pomocí reklamy a velmi rychle pomíjí. Důkazem intenzivní ekonomiky prožitku, zaměřené na ukojení momentálních tužeb a hédonistického způsobu života není však jenom životní styl šejků a bohatých turistů, ale samotný směr, kterým se město ubírá. Jsou to především obrovské investice a megaprojekty. A tak například namísto zlepšení životních podmínek gastarbeiterů a jakýchkoliv dalších smysluplných investic, putují peníze především do těchto megaprojektů a do prostoru pro další neobvyklé druhy instantní městské zábavy, které podporují a lákají k většímu hédonismu. Město se snaží ze sebe jakýmsi způsobem vytvořit značku, na kterou láká spotřebitele celého světa. V souvislosti s obeznámením se například se životními podmínky příjíždějících gastarbeiterů, se však budování obrovského zlatého rámu, či umělých ostrovů jeví přinejmenším jako paradoxní. Postmoderní trendy ekonomiky prožitku, materialismu, touhy a hédonismu jsou tak neoddelitelnou součástí Dubaje.

### **3.4 Nárůst volného času, změna životního stylu a s tím spojené rozšíření nabídky volnočasových aktivit, služeb a produktů**

Prototyp postmoderního člověka prahne především po sběru prožitků. Životní styly se atomizují, avšak jejich společným průnikem je snaha o okamžité naplnění. Výsledkem tohoto nového životního stylu je kultura, která upřednostňuje život v daném okamžiku a radování se z aktuální chvíle. Tato proměna je do velké míry zapříčiněna nárůstem volného času a vede k rozmachu postmoderního turismu a nahodilého trávení času. V posledních dekadách dochází k prudkému rozvoji tohoto trendu, a právě Dubaj je jedna z klíčových postmoderně-turistických oblastí. Už Lipovetsky či Bauman používali termíny jako „sběrač zážitků“ či „odběratel prožitků“. Tyto termíny vystihují postmoderního turistu, jehož cílem je nasbírat co nejvíce mnohotvárných prožitků, a proto se město Dubaj se svojí konzumní a neomezenou nabídkou okamžitých zážitků, se stává přední destinací. Jacynová dodává, že touha po okamžité radosti ze života, se objevuje právě v případě, kdy systém disponuje hédonistickými možnostmi, ze kterých mu plyne zisk. Dubaj se stává důležitou světovou metropolí na poli sbírání postmoderních nahodilých zážitků. Do popředí se dostává emocionální a radikální konzum, intenzivní spotřeba a podnikatelský kapitalismus, které jsou vyvolané individualizací a novým životním stylem. V práci je doložen seznam vybraných aktivit, u kterých si postmoderní vyhledávač okamžitého naplnění přijde na své a které dokazují, že v Dubaji dochází k intenzivnímu rozvoji nabídky služeb, poskytujících ukojení tužeb v podobě okamžitého štěstí.

Na základě Tripadvisoru a knihy *A Hedonist's guide to Dubai* (Campellová a Lyons 2010) byl vytvořen **výběr aktivit zprostředkávajících okamžité štěstí v Dubaji:**

1. *Turistika (sightseeing)* – cestování jako takové nelze považovat za přímý postmoderní znak. Postmoderna však na cestování působí a proměňuje jeho procesy. Cílem postmoderního cestovatele je zažít ne jeden, ale naopak několik různých zážitků a získat co nejvíce odlišných prožitků. Dubaj se tedy stává pro typického postmoderního turistu rájem. Tato kosmopolitní metropole nabízí sightseeing všeho druhu. Dubaj disponuje ideálními superlativy na koukání od nejvyšší budovy světa, přes pravděpodobně nejluxusnější hotel světa, či Emirates Towers. Pro turisty jsou dále zajímavé místa a budovy jako Deira Clock Tower, The Tallest Block of Dubai Marina, Masjid Sheikh Misa Bint Rashid, Aspin Commercial Tower, The Opus by Omniyat. Lákající je i procházka při pobřeží na Palm Jumeirah s výhledem na oceán, Dubajská Fontána, Designová zóna D3, Cayan Tower, ostrovy The World a další, Shiva Temple pro hinduisty, Mary's Catholic Church pro křesťany, mešita Jumeirah Mosque a další

náboženská místa jako Grand Mosque, nebo The Al Farooq Omar Bin Al Khattab Mosque And Centre. Turista zde nalezne i tzv. zlatý trh Meena Bazaar, uměle vykonstruované zahrady Dubai Miracle Garden či Dubai Butterfly Garden a dále pak Dubai Water Canal, veřejnou pláž La Mer, promenádu Jumeirah Beach Residence s výhledem na oceán a Dubai Marina, či zlatý Dubajský Rám, který v sobě skrývá i muzeum. Zajímavá bude i návštěva historické části města, která není přeplněná kýčem a přepychem a kde je naopak možné se dozvědět více o místní kultuře a poznat dřívější sídla a zvyky. Z hlediska přírody jsou největšími lákadly Dubai Creek a Arabská poušť. Toto je pouze krátký výčet toho, kam může chtivý postmoderní turista upoutat svůj zrak, avšak zdaleka se nejedná o všechny turistické chlouby Dubaje. V dlouhém výčtu megalomanských budov, umělých parků, pláží a zajímavých výhledů by se dalo pokračovat (Tripadvisor 2018).

2. *Noční turistika* – i přes to, že hlavním náboženstvím je Islám, je Dubaj vyhlášena i svým nočním vyžitím. Město nabízí velké množství klubů, barů a nočních událostí, při nichž obvykle hostují světoví DJové a interpreti. Hlavními dubajskými kluby, které svým blahobytem a věhlasem přesahují daleko za hranice Dubaje jsou například Aplha, The 400 Club, 360, Cavali Club, The Apartment, Chia at the Lodge, The Irish Village, Malecon, Plan B, Plastik, který mimo jiné nabízí vířivky, přistávací plochu pro váš vrtulník, kotviště pro vaši jachtu a vrstvý systém, který odděluje ty úplně nejbohatší od bohatých. Ve výčtu nočních prostor Dubaje lze opět pokračovat dále, avšak pro dokázání, že noční turistika je v Dubaji velmi rozvinuta, výše zmíněná demonstrace stačí (Tripadvisor 2018).
3. *Sportovní a adrenalinové aktivity* – představitosti se v postmoderně meze nekladou a v Dubaji je tomu podobně. Proto je možné v poušti lyžovat či bruslit, a to v resortu Ski Dubai, který je součástí Dubai Mall. Dubaj každoročně pořádá celosvětově významné sportovní události. Významným místním sportem je pólo. Dalšími důležitými sportovními událostmi jsou každoroční International Rugby Sevens (rugbyový turnaj), PGA Dubai Desert Classic (světový golfový turnaj), Dubai Tennis Championship (světový šampionát v tenise) a především Světový pohár v nejdražších dostizích na světě, jejichž vítěz získává přibližně 123 miliónů korun. O sporty jakožto produkty okamžitého štěstí tedy v Dubaji není nouze. Město do budoucna cílí na hostování Olympijských her a staví tzv. Sport City, obrovský komplex, který bude v budoucnu disponovat nejmodernějším sportovním zařízením a prostory. Pro odběratele prožitků je zajímavým sportem sandboarding, který je provozován na písečných dunách. Na těch jsou taky obvykle pořádány projížďky na čtyřkolce, či závody na velbloudech. Přimo ve městě je však pro návštěvníky zabezpečena ještě větší dávka adrenalinu. Zákazník/spotřebitel vybírá z potápění, inovativní verze



rogała zvané „microlight-flying“, letu v horkovzdušném balónu, seskoku padákem, basejumpingu, zipline, horolezectví, nebo speed boat racingu. Parašutismus je možné díky moderním technologiím provádět i vevnitř. Adrenalin v podobě horských drah a propracovaných dinosauřích světů je možné prožít v největším krytém zábavním parku na světě v IMG Worlds of Adventure (Campbellová a Lyons 2010).

4. *Nákupy* – nakupování je předním symbolem Dubaje. Tento fenomén je rozveden v následující kapitole.



Obrázek 18: Krytá sjezdovka v Dubaji a sandboarding

Zdroj: letsvisitdubai.com a <http://dubaisafariworld.com>

5. *Další aktivity* – v kategorii „tematické parky a aquaparky“ ukazuje tripadvisor v Dubaji 58 výsledků. Postmoderní sběrač zážitků se tak v Dubaji může jít oddávat okamžitému štěstí například do Global Village, kde se ocitne například pod Big Benem v Londýně, či v Kremlu, nebo v Benátkách. Projít se je možné v Indii, Pákistánu a mnoha dalších světových lokacích. Mezi další tematické parky, kde je možné hledat veškeré druhy zábavy, na které si člověk ani nevzpomene, patří například Dubai Parks and Resorts, Creekside Park kde si užijete příjemný výhled a díky umělé zeleni zapomenete, že jste v poušti. Dalšími zábavními parky jsou dubajský Legoland a vodní park Legoland, Bollywood Park Dubai, Riverland Dubai, Leisureland a mnoho dalších zábavních a konzumních „lands“. Další možností je užít si vyhlídky na město například z Dubajského rámu, nejvyšší budovy světa a dalších vyhlídek. Ptačí perspektivu lze také získat v Dubaji velmi často inzerovaným letem helikoptérou. Dubai Autodrome nabízí obrovskou podívanou obvykle luxusních závodních strojů. I přes pouštní polohu města je možné navštívit různé přírodní oblasti a spatřit různá zvířata. Samozřejmou je projížďka po pouštních dunách a fotka s velbloudem. Velmi specifickou aktivitou je možnost návštěvy The Green Planet. Jedná se o umělý deštný prales, který je vybudovaný uprostřed pouště a ve kterém se spotřebitel ocitne uprostřed skutečného pralesu včetně živé fauny a flóry. Navzdory zdejšími klimatickým podmínkám, je například v jednom z obchodních

domů možné navštívit tučňáky. V resortu Atlantis je naopak možné vykoupat se a pohladit si lachtany, pozdravit se s delfíny, či nakrmit želvy. Pro milovníky zvířat bude další aktivitou návštěva dubajského safari. Nepřekvapí různé únikové hry, které už jsou dnes ve většině velkých měst. Na výběr je dále z velkého množství aquaparků. Aquapark je ve skutečnosti jedna z mála věcí, která turistu s ohledem na místní podnebí pravděpodobně nepřekvapí. Široká je i nabídka zájezdů lodí a rybaření (Tripadvisor 2018).



Obrázek 19: Global Village

Zdroj: tripadvisor.cz

6. *Události* – Známostí je sledování super-moderních dubajských fontán na show zvaných Imagine. Obdobná show dubajských fontán probíhají v části zvané Festival City každý večer. Další zajímavou událostí může být „daytrip“ jehož struktura záleží na agentuře, kterou si vyberete. Avšak agentur nabízejících jednodenní výlet je několik. V této metropoli není problém si najít událost bez ohledu na den v týdnu. Nabídka je široká a vždy je z čeho vybírat.

Výše rozvedené aktivity dokládají nejen různorodost, hédonismus, materialismus, pluralitu, ale především prudký rozvoj nabídky služeb za cílem ukojení okamžitých postmoderních tužeb. Cílení na naplnění okamžitým štěstím dokládá mj. oficiální vládní funkce „ministr štěstí“ a nebo vyjádření viceprezidenta Spojených arabských emirátů a hlavního představitele Dubaje Mohammeda bin Rašída Al Maktúma, který chce, aby Dubaj byla nejšťastnějším městem celého světa. To ale znamená odpovědět na otázku: **může uměle vykonstruované štěstí**

**poskytnout opravdové naplnění?** Tento projekt štěstí se s ohledem na vykořisťování gastarbeiterů a cizích domácích hospodyň, na což často upozorňuje Human Rights Watch, jeví jako přinejmenším velmi kontroverzní. Veškerý třpyt, luxus, přepych a umělost v podobě například uměle vytvořené sjezdovky, ski resortu, či deštného pralesu uprostřed pouště, mj. jasně reflektují Baudrillardovu myšlenku o hyperrealitě. Happiness World Report 2017 uvádí, že v žebříčku světového štěstí se však přes veškerou vykonstruovanou snahu umístily SAE v letech 2014–2016 na 21. místě. Pro srovnání, Česká republika byla na 23. místě (Helliwell et al. 2018).

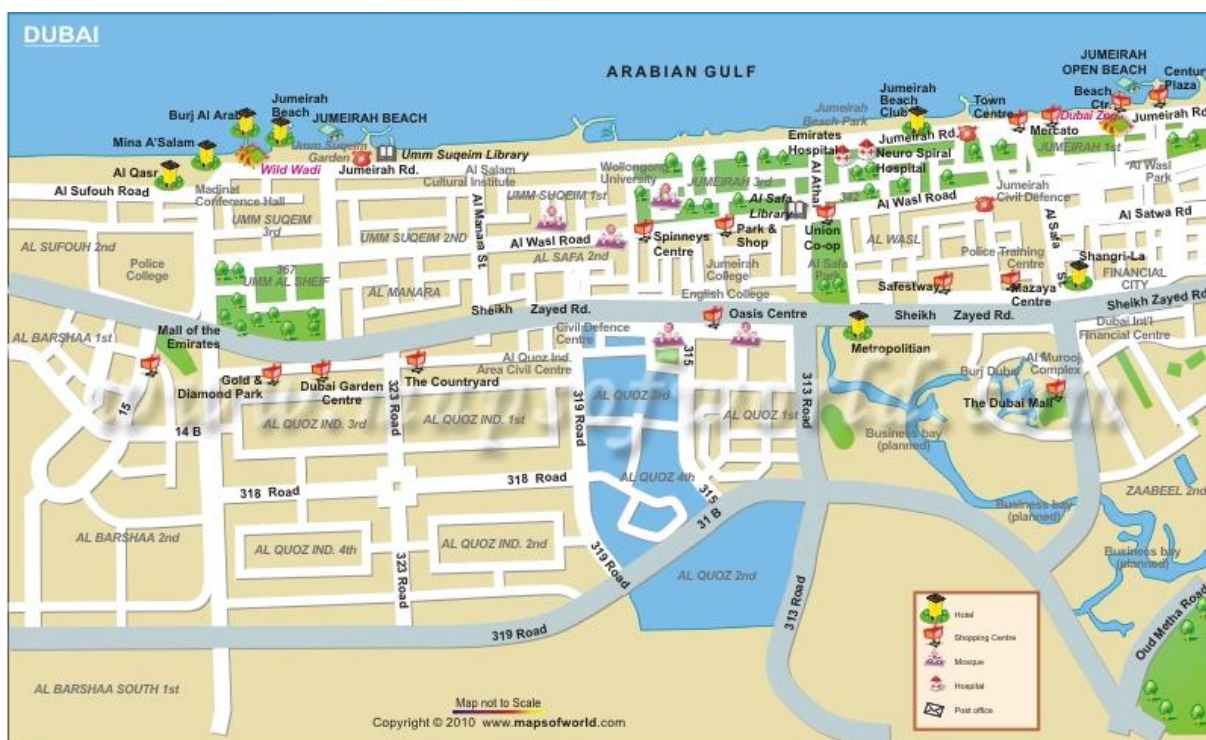
### **3.5 Nakupování, obchodní domy (spotřeba a konzum)**

Z nakupování a trávení času v obchodních komplexech se v posledních dekáдах stává nový životní styl. Tento životní styl je typickým znakem postmoderny. Vydatná část celého města je pokryta pouze obrovskými obchodními centry a komplexy. Přibližně 54 % z hlavních mezinárodních módních firem má své zboží a prodejnu v Dubaji. Maloobchodní tržby činily v roce 2015 v Dubaji 160 miliard dirhamů. Velkoobchod spolu s maloobchodem mají ve městě zcela zásadní roli, jelikož tvoří přibližně třetinu celého městského HDP. Hlavní oslavou nového konzumního životního stylu je Dubai Shopping Festival. Tuto událost, která trvá jeden celý měsíc, navštívilo v roce 2015 padesát šest miliónů lidí, kteří zde utratili přibližně 812 miliard korun. Tím nejikoničtějším nakupovacím místem je však Dubai Mall, který s návštěvností 92 miliónů za rok značně předběhl například Niagarské vodopády, Times Square, či Eiffelovu věž. Pro porovnání – Eiffelovu věž v roce 2014 navštívilo přibližně 7 miliónů turistů (Go-gulf 2015).

Obchodní domy připomínají svojí velikostí průměrné vesnice a zpravidla k nim patří i hotelové resorty. To znamená, že unavení konzumenti si mohou po nákupním maratónu odpočinout a vyspat se pod toutéž střechou. Obchodní domy nenabízejí ukojení okamžitých tužeb pouze v podobě nakupování, ale také v podobě různých aktivit od masáží, přes bruslení až po zábavní parky. Obchodní domy útočí i na lidské smysly. Konzument je do obchodů lákán různými vůněmi, či hudbou, nebo zajímavou architekturou. Při čekání je možné sledovat vodopády, podívat se na film v kině, či se najíst v kvalitních restauracích. Lipovetsky uvádí, že monumentalita obchodů, jejich luxusní výzdoba, barevné kupole a osvětlené vitríny, mají za „*cíl omámit a oslnit spotřebitele a proměnit nakupování v permanentní svátek, nastolit klima smyslné impulzivní touhy, která podněcuje k nákupu*“ (Lipovetsky 2007, s. 34–36). Příklady dubajských obrovských obchodních domů jsou například Burjuman Mall, Dubai Festival City, Dubai Mall, The Village Mall, Jumeirah Centre, Karama Shopping Complex, Mercato Mall,

Jumeirah Emirates Towers Boulevard, Mall of the Emirates, The Walk a další. Obrovská nabídka zboží těchto obchodů se rozepíná například od těch nejluxusnějších značek, kterým jsou Channel, Armani, Gucci, Prada, Luis Vuiton, Diesel, Versace, přes Bugatti, Ikeu, prodejny knih, cédéček, sladkostí a zlata, až po obvyčejnější značky jako Adidas, Topshop a nespočet dalších značek a produktů (Campbellová a Lyons 2010). Celý fenomén nakupování je ještě posílený zdejšími podnebím, které nutí turisty i rezidenty trávit čas spíše vevnitř nežli venku.

Následující výřezová mapka zobrazuje především pláž Jumeirah a její blízké okolí. Pouze v tomto výřezu se nachází 18 obchodních center a domů, což potvrzuje Clarkeho pojetí postmoderního města (dominantním faktorem má být konzum a svádění a centrem města se stávají obchodní centra a až kolem nich se tvoří další zóny). Druhým dominantním prvkem je vysoký počet hotelů, kterých je pouze v tomto výřezu 7 a další můžou být součástí nákupních center. V souvislosti s rostoucí nabídkou, intenzivní rozmachem služeb a velkým přílivem turistů dochází přirozeně k rozvoji pohostinství. DSC uvádí, že k roku 2017 bylo v Dubaji přibližně 80 tisíc hotelových pokojů a 24 tisíc hotelových apartmánů a celkové číslo hotelů se blíží pěti stům. Obsazenost hotelů činí průměrně 86 % (DSC 2018b).



Obrázek 20: Mapa obchodních center a hotelů v části Jumeirah

Zdroj: [cruiseportwiki.com](http://cruiseportwiki.com)



Je-li trávení času v obchodních domech a nakupování chápáno jako jeden z dalších projevů postmoderního města, je v tomto směru Dubaj jedním z „nejpostmodernějších“ měst vůbec. Tato pouštní metropole se nejen shoduje s uvedenými kritérii nového postmoderního způsobu života ve městě, ale dokonce je v tomto trendu světovou elitou. Nakupování v podobě bezhlavého konzumu a budování obrovských obchodních domů, jakožto znaky postmoderny, jsou jednou z hlavních domén Dubaje.

### 3.6 Reflexe Las Vegas

Las Vegas je zejména v pojetí starších prací týkajících se postmoderního města nejčastěji označováno jako postmoderní. Cílem této podkapitoly je najít paralely mezi Las Vegas a Dubajem. Následující tabulka sleduje, čím a proč bylo Las Vegas považováno za postmoderní a uvádí, zda jsou tyto znaky přítomné i v Dubaji.

Tabulka 4: Podobnosti

Las Vegas	Dubaj
Místo, které si buduje prestiž na své značce	Ano
Lákání na konzum	Ano
Cílí na ukojování okamžitých tužeb	Ano
Snaží se vytvořit „hyperralitu“ (simulace)	Ano
Lesk, třpyt a reklama	Ano
Hazard	Nahrazen nákupy
Prudký urbánní boom	Ano
Nový životní styl	Ano
Široký sortiment zábavy a atrakcí	Ano

Zdroj: vlastní

Zajímavostí je geografická poloha, jelikož Las Vegas je také město, které vyrostlo v poušti. V tomto případě se však jedná pouze o zajímavost, nikoliv o postmoderní znak. Přistoupíme-li na tvrzení, že Las Vegas je postmoderní město, lze konstatovat, že v souvislosti s velkým počtem podobných znaků, lze za postmoderní považovat i Dubaj.

### 3.7 Urbánní proměna

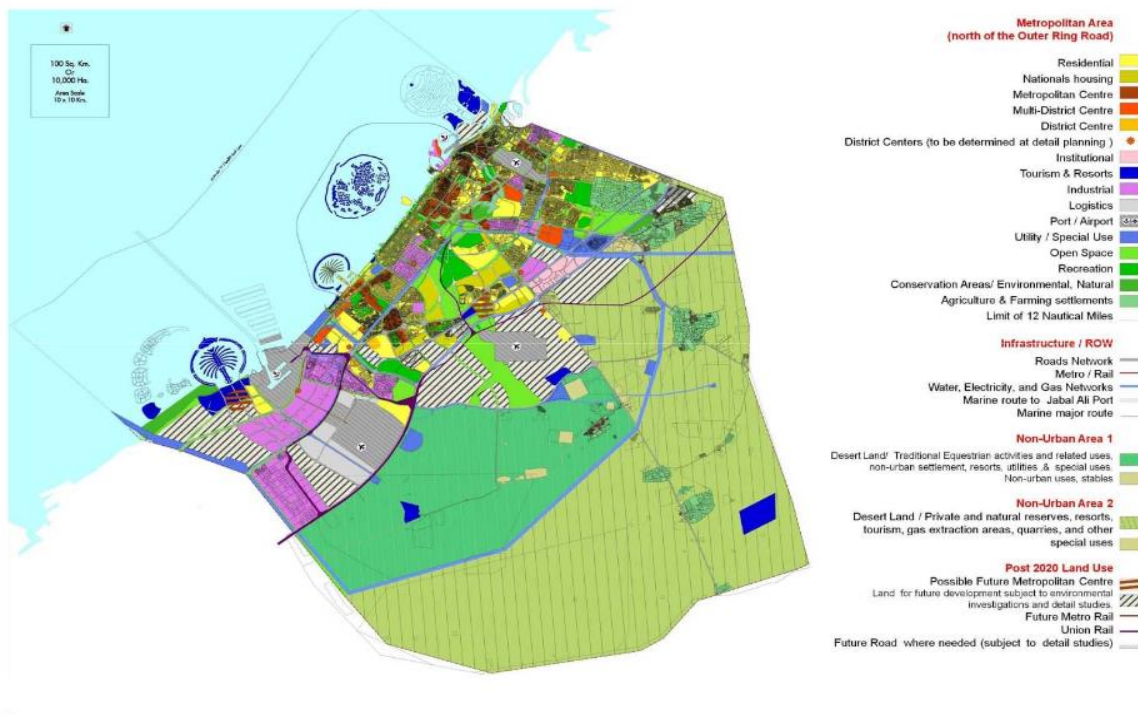
Pro komplexnější orientaci je v práci umístěna celková mapa emirátu, která jej vyčleňuje do 4 hlavních zón z hlediska jeho funkcí. Zóna první se skládá z uměle vytvořených ostrovů. Zásadní je druhá zóna, což je hlavní metropolitní jádro celého emirátu, ve kterém jsou lokalizovány skoro všechny služby a aktivity. První a druhá zóna jsou doslova přeplněny velkolepými megaprojekty všeho druhu. Třetí a čtvrtá zóna jsou periferními oblastmi emirátu, které jsou pokryté zejména nehostinnou pouští.



Obrázek 21: Mapa zón emirátu Dubaj

Zdroj: Dubai municipality

Autoři, viz teoretická část práce, se shodují, že jedním z hlavních znaků postmoderního města je heterogenost a atomizace, ať už prostorová ve smyslu odlišných prostranství a různorodých atrakcí, či ve smyslu diferenciacie obyvatel a kultur. Toto tvrzení v případě Dubaje potvrzuje například prediktivní mapa využití landuse na rok 2020 vytvořená úřadem místní samosprávy, která znázorňuje velkou fragmentaci různých odvětví.



Obrázek 22: Plán land use Dubaje na rok 2020

Zdroj: Dubai Municipality

Dalším znakem postmoderního města je zásadní rozvoj služeb a prostoru pro volnočasové aktivity. I tento znak je bezpochybně aplikovatelný na Dubaj, viz předchozí mapa (zelená barva značí rekreaci a modrá turismus a různé resorty), či kapitola *Rozšíření nabídky volnočasových aktivit, služeb a produktů*. Mapa dokládá silnou proměnu v landuse především v intenzifikaci na zábavní složku, turismus a různé zábavní a rekreační resorty.

Budování, inovací, které jsou zaměřeny především na vylepšení sociálních podmínek turistů a vyšších tříd, ekonomickému rozvoji a prudkému urbánnímu růstu, jakožto postmoderním znakům byla v této práci věnována již dostatečná pozornost a stačí tak konstatovat, že i tyto symboly postmoderního města jsou v Dubaji hojně zastoupeny. Ostatně právě prudký urbánní růst je znázorněn na obrázku 9.

Mimo výše uvedené a blíže specifikované urbánní postmoderní faktory jsou však v Dubaji viditelné i další, které byly vymezeny v teoretické části, jako například ekonomická dislokace, lákající příměstské výhledy, či rozvoj infrastruktury (viz obrázek 23), který srovnává vývoj Sheikh Zayed Road.



Obrázek 23: Zayed Road v roce 1991 a dnes

Zdroj: upraveno podle [stepfeed.com](http://stepfeed.com): [a.worldconstructionnetwork.com](http://a.worldconstructionnetwork.com)

Dalším postmoderním znakem dubajské metropole je nerovnoměrné osídlení, jelikož nejbohatší vrstva je lokalizována zpravidla v centru města, zatímco nižší třída se nachází v marginalizovaných oblastech. Za centrum města lze považovat Downtown Dubai, kde se nachází i většina luxusních atrakcí. Jumeirah je místo plné pláží, oblíbené především bohatými Evropany. V kontrastu s výše zmíněnými čtvrti je Al Satwa, která je složená především imigranty z Indie a Filipín. Mnoho dělníků bydlí v sousedním emirátu, jelikož je tam značně levnější bydlení.

Dubaj lze i mimo jiné označit za město postmoderní architektury. Nepravidelnost, chaos, megastrukturální velkolepost, novátorství, rozmanitost, oživení starších stylů (pouze

v historické části města) a další typické postmoderní architektonické prvky na město Dubaj přesně sedí.

Závěrem této podkapitoly lze konstatovat, že majorita postmoderních městských znaků uvedených v teoretické části a různých pojetí postmoderního města (Baumanova, Clarkeho, Youngova, Norcliffova a další), odpovídá městu Dubaj.

### **3.8 Rozvoj informačních, komunikačních technologií a radikální pluralismus**

Postmoderna mimo jiné znamená příchod něčeho nového a zaznamenává velké množství změn. Právě toto velké množství změn zaznamenala v posledních pár dekádách i Dubaj a jednou z hlavních z nich je rozvoj informačních a komunikačních technologií. Velmi prudce zde došlo k odtržení od historických souvislostí a k proměně původního hospodářství v moderní město založené právě na nových technologiích. Zatímco v roce 2005 bylo ve městě okolo 2 milionů aktivních telefonních linek, o deset let později bylo toto číslo trojnásobně vyšší (DSC 2018). Rozvoj informačních a komunikačních technologií lze jednoznačně chápat za ukazatel postmoderního města a Dubaj tyto podmínky opět splňuje. V tomto případě však vyvstává otázka důležitosti tohoto znaku, jelikož kdyby byl považován za jeden z hlavních ukazatelů postmoderního města, bylo by možné tvrdit, že v zásadě každé větší západní město je postmoderním. Proto je nezbytné jej brát jako pouze další a dílčí znak.

Naopak pluralita je zcela klíčovým znakem postmoderního města. Tato postmoderní pluralita je v Dubaji značně viditelná například v architektuře, náboženství (Dubaj je z arabských měst jedním z nejbenevolentnějších v souvislosti k přístupu k jiným náboženstvím než islám), demografii obyvatelstva (značně multikulturní), geografii Dubaje (zcela odlišné zóny), diversifikaci hospodářství, přítomné globalizaci, absencí jednotné ideologie, střetem různých a zcela odlišných životních stylů. Tato pluralita se v neposlední řadě projevuje také odlišností, speciálností a jinakostí Dubaje.



*Obrázek 24: Postmoderní mnohotvárná architektura*

Zdroj: whatson.ae



### 3.9 Sporné znaky

Tato práce se soustředí především na postmoderní znaky aplikovatelné na městskou strukturu. Z tohoto důvodu je věnována malá nebo dokonce žádná pozornost několika mnoha dalším postmoderním trendům, jimiž jsou individualizace, neexistence objektivní pravdy, prázdnota, sexuální liberalizace a mnoho dalších. Důležitým postmoderním faktorem je sociokulturní proměna. Ta se vyznačuje především absencí řádu, destrukcí etiky, absencí celkovou a izolovaností. Tento úpadek mravních hodnot je v Dubaji sledovatelný především na zcela zásadních rozdílech mezi bohatou a chudou vrstvou a na naprosto iracionálních investicích, které učiní bohaté bohatšími, namísto například zlepšování podmínek těch, kteří to skutečně potřebují. Další znak, který je považován za postmoderní, ale těžko se hledá jeho průnik s městem, je relativizace. Holzerová (in Bertens, Natoli 2005, s. 159-165) tvrdí, že postmoderní společnost, či město se vyznačuje především tím, že ke své transformaci využívá dominantního prvku. V případě Dubaje se s ohledem na zisky ropy jedná o pravdivé tvrzení. Tento ukazatel je však zcela přirozený a dal by se sledovat v majoritě veškerých společností, či městech. Luxus je dalším faktorem, který je v teoretické sekci uveden, avšak jako postmoderní může být chápán pouze v některých případech.

Dále je důležité uvést, že při aplikaci některých vytyčených znaků došlo k jistým komplikacím. Tyto znaky jsou označeny jako „sporné“. Prvním z nich je demografie. Problém nastává u prudkého nárůstu obyvatelstva, jelikož někteří autoři chápou jako postmoderní právě tento prudký boom, avšak jiní naopak spojují postmodernu se stárnoucí a ubývající tendencí populace, kterou je možné spatřit například v některých Evropských zemích. Druhým prvkem, kde se objevily komplikace, bylo náboženství, jehož pluralita se může ve srovnání zejména se západními městy jevit jako sporná. Postmodernita náboženství v Dubaji však mimo jiné spočívá v tom, že už ani tato moc, nedokáže zásadněji bránit progresu konzumního žití. Dalším sporným znakem je determinace společnosti, jelikož například Foucault uvádí, znakem postmoderní společnosti je její „nedeterminace“, zatímco Deleuze či Baudrillard tvrdí, že postmoderní společnost je předem determinovaná, a to především směrem k materialismu. V tomto ohledu se dá souhlasit s oběma pojetími, jelikož s ohledem na historický kontext lze skutečně tvrdit, že dnešní společnost není determinována. Na druhou stranu, narodí-li se jedinec například do šejkovské rodiny v Dubaji, pak k materialismu s největší pravděpodobností determinován skutečně bude a faktem zůstává, že v prostředí tak masové produkce, se nekonzumní způsob života stává prakticky nemožným. Posledním problematickým znakem je ekologie. Za postmoderní jsou považovány prvky jako pomíjivost, omezená platnost v čase a prostoru, nahodilost, nedůvěra v plánování krátkodobé strategie, které jsou přirozeně v opozici s ekologií

a trvale udržitelným rozvojem. Na druhou stranu i přes to, že je ekologie v jasném rozporu s výše uvedenými faktory, je s ohledem na historický kontext považována za postmoderní znak sama o sobě (například ve srovnání s érou industriální se ekologií mnoho jedinců nezabývalo). V této práci je uvedeno několik příkladů, kdy Dubaj kvůli svým „rozmarům“ velmi negativně zasáhla a ovlivnila životní prostředí, a kde bezpochyby vyhrály postmoderní prvky jako pomíjivost a nahodilost. Na druhou stranu toto město nelze označit za úplně lhostejné k ekologickým plánům či dlouhodobým strategiím, protože několik takových aktivně využívá. Nástin řešení a příčiny těchto problémů jsou uvedeny v závěru práce.

Závěrem praktické části této práce je však nezbytné konstatovat, že majorita vytyčených postmoderních znaků, které byly vymezeny v teoretické části, se zásadně shoduje se sledovaným městem. Úspěšná aplikace teoretických poznatků dokazuje, že Dubaj může být označena jako postmoderní město.

## 4. Diskuse

Označení města jako postmoderní je velmi složité. S ohledem na komplexitu a nezměrnou pluralitu daného směru je nutné nejdříve jasně definovat postmoderní znaky. Hledáním těchto postmoderních znaků se zabírala první teoretická část práce, která vychází především z Lyotarda, Baudrillarda, Lipovetskeho, Baumana, Jacynové a některých postmoderních geografů. Jelikož se jedná o spojení geografie a postmoderny, je v teoretické části umístěna i kapitola o průniku a vzájemném působení těchto dvou disciplín. Odlišnost názorů spojená s označováním čehokoliv za „postmoderní“ je přirozená a je způsobena samotnou pluralitou postmodernity. Radikální pluralismus jakožto jeden z hlavních znaků zapřičiňuje, že v pojetí jednoho autora je jako postmoderní město chápáno Londýn, zatímco v pojetí druhého je to Las Vegas, a to i přes to, že tato města jsou zcela odlišná. Z tohoto důvodu je postmoderna v této práci uchopena komplexně a vymezení hlavních postmoderních znaků v souvislosti s městem postupuje od obecného ke konkrétnímu (viz obrázek 3). Druhým nezbytným krokem byla blízká analýza a geografická charakteristika města Dubaj. Po vymezení konceptu postmoderního města a znalosti geografie Dubaje bylo možné započít praktickou část práce, tedy aplikaci hlavních postmoderních znaků na město Dubaj. Tato aplikace dopadla úspěšně a potvrdila, že Dubaj lze označovat za postmoderní město.

Osobně se domnívám, že předem stanovené cíle byly naplněny. V práci byl rozveden jak teoretický koncept postmoderního města, tak geografická charakteristika Dubaje, a především bylo toto město analyzováno jako postmoderní.

Návaznost na tuto práci spatřuji například v hledání dalších postmoderních měst, či alespoň společných postmoderních prvků. Velká koncentrace postmoderních prvků se bezpochyby nachází například v Las Vegas. Další potencionální postmoderní města vznikají na arabském poloostrově. Města jako Dauhá (Katar), Abú Zabí (SAE) či Rijád (Saudská Arábie) vykazují podobné znaky jako Dubaj. Některé ze zmíněných prvků reflektuje i například Macao. Evropská města obvykle nevykazují velkou koncentraci postmoderních prvků. S ohledem na postmoderní pluralitu se v nich objevuje několik postmoderních znaků, ale tato koncentrace není nijak zásadní ve srovnání s Dubajem. V České republice se trend postmoderních měst nezdá být nijak rozdílný oproti Evropě. Největší koncentrace postmoderních znaků je přirozeně v Praze, avšak tento výskyt není natolik silný, aby mohla Praha, či jiné české město být označeno za postmoderní.

## 5. Závěr

Za hlavní postmoderní znaky projevující se v městské sféře byly označeny: pluralita, sociální a mocenská stratifikace, ekonomika prožitku, síla touhy, hédonismus, změna životního stylu, silná orientace na služby, zejména pak zábavní průmysl poskytující okamžité štěstí a prožitky, spotřeba a konzum především v podobě nakupování, podobnost s postmoderním Las Vegas, narcismus, reklama, značka, umělá hyperrealista, urbánní proměna zahrnující více městských proměn včetně například architektury a další.

Některé vymezené znaky byly však při aplikaci označeny za „sporné“ a to ze čtyř hlavních důvodů. Tím prvním je obtížná aplikace na koncept města, jako například u neexistence objektivní pravdy. Druhým je pluralita samotného znaku zejména s ohledem na historický kontext, jako například u ekologie. Třetím problémem při aplikaci bylo nedostatečné definování daného znaku, například u problematiky determinace. Za poslední problém si dovoluji označit prostorovost. Postmoderna je sledována především jako směr, který je spojen s určitou časovou érou. Důraz by měl být kladen i na prostor, ve kterém se jej snažíme nalézt. Postmoderní město v západní Evropě může mít lehce jiné projevy než arabské postmoderní město, a přesto mohou obě být s přihlédnutím k pluralitě a komplexnosti daného směru označeny jako postmoderní. Toto prostorové pojetí by pak například řešilo právě spornou otázku, zda lze místní demografii či náboženství považovat za postmoderní. Sporných znaků však bylo v celé práci minimum a naprostou majoritu vymezených znaků bylo možné jasně reflektovat na dubajské metropoli. Na základě vymezených znaků a charakteristiky Dubaje je tedy v analytické části dokázáno, že Dubaj je skutečně postmoderním městem.

Označení postmoderní město v kontextu této práce nevyznívá příliš přívětivě, jelikož daný trend je spojován spíše s negativními prvky a znaky. Z materiálního hlediska si Dubaj svým postmodernistickým rozvojem jednoznačně přilepšila. Tento vývoj však přináší značné problémy v sociální sféře. Teoretická základna práce se opírá především o autory, kteří před tímto směrem do určité míry „varují“, což způsobuje malou pozornost k pozitivním znakům spojených s daným trendem. Jedná se například o chuť inovovat a budovat, dále pak o snahu posouvat doposud stanovené možnosti, hledat nová řešení například složitých urbánních výzev, chuť pracovat sám na sobě, či novátorství a progresivitu. Je to právě postmoderní pluralita, která mimo jiné ukazuje, že není správné „vše a všechny házet do stejného pytle“ a že i v něčem na první pohled negativním existují prvky pozitivní. I v postmoderní metropoli jako Dubaj samozřejmě existuje znatelný počet konzumentů, kterým nejde pouze o bezmyšlenkovitě

ukojení spotřebitelské touhy, ale naopak uznávají etická pravidla, odmítají „honění se“ za slavnými značkami a nejsou čistě pasivní obětmi nabídky. I z tohoto postmoderního města lze tedy „vytáhnout“ pozitivní znaky, jež by byly hodny následování a mohly sloužit jako inspirace i pro města ostatní. Veškeré tyto pozitivní prvky se však ve srovnání s těmi „varovnými“ jeví být v menšině. To vyvolává obavy, že povrchnost, lhostejnost a honba za neukojitelnou touhou převáží rozum a že městský život v takové metropoli přijde o základní morální hodnoty.

Vyhodnotit celkový přínos postmoderního města Dubaj je v současné době stále obtížné, jelikož se pořád jedná o vyvíjející se trend plný zásadních rozdílů. Osobně se domnívám, že postmoderní město Dubaj v sobě skrývá nejen jeden přinejmenším inspirativní prvek, avšak při jeho současném vývoji si nemyslím, že by koncept tohoto města založeného na hédonismu, narcismu a schovávání sociálních problémů za ikonickými megaprojekty, měl být následován městy dalšími.

Dovolil bych si tak práci zakončit známým českým rčením: *„není všechno zlato, co se třpytí.“*

# Seznam literatury

## Tištěné:

BAUMAN, Z., 2006. *Úvahy o postmoderní době*. 2. vyd. Praha: Slon. ISBN 80-76429-11-3.

BERTENS, H., NATOLI, J., 2005. *Encyklopedie postmodernismu*. Brno: Barrister/Principal. ISBN 80-86598-26-8.

BLAŽEK J., UHLÍŘ D., 2011. *Teorie regionálního rozvoje*. Praha. ISBN 978-80- 246-2384-9.

BLECHA, I. a kol., 1995. *Filosofický slovník*. 1. vyd. Olomouc: Nakladatelství Olomouc. ISBN 80-7182-014-8.

CARTER, T., DUNSTON, L., 2005. *Dubaj do kapsy: Z řady průvodců Lonely Planet*. 1. české vyd. Praha: Svojtka. ISBN 80-735-2279-9.

CLARKE, D. B., 2003. *The Consumer Society and the Postmodern City*. Londýn: Routledge. ISBN 0415205158.

DRAŽAN, J., 2005. *Spojené arabské emiráty. Kultura, historie, sport, ubytování*. 1. vyd. Praha: Freytag a Berndt. ISBN 80-7316-206-7.

GRENZ, J. S., 1997. *Úvod do postmodernismu*. 1. vyd. Praha: Návrat domů. ISBN 80-85495-74-0.

HOULLEBECQ, M., 2015. *Podvolení*. 1. vyd. Paříž: Odeon. ISBN 978-80-207-1653-8.

JACYNO, M., 2012. *Kultura individualismu*. 1. vyd. Praha: Sociologické nakladatelství (SLON). ISBN 978-80-7419-104-6.

LIPOVETSKY, G., 2007. *Paradoxní štěstí: Esej o hyperkonzumní společnosti*. 1. vyd. Praha: Prostor. ISBN 978-80-7260-184-4.

LIPOVETSKY, G., 2003. *Éra prázdnoty: Úvahy o současném individualismu*. 3. vyd. Praha: Prostor, ISBN 80-7260-085-0.

MURGAŠ, F., 2012. *Prostorová dimenze kvality života*. 1. vyd. Liberec: Technická univerzita v Liberci. ISBN 978-80-7372-931-8.

PETRUSEK, M., 2006. *Společnosti dnešní doby*. 1. vyd. Praha: Sociologické nakladatelství. ISBN 80-86429-63-6.

## Elektronické:

AKHAVAN, M., 2016. Development dynamics of port-cities interface in the Arab Middle Eastern world - The case of Dubai global hub port-city [online]. [cit. 2017-12-04]. In: *Cities*. Department of Architecture and Urban Studies (DASU), Politecnico di Milano. s. 343-352. Dostupné z: <http://www.sciencedirect.com/science/article/pii/S0264275116306692>.

BAGAEEN, S., 2007. Brand Dubai: The Instant City; or the Instantly Recognizable City. [online]. [cit. 2018-03-24]. In: *International planning studies*. St. Mary's, University of Aberdeen. s. 173-197 Dostupné z: <https://bit.ly/2EdgpJq>.

*BUSINESSINFO 2017: Spojené arabské emiráty: Základní charakteristika teritoria, ekonomický přehled* [online]. [cit. 2017-12-07]. Dostupné z: <https://bit.ly/2J8cm4R>.

- CAMPBELL, H., LYONS, C., 2010. *Hg2 Dubai: A Hedonist's guide to Dubai* [online]. Londýn: Filmer. [cit. 2018-03-16]. ISBN 978-1-905428-35-9. Dostupné z: <https://bit.ly/2Edd7WE>
- CIA 2017. *Middle East: United Arab Emirates. The World Factbook* [online]. [cit. 2017-12-07]. Dostupné z: <https://www.cia.gov/library/publications/the-world-factbook/geos/ae.html>.
- CREDIT SUISSE RESEARCH INSTITUTE, 2017. Where Are We Ten Years after the Crisis? In: *Global Wealth Report* [online]. [cit. 2018-02-11]. Dostupné z: <https://bit.ly/2zDyuSH>.
- DEAR, M., FLUSTY, S., 1998. Postmodern Urbanism [online]. [cit. 2018-02-20]. In: *Annals of the Association of American Geographers*. Southern California Studies Center, University of Southern California. s. 50-72. Dostupné z: <http://www.jstor.org/stable/2563976>.
- Weather of Dubai, 2013. Dubai Airports. In: *web.archive* [online]. 2010 [cit. 2017-12-04]. Dostupné z: <https://bit.ly/2IkOIRp>.
- DSC, 2017a. Population clock. In: *Government of Dubai* [online]. [cit. 2017-12-03]. Dostupné z: <https://www.dsc.gov.ae/en-us/Pages/default.aspx#>.
- DSC, 2017b. Population and Vital statistics. In: *Government of Dubai* [online]. [cit. 2017-12-03]. Dostupné z: <https://bit.ly/2pXx13H>.
- DSC, 2018a. Visitors of Public Parks, Zoo and Children's City by Type\* - Emirate of Dubai (2015 – 2013) In: *Government of Dubai* [online]. [cit. 2018-03-17]. Dostupné z: <https://bit.ly/2GMfXaE>.
- DSC, 2018b. Dubai in Figures. In: *Government of Dubai* [online]. [cit. 2018-03-20]. Dostupné z: <https://www.dsc.gov.ae/en-us/Pages/dubainfigure-details.aspx>.
- ELESSAWY, F., M., 2017. *The Boom: Population and Urban Growth of Dubai City* [online]. [cit. 2017-12-04]. Department of Geography and Urban Planning, United Arab Emirates University. s. 26-41. Dostupné z: <https://www.researchgate.net/publication/317584226>.
- EMAAR MALLS, 2018. About the Dubai Mall. In: *The Dubai Mall* [online]. [cit. 2017-12-05]. Dostupné z: <https://thedubaimall.com/en/about-us/about-the-dubai-mall>.
- EMAAR PJSC, 2016. Facts and figures. In: *Burjkhalifa.ae* [online]. [cit. 2017-12-05]. Dostupné z: <http://www.burjkhalifa.ae/en/the-tower/factsandfigures.aspx>.
- EMAAR PJSC, 2018. Downtown Dubai. In: *emaar.com* [online]. [cit. 2017-12-05]. Dostupné z: <https://bit.ly/2pWRPHV>.
- EMIRATES, 2018. V uplynulých 50 letech se emirát Dubaj dramaticky změnil, ale jeho historie se datuje do prehistorických časů. In: *Dějiny Dubaje* [online]. [cit. 2017-12-04]. Dostupné z: <https://bit.ly/2IiHuNZ>.
- Government of Dubai, 2017. Geographic Location and Climate. In: *Government of Dubai* [online]. [cit. 2017-12-04]. Dostupné z: <https://bit.ly/2pYNLH8>.
- GO-GULF, 2015. Retail spending in Dubai - statistics and trends. In: *GO-gulf* [online]. [cit. 2018-03-20]. Dostupné z: <https://www.go-gulf.ae/blog/retail-spending-dubai/>.
- GULF NEWS, 2017. 14.9 million overnight visitors for Dubai in 2016. In: *Gulf News Tourism* [online]. [cit. 2017-12-05]. Dostupné z: <https://bit.ly/2IiIuSf>.

- HARNAN, E., 2009. Changes to Metro put cost up by Dh12bn. In: *The National* [online]. [cit. 2017-12-05]. Dostupné z: <https://bit.ly/2GrBhCP>.
- HDI Report 2016. Human Development for Everyone* [online]. [cit. 2017-12-06]. Dostupné z: <https://bit.ly/2niumB7>.
- HELLIWELL, J., et al., 2018. *World Report 2017* [online]. New York: Sustainable Development Solutions Network. [vid. 7. 4. 2018]. ISBN: 978-0-9968513-5-0. Dostupné z: <https://s3.amazonaws.com/happiness-report/2017/HR17.pdf>
- Hospodářské noviny, 2013. Novodobí otroci v Dubaji. Dělníci se do Emiráťů stěhují kvůli stodolarovému platu. In: *Hospodářské Noviny* [online]. [cit. 2017-12-06]. Dostupné z: <https://bit.ly/2Ildn8u>.
- HORÁK, P., 2015. Společnost a ekonomika. In: *IS.muni- studijní opora* [online]. 2015 [cit. 2018-02-24]. Dostupné z: <https://bit.ly/2GPeIY7>.
- Humanart: Vybrané koncepce postindustriální společnosti a postmodernismus* [online]. [cit. 2018-02-11]. Dostupné z: <http://www.humanart.cz/literatura-77502-postmodernismus.html>.
- LOBEL, M., 2015. Is Dubai's construction boom sustainable? In: *BBC News* [online]. [cit. 2017-12-05]. Dostupné z: <http://www.bbc.com/news/world-middle-east-32041150>.
- LYOTARD, J., F., 1993. *O postmodernismu: Postmoderno vysvětlované dětem a Postmoderní situace* [online]. Praha: Filosofický ústav AV ČR. [cit. 2018-02-01]. ISBN 80-7007-047-1. Dostupné z: <https://bit.ly/2pWX5uY>.
- MATLOVIČ, R., 1999. Postmodernistické reflexie v urbánnej geografii. In: *Folia Geographica 3* [online]. Prešov, 45-53 [cit. 2018-03-06]. Dostupné z: <https://bit.ly/2Gr6lTp>.
- MERCIER, G., SIMARD, M., 2001. Planning, participation and identity in quebec city: Community building through urban revitalization. [online]. [cit. 2018-02-20]. In: *Canadian Journal of Urban Research*. Dostupné z: <https://search.proquest.com/docview/208720492?accountid=17116>.
- MOUSSAVI, Z., AGHAEI, A., 2013. The Environment, Geopolitics and Artificial Islands of Dubai in the Persian Gulf [online]. [cit. 2018-03-24]. In: *Procedia: Social and Behavioral Sciences*. Department of Geography, University of Tehran. s. 311-313. Dostupné z: <https://bit.ly/2pYJvqP>.
- NASSAR, A., BLACKBURN, G., WHYATT, J., D., 2014. Developing the desert: The pace and process of urban growth in Dubai [online]. [cit. 2017-12-04]. In: *Computer, Environment and Urban Systems*. Lancaster Environment Centre, Lancaster University. s. 50-62 Dostupné z: <https://bit.ly/1Pjb3A5>.
- NORCLIFFE, G., 1996. Journal of Transport Geography: The emergence of postmodernism on the urban waterfront: Geographical perspectives on changing relationships [online]. [cit. 2018-02-20]. In: *Journal of Transport Geography*. Department of Geography, York University. s. 123-134. ISSN 0966-6923. Dostupné z: <https://www.sciencedirect.com/science/article/pii/0966692396000051>.
- PACIONE, M., 2005. City profile Dubai [online]. [cit. 2018-03-24]. In: *Cities*. Department of Geography, University of Strathclyde. s. 255-265. Dostupné z: <https://bit.ly/2JcTWAf>.
- RYČLOVÁ, I., 2001. Postmoderní situace. In: RYČLOVÁ I. *Bílý tanec: tragédie Valpuržina noc, aneb, Komtureovy kroky Venedikta Jerofejeva v kontextu ruské dramatiky postmoderního období*. [online]. 1. vyd. Brno: Masarykova Univerzita, s. 13-26. [cit. 2018-02-01]. ISBN 8021025700. Dostupné z: <https://bit.ly/2GwGBk8>.



SAIUTLUANGA, B., L., 2013. Postmodern geography. In: *slideshare* [online]. 2013 [cit. 2018-03-06]. Dostupné z: <https://bit.ly/2pTBQLy>.

STATISTA 2018. Number of international overnight tourists to Dubai from 2010 to 2016 (in millions). In: *The Statistics Portal* [online]. [cit. 2018-03-17]. Dostupné z: <https://bit.ly/2q1kY4q>.

SWIBEL, M., 2004. Dubai's crown prince is building a very rich empire--on virtually everything but oil. In: *Forbes* [online]. [cit. 2017-12-05]. Dostupné z: <https://bit.ly/2GJgBFP>.

TRIPADVISOR, 2018. Dubaj: Spojené arabské emiráty. In: *tripadvisor* [online]. [cit. 2018-03-23]. Dostupné z: <https://bit.ly/2GvVmE5>.

VANÍKOVÁ, L., 2012. *Michel Foucault – filosofie a dějinný pohyb* [online]. [cit. 2018-02-02]. Plzeň. Bakalářská práce. Západočeská univerzita v Plzni, Fakulta filozofická. Vedoucí práce Stanislav Stark. Dostupné z: <https://bit.ly/2EbYmU4>.

VOISINE-JECHOVÁ, H., 2012. Je postmodernismus ještě moderní – nebo módní? In: POSPÍŠIL I., et al., ed. *Postmodernismus: smysl, funkce a výklad: (jazyk, literatura, kultura, politika)* [online]. 1. vyd. Brno: Masarykova univerzita, s. 123-130 [cit. 2018-02-01]. ISBN 978-80-210-5903-0. Dostupné z: <https://bit.ly/2ImaPak>.

WANG D., et al., 2015. Tourism spatial organization of historical streets – A postmodern perspective: The examples of Pingjiang Road and Shantang Street, Suzhou, China [online]. [cit. 2018-02-20]. In: *Tourism Management*. Department of Tourism, Soochow University et al. s. 370-385. ISSN 0261-5177. Dostupné z: <https://www.sciencedirect.com/science/article/pii/S0261517714002490>.

*Worldpopulationreview: Dubai Population 2018* [online]. [cit. 2017-12-03]. Dostupné z: <https://bit.ly/2pZhWOa>.

WHITE, A., 2009. Nakheel: Palm Jumeirah is 'not sinking'. In: *Arabian Business* [online]. [cit. 2017-12-05]. Dostupné z: <https://bit.ly/2Gvtujz>.

YOUNG, R., 2016. Modernity, postmodernity, and ecological wisdom: Toward a new framework for landscape and urban planning [online]. [cit. 2018-02-20]. In: *Landscape and Urban planning*. The University of Texas at Austin. s. 91-99. ISSN 0169-2046. Dostupné z: <https://bit.ly/2GPFy2x>.

ŽÁČKOVÁ, L., 2007. *Filozofické a jazykové aspekty postmoderny* [online]. [cit. 2018-02-11]. České Budějovice. Diplomová práce. Jihočeská univerzita v Českých Budějovicích. Vedoucí práce Miroslav Sapík. Dostupné z: <https://bit.ly/2JcUB4H>.

### **Seznam zdrojů obrázků, tabulek a grafů:**

Obr. 1 - Model interakce kulturního prostoru, zábavního prostoru a krajinného prostoru. In: WANG D., et al., 2015. [online]. [cit. 2018-02-20]. Dostupné z: <https://bit.ly/2pVvTO4>.

Obr. 2 - Model postmoderních znaků v pojetí Deara a Flustyho . In: DEAR, M., FLUSTY, S., 1998. [online]. [cit. 2018-02-20]. Dostupné z: <http://www.jstor.org/stable/2563976>.

Obr. 5 – Mapa Dubaje. In: NASSAR, A., BLACKBURN, G., WHYATT, J., D., 2014. [online]. [cit. 2017-12-04]. Dostupné z: <http://www.sciencedirect.com/science/article/pii/S0198971514000210>.

Obr. 6 - Köppenova klasifikace podnebí. In: *Wikimedia* [online]. [cit. 2018-04-01]. Dostupné z: <https://bit.ly/2uE8K7B>.

Obr. 7 - St. Mary's Catholic Church. In: *Saintmarysdubai.org* [online]. [cit. 2018-04-01]. Dostupné z: <https://saintmarysdubai.org/slideshows/homeMedium/Outside%20view.jpg>.

Obr. 8 - Konurbace Dubaj, Šardžá a Adžmán. In: *Elessawy 2017* [online]. [cit. 2018-04-01]. Dostupné z: <https://www.researchgate.net/publication/317584226>.

Obr. 9 - Prudká transformace města Dubaj (urbánní rozvoj). In: *Murphy 2013* [online]. [cit. 2018-04-01]. Dostupné z: <http://www.noel-murphy.com/rotch/2013/04/20/dubai-imaginary-1/>.

Obr. 10 - Dubaj Creek v padesátých letech. In: *Murphy 2013* [online]. [cit. 2018-04-01]. Dostupné z: <http://www.noel-murphy.com/rotch/2013/04/20/dubai-imaginary-1/>.

Obr. 11 - Burdž Chalífa. In: *Topzine* [online]. [cit. 2018-04-01]. Dostupné z: <https://bit.ly/2In2e7p>.

Obr. 12 - Burdž al-Arab. In: *Bobovibe.cz* [online]. [cit. 2018-04-01]. Dostupné z: <https://bit.ly/2In2e7p>.

Obr. 13 - Palm Jumeirah. In: *Airpano.com* [online]. [cit. 2018-04-01]. Dostupné z: <https://bit.ly/2Gpv4qR>.

Obr. 14 - Pátá nejhezčí stanice metra na světě (Dubai Metro). In: *Emirates247.com* [online]. [cit. 2018-04-01]. Dostupné z: <https://bit.ly/2GtX7BI>.

Obr. 15 - Dubai Frame. In: *TheDubaiFrame.com* [online]. [cit. 2018-04-01]. Dostupné z: <http://www.thedubaiframe.com/>.

Obr. 16 - Počet návštěvníků na jednoho rezidenta (obyvatele s dlouhodobým trvalým bydlištěm v Dubaji). In: *Go-gulf.ae* [online]. [cit. 2018-04-01]. Dostupné z: <https://bit.ly/2IaSxsh>.

Obr. 19 - Podmínky bydlení gastarbeiterů. In: *Dailymail.co.uk* [online]. [cit. 2018-04-01]. Dostupné z: <https://dailym.ai/1vIWyeV>.

Obr. 18 - Krytá sjezdovka v Dubaji a sandboarding. In: *Letsvisitdubai.com a dubaisafariworld.com* [online]. [cit. 2018-04-01]. Dostupné z: <https://bit.ly/2Gx1qwc> a <https://bit.ly/2In2CCT>.

Obr. 19 - Global Village. In: *Tripadvisor.cz* [online]. [cit. 2018-04-01]. Dostupné z: <https://bit.ly/2pW6uDI>.

Obr. 20 - Mapa obchodních center a hotelů v části Jumeirah. In: *Cruiseportwiki.com* [online]. [cit. 2018-04-01]. Dostupné z: <http://cruiseportwiki.com/Dubai>.

Obr. 21 - Mapa zón emirátu Dubaj. In: *Dubai municipality* [online]. [cit. 2018-04-01]. Dostupné z: <https://bit.ly/2pYjEzv>.

Obr. 22 - Plán land use Dubaje na rok 2020. In: *Dubai municipality* [online]. [cit. 2018-04-01]. Dostupné z: <https://bit.ly/2pYjEzv>.

Obr. 23 - Zayed Road v roce 1991 a dnes. In: *Stepfeed.com a worldconstructionnetwork.com* [online]. [cit. 2018-04-01]. Dostupné z: <https://bit.ly/2Guk6Ra>.

Obr. 24 - Postmoderní mnohotvárná architektura. In: *Watson.ae* [online]. [cit. 2018-04-01]. Dostupné z: <https://bit.ly/2pXbLei>.

Tabulka 2 - *Worldpopulationreview.com: Roční nárůst populace* [online]. 2016 [cit. 2018-01-31]. Dostupné z: <http://worldpopulationreview.com/world-cities/dubai-population/>.

Graf 1 - Věková pyramida a porovnání mužů a žen Dubaje. In: *Population Bulletin Emirates of Dubai 2016* [online]. [cit. 2018-04-01]. Dostupné z: <https://bit.ly/2pXx13H>.

Graf 2 - Podíl národností v Dubaji k roku 2015. In: *Worldpopulationreview* [online]. [cit. 2018-04-01]. Dostupné z: <http://worldpopulationreview.com/world-cities/dubai-population>.

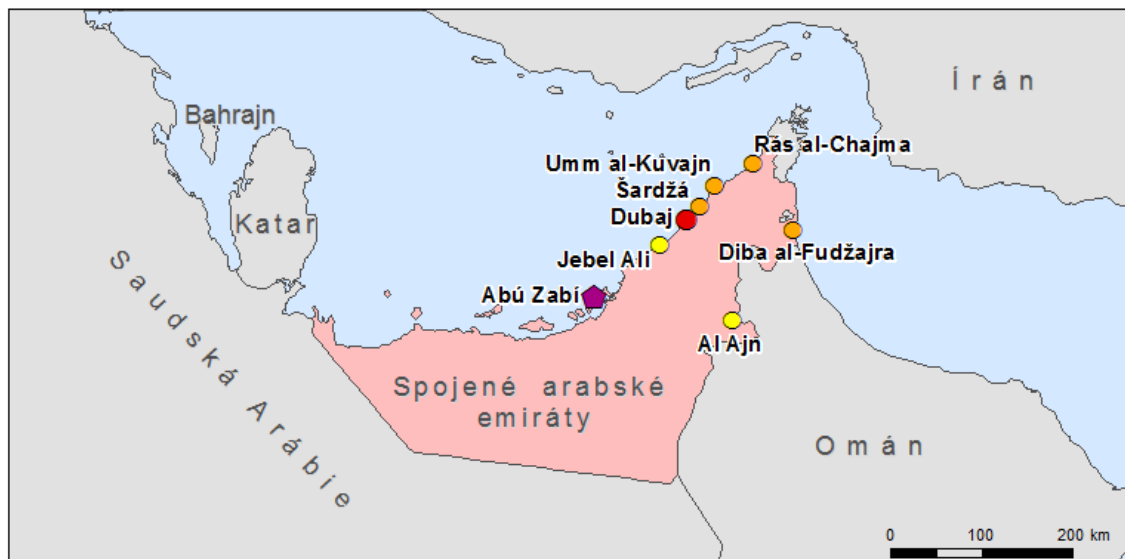
## **Seznam příloh**

Příloha A – Přehledová mapa Dubaje a významná sídla SAE

## POLOHA DUBAJE A VÝZNAMNÁ SÍDLA SAE 2018



- |                        |                                 |
|------------------------|---------------------------------|
| ◆ hlavní město SAE     | ■ Spojené arabské emiráty (SAE) |
| ● Dubaj                | ■ stát                          |
| ● hlavní město emirátu | — hranice státu                 |
| ● významné město       |                                 |



Natural Earth, 2015, Populated Places (online), [vid. 2. 4. 2018], Dostupné z: <https://bit.ly/2JkHxU9>  
Natural Earth, 2015, Grid Lines (online), [vid. 2. 4. 2018], Dostupné z: <https://bit.ly/1M936J5>

Tomáš ŠEJDL, Liberec 2018  
Zprac.  
Natural Earth, 2015, Countries (online), [vid. 2. 4. 2018], Dostupné z: <https://bit.ly/2Q7TR0b>