

Česká zemědělská univerzita v Praze
Fakulta agrobiologie, potravinových a přírodních zdrojů
Katedra zahradní a krajinné architektury

**Zhodnocení současného stavu dendroflóry
sadovnických úprav farních objektů
římskokatolického vikariátu Kladno a návrh
rekonstrukce sadovnické úpravy vybraného objektu**

Bakalářská práce

Vedoucí práce: Ing. Miroslav Kunt, Ph.D.
Autor práce: Barbora Burešová

rok 2009

PROHLÁŠENÍ:

Prohlašuji, že jsem bakalářskou práci na téma **Zhodnocení současného stavu dendroflóry sadovnických úprav farních objektů římskokatolického vikariátu Kladno a návrh rekonstrukce sadovnické úpravy vybraného objektu** vypracovala samostatně a použila jen pramenů, které cituji a uvádím v příložené bibliografii.

V Praze

dne.....

Podpis.....

.....

PODĚKOVÁNÍ

První poděkování patří zejména mé matce a jejímu partnerovi.

Druhé poděkování je ing. M. Kuntovi, který mne nasměroval a pomohl mi s touto prací.

Poděkování třetí je mému partnerovi, mé dceři a všem ostatním přátelům, kteří mi pomáhali shánět materiály, upravovat texty, překládat do anglického jazyka, poskytli mi programy do PC pro mou práci a v neposlední řadě mi dodávali odvalu.

Poděkování poslední ale ne nejméně významné, patří faráři J. Kučerovi a jeho spolupracovníkům, kteří mi umožnili nahlédnout do církevních materiálů.

Autorský referát

Na počátku třetího tisíciletí stojí společnost i na pomyslném prahu nového vztahu k přírodě. Součástí zájmu o zeleň na této planetě můžeme chápat i mé soustředění na jednu malou část, a to konkrétně na farní zahrady. Cílem této práce je nejprve vysvětlit pojem farní zahrada, proč vznikla a k čemu sloužila původně.

V literární rešerši je mnoho zajímavých drobných střípků, ze kterých se jako mozaika složila historická stránka práce. A zahrady jsou součástí historie, stejně jako zeleň u jiných, pro veřejnost atraktivnějších objektů. Přesto jsou, bohužel, opomíjené jak v literatuře, tak v povědomí občanů. A to nejen v regionálním či republikovém pojetí. Literatura, která by toto téma zpracovávala, není běžná ani v cizích zemích. V knihovnách najdeme články nebo celé knihy, které se věnují klášterním zahradám, zahradám a parkům u zámků, městská zeleň se zde také vyskytuje; avšak není jediná kniha věnovaná čistě zeleni sloužící v historii církvi. Můžeme nalézt články, ve kterých je drobná zmínka o klášterních zahradách či vilách papežů, ale celou knihu ne. Pokud se nějaká literatura zabývá církevními památkami, tak vždy stavbami.

Tyto zahrady jsou dnes již v úpadku. Jak vypadají, jak se proměňovaly a jaké plány má s nimi majitel, to je předmětem této práce. Ta se zabývá zkoumáním a historií pouze menšího podílu zahrad na našem území; pokud by se jednalo o celou republiku, bylo by potřeba mnohem většího rozsahu a mnohem delšího času ke zpracování.

Vybrán byl proto pouze jeden vikariát, konkrétně kladenský, aby posloužil jako vzorek pravděpodobného stavu ve větší části republiky. Toto jedno území zahrnuje různé okresy a různé kraje. Podle vyjádření arcibiskupství se situace liší více pouze na místech, kde jsou skupiny silně věřících občanů, např. na Moravě.

Samotné posouzení obecné historické by nebylo úplné, kdyby v práci nebylo detailnější posouzení vybraných objektů. K porovnání stavu zeleně v zahradách bylo třeba zpracovat inventarizaci dřevin. Inventarizace obecně slouží jako podklad pro další rekonstrukci zahrady. Díky ní lze zjistit, jak s dřevinami naložit, zda je ponechat, asanovat, či zda je nahradit jinými. Zároveň, pokud je zachována, může posloužit jako podklad pro historickou rekonstrukci již zaniklé zahrady.

Vzhledem k tomu, že součástí práce je i realizace jedné ze zahrad, byla inventarizace nutná. Realizace byla vytvořena pro farní zahradu ve Dřetovicích. Tato zahrada, stejně

jako některé jiné, je dlouhodobě pronajatá a církev ji nespravuje. Plány byly vytvořeny tedy pro pronajímatelku, tak, aby kopírovaly její zájmy a potřeby. Samozřejmostí bylo i prostudování historických podkladů, zda by bylo možné provést rekonstrukci původního stavu. Proto se nakonec vytvořily návrhy dva pro lepší výběr. Svým charakterem jsou velmi odlišné.

Na konci této práce bylo vybráno několik postojů, které naznačují zdánlivou nejednotnost smýšlení odborné veřejnosti v různých oblastech týkajících se tématu. Je zde patrný vliv doby, v níž byly jednotlivé publikace různých autorů psány. Přesto tyto drobné nesrovnalosti nijak neovlivňují celkový náhled na potřebu chránit historickou zeleň.

Závěrem bych v této práci chtěla podotknout:

Dozajista není možné vyburcovat laickou a odbornou veřejnost, aby se upnula k tomuto tématu. Ale snad tato práce alespoň malým dílem poslouží k tomu, aby kdokoli, kdo tuto práci přečte, překonal svůj vztah k církvi a podíval se očima obyčejného člověka na její zahrady jako na kterékoli jiné, co chátrají a přímo volají a vybízejí k péči. Odměnou může být život, který se do nich vrátí.

Zahrady nemohou za to, komu patřily a kdo je nechal stvořit. Mohou se však stát místem inspirace, odpočinku a klidu, tolik ceněného v dnešní uspěchané době.

Klíčová slova

Farní zahrada, dendroflóra, vlivy, inventarizace, realizace.

SUMMARY:

At the beginning of the third millennium our society stands on the threshold of a new relationship with nature. Part of the interest in nature on this planet we can understand in my concentration on one small part, particularly parish gardens. The aim of this work is at first to explain the meaning of a parish garden, why it started and for what it was originally used.

In literature, research is composed of many interesting small chips of glass, from which a mosaic composes the historical side of work. And gardens are part of history, just like greenery around more interesting public places. Despite that, unfortunately, they are neglected in literature and in the public subconscious as well. And not even in regional or countrywide theory. Literature that would treat this subject is unusual, even in foreign countries. In libraries we find articles or entire books about cloister gardens as well as gardens and parks around castles, and city greenery is also covered; yet there is not even one book about greenery surrounding a church. We can find articles that mention cloister gardens or papal villas, but not a whole book. If there is any literature about church monuments, it is always about buildings.

These gardens are today on the decline. What they look like, how they are changing and what plans their owners have for them is the theme of this work. This work investigates the history of only a small portion of these gardens in our region; if we would consider the entire county it would take more work and a longer time.

Selected was one vicariate, specifically from the Kladno area, to serve as an example indicative of the presumed situation in a larger part of the country. This one territory includes different districts and regions. According to archbishop beliefs, the situation differs only in places where there are groups of strong believers, for example in Moravia. Examination of history by itself would not be complete if in the work there were not a more detailed assessment of the selected subject. To compare the situation of garden greenery, inventory of woody plants was necessary. Inventory generally serves as a base for garden reconstruction. Thanks to it we can find out how to learn how to treat woody plants, either to leave it, rehabilitate it, or to replace it. If it is preserved, it can serve as the foundation of historic reconstruction of a disappeared garden.

Since part of the work is the realization of one of the gardens, it was first necessary to take inventory. Realization was made for a parish garden in Dřetovice. This garden, just like several others, is rented long-term and the church does not maintain it. Plans were made for the renter so that the garden suits the renter's needs. Of course the historical foundation was studied to see whether it was possible to carry out authentic reconstruction. That's why two designs were made to offer a better choice. The character of the designs was quite different.

At the end of this work, a few points were chosen that seemingly imply the division of opinion among experts in various areas dealing with the theme. We can see the influence of the time period when the articles of the different authors were written. This small discrepancy by no means affected the consensus view on the need to protect historical greenery.

In the end I would like to remark:

For sure it is not possible to rouse experts and lay-people to concentrate on this theme. But hopefully this work will help at least in the way that readers will overcome their relationship to the church and will look through the eyes of ordinary people at their gardens, like any other gardens that are running wild and calling for help. The reward can be life that that will return there.

It is not the fault of gardens, to whom they belong, or those who created them. But gardens can become places of inspiration, relaxation and quiet, so valued in today's hectic times.

KEY WORDS:

Parish garden, dendroflora, effects, inventory, realization .

OBSAH :

1.				
ÚVOD.....				1
0				
2.			CÍL	
PRÁCE.....				10
3.			LITERÁRNÍ	
REŠERŠE.....				11
3.1.SLOVNÍČEK				
POJMŮ.....				11
4.				
METODIKA.....				1
2				
4.1.	SPECIÁLNÍ		ČÁST	
.....				14
4.1.1.PŮVOD	A	VÝZNAM	FARNÍCH	ZAHRAD
KLADNO.....				VIKARIÁTU
				16
4.1.2.	DŮVODY		VZNIKU	FARNÍCH
ZAHRAD.....				16
4.1.3.	HISTORICKÝ		VÝZNAM	ZAHRAD
.....				17
4.1.4.		DENDROLOGICKÝ		VÝZNAM
ZAHRAD.....				18
4.1.4.1.		Ekologické		hledisko
zahrad.....				19
4.1.4.2.	Dendrologické		složení	a
úkol.....				jeho
				20

4.1.5.	OBECNÝ	VÝVOJ	ZAHRAD	BĚHEM	20.
STOLETÍ.....					21
4.1.5.1.	Vlivy	určující	směr	a	uplatnění
zahrad.....					21
4.1.5.1.1.	Historický	a	kulturně		společenský
vliv.....					21
4.1.5.1.2.					Politika
státu.....					22
4.1.5.1.3.		Změny	ve		vlastnictví
objektů.....					23
4.1.5.1.4.					Ekonomický
vliv.....					24
4.1.5.2.		Změna			zaměření
zahrad.....					25
4.1.5.2.1.					Dendrologické
změny.....					25
4.1.5.2.2.	Ostatní		sortiment		rostlin
.....					26
4.1.5.2.3.	Údržba		a	péče	o
zahrady.....					26
4.1.6.					STAV
ZAHRAD.....					26
4.1.6.1.		Stav	zahrad		jako
celků.....					27
4.1.6.2.			Stav		dendroflóry
v zahradách.....					28
4.1.6.3.		Uplatnění		a	využití
pozemků.....					28
4.1.6.4.			Péče		o
zahrady.....					29
4.1.7.					ZAHRAD
V BUDOUCNOSTI.....					30
4.2.		ZHODNOCENÍ			VYBRANÝCH
OBJEKTŮ.....					31

4.2.1. ZAHRADA	U	FARY	V KLADNĚ
ROZDĚLOVĚ.....			31
4.2.1.1.			Původní
stav.....			31
4.2.1.2.		Současné	využití
.....			32
4.2.1.3.	Inventarizace	dřevin	farní
zahrady.....			32
4.2.1.4.		Nástin	budoucího
rozvoje.....			36
4.2.2.	ZAHRADA	U	FARY
ZLONICÍCH.....			36
4.2.2.1.			Původní
stav.....			36
4.2.2.2.			Současné
využití.....			37
4.2.2.3.	Inventarizace	dřevin	farní
zahrady.....			37
4.2.2.4.		Nástin	budoucího
rozvoje.....			39
4.2.3.	ZAHRADA	U	FARY
DŘETOVICÍCH.....			39
4.2.3.1.			Původní
stav.....			39
4.2.3.2.			Současné
využití.....			40
4.2.3.3.	Inventarizace	dřevin	farní
zahrady.....			40
4.2.3.4.		Nástin	budoucího
rozvoje.....			41
5.	REALIZACE	ZAHRADY	U
OBJEKTU.....			41
5.1.			STÁVAJÍCÍ
STAV.....			42

5.1.1.		Místní
podmínky.....	42	
5.1.2.	Popis	řešeného
objektu.....	42	
5.1.3.	Kritéria	budoucí
realizace.....	43	
5.2.		VLASTNÍ
NÁVRHY.....	44	
5.2.1.		Návrh
1.....	44	
5.2.2.		Návrh
2.....	45	
6.		
ZHODNOCENÍ.....	4	
5		
7.		
DISKUSE.....	4	
7		
8.		
ZÁVĚR.....	4	
9		
9.	SHRNUTÍ	LITERÁRNÍCH
PRAMENŮ.....	50	
10.		SEZNAM
PŘÍLOH.....	52	

1. ÚVOD

Jako motto práce jsem vybrala větu: Zahrada je snad největším ze všech lidských výtvorů, protože jediným, který je společným dílem lidským a Božím. Příroda a člověk zde nestojí proti sobě, nýbrž v harmonickém spojení směřují k ideálu. Právě zahrada je pokusem o rekonstrukci ztraceného ráje, na který vzpomínají mýty celého světa. Civilizační tlak činí ze zahrad osamělé ostrůvky harmonie, kterou často nedokážeme vnímat, po níž však podvědomě stále toužíme (Dvořáček, 2007).

Tato práce nechá veřejnost nahlédnout jiným stylem na netradiční zahrady, které jsou přesto na mnohých místech důležitou složkou zeleně. Jde o část církevního majetku, farní zahrady, kdysi uzavřené očím veřejnosti, nyní mnohdy odhalené – již dávno za zenitem své dávné krásy a poslání. Nejsou veřejnosti známé, jen málo lidí s nimi přicházelo při jejich rozvoji do styku, přesto byly důležitým místem pro přechovávání a rozmnožování nových druhů, nebo naopak pro udržení starších nepěstovaných druhů, u kterých byla znovuobjevena jejich hodnota.

Chci zde ukázat, že většinou opomíjené a neudržované zahrady nemají mnohdy jiné šance. A chci zde připomenout, že kdysi sloužily a možná byly oázou, kam se lidé velmi rádi uchýlovali – a že by měly dostat šanci na další existenci, ať v obnovené, nebo zcela nové funkci.

Dvořáček (2007) k tomu říká, že zahrada není jen památkou. Jako všechna skutečná umělecká díla má schopnost oslovit přímo naše nitro. Kdo její řeč jednou uslyší, nepřestane si přát, aby se celý svět změnil v Zahradu.

2. CÍL PRÁCE

Úkolem mé práce je posoudit zahrady u farních objektů patřících pod správu vikariátu a podívat se, jak se odchýlily od původního směru, který jim byl původně určen. Zaměřím se na rozdíl mezi původní skladbou dendroflóry, mezi jejím stavem ve dvacátém století a mezi stavem současným. Nastíním vazbu mezi proměnami a obdobími, majiteli a jinými vlivy.

Kromě představení přiměřeného vzorku farních zahrad římskokatolického vikariátu Kladno si v této práci ještě dovoluji zhodnotit poněkud podrobněji tři vybrané. V jakém stavu se zahrady nacházejí v současném stavu, jaká je jejich hodnota, co v nich můžeme nalézt za zajímavosti, zda je o ně pečováno, případně je-li nutné je rekonstruovat. To samozřejmě zahrnuje kromě kompletní inventarizace i nastínění jejich budoucnosti. Dle

Machovce (1982), aby bylo možno do porostů kvalifikovaně zasahovat, je nezbytné tyto porosty dokonale znát. Tomuto účelu slouží sadovnická inventarizace a klasifikace dřevin a jejich porostů.

Dalším kamínkem do tohoto obrázku je návrh rekonstrukce vybraného objektu. Vzhledem k poměrům a vztahům k faře ve Dřetovicích padl jednoznačný los právě na tento objekt. Místo sloužilo mně, mým předkům i mým současným nejbližším nemálo let jako domov, vím, jakými proměnami tato zahrada během našeho pronájmu zde procházela a jak se o ni pečovalo v posledních letech. V této části práce vysvětlím, v jakém stavu a z jakého důvodu zahrada vypadá právě tak, jak vypadá. Dále byly vytvořeny dva odlišné návrhy, jak by tato zahrada mohla být do budoucnosti využita.

Když sama sebe postavím do role nezávazného pozorovatele, mohu dále posoudit, jaké šance tato zahrada, mimochodem umístěná na velmi pěkném a klidném místě, má, protože jsou mi známy podmínky, které zde panují, možnosti nájemců a jejich vztah k tomuto prostoru, u něhož bude nutné respektovat určitá kritéria. Vše se pokusím shrnout dále ve vlastní práci, protože jsou pro pochopení samotného výsledku velmi potřebná.

Posledním důležitým bodem mé práce je zhodnotit ekologická a ekonomická kritéria. Ta jsou nedílnou součástí každé důležité práce. Zde se nebude jednat o ekonomické podmínky samotné pronajímatelky, ale především církve jako majitele všech výše zmíněných objektů.

3. LITERÁRNÍ REŠERŠE

3.1. SLOVNÍČEK POJMŮ

Vzhledem k netradičnímu prostředí, kterého se tato práce týká, je nutné objasnit některé pojmy.

Axonometrický pohled je druh znázornění prostoru, kolmé promítání, kdy na rozdíl od perspektivy je zachována rovnoběžnost a nedochází ke zkreslování délek jednotlivých přímk.

Dendroflóra je soubor dřevin nacházející se na určitém stanovišti nebo jednotce v určitém čase.

Diecéze je označení správní jednotky několika farností na určitém území; vede ji diecézní biskup v součinnosti s kněžstvem. (Otto, 2004)

Dubový vegetační stupeň zahrnuje u nás nížiny a rovinné i mírně zvlněné polosuché krajiny asi do 400 m s průměrnou roční teplotou nad 8 °C a srážkami pod 600 mm. Nejvíce jsou zde rozšířeny listnaté stromy s převahou dubu. Tento vegetační stupeň zahrnuje v zemědělské rajonizaci výrobní typ kukuřičný a řepařský (Hurych, 2003).

Farnost zahrnuje území vesnice, města nebo části města, nebo obsahuje určité území. Jde o právnickou osobu v čele s farářem.

Historické jádro představuje ve městech soubor architektonických a kulturních památek a zároveň rozhodující článek města, který mu dodává jeho identitu, specifičnost a převážnou většinu estetických hodnot.

Historizující zahrada je každá zahrada, která navazuje na některý ze slohů bývalé, již přeživší epochy.

Introdukovaný druh znamená druh, který se dostal z areálu svého přirozeného výskytu do míst, kde dříve nežil. Z dřevin introdukovaných do ČR má největší plošné zastoupení trnovník akát.

Inventarizace zeleně pomáhá správcům nemovitostí vést jednoznačnou a prokazatelnou evidenci péče o keřovou a stromovou zeleň. Může obsahovat také doprovodné parametry, jako je hodnocení estetického nebo ekologického významu dřevin.

Památka zahradního umění je taková památka, jejíž podstatu i formu tvoří zejména historická zahrada, park nebo sad.

Profesionální proud byl tvořen v poválečném období velmi dobrou úrovní tehdy komplexně chápaného zahradnického školství, stavem našeho školkařství z hlediska šíře sortimentů i kvality výpěstků a narůstajícím stavem kádru našich vlastních zahradních architektů.

Správa excurrendo je správa na dálku.

Vikariát je územní jednotka menší než diecéze, zahrnuje obvykle několik farností. V čele stojí okrskový vikář. Mapa vikariátu Kladno je uvedena jako **příloha číslo I**.

4. METODIKA

Cílem práce je zhodnotit stav dřevin v určitých objektech. Protože celý vikariát obsahuje velmi mnoho zahrad, které spadají do tohoto zkoumání, nebyla inventarizace prováděna ve všech zahradách, ale pouze ve vybraných třech. Ostatní fary jsou ve fotografické dokumentaci, kde je jasně viditelný jejich současný stav. Pro inventarizaci vybraných objektů bylo nutné se spojit s arcibiskupstvím pražským a s okrskovým vikářem J. Kučerou, s nímž jsme se dohodli na podrobněji zpracovaných farách. Na toto

doporučení jsem se obrátila na okrskový archiv. Zároveň mi byly poskytnuty materiály, které nejsou v knihovnách běžně dostupné, ale které jsou důležité pro církev a její dějiny. Je všeobecně známo, že církev se vždy chovala tajemně a ostražitě, ba skoro odtažitě, pokud chtěl někdo proniknout dále, než byla povolená hranice. Proto i některá díla mnozí čtenáři neznají.

Zajištění fotografické dokumentace bylo nutné v letních měsících, aby vynikla strohost či spíše ubohost zahrad. V zimních měsících mají všechny zahrady samozřejmě své nezapomenutelné kouzlo, ale nebylo by pro dokumentaci této práce účelné. Bohužel, některé fotografie nebylo možné díky nepříznivému počasí pořídit dříve.

Díky laskavosti některých nájemníků v objektech a díky nízkým zdem, na něž šlo u některých nedostupných objektů vylézt, se podařilo zachytit velmi zajímavý vzorek pozemků.

Ve speciální části je podrobněji rozveden stav tří vybraných pozemků; to znamenalo zajistit podrobným měřením a zkoumáním soubor všech dřevin daného konkrétního pozemku a následně jejich inventarizaci, která případně poslouží majitelům při rozmyšlení nad budoucím využitím zahrady. Jako vhodné byly vybrány fara v Kladně Rozdělově, ve Zlonicích a ve Dřetovicích, neboť každá je odlišná svým postavením, úrovní a péčí, které se jim dostává. Tím tvoří jakési pomyslné tři kategorie. O této hierarchii se zmíníme ještě podrobněji v kapitole 6.

Dlužno dodat, že tyto zahrady, třebaže často zajímavé, nepatří do kategorie památka zahradního umění. Definice tohoto pojmu je uvedena ve slovníčku pojmů v kapitole 3.1.

Podle Machovce (1982) je možno shrnout celkové funkční poslání inventarizace a klasifikace dřevin a jejich porostů do těchto bodů:

- a- stanovení základních směrnic pro údržbu a výchovu takových porostů, jejichž účelové poslání se nemění,
- b- vytvoření podkladů u takových sadovnických a krajinářských úprav, které mají být adaptovány pro jiné účely, než kterým posud sloužily,
- c- vytvoření podkladů pro rekonstrukce přestárých parkových porostů,
- d- u porostů, které až dosud sloužily jiným než sadovnickým, resp. krajinářským účelům získat informace o možnostech jejich účelové přestavby,
- e- vytvoření podkladů pro objektivní ekonomické ohodnocení takových porostů, které jsou z různých, celospolečensky odůvodnitelných příčin určeny k likvidaci,
- f- vytvoření předpokladů pro ekonomické ohodnocení porostů pro účely finančního plánování, pro plánování nákladů na údržbu, rekonstrukci apod..

Pro správné zařazení dřevin a jejich porostů i posouzení uplatnitelnosti podle jednotlivých bodů funkčního poslání je potřeba zjišťovat tyto hodnoty:

1. Zaměření hodnocených dřevin a porostů a jejich zakreslení do inventarizačního plánu.
2. Přesné druhové (a podle potřeby odrůdové) určení všech, do inventarizace pojatých dřevin.
3. Změření všech nejdůležitějších hodnot jednotlivě zachycovaných dřevin, tj. výšky, průměru kmene a průměru koruny.
4. Vymezení krajních a průměrných hodnot u posuzovaných porostů a stanovení procentického zastoupení druhové skladby, velikostních hodnot, věkových hodnot, věkových kategorií i sadovnické kvality.
5. Určení věkové kategorie.
6. Sadovnické hodnocení jednotlivých dřevin i jejich porostů, tj. především komplexní posouzení zdravotního stavu, perspektiv vývoje a vzhledových vlastností.
7. Zachycení všech důležitých, v předcházejících bodech neuvedených hodnot tak, aby bylo možno dřeviny a jejich porosty vyhodnotit z hlediska jejich výhledového poslání co nejúplněji.

Samotný konkrétní návrh zahrady ve Dřetovicích bylo nutné nejprve narýsovat v patřičném měřítku. Jako dostačující bylo zvoleno měřítko 1: 200, které je přehledné a přiměřeně podrobné. Z původního plánu, inventarizace, zjištěných přírodních a místních podmínek, požadavků pronajímatelky pozemku, vypsaly určité předpoklady pro řešení pozemku, které jsou obsaženy v samotné práci.

Pro vytvoření lepšího a zajímavějšího náhledu byly použity také axonometrické pohledy, které laikům prozradí více, než pouhý půdorysný pohled. Samotný sortiment dřevin vychází ze široké dostupné škály dřevin, které jsou v našich klimatických podmínkách použitelné, ať už se jedná o domácí, nebo introdukované dřeviny.

V závěru se práce zaměřuje na téma v náhledech různých autorů. Některé názory jsou obdobné, někdy se autoři rozcházejí.

4.1. SPECIÁLNÍ ČÁST

Farní zahrady nejsou obvyklá místa, se kterými by se normální, ať věřící nebo nevěřící člověk mohl setkat. Jedná se mnohdy o budovy po rychtě a kostele nejdůležitější v obci. Na faře se zpravidla odehrávaly osudové okamžiky lidských osudů, do roku 1950 zde byly vedeny matriky, zapisovaly se zde zasnuby, sňatky, narození i úmrtí (Wikipedia, 2007).

V literatuře se o konkrétně farních zahradách příliš nehovoří. Spíše se autoři zaměřili na zahrady klášterního či zámeckého typu. Ty jsou i dnes často turistickými cíli. Ovšem všechny zmiňované mají mnoho společných rysů, jako například za feudalismu geometrický rozvrh zvýrazněný do pravidelných forem stříhanou vegetací, maximální možnou úsporu prostoru, dělení zahrady na okrasný prostor nebo prostor s bylinami...(Hendrych, J., 2000).

Často si je lidé spojují s pojmem klášterní zahrada, což bylo místo, do kterého se lidé uchýlovali, aby zde našli útěchu a klid. Třebaže v současné době najdeme na Kladensku mnoho takovýchto objektů, samotné Kladno a jeho okolí je dle průzkumů spíše ateistické. Je zajímavé se podívat, jaké byly jejich rysy při založení, kdo se jimi zabýval, jaký měly smysl, zda fungovaly nebo byly jen oázou klidu pro hrstku vyvolených církevních kruhů. Nepochybně svou rozlohou nejen vytvářely určitý odstup od okolních staveb, ale byly od dávných časů se svou bohatou zelení jejich ovocných stromů také prostorovým pojítkem historického jádra obcí (Mareček J., 1986).

Historické hledisko je zajímavé; zahradní architektura se v jednotlivých obdobích proměňovala podle dobových společenských i estetických pravidel a samozřejmě také podle konkrétní země. Zcela jiné měřítko pro krásu v zahradě bylo za výše zmíněného feudalismu, odlišné zase například v období renesance. Prostor zahrady renesanční byl neodmyslitelně spojen s filosofií... Barokní zahrada již není je útočištěm a prostorem k diskusím a rozjímání, postupně se mění v úchvatnou divadelní scénu (Hendrych, 2000). Podobně můžeme zároveň odlišovat styl typický pro Anglii či jiný pro Německo. Zmíním zde tedy pouze velmi stručně vývoj zahrad katolických objektů v Čechách. V nich se objevuje oproti jiným zemím velké dendrologické bohatství. Zde je zastoupeno velké množství našich domácích druhů dřevin, ale i řada druhů a kultivarů introdukovaných... (Mareček, 1986).

Zahradní slohy sledují v podstatě ta slohová období, jimiž procházela architektura, jejíž tvůrčí reprezentanti obvykle zahrady, parky a sady navrhovali. Tak byla naplněna jednota umělecké tvorby v určitém období vývoje umění, do něhož v plné míře patří i zahradní umění. Pokud se zahradní slohy uplatnily pouze v rámci jednotlivých oblastí, podržely si poměrnou jednotnost při přejímání jednotlivými národy, ale obvykle vykazují specifické odlišnosti, dané právě sklony národní povahy a jejími psychofyzickými předpoklady a i geografickými umístěním (Pacáková – Hošťálková a kol., 1999).

Hendrych (2000) se zmiňuje, že již od počátku 16. století dochází u nás k viditelným změnám středověkého charakteru, dále pak uvádí, že zahradní prostor se stává nedílnou

součástí městských, tak i venkovských rezidencí. Hlavní rozvoj církevních zahrad tedy můžeme brát od tohoto období, třebaže některé vznikaly mnohem dříve.

Mezi nejznámější renesanční zahrady patřila medicéjská vila v Careggi u Florencie, papežská zahrada u Belvedere v Římě, tamtéž u vily papeže Julia, zahrady vily Lante u Bagnania, při vile Caprarola u Viterba a mnoho dalších. Součástí zahrad bývaly štěpnice ovocných stromů s třešněmi, višněmi, broskvoněmi, slivoněmi, mišpulemi, švestkami, mandloněmi a kdoulí (Pacáková- Hošťálková a kol., 1999).

V baroku byl kladen silný důraz na hlavní středovou osu, nově se objevují výrazné vodní prvky. Novost ve výtvarném pojetí zahradního prostoru spočívá především ve zvýraznění již v renesanci známé osovosti, ve vztahu zahrad k okolní krajině a v komplexnosti zahradní kompozice (Mareček, 1992).

Kompozice krajinářské naproti tomu ovlivnily na přelomu 18. a 19. století spíše stav světský, nikoli duchovní.

Posledním univerzálním uměleckým slohem je secese. Secesních zahrad v jejich charakteristickém a původním provedení se do dnešních dob zachovalo bohužel jen velmi málo, zejména pro výrazné a dlouhé období jejich následné negace (Mareček, 1992).

4.1.1.PŮVOD A VÝZNAM FARNÍCH ZAHRAD VIKARIÁTU Kladno

Římskokatolický vikariát Kladno zahrnuje v současné době 39 samostatných farností, jen přímo v Kladně jsou čtyři – farnost u kostela Nanebevzetí Panny Marie, farnost sv. Václava, kvazifarnost sv. Mikuláše a farnost u kostela sv.Mikuláše. Pak mají i ostatní důležitější obce své farnosti. Jde o obce Budeč – Kováry, Budeničky, Buštěhrad, Družec, Dřetovice, Hobšovice, Hořešovice, Hostouň, Klobuky, Kmetiněves, Koleč, Kvílice, Libušín, Malíkovice, Noutonice, Panenský Týnec, Peruc, Pchery, Pozdeň, Radonice nad Ohří, Slaný, Slavětín nad Ohří, Smečno, Smolnice, Stochov, Středokluky, Svárov, Tuchlovice, Tuchoměřice, Tuřany, Unhošť u Slaného, Vrbno nad Lesy, Zlonice a Zvoleněves. Z toho 7 je jich spravovaných přímo, ostatních 32 excurrando (katalog arcibiskupství pražského, 2008).

Všechny farnosti ale nenajdeme v kladenském okrese, jak by mnohé napadlo. Plocha vikariátu s ním nemá stejnou hranici, najdeme zde farnosti z kladenského, ale i lounského okresu.

Z těchto far byly po prozkoumání vybrány tři, kterými se tato práce bude později podrobněji zabývat. Jde o faru v Kladně Rozdělově při kostele sv. Václava, faru ve Dřetovicích a ve Zlonicích.

4.1.2. DŮVODY VZNIKU FARNÍCH ZAHRAD

Farní zahrady začaly vznikat na popud církve, která potřebovala pro své zaměstnance, faráře, důstojné prostředí, ve kterém by nebyli rušeni, ale které by inspirovalo a nutilo k rozjímání. Ovšem dalo by se najít i jiné tvrzení; myšlenka na právo člověka ovládat přírodu je prý založena již v biblických textech (Librová, 1987). Stejně jako klášterní zahrady začaly ty farní vznikat na ohraničených pozemcích. Tím církev naznačila uzavřenost, která byla dříve samozřejmostí.

Monumentalita některých děl naopak měla na vpuštěné „ovečky“ zapůsobit a ukázat krásno, které je zahradách jako nápodobě ráje ukázáno.

Můžeme-li si dovolit neskromné světové srovnání, pak je snad nejuvýstižnější věta: Barokní zahrady Itálie, a zejména papežské a kardinálské rezidence za hradbami Říma, byly nejen odznakem moci a přepychu majitele, ale především oslavou moci a vlivu církve, prostředními řízenými vyšší mocí, a tedy samotným Bohem (Hendrych 2000).

Datovat vznik jednotlivých objektů je velmi složité – mnohé materiály jsou i v archivech skryty velmi dobře, některé se nedochovaly. Přesto se některé údaje dají najít v textech odborné literatury, jako například:

Severním směrem, v sousedství kostelního areálu, níže ve svahu pod ním stojí rozlehlá dvoupodlažní novostavba fary z roku 1897 (Volfová, 1999; jedná se o faru ve Pcherách).

Roku 1352 vyskytla se poprvé zmínka o faře v Hostouni, a to v registrech desátků papežských...(Podlaha, 1913).

Nejstarší zmínkou o faře Středoklucké jest záznam v rejstřících desátků papežských z roku 1352 (www.stredokluky.cz, 2005).

...Další písemné zmínky ze 14. století pocházejí z r. 1352, kdy se fara v Družci spolu se Žilinou uvádí v seznamu odvedených desátků papežských...(www.mesta.obce.cz, 2008).

4.1.3. HISTORICKÝ VÝZNAM ZAHRAD

Jak zmiňuje Dvořáček (2007), je nepochopitelný fakt, že v bohaté bibliografii našich historických památek zcela chybí obrazová publikace, která by poskytla reprezentativní svědectví o kráse historických zahrad.

Dle Marečka (1986) bývaly typickou zelení starých far a škol často rozsáhlé zahrady. Svou rozlohou předně vytvářely určitý prostorový odstup těchto staveb od okolní zástavby, byly dále předpokladem určitého klidu ve vazbě na přilehlý hřbitov a bohatá

zeleň jejich ovocných stromů vytvářela prostorové pojítka celého historického jádra obce.

Zahrady, jak nasvědčují některé dochované prvky, byly formovány dle soudobých společenských i estetických hledisek. Toto hledisko bylo značně proměnlivé, ale vždy byl zachováván důraz na klid a duchovní ráz prostředí.

Uzavřené farní zahrady, stejně jako i klášterní, byly místem, kde se pěstovaly léčivé, často velmi jedovaté byliny, nutný byl i dostatek květin pro oltářní výzdobu. Běžně se pěstovaly růže, lilie, karafiáty, fialky. Nechyběla ani bylinná zahrada, sad a zeleninová zahrada

(Hendrych, 2000).

V cizích zemích, stejně jako v českých, byly rostlinné složky pečlivě katalogizovány, zejména za renesance. Významný byl i podíl nových druhů rostlin, přicházejících z nově objevených koutů světa, jak zmiňuje Hendrych (2000), dále pak dodává, že na vlastní klasifikaci rostlin, přežívající celý středověk, měly vliv klášterní zahrady, nebo Mathioliho ilustrovaný herbář.

Renesanční přístupy k tvorbě zahrad mají zcela rozhodující význam pro další rozvoj zahradního umění i proto, že dochází ke vzájemné spolupráci a syntéze všech zúčastněných oborů výtvarného umění (Mareček, 1992).

Na faře v Klobukách, jak je uvedeno na www.klobuky.slansko.cz (2008), se uvádí: Zakladatel nové fary, mimochodem J. Š. Baar, založil rovněž farní zahradu, zasadil 42 stromů včetně 4 ořechů, okrasné keře v počtu 104 ks v 17 druzích, jako jsou berberis, šeřík, lonicera, jasmín, citisus, polimus atd. Víno si vybral od knížete Lobkovic z Dolních Beřkovic, lesní stromky koupil v Pozdni, rybíz a angrešt přesadil a rozmnožil z bývalé farské zahrady.



Obrázek č.1: Zahrada u pronajaté fary v Klobukách.

4.1.4. DENDROLOGICKÝ VÝZNAM ZAHRAD

Zvláštností našich historických zahrad a parků je i jejich velké dendrologické bohatství. Netýká se to jen zámeckých zahrad, právě farní zahrady u nás byly důležitým místem pro dendrologický vývoj. Zde je zastoupeno nejen množství našich domácích druhů dřevin, ale i řada druhů a kultivarů introdukovaných, což je velmi významné z hlediska obohacení genetického fondu naší současné i budoucí struktury zeleně (Mareček, 1986).

4.1.4.1. Ekologické hledisko zahrad

Ekologické hledisko je pro mnoho laiků překvapivé. Pokud se však zamyslíme, je to jedna z přirozených funkcí každé zahrady. Nejde jen o nejvíce známou produkci kyslíku, ale i prašnost, ovlivnění proudění vzduchu, vlhkost a hlučnost jsou velmi důležitými hledisky, tedy se jedná o mikroklimaticko- hygienickou funkci. Takováto působnost zeleně, dle Marečka (1986), je podmíněna i jejím druhovým zastoupením, prostorovým rozmístěním apod., čili nevzniká nahodile a automaticky, a není stejně účinná u každé zeleně.

Mareček (1992) naproti tomu dodává, že významný rysem ekologické zahrady by měl být, pokud možno, co nejširší sortiment použitých druhů rostlin. Čím rozmanitější je druhové složení porostů, tím více možností pro rozvoj početných druhů hmyzu, ptactva a ostatních živočichů vzniká. Tato druhová rozmanitost by však neměla být náhodná.

Shodu díla nacházíme v tom, že pozitivní vliv na kvalitu životního prostředí má prakticky veškerá vegetace (Mareček, 1986).

Zahrada může mít i jiné funkce, například obytnou a rekreační, nebo hospodářskou. Obytná hodnota zahrady je dána tím, že její prostor plní některé funkce bytu a je tudíž jeho pokračováním (Mareček, 1992). Hospodářským využitím zahrady rozumíme zpravidla její produkční poslání, tedy nejčastěji pěstování ovoce, zeleniny, vinné révy, kořenových a léčivých rostlin, eventuálně některých dalších hospodářských plodin (Mareček, 1992).



Obrázek č.2: Farní zahrada ve Smolnici.

4.1.4.2. Dendrologické složení a jeho úkol

Jak již bylo uvedeno, farní zahrady měly v historii nezastupitelné místo při udržování původních odrůd zejména ovocných dřevin. Dále sloužily k uchování a rozmnožení

dřevin vzácných, cizokrajných. Samozřejmě že zahrady nebyly směřovány jen k dřevinám, vyskytovaly se v nich i bylinné prvky. Mezi typické dřeviny patřil *Buxus*, *Rosa*, *Salix*, *Tilia*, *Malus*, *Pyrus*, *Syringa*, *Taxus*, *Juniperus* a další.

Mareček (1992) uvádí, že zde byly pěstovány rostliny léčivé, aromatické a symbolické

(vyjádření božské lásky, nevinnosti panny Marie apod. – lilie, růže, konvalinka atd.)

Dále stejný autor uvádí, že práce na zahradě a pěstování léčivých rostlin představovaly velmi významnou činnost zejména některých řádů.



Obrázek č.3: Zahrada ve Slaném.

Takovými léčivkami byly *Lavandula*, *Digitalis*, *Calendula*, *Verbascum* nebo *Symphytum* a jiné.

4.1.5. OBECNÝ VÝVOJ ZAHRAD BĚHEM 20. STOLETÍ

4.1.5.1. Vlivy určující směr a uplatnění zahrad

Během dvacátého století došlo na mnohých farech zásadním změnám, které byly pro většinu budov a jejich přilehlých zahradních celků fatální. Šlo o souhru mnoha nucených

změn v různých odvětvích či oborech lidského počínání, které napomohly k většinou tragickému zániku mnohdy skvostných zahrad. Nejdůležitějšími vlivy bylo společenské kulturní měřítko, majitel a finance.

4.1.5.1.1. Historický a kulturně společenský vliv

Zájem o zahrady a všeobecně o osud krajiny byl poměrně veliký v období po vzniku našeho státu – do druhé světové války. Jednalo se zejména o různé zákony na ochranu zeleně. Ovšem většina ochranářů byla značně rozčarována. Librova (1987) ve své publikaci píše, že: Mluví-li se o rozčarování, jež první republika přinesla v různých oblastech společenského života, platí zřejmě ochranáři mezi nejvíc zklamané.

Jedním z důležitých období ve vývoji zahrad je meziválečné období, tedy roky 1918 – 1939. V této době bylo nejen pro církve důležité, aby okolí jejich staveb bylo vhodně upraveno. Významným předpokladem rozvoje našich českých okrasných zahrad byla zejména v meziválečném období tohoto století existence celé řady firem, které se projektováním a zakládáním zahrad profesionálně zabývaly (Mareček, 1992).

Ve společensky složitém období po druhé světové válce nebyl bohužel velmi dlouhodobě doceňován význam okrasných a obytných zahrad, jejichž další existence byla v oficiálních projevech a stanoviscích chápána jako symbol dřívější vykořisťovatelské společnosti a nikoliv jako významná součást naší národní kultury. V této době tedy zaniklo nejen mnoho velmi cenných zahradních objektů, ale i prakticky úplně profesionální proud, jenž se na její tvorbě podílel (Mareček, 1992).

Druhým zajímavým obdobím bylo období minulého režimu, jak jsem zvyklí jej nazývat. Válečná období provázející počátek dvacátého století, není možné brát ze zcela pochopitelných důvodů jako období rozvoje zahradní tvorby.

4.1.5.1.2. Politika státu

Že se nejedná o pouhý výmysl, dokazují již slova Librova (1987), která uvádí: Problém ovlivnění přírody sociokulturními modely, světonázorovou a hodnotovou orientací společnosti je neobyčejně zajímavý.

Jako nejdůležitější politický systém minulého století můžeme pro vývoj zahrad můžeme směle označit komunistický režim. Komunistický stát konfiskoval církvím většinu jejich majetku, především pozemků, tj. zemědělského majetku, lesů a podobně. Učinil tak zejména zákonem č. 142 z roku 1947 o revizi pozemkové reformy a zákonem č. 46 a č. 48 o nové pozemkové reformě (APha, 2009).

Podle prvního zákona byl zabrán majetek církví v rozsahu asi tří čtvrtin, mluvilo se v něm o finančním odškodnění, ale to se nikdy neuskutečnilo.

Podle druhého pak přešla i zbývající část půdy pod stát. Obecně se zabíraly pozemky větší než 1 hektar, ale toto pravidlo neplatilo striktně pro každý objekt, lišilo se i podle „nepohodlnosti“ faráře zde sloužícího (APha, 2009).

Po únoru 1948 docházelo k zestátňování i dalšího majetku, movitého i nemovitého, například vynucenými „darovacími smlouvami“, což si jistě mnozí čeští občané pamatují i ze své vlastní zkušenosti (www.rozhlas.cz, 2008).

Zmíníme-li jiný zdroj, pak se například můžeme dočíst, že již od druhé poloviny 19. století docházelo zejména ve větších městech k narušování historických jader často nemilosrdnými dopravními průlomy, takzvanými asanacemi, vkládáním nových regulačních čar i nových objektů cizího měřítka...(Hruža, 1977). A zahrady spolu s farami sehrávaly obdobnou úlohu.



Obrázek č.4: Fara se zahradou ve Slavětíně nad Ohří.

4.1.5.1.3. Změny ve vlastnictví objektů

Během minulého století docházelo k zabírání majetku. Jak vyplývá z předchozího textu, majetek církve byl zabrán a přešel pod státní správu. Ta různé objekty dala do

využívání zemědělským družstvům, vojenským silám, státní bezpečnosti, nebo do soukromého využívání představitelům moci. V tom se odrážel i neodborný a nelaskavý vztah k tamní zeleni. Zásahy, které zahrady čekaly, byly naprosto účelové pro nového majitele, zeleň se kácela, aby nepřekážela, případně aby uvolnila místo jiné – požadované - nebo se nechala ladem.

Pacáková – Hošťálková (2006) k tomu dodává: Zahrady a parky vznikaly v minulosti pro obytné, reprezentační a hospodářské účely zakladatelů. Tyto tři základní funkce se v průběhu doby nezměnily, avšak již výrazový posun v označování funkcí (obytná > rekreační, reprezentační > společenská, hospodářská > užitná) signalizuje modifikaci způsobu i intenzity využívání. K této modifikaci došlo v důsledku společenských a vlastnických změn.problémy z toho plynoucí jsou nejzřetelnější v případech, kdy zahradní a parkové privatisimum určitého druhu (např. zámecká zahrada nebo park, palácová zahrada, klášterní zahrada) bylo zpřístupněno veřejnosti a tudíž vystaveno tlaku směřujícímu k novodobému přizpůsobování, vkládání novotvarů a zařízení vyžadovaných novými uživatelskými poměry (Pacáková – Hošťálková, 2006).



Obrázek č.5: Pronajatá fara v Kovářech.

4.1.5.1.4. Ekonomický vliv

Církev, tedy původní majitelé, zakládala veškeré zahrady s dostatečným kapitálem. Majetek nebyl hlavním problémem.

Finance i v současnosti připlouvají ze státního sektoru, na nemovitosti a jejich opravy jsou prostředky převážně z rozpočtu ministerstva kultury, jak je dokladováno v zákoně č. 218 / 1949 Sb.: podle § 1 zákona č. 218 / 1949 Sb. Stát poskytuje těm registrovaným církvím a náboženským společnostem, kterým bylo přiznáno oprávnění k výkonu zvláštního práva podle § 7 odst. 1 písm. c) zákona č. 3 / 2002 Sb., úhradu osobních požitků duchovních...

(www.mkcr.cz, 2007).

Dokladem, že církve o majetek dbala již dávno, je článek Vaňka (2000), kde se uvádí: Jak ukazují dochované písemnosti, proběhla koncem léta a na podzim roku 1671 vizitace farních kostelů, jejímž hlavním zájmem bylo tentokrát zjištění především hmotného stavu kostelů a far. Výlučně latinsky psané vizitační zprávy, které byly výsledkem provedené vizitace, proto obsahují popisy stavebního stavu kostelů, hřbitovů, far, škol a špitálů, soupisy vnitřního zařízení a vybavení kostelů, přehledy důchodů kostelů i far, počet spravovaných vesnic apod. Ovšem při změnách majitelů, kdy docházelo k zabírání objektů a nuceným převodům, se pozastavil příliv peněz spolu s ochotou se zahradami zaobírat.

V současnosti je pro urovnání finanční stránky důležité, aby se vyřešily restituce, které sice měly být dořešeny již během přelomu tisíciletí, ale dosud tyto vleklé majetkové spory trvají (APha, 2009).

4.1.5.2. Změna zaměření zahrad

Některé ze zahrad, jak dokladují fotografie, byly zcela přizpůsobeny požadavkům doby a novým majitelům. Jak je tato výměna poznamenala, je doložitelné na fotografiích, které doprovázejí práci. Většinou se jedná o změny vedoucí k přeměně zahrad na užitkové. Objevíme zde ovocné druhy, stejně jako rostliny odpovídající vkusu majitelů, nikoli původnímu zaměření zahrady.

4.1.5.2.1. Dendrologické změny

Velmi významným rysem zahrad je určitá postupná proměnlivost v jejich funkčním působení. Tato proměnlivost v prostoru a čase je jednou z hlavních příčin toho, že se nám posuzováno z delšího časového hlediska zachovalo nepříliš mnoho zahradních úprav ve své původní podobě. Na rozdíl od technických staveb a zařízení nemá zahrada nikdy

svoji definitivní a konečnou podobu, není nikdy zcela dokončena, ale nalézá se vždy pouze na určitém stupni svého vývoje. (Mareček, 1992). Tentýž autor dále zmiňuje: Nejvýrazněji se při této funkční dynamice uplatňuje biologický charakter většiny zahradních prvků, protože rostliny postupně rostou, čímž se mění i jejich prostorový charakter a z něho se odvíjející funkčnost.

Z toho jasně vyplývá, že i kdyby bylo o každou zahradu pečováno, nedochovala by se nám v takovém stavu, jaký si představujeme. Dochází nejen k postupnému zanikání některých dřevin vlivem jejich stáří, ale i ke změně nároků během života rostliny, změně v zahradní kompozici a tudíž k nucené výměně jednotlivých složek.



Obrázek č.6: Zahrada v Kladně Švermově.

4.1.5.2.2. Ostatní sortiment

Sortiment dendrologický vždy doplňovaly i rostliny, zejména květiny. Ostatní zahradní doplňky byly zasazovány podle historického slohu, ať se jedná o např. vodní prvky, nebo o altány.

Květiny byly voleny tak, aby vyjadřovaly svým charakterem a symbolikou chválu svatým a Bohu.

4.1.5.2.3. Údržba a péče o zahrady

Údržbu a péči o zahrady přilehlé k farním objektům původně ve většině objektů zajišťovali najatí pracovníci, nebo zaměstnanci fary. Nikdy ovšem samotný farář.

Péče byla odvozena zejména od praktických znalostí, nikoli od vzdělání.

4.1.6. SOUČASNÝ STAV ZAHRAD

Pro soudobou zahradu jako obytný prostor platí obdobné zásady účelnosti a funkcionality jako pro soudobý byt. Tato účelnost má - jako v celé ostatní architektuře dvojí stránku, materiální a psychickou, říká Žák (2006) ve své knize, a dále píše: Duchovní, psychická účelnost je to, co se obyčejně nazývá krásou, pěkným vzhledem, estetickou hodnotou, vkusným řešením nebo příjemností a vřidností obytného prostoru. Tato funkcionalita a účelnost, která je zároveň a nedělitelně hmotná i duchovní, může být nazvána také obyvatelností.



Obrázek č.7: Přilehlá zeleň u fary v Kvílici, zde není vlastní zahrada.

Funkcionalita a účelnost, tedy obyvatelnost, u několika objektů přestaly existovat, stejně jako samotné budovy. Tato situace nastala například v Panenském Týnci, Pozdni či Hořešovicích. U většiny ostatních je situace vážná. Církev nechala většinu zahrad i

s budovou v pronájmu. Vzhledem k tomu, že nájemci jsou zahradnickými laiky, například v Kovářech, ve Dřetovicích, ve Smečně či v Libušíně, se zahrady staly objektem rekreace, takže ochrana mnohdy možná zajímavých taxonů se nekonala.

4.1.6.1. Stav zahrad jako celků

Pokud bychom prošli všechny zahrady po republice, našli bychom mezi nimi značné rozdíly. Pokud porovnáme zahrady ve vikariátu Kladno, zde jsou zahrady ve většinou špatném stavu. Pozemky nebyly příliš dlouho spravovány, došlo například k introdukci nežádoucí flóry, která zcela pozměnila nejen estetické hledisko.

4.1.6.2. Stav dendroflóry v zahradách

Stromy a keře v zahradách prošly dlouhodobými nechtěnými změnami. Nedostatek péče a neodborné zásahy způsobily špatný stav zeleně, takže často jedinou následnou možností při úpravách byla úplná likvidace dřevin. Pokud některé dřeviny vzácnějších taxonů přece jen zůstaly, jsou ve špatném stavu. Jedinou možností je, bohužel, náhrada těchto dřevin.



Obrázek č.8: Zahrada v pronájmu ve Vrbně nad Lesy.

4.1.6.3. Uplatnění a využití pozemků

Většina pozemků je ve správě necírkevních osob. Jedná se o lidi, kteří nemají potřebu, jako laici, pátrat po původním stavu zahrady. Ten je pro ně stejně nedůležitý jako snaha o jeho obnovu. Ani pozemky, které spravuje stále církev, nejsou na tom lépe. Dřeviny a ostatní flóra zde mizí pod plevelem. Nebo již zanikly pro nedostatek nebo absenci péče. Ostatní zeleň je většinou novější, dodaná obyvateli pro užitek, nikoli pro okrasu. Jde o různé ovocné keře, stromy, polní plodiny apod.



Obrázek č.9: Zahrada u fary v Tuřanech

Některé pozemky tedy slouží jako soukromé zahrady běžného venkovského typu, například v Libušíně, Kvílici, jiné nejsou vůbec obydleny, jako například ve Pcherách. Raritou může být chov krav na pozemku farní zahrady v Radonicích nad Ohří, nebo údajné pravidelné spásání kozami ve Vrbně.

4.1.6.4. Péče o zahrady

Z odborného hlediska je péče minimální. Pouze u vybraných objektů, například ve Zlonicích, se obec spolu církví a památkovou péčí zasadila o rekonstrukci pozemku.

Zásahy prováděné na pozemcích lze obecně shrnout do péče o zatravněné plochy, občasné prořezání stromků, pokácení nepotřebných dřevin. Je s podivem, že zahrady nejdou při své rozloze nijak využívány pro sportovní či jiné společenské akce, jako se tomu děje na jiných farách v jiných vikariátech. Péči o zahrady si zajišťují sami nájemci, pouze na pozemcích pod správou církve údržbu zařizují najaté firmy nebo soukromé osoby.

4.1.7. VÝVOJ ZAHRAD V BUDOUCNOSTI



Obrázek č.10: Farní zahrada v Radnicích nad Ohří.

Pokud si porovnáme zahrady a jejich stav v současnosti, třeba podle fotodokumentace, zjistíme, co již bylo napsáno výše – tedy že stav je velmi špatný. Tím je samozřejmě ovlivněn i další vývoj.

U sítě těchto menších zahrad často stojíme před problémem jejich dalšího využití. Tyto historické objekty by bylo potřeba řešit v určitém slohu, aby celkový záměr odpovídal budově. Je ovlivněn i výběr dřevin, prostorové řešení. O tom, zda bude obnovena původní úprava, či bude realizována zcela nová koncepce, budou rozhodovat četné faktory, jak již vypověděl Mareček (1986) a dále ještě uvádí, že limitujícím podkladem pro výhledovou koncepci bude biologické a estetické vyhodnocení všech porostů a důkladné posouzení veškerých historických podkladů vztahujících se k řešenému území.

V jiných objektech, například v jiných částech republiky jsou již tyto zahrady upravovány, aby nadále sloužily, aby jen nepustly.

4.2. ZHODNOCENÍ VYBRANÝCH OBJEKTŮ

V této části půjde podrobnější popis vybraných zahrad. Stručný vývoj historický je v základních rysech podobný u všech zahrad vikariátu, tato část se jím již nebude zabývat podrobněji. Přírodní podmínky ve všech třech vybraných objektech jsou na přibližně stejné úrovni, protože všechny zahrady se nacházejí ve stejných vegetačních pásmech, s obdobnými srážkovými podmínkami a nadmořskou výškou. Zahrada v Kladně se nachází nejvýše – tedy cca 390 metrů nad mořem, níže je zahrada ve Dřetovicích – cca 290 metrů nad mořem, nejnižší pak zahrada ve Zlonicích – cca 220 metrů nad mořem.

4.2.1. ZAHRADA U FARY V Kladně ROZDĚLOVĚ



Obrázek č.11: Zadní část zahrady v Kladně Rozdělově, starší úprava, nyní bez keřů.

4.2.1.1. Původní stav

Stejně jako u jiných objektů je původní stav hádankou. Jisté je pouze, že pozemek byl větší, než je v současnosti, jak je uvedeno v následující kapitole. Dle vyjádření okrskového vikáře p. J. Kučery byl pozemek využíván k pěstování květin pro oltářní výzdobu + sloužil jako klidné místo pro rozjímání. Dřeviny zde byly vysázeny jen skromně, páteř zahrady tvořily *Picea abies*, také *Acer platanoides* a *Betula verrucosa*. Keřové patro zajišťovaly *Symphoricarpos albus*, *Syringa vulgaris*, *Taxus baccata* a *Rosa*.

4.2.1.2. Současné využití

Zahrada i fara jsou stále využívány okrskovým vikářem. V současné době je však zahrada využívána jen z části. Po jednání se zastupitelstvem města došlo k posunutí původní obvodové zdi. Dřeviny, které se dříve nacházely uvnitř prostoru, jsou nyní na veřejném prostranství. Část zahrady před budovou fary slouží k pěstování květin pro oltářní výzdobu a část areálu za farou je bez dalšího využití, protože zde nejsou finanční ani časové možnosti.

Najdeme zde i dřeviny jiné, ale prozatím velmi malé, čerstvě vysazené, tudíž nevyhovující parametrům inventarizace..

4.2.1.3. Inventarizace dřevin farní zahrady

Inventarizační plán zahrady přiložen jako **příloha číslo II.**

K určování všech dřevin byli použiti Hurych (2003), Kelly (2004), Nekolová (2004) a Nekolová (2002).

Nejmenší stromy (podle průměru kmene), které bývají evidovány samostatně dosahují zpravidla nejmenšího průměru 150, výjimečně 100 mm (Machovec, 1982).

Tabulka 1: seznam dřevin v Kladně Rozdělově

1 - <i>Acer platanoides</i>	20-25	15-20	98,7	I	60-100
2 - <i>Betula verrucosa</i>	20-25	6-8	49,3	I	60-100
3 - <i>Juglans regia</i>	10-15	8-10	35	I	60-100
4 - <i>Picea abies</i>	20-25	4-6	47,7	II	60-100
5 - <i>Picea abies</i>	20-25	4-6	48,4	II	60-100
6 - <i>Juniperus horizontalis</i>	---	---	---	II	0-5
A - <i>Rosa sp.</i>	---	---	---	II	0-5
p.č.- taxon	Výška v m	Průměr koruny	Průměr kmene	S H	Věková kategorie

Postup inventarizace, která je velmi důležitou součástí hodnocení starých zahrad, byl popsán v kapitole **4. Metodika.** Ovšem je nutné vysvětlit ještě konkrétní tabulkové údaje, jež se do inventarizace zahrnují.

Průměr kmene se měří v prsní výšce, tj. v 1,3 m. Pokud se v této výšce měřit nedá (strom je např. rozvětven níže), změří se tam, kde je to možné, ale tento fakt se v tabulce uvede. Nejjednodušším způsobem je měření obvodu pomocí krejčovského metru (kde jsou stromy větších tlouštěk použijí se dva spojené) a pomocí přepočítávací tabulky se převedou na průměr.

Průměr koruny se měří zpravidla jako půdorysný průmět koruny na terén. Důležité je, aby zvláště v zapojených porostech byl měřen podle větví, které zasahují nejdále,

protože v mnoha případech je to údaj charakteristický pro výpočet přerývnosti dřevin v daném prostoru. Zásadou je, že se měří ve dvou na sebe kolmých směrech. Jejich aritmetický průměr pak dává hodnotu průměru kruhu, který koruna teoreticky zaujímá...

Na základě mnohaletých zkušeností byla stanovena rozmezí takto:

0- 2 m, 2- 4 m, 4- 6 m, 6- 8 m, 8- 10 m, 10- 15 m, 15- 20 m, 20- 25 m, 25 a více.

Výška dřeviny se zjišťuje nejlépe pomocí Blume-Leissova výškoměru. Tímto přístrojem umožní při opakovaném měření zjistit výšku stromu s přesností 0,5 m...

V praxi postačí, když výšky dřevin vyjadřujeme v rozmezích odstupňovaných po 5 m, t.j. od 0 do 5 m, 5 - 10 m, 10 - 15 m, 15 - 20 m, 20 - 25 m, 25 - 30 m, 30 - 35 m, 35 - 40 m.

Určení **věkové kategorie**. Tento údaj, který je potřebný pro rozhodování jak s hodnocenou plochou zeleně dále zacházet, je údajem, jehož zjišťování bývá někdy velmi obtížné. Nejjednodušší je, máme-li k dispozici údaje o době založení porostu...Ve většině případů však takové údaje nejsou k dispozici...Tam, kde nelze věkovou kategorii určit jinak, je potřeba použít Presslerova nebozezu. Tato metoda je poměrně velmi přesná, není však použitelná v masovém měřítku. Pro potřeby praxe plně postačí, jsou-li dřeviny řazeny v mladším věku po 20. letech. Ve vyšším věku se rozmezí zpravidla podstatně zvyšuje. První dvacetiletí je vhodné rozdělit na polovinu.

Nejobvyklejší zařazení do věkových kategorií vypadá takto:

0 - 20 let (0 -10 a 10 – 20), 20 – 40 let, 40 – 60 let, 60 – 100 let, 100 let a více.

Sadovnické hodnocení. Toto kritérium shrnuje integrujícím způsobem prakticky všechny kvality dřevin, které nebylo možno vyjádřit naměřenými hodnotami. Je to v podstatě klasifikátor, který definuje kvality dřevin podle stupně jejich účinnosti jako účelové a funkční složky přírodní části životního prostředí...východiskem z disproporcí je systém, který bude charakterizovat dřeviny jako dřeviny I. klasifikační třídy (5 bodů), až po dřeviny V. klasifikační třídy (1 bod)...Zařazení do jednotlivých klasifikačních skupin je následující:

5 bodů – nejhodnotnější dřeviny (I. klasifikační třída).

Dřeviny absolutně zdravé a nepoškozené, tvarem i celkovým habitusem koruny odpovídající druhu, bez pozorovatelných poškození, zavětvené až k zemi, velikostně již plně rozvinuté, avšak ještě v plném růstu a vývoji. Do této kategorie patří dřeviny u nichž

je vzhledem k předpokládané délce dosahovaného stáří předpoklad, že mohou svou sadovnicko-krajinářskou funkci plnit ještě po řadu desetiletí. Při řešení prostoru, na němž se takto vyhodnocené dřeviny nacházejí, je třeba vycházet ze zásady, že je třeba zachovat v maximálně možné míře, i za cenu přehodnocení a přetvoření sadovnického prostoru, přeřešení plánované zástavby apod.. tyto dřeviny by prakticky měly být zachovány ve všech případech.

4 body – velmi hodnotné dřeviny (II. klasifikační třída).

Zdravé dřeviny, typického tvaru, odpovídající příslušnému druhu nebo kultivaru, v celkovém habitusu nanejvýš jen nepatrně narušené nebo poškozené. (Například bez větví nejspodnějšího patra, mírně nahnuté, nebo s menšími volnými prostory v koruně a podobně.). Velikostně rozvinuté alespoň tak, aby dosahovaly přibližně polovinu těch rozměrů, které jsou na daném stanovišti schopny maximálně vytvořit.

Stejně jako v předcházející kategorii musí mít dřeviny předpoklad rozvoje pro řadu dalších desetiletí, při udržení dosažené kvality. Rovněž tyto dřeviny je třeba v maximální míře chránit, i za cenu přetváření kompozice prostoru na němž se nacházejí. K jejich odstranění lze přistoupit až po vyčerpání všech, i poměrně značně nákladných řešení, a jen ve zcela výjimečných případech.

3 body – dřeviny průměrné hodnoty (III. klasifikační třída).

Dřeviny zdravé, respektive jen nepatrně proschlé, ale bez chorob a škůdců, kteří by se mohli rozšiřovat. Dřeviny v této kategorii se mohou tvarově lišit i velmi podstatně podle původního typu. Patří sem např. dřeviny vysoko vyvětvené, avšak takové, u nichž je předpoklad obrůstání po osvětlení kmene, případně takové, které podržují své estetické a funkční hodnoty i při silném vyvětvení, dřeviny s jednostrannou, ale stabilní korunou apod. Patří sem rovněž dřeviny tvarově i vzhledově typické, avšak dosud menšího vzrůstu, který nedosahuje poloviny normálních rozměrů daného druhu na posuzovaném stanovišti. Také u této kategorie musí být předpoklad dlouhodobého rozvoje. Buď jsou to dřeviny, u nichž je možno předpokládat, že si svoje sadovnické zhodnocení dlouhodobě udrží, nebo takové, které se mohou dále rozvíjet a dosáhnou i vyššího počtu bodů. Velmi často, zvláště v porostech, které nebyly dlouhodobě systematicky udržovány, tvoří základní materiál, z něhož je možno postupně vymodelovat kvalitnější porosty. Při řešení sadovnických úprav se u této kategorie počítá s tím, že se dřeviny podle potřeby buď ponechají k dalšímu vývoji a tam, kde to záměr vyžaduje, se odstraní.

2 body – dřeviny podprůměrné hodnoty (IV. klasifikační třída).

Patří sem dřeviny značně poškozené, dřeviny velmi vysoko vyvětvené, bez předpokladu obrůstání, po prosvětlovacích probírkách, dřeviny staré a málo vitální, výrazně prosýchající, vydoutnalé, případně i jinak silně poškozené. Předpoklady dalšího vývoje jsou značně omezené, jak v čase, tak v kvalitě. Patří sem hlavně takové dřeviny, u nichž nelze předpokládat zlepšení jejich kvality. Nesmí to být však dřeviny ohrožující bezpečnost lidí nebo porostů. Při výhledových úpravách porostů se počítá s jejich postupným odstranění. Výjimky tvoří pouze dřeviny mimořádné dendrologické hodnoty (unikáty), dřeviny, k nimž se váží nějaké památné události, chráněné stromy, resp. torza velmi malebně působící, které se nechávají na dožití.

1 bod – dřeviny nevyhovující (V. klasifikační třída).

Dřeviny velmi silně poškozené, nemocné, napadené silně škůdci, zvláště takovými, kde hrozí nebezpečí jejich šíření na ostatní porosty, dřeviny odumírající a odumřelé, dřeviny ohrožující bezpečnost návštěvníků (např. nebezpečí zřícení na cestu), dřeviny, které svou existencí výrazně poškozují kvalitu cennějších exemplářů (např. dřeviny vrůstající do korun kvalitních a zvláště světlomilných stromů) a dřeviny jinak bezprostředně ohrožující daný prostor a jeho vývoj. V této kategorii jsou dřeviny bez jakýchkoliv předpokladů dalšího vývoje. Při řešení ploch a výhledu sadovnických úprav je nezbytné tyto dřeviny okamžitě, nebo v co nejkratší možné době odstranit. Jsou to dřeviny, které v porostech vadí, a které je třeba rychle odstranit, jaký záměr je při další výchově porostů uplatňován.

4.2.1.4. Nástin budoucího rozvoje

Zahrada je ve velmi strohém stylu, počítá se zde s pěstováním květin pro kostelní účely, dřeviny jsou zde vysazeny nové. Konkrétně po několika stromkovitých *Taxus baccata*, *Salix caprea 'Pendula'*, *Syringa vulgaris*. Ovšem nijaké větší změny se nechystají. Stávající dřeviny jsou chráněny a udržovány památkovou péčí, protože se jedná o velmi staré a esteticky ceněné dřeviny.

4.2.2. ZAHRADA U FARY VE ZLONICÍCH



Obrázek č.12: Pohled do rekonstruované zahrady ve Zlonicích.

4.2.2.1. Původní stav

Původní stav není zdokumentován, zahrada prošla rekonstrukcí, ovšem ani ta se do současnosti nedochovala, bohužel.

Z původních dřevin se zde zachovala *Betula verrucosa 'Youngii'*, *Picea pungens* a *Tilia cordata*.

V zahradě byly vytvořeny (podle paní Řezáčové, majitelky zaniklého zahradnictví a autorky rekonstrukce) broderie ze zimostrázu a petúnií v zadní části zahrady, vysázeny popínavé dřeviny, cesty z antuky, která odpovídala barevně omítce budovy. Vzhledem ke slohu se v kompozici uplatnily kulovité tvary jehličin, které navozovaly dojem tvarovaných dřevin – ovšem s daleko snazší údržbou.

4.2.2.2. Současné využití

Jako téměř jediná ze zahrad, viz fotografická příloha, byla by měla ladit s Dientzenhoferem vystavěnou farou a být pečlivě udržována. Protože péče o zahradu byla po zániku zahradnictví předána laikovi, došlo k totální likvidaci založených broderií, po nichž nezůstal ani obrys v trávniku, také k přesazení dřevin na jiná místa, stromy po výsadbě byly okopávány motyčkou, takže se poničily drobné kořeny pod povrchem,

některé roubované dřeviny zplaněly, na trávník bylo umístěno pískoviště, keře se nesestříhávají, tudíž nechrání tvar...trvalky vymizely a do zahrady se vloudil nálet planých rostlin...

Alespoň v nástinu sortiment dřevin použitých pro rekonstrukci: *Caryopteris x clandonensis*, *Euonymus europaeus*, *Chamaecyparis lawsoniana*, *Thuja occidentalis* 'Tiny Tim', *Koelreuteria paniculata*, *Malus x purpurea* 'Eleyi', *Tilia cordata* 'Rancho' a jiné.

4.2.2.3. Inventarizace dřevin farní zahrady

Inventarizační plán zahrady přiložen jako **příloha číslo III.**

K určování všech dřevin byli použiti Hurych (2003), Kelly (2004), Nekolová (2004) a Nekolová (2002).

Tabulka 2: Seznam dřevin ve Zlonicích

1 -Betula verrucosa 'Youngii'	5-10	6-8	44,56	I	40
2,3 - Chamaecyparis lawsoniana	---	---	---	II	0-5
4 – Cotoneastr salicifolius	---	---	---	III	0-5
5 – Clematis x jackmanii	---	---	---	II	0-5
6 -Koelreuteria paniculata	0-5	2-4	10,56	II	0-5
7 -Malus x purpurea	0-5	2-4	10,18	II	0-5
8 - Perovskia abrotanoides	---	---	---	II	
9 - Picea omorika	15-20	4-6	33,42	I	0-5
10 –Salix caprea	0-5	2-4	---	IV	0-5
11, 12, 13 - Spiraea japonica 'Little Princess'					
14 - Syringa vulgaris	---	---	---	III	0-5

15, 16, 17 - Tamarix tetrandra	---	---	---	III	0-5
18 -27 -Thuja occidentalis 'Globosa'	---	---	---	I	0-5
28 – 34 - Thuja occidentalis 'Tiny Tim'	---	---	---	III	0-5
35 -Tilia cordata	15-20	10-15	79,58	I	60
36 -43 -Tilia cordata 'Rancho'	0-5	0-2	10,12	II	0-5
A - Rosa sp. cca 0,8 ks / m ²	---	---	---	I	0-5
B -Rosa sp. 4 - 5 ks / m ²	---	---	---	I	0-5
C - Rosa 'Sweet Fairy' 6 – 8 ks / m ²	---	---	---	II	0-5
D - Hedera helix 'Sagittaeifolia' cca 0,7 ks / m ²	---	---	---	III	0-5
E - Parthenocissus tricuspidata cca 0,7 ks / m ²	---	--	---	III	0-5
F - Caryopteris x clandonensis 1 ks / m ²	---	---	---	II	0-5
G - Vitis vinifera cca 0,6 ks / m ²	---	---	---	II	0-5
H - Lavandula angustifolia 4 – 5 ks / m ²	---	---	---	III	0-5
p.č.- taxon	Výška v m	Průměr koruny	Průměr kmene	S H	Věková kategorie

4.2.2.4. Nástin budoucího rozvoje

Na faře bydlí nájemníci, kterým tyto změny nevadí, stejně jako to, že u dřevin visí vylámané terminální výhony a podobně. Zahrada bude i nadále používána hlavně k rekreaci, farář, který zde bydlí, je velmi vytížen, takže údržbu provádí a budou provádět zmínění laici. V budoucnu se zde setkání či jiné pro církve důležité akce neplánují.

4.2.3. ZAHRADA U FARY VE DŘETOVICÍCH



Obrázek č.13: Pohled do zahrady ve Dřetovicích od východu.

4.2.3.1. Původní stav

Plán zahrady je uveden jako **příloha číslo IV**, axonometrický pohled viz **příloha číslo V**.

Úryvky z kroniky lze jen naznačit původní stav, který se přesněji nedochoval v žádných dokumentech...9. listopadu 1893 vysázeno v zahradě 88 a na dvoře 20 stromů a před farou malý pak kdejaký druh jest v plánu jenž tuto na desce přilepen (Liber Memorabilium, 1893)...Již v roce 1904 na zimu vysázel jsem v zahradě několik jabloní, hrušní, švestek a v malé zahrádce několik zákrsků. Ujaly se dobře, ale následkem sucha v létě 1905 asi 4 švestky uschly a asi 5 jabloněk dostalo rakovinu (Liber Memorabilium,

1905)...Skoro každý onemocněl, na stromech ovocných bylo mnoho škody – pomrzly (Liber Memorabilium, 1928 / 1929).

Z těchto krátkých úryvků o zahradě, bohužel ojedinělých, můžeme usoudit, že zahrada bývala velmi intenzivně využívána zejména k produkci ovoce pro zásoby faráře. Je ke škodě, že nebyly zapsány přesnější odrůdy, stejně jako nebyl zmíněn podrobnější popis zahrady.

4.2.3.2. Současné využití

V současné době zde pronajímatelka nic nepěstuje, církev nejeví zájem do zahrady investovat, zahrada je využívána extenzivně, spíše upadá. Bližší podrobnosti o zahradě jsou uvedeny v kapitole 5.1.

4.2.3.3. Inventarizace dřevin farní zahrady

Inventarizační plán zahrady přiložen jako **příloha číslo VI**.

K určování všech dřevin byli použiti Hurych (2003), Kelly (2004), Nekolová (2004) a Nekolová (2002).

Tabulka 3: seznam dřevin ve Dřetovicích

1 - <i>Juglans regia</i>	10-15	10-15	27,1 v 60 cm výšky	I	20-40
2 - <i>Juglans regia</i>	5-10	4-6	17,5 v 60 cm výšky	II	0-20
3 - <i>Tilia cordata</i>	15-20	10-15	44,6	I	60-100
4 - <i>Tilia cordata</i>	10-15	6-8	19,1	I	0-20
5 - <i>Malus domestica</i>	0-5	4-6	16,9 v 80cm výšky	III	60-100
6 - <i>Malus domestica</i>	5-10	6-8	19,4	III	60-100
7 - <i>Malus domestica</i>	0-5	4-6	19,1 v 60 cm	III	60-100
8 - <i>Malus domestica</i>	5-10	6-8	23,9	III	60-100
9 - <i>Prunus avium</i>	10-15	4-6	14,3	III	0-20
10 - <i>Pyrus communis</i>	10-15	6-8	28,0	V	40-60
A - porost <i>Sambucus</i>	0-5	---	---	V	0-20

<i>nigra</i>					
B - porost <i>Cornus sanguinea</i>	0-5	---	---	V	0-20
C - porost <i>Symphoricarpos albus</i>	0-5	---	---	V	0-20
D - porost - <i>Cornus sanguinea</i> 60 % <i>Rosa canina</i> 40 %	0-5	---	---	V	0-20
E - porost <i>Tilia cordata</i>	0-5	---	---	V	0-20
p.č. (porost) - taxon	Výška v m	Průměr koruny	Průměr kmene	S H	Věková kategorie

4.2.3.4. Nástin budoucího rozvoje

Budoucí rozvoj této zahrady a budovy, ke které pozemek náleží, závisí nejen na majiteli, ale i na ochotě nájemců se na rekonstrukci či nové realizaci podílet. Velmi důležitým kritériem vzkříšení objektu bude finanční stránka. Pokud se podaří vložit do objektu, zřejmě bohužel nemalou finanční injekci, bude možná například následující realizace, nebo, bez podpory, jakákoli jiná úprava. Alespoň u této zahrady je ovšem předpoklad, že bude i nadále využívána a udržována v přijatelném stylu.

5. REALIZACE ZAHRADY U VYBRANÉHO OBJEKTU

Krásná zahrada nevznikne pouhým shromážděním krásných jednotlivostí. Jestliže současně s těmito jednotlivými krásnými prvky neřešíme i jejich vzájemné výtvarné vztahy, tzn. pouze je na zahradu pokládáme, může nám v nejlepším případě vzniknout sbírka krásných jednotlivostí, ale nikoliv krásná zahrada jako celek, říká Mareček (1982), dále dodává, že užitkem ze zahrady nejsou pouze výpěstky měřitelné kilogramy, kusy a litry, ale také vlivy zahrady na duševno člověka a jeho duševní hygienu. Celá zahrada je tedy k užitku i ke kráse. Má jen určité funkční části – např. obytný kout, květinový záhon, trávník, ovocnou výsadbu, plochu pro zeleninu, předzahrádku apod.

V podstatě existují dva základní principy výtvarného pojetí okrasné výsadby, dva způsoby vzájemného kombinování okrasných rostlin. První způsob řeší seskupení rostlin podle obecných estetických pravidel, druhý kombinuje okrasné rostliny podle jejich přirozeného výskytu v přírodě (Mareček, 1982).

5.1. STÁVAJÍCÍ STAV

Současnou majitelkou pozemku je církev, ale pozemek neobývá ani neudržuje. Ekonomické podmínky neumožňují větší zásahy a rekonstrukci. Z ekologického hlediska jsou veškeré zelené plochy samozřejmě velmi cenné, zvláště když nedaleko vede frekventovaná rychlostní komunikace. Estetické hledisko není vysoké, přesto proti jiným objektům, viz fotografie, není tolik zanedbaná.

5.1.1. Místní podmínky

Prostor zahrady o rozloze 2980 m² - a celý pozemek - se nachází v nadmořské výšce 292 m nad mořem, tedy v dubovém vegetačním pásu. Je uzavřen mezi prostorem hřbitova na severní a severovýchodní straně, extenzivním sadem na východní a polem na jižní a jihozápadní straně. Pozemek je víceméně trojúhelníkového tvaru, proto není uvedena západní strana. Region Kladenska patří k I. klimatické oblasti, Dřetovice pak přímo do teplé oblasti s průměrem 8 – 8,7 °C a nízkými srážkami 450 – 500 mm za rok.

Pro Kladensko je charakteristický výskyt běžné středoevropské květeny teplomilnými a suchomilnými druhy (www.mestokladno.cz, 2008). Nedaleko, na západní straně, vede rychlostní komunikace R7, zvyšující prašnost a hluchost okolí. Půdní podmínky jsou méně příznivé, zde konkrétně je těžší, jílovitá slévavá zem s mírně kyselým pH, pro novou výsadbu je potřeba půdní podmínky upravit.

5.1.2. Popis řešeného objektu

Rovinatý pozemek je obehnan 2 metry vysokou cihlovou zdí. Ta nepřiléhá těsně k vedlejšímu prostoru hřbitova, takže zeď na pozemku je řešena jiným systémem. Vstup do skoro trojúhelníkového prostoru je z východní strany, dvoukřídlými masivními dřevěnými vraty. K pozemku zahrady přiléhá budova bývalého hospodářského stavení; ta vyvyšuje částečně zeď na téže straně.

V současné době je zahrada využívána pouze minimálně, travní porost se nechává jako luční porost pro sušení sena. Některé ovocné stromy zbylé z dřívější výsadby, zde konkrétně *Malus domestica*, se prořezávají. Již vzrostlé vysokokmeny, *Juglans regia*, *Pyrus communis*, *Prunus avium*, se neprořezávají, ani jinak neudržují, stejně jako vzrostlí jedinci *Tilia cordata*. Pouze uschlé a větrem poničené větve se odřezávají. Prostor u obvodových zdí je velmi zarostlý, malá část se využívá k sušení prádla, k opékání nebo grilování. Najdeme zde tři drobné keřky *Ribes rubrum*, dále u zdi

vyvázanou rostlinu *Rubus fruticosus*, dva stromky *Grossularia uva-crispa*. Menší záhon pro pěstování jahod se ruší.

5.1.3. Kritéria budoucí realizace

Pro každou novou realizaci je nutné respektovat určitá kritéria. Je nutné přihlídnout nejen k prostoru, který je řešen, ale dále se zabýváme i budoucím posláním realizace, možnostmi údržby, složením zeleně v okolí, druhem budovy, ke které pozemek náleží. Mohly by se jmenovat další parametry, ale to není úkolem práce. Zde je nutné respektovat kromě klimatických a místních poměrů i tyto podmínky.

Majitelé – tedy církev, zde nepobývají, a tak zahrada bude využívána čistě v neduchovním rázu. Tento stav je neurčitý, protože jde o pronájem, ale vzhledem k chystané vlně odprodejů a majetkové situaci, je pravděpodobně trvalý.

Nájemce, tedy uživatelka, je ve vyšším věku a po dlouhé těžké nemoci, která se nedá zcela vyléčit; její stav jí neumožňuje pěstovat a aktivně pracovat na zahradě, to vše je důležité pro volbu nenáročného rostlinného materiálu.

V objektu nebydlí děti, ani nebudou, pouze odrostlé sem jezdí občas na návštěvu, takže není nutné zahradu přizpůsobovat specifikům z toho vyplývajícím.

V objektu je soukromá firma, fungující na dvoře, jezdí zde poměrně často nákladní auta, otáčejí se zde, parkují zde čtyři soukromá auta, takže úprava dvora je značně omezena a zjednodušená. V podstatě jde o malé záhony před domem.

Omezení není jediné, protože majitelka zde nechává z důvodu ostrahy majetku pobíhat psy. Kavkazský ovčák velmi rád hrabe a nečistokrevný druhý pes mu zdatně sekunduje. Bohužel – kdekoli a dost hluboko. Oddělená zahrada tedy nebude řešením plynule navazovat na řešení prostoru okolo domu.

Studna na pozemku sice obsahuje dříve jediné používanou pitnou vodu, ale hladina při velkém odběru rychle klesá a pomalu se doplňuje, a tak není možné s ní počítat pro trvalou intenzivní závlahu. Již v historii se stávalo, že voda na několik let vyschla a studna musela být dodatečně prohlubována o několik metrů.

Pozemek je v těsné blízkosti – přímo sousedí s polem, veškeré chemikálie se mohou, a také dostávají, snadno dostat na pozemek. To ovlivní skladbu dřevin zvolených pro realizaci. Naopak protilehlá strana je od hřbitova oddělena cestou, takže řešení objektu, ač se jedná o velmi těsné sepjetí, není nutné řešit v úzkém souladu s tímto prostorem.

5.2. VLASTNÍ NÁVRHY

Pro pozemek by se jistě daly využít mnohé návrhy, od stylu venkovské zahrady, přes módní japonskou, případně krajinářsky upravenou, ale zde budou uvedeny jiné dva, odpovídající zmiňovaným požadavkům a prostředí, na něž zahrada navazuje a jehož je součástí.

Mareček (1992) by se stručně vyjádřil: Smyslem a cílem našich snah musí být zahrady, které jejich uživatel k životu skutečně potřebuje.

5.2.1. Návrh 1

Návrh uveden v přílohách pod číslem VII, axonometrický pohled jako příloha číslo VIII, osazovací plán jako příloha číslo IX.

První návrh je koncipován jako pravidelná výsadba, která pouze zlehka navazuje na historii. Ovšem návaznost v pravém slova smyslu není možná, protože zahrada, jak byla koncipována původně, se nedochovala na žádném dokumentu.

Pro plochu budou využity pouze některé současné dřeviny. Výsadba samotná využívá opakování kruhových motivů, trávník je doplněn pro oživení cibulovinami, podrobnější seznam zeleně je uveden níže:

Zachovalé dřeviny – listnaté stromy: *Juglans regia*, *Tilia cordata*

Nové dřeviny:

Listnaté stromy: *Malus floribunda*, *Tilia cordata*

Listnaté keře: *Berberis thunbergii* 'Atropurpurea', *Forsythia ovata*, *Hedera helix*, *Hydrangea macrophylla* 'Blue Bird', *Lavandula angustifolia*, *Parthenocissus tricuspidata*, *Rosa* 'Gloria Dei', *Rosa hugonis*

Cibuloviny a hlíznaté rostliny: *Crocus speciosus*, *Galanthus nivalis*, *Muscari botryoides*, *Scilla pratensis*

5.2.2. Návrh 2

Návrh uveden v přílohách pod číslem X, axonometrický pohled jako příloha číslo XI, osazovací plán jako příloha číslo XII.

Tento návrh využívá dynamicky působící linie, měkce modelované cesty, výsadby v trávniku. I pro tento projekt jsou využity některé již vzrostlé dřeviny. Výsadba je

koncipována v modernějším stylu, nerespektuje přísné zákony, které v katolických zahradách panovaly. Jako doplněk dřevin jsou použity zejména zajímavé keře, tak, aby zahrada působila vyváženě během celého roku.

Zachovalé dřeviny – listnaté stromy: *Juglans regia*, *Malus domestica*, *Tilia cordata*

Nové dřeviny:

Listnaté stromy: *Prunus avium*, *Tilia cordata*

Listnaté keře: *Forsythia x intermedia*, *Hedera helix*, *Hydrangea arborescens*, *Lonicera korolkowii*, *Lonicera maackii*, *Rosa 'White New Dawn'*, *Syringa x chinensis*, *Viburnum opulus*

Cibuloviny a hlíznaté rostliny: *Colchicum autumnale*, *Crocus speciosus*, *Galanthus nivalis*, *Muscari botryoides*, *Ornithogalum thyrsoides*, *Scilla pratensis*

Pro oba návrhy byli používáni Hurych (2003), Kelly (2004), Nekolová (2004) a Nekolová (2002).

6. ZHODNOCENÍ

Vyhlídky do budoucna nejsou pro většinu zahrad z dendrologického hlediska nijak růžové. Církev je, zdálo by se, poměrně majetná, ale zdání klame. Na správu zahrad peníze nejsou, protože odtékají do oprav budov, které dlouhodobě chátraly a někde ještě chátrají. Kromě toho – církev jistě bude investovat do lokalit, kde se jí to vyplatí více. Toho je příkladem právě fara ve Zlonicích. Jiné, jako například farnost Budeč Zákolany, nebo Koleč, budou nadále čekat na každou korunu.

Zdaleka ovšem nejde je o finance, jak by mohlo vyznít. Od ledna roku 2009 se v církvi chystají rozsáhlé reformy, právě týkající se majetku. Většina far má být zrušena, což znamená pro zahrady a jejich rostliny většinou pohromu. Je nasnadě zeptat se, komu tedy zahrady i s budovami připadnou, ale tato otázka zatím nebude zodpovězena.



Obrázek č.14: Zahrada v Kolči, prodána do soukromého vlastnictví.

Dalším problémem je, že zahrady byly založeny kdysi dávno na zakázku. Odborníci, nebo skoro odborníci, je vysadili tak, aby sloužily, ale lidé, co se o tyto objekty měli a mají starat, neměli a většinou nemají potřebnou odbornou způsobilost, některými zásahy spíše uškodí, než aby pomohli. Největší chyby ale byly napáchány při odebrání majetku, zavírání objektů nebo násilném osídlení far lidmi, kteří nechápali, jak tyto zahrady fungují. To se samozřejmě odrazilo na úrovni péče a současném tragickém stavu.

Některé objekty, jak se můžeme dočíst i na různých internetových stránkách, mají lepší šanci, že budou nadále žít. Nejen jako udržované objekty, ale hlavně jako místa, na kterých se setkávají lidé, děti, pořádají se zde různé akce. Takovým místem je i fara ve Pcherách zachycená na fotografii.. To, že je tato zahrada v daleko lepším stavu, že žije, je zásluhou využití a péče o ni.



Obrázek č.15: Zahrada v Hobšovicích.

7. DISKUSE

Většina autorů se v publikacích zabývá podobnými, klášterními zahradami, pokud někteří o těch farních uvažují, tak většinou ve spojení se zelení obcí, kde je zároveň nastíněno prolnutí se hřbitovní částí.

V literatuře je uváděno, že zdejší zeleň má být v souladu s klidným prostředím, má úzce navazovat na okolí, ale většina těchto knih je již staršího data. Ovšem v žádných tematicky zaměřených současných knihách, bohužel, není uvedeno, že by se zahrady mohly využít jiným způsobem, aby zeleň, mnohdy krásná a zajímavá, mohla být vystavena širší veřejnosti. Aby sloužila například starším lidem, nebo matkám s dětmi poskytnutím stínu, či místa na hraní.

Možná, že by stálo za úvahu, zda právě tento chybějící bod by nešel doplnit, aby se historicky významné zahrady dostaly do povědomí veřejnosti.



Obrázek č.16: Zahrada ve Pcherách.

V literatuře se v názoru na účelnost farních – a všeobecně církevních zahrad – autoři značně rozcházejí. Dalo by se říci, že je můžeme rozdělit na dva pomyslné tábory. Jeden tábor, zastoupený názorem například Hendrycha (2000), bere tyto zahrady jako prostor budovaný pro krásu. Druhá strana, jejíž názor najdeme třeba u Librové (1987), bere vazbu majitelů na tento prostor jako nedostatečnou, protože aspekt křesťanského učení je přírodě ve svých důsledcích nepřátelský. Nikde jinde není vedena tak ostrá dělící čára mezi přírodou a člověkem.

I historie a její vliv je představován v různých hlediscích. Jedním je například rozpor u Librové (1987), která píše: Právě renesance je podle mnohých autorů epochou, kdy se poprvé konstitovala myšlenka na ovládnutí přírody... a tomu neodpovídá názor Hendrycha (2000), že prostor zahrady renesanční je neodmyslitelně spojen s filosofií.

Co se týká funkcí zahrady, některé názory se i zde mohou rozcházet. Například při dohledávání ekologických funkcí si všimněme, že Mareček (1986) udává o složení rostlinstva na zahradě poněkud jiné údaje než Hendrych (2000).

8. ZÁVĚR

V závěru práce by se slušelo shrnout vše, co bylo uvedeno výše. Tedy:

Zahrady na farách, jako poměrně nedocenená, ale velmi zajímavá součást naší historie, jsou badateli a historiky značně nedoceny. Zasloužily by v mnoha ohledech, aby se dostaly veřejnosti do povědomí.

Třebaže společnost, po různých konfliktech s církví vzniklých nepochopením nepřeje jakémukoli konání s ní spojeném, bude zapotřebí, nechceme-li o tyto prostory zcela přijít, něco podniknout, aby nezanikly.

Nejde jen o materiální, tedy finanční stránku. Bude potřeba prozkoumat a pochopit tyto zvláštní, po léta zavírané prostory, protože jinak jejich rekonstrukce nebude možná. Bude potřeba poopravit spoustu mylných názorů, které způsobují, že lidé hlásící se ke kulturní a vyspělé společnosti, se odmítají ve svých předsudcích těmito zahradami zabývat.

Budu hrdá, pokud tato práce přispěje alespoň malým dílem k zachování tohoto střípku historie.

9. SHRUTÍ LITERÁRNÍCH PRAMENŮ

Odborné knihy:

Dvořáček, P.: Historické zahrady. 1. vydání, Brno KMa s.r.o. 2007, 148 s.,
ISBN 978-80-7309-433-1

Hendrych, J.: Tvorba krajiny a zahrad III. 1. vydání, Praha ČVUT 2000, 163 s.,
ISBN 80-01-02230-7

Hrůza, J.: Slovník soudobého urbanismu. 1. vydání, Praha Odeon 1977, 342 s.,
ISBN 01-527-77

Hurych, V.: Okrasné dřeviny pro zahrady a parky. 2. vydání, Praha Květ 2003, 203 s.,
ISBN 80-85362-46-5

Librová, H.: Sociální potřeba a hodnota krajiny. 1. vydání, Brno UJEP 1987, 134 s.,
ISBN 55-996-87

Kelly, J.: The Hillier Gardener's guide to trees and shrubs, London David and Charles
2004, 640 s.
ISBN 071-53-20-211

Kolektiv: Ottova encyklopedie A – Ž. 1. vydání, Praha Ottovo nakladatelství 2004, 1144
s.
ISBN 80-7360-014-5

Mareček, J.: Zahrada. 2. vydání, Praha Noris 1992, 304 s.,
ISBN 80-900908-1-8

Mareček, J.: Zeleň ve venkovských sídlech a v jejich krajinném prostředí. 1. vydání,
Praha SPN 1986, 165 s.,
neobsahuje ISBN

Mareček, J.: Uspořádání zahrady. 1. vydání, Praha SZN 1986, 36 s.,
ISBN 07-066-86

Machovec, J.: Sadovnická dendrologie. 1. vydání, Praha SPN 1982, 246 s.,
ISBN 17-608-82

Nekolová R.: Listnaté dřeviny od A až po Ž – díl 1.. 1. vydání, Praha Kumpánová 2002,
367 s.,
neobsahuje ISBN

Nekolová R.: Listnaté dřeviny od A až po Ž – díl 2.. 1. vydání Praha Kumpánová 2004,
412 s.,
neobsahuje ISBN

Pacáková- Hošťálková B., Petrů J., Riedl D., Svoboda A. M.: Zahrady a parky v Čechách, na Moravě a ve Slezsku. 1. vydání, Praha Libri 1999, 521 s.,

ISBN 80-85983-55-9

Šonovský, J.: Moderní zahrady. 1. vydání, Brno ERA group s.r.o. 2007, 277 s.,

ISBN 978-80-7366-088-8

Odborné časopisy:

Volfová E.: Průzkum farního kostela sv. Štěpána ve Pcherách. Památky středních Čech 13/2 - 1999, s. 30,

ISBN 0862-1586

Vaněk V.: Památky středních Čech zachycené vizitačními zprávami pražského arcibiskupství z roku 1671. Památky středních Čech 14/1 – 2000, s.32

Časopis neobsahuje ISBN

Jiné zdroje:

Kolektiv: Farní kronika Liber Memorabilium mormecta parochico Vřetovicensis, psána ručně, nemá tedy rok vydání, vzhledem k průběžnému doplňování nelze určit ani počet stran

Kronika neobsahuje ISBN

Apha – Arcibiskupství pražské, zastoupené Ing. T. Borákem, ústní jednání proběhlo v lednu 2009

Internetové zdroje:

Ministerstvo kultury. [http:// www.mkcr.cz/cirkve-a-nabozenske-spolecnosti](http://www.mkcr.cz/cirkve-a-nabozenske-spolecnosti), 2007

Statutární město Kladno. [http:// www.mestokladno.cz/ziv.prostredi](http://www.mestokladno.cz/ziv.prostredi), 2008

Katalog arcibiskupství pražského. <http://www.katalog.apha.cz/web/katalog>, 2008

Český rozhlas 85. [http:// www.rozhlas.cz/nabozenstvi/zpravy/](http://www.rozhlas.cz/nabozenstvi/zpravy/) zprava/467843, 2008

Pacáková – Hošťálková, Zahrada – majetek i oáza štěstí. http://www.unesco-kromeriz.cz/sbornik_zahrady2006/pacakova.html

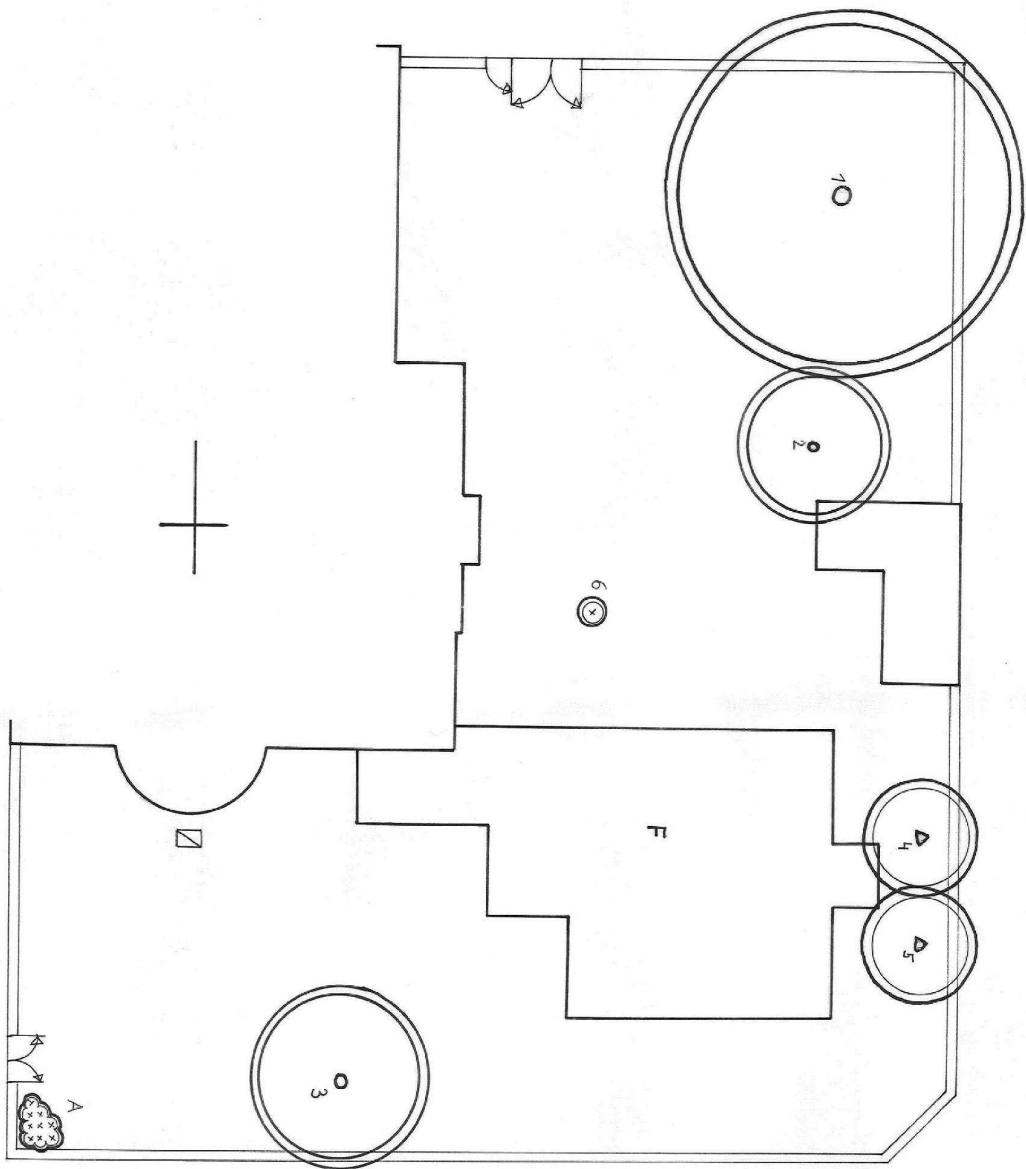
Klobuky. <http://www.klobuky.slansko.cz/historie/fv.pdf>, 2008

Středokluky. <http://www.stredokluky.cz/info.htm>, 2005

<http://www.mesta.obce.cz/druzec/historie>, 2008

10. SEZNAM PŘÍLOH

- I Mapa vikariátu Kladno
- II Plán - inventarizace zahrady v Kladně Rozdělově
- III Plán - inventarizace zahrady ve Zlonicích
- IV Půdorys současného stavu zahrady ve Dřetovicích
- V Axonometrický pohled na současnou zahradu ve Dřetovicích
- VI Plán - inventarizace zahrady ve Dřetovicích
- VII Návrh 1. pro zahradu ve Dřetovicích – pravidelná kompozice
- VIII Návrh 1. pro zahradu ve Dřetovicích – axonometrický pohled
- IX Návrh 1. pro zahradu ve Dřetovicích – osazovací plán
- X Návrh 2. pro zahradu ve Dřetovicích – nepravidelná kompozice
- XI Návrh 2. pro zahradu ve Dřetovicích – axonometrický pohled
- XII Návrh 2. pro zahradu ve Dřetovicích – osazovací plán



LEGENDA

- + KOSTEL
- F FARA
- ⊠ OLTÁŘ

- SH I ⊙
- SH II ⊙
- SH III ⊙
- SH IV ⊙
- SH V ⊙

BARBORA BUREŠOVÁ	M 1:200	1.2.2009
SOUČASNÝ STAV - FARA V KLADNĚ ROZDĚLOVĚ		








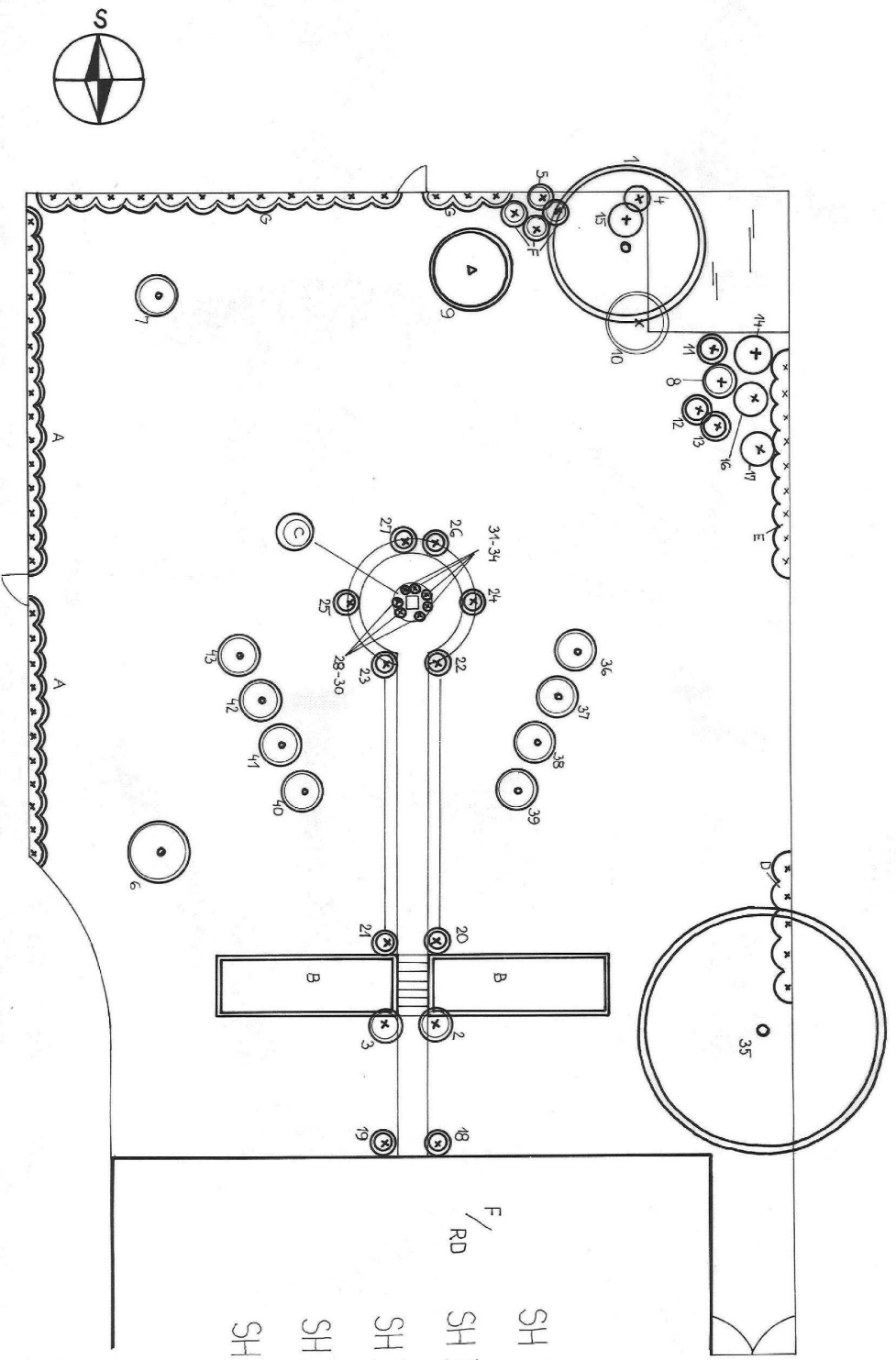
SOUČASNÝ STAV - FARA VE ZLONICÍCH

BARBORA BUREŠOVÁ M 1:200 7.3.2009

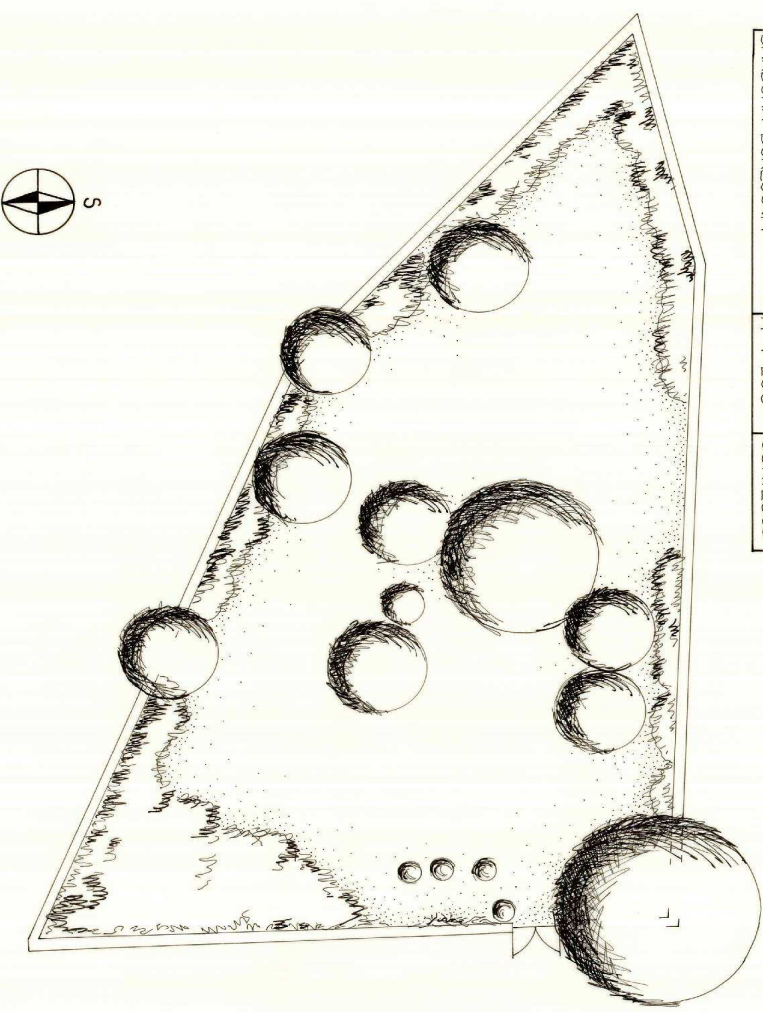
Příloha číslo III

LEGENDA






- SH I 
- SH II 
- SH III 
- SH IV 
- SH V 



SOUČASNÝ STAV - FARA VE DŘETOVICÍCH		
BARBORA BUREŠOVÁ	M 1:200	30.1.2009



LEGENDA

-  LISTNATÉ STROMY
-  LIST. KĚŘE SOLITERNÍ
-  LIST. KĚŘE ZAPOJENÉ
-  LIST. KĚŘE POPÍNAVÉ
-  TRÁVNÍK

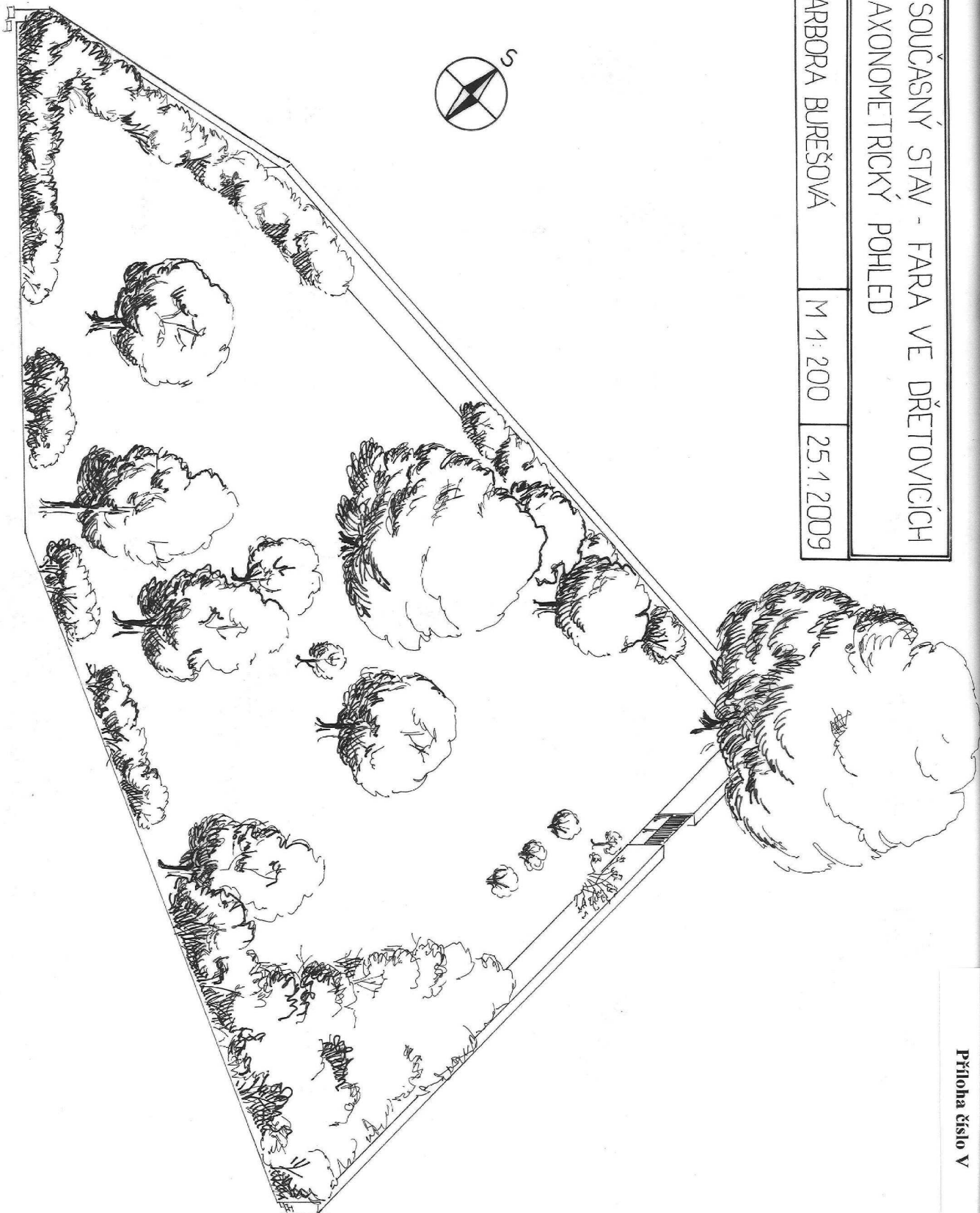
Průloha číslo IV

SOUČASNÝ STAV - FARA VE DŘETOVICÍCH
AXONOMETRICKÝ POHLED

BARBORA BUREŠOVÁ

M 1:200

25.1.2009








SOUČASNÝ STAV - FARA VE DŘETOVICÍCH

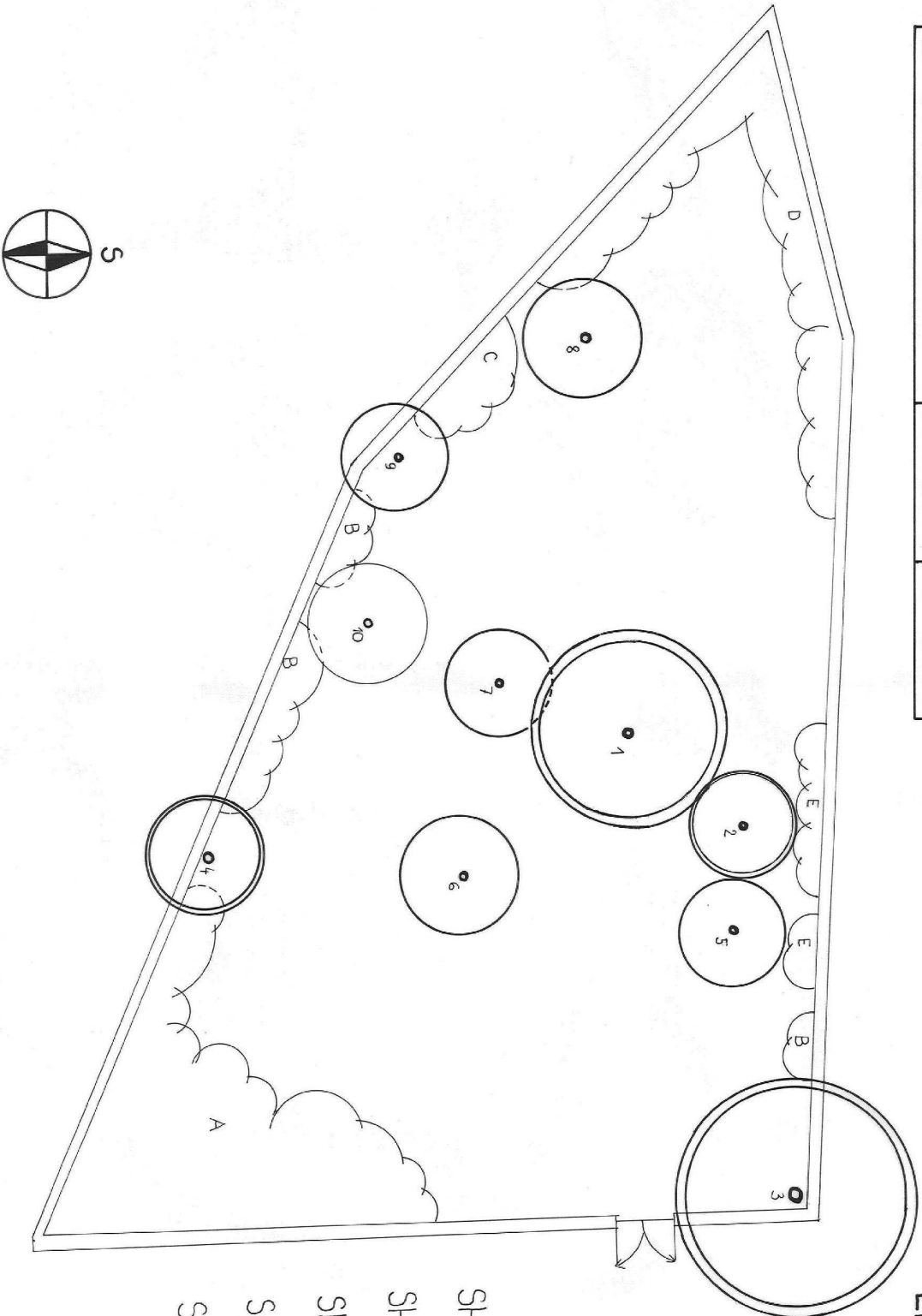
BARBORA BUREŠOVÁ

M 1:200

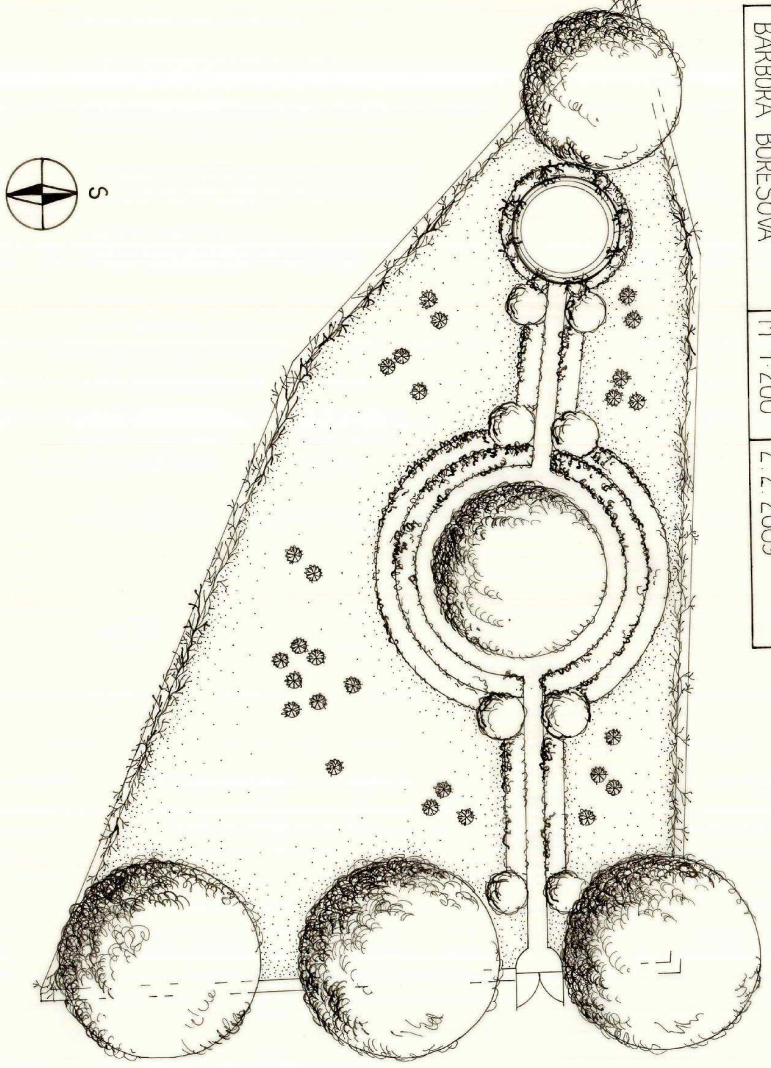
25.1.2009

LEGENDA









- SH I 
- SH II 
- SH III 
- SH IV 
- SH V 



NÁVRH 1. - HISTORIZUJÍCÍ PRAVIDELNÁ KOMPOZICE
 BARBORA BUREŠOVÁ M 1:200 2.2.2009



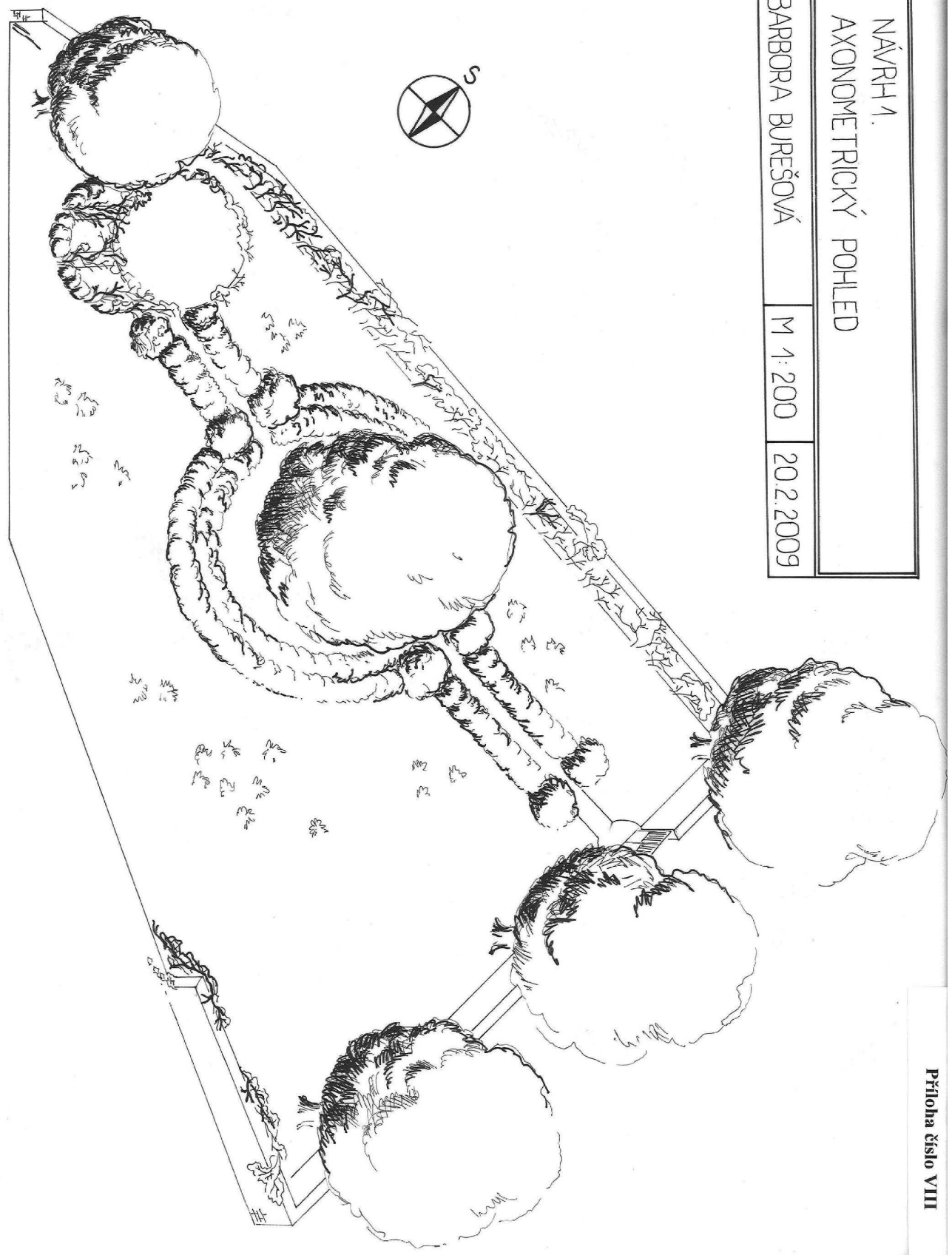
LEGENDA

-  LISTNATÉ STROMY
-  LIST. KEŘE SOLITERNÍ
-  LIST. KEŘE ZAPOJENÉ
-  LIST. KEŘE POPÍNAVÉ
-  CIBULOVINY V TRÁVNÍKU
-  TRÁVNÍK
-  CESTA - PÍSEK
-  ALTÁN

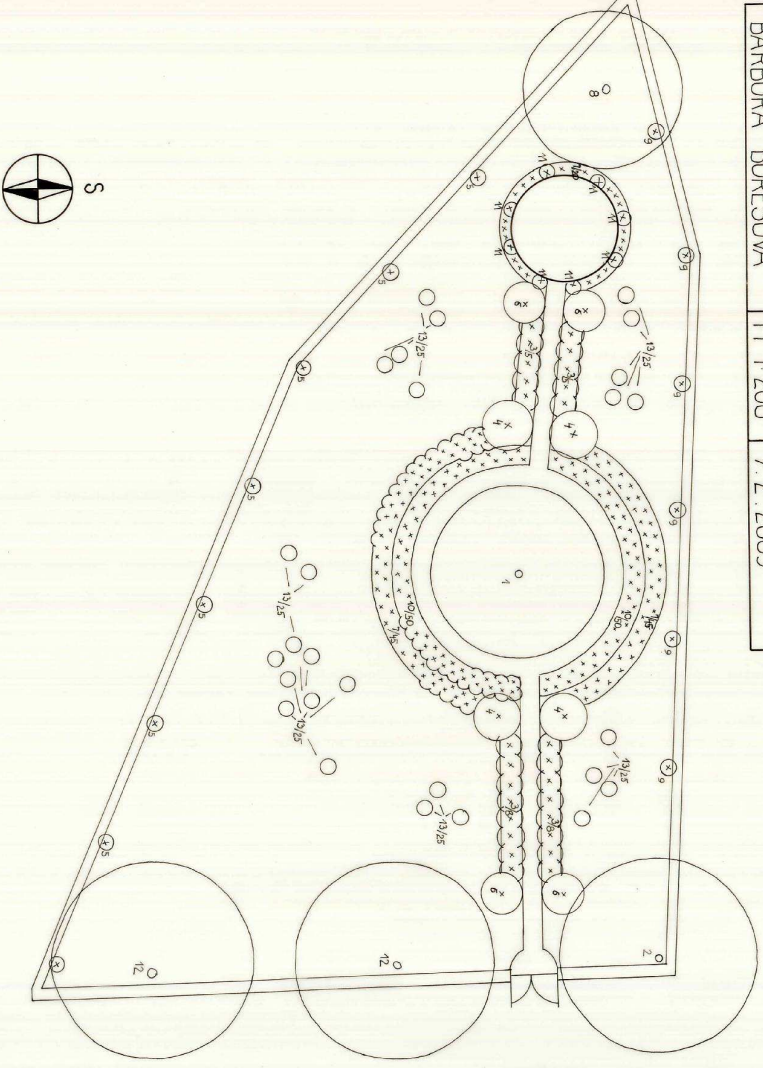
Příloha číslo VII

NÁVRH 1.
AXONOMETRICKÝ POHLED

BARBORA BUREŠOVÁ M 1:200 20.2.2009



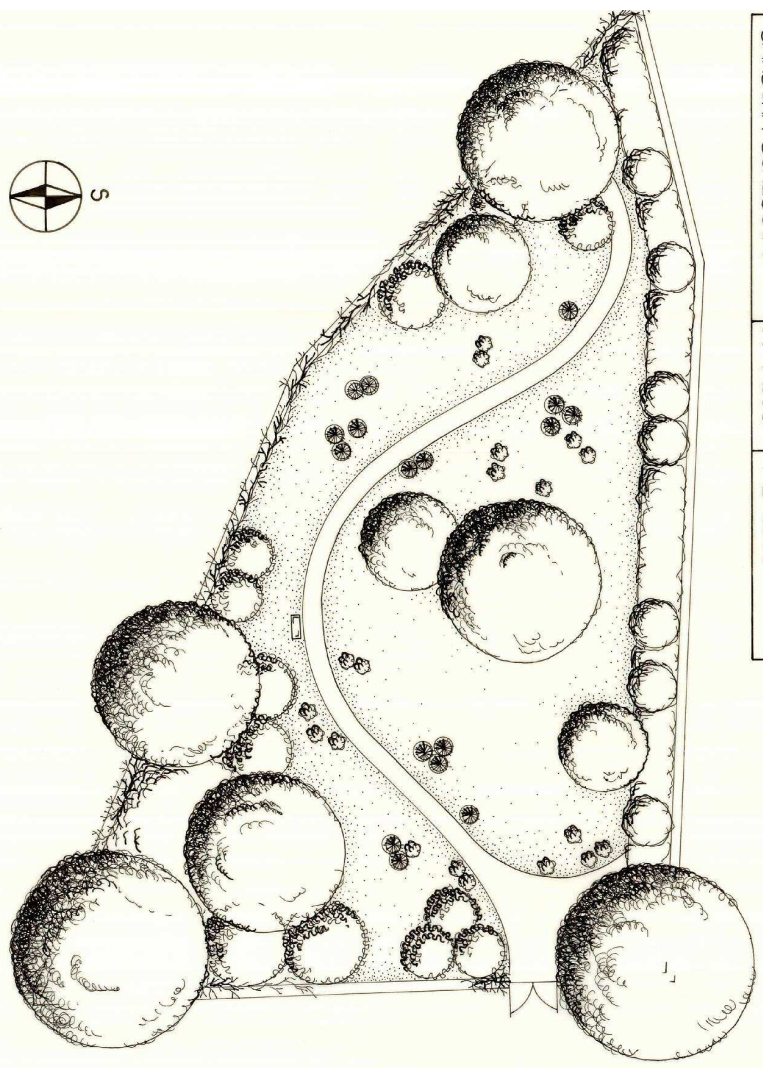
NÁVRH 1. - OSÁZOVACÍ PLÁN
 BARBORA BUREŠOVÁ | M 1:200 | 7.2.2009












Příloha číslo IX

Poř. číslo	Latinský název	Český název	Počet ks
Zachované dřeviny			
1	<i>Juglans regia</i>	Orchák královský	1
2	<i>Tilia cordata</i>	Lipa srdčitá	1
Navrhované dřeviny			
3	<i>Berberis thunbergii</i> 'Atropurpurea'	Dříšťál Thunbergův	26
4	<i>Forsythia ovata</i>	Zlatice vejčitá	4
5	<i>Hedera helix</i>	Břečtan popínavý	8
6	<i>Hydrangea macrophylla</i>	Hortenzie velkolistá	4
7	<i>Lavandula angustifolia</i>	Lavandula úzkolistá	110
8	<i>Maius hortensae</i>	Jabloň mnohokvětá	1
9	<i>Parthenocissus tricuspidata</i>	Louhorec trojlaločný	6
10	Rosa 'Gloria Dei'	Růže čapůvhrd	100
11	<i>Rosa hugonis</i>	Růže Hugova	8
12	<i>Tilia cordata</i>	Lipa srdčitá	2
Chaloviny v travníku			
13	<i>Crocus speciosus</i> , <i>Galanthus nivalis</i> , <i>Muscari botryoides</i> , <i>Scilla pratensis</i>	Krokus sněžanka, modřence, jadoňka	20-25 m hmzdo

NÁVRH 2. - VOLNÁ NEPRÁVIDELNÁ KOMPOZICE
 BARBORA BUREŠOVÁ | M 1:200 | 4. 2. 2009



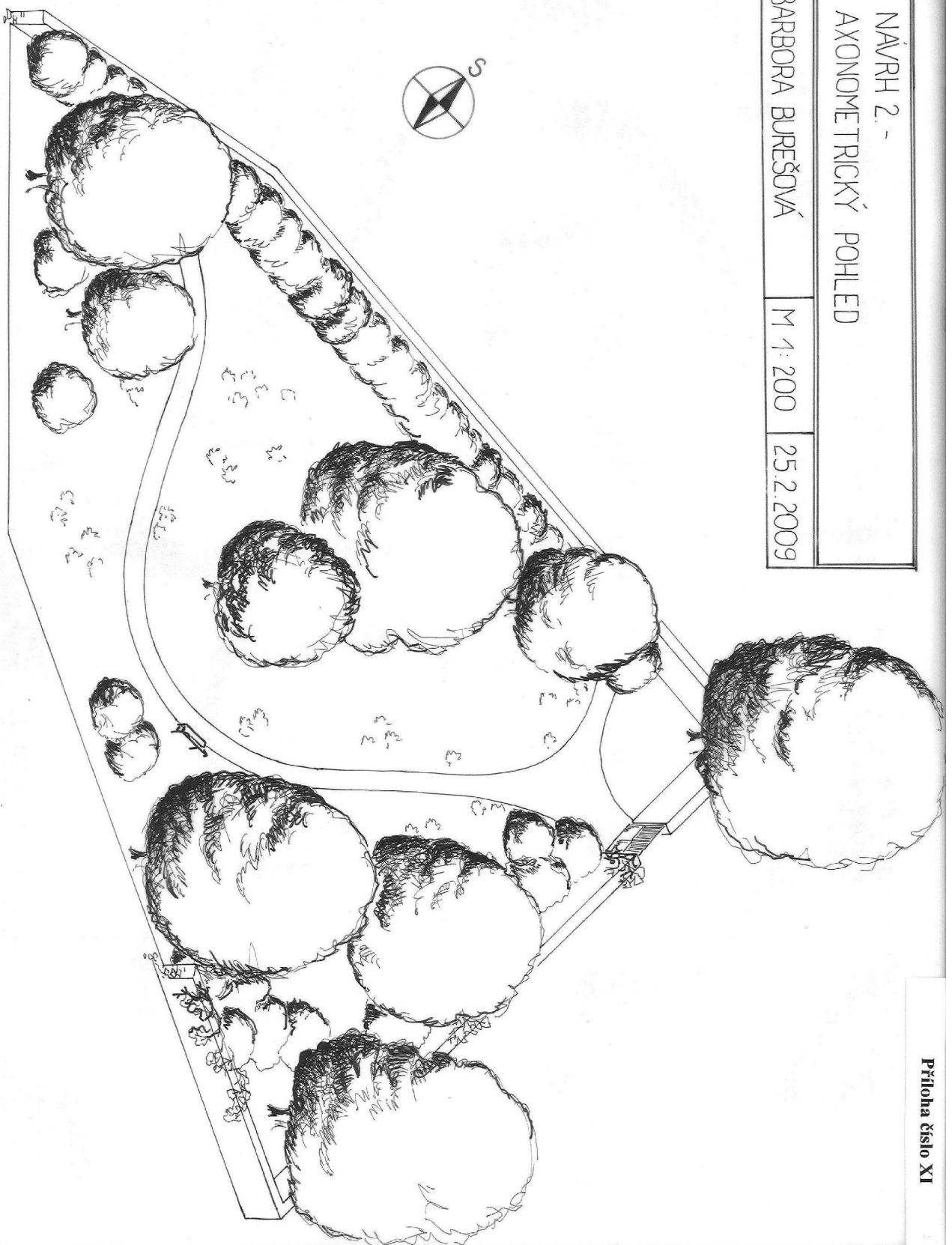
LEGENDA

-  LISTNATÉ STROMY
-  LIST. KĚŘE SOLITERNÍ
-  LIST. KĚŘE ZAPOJENÉ
-  LIST. KĚŘE POPÍNAVÉ
-  CIBULOVINY V TRÁVNÍKU - JARNÍ
-  CIBULOVINY PODZIMNÍ
-  TRÁVNÍK
-  LAMČKY
-  CESTA - ŠOTOLINA

Príloha číslo X

NÁVRH 2. -
AXONOMETRICKÝ POHLED

BARBORA BUREŠOVÁ | M 1: 200 | 25.2.2009



NÁVRH 2. - OSÁZOVACÍ PLÁN

BARBORA BUREŠOVÁ

M 1:200

7.2.2009

