

Univerzita Hradec Králové

Filozofická fakulta

BAKALÁŘSKÁ PRÁCE

2024

Anežka Divíšková

Univerzita Hradec Králové

Filozofická fakulta

Historický ústav

**Regionální dějiny ve výuce dějepisu na příkladu kolowratské heraldiky
v Rychnově nad Kněžnou**

Bakalářská práce

Autor: Anežka Divíšková

Studijní program: B0114A120001 Historie se zaměřením na vzdělávání

Studijní obor: Historie se zaměřením na vzdělávání (maior)
Společenské vědy se zaměřením na vzdělávání (minor)

Forma: Prezenční

Vedoucí: PhDr. Irena Kapustová, Ph.D.



Zadání bakalářské práce

Autor: Anežka Divíšková

Studium: F20BP0314

Studijní program: B0114A120001 Historie se zaměřením na vzdělávání

Studijní obor: Společenské vědy se zaměřením na vzdělávání, Historie se zaměřením na vzdělávání

Název bakalářské práce: **Regionální dějiny ve výuce dějepisu na příkladu kolowratské heraldiky v Rychnově nad Kněžnou**

Název bakalářské práce AJ: Regional history in the teaching of history using the example of Kolowrat heraldry in Rychnov nad Kněžnou

Cíl, metody, literatura, předpoklady:

Cílem bakalářské práce je představit možnosti využití heraldiky a zámeckého prostoru při výuce regionálních dějin v rámci školního dějepisu. Na základě dvou vytvořených pracovních listů se práce snaží zařadit heraldiku do běžné dějepisné výuky. Bakalářská práce zprostředkovává pedagogům i případným dalším zájemcům návod, jak žákům přiblížit heraldiku v konkrétním prostředí zámku v Rychnově nad Kněžnou. Práce se rovněž zabývá i dalším využitím zámeckého prostoru pro školní výuku. Teoretická část práce vychází ze studia, analýzy a následné komparace odborné literatury. Výzkumná část práce vychází z terénního výzkumu na rychnovském zámku a z fotodokumentace jednotlivých heraldických prvků.

BORŮVKA, Vlastimil, Kolowratové: rod erbu orlice, Rychnov nad Kněžnou 2018. BUBEN, Milan, Heraldika, Praha 1986. GRACOVÁ, Blažena, LABISCHOVÁ, Denisa, Příručka ke studiu didaktiky dějepisu, Ostrava 2008. JULÍNEK, Stanislav, Základy oborové didaktiky dějepisu, Brno 2004. JUŘÍK, Pavel, Encyklopedie šlechtických rodů, Praha 2014. JUŘÍK, Pavel, Kolowratové: věrně a stále, Praha 2016. KRATOCHVÍL, Viliam, Metafora stromu ako model didaktiky dejepisu: k predpokladom výučby, Bratislava 2019. KREJČÍK, Tomáš, KOVÁŘ, Libor, PSÍK, Richard, Základy heraldiky, Ostrava 2008.

Zadávací pracoviště: Historický ústav,
Filozofická fakulta

Vedoucí práce: PhDr. Irena Kapustová, Ph.D.

Oponent: prof. PhDr. Ondřej Felcman, CSc.

Datum zadání závěrečné práce: 22.1.2023

Prohlášení

Prohlašuji, že jsem bakalářskou práci vypracovala samostatně pod vedením vedoucí práce PhDr. Ireny Kapustové, Ph.D. a uvedla jsem všechny použité prameny a literaturu.

V Hradci Králové dne 29. 4. 2024

Anežka Divíšková

Poděkování

Srdečné poděkování patří vedoucí bakalářské práce PhDr. Ireně Kapustové, Ph.D. za její ochotu, vstřícnost a cenné rady, které mi během psaní bakalářské práce poskytla. Velice bych chtěla poděkovat kastelánce rychnovského zámku Ing. Zdeňce Dokoupilové za umožnění výzkumu v zámeckých prostorech. Dále bych chtěla poděkovat Mgr. Pavle Hanzalové, Ph.D. za grafickou úpravu bakalářské práce. V neposlední řadě bych chtěla poděkovat Bc. Michaele Vaňkové za jazykovou korekci bakalářské práce.

Anotace

DIVÍŠKOVÁ, Anežka, *Regionální dějiny ve výuce dějepisu na příkladu kolowratské heraldiky v Rychnově nad Kněžnou*, Hradec Králové: Filozofická fakulta, Univerzita Hradec Králové, 2024, s. 80, Bakalářská práce.

Cílem bakalářské práce je představit možnosti využití heraldiky a zámeckého prostoru při výuce regionálních dějin v rámci školního dějepisu. Na základě dvou vytvořených pracovních listů se práce snaží zařadit heraldiku do běžné dějepisné výuky. Bakalářská práce zprostředkovává pedagogům i případným dalším zájemcům návod, jak žákům přiblížit heraldiku v konkrétním prostředí zámku v Rychnově nad Kněžnou. Práce se rovněž zabývá i dalším využitím zámeckého prostoru pro školní výuku. Teoretická část práce vychází ze studia, analýzy a následné komparace odborné literatury. Výzkumná část práce vychází z terénního výzkumu na rychnovském zámku a z fotodokumentace jednotlivých heraldických prvků.

Klíčová slova: heraldika, Kolowratové, kolowratská orlice, zámek Rychnov nad Kněžnou, regionální dějiny

Annotation

DIVÍŠKOVÁ, Anežka, *Regional history in the teaching of history using the example of Kolowrat heraldry in Rychnov nad Kněžnou*, Hradec Králové: Philosophical Faculty, University of Hradec Králové, 2024, pp. 80, Bachelor thesis.

The goal of the bachelor's thesis is to present the possibilities of using heraldry and the chateau space in the teaching of regional history within the framework of school history. Based on the two created worksheets, the work tries to include heraldry in regular history teaching. The bachelor's thesis provides guidance to teachers and potential other interested parties on how to introduce students to heraldry in the specific environment of the chateau in Rychnov nad Kněžnou. The work also deals with further use of the castle space for school teaching. The theoretical part of the work is based on the study, analysis and subsequent comparison of expert literature. The research part of the work is based on field research at Rychnov Chateau and the photo documentation of individual heraldic elements.

Key words: heraldry, Kolowrats, Kolowrat eagle, Rychnov nad Kněžnou chateau, regional history

Obsah

Úvod	9
1.Historie zámku Rychnov nad Kněžnou	12
2.Stručný nástin kolowratské genealogie	15
2.1.Libštejnští z Kolowrat.....	16
2.2.Krakowští z Kolowrat.....	17
3.Heraldika	20
3.1.Původ a vývoj heraldiky	21
3.2.Erb a jeho části.....	22
3.3.Zásady heraldického blasonování	27
4.Heraldická výzdoba a další edukační potenciál zámku v Rychnově nad Kněžnou.....	29
5.Exkurze	47
5.1.Plánování a příprava motivační školní hodiny	52
5.2.Teoretická hodina heraldiky	54
6.Teorie tvorby pracovních listů.....	63
6.1.Pracovní listy k exkurzi na zámku v Rychnově nad Kněžnou	66
7.Reflexe exkurze a její následné edukační využití.....	81
Závěr	83
Seznam použitých zdrojů.....	85
Přílohy	I

Úvod

Bakalářská práce se zaměřuje na heraldickou výzdobu zámku v Rychnově nad Kněžnou. Sleduje umístění znaku místního šlechtického rodu Kolowratů na exponátech a jiných zámeckých objektech, které lze spatřit na běžné prohlídkové trase. Cílem práce je předložit způsoby využití heraldiky a zámeckého prostoru pro výuku regionálních dějin v hodinách školního dějepisu.

Motivací pro zpracování daného tématu byla touha předat budoucím generacím prostřednictvím školního dějepisu jiný pohled na památku, která ztělesňuje hmotný pramen naší historie, a zámecká expozice předkládá široké spektrum využití nejen ve školním vzdělávání, ale i v široké veřejné edukaci. Dalšími impulsy bylo nabídnout možnosti práce s památkou ve výuce, zpestřit rutinní hodiny a představit žákům způsob práce jedné z pomocných věd historických, jelikož jsou tyto zajímavé vědní disciplíny v běžných dějepisných hodinách opomíjeny.

Teoretická část práce vychází ze studia a kompilace odborné literatury týkající se dějin rodu Kolowratů, heraldiky a historie rychnovského zámku, která byla doposud vydána. V teoretické části je okrajově popsána historie šlechtického rodu Kolowratů, který na rychnovském zámku pobývá již od 17. století, a stručnou historií zámku jako umělecko-historické památky. Následně je zde objasněna základní heraldická terminologie a pravidla blasonování nejprve v obecnější rovině a poté konkrétněji na rodovém erbů Kolowratů, kde ústřední symbol představuje stříbro-červeně polcena orlice. Výzkumná část práce se zabývá praktickým využitím heraldiky a zámeckého prostoru v hodinách školního dějepisu. Předkládá učitelům dějepisu a žákům možnosti, jak na památku nahlížet z různých úhlů, například čeho si v interiéru a exteriéru zámku všimnout a podobně. Navrhuje různé způsoby, kdy a jak heraldiku i obecně regionální dějiny do výuky zapojit. Předložený plán je určen pro základní i střední školy v rychnovském regionu, které jej mohou zařadit pro zpestření do běžné výuky či do svého Školního vzdělávacího programu.

V přípravné fázi výzkumu byla prostudována veškerá dosud vydaná literatura týkající se kolowratského rodu a rychnovského zámku. Dále byla pro studium využita odborná literatura týkající se zásad práce heraldiky jako vědní disciplíny. Během této fáze byla zapojena heuristika a následná komparace získaných informací. Po důkladné analýze

odborné literatury následovala aplikace poznatků v terénu. Výzkum probíhal převážně v prohlídkové expozici na zámku v Rychnově nad Kněžnou, která je k dispozici návštěvníkům. Každá místnost prohlídkové trasy byla podrobena analýze, zda je přítomen kolowratský znak, na čem je umístěn, kolikrát je v místnosti vyobrazen a podobně. Nicméně pozorování nebylo zaměřeno pouze na znaky, ale i na další exponáty, které mohou posloužit pro školní výuku nejen regionálních dějin, například epitaf předchozího majitele zámku Kryštofa Betengela, obrazy Petera Paula Rubense či ceremoniální meč s kolowratskou orlicí. Po analýze a fotodokumentaci jednotlivých objektů následovala konstrukce pracovních listů pro výuku žáků základních a středních škol v rychnovském regionu a způsob jejich využití. V poslední kapitole je nastíněno, jak pracovní listy využít v terénu, například při exkurzi či při dějepisném výletu po stopách Kolowratů v dané regionu, který lze pro žáky připravit.

Inspirační prací pro zpracovávané téma byla bakalářská práce studenta Jana Eršila s názvem *Šlechtické znaky na stavebních památkách v okrese Rychnov nad Kněžnou*, ve které se zabývá výzkumem a vyhledáváním šlechtických znaků umístěných v exteriéru stavebních památek v rychnovském okrese. Obecnou historií a vývojem města Rychnova nad Kněžnou se ve svém díle *Dějiny Rychnova nad Kněžnou* zabývali Tomáš Kouřil a Antonín Svoboda. Pro historicko-umělecký rozbor rychnovského zámku posloužil třetí díl z edice *Umělecké památky Čech*, jejímž autorem je historik umění Emanuel Poche. Avšak stěžejní publikací jako hlavní zdroj informací o rodové historii Kolowratů zůstává publikace *Kolowratové: věrně a stále*, jejímž autorem je vystudovaný ekonom Pavel Juřík, který se historií šlechtických rodů v současné době zabývá. Dalším cenným zdrojem informací od Pavla Juříka o rodu Kolowratů je publikace *Encyklopedie šlechtických rodů*. Kniha poskytuje základní historické a genealogické informace o významných šlechtických rodech pobývajících v českých zemích. Dějinami a genealogií rodu Kolowratů zabýval Vlastimil Borůvka v knize *Kolowratové: rod erbu orlice*. Pro studium heraldiky byla využita kniha Tomáše Krejčíka a Richarda Psíka *Základy heraldiky*, ve které je heraldika jako vědní disciplína představena a její terminologie odborně vysvětlena. Svůj zájem o heraldiku shrnul ve své knize *Heraldika* i Karel Schwarzenberg, který zde objasnil její teorie a vývoj. Při psaní práce a výzkumu našla uplatnění i kniha *Heraldika* od českého historika Milana Bubna. Inspirační publikací pro didaktickou část práce, tedy jak zapojit heraldiku a zámecký prostor

do výuky, byla kniha od Dagmar Hudecové *Jak modernizovat výuku dějepisu: Výchovné a vzdělávací strategie v dějepisném vyučování*, jež je určena pro pedagogy všech stupňů škol a věnuje se výchově a vzdělávacím strategiím ve výuce dějepisu.

V současné době je zámek v Rychnově nad Kněžnou v soukromém vlastnictví rodu Kolowratů, konkrétně v osobě Jana Egona Kolowrata Krakowského Liebsteinského, který na zámku pobývá se svou ženou a dvěma dětmi. Rod Kolowratů vlastní zámek od roku 1640. V roce 1948 jim byl komunistickým režimem zabaven a navrácen až v roce 1990. V minulých letech zámek procházel rozsáhlou rekonstrukcí a na konci dubna letošního roku se návštěvníkům otevřel v novém světle.

1. Historie zámku Rychnov nad Kněžnou

V předložené kapitole je stručně nastíněna zevrubná historie rychnovského zámku a vybrané osobnosti, které na zámku pobývaly a zasahovaly do stavebního profilu jeho exteriéru. Kapitola nabízí souhrnný základní vhled do osudu zámku napříč staletími, který rovněž může pomoci pedagogům při zapojení rychnovských dějin do výuky dějepisu či běžným zájemcům o regionální dějiny Rychnovska. Historie zámku rovněž dokládá odůvodnění ojedinělého výskytu jiných šlechtických erbů než kolowratského, jejichž vývoj a výskyt v zámeckém interiéru je sledován v dalších částech práce.

První zmínka o Rychnově nad Kněžnou pochází z roku 1258 a je spjata s osobou Heřmana pocházejícího z moravského rodu Drnholce, který byl pověřen králem Přemyslem Otakarem II. osídlováním kraje při řece Kněžně. Heřman se tak pravděpodobně stal zakladatelem samotného města a původního hradu, ze kterého se nedochovaly žádné pozůstatky a jeho lokalizace je poněkud obtížná. Na konci 15. století byl hrad a městečko Rychnov nad Kněžnou prodán rodu Pernštejnů, kteří jej připojili ke svému liticko-potštejnskému panství, ale později v roce 1556 panství prodali. V roce 1577 připadlo rychnovské panství do rukou Buriana Trčky z Lípy, který jej zakoupil od Rudolfa II., a je mu připisována výstavba tzv. starého zámku.¹ Po Trčích rychnovský zámek získal rod Betenglů, kteří k renesančnímu zámku nechali zbudovat kostel Nejsvětější Trojice. Z důvodu účasti na stavovském povstání byly zámek a další majetky Betenglům zkonfiskovány a následně v roce 1640 byl zámek prodán Albrechtovi IV. Libštejnskému z Kolowrat.² Stavbu raně barokního zámku coby nového reprezentačního sídla započal v roce 1676 jeho syn František Karel I. z Kolowrat.³ Do kolowratské genealogie se zapsal jako ten, který ze zděděných panství Rychnov

¹ František MUSIL, Ladislav SVOBODA, *Hrady, zámky a tvrze okresu Rychnov nad Kněžnou*, Ústí nad Orlicí 1998, s. 140–143.

² Lubomír IMLAUF, *Rychnov nad Kněžnou 1258-2008: 750 let od první písemné zmínky*, Nové Město nad Metují 2008, s. 102.

³ Jakub PAVEL, *Kolowratský zámek Rychnov nad Kněžnou*, Praha 2002, s. 1.

nad Kněžnou, Černíkovice a Borohrádek ustanovil fideikomis⁴, jenž byl v roce 1697 schválen i samotným císařem.⁵

Dnešní podobu zámku dodal až Františkův syn Norbert Leopold Libštejnský z Kolowrat. Architektonickým návrhem zámku byl pověřen proslulý architekt Jan Blažej Santini-Aichel. Byla mu svěřena i přestavba rodového kláštera v Dolním Ročově. Došlo například k propojení kostela Nejsvětější Trojice a zámku krytou chodbou.⁶ Norbert Leopold přispěl i k rozvoji vzdělání na Rychnovsku, jelikož založil piaristickou kolej s gymnáziem umístěnou mezi zmíněným kostelem a renesanční zvonici.⁷

Činnost Jana Blažeje Santiniho-Aichela na rychnovském panství není archivně prokazatelná, ale vyplývá z jeho stavitelské činnosti pro rod Kolowratů. Celý zámecký prostor je rozdělen do dvou nádvoří a v osovém průhledu je na konci druhého nádvoří situována kašna s heraldickou orlicí z kolowratského erbu. Za zámkem je umístěn kostel Nejsvětější Trojice, za nímž před požárem stávala piaristická kolej. Santiniho vliv je nejvíce zřetelný v exteriéru památky, kdy nejpatrnější změna nastala v proměně hlavního průčelí na jižní straně, které bylo pomocí nižších spojovacích křídel rozšířeno a na rozích zakončeno dvěma totožnými věžemi s hodinami. Mimoto je na celém zámeckém komplexu dobře pozorovatelná Santiniho hravost a práce s geometrickými tvary, křivkami a diagonálami.⁸ Santiniho úmyslem bylo vytvořit propojením zámku a kostelního průčelí jakousi korunní kompozici, která bude nad městem stavebně dominovat.⁹ Proto se dodnes rychnovskému zámku s přilehlými stavbami přezdívá „rychnovské Hradčany“.

Pozdější stavební zásahy na kostele Nejsvětější Trojice provedl až v 19. století František Antonín II. Libštejnský z Kolowrat, jelikož kostel byl v roce 1798 zasažen

⁴ „Fideikomis (fideikomis rodinný) jest zařízení, kterým se jisté jmění prohlašuje za nezczitelný statek rodiny, buď pro všechny budoucí nástupce z rodu, aneb aspoň pro některé.“ Z dědické posloupnosti fideikomisu jsou vyloučeny nelegitimní děti a ženy. In: August Vojtěch NEVŠÍMAL, *Obecný zákonník občanský mocnářství rakouského. Ku potřebě právníkův a každého občana vůbec vysvětlen a potřebnými formuláři opatřen. Přidány důležitější výnosy a rozhodnutí nejvyšších soudcův, jakož i příslušné zákony až na dobu nejnovejší*, Čtvrté, valně rozmnožené a změněné vydání, Praha 1903, s. 340.

⁵ Vlastimil BORŮVKA, *Kolowratové: rod erbu orlice*, Rychnov nad Kněžnou 2018, s. 96–97.

⁶ Pavel VLČEK, *Ilustrovaná encyklopedie českých zámků*, Praha 2001, s. 440–441.

⁷ Pavel JUŘÍK, *Kolowratové: věrně a stále*, Praha 2016, s. 39–40.

⁸ Mojmír HORYNA, *Jan Blažej Santini-Aichel*, Praha 1998, s. 350–352.

⁹ Stanislav RŮŽIČKA, *Jan Blažej Santini Aichel: stručný průvodce životem a dílem génia barokní gotiky*, Havlíčkův Brod 2014, s. 116.

požárem.¹⁰ Přestavba kostela byla provedena v novogotickém stylu a pod presbytářem nechal František Antonín vytvořit rodinnou hrobku.¹¹ Na památku obnovy byl František Antonín zvěčněn i se svou manželkou na obraze na hlavním oltáři po boku svatých Petra a Pavla a klečící před Svatou Trojicí.¹² Po smrti Františka Antonína v roce 1861 zámek převzala linie Krakowských z Kolowrat, která zámek vlastnila do roku 1948. V průběhu druhé světové války, přesněji v letech 1942 až 1945, byl kolowratský zámek pod nucenou nacistickou správou a po válce byl zámek Kolowratům znárodněn komunistickou vládou.¹³ Veškerý majetek se do kolowratských rukou restitučně vrátil až v roce 1992, konkrétně do vlastnictví Kryštofa Kolowrata Krakowského, jehož syn Jan Egon Kolowrat Krakowský-Libštejnský pobývá s rodinou na zámku dodnes.¹⁴

¹⁰ Jiří HÁS, *Šlechtické rody na Rychnovsku. Stručné dějiny rodů s popisy jejich znaků a s genealogickými tabulkami*, Praha 2001, s. 46.

¹¹ Tomáš ŠIMEK a kol., *Hrady, zámky a tvrze v Čechách, na Moravě a ve Slezsku*, díl VI. Východní Čechy, Praha 1989, s. 42.

¹² V. BORŮVKA, *Kolowratové...*, s. 107–108.

¹³ L. IMLAUF, *Rychnov...*, s. 103–104.

¹⁴ Pavel JURÍK, *Encyklopedie šlechtických rodů*, Praha 2021, s. 81.

2. Stručný nástin kolowratské genealogie

Primárním cílem kapitoly není podrobně sledovat dějiny kolowratského rodu a interpretovat je, ale pouze vyzdvihnout některé významnější osobnosti, které přispěly k rozkvětu rychnovského zámku a jejichž obrazy či jiné předměty s nimi spojené, které budou využity v pracovních listech a jiných aktivitách v praktické části práce a poslouží pro názornější výuku dějin daného regionu.

Rod Kolowratů patří mezi nejstarší české šlechtické rody. Své jméno kolowratští šlechtici užívají dodnes ve staročeském tvaru s dvojitým w.¹⁵ Název rodu je opředen legendou o statečném silákovi, jenž zachytil kola splašeného královského povozu, čímž zachránil malého královského syna. Odtud je odvozen název rodu ze slov „kolo“ „vrat“.

V průběhu historie se všichni příslušníci řídili rodovým heslem „věrně a stále“, čímž se zavazovali zůstat věrni panovníkovi, své zemi a víře. Díky své loajalitě většina z nich zastávala vysoké státní úřední funkce. Byli také významnými mecenáši umění, což dokládá bohatá sbírka obrazů, jejichž většina je uložena na zámku v Rychnově nad Kněžnou.¹⁶ Lze se i setkat s překladem rodového hesla v podobě „Za věrnost“, které lépe odpovídá latinské podobě hesla *pro fidelitate*.¹⁷

Prvním doloženým kolowratským předkem je Albrecht I. z Kolowrat a historie se o něm poprvé zmiňuje již v roce 1347. Ovšem do dějin kolowratského rodu se významně zapsal až v roce 1375, kdy založil augustiniánský klášter v Dolním Ročově v lounském okrese, jenž se stal hlavní kolowratskou nekropolí a je zde pochován i sám zakladatel. V dřívější dobách se stávalo, že Albrechtův náhrobní kámen bez zřetelných vnějších příčin vlnul. Zmiňované orosení bylo vnímáno jako předzvěst smutné nebo závažné události či úmrtí v rodě s ohromnou vážností, že převor kláštera v takovém případě rozesílal kolowratským šlechticům upozornění.¹⁸

¹⁵ R. 1941 nabádal Zdeněk hrabě Kolowrat Krakowský-Libštejnský své sourozence osobním dopisem, v jaké podobě mají své jméno užívat. In: V. BORŮVKA, *Kolowratové...*, s. 161–162.

¹⁶ P. JURÍK, *Kolowratové...*, s. 16–17.

¹⁷ *Taméž*, s. 18.

¹⁸ V době, kdy architekt Jan Santini pracoval na dostavbě ročovského klášterního kostela, docházelo ke korespondenci mezi převorem a hrabětem Norbertem Leopoldem Libštejnským z Kolowrat ohledně stavby. V těchto dopisech z května až července r. 1715 připomíná převor hraběti, že se náhrobní kámen opět „potil“ a vyjadřuje naději, že se snad nejedná o zlé znamení. Dne 11. 7. převor dostává zprávu, že zemřel bratr hraběte Norberta, František Vilém, a tím se předpověď vyplnila. In: V. BORŮVKA, *Kolowratové...*, s. 9–12.

Albrecht I. z Kolowrat byl celkem třikrát ženatý a díky jeho synům, kteří vytvořili čtyři hlavní linie Kolowratů, které se i dále více větvily, se Kolowratové stali ve 14. století nejrozvětvenějším rodem v českém království.¹⁹ Pro rychnovský zámek je ale nejzásadnější větev Libštejnských z Kolowrat, jež vlastnila rychnovské panství od první poloviny 17. století, a linie Krakowských z Kolowrat, která z větve Libštejnských pochází a rychnovský zámek vlastní dodnes. Tudíž jsou jmenovaným kolowratským liniím věnovány následující dvě podkapitoly.

2.1. Libštejnští z Kolowrat

Zakladatelem linie byl nejstarší syn zakladatele rodu z jeho druhého manželství, Albrecht mladší. Ten vlastnil několik panství, k nimž patřilo i panství Libštejn, od něhož je název linie odvozen.²⁰ Erb libštejnské větve je blasonován následovně: „*Modrý štít, stříbro-červeně polcená orlice se zlatou zbrojí a se zlatým perizoniem²¹, na prsou má červený štítek se stříbrným břevnem, korunovaný knížecí korunou. Klenot na zlatě korunované turnajské přilbě s červeno-stříbrnými přikryvadly tvoří uzavřená orlí křídla, přední červené se zlatým perizoniem a s knížecí korunou, korunovaným červeným štítkem se stříbrným břevnem. Pod štítem je na pásce rodové heslo: PRO FIDELITATE (česky: Za věrnost).*“²²

Potomci Albrechta mladšího libštejnskou linii dále větvili, ovšem rychnovské panství spolu se statky Borohrádek a Zámorsk koupil v roce 1640 až Albrecht IV. Libštejnský, po jehož smrti rychnovský zámek zdědil jeho prvorozený syn František Karel I., který se do českých dějin zapsal jako významný diplomat. V roce 1657 dopomohl ve Frankfurtu k císařské volbě Leopolda I. řečeného Pyskatého, za což o rok později obdržel spolu se svými bratry říšský hraběcí titul, jenž byl roku 1660 potvrzen i pro české země. V roce 1667 byl jmenován z císařského pověření moravským zemským hejtmanem a za své služby získal jako osobní dar císaře Leopolda I. ceremoniální meč, který se dodnes nachází na zámku v Rychnově nad Kněžnou. František Karel I.

¹⁹ V. BORŮVKA, *Kolowratové...*, s. 9–12.

²⁰ P. JUŘÍK, *Kolowratové...*, s. 18.

²¹ Perizoniem je v heraldice míněna páska ve tvaru půlměsíce (na horní hraně může být položen křížek) a po stranách zakončená jetelovým listem, jenž je umístěna na hrudi ptáka (obvykle orla nebo orlice) sahající až k jeho křídům. Jedná se o pozůstatek kovové pružiny, kterou bylo znamení ptáka připevněno na štít. In: Milan BUBEN, *Encyklopedie heraldiky*, Praha 1994, s. 276.

²² P. JUŘÍK, *Kolowratové...*, s. 18.

Libštejnský vykonával funkci moravského hejtmana až do své smrti v roce 1700 a za svou úctyhodnou diplomatickou činnost obdržel řád Zlatého rouna.²³

Za zmínku jistě stojí i poslední příslušník zmíněné větve Kolowratů, František Antonín II. hrabě Kolowrat-Libštejnský, který se narodil ve druhé polovině osmnáctého století. Od roku 1811 zastával významnou funkci předsedy Zemské vlády v Čechách. Jeho státnické a politické schopnosti se natolik osvědčily, že revolučního roku 1848 působil ve Vídni jako státní ministr.²⁴ Kde působil v oblasti státního rozpočtu, čímž se několikrát dostal do sváru s kancléřem Metternichem, jenž vedl finančně vyčerpávající zahraniční politiku, která směřovala na financování válek a bojů. František Antonín II. se naopak snažil o vyrovnaný státní rozpočet.²⁵ Hrabě podporoval i české vlastenectví a český jazyk, podílel se na vzniku Národního muzea, jemuž později daroval několik tisíc svazků knih.

Jeho manželství s hraběnkou Kinskou zůstalo bezdětné, tudíž se roku 1861 linie Libštejnských Kolowratů uzavřela. Oba manželé jsou pochováni v hrobce kostela Nejsvětější Trojice v Rychnově nad Kněžnou.²⁶

2.2. Krakowští z Kolowrat

Krakowští byli nejvíce rozvětvenou linií Kolowratů, jejíž název pochází od hradu Krakovec.²⁷

Popis jejich erbu je následující: „*Erb Krakowských z Kolowrat tvoří modrý štít se stříbrno-červeně polcenou orlicí se zlatou zbrojí a zlatým perisoniem. Orlice má na krku navlečenou zlatou královskou korunu. Hrud' bývá převázána zlatým pásem. Na štítě stojí hraběcí koruna. Klenot na zlatě korunované turnajské přilbě s červeno-stříbrnými přikryvadly tvoří uzavřená orlí křídla, přední červené se zlatým perisoniem a zadní stříbrné. Přikryvadla jsou červeno-stříbrná. Heslo „VĚRNĚ A STÁLE“ (lat. PRO FIDELITATE).*“²⁸

V roce 1629 uzavřely čtyři kolowratské linie dohodu, která vylučovala sňatky kolowratských šlechticů s osobami nižšího stavu, pod pohrůžkou, že by potomci

²³ V. BORŮVKA, *Kolowratové...*, s. 90–95.

²⁴ *Tamtéž*, s. 107.

²⁵ P. JUŘÍK, *Kolowratové...*, s. 42–43.

²⁶ *Tamtéž*, s. 46–47.

²⁷ P. JUŘÍK, *Kolowratové...*, s. 58.

²⁸ *Tamtéž*, s. 59.

z morganatického sňatku nebyli přijati do kolowratského rodu a bylo by jim upřeno užívat kolowratský erb. Dohoda zároveň zavazovala kolowratské šlechtice k péči o rodový klášter v Dolním Ročově, zachovávat kolowratský erb a řádně vést rodinný archiv, tj. uchovávat cenné listiny.²⁹

Po vymření linie Libštejnských z Kolowrat v roce 1861 se komplex rodových panství Rychnov nad Kněžnou dostal do rukou Jana Nepomuka Krakowského-Novohradského z Kolowrat zvaného Hanuše. Byl mu svěřen rodinný fideikomis Novohradských z Kolowrat a užíval jejich jméno i znak.³⁰ Nejvíce se do kolowratské historie zapsal jako nadšený vlastenec. Byl například členem Matice české, finančně podpořil stavbu Národního divadla a vydávání rozličných českých publikací či periodik, například Jungmannův slovník nebo Památky archeologické. Podporoval Národní muzeum, jemuž daroval několik svazků knih, dopisoval si s mnoha českými spisovateli, a dokonce jej Božena Němcová zmiňuje jako hraběte Březenského³¹ ve svém románu Pohorská vesnice. Hrabě Hanuš byl totiž posledním Kolowratem, jenž pobýval na zámku Březnice. Vedle vlasteneckého cítění měl hrabě Hanuš velkou vášeň pro cestování a během svého putování přišel o pravé oko, jeho poznávacím znamením zejména na obrazech se stala černá páska přes oko.³²

O historii či genealogii rodu Kolowratů by se dalo psát sáhodlouze, jelikož prostor pro výzkum či jiné bádání v jakékoli oblasti je zde obrovský. Každý návštěvník rychnovského zámku uzná, že expozice interiéru je natolik pestrá a bohatá, že si zde každý najde něco svého. Například některého návštěvníka může okouzlit ohromná sbírka obrazů, na kterou Kolowraté mohou být náležitě pyšní. Ovšem někdo si může povšimnout, že se v interiéru i exteriéru zámku velice často vyskytuje heraldická orlice, kterou má uvedený rod ve znaku (viz obrázek č. 1). Při podrobnějším zkoumání lze zjistit, že se ony orlice od sebe trochu odlišují. Důvodem je, jak již bylo zmiňováno v předešlých kapitolách, že Kolowratové se v průběhu let rozvětvili do několika linií, z nichž některé mají ve svém znaku drobné odchylky.

²⁹ P. JUŘÍK, *Kolowratové...*, s. 60–61.

³⁰ Vlastimil BORŮVKA, *Rodopis rodu pánů z Kolowrat*, Praha 2000, s. 96.

³¹ „Hrabě Březenský byl zvláštní člověk, i nebylo divu, že si získal pověst podivína, neboť měl mnohé zvláštnosti, jakých jiní jeho stavu neměli a ježto za nepřislušné považovali; ba mnozí se domnívali, že má hrabě o kolečko navíc.“ In: Božena NĚMCOVÁ, *Pohorská vesnice*, Brno 2008, s. 17.

³² P. JUŘÍK, *Kolowratové...*, s. 71–74.



Obrázek č. 1: *Kolowratský erb*³³

Kupříkladu Libštejnští z Kolowrat získali na počátku 17. století polepšení svého erbu o štítek v barvách rakouské trikolory, na němž je umístěna arciknížecí koruna. Nebo linie Novohradských z Kolowrat, která se na zámku v Rychnově nad Kněžnou nevykytovala, vyměnila svou erbovní orlici za dvouhlavého orla s rakouským štítkem na hrudi.³⁴

³³ V. BORŮVKA, *Kolowratové...*, s. 3.

³⁴ Josef JANÁČEK, Jiří LOUDA, *České erby*, Praha 1988, s. 154.

3. Heraldika

Před samotným zkoumáním erbu je velmi důležité si osvojit základní terminologii pomocné vědy historické, jenž se erby a znaky zabývá, a tou je heraldika.

„Heraldika je i určitý druh užitého umění, které je řízeno ustáleným řádem, pravidly a zvyklostmi, a podřizuje se vkusu vládnoucího uměleckého slohu. Heraldika je věda zabývající se symbolikou osobní, rodovou, zájmových, místních i jiných skupin obyvatelstva.“³⁵ Předloženým způsobem heraldiku definoval ve své knize *Heraldika* Milan Buben. Obecně lze však říct, že se jedná o pomocnou vědu historickou, která se zabývá erby a znaky, jejich tvorbou, popisem, kresbou a vším, co se znaky souvisí.³⁶ Mnozí autoři se shodují na tom, že heraldika stojí na pomezí historické vědy a užitého umění.³⁷

Název vědy je odvozen od slova „herold“, které v dřívějších dobách označovalo osobu, zabývající se znaky a erbovními zvyklostmi a pověřenou ověřováním jejich správnosti.³⁸ V heraldické terminologii se užívá převážně pojem „erb“, poněvadž termín „znak“ se objevuje až v novodobé češtině.³⁹ Oba pojmy lze definovat jako trvalé štítové znamení, určitého stylu kresby a daného zbarvení.⁴⁰ Ve znacích se tak může odrážet historický vývoj a mohou být pomůckou pro dějiny umění. Erby sloužily k osobní identifikaci a mohou se vyskytovat na pečeti, dopisních papírech, na zbraních a zbroji, na nemovitostech a na vnitřním vybavení interiéru, a v knihách⁴¹. Při stavební činnosti šlechtici umísťovali své znaky nad kostelní portály, kněžiště, na sochy světců nebo na oltáře. V současné době heraldika již nemá vysokou míru uplatnění jako v době středověku kvůli neexistenci šlechtických titulů, přesto však stále zůstává živou v podobě státní či městské heraldiky.⁴²

³⁵ Milan BUBEN, *Heraldika*, Praha 1986, s. 11.

³⁶ Milan BUBEN, *Encyklopedie heraldiky: [světská a církevní titulatura a realie]*, 4., opr. a dopl. vyd., Praha 2003, s. 162.

³⁷ Karel František SCHWARZENBERG, *Heraldika: heraldika, čili, Přehled její teorie se zřetelem k Čechám*, Praha 2007, s. 15.

³⁸ M. BUBEN, *Heraldika*, s. 5.

³⁹ Tomáš KREJČÍK, Libor KOVÁŘ, Richard PSÍK, *Základy heraldiky*, Ostrava 2008, s. 7.

⁴⁰ K. F. SCHWARZENBERG, *Heraldika...*, s. 15.

⁴¹ V podobě znakové knižní značky (exlibris) a znakové knižní vazby (supralibros) In: M. BUBEN, *Heraldika*, s. 8.

⁴² *Tamtéž*, s. 8–9.

3.1. Původ a vývoj heraldiky

Heraldické počátky jsou neodmyslitelně spojeny s rytířským či válečným odvětvím společnosti, kdy se znaky objevovaly na zbroji, a sloužily k identifikaci jednotlivých bojovníků. V dobách míru měly erby nezastupitelnou roli na rytířských turnajích, které byly oblíbenou zábavou dvorské společnosti. Významným milníkem v dějinách heraldiky byl rok 1095, v němž papež Urban II. vyhlásil první křížové tažení s cílem osvobodit Svatou zemi a Boží hrob od muslimů a pohanů. Vojáci měli tehdy v boji užívat společný symbol – červený kříž na bílém podkladu.⁴³ Užívání erbů je spjata také s druhou křížovou výpravou odehrávající se v letech 1147–1149, kdy se tažení účastnili vojáci ze všech koutů Evropy. Proto bylo nezbytné, aby velcí feudálové označovali své vazaly svými znameními, a jednotlivé oddíly se tak v boji držely pospolu a od ostatních se rozeznaly. Ve 12. století byla většina tehdejší populace negramotná, pro válečníky tedy byla obrazová znamení srozumitelná a snadno zapamatovatelná. Ačkoli by se mohlo zdát, že erby byly pouze mužskou záležitostí, není tomu tak. První erby žen pocházejících z knížecích vrstev se objevovaly na pečetích již na konci 12. století.⁴⁴

Se znameními na válečných štítech se lze setkat již u starých Řeků, avšak takové štíty nebyly spojovány s osobou jejich nositele, což odporuje základnímu principu heraldiky, že konkrétní osoba je spojena s příslušnými symboly, které jsou generačně dědičné. Takové období je označováno jako předheraldické. Heraldika se během středověku uplatnila v zemích s rozvinutými feudálními vztahy a pod vlivem římské církve, kdy evropští panovníci měli za povinnost bránit křesťanství od vlivu nevěřících.⁴⁵ V českých zemích jsou za nejstarší panské znaky považovány znamení na pečetích Vítka z Prčic z roku 1220 a Sezemy z Kostomlat z roku 1223.⁴⁶

V průběhu 13. století došlo k rozšíření užívání znaků i mezi nižší šlechtu a měšťskou elitu a vlivem gotiky erbovnictví získalo na popularitě. Zlatý věk uměleckého rozvoje heraldiky představují 14. a 15. století, kdy rostl počet nových erbů a vydávaly se erbovní listiny. Během 15. století erby užívaly různá sdružení, cechy či řemesla a v důsledku přebytku znaků se snižovala jejich funkce identifikace svého majitele a přestávaly symbolizovat společenské zařazení. K erbovnímu úpadku došlo v 17. a 18.

⁴³ M. BUBEN, *Heraldika*, s. 11–16.

⁴⁴ T. KREJČÍK, L. KOVÁŘ, R. PSÍK, *Základy...*, s. 9–10.

⁴⁵ M. BUBEN, *Heraldika*, s. 12–20.

⁴⁶ Martin KOLÁŘ, August SEDLÁČEK, *Českomoravská heraldika*, Praha 1997, s. 36.

století, kdy byla erbovní znamení využívána jen jako dekorace a vztah státu k heraldickému umění byl čistě finanční, jelikož z udílení erbovních listin plynuly státu značné příjmy. Úpadek pokračoval i v 19. století, umělecké provedení erbů a erbovních listin se kvalitativně snižovalo a na vzhled nových erbů se nedbalo. Ke znovu dodržování heraldických pravidel došlo až ve druhé polovině 19. století. Dalšímu možnému rozvoji heraldiky zamezila první a druhá světová válka. Po první světové válce v Evropě zaniklo mnoho monarchií, užívání erbů se tím značně omezilo a heraldika přežila pouze v určitých odvětvích, např. státní heraldika v podobě státních znaků a církevní heraldika.⁴⁷

3.2. Erb a jeho části

„České slovo erb (polské herb, ruské gerb) je původu německého (Erbe) a znamená ve staročestně zděděný statek, dědic, ale také předek. Již samo slovo tedy označuje dědičnost erbu.“⁴⁸

Znak ve štítu obsahuje stále znamení vzniklé dle ustálených pravidel heraldiky, jenž identifikuje fyzickou nebo právnickou osobu. Znak v sobě spojoval dvě odlišná lidská přání – nutkání odlišit se od ostatních a zároveň vnímat pocit sounáležitosti.

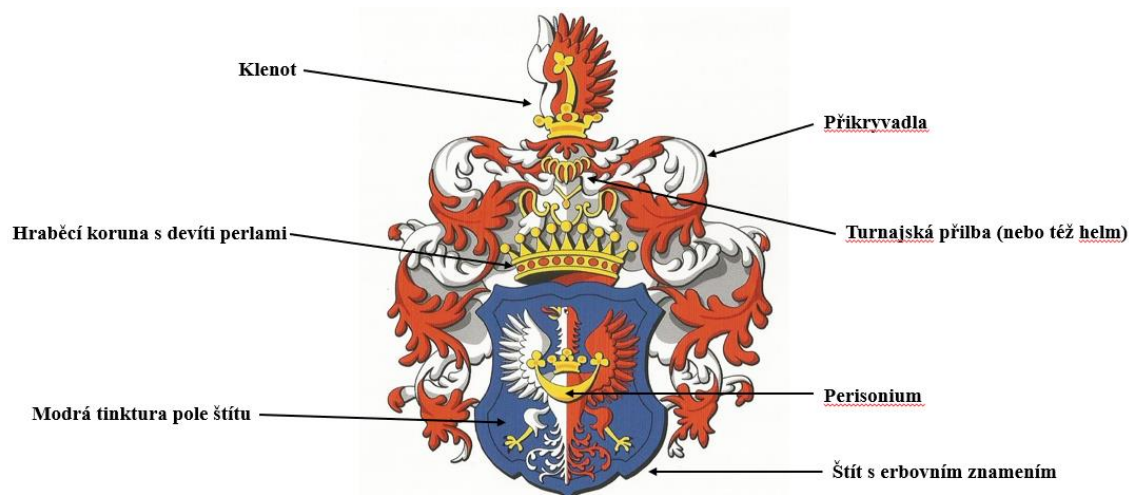
Základní a nepostradatelnou částí erbu je štít, mezi jeho další součásti se řadí přilba, přikryvadla, točenice, korunka a klenot. Pokud erb obsahuje pouze štít, jedná se o neúplný znak. Obsahuje-li i ostatní části, charakterizuje se jako znak úplný.

Nejstarší fragment znaku představuje štít, jehož tvar se při popisování neuvádí, přesto lze uvést několik typů jeho kresby. Dle uměleckého slohu existuje štít gotický, renesanční, barokový a empírový. Dle provincie zná heraldika štít normandský, francouzský, španělský a italský. Specifický tvar štítu má kartuše, využívaná převážně členy duchovního stavu v období baroka, dále routový štít, vyskytující se u dam a z velké části v západní Evropě, a samostatnou kategorií představuje tzv. tarč nebo též kolčí, což je štít, který měl na heraldicky pravé straně výkrojek, jenž ve středověku při turnajích sloužil rytířům k uložení dřevce.⁴⁹

⁴⁷ T. KREJČÍK, L. KOVÁŘ, R. PSÍK, *Základy...*, s. 10–12.

⁴⁸ M. BUBEN, *Heraldika*, s. 26.

⁴⁹ *Tamtéž*, s. 11, 26–28, 37–40.



Obrázek č. 2: Kolowratský erb s popisem⁵⁰

Tabulka č. 1: Heraldická terminologie a její vysvětlení

Heraldický termín	Definice
Štít	Základní, nejstarší a nejdůležitější část erbu. Původně sloužil rytířům v boji nebo později při turnajích jako ochrana. Na něm je umístěno erbovní znamení k identifikaci rytíře. ⁵¹
Erbovní znamení	Obrazec namalovaný ve štítě. ⁵²
Přilba	Kovová pokrývka hlavy umístěná na štítě a v horní části napojená na klenot. ⁵³
Přikryvadla	Jedná se o zdobeně stříhanou látku v barvách štítového znamení či štítového pole. ⁵⁴
Koruna	Zakrývá spojení přilby, k níž se přivazují přikryvadla, a klenotu. ⁵⁵
Tinktura	Heraldické barvy, v nichž je erb vymalován, a dělí se na barvy, kovy a kožešiny. ⁵⁶
Pole	Označuje celou plochu štítu nebo pouze jeho část vytvořenou heroldským dělením. ⁵⁷

⁵⁰ Obrázek erbu je použit z knihy: Vlastimil BORŮVKA, *Kolowratové: rod erbu orlice*, Rychnov nad Kněžnou 2018, s. 3. Vysvětlivky doplnila autorka práce na základě faktografie z uvedené kapitoly.

⁵¹ Břetislav ŠTORM, *Úvod do heraldiky*, Praha 1940, s. 15.

⁵² M. BUBEN, *Heraldika*, s. 289.

⁵³ B. ŠTORM, *Úvod...*, s. 15.

⁵⁴ *Tamtéž*, s. 16.

⁵⁵ M. BUBEN, *Encyklopedie...*, 4., Praha 2003, s. 14.

⁵⁶ B. ŠTORM, *Úvod...*, s. 16.

⁵⁷ Milan BUBEN, *Encyklopedie heraldiky: [světská a církevní titulatura a realie]*, 3. opr. vyd., Praha 1999, s. 324.

Klenot	Plastická ozdoba umístěná na přilbě. Může být stejný jako erbovní znamení nebo mohl být zcela odlišný. V boji sloužil pro lepší identifikaci rytířů. ⁵⁸
--------	--

K uměleckému zpracování znaku neodmyslitelně patří barvy, v heraldické terminologii tinktury, které jsou dvojího typu – kovy a barvy. Z kovů bylo používáno pouze zlato a stříbro. Mezi barvy užívané heraldikou se řadí červená, modrá, zelená, černá a nachová. V mnohých blazonech či erbovních listinách je možné setkat se s formulací „přirozené barvy“, které se vyskytují převážně u zvířat, kde si každý vybaví nějaké zvíře v jeho přirozené barvě, například černou vránu. Tinktury zaručují, že je erb pro pozorovatele zřetelně viditelný a tím snadno zapamatovatelný.⁵⁹ Mezi heraldické tinktury bývají někdy zařazovány i kožešiny, které byly do heraldiky převzaty ze zvyku erby zpevnit a více je ozdobit.⁶⁰ Hermelín, vyráběný z kůže lasice hranostaj, jejíž srst byla v zimě bílá kromě černé špičky ocasu, a popeličina, pocházející ze srsti veverky norské, se řadí mezi nejužívanější kožešiny v erbovnictví. Samostatná výplň štítu je tvořena damascenováním či damaskováním. Jedná se o způsob zdobení prázdné plochy štítu pomocí dekorativních čar a ornamentů a název byl inspirován látkami pocházejícími od města Damašek na území dnešní Sýrie.⁶¹

Vedle tinktur štít obsahuje figury, které souhrnně představují všechna znamení vyobrazená ve štítě. Heraldika rozlišuje dva druhy figur – heroldské figury a obecné figury. Heroldské figury jsou geometrické obrazce ve štítě vytvořené různými čarami, které mnoha způsoby štít dělí, čtvrtí apod. Čáry nemusí být jen rovné, objevují se i čáry vlnité, zubovité, cimbuřovité, kloboučkové a oblakovité.⁶² Obecné figury jsou vývojově mladší než heroldské figury, při popisování erbu se udávají až po nich a nesmí se dotýkat okrajů štítu, plochu štítu pouze vyplňují.⁶³ Obecné figury jsou heraldicky zjednodušená vyobrazení převzatá z okolního prostředí člověka nebo z lidské představivosti. Proto je lze rozdělit na několik skupin – přirozené, nadpřirozené a umělé. Přirozené figury se dále dělí na dvě podskupiny – životné, kam spadá vyobrazení člověka, rostlin a živočichů a jejich částí, a neživotné, které mohou být pozemské (například oheň, voda,

⁵⁸ B. ŠTORM, *Úvod...*, s. 16.

⁵⁹ K. F. SCHWARZENBERG, *Heraldika...*, s. 49–51.

⁶⁰ T. KREJČÍK, L. KOVÁŘ, R. PSÍK, *Základy...*, s. 23–24.

⁶¹ M. KOLÁŘ, A. SEDLÁČEK, *Českomoravská...*, s. 138–141.

⁶² T. KREJČÍK, L. KOVÁŘ, R. PSÍK, *Základy...*, s. 27.

⁶³ M. BUBEN, *Heraldika*, s. 49.

skály), nebo nadpozemské (například Slunce, Měsíc, hvězdy apod.). Nadpřirozené figury v sobě zahrnují různé obludy, potvory, vybájená zvířata (například pegas, jednorožec, drak apod.), nebo vyšší bytosti typu různých božstev, světců nebo andělů. A poslední skupinou jsou figury umělé, pod nimiž se skrývají zbraně a zbroj, oděvy, okrasy a šperky, pracovní nástroje, stavby, písmena a různé odznaky. Všechny figury jsou vyobrazeny hledící k pravé straně, a pokud jsou zvířata zobrazena se zbrojí, která je obvykle kreslena jinou barvou, než je barva figury, rozumí se jí kopyta, drápy, rohy, zuby a zobáky.⁶⁴ Nejužívanějšími a nejhonosnějšími obecnými figurami heraldiky jsou lev a orlice či orel, které ve svých erbech užívali převážně králové nebo císařové, jelikož je lev považován za krále zvířat a orel za krále ptactva. V heraldice symbolizují rytířské ctnosti, jako je odvaha, síla, udatnost nebo statečnost. Proto jsou dotyčné figury malovány v útočné pozici, s mohutnými drápy, otevřenou tlamou nebo zobákem, špičatými zuby a vypláznutým jazykem.⁶⁵

Na rozhraní heraldických a obecných figur stojí kříž, nelze ho jednoznačně zařadit do žádné z uvedených skupin. Představuje nejdůležitější znak křesťanské víry coby symbol utrpení Ježíše Krista. O rozšíření kříže jako heraldického znamení se zasloužily křížácké špitální řády vznikající v době křížových výprav. Heraldika zná přes 500 typů křížů, avšak mezi nejužívanější spadá kříž latinský, jehož tři ramena jsou kratší než rameno spodní, a řecký nebo též rovnoramenný, protože všechna jeho ramena jsou stejně dlouhá.⁶⁶

Další částí úplného erbu je přilba nebo též helm. Pro heraldiku je stěžejní pět základních přileb. Mezi nejstarší gotické přilby se řadí přilba hrncovitá, kbelíková a cylindrová, které nebyly pohodlné a byly umístěné na ramenou válečníka. V průběhu středověku, kdy na oblibě získávaly rytířské turnaje, vznikla přilba kolčí, která lépe chránila před zasáhnutím dřevce během turnajového utkání a připevňovala se k brnění. Jedná se o přilby zavřené, které zaručovaly stoprocentní ochranu, ale kvůli úzkým vodorovným výřezům kolem očí neposkytovaly žádný výhled. Během 15. století již přilby nebyly využívány v boji, ale pouze při rytířských turnajích, proto vznikl

⁶⁴ T. KREJČÍK, L. KOVÁŘ, R. PSÍK, *Základy...*, s. 32–33.

⁶⁵ Zdeněk Maria ZENGER, *Heraldika*, Praha 1971, s. 40–41.

⁶⁶ M. BUBEN, *Heraldika*, s. 68–70.

speciální typ, přilba turnajová, která byla otevřená a poskytovala rytíři větší rozhled. Oční otvor byl chráněn pěti až devíti svislými kovovými pásy.⁶⁷

Pro lepší orientaci a porozumění jsou vybrané pojmy uspořádané v následující tabulce:

Tabulka č. 2: Vybrané heraldické termíny a jejich základní definice

Heraldický termín:	Definice:
Blason/Blasonování	Slovo francouzského původu, které označuje slovní popis erbu dle heraldických pravidel a dané terminologie. ⁶⁸
Hermelín	Jedná se o bílou zimní kožešinu hranostaje s jeho charakteristickými černými ocásky. V heraldice kresleno jako tři tečky, k nimž ze spodní strany přiléhají tři čárky. ⁶⁹
Popeličina	Jedná se o kožešinu z břichní a zadní strany těla šedé veverky neboli popelek. V heraldice malováno jako pásy drobných modro-stříbrných střídavě obrácených štítků. ⁷⁰
Damascenování	Umělecky ozdobená prázdná plocha štítu prostřednictvím ornamentů. Při popisu erbu se neuvádí. ⁷¹
Heroldské figury	Vznikají dělením štítu pomocí rovných či křivých čar, čímž vytvářejí geometrické obrazce. ⁷²
Obecné figury	Ve štítu umístěné výtvarně zjednodušené postavy, zvířata, rostliny a podobně. ⁷³
Kříž	Stojí na pomezí heroldských a obecných figur, nelze jej zařadit ani do jedné skupiny. Užíván jako symbol bojovníků středověkých křížových výprav. Později jej užívaly křížácké špitální řády. ⁷⁴

Další částí úplného erbu je klenot, jedná se o reliéfní dekoraci umístěnou na přilbě a sloužící k lepší identifikaci rytířů na bojišti. Klenoty mohou být dvojího provedení. První realizací klenotu je, že je opakováno štítové znamení, úplně nebo pouze ve shodných tinkturách. Druhý typ klenotu se nemusí shodovat se znamením ve štítě naprosto v ničem.⁷⁵ Ke klenotu se připíná kus honosné látky, který se line po stranách

⁶⁷ M. BUBEN, *Heraldika*, s. 70–73.

⁶⁸ Milan BUBEN, *Encyklopedie heraldiky: [světská a církevní titulatura a realie]*. 2. rozšíř. vyd., Praha 1997, s. 26.

⁶⁹ *Tamtéž*, s. 220.

⁷⁰ *Tamtéž*, s. 220.

⁷¹ M. BUBEN, *Encyklopedie...*, 2. rozšíř. vyd., Praha 1997, s. 96.

⁷² M. BUBEN, *Heraldika*, s. 41.

⁷³ *Tamtéž*, s. 41.

⁷⁴ M. BUBEN, *Encyklopedie...*, 2. rozšíř. vyd., 1997, s. 227.

⁷⁵ T. KREJČÍK, L. KOVÁŘ, R. PSÍK, *Základy...*, s. 20–21.

přilby a heraldika ho pojmenovává jako přikryvadla nebo též staročesky fafrnochy. Jejich hlavní funkcí byla ochrana před sluncem a nečistotami a v boji tlumily úderů zbraní nepřátel. Byly vyráběny ze lněných nebo hedvábných tkanin ve dvou hlavních tincturách štítu, kdy na vnější straně je barva a na spodní straně kov.⁷⁶ Přejít mezi přilbou a klenotem může být zakryt točenicí, jedná se kousek látky v barvách přikryvadla, v průběhu 15. století byla točenice nahrazena tzv. helmovní korunou.⁷⁷

Na konci 14. století byly erby doplňovány vedlejšími částmi, které jsou v heraldické terminologii označovány jako honosné kusy, ty však nemusí každý erb nutně obsahovat. Po stranách štítu mohou být umístěni štítonoši, kteří nesou celý erb a stráží jej. Navíc může být erb doplněn korunou, čepicí nebo kloboukem, užívanějším převážně v církevní heraldice. Koruna je naopak typická pro světskou heraldiku, kde je vykládána jako symbol nezávislé moci, a podle počtu perel umístěných na špicích jsou rozlišovány tři typy korun. Hraběcí koruna s devíti perlami, baronská se sedmi a šlechtická s pěti perlami. Mezi významnější honosné kusy patří prapory a korouhve, obsahující symboly lenního pána vedoucího své vazaly do boje, různé řády, znakové pláště, znakový stan a rodová nebo válečná hesla, která jsou napsána na látkové pásce umístěné pod štítem.⁷⁸

3.3. Zásady heraldického blasonování

„Blasonování (francouzské slovo blason znamená popis znaku, znak) je slovní popis znaku odbornou terminologií (návoslovím) a podle heraldických pravidel.“⁷⁹

Slovní popis erbu by měl být natolik výstižný, aby každý po jeho přečtení svedl popisovaný erb sám nakreslit, ale zároveň stručný a jednoduchý. První blasony vznikaly v německém nebo latinském jazyce, avšak první český blason pochází z roku 1437, kdy císař Zikmund Lucemburský povýšil Tábor na královské město.⁸⁰

Strany erbu jsou v heraldice otočené, neboť erb je popisován z hlediska nositele štítu, nikoli z pohledu jeho pozorovatele. Proto je heraldicky pravou stranou míněna strana levá a naopak. Další heraldickou zásadou je důraz na jednoznačnou terminologii

⁷⁶ M. BUBEN, *Heraldika*, s. 78–81.

⁷⁷ T. KREJČÍK, L. KOVÁŘ, R. PSÍK, *Základy...*, s. 21–22.

⁷⁸ *Tamtéž*, s. 43–48.

⁷⁹ M. BUBEN, *Heraldika*, s. 120.

⁸⁰ *Tamtéž*, s. 120.

figur a tinktur, tj. nezacházet do detailů, popisovat je jednoduše a uvést jakékoli odchylky od běžného vyobrazení.⁸¹

Tvar štítu obvykle popisován není, z uvedeného důvodu jsou nejprve zmíněny štítové tinktury. U jeho obsahu je nejprve udávána hlavní figura a následně další figury, pokud ji doprovázejí. Figury se detailně nepopisují, jejich vyobrazení vychází z obecných heraldických pravidel. Deskripce obsahuje i výskyt hodnostních odznaků a štítonošů.

Po blasonu štítu je vylíčeno znázornění řádových dekorací a hodnostních korun, následně typ a počet přileb a zbarvení přikryvadel. U klenotů se uvádí pouze jiný směr otočení, než je otočení přilby, a zda se na něm opakuje figura ze štítu. Poté je sdělována přítomnost hesel nebo válečných pokřiků a na závěr je charakterizována koruna, čepice či klobouk, a ve výsostných případech hodnostní pláště a stany. Oba případy se nemusí detailně popisovat, jelikož jejich vyobrazení je heraldicky zakotvené.⁸²

⁸¹ T. KREJČÍK, L. KOVÁŘ, R. PSÍK, *Základy...*, s. 38.

⁸² M. BUBEN, *Heraldika*, s. 120–128.

4. Heraldická výzdoba a další edukační potenciál zámku v Rychnově nad Kněžnou

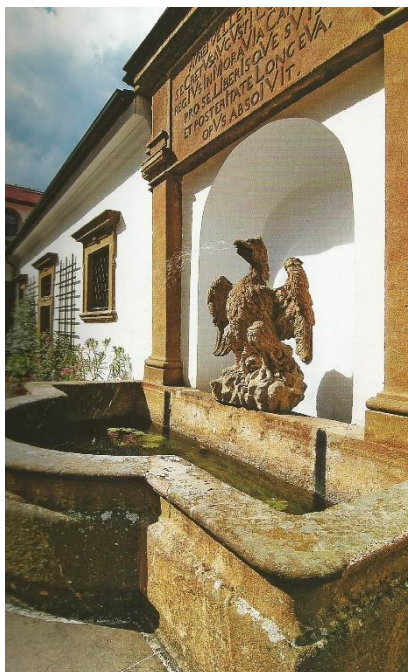
Po zániku užívání šlechtických titulů v českých zemích⁸³ přestaly být vydávány erbovní listiny a nové šlechtické erby od té doby již nevznikají, přesto i v současnosti heraldika přetrvává a funguje v oblasti státní symboliky. Státní symboly a primárně jejich dominantní figura, kterou je bílý dvouocasý lev, utváří v lidech pocit sounáležitosti na základě historické příslušnosti k danému státu, respektive národu. Stát je dále členěn na menší územní celky, přesněji na kraje, města a obce, které rovněž mají své znaky a heraldika se zde uplatňuje i v současné době.

Z hlediska sledování vývoje a fungování heraldiky a sféry, ve které se naplno rozvíjela a uplatňovala, nabízí největší prostor pro studium již zmiňovaná heraldika šlechtická. Erby představovaly nedílnou součást života šlechticů, kteří byli na své rodové znaky náležitě hrdí, a proto je umísťovali na všechny své stavby a panství nebo jimi zdobili interiéry. V každé historické architektonické památce, ať už jde o hrad či zámek, lze nalézt minimálně jeden erb, který zde mohl zanechat původní majitel nebo zadavatel. Proto jsou kulturně-historické stavby cenným hmotným pramenem pro studium heraldiky a nabízejí možnost sledovat její působení a význam přímo v praxi. Mnohačetnou přítomnost erbů lze nalézt také v interiéru i exteriéru zámku v Rychnově nad Kněžnou.

Výraznou dominantou v blízkosti vstupní brány je kašna s kolowratskou orlicí nacházející se až na konci druhé nádvoří, která je zásluhou přímého propojení obou nádvoří patrná i z velké dálky (obrázek č. 3). Po zahájení běžného prohlídkového okruhu návštěvníci procházejí zelenou kovovou branou, nad níž je umístěn drobný znak Krakowských z Kolowrat (obrázek č. 4). Po výstupu do schodů je v mezizpatře na kamenné podlaze zobrazen velký erb Krakowských z Kolowrat s rodovým heslem „věrně a stále“ na horní a dolní straně. Průvodce jej popisuje slovy, že se jedná o bílo-červenou orlici v modrém poli se zlatou korunkou kolem krku, a dodává, že rodovým heslem se Kolowratové zavazovali k poslušnosti své vlasti, panovníkovi a katolické víře (obrázek č. 5). Nad vstupní branou je z druhé strany umístěn plechový alianční znak, který vlivem působení vnějších podmínek značně ztmavl (obrázek č. 6). Stejný znak

⁸³ Zákon č. 61/1918 Sb., *Zákon ze dne listopadu 1918, jímž zrušují se šlechtictví, řády a tituly*. Dostupné z: https://www.psp.cz/eknih/1918ns/ps/tisky/t0004_00.htm

návštěvník nalezne během prohlídky i na stěně jedné z místností zámku (viz obrázek č. 19).



Obrázek č. 3⁸⁴



Obrázek č. 4⁸⁵



Obrázek č. 5⁸⁶



Obrázek č. 6⁸⁷

⁸⁴ Zdroj obrázku: Lubomír IMLAUF, *Rychnov nad Kněžnou 1258-2008: 750 let od první písemné zmínky*, Nové Město nad Metují 2008, s. 17.

⁸⁵ Foto autorka práce

⁸⁶ Foto autorka práce

⁸⁷ Foto autorka práce

Po výstupu dalších schodů je nad vchodovými dveřmi do prohlídkové chodby umístěn malý erb, tentokrát Libštejnských z Kolowrat (obrázek č. 7). A zde se nabízí zahajovací aktivita pro žáky, aby si uvědomili a poznali, jaký je na první pohled rozdíl mezi erbem Libštejnských a Krakowských z Kolowrat. Správně by měli určit, že orlice Libštejnských je na hrudi opatřena štítkem v barvách rakouské trikolory a orlice Krakowských má na hrudi rozložené zlaté perisonium.



Obrázek č. 7⁸⁸

Před zahájením prohlídky v první místnosti mohou návštěvníci na chodbě spatřit pět rozměrných obrazů koní, z nichž většina má v pravém nebo levém horním rohu namalovaný erb Kolowratů (obrázky č. 8–11). Pod obrazy se nachází tmavě hnědé dřevěné lavice s na opěradle vyřezaným kolowratským erbem (obrázky č. 12–13). V první místnosti se nikde erb nevyskytuje, naopak druhá místnost je bohatě vyzdobená v duchu renesance⁸⁹. Unikátní kartografický počín zde představuje první nástěnná mapa Čech z roku 1598 od českého lékaře a knihtiskaře Mikuláše Klauďyána. Mapa v horní

⁸⁸ Foto autorka práce

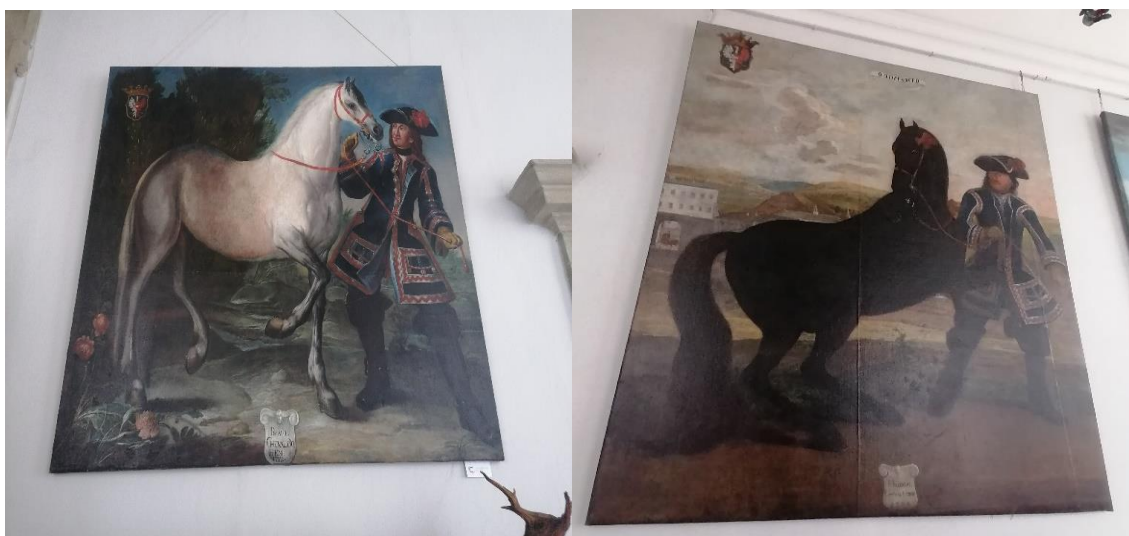
⁸⁹ V rámci mezipředmětového propojení ve školní výuce je možné využít obraz holandského filozofa renesančního období Erasma Rotterdamského. V pracovních listech je příhodné zdůraznit význam jeho osobnosti a přínos jeho myšlenek a činnosti.

části obsahuje erby šlechticů a měst⁹⁰ a na spodní straně je namalována obrácená mapa Čech, severní strana je situována dolů a jižní strana nahoru (obrázek č. 14).



Obrázek č. 8⁹¹

Obrázek č. 9⁹²



Obrázek č. 10⁹³

Obrázek č. 11⁹⁴

⁹⁰ Jan OTTO, František Josef SOUDNÍČKA, *Ottův slovník naučný: ilustrovaná encyklopaedie obecných vědomostí*, 14. díl, Praha 1899, s. 320. Dostupné z:

<https://archive.org/details/ottvslovnknauni00studgoog/page/319/mode/1up?view=theater>

⁹¹ Foto autorka práce

⁹² Foto autorka práce

⁹³ Foto autorka práce

⁹⁴ Foto autorka práce



Obrázek č. 12⁹⁵



Obrázek č. 13⁹⁶



Obrázek č. 14⁹⁷

⁹⁵ Foto autorka práce

⁹⁶ Foto autorka práce

⁹⁷ Foto autorka práce

Dokladem přítomnosti rodu Betenglů, který rychnovský zámek vlastnil před Kolowraty, je epitafní deska Jana Betengla, který byl synem Kryštofa Betengla z Neuenperku, vlastníka rychnovského zámku v období 2. poloviny 16. století.⁹⁸ Na spodní straně desky je vyobrazen erb Betenglů spolu s erbem Janovi matky. Na rychnovském zámku jsou vzhledem k četnosti výskytu erbu Kolowratských ony dva vyobrazené erby, jakožto znaky předešlých majitelů zámku, opravdovou raritou (obrázek č. 15). Než se prohlídka přesune do další místnosti, jsou návštěvníci upozorněni na zámecký unikát – šedesát pět metrů dlouhou enfiládu⁹⁹ (viz Přílohy – obrázek č. 1). Do nedávna se uvádělo, že nejdelší enfiláda v České republice se nachází právě na zámku v Rychnově nad Kněžnou, avšak nyní se uvádí, že nejdelší česká enfiláda se nachází na zámku Valtice na Břeclavsku, která je zároveň druhou nejdelší v Evropě, hned po enfiládě na zámku Schönbrunn ve Vídni.¹⁰⁰



Obrázek č. 15¹⁰¹

Další sál je příhodně nazvaný jako sál předků. Na stěně jsou v rámu rozloženy dvě listiny s rodokmenem Kolowratů, kde si lze prohlédnout také původní kresbu kolowratského erbu (obrázek č. 16). Po pravé straně vedle listin je pověšen obraz

⁹⁸ Jiří HÁS, *Šlechtické rody...*, s. 11–12.

⁹⁹ „Enfiláda je osový průhled přes dveře sálů.“ In: Silvie ŠPRYŇAROVÁ, *Kolowratský zámek není „jen“ obrazárnou* [online]. Deník.cz 2012. Dostupné z: https://rychnovsky.denik.cz/zpravy_region/kolowratsky-zamek-neni-jen-obrazarnou-20120523.html

¹⁰⁰ Dostupné z: <https://www.aaaprojekt.cz/zamek-valtice/>

¹⁰¹ Foto autorka práce

vyobrazující založení rodového kláštera Augustiniánů v Dolním Ročově spolu se zakladatelem kláštera i samotného kolowratského rodu Albrechtem I. z Kolowrat a jeho čtyřmi syny, kteří dali vzniknout vlastním rodovým liniím pojmenovaným podle sídla jejich pobytu. Albrecht I. z Kolowrat je namalován v pokleku a u své přilby má opřený štít s rodovou orlicí, který má sloužit k lepší identifikaci zřizovatele kláštera (obrázek č. 17).



Obrázek č. 16¹⁰²



Obrázek č. 17¹⁰³

Na stěně proti obdélníkovým oknům visí čtyři obrazy dvou manželských párů. Ve spodní části se jedná o obrazy prvního kolowratského vlastníka rychnovského zámku od roku 1640 Albrechta IV. Libštejnského z Kolowrat a jeho manželky, kteří jsou zvětšeni se svými erby. Nad jejich portréty jsou situovány obrazy Albrechtových rodičů

¹⁰² Foto autorka práce

¹⁰³ Foto autorka práce

(obrázek č. 18), nad nimiž se nachází plechový znak, který pozorní návštěvníci mohli spatřit také nad schody v mezipatře s kolowratským erbem na podlaze na začátku prohlídky. Ve znaku jsou v jednom modrém poli namalovány dvě kolowratské orlice. Konkrétně orlice Libštejnských z Kolowrat na heraldicky pravé straně a na heraldicky levé straně dvouhlavý orel¹⁰⁴ s rakouským štítkem na hrudi patřící Novohradským z Kolowrat (obrázek č. 19).



Obrázek č. 18¹⁰⁵

Obrázek č. 19¹⁰⁶

Protější strana mezi okny je ozdobena gobelínem s vyšívanými erby rodičů Albrechta IV. Libštejnského (obrázek č. 20). Gobelín sloužil jako svatební pokrývka stolu a pro rozšíření znalostí žáků je vhodné ho v pracovních listech nejen zmínit, ale vytvořit k němu také zajímavou aktivitu.

¹⁰⁴ Orel, jako obecná figura, je v heraldice malován se dvěma odvrácenými hlavami. Naopak orlice je kreslena s jednou hlavou. In: M. BUBEN, *Heraldika*, s. 276.

¹⁰⁵ Foto autorka práce

¹⁰⁶ Foto autorka práce



Obrázek č. 20¹⁰⁷

Zbytek sálu je dekorován portréty kolowratských šlechticů, na nichž se nenachází žádné erby, a proto zde nejsou popisovány. Podél zdi sálu však stojí třináct židlí, na jejichž opěradlech dominuje vyřezaná orlice Krakowských z Kolowrat (obrázek č. 21). Spolu s židlemi a dalším nábytkem jsou v sálu diskrétně instalované dvě podlouhlé truhly, na nichž lze také nalézt vyřezanou drobnou orlici Kolowratů umístěnou pod klíčovou dírkou (obrázek č. 22). Krakovská orlice je natolik nenápadná, že návštěvník musí být opravdu důkladný, aby ji našel.



Obrázek č. 21¹⁰⁸



Obrázek č. 22¹⁰⁹

¹⁰⁷ Foto autorka práce

¹⁰⁸ Foto autorka práce

¹⁰⁹ Foto autorka práce

Od sálu předků se prohlídka přesouvá do sálu komponovaného v barokním stylu. Stěny místnosti jsou zdobeny mnoha obrazy¹¹⁰. Rychnovský zámek je proslulý svou bohatou obrazárnou¹¹¹, čímž poskytuje široké spektrum možností pro výzkum¹¹². Zřejmě nejceněnější malbou sálu je obraz *Větší soud zemský*.¹¹³ Jedná se o ztvárnění zemského soudu z roku 1593 v čele s Rudolfem II. a jeho cennost spočívá ve znázornění obsazenosti většího zemského soudu a podání svědectví o konkrétním soudním procesu (obrázek č. 23).¹¹⁴ Na obraze jsou vyobrazeni dva kolowratští představitelé, na jejichž erbu se sice nachází kolowratská orlice, ale v bílo-červeném poli. Uvedená malba žákům názorně představuje, jak mohlo v období novověku vypadat zasedání soudu a v čem se dřívější judikatura odlišuje od současné.



Obrázek č. 23¹¹⁵

¹¹⁰ Například obraz svatého Václava od českého barokního malíře Karla Škréty, set pěti obrazů koncipovaných jako alegorie smyslů atd.

¹¹¹ Sběrka kolowratských obrazů čítá nespočet nejen portrétů rodových předků, ale i různá zátiší a obrazy s loveckou či náboženskou až mytologickou tematikou. Objevují se zde i obrazy s antickým či jiným historicky významným motivem apod.

¹¹² Částí portrétů z kolowratské sbírky se zabývala ve své diplomové práci Daniela Jansová. Daniela JANSOVÁ, *Sběrka portrétů rodu Kolowratů na zámku v Rychnově nad Kněžnou. Rodová portrétní galerie z 16. 18. století*, Olomouc, 2017, Diplomová práce. Univerzita Palackého v Olomouci, Filozofická fakulta. Dostupné z: <https://theses.cz/id/muyhu0/>.

¹¹³ Jindřiška HAVLICOVÁ, *Zemské soudy ve vyobrazeních 16. století v Čechách*, Diplomová práce, Univerzita Karlova, Katolická teologická fakulta, Ústav dějin křesťanského umění, 2014, s. 106. Dostupné z: <https://dspace.cuni.cz/handle/20.500.11956/69494>

¹¹⁴ J. HAVLICOVÁ, *Zemské soudy...*, s. 70.

¹¹⁵ Foto autorka práce

Následující pátý prohlídkový sál je sice největším na zámku¹¹⁶, ale žádný erb zde není zobrazen. Vhodným předmětem pro výukovou aktivitu může být vějíř¹¹⁷ (viz Přílohy – obrázek č. 2) vystavený na stolku uprostřed interiéru. Od velkého sálu se prohlídka přemísťuje do další zámecké místnosti věnované významnému kolowratskému diplomatovi Františkovi Karlovi I. Libštejnskému (obrázek č. 24). Jeho portrét je instalován nad vitrínou s ceremoniálním mečem, jehož vrchní část je namalovaná po Františkově boku na zmíněném portrétu. Funkci moravského zemského hejtmána František Karel I. vykonával až do své smrti roku 1700.¹¹⁸ Z heraldického hlediska je na meči nejzajímavější rytina libštejnské orlice na tzv. hrušce meče.¹¹⁹ Druhá strana hrušky je ozdobena moravskou orlicí, kterou je možné si prohlédnout (obrázky č. 25–26).



Obrázek č. 24¹²⁰



Obrázek č. 25¹²¹



Obrázek č. 26¹²²

¹¹⁶ V současnosti se zde konají svatby nebo klavírní koncerty, které bývají odehrány na klavíru značky Petrof. Dále ve velkém sále vynikají dvě zelená reliéfní kamna umístěná v rozích a opět široká paleta obrazů na zdích.

¹¹⁷ Je na něm vyobrazen zámek Černíkovice, který Kolowraté vlastní již od 17. století a který sloužil jako jejich letní sídlo. Žáci tak mohou poznat další kolowratskou stopu v rychnovském regionu i rozlehlost jejich panství.

¹¹⁸ Meč byl osobním darem od císaře Leopolda I. za Františkovu podporu při císařské volbě. Leopoldův portrét je místnosti také vystavený, a to na stěně hned naproti dveřím. Jak název napovídá, meč nebyl určen k válečným, nýbrž k ceremoniálním účelům, proto váží necelé tři kilogramy a je dlouhý přibližně devadesát centimetrů. In: P. JURÍK, *Kolowratové...*, s. 34–37.

¹¹⁹ *Tamtéž*, s. 34–37.

¹²⁰ Foto autorka práce

¹²¹ Foto autorka práce

¹²² Foto autorka práce

Po levé a pravé straně jsou v místnosti pověšeny obrazy Norberta Leopolda Libštejnského a jeho manželky ve svatebním oděvu. U Norberta Libštejnského by mělo být zdůrazněno, že právě on pověřil přestavbou zámku slavného architekta Jana Blažeje Santiniho-Aichela. Nad obrazy manželského páru visí dva malé ztmavlé libštejnské erby (viz Přílohy – obrázek č. 3–4). Naopak v okázalé podobě se orlice vyskytuje na vrchní části na zakázku vyrobené šachovnice (obrázek č. 27). Orlice je vyhotovena velice honosně, aby bylo patrné, kdo zadal požadavek na výrobu deskové hry. Konkrétně šlo o Libštejnské z Kolowrat, kteří se tak mohli lépe prezentovat v přítomnosti jiných šlechticů či návštěv na zámku.



Obrázek č. 27¹²³

Na zámku není nutné sledovat pouze regionální dějiny Kolowratů. Do aktivit v pracovních listech pro žáky je náležité zakomponovat i dějiny celonárodní a umožnit jim tak uvědomit si, jak spolu regionální a národní dějiny úzce souvisí, že jsou velmi propojené a, že to, co se dělo na lokální úrovni, mohlo silně ovlivňovat události dějící se na úrovni celostátní. Vládnoucí elita, o které se žáci dozvídají v hodinách dějepisu, nebyla uzavřena na jednom konkrétním zámku nebo sídle, ale cestovala a jejich předměty či umělecká vyobrazení se tak mohou objevovat i v interiérech památek, které dotyčná osoba ani nemusela za svého života osobně navštívit. Pedagog může podnítit úvahy žáků

¹²³ Foto autorka práce

činností s obrazem Eleonory Magdaleny Falcko-Neuburské¹²⁴ (viz Přílohy – obrázek č. 5), který se dá využít i po skončení exkurze na zámku, kdy ve vyučovací hodině pedagog naváže uvedením nového tématu hodiny. V hodině vyučující nemusí využívat jen obrazy, ale i šperky, zbraně, šaty a jiné předměty denní potřeby. Je možné využít i nábytkové soupravy, které mohou být zdobeny různými motivy, jako například barokní sekretář ze 17. století (obrázek č. 28) vystavený v sedmém sále prohlídky, jenž je aranžován ve stylu vrcholného baroka. Sekretář je zdoben výjevy z českých dějin¹²⁵ za pomoci techniky intarzie¹²⁶.



Obrázek č. 28¹²⁷

V navazujícím rytířském sále návštěvník po delší době může znovu nalézt kolowratský erb. Velmi zřetelně a reprezentativně je erb Libštejnských z Kolowrat umístěn na hnědých kamnech (obrázek č. 29). Rytířský sál má tři malé boční místnosti. Jednou z nich je kaple Panny Marie Sněžné, kde je nad vstupními dveřmi na fresce

¹²⁴ Obraz je situovaný nalevo od obrazu Norberta Leopolda Libštejnského. Eleonora Falcko-Neuburská byla matkou Karla VI. a babičkou Marie Terezie. Žáci si s pomocí obrazu mohou připomenout příbuzenské vztahy mezi Habsburky, případně si do pracovního listu nakreslit zevrubný rodokmen Marie Terezie pro lepší přehlednost.

¹²⁵ Na sekretáři je ztvárněna vražda svatého Václava ve Staré Boleslavi nebo Přemysl Oráč ze Starých pověstí českých. Může tedy posloužit žákům ke chvilkovému odpoutání se od regionálních dějin a zapojení nabytých znalostí z dějin národních.

¹²⁶ Intarzie je: „*dekorativní vykládání dřeva jiným dřevem nebo též kontrastním materiálem (slonovinou, perletí, želvovinou i kovem)* ...“ In: Oldřich J. BLAŽÍČEK, Jiří KROPÁČEK, *Slovník pojmů z dějin umění: názvosloví a tvarosloví architektury, sochařství, malby a užitého umění*, Praha 1991, s. 89.

¹²⁷ Foto autorka práce

zachyceno založení rodového kláštera v Dolním Ročově i s Albrechtem I. z Kolowrat, jenž má u nohou položen štít s kolowratskou orlicí (obrázek č. 30). Obraz se stejným tématem si návštěvníci mohli prohlédnout ve třetím sále prohlídky, který je věnovaný kolowratským předkům. Účelem druhé místnosti rytířského sálu je uschování a prezentace kolowratského skla¹²⁸. Aby se kolowratští šlechtici ve společenském okruhu svým sklem lépe prezentovali, je na sklenicích a dalších skleněných exemplářích vyrytá rodová orlice (obrázky č. 31–32). Třetí a poslední boční místnost sálu slouží k uchování a výstavě skvostných vějířů (viz Přílohy – obrázek č. 6).



Obrázek č. 29¹²⁹



Obrázek č. 30¹³⁰

¹²⁸ Sklárný Kolowratů v Deštném v Orlických horách produkovaly v 17. a 18. století prvotřídní barokní sklo, tzv. kolowratský křišťál. Byly vyráběny křišťálové lustry, poháry, sklenice apod. In: P. JURÍK, *Kolowratové...*, s. 37.

¹²⁹ Foto autorka práce

¹³⁰ Foto autorka práce



Obrázek č. 31¹³¹



Obrázek č. 32¹³²

Prohlídka se dále přesouvá do gastronomické oblasti – do jídelny. Zde se heraldika objevuje nadbytečně. Na pravé a levé zdi naproti oknům jsou pod obrazy umístěny celkem čtyři skříňky určené k uložení jídelní soupravy, na jejichž dvířkách jsou vyřezány orlice Krakowských z Kolowrat (obrázek č. 33). Zmíněná jídelní souprava čítá přes pět set kusů nádobí pro přibližně padesát osob. Na každém talíři, sklenici, hrníčku, podnose, čajové konvičce a jiném bílém porcelánovém nádobí je totožně vyobrazen znak Krakowských tentokrát v černé podobě (obrázek č. 34). Aby v jídelním sále panstvu chutnalo, jsou na zdech situovány obrazy s loveckými zátišími a zobrazeními ulovené či mrtvé zvěře. Mimo podpory chuti k jídlu měla lovecká zátiší za úkol připomínat, že nic není věčné (viz Přílohy – obrázek č. 7).

¹³¹ Foto autorka práce

¹³² Foto autorka práce



Obrázek č. 33¹³³

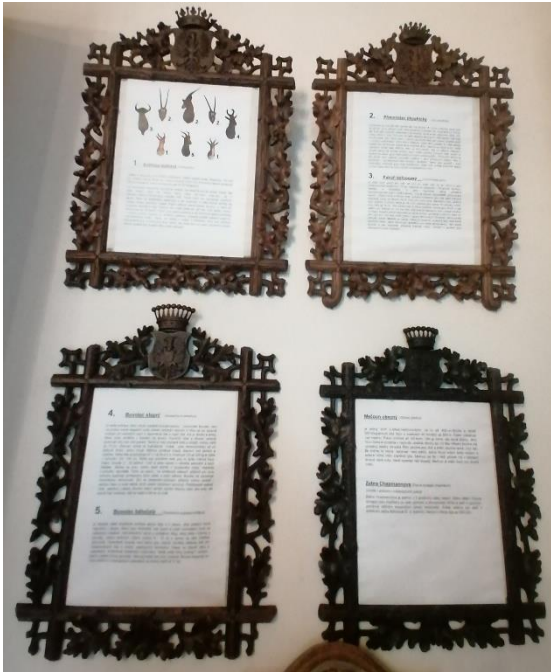


Obrázek č. 34¹³⁴

Než si ale šlechta na zvěřině mohla pochutnat, musela si nejprve nějakou zvěř ulovit. Lov zvěře byl a je obrovskou vášní Kolowratů. Proto se prohlídka dále ubírá do loveckého pokoje, kde se mimo pušek a šavlí nachází i preparované hlavy zvěře (viz Přílohy – obrázek č. 8) ulovené současným majitelem zámku, panem Janem Egonem Kolowratem Krakowským Libštejnským. Informace k vystaveným trofejím jsou dodány ve čtyřech rámečcích pověšených vedle dveří do další místnosti. Na rámečcích, očividně novodobějších, je plasticky vyřezán kolowratský erb, v horní řadě krakowská orlice ve spodní řadě libštejnská orlice (obrázky č. 35–37). Návštěvníci nejsou ochuzeni ani o starší ztvárnění kolowratského erbu, naleznou ho na stolečku mezi vystavenými zbraněmi (obrázek č. 38) nebo ve vitríně na soudku z válečného pole (obrázek č. 39) přibližně z období 19. století.

¹³³ Foto autorka práce

¹³⁴ Foto autorka práce



Obrázek č. 35¹³⁵



Obrázek č. 36¹³⁶



Obrázek č. 37¹³⁷



Obrázek č. 38¹³⁸



Obrázek č. 39¹³⁹

¹³⁵ Foto autorka práce

¹³⁶ Foto autorka práce

¹³⁷ Foto autorka práce

¹³⁸ Foto autorka práce

¹³⁹ Foto autorka práce

Celá prohlídka je zakončena dámským pokojem vybaveným exponáty převážně z první poloviny 19. století. Je nutné si uvědomit, že se zde s heraldikou nesetkáme v takové míře jako v předchozích místnostech. Důvodem je, že během 19. století docházelo k velkému úpadku užívání erbů a heraldika ztrácela na významu. Přesto je důležité pracovní listy zakončit vhodnou aktivitou zaměřenou například pouze na kolowratské příslušníky. Optimálním podkladem mohou být obrazy Hanuše Krakowského z Kolowrat (viz Přílohy – obrázek č. 9), vymalovaného s jeho charakteristickou černou páskou přes pravé oko, nebo významného českého vlastence Františka Antonína Libštejnského z Kolowrat v rouchu Řádu Zlatého rouna (viz Přílohy – obrázek č. 10).

5. Exkurze

Zámek v Rychnově nad Kněžnou, jak již bylo zmíněno výše, nabízí rozmanitou škálu edukačních možností, nejen heraldických, ale i historických, uměleckých, architektonických a podobně. Pro regionální historii Rychnovska je zámek zcela nepostradatelný, ročně sem zavítají stovky návštěvníků. Obecně hrady, zámky a jiné stavební památky představují optimální prostředí, kde nejen běžné návštěvníky, ale i školní žáky motivovat k zájmu o dějiny místního regionu a k dalšímu bádání. V současné době do didaktiky dějepisu proniká trend zapojování regionálních dějin do běžné výuky dějepisu a žáci se tak na základě znalosti historie svého regionu s ním mohou lépe ztotožnit.

Stavební památky jsou pozůstatkem činnosti našich předků, kteří do svých staveb vkládali myšlenkové i architektonické trendy své doby. Šlechtici svými stavbami prezentovali nejen svou moc a postavení ve společnosti, ale i náboženské smýšlení. Do vzhledu památky se promítaly i technické vymoženosti dané epochy či hospodářské požadavky šlechtické rodiny.¹⁴⁰ Hledisek, jak se na architektonické památky dívat a využít je ve výuce, existuje nespočet. Avšak údělem pedagoga zůstává, na základě návštěvy zámku či jiné památky, u žáků rozvinout přívětivý vztah ke kulturnímu dědictví.¹⁴¹ Než se ale pedagog s žáky vydá na návštěvu nějaké památky, je důležité, aby si pro ně připravil odpovídající harmonogram výukové činnosti i následné práce v památkovém prostoru.

Činnost, při níž dochází k pozorování objektů a k propojení osvojených znalostí s praxí se v odborné terminologii označuje jako exkurze.¹⁴² Jan Průcha ve svém *Pedagogickém slovníku* definoval exkurzi následovně: „*Skupinová návštěva významného nebo zajímavého místa či zařízení, která má poznávací cíl. Jedna z organizačních → forem výuky konaných v mimoškolním prostředí, má přímý vztah k obsahu vyučování: ilustruje, doplňuje, rozšiřuje žákovu zkušenost.*“¹⁴³ Typické je,

¹⁴⁰ Denisa LABISCHOVÁ, Blažena GRACOVÁ, *Příručka ke studiu didaktiky dějepisu*, Ostrava 2008, s. 94.

¹⁴¹ Metodika exkurzí, s. 2. Dostupné z: https://www.poradcevpk.cz/data/attachments/metodicke-materialy-ke-spolupraci-skola-firma/Met_exkurze.pdf

¹⁴² Jiřina SVOBODOVÁ, *Exkurze ve výuce*, odborný článek, 2011. Dostupné z: <https://clanky.rvp.cz/clanek/k/z/10081/EXKURZE-VE-VYUCE.html>

¹⁴³ Jan PRŮCHA, Eliška WALTEROVÁ, Jiří MAREŠ, *Pedagogický slovník*, Praha 1995, s. 66.

že exkurze je realizována v odlišném prostředí než běžná výuka v prostorech školy, což žákům poskytuje zpestření rutinního školního dne a prostor pro rozvoj jejich samostatnosti i kreativity. Vyučující také může v neformálním prostředí s žáky navázat lepší vztahy. Exkurzní výuka je postavena na principu soukromého prožitku¹⁴⁴ a vysoké angažovanosti žáků, kteří se mohou zapojit nejen do samotné realizace exkurze, ale i její přípravy, a nezastupitelnou roli mají při jejím závěrečném zhodnocení. Stěžejní funkcí exkurze je získávání nových poznatků či dovedností přímo v praxi a jejich následné uplatnění v další oblasti.¹⁴⁵

Dle obsahové náplně exkurze ve své publikaci *Obecná didaktika – vybraná témata* Kamil Janiš rozlišuje několik typů exkurzí. Například *historické*, které zahrnují prohlídku zámku, hradu či muzea, exkurze *vlastivědné, přírodovědné* a další.¹⁴⁶ S ohledem na dějepisné zaměření a pořádání historické exkurze, Stanislav Julínek v knize *Základy oborové didaktiky dějepisu* dějepisné exkurze klasifikuje na exkurze *tematické*, jež se vztahují k jednomu výukovému tématu ve škole, dále na *souborné*, pojednávající celkově o dané památce napříč staletími, a *komplexní* (vícepředmětové), při kterých dochází k zapojení a rozšíření informací z dalších vědních disciplín (například poznatků z výtvarného umění).

Z časového hlediska, tedy kdy pedagog exkurzi do výuky zařadí, Stanislav Julínek diferencuje exkurzi *úvodní*, která je realizována před zahájením výkladu nové látky a má tak pro žáky motivační a aktivizující efekt. Dále rozlišuje *výkladovou* exkurzi, vztahující se k aktuálně probíranému tématu ve škole, a *závěrečnou*, jež se realizuje po odučení dané látky a má žákům usnadnit zapamatování a osvojení si učiva.¹⁴⁷

V *Příručce ke studiu didaktiky dějepisu*, v kapitole věnující se mimotřídnímu vyučování, autorky Denisa Labischová a Blažena Gracová rozlišují a definují pojmy *exkurzní vyučování* a *odborná exkurze*. Náplní exkurzního vyučování je návštěva archivu

¹⁴⁴ „...prožitek byl a stále je nezbytnou součástí psychické rovnováhy jedince a je účinným abreaktivním prostředkem ke každodennímu stereotypu běžného životního stylu [113]. Jedinec se tak snaží uvedený nedostatek prožitků kompenzovat jejich vyhledáváním, přičemž míra tendence vyhledávat tyto prožitky se individuálně liší.“ In: Jiří KIRCHNER, *Psychologie prožitku a dobrodružství: pro pedagogiku a psychoterapii*, Brno 2009, s. 17.

¹⁴⁵ Gabriela HOVORKOVÁ, *Metody a formy zvýšení účinnosti exkurzí, vycházek a výletů ve výuce na střední odborné škole*, Diplomová práce, Brno 2010, s. 7. Dostupné na URL: https://is.muni.cz/th/345339/pedf_m/DPGH.pdf

¹⁴⁶ Kamil JANÍŠ, *Obecná didaktika – vybraná témata*, Vyd. 2., Hradec Králové 2006, s. 57.

¹⁴⁷ Stanislav JULÍNEK, *Základy oborové didaktiky dějepisu*, Brno 2004, s. 155.

či muzea, v průběhu které jsou uskutečňovány jednotlivé etapy vyučovací hodiny, např. evokace, výklad nové látky, fixace a reflexe poznatků. Zatímco během odborné exkurze dochází pouze k ukázce a výkladu nových informací. Oba jmenované typy vyžadují rozsáhlou přípravu pedagoga, avšak nejen didaktickou. Nutností je i znalost samotného terénu a navazující práce se získanými informacemi, jejich fixace a uplatnění v další hodině či v jiném reálném prostředí.¹⁴⁸

Než dojde k realizaci jednotlivých fází exkurze, musí pedagog nejprve zohlednit základní poznatky – co má exkurze žákům předat, jaké informace budou potřebné pro navazující vyučovací hodiny a kdy je vhodné exkurzi do výuky zapojit. Aby exkurze navazovala na školní výuku, je příhodné včas promyslet její program, jednotlivé aktivity, provedení pracovního listu a nadcházející využití ve výuce. K realizaci uvedených náležitostí dochází během přípravné fáze exkurze.¹⁴⁹ Při přípravě si pedagog ujasní cíle, které má exkurze splnit, seznamuje se s terénem, domlouvá exkurzi i případný doprovodný program s příslušnými zaměstnanci cílové instituce, rozšiřuje si informace studiem publikací, vypracovává pracovní listy a aktivity pro své žáky. Následná realizace vyžaduje aktivní účast nejen žáků, ale i učitele, který návodnými otázkami směřuje pozornost žáků na stěžejní objekty a v případě potřeby jim pomáhá s pracovními listy. Snahou vyučujícího je, aby se žáci dobře orientovali v kvantu nových informací a podstatné údaje si zafixovali.

Po skončení exkurze probíhá její vyhodnocení a využití nabytých znalostí v další výuce.¹⁵⁰ U žáků nižších ročníků je vhodné provést zhodnocení odlehčenou formou – křížovkou, kroužkováním nebo využitím *emoji*. Naopak u vyšších ročníků¹⁵¹ může pedagog buď využít dotazníky, nebo žákům zadat vypracování krátké slohové práce nebo

¹⁴⁸ D. LABISCHOVÁ, B. GRACOVÁ, *Příručka...*, s. 60.

¹⁴⁹ Jiřina SVOBODOVÁ, *Exkurze...*, odborný článek.

Dostupné z: <https://clanky.rvp.cz/clanek/k/z/10081/EXKURZE-VE-VYUCE.html>

¹⁵⁰ Jarmila SKALKOVÁ, *Obecná didaktika: vyučovací proces, učivo a jeho výběr, metody, organizační formy vyučování*, Praha 2007, s. 233.

¹⁵¹ „Vyšší sekundární vzdělávání začíná obvykle po ukončení povinné školní docházky.“ Věk žáka v této fázi je mezi 14. až 16. rokem života. „Vyšší sekundární vzdělávání má dvě základní podoby, jednak se může jednat o „*konečnou fázi*“ (souvislého školního) vzdělávání a absolventi postupují do pracovního procesu nebo o „*transitní fázi*“, ve které se studenti připravují na postsekundární nebo terciální vzdělávání. Ve vyšším sekundárním vzdělávání lze dále rozlišit **dva základní typy**: a) **všeobecné** a b) **odborné či profesní vzdělávání**.“ In: Kateřina VLČKOVÁ, *Charakteristiky a vývojové trendy školství a vzdělávání v zemích EU*, Brno (Masarykova univerzita) 2006, s. 9–10. Dostupné z: https://is.muni.cz/elportal/estud/lf/js06/mfpe0821/EU_skolstvi_trendy_2006.pdf

prezentace. Uvedenými metodami se žák zapojí a rozvine své sociální dovednosti a posléze může pedagog navázat další vyučovací hodinou. I sám vyučující pro sebe zpracuje vyhodnocení úspěšnosti exkurze. Zhodnotí, zda došlo k naplnění cílů, co se povedlo a nepovedlo, jak se žákům exkurze líbila, či co by šlo u budoucích exkurzí udělat lépe.¹⁵²

Klíčem k úspěšné realizaci exkurze je dobře naplánovaný harmonogram a optimální rozvržení jednotlivých aktivit pro žáky.

Tabulka č. 3: Časový harmonogram exkurze

Čas	Plán aktivit
8:30–9:30	<p>Teoretická hodina ve škole</p> <p>Žákům je zábavnou formou představena heraldická terminologie. Vyučující koncipuje hodinu dle metody E-U-R¹⁵³. Na úvod je žákům sděleno, čím se budou v nadcházející hodině zabývat, aby byli dostatečně připraveni na práci v terénu. Výuku zahájí aktivizační metoda, konkrétně <i>brainstorming</i>, kdy žáci ve dvojicích až trojicích sepíší, co se jim jako první vybaví, když se řekne heraldika. Po zahajovací aktivitě iniciativu přebere pedagog, který lehkou a zábavnou formou představí heraldiku – čím se zabývá, s jakými pojmy pracuje, jaké jsou části erbu a podobně. Do výkladu budou včleněny skupinové aktivity, pro rozvíjení vztahů a kooperace mezi žáky. Na závěr hodiny si žáci látku spolu s pedagogem procvičí a zopakují, pomocí aktivity spočívající ve spojování obrázků, pojmů a definic, z nichž pak pomocí návodných slov vytvoří celá třída tajenku. Pro pedagoga je závěrečná aktivita ukazatelem, zda došlo k naplnění cílů, jež si stanovil při přípravě hodiny.</p>
9:30–9:40	<p>Instrukce před zahájením exkurze</p> <p>Vyučující žákům připomene pravidla chování a bezpečnosti při konání mimoškolních akcí. Následně žákům rozdá pracovní</p>

¹⁵² *Metodika exkurzí*, s. 9–10. Dostupné z: https://www.poradcevpk.cz/data/attachments/metodicke-materialy-ke-spolupraci-skola-firma/Met_exkurze.pdf

¹⁵³ Definováno v dalších kapitolách práce.

	<p>listy, se kterými budou pracovat v interiéru zámku a po skončení exkurze v další vyučovací hodině. Žáci tak mají čas si samostatně pročíst zadání a v případě nejasností se pedagoga doptat. Dále učitel žákům upřesní, jak bude exkurze probíhat a na co se mají během prohlídky zaměřit.</p>
10:00–11:00	<p>Začátek prohlídky na zámku v Rychnově nad Kněžnou</p> <p>Prohlídka zámecké expozice trvá cca šedesát minut. Žáci spolu s pedagogem a průvodcem projdou zámecký interiér. Během prohlídky žáci poslouchají výklad průvodce a s případnou pomocí pedagoga vyplňují pracovní listy, do nichž si mohou dělat i své vlastní poznámky. Pokud někteří žáci nechtějí listy vyplňovat přímo během prohlídky, pedagog by jim měl poskytnout prostor pro vyplnění po skončení prohlídky zámku.</p>
11:10–11:40	<p>Volný čas v exteriéru zámku</p> <p>Během třiceti minut si žáci samostatně projdou a prohlédnou si jednotlivá nádvoří zámku. Čas mohou využít i k odpočinku po prohlídce nebo k doplnění pracovních listů.</p>
12:00	<p>Plánovaný návrat do školy</p> <p>Po skončení exkurze musí dojít k jejímu vyhodnocení a ke kontrole pracovních listů. Ve společné diskuzi učitel a žáci porovnávají správnost odpovědí v pracovních listech. Uvedenou formou vyučující ověří, zda došlo k naplnění vytyčených cílů exkurze. Následně pedagog využije různé formy dotazníků, aby od žáků získal zpětnou vazbu. Poté vyučující zahájí rozsáhlou diskuzi týkající se všeho, co žáky ve spojitosti se zámekem zajímá, čemu nerozuměli či jaké další zajímavé místo by chtěli navštívit. Možností, jak s žáky rozvinout diskuzi, je spousta, nejdůležitější však je, že žáci jsou angažováni a plně rozvíjejí své komunikační a badatelské schopnosti.</p>

Po exkurzi následuje využití nových poznatků v navazující výuce, které závisí na činnosti konkrétního pedagoga. Získané informace mohou žáci využít například pro projektovou

výuku, kdy celá třída uspořádá výstavu věnovanou heraldice, architektonické okázalosti rychnovského zámku či historii rodu Kolowratů.

Žáci si na základě podnětů učitele s pomocí pracovních listů rozšíří znalosti a posbírají informace a mohou vytvořit třídní badatelský katalog věnovaný historii jejich regionu. Na realizovanou exkurzi nemusí reagovat jen žáci, i pedagog může žákům představit jiný obzor historie. Je možné například zapojit písemný archivní pramen nebo genealogické listiny, na kterých lze zkoumat historický vývoj šlechtického rodu. Další možností je využití historické kresby zachycující vzhled zámku přibližně v 18. století. Na jejím základě žáci porovnájí, jak se současná podoba zámku odlišuje od výtvarného ztvárnění doby minulé. Způsobů, jak na proběhlou exkurzi navázat v další hodině a plně ji při výuce využít, je nespočet.

5.1. Plánování a příprava motivační školní hodiny

Před realizací exkurze je potřeba nejprve dané téma žákům teoreticky představit ve školní hodině, aby byly následně nové informace během výukové činnosti v mimoškolním prostředí plně aplikovány a zafixovány. Žáci si abstraktní pojmy z teoretické hodiny spojí s konkrétními objekty v prostoru konání exkurze. Avšak aby exkurze dosáhla pozitivního efektu, vyžaduje nejen plnohodnotnou přípravu učitele, ale i participaci a edukační entuziazmus žáků. Úkolem pedagoga je v průběhu teoretické hodiny i exkurze žáky pro nové informace nadchnout a motivovat tak, aby oni sami měli zájem rozvíjet své vědomosti.

Pozitivně motivovaný žák je ochoten zapojovat se do vzdělávacího procesu a získávat nové poznatky či dovednosti. Aby k sebevzdělávacímu povzbuzení došlo, žákovi musí být jasný smysl jeho činnosti, tedy proč je příhodné se určitým tématem zabývat, jak jej může aplikovat v praktickém životě nebo jak může nové informace propojit se znalostmi, které už má osvojené, a jaké jsou mezi nimi souvislosti. Nejvýznamnějším činitelem k vyvolání žákovy motivace je pocit úspěchu, což pedagog zohledňuje při koncipování úkolů a cílů své hodiny. Úspěchu u žáka nemusí být dosaženo jen známkou či jiným typem odměny, ale například vyřešením nějakého problému nebo získáním nové informace samostatnou badatelskou činností. Uvedený způsob je v odborné terminologii označován jako *objevné učení*, na jehož principu žáci samostatně zkoumají historická fakta a kontinuitu mezi nimi, a následně prostřednictvím

nastolení problému dochází k objevu nové informace, která pro ně doposud byla neznámá. Objevné učení spolu s regionálními dějinami jsou moderními trendy, které se ve výuce dějepisu stále více dostávají do popředí. Dalším trendem zpestřujícím rutinní hodiny dějepisné výuky je vyučování zaměřené na vědu. Jak už název napovídá, jedná se o přiblížení školního předmětu vědecké disciplíně historie. Cílem hodiny je žákům prezentovat smysl, základní terminologii, významné časové mezníky a hlavní náplň a činnost vědního oboru. Během výuky dochází k simulaci práce historika, ať už studiem hmotných či písemných pramenů, historickou analýzou, historickou interpretací a podobně.¹⁵⁴ Možností, jak modernizovat výuku dějepisu, je mnohem více. Díky ozvláštňení výuky si žáci nové informace lépe zapamatují a prohloubí své vědomosti z historické vědy, které následně mohou ovlivnit směr jejich dalšího studia.

Jaký typ výuky pedagog zvolí, záleží na jeho edukačních schopnostech a probírané látce. I přesto však má každá vyučovací jednotka určité etapy. První etapou je příprava hodiny, kdy si učitel stanoví cíle, kterých chce při hodině dosáhnout. Poté připravuje podklady pro výuku, plánuje časové rozvržení jednotlivých aktivit, vybírá obsah výkladu hodiny a jaké výukové metody a organizační formy uplatní. Když má vyučující výuku promyšlenou a připravenou, realizuje ji během obvyklých čtyřiceti pěti minut vyučovací hodiny. Pedagog uvádí do praxe svou přípravu, opakuje probrané učivo a navazuje novou látkou. Učitel předkládá informace tak, aby žáky motivoval k zájmu o látku a k aktivitě a participaci na hodině. V závěru hodiny, po ukončení tematického či určitého časového celku, dochází k hodnocení. Hodnotící etapa se týká jak pedagoga, který sám pro sebe provede sebereflexi a zhodnotí úspěšnost výuky a dosažení stanovených cílů, tak i žáků, kteří zanalyzují svou aktivitu v hodině a naplnění cíle výuky.¹⁵⁵

Realizace hodiny je postavena na modelu E-U-R neboli *Evokace, Uvědomění významu a Reflexe*. První fází hodiny je *evokace*, kdy pomocí aktivizačních metod dochází ke vzbuzení zájmu žáka o příslušné učivo. Nové informace jsou připojeny k poznatkům, které žák již zná a na něž bude následná fáze navazovat a rozšiřovat je.

¹⁵⁴ Dagmar HUDECOVÁ, *Jak modernizovat výuku dějepisu: výchovné a vzdělávací strategie v dějepisném vyučování*, Úvaly 2007, s. 13, 17–18, 62–64.

¹⁵⁵ Jana DOLEŽALOVÁ, *Vzdělávání, výuka, cíle, obsah výuky: (interaktivní text z obecné didaktiky)*, Vyd. 2, Hradec Králové 2004, s. 15–16.

V další fázi, *uvědomění významu*, dochází k uvedení a zakomponování nových informací do žákova vědomostního aparátu. Aby se nové poznatky trvale upevnily v žákově paměti, dochází ve třetí reflexní fázi výuky k fixaci a systematizaci informací na bázi vyjadřování myšlenek a nových poznatků vlastními slovy a edukační kooperaci mezi žáky navzájem.¹⁵⁶

Cílem hodiny před realizací exkurze na rychnovském zámku je žákům představit heraldiku jako vědní disciplínu. Má žáky naučit základní terminologii, se kterou heraldika pracuje, a stručně nastínit její historii. Stěžejní dovedností, která bude žákům v hodině předána, je samostatný popis částí erbu.

5.2. Teoretická hodina heraldiky

Cíl hodiny:	Žáci popisují erb pomocí heraldické terminologie. Žáci definují základní vědeckou činnost heraldiky. Žáci rozeznávají jednotlivé části šlechtického erbu.
Časový harmonogram a popis jednotlivých aktivit:	
8.30–8.35	Pedagog představí téma, kterým se budou ve školní hodině a následně mimo třídu v zámeckém prostoru zabývat.
8.35–8.50	Úvodní aktivita. Žáci dostanou za úkol ve dvojicích až trojicích zapsat na papír, co se jim jako první vybaví, když se řekne heraldika, a vše, o čem se domnívají, že by s heraldikou mohlo souviset. Jedná se o metodu <i>brainstormingu</i> ¹⁵⁷ , která zajistí, že se žáci zaktivizují a prostřednictvím práce ve skupině namotivují pro edukační činnost. Následně z některých pojmů spolu s vyučujícím vytvoří přehlednou myšlenkovou mapu ¹⁵⁸ (viz obrázek č. 40), která utvoří mezi termíny

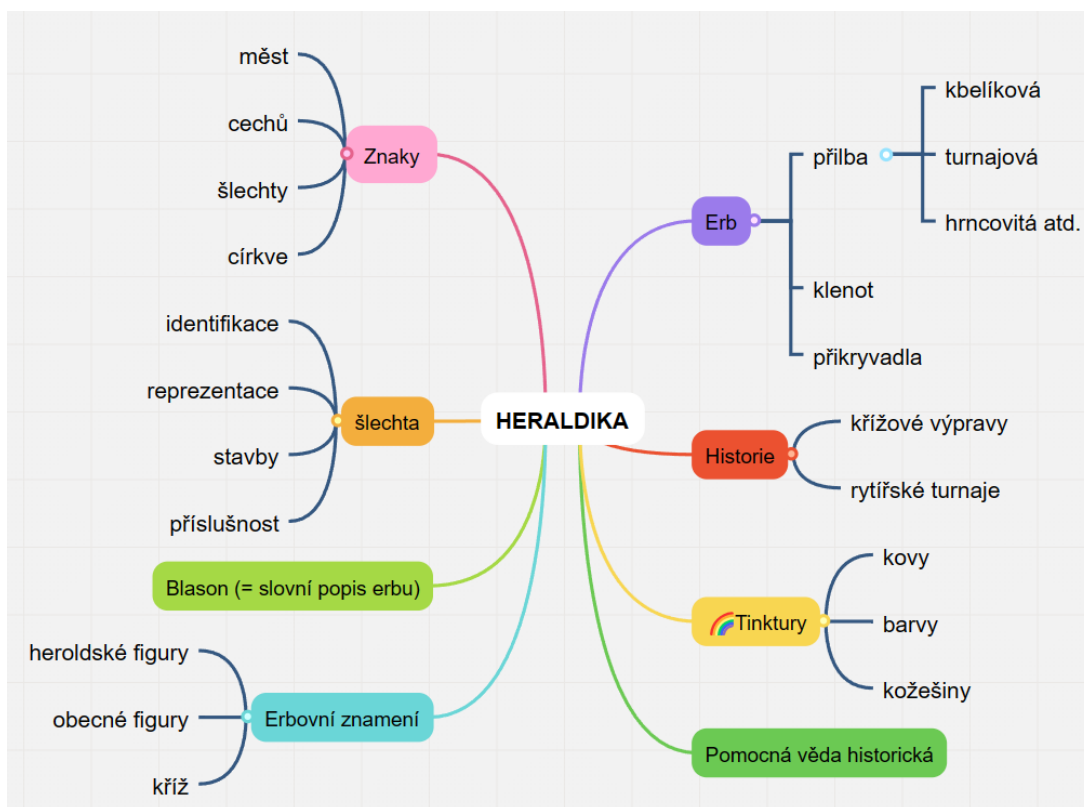
¹⁵⁶ Lucie ZORMANOVÁ, *Výukové metody v pedagogice: tradiční a inovativní metody, transmisivní a konstruktivistické pojetí výuky, klasifikace výukových metod*, Praha 2012, s. 115–117.

¹⁵⁷ Jedná se o metodu rozvíjející tvůrčí myšlení, předkládání nových pojmů a řešení na principu, že žádný nápad není chybný, ale naopak může inspirovat druhé k nalezení klíčového údaje. „*zdůrazňuje: a) princip maximalizace množství tvůrčích nápadů, který se prosazuje v první fázi b., kdy se opomíjí kvalita nápadů a posiluje se pravděpodobnost, že se objeví neobvyklé, originální řešení (platí pravidlo, že každý účastník přispěje co největším počtem nápadů); b) princip „odložení kritiky“, tj. oddělení fáze tvůrčího hledání od kritického hodnocení námětů...*“ In: Miloslav PETRUSEK, Hana MAŘÍKOVÁ, Alena VODÁKOVÁ, *Velký sociologický slovník*, Praha 1996, s. 136.

¹⁵⁸ „*Myšlenková mapa je grafické znázornění nápadů, myšlenek a informací. Skládá se z ústřední myšlenky nebo tématu. Na myšlenky a témata navazují větve, které se rozšiřují na související dílčí témata nebo koncepty. Každou větev lze dále rozdělit na menší podvětvě, čímž vzniká hierarchická struktura, která*

	<p>vazby – zde velice záleží na pojmech, které žáci vymyslí. Někteří žáci mohou o heraldice něco vědět, jiní naopak vůbec nic, proto záleží na pedagogovi a výukové situaci, zda myšlenkovou mapu do hodiny zapojí.</p>
8.50–9.15	<p>Výklad pedagoga o teorii heraldické vědy. Pedagog vychází z materiálu, který poskytuje teoretická část bakalářské práce, konkrétně se výklad opírá o kapitolu s názvem <i>Heraldika</i> a její podkapitoly. Vyučujícího interpretace heraldiky je doplněna prezentací, jejíž možná podoba je předložena na obrázcích č. 41–51 a obsahuje pouze body, kterými se učitel ve výkladu zabývá.</p>
9.15–9.30	<p>Reflexe. Na posledním snímku prezentace (č. 11) je obrázek kolowratského erbu a vedle malé obdélníky s názvy částí erbu. Závěrečnou aktivitu pedagog zahájí tak, že položí žákům otázku, jakému šlechtickému rodu erb patří. Žáci se zaktivizují a připraví na poslední opakovací aktivitu v hodině. Následně dostanou do dvojice až trojice obálku, ve které budou nastříhané pojmy a erb. Úkolem žáků bude přiřadit správný pojem k příslušné části erbu. Poté si společně s vyučujícím skupinovou práci zkontrolují. Pedagog žáky dále instruuje, aby si samostatně dohledali, co je perisionium, jelikož během výkladu na něj nebyla směřována pozornost. Na obrázek kolowratského erbu, se kterým žáci pracují, vyučující naváže exkurzí a upozorní žáky, aby si erbu všímali v prostoru zámku.</p>

umožňuje snadnou organizaci myšlenek.“ In: Tereza DRBOHLAVOVÁ, *Myšlenková mapa v podnikání*, 2023, článek dostupný z: <https://orangeacademy.cz/clanky/myslenkova-mapa-2/>



Obrázek č. 40: Myšlenková mapa¹⁵⁹

¹⁵⁹ Obrázek vytvořila autorka práce v programu wisemapping.com

Heraldika

Pomocná věda historická
zabývající se znaky a erby

Zdroj obrázku: Henry C. POHANKA, *Heraldika v souvislostech*, Praha 2013, s. 31.



Obrázek č. 41: Snímek výukové prezentace č. 1



Císařský herold,
první polovina 16. stol.

Název odvozen od slova *herold*

Herold = osoba, zabývající se znaky
a erbovními zvyklostmi a pověřena
ověřováním jejich správnosti

Zdroj obrázku: Carl-Alexander von VOLBORTH, *Heraldika: úvod do světa erbů*, Ostrava 1996, s. 18.

Obrázek č. 42: Snímek výukové prezentace č. 2

Historický vývoj heraldiky

- První erby se objevovaly v 12. století v souvislosti s křížovými výpravami (primárně druhá křížová výprava)
- Rozkvet heraldiky ve 14. a 15. století
- Erby mimo bojiště využívány při rytířských turnajích
- V 19. století heraldický úpadek – klesá umělecká kvalita provedení

Zdroj obrázku: Henry C. POHANKA, *Heraldika v souvislostech*, Praha 2013, s. 17.



Obrázek č. 43: Snímek výukové prezentace č. 3



Zvláštnost heraldiky

- Blason = výstižný slovní popis erbu
- Důraz na jednoznačnou terminologii
- Strany erbu jsou v heraldice otočené → erb je popisován z hlediska nositele štítu, nikoli pozorovatele

Zdroj obrázku: Henry C. POHANKA, *Heraldika v souvislostech*, Praha 2013, s. 47.

Obrázek č. 44: Snímek výukové prezentace č. 4

Štít

- Základní a nejstarší část erbu
- Jeho tvar se při popisu neuvádí
- Neúplný znak – obsahuje pouze štít
 - X úplný znak – obsahuje i další části
- Dle uměleckého slohu: gotický, renesanční...
- Dle provincie: normanský, francouzský atd.

Zdroj obrázku: Henry C. POHANKA, *Heraldika v souvislostech*, Praha 2013, s. 54.



Gotický štít

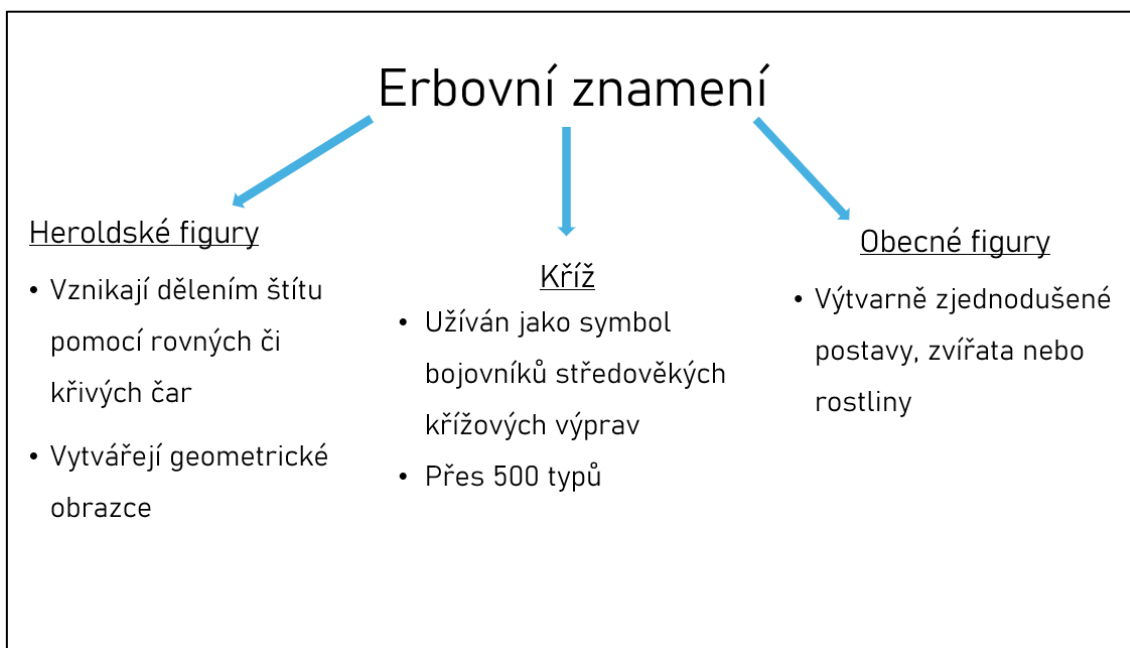


Kříž štít

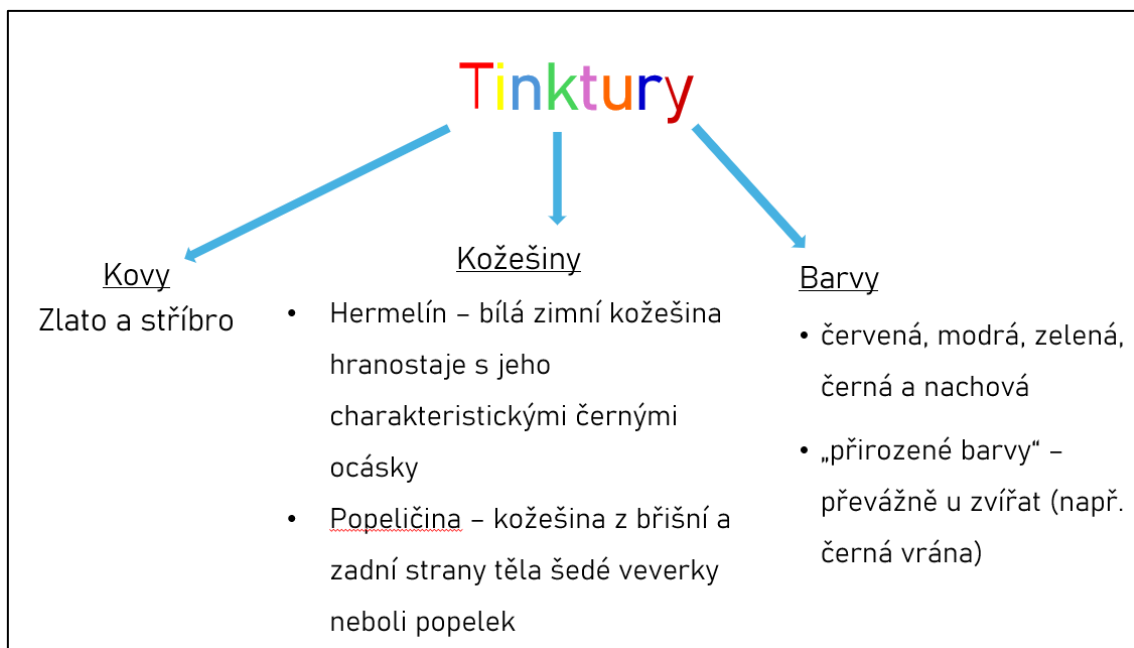


Španělský štít

Obrázek č. 45: Snímek výukové prezentace č. 5



Obrázek č. 46: Snímek výukové prezentace č. 6



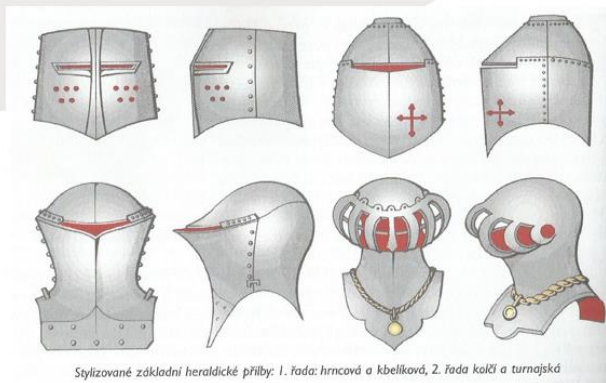
Obrázek č. 47: Snímek výukové prezentace č. 7



Obrázek č. 48: Snímek výukové prezentace č. 8

Přilba

- Též helm
- pět základních přileb
- Nejstarší: hrncovitá, kbelíková a cylindrová
- Populární rytířské turnaje v období středověku → přilba kolčí
- (ochrana před zasáhnutím dřevcem)
- 15. století: v boji nevyužívány, pouze při rytířských turnajích → přilba turnajová (větší rozhled pro rytíře)



Stylizované základní heraldické přilby: 1. řada: hrncovitá a kbelíková, 2. řada: kolčí a turnajská

Zdroj obrázku: Henry C. POHANKA, *Heraldika v souvislostech*, Praha 2013, s. 210.

Obrázek č. 49: Snímek výukové prezentace č. 9

Klenot

- Reliéfní dekorace umístěná na přilbě
- K lepší identifikaci rytířů na bojišti



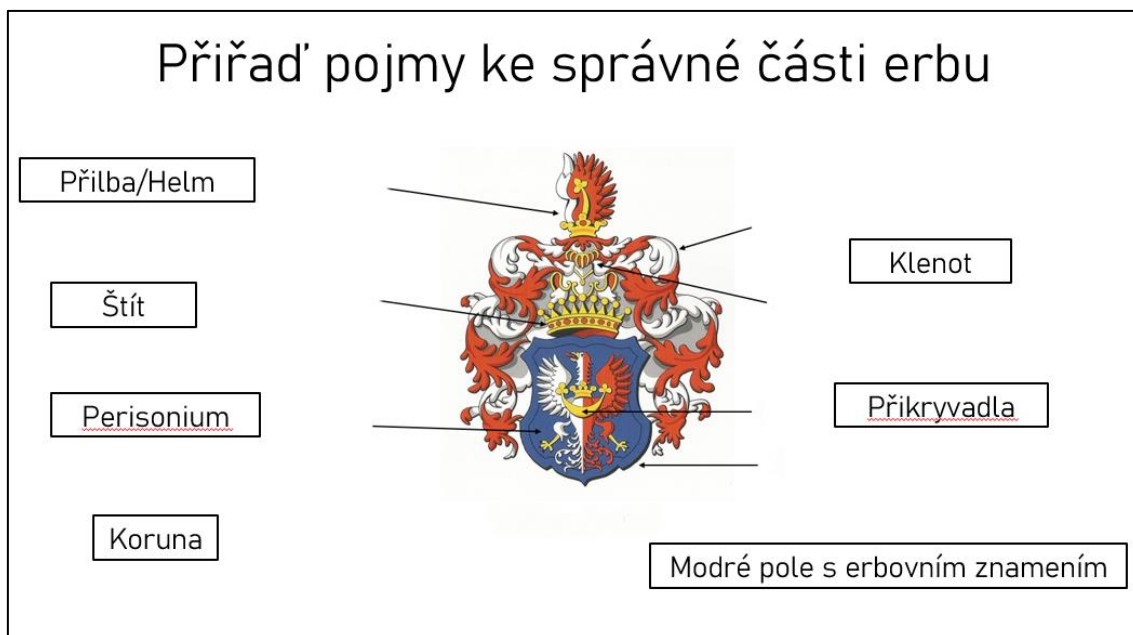
Zdroj obrázků: Henry C. POHANKA, *Heraldika v souvislostech*, Praha 2013, s. 221, 214.

Koruna

- Symbol nezávislé moci
- Dle počtu perel na špicích tři typy korun: hraběcí koruna (devět perel), baronská (sedm) a šlechtická (pět)



Obrázek č. 50: Snímek výukové prezentace č. 10



Obrázek č. 51: Snímek výukové prezentace č. 11¹⁶⁰

Naplnění cílů, které si pedagog stanovil při přípravě teoretické hodiny, vyučující zreviduje buď v reflexní fázi aktivitou zaměřenou na popis kolowratského erbu ve školní vyučovací hodině (viz poslední snímek prezentace, konkrétně snímek č. 11), nebo přímo na exkurzi v interiéru zámku v Rychnově nad Kněžnou prostřednictvím pracovních listů. Při jejich tvorbě si učitel opět musí stanovit cíle, kterých mají žáci dosáhnout. Pracovní listy je třeba vytvořit tak, aby žáky motivovaly a zaručily efektivní edukaci v zámeckém prostředí. Další aspekty, které vyučující při koncipování pracovních listů musí zohlednit, jsou detailněji popsány v následující kapitole.

¹⁶⁰ Všechny obrázky č. 37–47 vytvořila autorka práce v programu PowerPoint. Veškeré informace v prezentaci jsou použity z této bakalářské práce z kapitoly č. 3 s názvem *Heraldika* a jejích podkapitol.

6. Teorie tvorby pracovních listů

Jak již bylo zmíněno v úvodu, cílem bakalářské práce je přiblížit heraldiku žákům základních a středních škol v prostředí rychnovského zámku prostřednictvím pracovních listů a jiných aktivit jako ozvláštnění rutinní výuky dějepisu. Současné trendy v dějepisném vzdělávání kladou důraz na zapojení regionálních dějin do běžné výuky. Vhodným způsobem se pro rychnovský region naskytuje kolowratská heraldika, která v sobě může skrývat výklad kolowratské stopy v daném územním celku, ale i heraldiky, jako historická věda, jejíž náplň je obvykle ve školních hodinách opomíjena. Proto je účelem pracovních listů žáky zaujmout, aby se nejen o heraldiku, ale třeba také o historii svého regionu, více zajímali.

Zámek, jako dějiště historických událostí, předkládá prameny o transformaci způsobu života elitní vrstvy společnosti, která se mnohdy podílela na tvorbě národní politiky. Pro žáky se nabízí možnost vcítit se do života konkrétních osob prožívajících příslušné století a vytvářet tak nespočet úvah. Naskytá se zde i prostor pro další badatelskou činnost. Důležitá je i práce s exponáty v interiéru zámku, které kdysi patřily konkrétním osobám, tedy našim předkům, čímž se historie pro žáky stává reálnější. Snahou pedagoga by v zámeckém prostředí mělo být i prokázat, že historii netvořily pouze velké bitvy a střídání panovníků na trůnech, ale její zajímavou a neopomenutelnou součástí je i každodenní život šlechticů nebo obyčejných lidí. Pedagog zde může nejlépe nastínit skutečnost, že regionální dějiny jsou přímo navázány na dějiny národní, ba dokonce na dějiny evropské a naopak.¹⁶¹ Je tudíž je nezbytné o kulturní dědictví pečovat a zachovat jej pro další generace nejen jako zdroj informací, ale i jako možnost pro volnočasové aktivity.

Pracovní list v památkovém prostředí, konkrétně v zámeckém komplexu, představuje tištěný didaktický dokument, který má návštěvníkům prohlídku zábavnou formou zpestřit a více přiblížit. Pomáhá zájemcům lépe se orientovat a nabízí návod či jiné perspektivy, jimiž lze na exponáty nahlížet a zkoumat je, čímž poskytují nové možnosti získávání informací. Pomocí doprovodných úkolů u návštěvníka nenásilnou a zábavnou formou rozvíjí jeho motivaci pro celoživotní vzdělávání a touhu

¹⁶¹ Robert STRADLING, *Jak učit evropské dějiny 20. století*, Praha 2003, s. 109–113.

se k památkám nebo k poznatkům s nimi spojenými s radostí vracet.¹⁶² Uvedeného prožitku lze u jedince dosáhnout tehdy, nachází-li se v přátelsky otevřeném prostředí poskytujícím obohacující znalosti či různé činnosti. Takové prostředí v jedinci nevědomky vyvolává touhu dobrovolně se učit. Je-li jedinec k učení motivován vnitřně, získává emocemi nabytou znalost či dovednost a dochází u něho k pozitivní seberealizaci.¹⁶³ Odpovídající klima, kde k učení metodou „svobodné volby“ může docházet, vytvářejí například muzea, výstavy, galerie, divadla nebo různá audiovizuální média.¹⁶⁴ Ovšem nejstěžejnějším hmotným pramenem lidské historie, vhodným ke vzdělávání a výchově budoucích generací, zůstávají kulturně historické památky, zejména hrady a zámky.

Optimální pracovní list ve volnočasovém vzdělávacím prostoru poskytuje svým adresátům podněty, jak s interiérem a exponáty pracovat. Nabízí jim prostor pro zaznamenání a utřídění podstatných informací, k jejichž upevnění dochází prostřednictvím vytvořených aktivit, a v závěru předkládá návrhy pro další rozvíjející badatelskou činnost. Od toho se odvíjí i podoba pracovního listu, která může být dvojitá.

Pracovní list určený pro práci s lektorem, který předkládá rozšiřující informace a fotografie, poskytuje dostatečný prostor pro záznam vlastních zápisků či různých výtvarných záznamů. Druhý typ pracovního listu, který naopak výklad lektora nezahrnuje, je definován jako pracovní list samoobslužný, který mimo aktivit a úkolů obsahuje instrukce a dodatečné vysvětlivky. Daný pracovní list je vždy vhodné doplnit klíčem se správným řešením úkolů, aby si cílová osoba mohla své odpovědi překontrolovat a poznatky správně zafixovat.

Dle jejich obsahu a formy je lze rozlišit na pracovní listy informační, které jsou textově velmi obsáhlé a graficky kvalitně zpracované, a aktivizační, jenž neobsahují mnoho textu a dalších vizuálních podnětů, ale umožňují zápis vlastních poznámek a jsou doplněny jednoduchými úkoly. Ideální pracovní list by měl být kombinací zmíněných dvou typů. Obsah by měl být vědomostně a vizuálně přiměřený, doplněný výstižnými

¹⁶² Lenka MRÁZOVÁ, *Tvorba pracovních listů: metodický materiál*, Brno 2013, s. 4–6, 24.

¹⁶³ Jana JIROUTOVÁ, *Muzejní a galerijní pedagogika pohledem zahraničních odborníků*, Olomouc 2014, s. 14, 34.

¹⁶⁴ *Tamtéž*, s. 13.

aktivizujícími úkoly, které povedou k rozumové i emocionální participaci příjemce a pomohou mu si nová fakta lépe zapamatovat.

Před samotnou tvorbou pracovního listu je však nezbytné zamyslet se, v jaké situaci bude využit. Například před návštěvou památky má pracovní list motivovat nejen k samotné návštěvě, ale i k navození touhy po vzdělávání a k zájmu o dané téma.¹⁶⁵ Nejvhodnější je pracovní list využít přímo v terénu, kde svou logickou strukturou a různými typy úkolů podpoří aktivizaci svého řešitele a vtáhne jej do daného tematického zaměření. Práci v terénu ozvláštňuje rozšiřujícími materiály či odkazy na exponáty.¹⁶⁶ Jiné pracovní listy lze využít i po ukončení badatelské činnosti v prostorách památkového komplexu jako zdroj nových informací nebo prostředek pro rozvoj dalšího výzkumného působení.

Před započítím tvorby pracovních listů, je potřebné uvědomit si, že pracovní list má pomoci pochopit dané téma, podpořit uchování si podstatných fakt, zaměřit pozornost na exponáty a motivovat k dalšímu vzdělávání. Od čehož se odvíjí formulace pedagogických cílů, kterých lze prostřednictvím pracovních listů dosáhnout.¹⁶⁷ Z didaktického hlediska se rozlišují tři typy cílů. Zaprvé *kognitivní* cíle, které se týkají roviny intelektuální či rozumové, tedy jaké poznatky jsou jednotlivcům předány. Zadruhé *afektivní*, které formují hodnotovou a postojoyou složku osobnosti pomocí emočního cítění. A zatřetí *psychomotorické* cíle, které jsou realizovány praktickou činností a slouží k získávání různých pohybových dovedností.¹⁶⁸ Pro stanovení stručných a výstižných cílů je nezbytné zohlednit i další aspekty, například pro koho je pracovní list určen, jestli pro školní skupiny, rodiny s dětmi, či pro běžné jednotlivce a podobně. Tomu by měla odpovídat textová, grafická a časová náročnost a provedení. Zpravidla platí, že čím nižší je věk příjemce, tím méně by měl být pracovní list textově obsáhlý a méně časově náročný. Proto je úkolem pedagoga příslušná selekce exponátů, tedy rozhodnutí, na které exponáty pozornost zaměřit detailněji, a naopak které zcela opomenout.

¹⁶⁵ L. MRÁZOVÁ, *Tvorba...*, s. 5–9.

¹⁶⁶ Jan DOLÁK, Pavel HOLMAN, Lucie JAGOŠOVÁ, Vladimír JŮVA Lenka MRÁZOVÁ, et al., *Základy muzejní pedagogiky: studijní texty*, Brno 2014, s. 72.

¹⁶⁷ L. MRÁZOVÁ, *Tvorba...*, s. 8, 11–14.

¹⁶⁸ Lucie JAGOŠOVÁ, Vladimír JŮVA, Lenka MRÁZOVÁ, *Muzejní pedagogika*, Brno 2010, s. 227

Poslední funkcí pracovního listu je udržení pozornosti a zájmu. Aby nedocházelo k jeho monotónnosti, je vhodné střídat různé typy aktivit a úkolů, přes různé spojování pojmů, doplňování, křížovky a otevřené otázky až po skupinové práce a projekty za účelem propojení kognitivní, afektivní a psychomotorické složky jedince a naplnění stanovených záměrů. Jedinec má přemýšlet a intelektuálně zkoumat, prožívat své emoce, vytvářet si postoj a hodnoty k danému tématu a badatelsky se zapojit do vědecké práce.¹⁶⁹

Naplnění předsevzatých cílů a funkčnost pracovního listu jsou nejlépe ověřitelné přímo v praxi, například na dohodnuté pokusné skupině osob, která si práci s pracovním listem vyzkouší a následně jej zhodnotí. K tomu lze využít i dotazníková šetření, diskuse s příjemci či evaluační schůzky.¹⁷⁰

6.1. Pracovní listy k exkurzi na zámku v Rychnově nad Kněžnou

Vytvořené listy představují stěžejní segment praktické části bakalářské práce. Jsou koncipovány na principu využití výkladu zámeckého průvodce a exponátů v interiéru zámku, které obsahují kresbu, rytinu či jiný způsob vyobrazení zejména kolowratského erbu. Řešení pracovních listů je uvedeno v přílohách. V bakalářské práci jsou pracovní listy konstruovány jako pomůcka pro pedagogy základních a středních škol k začlenění heraldické vědy do školní výuky. Funkčnost pracovních listů v praxi testována není a bakalářská práce uvedenou oblast nezkoumá, efektivita pracovních listů v terénu může být předmětem výzkumu navazující diplomové práce.

¹⁶⁹ L. MRÁZOVÁ, *Tvorba...*, s. 12–21.

¹⁷⁰ J. DOLÁK a kol., *Základy...*, s. 71.

Pracovní list č. 1¹⁷¹

1. Jaký je na první pohled rozdíl mezi erbem Libštejnských (vlevo) a Krakowských z Kolowrat (vpravo)? Rozdíly můžeš kroužkovat.



2. Epitafní deska Jana Betengla. Jak je rod Betenglů spojen s rychnovským zámekem? Zakroužkuj na desce rodový erb Betenglů (můžeš si i dohledat).



Epitaf = „od středověku kamenná nebo kovová reliéfní deska zasazovaná do kostelní zdi na paměť zemřelého“¹⁷²

¹⁷¹ Všechny fotografie použité v Pracovním listu č. 1 nafotila autorka práce během prohlídky na zámku v Rychnově nad Kněžnou.

¹⁷² Raul TROJAN, Bohumír MRÁZ, *Malý slovník výtvarného umění*, Praha 1996, s. 56.

3. Jak se nazývá předmět, na němž je vyšitý erb Krakowských z Kolowrat?

Kolowratský erb na obrázku označ.

= Jedná se o látku s vyšitými a vetkanými vzory a obrazy. Ve své době představoval nejdražší a nejskvostnější druh tapet. Plnil funkci ozdoby stěn a ochrany proti vlhkosti.¹⁷³



4. Obrázky vybraného zámeckého nábytku. Je na nich někde umístěn erb? Zakroužkuj.



¹⁷³ Jan OTTO, *Ottův slovník naučný: ilustrovaná encyklopaedie obecných vědomostí*, 10. Gens – Hedwigia, Praha 1896, s. 231.



5. Na obrázku je první vlastník rychnovského panství, jmenoval se _____
Libštejnský z Kolowrat a roku _____ zakoupil zámek v Rychnově nad Kněžnou.



6. Zakroužkuj obrázek, který znázorňuje enfiládu a pokus se ji svými slovy definovat.

Enfiláda = _____



Metodický list k pracovnímu listu č. 1

Anotace: Žáci pracují s informacemi, které získali během teoretické hodiny heraldiky ve škole, a komparují je s výkladem zámeckého průvodce. V reálném prostředí aplikují získané poznatky do praxe při vyplňování zadaných pracovních listů. Pozorují uplatnění heraldiky při výzdobě zámeckého prostoru. Pracovní list přibližuje zámek jako cenný hmotný pramen regionální i národní historie.

Klíčová slova: Kolowratové, regionální historie, heraldika, erb, zámek, exponáty

Cíle: Výuka se zaměřením na heraldiku a její terminologii v praktickém prostředí zámku v Rychnově nad Kněžnou.

- **Vzdělávací:** Žáci uvedou heraldické rozdíly mezi erbem Libštejnských a Krakowských z Kolowrat.
- **Výchovné:** Žáci v případě potřeby spolupracují se spolužáky při správném vyplnění pracovních listů.
- **Schopnostně-dovednostní:** Žáci vyplní předložené úkoly v pracovních listech na základě výkladu průvodce a pozorování exponátů a zámeckého prostoru.

Časová náročnost přípravy: 45–55 minut

Organizace učební činnosti: Žáci spolu s pedagogem navštíví interiér a exteriér zámku v Rychnově nad Kněžnou. Před začátkem prohlídky s průvodcem, pedagog rozdá žákům pracovní listy, s nimiž žáci budou během a po skončení prohlídky pracovat. Žáci vyplní pracovní listy na základě výkladu průvodce a pozorování exponátů v interiéru. Žáci budou mít čas na doplnění úkolů z pracovních listů i po skončení prohlídky v exteriéru zámku.

Věková skupina: 2. stupeň základní školy

Čas potřebný ke zpracování: 60–120 minut

Pomůcky: pracovní listy, psací potřeby, podložka na psaní, informace z teoretické hodiny

Reflexe: společná kontrola pracovních listů, dotazník, diskuze

Klíčové kompetence: kompetence k učení, kompetence k řešení problémů, kompetence sociální a personální, kompetence občanská

Očekávané výstupy: Žák diferencuje erb Libštejnských od erbu Krakowských z Kolowrat. Žák najde na vystaveném nábytku kolowratský erb. Žák uvede prvního kolowratského majitele zámku a rok, kdy jej zakoupil. Žák definuje pojem enfiláda a pozná ji nejen na obrázku, ale i v reálném prostředí.

Průřezová témata: Osobnostní a sociální výchova, Výchova k myšlení v globálních souvislostech

Mezioborové vazby: výtvarná výchova

Pracovní list č. 2¹⁷⁴

1. Rodovým heslem _____ se Kolowratové zavazovali k poslušnosti _____, _____ a _____.



2. Přiložený obraz zachycuje založení rodového kláštera v Dolním Ročově, který nechal založit Albrecht I. z Kolowrat, jenž je považován za zakladatele rodu Kolowratů. Jeho synové založili základní kolowratské linie, které se dále větvaly. Vybarvi čtyři obdélníky pod obrazem, které obsahují názvy linií Kolowratů.



Šternberští

Krakowští

Mostečtí

Libštejnští

Bezdrůžičtí

Opočenští

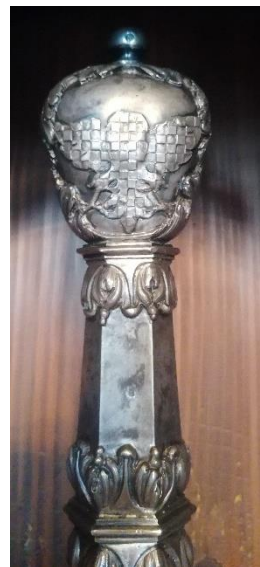
Novohradští

Kinští

¹⁷⁴ Všechny fotografie použité v Pracovním listu č. 2 nafotila autorka práce během prohlídky na zámku v Rychnově nad Kněžnou.

3. Hádej, kdo jsem.

Za podporu Leopolda I. při jeho císařské volbě jsem obdržel _____ meč
_____ zemského hejtmana. Meč nesloužil k válečným, nýbrž ke slavnostním
účelům, proto váží necelé tři kilogramy. Na hrušce je z jedné strany vyobrazena
libštejnská orlice a na druhé orlice _____. Svůj post jsem zastával až do své
smrti v roce 1700.



Jmenují se _____

Libštejnský z Kolowrat.

4. Nacházíte se v loveckém pokoji. Dobře si ho prohlédněte a najděte, na kterém předmětu
se nachází erb na obrázku.



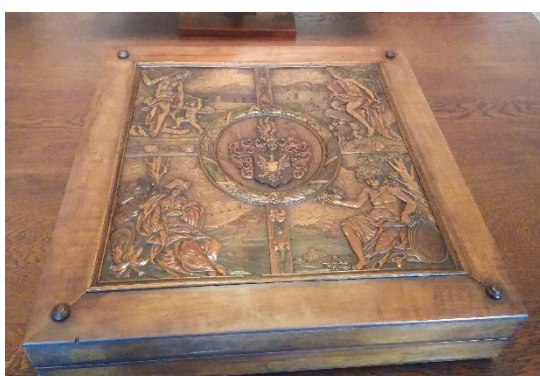
Erb se nachází na _____.

5. Přiraď obrázek s exponátem k místnosti, ve které si jej mohl(a) spatřit.



Velký sál

Chodba



Jídelna



Sál věnovaný Františkovi
Karlovi I.

Pokoj vrcholné
barokní malby





Lovecký pokoj



Sál na pomezí
renesance a baroka



Rytířský sál

Metodický list k pracovnímu listu č. 2

Anotace: Pracovní list doplňuje informace k výkladu průvodce během prohlídky. Pro žáky rovněž funguje jako místo pro zápis vlastních poznatků. Žáci si pracovní listy pročtou před zahájením prohlídky interiéru, aby věděli, na co se mají ve svém bádání zaměřit. Pracovní list následně poslouží jako podklad pro další vyučovací hodinu ve škole či jiné soukromé bádání.

Klíčová slova: kolowratská orlice, regionální historie, heraldika, erb, zámek, exponáty

Cíle: Výuka se zaměřením na zámecké exponáty s vyobrazením převážně kolowratského erbu. Podstatou je, žákům názorně ukázat, co erb pro šlechtice znamenal a kde všude lze v interiéru i exteriéru zámku nalézt.

- **Vzdělávací:** Žáci identifikují na exponátech v místnosti kolowratský erb. Žáci porozumí funkci heraldiky při výzdobě zámeckého prostoru. Žáci definují rodové heslo Kolowratů.
- **Výchovné:** Žáci si vytvoří kladný vztah ke kulturně-historickému dědictví jejich regionu.
- **Schopnostně-dovednostní:** Žáci vyplní předložené úkoly v pracovních listech na základě výkladu průvodce a pozorování exponátů a zámeckého prostoru.

Časová náročnost přípravy: 45–55 minut

Organizace učební činnosti: Žáci spolu s pedagogem, po skončení teoretické hodiny heraldiky ve školním prostředí, navštíví interiér a exteriér zámku v Rychnově nad Kněžnou. Před začátkem prohlídky s průvodcem, pedagog rozdá žákům pracovní listy, s nimiž žáci budou během a po skončení prohlídky pracovat. Žáci vyplní pracovní listy na základě výkladu průvodce a pozorování exponátů v interiéru a prostředí exteriéru. Žáci budou mít čas na doplnění úkolů z pracovních listů i po skončení prohlídky v exteriéru zámku.

Věková skupina: 1.–2. ročník střední školy

Čas potřebný ke zpracování: 60–120 minut

Pomůcky: pracovní listy, psací potřeby, podložka na psaní, informace z teoretické hodiny

Reflexe: společná kontrola pracovních listů, dotazník, diskuze, křížovka

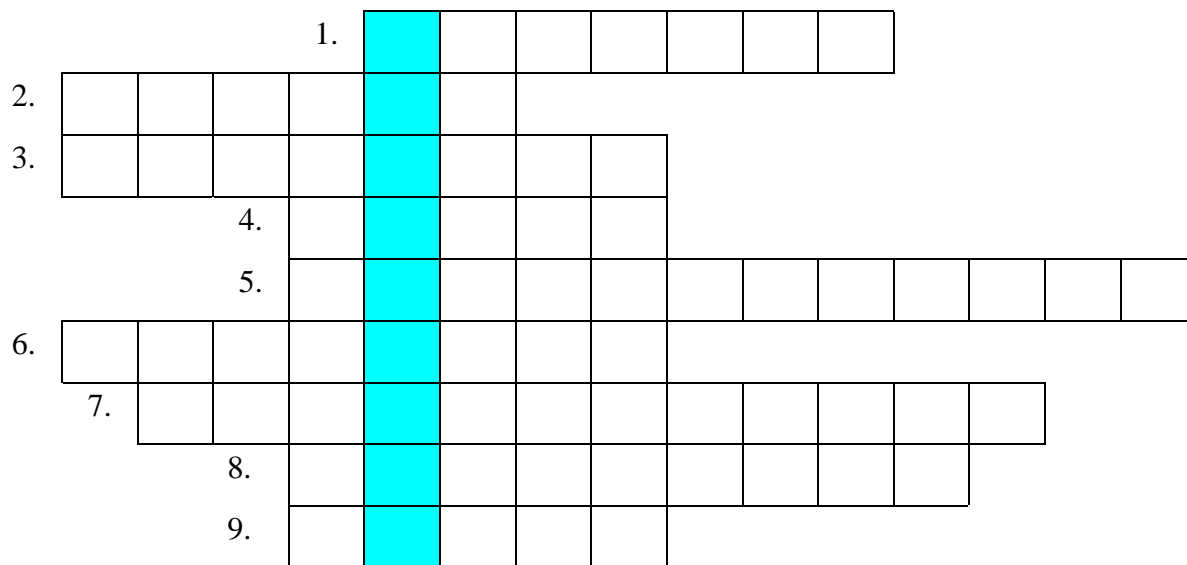
Klíčové kompetence: kompetence k učení, kompetence k řešení problémů, kompetence sociální a personální, kompetence občanská

Očekávané výstupy: Žák najde na vystaveném nábytku kolowratský erb. Žák uvede prvního kolowratského majitele zámku a rok, kdy jej zakoupil. Žák si spojí předmět s vyobrazením erbu s místností, ve které se nachází. Žák si na základě znalosti významu kolowratského hesla uvědomí spojitosti, proč kolowratští šlechtici obvykle zastávali různé posty ve státních úřadech.

Průřezová témata: Osobnostní a sociální výchova, Výchova k myšlení v globálních souvislostech

Mezioborové vazby: výtvarná výchova

Doplňující křížovka pro bystré hlavy:



1. Typ heraldické koruny na kolowratském erbu.



2. Na žádost Norberta Leopolda Libštejnského byl stavebními úpravami rychnovského zámku pověřen slavný architekt Jan Blažej Santini-...

3. Dekorativní zdobení dřeva jiným dřevem či jiným materiálem se nazývá...



4. Jan Nepomuk Krakowský-Novohradský z Kolowrat, kterého Božena Němcová zmiňuje ve své povídce Pohorská vesnice jako hraběte Březenského, je na obrazech zobrazován s černou páskou přes oko a zkráceně je nazývaný hrabě...

5. Posledním představitelem linie Libštejnských byl František Antonín II., který zemřel v roce 1861. Za svou činnost obdržel řád, jenž je vyobrazen i na jeho obraze. Jedná se o Řád...



6. První mapu Čech (vystavenou v renesančním salonku) vytvořil v roce 1598 český knihtiskař Mikuláš...



7. Eleonora Magdalena Falcko-Neuburská byla matkou císaře Karla VI., jehož dcera také vládla habsburské monarchii. Jmenovala se...



8. Odvětví, jemuž se Kolowratové věnovali a díky kterému produkovali prvotřídní barokní sklo, se nazývá...
9. Vyobrazení založení rodového kláštera v Dolním Ročově Albrechtem I. z Kolowrat se nachází v sále předků a také v _____, která je součástí rytířského sálu a je zasvěcena Panně Marii Sněžné.



Obrázek u první otázky křížovky pochází z knihy Vlastimila Borůvky *Kolowratové: rod erbu orlice* (Rychnov nad Kněžnou 2018) ze strany 3, obrázek je doplněn žlutým kolečkem přidaným v aplikaci PowerPoint pro obrazovou názornost k otázce. Všechny ostatní obrázky zakomponovaných v křížovce nafotila autorka práce během prohlídky interiéru zámku v Rychnově nad Kněžnou.

7. Reflexe exkurze a její následné edukační využití

Uvedenou *křížovku pro bystré hlavy* pedagog žákům rozdá spolu s pracovními listy před zahájením prohlídky. Ale její vyplnění, zda během prohlídky nebo po jejím skončení, nechá pedagog na žácích. Křížovka figuruje jako opakování a zafixování nových informací získaných na prohlídce. Nicméně aby pedagog vyhodnotil úspěšnost exkurze, nejprve s žáky, po návratu do školy, v hodině provede otevřenou diskuzi, kdy vyslechne jejich názory ohledně náplně a realizace zámecké exkurze, následně žákům rozdá krátký dotazník (obrázek č. 48), který žáci anonymně vyplní a odevzdají vyučujícímu, pro něhož bude jejich zpětná vazba podkladem pro odstranění nedostatků a vytvoření nových inovací při další exkurzi.

Tabulka č. 4: Dotazník pro žáky

Co tě nejvíce zaujalo?	
Co se ti nelíbilo?	
Jaká informace pro tebe byla nová?	
Jakou informaci už si znal(a)?	
Co bys během exkurze udělal(a) jinak?	

Po vyhodnocení exkurze pedagog naváže na exkurzi další novou látkou či tematickým celkem. Ale aby pedagog žáky více motivoval k zájmu o historii svého regionu, připraví pro ně aktivitu zaměřenou na šlechtické rody v regionu. Vyučující vybere přibližně deset nejvýznamnějších šlechtických rodů a jejich panství, které se vyskytovaly v rychnovském regionu v průběhu celé historie. Ze svého výběrů vytvoří a nastříhá kartičky, které budou jednotlivě obsahovat název šlechtického rodu, obrázek jejich erbu a obrázek a název panství, na kterém v rychnovském regionu převážně pobýval. Nastříhané kartičky dá učitel do obálek, které pak rozdá do dvojice až trojice

žákům, jejichž úkolem bude přiřadit k sobě kartičky, které si odpovídají, například první kartička s názvem rodu Kinští ke kartičce s obrázkem jejich rodového erbu a obrázek zámku v Kostelci nad Orlicí. Uvedeným způsobem žáci ve skupinkách po dvou až třech vytvoří z kartiček trojice, čímž si ztvární představu, jaké šlechtické rodiny pobývaly na zámcích a hradech v jejich regionu. Uvedená aktivita tak vhodně zakončí heraldickou exkurzi na zámku v Rychnově nad Kněžnou.

Úkolem pedagoga, kromě rozvíjení vztahu k regionální historii, je prohlubovat vztah žáků k minulosti a objasňování tak vlastní existence. Neopomenutelným hlediskem ve výuce dějepisu zůstává poznávání časové kontextové pospolitosti osobního postoje žáků s kulturně-historickým prostředím společnosti, z čehož vyplývá analyzování minulosti ze současné perspektivy. Přesněji řečeno, že smyslem výuky dějepisu nejsou pouze historická fakta, ale úkolem dějepisu je formovat historické vědomí žáků, které koncipuje celistvou osobu žáka.¹⁷⁵

¹⁷⁵ Viliam KRATOCHVÍL, *Metafora stromu ako model didaktiky dejepisu: k predpokladom výučby*, Bratislava 2019, s. 15–16.

Závěr

Teoretická část práce pojednává o historii zámku v Rychnově nad Kněžnou a nastiňuje zevrubnou genealogii kolowratského rodu, neboť se nejedná o práci historickou, nýbrž didaktickou. Ačkoli je historie Kolowratů v textu rozepsána obsáhle, je neopominutelnou součástí práce z mnoha důvodů. Jedním z nich je, že kolowratští šlechtici vlastnili rychnovský zámek od 17. století až do dnešní doby, tudíž měli zásadní vliv na formování architektonického a uměleckého profilu zámku. Co z teoretické části jednoznačně vyplývá je, že všichni Kolowraté byli na svůj rod náležitě hrdí, proto rodový erb umisťovali na mnoha místech v interiéru i exteriéru památek, které vlastnili.

Praktická část bakalářské práce měla za cíl zakomponovat heraldiku, jako pomocnou vědu historickou, pomocí pracovních listů do školní výuky dějepisu. Dalším cílem bylo vytvořit aktivity do dějepisné výuky přímo pro zámecký prostor. Jako výzkumná metoda byl zvolen terénní výzkum doložený fotodokumentací jednotlivých exponátů, které byly následně využity při koncipování pracovních listů. Vytyčeného cíle bakalářská práce dosáhla. Předkládá pedagogům a možným zájemcům návod, jak heraldiku žákům teoreticky objasnit ve školní hodině, zorganizovat a časově rozvrhnout exkurzi do zámeckého komplexu, jak na informace z exkurze navázat další výukou nebo jak heraldiku využít pro samostatnou badatelskou činnost žáků. Při tvorbě pracovních listů bylo bráno v potaz, že ve srovnání s jinými edukačními prostory, se na zámku návštěvníci pohybují výlučně s průvodcem. Nicméně zámek nabízí obsáhlé spektrum možností pro výuku či výzkum, neboť se jedná o autentické prostředí, kde pobývala a žila elita dřívějších dob, která spolutvářela celonárodní politiku.

Bakalářská práce poskytuje potenciál pro další výzkum týkající se například funkčnosti a efektivity pracovních listů. Primární možností je zorganizovat pro žáky exkurzi, nechat je pracovat s vytvořenými pracovními listy, následně jim poskytnout prostor pro vyhodnocení a jejich názor zohlednit při zkvalitnění pracovních listů, případně při organizování další exkurze. Výzkum by se ale neměl zaměřovat jen na žáky, ale rovněž i na názor pedagogů, jaké jsou dle nich klady a zápory pracovních listů, kde je prostor pro zlepšení a podobně. Bakalářská práce může být rovněž inspiračním zdrojem pro organizování exkurze na jinou památku, například na hrad či do kostela, kde lze sledovat přítomnost a fungování jiné pomocné historické vědy.

Ve své další badatelské, a především tvůrčí činnosti bych chtěla docílit kvalitnějších fotografií. I přes velkou snahu, jsou fotografie v bakalářské práci méně kvalitní. Exponáty jsem fotografovala za různého osvětlení opakovaně, přesto se nepodařilo dosáhnout požadované kvality. Dále je jistě možné zlepšení grafické stránky pracovních listů, aby byly pro žáky atraktivnější. To může být předmětem sledovaným v navazujícím typu absolventské práce.

Seznam použitých zdrojů

BLAŽÍČEK, Oldřich J., KROPÁČEK, Jiří, *Slovník pojmů z dějin umění: názvosloví a tvarosloví architektury, sochařství, malby a užitého umění*, Praha 1991.

BORŮVKA, Vlastimil, *Kolowratové: rod erbu orlice*, Rychnov nad Kněžnou 2018.

BORŮVKA, Vlastimil, *Rodopis rodu pánů z Kolovrat*, Praha 2000.

BUBEN, Milan, *Encyklopedie heraldiky: [světská a církevní titulatura a reálie]*. 2. rozšíř. vyd., Praha 1997.

BUBEN, Milan, *Encyklopedie heraldiky*, Praha 1994.

BUBEN, Milan, *Encyklopedie heraldiky: [světská a církevní titulatura a reálie]*, 3. opr. vyd., Praha 1999.

BUBEN, Milan, *Encyklopedie heraldiky: [světská a církevní titulatura a reálie]*, 4., opr. a dopl. vyd., Praha 2003.

BUBEN, Milan, *Heraldika*, Praha 1986.

DOLÁK, Jan, HOLMAN, Pavel, JAGOŠOVÁ, Lucie, JŮVA, Vladimír, MRÁZOVÁ, Lenka, et al., *Základy muzejní pedagogiky: studijní texty*, Brno 2014.

DOLEŽALOVÁ, Jana, *Vzdělávání, výuka, cíle, obsah výuky: (interaktivní text z obecné didaktiky)*, Vyd. 2, Hradec Králové 2004.

GRACOVÁ, Blažena, LABISCHOVÁ, Denisa, *Příručka ke studiu didaktiky dějepisu*, Ostrava 2008.

HÁŠ, Jiří, *Šlechtické rody na Rychnovsku. Stručné dějiny rodů s popisy jejich znaků a s genealogickými tabulkami*, Praha 2001.

HORYNA, Mojmír, *Jan Blažej Santini-Aichel*, Praha 1998.

HUDECOVÁ, Dagmar, *Jak modernizovat výuku dějepisu: výchovné a vzdělávací strategie v dějepisném vyučování*, Úvaly 2007.

IMLAUF, Lubomír, *Rychnov nad Kněžnou 1258-2008: 750 let od první písemné zmínky*, Nové Město nad Metují 2008.

- JAGOŠOVÁ, Lucie, JŮVA, Vladimír, MRÁZOVÁ, Lenka, *Muzejní pedagogika*, Brno 2010.
- JANÁČEK, Josef, LOUDA, Jiří, *České erby*, Praha 1988.
- JANIŠ, Kamil, *Obecná didaktika – vybraná témata*, Vyd. 2., Hradec Králové 2006.
- JIROUTOVÁ, Jana, *Muzejní a galerijní pedagogika pohledem zahraničních odborníků*, Olomouc 2014.
- JULÍNEK, Stanislav, *Základy oborové didaktiky dějepisu*, Brno 2004.
- JUŘÍK, Pavel, *Encyklopedie šlechtických rodů*, Praha 2021.
- JUŘÍK, Pavel, *Kolowratové: věrně a stále*, Praha 2016.
- KIRCHNER, Jiří, *Psychologie prožitku a dobrodružství: pro pedagogiku a psychoterapii*, Brno 2009.
- KOLÁŘ, Martin, SEDLÁČEK, August, *Českomoravská heraldika*, Praha 1997.
- KRATOCHVÍL, Viliam, *Metafora stromu ako model didaktiky dejepisu: k predpokladom výučby*, Bratislava 2019.
- KREJČÍK, Tomáš, KOVÁŘ, Libor, PSÍK, Richard, *Základy heraldiky*, Ostrava 2008.
- MRÁZOVÁ, Lenka, *Tvorba pracovních listů: metodický materiál*, Brno 2013.
- MUSIL, František, SVOBODA, Ladislav, *Hrady, zámky a tvrze okresu Rychnov nad Kněžnou*, Ústí nad Orlicí 1998.
- NEVŠÍMAL, August Vojtěch, *Obecný zákonník občanský mocnářství rakouského. Ku potřebě právníkův a každého občana vůbec vysvětlen a potřebnými formuláři opatřen. Přidány důležitější výnosy a rozhodnutí nejvyšších soudcův, jakož i příslušné zákony až na dobu nejnovejší*, Čtvrté, valně rozmnožené a změněné vydání, Praha 1903.
- NĚMCOVÁ, Božena, *Pohorská vesnice*, Brno 2008.
- OTTO, Jan, *Ottův slovník naučný: illustrovaná encyklopaedie obecných vědomostí*, 10. Gens – Hedwigia, Praha 1896.

OTTO, Jan, SOUDNÍČKA, František Josef, *Ottův slovník naučný: ilustrovaná encyklopaedie obecných vědomostí*, 14. díl, Praha 1899. Dostupné z: <https://archive.org/details/ottvslovnknauni00studgoog/page/319/mode/1up?view=theater>

PAVEL, Jakub, *Kolowratský zámek Rychnov nad Kněžnou*, Praha 2002.

PETRUSEK, Miloslav, MAŘÍKOVÁ, Hana, VODÁKOVÁ, Alena, *Velký sociologický slovník*, Praha 1996.

POHANKA, Henry C., *Heraldika v souvislostech*, Praha 2013.

PRŮCHA, Jan, WALTEROVÁ, Eliška, MAREŠ, Jiří, *Pedagogický slovník*, Praha 1995.

RŮŽIČKA, Stanislav, *Jan Blažej Santini Aichel: stručný průvodce životem a dílem génia barokní gotiky*, Havlíčkův Brod 2014.

SCHWARZENBERG, Karel František, *Heraldika: heraldika, čili, Přehled její theorie se zřetelem k Čechám*, Praha 2007.

SKALKOVÁ, Jarmila, *Obecná didaktika: vyučovací proces, učivo a jeho výběr, metody, organizační formy vyučování*, Praha 2007.

STRADLING, Robert, *Jak učit evropské dějiny 20. století*, Praha 2003.

ŠIMEK, Tomáš a kol., *Hrady, zámky a tvrze v Čechách, na Moravě a ve Slezsku*, díl VI. Východní Čechy, Praha 1989.

ŠTORM, Břetislav, *Úvod do heraldiky*, Praha 1940.

TROJAN, Raul, MRÁZ, Bohumír, *Malý slovník výtvarného umění*, Praha 1996.

VLČEK, Pavel, *Ilustrovaná encyklopedie českých zámků*, Praha 2001.

VOLBORTH, Carl-Alexander von, *Heraldika: úvod do světa erbů*, Ostrava 1996.

ZENGER, Zdeněk Maria, *Heraldika*, Praha 1971.

ZORMANOVÁ, Lucie, *Výukové metody v pedagogice: tradiční a inovativní metody, transmisivní a konstruktivistické pojetí výuky, klasifikace výukových metod*, Praha 2012.

Seznam internetových zdrojů

DRBOHLAVOVÁ, Tereza, *Myšlenková mapa v podnikání*, 2023, článek dostupný z:
<https://orangeacademy.cz/clanky/myslenkova-mapa-2/>

HAVLICOVÁ, Jindřiška, *Zemské soudy ve vyobrazeních 16. století v Čechách*, Diplomová práce, Univerzita Karlova, Katolická teologická fakulta, Ústav dějin křesťanského umění, 2014.

Dostupné z: <https://dspace.cuni.cz/handle/20.500.11956/69494>

HOVORKOVÁ, Gabriela, *Metody a formy zvýšení účinnosti exkurzí, vycházek a výletů ve výuce na střední odborné škole*, Diplomová práce, Brno 2010.

Dostupné na URL: https://is.muni.cz/th/345339/pedf_m/DPGH.pdf

JANSOVÁ, Daniela, *Sbírka portrétů rodu Kolowratů na zámku v Rychnově nad Kněžnou. Rodová portrétní galerie z 16. 18. století*, Olomouc, 2017, Diplomová práce. Univerzita Palackého v Olomouci, Filozofická fakulta.

Dostupné z: <https://theses.cz/id/muyhu0/>

SVOBODOVÁ, Jiřina, *Exkurze ve výuce*, odborný článek, 2011.

Dostupné z: <https://clanky.rvp.cz/clanek/k/z/10081/EXKURZE-VE-VYUCE.html>

ŠPRYŇAROVÁ, Silvie, *Kolowratský zámek není „jen“ obrazárnou*. Deník.cz 2012.

Dostupné z: https://rychnovsky.denik.cz/zpravy_region/kolowratsky-zamek-neni-jen-obrazarnou-20120523.html

VLČKOVÁ, Kateřina, *Charakteristiky a vývojové trendy školství a vzdělávání v zemích EU*, Brno (Masarykova univerzita) 2006. Dostupné z:

https://is.muni.cz/elportal/estud/lf/js06/mfpe0821/EU_skolstvi_trendy_2006.pdf

Metodika exkurzí, s. 2. Dostupné z:
https://www.poradcevpk.cz/data/attachments/metodicke-materialy-ke-spolupraci-skola-firma/Met_exkurze.pdf

Poslanecká sněmovna Parlamentu České republiky, Digitální knihovna:

Odkaz: https://www.psp.cz/eknih/1918ns/ps/tisky/t0004_00.htm

<https://www.aaprojekt.cz/zamek-valtice/>

Seznam obrázků a tabulek

Obrázek č. 1	19
Obrázek č. 2	23
Obrázek č. 3	30
Obrázek č. 4	30
Obrázek č. 5	30
Obrázek č. 6	30
Obrázek č. 7	31
Obrázek č. 8	32
Obrázek č. 9	32
Obrázek č. 10	32
Obrázek č. 11	32
Obrázek č. 12	33
Obrázek č. 13	33
Obrázek č. 14	33
Obrázek č. 15	34
Obrázek č. 16	35
Obrázek č. 17	35
Obrázek č. 18	36
Obrázek č. 19	36
Obrázek č. 20	37
Obrázek č. 21	37
Obrázek č. 22	37
Obrázek č. 23	38
Obrázek č. 24	39
Obrázek č. 25	39
Obrázek č. 26	39
Obrázek č. 27	40
Obrázek č. 28	41
Obrázek č. 29	42
Obrázek č. 30	42
Obrázek č. 31	43
Obrázek č. 32	43
Obrázek č. 33	44
Obrázek č. 34	44
Obrázek č. 35	45
Obrázek č. 36	45
Obrázek č. 37	45
Obrázek č. 38	45
Obrázek č. 39	45
Obrázek č. 40	56
Obrázek č. 41	57
Obrázek č. 42	57
Obrázek č. 43	58
Obrázek č. 44	58
Obrázek č. 45	59
Obrázek č. 46	59

Obrázek č. 47.....	60
Obrázek č. 48.....	60
Obrázek č. 49	61
Obrázek č. 50.....	61
Obrázek č. 51.....	62

Tabulka č. 1.....	23
Tabulka č. 2.....	26
Tabulka č. 3.....	50
Tabulka č. 4.....	81

Přílohy



Obrázek č. 1



Obrázek č. 2



Obrázek č. 3



Obrázek č. 4



Obrázek č. 5



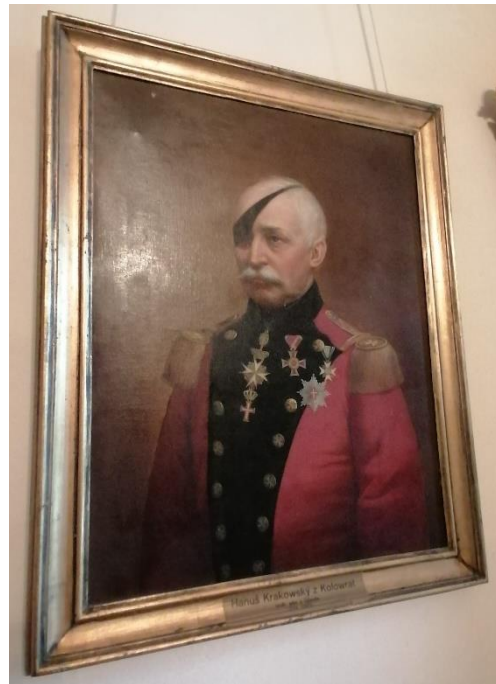
Obrázek č. 6



Obrázek č. 7



Obrázek č. 8



Obrázek č. 9



Obrázek č. 10

Všechny fotografie v přílohách nafotila autorka práce během prohlídky na zámku v Rychnově nad Kněžnou.

Pracovní list č. 1¹⁷⁶ - ŘEŠENÍ

1. Jaký je na první pohled rozdíl mezi erbem Libštejnských (vlevo) a Krakowských z Kolowrat (vpravo)? Rozdíly můžeš kroužkovat.



Orlice Libštejnských je na hrudi opatřena štítkem v barvách rakouské trikolory.



Orlice Krakowských má na hrudi rozložené zlaté perisonium.

2. Epitafní deska Jana Betengla. Jak je rod Betenglů spojen s rychnovským zámekem? Zakroužkuj na desce rodový erb Betenglů (můžeš si i dohledat).



Betenglové vlastnili rychnovský zámek ve 2. polovině 16. století.

Epitaf = „od středověku kamenná nebo kovová reliéfní deska zasazovaná do kostelní zdi na paměť zemřelého“¹⁷⁷

¹⁷⁶ Všechny fotografie použité v Pracovním listu č. 1 nafotila autorka práce během prohlídky na zámku v Rychnově nad Kněžnou.

¹⁷⁷ R. TROJAN, B. MRÁZ, *Malý slovník...*, s. 56.

3. Jak se nazývá předmět, na němž je vyšitý erb Krakowských z Kolowrat?
Kolowratský erb na obrázku označ.

Gobelín

= Jedná se o látku s vyšitými a vetkanými vzory a obrazy. Ve své době představoval nejdražší a nejskvostnější druh tapet. Plnil funkci ozdoby stěn a ochrany proti vlhkosti.¹⁷⁸



4. Obrázky vybraného zámeckého nábytku. Je na nich někde umístěn erb? Zakroužkuj.



¹⁷⁸ J. OTTO, *Ottův slovník...*, 10. Gens – Hedwigia, s. 231.



5. Na obrázku je první vlastník rychnovského panství, jmenoval se **Albrecht IV.** Libštejnský z Kolowrat a roku **1640** zakoupil zámek v Rychnově nad Kněžnou.



6. Zakroužkuj obrázek, který znázorňuje enfiládu a pokus se ji svými slovy definovat.

Enfiláda = **osový průhled skrz dveře sálů**



Pracovní list č. 2¹⁷⁹ - ŘEŠENÍ

1. Rodovým heslem „**věrně a stále**“ se Kolowratové zavazovali k poslušnosti **panovníkovi, zemi a vlasti**.



2. Přiložený obraz zachycuje založení rodového kláštera v Dolním Ročově, který nechal založit Albrecht I. z Kolowrat, jenž je považován za zakladatele rodu Kolowratů. Jeho synové dali vzniknout čtyřem základním kolowratským liniím, které se dále větily. Vybarvi čtyři obdélníky pod obrazem, které obsahují názvy linií Kolowratů.



Šternberští

Krakowští

Mostečtí

Libštejnští

Bezdrůžičtí

Opočenští

Novohradští

Kinští

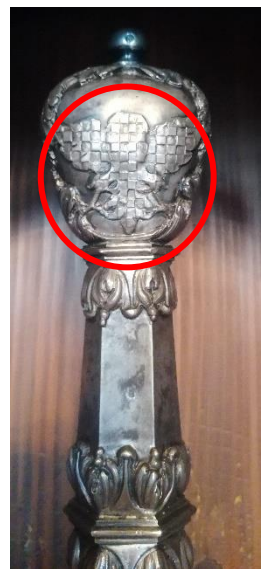
¹⁷⁹ Všechny fotografie použité v Pracovním listu č. 2 nafotila autorka práce během prohlídky na zámku v Rychnově nad Kněžnou.

3. Hádej, kdo jsem.

Za podporu Leopolda I. při jeho císařské volbě jsem obdržel **ceremoniální** meč **moravského** zemského hejtmána. Meč nesloužil k válečným, nýbrž ke slavnostním účelům, proto váží necelé tři kilogramy. Na hrušce je z jedné strany vyobrazena libštejnská orlice a na druhé orlice **moravská**. Svůj post jsem zastával až do své smrti v roce 1700.



Jmenuji se **František Karel I.** Libštejnský z Kolowrat.



4. Nacházíte se v loveckém pokoji. Dobře si ho prohlédněte a najděte, na kterém předmětu se nachází erb na obrázku.



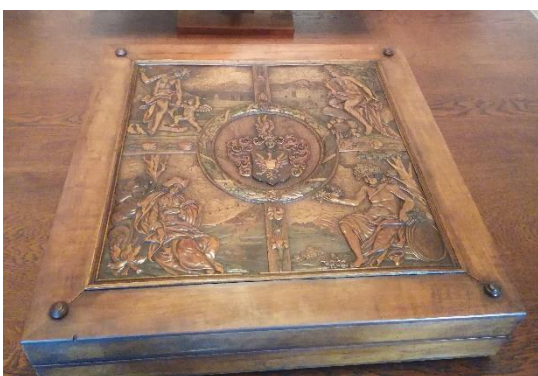
Erb se nachází **na stolku** (mezi vystavenými puškami na zdi).

5. Přiraď obrázek s exponátem k místnosti, ve které si jej mohl(a) spatřit.



Chodba

Sál věnovaný Františkovi
Karlovi I.



Pokoj vrcholné
barokní malby



Velký sál



Jídelna



Lovecký pokoj

Sál na pomezí
renesance a baroka

Rytířský sál

Křížovka pro bystré hlavy – ŘEŠENÍ

				1.	H	R	A	B	Ě	C	Í					
2.	A	I	C	H	E	L										
3.	I	N	T	A	R	Z	I	E								
				4.	H	A	N	U	Š							
				5.	Z	L	A	T	É	H	O	R	O	U	N	A
6.	K	L	A	U	D	Y	Á	N								
7.	M	A	R	I	E	T	E	R	E	Z	I	E				
				8.	S	K	L	Á	Ř	S	T	V	Í			
				9.	K	A	P	L	I							