

**UNIVERZITA JANA AMOSE KOMENSKÉHO PRAHA**

**BAKALÁŘSKÉ PREZENČNÍ STUDIUM**

2014-2017

**BAKALÁŘSKÁ PRÁCE**

**TOMANOVÁ KAROLÍNA**

**Signální pes pro osoby s těžkým sluchovým postižením**

Praha 2017

Vedoucí bakalářské práce:

Mgr. Miroslava Kotvová

**JAN AMOS KOMENSKY UNIVERSITY PRAGUE**

**BACHELOR FULL-TIME STUDIES**

2014-2017

**BACHELOR THESIS**

**Karolína Tomanová**

**Signal dog for people with serious hearing impairment**

Prague 2017

The Bachelor Work Supervisor:

Mgr. Miroslava Kotvová

### **Prohlášení**

Prohlašuji, že předložená bakalářská práce je mým původním autorským dílem, které jsem vypracovala samostatně. Veškerou literaturu a další zdroje, z nichž jsem při zpracování čerpala, v práci řádně cituji a jsou uvedeny v seznamu použitých zdrojů.

Souhlasím s prezenčním zpřístupněním své práce v univerzitní knihovně.

V Praze dne 21.02.2017

Jméno autorky .....*Karolína Tomanová*.....

### **Poděkování**

Na tomto místě bych chtěla poděkovat paní Mgr. Miroslavě Kotkové, která mi poskytla cenné rady a připomínky v průběhu zpracování práce.

## **Anotace**

Bakalářská práce se věnuje tématu signálních psů jakožto kompenzační pomůcce pro osoby se sluchovým postižením. Je rozdělena do dvou částí. V teoretické části nalezneme kapitolu zabývající se těžkým sluchovým postižením a fyziologií sluchového aparátu a také kapitolu zabývající se kompenzačními pomůckami pro osoby se sluchovým postižením. Dále pak kapitoly zaměřené přímo na signální a asistenční psy, kteří pomáhají v životě osob s různým druhem postižení. Zde je také kapitola zabývající se legislativou signálního psa, psy hodícími se k výcviku na asistenčního psa či kapitola, která se věnuje výcviku signálních psů.

Empirická část sleduje, zda je slyšící veřejnost dostatečně informována o existenci a roli signálního psa, zda je signální pes přínosem do života osoby se sluchovým postižením a do jaké míry dokáže nahradit kompenzační pomůcky pro osoby s těžkým sluchovým postižením. Toto je sledováno pomocí dotazníkového šetření zaměřeného na slyšící vzorek respondentů a dále pak rozhovorem s osobou s těžkým sluchovým postižením využívající signálního psa jako pomocníka v každodenním životě. Výsledky šetření jsou zpracovány do závěru práce.

## **Klíčová slova**

Asistenční psi, informovanost, kompenzační pomůcka, signální pes, sluchové postižení, osoby se sluchovým postižením, těžké sluchové postižení

## **Annotation**

The bachelor thesis deals with the topic of hearing dogs used as an assistive device for people with hearing disorder. The thesis is divided into two parts. The theoretical part contains chapters about serious hearing impairment, auditory system physiology and also about assistive devices for people with hearing disorder. Other chapters aim directly at hearing and assistance dogs helping in impaired people's lives. There are also chapters dealing with the legislation of hearing dogs and potential assistance dogs, and with training of hearing dogs.

The practical part observes the know of hearing population about the existence and function of hearing dog, it also describes if the hearing dog is a kind of benefit for people with hearing disorder, and if the dog can compensate assistive devices for people with serious hearing impairment. That is observed by a method of questionnaire aimed at hearing population and by a method of interview with a serious hearing impaired person using hearing dog in everyday life. The results are introduced in conclusion.

## **Keywords**

Assistive device, assistance dogs, hearing dog, hearing disorder, hearing disordered people, know serious hearing impairment

ÚVOD .....	8
1. ANATOMIE A FYZIOLOGIE SLUCHOVÉHO ANALYZÁTORU .....	10
2. OSOBA S TĚŽKÝM SLUCHOVÝM POSTIŽENÍM.....	12
3. KOMPENZAČNÍ POMŮCKY PRO OSOBY SE SLUCHOVÝM POSTIŽENÍM.....	17
4. ASISTENČNÍ PSI .....	21
4.1 Plemena psů vhodná pro výcvik .....	23
5. SIGNÁLNÍ PES PRO OSOBY SE SLUCHOVÝM POSTIŽENÍM.....	28
5.1 Signální pes a legislativní opatření .....	29
5.2 Výcvik signálních psů.....	32
6. ANALÝZA SOUČASNÉHO VYUŽITÍ SIGNÁLNÍHO PSA OSOBAMI SE SLUCHOVÝM POSTIŽENÍM.....	37
6.1 Cíl výzkumného šetření praktické části .....	37
6.2 Metodologie výzkumného šetření praktické části .....	37
6.3 Průběh výzkumného dotazníkového šetření .....	38
6.4 Analýza výsledků dotazníkového šetření .....	38
6.5 Dílčí závěry dotazníkového šetření.....	47
6.6 Rozhovor s osobou se sluchovým postižením .....	47
6.7 Dílčí závěry rozhovoru s osobou se sluchovým postižením.....	52
ZÁVĚR.....	53
SEZNAM POUŽITÝCH ZDROJŮ.....	55
SEZNAM OBRÁZKŮ, TABULEK A GRAFŮ .....	58
SEZNAM PŘÍLOH .....	59

# ÚVOD

Tato bakalářská práce se věnuje osobám se sluchovým postižením, kompenzačním pomůckám a hlavním tématem práce jsou signální psi. Toto téma bylo zvoleno z přesvědčení, že by se psi pomocníci měli využívat daleko častěji jako kompenzace chybějící schopnosti slyšet, přijímat zvuky z okolí. Lze předpokládat, že by to ulehčilo život nejméně jednomu člověku s postižením sluchu.

Práce se mimo jiné snaží objasnit pojem signální pes, který není až tolik známý oproti svému předchůdci, vodícímu psovi. Věříme, že po přečtení bakalářské práce si čtenář bude moci vytvořit alespoň základní představu o tom, jak práce signálních psů pomáhá osobám sluchově postiženým, jak mohou být signální psi nápomocni těmto osobám.

V běžném životě nás obklopují zvuky, které slyšicím lidem připadají normální, banální a vůbec si neuvědomují, že jsou vlastně, nesmírně důležité. V dnešní době, kdy existuje velké množství kompenzačních pomůcek, jako jsou sluchadla, budíky, světelné zvonky, by mohl být pes kompenzační pomůckou, která nahradí všechny tyto pomůcky.

Začátek této práce se bude zabývat především anatomií sluchového analyzátoru a také klasifikací sluchových vad. Dále pak sluchovému postižení jako nadřazenému pojmu a osobám s těžkou sluchovou vadou.

Jedna kapitola se bude věnovat asistenčním psům, které jsou oporou lidem se zdravotním postižením, ať už vozíčkářům, nebo lidem se špatnou rovnováhou. Podkapitolou této kapitoly jsou plemena vhodná pro výcvik. Představíme si plemena, která jsou vhodná pro trénink a výchovu asistenčního psa.

Obsahem následující kapitoly bude popis a význam signálního psa pro osoby se sluchovým postižením. Zde si představíme signálního psa, jeho práci a to jaký má význam pro osobu se sluchovým postižením. Uvedeme si také legislativní opatření týkající se signálního psa a dozvíme se, že ne všechny zákonné normy signálního psa schvalují jako psa asistenčního. Výcvik signálního psa je obsahem jedné kapitoly, zjistíme zde, jak moc je výcvik náročný.



V praktické části nalezneme kvalitativní šetření, které je rozděleno do dvou částí. Jednak je to část, kde se nachází dotazník, který nám analyzuje to, zda je vybraný vzorek intaktní, slyšící veřejnosti informován o existenci signálního psa. Ve druhé části bude rozhovor, který nám popíše konkrétní situaci majitele signálního psa, v čem mu signální pes pomáhá, jaké jsou jeho úkoly v běžném životě.

V závěru práce bude zodpovězena otázka, zda je signální pes vhodným pomocníkem pro osoby se sluchovým postižením a lze ho považovat srovnatelně s jinými asistenčními psy za kompenzační prostředek.

# 1. ANATOMIE A FYZIOLOGIE SLUCHOVÉHO ANALYZÁTORU

Orgánem umožňujícím člověku vnímání tonů a všech zvuků je sluchové ústrojí. Sluchové ústrojí (viz obr. 1) se dělí na tři části – zevní, střední a vnitřní ucho. K vlastnímu sluchovému orgánu je nutné dále přiřadit sluchovou nervovou dráhu včetně sluchových center v kůře mozkové a také vestibulární ústrojí, ležící ve vnitřním uchu. Statoakustický (sluchově rovnovážný) nerv vede podněty nejen zvukové, ale i rovnovážné (o změně polohy) z orgánu rovnováhy.<sup>1</sup>

**Zevní ucho** se skládá z ušního boltce a zevního zvukovodu, který je zakončen bubínkem. Akustické vlny jsou vedeny právě zevním uchem.

**Boltec** – tvořen kůží a chrupavkou, na boltci najdeme několik hrbolků a útvarů, které dávají funkci a tvar boltce, který koncentruje zvukovou energii, z velkého prostoru přímo do vchodu zvukovodu.

**Zevní zvukovod** – je tvořen ze 2/3 chrupavkou a 1/3 kostí, zevní zvukovod má nejenom sluchovou funkci, ale také zabraňuje průniku nečistot k bubínku. Ušní maz má ochrannou funkci proti vstupu infekce, ale nepříznivý vliv na vedení zvuku má také dojde-li k jeho nahromadění.

**Střední ucho** má činnost převodní a ochrannou. Je tvořeno dutinou středoušní, která začíná bubínkem a končí třemi sluchovými kůstkami. Sluchové kůstky jsou kladívko, kovádlínka a třmínek. Převodní činnost je uskutečněna vibracemi řetězu kůstek, jimiž se přenáší chvění bubínku na oválné okénko.

**Sluchové kůstky** – jsou spojeny v kloubech, kolem nich se nachází drobný středoušní sval a několik vazů, třmínkový sval.

---

<sup>1</sup> MUKNŠNÁBLOVÁ, Martina. *Péče o dítě s postižením sluchu*. Praha: Grada, 2014. Sestra (Grada). ISBN 978-80-247-5034-7.

**Bubínek** - je blanka perleťově lesklé barvy, uprostřed je mírně vpáčená, a toto místo je nazýváno umbo, odtud dále navazuje dlouhé raménko kladívka. Plochu bubínku lze rozdělit pro zorientování na horní přední a zadní kvadrant, a na dolní přední a zadní kvadrant. Bubínek je napínán pomocí svalu. Třmínkový sval a sval bubínku chrání sluchové ústrojí při nadměrném hluku svou kontrakcí a následným omezením přenosu akustického podnětu dál. Na blance bubínku se mění energie z akustické na mechanickou kinetickou (pohybovou). Funkcí sluchových kůstek je přenášet chvění bubínku na tekutiny vnitřního ucha. <sup>2</sup>

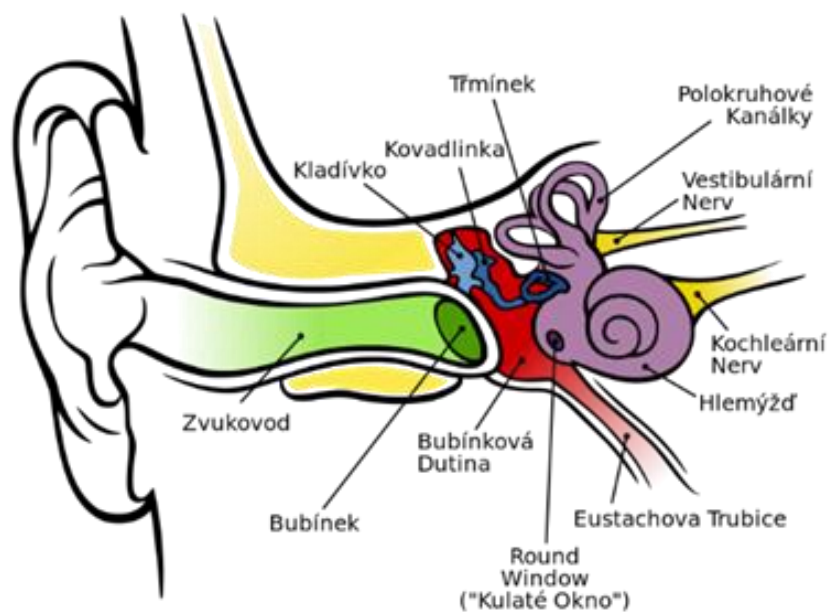
**Středoušní dutina** – v bradavičnatém výběžku kosti spánkové komunikuje s dutinkami, do této dutiny taky ústí z nosohltanu Eustachova trubice, slouží k vyrovnávání atmosférického tlaku a tlaku v dutině středoušní. Středoušní dutina je také spojena s vnitřním uchem přes oválné okénko, do kterého je umístěna ploténka třmínku a kulaté okénko ve kterém se nachází blanka.

**Vnitřní ucho** - je uloženo v hloubce pyramidy kosti spánkové, v kosti skalní, která je velmi pevná. Vzájemné fyziologické a anatomické vztahy struktur vnitřního ucha jsou tak komplikované, že jsou vcelku nazývány labyrintem. Labyrint se dělí na **předsíň, polokruhové chodbičky a hlemýžď**.

**Kostěný labyrint** - se skládá z předsíně, 3 polokruhovitých kanálků a blanitého labyrintu. Předsíň je tvořena dvěma okénky: oválné okénko, na které nasedá třmínek a kulaté okénko, které je uzavřené tenkou blankou. Blanitý labyrint se nachází v kostěném labyrintu v tekutině zvané jako perilymfa. Blanitý labyrint je vyplněn tekutinou, tzv. endolymfou. Hlavní součástí blanitého labyrintu je blanitý hlemýžď. Je to slepě končící trubička, která obsahuje vlastní sluchové ústrojí, tzv. Cortiho orgán. Uvnitř Cortiho orgánu jsou vláskové buňky, které zaznamenávají zvukové podněty v podobě vlnění. Součástí vnitřního ucha je také ústrojí rovnovážné uložené ve 3 polokruhovitých kanálcích.

---

<sup>2</sup> MUKNŠNÁBLOVÁ, Martina. *Péče o dítě s postižením sluchu*. Praha: Grada, 2014. Seestra (Grada). ISBN 978-80-247-5034-7.



Obrázek 1.: Anatomie ucha <sup>3</sup>

## 2. OSOBA S TĚŽKÝM SLUCHOVÝM POSTIŽENÍM

Pokud bychom jako slyšící ztratili sluch, přijdeme rázem o 60% informací<sup>4</sup>, což je újma sice nižší než v případě ztráty zraku, ale rozhodně není zanedbatelná. Sluch je spolu se zrakem jedním z nejdůležitějších lidských smyslů, kterými získáváme informace o svém okolí, a učíme se tak novým dovednostem. Značné potíže tedy postižení sluchu zapříčiňuje při rozvoji komunikačních i rozumových schopností a ohrožuje úspěšnou socializaci dítěte do společnosti. Metody a přístupy používané zejména v surdopedii se snaží negativní dopady eliminovat.

---

<sup>3</sup> Dostupné z: [http://cs.wikipedia.org/wiki/Ucho#/media/File:Anatomy\\_of\\_the\\_Human\\_Ear\\_cs.svg](http://cs.wikipedia.org/wiki/Ucho#/media/File:Anatomy_of_the_Human_Ear_cs.svg)

<sup>4</sup> SLOWÍK, Josef. *Speciální pedagogika. 2.*, aktualizované a doplněné vydání. Praha: Grada, 2016. Pedagogika (Grada). ISBN 978-80-271-0095-8.

Surdopedie je vědní disciplína speciální pedagogiky, která se zabývá výchovou a vzděláním osob (děti, mládeže a dospělých) se sluchovým postižením.<sup>5</sup> Edukace osob se sluchovým postižením v minulosti náležela jiné speciálněpedagogické disciplíně logopedii, která se zabývá výchovou a vzděláváním osob s narušenou komunikační schopností. Surdopedie vystupuje v rámci studia speciální pedagogiky samostatně od roku 1983 z důvodu toho, že se od logopedie výrazně liší.

U lidí od narození neslyšících nebo u osob s těžkým sluchovým postižením dochází k tomu, že jejich handicap dopadá na socializační proces v průběhu života. V zásadě vždy dochází u takovýchto lidí ke komunikační bariéře, mají narušený vývoj řeči a omezenou schopnost porozumění, dále k deficitu v orientačních schopnostech tím, že si člověk nemůže sluchem doplňovat zrakovou orientaci. Takovéto postižení může způsobovat psychickou zátěž. Sluch má také, kromě jiného i bezpečnostní funkci: je jedním ze smyslů, který zůstává aktivní i ve spánku. V bdělém stavu pomocí sluchových vjemů kontrolujeme okolí mimo naše zorné pole. Jasným příkladem toho, že sluch kontroluje naše okolí i mimo zorné pole je například troubení automobilu, který nevidíme. Jakýkoliv nebezpečný zvuk vyvolává okamžitě spontánní obranou nebo únikovou reakci. Člověk s těžkým sluchovým postižením se v tomto smyslu stává velmi zranitelným.

Pokud bychom se chtěli věnovat osobám se sluchovým postižením, je potřeba znát klasifikaci sluchových vad.

**Klasifikace sluchových vad** se opírá o několik kritérií.

1. Z hlediska lokalizace vzniku postižení je to periferní nedoslýchavost či hluchota a dále pak centrální nedoslýchavost či hluchota. Periferní nedoslýchavost se dělí na **převodní vady, percepční vady a smíšené vady**.

---

<sup>5</sup> SOURALOVÁ, Eva. *Základy surdopedie*. Olomouc: Univerzita Palackého v Olomouci, 2010. ISBN 978-80-244-2619-8.

Převodní vady jsou takové, kdy jsou sluchové buňky ve vnitřním uchu v pořádku, ale nejsou stimulovány zvukem. Jde o vady středního a vnějšího ucha, k jejichž příčinám patří například záněty středního ucha, ostoskleroza či perforace bubínku.

Percepční vady jsou vady vnitřního ucha, sluchových buněk či sluchového nervu. Jde o kvalitativní postižení sluchu. Dalšími jsou smíšené vady, při kterých se v jejich vzniku kombinují příčiny způsobující poruchy převodní a percepční.

2. Z hlediska velikosti průměrné ztráty sluchu se lze setkat s různými děleními. Stav sluchu je možné posuzovat podle ztráty v decibelech, které jsou měřeny pomocí audiometrie (viz tab. 1.). Tyto údaje jsou pouze orientační, neboť se v jednotlivých odborných publikacích mohou mírně odlišovat.

Tab. 1: Posouzení výsledků audiometrie podle ztráty v decibelech podle Lejsky<sup>6</sup>

Normální stav sluchu	0 dB – 20dB
Lehká nedoslýchavost	20 dB – 40 dB
Středně těžká nedoslýchavost	40 dB – 60 dB
Těžká nedoslýchavost	60 dB – 80 dB
Velmi těžká nedoslýchavost	80 dB - 90 dB
Hluchota komunikační	90 dB a více
Hluchota úplná	Bez audiometrické odpovědi

---

<sup>6</sup> LEJSKA, Mojmír. *Poruchy verbální komunikace a foniatrie*. Brno: Paido, 2003. ISBN 80-7315-038-7.

Tab. 2: Posouzení výsledků audiometrie podle ztráty v decibelech podle WHO <sup>7</sup>

Normální stav sluchu	0 dB – 25dB, do 15dB u dětí
Lehká sluchová porucha	26 dB – 40 dB, 16 – 40 dB u dětí
Střední sluchová porucha	41 dB – 55 dB
Středně těžká sluchová porucha	56 dB – 70 dB
Těžká sluchová porucha	71 dB - 90 dB
Úplná ztráta sluchu	Ztráta nad 90 dB

3. Z audiometrického hlediska se za normální sluch považuje slyšení nejslabších zvuků, tzn., že člověk bez problémů rozumí např. šeptané řeči, slyší tikot hodinek nebo šumění listí ve větru. Lehká až středně těžká nedoslýchavost pak způsobuje komunikační obtíže v hlučném prostředí, kde např. hovoří více lidí najednou apod. Při těžké až velmi těžké nedoslýchavosti se bez vhodných kompenzačních pomůcek objevuje jen velmi špatná, nebo žádná reakce na mluvenou řeč či hlasitější zvuky, jako jsou zvuk vysavače, hudba z reproduktoru apod. Za praktickou hluchotu se považuje stav sluchu přesahující ztráty 90 dB, tzn., že člověk neslyší a nereaguje na zvuky jako je hluk motoru auta ve vyšších obrátkách, hluk způsobovaný sekačkou na trávu apod.<sup>8</sup>

---

<sup>7</sup> LANGER, Jiří. *Základy surdopedie*. Olomouc: Univerzita Palackého v Olomouci, 2013. ISBN 978-80-244-3702-6. str. 28

<sup>8</sup> HORÁKOVÁ, Radka. *Sluchové postižení: úvod do surdopedie*. Praha: Portál, 2012. ISBN 978-80-262-0084-

4. Podle doby vzniku rozdělujeme vady **vrozené** a **získané**, u získaných dále rozdělujeme na **prelingvální** nebo **postlingvální** sluchovou ztrátu.

Prelingvální sluchovou ztrátou trpí osoby, u kterých vzniklo postižení před zahájením vývoje řeči, v prvních měsících života.

Postlingvální sluchová ztráta se týká všech osob, u kterých po osvojení řeči došlo k náhlé nebo postupně vznikající sluchové ztrátě v průběhu života následkem nehody, nebo postupného ztrácení sluchu.



### 3. KOMPENZAČNÍ POMŮCKY PRO OSOBY SE SLUCHOVÝM POSTIŽENÍM

Pro snadnější každodenní život osob se sluchovým postižením je na našem trhu k dispozici obrovské množství technických, kompenzačních pomůcek. Prakticky každý člověk s nějakým sluchovým postižením či omezením takovouto pomůcku používá a nedokázal by si bez ní každodenní život představit. V této kapitole si nějaké z kompenzačních pomůcek, které se u nás využívají, představíme. Technické pomůcky pro osoby se sluchovým postižením můžeme třídit podle různých hledisek. Zřejmě nejčastější dělení je na pomůcky **protetické, reedukační, kompenzační a rehabilitační.**<sup>9</sup>

Dalším dělením je rozlišení na pomůcky usnadňující vnímání mluvené řeči nedoslýchavým. Takovou pomůckou jsou sluchadla, osobní nebo skupinové zesilovače, rádiová sluchadla nebo indukční smyčky, pomůcky pro zesílený poslech telefonu a televize.

Dalšími jsou pomůcky usnadňující tvoření mluvené řeči, kterými jsou logopedické pomůcky. Pomůckami motivující ke čtení je textová komunikace a teletext či skryté titulky. Nedílnou součástí života osoby sluchově postižené je počítač, který umožňuje pomocí psané konverzace bez problému komunikovat a získávat informace.

Dále lze uvést pomůcky, jako jsou například vibrační a světelné budíky, hodinky a minutky a další například signalizační pomůcky.

Nejčastěji používanými kompenzačními pomůckami osobami sluchově postiženými jsou sluchadla a kochleární implantáty.

---

<sup>9</sup> LANGER, Jiří. *Základy surdopedie*. Olomouc: Univerzita Palackého v Olomouci, 2013. ISBN 978-80-244-3702-

## **Sluchadla**

Sluchadla jsou obvykle první pomůckou přidělenou po zjištění sluchové vady u dětí. Děti mohou sluchadla nosit již od raného věku, žádné věkové omezení tady není a naopak, čím dříve se sluchadlo přidělí, tím lepší výsledky v rámci rehabilitace dosáhneme. Sluchadla jsou nejvíce využívanou pomůckou, která kompenzuje ať už lehké, středně těžké nebo těžké sluchové vady. Všechny děti se sluchovým postižením, kterým bylo přiděleno sluchadlo, musí nosit tuto pomůcku nejméně půl roku, aby se mohlo v případě neefektivní přístupu k jiné kompenzaci sluchu, ke kochleárnímu implantátu. Sluchadla totiž fungují pouze pro děti se zbytky sluchu, které se mohou využít pro vnímání a porozumění mluvné řeči.

Sluchadla fungují obecně tak, že zesilují vstupní zvuk na takovou hlasitost, kterou už je člověk se sluchovým postižením schopen vnímat. Foniatr musí sluchadla nejprve nastavit, naprogramovat, aby zvýraznila zejména zvuky mluvené řeči a aby kompenzovala co nejlépe danou sluchovou vadu. Foniatr musí nastavovat sluchadla několikrát, protože zejména malé děti nejsou schopny zcela říci, co jim vyhovuje a co ne. Proto je na rodičích, aby si všímali reakcí dítěte na dané zvukové jevy. Ceny digitálních sluchadel se pohybují v širokém rozmezí, v závislosti na modelu sluchadla a také sluchové ztráty. Sluchadla pro těžší ztrátu sluchu jsou obvykle dražší. Ceny nejlevnějších sluchadel, které hraje pojišťovna, jsou okolo 3 000 korun za jedno sluchadlo, přičemž děti se ztrátou sluchu většinou nosí sluchadla na obou uších. U technicky vyvinutých sluchadel pro těžkou ztrátu sluchu se cena pohybuje i okolo 30 000 korun. Zdravotní pojišťovny na sluchadla přispívají jednou za 5 let.<sup>10</sup>

## **Kochleární implantát**

Pokud má dítě tak velkou ztrátu sluchu, že ani použití sluchadla dítěti zvuk nezesílí natolik, aby rozumělo mluvené řeči, je na řadě implantace kochleárního implantátu. Touto operací se ve většině případů dokáže vadu dostatečně kompenzovat.

---

<sup>10</sup> KAŠPAR, Zdeněk. *Sluchadlo? Jaké? A proč?*. Praha: Sdružení českých spotřebitelů, o.s. 2013. ISBN 978-80-87719-09-1

Dospělý, kterým se výrazně zhoršil sluch, nebo ho ztratili v pozdějším věku, mohou také podstoupit implantaci.

Kochleární implantát se aplikuje tehdy, pokud je porušena funkce vláskových buněk v hlemýždi vnitřního ucha, ale sluchový nerv je zachován a může reagovat na elektrické impulsy z implantátu. Jen velmi vzácně je porušen i sluchový nerv, v takovém případě kochleární implantát pomoci nemůže a je třeba hledat jiné řešení.

Princip kochleárního implantátu je založen na elektrické stimulaci zachovaných vláken sluchového nervu. Podobně jako v digitálním sluchadle je zvukový signál, zachycený mikrofonem, transformován na sled elektrických impulsů, které jsou přeneseny do implantovaného obvodu umístěného pod kůží za ušním boltcem, kde jsou dále zpracovány. Z tohoto obvodu vycházejí elektrody, které jsou zavedeny do vnitřního ucha, kde dráždí vlákna sluchového nervu a vyvolávají sluchové vjemy.

Použití kochleárního implantátu není vhodné v případě hluchoty způsobené poruchou sluchového nervu nebo vyšších sluchových drah a tam, kde předoperační zobrazovací vyšetření ukáže anatomické abnormality hlemýždě.<sup>11</sup>

### **Další kompenzační pomůcky**

Dalšími kompenzačními pomůcky jsou například budíky, které v stanovenou hodinu začnou vibrovat nebo jsou to světelné budíky, které ve správnou dobu začnou blikat výrazné světlo. Důležitou pomůckou, obzvláště v dnešní době jsou sady na mobilní telefony, sada se připojí k telefonu a zvuk je potom z telefonu přenášen indukční vazbou přímo do sluchadla. Signalizační zařízení jsou přístroje, které detekují zvuk. Uživatelé poté signalizují, že zvuk zaznamenaly, pomocí vibrací, blikáním.

---

<sup>11</sup> LANGER, Jiří. *Základy surdopedie*. Olomouc: Univerzita Palackého v Olomouci, 2013. ISBN 978-80-244-3702-6.

Vedle všech těchto technických vymožeností a pomůcek je tady právě signální pes, který je nejenom kompenzační pomůckou která dokáže rozeznat zvuk, ale je i nejlepším přítelem a ochráncem.

## 4. ASISTENČNÍ PSI

Ačkoliv téma bakalářské práce se přímo zabývá psem signálním, je třeba připomenout to, že psů, kteří pomáhají lidem v těžké životní situaci, je několik kategorií. Asistenční pes je pes vyškolený na pomoc a asistenci osobě se zdravotním postižením. Takovýto psi jsou vyškoleni ve specializovaných organizacích.

První záznamy o výcviku **vodicích psů** jsou z 18. století. Tyto záznamy lze nalézt v knize Johanna Wilhelma Kleina, kněze, který byl autorem Učebnice pro výuku nevidomých. Další záznamy pocházejí od nevidomého cvičitele Josepha Reisingera z Vídně.

Velký zájem o služby vodícího psa nastal již během první světové války v Německu. Tehdy se z války vraceli osleplí vojáci a zároveň zde byl dostatek vyřazených vojenských psů. Tito první psi, vycvičení jako vodící, byli většinou kříženci a jiná plemena, která se byla schopna naučit tuto těžkou práci vodiče.

Ve 20. letech začíná intenzivní výcvik čistokrevných německých ovčáků v USA. V roce 1932 se objevuje prvních pět vodících psů ve Velké Británii. Zájem o psi pomocníky pomalu pronikal do ostatních států a po celém světě vznikají výcviková střediska.<sup>12</sup>

Dalšími psy, kteří pomáhají při běžném životě nemocných lidí, jsou **psi signální**. Asistenční signální psi jsou psi pro lidi trpící záchvatovými onemocněními, například pro narkoleptické záchvaty a epileptické záchvaty. Tito psi jsou schopni vycítit záchvat ještě před tím, než nastane. Psi vycvičení dnešními metodami umí majitele upozornit na zvýšenou chemikálii v těle. Speciálně vycvičení psi jsou schopni přivolat pomoc nebo poznat přicházející záchvat.

---

<sup>12</sup> Klub držitelů vodicích psů SONS ČR. *Z historie výcviku vodicích psů ve světě* [online]. Dobruška: Klub držitelů vodicích psů, 2006 [cit. 2017-02-04]. Dostupné z: [http://kdvp.brailnet.cz/histor\\_svet.php](http://kdvp.brailnet.cz/histor_svet.php)

Kromě výše uvedených speciálně vycvičených psů existují asistenční psi, kteří jsou určeni pro osoby s různým sluchovým postižením. Pes vycvičený jako signální dokáže signalizovat zvuky v okolí a člověk se sluchovým postižením, může získat větší jistotu v běžném životě a při různých aktivitách. Pomáhá tak, aby neměl neslyšící člověk pocit nebezpečí a měl při svém pohybu podporu svého psiho pomocníka.

Signální pes pomáhá například:

- Osobu, která na vás volá jménem, signalizuje
- Signalizuje zvonění telefonu
- Signalizuje pláč dítěte
- Signalizuje budík
- Signalizuje tekoucí vodu v umyvadle či vaně
- Signalizuje zvuky kuchyňských nástrojů <sup>13</sup>

Dalšími psy, které je třeba zmínit, jsou psi **canisterapeutičtí**. Canisterapie, neboli terapie za pomoci psů, je léčebný kontakt psa s člověkem. Canisterapií se rozumí rozptýlení pro lidi trpící psychickými poruchami, depresemi. Může se používat také jako rehabilitace, napomáhá procvičování některých částí těla. Velmi významnou metodou je polohování. Polohování se psy se užívá nejčastěji u pacientů tělesně postižených, kteří trpí třesem, nebo křečemi. Tyto lidi musíme polohovat tak, aby neměli proleženiny, nic je nebolelo. Zde zastává svoji roli pes, který u takovéto metody slouží místo polohovacího polštáře. Výhodou tohoto je například teplo, které jde ze zvířete. Důležitou roli zde zastává fyzioterapeut, zde je jeho role nezastupitelná.

Samostatnou kapitolou zdravotních asistenčních psů, jsou **psi asistenční** pro osoby s tělesným postižením, vozíčkářům, osobám s kombinovaným tělesným a smyslovým postižením. Jejich úkolem je zcela nahradit lidského společníka pro osoby takto postižené. Vykonávají například tyto funkce: rozsvícení a zhasínání světel, přinesení

---

<sup>13</sup> Pomocné tlapky o.p.s. *Signální psi* [online]. Starý Plzenec, 2009 [cit. 2017-02-04]. Dostupné z: <http://www.pomocnetlapky.cz/cz/o-asistencnich-psech/asistencni-psi/signalni-psi-45.html>

předmětu, rozepínání zipu, podávání spadlých předmětů, pouštění počítače, přivolání pomoci nebo vykoná přímou pomoc v případě ohrožení, zvednutí pokleslé hlavy. Toto jsou jen příklady toho, co asistenční pes pro lidi s tělesným postižením dokáže. Tento pes musí být cvičen profesionály, aby se naučil všechny tyto povely.

Dalšími psy, kteří pomáhají, jsou takzvaní psi na míru, protože tito asistenti jsou připravováni přesně podle potřeb, schopností a možností postiženého. Jsou to **psi balanční**. Ten pomáhá lidem při problémech s rovnováhou. Mimo pomáhání při úkonech jako pes asistenční musí pes balanční ještě zvládnout úkony jako je opora při chůzi, být pomocníkem při potížích s rovnováhou, nastupování do hromadné dopravy, dokáže okamžitě reagovat, podat hůl či berli.

#### **4.1 PLEMENA PSŮ VHODNÁ PRO VÝCVIK**

Na světě existuje bezpočet plemen psů. Jejich vlastnosti jsou velice různorodé, přesto lze říci, že z většiny plemen by bylo možné vybrat jedince vhodného pro výcvik na asistenčního psa. Tento způsob výběru by však byl velice obtížný a zdlouhavý, proto došlo postupem času k vyčlenění několika plemen, které jsou svými povahovými vlastnostmi a zdravotními předpoklady k výcviku vhodnější než ostatní. Avšak ani tak není zaručeno, že každý pes z daného plemene vyhoví náročným požadavkům a kritériím. V následujících odstavcích budou uvedena plemena nejčastěji využívaná jako asistenční psi.

##### **Retriever**

Pro své povahové vlastnosti jsou k výcviku nejčastěji využíváni Zlatí, Labradorští a v poslední době i Flat Coated retrieveri. Tato plemena byla vyšlechtěna v Anglii jako lovečtí psi, přesto bývají ve vztahu k ostatním psům i jiným zvířatům klidní a bezproblémoví. Mimoto mají kladný vztah k vodě. Tito psi mají velmi přátelskou povahu, jsou trpěliví a snadno se učí. Jejich největší předností je ale míra přizpůsobivosti, kterou daleko převyšují ostatní plemena. Tato schopnost je pro asistenční psy velmi důležitá, protože během svého dospívání a výcviku projdou rukama několika majitelů a trenérů, než jsou přizpůsobeni potřebám konkrétního handicapovaného. Dále se pak

retrieveri dobře přizpůsobují změnám, které je čekají v běžném životě s člověkem, kterému pomáhají (např. změna bydliště apod.).

### **Německý ovčák**

Z dlouhodobého hlediska se ve světovém měřítku jedná o nejpoužívanější a zároveň nejvšestrannější plemeno pracovních psů, ať už jde o použití v ozbrojených složkách, pro pátrací a záchranné práce nebo právě pro asistenci handicapovaným. I když v posledně jmenované oblasti je od počátku 90. let v České republice nahrazován právě výše zmíněnými plemeny retrieverů. Německý ovčák je velice inteligentní a pracovitý pes, vyžaduje však pevné a důsledné vedení a náležité pracovní využití. Tento pes tedy není vhodný pro každého a je nutný důsledný přístup majitele. Navzdory své vrozené ostražitosti je ve většině případů tolerantní k dětem i k ostatním domácím zvířatům.

### **Belgický ovčák**

Podobně jako německý ovčák je i jeho belgický příbuzný všestranným pracovním plemenem. Má však také obdobné povahové vlastnosti. Je inteligentní, rychle se učí a vyniká svou ochotou spolupracovat s člověkem. Stejně jako německý ovčák však vyžaduje naprostou důslednost ze strany majitele a dostatek vyžití a pohybu. Pokud je majitel schopen toto dodržovat, získá neocenitelného pomocníka. Tento pes je tolerantní ke všem členům rodiny, zejména k dětem. Vztah k ostatním zvířatům bývá obtížnější, ale pokud je pes již od štěněte zvyklý na jiné zvíře, žádné problémy se obvykle nevyskytují.

### **Bílý švýcarský ovčák**

Základní povahové vlastnosti tohoto plemene jsou obdobné jako u německých či belgických ovčáků. Švýcarský ovčák je inteligentní a učenlivý pes s výborným vztahem ke svému majiteli a celé rodině. Tolerancí k dětem a ostatním zvířatům převyšuje předchozí dvě jmenovaná plemena. Je dobře ovladatelný, i když rovněž s podmínkou důsledného vedení a náležitého pracovního vyžití. Navzdory své živosti však nevyžaduje tolik pohybu.



### **Border kolie**

Toto plemeno má svůj původ stejně jako retrieveri v Anglii. Jedná se o loveckého psa, který vyniká svou houževnatostí a vytrvalostí. Vykazuje vysokou inteligenci, je dobře ovladatelný, pozorný a poslušný. Je to pes velmi živý, který se hodí pouze do společnosti aktivního člověka, který mu poskytne velkou míru pohybu a pracovního vyžití. Pokud pes nemá dostatek aktivity, mohly by se u něj objevit projevy nervozity a v krajním případě až agrese.

### **Australská kolie**

Navzdory svému jménu bylo toto plemeno vyšlechtěno v USA. U původně čistě ovčáckého psa rozšířeného na mnoha farmách a rančích byla postupem času rozvíjena jeho všestrannost. Vznikl tak velmi bystrý, inteligentní a pracovitý pes s nesmírně přátelskou povahou, avšak zároveň se silnými hlídacími instinkty. Na oblíbenosti tomuto plemeni ještě navíc přidává i atraktivní vzhled.

### **Krátkosrstá kolie**

Toto nesmírně společenské plemeno je původem z Anglie. Vyznačuje se vysokou mírou inteligence, je přátelské, avšak ostražitě. Poměrně snadno se učí a spolupráce s člověkem mu nečiní potíže, je však třeba dát pozor na případné projevy nervozity a agresivity, podobně jako u border kolie. Vyžaduje dostatek aktivity a pohybu, s dětmi a ostatními psy vychází velmi dobře.

### **Pudl**

Toto plemeno loveckých psů bylo původně vyšlechtěno ve Francii k lovu divokého ptactva, poměrně brzy se však jeho status změnil na plemeno společenské. Vyznačuje se učenlivostí, věrností a schopností snadného výcviku. Je tolerantní a má rovněž velmi optimistickou povahu, což jej činí příjemným společníkem. Navíc je díky struktuře své srsti, která však vyžaduje pravidelnou úpravu, vhodný pro alergiky. U pudlů lze najít mnoho barevných variant a plemeno je rozděleno na čtyři velikosti – toy, trpasličí, střední a velký.

## **Knírač**

Plemeno kníračů pochází z Německa. Původním určením to byli pastevečtí psi, počátkem 20. století se však stále častěji začali využívat jako služební psi, a to díky svým vynikajícím povahovým vlastnostem a mimořádným výkonům. Rozlišujeme knírače velké a malé. Velký knírač je statné postavy, stavbou těla je spíše podsaditý, s drsnou srstí vyžadující pravidelnou péči. Je to pes s vysokou fyzickou i psychickou odolností a vytrvalostí. Je inteligentní a klidný, proto vhodný k výcviku. Obvykle má výborný vztah dětem a vysokou míru tolerance vůči cizím lidem. Podobně jako ovčáčtí psi však vyžaduje důsledné vedení.

Malý knírač je rovněž statné postavy s drsnou srstí. Jeho povahové rysy odpovídají velkému knírači, má však mnohem rozvinutější temperament. Je chytrý, bystrý, nebojácný a ostražitý. Ačkoli je poměrně malý vzrůstem, dokáže se v mnoha ohledech vyrovnat větším asistenčním plemenům. Navzdory své velikosti je například schopen pomoci s otevíráním dveří či kuchyňských zásuvek. Dokáže se naučit asistovat při oblékání nebo nosit předměty úměrné svému vzrůstu. Navíc je toto plemeno bez problémů možné chovat i v malém bytě.

## **Německý boxer**

Jak už jeho název napovídá, jedná se o plemeno vyšlechtěné v Německu. Je to středně velký pes s robustní postavou a krátkou hladkou srstí. Jeho vnější vzhled se odráží i v jeho povahových vlastnostech. Je sebevědomý, nebojácný, s velkým smyslem pro věrnost a se silnými ochrannými pudami. Jeho výchova je poměrně snadná, je veselý a přátelský a zároveň je jeho chování dobře čitelné. Je to nenáročný pes, který navíc vyniká svou čistotností. Pro své vlastnosti bývá výborným a věrným společníkem.

## **Teriéři**

Z teriérů jsou pro výcvik asistenčních psů vhodné zejména Australský Silky Teriér a Yorkšírský Teriér. Jsou to menší psi s hladkou jemnou srstí, což je činí vhodnými i pro alergiky. Jsou to živí a činorodí psi, kteří mají rádi společnost. Jsou inteligentní a snadno se učí, dokážou proto zastat základní asistenční prvky. Jsou to horliví psi

s velkou chutí do práce, zároveň však ostražití. Pro svůj menší vzrůst jsou vhodné i do menších bytů. Kromě jiného také dokážou díky svým vrozeným instinktům teriéra zbavit obydlí nežádoucích hlodavců.<sup>14</sup>

---

<sup>14</sup> Plemena psů dostupná z <http://www.helppes.cz/psi-pomocnici/vhodna-plemena-pro-vycvik/> a taktéž CÍSAŘOVSKÝ, Michal. *Plemena psů*. Vyd. 3. Praha: Aventinum, 2005. Průvodce do kapsy (Aventinum). ISBN 80-7151-251-6.

## 5. SIGNÁLNÍ PES PRO OSOBY SE SLUCHOVÝM POSTIŽENÍM

Sluchové postižení je jedno z nejzrádnějších postižení vůbec. Neslyšícího člověka totiž nepoznáme, pokud si přímo nevšimneme jeho kochleárního implantátu nebo sluchadla. Člověk s těžkou sluchovou vadou netuší, že někdo troubí, píská, že jede tramvaj, neví, že houká sanitka. A protože na něm jeho postižení není vidět, kolemjdoucí mu nepomůžou, společnost si neuvědomí, že může člověk mít tento druh handicapu. Problémy pro osoby sluchově postižené ale nenastávají jen na ulici, ale i doma. Jsou to problémy vztahující se většinou na dítě a na běžný život. Když si tedy zkusíme představit, že takovéto základní věci neslyšíme, je důležité mít vedle sebe nějakou oporu, někoho kdo vás uprostřed noci vzbudí, protože vám pláče dítě, proto je tu signální pes určený pro osoby se sluchovým postižením.

Pes, který je speciálně vycvičený dokáže svému pánovi oznámit, že přišla zpráva na mobil, že u dveří někdo zvoní, rozezná pánovo jméno a dá mu signál, že na něj někdo volá. Signální pes svému majiteli také podá to, co mu upadlo a on si nevšimnul, že mu něco spadlo. To jsou jen vybrané povely, které signální pes musí zvládnout, aby byl tím správným společníkem pro sluchově postiženého člověka. Signální pes je připravován přesně podle potřeb konkrétního žadatele, podle jeho možností, schopností a požadavků. Specifická je také schopnost dávat povely – výslovnost a artikulace povelů pro psa. Je-li budoucí majitel osobou se sluchovým postižením, pak je pes cvičen a poslouchá svého pána pouze za pomoci clickeru, vibračního obojku nebo posunkových povelů.

Pro výcvik signálního psa jsou vhodná téměř všechna plemena psů. Velkou váhu zde hraje vrozená vnímavost psa a jeho citlivost vůči zvukům. Velikost psa závisí především na možnostech majitele.

Výborná poslušnost psa je to, co je základem každého výcviku. Pes musí spolehlivě zareagovat na přivolání za všech možných okolností. Signální pes pro osoby se sluchovým postižením reaguje zejména na clicker. Clicker je pomůcka pro výcvik a následné užívání psa. Pokud bychom měli zjednodušeně vysvětlit, co clicker je, pak je to pomůcka, na kterou je pes naučen a podle ní vykonává různé příkazy od majitele. Takže

pokud kliknete, pes to ucítí a je naučen třeba na to, že přiběhne.<sup>15</sup> Dále je signální pes vycvičen na píšťalku, vibrační obojek. Nesmí se stát, aby se vycvičený pes při volném pohybu pustil za zvěří, aby byl pes venčen pouze na vodítku. Ačkoliv je to pes trénovaný, taky si potřebuje odpočinout. Pokud by se stávalo, že ho majitel nepouští vůbec z vodítka, považuje se to za týrání signálního psa.

Štěňata vybíraná pro výcvik musí mít výborný zdravotní stav, vyšetřuje se jim oční pozadí a proběhne interní vyšetření. Pokud je zdravotní stav v pořádku, dalším bodem pro to, aby štěně bylo nadějně, jsou jeho povahové vlastnosti. Nesmí být agresivní, musí mít dobrý vztah k lidem, nesmí se jich bát. Musí mít chuť k práci, chuť se učit. Na konci výcviku je důležité, aby měl pes pevné nervy. Aby se choval stejně u veterináře, na koncertě, ve škole, v zoologické zahradě. Zkrátka aby ho nic nerozhodilo a byl stoprocentní oporou pro neslyšícího člověka.

Pokud splní všechny kritéria pro to, aby byl dobrým signálním psem tak po přijetí žádosti o psího pomocníka je čekací lhůta 8 až 12 měsíců. Během výcviku se budoucí majitel může se psem setkávat a pomalu se začít secvičovat.

## **5.1 SIGNÁLNÍ PES A LEGISLATIVNÍ OPATŘENÍ**

Legislativní opatření, týkající se signálních psů, mají několik základních aspektů. Zde je třeba zdůraznit, že pro jednotlivé typy asistenčních psů se podmínky značně liší. Obecně můžeme legislativu rozdělit do následujících skupin:

- Financování výcviku
- Financování výživy psa a veterinární péče
- Přístup do veřejných prostor
- Používání vodítka a náhubku
- Placení místních poplatků

---

<sup>15</sup> Dostupné z <http://www.muj-pes.cz/pomucky/clicker-myty-a-omyly-645.html>

## **Financování výcviku**

Zatímco výcvik vodících psů pro zrakově postižené osoby je hrazen státem, který poskytuje na každého vycvičeného psa částku až 210 000,- Kč, výcvik signálních psů pro sluchově postižené je stejně jako výcvik asistenčních psů pro tělesně postižené financován z grantů, sponzorských darů, pořádáním benefičních akcí či z prodeje reklamních předmětů. Dotace ze státního, městského nebo obecního rozpočtu pro výcvikové organizace jsou možné, nesmějí však být použity přímo na pořízení a výcvik signálního psa. Tato skutečnost vyplývá z faktu, že pouze vodící pes pro nevidomé je zákonem uznán jako kompenzační pomůcka.<sup>16</sup>

## **Výživa psa a veterinární péče**

Stejně jako v případě pořízení a výcviku i zde platí, že pouze na vodící psy pro nevidomé může dle vyhlášky č. 182/1991 Sb. majitel pobírat až 800,- Kč měsíčně na výživu a veterinární péči. Náklady na signálního psa musí jeho majitel hradit z vlastních prostředků. V tomto případě jsou některé z výcvikových organizací schopny díky sponzorským darům zajistit majiteli krmiva za dostupné ceny. Rovněž u některých pojišťoven je možné sjednat pojištění případných veterinárních nákladů.

## **Přístup do veřejných prostor**

V tomto bodě neplatí rozdíl mezi vodícím psem pro nevidomé a ostatními typy asistenčních psů. Přístup do veřejných prostor je regulován Vyhláškou 137/2004 Sb. o hygienických požadavcích na stravovací služby a o zásadách osobní a provozní hygieny při činnostech epidemiologicky závažných, která garantuje přístup do jídelen a restauračních zařízení, holičství, kadeřnictví, kosmetických salonů, provozoven pedikúry, manikúry a rekondičních služeb: *§51, odst. e) zamezení vstupu nepovolaných osob a zvířat do zázemí provozovny s výjimkou vodícího psa nevidomé osoby a psa*

---

<sup>16</sup> Zákon 329/2011, hlava III § 9 Podmínky nároku na příspěvek na zvláštní pomůcku

*speciálně vycvičeného pro doprovod osoby s těžkým zdravotním postižením*<sup>17</sup>. Do ostatních veřejných prostor, jako jsou například zdravotnická zařízení, úřady nebo školy, není asistenčním psům vstup garantován žádným předpisem a záleží tedy na místní situaci a dohodě se zástupcem dotyčné instituce. V krajním případě může být postižený se psem z prostor vykázán.

### **Používání vodítka a náhubku**

Majitel signálního psa musí stejně jako ostatní občané dodržovat Zákon č. 246/1992 Sb. na ochranu zvířat proti týrání. Novelizace tohoto zákona z roku 2004 zavedla povinnost používání vodítka a náhubku při pohybu psa na veřejném prostranství. Zároveň byla touto novelizací jednotlivým obcím svěřena pravomoc pomocí místních vyhlášek tato pravidla upravovat. Ve výsledku tedy záleží na pravidlech platných v dané obci, zda bude signální pes vyjmut z povinnosti pohybovat se na vodítku a s náhubkem. Vždy ale platí, že signální nebo asistenční pes obecně musí být označen příslušným postrojem a registrační známkou.

### **Placení místních poplatků**

Poplatek za psa je stanoven Zákonem 565/1990 Sb. o místních poplatcích. Na rozdíl od předchozích bodů zde legislativa nerozlišuje mezi vodícími psy pro nevidomé a ostatními typy asistenčních psů. V §2 tohoto zákona je uvedeno: <sup>18</sup>

- 1) Poplatek ze psa platí držitel psa. Držitelem je fyzická nebo právnická osoba, která má trvalý pobyt nebo sídlo na území České republiky.
- 2) Poplatek ze psů se platí ze psů starších 3 měsíců. Od poplatku ze psů je osvobozen držitel psa, kterým je osoba nevidomá, bezmocná a osoba s těžkým zdravotním postižením, která je držitelem průkazu ZTP/P podle zvláštního právního předpisu,

---

<sup>17</sup>Vyhláška ze dne 18. prosince. 2006 dostupné z [https://www.epravo.cz/vyhledavani-  
aspi/?Id=63312&Section=1&IdPara=1&ParaC=2](https://www.epravo.cz/vyhledavani-<br/>aspi/?Id=63312&Section=1&IdPara=1&ParaC=2)

<sup>18</sup> Dostupné z <https://www.zakonyprolidi.cz/cs/1990-565#p2>

osoba provádějící výcvik psů určených k doprovodu těchto osob, osoba provozující útulek zřízený obcí pro ztracené nebo opuštěné psy nebo osoba, které stanoví povinnost držení a používání psa zvláštní právní předpis

Kromě výše uvedených legislativních aspektů, týkajících se signálních psů, existuje ještě několik základních povinností, které by měl majitel psa dodržovat. Jedná se v první řadě o zabezpečení všech potřeb psa, tedy výživy, hygieny a řádné veterinární péče. Tyto povinnosti ostatně vyplývají z již výše zmíněného Zákona č. 246/1992 Sb. na ochranu proti týrání zvířat. Dále je majitel povinen absolvovat a úspěšně složit Test chování psa na veřejnosti. Tento test probíhá podle mezinárodních požadavků a norem, za přítomnosti nezávislého rozhodčího a dle zkušebního řádu stanoveného Českým kynologickým svazem. Cílem testu je ověřit schopnost majitele mít psa plně pod kontrolou a využívat jeho naučených úkonů. V případě neúspěchu je možno k testu přistoupit opakovaně, nejvýše však 3x.

Ve vztahu majitele psa, tedy v tomto případě klienta, a organizace provádějící výcvik psa, tedy poskytovatele služby, existuje rovněž řada práv o povinností, platících pro obě zúčastněné strany. Jejich přesné znění nalezneme v příloze práce.

## **5.2 VÝCVIK SIGNÁLNÍCH PSŮ**

Výcvik signálního psa začíná osmým týdnem štěněte. To štěně přichází do předvýchovy. Cílem předvýchovy je to, aby byl pes vychovaný a socializovaný ve městě, aby měl vyrovnanou povahu, uměl se pohybovat a byl klidný na veřejných místech. Předvýchovu zajišťuje dobrovolník, který spolupracuje s organizací, od které si osoba se sluchovým postižením psa objednala. Povinností tohoto dobrovolníka je to, účastnit se školení, naučit štěně základní povely, kterými jsou: „sedni“, „lehni“, „zůstaň“. Další speciální povely, které je třeba aby pes znal a na které je potřeba specializovaný výcvik, provádí samy organizace. Kvalitní předvýchova je důležitá, usnadňuje další výcvik psa. V předvýchově je pes přibližně do 13 – 18 měsíců, délka se odvíjí podle toho, o jaké plemeno se jedná.

V předvýchově je důležité si se štěnětem hodně hrát, dopřávat mu pohyb, poté bude štěně veselé a bezproblémové. Tento počáteční výcvik štěněte má pomoci k tomu, aby se



pes uvolnil při hře s člověkem, aby zjistil, že je lepší si hrát s člověkem než sám. V této fázi také procvičujeme smysly štěnat. Například dotek, necháme štěně chodit po různých površích jako je tráva, beton, asfalt. Dále sluch, důležité je aby si psi zvykli na množství zvuků, které je v životě potkají. Zvířecí zvuky, vysavač, davy lidí, auta. Vůně, psi mají velmi vyvinutý čich, proto signálního psa nesmí překvapit zápach a ani vůně v obchodním centru. Pokud se toto všechno štěně naučí, to, že reaguje na svoje jméno a rozumí základním povelům, dochází k výcviku v další fázi.

Druhá fáze výcviku je pro štěně něco jako základní škola pro člověka. Naučí se zde téměř všechno, co bude potřebovat vědět o světě kolem něho. Dobré chování a sociální interakce se zde ukotvují a je důležité, aby se štěně dokázalo sebeovládat. V této fázi výcviku se zaměřuje na sedm oblastí vzdělávání.

### 1) Základní příkazy

Ačkoliv už příkazy štěně zná, je nesmírně důležité mu je stále opakovat. Sedni, lehni, zůstaň, a aby reagovalo na své jméno. K těmto příkazům se přidávají jejich synonyma, například „dolů“ znamená „sedni“, „počkej“ znamená „zůstaň“. Tyto povely se provádějí v štěnatům neznámém prostředí.

### 2) Chůze a volání

V této oblasti se štěně velmi často vodí na vodítku, aby se naučilo chodit u nohy, neutíkat od majitele. Dále je tu důležité to, že psa nebudeme pořád oslovovat pouze jménem, neslyšící člověk to nedělá, v této oblasti ho učíme na písknutí, na tlesknutí. Aby při vybraných signálech pes věděl, že má dojít k noze.

### 3) Nech to

Tato oblast je důležitá pro všechny psy a ne jenom pro ty signální. Je důležité je naučit, že nemohou mít všechno, co se jim zlíbí, to co je pro ně lákavé. Pomáháme proto štěnatům činit správná rozhodnutí prostřednictvím našeho příkazu „nech to“. Je to pro důležitý aspekt sebeovládání, protože se připravuje na každodenní rozptylování asistenčního psa.

#### 4) Hra

Ačkoliv se to může zdát zvláštní, hra je pro výcvik štěněte velmi důležitá. Poskytuje vynikající duševní a fyzickou kondici a rozvoj štěnat. Napomáhá přátelství mezi štěnětem a člověkem, rozvíjí kontrolu impulzivity a trpělivosti. Hra také vytváří silnější pouto mezi psem a budoucím majitelem. Výcvik samotný je pro psa velmi náročný na psychiku, proto si i štěně musí odpočinout, to mu má zajistit právě hra s člověkem.

#### 5) Usadit se

V této oblasti se štěně cvičí to, aby se klidně chovalo v posteli u majitele a taktéž v rušné kavárně. Budoucí signální pes musí být absolutně klidný v prostorech, kde se pohybuje velké množství lidí. Dále pak v prostředcích hromadné dopravy. Více o tom, kam signální psi mají dovoleno chodit, se nachází v kapitole č. 4.1.

#### 6) Poznávání nových psů a lidí

Setkávání se s jinými psy i mimo známé prostředí je také značná část výcviku signálního psa. Je důležité, aby vycvičení signální psi nebyli příliš hraví a nervózní kolem jiných psů, takže se snažíme je s ostatními psy seznamovat a sledujeme to, jak na ně reagují.

Důležité je také představit štěnatům děti. Děti se chovají jinak než dospělí a to může štěně znervóznit. V tomto směru musíme postupovat postupně, pomalu psa představovat dětem, nejdříve po jednom, po té menší skupině a následně vezmeme štěně do školy a sledujeme jeho chování k dětem. Jestli není roztržitý, nervózní. Pes si od dětí také nesmí nic vzít, žádnou dobrotu. Nejdříve je ve skupině dětí chvíli, jen aby se pes rozkoukal, postupně se tam zdržuje delší dobu.

#### 7) Nové zážitky

Jakákoli nová zkušenost může být pro štěně stresující. Proto jako u postupného seznamování se s dětmi takto přistupujeme skoro ke všemu. Pes musí být připravován pečlivě a pomalu, nesmí být nějaké prvky zavedeny příliš rychle. Dáme-li příklad, může to být například cestování v hromadné dopravě. Nepojedeme se psem hned první jízdu v dopravním prostředku na konečnou,

pojedeme pouze dvě stanice, aby si zvykl na hluk, upozorňování na stanice, lidi. Jestliže pes zvládne těchto sedm oblastí výcviku, přesouvá se do další fáze, fáze třetí.<sup>19</sup>

V této fázi se zaměřujeme na budování a ukotvení toho, co se pes naučil v předchozí fázi, dochází zde oproti předchozímu výcviku k tomu, že pes má větší volnost a začíná se rozhodovat sám. V této fázi také poznáme charakter zvířete. Ačkoliv je třetí fáze podobná fázi druhé přece jenom se liší o podstatnou věc. Tento trénink je pro psa velmi náročný, protože zde ho transformujeme do světa neslyšících, zde převádí slova na posunky, hvízdání píšťalky, vibrační obojky. V této fázi také učíme štěňata, že nemohou mít to, co chtějí. Tato část výcviku by se mohla jevit nudná, že pes opakuje stejné činnosti neustále dokola. Dělá to však v jiném prostředí, které nezná. Jelikož už je pes z velké části vychován, bereme ho do neznámého prostředí častěji, na delší dobu. Nesmíme dovolit, aby pes byl nejistý na místech, s kterými už jednou měl stresující zkušenost. Psa musíme přesvědčit, že je všechno v pořádku, že se mu nic nestane. V této fázi také dostává pes vestu, s logem organizace a s nápisem Signální pes ve výcviku, což přitahuje pozornost lidí a pes může znejistit, nebo se naopak začít předvádět. Dále se zaměřujeme na silné stránky psa, podporujeme jeho charakter, podporujeme jeho pracovitost.

Po té, co se ze štěněte u dobrovolníka stane perfektně poslušný pes jen na slovní povely tak na posunkové a vibrační, dobrovolník předává psa do příslušné organizace, kde začíná trénink odborný.

V této závěrečné fázi přípravy štěněte se psa ujímají experti, kteří pouze doladují to, co se pes naučil s dobrovolníkem, tato finální část probíhá už pouze pár týdnů. Cvičitel učí psa to, aby reagoval na zvonek u dveří, na pláč dítěte, na požární signalizaci – všechno co bude mít velký přínos pro život osoby se sluchovým postižením. Psi velice rychle pochopí na jaké zvuky reagovat, jaké jsou důležité. Jak budou signální psi své majitele

---

<sup>19</sup> Výcvik signálních psů dostupné z <https://www.hearingdogs.org.uk/training-our-puppies/>

upozorňovat, závisí na jejich velikosti. Menší psi při zvuku, na který mají reagovat, položí přední packy na pána. Větší plemena své pány hlavou „dloubnou“ do nohy.

První takovýto trénink, kdy pes upozorňuje majitele, se odehrává za úplného ticha, postupně se přidávají zvuky domácích spotřebičů, pes musí reagovat na věci, na které je vycvičen. Jakmile pes zvládne všechny tyto zkoušky, projde dosavadním výcvikem, přizpůsobujeme výcvik psa potřebám neslyšícího žadatele. Což je například to, jak pes bude reagovat na jméno svého majitele, jak se bude orientovat v jeho městě, ve čtvrti kde bydlí. Náročná může být zvýšená interakce s dětmi, pokud je žadatel rodičem, nebo častější cestování hromadnou dopravou.

Přizpůsobení výcviku může mít obrovský vliv na to, jak reagují, když jsou konfrontováni s těmito situacemi na denní bázi. Je nutné se ujistit, že pes jisté věci, které bude muset vykonávat denně, dělá rád, není při nich nervózní. Pes by se měl s těmito situacemi seznámit ještě před tím, než bude v rukou majitele. Naposledy tedy trenér doladuje všechny povely, poslušnost, výcvik a charakter psa.

Nakonec, po necelých dvou letech, po 13 měsících u předvychovatele a 8 měsících výcviku, přicházejí zkoušky. Pes je představen týmu, který testuje, jestli je štěně zcela vycvičené, jestli povely chápe ve všech verzích, jaké se mu budou dávat. Pokud štěně projde závěrečným testem, stává se z něj oficiálně signální pes a nebrání nic tomu, aby pomáhal v každodenním životě svému majiteli.<sup>20</sup>

---

<sup>20</sup> Výcvik signálního psa dostupné z <http://pestraspolecnost.cz/asistencni-psi#vycvik-asistencniho-psa>

## **6. ANALÝZA SOUČASNÉHO VYUŽITÍ SIGNÁLNÍHO PSA OSOBAMI SE SLUCHOVÝM POSTIŽENÍM**

### **6.1 CÍL VÝZKUMNÉHO ŠETŘENÍ PRAKTICKÉ ČÁSTI**

Hlavním cílem praktické části bakalářské práce je analyzovat současnou situaci týkající se informovanosti o možnosti využití signálního psa jak ze strany osob se sluchovým postižením, tak i ze strany většinové, slyšící společnosti. V rámci výzkumného šetření pak byly stanoveny dva dílčí cíle:

a) Vytvořit obraz o informovanosti slyšící veřejnosti o existenci signálního psa.

b) Představit přínos signálního psa a zjistit jestli dokáže plně nahradit kompenzační pomůcky pro osoby se sluchovým postižením.

Tyto dílčí cíle budou sledovány na vybraném vzorku většinové, slyšící populace a na osobách se sluchovým postižením majícími zkušenost s používáním signálního psa. V rámci sledování dílčích cílů jsme formulovali dvě výzkumné otázky:

1. Je slyšící veřejnost dostatečně informována o existenci signálního psa pro osoby se sluchovým postižením?

2. Je signální pes přínosem pro osoby se sluchovým postižením?

### **6.2 METODOLOGIE VÝZKUMNÉHO ŠETŘENÍ PRAKTICKÉ ČÁSTI**

V praktické části bakalářské práce byl zvolen kvalitativní design výzkumného šetření. Pro odpověď na první výzkumnou otázku jsme zvolili metodu dotazníku, kterým jsme zjišťovali informovanost slyšící veřejnosti o existenci signálního psa. Dotazník je plně standardizovaný, dotazovaní museli vybírat pouze jednu odpověď a otázky byly pokládány uzavřené. Toto dotazníkové šetření nalezneme v příloze bakalářské práce, příloha B.

Data důležitá pro zodpovězení druhé výzkumné otázky jsme získali prostřednictvím rozhovoru s vybranou osobou se sluchovým postižením. Použili jsme strukturovaný rozhovor, soba se sluchovým postižením měla jasně dané otázky, na které odpovídala. Tento rozhovor také nalezneme v příloze práce, v příloze C.

### 6.3 PRŮBĚH VÝZKUMNÉHO DOTAZNÍKOVÉHO ŠETŘENÍ

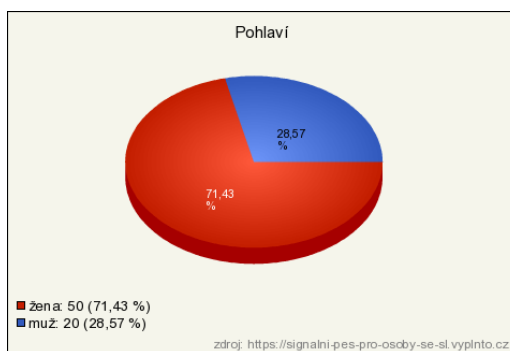
V průběhu prosince 2016 a ledna 2017 bylo provedeno dotazníkové šetření, které bylo realizováno prostřednictvím elektronické formy dotazníku umístěného na <https://www.vyplnto.cz>. Zde byl zpracován dotazník, který obsahoval 12 uzavřených otázek. Jeho přesnou podobu naleznete v příloze B bakalářské práce. Na dotazník odpovědělo sedmdesát respondentů a odpovědi byly vloženy do grafů. Údaje získané z dotazníku byly zpracovány a jsou uvedeny v následující kapitole 6.4 ve formě grafů. Všechny otázky se zabývají informovaností a povědomím o signálním psovi.

### 6.4 ANALÝZA VÝSLEDKŮ DOTAZNÍKOVÉHO ŠETŘENÍ

Výsledky dotazníkového šetření byly vloženy díky serveru [www.vyplnto.cz](http://www.vyplnto.cz) do grafu a následně byl zpracována analýza výsledků výzkumu.

#### Otázka 1. Genderové rozdělení

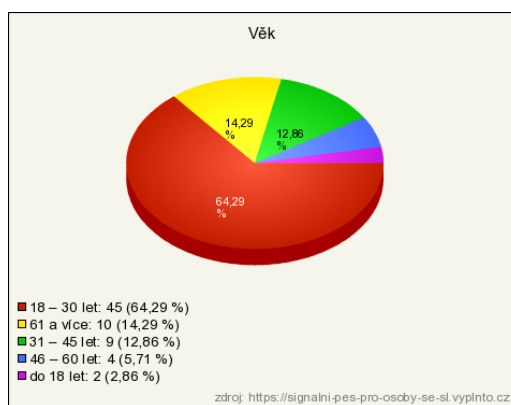
První otázkou v dotazníkovém šetření byla otázka na pohlaví respondentů. Touto otázkou bylo možné zjistit, že dotazník vyplňovalo 50 žen a 20 mužů (viz graf 1).



Graf 1. Pohlaví respondentů

## Otázka 2. Věk

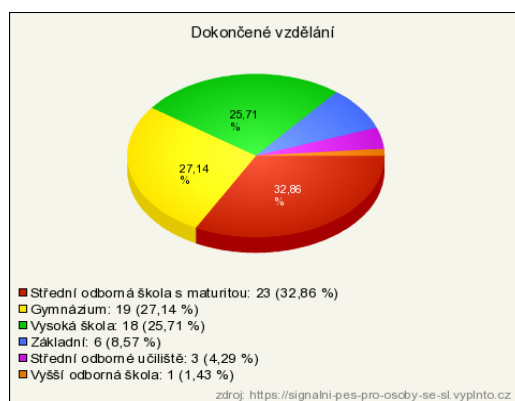
Druhá otázka (graf 2) byla zaměřena na věk respondentů. Bylo zjištěno, že největší část dotazovaných, 45 respondentů což je 64% byla ve věkové kategorii 18 – 30 let. Z tohoto lze soudit, že jsou to lidé, kteří jsou schopni se aktivně vzdělávat a informace vyhledávat na internetu. Tudiž jejich informovanost by mohla být větší, než u lidí, kterým je pod 18 či nad 61.



*Graf 2. Věk respondentů*

### Otázka 3. Dokončené vzdělání

Otázkou zaměřenou na dokončené vzdělání bylo zjišťováno nejvyšší ukončené vzdělání respondentů. Jak je patrné z grafu 3, nejvyšší počet dotazovaných, 32%, má nejvyšší vzdělání střední školu s maturitou, gymnázium nebo vysokou školu. Lze zde tedy předpokládat, že respondenti byli plně vzdělání a informovanost o signálním psovi mohou přijímat jak z internetu, tak ze svých škol.



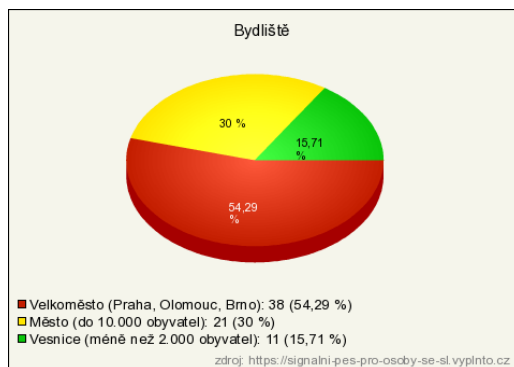
Graf 3. Dokončené vzdělání

### Otázka 4. Bydliště

Další otázkou v dotazníku je bydliště respondentů. Důvodem zařazení této položky do dotazníku byl předpoklad, že lidé z větších měst jsou více informováni o existenci signálního psa pro osoby se sluchovým postižením. Naopak, lidé z vesnice, možnost setkat se se signálním psem spíše nemají.

Údaje znázorněné v grafu 4 ukazují, že největší počet (38) respondentů žije ve velkoměstě. Naopak pouhých 11 dotazovaných jako své místo bydliště uvedlo vesnici, pod 2.000 obyvatel.





*Graf 4. Bydliště respondentů*

### **Otázka 5. Setkali jste se někdy s osobou se sluchovým postižením?**

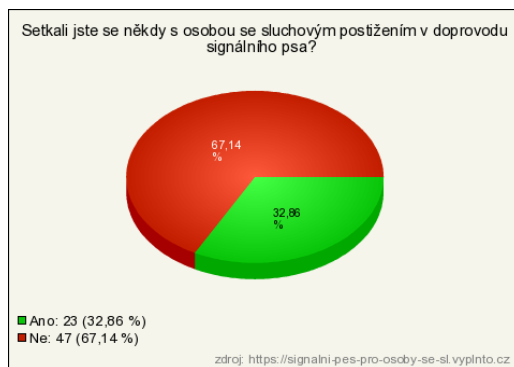
Tato otázka měla za cíl zjistit, zda se respondenti setkali s osobou se sluchovým postižením. Graf ukazuje, že se 75% respondentů setkalo s osobou se sluchovým postižením, pouze 24% se s takovou osobou nikdy nesetkalo.



*Graf 5. Setkali jste se někdy s osobou se sluchovým postižením?*

### **Otázka 6. Setkali jste se někdy s osobou se sluchovým postižením v doprovodu signálního psa?**

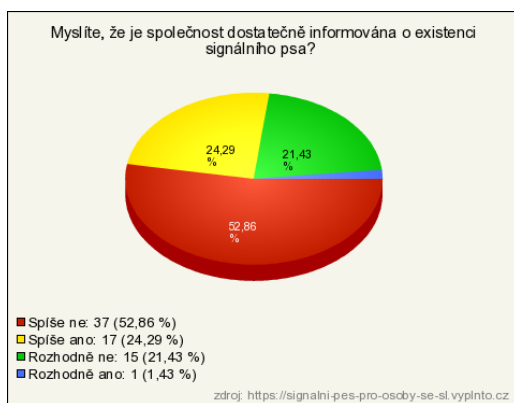
Tato otázka se již váže na signálního psa. Předpokladem bylo, že z dotazovaných se nikdo, nebo méně než čtvrtina nesetkal se signálním psem. Je ovšem možné, že si respondenti zaměňovali psa vodícího a psa signálního. Bylo zjištěno (graf 6), že 47 respondentů, 67% se s osobou se sluchovým postižením v doprovodu signálního psa nikdy nesetkalo. Naopak 23 respondentů tuto situaci zažilo a se signálním psem se setkali.



*Graf 6. Setkali jste se někdy s osobou se sluchovým postižením v doprovodu signálního psa?*

**Otázka 7. Myslíte, že je společnost dostatečně informována o existenci signálního psa?**

Tato otázka měla zjistit vlastní názor respondentů o informovanost společnosti o existenci signálního psa. Lze se domnívat, že si respondenti myslí, že společnost není dostatečně informována o psovi, který pomáhá osobám se sluchovým postižením. Informováni jsou spíše o psovi vodícím a psovi asistenčním, nikoliv o signálním.

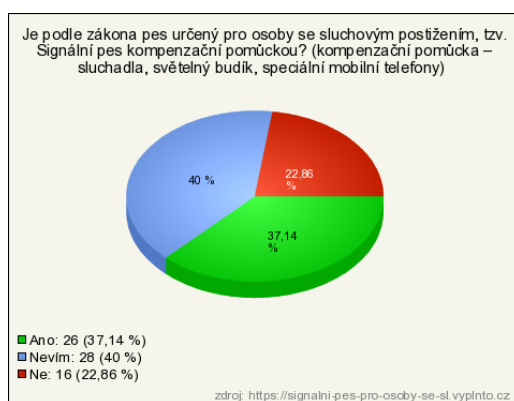


*Graf 7. Myslíte, že je společnost dostatečně informována o existenci signálního psa?*

Více než polovina respondentů odpověděla (graf 7), že společnost spíše není informována o signálním psovi. Překvapivé však bylo, že 24% odpovědělo na otázku tak, že si myslí, že společnost spíše je informována. Pouze jeden člověk odpověděl, že Česká republika je rozhodně informována o problematice signálního psa.

**Otázka 8. Je podle zákona pes určený pro osoby se sluchovým postižením, tzv. Signální pes kompenzační pomůckou? (kompenzační pomůcka – sluchadla, světelný budík, speciální mobilní telefony)**

Další otázkou bylo, zdali se respondenti domnívají, že je signální pes podle zákona kompenzační pomůckou. Správnou odpovědí je, že signální pes pro osoby se sluchovým postižením není podle zákona kompenzační pomůckou. Za tu je považován pouze pes vodící. Z šetření vyplynulo (graf 8), že pro laickou slyšící veřejnost bylo poměrně obtížné na tuto otázku odpovědět. Plných 40% dotazovaných uvedlo, že odpověď nezná. U zbylých respondentů pak převažuje názor, že signální pes je uznanou kompenzační pomůckou, což je odpověď chybná.



*Graf 8. Je podle zákona pes určený pro osoby se sluchovým postižením, tzv. Signální pes kompenzační pomůckou? (kompenzační pomůcka – sluchadla, světelný budík, speciální mobilní telefony)*

**Otázka 9. Domníváte se, že signální pes dokáže plnohodnotně nahradit kompenzační pomůcky pro osoby se sluchovým postižením?**

V této otázce opět záleží na informovanosti dotazovaných. Při odpovědi na tuto otázku musí mít na problematiku vlastní názor. Z grafu vyplývá, že téměř polovina si myslí, že signální pes dokáže plnohodnotně nahradit kompenzační pomůcky pro osoby se sluchovým postižením. 20% má na problematiku, spíše negativní názor a domnívá se, že pes nedokáže nahradit ostatní kompenzační pomůcky. Šestnáct respondentů nedokázalo na otázku odpovědět.

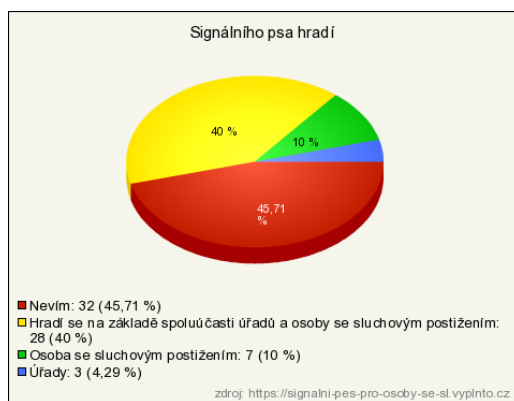


*Graf 9. Domníváte se, že signální pes dokáže plnohodnotně nahradit kompenzační pomůcky pro osoby se sluchovým postižením?*

### **Otázka 10. Signálního psa hradí**

Tato otázka směřovala ke zjištění, zda mají dotazovaní informace o signálním psovi, zda mají představu o možnostech financování signálního psa. Na zodpovězení této otázky je důležitá znalost legislativy.

Z grafu 10 vyplývá, že respondenti nevědí, že signální pes je hrazen pouze osobou se sluchovým postižením, správnou odpověď vybralo pouze 10% dotázaných, 45% dotázaných odpověď na otázku nezná a 40% se domnívá, že signální pes je hrazen spoluúčastí státu a osoby se sluchovým postižením.



*Graf 10. Signálního psa hradí*

### **Otázka 11. Myslíte, že osoba se sluchovým postižením vlastníci signálního psa je ve veřejných zařízeních diskriminována?**

Tato otázka měla za cíl poukázat na to, jak se změnil postoj společnosti. Dříve museli všichni psi, kromě psů vodicích zůstat přivázaní například před supermarketem a veřejnými budovami. Nyní je vstup, při splnění určitých podmínek, do veřejných prostorů povolen i jiným asistenčním psům.

Cestování se signálními psy je nyní jednodušší. Pes nemusí mít náhubek, pokud má na sobě vestu pro signálního psa. Letecká doprava je jim také otevřená. Důležité je mít s sebou k přepravě cestovní pas pro zvíře, potvrzený veterinářem a potvrzení od organizace, která psa vycvičila, že pes je skutečně signální, po té přeprava takového psa není problém, dokonce ho můžete mít s sebou na palubě a nemusíte ho odbavovat do nákladového prostoru.

V grafu vidíme, že 50% respondentů si myslí, že osoby se sluchovým postižením v doprovodu signálního psa spíše diskriminována není. 24% respondentů se domnívá, že k určité diskriminaci zde stále dochází. Pozitivně hodnoceno je to, že nikdo z dotazovaných na otázku neodpověděl „rozhodně ano“, z tohoto se lze domnívat, že se společnost ke vstupu signálních psů do veřejných prostor a zařízení nestaví negativně.

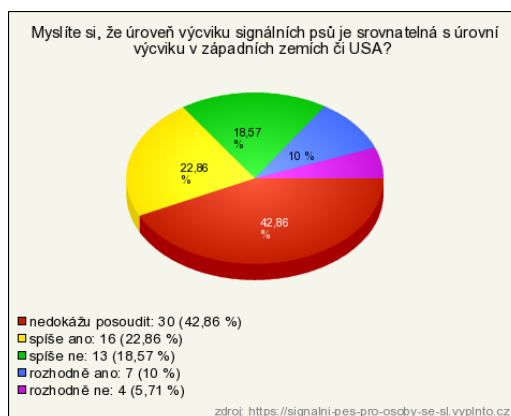


*Graf 11. Myslíte, že osoba se sluchovým postižením vlastníci signálního psa je ve veřejných zařízeních diskriminována?*

## Otázka 12. Myslíte si, že úroveň výcviku signálních psů je srovnatelná s úrovní výcviku v západních zemích či USA?

Otázka 12 zjišťovala, zdali mají respondenti vlastní názor na její úroveň v České republice oproti západním státům. Tato otázka má za cíl poukázat na informovanost v oblasti výcviku signálních psů,

V současné době je výcvik psů v České republice ať už psů určených pro službu v ozbrojených složkách, tak psů záchranářských a asistenčních na velmi vysoké úrovni a dosahuje uznání v mezinárodním měřítku. Společnost si tento fakt uvědomuje i díky medializaci. Z grafu 12 vyplývá, že 42% respondentů nemá na tuto problematiku názor a nedokáže posoudit aktuální situaci. 22% má na výcvik signálních psů pozitivní názor a věří, že úroveň výcviku je na stejné úrovni jako v západních zemích. Pouze 4 respondenti se domnívají, že výcvik v České republice není srovnatelná s ostatními zeměmi.



Graf 12. Myslíte si, že úroveň výcviku signálních psů je srovnatelná s úrovní výcviku v západních zemích či USA?

## 6.5 DÍLČÍ ZÁVĚRY DOTAZNÍKOVÉHO ŠETŘENÍ

Na základě výsledků dotazníkového šetření můžeme potvrdit původní předpoklad a zároveň odpovědět na otázku, že slyšící laická veřejnost není s problematikou signálního psa pro osoby se sluchovým postižením dostatečně seznámena. Míra informovanosti se liší dle věku, vzdělání a bydliště dotazovaných, obecně však lze konstatovat, že je na poměrně malé úrovni. V této oblasti by dle mého názoru byla zapotřebí osvětová činnost, za jejíž nejschůdnější a pro veřejnost nejstravitelnější formu považuji medializaci, kupříkladu pomocí reklamní kampaně. Podobným způsobem již v minulosti došlo k popularizaci vodicích psů a vzhledem k prospěšnosti signálních psů by si i oni zasloužili dostatečnou pozornost a větší všeobecné povědomí. S tím pak přímo souvisí i lepší možnost zajištění finančních prostředků na jejich výcvik. Obecně je úroveň výcviku psů v České republice vysoká a například co se služebních psů u ozbrojených složek týče i mezinárodně uznávaná. Bylo by tedy více než prospěšné, aby se tomuto odvětví dostávalo adekvátní pozornosti.

## 6.6 ROZHOVOR S OSOBOU SE SLUCHOVÝM POSTIŽENÍM

V této části nalezneme rozhovor, otázky k rozhovoru naleznete také v příloze C této práce. Rozhovor byl kvůli sluchovému postižení informanta realizován pomocí emailu.

Paní Kristina, která je psycholožkou, momentálně na rodičovské dovolené a matkou tří dětí, je jedna z mála v České republice majitelkou signálního psa, labradora Fida. Je u ní diagnostikovaná velmi těžká sluchová vada, praktická hluchota. Díky její ochotě je možné nahlédnout do každodenního života se signálním psem.

**Máte přehled kolik signálních psů, se v České republice využívá? Jste v kontaktu s ostatními majiteli?**

*Odhaduji to na 5-10 (spíš těch 5) signálních psů pro neslyšící (nepočítám asistenční psy pro hluchoslepy a canisterapeutické psy pro děti s kombinovaným postižením), osobně znám dvě ženy se signálním psem, ale nestýkáme se, jsme v kontaktu pouze přes Facebook.*

### **Kde, případně od koho, jste se o existenci signálních psů dozvěděla?**

*Už před mnoha lety z nějakého článku v časopise pro sluchově postižené Gong, který jsme doma odebírali. Zřejmě to byl článek o tom, že ve světě existují psi, kteří pomáhají neslyšícím. Později, rovněž z časopisu Gong, jsem se dozvěděla o organizaci Helpes, a ještě později, že vycvičili signálního psa pro jednu neslyšící rodinu.*

### **Užíváte ještě jiné signální pomůcky, kromě signálního psa?**

*Ano – sluchadla (pokud se dají považovat za signální pomůcku), vibrační budík (např. na cestách, když pes není se mnou).*

### **Jak složitá byla cesta k získání signálního psa?**

*Nebyla složitá, spíš specifická. Fida jsem si pořídila jako vlastního psa a už při výběru plemene jsem si říkala, že by bylo fajn, kdyby mi pes mohl pomáhat tím, že by mě upozorňoval na zvuky. Nechtěla jsem „hotového“ vycvičeného dospělého psa, ale štěňátko, které si vychovám a vymazlím sama. Původní představa byla, že ho ve spolupráci s organizací pro výcvik asistenčních psů naučím pár cviků, nešlo mi o ten „papír“, nejdřív to takhle probíhalo, ale pak vlivem událostí (rizikové těhotenství - nedostatek času) přišla nabídka, že by ho mohli vzít do výcviku a plně ho vycvičit. Tak se i stalo a tudíž Fido získal i „papír“.*

### **Jaké je financování výcviku signálního psa?**

*Výcvik je finančně velmi náročný, celková částka se pohybuje kolem 200 tisíc Kč. O financování Fidova výcviku se starala organizace, která ho vycvičila, prostředky sehnali převážně díky sbírkám, příspěvkům menších i větších dárců, pořádáním dobročinných akcí.*

### **Zúčastnila jste se osobně výcviku?**

*Ano, v první fázi jsem na výcviku sama aktivně spolupracovala, pak byl pes v několikaměsíčním výcviku u trenérky a my si ho brali na víkendy a procvičovali jsme s ním různé cviky dle jejích pokynů. Stále jsme byli v kontaktu a naše spolupráce byla poměrně intenzivní.*



### **Jak rodina přijala psa a pes rodinu?**

*Fido byl náš vlastní pes, takže bez problémů. Již před jeho pořízením jsme měli druhého pejska (hluchého francouzského buldočka), takže byli v naší domácnosti dva pejskové. Po narození prvního dítěte se objevil menší problém – starší buldoček hlídal miminko a nechtěl k němu mladšího Fida pustit, což bránilo Fidovi v jeho práci. Brzy se to však ve spolupráci s trenérkou podařilo vyřešit.*

### **Do kolika let signální pes slouží?**

*Je to různé, obecně tak dlouho, dokud to zvládá bez problémů, záleží to na jeho zdravotním stavu.*

### **Jak dlouho již pejska máte?**

*Skoro osm let. Pořídili jsme si ho jako štěně.*

### **V čem všem Vám signální pes pomáhá?**

*Upozorňuje mě na zvuky, které neslyším nebo nerozpoznám. Podává mi předměty, které mi spadnou na zem.*

*Upozorňuje mě na tyto zvuky: pláč dítěte, budík, trouba a varná deska- pípání „minutky“, domovní zvonek, příchod jiného člověka do bytu, klepání, volání mého jména. Umí i přinášet telefon (prozvánění či pípnutí sms zprávy), ale nemám potřebu tuto jeho dovednost využívat.*

### **Setkala jste se někdy s diskriminací kvůli tomu, že máte s sebou signálního psa? Například se vstupem do veřejných budov, MHD?**

*Ano, často - když si ochranka atd. nevšimla, že se jedná o asistenčního psa. Po mém vysvětlení to už bylo vždy v pořádku. Nikdy se mi nestalo, že by mě se psem někam nepustili. Dokonce jsem ani nemusela ukazovat průkaz asistenčního psa – vždy stačilo jen ukázat na jeho vestu a vysvětlit.*

### **Cestoval s Vámi pejsek někdy na dovolenou? Byli s tím nějaké problémy?**

*Ano, cestoval a bylo to naprosto bez problémů. Cestovali jsme však pouze autem nebo vlakem. Ještě se mnou nikam neletěl ani necestoval dálkovým autobusem, takže s tím zkušenosti nemám. V dálkovém buse by mohlo být problémem horko, pro let je zase potřeba mít speciální potvrzení od veterináře, ale určitě by to šlo.*

*Setkala jsem se s různým přístupem ubytovacích zařízení – v ČR i v zahraničí. Někde ubytovávají asistenční psy automaticky zdarma, někde žádají za psa pevně daný poplatek, který já v tomto případě respektuji a zaplatím, nedohaduji se s nimi (přeci jen pes líná, takže je s tím spojený úklid pokoje atd.), pouze někdy pokud byla částka přemrštěná, uvedla jsem argument, že se jedná o asistenčního psa, bez kterého se neobejdu. Stalo se, že na poplatku trvali a pak jsem to buď přijala, nebo jsem našla jiné ubytování.*

*Do některých ubytovacích zařízení není povolen vstup se psem a stalo se mi, že ani po předložení průkazu asistenčního psa nebyli ochotní udělat výjimku. V tom případě jsem to respektovala a hledala jiné ubytování. Většinou však majitelé výjimku ochotně udělali.*

### **Oproti ostatním psům, jakožto domácím mazlíčkům jsou výdaje na život signálního psa po výcviku vyšší?**

*Jak se to vezme, to je asi případ od případu. Určitě by měl mít kvalitní krmivo, které je dražší, zrovna tak pravidelné kontroly u zvěrolékaře. Nikdo však nekontroluje, jaké krmivo majitel svému psovi kupuje, takže to asi záleží na jednotlivých majitelích, jejich finanční situaci a hlavně celkovému postoji k péči o svého psa. A jak je to u nás se mi těžko posuzuje, protože nemám srovnání. Když jsme měli dva psy, byly výdaje na Fida vyšší, ale hlavně proto, že jako větší toho snědl víc, a také jsem mu kupovala víc hraček, výcvikových pomůcek atd. (ale to bych mu možná kupovala tak jako tak).*

### **Během Fidova života, musíte docházet na nějaké pravidelné přezkušování, či periodický výcvik?**

*Ano, konají se pravidelné měsíční tréninky, kterých bychom se měli účastnit (dle svých časových možností), také s organizací sepisujeme každý rok individuální plán, kde*

*je uvedeno, jak Fido aktuálně pracuje, jaké dovednosti bychom potřebovali upevnit nebo co se u mě změnilo a co je tudíž potřeba u psa docvičit, doladit atd... Jezdíme také jednou za rok na týdenní rekondiční pobyt, který je zaměřený hlavně na tréninky se psy a upevňování i rozvíjení jejich dovedností.*

### **Dokážete si představit život bez takového pomocníka?**

*Tak, dokážu si představit život bez signálního psa, vždyť jsem 30 let žádného signálního psa neměla a nepociťuji, že bych měla 30 let méně kvalitní život než nyní. Určitě bych musela místo psa využívat jiné kompenzační pomůcky a hlavně být s dětmi mnohem více ve střehu, mít je stále na očích (pokud už dítě samo leze nebo chodí, už nemůže mít u sebe neustále chůvičku, také se pohybujeme na zahradě, venku, ve městě, u lékaře, v dopravním prostředku atd. a to vše jsou situace, kdy by mě žádná chůvička neupozornila, že pláče, musela bych si to sama hlídat. Nebo že se probudilo, že vylezlo z postýlky. Fido za mnou přijde, když se malý zavrtí, začne se hýbat nebo si broukat, a já tak vím, že se probudil, nemusí nutně plakat. U dětí jsem také podle intenzity Fidova upozorňování schopna poznat, jak moc pláčou, zda je to hysterický pláč nebo jen takové stěžování si.*

**Pokud již Fido nebude schopný pomoci, kvůli svému stáří při všedních povinnostech co se s ním děje? Dožije život u Vás?**

*Určitě ano.*

**Myslíte si, že signální pes dokáže plnohodnotně nahradit všechny ostatní kompenzační pomůcky pro osoby se sluchovým postižením?**

*Pokud nepočítáme sluchadla, indukční smyčky, mobilní telefony a další komunikační technologie a aplikace (které nám ohromně usnadnily život) tak asi ano. Je schopný upozornit mě na všechny zvuky, které já neslyším, ale není schopný mi zprostředkovat komunikaci s okolním světem.*

*Takže vzhledem k tomu, že technické a komunikační pomůcky vnímám také jako kompenzační pomůcky, je moje odpověď na tuto otázku spíš NE.*

## **6.7 DÍLČÍ ZÁVĚRY ROZHOVORU S OSOBOU SE SLUCHOVÝM POSTIŽENÍM**

Na základě rozhovoru s osobou s těžkým sluchovým postižením, je možné stanovit dílčí závěr. Je možné tedy odpovědět na původní otázku, jestli je signální pes přínosem pro osoby se sluchovým postižením a jestli dokáže plnohodnotně nahradit kompenzační pomůcky. Na otázku, zda je signální pes přínosem, by mělo být, z informací které se nám díky rozhovoru s osobou se sluchovým postižením opovězeno že ano. Signální pes je přínosem pro osoby se sluchovým postižením v jejich běžném životě. V rozhovoru jsme zjistili, v čem všem signální pes své majitelce pomáhá a jak její život ulehčuje. Na druhou část otázky jestli signální pes dokáže nahradit kompenzační pomůcky, byla odpověď samotné majitelky ne, bylo uvedeno, že signální pes samozřejmě nedokáže zajistit komunikaci s okolním světem, tudíž nedokáže plnohodnotně nahradit všechny kompenzační a technické pomůcky pro osoby se sluchovým postižením. Je to ale však významný pomocník a jeho funkce je nezanedbatelná.

## ZÁVĚR

Bakalářská práce se zabývala tématem signálních psů pro osoby se sluchovým postižením. V její teoretické části byla nejprve stručně popsána anatomie sluchového aparátu a následně formy sluchových postižení a jejich možné příčiny, dále pak byly vyjmenovány různé kompenzační pomůcky, pomáhající zmírnit následky těchto postižení, případně ulehčit dotčeným osobám každodenní život.

Další kapitoly se pak věnují nejprve asistenčním psům obecně a jsou zde představena plemena psů vhodná pro výcvik. Následně se práce zaměřuje konkrétně na signální psy pro osoby se sluchovým postižením. Při zpracovávání legislativní problematiky týkající se signálních psů vyšla najevo poměrně zajímavá skutečnost, a to že zákon nepohlíží na všechny druhy asistenčních psů stejně. Tedy že pouze vodící pes pro osoby se zrakovým postižením je uznán jako kompenzační pomůcka. Pro ostatní druhy asistenčních psů, respektive pro osoby je využívající či zvažující jejich pořízení z toho vyplývá řada komplikací. Jsou to hlavně náklady na pořízení a samotný výcvik psa, které v tomto případě nejsou hrazeny se spoluúčastí státu, tudíž je třeba celou částku získat z jiných zdrojů. Další problematické aspekty vyvstávají při běžném životě, ať už se jedná o pohyb se psem ve veřejných prostorách a budovách či při cestování v prostředcích hromadné dopravy.

Praktická část bakalářské práce sestává z kvalitativního výzkumu provedeného formou dotazníkového šetření, a dále pak z rozhovoru s majitelkou signálního psa. Z výsledků dotazníkového šetření vyplynulo, že všeobecná informovanost slyšící laické veřejnosti o existenci a funkci signálního psa pro osoby se sluchovým postižením je malá. Ačkoli nemalé procento dotazovaných uvádí, že se setkali s osobou se sluchovým postižením, lze na základě odpovědí na další otázky uvést, že dotazovaní nemají o existenci signálního psa ve většině případů žádné povědomí, popřípadě jej nedokáží odlišit od jiných typů asistenčních psů. Z toho logicky vyplývá i neznalost legislativních opatření týkajících se této problematiky.

Druhou částí výzkumného šetření byla kazuistika, zhotovena na základě rozhovoru s majitelkou signálního psa. Z jeho obsahu je možné vytvořit si obrázek o tom, co musí

majitel podstoupit při pořizování psa a s jakými činnostmi a úkony může pes svému majiteli pomoci.

Závěrem této práce je možno konstatovat, že signální pes je pro osoby se sluchovým postižením velmi užitečným pomocníkem a jako takový by měl být zákonem uznanou kompenzační pomůckou. Tato skutečnost by alespoň částečně vyřešila zejména problematiku financování pořízení a výcviku psa.

Zároveň je však třeba uvést, že signální pes není schopen plnohodnotně nahradit jiné kompenzační pomůcky, především sluchadla či kochleární implantáty. Jedná se především o fakt, že není schopen neslyšícímu člověku umožnit komunikaci s ostatními lidmi.

## SEZNAM POUŽITÝCH ZDROJŮ

### Seznam použitých českých zdrojů

FRANČEOVÁ, E. HUTAŘOVÁ, I. *Co je vlastně asistenční pes? Japan chin a spol. v životě zdravotně postižených.* Praha: SPMP OV, 2005. ISBN 80-903705-0-0

HORÁKOVÁ, Radka. *Sluchové postižení: úvod do surdopedie.* Praha: Portál, 2012. ISBN 978-80-262-0084-07

KAŠPAR, Zdeněk. *Sluchadlo? Jaké? A proč?.* Praha: Sdružení českých spotřebitelů, o.s. 2013. ISBN 978-80-87719-09-1

KLATOVSKÁ, K. *Asistenční signální psi pro lidi se sluchovým postižením.* Praha: Federace rodičů a přátel sluchově postižených, 2011, Info-Zpravodaj, č. 3, 2011,

LANGER, Jiří. *Základy surdopedie.* Olomouc: Univerzita Palackého v Olomouci, 2013. ISBN 978-80-244-3702-6.

LEJSKA, Mojmír. *Poruchy verbální komunikace a foniatrie.* Brno: Paido, 2003. ISBN 80-7315-038-7.

MUKNŠNÁBLOVÁ, Martina. *Péče o dítě s postižením sluchu.* Praha: Grada, 2014. Sestra (Grada). ISBN 978-80-247-5034-7.

SOURALOVÁ, E. *Základy surdopedie.* Olomouc: Univerzita Palackého v Olomouci, 2010. ISBN 978-80-244-2619-8.

STALMACHOVÁ, D. *Výcvik a výchova psa.* Olomouc: Rubico, 2000, ISBN 80-85839-40-7

### Seznam použitých zahraničních zdrojů

HOFFMAN, M. *Lend Me an Ear: Temperament, Selection and Training of the Hearing Ear Dog.* 1. California: Dogwise Publishing, 2013. ISBN 978-1617811210.

NORDENSSON, S. *Teamwork II: A Dog Training Manual for People with Disabilities*. 2. Tuscon: Top Dog Publications, 2010. ISBN 978-0965621618.

WICKLUND, A. *My Ears Have A Wet Nose: Acquiring, Training & Loving a Hearing Dog*. 1. Fountain Hills: hearingimpaired.net, 2010. ISBN 978-0615415147.

### **Seznam použitých zahraničních internetových zdrojů**

Anatomy of the Human Ear [online]. [2019]. [cit. 2017-02-06] Dostupné z [https://commons.wikimedia.org/wiki/File:Anatomy\\_of\\_the\\_Human\\_Ear\\_en.svg](https://commons.wikimedia.org/wiki/File:Anatomy_of_the_Human_Ear_en.svg)

Dogs for the deaf [online]. [2017]. [cit. 2017-02-06] Dostupné z <https://www.dogsforthedeaf.org/hearing-dogs/>

Hearing dogs for deaf people [online]. [2017]. [cit. 2017-02-06] Dostupné z <https://www.hearingdogs.org.uk/>

### **Seznam použitých internetových zdrojů**

Anatomie a činnost ucha postižením [online]. [2016]. [cit. 2017-02-06] Dostupné z [http://nemoc-pomoc.cz/?page\\_id=526](http://nemoc-pomoc.cz/?page_id=526)

JATELOVÁ, Z. Analýza využití a možnosti financování surdopedické protetiky u osob se sluchovým postižením [online]. [2010]. [cit. 2017-02-06], Bakalářská práce, Dostupné z [http://is.muni.cz/th/174020/pedf\\_m/Diplomova\\_prace\\_-\\_Jatelova\\_Zuzana.pdf](http://is.muni.cz/th/174020/pedf_m/Diplomova_prace_-_Jatelova_Zuzana.pdf)

Signální psi [online]. [2009]. [cit. 2017-02-06] Dostupné z <http://www.pomocnetlapky.cz/cz/o-asistencnich-psech/asistencni-psi/signalni-psi-45.html>

Signální psi pro osoby se sluchovým postižením [online]. [2015]. [cit. 2017-02-06] Dostupné z <http://www.helpes.cz/psi-pomocnici/psi-pomocnicipro/signalni-psi-pro-neslysici/>



TRMALOVÁ, L. *Příprava psa pro jeho využití jako vodícího nebo asistenčního*. [online]. [2011]. [cit. 2017-02-06]. Bakalářská práce. Dostupné z <https://webcache.googleusercontent.com/search?q=cache:TbLQ3Mdeo6wJ:https://is.cuni.cz/webapps/zzp/download/130165160/%3Flang%3Dcs+%&cd=1&hl=cs&ct=clnk&gl=cz>

Z historie výcviku vodících psů ve světě [online]. [2006]. [cit. 2017-02-06] Dostupné z [http://kdvp.brailnet.cz/histor\\_svet.php](http://kdvp.brailnet.cz/histor_svet.php)

# SEZNAM OBRÁZKŮ, TABULEK A GRAFŮ

## Seznam obrázků

Obrázek 1. Anatomie ucha .....12

## Seznam tabulek

Tabulka 1: Posouzení výsledků audiometrie podle ztráty v decibelech podle Lejsky.....14

Tabulka 2: Posouzení výsledků audiometrie podle ztráty v decibelech podle WHO..... 15

## Seznam grafů

Graf 1. Pohlaví.....38

Graf 2. Věk.....39

Graf 3. Dokončené vzdělání.....40

Graf 4. Bydliště.....41

Graf 5. Setkali jste se někdy s osobou se sluchovým postižením? .....41

Graf 6. Setkali jste se někdy s osobou se sluchovým postižením v doprovodu signálního psa? .....42

Graf 7. Myslíte, že je společnost dostatečně informována o existenci signálního psa? ...42

Graf 8. Je podle zákona pes určený pro osoby se sluchovým postižením, tzv. signální pes kompenzační pomůckou? .....43

Graf 9. Domníváte se, že signální pes dokáže plnohodnotně nahradit kompenzační pomůcky pro osoby se sluchovým postižením? .....44

Graf 10. Signálního psa hradí.....44

Graf 11. Myslíte, že osoba se sluchovým postižením vlastní signálního psa je ve veřejných zařízeních diskriminována? .....45

Graf 12. Myslíte si, že úroveň výcviku signálních psů je srovnatelná s úrovní výcviku v západních zemích či USA? .....46

## SEZNAM PŘÍLOH

<b>Příloha A – Práva klientů .....</b>	<b>I</b>
<b>Příloha B - Dotazník .....</b>	<b>VI</b>
<b>Příloha C - Rozhovor .....</b>	<b>X</b>

## **Příloha A – Práva klienta**

### ***Práva klienta***

- 1) *Klient má právo na informace o průběhu výcviku a o zdravotním stavu psa.*
- 2) *Klient má právo v případě potřeby požadovat nacvičování nových úkonů po celou dobu činné služby psa, s ohledem na věk a zdravotní stav zvířete.*
- 3) *Klient má právo být seznámen se zákonnými úpravami práv asistenčních a vodících psů a jejich novelizacemi.*
- 4) *Klient má právo požadovat speciální označení psa a vystavení průkazu o tom, že jeho pes je asistenční a tudíž se na něho a jeho psa vztahují zákonné úpravy práv asistenčních a vodících psů.*
- 5) *Klient má právo požádat o zajištění pomoci při péči o psa po dobu, kdy není schopen o psa řádně pečovat – pobyt v nemocnici, zhoršení zdravotního stavu, apod.*
- 6) *Klient má právo v případě úhynu, dlouhodobého onemocnění psa, z důvodu pokročilého věku psa nebo jiného důvodu, kdy již pes není schopen plnohodnotného výkonu služby, požadovat u poskytovatele přednostní zařazení do pořadníku o nového psiho asistenta.*
- 7) *V případě, že klient psa již nepotřebuje, není schopen psa využívat, řádně o psa pečovat nebo pes již není schopen službu vykonávat (onemocnění, úraz, pokročilý věk, psychický stav psa), má klient právo psa vrátit poskytovateli. V případě, že klient již psa nepotřebuje (onemocnění, neschopnost o psa řádně pečovat apod.) vrací psa bez náhrady.*
- 8) *Klient má právo obrátit se na poskytovatele kdykoliv po celou dobu činné služby psa a požadovat konzultace, informace a rady.*
- 9) *Klient má právo žádat pomoc a radu, co se týká jeho práv a povinností, jako majitele asistenčního psa vůči veřejnosti a přístupu do veřejných prostor.*

10) Klient, příp. jeho zákonný zástupce má právo podat stížnost na služby poskytovatele.

### ***Povinnosti klienta***

- 1) *Respektovat všechny životní potřeby psa (pravidelné venčení, zaručit nerušený potřebný odpočinek, apod.).*
- 2) *Klient je povinen plně dodržovat Zákon č. 246/1992 Sb. a znění Zákona č. 77/2004 Sb.  
na ochranu zvířat proti týrání v platném znění a etický přístup ke zvířeti.*
- 3) *Zabezpečovat hygienu, výživu a veterinární péči.*
- 4) *Klient je odpovědný za škody způsobené svým asistenčním psem.*
- 5) *Klient je povinen podepsat smlouvu (protokol, dohodu) – dále jen smlouvu – o převzetí asistenčního psa do vlastnictví.*
- 6) *Klient je povinen se řídit povelovou technikou a využívat, dle svých potřeb a možností naučené úkony psa.*
- 7) *U dětských nebo velmi těžce handicapovaných klientů přebírá za psa zodpovědnost zákonný zástupce či rodinný příslušník, který, dle druhu a stupně postižení nebo věku klienta podepisuje za klienta smlouvu o předání asistenčního psa.*
- 8) *Úhyn psa je klient povinen nahlásit poskytovateli. Úhyn psa musí být potvrzen veterinářem.*
- 9) *Krádež nebo ztrátu psa je klient povinen nahlásit policii, příslušnému úřadu a poskytovateli. Klient je povinen dát psa hledat všemi dostupnými prostředky.*
- 10) *Asistenčního psa nelze prodat, ani ho po dobu schopnosti plnohodnotného výkonu služby darovat.*

### **Práva poskytovatele služby**

- 1) *Poskytovatel má právo odmítnout službu klientovi v případě, že klient prokazatelně není způsobilý zajistit psovi potřebný odpočinek, ubytování, veterinární péči a stravu.*
- 2) *Poskytovatel má právo odmítnout službu klientovi, který prokazatelně není schopen psa zvládnout.*
- 3) *Poskytovatel má právo odmítnout službu klientovi, který je závislý na omamných látkách, alkoholu nebo je trestně stíhán.*
- 4) *Poskytovatel má právo v případě podezření na porušení Zákona č. 246/1992 a znění Zákona č. 77/2004 Sb. na ochranu zvířat proti týrání v platném znění navštívit klienta a zkontrolovat stav psa. Jestliže se toto podezření potvrdí, má poskytovatel povinnost iniciovat řízení o zjednání nápravy, příp. i odebrání psa.*

### **Povinnosti poskytovatele služby**

- 1) *Poskytovatel je povinen zajišťovat kompletní sociální službu klientovi (konzultace, kontakt, poradenství, inspekce, zajištění pomoci při péči o psa po dobu, kdy klient není schopen o psa řádně pečovat – pobyt v nemocnici, zhoršení zdravotního stavu, apod., případně nacvičování nových, nutných úkonů, nacvičování nových tras, pomoc při uplatňování práv klienta na veřejnosti apod.) po celou dobu činné služby psa.*
- 2) *Poskytovatel je povinen cvičit psa přesně dle potřeb, možností a schopností klienta.*
- 3) *Poskytovatel odpovídá za kvalitu předávaného psa.*
- 4) *Poskytovatel je povinen vést v evidenci lékařské záznamy a RTG snímky po celou dobu činné služby asistenčního psa. Na vyžádání klientem a jeho veterinárním lékařem doložit tyto materiály (případně jejich kopie) k nahlédnutí. Poskytovatel je povinen vést v evidenci dokumenty, týkající se klienta po celou dobu činné služby psa.*

- 5) *Poskytovatel je povinen seznámit klienta s povelovou technikou a secvíčit ho s asistenčním psem.*
- 6) *Poskytovatel je povinen předat psa označeného, tj. v případě psů s průkazem původu zpravidla tetováním, u psů bez průkazu původu čipováním a označit předávaného psa klientovi tak, aby bylo na veřejnosti na první pohled patrné, že se jedná o asistenčního psa (dečka, postroj).*
- 7) *Poskytovatel je povinen vydat pro psa průkaz, ve kterém je uvedeno, o jaký druh asistenčního psa se jedná a jaké zákonné úpravy práv asistenčních a vodících psů se na něho vztahují.*
- 8) *Poskytovatel je povinen klienta seznámit se zákonnými úpravami práv asistenčních psů a jejich novelizacemi.*
- 9) *Poskytovatel je povinen pomoci a poradit klientovi, co se týká uplatňování jeho práv na veřejnosti a vstupu do veřejných prostor, vyplývajících ze zákonných norem.*
- 10) *Protože asistenční vodící psi jsou v souladu s § 33 odst. 9 vyhlášky MPSV č. 182/1991 Sb. hrazení odbory sociálními a zdravotními a asistenční a signální psi pro ostatní druhy handicapu jsou hrazení za použití dotací, grantů, sponzorských darů, veřejných sbírek, apod. musí poskytovatel psa předat postiženému do vlastnictví. Tato konstrukce příspěvků na asistenční psy vylučuje možnost „zapůjčení psa“ poskytovatelem.*
- 11) *Poskytovatel je povinen v průběhu celého tréninkového a výchovného procesu asistenčního psa dodržovat a plně respektovat Zákon č. 246/1992 Sb. a znění Zákona č. 77/2004 Sb. na ochranu zvířat proti týrání v platném znění.*
- 12) *Poskytovatel je povinen sepsat s klientem (zákonným zástupcem či rodinným příslušníkem) smlouvu (protokol), v případě vodících psů kupní smlouvu o předání psa.*

13) Poskytovatel je povinen neprodleně reagovat na potřeby klienta a v co nejkratším termínu řešit nastalé situace k zajištění plnohodnotného plnění výkonu služby asistenčního psa.

14) Poskytovatel je povinen v případě, že klient vrátí psa a již nového nepožaduje, nebo v případě, kdy je pes odebrán se o psa řádně postarat a zajistit mu důstojné dožití života a sepsat protokol o převzetí psa. V případě, kdy je možné psa předat dalšímu klientovi, může poskytovatel započítat do ceny psa pouze náklady na přecvičení psa a náklady s tím vzniklé (nelze opětovně účtovat plnou cenu psa). Pouze u vodících psů, v případě vrácení poměrné části příspěvku poskytovatelem, lze při přecvičení psa a předání dalšímu klientovi tuto částku opět započítat do ceny vodícího psa.

15) Poskytovatel, protože se jedná o živého tvora, nemůže převzít zodpovědnost za změnu chování psa vlivem nepředvídatelných okolností či zdravotního stavu psa (úraz a následný stres psa, psychická či fyzická újma, šok zaviněný cizí osobou, nevyléčitelné onemocnění, apod.). V takovémto případě je ale povinností poskytovatele neprodleně situaci řešit s klientem v zájmu zachování kvality jeho života.

Poskytovatel je povinen zabývat se a řešit stížnost klienta a informovat ho před započítáním služby o možnostech a formách podání stížnosti nebo připomínek.<sup>21</sup>

---

<sup>21</sup> Zuzana Daušová: *Metodika praktického využívání asistenčních (včetně vodících) a canisterapeutických psů*, 2007.



## **Příloha B – Dotazník**

### Dotazník

Informovanost společnosti o osobách se sluchovým postižením v doprovodu signálního psa.

Dobrý den,

jmenuji se Karolína a jsem studentkou speciální pedagogiky na Univerzitě Jana Amose Komenského v Praze. Tento předložený dotazník, bude sloužit pouze ke zpracování praktické části bakalářské práce. Jejím cílem je zjistit, jaké informace a postoje má společnost ke sluchově postiženým osobám, které doprovází signální pes.

Dotazník je anonymní. Údaje z dotazníku budou sloužit pouze pro účely zpracování tématu v rámci bakalářské práce.

Zvolenou odpověď prosím zakroužkujte.

Vyplnění dotazníku Vám může trvat zhruba 10 minut. Za čas, věnovaný jeho vyplnění předem velmi děkuji.

S úctou,

Karolína Tomanová

Signální pes pro osoby se sluchovým postižením je takový pes, který je speciálně vycvičený, aby sluchově postiženou osobu dokázal upozornit na nebezpečí a zvuky, které ona sama neslyší. Je to asistenční pes, který stejně jako pes vodící pomáhá svému majiteli plně se orientovat v prostředí.

Na níže uvedené otázky vyberte jednu nejvíce odpovídající variantu a zakroužkujte:

1. Pohlaví
  - a) muž
  - b) žena
2. Věk
  - a) do 18 let
  - b) 18 – 30 let
  - c) 31 – 45 let
  - d) 46 – 60 let
  - e) 61 a více
3. Dokončené vzdělání
  - a) Základní
  - b) Střední odborné učiliště
  - c) Střední odborná škola s maturitou
  - d) Gymnázium
  - e) Vyšší odborná škola
  - f) Vysoká škola
4. Bydliště
  - a) Vesnice (méně než 2.000 obyvatel)
  - b) Město (do 10.000 obyvatel)
  - c) Velkoměsto (Praha, Olomouc, Brno)
5. Setkali jste se někdy s osobou se sluchovým postižením?
  - a) Ano
  - b) Ne

6. Setkali jste se někdy s osobou se sluchovým postižením v doprovodu signálního psa?
- a) Ano
  - b) Ne
7. Myslíte, že je společnost dostatečně informována o existenci signálního psa?
- a) Rozhodně ano
  - b) Spíše ano
  - c)
  - d) Spíše ne
  - e) Rozhodně ne
8. Je podle zákona pes určený pro osoby se sluchovým postižením, tzv. Signální pes kompenzační pomůckou? (kompenzační pomůcka – sluchadla, světelný budík, speciální mobilní telefony)
- a) Ano
  - b) Ne
  - c) Nevím
9. Domníváte se, že signální pes dokáže plnohodnotně nahradit kompenzační pomůcky pro osoby se sluchovým postižením?
- a) Ano
  - b) Ne
  - c) Nevím
10. Signálního psa hradí
- a) Úřady
  - b) Osoba se sluchovým postižením
  - c) Hradí se na základě spoluúčasti úřadů a osoby se sluchovým postižením
  - d) Nevím

11. Myslíte, že osoba se sluchovým postižením vlastníci signálního psa je ve veřejných zařízeních diskriminována?

- a) Rozhodně ano
- b) Spíše ano
- c) Spíše ne
- d) Rozhodně ne
- e) Nevím

12. Myslíte si, že úroveň výcviku signálních psů je srovnatelná s úrovní výcviku v západních zemích či USA?

- a) rozhodně ano
- b) spíše ano
- c) spíše ne
- d) rozhodně ne
- e) nedokážu posoudit

## **Příloha C – Otázky pro rozhovor**

- 1/ Napište mi prosím něco o sobě. (Věk, zaměstnání, rodina, druh postižení)
- 2/ Máte přehled kolik signálních psů, se v České republice využívá? Jste v kontaktu s ostatními majiteli?
- 3/ Kde, případně od koho, jste se o existenci signálních psů dozvěděla?
- 4/ Užíváte ještě jiné signální pomůcky, kromě signálního psa?
- 5/ Jak složitá byla cesta k získání signálního psa?
- 6/ Jaké je financování výcviku signálního psa?
- 7/ Zúčastnila jste se osobně výcviku?
- 8/ Jak rodina přijala psa a pes rodinu?
- 9/ Do kolika let signální pes slouží?
- 10/ Jak dlouho již pejska máte?
- 11/ V čem všem Vám signální pes pomáhá?
- 12/ Setkala jste se někdy s diskriminací kvůli tomu, že máte s sebou signálního psa? Například se vstupem do veřejných budov, MHD?
- 13/ Cestoval s Vámi pejsek někdy na dovolenou? Byli s tím nějaké problémy?
- 14/ Oproti ostatním psům, jakožto domácím mazlíčkům jsou výdaje na život signálního psa po výcviku vyšší?
- 15/ Během života pejska, musíte docházet na nějaké pravidelné přezkušování, či periodický výcvik?
- 16/ Pokud již pejsek není schopný pomoci, kvůli svému stáří při všedních povinnostech co se s ním děje? Dožije život u Vás?

17/ Dokážete si představit život bez takového pomocníka?

18/ Myslíte si, že signální pes dokáže plnohodnotně nahradit všechny ostatní kompenzační pomůcky pro osoby se sluchovým postižením

## **BIBLIOGRAFICKÉ ÚDAJE**

**Jméno autora: Karolína Tomanová**

**Obor: Speciální pedagogika - vychovatelství**

**Forma studia: Prezenční**

**Název práce: Signální pes pro osoby s těžkým sluchovým postižením**

**Rok: 2017**

**Počet stran textu bez příloh: 46**

**Celkový počet stran příloh: 11**

**Počet titulů českých použitých zdrojů: 10**

**Počet titulů zahraničních použitých zdrojů: 3**

**Počet internetových zdrojů: 9**

**Vedoucí práce: Mgr. Miroslava Kotvová**