

ČESKÁ ZEMĚDĚLSKÁ UNIVERZITA V PRAZE

FAKULTA ŽIVOTNÍHO PROSTŘEDÍ

KATEDRA APLIKOVANÉ GEOINFORMATIKY A
ÚZEMNÍHO PLÁNOVÁNÍ



Česká zemědělská univerzita v Praze

**Fakulta životního
prostředí**

ZADÁNÍ ÚZEMNÍ STUDIE SE ZAPOJENÍM VEŘEJNOSTI
V JINDŘICHOVICÍCH POD SMRKEM

DIPLOMOVÁ PRÁCE

VEDOUCÍ PRÁCE: ING. ARCH. MILAN MACOUN
DIPLOMANT: BC. ANNA ZÁKOUCKÁ

2020

ZADÁNÍ DIPLOMOVÉ PRÁCE

Bc. Anna Zákoucká

Rozvoj venkova a zemědělství
Prostorové plánování

Název práce

Zadání územní studie se zapojením veřejnosti v Jindřichovicích pod Smrkem

Název anglicky

Specifications of a territorial study with public participation in Jindřichovice pod Smrkem, CZ

Cíle práce

Cílem je vytvoření zadání pro územní studii parku u vily Rozálie a přilehlého okolí v Jindřichovicích pod Smrkem, jehož stěžejní částí budou výstupy z plánování s místní veřejností, které bude také provedeno v rámci této diplomové práce.

Metodika

Rešeršní část bude zaměřená na participaci a zapojování veřejnosti do plánovacích procesů. Dále bude rešerše zaměřená na veřejná prostranství, jejich tvorbu a problematiku.

Analytická část bude rozdělena: 1) na studium území vlastním pohledem autorky ve formě výkresu širších vztahů, historické analýzy, analýzy funkčního využití území a schematu majetkových vztahů a 2) na získávání poznatků o území prostřednictvím místních občanů – jeho uživatelů – prostřednictvím metody Plánovací víkend, tzn. že autorka se nakrátko naživo zapojí do dění v obci a bude vést a facilitovat místní setkání s občany.

Výsledkem bude zadání územní studie – grafická a textová část – do kterého budou výstupy z plánovacího víkendu zpracovány a bude navržen další postup (harmonogram) prací.

Doporučený rozsah práce

60 + přílohy

Klíčová slova

participace; zapojení veřejnosti; veřejné prostranství

Doporučené zdroje informací

Arbert, K. (2012). Praxisbuch Partizipation. Vídeň: Magistrat der Stadt Wien.

NAWRATH, M. (Ed.) Tvorba vize komunity, příručka pro společné plánování udržitelného rozvoje komunit. Brno: nadace Partnerství, 2004.

NAWRATH, M. *Plánovací víkend : příručka pro společné plánování veřejných prostranství*. Brno: Nadace Partnerství, 2003. ISBN 80-239-1844-3.

PROJECT FOR PUBLIC SPACES, – MADDEN, K. – FILÁKOVÁ, B. *Utváření místa : příručka k vytváření kvalitních veřejných prostranství*. Brno: Nadace Partnerství, 2003. ISBN 80-239-0614-3.

SENNETT, R., KRATOCHVÍL, P. (Ed.) *Architektura a veřejný prostor: texty o moderní a současné architektuře IV*. Praha: Zlatý řez, 2012. ISBN 978-80-903826-4-0

Předběžný termín obhajoby

2019/20 LS – FŽP

Vedoucí práce

Ing. arch. Milan Macoun

Garantující pracoviště

Katedra aplikované geoinformatiky a územního plánování

Elektronicky schváleno dne 2. 3. 2020

doc. Ing. Petra Šímová, Ph.D.

Vedoucí katedry

Elektronicky schváleno dne 4. 3. 2020

prof. RNDr. Vladimír Bejček, CSc.

Děkan

V Praze dne 19. 03. 2020

Čestné prohlášení

Prohlašuji, že svou diplomovou práci " Zadání územní studie se zapojením veřejnosti v Jindřichovicích pod Smrkem" jsem vypracovala samostatně pod vedením vedoucího diplomové práce Ing. arch. Milana Macouna. V diplomové práci jsem uvedla všechny zdroje, ze kterých jsem čerpala.

V Praze dne 23.6. 2020

Poděkování

Ráda bych touto cestou poděkovala vedoucímu práce Ing. arch. Milanovi Macounovi za konzultace, odborné rady a názory, dále bych ráda poděkovala za spolupráci Milanovi Řehořovi. Také všem účastníkům plánovacího setkání. V neposlední řadě bych ráda také poděkovala rodině za projevenou podporu a motivaci.

ABSTRAKT

Diplomová práce se zabývá zapojováním veřejnosti do plánování veřejného prostoru parku u vily Rozálie v Jindřichovicích pod Smrkem. Práce je rozdělena do tří částí.

První část diplomové práce je částí teoretickou (rešeršní), která se zabývá problematikou zapojování veřejnosti, veřejných prostranství a metodou plánovacího víkendu.

Druhou částí je část analytická, která shromažďuje a popisuje získaná data ve formě analýz.

Třetí část je část výsledků. Tato část se zabývá organizací a průběhem procesu plánovacího víkendu v Jindřichovicích pod Smrkem. Dále se zabývá získanými daty z plánovacího víkendu a následným stanovením harmonogramu navazujících prací.

Klíčová slova: participace, zapojení veřejnosti, veřejné prostranství

ABSTRACT

The thesis deals with public participation into the process of public space planning of the near park villa Rozálie v Jindřichovice pod Smrkem. The thesis is divided into three parts.

The first part of the thesis is theoretical (research), which concerns the issue of public participation, public spaces and the method of planning weekend.

The second is the analytical part, which is used to gather and describe data in form of analysis.

The third part is part of the results. This part focuses on the organization and process of the weekend planning process in Jindřichovice pod Smrkem. Then it's deals with the data obtained from the planning weekend and the subsequent setting of the schedule of subsequent works.

Keywords: participation, public participation, public spaces

Obsah

1	Úvod.....	11
2	Cíle diplomové práce	12
3	Metodika	13
4	Rešerše	17
5	Zapojení veřejnosti = participace	17
5.1	Přínos participace	17
5.2	Formy zapojení veřejnosti – participativní žebřík.....	18
5.3	Partnerství.....	18
5.4	Formální a neformální účast veřejnosti	19
5.5	Účastníci participativních procesů	19
6	Zapojení veřejnosti v jednotlivých úrovních.....	20
6.1	Zapojení veřejnosti na regionální úrovni.....	20
6.2	Zapojení veřejnosti do rozvoje mikroregionů	20
6.3	Zapojení veřejnosti na lokální úrovni.....	21
7	Veřejná prostranství	23
7.1	Definice veřejného prostoru	23
7.2	Vlastnosti veřejných prostranství	24
7.3	Typy veřejných prostranství.....	24
7.4	Funkce veřejných prostranství.....	25
7.5	Atraktivnost veřejného prostoru	26
7.6	Problémy veřejných prostranství.....	27
7.7	Ohrožení veřejného prostoru a jeho veřejného charakteru.....	28
7.8	Navrhování veřejných prostranství	29
7.8.1	Hlavní zásady	29
7.8.2	Další zásady pro vytváření kvalitních veřejných prostranství	30
7.8.3	Nástroje pro analýzu veřejných prostranství.....	33

8	Výhody a nevýhody zapojování veřejnosti do procesů tvorby veřejných prostorů	33
9	Plánovací víkend	34
9.1	Představení metody plánovacího víkendu	34
9.2	Jak začít	35
9.2.1	Organizační rámec	35
10	Analýza	39
10.1	Popis řešeného území.....	39
10.2	Analýzy území	41
10.2.1	Širší vztahy	41
10.2.2	Historická analýza	43
10.2.3	Funkční analýza	43
10.2.4	Mapa majetkoprávních vztahů	44
10.2.5	Orientační dendrologický průzkum	44
10.2.6	Analýza prostředí	46
11	Výsledky	48
12	Plánovací víkend	48
12.1	Zapojení veřejnosti	48
12.2	Oslovení aktérů	48
12.3	Anketní šetření	49
12.4	Oslovení partnerů.....	51
12.5	Plakát plánovacího víkendu	52
12.6	Přípravný tým	52
12.6.1	První informativní schůzka přípravného týmu.....	52
12.6.2	Návštěva terénu s přípravným týmem	53
12.6.3	Druhá informativní schůzka přípravného týmu	53
12.7	Plánovací víkend neděle 12.1. 2020 a sobota 18.1. 2020	54

12.7.1	Neděle 12. 1. 2020	54
12.8	Sobota 18.1. 2020	55
12.9	Získaná data z plánovacího víkendu.....	61
12.9.1	Otázky na rozpróudění nálady	61
12.9.2	Plánovací dílny.....	62
13	Shrnutí získaných výsledků.....	68
13.1	Hodnoty, problémy a symboly	68
13.2	Vymezení jednotlivých funkčních oblastí a vhodnost umístění aktivit do území	73
13.2.1	Závěrečné hlasování.....	79
13.3	Základní vize řešeného území.....	80
13.3.1	Cíle vize	81
13.4	Výsledný koncept řešení.....	82
13.5	Představení návrhu veřejnosti 6.3. 2020	84
14	Harmonogram	84
14.1	Nastínění další realizace	84
14.2	Vytvoření subjektu místního spolku.....	85
14.2.1	Cíle okrašlovacího spolku pro Frýdlantsko.....	86
14.3	Návrh etapizace.....	87
15	Diskuse.....	89
16	Závěr	91
17	Seznam použité literatury.....	93
18	Seznam obrázků	97
19	Seznam grafů.....	97
20	Seznam tabulek	97
21	Seznam příloh.....	98

1 Úvod

Diplomová práce se zabývá tématem zapojování veřejnosti do plánovacích procesů na lokální úrovni. Zabývá se problematikou, jak nejefektivněji zapojit veřejnost do plánování. Aplikuje jednu z metod zapojování veřejnosti, konkrétně metodu plánovacího víkendu na malou obec v severních Čechách.

S pomocí této plánovací metody vytváří zadání územní studie se zapojením veřejnosti v Jindřichovicích pod Smrkem.

Diplomová práce navazuje na zkoumanou problematiku zapojování veřejnosti, která byla zkoumána v bakalářské práci v roce 2017. Pracuje s jednou z metod zapojování veřejnosti a aplikuje ji na obec Jindřichovice pod Smrkem. Vytváří vlastní plán (postup) zapojování veřejnosti do plánovacího procesu pomocí metodiky plánovacího víkendu.

2 Cíle diplomové práce

Cílem diplomové práce je prakticky zapojit veřejnost do plánovacího procesu pomocí metody plánovacího víkendu, a to na konkrétním případu tvorby zadání pro územní studie využití parku u vily Rozálie a přilehlého okolí v Jindřichovicích pod Smrkem.

3 Metodika

Úvodní část diplomové práce se je částí rešeršní. Ke zpracování této odborné rešerše předcházelo hledání zdrojů v knihovnách (Krajská vědecká knihovna Liberec a Technická knihovna Praha). Pro to, aby mohly být vyhledány plnohodnotné zdroje k řešené problematice, byla zvolena klíčová slova, podle kterých byla literatura, odborné články, metodiky a internetové zdroje vyhledávány. Klíčovými slovy, která byla při použití vyhledávána jsou participace, zapojování veřejnosti do plánování, veřejná prostranství a plánovací víkend. K prostudování byly použity jak české, tak i zahraniční zdroje. Dle těchto získaných dat a informací ze zdrojů byla rešeršní část rozdělena na část zabývající se participací, na část zabývající se veřejnými prostranstvími a na část zabývající se metodou plánovacího víkendu.

Aby mohla být zpracována následující část analýz, bylo třeba pro tuto analýzu získat potřebná data z různých zdrojů. Během podzimu roku 2018 byly zpracovány následující analýzy – analýza širších vztahů, historická analýza, funkční analýza, analýza majetkoprávních vztahů. Analýza prostředí byla zpracována v létě 2019 a dendrologický průzkum na podzim 2019. K analýze širších vztahů jsem potřebovala získat a zjistit data o vztazích mezi sousedními a spádovými obcemi, data o občanské vybavenosti v obci, data o autobusových a vlakových zastávkách v obci. Tyto data jsem získala z otevřených mapových portálů, dále z ÚAP Frýdlant a na základě vlastní znalosti území. Druhou analýzou, kterou jsem zpracovávala, byla historická analýza. Pro tuto analýzu bylo potřeba zjistit data o historickém vývoji obce od jejího vzniku až po současnost, jaký byl vývoj zástavby během let, jaká je především historie parku a navazujícího území. K získání těchto dat mi pomohl server historických map a také místní pamětnice paní Bradáčová, která si pamatovala několik málo útržků z historie parku. Kontakt na paní Bradáčovou jsem získala od své babičky, která v obci žije. Pro zpracování funkční analýzy bylo potřeba získat data o současném stavu využití území. Vypravila jsem se tedy do terénu zhruba v říjnu 2018, do připravené mapy jsem si zakreslovala a zapisovala skutečné využití jednotlivých ploch. Data k analýze majetkoprávních vztahů o jednotlivých vlastnických pozemků v řešeném území se mi podařilo získat z online katastru nemovitostí, kde jsou tyto data volně dostupná. Pro analýzu prostředí jsem potřebovala získat mnoho dat o tom, jak to v obci funguje, jaké jsou zde podmínky mezi vedením obce a občany, jaká tu panuje nálada a atmosféra. Abych všechny tyto data získala a mohla vytvořit analýzu prostředí potřebovala jsem

k tomu využít zejména místní zdroje. Čerpala jsem z oficiálních stránek obce Jindřichovice pod Smrkem, z místních novin, setkala jsem se s panem starostou a místní akční skupinou, která se pravidelně schází a připravuje akce v obci. Poslední analýzou, kterou jsem dělala, byl orientační dendrologický průzkum. Účelem této analýzy byla potřeba získat data o tom, jaké dřeviny se v parku nacházejí, jaký je jejich zdravotní stav a zmapovat jejich umístění v parku. Od paní Jitky Doubnerové z MaSiF Frýdlantsko jsem dostala kontakt na paní Mgr. Šárku Mazánkovou z AOPK Jizerské hory, která se zabývá dendrologickými průzkumy. Společně jsme se vydaly v říjnu 2019 do parku, kde jsme do katastrální mapy zakreslovaly jednotlivé druhy dřevin a poznamenávaly jejich zdravotní stav a současně hodnotily celkový stav parku.

Po této analytické části jsem začala připravovat část výsledků, se skutečným zapojením veřejnosti pomocí nastudovaných metodik a odborné literatury, které jsem zpracovala v rešeršní části práce. Mým cílem bylo uspořádat plánovací víkend za pomoci aktérů v obci. Abych získala aktéry, kteří mi pomůžou rozšířit myšlenku dál mezi komunitu a pomůžou realizovat záměr plánovacího víkendu, musela jsem vyhledat pana starostu obce Pavla Novotného, se kterým jsem o své myšlence diskutovala. Pan starosta nebyl během našeho rozhovoru nakloněn této myšlence a pozval mě na zářijové setkání MAS, která se pravidelně scházela kvůli připravovaným akcím v obci na nadcházející měsíce. Na této akci jsem se v září 2019 setkala s panem Milanem Řehořem, který je místním rodákem, zastupitelem a předsedou spolku Campana. S Milanem jsme si ještě následující týden domluvili schůzku a začali společně pracovat na mé myšlence. S pomocí Milana Řehoře jsme začali oslovovat aktéry v území, které by tato myšlenka mohla zaujmout a mohli by nám pomoci s její realizací. Při tomto oslovování byla použita tzv. metoda sněhové koule, kdy jsem kontakty na jednotlivé aktéry území vždy dostávala od jiných aktérů v území. Pomocí této metody se mám podařilo oslovit aktéry, kteří byli ochotní se účastnit plánovacího víkendu a pomoci s jeho organizací. Tito aktéři se stali členy přípravného týmu. Od Milana Řehoře a účastníků přípravného týmu byl také získán kontakt na možné sponzory akce.

Po celou dobu přípravných prací k plánovacímu víkendu jsem byla v kontaktu s přípravným týmem, hlavně s Milanem Řehořem, který se stal hlavním vztyčným bodem. Na začátku příprav plánovacího víkendu bylo hlavním a důležitým cílem vytvořit publicitu a zájem mezi občany obce. Začala jsem připravovat plakáty pro

plánovací víkend a anketní šetření. Anketní šetření jsme spolu a přípravným týmem distribuovali v obci během listopadu a prosince 2019. Dotazníky jsme rozšířili mezi děti v základní škole, dále na obecním úřadě, v obchodě a na poště. Plakát byl vyvěšen na stránkách komunitního centra, byl dodán do výtisku místních novin, byl vyvěšen na místních vývěškách, v základní a mateřské škole a dále v místních obchodech.

Během těchto příprav jsem také začala zpracovávat scénář plánovacího víkendu. Tento scénář jsem vytvořila intuitivně a na základě poznatků z příruček od Martina Nawratha. Scénář obsahuje návod k jednotlivým úkolům, které měli účastníci plánovacího víkendu plnit. Jedná se o hledání hodnot a problémů v území, o hledání symbolů území a vymyšlení aktivit v území. Na tyto jednotlivá témata jsem přišla z vlastních poznatků a iniciativy. Úkol číslo jedna jsem zvolila z tohoto důvodu, neboť jsem chtěla nalézt v území hodnotná místa a problémy v území, které by měl budoucí návrh řešit. Druhý úkol symbolů jsem zvolila z toho důvodu, že jsem chtěla, aby účastníci dokázali najít v území hmotný symbol, který je zároveň hodnotou. Poslední úkol byl zvolen z důvodu získání dat o charakteru řešeného území právě pomocí aktivit.

Dále jsem během příprav také hledala facilitátory, kteří by mohli vést plánovací dílny. Obrátila jsem se tedy na MaSiF (Jitku Doubnerovou), která mi přislíbila účast a pomoc na plánovacím víkendu. Druhým přislíbeným facilitátorem byl Ing. arch. Milan Macoun. Ještě před akcí došlo ke změně a Jitka Doubnerová se nemohla účastnit akce. Dostala jsem od ní tedy kontakt na Evu Koubkovou, kterou jsem neprodleně kontaktovala, řekla jí o situaci a její úloze a společně jsme se domluvily na účasti. Facilitátoři se sjeli na akci cca 2 hodiny předem, ještě jsme společně prošli řešené území, probrali scénář plánovacího víkendu a jejich úlohu během procesu. Poté začala samotná akce plánovacího víkendu s dílnami, kde účastníci plnili pod vedením facilitátorů jednotlivé úkoly, na které měli cca 30–45 minut.

Další částí mé práce bylo získaná data z plánovacího víkendu rozřídít a probrat se jimi. Vzala jsem si od každé skupiny vytvořenou mapu a jednotlivé informace (data) z map jsem přepisovala do přehledných tabulek dle plněných úkolů – hodnoty, problémy, symboly, aktivity – mobiliář-ostatní. Dále jsem si tyto jednotlivé tabulky dala k sobě a začala jsem jednotlivá data svým vlastním a odborným úsudkem

hodnotit. U dat jsem hodnotila jejich význam, závažnost problému, užitek, vhodnost umístění do území, jejich finanční náročnost, realizovatelnost a potřebu.

Na základě získaných poznatků a výsledků z plánovacího víkendu jsem mohla zpracovat vizi řešeného území a výsledný koncept řešeného území. Tato vize z velké části vznikla od účastníků setkání, já jsem pouze vizi dodala grafickou podobu a její vystihující slogan. Vize území vznikla už na samém prvopočátku plánovacího víkendu při úvodní diskusi.

Získané výsledky byly zpracovány do grafických podob – výkresu hodnoty a problémů území, výkresu symbolů, schématu širších vztahů řešeného území, schématu oblastí, schématu výsledného konceptu řešeného území, vize a etapizace. Poslední částí diplomové práce je harmonogram navazujících prací. K vytvoření této části práce mě vedla myšlenka a jistá povinnost vůči účastníkům setkání. Ráda bych si i nadále získala jejich důvěru, nezklamala je a podpořila jejich důvěru v tento typ akcí. Harmonogram jsem musela zpracovat s ohledem na limity, které přišly do cesty. Musela jsem ho zpracovat tak, aby projekt zatížil co nejméně vedení obce, neboť pan starosta tomuto typu akce není nakloněn. Musela jsem tedy vytvořit jakýsi koncept okrašlovacího spolku, který si projekt vezme pod svá křídla.

4 Rešerše

5 Zapojení veřejnosti = participace

Participace je pojmem, který aktivně zapojuje širokou veřejnost do plánovacích procesů. Umožňuje aktérům v území podílet se na výsledné podobě projektu, zároveň však dbá na to, aby tato výsledná podoba byla v souladu s veřejnou správou a odborníky. (Maier, 2012)

Jedná se o pojem, který společnost zná už dlouho. Participace se ve společnosti vyskytuje dnes a denně, neboť občané se dnes a denně zapojují do formování každodenní politiky. Pomáhá nastavit pravidla komunikace mezi veřejnou správou – soukromým sektorem – odborníky. (Haken a kol. 2016)

Participace je jedním ze základních pilířů demokratické společnosti, ovlivňuje kvalitu života společnosti. Snaží se porozumět širokému spektru aktérů v území a jejich potřeby promítnout do současné situace. Získává zpětnou vazbu od aktérů, kterých se tento proces týká.

Participace podporuje život komunit, v místech, kde se vytratil komunitní život, pomáhá navrátit ztracené společenské vazby, spjatost s místem, podporuje obnovování nebo budování komunit a komunikaci mezi lidmi. (Návrat a kol. 2016)

Zapojení veřejnosti je nezbytnou součástí řádné správy věcí veřejných. Jedná se o základní lidské právo, jedná se o základ otevřenosti, odpovědnosti a transparentnosti. Poptávka veřejnosti stále více po těchto procesech roste. Dobře nastavený proces zapojení veřejnosti vede ke stanovení priorit, a k vyřešení neshod. (Public Engagement: Building Institutional Capacity, 2013)

5.1 Přínos participace

- **Participace hledá řešení** – zkoumá potřeby obyvatel, poznává znalosti místních obyvatel, která spojuje s místními znalosti veřejné správy, politiky.
- **Dosahuje lepších výsledků, pracuje efektivněji** – participace shromažďuje myšlenky, argumenty. Zkoumá různé meze a hranice bezpečného a bezproblémového zapojování veřejnosti. Hledá kompromis mezi různými skupinami aktérů v území. Snaží se urychlit postup a vytvořit prostředí, které bude jisté a bezpečné.

- **Výstupem je dobré a přijatelné řešení** – participace vyvažuje rozmanitost názorů veřejnosti, snaží se včas identifikovat překážky, na které reaguje. Výstupy participace jsou srozumitelné pro všechny aktéry v území.

(Albert K, 2012)

5.2 Formy zapojení veřejnosti – participativní žebřík

Formy zapojování veřejnosti jsou v mnohé odborné literatuře zobrazovány pomocí participačního žebříku. Jedná se o metodu, která zapojuje občany tzv. zapojením zdola. Tento žebřík je rozdělen do na tři základní části: Nonparticipation, Degrees of tokenism, Degrees of citizen power. Čím více občané stoupají po pomyslném žebříku, tím více jsou do procesu zapojováni. (Berman a kol., 2002)

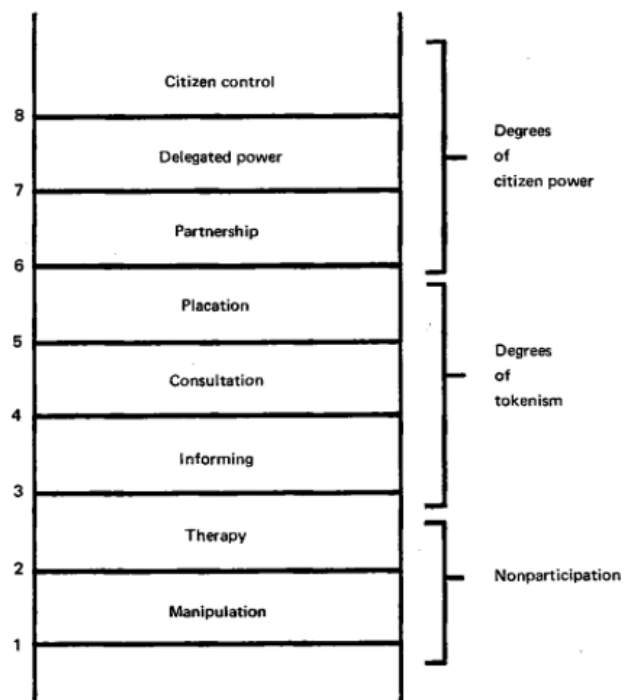


FIGURE 2 *Eight Rungs on a Ladder of Citizen Participation*

Obr. č.1: participativní žebřík (Zdroj: Arnstein, 1969)

5.3 Partnerství

Partnerství napomáhá subjektům na lokální úrovni společně spolupracovat, realizovat cíle a myšlenky. Partnerství reflektuje potřeby místa a jeho rezidentů. Partnerství je chápáno jako dlouhodobé zapojení aktérů v území do rozhodovacích procesů. Jedná se o způsob, jak společně pracovat. Partnerství je formou spolupráce mezi jednotlivými subjekty v území. (Khendriche Trhlínová, 2014)

5.4 Formální a neformální účast veřejnosti

➤ Formální

Existuje právní základ, kdy účast členů, veřejnosti či jednotlivých skupin je daná zákonem. Tato účast může být delegována na základě právních předpisů nebo osobami s rozhodovací pravomocí. Jedná se například o veřejná setkání místní správy (rada, zastupitelstvo), právo podávat námitky, připomínky, stížnosti, petice nebo místní referenda. Cílem je pouze veřejnost informovat a zjistit co si myslí, cílem není zapojit veřejnost spolupracovat s ní. Tato forma má mnoho nedostatků.

- Veřejnost nerozumí formovanému jazyku.
- Obyvatelé nemají zpětnou vazbu.
- Malá příležitost k diskusi.

➤ Neformální

Tento druh účasti má různé formy, není omezen jeho rozsah či povahy účasti jako takové není-li v rozporu s právními předpisy. Jedná se o dobrovolnou a doplňkovou činnost. Jedná se například o obecná fóra, diskuse u kulatého stolu, místní referenda, plánovací víkendy.

(Public Participation in Socially Sustainable Urban Development,2004)

5.5 Účastníci participativních procesů

Občané, politici, úředníci, experti

Občané – vstupují do procesu dobrovolně jako samostatné jednotky, pocházejí z různých skupin z různých míst. Jsou nejdůležitějším pilířem celého procesu.

Politici – jsou zodpovědní za přijetí a realizace dohodnutých řešení. Během procesu navazují kontakty s občany. Jsou partnery v participačním procesu.

Úředníci – distribuují informace, připravují materiál, organizují akce, dohlíží na správnost akce.

Experti – jedná se o subjekty zvenčí, které dohlíží na odbornost a koordinaci procesu.

(Jak přizvat občany ke spolupráci: aneb jak dát radnici uši, aby slyšela, co lidé chtějí, 2006)

6 Zapojení veřejnosti v jednotlivých úrovních

6.1 Zapojení veřejnosti na regionální úrovni

Obecně lze říct, že postoj české veřejné správy je vůči participativním procesům spíše negativní. Jedním z plánovacích procesů na regionální úrovni je strategické plánování. Tento směr plánování do svého procesu přibírá více veřejnost, je více otevřen komunitě.

Strategické plánování je jedním z nástrojů regionální politiky. Samotné strategické plánování má mnoho přístupů tvorby spolu s různými cíli. Jedná se především o ekonomický rozvoj, myšlenky a principy udržitelného rozvoje. Principy udržitelného rozvoje obcí, měst a regionů jsou uplatňovány místní Agendou 21 (MA21) založené na strategickém plánování, účasti veřejnosti v plánovacích a rozhodovacích procesech, respektování limitů ve vztahu k sociálnímu a ekonomickému rozvoji.

(Šilhánková, 2007)

Tento proces musí obsahovat hlavní kroky, které jsou nezbytné k dosažení stanovených cílů. Jedná se o kroky, kdy je třeba definovat konkrétní cíle jejich rozvoj a hodnocení, jedná se o definování a zaměření na výsledky a pochopení současné situace území.

(Citizen Participation Handbook, 2002)

Metody tvorby strategických dokumentů:

- **Expertní metoda** – jedná se o zpracování strategie najatou skupinou expertů na danou problematiku. Tito lidé nejsou většinou z daného území a informace čerpají od expertů z území.
- **Komunitní metoda** – jedná se o komunity místních expertů. S těmito experty je tvořena diskuse, je řešena daná problematika. Celý postup je veden expertem (facilitátorem) z venku.

(Šilhánková, 2007)

6.2 Zapojení veřejnosti do rozvoje mikroregionů

Častým a opomíjeným prvkem v procesu zapojování občanů do procesu plánování na úrovni mikroregionů je, že veřejnost není zapojována do jednotlivých

rozvojových aktivit a projektů. Proto je nutné veřejnost zapojit do všech rozhodovacích procesů na úrovni mikroregionu.

Strategický plán mikroregionu je složen ze tří částí: Analytická část obsahující situační analýzu a SWOT analýzu. Strategická část obsahující vize, jednotlivé priority, opatření a aktivity. Třetí část je částí implementační zahrnující akční plán.

Základní podmínky zapojování veřejnosti na úrovni mikroregionů:

- Každý si je rovnocenný a ke každému přistupovat stejnou měrou.
- Respektovat neziskové organizace v území, které přinášejí jedinečný odborný pohled na problematiku.
- Otevřené a přátelské prostředí, možnost nechat promluvit každého kdo projeví zájem.
- Přístup k informacím.
- Aktivní a zodpovědný přístup zpracovatele.
- Jasně stanovená pravidla.
- Brát zřetel na dané návrhy a připomínky během zpracování návrhů.
- Jednoznačně uvést na pravou míru, kdo nese zodpovědnost za rozhodnutí.

Jednotlivé kroky při zapojování veřejnosti do rozvoje mikroregionu:

- **Informování** – informační kampaň, obecní zpravodaj, obecní vývěsky, internet, a další.
- **Konzultace** – dotazníkové šetření, rozhovory s veřejností, veřejná projednání.
- **Aktivní zapojení veřejnosti** – přímá účast partnerů na zpracování, valná hromada, řídicí skupina, pracovní skupina.

(Škrabal, 2006)

6.3 Zapojení veřejnosti na lokální úrovni

Obecně lze říct, že většina občanů obcí a měst, nemá příliš velký zájem podílet se na veřejném dění v místě kde žijí. V sídlech najdeme aktivní občany, jedná se z velké části o jedny a ty samé aktéry, kteří se podílejí na veřejném dění. Lidé, kteří mají vztah k místu, kde žijí, jsou právě z velké části těmi aktivními občany.

Často se setkáváme spíše s negativním postojem v oblasti participace a s její kritikou. Často se stává, že chybí dostatečná informovanost či neochota ze strany místní správy dále rozvíjet projednávání věcí. Lidé vstupují často do procesu

participace nepravidelně a proces nesledují od jeho samého začátku. V tomto bodě dochází k problémům, kdy účastníci procesů vstupují do procesu většinou až při druhém, třetím setkání. Nastává tak problém, že nejsou dobře seznámeni s problematikou, nevědí souvislosti.

Problémem na lokální úrovni je také často postoj politické reprezentace dané obce či města. Jedná se zejména o nezájem, formální přístup a další faktory, které jsou překážkou pro občanskou participaci.

(Čermák, Vobecká, 2011)

Jednou ze základních zábran občanské participace je právě kromě nezájmu samotných občanů již zmiňovaný nedostatek informací. Tyto aspekty vedou k tomu, že často lidé nevědí o možnosti zapojit se do participačních aktivit. Špatně informovaní lidé jsou často konfliktní a snaží se proces protahovat a dělat složitý. Mají negativní postoj a přicházejí s kritikou než s objektivními návrhy.

(Sennett, Čermák, 2009)

Participuje pouze ta skupina obyvatel, která je aktivní v různých oborech veřejného dění. Předpokladem pro kvalitní a úspěšnou občanskou participaci na lokální úrovni je v první řadě motivace aktérů, také je to informační strategie dané instituce. Tato strategie je kvalitním nástrojem, jak oslovovat a informovat veřejnost. Dále je ochota aktivně se podílet na participaci spjatá s místem, v němž člověk žije, neboť ten, kdo má pevné pouto k tomuto místu, tak mu není lhostejný osud tohoto místa.

(Čermák, Vobecká, 2011)

Participace je důležitým prvkem participativních procesů, tvoří však pouze jednu z více částí tohoto procesu. Participativní proces musí brát v úvahu účel a kontext, jedná se o klíčové faktory participativní práce.

Účel + kontext + proces = výsledek

Účel – čeho se má participativní proces dosáhnout. Povaha účelu přispívá k výběru jednotlivých metod.

Kontext – každé prostředí je jedinečné, je složeno z jiných typů lidí z jiného prostředí, institucí, problémů, organizací atd. Toto výrazně zužuje a ovlivňuje proces metod, které budou moci být použity.

Proces – participativní proces obsahuje to, jak bude dosaženo určitého cíle, jaké budou použity metody k dosažení tohoto cíle a jak a kdy budou použity.

(People and Participation, 2005)

7 Veřejná prostranství

7.1 Definice veřejného prostoru

Veřejný prostor (public space) je prostorem, který je přístupný bez omezení, je to prostor, který je veřejný. Je místem kde se lidé, komunity setkávají. Je to termín, který je chápán jako otevřený, volný, přístupný prostor, který je vždy nějak vymezen. Veřejné prostory jsou většinou ty prostory, které jsou ve veřejném vlastnictví, jež jsou přístupné bez omezení (náměstí, ulice). Česká legislativa však také vymezuje veřejné prostranství, která jsou v soukromém vlastnictví.

Česká terminologie pracuje s pojmem veřejné prostranství. Tento pojem lze definovat jako prostor sloužící k veřejnému užívání bez jakéhokoliv omezení.

V legislativě je definice veřejného prostranství ukotvena v Zákoně o obcích č. 128/2000Sb. Dále pak ve vyhlášce 501/2006 Sb., o obecných požadavcích na využívání území. (Čablová, 2013)

„Veřejným prostranstvím jsou všechna náměstí, ulice, tržiště, chodníky, veřejná zeleň, parky a další prostory přístupné každému bez omezení, tedy sloužící obecnému užívání, a to bez ohledu na vlastnictví k tomuto prostoru.“ (Zákon o obcích č. 128/2000 Sb., §34)

„Obecným požadavkem na vymezení ploch je vytvářet a chránit bezpečně přístupná veřejná prostranství v zastavěném území a v zastavitelných plochách, chránit stávající cesty umožňující bezpečný průchod krajinou a vytvářet nové cesty, je-li to nezbytné.“ (Vyhláška 501/2006 Sb., obecné požadavky na vymezení ploch, odst. 5)

Veřejné prostranství je nedílnou součástí prostředí. Jsou chápána jako pojem, kde se střetávají kulturní a společenské charakteristiky. Zahrnují mnoho vědních

disciplín, které jsou jeho součástí. Veřejná prostranství jsou místy, které plní mnoho důležitých funkcí v prostoru, jsou součástí obrazu sídla.

(Veřejná prostranství – veřejné prostory, sídelní zeleň, krajina v územním plánování, 2008)

7.2 Vlastnosti veřejných prostranství

Prostorová charakteristika:

- Tvar, velikost
- Kvalita realizace
- Charakter ploch
- Zeleň
- Charakter zástavby, vymežující plochy veřejného prostranství

Obsahová a významová charakteristika:

- Dostupnost
- Otevřenost
- Atraktivnost
- Pestrost, rozmanitost
- Bezpečnost
- Návaznost a propojenost s dalšími okolními prostory

(Šimková, 2019)

7.3 Typy veřejných prostranství

Ulice

Ulice je jedním z nejtypičtějších veřejných prostorů. Uliční síť a rozmístění domů podél této sítě ulic je typické i pro venkovský charakter osídlení.

- Městská třída
- Obytná ulice
- Pěší zóna

Náměstí

Náměstí tvoří místa k setkávání a střetávání. Jsou to místa reprezentativní, plnící potřeby veřejného života. Náměstí jsou těžiště obchodu a služeb města. Jsou to

místa zeleně, vodních prvků a mobiliáře. Centrální náměstí pro reprezentaci, obchod a společenské akce.

Náves

S pojmem náves se setkává u menších obcí, které mají svůj centrální prostor. Je to místo střetávání, místo, kde se odehrávají různé akce.

(Čablová, 2013)

Park

Park je místem, jehož hlavním znakem je veřejná zeleň. Jedná se o celistvou upravenou plochu. Slouží všem ke každodenní rekreaci, odpočinku či sportu. V parku by měla být vegetace zastoupena v co největší míře a měla by převládat. (Šimková, 2019)

7.4 Funkce veřejných prostranství

➤ **Organizace využívání veřejných prostorů**

Veřejný prostor je místem pro interakci, která je ustanovujícím prvkem demokracie. „*Habermas učinil ze svobodné a rovnoprávné komunikace, symbolicky reprezentované obchodováním na veřejných místech, ústřední bod své koncepce demokratického života.*“ (Sennett, Kratochvíl, 2012, str. 49)

➤ **Politická komunikace**

Dalším prvkem demokratického prostoru je spontánní komunikace a neorganizovanost tohoto prostoru.

➤ **Symbolická role**

Veřejné prostory nejsou jen místy, plnící funkci střetávají či obchodní. Často jsou taky místy, které reprezentují nějaký symbol či událost.

➤ **Socializace/rozmanitost**

Tato funkce reprezentuje mísení, střetávání či setkávání těch nejrůznějších sociálních skupin obyvatel.

➤ **Rekreace**

Jedná se o jednu nejrozsáhlejších funkcí veřejných prostorů. Zahrnují plochy zeleně, lesoparků, nábřeží, rekreačních areálů, a dalších.

➤ **Ochrana prostředí**

Veřejné prostory hlavně nábřeží, parky či lesoparky jsou v mnoha případech i zástupci, jenž chrání bohatou environmentální složku území.

➤ **Podpora efektivních městských funkcí**

„Ulice, náměstí, různá dopravní zařízení bezprostředně sloužící zájmům ekonomické a sociální efektivity, dopravě lidí a zboží, zajišťování nezbytné infrastruktury pro běžný život a obchodní aktivity.“ (Sennett, Kratochvíl, 2012, str.50)

➤ **Podpora efektivních ekonomických funkcí**

Jedná se o takové veřejné prostory, které nabízejí pracovní příležitosti, podporují obchod, zvyšují či snižují intenzitu využívání daného místa.

(Sennett, Kratochvíl, 2012)

7.5 Atraktivnost veřejného prostoru

Bezpečné, příjemné, krásné, tyto slova charakterizují nejčastěji atraktivní a kvalitní veřejný prostor. Každý veřejný prostor musí splňovat čtyři základní kvality.

➤ **Dostupnost**

Kvalitním veřejným prostorem se jeho uživatelé mohou pohybovat bez omezení a plně využívat všechny jeho části. Kvalitní veřejná prostranství jsou dostupná pro pěší, cyklisty, automobilovou dopravu ale i pro hromadnou dopravu.

➤ **Pohodlí a vzhled**

Dalším ze základních faktorů je celkový vzhled toho, jak je tento prostor vnímán ze všech možných blízkých i vzdálených pohledů. Dalším aspektem je také možnost pohodlí, které veřejný prostor nabízí ať už je to nabídkou mobiliáře nebo daných služeb.

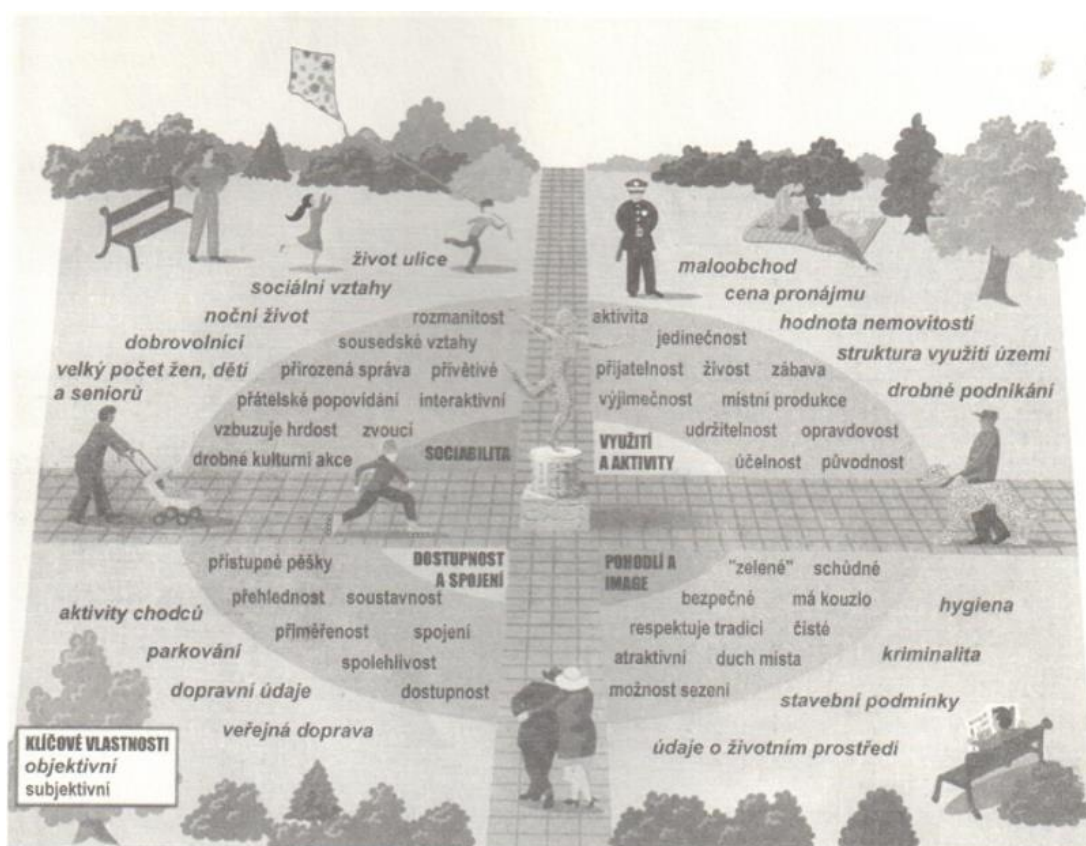
➤ Využití a atraktivita

Atraktivita veřejného místa je klíčová pro jeho další existenci. Atraktivní veřejný prostor láká nové i stálé uživatele, pro které je tato atraktivnost hlavním cílem.

➤ Sociabilita

Sociabilita je neopomenutelnou součástí veřejného prostoru. Zajišťuje setkávání různých sociálních skupin obyvatel, kteří míří do toho prostoru za různým účelem a činnostmi.

(Madden, Filáková, 2013)



Obr. č 2.: atraktivnost veřejného prostoru (Zdroj: Madden, Filáková, 2013)

7.6 Problémy veřejných prostranství

➤ Dopravní problémy

Veřejná prostranství trpí nekvalitním řešením dopravní obslužnosti hlavně pak nekvalitním propojením pohybu pěších, cyklistů a automobilů.

➤ **Nevytváří se urbanisticky kvalitní prostředí**

Veřejným prostranstvím chybí propojenost se stávajícími veřejnými prostory, vznikají solitérní odlehle prostory.

➤ **Chybějící koordinace koncepcí**

Opravy veřejných prostranství často probíhají bez jakékoliv koordinace s ostatními koncepcemi území.

➤ **Veřejná zeleň veřejných prostranství**

Nejsou zajištěny dostatečné podmínky pro výsadbu a péči o tuto veřejnou zeleň.

(Šimková, 2019)

7.7 Ohrožení veřejného prostoru a jeho veřejného charakteru

➤ **Dynamika proměn sídla**

Technologie a sám život se neustále vyvíjejí. To vyvolává nevyhnutelné a konfliktní změny. Nevyhnutelné změny jsou často změnami technickými, jsou to změny nekonfliktní. Naopak konfliktní změny jsou způsobeny změnami mocenských systémů a společnosti samotné. Jedná se o pokles počtu obyvatel, potřeba dalších parkovacích míst, segregace, a další.

➤ **Finanční tlaky vyplývající z proměn sídla**

Jedná se o finanční prostředky určené hlavně k údržbě těchto prostor. Jedná se o veřejné finanční zdroje a další zvláštní finanční výdaje. Ty mají za úkol financovat nejen údržbu ale také požadavky na změny funkcí a ochranu.

➤ **Ideologické tlaky**

Mnoho rozhodnutí je ovlivňováno politickou sférou. Rozhodnutí, která vznikají ve veřejné sféře jsou mnohdy ideologická, chybí jim propojení s konkrétními problémy, které absolutně pomíjejí.

➤ **Rozšiřování sociální kontroly**

Se sociální kontrolou jsou také spojována opatření proti bezpečnosti. Právě bezpečnost je jedním z faktorů sociální kontroly, jež má v mnoha případech na veřejný prostor dopad, a to zejména politický.

➤ **Privatizace**

Důsledek privatizace je většinou změna majetkových vztahů, a to prodeje veřejného prostranství do soukromého vlastnictví.

➤ **Architektonické a urbanistické chyby**

Samotní odborníci jsou někdy strůjci problémů veřejných prostranství. Jejich návrhy náměstí nejsou tak přitažlivá a estetická, jak se původně očekávalo. Častým ničitelem je také soukromá výstavba, která má špatný dopad na veřejné prostory a přispívá k jejich úpadku. (Sennett, Kratochvíl, 2012)

7.8 Navrhování veřejných prostranství

7.8.1 Hlavní zásady

Každý prostor má svůj charakter a funkci. Je důležitější definovat charakter těchto prostorů než funkci, která je nestálá a v průběhu let se mění. Charakter v rámci veřejného prostoru je nutné chápat v širším slova smyslu. Pod tímto pojmem se skrývá historie veřejného prostoru, jeho živost, temperament.

Dále je třeba rozlišovat mezi jednotlivými typy veřejných prostranství. Mezi parkem a zahradou, náměstím, ulicí a dalšími. Jde hlavně o vnímání těchto jednotlivých prostorů a jejich pojetí. Každý z těchto pojmů je definovaný. Definice se vzájemně překrývají, mění a vytvářejí tak kostru města. „*Park je urbanistická cézura, vybavená fragmenty umělé přírody*“. *Zahrada je kousíček města, jehož zástavba zde ustoupila navržené zeleni.*“ (Sennett, Kratochvíl, 2012, str. 95)

Prostor je produktem architektury a urbanismu, která vychází z daných podmínek. Tento prostor je definován třemi základními prvky: architekturou průčelí, kvalitou a topografickým uspořádáním povrchu hmoty pod nohama a třídímenzionálními útvary, jež nalezneme uvnitř v prostoru. Tyto prvky vytváří jedinečnou kompozici daného prostoru. Při navrhování nových prostorů či jejich rekonstrukci, se často nebere zřetel na jejich původní funkci a dnešní prostory se

stávají místy galerií. Najdeme tu mnoho uměleckých prvků často nesourodých, doplněných o nevzhledné pergoly, nevhodnými lavičkami či informačními tabulemi.

Veřejný prostor je prostorem symbolickým prostorem vzájemných vztahů. Místem, kde se střetává symbolika s politikou, demokracií. Tento základní poznatek je důležitou a neopomenutelnou částí každého návrhu veřejného prostoru.

(Sennett, Kratochvíl, 2012)

7.8.2 Další zásady pro vytváření kvalitních veřejných prostranství

➤ Expertem je komunita

Komunita je neopomenutelným článkem pro vytvoření kvalitního veřejného prostoru. Nejlépe je veřejnost zapojovat ještě před samotným procesem, informovat ji a motivovat ji ke spolupráci., *Nápady a schopnosti lidí z komunity zásadní měrou ovlivňují rozhodování, jakým způsobem se bude zasahovat do místa již existujícího nebo jak bude možno rozvinout představu o místě novém.*“ (Madden, Filáková, 2013, str. 29)

Je vhodné, aby členy této komunity byli různí zástupci občanů, kteří mohou zastupovat i různé zájmové skupiny a nemusejí vystupovat jen jako jednotlivci v komunitě hájící jen svůj zájem.

➤ Vytvoření konkrétního místa

Vytvoření místa není pouze disciplínou architektury. Závisí na dalších odvětvích, jako je například efektivní management. Navrhování veřejného prostoru je také činností mnoho otázek, které je třeba řešit současně. Jedná se o údržbu, bezpečnost, dostupnost, komfortní vybavení, a další. Proto je nutné do tohoto procesu zařadit široké spektrum disciplín. Odborníci by měli fungovat jako konzultanti pro místní komunitu.

➤ Pomoc

Každý veřejný prostor, místo je vždy propojeno s nějakou institucí, organizací či s vlastníkem daného prostoru. Pro to lze předpokládat, že tyto subjekty projeví zájem. Jsou to subjekty, jenž využívají daný prostor pravidelně a nacházejí se v jeho bezprostřední blízkosti či blízkém okolí. Do procesu tedy mohou vstupovat s různými finančními nabídkami a zdroji. Nelze však zapomínat na pomoc od partnerů, u kterých

se na první pohled zdá být spolupráce nereálná. Jsou to organizace, které nejsou nějak fyzicky s prostorem spjaté, ale přesto jsou do prostoru zainteresovány. S těmito partnery je dobré počítat zejména ve fázích příprav.

➤ **Vždy se najde někdo, kdo říká, že to nejde**

„Pokud však z úst vysoce postavených úředníků „slyšíme, že to nejde“, často to může znamenat - dosud nikdy jsme takto nepostupovali.“ (Madden, Filáková, 2013, str.38)

➤ **Pozorování**

Veřejný prostor nestačí jen vidět, musím ho i pozorovat. Pouhým pozorováním nasajeme atmosféru místa, nalezneme nové poznatky, které nám můžou změnit původní pohled na prostor.

Je nutné také naslouchat uživatelům prostoru. Neopomenout bezvýznamná místa veřejného prostoru, a zaměřit se na často přehlédnutelné detaily. Naslouchat uživatelům můžeme formou rozhovorů či dotazníkových šetření.

➤ **Vize**

Vize, představa o konkrétním prostoru by měla být formulována především z nápadů a myšlenek obyvatel. Z myšlenek lidí, kteří prostor obývají, žijí v něm, pracují a relaxují. Tyto myšlenky získáváme formou rozhovorů nad úvahou, co si lidé myslí, co se jim líbí a nelíbí na těchto prostorech. Je nutné přemýšlet nad aktivitami, které se v prostoru odehrávají, zda mají pro prostor příznivý vliv či nikoliv. Představa vycházející od komunity je vždy realistická a praktická a inovativní. Naopak od představy jedné osoby, či daného úřadu.

Hlavní součásti vize:

- Stanovení účelu a cíle
- Popis, jak bude místo využíváno a kým
- Popis charakteru prostranství
- Koncept návrhu řešení
- Příklady podobných prostranství

➤ **Forma a funkce**

Architektonicky skvostně a dokonale vytvořený veřejný prostor nemusí být vždy zárukou jeho funkčnosti a účelnosti. Proto nelze při návrhu opomíjet činnosti a účely, pro které má veřejný prostor sloužit. Proto respektujeme vizi vytvořenou komunitou a transformujeme ji na prostor, který bude dobře fungující.

- Vyjasnit si, jak má být místo využíváno a jaké funkce má naplňovat.
- Vytvořit náčrt rozložení těchto funkcí v prostoru.
- Vytvořit návrh, který bude odrážet a podporovat funkce a charakter místa tak, jak byly definovány komunitou.
- Myslet přitom jak na celek, tak i na detail.

➤ **Sdružování prvků**

Triangulace, technika, která je používána při návrhu veřejného prostoru. Pointou této techniky je spolupůsobení jednotlivých prvků a funkcí. Prvky by v prostoru měly být umístěny, tak aby spolupůsobily, zvýšila se atraktivita a oživení prostoru a jeho okolí.

➤ **Finance**

Nejčastější výmluvou, proč neobnovit, nezvelebit veřejný prostor bývá nedostatečná finanční základna. Z tohoto poznatku vychází ponaučení o penězích a veřejných prostorech.

- Malá a nikterak nákladná zlepšení mohou přinést na místo množství lidí než příliš velkorysé projekty.
- Efektivní management je pro jeho úspěšnost důležitější než velké finanční investice.
- Jestliže je komunita partnerem při vytváření místa, pak ji lidé budou sami hlásit a přivádět další.
- Pokud při projektu rozhoduje vize komunity, přijdou i peníze.

➤ **Projektem to nekončí**

Samotné vytvoření veřejného prostoru není jen postaveno na jeho vzhledu ale na odrazu komunity, jeho charakteru, funkčnosti a jeho správy. Dobrý management stojí až v 80 % za úspěšností veřejného prostoru. Kvalitní management přijímá změny, jde

v souladu s trendy a vývojem veřejného prostoru a dokáže na tyto změny dobře reagovat.

(Madden, Filáková, 2013)

7.8.3 Nástroje pro analýzu veřejných prostranství

Počítání – jeden z nejrozšířenějších nástrojů při pozorování veřejného života. Jedná se o poměrně přesný nástroj zaznamenávající například denní rytmus veřejného života.

Mapování – jedná se o zaznamenání chování toho co se děje v mapované oblasti. Technika používající se k zaznamenávání pohybů.

Trasování – cílem tohoto nástroje shromáždění informací o chůzi, jejich směrech, nejvíce frekventovaných místech, využívaných průchodů a další.

Sledování – jedná se o nástroj, který nenápadně sleduje lidi v prostoru, jejich chování jejich aktivity, pohyby.

Hledání stopy – jedná se o nástroj, který hledá malé nenápadné stopy v území, jako jsou různé zkratky, odpad, a další. Tyto informace pomáhají zaznamenávat další méně viditelná data.

Focení – jedná se o nezbytnou součást studie veřejného života a veřejných prostranství.

Testovací procházky – cílem těchto procházek je, aby pozorovatel v území zaznamenal a povšimnul si problémů a potencialů.

(Gehl – How to Study Public Life, 2013)

8 Výhody a nevýhody zapojování veřejnosti do procesů tvorby veřejných prostorů

Tvorba veřejných prostorů je ideálním projektem kam zapojit širokou veřejnost. Jedná se o projekty, které mají s místními obyvateli velice blízký vztah. Tyto prostory užívají převážně každý den, jsou jejich uživateli. Navíc se jedná o prostory, které jsou jasně vymezené.

Proces zapojování veřejnosti do návrhu tvorby či obnovy veřejného prostoru přináší výhody i úskalí.

Výhody:

- Jsou zde promítnuty potřeby uživatelů území.
- Posiluje se zde vztah k místu, rozvoj aktivit.
- Dochází ke komunikaci mezi místní správou a dalšími orgány.
- Demokratické rozhodování na místní úrovni.
- Do procesu se zapojují uživatelé všech věkových skupin.
- Vyšší stupeň samosprávy.
- Důvěra.

Nevýhody:

- Časově náročnější postup.
- Asistence facilitátora.
- Finanční prostředky na setkání.
- Narušení zastupitelské demokracie.

(Sennett, Čermák, 2009)

9 Plánovací víkend

9.1 Představení metody plánovacího víkendu

Jedná se o velice usilovné pracovní jednání různorodých skupin obyvatel, jež se odehrává ve velice rychlém a intenzivním tempu v rozmezí 2 dnů. Jedná se o setkání, kterému předcházejí měsíce příprav a organizace s místními aktéry, akčními skupinami, místními spolky, samosprávou a dalšími aktéry v území. Jedná se o setkání, které je velice pružné a přizpůsobivé problémům a potřebám v území. (Nawrath, 2003)

Plánovací víkend je metodou, která podporuje a řídí diskusi o řešení problému. V tomto případě území. Plánovací víkend je metoda, jejíž kvalitní příprava trvá až tři měsíce. Nedílnou součástí těchto příprav je řídicí skupina, facilitátoři a další. Jedná se o metodu, která podporuje budování mezi sousedských vztahů a zlepšení důvěry mezi skupinami občanů. (Návrat P., 2016)

Plánovací víkend je komplikovaná a vysoce efektivní metoda, jak docílit hybnosti komunity a zapojit široké spektrum občanů. Zahrnuje pečlivě připravený a

strukturovaný program činností na víkendové setkání. Jeho rozsah může být dle potřeb kratší nebo naopak delší. (The Community Planning Handbook ,2006)

Metoda plánovacího víkendu slouží k diskusi o řešení veřejných prostorů a jejich využití. Tato metoda přibližuje tuto problematiku laické veřejnosti. Je to metoda, která předchází tvorbě projektu území. Hojně se využívá k doplnění procesu územního plánování. (Clark, 2004)

Přínosy plánovacího víkendu:

- Vytváření společné vize komunity.
- Řešení a identifikování problémových oblastí a cílů.
- Oživení vztahů plánovací víkend.
- informovanost veřejnosti.

(Nawrath,2003)

9.2 Jak začít

9.2.1 Organizační rámec

	začínáme 1-2 měsíce	příprava 2-4 měsíce	samotná akce několik dní	co dál 1-2 měsíce
místní zájmové skupiny – jednotlivci a organizace	zájem zlepšit prostředí, vyvolání akce, ustavení řídicí skupiny	prostřednictvím diskuse se zaměřením pozornosti na hlavní problémy dejte věci do pohybu, udržujte nadšení a očekávání	účast na veřejných zasedání	analýza návrhů, vytvoření podpory pro strategie a projekty, vyvíjení tlaku na realizaci, trvalá účast
řídicí skupina/organizátor – hlavní nadšenci techničtí poradci	vytvoření/jmenování, prozkoumání možností aktivity, příprava návrhu, udržování nadšení, zajištění závazku od všech dotčených stran, zajištění prostředků, závazek pokračovat	výběr předsedy týmu, členů týmů, vytvoření administrativní a technické podpory, sběr informací, příprava místa akce, zveřejnění	organizace a administrativní akce	vyhodnocení návrhů a stanovení priorit, přijetí akčního plánu, zveřejnění, ražení cesty a koordinace realizace, udržování věcí v chodu
akční tým – specialisté z doplňujících se oborů		domácí příprava studium lokality a procesu akčního plánování	příjezd, průzkum, instruktáž, tematické workshopy, příprava návrhů, prezentace, odjezd	opětovné návštěvy a pomoc dle potřeby
podpůrné orgány – národní, mezinárodní a regionální organizace	poskytování obecných informací a rad, hodnocení návštěva a případně podpora	poskytování detailních informací a kontaktů	pozorování, účast, pomoc na požádání	dále sleduje a vyhodnocuje, pomoc na požádání

Tab.č.1.: obecná ukázka procesu příprav k plánovacímu víkendu (Zdroj: Wales, 1999, upraveno)

➤ **Financování**

Finanční prostředky by měli být získány z různých druhů zdrojů. Toto umožňuje v budoucnu zamezení a prosazování individuálních zájmů.

(Nawrath, 2013)

Možnosti zdrojů financí:

- Samospráva, státní správa
- Neziskové organizace
- Spolky
- Vlastníci pozemků
- A další

(Wales, 1999)

➤ **Řízení**

Důležitým aspektem je řízení, které bude běžet bezchybně a bude pružné ke každé situaci, která nastane. Akce by měla být rozdělena tak, aby všichni přesně věděli, co mají dělat. Je dobré akci organizovat tak, aby byla jedinou akcí v místě. Není dobré ji plánovat v období svátků a významných akcí ve městě, v obci, kdy by nemusela mít velkou podporu lidí. „*Dejte jasně najevo, že akce je otevřena všem a že je nestranná.*“ (Nawrath, 2003, st. 15)

Úkoly, které jsou nedílnou součástí plánování akce: vytvoření řídicí skupiny, oslovení podpůrného orgánu, puštění informací do oběhu, sběr informací (příprava ankety), stanovení konání akce, příprava časového harmonogramu, zajištění prostorů, zajištění občerstvení, techniky a další.

➤ **Motivace lidí**

Čím originálnější je samotná propagace tím, jsou lidé motivovanější. Je nutné do propagace zahrnout místní spolky/akční skupiny. Tyto spolky mají možnost dále motivovat své členy a zapojit je do procesu. Důležitým a klíčovým bodem je akci propagovat tak, aby akce působila nenásilně a dobrovolně. Propagovat ji tak, že se jedná o zábavnou a vzrušující akci.

➤ **Výběr členů organizačního týmu**

Je důležité, aby průběh celé akce i všech přípravných prací byl konzultován a připravován spolu s organizačním týmem. Počet členů týmu není jasně daný měl by se však odrážet od rozsahu a velikost celé akce. Nejčastěji se jedná o 8-12 členů týmu.

➤ **Sběr informací, propagace**

Propagace PŘED/BĚHEM/PO. Je nutné mít připravený informační balíček, který bude obsahovat souhrnnou tiskovou zprávu, která bude obsahovat cíle a postupy. Tento informační balíček slouží především hlavním účastníkům akce, který dostanou cca 2 týdny před akcí.

➤ **Prostory**

Jedná se o základní věc, která je úspěchem plánovacího víkendu. Je důležité zajistit takový plánovací prostor, který bude mít příjemnou atmosféru, lidé ho budou znát. Je důležité, aby měl velkou halu, sociální zázemí a dostatečně velké prostory pro práci v jednotlivých skupinách.

➤ **Zařízení a služby, vybavení a zásoby**

Během průběhu celé akce je nutné mít připravené v dostatečném množství všechny potřeby, jedná se o potřeby kancelářské, které slouží pro práci v pracovních skupinách. Jedná se o mapové podklady, analýzy a zpracovaná data, která lépe usnadní pochopení vize projektu. Je nutné mít zajištěno dostatek vybavení, židle, stoly, pro případ, že by se sešel větší počet návštěvníků, než je očekávan.

Mezi další vybavení patří zajištění občerstvení účastníků po celou dobu akce. Vhodnou formou, jak nabídnou občerstvení, je formou tzv. švédských stolů, kdy se každý z účastníků obslouží sám. Je vhodné se domluvit s místními aktéry, kteří by mohli přinést nějaké pochutiny ze své kuchyně.

➤ **Harmonogram**

Časový harmonogram je jednou ze základních koster úspěšné akce. Je důležité časový harmonogram plánovacího víkendu připravit tak, aby účastníci neměli pocit svázanosti a harmonogram by se co nejvíce přizpůsobil problému řešení a dal by dostatek prostoru pro účastníky akce.

Obecná struktura časového harmonogramu:

1. den:

Představení akce 10 minut.

Instruktaž vstupní prezentace 20 minut.

Prezentace výsledků anket 10 minut.

Tematická dílna – analýza klíčových problémů vnímání místa 60–90 minut.

Výběr námětů a priorit pro území 60–90 minut.

2 den:

Shrnutí dosavadní diskuse 15 minut.

Obhlídka terénu 30-50 minut.

Plánovací dílna – práce ve skupinách – detailní rozpracování námětů 60-90 minut.

Prezentace práce ve skupinách.

Diskuse 30 minut.

Závěr a další postup.

➤ **Vstupní prezentace**

Jedná se o prvotní prezentaci, která má účastníky akce seznámit s lokalitou. Účastníci by měli získat ucelenou představu o lokalitě, místě a tématu. Prezentace by se měli zúčastnit odborníci, experti, úředníci. Součástí této vstupní prezentace může být samotná návštěva řešené lokality. Součástí této vstupní prezentace je seznámení s dosavadními nasbíranými daty, jako je anketní šetření, šetření v terénu a jednotlivé analýzy.

Dále by mělo být součástí této prezentace přestavení jednotlivých cílů, ke kterým by celá akce měla směřovat a její další využití pro území v budoucnu.

➤ **Tematická dílna – plánovací dílna**

Jedná se o fázi, která se obvykle koná po vstupní prezentaci. Tato část má pozvolným způsobem navázat na vstupní prezentaci a rozpoutat diskusi nad daným tématem. Může probíhat ve velké skupině nebo v malých skupinkách, vždy pod vedením facilitátora a zapisovatele.

Tematická dílna se může zabývat pouze jedním tématem anebo více tématy, mezi těmito skupinkami mohou účastníci přecházet.

➤ **Plánovací dílna**

Jedná se o část, která pracuje už s konkrétními tématy, která vznikla v plánovací dílně a po prohlídce v území. Různé skupinky se mohou zabývat různými tématy v území. Jednotliví účastníci skupin do připravených mapových podkladů

kreslí a zaznamenávají své nápady a myšlenky. Na jejich práci ve skupinkách dohlíží facilitátor, zapisovatel, mluvčí týmu, který je volen z řad účastníků skupiny.

➤ **Závěrečná prezentace**

Jedná se o prezentaci, na kterou jsou všichni zúčastnění srdečně zváni, a každá pracovní skupinka si zde od prezentuje své zaznamenané myšlenky a návrhy. Účelem prezentace je přednést vzniklé návrhy a rozhodnutí, jak bude s těmito návrhy naloženo dále.

➤ **Vypracování závěrečné zprávy**

Závěrečná zpráva by měla být výstupem toho, proč byla akce uskutečněna, jak akce probíhala, co z akce vzešlo za výstupy a jaké budou další kroky v budoucnu.

(Navrat,2003)

10 Analýza

10.1 Popis řešeného území

Řešeným územím, kterým se diplomová práce zabývá je park u vily Rozálie a jeho přilehlé okolí. Řešený prostor se nachází v obci Jindřichovice pod Smrkem, která leží v jedné z nejsevernějších částí Libereckého kraje, na pomezí Česko – Polského pohraničí.

Jedná se o severní část obce, která se nachází cca 100 m severně od základní školy Jindřichovice pod Smrkem. Jedná se o území o celkové rozloze 6,150 ha, přičemž plocha parku zaujímá necelý 1 ha z celkového řešeného území. je to území, které je součástí stabilizovaného celku obce.

V řešeném území nalezneme původní zástavbu venkovských izolovaných rodinných domů. Tato zástavba postupně v severozápadní části přechází do volného prostoru a navazuje na otevřenou zemědělskou krajinu.

Součástí řešeného území je také rozsáhlý areál bývalého statku a pily, který se nachází v jihovýchodní části. Dále v této části území nalezneme kostel Nejsvětější Trojice spolu se hřbitovem, který sousedí s areálem statku. Areál statku v současné době plní funkci výroby a skladování. Nachází se v něm výrobní závod místní pily, okolní prostory slouží ke skladování dřeva a dalších výrobků. V přední části areálu nalezneme rozsáhlou budovu vily, která v současné době slouží jako prostor pro

konání akcí v obci. Dále se v areálu nachází velký komplex dvou budov, které před časem sloužily jako budovy na skladování štěpky. Tyto budovy prošly rekonstrukcí a v roce 2018 došlo k požáru, který měl za následek poškození krovu a obvodového zdiva budov. Tento stav je neměnný dodnes. Výše uvedený komplex budov vytváří v řešeném prostoru otevřený prostor s rozsáhlým nádvořím. Tvoří pomyslnou bránu k prostoru parku.

Severozápadní část území je tvořena otevřenými plochami přírodního charakteru, jedná se o plochy určené k zemědělství či drobné chovatelské činnosti.

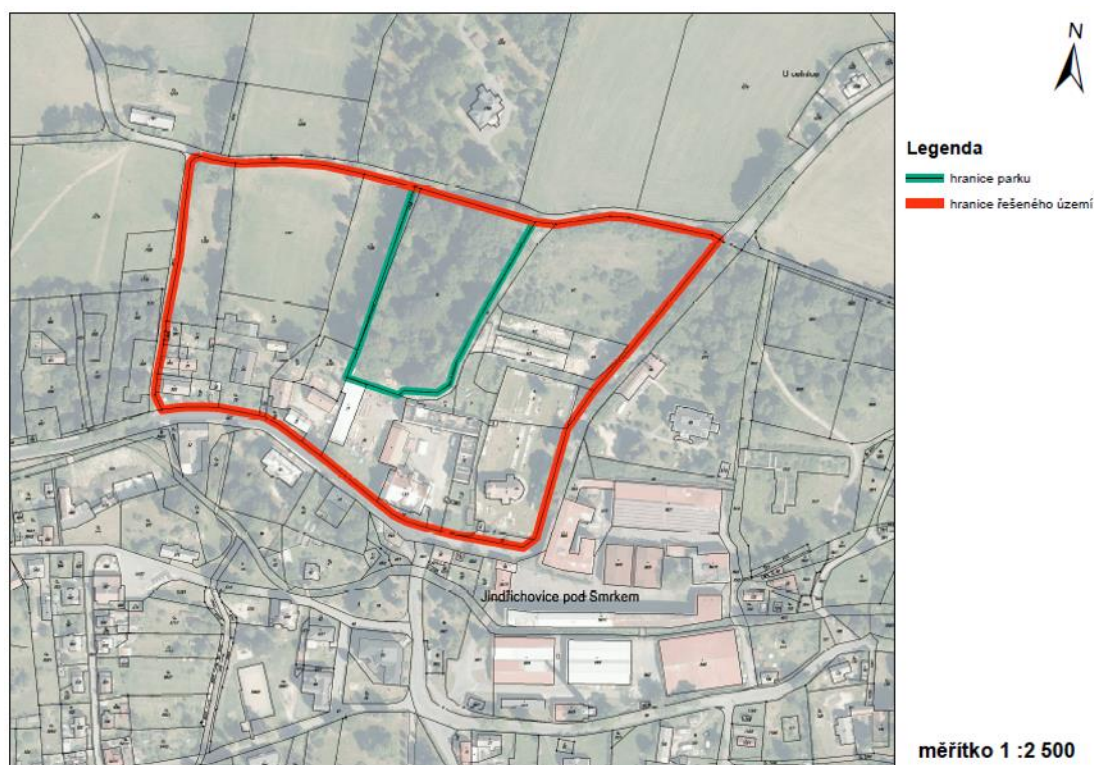
Severovýchodní část území slouží v současné době jako skladovací prostor pro dřevo, tvoří ji nevyužitý a zarostlý prostor, který se postupem let mění na prostor bez duše. Středobodem řešeného území je park (bývalé arboretum) u vily Rozálie.

Park:

Prostor parku v území zaujímá rozlohu necelého 1 ha a je v majetku obce Jindřichovice pod Smrkem. Park lze v současné době definovat jako místo, kde nalezneme „*nějaké dřeviny*“, kterých si nikdo nevšimne, pokud prochází kolem. Nikdo se u tohoto místa nezastaví, neodvážá se podívat dovnitř. Jedná se o místo, které je zanedbané, zarostlé a plné věcí, které do tohoto místa nepatří. Park působí dojmem mrtvého místa. V území nalezneme v současné době mnoho náletů nízkých dřevin a keřů. Tyto nálety jsou v celém území parku všudypřítomné, zamezují dalšímu rozvoji a růstu zdravých dřevin. V severozápadním cípu nalezneme pozůstatky bývalého objektu rozvodny elektřiny a pozůstatky studny, která zaručovala přísun vody do území. V areálu parku nalezneme různé předměty, které sem donesli lidé. Jedná se o plasty, sklo, běžný odpad, panely a další předměty.

Přístup do parku je ze severní strany řešeného území z místní komunikace, která obsluhuje území a zástavbu, a pokračuje dál na západ. Park je dále přístupný z jižní strany řešeného území z areálu pily a bývalého statku.

Hranice parku jsou vymezeny z východní strany přílehlou účelovou cestou, ze západní strany je hranice parku vymezena pozůstatky bývalého oplocení – kamenná podezdívka. Ze severní strany přístupnou místní komunikací procházející řešeným územím a z jižní strany je vymezen zástavbou pily a bývalého statku.



Obr.č.3.: mapa řešeného území a parku (zdroj: vlastní)

10.2 Analýzy území

10.2.1 Širší vztahy

Obec leží v Libereckém kraji ve Frýdlantském výběžku. Nachází se v nadmořské výšce 376 m.n.m. s celkovým počtem 655 obyvatel. První zmínky o obci sahají až do roku 1381.

Obec Jindřichovice pod Smrkem je malou obcí, která je obklopena zemědělskou krajinou a hustými smrkovými lesy. Z východní strany sousedí s polskými hranicemi. Spádovou oblastí pro obec je nedaleké město Nové Město pod Smrkem a město Frýdlant.

Disponuje základní občanskou vybaveností jako je: základní škola prvního stupně, mateřská škola, pošta, tři objekty domova důchodců, obecní úřad, knihovna s kavárnou a dva obchody s potravinami. Tato občanská vybavenost je koncentrována v centru obce.

Obec nemá přesně definované centrum, jedná se o plochy veřejných prostranství, kde se koncentrují různé druhy občanské vybavenosti s veřejnou zelení.

V tomto území nalezneme dále plochy dětského hřiště se zázemím pro děti od 3 do 15 let. Součástí jsou také plochy drobné veřejné zeleně, které v území neplní žádnou funkční hodnotu a jsou spíše nevzhlednou a neudržovanou zelení, kterou nikdo z občanů nevyužívá. Území dále doplňuje autobusová zastávka.

Významným objektem v obci je kostel Nejsvětější Trojice s přílehlým hřbitovem a místním statkem.

Jindřichovice pod Smrkem jsou obcí, kde nalezneme bydlení trvalého charakteru ve venkovských usedlostech a rodinných domech, které se táhnou napříč celým územím obce. Obec Jindřichovice pod Smrkem je obcí velice rozlehlou, spravuje i přílehlý sousední katastr Dětřichovec, kde nalezneme převážně rekreační objekty.

(Územně analytické podklady pro správní obvod obce s rozšířenou působností Frýdlant, 2016)

Z hlediska širších vztahů je řešené území na zbylou část obce navázáno dopravně místními komunikacemi, které slouží pro potřeby motoristů, tak i pro potřeby chodců či cyklistů.

Řešené území leží u pomyslného centra obce, kde se koncertuje největší množství občanské vybavenosti obce Jindřichovice pod Smrkem. Území je z jižní strany ohraničeno hustou zástavbou z jihovýchodní strany pak tuto hranici utváří bývalý areál UNITEXU, který v dnešní době neplní svou funkci a postupně chátrá. Z východní strany na území navazuje také nevyužívaný a chátrající objekt UNITEXU, dále pak objekt vily Daniely s přílehlým areálem (parkem). Tento objekt slouží jako domov důchodců pro seniory, disponuje kvalitním zázemím a přílehlým areálem parku, který slouží pro potřeby klientů zařízení. Naproti parku v severní části území se nachází vila Rozálie, která plní stejnou funkci jako již zmiňovaná vila Daniela. Západní část území a zbývající proluky, na které řešené území navazuje, tvoří volnou krajinu ploch přírodních a zemědělských.

(Obec Jindřichovice pod Smrkem, © 2020)

Příloha č. 1.: výkres širších vztahů

10.2.2 Historická analýza

První osídlení obce se dle historických průzkumů postupně rozvíjelo v blízkosti významných cest a vodního toku Jindřichovického potoka. Dochované prameny mluví o osadě, která se nacházela jihovýchodně od současné polohy obce. Toto osídlení zde bylo zaznamenáno už v roce 1381.

Vývojový zlom, který ovlivnil i řešené území nastal v obci kolem roku 1872, kdy vznikla textilní továrna s přílehlou zástavbou, vilou Rozálií a parkem. Park v letech svého založení sloužil jako arboretum. Z těchto dob nalezneme v parku několik cizokrajných a zajímavých dřevin, které sem byly dovezeny, stejně tak jako byly dovezeny do okolních zahrad vil. Součástí území arboreta bylo ve východní části území malé zahradnictví s přílehlými budovami skleníků. Arboretum mělo v severozápadní části území vlastní zdroj vody, a to v podobě studny. Kronika obce se o parku a zahradnictví ve svých pamětech nezmiňuje. Tyto informace jsou informace, které byly získány od pamětníků v obci.

Arboretum se v řádu let stalo pomalu zapomenutým místem, místem, které známe dnes. Rozvoj v obci pokračoval směrem na východní a západní část území obce. Nová zástavba se v dnešní době v obci rozkládá na jeho severovýchodní straně směrem k místnímu koupališti, dále jsou doplňovány proluky uvnitř intravilánu obce.

(Obec Jindřichovice pod Smrkem, © 2020)

Příloha č. 2.: historická analýza

10.2.3 Funkční analýza

Další z analýz, která byla během průzkumů vytvořena byla funkční analýza, která zmapovala využití jednotlivých ploch v blízkém okolí řešeného území.

Tato analýza se zaměřila na reálné funkční využití ploch samotného řešeného území a sousedních částí, které přiléhají k řešenému území.

Z této analýzy bylo zjištěno, že největší funkční zastoupení v území má zástavba individuálního bydlení v rodinných domech, dále pak plochy výroby (UNITEX a areál statku a pily). Velké zastoupení má pak občanská vybavenost, která přímo sousedí s řešeným územím nebo je v jeho těsné návaznosti. Tato občanská vybavenost je většinou doplněna plochami zeleně. Tyto plochy jsou v území rozděleny do různých kategorií. Na soukromou zeleň, poloveřejnou zeleň a veřejnou zeleň.

Území je ze severní strany obklopeno zemědělskou krajinou a plochami přírodního charakteru. Jednotlivé funkce jsou v území harmonicky rozmístěné a slouží pro potřeby svých obyvatel.

Příloha č. 3.: funkční analýza

10.2.4 Mapa majetkových vztahů

Dalším důležitým podkladem bylo vytvoření mapy majetkových vztahů v řešeném území. Jedná se o podklad, který zaznamenává jednotlivé majetkové uspořádání v řešeném území. Mapa byla sestavena dle údajů zaznamenaných v katastru nemovitostí. V této analýze jsou zaznamenány dva druhy majetkových vztahů. Jedním je vlastnictví obce Jindřichovice pod Smrkem a druhým je osobní vlastnictví soukromých subjektů.

Mapa ukazuje rovnoměrné rozložení vlastnictví mezi obcí a soukromými subjekty. Obec vlastní východní část řešeného území a soukromé subjekty západní část řešeného území.

Příloha č. 4.: mapa majetkových vztahů

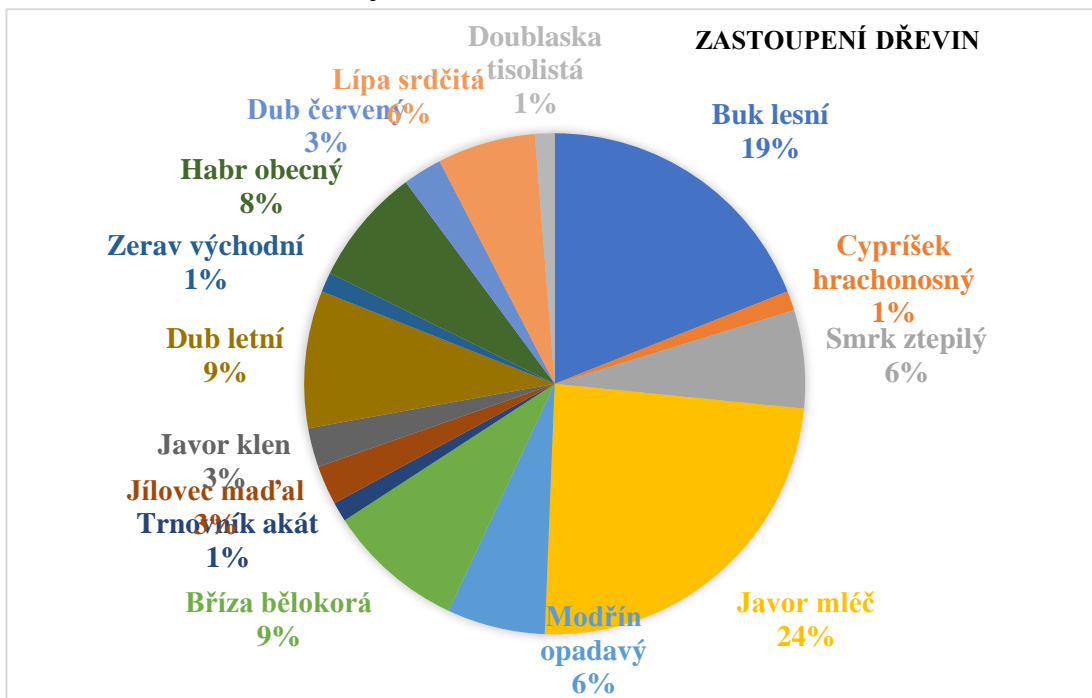
10.2.5 Orientační dendrologický průzkum

Během průzkumů došlo také k orientačnímu, nezávaznému dendrologickému hodnocení parku paní Mgr. Šárkou Mazánkovou, která je zaměstnankyní AOPK – regionální pracoviště Liberecko a zabývá se dendrologií dřevin. S paní Mgr. Šárkou Mazánkovou bylo území parku projito a do mapy byly zaznamenány data, které jsme během šetření zjistili, z tohoto šetření vznikla analýza s následujícími daty.

- Bylo zjištěno druhové složení dřevin.
- Byl zjištěn orientační stav dřevin.
- Byly vytipovány dřeviny, které jsou ve špatném zdravotním stavu, který neumožňuje jejich další existenci (nutnost pokácení).

Na základě terénního průzkumu bylo zjištěno, že v území se nachází celkem 79 kusů dřevin, přičemž v parku nalezneme v současné době 15 druhů dřevin. Stav těchto dřevin je dobrý, jedná se o dřeviny původní, které v současné době nemají ale své další nové nástupce. V parku nalezneme pouze nízké a vysoké patro, nejsou zde však žádné dřeviny, které by zaujímaly postavení mezipatra – keře. Zdravotní stav dřevin byl během prohlídky zhodnocen jako dobrý, některé ze zkoumaných dřevin jsou ve velmi

špatném stavu a bude nutné tyto dřeviny z území odstranit. Jedná se o dřeviny z rodu: *Fagus sylvatica*, *Picea abies*, *Acer platanoides*, *Larix decidua*, *Robinia pseudoacacia*, *Aesculus hippocastanum*, *Quercus robur*. Celkem se jedná o 12 kusů. Některé z dřevin potřebují pouze ošetření či různá další opatření, které zlepší jejich zdravotní stav a dovolí se dál dřevinám rozvíjet.



Graf.č.1.: procentuální zastoupení dřevin (zdroj: vlastní)



Obr.č.4. – 5.: ukázka poškozených dřevin (zdroj: vlastní)

Příloha č. 5.: katalog dřevin, mapa dřevin rozmístěných v území

10.2.6 Analýza prostředí

Politické prostředí obce je prostředím malé obce, kde se všichni znají. Kde starosta obce je i zároveň místním členem spolku dobrovolných hasičů a místostarosta je zároveň místní stavebník. Starostou obce je Pavel Novotný, který dělá starostu obce už 2 volební období.

S panem starostou byl veden rozhovor na jaře 2019 o zamýšleném záměru plánovacího víkendu a revitalizace místního parku. Od pana starosty nepřišel kladný ohlas k této akci už během našeho rozhovoru. Líbila se mu myšlenka vytvoření nějaké studie či podkladu k revitalizaci parku, který je v jejich vlastnictví. Negativní postoj zaujímal k myšlence vytvoření plánovacího víkendu se zapojením veřejnosti. Svůj negativní postoj zdůvodnil tím, že cítí jistou obavu se do této akce pouštět, neboť to může vyvolat tlak na obec, která nemá dostatek financí na realizaci. Pan starosta vyjádřil během rozhovoru jednoznačnou nepodporu mé myšlenky. Pozval mě však na setkání MAS obce abych svůj záměr představila místním zástupcům spolků. Na tomto setkání jsem se seznámila s členy místních spolků, členkou komunitního centra a se zastupitelem obce Milanem Řehořem, který se později stal spojencem a vztyčným aktérem mého projektu.

Obyvatelstvo v obci můžeme rozdělit na dvě skupiny. První skupinou je pasivní obyvatelstvo, které se skládá převážně se starousedlíků a občanů, kteří v obci žijí už od dětství, dále jsou touto věkovou skupinou senioři, kteří nevyhledávají spolkovou činnost. Tito občané jsou těžko zapojitelní do jakékoliv spolkové činnosti, nezajímají se o dění v obci, neúčastní se žádných akcí.

Druhou skupinou jsou lidé, kteří se do obce z velké části přistěhovali. Dnes už se jedná o starousedlíky (jsou v obci déle než 10 let). Přišli do obce s novou vizí života na venkově. Jedná se o obyvatelstvo, které je vysokoškolsky vzdělané, akční a zapálené do komunitního života. Preferuje život v souladu s přírodou. Tato skupina obyvatel se snaží k životu přistupovat šetrně. Hospodaří na svých pozemcích, tak jak to kdysi dělali naši předkové. Nová skupina obyvatel přinesla do obce novou energii v podobě moderního a šetrného přístupu k životu.

Vedení obce v minulých letech přišlo do území s novými moderními záměry jako jsou větrné elektrárny, které v obci stojí již od roku 2003. Tento záměr přinesl obci na mnoho let zadlužení a zabránil v území zrealizovat potřebnou kanalizaci, která

do dnešní doby v obci chybí, nedovolil obci pořídit územní plán, který je potřebným dokumentem sloužící k hospodárnému rozvoji obce. Obec využívá k získání finančních prostředků dotační programy od ministerstev nebo přímo od Evropské unie. Tyto finance využívá na opravu komunikací, na vybudování chodníků, opravu objektů a dalších nových záměrů v obci. Jedním z těchto projektů, který obec takto zaštituje je projekt rekonstrukce kostela Nejsvětější Trojce, který obec získala do svého vlastnictví a v současné době ho ze svých a státních prostředků renovuje. Dalším projektem, který v současné době vzniká je koncepce sítě cyklistických stezek pro území obce a sousedních obcí Horní Řasnice, Srbská. Tato koncepce byla také podpořena nově vybudovanými asfaltovými cestami u Jindřichovického hřebenu.

Co se týče komunitního života v obci najdeme tu několik spolků jako jsou dobrovolní hasiči, místní pěvecký sbor pěvák, klub žen, mateřské centrum či menší spolky, jako je spolek sázíme stromy, Campana a v neposlední řadě tu také nalezneme nově vzniklé komunitní centrum, které zde vzniklo pod záštitou MaSiF Frýdlantsko. Tyto spolky vytvářejí během roku pravidelné akce pro děti, dospělé a seniory jedná se například o sportovní akce, o kulturní akce typu koncerty nebo například posezení při svíčkách. Spolky se pravidelně scházejí s panem starostou, kde koordinují své akce a potřeby. V tomto ohledu se obec snaží spolkům vyjít vstříc, pomáhá jim finančně zaštitovat jejich akce.

Ze strany těchto spolků a obyvatel je cítit jistá nevole a nedůvěra, která pramení z přílišné konzervativnosti vedení obce. Podle jejich slov vedení obce a zejména pan starosta nedůvěřují novým věcem, neradi se pouštějí do nových projektů a přispívají na větší akce. Neradi podporují akce a nápady, které nejsou z jejich hlavy.

Obec se bojí zapojovat do větších záměrů, do kterých musí vložit svou energii, kreativitu a někdy i finance. Nechce vstupovat do přímého kontaktu s obyvateli mimo místní spolky a jejich potřeby. Tento strach a pasivita přináší do území nejistotu přijít s většími projekty, než je pouze pořádání komunitních akcí. Toto nejisté prostředí odrazuje komunitu a její členy přicházet s novými nápady a myšlenkami, komunita je bržděná.

Vedení obce postrádá aktivního lídra, který se nebojí přijmout nové výzvy a umí být v těchto aktivitách nad věcí, dát jim šanci nastavit přímou linii mezi obcí a jejími obyvateli. Mezi novými obyvateli obce nalezneme úzkou skupinu aktivních

lidí, kteří mají stále zájem něco změnit a mají zájem na něčem pracovat. Jedná se o silnou skupinu vzdělaných lidí, kteří jsou odhodlaní, plní energie a nápadů.

11 Výsledky

12 Plánovací víkend

12.1 Zapojení veřejnosti

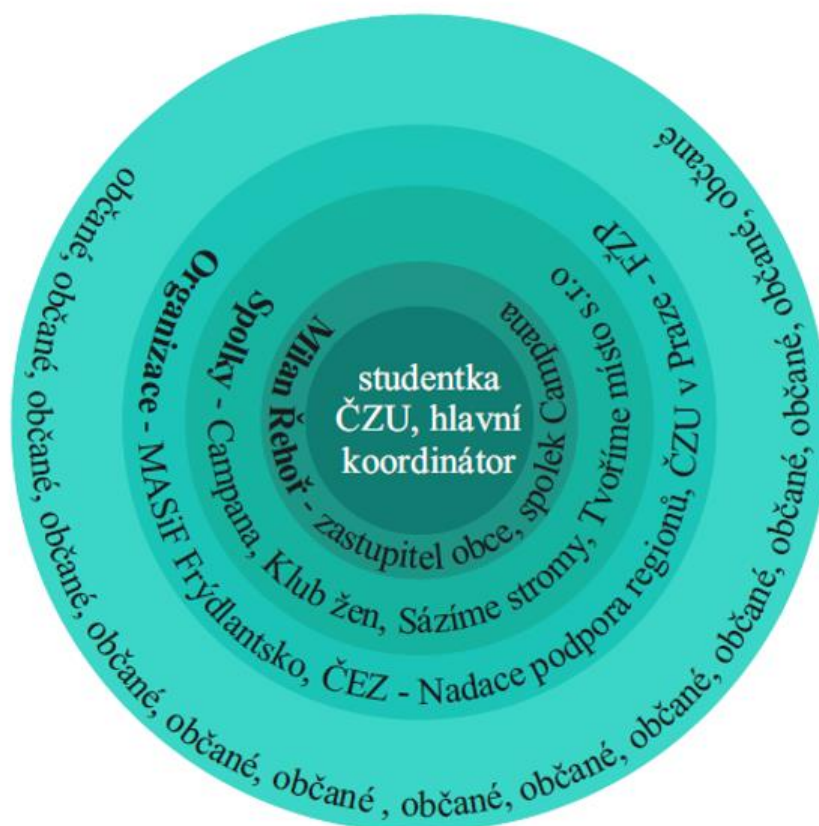
Oficiální oslovení veřejnosti a představení projektu větší skupině obyvatel proběhlo v září 2019 na schůzce místních akčních skupin (MAS), která se konala v kanceláři pana starosty obce. Tohoto setkání se účastnili jednotliví zástupci spolků, které působí v obci. Na tomto setkání byla představena myšlenka vytvoření zadání územní studie revitalizace parku u vily Rozálie a přilehlého okolí se zapojením místní veřejnosti. Této schůzky se také účastnil předseda místního spolku Campana a zastupitel obce pan Milan Řehoř, kterého myšlenka zaujala a později se stal „*ambasadorem*“ vedoucím přípravného týmu. Pan Milan Řehoř se stal důležitým pilířem pro úspěšnou přípravu participace v obci. Tento krok byl prvním krokem, kdy se v obci začalo s formováním zapojování veřejnosti a s jejím oslovováním.

12.2 Oslovení aktérů

O pár dní později byl záměr konzultován podrobněji s hlavním vedoucím přípravného týmu Milanem Řehořem, který se stal významným aktérem v území. Milan Řehoř byl na informativní schůzce v září 2019 seznámen se záměrem a jeho harmonogramem postupu.

Tato informativní schůzka byla prvním důležitým milníkem celé akce, roztočila kola participace. S Milanem Řehořem jsme během následujících dní začali oslovovat jednotlivé aktéry v území. Byl vytvořen „*Informační balíček pro místní aktéry*“, který obsahoval stručné představení záměru, metody plánovacího víkendu a pozvánku na první schůzku přípravného týmu. Tento balíček byl rozeslán aktérům v území, jak v papírové, tak i v elektronické podobě. Byl distribuován mezi vybrané aktéry (hasiči – Otto Novotný, komunitní centrum – Ivana Kandler, Svaz žen – Mirka Koláčná, Sázíme stromy – Tatina Kárová, Lunaria – Zbyněk Vlk, škola – paní Vondráčková). Vybraní a oslovení aktéři dále širili tento informační balíček mezi další

aktéry v území. Byla použita **metoda nabalování sněhové koule**¹. Tímto oslovením se vytvořila síť pavučiny, která zajistila, že se o této akci dozvěděli i lidé, kteří nebyli přímo osloveni mnou nebo Milanem Řehořem.



Obr.č.6.: hlavní aktéři v území (zdroj: vlastní)

Příloha č.6.: zápis z informativní schůzky s Milanem Řehořem

Příloha č 7.: informační balíček pro místní aktéry

12.3 Anketní šetření

Během oslovování aktérů, se začalo taktéž s distribucí anketního šetření. Toto anketní šetření bylo možné vyplnit v papírové nebo elektronické podobě.

Dotazníky byly za pomoci Milana Řehoře, Zuzany Hojdarové, Ivany Kandler distribuovány na různá frekventovaná místa v obci, do školy, na Obecní úřad, na poštu, do komunitního centra, do místního obchodu s potravinami a do Koloniálu paní Bečanové. Distribuovány byly také místním aktérům – členům spolků, kteří tyto dotazníky šířili dále.

¹ Metoda, se zaměřuje na hlavní a aktéry v území, který dávají typ dalším aktérům v území. (Zákoucká, 2017)

Anketní šetření bylo zpracováno tak, aby respondenti nad tímto dotazníkem nestrávili příliš mnoho času, aby byl dotazník krátký a úderný. Během zpracování otázek k anketnímu šetření byl kladen důraz na jejich jednoduchost a srozumitelnost. Jednotlivé otázky byly koncipovány tak, aby bylo možné od respondenta zjistit co nejvíce potřebných informací vztahujících se k dané problematice. Bylo potřeba zjistit informace o kvalitě veřejných prostranství v obci, informace o povědomí existence řešeného území, povědomí o pojmu zapojování veřejnosti do plánovacích proces. Déle se anketní šetření zabývalo zájmem občanů o tento druh akce, ochotu a chuť se případně takovéto akce účastnit.

Součástí anketního šetření bylo také speciální anketní šetření pro děti ze základní školy v Jindřichovicích pod Smrkem. Jedná se o děti mladšího školního věku, neboť v obci je pouze 1. stupeň základní školy. Otázky, byly formulovány jednoduchým způsobem, tak aby byly pro děti srozumitelné a přehledné.

Celkem bylo rozdáno cca 70 papírových anketních šetření, ta byla distribuována mezi občany od 10.11. 2019 do 31.12. 2019. K jejich rozšíření také pomohly konané Vánoční trhy na začátku prosince, kde jsem dotazníky rozdávala. Ke konci roku 2019 se vrátilo vyplněných 19 dotazníků, a 19 dotazníků vyplněných od dětí z místní základní školy. Data z anketního šetření byla představena na plánovacím víkendu v sobotu 18.1. 2020.

Vyhodnocení anketního šetření přineslo tyto výsledky:

- Nejvíce se do anketního šetření zapojili starousedlíci, tj. skupina obyvatel, která žije v obci dále jak 10 let.
- 47 % respondentů vnímá kvalitu veřejných prostranství v obci jako dobrou (známka 3) a 37 % respondentů jí vnímá jako zhoršenou (známka 4).
- 74 % respondentů má zájem účastnit se plánovacího víkendu nebo akce podobného typu.
- 32 % respondentů považuje současný stav řešeného prostoru za dobrý (známka 3) stejný počet respondentů považuje tento stav za špatný (známka 5).
- 93 % respondentů má zájem na tom, aby proběhla revitalizace řešeného území a 89 % z nich je ochotných pomoci.

Bližší výsledky z anketního šetření jsou zpracovány v příloze č. 10.

Příloha č. 8.: ukázka anketního šetření

Příloha č.9: ukázka anketního šetření pro děti

Příloha č.10.: vyhodnocení anketního šetření

12.4 Oslovení partnerů

➤ MaSiF Frýdlantsko

Během příprav na akci byla oslovena místní organizace MaSiF Frýdlantsko. Jedná se organizaci, která podporuje obce na Frýdlantsku v jejich rozvoji, snaží se pro tyto obce získávat finanční podporu, zajišťuje plánování komunitních akcí, podporuje komunitní život v obcích. Během příprav byla oslovena tato organizace, se kterou byla navázána spolupráce. Organizaci vede paní Jitka Doubnerová, která vede a organizuje komunitní akce, je vedoucím pracovníkem této organizace. Během schůzky s Jitkou Doubnerovou byla od této organizace přislíbena pomoc v podobě zajištění psacích potřeb, velkých papírů na kreslení a ostatních kancelářských potřeb, které jsou součástí těchto akcí. Dále byla předjednaná pomoc při facilitaci plánovacího víkendu.

(MaSiF – Jizerské hory, © 2020)

➤ Nadace ČEZ Podpora regionů

V rámci získávání finanční podpory byla využita pomoc Nadace ČEZ – Podpora regionů. Jedná se o grantové řízení, které podporuje malé projekty na úrovni měst a obcí. Jedná se o grant, který se zajímá o projekty v oblasti zdravotnictví, sociální oblasti, dětí a mládeže, životního prostředí a dalších oblastech. Dotace byla podána na plánovací víkend, jehož součástí je i vytvoření zadání územní studie.

(Nadace ČEZ, ©2020)

➤ Tvoříme místo s.r.o.

Spolek z Mnichova Hradiště, který podporuje a plánuje sociální aktivity v oblasti komunitního plánování, architektury, urbanismu a krajiny. Účastní se akcí spojených s územním plánováním a komunitním plánováním. Pracuje na ochraně a uchování kulturního, historického a přírodního dědictví. Předseda spolku Ing. arch. Milana Macoun nabídl pomoc při žádání možnosti dotace od Nadace ČEZ – Podpora regionů, neboť spolek Campana není spolkem, který se primárně zabývá obnovou veřejných

prostranství a nemohl a nechtěl o tuto dotaci žádat. Spolek Tvoříme místo s.r.o. s stal partnerem, který se rozhodl tuto akci podporovat a pomáhat s ní po skončení diplomové práce. Stal se právoplatným partnerem, který má zkušenosti a odhodlanost.

(Tvoříme Místo, ©2020)

12.5 Plakát plánovacího víkendu

V prosinci roku 2019 byl vytvořen plakát s informováním o konání plánovacího víkendu v lednu 2020. Plakát zval účastníky na konání plánovacího víkendu, který se konal ve dvou dnech. První část plánovacího víkendu zvala občany na návštěvu parku, a to dne 12.1. 2020 od 14:30. Druhá část plánovacího víkendu zvala účastníky na jakési sousedské setkání – plánovací dílnu, dne 18.1 2020 od 14:00 v Komunitním centru Jindřichovice pod Smrkem.

Plakát byl za pomoci Milana Řehoře rozšířen mezi širokou veřejnost a aktéry v Jindřichovicích pod Smrkem. Byl rozvěšen na místní nástěnku v obci, na poštu, obecní úřad, na dveře místního obchodu a byl vyvěšen na facebookových stránkách.

Příloha č. 11.: plakát plánovacího víkendu

12.6 Přípravný tým

12.6.1 První informativní schůzka přípravného týmu

První informativní schůzka přípravného týmu se konala v pátek 22. 11. 2019 od 17:00 v prostorách komunitního centra. Všem potencionálním aktérům byl rozeslán před touto schůzkou informační email (informační balíček pro místní aktéry) o možnosti vyjádření k řešenému tématu a účasti na schůzce.

Na začátku informativní schůzky byli aktérům předány podklady v podobě mapy řešeného území, pracovního listu s úlohami členů organizačního týmu, s potřebami, které jsou důležité zajistit na plánovací víkend a s časovým harmonogramem.

Skupina diskutovala nad těmito podklady dále je rozvíjela. Diskutovalo se o účelu projektu, o anketním šetření, o grantovém programu od Nadace ČEZ, o programu plánovacího víkendu, o funkcích jednotlivých členů přípravného týmu. Schůzka se konala v příjemném prostředí místního nově vzniklého komunitního centra, které disponuje zajímavými prostory. Skupina diskutovala cca necelé dvě

hodiny. Na tomto setkání byla domluvena návštěva terénu s přípravným týmem na 26.11. 2019.

Příloha č. 12.: zázpis z první informativní schůzky přípravného týmu

12.6.2 Návštěva terénu s přípravným týmem

Dne 26. 11. 2019 se od 15:00 do 16:00 se konala prohlídka terénu s přípravným týmem. Cílem setkání byla prohlídka řešeného území parku a přilehlého okolí. Cílem této návštěvy bylo přípravnému týmu ukázat řešené území, ukázat jim podmínky, které v území panují.

Fotografie z prohlídky terénu přípravného týmu



Obr.č. 7. - 8.: návštěva terénu – přípravný tým (zdroj: vlastní)

Příloha č.13.: zázpis z prohlídky terénu s přípravným týmem

12.6.3 Druhá informativní schůzka přípravného týmu

Druhá informační schůzka před plánovacím víkendem se konala v úterý 7. 1. 2020 v komunitním centru v Jindřichovicích pod Smrkem. Tato informativní schůzka měla přípravný charakter, schůzka konkretizovala úkoly pro členy přípravného týmu, jejich úlohu během plánovacího víkendu. Byl představen harmonogram – scénář plánovacího víkendu. Dále bylo prokonzultováno zajištění potřebných věcí na plánovací víkend. Byla představena jména facilitátorů, kteří se budou účastnit plánovacího víkendu a jejich úloha při plánovacích dílnách.

Facilitátoři:

- **Ing. arch. Milan Macoun** – odborný konzultant na Fakultě životního prostředí na ČZU v Praze
- **Eva Koubkova** – pracovnice ve středisku výchovné péče ve Frýdlantu

➤ **Bc. Anna Zákoucká** – hlavní facilitátor, studentka a autorka diplomové práce

Během příprav byl zajištěn tisk materiálů – map, bylo do zajištěno potřebné vybavení. Byla připravena úvodní prezentace a zajištěno občerstvení, pití a příprava pozvánek na březem.

Příloha č. 14.: scénář plánovacího víkendu

12.7 Plánovací víkend neděle 12.1. 2020 a sobota 18.1. 2020

Plánovací víkend byl rozdělen do dvou termínů, první část plánovacího víkendu měla účastníky setkání a zájemce o tuto akci seznámit s řešeným územím, aby lépe poznali řešené území a dokázali si utvořit představu o budoucím charakteru území na druhou část plánovacího víkendu. Druhá část plánovacího víkendu konající se o týden později účastníky už aktivně zapojila do plánování pomocí plánovacích dílen.

12.7.1 Neděle 12. 1. 2020

V neděli 12.1. 2020 se sešla 10členná skupina účastníků. Tato skupina byla složená z občanů obce. Skupina se začala scházet kolem 14:20 u brány kostela Nejsvětější Trojce, odkud cca 14:40 putovala na místo, kde se nachází park za bývalým statkem. Každý z účastníků setkání dostal informativní balíček, který obsahoval mapku řešeného území, mapku se stávajícím umístěním dřevin, tabulku o základních informacích ke každé dřevině.

Skupinka diskutovala u parku. Byl probírán zdravotní stav, možnost využití náletů z dřevin. Dále probíhala velice bohatá diskuse na téma ošetřování parku po jeho realizaci. Kdo by se o tento park měl starat. Probíhala otázka možnosti řešení dotací a další možnosti finanční podpory. Skupinka bohatě diskutovala zhruba hodinu, někteří členové se chtěli do parku podívat, jiným stačilo zůstat na komunikaci, neboť park je poměrně špatně přístupný. Součástí prohlídky byla také prohlídka parků přilehlé vily Rozálie a Daniely. Tato prohlídka byla komentovaná místním zahradníkem, který se o tento park v minulosti staral a má bohaté zkušenosti s projekty takového typu. Skupinka se začala postupně rozpouštět cca v 16:00. Ještě předtím byly účastníci pozváni na sobotní setkání do komunitního centra.

Fotografie z první části plánovacího víkendu



Obr. č. 9. – 13.: Návštěva terénu s občany – první část plánovacího víkendu (zdroj: vlastní)

Příloha č. 15.: materiály pro účastníky setkání

12.8 Sobota 18.1. 2020

V sobotu 18. 1. 2020 byla naplánovaná druhá část plánovacího víkendu, která se konala v místním komunitním centru v Jindřichovicích pod Smrkem od 14:00.

V komunitním centru se začali scházet první účastníci již kolem 12:30. Jako první se začali scházet hlavní účastníci přípravného týmu, kterými byli:

- Facilitátoři – Ing. arch Milan Macoun, Eva Koubková
- Hlavní organizátor akce, vedoucí facilitátor – Bc. Anna Zákoucká
- Vedoucí přípravného týmu – Milan Řehoř
- Zaměstnankyně MaSiF Frýdlantsko a zaměstnankyně komunitního centra – Iva Kandler

Tito účastníci začali s přípravami akce. Byl připraven projektor s místností, kde byla připravena úvodní prezentace pro účastníky, byly vyvěšeny všechny dostupné

mapové podklady – analýzy. Byly připraveny stoly pro jednotlivé skupiny a kancelářské potřeby, se kterými jednotlivé skupinky pracovali. U dveří byl připravený stoleček s velkou mapou, kam měli účastníci zaznamenat, v kterém místě obce bydlí a podepsat se na prezentační listinu.

Během příprav jsme se ještě s facilitátory vypravili na krátkou procházku do řešeného území a poté proběhl meeting, kde jsme dle scénáře probrali jednotlivé úkoly, které budou tvořeny ve skupinách a následný postup celého odpoledne. Po této instruktáži si každý facilitátor připravil svůj pracovní stůl pro svou skupinku.

Účastníci setkání se začali scházet před 14:00, nálada byla příjemná a pohodová. V místnosti vládla diskusní nálada. Každý z účastníků donesl malou drobnost v podobě občerstvení. Paní Kalousová během akce zajišťovala přípravu nápojů pro účastníky.

Akce začala cca 15 minut po 14:00, jako hlavní facilitátor jsem svolala účastníky, a přivítala je na setkání. Účastníkům byl oživen cíl setkání, byl jim představen program jejich odpoledne. Zároveň při této příležitosti byli přivítání externí facilitátoři, každý z facilitátorů o sobě řekl krátké povídání, aby se lépe sžil s kolektivem účastníků.

Program poté pokračoval úvodní prezentací, která se v krátkosti zabývala dosavadní prací. Tato úvodní prezentace byla zvolena z důvodu bližší informovanosti o záměru a jeho postupu, který probíhal před plánovacím víkendem. Konec prezentace představoval dvě otázky k řešení, které sloužily k rozprůdění diskuse před plánovací dílnou.

Jednalo se o následující otázky:

- **Jaký je Váš vztah k místu?**
- **Jakou představu máte o tomto místu?**

Tyto dvě otázky byly postupně představeny plénu, které začalo diskutovat a odpovídat na tyto otázky. Odpovědi z otázek byly zapisovány a formulovány na flipchart facilitátorem (Evou Koubkovou), která jednotlivé odpovědi zapisovala, a plénium nad těmito otázkami hojně diskutovalo. Skupina takto diskutovala zhruba 25 minut. Poté byla diskuse ukončena, a skupině byla představena hra, která měla jednotlivé účastníky setkání rozdělit do dvou pracovních skupinek. První skupinku

vedl Ing. arch. Milan Macoun, druhou skupinku vedla facilitátora Eva Koubková. Úkolem skupiny účastníků bylo seřadit se od nejvyššího po nejmenší. Poté takto seřazená skupinka v řadě byla rozdělena na prvního a druhého.

Každý z facilitátorů si po krátké 10minutové pauze k sobě svolal svou skupinku, se kterou měl pracovat. Každý z členů ve skupince dostal cedulku se svým jménem pro lepší orientaci a pohodovější atmosféru.

Účastníci plnili úkoly podle předem připraveného scénáře (příloha č. 14). Pro úkoly, které měli skupinky během plánovací dílny plnit byly připraveny 2 katastrální mapy řešeného území v měřítku 1: 400 ve formátu A0. Každá skupinka měla na jedno téma 30-40 minut. Na první dva úkol měl každý z účastníků k dispozici barevná lepička, která lepil do map dle instrukcí facilitátorů. Pro plnění třetího úkolu bylo zapotřebí použít kreslicí potřeby jako jsou fixy, pastelky a tužky.

Facilitátor během plnění úkolů zapisoval vedle na papír nebo přímo do map důvody, informace a myšlenky z diskuse ve skupině. Pomáhal účastníkům skupiny s koordinací a formulací myšlenek vedl, skupinu správným směrem.

Řešená témata v plánovací dílně:

- **Atmosféra území = jak se v území cítíte**
- **Symbyly v území**
- **Aktivity v území**

Ještě před skončením práce ve skupinkách byli vybráni zástupci z každé skupiny, aby od prezentovali závěrečnou prezentaci práce jejich skupiny.

Zhruba v 16:30 byla ukončena práce ve skupinkách a byly vyvěšeny jednotlivé mapy skupinek. Účastníci měli 15 minut na protažení, občerstvení, pití a sdělení pocitů s ostatními.

V 16:30 byli účastníci všech skupin svoláni do místnosti, kde byly vyvěšeny jejich mapy. Účastníci vytvořili kolečko a prezentující postupně představili svá díla. Nálada během prezentací byla veselá a přátelská, účastníci diskutovali nad svými záměry a myšlenkami.

Po prezentacích jsem poděkovala všem účastníkům za krásnou práci a příjemnou atmosféru. Předala jim pozvánku na 6. 3. 2020, kde budou představeny výsledky z plánovacího víkendu.

Dále jsem účastníky poprosila o závěrečné hodnocení otázky (Jakou představu máte o tomto místě?). Účastníci dostali 3 lepicí lístečky, které mohli libovolně nalepit k odpovědím, které na začátku akce formulovali k této otázce. Účastníci postupně k těmto vypsáním odpovědím svým hlasováním přiřadili prioritu.

Kolem 18:00 byla oficiálně ukončena akce. Účastníci ještě pár minut diskutovali nad možnostmi dalšího vývoje projektu, nad možnostmi financování a nad možnostmi, jak do projektu zapojit vedení obce, které nemá zatím kladný postoj k akci.

Příloha č.14.: scénář plánovacího víkendu

Příloha č. 16.: úvodní prezentace

Příloha č. 17.: otázky na rozprouzení nálady

Příloha č. 18.: pracovní mapy skupiny číslo 1

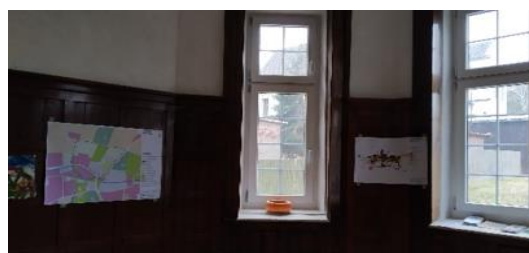
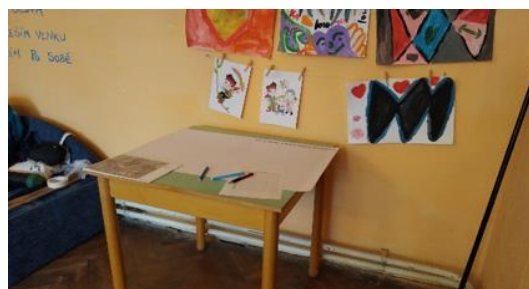
Příloha č. 19.: pracovní mapy skupiny číslo 2

Příloha č. 20.: fotografie z plánovacího víkendu

Příloha č. 21.: poznámka na 6.3. 2020

Fotografie z druhé části plánovacího víkendu

➤ Příprava



Obr. č. 14. – 17.: příprava zázemí před plánovacím víkendem (zdroj: vlastní)

➤ Úvodní prezentace



Obr. č. 18. – 20.: úvodní prezentace, otázky na rozproužení nálady (zdroj: vlastní)

➤ Plánovací dílny





Obr. č. 21. – 25.: práce účastníků setkání nad zadanými úkoly pod vedením facilitátorů (zdroj: vlastní)

➤ Presentace skupin



Obr. č. 26. – 31.: závěrečné prezentace skupin (zdroj: vlastní)

➤ Závěrečné hodnocení



Obr. č. 32. – 33.: závěrečné hodnocení skupin (zdroj: vlastní)

12.9 Získaná data z plánovacího víkendu

12.9.1 Otázky na rozproudění nálady

Otázka číslo 1 – Jaký je Váš vztah k místu?

Jaký je Váš vztah k místu?
průzkumně zájmový (i kvůli dětem)
dobrodružství
útočiště, divočina
smíšený porost
relaxace, klidová zóna
tajné a tajemné místo (pro děti)
izolovanost
smutek – promarněná příležitost

Tab.č.2.: odpovědi aktérů na otázku číslo 1 (zdroj: názory účastníků setkání)

Otázka číslo 2 – Jakou představu máte o tomto místě?

Jakou představu máte o tomto místě?
aby to sloužilo všem, kdo to chce užívat (potřeby lidí jejich přání)
nechat nálet i houští
informační panel (historie, seznam stromů) - část na východ arboretum s kašnou
workout
ohraničení prostoru
zahradnictví sad, rybíz
pozemky pro MŠ + ZŠ
dny Země (úklid)
arboretum s cizokrajnými dřevinami
smíšený porost

polodivočina (pročistit)
lesopark, (hýčkat poslední poklad lesa – dostupnost)

Tab.č.3.: odpovědi aktérů na otázku číslo 2 (zdroj: názory účastníků setkání)

Na začátku akce byly účastníkům položeny dvě otevřené otázky, jejich účelem bylo rozproutit v účastnících plánovací náladu a pomoci jim hlouběji se zamyslet nad pojetím řešeného území. Otázky byly formulovány tak, aby účastníci dokázali odpovědět co nejjednoznačnější a nejpřesněji.

První otázka se obecně ptala účastníků na jejich vztah k místu. Jednotlivé odpovědi účastníků zaznamenány v tabulce vypovídají o tom, že účastníci se ve většině odpovědí zaměřovali spíše na pocit, který z místa mají. Účastníci se zaměřovali více na prostor parku – popisovali ho jako tajemné místo, jako klidovou zónu, jako dobrodružství, či útočiště.

Druhá otázka účastníky směřovala do budoucnosti, k zamyšlení nad budoucí podobou a charakterem místa. Tabulka jednotlivých bodů, které byly zaznamenány během diskuse ukazuje, že účastníci pracovali při formování budoucí podoby se současným stavem, který byl odrazovým můstek jejich nápadů.

12.9.2 Plánovací dílny

Téma číslo 1 – atmosféra v území, jak se v území cítíte

SKUPINA ČÍSLO 1 - HODNOTY		
	IDENTIFIKACE	DŮVOD
1	hřbitov	klidné místo, procházka, majitelé hrobů, pohřbení sousedé
2	kostel	dech historie, kulturní centrum, pietní místo, podařená renovace, akustika
3	park	douglaska – nádherný strom, energie, propojení s historií, vzácný strom
4	střed parku – hustá bučina	úkryt pro zvířata a děti, skryté místo
5	severovýchodní část parku-kaštiny	zvířata mají co jíst, talismany, krásné stromy
6	skalka-park	místo pro hry, terén, je to tajemné, vršek
7	pila	stavební materiál
8	východní část parku-akát	hezký strom, včely
9	západní část parku	kamenná zeď

Tab.č.4.: hodnoty území skupiny číslo 1 (zdroj: názory účastníků setkání)

SKUPINA ČÍSLO 2 - HODNOTY		
	IDENTIFIKACE	DŮVOD
1	park	přítomnost stromů – douglaska, klid, příroda
2	park	skalka, hezký útvar, hodnota, tajemno
3	kostel	místo věčného klidu, duchovní síla, hezky opravené, malý provoz
4	statek	dobrá zkušenost s akcemi v objektu
5	severozápadní část území	příjemná, upravená
6	severovýchodní část – proluka	hezké

Tab.č.5.: hodnoty území skupiny číslo 2 (zdroj: názory účastníků setkání)

Úkolem účastníků bylo do tohoto úkolu vnést pozitivní pocity z řešeného místa, zaměřit se na hodnoty, které vnímají v území a zdůvodnit význam jejich bohatosti. Tyto své pocity přenesli do mapy, kde jednotlivé body, plochy či linie zakreslili a zdůvodnili svá rozhodnutí.

Obě skupiny identifikovali v území celkem 10 různých hodnot. V některých hodnotách se účastníci ve skupinkách shodovali a některé hodnoty byly zmíněny pouze u jedné skupiny. První skupina identifikovala celkem 9 hodnot a druhá celkem 6 hodnot.

Nejčastěji zmiňovanou hodnotou byl prostor parku a kostela spolu s přilehlým hřbitovem. Kostel představuje místo s odkazem historie, pietní prostor klidu a odpočinku. Dalším důvodem, proč byl zmiňován kostel je ten, že v současné době prochází velkou rekonstrukcí a dochází ke zlepšení jeho havarijního stavu ve kterém byl před rekonstrukcí.

Účastníci se v území zabývali také drobnými, skoro až přehlédnutými prvky v území, které jsou pro ně v území důležité a tvoří pro ně hodnotu. Takovým drobným prvkem je kamenná zeď v západní části parku, či dřeviny v území jako je douglaska, akát, hustá bučina nebo shluk kaštanů. Dále byla zmíněna i skalka v prostoru parku, kterou mají účastníci spjatou s pocitem jistého tajemna.

SKUPINA ČÍSLO 1 - PROBLÉMY		
	IDENTIFIKACE	DŮVOD
1	východní část území nad hřbitovem	hromady dřeva, hyzdí prostor
2	vstup do parku na pomezí pily	nepořádek, panely, odklidit
3	východní část parku	panely
4	severozápadní část parku	vodárna, zrekonstruovat, zdroj vody

5	východní část parku	válec, odklidit
6	pila	jsme rádi, že ji máme, ale je neupravená
7	jižní část území-statek	vstup do statku, upravit
8	severovýchodní část území	ruiny, úklid
9	severní část hřbitovní zdi	zvážit průchodnost, zkratka do parku

Tab.č.6.: problémy území skupiny číslo 1 (zdroj: názory účastníků setkání)

SKUPINA ČÍSLO 2 - PROBLÉMY		
	IDENTIFIKACE	DŮVOD
1	vstup do parku na pomezí pily	není dobrý pohled při vstupu
2	východní část území nad hřbitovem	skládka nepořádek, balíky dřeva
3	východní část území nad hřbitovem	skládka nepořádek, balíky dřeva
4	východní část území nad hřbitovem	balíky dřeva
5	jižní část území, areál statku	nepěkný dvůr, skladiště
6	jižní část území, plot u hlavní komunikace	ošklivý plot
7	jižní část území, plot u hlavní komunikace	ošklivý plot
8	severovýchodní část území – proluka	neoficiální skládka, bordel, odpadky
9	jižní část území u statku	nevzhledná předzahrádka
10	jihozápadní část parku	skládka, materiál, odpad
11	jihozápadní část území	ošklivá budova pily
12	jižní část areálu statku	ošklivá budova, vyhořelá
13	severozápadní část parku	špatná vodárna, podoba skruže
14	východní část parku	válec, bordel
15	severní část parku	starý nevzhledný plot, zbytečný
16	severovýchodní část proluky	špatný plot
17	střední část území východně od parku	zbořeníště
18	průchodnost hřbitovem	nízká průchodnost

Tab.č.7.: problémy území skupiny číslo 2 (zdroj: názory účastníků setkání)

Součástí prvního úkolu bylo mimo jiné získání negativního pohledu na řešené území a jeho problémy. Při řešení druhé části účastníci našli mnoho závažných i méně závažných problémů v území. Z dat je vidět, že účastníci našli mnoho problémů, které jim v území vadí a jsou pro ně velkou překážkou.

Zaznamenali celkově 11 problémů území. Skupinka číslo 1 identifikovala v řešeném území celkem 9 problémů a skupinka 2 jich identifikovala celkem 18.

Jako nejvíce problémová místa byly účastníky identifikovány plochy ve východní části území za hřbitovní zdi. V této části území se nacházejí velké haldy

dřeva, a další ostatní nepořádek. Haldy dřeva podle účastníků setkání hyzdí prostor v okolí kostela Nejsvětější Trojce a znemožňují nové účelné využití prostoru.

Dalším významným a často zmiňovaným problémem, který účastníci v území zmiňovali je areál pily a statku v jižní části území. Občané mají pocit, že toto území je nevhledné, ošklivé a působí zanedbaným dojmem. Největší důraz byl kladen na vstup do parku od pily. Tento vstup hyzdí skládka materiálu, kde si nájemníci pily shromažďují všemožné nevyužívané předměty. Tyto předměty hyzdí celý prostor a zamezují vstupu do parku z jižní strany. Dvůr v okolí statku a pily působí neuklizeně a chaoticky.

Dále byly v území identifikovány drobné problémy, jako jsou například pohozené věci po parku či velký válec na východní straně parku. Důležitým negativem byl také chybějící průchod z hřbitova do navazující západní části území. Tato výtka se však objevila pouze u jedné ze skupin, kde byla doplněna o poznámku zvažení. Byla zmíněna západní část parku a její polorozbořená vodárna, která působí nevhledně a je nebezpečná.

Téma číslo 2 – symboly území

SKUPINA ČÍSLO 1	
	SYMBOL
1	skalka
2	douglaska
3	vodárna
4	akát
5	buky

Tab.č.8.: symboly území skupiny číslo 1 (zdroj: názory účastníků setkání)

SKUPINA ČÍSLO 2	
	SYMBOL
1	douglaska
2	skalka
3	kostel
4	vila
5	pila
6	vodárna – malá budova + studna
7	hřbitov
8	válec – symbol smutné historie, možno přetvořit

Tab.č.9.: symboly území skupiny číslo 2 (zdroj: názory účastníků setkání)

Během plnění druhého úkolu měli účastníci za úkol identifikovat symboly v území. Jedná se o místa, věci, které jsou pro účastníky nedílnou součástí řešeného území, charakterizují toto místo a jsou jakýmsi duchem. Byly určovány z důvodu jasných priorit v území a ponechání konkrétních věcí v konkrétní části řešeného území. Úkolem bylo nalézt ty symboly v území, které nebyly součástí hodnot území.

Účastníci definovali celkem 10 symbolů. Skupina číslo 1 identifikovala celkem 5 symbolů a skupina číslo 2 identifikovala celkem 8 symbolů v území. Při plnění tohoto úkolu však došlo k tomu, že účastníci často zmiňovali symboly, které už byly zaznamenány v hodnotách území a někdy tak došlo k duplicitě. Účastníci se zaměřili především na hmotné symboly, zmíněn byl kostel, douglaska, skalka, vila, vodárna či drobné prvky jako je třeba zapomenutý válec.

Téma číslo 3 – aktivity v území

SKUPINA ČÍSLO 1		
AKTIVITY V ÚZEMÍ	MOBILIÁŘ	OSTATNÍ
arboretum – jih	roční sluneční hodiny	nechceme chemii při rekonstrukci
ovocný sad	herní dřevěné prvky – skákací, ležící	zrekonstruovat hrobku Heintschelů
fenologický rostlinný kalendář	brouzdaliště	
kompost	kašna	
jedlé keře	hmyzí hotel	
střílení z luku	lavičky	
rozptylová loučka	cestičky	
workout	budky pro netopýry	
obnovení branky	ptačí budky	
skalka – houpačka, lavička	krmelec	
zachovat torzo zídky	popisky ke stromům – informace, poezie	
	vodní jezírko	
	studánka pro lid a zvířátka	

Tab.č.10.: aktivity v území skupiny číslo 1 (zdroj: názory účastníků setkání)

SKUPINA ČÍSLO 2		
AKTIVITY V ÚZEMÍ	MOBILIÁŘ	OSTATNÍ
pozorování ptáků	živý plot	voda – meandry
geocasch	lavičky	zachovat cestu kolem parku

čtení knih	knihobudka	
skate	krmítko pro ptáky	
přespávání – bunkr	poznávací cedule	
zahradničení, kompostování, samosběr, výroba marmelád	obrubník	
školní zahrada – dílny pro děti	informační zastoupení ojedinelých druhů dřevin	
workout pro seniory a mládež	přesýpací hodiny	
otevřít branku – hřbitov		
na severu arboretum	krmítko pro zvěř	
na jihu sad	panely, naučné stezky	
vodní prvky pro děti		
oprava bývalého statku a hotelu		
zkrášlit pilu		

Tab.č.11.: aktivity v území skupiny číslo 2 (zdroj: názory účastníků setkání)

Posledním úkolem, který měli skupiny plnit bylo do prázdné katastrální mapy nakreslit a napsat všechny své poznatky, nápady, aktivity a věci, které podle nich mají být součástí řešeného prostoru a mají ho dotvářet.

Účastníci se v území zabývali aktivitami, mobiliářem a dalšími potřebami, které nejsou aktivitou ani mobiliářem.

V území bylo navrženo velké množství aktivit, které se zabývaly potřebami pro trávení volného času, sportem – workout pro mládež a seniory, skate či střílení z luku. Dále se aktivity zabývaly využitím prostoru pro děti z místní základní školy a školky – vytvoření školních zahrad, kompostu nebo ovocného sadu. Dalšími navrhovanými aktivitami bylo vytvoření arboreta v části parku, oprava zídky, vytvoření fenologického rostlinného kalendáře nebo oprava pily, statku.

Bylo navrženo bohaté spektrum prvků mobiliáře jako jsou lavičky, krmítka pro ptáky, netopýry, knihobudky, informační panely, poznávací cedule na stromy, kašna nebo další drobné prvky v území.

Při tomto úkolu se také účastníci okrajově zaměřili na zachování komunikace kolem parku a vybudování naučných stezek v parku.

13 Shrnutí získaných výsledků

13.1 Hodnoty, problémy a symboly

- Hodnoty v území

HODNOTA	SLOVNÍ ZHODNOCENÍ INTEPRETOVANÝCH HODNOT V ÚZEMÍ
hřbitov	Pietní místo, v centru hřbitova se nachází kostel Nejsvětější Trojce. Hodnota území.
kostel	Symbol obce, opravovaný kostel, jeden z nejstarších objektů v obci, místo, kde se konají koncerty. Nejdůležitější hodnota v území, symbol obce.
park	Ukrytý a tajemný park, s velkým množstvím zajímavých a cenných dřevin. Nejdůležitější hodnota řešeného území, zaslouží si nový nápad, ochranu, je to nevyužitý potenciál.
střed parku – hustá bučina	Součástí významné hodnoty parku, velké množství vysokých a mohutných buků v parku. Dodává hodnotě parku větší jedinečnost a atraktivitu. Některé z těchto dřevin mohou být poškozeny a bude muset dojít k opatřením např. kácení. Z těchto důvodů se jedná o hodnotu, která není tak vysoko postavená jako např. kostel.
severovýchodní část parku kaštany	Součástí významné hodnoty parku, velké množství vysokých a mohutných dřevin. Dodává hodnotě parku větší jedinečnost a atraktivitu. Některé z těchto dřevin mohou být poškozeny a bude muset dojít k opatřením např. kácení. Z těchto důvodů se jedná o hodnotu, která není tak vysoko postavená jako např. kostel.
skalka	Významné místo, jediná vyvýšenina v parku s horninami. Hodnota, která si zaslouží nápad a ochranu.
pila	Součást areálu statku, plocha výroby, která patří soukromému subjektu. Návrhy na její rekonstrukci či renovaci budou v budoucnu dost problematicky proveditelné. Složitě uchopitelná hodnota v území.
východní část parku – akát	Invazivní dřevina, která dokáže vymýtit dřeviny ve svém okruhu, poškozuje okolní dřeviny. Není hodnotou nýbrž problémem.
západní část parku – kamenná zeď	Polorozbořená zeď, která v minulosti plnila funkci oplocení parku ze západní strany území. rekonstrukcí tohoto oplocení dojde k pozdvižení hodnoty parku a jeho vymezení. Hodnota, která si zaslouží rekonstrukci.
severovýchodní část území – proluka	Nevyužitý prostor, který plní funkci skládky. Jedná se o problém, který musí být řešen.

Tab.č.12.: zhodnocené hodnoty v území (zdroj: vlastní)

Příloha č. 22.: výkres hodnot a problémů

Získaná data o hodnotách v území přinesly od obou skupin mnoho zajímavých hodnot, které v území vnímají. Obě skupiny se často v hodnotách shodovaly, u některých shodných hodnot byl ale jiný důvod jejich identifikace.

Při porovnání získaných dat od obou skupin byly jasně definované dvě nejhlavnější hodnoty území. První z nich je jednoznačně přírodní hodnota jejíž největším zástupcem je park a druhá hodnota je hodnotou duchovní jejíž zástupcem je kostel Nejsvětější Trojce.

Park pro účastníky představuje energii, propojení s historií, vzácné dřeviny – douglaska, tajemno, klid a místo pro hry. Vnímání této hodnoty parku jednoznačně cílí na to, aby se park nestal místem pro nové velké záměry, ale aby se obnovila jeho původní funkce, byl znovu nalezen, aby byla ochráněna jeho divokost a tajemnost.

Kostel Nejsvětější Trojce účastníci zdůvodňují jako hodnotu, která má v sobě historii, kulturu a duchovno. Toto místo spolu s přilehlým hřbitovem vnímají jako velké bohatství v obci, na které jsou po nedávné rekonstrukci kostela patřičně hrdí. Velký význam, jaký je kostelu přikládán nelze opomenout.

Další zmíněné hodnoty jsou hodnotami, které jsou nějakými dílčími hodnotami dotvářející základ přírodní a kulturní hodnoty v území. Jedná se o kaštany, hustou bučinu v parku, kamennou zídku, statek či proluku za kostelem. Například zmíněná proluka v severovýchodní části území je v tomto případě příležitostí než hodnotou.

- **Symboly**

SYMBOLY	SLOVNÍ ZHDNOCENÍ INTEPRETOVANÝCH SYMBOLŮ V ÚZEMÍ
douglaska	Majestátná, zdravá, cenná a cizokrajná dřevina v parku. Hodnota parku a významný symbol celého parku.
skalka	Jedinečný přírodní vyvýšený útvar v území, místo pro hry, velice tajemné místo. Zároveň se jedná o hodnotu v parku.
vodárna	Polorozbořená budova vodárny a přilehlé studny, odkaz historie, nebezpečná budova, jedná se o problém.
akát	Jediná dřevina tohoto typu v parku, zároveň je invazivní dřevinou může v budoucnu zamezit růstu jiných dřevin. Problém území.
buky	Hodnota území, která doplňuje a pozdvihuje hodnotu a parku samotného. Hodnota v území.
kostel	Objekt, který je zástupcem symboliky, duchovna, historie v území. Nejvýznamnější a nejvýraznější symbol celého řešeného území.
vila	Součástí areálu bývalého statku, architektonicky povedená budova, dnes chátrající. Vila je součástí komplexu bývalého statku, který lze vnímat jako symbol – odkaz historie. Symbolem je celý komplex statku spolu s budovou vili.

pila	Soukromí výrobní objekt, který není ničím jedinečný. Jedná se spíše o méně významnou hodnotu v území, zajišťuje práci, ale nepřináší žádný užitek, výjimečnost.
hřbitov	Součástí kostela – symbolika.
válec	Jedná se o nepůvodní věc v území, která hyzdí prostor, může být nebezpečná. Jedná se o problém v území.

Tab.č.13.: zhodnocené symboly v území (zdroj: vlastní)

Příloha č. 23.: výkres symbolů území

Obě skupiny identifikovaly poměrně dost symbolů v území, které se z velké části shodovaly s hodnotami v území. Při porovnání dat z obou skupin byly vyselektovány čtyři hlavní symboly území: douglaska, skalka, kostel a vodárna, kde zároveň symbol skalky a douglasky patří mezi nejzmiňovanější hodnoty v území. Nelze se ale v tomto případě shodnout na vodárně jako symbolu území, neboť je to rozbořená nebezpečná budova, která je problémem v území.

Mezi dalšími symboly byly zmíněny drobné dřeviny jako je akát. Tato dřevina je dřevinou invazivní a nemá v území co dělat a nelze ji tedy považovat za symbol. Další symboly jako je vila v prostoru statku či pila nejsou nosnými symboly, které by charakterizovaly území, lze o nich uvažovat jako o objektech, které si zaslouží revitalizaci, jsou hodnotou v území ale nemají v území velký význam, aby se mohly stát symbolem jako například kostel.

Dalším zajímavým symbolem, který byl zmíněn je starý zapomenutý válec v parku. Tento výrazný předmět pro jednu skupinu účastníků představuje významný symbol území. Z uvážení, jak účastníci vnímají symboly v řešeném území není válec symbolem, který by byl nenahraditelný, byl cenný, vzácný a jedinečný. Tento symbol by měl být přiřazen do škatulky příležitosti či problémů, jak sním naložit, co z něj vytvořit, což účastníci zmínili právě při plnění třetího úkolu.

Pro účastníky je nejdůležitější zachování přírodní hodnoty parku, a jeho provázaností s další významnou hodnotou kostela a hřbitova, na který jsou patřičně hrdí. Základní koncept řešeného území, musí být tedy stavěn na těchto dvou významných hodnotách. Jednotlivé navrhované aktivity musí být do území začleněny tak aby se tyto dvě významné hodnoty nerušily, nepoškozovaly a spolupůsobily spolu.

- Problémy

PROBLÉMY	SLOVNÍ ZHODNOCENÍ INTEPRETOVANÝCH PROBLÉMŮ V ÚZEMÍ
východní část nad hřbitovem – hromady dřeva, skládka, nepořádek, panely	Současný stav zabráňuje budoucímu využití plochy. Není navrženo budoucí využití plochy. Haldy jsou nebezpečné a hyzdí prostor, který působí zanedbaně a neopraveně. Jedná se o problém, který brání budoucímu využití území. Haldy dřeva, které jsou umístěny v prostoru, který patří soukromému subjektu, který má pozemek pronajatý od obce. Problém území.
vstup do parku na pomezí pily – nepořádek, skladiště	Znemožnění pohodlně vstupovat do parku z jižní strany, majitel pily skladuje nepořádek na pozemku obce. Tento nepořádek se začíná čím dál tím více rozpínat do prostoru parku. Problém území.
východní část parku – panely, válec, nepořádek	Na okrajích prostoru parku leží nepořádek v podobě starého válce a betonových panelů, tento problém hyzdí území, které působí ještě více nepříznivým dojmem. Tyto předměty jsou také nebezpečné. Problém v území.
severozápadní část parku – vodárna	Nebezpečná polorozbořená budova vodárny a studny, která chátrá a je přístupná bez jakéhokoliv zabezpečení. Z objektu trčí staré zkorodované ocelové výztuže, otvor studny je zabezpečen pouze lehce odklopitelným poklopem. Problém v území.
neupravená pila	Pila je v soukromém vlastnictví, problémem jsou spíše poházené věci okolo na jiných pozemcích, než vzhled pili samotné.
jižní část území – statek, vstup do statku, ošklivý plot, nevzhledná předzahrádka, vyhořelá budova statku	Tento definovaný problém je menšího rozsahu, některak neznemožňuje realizaci parku a navazujícího okolí, není nebezpečný a nebrání realizaci dílčích záměrů v území. Jedná se o problém estetický.
severní část za hřbitovní zdí – chybí průchod ze hřbitova do parku	Průchod z hřbitova do parku v dřívějších letech fungoval a později se zaslepil. Tento zaslepený průchod by měl zůstat ve stavu v jakém je dnes. Jeho zpřístupnění by vytvořilo zbytečné procházení přes hřbitov, který má být klidným místem odpočinku.

Tab.č.14.: zhodnocené problémy v území (zdroj: vlastní)

Příloha č. 22.: výkres hodnot a problémů

Řešené území vykazuje mnoho nedostatků a problémů, dle účastníků setkání je jsou některé části území zanedbané, neupravené a slouží jako skládka. Účastníci při plnění této části prvního úkolu vyjmenovali mnoho závažných i méně závažných problémů s kterými je nutné se poprat a vyřešit je. Jeden z nejzávažnějších problémů, je právě velká skládka panelů, dřeva a dalšího odpadu ve východní proluce za

hřbitovem. Účastníkům obecně vadí veškerý nepořádek, který se v řešeném území nahodile vyskytuje všude i kolem kostela samotného.

Problémy, které účastníci zmínili se zaměřovaly nejčastěji na nepořádek v řešeném území, na problémovou skládku dřeva na pozemcích obce, nebo na nevzhledné budovy areálu statku, pily a zchátralé vodárny. Zaměřovali se pouze na problémy estetické, které jsou viditelné.

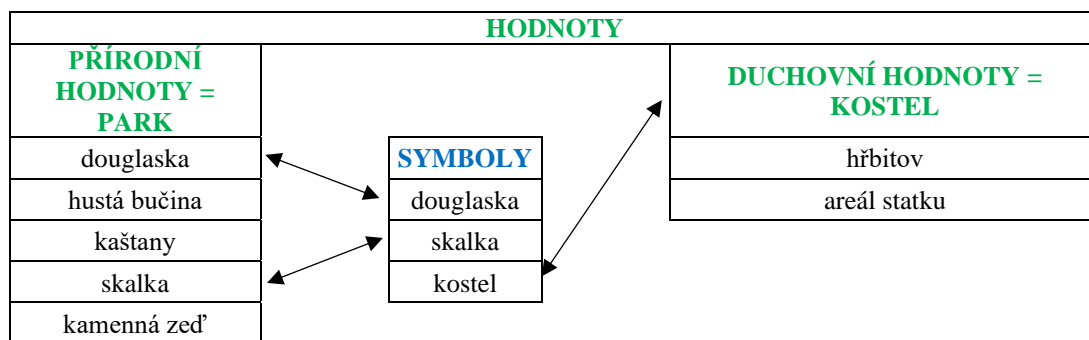
Účastníci se při hledání a definování problémů nezaměřili na fungování prostoru jeho dostupnost či docházkovou nebo dopravní obslužnost.

Dále se nezaměřili na vnitřní prostory parku samotného na nálety, které se v parku nacházejí a jsou potřeba odstranit a následně provést ošetření, která těmto náletům do budoucna zabrání.

Problémem, kterým se účastníci nezabývali je potřeba parkovacích ploch před kostelem. Auta nahodile parkují okolo kostela. Dalším problémem je dostupnost parku, který je špatně dostupný z jižní strany území od statku. Dále se jedná o průchodnost parku samotného, který je zarostlý a průchod skrz parkem je dosti obtížný.

Výsledná tabulka hodnot rozděluje v území dvě základní a nejdůležitější hodnoty, pod které přiřazuje po hodnoty, které dotváří bohatství a jedinečnost těchto hodnot. Mezi těmito dvě základními hodnotami se nachází tabulka symbolů, která zaznamenává tři významné symboly v území, které jsou zároveň významnými hodnotami v území.

V tabulce problémů jsou zahrnuty nejdůležitější hodnoty území provázané se symboly v území. Zároveň jsou zde zmíněny nejzávažnější problémy území, které jsou doplněny o další problémy, které účastníci během setkání nedefinovali.



PROBLÉMY
východní část nad hřbitovem – hromady dřeva, skládka, nepořádek, panely
vstup do parku na pomezí pily – nepořádek, skladiště
severozápadní část parku – vodárna
nevřešené odstavné plochy pro parkování kolem kostela
velmi špatná průchodnost parku
špatný přístup do území, pro pěší, cyklisty, nejsou pro ně vytvořené podmínky
jižní část území – statek, vstup do statku, ošklivý plot, nevzhledná předzahrádka, vyhořelá budova statku

Tab. č. 15.: výsledky hodnot, problémů a symbolů (zdroj: vlastní)

13.2 Vymezení jednotlivých funkčních oblastí a vhodnost umístění aktivit do území

Tabulky zaznamenávajíci zhodnocení z dat získaných ze třetího úkolu. Účastníci zaznamenávali jednotlivé aktivity do různých částí řešeného území. Během plnění třetího úkolu účastníci nastínili rozdělení území na funkční oblasti. Z tohoto důvodu byly vytvořeny tabulky, kde každá tabulka zaznamenává jednu funkční oblast. V nich jsou vypsány jednotlivé aktivity, mobiliář a další nápady, které byly zmiňovány v jednotlivých částech řešeného území. Tabulky zaznamenávají slovní hodnocení vhodnosti a nevhodnosti zařazení jednotlivých aktivit do dané funkční oblasti.

Oblast lesoparku

OBLAST	VHODNOST Z HLEDISKA UMÍSTNĚNÍ		AKTIVITA Z HLEDISKA VHODNOSTI UMÍSTĚNÍ	OBLAST
LESOPARK	VHODNÉ	Lesopark je vymezen na ploše parku.	ARBORETUM – vhodná aktivita, která podtrhuje přítomnost parku a jeho výskyt vzácných dřevin, tato funkce navazuje na již v minulosti založený původní účel parku.	LESOPARK
			KAŠNA – prvek, který může být součástí lesoparku, musí být umístěn co nejbližší vodnímu zdroji (studna), špatná dostupnost vodního zdroje.	

			<p>ROČNÍ PŘESÝPACÍ HODINY – nevhodné, těžko zrealizované, velká finanční náročnost.</p>	
			<p>MEANDRY – v území není žádný vodní zdroj typu potoka, pouze stará studna.</p>	

Tab. č. 16.: oblast lesoparku (zdroj: vlastní)

Oblast ovocného sadu

OVOCNÝ SAD						
	VHODNÉ	Plochu ovocného sadu je vhodné umístit do severovýchodní části území, tak aby navazovala na plochu lesoparku a školní zahrady a byla s těmito plochami propojena.	<p>OVOCNÉ DŘEVINY – otevřený sad pro všechny, výsadba ovocných dřevin a keřů, vytvoření zázemí. Propojení s plochou lesoparku.</p>	<p>FENOLOGICKÝ ROSTLINNÝ KALENDÁŘ – součástí ovocného sadu, zajímavý nápad, není finančně náročný a odpovídá charakteru využití plochy.</p>	<p>JEDLÉ KEŘE – součástí ovocného sadu, vhodné rostliny.</p>	
			<p>HMYZÍ HOTEL – součástí plochy ovocného sadu a lesoparku, drobné budky v území, které obohacují území.</p>	<p>LAVIČKY – drobný mobiliář, sloužící k rekreaci a odpočinku.</p>		
			<p>NEHCEME CHEMII – nepoužívat chemické ošetření, opatření k pěstování rostlin.</p>	<p>ZAHRADNIČENÍ, SAMOSBĚR – charakter dané oblasti, bude sloužit všem, otevřený a volný prostor.</p>		
			<p>POZNÁVACÍ CEDULE – informační cedule k ovocným dřevinám, o možnosti sběru a zpracování.</p>			
			NEVHODNÉ	Umístit plochu sadu v těsné návaznosti k hřbitovní zdi, umístit plochu sadu bez návaznosti na lesopark. Tato	<p>KOMPOST – umístit do ploch školní zahrady, budou s ním pracovat děti z místní školy.</p>	<p>ROZPTYLOVÁ LOUČKA – nevhodné možné u plochy hřbitova.</p>
					<p>BROUZDALIŠTĚ – plochy sportoviště a odpočinku.</p>	
						OVOCNÝ SAD

	vymezená oblast navazuje na v minulosti umístěné zahradnictví.	HERNÍ DŘEVĚNÉ PRVKY – plochy sportoviště a odpočinku.
		WOURKAUT – plochy sportoviště a odpočinku.
		ŠKOLNÍ ZAHRADA DÍLNY PRO DĚTI – umístit do samostatné plochy,

Tab. č. 17.: oblast ovocného sadu (zdroj: vlastní)

Oblast sportoviště a odpočinku

SPORTOVIŠTĚ A ODPOČINEK	VHODNÉ	Umístění sportovního zázemí pro děti, mládež. Součástí bude odpočinkový kout pro seniory. Tuto plochu vhodně umístit co nejbližší lesoparku a ovocnému sadu.	WOURKAUT, SKATE – plochy sportoviště, pro starší děti, cvičební prvek.	SPORTOVIŠTĚ A ODPOČINEK
			HERNÍ DŘEVĚNÉ PRVKY – plochy sportoviště pro menší děti.	
			LAVIČKY – drobný mobiliář, sloužící k rekreaci a odpočinku.	
			CESTIČKY – zajišťují průchodnost území a propojenost s ostatními částmi území.	
			ČTENÍ KNIH – jedna z odpočinkových zón této plochy.	
			KNIHOBUDKA – součástí prostoru pro čtení knih.	
			WORKAUT PRO SENIORY – vymežit část této plochy pro tuto cílovou skupinu. Prostor pro hry a odpočinek.	
	NEVHODNÉ	Jedná se o oblast, která vyžaduje dostatek prostoru, bezpečnosti a přehlednosti nelze tedy tuto plochu umístit do stabilizovaného území nebo do území lesoparku.	ŠKOLNÍ ZAHRADA – samostatná plocha, která bude funkčně sloužit pouze navrhovaným účelům.	
			BROUZDALIŠTĚ – v území není dostatečný vodní zdroj, nutná pravidelná a nákladná údržba, bezpečnost.	
			ARBORETUM – aktivita vhodná do prostoru lesoparku, kde se jich nacházejí vzácné dřeviny.	

Tab. č. 18.: oblast sportoviště a odpočinku (zdroj: vlastní)

Oblast školní zahrady

ŠKOLNÍ ZAHRADA	VHODNÉ	<p>Plocha vhodná k umístění školní zahrady, blízkost a dostupnost ze základní a mateřské školy. Návaznost na areál lesoparku, ovocného sadu a plochy sportoviště. Tato plocha pomáhá dětem se rozvíjet a pěstovat plodiny ke svému vlastnímu užítku.</p>	<p>PĚSTOVÁNÍ ROSTLIN – vhodné umístění skleníků, drobných políček, učební pomůcka.</p>	ŠKOLNÍ ZAHRADA
			<p>LAVIČKY – drobný mobiliář, sloužící k rekreaci a odpočinku</p>	
	<p>DÍLNY PRO DĚTI – prostor pro výrobu drobných výrobků, pro přesazování rostlin, prostor pro skladování materiálu.</p>			
	<p>KOMPOST – součástí areálu školní zahrady a dílen.</p>			
	NEVHODNÉ	<p>Nevhodné je vymezovat tuto plochu v prostorách lesoparku, dále v plochách stabilizovaných či plochách, kde je nutný velký zásah do krajiny.</p>		

Tab. č. 19.: oblast školní zahrady (zdroj: vlastní)

Oblast revitalizace území v okolí pily

REVITALIZACE ÚZEMÍ V OKOLÍ PILY	VHODNÉ	<p>Tato plocha je vymezená na současný areál statku a pily. Jedná se o vyhořelou a zdevastovanou plochu, která je nejkratším průchodem do lesoparku a navazujících ploch.</p>	<p>ZKRÁŠLIT PILU – navrhnou plán oprav a nového využití vyhořelého areálu., který chátrá.</p>	REVITALIZACE ÚZEMÍ V OKOLÍ PILY
			<p>OPRAVA BÝVALÉHO STATKU A HOTELU – plochu revitalizovat a udělat z prostoru plnohodnotný prostor plnící funkci, výroby skladování a kultury. Území, které plní několik funkcí najednou, které se vzájemně neruší.</p>	
	NEVHODNÉ	<p>Jedná se o stabilizovanou plochu, nelze umístit jinam.</p>		

Tab. č. 20.: oblast revitalizace v okolí pily (zdroj: vlastní)

Oblast ponechání přírodnímu charakteru

PONECHÁNÍ PŘÍRODNÍMU CHARAKTERU	VHODNÉ	<p>Plocha, která je ve vlastnictví soukromých subjektů, účastníci pro tuto plochu nenašli vhodné řešení. Tato plocha plní v současné době funkci přírodní a krajinné. Plocha by měla zůstat v tomto duchu a pouze by měla umožňovat plynulý přechod mezi zastavěným a nezastavěným územím.</p>	CESTIČKY – vytvořit prostupnost území s návazností na další části území.	PONECHÁNÍ PŘÍRODNÍMU CHARAKTERU
	NEVHODNÉ	<p>Jedná se o stabilizovanou přírodní plochu. Nelze umístit jinde v řešeném území.</p>		

Tab. č. 21.: oblast ponechání přírodnímu charakteru (zdroj: vlastní)

Oblast stabilizace území

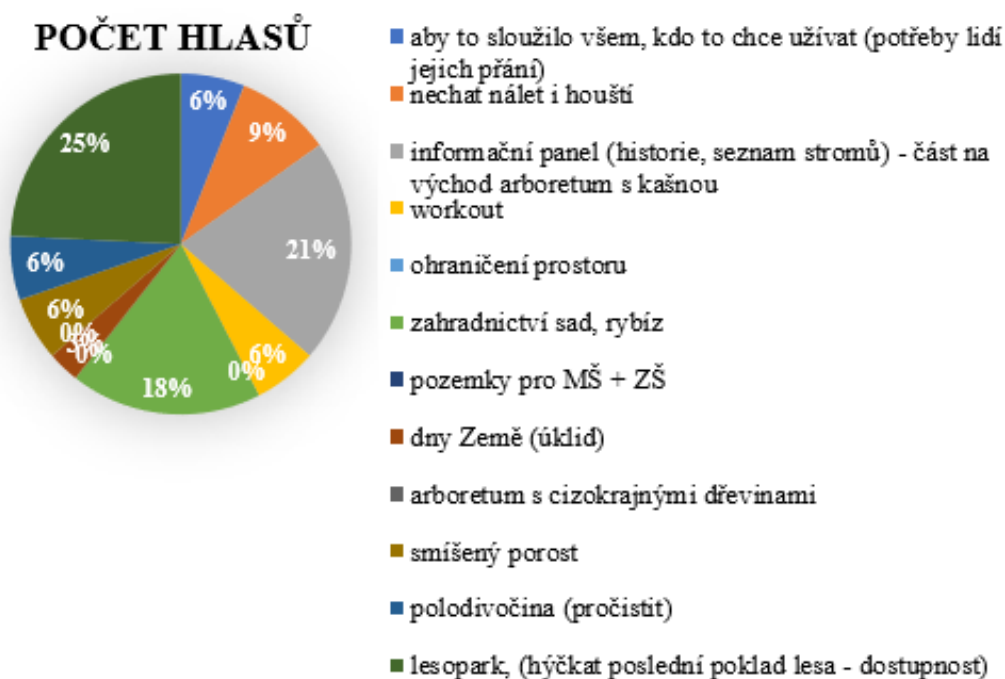
STABILIZACE ÚZEMÍ	VHODNÉ	<p>Tato plocha je vymezena na dvou částech území v areálu hřbitova kostela Nejsvětější Trojce a dále v jihozápadní části území, kde se nachází zástavba rodinných domů. Jedná se o plochy, které jsou v území stabilizované a nevyžadují žádné další záměry. Pouze vyžadují, aby byly provázané s okolními částmi území.</p>		STABILIZACE ÚZEMÍ

	NEVHODNÉ	Jedná se o stabilizované území se stávající zástavbou. Zásah pouze a v míře nezbytně nutné.	<p>OBNOVENÍ BRANKY – obnovení branky, která se nacházela v severozápadní části hřbitovní zdi. Toto obnovení by v budoucnu přineslo problémy v podobě porušení duchovna místa hřbitova. Tento průchod by sloužil všem bez respektu k území hřbitova.</p> <p>ZREKONSTRUOVAT HROBKU HEINTSCHELŮ – řešení, které je na majitelích hrobky.</p>	
--	-----------------	---	---	--

Tab. č. 22.: oblast stabilizace území (zdroj: vlastní)

13.2.1 Závěrečné hlasování

Graf ukazující závěrečné hodnocení účastníků setkání nad tím, jaký charakter by podle jejich uvážení park měl mít. Účastníci během hlasování přiřadili největší prioritu právě charakteru již několikrát zmiňovanému lesoparku. Další prioritou bylo vytvoření nového arboreta i s informačními panely, kašnou, třetím nejvíce prioritním nápadem bylo vytvoření zahradnictví a sadu.



Graf. č. 2.: závěrečné hlasování aktérů (zdroj: názory účastníků setkání)

13.3 Základní vize řešeného území

Základní vize řešeného území je odrazem myšlenek, nápadů a získaných dat od účastníků setkání. Během plánovacího víkendu byla získaná data, která jasně naformulovala základní vizi řešeného území a charakter řešeného území.

Nejzásadnější získaná data, která zformovala vizi jsou informace získané z úvodní diskuse o řešeném území a jeho charakteru. Účastníci vyzdvihovali vzácnost tohoto přírodního bohatství v obci. Další data, která zásadně ovlivnila vizi byla získaná na začátku diskuse k rozproudění nálady, kde účastníci hovořili o tajemném místě, jeho přírodním bohatství, jeho divokosti, vzácnosti a jisté izolovanosti. Dále zmiňovali představu o charakteru tohoto území, kde největší zastoupení měl lesopark a arboretum. Doplnujícími údaji jsou pak získaná data o hodnotách území, kde účastníci vyzdvihovali park a jeho přírodní bohatství v podobě vzácných dřevin – douglaska, kaštany a bučiny. Dále vyzdvihovali přírodní terénní útvary v parku.

Vize řešeného území:

VZÁCNÝ KOUSEK LESA

Tato vize představuje spojení tří důležitých hodnot a symbolů, které charakterizují řešené území a dodávají mu jeho jedinečnost. Tento tří slovný slogan vize definuje přítomnost vzácných dřevin v území – symbol parku douglaska, definuje přítomnost malého kousku divoké přírody v dostupné vzdálenosti od centra obce. Definuje to, jaký by měl mít tento prostor charakter, že by měl být lesem – lesoparkem, který v sobě skrývá vzácné dřeviny a je jakousi vzácnou příležitostí pro občany.

Jedná se o silnou vizi, která propojuje lesopark „*vzácný kousek lesa*“ se zbytkem území. Dává možnost vytvořit v území podmínky pro zrod záměrů přírodního charakteru, pro zrod záměrů, které budou sloužit občanům obce, budou pro ně dostupné a zajímavé. Umožňuje vytvoření divokého lesa v zastavěném území s návazností na záměry jako je ovocný sad, dětské hřiště, školní zahrada. Umožňuje vytvoření jedinečného a tvořivého prostředí v zázemí obce.

Grafické znázornění vize je promítnuto do podoby stromu, který je zakreslen nad řešeným územím. Střed stromu je místem, kde se kořeny oddělují od větví, nachází se na pomezí statku a kostela, který je významným symbolem celého území. Větve stromu sahají do celého řešeného území a jsou zakončeny plody (body), které značí

důležitá zajímavá místa v území, kterým je třeba dát v území význam a podpořit jejich hodnotu a symboličnost v území. Jsou to plody, které jsou připraveny dozrát. Jednotlivé větve tyto body propojují a vytvářejí cestní síť mezi těmito místy. Kořenový systém stromu je podhoubím podporující život v parku a propojující zbytek obce s parkem.

Příloha č. 22.: výkres hodnot a problémů území

Příloha č.23.: výkres symbolů území

Příloha č. 24.: výkres oblastí

Příloha č. 25.: širší vztahy vize

Příloha č.26.: logo vize

13.3.1 Cíle vize

- **Vytvořit prostor, který bude mít charakter lesoparku**

Prostor současného parku bude navrhnout a zpracován tak, aby byly vytvořeny podmínky pro vznik lesoparku, který bude plnit funkci veřejného prostoru s prvky divokosti, tajemna a vzácnosti. Prostor parku bude řešen s co nejmenšími zásahy, pouze v takové míře nezbytně nutné pro průchodnost území, zajištění ošetření dřevin, nové výsadbě či doplnění mobiliářem. Budou navrženy taková opatření, která zamezí rozvoji charakteru podoby městského či příměstského parku. Bude navržen v kontextu s ostatními funkcemi v řešeném území. Nebude navrhován jako uzavřený samostatný celek. Jednotlivé funkční zóny v řešeném území budou při budoucím návrhu fungovat jako jeden propojený celek.

- **Vytvořit bohatý a otevřený veřejný prostor**

Řešené území bude bohatým prostorem, které bude hravé, odpočinkové a otevřené. Bude vytvořen plnohodnotně fungující otevřený prostor, který bude sloužit všem. Prostor bude atraktivní jak pro občany obce samotné, tak i pro nahodilé návštěvníky. Tento prostor bude propojen s okolními částmi obce a bude na ně plynule navazovat. Bude vytvořen systém stezek-cestiček, které umožní bezproblémovou průchodnost území. Budou navrženy nová řešení dle výsledků z plánovacího víkendu pro nevyužité prostory a jejich zakomponování do stávajícího systému řešeného území.

Prostor bude rozdělen na jednotlivé funkční oblasti, které budou sloužit jednotlivým skupinám aktérů pro jejich potřeby. Tyto funkční prostory budou mít

odlišný charakter, s odlišnými aktivitami, které se nebudou vzájemně narušovat. Prostor bude dostupným poloveřejným a veřejným prostorem, pro širokou skupinu aktérů v území. Budou vytvořeny podmínky pro polosoukromé prostory školní zahrady pro místní základní a mateřskou školu.

- **Vytvořit prostor pro široké spektrum aktérů v území**

Navržený prostor bude prostorem, který bude sloužit primárně obyvatelům obce. Jeho jednotlivé funkční zóny budou navrženy pro aktivity, které budou určeny pro konkrétní skupiny aktérů v území. Každá skupina od dětí mladšího školního věku až po seniory bude mít v území vytvořené podmínky pro rekreaci, odpočinek či sport. Odpočinkové zóny budou poskytovat klid a návštěvníci nebudou rušeni jinými aktivitami v území.

Cílem je vytvořit takové podmínky v prostoru, aby byl přístupný všem bez omezení (dětem, seniorům a dospělým), aby vyhovoval nárokům na odpočinek, rekreaci, volnočasovým aktivitám a sportu. V prostoru budou navrženy takové aktivity, které budou umožňovat využití pro všechny věkové skupiny. Budou navrženy takové aktivity, které neznehodnotí hodnoty a symboly v prostoru.

13.4 Výsledný koncept řešení

Na základě vize a zpracovaných výsledků bylo zpracováno v grafické podobě schéma konceptu řešeného území.

Bylo vytvořeno schéma jednotlivých funkčních oblastí příloha č. 24, které zaznamenává hlavní rozdělení řešeného území na jednotlivé funkční plochy – oblast lesoparku, oblast ovocného sadu, oblast sportoviště a odpočinku, oblast školní zahrady, oblast ponechání přírodního charakteru, oblast stabilizace území a oblast revitalizace území. Tyto jednotlivé plochy jsou spolu s jednotlivými vhodnými aktivitami a mobiliářem promítnuty v příloze č. 27 ve schématu základního konceptu řešeného území.

Prostor lesoparku bude mít podobu otevřeného veřejného prostoru, který bude volně přístupný všem bez omezení. Navrhované řešení lesoparku mění stávající podobu nevyužitého a zarostlého parku na podobu divokého lesoparku s drobným mobiliářem a pěšími stezkami. Návrh obnovuje kamennou zeď v západní části parku, která bude sloužit jako oplocení. Umisťuje v prostorách bývalé vodárny vodní prvek

– kašnu. Navrhuje zpřístupnění skalky a její doplnění o herní prvky. V západní části lesoparku bude obnoveno arboretum, které bude doplněno novými cizokrajnými dřevinami. Navrhovaný stav podoby lesoparku, reflektuje nalezené problémy spojené s prostupností území, které eliminuje nově navrženými pěšinami, které propojují jednotlivé aktivity v území. V jižní části území je navrhnout významný uzel pěších a dopravně přístupných stezek, které se kříží v bodě kde jsou dnes umístěny a odhozeny nepotřebné věci z prostoru pily.

Řešení prostoru východní části území navrhuje multifunkční využití tří funkčních zón – ovocný sad, školní zahrada, sportoviště a odpočinek. Tyto jednotlivé funkční zóny budou mít různý charakter veřejného prostoru. Plocha ovocného sadu bude volně přístupnou plochou, která bude sloužit pro otevřený sběr ovoce a plodů z jedlých keřů. Stejně tak bude mít tento charakter plocha sportoviště a odpočinku. V této ploše budou osazeny drobné herní prvky, workout pro seniory nebo skate. Plocha školní zahrady bude mít charakter soukromého prostoru určeného pro potřeby místní základní a mateřské školy. Tento soukromý prostor bude oddělen oplocením od ostatních funkčních ploch. Prostorové vazby mezi těmito třemi funkčními zónami jsou navrhnuty formu drobných pěších stezek. Jednotlivé aktivity jsou rozděleny v území tak, aby se vzájemně nerušily.

Poslední částí, kterou koncepce řeší byla jižní část území – prostoru bývalého statku. V této části se koncepce zaměřila zejména na revitalizaci současného prostoru a jeho budov. Dále koncepce v této části území navrhuje hlavní spojovací osu mezi centrem obce, lesoparkem a domovem důchodců (vila Rozálie).

Výsledný koncept se zaměřil na řešení ploch převážně ve východní a jižní části území, které jsou v majetku obce Jindřichovice pod Smrkem. Zbylé plochy v západní a jihozápadní části území koncept stabilizoval. Stávající zástavba, která se v této části území nachází zůstává zachována, stejně jako plocha louky v západní části území, kde koncepce navrhuje pouze pěší propojení (zkratku) do navazujících částí území k větrným elektrárnám.

Koncepce také řeší navržení možných a vhodných propojujících směrů, které propojují jednotlivé aktivity s okolní zástavbou. Tyto výsledné směry vycházejí z výkresu schématu širších vztahů řešeného území, kde jsou zakresleny důležité vazby v území, které směřují do významných bodů v území i mimo něj. Výkresová část

rozděluje v řešeném území tyto směry na hlavní osy propustnosti území a na vedlejší osy propojující aktivity v území. Problém nedostatku parkovacích ploch v okolí kostela a hřbitova je řešen vytipováním vhodných míst pro parkovací plochy.

Příloha č. 27.: schéma konceptu řešeného území

13.5 Představení návrhu veřejnosti 6.3. 2020

V pátek 6.3. 2020 od 17: 00 se konala v místním komunitním centru plánovaná schůzka všech účastníků z plánovacího víkendu. Tato schůzka byla konaná za účelem představení zadání studie a výsledků, které z tohoto setkání vzešly, jak byly zaneseny do zadání, byl představen i harmonogram navazujících prací.

Tohoto setkání se účastnili účastníci plánovacího víkendu, konání bylo spíše komornější a neslo se v poklidném duchu. Skupina dostala možnost se k zadání vyjádřit, bylo konzultováno a byly probírány další možnosti navazujících prací. Účastníkům se na setkání líbilo především grafické zpracování vize a výsledného konceptu řešení. Dále dostali možnost zadání připomínkovat písemnou formou, a to v termínu od 20.3. 2020 do 30. 5. 2020. Každému účastníkovi bylo na emailovou adresu doručeno zadání územní studie.

14 Harmonogram

14.1 Nastínění další realizace

Po skončení diplomové práce budou i nadále pokračovat kroky k realizaci lesoparku, který je předmětem diplomové práce. Navazující činnosti se budou zaměřovat na lesopark a kroky vedoucí k následné realizaci a dalšímu zapojení veřejnosti. Další kroky budou formulovat vzniklý návrh zadání se zapojením veřejnosti do konkrétní podoby územní studie, projektu a výsledné realizaci. Během těchto příprav bude řešena otázka pronájmu lesoparku spolku, bude řešena otázka následné údržby parku po skončení doby pronájmu a další otázky, které vyplynou během průběhu realizace.

První z úkolů, který bude následovat po skončení diplomové práce je dohodnout se s vedením obce na řešení otázky možného pronájmu parku spolku, na řešení následné otázky údržby parku po ukončení doby pronájmu.

Po skončení diplomové práce bude svolána schůzka s vedením obce, se kterým budou probrány následující body:

- Obci bude nabídnuta možnost pronajmout park po dobu cca 2 let novému okrašlovacímu spolku, tento pronájem mezi obcí a spolkem bude podmíněn například smlouvou o memorandu.
- Okrašlovací spolek převezme úkoly spojené vedoucí k realizaci lesoparku. Okrašlovací spolek bude žádat o dotační podporu, bude shánět finanční prostředky, aby revitalizace mohla být zafinancována pouze s dotačních programů, a ne z rozpočtu obce.
- Ochota obce kdykoliv se spolkem spolupracovat.
- Obci bude cca po 2letém pronájmu a skončení realizace lesoparku předáno území opět do jejího vlastnictví.
- Bude s obcí řešena otázka následné údržby parku, kdo by to měl dělat, jak často, kolik to bude stát.

14.2 Vytvoření subjektu místního spolku

Během příprav bude vytvořen nezávislý subjekt okrašlovacího spolku pro Frýdlantsko. Hlavní náplní (činností) těchto typů spolků je provozovat činnost, která přispívá ke zlepšení prostředí měst a obcí. Tyto spolky se starají o duchovní památky, o přírodní hodnoty. Vnášejí do území nové nápady, které slouží rezidentům daného místa.

Obec Jindřichovice pod Smrkem nemá v současné době žádný okrašlovací spolek. V obci najdeme v současnosti spolek Campana, jehož hlavní náplní je starat se o kostel Nejsvětější Trojce a přilehlé okolí kostela.

V blízkém Novém Městě pod Smrkem a Horní Řasnici nalezneme dva okrašlovací spolky, které se svou spolkovou činností přispívají ke zvelebení svých obcí, a přilehlých městských částí. Hlavní náplní těchto spolků je:

- Zlepšení infrastruktury pro cestovní ruch.
- Podpora ochrany přírody a krajiny.
- Osvěta o kulturním dědictví a jeho zachování.
- Organizace dobrovolných okrašlovacích akcí.
- Propagační a vzdělávací iniciativy.

(os – nmpsm, okrašlovací spolek Nové Město pod Smrkem)

(Okrašlovací spolek Horní Řasnice, Srbská, spolek pro obnovu odkazu minulosti)

Tyto a další okrašlovací spolky podporuje MaSiF Frýdlantsko, které tyto spolky sdružuje a pomáhá těmto spolkům s finanční podporou a dalšími administrativními činnostmi a pořádání větších akcí.

Hlavní myšlenkou (vizí) je vytvořit úplně nový samostatný okrašlovací spolek pro Frýdlantsko, jehož zakládajícími členy budou hlavní aktéři v území. Jednalo by se o pana Milana Řehoře jako hlavního tahouna projektu lesoparku, o studentku Annu Zákouckou jako strůjce projektu a zpracovatele projektu a o Ing. arch. Milana Macouna jako předsedy spolku Tvoříme Místo s.r.o. . Zmínění aktéři jsou hlavními tahouny plánu revitalizace lesoparku v Jindřichovicích pod Smrkem.

14.2.1 Cíle okrašlovacího spolku pro Frýdlantsko

Cílem okrašlovacího spolku pro Frýdlantsko bude prosazovat na území obcí a měst spolu s místními okrašlovacími spolky činnosti a aktivity, které povedou ke zlepšení podmínek v prostředí těchto sídel. Jedná se o tyto činnosti:

- Spolek bude chránit stávající kulturní, přírodní a historické hodnoty v území, bude přispívat svou činností k rozvoji a revitalizaci těchto hodnot.
- Bude přispívat k aktivitám vedoucí ke zlepšení života v obci.
- Bude podporovat ochranu přírody a krajiny.
- Bude vytvářet partnerství mezi místními okrašlovacími spolky v okolí a na Frýdlantsku.
- Bude přispívat ke zlepšení podmínek rekreace a cestovního ruchu.

První akcí tohoto nově zaniklého spolku bude realizace myšlenky lesoparku v Jindřichovicích pod Smrkem. Tento spolek bude figurovat jako nezávislý subjekt, který bude sdružovat různé aktéry z různých částí území, aktéry se stejnou myšlenkou. Tento subjekt bude spolupracovat s obcí, bude hlavní vlajkovou lodí, která ponese břemena spojená s realizací.

Spolek během příprav naváže spolupráci s okolními subjekty okrašlovacích spolků, konkrétně se bude jednat o okrašlovací spolek v Novém Městě pod Smrkem a o okrašlovací spolek v Horní Řasnici. Tyto spolky budou v rámci příprav osloveny o pomoc při realizaci. Těmto spolkům bude taktéž nabídnuta pomoc ze strany okrašlovacího spolku pro Frýdlantsko.

14.3 Návrh etapizace

		PLÁN PARTICIPACE	
		plánovací víkend 12. 1. a 18. 1. 2020	vytvoření zadání územní studie
PLÁN REVITALIZACE LESOPARKU		6. 3. 2020 představení vytvořeného zadání studie	
ETAPA 0.	oslovení starosty obce / vedení obce		
	zpracovaná dokumentace, zadání jako podklad pro vznikající Územní plán obce		
	zažádání o dotaci Nadace ČEZ na revitalizaci lesoparku		
	nechat zpracovat dendrologický průzkum		
	zpracování územní studie	←konzultace s veřejností	
ETAPA I.	vytvoření okrašlovacího spolku		
	představení územní studie	←představení veřejnosti, konzultace s veřejností, možnosti připomínkování	
	přepracování studie na základě připomínek	←studie k nahlédnutí veřejnosti	studie k nahlédnutí na stránkách spolku
	pročištění parku od náletů a nepořádku	←zapojení veřejnosti	pročištění od náletů, sběr nepořádku, hrabání listů, oprava zídky v západní části parku
ETAPA II.	zadání projektu pro získání územního rozhodnutí		
	pročištění parku formou pročištění, které připraví území k realizaci všech záměrů		
	pokácení poškozených dřevin, ošetření poškozených dřevin		
	výsadba nových dřevin	←zapojení veřejnosti, zapojení dětí z místní školy a školky	výsadba dřevin hrou, každý strom dostane jméno
	zadání zakázky výroby mobiliáře		

ETAPA III.	zahájení stavebních prací		
	instalace drobného mobiliáře	←zapojení veřejnosti	pomoc při instalaci, nátěr laviček
	ukončení všech prací	oslava dokončení revitalizace	uspořádání odpolední akce v parku pro veřejnost

ETAPA IV.	předání lesoparku obci
	údržba parku

ETAPA V.	prověření možnosti revitalizace další části území řešené zadáním územní studie
-----------------	--

Tab. č. 23.: návrh etapizace a plán participace (zdroj: vlastní)

Příloha č. 28.: výkres etapizace

15 Diskuse

Podle (Návraty a kol. 2006) podporuje participace komunitní život, navrácí komunitám opět svou úlohu, spjatost s místem a znovunalezná zpřetrhané společenské vazby. Tento poznatek byl ověřen i v praxi při mém plánovacím víkendu. Musím konstatovat, že komunita v obci je živá jen částečně. Participace úplně doslovně nenalezná zpřetrhané společenské vazby. Plánovacího setkání se z velké části účastnili lidé, kteří se do obce nastěhovali a nežijí zde dlouho. Ukázalo se, že starousedlíci nemají o tento druh akcí zájem a je velice těžké v nich probudit zápal. Participace dokázala, že komunita v obci funguje je spjatá, ale že je z velké části tvořena novými tvářemi obce – náplavou.

Zapojit veřejnost do plánovacího procesu pomocí participativních metod se zdá jako zajímavá a zábavná metoda, která dokáže přinést zajímavé výsledky. Toto je bohužel pouze vnější a první vjem, který laik vnímá. Zapojit veřejnost do procesu, vyhnout se základním chybám, dosáhnout cíle, získat kvalitní výsledky a pracovat s veřejností tak, abychom v ní i nadále udrželi nadšení a zápal je jedna z nejtěžších věcí celého procesu.

Participace potřebuje aktéry, komunitu, občany, politiky, experty (Jak přizvat občany ke spolupráci: aneb jak dát radnici uši, aby slyšela, co lidé chtějí, 2006). Hledala jsem vztyčné aktéry v komunitě i mimo ni, kteří mi pomůžou rozšířit mou myšlenku dále, pomůžou mi nalézt další aktéry v území. Tyto aktéry jsem hledala právě mezi politiky, občany a místními spolky. Jak tvrdí (Čermáka, Vobecká, 2011) ochota podílet se na participaci je spjatá s místem, ve kterém člověk žije a má k němu pevné pouto a není mu lhostejný osud místa. Já jsem se touto myšlenkou řídila hlavně na začátku svého hledání. Dlouho jsem hledala člověka, který je s místem spjatý není mu lhostejný osud v místě kde žije od svého narození, zná místní podmínky jako nikdo jiný a je významnou osobou v území které každý zná. Mé první kroky při hledání takového člověka byly velice těžké a mnohdy vedly do slepých uliček. Během svého hledání jsem se takto párkrát spálila a vynaložila jsem velké úsilí, které nepřineslo žádnou odezvu. Svě hledání jsem nevzdala a po čase našla toho pravého člověka, který mi pomohl rozběhnout proces zapojení veřejnosti v obci.

(Nawrath,2003) ve své příručce definuje plánovací víkend jako intenzivní a rychlé jednání různorodých skupin v rozmezí dvou dnů. S touto myšlenkou na základě svého

poznatku nemůžu souhlasit. Musím konstatovat, že plánovací víkend byl rozdělen do dvou víkendů, kdy první víkend byl uskutečněn průzkum do území a druhý víkend byla uskutečněna samotná plánovací dílna. Toto rozdělení bylo zvoleno z důvodu, aby měli účastníci dostatek prostoru promyslet si řešení a vizi daného prostoru. Dnes už vím, že tyto dvě části mohly být spojené do jednoho dne víkendu, neboť aktéři jsou lidé z obce, toto místo dobře znají a dlouhý časový odstup mezi těmito fázemi nepotřebovali. Tento můj poznatek se shoduje s poznatkem, který jsou získala z knihy (The Community Planning Handbook, 2006) kde je uvedeno, že plánovací víkend může být dle potřeb kratší nebo delší. Uvědomila jsem si, že délka plánovacího víkendu by se měla přizpůsobit dané obci, dané komunitě a závažnosti tématu, že plánovací víkend není a nemusí být dvou denní víkendové setkání. Během studování odborných zdrojů jsem nenarazila na žádný, který by jasně definoval a popisoval možná prostředí jednotlivých obcí a zasadil do tohoto prostředí vhodnou participativní metodu. Myslím si, že tato myšlenka je vhodným námětem k tomu v budoucnu vytvořit metodiku, která by vytvořila možný návod toho, jakou participativní metodu vhodně zvolit do určitého prostředí obcí.

(Clark, 2004) uvádí roli facilitátora jako člověka, který pracuje s účastníky, vede skupinu, řídí diskusi a vede ji správným směrem. Jako hlavní facilitátor, plánovacího víkendu jsem měla důrazněji řídit a více vstupovat do diskusí mezi účastníky. Měla jsem účastníkům více zdůraznit mantinely akce a hranice kam až mohou se svými nápady zajít. Měla jsem účastníky včas zastavit, když začali vytvářet někdy až bohémské nápady a diskusí se odkloňovali od řešené problematiky.

Zapojení veřejnosti v praxi mi ukázalo mnoho, hodně mě naučilo a strhlo mi z očí pomyslné růžové brýle, které jsem měla při studování odborné literatury k tomuto tématu. Praxe ukázala, že metodiky jsou jedna věc, ale prostředí v dané obci je věc druhá.

16 Závěr

Cílem práce bylo zapojit veřejnost do plánovacího procesu a získat od veřejnosti data ze kterých bylo vytvořeno zadání územní studie.

První část výsledků se zabývá samotným plánovacím víkendem, kde se podařilo zapojit veřejnost do plánovacího procesu, zorganizovat akci tohoto charakteru na území malé obce, vzbudit v lidech zájem a důvěru v tuto participativní metodu. Plánovací víkend byl uspořádán v komunitním centru Jindřichovice na základě získaných poznatků z odborné literatury, zejména autorů Martina Nawratha, či Nicka Walese.

Vize „*vzácného kousku lesa*“ spolu s konceptem řešeného území vznikla na základě získaných výsledků z uspořádaného plánovacího víkendu, který umožnil aktérům v území říci svůj názor a realizovat jejich myšlenky a nápady. Nosnost a síla výsledné vize spočívá v jejím zrodu, neboť vznikla již na začátku plánovacího víkendu od účastníků setkání. Mnou byla vize dotažena do konečné a ucelené podoby. Z vize srší praktičnost, v podobě jejího přizpůsobení se do řešeného území. Navržená vize dokázala inovativně přinést do území novou myšlenku lesoparku, tak aby nedošlo k velkým zásahům a změnám v území. Komplexně řeší jednotlivé části území, navazuje na historii arboreta a dává území druhý dech.

Ze získaných dat z plánovacího víkendu byl vytvořen výsledný koncept řešeného území, který území rozděluje do několika funkčních zón – lesopark, školní zahrada, ovocný sad, sportoviště a odpočinek, oblast revitalizace území v okolí pily, oblast ponechání přírodního charakteru a oblast stabilizace území. Do těchto zón byly na základě potřeb občanů umístěny aktivity, či drobný mobiliář (workout, skate, herní prvky pro děti či knihobudky, lavičky). Dále byli do území navrženy zajímavé prvky jako je fenologický rostlinný kalendář či otevřený sad s ovocnými stromy a keři pro samosběr. Zapomenutému, nevyužívanému a zarostlému parku byl dodán nový kabát, dostal novou podobu lesoparku se vzácnými dřevinami, cestičkami, lavičkami a drobnými budkami pro zvířata. V části výsledků – harmonogram bylo navrženo jeho prořezání, nová výsadba dřevin a odstranění poškozených dřevin. Výsledný koncept řešeného území je dále doplněn o prvky, které nebyly během plánovacího víkendu zmíněny, ale z hlediska odborného posudku a fungování území jsou nezbytné. Jedná se o vytvoření parkovacích stání u hřbitova a pak také o vytvoření nové cestní sítě pro

pěší a cyklisty s návazností na současnou dopravní síť. Získané výsledky hodnot, symbolů, problémů, aktivit v území, spolu s vizí a výsledným konceptem řešeného území jsou promítnuty do jednotlivých grafických výstupů.

Budoucnost dalších navazujících činností není v současné době v rukách starosty obce, ten se od projektu distancoval už na jeho začátku. Diplomová práce tedy pracuje v kapitole harmonogramu s možností vzniku nezávislého subjektu na neziskové bázi, který by si pod svá křídla vzal tento vznikající projekt. Tímto subjektem by se měl stát okrašlovací spolek pro Frýdlantsko. Na účastníky také v budoucnu čekají další participativní setkání, kde se budou vyjadřovat k podrobnějším návrhům, budou detailněji řešit umístění mobiliáře a dalších prvků. Účastníky čeká společný úklid a prořezávka náletových dřevin, společná výsadba nových dřevin do parku, či společné práce nad instalací drobného mobiliáře.

Na plánovací víkend a zadání územní studie byla podána na konci roku 2019 žádost o dotaci Podpory regionů od Nadace ČEZ. Avšak 7.3.2020 byla v krátkém e-mailu bez odůvodnění zamítnuta. O přidělení dotace rozhoduje správní rada, která důvody svých rozhodnutí jednotlivým žadatelům nezveřejňuje.

Ohlédnou-li se zpět za svou dosavadní práci musím konstatovat, že nevěle pana starosty a jeho nezájem zúčastnit se plánovacího víkendu jako host a posluchač ve mně vyvolaly velké zklamání a nedůvěru v něj. Neboť jsem věřila, že se na plánovacím víkendu objeví na část akce a vyjádří svou podporu. Myslím si, že by to měl být právě on kdo bude podporovat a mít zájem o pořádání těchto typů akcí v obci. Z mého pohledu se jedná o významný handicap, který zabraňuje vzniku zajímavých a přínosných záměrů pro obec.

17 Seznam použité literatury

➤ Knižní zdroje a články z časopisů

Maier K., 2012: Udržitelný rozvoj území. Grada, Praha.S. ISBN: 978-80-247-4198-7.

Albert K., 2012: Praxisbuch Partizipation: Gemeinsam die Stadt entwickeln. Magistrat der Stadt Wien, Wien. S. 5-11. ISBN: 978-3-902576-64-4.

Khendriche Trhlíková M., ed., 2014: Partnerství v rozvoji obcí, měst a regionů. Praha, auditorium, Praha. S. 54-62.ISBN: 978-80-87248-44-5.

Čablová M., 2013: Prostory: průvodce tvorbou a obnovou veřejných prostranství. Brno, Partnerství. ISBN 978-80-904918-6-1.

Šilhánková V.,2007: Teoretické přístupy k regionálnímu rozvoji. Pardubice, Univerzita Pardubice. ISBN 978-80-7395-019-4.

Škrabal I., 2006: Metodika zavádění managementu rozvoje regionů. Přerov, Centrum pro komunitní práci.

Čermák D., Vobecká J., 2011: Spolupráce, partnerství a participace v místní veřejné správě: význam, praxe, příslib. Praha, Sociologické nakladatelství (SLON). Studie (sociologické nakladatelství).

Sennett R. , Čermák D., ed., 2009: Aplikace principů partnerství a participace v prostředí malých měst České republiky: texty o moderní a současné architektuře IV. Praha, Sociologický ústav AV ČR. ISBN 978807330-167-5.

Sennett R., KratochvílP., ed., 2012: Architektura a veřejný prostor: texty o moderní a současné architektuře IV. Praha, Zlatý řez. ISBN 978-80-903826-4-0.

Madden K., Filáková B., 2003: Utváření místa: příručka k vytváření kvalitních veřejných prostranství. Brno, Nadace Partnerství, Metody komunitního rozvoje. ISBN 80-239-0614-3.

Nawrath M., ed. 2003: Plánovací víkend: příručka pro společné plánování veřejných prostranství. Brno, Nadace Partnerství, Metody komunitního rozvoje. ISBN 80-239-1844-3.

Wales N., 1999: Akční plánování: Action planning: jak využít plánovací víkendy akční týmy městského plánování ke zlepšení vašeho prostředí. Autor úvodu Charles. Brno, Partnerství, nástroje pro komunitní plánování.

Clark S., Nawrath M., es., 2004: Tvorba vize komunity: příručka pro společné plánování udržitelného rozvoje komunit. Praha, sociologické nakladatelství (slon, Studie (sociologické nakladatelství)).

Zákoucká A., 2017: Bakalářská práce: průzkumy pro tvorbu vize komunity v Novém Městě pod Smrkem. Praha.

➤ **Internetové zdroje**

Haken R., Havlín F., Marek O., Mička P., Nawrath M., Vachůnová Z., 2016: Metoda participace: Aneb jak přizvat občany do rozhodování (online) [cit. 2020.02.22], dostupné <<http://www.paktparticipace.cz/dokumenty/metodika-participace>>

Návrat P., Brlík M., Macáková M., Klimentová M., Pelčíková P., 2016: Manuál participace: jak zapojit veřejnost do plánování města (online) [cit. 2020.02.22], dostupné <http://www.iprpraha.cz/uploads/assets/dokumenty/participace/manual_participace_tisk_2017.pdf>

Berman R., Bursíková I., Jeřábek H., Mička P., Slezáková V., Voster M., 2002: Sedm kroků k zapojení veřejnosti: průvodce participačním procesem (online) [cit. 2020.02.22], dostupné < <https://docplayer.cz/1504195-Sedm-kroku-k-zapojeni-verejnosti-pruvodce-participacnim-procesem.html>>

Arnstein, Sherry R., 1969: A ladder of citizen participation: Journal of the American Institute of planners (online) [cit. 2020.02.22], dostupné < <https://www.participatorymethods.org/sites/participatorymethods.org/files/Arnstein%20ladder%201969.pdf>>

Územně analytické podklady pro správní obvod obce s rozšířenou působností Frýdlant, 2016: (online) [cit. 2020.02.22], dostupné < <https://www.mesto-frydlant.cz/cs/obcan/podpora-podnikani/uzemni-planovani/uzemne-analyticke-podklady.html>>

Veřejná prostranství – veřejné prostory, sídelní zeleň, krajina v územním plánování, 2008: sborník ze semináře AUÚP, Františkovy Lázně, 17.-18.4.2008: (online) [cit. 2020.02.22], dostupné < https://www.uur.cz/images/5-publikacni-cinnost-a-knihovna/casopis/2008/2008-06/30_mimoradna%20priloha6_2008.pdf>

Šimková H., 2019: Veřejná prostranství aneb jak udělat veřejný prostor dobře: implementace Politiky architektury a stavební kultury ČR (online) [cit. 2020.02.22], dostupné < <https://docplayer.cz/127771701-Verejna-prostranstvi-aneb-jak-udelat-verejny-prostor-dobre.html> >

Jak přizvat občany ke spolupráci: aneb jak dát radnici uši, aby slyšela, co lidé chtějí, 2006: (online) [cit. 2020.02.22], dostupné <[http://agorace.cz/wp-content/uploads/2019/05/Participace - Jak prizvat obcany ke spolupraci.pdf](http://agorace.cz/wp-content/uploads/2019/05/Participace_-_Jak_prizvat_obcany_ke_spolupraci.pdf)>

Citizen Participation Handbook, 2002: (online) [cit. 2020.02.22], dostupné <<http://siteresources.worldbank.org/INTBELARUS/Resources/eng.pdf>>

People and Participation, 2005: (online) [cit. 2020.02.22], dostupné <<https://www.involve.org.uk/sites/default/files/field/attachemnt/People-and-Participation.pdf>>

The Community Planning Handbook ,2006: (online) [cit. 2020.02.22], dostupné <http://library.uniteddiversity.coop/REconomy_Resource_Pack/Community_Assets_and_Development/The_Community_Planning_Handbook-How_People_Can_Shape_Their_C.pdf>

Gehl – How to Study Public Life, 2013: (online) [cit. 2020.02.22], dostupné <<https://arch3711.files.wordpress.com/2014/09/gehl-howtostudypubliclifech3.pdf>>

Public Engagement: Building Institutional Capacity, 2013: (online) [cit. 2020.02.22], dostupné <https://www.ucecentralasia.org/Content/Downloads/IPPA_OP1_Public_Engagement.pdf>

Public Participation in Socially Sustainable Urban Development,2004: (online) [cit. 2020.02.22], dostupné <https://unesdoc.unesco.org/ark:/48223/pf0000135555?fbclid=IwAR3WuQk1tc_hh4G8gYZcMDwU--MOwAdxgser9Q2Tz_TD0wcJXa0kcxHcoug>

➤ **Právní předpisy**

Zákon o obcích č. 128/2000 Sb., v platném znění

Vyhláška 501/2006 Sb., obecné požadavky na využívání území

➤ **Mapové podklady**

ČÚZK, 2010: Prohlížeč služba WMS – Katastrální mapa. Geoportál ČÚZK, Praha (online)[cit.2019.09.11], dostupné: <[https://geoportal.cuzk.cz/\(S\(tbjs1u4kxp33fyt335vhacue\)\)/Default.aspx?menu=3110&mode=TextMeta&side=wms.verejne&metadataID=CZ-00025712-CUZK_WMS-MD_KM&metadataXSL=metadata.sluzba](https://geoportal.cuzk.cz/(S(tbjs1u4kxp33fyt335vhacue))/Default.aspx?menu=3110&mode=TextMeta&side=wms.verejne&metadataID=CZ-00025712-CUZK_WMS-MD_KM&metadataXSL=metadata.sluzba)>

ČÚZK, 2010: Prohlížeč služba WMS – Ortofotomapa. Geoportál ČÚZK, Praha (online)[cit.2019.09.11], dostupné: <[https://geoportal.cuzk.cz/\(S\(tbjs1u4kxp33fyt335vhacue\)\)/Default.aspx?menu=3121&mode=TextMeta&side=wms.verejne&metadataID=CZ-CUZK-WMS-ORTOFOTO-P&metadataXSL=metadata.sluzba](https://geoportal.cuzk.cz/(S(tbjs1u4kxp33fyt335vhacue))/Default.aspx?menu=3121&mode=TextMeta&side=wms.verejne&metadataID=CZ-CUZK-WMS-ORTOFOTO-P&metadataXSL=metadata.sluzba)>

ČÚZK, 2010: Archivní mapy, Geoportál ČÚZK, Praha (online) [cit.2019.09.11], dostupné: <<https://archivnimapy.cuzk.cz/uazk/pohledy/archiv.html>>

➤ **Webové stránky**

Obec Jindřichovice pod Smrkem, © 2020: (online) [cit. 2020.02.22], dostupné <<https://www.jindrichovice.cz/>>

MaSiF – Jizerské hory, © 2020: (online) [cit. 2020.02.22], dostupné <<https://www.masif.cz/>>

Tvoříme Místo, ©2020: (online) [cit. 2020.02.22], dostupné <<https://www.tvorimemisto.cz/>>

Nadace ČEZ, ©2020: (online) [cit. 2020.02.22], dostupné <<http://www.nadacecez.cz/cs/uvod.html>>

os – nmpsm, okrašlovací spolek Nové Město pod Smrkem: (online) [cit. 2020.02.22], dostupné <https://www.nmps-os.cz/wp-content/uploads/2019/03/OS_Stanovy2017_novy_nazev.pdf>

Okrašlovací spolek Horní Řasnice, Srbská, spolek pro obnovu odkazu minulosti:
(online) [cit. 2020.02.22], dostupné <http://okrashos.eu/wp-content/uploads/2019/06/stanovy-spolku.pdf>

18 Seznam obrázků

Obr. č. 1.: participativní žebřík (zdroj: Arnstein, 1969)

Obr. č. 2.: atraktivnost veřejného prostoru (zdroj: Madden, Filáková, 2013)

Obr. č. 3.: mapa řešeného území a parku (zdroj: vlastní)

Obr. č. 4. -5.: ukázka poškozených dřevin (zdroj: vlastní)

Obr.č.6.: hlavní aktéři v území (zdroj: vlastní)

Obr. č. 7. - 8.: návštěva terénu – přípravný tým (zdroj: vlastní)

Obr. č. 9. - 13.: Návštěva terénu s občany – první část plánovacího víkendu (zdroj: vlastní)

Obr. č. 14. – 17.: příprava zázemí před plánovacím víkendem (zdroj: vlastní)

Obr. č. 18. – 20.: úvodní prezentace, otázky na rozproudění nálady (zdroj: vlastní)

Obr. č. 21. – 25.: práce účastníků setkání nad zadanými úkoly pod vedením facilitátorů (zdroj: vlastní)

Obr. č. 26. – 31.: závěrečné prezentace skupin (zdroj: vlastní)

Obr. č. 32. – 33.: závěrečné hodnocení skupin (zdroj: vlastní)

19 Seznam grafů

Graf. č. 1.: procentuální zastoupení dřevin (zdroj: vlastní)

Graf. č. 2.: závěrečné hlasování aktérů (zdroj: názory účastníků setkání)

20 Seznam tabulek

Tab.č.1.: obecná ukázka procesu příprav k plánovacímu víkendu (Zdroj: Wales, 1999, upraveno)

Tab. č. 2.: odpovědi na otázku číslo 1 (zdroj: názory účastníků setkání)

Tab. č. 3.: odpovědi na otázku číslo 2 (zdroj: názory účastníků setkání)

- Tab. č. 4.: pozitiva území skupiny číslo 1 (zdroj: názory účastníků setkání)
- Tab. č. 5.: pozitiva území skupiny číslo 2 (zdroj: názory účastníků setkání)
- Tab. č. 6.: problémy území skupiny číslo 1 (zdroj: názory účastníků setkání)
- Tab. č. 7.: negativa území skupiny číslo 2 (zdroj: názory účastníků setkání)
- Tab. č. 8.: symboly území skupiny číslo 1 (zdroj: názory účastníků setkání)
- Tab. č. 9.: symboly území skupiny číslo 2 (zdroj: názory účastníků setkání)
- Tab. č. 10.: aktivity v území skupiny číslo 1 (zdroj: názory účastníků setkání)
- Tab. č. 11.: aktivity v území skupiny číslo 2 (zdroj: názory účastníků setkání)
- Tab. č. 12.: zhodnocené hodnoty v území (zdroj: vlastní)
- Tab. č. 13.: zhodnocené symboly v území (zdroj: vlastní)
- Tab. č. 14.: zhodnocené problémy v území (zdroj: vlastní)
- Tab. č. 15.: výsledky hodnot, problémů a symbolů (zdroj: vlastní)
- Tab. č. 16.: oblast lesoparku (zdroj: vlastní)
- Tab. č. 17.: oblast ovocného sadu (zdroj: vlastní)
- Tab. č. 18.: oblast sportoviště a odpočinku (zdroj: vlastní)
- Tab. č. 19.: oblast školní zahrady (zdroj: vlastní)
- Tab. č. 20.: oblast revitalizace v okolí pily (zdroj: vlastní)
- Tab. č. 21.: oblast ponechání přírodnímu charakteru (zdroj: vlastní)
- Tab. č. 22.: oblast stabilizace území (zdroj: vlastní)
- Tab. č. 23.: návrh etapizace a plán participace (zdroj: vlastní)

21 Seznam příloh

Příloha č.1.: výkres širších vztahů

Příloha č. 2.: historická analýza

Příloha č. 3.: funkční analýza

Příloha č. 4.: mapa majetkových vztahů

Příloha č. 5.: katalog dřevin, mapa dřevin rozmístěných v území

Příloha č. 6.: zápis z informativní schůzky s Milanem Řehořem

Příloha č. 7.: informační balíček pro místní aktéry

Příloha č. 8.: ukázka anketního šetření

Příloha č. 9.: ukázka anketního šetření pro děti

Příloha č. 10.: vyhodnocení anketního šetření

Příloha č. 11.: plakát plánovacího víkendu

Příloha č. 12.: zápis z první informativní schůzky přípravného týmu

Příloha č. 13.: zápis z prohlídky terénu s přípravným týmem

Příloha č. 14.: scénář plánovacího víkendu

Příloha č. 15.: materiály pro účastníky setkání

Příloha č. 16.: úvodní prezentace

Příloha č. 17.: otázky na rozpraudění nálady

Příloha č. 18.: pracovní mapy skupiny číslo 1

Příloha č. 19.: pracovní mapy skupiny číslo 2

Příloha č. 20.: fotografie z plánovacího víkendu

Příloha č. 21.: pozvánka na 6.3. 2020

Příloha č. 22.: výkres hodnot a problémů území

Příloha č. 23.: výkres symbolů území

Příloha č. 24.: výkres oblastí území

Příloha č. 25.: širší vztahy vize

Příloha č. 26.: logo vize

Příloha č. 27.: schéma konceptu řešeného území

Příloha č. 28.: výkres etapizace