

UNIVERZITA JANA AMOSE KOMENSKÉHO PRAHA

BAKALÁŘSKÉ KOMBINOVANÉ STUDIUM

2014–2015

BAKALÁŘSKÁ PRÁCE

Petr Řuchovský

Pravicový extremismus a symbolika

Praha 2015

Vedoucí bakalářské práce: doc. Ing. Dr. Štefan Danics, Ph.D

JAN AMOS KOMENSKY UNIVERSITY PRAGUE

BACHELOR COMBINED (PART TIME) STUDIES

2014-2015

BACHELOR THESIS

Petr Řuchovský

Right-wing extremism and symbolism

Prague 2015

The Bachelor Thesis Work Supervisor: doc. Ing. Dr. Štefan Danics, Ph.D

Prohlášení

Prohlašuji, že předložená bakalářská práce je mým původním autorským dílem, které jsem vypracoval samostatně. Veškerou literaturu a další zdroje, z nichž jsem při zpracování čerpal, v práci řádně cituji a jsou uvedeny v seznamu použitých zdrojů.

Souhlasím s prezenčním zpřístupněním své práce v univerzitní knihovně.

V Karviné dne

Petr Řuchovský

Anotace

Předkládaná bakalářská práce je zaměřena na problematiku extremismu, respektive symboliky pravicového extremismu.

Práce je koncipována do dvou částí – teoretické a výzkumné.

V teoretické části je popsán fenomén extremismus a názvosloví s ním souvisejícími, význam symboliky pro pravicové extremisty a možný právní postih projevů extremismu.

V praktické části je dotazníkovou metodou zjišťována analýza, do jaké míry je vzorek dané populace seznámen s extremistickou symbolikou.

Klíčová slova

Antisemitismus, extremismus, nacismus, pravicový extremismus, rasismus, svastika, symbolika.

Annotation

The thesis is focused on the issue of extremism, respectively symbolism of right-wing extremism.

The work is divided into two parts - theoretical and practical.

The theoretical part describes the phenomenon of extremism and related terminology, meaning of the symbolism for right-wing extremists and possible legal recourse of extremism.

In the practical part, the analysis was done by the method of questionnaire to determine how the sample of population is familiar with the extremist symbolism.

.

Keywords

Anti-Semitism, extremism, Nazism, right-wing extremism, racism, symbolism, swastika,

ÚVOD.....	8
TEORETICKÁ ČÁST	10
1 EXTREMISMUS	10
1.1 Úvod do problematiky	10
1.2 Vymezení pravicového extremismu	12
1.2.1 Rasismus	14
1.2.2 Antisemitismus.....	15
1.2.3 Nacionalismus	16
1.2.4 Populismus.....	17
1.2.5 Fašismus.....	17
1.2.6 Neofašismus.....	18
1.2.7 Nacismus	18
1.2.8 Neonacismus.....	19
2 VÝZNAM SYMBOLIKY PRO PRAVICOVÉ EXTREMISTY	20
2.1 Symbolika barev.....	20
2.2 Symbolika čísel.....	21
2.3 Fašistická runová symbolika	22
2.4 Symbolika nápisů, hesel a zkratek	24
2.5 Svastika	26
2.6 Symboly používané zejména českými neonacisty	27
2.7 Oblečení a oděvní značky	29
2.8 Další symboly	32
2.9 Dělení symboliky extrémistických hnutí z hlediska nebezpečnosti pro společnost.....	36
2.9.1 Symbolika se zjevným rasovým motivem	36
2.9.2 Symbolika s latentním rasovým motivem	42
2.9.3 Symbolika prostá rasového motivu.....	43
3 MOŽNÝ PRÁVNÍ POSTIH PROJEVŮ EXTREMISMU.....	45
PRAKTICKÁ ČÁST	51
4 DOTAZNÍKOVÉ ŠETŘENÍ	51
4.1 Prezentace výsledků dotazníkového šetření	51
ZÁVĚR	59
SEZNAM POUŽITÝCH ZDROJŮ	60

SEZNAM OBRÁZKŮ, TABULEK A GRAFŮ	62
SEZNAM PŘÍLOH.....	64

ÚVOD

Extremismus je komplikovaným společenským jevem, jehož zkoumáním se zabývá celá řada oborů, jakými jsou právo, psychologie, sociologie a politologie. Každý z těchto vědních oborů pojímá extremismus ze svého pohledu a používá metodu vlastního výzkumu.

Cílem mé práce bude popis a analýza forem pravicového extremismu, používané symboliky a možnosti právního postihu. V praktické části bude provedeno empirické šetření s cílem provést šetření na vzorku české populace do jaké míry je seznámena s extremistickou symbolikou.

Demokratická společnost se přirozeně potýká s různými politickými názory. Demokracie nemůže represivně potlačovat všechny projevy extremistů, pokud by se o to snažila, proměnila by se v autokracii či totalitu. Struktura skupin, které označujeme nejčastěji jako extremistická je poměrně široká. Projevy extrémistických skupin jsou různé a jejich vysvětlení zpravidla nebývá jednoduché.

Pravicový extremismus je fenomén, který do České republiky pronikl po sametové revoluci v roce 1989. Totalitní režim neposkytoval prostor pro vznik a vývoj pravicově smýšlejících extremistických skupin natož politických stran. Extremismus v České republice není nebezpečný pouze ve vztahu k menšinám, ale zasahuje také do oblasti bezpečnosti nás všech.

Pravicový extremismus je zpravidla rasově motivovaný a jeho cílem je potlačení základních lidských práv a svobod člověka, je postaven na základech rasismu, antisemitismu a neonacionalismu. Pravicové extremistické skupiny se projevují povyšováním vlastní národa či rasy a ponižováním skupin, které se určitým způsobem odlišují. Jeho projevy narušují různé oblasti života v demokratické společnosti a ohrožují funkci státu, jakožto nejvyšší autority ve společnosti. Pravicoví extremisté propagují autoritativní politický systém v čele se silným vůdcem.

V první části práce se budu zabývat obecným definováním pojmu extremismu, respektive toho pravicového.

V druhé části se vzhledem k zadání práce budu zaměřovat na symboliku pravicového extremismu, její historii vzniku a význam pro pravicové extremisty.

Z důvodu nejasností ohledně pojmů a názvosloví řešící problematiku extremismu se v další části zaměřím na možný právní postih projevů extremismu, tedy trestným činům z nenávisti, jak jsou definovány v trestním zákoníku.

V poslední části budou zobrazeny výsledky dotazníkového šetření na vzorku české populace, do jaké míry je seznámena s extremistickou symbolikou.

TEORETICKÁ ČÁST

1 EXTREMISMUS

1.1 Úvod do problematiky

Slovo extremismus pochází z latinského termínu „extremus“ označující nejdále ležící pozici od hlavního města Řím. V anglosaské literatuře se začalo objevovat již v roce 1865. Označovalo všeobecnou vlastnost nebo také stav být extrémní. Pojetí extremismus se používá na přelomu 19. a 20. století, kdy tento pojem souvisel s podporou nebo obhajobou extrémních názorů a kroků.¹

Na definici extremismu není jednotný pohled, jak u hlediska odborníků, tak laické veřejnosti. Používá se řada definicí, které jsou profesně zaměřeny, tak aby vystihovaly dané oblasti činnosti. Za extremismus se často značí nenormální, neslušné a nebezpečné činnosti, které nelze tolerovat. Tato toleranční mez je ovšem pouze osobní veličinou a proto jsou ve společnosti rozpory s tím, co si představit pod pojmem extremismus. Demokracie sama o sobě umožňuje vzájemnou interakci mezi jednotlivými subjekty ve společnosti. Uvnitř společnosti dochází k výměně názorů a tím pádem i ke střetům různých protichůdných ideologií. Z nich vznikají nejrůznější projevy extremismu, a ty se snaží narušit stabilitu demokratické společnosti.²

Extremismus je také možné chápat, jako protipól liberální demokracie, nejčastěji je však spojován s politickými stranami a hnutími.³

Pod pojmem extremismus jsou zahrnovány aktivity se zpravidla ideologickou motivací, které vybočují ze zákonných a ústavních norem, vyznačující se prvky intolerance a útočící proti demokratickým principům a společenskému uspořádání. Mezi tyto principy patří:

- úcta k právům a svobodám člověka a občana (čl. 1 Ústavy),

¹ CHMELÍK, Jan. *Extremismus a jeho právní a sociologické aspekty*. Praha: Linde Praha, 2001. ISBN 80-7201-265-7.

² CHMELÍK, Jan. *Symbolika extremistických hnutí*. Vyd. 1. Praha: Armex, 2000. ISBN 80-86244-14-8.

³ DANICS, Š., KAMÍN, T. *Extremismus, rasismus a antisemitismus*. Praha: PA ČR, 2008. ISBN 978-80-7251-286-7.

- svrchovaný, jednotný a demokratický právní stát (čl. 1 Ústavy),
- nezměnitelnost podstatných náležitostí demokratického právního státu (čl. 9 odst. 2 Ústavy),
- svrchovanost lidu (čl. 2 Ústavy),
- soutěž politických stran respektujících základní demokratické principy a odmítajících násilí, jako prostředek k prosazování svých zájmů (čl. 5 Ústavy),
- ochrana menšin při rozhodování většiny (čl. 6 Ústavy),
- svoboda a rovnost lidí v důstojnosti a právech, nezadatelnost, nezcizitelnost, nepromlčitelnost a nezrušitelnost základních práv a svobod bez rozdílu pohlaví rasy, barvy pleti, jazyka, víry a náboženství, politického nebo jiného smýšlení, národního a sociálního původu, příslušnosti k národnosti nebo etnické menšině, majetku, rodu nebo jiného postavení (čl. 1, čl. 3 Listiny základních práv a svobod).⁴

Jak již bylo uvedeno, tak pojem extremismus není přesně vymezen a je velmi těžké rozlišit mezi podobnými pojmy, jako jsou radikalismus, fundamentalismus, populismus a terorismus či extrémní ideologie anarchismus, antisemitismus, fašismus, nacismus, komunismus a rasismus. A jaký je rozdíl mezi extremismem a radikalismem? Především v použití odlišných prostředků a cílů. Extremismus představuje ideologickou a fundamentální opozici vůči demokratickému systému a neváhají použít násilí. Radikalismus je legální opozice vůči vládě, je součástí demokratického systému, používají legální prostředky a usilují o změny v různých oblastech demokratické společnosti. Extremismus a radikalismus rozdělujeme na levicový a pravicový (ultralevice, ultrapravice).⁵

⁴ MAREŠ, Miroslav; SVOBODA, Ivo; STEHLÍK, Eduard. *Extremismus jako bezpečnostní hrozba*. Praha: MO ČR, 2011. ISBN 978-80-7278-568-1.

⁵ DANICS, Š., KAMÍN, T. *Extremismus, rasismus a antisemitismus*. Praha: PA ČR, 2008. ISBN 978-80-7251-286-7.

Obrázek 1: Znázornění vazeb mezi pojmy

ULTRALEVICOVÉ SÍLY			ULTRAPRAVICOVÉ SÍLY	
Levicový extremismus	Levicový radikalismus	Demokratický střed	Pravicový radikalismus	Pravicový extremismus
Ústavně komfortní demokratické spektrum				

Zdroj⁶

Nová sociální hnutí vznášejí různorodé politické požadavky, a pravolevé rozdělení je nedostačující, proto hovoříme i o „novodobých extremismech“. Do této skupiny řadíme tyto druhy extremismu s jejich stručnou charakteristikou:

- Náboženský extremismus:
 - náboženství nelze oddělovat od práva a politiky,
 - komplexní přetvoření společnosti ve shodě s náboženskými principy,
 - snaha o uchopení politické moci a nastolení nějaké podoby teokracie,
 - džihád, šaría.
- Etnický a regionální extremismus:
 - prosazování kulturní a politické výlučnosti etnika či regionu,
 - separatistické požadavky,
 - nedemokratické metody, násilí,
 - projevy intolerance, xenofobie a nenávisti,
 - etnopluralismus.
- Environmentální extremismus:
 - ekologický extremismus, ekofašismus,
 - obtížně definovatelný,
 - víra v „Matku Zemi a přírodu“.⁷

1.2 VYMEZENÍ PRAVICOVÉHO EXTREMISMU

Extremismus může být pravicový nebo levicový, i když se jedná o rozdělení velmi nepřesné, protože jednotlivé extremistické proudy se výrazně prolínají.

⁶ DANICS, Š., KAMÍN, T. *Extremismus, rasismus a antisemitismus*. Praha: PA ČR, 2008, str. 12. ISBN 978-80-7251-286-7.

⁷ DANICS, Š., KAMÍN, T. *Extremismus, rasismus a antisemitismus*. Praha: PA ČR, 2008. ISBN 978-80-7251-286-7.

Levicový extremismus je vysvětlen jen zkráceně, neboť není hlavním tématem mé práce.

Levicový extremismus

Pokouší se vytvořit společnost naprosté rovnosti, harmonie, sounáležitosti, tolerance, dobré vůle a obětavosti. Zrušení všech existujících států, nerovnosti a ekonomických rozdílů. Zastávají názor, že člověk je ve své podstatě dobrý, ale je deformován zkaženou společností. Levicový extremisté vycházejí z ideologie anarchismu, komunismu a stalinismu. V komunismu je rovnost lidí překryta idea svobody. Usilují o revoluční převrat existujícího sociálně-politického řádu a hlásí se k revolučnímu násilí.⁸

Pravicový extremismus

Popírá princip rovnosti lidí, má jednostranné vyšší hodnocení vlastního etnika, rasy a národa oproti jiným. Bílá rasa stojí na vrcholu vývoje druhů a jejími nejdokonalejšími představiteli jsou Árijci, jejichž předchůdci byli Germáni. Příslušnost k rase a národu určuje hodnotu a kvalitu člověka, z této ideologie vychází i jejich představa o občanských právech. Společnost má být postavena na principu mono kulturnosti.

Propaguje:

- autoritativní politický systém s politickou elitou v čele s charismatickým vůdcem,
- nezpochybnitelná autorita politického vedení,
- výkon moci provádí intuitivně na základě potřeb přirozené entity,
- kontrolní mechanismy výkonu státní moci jsou zbytečné,
- volby a konkurenční úloha politické opozice jsou zbytečné.⁹

Popírá:

- vyhlazování Židů v plynových komorách,
- rasistický účel koncentračních táborů,
- vinu nacionálního socialismu z rozpoutání války.¹⁰

Zdeněk Zbořil z Ústavu mezinárodních vztahů rozděluje sympatizanty a příznivce extremistických skupin do těchto třech kategorií:

1) mladí lidé ve věku 13 – 20 let, adolescenti a sociálně infantilní osoby.

⁸ CHMELÍK, Jan. *Symbolika extremistických hnutí*. Vyd. 1. Praha: Armex, 2000. ISBN 80-86244-14-8.

⁹ CHMELÍK, Jan. *Symbolika extremistických hnutí*. Vyd. 1. Praha: Armex, 2000. ISBN 80-86244-14-8.

¹⁰ CHMELÍK, Jan. *Symbolika extremistických hnutí*. Vyd. 1. Praha: Armex, 2000. ISBN 80-86244-14-8.

Většinou se jedná o chlapce z dobrých rodin ze střední a vyšší střední společenské vrstvy. Jsou chytří, ale špatně se učí a ve škole se nudí. Extremistickou skupinu zpravidla opustí, když mají lapidárně řečeno první rande.

2) mladí lidé ve věku 25 – 28 let, s nižším intelektem, se základním vzděláním a ze slabých sociálních vrstev.

Jsou nejagresivnější a nejprimitivnější skupinou, která má na svědomí nejvíce fyzických a verbálních útoků. Nejvíce se shromažďují v severních Čechách a na severní Moravě.

3) skupina takzvaných byznysmenů, kteří pořádají koncerty, hrají muziku, která narušuje lidská práva a svobody ostatních.

K propagaci využívají internet, kde také prodávají různé propriety ve spolupráci s obdobnými skupinami v zahraničí.¹¹

V následující kapitole budou vymezeny pojmy týkající se pravice (nacionalismus, rasismus, antisemitismus, populismus) a extrémní pravice (fašismus, nacismus, neonacismus, neofašismus).

1.2.1 RASISMUS

Je teorie a ideologie, vychází z přesvědčení, že skupiny lidí může zařazovat na základě rasového klíče. Tato teorie tvrdí, že odlišný vývoj různých lidských ras a etnik, podmíněný geografickou diverzitou, determinuje schopnosti a vlastnosti jejich jednotlivých příslušníků. Tvrdí, že rozdíly mezi těmito rasami jsou neměnné. V praxi pak tento názor v řadě případů vedl (či stále ještě vede) k rasové segregaci, veřejnoprávní nebo soukromoprávní diskriminaci, a ve výjimečných případech i k pokusům o vyvraždění nepřátelských skupin. Jedná se o názor o nerovnosti ras, obvykle v souvislosti s nadřazováním některé.¹² Stěžejním pro definování teorie rasismu se stala „Esej o nerovnosti ras“ francouzského diplomata Josepha Artura Comte de Gobineau, kterou vydal 1855. Zde byly definovány tři hlavní rasy: žlutá, černá a bílá. Tvrdil přitom, že bílá rasa je ve vyšším postavení nad těmi ostatními. Do nejhrůznějších rozměrů byla rasistická

¹¹ ZBOŘIL, Z. In: DANICS, Š., KAMÍN, T. *Extremismus, rasismus a antisemitismus*. Praha: PA ČR, 2008. ISBN 978-80-7251-286-7

¹² KALAMÁR, Štěpán, SVOBODA, Ivo, SUNARDI, Teddy, VOPRŠAL, Pavel. *Terminologie a symbolika užívaná soudobou extremistickou scénou*. Ostrava: KEY Publishing, 2011. ISBN 978-80-7418-103-0.

ideologie dovedena v nacistickém Německu. Adolf Hitler opřel svou vládu o rasovou teorii, podle které má nadřazená germánská rasa zbavit Evropu i svět židovského nebezpečí. V roce 1935 přijal parlament takzvané norimberské zákony. V nich bylo definováno příslušenství k židovské rase. Zákony obsahovaly celou řadu rasově motivovaných protizidovských opatření. Nacistický režim postupně přikročil k takzvanému „konečnému řešení židovské otázky,“ které mělo skončit jejich úplným vyhlazením. Při nejhorším organizovaném masovém vraždění, které svět dosud zažil, přišlo o život v koncentračních táborech nebo jiným způsobem více než šest milionů Židů.¹³

1.2.2 ANTISEMITISMUS

Ideologie nepřátelství k Židům a k židovskému náboženství, je formou xenofobie. Antisemitismus je nepřátelství nebo předpojatost vůči židům jako představitelům židovského náboženství judaismu, etnické skupině nebo rase. Přestože samotné slovo antisemitismus odkazuje ke všem semitským národům, je tento termín používán většinou pro označení nepřátelství vůči židům. Jde o formu xenofobie, která může mít různé formy, od osobní nenávisti až k institucionalizované násilné perzekuci.¹⁴ Časově můžeme rozlišit tři různé druhy antisemitismu - antijudaismus vycházející z náboženských kořenů, na něj navázal v průběhu 19. století antisemitismus inspirovaný nejprve nacionálně, avšak záhy přecházející do podoby rasové - a po druhé světové válce pak tzv. nový antisemitismus. Období antijudaismu začíná již ve středověku. Židé byli jako největší a nejviditelnější náboženská minorita pronásledováni již od pradávna. V očích křesťanů byli často viděni jako ti, kteří způsobili smrt Ježíše Krista a za to mají být zatíženi dědičným hříchem a pykat za odmítnutí jediné správné víry. Židé proto byli už ve středověku vyháněni z měst a zemí, nesměli vlastnit půdu a vykonávat některá zaměstnání, museli platit zvláštní daně, nebo byli viditelně označováni. Jejich víra jim na

¹³ ZEMAN, Václav. *Hrozby extremismu* [online]. [cit. 2015-02-18]. Dostupné z: http://www.kappa-help.cz/primarni-prevence/images/kappa/ke_stazeni/Extremismus.pdf

¹⁴ KALAMÁR, Štěpán, SVOBODA, Ivo, SUNARDI, Teddy, VOPRŠAL, Pavel. *Terminologie a symbolika užívaná soudobou extremistickou scénou*. Ostrava: KEY Publishing, 2011. ISBN 978-80-7418-103-0.

rozdíl od křesťanů nezakazovala půjčovat peníze, proto se řada z nich uplatňovala v peněžním obchodu.¹⁵

1.2.3 NACIONALISMUS

Podle tohoto politického směru je národ základní společenskou jednotkou. Jedná se o názor, že národ je přirozeným a jedině správným nositelem státní moci. Nacionalismus se staví nepřátelsky vůči sblížení mezi národy a může vést k rasové nenávisti a xenofobii. Podstatnou podmínkou nacionalismu je pocit národního vědomí, tj. patriotismus. Tyto dva pojmy se často zaměňují, ale ve skutečnosti mají odlišný význam. Patriotismus (vlastenectví) je cítění, pocit věrnosti k zemi nebo k jejímu způsobu života, doslova je to láska k otčině. Nacionalismus je naopak politickou doktrínou, tj. přesvědčením, že národy si mají vládnout samy.¹⁶ Ideologie nacionalismu, vychází z toho, že lidé jsou rozděleni do jednotlivých národů, kdy každý národ má svůj jazyk, kulturu a historické území. Nacionalismus se objevoval již od středověku, v plné síle se však začal prosazovat až v 19. století při vytváření států jako Německo nebo Itálie. Po první světové válce pak stál u zrodu dalších států rozpadající se rakousko-uherské monarchie (včetně státu československého).

Nacionalistické tendence se v Československu projeví i během změny režimu v roce 1989, kdy se závislost na SSSR změnila v národní uvědomění a hrdost nad znovunabytou suverenitou země. Další zlomové období nastalo na počátku devadesátých let, kdy se Československo začalo rozpadat. I za podmínek krize identity se ale podařilo uchovat harmonii mezi nacionalismem a demokratičností. Se vznikem samostatné České republiky dochází k pozvedání národní hrdosti. Mezi základní tradice českého nacionalismu můžeme zařadit takzvanou svatováclavskou tradici, která navazuje na autoritativní projevy v první a druhé československé republice (Národní sjednocení, Strana národní jednoty a podobně) a jež je spojena s legionářskou antikomunistickou tradicí. Další je katolická protireformační tradice, která odmítá výsledky druhého vatikánského koncilu. Třetí tradice je představována takzvaným kališnictvím, které hledá

¹⁵ ZEMAN, Václav. *Hrozby extremismu* [online]. [cit. 2015-02-18]. Dostupné z: http://www.kappa-help.cz/primarni-prevence/images/kappa/ke_stazeni/Extremismus.pdf

¹⁶ KALAMÁR, Štěpán, SVOBODA, Ivo, SUNARDI, Teddy, VOPRŠAL, Pavel. *Terminologie a symbolika užívaná soudobou extremistickou scénou*. Ostrava: KEY Publishing, 2011. ISBN 978-80-7418-103-0.

ideové vzory v husitském hnutí, přičemž jsou více brány v úvahu antigermánské a obecně anti cizácké než politické prvky. Dalším tokem je radikální národovectví, které čerpá ideje z vlajkařské tradice.¹⁷

1.2.4 POPULISMUS

Extrémisté využívají politický populismus k oslovení, mobilizaci lidí a k způsobu, jak získat veřejnou podporu a politickou moc. Nabízí jednoduchá řešení složitých problémů. Populismus pochází z latinského slova „populus“ což znamená lid. Je to metoda politické propagace, nebo také agitační technika k oslovení lidu. Využívá aktuální nálady, předsudky a problémy obyvatelstva.¹⁸

1.2.5 FAŠISMUS

Fašismus je totalitní ideologie postavená proti demokracii a liberalismu, vychází z nacionalismu. Fašismus byl poprvé uplatněn Benitem Mussolinim v meziválečné Itálii.¹⁹ Pojem fašismus vznikl od slova „fascis“, které v latině znamená svazek a odkazuje tak ke svazku prutů, kterým se ve starém Římě označovali úředníci (liktoři). Tento svazek s vetknutou sekerou byl oficiálním symbolem fašismu. Benito Mussolini v roce 1919 založil organizaci, která se o dva roky později změnila v politickou stranu Partito nazionale fascista. V roce 1926 byla v Itálii vyhlášena fašistická diktatura, ve které působila jedna jediná strana, Mussoliniho fašistická. Fašistická ideologie má několik základních znaků. Usiluje o totalitní stát a zájmy celku (národa, státu) přitom nadřazuje nad zájmy jednotlivce, tomu je vše podřízeno. Stojí v opozici vůči demokracii a liberalismu. V čele státu má stát silný vůdce. Fašismus také propaguje specifický systém politického a ekonomického fungování, který se nazývá korporativismus. Podle něj má

¹⁷ BASTL, M., MAREŠ, M., SMOLÍK, J., VEJVODOVÁ, P. *Krajní pravice a krajní levice v ČR*. Vyd. 1. Praha: Grada, 2011, Politologie (Grada). ISBN 978-80-247-3797-3.

¹⁸ DANICS, Š., KAMÍN, T. *Extremismus, rasismus a antisemitismus*. Praha: PA ČR, 2008. ISBN 978-80-7251-286-7.

¹⁹ KALAMÁR, Štěpán, SVOBODA, Ivo, SUNARDI, Teddy, VOPRŠAL, Pavel. *Terminologie a symbolika užívaná soudobou extremistickou scénou*. Ostrava: KEY Publishing, 2011. ISBN 978-80-7418-103-0.

být společnost organizovaná v takzvaných korporacích, jakýchsi odborových organizacích, sdružených podle jednotlivých druhů práce. Fašismus, na rozdíl od nacismu, nikdy nebyl silně antisemitský. Mussolini sice na nátlak Hitlera přijal rasové zákony po vzoru norimberských zákonů, k výstavbě koncentračních táborů či deportacím Židů do Německa však nikdy nedošlo. Za fašistické režimy nebo fašismem inspirované, byly během 20. století označovány i další režimy. Byl jím režim generála Franciska Franca ve Španělsku, perónismus argentinského generála Juana Domina Peróna.²⁰

1.2.6 NEOFAŠISMUS

Neofašismus je ideologií vzniklou po druhé světové válce, která úzce navazuje na fašismus a Mussoliniho Itálii. Samotná ideologie je založena na silném nacionalismu, šovinismu, antikomunismu, antidemokratismu. Neofašisté usilují o silný a zdravý národ, který by nebyl oslabován imigrací, drogami ani homosexualitou. Neofašisté navazují na Mussoliniho i v požadovaném ekonomicko-politickém uspořádání, kdy jako nejvhodnější formu uspořádání společnosti vidí zmiňovaný korporativismus. Neofašisté se také často hlásí ke křesťanství a spolupracují s křesťanskými radikály. Na konci 20. století se objevila řada menších skupin a politických stran s neofašistickými myšlenkami, které se šíří po celém světě. Relativně významné. V Německu a v jiných zemích se vliv neofašismu překrývá s neonacismem.²¹

1.2.7 NACISMUS

Nacismus je jistým typem či formou fašismu, která byla státní ideologií v Hitlerově Německu (1933-1945) a liší se od původního Italského fašismu zejména svou rasovou teorií (nadřazenost árijské rasy). Nacismus vychází z politiky německého nacionálně-socialistického hnutí v době od dvacátých do čtyřicátých let 20. století. Původní nacismus je charakteristický antiparlamentarismem, antiliberalismem, antibolševismem,

²⁰ ZEMAN, Václav. *Hrozby extremismu* [online]. [cit. 2015-02-18]. Dostupné z: http://www.kappa-help.cz/primarni-prevence/images/kappa/ke_stazeni/Extremismus.pdf

²¹ KALAMÁR, Štěpán, SVOBODA, Ivo, SUNARDI, Teddy, VOPRŠAL, Pavel. *Terminologie a symbolika užívaná soudobou extremistickou scénou*. Ostrava: KEY Publishing, 2011. ISBN 978-80-7418-103-0.

antikapitalismem, antisemitismem. Prosazoval rasistickou doktrínu, údajně odůvodněný boj ras a princip výběru, rasovou jednotu, vůdcovský princip, úsilí o životní prostor.²²

1.2.8 NEONACISMUS

V soudobé Evropě stále existují politické síly, které navazují na dědictví totalitních režimů 20. století. Jedním z těchto politických směrů je i neonacismus. Vymezení pojmu neonacismus je obvykle docela volnomyšlenkářské a o jeho přesnější definici nepanuje shoda ani v odborné sféře. Toto může být způsobeno rozdílnými výzkumnými přístupy k širším souvislostem neonacistického účinkování. Neonacismus můžeme velmi obecně vymezit jako politickou formu, nebo aktivitu, která význačnou schopností navazuje na dědictví historického německého nacionálního socialismu a na režimy a hnutí, které s ním kolaborovaly. Historickou formu neonacismu formulujeme na základě těchto charakteristických prvků: antiliberalismus, antidemokratismus, antikomunismus, princip vůdcovství, nacionalismus, rasismus a antisemitismus. Současná neo-forma tyto podstaty přejímá a prosazuje. Neonacismus zejména proklamuje nadřazenost rasy namísto národnostní příslušnosti. Neonacismus chápeme především jako pojem, který slouží pro označení daného fenoménu zvnějšku. Z hlediska politologické konceptualizace se u neonacismu jedná o politické hnutí skládající se z různých forem. Za nejvýznamnější české neonacistické organizace devadesátých let 20. století lze považovat odnože mezinárodních militantních neonacistických organizací Hammerskins Nation a Blood & Honour. V první dekádě 21. století jsou pak nejznámějšími aktéry Národní odpor, jeho ženská odnož Resistance Women Unity, dále pak Autonomní Nacionalisti, kampaň Anti – Antifa a politická strana Dělnická strana, jejíž nástupkyní je Dělnická strana sociální spravedlnosti.²³

²² KALAMÁR, Štěpán, SVOBODA, Ivo, SUNARDI, Teddy, VOPRŠAL, Pavel. *Terminologie a symbolika užívaná soudobou extremistickou scénou*. Ostrava: KEY Publishing, 2011. ISBN 978-80-7418-103-0.

²³ BASTL, M., MAREŠ, M., SMOLÍK, J., VEJVODOVÁ, P. *Krajní pravice a krajní levice v ČR*. Vyd. 1. Praha: Grada, 2011, Politologie (Grada). ISBN 978-80-247-3797-3.

2 VÝZNAM SYMBOLIKY PRO PRAVICOVÉ EXTREMISTY

Lidstvo se od nepaměti zajímalo o symboliku a pomocí značek vyjadřovali své pocity, ideály a myšlenky. Symbol se může stát náhražkou něčeho nedostupného. Symboliku můžeme označit jako jakýsi „identifikační znak“. Tyto identifikační znaky upozorňují ostatní na určitou odlišnost. Užitím těchto znaků členové extremistických skupin upozorňují na myšlenky a ideály, které zastávají. Tyto znaky mají někdy konkrétní a jindy zase skrytý význam, kdy pravý znak by bylo pro extremisty z hlediska trestního práva riskantní použít. Znak je ale vždy srozumitelný pro členy skupiny, která ho užívá. Skupina si za pomoci znaků vytváří vlastní identifikaci. Symbol se může stát životním cílem, modlou, která vyřeší beznadějnou situaci nebo problém. Přijetí symbolu pro mladého člověka znamená, že se zařadil, stal se členem společenství a může profitovat. Vojenský řád ve skupině a její vůdcovský princip znamená jistý pořádek v hektické době, jsou jasně daná pravidla a společenská postavení. Umožňují při dodržování pravidel i postup v hierarchii skupiny, mají před sebou jasný cíl a cestu jak ho dosáhnout. Symbol, ale nemusí být vždy chápán jako životní styl skupiny. Symboly mohou vyjadřovat třeba jen cíl nespokojenosti, cíl společného útoku a mohou jej používat skupiny extremistů. Symboly mohou být dlouhodobého charakteru, nebo mohou být vytvořeny účelově. Jako nejdůležitější je brána příslušnost ke skupině a když někdo ze skupiny odejde, zradí ji, tak se hněv skupiny obrátí proti němu.²⁴

2.1 SYMBOLIKA BAREV

Pravicoví extremisté používají především symboliku barev nacistického Německa. Typickými barvami jsou barvy černá, bílá a červená. Jedná se o barvy Bismarckovy říše (1871 – 1918). V menší míře se používá i barva hnědá, která se stala identifikací členů SA a byla oficiální barvou NSDAP.

- a) černá barva – symbol elity (uniformy jednotek SS)
- barva italského fašismu

²⁴ CHMELÍK, Jan. *Symbolika extremistických hnutí*. Vyd. 1. Praha: Armex, 2000. ISBN 80-86244-14-8.

- symbolizuje nenávisť ke všem, kteří „první čistou rasu“
 - postupně se stala symbolem rasové nenávisťi proti všem s rozdílnou barvou pleti.
- b) bílá barva
- značila nacionalistické myšlenky NSDAP
 - označení bílé rasy
 - symbol jistoty, čistoty a nevinnosti
- c) červená barva
- značila socialistické myšlenky NSDAP
 - symbol prolití krve, ohně, revoluce
 - symbol pokrevního svazku²⁵

2.2 SYMBOLIKA ČÍSEL

Pravicoví extremisté (převážně neonacisté) si vytvořili záměrné kombinace čísel a písmen, v pořadí anglické abecedy, odkazující k historickým osobnostem a nacistickým pozdravům. Používají se taky různé náhražky, které jsou známy těm, kteří je užívají.²⁶

Obvyklou kombinací jsou:

14 - (14 slov anglické věty) „We must secure the existence of our people and future for white children“. Citát Davida Lanea z USA. V českém překladu jde o 10 slov („My musíme chránit existenci našich lidí a budoucnost bílých dětí“) a tedy se může objevit jako modifikace na místo čísla 14 u extrémistů v ČR jako číslo 10.

18 – vyjadřuje čísla v anglické abecedě (1. a 8.) „A“ a „H“ a jsou kryptogramem iniciálů jména **Adolf Hitler**.

88 - podle pořadí osmého písmena (H) v abecedě vyjadřuje kryptogram fašistického pozdravu „HEIL HITLER“.

4/20 – 20. 4. narozeniny Adolfa Hitlera

1347 – „Mit deutschem Gruß“, s německým pozdravem „písemné hajlování“.

²⁵ MAREŠ, Miroslav. *Symboly používané extremisty na území ČR v současnosti*. Praha: MV ČR, 2006.

²⁶ MAREŠ, Miroslav; SVOBODA, Ivo; STEHLÍK, Eduard. *Extremismus jako bezpečnostní hrozba*. Praha: MO ČR, 2011. ISBN 978-80-7278-568-1.

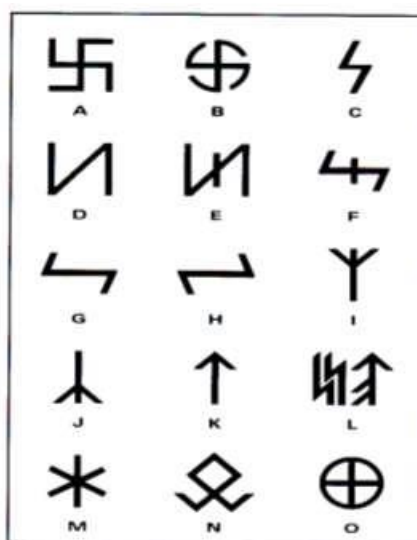
23 W – „White Supremacist“ (bílý nadřazenec).²⁷

311 a 33/6 – (KKK – Ku Klux Klan) třikrát jedenácté místo anglické abecedy (K) a číslu 33 vydělit třemi, dostaneme číslo 11 a číslo 6 znamená stávající éru KKK.²⁸

2.3 FAŠISTICKÁ RUNOVÁ SYMBOLIKA

Předlohou bylo starobylé germánské písmo, tzv. fuþharky.

Obrázek 2: Runové symboly využívané fašistickou ideologií



Zdroj²⁹

Mezi typické znaky runové symboliky patří:

A: Hakenkreuz - hákový kříž, jinak označovaný i jako "svastika". Pohanské označení Donnera (Thora), boha hromu. Symbol svastiky bude rozepsán v odstavci 5.

B: Sonnenrad - svastika slunečního kola. V nordických dobách vyjadřovala představu slunce.

²⁷ MAREŠ, Miroslav; SVOBODA, Ivo; STEHLÍK, Eduard. *Extremismus jako bezpečnostní hrozba*. Praha: MO ČR, 2011. ISBN 978-80-7278-568-1.

²⁸ MAREŠ, Miroslav. *Symboly používané extremisty na území ČR v současnosti*. Praha: MV ČR, 2006.

²⁹ CHMELÍK, Jan. *Symbolika extremistických hnutí*. Vyd. 1. Praha: Armex, 2000, s. 38. ISBN 80-86244-14-8.

C: Sig - Rune - U starých Germánů měla spojitost se sluncem, postupně se stala runou vítězství. V období nacistického Německa ji měla ve znaku organizace „Němečtí mladí chlapi“ (Deutsches Jungvolk). Dva znaky nakreslené vedle sebe se používaly pro označení jednotek SS (SS-Runnen), které se stalo asi nejznámějším. Jednotky SS byly označeny Mezinárodním vojenským tribunálem v Norimberku za zločinnou skupinu. Neonacisté vyznávají jednotky SS, jako elitnost árijské rasy, jejich jednotu a společné tradice neonacistů.³⁰

D: Ger-Rune - V nacistickém Německu se stala symbolem společného ducha.

E: Wolfsangel - (vlčí hák) považován fašistickou diktaturou za symbol svobody a nezávislosti. Pohanský talisman odhánějící vlky (vlčí hák).

F: varianta "E" - jde o sraženou verzi wolfsangel s hákovými rameny, kterou nosili příslušníci NSDAP jako prvotní odznak této strany, později tuto runu převzaly holandské SS.

G: Opfer-Rune - tato runa symbolizovala sebeobětování a připomínala nacistické mučedníky z mnichovského puče v roce 1923. Pro nacismus se tato runa stala symbolem úcty vojákům, kteří padli za ideály nacismu.

H: Eif-Rune - představovala horlivost a nadšení. Původně to byly insignie zvláště vybraných a prověřených adjutantů SS přidělovaných pro osobní potřeby Hitlera. V této podobě ji v roce 1929 nosil i Rudolf Hess.

I: Leben-Rune - runa života, u starých Germánů symbolizovala život. Používala se ve společnosti SS Lebensborn, která pečovala o domy matek a organizaci SS Ahnenerbe. Podobně se objevovala i na dokumentech SS a hrobech, kde označovala datum narození.³¹

J: Toten-Rune (někdy také psána, jako Todes-Rune) - jinak známá i jako runa smrti, symbolizovala smrt a byla užívána na dokumentech a hrobech, kde udávala datum úmrtí.³²

³⁰ KALAMÁR, Štěpán, SVOBODA, Ivo, SUNARDI, Teddy, VOPRŠAL, Pavel. *Terminologie a symbolika užívaná soudobou extremistickou scénou*. Ostrava: KEY Publishing, 2011. ISBN 978-80-7418-103-0.

³¹ KALAMÁR, Štěpán, SVOBODA, Ivo, SUNARDI, Teddy, VOPRŠAL, Pavel. *Terminologie a symbolika užívaná soudobou extremistickou scénou*. Ostrava: KEY Publishing, 2011. ISBN 978-80-7418-103-0.

³² KALAMÁR, Štěpán, SVOBODA, Ivo, SUNARDI, Teddy, VOPRŠAL, Pavel. *Terminologie a symbolika užívaná soudobou extremistickou scénou*. Ostrava: KEY Publishing, 2011. ISBN 978-80-7418-103-0.

K: Tyr-Rune - známá také jako Kampf-Rune nebo Runa bitvy. Byla pohanským znamením Tyra, boha války a také symbolem vůdcovství v bitvě. Běžně je používaly SS jednotky místo křesťanského kříže k označení hrobu. Byla používána jednotkami SA s SS (Hlavní úřad SS pro doplňování evidenci a výcvik a 32. divizí SS „30. Januar“).³³

L: Heilszeichen - runa prosperity představovala úspěch a štěstí. Často se objevovala na prstenu SS s umrlčí lebkou.

M: Hagall-Rune - zastávala v nacistické filosofii místo neotřesitelné věrnosti, jež byla od všech příslušníků SS očekávána. Byla zobrazena na řadě ceremoniální výstroje, zejména na svatebních úbořech. Použita ve znaku 6. SS Gebirgsdivision Nord.³⁴

N: OdaI-Rune – vyjadřuje víru v Odinismus a byla symbolem Vikingů. Ovšem Odinismus nemá nic společného s rasismem, ale využívají jej takzvaní bílí rasisti z důvodu Árijského kulturního dědictví a pýchy. V nacistickém Německu symbolizovala příbuzenství a rodinu. Byl to odznak Rasového a osídlovacího úřadu SS. Symbolizovala také čistotu rasy.³⁵

O: Keltský kříž - v současné době nejčastěji používaný runový symbol příznivci hnutí skinheads jako náhražky za svastiku a trigium. Je spojením řeckého kříže a kruhu. Staroegyptská značka slunce, budoucího života. Sám o sobě není přímou propagací rasismu.³⁶

2.4 SYMBOLIKA NÁPISŮ, HESEL A ZKRATEK

„Gott mit uns“ – „Bůh s námi“, uvedený nápis je obvyklý pro přezky vojenských nacistických opasků, je přitom myšlen Bůh Germánský nikoli „křesťanský“

„Meine Ehre heisst Treue“ – „Má čest je věrnost“, jde o heslo SS

„BLUT UND EHRE“ – „Krev a čest“, heslo užívané a typické pro HitlerJugend,

³³ KALAMÁR, Štěpán, SVOBODA, Ivo, SUNARDI, Teddy, VOPRŠAL, Pavel. *Terminologie a symbolika užívaná soudobou extremistickou scénou*. Ostrava: KEY Publishing, 2011. ISBN 978-80-7418-103-0.

³⁴ KALAMÁR, Štěpán, SVOBODA, Ivo, SUNARDI, Teddy, VOPRŠAL, Pavel. *Terminologie a symbolika užívaná soudobou extremistickou scénou*. Ostrava: KEY Publishing, 2011. ISBN 978-80-7418-103-0.

³⁵ KALAMÁR, Štěpán, SVOBODA, Ivo, SUNARDI, Teddy, VOPRŠAL, Pavel. *Terminologie a symbolika užívaná soudobou extremistickou scénou*. Ostrava: KEY Publishing, 2011. ISBN 978-80-7418-103-0.

³⁶ CHMELÍK, Jan. *Symbolika extremistických hnutí*. Vyd. 1. Praha: Armex, 2000, s. 38-40. ISBN 80-86244-14-8.

tzv. Hitlerovu mládež a také pro jednotky SS. V anglické verzi používané skinheads „Blood and honuor“.

„Alles für Deutschland“ – „Vše pro Německo“. Heslo SA.

„EIN VOLK, EIN REICH, EIN FÜHRER“ – „Jeden národ, jedna říše, jeden vůdce“.

„SIEG HEIL“ – „Vítězství zdar“, jde o stranický pozdrav nebo také bojové heslo, pro fašistické Německo se stalo typickým až v kombinaci se zdviženou pravicí do typického fašistického pozdravu.

„MEIN EHRE HEISST TREUE“ – "Mou ctí je věrnost", používali je zejména důstojníci SS.

„WHITE RACE – OUR PRIDE“ – „Bílá rasa – naše hrdost“, zcela evidentní rasový obsah hnutí, které tento nápis používá.

„Mehr sein als scheinen“ – „Bud' víc, než se zdáš“. Heslo studentů Národně politického výchovného ústavu (NAPOLA).

„TREUE FÜR FÜHRER UND VOLK“ – „Věrnost Vůdci a národu“. Mimo jiné má i podobu vyznamenání NSDAP.

„AM ENDE STEHT DER SIEG“ – „Na konci je vítězství!“ Propagandistické, bojové heslo.

„DIE KAMPFZEIT WAR DIE BESTE ZEIT“ – „Dny bojů byly ty nejlepší“. Bojové a propagandistické heslo „Staré gardy SS“ v letech 1932 – 1934.

„DEUTSCHLAND ERWACHE“ – „Německo probud' se!“ Standardní heslo např. SS, SA jednotek.

„TREU, TEPFER, GEHORSAM“ – „Loajální, statečný, poslušný“. Heslo používané pomocnými policejními prapory SS.

„MEIN AERE ER TROSKAP“ – „Mojí ctí je věrnost“. Heslo užívané zejména norskými legiemi SS.

„TROSKAB VOR AERE“ – „Věrnost nad čest“. Obdoba předcházejícího hesla, používaného dánskými sbory SS.

„OI“ – ve staré řečtině znamenalo „obyčejní lidé“, bylo původně v hnutí skinheads používáno k označení kultury hnutí, vyjadřující jejich jednotnost, nekonvenčnost. Místo písmena „O“ bývá někdy jako náhražka používán keltský kříž.

„HASS“ – tímto slovem je vyjadřována nenávist a zášť, spojením písmen „S“ bývají obvykle nahrazena runovými znaky SS, druhým významem však může být zkratka Hitler Adolf SS, z uvedeného je zřejmé, že se jedná o nacistický (neonacistický) symbol.

„WP“ – zkratka pro „White power“, bílá síla, bílá moc.³⁷

A.C.B.C. - All Corps are Bastards – Všichni policajti jsou bastardi.

2.5 SVASTIKA

Svastika má na rozdíl od Hitlerovy tisícileté říše skutečně tisíciletou historii a to nejen ve světě, ale i u nás. S nástupem nacistů v Německu se začalo od užívání svastiky ustupovat (Junáci, kteří ve dvacátých letech svastiku používali na vyznamenáních). Svastika přežila v lidovém umění, převážně na kraslicích a výročních pečivech, které se objevovaly na výstavách i v době komunistické totality. Po revoluci (1989) se svastika opět začala používat. Například na výstavách jak historických, tak i dnešních umělců. Svastiku používají ve výzdobě i nově otevřené podniky.³⁸

Svastika byla v minulosti používána na našem území v těchto podobách:

- značky na keramice – z doby římské i z doby středověké,
- na kunovských kamenech v hradištích (Keltové okolo 6. stol.př.n.l.),
- nálezy různých šperků,
- platidla – jihovýchodogalská potinová mince, denár Boleslava 1. (ražen po roce 960), tkz. nouzová platidla u příležitosti sportovních slavností v Chomutově (8.7.-11.7.1922),
- časopisy – obálka časopisu Spolku výtvarných umělců Mánes (1897-1949), časopis Česká dívka (1912),
- textilie – přehoz ve schránce s ostatky svaté Ludmily, opona Brněnského divadla od J.V.Kautského (1884),

³⁷ CHMELÍK, Jan. *Symbolika extremistických hnutí*. Vyd. 1. Praha: Armex, 2000, s. 46-48. ISBN 80-86244-14-8.

³⁸ FIKSA, Radek, *Svastika a její historie v Čechách*, Bodyart Press, Ždár nad Sázavou 2011. ISBN 978-80-87525-01-2.

- obrazy – na vyobrazení svatého Václava, jeho opasek na brnění byl vyzdoben svastikou, namaloval J.Koula (1855-1919),
- v lidovém umění – nejvíce při malbě kraslic,
- na budovách – pražská Loreta (1631), zámek v Litomyšli,
- erby,
- vyznamenání a odznaky – skautská vyznamenání, obdržel je například J.Foglar i čestný předseda T.G.Masaryk.³⁹

2.6 SYMBOLY POUŽÍVANÉ ZEJMÉNA ČESKÝMI NEONACISTY



Vlajka Protektorátu
Čechy a Morava



Znak Protektorátu
Čechy a Morava



Znak Národního
souručenství



Znak Národní strany



Znak Práva
a spravedlnosti

³⁹ FIKSA, Radek, *Svastika a její historie v Čechách*, Bodyart Press, Ždár nad Sázavou 2011. ISBN 978-80-87525-01-2.



Znak Národního sjednocení



Znak Dělnické strany



Znak Českého hnutí za Národní jednotu



Znak Republikánů Miroslava Sládka



Znak občanského sdružení Vlastenecká fronta



Znak organizace Národní čest

V některých grafických vyjádřeních soudobí čeští neonacisté navazují na symboliku z období Protektorátu Čechy a Morava (1939-1945). Oceňována je především spolupráce různých kolaborantských skupin na straně hitlerovského Německa. Část slezských neonacistů heroizuje příslušníky v ozbrojených nacistických jednotkách z Hlučínska. Čeští ultrapravicoví nacionalisté zneužívají i některé české historické znaky, jako:

- vlajka České republiky,
- česká národní vlajka,
- znak českého lva,
- moravskou a slezskou orlici,
- symbol národního stromu lípy a lipového květu,
- národní trikolóru.⁴⁰

⁴⁰ MAREŠ, Miroslav. *Symbyly používané extremisty na území ČR v současnosti*. Praha: MV ČR, 2006.

2.7 OBLEČENÍ A ODĚVNÍ ZNAČKY

Prostřednictvím symbolů se pravicoví extremisté identifikují s myšlenkami a cíli své ideologie, deklarují se jako součást extremistického hnutí nebo jeho sympatizanti. V této funkci působí symboly jako nástroj, prostřednictvím kterého se sympatizanti extremistického hnutí jednak vymezují vůči osobám stojícím vně tohoto hnutí, jednak jako nástroj, který jim slouží jako vzájemný rozpoznávací znak. Tuto funkci plní symboly zejména v podobě **oděvních značek, nášivek a odznaků**. Mezi pravicovými extremisty jsou populární určité oděvní značky, které svým názvem připomínají nacistické symboly z doby druhé světové války, jako LONSDALE, GRASSEL a THOR STEINAR.⁴¹

Lonsdale

Tato oděvní značka vznikla ve Velké Británii a její název je odvozen od známého boxerského klubu. Mezi pravicovými extremisty je oblíbená zejména z důvodu podoby názvu značky s názvem nacistické strany NSDAP. Záměrně je nošena tak, aby pod rozepnutou bundou byly viditelné písmena NSDA. Firma Lonsdale odmítá být považována za rasistickou a neonacistickou značku a podporuje i antirasistické iniciativy.⁴²

⁴¹ MAREŠ, Miroslav; SVOBODA, Ivo; STEHLÍK, Eduard. *Extremismus jako bezpečnostní hrozba*. Praha: MO ČR, 2011. ISBN 978-80-7278-568-1

⁴² MAREŠ, Miroslav. *Symboly používané extremisty na území ČR v současnosti*. Praha: MV ČR, 2006.

Obrázek 3 Logo značky Lonsdale



Zdroj⁴³ 1

Grassel

Česká značka, kterou založil šampión v kickboxu Petr Ondruš (figuroval jako ochránce vůdce Národního odporu Filipa Vávry), vyrábí ji firma Resistance s.r.o. Vyobrazením dvou S v názvu může znamenat sympatie k jednotkám SS.⁴⁴

Obrázek 4 Logo značky Grassel



Zdroj⁴⁵

⁴³

https://www.google.cz/search?q=lonsdale&biw=1600&bih=791&source=lnms&tbm=isch&sa=X&ei=cwPIVLzAF8PUOdD7gOgC&ved=0CAYQ_AUoAQ

⁴⁴ MAREŠ, Miroslav. *Symboly používané extremisty na území ČR v současnosti*. Praha: MV ČR, 2006.

⁴⁵

https://www.google.cz/search?q=lonsdale&biw=1536&bih=705&source=lnms&tbm=isch&sa=X&ei=MQbiVL-QLIPuUoPJgIGH&sqi=2&ved=0CAYQ_AUoAQ#tbm=isch&q=Grassel

Thor Steinar

Thor Steinar pochází z Německa a bylo zaregistrované firmou Mediatex GmbH v roce 2002. Logo Thor Steinar prošlo dramatickým vývojem. Staré logo se skládalo z kombinace dvou run, T a S. Runy nejsou používány bez politického významu a jejich použití obecně je v Německu omezeno, přestože jejich původní historický význam není nijak spojen s jakoukoli politikou. Nacistické zneužití run (stejně jako svastiky) však jejich původní význam bohužel jednoznačně překrylo. Celé složené logo se podobá runovému symbolu Wolfsangel neboli Vlčí Hák. Jedná se o několik run, které byly během nacistické vlády zneužity. V roce 2009 vstoupil do firmy investor Fajsal al Zarooni z Dubaje. Od roku 2010 značka Thor Steinar opět používá i staré logo neboť se jí podařilo vyhrát soudní spory a žaloby. Častá vikingská tematika bývá někdy dávána do souvislosti s waffen divizí SS „WIKING“ z 2. světové války, kterou tvořili evropští dobrovolníci (Vlámové, Valoni, Nizozemci, Norové, Dánové a Finové). Jejím velitelem byl generál waffen SS Felix Steiner. Uvedená oděvní značka se stala oblíbenou v neonacistické scéně, přičemž přinejmenším její část ji může používat jako identifikační a zástupný symbol tradiční nacistické a neonacistické symboliky. Názvem i symbolikou Thor Steiner odkazuje k nordické mytologii, která je ideovým zdrojem nacismu a neonacismu. Je třeba zdůraznit, že ne každý stoupenec nordické mytologie či kupec této značky je příznivec nacismu a neonacismu.⁴⁶

Obrázek 5 Loga značky Thor Steinar – nové a staré



⁴⁶ MAREŠ, Miroslav. *Symboly používané extremisty na území ČR v současnosti*. Praha: MV ČR, 2006.



THOR STEINAR *Legendary Traditional Brand*

Zdroj⁴⁷

Další značky

U dalších firem či značek se v některých materiálech objevují zmínky, že je založily osoby blízké krajní pravici, anebo osoby přímo angažované v ní. Ovšem zboží si může koupit kdokoliv bez politických konotací. Týká se to například těchto značek:

- Doberman
- Mjölñir
- Masterrace Europe
- Consdaple
- H8 Wear
- Pro – Violence
- Walhall Germany
- Rizist

2.8 DALŠÍ SYMBOLY

Železný kříž

Zobrazením prestiže a hrdinství je symbol železného kříže. Jedná se o vyznamenání, které začal udělovat pruský král Friedrich Wilhelm III v roce 1813. Jako vyznamenání

⁴⁷

<https://www.google.cz/search?q=thor+steinar&biw=1536&bih=705&tbm=isch&tbo=u&source=univ&sa=X&ei=zVPgVJC1HMT0UNqVgdgC&sqi=2&ved=0CEEQsAQ&dpr=1.25>

byl v Německé říši obnoven v letech 1870, 1914 a 1939. V období nacistického Německa přibyl doprostřed umístěný hákový kříž. Železný kříž, či trámový kříž byl od roku 1819 symbolem Pruska a poté i Německé říše. V první světové válce byl výsostným znakem Německého císařství na balónech, letadlech, vzducholodích a tancích. Byl součástí říšských válečných vlajek, v současnosti je výsostným označením Bundeswehru. Železný kříž je používán některými současnými neonacisty jak s tak i bez hákového kříže. Bez hákového kříže je používám pro svůj efektivní vzhled i organizacemi nesouvisejícími s neonacismem.⁴⁸

Obrázek 6 Železný kříž se svastikou



Zdroj⁴⁹

Nacistická orlice

V různých podobách se stala symbolem nacismu, státním symbolem nacistického Německa se stala stranická orlice NSDAP. Stalo se tak 5. 11. 1935. Německým symbolem je od dob Karla Velikého. Neonacisté vyobrazení orlice používají v různých barevných kombinacích a v různém provedení. U nás se v tomto směru používá slezská orlice a moravská orlice.⁵⁰

⁴⁸ MAREŠ, Miroslav. *Symboly používané extremisty na území ČR v současnosti*. Praha: MV ČR, 2006.

⁴⁹ <http://img.obrazky.cz/?url=7a42353cb3e1544a>

⁵⁰ MAREŠ, Miroslav. *Symboly používané extremisty na území ČR v současnosti*. Praha: MV ČR, 2006

Obrázek 7 Nacistická orlice



Zdroj⁵¹

Černé slunce

Symbol Černého slunce byl v období nacismu vyobrazen jako mozaika na podlaze v hradu Wewelsburg, který byl symbolickým hradem jednotek SS. Heinrich Himmler byl posedlý okultismem a hrad přetvořil na svatyni příslušníků SS. Symbol sloužil jako projev sounáležitosti SS coby nordického religiózního bratrstva. V tomto zaměření na něj navazují i dnešní neonacistické směry.⁵²

Obrázek 8 Černé slunce



Zdroj⁵³

51

<https://www.google.cz/search?q=n%C4%9Bmecka+orlice&biw=1536&bih=705&tbn=isch&tbo=u&source=univ&sa=X&ei=zczkVKDOAcL4aJz2gLAG&ved=0CC4QsAQ>

⁵² MAREŠ, Miroslav. *Symboly používané extremisty na území ČR v současnosti*. Praha: MV ČR, 2006

⁵³

<https://www.google.cz/search?q=n%C4%9Bmecka+orlice&biw=1536&bih=705&tbn=isch&tbo=u&source=univ&sa=X&ei=zczkVKDOAcL4aJz2gLAG&ved=0CC4QsAQ#tbn=isch&q=%C4%8Dern%C3%A9+slunce>

Keltský kříž

O historickém významu tohoto symbolu se vedou spory. Objevuje se v souvislosti s keltskou civilizací, respektive jako symbol jejich kněží – Druidů. Také se spojuje s počátky křesťanství v Irsku. Podle některých ztvárnění znázorňuje opírání se světa o křesťanský kříž. Dále se kruh popisuje jako původní keltský měsíční symbol, přes který svatý Patrik nakreslil křesťanský kříž, a tím propojil druidské tradice s křesťanstvím. S ohledem na jeho starodávný původ si jej vybrali jako symbol nacionalistické a ultrapravicové skupiny, jejichž národní původ byl spjat s Keltskou tradicí. Po druhé světové válce začal v mnoha vyobrazeních nahrazovat nacistickou svastiku. Nelze plošně prohlásit, že vyobrazení keltského kříže je vždy spojeno s neonacismem, používají ho dokonce cestovní kanceláře organizující zájezdy ke keltským památkám.⁵⁴

Obrázek 9 Keltský kříž



Zdroj⁵⁵

⁵⁴ MAREŠ, Miroslav. *Symboly používané extremisty na území ČR v současnosti*. Praha: MV ČR, 2006

⁵⁵

<https://www.google.cz/search?q=n%C4%9Bmecka+orlice&biw=1536&bih=705&tbm=isch&tbo=u&source=univ&sa=X&ei=zczkVKDOAcL4aJz2gLAG&ved=0CC4QsAQ#tbn=isch&q=keltsk%C3%BD+k%C5%99%C3%AD%C5%BE>

2.9 DĚLENÍ SYMBOLIKY EXTRÉMISTICKÝCH HNUTÍ Z HLEDISKA NEBEZPEČNOSTI PRO SPOLEČNOST

Podle obsahu rasového zaměření rozděluje Chmelík používané symboly do tří kategorií:

- A. symbolika se zjevným rasovým motivem
- B. symbolika s latentním rasovým motivem
- C. symbolika prostá rasového motivu⁵⁶

2.9.1 SYMBOLIKA SE ZJEVNÝM RASOVÝM MOTIVEM

Členové hlásící se k této kategorii anticipují (předjímají) rasový motiv, svým grafickým provedením navozují nebezpečí porušování práv a svobod občanů. Danými symboly otevřeně deklarují národnostní, rasovou, třídní nebo náboženskou příslušnost. Jejich rasový, antisemitský a jiný xenofobní obsah je obecně známý z historických souvislostí – zástupné znaky jsou obecně, celou společností nebo dokonce v celém mezinárodním společenství zavrhovány a odmítány a chápány jako symboly evokující nebezpečí pro určitou skupinu obyvatel. V historii lidstva jsou symboly této kategorie jednoznačně spojeny s rasovou, národnostní nebo náboženskou diskriminací.⁵⁷

Obrázek 10: Svastika a oregon



Zdroj⁵⁸

⁵⁶ CHMELÍK, Jan. *Symbolika extremistických hnutí*. Vyd. 1. Praha: Armex, 2000. ISBN 80-86244-14-8.

⁵⁷ CHMELÍK, Jan. *Symbolika extremistických hnutí*. Vyd. 1. Praha: Armex, 2000. ISBN 80-86244-14-8.

⁵⁸ CHMELÍK, Jan. *Symbolika extremistických hnutí*. Vyd. 1. Praha: Armex, 2000. s.58. ISBN 80-86244-14-8.

Hnutí skinheads používá znaky oregon a svastika nejčastěji jako různé doplňky oděvu v kombinaci s nápisem.⁵⁹

Obrázek 11 Znárodnění hnutí Ku-klux-klan



Zdroj⁶⁰

Obrázek znázorňuje hnutí Ku-klux-klan, které vzniklo na přelomu let 1865 – 1866 v jižních státech Unie po skončení války Severu proti Jihu. Sami se chápou, jako „Templářští rytíři Ku-klux-klanu“. Jejich cílem bylo nastolení pořádku a pozvednutí společnosti po osvobození otroků v Americe na principu krve, odvahy, čestnosti, bratrství a vlastenectví. Stali se symbolem násilí, rasové nenávisti a antisemitismu zejména proti lidem tmavé pleti.⁶¹

Název KKK je odvozen od řeckého slova „KUKLOS“ (kruh), ve spojení se slovem „klan“ má znamenat sounáležitost bílých lidí. V současnosti je rozdělen na několik desítek skupin, zavedli systém hodností a členění organizace, vycházející převážně z řecké mytologie. Neviditelná říše KKK je rozdělena do čtyř rovin. První je DEN (skrýš, doupě), druhou je PROVINCE (provincie), třetí DOMINION (država) a nejvyšší REALM (království) a dohromady tvoří, EMPIRE (říši).⁶²

⁵⁹ CHMELÍK, Jan. *Symbolika extremistických hnutí*. Vyd. 1. Praha: Armex, 2000. ISBN 80-86244-14-8.

⁶⁰ CHMELÍK, Jan. *Symbolika extremistických hnutí*. Vyd. 1. Praha: Armex, 2000, s.59. ISBN 80-86244-14-8.

⁶¹ CHMELÍK, Jan. *Symbolika extremistických hnutí*. Vyd. 1. Praha: Armex, 2000. ISBN 80-86244-14-8.

⁶² MAREŠ, Miroslav. *Symboly používané extremisty na území ČR v současnosti*. Praha: MV ČR, 2006.

Obrázek 12: Příklad kombinace dvou praporů používaných neonacisty



Zdroj⁶³

Velký prapor s orlicí značí válečnou vlajku císařského Německa a v levém rohu je říšská válečná vlajka, ve které je místo svastiky německý válečný kříž, který byl udělován za zvláštní zásluhy a statečnost. V této kombinaci se jedná o zástupnou propagaci fašismu a nacismu.⁶⁴

Obrázek 13: kombinace zaťaté pěsti s keltským křížem (občas doplněna nápisem White power – Bílá síla)



Zdroj⁶⁵

Obrázek zobrazuje nadřazenost bílé rasy a je velmi rasisticky zaměřen. Velmi často používán v hnutí Skinheads. Keltský kříž není vždy spojován s neonacismem, ale také složí jako symbol keltské tradice.⁶⁶

⁶³ CHMELÍK, Jan. *Symbolika extremistických hnutí*. Vyd. 1. Praha: Armex, 2000, s.78. ISBN 80-86244-14-8.

⁶⁴ CHMELÍK, Jan. *Symbolika extremistických hnutí*. Vyd. 1. Praha: Armex, 2000. ISBN 80-86244-14-8.

⁶⁵ CHMELÍK, Jan. *Symbolika extremistických hnutí*. Vyd. 1. Praha: Armex, 2000, s.60. ISBN 80-86244-14-8.

⁶⁶ CHMELÍK, Jan. *Symbolika extremistických hnutí*. Vyd. 1. Praha: Armex, 2000. ISBN 80-86244-14-8.

Obrázek 14: Označení vojsk SS – Totenkopf (smrtihlav)



Zdroj⁶⁷

V roce 1741 jej přijali za svůj 1. a 2. husarský pluk (Lieb – Husaren), jako elitní jednotka pruské armády. Za první světové války jej používaly zejména tankové jednotky německé armády, ale i československé legie v Rusku a v Itálii. Po první světové válce se stal symbolem ultrapravicového boje proti bolševismu a socialismu. V druhé světové válce se stal elitním odznakem jednotek SS, které převzaly i černou barvu, jako symbol moci.⁶⁸

Obrázek 15: Prsten udělován Himmlerem příslušníkům SS



Zdroj⁶⁹

Na tomto prstenu je vyobrazen smrtihlav. Prsten byl jedním z nejmocnějších doplňků příslušníků SS. Byl považován za nejvyšší vyznamenání za věrnost a oddanost služby Führerovi. Himmler převzal tuto symboliku z pohanské německé mytologie, kdy pověst o Thorovi vyprávěla, že bůh Thor vlastnil prsten z čistého stříbra. Uvnitř prstenu bylo

⁶⁷ CHMELÍK, Jan. *Symbolika extremistických hnutí*. Vyd. 1. Praha: Armex, 2000, s.68. ISBN 80-86244-14-8.

⁶⁸ CHMELÍK, Jan. *Symbolika extremistických hnutí*. Vyd. 1. Praha: Armex, 2000. ISBN 80-86244-14-8.

⁶⁹ CHMELÍK, Jan. *Symbolika extremistických hnutí*. Vyd. 1. Praha: Armex, 2000, s.71. ISBN 80-86244-14-8.

vyryto „S.I.b“ (Seinem lieben – mému milému), pak bylo napsáno příjmení toho, komu byl věnován, datum darování a podpis Himmlera. V současné době jde o velmi cennou relikvii, protože těchto prstenů se dochovalo velmi málo. Věnováno bylo 5000 prstenů a do konce války se vyrobilo 14 500 kusů.⁷⁰

Obrázek 16: Conflict 88



Zdroj⁷¹

Jedná se o název stejnojmenné hudební skupiny, složené s příznivců hnutí skinheads. Jedná se o znak obsahující číselný kryptogram (88 – písmena HH – Heil Hitler, viz kapitola 1. symbolika čísel).⁷²

Obrázek 17: Blood & Honour (krev a čest, má krev a má čest)



Zdroj⁷³

⁷⁰ CHMELÍK, Jan. *Symbolika extremistických hnutí*. Vyd. 1. Praha: Armex, 2000. ISBN 80-86244-14-8.

⁷¹ CHMELÍK, Jan. *Symbolika extremistických hnutí*. Vyd. 1. Praha: Armex, 2000, s.74. ISBN 80-86244-14-8.

⁷² CHMELÍK, Jan. *Symbolika extremistických hnutí*. Vyd. 1. Praha: Armex, 2000. ISBN 80-86244-14-8.

⁷³ CHMELÍK, Jan. *Symbolika extremistických hnutí*. Vyd. 1. Praha: Armex, 2000, s.63. ISBN 80-86244-14-8.

Závadnost tohoto symbolu je především v použití trigia, který nahrazuje spojku „a“. Odkazuje se na heslo HitlerJugend „BLUT UND EHRE“ – „Krev a čest“. Organizace Blood & Honour je jednou z nejvýznamnějších neonacistických organizací. V osmdesátých letech dvacátého století ji ve Velké Británii založil Ian Stuart Donaldson (11. 8. 1957 - 24. 9. 1993), vedoucí neonacistické skinheadské skupiny Skrewdriver. Organizace „White Youth“ (Bílá mládež) je mládežnická sekce Blood & Honour. Blood & Honour byla zamýšlena jako výkonná a rozsáhlá síť neonacistických a rasistických materiálů se zaměřením na hudební směr. V řadě materiálů vyzývala i k násilnickým akcím.⁷⁴

Obrázek 18: Zneužití národních symbolů v kombinaci s keltským křížem



Zdroj⁷⁵

Tato vlajka bez keltského kříže je českým vlasteneckým praporem, který byl nošen v revolučních letech 1848, později byla převzata jako symbol prvního odboje. Ovšem v kombinaci s keltským křížem je znevážením vlastenectví a národních tradic, neboť proklamuje rasovou a nacionální ideologii.⁷⁶

⁷⁴ MAREŠ, Miroslav. *Symboly používané extremisty na území ČR v současnosti*. Praha: MV ČR, 2006.

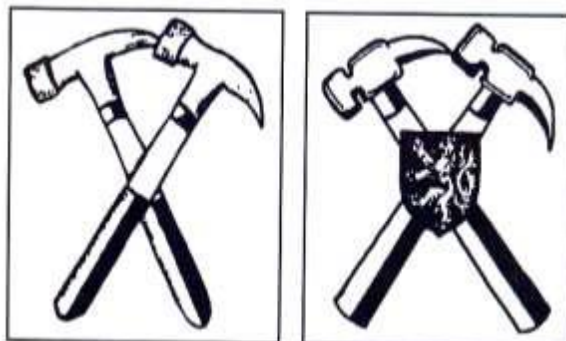
⁷⁵ CHMELÍK, Jan. *Symbolika extremistických hnutí*. Vyd. 1. Praha: Armex, 2000, s.65. ISBN 80-86244-14-8.

⁷⁶ CHMELÍK, Jan. *Symbolika extremistických hnutí*. Vyd. 1. Praha: Armex, 2000. ISBN 80-86244-14-8.

2.9.2 SYMBOLIKA S LATENTNÍM RASOVÝM MOTIVEM

Dané symboly, emblémy nebo jiné atributy jsou typické pro určité skupiny obyvatel. Rasový, antisemitský, protináboženský charakter není obecně zřejmý ani známý, zpravidla není zcela jednoznačně znám jejich samotný význam a obsah. Většinou mají více významů, z nichž historický není zpravidla negativisticky zaměřen, rozhodující je míra identifikace osoby se skrytým významem a obsahem znaku. Mají zpravidla stejné skupinové vlastnosti jako znaky první kategorie, rozdíl ale spočívá v míře obecného povědomí významu a charakteru znaku a v míře identifikace jednotlivce s obsahem a významem znaku. Z hlediska společenské nebezpečnosti nejsou veřejností tak zcela jednoznačně považovány za společensky závadné. Pro mnohé občany jejich obsah směřující k potlačování práv a svobod občanů, ideový obsah podněcující k rasové, národnostní, etnické nebo náboženské zášti zůstává skryt a jako takové nejsou ani obecně vnímány.⁷⁷

Obrázek 19: Základní verze symbolů radikálního hnutí Hammer Skins (H.S.)



Zdroj⁷⁸

Na levé straně je obecný znak hnutí Hammer skins a na pravé straně je česká odnož s názvem Bohemia hammer skins (B.H.S.).⁷⁹

⁷⁷ CHMELÍK, Jan. *Symbolika extremistických hnutí*. Vyd. 1. Praha: Armex, 2000. ISBN 80-86244-14-8.

⁷⁸ CHMELÍK, Jan. *Symbolika extremistických hnutí*. Vyd. 1. Praha: Armex, 2000, s.88.. ISBN 80-86244-14-8.

⁷⁹ CHMELÍK, Jan. *Symbolika extremistických hnutí*. Vyd. 1. Praha: Armex, 2000. ISBN 80-86244-14-8.

Obrázek 20: Zkřížené vikingské sekery a Leben rune



Zdroj⁸⁰

Zkřížené vikingské sekery v kruhu imitují oregonský kříž s nápisem „The strong Survive“ (silní přežijí). „Leben rune“ tzv. runa života, která byla symbolem společnosti SS Lebensborn, která pečovala o matky německých vojáků. Nápis „Hail The new dawn“ (zdravíme nové svítání, nové dny) a Skrewdriver (skrečovat, zrušit) nebo také název neonacistické skinheadské skupiny.⁸¹

2.9.3 SYMBOLIKA PROSTÁ RASOVÉHO MOTIVU

Tato symbolika je prostá rasového obsahu i motivu, nelze jim obecně ani zvláštěně přisuzovat, že by směřovaly k podpoře či propagaci rasismu, antisemitismu, fašismu, nacismu či k propagaci jiné formy útisku etnika, rasy, národnosti nebo náboženského vyznání. Zpravidla jsou obecně zavrhovány z morálního hlediska pro svůj obvykle vulgární nebo jinak nevhodný obsah a způsob prezentace, nejsou ve společnosti zakázány a jsou společností tolerovány (symbol samostatné orlice není závadný, ale ve spojení s hákovým křížem ve drápech, jde o nebezpečný symbol).

⁸⁰ CHMELÍK, Jan. *Symbolika extremistických hnutí*. Vyd. 1. Praha: Armex, 2000. ISBN 80-86244-14-8.

⁸¹ CHMELÍK, Jan. *Symbolika extremistických hnutí*. Vyd. 1. Praha: Armex, 2000. ISBN 80-86244-14-8.

Obrázek 21: Symboly znázorňující národní atributy (český lev, svatováclavská koruna, kalich a jižanská vlajka).



Zdroj⁸²

⁸² CHMELÍK, Jan. *Symbolika extremistických hnutí*. Vyd. 1. Praha: Armex, 2000, s.94. ISBN 80-86244-14-8.

3 MOŽNÝ PRÁVNÍ POSTIH PROJEVŮ EXTREMISMU

Extremismus se stává předmětem zájmů kriminologie, kdy je spáchána trestná činnost, která je projevem rasové, národnostní, politické či náboženské nesnášenlivosti. Trestní stíhání kriminálních deliktů posuzovaných, jako trestné činy spáchané z národnostních, rasových a jiných pohnutek přináší problémy v posuzování právní kvalifikace. Zejména grafické a verbální projevy nejsou zcela jednoznačné co do naplněnosti té které skutkové podstaty trestného činu s rasovým motivem.

Dominantním faktorem extremistů jsou otevřená vystoupení v anonymitě davu. Extremistické symboly jsou prezentovány obvykle v hloučku extremistů, tak aby bylo zabráněno dokumentačním prostředkům zachytit osobu, která je na krátkou dobu zviditelná a obdobně jsou prezentovány fašistické pozdravy a verbální projevy pod ochrannými křídly davu. Některé články v tiskovinách a symboly jsou konzultovány extremisty s právníky. Šíření extremistické symboliky se přesunulo z převážné části na internet. Extremistické samizdaty novinového nebo časopiseckého typu jsou nazývány ZINY nebo FANZINY.⁸³

S novým trestním zákoníkem se změnila i trestní sazba za delikty charakteru projevů extremismu. V odborné veřejnosti se těmto a podobným trestným činům říká trestné činy z nenávisti. Dle knihy *Extremismus jako bezpečnostní hrozba* se mohou rozdělit:

- 1) „*trestné činy z nenávisti v širším pojetí*
- 2) *trestné činy z nenávisti v užším pojetí*“⁸⁴

Trestné činy z nenávisti v širším pojetí

V nejobecnější rovině může být tímto činem v zásadě každý úmyslný trestní čin, nenávist tvoří obecnou přitěžující okolnost dle § 42 písm. b) trestního zákoníku.

⁸³ CHMELÍK, Jan. *Extremismus a jeho právní a sociologické aspekty*. Praha: Linde Praha, 2001. ISBN 80-7201-265-7.

⁸⁴ MAREŠ, Miroslav; SVOBODA, Ivo; STEHLÍK, Eduard. *Extremismus jako bezpečnostní hrozba*. Praha: MO ČR, 2011, s.64. ISBN 978-80-7278-568-1.

Přítěžující okolnosti

Soud jako k přítěžující okolnosti přihlédne zejména k tomu, že pachatel

b) spáchal trestný čin ze ziskuchtivosti, z pomsty, z národnostní, rasové, etnické, náboženské, třídní či jiné podobné nenávisti nebo z jiné zvlášt' zavrženíhodné pohnutky.⁸⁵

Trestné činy z nenávisti v užším pojetí

Jestliže je nenávist přímo znakem skutkové podstaty.

Vysvětleme si tři důležité pojmy rasa, etnická skupina, národnost.

Rasa je biologický fakt, nikoliv kulturní nebo sociální jev. UNESCO definovalo rasu, jako variabilitu v rámci jednotného druhu, plynoucí z interakce rozdílů v dědičné konstituci. Trestní zákoník za rasu považuje skupinu lidí, kteří se od jiných liší společnými somatickými a dalšími společnými biologickými rysy (jako je barva kůže, tvar lebky, nosu, očí apod.).

Nejčastěji rozlišujeme tyto tři rasy:

- indoevropská,
- mongoloidní,
- negroaustralská⁸⁶.

Etnická skupina je historicky vzniklá skupina lidí, kterou spojuje společný původ, jazyk, mentalita a tradice.

Ve znacích se dá takto vyjádřit skupina, která:

- se z větší části biologicky sebereprodukuje,
- sdílí společné hodnoty,
- tvoří jedno komunikační a interakční pole,
- se takto sama identifikuje a ostatními je takto identifikována a označována.

Národnost je příslušnost k určitému národu. Národem se rozumí skupina lidí, která je určena:

⁸⁵ Zákon č.40/2009 Sb., Trestní zákoník. Dostupné z:
<http://portal.gov.cz/app/zakony/zakonPar.jsp?page=0&idBiblio=68040&nr=40~2F2009&rpp=15#local-content>

⁸⁶ MAREŠ, Miroslav; SVOBODA, Ivo; STEHLÍK, Eduard. *Extremismus jako bezpečnostní hrozba*. Praha: MO ČR, 2011. ISBN 978-80-7278-568-1.

- vědomím sounáležitosti jejich příslušníků,
- jazykovými, historickými, místními, náboženskými, ekonomickými a politickými vazbami a vztahy.⁸⁷

Na ústavní úrovni má každý právo rozhodnout o příslušnosti k národnosti. Článek 3 Listiny základních práv a svobod stanoví, že:

„Čl.3

(1) Základní práva a svobody se zaručují všem bez rozdílu pohlaví, rasy, barvy pleti, jazyka, víry a náboženství, politického či jiného smýšlení, národního nebo sociálního původu, příslušnosti k národnosti nebo etnické menšině, majetku, rodu nebo jiného postavení.

(2) Každý má právo svobodně rozhodovat o své národnosti. Zakazuje se jakékoli ovlivňování tohoto rozhodování a všechny způsoby nátlaku směřující k odnárodnování.

(3) Nikomu nesmí být způsobena újma na právech pro uplatňování jeho základních práv a svobod.“⁸⁸

Národnostní menšinou lze pak nazývat skupinu osob dle § 2 zákona č. 273/2001 Sb., o právech příslušníků národnostních menšin.

§ 2

Vymezení základních pojmů

(1) Národnostní menšina je společenství občanů České republiky žijících na území současné České republiky, kteří se odlišují od ostatních občanů zpravidla společným etnickým původem, jazykem, kulturou a tradicemi, tvoří početní menšinu obyvatelstva a

⁸⁷ MAREŠ, Miroslav; SVOBODA, Ivo; STEHLÍK, Eduard. *Extremismus jako bezpečnostní hrozba*. Praha: MO ČR, 2011, s.64. ISBN 978-80-7278-568-1.

⁸⁸ Usnesení předsednictva České národní rady ze dne 16. prosince 1992 o vyhlášení LISTINY ZÁKLADNÍCH PRÁV A SVOBOD jako součásti ústavního pořádku České republiky ve znění zákona č. 162/1998 Sb. Dostupné z : <http://www.zakonycr.cz/seznamy/002-1993-sb-usneseni-predsednictva-ceske-narodni-rady-o-vyhlaseni-listiny-zakladnich-prav-a-svobod-jako-soucasti-ustavniho-poradku-ceske-republiky.html>

zároveň projevují vůli být považováni za národnostní menšinu za účelem společného úsilí o zachování a rozvoj vlastní svébytnosti, jazyka a kultury a zároveň za účelem vyjádření a ochrany zájmů jejich společenství, které se historicky utvořilo.
(2) Příslušníkem národnostní menšiny je občan České republiky, který se hlásí k jiné než české národnosti a projevuje přání být považován za příslušníka národnostní menšiny spolu s dalšími, kteří se hlásí ke stejné národnosti.⁸⁹

Politické přesvědčení, respektive právo na politické přesvědčení vychází z článku 20 Listiny základních práv a svobod:

Čl.20

(1) Právo svobodně se sdružovat je zaručeno. Každý má právo spolu s jinými se sdružovat ve spolcích, společnostech a jiných sdruženích.

(2) Občané mají právo zakládat též politické strany a politická hnutí a sdružovat se v nich.

(3) Výkon těchto práv lze omezit jen v případech stanovených zákonem, jestliže to je v demokratické společnosti nezbytné pro bezpečnost státu, ochranu veřejné bezpečnosti a veřejného pořádku, předcházení trestným činům nebo pro ochranu práv a svobod druhých.

(4) Politické strany a politická hnutí, jakož i jiná sdružení jsou odděleny od státu.⁹⁰

Náboženské vyznání je v článku 15 Listiny základních práv a svobod:

Čl.15

(1) Svoboda myšlení, svědomí a náboženského vyznání je zaručena. Každý má právo změnit své náboženství nebo víru anebo být bez náboženského vyznání.

Dále rozvedeno v § 2 zákona č.3/2002 Sb., o svobodě náboženského vyznání a postavení církví a náboženských společností: „*Svoboda myšlení, svědomí a náboženského vyznání je zaručena. Každý má právo svobodně projevovat své náboženství nebo víru buď sám, nebo společně s jinými, soukromě nebo veřejně, bohoslužbou, vyučováním,*

⁸⁹ Zákon č. 273/2001 Sb., o právech příslušníků národnostních menšin. Dostupné z : <http://portal.gov.cz/app/zakony/zakonPar.jsp?page=0&idBiblio=51548&recShow=1&nr=273~2F2001&pp=15#parCnt>

⁹⁰ Usnesení předsednictva České národní rady ze dne 16. prosince 1992 o vyhlášení LISTINY ZÁKLADNÍCH PRÁV A SVOBOD jako součásti ústavního pořádku České republiky ve znění zákona č. 162/1998 Sb. Dostupné z : <http://www.zakonycr.cz/seznamy/002-1993-sb-usneseni-predsednictva-ceske-narodni-rady-o-vyhlaseni-listiny-zakladnich-prav-a-svobod-jako-soucasti-ustavniho-poradku-ceske-republiky.html>

náboženskými úkony nebo zachováním obřadu. Každý má právo změnit své náboženství nebo víru anebo být bez náboženského vyznání“.⁹¹

Třída je sociálně vymezená skupina lidí, kteří mají obdobné sociální pozice a status.

Pojmy, formy a projevy extremismu jsou velmi široká oblast a ve vztahu k trestněprávní represi, poměrně složitou záležitostí. Současná právní úprava zákona č. 40/2009 Sb., trestní zákoník, spatřuje trestnou činnost spojenou s projevy extremismu (trestné činy z nenávisti) v těchto skutečích:

- vražda (§ 140, odst. 3, písm. g),
- těžké ublížení na zdraví (§ 145, odst. 2, písm. f),
- ublížení na zdraví (§ 146, odst. 2, písm. e),
- mučení a jiné nelidské a kruté zacházení (§ 149, odst. 2, písm. c),
- zbavení osobní svobody (§ 170, odst. 2, písm. b),
- omezování osobní svobody (§ 171, odst. 3, písm. b),
- zavlčení (§ 172, odst. 3, písm. b),
- vydírání (§ 175, odst. 2, písm. f),
- omezování svobody vyznání (§ 176),
- porušování svobody sdružování a shromažďování (§ 179),
- poškození cizí věci (§ 228, odst. 3, písm. b),
- zneužití pravomoci úřední osoby (§ 329, odst. 2, písm. b),
- násilí proti skupině obyvatelů a proti jednotlivci (§ 352, odst. 2),
- hanobení národa, rasy, etnické nebo jiné skupiny osob (§ 355),
- podněcování k nenávisti vůči skupině osob nebo k omezování jejich práv a svobod (§ 356),
- genocidium (§ 400, odst. 1),
- útok proti lidskosti (§ 401, odst. 1, písm. e),
- apartheid a diskriminace skupiny lidí (§ 402, odst. 1),

⁹¹ Zákon č.3/2002 Sb., o svobodě náboženského vyznání a postavení církví a náboženských společností. Dostupné z: <http://portal.gov.cz/app/zakony/zakonPar.jsp?idBiblio=52309&nr=3~2F2002&rpp=15#local-content>

- založení, podpora a propagace hnutí směřujícího k potlačení práv a svobod člověka (§ 403, odst. 1),
- projev sympatií k hnutí směřujícímu k potlačení práv a svobod člověka (§ 404),
- popírání, zpochybňování, schvalování a ospravedlňování genocidia (§ 405).⁹²

Právní posouzení je vždy na straně orgánů činných v trestním řízení, respektive soudu, který v případech, kdy tak uzná za vhodné, rozhoduje po odborném posouzení použitých symbolů či konkrétních projevů a postojů soudním znalcem.⁹³

⁹² Zákon č. 40/2009, Trestní zákoník. Dostupné z: <http://portal.gov.cz/app/zakony/zakonPar.jsp?page=0&idBiblio=68040&nr=40~2F2009&rpp=15#local-content>

⁹³ MAREŠ, Miroslav; SVOBODA, Ivo; STEHLÍK, Eduard. *Extremismus jako bezpečnostní hrozba*. Praha: MO ČR, 2011. ISBN 978-80-7278-568-1.

PRAKTICKÁ ČÁST

4 DOTAZNÍKOVÉ ŠETŘENÍ

V této části práce jsou prezentovány výsledky dotazníkového šetření. Z důvodu svého pracovního zařazení, probíhal sběr dat během první poloviny ledna 2015, ve městě Hranice, ve vojenské posádce. Vzhledem k rozsahu bakalářské práce a složitosti dané problematiky, nebylo cílem zpracovat toto téma vyčerpávajícím způsobem. Hlavním cílem dotazníkového šetření bylo zjistit do jaké míry je vzorek dané populace seznámen s extremistickou symbolikou.

Celkem bylo dotázaných 60 osob, z toho 48 odpovědělo na otázky, jedná se tedy o 80% úspěšnost.

V první části dotazníku bylo nutné zjistit demografické údaje. V další části dotazníku respondenti odpovídali na otázky uzavřeného typu a jedna otázka byla otevřená, bez možnosti výběru.

Respondenti odpovídali na tyto otázky:

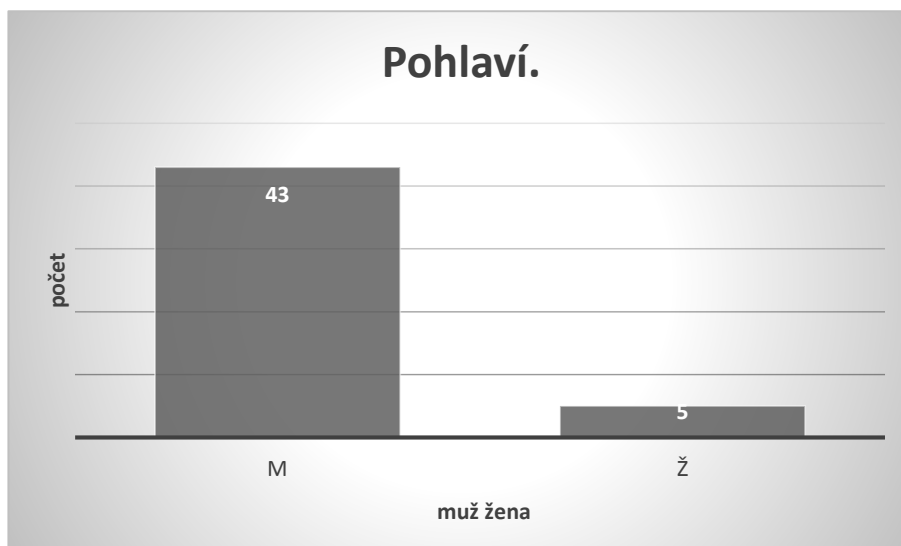
1. Jste muž nebo žena?
2. Jaký je váš věk?
3. Jaké je vaše nejvyšší dosažené vzdělání?
4. Setkal jste se někdy s pojmem extremismus? (ANO, NE, NEVÍM)
5. Myslíte si, že se extremismus objevuje na území ČR? (ANO, NE, NEVÍM)
6. Který obrázek byste označil za extremistický? (výběr z obrázků A až I)
7. Řekněte první věc, která vás napadne, když se řekne extremismu.

4.1 PREZENTACE VÝSLEDKŮ DOTAZNÍKOVÉHO ŠETŘENÍ

V této části budou prezentovány výsledky dotazníkového šetření. Následující kapitola bude mít strukturu odpovídající položeným otázkám.

Otázka č. 1: Jste muž nebo žena?

Graf 1: Zastoupení mužů a žen



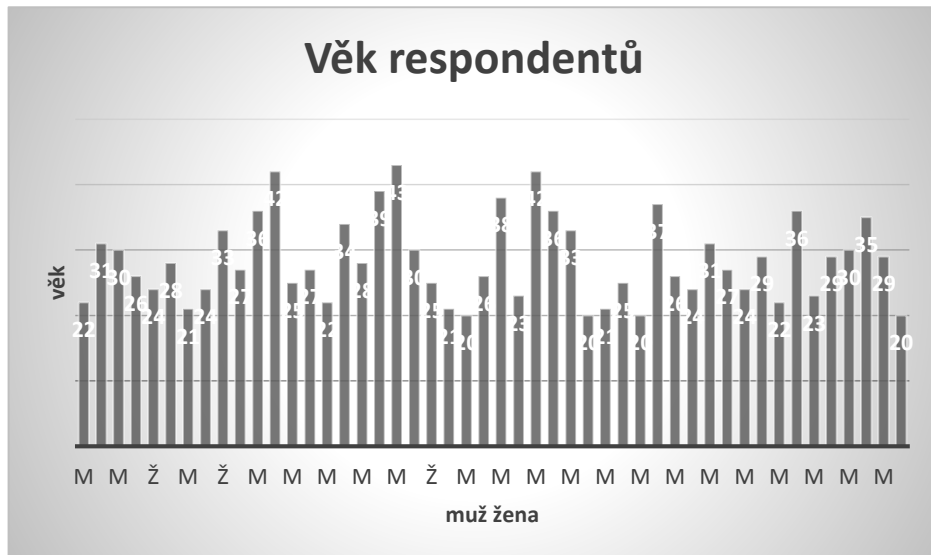
Zdroj⁹⁴

V grafu č. 1 vidíme počet mužů, kterých bylo 43 a žen 5. Vysoké množství mužů oproti ženám je dáno místem sběru dat.

⁹⁴ autor práce

Otázka č. 2: Jaký je váš věk?

Graf 2: Věk respondentů



Zdroj⁹⁵ 2

Graf č. 2 zobrazuje věk respondentů, kdy průměrný věk byl 28,4 roků. Věk u mužů dosáhl nejvýše 43 a nejméně 20 a u žen nejvýše 33 a nejméně 24 roků.

⁹⁵ autor práce

Otázka č. 3: Jaké je vaše nejvyšší dosažené vzdělání?

Graf 3: Nejvyšší dosažené vzdělání



Zdroj⁹⁶

Protože byl sběr dat ve vojenské posádce, nevyskytuje se zde respondent s nižším vzděláním, než středoškolským. 23 % respondentů mělo středoškolské vzdělání a 77% vysokoškolské.

⁹⁶ autor práce

Otázka č. 4: Setkal jste se někdy s pojmem extremismus?

Graf 4: Setkání s pojmem extremismus



Zdroj⁹⁷

Graf č. 4 nám zobrazuje 20% odpovědí záporných a 80% kladných. Poukazuje to na zkušenosti s pojmem extremismus.

⁹⁷ autor

Otázka č. 5: Myslíte si, že se extremismus objevuje na území ČR?

Graf 5: Extremismus na našem území



Zdroj⁹⁸

Více než 80 % dotázaných respondentů odpovědělo, že extremismus je i na území ČR.

⁹⁸ autor

Otázka č. 6: Který obrázek byste označil za extremistický?

Graf 6: Extremistické symboly



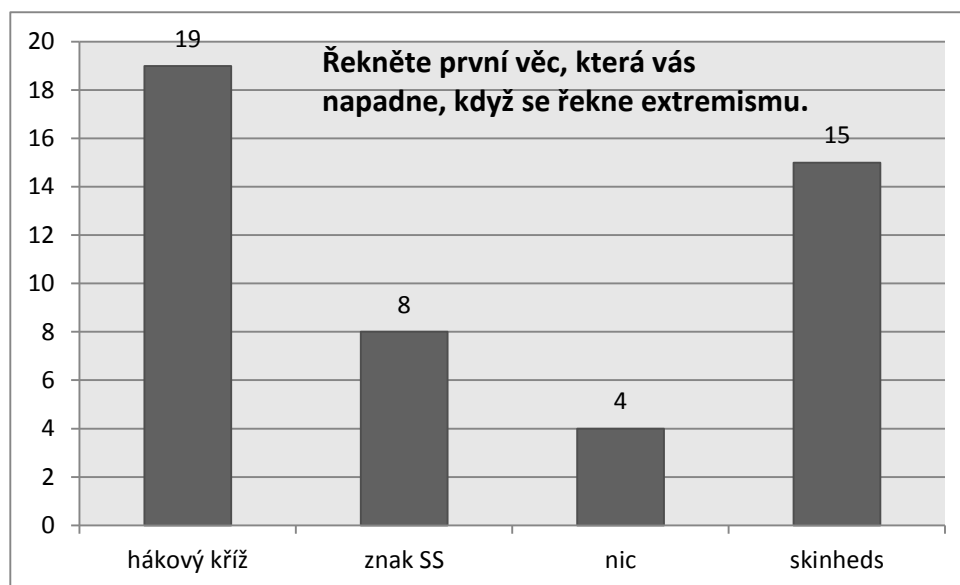
Zdroj⁹⁹

Na prvních místech byly označeny obrázky A a B, což je symbolika se zjevným rasovým motivem a jako nejméně pravděpodobné extremistické symboly byly označeny obrázky C (kombinace zatáčené pěsti s keltským křížem), dále obrázek F (základní verze symbolů radikálního hnutí Hammer Skins) a G (Zkřížené vikingské sekery a Leben rune) oba dva jsou zařazeni do symboliky s latentním rasovým motivem. Obecně z výsledků vyplývá, že, symbolika, která je spojována s nacistickou je respondenty spojována s extremismem.

⁹⁹ autor

Otázka č. 7: Řekněte první věc, která vás napadne, když se řekne extremismu.

Graf 7: Zástupci extremismu



Zdroj¹⁰⁰

Respondenti měli odpovídat spontánně a říct cokoli co je napadne, když se řekne extremismus. Je zajímavé, že se objevily jen 4 odpovědi, přičemž jedna byla, že respondenta nenapadá nic. Opět se potvrdilo, že symbolika hitlerovského Německa je chápána jako zástupce extremismu a hnutí skinheds, jako extremisticky nejznámější hnutí.

¹⁰⁰ autor

ZÁVĚR

Ve své práci jsem se zabíral pojmy vázajícími se k extremismu.

V první části jsem popsal fenomén extremismus a vymezil detailněji extremismus pravicový. Jako vodítko jsem použil odborné studie a publikace řešící problematiku extremistické scény. Tyto zdroje pro mne byly vodítkem po celou dobu psaní bakalářské práce. Ve vymezování pravicového extremismu jsem se potýkal s problémem samotného vymezení. Cílem této kapitoly byl obecný popis problematiky. Nechtěl jsem se pouštět do hlubších analýz a popisů. Záměrně jsem se vyhnul kapitole politický extremismus, neboť popis této problematiky by přesáhl rozměry této práce.

V části „Význam symboliky pro pravicové extremisty“ byla použita analýza a popis symboliky, ke každé problematice byla vybrána obrazová dokumentace. Při studiu této problematiky jsem zjistil, že symbolika používaná pravicovými extremisty ve většině případů navazuje na symboliku hitlerovského Německa. Ti zneužili historickou symboliku, která s nacismem nesouvisela. Jako jeden příklad za všechny bych uvedl symbol „svastiky“. Je to asi nejznámější symbol nacismu, ale její historický původ s ideály nacismu nemá vůbec nic společného, ba naopak. Symbolika používaná dnešními extremisty je velmi nápaditá, vzájemně se proplétá a kombinuje. Často je záměrně neúplná či úmyslně nekompletní proto, aby nebyla na první pohled spojována s extremismem, ale pro ty, co ji používají, má jasně daný význam a smysl.

Předposlední část byla věnována možnému právnímu postihu. Jsou zde uvedeny především paragrafy a odstavce trestního zákoníku, týkající se zločinů z nenávisti. Problematika dokazování je velmi náročná, a proto je doporučován znalecký posudek. Je i velmi těžké rozeznat nacionalistickou symboliku od extremistické, neboť i národní historické znaky jsou zneužívány. Nejtěžším není rozpoznat použitou symboliku, ale dokázat jedinci jeho příslušnost k dané skupině, která svou činností porušuje zákon.

V poslední části jsem provedl dotazníkové šetření na vzorku populace, s cílem zjistit, do jaké míry je seznámena s extremistickou symbolikou. Z výzkumu vyplývá, že nejznámějším symbolem pravicového extremismu mezi respondenty se stala svastika a znak jednotek SS, nejznámějšími představiteli potom hnutí Skinheads. Je třeba, ale zdůraznit, že dotazník je velmi jednoduchý a obecný.

SEZNAM POUŽITÝCH ZDROJŮ

Seznam použitých českých zdrojů

FIKSA, Radek, *Svastika a její historie v Čechách*, Bodyart Press, Ždár nad Sázavou 2011. ISBN 978-80-87525-01-2.

CHMELÍK, Jan, *Symbolika extremistických hnutí*, Armex, Praha 2000. ISBN 80-86244-14-8.

BASTL, M., MAREŠ, M., SMOLÍK, J., VEJVODOVÁ, P. *Krajní pravice a krajní levice v ČR*. Vyd. 1. Praha: Grada, 2011, Politologie (Grada). ISBN 978-80-247-3797-3.

DANICS, Š. KAMÍN, T. *Extremismus, rasismus a antisemitismus*. Praha: PA ČR, 2008. ISBN 978-80-7251-286-7

CHMELÍK, Jan, *Extremismus a jeho právní a sociologické aspekty*, Linde, Praha 2001. ISBN 80-7201-265-7.

MAREŠ, Miroslav. *Symboly používané extremisty na území ČR v současnosti*. Praha: MV ČR, 2006.

MAREŠ, Miroslav; SVOBODA, Ivo; STEHLÍK, Eduard. *Extremismus jako bezpečnostní hrozba*. Praha: MO ČR, 2011. ISBN 978-80-7278-568-1

KALAMÁR, Štěpán; SVOBODA, Ivo; SUNARDI, Teddy; VOPRŠAL, Pavel. *Terminologie a symbolika užívaná soudobou extremistickou scénou*. Ostrava: KEY Publishing, 2011. ISBN 978-80-7418-103-0

Seznam použitých zahraničních zdrojů

Seznam použitých internetových zdrojů

ZEMAN, Václav. *Hrozby extremismu* [online]. [cit. 2015-02-18]. Dostupné z: http://www.kappa-help.cz/primarni-prevence/images/kappa/ke_stazeni/Extremismus.pdf

Usnesení předsednictva České národní rady ze dne 16. prosince 1992 o vyhlášení LISTINY ZÁKLADNÍCH PRÁV A SVOBOD jako součásti ústavního pořádku České republiky ve znění zákona č. 162/1998 Sb. Dostupné z : <http://www.zakonycr.cz/seznamy/002-1993-sb-usneseni-predsednictva-ceske-narodni-rady-o-vyhlaseeni-listiny-zakladnich-prav-a-svobod-jako-soucasti-ustavniho-poradku-ceske-republiky.html>

Zákon č. 273/2001 Sb., o právech příslušníků národnostních menšin. Dostupné z :
<http://portal.gov.cz/app/zakony/zakonPar.jsp?page=0&idBiblio=51548&recShow=1&nr=273~2F2001&rpp=15#parCnt>

Zákon č.3/2002 Sb., o svobodě náboženského vyznání a postavení církví a náboženských společností. Dostupné z:
<http://portal.gov.cz/app/zakony/zakonPar.jsp?idBiblio=52309&nr=3~2F2002&rpp=15#local-content>

Zákon č.40/2009 Sb., Trestní zákoník. Dostupné z:
<http://portal.gov.cz/app/zakony/zakonPar.jsp?page=0&idBiblio=68040&nr=40~2F2009&rpp=15#local-content>

SEZNAM OBRÁZKŮ, TABULEK A GRAFŮ

Seznam obrázků

Obrázek 1: Znázornění vazeb mezi pojmy	12
Obrázek 2: Runové symboly využívané fašistickou ideologií	22
Obrázek 3 Logo značky Lonsdale	30
Obrázek 4 Logo značky Grassel	30
Obrázek 5 Loga značky Thor Steinar – nové a staré	31
Obrázek 6 Železný kříž se svastikou	33
Obrázek 7 Nacistická orlice	34
Obrázek 8 Černé slunce	34
Obrázek 9 Keltský kříž	35
Obrázek 10: Svastika a oregon	36
Obrázek 11 Znázornění hnutí Ku-klux-klan	37
Obrázek 12: Příklad kombinace dvou praporů používaných neonacisty	38
Obrázek 13: kombinace zaťaté pěsti s keltským křížem (občas doplněna nápisem White power – Bílá síla)	38
Obrázek 14: Označení vojsk SS – Totenkopf (smrtihlav)	39
Obrázek 15: Prsten udělován Himmlerem příslušníkům SS	39
Obrázek 16: Conflict 88	40
Obrázek 17: Blood & Honour (krev a čest, má krev a má čest)	40
Obrázek 18: Zneužití národních symbolů v kombinaci s keltským křížem	41

Obrázek 19: Základní verze symbolů radikálního hnutí Hammer Skins (H.S.)	42
Obrázek 20: Zkřížené vikingské sekery a Leben rune	43
Obrázek 21: Symboly znázorňující národní atributy (český lev, svatováclavská koruna, kalich a jižanská vlajka).	44

Seznam grafů

Graf 1: Zastoupení mužů a žen	52
Graf 2: Věk respondentů	53
Graf 3: Nejvyšší dosažené vzdělání	54
Graf 4: Setkání s pojmem extremismus	55
Graf 5: Extremismus na našem území	56
Graf 6: Extremistické symboly	57
Graf 7: Zástupci extremismu	58

SEZNAM PŘÍLOH

Příloha A - Dotazník	I
-----------------------------------	----------

Příloha A - Dotazník

OTÁZKA	ODPOVĚĎ		
1. Jste muž nebo žena?	M	Ž	
2. Jaký je váš věk?			
3. Jaké je vaše nejvyšší vzdělání?	vysokoškolské	středoškolské	
4. Setkal jste se někdy s pojmem extremismus?	ANO	NE	NEVÍM
5. Myslíte si, že se extremismus objevuje na území ČR?	ANO	NE	NEVÍM
6. Který obrázek byste označil za extremistický?	A		
	B		
	C		
	D		
	E		
	F		
	G		
	H		
	I		
7. Řekněte první věc, která vás napadne, když se řekne extremismu.			



obrázek A



obrázek B



obrázek C



obrázek D



obrázek E



obrázek F



obrázek G



obrázek H



obrázek I

BIBLIOGRAFICKÉ ÚDAJE

Jméno autora: Petr ŘUCHOVSKÝ

Obor: Bezpečnostní studia

Forma studia: bakalářské kombinované

Název práce: Pravicový extremismus a symbolika

Rok: 2014 - 2015

Počet stran textu bez příloh: 64

Celkový počet stran příloh: 2

Počet titulů českých použitých zdrojů: 8

Počet titulů zahraničních použitých zdrojů: 0

Počet internetových zdrojů: 5

Počet ostatních zdrojů:

Vedoucí práce: doc. Ing. Dr. Štefan Danics, Ph.D