

UNIVERZITA PALACKÉHO V OLOMOUCI

Cyrlometodějská teologická fakulta

Katedra křesťanské sociální práce

Charitativní a sociální práce

Zuzana Cibulková

**Péče o cizince v církevních zařízeních
v kontextu Koncepce integrace cizinců**

Bakalářská práce

Vedoucí práce: Mgr. Hana Šlechtová, Ph.D.

2010

Prohlašuji, že jsem bakalářskou práci vypracovala samostatně s využitím uvedených pramenů a literatury.

Dovoluji si poděkovat Mgr. Haně Šlechtové, Ph.D. za rady a odborné vedení,
za pomoc a ochotu, kterou mi poskytla.

„Pomáhej bližním, neboť zde začíná křesťanská láska“

William Langland

OBSAH

1	Úvod	7
2	Základní pojmy a východiska	9
2.1	Pojem péče v kontextu pomáhajících profesí	9
2.2	Specifika péče v církevních organizacích - motivace pomoci.....	10
2.3	Definice pojmu cizinec v jeho specifických významech užívaných v bakalářské práci	11
2.3.1	Cizinec jako imigrant	11
2.3.2	Cizinec jako uprchlík, azylant	12
2.3.3	Cizinec jako příslušník jiné národnosti či etnika	13
2.4	Církevní organizace a její typy	14
2.5	Integrace cizinců a její pojetí v České republice	15
3	Koncepce integrace cizinců v České republice, církevní a vládní dokumenty	18
3.1	Cizinci na území České republiky	18
3.2	Koncepce integrace cizinců v České republice - zásady, cíle, cílová skupina, projekty a úkoly	19
3.2.1	Zásady Koncepce integrace cizinců	19
3.2.2	Cíle Koncepce integrace cizinců	19
3.2.3	Cílová skupina a organizace Koncepce integrace cizinců	20
3.2.4	Projekty a úkoly Koncepce integrace cizinců	21
3.3	Církevní dokumenty týkající se péče o cizince v církevních zařízeních a jejich integrace do české společnosti	24
3.4	Vládní dokumenty v integrační politice cizinců na území ČR	31
4	Církevní organizace a poskytovaná péče	46
4.1	Specifika péče o cizince v církevních organizacích	46
4.2	Přehled projektů církevních organizací realizovaných v roce 2009	52
5	Závěr	57
6	Literatura a prameny	59

7	Seznam použitých zkratek	66
8	Anotace	67
9	Přílohy	

1 Úvod

Na území České republiky, dle informací Českého statistického úřadu, přichází stále více cizinců, kteří pocházejí z různých zemí, z odlišného kulturního prostředí. Na tuto rozdílnost lze pohlížet i z pohledu ekonomické vyspělosti „vysílající“ země, či jejího odlišného právního systému. Odtud také vyplývá otázka, jak vůbec integrovat cizince do majoritní české společnosti, vzhledem k různým přístupům a pojetím integračního procesu.

Otázka přijetí migrujících jedinců v různých zemích je téma velmi aktuální, nikoliv však bez své historie. Samotné Písmo nám uvádí celou řadu příkladů a v podstatě „zdůvodňuje“, proč se církve angažuje v pomoci různým skupinám potřebných a v čem spočívá motivace její pomoci a také v čem je její služba odlišná od necírkevních institucí. Lásky k bližnímu, s ohledem na jeho lidskou důstojnost, je hlavní motivací a důvodem, který lze předpokládat, že křesťané mají zájem na přijetí cizinců a nejen jich, ale všech potřebných. Z toho jsou patrné snahy celé řady organizací o organizovanou a odbornou pomoc této cílové skupině.

Cílem této práce je podat ucelený přehled církevních dokumentů, které představují papežské encykliky, dokumentaci České biskupské konference, dále vládní dokumenty, vládní doporučení v integračním procesu cizinců, zákony České republiky týkající se pobytu cizinců na našem území a jejich zasazení do kontextu Koncepce integrace cizinců v České republice. Nedílnou součástí práce je popis základní charakteristiky péče o cizince v církevních zařízeních dle podpořených aktivit v rámci aktuální Koncepce integrace cizinců.

Metody, které jsou použity pro dosažení cíle práce, představují obsahová analýza výše uvedených dokumentů a platné legislativy v integračním procesu cizinců a jejich evaluace, tzn. rozbor a komparace jednotlivých opatření a proměn koncepčních a církevních dokumentů (Pozn. v bakalářské práci se nejedná o obsahovou analýzu v úzkém slovasmyslu, tzn. jako specifickou metodu sociálněvědního výzkumu).

Literatura a prameny, které slouží ke zpracování této práce, jsou monografiie sociologů a odborníků z praxe. Dále je v práci čerpáno z papežských encyklik a poselství papeže, který se vyjadřuje k postavení a problémům cizinců. Práce využívá také praktické příručky, jednotlivá vládní usnesení a zprávy o realizaci integrační politiky ČR, aktualizované Koncepce integrace cizinců a zákony ČR. Informačním zdrojem jsou také oficiální webové stránky jednotlivých církevních organizací, jejichž projekty byly v rámci aktualizované Koncepce integrace cizinců podpořeny.

Bakalářská práce je rozdělena do tří tematických kapitol. V první kapitole se zabývám základním pojmoslovím, které představí téma a pojmy: cizinec, péče o cizince, v textu jsou uvedena základní pojetí církevních organizací a jejich typů. Pojmu integrace cizinců je věnována zvláštní podkapitola.

Druhá kapitola se zabývá vývojem Koncepce integrace cizinců na území České republiky a jejím zakotvením do dalších státních dokumentů jako jsou zákony České republiky, které se vztahují k pobytu cizinců na našem území. V této kapitole se také věnuji církevním dokumentům týkajících se péče o cizince v církevních zařízeních a jejich integraci do české společnosti.

Třetí kapitola představuje přehled církevních organizací, které se zabývají problematikou péče o cizince v kontextu Koncepce integrace cizinců a usilují o citlivé řešení integrace minoritní společnosti cizinců do české většinové společnosti, která má zažitě určité způsoby myšlení, z čehož mohou plynout obavy z odlišnosti přicházejících cizinců. To může vyústit až v nežádoucí projevy, jako je narůstající diferenciace mezi majoritní a minoritní společnostmi, vzájemné střety nebo etnická či národnostní zloba. Velký důraz organizace kladou na zajištění základních životních potřeb. Konkrétně organizace zajišťují pomoc materiální, ale i vzdělávání a věnují se i multikulturní výchově, zaměstnávání a duchovní péči cizinců. Velkou snahou organizací je také rozvoj vzájemné komunikace a lidský zájem o člověka se snahou předcházet střetům a nabídnout informace většinové společnosti nabídkou vzdělávacích akcí, multikulturní výchovy na základních či středních školách.

2 Základní pojmy a východiska

V následující kapitole se budu zabývat základním pojmoslovím, které představí téma a základní pojmy, mezi něž patří pojem *péče* ve vztahu k pomáhajícím profesím, dále specifikace péče v církevních organizacích a její motivace k pomáhání v církevních organizacích a také jejich odlišnosti od necírkevních institucí. Dílčí část této kapitoly bude věnována definici pojmu cizinec v jeho specifických významech užívaných v práci, dále budou uvedeny typy církevních organizací a základní charakteristika integrace cizinců.

2.1 Pojem péče v kontextu pomáhajících profesí

Pomáhající profese, ať je to oblast zdravotnická, výchovně-vzdělávací nebo sociální, zahrnují celou řadu povolání, která mají bezprostřední vztah k práci s lidmi. Tato povolání představují ale mnohem více, službu a poslání. S výkonem těchto profesí, poskytujících péči, souvisí celá řada etických otázek. Jedná se především o zodpovědnost a úctu k sobě samému, ale i okolnímu světu a především k druhým lidem.¹

V sociální oblasti se pojmem péče rozumí nástroje sociální ochrany, kterými se „pečuje“ o klienta po stránce fyzické i psychické.² Cílem těchto nástrojů je zajistit pomoc klientovi a motivovat ho ke svépomoci. Existují tři základní nástroje sociální ochrany. Prvním z nich je sociální pojištění, což je tvořeno „odloženými“ finančními prostředky spotřeby na případné sociální situace v budoucnu a cílem je zachovat alespoň po určitou dobu již dosažený životní standard jedince. Tento nástroj představují dávky, které nahrazují příjem potřebného člověka. Druhým nástrojem je státní sociální podpora, jejíž cílem je, aby posílila příjmy v předem dohodnutých sociálních situacích, kdy by zároveň mělo být cílem udržet motivaci jedinců k samostatné ekonomické aktivitě. Třetí nástroj představuje sociální pomoc, která pomáhá jedincům v překonání jejich nepříznivé sociální situace. Je realizována prostřednictvím dávek nebo sociálních služeb s cílem kompenzovat důsledky sociálních událostí a vyrovnávat příležitosti ve společnosti.³

¹ JANKOVSKÝ, J. *Etika pro pomáhající profese*. 1. vyd. Praha: Triton, 2003. ISBN 80-7254-329-6, s. 9.

² Sociální péče a sociální pomoc. [online]. [cit. 2008-10-20]. Dostupné z WWW: <http://pravo.wz.cz/psz/data/socialni_pecce_a_socialni_pomoc.doc>.

³ Srov. Česká republika, Operační program Rozvoj lidských zdrojů pro ESF 2004-2006. *Sociální služby – nástroj sociální integrace*. Příloha 1, s.1.

2.2 Specifika péče v církevních organizacích - motivace pomoci

Specifika odlišnosti péče církevních organizací od necírkevních institucí spočívají především v její motivaci. Pro křesťana je služba lásky cizincům a dalším potřebným znamením věrohodnosti jejich víry, protože charitativní diakonie je neoddělitelnou součástí církevní struktury a její činnosti. Dalším důvodem pro odlišnost církevní služby od péče necírkevní je pohled na člověka, kterého křesťané vidí jako komplex včetně jeho duchovního života a lidské důstojnosti. Církevní instituce usilují o to, aby jejich pomoc byla nejen účinná, ale také organizovaná a poskytována odborníky v této oblasti. Kromě řešení otázek ekonomických, organizačních a zákonných se snaží najít odpovědi i na otázky výchovné a duchovní.⁴ Charitativní diakonie ve smyslu pomoci a pomáhající lidské lásky je specifickou praxí Boží lásky, caritas Dei, lásky Boha k člověku.⁵

Specifika péče v církevních organizacích mohou být spatřována také v osobní rovině jednotlivých pracovníků, kdy člověk „bez domova“ - cizinec může být chápán jako znamení nebo připomínka osobního poutního rozměru života každého člověka. V duchovním smyslu je takový jedinec nositelem naděje a naznačuje nám možnost osvobození a odpuštění.⁶

Prostor pro specifickou péči a pomoc ze strany církví se nabízí v oblasti cizinců, kteří přicházejí z odlišného kulturního prostředí a hlásí se ke zcela jiné víře. Tito cizinci mohou v odlišném prostředí trpět nejen psychicky a zdravotně, ale také duchovně. Církevní instituce v takém případě mohou nabídnout řešení těchto problémů.

Charitativní péče o cizince se opírá o celou řadu příkladů ze Starého i Nového zákona, kde jsme vybízeni k péči o chudé, staré a nemocné a také cizince, kde Bůh přikazuje milovat druhého člověka stejně jako sebe sama. V Novém zákoně je zdůrazněno, že naše láska senemůže omezit pouze na jedince z vlastní rodiny nebo národa, ale náleží všem bližním, tedy i cizincům.⁷

⁴ Srov. KOŘENEK, J. (ed.). *Sborník z konference „Křesťan a bezdomovectví“*. 1. vyd. Olomouc: Matice cyrilometodějská, 2004. ISBN 80-7266-194-9, s. 3.

⁵ Srov. DOLEŽEL, J. *Systematicko-teologické perspektivy/inspirace sociální práce*. Studijní podklady CARITAS-VOŠs Olomouc, s. 7.

⁶ Srov. KOŘENEK, J. (ed.). *Sborník z konference „Křesťan a bezdomovectví“*, s. 14-15.

⁷ Srov. *Charitativní služba církve. Pastorační péče o charitu*. č. 29. Praha: Česká biskupská konference, 2005, s. 2-3.

2.3 Definice pojmu cizinec v jeho specifických významech užívaných v bakalářské práci

Vzhledem k tomu, že pojem *cizinec* může vést k určitým nedorozuměním, budu se v této kapitole věnovat základním definicím tohoto pojmu.

2.3.1 Cizinec jako imigrant

Existuje celá řada definicí pojmu *cizinec*. Zákon o pobytu cizinců definuje cizince jako „fyzickou osobu, která není státním občanem České republiky, včetně občana Evropské unie.“⁸

Socioložka Blanka Tollarová⁹ také podobně definuje cizince či synonymně *imigranta* jako „osobu, která nemá státní občanství České republiky, pobývá na jejím území a hodlá na něm pobývat delší dobu - nejedná se tedy o turistu.“¹⁰

Definice Ministerstva práce a sociálních věcí ČR je rozšířena o specifikaci délky pobytu cizince na našem území a definuje cizince jako „občana jiného státu než České republiky nebo osobu bez státního občanství, která je dlouhodobě legálně usazená v ČR a žije na území ČR nejméně po dobu jednoho roku.“¹¹

Pojem *cizinec* v této práci budu používat v souladu s určením základní cílové skupiny Koncepce integrace cizinců, což jsou občané třetích zemí (tj. zemí mimo Evropskou unii), kteří pobývají legálně na území České republiky. Za cizince v tomto slova smyslu nebudu považovat žadatele o mezinárodní ochranu (azyl) a osoby, kterým byla mezinárodní ochrana (azyl) udělena (viz níže), protože do cílové skupiny Koncepce integrace cizinců nepatří.

Protože cizinec je osoba migrující, je také důležité zmínit proces migrace. *Migrace* jako sociální procesy jsou, pokud si odmyslíme útky a vyloženě nucené migrace, odpovědí na více či méně komplexní ekonomické, ekologické, sociální a kulturní podmínky existence člověka. Z hlediska prostoru lze rozlišit vystěhovalectví, přistěhovalectví a vnitřní migraci. Z tohoto důvodu je nutné pohlížet na migraci jako na složitý jev, který má své příčiny, motivy a cíle. Lze tak rozlišit ekonomicky, profesně nebo sociálně motivované migrace a uvnitř této

⁸ Zákon č. 326/1999 Sb. (§ 1), o pobytu cizinců na území České republiky a o změně některých zákonů.

⁹ Blanka Tollarová působí na Fakultě sociálních věd UK v Praze a je odbornicí v problematice integrace azylantů a cizinců.

¹⁰ TOLLAROVÁ, B. Integrace cizinců v Česku: pluralita, nebo asimilace? *Biograf*, 2006, č. 39, ss. 23-52 (31).

¹¹ Metodika Ministerstva práce a sociálních věcí ČR pro poskytování dotací ze státního rozpočtu nestátním neziskovým subjektům pro rok 2007 v oblasti podpory integrace cizinců. [online]. [cit. 2010-09-01]. Dostupné z WWW: <<http://www.mpsv.cz/files/clanky/3083/metodika.pdf>>.

oblasti můžeme rozlišit migraci za obživou jako existenční nutnost nebo příležitost ke zlepšení životních podmínek od migrací s cílem kvalifikace, což představuje profesní přípravu nebo migraci mezi filiálkami jedné firmy. Dále lze odlišit migrace vyvolané náboženskými a světonázorovými důvody, politickými, etnonacionalistickými nebo rasistickými názory. Ovšem lze také odlišit dočasnou migraci, tzn. pracovní a za kvalifikací, od definitivních migrací jako je vystěhovalectví¹² nebo přistěhovalectví.¹³

Mezinárodní migranti jsou u nás lidé, kteří žijí mimo stát svého původu déle než jeden rok. Nejvíce migrantů dle této definice žije v Evropě (cca 56 mil.), Asii (cca 50 mil.) a Severní Americe (cca 41 mil.). Toto spektrum zahrnuje jak migranty dobrovolné, tak nucené migranty a uprchlíky. Česká republika nevede statistiky o migrantech, resp. osobách, které u nás pobývají déle než rok.¹⁴

2.3.2 Cizinec jako uprchlík, azylant

Je člověk, který naplní definici Ženevské úmluvy o právním postavení uprchlíků z roku 1951. Ženevská úmluva je dokumentem mezinárodního práva a primárně zavazuje státy, aby její závazky zapracovaly do svých právních řádů. Proto mají státy vlastní azylové zákony, které vycházejí z definice Ženevské konvence. V českém prostředí se neuděluje status uprchlíka, ale azylanta. Právo na azyl je zakotveno v článku 43 Listiny základních práv a svobod. Povinnost poskytnout azyl není zakotvena nikde.¹⁵

Úmluva říká, že “uprchlíkem je osoba, která se nachází mimo svou vlast a má oprávněné obavy z pronásledování z důvod rasových, náboženských, národnostních nebo kvůli příslušnosti k určité společenské vrstvě nebo zastávání určitých politických názorů.”¹⁶

Osobám, které splňují podmínky udělení azylu podle zákona č. 325/1999 Sb. je přiznán status azylanta. Český azylový zákon se vztahuje na širší skupinu lidí než jenom

¹² Vystěhovalectví bylo hlavním pojmem v Evropě 19.století a bylo chápáno jako sen malého člověka za velkým štestím v „Novém světě“, dnešních Spojných státech amerických. Dnešní paralelou je ekonomická migrace do vyspělých zemí západní Evropy.

¹³ Srov. BADE, J. K. *Evropa v pohybu: evropské migrace dvou století*. 1. vyd. Praha: Lidové noviny, 2005. ISBN 80-7106-559-5, s. 7-8.

¹⁴ Srov. *Nečitelní cizinci. Jak se (ne)píše o cizincích v českém tisku. Hard to make out foreigners. How foreigners are (not) written about in the Czech Press*. Multikulturní centrum Praha, o.s., 2003. ISBN 80-239-1137-6, s. 81.

¹⁵ Srov. tamtéž, s. 82.

¹⁶ *Příručka pro postup pro určování právního postavení uprchlíků a vybraná doporučení UNHCR z oblasti mezinárodní ochrany*. Ženeva: Úřad Vysokého komisaře OSN pro uprchlíky, 2006. s. 95.

uprchlíky podle ženevské definice. Azyl u nás může být také udělen v případech slučování rodin nebo z humanitárních důvodů.¹⁷

2.3.3 Cizinec jako příslušník jiné národnosti či etnika

Anthony Giddens¹⁸ definuje národnost neboli etnicitu jako „kulturní hodnoty a normy, které odlišují členy určité skupiny od jiných lidí“.¹⁹

„Etnickou skupinu tvoří členové vědomě sdílející pocit společné a zároveň externě diferencující kulturní identity. Obecně je za národnost považována příslušnost k určitému národu, přičemž národ chápeme jako společenství, na jehož utváření mají největší vliv společné dějiny, společná kultura a společné území.“²⁰

Menšina jako pojem označuje vymezenou skupinu osob, která se odlišuje od okolní „majoritní“ společnosti. Národnostní menšina je úředně uznávaná etnická menšina a dle české legislativy je definována jako „společenství občanů České republiky žijících na území současné České republiky, kteří se odlišují od ostatních občanů zpravidla společným etnickým původem, jazykem, kulturou a tradicemi, tvoří početní menšinu obyvatelstva zároveň projevují vůli být považováni za národnostní menšinu za účelem společného úsilí o zachování a rozvoj vlastní svébytnosti, jazyka a kultury a zároveň za účelem vyjádření ochrany zájmů jejich společenství, které se historicky utvořilo. Příslušníkem národnostní menšiny je občan České republiky, který se hlásí k jiné než české národnosti a projevuje přání být považován za příslušníka národnostní menšiny spolu s dalšími, kteří se hlásí ke stejné národnosti.“²¹

¹⁷Srov. *Nečitelní cizinci. Jak se (ne)píše o cizincích v českém tisku. Hard to make out foreigners. How foreigners are (not) written about in the Czech Press*, s. 82.

¹⁸ Anthony Giddens je britský sociolog a působí jako profesor sociologie na univerzitě v Cambridge.

¹⁹ Srov. GIDDENS, A. *Sociologie*. 1. vyd. Praha: Argo, 1999. ISBN 80-7203-124-4, s. 549.

²⁰ MAŘÍKOVÁ, H., PETRUSEK, M., VODÁKOVÁ, A. *Velký sociologický slovník*. 1. vyd. Praha: Karolinum, 1996. ISBN 80-7184-311-3, s. 668-669, 882.

²¹ Zákon č. 273/1999 Sb. (§ 2), o právech příslušníků národnostních menšin a o změně některých zákonů.

2.4 Církevní organizace a její typy

Pro účely zákona a zároveň této práce je „církví a náboženskou společností dobrovolné společenství osob s vlastní strukturou, orgány, vnitřními předpisy, náboženskými obřady a projevy víry, založené za účelem vyznávání určité náboženské víry, ať veřejně nebo soukromě, a zejména s tím spojeného shromažďování, bohoslužby, vyučování a duchovní služby.“²² Dle výše uvedeného zákona je zaregistrováno celkem třicet církví a náboženských společností, které jsou pro přehlednost uvedeny v příloze 1 této práce. Církev a náboženské společnosti mohou zakládat své církevní právnické osoby, které ale nejsou zákonem konkrétně definovány, nezasahuje ani do procesu jejich vzniku, ale stanovuje pravidla jejich registrace v rejstříku.²³ Církevní právnické osoby lze rozlišit do pěti základních skupin.

První skupinu tvoří územní jednotky, které jsou nazývány různě jednotlivými typy církevních institucí. Jedná se např. o farnosti, obce a misijní skupiny a slouží hlavně k bohoslužebnému shromáždění věřících.²⁴

Druhou skupinu tvoří tzv. vyšší organizační složky, které zastřešují činnost ostatních církevních právnických osob nebo tvoří hierarchii církve či náboženské společnosti. Jedná se hlavně o biskupství a arcibiskupství, konference, diecéze, regionální sdružení aj.²⁵

Třetí skupinu tvoří charity a diakonie, které se především věnují péči o potřebné. Čtvrtou skupinu tvoří řeholní řády a pátou skupinou jsou ostatní církevní právnické osoby, mezi které patří např. vzdělávací instituty církví, centra pro mládež a rodinu, semináře a další.²⁶

Různé církve a náboženské společnosti se zabývají sociální prací ve prospěch potřebných, ne všechny z nich se ale věnují péči o cizince. Mezi tyto církve a náboženské společnosti patří Církev římskokatolická, která se věnuje cizincům prostřednictvím České katolické charity. Mezi další patří Apoštolská církev s Církví bratrskou, které spolupracují v oblasti integrace ukrajinských imigrantů do české společnosti. Církev adventistů sedmého dne pomáhá prostřednictvím mezinárodní humanitární organizace ADRA. Církev řeckokatolická pomáhá v jednotlivých oblastech především péčí o cizince pocházející z „řeckokatolického“ prostředí, u nás se jedná především o občany z Ruska a Ukrajiny. Českobratrská církev evangelická pomáhá například pomocí Mezinárodního

²² Zákon č. 3/2002 Sb., o svobodě náboženského vyznání a postavení církví a náboženských společností.

²³ Srov. SVOBODA, F., ROSENMYER, T. *Úvod do ekonomiky církevních organizací*. 1. vyd. Brno: Centrum pro výzkum neziskového sektoru, 2004. ISBN 80-239-3770-7, s. 7.

²⁴ Srov. tamtéž.

²⁵ Srov. tamtéž.

²⁶ Srov. tamtéž.

centra setkávání, které slouží cizincům v oblasti sociálního poradenství, kurzů českého jazyka různých klubových činností. Evangelická církev augsburského vyznání v České republice se nevěnuje specifické péči o cizince na našem území, ale nabízí prostřednictvím tzv. English Congregation bohoslužby a studium náboženské literatury. Náboženská společnost českých unitářů se věnuje pomoci cizincům z rozvojových zemí formou „adopce na dálku“ afrických dětí.

2.5 Integrace cizinců a její pojetí v České republice

Integrace neboli začleňování cizinců do společnosti je velmi komplexní proces a zároveň nejednoznačný pojem. Na integraci lze pohlížet z perspektivy různých společenských aktérů a jejich očekávání, která se vzájemně liší.²⁷

„Integraci cizinců“ lze vnímat jako proces, tak jej chápe Ministerstvo práce a sociálních věcí (dále MPSV) a Ministerstvo vnitra (dále MV), nebo jako stav ve společnosti. Proto zde uvádím takové definice pojmu, jaké uvádějí autoři různých publikací, jednotlivé vládní resorty a definici dle KIC.

MPSV definuje tento pojem následovně: „Integrací cizinců se rozumí komplexní proces postupného začleňování cizinců do stávajících vazeb a struktur společnosti a podpora aktivního a samostatného života cizinců v ČR. Integrace je zaměřena kromě cizinců i na občany ČR s cílem zvýšit informovanost obou skupin a zkvalitnit rozvoj mezi cizinci a hostitelskou společností.“²⁸

Odlíšné pojetí integrace cizinců nabízí multikulturní pojetí integrace cizinců. Zde je cílem integračního procesu podpora specifik a odlišností minority, kdy imigranti mají stejná práva jako občané majoritní společnosti a nedochází k jejich segregaci v jednotlivých sférách lidského života, např. v oblasti vzdělávání a zdravotní péče.²⁹ Cílem je začlenění cizinců do „společnosti rovnosti, svobody a solidarity“.³⁰

Naopak MV definuje, ve srovnání s MPSV, integraci podobně. Integrace je chápána jako proces postupného začleňování imigrantů do struktur a vazeb společnosti domácího

²⁷ KLVAŇOVÁ, R. Různé podoby současné mobility. In PEŠÁKOVÁ, K., KRČÁLOVÁ, Z. (ed.). *Život v multikulturní společnosti: konfrontace a výzvy*. Brno: NESEHNUTÍ, 2009. ISBN 978-80-87217-04-7.

²⁸ Pravidla Ministerstva práce a sociálních věcí ČR pro poskytování neinvestičních dotací ze státního rozpočtu v oblasti podpory integrace cizinců. [online]. [cit. 2008-10-18]. Dostupné z WWW: <http://www.mpsv.cz/files/clanky/8579/Pravidla_pro_poskytovani_dotaci.pdf>.

²⁹ Srov. BARŠA, P. *Politická teorie multikulturalismu*. 1. vyd. Brno: Centrum pro studium demokracie a kultury (CDK), 1999. ISBN 80-85959-47-X, s. 209-246.

³⁰ Tamtéž, s. 19.

obyvatelstva. Je komplexním jevem, který má své podmínky a politické, právní, ekonomické, sociální, kulturní, psychologické a náboženské aspekty.³¹

K problematice integrace cizinců se vyjadřuje také odborník v oblasti integrace imigrantů Reiner Bauböck, který integraci chápe dvojím způsobem: jako stav společnosti a změnu stavu, tzn. jako určitý proces. Integrace je stav nějakého systému a vztahuje se k jeho vnitřní soudržnosti. Systémem je myšlena jak společnost, tak menší celek, které jsou složené z množství osobitých jednotek nebo prvků. Druhá definice charakterizuje integraci jako změnu stavu, a to vstup jednotky do systému nebo rozšíření systému tak, že inkorporuje externí prvky nebo jednotky - vždy jde o vstup nebo začlenění nových jednotek, které se stanou součástmi přispívajícími k sebe-udržovacím operacím rozšířeného systému. Reiner Bauböck vnímá pojem integrace v pozitivním slova smyslu a to v takovém smyslu, že integrovaná společnost je dobře uspořádaná, a dále předpokládá, že vstup jednotlivců nebo skupin existující systém neohrozí. Transformace způsobená vstupem nových prvků totiž povede opět k integraci společnosti.³²

Socioložka Blanka Tollarová ve svém článku zmiňuje Friedricha Heckmanna³³, který uvádí tři pojetí pojmu integrace. Jednak jej lze vnímat jako vytváření nové struktury z jednotlivých částí, dále jako zlepšování vztahů v rámci struktury a také jako přidávání jednotlivých prvků nebo částí struktur do existujících systémů, se kterými se propojí a vytvoří celek.³⁴ Avšak sama Blanka Tollarová považuje pojem integrace za matoucí a používá jej pouze v kontextu zachycení změn sociálního řádu. V případě, že hovoří o jeho stabilitě ve státě, používá termín „soudržnost“.³⁵

Všeobecně lze shrnout, že integrace je vzájemný vztah mezi „státem“ a „migrantem“ a je také procesem, v němž existuje těsné partnerství mezi vládními a nevládními činiteli na různých úrovních, např. zaměstnavateli, odborovými svazy, náboženskými organizacemi, občanskou společností, sdruženími migrantů, sdělovacími prostředky a nevládními organizacemi podporující přistěhovalce.³⁶

Dle Koncepce integrace cizinců z roku 2005 lze integraci cizinců vymezit jako proces, v jehož průběhu dochází ke sjednocování domácího obyvatelstva a přistěhovalců v jednu

³¹ Srov. Usnesení vlády České republiky ze dne 7. července 1999 č. 689 + 2P, o Zásadách koncepce integrace cizinců na území České republiky a o přípravě a realizaci této koncepce. Příloha č.1 k usnesení vlády ze dne 7. července 1999 č. 689. Zásady koncepce integrace cizinců.

³² Srov. TOLLAROVÁ, B. Integrace cizinců v Česku: pluralita, nebo asimilace?, s. 24.

³³ Friedrich Heckmann je profesor sociologie působící na německé univerzitě v Bambergu.

³⁴ Srov. TOLLAROVÁ, B. Integrace cizinců v Česku: pluralita, nebo asimilace?, s. 24.

³⁵ Srov. tamtéž, s. 25.

³⁶ Srov. *Příručka o integraci pro tvůrce politik a odborníky z praxe*. Praha: MPSV, 2005. ISBN 80-86878-24-4, s. 11.

společnost. Jedná se o proces dvoustranný, který vyžaduje přizpůsobování ze strany cizinců na straně jedné a vytvoření podmínek pro integraci cizinců v přijímací společnosti na straně druhé.³⁷

To, jak jsou a budou cizinci integrováni do české společnosti, závisí na různých faktorech, zejména na působení zákonů České republiky, na nepsaných normách společnosti a také na postojích české společnosti k příchozím imigrantům. Tyto faktory jsou ovlivněny politikou státu, národním sebeurčením a také historií a zkušenostmi s imigrační politikou. Jedním z důležitých rozdílů ve způsobu integrace je skutečnost, zda se uvažuje o začlenění nově příchozích do existujících struktur, které zůstanou spíše nezměněné, nebo zda se předpokládá určitá změna jak na straně imigrantů, tak většinové společnosti.³⁸

Integrace je komplexní proces uskutečňující se na místní úrovni. Protože je nemožné, aby státní moc usměrňovala integrační proces ve všech oblastech, je nezbytná spolupráce s dalšími partnery. Těmi jsou obce a kraje. Ty dokáží lépe a rychleji reagovat na problémy, se kterými se cizinci potýkají. V případě, že by integraci cizinců nebyla věnována dostatečná pozornost, mohlo by v budoucnu docházet k problémům, především k sociálním a kulturním konfliktům.

³⁷ Koncepce integrace cizinců v roce 2005 a její další rozvoj. Část III materiálu č. j. 8/03. III. Aktualizovaná Koncepce integrace cizinců, s. 15.

³⁸ Srov. TOLLAROVÁ, B. Integrace cizinců v Česku: pluralita, nebo asimilace?, s. 25.

3 Koncepce integrace cizinců v České republice, církevní a vládní dokumenty

Koncepce integrace cizinců je dokument, který vymezuje podmínky pro integraci cizinců a v návaznosti na toto vymezení navrhuje integrační opatření, jejichž účelem je působit jako prevence vzniku ekonomicky, sociálně a kulturně rozdělené společnosti.³⁹ KIC je dokument, který byl přijat usnesením vlády České republiky 11. prosince 2000.

KIC je založena na dvou skupinách opatření, jednak jsou to cílená specifická opatření a dále podpůrná opatření.

Hlavní snahou cílených specifických opatření je eliminovat znevýhodnění plynoucí ze skutečnosti, že dotčená osoba je cizincem, tj. zpravidla neovládá jazyk země, hůře se orientuje ve společnosti a na trhu práce a nemá vybudované vazby s členy majoritní společnosti.⁴⁰

Podpůrná opatření jsou taková, která souvisí s migrací (např. vydávání povolení k pobytu), ale také ta, která s migrací nesouvisí (např. přístup cizinců k veřejnému zdravotnímu pojištění).⁴¹ Pro komplexní průběh integrace je nutné propojení obou typů opatření.

3.1 Cizinci na území České republiky

K 31.5.2010 bylo na území ČR podle Českého statistického úřadu 426.749 cizinců, z toho 184.724 cizinců s trvalým pobytem, 242.025 cizinců s některým z typů dlouhodobých pobytů nad 90 dnů, tj. přechodné pobyty občanů Evropské unie (dále EU) a jejich rodinných příslušníků, dále víza nad 90 dnů a povolení k dlouhodobému pobytu občanů zemí mimo EU. K 31.5.2010 byli v ČR nejčastěji zastoupeni občané Ukrajiny (128.636 osob, 30 %) a Slovenska (71.392 osob, 17 %). Dále následovala státní občanství jako Vietnam (60.931 osob, 14 %), Rusko (31.037 osob, 7%) a Polsko (18.572 osob, 4 %).⁴² Graf zaznamenávající vývoj počtu cizinců s trvalým a dlouhodobým pobytem a nejvíce zastoupená státní občanství na našem území jsou uvedena v příloze 2, 4 a 5.

³⁹ Srov. Koncepce integrace cizinců v roce 2005 a její další rozvoj. Část III materiálu č. j. 8/03. III. Aktualizovaná Koncepce integrace cizinců, s. 15.

⁴⁰ Srov. tamtéž, s. 30.

⁴¹ Srov. tamtéž, s. 36.

⁴² Počet cizinců na území ČR. [online]. [cit. 2010-10-25]. Dostupné z WWW: <http://www.czso.cz/csu/cizinci.nsf/kapitola/ciz_pocet_cizincu>.

3.2 Koncepce integrace cizinců v České republice - zásady, cíle, cílová skupina, projekty a úkoly

Koncepce integrace cizinců je základní dokument, který nastavuje politiku vlády v oblasti integrace cizinců. Navrhuje jednotlivá opatření, dlouhodobá legislativní a také praktická opatření. Součástí aktualizací KIC jsou také materiály hodnotící aktivity, které byly realizovány v této oblasti v průběhu jednotlivých let, jedná se především o projekty podpořené jednotlivými resorty.

3.2.1 Zásady Koncepce integrace cizinců

Zásady politiky vlády v oblasti migrace cizinců jsou základním dokumentem a východiskem pro budování moderní a ucelené Koncepce imigrační politiky České republiky. Jednotlivé zásady vyjadřují vůli ČR se aktivně a zodpovědně zabývat migrační politikou.⁴³

3.2.2 Cíle Koncepce integrace cizinců

Za hlavní cíl integrace je často považována soběstačnost, kdy vlády jednotlivých zemí usilují o to, aby přistěhovalci mohli vést nezávislý život. Jedná se o oblasti bydlení, zaměstnání, vzdělání, sociální síť a participaci ve společnosti. První *Výroční zpráva Komise o přistěhovalectví a integraci* zdůrazňuje, že přístup na trh práce, jazykové předpoklady a dostatečná úroveň vzdělání jsou nejdůležitějšími předpoklady pro úspěšnou integraci.⁴⁴

Představitelé Evropské komise považují za hlavní cíle dosažení hmatatelných výsledků pro přistěhovalce v oblasti zaměstnání, bydlení, vzdělání, zdravotní péče atd. Dle nich by měli nově příchozí a usazení imigranti být schopni lépe dosahovat těchto výsledků osvojí-li si určité dovednosti, např. jazykové znalosti a znalosti hostitelské společnosti. Cizinci by se měli plně zapojit do společnosti, důraz by měl být kladen na sociální soudržnost a rovný přístup.⁴⁵

Vytčení cílů v dokumentu *Koncepce integrace cizinců v roce 2005 a její další rozvoj* se téměř shoduje s cíly definovanými představiteli Evropské komise, tzn. že ČR vytvoří podmínky, které umožní jednodušší začlenění do české společnosti občanům třetích zemí, což

⁴³ Srov. Usnesení vlády České republiky ze dne 13. ledna 2003 č. 55 + P, k účinnosti Koncepce integrace cizinců na území České republiky a další rozvoj této koncepce po vstupu České republiky do Evropské unie. Zásady politiky vlády v oblasti migrace cizinců.

⁴⁴ Srov. *Příručka o integraci pro tvůrce politik a odborníky z praxe*, s. 10.

⁴⁵ Srov. tamtéž.

jsou cizinci, kteří žijí ve státech mimo EU. Mezi hlavní oblasti, které by měly být pro cizince dlouhodobě žijící v ČR dostupnější, patří znalost českého jazyka. Ekonomická soběstačnost, orientace cizince ve společnosti a vztahy s členy majoritní společnosti.⁴⁶

3.2.3 Cílová skupina a organizace Koncepce integrace cizinců

Cílovou skupinou KIC je dlouhodobě a trvale usazený cizinec. Dle KIC je primárním zájmem státu usnadnit integraci těm cizincům, kteří na území ČR pobývají, případně hodlají pobývat, dlouhodobě či trvale. Vychází se z předpokladu, že čím déle cizinec na území ČR pobývá, tím pravděpodobnější je, že zde zůstane. V obecné rovině jsou za cílovou skupinu považováni dlouhodobě legálně usazení cizinci, kteří žijí na území ČR legálně nejméně po dobu jednoho roku. Spadají zde cizinci, kterým byl udělen pobyt, tzn. trvalý pobyt nebo přechodný pobyt na území na dlouhodobé vízum nebo na povolení k dlouhodobému pobytu.⁴⁷ V KIC z roku 2000 jsou do cílové skupiny zařazeni také cizinci, kterým bylo vydáno vízum za účelem sloučení rodiny a to v případě, že cizinec, se kterým se slučují, pobývá na území ČR legálně déle než 1 rok.⁴⁸ Odtud vyplývá, že do cílové skupiny nejsou zařazeni žadatelé o mezinárodní ochranu (azyl), dále osoby, kterým azyl udělen byl a občané jiných států EU.

Aby nedocházelo k nedorozuměním, rozhodla jsem se vysvětlit rozdíly mezi jednotlivými typy pobytů cizinců na našem území. Jak je řečeno v KIC, primární zájem státu je integrovat ty cizince, kteří na našem území pobývají dlouhodobě či trvale. To znamená, že se jedná o cizince, kteří mají vízum k pobytu nad 90 dnů, který uděluje cizinecká policie na žádost cizince, který hodlá pobývat na území ČR za účelem vyžadujícím pobyt na území delší než tři měsíce, jako např. studium, podnikání a zaměstnání. Další typ představuje povolení k dlouhodobému pobytu, o které může požádat cizinec, který splňuje určité podmínky. Ty představují, že cizinec na území ČR pobývá na základě víza k pobytu nad 90 dnů, dále hodlá na našem území přechodně pobývat po dobu delší než 1 rok a trvá stejný účel pobytu. Trvalý pobyt a udělený azyl je dalším typem pobytu cizince na našem území.⁴⁹

⁴⁶ Srov. Koncepce integrace cizinců v roce 2005 a její další rozvoj. Část III materiálu č. j. 8/03. III. Aktualizovaná Koncepce integrace cizinců, s. 11.

⁴⁷ Srov. tamtéž, s. 15-16.

⁴⁸ Srov. Usnesení vlády České republiky ze dne 11. prosince 2000 č.1266, o Zásadách koncepce integrace cizinců na území ČR a o návrhu koncepce integrace cizinců na území ČR, s. 34.

⁴⁹ Zákon č. 326/1999 Sb. (§ 30), o pobytu cizinců na území České republiky.

Cizinec s trvalým pobytem v ČR má téměř stejné postavení jako občan ČR a má také volební právo.⁵⁰

Azylant je cizinec, kterému byl na území ČR udělen azyl. Azylant je osoba s trvalým pobytem na našem území.⁵¹

Jedním z rozdílů mezi cizinci s trvalým pobytem a azylantem je, že azylantům po předání rozhodnutí o azylu je nabídnut vstup do státního integračního programu (dále SIP). Ten jim zajišťuje kurz českého jazyka, pomoc při začlenění do majoritní společnosti ataké zprostředkuje nabídku obecního bytu.⁵² Odtud vyplývá, že Česká republika má absenci v nabídce integračního programu pro ostatní cizince s trvalým pobytem. Pro přehlednost jsou v příloze 6 uvedeny jednotlivé typy pobytů na území ČR.

3.2.4 Projekty a úkoly Koncepce integrace cizinců

Úkolem KIC na území ČR je reagovat na zvyšující se počet cizinců na území České republiky, kteří zde žijí dlouhodobě nebo trvale, a navrhnout opatření směřující k integraci cizinců, jejichž cílem je zachování sociální soudržnosti společnosti a v dlouhodobém horizontu zvyšování politické účasti všech obyvatel na životě společnosti.⁵³

Hlavním úkolem ČR v integračním procesu cizinců by měl být zájem, co nejvíce začlenit cizince s dlouhodobým a trvalým pobytem ve všech oblastech lidského života jako je školství, zdravotní pojištění, pracovní uplatnění, možnosti podnikání v ČR, sociální zabezpečení, bydlení a to prostřednictvím státního integračního programu a aktivit nevládních neziskových organizací. Velký důraz by měl být kladen na to, aby nedocházelo k diskriminaci⁵⁴ cizinců a aby integrační snahy neměly za následek asimilaci takového cizince. Koncepce integrace cizinců do určité míry podporuje asimilační snahy, činí to v případě, kdy zdůrazňuje, aby si cizinec osvojil jazyk země, ve které hodlá dlouhodobě či trvale žít. Na druhé straně, aby mohla integrace probíhat úspěšně, je nezbytné, aby si

⁵⁰ *Právní rámec postavení cizinců v České republice*. Praha: Poradna pro státní občanství, občanská a lidská práva, 2000. s. 7-9.

⁵¹ Zákon č. 325/1999 Sb., o azylu a o změně zákona č. 283/1991 Sb., o Policii České republiky, ve znění pozdějších předpisů, (zákon o azylu).

⁵² Srov. Zákon č. 325/1999 Sb. (§68, §69, §70), o azylu a o změně zákona č. 283/1991 Sb., o Policii České republiky, ve znění pozdějších předpisů, (zákon o azylu).

⁵³ Srov. Koncepce integrace cizinců v roce 2005 a její další rozvoj. Část III materiálu č. j. 8/03.

III. Aktualizovaná Koncepce integrace cizinců, s. 15.

⁵⁴ Diskriminace je dle MPSV definována jako postoje a způsoby chování a jednání, kterými jsou znevýhodňovány či ponižovány osoby bez ohledu na své individuální vlastnosti, na základě přiřazení k určité skupině (dle rasy, národní či etnické příslušnosti, pohlaví, věku, náboženství, sexuální orientace, sociálního původu atd.)

cizinec jazyk dané země osvojil. Nejen proto, aby jeho začlenění do majoritní společnosti bylo úspěšnější, ale také proto, že znalost jazyka mu otevírá dveře k dalším možnostem integračního procesu, např. k získání zaměstnání, a vyřízení záležitostí na úřadech. Proto lze připustit, že plné integrace cizince nelze dosáhnout alespoň bez minimální míry asimilace, tedy „splynutím“ s majoritní společností. Na druhou stranu by ČR měla podporovat cizince natolik, aby nedocházelo ke ztrátě jejich kulturních a sociálních atributů ve prospěch vnějších tlaků a předsudků⁵⁵ společnosti. Jinak by byla porušována práva národnostních menšin dle zákona č. 273/2001 Sb., o právech příslušníků národnostních menšin a o změně některých zákonů, ze kterého vyplývá právo na zachování a rozvíjení kultury, právo na sdružování příslušníků národnostních menšin, na šíření a přijímání informací v jazyce menšiny, na užívání jména a příjmení v jazyce menšiny, atd.

MV jako koordinátor integrační politiky ČR vypisuje každoročně program na podporu integrace cizinců v ČR. Tento program podporuje projekty zaměřené na podporu aktivit a projektů NNO v oblasti právního poradenství. Tyto projekty jsou zaměřeny na poskytování právního poradenství cizincům v oblasti cizinecké problematiky, dále na podporu informovanosti a znalosti v systému norem, které upravují cizineckou problematiku. Tyto projekty se dále zaměřují na analýzu a monitoring největších problémů cizinců v oblasti jejich právního postavení v ČR. Další projekty jsou zaměřeny na rozvoj vztahů cizinců a jejich komunit s občany.⁵⁶

MPSV se zaměřuje na podporu projektů v oblasti sociálně-právního poradenství cizincům. To znamená poskytování asistence cizincům při zvládnání administrativních náležitostí spojených se vstupem na trh práce, pomoc při jednání s úřady, dále zde patří podpora aktivit zaměřených na integraci zranitelných skupin imigrantů, zejména žen a dětí. Pozornost je věnována ženám bez rodinného zázemí. Podporovány jsou také projekty zaměřené na rozvoj vztahů mezi komunitami, tzn. vztah mezi občany ČR a cizinci, stejně tak i podpora vztahu mezi cizinci navzájem prostřednictvím podpory informovanosti majority o podmínkách a problematice života cizinců v ČR.⁵⁷

MV a MPSV klade velký důraz na svou spolupráci s nevládními neziskovými organizacemi (dále jen NNO) v oblasti integrace cizinců. NNO jsou nezastupitelným zdrojem

⁵⁵ MPSV je předsudek definován jako úsudek o druhých osobách, skupinách nebo nějakých záležitostech, silně emocionálně zabarvený, který lze jen obtížně změnit na základě nových zkušeností a informací. Jedná se o stereotyp, který vzniká např. generalizováním jednotlivého poznatku či zkušenosti, nebo pasivním převzetím názorů či postojů okolí. Příkladem je předsudek vůči národnostní nebo náboženské menšině.

⁵⁶ Srov. Usnesení vlády České republiky ze dne 22. března 2010 č. 224, ke Zprávě o realizaci Koncepce integrace cizinců v roce 2009, s. 13.

⁵⁷ Srov. tamtéž, s. 21.

informací o problémech cizinců, se kterými se potýkají v průběhu jejich integračního procesu na našem území. NNO působí na regionální úrovni, proto mohou lépe a efektivněji reagovat na problémy cizinců spolu s aktéry regionálních politik. Jak tvrdí samo MPSV, předností NNO je jejich flexibilita, vysoká motivace k praktickému řešení problémů, pružnost a operativnost, schopnost aktivovat obyvatelstvo.⁵⁸

MV a MPSV usiluje o to, aby NNO měly prostor ovlivňovat integrační politiku, především prostřednictvím jejich zástupců v Komisi ministra práce a sociálních věcí pro integraci cizinců v ČR. Komisi reprezentují zástupci Konzorcia NNO, Sdružení Česká katolická charita a o.s. Slovo 21. Další strategií spočívá v předávání informací mezi NNO a MPSV. Nedílnou součástí strategií je činnost NNO v realizaci projektů zaměřených na cílové skupiny cizinců a požadavek, aby efektivita těchto projektů byla co nejvyšší. Velmi důležité je také úsilí o prohloubení spolupráce mezi NNO, obcemi a kraji.⁵⁹

Projekty na podporu integrace cizinců jsou jedním z nejdůležitějších nástrojů realizace KIC v praxi. Projekty od roku 2000, kdy byla přijata KIC, se zaměřují na zpracování odborných studií cizineckých komunit, jejich postavení a integrace ve společnosti, realizaci regionálních a tematických kulatých stolů, zvýšení informovanosti cizinců a občanů v problematice integrace cizinců, atd. Projekty na podporu integrace cizinců v ČR vypisují kromě MV a MPSV i další resorty.

Ministerstvo školství, mládeže a tělovýchovy (dále MŠMT) podporuje projekty zaměřené na multikulturní výchovu dětí a mládeže. Hlavním cílem těchto projektů je podporovat školní výchovu dětí k toleranci a úctě k ostatním národům. Další projekty, které MŠMT podporuje jsou zaměřeny na výuku českého jazyka jako cizího jazyka, což je jeden z důležitých klíčů k úspěšné integraci do společnosti. Tyto projekty nespočívají pouze ve výuce cizinců, ale také ve tvorbě učebních pomůcek a slovníků. V centru pozornosti jsou také projekty, které se týkají vzniku studií zaměřených na problematiku vzdělávání migrujících cizinců, uspořádání seminářů ke vzdělávání cizinců.⁶⁰

Ministerstvo kultury (dále MK) poskytuje granty na projekty, které jsou zaměřeny na podporu a prezentaci kulturních, náboženských aktivit cizinců a podporu vytváření reálného mediálního obrazu o vztazích mezi kulturně a nábožensky odlišnými komunitami. Projekty mohou být zaměřeny na multietnické kulturní akce, kulturně vzdělávací a výchovné

⁵⁸ Srov. Usnesení vlády České republiky ze dne 21. února 2007 č. 126, ke Zprávě o realizaci Konceptu integrace cizinců v roce 2006. III. Zpráva o realizaci Konceptu integrace cizinců v roce 2006, s. 23-25.

⁵⁹ Srov. tamtéž.

⁶⁰ Srov. Usnesení vlády České republiky ze dne 22. března 2010 č. 224, ke Zprávě o realizaci Konceptu integrace cizinců v roce 2009, s. 27.

aktivity jako např. semináře a workshopy, dále na kulturní a umělecké aktivity cizinců, což předsatvují koncerty a výstavy, televizní a rozhlasové pořady, kinematografická díla. Projekty se mohou zaměřit také na oblast náboženskou, tzn. koncerty duchovní hudby a semináře, dále na dokumentační, publikační činnost a studie o integraci cizinců z pohledu kultury a kulturních zvyků.⁶¹

Důležité je zmínit, že KIC má deklaratorní charakter. Resort MV, který má problematiku integrace cizinců na starosti, přichází s řadou návrhů, které však zůstávají stranou pozornosti zákonodárců a v možnostech odboru migrace a integrace MV zůstává „jen“ realizace opatření ke zvýšení informovanosti cizinců a jejich orientace v pracovním a právním prostoru. Odborníky z praxe je také kritizována současná právní úprava zákona o pobytu cizinců, který zcela nereaguje na praktické problémy cizinců.⁶²

Integrace cizinců je složitý proces kdy důraz by měl být kladen na to, kdo, jak a proč má být integrován. Giovanni Sartori ve své eseji o multietnické společnosti uvádí rozdíly jako mezi přicházejícími cizinci jako např. odlišný jazyk, tradice, náboženství, etnikum a nelze tak integraci provádět podle jedné „receptury“.⁶³ KIC však „nepočítá“ s těmito rozdíly a v jednotlivých opatřeních spíše uvádí jednotný postup v integračním procesu všech cizinců.

3.3 Církevní dokumenty týkající se péče o cizince v církevních zařízeních a jejich integrace do české společnosti

Mezi církevní dokumenty, kterým budu věnovat pozornost, patří poselství papeže, vztahující se k problematice cizinců, dále apoštolské listy papeže a dokumenty vydávané Českou biskupskou konferencí, mezi které patří například Instrukce Erga migrantes caritas Christi, neboli O Kristově lásce k migrantům, což je základní dokument Papežské rady pro pastorační migrantů a lidí na cestách.

Církevní dokumenty lze všeobecně rozlišit do dvou základních skupin. První skupinu tvoří „nadmárodní“ dokumenty, které představují papežské encykliky a dále dokumenty vydávané Papežskou radou. Druhou skupinu tvoří dokumenty, které vydává Česká biskupská konference a věnuje se specifickým otázkám v České republice.

⁶¹ Srov. Usnesení vlády České republiky ze dne 22. března 2010 č. 224, ke Zprávě o realizaci Koncepce integrace cizinců v roce 2009, s. 41.

⁶² DANIEL, M. Pětirychlostní žebříček integrační politiky. *Slovo: Bulletin pro cizince a o cizincích*, 2006, roč. 3, č.1, ss. 10.

⁶³ SARTORI, G. *Pluralismus, multikulturalismus a přistěhovalci: esej o multietnické společnosti*. 1. vyd. Praha: Dokořán, 2005. ISBN 80-7363-022-2, s. 65-69.

Dnešní migrace představuje nejrozsáhlejší pohyb osob všech dob, což výrazně ovlivňuje strukturu současné společnosti a zároveň představuje složitý problém z hlediska sociálního, kulturního, politického, ekonomického i pastoračního.⁶⁴

Cílem dokumentu *Erga migrantes caritas Christi* je aktualizovat pastorační práci migrantů, kdy má na zřeteli hlavně nové proudy migrantů. Tato instrukce se snaží najít odpovědi na potřeby pastorační práce migrantů, protože narůstá nejen počet křesťanských migrantů, kteří nejsou v plném společenství s katolickou církví, ale také větší počet migrantů jiných náboženství, hlavně muslimského. Cílem pastorační činnosti církve je být věrný tradici, ale zároveň otevřený novému vývoji. Dokument řeší také problematiku, která je úzce spjata s fenoménem migrace, jedná se o jev globalizace, nárůst nerovností, demografické změny, hledání mezinárodního ekonomického řádu, který by směřoval ke spravedlivějšímu rozdělení hmotných statků země.⁶⁵

Integrační snahou církve je řádné zařazení migrantů do církevní pastorační práce s respektem k jejich oprávněné odlišnosti a k jejich kulturnímu a duchovnímu dědictví, ale také s ohledem na vytváření jedné katolické církve, která by byla znakem přijetí a solidarity, setkání a usmíření.⁶⁶

Rozsáhlá část dokumentu je věnována fenoménu migrace, který je dnes natolik rozšířen, že téměř všechny země jsou nuceny se s jeho problémy konfrontovat. A to jak v oblasti společenské, tak i ekonomické, politické a náboženské. Jedná se o jev, který může, ale nemusí být dán svobodným rozhodnutím. Může vyrůstat také z vyhroceného nacionalismu, nenávisti, odsunování menšinových národů nebo věřících jiného než majoritního náboženství. Dalším důvodem migrace mohou být politické, etnické nebo i náboženské konflikty. Tyto „zdroje“ migrantů se poté mísí s ostatními migranty a důsledkem je, že se setkávají různá etnika, náboženství, kultury, což se může projevit jako riziko střetu a konfliktů. Dokument však poukazuje také na „pozitivní“ stránky migrace, která umožňuje vzájemné poznání a také dává prostor k dialogu. Zároveň je výzvou, jejímž cílem je především mezináboženský dialog. Velmi důležitým aspektem dokumentu je nutnost spolupráce jednotlivých států v oblasti mezinárodní migrace.⁶⁷

Další pozitivum migrace, které dokument zdůrazňuje, je fakt, že díky migračním proudům by mnohé národy nebyly takové, jaké jsou. Na druhou stranu se instrukce nevyhýbá

⁶⁴ Srov. Papežská rada pro pastorační práci migrantů a lidí na cestách. *Instrukce Erga migrantes caritas Christi. O Kristově lásce k migrantům*. č. 34. Praha: Česká biskupská konference, 2006, s. 1-6.

⁶⁵ Srov. tamtéž.

⁶⁶ Srov. tamtéž.

⁶⁷ Srov. tamtéž.

kritice migrace hlavně v oblasti utrpení, které musí migranti snášet. Cílovou skupinu, kterou má na mysli, jsou především ženy, které bývají najímány jako nekvalifikované dělnice pracovnice v domácnosti. Problémem je jejich často tajné zaměstnávání a z toho vyplývající problémy, jako život bez základních práv a zneužívání, často se stávají oběťmi obchodu s lidmi. Tohoto faktu nejsou ušetřeny ani děti. Ačkoliv se výše uvedená fakta týkají i prostředí v České republice, jedná se zároveň o problémy, se kterými se musí potýkat, co se týká Evropy, hlavně země, jejichž migrační politika má delší historii, jedná se především o Německo, Francii nebo Velkou Británii. Problémy, se kterými musí „bojovat“ i Česká republika, jsou především problémy, týkající se zaměstnávání cizinců ze zahraničí. V našich podmínkách jsou touto problematickou skupinou míněny například pracovní skupiny dělníků, přicházející z východní Evropy, především z Ukrajiny, Gruzie, Ruska a dalších zemí. Hlavním problémem, se kterým se musí potýkat, je jejich často nelegální pobyt v zemi nebo neplatné dokumenty. Dále se mohou potýkat se slovním i fyzickým zneužíváním, nedobrymi životními i pracovními podmínkami, čehož je velmi snadné zneužít, protože v takových případech jsou často považováni za pouhou pracovní sílu nebo zboží a výrobním prostředkem. Přitom je nutné zdůraznit, že každý migrant je nositelem základních práv, která jsou nezcizitelná a která musí být respektována.⁶⁸

Výše uvedené problematiky se týká celá řada mezinárodních úmluv jako je například *Mezinárodní úmluva o právech všech migrujících pracovníků a členů jejich rodin*, která platí od roku 2003 a papež Jan Pavel II. výrazně podporoval její ratifikaci. Důležité je zdůraznit, že církve podporuje schvalování mezinárodních zákonů, která zajišťují práva migrujících osob, uprchlíků a jejich rodin.⁶⁹

Jedním z nejvíce důležitých aspektů této instrukce je mezináboženský dialog a nutnost úzké mezinárodní spolupráce mezi zeměmi, odkud migranti přicházejí, a státy, které je přijímají. Je to dáno především tím, že k nám proudí stále více migrantů, jednak křesťané, ale také muslimů a dalších vyznání. Cílem je vytvořit taková legislativní opatření, která by chránila jednak migrující osoby a jejich rodiny, ale zároveň také práva společnosti, do kterých migranti vstupují. Další „etickou“ otázkou a cílem, kterému se instrukce věnuje, je hledání takového mezinárodního ekonomického řádu, který by „zajistil“ spravedlivější rozdělování materiálního potenciálu země. Odtud vyplývá výzva církve k vytvoření výchovných a pastoračních systémů pro formaci ke „světovosti“, s vytvořením nové vize světového

⁶⁸ Srov. Papežská rada pro pastorační migrace a lidí na cestách. *Instrukce Erga migrantes caritas Christi. O Kristově lásce k migrantům*, čl. 5-6.

⁶⁹ Srov. tamtéž.

společenství chápaného jako rodina národů, jejíž hmotné statky jsou jasně určeny a směřují ke společnému dobru.⁷⁰

Velkým cílem církve a zároveň výzvou pro všechny křesťany je solidarita a hlubší poznání hodnot, které jsou sdíleny s ostatními náboženstvími, jsou vyzýváni aby byly svědky svého politického, kulturního a náboženského přesvědčení, ale aby také svědčili o úctě k identitě druhého, pozornosti a potřebám solidarity k lidem „v pohybu” prostřednictvím různých forem přijetí a pastorační činnosti, které musí být trvalé a odpovídat konkrétním potřebám migrantů.⁷¹

Migrace je z křesťanského pohledu chápána jako výzva k bratrství s cílem řešit bolesti a nerovnosti, které z ní vyplývají. Prostřednictvím této vize lze migraci připodobnit k různým biblickým událostem.⁷²

Ve Starém zákoně se jedná o Izrael, který odvozuje svůj původ od Abrahama, který vyšel ze své země do země cizí s cílem a božským zaslíbením, že se stane otcem „velkého národa”. Podobným příkladem je Jákob, jeho otec byl Aramejec, který bloudil bez domova, který nakonec odešel do Egypta, kde byl hostem spolu s další skupinou lidí a vytvořil početný národ. Všeobecně ve Starém zákoně je migrace nebo deportace chápána jako tvrdá zkouška, která vede ke spáse a povzbuzuje k důvěře v Boha. Důležitou výzvou pro křesťany je jejich vztah k cizincům, kteří pobývají v jejich zemi. Tato výzva by se měla řídit nařízením „budeš ho milovat jako sebe samého.” (Lv 19,34).⁷³

V Novém zákoně je chápán cizinec jako samotný Kristus, který se narodil mimo domov, jako cizinec utekl do Egypta a žil mimo svou vlast (Srov. Lk 2,4-7) a svůj život strávil na cestách mimo domov.⁷⁴ Cílem církve je spojit národy tak, abychom mohli říci stejně jako sv. Pavel: „Tady už není Řek nebo Žid, obřezaný nebo neobřezaný, barbar, Skyta, otrok nebo člověk svobodný” (Kol 3,11). Kristus spojil oba národy (Židy i pohany) „v jedno a zboural přehradu, která je dělila” (Ef 2,14). Všeobecně osudy migrantů jsou podnětem k výzvě, naději s cílem poukázat na „novou” budoucnost, na zvěstování velikonočního tajemství o smrti a vzkříšení, tedy „starém” a „novém” životě ve společnosti, v níž už není nikdo otrok ani cizinec.⁷⁵

⁷⁰ Srov. Papežská rada pro pastorační práci s migranty a lidmi na cestách. *Instrukce Erga migrantes caritas Christi. O Kristově lásce k migrantům*, čl. 8.

⁷¹ Srov. tamtéž, čl. 9-11.

⁷² Srov. tamtéž, čl. 13.

⁷³ Srov. tamtéž, čl. 12-14.

⁷⁴ Srov. tamtéž, čl. 15.

⁷⁵ Srov. tamtéž, čl. 16-18.

Část dokumentu *Erga migrantes caritas Christi* je věnována charakteristice církevní péče, které se více věnují v kapitole 4.

Během pontifikátu papeže Jana Pavla II. bylo každoročně vydáváno Poselství k Světovému dni uprchlíků, kde se Svatý otec vyjadřoval ke specifickým aspektům migrace cizinců, jako bylo například téma žena v jevu migrace, problematika nelegálních přistěhovalců, vliv sdělovacích prostředků v této tématice, dále motiv mezináboženského dialogu, etického a kulturního pluralismu a integračním snahám církve.

V roce 1994 bylo vydáno poselství, které se věnovalo specifickému jevu a tím bylo postavení ženy v procesu migrace. Zvláštní pozornost mu byla věnována, protože v současnosti narůstá počet žen, které migrují. To má samozřejmě konkrétní dopady na život takových žen, a to v oblasti citové, kdy dobrovolně či nuceně zanechaly své rodiny v rodné zemi. Zvláštní část dokumentu je věnována péči nevdaným ženám, kterým musí být poskytnuta solidarita a přijetí, ale také ochrana před zneužitím a vykořisťováním, které představuje například obchod s lidmi a prostituce. Ženy často opouští země svého původu z důvodu nalezení lepších životních podmínek, a proto církve apeluje na to, aby bohatší země přijímaly cizince hledající bezpečí a ekonomické zabezpečení, které v zemi původu nalézt nemohou. Na druhou stranu však církve obhájí právo zemí, které cizince přijímají, aby kontrolovaly a omezovaly příliv cizinců ze závažných důvodů s cílem hájit společné dobro a zájmy migrantů. Zvláštní důraz je kladen na stejné zacházení při odměňování za práci, kterou cizinci vykonávají, prostřednictvím níž se mnohdy snaží zlepšit své postavení a ekonomické postavení svých rodin. Oporou by jim měla být víra, že prostředí, do kterého přicházejí, jim umožní naplnit jejich životní volbu v oblasti materiální, kulturní i duchovní.⁷⁶ V roce 1996 a 1997 byly vydány další poselství, které se zabývaly problematikou nelegálních přistěhovalců a problematikou migrace obecně. Jan Pavel II. s kritickým pohledem hodnotí směr migračního procesu a to především v pohledu na přísnější zákony o migrantech, posilující kontroly hranic, kvůli nimž migrační proces ztrácí možnost ekonomického, kulturního a sociálního rozvoje, který je přirozený. Navíc stále méně se hovoří o „vystěhovalcích“ a stále více o „přistěhovalcích“ a to v souvislosti problémů, které způsobují zemím, do nichž přicházejí. „Nelegální přistěhovalec se dnes představuje jako onen člověk „na cestě“, v němž chce být Ježíš poznán. Přijmout jej a být s ním solidární je povinností plynoucí z pohostinnosti a věrnosti vůči vlastní identitě křesťana.“⁷⁷ Dle Jana Pavla II je nutné přistupovat k nelegálním migrantům jako k člověku vyloučenému

⁷⁶ Srov. *Poselství papeže Jana Pavla II., k Světovému dni uprchlíků 1994-1995. Žena v jevu migrace*, čl. 1-6.

⁷⁷ Srov. *Poselství papeže Jana Pavla II., k Světovému dni uprchlíků 1996. Nelegální přistěhovalci*, čl. 6.

a odmítanému, kterému je nutné poskytnout pomoc.⁷⁸ Důraz klade na vzájemný dialog a pomoc přistěhovalcům v těžkých životních chvílích, zároveň však klade důraz na obhajobu pravd a křesťanské naděje, která je církvi vlastní.⁷⁹

V roce 1998 Sekretariát České biskupské konference vydal další poselství Svatého otce, který se zabývá problematikou rostoucího počtu migrantů a uprchlíků a problémy s tím spojené, jako je například násilí, bída, nedostatečné možnosti rozvoje v původních zemích, což nutí migranty opustit zemi svého původu. Jan Pavel II. oceňuje aktivity těch, kteří se věnují řešení kulturně-sociálních a náboženských problémů migrantů. Povzbuzuje v pokračování této činnosti a překonávání obtíží, se kterými se pracovníci musí potýkat. Papež také vyjadřuje obavy z možné desintegrace cizinců do společnosti, což je výrazně nežádoucí jev, ke kterému dochází především při nelegálním zaměstnávání cizinců a selhávajících plánech integračního procesu. V této oblasti Jan Pavel II. apeluje na média, aby napomáhaly ke spravedlivému hodnocení příchozích migrantů a předcházely tak předsudkům, které by podporovaly uzavřenost společnosti a znemožňovaly tak správný směr integračních snah. V oblasti integrace cizinců Svatý otec apeluje na samotné migranty, aby se neuzavírali do sebe a neizolovali se od pastoračních snah církve. Zároveň apeluje na duchovní a věřící, aby neusilovali o jednoduchou asimilaci cizinců a tím nedošlo ke ztrátě jejich charakteristických rysů. Dle něj by kněží, který byl určen k péči o migranty, měl být mostem mezi jednotlivými kulturami a podněcovat věřící k pozornosti k bližnímu.⁸⁰

V poselství z roku 1999 se stejně jako v předchozích poselstvích objevuje v popředí myšlenka, že přistěhovalci a věřící jsou si velmi podobní, protože stěhování z místa na místo a pouť věřících je jednou „velkou poutí do domu Otce“.⁸¹ Tato perspektiva, ve kterou církev věří, nabádá k tomu, aby lidé opustili jakékoliv nacionalistické úvahy a segregující ideologie. Naopak tyto postoje by měly být nahrazeny láskou a ctností, pomocí nichž lze překlenout etnické a kulturní rozdíly. Citátem ze Starého zákona „protože i vy jste byli hosty v zemi egyptské“ se snaží Jan Pavel II. připomenout věřícím jejich minulost a také motivuje k respektu k přistěhovalcům, což není pouhá dobrovolná činnost křesťanů, ale měla by být

⁷⁸ Srov. *Poselství papeže Jana Pavla II., k Světovému dni uprchlíků 1996. Nelegální přistěhovalci*, čl.1-5.

⁷⁹ Srov. *Poselství papeže Jana Pavla II., k Světovému dni uprchlíků 1997*. Praha: Sekretariát České biskupské konference, 1997, čl. 1-5.

⁸⁰ Srov. *Poselství papeže Jana Pavla II., k Světovému dni uprchlíků 1998*. Praha: Sekretariát České biskupské konference, 1998, čl. 1-7.

⁸¹ *Poselství papeže Jana Pavla II. k Světovému dni uprchlíků 1999*. Praha: Sekretariát České biskupské konference, 1999, čl. 1.

pro ně samozřejmostí s cílem předcházet diskriminaci a podporovat důstojnost každého jedince a jeho lidská práva.⁸²

V poselství z roku 2000 je důležitým bodem uvedení jednotlivých kladných a záporných aspektů jevu migrace, dále se Svatý otec zabývá globálním problémem nerovného rozdělení zdrojů země, který považuje i za přínosný, pokud jsou kulturní rozdíly chápány i jako příležitost k vzájemnému poznání a dialogu a nerovné rozdělení zdrojů vyvolá požadavek po spolupráci, která má lidi spojovat a nikoliv rozdělovat.⁸³ Na závěr uvádí úkoly a cíle církve ve prospěch migrantů, které by se mělo vždy řídit heslem „Byl jsem na cestě ujali jste se mě“ (Mt 26,35). Na tuto perspektivu reaguje následující poselství z roku 2004, které se věnuje problematice nuceného vystěhovalectví, kdy důvodem je často válka, násilí, terorismus nebo diskriminace. Svatý otec si klade otázku jak můžeme budovat mír mezi lidmi, když ve světě dochází k takovému napětí. Zdůrazňuje nutnost budovat mír ve světě s cílem předcházet střetům a různým formám násilí, dále podporovat překonání rozdílu a odpuštění.⁸⁴

Poselství pro rok 2005 se věnuje tématu mezikulturní integrace jako dlouhodobého procesu skutečného začlenění migrantů do zemí, které je přijaly s cílem vytvářet společnou kulturu. Církev považuje pomoc v tomto procesu za samozřejmost, na druhou stranu také očekává nutnou spolupráci přicházejících cizinců, která by měla spočívat v osvojení si jazyka dané země, přizpůsobení se zákonům a požadavkům na práci. Pozitivem integračního procesu je, že začlenění cizince do nového prostředí má často vliv na uvědomění si své identity. Papež odmítá asimilační modely a do popředí staví vzájemné obohacení kultur, uznání kulturní plurality v takové míře, která je slučitelná s ochranou řádu a sociálního pokoje v zemi.⁸⁵

Nejen církevní, ale i političtí představitelé si uvědomují, že náboženství může hrát v integračním procesu cizinců důležitou roli s tím, že církve hostitelských zemí mohou sloužit jako výchozí bod pro zahájení či posílení vzájemné komunikace a pomoci. Vládní činitelé by tak měli tuto mezináboženskou komunikaci podporovat vytvářením platformy pro dialog a také finanční pomocí.⁸⁶

Vzhledem ke kulturnímu a náboženskému pluralismu současného světa vstupujeme do otevřenosti, která nám umožňuje pozorovat vzájemný vztah mezi cizími kulturami

⁸² Srov. *Poselství papeže Jana Pavla II. k Světovému dni uprchlíků 1999*, čl. 1-9.

⁸³ Srov. *Poselství papeže Jana Pavla II. k Světovému dni uprchlíků 2000*, čl. 1-6.

⁸⁴ Srov. *Poselství papeže Jana Pavla II. k Světovému dni uprchlíků 2004*. č. 87. Praha: Česká biskupská konference, 2004, čl. 1-7.

⁸⁵ Srov. *Poselství papeže Jana Pavla II. k Světovému dni uprchlíků 2005*. č. 98. Praha: Česká biskupská konference, 2005, čl. 1-4.

⁸⁶ Srov. *Příručka o integraci pro tvůrce politik a odborníky z praxe*, s. 42.

a různými náboženskými světy s cílem vzájemného duchovního propojení a obohacení. Na druhou stranu je ale potřeba zdůraznit potřebu identity s vlastní kulturou.⁸⁷

3.4 Vládní dokumenty v integrační politice cizinců na území ČR

Oblast vládních dokumentů je velmi široká a cílem této práce není rozbor politického diskurzu integračních dokumentů, v práci jsou proto zmíněny pouze nejdůležitější dokumenty, které se politickým zakotvením integračních snah zabývají a zaznamenávají změny v integrační politice ČR.

Integrační politika dle působnosti ministerstev může být rozdělena do dvou fází. První období je vymezeno lety 1999-2003, kdy problematika integrace cizinců spadala pod MV a druhé období patří do roku 2004-2008, kdy integraci cizinců má v gesci MPSV, které spolupracuje s ostatními ministerstvy (MF, MZV, MŠMT, MK, a MPO) tak, jak to ukládají Zásady koncepce integrace cizinců. Od roku 2008 je hlavním koordinátorem integrační politiky státu opět MV.

V roce 1999 byly vydány pilotní zásady koncepce integrace cizinců jako tzv. *Usnesení vlády České republiky ze dne 7.července 1999 č.689 o Zásadách koncepce integrace cizinců na území České republiky a o přípravě a realizaci této koncepce*. Jedná se o dokument, který jmenuje jednotlivé zásady koncepce integrace cizinců a zahrnuje harmonogram, který podává informaci o tom, jak bude MV postupovat v přípravě a realizaci KIC na našem území. Zásad je celkem patnáct a zdůrazňují především principy rovného přístupu a rovných příležitostí a zdůrazňují funkci imigračních komunit⁸⁸ a charakteristiku politiky vlády v oblasti integrace cizinců, kterou představuje vytvoření legislativně-právních podmínek, přístup cizinců k základním lidským právům a svobodám. Mezi zásadami se čtenář seznámí s definicí pojmu „integrace imigrantů“ jako přirozeného důsledku migrace. Integrace je tedy chápána jako proces postupného začleňování imigrantů do struktur a vazeb společnosti domácího obyvatelstva.⁸⁹

Mezi hlavní principy vládní politiky patří převzetí zodpovědnosti za vytváření podmínek, které umožní cizincům spravedlivě participovat na životě společnosti. Dále

⁸⁷ Srov. Papežská rada pro pastorační migraci a lidí na cestách. *Instrukce Erga migrantes caritas Christi. O Kristově lásce k migrantům*, čl. 34-36.

⁸⁸ Imigrační komunity jsou dle Usnesení vlády České republiky ze dne 7.července 1999 č. 689, o Zásadách koncepce integrace cizinců na území České republiky a o přípravě a realizaci této koncepce jako integrační a obohacující součást společnosti a za nezbytné partnery při vytváření, multikulturní společnosti. Příloha č. 1.

⁸⁹ Srov. tamtéž.

zaručují imigrantům možnost přiměřeně svobodně udržovat vlastní náboženskou a kulturní identitu. Zároveň klade důraz na osobní úsilí a vlastní odpovědnost imigrantů v procesu integrace. Velmi důležitým aspektem tohoto dokumentu je podpora imigrantů, která by měla být založena na aktivním přístupu vlády a společnosti, který by měl odstranit jejich diskriminaci. Rozvoj imigračních komunit by měl být takový, aby rozvíjel pocit sounáležitosti a vzájemného respektu a vytváření vztahu k domácímu obyvatelstvu. Poté by aktivní podpora integrace cizinců měla být založena na vytváření sociálně ekonomických, organizačních a administrativních podmínek, aby byla zajištěna osobní účast cizinců v procesu integrace tak, aby byl zachován rovný přístup a příležitosti na trhu práce, k bydlení, ke vzdělání, zdravotní a sociální péči a náboženství. Další zásada zdůrazňuje nezbytnost spolupráce při vytváření obsahu politik s vládními, i nevládními organizacemi, se sdruženími imigrantů a dalšími odborníky. Přípravou a koordinací KIC je pověřeno MV a realizace této koncepce probíhá ve spolupráci s dalšími ministerstvy, nevládními organizacemi, sdruženími imigrantů a orgány územní samosprávy, které mají dle KIC nezastupitelné místo v integraci cizinců.⁹⁰

Dále dokument charakterizuje činnost vlády v rámci KIC, kdy by měla vláda podporovat vznik, činnost a rozvoj nevládních organizací, sdružení imigrantů, církevních a charitativních organizací a vytvářet podmínky pro jejich aktivní účast v integraci cizinců a dále považuje za nutné, aby média vytvářela reálný obraz cizincích, o možnostech jejich podpory a aby vláda tuto činnost médií podporovala.⁹¹

Harmonogram přípravy a realizace KIC je rozdělen do tří fází. První fáze byla tzv. koncepční a přípravná, která probíhala v letech 1999-2000. V této fázi byl kladen důraz na plnění požadavků Rady Evropy a EU, dále na rozvoj vztahů mezi komunitami a zapojování orgánů územní samosprávy do přípravy KIC. Cílem návrhu KIC bylo rozdělení kompetencí jednotlivých resortů v oblasti přípravy a realizace různých projektů, týkajících se integrace s cílem se zabývat jednotlivými opatřeními (legislativními, organizačními, institucionálními metodickými) nezbytnými pro realizaci KIC. Druhá fáze, tzv. realizační proběhla v roce 2001 s cílem realizovat KIC na základě přípravy regionálních projektů a jejich následné implementace do praxe. Veškeré projekty byly přímo koordinovány MVČR, které se zavázalo podporovat zapojování orgánů územní samosprávy, nevládní organizace a sdružení imigrantů.

⁹⁰ Srov. Usnesení vlády České republiky ze dne 7.července 1999 č. 689, o Zásadách koncepce integrace cizinců na území České republiky a o přípravě a realizaci této koncepce.

⁹¹ Srov. tamtéž.

Závěrečná fáze byla tzv. vyhodnocovací a proběhla v roce 2002 s cílem dokončit zavedení KIC do praxe a vyhodnotit získané zkušenosti s ohledem na vstup ČR do EU.⁹²

Na základě zásad z roku 1999 byla v roce 2000 vydána velmi rozsáhlá KIC, která vychází z dokumentů Rady Evropy a Evropské Unie, protože vládní činitelé reagují na blížící se vstup ČR do EU. Její novost je v úsilí zapojit regionální politiky, primátory vybraných města a přednosty okresních úřadů do integračního procesu. Zároveň vyzývá ke spolupráci v realizaci KIC Český statistický úřad (ČSÚ), Akademii věd a NNO. Od počátku patřily mezi nejvíce aktivní NNO Česká katolická charita, Občanská poradna, Centrum pro vyjednávání a řešení konfliktů a pražská Poradna občanství. Také se konaly tzv. Kulaté stoly, což byly tematické debaty, které byly v letech 1999-2000 zaměřeny na problematiku cizinců, jejich integraci a vztahy mezi komunitami v daném regionu.⁹³

Dle KIC se fenomén migrace výrazněji projevil v první polovině 90.let, což byl důsledek změn ve společnosti po roce 1989, kdy na naše území začalo plynout větší množství cizinců. Základními východisky KIC bylo vymezení činnosti MV, jehož hlavním cílem bylo vytvořit takový systém opatření, který by byl mezinárodně srovnatelný s právními předpisy EU a plně funkční v integračním procesu cizinců. Autoři KIC si uvědomují, že migrace je nejen v ČR výrazně ovlivněna politickým a ekonomickým pozadím v celé Evropě. V letech 1999-2000 do ČR přicházeli převážně občané z východu jako např. Ukrajina, Rusko a Moldavsko. KIC s ohledem na vstup ČR do EU vytváří hypotézy o tom, jak se bude migrace v ČR vyvíjet po jejím vstupu do EU. Cíle této analýzy byly východiskem pro implementaci koncepčních zásad v praxi. Ministerstvo se zaměřilo na dvě hlavní oblasti. Jednak na postavení cizince odpovídá zásadám a zda reálná situace cizince v praxi odpovídá právním předpisům ČR.⁹⁴

KIC se zabývá i nedostatky zákona o pobytu cizinců. Tím je například nedostatečné rozlišení sankcí nebo velmi přísné postihy za opožděnou žádost o prodloužení pobytu, což má za následek zrušení pobytu cizince. Koncepce se dále věnuje jednotlivým oblastem života cizinců, jako je např. oblast dávek sociální péče, vzdělávání a kultury s cílem odstranit nesrovnalosti mezi právním a reálným postavením cizinců.⁹⁵

⁹² Srov. Usnesení vlády České republiky ze dne 7.července 1999 č. 689, o Zásadách koncepce integrace cizinců na území České republiky a o přípravě a realizaci této koncepce. Příloha č. 2.

⁹³ Srov. Usnesení vlády České republiky ze dne 11. prosince 2000 č. 1266, o Zásadách koncepce integrace cizinců na území ČR a o návrhu koncepce integrace cizinců na území ČR, s. 1-10.

⁹⁴ Srov. tamtéž, s. 12-15.

⁹⁵ Srov. tamtéž, s. 1-31.

V KIC je integrace je považována za oboustranný proces, na kterém by se měli podílet nejen cizinci, ale také občané ČR a právě i ti by měli být považováni za cílovou skupinu Koncepce integrace cizinců. Dalším důležitým aspektem KIC je genderová problematika. V jejím znění je uvedeno, že významnou a speciální skupinu představují ženy z přistěhovaleckých a etnických komunit.⁹⁶ K této problematice se vyjadřuje socioložka Andrea Baršová, která v souvislosti s postavením žen tvrdí, že i „přes respekt k tradicím a určitým odlišnostem některých kultur není vždy možné a vhodné požadavkům cizinců v oblasti tradic plně vyhovět... Stejně tak není možné tolerovat postoje a chování neslučitelné s českým právním řádem (např. vynucené sňatky, polygamie, omezování přístupu ke vzdělání a zdravotnictví nebo zákaz zaměstnání, domácí násilí).“⁹⁷ Koncepce integrace cizinců, která byla přijata v roce 2000 se v průběhu let 2001-2004 postupně měnila. Tyto změny byly zachyceny v usneseních vlády ČR. KIC z roku 2000 byla aktualizována v roce 2005 v tzv. Aktualizované koncepci integrace cizinců.

V roce 2003 vláda vydala další usnesení v souvislosti se vstupem ČR do EU. Tento dokument je nový v tom, že jeho součástí je příloha s nově definovanými zásadami politiky vlády v oblasti integrace cizinců, které byly reakcí na blížící se vstup ČR do EU. Důraz byl kladen na jednotnou koordinaci migrační politiky, národní i mezinárodní spolupráci v odstraňování nelegální migrace, dále na podporu legální migrace a zapojení do celosvětové problematiky řešení migračních důsledků humanitárních krizí.⁹⁸

Rok 2004 je zlomový v tom, že migrační a integrační problematika se „dostává do rukou“ MPSV. Samotné *Usnesení vlády z 11. února 2004 č. 126* není nijak výjimečné. Byly vydány i další dokumenty související s tímto usnesením. Jedná se o dokument *Realizace Koncepce integrace cizinců v roce 2003 (č.114/04)*, jehož součástí je i *Analýza situace a postavení cizinců dlouhodobě žijících na území České republiky*. Součástí vládního dokumentu je i zpráva ČSÚ *Koncepce výběru a zpracování statistických údajů spojených s migrací a integrací cizinců na území České republiky*. Ministr práce a sociálních věcí je pověřen úkolem zřídit komisi MPSV pro přípravu a realizaci politiky vlády v oblasti integrace cizinců. *Vládní usnesení z 5. ledna 2005 č.5 k Realizaci Koncepce integrace cizinců do konce*

⁹⁶ Srov. Usnesení vlády České republiky ze dne 11. prosince 2000 č.1266, o Zásadách koncepcí integrace cizinců na území ČR a o návrhu koncepcí integrace cizinců na území ČR, s. 33-35.

⁹⁷ BARŠOVÁ, A. *Integrace přistěhovalců v Evropě: od občanské integrace k multikulturalismu a zpět?* Materiál z konference Soudobé spory o multikulturalismu a politiku identit z 24. ledna 2005, s. 10.

⁹⁸ Srov. Usnesení vlády České republiky ze dne 13. ledna 2003 č. 55, k účinnosti Koncepce integrace cizinců na území České republiky a další rozvoj této koncepcí po vstupu České republiky do Evropské unie. Příloha k usnesení vlády ze dne 13. ledna 2003 č. 55. Zásady politiky vlády v oblasti migrace cizinců.

roku 2004 a k jejímu dalšímu rozvoji v roce 2005 nepřináší nové poznatky ohledně integračního procesu v České republice.

Jedním z dalších dokumentů vydaných vládou ČR v roce 2006 bylo usnesení vlády, ale především aktualizovaná KIC, které se vyjadřuje k průběhu KIC v roce 2005, kde je zdůrazněn fakt, že se vstupem ČR do EU se naše země stala nejen zemí tranzitní, ale především cílovou. KIC má i hodnotící aspekt a zabývá se také nedostatky dosavadního procesu integrace na našem území. Zdůrazňuje určité obavy z toho, že pokud cizinci nebudou dostatečně integrováni, mohlo by to vést k velkým problémům především v oblasti zachování sociální soudržnosti hostitelských společností a ekonomického rozvoje: „Neintegrování přistěhovalci, případně osoby, které již mají státní občanství, ale samy se narodily v cizině nebo jejichž rodiče jsou cizinci jsou ve srovnání s většinou společností více postiženi nezaměstnaností, mají nižší vzdělání, kvalifikaci a nižší příjem, jsou závislí na sociálních dávkách: mají tendenci žít v segregaci a pak zpravidla nejsou schopni vychovávat děti k životu v integrované společnosti-segregace se tak stává problémem nejen první, ale i dalších generací.“⁹⁹ Objevuje se zde také určitá obava z radikalizace nedostatečně integrovaných cizinců, protože se dostávají do konfliktu s majoritní společností, která po nich požaduje přizpůsobení se hostitelskému sociálnímu prostředí.¹⁰⁰

V důsledku toho, že integrační politiky jednotlivých států jsou úzce propojeny, ačkoliv se vzájemně liší svou historií či cílovými skupinami, integraci cizinců je věnována stále větší pozornost. V roce 2004 byl Evropskou unií vydán dokument *Společné základní principy politiky integrace přistěhovalců v Evropské unii*, které definovaly zásady společné politiky všech členských států. Kdy za klíčovou roli v integračním procesu je považováno pracovní uplatnění cizinců a znalost jazyka. V zásadách je také požadavek po tom, aby cizincům bylo umožněno tyto cíle naplnit. To znamená, aby vznikaly instituce, na které se cizinci mohou obrátit, jako např. spolupráce s NNO.¹⁰¹

Jak již bylo uvedeno v úvodu této práce, v ČR žije stále více cizinců, kteří s sebou přinášejí určitá kulturní a sociální specifika, např. v oblasti vzdělávání, sociálního konkatku, komunikace či tradic. ČSÚ vytvořil projekci vývoje obyvatel v ČR do roku 2050. Dle této instituce by v tomto roce mělo na našem území žít až 1,4 miliónů imigrantů. Pokud tento údaj

⁹⁹ Usnesení vlády 8. února 2006 č.126, ke Koncepci integrace cizinců v roce 2005. III. Aktualizovaná Koncepce integrace cizinců, s. 1.

¹⁰⁰ Srov. tamtéž, s. 1-2.

¹⁰¹ Srov. tamtéž.

srovnáme s rokem 2010, kdy na našem území v současnosti žije 426 749 cizinců¹⁰², jedná se o více než trojnásobný nárůst v počtu cizinců na našem území. To znamená, že v roce 2050, kdy je předpokládán počet obyvatel ČR 9,5 miliónů, z toho budou imigranti tvořit 15 % populace. Tabulka a graf o vývoji počtu cizinců je uvedena v příloze 2 a 3.¹⁰³

Koncepce integrace cizinců se zabývá také hlavním nedostatkem v dosavadní integrační politice. Jedná se především o nedostatečnost sociální integrace (právní sblížení cizinců a občanů ČR je pouze část vedoucí k úspěšné integraci cizinců). Dalším nedostatkem je, že ČR nemá doposud právní předpis týkající se výhradně integrace cizinců. To je určitý paradox v tom, že v integraci cizinců jsou za klíčové považovány znalost jazyka hostitelské země, navázání vztahů s majoritní společností, ekonomická soběstačnost a orientace cizince ve společnosti, ale zároveň tyto požadavky nejsou podchyceny legislativním opatřením. Dle KIC je integrace proces, který se děje hlavně na místní úrovni, problém je ale v tom, že poslanci ČR dosud nepřijali zákon, který by nařizoval krajům nebo obcím, aby se integrací cizinců zabývali. Doposud je tento proces založen na „dobrovolné“ činnosti. Naopak pozitivem je to, že Koncepce ve srovnání s předchozími roky klade do popředí jednotlivce, zdůrazňuje jeho osobní úsilí a odpovědnost. V předchozích letech byl cizinec chápán spíše jako člen komunity než samostatně se rozhodující osoba.¹⁰⁴

Aktualizovaná Koncepce se vyjadřuje k roku 2006 v kapitole *Postup při realizaci Koncepce integrace cizinců v roce 2006* a zabývá se činností Komise ministra práce a sociálních věcí, která funguje jako poradní orgán napomáhající ministru MPSV realizovat politiku vlády v oblasti integrace cizinců. Stěžejní jsou odborné konzultační skupiny této Komise, které jsou operativní základnou pro meziresortní a mezinárodní spolupráci. V současnosti existují čtyři odborné konzultační skupiny. Odborná konzultační skupina koncepční a legislativní, kde působí zástupci Úřadu vlády, MPSV, MV, MK, MPO, MZd, MŠMT, MMR, dále zde „operují“ představitelé krajů, sociálních partnerů, akademické obce a NNO. Hlavní pracovní náplní této skupiny je projednávání koncepčních materiálů, které se týkají KIC. Druhá je odborná konzultační skupina pro statistiku a výzkum. Její pracovní náplní je zpracování statistických údajů v oblasti integrace a migrace cizinců, proto se úzce spolupracuje s Českým statistickým úřadem. Třetí skupinou je Odborná konzultační skupina pro NNO, regiony a sociální partnery, kam patří např. Asociace krajů, Svaz města

¹⁰² Cizinci podle typu pobytu, pohlaví a státního občanství. [online]. [cit. 2010-10-24]. Dostupné z WWW: <[http://www.czso.cz/csu/cizinci.nsf/t/660051D016/\\$File/c01t01.pdf](http://www.czso.cz/csu/cizinci.nsf/t/660051D016/$File/c01t01.pdf)>.

¹⁰³ Srov. Koncepce integrace cizinců v roce 2005 a její další rozvoj. Část III materiálu č. j. 8/03.

III. Aktualizovaná Koncepce integrace cizinců, s. 3-4.

¹⁰⁴ Srov. tamtéž, s. 7.

a obcí a Konzorcía NNO. Tato skupina působí jako diskusní fórum v problematice integrace cizinců. Čtvrtou skupinou je tzv. odborná konzultační skupina, jejímž úkolem je mapování potřeb studií a výzkumu o cizincích.¹⁰⁵

Autoři aktualizované KIC kritizují nově zavedený centralizovaný Cizinecký informační systém, protože dosud nebyl schopen zajistit policistům důležité informace o účelu pobytu v EU. Česká strana také kritizuje, že vstupem ČR do EU se zhoršilo podchycení informací o cizincích, kteří přichází na naše území z členských států EU. Dalším problémem bylo, že města a obce měly problém s podchycením pobytu cizinců na jejich území. Napomáhal tomu i ukazatel počtu cizinců. V současné době žije na našem území přes 400 tisíc.¹⁰⁶ Velmi důležitá je spolupráce mezi zainteresovanými institucemi, protože EU spolu s doporučeními OSN požaduje po členských státech statistiku migrujících cizinců, ČR si klade za cíl zkvalitnit spolupráci mezi ČSÚ, Cizineckou a pohraniční policií, Odborem azylové a migrační politiky a MV.¹⁰⁷

MŠMT v roce 2005 poukázalo na nedostatečnost státního integračního programu (dále SIP)¹⁰⁸ v oblasti nabídky výuky českého jazyka, proto zadalo organizaci SOZE (Sdružení občanů zabývajících se emigranty) vypracovat a zrealizovat Pilotní metodiku úvodních kurzů pro azylanty, tzn. výuku českého jazyka, sociokulturních kompetencí, prezentaci sociálně právních údajů. SOZE bylo také předkladatelem projektu *Systémová podpora pracovního uplatnění azylantů a cizinců dlouhodobě žijících v České republice*, který byl financován ze zdrojů EU.¹⁰⁹

Dalším vládním dokumentem, který následoval bylo usnesení vlády z roku 2007, které se vyjadřuje k realizaci legislativních a praktických opatření, kdy na základě zákona o nabývání a pozbytování českého občanství MV, ve spolupráci s resortem MPSV a MŠMT, informovalo o nastavení úrovně¹¹⁰ obtížnosti prokazovaných znalostí českého jazyka u žadatelů o udělení občanství ČR, kdy cílem bylo stanovit takovou „hranici“ jazykových

¹⁰⁵ Srov. Koncepce integrace cizinců v roce 2005 a její další rozvoj. Část III materiálu č. j. 8/03. V. Postup při realizaci Koncepce integrace cizinců v roce 2006, s. 1-6.

¹⁰⁶ Počet cizinců v ČR. [online]. [cit. 2010-09-22]. Dostupné z WWW: <http://www.czso.cz/csu/cizinci.nsf/kapitola/ciz_pocet_cizincu>.

¹⁰⁷ Srov. Koncepce integrace cizinců v roce 2005 a její další rozvoj. Část III materiálu č. j. 8/03.

V. Postup při realizaci Koncepce integrace cizinců v roce 2006, s. 3.

¹⁰⁸ SIP (státní integrační program) je nabízen pouze azylantům, ostatní cizinci s trvalým a dlouhodobým pobytem zde nejsou zahrnuti. Z toho vyplývá, že ČR nemá žádnou alternativu SIP, což může být s ohledem na rostoucí počet cizinců problém v budoucnu. Především v oblasti kulturních a sociálních rozdílů.

¹⁰⁹ Srov. Koncepce integrace cizinců v roce 2005 a její další rozvoj. Část III materiálu č. j. 8/03.

V. Postup při realizaci Koncepce integrace cizinců v roce 2006, s. 5.

¹¹⁰ Za požadovanou úroveň byla stanovena B1, kterou stanovila Rada Evropy. Tato úroveň znamená, že uživatel je schopen porozumět hlavním myšlenkám srozumitelné spisovné vstupní komunikace týkající se běžných témat, se kterými se pravidelně setkává v práci, ve škole, ve volném čase, atd.

znalostí cizinců, aby byli cizinci schopni samostatné komunikace s českou společností, což je jeden z hlavních předpokladů úspěšné integrace do majoritní společnosti. Část dokumentu byla věnována zapojení dobrovolníků a problematikou zaměstnávání cizinců s cílem urychlit zaměstnávání cizinců a to prostřednictvím aktualizovaných seznamů pracovních míst, o které není dlouhodobě zájem ze strany českých občanů.¹¹¹

Činnost státní správy spočívala především v informační kampani, kdy bylo vydáno několik informačních publikací a letáků, jako např. *Informační publikace pro cizince*, která poskytuje základní informační přehled o ČR a její veřejné správě, školství, zdravotnictví a legislativě. MPSV zpracovalo *Informační leták* ve dvou jazykových mutacích, české a anglické, vztahující se k zákonu č.187/2006 Sb., o nemocenském pojištění, dále byl vydán leták *Zaměstnávání cizinců na území ČR* s důrazem na informace, jak postupovat při vyřizování legálního zaměstnávání. Leták měl také elektronickou verzi na internetových stránkách <http://www.cizinci.cz>. Další materiál MPSV byl *Nová právní úprava svobodně se pohybovat a pobývat na území členských států pro občany EU a jejich rodinné příslušníky*. Důležitým aspektem činnosti jednotlivých resortů byly překlady informačních materiálů pro cizince do čtyř jazykových mutací. Jedná se o vietnamštinu, ruštinu, ukrajinštinu a angličtinu. MPO v roce 2006 vydávalo publikace i v jazyce německém. V případě angličtiny nelze říci, že by u nás žila tak početná skupina cizinců, jejichž mateřským jazykem by byl anglický jazyk, ale angličtina je jazykem světovým, který cizinci vedle svého mateřského jazyka ovládají nejčastěji. Graf zobrazující nejčastěji se vyskytující občanství cizinců na našem území lze nalézt v příloze 4 a 5. Jedná se o národnost ukrajinskou, slovenskou, vietnamskou, ruskou a polskou.

Co se týká činnosti územní samosprávy, obcí a krajů, ve spolupráci s jednotlivými resorty se zabývala poskytováním dotací na realizaci projektů týkajících se integrace cizinců. Z jednání zástupců jednotlivých resortů vyplynulo, že kraje a obce zatím nebudou samostatně rozhodovat o realizaci integračních projektů. Hlavním problémem je legislativa a finanční prostředky. Problém je především v množství financí plynoucích na realizaci Koncepce integrace cizinců. V případě, že by projekty realizovaly samy obce a kraje, muselo by být na jejich efektivní práci vynaloženo více finančních prostředků. Proto byla činnost ministerstev zaměřena především na informační osvětu a poradenství pro kraje a obce, protože v Evropském sociálním fondu (dále ESF) pro rok 2007-2013 je dostatek finančních prostředků na realizaci programů, projektů realizovaných samotnými obcemi a kraji. Dosud je

¹¹¹ Srov. Usnesení vlády České republiky ze dne 21. února 2007 č.126, ke Zprávě o realizaci Koncepce integrace cizinců v roce 2006. III. Zpráva o realizaci Koncepce integrace cizinců v roce 2006, s. 2-32.

spolupráce státní správy a místní samosprávy založena na neformální úrovni. To znamená, že dosud není legislativní rámec, který by určoval činnost krajů a obcí v otázce integrace cizinců. Problém, který přetrvává, byla nedostatečná informovanost obcí, které se dosud v realizace integračního procesu zapojovaly málo. Většina krajů úzce spolupracuje s NNO a podporuje jejich projekty. Problémem je nedostatečné množství NNO v krajích, proto byly již existující NNO vybídnuty k tomu, aby zakládaly regionální pobočky. V Olomouci a Zlíně byla například otevřena pobočka o.s. SOZE. V některých krajích fungují poradní orgány pro otázky integrace cizinců, jako je tomu např. v Praze, Brně, Plzni nebo Hradci Králové. Některé kraje také informují na svých internetových stránkách o problematice integrace cizinců v jejich kraji, kde poskytují cizincům informace o sociálních službách, zdravotnictví, atd.¹¹²

Jak vyplývá ze Zprávy, kraje a obce se postupně začaly zapojovat do integračního procesu cizinců a také samy začaly financovat projekty zaměřené na integraci cizinců v ČR. Důraz byl kladen na činnost NNO v realizaci KIC. Vládní činitelé si uvědomují přímou a neformálnost vztahů s cizinci. Pozitivum NNO je také v tom, že díky regionálnímu umístění mají blíže k cílové skupině.¹¹³

Hlavními prioritami KIC v roce 2007 zůstala realizace opatření čtyř klíčových oblastí úspěšné integrace cizinců, tj. znalost českého jazyka, ekonomická soběstačnost cizince, orientace cizince ve společnosti a vztahy cizince s majoritní společností. V oblasti znalosti českého jazyka bylo hlavním cílem nastavit podmínky pro vytvoření systému výuky a zkoušek českého jazyka pro cizince jako jedné z podmínek pro udělení trvalého pobytu. Do konce roku 2007 se však nepodařilo tento návrh dokončit, avšak povinnost cizince prokázat znalost českého jazyka jako jedné z podmínek udělení trvalého pobytu byla v roce 2007 zahrnuta do novely cizineckého zákona s účinností od 1.1.2009. Kurzy českého jazyka pro cizince realizovaly hlavně NNO s finanční podporou ze státního rozpočtu a zdrojů EU. V oblasti ekonomické soběstačnosti došlo k několika změnám v zákoně o zaměstnanosti, které by měly zjednodušit administrativní náročnost zaměstnávání cizinců. Co se týká orientace cizince ve společnosti, v průběhu roku 2007 bylo vydáno několik publikací určených pro informování cizinců i v překladech do jazyků, které cizinci nejčastěji používají. V rámci opatření v oblasti vztahů cizinců s členy většinové společnosti byla realizována řada vzdělávacích akcí jako např. školení interkulturní komunikace pro zaměstnance úřadů práce,

¹¹² Srov. Usnesení vlády České republiky ze dne 21. února 2007 č. 126, ke Zprávě o realizaci Konceptu integrace cizinců v roce 2006. III. Zpráva o realizaci Konceptu integrace cizinců v roce 2006, s. 2-32.

¹¹³ Srov. tamtéž.

dále přednášky a semináře o práci policie v multikulturní společnosti či antidiskriminační vzdělávání policistů ČR. Další změna roku 2007 se týkala novelizace školského zákona s účinností od 1.1.2008, což vedlo k několika změnám. Například přístup k základnímu vzdělávání již není podmíněno prokázáním oprávněnosti pobytu řediteli školy. V souladu s Úmluvou o právech dítěte se tak zpřístupnilo základní vzdělání všem dětem bez ohledu na oprávněnost jejich pobytu na území ČR. Dále všichni cizinci, tj. žáci základních škol a středních škol či konzervatoří, kteří plní povinnou školní docházku, mají přístup ke školnímu stravování a zájmovému vzdělávání v pravidelné denní docházce, hlavně ve školních družinách za stejných podmínek jako občané ČR. Druh oprávnění k pobytu, ani samotná oprávněnost pobytu na území ČR není rozhodující. Zároveň byla rozšířena skupina cizinců, kteří mají za stejných podmínek jako občané ČR přístup k předškolnímu, základnímu uměleckému a jazykovému vzdělávání a k dalším školským službám. Jedná se o cizince, kteří mají právo pobytu na území ČR na dobu delší než 90 dnů, popř. jsou osobami oprávněné pobývat na území ČR za účelem výzkumu nebo jsou azylanty. Dále do této skupiny patří cizinci s doplňkovou ochranou, žadatelé o udělení mezinárodní ochrany nebo osoby s dočasnou ochranou. V roce 2007 se však nepodařilo některá opatření zrealizovat. Nebyla vytvořena metodika výuky českého jazyka pro cizince, protože nedošlo k dohodě mezi resorty týkající se financování tohoto úkolu. Realizací byl pověřen Výzkumný ústav pedagogický (dále VÚP), se kterým spolupracovaly jazykové školy s právem státní jazykové zkoušky, dále Ústav jazykové a odborné přípravy UK Praha, Asociace učitelů češtiny jako cizího jazyka Centrum pro integraci cizinců. Dále se nepodařilo zrealizovat další dvě opatření, jednak prosadit legislativní změnu, která by umožnila nezaopatřeným dětem cizinců mladším 18ti let, které pobývají na území ČR na základě víza k pobytu nad 90 dnů, přístup k veřejnému zdravotnímu pojištění. A dále předložit vládě návrh na rozšíření osobní působnosti zákona č. 48/1997 Sb., o veřejném zdravotním pojištění tak, aby se vztahoval také na cizince podnikatele dle zákona č.455/1991 Sb., o živnostenském podnikání (živnostenský zákon), kteří na území ČR pobývají na základě dlouhodobého pobytu. V roce 2007 se však podařilo navrhnout vyšší státního příspěvku na kurzy českého jazyka pro cizince a na složení předepsané zkoušky z českého jazyka a finanční podíl cizince na úhradě kurzů a zkoušky z českého jazyka. Dle zákona o pobytu cizinců č. 379/2007 Sb. bylo do zákona č. 326/1999 Sb., o pobytu cizinců na území ČR, doplněno ustanovení §180g), které stanoví, že cizinec je povinen hradit náklady spojené s výukou českého jazyka a zkouškou z českého jazyka dle právního předpisu. Dále bylo v zákoně doplněno ustanovení které stanoví, že MŠMT stanoví pro účely získání povolení k trvalému pobytu rozsah znalostí českého jazyka, dále seznam

škol oprávněných provádět výuku českého jazyka a zkoušky z českého jazyka pro tyto účely a také vzor dokladu prokazující požadovanou znalost českého jazyka. V roce 2007 byl také vytvořen seznam dostupných učebnic k výuce českého jazyka jako cizího jazyka a navržen systém aktualizace seznamů dlouhodobě neobsaditelných pracovních míst, ve kterých je nedostatek českých zájemců o zaměstnání s cílem urychlit a zjednodušit zaměstnávání cizinců.¹¹⁴

V roce 2008 došlo ke změně koordinátora integrační politiky v ČR, která byla převedena na MV. Realizaci KIC zajišťovalo v letech 2000-2003 MV, od roku 2004 MPSV. Od srpna roku 2008 byla zodpovědnost za koordinaci integrační politiky převedena usnesením vlády¹¹⁵ zpět na MV.¹¹⁶

Pod gescí MPSV (leden-červenec 2008) byl schválen „Systém výuky českého jazyka a zkoušek pro cizince jako jedné z podmínek pro udělení trvalého pobytu“, který stanoví podmínky v oblasti institucí a legislativy pro zavedení povinné zkoušky z českého jazyka. Pro tento účel byla vydána vyhláška č. 348/2008 Sb., o výuce a zkouškách znalosti českého jazyka pro účely získání povolení k trvalému pobytu na území České republiky a byly také zpřístupněny speciální webové stránky s informacemi ke zkoušce z češtiny pro trvalý pobyt, které vypracoval VÚP a byla také zprovozněna informační telefonní linka MŠMT v češtině, ruštině a angličtině. V několika jazykových mutacích (česko-ruská, česko-anglická, česko-vietnamská, česko-mongolská, česko-ukrajinská) byly zveřejněny letáky připravené VÚP a informovány NNO, které realizují kurzy českého jazyka pro cizince. Seznam škol, které připravují na zkoušku z češtiny pro trvalý pobyt je zveřejněn na oficiálních webových stránkách Multikulturního centra Praha. Vykonání zkoušky je bezplatné, v případě neúspěchu si cizinec opakování zkoušky hradí ze svých zdrojů. MPSV dále distribuovalo informační letáky a byla vypracována studie o efektivitě služeb poskytovaných NNO v oblasti integrace cizinců a také pokračovala spolupráce v rámci Národních kontaktních míst pro integraci, což jsou expertní pracovní skupiny při Evropské komisi, které byly ustaveny v roce 2002 na základě rozhodnutí Rady spravedlnosti a vnitřní věci v Lucemburku.¹¹⁷

¹¹⁴ Srov. Usnesení vlády ČR ze dne 17. března 2008 č. 259, ke Zprávě o realizaci Koncepce integrace cizinců v roce 2007, s. 6-10.

¹¹⁵ Srov. Usnesení vlády č. 979 ze dne 23. července 2008, o převodu některých činností vykonávaných Ministerstvem práce a sociálních věcí na Ministerstvo vnitra, s. 1.

¹¹⁶ Srov. Usnesení vlády České republiky ze dne 16. února 2009 č. 183, ke Zprávě o realizaci Koncepce integrace cizinců v roce 2008, s. 1

¹¹⁷ Srov. tamtéž, s. 1-3.

Pod gescí MV (srpen-prodinec 2008) bylo cílem „zmapovat“ nárůst legálně usazených cizinců, kterých bylo na našem území dle ČSÚ 437 565.¹¹⁸ Pracovní migrace procházela problémy a to z důvodu hospodářské krize především v oblasti průmyslu a propouštění zahraničních pracovníků. Dále byla vydána novela zákona o zaměstnanosti č. 382/2008 Sb., což přispělo ke snížení administrativní náročnosti zaměstnání cizinců v České republice, úřady práce mohou prodloužit cizinci platnost povolení k zaměstnání i opakovaně, vždy však nejdéle na dobu 2 let, dosud to bylo pouze na dobu 1 roku. Ostatní resorty se podílely na vydávání informačních letáků a publikační činnosti, podpoře kulturních akcí, workshopů a seminářů. O činnosti jednotlivých resortů se veřejnost může informovat prostřednictvím webové stránky <http://www.cizinci.cz>, kterou provozuje od roku 2004 MPSV.¹¹⁹

V důsledku ekonomické krize a také vládních opatření došlo v roce 2009 k poklesu počtu cizinců s povoleným pobytem, jednalo se především o občany EU. Co se týká občanů třetích zemí, zvýšení jejich počtu bylo výrazně nižší než v předchozích letech. Aby byl dopad ekonomické krize co nejnižší, vláda omezila příchod zahraničních pracovníků pozastavením a posléze omezením nabírání žádostí o dlouhodobá víza spojená s pracovní migrací. Tato omezení jsou vztahena na občany Mongolska, Moldavska, Ukrajiny, Uzbekistánu a Vietnamu. K poklesu cizinců o 2000 osob přispěla také realizace projektu dobrovolných návratů cizinců, kteří přišli o zaměstnání a ČR jim zajistila návrat do země původu. V roce 2009 se integrační snahy zaměřily na systematický monitoring postavení cizinců v ČR a zintenzivnění integračních opatření v místech vyšší koncentrace cizinců hlavně v oblasti informovanosti ve vztahu k cizincům a pro cizince. Důraz byl kladen na spolupráci s regionální veřejnou správou. Cílová skupina integračních opatření byla rozšířena, pomoc byla nadále zaměřena na cizince legálně žijící na území ČR déle než 1 rok, ale i nově přichozím cizincům z třetích zemí. Širší záběr integrace byl umožněn také využitím nového finančního zdroje EU, tj. Evropského fondu pro integraci státních příslušníků třetích zemí (EIF), které podpořily řadu projektů viz Tab. 1.¹²⁰

Důraz byl kladen na spolupráci se samosprávou a v této souvislosti se konala 1. Konference statutárních měst k integraci cizinců na úrovni samosprávy v Plzni, uskutečněná pod záštitou MVČR. V roce 2009 pokračovala i mezinárodní spolupráce v oblasti integrace cizinců, kdy během českého předsednictví EU došlo k prvnímu setkání

¹¹⁸ Srov. *Cizinci v České republice 2009*. Praha: Český statistický úřad, 2009. ISBN: 978-80-250-1993-1, s. 30.

¹¹⁹ Srov. Usnesení vlády České republiky ze dne 16. února 2009 č. 183, ke Zprávě o realizaci Koncepce integrace cizinců v roce 2008, s. 3-6.

¹²⁰ Srov. Usnesení vlády České republiky ze dne 22. března 2010 č. 224, ke Zprávě o realizaci Koncepce integrace cizinců v roce 2009, s. 11.

Evropského fóra pro integraci a spuštění webových stránek o integraci na úrovni EU, tzn. <http://www.integration.eu>. Cílem stránek je přispět ke zlepšení efektivity integračních politik a výměny informací o integračních strategiích.¹²¹

V roce 2009 MV uvedlo do praxe novou formu projektů, jedná se o tzv. emergentní projekty, které jsou zaměřeny na řešení aktuálních či potencionálně krizových situací ve městech s vysokým počtem cizinců, což představuje např. zvýšení počtu cizinců bez zaměstnání nebo napětí mezi cizinci a většinovou společností. Projekty byly realizovány prostřednictvím magistrátů měst ve spolupráci NNO a škol dle analýzy konkrétních problémů ve městě. Emergentní projekty byly dosud realizovány v Havlíčkově Brodě, Pardubicích, Plzni a v Praze a byly zaměřeny např. na poradenství, výuku českého jazyka, doučování, posílení kontrolní činnosti a operativní výměnu dat a informací.¹²² Dále byla vytvářena Centra na podporu integrace cizinců, jejichž cílem je realizace integrace na regionální úrovni zaměřené na poskytování informací, poradenství, kurzy a socio-kulturní orientaci cizinců ve společnosti ve spolupráci s NNO a dalšími subjekty. Vznik těchto center byl podpořen z nového finančního zdroje EIF. V roce 2009 byla zřízena Integrační centra v Jihomoravském, Ústeckém, Plzeňském, Moravskoslezském, Zlínském a Pardubickém kraji. Další aktivity MV byly zaměřeny na posílení informovanosti prostřednictvím portálu: <http://www.cizinci.cz>, <http://www.mvcr.cz> a <http://www.portal.gov.cz> a informačních publikací jako např. „Informační publikace pro cizince“ v šesti jazykových mutacích (čeština, angličtina, ruština, ukrajinština, vietnamština, mongolština), „Informace pro cizince s trvalým pobytem v ČR“ a nově byla publikována příručka „Informační materiál pro cizince k problematice dlouhodobých víz a dlouhodobých pobytů“. MV podpořila také výzkumnou činnost v problematice integrace cizinců na téma „Míra a rozsah sociálního propadu státních příslušníků Vietnamu, kteří v důsledku ekonomické krize přišli o pracovní uplatnění“, výzkum se realizoval v Praze, kdy cílem bylo zjistit, jak se změnila životní podmínky a životní úroveň osob, které v důsledku ekonomické krize ztratily zaměstnání.¹²³

MPSV zjednodušilo administrativní náročnost zaměstnávání cizinců novelou zákona č. 435/2004 Sb., o zaměstnanosti, protože doba platnosti povolení k zaměstnání a jeho prodloužení byla zvýšena na dva roky. K žádosti o povolení k zaměstnání se již nevyžaduje lékařské potvrzení a byl zaveden zvláštní typ dlouhodobého pobytu za účelem zaměstnání,

¹²¹ Srov. Usnesení vlády České republiky ze dne 22. března 2010 č. 224, ke Zprávě o realizaci Koncepce integrace cizinců v roce 2009, s. 12.

¹²² Srov. tamtéž, s. 13-14.

¹²³ Srov. tamtéž, s. 16-19.

tzv. zelená karta, která je duálním dokladem o povolení k zaměstnání i k pobytu. Zelenou kartu vydává MV ve třech kategoriích. MPSV spravuje centrální evidenci volných pracovních míst obsaditelných držiteli zelené karty. V roce 2009 bylo umožněn přístup na trh práce bez povolení k zaměstnání i cizincům, kteří se na území ČR soustavně připravuje na budoucí povolání, získali střední, vyšší odborné vzdělání nebo vyšší odborné vzdělání v konzervatoři za specifických podmínek. Dále je zde zahrnuta skupina cizinců, kteří na našem území pobývají na základě povolení k dlouhodobému pobytu za účelem společného soužití rodiny. Byla také zavedena tzv. ochranná lhůta¹²⁴ (po dobu 60 dní) pro cizince, jejichž zaměstnání skončí bez jejich zavinění před uplynutím platnosti povolení k zaměstnání. Novela přinesla také změnu v tom, že zaměstnavatelům byla zrušena povinnost mít povolení úřadu práce k získávání zaměstnanců ze zahraničí. Důraz je i nadále kladen na vzdělávání pracovníků přicházejících do styku s cizinci formou seminářů pro zaměstnance úřadů práce a také na kurzy českého jazyka v rámci rekvalifikačních kurzů pro cizince. Spolupráce pokračovala na mezinárodní úrovni, kdy se zástupci MPSV zúčastnili pracovní skupiny při Evropské komisi National Contact Points on Integration a podíleli se na sjednání dvoustranných smluv o sociálním zabezpečení a přeshraniční spolupráci se zeměmi jako je např. Rusko, Moldavsko či Indie.¹²⁵

V roce 2009 se však nepodařilo MŠMT zajistit bezplatnou výuku češtiny v základním vzdělávání také pro děti z třetích zemí, která je doposud umožněna pouze „zvýhodněným“ dětem z EU.¹²⁶ Lze říci, že v tomto ohledu je zákon protiintegrační, protože rodiče těchto dětí musí školné svým dětem financovat sami nebo je do předškolního procesu vůbec nepřihlásí, což má za následek pozastavení či zbrzdění integračního procesu dítěte. V rámci rámcového vzdělávacího programu (dále RVP) je důraz kladen na multikulturní výchovu a průřezová témata jako např. Jazyk a jazyková komunikace, Člověk a společnost, Informační a komunikační technologie, Umění a kultura, Člověk a zdraví, Člověk a příroda.¹²⁷

V současnosti nejsou k dispozici informace, jakým způsobem probíhala realizace KIC v roce 2010, co se podařilo či nepodařilo splnit. Tyto informace budou veřejně známy až v březnu roku 2011. V rámci dokumentu Usnesení vlády České republiky ze dne 22. března 2010 č. 224 ke Zprávě o realizaci Koncepce integrace cizinců v roce 2009 jsou k dispozici

¹²⁴ Zákon č. 326/1999 Sb., o pobytu cizinců na území České republiky.

¹²⁵ Srov. Usnesení vlády České republiky ze dne 22. března 2010 č. 224, ke Zprávě o realizaci Koncepce integrace cizinců v roce 2009, s. 21-26.

¹²⁶ Zákon č. 561/2004 Sb. (§ 20), o předškolním, základním, středním, vyšším odborném, a jiném vzdělávání.

¹²⁷ Srov. Usnesení vlády České republiky ze dne 22. března 2010 č. 224, ke Zprávě o realizaci Koncepce integrace cizinců v roce 2009, s. 27-30.

pouze plány integrační politiky jednotlivých rezortů pro rok 2010 a postup při realizaci KIC v roce 2010.

Vláda všeobecně shrnuje principy integrační politiky, která by i nadále měla být založena na spolupráci a zvyšování informovanosti a efektivity integračních opatření a vynaložených finančních prostředků. Vláda si klade za cíl přispět novými integračními nástroji, především prostřednictvím přímé spolupráce s obcemi a podpory regionálních integračních center s důrazem na předcházení vzniku izolace a sociálního vyloučení cizinců. Prioritou KIC je i nadále znalost českého jazyka, ekonomická soběstačnost, orientace cizince ve společnosti a rozvoj vztahů s majoritní společností. Plány jednotlivých ministerstev jsou zaměřeny na rozvoj již existujících aktivit. Nově by se MŠMT mělo zaměřit na oblast speciálního vzdělávání žáků-cizinců se zdravotním postižením a jakým způsobem je těmto žákům poskytována podpora při překonávání jazykové bariéry na základních nebo speciálních základních školách pro děti se zdravotním postižením.¹²⁸

V důsledku ztráty zaměstnání mnoha cizinců v roce 2009 došlo k tomu, že cizinci velmi často přecházeli na účel pobytu podnikání, aby si zachovali legálnost pobytu na území ČR. Ve skutečnosti však všichni podnikat nezačali. U těchto cizinců se zvyšuje riziko nelegálního pobytu, protože nesplnili účel pobytu, který jim byl povolen. Navíc jsou ohroženi dluhy vůči ČR pro neplacení sociálních, zdravotních a daňových odvodů.¹²⁹ Výsledné důsledky těchto přechodů pobytů by měly být také známy v březnu 2011, kdy bude vydána Zpráva o realizaci Koncepce integrace cizinců v roce 2010.

¹²⁸ Srov. Usnesení vlády České republiky ze dne 22. března 2010 č. 224, ke Zprávě o realizaci Koncepce integrace cizinců v roce 2009, s. 31-41.

¹²⁹ Srov. Usnesení vlády České republiky ze dne 16. února 2009 č. 183, ke Zprávě o realizaci Koncepce integrace cizinců v roce 2008, s. 10.

4. Církevní organizace a poskytovaná péče

Následující kapitola je rozčleněna do dvou částí. Podkapitola 4.1 se věnuje charakteristice péče o cizince v církevních organizacích. Podkapitola 4.2 je přehledem jednotlivých projektů církevních organizací, které byly podpořeny jednotlivými ministerstvy a EU. Církevních organizací, které se věnují pomoci cizincům je více, zde jsou uvedeny pouze organizace a projekty, které byly podpořeny v rámci KIC v ČR v roce 2009.

4.1 Specifika péče o cizince v církevních organizacích

Péče je křesťanem chápána jako výzva, což je slovo, kterým je protkán nejen dokument *Erga Erga migrantes caritas Christi*, ale celá činnost církevních institucí. Církevní péče o migranty má svou historii, ač by se mohlo zdát, že jev migrace je problematika současnosti.

Systematickou péčí o cizince můžeme zasadit do 19. století, kdy službě migrantům se věnovaly řeholní kongregace. Úplně první vymezení kléru pověřeného touto péčí bylo v roce 1914 v dekretu *Ethnographica studia*, který klade důraz na odpovědnost místní církve (farnosti) pomáhat migrantům a také zdůrazňuje specifickou jazykovou, kulturní a pastorační přípravu domácího kléru. Ve 20. století došlo k vyhocení situace migrantů v důsledku druhé světové války. Týkalo se to především uprchlíků, hlavně z tzv. východních zemí, z nichž většina byla věřícími různých východních církví. V této době byl pocíťován hlad po dokumentu, který by systematizoval a nashromáždil předchozí nařízení a ustanovení a směřoval by k systematické pastorači. V roce 1952 proto byla vydána konstituce *Exsul familia*, kterou nechal vydat papež Pius XII. a je považována za jeden z nejdůležitějších dokumentů církevního myšlení o migraci a jedná se o první oficiální dokument Svatého stolce. Zdůrazněna je především role místního diecézního biskupa, který nese zodpovědnost za pastorační péči o migranty.¹³⁰

Poté následoval II.Vatikánský koncil, který znamenal „zlom“ v pastorační péči o migranty a jehož výsledkem bylo zpracování směrnic, týkající se pastorače migrantů vyzývající širokou veřejnost a křesťanské laiky ke spolupráci a zdůrazňující význam místních

¹³⁰ Srov. Papežská rada pro pastorači migrantů a lidí na cestách. *Instrukce Erga migrantes caritas Christi. O Kristově lásce k migrantům*, čl. 19-20.

církví a farností s cílem „přijetí cizince, což patří k samotné přirozenosti církve a svědčí o její věrnosti evangeliu”.¹³¹

Cílem církve v pastorační snaze je, aby každý jedinec našel „svou vlast”¹³², „přijetí, úctu, ochranu, podporu a opravdovou lásku”¹³³ a aby diecézní biskupové a biskupské konference spolupracovali na mezinárodní úrovni a došlo k rozvinutí vzájemné spolupráce církví, z nichž migranti vycházejí s těmi, do kterých přicházejí.¹³⁴

Během pontifikátu Pavla VI. a Jana Pavla II., hlavně v jeho poselstvích k Světovému dni uprchlíků, jsou zdůrazněna nejen základní práva, ale podporuje migraci pro naplnění snah a realizaci schopností a plánů každého jedince. Církev vždy bojovala proti sociálně-ekonomické nerovnováze. Naproti tomu vždy podporovala takovou migrační politiku, která by zajistila cizincům právní jistotu a bezpečí proti jakýmkoliv projevům diskriminace ze strany přijímajících států. Zároveň však zdůrazňuje, že otevřenost k různým kulturám by neměla znamenat přijetí všech jedinců neuváženě, do popředí staví respekt a ocenění jejich různorodosti.¹³⁵

Existuje několi orgánů Svatého stolce, které se věnují péči v oblasti náboženské, sociální a kulturní pomoci migrantům. V roce 1912 Pius X. založil první úřad pro problematiku migrace. Dalším významným datem byl rok 1970, kdy Pavel VI. nechal zřídit Papežskou komisi pro pastorační práci mezi vystěhovalci a turisty, která se stala v roce 1988 Papežskou radou pro pastorační práci migrantů a lidí na cestách. Jejím hlavním úkolem je podporovat a rozvíjet pastorační iniciativy ve prospěch těch, kteří z různých důvodů opustili zemi svého původu. Papežská rada úzce spolupracuje s biskupskými konferencemi a jejich oblastními radami, vybízí k rozvoji činnosti ve prospěch pastorační práce migrantů a dále v oblasti mezináboženského dialogu. Další organizací je Mezinárodní katolická komise pro migraci, která vznikla v roce 1951 a za její velký přínos je považována křesťanská podpora, kterou poskytla vládním i mezinárodním institucím při hledání řešení pro migranty a uprchlíky. V neposlední řadě migrantům a uprchlíkům slouží charity a její podpůrné organizace.¹³⁶

Specifikum pastorační péče o migranty se projevuje jako péče o určitou etnickou nebo náboženskou skupinu s cílem zabezpečit jednotu, zároveň však nesmí být bráněno zvláštní pastorační práci, což znamená, že migranti jsou svěřováni pokud možno kněžím jejich jazyka nebo

¹³¹ Srov. Papežská rada pro pastorační práci migrantů a lidí na cestách. *Instrukce Erga migrantes caritas Christi. O Kristově lásce k migrantům*, čl. 21-22.

¹³² Srov. tamtéž, čl. 27.

¹³³ Srov. tamtéž, čl. 28.

¹³⁴ Srov. tamtéž.

¹³⁵ Srov. tamtéž, čl. 29-30.

¹³⁶ Srov. tamtéž, čl. 32-33.

podobného jazykově-kulturního prostředí. Hlavním důvodem je to, že církve považuje mateřský jazyk za hlavní prostředek, pomocí něhož vyjadřují své myšlenky, mentalitu a vlastní kulturu. Migranti pro církve představují výzvu, která sice nedává odpověď na problémy, které je sužují, ani nevylučuje strach mezi lidmi a ani nezajišťuje respekt k právu a bezpečnosti společenství, které je přijímá, ale křesťanský duch může ukázat způsob a dodat odvahu vzdorovat těmto problémům. Jedním z cílů pastorační péče je, aby v současném multikulturním a multináboženském světě byla poskytována promyšlená a plánovaná pastore, která by umožnila migrantům žít opravdovou vírou s pomocí sociálních a pastoračních pracovníků. Jejich cílem by bylo poskytnutí pomoci obyvatelům přijímajících zemí, aby lépe poznali problémy migrantů a zamezovali tak neopodstatněným předsudkům vůči cizincům. Církve rozlišuje tři hlavní fáze pokud jde o přijetí cizinců do společnosti. První fází nebo cílem je poskytnutí všeobecné pomoci v době prvního přijetí cizince, což představují „domy pro migranty“¹³⁷, jako jsou například jídelny, noclehárny, ošetrovny nebo poradny. Druhým cílem je vlastní přijetí spojené s dlouhodobějšími plány při práci s cizinci, což je zaměřeno na postupnou integraci cizince a podporu jeho soběstačnosti v rovině ubytování, práce a výchově dětí. Náboženské a další sociálně-charitativní instituce jsou vyzývány, aby se starali o začlenění imigrantů do svých struktur. Třetí fází je integrace cizince do společnosti, což je dlouhodobý cíl, na který je v současnosti kladen velký důraz.¹³⁸

V interkonfesním a mezináboženském dialogu se církevní péče věnuje pěti základním skupinám migrantů. První skupinu tvoří katoličtí migranti, u kterých církve myslí na specifičnost pastore danou odlišností jazyka, kultury i tradic, což jsou často „brzdy“ pro začlenění cizinců do místních farností. Církve se snaží předcházet „náboženskému vykořenění“ z obřadu nebo náboženské příslušnosti a proto podporuje migranty, kteří tvoří početnější skupinu. Ti jsou podporováni v udržení vlastní katolické tradice, která by měla být zajištěna organizovanou formou kněžími stejného jazyka, kultury a obřadu. Druhou skupinu tvoří katoličtí migranti východního obřadu, jejichž počet neustále narůstá. Církve vybízí k zachování jejich obřadu, který je chápán jako liturgické a duchovní dědictví a katoličtí migranti východního obřadu mají právo i povinnost zachovávat vlastní obřad, zároveň se však mohou účastnit jiných liturgických obřadů. Třetí skupinu tvoří migranti jiných církví a církevních společenství, což představuje křesťanské přistěhovalce, kteří se ale nehlásí ke katolické církvi. Zde jsou věřící nabádáni k bratrství, vzájemnému pochopení a úctě. Diecézní

¹³⁷ Srov. Papežská rada pro pastoreci migrantů a lidí na cestách. *Instrukce Erga migrantes caritas Christi. O Kristově lásce k migrantům*, čl. 42.

¹³⁸ Srov. tamtéž, čl. 34-43.

biskup může povolit duchovním jiných církví, pokud nemají prostory k výkonu náboženských obřadů, použít kostel nebo katolickou budovu. Čtvrtou skupinou jsou migranti jiných náboženství obecně, jejichž počet roste. Církev usiluje o úplné respektování jejich svobody a vyzývá k mezináboženskému dialogu. Zároveň však pomoc těmto migrantům musí být taková, aby byl zachován jejich duchovní rozměr života. S tím ale také souvisí požadavek církve k ocenění své identity a posílení znalosti obsahu vlastní víry. Rovněž je důležité zmínit, že církev podporuje integraci cizinců do společnosti, ale nepodporuje užití katolických prostor, jako jsou např. kaple a kostely pro obřady příslušníků nekřesťanských náboženství. K těmto účelům nabízí alternativní řešení v podobě nabídky využití prostor společenského typu, jako jsou například prostory pro volný čas a společenský život. Katolická církev také usiluje o ochranu vlastní identity a nabádá katolické školy, aby se nevzdávaly svého křesťanského plánu ani v oblasti výchovy a vzdělávání migrantů jiného náboženství, kteří ale samozřejmě nemohou být nuceni k účasti na liturgickém obřadu katolické církve. Muslimští migranti tvoří další skupinu, ke kterým se také obrací péče církevních institucí s cílem pěstovat společné hodnoty, vyřešit spory z minulosti, respektovat odlišnost a sdílet ty hodnoty, které s muslimskými migranty sdílet lze. Sem patří společné aspekty, jako je každodenní modlitba, boj proti nespravedlnosti a utlačování. Zároveň církev klade na muslimské přistěhovalce požadavek, aby respektovali práva a povinnosti zemí, do kterých vstupují.¹³⁹

V oblasti církevních pracovníků, kteří se věnují integraci cizinců do společnosti, zajišťující pastorační péči, patří národní koordinátoři kaplanů-misionářů, dále kaplan-misionář migrantů, diecézní-epatriachální kněží jako kaplani-misionáři, řeholní kněží, řeholní bratři a řeholní sestry pracující mezi migranty a poslední skupinu pracovníků tvoří laici, laická sdružení a církevní hnutí ve službě migrantům. V podstatě lze říci, že církev usiluje o spolupráci všech, od laiků až po vzdělávací instituce, aby se zapojili do řešení migrační otázky. Hlavním cílem jejich činnosti je vzájemná spolupráce církví přijímajících s církvemi, ze kterých cizinci odcházejí. Dalším aspektem je rozvoj vzájemného dialogu, konfrontace a pravidelných setkání, kde biskupské konference „úkolují“ národní ředitele komise určené k řešení této problematiky, který dále předává úkoly příslušným diecézním komisím. Biskupské konference také kladou důraz na znalost migrační problematiky u pracovníků

¹³⁹ Srov. Papežská rada pro pastorační migraci a lidí na cestách. *Instrukce Erga migrantes caritas Christi. O Kristově lásce k migrantům*, čl. 49-69.

a studentů katolických fakult tak, aby pastorační pracovníci mohli vytvořit vhodné zásady poskytované pastorační péče.¹⁴⁰

Protože pomoc, služba a láska k bližnímu (diakonie) je základním pilířem života církve, která v průběhu svého vývoje zakládala celou řadu institucí, jako jsou špitály a další ústavy, ovlivnila tak významně vznik sociálního postoje společnosti k potřebám jednotlivců v oblasti sociálního zabezpečení, zdravotní péče a specifické pomoci jednotlivým skupinám potřebných.¹⁴¹

Sdružení Česká katolická charita (dále SČKCH) je jednou z nejvýznamnějších církevních organizací a je součástí katolické církve. Činnost této instituce je chápána jako služba lásky a pomoci bližnímu bez ohledu na jeho národnost, náboženství či rasu. SČKCH je právnickou osobou a jejím zřizovatelem je Česká biskupská konference, do které patří celkem osm diecézních Charit a Česká katolická charita (dále ČKCH)-domovy duchovních a řeholnic. Cílem SČKCH je naplňovat poslání církve v sociální oblasti. Diecézní charita je veřejné sdružení a právnická osoba, jejímž zřizovatelem je diecézní biskup, který ji také řídí prostřednictvím ředitele a prezidenta. Diecézní charitu tvoří dvě složky. První je tzv. profesionální Charita, která má právní subjektivitu a druhou tvoří tzv. dobrovolná Charita, která je bez právní subjektivitu a znamená, že se věřící rozhodnou pro organizovanou charitní službu potřebným. Další, neméně důležitou, složkou charitní činnosti církve je také dobrovolná pomoc, kdy dobrovolníci mohou pomáhat starým a nemocným lidem, pořádat sbírky, pomáhat při humanitárních akcích a dalších aktivitách.¹⁴²

Za zmínku také stojí charakteristika duchovní a pastorační péče o pracovníky v Charitě. Tato péče vyplývá z poslání a cíle charitní služby, pracovníci a dobrovolníci jsou vzděláváni k tomu, aby si neustále uvědomovali, že jejich služba potřebným je služba Kristu a jejich profesní vzdělání je nutné doplnit o duchovní rozměr. V současnosti není možné vybírat charitní pracovníky pouze z těch, kteří se k církvi hlásí, ale i ti, kteří v církvi zakotvení nejsou, by měli mít znalosti v oblasti křesťanských principů sociální práce. Charitní práce je chápána jako dar a povolání ke službě potřebným, který je nutné rozvíjet. Základní typizací charitní služby je křesťanský přístup k lidem, kdy charitní pracovníci by měli v lidech v nouzi vidět samotného Krista a jejich činnost by měla být vykonávána v souladu s učením církve. Základní odlišností od „necírkevní“ pomoci je, že charitní pracovníci slouží nejen tělu

¹⁴⁰ Srov. Papežská rada pro pastorační migraci a lidí na cestách. *Instrukce Erga migrantes caritas Christi. O Kristově lásce k migrantům*, čl. 70-95.

¹⁴¹ Srov. *Charitativní služba církve. Pastorační péče o charitu*, s. 7.

¹⁴² Srov. *tamtéž*, s. 7-8.

(materiální zajištění), ale usilují také o duchovní péči, jako je např. možnost přijímání svátostí, duchovní cvičení a modlitba. V charitní službě je velký důraz kladen na osobní vztahy mezi pracovníky s cílem vytvořit otevřené společenství lidí, kteří spolu nejen pracují, ale vytváří prostředí vzájemné důvěry a sebesdílení, kdy takový pracovní kolektiv je povzbuzením a posilou. Problémy, které mohou nastat se řeší cestou vzájemné úcty, lásky a odpuštění, což má za následek upevnění pracovního kolektivu, jehož cílem je předávat naději druhým lidem.¹⁴³ Křesťané zainteresovaní v sociální pomoci kladou také důraz na vytváření mravních hodnot, jako je lidská solidarita a láska k bližnímu¹⁴⁴, spoluúčast na životních procesech a konání společného dobra.¹⁴⁵

V rámci církevní péče o cizince se angažuje nejen ČKCH, ale také diakonie protestantských církví. V rámci KIC byly podpořeny aktivity dvou diakonií. Jedná se o Diakonii Českobratrské církve evangelické (dále ČCE) a Slezskou diakonií. Činnost diakonií je dána základními dokumenty, které jsou sepsány na základě zákona 3/2002 Sb., o svobodě náboženského vyznání a postavení církví a náboženských společností a o změně některých zákonů (zákon o církvích a náboženských společnostech). V těchto základních dokumentech je mimo jiné charakterizováno poslání, orgány a organizační struktura církví a jejich diakonií. Činnost diakonie v základním dokumentu Českobratrské církve evangelické se zaměřuje zejména na výchovu a vzdělávání, křesťanské a sociální služby, pastorační služby ve zdravotnických zařízeních, duchovní služby v armádě a ve věznicích.¹⁴⁶

Diakonie ČCE pracuje s cizinci od roku 2001, kdy zde začal působit koordinátor pro práci s uprchlíky. Ve své práci se mohl opřít o mnohaletou pomoc cizincům v rámci evangelické církve, kdy v různých evangelických sborech po celé republice lidé začali poskytovat uprchlíkům a ostatním cizincům různé formy podpory.¹⁴⁷

Slezská diakonie je NNO, která působí v Moravskoslezském kraji od roku 1990, navázala na charitativní působnost Slezské církve evangelické augsburského vyznání, která

¹⁴³ Srov. *Charitativní služba církve. Pastorační péče o charitu*, s. 10-13.

¹⁴⁴ Srov. JAN PAVEL II. *Salvifici doloris: apoštolský list O křesťanském smyslu utrpení z 11.2.1984*. Praha: Zvon, 1995. ISBN 80-7113-151-2, čl. 29.

¹⁴⁵ Srov. *Pokoj a dobro*. List k sociálním otázkám v České republice k veřejné diskusi. č.12. Praha: Česká biskupská konference, 2000, čl. 65.

¹⁴⁶ Českobratrská církev evangelická. Základní dokument vypracovaný podle zákona 3/2002 Sb. na základě církevního zřízení ČCE. [online]. [cit. 2010-11-08]. Dostupné z WWW: <<http://www.e-cirkev.cz/rubrika/110-Zakladni-dokument/index.htm>>.

¹⁴⁷ Českobratrská církev evangelická. [online]. [cit. 2010-11-08]. Dostupné z WWW: <http://www.diakoniecce.cz/index.php?option=com_content&task=section&id=42&Itemid=426>.

zahájila svou činnost již na začátku 20. století. Zaměřuje se na služby v sociálně - zdravotní oblasti s cílem prakticky realizovat zásady boží lásky a služby potřebným lidem.¹⁴⁸

4.2 Přehled projektů církevních organizací realizovaných v roce 2009

Projekty realizované v roce 2009 lze rozdělit podle několika kritérií. Prvním kritériem je resort, který projekt podpořil ze státního rozpočtu z financí určených přímo na podporu integrace cizinců (MŠMT, MV a MPSV) nebo ze zdrojů státního rozpočtu, ale mimo prostředky určené na podporu integrace cizinců (MK a MPSV). Všechny projekty však nebyly podporovány ze státního rozpočtu, ale celá řada projektů byla financována ze zdrojů EU jako např. Evropský fond pro integraci státních příslušníků třetích zemí (EIF) a ESF, který se zaměřil na podporu sociální integrace a sociálních služeb a integraci sociálně vyloučených skupin.¹⁴⁹

Dalším kritériem je region-kraj, ve kterém byl projekt uskutečněn a dalším možným kritériem je rozdělení, zda projekt byl uskutečňován prostřednictvím církevní (charita, diakonie) nebo jiné nestátní neziskové organizace. Projekty realizované v roce 2009 jsou uvedeny v Tab. 1. V roce 2009 bylo podpořeno celkem 98 projektů financovaných ze státního rozpočtu nebo fondů EU, z toho 12% bylo realizováno církevními organizacemi, viz Obr.1.

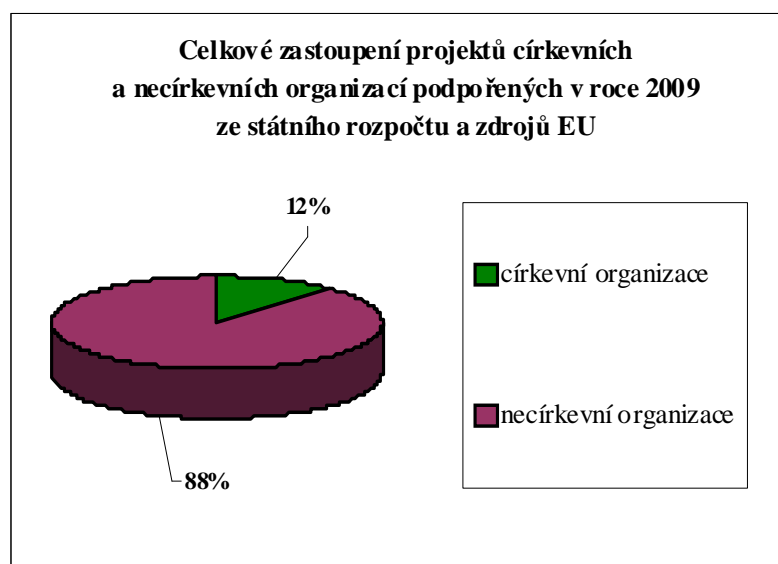
¹⁴⁸ Slezská diakonie. [online]. [cit. 2010-11-08]. Dostupné z WWW: <<http://www.slezskadiakonie.cz/>>.

¹⁴⁹ Srov. Zpráva o realizaci Koncepce integrace cizinců v roce 2009 a návrh dalšího postupu. Č. j.: MV-3116-6/OAM-2010. Příloha V-přehled projektů, s. 42-50.

Tab. 1 Přehled podpořených projektů církevních organizací za rok 2009

Resort	Název projektu	Typ/název organizace
MPSV	Bud' sousem	Diakonie Českobratrské církve evangelické
MPSV	Šance na českém trhu práce-podpora integrace cizinců	Diecézní charita České Budějovice
MPSV	Učíme se spolu-Černý most	Křesťanské centrum pro rodinu-Heřmánek
MPSV	Poradna pro uprchlíky a migranty	Diecézní charita České Budějovice
MPSV	Občanská poradna Karviná	Slezská diakonie
MPSV	Poradna pro cizince a uprchlíky - Plzeň	Diecézní charita Plzeň
MPSV	Diecézní charita Brno - Oddělení migrace	Diecézní charita Brno
MPSV	Pomoc migrantům a uprchlíkům -poradna pro migranty a uprchlíky	Arcidiecézní charita Praha
MPSV	Poradna pro cizince a uprchlíky	Diecézní katolická charita Hradec Králové
MPSV	Poradna pro uprchlíky a migranty	Diecézní charita Litoměřice
EIF	Asistenční služby příslušníkům třetích zemí na území Prahy a Středočeského kraje	Arcidiecézní charita Praha
ESF	Pracovní příležitosti v sociální oblasti a reintegrace na trh práce	Farní charita Starý Knín

Obr. 1 Procentuální zastoupení projektů realizovaných církevními organizacemi



Projekt Diakonie Českobratrské církve evangelické s názvem Bud' sousem pomáhá cizincům, kteří žijí na území ČR. Hlavním cílem je jejich zapojení do majoritní společnosti a umožňuje jim najít přátele v místě bydliště. Diakonie spolupracuje i s lidmi mimo církev a dalšími NNO. Projekt je doprovázen přednáškami a besedami s cizinci. Diakonie pomáhá cizincům i prostřednictvím dalších aktivit mimo tento projekt a zaměřuje se na práci s nelegálně usazenými migranty.¹⁵⁰

V rámci Diecézní charity České Budějovice byly podpořeny dva projekty z rozpočtu MPSV. První představuje Poradna pro cizince, jejímž cílem je pomoc cizincům v osvojení si dovedností, které usnadňují vstup na trh práce prostřednictvím cílených aktivit jako např. práce na PC, zpracování životopisu, motivačního dopisu a příprava na pracovní pohovor. Poradna také napomáhala cizincům s výukou českého jazyka.¹⁵¹ Druhým projektem byla Poradna pro uprchlíky a migranty. Mezi její aktivity patří vzdělávání cizinců, poradenské služby, pomoc při vstupu cizinců na trh práce a multikulturní centrum.¹⁵²

Další podpořený projekt byl Učíme se spolu-Černý most Křesťanského centra pro rodinu-Heřmánek. V centru pozornosti tohoto projektu jsou workshopy pro mateřské, základní a střední školy a kurzy anglického a českého jazyka.¹⁵³

Projekt Slezské diakonie Občanská poradna Karviná patří mezi další podpořené projekty roku 2009. Poradna poskytuje sociální poradenství v oblasti uplatňování práv a zájmů občana, dále se zaměřuje na sociálně terapeutické činnosti a zprostředkovává kontakt se společenským prostředím. Cílem jejich činnosti je, aby občané netrpěli neznalostí svých práv a povinností, neznalostí dostupných služeb nebo neschopností vyjádřit své potřeby či hájit své oprávněné zájmy.¹⁵⁴

Cílem projektu Poradna pro cizince a uprchlíky Plzeň, kterou spravuje Diecézní charita Plzeň, bylo poskytování sociálního a právního poradenství cizincům, kteří se ocitli v takové osobní situaci, kterou nedovedli řešit vlastními silami. Posláním Poradny je rozvíjet vztahy mezi cizinci a majoritní společností s cílem zvyšování jejich informovanosti. Poradna

¹⁵⁰ Bud' sousem. Diakonie Českobratrské církve evangelické. [online]. [cit. 2010-09-22]. Dostupné z WWW: <http://www.diakoniecce.cz/index.php?option=com_content&task=category§ionid=42&id=189&Itemid=427>.

¹⁵¹ Poradna pro cizince. Diecézní charita České Budějovice. [online]. [cit. 2010-09-22]. Dostupné z WWW: <<http://www.charitacb.cz/index.php?id=&site=stranky&kategorie=9&element=60>>.

¹⁵² Poradna pro uprchlíky a migranty. Diecézní charita České Budějovice. [online]. [cit. 2010-09-22]. Dostupné z WWW: <<http://www.charitacb.cz/index.php?id=&site=stranky&kategorie=9>>.

¹⁵³ Učíme se spolu. Křesťanské centrum pro rodinu-Heřmánek. [online]. [cit. 2010-09-22]. Dostupné z WWW: <<http://www.prorodinu.cz/doucovani/pro-mladez>>.

¹⁵⁴ Občanská poradna Karviná. Slezská diakonie. [online]. [cit. 2010-09-22]. Dostupné z WWW: <http://www.slezskadiakonie.cz/obcanska_poradna_karvina.html?PHPSESSID=bfd3540885592a2d1041a213ebd465ed>.

dále poskytuje doplňkové typy služeb v souvislosti se zájmy a potřebami cizinců. Poskytované služby zahrnují sociální a právní poradenství, informace a rady ve složité osobní situaci, pomoc při hledání zaměstnání a ubytování, doprovody na řady a pomoc s úředními dopisy, kurzy českého jazyka a pomoc s výukou práce na PC.¹⁵⁵

Oddělení migrace Diecézní charity Brno patří mezi další projekty podpořené resortem MPSV v roce 2009. Toto oddělení poskytuje komplex služeb pro cizince žijící na území ČR s cílem integrovat uprchlíky a cizince do české společnosti a usilují např. o zajištění rovných podmínek v přístupu cizinců na trh práce, ve vztahu k bydlení a vzdělání, dále ke zdravotní a sociální péči, ke svobodě náboženského vyznání. Dalším cílem je informovat většinovou společnost o problémech minorit, které žijí na území ČR a pomoci tak prevenci diskriminace cizinců. Činnost oddělení lze rozdělit do tří skupin, jednak je to sociálně-právní poradna, která se zaměřuje na cizince v nouzi. V rámci sociálního a základního právního poradenství nabízí informační servis týkající se pobytového režimu, možnosti využití ubytovacích kapacit, integrace cizinců do společnosti a také sociálně-psychologickou intervenci, zprostředkování kontaktu a osobní asistence při jednáních se zaměstnavateli a úřady. Dalším typem pomoci je humanitární sklad ošacení a důležitou roli hrají také kulturní a volnočasové aktivity s cílem zpříjemnit život dětem z uprchlických rodin.¹⁵⁶

V roce 2009 byly podpořeny dva projekty Arcidiecézní charity Praha. První z nich, s názvem Pomoc migrantům a uprchlíkům-poradna pro migranty a uprchlíky, byl financován ze zdrojů MPSV. Projekt je zaměřen na informovanost cizinců-podnikatelů v ČR.¹⁵⁷ Druhý projekt Asistenční služby příslušníkům třetích zemí na území Prahy a Středočeského kraje byl podpořen ze zdrojů Evropského fondu pro integraci státních příslušníků třetích zemí. Projekt je zaměřen na bezplatné poradenství a asistenci cizincům, kteří žijí na území Prahy a Středočeského kraje. Ve Středočeském kraji se pak pracovníci Střediska Migrace zaměřují na poskytování asistence ve městech jako Příbram, Poděbrady, Mladá Boleslav a Mělník. Pracovníci poskytují cizincům sociální a právní poradenství, osobní asistenci při jednání na úřadech, pomoc v integraci do společnosti, tzn. pomoc při prodlužování nebo změně pobytu v ČR, při podávání žádosti o trvalý pobyt a občanství, dále při kontaktu se zastupitelskými úřady a při vyhledávání jazykových a rekvalifikačních kurzů. Další pomoc

¹⁵⁵ Poradna pro cizince a uprchlíky Plzeň. Diecézní charita Plzeň. [online]. [cit. 2010-09-22]. Dostupné z WWW: <<http://socialnisluzby.plzen.eu/oblasti-sluzeb/sluzby-pro-cizince-a-narodnostni-mensiny/poskytovatele-1/poradna-pro-cizince-a-uprchliky-plzen.aspx>>.

¹⁵⁶ Oddělení migrace. Diecézní charita Brno. [online]. [cit. 2010-09-22]. Dostupné z WWW: <http://dchbrno.caritas.cz/06/index_old.php?IdPage=81>.

¹⁵⁷ Pomoc migrantům a uprchlíkům-poradna pro migranty a uprchlíky. [online]. [cit. 2010-09-22]. Dostupné z WWW: <<http://www.charita.cz/article.asp?nArticleID=1530&nLanguageID=1>>.

spočívá ve vyřizování dávek státní sociální podpory a pomoci v hmotné nouzi. Arcidiecézní charita Praha také nabízí pomoc při vyhledávání zaměstnání, v kontaktu se zaměstnavatelem a poskytuje informace o pracovně právní legislativě, rodinném a občanském právu.¹⁵⁸

Poradnu pro cizince a uprchlíky spravuje Diecézní katolická charita Hradec Králové a zaměřuje se na sociální poradenství, poskytuje informace o právních předpisech ČR a EU, pomáhá při jednání na úřadech a v průběhu azylového řízení. Poskytuje také vzdělávací program ve formě kurzu českého jazyka. Poradna působí nejen v Hradci Králové, ale také v pobytovém středisku MVČR pro žadatele o azyl v Kostelci nad Orlicí, kde poskytuje žadatelům o azyl sociálně-právní poradenství a organizuje volnočasové aktivity jako např. řezbářskou dílnu nebo dílnu ručních prací a hudební dílnu.¹⁵⁹

Diecézní charita Litoměřice-poradna pro uprchlíky a migranty je dalším projektem, jehož posláním je poskytovat pomoc cizincům v nouzi, kteří pobývají legálně na území ČR. Cílem služby je prostřednictvím poradenství zmírňovat nepříznivé sociální situace cizinců. Poradna poskytuje sociální a základní právní poradenství, tlumočnické a překladatelské služby, dále doprovází cizince při jednáních na úřadech.¹⁶⁰

Farní charitě Starý Knín byl podpořen projekt Pracovní příležitosti v sociální oblasti a reintegrace na trh práce, který byl financován z ESF. Cílem tohoto projektu bylo zajistit nová pracovní místa pro osoby, které jsou znevýhodněné na trhu práce a mezi které patří i cizinci přicházející na naše území.¹⁶¹

Církevní organizace podporují vládní integrační politiku činností v několika oblastech. Projekty církevních institucí jsou zaměřeny především na podporu zvýšení informovanosti a zaměstnanosti cizinců a poskytování sociálního a právního poradenství, dále na zvýšení informovanosti většinové společnosti formou besed a setkání s cizinci. Většina organizací napomáhá integraci cizinců formou výuky českého jazyka a dalších vzdělávacích nebo volnočasových aktivit, čímž napomáhají k plnění zásadních principů KIC, tj. znalost českého jazyka, ekonomická soběstačnost, rozvoj vztahů s majoritní společností a orientace cizince ve společnosti.

¹⁵⁸ Asistenční služby příslušníkům třetích zemí na území Prahy a Středočeského kraje. [online]. [cit. 2010-09-22]. Dostupné z WWW: <<http://www.charita-adopce.cz/index.php?id=11080001885>>.

¹⁵⁹ Poradna pro cizince a uprchlíky. Diecézní katolická charita Hradec Králové. [online]. [cit. 2010-09-22]. Dostupné z WWW: <<http://www.hk.caritas.cz/uprchlici.php>>.

¹⁶⁰ Poradna pro uprchlíky a migranty. Diecézní charita Litoměřice. [online]. [cit. 2010-09-22]. Dostupné z WWW: <<http://www.domavcr.cz/dalsi-informace/adresar-kontaktu/78>>.

¹⁶¹ Pracovní příležitosti v sociální oblasti a reintegrace na trh práce. Farní charita Starý Knín. [online]. [cit. 2010-09-22]. Dostupné z WWW: <<http://www.socialnipecce.cz/projekty-probihajici/>>.

5 Závěr

Bakalářská práce *Péče o cizince v církevních zařízeních v kontextu Koncepce integrace cizinců* se zabývá problematikou integrace cizinců do české společnosti prostřednictvím specifických aktivit církevních organizací a jejich plnění základních cílů Koncepce integrace cizinců, což je základní dokument integrační politiky ČR, která se uskutečňuje na základě každoročně schvalovaného usnesení vlády. Dle výše uvedeného dokumentu je cílovou skupinou politiky integrace cizinců skupina občanů třetích zemí, tzn. zemí mimo Evropskou unii, kteří legálně pobývají na našem území. Do cílové skupiny Koncepce integrace cizinců nepatří žadatelé o mezinárodní ochranu (dříve žadatelé o azyl) a osoby, kterým byla mezinárodní ochrana (azyl) udělena. Integrace azylantů je zajišťována v rámci Státního integračního programu.

Cílem této práce bylo popsat základní charakteristiku péče o cizince v církevních zařízeních dle podpořených aktivit v rámci aktuální Koncepce integrace cizinců a podat ucelený přehled církevních a vládních dokumentů v integračním procesu cizinců na našem území a jejich zasazení do kontextu Koncepce integrace cizinců v České republice.

Práce byla rozdělena do tří kapitol. První kapitola definuje základní pojmosloví a specifikuje motivaci církevní péče o cizince. Druhá kapitola pojednává o samotné Koncepti integrace cizinců s cílem vymezit hlavní cíle, zásady, cílovou skupinu integrační politiky ČR. Součástí této kapitoly je i přehled církevních dokumentů vyjadřujících se k problematice cizinců. Důležité je zmínit, že tyto dokumenty je nutné vnímat ze dvou pohledů, poselství papeže a další církevní dokumenty jsou adresovány celému křesťanskému světu, kdežto vládní dokumenty jsou „šité“ na míru České republice. Bakalářská práce čerpá z poselství papeže a z dokumentů ČBK a nezaměřuje se na dokumenty církví s necelosvětovým působením. Práce pojednává mimojiné o péči o cizince v českém prostředí v rámci projektů, které byly podpořeny jednotlivými vládními resorty. Odtud vyplývá, že práce není zasazena do celoevropského kontextu, což může být např. tématem pro zpracování magisterské práce. Třetí kapitola se zabývá specifikací péče o cizince v církevních organizacích a podává přehled podpořených projektů církevních organizací v roce 2009. Oficiální zpráva o integračním postupu v roce 2010 s přehledem podpořených projektů za tento rok bude známa až v prvním čtvrtletí roku 2011.

Vládní podpora církevních aktivit, které napomáhají integraci cizinců do české majoritní společnosti, spočívá v podpoře projektů jednotlivých církevních organizací. V roce 2009 bylo podpořeno z celkového počtu finančně podpořených projektů celkem

12% církevních organizací. Většina projektů byla realizována prostřednictvím diecézních charit. Církevní organizace svou činností naplňují zásadní cíle integrační politiky ČR, což představuje znalost českého jazyka, ekonomickou soběstačnost, rozvoj vztahů s většinovou společností a orientaci cizince ve společnosti. Integrační zásady jsou naplňovány prostřednictvím zvyšování informovanosti a zaměstnanosti cizinců a poskytování sociálního a právního poradenství. Organizace se zaměřují také na zvýšení informovanosti majoritní společnosti formou besed a setkání s cizinci. Většina organizací napomáhá integraci cizinců formou výuky českého jazyka a dalších vzdělávacích nebo volnočasových aktivit, čímž napomáhají k plnění zásadních principů KIC. Ačkoliv si političtí představitelé uvědomují, že mezináboženský dialog může napomoci integraci cizinců, samotná KIC se touto oblastí podpory a možného způsobu řešení integračních snah nezabývá a nepodporuje. Církev by se tak mnohdy mohla lépe seznámit s náboženským přesvědčením migrantů, lépe je tak pochopit a zahájit komunikaci a pomoc, která by napomáhala nejen plnit dosavadní koncepční zásady, ale umožnila by i duchovní rozvoj přicházejících cizinců. Vládní politika by tak umožnila nejen samotným cizincům se lépe začlenit do české společnosti, ale také propojit a obohatit i českou společnost.

Aby byly naplněny integrační snahy státu co nejlépe, je nutné, aby byly respektovány zájmy menšiny i většiny. Většina z nás očekává řešení této problematiky především ze strany „státu“. To ale nestačí, je nutné zapojení důležitého prvku - vzájemnou toleranci, což je základ ke komunikaci. Na budování základny takového dialogu by se měla podílet také škola, ale i další instituce, které se zabývají vzděláváním. Důraz by měl být kladen především na výchovu k empatii, toleranci a respektování názorů cizinců, na což reaguje rámcový vzdělávací program s cílem podpořit multikulturní výchovu a projekty škol a školských zařízení. Zároveň je však nutné si uvědomit, abychom byli schopni respektovat a uznávat práva cizinců, musíme si být vědomi vlastní identity.

6 Literatura a prameny

BADE J. K. *Evropa v pohybu: evropské migrace dvou století*. 1. vyd. Praha : Lidové noviny, 2005. ISBN 80-7106-559-5.

BARŠA, P. *Politická teorie multikulturalismu*. 1. vyd. Brno : Centrum pro studium demokracie a kultury (CDK), 1999. ISBN 80-85959-47-X.

BARŠOVÁ, A. *Integrace přistěhovalců v Evropě: od občanské integrace k multikulturalismu a zpět?* Materiál z konference Soudobné spory o multikulturalismu a politiku identit z 24.ledna 2005.

DANIEL, M. Pětirychlostní žebříňák integrační politiky. *Slovo: Bulletin pro cizince a o cizincích*. Praha : Slovo 21, o.s., 2006, roč. 3, č.1. ISSN neuvedeno.

DOLEŽEL, J. *Systematicko-teologické perspektivy/inspirace sociální práce*. Materiál z přednášky z teologie, CARITAS-VOŠs, Olomouc, 2005.

GIDDENS, A. *Sociologie*. 1. vyd. Praha : Argo, 1999. ISBN 80-7203-124-4.

JANKOVSKÝ, J. *Etika pro pomáhající profese*. 1. vyd. Praha : Triton, 2003. ISBN 80-7254-329-6.

KLVAŇOVÁ, R. Různé podoby současné mobility. In PEŠÁKOVÁ, K., KRČÁLOVÁ, Z. (ed.). *Život v multikulturní společnosti: konfrontace a výzvy*. Brno : NESEHNUTÍ, 2009. ISBN 978-80-87217-04-7.

KOŘENEK, J. (ed.). *Sborník z konference „Křesťan a bezdomovectví“*. 1. vyd. Olomouc : Matice cyrilometodějská, 2004. ISBN 80-7266-194-9.

MAŘÍKOVÁ, H., PETRUSEK, M., VODÁKOVÁ, A. *Velký sociologický slovník*. 1. vyd. Praha : Karolinum, 1996. ISBN 80-7184-311-3.

SARTORI, G. *Pluralismus, multikulturalismus a přistěhovalci: esej o multietnické společnosti*. 1. vyd. Praha : Dokořán, 2005. ISBN 80-7363-022-2.

SVOBODA, F., ROSENMAYER, T. *Úvod do ekonomiky církevních organizací*. 1. vyd. Brno : Centrum pro výzkum neziskového sektoru, 2004. ISBN 80-239-3770-7.

TOLLAROVÁ, B. Integrace cizinců v Česku: pluralita, nebo asimilace? *Biograf*. Praha : Časopis Biograf, o.s., 2006, č. 39. ISSN 1211-5770.

Cizinci v České republice 2009. Praha : Český statistický úřad, 2009. ISBN 978-80-250-1993-1.

Nečitelní cizinci. Jak se (ne)píše o cizincích v českém tisku. Hard to make out foreigners. How foreigners are (not) written about in the Czech Press. Multikulturní centrum Praha, o.s., 2003. ISBN 80-239-1137-6.

Příručka k postupům pro určování právního postavení uprchlíků a vybraná doporučení UNHCR z oblasti mezinárodní ochrany. [přel. UNHCR Praha] Ženeva : Úřad Vysokého komisaře OSN pro uprchlíky, 2006.

Příručka o integraci pro tvůrce politik a odborníky z praxe. Praha : Ministerstvo práce a sociálních věcí, 2005. ISBN 80-86878-24-4.

Česká republika, Operační program Rozvoj lidských zdrojů pro ESF 2004-2006. *Sociální služby-nástroj sociální integrace*.

Právní rámec postavení cizinců v České republice. Praha : Poradna pro státní občanství, občanská a lidská práva, 2000.

Usnesení vlády České republiky ze dne 7.července 1999 č. 689, o Zásadách koncepce integrace cizinců na území České republiky a o přípravě a realizaci této koncepce.

Usnesení vlády České republiky ze dne 7. července 1999 č. 689 + 2P, o Zásadách koncepce integrace cizinců na území České republiky a o přípravě a realizaci této koncepce.

Usnesení vlády České republiky ze dne 11. prosince 2000 č. 1266, o Zásadách koncepce integrace cizinců na území ČR a o návrhu koncepce integrace cizinců na území ČR.

Usnesení vlády České republiky ze dne 13. ledna 2003 č. 55 + P, k účinnosti Koncepce integrace cizinců na území České republiky a další rozvoj této koncepce po vstupu České republiky do Evropské unie.

Koncepce integrace cizinců v roce 2005 a její další rozvoj. Část III materiálu č. j. 8/03. III. Aktualizovaná Koncepce integrace cizinců.

Usnesení vlády z 5. ledna 2005 č. 5, k realizaci Koncepce integrace cizinců do konce roku 2004 a k jejímu dalšímu rozvoji v roce 2005.

Usnesení vlády z 8. února 2006 č. 126, ke koncepci integrace cizinců v roce 2005.

Usnesení vlády České republiky ze dne 21. února 2007 č. 126, ke Zprávě o realizaci Koncepce integrace cizinců v roce 2006.

Usnesení vlády ČR ze dne 17. března 2008 č. 259, ke Zprávě o realizaci Koncepce integrace cizinců v roce 2007.

Usnesení vlády č. 979 ze dne 23. července 2008, o převodu některých činností vykonávaných Ministerstvem práce a sociálních věcí na Ministerstvo vnitra.

Usnesení vlády České republiky ze dne 16. února 2009 č. 183, ke Zprávě o realizaci Koncepce integrace cizinců v roce 2008.

Zpráva o realizaci Koncepce integrace cizinců v roce 2009 a návrh dalšího postupu. Č. j.: MV-3116-6/OAM-2010.

Usnesení vlády České republiky ze dne 22. března 2010 č. 224, ke Zprávě o realizaci Koncepce integrace cizinců v roce 2009.

Usnesení vlády České republiky ze dne 19. prosince 2001 č. 1360, k Informaci o zkušenostech se zaváděním Koncepce integrace cizinců na území České republiky.

Usnesení vlády České republiky ze dne 11. února 2004 č. 126, k realizaci Koncepce integrace cizinců v roce 2003 a její další rozvoj v souvislosti se vstupem České republiky do Evropské unie.

Papežská rada pro pastorační péči o migranty a lidi na cestách. *Instrukce Erga migrantes caritas Christi. O Kristově lásce k migrantům.* č. 34. Praha : Česká biskupská konference, 2006.

Charitativní služba církve. Pastorační péče o charitu. č. 29. Praha : Česká biskupská konference, 2005.

JAN PAVEL II. *Salvifici doloris : apoštolský list O křesťanském smyslu utrpení z 11.2.1984.*
1. vyd. Praha : Zvon, 1995. ISBN 80-7113-151-2.

Pokoj a dobro. List k sociálním otázkám v České republice k veřejné diskusi. č.12. Praha :
Česká biskupská konference, 2000.

Poselství papeže Jana Pavla II., k světovému dni uprchlíků 1994-1995. Žena v jevu migrace.
Praha : Česká biskupská konference, 1994.

Poselství papeže Jana Pavla II., k světovému dni uprchlíků 1996. Praha : Česká biskupská
konference, 1996.

Poselství papeže Jana Pavla II., k Světovému dni uprchlíků 1997.. Praha : Sekretariát České
biskupské konference, 1997.

Poselství papeže Jana Pavla II., k Světovému dni uprchlíků 1998. Praha : Sekretariát České
biskupské konference, 1998.

Poselství papeže Jana Pavla II., k Světovému dni uprchlíků 1999. Praha : Sekretariát České
biskupské konference, 1999.

Poselství papeže Jana Pavla II., k Světovému dni uprchlíků 2000. Praha : Česká biskupská
konference, 2000.

Poselství svatého otce Jana Pavla II., k světovému dni uprchlíků 2001. Praha : Česká
biskupská konference, 2001.

Poselství svatého otce Jana Pavla II., k světovému dni uprchlíků 2002. Praha : Česká
biskupská konference, 2002.

Poselství svatého otce Jana Pavla II., k světovému dni uprchlíků 2003. Praha : Česká
biskupská konference, 2003.

Poselství papeže Jana Pavla II., k XC. světovému dni uprchlíků 2004. č. 87. Praha : Česká
biskupská konference, 2004.

Poselství svatého otce Jana Pavla II., k světovému dni uprchlíků 2005. č.98. Praha : Česká biskupská konference, 2005.

Zákon č. 221/2003 Sb, o dočasné ochraně cizinců, ve znění pozdějších předpisů.

Zákon č. 326/1999 Sb., o pobytu cizinců na území České republiky a o změně některých zákonů.

Zákon č. 273/1999 Sb., o právech příslušníků národnostních menšin a o změně některých zákonů.

Zákon č. 3/2002 Sb., o svobodě náboženského vyznání a postavení církví a náboženských společností.

Zákon č. 561/2004 Sb., o předškolním, základním, středním, vyšším odborném, a jiném vzdělávání.

Zákon č. 325/1999 Sb., o azylu a o změně zákona č. 283/1991 Sb., o Policii České republiky, ve znění pozdějších předpisů, (zákon o azylu).

Sociální péče a sociální pomoc. [online]. [cit. 2008-10-20]. Dostupné z WWW: <pravo.wz.cz/psz/data/socialni_pece_a_socialni_pomoc.doc>.

Počet cizinců na území ČR. [online]. [cit. 2010-10-25]. Dostupné z WWW: <http://www.czso.cz/csu/cizinci.nsf/kapitola/ciz_pocet_cizincu>.

Cizinci podle typu pobytu, pohlaví a státního občanství. [online]. [cit. 2010-10-24]. Dostupné z WWW: <[http://www.czso.cz/csu/cizinci.nsf/t/660051D016/\\$File/c01t01.pdf](http://www.czso.cz/csu/cizinci.nsf/t/660051D016/$File/c01t01.pdf)>.

Metodika Ministerstva práce a sociálních věcí ČR pro poskytování dotací ze státního rozpočtu nestátním neziskovým subjektům pro rok 2007 v oblasti podpory integrace cizinců. [online]. [cit. 2010-09-01]. Dostupné z WWW: <<http://www.mpsv.cz/files/clanky/3083/metodika.pdf>>.

Pravidla Ministerstva práce a sociálních věcí ČR pro poskytování neinvestičních dotací ze státního rozpočtu v oblasti podpory integrace cizinců. [online]. [cit. 2008-10-18]. Dostupné z WWW: <http://www.mpsv.cz/files/clanky/8579/Pravidla_pro_poskytovani_dotaci.pdf>.

Počet cizinců v ČR. [online]. [cit. 2010-09-22]. Dostupné z WWW: <http://www.czso.cz/csu/cizinci.nsf/kapitola/ciz_pocet_cizincu>.

Buď sousedem. Diakonie Českobratrské církve evangelické. [online]. [cit. 2010-09-22]. Dostupné z WWW: <http://www.diakoniecce.cz/index.php?option=com_content&task=category§ionid=42&id=189&Itemid=427>.

Poradna pro cizince. Diecézní charita České Budějovice. [online]. [cit. 2010-09-22]. Dostupné z WWW: <<http://www.charitacb.cz/index.php?id=&site=stranky&kategorie=9&element=60>>.

Poradna pro uprchlíky a migranty. Diecézní charita České Budějovice. [online]. [cit. 2010-09-22]. Dostupné z WWW: <http://www.charitacb.cz/index.php?id=&site=stranky&kategorie=9>>.

Učíme se spolu. Křesťanské centrum pro rodinu-Heřmánek. [online]. [cit. 2010-09-22]. Dostupné z WWW: <http://www.prorodinu.cz/doucovani/pro-mladez>>.

Občanská poradna Karviná. Slezská diakonie. [online]. [cit. 2010-09-22]. Dostupné z WWW: http://www.slezskadiakonie.cz/obcanska_poradna_karvina.html?PHPSESSID=bfd3540885592a2d1041a213ebd465ed>.

Poradna pro cizince a uprchlíky Plzeň. Diecézní charita Plzeň. [online]. [cit. 2010-09-22]. Dostupné z WWW: <http://socialnisluzby.plzen.eu/oblasti-sluzeb/sluzby-pro-cizince-a-narodnostni-mensiny-poskytovatele-1/poradna-pro-cizince-a-uprchliky-plzen.aspx>>.

Oddělení migrace. Diecézní charita Brno. [online]. [cit. 2010-09-22]. Dostupné z WWW: http://dchbrno.caritas.cz/06/index_old.php?IdPage=81>.

Pomoc migrantům a uprchlíkům-poradna pro migranty a uprchlíky. [online]. [cit. 2010-09-22]. Dostupné z WWW: <http://www.charita.cz/article.asp?nArticleID=1530&nLanguageID=1>>.

Asistenční služby příslušníkům třetích zemí na území Prahy a Středočeského kraje. [online]. [cit. 2010-09-22]. Dostupné z WWW: <http://www.charita-adopce.cz/index.php?id=11080001885>>.

Poradna pro cizince a uprchlíky. Diecézní katolická charita Hradec Králové. [online]. [cit. 2010-09-22]. Dostupné z WWW: <http://www.hk.caritas.cz/uprchlici.php>>.

Poradna pro uprchlíky a migranty. Diecézní charita Litoměřice. [online]. [cit. 2010-09-22]. Dostupné z WWW: <http://www.domavcr.cz/dalsi-informace/adresar-kontaktu/78>>.

Pracovní příležitosti v sociální oblasti a reintegrace na trh práce. Farní charita Starý Knín. [online]. [cit. 2010-09-22]. Dostupné z WWW: <http://www.socialnipecce.cz/projekty-probihajici/>>.

Registrované církve a náboženské společnosti v ČR. [online]. [cit. 2010-08-31]. Dostupné z WWW: http://30./www3.mkcr.cz/cns_internet/>.

Vývoj počtu cizinců s trvalým a dlouhodobým pobytem v ČR. [online]. [cit. 2010-10-25]. Dostupné z WWW: http://www.czso.cz/csu/cizinci.nsf/kapitola/ciz_pocet_cizincu>.

Nečtenější státní občanství v ČR. [online]. [cit. 2010-10-25]. Dostupné z WWW: http://www.czso.cz/csu/cizinci.nsf/kapitola/ciz_pocet_cizincu>.

Vývoj počtu cizinců s trvalým a dlouhodobým pobytem nad 90 dní. [online]. [cit. 2010-10-25]. Dostupné z WWW: http://www.czso.cz/csu/cizinci.nsf/tabulky/ciz_pocet_cizincu-001>.

Vývoj počtu cizinců s trvalým a dlouhodobým pobytem v ČR. [online]. [cit. 2010-10-25]. Dostupné z WWW: http://www.czso.cz/csu/cizinci.nsf/kapitola/ciz_pocet_cizincu>.

Českobratrská církev evangelická. Základní dokument vypracovaný podle zákona 3/2002 Sb. na základě církevního zřízení ČCE. [online]. [cit. 2010-11-08]. Dostupné z WWW:<<http://www.e-cirkev.cz/rubrika/110-Zakladni-dokument/index.htm>>.

Českobratrská církev evangelická. [online]. [cit. 2010-11-08]. Dostupné z WWW:<http://www.diakoniecce.cz/index.php?option=com_content&task=section&id=42&Itemid=426>.

Slezská diakonie. [online]. [cit. 2010-11-08]. Dostupné z WWW:<<http://www.slezskadiakonie.cz/>>.

7 Seznam použitých zkratk

- ČBK - Česká biskupská konference
ČCE - Diakonie Českobratrské církve evangelické
ČKCH - Česká katolická charita
ČKCH - Česká katolická charita
ČR - Česká republika
ČSÚ - Český statistický úřad
EIF - Evropský fond pro integraci státních příslušníků třetích zemí
ESF - Evropský sociální fond
EU - Evropská unie
KIC - Koncepce integrace cizinců
MF - Ministerstvo financí České republiky
MK - Ministerstvo kultury České republiky
MMR - Ministerstvo pro místní rozvoj
MPO - Ministerstvo průmyslu a obchodu
MPSV - Ministerstvo práce a sociálních věcí
MŠMT - Ministerstvo školství, mládeže a tělovýchovy
MV - Ministerstvo vnitra České republiky
MZd - Ministerstvo zdravotnictví České republiky
MZV - Ministerstvo zahraničních věcí
NNO - nestátní/nevládní nezisková organizace
OSN - Organizace spojených národů
RVP - rámcový vzdělávací program
SČKCH - Sdružení Česká katolická charita
SIP - státní integrační program
SOZE - Sdružení občanů zabývajících se emigranty
UK - Univerzita Karlova
VÚP - Výzkumný ústav pedagogický

8 Anotace

Bakalářská práce se zabývá problematikou péče o cizince v církevních zařízeních v kontextu Koncepce integrace cizinců. Důraz je především kladen na platnou legislativu a další vládní a církevní dokumenty, které mají zásadní vliv na začlenění cizinců do majoritní společnosti. Tento problém napomáhá církve řešit prostřednictvím svých aktivit za současné podpory státu.

Klíčová slova: péče o cizince; církevní zařízení; integrace cizinců

Annotation

The bachelor thesis deals with the issue of care of foreigners in religious institutions in the context of the Concept of Integration of Foreigners. The emphasis is placed especially on the applicable laws and other government and church documents that have a major impact on the integration of foreigners into the majority society. This helps the church to address the problem through their activities and state support.

Key words: care of foreigners; religious institutions, integration of foreigners

PŘÍLOHY

Příloha 1 Registrované církve a náboženské společnosti v České republice.^{P.1}

Seznam registrovaný církví a náboženských společností v České republice	
1.	Apoštolská církev
2.	Bratrská jednota baptistů
3.	Církev adventistů sedmého dne
4.	Církev bratrská
5.	Církev československá husitská
6.	Církev Ježíše Krista Svatých posledních dnů (neviduje své církevní instituce)
7.	Církev řeckokatolická
8.	Církev římskokatolická
9.	Českobratrská církev evangelická
10.	Evangelická církev augsburského vyznání v České republice
11.	Evangelická církev metodistická
12.	Federace židovských obcí v České republice
13.	Jednota bratrská
14.	Křesťanské sbory
15.	Luterská evangelická církev a. v. v České republice
16.	Náboženská společnost českých unitářů
17.	Náboženská společnost Svědkové Jehovovi
18.	Novoapoštolská církev v České republice (neviduje své církevní instituce)
19.	Pravoslavná církev v českých zemích
20.	Slezská církev evangelická augsburského vyznání
21.	Starokatolická církev v České republice
22.	Buddhismus Diamantové cesty linie Karma Kagjü
23.	Česká hinduistická náboženská společnost
24.	Církev Křesťanská společenství
25.	Církev živého Boha
26.	Mezinárodní společnost pro vědomí Krišny, Hnutí Hare Krišna
27.	Obec křesťanů v České republice (neviduje své církevní instituce)
28.	Ruská pravoslavná církev, podvorje patriarchy moskevského a celé Rusi v České republice (neviduje své církevní instituce)
29.	Ústředí muslimských obcí
30.	Višva Nirmala Dharma

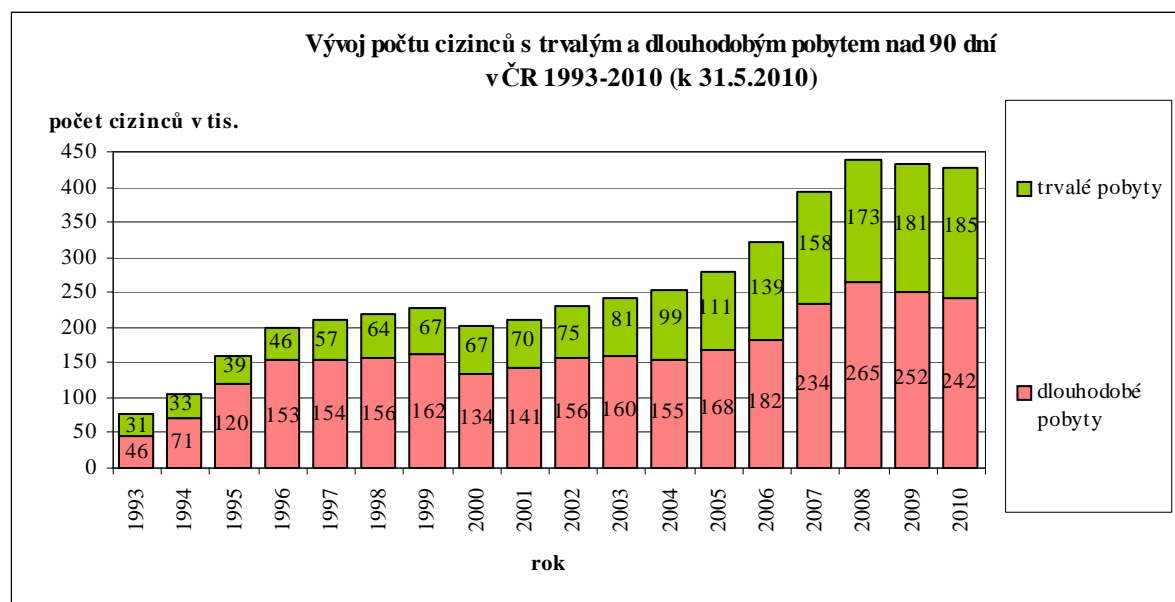
^{P.1} Registrované církve a náboženské společnosti v ČR. [online]. [cit. 2010-08-31]. Dostupné z WWW: <http://30.www3.mkcr.cz/cns_internet/>.

Příloha 2

Vývoj počtu cizinců s trvalým (TP) a dlouhodobým pobytem nad 90 dní (DP) 1993-2010^{P.2}

rok	1993	1994	1995	1996	1997	1998	1999	2000	2001	2002	2003	2004	2005	2006	2007	2008	2009	2010
DP	46 070	71 179	119 965	152 764	153 514	155 835	162108	134 096	140 978	456 359	159 577	154 827	167 714	182 308	234 000	265.374	252 144	242 025
TP	31 072	33 164	39 242	46 388	56 797	64 352	66 754	66 855	69 816	75 249	80 844	99 467	110 598	139 148	188 107	172.927	181 161	184 724
celkem	77 142	104 343	159 207	199 152	210 311	220 187	228 862	200 951	210 794	231 608	240 421	254 294	278 312	321 456	392 315	438 301	433 305	426 749

Vývoj počtu cizinců s trvalým a dlouhodobým pobytem v ČR v letech 1993-2010^{P.3}



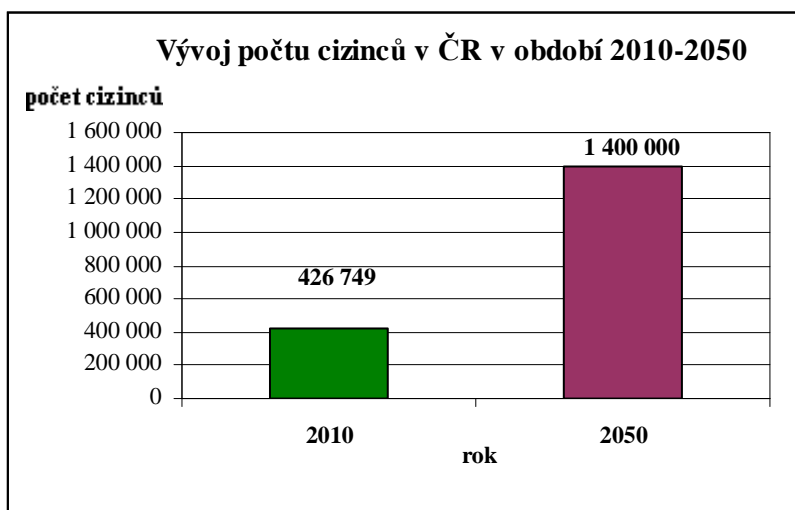
^{P.2} Vývoj počtu cizinců s trvalým a dlouhodobým pobytem nad 90 dní. [online]. [cit. 2010-10-25]. Dostupné z WWW:

<http://www.czso.cz/csu/cizinci.nsf/tabulky/ciz_pocet_cizincu-001>.

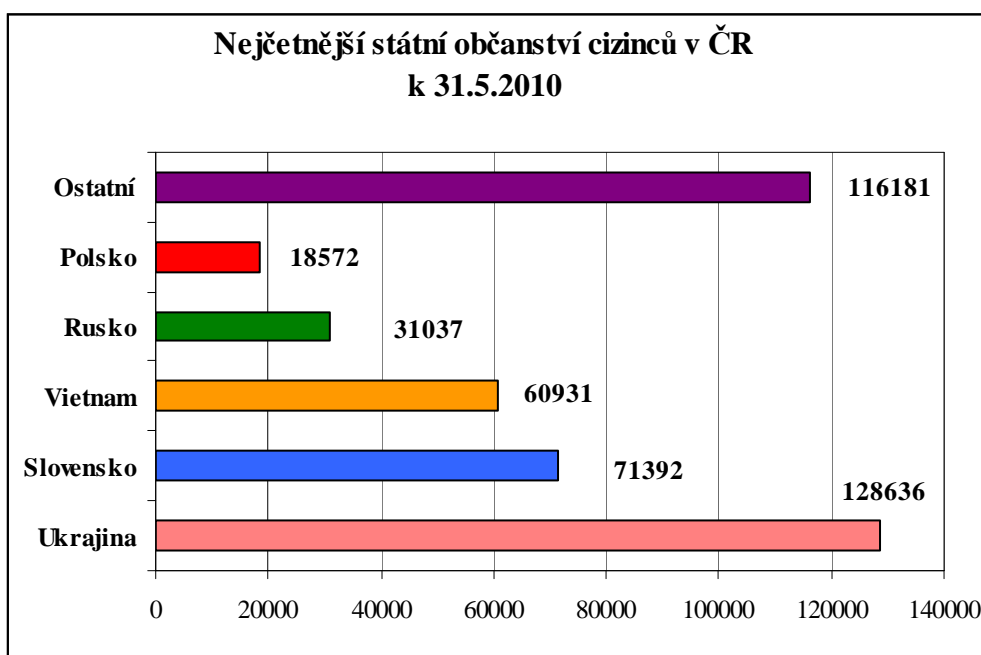
^{P.3} Vývoj počtu cizinců s trvalým a dlouhodobým pobytem v ČR. [online]. [cit. 2010-10-25]. Dostupné z WWW:

<http://www.czso.cz/csu/cizinci.nsf/kapitola/ciz_pocet_cizincu>.

Příloha 3 Vývoj počtu cizinců dle ČSÚ v ČR v období 2010-2050^{P.4}



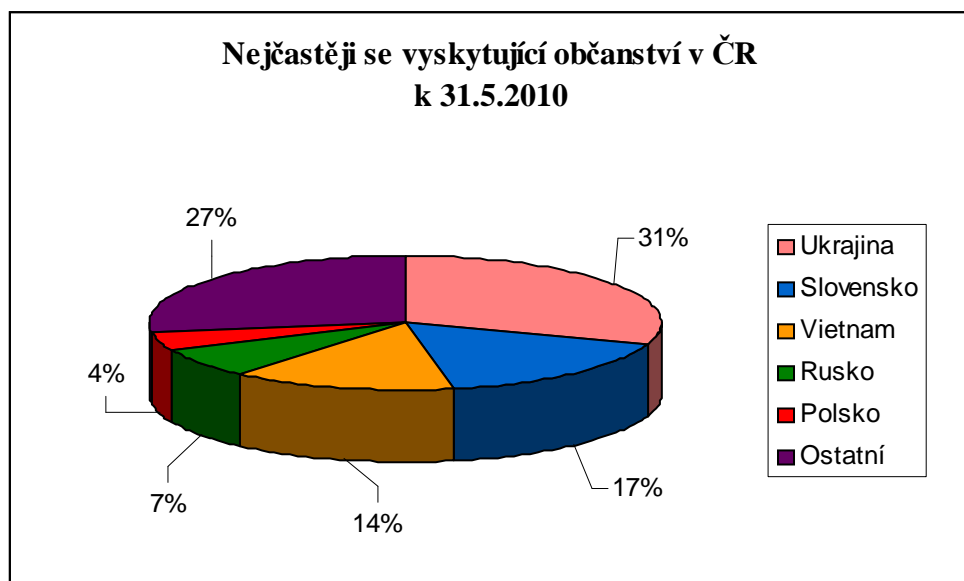
Příloha 4 Nečetnější státní občanství v ČR v roce 2010 vyjádřená počtem cizinců^{P.5}



^{P.4} Koncepte integrace cizinců v roce 2005 a její další rozvoj. Část III materiálu č. j. 8/03. III. Aktualizovaná Koncepte integrace cizinců, s. 3-4.

^{P.5} Nečetnější státní občanství v ČR. [online]. [cit. 2010-10-25]. Dostupné z WWW: <http://www.czso.cz/csu/cizinci.nsf/kapitola/ciz_pocet_cizincu>.

Příloha 5 Nečetnější státní občanství v ČR v roce 2010 vyjádřena procentuálním zastoupením cizinců



Příloha 6 Typy pobytu na území ČR

