



Univerzita Palackého v Olomouci
Cyrilometodějská teologická fakulta
Katedra křesťanské sociální práce

**SPIRITUALITA JAKO KOMPONENTA
ŽIVOTNÍ SITUACE LIDÍ S MENTÁLNÍM
POSTIŽENÍM**

**Návrh metodického dokumentu pro zařízení
Domov pod hradem Žampach**

Bakalářská práce

Studijní program

Sociální práce

Autor: Mgr. Zdislava Stehlíková, DiS.
Vedoucí práce: ThLic. Jakub Doležel, Th.D

Olomouc 2023



Univerzita Palackého v Olomouci
Cyrilometodějská teologická fakulta
Katedra křesťanské sociální práce

**SPIRITUALITA JAKO KOMPONENTA
ŽIVOTNÍ SITUACE LIDÍ S MENTÁLNÍM
POSTIŽENÍM**

**Návrh metodického dokumentu pro zařízení
Domov pod hradem Žampach**

Bakalářská práce

Studijní program

Sociální práce

Autor: Mgr. Zdislava Stehlíková, DiS.
Vedoucí práce: ThLic. Jakub Doležel, Th.D

Olomouc 2023

Prohlášení

Prohlašuji, že jsem tuto práci zpracovala samostatně na základě použitých pramenů a literatury uvedených v bibliografickém seznamu.

V Olomouci 24. 4. 2023

Zdislava Stehlíková

Poděkování

Na tomto místě chci poděkovat vedoucímu práce, panu ThLic. Jakubu Doleželovi, Th.D za jeho obětavé a vsřícné vedení v průběhu psaní práce. Jsem vděčná za připomínky, trpělivost a zpětnou vazbu, kterou mi vždy ochotně poskytl. Poděkování za podporu ve studiu patří také přátelům a celé mé rodině.

Abstrakt

Téma bakalářské práce se týká uznání důležitosti začlenění oblasti spirituality do procesu pomoci lidem s mentálním postižením.

Cíl: Cílem práce je vytvoření metodických pokynů pro pracovníky Domova pod hradem Žampach s ohledem na práci se spirituální dimenzí lidí s mentálním postižením. Tyto pokyny by měly posílit zohledňování spirituality v pomáhajícím procesu a vést tak ke zkvalitnění poskytovaných služeb.

Metodika: Výchozím bodem pro tvorbu metodických pokynů je konceptualizace diskurzu spirituálně senzitivní sociální práce, její ukotvení v sociální politice a v legislativních dokumentech a analýza potřebnosti vytvoření podpůrných materiálů v oblasti spirituálně senzitivní práce s danou cílovou skupinou. V rámci teoretického ukotvení byla provedena přehledová studie empirických zdrojů týkajících se spirituality lidí s mentálním postižením a zohledněno etické hledisko.

Výsledky: Výsledkem bakalářské práce jsou zpracované metodické pokyny pro praxi spirituálně senzitivní sociální práce s lidmi s mentálním postižením, které reagují na zjištění, že lidé s mentálním postižením mívají bohatý spirituální život, ale v sociálních práci je mu věnována jen malá pozornost.

Závěr: Metodické pokyny, které jsou výstupem této bakalářské práce, poskytují postupy, zásady a nástroje pro realizaci spirituálně senzitivní sociální práce s lidmi s mentálním postižením v Domově pod hradem Žampach. Prošly pilotním ověřením, aktualizací a jsou plně připraveny k použití. Pokyny se mohou stát podpůrným dokumentem i pro další zařízení podobného typu.

Klíčová slova: spiritualita, náboženství, mentální postižení, sociální práce, metodické pokyny

Abstract

The theme of the bachelor thesis concerns the recognition of the importance of incorporating the field of spirituality into the process of helping people with intellectual disabilities.

Aim: The aim of the thesis is to create guidelines for the staff of the Domov pod Hradem Žampach with regard to working with the spiritual dimension of people with intellectual disabilities. These guidelines should strengthen the consideration of spirituality in the helping process and thus lead to the improvement of the quality of services provided.

Methodology: the starting point for the development of the guidelines is the conceptualization of the discourse of spiritually sensitive social work, its anchoring in social policy and legislative documents and the analysis of the need to create supporting materials in the field of spiritually sensitive work with the target group. Within the framework of theoretical anchoring, a review study of empirical sources related to spirituality of people with intellectual disabilities was conducted and the ethical aspect was taken into account.

Results: As a result of the bachelor thesis, guidelines for the practice of spiritually sensitive social work with people with intellectual disabilities have been developed, which respond to the finding that people with intellectual disabilities have a rich spiritual life, but little attention is paid to it in social work.

Conclusion: Guidelines, which are the output of this bachelor thesis, provide procedures, principles and tools for the implementation of spiritually sensitive social work with people with mental disabilities in the Domov pod Hradem Žampach. They have been pilot tested, updated and are fully ready for use. The guidelines can become a supporting document for other institutions of similar type.

Keywords: spirituality, religion, intellectual disability, social work, guidelines

Obsah

| | |
|--|----|
| Úvod..... | 8 |
| 1 Představení tématu | 10 |
| 1.1 Definice spirituality..... | 11 |
| 1.2 Role spirituality v sociální práci | 12 |
| 1.3 Spirituální dimenze lidí s mentálním postižením..... | 14 |
| 2 Rešerše výzkumů a zdrojů k danému tématu | 18 |
| 3 Sociální politika a legislativní ukotvení | 19 |
| 3.1 Strategické dokumenty sociální politiky | 20 |
| 3.1.1 Úmluva OSN o právech lidí s postižením..... | 20 |
| 3.1.2 Rada Evropy a Evropská unie..... | 21 |
| 3.1.3 Česká republika..... | 21 |
| 3.2 Spirituální práva..... | 22 |
| 3.2.1 Organizace spojených národů (OSN) | 23 |
| 3.2.2 Rada Evropy..... | 24 |
| 3.2.3 Český právní řád | 24 |
| 3.3 Koncept kvality života | 25 |
| 4 Propojení tématu s teoriemi sociální práce a etické hledisko | 27 |
| 4.1 Diskurz spirituálně senzitivní sociální práce | 27 |
| 4.1.1 Fiona Garner | 28 |
| 4.1.2 Edward Canda..... | 28 |
| 4.1.3 James R. Dudley | 30 |
| 4.2 Etické hledisko..... | 31 |
| 5 Metody a techniky sociální práce..... | 33 |
| 5.1 Spirituální posouzení..... | 33 |
| 5.1.1 Stručné posouzení | 34 |
| 5.1.2 Implicitní posouzení..... | 35 |
| 5.1.3 Komplexní (explicitní) posouzení..... | 35 |
| 5.2 Plánování podpory | 36 |
| 5.3 Spirituální intervence | 37 |
| 5.4 Evaluace | 38 |
| 6 Analýza potřebnosti | 39 |
| 6.1 Příčiny problému a jeho dopady na cílovou skupinu a společnost obecně..... | 39 |
| 6.2 Příklady řešení dané problematiky v ČR a v zahraničí | 39 |
| 6.3 Základní informace o velikosti cílové skupiny | 40 |
| 6.4 Popis metod získání předložených dat a vyhodnocení výchozího stavu | 41 |
| 6.5 Specifikace stakeholderů..... | 42 |
| 7 Metodický dokument | 43 |

| | |
|--|----|
| 7.1 Popis návaznosti na první část KP | 43 |
| 7.2 Užívané aplikační nebo metodické postupy | 44 |
| 7.3 Identifikace limitů dosavadního řešení, popis změny a cílového stavu | 44 |
| 7.4 Metodické pokyny pro spirituálně senzitivní sociální práci | 45 |
| I. Základní stanovisko | 45 |
| II. Klíčové pojmy a definice | 45 |
| III. Provádění pokynů | 46 |
| IV. Základní proškolení v oblasti spirituality | 46 |
| V. Základní spirituální kompetence pracovníků | 47 |
| VI. Zásady spirituálně senzitivní sociální práce | 48 |
| VII. Postup praxe spirituálně senzitivní sociální práce | 50 |
| VIII. Komunikační pravidla | 52 |
| IX. Podpora pracovníků – intervize, supervize, další vzdělávání | 52 |
| Příloha metodických pokynů I. | 53 |
| Příloha metodických pokynů II. | 57 |
| Příloha metodických pokynů III. | 59 |
| 7.5 Vývojový diagram implementace metodických pokynů | 60 |
| 7.6 Prediktivní analýza rizik | 62 |
| 7.7 Pilotní ověření zavádění metodických pokynů a jeho evaluace | 64 |
| Závěr | 65 |
| Bibliografie | 67 |
| Seznam obrázků | 77 |
| Seznam zkratk | 78 |
| Seznam příloh | 79 |
| Přílohy | 80 |

Úvod

Bakalářská práce se zabývá tématem spirituality lidí s mentálním postižením a začleněním spirituální dimenze životní situace těchto lidí do pomáhajícího procesu sociální práce.

Motivací k výběru tohoto tématu mi byla jednak blízkost spirituální tematiky z důvodu mého předchozího vysokoškolského studia teologických nauk, jednak má celoživotní práce s lidmi se zdravotním postižením či dlouhodobým onemocněním. Z vlastní zkušenosti vím, že téma spirituality v sociálních službách pro lidi s mentálním postižením bývá opomíjeno.

Chápání spirituality v náboženských i sekulárních kontextech vede do oblastí lidského života, kde se kladou a prožívají základní otázky „Kdo jsem?“, „Proč jsem?“ a „Čí jsem?“. Tyto otázky nabývají na aktuálnosti zejména tváří v tvář křehkosti, zranitelnosti, marginalizaci a diskriminaci. Základní výzvou pro sociální pracovníky, kteří pracují s lidmi s mentálním postižením, je ochrana klientů, podpora v jejich sebeurčení, rozvoji, zkvalitňování života a posilování zapojení do společnosti.

To vše stojí na hodnotě ocenění rozmanitosti osobností, uznání toho, co je pro ně důležité, a znalosti jejich přání a snů. Lidé s mentálním postižením mají právo hledat smysl svého života, naplňovat si své sny a vyjadřovat svoji religiozitu. Uznání, respektování a podpora spirituality by tak měla být součástí poskytovaných sociálních služeb.

Problematika spirituality lidí s mentálním postižením je v odborných kruzích i v praxi sociální práce řešena jen velmi málo, v českém prostředí prakticky vůbec. Cílem bakalářské práce je vytvoření metodických pokynů pro pracovníky Domova pod hradem Žampach s ohledem na práci se spirituální dimenzí lidí s mentálním postižením. Tyto pokyny by měly posílit zohledňování spirituality v pomáhajícím procesu a vést tak ke zkvalitnění poskytovaných služeb.

V teoretické rovině této práce se opírám o domácí i zahraniční vědecké zdroje z oblasti sociální práce, sociální politiky, práva, pastorální teologie, psychologie a speciální pedagogiky, čerpám též z legislativních zdrojů a také z internetových zdrojů. Rámecem pro tvorbu metodických pokynů je diskurz spirituálně senzitivní sociální práce. Při jeho konceptualizaci vycházím především z textů amerických autorů Edwarda Candy, Jamese R. Dudleyho a Davida Hodge. Ze středoevropského a českého prostředí jsou stěžejními texty tohoto ukotvení editovaná publikace *Etika a spiritualita v sociální práci* a články Jana Kaňáka a Jakuba Doležela.

Teoretické ukotvení problematiky spirituality lidí s mentálním postižením bylo učiněno na základě analýzy studií a výzkumů, které se věnují prožívání spirituality a naplňování spirituálních potřeb těchto lidí. Lídrem v oblasti spirituality lidí s mentálním postižením je britský profesor John Swinton. Vycházím tedy zejména z jeho prací. Další

stěžejním textem, ze které čerpám, je monografie amerického profesora Williama Gaventy *Disability and Spirituality*.

Bakalářská práce je rozdělena do sedmi hlavních kapitol. První kapitola se věnuje vymezení základních pojmů, vývoji spirituality v sociální práci ve světovém i českém kontextu a tématu spirituality lidí s mentálním postižením. Obsahem druhé kapitoly je rešerše zdrojů a výzkumů. Třetí kapitola se týká problematiky spirituality v legislativních normách a strategických dokumentech sociální politiky. Pozornost je věnována zejména Úmluvě o právech lidí s postižením. Dále se pak kapitola věnuje spirituálním právům a konceptu kvality života. Čtvrtá kapitola předkládá rámec spirituálně senzitivní práce a etické hledisko. Náplní páté kapitoly je popis komponent této sociální práce: spirituální posouzení, plánování podpory, spirituální intervence a evaluace. Šestá kapitola se zabývá analýzou potřebnosti, která slouží jako východisko pro zpracování metodických pokynů pro práci se spiritualitou v organizaci pracující s lidmi s mentálním postižením. Metodické pokyny společně s plánem jejich implementace jsou předloženy v poslední kapitole.

1 Představení tématu

V této bakalářské práci se soustředím na teoretické ukotvení spirituálně senzitivní sociální práce s lidmi s mentálním postižením (dále jen MP) a na ověření potřebnosti zavedení metodických pokynů pro praxi spirituálně senzitivní sociální práce v Domově pod hradem Žampach.

Americká asociace pro lidi s mentálním a vývojovým a postižením (AAIDD) definuje mentální postižení „...jako stav charakterizovaný výrazným omezením intelektuálních funkcí i adaptivního chování, který se objevuje před 22. rokem života.“

Udává kritéria:

- „*Intelektuální funkce – nazývané také inteligence – se vztahují k obecným duševním schopnostem, jako je učení, uvažování, řešení problémů atd.*
- *Adaptivní chování je soubor pojmových, sociálních a praktických dovedností, které se lidé učí a které vykonávají v každodenním životě“ (AAIDDa [online]).*

Termín postižení (disability) je však třeba vnímat širěji v souladu s *Mezinárodní klasifikací funkčních schopností, disability a zdraví*, která tímto termínem označuje multidimenzionální jev, který vzniká interakcí mezi člověkem s jeho zdravotním stavem a bariérami prostředí. Votoupal doporučuje anglický termín „disability“ v češtině nahrazovat místo slovem postižení výrazem handicap, který více vystihuje osobní a sociální charakteristiky životní situace lidí z této cílové skupiny (Votoupal, 2022).

V České republice aktuálně probíhá proces transformace sociálních služeb pro lidi s MP, jehož cílem je inkluze těchto osob do života místních komunit. Votoupal mezi oblasti života komunity, na kterých by lidé s MP měly participovat, řadí kromě volnočasových, politických, občanských a produktivních aktivit a přístupu ke zboží a službám i náboženské a kulturní aktivity (Votoupal, 2022).

Existence každého člověka může naplňovat duchovní význam bez ohledu na jeho postižení, neboť duchovní stránka na rozdíl od stránky fyzické a psychické nepodléhá nemocem. I člověk s mentální postižením tak může nalézat spirituální smysl života (Lečbych, 2018).

Spirituálně senzitivní přístup vnáší spiritualitu a náboženství do pomáhajícího procesu, kdykoli je to potřeba pro pomoc našim klientům. To vyžaduje citlivost sociálních pracovníků vůči spirituálním a náboženským potřebám klientů a umění vyhodnotit, jestli, kdy a jak spirituální otázky klientů řešit. V neposlední řadě je důležitá i znalost konceptů spirituality a náboženství. Nejen jak jsou definovány profesionály, ale i tak, jak jsou pojímány samotnými klienty (Dudley, 2016).

V této kapitole bude nejprve vydefinován pojem spiritualita a její vztah k náboženství, poté se budu věnovat vývoji spirituality v sociální práci a tomu, jak je nahlíženo na spiritualitu lidí s MP.

Pojem mentální postižení v rámci této práce zahrnuje i vývojové postižení a poruchu autistického spektra.

1.1 Definice spirituality

Pojem „spiritualita“ pochází z latinského „spiritualis“, což znamená duchovní. Pojem má své kořeny v křesťanské tradici jako vnitřní život člověka, utvářený působením Ducha svatého. Ve druhé polovině dvacátého století se pojem spirituality vnímaný jako niterná poloha náboženství rozšířil v západních zemích i mimo oblast křesťanství, například prostřednictvím náboženského hnutí New Age. Zároveň v tomto období nastává krize institucionálních náboženství (Vojtíšek, 2012).

Se slábnoucí popularitou institucionalizovaného náboženství v západní kultuře se lidé stávají méně náboženskými, to však neznamená, že by byli méně spirituální. *„Duchovní hledání pokračuje, ale ve zcela jiných a mnohem rozmanitějších formách...“* (Swinton, 2001b). Takové chápání spirituality zahrnuje humanistické, existenciální, filozofické i náboženské perspektivy (Swinton, 2001b). Na spiritualitu je nahlíženo jako na vnitřní osobní kvalitu každého člověka (Dudley, 2016), jako na běžnou lidskou zkušenost (Swinton, 2001b), přirozenou dimenzi člověka (Halík, 2002, s. 28) nebo dokonce jako na centrální integrující složku osobnosti a její psychiky (Říčan, 2007).

Dudley definuje spiritualitu jako *„...hledání smyslu v životě, pocit spojení se sebou, druhými a světem, a schopnost překročit naši bezprostřední zkušenost směrem k něčemu většímu, co mnozí označují jako ‚vyšší moc‘ za hranicemi té lidské“* (Dudley, 2016, s. 4).

Spiritualita člověka je odpovědí na vnitřní touhy jeho ducha. Týká se toho, co dává člověku smysl a směr. Jde o hledání významu života, naděje, lásky, smysluplných vztahů, transcendence a krásy v každodenním životě (Swinton, 2001a).

Spiritualita může být zdravá, ale i narušená. Narušená spiritualita se může projevat například nepříjemnými pocity studu, viny nebo beznaděje. Zdravá spiritualita podporuje ctnosti jako je soucit, spravedlnost, úcta a filantropie. Cennými součástmi zdravé spirituality mohou být i nepříjemné pocity jako je existenciální úzkost, výčitky svědomí, vývojové krize nebo práce na řešení konfliktních situací (Canda, nedatováno).

Náboženství je pak definováno jako *„...institucionalizovaný model hodnot, víry, symbolů, chování a zkušeností, které zahrnují: duchovnost, soudržnost komunity, přenos tradic v čase, podporu komunit, která přímo nebo nepřímo souvisí se spiritualitou“* (Canda a kol, 2020, s. 97–98).

O vztahu spirituality a náboženství lze říct, že „...*spiritualita je zdrojem náboženství, ale není náboženstvím omezena. Spiritualita zahrnuje a překračuje náboženství*“ (Canda, nedatováno, s. 5). Spiritualita může být tedy vyjádřena náboženskými nebo nenáboženskými způsoby (Canda a kol., 2020). Hovoříme potom o spiritualitě náboženské a spiritualitě sekulární (Opatrný, 2021b).

V této práci budu pod pojmem spiritualita zároveň myslet i náboženství, pokud nebude uvedeno jinak. Termín spirituální budu volně kombinovat s termínem duchovní, který má pro účely této práce stejný význam.



Obrázek 1: Vztah spirituality a náboženství. Vlastní zpracování podle Candy a kol., 2020

1.2 Role spirituality v sociální práci

V Evropě a v Severní Americe silně ovlivňovalo motivaci k péči o potřebné židovsko-křesťanské náboženství a s ním související pojetí etiky, sociálního étosu a společenského řádu. S nástupem průmyslové revoluce pak vznikalo mnoho nových náboženských skupin za účelem sociální pomoci lidem především v prostředí měst. V období konstituování sociální práce v první polovině 19. století měla spiritualita značný vliv, a to z hlediska motivace, zavádění metod práce a analýzy sociálních problémů (Opatrný, Gehrig, 2021). Od 20. do 80. let minulého století došlo k sekularizaci a profesionalizaci sociální práce. Byla vystavěna na humanistickém, racionálním a vědeckém základě. Čerpala z psychoanalýzy a behaviorální teorie, které se spiritualitou nepočítají (Canda, nedatováno; Kaňák, 2015).

Od 80. let 20. století v souvislosti s narůstajícím zájmem o spiritualitu ve zdravotnických odvětvích a rozšířením bio-psycho-sociálního modelu člověka o dimenzi spirituální se téma spirituality objevuje i v sociální práci (Opatrný, Gehrig, 2021). Zlomovým bodem byl rok 1990, kdy byla v USA založena národní organizace Společnost pro spiritualitu a sociální práci (*Society for Spirituality and Social Work*). Následně pak i v dalších zemích byly vytvářeny sítě odborníků různých duchovních perspektiv s mezinárodní spoluprací. V roce 1995 byla spiritualita formálně uznána

ve vzdělávacích standardech sociálních pracovníků Rady pro vzdělávání v sociální práci (CSWE). Jde o období překračování spirituálních, disciplinárních a národních hranic (Canda, nedatováno).

V nynějších vzdělávacích standardech CSWE z roku 2015 je spiritualita zahrnuta jako prvek kompetence „zapojování rozmanitosti a rozdílů v praxi“. Jde o spirituální citlivost, „...*kteřá je součástí kulturní kompetence, uznávající mnohost spirituálních projevů v našich společnostech a různorodost lidí, skupin, komunit a sociálních problémů*“ (Opatrný, Gehrig, 2021). Spiritualita jako uznání plnosti lidí je zmíněna v Globálním prohlášení o etických principech sociální práce IFSW z roku 2018 (Opatrný, Gehrig, 2021). Podle Globální definice sociální práce IFSW z roku 2014 je jedním z klíčových cílů sociální práce podpora sociálního rozvoje, který se „...*zakládá na posouzení a intervencích holistického typu v rovině bio-psycho-sociální a spirituální*“ (IFWS, 2014 [online]). Toto hledisko se též odráží v Globálních standardech pro vzdělávání v sociální práci IFWS z roku 2020, kde je stanoven požadavek na znalost sociálních pracovníků „...*toho, jak tradice, kultura, přesvědčení, náboženství a zvyky ovlivňují lidský rozvoj v průběhu celého života, včetně toho, jaké mohou představovat zdroje a/nebo překážky růstu*“ (IFSW, 2020 [online]).

V českém prostředí tomu s vývojem spirituality v sociální práci bylo obdobně, avšak v kontextu historického a politického vývoje a s tím související religiozitou Čechů. Sociální pomoc v českých zemích též vycházela ze spirituálních kořenů. Služby sociální pomoci poskytovaly církevní instituce, které tak reagovaly na nedostatečné funkce státní správy v této oblasti (Kaňák, 2015).

V 19. století proběhla v českých zemích sekularizace. Někteří historici vidí kořeny nereligiozity českého národa již v dobách husitství. Nešpor však upozorňuje, že v 17. století většina Čechů byla katolíky z vlastního přesvědčení, a kořeny masivní sekularizace 19. století vidí ve století 18. V roce 1781 vydal Josef II. Toleranční patent, kterým povolil protestantská náboženství, a současně zahájil radikální reformu katolicismu v duchu osvícenství, která nebrala ohled na potřeby obyčejných věřících. Vlivem těchto náboženských změn a dalších faktorů, jako byl vzrůstající český nacionalismus stavící na době husitství a národní obrození zavrhuující barokní způsob vyjadřování, došlo k oslabení katolicismu a náboženské autority. Většina Čechů se odklonila od katolicismu, který považovala za „relikt středověku“, a nepřiklonila se k jinému křesťanskému náboženství. „*Češi se tak v 19. století stali ateisty, liberály, nacionalisty nebo i socialisty, přičemž zároveň pro ně náboženství přestalo hrát někdejší roli...*“ (Nešpor, 2004). Tento jev byl ještě posílen procesem sekularizace v Evropě ve 20. století. Tato „antireligiozita“ však neznamená protitranscendentní postoje či absenci spirituálních potřeb, ale spíše náboženský skepticismus, posun od institucionalizovaného náboženství k „privatizované spiritualitě“ (Nešpor, 2004). Mezinárodním sociálním výzkumem v roce 2008 bylo zjištěno, že česká populace nemá

zájem o velká organizovaná náboženství, ale věří v moc věstců, léčitelů, amuletů a v astrologii (Hamplová, 2010).

Na počátku 20. let 20. století se v Československé republice sociální práce profesionalizovala, důraz byl kladen na vědecký základ. Spiritualita přestala být součástí této profesionální pomoci, avšak byla brána jako osobnostní předpoklad sociálního pracovníka a morální apel (Kaňák, 2015, 2021). Po Únoru 1948 byla pak vzhledem ke komunistickému proticírkevnímu trendu vyloučena úplně. Po roce 1989 se objevuje snaha sociální práci etablovat jako odbornou profesi a vědeckou disciplínu. Spiritualita stála spíše v pozadí až do roku 2008, kdy se začíná objevovat jako významná součást sociální práce (Kaňák, 2015).

Opatrný a Gehrig (2021) konstatují, že mezi evropskými sociálními pracovníky vnímají jisté distancování od začlenění spirituální dimenze do praxe sociální práce. Důvodem může být obraz sociální práce, která má být postavena na vědeckých metodách. Sociální pracovníci se též necítí být v této oblasti dostatečně proškoleni, vstupují sem i obavy etického rázu, jako například možné vnucování náboženského přesvědčení nebo proselytismus ze strany pracovníků. Významnou příčinou je nejednoznačné pojetí spirituality a vztahu mezi spiritualitou a náboženstvím.

1.3 Spirituální dimenze lidí s mentálním postižením

Navzdory tomu, že se v odborných kruzích v posledních letech začal projevovat rostoucí zájem o roli spirituality na zdraví, odolnost proti duševnímu onemocnění, kvalitu života a subjektivní pohodu, lidé s MP byli z tohoto spektra zájmu vyloučeni. Příčina této malé pozornosti může spočívat v předsudku, že snížení intelektu, a tedy snížená schopnost abstraktního myšlení způsobuje neschopnost porozumět nehmotným vnitřním aspektům. Poznatky z neurovědy napovídají, že i lidé s nejtěžšími poruchami mohou potenciálně vnímat a rozvíjet vnitřní transcendentní dimenzi. Podle některých autorů tato transcendentní dimenze představuje konstitutivní dimenzi každého člověka nezávisle na jeho kognitivních a psychických funkcích. Někteří ji dokonce považují za základní prvek v systému hodnot, který se zdá být charakteristický pro většinu lidí s MP. Proto je spiritualita pro kvalitu jejich života podstatnější než u běžné populace (Bertelli a kol., 2020).

Sango a Forrester-Jones (2016) sestavili systematický přehled empirických výzkumů v oblasti spirituality, mentálního postižení a sociální práce. Analýzou anglicky psaných studií z let 1990–2015 identifikovali čtyři základní témata: porozumění spirituálním pojmům, podporu při účasti na duchovních aktivitách, duchovní či náboženské praktiky vzhledem k vlastní identitě a překážky v poskytování spirituální podpory.

V tématu porozumění spirituálním pojmům zjistili, že lidé s MP mají silný smysl pro náboženskou identitu a jasné představy o náboženství, náboženských pojmech a symbolech. Předložená data ilustrují, že spiritualita není výsadou lidí bez postižení. V oblasti podpory účasti na duchovních aktivitách se ukázala jako nejčastěji poskytovaná podpora při návštěvě bohoslužeb. Tyto praktiky a navazování přátelských vztahů v rámci náboženských komunit mají dle analyzovaných výzkumů pozitivní vliv na kvalitu života lidí s MP, pomáhají jim najít jeho smysl, vyrovnat se s životními výzvami a orientovat se v etických otázkách. Navázaná přátelství jsou zdrojem sociální podpory a pocitu sounáležitosti. Jako podstatná je shledána aktivní účast na bohoslužbách. Dalšími významnými náboženskými praktikami pro identitu lidí s MP jsou modlitby, jež zvyšují jejich spirituální a psychickou pohodu. Mezi hlavní překážky v poskytování spirituální podpory dle autorů systematické přehledové studie je nedostatečné přijetí a začlenění lidí s MP do náboženských komunit, nedostatek času personálu, nedostatečné zohlednění spirituality ze strany poskytovatelů služeb a pracovníků a špatná dostupnost dopravy (Sango, Forrester-Jones, 2016).

Závěrem Sango a Forrester-Jones (2016) konstatují, že je třeba více připravit členy náboženských komunit na přijetí lidí s MP a prohloubit pochopení mentálního postižení vzhledem ke spiritualitě. Překážky ve zdrojích, včetně personálu a dopravy, lze překonat pomocí plánování zaměřeného na člověka. Touto technikou lze odhalit spirituální rozměry a potřeby lidí s MP a najít cesty k jejich naplnění, třeba prostřednictvím smysluplného začlenění do náboženských komunit. Za zásadní považují autoři studie, aby bylo provedeno více empirických výzkumů v oblasti spirituální podpory lidí s MP.

Jedním z významných výzkumů v této oblasti byl dvouletý výzkumný projekt Johna Swintona a jeho kolegů, který zrealizovali ve Velké Británii pro Nadaci pro lidi s mentálním postižením (*Foundation for People with Learning Disabilities*). V tomto projektu se zabývali otázkou, jak lidé s MP chápou spiritualitu. John Swinton a Elaine Powrie (2005) k projektu vydali souhrnnou zprávu *Why Are We Here?* Obsahu této zprávy se budu věnovat v následujícím textu.

Nasloucháním příběhům lidí s MP autoři zprávy zjistili, že tito lidé mají bohatý duchovní život, zajímají se o spirituální otázky a o to, co dává jejich životu smysl, a mají jasné představy o tom, co je pro ně důležité. Jejich chápání spirituality se lišilo, někteří ji chápali ve vztahu k Bohu, jiní ne. Všichni však považovali za důležitou součást spirituality lásku, péči, přijetí a přátelství. Ve středu jejich chápání spirituality je prožitek duchovního spojení se sebou, s Bohem, s druhými lidmi, s vesmírem, s čímkoliv, co je přesahuje. Tyto pocity hlubokého přátelství a sounáležitosti přináší těmto lidem pocit hodnoty, rovnosti s ostatními, či dokonce pocit výjimečnosti. Jsou hlavním zdrojem duchovního naplnění, zkušenosti důvěry, sociálního začlenění a naděje do budoucnosti. Mohou utvářet osobní i společenskou identitu a sebeúctu. Často bývají naplňovány ve společenstvích, ať už náboženských nebo sekulárních.

Z jejich vyprávění též vyplynulo, že si přejí, aby byla jejich spiritualita uznána jako důležitý rozměr života a byla zahrnuta do jejich plánu podpory. Od pracovníků by uvítali vyšší podporu především při zármutku a procesu truchlení v případě smrti jim blízké osoby. Také by měli rádi více spirituálního klidu a prostoru pro sebe.

Swinton a Powri upozorňují, že přestože je pro lidi s MP „... *spiritualita cenným zdrojem sociální a psychologické podpory, životně důležitým zdrojem vytváření smyslu života a klíčovým aspektem v rozvoji přátelství, přijímání vztahů a sebeúcty*“ (Swinton, Powri, 2005, s. 13), nedostává se jim adekvátní podpory při naplňování jejich snů a nadějí ze strany poskytovatelů sociálních služeb a jejich pracovníků. Důvodem této nedostatečné podpory je skutečnost, že mnohdy není považována za součást poslání organizací, pracovníci dostatečně nerozumí tomu, co spiritualita je nebo si neuvědomují její význam. Popřípadě nejsou pro práci v této oblasti proškoleni a necítí se být kompetentní. Nedostatek času pro začlenění spirituality a na naslouchání duchovním příběhům je dalším častým důvodem. V neposlední řadě je limitujícím faktorem v naplňování spirituálních potřeb lidí s MP skutečnost, že náboženská společenství nejsou vždy vstřícná k inkluzi lidí s MP.

Na základě svých zjištění vydaly Swinton a Powri (2005, s. 10–12) následující doporučení:

1. Lidem s MP musí být nasloucháno a jejich názory se musí brát vážně.
2. Lidé s MP by měli mít možnost mluvit o tom, jak důležitá je spiritualita a co znamená pro jejich život.
3. Lidé s MP by měli dostat příležitost využívat možnosti umění, jako je kreslení, malování a hudba, k vyjádření toho, co je pro ně nejdůležitější.
4. Lidé s MP by měli mít možnost najít si skutečné přátele
5. Lidé s MP, kteří ztratili někoho blízkého, potřebují být vyslechnuti. Jejich smutek by se měl brát vážně.
6. Náboženská společenství se musí naučit chápat, co lidé s MP chtějí.
7. Náboženská společenství by měla naslouchat lidem s MP. Musí se ujistit, že to, co učí, a způsob, jakým věci učí, mohou lidé s MP pochopit.
8. Pracovníci musí být vyškoleni, aby pochopili, co je důležité pro lidi s MP.
9. Pracovníci potřebují více času, aby mohli lidem pomáhat s věcmi, které jsou pro ně důležité.
10. Vládní představitelé si musí uvědomit, že podpůrní pracovníci musí dostat celkově více času na lidi s MP.

K podobným závěrům jako Swinton a Powri dospěli i David Hodge a Conroy Reynolds v USA, když se ve svém výzkumu pokusili sestavit obraz spirituality u populace se čtyřmi různými typy postižení: zrakové, sluchové, pohybové a psychické onemocnění nebo

mentální postižení. Výsledky tohoto výzkumu svědčí o bohatém duchovním životě lidí s postižením a o tom, že spiritualita a spirituálně senzitivní sociální práce může pomoci klientům v procesu vyrovnání se s postižením a s nalezením své vlastní hodnoty a cennosti. Hodge a Reynolds doporučují, aby sociální pracovníci věnovali pozornost vztahům klientů k jejich náboženským komunitám. Upozorňují, že zvláště lidé s duševním onemocněním nebo mentálním postižením mohou potřebovat zvýšenou podporu sociálních pracovníků pro plné začlenění do těchto komunit. Toho mohou dosáhnout například komunikací s duchovními (Hodge, Reynolds, 2016).

Turner se svými kolegy zkoumala pomocí polostrukturovaných rozhovorů a kvalitativní analýzy aspekty náboženského vyjádření u lidí s MP žijících v Anglii. Tito lidé se silně identifikovali se svým vyznáním, a to napříč náboženskými tradicemi. Svou víru považovali za svou volbu a vytrvávají v ní navzdory lhostejnosti a nedostatečné podpoře ze strany poskytovatelů sociálních služeb a jejich zaměstnanců (Turner a kol. 2004).

Raji (2009) konstatuje, že spiritualita není závislá na výši inteligence a ani míra spirituality nezávisí na výřečnosti nebo způsobu jejího vyjádření. Upozorňuje, že lidé s MP nepoužívají standardní jazyk spirituality. Proto existuje nebezpečí, že pokud nejsou spirituální potřeby explicitně verbálně vyjádřeny, mohou být považovány za nepřítomné.

Dudley (2016) dodává, že respektování a ctění spirituality lidí s MP je prostředkem k pozornějšímu naslouchání, k pochopení toho, co jim dává naději a smysl, a k tomu, aby se cítili být vyslyšeni v hloubce své identity.

Podle kvalitativního výzkumu ve Velké Británii, který učinily Sango a Forrester-Jones, jsou spiritualita a náboženská víra a rituály důležitou součástí vnímání kvality života lidí s MP. Významnou roli hraje podpora ze strany náboženské komunity a pocit klidu, který jim náboženské rituály přinášejí. Tato studie zjistila, že spiritualita a náboženství může poskytnout lidem s MP pochopení jejich životní situace, být zdrojem naděje, přijetí, útěchy, pocitu bezpečí a sounáležitosti a sociální podpory (Sango, Forrester-Jones, 2022).

Souhrnně lze říci, že spiritualitě lidí s MP byla věnována ve výzkumech, politice a praxi nedostatečná pozornost (Bertelli a kol., 2020; Sango, Forrester-Jones, 2016). Provedené studie však naznačují, že lidé s MP mají hluboký duchovní život (Hodge, Reynolds, 2016, Swinton, Powri, 2005), mohou mít silný smysl pro náboženskou identitu (Sango, Forrester-Jones, 2016, Turner a kol. 2004) a že spiritualita může být podstatným aspektem kvality jejich života (Turner a kol. 2004; Sango, Forrester-Jones, 2022) a zdrojem jejich naděje (Sango, Forrester-Jones, 2022; Swinton, Powri, 2005). Ze studií dále vyplývá, že lidem s MP v oblasti spirituality není věnována dostatečná pozornost (Turner a kol. 2004; Swinton, Powri, 2005; Sango, Forrester-Jones, 2022). Jejich spiritualita by měla být uznána (Swinton, Powri, 2005; Turner a kol. 2004) a zahrnuta do plánu podpory (Sango, Forrester-Jones, 2016; Swinton, Powri, 2005).

2 Rešerše výzkumů a zdrojů k danému tématu

Systematický přehled literatury zabývající se spiritualitou lidí s MP z hlediska sociální práce byl získán pomocí rešeršní strategie popsané níže. Primární zdroje byly vyhledány v databázi Discovery Service a ve vydavatelství Taylor & Francis pomocí klíčových slov v anglickém jazyce: spiritualita, mentální postižení, sociální práce a směrnice. Termín mentální postižení byl zadáván jak v britské angličtině (learning disability), tak v angličtině americké (intellectual disability). Při výběru zdrojů bylo specifikováno hledisko vyhledávání pouze v abstraktech.

Při zadání všech klíčových slov s booleovskými operátory AND nebyl ani v jedné z databází nalezen žádný zdroj. Po vynechání klíčového slova směrnice byly identifikovány v databázi Discovery Service tři články. Ve vydavatelství Taylor & Francis články dva. Při zadání kombinace klíčových slov spiritualita a mentální postižení bylo nalezeno v databázi Taylor & Francis 34 článků, v databázi Discovery Service článků 76.

Dále byla použita databáze ResearchGate, která vyhledávání pouze v abstraktech neumožňuje. Po zadání všech klíčových slov bylo nalezeno velké množství zdrojů, které byly seřazeny dle relevance. Screeningem nadpisů bylo ověřeno prvních 100 empirických studií. Po odstranění duplicit ze všech tří databází zbylo celkem 86 pramenů. Na základě analýzy nadpisů a abstraktů byly vyřazeny studie, které nebyly relevantní k tématu kvalifikační práce.

Vyřazovací kritéria:

- Studie se nevěnovaly spiritualitě z pohledu sociální práce a příbuzných oborů.
- Studie byly zaměřeny pouze na osoby mladší 18 let nebo na rodiny s dětmi.
- Studie byly publikovány před rokem 2000.
- Nebyl k dispozici plný text studie.

Vyřazeno bylo 69 pramenů, vybráno 17 pramenů. Vybrané empirické studie byly přečteny a posouzeny v plném rozsahu. Po uplatnění všech vyřazovacích kritérií bylo dalších 6 odstraněno. Do kvalifikační práce bylo zařazeno 8 článků a 3 publikace. Tabulka výsledných článků je uvedena v Příloze 1, tabulka výsledných publikací v Příloze 2. Prisma Flow diagram rešeršní strategie je předložen v Příloze 3. Přehledová studie zpracovaná syntézou a analýzou nejdůležitějších textů je zahrnuta v kapitole 1.3.

Nad rámec zdrojů, které jsou výsledkem systematické rešerše a kombinují spiritualitu, mentální postižení a sociální práci, jsou v bakalářské práci použity články a publikace, které rozvíjejí problematiku role spirituality v sociální práci obecně. Byly též použity legislativní prameny, strategické dokumenty a další relevantní zdroje.

3 Sociální politika a legislativní ukotvení

V rámci sociální politiky spadá dle Tomeše péče o lidi s MP do oboru podpory a péče při dlouhodobém zdravotním postižení. V současné světové sociální politice je podpora a péče o lidi se zdravotním postižením jedním z klíčových úkolů. V České republice se stala součástí státní sociální politiky v období Bismarckových reforem. Vydáním Všeobecné deklarace lidských práv v roce 1948 získaly osoby se zdravotním postižením právo na sociální zabezpečení a právo na zrovnoprávnění se zdravými spoluobčany (Tomeš, 2011).

V posledních desetiletích se změnil pohled společnosti na osoby se zdravotním postižením, kdy jejich omezení jsou chápána v kontextu znevýhodňujícího prostředí. To se odráží v koncepčních modelech a rámcích postižení. Mezi tyto základní koncepty náleží zejména ekologické pojetí zdravotního postižení, koncept kvality života a individualizované podpory. Tyto modely pak mají důležité důsledky pro profesionální péči o lidi s postižením a pro tvorbu veřejných politik v oblasti zdravotního postižení. Tato změna v pohledu na postižení se tak projevila i v genezi mezinárodních úmluv OSN, jež jsou pro tvorbu státních politik stěžejní. Po *Všeobecné deklaraci lidských práv*, která stanovila rovnost a práva všem lidem, bylo specifikováno, co tato rovnost a přiznaná práva znamenají pro lidi s MP v *Deklaraci OSN o právech osob s mentálním postižením* z roku 1971 (Buntinx, Schalock, 2010). Tato deklarace kromě konkrétních práv stanovuje, že „*Mentálně postižený má mít v nejvyšší možné míře stejná práva jako ostatní lidské bytosti*“ (OSN, 1971). V roce 1975 pak Valné shromáždění OSN přijalo *Deklaraci práv zdravotně postižených osob* (Tomeš, 2011).

Je nezbytné, aby přiznaná práva byla doprovázena příležitostmi k jejich naplňování. Sociálně politické podmínky a předpoklady rovnosti, autonomie, participace, nediskriminace a inkluze OSN definovala v roce 1993 v dokumentu *Standardní pravidla pro vyrovnání příležitostí pro osoby se zdravotním postižením*. Tento dokument byl v roce 2006 nahrazen *Úmluvou o právech osob s postižením* (Buntinx, Schalock, 2010).

Otázka spirituality nebývá v sociální politice explicitně řešena. Gaventa (2018) v souvislosti s tímto poznamenává, že implicitně se spiritualita v rámci sociální politiky projevuje právě v novějších modelech chápání postižení, v právních opatřeních a v konceptu kvality života. Všechny uznávají lidskou důstojnost a hodnotu lidí s postižením a vedou k zájmu sociálních politik o tyto lidi. V neposlední řadě se spiritualita projevuje v základních hodnotách, jimiž se současná sociální politika řídí – v nezávislosti, produktivitě, začlenění, sebeurčení a kulturních kompetencích.

„U kořenů každé z těchto hodnot stojí spirituální otázky na to, co znamená být člověkem:
Kdo jsem? (nezávislost);
Proč jsem? (produktivita);

*Kam patřím, nebo spíše komu patřím? (začlenění);
Jakou mám kontrolu nebo moc nad tím, co se se mnou děje?
(sebeurčení);
Bude respektována má osobní jedinečnost a kulturní dědictví?
(kulturní kompetence)“ (Gaventa, 2018).*

Belcher a jeho kolegové konstatují, že přirozenou součástí spirituality lidí je jejich zapojení do utváření lepšího světa a posílení politické a sociální spravedlnosti. Princip spirituální spravedlnosti považují za nejpřirozenější pojítka mezi spiritualitou a sociální politikou (Belcher a kol., 2016). Dle Krebse (2015) je princip sociální spravedlnosti klíčovým principem sociální politiky – vedle sociální solidarity, ekvivalence, subsidiarity a participace. Tyto principy se odrážejí v sociálně politických dokumentech.

V této kapitole se budu věnovat zásadním strategickým dokumentům sociální politiky v oblasti podpory lidí se zdravotním postižením a dále pak spirituálním právům. Na závěr představím, jak je oblast spirituality začleněna do některých mezinárodních konceptů kvality života.

3.1 Strategické dokumenty sociální politiky

Základní politické hodnoty sociální politiky v oblasti podpory lidí se zdravotním postižením byly definovány v *Úmluvě OSN o právech osob se zdravotním postižením*. Tato úmluva zastává klíčovou roli při tvorbě národní sociální politiky v této oblasti. Nejprve shrnu její obsah a účel. Poté stručně představím další strategické dokumenty na úrovni Evropy a České republiky.

3.1.1 Úmluva OSN o právech lidí s postižením

Úmluva OSN o právech lidí s postižením (dále jen *Úmluva OSN*) je významnou mezinárodní smlouvou o lidských právech a základních svobodách lidí se zdravotním postižením, kterou přijalo Valné shromáždění OSN v roce 2006 a Česká republika ji ratifikovala v roce 2009 (MPSVb [online]). Úmluva OSN zohledňuje specifickou situaci a potřeby lidí s postižením. Je postavena na zásadách respektování přirozené důstojnosti, rovných příležitostí, nezávislosti, možnosti volby, nediskriminace, přístupnosti, začlenění a respektování všech odlišností. Věnuje se oblastem fyzické, materiální, sociální a emoční pohody a osobnímu a sociálnímu rozvoji. (Vládní výbor, 2020; Buntinx, Schalock, 2010).

Účel úmluvy je vymezen v čl. 1.

„Účelem této úmluvy je podporovat, chránit a zajišťovat plné a rovné užívání všech lidských práv a základních svobod všemi

osobami se zdravotním postižením a podporovat úctu k jejich přirozené důstojnosti“ (OSN, 2006).

Úmluva zdůrazňuje, že by měly být vytvořeny takové postojové a legislativní podmínky, které lidem s postižením umožní podílet se na všech aspektech života a účinně uplatňovat svá práva (Buntinx, Schalock, 2010).

Opční protokol k Úmluvě OSN, který dovoluje, aby se Výbor OSN pro práva osob s postižením mohl zabývat stížnostmi občanů na porušování práv vyplývajících z Úmluvy OSN, vstoupil pro Českou republiku v platnost dne 23. září 2021. *Národní plán podpory rovných příležitostí pro osoby se zdravotním postižením na období 2021–2025* je v současné době hlavním dokumentem pro implementaci Úmluvy OSN v České republice (Vláda ČR [online]).

3.1.2 Rada Evropy a Evropská unie

Stěžejním dokumentem Rady Evropy zabývajícím se problematikou osob se zdravotním postižením je *Evropská sociální charta*. Otázkám zdravotního postižení se věnuje především v článcích 9, 10 a 15. Podle nich by členské státy Rady Evropy měly svým zdravotně postiženým občanům zajistit právo na poradenství při volbě povolání, právo na přípravu k výkonu povolání a právo na profesní a sociální rehabilitaci bez ohledu na povahu jejich postižení (Tomeš, 2011).

Zastřešujícím dokumentem politiky Evropské unie směrem k lidem se zdravotním postižením je *Strategie práv osob se zdravotním postižením na období 2021–2030*. Evropská komise ji přijala v březnu 2021, reaguje jí na zjištění, že se lidé se zdravotním postižením stále potýkají s překážkami a značným ohrožením chudobou a sociálním vyloučením. Cílem strategie je postoupit na cestě k tomu, aby tyto osoby mohly požívat lidských práv, měly rovné příležitosti a rovný přístup k účasti ve společnosti a ekonomice a mohly žít život důstojné kvality (EK [online]).

3.1.3 Česká republika

V ústavním pořádku ČR jsou práva osob se zdravotním postižením ukotvena v *Listině základních práv a svobod*, kterou vyhlásila Česká národní rada v roce 1992. Článek 29 deklaruje osobám zdravotně postiženým právo na zvýšenou ochranu zdraví při práci, na zvláštní pracovní podmínky, na zvláštní ochranu v pracovních vztazích a na pomoc při přípravě k povolání (Ústavní zákon č. 2/1993).

Dalšími legislativními nástroji, které se explicitně zabývají lidmi se zdravotním postižením jsou Zákon č. 155/1995 Sb., o důchodovém pojištění, Zákon č. 435/2004 Sb., o zaměstnanosti a Zákon č. 108/2006 Sb., o sociálních službách (Tomeš, 2011).

Zákon č. 108/2006 Sb., o sociálních službách upravuje podmínky poskytování sociální podpory lidem se sníženou soběstačností z důvodu zdravotního postižení prostřednictvím sociálních služeb a příspěvku na péči. Jedním z nástrojů implementace zákona o sociálních službách je dokument přijatý vládou ČR v roce 2007: *Koncepce podpory transformace pobytových sociálních služeb v jiné typy sociálních služeb, poskytovaných v přirozené komunitě uživatele a podporující sociální začlenění uživatele do společnosti*. Na základě tohoto dokumentu a dalších strategických dokumentů probíhá v současné době v gesci MPSV proces transformace a deinstitucionalizace služeb sociální péče o lidi se zdravotním postižením, jejichž hlavním cílem je podpořit a usnadnit cestu poskytovatelům i zřizovatelům pobytových služeb v přirozeném procesu humanizace sociálních služeb (Vláda ČR, 2007 [online]; MPSVa [online]).

3.2 Spirituální práva

Pojem spirituální práva se v mezinárodním ani českém právu nepoužívá. V této práci budu užívat tento pojem, tak jak ho uvádějí Whiting a Gurbai. Ti pojem „spirituální právo“ vztahují jak k nenáboženské spiritualitě, tak k náboženství. Toto právo podle nich zahrnuje mimo jiné právo na svobodu vyznání a právo dítěte na duchovní rozvoj. Užívání a výkon spirituálních práv považují za důležité jak v osobní rovině, tak v rovině společenské.

Vymezují tyto atributy spirituálního práva:

- Právo na svobodu přijmout, změnit nebo se vzdát víry či náboženství.
- Právo na svobodu od nátlaku v oblasti víry a náboženství.
- Právo projevovat své náboženství nebo víru (Whiting, Gurbai 2015).

Je důležité si všimnout, že v rozhodnutích Ústavního soudu České republiky nebo Evropského soudu pro lidská práva, která se týkají svobody vyznání, jsou uváděny společně tři pojmy: náboženství, víra a přesvědčení. Širší pojem přesvědčení představuje hodnotové nebo filozofické zaměření člověka, jeho pohled na svět a na život. Užší pojem náboženství je systémem víry s vlastním souborem norem a organizační strukturou. Právo na svobodu vyznání je tedy široký pojem, který zahrnuje jak právo na svobodu náboženského vyznání, tak právo na svobodu nenáboženského přesvědčení (Bartoňová, 2015).

S vědomím toho, že koncept svobody vyznání je v právu vnímám v širokém kontextu a jde vlastně o „spirituální práva“, budu v následujícím textu pojmy vztahující se ke svobodě vyznání uvádět tak, jak jsou zmiňovány v jednotlivých dokumentech.

3.2.1 Organizace spojených národů (OSN)

Právo na svobodu náboženského vyznání patří podle Organizace spojených národů mezi základní lidská práva, která jsou univerzální a nezcizitelná (OHCHR [online]).

Za nejdůležitější lidskoprávní dokument OSN je považována *Všeobecná deklarace lidských práv* vydaná Valným shromážděním OSN v roce 1948. Tento dokument není právně závazný, pro lidskoprávní oblast je však velmi významný. Jeho důležitost spočívá za prvé v tom, že je to první mezinárodní dokument zaručující základní práva všem lidem bez rozdílu, a za druhé v tom, že z něho vycházejí další mezinárodní lidskoprávní úmluvy a národní ústavy (Beranová, 2016, Bartoňová, 2015). Právo na svobodu vyznání je ve Všeobecné deklaraci konkrétně stanoveno v článku 18:

„Každý má právo na svobodu myšlení, svědomí a náboženství; toto právo zahrnuje v sobě i volnost změnit své náboženství nebo víru, jakož i svobodu projevat své náboženství nebo víru sám nebo společně s jinými, ať veřejně nebo v soukromí, vyučováním, prováděním náboženských úkonů, bohoslužbou a zachováním obřadů“ (OSN, 1948).

Svoboda náboženského vyznání je též upravena v článku 18 *Mezinárodního paktu o občanských a politických právech* z roku 1966 (dále jen Pakt). V bývalé ČSSR vstoupil Pakt v platnost v roce 1976 (Beranová, 2016). První odstavec článku je převzat z čl. 18 Všeobecné deklarace, ve druhém odstavci je pak stanoveno:

(2) Nikdo nesmí být podroben donucování, které by narušovalo jeho svobodu vyznávat nebo přijmout náboženství nebo víru podle své vlastní volby“ (OSN, 1966).

Výbor OSN pro lidská práva v komentáři č.22 k článku 18 Paktu uvádí: „Nepřipouští se žádné omezení svobody myšlení a svědomí ani svobody mít nebo přijmout náboženství nebo víru“ (HRC [online]).

Další dokumentem, který zahrnuje široký pojem náboženské svobody je *Deklarace o odstranění všech forem nesnášenlivosti a diskriminace na základě náboženství nebo víry* vydaná Valným shromážděním OSN v roce 1981. Tato deklarace vychází ze Všeobecné deklarace lidských práv a z Paktu. Obecné zakotvení svobody myšlení, svědomí a náboženství je v čl. 1. Odstavec 1 a odstavec 2 přesně kopírují odstavec 1 a odstavec 2 článku 18 Paktu. Konkrétní projevy, jichž se svoboda vyznání týká, nalezneme v článku 6. Pro účely této práce jsou podstatné především tyto náboženské projevy: praktikovat rituály a za tímto účelem se sdružovat s ostatními věřícími, využívat náboženské předměty a materiály, držet svátky a dny klidu, spojovat se s dalšími věřícími.

V Úmluvě OSN o právech lidí s postižením nejsou spirituální práva zahrnuta, i když v přípravné fázi bylo jejich začlenění několikrát zvažováno a v některých jiných právně

závazných smlouvách OSN zahrnuta jsou – jako například v Úmluvě OSN o právech dítěte, která dětem se zdravotním postižením zaručuje právo na duchovní rozvoj (Whiting, Gurbai, 2015).

3.2.2 Rada Evropy

Významným lidskoprávním dokumentem v evropském prostředí je *Úmluva o ochraně lidských práv a základních svobod*, přijatá Radou Evropy v Římě v roce 1950. Česká republika ji inkorporovala do svého právního řádu, právně závaznou se stala v roce 1992. Svoboda vyznání je vymezena ve dvou odstavcích článku 9. První odstavec je převzat ze Všeobecné deklarace lidských práv (čl. 18 odst. 1). Druhý odstavec stanoví možnosti zákonného omezení projevů náboženského vyznání (Beranová, 2016).

3.2.3 Český právní řád

Nejvýznamnějším právním dokumentem v ČR, který upravuje právo na svobodu náboženského vyznání je *Listina základních práv a svobod*. Tato Listina patří do ústavního pořádku České republiky, lze ji tedy považovat za ústavněprávní pramen spirituálních práv. Práva v ní deklarovaná jsou přirozenými právy a náležejí každému člověku bez ohledu na jakékoli rozdíly. Svoboda náboženského vyznání je chápána jako nedotknutelnost vnitřní, duchovní a duševní sféry člověka, jeho hodnotové orientace. Do rozhodnutí člověka volit své náboženské vyznání nesmí být zasahováno žádným jiným člověkem, ani veřejnou mocí. Svoboda zvolit si náboženské vyznání je ukotvena v článku 15. Právo tuto svobodu uskutečňovat je pak garantováno v článku 16 (Rychtář, 2006):

„Čl. 15 (1) Svoboda myšlení, svědomí a náboženského vyznání je zaručena. Každý má právo změnit své náboženství nebo víru anebo být bez náboženského vyznání.

Čl.16 (1) Každý má právo svobodně projevovat své náboženství nebo víru buď sám nebo společně s jinými, soukromě nebo veřejně, bohoslužbou, vyučováním, náboženskými úkony nebo zachováváním obřadu.“

(2) Výkon těchto práv může být omezen zákonem, jde-li o opatření v demokratické společnosti nezbytná pro ochranu veřejné bezpečnosti a pořádku, zdraví a mravnosti nebo práv a svobod druhých“ (Ústavní zákon č. 2/1993).

Hlavní zákonnou úpravou svobody náboženského vyznání je § 2 odst. 1 Zákona č. 2/2002 Sb., o církvích a náboženských společnostech. Toto ustanovení odráží čl. 15 a 16 Listiny základních práv a svobod (Bartoňová, 2015).

Ochrana práva na svobodu vyznání je poskytnuta Zákonem č. 40/2009 Sb., trestní zákoník (§ 176), v Zákoně č. 200/1990 Sb., o přestupcích (§ 49) a v Zákoně č. 198/2009 Sb., o rovném zacházení a o právních prostředcích ochrany před diskriminací (antidiskriminační zákon) (Bartoňová, 2015).

Svoboda vyjadřovat svou spiritualitu je základním lidským právem, deklarovaným jak na mezinárodní úrovni, tak v českém právním řádu, a má tak významné důsledky z hlediska lidských práv lidí s MP.

Nicméně osoby se zdravotním postižením nemohou mnoho z těchto spirituálních práv uplatňovat, nejsou jim dostupná tak, jako lidem bez zdravotního postižení (Whiting, Gurbai, 2015).

3.3 Koncept kvality života

Spojovacím článkem mezi všeobecnými hodnotami, které se zrcadlí v sociálních právech a jsou implementovány sociální politikou, a konkrétním životem člověka se stal koncept kvality života (QOL). Tento koncept odráží stejné hodnoty jako Úmluva OSN (Buntinx, Schalock, 2010). V QOL jde o dosažení souladu mezi člověkem a prostředím buď uspokojováním potřeb člověka, nebo posílením individuálních schopností v interakci s prostředím (Vařurová, Mühlpachr, 2005).

V oblasti zdravotní péče a péče o lidi se zdravotním postižením je kvalita života jedním ze stěžejních konceptů. V podpoře lidí s MP je tento koncept používán ke stanovení toho, co je pro tyto lidi nejdůležitější a zda jsou naplňovány jejich základní životní hodnoty. Na rozdíl od právního světa, kde jsou hodnoty měřeny objektivně plným výkonem práv, je v tomto posouzení brán zřetel též na subjektivní životní zkušenost a životní cíle lidí s postižením. Subjektivní postoje lze získat dotazováním na život dané osoby nebo pomocí dotazníků spokojenosti (Gaventa, 2018). QOL u lidí s MP se orientuje na zmapování cesty vedoucí ke zvýšení spokojenosti tím, že identifikují smysluplné zkušenosti a možnosti, které jim dovolují tyto zkušenosti prožívat, včetně schopnosti samostatného rozhodování. Cílem je dosažení plnohodnotného života (Bertelli a kol., 2020).

Světová zdravotnická organizace definuje QOL jako „...*vnímání životního postavení jednotlivce v kontextu kultury a hodnotových systémů, v nichž žije, a ve vztahu k jeho cílům, očekáváním, standardům a obavám*“ (WHO [online]). Buntinx tuto definici hodnotí jako „...*široce pojatý koncept, který je komplexně ovlivněn fyziologickým*

zdravím, psychickým stavem, osobním přesvědčením, sociálními vztahy a vztahem k významným rysům prostředí“ (Buntinx 2013, s. 11).

Model WHO, jehož zastřešujícím pojmem je pojem zdraví, explicitně udává vedle oblastí fyzického zdraví, psychického zdraví, úrovně nezávislosti, sociálních vztahů a prostředí i oblast spirituality/náboženství/osobního přesvědčení. Tato oblast zkoumá, jak může osobní přesvědčení, spiritualita či náboženství přispět ke zvládnání životních obtíží či být zdrojem pohody, smyslu, útěchy, pocitu sounáležitosti nebo životní síly. Model je sestaven tak, aby odhaloval i škodlivé aspekty spirituality či religiozity v životě člověka (Gaventa, 2018).

Model QOL, který vytvořilo Oddělení pro výzkum kvality života Univerzity v Torontu vychází z jejich definičního rámce, který říká, že kvalita života je „...*míra, do jaké člověk využívá důležité možnosti svého života*“ (QOLRU [online]). Tento model obsahuje tři dimenze života: „bytí“, „sounáležitost“ a „stávání se“. Spiritualita spadá do oblasti „bytí“ a zahrnuje osobní hodnoty, osobní normy chování a duchovní přesvědčení (QOLRU [online]). Gaventa (2018) k tomu poznamenává, že spiritualita se ovšem projevuje v celém tomto modelu, neboť bytí, sounáležitost a stávání se jsou vlastně spirituální dimenze života.

Pro lidi s MP je efektivní pro hodnocení kvality života používat modely nazývané "whole-person", které se na rozdíl od modelů souvisejících se zdravím zaměřují na osobu v celé její celistvosti než jen na konkrétní zdravotní omezení (Bertelli, a kol., 2020). Robert Schalock se svými kolegy v Severní Americe a v Evropě takový nástroj pro lidi s MP vyvinul. Nazývá se Quality of Life-Questionnaire (QOL-Q), užívá ho též Americká asociace pro mentální a vývojové postižení (AAIDD). Tento model identifikuje osm oblastí důležitých pro život každého člověka: osobní rozvoj, sebeurčení, mezilidské vztahy, sociální začlenění, práva, emocionální, fyzická a materiální pohoda. Spiritualitu model explicitně nezahrnuje (Gaventa, 2018, Bertelli a kol., 2020). Gaventa (2018) se domnívá, že spiritualita by v tomto případě mohla být vnímána jako zastřešující konstrukt, který ovlivňuje všechny oblasti kvality života. Podle Bertelliho a kolegů (2020) je v tomto modelu „...*spiritualita považována za ukazatel emoční pohody spolu se spokojeností, sebepojetím, pocitem bezpečí, štěstím a svobodou od stresu*“ (Bertelli a kol., 2020, s. 2005).

Všechny tři modely hodnocení QOL, kterým jsem se věnovala, buď výslovně zahrnují důležitost spirituality nebo ji naznačují v rámci jiných oblastí.

4 Propojení tématu s teoriemi sociální práce a etické hledisko

V sociální práci existují vedle sebe rozličné přístupy a teorie (Matoušek, 2012). K vnímavosti ke spirituální dimenzi životní situace klientů nevede jen jedna výlučná teorie. Začlenění oblasti spirituality v sociální práci s lidmi s MP by bylo možné například v přístupu zaměřeném osobu podle Carla R. Rogerse. Tento přístup klade důraz na nehodnotící a autentický vztah mezi pracovníkem a klientem a pojímá člověka jako jedinečnou osobnost se svou svébytností (Navrátil, 2012). Vychází z toho, jaký klient je a jaké má možnosti a usiluje o pochopení klientova pohledu na svět (Pörtner, 2009). Pokud je pro klienta spiritualita důležitá, na základě Rogersova pohledu by neměla být považována za vedlejší a nedůležitou v procesu pomoci (Dudley, 2016).

Pro svoji práci však volím diskurz spirituálně senzitivní sociální práce.

4.1 Diskurz spirituálně senzitivní sociální práce

Podle Kaňáka (2016) je diskurz spirituálně senzitivní sociální práce (dále jen SSSP) jednou z možných souvztažností spirituálního a profesionálního diskurzu. Dalšími souvztažnostmi jsou spirituálně senzitivní sociální pracovník, duchovní pracovník inspirovaný sociální prací, spirituálně orientovaná sociální práce a teologie senzitivní k sociální práci.

SSSP vychází především z diskurzu profesionálního. Výchozím bodem diskurzu SSSP je tedy profesní práce s klienty v sociálních službách, jejímž výsledkem by mělo být dobré sociální fungování klienta. S odkazem na závazek profesionální sociální práce pracovat s klientem holisticky užívá SSSP postupy „... *které by mohly podpořit klienty v lepším reflexivním životním zvládnání či sociálním fungování, i s ohledem na klientův spirituální rozměr*“ (Kaňák 2016, s. 80). Na spirituální rozměr člověka je nahlíženo s respektem a je považován za stejně významný jako rozměr biologický, sociální a psychologický. Spirituální témata pak mohou být jak náboženské, tak nenáboženské povahy (Kaňák, 2016).

„Leitmotivem tohoto typu diskurzu spirituality v sociální práci je potřeba rozpoznat klientův systém orientace v životě, tedy to, co považuje za významné pro své fungování a zvládnání klient, a nikoliv primárně pracovník či organizace, a následně toto poznané zmobilizovat a integrovat do intervence.“
(Doležel, 2017)

Pracovat se spiritualitou v sociální práci v rámci diskurzu SSSP znamená pracovat se zdroji motivace a naděje obsaženými v klientově spiritualitě a tyto zdroje aktivovat (Opatrný, Gehrig, 2021).

V následujícím textu budu prezentovat rámce diskurzu SSSP, které vytvořili Fiona Garner, Edward Canda s kolegy a James R, Dudley.

4.1.1 Fiona Garner

Garner (2011) představila spirituálně senzitivní přístup v sociální práci v rámci své „kritické spirituality“. Upozorňuje na důležitost čtyř aspektů takového přístupu.

Jsou jimi:

- Rozpoznání vlivu historie a kultury klienta na jeho spirituální zkušenosti.
- Oslava rozmanitosti spirituálního vyjádření kromě jakékoli formy násilí.
- Reflexivní přístup pracovníků, založený na zkoumání vlastní zkušenosti a uvědomění si jejích důsledků pro praxi.
- Holistický přístup ke klientovi, kdy je třeba vidět a oceňovat osobu jako celek.

Z těchto aspektů pak vyvodila devět praktických principů:

1. Spiritualita je součástí zkušenosti každého člověka, a proto je třeba ji vnímat jako integrální součást praxe.
2. Při zkoumání spirituality je třeba si uvědomit vliv kulturního a historického kontextu.
3. Každý člověk je jedinečný a jeho zkušenost spirituality je jeho vlastní.
4. Máme oceňovat to, co je odlišné, i to, co je společné v projevech spirituality.
5. Pracovníci si musí neustále uvědomovat své reakce na spiritualitu klientů.
6. Pracovníci si musí být vědomi své vlastní spirituality a předpokladů, které mohou vycházet z jejich vlastních zkušeností.
7. Je třeba brát v úvahu, že být s klientem je stejně důležité jako to, co děláte pro něj.
8. Je třeba přijmout nevědomost a vlastní nejistotu.
9. Pracovníci si musí uvědomovat své limity a nenabízet pomoc nad rámec svých dovedností.

4.1.2 Edward Canda

SSSP v pojetí amerického profesora Edwarda Candy a jeho kolegů se snaží citlivě reagovat na různé formy náboženské i nenáboženské spirituality klientů holistickým

a kulturně vhodným způsobem. Ve středu jejího zájmu je materiální, psychologické, vztahové a spirituální blaho všech lidí. Praktické požadavky a cíle klientů zasazuje do kontextu jejich nejvyšších aspirací a nejhlubších významů. Zabývá se způsoby, jakými společně s klientem tento skutečný smysl a účel života nalézt a zapojit ho do procesu pomoci. Prostřednictvím profesionálních vztahů založených na respektu, empatii a odbornosti usiluje o rozvíjení plného potenciálu osob, naplnění vztahů, dosažení nejvyšších aspirací a překonání osobních překážek v sociálním fungování (Canda, Furman, Canda, 2019; Canda, nedatováno).

SSSP pomáhá klientům využívat jejich osobní spirituální silné stránky, například sebereflexi, odolnost nebo schopnost sebezpřekonání. Učí je také využívat zdroje prostředí, jako jsou náboženská společenství, nenáboženské spirituální skupiny nebo též příroda. Spirituální citlivost by měla pronikat do všech oblastí sociální práce, včetně sekulárních intervencí, a formovat pomáhající vztah (Canda, 2021).

SSSP vychází z profesního dědictví sociální práce a náboženských a humanistických ideologií. Čerpá z mezinárodních empirických důkazů, teoretických poznatků a praktických pokynů napříč disciplínami jako je medicína, ošetrovatelství, psychologie, psychiatrie, psychoterapie, filozofie, antropologie, pastorační poradenství, sociologie a religionistika. Směřuje k podpoře sociální a ekologické spravedlnosti. Je důležité říci, že ač SSSP oceňuje přínos spirituality v procesu pomoci, je si také vědoma, že se může projevovat i škodlivými způsoby. Proto sociální pracovníci musí být připraveni zlepšit nebo překonat nezdravé, diskriminační nebo represivní dopady takovéto spirituality (Canda, Furman, Canda, 2019; Canda, nedatováno).

Podle Candy a kolegů je hlavní hodnotou SSSP soucit, především s utlačovanými a marginalizovanými. Společně sestavili rámec sedmi základních principů, ve kterých by se měla SSSP uskutečňovat.

Jsou jimi:

1. Prokázání jasnosti hodnot.
2. Respekt k rozmanitosti.
3. Reflexivita.
4. Silné stránky a zplnomocnění.
5. Holistická perspektiva.
6. Uplatňování nejlepší praxe.
7. Porovnání pohledů na spiritualitu.

Tyto principy jsou podrobněji uvedeny v aplikační části práce.

4.1.3 James R. Dudley

Americký profesor James R. Doudey (2016) vytvořil koncept spirituálně senzitivní praxe, který čerpá z jádra jiných spirituálně senzitivních přístupů, například právě z konceptů Garner a Candy.

Nad rámec tohoto jádra však stanovuje klíčové zásady:

1. Spirituálně senzitivní přístup musí být zaváděn na všech úrovních sociální práce – mikro, mezo a makro.
2. Spirituálně senzitivní praxe by měla splňovat požadavky na kompetence americké akreditační komise Rady pro vzdělávání v sociální práci (CSWE).
3. Sociální pracovník má být iniciativní v zapojování spirituálních témat do rozhovoru, když jsou vnímána jako užitečná pro klienty.
4. Hlavním a jediným hlediskem spirituálně citlivého přístupu je zájem klienta a jeho spiritualita.
5. Spiritualita by měla být zapojena i u klientů, kteří se neprojevují nábožensky nebo sami sebe deklarují jako nenábožensky založené.
6. Sociální pracovníci by neměli podceňovat význam náboženství pro klienty.
7. Spirituálně senzitivní přístup je přítomen ve všech fázích procesu pomoci – navázání kontaktu, posouzení, intervence a hodnocení. Zvláštní pozornost musí být věnována fázi posouzení.
8. Důležité jsou i ostatní fáze procesu pomoci.
9. Na každé setkání s klientem by se měl sociální pracovník duchovně naladit.
10. V rámci SSSP musí být vždy řešena jakákoli etická dilemata.
11. Spirituálně senzitivní praxe by měla integrovat spirituální intervence do dalších přístupů, které sociální pracovníci používají.

Dudley (2016) ve své teorii o SSSP tedy zastává stanovisko, že sociální pracovník má být iniciativní v zapojování spirituálních témat do rozhovoru, když jsou vnímána jako užitečná pro klienty. A to i v případě, že sami klienti tato témata nepřinášejí, ale s jejich začleněním souhlasí. Tento postoj však lze akceptovat, pouze pokud je pracovník proškolený v oblasti spirituality a je připravený takovou praxi realizovat. Pokud pracovník plně připraven není, bude se zabývat spirituálními otázkami pouze na výslovnou žádost klienta, a to v rámci svých kompetencí. Za kritickou fází pro to, aby se spiritualita mohla stát smysluplnou součástí následné spolupráce, považuje Dudley již fázi počáteční. Pokud jsou spirituální témata klientem implicitně nebo explicitně vyjádřena a jsou relevantní, měla by být diskutována. V případě, že by pracovník spirituální podněty ignoroval, klient by je příště nemusel již zmínit, přestože jsou pro něj důležitá.

4.2 Etické hledisko

Globálním prohlášením o etických principech sociální práce z roku 2018 Mezinárodní federace sociálních pracovníků (IFSW) stanovuje požadavek na holistický přístup k člověku v principu 7:

„Sociální pracovníci uznávají biologické, psychické, sociální, kulturní a duchovní rozměry života lidí a chápou každého jako celek. Toto uznání slouží k formulaci holistického posouzení a intervencí, za plné účasti lidí, organizací a komunit, jimiž se sociální pracovníci zabývají“ (IFWS, 2018).

Etický závazek sociálních pracovníků čelit diskriminaci a útlaku souvisejícími s aspekty rozmanitosti, včetně víry a duchovního přesvědčení, je uveden v principu 3.1 (IFWS, 2018).

V Etickém kodexu sociálních pracovníků ČR není spiritualita explicitně zmíněna, v principu 1.2.3 je však stanoven požadavek, aby bylo jednáno s každým člověkem, jako s celostní bytostí ve svém prostředí (SSPČR, 2006).

Sociální pracovník musí během procesu pomoci vždy kontrolovat, zda rozhodnutí a použité postupy jsou správné po právní stránce a zda došlo ke striktnímu dodržení etických pravidel (Lacca, 2021). Vzhledem k tomu, že diskurz SSSP je založen na profesní sociální práci, jejích hodnotách a etických normách, „...*musí být do konceptualizace spirituality v sociální práci na různých úrovních zahrnuta etická reflexe*“ (Gehrig, Opatrný, s. 88).

Hlavní otázkou, kterou je třeba si položit, je to, kdy je vhodné se s klienty věnovat spirituálním tématům. Dudley (2016) sestavil rámec pěti podmínek, kdy je eticky přijatelné s klienty o spirituálních otázkách diskutovat.

Těmito podmínkami jsou:

1. Pracovník je vyškolen nebo jinak připraven k spirituálně senzitivní praxi.
2. Klient chce hovořit o duchovních otázkách, ať už je nadnese, nebo ne.
3. Spirituální témata jsou relevantní k problému, který klient řeší.
4. Problémy klientů jsou v souladu s celkovým záměrem poskytovatele sociálních služeb a případnými postoji, které k duchovním otázkám zaujímá.
5. V praxi pracovníka s klientem nejsou patrné žádné zjevné předsudky, ať už se projevují explicitně nebo implicitně.

Canda v této souvislosti upozorňuje na etickou zásadu nenutit a zásadu informovaného souhlasu. Doporučuje začít neinvazivním otevřeným hodnocením, které respektuje zájem, pohodlí a připravenost klienta. Pokud klient neprojeví o spirituální témata zájem, je duchovně citlivé se jimi nezabývat (Canda, 2021). SSSP respektuje etické principy

začínat tam, kde je klient, zachování důstojnosti osoby, respektu k individuálním a kulturním rozdílům, včetně náboženské a duchovní rozmanitosti a podpoře sebeurčení (Canda a kol., 2020).

„Pracovat se spiritualitou společně s etickou odpovědností v sociální práci znamená především respektovat klienty sociálního pracovníka a mít závazek vůči jejich potřebám a životním cílům“ (Opatrný, 2021b, s. 75).

5 Metody a techniky sociální práce

Pojmem metody sociální práce se rozumí postupy vázané na cílový subjekt (jednotlivce, rodinu, skupinu, komunitu), na jeho aktuální životní situaci, jeho vztahový kontext a systémové vazby. Matoušek rozlišuje čtyři základní metody sociální práce – případová práce, práce se skupinou, práce s dětmi a s rodinou a komunitní práce. Navíc přidává ještě práci se systémem (Matoušek, 2013).

Ve své bakalářské práci se budu věnovat především případové práci (casework) s jednotlivcem (Matoušek, 2016). Případová práce je metoda sociální práce s nejdelší tradicí. Jejím průkopníkem se stala americká socioložka Mary Richmond ve 20. letech 20. století. Piliřem této metody je názor, že problém klienta nespočívá jen v něm samém, ale též ve vnějších okolnostech. Proto je nutné posoudit situaci klienta v kontextu jeho sociálního prostředí (Kappl, 2008).

V dnešním pojetí probíhá případová práce v posloupnosti fází: navazování kontaktu, mapování potřeb, plánování podpory, intervence a hodnocení výsledků (Janebová, 2014). Tyto fáze se vzájemně prolínají (Havránková, 2013). Taktéž SSSP většinou popisuje proces pomoci v logických krocích – navázání kontaktu, posouzení, implementace, evaluace a ukončení (Dudley, 2016). Canda a kolegové považují za základní fáze SSSP: porozumění, navrhování, implementaci a evaluaci.

V následujícím textu představím spirituální posouzení, plánování podpory, spirituální intervence a evaluaci procesu pomoci.

5.1 Spirituální posouzení

V praxi sociální práce hraje důležitou roli posouzení životní situace klienta. Je rozhodující pro kvalitu celého procesu pomoci, závisí na něm přístup pracovníka i následné plánování intervencí i intervence samotné. „*Posouzení je zárodečnou buňkou všech aktivit sociálního pracovníka*“ (Navrátil, 2014, s. 16). Při posouzení jde o to, aby sociální pracovník porozuměl klientovu světu v celistvosti, v technickém i etickém smyslu (Navrátil, 2014). Získané informace od klienta musí interpretovat z úhlu pohledu klienta a jeho pojmového světa. Může pak odhalit potřeby klienta, zdroje pomoci i nepříznivé vlivy, které situaci klienta a jeho sociální fungování ztěžují (Opatrný, 2021a).

V rámci SSSP je součástí posouzení životní situace klienta i spirituální posouzení. Základním principem tohoto spirituálního posouzení je zjistit roli spirituality v životní situaci klienta.

„Spirituální posouzení umožňuje sociálnímu pracovníkovi identifikovat hlavní prvky klientovy spirituality a posoudit, jak ovlivňuje jeho životní situaci: zda ji lze použít jako podpůrný

„systém při jejím řešení, nebo zda je pro klienta riziková a řešení jeho životní situace ohrožuje“ (Opatrný, 2021a, s. 126).

Spirituální posouzení může mít různé podoby podle potřeb a zájmů klienta, typu sociální služby a kompetenci pracovníka. Jedná se zejména o explicitní (náboženské) a implicitní (nenáboženské) spirituální posouzení. Dalším rozlišením může být stručné a komplexní posouzení. Dudley doporučuje spirituální posouzení pojímat jako dvoufázový proces. Nejprve by mělo proběhnout stručné předběžné posouzení. Dojde-li sociální pracovník k závěru, že klient má spirituální pozadí, které je relevantní v jeho životní situaci, může přejít ke komplexnímu posouzení (Dudley, 2016).

Opatrný (2021, s. 136) navrhuje pro sekulární evropské prostředí posloupnost kladení otázek, která je vedena směrem od implicitnějšího k explicitnějšímu posouzení a zároveň od stručného ke komplexnímu posouzení:

- Stručné posouzení
- Implicitní posouzení
- Komplexní (explicitní) posouzení

Jednotlivým stádiím se budu věnovat v následujícím textu.

5.1.1 Stručné posouzení

Stručné spirituální posouzení by mělo být provedeno během posouzení životní situace klienta. Hlavní oblastí zájmu je zjistit, zda je spiritualita pro klienta důležitá. Význam spirituality v životě klienta je možné ověřit pomocí modelu HOPE, který nalézá zdroje naděje. Michal Opatrný upravil dotazník HOPE pro evropský kontext, aby lépe odpovídal podmínkám sekulárního kulturního prostředí. Otázky seřadil tak, aby postupovaly od spirituálně méně explicitních k explicitnějším a pokračovaly otázkami orientovanými na naději. Dotazník pak uzavírají otázky více orientované na náboženství. Důležité je, aby pracovník v případě, že by klient vykazoval známky nepohody, kladení otázek ukončil (Opatrný, 2021a).

Hodge (2015) zmiňuje, že někteří lidé mohou z počátku uvádět nezáměr hovořit o spirituálních tématech z důvodu malé důvěry ve spirituální kompetence sociálních pracovníků. Tato důvěra se však může rozvinout, pokud klient vycítí otevřenost, zájem a respekt ke svému přesvědčení ze strany pracovníka. Stručné posouzení tak může být prostředkem k vybudování důvěry a pozváním k zařazení spirituálních a náboženských témat do diskuse a celého pomáhajícího procesu.

5.1.2 Implicitní posouzení

U lidí, kteří sami sebe nedefinují jako spirituální nebo nábožensky založené, nebo pro lidi, kteří nechtějí o otázkách spirituality nebo náboženství mluvit, je vhodné použít implicitní spirituální posouzení. Toto posouzení je vhodné aplikovat zejména v prostředí sekulární Evropy. Hlavní otázkou, na kterou hledá sociální pracovník odpověď je, zda je spiritualita v klientově situaci důležitá (Opatrný, 2021a).

Sociální pracovník při takovém posouzení používá existenciální otázky. Namísto náboženského jazyka používá existenciální případně psychospirituální jazyk. Konkrétně může jít o zařazování pojmů jako je radost, smysl, účel, mír, vášeň, odpuštění. Lze tak identifikovat prvky klientovy životní zkušenosti, které mohou být podstatné pro průběh a výsledek pomáhajícího procesu (Hodge, 2015).

Implicitní spirituální posouzení je dobré aplikovat i v případě, že klienti připisují posvátný charakter i věcem sekulárním, jako je například příroda, sport či zahradničení. Takové aktivity mohou být ze strany klienta vnímány jako velice smysluplné a mohou vyvolávat transcendentní smysl a význam. Podobně mohou být aspekty božského přítomny v označování lidí jako dokonalý nebo bezchybný. Prostřednictvím implicitního posouzení je tedy možno identifikovat, jak klient posvátno chápe a jakou roli hraje v jeho životě (Hodge, 2015).

Sociální pracovník by měl být vnímavý k duchovnímu obsahu ve vyprávění klientů a k náznakům, které by ukazovaly na to, že spiritualita je důležitou dimenzí v životě klienta. Též změna emocí nebo neobvyklé emoce mohou indikovat přítomnost vztahu k posvátnu. Takto vnímavý by měl být pracovník po celou dobu pomáhajícího procesu a měl by průběžně zvažovat, zda je relevantní spiritualitu zapojit do průběhu poskytování sociální služby (Hodge, 2015).

Hodge (2015) a Canda s kolegy (2020) navrhuje existenciálně orientované otázky týkající se minulé, současné a budoucí spirituality klienta. Tyto otázky mohou být zařazeny do průběhu rozhovoru, a to především ve chvílích, kdy slova nebo emoce klientů naznačují přítomnost spirituality. Některé z těchto otázek budou uvedeny v aplikační části práce.

5.1.3 Komplexní (explicitní) posouzení

V komplexním (explicitním) posouzení jde o otevřený rozhovor o spirituálních a náboženských tématech. Hlavní otázkou tohoto posouzení je „...*jaký smysl dává klientovi v jeho životní situaci vlastní spiritualita nebo náboženství a jaký vidí klient ve své životní situaci a svých problémech smysl?*“ (Opatrný, 2021a, s. 137). Cílem je získat detailnější vhled do klientova spirituálního systému, pochopit jeho spirituální přesvědčení a zkušenosti.

Hodge (2015) představil pět nástrojů, které profesionálům mohou při explicitním posouzení pomoci:

- Duchovní historie – je empatický dialog, který používá sérii otevřených otázek k rozvinutí duchovních příběhů klientů.
- Duchovní mapa života – představuje grafické znázornění duchovní cesty člověka.
- Duchovní genogram – je barevný obraz zobrazující tok spirituality napříč několika generacemi rodiny.
- Duchovní ekomapa – ilustruje současné vztahy klienta k posvátnu a k duchovním systémům.
- Duchovní ekogram – zobrazuje současné i minulé spirituální vlivy na klienta.

5.2 Plánování podpory

Poskytovatelé sociálních služeb při plánování služeb vycházejí ze závazku plně respektovat důstojnost a hodnotu člověka a jeho sebeurčení. Ve službách pro lidi s MP se používají modely plánování zaměřené na člověka, které zachycují to, co je pro člověka nejdůležitější, jeho jedinečné potřeby, přání a sny. Pokud je tedy pro někoho důležitá jeho spiritualita nebo náboženský život, podle zásad plánování zaměřeného na člověka by měly být zahrnuty do plánu podpory. A to způsobem, jaký si zvolí sám člověk (Gaventa, 2018).

Též Raji (2009) konstatuje, že vzhledem k tomu, že jsou lidé s MP ve společnosti marginalizováni, mají omezené možnosti najít smysl svého života. Proto by jejich duchovní potřeby měly být zahrnuty do plánů péče zaměřených na člověka.

Canda a spoluautoři (2020) doporučují udělat analýzu i syntézu. Při analýze se spojují zjištěné informace s výchozími teoretickými předpoklady a hodnotami, s relevantními modely a osvědčenými postupy. Syntéza pak „... znamená, že využijeme svého ponoření do situace pomoci a našeho vztahu se zúčastněnými lidmi, abychom propojili alternativní, a dokonce protichůdné perspektivy a pocity“ (Canda a kol. 2020, s. 290-291). Canda a kolektiv dále doporučují k sestavení plánu pomoci použít brainstorming a zapojit do něho i klienty.

Pederson a Webster (2022) učinili průzkum mezi americkými profesionály v přímé péči používajícími plánování zaměřené na osobu. Na základě tohoto průzkumu soudí, že by spiritualita měla být zahrnuta do plánu podpory lidí s MP vzhledem k tomu, že je důležitá pro kvalitu jejich života. Autoři studie s odkazem na Cartera uvádí, že pokud pracovníci pochopí přesvědčení těchto lidí, jejich vnímání smyslu a účelu života, způsob, jakým chápou a prožívají vztahy, mohou lépe plánovat podporu a vytvářet příležitosti, které tyto hodnoty zahrnují.

Angela Dew na základě výzkumu provedeného v Austrálii doporučuje v rámci plánování zaměřeného na člověka používat nástroj mapy těla v životní velikosti. Díky tomuto nástroji lze odhalit hlubší aspekty zkušeností, sebepojetí a sebeurčení. Tento nástroj plně zapojuje klienty do procesu plánování (Drew a kol. 2019).

5.3 Spirituální intervence

Sociální intervence jsou opatření, která slouží k naplňování stanovených cílů. V sociální práci se obvykle rozlišují mikro-, mezo- a makrointervence. Mikrointervence jsou nástroje ovlivňující osobní interakce v malých skupinách. Mezointervence působí na interakce v sociálních systémech a makrointervence na interakce mezi těmito systémy (Musil, 2013).

Spirituální intervence pak Dudley definuje jako činnosti pomáhajícího procesu, které mají spirituální zaměření. Tyto intervence závisí na spirituálním posouzení, musí být přizpůsobeny klientovým potřebám a vycházet ze zájmu klienta a jeho vlastního spirituálního přesvědčení. Spirituální intervence by měly být pro klienty zdrojem zvládnání jejich životní situace. Takovými spirituálními zdroji mohou být náboženské praktiky, jako je například modlitba, meditace, mindfulness, návštěva bohoslužeb, návštěva posvátných míst, čtení posvátných spisů. Mohou jimi být ale také hledání naděje, smyslu a cíle života nebo hledání způsobů, jak zažít vnitřní klid (Dudley, 2016).

Kaňák (2016) za vhodné považuje například tyto intervence:

- Vytvářet prostor, ve kterém budou klienti moci zažívat přijetí jejich spirituálního pohledu na svět.
- Průběžně s klienty zvažovat, nakolik je spiritualita důležitá v jejich životě.
- V případě zájmu doporučovat klientům četbu duchovních textů.
- Využívat Bibli či další posvátné texty k interpretaci klientovy životní situace.
- Odkazovat k odborníkům v pastorační či duchovní péči.
- Podporovat klienty ve využití spirituálních skupin, které jim mohou pomoci.
- Spolu s klienty hledat osoby, se kterými mohou hovořit o spirituálních tématech.
- Podporovat klienty v hledání spirituálních aktivit, které jim mohou pomoci.
- Hovořit s klienty o smyslu událostí a života.

Opatrný (2021a) upozorňuje, že v sociální práci i čistě sekulární intervence by měla zohledňovat a respektovat spiritualitu klienta.

Výše zmíněné spirituální intervence reprezentovaly mikrointervence. Na mezoúrovni Swinton a Powrie (2005) doporučují, aby poskytovatelé sociálních služeb navázali účinnou spolupráci s náboženskými institucemi tak, aby lidem s MP pomohli

k plnému začlenění do náboženských komunit a společnou tvorbou vhodných edukačních materiálů jim umožnili plnohodnotnou účast na jejich náboženské tradici. Dále aby manažeři organizací ve svých strategiích vytvořili pro sociální pracovníky dostatek času na řešení spirituálních otázek jejich klientů.

Práce se spirituální dimenzí má též důležitý politický, systémový a institucionální rozměr. Tvůrci politik by jej měly zahrnout do plánování a tvorby strategií (Swinton, Powrie, 2005).

5.4 Evaluace

Spirituální hodnocení je čtvrtou složkou spirituálně senzitivního přístupu. Dudley (2016) stanovuje tři hlavní cíle tohoto hodnocení:

1. Zjistit, zda je poskytovatel služeb připraven na uskutečňování spirituálně citlivého přístupu.
2. Stanovit, jaké kompetence potřebuje sociální pracovník pro poskytování spirituálně citlivého přístupu.
3. Zjistit, jaké dopady má uplatňování spirituálně citlivého přístupu na klienty.

V procesu evaluace jde tedy o reflexi situace klientů, použitých intervencí, kompetencí pracovníků a politiky organizace. Spirituálně senzitivní hodnocení se zabývá procesem pomoci i jejími výsledky. Průběžným monitorováním sociální pracovník sleduje změny ve fungování klienta ve vztahu ke stanoveným cílům. Podle potřeby volí následné intervence, tak aby pomoc byla co nejefektivnější. Sociální pracovník při hodnocení klade důraz na aktivní zapojení klientů, využívá systematické dotazování a další metody sběru informací a výsledky interpretuje. Důležité je, aby si též klienti díky hodnocení uvědomili, jak přínosný pro ně proces pomoci je, a pomohlo jim to k získání kontroly nad vlastním životem (Canda a kol, 2020).

Dalším účelem hodnocení je vyhnout se chybám nebo neúčinným pomáhajícím strategiím. Poskytovatelé sociálních služeb i sociální pracovníci by měli být připraveni na základě výsledků hodnocení transformovat své cíle, strategie a metody (Canda a kol, 2020).

6 Analýza potřebnosti

V této kapitole představím příčiny nedostatečného zapojení spirituality do sociální práce s lidmi s MP, příklady dobré praxe v této oblasti, specifika cílové skupiny, specifikaci stakeholderů a analýzu potřebnosti, kterou jsem uskutečnila v Domově pod hradem Žampach.

6.1 Příčiny problému a jeho dopady na cílovou skupinu a společnost obecně

Příčiny nedostatečného začlenění spirituality do sociální práce s lidmi s MP lze spatřovat jednak v tom, že spiritualita není uznávaným a přijímaným aspektem těchto osob, jednak v profesionalizaci sociální práce, která se od spirituality distancovala. V českém prostředí je pak důvodem ještě sekularizace. Blíže bylo o této problematice pojednáno v kapitole 1.

6.2 Příklady řešení dané problematiky v ČR a v zahraničí

V České republice je možno zaznamenat některé projekty, které hledají možnosti začlenění spirituality do sociální práce. Jako příklad lze uvést výzkum spirituality a religiozity Teologické fakulty Jihočeské univerzity v Českých Budějovicích pro vytvoření konceptu postgraduálního vzdělávání sociálních pracovníků v oblasti spirituality, který byl podpořen ze státního rozpočtu (TAČRb [online]). Dalším projektem podpořeným z veřejných prostředků České republiky je *Aplikovaný výzkum pro inovaci sociální práce zapojující koncept spirituální citlivosti*, který probíhá v rámci Cyrilometodějské teologické fakulty Univerzity Palackého v Olomouci (TAČRa [online]).

Domov pro osoby se zdravotním postižením Sulická v systémovém projektu MPSV *Rozvoj a podpora modelů kvality pro systém sociálních služeb* získal Osvědčení o dobré praxi na téma *Naplňování duchovních potřeb osob s mentálním postižením v domově Sulická* (PRQ MPSV). Tato organizace též poskytuje u MPSV akreditovaný kurz *Duchovní potřeby u osob s mentálním znevýhodněním* (Domov Sulická [online]).

Ze zahraničních aktivit stojí za zmínku americký Projekt spirituálních a náboženských kompetencí (SRCP), který si klade za cíl, aby odborníci v péči o duševní zdraví měli dostatečné kompetence k tomu, aby se mohli věnovat spiritualitě svých klientů. Projekt usiluje o systémovou změnu postgraduálního vzdělávání těchto odborníků (SRCP [online]).

Bez zajímavosti není ani americká asociace poradců, kteří integrují duchovní, etické a náboženské hodnoty do poradenského procesu Asociace pro spirituální, etické

a náboženské hodnoty v poradenství (ASERVIC). Existuje od roku 1951, v roce 2009 publikovala minimální standard Duchovních a náboženských kompetencí ASERVIC (ASERVIC [online]).

S ohledem na práci s lidmi s MP je důležité zmínit prohlášení, které zveřejnila Americká asociace pro lidi s mentálním a vývojovým postižením (AAIDD):

„Lidé s mentálním a vývojovým postižením mají právo zvolit si vlastní projevy spirituality, praktikovat tato přesvědčení a projevy a účastnit se společenství věřících podle vlastního výběru nebo jiných duchovních aktivit. Mají také právo se rozhodnout neúčastnit se náboženských nebo duchovních aktivit“ (AAIDD [online]).

Tato asociace dále stanovuje, že spiritualita, duchovní růst a náboženské projevy jsou práva, která mají služby pro lidi s MP a náboženské komunity respektovat. Musí zajistit podporu jako je doprava, materiály ve snadném čtení a inkluzivní programy. Sebeobhájci, rodiny, advokátní organizace, poskytovatelé služeb a náboženské komunity by měli spolupracovat na podpoře začlenění lidí s MP (AAIDD [online]).

6.3 Základní informace o velikosti cílové skupiny

Primární cílovou skupinou řešeného problému jsou sociální pracovníci Domova pod hradem Žampach. Sekundární cílovou skupinou jsou klienti tohoto domova.

Domov pod hradem Žampach je příspěvková organizace Pardubického kraje, která poskytuje registrované sociální služby pro lidi s MP, případně s MP v kombinaci s postižením tělesným nebo smyslovým. Domov poskytuje pobytové služby: domov pro osoby se zdravotním postižením a chráněné bydlení. Dále pak terénní službu: podpora samostatného bydlení. A jednu službu ambulantní: sociálně terapeutické dílny. Kapacita poskytování pobytových služeb je 119 klientů. V organizaci je pět pracovních pozic sociální pracovník (Domov, 2023).

Metodický pokyn pro práci se spirituální dimenzí lidí s MP by se dal použít i v dalších zařízeních podobného typu. Na základě Registru poskytovatelů sociálních služeb jsem v Pardubickém kraji identifikovala dalších šest větších organizací sociálních služeb pro lidi s MP – Domov sociálních služeb Slatiňany, Domov pod Kuňkou, Domov na rozcestí Svitavy, Domov u studánky, Centrum sociálních služeb Bystré a Bereniku Vysoké Mýto. V těchto zařízeních pracuje dohromady zhruba 25 sociálních pracovníků. Kapacita poskytovaných služeb činí asi 638 klientů (MPSVc [online]).

6.4 Popis metod získání předložených dat a vyhodnocení výchozího stavu

V Domově pod hradem Žampach jsem uskutečnila analýzu potřebnosti zavedení metodického postupu pro práci se spirituální oblastí klientů. Zjišťovala jsem, zda v organizaci nějaké metodické dokumenty pro tuto oblast existují a zda by je sociální pracovníce považovaly za potřebné a užitečné.

Sběr dat pro tuto analýzu jsem uskutečnila rozhovorem se čtyřmi sociálními pracovníci SP1 – SP4. Pořadí SP bylo záměrně změněno oproti tomu, jak je používáno v organizaci. Zvolila jsem formu polostrukturovaného rozhovoru s předem připravenými otázkami, jejichž pořadí bylo pevně stanoveno (Reichel, 2009). Během rozhovoru však bylo možno informace doplňovat a upřesňovat dle potřeb respondentek. První tři otázky pro rozhovor byly koncipovány jako polouzavřené s variantami odpovědí ANO/NE a možností dalšího volného doplnění. Poslední otázka byla otázka otevřená. V Příloze 4 předkládám text podkladu pro rozhovor.

Otázky:

1. Vnímáte ze svého oboru požadavek, že by sociální pracovníci s klientem měli pracovat celostně, holisticky, včetně klientovy spirituality, jakkoliv ji chápe, nábožensky nebo nenábožensky?
2. Cítíte se kompetentní pracovat metodicky se spirituální dimenzí klientovy životní situace, podobně jako pracujete s jeho zdravotní a sociální dimenzí?
3. Má vaše organizace zpracovaný nějaký materiál, který by k tomu poskytoval vodítka?
4. Co byste od takového podpůrného, orientačního materiálu případně očekávala?

Odpovědi (Rozhovor, 2023):

Ad 1. Odpovědi na otázku, zda vnímají ze svého oboru požadavek, že by sociální pracovníci s klientem měli pracovat celostně, holisticky, včetně klientovy spirituality, se různily. Respondentky SP1 a SP2 odpověděly záporně. Přičemž respondentka SP1 vznesla dotaz, zda takový požadavek na práci se spiritualitou opravdu existuje a kde je ukotven? Respondentky SP3 a SP4 odpověděly na zadanou otázku kladně.

Ad 2. Na dotaz, zda se cítí být kompetentní pracovat metodicky se spirituální dimenzí klientovy životní situace, všechny respondentky odpověděly záporně. SP3 uvedla, že si myslí, že dokáže spiritualitu klienta respektovat, umí ho v této věci vyslechnout, ale neví, jak dále s ní pracovat – jak spiritualitu klienta rozvíjet, aniž by mu radila.

Ad 3. Rovněž všechny odpovědi na otázku po existenci nějakého podpůrného materiálu v organizaci byly záporné.

Ad 4. Zde uvádím odpovědi na otevřenou otázku: Co byste od takového podpůrného, orientačního materiálu očekávala?

- SP1: Jasnou a pochopitelnou metodiku, abych věděla, kde začít. Aby byla popsána terminologie, spolupráce s odborníky. Těž bych potřebovala nějaký motivující prvek.
- SP2: Metodiku, kde by bylo napsáno, jak s klientem pracovat.
- SP3: Měla bych se dozvědět, jak se spiritualitou může sociální pracovník zacházet, co do ní vše patří, na jakého odborníka bych se měla obrátit.
- SP4: Základní proškolení, co se spiritualitou dělat.

Z odpovědí vyplývá, že část sociálních pracovníků v organizaci vnímá požadavek své profese pracovat se spirituální dimenzí životní situace klienta, část však o tomto požadavku vůbec neví. Sociální pracovníci se necítí být kompetentní pracovat s touto oblastí a nemají k tomu k dispozici žádný podpůrný materiál. Pokud by měly se spiritualitou klientů pracovat, potřebovaly by proškolení a metodické dokumenty, které by obsahovaly:

- Vymezení spirituální dimenze životní situace.
- Kompetence, které by měl sociální pracovník v této oblasti mít.
- Jak konkrétně v této oblasti pracovat.
- Na jaké odborníky se v případě zájmu obrátit.

Z analýzy vyplývá potřeba vytvoření metodického pokynu pro práci se spiritualitou lidí s MP v Domově pod hradem Žampach.

6.5 Specifikace stakeholderů

V případě zavedení metody SSSP do Domova pod hradem Žampach budou stěžejními aktéry v tomto kontextu především sociální pracovníci a klienti tohoto domova. Do procesu implementace však budou zapojeny i další subjekty (stakeholdéři). V návaznosti na analýzu potřebnosti jsem identifikovala důležité stakeholdery, kteří mohou k zavedení nových postupů přispět. Jsou jimi management a zaměstnanci organizace, kraj, MPSV a vzdělavatelé v sociálních službách. Mezi další důležité spolupracující subjekty budou patřit Společnost pro podporu lidí s mentálním postižením, církve a náboženská společenství. Důležitá je také spolupráce s rodinou, opatrovníky, přáteli klientů a dobrovolníky. Myšlenková mapa v Příloze 5 poskytuje podrobné specifikace stakeholderů. V tabulce v Příloze 6 je uvedeno vymezení oblastí spolupráce.

7 Metodický dokument

V této části bakalářské práce bude předložen metodický dokument s názvem Metodické pokyny pro spirituálně senzitivní sociální práci. Na základě tohoto dokumentu by měla být v Domově pod hradem Žampach zavedena spirituálně senzitivní praxe.

7.1 Popis návaznosti na první část KP

Analýza potřebnosti ukázala, že v organizaci Domov pod hradem Žampach není systematicky zavedena sociální práce citlivá ke spirituálním potřebám lidí s MP, sociální pracovníci nejsou v této oblasti proškolení, ani nemají k dispozici žádné metodické či orientační materiály. Na základě této skutečnosti jsem identifikovala potřebnost vytvoření metodických pokynů pro SSSP. Tato potřebnost se opírá o závazek sociální práce respektovat člověka v celé jeho komplexnosti, jež zahrnuje bio-psycho-socio-spirituální dimenze. Dále se opírá o empirické poznatky vyplývající z výzkumných studií zabývajících se otázkou spirituality lidí s MP.

Tyto studie referují o skutečnosti, že:

- Spiritualita není závislá na míře intelektuálních funkcí.
- Lidé s MP mívají bohatý duchovní život.
- Lidé s MP silně vyjadřují svou nenáboženskou identitu.
- Lidé s MP mají právo vyjadřovat své náboženské a duchovní preference.
- Lidé s MP si přejí, aby byla jejich spiritualita uznána a zahrnuta do plánu podpory.
- Lidé s MP potřebují podporu při začleňování do náboženských společenství.
- Spirituální potřeby lidí s MP nejsou v zařízeních sociálních služeb dostatečně naplňovány.
- Podpurní pracovníci nejsou často pro práci se spiritualitou klientů dostatečně proškoleni.

Metodické pokyny, které navrhuji, stojí na rozlišení mezi koncepty spirituality a náboženství, kde spiritualita je pojímána jako konstrukt širší, který může náboženství zahrnovat, ale nutně nemusí. Při tvorbě metodických pokynů pro SSSP se zaměřuji na vymezení zásad SSSP, které vycházejí z konceptualizace SSSP, jak bylo uvedeno výše. Navrhované metodické pokyny též stanovují spirituální kompetence sociálních pracovníků. Těchto kompetencí mohou dosáhnout na základě doporučených školení. Postup SSSP je dle teoretického ukotvení stanoven v posloupnosti komponent SSSP – spirituální posouzení, plánování podpory, spirituální intervence a evaluace. Pro spirituální posouzení navrhuji některé posuzovací nástroje. Plánování podpory ve spirituální oblasti

je zarámováno v konceptu plánování zaměřeného na člověka, konkrétně v nástroji mapování těla. Navrhované intervence jsou stanoveny na základě poznatků z odborné literatury a vlastní zkušenosti.

7.2 Užívané aplikační nebo metodické postupy

Metodické pokyny nebo směrnice pro SSSP nejsou v sociálních zařízeních pro lidi s MP v ČR běžně zavedeny. Tam, kde by se jejich existence mohla předpokládat, mi nejsou k dispozici.

Zahraniční metodické dokumenty jsem hledala zadáním klíčových slov „metodické pokyny“ a „spiritualita“ do vyhledávače Google. Z oblasti péče o lidi s MP jsem nenalezla žádné metodické pokyny. Z nalezených metodických pokynů se sociální práce týká australská Národní směrnice pro duchovní péči o seniory (*National Guidelines for Spiritual Care in Aged Care*). Další metodické pokyny pro práci se spiritualitou klientů souvisely s obory zdravotnictví, ošetrovatelství nebo paliativní péče. Limitem této rešerše je, že jsem klíčová slova zadávala v anglickém jazyce, tedy mi mohly uniknout metodické pokyny z jiných evropských zemí.

Žádný z nalezených pokynů neposkytl klíčové vodítko pro tvorbu metodických dokumentu v Domově pod hradem Žampach. Metodické pokyny, které navrhuji, jsou koncipovány na základě rámce SSSP a empirických poznatků z oblasti spirituality lidí s MP, jak bylo uvedeno výše. Zřetel je brán i na psychologická a speciálněpedagogická specifika lidí s MP, která se mohou projevat například sníženou možností logického či abstraktního úsudku, těkavostí pozornosti, nedostatečnou slovní zásobou a neobratností ve vyjadřování (Švarcová, 2000).

7.3 Identifikace limitů dosavadního řešení, popis změny a cílového stavu

Limitem dosavadního řešení je, že v organizaci neexistuje žádná metodická, instruktážní ani vzdělávací podpora pro sociální pracovníky v oblasti SSSP.

Zavedením metodických pokynů pro SSSP budou sociálním pracovníkům poskytnuty postupy, nástroje a znalosti, které jim umožní lépe porozumět spiritualitě svých klientů a zahrnout spirituální a náboženské aspekty do sociální práce. Proškolením v SSSP a dalším vzděláváním obdrží sociální pracovníci spirituální kompetence a budou schopni aplikovat předložené postupy, pokyny a nástroje do praxe. Implementací metodických pokynů dojde ke zkvalitnění poskytované služby. Spirituálně kompetentní sociální pracovník bude pracovat s klientem holisticky, a to včetně jeho spirituality, bude zohledňovat spirituální diverzitu klientů a saturovat jejich spirituální potřeby. V rámci

procesu pomoci bude využíváno jejich spirituálních zdrojů ke zlepšení sociálního fungování.

Tato změna v pojetí sociální práce je spojena se změnou filozofie, kultury a politiky organizace.

7.4 Metodické pokyny pro spirituálně senzitivní sociální práci

Tyto metodické pokyny jsou určeny pro sociální pracovníky Domova pod hradem Žampach. Účelem tohoto dokumentu je poskytnout rámec pro osvědčené postupy ve spirituálně senzitivní praxi a podpořit sociální pracovníky (SP) při začleňování spirituální citlivosti do procesu pomoci lidem s mentálním postižením. Metodika reaguje na nedostatečné začlenění spirituální citlivosti, které bylo zjištěno provedenou analýzou potřeby.

I. Základní stanovisko

Spiritualita je důležitým rozměrem lidí s mentálním postižením a měla by být zahrnuta do procesu pomoci. Začleňování spirituality do praxe sociální práce vychází z požadavku sociální práce pojímat člověka v jeho holistické perspektivě a je ukotveno mj. v Globálním prohlášením o etických principech sociální práce:

„Sociální pracovníci uznávají biologické, psychické, sociální, kulturní a duchovní rozměry života lidí a chápou každého jako celek. Toto uznání slouží k formulaci holistického posouzení a intervencí, za plné účasti lidí, organizací a komunit, jimiž se sociální pracovníci zabývají.“¹

II. Klíčové pojmy a definice

Základním východiskem metodických pokynů je rozlišení konceptů spirituality a náboženství. Spiritualita je oblast širší, která může náboženství zahrnovat, ale nutně nemusí.

¹ IFWS – INTERANTIONAL FEDERATION OF SOCIAL WORKERS. 2018. *Global social work statement on ethical* [online]. © IFSW 2023 [cit. 2023-04-24]. Dostupné z: <https://www.ifsw.org/>

Spiritualita

„Spiritualita je hledání smyslu v životě, pocit spojení se sebou, druhými a světem, a schopnost překročit naši bezprostřední zkušenost směrem k něčemu většímu, co mnozí označují jako „vyšší moc“ za hranicemi té lidské.“²

Náboženství

Náboženství je „institucionalizovaný model hodnot, víry, symbolů, chování a zkušeností, které zahrnují: duchovnost, soudržnost komunity, přenos tradic v čase, podporu komunit...“³

Spiritualita zahrnuje základní hodnoty, význam a smysl života člověka, včetně toho, co je pro něj posvátné. Důsledkem rozlišení mezi spiritualitou a náboženstvím je potřeba být pozorný vůči zdánlivě sekulárním aktivitám, zkušenostem a představám klientů, kteří svou spiritualitu mohou zakoušet například ve vnímání krásy přírody, v úžasu nad fungováním světa a vesmíru, v přátelských vztazích, v pěstování umění, sportu či v zahrádkaření.

III. Provádění pokynů

SP provádí tyto pokyny v souladu s dalšími metodickými pokyny organizace. Spirituálně senzitivní praxi realizuje pouze sociální pracovník proškolený v oblasti spirituality.

IV. Základní proškolení v oblasti spirituality

SP získá proškolení v práci se spirituální oblastí v některém z akreditovaných kurzů MPSV. Může využít například následující kurzy:

- Vzdělávací institut pro charitní praxi o.p.s. – Sociální práce a spiritualita.
- Domov pro osoby se zdravotním postižením Sulická – Duchovní potřeby u osob s mentálním znevýhodněním.
- Univerzita Palackého v Olomouci – Spirituální citlivost v praxi sociální práce.

² DUDLEY, James R. 2016. *Spirituality Matters in Social Work: Connecting Spirituality, Religion, and Practice* New York: Routledge, Taylor & Francis Group. ISBN 978-1-317-75265-3.

³ CANDA, E. R., FURMAN, L. D. a H. J. CANDA. 2020. *Spiritual diversity in social work practice: The heart of helping*. Vyd. 3. New York: Oxford University Press. ISBN 978 0-19-060229-1, s. 97-98.

V. Základní spirituální kompetence pracovníků

SP má spirituální kompetence v následujících oblastech:⁴

1. Rozpoznání vlastního spirituálního systému.
2. Empatické porozumění klientovu spirituálnímu systému.
3. Navrhování a realizace spirituálně citlivé intervence.

1. Rozpoznání vlastního spirituálního systému.⁵

Sociální pracovník:

- se orientuje ve svém vlastním spirituálním systému
- aktivně zkoumá své hodnoty, postoje, přesvědčení a předsudky týkající se spirituality
- průběžně reflektuje vliv vlastní spirituality na klienta a na proces pomoci
- zná své limity v oblasti spirituálních kompetencí.

Ke spirituálnímu sebehodnocení mu mohou sloužit následující otázky:⁶

- V co věřím?
- Co dává mému životu smysl?
- V co doufám?
- Koho mám rád a kdo má rád mě?
- Jak chápu pojem spiritualita?
- Jaké mám vztahy s ostatními?
- Co bych změnil na svých vztazích?
- Jsem ochotný uzdravit vztahy, které mě trápí?

2. Porozumění klientovu spirituálnímu systému.

Sociální pracovník:

- zná rozdíl mezi spiritualitou a náboženstvím
- se orientuje v hlavních přesvědčeních a praktikách hlavních náboženství a významných spirituálních systémů včetně ateismu a agnosticizmu.
- dokáže v komunikaci s klientem rozpoznat spirituální témata
- dokáže shromáždit informace o klientově spirituální perspektivě

⁴ Srov. HODGE, David R., 2018. Spiritual Competence: What It Is, Why It Is Necessary, and How to Develop It. *Journal of Ethnic & Cultural Diversity in Social Work* [online]. 27(2), 124–139 [cit. 2023-04-24] ISSN 1531-3204. Dostupné z: <https://www.tandfonline.com/doi/full/10.1080/15313204.2016.1228093>

⁵ ASERVIC, Spiritual and Religious Competencies. Aservic.org [online] © 2023 [cit. 2023-04-10]. Dostupné z: <https://aservic.org/spiritual-and-religious-competencies/>.

⁶ GOVIER, Ian, 2000. *Spiritual care in nursing: a systematic approach*. *Nursing Standard* [online]. 14(17), s. 35. ISSN 0029-6570. Dostupné z: <https://www.proquest.com/docview/>

- umí používat spirituální koncepty, které jsou v souladu s klientovým pohledem na spiritualitu
- si uvědomuje, že spiritualita může být pro klienta zdrojem pohody či zvládnání, ale též zdrojem jeho problémů
- je schopen rozpoznat, když klient prožívá spirituální či duchovní problémy
- je schopen rozpoznat, kdy klient využívá pozitivní spirituální strategie zvládnání.

3. Navrhování a realizace spirituálně citlivé intervence.

Sociální pracovník:

- zahrnuje do procesu pomoci intervence, které jsou citlivé ke spiritualitě klienta
- zohledňuje jedinečné potřeby klientů s odlišným spirituálním vyznáním
- je schopen se s klientem věnovat spirituálním tématům
- používá techniky, které zahrnují spirituální perspektivu klienta
- umí používat spirituální či náboženské techniky
- je schopen zajistit klientům přístup ke spirituálním zdrojům.

VI. Zásady spirituálně senzitivní sociální práce

SP se v praxi spirituálně senzitivní sociální práce řídí těmito zásadami:⁷

1. Prokázání jasnosti hodnot

Sociální pracovník si je vědom svých hodnot a etických zásad. Ty otevřeně vyjadřuje před svými kolegy i klienty. Usiluje o pochopení duchovních perspektiv klientů a o vzájemný dialog. V oblasti hodnot musí akceptovat nároky profesních etických kodexů, dohod o lidských právech, zákonů a využívat stanovených pomáhajících postupů.

2. Respekt k rozmanitosti

Sociální pracovník ve shodě s mezinárodním závazkem sociální práce respektovat lidskou rozmanitost, včetně rozmanitosti náboženské či spirituální, staví na inkluzivním přístupu všech možných forem spirituálního vyjádření. Spiritualitu klientů považuje za aspekt lidské rozmanitosti a vnímá ji i ve vztahu k opresi, marginalizaci a diskriminaci. Vystupuje se proti omezování náboženské svobody, diskriminaci na základě náboženství a diskriminaci lidí bez náboženského

⁷ Srov. CANDA, E. R., FURMAN, L. D. a H. J. CANDA. 2020. *Spiritual diversity*; DUDLEY, James R. 2016. *Spirituality Matters*.

vyznání. Respekt k rozmanitosti se pro něj stává opravdovým oceněním této různorodosti, cestou k dialogu a vzájemnému porozumění.

3. **Reflexivita**

Sociální pracovník reflektuje svou osobní historii, své předsudky, předpoklady, duchovní přesvědčení, silné a slabé stránky. Nalezené limity se snaží překonávat a zdroje využívat. S klientem vytváří empatický a spirituálně citlivý vztah.

4. **Zplnomocňování a orientace na silné stránky**

Sociální pracovník neredukuje klienty jen na problém, ale vnímá je jako celostní bytosti s vrozenými schopnostmi, odolností a kreativitou. Snaží se tyto vnitřní silné stránky aktivovat a klienta zplnomocňovat. Zaměřuje se na silné stránky a zdroje, které jsou k dispozici díky začlenění spirituality a náboženství do praxe sociální práce.

5. **Holistická perspektiva**

Sociální pracovník vnímá celého člověka v jeho prostředí, tedy i s jeho spirituálním a náboženským zázemím. Ve spirituálně senzitivní sociální práci je třeba zabývat se neoddělitelnou provázaností mezi spiritualitou a biologickými, psychologickými, sociálními a širšími ekologickými dimenzemi lidské zkušenosti.

6. **Uplatňování nejlepší praxe**

Sociální pracovníci používají spirituálně citlivé postupy, které jsou pro klienty nejprínosnější. Pro svou práci čerpají z nejnovějších poznatků a osvědčených postupů.

7. **Porovnání pohledů na spiritualitu**

Sociální pracovník přistupuje ke spiritualitě z různých úhlů pohledu. Z prvního úhlu pohledu se zabývá náboženstvím a spiritualitou jako obecnými či univerzálními aspekty lidské zkušenosti a kultury. Z druhého úhlu pohledu zkoumá konkrétní náboženské a nenáboženské projevy spirituality. Ze třetího úhlu pohledu nahlíží základní předpoklady, silné a slabé stránky spirituálních perspektiv a jejich vztah k praxi sociální práce. Ze čtvrtého úhlu pohledu se zamýšlí nad hodnotami, procesem reflexe a dopadem různých forem spirituality na praxi sociální práce.

8. **Všechny úrovně praxe – mikro, mezo a makro**

Sociální pracovník zavádí spirituálně senzitivní přístup na všech úrovních sociální práce.

9. **Zájem klienta**

Sociální pracovník vždy zohledňuje spiritualitu klienta, nevnucuje mu své spirituální představy. Hlavním a jediným hlediskem jeho přístupu je zájem klienta a jeho spiritualita.

10. **Význam náboženství pro klienty**

Sociální pracovník nepodceňuje význam náboženství pro klienty.

11. **Etická zodpovědnost**

Sociální pracovník vždy řeší všechna dilemata nebo jiné negativní otázky, které se vyskytnou v souvislosti se spiritualitou nebo náboženstvím klientů.

12. **Integrace spirituálních intervencí**

Sociální pracovník integruje spirituální intervence do přístupů sociální práce, které používá.

VII. Postup praxe spirituálně senzitivní sociální práce

Postup senzitivně spirituální praxe je následující:⁸

1. Spirituální posouzení
2. Plánování podpory
3. Spirituální intervence
4. Evaluace

1. Spirituální posouzení

Spirituální posouzení je součástí posouzení životní situace klienta. Má několik navazujících kroků: stručné posouzení, implicitní posouzení a komplexní (explicitní) posouzení.

Stručné spirituální posouzení provádí SP v rámci jednání se zájemcem. U stávajících klientů jej provede v rámci posouzení životní situace.

Identifikuje-li SP nevýraznou spiritualitu, přistoupí k implicitnímu posouzení. Identifikuje-li SP u klienta výraznou spiritualitu nebo religiozitu, může přistoupit

⁸ Srov. HODGE, David R. 2015. *Spiritual Assessment in Social Work and Mental Health Practice* [online]. New York: Columbia University Press. [cit. 2023-04-21]. ISBN 978-0-231-16396-5. Dostupné z: <https://www.perlego.com/book/774407/spiritual-assessment-in-social-work-and-mental-health-practice-pdf>; DUDLEY, James R. 2016. *Spirituality Matters*.

k explicitnímu spirituálnímu posouzení. Koncepty těchto posouzení jsou uvedeny v Příloze I. tohoto dokumentu.

SP se při spirituálním posouzení drží těchto zásad:

- Identifikuje zásadní prvky klientovy spirituality a zhodnotí jejich roli v klientově životě.
- Identifikuje prvky, které jsou zdrojem podpory a pomoci v klientově životě.
- Identifikuje prvky, které klientovu životní situaci a jeho sociální fungování ztěžují.
- Identifikuje prvky, které by mohly být motivací a zdrojem podpory v pomáhajícím procesu.
- Identifikuje rizikové faktory a prvky spirituality, které by mohly být překážkou v procesu pomoci.
- Je citlivý na klientovo vnímání rozhovoru a je připraven proces spirituálního posouzení v případě zjištění klientovy nepohody ukončit.
- Zjištěné informace interpretuje, „hledá spirituální příběh“ klienta a snaží se mu porozumět.
- Během procesu posouzení kriticky reflektuje své domněnky, pocity, předsudky.
- Dává klientům možnost vyjádřit to, co je pro ně nejdůležitější, pomocí hudby, kreslení, malování.

2. Plánování podpory

Uzná-li SP, že je pro klienta nebo pro kvalitu jeho života oblast spirituality či náboženství důležitá, zahrne ji do plánu podpory. Pro stanovení plánu podpory využije plánování zaměřeného na člověka – techniku mapy těla. Tato technika je popsána v Příloze II. tohoto dokumentu.

3. Spirituální intervence

Na základě stanoveného plánu podpory SP rozhodne o následných intervencích. Možné intervence jsou uvedeny v Příloze III. tohoto dokumentu.

4. Evaluace

SP průběžně proces pomoci evaluuje. Monitoruje změny v sociálním fungování v závislosti na použití spirituálně senzitivních intervencí. Monitorování uskutečňuje

pomocí pozorování, dotazování a rozhovorů s klienty. V případě potřeby mění strategii pomoci.

VIII. Komunikační pravidla

SP dodržuje komunikační pravidla s lidmi s mentálním postižením:⁹

- Komunikaci přizpůsobuje úrovni porozumění a komunikačních schopností klienta.
- Používá jednoduché věty a srozumitelná slova.
- Mluví pomalu a dává dostatek času na odpovědi.
- V případě, že zaregistruje ze strany klienta neporozumění, sdělení opakuje nebo parafrázuje jiným způsobem.
- Otázkami ověřuje, zda klient sdělení porozuměl.
- Používá neverbální komunikaci, která je v souladu s komunikací verbální.
- Nepoužívá ironii, dvojsmysly a abstraktní výrazy.
- V případech, kde je to vhodné a možné, používá ke komunikaci obrázky a další prostředky alternativní a augmentativní komunikace.
- V případě potřeby zajistí spolupráci s profesionálem, který ovládá bazální dialog, preterapii nebo alternativní komunikaci.

IX. Podpora pracovníků – intervize, supervize, další vzdělávání

SP využívá odborné supervize k:

- řešení etických dilemat spojených se spirituálně senzitivní praxí
- předcházení rizik, jako je například vnucování vlastních spirituálních představ a praktik klientům
- detekování spirituality, která má na klienty a jejich sociální fungování negativní vliv.

SP využívá intervize a další podporu od svých nadřízených a kolegů. Konzultuje se svými kolegy náročné otázky a dilemata, zapojuje se do diskuse a dialogu, přijímá zpětnou vazbu.

SP se účastní dalšího vzdělávání, zvyšuje své kompetence v oblasti spirituálně senzitivní praxe a prohlubuje své dovednosti ve využívání osvědčených postupů a nástrojů.

⁹ Srov. KRHUTOVÁ, Lenka. 2013. *Komunikace v kontextu sociální práce s lidmi se zdravotním postižením*. Ostrava: Ostravská univerzita, ISBN 978-80-7464-411-5.

Koncepty spirituálního posouzení

Stručné posouzení

SP pro krátké spirituální posouzení používá následující otázky. Pokud zjistí, že klientovi kladené otázky působí potíže, kladení otázek ukončí.

Otázky ke stručnému posouzení:¹⁰

1. Co je ve Vašem životě důležité?
2. Myslíte si, že existuje Bůh nebo vyšší moc?
3. Co pro Vás Bůh dělá?
4. Navštěvujete nějaké náboženské společenství nebo chodíte do kostela?

Na základě stručného posouzení sociální pracovník vyhodnotí, zda je pro klienta spiritualita důležitá, má-li nějaké spirituální nebo náboženské přesvědčení, hlásí-li se k nějakému organizovanému náboženství.

Implicitní posouzení

Implicitní posouzení se zaměřuje na zjištění toho, zda je pro klienta spiritualita důležitá. Jde přitom především o spiritualitu sekulární neboli nenáboženskou, zahrnující existenciální témata, jako je radost, mír, smysl, vášeň, cíl a odpuštění. Implicitní posouzení může být použito i v případě, že klient připisuje posvátný charakter sekulárním věcem nebo některým lidem.

SP si během rozhovoru všímá těchto aspektů sekulární spirituality:¹¹

- hledání smyslu života
- nalezení účelu
- hledání naděje
- přijetí lásky
- hledání vnitřního zdroje klidu

¹⁰ SWINTON, John. 2001a. A space to listen – meeting the spiritual needs of people with learning disabilities. London: The Mental Health Foundation. ISBN 978-1-903645-25-3.

¹¹ DUDLEY, James R. 2016. Spirituality Matters in Social Work. Spirituality Matters in Social Work: Connecting Spirituality, Religion, and Practice. New York: Routledge. ISBN 9781317752653; CANDA, E. R., FURMAN, L. D. a CANDA, H. J. 2020. Vyd. 3. Spiritual diversity in social work practice: The heart of helping. New York: Oxford University Press. ISBN 978-0190602291.

- prožívání zázraků a radosti
- tajemství
- osobního vztah s vyšší mocí
- morálky a etiky
- osobního přesvědčení
- schopnosti propojení, transcendence a jednoty s lidmi.

SP citlivě vnímá náznaky spirituality. Všimá si změn emocí či emocí neobvyklých, které mohou indikovat přítomnost spirituality. Ve chvílích, kdy slova nebo emoce klientů naznačují přítomnost spirituality, zařazuje do rozhovoru některé z otázek implicitního posouzení:

Otázky k implicitnímu posouzení¹²

1. Mínulá spiritualita

- Co Vám v dětství přinášelo radost?
- Kdy jste byl nejšťastnější?
- Když si vzpomenete na svá mladá léta, které věci vám dávaly pocit štěstí? Smysl života? Naděje do budoucna?
- Jaké zážitky pro Vás v době dospívání byly výjimečné?
- Jak jste se vyrovnával s náročnými situacemi?
- Na jaké úspěchy jste v průběhu svého života obzvláště hrdý?

2. Přítomná spiritualita

- V koho nebo v co vkládáte svou naději?
- Kdo nebo co Vám dává smysl života?
- Co si myslíte, že je v životě nejdůležitější?
- Kde nacházíte pocit klidu nebo inspirace?
- Na koho se ve svém životě nejvíce spoléháte?
- Kdo nejlépe rozumí Vaší situaci?
- Za co jste nejvíce vděčen?
- U koho hledáte radu a proč?
- Jaké věci Vás v životě nejvíce baví?
- Čeho nejvíce litujete?
- Co Vás nejvíce trápí?
- Co Vám pomáhá překonat těžké chvíle?

¹² HODGE, David. 2015. *Spiritual Assessment*; CANDA, E. R., FURMAN, L. D. a H. J. CANDA. 2020. *Spiritual diversity*.

- Jak si připomínáte zvláštní příležitosti či úspěchy?
 - Kdy jste ve svém životě zažil odpuštění?
3. Budoucí spiritualita
- Z jakých zdrojů síly čerpáte, abyste mohl pokračovat vpřed?
 - Co byste chtěl ve svém životě zvládnout?
 - Jaké jsou Vaše cíle do budoucna?

Komplexní (explicitní) posouzení¹³

Pokud by výsledek implicitního posouzení indikoval, že spiritualita a náboženství má pro klienta v jeho životní situaci značný význam, může SP použít některý z nástrojů komplexního spirituálního posouzení. Komplexní spirituální posouzení slouží SP k tomu, aby získal hlubší pochopení klientova spirituálního systému, spirituálních přesvědčení a zkušeností.

SP může pro komplexní posouzení použít jeden z následujících nástrojů:

- spirituální historie
- spirituální životní mapa
- spirituální genogram
- spirituální ekomapa.

Pro použití těchto technik by však bylo vhodné, aby byl SP proškolen a získal dostatek zkušeností. Níže je rozpracován pouze nástroj spirituální životní mapa.

Spirituální životní mapa

Spirituální životní mapa je obrazovým vyjádřením spirituální cesty klientova života. Zpracování spirituální mapy je vhodné i pro klienty, kteří mají omezenou schopnost verbální komunikace.

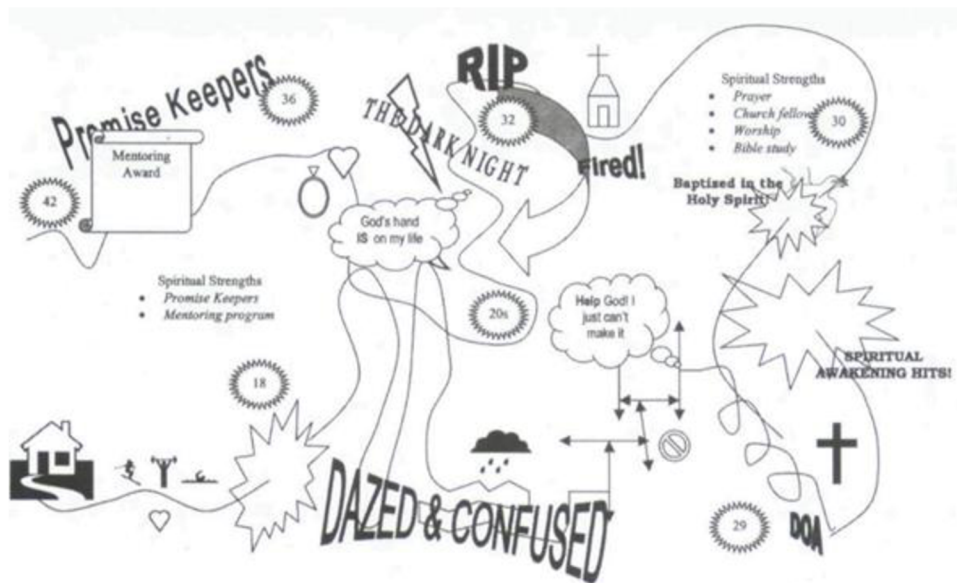
Do procesu tvorby životní mapy mohou být zapojeni i nejbližší lidé klienta, zejména v případě klientů s těžším mentálním postižením.

SP připraví bílé i barevné papíry, pastelky, tužky, obrázky, lepidlo a nůžky. Při procesu tvorby mapy podporuje kreativitu klienta. V případě potřeby SP používá komunikační tabulku či jiné pomůcky alternativní komunikace.

¹³ Srov. HODGE, David. 2015. *Spiritual Assessment*.

SP společně s klientem na papír namaluje klientovu cestu životem. SP pokládá klientovi vhodné otázky ohledně jeho spirituálních zkušeností. Podstatné spirituální či náboženské události a zážitky jsou zaznamenány do životní mapy. Takovými událostmi mohou být křest, první svatě přijímání, smrt blízkého člověka, návštěva kostela či poutního místa, silný zážitek z tajemství vesmíru či krásy přírody.

SP z mapy identifikuje spirituální zázemí klienta, místa, která jsou pro klienta důležitá, a významné osoby.



Obrázek 2: Spirituální životní mapa. Zdroj: Limb, Hodge, 2017

Příloha metodických pokynů II.

Plánování zaměřené na člověka – mapování těla¹⁴

SP v rámci plánování zaměřeného na člověka používá techniku mapování těla. Tato technika je založena na vizuálním znázornění životního příběhu. Díky této kreativní metodě je snížena závislost na komunikaci verbální.

Do procesu tvorby životní mapy mohou být zapojeni i nejbližší lidé klienta, zejména v případě klientů s těžším mentálním postižením.

SP použije velký papír a obkreslí na něj klientův obrys těla. SP se klienta vhodně dotazuje na jeho sny a přání, významné vztahy, spirituální a náboženské zkušenosti. V případě potřeby SP používá komunikační tabulku či jiné pomůcky alternativní komunikace.

Klient doplní obrys těla texty, symboly, obrázky. Může nalepit obrázky, které SP předem připraví.

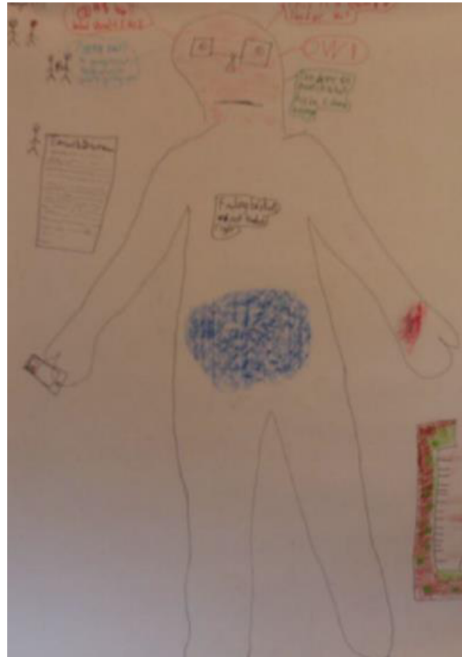
Klient vyjadřuje:

- jak vnímá sám sebe
- co má a nemá rád
- vztahy, které jsou pro něj podstatné
- důležité otázky jeho života
- důležité otázky svých vrahů
- dosavadní spirituální zážitky
- oblíbené náboženské rituály
- své spirituální potřeby
- svůj vztah s Bohem
- své touhy, cíle, sny a naděje
- překážky, které brání k dosažení cílů

¹⁴ Srov. DEW, A., S. COLLINGS, I. DILLON SAVAGE, L. DOWSE a E. GENTLE. 2019. “Living the life I want”: A framework for planning engagement with people with intellectual disability and complex support needs. *Journal of Applied Research in Intellectual Disabilities* [online]. 32(2), s. 401–412 [cit. 2023-04-05]. ISSN 13602322. Dostupné z: <https://onlinelibrary.wiley.com/doi/abs/10.1111/jar.12538>; MATOS, Juliana Alves Viana, Kênia Lara SILVA a Marie-Carmen GARCIA. 2018. Body-map storytelling: research experience report with theoretical contribution of Bourdieu. *Escola Anna Nery* [online]. 22(3) [cit. 2023-04-05]. ISSN 2177-9465. Dostupné z: <https://www.researchgate.net/>; MPSV. 2012. *Metodika pro účastníky vzdělávacího programu Individuální posuzování schopností a možností uživatelů* [online]. [cit. 2023-04-05]. Dostupné z: <http://www.trass.cz/>

- podporu, které se mu dostává
- podporu, kterou by potřeboval
- co chce změnit a o co zachovat.

SP na základě klientových vyjádření během procesu tvorby mapy těla a z výsledného grafického vyjádření identifikuje cesty a mechanismy k naplnění potřeb a snů klienta.



Obrázek 3. Mapa těla. Zdroj: Dew a kol., 2019

Intervence

Možné intervence spirituálně senzitivní praxe:¹⁵

- Vytváření prostoru, ve kterém klienti mohou zažívat přijetí svého spirituálního pohledu na svět.
- Průběžné zvažování s klienty, nakolik je spiritualita důležitá v jejich životě.
- Rozhovory s klienty o smyslu událostí a života.
- V případě zájmu zprostředkování adekvátních duchovních textů, například textů ve snadném čtení.
- Využívání Bible či dalších posvátných textů k interpretaci klientovy životní situace.
- Spolu s klienty hledání osob, se kterými mohou hovořit o spirituálních tématech.
- Podporování klientů v hledání spirituálních aktivit, které jim mohou pomoci.
- Podpora klientů při účasti na duchovních a spirituálních aktivitách.
- Podporování klientů v zapojení do náboženských či zájmových skupin.
- Zprostředkování kontaktu s odborníky v duchovní či pastorační péči, jimiž mohou být sociální pracovník věnující se spirituálně orientované sociální práci, duchovní, pastorační asistent nebo duchovně orientovaný psychoterapeut.
- Spolupráce s náboženskými komunitami a jejich představiteli na smysluplném začlenění klientů do těchto komunit.
- Podpora při truchlení v případě ztráty blízkého člověka.
- Podpora při navazování přátelských vztahů.
- Podpora klientů v návštěvě míst, která jsou pro ně důležitá.

Seznam náboženských společenství v okolí organizace:

- Římskokatolické farnosti: Letohrad, Žamberk, Ústí nad Orlicí, Nekoř.
- Náboženská obec Církve československé husitské: Žamberk, Nekoř.
- Farní sbor Českobratrské církve evangelické: Letohrad, Horní Čermná.
- Křesťanský sbor Žamberk.

¹⁵ Srov. KAŇÁK, Jan. 2016. Nedefinovaná profesionalita: Vztah diskursů spirituality a profesionality v sociální práci v soudobé odborné literatuře. *Sociální práce/Sociálna práca* [online]. 16(5), s. 72–91 [cit. 2023-03-02]. ISSN 12136204. Dostupné z: <https://www.researchgate.net/>; OXHANDLER, Holly K. a Danielle E. PARRISH. 2016. The Development and Validation of the Religious/Spiritually Integrated Practice Assessment Scale. *Research on Social Work Practice* [online]. 26(3), 295–307. ISSN 1049-7315. Dostupné z: <https://www.researchgate.net/>

7.5 Vývojový diagram implementace metodických pokynů

Zavedení metodických pokynů do praxe sociální práce v organizaci znamená jistou změnu v pracovních postupech, v organizaci práce i v myšlení sociálních pracovníků, managementu a dalších zaměstnanců.

Provedení organizační změny se uskutečňuje pomocí projektu řízené změny. Pro realizaci změny související se zavedením SSSP jsem zvolila Lewinův model změny. V tomto modelu je kladen důraz na dialog, pochopení problému a potřeby změny ze strany příjemců změny. To zvyšuje jejich ochotu proces změny akceptovat. Dle Lewinova modelu se proces změny odehrává ve třech základních fázích – rozmrazení, vlastní provedení změny a zamrazení (Kubíčková, Rais, 2012). Vývojový diagram procesu změny související se zavedením metodických pokynů pro SSSP je znázorněn v Obrázku 2.

První fáze je dobou přípravy na plánované změny. Stávající pravidla, postupy a zvyklosti jsou rozmrazeny. Ve fázi rozmrazení budou sociální pracovníci managementem organizace informováni o plánu zavést v organizaci SSSP a o vytvoření metodických pokynů pro tuto praxi. V této fázi budou pracovníci motivováni k přijetí změny a budou s nimi diskutovány první obavy a nejasnosti. Určí se agent změny, který převezme odpovědnost za průběh implementace metodických pokynů a jejich bezproblémové přijetí ze strany sociálních pracovníků. Jeho úkolem bude eliminovat odpor proti chystaným změnám.

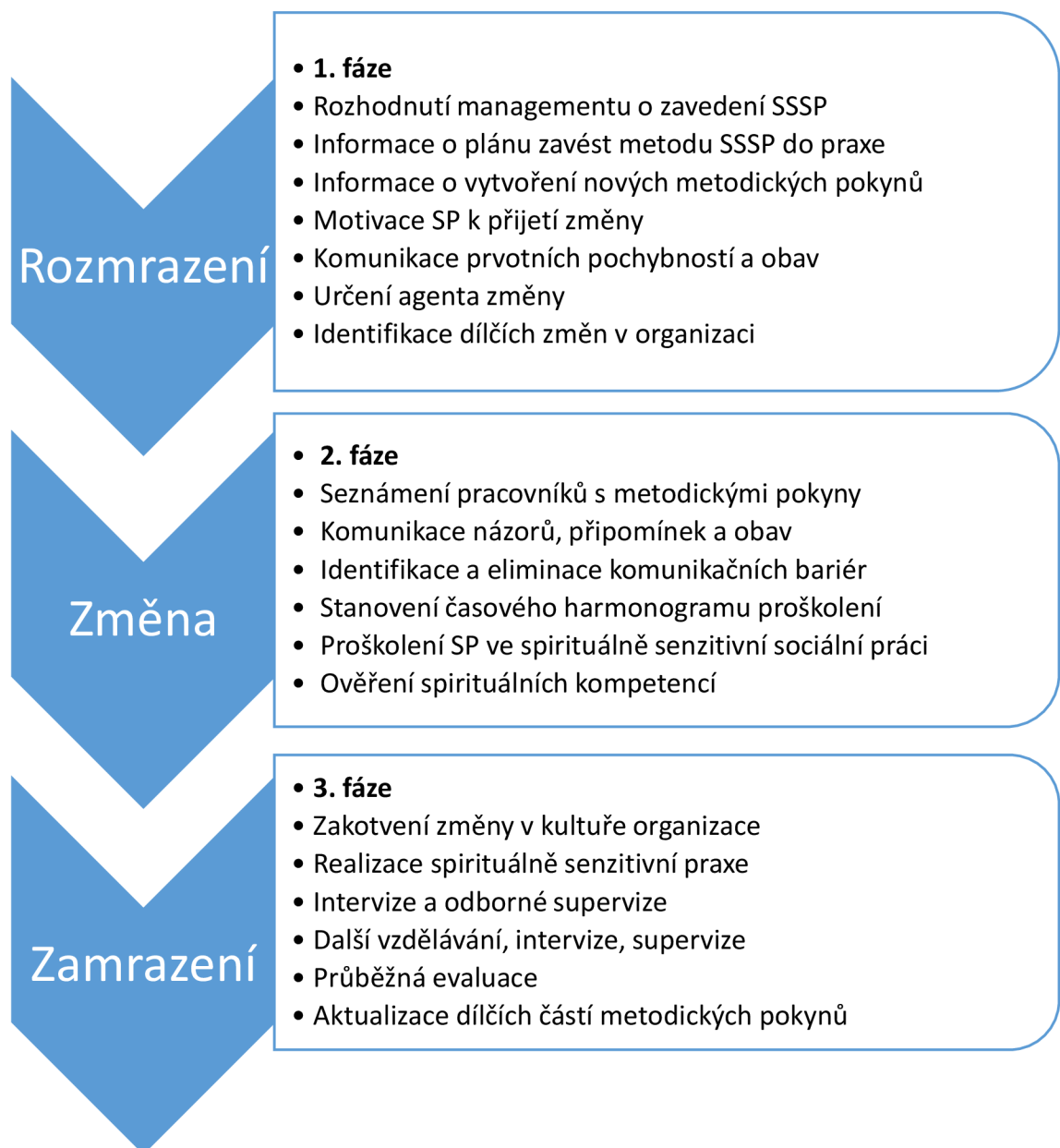
V přípravné fázi bude též zapotřebí identifikovat další potřebné změny, které budou muset být provedeny v návaznosti na zavedení SSSP. Těmito případnými změnami mohou být změny v ostatních metodických dokumentech či v pracovních postupech týkajících se například individuálního plánování, procesu posouzení životní situace nebo procesu jednání se zájemcem. Změny se dotknou pravděpodobně i formulářů, jako jsou například formuláře osobního profilu nebo oblastí spolupráce.

Ve fázi vlastního provedení změny budou sociální pracovníci seznámeni s metodickými pokyny. V procesu seznamování s nimi budou rozebrány jejich připomínky a návrhy. Adekvátní návrhy sociálních pracovníků a dalších klíčových pracovníků mohou být do metodických pokynů zapracovány. Sociální pracovníci budou proškoleni v SSSP v rámci některého kurzu, který má akreditaci u MPSV.

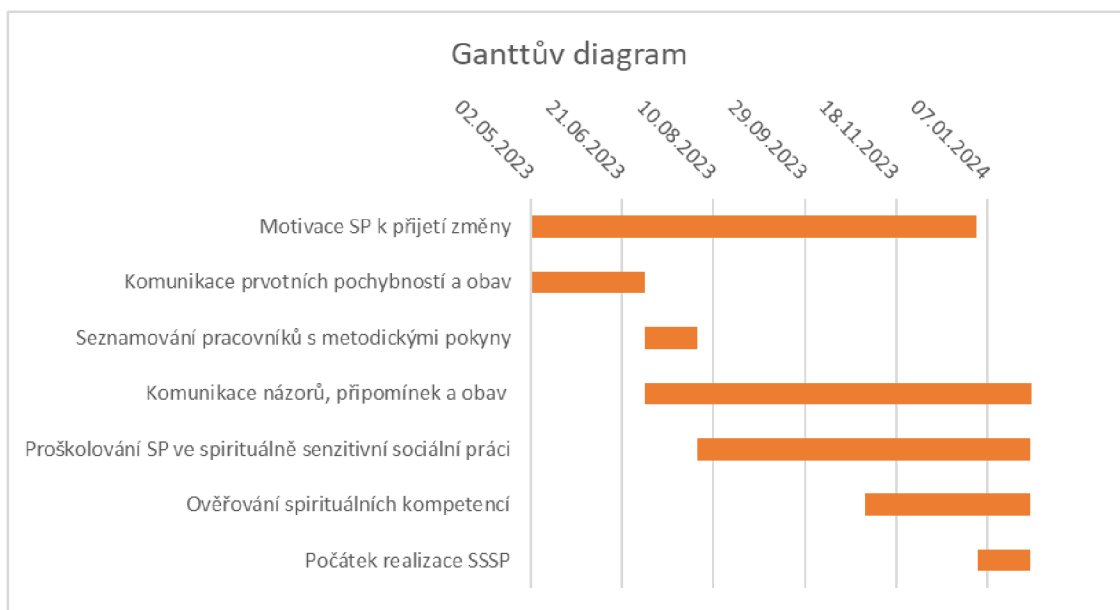
Ve fázi zamrazení bude SSSP plně implementována do praxe sociální práce v organizaci. Sociální pracovníci budou realizovat SSSP. Bude jim poskytována podpora ve formě dalšího vzdělávání, intervizí a odborných supervizí. Sociální pracovníci budou vzdělávání jak v SSSP, tak v metodách a technikách, které spirituální citlivost integrují, jako je například plánování zaměřené na člověka, mapování těla nebo otevřený dialog. O zavedení SSSP budou informováni i pracovníci v sociálních službách, odborní pracovníci a další zaměstnanci.

Praxe spirituálně senzitivní práce bude průběžně evaluována. Výsledky evaluace budou managementem organizace zpracovány a případné dílčí změny do metodických pokynů zpracovány.

Dílčí kroky implementace jsou uvedeny ve vývojovém diagramu na Obrázku 4. Časové rozvržení základních kroků je znázorněno v Gattově diagramu na Obrázku 5.



Obrázek 4: Vývojový diagram implementace



Obrázek 5: Ganttův diagram implementace

7.6 Prediktivní analýza rizik

Analýza rizik je proces definování hrozeb a pravděpodobnosti jejich uskutečnění. Na základě znalosti prostředí a rozhovorů se sociálními pracovníky jsem sestavila analýzu rizik. Identifikovala jsem možné hrozby či slabiny, které by mohly implementaci a realizaci SSSP ohrozit. Určila jsem míru pravděpodobnosti rizika, stanovila preventivní opatření k předcházení rizik a navrhla možná řešení situace v případě, že by se hrozba naplnila (Smejkal, Rais, 2013). Tabulka rizik a návrhů jejich řešení je znázorněna na Obrázku 6.

| Riziko | Řešení problému | Míra rizika | Preventivní opatření |
|---|---|--------------------|---|
| Sociální pracovníci nebudou ochotni se spirituální oblastí klientů zabývat. | Stáže v organizacích, kde je SSSP efektivně uplatňována, další školení, intervize, supervize. | Vysoká | Finanční a mimo finanční ohodnocení pracovníků za ochotu vzdělávat se a zvyšovat své spirituální kompetence. Další motivace zaměstnanců. |
| Sociální pracovníci se budou cítit nekompetentní pro SSSP. | Stáže v organizacích, kde je SSSP efektivně uplatňována, další školení, intervize, supervize. | Střední | Motivace zaměstnanců k dalšímu vzdělávání v SSSP. Zvyšování spirituálních kompetencí sociálních pracovníků – školení, intervize, supervize. |

| Riziko | Řešení problému | Míra rizika | Preventivní opatření |
|--|--|--------------------|---|
| Sociální pracovníci nebudou mít dostatek času věnovat se spirituální oblasti klientů. | Zvyšování spirituálních kompetencí sociálních pracovníků – školení, stáže, intervize, supervize. Pověření jednoho spirituálně kompetentního pracovníka pro SSSP. | Vysoká | Zajištění finančních prostředků a registrace na další pozici sociálního pracovníka nebo pozici koordinátora spirituální péče. |
| Sociální pracovníci budou klientům vnucovat svoje spirituální nebo náboženské přesvědčení. | Zvyšování spirituálních kompetencí sociálních pracovníků – školení, intervize, supervize. | Střední | Zvyšování spirituálních kompetencí sociálních pracovníků – školení, intervize, supervize. |
| Fluktuace vyškolených zaměstnanců | Po dobu získávání nových vyškolených zaměstnanců bude pracovat externí odborník na SSSP. | Střední | Podpora zaměstnanců ze strany managementu – důstojné finanční ohodnocení zaměstnanců, kvalitní pracovní vybavení, benefity. |
| Nedostatek finančních prostředků na proškolení a podporu sociálních pracovníků v SSSP. | SSSP bude dočasně pověřen již proškolený pracovník. Podpora bude zajištěna intervizí. | Vysoké | Kvalitně zpracované žádosti o dotace. Kvalitní profesionální finanční řízení. Podpora fundraisingu |
| Epidemie – pracovní neschopnosti zaměstnanců. | Zajištění externích odborníků nebo dobrovolníků. SSSP bude realizována jen částečně, aktivity pro klienty budou nabízeny v omezené míře nebo budou po dobu nemoci přerušeny. | Střední | Navázaná spolupráce s externími odborníky, navázání spolupráce s dalšími subjekty, které už se spiritualitou osob s mentálním postižením pracují. |

| Riziko | Řešení problému | Míra rizika | Preventivní opatření |
|---|--|--------------------|---|
| Změna postojů ze strany managementu organizace. | Včasné vyjasnění a vyžádání souhlasného stanoviska pro zavedení nového postupu do praxe. | Nízká | Průběžná evaluace realizace SSSP. Společné porady managementu a sociálních pracovníků. |
| Negativní postoje k otázkám spirituální citlivosti ze strany rodinných příslušníků a opatrovníků. | Seznámení rodinných příslušníků a opatrovníků s právy klientů. Řešení střetů zájmů. | Nízká | Průběžná komunikace a spolupráce s rodinnými příslušníky a opatrovníky. Sociální pracovníci hájí práva klientů. |

Obrázek 6: Tabulka rizik

7.7 Pilotní ověření zavádění metodických pokynů a jeho evaluace

Na základě provedení pilotního ověření implementace metodických pokynů lze zjistit, zda jsou tyto pokyny využitelné v praxi. Pilotní ověření umožňuje získat zpětnou vazbu od pracovníků a identifikovat potenciální problémy nebo nedostatky, které by mohly být odstraněny nebo upraveny před plným zavedením metodiky.

Pilotní ověření také umožňuje identifikovat případné nejasnosti v metodických pokynech a pracovníkům tyto nejasnosti vysvětlit, aby se minimalizovaly chyby a zvýšila se úspěšnost zavedení pokynů. Výsledky pilotního ověření mohou být použity pro úpravu a vylepšení metodických pokynů.

V rámci pilotního ověření byly zpracované metodické pokyny poskytnuty managementu organizace a sociálním pracovníkům. Tři z těchto odborníků vypracovali k metodickým pokynům expertní posudek. Z něho vyplývá, že metodické pokyny považují za použitelné a přínosné pro sociální práci s lidmi s MP, kteří jsou schopni verbální komunikace. Pokládají je za „...*hodně komplexní a nosné, jen moc verbální a racionální*“ (Expertní posudek, 2023). Doporučují ve větší míře používat techniky a nástroje, které více zapojují smysly a emoce klientů. Pro klienty s hlubším mentálním postižením by uvítali zařazení pozorovacích technik (Expertní posudek, 2023).

Na základě expertního posudku jsem metodické pokyny aktualizovala a zařadila do nich popis nástroje spirituální životní mapy, který se mi jeví jako vhodný pro spirituální posouzení klientů se zhoršenou schopností verbální komunikace. V návrhu předloženém expertní skupině tento nástroj uveden nebyl.

Závěr

Spiritualita bývá často přehlíženým aspektem života lidí s mentálním postižením. Poskytovatelé sociálních služeb opomíjejí význam spirituality a důležitost vytváření prostoru pro naslouchání nejniternějším prožitkům těchto lidí. Cílem bakalářské práce bylo vytvoření metodických pokynů pro pracovníky Domova pod hradem Žampach s ohledem na práci se spirituální dimenzí lidí s mentálním postižením. Tyto pokyny by měly posílit zohledňování spirituality v pomáhajícím procesu a vést tak ke zkvalitnění poskytovaných služeb.

V první části práce jsem definovala pojem spiritualita a pokusila se shrnout vývoj postavení spirituality v sociální práci. Ačkoliv je stanoven požadavek sociální práce přistupovat ke klientům holisticky, včetně spirituální dimenze, lze mezi evropskými sociálními pracovníky vnímat jisté distancování od začlenění této dimenze do praxe sociální práce.

Studium pramenů mi pomohlo hlouběji proniknout do problematiky spirituality lidí s mentálním postižením. Rešerší literatury a výzkumných studií jsem zjistila, že otázkám spirituality lidí s mentálním postižením není věnována dostatečná pozornost. Záslužnou práci v té oblasti odvádějí zejména britský profesor John Swinton a americký profesor William Gaventa. V České republice toto téma není v odborné literatuře pojednáno téměř vůbec. Z analýzy dostupných zdrojů zabývajících se touto problematikou vyplývá, že lidé s MP mají bohatý duchovní život a chtějí, aby byla jejich spiritualita uznána a zahrnuta do plánu podpory. V praxi sociální práce však bývá přehlíženým rozměrem.

Dále jsem se věnovala strategickým dokumentům sociální politiky v oblasti podpory lidí s mentálním postižením. Nejvýznamnějším dokumentem je Úmluva OSN o právech lidí s postižením, která staví na zásadách důstojnosti, respektu a rovných příležitostí. Dále jsem se zabývala spirituálními právy, která zahrnují především právo na vyznání víry, a konceptem kvality života.

Sociální práci v oblasti spirituality jsem zarámovala do diskurzu spirituálně senzitivní sociální práce a popsala základní komponenty tohoto přístupu: spirituální posouzení, plánování podpory, spirituální intervence a evaluaci. Zohlednila jsem při tom specifika cílové skupiny. Na základě rozhovorů se sociálními pracovníky Domova pod hradem Žampach jsem zjistila, že se spirituálními otázkám svých klientů explicitně nevěnují a nemají k tomu žádné podpůrné ani orientační materiály. Byla tak potvrzena nutnost vytvoření metodického pokynu pro spirituálně senzitivní práci.

Zpracovala jsem metodické pokyny, které vycházejí z diskurzu spirituálně senzitivní práce, respektují duchovní potřeby lidí s mentálním postižením a jsou v souladu s odbornými standardy a etickými principy sociální práce. Implementací těchto pokynů by mohla být spiritualita v domově do sociální práce začleněna. Pokyny se mohou stát podpůrným dokumentem i pro další zařízení podobného typu.

Nástroje senzitivně spirituální sociální práce by bylo v dalším a detailnějším zpracování vhodné koncipovat tak, aby akceptovaly možnosti a potřeby i lidí s hlubším mentálním postižením a omezením verbální komunikace. Doporučením je i promyslet možnou integraci spirituální citlivosti do dalších technik užívaných v sociální práci s lidmi s mentálním postižením, jako je bazální stimulace, preterapie a otevřený dialog.

Bibliografie

- AAIDDA. Intellectual Disability, Defining. Criteria for Intellectual Disability. Aaidd.org [online]. © 2023 [cit. 2023-02-10]. Dostupné z: <https://www.aaid.org/intellectual-disability/definition>.
- AAIDDb. News & Policy. Policy. Position Statements. Spirituality. Aaidd.org [online]. © 2023 [cit. 2023-02-10]. Dostupné z: <https://www.aaid.org/news-policy/policy/position-statements/spirituality>.
- ASERVIC, Spiritual and Religious Competencies. Aservic.org [online] © 2023 [cit. 2023-04-10]. Dostupné z: <https://aservic.org/spiritual-and-religious-competencies/>.
- BARTOŇOVÁ, Kristýna. 2015. *Svoboda vyznání* [online]. Plzeň (diplomová práce) Západočeská univerzita v Plzni, Fakulta právnická [cit. 2023-01-25]. Dostupné z: <https://dspace5.zcu.cz/handle/11025/18157>.
- BELCHER, John R. a Marcela SARMIENTO MELLINGER. 2016. Integrating spirituality with practice and social justice: The challenge for social work. *Journal of Religion & Spirituality in Social Work: Social Thought* [online]. 35(4), 377–394 [cit. 2023-03-17]. ISSN 1542-6432. Dostupné z: <https://www.tandfonline.com/doi/epdf/10.1080/15426432.2016.1229645?needAccess=true&role=button>.
- BERANOVÁ, Lucie. 2016. *Svoboda vyznání* [online]. Plzeň (diplomová práce). Západočeská univerzita v Plzni, Fakulta právnická [cit. 2023-01-25]. Dostupné z: <https://dspace5.zcu.cz/handle/11025/23856>.
- BERTELLI, M. O., Ch. D. FURIA, M. BONADIMAN, E. RONDINI, R. BANKS a S. LASSI. 2020. The Relationship Between Spiritual Life and Quality of Life in People with Intellectual Disability and/or Low-Functioning Autism Spectrum Disorders. *Journal of Religion and Health* [online]. č. 59(4), s. 1996–2018 [cit. 2023-03-09]. ISSN 0022-4197. Dostupné z: <https://link.springer.com/article/10.1007/s10943-019-00891-x>.
- BUNTINX, Wil H. E. 2013. Understanding Disability: A Strengths-Based Approach. In: WEHMEYER, Michael L. (eds.). *The Oxford Handbook of Positive Psychology and Disability* [online]. New York: Oxford University Press. s. 7–18 [cit. 2023-02-19]. ISBN 978-0-19-998439-8. Dostupné z: <https://academic.oup.com/edited-volume/28327/chapter/215077848?login=true>.
- BUNTINX, Wil H. E. a Robert L. SCHALOCK, 2010. Models of Disability, Quality of Life, and Individualized Supports: Implications for Professional Practice in Intellectual Disability: Models of Disability, Quality of Life, and Individualized Supports. *Journal of Policy and Practice in Intellectual Disabilities* [online]. 7(4), 283–294 [cit. 2023-03-17]. ISSN 17411122. Dostupné z: <https://onlinelibrary.wiley.com/doi/epdf/10.1111/j.1741-1130.2010.00278.x>.

- CANDA, E. R., FURMAN, L. D. a H. J. CANDA. 2020. *Spiritual diversity in social work practice: The heart of helping*. Vyd. 3. New York: Oxford University Press. ISBN 978 0-19-060229-1.
- CANDA, Edward R. 2021. *Addressing Spiritual Diversity in Professional Social Work Practice: Principles and Ethical Guidelines with Examples* [online]. [cit. 2023-03-29]. Dostupné z: <https://kuscholarworks.ku.edu/bitstream/handle/1808/32551/Inclusive%20Spiritually%20Sensitive%20SW%20Canda%202021.pdf?sequence=1&isAllowed=y>.
- CANDA, Edward R. nedatováno. *Spiritually Sensitive Social Work: An Overview of American and International Trends* [online]. [cit. 2023-02-17]. Dostupné z: <http://data.socwel.ku.edu/users/canda/Articles/Spirituality%20and%20SW%20Hong%20Kong%20plenary%20paper.pdf>.
- DEW, A., S. COLLINGS, I. DILLON SAVAGE, L. DOWSE a E. GENTLE. 2019. "Living the life I want": A framework for planning engagement with people with intellectual disability and complex support needs. *Journal of Applied Research in Intellectual Disabilities* [online]. 32(2), s. 401–412 [cit. 2023-04-05]. ISSN 13602322. Dostupné z: <https://onlinelibrary.wiley.com/doi/abs/10.1111/jar.12538>
- DOLEŽEL, Jakub. 2017. Spirituální citlivost charitních služeb: Proč a jak pracovat se spirituální dimenzí životní situace klientů. *Caritas et veritas* [online]. 7(1), 32–49 [cit. 2023-03-29]. ISSN 18050948. Dostupné z: https://www.researchgate.net/publication/320058286_Spirituální_citlivost_charitních_sluzeb_Proč_a_jak_pracovat_se_spirituální_dimenzí_životní_situace_klientů.
- DOMOV POD HRADEM ŽAMPACH. 2023. *Zpráva o činnosti a plnění úkolů za rok: 2022* [online]. 31. 3. 2023 [cit. 2023-04-10]. Dostupné z: https://www.csszampach.cz/files/files/soubory/2023/zprava_za_2022.pdf.
- DOMOV SULICKÁ, Duchovní potřeby u osob s mentálním znevýhodněním. *Vzdelavani-sulicka.cz* [online]. © 2023 [cit. 2023-04-10]. Dostupné z: <https://vzdelavani-sulicka.cz/kurz/duchovni-potreby-u-osob-s-mentalnim-znevychodnenim/>.
- DUDLEY, James R. 2016. *Spirituality Matters in Social Work: Connecting Spirituality, Religion, and Practice* [online]. New York: Routledge, Taylor & Francis Group [cit. 2023-02-04]. ISBN 978-1-317-75265-3. Dostupné z: <https://www.perlego.com/book/1554258/spirituality-matters-in-social-work-connecting-spirituality-religion-and-practice-pdf>.
- EK – EVROPSKÁ KOMISE, Zaměstnanost, sociální věci a sociální začleňování, Osoby se zdravotním postižením. *Ec.europa.eu* [online]. [cit. 2023-01-18]. Dostupné z: <https://ec.europa.eu/social/main.jsp?catId=1484&langId=cs>.
- Expertní posudek. Žampach, 27. 4. 2023.
- GARDNER, Fiona. 2011. *Critical Spirituality: A Holistic Approach to Contemporary Practice* [online]. London: Routledge [cit. 2023-02-20]. ISBN 9781409427940.

Dostupné z:

<https://web.p.ebscohost.com/ehost/ebookviewer/ebook/ZTAwMHh3d19fMzk4MzEwX19BTg2?sid=65f43471-d69a-403e-b958-dd10905e9024@redis&vid=5&format=EB&rid=1>.

GAVENTA, William C. 2018. *Disability and Spirituality* [online]. Waco: Baylor University Press [cit. 2023-02-09]. ISBN 978-1-4813-0280-7. Dostupné z: <https://www.scribd.com/book/470930269/Disability-and-Spirituality-Recovering-Wholeness>.

GOVIER, Ian, 2000. *Spiritual care in nursing: a systematic approach*. *Nursing Standard* [online]. 14(17), s. 32-36 [cit. 2023-04-8]. ISSN 0029-6570. Dostupné z: <https://www.proquest.com/docview/219791934?pq-origsite=gscholar&fromopenview=true>

HALÍK, Tomáš. 2002. *Co je bez chvění, není pevné: labyrintem světa s vírou a pochybností*. Praha: Nakladatelství Lidové noviny. ISBN 80-7106-628-1.

HAMPLOVÁ, Dana. 2010. Česká religiozita – církevní příslušnost a víra ve světle Sčítání lidu a dat ISSP 2008. *Naše společnost* [online]. 2010(1), s. 3–8 [cit. 2023-04-09]. Dostupné z: https://www.researchgate.net/publication/264232969_Ceska_religiozita_-_cirkevni_prislusnost_a_vira_ve_svetle_Scitani_lidu_a_dat_ISSP_2008.

HAVRÁNKOVÁ, Olga. Případová práce. In: MATOUŠEK, Oldřich, 2013. *Metody a řízení sociální práce*. 3., aktualizované a doplněné vydání. Praha: Portál. s. 67-82. ISBN 978-80-262-0213-4.

HODGE, David R. 2015. *Spiritual Assessment in Social Work and Mental Health Practice* [online]. New York: Columbia University Press [cit. 2023-03-21]. ISBN 978-0-231-16396-5. Dostupné z: <https://www.perlego.com/book/774407/spiritual-assessment-in-social-work-and-mental-health-practice-pdf>.

HODGE, David R. 2018. Spiritual Competence: What It Is, Why It Is Necessary, and How to Develop It. *Journal of Ethnic & Cultural Diversity in Social Work* [online]. 27(2), s. 124–139 [cit. 2023-04-24] ISSN 1531-3204. Dostupné z: <https://www.tandfonline.com/doi/full/10.1080/15313204.2016.1228093>

HODGE, David R. a Conroy REYNOLDS. 2019. Spirituality among People with Disabilities: A Nationally Representative Study of Spiritual and Religious Profiles. *Health & Social Work* [online] 44(2), s. 75–86 [cit. 2023-03-21]. ISSN 0360-7283. Dostupné z: <https://academic.oup.com/hsw/article/44/2/75/5248513>.

HRC – UN Human Rights Committee. 1993. *General Comment No. 22: Article 18 (Freedom of Thought, Conscience or Religion)*, CCPR/C/21/Rev.1/Add.4. 30 July 1993 [online]. [cit. 2023-03-18]. Dostupné z: <https://www.refworld.org/docid/453883fb22.html>.

IFWS – INTERNATIONAL FEDERATION OF SOCIAL WORKERS. 2014. *Global Definition of the Social Work Profession: Core mandates* [online]. © IFSW 2023 [cit.

- 2023-03-24]. Dostupné z: <https://www.ifsw.org/what-is-social-work/global-definition-of-social-work/>.
- IFWS – INTERANTIONAL FEDERATION OF SOCIAL WORKERS. 2018. *Global social work statement on ethical* [online]. © IFSW 2023 [cit. 2023-03-24]. Dostupné z: <https://www.ifsw.org/global-social-work-statement-of-ethical-principles/>.
- IFWS – INTERANTIONAL FEDERATION OF SOCIAL WORKERS. 2020. *Global Standards for Social Work Education and Training* [online]. © IFSW 2023 [cit. 2023-03-24]. Dostupné z: <https://www.ifsw.org/global-standards-for-social-work-education-and-training/>.
- JANEBOVÁ, Radka. 2014. *Teorie a metody sociální práce – reflexivní přístup* [online]. Hradec Králové: Gaudeamus. [cit. 2023-04-03]. ISBN 978-80-7435-374-1. Dostupné z: https://www.uhk.cz/file/edee/filozoficka-fakulta/studium/janebova_-_teorie_a_metody_socialni_prace.pdf.
- KANÁK, Jan. 2015. Postavení diskursu spirituality v sociální práci. *Sociální práce/Sociálna práca* [online]. 15(4), 30–46 [cit. 2023-04-15]. ISSN 12136204. Dostupné z: https://www.researchgate.net/publication/333804846_Position_of_spirituality_discourse_in_social_work_in_Czech_Postaveni_diskursu_spirituality_v_socialni_praci.
- KANÁK, Jan. 2016. Nedefinovaná profesionalita: Vztah diskursů spirituality a profesionality v sociální práci v soudobé odborné literatuře. *Sociální práce/Sociálna práca* [online]. 16(5), s. 72–91 [cit. 2023-03-02]. ISSN 12136204. Dostupné z: https://www.researchgate.net/publication/333803025_Undefined_professionality_Relationship_between_Spiritual_and_Professional_Discourses_in_Social_Work_in_Contemporary_Professional_Literature_in_Czech_Nedefinovana_professionalita_Vztah_diskursu_spiritual.
- KAPL, Miloslav. Vývojové modely sociální práce a jejich metafory. In: JANEBOVÁ, Radka a Martin SMUTEK (eds.). 2008. *Posuzování životní situace v sociální práci: sborník z konference V. Hradecké dny sociální práce, Hradec Králové 24. až 25. října 2008* [online]. Hradec Králové: Gaudeamus. s 44-58 [cit. 2023-04-02]. ISBN 978-80-7041-419-4. Dostupné z: https://www.prohuman.cz/files/Sbornik_Posuzovani_zivotni_situace_2008.pdf#page=44
- KUBÍČKOVÁ, Lea a Karel RAIS, 2012. *Řízení změn ve firmách a jiných organizacích*. Praha: Grada. ISBN 978-80-247-4564-0.
- LACCA, Emanuele. 2021. Spiritualita a etická rozhodnutí. In GEHRIG, Rainer Bernhard, OPATRŇÝ, Michal, Nándor BIRHER, Klaus BAUMANN (eds.). 2021. *Spiritualita, etika a sociální práce* [online]. Freiburg: FreiDok plus. s. 141-149 [cit. 2023-03-17]. ISBN 978-3-928969-89-5. Dostupné z: https://www.researchgate.net/publication/358502010_Spiritualita_etika_a_socialni_prace

- LEČBYCH, Martin. 2018. Modely mentální retardace. VALENTA, Milan, Jan MICHALÍK a Martin LEČBYCH. *Mentální postižení. 2.*, přepracované a aktualizované vydání. Praha: Grada. s. 39-46. ISBN 978-80-271-0378-2.
- LIMB, Gordon E. a David R. HODGE. 2007. Developing Spiritual Lifemaps as a Culture-Centered Pictorial Instrument for Spiritual Assessments with Native American Clients. *Research on Social Work Practice* [online]. 17(2), 296–304. [cit. 2023-01-18]. ISSN 1049-7315, 1552-7581. Dostupné z: https://www.researchgate.net/publication/237705802_Developing_Spiritual_Lifemaps_a_s_a_Culture-Centered_Pictorial_Instrument_for_Spiritual_Assessments_with_Native_American_Clients
- MATOS, Juliana Alves Viana, Kênia Lara SILVA a Marie-Carmen GARCIA. 2018. Body-map storytelling: research experience report with theoretical contribution of Bourdieu. *Escola Anna Nery* [online]. 22(3) [cit. 2023-04-05]. ISSN 2177-9465. Dostupné z: https://www.researchgate.net/publication/326851725_Body-map_storytelling_research_experience_report_with_theoretical_contribution_of_Bourdieu.
- MATOUŠEK, Oldřich. 2012. *Základy sociální práce*. Vyd. 3. Praha: Portál. ISBN 978-80-262-0211-0.
- MATOUŠEK, Oldřich. 2016. *Slovník sociální práce*. Vydání třetí. Praha: Portál. ISBN 978-80-262-1154-9.
- MOHER, David, Alessandro LIBERATI, Jennifer TETZLAFF, Douglas G. ALTMAN a THE PRISMA GROUP. 2009. Preferred Reporting Items for Systematic Reviews and Meta-Analyses: The PRISMA Statement. *PLoS Medicine* [online]. 6(7). [cit. 2023-03-17] ISSN 1549-1676. Dostupné z: <https://journals.plos.org/plosmedicine/article?id=10.1371/journal.pmed.1000097>
- MPSV – MINISTERSTVO PRÁCE A SOCIÁLNÍCH VĚCÍ. 2012. *Metodika pro účastníky vzdělávacího programu Individuální posuzování schopností a možností uživatelů* [online]. [cit. 2023-04-05]. Dostupné z: http://www.trass.cz/archive_2015/files/3-vzdelavani1-3_MetodikaIPU_Final.pdf
- MPSVa – MINISTERSTVO PRÁCE A SOCIÁLNÍCH VĚCÍ, Působnost MPSV, Sociální práce a sociální služby, Sociální služby, Transformace sociálních služeb, Strategické dokumenty, Koncepce podpory transformace pobytových sociálních služeb. Mpsv.cz [online]. © Ministerstvo práce a sociálních věcí [cit. 2023-01-10]. Dostupné z: <https://www.mpsv.cz/koncepce-podpory-transformace-pobytovyh-socialnich-sluzeb>.
- MPSVb – MINISTERSTVO PRÁCE A SOCIÁLNÍCH VĚCÍ, Působnost MPSV, Zdravotní postižení, Úmluva OSN o právech osob se zdravotním postižením. Mpsv.cz [online]. © Ministerstvo práce a sociálních věcí [cit. 2023-01-10]. Dostupné z: <https://www.mpsv.cz/umluva-osn-o-pravech-osob-se-zdravotnim-postizenim>.

- MPSVc – MINISTERSTVO PRÁCE A SOCIÁLNÍCH VĚCÍ, Registr poskytovatelů sociálních služeb [online]. © Ministerstvo práce a sociálních věcí [cit. 2023-04-10]. Dostupné z:
http://iregistr.mpsv.cz/socreg/vitejte.fw.do?SUBSESSION_ID=1681144018828_2
- MUSIL, Libor. 2013. Sociální intervence. In: MATOUŠEK, Oldřich a Alois KŘIŠŤAN (eds.). 2013. *Encyklopedie sociální práce*. Vyd. 1. Praha: Portál. ISBN 978-80-262-0366-7.
- NAVRÁTIL, Pavel. 2012. Humanistické a existenciální teorie. In MATOUŠEK, Oldřich. *Základy sociální práce*. Vyd. 3. Praha: Portál. s. 201–216. ISBN 978-80-262-0211-0.
- NAVRÁTIL, Pavel. a kol. 2014. *Reflexivní posouzení v sociální práci s rodinami*. Brno: MUNI Press. ISBN 978-80-210-7504-7.
- NEŠPOR, Zdeněk R. 2004. Ústřední vývojové trendy současné české religiozity In: NEŠPOR, Zdeněk R., (eds.). *Jaká víra?: současná česká religiozita/spiritualita v pohledu kvalitativní sociologie náboženství*. Praha: Sociologický ústav Akademie věd České republiky. s. 21–37. ISBN 80-7330-061-3.
- OHCHR – UN HUMAN RIGHTS OFFICER OF THE HIGH COMMISSIONER, What are human rights? Ohchr.org [online]. © 1996-2023 [cit. 2023-03-19]. Dostupné z:
<https://www.ohchr.org/en/what-are-human-rights>.
- OPATRNÝ, Michal a Rainer Bernhard GEHRIG. 2021. Koncepty a teorie spirituality v sociální práci In GEHRIG, Rainer Bernhard, OPATRNÝ, Michal, Nándor BIRHER, Klaus BAUMANN (eds.). 2021. *Spiritualita, etika a sociální práce* [online]. Freiburg: FreiDok plus. s. 82–99 [cit. 2023-03-2]. ISBN 978-3-928969-89-5. Dostupné z:
https://www.researchgate.net/publication/358502010_Spiritualita_etika_a_socialni_prace
- OPATRNÝ, Michal. 2021a. Spirituální posouzení v sociální práci. In GEHRIG, Rainer Bernhard, OPATRNÝ, Michal, Nándor BIRHER, Klaus BAUMANN (eds.). 2021. *Spiritualita, etika a sociální práce* [online]. Freiburg: FreiDok plus. s. 126–140 [cit. 2023-03-5]. ISBN 978-3-928969-89-5. Dostupné z:
https://www.researchgate.net/publication/358502010_Spiritualita_etika_a_socialni_prace
- OPATRNÝ, Michal. 2021b. Závazek sociální práce vůči klientům. In GEHRIG, Rainer Bernhard, OPATRNÝ, Michal, Nándor BIRHER, Klaus BAUMANN (eds.). 2021. *Spiritualita, etika a sociální práce* [online]. Freiburg: FreiDok plus. s. 75–81 [cit. 2023-03-17]. ISBN 978-3-928969-89-5. Dostupné z:
https://www.researchgate.net/publication/358502010_Spiritualita_etika_a_socialni_prace
- OSN. 1948. *Všeobecná deklarace lidských práv* [online]. [cit. 2023-02-12]. Dostupné z:
<http://spcp.prf.cuni.cz/dokument/de01-48.htm>.

- OSN. 1966. *Mezinárodní pakt o občanských a politických právech* [online]. © 2009–2023 [cit. 2023-02-07]. Dostupné z: <https://www.vlada.cz/cz/pracovni-a-poradni-organy-vlady/rlp/dokumenty/mezinarodni-pakt-o-obcanskych-a-politicky-pravech-a-mezinarodni-pakt-o-hospodarskych--socialnich-a-kulturnich-pravech-19852/>.
- OSN. 1971. *Deklarace OSN o právech osob s mentálním postižením* [online]. [cit. 2023-02-07]. Dostupné z: http://satan.pdf.cuni.cz/~sasa/spc/texty/odkazy_zakony_deklarace_mp.php.
- OSN. 2006. *Úmluva o právech osob se zdravotním postižením* [online]. [cit. 2023-02-09]. Dostupné z: https://osn.cz/wp-content/uploads/2022/08/Umluva_o_pravech_osob_se_ZP.pdf.
- OXHANDLER, Holly K. a Danielle E. PARRISH. 2016. The Development and Validation of the Religious/Spiritually Integrated Practice Assessment Scale. *Research on Social Work Practice* [online]. 26(3), 295–307 [cit. 2023-04-08]. ISSN 1049-7315. Dostupné z: https://www.researchgate.net/publication/265595276_The_Development_and_Validation_of_the_ReligiousSpiritually_Integrated_Practice_Assessment_Scale.
- PEDERSEN, Holly F., Jolynn WEBSTER. 2022. An Investigation of Spirituality in Person-Centered Planning for Adults with Intellectual/Developmental Disabilities. *Journal of Social Change* [online]. 14(1), s. 1-21 [cit. 2023-04-02]. ISSN 1931-1540. Dostupné z: <https://scholarworks.waldenu.edu/cgi/viewcontent.cgi?article=1319&context=jsc>.
- PÖRTNER, Marlis. 2009. *Na osobu zaměřený přístup v práci s lidmi s mentálním postižením a s klienty vyžadujícími trvalou péči*. Praha: Portál. ISBN 978-80-7367-582-0.
- QOLRU – QUALITY OF LIFE RESEARCH UNIT. University of Toronto, The Quality of Life. Model. Sites.utoronto.ca [online]. [cit. 2023-03-17]. Dostupné z: http://sites.utoronto.ca/qol/qol_model.htm.
- RAJI, Oyepeju. 2009. Intellectual disability. In: COOK, Ch., A. POWEL a A. SIMS. (eds.). *Spirituality and psychiatry*. London: Royal College of Psychiatrists [cit. 2023-03-21]. ISBN 978-1-904671-71-8. Dostupné z: <https://www.yumpu.com/en/document/view/42136077/spirituality-and-psychiatry>.
- REICHEL, Jiří. 2009. *Kapitoly metodologie sociálních výzkumů*. Praha: Grada. ISBN 978-80-247-3006-6.
- ŘÍČAN, Pavel. *Psychologie náboženství a spirituality*. Praha: Portál, 2007. ISBN 978-80-7367-312-3.
- Rozhovor se sociálními pracovníci, Letohrad 1.3.2023.
- RPQ MPSV. *Dobrá praxe v Domově pro osoby se zdravotním postižením Sulická* [online]. [cit. 2023-04-10]. Dostupné z: <https://rpq.mpsv.cz/wp-content/uploads/2022/10/Dobra-praxe-v-DOZP-Sulicka.pdf>.
- RYCHTÁŘ, Ladislav. 2006. *Svoboda svědomí a náboženského vyznání v českém právním řádu* [online]. Praha (Diplomová práce). Univerzita Karlova, Právnická fakulta [cit. 2023-03-17]. Dostupné z: <https://dspace.cuni.cz/handle/20.500.11956/4149>.

- SANGO, Precious a Rachel FORRESTER-JONES. 2022. Spirituality and the Quality of Life of Individuals with Intellectual Disability. *Journal of Long-Term Care* [online]. s. 193–204. [cit. 2023-02-20]. Dostupné z: <https://journal.ilpnetwork.org/articles/10.31389/jltc.139>.
- SANGO, Precious Nonye a Rachel FORRESTER-JONES. 2017. Intellectual and Developmental Disabilities, Spirituality and Religion: A Systematic Review 1990–2015. *Journal of Disability & Religion* [online]. 21(3), s. 280–295. [cit. 2023-02-20]. ISSN 2331-2521. Dostupné z: <https://www.tandfonline.com/doi/abs/10.1080/23312521.2017.1317224?journalCode=wr dh21>.
- SMEJKAL, Vladimír a Karel RAIS, 2013. *Řízení rizik ve firmách a jiných organizacích*. 4., aktualizované a rozšířené vyd. Praha: Grada. ISBN 978-80-247-4644-9.
- SRCP – SPIRITUAL AND RELIGIOUS COMPETENCIES PROJEKT. *Spiritualandreligiouscompetenciesproject.com* [online]. © 2022 [cit. 2023-04-09]. Dostupné z: <https://www.spiritualandreligiouscompetenciesproject.com/>.
- SSPČR – SPOLEČNOST SOCIÁLNÍCH PRACOVNÍKŮ ČR. 2006. *Etický kodex Společnosti sociálních pracovníků ČR*. In: *Společnost sociálních pracovníků* [online]. © 2023 [cit. 2023-03-28]. Dostupné z: <https://www.socialnipracovnici.cz/file-share>.
- ŠVARCOVÁ, Iva, 2000. *Mentální retardace: vzdělávání, výchova, sociální péče*. Praha: Portál. ISBN 978-80-7178-506-4.
- SWINTON, John a Elaine POWRIE, 2005. *Why are we here?: meeting the spiritual needs of people with learning disabilities*. London: Foundation for People with Learning Disabilities [online]. [cit. 2023-03-21]. ISBN 978-1-903645-52-9. Dostupné z: https://www.abdn.ac.uk/sdhp/content-images/Spirituality_and_the_Lives_of_People_with_Learning_Disabilities.pdf.
- SWINTON, John. 2001a. A space to listen – meeting the spiritual needs of people with learning disabilities. London: The Mental Health Foundation. ISBN 978-1-903645-25-3.
- SWINTON, John. 2001b. Spirituality and Mental Health Care: Rediscovering a 'Forgotten' Dimension [online]. London: J. Kingsley Publishers [cit. 2023-03-26]. ISBN 978-1-4175-4985-6. Dostupné z: <https://www.perlego.com/book/951332/spirituality-and-mental-health-care-rediscovering-a-forgotten-dimension-pdf>.
- TACR STARFOS, Aplikovaný výzkum pro inovaci sociální práce zapojující koncept spirituální citlivosti [online]. © 2023 [cit. 2023-04-05]. Dostupné z: https://starfos.tacr.cz/cs/project/TL05000217?query_code=xrxiaac5kenq.
- TACR STARFOSa, Postgraduální vzdělávání sociálních pracovníků pro oblast spirituality v sociální práci ve službách pro seniory [online]. © 2023 [cit. 2023-04-05]. Dostupné z: https://starfos.tacr.cz/cs/project/TL03000376?query_code=xrxiaac5kenq.
- TOMEŠ, Igor. 2011. *Obory sociální politiky*. Praha: Portál. ISBN 978-80-7367-868-5.

- TURNER, Susannah, Chris HATTON, Robina SHAH, Julie STANSFIELD a Nabela RAHIM. 2004. Religious Expression amongst Adults with Intellectual Disabilities. *Journal of Applied Research in Intellectual Disabilities* [online]. 17(3), s. 161–171 [cit. 2023-02-19]. ISSN 1360-2322, 1468-3148. Dostupné z: https://www.researchgate.net/publication/227583464_Religious_Expression_amongst_Adults_with_Intellectual_Disabilities.
- Ústavní zákon č. 2/1993 Sb., Listina základních práv a svobod [online]. [cit. 2023-01-15]. Dostupné z: <https://www.psp.cz/docs/laws/listina.html>.
- VAĐUROVÁ, Helena a Pavel MÜHLPACHR. 2005. *Kvalita života: teoretická a metodologická východiska*. Brno: Masarykova univerzita. ISBN 80-210-3754-7.
- VLÁDA ČR, Dokumenty Vládního výboru pro osoby se zdravotním postižením Vlada.cz [online] © Vláda ČR 2009–2023. [cit. 2023-03-14]. Dostupné z: <https://www.vlada.cz/cz/ppov/vvozp/dokumenty/opcni-protokol-k-umluve-osn-o-pravech-osob-se-zdravotnim-postizenim-190927/>.
- VLÁDA ČR. 2007. *Koncepce podpory transformace pobytových sociálních služeb v jiné typy sociálních služeb, poskytovaných v přirozené komunitě uživatele a podporující sociální začlenění uživatele do společnosti* [online]. [cit. 2023-03-19]. Dostupné z: https://www.mpsv.cz/documents/20142/225517/Koncepce_podpory.pdf/9849e5e3-206b-393e-00af-a8e210ee1c47.
- VLÁDNÍ VÝBOR PRO OSOBY SE ZDRAVOTNÍM POSTIŽENÍM. 2020. *Národní plán podpory rovných příležitostí pro osoby se zdravotním postižením na období 2021–2025: schválený usnesením vlády České republiky ze dne 20. července 2020 č. 761* [online]. Praha: Úřad vlády České republiky [cit. 2023-03-17]. ISBN 978-80-7440-255-5. Dostupné z: <https://www.vlada.cz/assets/ppov/vvozp/dokumenty/Narodni-plan-2021-2025.pdf>.
- VOJTÍŠEK, Zdeněk, Pavel DUŠEK a Jiří MOTL. 2012. *Spiritualita v pomáhajících profesích*. Praha: Portál. ISBN 978-80-262-0088-8.
- VOTOUPAL, Miloš. Role sociální práce v životní situaci lidí s mentálním handicapem. 2022. In: VOTOUPAL, Miloš, Hans van EWIKJ a Libor MUSIL (eds.). *Podpora příležitostí lidí s mentálním handicapem*. Praha, Brno: Univerzita Karlova, nakladatelství Karolinum; Masarykova univerzita. s. 20–47. ISBN 978-80-246-5451-5.
- WHITING, Russell a Sándor GURBAI. 2015. Moving from the implicit to the explicit: ‘Spiritual rights’ and the United Nations Convention on the rights of persons with disabilities. *Canadian Journal of Disability Studies* [online]. 4(3), s. 103–126 [cit. 2023-01-6]. ISSN 1929-9192 Dostupné z: <https://cjds.uwaterloo.ca/index.php/cjds/article/view/233/407>.
- WHO – WORLD HEALTH ORGANIZATON, Tools and toolkits, WHOQOL. Who.int [online]. © 2023 WHO [cit. 2023-01-18]. Dostupné z: <https://www.who.int/tools/whoqol>.

Zákon č. 108/2006 Sb. o sociálních službách. In: Zákony pro lidi [online]. © AION CS, 2010–2023 [cit. 2023-02-11]. Dostupné z: <https://www.zakonyprolidi.cz/cs/2006-108>.

Seznam obrázků

| | |
|---|----|
| Obrázek 1: Vztah spirituality a náboženství | 12 |
| Obrázek 2: Spirituální životní mapa | 56 |
| Obrázek 3. Mapa těla | 58 |
| Obrázek 4: Vývojový diagram implementace | 61 |
| Obrázek 5: Ganttův diagram implementace | 62 |
| Obrázek 6: Tabulka rizik | 64 |

Seznam zkratek

| | |
|----------|--|
| AAIDD | American Association on Intellectual and Developmental Disabilities (Americká asociace pro mentální a vývojové postižení) |
| ASERVIC | Association for Spiritual, Ethical, and Religious Values in Counseling (Asociace pro duchovní, etické a náboženské hodnoty v poradenství) |
| CSWE | Council on Social Work Education (Rada pro vzdělávání v sociální práci) |
| ČR | Česká republika |
| EK | Evropská komise |
| IFSW | International Federation of Social Workers (Mezinárodní federace sociálních pracovníků) |
| MP | Mentální postižení |
| MPSV | Ministerstvo práce a sociálních věcí |
| OSN | Organizace spojených národů |
| QOL | Quality of Life Kvalita života |
| QOLRU | Quality of life research unit (Oddělení pro výzkum kvality života) |
| RPQ MPSV | Podpora kvality sociálních služeb |
| SP | Sociální pracovník |
| SRCP | Spiritual and Religious Competencies (Project Projekt spirituálních a náboženských kompetencí) |
| SSPČR | Společnost sociálních pracovníků ČR |
| SSSP | Spirituálně senzitivní sociální práce |
| TAČR | Technologická agentura České republiky |
| WHO | Světová zdravotnická organizace (World Health Organization) |

Seznam příloh

| | |
|--|----|
| Příloha 1: Seznam výsledných článků rešerše | 80 |
| Příloha 2: Seznam výsledných publikací rešerše | 81 |
| Příloha 3: PRISMA Flow diagram..... | 82 |
| Příloha 4: Podklad pro rozhovor se sociálními pracovníci | 83 |
| Příloha 5: Specifikace stakeholderů – myšlenková mapa..... | 84 |
| Příloha 6: Specifikace stakeholderů – tabulka | 85 |

Přílohy

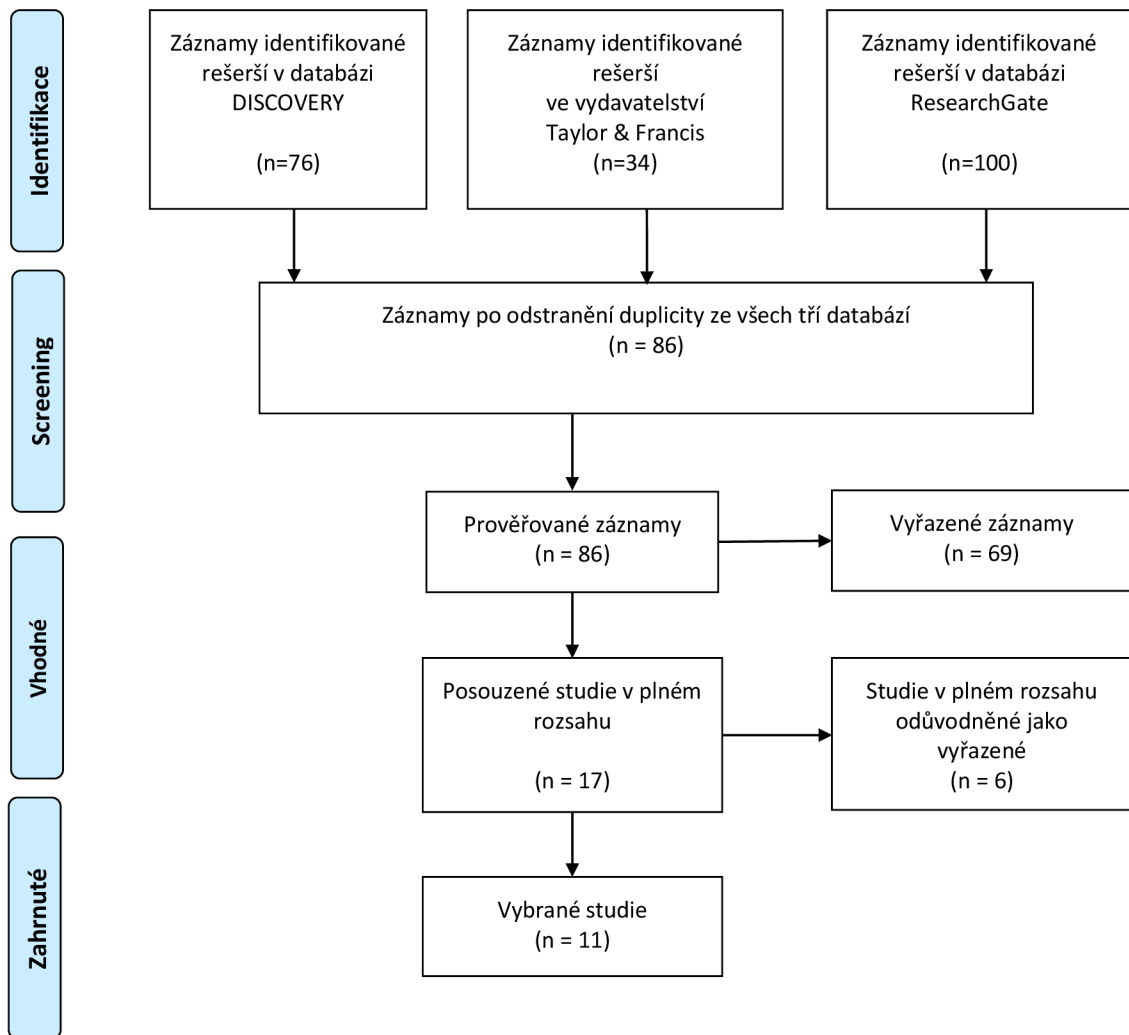
Příloha 1: Seznam výsledných článků rešerše

| Články |
|--|
| BERTELLI, M. O., Ch. D. FURIA, M. BONADIMAN, E. RONDINI, R. BANKS a S. LASSI. 2020. The Relationship Between Spiritual Life and Quality of Life in People with Intellectual Disability and/or Low-Functioning Autism Spectrum Disorders. <i>Journal of Religion and Health</i> [online]. č. 59(4), s. 1996–2018. ISSN 0022-4197. Dostupné z: doi:10.1007/s10943-019-00891-x. |
| BUNTINX, Wil H. E. a Robert L. SCHALOCK. 2010. Models of Disability, Quality of Life, and Individualized Supports: Implications for Professional Practice in Intellectual Disability: Models of Disability, Quality of Life, and Individualized Supports. <i>Journal of Policy and Practice in Intellectual Disabilities</i> [online]. 7(4), 283–294. ISSN 17411122. Dostupné z: doi:10.1111/j.1741-1130.2010.00278.x. |
| HODGE, David R. a Conroy REYNOLDS. 2019. Spirituality among People with Disabilities: A Nationally Representative Study of Spiritual and Religious Profiles. <i>Health & Social Work</i> [online] 44(2), s. 75-86. ISSN 0360-7283. Dostupné z: Dostupné z: doi:10.1093/hsw/hly035 |
| PEDERSEN, Holly F., Jolynn WEBSTER. 2022. An Investigation of Spirituality in Person-Centered Planning for Adults with Intellectual/Developmental Disabilities. <i>Journal of Social Change</i> [online]. Dostupné z: doi:10.5590/JOSC.2022.14.1.04 |
| SANGO, Precious a Rachel FORRESTER-JONES. 2022. Spirituality and the Quality of Life of Individuals with Intellectual Disability. <i>Journal of Long Term Care</i> [online]. s. 193–204. ISSN 2516-9122. Dostupné z: doi:10.31389/jltc.139. |
| SANGO, Precious Nonye a Rachel FORRESTER-JONES, 2017. Intellectual and Developmental Disabilities, Spirituality and Religion: A Systematic Review 1990–2015. <i>Journal of Disability & Religion</i> [online]. 21(3), s. 280–295. ISSN 2331-2521. Dostupné z: doi:10.1080/23312521.2017.1317224 |
| TURNER, Susannah, Chris HATTON, Robina SHAH, Julie STANSFIELD a Nabela RAHIM, 2004. Religious Expression amongst Adults with Intellectual Disabilities. <i>Journal of Applied Research in Intellectual Disabilities</i> [online]. 17(3), 161–171. ISSN 1360-2322, 1468-3148. Dostupné z: doi:10.1111/j.1468-3148.2004.00192.x. |
| WHITING, Russell a Sándor GURBAI. 2015. Moving from the implicit to the explicit: ‘Spiritual rights’ and the United Nations Convention on the rights of persons with disabilities. <i>Canadian Journal of Disability Studies</i> [online]. 4(3), s. 103-126. ISSN 1929-9192. Dostupné z: doi:10.15353/cjds.v4i3.233 |

Příloha 2: Seznam výsledných publikací rešerše

| Publikace |
|--|
| GAVENTA, William C. 2018. <i>Disability and Spirituality</i> [online]. Waco: Baylor University Press. ISBN 978-1-4813-0280-7. Dostupné z: https://www.scribd.com/book/470930269/Disability-and-Spirituality-Recovering-Wholeness . |
| COOK, Ch., A. POWEL a A. SIMS. (eds.). <i>Spirituality and psychiatry</i> . London: Royal College of Psychiatrists. ISBN 978-1-904671-71-8. Dostupné z: https://www.yumpu.com/en/document/view/42136077/spirituality-and-psychiatry . |
| SWINTON, John a Elaine POWRIE. 2005. <i>Why are we here?: meeting the spiritual needs of people with learning disabilities</i> [online]. London: Foundation for People with Learning Disabilities. ISBN 978-1-903645-52-9. https://www.abdn.ac.uk/sdhp/content-images/Spirituality_and_the_Lives_of_People_with_Learning_Disabilities.pdf . |

Příloha 3: PRISMA Flow diagram.



PRISMA Flow diagram. Zpracování vlastní dle Mohera a kol., 2009

Příloha 4: Podklad pro rozhovor se sociálními pracovníci

Podklad pro rozhovor

Ráda bych Vás poprosila o zodpovězení několika otázek, které jsou důležité pro mou absolventskou a bakalářskou práci.

V nynější sociální práci by sociální pracovníci měli být kompetentní i v oblasti spirituality, což znamená, že musí mít etické a profesionální porozumění spiritualitě a náboženství, orientovat se ve spirituálně citlivé sociální práci a ovládat spirituální posouzení životní situace klientů.

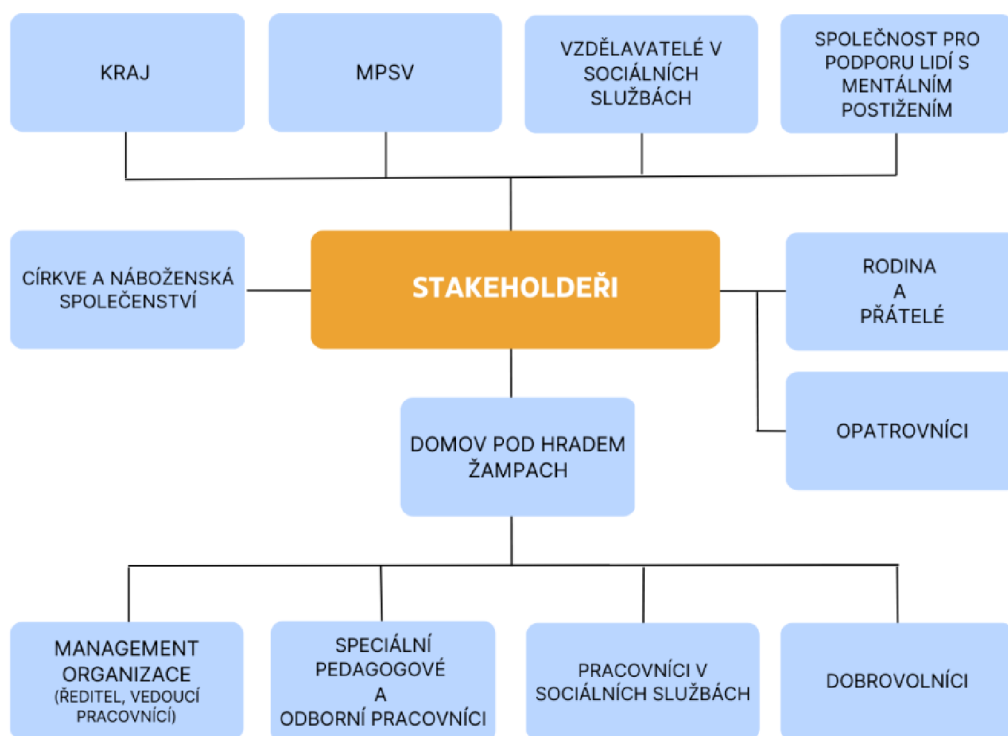
Vzhledem k nejednoznačnosti a velké šíři definic spirituality považuji za nutné vymezit pojem spirituality pro účel našeho rozhovoru:

Spiritualita je „hledání smyslu v životě, pocit spojení se sebou, druhými a světem, a schopnost překročit naši bezprostřední zkušenost směrem k něčemu většímu, co mnozí označují jako ‚vyšší moc‘ za hranicemi té lidské“ (Dudley 2016, 4).

Děkuji za odpovědi na následující otázky:

1. Vnímáte ze svého oboru požadavek, že by sociální pracovníci s klientem měli pracovat celostně, holisticky, včetně klientovy spirituality, jakkoliv ji chápe, nábožensky nebo nenábožensky?
2. Cítíte se kompetentní pracovat metodicky se spirituální dimenzí klientovy životní situace, podobně jako pracujete s jeho zdravotní a sociální dimenzí? Ne
3. Má Vaše organizace zpracovaný nějaký materiál, které by k tomu poskytoval vodítka?
4. Co byste od takového podpůrného, orientačního materiálu případně očekávala?

Příloha 5: Specifikace stakeholderů – myšlenková mapa.



Myšlenková mapa identifikovaných stakeholderů.

Příloha 6: Specifikace stakeholderů – tabulka

| Stakeholder | Oblast spolupráce |
|--|---|
| Kraj | Finanční a personální zajištění spirituálně senzitivní praxe. |
| MPSV | Tvorba legislativních a politických podmínek pro spirituálně senzitivní praxi. |
| Vzdělavatelé v sociálních službách | Proškolení zaměstnanců, průběžná vzdělávání, supervize. |
| Společnost pro podporu lidí s mentálním postižením | Tvorba a distribuce publikací a edukačních a podpůrných materiálů ve snadném čtení. Sdílení dobré praxe. |
| Círky a náboženská společenství | Zprostředkování duchovní a pastorační péče. Inkluze lidí s mentálním postižením do náboženských komunit. |
| Rodina a přátelé | Podpora při účasti na náboženských aktivitách, spirituální opora pro klienty, vytvoření bezpečného prostředí, rozhovory. |
| Opatrovníci | Smlouva o poskytování služby, úhrady za službu, správa financí klientů. |
| Management organizace (ředitel, vedoucí pracovníci) | Schválení a implementace metodických pokynů schválení a financování školení a supervize sociálních pracovníků. |
| Speciální pedagogové a odborní pracovníci | Přímá práce s klienty, bazální kontakt, preterapie. Využití snoezelenu. |
| Pracovníci v sociálních službách | Přímá práce s klienty, podpora klientů ve vyjádření jejich spirituality, podpora při účasti na náboženských aktivitách, rozhovory. |
| Dobrovolníci | Pomoc se zajištěním přímé péče pro klienty, podpora klientů ve vyjádření jejich spirituality, podpora při účasti na náboženských aktivitách, rozhovory. |

Tabulka identifikovaných stakeholderů.