

**Univerzita Palackého v Olomouci**  
**Filozofická Fakulta**  
Katedra sociologie a andragogiky

**Změny v souhrnném sociálním statusu**  
**dlouhodobě nezaměstnaného**  
**Changes in the Total Social Status of the Long Term**  
**Unemployed**

Bakalářská diplomová práce

**Martin Kroupa**

Vedoucí bakalářské diplomové práce: PhDr. Helena Kubátová, Ph.D.

Olomouc 2010

Prohlašuji, že jsem tuto práci vypracoval samostatně a uvedl v ní veškerou literaturu a ostatní zdroje, které jsem použil.

V Olomouci dne .....

.....

vlastnoruční podpis

**Obsah:**

Úvod.....	- 4 -
1 Souhrnný sociální status .....	- 5 -
1.1 Nejvyšší dosažené vzdělání.....	- 7 -
1.2 Zaměstnanecký status.....	- 8 -
1.3 Mocenské postavení .....	- 10 -
1.4 Příjem .....	- 12 -
1.5 Životní způsob.....	- 13 -
1.6 Shrnutí .....	- 16 -
2 Nezaměstnanost a její dopady na sociální status .....	- 19 -
2.1 Nezaměstnanost.....	- 19 -
2.1.1 Typy nezaměstnanosti .....	- 20 -
2.1.2 Nezaměstnanost a společnost.....	- 23 -
2.2 Dlouhodobá nezaměstnanost.....	- 25 -
2.2.1 Ztráta statusu .....	- 26 -
2.2.2 Životní strategie nezaměstnaných .....	- 28 -
2.2.3 Nástroje proti dlouhodobé nezaměstnanosti .....	- 29 -
2.2.4 Stav nezaměstnanosti v regionu Znojma .....	- 30 -
2.3 Změny v souhrnném sociálním statusu v důsledku dlouhodobé nezaměstnanosti .....	- 32 -
3 Empirická sonda dopadu dlouhodobé nezaměstnanosti na jednotlivé složky souhrnného sociálního statusu.....	- 35 -
3.1 Teoretické předpoklady .....	- 35 -
3.2 Volba respondentů pro sondu .....	- 35 -
3.3 Technika sběru dat.....	- 36 -
3.4 Konstrukce dotazníku.....	- 36 -
3.5 Předvýzkum .....	- 44 -
3.6 Popis výzkumné situace .....	- 45 -
3.7 Vyhodnocení dat a jejich interpretace .....	- 46 -
Závěr .....	- 54 -
Anotace .....	- 56 -
Použitá literatura .....	- 57 -
Přílohy:.....	- 59 -

## Úvod

V České republice i v celé Evropě se setkáváme se stále více vzrůstající nezaměstnaností. Problematika nezaměstnanosti se týká čím dál tím většího počtu osob. Proto může být zajímavé zjistit, jak se nezaměstnaným v důsledku ztráty zaměstnání změní či nezmění život. Chci proto zjistit, zda se skutečně osobám v důsledku ztráty práce změní život a pokud ano, tak jakým způsobem. Změny jsem se rozhodl měřit na souhrnném sociálním statusu, přičemž budu vycházet z jedné varianty předmětu andragogiky vymezené jako vědy o individuálních a sociálních souvislostech změn syntetického statusu. Nejprve vymezím syntetický sociální status jako souhrnný status a jednotlivé jeho složky budu operacionalizovat. Poté vymezím dlouhodobou nezaměstnanost a její dopady na status člověka. Na základě těchto východisek poté stanovím teoretické předpoklady pro sondu, která by měla vnést světlo do problému dopadů dlouhodobé nezaměstnanosti na souhrnný sociální status.

Cílem této práce je tedy popsat individuální změny jednotlivých složek syntetického statusu v důsledku dlouhodobé ztráty zaměstnání a na základě provedené sondy zjistit změny jednotlivých složek syntetického statusu. V tomto výzkumu se zaměřuji na popis dopadu nezaměstnanosti na jednotlivé složky souhrnného sociálního statusu u dlouhodobě nezaměstnaných v okrese Znojmo.

## 1 Souhrnný sociální status

Podle Machonina a Tučka se sociální status využívá pro znázornění vertikální sociální diference, čili pro znázornění vertikálně odlišných pozic jednotlivců (Machonin, Tuček, 1996, s. 23). To znamená, že postavení každého člověka ve společnosti určuje kategorie statusu. Statusem můžeme rozumět souhrn práv a povinností, které určují naše místo ve společenské struktuře. Status má více kategorií, rozlišujeme zejména mezi statusem vrozeným, připsaným a získaným. Pro účely mé práce je důležitý status získaný, tedy socioekonomická pozice člověka. Získaný status je také označován jako status syntetický, protože je tvořen několika vzájemně propojenými ukazateli. Šimek mezi tyto ukazatele zařazuje:

- A. Objektivní charakteristiku profese, kterou člověk vykonává (práce manuální, intelektuální, řídicí, jednoduchá, složitá atd.);
- B. Dosaženou kvalifikaci, dosažený stupeň vzdělání;
- C. Prestiž této profese (jaká vážnost je profesi přisuzována veřejným míněním);
- D. Vliv, moc, kterou člověk disponuje;
- E. Příjmy, kterých dosahuje;
- F. Životní způsob, který vykazuje (jak bydlí, jak tráví volný čas, jaké zájmy má mimo svou profesí apod.) (Bartoňková, Šimek, 2002, s. 14–15).

Šimek již ovšem nesděluje, jak jednotlivé ukazatele (parciální statusy) operacionalizovat. Chybí zde přesnější definice dílčích statusů, podle které by bylo možné jednotlivé statusy měřit.

Machonin zařazuje mezi sociální charakteristiku jednotlivce:

- a) Nejvyšší dosažené vzdělání jako nejdůležitější informační a institucionální předpoklad získávání sociálního postavení v moderních společnostech;
- b) Zaměstnanecký status operacionalizovaný jako složitost práce;
- c) Mocenské postavení operacionalizované pomocí postavení jednotlivce v řízení – obojí jako klíčové charakteristiky vlastního sociálního postavení;

- d) Pracovní nebo souhrnný sociální příjem jednotlivce;
- e) Kulturnost jeho životního stylu v mimopracovní době, vyjádřenou pomocí proměnné kulturní aktivity – obojí jakožto nejdůležitější atributy sociálního statusu (Machonin, Tuček, 1996, s. 39).

K těmto proměnným řadí Machonin a Tuček ještě prestiž povolání a sociální kapitál, tj. intenzitu vzájemně prospěšných bezprostředních kontaktů mezi jednotlivcem a jeho sociálním okolím (Machonin, Tuček, 1996, s. 39).

I podle Tučka existuje pětidimenzionální individuální status složený z a) nejvyššího dosaženého stupně vzdělání, b) složitosti vykonávané práce, c) postavení v řízení, d) individuálního příjmu a e) životního stylu (kulturní úrovně mimopracovních aktivit). Průměrné postavení jednotlivce na těchto ukazatelích celkově určuje statusovou úroveň jednotlivce a vzájemný poměr mezi dílčími statusy určuje míru souladu (konsistence) či nesouladu (inkonzistence) souhrnného statusu (Tuček a kol. 2003, s. 211). Konsistence statusu nastává, pokud vzdělání, postavení v zaměstnání, mocenské postavení, majetek, životní styl si vzájemně odpovídají. Machoninovo i Tučkovo téměř totožné rozvrstvení souhrnného sociálního statusu nám ukazuje přesné definice, ale hlavně již měřitelné pojmy, z nichž můžeme vycházet.

S odlišnými sociálními statusy jednotlivců či skupin je spojena i sociální nerovnost. Někteří jedinci jsou vzdělanější, mocnější, žijí kulturnějším způsobem života, jiní méně. A právě na základě sociálního statusu rozlišují jednotliví autoři různá sociální postavení jednotlivců. Machonin ovšem tvrdí, že je nutné poukázat na to, že tyto dílčí statusy jsou vytvořeny pro naši společnost, například v odlišných společnostech mohou patřit mezi parciální statusy i spíše difference, které my považujeme za horizontální, jako např. místo bydliště, národnostní a rasová příslušnost, příslušnost k politické straně s mocenským monopolem, náboženské vyznání, pohlaví či věk (Machonin, Tuček, 1996, s 26).

Je zřejmé, že jednotlivé dimenze sociálního statusu jsou vzájemně provázány. Zřejmě nejdůležitější dimenzí je dosažené vzdělání a kvalifikace,

kteře podmiňují složitost práce, mocenské postavení, příjem, celkově vzato celkový souhrnný sociální status. Pro účely této práce budu vycházet z Machoninova vymezení sociálního statusu, který je tvořen nejvyšším dosaženým vzděláním, zaměstnaneckým statutem, mocenským postavením, individuálním příjmem jednotlivce a kulturností jeho životního stylu v mimopracovní době.

### **1.1 Nejvyšší dosažené vzdělání**

Jednou z nejdůležitějších dimenzí sociálního statusu je vzdělání. Vzdělání hraje důležitou roli pro dosažení určité kvalifikace a zejména určuje ostatní dimenze sociálního statusu: složitost práce, mocenské postavení, příjem i způsob života.

Podle Tučka plní vzdělání pro jednotlivce dvě závažné funkce. První z nich je funkce dosahování jisté kulturní úrovně a s ní spjatého všeobecného rozhledu (funkce enkulturační), druhá je získání praktické kvalifikace nezbytné především pro výkon pracovní a obvykle výdělečné činnosti, pro uplatnění zprostředkované tzv. trhem práce (Tuček a kol. 2003, s. 83). Z pohledu andragogiky je jistě důležitá funkce enkulturační, tedy zvnitřnění hodnot a norem společnosti. Pro účel této práce je ovšem významnější funkce druhá, tedy získání potřebné kvalifikace pro výkon určité pracovní role.

V dnešní společnosti existuje vazba mezi dosaženým vzděláním, kvalifikací a socioekonomickým postavením člověka. Machonin říká, že se jedná vlastně o míru meritokratizace pracovního trhu, přičemž meritokratizací pracovního trhu rozumí na jedné straně to, zda pravidla při obsazování určitých pracovních míst vedou k využívání dosaženého vzdělání a kvalifikace, na straně druhé to, zda existující vzdělanostní systém vytváří kvalifikační potenciál odpovídající potřebám trhu (Machonin, Tuček, 1996, s 47). Machonin uvádí ve své knize dobré vymezení vztahu mezi vzděláním, kvalifikací a socioekonomickou pozicí člověka podle J. Alana: „Jakmile se vzdělání stává základním předpokladem dosažení profesionální pozice, nabývá stále zřetelněji povahy univerzálního kritéria

a spolu s tím i povahy kritéria výkonového, neboť jako formální výraz profesionální kompetence zahrnuje nebo lépe představuje vždy jistou míru technických zručností a dovedností, odborné autority atp., kterou plnění profesionální role vyžaduje“ (Machonin, Tuček, 1996, s. 40). Je známo, že před rokem 1989 to takto skoro nikde nefungovalo. S rozvojem velké industrializace se v systému plánovitého řízení nevytvářel prostor pro funkční trh práce. Masivní industrializace vedla ke změně vzdělanostní struktury, kdy byli vyžadováni hlavně vyučení dělníci. To mimo jiné vedlo i k tomu, že se na pracovní místa přijímali lidé ne podle kvalifikace, ale hlavně na základě politické příslušnosti. Machonin zdůrazňuje, že po roce 1989 se s rozvojem pracovního trhu postupně musel měnit i vzdělávací systém (rozvoj soukromých škol, středních odborných škol), který již dokázal reagovat na potřeby pracovního trhu (Machonin, Tuček, 1996, s. 47). Důležitou roli také hraje i systém rekvalifikací, který dokáže pružně a rychle reagovat na změny na trhu práce.

Pro operacionalizaci *vzdělání* použijí šestibodovou vzdělanostní škálu. Nejnižší stupeň odpovídá osobám bez vzdělání. Dále následuje základní včetně neukončeného, odborné vzdělání bez maturity zahrnující i vyučení, maturitní včetně nástavbového, vyšší odborné a vysokoškolské vzdělání, viz následující tabulka 1. (Tuček a kol. 2003, s. 70).

Tabulka 1. Vzdělanostní škála

1.	Bez vzdělání
2.	Základní vzdělání včetně neukončeného
3.	Odborné vzdělání bez maturity
4.	Maturitní vzdělání včetně nástavbového
5.	Vyšší odborné vzdělání
6.	Vysokoškolské vzdělání

## 1.2 Zaměstnanecký status

Tuček konstatuje, že modernizační procesy s sebou přinášejí růst náročnosti vykonávané práce – nikoliv ve smyslu zvyšování namáhavosti,



nýbrž vyšší kvalifikovanosti (sofistikovanosti, tj. uplatnění vyšší míry duševního úsilí) (Tuček a kol. 2003, s. 100). Pro měření kvalifikovanosti práce se používá kategorie složitosti práce. Tuček dodává, že složitost práce je založena na expertním ohodnocení všech povolání podle míry tvořivosti, kvalifikovanosti, samostatnosti, náročnosti a odpovědnosti v nich vykonávané práce (Tuček a kol. 2003, s. 100). To mimo jiné znamená, že téměř každá pracovní povolání se odlišuje různou úrovní složitosti práce.

Zaměstnanecký status budu operacionalizovat pomocí *složitosti práce*. Machonin kategorizoval složitost práce do devíti kategorií, od prací s nejnižší složitostí až po práce se složitostí nejvyšší, spolu s příklady profesí, které jsou do jednotlivých stupňů zařazeny:

1) Práce nekvalifikované a pomocné:

pouliční prodavači, uklízečky, pomocní dělníci ad.

2) Práce jednoduché a dílčí:

prodavači ve stáncích, telefonisté, domovníci, montážní dělníci, chovatelé hospodářských zvířat ad.

3) Práce polokvalifikované, rutinní (jednostranné) a dílčí:

prodavači a pokladní v obchodech, čišníci, zahradníci, myslivci, kováři, kominíci, dělníci u automatických strojů ad.

4) Práce kvalifikované, specializované, rutinní (jednostranné):

sekretářky, recepční, kuchaři, holiči, policisté, truhláři, malíři, horníci, instalatéři, řidiči nákladních automobilů ad.

5) Práce střední složitosti a kvalifikovanosti (střední odborné), zpravidla dílčí:

drobní podnikatelé, vychovatelé, účetní, celníci, strojvedoucí, knihovníci, hasiči, průvodci, řidiči autobusů ad.

6) Práce vyšší střední složitosti a kvalifikovanosti (odborné), s omezenou samostatností:

ředitelé malých podniků, vedoucí restaurací, zdravotní sestry, trenéři, zlatníci, výrobní mistři, umělečtí kováři ad.

7) Práce vysoce složité a kvalifikované, jednostranné nebo opakované (specializované), s omezenou samostatností:

vedoucí pracovníci v obchodě, ředitelé škol, učitelé základních škol, právní poradci, profesionální sportovci, stavební technici, zootechnici, personalisté, programátoři ad.

8) Práce vysoce složité a kvalifikované, mnohostranné a samostatné: starostové, vedoucí pracovníci velkých podniků, vysokoškolští a středoškolští učitelé, spisovatelé novináři, tlumočníci ad.

9) Práce vysoce složité a kvalifikované, mnohostranné a tvůrčí: vyšší státní úředníci, ředitelé velkých podniků, lékaři, šéfredaktoři, architekti, vědci, vědecko-pedagogičtí pracovníci ad. (Machonin, Tuček, 1996, s. 59).

Machonin ovšem pro běžné analýzy redukuje devítistupňovou škálu na šestistupňovou, v níž jsou sloučeny krajní, méně frekventované polohy -  $1 = 1$ ;  $2 + 3 = 2$ ;  $4 = 3$ ;  $5 = 4$ ;  $6 + 7 = 5$ ;  $8 + 9 = 6$  (Machonin, Tuček, 1996, s. 57).

Významný vliv na strukturu složitosti práce má zejména vzdělání a kvalifikace, ale i odvětví, ve kterém jedinec pracuje. Tuček poukazuje i na vertikální mobilitu na škále složitosti práce. Např. když se z instalatéra, který patří podle své profese na stupeň 2, stane s jeho vstupem na dráhu soukromého podnikání vedoucí, který řídí malý podnik a rázem je svou profesí zařazován na stupeň 5 (Tuček a kol. 2003, s. 106). Machonin zařazuje do zaměstnaneckého statusu i prestiž vykonávané profese, která podle něj představuje subjektivní reflexi její statusové pozice (Machonin, Tuček, 1996, s. 62). Oproti tomu Šimek zařazuje prestiž jako samostatný ukazatel souhrnného sociálního statusu. Pro účely této práce ovšem s prestiží vykonávané práce pracovat nebudu.

### **1.3 Mocenské postavení**

Moc bývá obvykle spojena s pozicí člověka v určité organizaci. Podle Machonina je moc vymezena: „Jako schopnost kontrolovat jednání druhých a je vlastně odvozena od postavení jednotlivce v nějaké instituci, která kontrolu umožňuje“ (Machonin, Tuček, 1996, s. 76).

Machonin rozlišuje u mocenského postavení dvě složky moci

a to *pravomoc*, která je spojena s pracovně profesním zařazením a *vliv*, jež je odvozen od členství v různých asociacích a volených samosprávných orgánech (Machonin, Tuček, 1996, s. 77). Základem pro operacionalizaci pravomoci je objektivně zjiřitelné postavení dotázaného ve struktuře řízení, vycházející z počtu podřízených:

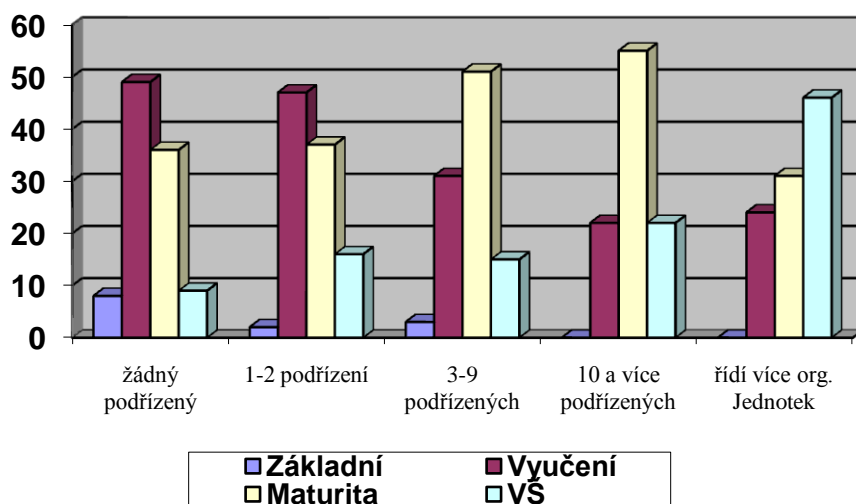
- 1) Bez podřízených
- 2) Podnikatelé bez zaměstnanců
- 3) 1–9 podřízených
- 4) Podnikatelé s 1-9 zaměstnanci
- 5) 10 a více podřízených
- 6) Vládní funkce, řídicí pozice v nejvyšších orgánech státu, ředitelé velkých podniků, podnikatelé s více než 10 zaměstnanci (Machonin, Tuček, 1996, s. 78).

Pro vyjádření vlivu jako možnosti zprostředkované nebo přímo ovlivňovat výkon řízení se podle Machonina používá členství dotázaného ve volených samosprávných orgánech, v politických stranách a ve společenských asociacích:

- 1) Bez vlivu
- 2) Člen určité asociace
- 3) Funkce v asociaci nebo člen politické strany
- 4) Člen samosprávného orgánu (Machonin, Tuček, 1996, s. 78).

Přičemž mocenské postavení budu operacionalizovat pomocí pravomoci. Podle Tučka má také na výkon řídicích funkcí velký vliv vzdělání, viz graf 1 (Tuček a kol. 2003, s. 108). Graf ukazuje vztah vzdělání a podílu na řízení v roce 1999. Z grafu je mimo jiné patrné, že se vzrůstajícím vzděláním se zvyšuje počet podřízených.

Graf 1. Vzdělanostní struktura podílu na řízení (Tuček a kol. 2003, s. 108).



#### 1.4 Příjem

Většinu příjmů jedince tvoří mzda ze zaměstnaneckého poměru. Zbytek příjmů jedince tvoří podle Tučka příjmy sociální (zejména důchody) a ostatní příjmy, např. výnosy z vlastnictví (úroky z vkladů a obligací, dividenda apod.) nebo jiné než sociální transfery (stipendia, dary, dědictví) (Tuček a kol. 2003, s. 132). Oproti tomu Machonin k těmto příjmům řadí ještě příjmy naturální, zdarma poskytované služby či různé směny (Machonin, Tuček, 1996, s. 105).

Před rokem 1989 v Československu, v tehdejší centrálně řízené ekonomice, byly příjmy silně nivelizovány. To znamená, že diferenciací příjmů takřka neexistovala. Tuček uvádí, že vliv na příjem jednotlivce měly demografické faktory, zejména pohlaví a věk, ale také zejména protěžování některých odvětví, osobní politický profil, případně politická a společenská neprofesionální aktivita, oproti zohlednění vzdělanostní kvalifikace, pracovní výkonnosti, kvalifikovanosti nebo složitosti práce. Tuček tedy konstatuje, že mzdová diferenciací měla nemeritokratickou podobu (Tuček a kol. 2003, s. 135). Pád socialismu umožnil nástup tržní ekonomiky a mnohých ekonomických reforem, které měly následně velký vliv na diferenciací příjmů. Podle Machonina měly nastupující ekonomické

reformy následující účinky: na jedné straně se zvýšila všechny příjmová minima (jak minimální mzda, tak minimální důchody) a dynamika mezd zůstala regulována, na druhé straně se otevřel prostor pro soukromé podnikání a působení zahraničních firem, ovšem také pro daňové úniky, které byly způsobeny nedostatky v legislativě (Machonin, Tuček, 1996, s. 91). Pád socialismu mimo jiné znamenal i propad příjmů dříve protěžovaných odvětví, zejména dělnických profesí, ale i nárůst meritokratičnosti příjmů. Tuček poukazuje na to, že se snížily příjmy v manuálních profesích, oproti tomu se však zvýšil důraz významu vzdělání a složitosti práce, a právě stupeň dosaženého vzdělání se v sociologii často používá jako nepřímý způsob měření zásluhovosti (Tuček a kol. 2003, s. 141).

Pro operacionalizaci příjmu použijí *čistý měsíční pracovní příjem*. Přičemž údaje o příjmech budu kategorizovat do šesti škál: 1 = 0–6 999, 2 = 7 000–13 999, 3 = 14 000–20 999, 4 = 21 000–27 999, 5 = 28 000–34 999, 6 = 35 000 a více v Kč.

### **1.5 Životní způsob**

Tuček charakterizuje způsob života jako: „Strukturovaný souhrn relativně ustálených každodenních praktik, způsob realizace činností a způsobů chování v různých sférách lidské existence“ (Tuček a kol. 2003, s. 168). Tuček poukazuje na to, že životní způsob je ovlivněn dvěma faktory, a to faktorem vnějším, což jsou životní podmínky jakožto v daném okamžiku existující objektivní danosti (geografické a ekologické; biologické; demografické; sociálně politické a politické, ekonomické; kulturní a obecně ideové; technologické) a faktorem vnitřním, člověkem jako nejkonkrétnějším subjektem životního způsobu, jeho osobnosti se všemi potřebami, hodnotami, dovednostmi a zkušenostmi (Tuček a kol. 2003, s. 168).

Po roce 1989 došlo v naší společnosti k velké proměně životních podmínek, které byly dány změnou politického systému společnosti. Proměnou prošly takřka všechny výše uvedené faktory životních podmínek.

Ovšem nelze říci, že změna životních podmínek odpovídá změně životního způsobu. Jak správně Tuček uvádí, životní způsob je ovlivněn nejen životními podmínkami, ale i člověkem a jeho hodnotami, názory, potřebami atd. A právě po roce 1989 došlo nejen k proměně životních podmínek, ale i k změně hodnot jedinců. Podle Tučka po roce 1989 měly vliv na životní způsob následující faktory:

- a) přechod od uniformity k pluralitě, způsobené demokratizací společnosti,
- b) větší diferenciací způsobu života jednotlivců a sociálních skupin, založená na různých charakteristikách životního způsobu,
- c) nárůst významu ekonomických kritérií způsobu života (např. růst převahy rozhodování o způsobu trávení dovolené podle ekonomických a nikoli jiných kritérií) (Tuček a kol. 2003, s. 170).

Podle Machonina je životní způsob ovlivněn nejen statusotvornými charakteristikami, ale i jinými charakteristiky. Mezi tyto charakteristiky podle něj patří zejména: typ velikosti místa bydliště, vliv věku, vliv diferenciací pohlaví, ale i vliv kulturní tradice a generací (Machonin, Tuček, 1996, s. 110-112). Ve své práci ovšem s nimi nijak dále pracovat nebudu.

Machonin tvrdí, že životní způsob má dva aspekty, kulturní a materiální. *Kulturní aspekt životního způsobu* závisí především na rozložení časové struktury člověka, zejména volného času. Právě Tuček považuje za jednu z nejvýznamnějších sfér realizace životního způsobu volný čas, a to jak z hlediska kvantitativního (objem volného času), tak kvalitativního (struktura volného času – konkrétní aktivity a způsoby chování ve volném čase a jejich zastoupení) (Tuček a kol. 2003, s. 174). Tuček rozlišuje u osob ekonomicky aktivních tři velké časové bloky:

- 1) Čas pracovní, čas strávený vlastní pracovní činností
- 2) Čas mimopracovní, rozdělovaný na:
  - a) Vázaný čas (kromě dojíždění do práce hlavně čas pro praktické životní nezbytnosti a nutné mimopracovní

záležitosti) – jde o čas vynakládaný na monotónně se opakující činnosti každodenního života;

- b) Volný čas – z kvantitativního hlediska je to prostor, který člověku zbývá po splnění pracovních a mimopracovních povinností; z kvalitativního hlediska se jedná o komplex činností, jejichž vykonávání se člověk rozhodl sám z vlastní vůle a vykonává je zpravidla pro ně samé (Tuček a kol. 2003, s. 175).

Tuček tedy charakterizuje volný čas jako zbytkovou kategorii, kdy jednotlivec vykonal své pracovní povinnosti (pracovní čas) i činnosti nutné k udržení existence sebe sama, své rodiny a své domácnosti (vázaný čas) (Tuček a kol. 2003, s. 175). Volný čas tedy závisí nejen na délce pracovní doby, ale i na činnostech souvisejících s mimopracovními závazky, jako domácí práce, péče o děti, ale i třeba o doplňování vzdělání a kvalifikace. Lze tedy konstatovat, že pracovní doba určuje podobu volného času. Životní způsob je tedy výrazně vázán na profesní zařazení, oproti tomu volný čas už lze lépe strukturovat u prací vykonávaných na dálku či na částečný nebo zkrácený pracovní úvazek. Na druhé straně existuje skupina lidí, u které pracovní čas nestrukturuje volný čas, to zejména u důchodců, žen v domácnosti a nezaměstnaných.

Pro operacionalizaci kulturního aspektu životního způsobu použijí index kulturních aktivit volného času. Machonin zahrnul do indexu kulturních aktivit osm proměnných:

- 1) návštěva divadel, koncertů, výstav
- 2) studium odborné literatury, jazyků
- 3) chození do přírody, sport, turistika
- 4) četba krásné literatury
- 5) návštěvy přátel
- 6) návštěva restaurací, kaváren, zábav
- 7) hobby, koníčky
- 8) domácí práce,

přičemž jednotlivé aktivity se sledují v pěti stupních intenzity od nejčastější po nejméně častou:

- 1) téměř ne nebo vůbec nikdy
- 2) méně často než 1-2x měsíčně
- 3) 1-2x měsíčně
- 4) asi 1x týdně
- 5) častěji než 1x týdně (Machonin, Tuček, 1996, s. 108).

Druhým kritériem, pomocí kterého budu měřit životní způsob, je *materiální aspekt životního způsobu*. Machonin uvádí, že materiální aspekt životního způsobu sledujeme ve formě ukazatelů vybavenosti domácnosti předměty dlouhodobé spotřeby (Machonin, Tuček, 1996, s. 107). Tuček uvádí, že vybavenost domácnosti se v průběhu našeho života mění podle toho, v jakém období životního cyklu se právě nacházíme – počínaje založením vlastní domácnosti, přes založení rodiny a výchovu dětí, odchod dětí z domova až po stáří. Zároveň vybavení domácnosti odpovídá našim finančním možnostem, které jsou samozřejmě ovlivněny ekonomickou situací celé společnosti (Tuček, Friedlanderová a Median, 2000, s. 82). Materiální aspekt životního způsobu budu operacionalizovat pomocí vlastnictví předmětů dlouhodobé spotřeby, mezi které řadím: televizor, satelit, pračka, lednička, mraznička, myčka nádobí, mikrovlná trouba, mobilní telefon, počítač, hi-fi věž, kolo, motocykl, osobní automobil a chatu.

## 1.6 Shrnutí

Souhrnný sociální status se využívá pro znázornění sociální nerovnosti, přičemž určuje postavení každého člověka ve společnosti. Jednotlivé dimenze sociálního statusu se zabývají odlišnou charakteristikou každého jedince, i když jsou vzájemně provázány, či přímo na sobě závislé. Přičemž podle Tučka průměrné postavení na výše uvedených pěti dimenzích souhrnného statusu určuje statusovou úroveň jednotlivce, vzájemný poměr uvedených dimenzí pak míru souladu (konsistence) dílčích statusů, či jejich nesouladu (inkonzistence), ukazatelem stupně statusové (in)konsistence



je poté rozsah variace všech pěti proměnných (Tuček a kol. 2003, s. 211). Za konsistentní budu považovat všechny případy, kdy jednotlivci zaujali ve všech dimenzích statusu postavení na shodné či o jeden stupeň lišící se pozici, za inkonzistentní postavení s diferencí o 2 stupně a více.

Zřejmě nejdůležitější dimenzí je dosažené vzdělání a kvalifikace, které podmiňují složitost práce, mocenské postavení, příjem i životní styl, celkově vzato celkový souhrnný sociální status. Pro účely této práce budu vycházet z Machoninova vymezení sociálního statusu, který je tvořen nejvyšším dosaženým vzděláním, zaměstnaneckým statutem, mocenským postavením, individuálním příjmem jednotlivce a životním způsobem.

Pro operacionalizaci vzdělání použiji šestibodovou vzdělanostní škálu: 1) Bez vzdělání; 2) Základní vzdělání včetně neukončeného; 3) Odborné vzdělání bez maturity; 4) Maturitní vzdělání včetně nástavbového; 5) Vyšší odborné vzdělání; 6) Vysokoškolské vzdělání.

Zaměstnanecký status budu operacionalizovat pomocí složitosti práce. Machonin kategorizoval složitost práce do šesti kategorií, od prací s nejnižší složitostí až po práce se složitostí nejvyšší: 1) Práce nekvalifikované a pomocné; 2) práce jednoduché a dílčí, práce polokvalifikované, rutinní (jednostranné) a dílčí; 3) Práce kvalifikované, specializované, rutinní (jednostranné); 4) Práce střední složitosti a kvalifikovanosti (střední odborné), zpravidla dílčí; 5) Práce vyšší střední složitosti a kvalifikovanosti (odborné), s omezenou samostatností a práce vysoce složité a kvalifikované, jednostranné nebo opakované (specializované), s omezenou samostatností; 6) Práce vysoce složité a kvalifikované, mnohostranné a samostatné, práce vysoce složité a kvalifikované, mnohostranné a tvůrčí (Machonin, Tuček, 1996, s. 59).

Pro operacionalizaci mocenského postavení použiji objektivně zjištělné postavení dotázaného ve struktuře řízení, vycházející z počtu podřízených: 1) Bez podřízených; 2) Podnikatelé bez zaměstnanců; 3) 1-9 podřízených; 4) Podnikatelé s 1-9 zaměstnanci; 5) 10 a více podřízených; 6) Vládní funkce, řídicí pozice v nejvyšších orgánech státu, ředitelé velkých podniků, podnikatelé s více než 10 zaměstnanci (Machonin, Tuček, 1996,

s. 78).

Pro operacionalizaci příjmu použiji čistý měsíční pracovní příjem. Přičemž údaje o příjmech budu kategorizovat do šesti škál: 1 = 0–6 999, 2 = 7 000–13 999, 3 = 14 000–20 999, 4 = 21 000–27 999, 5 = 28 000–34 999, 6 = 35 000 a více v Kč

Pro operacionalizaci kulturního aspektu životního způsobu použiji index kulturních aktivit volného času. Machonin zahrnul do indexu kulturních aktivit osm proměnných: 1) návštěva divadel, koncertů, výstav; 2) studium odborné literatury, jazyků; 3) chození do přírody, sport, turistika; 4) četba krásné literatury; 5) návštěvy přátel; 6) návštěva restaurací, kaváren, zábav; 7) hobby, koníčky; 8) domácí práce. Jednotlivé aktivity budu sledovat v pěti stupních intenzity od nejčastější po nejméně častou: 1) téměř ne nebo vůbec nikdy; 2) méně často než 1-2x měsíčně; 3) 1-2x měsíčně; 4) asi 1x týdně; 5) častěji než 1x týdně (Machonin, Tuček, 1996, s. 108). Materiální aspekt životního způsobu budu operacionalizovat pomocí vlastnictví předmětů dlouhodobé spotřeby, mezi které řadím: televizor, satelit, pračka, lednička, mraznička, myčka nádobí, mikrovlnná trouba, mobilní telefon, počítač, hi-fi věž, kolo, motocykl, osobní automobil a chatu.

V této kapitole jsem se pokusil o vymezení syntetického statusu v rámci andragogiky jako vědy o individuálních a sociálních souvislostech změn syntetického statusu. V této části mé práce jsem se zabýval zejména individuálními souvislostmi souhrnného statusu, na které navážu v další kapitole sociálními souvislostmi změn souhrnného statusu, a to v podobě nezaměstnanosti.

## 2 Nezaměstnanost a její dopady na sociální status

### 2.1 Nezaměstnanost

Mareš upozorňuje na rozdíl mezi prací a zaměstnáním, přičemž ne každý, kdo pracuje, je zaměstnaný a na druhé straně ne každý, kdo nepracuje, je nezaměstnaný. Souvisí to s odlišením práce, především práce konané pro vlastní potěšení či v rámci domácnosti, od zaměstnání. Zaměstnání se vztahuje k práci na smluvním základě, zahrnujícím i materiální odměnu za její výkon (Mareš, 1998, s. 16). Nezaměstnaným člověkem nejsou tedy osoby vykonávající například domácí práce, své hobby či dobrovolnou výpomoc. Kdo je tedy nezaměstnaným? Mareš nabízí tři univerzální kritéria pro zařazení osob mezi nezaměstnané: „Jsou to lidé schopní práce (věkem, ale i zdravotní situací), chtějící zaměstnání (hledající nové zaměstnání) a jsoucí přes svou snahu v daný okamžik bez zaměstnání“ (Mareš, 1998, s. 16).

Nezaměstnaným je tedy člověk aktuálně bez zaměstnání, ale aktivně si ho hledající. Oproti tomu podle Mareše Peterka definuje nezaměstnaného: „Jako práce schopnou osobu, nemající vlády nad výrobními prostředky, nucenou hledat obživu pracovní smlouvou, která práci pozbyla a nemůže ji nalézt z důvodů objektivních, tj. mimo její osobu ležících novou práci přiměřenou svému pravidelnému povolání, za mzdu v době a místě obvyklou a aspoň svým nezbytným potřebám odpovídajícím“ (Mareš, 1998, s. 17). Peterka oproti Marešovi přidává přijetí jen přiměřené práce, což je přijetí jen takové práce, která bude pro jedince výhodná z hlediska jeho kvalifikace, pracovních zkušeností a odpovídajícího mzdového ohodnocení. To znamená, že nezaměstnaní nehledají jakékoli zaměstnání, ale rozhodujícími jsou pro ně objektivní kritéria, a proto někdy upřednostňují volný čas před prací.

Mareš soudí, že nezaměstnanost podle Garratyho v dnešním slova smyslu předpokládá určitou směsici svobody a závislosti: „Pouze ti, kdo pracují za mzdu (mají svůj příjem z práce), kdo mohou dobrovolně skončit své zaměstnání z vlastního rozhodnutí a kdo mohou být také zaměstnání zbaveni někým jiným, se mohou stát nezaměstnanými“ (Mareš, 1998, s. 35).

Odlišení práce a zaměstnání je tedy dáno hlavně pracovní smlouvou a odpovídající mzdou, která je určována hlavně pracovním trhem. A právě na vztahu osob k zaměstnání lze rozlišit různé typy nezaměstnanosti.

### **2.1.1 Typy nezaměstnanosti**

Buchtová poukazuje, že pracovní sílu země tvoří ekonomicky aktivní obyvatelstvo. To se skládá ze zaměstnaných osob (obyvatel, kteří mají placené zaměstnání nebo sebezaměstnání, včetně osob v práci nepřítomných, ale majících vazbu na zaměstnání – nemoc, mateřská dovolená aj.) a osob nezaměstnaných (Buchtová a kol. 2002, s. 65). Podle Buchtové se za nezaměstnané považují osoby produktivního věku, které splňují dvě podmínky: 1) Nemají placené zaměstnání ani příjem ze sebezaměstnání, jsou dočasně uvolněny z práce a očekávají, že budou zaměstnány, 2) Aktivně hledají práci a jsou ochotny do práce nastoupit (Buchtová a kol. 2002, s. 65). Na základě těchto podmínek lze dělit nezaměstnanost na frikční, strukturální, cyklickou a dlouhodobou.

Frikční nezaměstnanost se týká běžné změny povolání. Patří sem zejména lidé, jenž dobrovolně opustili své pracovní místo a hledají si nové. Mareš dodává, že tyto osoby jsou nezaměstnané jen na krátkou dobu, během které si hledají nové uplatnění, přičemž u osob nově vstupujících na trh práce jde o dobu, v níž nacházejí své první zaměstnání (Mareš, 1998, s. 17). Mareš říká, že změny ve frikční nezaměstnanosti mohou být způsobeny dobrovolnými změnami doby strávené hledáním zaměstnání, které jsou nezaměstnaní ochotni akceptovat. Mohou být ovlivněny ale i strukturou pracovního trhu či podmínkami nezaměstnanosti (čím přijatelnější je systém podpor státu v nezaměstnanosti, tím více se prodlužuje čas hledání práce) nebo růstem obecných aspirací pracovníků (co se týče mzdy, charakteru práce, dobou dojíždění aj.) (Mareš, 1998, s. 19).

Buchtová poukazuje, že strukturální nezaměstnanost postihuje některá odvětví či výroby a je vyvolána nedostatečnou poptávkou po určité produkci statků, přičemž důsledkem je klesající poptávka po práci v odvětví produkujícím výše uvedené statky a útlum těchto výrob (Buchtová a kol.

2002, s. 67). To znamená, že některá odvětví mohou zanikat nebo jsou více utlumena, a tím se na trh práce může dostat velké množství lidí se stejnou kvalifikací, dovednostmi i zkušenostmi. A na to Mareš právě poukazuje a říká, že když se mění odvětvová struktura ekonomiky, nemusí charakteristiky propouštěných osob odpovídat požadavkům nových pracovních míst, přičemž požadovány jsou většinou nové profese, kvalifikace i dovednosti i mnohdy jiná uzemní distribuce práce (Mareš, 1998, s. 19). Mareš o tomto stavu hovoří: „Jako o výsledku nerovnováhy mezi pracovní silou pohotovou pro práci a požadavky zaměstnavatelů po určitém typu práce“ (Mareš, 1998, s. 19). Pro strukturální nezaměstnanost může být tedy typický vysoký počet nezaměstnaných, ale také velký počet volných pracovních míst. To znamená, že nezaměstnanost není rovnoměrně rozdělena, ale může zasáhnout některé regiony více než jiné. Část strukturální nezaměstnanosti tvoří i technologická nezaměstnanost, sem patří hlavně osoby ztrácející zaměstnání v důsledku rušení pracovních míst a nahrazení živé práce technikou. Mareš dodává, že je dána zejména poklesem poptávky po pracovnících v důsledku technologického a technického vývoje (Mareš, 1998, s. 20).

Mareš vysvětluje cyklickou nezaměstnanost tak, že poptávka po práci je ve vztahu k její nabídce nedostatečná, obecněji v tom smyslu, že jde o nezaměstnanost způsobenou nedostatečnou poptávkou po zboží (Mareš, 1998, s. 20). Což si myslím přesně vypovídá o dnešní rostoucí nezaměstnanosti v důsledku ekonomické recese. Mareš zároveň dodává, že s cyklickou nezaměstnaností bývá spojena i sezónní nezaměstnanost, která je spojena s přírodním cyklem, tedy vlivem časových období na vývoj nezaměstnanosti (Mareš, 1998, s. 20). Což je zřejmé zejména v letních měsících, kdy nezaměstnanost rapidně klesá a také v zimě, zejména začátkem roku, kdy míra nezaměstnanosti roste.

Dlouhodobé nezaměstnanosti se budu věnovat podrobně v druhé části druhé kapitoly. Dlouhodobá nezaměstnanost může být různě definována, Úřad práce ve Znojmě považuje za dlouhodobě nezaměstnané osoby ty, které jsou v evidenci na ÚP déle než 12 měsíců.

Existuje i nezaměstnanost skrytá. Mareš v této souvislosti hovoří o nezaměstnaných, kteří nejsou jako nezaměstnaní registrováni, i když zaměstnání nemají a při dostatečné nabídce by je přijali (Mareš, 1998, s. 20). Pro tyto nezaměstnané je tedy typické, že se nikde neregistrují a ani si aktivně nehledají pracovní místo. Mareš proto poukazuje, že se jedná zejména o osoby, které na hledání práce rezignovaly nebo si práci vyhledávají pomocí neformálních sítí či přímo u zaměstnavatelů bez registrace na pracovním úřadě (Mareš, 1998, s. 20). Nezaměstnanosti se týká i neúplná zaměstnanost a nepravá nezaměstnanost. Neúplná zaměstnanost se podle Mareše týká pracovníků, kteří musejí akceptovat práci na snížený úvazek či práci nevyužívající plně jejich schopnosti a kvalifikaci. Nejčastěji se přitom jedná o zkrácenou pracovní dobu či sdílení pracovního místa (kdy se o jedno pracovní místo dělí dvě osoby) nebo i o zavedení čtyřdenního pracovního týdne a snížení pracovních hodin (Mareš, 1998, s. 21). Zaměstnavatel tak může snadněji snižovat mzdové náklady i lépe operovat při propouštění či najímání nových pracovníků. Nepravá nezaměstnanost se týká osob, jež jsou sice nezaměstnanými, ale ani tak nehledají práci (eventuálně přijmout práci i odmítají), jako spíše se snaží vyčerpat v plném rozsahu nárok na podporu v nezaměstnanosti. Mareš dodává, že sem patří i osoby, které se registrují jako nezaměstnaní, ale zároveň pracují nelegálně v neformální a šedé ekonomice (Mareš, 1998, s. 22). A právě tyto osoby mohou od roku 2006 využít tzv. nekolidující zaměstnání. Nezaměstnaná osoba je evidovaná jako uchazeč o zaměstnání a na základě dohody o provedení práce nebo dohody o pracovní činnosti si může přivydělávat, přičemž odměna za jeden měsíc nesmí přesáhnout polovinu minimální mzdy, což činí asi 4 tisíce korun. Důležité je dodat, že výkon činností uvedených výše není překážkou pro poskytování součinnosti úřadu práce při zprostředkování vhodného zaměstnání a pro přijetí nabídky vhodného zaměstnání (Nekolidující zaměstnání).

### 2.1.2 Nezaměstnanost a společnost

Mareš zdůrazňuje, že zaměstnání hraje v naší kultuře roli centrální instituce, skrze kterou se definujeme. Cíle, status, sociální kontakty, struktura našeho života i jednotlivých dnů jsou primárně odvozovány z našeho zaměstnání. Naše vzdělání je chápáno jako příprava na zaměstnání, náš volný čas jako regenerace pro další práci v zaměstnání. Ostatně ani nezaměstnanost není vymezena pozitivními atributy, ale negativně jako ztráta zaměstnání (Mareš, 1998, s. 56). Člověk je tedy vnímán hlavně skrze své zaměstnání. O to do tíživější situace se člověk dostává, když o své zaměstnání přijde. Mareš dodává, že člověk je po ztrátě zaměstnání nucen přijmout nový status (status nezaměstnaného), status inferiorní (podřadný), spojený i s určitými nepříjemnými povinnostmi (Mareš, 1998, s. 56).

Nezaměstnaný člověk najednou nemůže plně uspokojovat své potřeby, ale ani nemůže plně participovat na životě společnosti, nezaměstnaný ztrácí také většinu svých pracovních kontaktů. Mareš k tomu dodává, že být nezaměstnaným znamená být stigmatizován. Podle Mareše Hoffman chápe stigma jako rozpor mezi tím, čím by jedinec měl být, a tím, čím skutečně je (Mareš, 1998, s. 77). Mareš poukazuje na to, že negativní status spojený s nezaměstnaností může být nezaměstnanými vnímán jako stigma, které diskredituje, i jako stigma, které by mohlo diskreditovat (dokud není okolí nezaměstnaného známo), to může vést k tomu, že řada osob po ztrátě zaměstnání odmítá přijmout status nezaměstnaného a vyhýbá se všemu, co by je mohlo jako nezaměstnané identifikovat (Mareš, 1998, s. 78). Mareš tvrdí, že nezaměstnaní se zbaví negativního stigmatu, pokud budou akceptovat jakoukoli práci a jakoukoli mzdu a dají jí přednost před dávkami sociálního státu, které jdou z kapes všech zaměstnaných (Mareš, 1998, s. 80). Ovšem myslím si, že být nezaměstnaný dnes již neznámá tak velké stigma jako třeba před 20 lety, může to být patrné i na tom, že většina absolventů různých typů středních škol nejdříve nehledá zaměstnání, ale jde se registrovat na úřad práce.

Ztráta zaměstnání znamená především ztrátu pravidelného příjmu. Nezaměstnaný se začíná ihned obracet na stát a jeho podporu.

Nezaměstnanému občanovi, který požádá o pomoc při zprostředkování zaměstnání úřad práce, při splnění daných podmínek, vznikne nárok na podporu v nezaměstnanosti. Přičemž rozhodující pro délku podpůrní doby je věk uchazeče o zaměstnání dosažený ke dni podání žádosti o podporu v nezaměstnanosti. Podpora v nezaměstnanosti se stanoví v prvních dvou měsících ve výši 65 %, další dva měsíce 50 % a po zbývající dobu ve výši 45 % průměrného měsíčního čistého výdělku, kterého uchazeč o zaměstnání dosáhl ve svém posledním ukončeném zaměstnání. Rozhodující je kromě věku také doba odpracované doby, přičemž nárok na podporu vzniká, pokud člověk za poslední tři roky má odpracovaný alespoň jeden rok. Maximální doba podpory v nezaměstnanosti činí 11 měsíců. Podpora v nezaměstnanosti se neposkytuje po dobu například poskytování starobního důchodu, dávek nemocenského pojištění, poskytování podpory při rekvalifikaci aj. (Zprostředkování zaměstnání a podpora v nezaměstnanosti).

Mimo podporu v nezaměstnanosti vydává stát i další sociální dávky, obvykle vyšší přídatky na děti pro nezaměstnané než pro zaměstnané. Mareš dodává, že vyplácení podpory v nezaměstnanosti je podmíněno tím, že se nezaměstnaný zdrží všech činností, které by mohli být klasifikovány jako zaměstnání. Jedinou aktivitou, která je tedy nezaměstnanému dovolena, je hledání nového pracovního místa (Mareš, 1998, s. 77).

Podpora státu hraje důležitou roli. Protože mnoho nezaměstnaných se teprve až na základě podpory státu rozhoduje, zda doopravdy půjde pracovat. Mareš správně dodává, že velká část zaměstnání, která lidé mohou získat, by jim totiž přinesla nejen pouze o málo vyšší příjem, než jsou jejich příspěvky v nezaměstnanosti, ale také rutinní, nudnou, namáhavou práci (Mareš, 1998, s. 127) Pokud se podpora přibližuje příjmu ze zaměstnání, zvažuje nezaměstnaný i další okolnosti jako náročnost vykonávané práce, volný čas či dojíždění do práce.



## 2.2 Dlouhodobá nezaměstnanost

Mareš poznamenává, že nezaměstnanost není jen ekonomickým problémem, ale i problémem sociálního a kulturního charakteru (co se týče změny postoje veřejnosti k zaměstnání a nezaměstnanosti, vzdělání apod.) (Mareš, 1998, s. 137). To znamená, že na nezaměstnanost nelze nahlížet jen z hlediska ekonomických kritérií, ale i z hlediska sociálního, psychologického a kulturního. Buchtová k tomu dodává, že dlouhodobou ztrátou placeného zaměstnání mizí odměna jako hlavní zdroj uspokojování životních potřeb, vzniká osobní i ekonomická nejistota, ničí se obvyklé časové rozvržení pracovního dne, ztrácí se možnost získávání a udržování pracovních návyků a dovedností. Dlouhodobou nezaměstnaností se také vytrácí smysl života, dochází k omezení sociálních kontaktů s přáteli a spolupracovníky, vytrácí se i aktivity, které byly pravidelnou součástí denního pracovního rytmu člověka (Buchtová a kol. 2002, s. 76). Mareš dodává: „Čím déle jsou lidé bez zaměstnání, tím menší mají naději práci opět najít“ (Mareš, 1998, s. 41). Mareš říká, že dlouhodobá nezaměstnanost postihuje zejména:

- nepružnou, dlouhodobě nezaměstnanou pracovní sílu;
- nekvalifikovanou pracovní sílu, osoby s nízkým vzděláním;
- osoby s kumulovanými osobními a sociálními handicapy;
- příslušníky etnických minorit a imigranty;
- obyvatele ze zaostávajících a venkovských oblastí;
- zdravotně postižené;
- mladistvé, zejména mladé problémové jedince (Mareš, 1998, s. 42).

Mareš poznamenává, že dlouhodobá nezaměstnanost má nepříznivé důsledky jak pro společnost, tak i pro nezaměstnané jedince. Dlouhodobá nezaměstnanost klade velké nároky na státní rozpočet (dávky v nezaměstnanosti a další podpory a sociální služby, ztráty na neodvedených daních a daňových úlevách), ale má vliv i na růst sociálně patologických jevů. K sociálním následkům dlouhodobé nezaměstnanosti pro jedince patří zejména snížení životní úrovně, růst napětí v jeho rodině a v ostatních interpersonálních vztazích, deprese, ztráta motivace a pocit bezmocnosti

(Mareš, 1998, s. 42).

### **2.2.1 Ztráta statusu**

Mareš tvrdí, že chudoba limituje možnost hrát ve společnosti úctyhodnou roli a účastnit se jejich aktivit. Ať už se jedná o vzdělávání po volný čas, o práci po sociální kontakty, o politická rozhodnutí po konzum zboží a služeb, o přístup ke zdravotní péči (zdraví) či k umění po spolupatřičnost k zájmovým skupinám, o formování vlastní identity po možnost být tvůrcem hodnot a hodnot pro jiné atd. V konečném součtu to vše znamená omezení možností plnění povinností a uplatnění práva plynoucí ze statusu občana (Mareš, 1999, s. 166).

A protože status každého člověka určuje především jeho zaměstnání, má ztráta zaměstnání obrovský vliv na jeho život. Mareš dodává, že vyloučení ze zaměstnání znamená deprivaci v základních potřebách, které zaměstnání a práce přímo uspokojují, či jejichž uspokojování je s nimi úzce spojeno (Mareš, 1998, s. 56). Podle Mareše Jahodová v této souvislosti uvádí pět základních potřeb, které jsou zaměstnáním uspokojovány a jejichž uspokojování nezaměstnanost omezuje či blokuje. Zaměstnání: „1) Vytváří pro zaměstnaného člověka reálnou strukturu času, 2) znamená příležitost pravidelně sdílené sociální zkušenosti mimo rámec rodiny, 3) umožňuje jedinci, aby se podílel na cílech a účelech, které ho přesahují, 4) vymezuje jeho osobní status a osobní identitu, 5) vynucuje si řadu aktivit, k nimž bez zaměstnání člověk není motivován“ (Mareš, 1998, s. 59). Zaměstnání tedy určuje kým člověk je, poskytuje mu identitu, sociální kontakty s ostatními lidmi, strukturuje mu čas, poskytuje mu náležitou odměnu ale také jiný způsob života. Buchtová dodává, že zaměstnání nepřináší jen materiální prospěch, ale současně dává člověku pocit seberealizace a společenské užitečnosti (Buchtová a kol. 2002, s. 75).

Podle Mareše je zaměstnání mimo jiné prostředkem společenského vzestupu, nezaměstnanost tedy neznamená jen ztrátu dosavadního statusu, ale i ztrátu statusů budoucích (Mareš, 1998, s. 56). Mareš dodává, že nejde jen o pokles jejich životní úrovně, spojený s poklesem příjmů, ale

i o hluboké důsledky nezaměstnanosti pro jejich každodenní život, společenské vztahy, hodnoty a pro řadu sociálních institucí (zejména pro rodinu) (Mareš, 1998, s. 62). Ztrátou placené práce se tedy člověku mění všech pět uvedených složek sociálního statusu, přičemž nejvíce se dotknou změn v příjmu a životním způsobu člověka. Mareš konstatuje, že nezaměstnaní mají příliš málo dvou věcí a příliš mnoho jedné věci: „Nemají práci a dostatek peněz, ale mají více než dost času“ (Mareš, 1998, s. 62). Ztrátou zaměstnání dochází tedy k rozbití časové struktury dne. Mareš tvrdí, že právě změna ve vnímání času je považována za jeden z nejvýraznějších psychologických důsledků nezaměstnanosti (Mareš, 1998, s. 65). Tím, že člověk přijde o práci, už nadále nedělá rozdíl mezi časem v práci a volným časem, přičemž právě pracovní doba určovala podobu volného času. Podle Mareše nezaměstnanost redefinuje koncepci volného času: nezaměstnanému ubíhá čas pomaleji než v zaměstnání, dny se vlečou, nemají žádnou strukturu a po určité době nelze odlišit všední dny od víkendů (Mareš, 1998, s. 65). Ztráta pravidelného příjmu znamená pro člověka i snížení životní úrovně. Člověk má sice státem garantovanou určitou částku danou životním minimem příjmu nebo různými sociálními dávkami, ale těmi si svůj stávající status udržet dlouhodobě nemohou.

Ztrátou zaměstnání dochází i k omezení sociálních kontaktů. Mareš říká, že sociální sítě jsou důležitým a efektivním prvkem v hledání placeného zaměstnání a zároveň dodává, že informace o příležitostech zaměstnání a volných místech se snáze šíří ve volných sociálních sítích (Mareš, 1998, s. 70). A právě při ztrátě práce dochází ke snížení frekvence sociálních styků s okolím. Mareš tvrdí, že ztráta zaměstnání vede k sociální izolaci v dvojím slova smyslu: jednak samo (ztracené) zaměstnání je významným zdrojem (ztracených) sociálních kontaktů, jednak jeho ztráta vede k přerušení řady dalších sociálních kontaktů, jež s ním přímo nesouvisejí (Mareš, 1998, s. 69). Může se jednat o kontakty na bývalém pracovišti, které již nebývají nadále udržovány. Buchtová poukazuje také na faktory, jež ovlivňují vnímání a prožívání ztráty zaměstnání jako osobní dispozice, věk, pohlaví, dosažené vzdělání, ale i rodinné zázemí (Buchtová

a kol. 2002, s. 84). Hlavně u rodinného zázemí může nezaměstnanost jednoho ze členů ovlivnit rodinu. To zejména negativně z důsledku nedostatku finančních prostředků, ale i změnou vztahů mezi členy rodiny. Mareš konstatuje, že dlouhodobá nezaměstnanost nedopadá negativně jen na jedince, ale má nežádoucí důsledky i pro společnost. U jedince může nezaměstnanost vyvolávat chronickou dezorganizaci jeho života, nestabilitu rodiny, duševní deprese (v krajních případech sebevraždu), kriminální delikty, nadměrné pití alkoholu či užívání drog a další destruktivní individuální jednání. Ve společnosti může vyvolávat analogické sociálně patologické procesy (krizi hodnot, krizi rodiny, alkoholismus, kriminalitu aj.) (Mareš, 1998, s. 78).

### **2.2.2 Životní strategie nezaměstnaných**

Buchtová konstatuje, že ztráta práce je nejprve prožívána jako šok, který vede k pocitu beznaděje, apatie a rezignace, poté se nezaměstnaní jakoby zotaví a stanou se optimistickými, intenzivně se snaží získat práci. Po neúspěšných pokusech znovu prožívají pocity strachu a rezignace, které vystřídá nakonec stav, ve kterém je nezaměstnanost brána jako nezaměnitelný osud (Buchtová a kol. 2002, s. 103). Ovšem ne každý nezaměstnaný člověk rezignuje a dál si nehledá práci. Dopad nezaměstnanosti se individuálně vždy liší. Mareš říká, že dlouhodobě nezaměstnaní se i přes některé obecně sdílené postoje, reakce, aktivity a společné rysy způsobu života odlišují zejména různými životními strategiemi, které volí ve své nezáviděníhodné situaci, a které tak spoluvytváří specifické kultury nezaměstnaných (Mareš, 1998, s. 93).

Mareš rozlišuje mezi dvěma skupinami osob. Na jedné straně se jedná o skupinu osob, pro které je ztráta zaměstnání analogická ke zhroucení světového řádu a zcela ochromuje jejich osobnost a aktivitu. Tyto osoby nemyslí na nic jiného než na opětovné získání zaměstnání, život bez zaměstnání prožívají jako život, jenž ztratil smysl. Cítí se stigmatizováni, unaveni, stresováni a volný čas pro ně nemá smysl (Mareš, 1998, s. 93). Na druhé straně se jedná o osoby, které nepocitují

nezaměstnanost jako nepříjemnou věc, svět pro ně zůstává normální a často mají více aktivit, než když byli zaměstnáni. Tráví velkou část času svými zálibami a oceňují čas, který mohou věnovat rodině a dětem (Mareš, 1998, s. 94).

### **2.2.3 Nástroje proti dlouhodobé nezaměstnanosti**

V České republice je zaměstnání oficiálně zprostředkováno pomocí úřadu práce. Úřad práce poskytuje uchazečům o zaměstnání informace o pracovním trhu, o volných pracovních místech, ale hlavně působí v oblasti pracovního poradenství. Mareš dodává, že důraz u poradenství je kladen na rozvoj orientace osob na trhu práce, na informace o pracovních příležitostech a na možnosti rekvalifikace (Mareš, 1998, s. 107).

Mezi poradenské programy mimo jiné patří i Job cluby. Job club je poradenský program, jehož hlavním cílem je motivovat a aktivizovat jeho účastníky k uplatnění na trhu práce, a to získáním orientace na trhu práce a nácvikem dovedností a technik vyhledávání zaměstnání. Job club probíhá formou opakovaných skupinových setkávání v malých skupinách o 8 – 10 účastnících (5 – 6 schůzek, 3 – 4 hodiny, 1 – 2 x týdně, popř. přizpůsobeno potřebám skupiny). Job club je určen všem uchazečům o zaměstnání, kteří si chtějí vylepšit sebe prezentaci, pracovat na svém osobním i duchovním růstu, posílit sebevědomí a naučit se zvládat stresové situace spojené s nezaměstnaností (Job club). Ovšem asi nejdůležitějším nástrojem proti dlouhodobé nezaměstnanosti jsou rekvalifikace. Rekvalifikací se rozumí udržení, obnova nebo získání nových kvalifikačních předpokladů uchazeče o zaměstnání pro výkon vhodného zaměstnání (Rekvalifikace uchazeče o zaměstnání nebo zájemce o zaměstnání). Cílem rekvalifikace je tedy dosažení větší flexibility nezaměstnaných osob, které vede ke snazšímu přístupu k novému zaměstnání.

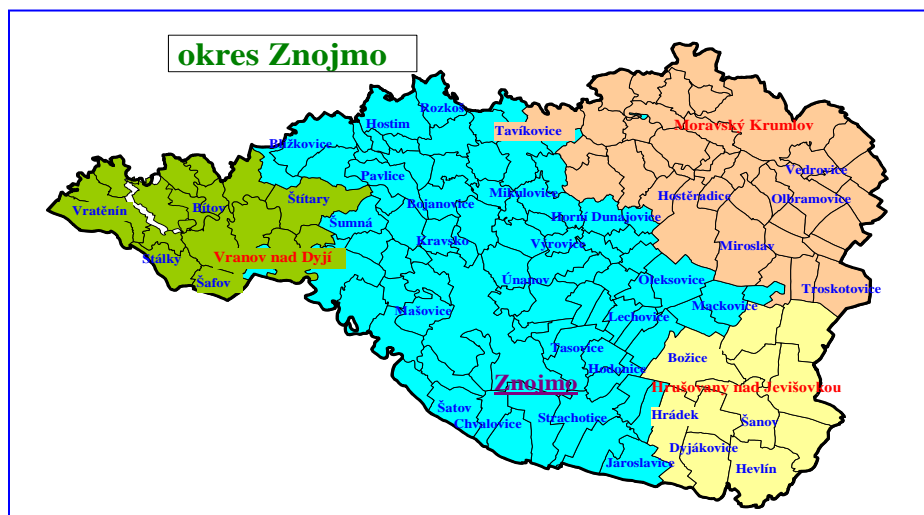
Mareš tvrdí, že dlouhodobá nezaměstnanost je koncentrována do určitých oblastí a do určitých sociálních kategorií, které nelze řešit všeobecně. Proto vznikají speciální programy zabývající se problematikou

tzv. cílových skupin. Cílové skupiny jsou sociální kategorie, na které je zaměřena zvláštní pozornost, protože se jedná o nekvalifikované osoby, osoby málo vzdělané, ženy, příslušníky etnických menšin či fyzicky a mentálně handicapované osoby (Mareš, 1998, s. 110). A právě pro tyto cílové skupiny existují speciální programy jejich rekvalifikace, rehabilitace a přípravy na trh práce, tak i regulace jejich propouštění (ochrana jejich pracovních poměrů i pracovních míst) a přijímání (stanovená povinnost zaměstnávat určitý podíl těchto osob v celku zaměstnanců) (Mareš, 1998, s. 110). Kromě zmíněných určitých sociálních kategorií je důležitá i nezaměstnanost v určitých oblastech, tedy regionální. Mareš konstatuje, že schopnost tvorby strategie boje proti nezaměstnanosti na regionální úrovni je základem k zvládnutí nezaměstnanosti v národním měřítku a zároveň varuje, jestli se chceme vyhnout masivní migraci za prací s jejími politickými i sociálními problémy, musí pracovní příležitosti v určitém rozsahu přicházet za lidmi (Mareš, 1998, s. 108). Mareš tím dozajista chtěl říci, že stát by se neměl soustředit jen na makroekonomické ukazatele, ale že by měl soustředit své nástroje proti nezaměstnanosti zejména na méně rozvinuté regiony.

#### 2.2.4 Stav nezaměstnanosti v regionu Znojma

Okres Znojmo se rozkládá na ploše 1 637 km<sup>2</sup>. Svou rozlohou se řadí mezi největší okresy v ČR, ale s počtem 70 obyvatel na 1 km<sup>2</sup> k nejméně osídleným.

Obrázek 1. Okres Znojmo (Zpráva o situaci na trhu práce za rok 2008)



Trh práce na Znojemsku je nevyvážený a má sezónní charakter s velkými výkyvy v zaměstnanosti. Průmysl je koncentrován do Znojma a jeho blízkého okolí. Míra nezaměstnanosti na Znojemsku byla ovlivněna rušením velkých regionálních firem. Část zemědělských podniků se proto transformovala do velkých celků, kromě toho vznikla celá řada větších či menších rodinných farem. Ve službách také došlo k dalšímu rozvoji, a to jak pro právnické tak fyzické osoby. V obchodní síti, zvláště ve městě Znojmě, vznikla celá řada supermarketů, které ovlivnily vývoj obchodní sítě nejen ve městě, ale i v jeho okolí. Veškeré tyto změny se odrazily na trhu práce (Zpráva o situaci na trhu práce za rok 2008).

Nedostatek pracovních příležitostí je zejména v okrajových mikroregionech Vranovska a Hrušovanska. V těchto regionech je značná část pracovních příležitostí pouze sezónního charakteru zaměřených na služby, turistiku, zemědělskou výrobu a zpracovatelský průmysl. Součástí regionálního trhu práce je i určitý podíl občanů dojíždějících za prací do sousedního Rakouska. Tyto pracovní příležitosti jsou však omezeny a regulovány rakouskými pracovními úřady a mají v převážné míře sezónní charakter. Mnoho nezaměstnaných pobírajících dávky či podporu jezdí pracovat do Rakouska nelegálně, i když jejich počet rok od roku snižuje. V oblasti služeb trvají požadavky na kuchaře, číšníky, servírky. Sezónní práce je nabízena především v zemědělství a stavebnictví (Zpráva o situaci na trhu práce za rok 2008).

Vývoj míry nezaměstnanosti a počet uchazečů o práci na Znojemsku dokresluje následující tabulka (údaje jsou vždy k 31. 12.), přičemž jsem vycházel z údajů Úřadu práce ve Znojmě.

Tabulka č. 2. Vývoj míry nezaměstnanosti na Znojemsku

Období	2005	2006	2007	2008	2009	2010
Míra nezaměstnanosti	14,14%	13,61%	11,53%	10,80%	15,38%	17,23%
Počet uchazečů	8 694	8 050	6 810	6 348	8 956	10 056

### **2.3 Změny v souhrnném sociálním statusu v důsledku dlouhodobé nezaměstnanosti**

V této části se zaměřím na to, jak se změnil status člověka v důsledku dlouhodobé nezaměstnanosti. Vymezím jednotlivé složky statusu (vzdělání, zaměstnanecký status, mocenské postavení, příjem a životní způsob) předtím než člověk ztratil zaměstnání a poté co ho ztratil, tedy jeho současný stav.

Mareš tvrdí, že vzdělání je chápáno jako příprava na zaměstnání (Mareš, 1998, s. 56). Teprve na základě určitého vzdělání je člověk přijímán do zaměstnání. Podle Tučka má vzdělání důležitou funkci a tou je získání praktické kvalifikace nezbytné především pro výkon pracovní a obvykle výdělečné činnosti, zprostředkované trhem práce (Tuček a kol. 2003, s. 83). Vzdělání se v důsledku ztráty zaměstnání nemění. Ovšem již nemusí být dostačující pro to, aby člověk získal zaměstnání nové. Mareš konstatuje, že právě většinu dlouhodobě nezaměstnaných tvoří lidé s nízkou kvalifikací (Mareš, 1999, s. 62). Každé povolání se liší svou náročností, kvalifikovaností. Pro měření kvalifikovanosti práce (zaměstnaneckého statusu) jsem použil kategorii složitosti práce (viz kapitola 1.2). Ztráta zaměstnání znamená i ztrátu zaměstnaneckého statusu. U mocenského postavení jedince ve struktuře řízení, které vychází z počtu podřízených, jsou změny velmi jasně patrné. Před ztrátou zaměstnání člověk měl určité postavení ve struktuře řízení, o které důsledkem dlouhodobě nezaměstnanosti přišel. Nejvíce jsou změny souhrnného sociálního statusu v důsledku ztráty zaměstnání prokazatelné v ukazatelích příjmu a životního způsobu člověka.

Příjem člověka tvoří mzda ze zaměstnání, tedy čistý pracovní příjem (po odečtení sociálního a zdravotního pojištění) a všechny příjmy sociální (rodičovský příspěvek, přídavky na děti, důchody, sociální dávky, které dorovnávají příjem do životního minima) (Tuček, Friedlanderová, 2000, s. 25). Machonin k těmto příjmům řadí ještě příjmy naturální, zdarma poskytované služby či různé směny (Machonin, Tuček, 1996, s. 105). Příjem nezaměstnaného plynul především ze zaměstnaneckého poměru, ale



v důsledku ztráty zaměstnání o svůj pravidelný příjem přišel. Poté se může spoléhat jen na příjmy sociální, zejména na podporu v nezaměstnanosti, která je vyplácena jen určitý počet měsíců. Při vyčerpání podpory v nezaměstnanosti je pravidelný příjem dlouhodobě nezaměstnaného tvořen částkou životního minima. Životní minimum je minimální společensky uznaná hranice peněžních příjmů k zajištění výživy a ostatních základních osobních potřeb (Životní a existenční minimum). U domácností se částka životního minima zvětšuje v závislosti na počtu dospělých a dětí. Životní minimum nezahrnuje nezbytné náklady na bydlení. Příjmovou situaci může zlepšit příspěvek na dítě, sociální příplatek nebo příspěvek na bydlení.

Je nesporné, že příjem má velký vliv na životní úroveň domácnosti, hlavně z hlediska vybavenosti domácnosti a nákladů na bydlení. Jak jsem již uvedl, vyloučení ze zaměstnání znamená deprivaci v základních potřebách, přičemž ztráta pravidelného příjmu může znamenat hlavně materiální deprivaci. Změnu v příjmové oblasti budu měřit v nákladech na bydlení (nutnost zaplatit nájemné, energie a služby) a ve vybavení domácnosti předměty dlouhodobé spotřeby (viz kapitola 1.5). V úvahu musím ovšem brát fakt, že dlouhodobě nezaměstnaný člověk může a nemusí žít sám, proto budu vycházet z toho, že ve vícečlenné domácnosti se budou povinné výdaje rovnoměrně sdílet.

Tuček považuje za jednu z nejdůležitějších sfér realizace životního způsobu volný čas, a to jak z hlediska kvantitativního (objem volného času), tak kvalitativního (struktura volného času – konkrétní aktivity a způsoby chování ve volném čase a jejich zastoupení) (Tuček, 2003, s. 174). Tuček rozlišuje dva časové bloky na čas pracovní a mimopracovní, přičemž při zaměstnání je životní způsob realizován pomocí mimopracovního volného času. Z toho vyplývá, že zaměstnání určuje objem a strukturu volného času. V důsledku ztráty práce jedinec už nadále nedělá rozdíl mezi pracovním časem a mimopracovním, přičemž právě pracovní doba určovala podobu volného času a tímto dochází k rozbití časové struktury dne. Mareš dodává, že hodnota volného času v naší kultuře spočívá v útěku a v relaxaci od práce, dlouhodobá nezaměstnanost tedy redefinuje koncepci

volného času: být nezaměstnaným neznamená mít více volného času, je to jen rozšíření času, v kterém nemáme povinnosti (Mareš, 1998, s. 66). Jak jsem již uvedl, nezaměstnaní mají příliš málo dvou věcí a příliš mnoho jedné věci: nemají práci a dostatek peněz, ale mají více než dost času. Nezaměstnaný má sice dostatek času na své kulturní aktivity, který ale nemůže být plně využit v důsledku nedostatku finančních prostředků. Změnou struktury dne dochází i k omezení sociálních kontaktů. Povinnost docházet do zaměstnání neexistuje, a proto dochází ke snížení frekvence sociálních styků s bývalými zaměstnanci, ale i dalších sociálních kontaktů, jež se zaměstnáním nepřímo souvisejí. Mareš dále dodává, že odříznutí od dřívější organizace života a jejich pravidel, restrukturační časů, ztráta časového a sociálního horizontu, ztráta spoluúčasti na životě sousedství působí na psychickou rovnováhu a zdraví nezaměstnaného člověka (Mareš, 1998, s. 73). Změny v oblasti životního způsobu budu zkoumat pomocí indexu kulturních aktivit.

### **3 Empirická sonda dopadu dlouhodobé nezaměstnanosti na jednotlivé složky souhrnného sociálního statusu**

#### **3.1 Teoretické předpoklady**

V kapitole 1 jsem vymezil jednotlivé složky sociálního statusu, nejvyšší dosažené vzdělání, zaměstnanecký status, mocenské postavení, příjem a životní způsob a navrhl jsem způsob jejich operacionalizace. Na základě informací o problému dlouhodobé nezaměstnanosti, obsažené v kapitole 2, o změnách v sociálním statusu dlouhodobě nezaměstnaného předpokládám:

- ⇒ Se vzděláním se v důsledku dlouhodobé nezaměstnanosti nic nestalo
- ⇒ Zaměstnanecký status a mocenské postavení nezaměstnaný ztratil
- ⇒ Došlo ke změně v příjmech a životním způsobu

#### **3.2 Volba respondentů pro sondu**

Sonda bude probíhat na Úřadu práce ve Znojmě, kde budu osobně vyhledávat respondenty. Základním souborem budou občané registrováni na Úřadu práce ve Znojmě, kteří jsou nezaměstnaní déle jak 12 měsíců, tedy lidé dlouhodobě nezaměstnaní, jak jsem si stanovil kritéria dlouhodobé nezaměstnanosti v kap. 2.

Vzhledem k tomu, že se mi nejedná o reprezentativní výzkum, rozhodl jsem se účelově, že výběrový soubor bude tvořen 60–70 respondenty. Respondenty tedy budou dlouhodobě nezaměstnaní, kteří ve dnech 15–18. 3. 2010 navštívili Úřad práce ve Znojmě. Technika účelového výběru sice neumožňuje nalezení reprezentativního vzorku populace, ovšem jak jsem se již zmínil, vzhledem k tomu, že se jedná o sondu, není pro mě reprezentativnost důležitá. Výsledky mé sondy mohou sloužit jako východisko pro vytvoření projektu reprezentativního výzkumu dopadu dlouhodobé nezaměstnanosti na sociální status.

### 3.3 Technika sběru dat

Jako technika sběru dat připadá v úvahu dotazník nebo rozhovor. Rozhovor je však finančně a časově velmi náročný a anonymita výzkumu málo přesvědčivá. Nemožnost zajistit anonymitu při rozhovoru je vzhledem k choulostivému předmětu sondy zásadní překážkou. Proto se jeví jako optimální technika dotazník, protože umožňuje nejen získání velkého množství informací od velkého množství respondentů při relativně malých nákladech a v krátkém čase, ale také zajistí věrohodnost anonymity. Kromě toho se vyloučí zkreslení tazatelem. Nevýhodou dotazníku je vynechání otázky respondentem nebo to, že neporozumí otázce a také návratnost dotazníku. Neporozumění otázkám se lze částečně vyhnout předvýzkumem (viz kap. 3.5).

### 3.4 Konstrukce dotazníku

Na základě operacionalizace proměnných z kapitoly 1 jsem zkonstruoval dotazník.

*Vzdělání* nezaměstnaného budu zkoumat pomocí šestibodové vzdělanostní škály. Nezaměstnaný bude dotázán na nejvyšší dosažené vzdělání, kterého dosáhl. Jednotlivé stupně vzdělanostní škály tvoří: 1) Bez vzdělání; 2) Základní vzdělání včetně neukončeného; 3) Odborné vzdělání bez maturity; 4) Maturitní vzdělání včetně nástavbového; 5) Vyšší odborné vzdělání; 6) Vysokoškolské vzdělání. Vzdělání bude zkoumáno otázkou č. 1. Přičemž předpokládám, že vzdělání se v důsledku nezaměstnanosti zůstalo neměnné.

*Zaměstnanecký status* budu zkoumat pomocí *složitosti práce*. Složitost práce jsem rozdělil do šesti kategorií, od prací s nejnižší složitostí až po práce se složitostí nejvyšší: 1) Práce nekvalifikované a pomocné; 2) práce jednoduché a dílčí, práce polokvalifikované, rutinní (jednostranné) a dílčí; 3) Práce kvalifikované, specializované, rutinní (jednostranné); 4) Práce střední složitosti a kvalifikovanosti (střední odborné), zpravidla dílčí; 5) Práce vyšší střední složitosti a kvalifikovanosti (odborné), s omezenou samostatností a práce vysoce složitě a kvalifikované,

jednostranné nebo opakované (specializované), s omezenou samostatností;

6) Práce vysoce složité a kvalifikované, mnohostranné a samostatné, práce vysoce složité a kvalifikované, mnohostranné a tvůrčí. Přičemž předpokládám, že v důsledku ztráty zaměstnání přišel nezaměstnaný o zaměstnanecký status. Složitost práce budu zjišťovat podle otázky č. 2, kdy zjišťuji povolání dotazovaného, z něhož poté budu kategorizovat jednotlivá povolání podle složitosti práce vymezené Machoninem.

Pro zkoumání *mocenského postavení* použiji objektivně zjistitelné postavení dotázaného ve struktuře řízení, vycházející z počtu podřízených:

1) Bez podřízených; 2) Podnikatelé bez zaměstnanců; 3) 1-9 podřízených; 4) Podnikatelé s 1-9 zaměstnanci; 5) 10 a více podřízených; 6) Vládní funkce, řídicí pozice v nejvyšších orgánech státu, ředitelé velkých podniků, podnikatelé s více než 10 zaměstnanci. Mocenské postavení jedince budu zkoumat otázkou č. 3. Přičemž opět vycházím z toho, že v důsledku ztráty práce přišel nezaměstnaný i o jakékoli postavení ve struktuře řízení.

Nejvíce jsou změny souhrnného sociálního statusu v důsledku ztráty zaměstnání patrné v příjmech a v životním způsobu člověka. Nezaměstnaný bude dotazován na odhad svého *příjmu* před a po ztrátě zaměstnání. Přičemž údaje o příjmech budu kategorizovat do šesti škál: 1 = 0–6 999, 2 = 7 000–13 999, 3 = 14 000–20 999, 4 = 21 000–27 999, 5 = 28 000–34 999, 6 = 35 000 a více v Kč. Změny v příjmech dotazovaného budu zjišťovat otázkami č. 4, 5 a 6.

Příjem má velký vliv na *životní úroveň* člověka, proto změny v příjmové oblasti budu měřit také v nákladech na bydlení (nutnost zaplatit nájemné, energie a služby) a ve vybavení domácnosti předměty dlouhodobé spotřeby. Nezaměstnaný bude dotazován na to, zda je po ztrátě zaměstnání schopen vycházet s příjmem, zajistit si běžné výdaje, platit náklady na bydlení a bude dotazován i na změnu vybavenosti domácnosti předměty dlouhodobé spotřeby.

Náklady na bydlení rozumím povinné výdaje nezaměstnaného, tedy: platba nájemného, energií a služeb. Náklady na bydlení budu zkoumat otázkou č. 7. Mezi běžné výdaje řadím možnosti stravování, nového

oblečení, obutí, finanční dostupnosti lékařské péče a možnosti neočekávaných výdajů. Změny v běžných výdajích budu zjišťovat pomocí otázek č. 8 a 9. Vybavenost domácnosti předměty dlouhodobé spotřeby budu zkoumat na následujících ukazatelích: televizoru, satelitu, pračky, ledničky, mrazničky, myčka nádobí, mikrovlnné trouby, mobilním telefonem, počítače, hi-fi věže, kola, motocyklu, osobním automobilu a chaty. Změny ve vybavenosti domácnosti předměty dlouhodobé spotřeby budu měřit otázkou č. 10. Přičemž předpokládám, že nezaměstnaný před ztrátou práce byl schopen vycházet se svým příjmem, ovšem po ztrátě práce je sice schopen platit náklady na bydlení, ovšem finanční dostupnost běžných výdajů a předmětů dlouhodobé spotřeby je značně omezena.

Změny v životním způsobu budu zkoumat na *kulturních aspektech životního stylu*, kdy se zaměřím na aktivity, kterým se nezaměstnaný věnoval před ztrátou práce a po ní. Měřit změnu životního způsobu budu hlavně pomocí indexu kulturních aktivit, který je tvořen následujícími ukazately: 1) návštěva divadel, koncertů, výstav; 2) studium odborné literatury, jazyků; 3) chození do přírody, sport, turistika; 4) četba krásné literatury; 5) návštěvy přátel; 6) návštěva restaurací, kaváren, zábav; 7) hobby, koníčky; 8) domácí práce. Jednotlivé aktivity budu zkoumat ve stupních intenzity od nejčastější po nejméně častou. Nezaměstnaný bude dotazován, jakým aktivitám se věnoval před ztrátou práce a po ní. Změny u jednotlivých aktivit budu měřit otázkami č. 11–18. Přičemž předpokládám, že došlo k nárůstu frekvence vykonávání koníčků, ale k omezení sociálních kontaktů a návštěv kulturních zařízení. Dále předpokládám, že došlo také ke změně subjektivního vnímání zdravotního stavu nezaměstnaných, měřeným otázkou č. 19. Celkové změny v životním způsobu nezaměstnaného budu zkoumat otázkou č. 20.

Tímto způsobem jsem zkonstruoval tento dotazník:

1. Jste:
  - a) Muž
  - b) Žena

2. Jaký je Váš věk?
3. Jak dlouho jste nezaměstnaný?
4. Jaké je Vaše nejvyšší dosažené vzdělání?
  - a) Bez vzdělání
  - b) Základní vzdělání včetně neukončeného
  - c) Odborné vzdělání bez maturity
  - d) Maturitní vzdělání včetně nástavbového
  - e) Vyšší odborné vzdělání
  - f) Vysokoškolské vzdělání
5. Jaké bylo Vaše povolání, než jste ztratil práci?
6. Mohl byste ohodnotit svou bývalou profesi na škále složitosti práce:
  - a) Práce nekvalifikovaná a spíš pomocná
  - b) Práce jednoduchá a dílčí, práce polokvalifikovaná a rutinní
  - c) Práce kvalifikované, specializované, rutinní
  - d) Práce střední složitosti a kvalifikovanosti (střední odborné)
  - e) Práce vyšší střední složitosti a kvalifikovanosti (odborné), s omezenou samostatností a práce vysoce složité a kvalifikované, jednostranné nebo opakované (specializované), s omezenou samostatností
  - f) Práce vysoce složité a kvalifikovaná, mnohostranná, samostatná a tvůrčí
7. Ve Vašem posledním zaměstnání jste měl určité postavení ve struktuře řízení, vycházející z počtu podřízených:
  - a) Bez podřízených
  - b) Podnikatelé bez zaměstnanců
  - c) 1-9 podřízených
  - d) Podnikatelé s 1-9 zaměstnanci
  - e) 10 a více podřízených
  - f) Vládní funkce, ředitelé velkých podniků, podnikatelé s více než 10 zaměstnanci
8. Mohl byste odhadnout výši Vašeho čistého měsíčního příjmu před ztrátou zaměstnání?
  - a) 0–6 999 Kč
  - b) 7 000–13 999 Kč
  - c) 14 000–20 999 Kč
  - d) 21 000–27 999 Kč
  - e) 28 000–34 999 Kč
  - f) 35 000 a více Kč

9. Mohl byste odhadnout výši Vašeho současného čistého měsíčního příjmu?
10. Jak vycházíte s Vaším současným měsíčním příjmem?
- S velkými obtížemi
  - S obtížemi
  - S menšími obtížemi
  - Docela snadno
  - Snadno
  - Velmi snadno
11. Náklady na bydlení pro Vás představují?
- Velkou zátěž
  - Určitou zátěž
  - Žádnou zátěž
12. Měl jste před ztrátou práce dostatek peněz na běžné výdaje (potravin, nového oblečení, obutí, lékařská péče)?
- Rozhodně dostatek
  - Spíše dostatek
  - Spíše nedostatek
  - Rozhodně nedostatek
13. Máte nyní dostatek peněz na běžné výdaje (potravin, nového oblečení, obutí, lékařská péče)?
- Rozhodně dostatek
  - Spíše dostatek
  - Spíše nedostatek
  - Rozhodně nedostatek

14. Vybavenost domácnosti předměty dlouhodobé spotřeby? (zaškrtněte)

	Před ztrátou zaměstnání	Nyní
Televizor		
Satelit		
Pračka		
Lednička		
Mraznička		
Myčka nádobí		
Mikrovlátrouba		
Mobilní telefon		
Počítač		
Hi-fi věž		
Kolo		
Motocykl		
Osobní auto		
Chata		



15. Jak často před ztrátou zaměstnání navštěvoval divadlo, koncert či různé výstavy?
- a) téměř ne nebo vůbec nikdy;
  - b) méně než 1-2x měsíčně;
  - c) 1-2x měsíčně;
  - d) asi 1x týdně;
  - e) častěji než 1x týdně
16. Jak často navštěvujete nyní divadlo, koncert či různé výstavy?
- a) téměř ne nebo vůbec nikdy;
  - b) méně než 1-2x měsíčně;
  - c) 1-2x měsíčně;
  - d) asi 1x týdně;
  - e) častěji než 1x týdně
17. Jak často jste se před ztrátou zaměstnání věnoval studiu odborné literatury či jazyků?
- a) téměř ne nebo vůbec nikdy;
  - b) méně než 1-2x měsíčně;
  - c) 1-2x měsíčně;
  - d) asi 1x týdně;
  - e) častěji než 1x týdně
18. Jak často se věnujete studiu odborné literatury či jazyků nyní?
- a) téměř ne nebo vůbec nikdy;
  - b) méně než 1-2x měsíčně;
  - c) 1-2x měsíčně;
  - d) asi 1x týdně;
  - e) častěji než 1x týdně
19. Jak často jste se před ztrátou zaměstnání věnoval chození do přírody, sportu a turistice?
- a) téměř ne nebo vůbec nikdy;
  - b) méně než 1-2x měsíčně;
  - c) 1-2x měsíčně;
  - d) asi 1x týdně;
  - e) častěji než 1x týdně
20. Jak často se věnujete chození do přírody, sportu a turistice nyní?
- a) téměř ne nebo vůbec nikdy;
  - b) méně než 1-2x měsíčně;
  - c) 1-2x měsíčně;
  - d) asi 1x týdně;
  - e) častěji než 1x týdně

21. Jak často jste se před ztrátou zaměstnání věnoval četbě krásné literatury?
- a) téměř ne nebo vůbec nikdy;
  - b) méně než 1-2x měsíčně;
  - c) 1-2x měsíčně;
  - d) asi 1x týdně;
  - e) častěji než 1x týdně
22. Jak často se věnujete četbě krásné literatury nyní?
- a) téměř ne nebo vůbec nikdy;
  - b) méně než 1-2x měsíčně;
  - c) 1-2x měsíčně;
  - d) asi 1x týdně;
  - e) častěji než 1x týdně
23. Jak často jste se před ztrátou zaměstnání navštěvoval přátele?
- a) téměř ne nebo vůbec nikdy;
  - b) méně než 1-2x měsíčně;
  - c) 1-2x měsíčně;
  - d) asi 1x týdně;
  - e) častěji než 1x týdně
24. Jak často navštěvujete přátele nyní?
- a) téměř ne nebo vůbec nikdy;
  - b) méně než 1-2x měsíčně;
  - c) 1-2x měsíčně;
  - d) asi 1x týdně;
  - e) častěji než 1x týdně
25. Jak často jste se před ztrátou zaměstnání navštěvoval restaurace, kavárny či různé zábavy?
- a) téměř ne nebo vůbec nikdy;
  - b) méně než 1-2x měsíčně;
  - c) 1-2x měsíčně;
  - d) asi 1x týdně;
  - e) častěji než 1x týdně
26. Jak často navštěvujete restaurace, kavárny či různé zábavy nyní?
- a) téměř ne nebo vůbec nikdy;
  - b) méně než 1-2x měsíčně;
  - c) 1-2x měsíčně;
  - d) asi 1x týdně;
  - e) častěji než 1x týdně

27. Jak často jste se před ztrátou zaměstnání věnoval svým koníčkům?
- a) téměř ne nebo vůbec nikdy;
  - b) méně než 1-2x měsíčně;
  - c) 1-2x měsíčně;
  - d) asi 1x týdně;
  - e) častěji než 1x týdně
28. Jak často se věnujete svým koníčkům nyní?
- a) téměř ne nebo vůbec nikdy;
  - b) méně než 1-2x měsíčně;
  - c) 1-2x měsíčně;
  - d) asi 1x týdně;
  - e) častěji než 1x týdně
29. Jak často jste se před ztrátou zaměstnání vykonával domácí práce?
- a) téměř ne nebo vůbec nikdy;
  - b) méně než 1-2x měsíčně;
  - c) 1-2x měsíčně;
  - d) asi 1x týdně;
  - e) častěji než 1x týdně
30. Jak často vykonáváte domácí práce nyní?
- a) téměř ne nebo vůbec nikdy;
  - b) méně než 1-2x měsíčně;
  - c) 1-2x měsíčně;
  - d) asi 1x týdně;
  - e) častěji než 1x týdně
31. Máte dojem, že v důsledku ztráty zaměstnání se změnil Váš zdravotní stav
- a) K lepšímu
  - b) K horšímu
  - c) Nezměnil
32. Pokud byste měl srovnat Váš život dnes a před ztrátou zaměstnání, řekl byste, že je teď:
- a) Mnohem lepší
  - b) Trochu lepší
  - c) Asi tak stejný
  - d) Trochu horší
  - e) Mnohem horší

### 3.5 Předvýzkum

Podle Kubátové je předvýzkum způsob, kterým zjišťujeme validitu svých otázek v dotazníku. Předvýzkum je tedy způsob, kterým si můžeme ověřit, zda otázky v dotazníku jsou pro respondenty srozumitelné a jednoznačné. Teprve po provedení předvýzkumu můžeme definitivně zkonstruovat svůj dotazník (Kubátová, 2006, s. 182). Můžeme tedy obecně říci, že účelem předvýzkumu je odzkoušení techniky (v mém případě dotazníku), kterou jsem pro výzkum zvolil. Disman dodává, že cílem předvýzkumu je hlavně testování srozumitelnosti a jednoznačnosti otázek (Disman, 2009, s. 122).

Samotní dotazování při realizaci předvýzkumu prvním pěti otázkám rozuměli a neměli s nimi žádný problém. Avšak první tři otázky, zjišťující věk, pohlaví a celkovou dobu, kterou je jedinec nezaměstnaný, jsem vyřadil, protože pro účely této práce by nebyly dále potřebné. Otázka č. 6. zabývající se složitostí práce, dělala respondentům potíže ve srozumitelnosti, nedokázali zařadit své bývalé povolání do vybraných odpovědí, ať už z důvodu provázanosti jednotlivých odpovědí, tak i z důvodu neporozumění jednotlivým typům práce. Proto byla otázka č. 6 z dotazníku vyřazena. Složitost práce budu tedy zjišťovat z otázky č. 5, kdy zjišťuji povolání dotazovaného, z něhož poté budu kategorizovat jednotlivá povolání podle složitosti práce vymezené dle Machonina. S otázkami č. 7 a 8 respondenti problém neměli. Otázku č. 9 ovšem ne všichni respondenti chtěli zodpovědět. Proto u otázky č. 9 byla zvolena otevřená otázka z důvodu co nejmenší redukce informace od respondenta, která by při zvolení stejné škály jako u otázky č. 8 byla značná. S otázkami č. 10–14 respondenti problém neměli. Otázky č. 15–30 byly ovšem z důvodu zbytečně dlouhého dotazníku redukovány na poloviční počet. Soubor dvou stejných otázek s proměnnými před „před ztrátou zaměstnání“ a „nyní“ byly společně s četností kulturních aktivit zahrnuty do tabulky. Navíc do otázek č. 15–30 bylo zahrnuto do názvu otázky „zaškrtněte“, a to pro větší srozumitelnost otázky. U otázek č. 31 a 32 žádný problém nenastal.

Výsledkem předvýzkumu byl tedy nový dotazník, při jehož

konstrukci jsem již reflektoval závěry zkušenosti z předvýzkumu (viz příloha).

### **3.6 Popis výzkumné situace**

Výzkum proběhl na Úřadu práce ve Znojmě ve dnech 15. – 18. 3. 2010. Respondenti byli dotazováni v prostorách ÚP, přesněji ve vestibulu, kde jako uchazeči o zaměstnání čekali na sjednanou schůzi se svým poradcem. Jako tazatel jsem oslovil všechny uchazeče o zaměstnání, kteří byli na ÚP přítomni. Někteří nezaměstnaní hned při oslovení odmítali se mnou jakkoli komunikovat a někteří také neměli zájem dotazník vyplňovat. Respondentům jsem se představil jako student, který provádí výzkum mezi dlouhodobě nezaměstnanými, jehož cílem je zjistit dopad nezaměstnanosti na sociální status. Následně jsem se jich zeptal, zda patří mezi dlouhodobě nezaměstnané. Jedincům, kteří byli nezaměstnaní méně než 12 měsíců, dotazník distribuován nebyl. Pokud ovšem jedinec patřil mezi nezaměstnané déle jak 12 měsíců, byl následně osloven s žádostí o vyplnění dotazníku.

Vyplnění dotazníku trvalo přibližně 7 – 15 minut, doba vyplnění dotazníku se lišila individuálně. Před vyplněním dotazníku byly respondentovi nabídnuty desky, na kterých mohl dotazník vyplnit. Někteří dotazovaní ovšem dali přednost přisednutí ke stolům, které se nacházely ve vestibulu. Sedm dotazníků bylo vyplňováno nadvakrát, tj. při vyplňování byli respondenti přivoláni za svým poradcem, přičemž všech sedm respondentů bylo ochotných po návratu dotazník dokončit. Zbylé dotazníky byly vyplněny najednou, tj. bez přerušení.

Celkově bylo rozdáno 71 dotazníků, přičemž návratnost dotazníků byla 100%. Čtyři dotazníky ovšem musely být vyřazeny pro nevyplnění většiny otázek či jejich nepochopení. U pěti dotazníků nebyla vyplněna jedna otázka (jednalo se o otázky č. 5 a 10), ovšem to nebyl důvod pro jejich celkové vyřazení. Celkově tedy budu pracovat se 67 dotazníky.

### 3.7 Vyhodnocení dat a jejich interpretace

V dotazníku bylo respondentovi položeno 20 otázek. Nejprve jsem se zabýval *nejvyšším dosaženým vzděláním* respondenta, tedy otázkou č. 1. Z ní vyplývá, že většina respondentů (celkem 71,5 %) má odborné vzdělání bez maturity nebo maturitní vzdělání. Zbylé údaje dokresluje následující tabulka.

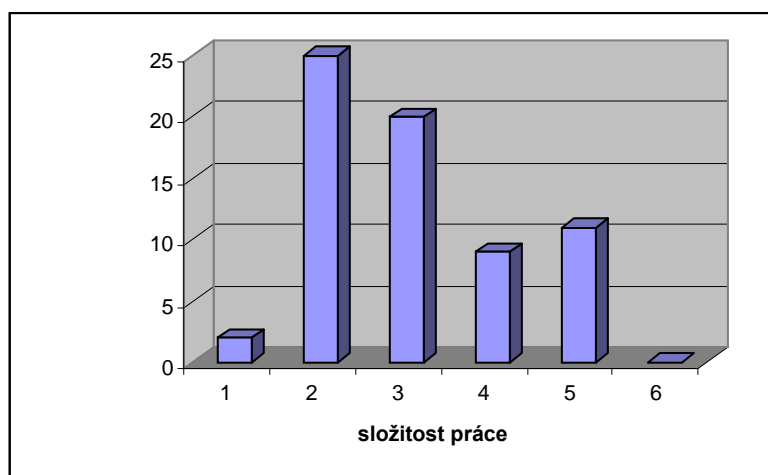
Tabulka 3. Nejvyšší dosažené vzdělání s celkovým počtem respondentů

Dosažené vzdělání	Celkem	Celkem v %
1. Bez vzdělání	0	0 %
2. Základní vzdělání včetně neukončeného	7	10,5 %
3. Odborné vzdělání bez maturity	19	28,5 %
4. Maturitní vzdělání včetně nástavbového	29	43 %
5. Vyšší odborné vzdělání	5	7,5 %
6. Vysokoškolské vzdělání	7	10,5 %
Celkem	67	100 %

Přičemž vycházel jsem z předpokladu, že se vzděláním se v důsledku ztráty práce nic nestalo, což se potvrdilo, protože v důsledku ztráty zaměstnání se člověku vzdělání nemění.

*Zaměstnanecký status* člověka jsem zkoumal otázkou č. 2, kdy jsem se dotazoval respondenta na povolání, které vykonával, než ztratil zaměstnání. Jednotlivé typy povolání jsem následně kategorizoval podle složitosti práce vymezené Machoninem. Následující graf dokresluje počty jednotlivých nezaměstnaných a úroveň složitosti práce, kterou jejich poslední povolání měla.

Graf 2. Složitost práce s celkovým počtem respondentů



Přičemž jsem předpokládal, že zaměstnanecký status nezaměstnaný ztratil. Můj předpoklad se potvrdil, protože všichni dotazovaní jsou dlouhodobě nezaměstnaní, to znamená, že ztratili svá povolání, a tím i svůj zaměstnanecký status.

*Mocenské postavení* jedince jsem zjišťoval otázkou č. 3, která vycházela z počtu podřízených v posledním zaměstnání respondenta. 88 % dotazovaných ve svém posledním zaměstnání nemělo žádné podřízené, což dokresluje i následující tabulka.

Tabulka 4. Mocenské postavení s celkovým počtem respondentů

Mocenské postavení	Celkem	Celkem v %
Bez podřízených	59	88 %
Podnikatelé bez zaměstnanců	0	0 %
1-9 podřízených	6	9 %
Podnikatelé s 1-9 zaměstnanci	0	0 %
10 a více podřízených	2	3 %
Podnikatelé s více než 10 zaměstnanci	0	0 %
Celkem	67	100 %

Opět jsem předpokládal, že jedinec o své mocenské postavení přišel. Předpoklad se potvrdil, protože všichni dotazovaní ztratili svá povolání

a tím i jakékoli postavení ve struktuře řízení.

Změny v *příjmech* nezaměstnaného jsem zjišťoval pomocí otázek 4 - 10. Otázkou č. 4 jsem zjišťoval výši čistého měsíčního příjmu před ztrátou zaměstnání, přičemž většina respondentů se zařadila mezi první dvě varianty  $\Rightarrow$  0–14 000 Kč, celkem 81 % respondentů. Zbýlých 19 % respondentů mělo před ztrátou zaměstnání měsíční příjem vyšší. Rozložení čistého měsíčního příjmu respondentů dokresluje následující tabulka.

Tabulka 5. Rozložení čistého měsíčního příjmu před ztrátou zaměstnání

Měsíční příjem	Celkem	Celkem v %
0 – 6 999Kč	19	28 %
7 000–13 999	35	53 %
14 000–20 999	11	16 %
21 000–27 999	0	0 %
28 000–34 999	2	3 %
35 000 Kč	0	0 %

U otázky č. 5 zjišťující současný čistý měsíční příjem nezaměstnaného se rozmezí příjmů pohybovalo od 0 do 15 000 Kč. Průměrný příjem všech respondentů činil 4580 Kč. Pod hranici životního minima, které činí pro dospělé osobu 3126 Kč, se ocitlo 37 % dotazovaných. Z otázek č. 4 a 5 také vyplývá, že celkem 79 % dotazovaných se měsíční příjem snížil, 16 % zůstal přiměřeně stejný a 5 % dokonce se příjem zvýšil, což může být dáno vlivem sociálních dávek či nekolidujícím zaměstnáním.

Příjem má vliv i na životní úroveň člověka, proto také byly změny v příjmové oblasti měřeny také na nákladech na bydlení, běžných výdajích a ve vybavenosti domácnosti. Náklady na bydlení byly zkoumány otázkou č. 7, přičemž 36 % respondentů uvedlo, že náklady na bydlení pro ně představují velkou zátěž. Pro 4 % nepředstavují žádnou zátěž a pro 60 % dotazovaných představují určitou zátěž. Na otázku č. 8 zjišťující dostatek peněz na běžné výdaje před ztrátou zaměstnání odpovědělo 79 %



respondentů, že má spíše či rozhodně dostatek, naopak 21 % mělo spíše či rozhodně nedostatek peněz na běžné výdaje. Oproti tomu u otázky č. 9. zjišťující dostatek peněz na běžné výdaje v současnosti, odpovědělo 32 % respondentů, že má spíše či rozhodně dostatek a 68 % uvedlo spíše či rozhodně nedostatek peněz na běžné výdaje. Z otázek č. 8 a 9 také vyplynulo, že 52 % respondentů, kteří měli před ztrátou zaměstnání dostatek peněz na běžné výdaje (varianty a, b) mají v současnosti nedostatek peněz na běžné výdaje (varianty c, d). Z toho také vyplývá, že 27 % respondentů mělo dostatek peněz na běžné výdaje před i po ztrátě zaměstnání a 21 % respondentů nemělo už před ztrátou zaměstnání dostatek peněz na běžné výdaje a nemá je ani v současnosti. Příjmy nezaměstnaného byly sledovány i otázkou č. 10, ve které byla zjišťována vybavenost domácnosti předměty dlouhodobé spotřeby před ztrátou zaměstnání a nyní. U 55 % dotazovaných k žádné změně vybavenosti domácnosti nedošlo. Ke změně ve vybavenosti došlo u 45 % respondentů, z toho se jednalo ze 73 % respondentů o prodej, u 20 % respondentů o nákup a 7 % dotazovaných prodalo, ale i zároveň si koupilo předmět dlouhodobé spotřeby. Co se týká prodeje, tak celkově 16 % respondentů prodalo po ztrátě zaměstnání svůj osobní automobil. Jednotlivé typy prodaných předmětů dokresluje následující tabulka.

Tabulka 6. Prodané předměty dlouhodobé spotřeby

	N	N (%)
Auto	11	37 %
Motocykl	4	14 %
Chata	2	6 %
Počítač	5	17 %
Hi-fi věž	3	10 %
Kolo	3	10 %
Telefon	1	3 %
Mikrovlnná trouba	1	3 %

Podle otázky č. 6, která zjišťovala schopnost vyjít se současným měsíčním příjmem, odpovědělo, že 91 % respondentů vychází se svým současným příjmem s obtížemi, z toho 24 % s velkými obtížemi, 51 % s obtížemi a 16 % s menšími obtížemi. Pouze 9 % dotázaných vychází se svými příjmy docela snadno či snadno.

V příjmové oblasti jsem předpokládal, že nezaměstnaný před ztrátou práce byl schopen vycházet se svým příjmem, ovšem po ztrátě práce je sice schopen platit náklady na bydlení, ovšem finanční dostupnost běžných výdajů a předmětů dlouhodobé spotřeby je značně omezena.

Předpoklad, že nezaměstnaný je schopen platit náklady na bydlení po ztrátě zaměstnání se potvrdil, kdy 64 % dotazovaných vypovědělo, že pro ně náklady na bydlení nejsou velkou zátěží. Předpoklad omezenosti finančních možností na běžné výdaje se potvrdil, kdy 68 % respondentů uvedlo, že v současnosti nemá dostatek peněz na běžné výdaje. Předpoklad omezení finančních možností předmětů dlouhodobé spotřeby se nepotvrdil, kdy většina, tedy 55 % dotazovaných nemuselo v důsledku ztráty zaměstnání prodávat jakýkoli předmět dlouhodobé spotřeby.

Změny v *životním způsobu* jsem zkoumal na kulturních aspektech životního stylu, kdy jsem se zaměřil na aktivity, kterým se nezaměstnaný věnoval před ztrátou práce a po její ztrátě. Změny u jednotlivých aktivit jsem sledoval otázkami č. 11–18.

U otázky č. 11 zjišťující četnost návštěv divadel, koncertů či různých výstav došlo jen u 6 % respondentů k nárůstu frekvence návštěv. Naopak 30 % dotazovaných navštěvuje kulturní zařízení ve stejné frekvenci jako před ztrátou zaměstnání a 64 % respondentů četnost návštěv koncertů omezilo (o 1 a více stupňů četnosti). U otázky č. 12, která zjišťuje četnost studia odborné literatury a jazyků, k velkým změnám nedošlo, 53 % respondentů se věnovalo studiu stejně jako před ztrátou zaměstnání, třetina dotazovaných vykazuje mírné omezení (o 1 stupeň četnosti) frekvence studia a zbylých 17 % se věnovalo studiu literatury a jazyků více oproti době než ztratili svá zaměstnání. U otázky č. 13, která zjišťuje frekvenci chození do přírody, věnování se sportu a turistice byl zjištěn

výrazný nárůst frekvence vykonávání těchto činností a to celkem u 43 % respondentů. Naopak 16 % respondentů omezilo vykonávání sportu a 41 % dotazovaných se věnovalo sportu, turistice a chození do přírody stejně jako před ztrátou zaměstnání. U otázky č. 14 zabývající se četbou zájmové literatury nevykazovali respondenti žádné velké změny. Celkem u 60 % respondentů se četnost četby literatury nezměnila, u 15 % došlo k jejímu omezení a čtvrtina respondentů uvedla, že po ztrátě zaměstnání se četbě krásné literatury věnuje více.

Odpovědi respondentů na otázku č. 15 zabývající se návštěvami přátel vykazaly poměrně konstantní výsledky. 43 % respondentů navštěvuje své přátele stejně jako před ztrátou zaměstnání a 28,5 % omezilo kontakty se svými přáteli a zbylých 28,5 % naopak navštěvuje své přátele více než před ztrátou zaměstnání. U otázky č. 16 zjišťující četnost návštěv restaurací, kaváren či různých zábav došlo k výraznému poklesu návštěv těchto zařízení. Celkem 61 % respondentů omezilo frekvenci návštěv, pouhých 9 % respondentů naopak četnost návštěv zvýšilo. U 30 % respondentů se četnost navštěvování restaurací, kaváren či různých zábav nezměnila. Změna nastala u otázky č. 17, která se zabývá četností věnování se koníčkům, kdy 53 % respondentů uvedlo, že v současnosti se věnuje více svým koníčkům oproti době, kdy byli zaměstnání. 13 % dotazovaných své koníčky omezilo a 34 % respondentů se věnuje nyní svým koníčkům ve stejné míře jako před ztrátou zaměstnání. Zvýšená frekvence věnování se svým zálibám je zajisté ovlivněna nárůstem objemu volného času. U otázky č. 18, která se zabývá četností vykonávání domácích prací, k žádným podstatným změnám nedošlo. 68,5 % respondentů uvedlo, že se domácím pracím věnuje stejně intenzivně jako před ztrátou zaměstnání. Pouze 4,5 % dotazovaných omezilo vykonávání domácích prací a 27 % respondentů vykonává domácí práce častěji, než tomu bylo před ztrátou zaměstnání.

U otázky č. 19, která se zabývá změnou vnímání zdravotního stavu nezaměstnaného, vypovědělo 51 % dotazovaných, že se jejich zdravotní stav v důsledku ztráty zaměstnání nezměnil. Oproti tomu 49 % respondentů vypovědělo, že se jejich zdravotní stav změnil, a to u 40 % k horšímu

a u 9 % k lepšímu. Poslední otázka byla zaměřena na srovnání života nezaměstnaných dnes a před ztrátou zaměstnání, přičemž 21% respondentů svůj dnešní život hodnotilo jako asi tak stejně, 16 % respondentů se život zlepšil, 40 % respondentů se jejich život jeví jako trochu horší a 23 % mnohem horší. Srovnání hodnocení života v závislosti na vzdělání dokresluje následující tabulka.

Tabulka č. 7. Celkové porovnání života před a po ztrátě zaměstnání v závislosti na dosaženém vzdělání v %. „Řekl(a) byste, že Váš život je teď: ...“

Dosažené vzdělání	Mnohem lepší	Trochu lepší	Stejný	Trochu horší	Mnohem horší	Celkem
Bez vzdělání	0	0	0	0	0	0
Základní	0	14	14	72	0	100
Odborné	0	21	21	32	26	100
Maturitní	0	17	24	38	21	100
Vyšší odborné	0	0	40	40	20	100
Vysokoškolské	28	0	14	58	0	100

Předpokládal jsem, že v důsledku ztráty zaměstnání dojde k nárůstu frekvence vykonávání koníčků, ale také zároveň k omezení sociálních kontaktů a návštěv kulturních zařízení. Předpoklad nárůstu frekvence vykonávání koníčků se potvrdil, 53 % respondentů uvedlo, že v současnosti se věnuje více svým koníčkům oproti době, kdy byli zaměstnání. Předpoklad o omezení sociálních kontaktů nezaměstnaného se nepotvrdil, kdy 43 % dotázaných nezměnilo frekvenci návštěv přátel a jen u 28,5 % respondentů došlo k omezení sociálních kontaktů. Předpoklad o omezení návštěv kulturních zařízení se potvrdil, kdy celkem 61 % respondentů omezilo četnost návštěv restaurací, kaváren či různých zábav a 64 % respondentů omezilo četnost návštěv divadel, koncertů či nejrůznějších výstav. Posledním předpokladem bylo, že dojde ke změně subjektivního vnímání zdravotního stavu nezaměstnaných. Tento předpoklad

se nepotvrdil, kdy u 51 % dotazovaných se zdravotní stav nezměnil.

## **Závěr**

Ve své práci jsem se zabýval dopady dlouhodobé nezaměstnanosti na souhrnný sociální status dlouhodobě nezaměstnaného. Vycházel jsem z jedné varianty předmětu andragogiky vymezené dle Šimka jako vědy o individuálních a sociálních souvislostech změn syntetického statusu. Ve své práci jsem se zaměřil na individuální souvislosti změn syntetického statusu, nikoliv na souvislosti sociální. Nejprve jsem precizně vymezil syntetický sociální status jako souhrnný status, který se využívá pro znázornění sociální nerovnosti, přičemž určuje postavení každého člověka ve společnosti. Dále jsem vymezil jednotlivé složky sociálního statusu a provedl jsem jejich operacionalizaci. Pro účely této práce jsem vycházel z vymezení sociálního statusu, tvořeným nejvyšším dosaženým vzděláním, zaměstnaneckým statutem, mocenským postavením, individuálním příjmem jednotlivce a životním způsobem. Následně jsem na individuální souvislosti změn syntetického statusu navázal vymezením dlouhodobé nezaměstnanosti. Nejprve jsem vymezil jednotlivé typy nezaměstnanosti, na ty jsem poté navázal vymezením dlouhodobé nezaměstnanosti. Dále jsem se zaměřil na to, jak se změnil status člověka v důsledku dlouhodobé nezaměstnanosti. Kapitulu jsem zakončil vymezením jednotlivých složek statusu (vzdělání, zaměstnanecký status, mocenské postavení, příjem a životní způsob) před ztrátou zaměstnání a po ní, tedy současným stavem. Na základě těchto východisek jsem stanovil teoretické předpoklady pro sondu, která by měla vnést světlo do problému dopadů dlouhodobé nezaměstnanosti na souhrnný sociální status.

Sondou jsem zjistil, že dlouhodobě nezaměstnaní v důsledku ztráty zaměstnání přišli o svůj zaměstnanecký status a mocenské postavení. Také se jim výrazně změnila příjmová situace. Jednak došlo ke snížení měsíčních příjmů, což mělo následující důsledky: 1) 91 % respondentů vychází se svými příjmy s obtížemi, 2) třetina dotazovaných vykazuje měsíční příjmy pohybující se pod hranici životního minima 3) 68 % respondentů uvedlo, že nemá dostatek peněz na běžné výdaje.

Změny se odrazily i na životním způsobu nezaměstnaných. Došlo zejména k omezení četnosti návštěv kulturních zařízení, ale také ke zvýšení četnosti věnování se svým koníčkům a věnování se sportu a turistice v důsledku nárůstu volného času.

Co znamenají výsledky mé sondy pro vymezení předmětu andragogiky jako vědy o individuálních a sociálních souvislostech změn syntetického statusu? Výsledky mého výzkumu potvrzují teoretický předpoklad, že celý status je odvozen z naší socioprofesionální pozice. Šimek dodává, že pokud jsme připraveni o profesi, kterou jsme až dosud vykonávali, ztrácíme nejen samotné zaměstnání, ale i příjmy, vliv, který jsme měli, do značné míry pro nás v této chvíli ztrácí význam i naše vzdělání a to vše změní i náš životní způsob (Bartoňková, Šimek, 2002, s. 15). Ze sondy je tedy patrné, že pokud dojde ke změně jedné ze složek statusu, změna se promítne i do ostatních složek. Ztráta zaměstnání znamenala pro jedince ztrátu zaměstnaneckého statusu i mocenského postavení, což mělo za následek změnu příjmů a životního způsobu. A právě andragogika se zabývá zkoumáním odrazu těchto změn v ostatních dimenzích, spočívá v komplexnosti, v systémovosti a v integrálnosti přístupu k řešení zkoumaných problémů a hledá cesty k minimalizaci negativních důsledků pro člověka (Bartoňková, Šimek, 2002, s. 15). Je tedy zřejmé, že takto vymezený předmět andragogiky umožňuje, aby byl empiricky testován a z empirického testování byly vyvozovány relevantní závěry pro andragogiku.

## **Anotace**

**Příjmení a jméno autora:** Kroupa Martin

**Název katedry a fakulty:** Katedra sociologie a andragogiky FF UP

**Název práce:** Změny v souhrnném sociálním statusu dlouhodobě nezaměstnaného

**Počet znaků:** 89 744

**Počet příloh:** 1

**Počet titulů použité literatury:** 18

**Klíčová slova:** souhrnný sociální status, syntetický status, dlouhodobá nezaměstnanost, ztráta zaměstnání, životní způsob, příjmy, sonda.

Cílem této bakalářské práce je popis dopadu dlouhodobé nezaměstnanosti na souhrnný sociální status dlouhodobě nezaměstnaného. Autor nejprve vymezil syntetický sociální status jako souhrnný status a jeho jednotlivé složky operacionalizoval. Autor se dále zabýval dlouhodobou nezaměstnaností a jejími dopady na sociální status, přičemž se zaměřil na změny v souhrnném sociálním statusu v důsledku dlouhodobé ztráty zaměstnání. Změny v souhrnném sociálním statusu, tedy před tím než člověk ztratil zaměstnání a jeho současným stavem, byly zjišťovány sondou. Sondou autor zjistil, že dlouhodobě nezaměstnaní v důsledku ztráty zaměstnání přišli o svůj zaměstnanecký status a mocenské postavení, ale také se jim výrazně změnily příjmy a životní způsob.



## Použitá literatura

BARTOŇKOVÁ, H., ŠIMEK, D. 2002 *Andragogika*. Studijní texty pro distanční studium. Olomouc: SDV.

BUCHTOVÁ, B., a kolektiv. 2002 *Nezaměstnanost: psychologický, ekonomický a sociální problém*. Grada Publishing

DISMAN, M. 2008 *Jak se vyrábí sociologická znalost*. 3. Vydání. Praha: Nakladatelství Karolinum.

HORA, O. 2007 Příjmově znevýhodnění pracovníci – pracovní uplatnění a nezaměstnanost jako faktory příjmové situace domácností. In *IVRIS*

*Working Papers 07/02*. Dostupné z

<http://ivris.fss.muni.cz/papers/index.php?page=cislawp&id=3>

KUBÁTOVÁ, H. 2006 *Metodologie sociologie*. Olomouc: Univerzita Palackého v Olomouci.

MACHONIN, P., TUČEK, M. 1996 *Česká společnost v transformaci. K proměnám sociální struktury*. Praha: SLON.

MAREŠ, P. 1998 *Nezaměstnanost jako sociální problém*. Druhé rozšířené vydání. Praha: SLON.

MAREŠ, P. 1999 *Sociologie nerovnosti a chudoby*. Praha: SLON.

TUČEK, M., FRIEDLANDEROVÁ, H. a MEDIAN 2000 *Češi na prahu nového tisíciletí*. Praha: SLON, s. 11 – 82.

TUČEK, M. a kol. 2003 *Dynamika české společnosti a osudy lidí na přelomu tisíciletí*. Praha: SLON.

*Job club*. [online] Dostupné z: <http://portal.mpsv.cz/sz/obcane/jobclub>

*Nekolidující zaměstnání* [online] Poslední aktualizace 7. 10. 2009 [cit.

10.2.2009] Dostupné z:

[http://portal.mpsv.cz/sz/local/dc\\_info/download/zprml](http://portal.mpsv.cz/sz/local/dc_info/download/zprml)

*Rekvalifikace uchazeče o zaměstnání nebo zájemce o zaměstnání*. [online]

Dostupné z:

[http://portal.gov.cz/wps/portal/\\_s.155/15204/\\_s.155/708?POSTUP\\_ID=82&PRVEK\\_ID=619](http://portal.gov.cz/wps/portal/_s.155/15204/_s.155/708?POSTUP_ID=82&PRVEK_ID=619)

Webová stránka Ministerstva práce a sociálních věcí:

<http://www.mpsv.cz/cs/>

Webová stránka Výzkumného ústavu práce a sociálních věcí Praha

(VÚPSV): <http://www.vupsv.cz/>

*Zpráva o situaci na trhu práce za rok 2008* [online] Poslední aktualizace

12. 3. 2009 [cit. 10.2.2009] Dostupné z:

[http://portal.mpsv.cz/sz/local/zn\\_info/sz/zpravy](http://portal.mpsv.cz/sz/local/zn_info/sz/zpravy)

*Zprostředkování zaměstnání a podpora v nezaměstnanosti* [online] Poslední

aktualizace 11. 1. 2010 [cit. 10.2.2009] Dostupné z:

[http://portal.mpsv.cz/sz/local/be\\_info/zprostredkovani](http://portal.mpsv.cz/sz/local/be_info/zprostredkovani)

*Životní a existenční minimum* [online] Poslední aktualizace 31. 12. 2009

[cit. 10.2.2009] Dostupné z:

[http://portal.mpsv.cz/soc/hn/obcane/zivotni\\_min](http://portal.mpsv.cz/soc/hn/obcane/zivotni_min)

**Přílohy:**

- 1) Dotazník

Vážená paní, vážený pane,

obracím se na Vás s žádostí o vyplnění dotazníku, který se zabývá změnami v souhrnném sociálním statusu dlouhodobě nezaměstnaného. Cílem tohoto dotazníku je popis dopadu nezaměstnanosti na jednotlivé složky souhrnného sociálního statusu. Dotazník by Vám neměl zabrat více než 10 - 15 minut.

Vámi poskytnuté informace slouží pouze pro potřeby tohoto výzkumu, jednotlivé odpovědi nebudou zveřejňovány – budou zpracovány hromadně, spolu s údaji získanými od dalších respondentů. Dotazník je proto zcela anonymní.

Instrukce pro vyplnění dotazníku:

- otázky si POZORNĚ přečtete a ZAKROUŽKIJTE Vámi zvolenou odpověď
- jestliže se spletete, přeškrtněte neplatnou odpověď a Vámi vybranou zakroužkujte
- odpovězte prosím na všechny otázky v dotazníku
- dotazník NEPODEPISUJTE – šetření je anonymní

Předem Vám velice děkuji za trpělivost a čas strávený při vyplňování.

Kroupa Martin  
Student FF UP  
Tel.: 728978908

1. Jaké je Vaše nejvyšší dosažené vzdělání?
  - a) bez vzdělání
  - b) základní vzdělání včetně neukončeného
  - c) odborné vzdělání bez maturity
  - d) maturitní vzdělání včetně nástavbového
  - e) vyšší odborné vzdělání
  - f) vysokoškolské vzdělání
  
2. Jaké bylo Vaše povolání, než jste ztratil(a) práci?
  
3. Ve Vašem posledním zaměstnání jste měl(a) určité postavení ve struktuře řízení, vycházející z počtu podřízených:
  - a) bez podřízených
  - b) podnikatelé bez zaměstnanců
  - c) 1-9 podřízených
  - d) podnikatelé s 1-9 zaměstnanci
  - e) 10 a více podřízených
  - f) vládní funkce, ředitelé velkých podniků, podnikatelé s více než 10 zaměstnanci
  
4. Mohl(a) byste odhadnout výši Vašeho čistého měsíčního příjmu před ztrátou zaměstnání?
  - a) 0–6 999 Kč
  - b) 7 000–13 999 Kč
  - c) 14 000–20 999 Kč
  - d) 21 000–27 999 Kč
  - e) 28 000–34 999 Kč
  - f) 35 000 a více Kč
  
5. Mohl(a) byste odhadnout výši Vašeho současného čistého měsíčního příjmu?
  
6. Jak vycházíte s Vaším současným měsíčním příjmem?
  - a) s velkými obtížemi
  - b) s obtížemi
  - c) s menšími obtížemi
  - d) docela snadno
  - e) snadno
  - f) velmi snadno
  
7. Náklady na bydlení pro Vás představují?
  - a) velkou zátěž
  - b) určitou zátěž
  - c) žádnou zátěž

8. Měl(a) jste před ztrátou práce dostatek peněz na běžné výdaje (potravin, nového oblečení, obutí, lékařská péče)?
- rozhodně dostatek
  - spíše dostatek
  - spíše nedostatek
  - rozhodně nedostatek
9. Máte nyní dostatek peněz na běžné výdaje (potravin, nového oblečení, obutí, lékařská péče)?
- rozhodně dostatek
  - spíše dostatek
  - spíše nedostatek
  - rozhodně nedostatek
10. Jaká je vybavenost Vaší domácnosti předměty dlouhodobé spotřeby?(zaškrtněte)

	Před ztrátou zaměstnání	Nyní
televizor		
satelit		
pračka		
lednička		
mraznička		
myčka nádobí		
mikrovlná trouba		
mobilní telefon		
počítač		
hi-fi věž		
koło		
motocykl		
osobní auto		
chata		

11. Jak často navštěvujete/ jste navštěvoval(a) divadlo, koncert či různé výstavy? (zaškrtněte)

	Před ztrátou zaměstnání	Nyní
téměř ne nebo vůbec nikdy		
méně než 1-2x měsíčně		
1-2x měsíčně		
asi 1x týdně		
častěji než 1x týdně		

12. Jak často se věnujete/jste se věnoval(a) studiu odborné literatury či jazyků? (zaškrtněte)

	Před ztrátou zaměstnání	Nyní
téměř ne nebo vůbec nikdy		
méně než 1-2x měsíčně		
1-2x měsíčně		
asi 1x týdně		
častěji než 1x týdně		

13. Jak často se věnujete/jste se věnoval(a) chození do přírody, sportu a turistice? (zaškrtněte)

	Před ztrátou zaměstnání	Nyní
téměř ne nebo vůbec nikdy		
méně než 1-2x měsíčně		
1-2x měsíčně		
asi 1x týdně		
častěji než 1x týdně		

14. Jak často se věnujete/jste se věnoval(a) četbě krásné literatury? (zaškrtněte)

	Před ztrátou zaměstnání	Nyní
téměř ne nebo vůbec nikdy		
méně než 1-2x měsíčně		
1-2x měsíčně		
asi 1x týdně		
častěji než 1x týdně		

15. Jak často navštěvujete/ jste navštěvoval(a) přátele? (zaškrtněte)

	Před ztrátou zaměstnání	Nyní
téměř ne nebo vůbec nikdy		
méně než 1-2x měsíčně		
1-2x měsíčně		
asi 1x týdně		
častěji než 1x týdně		

16. Jak často navštěvujete/ jste navštěvoval(a) restaurace, kavárny či různé zábavy? (zaškrtněte)

	Před ztrátou zaměstnání	Nyní
téměř ne nebo vůbec nikdy		
méně než 1-2x měsíčně		
1-2x měsíčně		
asi 1x týdně		
častěji než 1x týdně		

17. Jak často se věnujete/jste se věnoval(a) svým koníčkům? (zaškrtněte)

	Před ztrátou zaměstnání	Nyní
téměř ne nebo vůbec nikdy		
méně než 1-2x měsíčně		
1-2x měsíčně		
asi 1x týdně		
častěji než 1x týdně		

18. Jak často vykonáváte/jste vykonával(a) domácí práce? (zaškrtněte)

	Před ztrátou zaměstnání	Nyní
téměř ne nebo vůbec nikdy		
méně než 1-2x měsíčně		
1-2x měsíčně		
asi 1x týdně		
častěji než 1x týdně		

19. Máte dojem, že v důsledku ztráty zaměstnání se změnil Váš zdravotní stav:

- a) k lepšímu
- b) k horšímu
- c) nezměnil

20. Pokud byste měl(a) srovnat Váš život dnes a před ztrátou zaměstnání, řekl(a) byste, že je teď:

- a) mnohem lepší
- b) trochu lepší
- c) asi tak stejný
- d) trochu horší
- e) mnohem horší

**Ještě jednou děkuji za Vámi poskytnuté informace a přeji Vám příjemný den.**