

Jméno a příjmení autora: Zuzana Hejdová

Název bakalářské práce: Mikroregion Malá Morávka – Karlov pod Pradědem a jeho využití k cestovnímu ruchu z hlediska volnočasových aktivit

Pracoviště: Katedra rekreologie

Vedoucí bakalářské práce: Dušan Tomajko Doc.PhDr.CSc.

Rok obhajoby bakalářské práce: 2011

Abstrakt:

Bakalářská práce se zabývá analýzou a zmapováním mikroregionu Malá Morávka – Karlov pod Pradědem v Hrubém Jeseníku vzhledem k jednotlivým druhům turistiky. Prostřednictvím prezentace mikroregionu a se zjištěním současného stavu nabídky služeb, navrhuji možný rozvoj této oblasti. Zaměřuji se především na lyžařskou turistiku, cykloturistiku, pěší turistiku, loveckou turistiku a kulturní vyžití. Práce slouží jako informační zdroj pro širokou veřejnost.

Klíčová slova:

Mikroregion
Sport
Cestovní ruch
Turistický potenciál

Souhlasím s půjčováním bakalářské práce v rámci knihovnických služeb.

Author's first name and surname: Zuzana Hejdová

Title of the bachelor thesis: Microregion Malá Morávka-Karlov pod Pradědem and its use for tourism in terms of leisure activities

Department: Department of Recreology

Supervisor: Dušan Tomajko Doc.PhDr.CSc.

The year of presentation: 2011

Abstract:

Thesis deals with the analysis and mapping of microregion Morávka - Karlov pod Pradědem relation and its usage to each type of tourism. Through the presentation of microregion and fading the current state of supply of services, suggest the possible development of this area. This work serves primarily as an information resource for the general public.

Key words:

Microregion

Sport

Tourism

Potential

I agree the thesis paper to be lent within the library services.

OBSAH

| | | |
|----------|--|-----------|
| 1 | ÚVOD | 5 |
| | TEORETICKÁ ČÁST | |
| 2 | CHARAKTERISTIKA OBLASTI | 6 |
| 2.1 | Geografická poloha | 6 |
| 2.2 | Historie mikroregionu | 8 |
| 2.3 | Charakteristika mikroregionu | 10 |
| 2.3.1 | Přírodní podmínky | 10 |
| 2.4 | Infrastruktura | 10 |
| 2.5 | Ekonomická struktura | 11 |
| 2.6 | Rekreační možnosti | 12 |
| 2.7 | Informační centra | 12 |
| 2.8 | CHKOJ | 12 |
| 3 | CÍLE A ÚKOLY | 14 |
| 3.1 | Dílčí cíle a úkoly | 14 |
| 3.2 | Výzkumné otázky | 14 |
| 4 | METODIKA | 15 |
| 4.1 | Metody sběru dat | 15 |
| 4.2 | Techniky | 15 |
| | PRAKTICKÁ ČÁST | |
| 5 | SWAT ANALÝZA | 16 |
| 5.1 | Silné a slabé stránky | 16 |
| 5.2 | Příležitosti a hrozby | 18 |
| 5.3 | Shrnutí a vyhodnocení SWAT analýzy | 19 |
| 6 | AKTUÁLNÍ STAV TURISTICKÝCH MOŽNOSTÍ | 20 |
| 6.1 | Zimní aktivity | 20 |
| 6.1.1 | Lyžařská turistika | 20 |
| 6.1.1.1 | Skiareály | 20 |
| 6.1.1.2 | Běžecské trasy | 23 |
| 6.1.1.3 | Skialpinismus | 25 |
| 6.1.1.4 | Služby pro lyžařskou turistiku | 25 |

| | | |
|-----------|--|----|
| 6.2 | Letní a celoroční aktivity | 25 |
| 6.2.1 | Pěší turistika | 25 |
| 6.2.2 | Cykloturistika | 27 |
| 6.2.3 | Lovecká turistika | 28 |
| 6.2.4 | Ostatní sportovní příležitosti | 28 |
| 7 | KULTURNÍ VYŽITÍ | 29 |
| 7.1 | Akce a události | 29 |
| 7.2 | Památky | 29 |
| 8 | UBYTOVACÍ A STRAVOVACÍ MOŽNOSTI | 30 |
| 9 | VYHODNOCENÍ ANKETY | 31 |
| 10 | NÁVRHY A DOPORUČENÍ | 36 |
| 11 | ZÁVĚR | 38 |
| 12 | SOUHRN | 40 |
| 13 | SUMMARY | 41 |
| 14 | REFERENČNÍ SEZNAM | 42 |
| 15 | PŘÍLOHY | 43 |

1 ÚVOD

K Jeseníkům mám již od dětství velmi blízký vztah. Již s rodiči jsem prochodila celou jesenickou oblast. Později jsem každoročně lyžovala nejvíce v oblasti Malé Morávky a Karlova a před pěti lety jsem se do Malé Morávky nastěhovala natrvalo. Má znalost oblasti Hrubého Jeseníku a obce Malé Morávky je proto velmi hluboká.

Jelikož jsem studentkou katedry Rekreatologie při UP v Olomouci moje bakalářská práce se zcela jednoznačně bude zabývat současným stavem turistického využívání oblasti Jeseníků včetně srovnání stavu rekreačního potenciálu v letech minulých a možnosti směřování rozvoje v budoucích letech.

Realitou je, že za minulého režimu centrálního plánování byla Malá Morávka s Karlovem vybudována jako největší lyžařské centrum v oblasti Jeseníků. Za posledních 15 let nedošlo v Malé Morávce k rozvoji infrastruktury, tak jako v jiných obcích ani podnikatelské aktivity v oblasti turistického ruchu a pohostinských a ubytovacích služeb nedosáhly potřebného rozmachu. Toto bylo mimo jiné způsobeno neúměrným zadlužením obce. Navíc vznikají v oblasti Hrubého i Nízkého Jeseníku další turistická a lyžařská centra, která způsobují odliv turistů z Malé Morávky.

Následující roky ukážou, jakým způsobem dokáže obec v Malé Morávce využít současné bezdlužnosti a jaké finanční prostředky dokáže získat z fondů EU za účelem rozvoje obce.

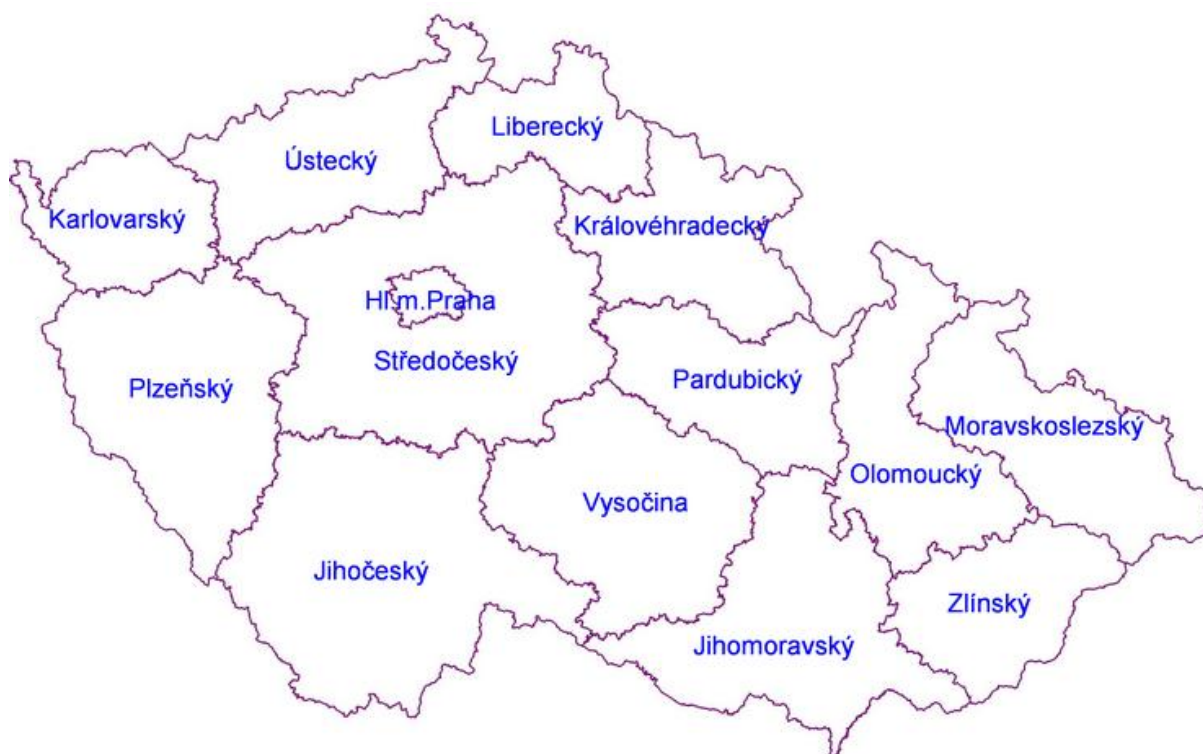
Pro zhodnocení všech těchto skutečností a vyslovení reálného závěru možností rozvoje obce a cestovního ruchu v oblasti, využiji SWAT analýzy osvětlené mi při studiu.

TEORETICKÁ ČÁST

2 VYMEZENÍ OBLASTI

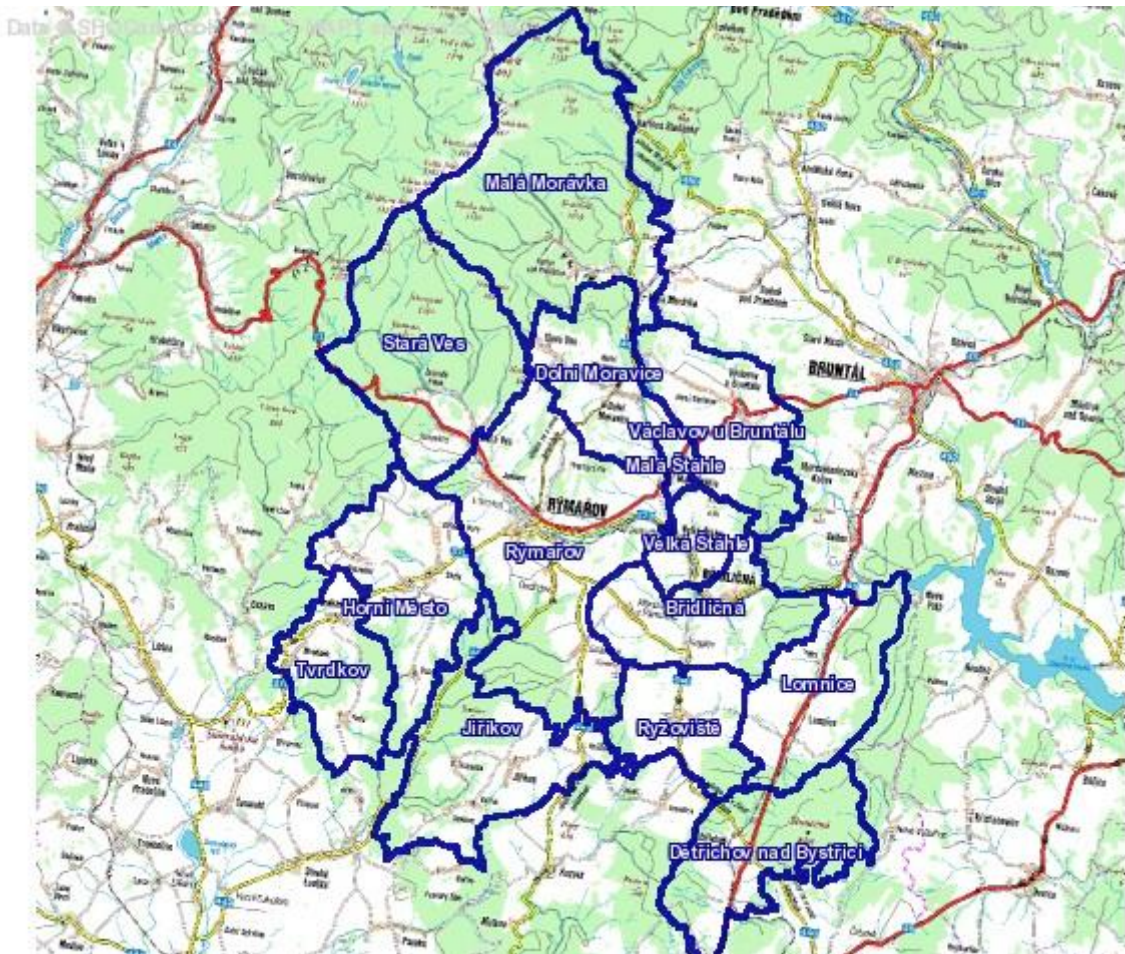
2.1 Geografická poloha

Z geografického hlediska je Česká republika a její historická území, Čechy, Morava a Slezsko, rozdělena do celkem 14 územně správních celků řízených krajskými samosprávami.



Obrázek 1. ČR a její rozdělení na územně správní celky (www.dppcr.cz/html)

Mikroregion Rýmařovsko se nachází v západní části Moravskoslezského kraje, který je jedním z územně správních celků. Malá Morávka – Karlov pod Pradědem je součástí mikroregionu Rýmařovsko. Rýmařovsko je jednou z nejatraktivnějších turistických oblastí Hrubého Jeseníku. Její dominantou je nejvyšší moravská hora Praděd, jejíž nadmořská výška je 1492 m.n.m. Třetina území Rýmařovska je součástí Chráněné krajinné oblasti Jeseníky, jižní část představuje Přírodní park Sovinecko. Charakter krajiny poskytuje v každém ročním období mimořádné podmínky pro turistiku a rekreaci. V zimě nabízí ideální sněhové podmínky s nejdelší dobou lyžování v České republice.



Obrázek 2. Rýmařovsko- sdružení obcí (<http://www.rymarovsko.cz/rymaovsko.html>)

Mikroregion sdružuje 14 obcí s 18 tisíci obyvatel. Město Rýmařov je spádovým městem a tvoří přirozené centrum pro okolní obce Stará Ves se Žďárským Potokem, Dolní Moravice s Horní Moravicí a Novou Vsí, Malá Morávka s Karlovem, Malá Štáhle, město Břidličná s Vajglovem a Albrechticemi, Jiříkov se Sovincem a s Těchanovem, Ryzoviště, Horní Město s Rešovem, s Dobřečovem, se Skálami a Stříbrnými Horami, Tvrdkov s Rudou a Mírotínkem, Velká Štáhle, Dětrichov nad Bystřicí s místní částí Krahulčí, Václavov u Bruntálu a Lomnice u Rýmařova.

2.2 Historie mikroregionu

Rozhraní mezi Karlovem a Malou Morávkou je téměř nepostřehnutelné. Podobně jako jinde v Jeseníkách navazují i tady obě vesnice bezprostředně na sebe. A to i přes to, že kdysi jedna náležela Řádu německých rytířů a územně náležela do Slezska, kdežto druhou založili v zemi moravské majitelé sousedního janovického panství, Ditrichštejnové. Karlov je o celé století mladší než sesterská Malá Morávka, jejíž rozvinuté železářství podmínilo vlastně i jeho vznik.

Malá Morávka patřila na konci 15. století k rozlehlému území, které už tenkrát spravovali páni z Vrba. Odkoupili je však až roku 1506 a po více než sto let pak sídlili na bruntálském hradě. Obdobně jako jinde na Jesenicku, těžily se i na zdejším panství různé kovy, především však železná ruda. Šachty, hamry a obytná stavení tvořily základ nové průmyslové obce, která se poměrně rychle rozrůstala. Na jejím okraji, směrem k Bruntálu se nacházel panský nájemní dvůr a poblíž něho mlýn, zřejmě větrný. Nechyběla ani pila. V železárnách se vyráběly dělové koule a děla, ale také lodní řetězy.

V roce 1614 bylo v Malé Morávce evidováno pouhých sedmnáct usedlíků, označovaných jako zahradníci. A jelikož stejně jako vrchnost vyznávali luteránské náboženství.

V létě 1642 měla Malá Morávka asi dvě stě padesát obyvatel. Tenkrát vstoupili do kraje Švédové vedeni generálem Torstensonem. O zdejší válečnou zbroj neměli však zájem, a tak se místní produkce na dalších pět let zastavila. Voda prý zaplavila štoly, některé pece zpustly a výroba zbraní se už nikdy neobnovila. Pozůstatkem válečné doby je symbol na obecní pečeti, a sice dělo, před nímž leží pyramida složená z patnácti dělových koulí.



Obrázek 3. Znak Malé Morávky

(<http://www.malamoravka.cz/index.php?nid=6046&lid=CZ&oid=897988>)

V historii Karlova má své místo také dolování stříbra a olova, nebylo však zřejmě příliš úspěšné. Úpadek průmyslu v Karlově a jeho postupný zánik nastal už v 19. století a pokračoval na začátku 20. století. Nezaznamenal však zánik obce, která se postupně stala turistickým a rekreačním místem, malebně situovaným uprostřed lesů. Nejstarší lidové chalupy pocházejí z konce 18. století a jsou nejenom ozdobou Karlova, ale i cenným dokumentem jeho vývoje.

Po 2. světové válce bylo německé obyvatelstvo povětšinou odsunuto, o bydlení ve starých roubených chalupách nebyl mezi Čechy velký zájem. Tenkrát si mnohé dřevěnice zakoupili lidé z větších měst, především z Olomouce, Ostravy, Opavy a Brna, výhradně k rekreačním účelům, čímž je zachránili pro budoucnost. Později byly totiž demolovány více než tři desítky opuštěných domů, a tím zničeny velké kulturní hodnoty. Tyto staré dřevěné chalupy, založené často v 18. století, ale i mnohé zděné domy postavené v 19. století, jsou bohatstvím, jakým se v Evropě může honosit jenom málo regionů. Lidé, kteří je stavěli, měli jak mimořádný cit pro proporce a tvar, tak i velké krajinotvorné cítění. Proto tyto chalupy, označované jako lidové stavby, zdejší horská údolí ladně doplnily a pohledově obohatily. Se svým okolím je dnes Malá Morávka vyhledávána všemi, kdo milují přírodu i kulturní hodnoty.

2.3 Charakteristika mikroregionu

2.3.1 Přírodní podmínky

Okolí obce nabízí téměř neposkvřenou přírodu a čisté ovzduší. Lesy pokrývají přes polovinu území. Mají velký význam nejen ve vytváření rázu krajiny, ale i pro těžbu dřeva a plní i vodohospodářské, ochranné, klimatické, rekreační a zdravotní funkce.

Obec leží v nadmořské výšce nad 600 m.n.m. Ve vrcholové části katastru obce leží nejvýše položené lyžařské středisko v ČR - „Praděd - Ovčárna“ (1320 m n. m.). V závislosti na nadmořské výšce je zde chladné a vlhké podnebí.

Horské polohy poskytují příznivé podmínky pro zimní i letní rekreaci. Ta je však vázána na režim CHKO Jeseníky. Jedná se hlavně o lokality jako Velká kotlina, Petrovy kameny, Bílá Opava, středisko Malá Morávka- Karlov.

Nad obcí se táhne hlavní jesenický hřeben se zaoblenými vrcholy, karoidy (nedokonale vyvinuté kary) a ledovcovým karem, hluboce zaříznutými údolními, ekosystémy přirozeného velehorského bezlesí a celky smrčín, velkých skal a rašeliniště.

Ve Velké kotlině pramení říčka Moravice, která později plní vodní nádrž nedávno dokončené přehrady Slezská Harta. Ta se nachází jihovýchodně od města Bruntál a patří mezi největší vodní nádrže se sypanou hrází v ČR.

Karlovem přitékají horské potoky jako např. Volárka a Moravice, které tvoří vodní zdroj pro Bruntál. Je zde proto úpravna vody.

Přírodní podmínky, dopravní a geografická odlehlost obce a nerostná bohatství se odráží v životě obyvatel, v jejich zvyklostech a způsobu života. Cestovní ruch, dřevařský průmysl a dříve těžba a zpracování železné rudy je zde významným zdrojem obživy.

2.4 Infrastruktura

Hlavními příčinami nedostatečné vybavenosti v oblasti infrastruktury jsou náročný profil pohoří Jeseníků a odlehlá poloha celého regionu. Největší význam má silniční doprava, která se převážně podílí na přepravě zboží a osob. Hlavně v zimě jsou velmi ztížené klimatické podmínky, které komplikují dopravu. Často nevyhovuje kvalita chemického posypu na cestách, zvláště na tahu z Olomouce přes Šternberk do Rýmařova přes Valšovský důl a

Ondřejovský kopec, kde často v zimě uvíznou nejen nákladní automobily a silnice se stává neprůjezdnou. Stejný problém se vyskytuje při příjezdu do Jeseníků přes ECCE Homo ve Šternberku. V Karlově jsou často zapotřebí sněhové řetězy, jelikož se zde nesmí používat chemický posypový materiál. Malá Morávka je vzdálená 60 km od Olomouce a 85 km od Ostravy.

Autobusová doprava má velký význam. Malá Morávka leží na trase Zlín - Přerov - Olomouc - Jeseník. Spoj jezdí i o víkendech, takže se lze pohodlně do lyžařského centra dopravit. Po Jeseníkách jezdí celá řada Ski-busů a Cyklo-busů, kterými se turisté i s lyžemi či koly mohou dostat do místa, odkud chtějí podniknout túru či si zajet například na Ovčárnu, kde mohou lyžovat nebo si zajít na nejvyšší vrchol Jeseníků Praděd (1492 m.n.m.).

Železniční doprava je zde téměř nulová. Motorový vlak z Bruntálu do Malé Morávky jezdí pouze v létě a to jen o víkendů. Provoz v zimě není možný z důvodu prudkého klesání do Morávky. Uvažuje se o úplném zrušení tohoto spoje.

Velmi malý význam má letecká doprava. V blízkosti regionu se nachází jen jedno veřejné vnitrostátní letiště v Krnově vzdáleném 35 km od Malé Morávky, ale mohou zde přistávat pouze střední a lehká letadla. Mezinárodní letiště, které lze použít pro rozvoj cestovního ruchu je nejbližší v Ostravě – Mošnově, vzdáleno 100 km.

2.5 Ekonomická struktura

V Moravskoslezském kraji, ale i v celé České Republice je Malá Morávka a mikroregion Rýmařovsko považován z ekonomického hlediska za velmi slabou oblast. Je to dáno periferní polohou a nepříznivými klimatickými podmínkami, ale také nízkou kvalifikací pracovníků a nízkou hustotou osídlení. Je zde velmi malá nabídka pracovních míst a velká nezaměstnanost. Malá Morávka těží zejména z turistického ruchu.

2.6 Rekreační možnosti

Jeseníky jsou pevně spjaty s turistikou. Již dávno existovaly turistické spolky, které vytvářely turistické trasy, nechávaly stavět turistické chaty a rozhledny.

Malá Morávka s Karlovem a Ovčárnou jsou významným lyžařským a turistickým střediskem v Jeseníkách a nabízejí značnou škálu sportovního a kulturního vyžití.

2.7 Informační centra

Hlavním úkolem informačního centra je poskytovat bezplatně informace v souladu se zákonem č. 106/ 99 Sb. O svobodném přístupu k informacím. Doplnkovou službou jsou informace poskytované za úplatu, např. prodej upomínkových předmětů, vstupenek, průvodcovské služby, kopírování, směnárna, reklamní činnosti, atd.

Nejbližší informační centra jsou v Karlové Studánce, Bruntále, Rýmařově a Vrbně pod Pradědem. V Malé Morávce se momentálně informační centrum nenachází.

2.8 Chráněná krajinná oblast Jeseníky

Hrubý Jeseník a část Hanušovické a Zlatohorské vrchoviny náleží do Chráněné krajinné oblasti Jeseníky (CHKOJ). Byla vyhlášena v roce 1969 a má rozlohu 740 km².

CHKO Jeseníky je členitá hornatina s hluboce zaříznutými údolími a táhlými zaoblenými hřbety. Lesy tvoří 80% oblasti. Nacházíme zde převážně smrkové monokultury a místy kyselé horské bučiny, ve vyšších polohách přirozené smrčiny. Nad hranicí lesa ve výšce od 1200 m.n.m. se nacházejí alpské louky. Hlavní lokalitou pro botaniky je Velká kotlina se 450 druhy vyšších rostlin. Na území CHKO Jeseníky se vyskytuje několik druhů endemitů a to jak mezi živočichy, tak mezi rostlinami. Z rostlin se jedná např. o hvozdík kartouzek sudetský a jitrocel černavý sudetský ve Velkém kotli nebo o zvonek český jesenický a lipnici jesenickou na Petrových kamenech. Z živočišné říše jsou to *Erebia sudetica* (okáč menší) a *Erebia*

epiphron (okáč horský). Evropský význam má lokalita střevlíka hrbolatého (*Carabus variolosus*). Alpínské louky jsou významným hnízdištěm lindušky horské, pěvušky podhorní a kosa horského.

Kamzík horský byl v Hrubém Jeseníku vysazen uměle v roce 1913 a dobře se přizpůsobil stejně jako kleč. Již velmi zřídka se v Jeseníkách vyskytují tetřívci. Hnízdí zde puštík, sova pálená, výr velký, ostříž a vzácně sokol stěhovavý.

Úkolem CHKO je ochrana všech hodnot krajiny a jejich přírodních zdrojů. Jedná se hlavně o povrchové utváření krajiny včetně vodních toků, její vegetační kryt a volně žijící živočichy, využití a rozvržení lesního a zemědělského půdního fondu a architekturu staveb. Nejedná se jen o ochranu stávající přírodní a krajinné hodnoty, ale i o jejich obnovu. CHKO vykonává státní správu v ochraně přírody a krajiny, vyhlašuje přírodní rezervace a plní odborné činnosti v ochraně přírody.

3 CÍLE A ÚKOLY

Cílem mé bakalářské práce je prezentace mikroregionu Malá Morávka zjištění nynějšího stavu nabídky služeb, vyhodnocení z hlediska jednotlivých druhů turistiky a nástin možností rozvoje cestovního ruchu v této oblasti.

3.1 Dílčí cíle a úkoly

- Charakterizovat danou oblast
- Provést terénní průzkum oblasti a turistických tras
- Analyzovat region z hlediska jednotlivých druhů turistiky
- Zjistit názor turistů na služby
- Na základě výsledků zjistit turistický potenciál a navrhnout možnosti zlepšení
- Zjistit nedostatky mikroregionu a navrhnout možnosti zlepšení

3.2 Výzkumné otázky

Při tvorbě otázek jsme vycházeli z osobních znalostí o regionu Malá Morávka. Vyjadřují názor na možnost rozvoje cestovního ruchu.

1. Má oblast geografické předpoklady pro rozvoj cestovního ruchu?
2. Potřebuje jmenovaná oblast zkvalitnění současného stavu nabídky služeb týkající se sportovního a kulturního vyžití?
3. Je nutné vytvořit nabídku dalších služeb a nových aktivit?

4 METODIKA

4.1 Metody

Při řešení problematiky byly použity následující metody:

- **Introspektivní metoda**, která se opírá o znalosti výzkumníka.
- **Metoda primární analýzy**, která spočívá v analýze primárních dat. Tyto data byly zjišťovány na Obecním úřadě v Malé Morávce, v Městském informačním centru v Bruntále, na oficiálních webových stránkách Malé Morávky.
- **Metoda sekundární analýzy**, která spočívá v analýze sekundárních dat. Jedná se o data sbírané pro potřeby jiných subjektů. Jde hlavně o statistické údaje, rozvojové plány atd.
- **Metoda terénního šetření**, která spočívá v získávání informací od respondentů. V této práci se jedná o anketu a pozorování.
- **SWOT analýza**, slouží k vyhodnocení současného stavu z hlediska silných a slabých stránek, příležitostí a nedostatků, které mohou ukazovat na ohrožení rozvoje cestovního ruchu. Díky této analýze můžeme dále rozhodovat o dalším možném rozvoji cestovního ruchu a využití oblasti.

4.2 Techniky

Z výzkumných technik jsem vybrala techniku pozorování a anketu.

- **Anketa**

Tato technika je často používanou metodou, kde pomocí údajů zjistíme mínění lidí o určitém problému. Anketa slouží k hromadnému sběru dat.

Tato anketa obsahuje 10 položek a slouží k získání informací od turistů, proto se týká pouze jich. Položek v anketě by nemělo být mnoho, aby jsme hned na začátku respondenta neodradili.

- **Pozorování**

Jedná se o tzv. nekontrolované pozorování, které je charakteristické tím, že nepoužívá systematizujících nástrojů pozorování, jako jsou dotazníky a formuláře. Výsledky takového nekontrolovaného pozorování nemůžeme vyjádřit čísly. Používá se proto kvalitativních soudů, údaje mají tedy kvalitativní charakter. (Čihovský, 2006)

Při pozorování byl zjištěn každoroční úbytek turistů a to ve všech ročních obdobích bez ohledu na počasí.

PRAKTICKÁ ČÁST

5 SWAT ANALÝZA

5.1 Silné slabé stránky

| <i>Oblast</i> | <i>Silné stránky</i> | <i>Slabé stránky</i> |
|--|--|--|
| Charakteristika území, přírodní zdroje, klima, životní prostředí, přírodní podmínky | <ul style="list-style-type: none">- čisté ovzduší- částečně vysokohorské klima- rozmanitost a členitost krajiny- snadná dostupnost pro návštěvníky z Olomoucka a Ostravska- výskyt flóry a fauny ,často endemitů- velká zalesněnost- zdroje pitné vody- vhodné podmínky pro provozování zimních sportů- oblast spadá pod CHKO Jeseníky- vhodné podmínky pro zimní sporty, turistiku, cykloturistiku | <ul style="list-style-type: none">- stavební a dopravní omezení v CHKO- turistická omezení v lokalitě CHKO- chladné podnebí- silnice v zimě mohou být nesjízdné |
| Ekonomika | <ul style="list-style-type: none">- investiční možnosti- levná pracovní síla | <ul style="list-style-type: none">- do roku 2010 velké zadlužení obce bez možnosti získání dotací |
| Kulturní dědictví | <ul style="list-style-type: none">- památková zóna | <ul style="list-style-type: none">- Sudety- nevyřešený spor o pozemky s Německými rytíři |
| Informační a komunikační technologie | <ul style="list-style-type: none">- slušné pokrytí mobilními operátory Vodafone a T-mobile- digitální telefonní síť | <ul style="list-style-type: none">- horší pokrytí mobilním operátorem O2- chybí informační středisko |

| | | |
|--|--|--|
| | <ul style="list-style-type: none"> - solidní stránky informačních center | <ul style="list-style-type: none"> v Malé Morávce - malá informovanost o kulturních a sportovních akcích |
| Sportovní vybavenost | <ul style="list-style-type: none"> - lyžařské středisko Malá Morávka- Karlov a Ovčárna - horské koloběžky - lanové centrum - 70 km upravovaných běžeckých tras - cyklotrasy - ideální podmínky pro pěší turistiku - možnost lovecké turistiky - možnost rybolovu | <ul style="list-style-type: none"> - nedostatek sportovních prostor - krytý bazén je vzdálen 10 km - nedostatek hřišť pro děti - málo půjčoven sportovních potřeb - téměř žádné investice do renovace lyžařských vleků - zastaralé lyžařské vleky, neodpovídají požadavkům dnešních lyžařů |
| Doprava | <ul style="list-style-type: none"> - dálková autobusová doprava až do M.Morávky - Cyklobusy - Skibusy | <ul style="list-style-type: none"> - spojení Hvězda- Ovčárna převážně kyvadlově - horský charakter oblasti ztěžuje údržbu silnic - chybí chodníky kolem cest - nejbližší čepací stanice až v Rýmařově nebo Bruntále |
| Skladba obyvatelstva, hustota osídlení, vzdělanost, míra nezaměstnanosti | <ul style="list-style-type: none"> - nízká hustota stálých obyvatel - v sezóně velký příliv turistů a chatařů | <ul style="list-style-type: none"> - osídlování po 2. Světové válce – nepůvodní obyvatelstvo - velká nezaměstnanost - málo vzdělaných v oblasti cestovního ruchu - vzdělanost obyvatel je podprůměrná |

5.2 Příležitosti a hrozby

| <i>Oblast</i> | <i>Hrozby</i> | <i>Příležitosti</i> |
|--|--|---|
| Charakteristika území, přírodní zdroje, klima, životní prostředí, přírodní podmínky | - špatné sněhové podmínky | - |
| Ekonomika | - slabé daňové výnosy do rozpočtu obce | - využití dotačních programů po oddlužení obce |
| Kulturní dědictví | -devastace památkově chráněných staveb | -nedostatečné využívání podpůrných zdrojů pro opravy kulturních památek |
| Sportovní vybavenost | - Ochránáři nepovolí výstavbu nových sjezdovek, vleků a cyklotras - nová lyžařská střediska v Jeseníkách (odliv turistů) - Zánik jízdáren | - nabízení hipoterapie -zavedení jednotného bodového systému na lyžařských vlecích - výstavba sedačkových lanovek |
| Doprava | - zánik železniční tratě Bruntál- Malá Morávka | - vybudování centrálního záchytného parkoviště v Malé Morávce s kyvadlovým výjezdem na Ovčárnu |

5.3 Shrnutí a vyhodnocení SWOT analýzy

Ve kterých aspektech jsou pro rozvoj převažující silné stránky a ve kterých naopak stránky slabé, mohou vyhodnotit pomocí SWAT analýzy ze zjištěných skutečností.

Silné stránky

Hlavní silnou stránkou mikroregionu Malá Morávka a Karlov je její zeměpisná poloha, kvalita životního prostředí a klima. Z hlediska rekreace lze oblast využívat celoročně. Jsou zde podmínky pro provozování celé řady volnočasových aktivit. Turisté mohou přijet nejen za sportem či turistikou, ale také mohou navštívit několik historických a architektonických památek. Celkově jde o mikroregion s vhodným potenciálem pro rozvoj turistického ruchu.

Slabé stránky

Nejvýraznější slabou stránkou mikroregionu je slabá ekonomika a daňová výtěžnost díky firmám podnikajícím v Malé Morávce a majícím sídlo v jiných městech. Oblast spadá do CHKO, proto je výstavba nových lanovek a sjezdovek či zasněžování značně omezena oproti jiným střediskům. Kulturní a sportovní vyžití v případě špatného počasí je téměř nulové.

Příležitosti

K největším příležitostem po letošním oddlužení obce patří především získání dotací na např. výstavbu chodníků, vybudování hřiště atd.

Dále pak obnovení jednotného bodového systému na vlecích pro spokojenost lyžařů.

Je nutné vybudovat nabídku dalších služeb, pořádat více kulturních akcí s dostatečnou reklamou.

Hrozby

Mezi největší hrozby mikroregionu patří vznik nových lyžařských a sportovních středisek v sousedních regionech, které nabízejí lepší služby a tím pádem zaujmou jeho místo na trhu a zapříčiní odliv turistů.

6 AKTUÁLNÍ STAV TURISTICKÝCH MOŽNOSTÍ

6.1 ZIMNÍ AKTIVITY

Hrubý Jeseník je zde ideálním místem pro provozování nejrůznějších zimních sportů. Díky příznivým sněhovým podmínkám trvá zimní sezóna od prosince až do poloviny dubna. Na Ovčárně bývá lyžařská sezóna nejdelší.

6.1.1 Lyžařská turistika

6.1.1.1 Lyžařské areály

V oblasti Malé Morávky se nachází několik lyžařských center, kde největším je Malá Morávka- Karlov pod Pradědem, nejvýše položeným je lyžařské středisko Ovčárna a dále nedávno uvedený do provozu SKI areál Avalanche v Dolní Moravici.

Malá Morávka – Karlov je největším lyžařským střediskem v Hrubém Jeseníku. Nalezneme zde 18 vleků, upravované sjezdovky, které jsou uměle zasněžované a často osvětlené pro možnost nočního lyžování. Téměř na každé sjezdovce nalezneme lyžařskou školu. Délky sjezdovek jsou okolo 800m. Sjezdovky mají různou obtížnost a tak zde naleznou uspokojení jak začátečníci, tak pokročilí lyžaři a snowboardisti. Na sjezdovce Kopřivná se nachází snowpark.







Nenáročnější sjezdovkou je poslední sjezdovka, kterou provozuje lyžařský oddíl LOKO Olomouc. Zde mají snowboardisté zákaz vstupu, hlavně kvůli kvalitě vleku, kdy snowboardisté shazují lano.

Průměrná cena jízd na vlecích je 25 Kč za jednu jízdu na vleku. Při zakoupení celodenní jízdenky zaplatíme v průměru 400 Kč.

Informace o aktuálním stavu počasí mohou turisté získat na ČT2 v programu Panorama. Dále lze sledovat aktuální sněhové, povětrnostní a teplotní podmínky na internetových stránkách www.skikarlov.cz nebo na www.holidayinfo.cz, kde je možno do areálu nahlédnout pomocí 7 webových kamer.



Obrázek 4. SKI centrum Malá Morávka- Karlov (<http://www.skikarlov.cz/>)

| LYŽAŘSKÉ VLEKY / Lifte / Lifts | | | |
|---|---|--|-------------------------------|
| Areál Myšák | A | <input checked="" type="checkbox"/> | Myšáček |
| Areál Myšák | B | <input checked="" type="checkbox"/> | Myšák |
| Areál Kazmárka | C | <input checked="" type="checkbox"/> | Kotva |
| Areál Ski Karlov | D | <input checked="" type="checkbox"/> | U Pradědu |
| Areál SK Jantar Opava | E | <input checked="" type="checkbox"/> | Roháč |
| Areál Ski Karlov | F | <input checked="" type="checkbox"/> | Katrák |
| Areál Ski Karlov | G | <input checked="" type="checkbox"/> | Nad Horskou službou |
| Areál Kopyřivná | M | <input checked="" type="checkbox"/> | Kotva |
| Areál Pawlín | H | <input checked="" type="checkbox"/> | EPV 300 |
| Areál Pawlín | I | <input checked="" type="checkbox"/> | EPV 300 |
| Areál Pawlín | J | <input checked="" type="checkbox"/> | Tatrapoma H60 |
| Areál Pawlín | K | <input checked="" type="checkbox"/> | BLVO |
| Areál Klobouk | L | <input checked="" type="checkbox"/> | LV600 |
| Reserve | | | |
| Reserve | | | |
| SJEZDOVÉ TRATĚ / Skipisten / Ski races | | | |
| Areál Myšák | 1 | 1000m | 2 750m 3 700m |
| Areál Kazmárka | 4 | 600m | 5 630m |
| Areál Ski Karlov | 6 | 400m | 7 1100m 9 750m |
| | 10 | 600m | 11 500m |
| Areál SK Jantar Opava | 8 | 900m | |
| Areál Kopyřivná | 18 | 450m | |
| Areál Pawlín | 12 | 550m | 13 750m 14 600m |
| | 15 | 500m | |
| Areál Klobouk | 16 | 950m | 17 500m |
| Reserve | | | |
| Reserve | | | |
|  | Neplatí jízdenky ve společném odbavovacím systému Ski centra Malá Morávka – Karlov ! Tickets from ticketing system Ski centrum Malá Morávka – Karlov are not valid ! | | |
|    |  Večerní lyžování Nachtschilaufen Night skiing |  Technický sníh Schnee Anlage Snowmaking | |
| Chraňte přírodu ! Schützen Sie die Natur ! Protect the nature ! | | | |

Obrázek 5. Lyžařské vleky v areálu Malá Morávka – Karlov (<http://www.skikarlov.cz/>)

SKI areál Avalanche – je vzdálen 4km od Malé Morávky a nabízí 5 lyžařských koridorů umístěných přímo v hotelovém komplexu. Nejdelším vlekem je čtyř-sedačková lanovka o délce 1000m. K této sedačce se mohou hosté dopravit pomocí pomy dlouhé 500m. Dále je zde další poma dlouhá 500m, která má sjezdovku přímo v hotelovém komplexu. Pro děti je zde umístěna lyžařská škola. Nalezneme tady také půjčovnu a servis lyží. V tomto areálu je v provozu noční lyžování. Sjezdovka je uměle zasněžovaná. Její náročnost je velmi nízká, proto je navštěvována hlavně rodiči s dětmi. Menší nevýhodou je jižní expozice svahu.

Cena 1 jízdy na lanovce je 60 Kč. Celodenní jízdné je 450 Kč. Na ostatních vlecích je cena 1 jízdy 30Kč a celodenní jízdné je 250 Kč.

SKI areál Ovčárna – je nejvýše položeným střediskem v České republice a nachází se přímo pod nejvyšší horou Pradědem. Nástupní místa na vleky jsou ve výšce 1300 m.n.m. Středisko disponuje 6 lyžařskými vleky. O celkové délce 4,5 km. Jelikož se toto středisko nachází v chráněné krajinné oblasti nelze zde používat umělého zasněžování. Lyžování je zde povoleno pouze, až výška sněhu dosáhne 70cm a pouze do 1.května. Sjezdovky jsou tady s vysokou i nízkou obtížností. Lyžařská škola je tady samozřejmostí. Aktuální počasí můžeme sledovat na Panoramě na ČT2 nebo pomocí webkamer na www.figura.cz.

Do areálu se dostaneme kyvadlovou dopravou z Hvězdy nebo si můžeme zakoupit výjezd až na parkoviště na Ovčárně.

Cena jízdného 1 jízdy je 40 Kč. A cena celodenní permanentky je 400 Kč.

Lyžaři, kterým nestačí lyžovat po dobře upravených vyznačených sjezdovkách a jsou ubytovaní v Karlově či v Malé Morávce, využívají možnosti návratu do Karlova z Ovčárny přes Velký Kotel. Ovšem tato možnost je zakázána jak Horskou službou, tak správou CHKOJ.



Obrázek 6. Mapa lyžařských vleků na Ovčárně (http://www.figura.cz/lyzovani-top/sportovni-aktivita-1/lyzarske-arealy/art_18788/lyzarske-arealy.aspx)

6.1.1.2 Běžecké trasy

V okolí Malé Morávky je téměř 100km upravovaných běžeckých tratí. Velkou výhodou je možnost využití SKI-busů, které rozvezou návštěvníky do nejrůznějších výchozích míst nebo mohou běžkaři běžet do vzdálenějších míst, odkud se Ski-busem vrátí.

Mezi nejnavštěvovanější běžecké trasy patří:

Karlov – Mravencovka – Nová Ves – Karlov...10 km

Karlov – Mravencovka – Alfrédka- Skřítek – Žlutý potok – Zelené kameny ...23 km

Malá Morávka – Nová Ves – Anenská Huť – Alfrédka ...18 km

Karlov – Kapitánská cesta- Hvězda ...15 km

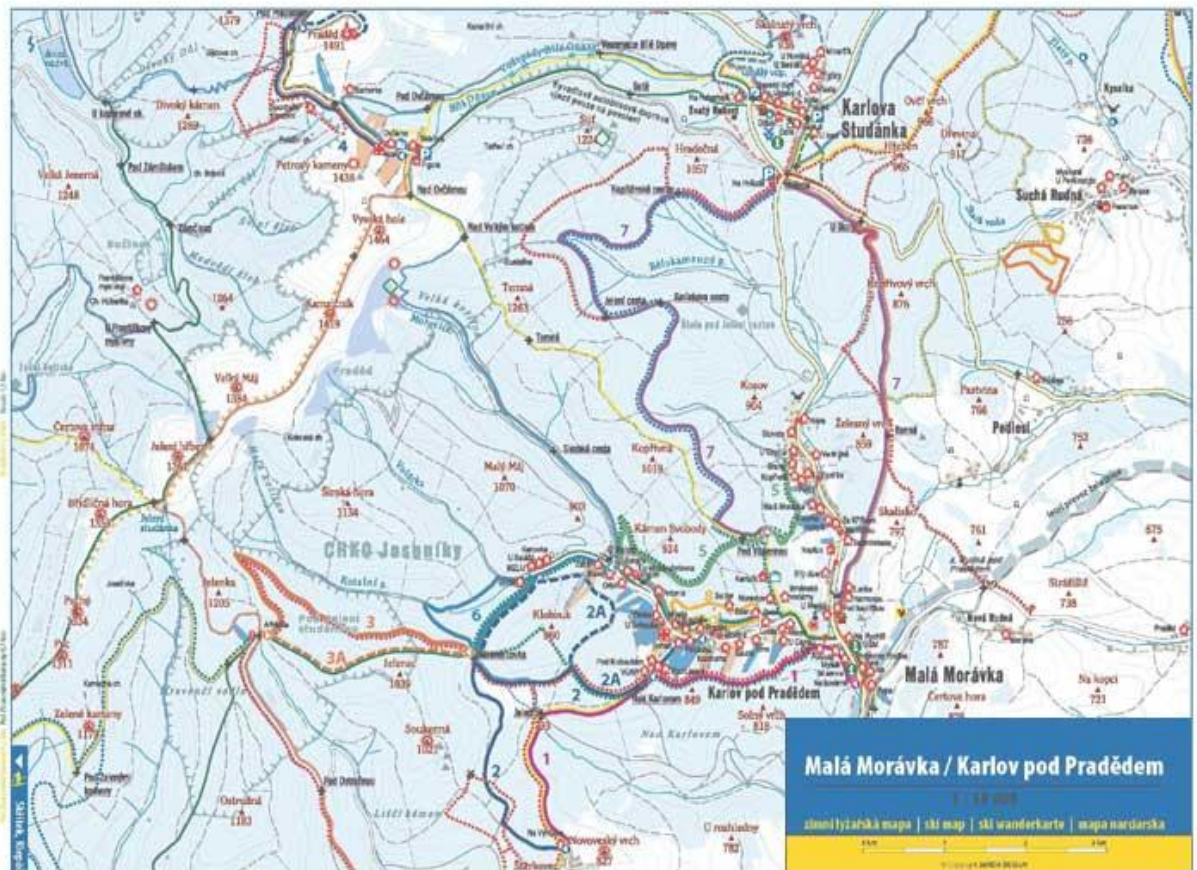
Karlov – Mravencovka – Stará Ves... 10 km

Fit okruh Karlov pod Pradědem ...3km Z výchozího místa – parkoviště u vleku Myšák – vede stopa kolem tábořiště a chaty Solitér po lesních cestách. Tento okruh je uměle osvětlen a strojově upravován. Náročnost je lehká.

Ovčárna – Švýcárna – Červenohorské sedlo a zpět ...24 Km

Ovčárna – Praděd - Ovčárna ... 8 Km

Ovčárna – Švýcárna a zpět ...10 Km



Obrázek 7. Mapa běžeckých tratí (<http://www.ski-malamoravka.cz/index.php?nid=7077&lid=CZ&oid=1177478>)

6.1.1.3 Skialpinismus

Skialpinismus je pohyb v zimním horském terénu na lyžích, které se používají jak k výstupu tak ke sjezdu. Skialpinismus je u nás téměř nový sport, který se začíná v Jeseníkách hodně rozšiřovat. Výstupy na stoupacích pásech a divoké sjezdy lavinovými poli či skalnatými žleby jsou čím dál víc oblíbenější.

Skialpinisté vyhledávají hlavně místa, kde nejsou žádné lanovky a žádná lyžařská střediska.

6.2 LETNÍ A CELOROČNÍ AKTIVITY

Mezi letní aktivity provozované v této lokalitě patří hlavně pěší turistika, která nám umožní pobyt v krásné přírodě a zajistí nám pobyt na čerstvém vzduchu. V poslední době bylo vytvořeno několik cest pro cykloturistiku. Na podzim tuto lokalitu navštěvuje velký počet houbařů. V dosažitelné vzdálenosti vznikají areály umožňující jezdit na motokárách a koních, lze provozovat nové aktivity jako paintball nebo lukostřelbu. V okolí se vyskytují zajímavé lezecké terény, lanové centrum, hřiště pro tenis a squash, bowling, relaxační centra a plavecké bazény.

6.2.1 Pěší turistika

Pěší turistiku mohou vykonávat všichni návštěvníci hor, jelikož na tuto činnost není nutná speciální výbava. Lze ji vykonávat v každém věku a je finančně málo náročná.

Malá Morávka a Karlov pod Pradědem jsou výbornými výchozími turistickými místy, odkud dojdeme v podstatě kamkoli. K pěším vycházkám lze použít lesní cesty a turistické stezky vedoucí až na horské hřebeny. Mezi nejfrekventovanější trasy, které turisté vyhledávají, patří:

Malá Morávka – Ovčárna – Praděd 15 Km

Tato trasa vede Karlovem podél potoku Moravice, dále Velkou kotlinou až na Ovčárnu. Během 7 km překonáme převýšení 700 m. Dále pak z Ovčárny 4 km na Praděd.

Malá Morávka – Alfrédka – Žďárský potok 17 Km

Trasa vede nejprve rekreační oblastí Karlov a pak stoupá lesními cestami po úbočí hlavního hřebene. Při průchodu pasekami výhledy na Velký Kotel. Převýšení vrcholí na Alfrédce na Mravenčím sedle. Sestupuje jižními svahy do Žďárského potoka, odkud je možnost návratu autobusem. Cestou můžeme vidět nesčetné množství mravenišť.

Naučná stezka: Karlova Studánka – Bílá Opava – Ovčárna 11km

Jedno z nejromantičtějších míst v Jeseníkách vedoucí kaňonem horské řeky. Bílá Opava překonává velký spád mezi chatou Barborkou a Karlovou Studánkou četnými přejemi a menšími vodopády. Je to jedna z nejnáročnějších tras v Jeseníkách, kde turisté musí překonávat dřevěné mostky, schody a náročné sestupy.

Ovčárna – Švýčárna 5 km – Červenohorské sedlo 15 km

Červenohorské sedlo je lyžařským centrem ve výšce 1013m.n.m.

Ovčárna – Petrovy kameny – Vysoká Hole – Jelení Studánka 12 km

Kolem Petrových kamenů postupujeme směrem na Skřítek, přes Vysokou Holi. Po levé straně uvidíme Velký a Malý Kotel. Z Jelení Studánky můžeme sejít přes Alfrédku a Mravencovku do Malé Morávky nebo dojít až na Skřítek.

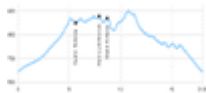
V okolí Malé Morávky je také značné množství zajímavých turistických míst. Patří mezi ně: Praděd 1492 m.n.m., přehrada Dlouhé Stráně (vodní elektrárna), Hrad Sovinec, rybí farma Tylov a Mnichov, Rešovské vodopády, přehrada Slezská Harta, lázně Karlova Studánka....

6.2.3 Cykloturistika

Turistika na kolech je ideálním sportem, při kterém nedochází k zatěžování koleních a kyčelních kloubů. Z Malé Morávky vede spousta cyklostezek, ale můžeme se i s koly svést CYKLO-busem do vzdálenějších míst odkud se na kole vrátíme. Nalezneme zde okruhy s různou náročností a to jak okruhy vhodné pro rodinky s dětmi tak okruhy velmi náročné.

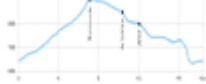
Mezi hodně využívané trasy patří:

Okolo Malé Morávky přes Malou Hvězdu



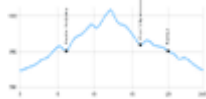
Malá Morávka - Sedlo Hvězda - Nad Ludvíkovem, vyhlídka - Malá Hvězda - Malá Morávka (celkem 21,6 km)

Okolo Malé Morávky přes Karlov a Vyhlídku



Malá Morávka - Karlov - Mravencovka - Na Vyhlídce - Jelení - Malá Morávka (celkem 18,4 km)

Okolo Malé Morávky přes Karlov a sedlo Hvězda



Malá Morávka - Karlov - Pod Vápennou - Sedlo Hvězda - U Školky - Ranná - Malá Morávka (celkem 24,6 km)

(<http://www.ceskehory.cz/jeseniky/cyklotrasy.html>)

6.2.4 Lovecká turistika

Zdejší lesní honitby v podhůří Hrubého Jeseníku nabízí lovecké zážitky i nejnáročnějším loveckým hostům. Individuální lov vysoké, srnčí i černé zvěře, žijící ve volné přírodě, vyžaduje sice velké lovecké umění, ale odměnou bývají nezapomenutelné zážitky. Hosté jsou v době lovu ubytováni v loveckých chatách, jako například na Geringovce, Kamenné chatě, Eustachově chatě, Zmijovce atd. Je nabízen poplatkový lov zvěře s loveckým doprovodem a účast na naháňkách.

6.2.5 Ostatní sportovní příležitosti

V Karlově pod Pradědem se nachází lanové centrum, v Malé Morávce a na Ovčárně lze zapůjčit horské koloběžky. V areálu Kopřivná je vytvořena sjezdová cyklodráha. Pokud se turisté chtějí okoupat, musí si zajet do akvaparku v Bruntále, do lázní v Karlově Studánce nebo do akvacentra v Rýmařově. Vyjížděky na koních jsou k dispozici v jízdárně Jantar a v Hamříkově stáji v Dolní Moravici. Pokud mají turisté zájem o rybaření, mohou rybařit na přehradě Slezská Harta vzdálené 20 km.

V Malé Morávce se nacházejí tenisové dvorce, ovšem téměř všechny jsou soukromé, a proto není možné si je pronajmout. Zahrát si lze pouze na nově postaveném asfaltovém dvorci u Hotelu Praděd nebo na obecním hřišti, kde ale dvorce nemají správné rozměry a ani výběhy. Tyto dvorce jsou také asfaltové. Nejbližší kvalitní tenisové dvorce, které si turisté mohou pronajmout, jsou v Karlově Studánce a u hotelu Kurzovní. Tyto dvorce jsou opatřeny umělou trávou. Která je pro rekreační tenis zcela vhodná. Pokud turista upřednostňuje dvorce antukové, nezbyvá mu než si zajet do Bruntálu nebo Rýmařova. Nejbližší tenisová hala je v Krnově. Vzdálenost je přibližně 40 km. V hale je položen koberec s granulátem. Jelikož nebývá hala zcela vytížena, místo jednoho tenisového dvorce jsou nainstalovány čtyři hřiště na badminton.

7 KULTURNÍ VYŽITÍ

7.1 Akce a události

Přehled akcí konajících se v Malé Morávce můžeme nalézt v Moráveckém zpravodaji, na úřední desce Obecního úřadu v Malé Morávce, na internetových stránkách Malé Morávky ale i vyvěšeny v blízkých městech a vesnicích na nástěnkách a v informačním středisku v Bruntále.

Mezi nejvýznamnější akce v Malé Morávce, které mají stálé trvání patří např. **Borůvkové hody, Řízkové hody, přejezd veteránů** z Hanušovic přes Ramzovou, Švýcárnu a Praděd do Karlova na historických kolech v dobových oděvech, **Den obce, Keltské dny, Jízda historického vlaku Bruntál – Malá Morávka, Běh o vánočního kapra...** V nedalekém Bruntále se také koná každoročně multižánrový **festival Bruntálské Indiánské léto**, kde vystupují především regionální skupiny ve stylu, country, folk a bluegrass. Ve Světlé Hoře se konají každým rokem druhou červencovou sobotu **dostihové dny**.

7.2 Památky

Turisté se mohou zajet podívat na nejbližší památky jako je **hrad Sovinec**. Jedná se o velmi rozsáhlý gotický hrad ze 14. století. Na tomto hradě se celoročně pořádají nejrůznější akce. **Zámek v Bruntále na zámeckém náměstí** byl původně gotickým hradem a byl přestavěn do renesančního stylu kolem roku 1580 a potom kolem roku 1766 do stylu renesančního. Zajímavou stavbou je také **poutní kostel panny Marie na Uhlířském vrchu**. Jedná se o jednododní architekturu z let 1756-1765. Tento kostel leží na návrší za městem a vytváří siluetu Bruntálu. K tomuto kostelu vede lipová alej z let 1766-1777. Obdobnou památkou je **poutní kostel sv. Anny** na Anenském vrchu u obce Andělská Hora. I tady se jedná o jednododní architekturu. Ke kostelu vede Křížová cesta lemovaná lipovou alejí.

8 UBYTOVACÍ A STRAVOVACÍ MOŽNOSTI

V obci Malá Morávka – Karlov pod Pradědem se nachází přes 3500 ubytovacích lůžek. Je to dáno především výhodnou turistickou polohou této obce. Jedná se zejména o hotely, penziony a o ubytování v soukromí. V Karlově pod Pradědem nalezneme kemp, který byl letos opět uveden do provozu.

Vybavenost obce před rokem 1989 dosahovala úrovně tehdejší doby. Příliv turistů byl hlavně díky hromadné odborářské rekreaci a proto je dnešní síť doprovodných služeb spíše nevyhovující.

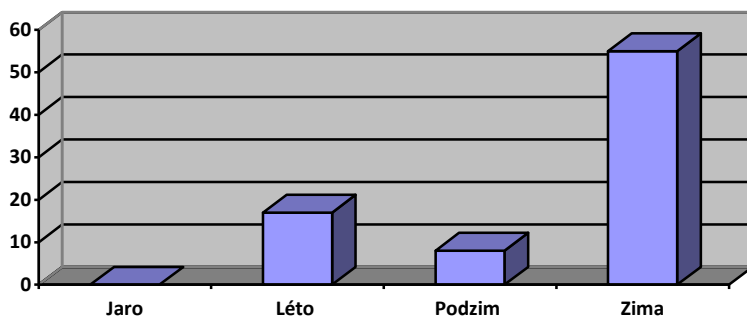
Ceny za ubytování jsou zcela příznivé. Cena se v této oblasti odvíjí zejména od ročního období. Nejdražší pobyty jsou o Silvestrovském týdnu, pak o jarních prázdninách. Ceny se pohybují v mimosezónu od 180 Kč/osoba/noc bez jídla a od 200 Kč/osoba/noc bez jídla v sezóně v ubytování v soukromí a hotely nepřesáhnou 500 Kč/osobu/noc bez jídla.

V obci se nachází víc než 15 restaurací. Dále většinou každý hotel a penzion nabízí polopenzi nebo plnou penzi k ubytování. Na hřebenech Jeseníků se nachází horské chaty a hotely (Praděd, Figura, Sabinka, Ovčárna, Barborka, Kurzovní nebo Švýcárna...) kde restaurace jsou samozřejmostí.

9 VYHODNOCENÍ ANKETY

Anketa obsahovala celkem 10 otázek. Počet respondentů byl 70.

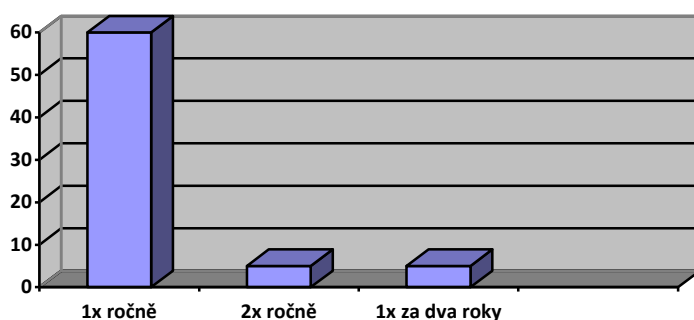
1. Ve kterém ročním období nejčastěji jezdíte na hory?



Obrázek 8. Odpověď na otázku č.1.

Po vyhodnocení první otázky jsme se dozvěděli, že lidé, kteří odpovídali na otázky, přijíždějí do hor nejvíce v zimě, méně často v létě a velmi zřídka na podzim. Na jaře tito respondenti na hory nejedí.

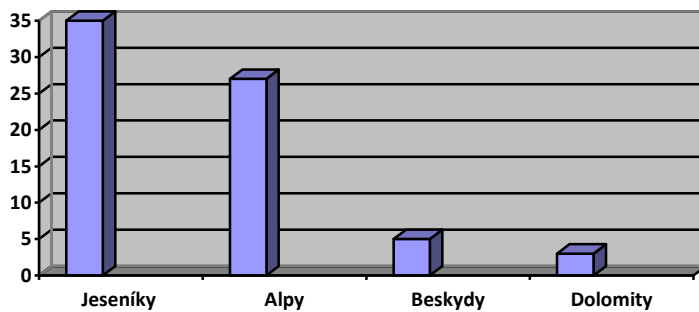
2. Jak často jezdíváte na hory?



Obrázek 9. Odpovědi na otázku č. 2.

86 % respondentů odpovědělo, že jezdí na hory pouze 1x ročně, 7% jezdí 2x ročně a 7% jednou za dva roky.

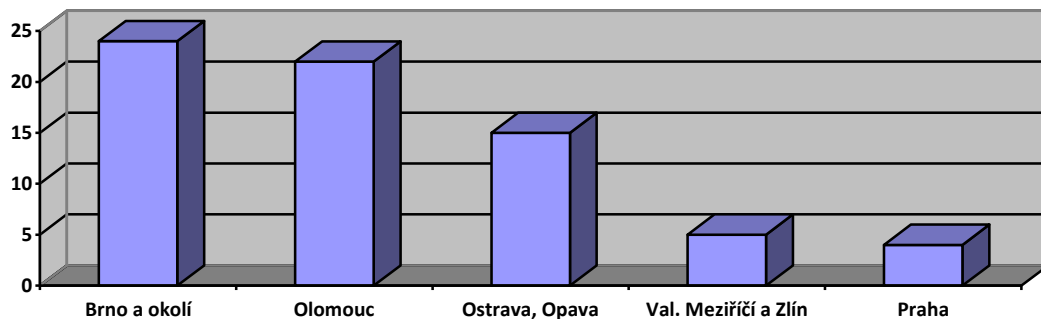
3. Které hory navštěvujete nejčastěji?



Obrázek 10. Odpovědi na otázku č. 3.

Polovina respondentů uvedla, že nejvíce jezdí právě do Jeseníků. 39% dotazovaných navštěvuje nedaleké Alpy. Beskydy a Dolomity navštěvují nejméně.

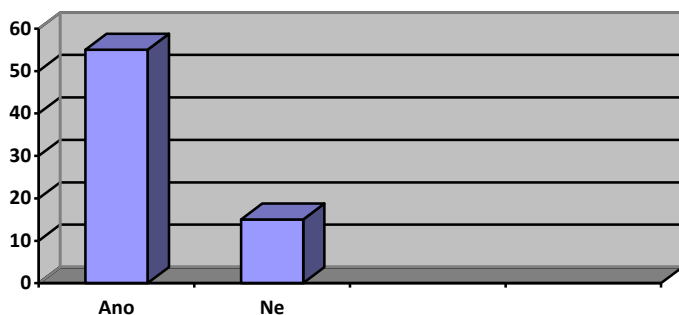
4. Odkud jste k nám přijeli?



Obrázek 11. Odpovědi na otázku č. 4.

34% respondentů přijelo do Malé Morávky z Brna a okolí. 32% návštěvníků bylo z okolí Olomouce. 21% turistů přijelo z Ostravska. Ze Zlínského kraje a z Prahy došlo velmi málo turistů. Dá se říct, že většina turistů má Malou Morávku v dosahu do 140 km. Turisté ze Zlínského kraje a částečně z Ostravska navštěvují spíše Beskydy.

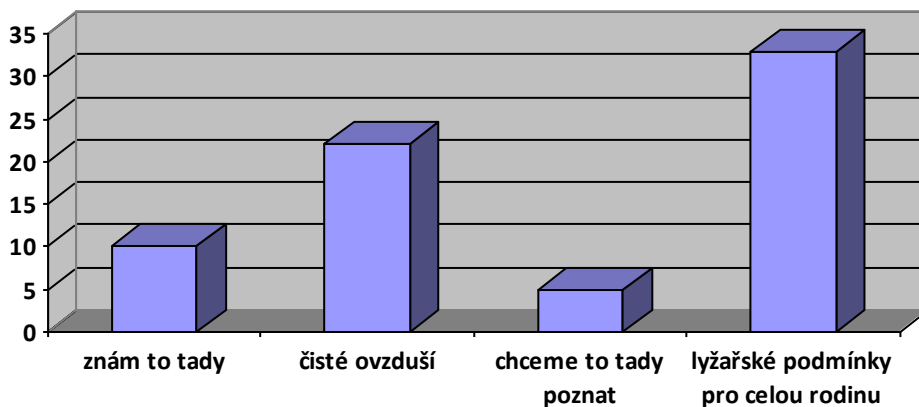
5. Byli jste již v minulosti v Malé Morávce? Ano – Pravidelně – Ne



Obrázek 12. Odpovědi na otázku č. 5.

55 respondentů již v Malé Morávce v minulosti bylo, přičemž 45 z nich navštěvuje tuto oblast pravidelně. 15 turistů napsalo, že jsou zde poprvé.

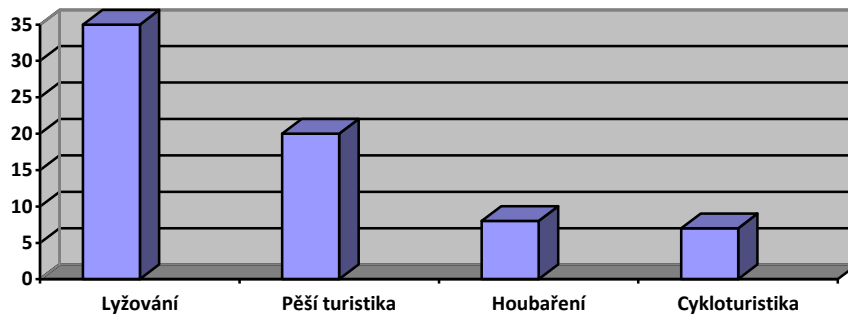
6. Proč jste se rozhodli navštívit právě Malou Morávku?



Obrázek 13. Odpovědi na otázku č. 6.

Hlavním důvodem návštěvnosti jsou vhodné lyžařské podmínky, jak pro dospělé, tak pro děti. Právě tuto odpověď napsalo 47% respondentů. 32% respondentů do Malé Morávky přijíždí kvůli čistému ovzduší. 14% dotazovaných sem jezdívá, neboť ví, co zde mohou čekat a 7% respondentů sem jede, aby tuto oblast poznali.

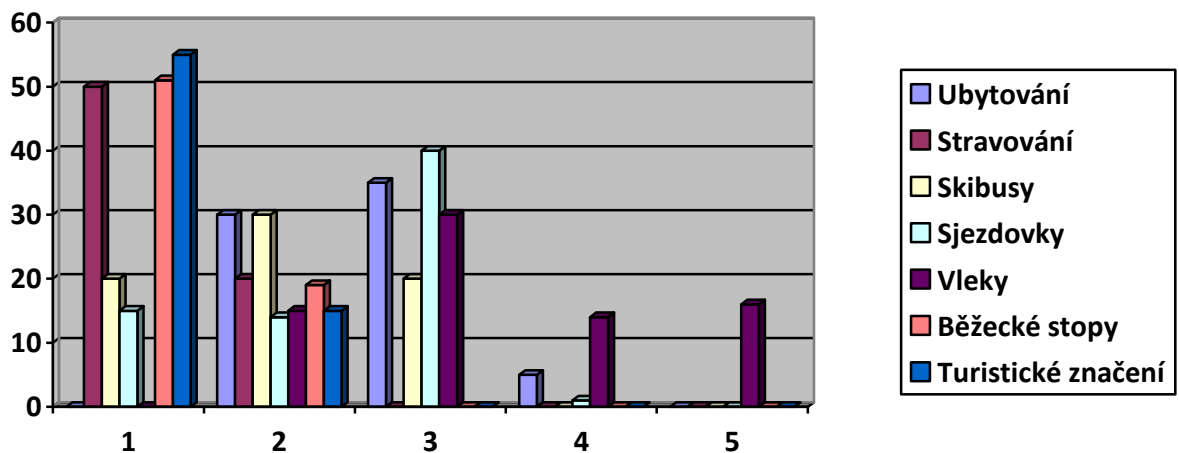
7. Jaké druhy turistiky (sportu) na horách nejvíce provozujete?



Obrázek 14. Odpovědi na otázku č. 7.

Nejvíce respondentů jezdí do Malé Morávky kvůli lyžování, potom pěší turistice. Jen malé procento navštěvuje tuto oblast kvůli houbaření a cykloturistice.

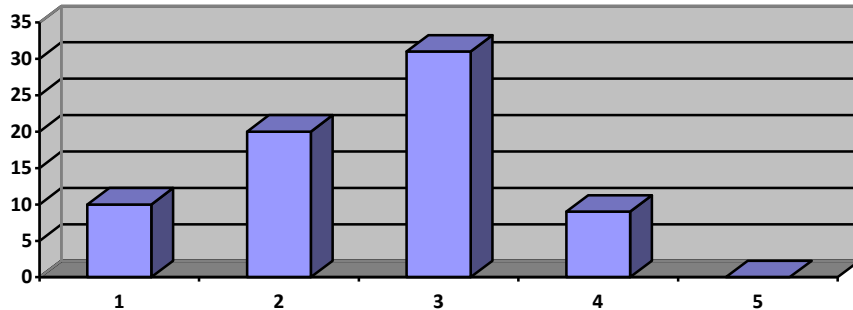
8. Jak jste spokojeni s nabízenými službami? 1= spokojenost 5= nespokojenost



Obrázek 15. Odpovědi na otázku č. 8.

Služby jako ubytování, stravování, běžecké stopy a turistické značení respondenti zhodnotili jako uspokojivé, sjezdovky jako méně uspokojivé. V hodnocení nejhůře obstálo hodnocení místních lyžařských vleků.

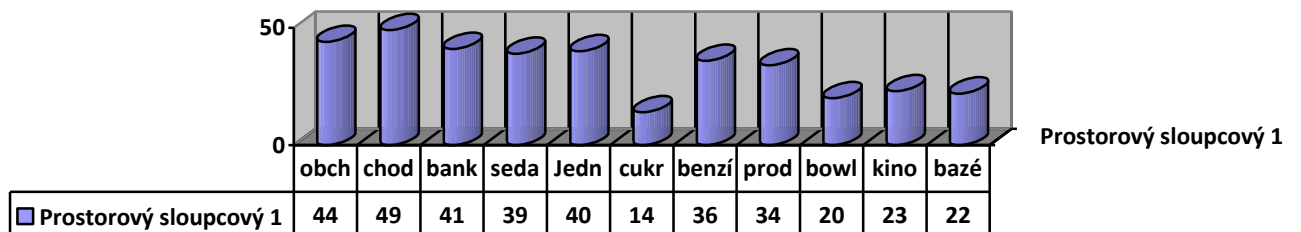
9. Jak hodnotíte Malou Morávku z hlediska kulturního vyžití? 1= uspokojivé 5= neuspokojivé



Obrázek 16. Odpovědi na otázku č. 9.

44% respondentů považuje Malou Morávku z hlediska kulturního vyžití za průměrnou. 29% ji hodnotí jako ucházející, 13% jako výbornou. Pro 13% respondentů je podprůměrná.

10. Na jaké nedostatky byste upozornili a co vám tady schází nejvíce?



Obrázek 17. Odpovědi na otázku č. 10.

Co nejvíce respondentům schází, jsou chodníky podél komunikací, obchod v Karlově, bankomat a možnost placení kartou, jednotný odbavovací systém na vlecích, sedačkové lanovky a benzínová pumpa. Dalším negativem je absence kina, neexistující prodej suvenýrů, bazén, bowling a cukrárna.

10 NÁVRHY A DOPORUČENÍ

Při vyhodnocování získaných informací bylo zjištěno, že je potřeba rozdělit turisty do několika cílových skupin a podle zaměření.

Cílové skupiny

Hromadná turistika:

- Školní výlety a kurzy
- Firemní školení
- Seniorské zájezdy
- Sportovní kluby

Individuální turistika:

- Rodiny s dětmi
- Mladé páry
- Senioři
- Parta známých

Mikroregion je vhodný zejména pro školní výlety, letní tábory, sportovní soustředění, firemní školení a konference, ozdravné pobyty a pro rodiny s dětmi.

Dále je třeba rozdělit mikroregion podle **zaměření** turistů na:

- Sportovní aktivity
- Poznávání přírody a památek
- Relaxaci
- Péči o zdravotní stav

Vize rozvoje cestovního ruchu

Turisté navštěvují Malou Morávku a Karlov převážně jen v zimě a v létě. V ostatních ročních obdobích je návštěvnost téměř nulová. Do budoucna by měla být oblast využita celoročně. Měla by se opírat o tyto důležité přednosti:

- Čisté ovzduší a zdravé klima
- Nádherná přírodní scenérie
- Sportovní areál
- V blízkosti lázně

Podle SWOT analýzy a zjištění silných a slabých stránek navrhuji několik možností, jak zvýšit turistický potenciál:

- Rozšířit a zkvalitnit nabídku služeb týkajících se sportovního a kulturního vyžití, hlavně pak těch, kterých lze využít v mimosezónních obdobích
- Realizovat návrh nebo zajistit investora na vybudování sportovně rekreačního centra v Karlově (wellness, bowling, squash..)
- Rekonstruovat a zvětšit tenisové kurty v Morávce, tak aby měly vyhovující rozměry
- Postavit víceúčelovou halu s celoročním provozem
- Postavit dětské koutky
- Postavit sedačkové lanovky a celkově více investovat do lyžařských vleků v Karlově a vytvořit jednotný odbavovací systém
- Vybudování dostatečného sociálního zařízení u lyžařských vleků
- Propagace významných akcí
- Pro lyžaře zavést parkování zdarma
- Využití dotačních titulů pro zvelebení a upravení obce
- Získat dotační tituly na realizaci aktivit pro podporu turistického ruchu z fondů EU
- Postavit centrum obce, kde bychom našli např. obchůdky, cukrárnu, zdravotnické zařízení, bankomat, společenský sál...
- Obnovit funkčnost informačního centra v Malé Morávce, kde budou k dispozici všechny materiály týkající se kulturních akcí, mapy, informace o volných lůžkách, prodej suvenýrů atd.
- V Karlově zřídit obchod aspoň se základními potravinami
- Zvýšit povědomí o této destinaci cestovního ruchu
- Marketingovou podobu celé oblasti podpořit trvalou shodou s některou z užívaných obchodních značek například tradiční likér Praděd vyráběný ve Světlé Hoře
- Vytvořit jednotnou image regionu Jeseníky a v rámci ní prezentovat oblast
- Pro převahu automobilové dopravy vytvořit informační panely u čerpacích stanic, motorestů a odpočívadel, kolem důležitých silničních tahů....
- Pro lokalitu Ovčárna by bylo zajímavé vybudování lanové dráhy z Hvězdy na Ovčárnu, ale také z Karlova na Ovčárnu.

11 ZÁVĚR

Jeseníky jsou pro turisty obrovským lákadlem a to hlavně díky překrásné přírodě, čistému ovzduší a turistickým možnostem. Cestovní ruch v této oblasti závisí převážně na možnostech turistického vyžití, protože daná oblast je k tomuto účelu jako stvořená. Malá Morávka leží v samotném centru Hrubého Jeseníku a proto má největší potenciál pro zvýšení cestovního ruchu a pro rozvoj nejrůznějších sportovních aktivit a výstavbu nových volnočasových zařízení.

Cílem této práce je ukázat na nedostatky a naopak vyzvednout pozitiva regionu, proto aby se tato oblast mohla rozvíjet správným směrem.

Cestovní ruch není jenom o cestování samotném, ale vede k uspokojování potřeb člověka.

Podmínky pro lyžařskou turistiku mají dostatečnou úroveň, avšak služby jako je provozování lyžařských vleků a zázemí pro lyžaře je nedostačující. Malá Morávka disponuje ideálním podnebím a příznivým reliéfem a přesto tento nejdůležitější základ nevyužívá dostatečně. Což je vidět na malé poptávce po rekreaci.

Pro lyžaře je výhodný velký areál, kde jsou vleky a sjezdovky propojeny a kde mohou využívat jednotný odbavovací systém. V Malé Morávce je velké množství sjezdovek a lyžařských vleků, do kterých ale nikdo neinvestoval minimálně dvacet let, vleky jsou zastaralé a mají nízkou hodinovou kapacitu. Výjimkou je pouze středisko Avalanche, kde vybudovali čtyř-sedačkovou lanovku. Katr postavil novou pomu naproti hotelu Praděd, ale nevybudoval žádná sociální zařízení.

Dalším limitujícím faktorem je to, že vlekaři nejsou schopni se domluvit na společném odbavovacím systému a na provozování bezplatných parkovišť. Pro zvýšení návštěvnosti by majitelé vleků měli pronajmout od obce parkoviště, které slouží v podstatě stejně jen jim a poskytovat bezplatné parkování. Mělo by se také vybudovat záchytné parkoviště, protože Karlov není schopen absorbovat takový přísun lyžařů o některých sobotách a nedělích.

Pěší turistika a cykloturistika má dobrou úroveň, trasy jsou řádně značeny a terén umožňuje kvalitní túry s možností výběru různě dlouhých a náročných tras.

Dalším limitujícím faktorem je velké množství ubytovací kapacity, která je velmi zastaralá a v dnešní době již velmi podprůměrná s výjimkou několika větších ubytovacích zařízení. Přesto existuje i klientela lidí, kteří mají hluboko do kapsy a luxus pominou. Ovšem pak není dost prostředků na rekonstrukce a zvelebování domů a chat.

K limitujícím faktorům patří i špatná infrastruktura obce. Nejsou vybudovány žádné chodníky, jsou zde velmi řídké autobusové spoje, vlakové spojení téměř žádné a do budoucna má být zrušeno úplně, absence zdravotnického zařízení a absence společenského domu, kde by se mohly pořádat různé zábavy, plesy...

Největším negativem je malé množství nabízených služeb, které se týkají kulturního vyžití a relaxace, které turista při trávení dovolené také potřebuje. Je proto zapotřebí vytvořit další nabídku služeb a nových aktivit.

Poskytne-li se návštěvníkovi možnost uspokojit své potřeby a zájmy, návštěvník bude spokojený, bude toto místo navštěvovat rád a častěji, zvýší se pozitivní informovanost o regionu a zvedne se návštěvnost turistů.

V zimě je návštěvnost vysoká a infrastruktura nedostačující a naopak mimosezónu je návštěvnost téměř nulová. Proto jakákoliv investice by měla velmi dlouhou návratnost.

Podnikatelé by mohli investovat více, kdyby návštěvnost turistů byla celoroční a ne pouze v zimní a trochu v letní sezóně.

Důležité také je zvýšit propagaci nejen celých Jeseníků, ale hlavně zmiňovaného mikroregionu. Jeseníky jsou známy svou úžasnou přírodní scenérií, množstvím turistických tras a lyžařských středisek. Ale do povědomí turistů se musí dostat i nabízené kvalitní služby a další druhy turistiky a sportů. Je nutností zviditelnit tento region, aby byl známější pro své možnosti a podmínky pro většinu druhů turistiky.

12 SOUHRN

Bakalářská práce představuje turistické středisko Malou Morávku jako součást mikroregionu Rýmařovsko a ukazuje na její turistický potenciál. Cílem bylo analyzovat a zmapovat možnosti využití volnočasových aktivit v této oblasti.

V teoretické části jsme se věnovali vymezení oblasti z geografického hlediska, vymezili jsme polohu v rámci celé republiky. Charakterizovali jsme přírodní podmínky a klima. Protože je turistika propojena s volným časem, rekreací a cestovním ruchem, uvedli jsme také poskytované služby, které se k rekreaci vztahují.

V praktické části jsme pomocí ankety, pozorování a s využitím SWOT analýzy zjišťovali silné a slabé stránky, příležitosti a hrozby mikroregionu. Navrhli jsme možnosti, které povedou k rozvoji turistického ruchu a volnočasových aktivit v dané oblasti. Tyto opatření vycházejí ze stávající situace a při dodržení marketinkové strategie mohou plně využít potenciálu k rozvoji cestovního ruchu a služeb a potažmo s tím by zvýšily ekonomickou a sociální prosperitu oblasti. Zmiňuji zde také některé z budoucích projektů obce, které se shodují s výsledky šetření-postavit sportovně relaxační centrum a centrum obce.

Poslední částí je závěr, ve kterém shrnujeme veškeré výsledky, ke kterým jsme došli.

13 SUMMARY

The thesis introduces tourist resort Malá Morávka as part of microregion Rýmařovsko and shows its tourism potential. The aim was to analyze and map the possibilities of leisure activities in this area.

The theoretical part is devoted to defining the area geographically, we outlined the position in the entire country. We characterized the natural conditions and climate and we also mentioned the history about this area. Since tourism is linked to leisure and recreation, we also introduced services that relate to recreation.

The practical part by questionnaire, observation and using the SWOT analysis examined the strengths and weaknesses, opportunities and threats of microregion. We suggested the possibility that will lead to the development of tourism and leisure activities in the area. These measures are based on the current situation and comply with their marketing strategies can exploit the full potential to develop tourism and services and, therefore, it should increase economic prosperity and social areas. There is also some mention of the future projects of the village, which is consistent with the data-field sports and leisure center and village center.

The last part is the conclusion, which summarizes all the results, which we ran out of.

14 REFERENČNÍ SEZNAM

- Foret M., Foretová V. (2001). Jak rozvíjet cestovní ruch. Praha: Grada Publishing
- Fromel K. (2002). Kompendium psaní a publikování v kinantropologii. Olomouc: Univerzita Palackého v Olomouci.
- Horner S., Swarbrooke J. (2003). Cestovní ruch, ubytování a stravování, využití volného času. Praha: Grada Publishing.
- Integrovaný plán rozvoje území v oblasti cestovního ruchu-obce Karlova Studánka a Malá Morávka, pracovní verze. (2008)
- Janečková L., Vašíková M. (1999). Marketing měst a obcí. 1. vydání. Praha: Grada Publishing.
- Plán akcí v Malé Morávce v roce 2010. (2010, březen), Morávecký zpravodaj, (2), 4
- Veber J. & kol. (2003). Základy managementu pro střední školy, Praha: Nakladatelství Fortuna.
- Vysekalová j., Strnad P., Vydrová Y. (2007). Základy marketingu pro střední odborné školy. Praha: Nakladatelství Fortuna

Internetové zdroje:

- <http://www.avalanche-hotel.cz> – internetové stránky střediska Avalanche v Dolní Moravici
- <http://www.bruntal.net> – nezávislý informační server
- <http://www.ceskehory.cz> – informační server rekreačních oblastí českých hor
- <http://www.dppcr.cz> – internetové stránky Ministerstva životního prostředí
- <http://www.ejeseniky.com/zima/lyzarska-strediska/figura-praded-ovcarna> - ceník lyžařských vleků
- <http://www.figura.cz> - stránky hotelu Figura
- <http://www.jeseniky.net> – internetový turistický portál Jeseníků
- <http://www.malamoravka.cz> - oficiální internetové stránky obce Malá Morávka
- <http://www.mubruntal.cz/vismo/kalendar-akci.asp> - kalendář kulturních akcí na Bruntálsku
- <http://navstevnik.kr-moravskoslezsky.cz/> - internetové stránky Moravskoslezského kraje
- <http://www.rymarovsko.cz> - internetové stránky sdružení obcí Řýmařovska
- <http://www.skikarlovy.cz> – internetové stránky lyžařského střediska SKI Karlov – Malá Morávka

15 PŘÍLOHY

Příloha 1.

Seznam lyžařských středisek v Malé Morávce

Lyžařská střediska v Karlově pod Pradědem

| Areál | Počet vleků | Počet sjezdovek | Jednotný odbavovací systém | Lyžařská škola | Zasněžování | Aktuální stav | |
|------------|-------------|-----------------|----------------------------|----------------|-------------|---------------|------------------|
| | | | | | | Provoz | Večerní lyžování |
| Kazmarka | 2 | 2 | ✘ | ✓ | ✓ | ✓ | ✘ |
| Klobouk | 1 | 2 | ✘ | ✘ | ✘ | ✓ | ✘ |
| Myšák | 2 | 3 | ✓ | ✓ | ✓ | ✓ | ✘ |
| Pawlin | 4 | 4 | ✘ | ✓ | ✓ | ✓ | ✓ |
| Roháč | 1 | 1 | ✓ | ✘ | ✘ | ✓ | ✘ |
| Ski Karlov | 3 | 5 | ✓ | ✓ | ✓ | ✓ | ✓ |

Lyžařská střediska v Malé Morávce

| Areál | Počet vleků | Počet sjezdovek | Jednotný odbavovací systém | Lyžařská škola | Zasněžování | Aktuální stav | |
|----------|-------------|-----------------|----------------------------|----------------|-------------|---------------|------------------|
| | | | | | | Provoz | Večerní lyžování |
| Kopřivná | 2 | 1 | ✓ | ✓ | ✓ | ✓ | ✓ |
| Čerták | 1 | 1 | ✘ | ✘ | ✓ | ✓ | ✘ |

Lyžařská střediska Ovčárna-Praděd

| Areál | Počet vleků | Počet sjezdovek | Jednotný odbavovací systém | Lyžařská škola | Zasněžování | Aktuální stav | |
|------------------|-------------|-----------------|----------------------------|----------------|-------------|---------------|------------------|
| | | | | | | Provoz | Večerní lyžování |
| Ovčárna - Praděd | 7 | 8 | ✓ | ✓ | ✘ | ✓ | ✘ |

Obrázek 8. Lyžařská střediska, (<http://www.rymarovsko.cz/lyzarske-arealy.html>)

Příloha 2.

ANKETA

1. Ve kterém ročním období nejčastěji jezdíte na hory? jaro - léto - podzim - zima

2. Jak často jezdíváte na hory?

3. Které hory navštěvujete nejčastěji?.....

4. Odkud jste k nám přijeli?.....

5. Byli jste už v minulosti v Malé Morávce? ANO - PRAVIDELNĚ - NE

6. Proč jste se rozhodli přijet právě do Malé Morávky?
.....

7. Jaké druhy turistiky (sportu) na horách nejvíce provozujete? (Cyloturistika, houbaření...)
.....

8. Jste spokojeni s nabízenými službami? 1- jsme spokojeni 5- naprostá nespokojenost

| | | | | | |
|-----------|---|---|---|---|---|
| Ubytovací | 1 | 2 | 3 | 4 | 5 |
|-----------|---|---|---|---|---|

| | | | | | |
|------------|---|---|---|---|---|
| Stravovací | 1 | 2 | 3 | 4 | 5 |
|------------|---|---|---|---|---|

| | | | | | |
|---------|---|---|---|---|---|
| Skibusy | 1 | 2 | 3 | 4 | 5 |
|---------|---|---|---|---|---|

| | | | | | |
|-----------|---|---|---|---|---|
| Sjezdovky | 1 | 2 | 3 | 4 | 5 |
|-----------|---|---|---|---|---|

| | | | | | |
|-------|---|---|---|---|---|
| Vleky | 1 | 2 | 3 | 4 | 5 |
|-------|---|---|---|---|---|

| | | | | | |
|----------------|---|---|---|---|---|
| Běžecské stopy | 1 | 2 | 3 | 4 | 5 |
|----------------|---|---|---|---|---|

| | | | | | |
|--------------------|---|---|---|---|---|
| Turistické značení | 1 | 2 | 3 | 4 | 5 |
|--------------------|---|---|---|---|---|

| | | | | | |
|-------|---|---|---|---|---|
| | 1 | 2 | 3 | 4 | 5 |
|-------|---|---|---|---|---|

9. Jak hodnotíte Karlov - Malou Morávku z hlediska kulturního vyžití?

| | | | | |
|---|---|---|---|---|
| 1 | 2 | 3 | 4 | 5 |
|---|---|---|---|---|

10. Na jaké nedostatky byste upozornili? Co Vám tady schází nejvíce?

.....
.....

Děkuji