

Česká zemědělská univerzita v Praze

Provozně ekonomická fakulta

Katedra řízení



Bakalářská práce

Fondy EU vs. rozvoj malého a středního podnikání

Jana Fatková

© 2015 ČZU v Praze

ČESKÁ ZEMĚDĚLSKÁ UNIVERZITA V PRAZE

Katedra řízení

Provozně ekonomická fakulta

ZADÁNÍ BAKALÁŘSKÉ PRÁCE

Jana Fatková

Hospodářská politika a správa

Název práce

Fonds EU vs. rozvoj malého a středního podnikání

Název anglicky

Fonds EU

Cíle práce

Hlavním cílem je formulace doporučení pro zefektivnění procesu podávání žádostí o dotaci a jejich administrace z fondů EU, především z OPPI ROZVOJ. Dílčím cílem práce je posouzení zda zpracování všech náležitostí žádosti o finanční podporu pomohlo firmám lépe zhodnotit svůj záměr nebo naopak bylo zpracování zbytečnou administrativní zátěží. V teoretické části bude bakalářská práce zaměřena především na charakteristiku fondů a jejich fungování a formulaci jednotlivých kroků, které žadatel musí při podání žádosti provést.

Metodika

Metodický postup

- teoretické vysvětlení fungování fondů EU
- podrobné studium pravidel pro podávání projektů pro 2007-2013
- studium několika úspěšných projektů podaných v rámci OPPI – Rozvoj pro 2007-2013
- na základě získaných informací zhodnocení přínosnosti administrativy spojené s podáváním žádostí
- vypracování studie proveditelnosti na podnik XY

Doporučený rozsah práce

40-50 stran

Doporučené zdroje informací

FOTR, Jiří a Ivan SOUČEK. Podnikatelský záměr a investiční rozhodování. Praha: Grada Publishing, a.s., 2005. ISBN 80-247-0939-2.

TAUER, Vladimír, Helena ZEMÁNKOVÁ a Jana ŠUBRTOVÁ. Získejte dotace z fondů EU. Brno: Computer Press, a.s., 2009. ISBN 978-80-251-2649-3.

VEBER, Jaromír a Jitka SRPOVÁ. Podnikání: Malé a střední firmy. Praha: Grada Publishing, a.s., 2005. ISBN 80-247-1069-2.

Předběžný termín obhajoby

2015/06 (červen)

Vedoucí práce

Ing. Pavel Moulis, Ph.D.

Elektronicky schváleno dne 5. 11. 2014

prof. Ing. Ivana Tichá, Ph.D.

Vedoucí katedry

Elektronicky schváleno dne 5. 11. 2014

Ing. Martin Pelikán, Ph.D.

Děkan

V Praze dne 23. 02. 2015

Čestné prohlášení

Prohlašuji, že svou bakalářskou práci "Fondy EU vs. rozvoj malého a středního podnikání" jsem vypracovala samostatně pod vedením vedoucího bakalářské práce a s použitím odborné literatury a dalších informačních zdrojů, které jsou citovány v práci a uvedeny v seznamu literatury na konci práce. Jako autorka uvedené bakalářské práce dále prohlašuji, že jsem v souvislosti s jejím vytvořením neporušila autorská práva třetích osob.

V Praze dne 16. března 2015

Poděkování

Ráda bych touto cestou poděkovala vedoucímu práce za připomínky, cenné rady a vedení v průběhu zpracování bakalářské práce Ing. Pavlovi Moulisovi, Ph.D. a také své rodině a přátelům za podporu po celou dobu studia.

Fondy EU vs. rozvoj malého a středního podnikání

EU funds versus progress of small and middle business

Souhrn

Cílem této bakalářské práce je navrhnout doporučení pro zefektivnění procesních kroků poskytování dotací z fondů EU na vzorovém projektu a to tak, aby byly jednotlivé kroky efektivnější a pro žadatele jednodušší. Teoretická část je tedy zaměřena především na představení fondů EU, dále je stručně popsáno programové období 2007-2013 a Operační program Podnikání a inovace. Je zde také teoretický postup pro získání finančních prostředků z fondů EU. Teoretická část je zakončena představením jednotlivých orgánů České republiky, které jsou do procesu podávání, zpracování a hodnocení žádostí zapojeny. Praktická část je ukázkou zpracované žádosti dle podmínek výzvy pro vybraný podnik na reálný záměr podniku, včetně detailně zpracovaného podnikatelského záměru jako přílohy plné žádosti.

Summary

The aim of this thesis is to provide a proposal on recommendation for improvement of procedural steps for providing of grants from EU funds. The proposal will be elaborated as an example project with the aim to make individual steps more effective and simpler to applicants. A theoretical part includes the introduction of EU funds, brief description of the program for 2007 – 2013 period and Operational program Business and innovation. Also theoretical plan for obtaining funding from EU funds is introduced there. Theoretical part is concluded by presentation of individual authorities of the Czech Republic, which are involved in the process of entering, processing and evaluation of claims. The practical part contains the example of processed request according to summons conditions for chosen company including the detail of elaborated business plan as the annex of the full request.

Klíčová slova: dotace, žádost, fondy, operační program, projekt, EU, podnikatelský záměr, agentura CzechInvest

Keywords: grants, claim, funds, operational program, project, EU, business plan, CzechInvest Agency

Obsah

1	Úvod.....	4
2	Cíl a metodika.....	5
3	Teoretická východiska.....	7
3.1	Evropská unie.....	7
3.1.1	Strukturální politika.....	7
3.2	Fondy EU.....	9
3.2.1	Strukturální fondy.....	9
3.2.2	Ostatní fondy.....	10
3.3	Operační programy pro období 2007–2013.....	11
3.3.1	Operační program Podnikání a inovace.....	11
3.4	Kroky k získání finanční podpory z fondů EU.....	13
3.4.1	Podnikatelský plán.....	13
3.4.2	Vhodný operační program.....	14
3.4.3	Žádost o dotaci.....	15
3.4.4	Vyhodnocení žádosti poskytovatelem.....	16
3.4.5	Realizace projektu.....	17
3.4.6	Monitorování a žádost o platbu.....	17
3.4.7	Udržitelnost projektu.....	17
3.5	Orgány České republiky v procesu podávání žádostí.....	18
3.5.1	Rídící orgán.....	18
3.5.2	Certifikační orgán.....	19
3.5.3	Auditní orgán.....	19
4	Vlastní zpracování.....	20
4.1	Registrační žádost.....	20
4.2	Plná žádost.....	20
4.2.1	Podnikatelský záměr.....	22
4.3	Realizace projektu.....	56
5	Doporučení.....	57
6	Závěr.....	61
7	Seznam použitých zdrojů.....	63
8	Seznam tabulek a obrázků.....	66
9	Seznam použitých zkratk.....	67
10	Přílohy.....	68
10.1	Příloha č. 1 – Registrační žádost.....	68
10.2	Příloha č. 2 – Rozvoj – přehled jednotlivých výzev.....	73
10.3	Příloha č. 3 – Výběrová kritéria – Program Rozvoj Výzva III, III. prodloužení.....	74
10.4	Příloha č. 4 – Plná žádost.....	81
10.5	Příloha č. 5 – Vlastní návrh osnovy Podnikatelského záměru.....	91

1 Úvod

Tím, že Česká republika dne 1. května 2004 vstoupila do Evropské unie, otevřely se nové možnosti pro podnikatele, školy, obce a další subjekty. Poprvé zde byla možnost získat nemalé finanční prostředky s troškou nadsázky na cokoliv, co zlepší úroveň života v rámci města, regionu či celé České republiky. Samozřejmě ještě před vstupem mohla, stejně jako každá nově přispující země, i ČR čerpat z tzv. předvstupních fondů (např. program SAPARD, Phare). Poté následovalo tříleté programové období 2004-2006, které již přineslo mnohem vyšší rozpočet, celkem 80 mld. Kč. Nicméně ve srovnání s programovým obdobím 2007-2013, kde Česká republika mohla čerpat více než 26 mld. EUR, se jednalo stále o zanedbatelnou částku. Pro následující období 2014-2020 jsou vyčleněny pro Českou republiku opět nemalé finanční prostředky a to téměř 24 mld. EUR.

Jak to ale vypadá s programovým obdobím na počátku roku 2015? Období 2007-2013 není ukončeno a stále probíhá vyhodnocování některých projektů (vzhledem k pravidlu $n+2$ je ještě prostor téměř celý rok na jeho uzavření) a období 2014-2020 zatím naplno nezačalo. Jediné, co v současné chvíli mají případní zájemci k dispozici je předběžný harmonogram výzev pro rok 2015. Opakuje se tak situace jako na počátku minulého programového období, kdy zdoluhavé vyjednávání zdrželo čerpání dotací.

Přesto, že tedy v současné době ještě spousta žadatelů čeká na vyhodnocení svých projektů, lze říci, že Operační program Podnikání a inovace malé a střední podniky využily. V průběhu programového období bylo v rámci OPPI podáno více než 25 tis. žádostí. Často firmy o finanční podporu žádaly i opakovaně. U preferovaných programů je již tradicí, že zájemců je více než kolik lze z očekávané alokace (objem finanční prostředků vymezených na daný program a výzvu) uspokojit. Přesto, že zájem o finanční prostředky z EU ze strany firem tedy existuje, často je kritizována administrativní náročnost na zpracování žádostí, kterou musí potenciální žadatelé odevzdat. V této bakalářské práci je popsán jak teoretický postup při žádosti o dotaci, tak uveden praktický příklad.

2 Cíl a metodika

Hlavním cílem bakalářské práce je navrhnout doporučení pro zefektivnění procesních kroků poskytování dotací z fondů EU na vzorovém projektu. Program se jmenuje Rozvoj, je v rámci Operačního programu Podnikání a inovace a konkrétně se jedná o Výzvu III – III. prodloužení. Doporučení budou navržena pro agenturu CzechInvest a to jak na základě teoretických, tak také praktických zkušeností. Dílčím cílem je zpracování žádosti dle podmínek výzvy pro vybraný podnik na reálný záměr podniku do programu Rozvoj – Výzva III – III. prodloužení a být tak součástí celého procesu podávání žádosti. Dalším dílčím cílem je posouzení přínosu zpracovaného podnikatelského záměru, v rámci vlastní plné žádosti o dotaci.

Na začátku teoretické části je stručně popsána Evropská unie a její strukturální politika. Jsou zde také popsány fondy EU a jejich charakteristika. Dále je krátce představeno programové období 2007-2013 se zaměřením na Operační program Podnikání a inovace.

Následující část je věnována teoretickým východiskům pro zpracování žádosti o finanční podporu z fondů EU. Popsány jsou kroky od podnikatelského záměru až k ukončení projektu a jeho udržitelnosti.

Poslední část teoretické části je věnována představení orgánů, které se podílejí na procesu podávání, zpracování a hodnocení žádostí.

Praktická část bakalářské práce je založena na zpracování žádosti o dotaci do programu Rozvoj – Výzva III – III. prodloužení. Prvním krokem před zahájením spolupráce se žadatelem, bylo nastudování několika odevzdaných žádostí v předchozích výzvách programu Rozvoj. Dále byla nastudována pravidla pro podávání žádostí do příslušné výzvy programu Rozvoj. Po odevzdání registrační žádosti byl zpracován podnikatelský záměr dle osnovy stanovené zprostředkujícím subjektem agenturou CzechInvest, který je přílohou plné žádosti. V rámci podnikatelského záměru bylo využito SWOT analýzy společnosti i projektu samotného. Dále byly použity metody hodnocení investic a to jak statické pro výpočet doby návratnosti, či finanční míry výnosnosti, tak i dynamická metoda pro

výpočet čisté současné hodnoty. Konečný výpočet byl proveden automaticky v aplikaci eAccount na základě zadaných kritérií. Byla využita i komparativní analýza pro posouzení dat mezi jednotlivými výzvami programu Rozvoj. Hlavní cíl práce, tedy doporučení zefektivnění procesu, bylo provedeno pomocí indukce. Celá žádost byla zpracována pomocí aplikace pravidel stanovených poskytovatelem podpory na konkrétního žadatele.

3 Teoretická východiska

Následující kapitoly jsou teoretickými východisky pro praktickou část práce.

3.1 Evropská unie

Evropská unie je ojedinělé hospodářské a politické společenství 28 evropských zemí, jejichž území tvoří dohromady velkou část evropského kontinentu. Základy Evropské unie byly položeny jen několik let po doznění druhé světové války. První krok evropské integrace spočíval v upevnění hospodářské spolupráce. Vycházelo se z jednoduchého předpokladu: Je méně pravděpodobné, že státy, které spolu obchodují a jsou tak na sobě ekonomicky závislé, vyvolají ozbrojený konflikt. [3]

3.1.1 Strukturální politika

Strukturální politika (nazývaná též jako regionální politika či kohezní politika) má svá jasná pravidla a principy. Jedním z problémů bylo vymezení toho, co je to region. Každý stát má administrativní členění uzpůsobeno jinak a porovnání mezi státy tak bylo téměř nemožné. Proto byla zavedena statistická nomenklaturní jednotka územního členění, tzv. NUTS (Nomenclature des unités territoriales statistiques). [5] Tyto jednotky mají různou velikost a proto jsou rozděleny do několika úrovní. Dle počtu obyvatel byly definovány tři úrovně:

Tabulka č. 1 Rozdělení NUTS

Úroveň	Doporučený minimální počet obyvatel	Doporučený maximální počet obyvatel
NUTS I	3 000 000	7 000 000
NUTS II	800 000	3 000 000
NUTS III	150 000	800 000

Zdroj: [4], vlastní zpracování

V níže uvedené tabulce je přehled rozdělení Klasifikace územních statistických jednotek CZ-NUTS, která je v České republice platná od 1. ledna 2000. [6]

Tabulka č. 2 Rozdělení NUTS ČR

NUTS	územní jednotka	počet jednotek
NUTS 0	stát	1
NUTS 1	území	1
NUTS 2	oblast	8
NUTS 3	kraj	14

Zdroj: [6], vlastní zpracování

Z tabulky vyplívá, že na NUTS 0 i NUTS 1 je celá Česká republika. Jiné je to například v Německu, které má na úrovni NUTS 0 území celého Německa a NUTS 1 jsou poté jednotlivé spolkové země. NUTS 2 jsou v případě České republiky regiony soudržnosti (územní jednotky bez vlastní správy uměle vytvořené pro potřeby nomenklatury NUTS, v ČR tzv. sdružené kraje). [7] Celkem se jedná o 8 regionů soudržnosti, které se skládají z jednotlivých okresů. Přesné rozdělení celého území České republiky ukazuje níže zobrazená mapa:



Obrázek č. 1 Rozdělení ČR

Zdroj: <http://www.strukturalni-fondy.cz/cs/Fondy-EU/Informace-o-fondech-EU/Regiony-regionalni-politiky-EU>

Kromě tří úrovní NUTS ještě existují dvě nižší úrovně územněsprávního statistického členění, které však již nejsou určující pro rozdělení prostředků z fondů EU. Jedná se o tzv. místní administrativní jednotky (LAU). [8]

Tabulka č. 3 Jednotky LAU

Úroveň	územní jednotka	počet jednotek
LAU I	okres	76 + 15 pražských obvodů
LAU II	obec	6 249

Zdroj: <http://www.strukturalni-fondy.cz/cs/Fondy-EU/Informace-o-fondech-EU/Regiony-regionalni-politiky-EU>, vlastní zpracování

3.2 Fondy EU

3.2.1 Strukturální fondy

Strukturální fondy (SF) jsou určeny pro chudší nebo jinak znevýhodněné regiony (např. venkovské a problémové městské oblasti, upadající průmyslové oblasti, oblasti s geografickým nebo přírodním znevýhodněním, jako například ostrovy, hornaté oblasti, řídce osídlené oblasti a pohraniční regiony). Existují dva strukturální fondy:

Evropský fond pro regionální rozvoj (ERDF)

Podporovány jsou investiční (infrastrukturní) projekty, jako např. výstavba silnic a železnic, odstraňování ekologických zátěží, budování stokových systémů, výstavba poldrů a úpravy koryt řek, podpora inovačního potenciálu podnikatelů, podpora začínajícím podnikatelům, rozvoj a obnova sportovních areálů využitelných pro cestovní ruch, rekonstrukce kulturních památek, využívání obnovitelných zdrojů energie, výsadba regenerační zeleně, ekologické a energeticky efektivní sanace bytových domů, výstavba či oprava infrastruktury pro poskytování zdravotní péče, investice do dopravní a technické infrastruktury průmyslových zón, zavádění služeb elektronické veřejné správy, posilování spolupráce podnikatelů v příhraničních regionech, modernizace systému krizového managementu apod.

Evropský sociální fond (ESF)

Podporovány jsou neinvestiční (neinfrastrukturní) projekty, jako např. rekvalifikace nezaměstnaných, speciální programy pro osoby se zdravotním postižením, děti, mládež etnické menšiny a další znevýhodněné skupiny obyvatel, tvorba inovativních vzdělávacích programů pro zaměstnance, podpora začínajícím OSVČ, rozvoj institucí služeb zaměstnanosti, rozvoj vzdělávacích programů včetně distančních forem vzdělávání, zlepšování podmínek pro využívání ICT pro žáky i učitele, zvyšování kompetencí řídicích pracovníků škol a školských zařízení v oblasti řízení a personální politiky, zavádění a modernizace kombinované a distanční formy studia, stáže studentů, pedagogů a vědeckých pracovníků v soukromém i veřejném sektoru apod. [5, s. 171 -172]

3.2.2 Ostatní fondy

Fond soudržnosti (FS)

Mimo strukturální fondy stojí Kohezní fond (Fond soudržnosti). Fond soudržnosti se zaměřuje na regionální politiku, ale je orientován na územní celého státu a spolufinancuje velké projekty v oblasti životního prostředí a transevropských dopravních sítí. [11]

Evropský zemědělský fond pro rozvoj venkova (EAFRD)

Je finanční nástroj na podporu rozvoje venkova, který spadá do společné zemědělské politiky EU. Prostředky z EAFRD slouží ke zvýšení konkurenceschopnosti zemědělství a lesnictví, zlepšení životního prostředí a krajiny nebo kvality života na venkovských oblastech a diverzifikace hospodářství venkova.

Evropský námořní a rybářský fondy (EMFF)

Je to finanční nástroj na podporu rybolovu, který spadá do společné rybářské politiky EU. Fond podporuje projekty vedoucí k vyšší konkurenceschopnosti a ochraně životního prostředí. Financuje aktivity týkající se mořského i vnitrozemského rybolovu (např. odbahňování rybníků), investice na modernizace zpracovatelského průmyslu, modernizace plavidel, podpory likvidace už nedostačujících plavidel, zlepšování akvakultury apod. [13]

Fond Solidarity

Fond solidarity Evropské unie (EUSF) byl zřízen, aby bylo možné v případě přírodních katastrof pomoci postiženým regionům. Jde o jednu z forem solidarity mezi evropskými zeměmi a regiony. Zřízení fondu bylo odezvou na rozsáhlé povodně v zemích střední Evropy, k nimž došlo v létě roku 2002. Od té doby byl fond využit při 63 katastrofách, k nim patřily záplavy, lesní požáry, zemětřesení, bouře i období katastrofálního sucha. Doposud fond podpořil 24 různých evropských zemí částkou přesahující 3.7 miliardy eur. [14]

3.3 Operační programy pro období 2007–2013

V rámci cílů politiky hospodářské a sociální soudržnosti EU připravila ČR na roky 2007-2013 celkem 26 operačních programů, které jsou shrnuty v Národním strategickém referenčním rámci, který v červenci 2007 schválila Evropská komise. Tento dokument je dostupný na internetu. [11]

3.3.1 Operační program Podnikání a inovace

Pro české podniky a podnikatele je nejdůležitější operační program Podnikání a inovace, který je určen výhradně pro tuto cílovou skupinu. [4, s. 39]

Globálním cílem je zvýšení konkurenceschopnosti sektoru průmyslu a služeb a rozvoj podnikání, udržení přitažlivosti České republiky, regionů a měst pro investory, podpora inovací, stimulace poptávky po výsledcích výzkumu a vývoje, komercializace výsledků výzkumu a vývoje, podpora podnikatelského ducha a růstu hospodářství založeného na znalostech pomocí kapacit pro zavádění nových technologií a inovovaných výrobků, včetně nových informačních a komunikačních technologií. [16]

3.3.1.1 Programy OPPI

V rámci Operačního programu Podnikání a inovace bylo stanoveno celkem 15 programů podpory. Programy se zaměřují především na oblasti jakou je infrastruktura pro průmyslový výzkum a vývoj, především v malých a středních podnicích zavádění inovací,

dále podpora obnovitelných zdrojů energie a podpora malého a středního podnikání obecně. [4]

Níže uvedená tabulka ukazuje, že nejvíce využívaným a lze říci i oblíbeným programem mezi žadateli je program Rozvoj. Programy jsou v tabulce seřazeny dle abecedy (nezahrnuje programy Start, Progres, Záruka) a údaje byly získány ze přehledu, který je pravidelně aktualizován na webových stránkách <http://mpo-oppi.cz>. Tabulka zobrazuje přehled podaných registračních a poté plných žádostí do jednotlivých programů za celé programové období 2007-2013.

Tabulka č. 4 Přehled žádostí OPPI

Přehled žádostí OPPI (stav k 18. 1. 2015)		
Program - výzva	Počet RŽ	Počet PŽ
Eko-energie	3 438	2 177
ICT a strategické služby	1 281	924
ICT v podnicích	2 192	1 773
Inovace	4 335	3 076
Marketing	1 838	1 628
Nemovitosti	2 079	1 234
Poradnictví	921	755
Potenciál	1 822	1 310
Prosperita	268	164
Rozvoj	6 167	5 342
Spolupráce	155	126
Školící střediska	1 183	851

Zdroj: vlastní zpracování, dle <http://www.mpo-oppi.cz/odkazy/265-prehled-zadosti-oppi-stav-k-2-1-2012.html>

Oblíbenost programu byla i jedním z faktorů, proč je ve druhé části bakalářské práce zpracován podnikatelský záměr právě do programu Rozvoj.

3.4 Kroky k získání finanční podpory z fondů EU

Jak vypadá a co vše obsahuje žádost o finanční prostředky z fondů EU? Hlavní kroky, které musí každý žadatel, který chce žádost o podporu z fondů EU podat, jsou popsány níže.

3.4.1 Podnikatelský plán

Podnikatelský plán (podnikatelský záměr) je základní strategický dokument, v němž podnikatel popisuje všechny podstatné vnější i vnitřní faktory související se zahájením a průběhem podnikatelské činnosti či fungováním již existující firmy. [26, s. 18]

Podnikatelský plán je nezbytným předpokladem pro získání bankovních úvěrů, vlastního kapitálu od společností rizikového kapitálu, soukromých a institucionálních investorů a podpůrných prostředků z různých státních fondů a fondů EU. [27, s. 13-14]

Jak by měla vypadat osnova podnikatelského plánu a jak by měl být rozsáhlý? Samozřejmě záleží na tom, čeho se záměr týká – zda jde o nákup stoje, který stojí několik desítek tisíc nebo o velkou investici v řádu milionů korun. Nicméně určitá struktura by měla být vždy dodržena.

Autor Edward Blackwek (1991) uvádí jako strukturu podnikatelského plánu takto: Stručné prohlášení, Trh, Odbornost, zkušenosti a zdroje zainteresovaných osob, Výhody vašeho výrobku, Metoda, Dlouhodobý výhled, Použití fondů, Finanční cíle, Dodatky, Minulost podniku. [28] Jde tedy o poměrně rozsáhlý soubor informací. Například Udo Wupperfeld (2003) ve své publikaci uvádí hlavní body, kterým by měla být věnována pozornost: Původ podnikatelského záměru, Popis výrobku, Popis služby, Užitek pro zákazníka a konkurenční výhody, Podnikatelský model. [27] Dále pak Jiří Fotr (1999) uvádí, že podnikatelský plán by měl obsahovat několik základních částí, kterými jsou: Realizační resumé, Charakteristika firmy a jejích cílů, Organizace řízení a manažerský tým, Přehled základních výsledků a závěrů technicko-ekonomické studie, Shrnutí a závěry, Přílohy. [29] Všichni autoři se ale shodují v jedné věci, a to že kvalitně zpracovaný

podnikatelský plán může významně podpořit získání potřebného kapitálu bez ohledu na to, od koho má být poskytnut.

Dalším bodem, ve kterém se autoři shodují, jsou požavky na podnikatelský plán. Jaromír Veber, Jitka Srpová a kolektiv (2005), Josef Zemánek a Jiří Lacina (2011) se spolu s Edwardem Blackwellem (1991) a autory shodují, že podnikatelský záměr by měl být srozumitelný, stručný, logický a pravdivý. Právě srozumitelnost a především stručnost u podnikatelského záměru, který slouží jako příloha plné žádosti o dotace, tak není zcela v souladu s názory odborníků na podnikatelské plány.

3.4.2 Vhodný operační program

Najít správný operační program, ze kterého lze čerpat na daný záměr nemusí být vůbec jednoduché. Každý program se specializuje na jinou oblast a také je potřeba vzít v úvahu místo realizace záměru. Protože například pro Hl. m. Prahu v programovém období 2007-2013 existují pouze dva operační programy, ze kterých může žadatel finance čerpat. Projektové žádosti lze předkládat v rámci tzv. výzev, tedy časově vymezených úseků určených k podání žádosti o dotaci. [9] Každá tato výzva má specifické podmínky, které musí žadatel splňovat. Pokud některá z podmínek splněna není, šance by byla v případě podání žádosti minimální.

Ke každé výzvě existuje několik dokumentů, které žadatelům usnadňují orientaci v daném programu. Všechny tyto podpůrné dokumenty jsou dostupné na webových stránkách CzechInvestu (Agentura pro podporu podnikání a investic). V rámci zjednodušení komunikace mezi státem, podnikateli a Evropskou unií CzechInvest zastřešuje celou oblast podpory podnikání ve zpracovatelském průmyslu, a to jak z prostředků EU, tak ze státního rozpočtu. CzechInvest dále propaguje Českou republiku v zahraničí jako lokalitu vhodnou pro umístění mobilních investic, je výhradní organizací, která smí nadřízeným orgánům předkládat žádosti o investiční pobídky, a podporuje české firmy, které mají zájem zapojit se do dodavatelských řetězců nadnárodních společností. Prostřednictvím svých služeb a rozvojových programů tak CzechInvest přispívá k rozvoji domácích firem, českých a zahraničních investorů i celkového podnikatelského prostředí. [19]

3.4.3 Žádost o dotaci

Pokud žadatel našel vhodný program a aktuálně je vyhlášen příjem žádostí, prvním krokem je zřízení účtu v aplikaci eAccount - internetová aplikace vytvořená pro potřeby žadatelů a příjemců dotace v rámci Operačního Programu Podnikání a Inovace. Jejím cílem je zpříjemnit a celkově zjednodušit nejen předkládání žádostí o podporu, ale i veškerých dalších formulářů a dokumentace. eAccount slouží jako prostředek komunikace mezi Žadatelem a příslušnou implementační agenturou programu. [10]

Po založení svého účtu následuje zpracování a podání registrační žádosti (RŽ). Jde o předběžné představení žadatele a jeho záměru. Termín přijímání RŽ je většinou znám i několik týdnů předem a žadatel se tak může předem připravit.

Jakmile je registrační žádost v aplikaci eAccount schválena, může žadatel přistoupit k podání plné žádosti. Zde je časová náročnost o poznání větší než u RŽ a jelikož někdy prostor pro podání bývá krátký, je lepší začít pracovat na jednotlivých částech žádosti s dostatečným předstihem. Kromě samotné plné žádosti je potřeba zpracovat i povinné přílohy. Seznam příloh je vždy zveřejněn spolu s výzvou. Právě zpracování podnikatelského záměru je důležité pro hodnocení projektu poskytovatelem.

3.4.3.1 Podnikatelský záměr

Zde má žadatel prostor pro představení firmy, svého záměru a především přesvědčení poskytovatele, že jeho projekt má být podpořen. Poskytovatelem je vždy předem jasně stanovená osnova, která musí být bezpodmínečně dodržena. V případě programu OPPI – Rozvoj je předpokládaný rozsah maximálně 35 stran.

Osnova podnikatelského záměru je doporučena agenturou CzechInvest následně:

- úvod a shrnutí – hlavní cíle
- popis podniku – předmět podnikání
- průzkum a analýza trhu – zákazníci, konkurence
- ekonomika podniku – náklady, zisk

- marketingový plán – tržní strategie podniku
- plánování a technická příprava rozvoje – výroby, investice, inovace
- výroba provozní plán – zajištění výroby, provozní cyklus
- řídicí tým – organizační struktura, management
- harmonogram realizace – jednotlivé kroky časově
- finanční analýza – rozvaha, výsledková
- ekonomická analýza – návratnost projektu
- analýza rizik – potenciální rizika a jejich řešení
- financování projektu – zdroje pro realizaci projektu [26]

3.4.4 Vyhodnocení žádosti poskytovatelem

Za nastavení systému výběru projektů je zodpovědný řídicí orgán. Ten může za účelem výběru projektů jmenovat hodnotitelské komise se zastoupením nezávislých expertů, kteří na základě metodických pokynů vyberou a doporučí k financování nejvhodnější projekty.

Pro všechny oblasti podpory má být prováděno především ekonomické hodnocení a finanční hodnocení žadatele a projektu. Hodnocení projektu se zaměřuje především na hledisko reálnosti využití vlastních zdrojů (včetně úvěrů) pro financování projektu. Dále jsou vymezena specifická kritéria, kterými jsou zejména posouzení kvality projektu, soulad s globálními i specifickým cíli operačního programu, hodnocení technického řešení projektu, zkušeností a odborných předpokladů žadatele a další. [31]

Kompletní žádost musí žadatel odevzdat na příslušném místě do výzvou stanoveného termínu. V průběhu hodnocení projektu jsou nejprve zkontrolovány veškeré formální náležitosti žádosti a je rozhodnuto, zda je projekt pro daný program přijatelný. V další fázi jsou doručené žádosti hodnoceny na základě předem stanovených hodnotících a bodovacích kritérií. Ta bývají součástí informací pro danou výzvu nebo jsou uvedena v programovém dokumentu OP.

3.4.5 Realizace projektu

Náklady spojené s realizací projektu jsou způsobilými od data schválení Registrační žádosti agenturou CzechInvest. Žadatel však podstupuje riziko, že projekt nemusí být v další fázi hodnotícího procesu schválen, a náklady na jeho realizaci tak nebude moci žadatel uplatnit. [12]

Úspěšný žadatel je povinen dodržovat podmínky, k nimž jste se zavázal při podpisu Podmínek poskytnutí dotace před vydáním Rozhodnutí o poskytnutí dotace.

Mezi takové podmínky patří zejména:

- vedení analytického účetnictví nebo daňové evidence
- dodržení pravidel při výběru dodavatelů
- dodržení pravidel publicity
- dodržení pravidla etapizace projektu
- další povinnosti vznikající vydáním Rozhodnutím o poskytnutí dotace [30]

3.4.6 Monitorování a žádost o platbu

V průběhu realizace projektu je důležité tzv. monitorování projektu. Jde o průběžné sledování projektu, jak se vyvíjí apod. Podávání pravidelných monitorovacích zpráv slouží poskytovateli k zachycení případných rizik či problémů. Monitorovací zpráva se v pravidelných intervalech podává elektronicky prostřednictvím aplikace eAccount.

Po ukončení všech plánovaných etap projektu předkládá příjemce žádost o platbu a závěrečnou monitorovací zprávu. Pokud poskytovatel nezjistí žádné pochybení, dotace je příjemci proplacena.

3.4.7 Udržitelnost projektu

Po proplacení dotace ještě pro příjemce spolupráce s poskytovatelem nekončí. Následující tři až pět let po obdržení dotace (závisí na podmínkách programu) je příjemce povinen udržovat výsledky projektu (užívat pořízený stroj apod.) a pravidelně o nich informovat

poskytovatele (monitorovací zprávy). Pokud dojde k porušení této podmínky, žadatel je zavázán vrátit část nebo někdy i celou dotaci. [12]

3.5 Orgány České republiky v procesu podávání žádostí

Dle Nařízení rady (ES) č. 1083/2006 článku č. 59 je každý členský stát povinen určit pro každý operační program řídicí orgán, certifikační orgán a auditní orgán.

3.5.1 Řídicí orgán

Řídicí orgán dle Nařízení rady (ES) č. 1083/2006 článku č. 60 odpovídá za řízení a provádění operačního programu v souladu se zásadou řádného finančního řízení. Funkci zajišťuje výkon v souladu s usnesením vlády ČR č. 175/2006 ze dne 22. 2. 2006 Ministerstvo průmyslu a obchodu. Mezi hlavní činnosti, které řídicí orgán zabezpečuje je například odpovědnost za přípravu a předložení OPPI Evropské komisi; za vydávání Rozhodnutí o poskytnutí dotace / Rozhodnutí o financování akce; vypracování výroční a závěrečné zprávy o provádění a po schválení monitorovacím výborem je předkládá Komisi; řízení práce monitorovacího výboru a poskytnutí mu dokumentů umožňující sledovat kvalitu provádění operačního programu s ohledem na jeho konkrétní cíle a mnoho dalších. Všechny činnosti, které řídicí orgán zabezpečuje, jsou uvedeny v Nařízení rady (ES) č. 1083/2006 a dokumentu Operačním programu Podnikání a inovace.

3.5.1.1 Zprostředkující subjekty

Dle Nařízení rady (ES) č. 1083/2006 článku č. 59 odstavce č. 2 může členský stát určit jeden či více zprostředkujících subjektů pro výkon některých nebo všech úkolů řídicího nebo certifikačního orgánu z pověření tohoto orgánu. Zprostředkujícím subjektem v Operačním programu Podnikání a inovace je agentura pro podporu podnikání a investic CzechInvest. Na zprostředkující subjekty jsou delegovány činnosti jako například spolupráce na tvorbě manuálů a pokynů nezbytných pro účinnou a správnou implementaci programu; přijímání žádostí o podporu a organizování výzev k předkládání projektů a zajištění nezbytného informačního servisu pro žadatele; organizace a spolupráce

při vyhodnocení žádostí projektů atd. Další činnosti, které mohou být na zprostředkující subjekt CzechInvest delegovány jsou uvedeny v dokumentu Operační program Podnikání a inovace.

3.5.2 Certifikační orgán

Platební a certifikační orgán (PCO) je určen vládou ČR. Rozhodnutím ministra financí byl na základě usnesení vlády č. 198 ze dne 22. února 2006 jako platební a certifikační orgán pro strukturální fondy a Fond soudržnosti pověřen odbor Národní fond Ministerstva financí. Úkoly certifikačního orgánu jsou definovány v Nařízení rady (ES) č. 1083/2006 v článku č. 61.

3.5.3 Auditní orgán

Funkcí auditního orgánu bylo pověřeno Ministerstvo financí na základě usnesení vlády České republiky č. 198 ze dne 22. února 2006 a je v souladu s Nařízením rady (ES) č. 1083/2006 článek č. 59. Ministr financí pověřil výkonem této funkce Centrální harmonizační jednotku pro finanční kontrolu. Útvar je funkčně nezávislý na Řídícím orgánu OPPI a na Platebním a certifikačním orgánu.

4 Vlastní zpracování

V následující části bakalářské práce je popsán průběh procesu podávání žádosti o dotaci do programu Rozvoj Výzva III – III. prodloužení v roce 2014. Identifikace skutečného žadatele byla změněna.

4.1 Registrační žádost

Příjem registračních žádostí byl zahájen dne 16. 6. 2014 od 12 hodin do 16. 7. 2014 do 12 hodin. V dokumentu Výzva k předkládání projektů v rámci OPPI Rozvoj byly uveřejněny podmínky a výše podpory, způsob příjmu žádostí a další specifikace. Žadateli nebyla jasná podmínka z kapitoly Způsobitelné výdaje: „*V případě podpory na zásadní změnu výrobního postupu musí být způsobilé výdaje vyšší než odpisy provedené za předcházející tři účetní období z majetku užívaného při činnosti, jež má být modernizována. V případě podpory na rozšíření výrobního sortimentu stávající provozovny musí být způsobilé výdaje nejméně o 200 % vyšší než účetní hodnota znovu použitého majetku, která je zachycena v účetním období předcházejícím zahájení prací.*“ Obrátil se na agenturu CzechInvest s žádostí o vysvětlení ihned po vyhlášení výzvy, tj. 16. 6. 2014. Bohužel agentura CzechInvest nedokázala odstavce žadateli vysvětlit a čekala na vyjádření MPO. Vzhledem k tomu, že v kapitole Způsob a výběr projektů bylo uvedeno, že Rozhodnutí o poskytnutí dotace schváleným projektům budou vydávána dle data registrace registračních žádostí, vložila společnost Plasty s.r.o. svou registrační žádost, včetně povinných příloh do aplikace eAccount dne 17. 6. 2014, přesto že tedy nedostala odpověď k nesrozumitelné podmínce. Registrační žádost, která byla odevzdána, je uvedena v Příloze č. 1.

4.2 Plná žádost

Příjem plných žádostí byl zahájen ve stejný den jako příjem registračních žádostí, tedy od 16. 6. 2014 od 12 hodin do 1. 9. 2014 do 12 hodin. Již podruhé byl příjem registračních i plných žádostí spuštěn v jeden den. V minulé výzvě (Rozvoj Výzva III, II. prodloužení) byl stanoven příjem obou žádostí na 4. 11. 2013 od 12 hodin. V předchozích výzvách programu bylo vždy přijímání registračních a plných žádostí rozděleno, např. Rozvoj

Výzva III, I. prodloužení byl příjem registračních žádostí zahájen dne 10. 4. 2012 od 12 hodin a příjem plných žádostí až 18. 4. 2012 do 12 hodin. Přehled zahájení výzev za všechny výzvy programu Rozvoj v programovém období 2007-2013 je Přílohou č. 2 této bakalářské práce. Žadatel zpracovanou PŽ s přílohami může odevzat do systému až po schválení RŽ. Společnosti Plasty s.r.o. byla RŽ schválena 29. 7. 2014 (informace je uvedena v aplikaci eAccount na účtě klienta – viz obrázek č. 2).

Obrázek č. 2 Zpráva o schválení RŽ v aplikaci Account

informace	Systém	29.7.2014 14:52	Registrační žádost k projektu byla schválena. Datum pro podání PŽ je 29.8.2014. Datum způsobilých výdajů je 29.7.2014. Dovolujeme si Vás upozornit, že v případě, kdy zahájíte vyplňování Plné žádosti, nelze provádět změnová řízení v Registrační žádosti. V tomto případě je nutné formulář Plné žádosti nejprve odstranit a poté zahájit změnové řízení Registrační žádosti.
-----------	--------	--------------------	----------------------------------------------------------------------------------------------------------------------------------------------------------------------------------------------------------------------------------------------------------------------------------------------------------------------------------------------------------------------------------

Zdroj: účet žadatele v aplikaci eAccount

V den schválení registrační žádosti žadatel stále neměl vyjádření od agentury CzechInvest na pro něj nesrozumitelný odstavec. Teprve dne 4. 8. 2014 bylo opět formou komunikace přes aplikaci eAccount žadatelům oznámeno, že je k dispozici dokument, který obsahuje otázky a odpovědi k novým podmínkám. Zde se žadatel dozvěděl, že splnění jednotlivých nových podmínek nebude muset dokládat a jejich splnění stvrzuje podpisem registrační žádosti.

Žadatel se zpracováním povinných příloh PŽ, tj. podnikatelským záměrem a formulářem o finanční realizovatelnosti projektu začal zabývat ihned po odevzdání RŽ (a nečekal tedy na její schválení). Podnikatelský záměr (též nazýván jako studie proveditelnosti) jako příloha žádosti je důležitou přílohou, protože dle informací obsažených v ní jsou následně projekty hodnoceny. Výběrová kritéria, na základě kterých jsou posuzovány jednotlivé projekty podané v rámci programu Rozvoj – Výzva III – III. prodloužení jsou uvedena v Příloze č. 3. Žadatel se proto snažil uvést v záměru všechny informace, které jsou bodově ohodnocené. Vypracovaný podnikatelský záměr je uveden v následující kapitole.

Plná žádost byla do aplikace eAccount podána dne 14. 8. 2014 (Příloha č. 4). Dne 23. 2. 2015 byla schválena a zařazena do tzv. zásobníku projektů. Viz obrázek č. 3.

Obrázek č. 3 Informace o zařazení projektu do tzv. zásobníku projektů

Typ zprávy	Autor	Datum zápisu	Zpráva
informace	PM	23.2.2015 12:35	Vážený žadateli, dovolujeme si Vás informovat, že Váš projekt byl zařazen do tzv. zásobníku projektů. Řídící orgán OPPI průběžně analyzuje stav a předpokládá čerpání dotací v OPPI. V případě možnosti zvýšení prostředků na program Rozvoj bude přistoupeno k procesu vydávání dalších Rozhodnutí o poskytnutí dotace. Vzhledem ke skutečnosti, že OPPI v letošním roce končí, bude vydávání dalších Rozhodnutí o poskytnutí dotace záviset kromě pořadí evidenčního čísla také na tom, zda existuje průkazný předpoklad, že projekt bude dokončen v termínech stanovených výzvou (např. realizované výběrové řízení s termínem dodání technologie ve lhůtě dle Výzvy). Pokud se rozhodnete Váš projekt nerealizovat, žádáme Vás, abyste odstoupil od realizace projektu na základě prohlášení učiněného elektronicky v aplikaci eAccount. S pozdravem Ministerstvo průmyslu a obchodu

Zdroj: účet žadatele v aplikaci eAccount

V době odevzdání bakalářské práce stále ještě není vydáno Rozhodnutí o poskytnutí dotace ani není žádost zamítnuta.

4.2.1 Podnikatelský záměr

1 Identifikační údaje žadatele o podporu

1.1 Obchodní jméno, sídlo, IČ/DIČ, osoba oprávněná jednat jménem žadatele

Obchodní jméno: Plasty s.r.o.
Sídlo společnosti: Tř. Budovatelů 2487/2, 434 01 Most
IČ / DIČ: 111 22 333/ CZ 111 22 333
Statutární zástupci: Ing. Martin Bláha, jednatel společnosti
Způsob jednání za společnost: Každý jednatel je oprávněn jednat jménem společnosti samostatně. Podepisování za společnost se děje tak, že jednatel připojí svůj podpis k firmě společnosti.

1.2 Kontaktní osoba

Kontaktní osoba: Ing. Martin Bláha, jednatel společnosti
GSM: + 420 775 775 775
tel.: + 420 444 444 444
e-mail: blaha@plasty.cz

1.3 Zpracovatel podnikatelského záměru

Podnikatelský záměr zpracoval realizační tým společnosti Plasty s.r.o. Za vedení týmu je odpovědný manažer projektu Ing. Martin Bláha.

1.4 Popis projektu

Předmětem předkládaného projektu „Modernizace strojového parku společnosti Plasty s.r.o.“ je pořízení 2 moderních výrobních technologií: CNC obráběcího centra a konvečního soustruhu s digitálním odměřováním.

Pořízení nových výrobních technologií bude mít pro společnost přínos v podobě:

- navýšení výrobních kapacit pro oblast výroby technologických celků z plastů,
- snížení spotřeby energie,
- optimalizace spotřeby materiálu,
- zvýšení efektivity výroby,
- růstu tržeb a hospodářského výsledku,
- zvýšení konkurenceschopnosti podniku a upevnění pozice na trhu,
- vytvoření podmínek umožňující pružnou reakci na narůstající poptávku.

Realizace projektu bude mít pozitivní dopad na odstranění slabých stránek společnosti a je plně v souladu s dlouhodobou strategií společnosti zaměřenou na průběžnou modernizaci a rozšiřování výrobních kapacit a navazuje na již zrealizované investice firmy v minulosti.

Realizace projektu bude probíhat od 29. 07. 2014 do 30. 06. 2015. Celkové náklady projektu činí 5 445 tis. Kč, z toho způsobilé výdaje činí 4 500 tis. Kč, požadovaná dotace v případě úspěšného schválení projektu činí 45 % ze způsobilých výdajů, tedy 2 025 tis. Kč. Investice projektu budou financovány částečně z vlastních zdrojů společnosti, částečně s využitím bankovního úvěru.

Soulad projektu s cíli programu ROZVOJ

- žadatel splňuje definici MSP, podniká řadu let v oblasti výroby plastových výrobků (CZ-NACE 22200),
- projekt bude realizován v regionu se soustředěnou podporou státu (region s vyšší mírou nezaměstnanosti, okres Česká Lípa),
- nákup nových výrobních technologií povede ke zvýšení výkonnosti a efektivity výrobního procesu, k nárůstu výrobních kapacit, zvýšení kvality výrobků a také k růstu produktivity práce,

- realizace projektu zvýší konkurenceschopnost firmy alepší její celkové postavení na tuzemském i mezinárodním trhu,
- projekt je v souladu s horizontálními kritérii programu ROZVOJ (respektuje rovné příležitosti a nebude mít negativní dopad na životní prostředí, podstatně se sníží množství odpadu a díky realizaci projektu dojde nejen k udržení stávajících míst, ale k vytvoření dalších).

Realizace projektu bude mít významný pozitivní vliv na ekonomický vývoj společnosti. Níže jsou uvedeny předpokládané hodnoty vybraných ukazatelů ve srovnání roku 2013 (poslední uzavřené účetní období před realizací projektu) a roku 2016 (první rok po ukončení projektu, kdy se vliv projektu na společnost plně projeví):

- zvýšení obrátu o 16 %
- zvýšení přidané hodnoty o 16,5 %
- zvýšení produktivity práce o 3,6 %

Podrobnější popis předmětu projektu je uveden v kapitolách 2.2 a 3.1 tohoto podnikatelského záměru.

1.5 Stručná charakteristika předkladatele projektu

Společnost Plast s.r.o. byla zapsána do obchodního rejstříku vedeného Krajským soudem v Ústí nad Labem, oddíl C, vložka 12345 dne 10. 8. 2006. Předmětem podnikání společnosti je výroba plastových a pryžových výrobků, výroba strojů a zařízení pro všeobecné účely, poradenství v oblasti energetiky a velkoobchod.

1.5.1 Hlavní předmět podnikání, předmět podnikání, na který je zaměřen projekt

Hlavní oblast podnikání společnosti Plasty s.r.o. dle klasifikace CZ-NACE:

222: Výroba plastových výrobků

Vedlejší oblasti podnikání společnosti Plasty s.r.o. dle klasifikace CZ-NACE:

4778: Ostatní maloobchod s novým zbožím ve specializovaných prodejnách

702: Poradenství v oblasti řízení

471: Maloobchod v nespécializovaných prodejnách

282: Výroba ostatních strojů a zařízení pro všeobecné účely

46900: Nespecializovaný velkoobchod

221: Výroba pryžových výrobků

22230: Výroba plastových výrobků pro stavebnictví

Projekt bude realizován v rámci hlavní činnosti podnikání společnosti Plasty s.r.o., kterou je výroba plastových výrobků (CZ-NACE 22200).

Plastová zařízení svými vlastnostmi nahrazují zařízení vyrobená z tradičních materiálů a to z důvodu výhodnější chemické odolnosti, delší životnosti a nižší finanční náročnosti.

1.5.2 Stručná historie a současnost

Společnost Plasty s.r.o. vznikla v roce 2006. Již od počátku svého působení využívá k podnikání současný objekt.

S tím jak se v průběhu let společnost rozvíjela, zvyšoval se i počet zaměstnanců. V roce 2006 zaměstnávala sedm zaměstnanců, v roce 2011 už to bylo 25 zaměstnanců a v současné době je ve firmě zaměstnáno již 32 pracovníků.

1.5.3 Vlastnictví certifikátů a osvědčení firmy žadatele i zaměstnanců žadatele (ISO, TS, VDA, GLP/GMP apod.)

Vybraní odborní zaměstnanci společnosti na klíčových dělnických pozicích jsou již certifikováni v rámci ČSN EN 13067 (evropský certifikát pro svařování plastů).

Společnost se v současné době orientuje spíše na certifikace od odběratelů, které odpovídají jejich potřebám a nárokům na výrobu. Nicméně přesto společnost zvažuje implementaci systému řízení výroby podle certifikace ISO v roce 2015.

1.6 Systém rozvoje lidských zdrojů žadatele (vzdělávání, zvyšování kvalifikace, hodnocení, motivace zaměstnanců)

Společnost Plasty s.r.o. má zavedený systém rozvoje lidských zdrojů. Neustále se snaží rozšiřovat a zvyšovat kvalifikaci svých zaměstnanců. Kvalifikovaný, vzdělaný a motivovaný zaměstnanec je pro podnik prioritou a také silnou stránkou společnosti, je to jeden z nástrojů jak posilovat svou konkurenceschopnost a pozici na trhu.

V rámci vzdělávání probíhá také účast na odborných seminářích, veletrzích a výstavách. Počátkem roku 2014 si společnost zažádala o příspěvek na úhradu nákladů zabezpečení vzdělávacích aktivit zaměstnanců v rámci projektu „Podpora odborného vzdělávání zaměstnanců“. Žádost byla úspěšně schválena a společnost Plasty s.r.o. tak získala finanční prostředky z fondů EU a státního rozpočtu na vzdělávání svých zaměstnanců.

Náklady na všechny vzdělávací aktivity byly 199 640,- Kč bez DPH a mzdové náklady zaměstnanců za dobu jejich účasti na vzdělávací aktivitě / vzdělávacích aktivitách byly 258 985,- Kč. Požadovaná výše příspěvku na všechny aktivity byla tedy ve výši 100 % všech nákladů, tj. 458 625,- Kč.

ZAMĚSTNANECKÁ STRUKTURA

V současné době společnost zaměstnává 32 pracovníků (údaj k 31. 3. 2014)

Hlavní skupinu zaměstnanců tvoří osoby s dlouholetými zkušenostmi v oblasti zpracování plastů a to jak na úrovni THP pracovníků, tak v dělnických profesích. Průměrná praxe v oboru mezi zaměstnanci společnosti dosahuje 15 let.

Celkem pracovníků:	32
z toho THP:	4
z toho dělníci:	28

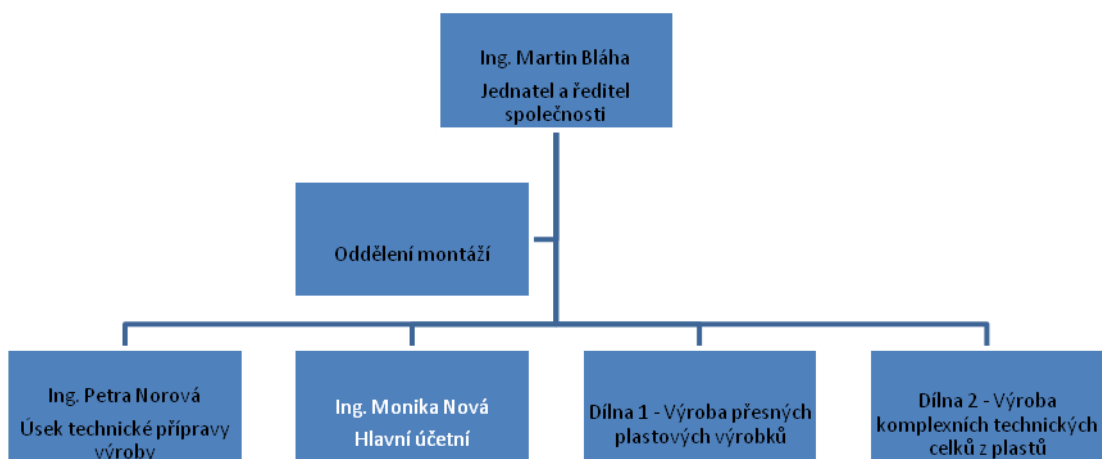
Pro účely specializovaných komplexních zakázek jsou podle potřeby dále využíváni externí odborníci, především se jedná o tyto profese: elektroinženýři, inženýři v oblasti chemie, projektanti a další.

V rámci projektu budou v souvislosti s pořizovanou technologií vytvořena minimálně 2 nová pracovní místa.

ORGANIZAČNÍ STRUKTURA

Společnost Plasty s.r.o. má díky své velikosti velmi jednoduchou organizační strukturu, kterou prezentuje níže uvedené schéma.

Obrázek č. 4 Zaměstnanecká struktura



Zdroj: vlastní zpracování

MOTIVACE ZAMĚSTNANCŮ

Společnost Plasty s.r.o. si uvědomuje důležitost motivace svých zaměstnanců. Motivace a udržení kvalifikovaných pracovníků je jedním ze stěžejních cílů společnosti. Snaží se tak nejen poskytovat svým zaměstnancům možnost dalšího vzdělávání, která zvyšuje jejich případnou uplatnitelnost na trhu práce, ale také je motivuje prostřednictvím regionálně nadprůměrných platů.

S ohledem na výše uvedené je třeba potvrdit, že společnost Plasty s.r.o. má velmi stabilní pracovní sílu a nepotýká se s problémy fluktuace zaměstnanců.

1.7 Doposud realizované projekty (i nepodporované z EU či veřejných zdrojů) za předchozích 10 let

Společnost Plasty s.r.o. realizovala za poslední roky několik významných investičních projektů s cílem posílit své postavení na trhu. Níže jsou uvedeny podrobnější informace.

Nákup a rekonstrukce nemovitosti

V roce 2007 společnost odkoupila nemovitost, kterou do té doby měla pouze v pronájmu. Na základě toho v letech 2007 a 2008 došlo k rozsáhlým investicím do tohoto objektu, především k výměně střešního pláště v hodnotě 550 tis. Kč, k výměně oken v hodnotě 130 tis. Kč a dalším interiérovým úpravám v hodnotě 350 tis. Kč. Všechny tyto úpravy byly financovány z vlastních zdrojů společnosti.

Rekonstrukce nemovitosti a rozšíření výrobních prostor

V letech 2010 – 2013 společnost realizovala projekty, v rámci kterých došlo k rozšíření a úpravě stávajícího objektu.

- přístavba přízemní haly (5 674 tis. Kč – spolufinancováno ze strukturálních fondů EU a státního rozpočtu, dotace z programu OPPI, Nemovitosti, II. výzva)
- přístavba 2 výrobních hal (cca 6 mil. Kč)
- nástavba nad současnou budovu – určeno pro kanceláře (cca 0,8 mil. Kč)

Pořízení movitých věcí – strojní vybavení

V letech 2006 - 2008 byly pořízeny výrobní stroje a zařízení, a to buď formou leasingu či formou financování z vlastních zdrojů. Níže jsou uvedeny dvě nejvýznamnější investice do klíčových výrobních strojů.

- tříosé CNC obráběcí centrum (86 tis. EUR, tj. 2 359 tis. Kč)
- svařovací automat od firmy Wegener (56 tis. EUR, tj. 2 610 tis. Kč)

Společnost všechny výše uvedené investice úspěšně realizovala a jakékoliv závazky vzniklé z těchto projektů (tzn. hypotéky, úvěry) již v plné výši vyrovnala.

Pořízení výrobních technologií a nového strojního vybavení

Rovněž v letech 2010 – 2014 byly realizovány projekty zaměřené na pořízení nových výrobních technologií a strojního vybavení podpořené ze strukturálních fondů EU a státního rozpočtu.

- CNC obráběcí centrum pro obrábění plastových desek (4,5 mil. Kč; OPPI, Rozvoj, II. výzva)
- ohýbačka plastů, formátovací pila, kompresorová stanice (2 795 tis. Kč; OPPI, Rozvoj, III. výzva, I. prodloužení)
- tříosé CNC obráběcí centrum (2 735 tis. Kč; OPPI, Rozvoj, Rozvoj, III. výzva, II. prodloužení – projekt v realizaci)
- svářecí stroj (981 tis. Kč; OPPI, Rozvoj, Rozvoj, III. výzva, II. prodloužení – projekt v realizaci)

Realizací těchto projektů byla výrazně navýšena konkurenceschopnost společnosti, došlo k nárůstu tržeb i podílu na trhu. V souvislosti s realizací projektů byla také vytvořena nová pracovní místa v oblasti s vysokou mírou nezaměstnanosti.

1.8 Plánované projekty

Společnost v současné době připravuje investici do technologií sváření potrubních systémů větších dimenzí, investice bude do 1 mil. Kč.

1.9 Udržitelnost projektu

Předmětem projektu je pořízení CNC obráběcího centra a konvenčního soustruhu s digitálním odměřováním. Realizací předkládaného projektu dojde k navýšení výrobních kapacit pro oblast výroby technologických celků z plastů.

Technologie pořizovaná v rámci projektu – Modernizace strojového parku společnosti Plasty s.r.o. – je stěžejním předpokladem pro další zvyšování kvality produkce, efektivity a kapacity výroby a umožní společnosti dodávat svým odběratelům produkty s vyššími užitnými vlastnostmi. Technologie budou proto představovat důležité výrobní kapacity a budou používány pro celou škálu produktů společnosti.

Udržitelnost projektu v budoucnosti bude zajištěna díky níže uvedeným faktorům:

- realizace projektu vychází z aktuálních požadavků zákazníků,
- společnost má zajištěné prostředky pro financování projektu i jeho provoz (částečně bude financováno úvěrem),
- projekt bude realizován v areálu společnosti v Mostě, který má společnost ve svém majetku,
- úspěšnou přípravu i realizaci projektu zabezpečuje projektový tým, složený z pracovníků s odpovídajícími zkušenostmi v oboru i s realizací obdobných investičně i technicky náročných projektů v minulých letech,
- zakoupení technologie umožní společnosti rozšířit kapacitu výroby a zároveň vyrábět nové výrobky s vyšší přidanou hodnotou, čím se významně posílí její konkurenceschopnost na trhu,
- realizace projektu bude mít dopad na významný nárůst nabídky a odbytu produkce firmy, jelikož společnost má stabilní zákaznické portfolio s dlouholetými obchodními vztahy,
- společnost disponuje dostatečným administrativním i technickým zázemím pro zajištění realizace projektu.

Z výše uvedeného vyplývá, že udržitelnost projektu je zajištěna. Investice, které jsou předmětem projektu, budou v budoucnu generovat dostatečné finanční prostředky nejen pro zajištění provozu nových strojů, ale vytvoří podmínky pro další investiční činnost společnosti a její následný rozvoj.

1.10 Shrnutí za kapitulu

Tabulka č. 5 Shnutí kapitoly 4.1

Identifikace žadatele	Plasty s.r.o. Tř. Budovatelů 2487/2, 434 01 Most 111 22 333/ CZ 111 22 333 Ing. Martin Bláha, jednatel společnosti
Popis projektu	Předmětem projektu je pořízení 2 moderních technologií: <ul style="list-style-type: none"> - CNC obráběcího centra, - konvečního soustruhu s digitálním odměřováním. Přínosy projektu: <ul style="list-style-type: none"> - navýšení výrobních kapacit, - optimalizace spotřeby materiálu, - zvýšení efektivity výroby, - zvýšení konkurenceschopnosti, - růst tržeb. Projekt bude realizován v období 29. 07. 2014 až 30. 06. 2015. Způsobilé výdaje projektu jsou 4,5 mil. Kč.
Certifikáty	Společnost nemá certifikovaný systém řízení kvality ISO, ale plánuje jeho implementaci v roce 2015. Příslušní zaměstnanci společnosti jsou držitelé evropských certifikátů pro svařování plastů ČSN EN 13067.
Rozvoj lidských zdrojů	Plasty s.r.o. má zaveden funkční systém rozvoje lidských zdrojů. <ul style="list-style-type: none"> - Výuka cizích jazyků. - V průběhu července 2014 proběhlo školení více jak poloviny zaměstnanců v oblastech sváření a lepení plastů (čerpání dotací v rámci programu OP LZZ).
Zkušenost s projekty	Společnost má zkušenosti s realizací investičních projektů obdobného charakteru: <ul style="list-style-type: none"> - odkup nemovitosti vč. přilehlých pozemků (2,5 mil. Kč), - rekonstrukce areálu a rozšíření výrobních prostor (12,4 mil. Kč) - pořízení výrobních technologií a nového strojního vybavení (15,9 mil. Kč)
Udržitelnost	Udržitelnost projektu je zajištěna. Faktory pro zajištění udržitelnosti projektu: <ul style="list-style-type: none"> - dlouhodobé dodavatelsko-odběratelské vztahy, - kvalifikovaná pracovní síla, zkušený management, - zajištěné financování projektu, - zkušený realizační tým (zkušenosti s projekty OPPI).

Zdroj: vlastní zpracování

2 Podrobný popis projektu

2.1 Charakteristika projektu a jeho soulad s podmínkami programu

Charakteristika projektu a jeho soulad s podmínkami programu je specifikována v níže uvedených kapitolách 2.2, 2.3, 2.4.

2.2 Specifikace předmětu projektu (co je přínosem projektu, v čem je jedinečný pro firmu, region, v rámci EU?)

Níže jsou uvedeny nejvýznamnější údaje k předmětu projektu a jeho přínosům pro společnost i širší region.

LOKALIZACE PROJEKTU

NUTS 2	Severozápad
KRAJ	Ústecký
OKRES	Most
MÍSTO	Tř. Budovatelů 2487/2, 434 01 Most

Technologie bude umístěna ve výrobním objektu, který je v majetku žadatele.

PŘEDMĚT PROJEKTU

CNC OBRÁBĚCÍ CENTRUM

V rámci realizace projektu dojde k pořízení moderní technologie CNC obráběcího centra, která přispívá k produktivnější a kvalitnější výrobě. Pomocí CNC obráběcího centra lze frézovat, vrtat, závitovat, vystružovat a dále také již hotový polotovár brousit a zušlechťovat dle požadavků zákazníků.

KONVENČNÍ SOUSTRUH S DIGITÁLNÍM ODMĚŘOVÁNÍM

Další pořizovanou technologií je konvenční soustruh, který je doplněn moderním elektronickým zařízením – digitálním snímačem polohy (DRO). Principem digitálního odměřování je indikace změny polohy snímače oproti referenčnímu bodu, založená na indukci střídavého napětí, ke které dochází pohybem jezdce snímače po vodící tyči. Použitím DRO se práce zpřesní a zrychlí.

SOUČASNÝ STAV PROJEKTU

Společnost Plasty s.r.o. realizovala průzkum trhu a ověřila si potřebnost a využitelnost pořizované technologie. Dále si ověřila schopnost zajištění odbytu při pořízení uvedené technologie.

Společnost má uzavřenou rámcovou smlouvu o odběru produktů se společností QUALITY s.r.o., která je každoročně obnovována.

PŘÍNOSY PROJEKTU PRO SPOLEČNOST

Pořízení moderní technologie umožní firmě vybudovat flexibilní výrobní cyklus, který umožní pružné reakce výroby na aktuální požadavky zákazníků. Dojde ke zvýšení produktivity práce a kvality výrobků, sníží se spotřeba energie a spotřeba materiálu. Realizace projektu přispěje k celkovému zvýšení konkurenceschopnosti firmy a jejího uplatnění na trhu.

Projekt bude mít níže uvedené přínosy pro společnost:

- navýšení výrobních kapacit pro oblast výroby technologických celků z plastů,
- snížení spotřeby energie,
- optimalizace spotřeby materiálu,
- zvýšení efektivity výroby,
- růst tržeb a hospodářského výsledku,
- zvýšení konkurenceschopnosti podniku a upevnění pozic na trhu,
- vytvoření podmínek umožňujících pružnou reakci na narůstající poptávku.

PŘÍNOSY PROJEKTU PRO REGION

Realizace projektu bude mít přínos i pro region, ve kterém firma působí. Okres Most se řadí mez regiony s vyšší mírou nezaměstnanosti. Pozitivní dopady na region spatřuje společnost tedy v následujících oblastech:

- pořízení nových moderních strojů a zařízení – nárůst technické vyspělosti v regionu,
- vytvoření 2 nových pracovních míst – zvýšení zaměstnanosti v regionu,
- snížení energetické náročnosti výroby – pozitivní vliv na životní prostředí,
- zvýšení tržeb a konkurenceschopnosti podniku – podpora MSP a růst ekonomické úrovně v regionu.

PŘÍNOSY PROJEKTU V RÁMCI EU

- projekt přispívá k rozvoji podnikatelského prostředí,
- tvorba nových pracovních míst přispívá ke snížení nezaměstnanosti,
- projekt bude mít pozitivní dopad na zvýšení konkurenčních výhod společnosti Plasty s.r.o., čímž sekundárně podpoří rozvoj zdravé hospodářské soutěže mezi dalšími podnikatelskými subjekty na trhu.

2.3 Popis cílů, kterých má být dosaženo. Splnění závazného ukazatele, vliv projektu na monitorovací ukazatele, další výstupy

Mezi základní cíle projektu z pohledu žadatele patří níže uvedené:

- zvýšení konkurenceschopnosti,
- zvýšení kvality výroby,
- zvýšení výrobních kapacit,
- zvýšení rychlosti výrobní operace,
- zvýšení obrátu o 16 %,
- zvýšení přidané hodnoty o 16,5 %,
- zvýšení produktivity práce o 3,6 %,
- snížení energetické náročnosti výroby na jednotku produkce v průměru o 20 %.

Níže jsou uvedeny informace o splnění a hodnotách závazného a monitorovacích ukazatelů projektu.

Splnění závazného ukazatele

Závazným ukazatelem projektu je počet instalovaných technologií a zařízení, vč. příslušného vybavení:

- 1 ks CNC obráběcí centrum
- 1 ks konvenční soustruh s digitálním odměřováním

Celkem tedy dojde ke zvýšení využívaných technologií o 2 ks oproti současnému technologickému vybavení firmy. Cílem je splnění závazného ukazatele dle plánovaného harmonogramu.

Vliv projektu na monitorovací ukazatele:

- zvýšení přidané hodnoty společnosti v roce následujícím po ukončení realizace projektu o 16,5 %,
- udržení stávajícího počtu zaměstnanců a vytvoření 2 nových stálých pracovních míst do 30. 6. 2015.

Projekt bude mít také pozitivní vliv na horizontální ukazatele a životní prostředí.

2.4 Splnění podmínek programu

Žadatel i předkládaný projekt splňují podmínky přijatelnosti stanovené programem ROZVOJ a Prioritní osou 2 – Rozvoj firem:

- realizace projektu je na území regionu se soustředěnou podporou státu (usnesení vlády č. 560/2006 a č. 829/2006) – projekt bude realizován v regionu s vyšší mírou nezaměstnanosti - okrese Most,
- příjemce dotace splňuje definici MSP (malý podnik),
- doba podnikání je delší než 2 roky (podnikání od roku 2006),
- žadatel není majetkově ani personálně provázán s žádným ekonomickým subjektem v obtížích,
- vytvoření 2 nových pracovních míst přispěje ke snížení nezaměstnanosti v regionu s vyšší mírou nezaměstnanosti,
- projekt přispěje ke zvýšení konkurenceschopnosti žadatele,
- projekt je v souladu s horizontální politikou EU, má pozitivní vliv na životní prostředí a udržitelný rozvoj, dodržuje zásadu rovných příležitostí,
- v rámci projektu dojde k pořízení technologií s vyššími technickými a užitnými parametry,
- technologie pořízená v rámci realizace projektu zefektivní výrobní proces a umožní produkci výrobků s vysokou přidanou hodnotou.

2.5 Lidské zdroje pro zabezpečení realizace projektu (znalosti a zkušenosti s realizací obdobných projektů za předchozích 10 let)

Společnost Plasty s.r.o. v současné době zaměstnává 32 zaměstnanců (stav k 31. 3. 2014), z toho 28 dělníků a 4 technicko-hospodářské pracovníky.

Zaměstnanci společnosti jsou neustále vzděláváni a mají dlouholeté zkušenosti. Projektový tým bude tvořen třemi pracovníky společnosti, kteří budou zastávat jednotlivé funkce v projektovém týmu. Členové týmu mají bohaté zkušenosti s realizací investičních záměrů. Tým bude zajišťovat realizaci jednotlivých aktivit projektu v jeho přípravné, investiční i provozní části. Bude tak zajištěn bezproblémový průběh projektu.

2.6 Stručná charakteristika projektového týmu

Projektový tým zodpovědný za jednotlivé aktivity projektového záměru je složený ze zkušených zaměstnanců firmy Plast s.r.o., kteří mají bohaté zkušenosti s realizací podobných investičních projektů. Rozdělení odpovědností jednotlivých členů projektového týmu je následující:

Ing. Martin Bláha – jednatel a ředitel společnosti

- v oboru podnikání společnosti Plasty s.r.o. se pohybuje ve vrcholových funkcích již 12 let, kdy se především významně podílel na výrobně-ekonomickém řízení společnosti CHEMPLAST s.r.o., jejímž hlavním předmětem podnikání byla také oblast zpracování plastů,
- od roku 2006 jednatelem a ředitelem společnosti Plasty s.r.o.
- realizace všech projektů uváděných v kapitole 1.7, z čehož vyplývají bohaté zkušenosti s řízením projektů realizovaných za podpory OPPI,
- personální zajištění projektu,
- odpovědnost za ekonomickou a organizační část projektu, výběrová řízení a jednání s dodavateli, odpovědnost za přípravu projektu a jeho organizaci.

Tomáš Bydlo – předák na dílně

- 15 let zkušeností s prací v oboru, předák na dílně
- za dlouholeté působení ve firmě realizace řady projektů, kdy docházelo k zavádění nových technologií do výroby,
- technická realizace projektu, zajištění zkušebního provozu, zavedení do výroby.

Ing. Tereza Fořtová – účetní

- mnohaleté zkušenosti v oblasti účetnictví, ve firmě Plasty s.r.o. zastupuje pozici hlavní účetní,
- v letech 2010 – 2014 realizace projektů OPPI Rozvoj a Nemovitosti,
- finanční řízení projektu, zajištění povinností příjemce dotace při finančním řízení projektu (např. oddělené účetnictví).

2.7 Popis nároků na další prohlubování či zvyšování kvalifikace zaměstnanců spojených s přípravou a/nebo realizací projektu (platí pro projekty s požadovanou dotací od 15 mil. Kč výše)

V rámci projektu nebude nutné poskytnout stávajícím zaměstnancům žádné nadstandardní školení. Zaškolení obsluhy bude provedeno v rámci dodávky zařízení. Noví zaměstnanci budou zaškoleni v souladu se systémem školení a dalšího vzdělávání zaměstnanců a budou zařazeni do systému dalšího školení a posilování kvalifikace zaměstnanců.

2.8 Popis nároků na implementaci nových standardů řízení jakosti nebo nových metod jakosti řízení spojených s přípravou a/nebo realizací projektu (vyžaduje-li to pořizovaná technologie, jinak platí pro projekty s požadovanou dotací od 15 mil. Kč výše)

Projekt nevyžaduje implementaci nových standardů řízení jakosti.

2.9 Specifikovat přírůstek/úbytek průměrného přepočteného počtu zaměstnanců (z toho ženy) ve srovnání před a po realizaci projektu (včetně kvalifikace + rok). Specifikovat nově vytvořená pracovní místa v rámci realizace projektu

V souvislosti s realizací projektu budou vytvořena dvě nová pracovní místa. Bude se jednat o zaměstnance určené k obsluze CNC obráběcího stroje a v navazujícím procesu čištění. Do budoucnosti je pravděpodobné, že projekt bude generovat další nová pracovní místa, a to především díky růstu objemu zakázek. Rovněž je také očekáváno nutné navýšení počtu THP pracovníků. Při výběru nových zaměstnanců budou dodržovány principy rovných příležitostí.

2.10 Vliv projektu na životní prostředí. Popis u jednoduchých projektů (snížení produkce odpadu na jednotku produkce, snížení produkce emisí na jednotku produkce, snížení energie na jednotku produkce)

Společnost dlouhodobě klade důraz na minimalizaci vlivu své výrobní činnosti na životní prostředí. Obecně lze konstatovat, že nově pořízené strojní vybavení v rámci realizace projektu bude mít pozitivní dopad na životní prostředí.

Spotřeba energie

Pořizovaná technologie odpovídá nejmodernějším standardům ve spotřebě energie; ve srovnání se stávajícími CNC obráběcími centry dojde k úspoře energie na jednotku produkce přibližně o 10 - 15 %. Tato úspora je dána především tím, že dojde ke zrychlení obrábění.

Dále co se týká pořizovaného soustruhu, tak lze očekávat úsporu až 30 % vzhledem ke stáří aktuálně používaného soustruhu.

Spotřeba materiálu a produkce odpadu

Obrábění plastových dílů bude probíhat stejnými výrobními procesy jako u stávajících CNC obráběcích center. Dojde zde k významnému snížení odpadu, protože nové CNC obráběcí centrum bude mít větší pracovní stůl, který odpovídá v současnosti dodávaným standardním rozměrům. Předpokládaná úspora je kolem 7 %.

Emise

Pořizované technologie neprodukují žádné emise.

2.11 Shrnutí za kapitolu

Tabulka č. 6 Shrnutí kapitoly 4.2

Předmět projektu	Pořízení dvou technologií: <ul style="list-style-type: none">- CNC obráběcí centrum,- konvenční soustruh s digitálním odměřováním.
Splnění podmínek a cílů programu	<ul style="list-style-type: none">- region s vyšší mírou nezaměstnanosti - okres Most- příjemce dotace je malý podnik,- více než 2 uzavřená účetní období,- zvýšení výrobní kapacity společnosti,- nárůst odbytu na úrovni 16 %,- zvýšení konkurenceschopnosti žadatele,- nová pracovní místa (vytvoření 2 pracovních míst),

	<ul style="list-style-type: none"> - pořízení technologií s vyššími technickými a užitnými parametry, - technologie pořízená v rámci realizace projektu zefektivní výrobní proces a umožní produkci výrobků s vysokou přidanou hodnotou.
Cíle projektu	<ul style="list-style-type: none"> - zvýšení konkurenceschopnosti, - zvýšení kvality výroby, - zvýšení výrobních kapacit, - zvýšení rychlosti výrobní operace, - zvýšení obrátu o 16 %, - zvýšení přidané hodnoty o 16,5 %, - zvýšení produktivity práce o 3,6 %, - snížení energetické náročnosti výroby na jednotku produkce v průměru o 20 %.
Lidské zdroje pro projekt	<ul style="list-style-type: none"> - kvalifikovaný projektový tým se zkušenostmi s realizací projektů obdobného charakteru, včetně projektů podpořených z OPPI. - členy týmu tvoří jak zástupci managementu, tak řadový pracovník.
Závazné ukazatele	<ul style="list-style-type: none"> - závazný ukazatel: 2 instalované technologie
Vliv projektu na životní prostředí	<ul style="list-style-type: none"> - Technologie pořízená v rámci projektu splňuje veškeré moderní standardy ochrany životního a pracovního prostředí. - Úspora spotřeby energie na jednotku produkce o přibližně 10 – 15 % u CNC obráběcího stroje a cca 30% u soustruhu, snížení produkce odpadů o 7 %.

Zdroj: vlastní zpracování

3 Technická specifikace projektu

3.1 Podrobná specifikace parametrů pořizované technologie, porovnání se stávajícím (výchozím) stavem

ZÁKLADNÍ POPIS TECHNOLOGIÍ A JEJICH FUNKCÍ

Předmětem projektu je nákup CNC obráběcího centra a konvenčního soustruhu s digitálním odměřováním, jedná se o špičkové moderní technologie.

Technologie je určena pro opracování plastových desek, které jsou základní vstupní surovinou pro výrobní činnosti společnosti Plasty s.r.o., do požadovaného tvaru. Takto opracované komponenty jsou poté kompletovány, tzn. svařovány do podoby konečného produktu. Dále se provádí řada dalších činností, např. závitování.

SROVNÁNÍ STÁVAJÍCÍ A NOVÉ TECHNOLOGIE

Oproti stávajícímu CNC obráběcímu centru bude CNC obráběcí centrum pořizované v rámci tohoto projektu výkonnější, bude mít větší zásobník a větší rozměr stolu. Nový stroj bude konstruován jako portál, současný stroj je výložníkový. Stávající CNC centrum má menší vrtací hlavu. Další výhodou nové technologie bude kvalitnější softwarové vybavení včetně nového programovacího prostředí.

Stávající soustruh pochází z padesátých let minulého století, činnost na něm vyžaduje velký podíl ruční práce. Na současném soustruhu již nelze provádět přesnou výrobu z důvodu opotřebení a velkých vůlí na uložení. Dále současný soustruh neobsahuje digitální odměřování nutné k přesné strojírenské výrobě.

POPIS ZÁKLADNÍCH TECHNICKÝCH PARAMETRŮ TECHNOLOGIE

Níže jsou popsány základní požadované parametry pořizovaných technologií. Jedná se o parametry, které byly stanoveny na základě předběžných nabídek a průzkumu trhu s požadovanými technologiemi.

Základní parametry CNC obráběcího centra

- | | |
|---------------------------|------------------|
| • Výkon vřetene | 8,5 kW |
| • Rozměr pracovního stolu | 3 650 x 1 600 mm |
| • Pojezdová rychlost | 90m/min |
| • Průchodnost materiálu | 180 mm |
| • Max. otáčky | 24 000 ot./min |
| • Min. otáčky | 600 ot./min |

Základní charakteristika

Pořízením nového tříosého CNC obráběcího centra dojde ke zkrácení strojních časů a díky tomu k navýšení produktivity práce. Dále dojde k navýšení výrobních kapacit (doplní stávající CNC obráběcí centra) a k úsporám elektrické energie na jednotku produkce z důvodu větší rychlosti obrábění. Manipulace s materiálem se díky většímu stolu sníží na minimum a bude možné obrábět rozměrově větší díly.

Základní parametry konvenčního soustruhu s digitálním odměřováním

- Vzdálenost mezi hroty min. 1 250 mm
- Oběžný průměr nad ložem min. 400 mm
- Oběžný průměr nad suportem min. 240 mm
- Oběžný průměr v prolomení min. 580 mm
- Výkon motoru min. 7,5 / 5,5 kW
- Max. otáčky min. 2700 ot./min.
- Průměr kuličkového šroubu v ose Z min. 32 mm
- Rychloposuv v ose Z min. 10 m/min.
- Celkový příkon max. 23 kW
- Max. rozměry stroje 3,0 x 1,8 m
- Max. hmotnost stroje 2 300 kg

Základní charakteristika

- Obrazovka barevná dotyková – 10,4”
- Možností ovládání a z toho 4 možnosti programování
- Komunikační port RS 232
- USB/PCMCIA (flash karta)
- Dvě MPG ruční kola pro manuální ovládání
- Joystick pro volávání rychloposuvu
- Zcela zakrytovaný stroj
- Posuvná konzole ovládacího panelu obsluhy
- Automatický systém mazání vodicích ploch a kuličkových šroubů
- Přesnost stroje dle normy DIN 8605
- Bezpečnostní prvky musí odpovídat předpisům CE
- Stroj musí vyhovovat všem mezinárodním normám o ochraně zdraví a bezpečnosti práce určených Evropskou komisí

Hlavním důvodem potřebnosti pořízení konvenčního soustruhu s digitálním odměřováním je zpřesnění strojírenské výroby, zvýšení automatizace výrobní operace. Současný stroj je již velmi zastaralý a také nepřesný.

Stroj bude vhodný pro kusovou, malosériovou až středně sériovou výrobu s vysokou spolehlivostí a dlouhodobou přesností.

3.2 SWOT analýza žadatele

Níže je uvedena SWOT analýza žadatele s ohledem na stávající postavení společnosti na trhu a vliv projektu na společnost.

SWOT analýza společnosti Platy s.r.o.

Tabulka č. 7 SWOT analýza žadatele

SILNÉ STRÁNKY	SLABÉ STRÁNKY
<ul style="list-style-type: none"> vysoká rychlost dodání cenová výhodnost a stabilita ceny produkce zkušený management a vysoká odbornost zaměstnanců společnosti, dlouholeté zkušenosti vysoká kvalita produkce stabilní dodavatelsko-odběratelské vztahy funkční systém rozvoje lidských zdrojů certifikace odborných zaměstnanců společnosti dle ČSN EN 13067 zkušenost s investičními projekty nízká úroveň fixních nákladů nízká zátěž životního prostředí diverzifikované produktové i odběratelské portfolio 	<ul style="list-style-type: none"> nedostatečná výrobní kapacita vzhledem k neustálému rozvoji společnosti zastarávání výrobních technologií
PŘÍLEŽITOSTI	HROZBY
<ul style="list-style-type: none"> vstup na nové trhy rozšíření sortimentu výroby dle specifických požadavků zákazníků zvýšení konkurenceschopnosti společnosti na tuzemských i zahraničních trzích zvýšení odbytu a zisku snížení výrobních nákladů 	<ul style="list-style-type: none"> odklon významných odběratelů odchod kvalifikovaných zaměstnanců negativní vývoj ekonomické situace neschopnost udržení nízké cenové hladiny vývoj kurzu domácí měny vůči zahraničním měnám

Zdroj: vlastní zpracování

SWOT analýza odráží současný stav společnosti a její postavení na trhu a dokládá důležitost realizovat předkládaný projekt pro zajištění jejího budoucího rozvoje. Realizace projektu dá společnosti využít svých silných stránek a příležitostí a umožní firmě odbourat její slabé stránky, díky kterým není schopna plně uspokojit narůstající poptávku a současně i eliminovat hrozby.

3.3 SWOT analýza projektu

Níže je uvedena SWOT analýza projektu.

Tabulka č. 8 SWOT analýza projektu

SILNÉ STRÁNKY	SLABÉ STRÁNKY
<ul style="list-style-type: none">• nejmodernější dostupná technologie• zkušený projektový tým s dlouholetou praxí v oboru• dobré administrativní i technické zázemí• zkušenosti s realizací projektů OPPI• šetrnost k životnímu prostředí a zlepšení pracovního prostředí• zajištěné financování• realizaci projektu ve vlastních prostorách	<ul style="list-style-type: none">• nutnost financovat část projektu formou bankovního úvěru• investiční náročnost projektu
PŘÍLEŽITOSTI	HROZBY
<ul style="list-style-type: none">• možnost posílit produkty a služby s vysokou přidanou hodnotou• oslovení nových trhů• růst kvality a možností dalšího opracování výrobků• růst produktivity práce• růst výrobní kapacity	<ul style="list-style-type: none">• odchod klíčových zaměstnanců• výrazný útlum na straně odběratelů• možné provozní komplikace při zavedení nové technologie• nepříznivý vývoj trhu

Zdroj: vlastní zpracování

SWOT analýza projektu navazuje na SWOT analýzu společnosti. Je z ní patrné, že silné stránky eliminují slabé stránky společnosti a využívají příležitostí k jejímu dalšímu rozvoji. Slabé stránky projektu bude projektový tým řešit úpravou smluvních vztahů s dodavateli technologií. Případné hrozby je připraven řešit kvalifikovaný odborný tým s dostatečnou praxí a s realizací investičních projektů.

3.4 Shrnutí za kapitulu

Tabulka č. 9 Shrnutí kapitoly 4.3

Specifikace pořizovaných strojů a zařízení	V rámci projektu budou pořízeny moderní špičkové technologie: <ul style="list-style-type: none">- CNC obráběcí centrum- konvenční soustruh s digitálním odměřováním Nové technologie budou mít vyšší technické parametry a užité vlastnosti než srovnatelné technologie, které vlastní firma v současné době. Technologie umožní navýšení výroby, optimalizaci spotřeby vstupních materiálů, zrychlení a zvýšení přesnosti operací, snížení zátěže pro obsluhu.
SWOT žadatele	Společnost disponuje odpovídajícími silnými stránkami (kvalita, flexibilita, kvalifikovaná pracovní síla), které jí zajišťují rozvoj do budoucnosti.

	Slabé stránky lze charakterizovat především jako nedostatek výrobních kapacit vzhledem k neustálému rozvoji společnosti. Jedná se o slabé stránky, které bude společnost schopna vyřešit díky předkládanému projektu. Hrozby jsou takového charakteru, že díky projektu budou významně sníženy či eliminovány. Společnost tak bude schopna využít veškeré příležitosti, které pro ni na trhu existují.
SWOT projektu	Projekt eliminuje slabé stránky společnosti a využívá jejich příležitosti k dalším rozvoji. Slabé stránky projektu a případné hrozby je připraven řešit kvalifikovaný projektový tým se zkušenostmi s realizací investičních projektů obdobného charakteru.

Zdroj: vlastní zpracování

4 Časový harmonogram projektu

4.1 Zahájení projektu

Termín zahájení projektu: 29. 07. 2014

Realizace projektu byla zahájena 29. 07. 2014 zahajovacím jednáním projektového týmu, včetně delegování jednotlivých pravomocí a zodpovědností za činnosti v projektu. Po tomto datu budou v souladu s Pravidly pro výběr dodavatelů v rámci Operačního programu Podnikání a Inovace vyhlášena a realizována výběrová řízení na dodavatele technologie.

4.2 Ukončení projektu

Termín ukončení projektu: 30. 06. 2015

Ukončení projektu je plánované na 30. 6. 2015. Do tohoto termínu je v plánu pořídit vybrané technologie, následně zařazení technologií do majetku společnosti, uvedení do provozu a uhrazení faktur dodavatelům technologií.

4.3 Členění do etap

Projekt „Modernizace strojového parku společnosti Plasty s.r.o.“ je plánován jako jednoetapový.

4.4 Udržitelnost projektu po jeho ukončení

Společnost Plasty s.r.o. má veškeré předpoklady pro zajištění dlouhodobé udržitelnosti projektu, a to jak po stránce finanční, organizační, personální i odborné.

V průběhu realizace tohoto podnikatelského záměru, tak i po jeho ukončení, bude projektový tým vycházet ze zkušeností získaných z minulých investičních akcí obdobného charakteru.

Udržitelnost projektu je dána mnoha faktory, jedná se například o následující:

- Realizace projektu vychází z dlouhodobě pozitivního vývoje poptávky po produkci firmy a z průzkumu trhu (předpoklad rostoucího trendu i v dalších letech).
- Společnost má stabilizované zákaznické portfolio, které se bude díky realizaci projektu dále rozvíjet.
- Na přípravě i realizaci projektu se podílí kvalifikovaný projektový tým, který má bohaté zkušenosti s realizací investičních projektů obdobného charakteru (jedná se i o projekty spolufinancované OPPI).
- Projekt bude realizován ve vlastních výrobních prostorách společnosti Plasty s.r.o.
- Provoz nových technologií zajistí kvalifikovaný personál s mnohaletými zkušenostmi v oboru výroby z plastů.

Z výše uvedeného vyplývá, že projekt bude dlouhodobě udržitelný a návratný. Realizací projektu dojde ke zvýšení konkurenceschopnosti společnosti a upevnění jejího postavení na trhu.

5 Marketingová analýza

5.1 Popis trhu

Společnost Plasty s.r.o. působí na trhu od roku 2006 v oblasti výroby plastových a pryžových výrobků. Již od svého vzniku aktivně sleduje vývoj na příslušném trhu a snaží se přizpůsobovat jednotlivé výrobní aktivity momentální situaci na trhu, ale i dlouhodobým predikcím vývoje požadavků svých zákazníků. Realizace projektu přispěje k vytvoření podmínek umožňující pružnou reakci na narůstající poptávku.

5.2 Definice zákaznických segmentů

Společnost Plasty s.r.o. si za dobu své existence vybuodovala své stálé zákaznické portfolio, jedná se především o odběratele ze široké škály průmyslových oborů. Mezi typově nejvýznamnější odběratele společnosti patří:

- galvanizovny, chemické povrchové úpravy,
- neutralizační stanice a ČOV,
- potravinářský průmysl,
- chemický průmysl především výrobcí spotřební chemie, těžká chemie,
- automobilový průmysl.

Naprostou většinu aktivit společnosti tvoří zakázková výroba pro stabilní odběratele (nejvýznamnější odběratelé – viz tabulka v kapitole 5.5).

V minulosti byly navázány pevné vazby s odborníky v oblasti neutralizačních stanic a segmentu povrchových úprav. Společnost je schopna nabídnout ucelené služby pro investory v oblasti kompletní dokumentace pro povolovací řízení včetně jednání s dotčenými orgány. Společnost dále nabízí zpracování dokumentací pro investory, na základě kterých je možno zpracovávat výběrová řízení na dodavatele.

5.3 Potenciál trhu, vývoj trhu

Zpracovatelský průmysl patří v ekonomice ČR k nejdůležitějším zdrojům při tvorbě hrubého domácího produktu. Jeho podíl na celkových tržbách průmyslu ČR v roce 2012 dosáhl 91,2 %.

V průběhu let 2008 a 2009 se společnost Plasty s.r.o. stala jedničkou mezi subdodavateli složitých plastových komponentů. V současnosti tvoří výroba v tomto segmentu 45 % výkonů společnosti. Do budoucnosti je zde reálný předpoklad výrazného nárůstu objemů výroby.

5.4 Popis konkurence

Vzhledem k rostoucímu počtu firem podnikajících v této oblasti roste společnost Plasty s.r.o. i konkurence. Nicméně společnost má svou konkurenci dobře zmapovanou. Díky svému flexibilnímu přístupu odolává úspěšně tlaku konkurence, která by mohla jakýmkoliv způsobem ohrozit její provoz. Díky aktivnímu přístupu společnosti si tak udržuje svoji pozici na trhu.

Konkurenční výhody:

- kvalita výrobků,

- průběžná školení zaměstnanců s dlouholetou praxí v oboru,
- spolupráce s dlouholetými zákazníky na základě dodržování principů maximální kvality a smluvních termínů dodání výrobků, včetně všech požadovaných dokladů a dokumentů,
- pravidelné investice do výroby a moderních technologií,
- dostatečná kapacita pro realizace velkých kompletních zakázek.

Mezi nejvýznamnější konkurenční společnosti patří:

- Lecom, společnost s r.o.
- ZOMApplast, s.r.o.
- KF-NOVODUR s.r.o.

5.5 Odběratelé (zajištění odbytu)

Společnost Plasty s.r.o. má se svými odběrateli dlouhodobé, stabilní vztahy. Většina odbytu společnosti Plasty s.r.o. je charakteru zakázkové výroby.

Přehled nejvýznamnějších odběratelů

Tabulka č. 10 Odběratelé

Přehled odběratelů	2012		2013		2014		2015		2016	
	%	tis. Kč	%	tis. Kč	%	tis. Kč	%	tis. Kč	%	tis. Kč
QUALITY s.r.o.	8,7	4 196	1,8	1 380	1,8	1 470	1,8	1 570	1,9	1 670
AKAL s.r.o.	13,9	6 665	4,9	3 700	4,9	3 940	4,9	4 200	5,0	4 460
ERSA a.s.	0	0	3,1	2 310	2,8	2 200	2,6	2 200	2,5	2 200
BERAN, s.r.o.	2	943	3,5	2 600	3,5	2 770	3,5	2 950	3,5	3 130
POLIG s.r.o.	0,5	227	0	4	0	5	0	10	0	10
BGM s.r.o.	1,5	734	1,3	950	1,3	1 010	1,3	1 080	1,3	1 150
XIOM s.r.o.	57,4	27 530	77,2	57 900	78,4	62 700	78,6	66 800	79,5	70 900
MANUPLAST s.r.o.	4,5	2 159	0,9	700	0,9	750	0,9	800	1,0	850
ATOTECH CZ a.s.	3,6	1 707	0,9	670	0,9	720	0,9	770	0,9	820
Monroe Czechia s.r.o.	0,6	293	1,5	1 150	1,5	1 230	1,5	1 310	1,6	1 390
CELKEM	92,6	44 454	95,2	71 364	96	76 795	96,1	81 690	97,1	86 580

Zdroj: <http://czechinvest.org/data/files/pokyny-pro-zadatele-rozvoj-vyzva-iii-iii-prodlouzeni-4288-cz.pdf>, vlastní zpracování

Dominantní postavení mezi odběrateli společnosti má firma XIOM s.r.o., která podniká v oblasti výroby a montáže technologických celků, které na trh dodávají přední světoví výrobci polovodičů. Pokud by došlo k omezení dodávek této firmě, pak má společnost Plasty s.r.o. široké portfolio odběratelů, kteří by daný útlum u tohoto dodavatele nahradili.

5.6 Dodavatelé

Hlavními dodavateli materiálu a subdodávek jsou níže uvedené společnosti. S ohledem na zakázkový charakter výroby nelze do budoucna predikovat přesná čísla, ta závisí na struktuře budoucích zakázek. Lze předpokládat, že % podíl dodavatelů bude i v následujících letech podobný současnému stavu.

Přehled nejvýznamnějších dodavatelů

Tabulka č. 11 Dodavatelé

Přehled dodavatelů	2012		2013		2014		2015		2016	
	%	tis. Kč	%	tis. Kč	%	tis. Kč	%	tis. Kč	%	tis. Kč
QUALITY s.r.o.	10,9	3 400	0	0	0	0	0	0	0	0
SIMONA-PLASTIC CZ, s.r.o.	4,1	1 282	5,9	2 550	5,9	2 750	6,1	3 000	6,3	3 250
Libor Hrubeš CNC	8,8	2 744	12,6	5 435	10,8	5 000	10,1	5 000	9,6	5 000
KUPEN GF, s.r.o.	2,1	662	3,7	1 600	3,7	1 700	3,8	1 900	4,0	2 100
Petr Jína JPV	1,6	507	2,6	1 100	2,5	1 170	2,6	1 300	2,8	1 430
XIOM s.r.o.	42,4	13 177	62,8	27 000	63,7	29 600	64,6	32 000	66,2	34 400
INOX spol. s.r.o.	3,1	969	0,5	195	0,5	210	0,5	250	0,6	290
TITAN – MULTIPLAST s.r.o.	1,3	392	1,2	530	1,2	570	1,4	700	1,6	830
Václav Jína	1,7	522	1,3	550	1,3	590	1,4	700	1,6	810
Paseky CZ s.r.o.	0	0	2,5	1 056	2,5	1 150	2,6	1 300	2,8	1 450

Zdroj: <http://czechinvest.org/data/files/pokyny-pro-zadatele-rozvoj-vyzva-iii-iii-prodlouzeni-4288-cz.pdf>, vlastní zpracování

5.7 Možné substituty produktu

V dnešní době jsou výrobky z plastů vyhledávanější než výrobky z tradičních materiálů. Důvodem je především výhodnější chemická odolnost, delší životnost a samozřejmě nižší finanční náročnost.

Produkty společnosti Plasty s.r.o. je proto nutné vnímat jako efektivnější a výhodnější substituty klasických materiálů, kdy plastové materiály přináší řadu ekonomických i technických výhod. Do budoucnosti lze předpokládat růst podílu využití těchto produktů.

Na základě výše uvedených skutečností lze konstatovat, že na trhu neexistují jiné substituty produktů společnosti Plasty s.r.o., které by představovaly hrozbu pro budoucí odbyt produkce.

5.8 Marketingová strategie

Společnost Plasty s.r.o. má jasně stanovenou výrobní a marketingovou strategii, která je postavena především na know-how jednatele společnosti a týmu zkušených pracovníků, kteří se podílí na přidané hodnotě.

S marketingovou strategií úzce souvisí SWOT analýza společnosti, která je uvedena v kapitole 3.2. Strategie se snaží co nejvíce rozvíjet silné stránky společnost, mezi které patří vysoká kvalita produkce, rychlost dodávek, důraz na ochranu životního prostředí a také využívat definované příležitosti.

Popis výrobku

Pro zefektivnění obchodní a výrobní činnosti vytváří společnost Plasty s.r.o. systém standardních prvků, ze kterých se budou skládat vybrané dodávky. Níže jsou popsány tradiční skupiny produktů:

Tabulka č. 12 Popis výrobků

SKUPINA	POPIS
Nádrže a zásobníky	Společnost vyrábí a instaluje plastové nádrže, zásobníky chemikálií a míchané reaktory. Objem dodávaných nádrží je v rozsahu 1-30m ³ . V oblasti výroby plastových nádrží se soustředí na zvyšování produktivity a optimalizaci materiálových nákladů a tím dosahuje velmi příznivé cenové hladiny. V oblasti nádrží spolupracuje s odbornou firmou vlastníci optimalizační software, který umožňuje velmi rychle modelovat různé modifikace jednotlivých typů nádrží a který přináší nemalé úspory pro investory.
Zařízení pro čištění odpadních vod	Aktivita firmy v této oblasti se specializují na dodávky zařízení pro úpravu vod, a to zejména přípravu demineralizované vody, dočišťovací stanice na bázi iontoměníčů a zařízení do neutralizačních stanic (reaktory, zásobníky, chemické hospodářství).

Potrubní rozvody	Společnost zajišťuje dodávku potrubních rozvodů pro technologické celky skladových hospodářství chemikálií, galvanických linek nebo neutralizačních stanic. Potrubní rozvody jsou navrhovány s ohledem na optimalizaci trasy, s ohledem na tepelnou roztažnost použitého materiálu, přepravované médium, teplotu média a jiné požadavky. Materiál je volen s ohledem na agresivitu a teplotu média a na umístění potrubního rozvodu.
------------------	--------------------------------------------------------------------------------------------------------------------------------------------------------------------------------------------------------------------------------------------------------------------------------------------------------------------------------------------------------------------------------------------------------------------------------------

Zdroj: vlastní zpracování

Cena

Výrobu společnosti tvoří zakázková výroba, kdy na konkrétní výrobek je zpracována cenová nabídka se všemi specifiky týkající se umístění, montážních podmínek, přepravních nákladů, provozních předpisů, atd. Cena je stanovena individuálně pro každého jednotlivého zákazníka. Společnost vykazuje minimální režijní náklady a to jí umožňuje velké „manévrovací“ schopnosti v oblasti cenové politiky. Plasty s.r.o. stanovuje marži na výstupu mezi 5 až 7 %. Díky této politice se úspěšnost cenových nabídek pohybuje ve výši 53 %.

Propagace

Propagace společnosti zahrnuje internetové stránky a aktivní nabídky (v obecné rovině) na portálech zabývajících se propagací průmyslových oborů a to včetně plastů (např. <http://www.industry-eu.cz>). Společnost má svůj stálý okruh zákazníků a to jak pro dodávky, tak pro servisní činnost.

Distribuce

Veškeré prodeje uskutečňuje společnost Plasty s.r.o. přímo prostřednictvím vlastních obchodníků řízených ze svého sídla v Mostě. Vedením obchodu se zabývá především jednatel Ing. Martin Bláha.

5.9 Shrnutí za kapitulu

Tabulka č. 13 Shnutí kapitoly 4.5

Popis a potenciál trhu	<ul style="list-style-type: none">- Dynamicky se rozvíjející odvětví zpracovatelského průmyslu- Uplatnění produkce napříč všemi odvětvími
Zákaznické segmenty	<ul style="list-style-type: none">- Galvanizovny, chemické povrchové úpravy- Neutralizační stanice a ČOV- Potravinářský průmysl- Chemický průmysl především výrobci spotřební chemie, těžká chemie)- Automobilový průmysl
Konkurence	Konkurenční společnosti: <ul style="list-style-type: none">- Lecom, společnost s r.o.- ZOMApplast, s.r.o.- KF-NOVODUR s.r.o. Konkurenční výhoda Plasty s.r.o.: <ul style="list-style-type: none">- vysoká flexibilita a operativnost- spolupráce s kvalitními odborníky
Odběratelé a dodavatelé	<ul style="list-style-type: none">- Společnost má dlouhodobé dodavatelsko-odběratelské vztahy, jedná o vztahy trvající déle než 24 měsíců, kteří společně odebírají více než 51 % produkce- Má dlouhodobě zajištěn odbyt produkce
Marketingová strategie	Společnost má stanovenou marketingovou strategii: <ul style="list-style-type: none">- Produkt: Mezi nejvýznamnější produkty patří: Nádrže a zásobníky, vzduchotechnická zařízení, technologické linky povrchových úprav, zařízení pro čištění odpadních vod a další.- Cena: zpracování cenové nabídky na konkrétní zakázku.- Propagace: internetové stránky a oborové portály.- Distribuce: přímo ze sídla společnosti.

Zdroj: vlastní zpracování

6 Finanční analýza projektu

6.1 Základní ekonomické ukazatele

Následující tabulka uvádí vývoj ukazatelů v letech 2012 – 2013, a dále plánované údaje v letech 2014 – 2020, jejich výše bude ovlivněna realizací projektu.

V celkovém plánu je zohledněno případné získání dotace, výše pořizovaného majetku a odpisů byly o tuto částku poníženy.

V roce 2016 (první rok plného provozu nově pořizované technologie) dojde oproti roku 2013 (poslední uzavřené účetní období před realizací projektu) ke zvýšení tržeb o 16 %, přidané hodnoty o 16,5 % a produktivity práce o 3,6 %.

Tabulka č. 14 Vývoj základních ukazatelů za žadatele celkem

Ukazatel	Jednotka	2012	2013	2014	2015	2016	2017	2018	2019	2020
Tržby za prodej vlastních výrobků a služeb	<i>tis. Kč</i>	47 982	76 009	79 809	83 154	88 170	91 256	93 538	95 876	96 835
Export	<i>tis. Kč</i>	0	0	0	0	0	0	0	0	0
Přepočtený počet pracovníků	<i>počet</i>	28	32	34	36	36	36	36	36	36
Provozní hospodářský výsledek	<i>tis. Kč</i>	5345	15 636	15359	15 514	17 353	18 130	18 597	19 455	19 864
Přidaná hodnota	<i>tis. Kč</i>	17 252	30 190	31 057	32 766	35 170	36 401	37 311	38 244	38 627
Spotřeba materiálu a energie a služby	<i>tis. Kč</i>	31 080	45 519	47 795	49 390	51 942	53 760	55 104	56 481	57 046

Zdroj: <http://czechinvest.org/data/files/pokyny-pro-zadatele-rozvoj-vyzva-iii-iii-prodlouzeni-4288-cz.pdf>, vlastní zpracování

VÝVOJ ZÁKLADNÍCH UKAZATELŮ V LETECH 2012-2020

Finanční plán podniku byl sestaven s ohledem na níže uvedená východiska:

- generovaný finanční majetek bude použit pro realizaci dalších investic do budoucnosti, jejichž přesný charakter ani výši není možné v tomto okamžiku určit,
- v plánu je zahrnut krátkodobý úvěr, který bude společnost v souvislosti se svou investiční činností čerpat,
- dotace bude použita pro další investiční činnost do rozvoje společnosti.

Na základě vypočtených ukazatelů lze konstatovat, že realizace projektu bude mít pozitivní vliv na celkový vývoj hospodaření společnosti, a to především ve formě navýšení obratu společnosti a nárůstu přidané hodnoty. Projekt tak ve společnosti Plasty s.r.o. vytvoří podmínky pro další investiční činnost a rozvoj.

6.2 Náklady a výnosy projektu

Náklady a výnosy projektu vycházejí z plánovaného časového harmonogramu projektu, z prognóz poptávky po sortimentu společnosti a kapacitních možností nových strojů.

Podle harmonogramu projektu budou pořízeny, nainstalovány a uvedeny do plného provozu 2 nové stroje nejpozději do 30. 06. 2015.

Již v roce 2016 společnost předpokládá v porovnání s posledním uzavřeným rokem, tj. rokem 2013 zvýšení odbytu o 16 %. Odbyt produkce společnosti je zajištěn jak stávajícími, tak novými zákazníky.

V nákladech projektu se odráží úspora výrobních nákladů, především díky úsporám elektrické energie a zvýšením produktivity práce. V nákladech je také zohledněn nárůst zaměstnanců o 2 nové pracovníky v roce 2015.

Nově pořízený majetek je zařazen do 2. odpisové skupiny s dobou odepisování 5 let. Majetek není odepisován v plné hodnotě, jeho hodnota je ponížena o případnou dotaci. Výdaje související s předkládaným projektem ve výši 5 445 tis. Kč budou hrazeny částečně pomocí bankovního úvěru a částečně z vlastních zdrojů společnosti.

V následující tabulce je uveden přehled vybraných nákladů a výnosů projektu (v tis. Kč.)

Tabulka č. 15 Přehled vybraných nákladů a výnosů projektu

Výsledky provozu projektu	2015	2016	2017	2018	2019	2020	2021	2022	2023	2024
Odhadované tržby	3 344	8 361	8 570	8 784	9 004	9 229	9 460	9 696	9 939	10 187
Spotřeba materiálu	1 220	3 049	3 126	3 204	3 284	3 366	3 450	3 536	3 625	3 715
Spotřeba energie	262	656	672	689	706	724	742	760	780	799
Přidaná hodnota	1 493	3 716	3 809	3 904	4 001	4 101	4 203	4 308	4 416	4 526
HV čistý	364	1 924	1 995	2 066	2 128	2 488	2 649	2 712	2 776	2 841

Zdroj: vlastní zpracování

Hodnoty finančních ukazatelů hodnocení projektu vypočtených dle metodiky OPPI ROZVOJ

Tabulka č. 16 Finanční ukazatelé

VÝSLEDNÉ HODNOCENÍ		Body	Doporučení
NPV čistá současná hodnota	18 475	3	DOPORUČENO!
IRR finanční míra výnosnosti	116,63%	3	
DN doba návratnosti	1,7	3	
Průměrná doba odpisování investice PDOI	5		

Zdroj: aplikace eAccount

Kompletní náklady a výnosy spojené s projektem jsou samostatnou přílohou Plné žádosti v aplikaci eAccount. Pozitivní trend výsledků hospodaření v rámci předkládaného projektu, kladný vývoj cash flow investice v průběhu celé realizace projektu a pozitivní výsledky analýzy svědčí o efektivnosti, udržitelnosti a návratnosti projektu.

6.3 Rozpočet projektu po položkách

V rámci způsobilých výdajů projektu je zařazena pořizovací hodnota pořizovaných technologií; nezpůsobilé výdaje obsahují pouze DPH. Tabulka níže rekapituluje strukturu rozpočtu.

Tabulka č. 17 Rozpočet projektu

Položka	Částka (Kč)
Ostatní stroje a zařízení	
- CNC obráběcí centrum – 1x	3 000 000
- Konvenční soustruh s digitálním odměřováním – 1x	1 500 000
<i>Celkem způsobilé výdaje</i>	<i>4 500 000</i>
<i>Celkové nezpůsobilé výdaje (DPH)</i>	<i>945 000</i>
CELKOVÉ NÁKLADY PROJEKTU	5 445 000

Zdroj: vlastní zpracování

6.4 Zdroje financování

Projekt bude financován částečně z vlastních zdrojů žadatele (30 % investice) a částečně z investičního úvěru (70 % investice). Příjem dotace se předpokládá v roce 2015.

Způsobilé výdaje budou hrazeny ve výše uvedeném poměru z vlastních zdrojů žadatele a z investičního úvěru; nezpůsobilé výdaje (DPH) budou hrazeny z vlastních zdrojů z výsledků hospodaření minulých let.

Tabulka č. 18 Zdroje financování

Zdroj	2015	2016	2017	2018
Dotace	2 025	0	0	0
Přijaté nové úvěry k pokrytí financování projektu	3 150	0	0	0
Splátky nově přijatých úvěrů a půjček	2025	500	500	125
Vlastní zdroje žadatele	1350	0	0	0

Zdroj: vlastní zpracování

7 Závěr

- Žadatelem o finanční podporu je společnost Plasty s.r.o., Tř. Budovatelů 171, 434 01 Most, která je již od roku 2006 výrobcem a dodavatelem v oblasti technologických celků z plastů.
- Historie podnikání je delší než 2 roky.
- Společnost má dlouhodobé dodavatelsko-odběratelské vztahy s více než 51 % odběratelů své produkce.
- Společnost má stanovenou reálnou strategii budoucího rozvoje, realisticky stanovenou SWOT analýzu společnosti i projektu.
- Zdroje financování projektu má žadatel předjednané, projekt bude částečně financován z vlastních zdrojů, částečně pomocí bankovního úvěru.
- Projektový tým, realizující projekt, je složen z vysoce kvalifikovaných osob s dostatečnými odbornými znalostmi a zkušenostmi k zajištění úspěšné realizace a udržitelnosti projektu.
- V rámci projektu budou pořízeny následující výrobní technologie:
 - CNC obráběcí centrum,
 - konvenční soustruh s digitálním odměřováním.
- Tyto technologie budou vykazovat vyšší technické a užitné parametry než technologie, které společnost vlastní v současné době. Nové stroje umožní produkci vlastních výrobků s vyšší přidanou hodnotou.
- Dojde k navýšení výrobních kapacit, zvýšení kvality výroby a zvýšení produktivity

práce.

- Přínosem bude také zvýšení konkurenceschopnosti podniku a upevnění pozice na trhu.
- V průběhu realizace projektu bude kladen důraz na ochranu životního prostředí, bude snížena spotřeba energie a snížena odpadovost.
- Celkové výdaje na projekt jsou 5 445 000 Kč včetně DPH (z toho způsobilé výdaje 4 500 000 Kč).
- Požadovaná dotace je ve výši 2 025 000,- Kč
- Podrobný rozpočet projektu vychází z předběžných cenových nabídek dodavatelů obdobných technologií na základě již zrealizovaného průzkumu trhu.
- Projekt bude zahájen 29. 07. 2014 a ukončen 30. 06. 2015 zavedením plné výroby na nově pořízených technologiích a bude jednoetapový.
- Díky realizaci projektu dojde k navýšení odbytu o 16 %.
- Nárůst přidané hodnoty je o 16,5 %.
- Pořízením nové technologie vzniknou úspory elektrické energie u CNC obráběcího centra 10 – 15 %, u konvenčního soustruhu až 30 %.
- Snížení produkce odpadu se očekává kolem 7 %.
- Zvýšení produktivity práce se očekává o cca 4,8 %.
- Z ekonomického hlediska je projekt efektivní, udržitelný a návratný.
- Realizací projektu bude podpořena udržitelnost stávajících pracovních míst v okrese Most, který se potýká s problémy v oblasti nezaměstnanosti, a budou vytvořena dvě nová místa.
- Projekt zachovává rovné příležitosti.
- Projekt je v souladu s podporovanými aktivitami a cíli programu OPPI Rozvoj, III. výzva, III. prodloužení.

Realizace předkládaného projektu je pro společnost Plasty s.r.o. jednou z priorit pro následující období. Získání finanční podpory na realizaci projektu z programu ROZVOJ pomůže společnosti vytvořit podmínky pro další investiční činnost a rozvoj společnosti.

4.3 Realizace projektu

Žadatel je dle poslední informace z 23. 2. 2015 zařazen do zásobníku projektů. Nyní se musí rozhodnout, zda pořídí technologie dle pravidel OPPI – a bude tedy nutné na dodavatele vyhlásit výběrové řízení v souladu s dokumentem Pravidla pro výběr dodavatelů. Jedná se o dokument, který je společnou přílohou dotačních programů podpory Operačního programu Podnikání a Inovace. A zároveň bude muset žadatel splnit i podmínku, že technologie budou muset být pořízeny do 31. 8. 2015, protože dle Výzvy musí být projekt zrealizován nejpozději do tohoto data. Žadatel předpokládal v podnikatelském záměru ukončení realizace projektu dne 30. 6. 2015, tzn., že termín realizace by stihl. Nicméně pro žadatele je zde riziko, že přesto, že výběrové řízení provede v souladu s Pravidly pro výběr dodavatelů, dotace mu přiznána nebude z důvodu vyčerpání finanční zdrojů. Žadatel v době odevzdání bakalářské práce ještě nebyl rozhodnut, zda vyhlásí výběrové řízení nebo zda odstoupí od realizace projektu. V případě odstoupení, by žadatel nákup zařízení financoval použitím vlastních zdrojů a bankovního úvěru. Důvodem, proč se žadatel rozhoduje, je především časová náročnost a s tím i spojené náklady na vyhlášení výběrového řízení.

5 Doporučení

V rámci bakalářské práce bylo teoreticky představeno, co vše musí žadatel při žádosti o dotaci splnit a absolvovat. V druhé části práce byly zpracovány jednotlivé procesní kroky od podání registrační žádosti až k rozhodnutí, zda žadatel bude projekt realizovat.

Příjem registračních žádostí trval od 16. 6. 2014 do 16. 7. 2014, celkem tedy měli žadatelé 31 dní na podání registrační žádosti. V předchozích výzvách býval tento interval o něco delší (např. Rozvoj Výzva III, II. prodloužení – příjem RŽ od 4. 11. 2013 – 16. 12. 2013, celkem 42 dní), přesto je reálné v této době registrační žádost zpracovat, vzhledem k tomu, že je nutné vyplnit identifikační údaje, oblast podnikání, základní informace o projektu a rozpočet včetně požadované dotace. Vyhlášení příjmu registračních a plných žádostí na jeden den je ale nelogické. Žádný z žadatelů stejně nemůže podat plnou žádost do doby, než je v aplikaci eAccount schválena jeho registrační žádost. A schválení registrační žádosti v den podání je velmi nepravděpodobné, vzhledem k tomu, že registrační žádost podaná 17. 6. 2014 byla schválena 29. 7. 2014, tedy o více než měsíc později. Pokud by tedy žadatel se zpracováním plné žádosti a povinných příloh čekal až na schválení registrační žádosti, přišel by o 42 dní na zpracování. Dalším, z pohledu žadatele problémem, zde byla neschopnost agentury CzechInvest objasnit pro něj nesrozumitelné podmínky a to přesto, že dle dokumentu Operační program Podnikání a inovace má zprostředkovatel povinnost zajištění nezbytného informačního servisu pro žadatele. Ten aktivně s CzechInvestem komunikoval – telefonicky i emailem, nicméně v průběhu odevzdávání registračních žádostí nedostal vysvětlení. Odpověď byla zveřejněna až po uzavření příjmu RŽ. Zpětně se tedy žadatel dozvěděl, že podpisem RŽ potvrdil, že zadané podmínky splňuje. Zde spatřuji největší problém této Výzvy. Neschopnost vysvětlit zveřejněné podmínky a velká časová prodleva mezi vzneseným dotazem žadatele (dotaz podán 16. 6. 2014 a zveřejnění informace o dokumentu vysvětlují podmínky v aplikaci eAccount dne 4. 8. 2014) a odpovědí ze strany CzechInvestu. V programovém období 2014-2020 bych tedy doporučovala, aby pracovníci agentury CzeInvest byli vždy připraveni na všechny dotazy

žadatelů a lépe tedy spolupracovali s řídicím orgánem, kterým je v tomto případě Ministerstvo průmyslu a obchodu.

Plnou žádost bylo možné podávat od 16. 6. 2014 do 1. 9. 2014. Již při vyhlášení výzvy byla zveřejněna informace, že pro poskytnutí dotace bude rozhodující čas odevzdání registrační žádosti. Vzhledem k tomuto pravidlu, tedy není zcela rozhodující kvalita a přínos projektu (dle výše bodového hodnocení projektu na základě výběrových kritérií), jako čas jeho odevzdání. Odpovědný za nastavení systému výběru projektů je řídicí orgán. V dokumentu Operační program Podnikání a inovace si stanovil, že hodnotitelská komise doporučí k financování na základě metodických pokynů nejvhodnější projekty. Nyní tu tedy vzniká prostor pro otázku, zda je takový princip čerpání financí z fondů EU, který byl uplatněn v poslední výzvě, v souladu s tím, co si řídicí orgán stanovil. V budoucnu bych proto doporučovala vždy nejprve vyhodnotit všechny projekty a seřadit je dle dosažených bodů, tak jak to například bylo uplatněno v programu Rozvoj – Výzva III – I. prodloužení.

V současné době je již vydáno 196 Rozhodnutí o poskytnutí dotace a proplacená zatím není žádná (informace z www.mpo-oppi.cz k 18. 1. 2015). Našemu žadateli bylo oznámeno, že je v zásobníku projektů a existuje tak reálná šance na získání podpory. Před ním tak stojí rozhodnutí, zda se pustit do realizace projektu dle platných pravidel a podmínek poskytnutí dotace či nikoli. Již několik měsíců čeká na informaci o schválení či neschválení projektu a po zhruba půl roce (žádost odevzal 14. 8. 2014 a zprávu o zařazení do zásobníku obdržel 23. 2. 2015) dostal informaci, že musí čekat dál. Pro žadatele je to nepříjemná situace, která vznikla dlouhými prostoji ze strany poskytovatele.

Důvodem proč jednotlivé prodlevy, ať při schvalování registračních žádostí či zařazení výše zpracované žádosti do zásobníku projektů, může být nedostatečné zajištění administrativní kapacity. Otázka rizika nedostatečné absorpční administrativní kapacity a minimalizace odchodu vzdělaných a zkušených zaměstnanců byla řešena již v Národním strategickém referenčním rámci z července 2007, tak i v programovém dokumentu OPPI. Zda kroky, které měly rizika minimalizovat, byly správně nastaveny, nebylo zatím zhodnoceno.

Dílním cílem bylo zhodnocení náročnosti a užitečnosti podnikatelského záměru, jako přílohy k žádosti o dotaci do programu Rozvoj. V dokumentu Pokyny pro žadatele a příjemce z programu Rozvoj – Výzva III – III. prodloužení je mj. uvedena osnova záměru a také jeho rozsah (max. 35 stran). Pro dodržení osnovy je nutné některé kapitoly opakovat. Příkladem je kapitola 1.4 *Popis projektu* a kapitola 2 *Podrobný popis projektu*, nebo kapitola 2.1 *Charakteristika projektu a jeho soulad s podmínkami programu* a kapitola 2.4 *Splnění podmínek programu*. Další opakování již napsaného jsou kapitoly nazvané jako *Shrnutí*, kde žadatel, jak již z názvu vyplývá, jen znovu shrne uvedené v předchozí kapitole. Další otázkou zda je potřeba získat o žadateli všechny požadované informace, aby se poskytovatel mohl rozhodnout, zda mu dotace bude poskytnuta. Protože pokud srovnáme výběrová kritéria a osnovu záměru, zjistíme, že existuje několik kapitol, které nejsou bodově ohodnoceny. V případě zjednodušení osnovy by tak žadatel ušetřil čas při psaní záměru a hodnotil by nemuseli pročitat desítky stran textu, aby našli potřebné informace. Vlastní návrh osnovy Podnikatelského záměru je uveden v Příloze č. 5. Návrh vychází z výběrových kritérií určených pro program Rozvoj – Výzva III – III. prodloužení, které jsou uvedeny v Příloze č. 2 této bakalářské práce. Z osnovy byly vymazány informace, za které žadatel nemůže získat bodové ohodnocení. Otázkou ale zůstává, zda jsou optimálně nastavena kritéria hodnocení, za které uchazeč body může získat.

Další možností na zlepšení celého procesu v následujícím programovém období je určení lhůt nejen pro příjemce, ale také pro zprostředkovatele, případně poskytovatele. V žádném z dokumentů, které byly k výzvě vydány (Rozvoj – Výzva pro předkládání projektů – III. výzva – III. prodloužení, Pokyny pro žadatele Rozvoj – Výzva III – III. prodloužení, Podmínky poskytnutí dotace Výzva III – III. prodloužení) nebyly stanoveny termíny pro schválení registrační či plné žádosti pro agenturu CzechInvest. Termín 31. 12. 2014, který si v Pokynech pro žadatele Rozvoj – Výzva III – III. prodloužení agentura stanovila jako mezní termín pro ukončení administrativních procesů hodnocení projektů včetně vydání Rozhodnutí je vzhledem k následující formulaci - „*Žadatel bere na vědomí, že doba hodnocení projektu může přesáhnout tento termín. Projekty, kterým nebude vydáno Rozhodnutí do 31. 12. 2014, budou vyřazeny z dalšího administrativního procesu, nebude-li s ohledem na aktuální vývoj stanoveno jinak*“ lze považovat za nezávazný.

Všechny výše uvedené poznatky se týkaly programového období 2007-2013. Pro následující programové období je ale poskytovatelem slibováno, že administrativní zátěž bude snížena.

6 Závěr

Hlavním cílem práce bylo navrhnout doporučení pro zefektivnění procesních kroků při poskytování žádostí o dotace z fondů EU. Procesní kroky vyhlášení, zpracování a vyhodnocení projektů v rámci programu Rozvoj – Výzva III – III. prodloužení ze strany agentury CzechInvest nebyly zcela bezchybné. Již od počátku se objevovaly nejrůznější problémy, ať už to byla nová podmínka výzvy, která nebyla ihned po vznesení dotazu ze strany CzechInvestu vysvětlena, nebo například několikátýdenní prodleva mezi podáním a schválením registrační žádosti.

Dílčím cílem bylo posoudit, zda je zpracování všech náležitostí, především podnikatelského záměru, jako přílohy plné žádosti, přínosem nebo naopak. Když pomineme fakt, že žádost obsahuje spoustu informací, které pro získání dotace nejsou důležité, je zde celá řada důležitých a užitečných informací. V následujících řádcích se pokusím vysvětlit, v čem především spatřuji přínosy.

Vzhledem k tomu, že během jednoho programového období je vyhlášení několik výzev na jeden program (např. program Rozvoj byl vyhlášen 6x v programovém období 2007-2013), podnikatelé se svými záměry mohou na vyhlášení výzvy počkat. Tvorba podnikatelského záměru nemusí být pro každého jednoduchá, protože je zde otázka, co vše do záměru napsat, jak moc popsat jednotlivé body apod. Pokud ale máme jasně danou strukturu záměru, může nám to práci usnadnit. Máme položené otázky, na které musíme odpovědět a zároveň narazíme i na řešení otázek, na které bychom jinak případně zapomněli. Například, budu muset najmout nového pracovníka, bude potřeba nějaké speciální školení?

Finanční část záměru je také důležitá. Ta rozhoduje o tom, zda bude celý projekt úspěšný. Protože pokud by analýza ukázala, že nákup stroje je neefektivní, nepřinesl by zisk společnosti, ale naopak by ho pouze zatížil, je samozřejmě nesmysl vůbec takový projekt realizovat. Je potřeba zkoumat jeho přínos jako celku.

Přesto, že podnikatelský záměr, který je potřeba zpracovat jako součást žádosti o dotaci může být náročný a dle mého názoru je zbytečně obsáhlý, vnímám ho určitě jako pozitivní. Každé utřídění myšlenek pomocí psaného textu beru jako přínos ať už pro jednotlivce nebo firmu. Často máme pocit, že vše co víme, dokážeme snadno i převést ve slova, dále ve věty a v celý souvislý text. Ale když si pak většina sedne k počítači či papíru, zjistí, že formulovat své myšlenky, nápady a cíle tak, aby je pochopili i druzí, není snadné. Podnikatelský záměr tak, jak je tu celou dobu prezentován, je vlastně sepsání veškerých informací o dané firmě a jejích rozvojových záměrech. Můžeme ji tak považovat za celkovou analýzu společnosti, kterou lze využít nejen při snaze získat finanční prostředky z fondů EU a tak by na to měli pohlížet i případní žadatelé.

7 Seznam použitých zdrojů

- [1] Contrust.cz. *Od záměru k podnikatelskému plánu* [online]. 2013 [cit. 2014-11-07]. Dostupné z: <http://www.contrust.cz/od-zameru-k-podnikatelskemu-planu/>
- [2] CzechInvest.org. *Pokyny pro žadatele a příjemce dotace z programu Rozvoj výzva III. - III. prodloužení* [online]. 2014 [cit. 2014-11-07]. Dostupné z: <http://czechinvest.org/data/files/pokyny-pro-zadatele-rozvoj-vyzva-iii-iii-prodlouzeni-4288-cz.pdf>
- [3] Europa.eu. *Základní informace o Evropské unii* [online]. [cit. 2014-12-15]. Dostupné z: http://europa.eu/about-eu/index_cs.htm 4
- [4] PŘICHYSTAL, Aleš. *Kuchařka pro žadatele z fondů EU, aneb, Jak uvařit dobrý projekt*. Nymburk: Vega-L, 2008, 153 s. ISBN 978-80-86757-94-0.
- [5] DUŠEK, Jiří. *Historie a organizace Evropské unie*. 2. přeprac. a dopl. vyd. České Budějovice: Vysoká škola evropských a regionálních studií, 2011, 284 s. Vysokoškolské učebnice (Vysoká škola evropských a regionálních studií). ISBN 978-808-6708-959.
- [6] Nuov.cz. *Klasifikace jednotek NUTS* [online]. 2012 [cit. 2014-12-15]. Dostupné z: <http://www.nuov.cz/klasifikace-jednotek-nuts>
- [7] Strukturalni-fondy.cz. *NUTS* [online]. 2009 [cit. 2014-12-15]. Dostupné z: <http://www.strukturalni-fondy.cz/cs/Informace-a-dokumenty/slovník-pojmu/N/NUTS>
- [8] Strukturalni-fondy.cz. *Regiony regionální politiky* [online]. [cit. 2014-12-17]. Dostupné z: <http://www.strukturalni-fondy.cz/cs/Fondy-EU/Informace-o-fondech-EU/Regiony-regionalni-politiky-EU>
- [9] Strukturalni-fondy.cz. *Jak získat dotaci* [online]. [cit. 2014-12-17]. Dostupné z: [http://www.strukturalni-fondy.cz/cs/Jak-na-projekt#1\)Vytvoreni_podrobneho_projektoveho_zameru](http://www.strukturalni-fondy.cz/cs/Jak-na-projekt#1)Vytvoreni_podrobneho_projektoveho_zameru)
- [10] EAccount.CzechInvest.org. *Aplikace eAccount* [online]. [cit. 2014-12-17]. Dostupné z: <https://eaccount.czechinvest.org/WebForm/Uzivatel/Prihlaseni.aspx>
- [11] TAUER, Vladimír, Helena ZEMÁNKOVÁ a Jana ŠUBRTOVÁ. *Získejte dotace z fondů EU: tvorba žádosti a realizace projektu krok za krokem : metodika, pravidla, návody*. Vyd. 1. Brno: Computer Press, 2009, 160 s. ISBN 978-80-251-2649-3.
- [12] CzechInvest.org. *Postup získání podpory* [online]. [cit. 2014-12-18]. Dostupné z: <http://czechinvest.org/postup-ziskani-podpory>
- [13] Strukturalni-fondy.cz. *Informace o fondech* [online]. [cit. 2014-12-18]. Dostupné z: <http://www.strukturalni-fondy.cz/cs/Fondy-EU/Informace-o-fondech-EU>

- [14] Ec.europa.eu. *Fond solidarity EU* [online]. [cit. 2014-12-18]. Dostupné z: http://ec.europa.eu/regional_policy/index.cfm/en/funding/solidarity-fund/
- [15] Strukturalni-fondy.cz. *Operační programy 2007-2013* [online]. [cit. 2014-12-18]. Dostupné z: <http://www.strukturalni-fondy.cz/cs/Fondy-EU/Programove-obdobi-2007-2013/Programy-2007-2013>
- [16] CzechInvest.org. *Co je Operační program Podnikání a inovace?* [online]. [cit. 2014-12-20]. Dostupné z: <http://czechinvest.org/co-je-to-oppi>
- [17] MPO-OPPI.cz. *Přehled žádostí OPPI* [online]. [cit. 2014-12-20]. Dostupné z: <http://www.mpo-oppi.cz/odkazy/265-prehled-zadosti-oppi-stav-k-2-1-2012.html>
- [18] FOTR, Jiří. *Tvorba strategie a strategické plánování: teorie a praxe*. 1. vyd. Praha: Grada, 2012, 381 s. Expert (Grada). ISBN 978-80-247-3985-4.
- [19] CzechInvest.org. *O CzechInvestu* [online]. [cit. 2014-12-20]. Dostupné z: <http://www.czechinvest.org/o-czechinvestu>
- [20] MAREK, Dan a Michael J BAUN. *Česká republika a Evropská unie: (vybrané kapitoly)*. Vyd. 1. Brno: Barrister, 2010, 227 s. ISBN 978-808-7029-893.
- [21] BARTÁK, Karel. *Průvodce Evropskou unií*. Praha: Ústav mezinárodních vztahů, 1999, 88 s. Průvodce EU. ISBN 80-85865-74-6.
- [22] *Malá encyklopedie Evropské unie*. Praha: Ústav mezinárodních vztahů, 1997, 256 s. ISBN 80-858-6434-7.
- [23] ŠONKA, Jaroslav. *Srozumitelně o Evropské unii: k čemu je Evropská unie (a pro koho vlastně)?*. Vyd. 1. Praha: Plot, 2004, 159 s. ISBN 80-865-2332-2.
- [24] VEBER, Jaromír. *Podnikání malé a střední firmy*. 1. vyd. Praha: Grada, 2005, 304 s. ISBN 80-247-1069-2.
- [25] FOTR, Jiří a Ivan SOUČEK. *Podnikatelský záměr a investiční rozhodování*. 1. vyd. Praha: Grada, 2005, 356 s. ISBN 80-247-0939-2.
- [26] ZEMÁNEK, Josef a Jiří LACINA. *Průručka pro začínající podnikatele*. Prostějov: Computer Media s.r.o., 2011. ISBN 978-80-7402-109-1.
- [27] WUPPERFELD, Udo. *Podnikatelský plán pro úspěšný start*. Vyd. 1. Praha: Management Press, 2003, 159 s. ISBN 80-726-1075-9.
- [28] BLACKWELL, Edward. *Podnikatelský plán*. Praha: Readers International Prague, 1993, 134 s. ISBN 80-901-4541-8.
- [29] FOTR, Jiří. *Podnikatelský plán a investiční rozhodování*. 2. přepr. a dopl.vyd. Praha: Grada Publishing, 1999, 214 s. ISBN 80-716-9812-1.

- [30] Společné přílohy dotačních programů podpory. *MPO.cz* [online]. 2013 [cit. 2015-02-15]. Dostupné z: <http://www.mpo.cz/dokument141776.html>
- [31] MINISTERSTVO PRŮMYSLU A OBCHODU ČR. *Operační program Podnikání a inovace*. Praha, 2007. Dostupné z: <http://www.czechinvest.org/data/files/text-oppi-34.pdf>
- [32] NAŘÍZENÍ RADY (ES) č. 1083/2006. Dostupné z: <http://www.strukturalni-fondy.cz/getmedia/cf3e15a7-953c-4b8f-9ce3-d64e3bfdefbf/obecne>. 2006.
- [33] NÁRODNÍ STRATEGICKÝ REFERENČNÍ RÁMEC ČR 2007-2013. Dostupné z: <http://www.strukturalni-fondy.cz/getmedia/05324ba5-8418-4262-9368-ed280c94eb5e/NSRR-CJ.pdf>. 2007.
- [34] Páteří manuál Operačního programu Podnikání a inovace. Dostupné z: <download.mpo.cz/get/47187/53239/593442/priloha012.pdf>. 2012.
- [35] VEBER, Jaromír. *Podnikání malé a střední firmy*. 1. vyd. Praha: Grada, 2005, 304 s. ISBN 80-247-1069-2.

8 Seznam tabulek a obrázků

Tabulka č. 1 Rozdělení NUTS	7
Tabulka č. 2 Rozdělení NUTS ČR.....	8
Tabulka č. 3 Jednotky LAU	9
Tabulka č. 4 Přehled žádostí OPPI	12
Tabulka č. 5 Shnutí kapitoly 4.1	30
Tabulka č. 6 Shrnutí kapitoly 4.2.....	37
Tabulka č. 7 SWOT analýza žadatele	41
Tabulka č. 8 SWOT analýza projektu.....	42
Tabulka č. 9 Shnutí kapitoly 4.3	42
Tabulka č. 10 Odběratelé	46
Tabulka č. 11 Dodavatelé	47
Tabulka č. 12 Popis výrobků	48
Tabulka č. 13 Shnutí kapitoly 4.5	50
Tabulka č. 14 Vývoj základních ukazatelů za žadatele celkem.....	51
Tabulka č. 15 Přehled vybraných nákladů a výnosů projektu	52
Tabulka č. 16 Finanční ukazatelé	53
Tabulka č. 17 Rozpočet projektu	53
Tabulka č. 18 Zdroje financování	54
Obrázek č. 1 Rozdělení ČR.....	8
Obrázek č. 2 Zpráva o schválení RŽ v aplikaci Account	21
Obrázek č. 3 Informace o zařazení projektu do tzv. zásobníku projektů.....	22
Obrázek č. 4 Zaměstnanecká struktura	26

9 Seznam použitých zkratk

ČR	Česká republika
DPH	Daň z přidané hodnoty
EU	Evropská unie
OP	Operační program
OP LZZ	Operační program lidské zdroje a zaměstnanost
OPPI	Operační program Podnikání a inovace
MPO	Ministerstvo průmyslu a obchodu
MSP	Malý a střední podnik
PŽ	Plná žádost
RŽ	Registrační žádost

10 Přílohy

10.1 Příloha č. 1 – Registrační žádost

Stránka č. 1 z 5

Registrační žádost

Ministerstvo průmyslu a obchodu ČR
ve spolupráci s
CzechInvest

1. Základní údaje o Registrační žádosti

Název projektu:	Modernizace strojového parku společnosti
Název programu/podprogramu:	Rozvoj - Výzva III

2. Údaje o žadateli

Žadatel

Základní údaje

Obchodní firma:	
Právní forma:	Společnost s ručením omezeným
IČ:	DÍČ:
Způsob jednání za společnost:	Každý jednatel je oprávněn jednat jménem společnosti samostatně. Podepisování za společnost se děje tak, že jednatel připojí svůj podpis k firmě společnosti.
Žadatel je MSP. Žadatel je malý podnik.	Žadatel je plátee DPH.

Adresa sídla firmy

Adresa:	
---------	--

Statutární zástupci

Jméno:	
E-mail:	
Mobil:	
Telefon:	
Pozice ve firmě:	

Kontaktní osoby

Jméno:	
E-mail:	
Mobil:	
Telefon:	
Pozice ve firmě:	

Hlavní oblast podnikání

file:///C:/Users/FATKOVA/Desktop/Registrační%20žádost.html

CZ-NACE	Název CZ-NACE
22200	Výroba plastových výrobků

Vedlejší oblast podnikání

CZ-NACE	Název CZ-NACE
22100	Výroba pryžových výrobků
22230	Výroba plastových výrobků pro stavebnictví
28200	Výroba ostatních strojů a zařízení pro všeobecné účely
46900	Nespecializovaný velkoobchod
47100	Maloobchod v nespecializovaných prodejnách
47780	Ostatní maloobchod s novým zbožím ve specializovaných prodejnách
70200	Poradenství v oblasti řízení

3. Základní údaje o projektu

Název (pod)programu:	Rozvoj - Výzva III
Název projektu:	Modernizace strojového parku společnosti
Stručný popis projektu:	<p>V rámci předkládaného projektu pořídí společnost dvě moderní výrobní technologie v podobě CNC obráběcího centra a konvenčního soustruhu s digitálním odměřováním. Tyto technologie přispějí k navýšení výrobních kapacit pro oblast výroby technologických celků z plastů. Nové technologie s vyššími technickými a užitnými parametry pořízené v rámci projektu budou charakteristické sníženou spotřebou energií, rovněž budou mít optimalizovanou spotřebu materiálu. Realizace projektu tedy přispěje ke zvýšení efektivity výroby, růstu tržeb a hospodářského výsledku. V konečném důsledku přispěje pořízení nových strojů a zařízení ke zvýšení konkurenceschopnosti firmy, k posílení její pozice na trhu a k vytvoření odpovídajících podmínek pro její dlouhodobě udržitelný rozvoj a růst. Realizace projektu je v souladu s dlouhodobou strategií společnosti zaměřenou na průběžnou modernizaci a rozšiřování výrobních kapacit a navazuje na již zrealizované investice firmy v minulosti.</p>
Doplňující informace:	<p>Hlavní činností společnosti, založené v roce 2006 je realizace velkých kompletních zakázek, výrobní, montážní a servisní práce v oblasti technologických celků z plastů. Mezi hlavní cíle produkce společnosti patří nabízet spolehlivé výrobky nejvyšší kvality, společnost dokáže velmi rychle reagovat na specifické požadavky zákazníků. Společnost působí na trhu s perspektivou dalšího růstu. Společnost je stále nucena reagovat na vývoj trhu a aktuální požadavky zákazníků. V rámci připravovaného projektu, který bude mít pozitivní dopad na odstranění slabých stránek společnosti a je plně v souladu se strategií budoucího rozvoje firmy, společnost nakoupí moderní stroje a zařízení. Největší přínos spatřuje společnost v možnosti</p>

<p>údajů) uvedená v žádosti či sdělená poskytovateli nebo zprostředkujícímu subjektu v souvislosti s jejím zpracováním, a to po dobu trvání závazků žadatele, vyplývajících z poskytnutí podpory, případně po dobu do uplynutí lhůty 10 let ode dne, kdy došlo k rozhodnutí o zamítnutí projektu u žadatelů, kterým podpora nebyla udělena, za účelem posouzení a správy žádosti, jejího vyhodnocení, zpracování, rozhodování o případném udělení podpory, posuzování, kontroly a monitorování projektu, na něž byla podpora udělena, zajištění informovanosti veřejnosti a publicity projektu a za účelem výkonu ostatních práv a povinností poskytovatele a zprostředkujícího subjektu souvisejících s udělením podpory a posuzováním projektu. Tím nejsou dotčena práva a povinnosti poskytovatele podpory a zprostředkujících subjektů vyplývající z obecně závazných předpisů (např. zákona o archivnictví).</p>
<p>Totéž platí pro údaje o žadateli, které vzejdou z činností vykonávaných poskytovatelem podpory, zprostředkujícím subjektem či jinou osobou podílející se na činnostech uvedených v předchozím odstavci a na realizaci projektu uchazeče.</p>
<p>A2. Aby poskytovatel podpory nebo zprostředkující subjekt sděloval údaje uvedené v bodě A1 třetím osobám, které se účastní na implementaci programu podpory, výkonu činností uvedených v bodě A1, případně jiným osobám, jejichž informování je nezbytné pro řádný výkon těchto činností, a osobám, jejichž informovanost je nutná pro řádnou realizaci projektu. Uvedené třetí osoby jsou vázány mlčenlivostí ve vztahu k takto poskytnutým údajům.</p>
<p>A3. Aby poskytovatel podpory nebo zprostředkující subjekt při zveřejnění seznamu vybraných projektů k poskytnutí podpory (po podpisu Rozhodnutí) zveřejnil o žadateli informace v rozsahu: název programu podpory, název žadatele, adresa žadatele, výše dotace (v Kč) a převažující CZ-NACE žadatele a projektu.</p>
<p>A4. Aby si poskytovatel nebo zprostředkující subjekt vyžádal podle potřeby provedení externí technicko-ekonomické expertízy předložené žádosti.</p>
<p>A5. Aby u něj byla poskytovatelem podpory nebo zprostředkujícím subjektem provedena podle potřeby kontrola před zahájením realizace, v průběhu realizace a kontrola výsledků realizace projektu, účetní evidence a efektivnosti použití účelových finančních prostředků. Tímto ujednáním nejsou dotčena ani omezena práva kontrolních a finančních orgánů státní správy ČR a kontrolních orgánů EU.</p>
<p>Žadatel se zavazuje</p>
<p>B1. V případě, kdy bude poskytnuta dotace, zabezpečit pro účely kontroly archivaci veškeré dokumentace k projektu po dobu 10 let od vyplacení poslední části dotace.</p>
<p>B2. V případě, kdy bude poskytnuta dotace, vést účetnictví o nákladech projektu jednoznačně odděleně pomocí zvláštních analytických účtů nebo vést účetní subsystém na zakázku, projekt nebo hospodářské středisko a zajistit jednoznačnou prokazatelnost, zda konkrétní náklad nebo výnos je (nebo není) vykazován na podporovaný projekt a odpovídá charakteru projektu. Náklady projektu budou doloženy písemnými doklady, které jsou transparentní a na nichž jsou výdaje rozepsané na jednotlivé položky.</p>
<p>B3. Poskytovat poskytovateli podpory nebo zprostředkujícímu subjektu v průběhu hodnocení žádosti maximální součinnost nutnou k vydání rozhodnutí, zejména na výzvu poskytovatele podpory doplnit údaje potřebné k posouzení žádosti. Žadatel si je vědom, že v případě neposkytnutí vyžádaných dodatečných údajů poskytovatel podpory žádost zamítne.</p>
<p>Žadatel je povinen</p>
<p>C1. Žadatel prohlašuje, že se seznámil s textem Podmínek, je si vědom všech práv, povinností a právních následků vyplývajících z porušení povinností, které jsou s poskytnutím dotace spojeny a není si vědom, že by mu něco bránilo ve splnění některé z uvedených povinností.</p>
<p>Žadatel prohlašuje</p>
<p>D1. Že v době podání žádosti, ani v uplynulých třech letech nebyl na jeho majetek prohlášen konkurz, nebylo potvrzeno nucené vyrovnání, ani nebyl návrh na prohlášení konkursu zamítnut pro nedostatek majetku, není proti němu veden výkon rozhodnutí, není v úpadku či v likvidaci, nemá nedoplatky z titulu mzdových nároků jeho zaměstnanců, nemá neuhrazený závazek vzniklý na základě příkazu k vrácení finančních prostředků vydaného po předchozím</p>

rozhodnutí Komise prohlašujícím, že podpora je protiprávní a neslučitelná se společným trhem. Pokud je žadatel fyzickou osobou, prohlašuje dále, že mu nebyl uložen soudem nebo správním orgánem zákaz činnosti, týkající se provozování živnosti.
D2. Že ke dni zpracování této žádosti má vypořádané všechny splatné závazky vůči finančnímu úřadu, České správě sociálního zabezpečení, zdravotním pojišťovnám, Ministerstvu financí, jako právnímu nástupci Fondu národního majetku, Státnímu fondu životního prostředí, Pozemkovému fondu, Státnímu fondu rozvoje bydlení, Státnímu fondu kultury, Státnímu fondu ČR pro podporu a rozvoj české kinematografie, SZIF, Celní správě, krajům, obcím a svazkům obcí a vůči poskytovatelům podpory z projektů spolufinancovaných z rozpočtu Evropské unie.
D3. Že veškeré údaje uvedené v žádosti jsou pravdivé a úplné a v případě předkládání přílohy v papírové i elektronické podobě data v papírových přílohách souhlasí s daty v elektronických přílohách.
D4. Že není podnikem v obtížích (dle Sdělení Komise (ES) 2004/C 244/02)
D5. Že během předchozích 3 let před datem podání žádosti nebyl příjemcem podpory pro mladé inovativní podniky.
D6. Že bude v záležitostech týkajících se předkládaného projektu jednat čestně a odpovědně. Žadatel si je vědom, že pokud on či osoba jím pověřená naváže kontakt se členy hodnotitelské komise či externími hodnotiteli projektu za účelem ovlivnění procesu hodnocení či administrace projektu, nebo za účelem získání informací, které nejsou žadatelům sdělovány, zakládá toto zjištění důvod k zamítnutí žádosti. Kontaktním místem pro podávání informací je příslušná agentura, která je zodpovědná za administraci programu, do kterého je projekt podán.
D7. Že je malým a středním podnikatelem ve smyslu definice MSP uvedené v příloze 1 Nařízení Komise (ES) č. .../2014.
D8. Že je zaregistrován jako poplatník daně z příjmů na finančním úřadě podle § 33, odst. (1) zákona č. 337/1992 Sb., o správě daní a poplatků v platném znění, v roce podání žádosti o podporu nepřetržitě po dobu minimálně 2 let.
D9. Že disponuje nebo zabezpečí dostatečné množství finančních prostředků pro financování celkových nákladů projektu.
D10. Že veškeré jím předložené údaje jsou pravdivé a odpovídají skutečnosti. Žadatel si je rovněž vědom možných právních dopadů v případě, kdy bude zjištěno, že byla poskytnuta podpora na základě žadatelem předložených, nepravdivých údajů.
D11. Že v posledních dvou letech (uzavřená účetní období nebo hospodářské roky) před podáním žádosti o podporu v této výzvě neukončil stejnou nebo podobnou činnost (shodné CZ NACE do úrovně čtyřmístného kódu) v EHP nebo nemá – v okamžiku podání žádosti o podporu – konkrétní plány na to, že tuto činnost ukončí během dvou let (aktuální a následující účetní období nebo hospodářské roky) poté, co v dotyčné oblasti dokončí počáteční investici, pro niž žádá podporu.
D12. Že v projektu žadatele o podporu na zásadní změnu výrobního postupu jsou způsobilé výdaje vyšší než odpisy provedené za předcházející tři účetní období nebo hospodářské roky z majetku užívaného při činnosti, jež má být modernizována. V případě podpory na rozšíření výrobního sortimentu stávající provozovny jsou způsobilé výdaje nejméně o 200 % vyšší než účetní hodnota (pořizovací cena snížená o odpisy) znovu použitého majetku, která je zachycena v účetním období předcházejícím zahájení prací.
D13. Že potvrzuje, že způsobilé výdaje předkládaného projektu společně se způsobilými výdaji podpořených investic s ním spojených podniků v témže regionu NUTS 3 za tři roky (poslední uzavřená účetní období nebo hospodářské roky) předcházející termínu zahájení realizace předkládaného projektu nepřesáhne 50 mil. EUR.

Datum: 17.06.2014

10.2 Příloha č. 2 – Rozvoj – přehled jednotlivých výzev

Výzva	Počátek RŽ	Konec RŽ	Počet dní	Počátek PŽ	Konec PŽ	Počet dní
I.	1. 3. 2007	31. 5. 2007	90	Údaj není dostupný	31. 7. 2007	x
II.	15. 4. 2009	15. 7. 2009	90	15. 6. 2009	15. 9. 2009	90
III.	1. 5. 2010	1. 8. 2010	90	1. 7. 2010	1. 10. 2010	90
III. - I. prodloužení	10. 4. 2012	17. 4. 2012	7	18. 4. 2012	30. 6. 2012	72
III. - II. prodloužení	4. 11. 2013	16. 12. 2013	42	4. 11. 2013	20. 1. 2014	76
III. - III. prodloužení	16. 6. 2014	16. 7. 2014	30	16. 6. 2014	1. 9. 2014	75

10.3 Příloha č. 3 – Výběrová kritéria – Program Rozvoj Výzva III, III. prodloužení



Platnost od: 16. 6. 2014



Příloha č. 4

VÝBĚROVÁ KRITÉRIA Program Rozvoj Výzva III, III. prodloužení

ZÁKLADNÍ ÚDAJE

Registrační číslo:	
Žadatel:	
Název projektu:	
Místo realizace projektu (NUTS III – okres):	
Požadovaná částka (dotace):	_____ Kč

Metodika bodování

Výběrová kritéria jsou rozdělena na Ekonomické hodnocení žadatele a hodnocení prováděné externím hodnotitelem, Soulad se strategickými cíli, Zkušenosti a odborné předpoklady žadatele, Technické řešení projektu, Udržitelnost (zajištění odbytu produkce).

Výběrová kritéria – technická část je rozdělena na oddíly a pododdíly. Každý pododdíl může být hodnocen nulou až počtem bodů uvedených ve sloupci „Počet bodů“. Body, označené v pododdílech 2.1, 2.2, 2.3, 3.2 a 3.3 znaménkem + se v jednotlivém pododdílu sčítají.

Součet za pododdíly je celkovým hodnocením oddílu. Získané body za jednotlivé oddíly budou vypsány v oddílu 6 a jejich součet bude představovat celkové ohodnocení projektu.

V každém oddílu je prostor pro komentář. Ten komentuje stav bodového hodnocení oddílu. Je nutné napsat komentář ke každému oddílu. Hodnotitel ke každému pododdílu musí uvést důvody bodování do komentáře. Prostor pro komentář může být dle potřeby rozšířen.

1. Ekonomické hodnocení žadatele – vyplňuje CzechInvest

1. Ekonomické hodnocení žadatele	Počet bodů	Zdroj informací								
1.1 Hodnocení vazeb žadatele na další ekonomicky spjaté subjekty Hodnotí subjekty ekonomicky spjaté skupiny (mateřské společnosti, dcery a další subjekty) a jejich vazby na problémové subjekty ve skupině (negativní informace typu konkurzy, likvidace, exekuce, dlužníci) a závažnost těchto výskytů.	/ 6									
<table border="1"> <thead> <tr> <th>Vazby žadatele</th> <th>Body</th> </tr> </thead> <tbody> <tr> <td>Vyhovuje</td> <td>6</td> </tr> <tr> <td>Vyhovuje s výhradami</td> <td>3</td> </tr> <tr> <td>Nevyhovuje</td> <td>0</td> </tr> </tbody> </table>	Vazby žadatele	Body	Vyhovuje	6	Vyhovuje s výhradami	3	Nevyhovuje	0		
Vazby žadatele	Body									
Vyhovuje	6									
Vyhovuje s výhradami	3									
Nevyhovuje	0									
1.2 Ekonomické a finanční hodnocení realizovatelnosti projektu Finanční hodnocení realizovatelnosti projektu se zaměřuje přímo na projekt a na jeho realizovatelnost především z hlediska reálnosti využití vlastních zdrojů (včetně úvěrů) pro financování projektu. Hodnotí, zda náklady na předložený projekt jsou na reálných základech (tvorba provozního CF).	/ 9	Finanční realizovatelnost projektu (FRP)								
<table border="1"> <thead> <tr> <th>Realizovatelnost projektu</th> <th>Body</th> </tr> </thead> <tbody> <tr> <td>Vyhovuje</td> <td>9</td> </tr> <tr> <td>Vyhovuje s výhradami</td> <td>4</td> </tr> <tr> <td>Nevyhovuje</td> <td>0</td> </tr> </tbody> </table>	Realizovatelnost projektu	Body	Vyhovuje	9	Vyhovuje s výhradami	4	Nevyhovuje	0		
Realizovatelnost projektu	Body									
Vyhovuje	9									
Vyhovuje s výhradami	4									
Nevyhovuje	0									
Body celkem:	/ 15									

Formulář vyplnil _____ Datum vyplnění: __/__/2014

2. Soulad se strategickými cíli	Počet bodů	Zdroj informací
2.1 Vliv realizace projektu na zaměstnanost <ul style="list-style-type: none"> ▪ zvýšení zaměstnanosti +5b. ▪ udržení stávající zaměstnanosti +1b. 	/ 6	Podnikatelský záměr (PZ), plná žádost (PŽ),
2.2 Soulad s horizontálními prioritami <ul style="list-style-type: none"> ▪ projekt sleduje udržitelný rozvoj +1b. ▪ projekt zachovává rovné příležitosti +1b. 	/ 2	PZ, PŽ
2.3 Přínosy projektu <ul style="list-style-type: none"> ▪ snížení odpadu na jednotku produkce +3b. ▪ snížení emisí na jednotku produkce +3b. ▪ snížení spotřeby energie na jednotku produkce +3b. (pozn.jedná-li se o pořízení bezodpadové, bezemisní technologie, přidělí se za každou odpovídající hodnocenou položku plný počet bodů.)	/ 9	PZ, PŽ
Body celkem:	/ 17	
Komentář:		

3. Zkušenosti a odborné předpoklady žadatele	Počet bodů	Zdroj informací
3.1 Má žadatel zkušenosti v oboru, na který předkládá projekt? Za každý rok nepřetržitě aktivní existence na trhu v daném CZ-NACE, ve kterém je předkládán projekt 0,5 b	/ 4	PZ Kapitola historie společnosti
3.2 Má žadatel a jeho management dostatečné odborné předpoklady a zkušenosti s realizací projektů obdobného rozsahu? (vlastnictví certifikátu QMS ISO 9001, EMS ISO 14001, OHSAS 18001, HACCP, zrealizované technologické projekty) <ul style="list-style-type: none"> ▪ Uvedeny diplomy, certifikáty +3b ▪ Uvedeny informace o realizaci technologických projektů obdobného rozsahu +1b. ▪ Neuvedeno 0 b 	/ 4	PZ Kapitola zrealizované projekty
3.3 Výhled společnosti do budoucna <ul style="list-style-type: none"> ▪ společnost má stanovenou reálnou strategii budoucího vývoje +2b. ▪ společnost má realisticky definovanou SWOT analýzu +1b. ▪ společnost působí na trhu s perspektivou dalšího růstu firmy +1b 	/ 4	PZ
3.4 Projekt podporuje <ul style="list-style-type: none"> ▪ Výrobu vlastních produktů nebo výrobků s vyšší přidanou hodnotou 4b. ▪ Výrobu vlastních produktů nebo výrobků 1b 	/ 4	PZ, PŽ
Body celkem:	/ 16	
Komentář:		

4. Technické řešení projektu	Počet bodů	Zdroj informací
4.1 Porovnání stávajícího a navrhovaného zařízení (Jak významná je modernizace technologie, zda jde o špičkovou technologii v oboru, je přiměřená předloženému projektu)	/ 15	PZ
4.2 Do jaké míry jsou navrhované výdaje pro realizaci projektu nezbytné? <ul style="list-style-type: none"> - Rozpočet projektu je dostatečně podrobný a má odpovídající vypovídací schopnost 5b. - Rozpočet projektu je dostatečně podrobný 3b. - Jsou důvodné pochyby o rozpočtu projektu 0b. <p><small>Pozn.: Uvedené hodnoty (5, 0) jsou hraniční a v jejich rozpětí se bude pohybovat konkrétní hodnocení EH. Následující výdaje nejsou pro realizaci projektu nezbytné (vypište):</small></p>	/ 5	PZ
Body celkem:	/ 20	
Komentář:		

5. Udržitelnost (zajištění odbytu produkce)	Počet bodů	Zdroj informací
5.1. Do jaké míry realizace projektu příznivě ovlivní podnikání konečného příjemce. Hodnoceno na základě nárůstu tržeb za prodej vlastních výrobků a služeb - Nárůst odbytu o 20% a více 5b. - Nárůst odbytu o 10 % ale méně než o 20% 3b. - Nárůst odbytu o méně než o 10% 1b.	/ 5	PZ Tabulka vývoje základních ukazatelů
5.2. Úroveň stability portfolia odběratelů (zajištěný odbyt). - Souvislá doba vztahu s klíčovými ¹ odběrateli 24 a více měsíců 5b. - Souvislá doba vztahu s klíčovými odběrateli 12 měsíců a méně než 24 měsíců 3b. - Souvislá doba vztahu s klíčovými odběrateli méně než 12 měsíců 1b.	/ 5	PZ Přehled odběr. vztahů
5.3. Schopnost uplatnění produkce na trhu hodnotí se kvalita a průkaznost informací uváděných v PZ., marketingová strategie definující způsoby distribuce, konkurenční výhody a nevýhody, příležitosti a ohrožení atd.	/ 4	PZ
5.4. Vliv projektu na konkurenceschopnost podniku (porovnání předpokladu uvedeného v PZ s možným dopadem) - Přínos projektu na mezinárodní úrovni 3b. - Přínos projektu na celostátní úrovni 2b. - Přínos projektu na regionální a na místní úrovni 1b.	/ 3	PZ
Body celkem:	/ 17	
Komentář:		

¹ Klíčovými odběrateli se rozumí jeden či více odběratelů, kteří společně odebírají alespoň 51% produkce žadatele

6. Součet bodů EH a doporučení	Počet bodů
2. Soulad se strategickými cíli	/ 17
3. Zkušenosti a odborné předpoklady žadatele	/ 16
4. Technické řešení projektu	/ 20
5. Udržitelnost (zajištění odbytu produkce)	/ 17
Celkem :	/ 70

Důvody k doporučení:	Důvody k zamítnutí :
----------------------	----------------------

V

Podpis :

Dne:

Celkový počet bodů (vyplní CzechInvest):

1 ekonomické hodnocení žadatele	/15
Σ (2- 5). hodnocení EH (Průměr za dva Externí hodnotitele)	/ 70
CELKEM	/85

10.4 Příloha č. 4 – Plná žádost



Plná žádost

Ministerstvo průmyslu a obchodu ČR
ve spolupráci s
agenturou CzechInvest

1. Základní údaje o Plné žádosti

Evidenční číslo projektu:	4089
Název projektu:	Modernizace strojového parku společnosti
Název programu / podprogramu:	Rozvoj - Výzva III

2. Údaje o žadateli

2.1. Žadatel

2.1.1. Základní údaje

Obchodní firma / Jméno a příjmení:	
Právní forma:	Společnost s ručením omezeným
IČ:	DIC:
Způsob jednání za společnost:	Každý jednatel je oprávněn jednat jménem společnosti samostatně. Podepisování za společnost se děje tak, že jednatel připojí svůj podpis k firmě společnosti.
Žadatel je MSP. Žadatel je malý podnik.	Žadatel je plátcem DPH.

2.1.2. Adresa sídla firmy

Adresa:	
---------	--

2.1.3. Adresa pro doručování

Adresa:	
---------	--

2.1.4. Kontakty žadatele

WWW adresa:	
E-mail:	
Telefon:	
Mobil:	
Fax:	

2.1.5. Statutární zástupci

Implementační agentura: CzechInvest
Verze dokumentu: 1.0

Strana: 1 / 10
Platnost od: 28.4.2007

Jméno:	
Adresa:	
E-mail:	
Mobil:	
Telefon:	
Pozice ve firmě:	

2.1.6. Kontaktní osoby

Jméno:	
Adresa:	
E-mail:	
Mobil:	
Telefon:	
Pozice ve firmě:	

2.1.7. Hlavní oblast podnikání

CZ-NACE	Název CZ-NACE	%
22200	Výroba plastových výrobků	95,00

2.1.8. Vedlejší oblasti podnikání

CZ-NACE	Název CZ-NACE	%
22100	Výroba pryžových výrobků	0,00
22230	Výroba plastových výrobků pro stavebnictví	0,00
28200	Výroba ostatních strojů a zařízení pro všeobecné účely	4,00
46900	Nespecializovaný velkoobchod	0,00
47100	Maloobchod v nespecializovaných prodejnách	0,00
47780	Ostatní maloobchod s novým zbožím ve specializovaných prodejnách	0,00
70200	Poradenství v oblasti řízení	1,00

3. Základní údaje o projektu

Evidenční číslo projektu:	4089
Název (pod)programu:	Rozvoj - Výzva III
Název projektu:	Modernizace strojového parku společnosti
Stručný popis projektu:	V rámci předkládaného projektu pořídí společnost dvě moderní výrobní technologie v podobě CNC obráběcího centra a konvenčního soustruhu s digitálním odměřováním. Tyto technologie přispějí k navýšení výrobních kapacit pro oblast výroby technologických celků z plastů. Nové technologie s vyššími technickými a užitnými parametry pořízené v rámci projektu budou charakteristické sníženou

 Implementační agentura: CzechInvest
 Verze dokumentu: 1.0

 Strana: 2 / 10
 Platnost od: 28.4.2007

	spotřebou energií, rovněž budou mít optimalizovanou spotřebu materiálu. Realizace projektu tedy přispěje ke zvýšení efektivity výroby, růstu tržeb a hospodářského výsledku. V konečném důsledku přispěje pořízení nových strojů a zařízení ke zvýšení konkurenceschopnosti firmy, k posílení její pozice na trhu a k vytvoření odpovídajících podmínek pro její dlouhodobě udržitelný rozvoj a růst. Realizace projektu je v souladu s dlouhodobou strategií společnosti zaměřenou na průběžnou modernizaci a rozšiřování výrobních kapacit a navazuje na již zrealizované investice firmy v minulosti.
Doplnění popisu projektu:	Hlavní činností společnosti založené v roce 2006 je realizace velkých kompletních zakázek, výrobní, montážní a servisní práce v oblasti technologických celků z plastů. Mezi hlavní cíle produkce společnosti patří nabízet spolehlivé výrobky nejvyšší kvality, společnost dokáže velmi rychle reagovat na specifické požadavky zákazníků. Společnost působí na trhu s perspektivou dalšího růstu. Společnost je stále nucena reagovat na vývoj trhu a aktuální požadavky zákazníků. V rámci připravovaného projektu, který bude mít pozitivní dopad na odstranění slabých stránek společnosti a je plně v souladu se strategií budoucího rozvoje firmy, společnost nakoupí moderní stroje a zařízení: <ul style="list-style-type: none"> - CNC obráběcí centrum, - konveční soustruh s digitálním odměřováním. Největší přínos spatřuje společnost v možnosti navýšení výrobních kapacit a možnosti pokrytí stoupajících množstevních požadavků od odběratelů. Mezi další podstatné přínosy patří zvýšení produktivity práce a zvýšení kvality výrobků, tedy celkové zvýšení efektivity výrobního procesu. V celkovém důsledku dojde ke zvýšení tržeb společnosti a zvýšení její konkurenceschopnosti. Společnost má zkušenost s realizací investičních projektů včetně projektů podpořených z fondů EU. Projekt „Modernizace strojového parku společnosti je v souladu se strategií rozvoje společnosti a s cíli programu ROZVOJ, III. Výzva – III. prodloužení: <ul style="list-style-type: none"> - žadatel je malým podnikem, - oblast podnikání a předmět řešení projektu je v podporovaném CZ NACE 22200 - Výroba plastových výrobků, - projekt bude realizován v regionu se soustředěnou podporou státu (okres - okres s vyšší mírou nezaměstnanosti), - cílem projektu je pořízení vysoce moderního technologického zařízení s vyššími technickými a užitnými parametry, které posílí efektivnost procesů a konkurenceschopnost společnosti na trhu.
Datum zahájení realizace projektu:	29.07.2014
Datum ukončení realizace projektu:	30.06.2015
Hlavní předmět řešení	22200 - Výroba plastových výrobků (100.00%)

Implementační agentura: CzechInvest

Strana: 3 / 10

Verze dokumentu: 1.0

Platnost od: 28.4.2007



Plná žádost

projektu (dle CZ-NACE):	
Vedlejší předmět řešení projektu (dle CZ-NACE):	
Celní kód produkce:	
Žádost nebyla zpracována poradenskou firmou.	
Žádost o poskytnutí záruky za úvěr z programu Záruka ČMZRB na tento projekt	NE
Číslo žádosti programu Záruka:	
Výše poskytované veřejné podpory z programu Záruka ČMZRB na tento projekt (v tis. Kč):	

4. Adresy místa realizace

Adresy místa realizace:

Implementační agentura: CzechInvest
Verze dokumentu: 1.0

Strana: 4 / 10
Platnost od: 28.4.2007



Plná žádost

5. Etapizace projektu

Číslo etapy	Stručná charakteristika etapy	Datum zahájení	Datum ukončení	Způsobilé výdaje (v tis. Kč)	Požadovaná dotace (v tis. Kč)
1	Pořízení strojů za účelem modernizace strojového parku společnosti	29.07.2014	30.06.2015	4 500	2 025
Celkem				4 500	2 025

6. Rozpočet projektu

6.1. Způsobilé výdaje projektu

Číslo etapy / Rok výplaty dotace	1		2		3		4		5		6	
	Ostatní stroje a zařízení	Práva duševního vlastnictví	Celkem investiční výdaje (= 1 + 2)	Celkem způsobilé výdaje (= 3)	Celkem nezpůsobilé výdaje	Celkem náklady projektu (= 4 + 5)	Požadovaná dotace					
1/2015	4 500 000	0	4 500 000	4 500 000	945 000	5 445 000	2 025 000					
Celkem za projekt	4 500 000	0	4 500 000	4 500 000	945 000	5 445 000	2 025 000					

Implementační agentura: CzechInvest
Verze dokumentu: 1.0

Strana: 5 / 10
Platnost od: 28.4.2007

6.2. Zdroje financování projektu

Suma zdrojů	4 500 000
Míra podpory	45%
Dotace OPPI	2 025 000
- ze SF (85 %)	2 025 000
- ze SR (15 %)	0
Spolufinancování z rozpočtů krajů	0
Spolufinancování z rozpočtu obcí	0
Spolufinancování z rozpočtů regionálních rad	0
Spolufinancování ze státních fondů	0
Spolufinancování jiné národní veřejné prostředky	0
Soukromé spolufinancování	2 475 000
Přímé výnosy	0
Veřejná podpora poskytnutá z programu Záruka ČMZRB	

7. Horizontální ukazatele

	Míra dopadu	Zdůvodnění
Vliv na rovné příležitosti	Projekt má pozitivní dopad na rovné příležitosti	V souvislosti s realizací projektu budou vytvořena dvě nová pracovní místa. Bude se jednat o zaměstnance určené k obsluze CNC obráběcího stroje a v navazujícím procesu čištění. Při výběru nových zaměstnanců budou dodržovány principy rovných příležitostí, bude zamezeno jakýmkoli formám diskriminace.
Vliv na životní prostředí	Projekt je šetrný k životnímu prostředí	Pořizovaná technologie odpovídá nejmodernějším standardům ve spotřebě energie; ve srovnání se stávajícími CNC obráběcími centry dojde k úspoře energie na jednotku produkce přibližně o 10 - 15 %. Tato úspora je dána především tím, že dojde ke zrychlení obrábění. Co se týká pořizovaného soustruhu, tak lze očekávat úsporu až 30% vzhledem ke stáří aktuálně používaného soustruhu. Dále dojde zde k významnému snížení odpadu, protože nové CNC obráběcí centrum bude mít větší pracovní stůl, který odpovídá v

 Implementační agentura: CzechInvest
 Verze dokumentu: 1.0

 Strana: 6 / 10
 Platnost od: 28.4.2007

		současnosti dodávaným standardním rozměrům. Předpokládaná úspora je kolem 7%. Pořizované technologie neprodukují žádné emise.
Vliv na udržitelný rozvoj	Projekt má pozitivní dopad na udržitelný rozvoj	Projekt přispěje k dlouhodobě udržitelnému rozvoji společnosti (sociální a environmentální oblast zmíněna výše). Po ekonomické stránce se očekávají následující přínosy: - zvýšení obrátu o 16 %, - zvýšení přidané hodnoty o 16,5 %, - zvýšení produktivity práce o 3,6 %,

8. Ukazatele projektu

8.1. Závazné ukazatele

Typ závazného ukazatele		Termín splnění (cílové datum)	Cílová hodnota
	Jednotky		
Počet instalovaných technologií	Počet	30.06.2015	2

8.2. Monitorovací ukazatele

Typ monitorovacího ukazatele		Výchozí hodnota	Datum platnosti (výchozí datum)
	Jednotky		
Přidaná hodnota	tis. Kč	30 190	29.07.2014
Nově vytvořená (přepočtená) pracovní místa	Počet	0	29.07.2014
Nově vytvořená (přepočtená) pracovní místa - z toho ženy	Počet	0	29.07.2014
Nově vytvořená (přepočtená) pracovní místa - VaV	Počet	0	29.07.2014
Nově vytvořená (přepočtená) pracovní místa - VaV - z toho ženy	Počet	0	29.07.2014

9. Prohlášení žadatele

Implementační agentura: CzechInvest
Verze dokumentu: 1.0

Strana: 7 / 10
Platnost od: 28.4.2007

Žadatel souhlasí

A1. Aby poskytovatel podpory nebo zprostředkující subjekt (poskytovatelem pověřená osoba) zpracovával všemi potřebnými a vhodnými způsoby veškerá data (včetně veškerých osobních údajů) uvedená v žádosti či sdělená poskytovateli nebo zprostředkujícímu subjektu v souvislosti s jejím zpracováním, a to po dobu trvání závazků žadatele, vyplývajících z poskytnutí podpory, případně po dobu do uplynutí lhůty 10 let ode dne, kdy došlo k rozhodnutí o zamítnutí projektu u žadatelů, kterým podpora nebyla udělena, za účelem posouzení a správy žádosti, jejího vyhodnocení, zpracování, rozhodování o případném udělení podpory, posuzování, kontroly a monitorování projektu, na něž byla podpora udělena, zajištění informovanosti veřejnosti a publicity projektu a za účelem výkonu ostatních práv a povinností poskytovatele a zprostředkujícího subjektu souvisejících s udělením podpory a posuzováním projektu. Tím nejsou dotčena práva a povinnosti poskytovatele podpory a zprostředkujících subjektů vyplývající z obecně závazných předpisů (např. zákona o archivnictví).

Totéž platí pro údaje o žadateli, které vzejdou z činností vykonávaných poskytovatelem podpory, zprostředkujícím subjektem či jinou osobou podílející se na činnostech uvedených v předchozím odstavci a na realizaci projektu uchazeče.

A2. Aby poskytovatel podpory nebo zprostředkující subjekt sděloval údaje uvedené v bodě A1 třetím osobám, které se účastní na implementaci programu podpory, výkonu činností uvedených v bodě A1, případně jiným osobám, jejichž informování je nezbytné pro řádný výkon těchto činností, a osobám, jejichž informovanost je nutná pro řádnou realizaci projektu. Uvedené třetí osoby jsou vázány mlčenlivostí ve vztahu k takto poskytnutým údajům.

A3. Aby poskytovatel podpory nebo zprostředkující subjekt při zveřejnění seznamu vybraných projektů k poskytnutí podpory (po podpisu Rozhodnutí) zveřejnil o žadateli informace v rozsahu: název programu podpory, název žadatele, adresa žadatele, výše dotace (v Kč) a převažující CZ-NACE žadatele a projektu.

A4. Aby si poskytovatel nebo zprostředkující subjekt vyžádal podle potřeby provedení externí technicko-ekonomické expertízy předložené žádosti.

A5. Aby u něj byla poskytovatelem podpory nebo zprostředkujícím subjektem provedena podle potřeby kontrola před zahájením realizace, v průběhu realizace a kontrola výsledků realizace projektu, účetní evidence a efektivity použití účelových finančních prostředků. Tímto ujednáním nejsou dotčena ani omezena práva kontrolních a finančních orgánů státní správy ČR a kontrolních orgánů EU.

Žadatel se zavazuje

B1. V případě, kdy bude poskytnuta dotace, zabezpečit pro účely kontroly archivaci veškeré dokumentace k projektu po dobu 10 let od vyplacení poslední části dotace.

B2. V případě, kdy bude poskytnuta dotace, vést účetnictví o nákladech projektu jednoznačně odděleně pomocí zvláštních analytických účtů nebo vést účetní subsystém na zakázku, projekt nebo hospodářské středisko a zajistit jednoznačnou prokazatelnost, zda konkrétní náklad nebo výnos je (nebo není) vykazován na podporovaný projekt a odpovídá charakteru projektu. Náklady projektu budou doloženy písemnými doklady, které jsou transparentní a na nichž jsou výdaje rozepsané na jednotlivé položky.

B3. Poskytovat poskytovateli podpory nebo zprostředkujícímu subjektu v průběhu hodnocení žádosti maximální součinnost nutnou k vydání rozhodnutí, zejména na výzvu poskytovatele podpory doplnit údaje potřebné k posouzení žádosti. Žadatel si je vědom, že v případě neposkytnutí vyžádaných dodatečných údajů poskytovatel podpory žádost zamítne.

Žadatel je povinen

C1. Žadatel prohlašuje, že se seznámil s textem Podmínek, je si vědom všech práv, povinností a právních následků vyplývajících z porušení povinností, které jsou s poskytnutím dotace spojeny a není si vědom, že by mu něco bránilo ve splnění některé z uvedených povinností.

Žadatel prohlašuje

D1. Že v době podání žádosti, ani v uplynulých třech letech nebyl na jeho majetek prohlášen konkurz, nebylo potvrzeno nucené vyrovnání, ani nebyl návrh na prohlášení konkursu zamítnut pro nedostatek majetku, není proti němu veden výkon rozhodnutí, není v úpadku či v likvidaci, nemá nedoplatky z titulu mzdových nároků jeho zaměstnanců, nemá neuhrazený závazek vzniklý na základě příkazu k vrácení finančních prostředků vydaného po předchozím rozhodnutí Komise prohlašujícím, že podpora je protiprávní a neslučitelná se společným trhem. Pokud je žadatel fyzickou osobou, prohlašuje dále, že mu nebyl uložen soudem nebo správním orgánem zákaz činnosti, týkající se provozování živnosti.

D2. Že ke dni zpracování této žádosti má vypořádané všechny splatné závazky vůči finančnímu úřadu, České správě sociálního zabezpečení, zdravotním pojišťovnám, Ministerstvu financí, jako právnímu nástupci Fondu národního majetku, Státnímu fondu životního prostředí, Pozemkovému fondu, Státnímu fondu rozvoje bydlení, Státnímu fondu kultury, Státnímu fondu ČR pro podporu a rozvoj české kinematografie, SZIF, Celní správě, krajům, obcím a svazkům obcí a vůči poskytovatelům podpory z projektů spolufinancovaných z rozpočtu Evropské unie.

D3. Že veškeré údaje uvedené v žádosti jsou pravdivé a úplné a v případě předkládání příloh v papírové i elektronické podobě data v papírových přílohách souhlasí s daty v elektronických přílohách.

D4. Že není podnikem v obtížích (dle Sdělení Komise (ES) 2004/C 244/02)

D5. Že během předchozích 3 let před datem podání žádosti nebyl příjemcem podpory pro mladé inovativní podniky.

D6. Že bude v záležitostech týkajících se předkládaného projektu jednat čestně a odpovědně. Žadatel si je vědom, že pokud on či osoba jím pověřená naváže kontakt se členy hodnotitelské komise či externími hodnotiteli projektu za účelem ovlivnění procesu hodnocení či administrace projektu, nebo za účelem získání informací, které nejsou žadatelům sdělovány, zakládá toto zjištění důvod k zamítnutí žádosti. Kontaktním místem pro podávání informací je příslušná agentura, která je zodpovědná za administraci programu, do kterého je projekt podán.

D7. Že je malým a středním podnikatelem ve smyslu definice MSP uvedené v příloze 1 Nařízení Komise (ES) č. .../2014.

D8. Že je zaregistrován jako poplatník daně z příjmů na finančním úřadě podle § 33, odst. (1) zákona č. 337/1992 Sb., o správě daní a poplatků v platném znění, v roce podání žádosti o podporu nepřetržitě po dobu minimálně 2 let.

D9. Že disponuje nebo zabezpečí dostatečné množství finančních prostředků pro financování celkových nákladů projektu.

D10. Že veškeré jím předložené údaje jsou pravdivé a odpovídají skutečnosti. Žadatel si je rovněž vědom možných právních dopadů v případě, kdy bude zjištěno, že byla poskytnuta podpora na základě žadatelem předložených, nepravdivých údajů.

D11. Že v posledních dvou letech (uzavřená účetní období nebo hospodářské roky) před podáním žádosti o podporu v této výzvě neukončil stejnou nebo podobnou činnost (shodné CZ NACE do úrovně čtyřmístného kódu) v EHP nebo nemá – v okamžiku podání žádosti o podporu – konkrétní plány na to, že tuto činnost ukončí během dvou let (aktuální a následující účetní období nebo hospodářské roky) poté, co v dotyčné oblasti dokončí počáteční investici,

Implementační agentura: CzechInvest

Strana: 9 / 10

Verze dokumentu: 1.0

Platnost od: 28.4.2007



Plná žádost

pro niž žádá podporu.

D12 Že v projektu žadatele o podporu na zásadní změnu výrobního postupu jsou způsobilé výdaje vyšší než odpisy provedené za předcházející tři účetní období nebo hospodářské roky z majetku užívaného při činnosti, jež má být modernizována. V případě podpory na rozšíření výrobního sortimentu stávající provozovny jsou způsobilé výdaje nejméně o 200 % vyšší než účetní hodnota (pořizovací cena snížená o odpisy) znovu použitého majetku, která je zachycena v účetním období předcházejícím zahájení prací.

D13. Že potvrzuje, že způsobilé výdaje předkládaného projektu společně se způsobilými výdaji podpořených investic s ním spojených podniků v témže regionu NUTS 3 za tři roky (poslední uzavřená účetní období nebo hospodářské roky) předcházející termínu zahájení realizace předkládaného projektu nepřesáhne 50 mil. EUR.

Datum: 09.09.2014

Implementační agentura: CzechInvest
Verze dokumentu: 1.0

Strana: 10 / 10
Platnost od: 28.4.2007

10.5 Příloha č. 5 – Vlastní návrh osnovy Podnikatelského záměru

1. Identifikační údaje žadatele

1.1. Obchodní jméno, IČ/DIČ, sídlo

1.2. Kontaktní osoba

1.3. Charakteristika žadatele

1.3.1. Doba podnikání, předmět podnikání a místo realizace

1.3.2. Vlastnictví certifikátů a osvědčení firmy a zaměstnanců

1.3.3. Realizované projekty (posledních 10 let)

1.3.4. Plánované projekty

1.3.5. Zaměstnanecká struktura (počet pracovníků, THP a dělníci)

1.3.6. Popis projektového týmu (znalosti a zkušenosti s obdobnými projekty)

2. Popis projektu

2.1. Specifikace předmětu projektu (co bude pořízeno, popis parametrů aj.)

2.2. Porovnání stávajícího a pořizovaného zařízení (zlepšení, zrychlení výroby aj.)

2.3. Splnění závazného ukazatele (počet pořizovaných technologií), vliv projektu na monitorovací ukazatele, popis cílů (zvýšení odbytu, přidané hodnoty, tržeb aj.)

2.4. Popis nároků na další prohlubování či zvyšování kvalifikace zaměstnanců spojených s přípravou a/nebo realizací projektu (vyžaduje-li to pořizovaná technologie)

2.5. Popis nároků na implementaci nových standardů řízení jakosti nebo nových metod jakosti řízení spojených s přípravou a/nebo realizací projektu (vyžaduje-li to pořizovaná technologie)

2.6. Přínosy projektu (nová pracovní místa, vliv na životní prostředí, zvýšení konkurenceschopnosti, přínos pro společnost, region a EU)

2.7. Splnění podmínek programu

2.8. Soulad s horizontálními principy politiky EU (rovnost mužů a žen, udržitelný rozvoj aj.)

2.9. SWOT analýza projektu a žadatele

2.10. Udržitelnost projektu

3. Časový harmonogram projektu
 - 3.1. Zahájení projektu
 - 3.2. Ukončení
 - 3.3. Členění do etap

4. Marketingová analýza
 - 4.1. Potenciál trhu
 - 4.2. Popis konkurence
 - 4.3. Odběratelé (viz tabulka)
 - 4.4. Dodavatelé (viz tabulka)
 - 4.5. Marketingová strategie (způsoby distribuce, konkurenční výhody a nevýhody aj.)

5. Finanční analýza projektu
 - 5.1. Základní ekonomické ukazatele za žadatele (viz tabulka)
 - 5.2. Náklady a výnosy projektu
 - 5.3. Rozpočet projektu po položkách
 - 5.4. Zdroje financování

Doporučený rozsah podnikatelského záměru maximálně 20 stran