

UNIVERZITA PALACKÉHO V OLOMOUCI

FILOZOFICKÁ FAKULTA

KATEDRA DĚJIN UMĚNÍ

KOSTEL SV. VAVŘINCE V BOJKOVICÍCH

Reprezentant typu venkovského kostela v době katolické obnovy

bakalářská diplomová práce

MICHAELA HELÍSKOVÁ

Vedoucí práce: prof. PhDr. Rostislav Švácha, CSc.

Olomouc 2019

Prohlašuji, že jsem předkládanou práci vypracovala samostatně za použití citovaných pramenů a literatury.

V Praze dne 22. 4. 2019

.....

Michaela Helísková

Na tomto místě chci poděkovat všem, kteří měli podíl na vzniku mé diplomové práce. Především děkuji Rostislavu Šváchovi za cenné rady, motivaci i pečlivé a trpělivé vedení práce. Za poskytnuté informace děkuji i Haně Myslivečkové, bez níž by byla orientace v krovech kostelů mnohem složitější. Za vstřícnou spolupráci děkuji pracovníkům Muzea Bojkovska, řediteli Tomáši Hamrlíkovi a knihovnici Zdeňce Maňasové. Za pomoc dále vděčím i p. Jiřímu Změlíkovi, který mi opakovaně umožnil přístup do kostela. V neposlední řadě patří dík mé rodině, partnerovi a přátelům za jejich bezmeznou podporu.

Děkuji.

Obsah

1	Úvod.....	5
2	Zdroje a metodologie	7
2.1	Prameny	7
2.2	Literatura.....	8
2.3	Metodologie	10
2.3.1	Problematika pojmů.....	11
3	Nábožensko-politická situace na světlovském panství v první polovině 17. století a okolnosti vzniku nového kostela.....	14
3.1	Rod Serenyi.....	15
3.1.1	Původ rodu.....	15
3.1.2	Serenyiové na Moravě	15
3.1.3	Gabriel Serenyi (1604–1664)	16
4	Rozbor architektury kostela.....	20
4.1	Půdorys a konstrukční typ stavby	20
4.2	Interiér.....	21
4.3	Exteriér.....	22
5	Atribuční otázka	26
5.1	Vývoj bádání.....	26
5.2	Ondřej Erna (kol. 1600–1652)	27
5.3	Pavel Weinberger (?–1681)	29
5.4	Jan Křtitel Erna (kol. 1620–1698)	29
6	Zasazení do architektonického kontextu v rámci území dnešní Moravy.....	32
6.1	Brno, kostel sv. Máří Magdalény, 1651–1654.....	33
6.2	Brno, kostel sv. Michala, 1659–1679	33
6.3	Brno, kostel sv. Josefa, 1651–1653	33
7	K původu a významu konstrukčního typu a prvků	37
7.1	Konstrukční typ.....	37
7.2	Architektonické prvky	40
7.3	Význam stavby	42
8	Závěr.....	45
9	Seznam použitých zkratk.....	48

10	Seznam použitých zdrojů.....	49
10.1	Prameny	49
10.2	Literatura.....	49
11	Seznam vyobrazení.....	53
12	Obrazové přílohy.....	56
13	Anotace.....	74

1 Úvod

První polovina 17. století se v českých zemích nesla v duchu válečných i náboženských událostí, které natrvalo proměnily stav ve společnosti. Nejdůležitější z nich byla zřejmě bitva na Bílé hoře, která definitivně ukončila stále sílící napětí mezi protestanty a katolíky. Čeští stavové byli 21. listopadu 1620 poraženi císařskými vojsky. Nově zvolený císař Ferdinand II. postupně volil kroky, které vedly k upevnění moci Habsburků i šíření katolicismu v zemi. V letech 1627–1628 byla vydána nová ústava, tzv. Obnovená zřízení zemská, která zajišťovala dědičný titul pro habsburské panovníky a jedinou možnou církví se stala církev katolická.

Na Moravě, v bývalé baště protikatolického odboje, se gubernátorem stal přívrženec Ferdinanda II., olomoucký biskup František z Dietrichštejna. Ten dohlížel na správný průběh rekatolizace a také na potrestání všech moravských rebelů, kteří se připojili k protikatolickému odboji. Po Dietrichštejnově smrti pokračoval ve správě země tzv. královský tribunál, který byl v Brně ustaven v roce 1636 a byl napojen přímo na císařský dvůr. Ničivé události se Moravě nevyhnuli ani v posledních letech třicetileté války. Značnou část území zpustošily nájezdy švédských vojsk a velká část obyvatelstva podlehla četným epidemiím.

Umělecký i architektonický rozvoj vlivem všech těchto událostí stagnoval. I přes to, že pro upevnění katolicismu bylo potřeba vytvořit síť katolických farností a obnovit klášterní život, nedostatek financí i nejistota ve společnosti to nedovolovaly. Objednavatelskou činnost na území Moravy zajišťovaly v tomto období hlavně bohaté prokatolické rody na straně habsburské dynastie, jakými byli Lichtenštejnové a Dietrichštejnové. Ty se snažily i v těchto těžkých časech zvelebovat svá panství a sídelní města. Nedostatek domácích umělců a stavitelů vyřešilo najímání zahraničních, především italských mistrů, pracujících ve Vídni. Nový styl architektury, uplatňující se nejvíce na poli sakrální architektury a vycházející z potridentských poměrů v Itálii, se lišil od manýrismu a vyznačoval se jednoduchostí a čistotou tvarů i barev.

Vlivem válečného přerozdělování nabyly majetek na Moravě mnohé nově usídlené rody. Ty se snažily svými mecenášskými aktivitami prokázat věrnost císařskému dvoru i oddanost katolické víře a zároveň ovlivnit srozumitelnou architekturou i nižší vrstvy obyvatel. Dalšími změnami prošla architektura po skončení války a po uzavření vestfálského míru v roce 1648, tedy v době poválečné rekonstrukce

a obnovy země. Vedle rodu Rottalů, Salm-Neuburgů, Lichtenstein-Castelcornů nebo například Magnisů se štědrým mecenášem na Moravě stal i rod Serenyiů.

Pro mnohé se rod Serenyiů neodmyslitelně pojí s jeho později nabytými sídly, kterým vtisknul barokní tvář, a to s Lomnicí a Miloticemi. Jejich první vlastní državou po příchodu z Uher na jihovýchodní Moravu na počátku 17. století se však stalo panství Nový Světlov, pojmenované podle stejnojmenného zámku. Právě zde, na protějším kopci, nad již tehdy existujícím městečkem Bojkovice, nechal Gabriel Serenyi v rozmezí let 1651 a 1656 postavit kostel sv. Vojtěcha, který dodnes v kraji vyniká svou monumentalitou a zároveň prostým, geometrickým pojetím architektury. Právě tato stavba, díky zjevným vazbám na tehdejší politické i náboženské události, představuje objekt zkoumání předkládané práce.

Její hlavním cílem je vytvoření ucelené monografie o bojkovickém kostele, která přispěje k dosud málo probádané problematice venkovské architektury na našem území v dobách katolické obnovy. Další cíl tvoří, vedle správného typologického určení stavby a nalezení východisek tohoto konstrukčního typu, i zařazení architektury bojkovického kostela do umělecko-historického kontextu doby. V neposlední řadě má práce obsáhnout i informace o stavebníkovi a pokusit se rozřešit otázku autorství.

Jádro textu se tedy dělí do pěti hlavních kapitol, které tato témata postupně rozpracovávají. První z nich objasňuje okolnosti vzniku kostela, popisuje původ rodu Serenyiů, přičemž se zaměřuje především na postavu zakladatele. Druhá kapitola představuje základ pro všechny následující části práce. Jedná se o podrobný rozbor architektury kostela, kde je kromě exteriéru a interiéru pozornost soustředěna i na krov a statické zabezpečení kostela. Ve třetí i čtvrté kapitole vycházíme z hypotézy, že lze kostel sv. Vavřince v Bojkovicích spojit s brněnským zednickým cechem. Třetí kapitola tedy po provedení vlastního bádání zohledňuje všechny zveřejněné informace a shrnuje práci tří nejvýznamnějších stavitelů cechu – Ondřeje Erny, jeho nejmladšího syna Jana Křtitele a jejich štyrského spolupracovníka Pavla Weinbergera. V kapitole následující je pak usilováno o nalezení nejvhodnějšího objektu ke komparaci, který by pomohl dovysvětlit nejasnosti ve stavbě i konstrukci chrámu v Bojkovicích. Nejdůležitější kapitolou, která zároveň nastiňuje i možnosti budoucího vývoje bádání, představuje kapitola pátá. Tato část práce se snaží o nalezení výchozího vzoru pro bojkovickou stavbu, význam jednotlivých architektonických prvků a zároveň na ideologický výklad stavby. Na konci práce doplňují nalezené půdorysy, vlastní náčrty i fotografie.

2 Zdroje a metodologie

2.1 Prameny

Archivní prameny, které se vztahují k tématu předkládané práce, jsou rozmístěny do několika fondů uložených v odlišných archivech. Moravský zemský archiv v Brně vlastní dvě z těchto sbírek: Velkostatek Nový Světlov (1596–1947) a Rodinný archiv Serényiů Lomnice (1626–1939). Jako zdroj při zpracování této práce slouží pouze inventář druhého z fondů, který ve své úvodní části podrobně zpracovává historii rodu Serényiů.¹

V olomoucké pobočce Zemského archivu v Opavě najdeme také dva fondy: Arcibiskupství Olomouc (1144–1980) a Arcibiskupská konzistoř v Olomouci. Z fondu Arcibiskupství olomouckého je důležitá korespondence Gabriela Serényiho z roku 1637 adresovaná olomouckému biskupství.² Fond Arcibiskupské konzistoře v Olomouci obsahuje děkanské knihy z Uherského Brodu a Uherského Hradiště, kde lze dohledat i inventáře bojkovické farnosti. Nejstarší pochází z roku 1644, tedy ještě z doby před výstavbou nového kostela.³ V další knize z roku 1671 se již píše o novém kostele.⁴ Založení kostela sv. Vavřince Gabrielem Serényim je stručně popsáno i v knize z roku 1691.⁵ Fond Arcibiskupské konzistoře obsahuje i archiválie týkající se staveb a přestaveb kostelů. Mezi nimi se nachází dokument z roku 1895, který je prosbou o veřejnou sbírku na opravu bojkovického kostela a nabízí pohled na tuto památku z konce 19. století.⁶

Na úrovni státních okresních archivů lze hledat v Uherském Hradišti, kde se nachází fond Farní úřad Bojkovice (1738–1969) a Děkanský úřad Uherský Brod (1691–1955). Pobočka Státního okresního archivu ve Zlíně zpracovává fond Děkanský úřad Pozlovice (1785–1966). Žádná z výše uvedených sbírek však neobsahuje informace, které by se vztahovaly přímo k založení kostela. K nejstarším archiváliím patří

¹Brno, MZA V Brně, Pavel Balcárek, Rodinný archiv Serényiů Lomnice (1522) 1626–1939, Inventář, 1988, s. 87, ev.č. 939.

²Olomouc, ZA v Opavě, pob. Olomouc, Arcibiskupství Olomouc, inv. č. 1103, sign. Ba38, č. kart. 296, Bojkovice (děk. Pozlovice), f. 4.

³Olomouc, ZA v Opavě, pob. Olomouc, Arcibiskupská konzistoř Olomouc, Úřední knihy, č. knih. 236, Děkanská matrika Uherský Brod 1671.

⁴Olomouc, ZA v Opavě, pob. Olomouc, Arcibiskupská konzistoř Olomouc, Úřední knihy, č. knih. 239, Děkanská matrika Uherské Hradiště 1644.

⁵Olomouc, ZA v Opavě, pob. Olomouc, Arcibiskupská konzistoř Olomouc, Úřední knihy, č. knih. 237, Děkanská matrika Uherský Brod 1691, f. 119.

⁶Olomouc, ZA v Opavě, pob. Olomouc, Arcibiskupská konzistoř Olomouc, sign. G1, Stavby, přestavby a správy kostelů – Bojkovice, č. kart. 4550, f. 84.

děkanská matrika z roku 1691 ze SOkA Uherské Hradiště, jejíž kopie je uložena i v ZA v Opavě, pobočka Olomouc.

Spisová dokumentace, která obsahuje veškeré informace o úpravách bojkovické památky za posledních padesát let, je uložena v archivu Územního odborného pracoviště Národního památkového ústavu v Kroměříži. Jsou zde přiloženy veškeré odborné posudky, které byly před jednotlivými úpravami vypracovány. Společně s tím se zde nachází i evidenční list nemovité kulturní památky. Doplňující obrazová dokumentace je k dohledání na ÚOP NPÚ v Brně. Zde jsou k dispozici i plány kostela, které si nechal farní úřad v Bojkovicích vypracovat v roce 1994, v době před zabezpečováním trhlin ve vítězném oblouku kostela. Tyto plány nebyly nikdy předtím zveřejněny a jsou pro tuto práci stěžejní.

Mezi prameny patří i nepublikované diplomové práce, které se již okrajově kostelem sv. Vavřince v minulosti zabývaly. První takovou prací, v níž lze nalézt kapitolu o této stavbě, je magisterská diplomová práce, kterou Jindřich Noll věnoval *Architektonickému dílu Jana Křtitele Erny* a na filozofické fakultě brněnské univerzity ji obhájil v roce 1977.⁷ Blíže budou jeho hypotézy rozebrány v kapitole věnované autorství bojkovického kostela.

Hana Myslivečková svou taktéž doposud nepublikovanou magisterskou diplomovou práci *Moravská sakrální architektura 1590–1650: Příspěvek ke stylovým otázkám longitudinální architektury* z roku 2011 zaměřila, jak už z názvu jednoznačně vyplývá, na stavby první poloviny 17. století.⁸ Zahrnula sem však i několik staveb, které svou datací spadají až do 50. let 17. století, a mezi nimi právě i kostel sv. Vavřince v Bojkovicích. Předkládanou práci by šlo považovat za rozšíření a prohloubení tématu, které Hana Myslivečková rozpracovala.

2.2 Literatura

V této části kapitoly se zaměříme pouze na publikace, které kostel sv. Vavřince v Bojkovicích přímo zmiňují. Monografie i články, které slouží k uvedení do kontextu,

⁷ Jindřich Noll, *Architektonické dílo Jana Křtitele Erny* (nepublikovaná magisterská diplomová práce), Seminář dějin umění FF MU, Brno 1977. Zkrácená verze této práce viz Jindřich Noll, Jan Křtitel Erna, stavitel brněnský, *Sborník prací Filozofické fakulty brněnské univerzity, řada uměnovědná, F 32-33*, Brno 1958, s. 88–98.

⁸ Hana Myslivečková, *Moravská sakrální architektura 1590–1650: Příspěvek ke stylovým otázkám longitudinální architektury* (nepublikovaná magisterská diplomová práce), Katedra teorie a dějin výtvarných umění FF UP, Olomouc 2011.

jsou citovány přímo v textu práce. Krátké shrnutí veškerých dosud zveřejněných názorů na danou problematiku lze nalézt na začátku každé kapitoly.

Knihy, které se věnují výhradně kostelu sv. Vavřince v Bojkovicích, zpracovali místní badatelé. První z nich, *Dějiny a popis farního chrámu sv. Vavřince v Bojkovicích* od Aloise Jaška, vyšla v roce 1931. Již z názvu knihy vyplývá, že jde o pouhý popis historie a chrámové stavby bez ambice o zařazení do jakékoliv kontextuální roviny. Stavbu navíc chybně stylově zařazuje. Podle něj „se před námi zvedá chrám jako mohutná, kvádrovitá stavba tvrdých rysů pozdní renesance“.⁹ Stejně tak pracuje s tématem bojkovického kostela brožura *Kostel sv. Vavřince v Bojkovicích* z roku 1992 od Marie Jaškové.¹⁰ Zde svým textem přispěla Jana Spathová, která se opět zaměřila na popis historie spojený s popisem architektury kostela.¹¹ Tyto texty se tedy výhradně soustředí na bojkovický kostel a distancují se od pokusů o zařazení do kontextu doby i architektury v širším měřítku.

Několik článků o areálu bojkovického kostela se objevilo i v pravidelně vycházejících lokálních periodících, jako jsou *Naše Bojkovsko* a *Zpravodaj města Bojkovic*. Jde o krátké texty od Josefa Juračky, zveřejňované většinou při příležitosti výročí založení kostela, které sloužily k rozšíření dosavadních informací.¹²

Další práce lokálního charakteru se již soustřeďují na téma historie Bojkovic a zámku Nového Světlova, přičemž kostel sv. Vavřince je zde vždy pouze krátce zahrnut ve výčtu památek. Za jedinou výjimku snad lze ještě považovat sborník *Čtení o Bojkovicích* z roku 1969, kam Oldřich Slabiňák přispěl svou kapitolou Svatovavřínecký chrám.¹³ Ten zde používá při popisu kostela termín „nerannější baroková“ stavba, později se však přiklání k zařazení mezi pozdně renesanční stavby. Na konci svého rozboru Slabiňák dodává, že „tato jen velmi krátká studie, [...] první tohoto druhu, vznikla z potřeby nalézt správnou orientaci při posuzování stavebního slohu tohoto chrámového objektu. Mohla by být podnětem k napsání mnohem obsáhlejší práce,

⁹ Alois Jašek, *Dějiny a popis farního chrámu sv. Vavřince v Bojkovicích*, Bojkovice 1931, s. 24.

¹⁰ Marie Jašková, *Kostel sv. Vavřince v Bojkovicích*, Bojkovice 1992.

¹¹ Její článek vyšel i samostatně. Viz Jana Spathová, Farní chrám sv. Vavřince v Bojkovicích, *Malovaný kraj*, 1996, č. 4, s. 8–9. Znovu se pak ke kostelu vrací ve svých pracích ještě několikrát. Viz Jana Spathová, *Nemovitě kulturní památky jižní Moravy: soupis památek a literatury. Okres Uherské Hradiště. Svazek VIII*, Brno 2000. – Jana Spathová, Stavební a umělecké památky Bojkovic, in: *80 let muzea v Bojkovicích: sborník příspěvků*, Bojkovice 2011, s. 18–25.

¹² Josef Juračka, Z dějin bojkovického chrámu, *Zpravodaj města Bojkovic XIII*, 1988, č. 10, s. 6 – Josef Juračka, 340 let chrámu sv. Vavřince v Bojkovicích, *Naše Bojkovsko XV*, 1991, č. 7, s. 4–5. – Josef Juračka, Hřbitovy, *Naše Bojkovsko XXIII*, 1998, č. 11, s. 6–7. – Oldřich Juračka, Vzpomínání, *Naše Bojkovsko XXXVI*, 2011, č. 11, s. 21.

¹³ Oldřich Slabiňák, *Čtení o Bojkovicích*, Bojkovice 1969.

zabývající se tímto tématem“.¹⁴ Mnohem mladší prací je *Kronika Bojkovic* od Karla Doliny vydaná roku 2004.¹⁵ Poslední kapitola zachycuje popis duchovních poměrů v Bojkovicích, kde autor zahrnul i výčet událostí z dějin bojkovického kostela. Opět se zde však nesetkáme s umělecko-historickým pojetím. Podobný charakter má i nejpozději publikovaná práce od Zdeňka Pokludy *Nový Světlov: osudy zámku a jeho držitelů*, která vyšla roku 2009.¹⁶ Text se věnuje primárně nedaleko stojícímu zámku Nový Světlov a kostel je zde zmíněn pouze v souvislosti s jeho zakladatelem Gabrielem Serenyim.¹⁷

Jako heslo lze kostel sv. Vavřince v Bojkovicích dohledat i v *Uměleckých památkách Moravy a Slezska I. [A/I]* od Bohumila Samka z roku 1994.¹⁸

2.3 Metodologie

Jeden z hlavních pilířů práce se odvíjí od názoru Rostislava Šváchy, který považuje „sakrální architekturu raného novověku za ztělesnění typu“.¹⁹ Těžiště předkládané práce tedy tvoří podrobné popisy exteriéru i interiéru, které slouží ke správné identifikaci konstrukčního typu kostela. Pro následné pochopení statického zajištění stavby je nutné i prozkoumání klenby a krovu pod střechou. Tomuto kroku však musí předcházet průzkum dostupné dokumentace, která určí, zda lze jednotlivé prvky krovu považovat za autentické.

Kvůli nedostatku relevantních informací je nutné zvážit všechny dosud zveřejněné hypotézy, týkající se autorství kostela, a případně je přehodnotit na základě komparace se stavbami stejného konstrukčního typu. Přitom je nutné přihlídnout i k východiskům tohoto typu, která by mohla při řešení atribuční otázky napomoci.

¹⁴ Oldřich Slabiňák, Svatovařínecký chrám, in: Slabiňák (pozn. 13), s. 13–18.

¹⁵ Karel Dolina, *Kronika Bojkovic*, Bojkovice 2004.

¹⁶ Zdeněk Pokluda, *Nový Světlov: osudy zámku a jeho držitelů*, Bojkovice 2009.

¹⁷ O rodu Serenyiů více viz Marie Mžýková, *Cesty Serenyiů: z obrazárny šlechtického rodu*, Praha 2010. – Petr Mašek, *Šlechtické rody v Čechách, na Moravě a ve Slezsku od Bílé hory do současnosti II. [N-Ž]*, Praha 2010.

¹⁸ Bohumil Samek, *Umělecké památky Moravy a Slezska I. [A/I]*, Praha 1994. Druhý díl viz Bohumil Samek, *Umělecké památky Moravy a Slezska II. [J/N]*, Praha 1999.

¹⁹ Rostislav Švácha, Kostel sv. Michala v Olomouci a jeho typ, *Umění LXI*, 2013, č. 5, s. 398–421, cit. s. Rostislav Švácha byl jedním z prvních historiků architektury, který se ve svých pracích zabýval typy venkovské sakrální architektury 17. století v Čechách a na Moravě. Zveřejněné výsledky jeho práce lze nalézt viz Rostislav Švácha, Typy venkovských kostelů v 17. století, *Zprávy památkové péče*, 2017, č. 1–2, s. 87–99. Před ním se tomuto tématu věnovala Věra Naňková, viz Věra Naňková, K typologii české sakrální architektury 17. století, *Umění XXXIV*, 1986, č. 2, s. 138–143. Naňková v tomto textu reaguje na práce svých rakouských a německých kolegů, tj. Renate Wagner-Rieger a Ericha Bachmanna. Viz Renate Wagner-Rieger, Die Baukunst des 16. und 17. Jahrhunderts in Österreich, *Wiener Jahrbuch für Kunstgeschichte XX*, 1965, s. 175–224. – Erich Bachmann, Die Architektur, in: Karl M. Swoboda (ed.), *Barock in Böhmen*, München 1964, s. 9–60.

Při posuzování jednotlivých odlišností mezi stavbami stejné prostorové dispozice se dostává na řadu další z teoretických pilířů tohoto textu, a to pojem „*umělecké úlohy*“ Jiřího Kroupy.²⁰ Kroupa chápe dějiny umění jako dějiny jednotlivých uměleckých úloh. Každé dílo má plnit určitou úlohu podle svého účelu i preferencí objednavatele. „*Možná, že přispějeme k pochopení baroka na Moravě nejlépe tím, jestliže si na vybraných památkách povšimneme řešení nejdůležitějších uměleckých objednávek a stálého, vzájemného vztahu objednavatelů, uměleckých osobností a jejich „stylů“.*“²¹ Jeden z cílů této práce tedy spočívá v určení umělecké úlohy kostela sv. Vavřince, který na první pohled upoutává svými naddimenzovanými rozměry.

Při výkladu významu jednotlivých prvků stavby slouží jako teoretický základ nepublikovaná dizertační práce Ivany Panochové s názvem *Mezi zbraněmi vlčí múzy. Protobaroko v české a moravské architektuře 1620–1650 a jeho donátorské pozadí. Slohová, funkční a ideová analýza* z roku 2003.²² Dalším badatelem, který se zabývá tématem architektury 17. století, je Petr Fidler. Fidler svou dizertační práci publikoval v roce 2015 pod názvem *Architektúra seicenta: stavitelia, architekti a stavby viedenského dvorského okruhu v Rakúsku, Čechách, na Morave a na Slovensku v 17. storočí.*²³ Obě dvě výše zmíněné práce po teoretickém úvodu rozebírají na příkladech vybraných památek jejich význam, styl i přínos dějinám architektury způsobem, který odmítá oddělení jednotlivých uměleckých center.

2.3.1 Problematika pojmů

Všechny výše uvedené zdroje užívají pro architekturu první a částečně i druhé poloviny 17. století rozličné pojmy. Děje se tomu tak ve snaze nalézt nejvhodnější pojmenování pro období v architektuře, které nelze brát pouze jako předstupeň vrcholného baroka u nás, ale které je třeba chápat jako svébytnou kapitolu v dějinách stavitelství.

Nejvíce se tímto tématem zabývá právě Ivana Panochová ve své výše uvedené dizertační práci. Celou její práci prostupuje „*snaha zpochybnit stávající uměnovědné*

²⁰ Jiří Kroupa, Umělecká úloha, objednavatelé a styl na Moravě doby barokní, in: Jiří Kroupa (ed.), *V zrcadle stínů. Morava v době barokní 1670–1790*, Brno 2003, s. 37–77.

²¹ Viz Kroupa (pozn. 20), s. 38.

²² Ivana Panochová, *Mezi zbraněmi vlčí múzy. Protobaroko v české a moravské architektuře 1620–1650 a jeho donátorské pozadí. Slohová, funkční a ideová analýza* (dizertační práce), Katedra teorie a dějiny výtvarných umění FF UP, Olomouc 2003. Opět byla tato práce publikovaná ve zkrácené verzi: Ivana Panochová, Na prahu baroka. K typologickým a slohovým problémům moravské architektury v letech 1620–1650, in: *Studia Moravica II. Acta Universitatis Palackianae Olomucensis Facultas Philosophica Moravica III*, Olomouc 2005, s. 107–124.

²³ Petr Fidler, *Architektúra seicenta, stavitelia, architekti a stavby viedenského dvorského okruhu v Rakúsku, Čechách, na Morave a na Slovensku v 17. storočí*, Bratislava 2015.

názory, definující tvorbu období let 1620–1650 jako umělecky nesvébytnou či slohově retardující, a polemizovat se závěry, považujícími stavební produkci těchto let převážně za manýristickou“.²⁴

Pojem tzv. manýrismu v souvislosti s architekturou 17. století na Moravě vnesl do uměleckohistorické diskuze vedoucí představitel brněnské školy dějin umění Václav Richter. Ten ve svých textech z první poloviny 20. století ještě užívá termínu rané baroko,²⁵ v článku vydaném roku 1972 spolu se Zdeňkem Kudělkou však už najdeme období celého 17. století označené jako období manýrismu.²⁶ Právě Richterův žák Zdeňk Kudělka pak ve svých pracích začal užívat rozšířeného pojmu protobarokní manýrismus, který je podle něj nejvhodnějším označením architektury na Moravě v letech 1620–1650.²⁷ Podle Panochové tedy Kudělka protobaroko zavádí do dějin architektury „jako stylový mezičlánek, ovšem článek chronologicky paralelní manýrismu i baroku“.²⁸ Nevhodnost označení tohoto období za rané baroko vidí Kudělka v tom, že prvky užívané v této době nepředstavují předstupně baroka vrcholného. Panochová pracuje s tím, že termín rané baroko je zaužívaný až pro stavby druhé poloviny 17. století a pojem protobaroko považuje za neadekvátnější pojem k označení architektury poloviny první.

Rostislav Švácha v již zmíněném článku o sakrální architektuře 17. století opět upozorňuje na možnost špatného výkladu protobaroka jako pouhého předstupně dalších fází baroka. Uvádí i další pojmy spojené s touto problematikou, které se vynořily z textů ostatních badatelů a pracují s vlastnostmi architektury zkoumaného časového rozpětí. Vyzdvihuje pojmy palladianismus od Geoga Skaleckeho nebo purismus, který použil Jiří Kroupa.²⁹

S vědomím veškerých úskalí, které tento pojem přináší, i tato předkládaná práce přejímá pojem protobaroko a zahrnuje jej do architektonického slovníku při popisu zkoumaných památek. Zároveň se však snaží nezahrnovat do komparace pojmy typu

²⁴ Viz Panochová (pozn. 22), *Mezi zbraněmi...*, s. 5.

²⁵ Václav Richter, Poznámky k dějinám barokní architektury na Moravě, *Volné směry* XXXVII, 1941–42, s. 286–296, cit. s. 296.

²⁶ Václav Richter – Zdeňk Kudělka, Die Architektur des 17. und 18. Jahrhunderts in Mähren, SPFFBU XXI, řada uměnovědná, F 16, Brno 1972, s. 91–130.

²⁷ Zdeňk Kudělka, Architektura 17. století na Moravě, in: Zdeňk Kudělka, *Architektura 17. století na Moravě*, in: Jiří Dvorský (ed.), *Dějiny českého výtvarného umění II/1. Od počátků renesance do závěru baroka*, Praha 1989, s. 279–291, cit. s. 283.

²⁸ Viz Panochová (pozn. 22), s. 35.

²⁹ Viz Švácha, *Typy venkovských kostelů...* (pozn. 19), s. 89.

centralizace prostoru, které v dnešní době mohou působit jako objektivní popis, avšak je téměř jisté, že jazyk 17. století s těmito pojmy nepracoval.

3 Nábožensko-politická situace na světlovském panství v první polovině 17. století a okolnosti vzniku nového kostela

Bojkovice se v písemných pramenech dokládají jako vesnice už v roce 1412. Ze stejného století pocházejí i první zmínky o kostele. Kupní listina z roku 1449 se zmiňuje o Bojkovicích už „jako o městy si s kostelem a farou“.³⁰ Novostavba bojkovického kostela sv. Vavřince nahradila původní gotický kostel sv. Jiří, který stál nejspíš výše ve svahu v místech hraběcí hrobky. Reliéf pětিলisté růže, který je spolu s ostatními kamennými fragmenty uložen v městském muzeu, vypovídá o tom, že byl předchůdce dnešního kostela buď výrazně přestavěn, nebo obnoven v letech 1480–1517 za Ctibora z Landštejna, který měl právě tento motiv ve svém znaku.³¹ Podle dispozice dnešní zástavby můžeme předpokládat, že jádro vesnice bylo situováno právě v prostoru pod kostelem, dnes zvaném Podhájí.³²

Bojkovice náležely vždy ke světlovskému panství, které neslo název podle hlavního hradu Světlov. Tzv. Starý Světlov, který byl postaven někdy ve 14. století, stál asi 13 km severněji, mezi Provodovem a Pozlovicemi.³³ Mezi lety 1423–1430 byla tato tvrz i s poddanskými vesnicemi v držení samotného krále Zikmunda Lucemburského. Roku 1474 zakoupili tehdejší majitelé, Landštejnové, i sousední panství s hradem Sehradice.³⁴ Za již zmíněného Ctibora z Landštejna bylo sídlo nejpozději roku 1494 přesunuto na nově vystavěné sídlo nad Bojkovicemi, tedy Nový Světlov.³⁵ Landštejnové drželi panství až do roku 1516, poté se majitelé rychle střídali. V 16. století byl Nový Světlov postupně v rukou Burjana z Vlčnova (1516–1549), Hynka Bilíka z Kornic (1549–1551), Kateřiny z Vlčnova (1552–1561), Tetaurů z Tetova (1562–1592), Jana Jetřicha z Kunovic (1592–1595) a Anny Marie s Kunovic se Zdeňkem Žampachem (1595–1600).³⁶ Noví majitelé s sebou do kraje přinášeli i nová náboženství. Nekatoličtí Tetaurové zde znovu začali šířit novohusitství, což Václav Tetaur ztvrdil tím, že roku 1584 vydal pro světlovské panství luterský církevní řád a ve stejném roce byl na bojkovickou faru dosazen evangelický farář.³⁷

³⁰ Viz Jašek (pozn. 9), s. 4.

³¹ Viz Spathová, *Malovaný kraj...* (pozn. 11), s. 8.

³² Viz Spathová, *80 let muzea...* (pozn. 11), s. 18.

³³ Viz Spathová, *80 let...* (pozn. 11), s. 19. – Pokluda (pozn. 16), s. 1–2.

³⁴ Od této doby byly tyto dvě oblasti spojeny v jedno panství. Viz Pokluda (pozn. 16), s. 1.

³⁵ *Ibidem*, s. 2.

³⁶ *Ibidem*, s. 1–14.

³⁷ Viz Jašek (pozn. 9), s. 7. – Dolina (pozn. 15), s. 194–195.

Na počátku století sedmnáctého převzal držení hradu Jan Jetřich z Kunovic (1600–1609) a po něm pak na krátkou dobu Hanuš Petřvaldský (1609–1612).³⁸ Luteránští pastorem byli v tuto dobu vystřídáni „*nekompromisními*“ kalvínskými kazateli, jejichž působnost je v Bojkovicích datována do let 1603–1612. Vedle toho se ještě část obyvatel hlásila k Jednotě českobratrské, která zde měla svůj sbor.³⁹

3.1 Rod Serenyi

Hanuš Petřvaldský, který na panství příliš nepobýval, se krátce po jeho získání rozhodl k prodeji. 4. července 1613 byla v Olomouci pod dohledem biskupa Františka z Dietrichštejna sepsána smlouva, jejímž podpisem přešlo světlovské panství spolu se sehradickými lény do rukou nového katolického majitele – Ference Serenyiho z Malého Serenu.⁴⁰

3.1.1 Původ rodu

Podle spisu *Gloriosa fama nobilissimae et natiquissimae Serenyane – glatis ac Familia collecta et diversis vetustissimus documentis* od lineckého jezuita Franze von Calin Marienberg z roku 1680 sahal prapůvod rodu Serenyi do dnešního Polska. Tam se měl nechat pokřtít biskupem Stanislavem roku 965 šlechtic Temnurtus (Temnota), který pak jako symbol nové víry přijal jméno Serenus (Světlo).⁴¹ Snad již ve 12. století příslušník tohoto rodu sloužil uherskému králi Kolomanovi.⁴² V Uhrách se také později rod Serenyi,⁴³ reprezentovaný erbem s okřídleným koněm a hadem s korunkou, usadil a pomáhal bránit „*zemi svatoštěpánské koruny*“⁴⁴ před útoky Turků.

3.1.2 Serenyiové na Moravě

Vinou ničivých výpadů Osmanské říše ztratil rod mnohá panství v Sedmíhradsku, což vedlo Františka Serenyiho, pozdějšího majitele světlovského panství, na konci 16. století k přesunu na bezpečnější Moravu. Zde již roku 1593 získal díky sňatku s Dorotou Jakušicovou z Orbové domovské právo. Jeho manželka byla majitelkou bohatého vlachovického panství, a tak spolu s inkolátem získal rod Serenyiů první

³⁸ Viz Pokluda (pozn. 16), s. 13.

³⁹ Viz Dolina (pozn. 15), s. 195.

⁴⁰ Za 80000 zlatých. Viz Pokluda (pozn. 16), s. 14.

⁴¹ Viz Mžýková (pozn. 17), s. 9–10. Ze slova Serenus tedy patrně vznikl pozdější název rodu – Serenyi, Zde si lze povšimnout náhodné podobnosti s názvem zámku Nový Světlov, který později získali.

⁴² Viz Balcárek (pozn. 1), s. 5.

⁴³ Zápis se vyskytuje v mnoha variantách. Viz Mžýková (pozn. 17), s. 9.

⁴⁴ Ibidem, s. 7.

pozemkovou držbu na Moravě. Z Vlachovic se však ihned po získání světlovského panství celá rodina přestěhovala na Nový Světlov.⁴⁵

František Serenyi se snažil v nových podmínkách zorientovat a rychle se začlenit, avšak složitá politická a náboženská situace mu to neulehčovala. Při povstání v roce 1619 se přidal na stranu přívrženců protireformace. Přesto, že se krátce po bitvě na Bílé hoře snažil vše napravit a přejít zpět na katolickou stranu, čekalo jej stíhání.⁴⁶ Následné sankce zmírnila jeho smrt v roce 1621, jelikož se do vyjednávání pustili jeho synové – zejména nejstarší Michal, který hned v roce otcovy smrti pomáhal císařskému vojsku v Uherském Brodě. Díky jeho činům byl trest snížen a vyřešen zaplacením pokuty ve výši 5000 zlatých. Michal však již roku 1626 zemřel a zanedlouho po něm i jeho mladší bratr Emerich.⁴⁷ Majetek tak zůstal v rukou posledních Františkových synů – Pavla a Gabriela. Ti k Novému Světlovu přikoupili 13. března 1629 ještě panství Luhačovice.⁴⁸ Po sedmi letech společné vlády rozdělila smlouva z 2. března 1633 panství mezi tyto dva bratry. Zatímco Pavlovi připadlo luhačovické panství, Gabriel zdědil spolu se zámek Nový Světlov městečko Bojkovice a vsi Záhorovice, Komňu, Hrozenkov, Bzovou, Krhov, Pitín, Hostětín, Šanov a také vsi sehradického léna Rudimov, Nevšovou, Sehradice, Dolní Lhotu a Horní Lhotu.⁴⁹

3.1.3 Gabriel Serenyi (1604–1664)

Pro Moravu byl nejdůležitější postavou právě Gabriel, jehož lze považovat za zakladatele moravské větve rodu Serenyiů. Postupem času si na Moravě svým nekonfliktním přístupem i pevným zakotvením v katolické víře získal důvěru a vybudoval dobré vztahy s biskupem i císařem.⁵⁰ Za svůj život byl pověřen mnoha důležitými funkcemi – byl radou olomouckého biskupa, císařským radou, hejtmanem Hradištského kraje, nejvyšším zemským sudím, nejvyšším zemským komorníkem a od roku 1655 vykonával také úřad moravského zemského hejtmana. Za všechny zásluhy, kterými přispěl k obraně i prosperitě země, získal dva šlechtické tituly – roku 1638 byl povýšen na barona a v roce 1656 dokonce na hraběte.⁵¹ Významně se také zasloužil o

⁴⁵ Viz Balcárek (pozn. 1), s. 5.

⁴⁶ Viz Pokluda (pozn. 16), s. 14–15.

⁴⁷ Ibidem, s. 15.

⁴⁸ Viz Balcárek (pozn. 1), s. 6.

⁴⁹ Pavel byl Gabrielem vyplacen. Zakladatel uhersko- moravské linie. Boje s Turky. Viz Pokluda (pozn. 16), s. 15–16. – Mžuková (pozn. 17), s. 65.

⁵⁰ Zdeněk Pokluda, Šeréniové, *Malovaný kraj XXVII*, 1991, č. 6, s. 4–5.

⁵¹ Viz Pokluda (pozn. 16), s. 16–18.

rozšíření majetku častými nákupy nových statků. Již roku 1648 koupil statek Milotice u Kyjova, o tři roky později pak Kunín (Kunvald), v lednu 1655 Zlín a roku 1662 panství Lomnice u Tišnova.⁵² Je tedy nutné podotknout, že Serenyiové nepatřili k rodům, které svůj majetek nabyly poválečnou konfiskací a přerozdělováním.

Jeho úspěchy jsou obdivuhodné i proto, že doba vlády rozhodně nebyla jednoduchá. Poloha světlovského panství v blízkosti uherských hranic znamenala v období třicetileté války neustálé ohrožení. „*Ustavičným procházením vojsk nepřátelských i císařských, drancováním a pustošením byly vylidňovány celé kraje.*“⁵³ Hned v roce 1621 se v kraji usadili vojáci Bethlena Gábora a krnovského knížete. Gáborovo vojsko se vrátilo roku 1623, kdy tudy opět procházelo z Uher na Moravu. Roku 1626 táhlo tímto krajem vojsko Mansfeldovo a následně vojsko císařské, které se ubytovalo na Světlově. Bojkovice se neubránily ani vjezdu švédských vojsk, která tudy procházela do ležení u Uherského Brodu.⁵⁴ Roku 1645 musel Gabriel Serenyi poskytnout svůj zámek švédským vojskům, která přes tento kraj mířila do Poolšaví do blízkosti svých uherských spojenců knížete Rákocyho.⁵⁵ Bojkovice byly při tomto tažení vypleněny a po odchodu vojsk zde navíc propukl mor.⁵⁶

Velké zásluhy lze přičíst hraběti i v oblasti náboženství. Většina obyvatelstva se hlásila v době příchodu Serenyiů na panství k utrakvismu. Až přičiněním Františka Serenyiho byl na bojkovickou faru po dlouhé době dosazen katolický farář. Díky podpoře nových majitelů panství i díky katolickým misiím a pomoci uherskobrodských dominikánů začalo postupně mizet evangelické učení z tohoto kraje. Po bitvě na Bílé hoře, kdy nastala silná vlna rekatolizace, se v kraji objevilo mnoho nekatolíků, kteří se tudy snažili dostat do Uher.⁵⁷ I přesto, že Gabriel Serenyi zastával názory rekatolizace, byl jeho postoj značně tolerantní. Těm, kteří nechtěli přistoupit na novou víru, povolil odchod do Uher s podmínkou, že zůstanou jeho věrnými poddanými.⁵⁸ Jeho toleranci naznačuje i fakt, že se 13. května 1629 oženil s Alžbětou Zahrádeckou, která byla českobratrského vyznání a ke katolické víře konvertovala až později.⁵⁹

⁵² Ibidem. – Balcárek (pozn. 1), s. 8. Lomnice se nakonec stává jejich trvalým rodovým sídlem. Od roku 1666 ji spravuje hrabě František Gabriel Serenyi. Viz Fidler (pozn. 23), s. 243.

⁵³ Viz Dolina (pozn. 15), s. 47.

⁵⁴ Ibidem, s. 47–48.

⁵⁵ Viz Pokluda (pozn. 16), s. 16.

⁵⁶ Viz Dolina (pozn. 15), s. 48.

⁵⁷ Viz Dolina (pozn. 15), s. 197. – Jašek (pozn. 9), s. 9–10.

⁵⁸ Viz Dolina (pozn. 15), s. 197.

⁵⁹ Viz Juračka, 340 let... (pozn. 12), s. 4.

Na druhé straně však silnou oddanost Gabriela Serenyiho katolické víře a závazek k jejímu šíření na světlovském panství demonstruje jeho objednatelská činnost. Roku 1637 nechal pro soukromé účely vybudovat na zámku kapli. Jeho tehdejší smýšlení ilustruje úryvek z žádosti o vysvěcení této kaple, zaslané biskupské konzistoři 21. listopadu 1637: „*kerak sem na zámku mým světlovským, kaplu vystavěti dal, majíce oumysl kaplana, aneb nějakýho učenýho pátera, příčinou manželky své, nejsouc ještě náboženství katolickýho chovati, myslíce také na smrt a krátký čas, v kterémž potřeбі Pánu sloužit!*“⁶⁰

Se stejným přesvědčením, a to nejspíš s pomocí faráře Františka Urtika, který v Bojkovicích sloužil od roku 1648, položil Serenyi základní kámen k novému farnímu kostelu, který měl v lidech probudit a povzbudit katolické smýšlení, sám být vzorem katolické víry a reprezentovat urozeného stavebníka. Nejlépe celý akt této prestižní výstavby dokládá nápisová deska z vítězného oblouku kostela: „*Léta Páně Tisícího Šestistého Padesátého Prvního Dvacátého Sedmého Julyi založen jest tento kostel za Urozeného Pána Pana Gabryele Šerenyiho z malého Šerenu, na Novým Světlově, Miloticích a Kunvaldě, J[e]ho M[ilosti] Cí[sařského] Rady, skutečného komorníka a královského nejvyššího komorníka v Markrabství Moravském, a dostaven jest Léta Tisícího Šestistého Padesátého Šestého.*“⁶¹ Kostel byl zasvěcen sv. Vavřinci a sv. Jiří.

Obě zasvěcení mají také svůj symbolický význam. Sv. Jiří, jemuž byl zasvěcen i původní gotický kostel, byl plukovníkem ve vojsku císaře Diokleciána, které mělo pronásledovat křesťany. Mladý rytíř však s císařovým příkazem nesouhlasil a přiznal se ke křesťanství. Za to byl uvězněn a poté, co se odmítl vzdát své víry, byl 24. dubna 303 sťat.⁶² Sv. Vavřinec byl učedníkem papeže Sixta II. a zastával funkci arcijáhna. Papež Sixtus byl jako jeden z prvních popraven v Římě při pronásledování křesťanů za císaře Valeriána. Po jeho smrti sv. Vavřinec záměrně prodal všechnu církevní majetek, aby nemohl být zabaven, a před císařský palác, kde měl ukázat a vydat všechny církevní poklady, přivedl pouze věřící lid se slovy, že to je ten největší poklad církve. Za tento

⁶⁰ Transkripce původního textu. V transliteraci: „*kerak sem na Zámku Mým Swětlovským, Kaplú vystavěti dal, Magjczc Aúmysl Kaplana, aneb nĕgakýho Vĕzenýho Pátera, Przjĕzinaú Manželky swé, Nęgsaúcz gesstĕ Náboženstwý katolickýho chowati, Mysljczc také na Smrt a krátký ĕzas, w kterémž potrzebj, Pánu Bohu slaužit!*“ Viz Olomouc, ZA v Opavě, pob. Olomouc, Arcibiskupství Olomouc, inv. č. 1103, sign. Ba38, č. kart. 296, Bojkovice (děk. Pozlovice), f. 4.

⁶¹ Vlastní transkripce originálu. Původní text: „*Lĕtha Panie Tisýczýho Ssestistého Padesátého Prvního Dwadczátého Sedmého Julyi založen gest tento kostel za Urozeného Pana Pana Gabryele Sserenyho z Malého Sserenu na Nowým Swietlowie, Milotiszých a Kunwaldie, J:M:Czy:Raddy, Skuteczného komorníka a králowského neywyssýho komorníka w Markrabstwy Moravském a dostaven gest Letha Tisýczýho Ssestistého Padesátého Ssestého.*“

⁶² Viz Jašek (pozn. 9), s. 13–14.

odvážný čin, který císaře pobouřil, byl 10. srpna 258 umučen.⁶³ Oba světci tedy byli obhájci pravé víry a dokázali se v boji za její udržení postavit i silnému protivníkovi.

⁶³ Viz Svatý Vavřinec, *Naše Bojkovsko XXIII*, 1998, č. 8, s. 2. – Jašková (pozn. 10), s. 31.

4 Rozbor architektury kostela

„... vystaven byl [...] na opevněném návrší velebný chrám Páně, jemuž široko rovného nebylo. Pěkný způsob stavby, skálopevné zdi a smělé klenby nad rozsáhlými prostory chrámovými posud svědčí o pili a dovednosti předků našich.“⁶⁴

4.1 Půdorys a konstrukční typ stavby

Kostel sv. Vavřince je monumentální podélné jednolodí orientované v ose severovýchod – jihozápad⁶⁵. Na jeho výrazně protáhlou obdélnou loď se napojuje půdorysně i výškově menší rovně zakončený presbytář.⁶⁶ Do koutů, vzniklých mezi lodí a mírně odsazeným presbytářem, jsou vestavěny mohutné hranolové věže. Symetricky doplňují půdorys i obdélné prostory původně dvoupatrových sakristií s oratořemi v patře, kopírující celou délku kněžiště.

Vnitřní prostor lodi, zaklenutý čtyřmi poli mohutné valené klenby s výsečemi, lze identifikovat jako *sál s přízedními pilastry*, který Rostislav Švácha řadí ke třem základním typům venkovské sakrální architektury 17. století v Čechách a na Moravě.⁶⁷ U bojkovického kostela se opakuje tradiční řešení tohoto typu. Opěrné pilíře jsou zcela vtažené do mohutných zdí o tloušťce 130 cm a v prostoru lodi se projevují pouze pilastry, mezi nimiž už nenajdeme žádné prostory kaplí. Navíc, pro zvýšení dojmu sjednoceného prostoru, průběh pasů, oddělujících jednotlivá travé, naznačují pouze štuková žebra. Ta lemují i jednotlivé výseče a vytvářejí na klenbě kvadrilobová zrcadla.⁶⁸ Jelikož „u vtažených vzpěrných prvků nepanuje jistota, zda jsou opravdu schopné sloužit své statické funkci“,⁶⁹ doplňují konstrukci další zabezpečující prvky.⁷⁰ Roztlaky klenby jsou lunetovými výsečemi částečně sváděny do silných bočních zdí, avšak hlavní zajištění se nachází na druhé straně klenby.

⁶⁴ Olomouc, ZA v Opavě, pob. Olomouc, Arcibiskupská konzistoř Olomouc, sign. G1, Stavby, přestavby a správy kostelů – Bojkovice, č. kart. 4550, f. 84.

⁶⁵ Viz Spathová, *80 let...* (pozn. 11), s. 22.

⁶⁶ Délka celého chrámu je 40 metrů, z čehož na loď připadá 27 metrů a na presbytář 13 metrů. Loď je 13 metrů široká a 18 metrů vysoká.

⁶⁷ Viz Švácha, *Typy venkovských kostelů...* (pozn. 19), s. 87–99.

⁶⁸ Stejný tvar mají zrcadla na klenbě dominikánského kostela sv. Michala v Brně.

⁶⁹ Viz Švácha, *Typy...* (pozn. 19), s. 92.

⁷⁰ Jižní stěna prý již při stavbě klesla o 11 cm a celá horní část se vychýlila o 250 cm. Podle Aloise Jaška ale celou konstrukci pevně drží dvě věže. Viz Jašek (pozn. 9), s. 26. Statická porucha vítězného oblouku byla zjištěna při plánované opravě elektroinstalace. Po důkladném průzkumu byly trhliny v oblouku sešity ocelovými kotvami a zainjektovány. Bylo dohodnuto vypuštění kovových táhel u paty oblouku a zatmělení prasklin v omítce. Na žádost farního úřadu Bojkovice byly v roce 1994 vypracovány předprojektové plány firmou RP Brno s.r.o., které slouží jako vypovídající archivní materiál. Uloženo: Farní úřad Bojkovice. V současnosti probíhá jednání o opravách kostela, v rámci nichž má být proveden i nový statický průzkum.

Klenbu nad lodí na rubu v místech pasů pravidelně zpevňují dřevěná táhla, která spojují podélné zdi kostela. Ta jsou pak doplněna dalšími dřevěnými táhly, zapuštěnými do vyzdívek mezi zdí a patou klenby, a táhly železnými, která jsou na hlavní příčné táhlo připevněna kovanými smyčkami a končí ve zdi nad vyzdívkou. Hlavní dřevěná táhla se vyskytují vždy v přítomnosti vazného trámu, s nímž se však nijak nepojí. Hana Myslivečková zastává názor, že se všechna příčná táhla mohou napojovat na věnec trámů, který je zazděn v obvodových stěnách půdní nadezdívky a stahuje celou konstrukci. Absenci pasů v interiéru nahrazují cihlové nadezdívky na rubu klenby. Ty snad původně podpíraly uvedená dřevěná táhla, jak je vidět v jednom případě, většina z nich se však dodnes dochovala pouze v torzu.

Tento způsob zabezpečení však podle pramenů není původní, čemuž napovídá i nápadná subtilnost jednotlivých prvků a přehlednost provedení. Původní konstrukce nejspíš zanikla 24. dubna 1792, kdy zachvátil Bojkovice obrovský požár, který se rozšířil i na návrší s kostelem. Plameny tehdy zničily šindelovou střechu kostela i střechy věží a roztavily kostelní zvony.⁷¹ Alois Jašek zmiňuje, že mohutná klenba „*odolala nárazu hořících trámů [...] a zachránila tak vnitřek*“⁷² kostela.⁷³

Podle zprávy Jany Spathové z roku 2002⁷⁴ se však původní krov zachoval nad presbytářem. Tuto menší klenbu kněžiště o dvou polích valené klenby s výsečemi zajišťují a stahují při styku s lodí primárně dvě mohutné věže a ve východní části potom konstrukce příčných dřevěných táhel, která se napojují na svislý trám vestavěný do bočních zdí, společně se šikmými dřevěnými táhly vestavěnými přímo do klenby.

4.2 Interiér

V interiéru lodi zasahují boční zdi bojkovického kostela díky lunetovým výsečím vysoko do klenby, jejíž paty dosedají pouze na krátké úseky profilovaného římsového kladí. To je vynášeno podloženými pilastry s římsovými hlavicemi a odstupňovanou patkou s oblounem na vysokém plintu.

⁷¹ Viz Slabiňák (pozn. 13), s. 19–27.

⁷² Viz Jašek (pozn. 9), s. 27.

⁷³ Šindelová střecha byla později nahrazena pálenou bobrovkou. Trám krovu v presbytáři nese letopočet 1893, takže při této příležitosti byla opět část krovu nahrazena. Nového zastřešení se pak kostelu dostalo v roce 1926. Viz Jašková (pozn. 10), s. 22. Poslední rozsáhlá údržba krovu proběhla společně s výměnou krytiny v roce 2004. Při této příležitosti byly škůdci napadené trámy osekány na zdravé jádro a chemicky ošetřeny. Část krovu byla vyměněna a půdní prostor byl důkladně vyčištěn. Viz NPÚ Kroměříž, NPÚ, ÚOP v Kroměříži, Spisová dokumentace farnosti Bojkovice.

⁷⁴ Viz Kroměříž, NPÚ, ÚOP v Kroměříži, Spisová dokumentace farnosti Bojkovice.

Pole zdí mezi pilastry prolamují v horní části okna se širokými špaletami a zkosenými parapety. V západní části je do lodi vestavěna varhanní kruchta, vynášená třemi oblouky arkády a podklenutá třemi poli valené klenby s výsečemi – u prostředního pole jde o typ valené klenby se styčnými lunetami vytaženými do hřebínků. Kruchta se v prostoru loďe projevuje v hloubce jednoho pole klenby, které není otevřeno okny. V prostoru pod kůrem se napravo nacházejí dveře vedoucí ke schodišti a nalevo hluboká oltářní nika pro Boží hrob⁷⁵. Poprsnice kůru je bohatě členěna pilastry a lizénami.

Mírně odsazený presbytář, mnohem užší a výše posazený, odděluje od lodi výrazný vítězný oblouk, na němž nepřerušovaně pokračuje římsové kladí.⁷⁶ Nad rovně zakončeným kněžištěm se klenou dvě pole valené klenby s výsečemi, na nichž štuková žebra vytvářejí na rozdíl od lodi pouze drobná kulatá zrcadla. Klenba opět dosedá na kladí, soustředěně pouze nad hlavicí pilastru, který nesahá až k podlaze, ale je už ve své polovině neobvykle podseknutý a zdobený třemi kapkami.

Boční stěny presbytáře jsou prolamovány symetricky. V přízemí najdeme na každé straně dvojici obdélných portálů s kamenným ostěním s ušima, kapkami a prázdným vlysem pod naddvevní římsou – napravo zajišťují vstup na věž a do sakristie, nalevo na křtitelnici a do depozitáře. Pole v závěru kněžiště prolamují v prvním patře sdružená obdélná okna s jednoduchými šambránami s ušima, která umožňovala pohled na mši ze soukromých oratoří nad sakristiemi. Ve výseči klenby se nachází termální okno, přivádějící do prostoru denní světlo.

4.3 Exteriér

Jelikož kostel tvoří samostatnou dominantu na návrší, jsou pohledově utvářeny všechny jeho fasády. Jihozápadní průčelí je trojosé, členěné čtveřicí pilastrů s římsovými hlavicemi, na něž pak navazuje průběžné oblamované kladí s korunní římsou. Kladí i římsa nepřerušovaně pokračují i na bočních stěnách, kde se však již nad hlavicemi pilastrů nezalamují. Dominantou západního průčelí je zdobený kamenný portál. Jde o jednoduchý obdélný portál s uchy, rámovaný lištou. Na bocích je podložen pilastry s hlavicemi i patkami. V horních rozích podpírají nadpražní překlad s vytesaným datem 1655 volutové konzolky, které tvoří i dekorativní prvky na vnější straně uší. Složitě

⁷⁵ Viz Jašek (pozn. 9), s. 26.

⁷⁶ Uprostřed před schody do kněžiště se nachází obdélná pískovcová deska, kryjící vstup do chrámové krypty, která byla nově otevřena a zpřístupněna v roce 2007. Hrobku tvoří obdélná valeně klenutá prostora. Viz Kroměříž, NPÚ, ÚOP v Kroměříži, Spisová dokumentace farnosti Bojkovice.

pojatá supraporta je tvořena rozeklaným trojúhelným štítem, do kterého zapadá drobná edikula⁷⁷ se segmentovým frontonem. Vrchol frontonu zdobí trojice čučků – uprostřed obelisk a po stranách snad nádoby s plameny. Do edikuly je zasazen obdélný podélný mramorový reliéf nesoucí erby zakladatelů, tedy hraběte Gabriela Serenyiho a jeho manželky Alžběty Zahrádecké ze Zahrádky, a latinský majuskulní nápis: INSIGNIA ILLUSTRISIMIS COMITIS AC DOMINI DOMINI GABRIELIS SERENI HAEREDITARII DOMINI / NI ARCE IN NOVA SWIETLOV, ZLIN, MILOTIZ ET KVNEWALD, SACRAE CAESARAE REGIAE MAJESTATIS. FERDI / NANDI TERTII CONSILIARII CAMERARII PRAENOM MARCHIONATUS MORAVIAE CAPITANEI ET CONSORTIS / EJUS ILUSTRISIMAE DOMINAE ELISABETHAE, NATAE DE ZAHRADEK: ANNO DOMINI M: DC: LVI: / POSITA:/.⁷⁸

Ve střední ose se nad výrazným portálem nachází velké obdélné okno se segmentovým záklenkem s plochými šambránami s uchy zdobenými kapkami a kamennou nadokenní římsou. Průčelí nahoře zakončuje převýšený štít s vrcholovým trojúhelníkovým tympanonem, doplněným latinským křížem a postranními křídly, která jsou oddělena pilastry a zdobena na koncích kulovými čučky. Nad hlavní římsou, ve středu štítu, se ve vpadlém obdélném poli nacházejí dvě niky s půlkruhovým záklenkem, rámované lištami, které jsou ve spodní části prolomeny nízkými segmentovými okny, osvětlujícími prostor podkroví. Postranní osy fasády jsou tvořeny v úrovni prvního patra nikou s konchou v závěru, která je opět rámovaná šambránou s uchy, nahoře zakončenou trojúhelným frontonem. Konchu od niky odděluje horizontální páska, která opisuje jejich tvar a přechází do šambrány. Nad nikami pak průčelí ozvláštňují vpadlá prázdná obdélníková pole.

Stejně jako průčelí jsou i boční stěny kostela členěny pouze vertikálně, což výrazně podporuje dojem monumentality. Vysoký pilastrový řád vytváří na jihovýchodní i severozápadní, ke hřbitovu přivrácené stěně kostela čtyři pole, která jsou v horní části prolomena vždy jedním obdélným oknem se segmentovým záklenkem.⁷⁹ Výjimku tvoří první pole nejbližší průčelí, kde jsou okna na obou stranách zazděná. Na

⁷⁷ Tento pojem použila ve své práci Hana Myslivečková. Viz Myslivečková (pozn. 8), s. 109.

⁷⁸ V překladu: „Znaky nejjasnějšího hraběte a pána Gabriela Serenyiho z Malého Serenu, dědičného pána na hradě Novém Světlově, ve Zlíně, Miloticích a Kunvaldě, svatého císařského královského majestátu Ferdinanda III. komorního rady: řečeného markrabství moravského hejtmana, a manželky jeho nejjasnější paní Alžběty, rozené ze Zahrádek. Léta Páně 1656 zasazené.“ Viz Jašková (pozn. 10), s. 13.

⁷⁹ Šambrány jsou pojednané stejně jako u středového okna na průčelí. Opět tedy okno se segmentovým záklenkem lemuje pravouhlá šambrána.

jihovýchodní straně se v druhém poli nachází v přízemí menší kamenný obdélný portál, který zřejmě původně kryla předsíň, odstraněná při stavebních úpravách v letech 1896–1901.⁸⁰ Její přítomnost dokazuje císařský povinný otisk stabilního katastru Bojkovic z roku 1828,⁸¹ kde se ještě předsíň projevuje na půdorysu kostela.

K již tak „*vsi naddimenzovanému*“⁸² chrámu se nezvykle v koutě mezi lodí a kněžištěm přimykají monumentální, třicet šest metrů vysoké hranolové věže, které „*vyčínávají z půdorysné linie*“⁸³ a „*vyvolávají dojem příčné lodi*“⁸⁴ kostela. Obě věže jsou zvenčí rozděleny dvěma průběžnými římsami do tří pater. První patro dosahuje do výšky presbytáře a ukončuje je průběžná římsa s kladím, kterou vynáší čtveřice pilastrů, zvýrazňující nároží. Tato římsa pak pokračuje na presbytář, který jako římsa korunní nepřerušovaně obíhá. Patro v jeho horní části prolamuje malé okno s půlkruhovým záklenkem. Druhé patro je řešeno odlišně – u jihovýchodní věže tvoří prostor pro hodinový stroj s čtvercovým ciferníkem, který nahradil v roce 1926 sluneční hodiny, umístěné nad obdélným portálem v přízemí;⁸⁵ u druhé věže lemují toto patro lizény a je zde vsazeno pouze okno s půlkruhovým záklenkem, zdobeným třemi drobnými klenáky. Vrcholy věží jsou prolomeny vždy ze tří stran okny s půlkruhovými záklenky s motivem klenáků. U věže na pravé straně kněžiště slouží poslední patro jako zvonice.⁸⁶ Nad korunní římsou původně věže ukončovaly cibule, které však zanikly při požáru roku 1792 a po snížení věží byly nahrazeny mansardovými střechami s korouhvemi.⁸⁷ Jihovýchodní věž, která plní funkci zvonice a zároveň jsou na ní osazeny hodiny, je přístupná dvěma portály v přízemí. Po točitém kamenném schodišti, které končí v mezipatře, se lze dostat ke vchodu do oratoře. Dále pak pokračuje pouze dřevěné schodiště, které umožňuje přístup do podkroví, k hodinovému stroji i do zvonicevého patra. Do vyšších pater protější věže, která je vybavena kamenným schodištěm pouze do úrovně patra oratoře a v úrovni prvního patra je zastropena, se lze dostat pouze z podkroví a dále po dřevěných žebřících. Tato věž tedy neplní žádnou

⁸⁰ Viz Spathová, Farní chrám... (pozn. 11), s. 8–9.

⁸¹ Dostupné z: http://archivnimapy.cuzk.cz/cio/data/main/cio_query_01.html?mapno_cm=m0154-1.

⁸² Petr Macek, Kostel sv. Petra a Pavla v Žitenicích, in: Jaromír Homolka – Mojmir Horyna et al., *Žitenice: Kostel sv. Petra a Pavla*, Litoměřice 1995, s. 5–23.

⁸³ Viz Jašek (pozn. 9), s. 24.

⁸⁴ Viz Slabiňák (pozn. 13), s. 16.

⁸⁵ Viz Jašková (pozn. 10), s. 12.

⁸⁶ Původní zvony byly roztaveny při ničivém požáru roku 1792.

⁸⁷ Informace se objevuje ve sborníku Čtení o Bojkovicích a je zde zmíněno, že se může jednat pouze o domněnku. Viz Slabiňák (pozn. 13), s. 17. – Viz Juračka, 340 let... (pozn. 12), s. 5.

významnou funkci a tvoří pouze symetrický doplněk, který opět přispívá k dojmu obrovské mohutnosti chrámu na návrší.

Na věže v přízemí navazují ke stranám presbytáře přistavěné obdélné prostory kotelny a sakristie. Ty osvětlují malá obdélná okna s jednoduchými kamennými ostěními a nahoře je kryje pultová střecha, nad níž se nachází vždy jedno termální okno, prosvětlující prostor kněžiště. Závěr presbytáře s malým kulatým oknem⁸⁸ zakončuje stejný štít jako na západním průčelí, jen s čučky vejčitého tvaru.

Kostel sv. Vavřince obklopuje areál hřbitova, jehož původní rozsah byl vymezen šestibokými pohřebními kaplemi patrně z druhé poloviny 17. století. V minulosti čtyři tyto šestiboké útvary, symetricky rozmístěné kolem původního chrámu, sloužily jako bastiony.⁸⁹

⁸⁸ Pod ním lze vidět spáry po zazdění velkého obdélného otvoru s půlkruhovým záklenkem o rozměrech 4x8 m, v němž byla umístěna sklomalba, osazená roku 1895. Její výrazné poškození zapříčinil výbuch ve zbrojovce v roce 1944. Návrh sklomalby se dochoval dodnes a v roce 2013 byla schválena žádost o její obnovení a znovuosazení. Viz Kroměříž, NPÚ, ÚOP v Kroměříži, Spisová dokumentace farnosti Bojkovice.

⁸⁹ Věže navzájem spojovala ještě mohutná zeď. Viz Spathová, *80 let...* (pozn. 11), s. 23. – Juračka, Hřbitovy (pozn. 12), s. 6–7.

5 Atribuční otázka

Jak je pro barokní období typické, na rozdíl od urozeného objednavatele, který je v literatuře vyzdvihován jako hlavní aktér výstavby, nebylo jméno architekta či stavitele nikdy s jistotou potvrzeno. Veškeré informace, které se dochovaly z období výstavby, nám poskytují pouze dvě výše zmíněné nápisové desky, umístěné v kostele. Ostatní archivní materiály, které by nám pomohly vyřešit otázku sporného autorství, buď zanikly při přírodních katastrofách, nebo ani nikdy nevznikly. První záznam o kostele se dochoval v děkanské matrice z roku 1671 a další pak z roku 1691. Ani v jednom z těchto dokumentů se však také žádná zmínka o autorovi nenachází.⁹⁰ Na začátek této kapitoly uvedme, jak se touto problematikou zabývali badatelé píšící o kostele sv. Vavřince v Bojkovicích.

5.1 Vývoj bádání

Alois Jašek, autor první samostatné brožury o bojkovickém kostele, se k možnému autorství vůbec nevyjadřuje.⁹¹ Stejně je tomu i v případě Karla Doliny, který se zasloužil o sepsání kroniky Bojkovic.⁹² Tuto informaci nijak nezpracovává ani Oldřich Slabiňák v roce 1969.⁹³ Následně pak až v roce 1991 Josef Juračka poznamenává, že „nevíme ani stavitele, který toto velkolepé dílo vyprojektoval a kdo pak stavbu řídil“.⁹⁴

Do druhé brožury, které se kostel dočkal v roce 1992, přispěla hlavním textem Jana Spathová, která se však o řešení stavitelské otázky také nepokusila.⁹⁵ První, kdo přichází s atribucí tohoto kostela, je v roce 1994 Bohumil Samek, který za autora plánů označuje brněnského stavitele Jana Křtitele Ernu.⁹⁶ Jelikož však tato informace neuvádí zdroj, nevíme, odkud ji převzal. Nejvíce podrobností se dozvídáme z textu Zdeňka Pokludy z roku 2009, který píše: „*Při svých častých úředních pobytech v Brně našel tam pan Gabriel umělce, kterému stavbu svěřil – byl to mladý brněnský stavitel Jan Křtitel Erna. [...] Věhlas mladého stavitele se rychle šířil a další Ernovy stavby spoluurčovaly tvářnost barokního Brna.*“⁹⁷ Ani jeden zdroj uvedený v poznámce však tuto informaci neobsahuje, tudíž nemůžeme tuto hypotézu považovat za podloženou.

⁹⁰ Viz pozn. 3 a pozn. 5.

⁹¹ Viz Jašek (pozn. 9).

⁹² Viz Dolina (pozn. 15).

⁹³ Viz Slabiňák (pozn. 13), s. 13–18.

⁹⁴ Viz Juračka, 340 let... (pozn. 12), s. 4–5.

⁹⁵ Jana Spathová, Farní chrám sv. Vavřince v Bojkovicích, in: Jašková (pozn. 10), s. 9–19.

⁹⁶ Viz Samek, první díl (pozn. 18), s. 87.

⁹⁷ Viz Pokluda (pozn. 16), s. 17.

Mylnou interpretaci podává ve své diplomové práci v roce 2011 i Hana Myslivečková, která píše, že „u bojkovického kostela se ve vítězném oblouku zachovala nápisová deska, ve které se uvádí, že stavbu provedl Jan Křtitel Erna“.⁹⁸ Nápis z této desky však nic takového neříká, jak můžeme sami ověřit.

Vraťme se tedy na počátek bádání a ujasněme si východiska těchto rozporuplných názorů v souborných textech z 20. století. První, kdo ve svém textu skutečně zvažuje autorství Jana Křtitele Erny, je Zdeněk Kudělka, který v textu *Die Architektur des 17. und 18. Jahrhunderts in Mähren* z roku 1972 přepracovává bádání svého učitele Václava Richtera.⁹⁹ Kudělka zmiňuje kostel v Bojkovicích, který přirovnává ke kostelům v Miloticích a Bzenci, vzniklým na přelomu 17. a 18. století. Na konci dodává, že autorství těchto staveb zůstává nejasné. Nejvíce k tomuto tématu přispívá Jindřich Noll, který se ve svých pracích zabývá do té doby přehlíženým dílem Jana Křtitele Erny. Ten jako první poukazuje na podobnost kostela v Bojkovicích s díly jeho otce, Ondřeje Erny. Nevylučuje však ani „zásah další ruky“, kterou mohl být další z brněnských stavitelů Pavel Weinberger.¹⁰⁰ Detail interiéru i exteriéru je však podle Nolla blízký i pozdějším dílům Jana Křtitele Erny.

Kvůli těmto nejasným vyjádřením a absenci jakýchkoliv dobových pramenů se musíme spolehnout pouze na komparaci s díly brněnských autorů, která by mohla tuto otázku nejasného autorství alespoň z části objasnit. Pro orientaci v této kapitole uvedme základní fakta o životě a díle tří výše zmíněných stavitelů, u nichž by se dala předpokládat práce na bojkovickém kostele sv. Vavřince.

5.2 Ondřej Erna (kol. 1600–1652)

Ondřej Erna přišel na Moravu nejspíše ze severoitalské oblasti Lanza d'Intelvi v provincii Como u Luganského jezera¹⁰¹, kde se narodil s největší pravděpodobností někdy kolem roku 1600.¹⁰² Jeho přítomnost je v Brně doložena rokem 1625, kdy zakoupil dům na Horním trhu.¹⁰³ Zde byla jeho první samostatnou zakázkou zřejmě práce pro brněnské jezuity v roce 1629. O rok později už se stal brněnským měšťanem a mistrem zednického a kamenického cechu. Nabízela by se však možnost, že na Moravu

⁹⁸ Viz Myslivečková (pozn. 8), s. 103.

⁹⁹ Viz Richter – Kudělka (pozn. 26), s. 103.

¹⁰⁰ Viz Noll, *Architektonické dílo...* (pozn. 7), s. 16. Musíme však zvážit, zda nebyl Weinberger pouhým provádějícím stavitel, který pracoval podle výchozího projektu Ondřeje Erny.

¹⁰¹ Podle Jindřicha Nolla je v cechovní knize uveden údaj Lantium v Milánsku. Viz Noll, Jan Křtitel... (pozn. 7), s. 31. Srovnej též Richter (pozn. 25), s. 296. „*loci Lantii aus Mediolan*“

¹⁰² Podle předpokladů spíše před rokem 1600. Viz Noll, *Architektonické dílo...* (pozn. 7), s. 14.

¹⁰³ *Ibidem*.

přišel už mnohem dříve s Giovannim Giacomem Tencallou, aby pracoval na stavbě brněnského paláce kardinála Dietrichsteina (1614–1617).¹⁰⁴ To by pak vysvětlovalo i podepsání smlouvy na budování kostela ve Vranově u Brna v roce 1617.¹⁰⁵ Jelikož však ani doba příchodu Giovanniho Giacomu Tencally na Moravu není jasná, nemůžeme tuto verzi potvrdit.¹⁰⁶

Na počátku třicátých let je pak Erna zmiňován v souvislosti s výstavbou piaristického kláštera v Mikulově, zejména s tamějším klášterním kostelem.¹⁰⁷ Doložené jsou jeho úpravy augustiniánského kostela sv. Tomáše v Brně, kde pracoval do roku 1634. V roce 1641 převzal po Giovannim Giacomovi Tencallovi dostavbu valtického chrámu Nanebevzetí Panny Marie.¹⁰⁸ Účastnil se také prací na letohrádku v Lednici a stavby zámeckých stájí ve Valticích. V těchto dvou lokalitách už ho ve čtyřicátých letech doprovázel jeho syn Jan Křtitel. Za švédského obležení Brna byl povolán k opravám opevnění Špilberka, kde však odvedl špatnou práci.¹⁰⁹ Jako stavitel se mohl po roce 1647 uplatnit také při stavbě brněnského kapucínského kostela.¹¹⁰ V roce 1652 se podle jeho plánů stavěl nedochovaný kostel sv. Barbory ve Vranově u Brna. S největší pravděpodobností je také autorem dvou brněnských kostelů – sv. Josefa a sv. Máří Magdalény, které však nestihl dokončit.¹¹¹

Ondřej Erna zemřel 22. února 1652 v Brně. Václav Richter o něm smýšlí jako o „staviteli, žijícím po moravských městech a tvořícím výplň moravského baroka“,¹¹² ale v dobové literatuře se o něm dočteme jako o „celebris in provincia ac primarius architectus“.¹¹³ Jak se později přesvědčíme, stál nejspíše právě on u zrodu nového stylu na Moravě v období třicetileté války.

¹⁰⁴ Viz Noll, *Architektonické dílo...* (pozn. 7), s. 14.

¹⁰⁵ Vladimír Beránek, *Vranov u Brna: historie a památky*, Vranov u Brna 1940, s. 33.

¹⁰⁶ Petr Fidler dodává, že přítomnost Giovanniho Giacomu Tencally je na Moravě doložena až v roce 1630. Viz Fidler (pozn. 23), s. 143.

¹⁰⁷ Viz Richter – Kudělka (pozn. 26), s. 99.

¹⁰⁸ Viz Noll, Jan Křtitel... (pozn. 7), s. 31.

¹⁰⁹ S největší pravděpodobností se zde musel setkat s Giovannim Battistou Pieronim, který zde také pracoval v letech 1640–1648. Viz Richter – Kudělka (pozn. 26), s. 93.

¹¹⁰ Za projektem stojí čtveřice řádových stavitelů – Benedikt z Kronachu, Kornelius z Frank, Pavel z Falce a Vít ze Štrasburku. Viz Jiří Kroupa, *Dějiny Brna 7: Uměleckohistorické památky, historické jádro*, Brno 2015, s. 352.

¹¹¹ Viz Noll, *Architektonické dílo...* (pozn. 7), s. 16.

¹¹² Viz Richter (pozn. 25), s. 296.

¹¹³ Ibidem. Tuto informaci podává ještě roku 1662 J. J. Košínský.

5.3 Pavel Weinberger (?–1681)

V souvislosti s brněnským zednickým cechem nelze v našem případě opomenout stavitele Pavla Weinbergera. Ten přišel do Brna roku 1645 ze štyrského Wasserbergu, „pravděpodobně obvyklou cestou přes Vídeň“.¹¹⁴ Roku 1648 se stal měšťanem a rok nato mistrem zednického a kamenického cechu.¹¹⁵ Dochovaly se jeho vlastnoruční plány, které jsou velmi blízké stylu Ernů, podle Jindřicha Nolla však častěji stavěl podle cizích projektů.¹¹⁶ V letech 1651–1652 pracoval v chóru kostela na Petrově a v téže době je doložen jako stavitel kostela sv. Josefa.¹¹⁷ V šedesátých letech se podílel opět jako stavitel na výstavbě klášterního kostela Panny Marie v Zábrdovicích (1661–1669), jehož projekt připisuje Rostislav Švácha Filibertu Lucchesemu.¹¹⁸

Od roku 1659 budoval Weinberger novou stavbu Moravského královského tribunálu. Stavba byla dokončena v roce 1666.¹¹⁹ Zde si jenom znovu připomeňme, že moravským zemským hejtmanem už byl v této době Gabriel Serenyi (1604–1664), který objednal i výstavbu tohoto domu. To nás přivádí k informaci, že do roku 1673 je právě Pavel Weinberger doložen jako dvorní architekt a stavitel rodu Serenyiů. V této funkci pracoval na přestavbě rodového panství v Lomnici u Tišnova, kde nejspíše započal i stavbu kostela. V roce 1673 však byl ze serenyiovských služeb propuštěn kvůli stavebním problémům, které zapříčinil na stavbě jejich brněnského paláce v Panské ulici. Po odchodu z funkce odešel do Leopoldova u Trnavy, kde pracoval na opevnění. Jeho posledním dílem je zřejmě stavba kostela v Nové Říši (od 1676). Pavel Weinberger zemřel roku 1681 v Brně.¹²⁰

5.4 Jan Křtitel Erna (kol. 1620–1698)

Zakázky po smrti obou výše zmíněných stavitelích zřejmě převzal druhý nejstarší syn Ondřeje Erny, Jan Křtitel. Přesný rok jeho narození neznáme, víme však, že už se narodil v Brně.¹²¹ Poprvé je uváděn s otcem při zakázkách v Lednicko-valtickém areálu

¹¹⁴ Viz Noll, Jan Křtitel... (pozn. 7), s. 32.

¹¹⁵ Ibidem.

¹¹⁶ Viz Noll, *Architektonické dílo...* (pozn. 7), s. 16.

¹¹⁷ Viz Kroupa (pozn. 110), s. 360.

¹¹⁸ Rostislav Švácha, Hlava pátá, 1620–1780, in: Petr Kratochvíl (ed.), *Velké dějiny země Koruny české – Architektura*, s. 389–521, cit. s. 418. Dříve byl za autora plánů považován Giovanni Pietro Tencalla. Viz Noll, Jan... (pozn. 7), s. 33.

¹¹⁹ Jiří Kroupa, Počátek nového stylu na Moravě: rok 1650 nebo 1660?, in: Martin Elbel – Milan Togner (edd.), *Historická Olomouc XIII*, Olomouc 2002, s. 15–24. Dodnes se nedochovala, jelikož byla v letech 1692–1698 přestavěna bavorským stavitelům Mikulášem Stumbeckem. Viz Richter – Kudělka (pozn. 26), s. 100.

¹²⁰ Viz Noll, Jan... (pozn. 7), s. 33.

¹²¹ Můžeme jen odhadovat, že někdy kolem roku 1620.

v letech 1643–1644. O dva roky později, tedy v roce 1646, získává brněnské měšťanství. Po otcově smrti se ujal vedení stavební hutě a s největší pravděpodobností výrazně rozšířil její řady. Své tovaryše pak vysílal na různá místa a byl schopen plnit několik zakázek najednou. V průběhu padesátých let po otci dostavoval farní chrám ve Valticích a zároveň od roku 1654 stavěl lichtenštejnskou hrobku ve Vranově u Brna. První velká zakázka přišla na konci tohoto desetiletí, kdy pro hraběnku Eleonoru Kounicovou začal s projektováním (1659) dominikánského kostela sv. Michala v Brně. Ani této stavbě se nevyhnuly problémy a tak byla dokončována až do roku 1679. V letech 1662–1668 také probíhala přestavba velkého augustiniánského kostela sv. Tomáše,¹²² u kterého pak od roku 1670 stavěl i konvent.¹²³

Z dalších větších zakázek zmiňme například přestavbu zámku v Jaroměřicích nad Rokytnou, sídla Jana Antonína Questenberka, kde Erna pracoval od roku 1670. Ve stejném roce začala jeho dlouholetá spolupráce s brněnskými jezuity, pro které projektoval až do konce života. Hned v roce 1670 pro ně navrhnul rezidenci v Tuřanech, kam se vrátil i na konci života. V letech 1674–1679 vyprojektoval a postavil v Brně nadační dům, dnes Palác šlechtičen, s bohatším portálem.¹²⁴ Jeho velmi vyzdvihovaným dílem je i dodnes dochovaný portál brněnské jezuitské koleje, jehož návrh vznikl taktéž v sedmdesátých letech. Samotná realizace však byla provedena až mezi lety 1687–1690. Je to jeden z mála počinů, na němž se objevuje tvůrčí invence tohoto umělce. Kromě běžných stavebních zakázek postavil i úsek zemské silnice v mokřinách mezi Modřicemi a Rajhradem (kolem 1678),¹²⁵ architektonickou složku brněnského morového sloupu na Velkém náměstí (do 1681)¹²⁶ nebo výklenkovou kapli s kašnou u Brněnské brány (1690). Jeho posledním velkým dílem byla výstavba velkého poutního kostela sv. Anny v Tuřanech z let 1693–1698, kterou už nejspíše dokončil jeho syn Jan Jakub. Jan Křtitel Erna zemřel v Brně 24. února 1698.¹²⁷

Ke sporným stavbám, u nichž není nijak přímo doložena práce Jana Křtitele Erny, patří vedle bojkovického kostela i nedaleký kostel při dominikánském klášteře v Uherském Brodě. Tento kostel byl budován v letech 1656–1673 a donátorem byla již

¹²² Základy průčelí byly slavnostně položeny v roce 1665 a dokončena byla fasáda roku 1675. Viz Kroupa (pozn. 110), s. 408.

¹²³ Porovnej Noll, Jan... (pozn. 7), s. 36.

¹²⁴ Viz Kroupa (pozn. 110), s. 463.

¹²⁵ Viz Kudělka (pozn. 27), s. 291.

¹²⁶ Dnes náměstí Svobody. Viz Kroupa (pozn. 110), s. 47.

¹²⁷ *Ibidem*.

zmíněná hraběnka Eleonora Kounicová.¹²⁸ Bohužel ani u kostela v serenyiovské Lomnici, s jehož výstavbou započal Pavel Weinberger, není doloženo, kdo po jeho odchodu stavbu dokončil. Jindřich Noll se tedy přiklání k variantě, že šlo o Jana Křtitele Ernu. Další úpravy tohoto sídelního města Serenyiů jsou však již připisovány Giovannimu Pietru Tencalovi.¹²⁹

¹²⁸ Viz Noll, Jan... (pozn. 7), s. 39. Za autora je považován místní tesař Würz.

¹²⁹ Viz Noll, *Architektonické dílo...* (pozn. 7), s. 30. V Lomnici byla postavena ještě nová radnice a přestavěna zámecká rezidence. Viz Fidler (pozn. 23), s. 243.

6 Zasazení do architektonického kontextu v rámci území dnešní Moravy

Architektonická uniformita stavebních počínů členů brněnského zednického cechu, tedy Ondřeje Erny, jeho syna Jana Křtitele a Pavla Weinbergera, ztěžuje jejich komparaci. Srovnání však není nemožné. Jindřich Noll definoval společné znaky, typické pro celou skupinu staveb na jihu a jihovýchodě Moravy, tedy i pro Erny a Weinbergera. Z toho, co zmiňuje ve svém textu, si uveďme a zopakujme pouze ty prvky, které charakterizují i kostel sv. Vavřince v Bojkovicích. Jde tedy převážně o kostely typu prostých jednodolí s trojdílným průčelím, vrcholícím tabulovým štítem s křídly. Průčelí člení pilastry; boční pole obsahují niky se sochařskou výzdobou, ve středním je portál a velké okno. Pravoúhlé portály většinou rámuje zalamované ostění, podložené pilastrem, případně s volutovými příložkami. Uprostřed rozeklaného frontonu v nadpraží bývá zvýrazněný nástavec s heraldickou výplní apod. Zevnějšek ostatních částí je velmi prostý. Okna mohou být zaklenuta segmentem i půlkruhově. Kostely mívají pravoúhlý závěr presbytáře. Vnitřní stěny lodi člení pilastry. Charakteristická jsou štuková zrcadla jednoduchých tvarů na ploše většinou valené klenby, od nich po hranách klenebních kápí sbíhají štuková žebra. Hlavice pilastrů nesou úseky kladí. Celkově jde o nenáročné stavby objemu spíše jednoduchého tělesa s plošnou úpravou povrchů.¹³⁰

Raný příklad takovéto stavby nalezneme v Mikulově na tamním kostele sv. Jana Křtitele při klášteře piaristů, který byl od roku 1631 stavěn s největší pravděpodobností podle plánů Ondřeje Erny.¹³¹ I když provedení hlavního průčelí působí střídmejším a stlačenějším dojmem, lze zde nalézt podobnosti s Bojkovicemi v umístění jednotlivých prvků.

Pro nás je však důležitější skupina tří sakrálních staveb, která je spojovaná s touto trojicí autorů a která vznikla v průběhu padesátých let 17. století v Brně - kostel sv. Máří Magdalény u kláštera františkánů, kostel sv. Josefa u ženského františkánského kláštera a dominikánský kostel sv. Michala.

¹³⁰ Viz Noll, Jan... (pozn. 7), s. 30.

¹³¹ Ivana Panochová, zmiňuje, že projekt celého kláštera připsal Ernovi Václav Richter. Jeho stavba byla dokončována do konce 17. století. Viz Panochová (pozn. 22), s. 266.

6.1 Brno, kostel sv. Máří Magdalény, 1651–1654

Kostel sv. Máří Magdalény byl vybudovaný mezi lety 1651–1654. Jako jeho stavitel se uvádí brněnský mistr Christian Pertsch, zmiňuje se však i Ondřej Erna.¹³² Tento kostel následuje bazilikální typ – jeho hlavní loď, zaklenutá valenou klenbou, je doprovázena nižšími bočními kaplemi. Jinak stavba vykazuje všechny výše zmíněné znaky. V presbytáři tohoto chrámu se objevuje výše rozebraný prvek podseknutého pilastru. Zde je však na rozdíl od bojkovického chrámu zakončen odstupňováním do špičky, nikoliv kapkami. Stejně řešeného prvku si všimla už Hana Myslivečková v případě kostela sv. Michala ve Znojmě (1642–1652), kde se tento prvek vyskytuje v částečně protobarokně přestavěném gotickém presbytáři. Stavitel tohoto kostela není doložen, ale opět se zvažuje autorství Ondřeje Erny¹³³

6.2 Brno, kostel sv. Michala, 1659–1679

Na konci padesátých let, přesněji v roce 1659, byl vyprojektován Janem Křtitelem Ernou brněnský dominikánský kostel sv. Michala. Kostel je neorientovaný a náleží typu jednolodí s nižšími bočními kaplemi, mezi nimiž se nacházejí prostory kaplí a empor. Před rovně zakončeným presbytářem je umístěn transept. I přesto, že byla stavba dokončována až v sedmdesátých letech, můžeme i zde nalézt stejná řešení architektonických detailů. S bojkovickým kostelem se shoduje například tvarování štukových žeber na klenbě, která tvoří kvadrilobová zrcadla. Jak již ale podotknul Jindřich Noll, lunety se na této klenbě téměř stýkají a spojuje jen malé kulaté zrcadlo, zatímco velká kvadrilobová zrcadla se nacházejí v polích mezi výsečemi i v nich.¹³⁴ U bojkovického kostela končí výseče níže v klenbě a umístění zrcadel se liší. Žebra lemují hrany výsečí a nahoře mezi nimi se spojují se v zrcadla.

6.3 Brno, kostel sv. Josefa, 1651–1653

Nyní se vraťme ke konstrukčnímu typu bojkovického kostela, a to zvláště k absenci jeho vzpěrných prvků, které nutí k jinému zabezpečení jeho statiky. Tlaky mohutné valené klenby, která se vypíná nad hlavní lodí, jsou lunetovými výsečemi sváděny do silných bočních zdí kostela. Mnohem důležitější funkci však plní táhla na rubu klenby. Jak jsme již však nastínili, zabezpečení nad hlavní lodí není původní, proto je potřeba

¹³² Viz Kroupa (pozn. 110), s. 336–337. – Myslivečková (pozn. 8), s. 103.

¹³³ Viz Myslivečková (pozn. 8), s. 103–105.

¹³⁴ Stejně je tomu i v kostele sv. Tomáše a v kostele v Tuřanech. Viz Noll, *Architektonické dílo...* (pozn. 7), s. 40–41.

najít jinou stavbu, která by posloužila jako doklad vzhledu původního zabezpečovacího systému.

Ten nám může poskytnout třetí stavba z brněnské skupiny, a to kostel sv. Josefa, náležející ke klášteru františkánek a později voršilek, na Josefské ulici v Brně. Tento chrám se typologicky shoduje s kostelem sv. Vavřince v Bojkovicích. Základní kámen brněnského kostela byl položen 4. dubna 1651 a dokončen byl o dva roky později, tedy roku 1653. Na jeho výstavbu, finančně podporovanou knížetem Maxmiliánem II. z Dietrichsteina, dohlížel brněnský zednický mistr Pavel Weinberger. V souvislosti s jeho plány pro výstavbu bývá ale zmiňován i Ondřej Erna.¹³⁵ Kostel sv. Josefa je orientované jednolodí s obdélnou lodí a čtvercovým, rovně zakončeným presbytářem. Loď je na rozdíl od bojkovického chrámu tvořena pouze třemi poli valené klenby s výsečemi. Pole u vítězného oblouku poskytuje prostor pro mělké kaple s oltáři a díky prostorné kruchtě v západní části je stavba mnohem centralizovanější.¹³⁶ Klenbu shodně člení štukové pruty, vytvářející v jejím vrcholu obdélná zrcadla. K severní straně kostela se přimyká dvoupatrová chodba, zakončená na západě na úrovni druhého patra chodby přistavěnou hranolovou věží.

Nyní se ale soustředíme na systém zabezpečení klenby a pokusme se jej aplikovat na kostel v Bojkovicích. Na první pohled působí krov kostela sv. Josefa v porovnání s Bojkovicemi mnohem chaotičtěji a mohutněji, což způsobuje i mnohem větší počet vazných trámů. Na rubové straně klenby lodi jsou viditelné čtyři původní nadezdívky pasů, stejné jako u bojkovického kostela. Špatný stav klenby i krovu však v nedávné době vyžadoval důkladný průzkum a následně nahrazení mnoha původních prvků krovu i táhel. U prvního, třetího a čtvrtého pasu¹³⁷ byl problém vyřešen jejich novým vybetonováním a doplněním novými dřevěnými táhly. Původní stav zabezpečení tedy můžeme sledovat pouze v místě průběhu druhého pasu. Dřevěnou konstrukci zde tvoří příčné dřevěné táhlo, které se napojuje na svislý trám vestavěný do podélné zdi. Z příčného táhla pak symetricky vycházejí dřevěná táhla šikmá, která jsou zabudována přímo v klenbě a končí nejspíš ve styku klenby se zdí. Ukončení však není zřetelné, jelikož prostor mezi zdí a klenbou vyplňuje suť. Šikmá železná táhla, přispívající ke zpevnění, jsou zaseknuta na způsob háku do hlavního dřevěného táhla a končí v podélné zdi stavby. Volná jižní stěna byla na rozdíl od té severní, kterou nejspíš dostatečně

¹³⁵ Viz Kroupa (pozn. 110), s. 360–361.

¹³⁶ Centralizace prostoru však nemůže sloužit jako pilíř při porovnání barokních staveb, jelikož tehdejší stavitelé tento pojem zajisté neznali a v běžné praxi nepoužívali.

¹³⁷ Počítáno od západu.

podpírala přistavěná dvoupatrová chodba, původně zajištěna pouze dřevěným táhlem, táhnoucím se rovnoběžně s půdní nadezdívkou od západu k východu v prostoru mezi zdi a patou klenby. Nyní obě podélné zdi stahují navíc i nově instalované železné pruty.

Po srovnání můžeme vyslovit závěr, že původní dřevěné zabezpečující prvky lodi brněnského kostela se podobají způsobu původního zajištění bojkovického presbytáře. Nelze vyloučit, že stejné řešení bylo před požárem roku 1792 použito i nad lodí, kde lze vypočítat spáry a odlišné zdivo v místech, kde mohl původně ve zdi probíhat svislý trám, na nějž se napojovalo hlavní příčné táhlo. Podle slov Rostislava Šváchy i Hany Myslivečkové, kteří se touto problematikou dlouhodobě zabývají, je tento typ zabezpečení zcela běžný a typický pro většinu staveb z tohoto období. Co se však na rozdíl od těchto dvou staveb na mnoha místech nevyskytuje, jsou cihlové nadezdívky pasů, které jsou situované na rubové straně pouze při vrcholu klenby a které jakoby podkládají hlavní příčné trámy.¹³⁸ Běžně používané jsou nadezdívky, opisující celý průběh zakřivení klenby.

Velké shody vykazuje i západní fasáda kostela sv. Josefa, která nese stejné prvky jako průčelí toho bojkovického. Hlavní kamenný portál s obdélným ostěním a rozeklaným frontonem se vsazenou edikulou pak nápadně napovídá, že by za návrhem mohl stát tentýž člověk. Horší kvalitu provedení v případě Bojkovic by pak šlo vysvětlit svěřením zakázky některému z místních zedníků či kameníků. Z mladší fáze výstavby brněnského kláštera se na rohu ulice Orlí dochoval ještě jeden podobný, velmi bohatě kamenicky zdobený portál, na jehož zhotovení již s jistotou pracoval Jan Křtitel Erna.¹³⁹ Ten však již obsahuje četné figurální složky a také je mnohem užší a propracovanější. V interiéru tohoto kostela se opakuje typická profilace kladí a hlavic pilastrů. I zde se stejně jako v Bojkovicích objevuje při styku se západní zdi motiv v koutě zalomeného a seskupeného pilastru – další typický prvek protobarokní architektury.¹⁴⁰

Rozdíly, které u těchto dvou staveb zaznamenáváme, vysvětluje rozdílná umělecká úloha objednavatelů – kostel sv. Josefa je kostel městský, který patří k areálu bývalého brněnského kláštera františkánek, zatímco kostel sv. Vavřince je kostel vesnický a tvoří krajinnou dominantu nad Bojkovicemi. I přes tyto rozdílnosti však nenalezneme v celé skupině jihomoravských staveb, spojené s brněnským stavitelským

¹³⁸ Tímto děkuji Haně Myslivečkové i Rostislavu Šváchovi za veškeré podnětné rady a informace, poskytnuté při ústních konzultacích.

¹³⁹ Viz Kroupa (pozn. 110), s. 360.

¹⁴⁰ Viz Myslivečková (pozn. 8), s. 100. Fotografie z knihy Petera Fidlera dokumentují interiér františkánského kostela v Eisenstadtu, kde se motiv v rohu zalomených pilastrů se stejnou profilací říms vyskytuje také. Srovnej Fidler (pozn. 23), s. 497.

cechem, podobnější kostel, a to ať už po konstrukční stránce, a nebo ve shodě jednotlivých architektonických prvků.

7 K původu a významu konstrukčního typu a prvků

7.1 Konstrukční typ

Oldřich Slabiňák, autor první samostatné studie o bojkovickém kostele, se v roce 1969 pokusil nalézt „*správnou orientaci při posuzování slohu chrámového objektu*“.¹⁴¹ Dvouetážovou fasádu kostela v Bojkovicích zde autor srovnává s průčelími dvou raně barokních římských staveb – Santo Spirito in Sassia (1538–1545) od Antonia da Sangalla a Il Gesù (1572–1585) od Giacoma Barozziho da Vignoly a Giacoma della Porty. Tvrdí, že fasáda bojkovického kostela je v porovnání s těmito dvěma stavbami mnohem jednodušší, štíhlejší a elegantnější.

V tento moment je nutné opět připomenout názor, který vyzdvihuje Rostislav Švácha. Ten hledí na „*sakrální architekturu raného novověku jako na ztělesnění typu*“. „*Volba typu, spojená s úvahou o jeho funkčním a uměleckém potenciálu*“, podle něj byla součástí práce stavitelů již v 17. století.¹⁴² Před srovnáváním samotných prvků je tedy na místě nejprve zhodnotit konstrukční typy staveb. Kostel Santo Spirito in Sassia je sice jednolodí s postranními kaplemi, ale je ještě plochostropý, tudíž mu odpovídá úplně odlišné konstrukční řešení. Jezuitský chrám Il Gesù jako paradigmatická stavba po tridentském koncilu náleží typu jednolodí s bočními kaplemi. Nad hlavní lodí se v tomto případě klene mohutná valená klenba, jejíž rozpínavé tlaky svádí boční zdi s kontraforty do příčných zdí nižších bočních kaplí. Toto řešení je tedy koncipováno do šířky a hlavní fasáda dělená horizontální římsou ve výšce kaplí je příhodná pro tuto formu kostela. Na tuto problematiku upozorňuje ve svém textu i Renate Wagner-Rieger, která zastává názor, že při určování typu vnitřního prostoru je zapotřebí zhodnotit i exteriér. Její výrok přesně zní: „*Zur richtigen Wertung der Innenräume ist es notwendig, die meist in Verhältnis zum übrigen Außenbau reich gestaltete Fassade mit zu berücksichtigen, da sie als betonte Schauwand den Gläubigen auf den dahinter befindlichen, vom Hochaltar beherrschten Saalraum vorbereiten soll.*“¹⁴³

Wagner-Rieger se ve svém textu primárně zabývá typologií sakrální architektury 17. století. V rakouské architektuře rozlišuje tři základní typy – jednolodní sál s bazilikálním průřezem, bočními kaplemi a osvětlujícím patrem (*Lichtgaden*); jednolodní sál s vtaženými pilíři, přistavěnými kaplemi a emporami; a jednolodní sál

¹⁴¹ Viz Slabiňák (pozn. 13), s. 14.

¹⁴² Viz Švácha, Kostel sv. Michala... (pozn. 19), s. 7.

¹⁴³ Viz Renate Wagner-Rieger (pozn. 19), s. 216. Vlastní překlad: „*Ke správnému určení vnitřního prostoru je nutné vzít v úvahu průčelní fasádu, která je většinou bohatěji pojednaná než zbytek exteriéru, protože má věřící připravit na sálový prostor za ní, kde dominuje hlavní oltář.*“

bazilikálního řezu s kaplemi a emporami. Podle ní je sál s přízdními pilastry, tedy typ, ke kterému náleží i kostel sv. Vavřince v Bojkovicích, typický pouze pro kostely kapucínské a františkánské. Wagner-Rieger pak zmiňuje u jednotlivých typů vazbu na Čechy.¹⁴⁴

K tématu vazby české architektury na německé prostředí ve 20. století významně přispěl německý badatel Erich Bachmann. Podle jeho textů se vžila v uměleckohistorickém prostředí představa, že vzorem pro redukovaný typ *Wandpfeilerhalle*, tedy pro halu s vtaženými pilíři, je ve středoevropském prostředí jezuitský kostel sv. Michala v Mnichově (1583–1597), kde jsou v mezerách mezi vtaženými pilíři umístěny kaple a nad nimi jsou vestavěny empory. Bachmann v knize *Barock in Böhmen* z roku 1964 píše: „*Und München brachte denn auch mit einigen epochalen Bauten in der Hauptsache die komplementären Typen der nordischen Gegenreformation zum römischen Barock hervor (Wandpfeilerkirche, Emporenhalle, Zweiportalfront)*.“¹⁴⁵ Sám ale dodává, že tuto mnichovskou stavbu na území Čech následuje v 17. století jen několik staveb.¹⁴⁶

Kostel u bývalého kláštera paulánů ve Vranově u Brna (1617–1630), který jako první významnější příklad na území Moravy ztělesňuje typ haly s vtaženými pilíři a s mělkými kaplemi bez empory, by tedy šlo považovat za redukovaný typ kostela sv. Michala. Pro kostel sv. Vavřince v Bojkovicích, kde však z pilířů zbyly pouhé pilastry bez statické funkce, je ale nutné hledat jiné východisko. Jak už naznačil Václav Richter roku 1944 v knize *O pojem baroka v architektuře*, „*celá první polovina 17. století a také ještě část druhé polovice je u nás vyplněna stavební činností, pro niž je nejpriznáčnější povšechná severoitalská orientace a mnohdy silná dekorativnost*“.¹⁴⁷ S druhou polovinou výroku, tedy se silnou inklinací k dekorativnosti, souhlasit nelze, severoitalské východisko je však nutné zvážit. Vedle výstavby kostela Il Gesù v Římě probíhalo v 16. století v Itálii několik méně významných stavebních počínů. Jedním z nich bylo budování jezuitského kostela San Fedele v Miláně, probíhající v 60. a 70. letech 16. století. Pokud bychom u této stavby měli určit typ, šlo by zajisté o sál s přízdními pilastry. Bylo zde však použito inovativního řešení při zaklenuť. Jde o

¹⁴⁴ Viz Renate Wagner-Rieger (pozn. 19), s. 211. Jako první se touto problematikou zabývala Věra Naňková. Viz Naňková (pozn. 19), s. 138–143.

¹⁴⁵ Viz Bachmann (pozn. 19), s. 9. Vlastní překlad: „*I Mnichov přispěl některými epochálními stavbami, a to zejména komplementárními typy severské protireformace k římskému baroku (kostel se vtaženými pilíři, emporová hala, dvouportálové průčelí)*.“

¹⁴⁶ Ibidem, s. 19.

¹⁴⁷ Václav Richter, *O pojem baroka v architektuře*, Olomouc 1944, s. 27

první monumentální stavbu zaklenutou plackovými klenbami podpíranými volně stojícími sloupy, jaká se v českém prostředí uplatnila až na konci 17. století.

Autor stavby, architekt Pellegrino Tibaldi (1527–1596) narozený ve Valsoldě, nás svým původem přivádí do kraje, odkud právě v 17. století do Čech a především na Moravu přicházela většina důležitých umělců a stavitelů, a to do oblasti kolem lombardsko-ticinských jezer. Právě zde bychom mohli nalézt kostely, které stejně jako kostel sv. Vavřince v Bojkovicích náleží typu *sálu s přízvedními pilastry*.¹⁴⁸ Za všechny jmenujme kostel v Monte Carrasso u Belinzony, hlavního města kantonu Ticino ve Švýcarsku. Právě zde z pilířů zůstaly pouhé pilastry, mezi nimiž se nachází pole zdí bez výklenků, která jsou od klenební sféry oddělena kolem celého kostela obíhající hlavní římsou, v místě pilastrů ještě zvýrazněnou. Okna jsou zde díky lunetovým výsečím umístěna až ve sféře nad římsou. Tím se prostor liší od bojkovického kostela, kde je římsa redukována pouze nad hlavice pilastrů. Za společný prvek těchto staveb lze označit krátký pravoúhlý presbytář, v jehož rozích se nacházejí zalamované pilastry. Lod' od presbytáře v obou případech odděluje výrazný vítězný oblouk.¹⁴⁹

Připomeňme zde, že právě Andrea Erna, jenž je považován za jednoho z možných stavitelů bojkovického chrámu, pochází z provincie Como, přesněji z Lanzo d'Intelvi u Luganského jezera. Jen o několik kilometrů dál se nachází městečko Bissone, z kterého vzešla rodina Tencallů, včetně Ernova současníka a snad i jeho učitele Giovanniho Giacoma Tencally. Dá se tedy předpokládat, že si předlohu pro tuto stavbu odnesl Ondřej Erna ze svého rodného kraje, který opustil na počátku 17. století.

Pokud bychom chtěli porovnávat účel, za jakým byly tyto stavby budovány, jde i v případě severoitalských, popřípadě ticinských kostelů o drobnější stavby určené pro menší počet věřících. Dalo by se tedy říct, že plní stejnou *uměleckou úlohu* jako bojkovický kostel. V budově kostela sv. Vavřince v Bojkovicích se však navíc spojila forma určená pro venkovský typ kostela, který nesloužil tak velkému množství věřících, s monumentální formou, která reagovala na tehdejší situaci v kraji.¹⁵⁰ Gabriel Serenyi

¹⁴⁸ Za tuto upozornění na tuto souvislost vděčím a děkuji vedoucímu práce Rostislavu Šváchovi. Tyto informace byly předány v e-mailové konverzaci ze dne 21. 3. 2018 a následně prodiskutovány při ústní konzultaci dne 22. 3. 2018.

¹⁴⁹ V českém prostředí se této problematice nikdo výrazněji nevěnoval. Srovnání ticinské architektury s domácí, tj. polskou architekturou se věnoval polský badatel Mariusz Karpowicz. Například Mariusz Karpowicz, *Isidoro Affaiatati (1622–1684), Architetto valsodese in Polonia*, Valsolda 2009. Jeho obrazová dokumentace jasně dokazuje i četný výskyt kostelů typu haly se vtaženými pilíři bez empor, tedy přesně takový jaký byl zahraničními architekty uplatňován i v českých zemích. Můžeme zmínit například kostel Santa Maria in Ponte Chiuso v Roveredo nedaleko již zmiňované Belinzony, jehož paralelou je na Moravě třeba kostel ve Vranově u Brna. Ibidem, s. 225.

¹⁵⁰ O této problematice viz Kroupa (pozn. 20). – Švácha, *Typy...* (pozn. 19). – Panochová (pozn. 22).

chtěl výstavbou tohoto kostela demonstrovat svou moc, posílit katolické smýšlení a pro případ budoucího ohrožení vybudovat pevnost, která spolu se zámekem Nový Světlov na protějším kopci tvořila krajinnou dominantu. Ivana Panochová upozorňuje, že v této době nebyl kladen důraz na tvůrčí originalitu umělce, ale upřednostňovala se duchovní spolupráce stavitele s objednavatelem. V této souvislosti se vraťme k již zmíněnému areálu vranovského kostela, kde nám tuto skutečnost demonstruje freska z repositoria kláštera, zobrazující stavitele Ondřeje Ernu, jak předkládá knížeti Maxmiliánovi z Liechtensteina ke zhodnocení plány pro stavbu kláštera.¹⁵¹

7.2 Architektonické prvky

Jednotlivé prvky, které bojkovickou stavbu dotvářejí, téměř s jistotou také odkazují na italskou, tj. římskou architekturu. Postupné pronikání římského architektonického stylu do českého prostředí lze doložit i použitím na první pohled nenápadného prvku, jaký představuje podseknutý pilastr s kapkami v kněžišti bojkovického kostela. Tento prvek nemá žádnou tektonickou funkci, kterou dostatečně plní dvě přistavěné věže, ale zastává pouze funkci estetickou – snad může rámovat pole s hlavním oltářem, kam má směřovat po celou dobu mše zrak věřících. Motiv podseknutého pilíře se objevuje poprvé na nice z postranní fasády Michelangelova závěru u chrámu sv. Petra ve Vatikánu a opakuje se pak v různých obměnách na mnoha stavbách 16. a 17. století.¹⁵² Zde lze uvést například kostel Sant'Andrea della Valle v Římě nebo Santa Maria degli Angeli v Assisi.

Na jižní Moravu se tento prvek dostal zřejmě přes jedno z množících se uměleckých center té doby, Vídeň. Giovanni Giacomo Tencalla, jenž nejspíše sám prodělal školení v Římě, seznámil střední Evropu s římským uměním ve Vídni a v Dolním Rakousku.¹⁵³ Právě jeho Dominikanerkirche (1631–1634) ve Vídni nese na „*honosném, římském*“¹⁵⁴ průčelí pod štítem prvek ve formě podseknutého, kapkami ukončeného pilastru. Tento detail si sebou Tencalla nejspíš přinesl i do Valtic, které byly tehdy ještě součástí Dolních Rakous. Zde od roku 1631 vedl stavbu farního kostela Nanebevzetí Panny Marie. Podle Petra Fidlera byl Tencalla propuštěn Maxmiliánem z Liechtensteina v roce 1638 poté, co se mu nepodařilo po vzoru římského kostela Il Gesù vztyčit nad křížením transeptu s lodí kupoli. Po jeho propuštění nastoupil k vedení

¹⁵¹ Viz Beránek (pozn. 105), s. 35.

¹⁵² Za upozornění na tuto souvislost děkuji Rostislavu Šváchovi, ústní sdělení při konzultaci v listopadu 2017.

¹⁵³ Viz Kroupa (pozn. 20), s. 40–41. – Fidler (pozn. 23), s. 144.

¹⁵⁴ Viz Fidler (pozn. 23), s. 135.

stavby v roce 1641 Ondřej Erna.¹⁵⁵ Petr Fidler dekoraci i řešení interiéru shledává pro Giovanniho Giacoma Tencally „*autentickým*“.¹⁵⁶ Důvod, proč veškeré tyto informace uvádíme, spočívá v tom, že i v presbytáři tohoto kostela se vyskytuje prvek podsekutého pilastru s kapkami na konci. Ani zde nezastává statickou funkci, ale pouze navazuje na volutové konzolky, vynášející balustrádu pod oknem do oratoře.

Fasáda vídeňského dominikánského kostela, která záměrně napodobuje průčelí Il Gesù, nabízí i další prvky pro srovnání s bojkovickým kostelem. Niky s konchami jsou zde rámovány obdélnými šambránami s uchy a kapkami. Stejný motiv je použit i u oken kostela v Bojkovicích, kde mají okna se segmentovým záklenkem taktéž obdélná ostění. Tento prvek je opět častý ve tvorbě Giovanniho Giacoma Tencally a vyzorovat ho můžeme ve stejné formě například u farního kostela v Bučovicích, který tento architekt postavil v letech 1637–1641.¹⁵⁷

Tuto teorii o návaznosti stavitelů bojkovického kostela na dílo Giovanniho Giacoma Tencally potvrzuje i Jindřich Noll vyjádřením k jeho stavbám: „*Jejich počet není vysoký, ale všechny mají základní význam pro stavební kulturu jižní a jihovýchodní Moravy hluboko za polovinu sedmnáctého století. Staly se předlohami pro méně významné mistry k řadě dalších staveb.*“¹⁵⁸ Dále Noll zmiňuje také patrnou orientaci na vídeňské stavby a o výtvarném názoru se vyjadřuje jako o „*formovaném tištěnými vzorníky a architektonickými traktáty, jak antickými, tak renesančními až manýristickými*“.¹⁵⁹

Profilace kladí s hlavní římsou i profilace patek pilastrů, niky na průčelí, detaily portálu – pro všechny tyto prvky by šly nalézt vzory v architektonických traktátech. Například traktát *I Sette libri dell'architettura* od Sebastiana Serlia z roku 1537 mohl pro průměrného stavitele představovat dostatečný vzorník pro návrh jednotlivých prvků. I přesto, že tento architektonický styl těžil své prvky z renesančních prací, „*významově byla nová architektura zjevně raně barokní. Přispíval k tomu její thaumaturgický kontext, vysvětlovaný v tehdejší aktuální teorii Vincenza Scamozziho. Nové stavby se stávaly často ostentativním manifestem, ovšem nikoli součástí všeobecné kultury.*“¹⁶⁰ Tento výrok Jiřího Kroupy jen znovu potvrzuje, že na stavbu nelze nahlížet ahistoricky.

¹⁵⁵ Viz Fidler, s. 134.

¹⁵⁶ Ibidem.

¹⁵⁷ Viz Fidler (pozn. 23), s. 136.

¹⁵⁸ Viz Noll, Jan... (pozn. 7), s. 29.

¹⁵⁹ Ibidem, s. 40.

¹⁶⁰ Viz Kroupa, (pozn. 119), s. 24. U Vincenza Scamozziho je doložen jeho pobyt v Praze, kde se zastavil někdy v polovině druhého desetiletí 17. století na cestě ze Salzburgu do Polska, „*aby pohlížel kritickým*

7.3 Význam stavby

Ve zbytku kapitoly se tedy pokusme pochopit významovou rovinu stavby. Dominantu celého chrámu tvoří dvojice věží. Jejich symetrické rozmístění kolem presbytáře je nezvyklé a vyvolává řadu otázek. Jak už jsme nastínili v předchozí kapitole, plní věže funkci statickou a podpírají odvážnou architektonickou konstrukci. Tím by mohlo být částečně vysvětleno i jejich nezvyklé umístění v oblasti kněžiště, které půdorysně připomíná řešení u již zmíněného poutního kostela Narození Panny Marie při paulánském klášteře ve Vranově u Brna.¹⁶¹ Ten byl vybudován za knížete Maxmiliána z Liechtensteina, který se na císařově straně významně zasloužil o potlačení českého odboje proti Habsburkům. Katolickou víru se snažil upevňovat jezuitskými misemi i stavěním nových kostelů. Jelikož se zde měl odehrát zázrak před soškou Panny Marie, byl Vranov už dříve oblíbeným poutním místem. Právě proto „*bylo důležité v nových poměrech tento záměr podchytiti a záměrně vybudovati jako mocný organizační prostředek.*“¹⁶² Smlouvu na vybudování nového chrámu uzavřel kníže Maxmilián s Ondřejem Ernou 17. června 1617 na zámku v Pozořicích. Stavba však byla přerušena válečnými událostmi, a proto pak nejintenzivněji probíhala v letech 1625–1630. Jako autor plánů je uváděn jezuita Jan Marie, který byl později ztotožněn s postavou architekta Giovanniho Marii Filippiho. Ten nejspíše prošel školením v Římě.¹⁶³ Poté pracoval v Čechách a po útěku z Prahy v roce 1616 se usadil v Brně, kde pracoval pro jezuity.¹⁶⁴ Věže tohoto kostela, přistavěné k presbytáři, dosahují výšky čtyřiceti metrů¹⁶⁵ a ukončeny jsou cibulovou střechou, jako tomu zřejmě bylo i u bojkovického kostela.¹⁶⁶

Důležité je si uvědomit, že vranovský kostel, stavba z počátku 17. století, patří typologicky k hale s přízdními pilíři. Pilíře poskytují tomuto do šířky koncipovanému chrámu dostatečnou oporu. Věže, umístěné symetricky kolem kněžiště, zde tedy s největší jistotou mají plnit jinou funkci. Smýšlení tehdejších stavitelů vysvětluje

zrakem na práci svých krajanů“. Jiří Kroupa, "Moderni fiori": kardinál z Dietrichsteina, protobarok a umělecká funkce na Moravě po roce 1600, in: Emil Kordiovský – Miroslav Svoboda (edd.), *Kardinál František z Dietrichštejna a jeho doba: XXIX. mikulovské sympozium, 11. – 12. října 2006*, Brno – Mikulov 2008, s. 55–67, cit. s. 59.

¹⁶¹ Jde o halové jednolodí o dvou polích valené klenby, kterou zajišťují mohutné přízdní pilíře, mezi nimiž se tvoří prostory pro mělké kaple.

¹⁶² Viz Beránek (pozn. 105), s. 33.

¹⁶³ Viz Kroupa, *Moderni fiori*... (pozn. 159), s. 64.

¹⁶⁴ Viz Fidler (pozn. 23), s. 71–72. – Myslivečková (pozn. 8), s. 61–62. – Beránek (pozn. 105), s. 33.

¹⁶⁵ Viz Beránek (pozn. 105), s. 33–42.

¹⁶⁶ Stejně řešení navrhl Giovanni Maria Filippi už v Čechách pro kostel Nanebevzetí Panny Marie ve Staré Boleslavi (1613–23), kde se však věže opírají o presbytář s půlkruhovým závěrem. Více o Filippiho pražských stavbách viz Pavel Vlček, *Praha 1610–1700: Kapitoly o architektuře raného baroka*, Praha 1998.

presvědčivě Ivana Panochová. Ta nazývá tento častý jev tzv. „*funkční a estetickou fluktuací architektonických prvků, jejichž novost a dosavadní nekodifikovanost v umění třicetileté války umožnila tyto prvky volně zaměňovat a používat napříč stavbami církevními, světskými a pevnostními*“. Mluví tady o jakýchsi multifunkčních výpůjčkách znaků a dále uvádí, že „*stavby [se] navzdory skutečnému účelu často odívají do pevnostního [...] hávu*“, přičemž „*fortifikační prvky se naopak převážně spokojují s pouhou estetizací válečných znaků, k níž využívají symetrizace a geometrizace půdorysů i článků*“.¹⁶⁷ Tyto názory se dají aplikovat na obě porovnávané stavby. V případě kostela ve Vranově i Bojkovicích mají věže evokovat jejich pevnostní charakter. V Bojkovicích navíc můžeme doložit, že věž na severní straně kostela opravdu slouží pouze jako symetrický doplněk. Tím, že ještě obě stavby stojí na vyvýšeném místě v krajině, útočí na pozici nepřehlédnutelné krajinné dominanty a nedobytné pevnosti katolické víry. Zde je však nutné podotknout, že bojkovický chrám byl skutečně budován i za účelem poskytnutí úkrytu, čemuž nasvědčuje také obehnání hřbitovního areálu silnou zdí s šestibokými útvary kaplí v rozích.¹⁶⁸ Jak již víme, oba Ernové i stavitel Pavel Weinberger měli zkušenosti s budováním opevnění, tudíž byli znalí soudobých pevnostních prvků.

Exponované postavení kostela na kopci žádalo i další úpravy. Zdánlivě nezvyklé umístění štítu na fasádě kněžiště lze vysvětlit estetickým smýšlením baroka, které bylo „*urbanisticky citlivé*“.¹⁶⁹ Severovýchodní strana kostela, viditelná z dálky při příjezdu od hranic, musela být také pohledově zajímavá, což by jinak prostý rovně ukončený presbytář se sedlovou střechou nenabízel. Ivana Panochová potvrzuje, že již „*řada staveb, vzniklých v letech 1620–1650, také barokním způsobem vstupuje do urbanistické či krajinné situace*“.¹⁷⁰ Se stejným řešením se můžeme setkat i u chrámu sv. Michala (1676–1699) v Olomouci, který svým umístěním na Michalském kopci vyčnívá z městské zástavby a tvoří významnou krajinnou dominantu.

V souvislosti s tím se pozastavme nad monumentalitou chrámu, která vzhledem k velikosti vesnice a nevelkému počtu věřících působí nepatřičně, téměř až násilně.

¹⁶⁷ Viz Panochová (pozn. 22), s. 6–8.

¹⁶⁸ Podle Oldřicha Slabiňáka by kostelní prostor pojmul 2500 až 3000 lidí. Pevnostní funkce kostela se potvrdila při nájezdech Turků a Tatarů roku 1663, dále pak uherských vojsk Tökölyho v letech 1679 až 1683. Jako úkryt nejspíše sloužil i při nájezdu vojsk kuruckých na počátku 18. století (1704, 1710). Viz Slabiňák (pozn. 13), s. 14.

¹⁶⁹ Jaroslav Herout zmiňuje, že barokní štíty byly v některých případech nasazovány i na gotické presbytáře, jejichž fasády směřovaly do zástavby, aby byl výsledný dojem jednotný. Porovnej Jaroslav Herout, *Staletí kolem nás*, Praha 1981, s. 193.

¹⁷⁰ Viz Panochová (pozn. 22), s. 7.

Stejného problému si všímá Ivana Panochová u valtického farního kostela Nanebevzetí Panny Marie, kde podle ní stavitelé Giovanni Giacomo Tencalla a Ondřej Erna dovedli tuto monumentalitu do extrému a dopustili se až „urbanisticky násilného činu.“¹⁷¹ Toto architektonické pojetí odráželo ještě násilí válečných událostí první poloviny 17. století a snahu hmotou vyjádřit sílu, a to jak vojenskou, tak i duchovní.

Na závěr zmiňme úvahy Jiřího Kroupy, který se ve svých textech zamýšlí nad vznikem nového barokního slohu v poválečné době. Rozhoduje se, zda proměna nastala již v padesátých letech, nebo až na počátku dalšího desetiletí. Všechny předchozí příklady dokazují, že v padesátých letech na poli sakrální architektury ještě stále převažují stavby v duchu protobaroka první poloviny 17. století.¹⁷² „Z hlediska umělecké úlohy je zjevně symptomatické, že objednavatelé z řad aristokracie na Moravě navazují právě na ona předchozí témata“ válečné doby, „tj. ostentativní zdůraznění moci a zbožnosti“.¹⁷³ I přes nově nastolené poválečné poměry ve společnosti tedy stavby architektonicky i významově navazují na stavby budované v první polovině 17. století, což platí i pro případ bojkovického kostela.

¹⁷¹ Panochová (pozn. 22), s. 251.

¹⁷² Viz Kroupa (pozn. 119), s. 27. Podle něj teprve až přelom padesátých a šedesátých let představuje zásadnější obrat v umělecké tvorbě.

¹⁷³ Viz Kroupa (pozn. 119), s. 24.

8 Závěr

„Byl pak chrám tento v předešlých dobách předkům našim nejen útočištěm v potřebách duševních, ale velmi často i hradbou proti loupežným rotám, jež Bojkovice a okolí přepadávaly. Sem utíkali se předkové naši, když bylo nejhůře, odsud bránili se vetřelcům a Bůh pomáhal jim.“¹⁷⁴

Kostel sv. Vavřince v Bojkovicích byl vystavěn v letech 1651–1656, tedy krátce po skončení třicetileté války, v době poválečné rekonstrukce a katolické obnovy. Stavbu financoval tehdejší majitel novosvětlovského panství Gabriel Serenyi, jehož rod přišel na Moravu na počátku 17. století a významně se zasloužil o šíření katolické víry v kraji. Jméno rodu Serenyi lze odvozovat ze slova serenus, tedy světlo. Právě světlo je v symbolické i architektonické rovině hlavním atributem bojkovické kostelní stavby. I přes to, že jde o venkovský chrám, se totiž jeho podoba stala odrazem všeho, o co šlechta v této poválečné době usilovala. Stavba plnila několik důležitých funkcí najednou, a to funkci reprezentativní, prokatolickou, memoriální i obrannou.

Po již tak úspěšné politické a diplomatické kariéře totiž Gabriel Serenyi od roku 1655 vykonával zodpovědný úřad moravského zemského hejtmana a stal se tak jednou z nejdůležitějších postav Moravy. O rok později ještě jeho dosavadní titul barona, který získal v roce 1638, doplnil titul hraběcí. Zároveň se mu i v těchto těžkých poválečných časech povedlo rozšířit panství o nové statky, a to Milotice, Kunín a Zlín. Všechny tyto úspěchy jsou na stavbě kostela připomenuty na dobře viditelných místech. Poprvé se o jeho zakladatelském činu můžeme dozvědět z kamenné nápisové desky v nadpraží vstupu do kostelní budovy, podruhé pak v medailonu na vítězném oblouku, kam se při rozjímání lehce mohly upřít zraky věřících. Nejen svou nezvyklou monumentalitou tedy zajišťoval kostel reprezentaci urozeného mecenáše.

Gabriel Serenyi byl navíc přesvědčeným katolíkem a připojil se ke šlechticům, kteří svými rekatolizačními snahami chtěli prokázat svou oddanost víře i císaři. Právě snaha upevnit víru obyvatel v kraji hrála ve výstavbě kostela hlavní roli. Poloha Bojkovic na hranicích s Uhrami totiž stěžovala rekatolizační snahy. Přes tento kraj procházelo mnoho lidí, kteří odmítali přistoupit na katolickou víru a byli vyhnáni ze země. Umístění stavby na vyvýšený kopec naproti dobře opevněnému zámku Nový Světlov přispělo k nepřehlédnutelnosti stavby a stalo se tak pro lid připomínkou jejich

¹⁷⁴ Olomouc, ZA v Opavě, pob. Olomouc, Arcibiskupská konzistoř Olomouc, sign. G1, Stavby, přestavby a správy kostelů – Bojkovice, č. kart. 4550, f. 84.

vyznání. Chránová stavba navíc měla po mnohých zkušenostech s nájedzy nepřátelských vojsk sloužit jako úkryt a nedobytná tvrz. Pevnostní charakter kostela umocnily silné zdi i nezvyklé umístění dvojice věží u presbytáře kostela, který je zvýrazněn volutovým štítem a tvoří dojem průčelní fasády.

Negativní výsledky v bádání o možném autorství projektů kostela jen dokazují, že pro dobovou praxi nehrála osoba architekta ani stavitele tak významnou roli jako osoba urozeného stavebníka. Architektura kostela plně navazuje na styl, který užívali stavitelé v první polovině 17. století. Jeho jednoduchost, čisté tvary i světlé barvy výborně postačily k podpoření veškerých výše uvedených funkcí. Stavební produkci na území jihovýchodní Moravy v této době zajišťoval brněnský zednický cech. Pokud bychom tedy i přes písemnou nepodloženost chtěli bojkovický chrám spojit s konkrétními jmény, šlo by nejspíše o některého z členů tohoto cechu. Mnoho badatelů za autora projektu kostela označilo Jana Křtitele Ernu. Přesto lze však nejbližší paralelu nalézt v městském kostele sv. Josefa v Brně na Josefské ulici z let 1651–1653, který byl u bývalého kláštera františkánek vystavěn zednickým mistrem Pavlem Weinbergerem a to nejspíše na základě plánů Janova otce, Ondřeje Erny. Pravděpodobnějším řešením otázky autorství tedy je, že projektantem stavby mohl být stejně jako u kostela sv. Josefa v Brně ještě Ondřej Erna a provádějícím stavitelem Pavel Weinberger. Plány pro bojkovický kostel mohl podle požadavků hraběte Serenyiho přepracovat podle projektu původního brněnského kostela samotný Weinberger, který se později podle dochovaných informací stal i dvorním stavitelem Serenyiů v Lomnici. Jak píše i Jindřich Noll, „*dílo Jana Křtitele Erny*“ a jeho spolupracovníků však „*spadá do období, kdy převládal architektonický sloh, který neumožňoval samostatnější, individuálnější projev*“.¹⁷⁵ Architektonický styl tedy s největší pravděpodobností původně vychází z práce Giovannioho Giacomu Tencally, který pro své následovníky vytvořil prostřednictvím svých děl jakýsi vzorník.¹⁷⁶

Pro celou práci se tedy namísto přesného určení autora stavby stalo klíčovým nalezení východiska jejího konstrukčního typu. Oba kostely byly vystavěny na základě odlišné objednavatelské úlohy. Kostel sv. Vavřince v Bojkovicích sloužil jako venkovský kostel pro menší počet věřících, zatímco kostel sv. Josefa v Brně reprezentoval klášterní městský kostel. I přes tuto odlišnou úlohu oba kostely typologicky představují stejný konstrukční typ, tedy redukovaný typ tzv.

¹⁷⁵ Viz Noll, *Architektonické...* (pozn. 7), s. 40.

¹⁷⁶ *Ibidem*.

Wandpfeilerhalle, haly s vtaženými pilíři. Přesněji jde o tzv. sál s přízdními pilastry. U tohoto typu z výchozích pilířů zbyly pouhé pilastry, mezi nimiž se nenacházejí mělké výklenky kaplí, ale pouze neutrální plochy zdí. Roztlaky mohutné valené klenby, která se klene nad sálovým jednolodím, jsou sváděny do silných zdí. Na rubu pak klenbu zajišťuje propracovaný systém dřevěných a kovových táhel.

Vlivem rakouských a německých badatelů se ve 20. století vžila představa, že vzory pro tento typ, hojně užívaný v tomto období v českých zemích, poskytovalo německé, resp. rakouské prostředí. Lze přitom vyloučit i východisko v římském kostele Il Gesù, který tvořil vzor pro bazilikální typ kostela. Tudiž byla lehce přijata představa, že východiskem halových kostelů pro střední Evropu byl chrám sv. Michala v Mnichově. Ten totiž zastupuje právě typ Wandpfeilerhalle, avšak s emporami nad bočními kaplemi. Vedle bavorského Mnichova byla za další kulturní i umělecké centrum ve střední Evropě považována Vídeň, kudy přicházelo do moravského prostředí mnoho zahraničních stavitelů. Nejčastěji přicházeli, včetně rodu Tencallů i Ernů, z dnešního území severní Itálie, přesněji z oblasti lombardsko-ticinských jezer. A právě v kraji Lombardie a Ticina, nejspíše vzniknul po vzoru milánského jezuitského kostela San Fedele, jednoduchý typ haly s mělkými kaplemi bez empor i sálu bez bočních kaplí, který se pak stal velmi oblíbeným v celé zaalpské oblasti. Daná problematika by však v budoucnu jistě zasloužila podrobnější rozpracování, jelikož vazby na severoitalské a švýcarské prostředí tato práce na několika málo příkladech pouze letmo nastiňuje.

9 Seznam použitých zkratek

FF UP	Filozofická fakulta Univerzity Palackého
FF MU	Filozofická fakulta Masarykovy univerzity
MZA	Moravský zemský archiv
NPÚ	Národní památkový ústav
SOKA	Státní okresní archiv
SPFFBU	Sborník prací Filozofické fakulty brněnské univerzity
ÚOP	územní odborné pracoviště
ZA	Zemský archiv

10 Seznam použitých zdrojů

10.1 Prameny

- Brno, MZA V Brně, Pavel Balcárek, Rodinný archiv Serényiů Lomnice (1522) 1626-1939, Inventář, 1988, s. 87, ev.č. 939.
- Olomouc, ZA v Opavě, pob. Olomouc, Arcibiskupství Olomouc, inv. č. 1103, sign. Ba38, č. kart. 296, Bojkovice (děk. Pozlovice), f. 4.
- Olomouc, ZA v Opavě, pob. Olomouc, Arcibiskupská konzistoř Olomouc, Úřední knihy, č. knih. 239, Děkanská matrika Uherské Hradiště 1644.
- Olomouc, ZA v Opavě, pob. Olomouc, Arcibiskupská konzistoř Olomouc, Úřední knihy, č. knih. 236, Děkanská matrika Uherský Brod 1671.
- Olomouc, ZA v Opavě, pob. Olomouc, Arcibiskupská konzistoř Olomouc, Úřední knihy, č. knih. 237, Děkanská matrika Uherský Brod 1691, f. 119.
- Olomouc, ZA v Opavě, pob. Olomouc, Arcibiskupská konzistoř Olomouc, sign. G1, Stavby, přestavby a správy kostelů – Bojkovice, č. kart. 4550, f. 84.
- Kroměříž, NPÚ, ÚOP v Kroměříži, Spisová dokumentace farnosti Bojkovice.
- Kroměříž, NPÚ, ÚOP v Kroměříži, Evidenční list nemovité kulturní památky, kostel sv. Vavřince v Bojkovicích, poř. číslo 3225.
- Jinřich Noll, *Architektonické dílo Jana Křtitel Erny* (nepublikovaná magisterská diplomová práce), Seminář dějin umění FF MU, Brno 1977.
- Hana Myslivečková, *Moravská sakrální architektura 1590–1650: Příspěvek ke stylovým otázkám longitudinální architektury* (nepublikovaná magisterská diplomová práce), Katedra dějin umění FF UP, Olomouc 2011.
- Ivana Panochová, *Mezi zbraněmi vlčí múzy. Protobaroko v české a moravské architektuře 1620–1650 a jeho donátorské pozadí. Slohová, funkční a ideová analýza* (nepublikovaná dizertační práce), Katedra dějin umění FF UP, Olomouc 2003.

10.2 Literatura

- Erich Bachmann, Die Architektur, in: Karl M. Swoboda (ed.), *Barock in Böhmen*, München 1964, s. 9–60.
- Vladimír Beránek, *Vranov u Brna: historie a památky*, Vranov u Brna 1940.
- Karel Dolina, *Kronika Bojkovic*, Bojkovice 2004.

- Petr Fidler, *Architektúra seicenta: stavitelia, architekti a stavby viedenského dvorského okruhu v Rakúsku, Čechách, na Morave a na Slovensku v 17. storočí*, Bratislava 2015.
- Jaroslav Herout, *Staletí kolem nás*, Praha 1981.
- Alois Jašek, *Dějiny a popis farního chrámu sv. Vavřince v Bojkovicích*, Bojkovice 1931.
- Marie Jašková, *Kostel sv. Vavřince v Bojkovicích*, Bojkovice 1992.
- Josef Juračka, Z dějin bojkovického chrámu, *Zpravodaj města Bojkovic XIII*, 1988, č. 10, s. 6.
- Josef Juračka, 340 let chrámu sv. Vavřince v Bojkovicích, *Naše Bojkovsko XV*, 1991, č. 7, s. 4–5.
- Josef Juračka, Hřbitovy, *Naše Bojkovsko XXIII*, 1998, č. 11, s. 6–7.
- Oldřich Juračka, Vzpomínání, *Naše Bojkovsko XXXVI*, 2011, č. 11, s. 21.
- Mariusz Karpowicz, *Isidoro Affaiatati (1622–1684), Architetto valsodese in Polonia*, Valsolda 2009.
- Emil Kordiovský – Miroslav Svoboda (edd.), *Kardinál František z Ditrichštejna a jeho doba: XXIX. mikulovské sympozium, 11. – 12. října 2006*, Brno – Mikulov 2008.
- Jiří Kroupa, Počátek nového stylu na Moravě: rok 1650 nebo 1660?, in: Martin Elbel – Milan Togner (edd.), *Historická Olomouc XIII*, Olomouc 2002, s. 15–24.
- Jiří Kroupa, *Dějiny Brna 7: Uměleckohistorické památky, historické jádro*, Brno 2015.
- Jiří Kroupa, "Moderni fiori": kardinál z Dietrichsteina, protobarok a umělecká funkce na Moravě po roce 1600, in: Emil Kordiovský – Miroslav Svoboda (edd.), *Kardinál František z Ditrichštejna a jeho doba: XXIX. mikulovské sympozium, 11. – 12. října 2006*, Brno – Mikulov 2008, s. 55–67.
- Jiří Kroupa, Umělecká úloha, objednavatelé a styl na Moravě doby barokní, in: Jiří Kroupa (ed.), *V zrcadle stínů. Morava v době barokní 1670–1790*, Brno 2003.
- Zdeněk Kudělka, Architektura 17. století na Moravě, in: Jiří Dvorský (ed.), *Dějiny českého výtvarného umění II/1. Od počátků renesance do závěru baroka*, Praha 1989, s. 279–291.

- Petr Macek, Kostel sv. Petra a Pavla v Žitenicích, in: Jaromír Homolka – Mojmír Horyna et al., *Žitenice: Kostel sv. Petra a Pavla*, Litoměřice 1995, s. 5–23.
- Petr Mašek, *Šlechtické rody v Čechách, na Moravě a ve Slezsku od Bílé hory do současnosti II. [N–Ž]*, Praha 2010.
- Marie Mžýková, *Cesty Serenyiů: z obrazárny šlechtického rodu*, Praha 2010.
- Věra Naňková, K typologii české sakrální architektury 17. století, *Umění XXXIV*, 1986, č. 2, s. 138–143.
- Jindřich Noll, Jan Křtitel Erna, stavitel brněnský, *Sborník prací Filozofické fakulty brněnské univerzity, řada uměnovědná*, F 32–33, Brno 1988, s. 88–98.
- Ivana Panochová, Na prahu baroka. K typologickým a slohovým problémům moravské architektury v letech 1620-1650, in: *Studia Moravica II. Acta Universitatis Palackianae Olomucensis Facultas Philosophica Moravica III*, Olomouc 2005, s. 107–124.
- Zdeněk Pokluda, Šeréniové, *Malovaný kraj XXVII*, 1991, č. 6, s. 4–5.
- Zdeněk Pokluda, *Nový Světlov: osudy zámku a jeho držitelů*, Bojkovice 2009.
- Václav Richter, Poznámky k dějinám barokní architektury na Moravě, *Volné směry XXXVII*, 1941–1942, s. 286–296.
- Václav Richter, *O pojem baroka v architektuře*, Olomouc 1944.
- Václav Richter – Zdeněk Kudělka, Die Architektur des 17. und 18. Jahrhunderts in Mähren, in: *Sborník prací Filozofické fakulty Brněnské univerzity, řada uměnovědná*, F 16, Brno 1972, s. 91–130.
- Bohumil Samek, *Umělecké památky Moravy a Slezska I. [A/I]*, Praha 1994.
- Oldřich Slabiňák, *Čtení o Bojkovicích*, Bojkovice 1969.
- Jana Spathová, Farní chrám sv. Vavřince v Bojkovicích, *Malovaný kraj*, 1996, č. 4, s. 8–9.
- Jana Spathová, Stavební a umělecké památky Bojkovic, in: *80 let muzea v Bojkovicích: sborník příspěvků*, Bojkovice 2011, s. 18–25.
- Jana Spathová, *Nemovitě kulturní památky jižní Moravy: soupis památek a literatury. Okres Uherské Hradiště. Svazek VIII*, Brno 2000.
- Rostislav Švácha, Hlava pátá, 1620–1780, in: Petr Kratochvíl (ed.), *Velké dějiny země Koruny české – Architektura*, Praha 2009, s. 389–521.

- Rostislav Švácha, Kostel sv. Michala v Olomouci a jeho typ, *Umění LXI*, 2013, č. 5, s. 398–421.
- Rostislav Švácha, Typy venkovských kostelů v 17. století, *Zprávy památkové péče*, 2017, č. 1–2, s. 87–99.
- Josef Válka, *Dějiny Moravy. Morava reformace, renesance a baroka*, Brno 1996.
- Pavel Vlček, *Praha 1610–1700: Kapitoly o architektuře raného baroka*, Praha 1998.
- Renate Wagner-Rieger, Die Baukunst des 16. und 17. Jahrhunderts in Österreich, *Wiener Jahrbuch für Kunstgeschichte XX*, 1965, s. 175–224.

11 Seznam vyobrazení

1. Bojkovice, 1828, mapa stabilního katastru. Dostupné z: http://archivnimapy.cuzk.cz/cio/data/main/cio_query_01.html?mapno_cm=m0154-1.
2. Bojkovice, kostel sv. Vavřince, 1651–1656, půdorys přízemí. Farní úřad Bojkovice.
3. Bojkovice, kostel sv. Vavřince, 1651–1656, půdorys se zaznačením krypty. Archiv Muzea Bojkovska.
4. Bojkovice, kostel sv. Vavřince, 1651–1656, bokorys jižní strany. Farní úřad Bojkovice.
5. Bojkovice, kostel sv. Vavřince, 1651–1656, bokorys severní strany. Farní úřad Bojkovice.
6. Bojkovice, kostel sv. Vavřince, 1651–1656, příčný řez kostelem v místě vítězného oblouku. Farní úřad Bojkovice.
7. Bojkovice, kostel sv. Vavřince, 1651–1656, příčný řez kostelem s vyznačenou kryptou. Archiv Muzea Bojkovska.
8. Bojkovice, kostel sv. Vavřince, 1651–1656, půdorys s vyznačenými pasy, vaznými trámy a příčnými dřevěnými táhly. Nákres: Michaela Helísková.
9. Bojkovice, kostel sv. Vavřince, 1651–1656, nákres konstrukčního zabezpečení klenby nad presbytářem. Nákres: Michaela Helísková.
10. Bojkovice, kostel sv. Vavřince, 1651–1656, podkroví, rub klenby nad presbytářem kostela. Foto: Michaela Helísková.
11. Bojkovice, kostel sv. Vavřince, 1651–1656, podkroví, detail zabezpečení klenby nad presbytářem, konstrukce z dřevěných táhel. Foto: Michaela Helísková.
12. Bojkovice, kostel sv. Vavřince, 1651–1656, nákres zabezpečovací konstrukce klenby nad lodí. Nákres: Michaela Helísková.
13. Bojkovice, kostel sv. Vavřince, 1651–1656, podkroví, klenba a krov nad lodí kostela. Foto: Michaela Helísková.
14. Bojkovice, kostel sv. Vavřince, 1651–1656, podkroví, detail krovu a soustavy táhel nad lodí kostela. Foto: Michaela Helísková.
15. Bojkovice, kostel sv. Vavřince, 1651–1656, podkroví, detail systému táhel na rubu klenby v místě styku lodi s presbytářem. Foto: Michaela Helísková.
16. Bojkovice, kostel sv. Vavřince, 1651–1656, letecký pohled na průčelí a jižní stranu. Foto: Archiv Muzea Bojkovska.

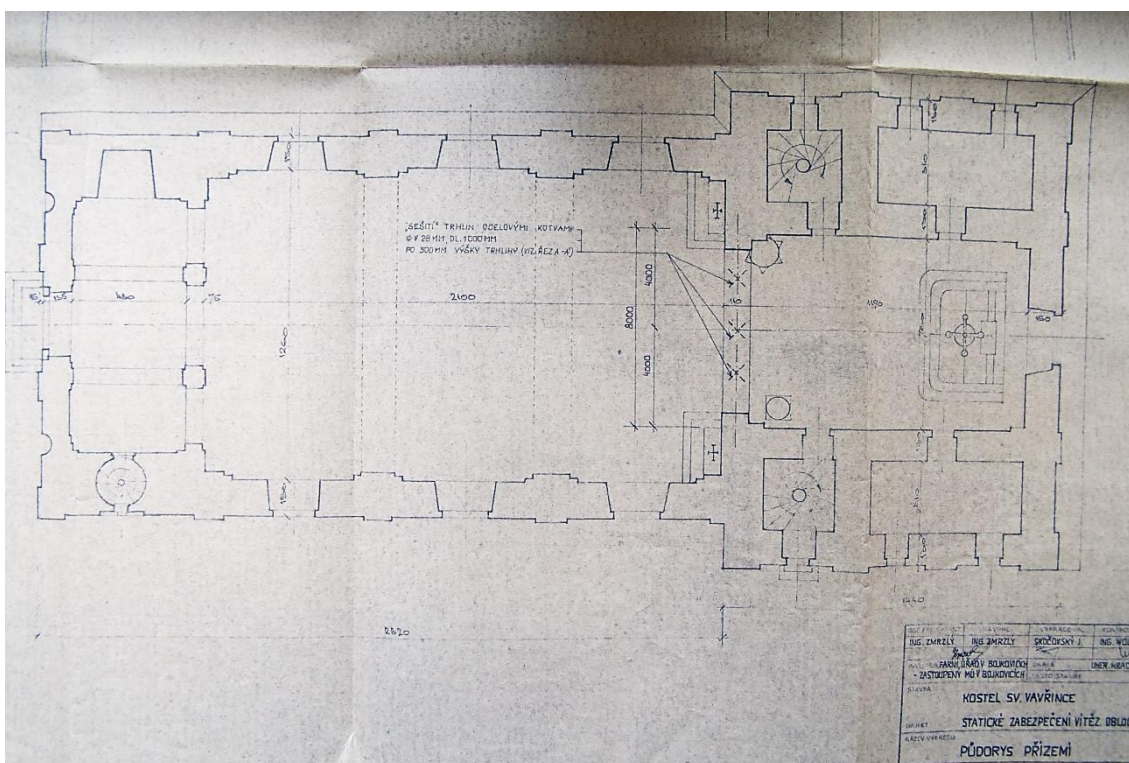
17. Bojkovice, kostel sv. Vavřince, 1651–1656, průčelí se štítem. Foto: Michaela Helísková.
18. Bojkovice, kostel sv. Vavřince, 1651–1656, průčelní fasáda kostela. Foto: Michaela Helísková.
19. Bojkovice, kostel sv. Vavřince, 1651–1656, portál na průčelí. Foto: Michaela Helísková.
20. Bojkovice, kostel sv. Vavřince, 1651–1656, detail nástavce portálu. Foto: Michaela Helísková.
21. Bojkovice, kostel sv. Vavřince, 1651–1656, portál, mramorový reliéf s erby zakladatelů a latinským majuskulním nápisem. Foto: Michaela Helísková.
22. Bojkovice, kostel sv. Vavřince, 1651–1656, fasáda presbytáře s vrcholovým štítem a jižní věž. Foto: Michaela Helísková.
23. Bojkovice, kostel sv. Vavřince, 1651–1656, detail fasády presbytáře, zazděné vitrajové okno. Foto: Michaela Helísková.
24. Bojkovice, kostel sv. Vavřince, 1651–1656, jižní fasáda. Foto: Michaela Helísková.
25. Bojkovice, kostel sv. Vavřince, 1651–1656, severní boční fasáda. Foto: Michaela Helísková.
26. Bojkovice, kostel sv. Vavřince, 1651–1656, pohled k presbytáři. Foto: Michaela Helísková.
27. Bojkovice, kostel sv. Vavřince, 1651–1656, pohled k chóru. Foto: Michaela Helísková.
28. Bojkovice, kostel sv. Vavřince, 1651–1656, klenba kostela s vítězným obloukem. Foto: Michaela Helísková.
29. Bojkovice, kostel sv. Vavřince, 1651–1656, pohled do presbytáře. Foto: Michaela Helísková.
30. Bojkovice, kostel sv. Vavřince, 1651–1656, detail presbytáře, podseknutý pilastr s kapkami, zalamovaný pilastr v rohu. Foto: Michaela Helísková.
31. Bojkovice, kostel sv. Vavřince, 1651–1656, vítězný oblouk, nápisová deska. Foto: Michaela Helísková.
32. Brno, kostel sv. Josefa u kláštera františkánek, 1651–1653, půdorys, schéma trámů a táhel nad lodí. Zdroj: Jiří Kroupa, *Dějiny Brna 7: Uměleckohistorické památky, historické jádro*, Brno 2015, s. 361. Schéma: Michaela Helísková.
33. Brno, kostel sv. Josefa u kláštera františkánek, 1651–1653, nákres zabezpečení klenby nad lodí. Nákres: Michaela Helísková.

34. Brno, kostel sv. Josefa u kláštera františkánek, 1651–1653, detail krovu, uprostřed systém dřevěných a kovových táhel. Foto: Michaela Helísková.
35. Brno, kostel sv. Josefa u kláštera františkánek, 1651–1653, rub klenby, vybetonovaný klenební pas, podélné dřevěné a kovové táhlo. Foto: Michaela Helísková.
36. Brno, kostel sv. Josefa u kláštera františkánek, 1651–1653, rub klenby, detail konstrukce krovu a táhel. Foto: Michaela Helísková.
37. Brno, kostel sv. Josefa u kláštera františkánek, 1651–1653, průčelní fasádu s věží, pohled z Josefské ulice. Foto: Michaela Helísková.
38. Brno, kostel sv. Josefa u kláštera františkánek, 1651–1653, portál na západní fasádě. Foto: Michaela Helísková.
39. Brno, kostel sv. Josefa u kláštera františkánek, 1651–1653, pohled z chóru do presbytáře. Foto: Michaela Helísková.
40. Brno, kostel sv. Josefa u kláštera františkánek, 1651–1653, pohled k chóru, klenba lodi. Foto: Michaela Helísková.

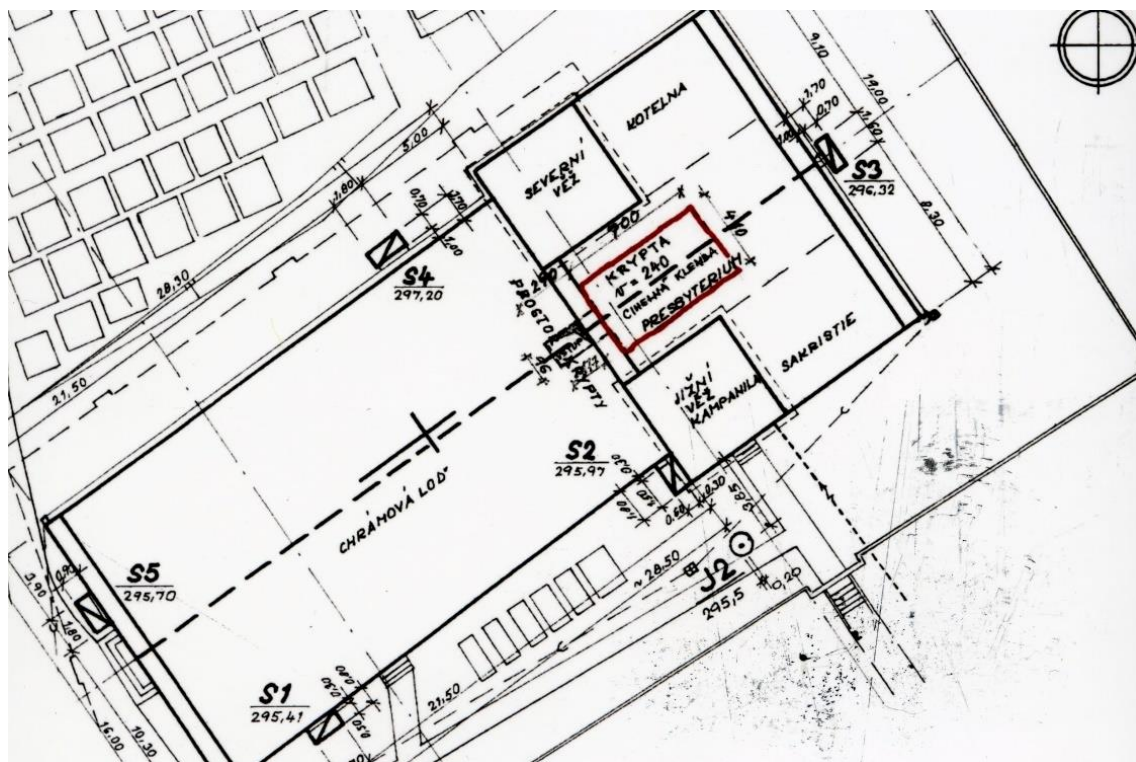
12 Obrazové přílohy



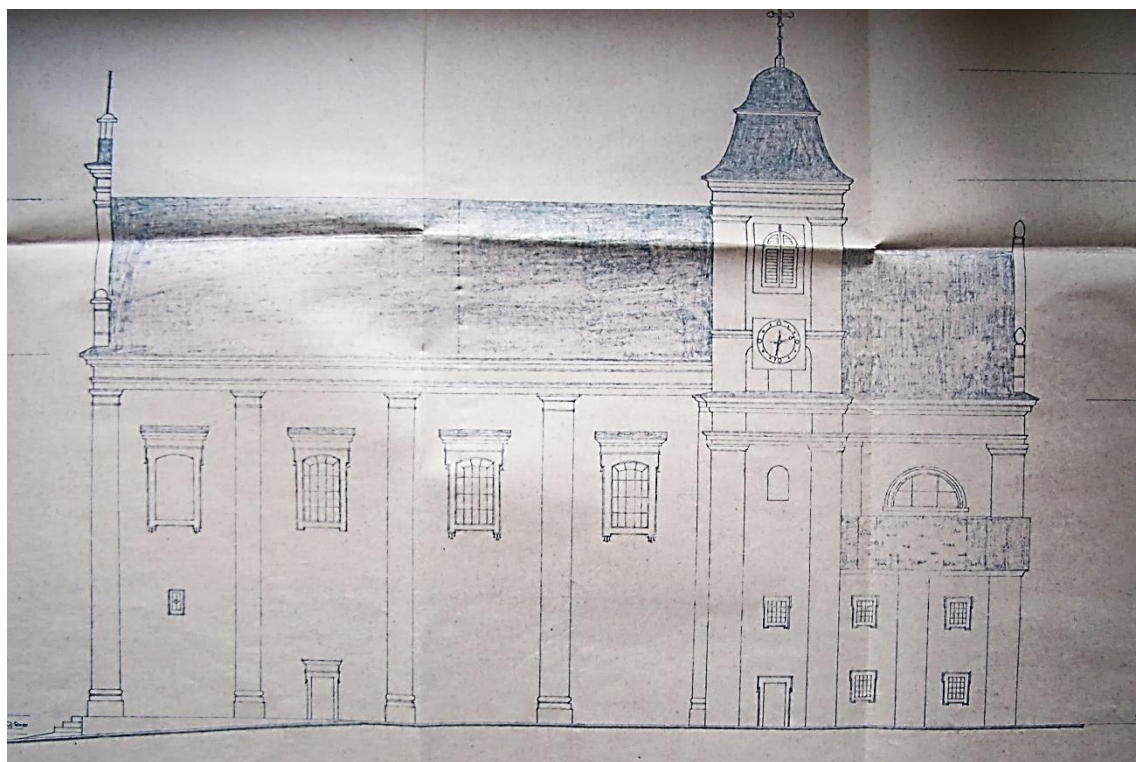
1. Bojkovice, 1828, mapa stabilního katastru.



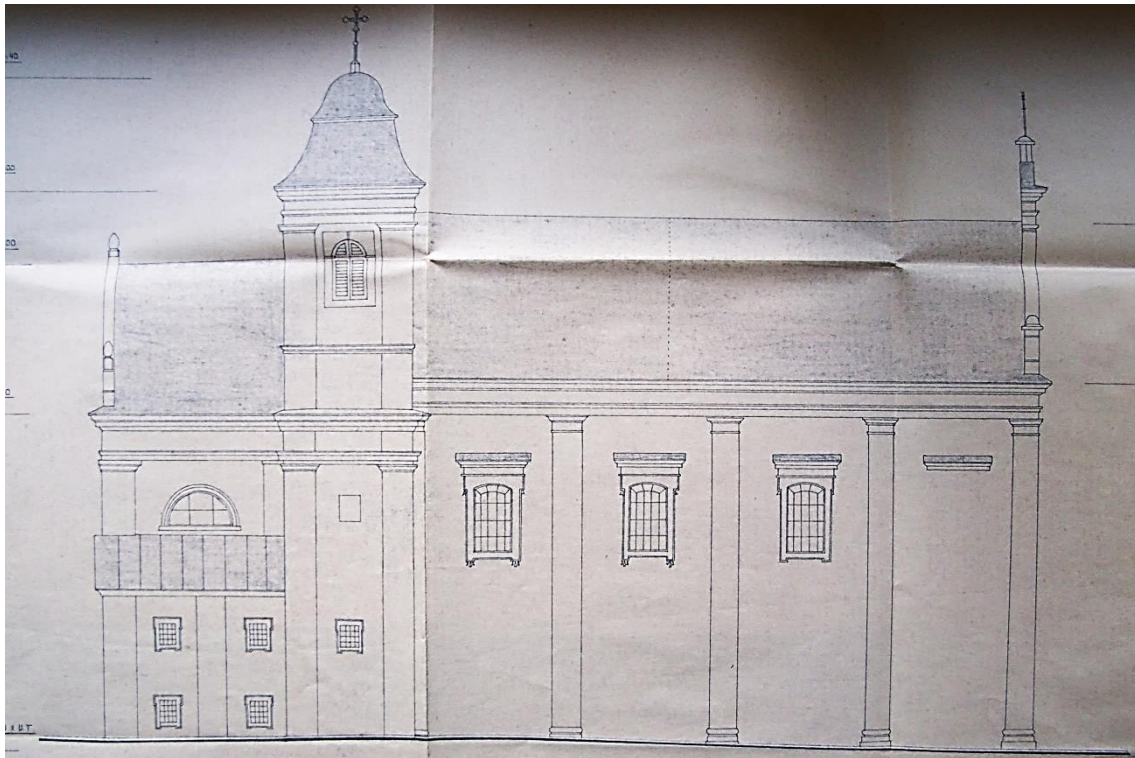
2. Bojkovice, kostel sv. Vavřince, 1651–1656, půdorys přízemí.



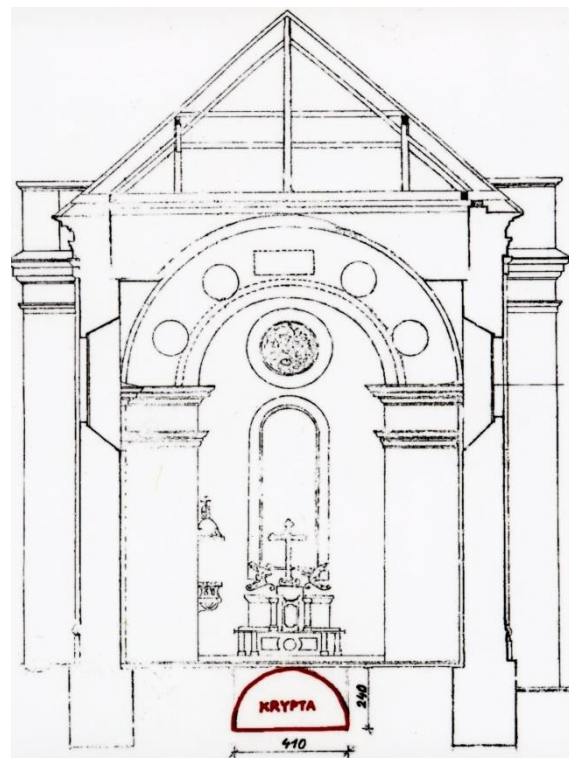
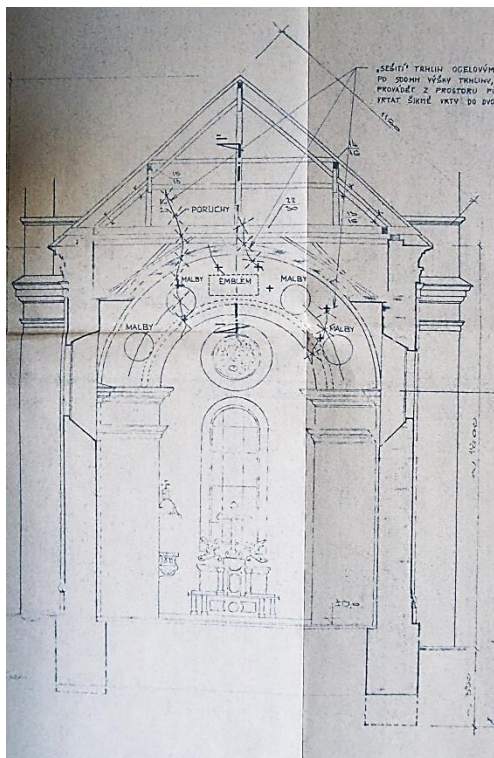
3. Bojkovice, kostel sv. Vavřince, 1651–1656, půdorys se značením krypty.



4. Bojkovice, kostel sv. Vavřince, 1651–1656, bokorys jižní strany.

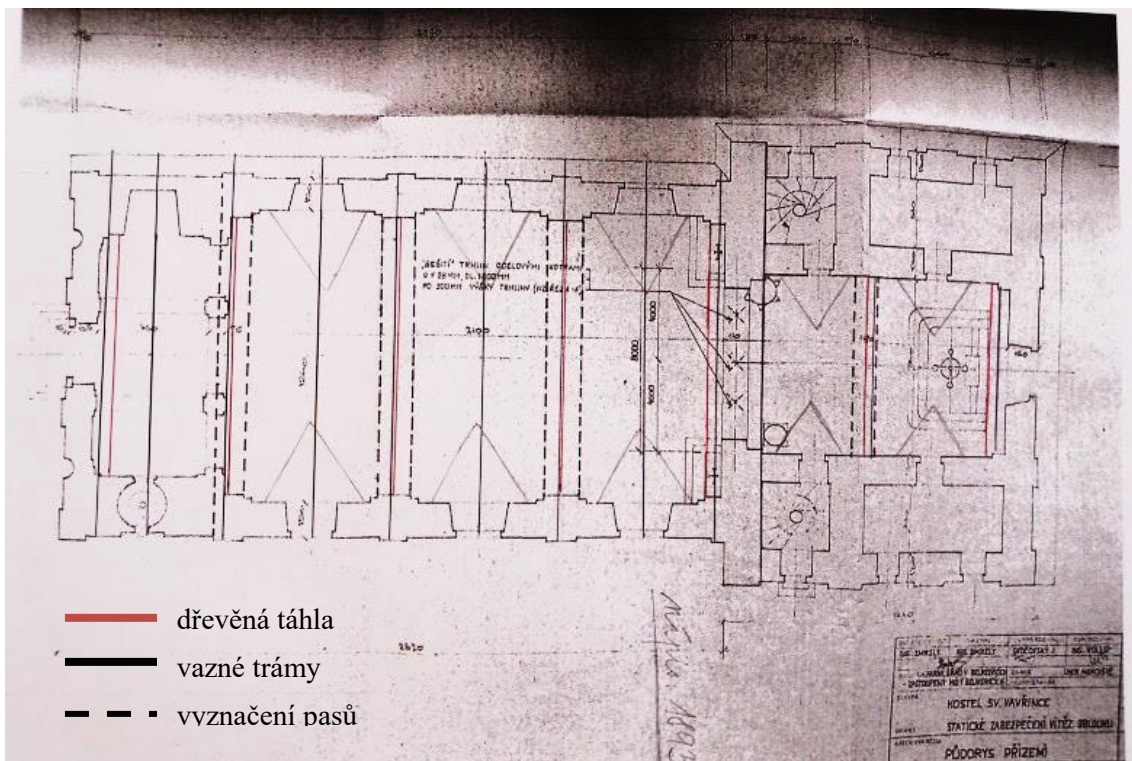


5. Bojkovice, kostel sv. Vavřince, 1651–1656, bokorys severní strany.

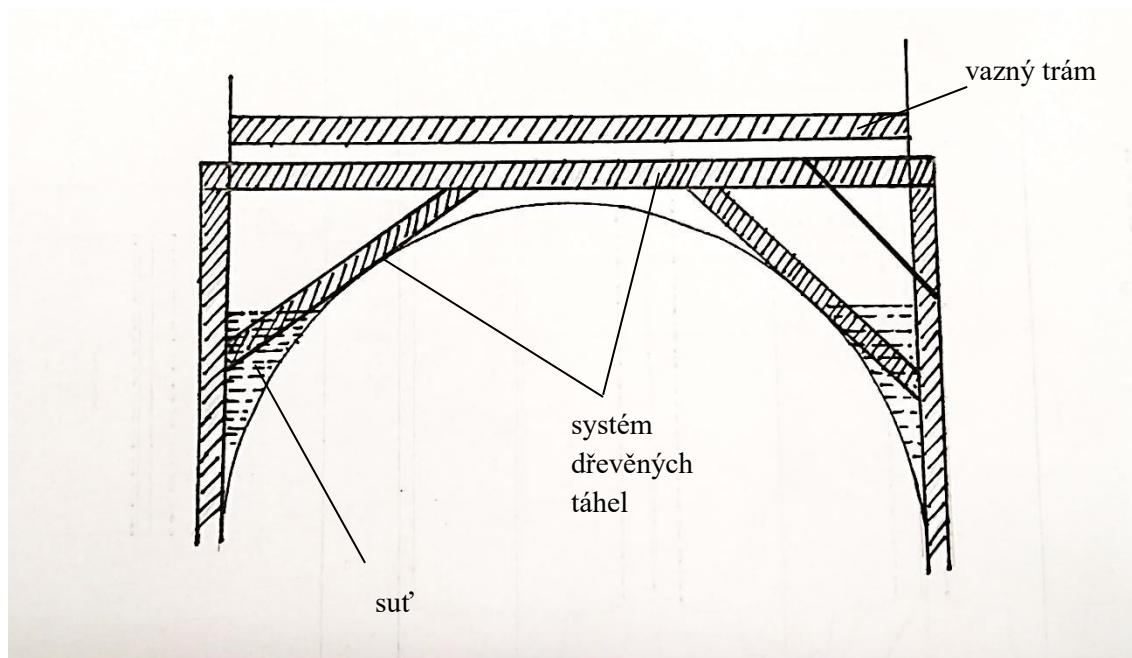


6. Bojkovice, kostel sv. Vavřince, 1651–1656, příčný řez kostelem v místě vítězného oblouku. (vlevo)

7. Bojkovice, kostel sv. Vavřince, 1651–1656, příčný řez kostelem s vyznačenou kryptou. (vpravo)



8. Bojkovice, kostel sv. Vavřince, 1651–1656, půdorys s vyznačenými pasy, vaznými trámy a příčnými dřevěnými táhly.



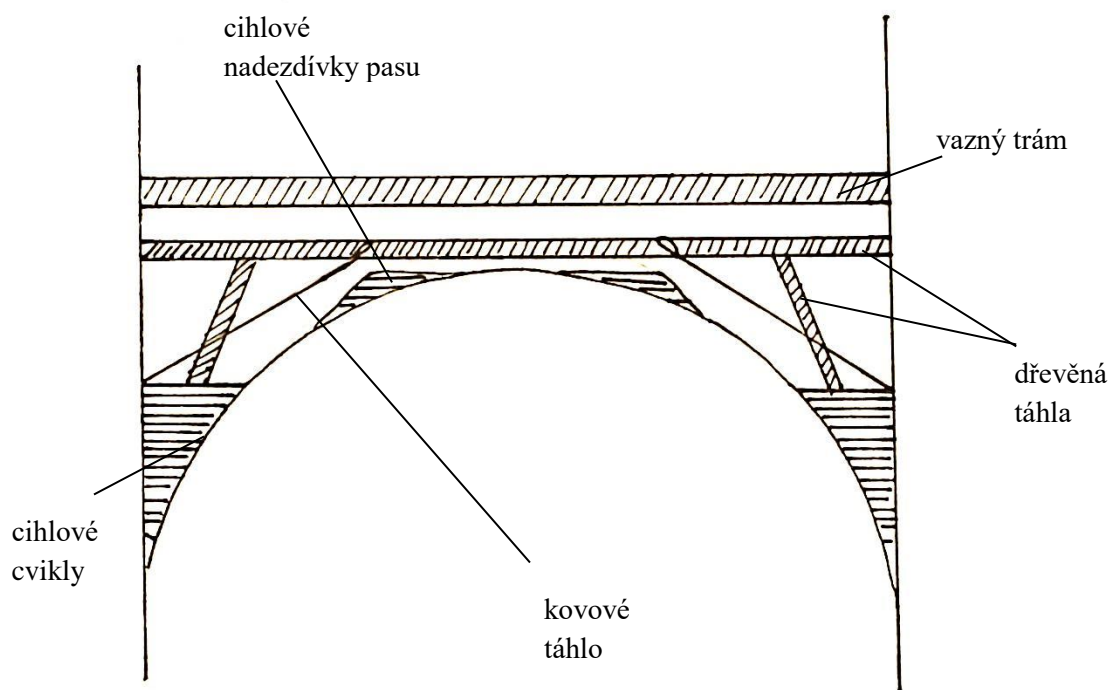
9. Bojkovice, kostel sv. Vavřince, 1651–1656, nákras konstrukčního zabezpečení klenby nad presbytářem.



10. Bojkovice, kostel sv. Vavřince, 1651–1656, podkroví, rub klenby nad presbytářem kostela.



11. Bojkovice, kostel sv. Vavřince, 1651–1656, podkroví, detail zabezpečení klenby nad presbytářem, konstrukce z dřevěných táhel.



12. Bojkovice, kostel sv. Vavřince, 1651–1656, nákres zabezpečovací konstrukce klenby nad lodí.



13. Bojkovice, kostel sv. Vavřince, 1651–1656, podkroví, klenba a krov nad lodí kostela.



14. Bojkovice, kostel sv. Vavřince, 1651–1656, podkroví, detail krovu a soustavy táhel nad lodí kostela.



15. Bojkovice, kostel sv. Vavřince, 1651–1656, podkroví, detail systému táhel na rubu klenby v místě styku lodi s presbytářem.



16. Bojkovice, kostel sv. Vavřince, 1651–1656, letecký pohled na průčelí a jižní stranu.



17. Bojkovice, kostel sv. Vavřince, 1651–1656, průčelí se štítem.



18. Bojkovice, kostel sv. Vavřince, 1651–1656, průčelní fasáda kostela. (vlevo)



19. Bojkovice, kostel sv. Vavřince, 1651–1656, portál na průčelí. (vpravo)



20. Bojkovice, kostel sv. Vavřince, 1651–1656, detail nástavce portálu.



21. Bojkovice, kostel sv. Vavřince, 1651–1656, portál, mramorový reliéf s erby zakladatelů a latinským majuskulním nápisem.



22. Bojkovice, kostel sv. Vavřince, 1651–1656, fasáda presbytáře s vrcholovým štítem a jižní věž.



23. Bojkovice, kostel sv. Vavřince, 1651–1656, detail fasády presbytáře, zazděné vitrajové okno. (vlevo)

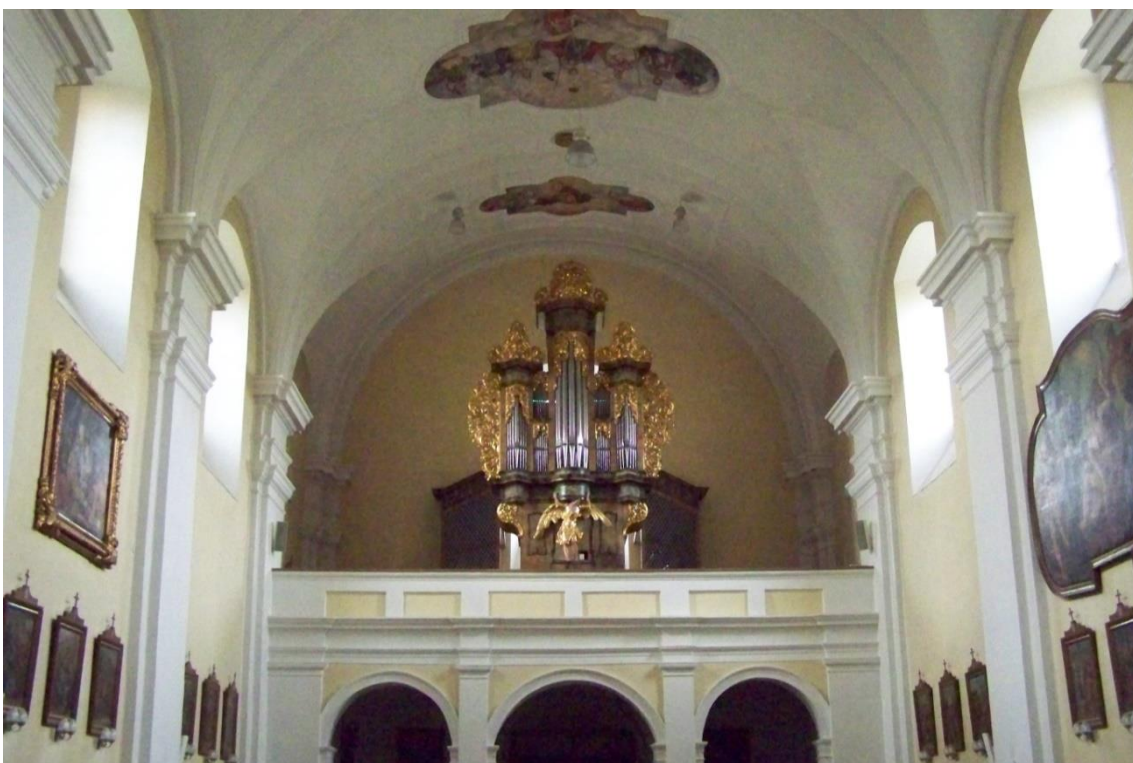
24. Bojkovice, kostel sv. Vavřince, 1651–1656, jižní fasáda. (vpravo)



25. Bojkovice, kostel sv. Vavřince, 1651–1656, severní boční fasáda.



26. Bojkovice, kostel sv. Vavřince, 1651–1656, pohled k presbytáři.



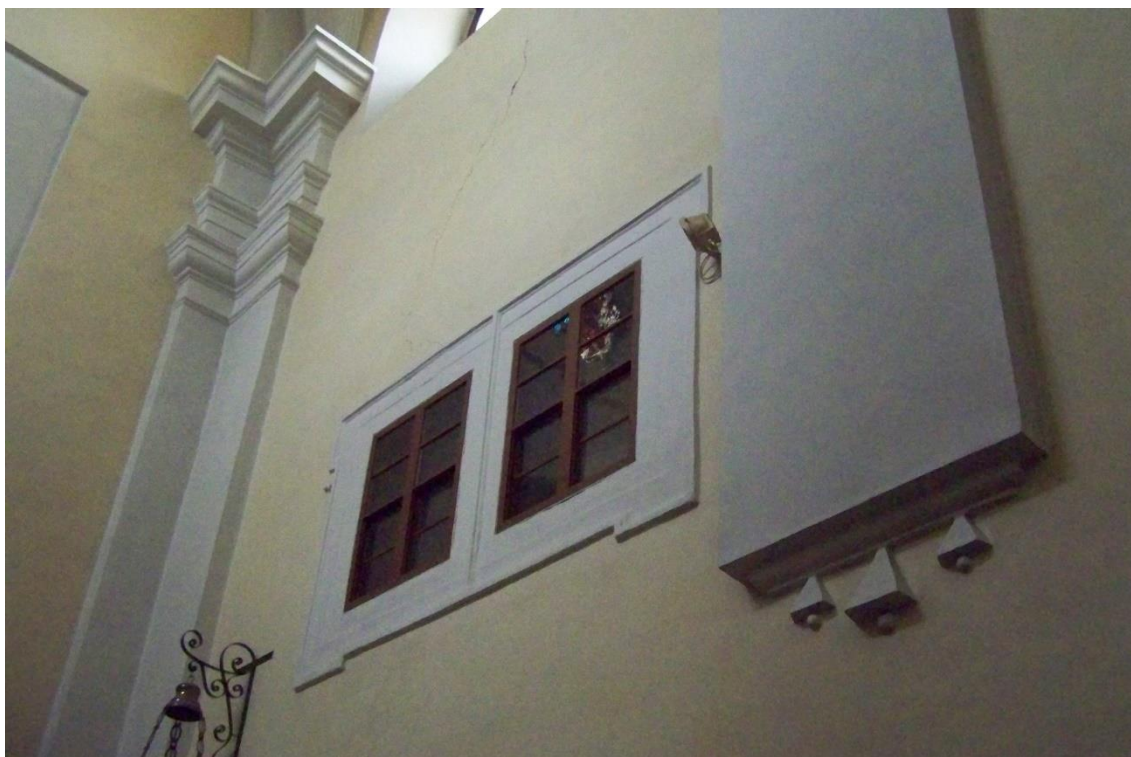
27. Bojkovice, kostel sv. Vavřince, 1651–1656, pohled k chóru.



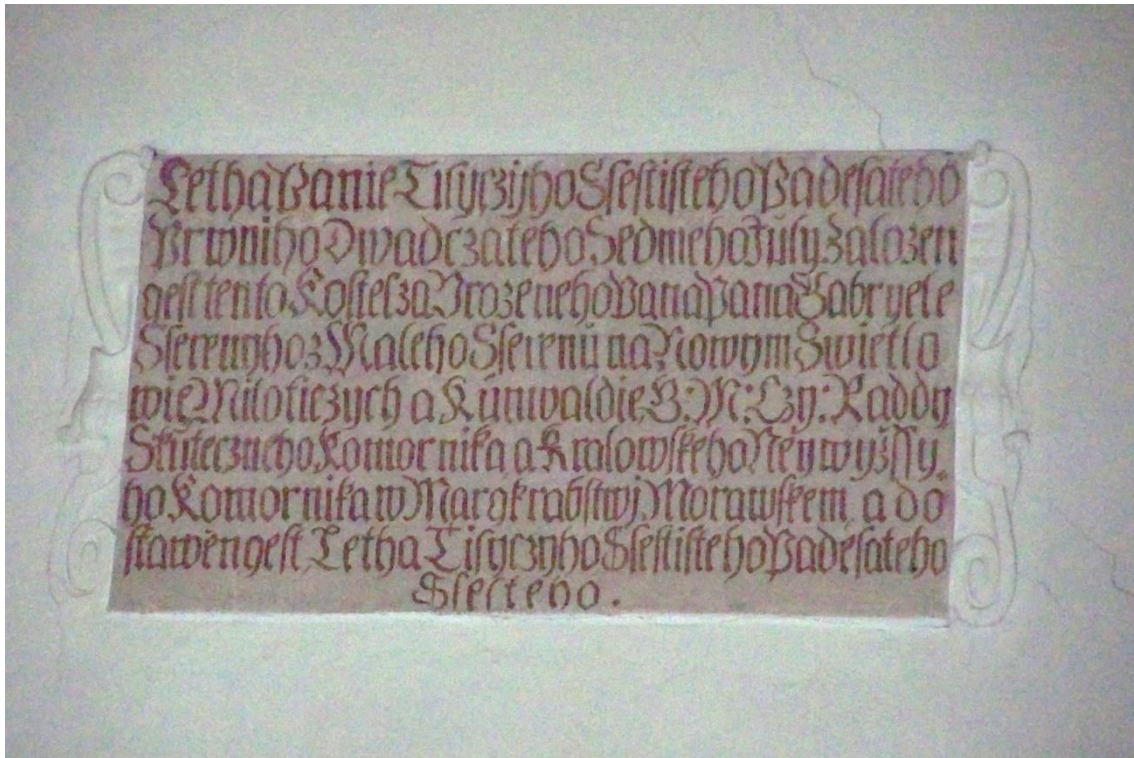
28. Bojkovice, kostel sv. Vavřince, 1651–1656, klenba kostela s vítězným obloukem. (vlevo)



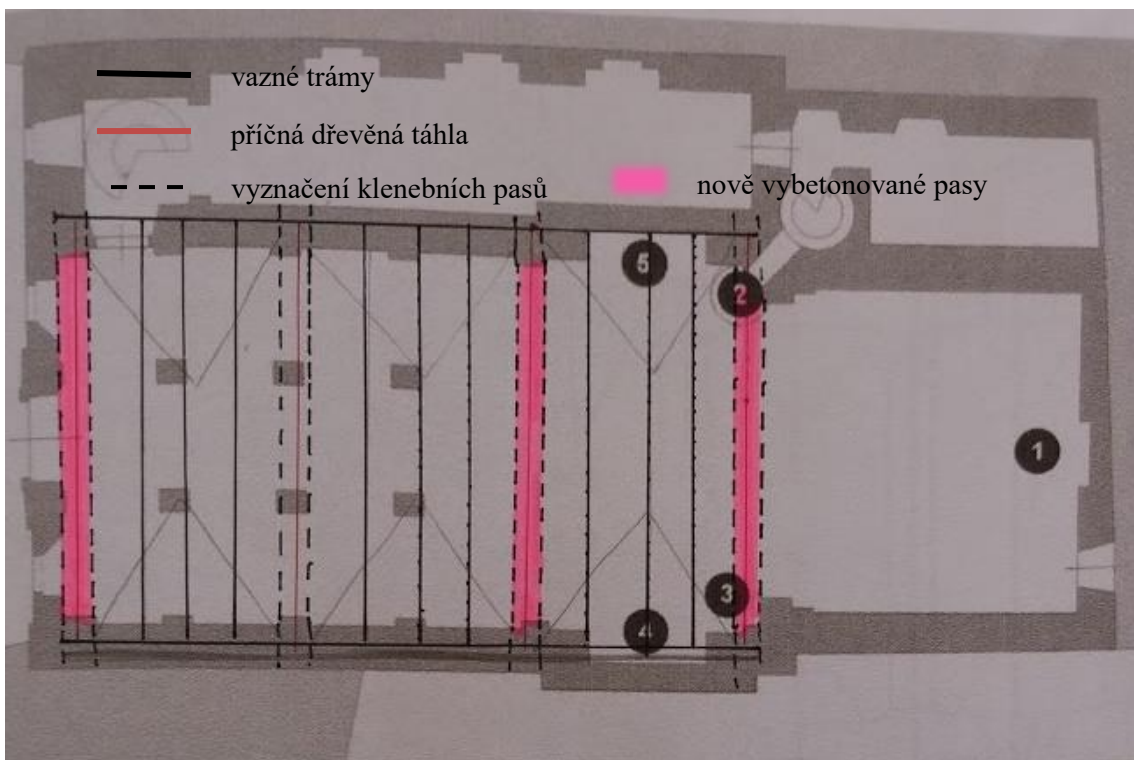
29. Bojkovice, kostel sv. Vavřince, 1651–1656, pohled do presbytáře. (vpravo)



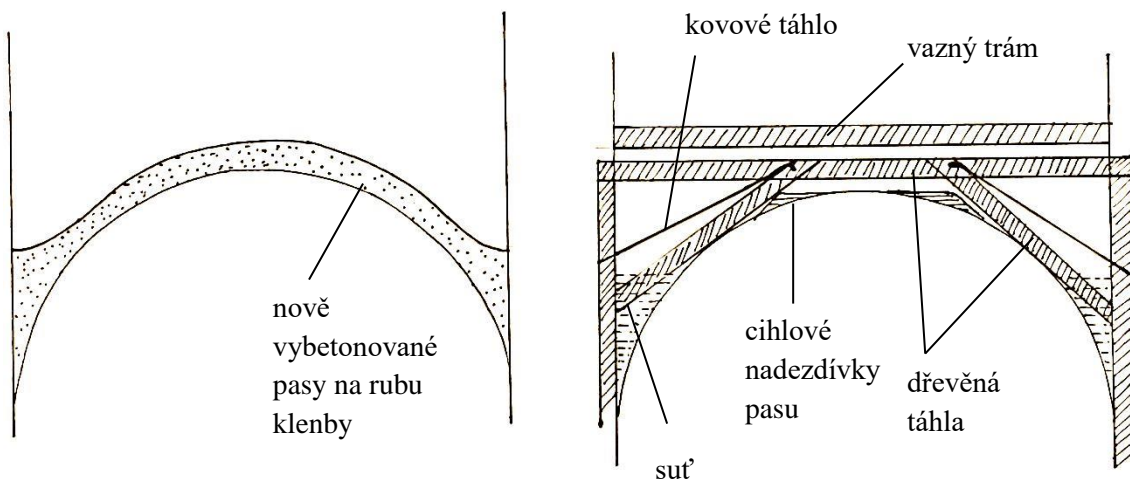
30. Bojkovice, kostel sv. Vavřince, 1651–1656, detail presbytáře, podseknutý pilastr s kapkami, zalamovaný pilastr v rohu.



31. Bojkovice, kostel sv. Vavřince, 1651–1656, vítězný oblouk, nápisová deska.



32. Brno, kostel sv. Josefa u kláštera františkánek, 1651–1653, půdorys, schéma trámů a táhel nad lodí.



33. Brno, kostel sv. Josefa u kláštera františkánek, 1651–1653, nákres zabezpečení klenby nad lodí.



34. Brno, kostel sv. Josefa u kláštera františkánek, 1651–1653, detail krovu, uprostřed systém dřevěných a kovových táhel.



35. Brno, kostel sv. Josefa u kláštera františkánek, 1651–1653, rub klenby, vybetonovaný klenební pas, podélné dřevěné a kovové táhlo.



36. Brno, kostel sv. Josefa u kláštera františkánek, 1651–1653, rub klenby, detail konstrukce krovu a táhel.



37. Brno, kostel sv. Josefa u kláštera františkánek, 1651–1653, průčelní fasádu s věží, pohled z Josefské ulice. (vlevo)

38. Brno, kostel sv. Josefa u kláštera františkánek, 1651–1653, portál na západní fasádě. (vpravo)



39. Brno, kostel sv. Josefa u kláštera františkánek, 1651–1653, pohled z chóru do presbytáře.



40. Brno, kostel sv. Josefa u kláštera františkánek, 1651–1653, pohled k chóru, klenba lodi.

13 Anotace

Jméno a příjmení	Michaela Helísková
Katedra	Katedra dějin umění
Vedoucí práce	Prof. PhDr. Rostislav Švácha, CSc.
Rok obhajoby	2019
Název práce	Kostel sv. Vavřince v Bojkovicích: reprezentant typu venkovského kostela v době katolické obnovy
Název práce (AJ)	St. Lawrence Church in Bojkovice: the Representative of the Village Church Type during the Era of the Catholic Reconstruction
Anotace	Předkládaná práce se zabývá kostelem sv. Vavřince v Bojkovicích (1651–1656). Stavba je zasazena do uměleckohistorického kontextu Moravy po skončení třicetileté války. Zvláštní důraz je kladen na architektonickou typologii kostela a na nalezení východiska tohoto typu nejen v českých zemích, ale i v Evropě.
Anotace (AJ)	Presented thesis is focused on the St. Lawrence Church in Bojkovice (1651–1656). The building is set in the art-historical context of Moravia after the end of Thirty Years’ War. Particular emphasis is put on the Architectural Typology of the Church and on discovery of the Predecessor of this type not only in Czech Lands, but also in Europe.
Klíčová slova	Architektura, rekatolizace, Bojkovice, Kostel sv. Vavřince v Bojkovicích, Serenyiové, Gabriel Serenyi, Ondřej Erna, Jan Křtitel Erna, Pavel Weinberger, rané baroko, protobaroko, typologie, hala se vtaženými pilíři, sál s přízvedními pilastry
Klíčová slova (AJ)	Architecture, Catholic Reconstruction, Bojkovice, St. Lawrence Church in Bojkovice, Serenyi, Gabriel Serenyi, Ondřej Erna, Jan Křtitel Erna, Pavel Weinberger, Early Baroque, Protobaroque, Typology, Wandpfeilerhalle
Přílohy vázané	Obrazová příloha 18 s., 1 CD
Rozsah	75 s. (text práce 44 s., 101 460 znaků)
Jazyk práce	Čeština