

Mendelova univerzita v Brně

Provozně ekonomická fakulta

Rozvojové potenciály mikroregionu Touloucovy Maštale

Bakalářská práce

**Vedoucí práce
Ing. Jakub Straka**

**Vypracovala
Monika Flejberková**

Brno 2016

Ráda bych poděkovala vedoucímu práce Ing. Jakubu Strakovi za skvělé vedení při psaní mé práce. Za čas věnovaný konzultacím a odborné názory. V neposlední řadě za motivaci a celkovou podporu v průběhu psaní mé práce. Dále mé poděkování patří vedení Sdružení obcí Touloucovy Maštale Lucii Oherové, za zodpovězení mých dotazů. Velké díky patří rodině a přátelům, kteří mě podporovali a byli trpěliví.

Čestné prohlášení

Prohlašuji, že jsem tuto práci: Rozvojové potenciály mikroregionu Touloucovy Maštale vypracoval/a samostatně a veškeré použité prameny a informace jsou uvedeny v seznamu použité literatury. Souhlasím, aby moje práce byla zveřejněna v souladu s § 47b zákona č. 111/1998 Sb., o vysokých školách ve znění pozdějších předpisů, a v souladu s platnou Směrnicí o zveřejňování vysokoškolských závěrečných prací.

Jsem si vědom/a, že se na moji práci vztahuje zákon č. 121/2000 Sb., autorský zákon, a že Mendelova univerzita v Brně má právo na uzavření licenční smlouvy a užití této práce jako školního díla podle § 60 odst. 1 Autorského zákona.

Dále se zavazuji, že před sepsáním licenční smlouvy o využití díla jinou osobou (subjektem) si vyžádám písemné stanovisko univerzity o tom, že předmětná licenční smlouva není v rozporu s oprávněnými zájmy univerzity, a zavazuji se uhradit případný příspěvek na úhradu nákladů spojených se vznikem díla, a to až do jejich skutečné výše.

V Brně dne 19. května 2016

Abstract

Flejberková, M. Bachelor thesis. Brno: Mendel University, 2016.

The thesis is focused on increasing potencial of microregion Toulcovy Maštale.

Keywords

Thesis, microregion, increasing of potencial, Toulcovy Maštale.

Abstrakt

Flejberková, M. Bakalářská práce. Brno: Mendelova univerzita v Brně, 2016.

Práce se zabývá Rozvojovými potenciály mikroregionu Toulcovy Maštale.

Klíčová slova

Závěrečná práce, mikroregion, rozvojový potenciál, Toulcovy Maštale.

Obsah

| | |
|--|-----------|
| 1. Úvod a cíl práce | 9 |
| 1.1 Úvod..... | 9 |
| 1.2 Cíl práce..... | 10 |
| 2. Metodika práce | 11 |
| 3. Literární rešerše | 13 |
| 3.1 Cestovní ruch a jeho význam pro mikroregion..... | 16 |
| 3.2 Rozvojové potenciály | 17 |
| 3.2.1 Venkovská turistika, agroturistika | 19 |
| 3.3 Život na venkově, suburbanizace, stárnutí populace a odchod mladých lidí do větších měst..... | 19 |
| 3.4 Nezaměstnanost v obcích..... | 20 |
| 3.5 Faktory ovlivňující cestovní ruch..... | 21 |
| 3.5.1 Lokalizační faktory | 22 |
| 3.5.2 Realizační faktory..... | 22 |
| 3.5.3 Selektivní faktory | 22 |
| 3.5.4 Destinační management..... | 23 |
| 4. Vlastní práce | 24 |
| 4.1 Lokalizační faktory | 24 |
| 4.1.1 Obecná charakteristika mikroregionu | 24 |
| 4.1.2 Přírodní podmínky | 25 |
| 4.1.3 Kulturní, společenské atraktivity..... | 26 |
| 4.2 Realizační faktory..... | 29 |
| 4.2.1 Dopravní infrastruktura..... | 29 |
| 4.2.2 Ubytovací služby..... | 29 |
| 4.3 Selektivní faktory | 30 |
| 4.3.1 Vybavenost mikroregionu | 31 |
| 4.4 Primární šetření..... | 33 |
| 4.4.1 Nabídka pracovních míst | 36 |
| 4.4.2 Kvalita zdravotnických služeb a jejich dostupnost..... | 37 |
| 4.4.3 Doprava do okolních měst a sousedních obcí..... | 38 |

| | | |
|-----------|---|-----------|
| 4.5 | Podnikatelské návrhy města Proseč pro rozvoj mikroregionu | 39 |
| 4.5.1 | Půjčovna a servis kol | 40 |
| 4.5.2 | Dřevěný srub | 41 |
| 4.5.3 | Lanový park, lanové hřiště..... | 42 |
| 4.5.4 | Nekuřácká restaurace | 42 |
| 4.6 | Shrnutí dotazníkového šetření..... | 43 |
| 4.7 | Doporučení vycházející z dotazníkového šetření..... | 44 |
| 4.7.1 | Půjčovna a servis kol | 45 |
| 4.7.2 | Dřevěný srub k pronájmu | 45 |
| 4.7.3 | Lanový park, lanové hřiště..... | 46 |
| 4.7.4 | Běh rytíře TOULOVCE..... | 46 |
| 4.7.5 | Agroturistika AlaskaFarm..... | 47 |
| 4.7.6 | Centrum zdraví..... | 47 |
| 4.7.7 | Pojízdné potraviny | 48 |
| 4.8 | SWOT analýza | 49 |
| 4.8.1 | Vnitřní prostředí..... | 50 |
| 4.8.2 | Vnější prostředí..... | 51 |
| 5. | Diskuze | 53 |
| 6. | Závěr | 54 |
| 7. | Literatura | 55 |
| 7.1.1 | Knižní zdroje | 55 |
| 7.1.2 | Online zdroje | 56 |
| 8. | Seznam obrázků | 61 |
| 9. | Seznam tabulek | 63 |

1. Úvod a cíl práce

1.1 Úvod

Ve své práci se zabývám rozvojovými potenciály mikroregionu Touloucovy Maštale. K tomuto území mám osobní vztah, proto si dokáži představit jeho možný rozvoj a zároveň jsem schopna porovnávat historii regionu, postupnou přeměnu za posledních 13 let, vidět nedostatky, které zde jsou. Tento region může využít obrovského potenciálu přírodní unikátnosti pískovcových skal v kombinaci s borovými lesy, zároveň historický odkaz nedalekých měst.

Při svém poznávání kraje jsem se několikrát zamýšlela, proč v těchto místech není využíváno daného potenciálu pro sportovní a kulturní vyžití nebo prostý fyzický i duševní relax, který se přímo nabízí. Několikrát jsem si představovala vybudování rekreačního střediska či relaxační zóny v prostředí hlubokých lesů a pískovcových skal.

Na otázky mých známých, kteří tuto oblast navštívili, jsem nedokázala odpovědět na jednoduchou otázku, kde je možné dobře poobědvat či povečeřet, které místo nám umožní silný sportovní zážitek podpořený profesionálním servisem apod. Tyto skutečnosti ve spojení s mým studijním zaměřením mne nutily přemýšlet nad vybudováním ideálních zařízení pro trávení volného času jak místních obyvatel, tak turistů, kteří by svým pobytem v mikroregionu přinesli peníze do oblasti a tím pomohli místnímu rozvoji.

Od své rodiny, která žije v tomto mikroregionu, jsem velmi často slyšela, že není mnoho příležitostí pro rozvoj společenského života, chybí pracovní příležitosti a nabídka služeb. Zejména z těchto důvodů se mladí lidé snaží přesunout do větších, zpravidla průmyslových aglomerací.

Samozřejmě toto se může jevit jako začarovaný kruh, kdy na jedné straně stojí otázka, proč bychom měli bydlet, tam kde nejsou pracovní příležitosti a na druhé straně, proč budovat firmy či poskytovat služby v místech, kde ubývá počet ekonomicky aktivních občanů. Nad tímto tématem se dále zamýšlím ve své práci a snažím se najít příležitosti, které budou generovat potenciální možnosti podnikání a tím vytvoření pracovních míst. Tato možnost by měla oslovit další obyvatele, kteří rádi budou žít a vychovávat své potomky ve zdravém životním prostředí.

Při svých úvahách jsem si ujasnila, že stálí občané tohoto regionu nemohou dostatečně využívat a tím poskytnout tržby těmto potencionálním podnikatelským aktivitám v oblasti cestovního ruchu a proto je nutné do regionu přilákat více turistů a rekreantů, kteří zde stráví více než jedno přenocování a budou zde mít útratu.

Stát se atraktivním regionem pro dnešního turisticky smýšlejícího občana je nezbytné nabídnout plné portfolio služeb v turistickém ruchu.

Tak jak jsem poznala region, dospěla jsem k názoru, že naplnění potenciálu je možné a vytkla jsem si za cíl, že tyto současné i potencionální možnosti vytipuji a kvantifikuji ve své práci.

1.2 Cíl práce

Hlavním cílem je nalézt rozvojové potenciály mikroregionu Touloucovy Maštale. Na základě analýzy současného stavu, nalézt možnosti pro rozvoj mikroregionu, zvýšení ziskovosti oblasti a využití potenciálu místa. Navrhnout konkrétní doporučení, jimiž by se rozvoje dalo dosáhnout.

Na základě literární rešerše budou identifikovány obecné problémy, s kterými se mikroregiony potýkají. Budou vysvětleny základní pojmy a metody vztahující se k tématu. Následně charakterizována oblast Touloucovy Maštale na základě lokalizačních (přírodní podmínky, společenské atraktivita), realizačních (doprava, infrastruktura služeb) a selektivních faktorů. Druhým dílčím cílem je provést analýzu vybavenosti mikroregionu prostřednictvím dotazníkového šetření a sestavením SWOT analýzy. Blíže se bude zabýváno životní úrovní obyvatel, jelikož v České republice je častým problémem malých obcí nedostatek pracovních příležitostí, nerovnoměrné rozmístění obcí, v kterých chybí infrastruktura a nabídka kulturního vyžití. Z těchto důvodů bych se ráda zaměřila na rozvoj cestovního ruchu v mikroregionu, který přináší mnoho možností v oblasti podnikání, vytváření nových pracovních míst, celkovému rozvoji oblasti. Avšak za zachování jedinečnosti místa, využití lokálních produktů, zajištění tradičního ubytování a kvalitní nabídky restauračních služeb v souladu s ochranou životního prostředí a respektování kapacity mikroregionu.

Třetím dílčím cílem je navrhnout doporučení k dalšímu rozvoji mikroregionu.

Na konci práce bude diskuze k limitujícím prvkům práce, které mohly ovlivnit výsledky.

V závěru budou shrnuty veškeré poznatky práce, vyvozené závěry a doporučení pro naplnění stanovených cílů.

2. Metodika práce

Na začátku práce bude zpracována literární rešerše, kterou budou zanalyzovány dosavadní studie, poznatky a výsledky z výzkumů vztahující se k problematice mikroregionů. Informace budou získány především z dostupných internetových zdrojů například na stránkách Ministerstva pro místní rozvoj. Dále z dosavadních výzkumů zabývajících se touto problematikou například v práci od autora Ing. Tomáše Pápolu. Konkrétní informace o mikroregionu budou čerpány především ze Strategického plánu pro rozvoj Sdružení obcí Toulouvcovy Maštale pro roky 2012 – 2020 a případnou konzultací s ředitelkou SOTM¹. Takto získaný přehled o nejčastějších problémech územních jednotek na úrovni mikroregionů bude výchozím bodem pro sestavení dotazníku, jelikož tyto problémy pravděpodobně budou postihovat i obce v mikroregionu Toulouvcovy Maštale. Dotazník bude vytvořen na internetovém portálu survio.cz. Šíření dotazníku bude probíhat v elektronické i tištěné formě a to zejména s využitím osobních kontaktů a vazeb. Elektronická verze dotazníku bude distribuována přes emailové adresy a sociální sítě. Skupina starších respondentů, kteří internet nepoužívají, bude oslovena formou vytištěných dotazníků pro vyplnění. Odpovědi budou následně přeneseny do elektronické podoby. Oslovení věkové skupiny (60 a více) proběhne zejména prostřednictvím aktivní skupiny občanů v důchodu - Klub Seniorů Proseč, kteří organizují a pravidelně se účastní mnoha aktivit v mikroregionu.

V dotazníku budou pokládány otázky zaměřující se na spokojenost občanů v oblasti turistiky, dostupnosti vzdělávacích institucí pro děti, vybavenosti obcí z hlediska nabídky možností pro sportovní vyžití, nabídky pracovních příležitostí, kvality bydlení, dostupnosti a kvality zdravotnických zařízení, restaurační zařízení. Celkové vnímání prezentace mikroregionu navenek, komunikace mezi vedením obcí a občany. Některé otázky budou směřovány na zájem o turistické cíle území, jaké přírodní či kulturní památky občané navštívili, o jaké další by měli zájem, tyto požadavky bude možné vepsat do otevřené otázky. Dále bude dotazováno na spokojenost se současnou nabídkou stravovacích zařízení, oblíbenost konkrétní restaurace, celková úroveň poskytovaných služeb.

Otázky budou vycházet z nejčastějších problémů mikroregionů, vycházející z literární rešerše. Tak bude zjištěno, zda s těmito problémy se potýkají i lidé v obcích ve Sdružení Toulouvcovy Maštale. Otázky budou v několika formách. Výběr z více možností, hodnocení na stupnici od 1 do 10, otevřené otázky.

V dalším kroku budou vysvětleny základní pojmy pomocí odborné literatury a internetových zdrojů.

Následovat bude charakteristika mikroregionu Toulouvcovy Maštale. Z pohledu lokalizačních, realizačních a selektivních faktorů. Bude popsán současný stav mikroregionu z pohledu nabídky služeb cestovního ruchu. Informace budou získány z vlastních zkušeností, dostupných internetových zdrojů například www.mestoprosec.cz, www.mastale.cz z knižních publikací, z Turistického informačního centra v Proseči a od obyvatel mikroregionu prostřednictvím dotazníku, již výše zmiňovaném, také ze Strategického dokumentu rozvoje.

¹ SOTM Sdružení obcí Toulouvcovy Maštale

Na základě vyhodnocení dotazníku a SWOT analýzy budou navržena doporučení pro rozvoj mikroregionu. Na základě těchto šetření budou zjištěny možnosti, jak rozšířit povědomí o mikroregionu. Jak zlepšit materiálně-technickou základnu pro obyvatele i návštěvníky a tím získat jejich přízeň. Využita bude stránka www.mestoprosec.cz, kde v sekci Podnikatel jsou návrhy pro potenciální podnikatele, kam je vhodné investovat. Patří sem výstavba lanového parku, bike park atd. Tyto možnosti budou rozšířeny minimálně o dvě další položky. Na tyto návrhy bude dotazováno v primárním šetření a následně zakomponováno do návrhů.

Závěrem práce budou doporučení pro mikroregion s cílem podpořit rozvoj mikroregionu a zvýšit kvalitu životních podmínek.

3. Literární rešerše

Obecnými problémy, které nastávají v mnoha mikroregionech, se zabývá několik autorů, každý na problematiku nahlíží z jiného úhlu pohledu.

Jak uvádí Pavlas a Pápol (2006) problémy vyplývají z územního vymezení. Obce se nezačleňují do přirozených sociálně-geografických územních celků, často bývají členy ve více sdruženích, někdy se tedy projekty a zájmy mohou překrývat. Dále pak nastávají problémy při výkonu veřejné správy. Obce upřednostňují zájmy pouze své obce nad zájmy celého mikroregionu. Tato situace může vzniknout na základě nedostatečné informovanosti o významu spolupráce. Vzhledem k malé velikosti svazku obcí často chybí kapacity na vlastní management obce, což se projevuje nižší aktivitou obce ve svazku, horší komunikací a spoluprací v mikroregionu, chybějící dohled nad realizací strategických dokumentů a tvorbě společných projektů ve sdruženích, také nízká šance pro čerpání finančních zdrojů.

Další problém autoři shledávají v absenci dokumentu strategického rozvoje u některých mikroregionů, což způsobuje zpomalení vývoje oblasti, financování z dotací, zapojení veřejnosti do projektů apod.

Také samotná kvalita zpracování strategických dokumentů velmi významně ovlivňuje další rozvoj. Stanovené cíle nejsou konkrétní, nemají stanovené zodpovědné osoby, rozhodnutí obce nejsou konfrontovány se strategickým dokumentem, strategické plány neobsahují monitorovací a kontrolní mechanismy, nelze tedy zabezpečit kompletní zpětnou vazbu, výkonnost je pak měřena pouze finančními ukazateli. Přičemž právě nejlepší variantou, jak získat finanční prostředky je návaznost strategického dokumentu na Program rozvoje kraje. (Pavlas a Pápol, 2006)

Většina malých obcí nemá územní plán. Zajištění územního plánu pro více obcí dohromady je velmi komplikované. Plánování budoucího rozpočtu je složitější, kvůli finanční nejistotě obcí. Dále je problematické odhadnout vývoj budoucích příjmů. V oblasti organizace nastává obvykle problém ve spolupráci mezi volenými a výkonnými orgány, v kvalitě auditu. Další překážkou je špatné sestavení rozpočtového výhledu měst a obcí. Stejně tak obvykle neexistuje propojení rozpočtu a rozpočtového výhledu.

Nejčastějšími příčinami, které vedou k problémům je složitý systém přerozdělování ze státního rozpočtu do rozpočtů územních samospráv. Dále rozdílný pracovní postup získávání dotací, který vede k nepřehlednosti žádání o dotace.

Ve Strategii regionálního rozvoje České republiky pro rok 2014 až 2020 je cíl regionu definován následovně: „Cílem regionálního rozvoje je konkurenceschopný region, přitažlivý pro investory, obyvatele, který si zároveň dokáže uchovat vysokou kvalitu životního prostředí.“(Ministerstvo pro místní rozvoj ČR, © 2012, str. 9)

Jako řešení pro směr regionálního rozvoje je ve Strategii vymezeno takto: „analýza klíčových faktorů rozvoje území (přírodní poměry, ekonomika, obyvatelstvo, struktura osídlení, infrastruktura, veřejná správa) a jejich syntéza z hlediska dosaženého stupně ve třech základních pilířích – ekonomický rozvoj a regionální konkurenceschopnost, územní soudržnost a environmentální udržitelnost. Úroveň a synergie faktorů v jednotlivých pilířích určují regionální konkurenceschopnost

daného území, současně jejich vzájemný vztah signalizuje vyváženost a možné problémy v dalším rozvoji.“ (Ministerstvo pro místní rozvoj ČR, © 2012, str. 9)

Rozvojové potenciály mikroregionu Toulouvcovy Maštale vyplývají ze strategického plánu pro rok 2012-2020.

Hlavním cílem sdružení obcí Toulouvcovy Maštale pro období 2012 až 2020 je trvale udržitelný rozvoj. Jako dílčí cíle byly stanoveny tyto oblasti: rozvoj cestovního ruchu a podpora podnikání v mikroregionu, čímž se rozumí rozšíření nabídky služeb, vybudování nových atraktivit, prodloužení turistické sezóny a současně působení na více cílových skupin. Za podpory malých a středních podniků rozšířit nabídky materiálně-technické základny, zejména v oblasti nových ubytovacích zařízení, aktivit souvisejících s podporou místních tradic, rozvoj místních spolků a sportovních klubů apod. Jako další dílčí cíl, který povede k dosažení hlavního cíle, tedy trvale udržitelného regionálního rozvoje, je stanoven rozvoj obcí a společenského života. Sdružení se chce zaměřit zejména na občanské vybavení a služby, které občanům nabídnou rozšíření možností pro trávení volného času v oblasti společenské, kulturní, sportovní. Dále pak podporu nových výstaveb a rekonstrukcí současných budov, čímž bude dosaženo vyšší atraktivity pro bydlení, podnikání tak i relaxaci.(Strategický plán rozvoje Sdružení obcí Toulouvcovy Maštale 2012 - 2020, 2012)

Konkrétní plán aktivit pro dosažení stanovených cílů byl SOTM² stanoven následujícím způsobem.

Podpora a rozvoj cestovního ruchu je rozdělena do 4 částí a to na činnost sdružení Toulouvcovy Maštale, propagace, vytvoření neziskové nabídky pro turisty, vytvoření ziskové nabídky pro turisty.

Aktivita Činnost sdružení úzce souvisí s dalšími aktivitami, kterými jsou personální zajištění, finanční zajištění, vzdělávání zaměstnanců, poradenství pro obce, certifikace služeb, spolupráce se subjekty při dodržování vyhlášky v přírodních rezervacích.

Propagace koresponduje s dílčími aktivitami, které jsou stanoveny na styk s médii, internetové stránky, návrh na připojování motta k logu firmy, spolupráce při propagaci podniků a mikroregionu.

Vytvořením neziskové nabídky pro turisty se v dokumentu rozumí například poskytnutí více stojanů na kola, odpočívadel, parkoviště, dále péče o stávající nabídky jakožto pěší trasy, cyklotrasy, rozhledny jejich údržba, propagace. Vytvoření nabídky pro mimosezónní období, více tematických programů a naučných stezek, zaměřit se na postupnou revitalizaci obcí.

Vytvořením ziskové nabídky se rozumí půjčovna kol, průvodcovská služba, reklamní předměty, půjčovna sportovního vybavení.

Cíle podpory drobného a středního podnikání v mikroregionu chce SOTM dosáhnout následujícími aktivitami. Podporou podnikatelů v propagaci, poskytování poradenství a podpory v oblasti cestovního ruchu, podporou a rozvojem místních

² SOTM – Sdružení obcí Toulouvcovy Maštale

tradic a činností, všem těmto aktivitám se bude věnovat tým pracovníků SOTM, finanční zabezpečení proběhne podnikatelskými subjekty.

Druhého cíle, rozvoje obcí a společenského života SOTM dle dokumentu rozvoje chce dosáhnout následujícími aktivitami - sběrem informací o společenském dění v mikroregionu a jejich medializaci, organizací sportovních a kulturních akcí. Budováním infrastruktury pro společenský život mikroregionu – myšleno opravy a budování obecního majetku za zachování vesnického rázu. Budování a opravy dopravní a technické infrastruktury obcí.

Dalším cílem je rozvoj obcí a společenského života. Tento cíl bude naplněn dle dokumentu Strategického rozvoje následujícími aktivitami. Sběrem informací o společenském dění v mikroregionu, organizováním sportovních a kulturních akcí, budováním infrastruktury pro společenský život mikroregionu, budování a opravy technické infrastruktury v obcích. Tyto aktivity budou realizovány obcemi, podnikatelskými subjekty či týmem pracovníků SOTM, financovány budou z dotací, příspěvků, podnikateli.

Ve strategickém plánu rozvoje SOTM jsou rozděleny konkrétní aktivity, pro jednotlivé obce, vedoucí k naplnění plánu.

Pro Bor u Skutče je to oprava budovy obecního úřadu, oprava koupaliště, oprava letního parketu, vybudování místního rozhlasu, oprava místních komunikací.

Pro Budislav vyplývají například tyto aktivity. Oprava chatků za koupalištěm Širůček a modernizace vybavení kempu, vybudování dětského hřiště, oprava místního hřbitova a pískovcových zdí, vybudování parkoviště pro návštěvníky Toulovcových Maštalí. Výsadba zeleně na veřejných prostranstvích.

Pro obec Hluboká se uvádějí aktivity jako například rozšíření kanalizace, zřízení sportovního hřiště, oprava omítek a topení v kulturním domě, oprava a rozšíření veřejného rozhlasu.

Obec Jarošov u Litomyše bude cíle dosahovat skrze některé tyto aktivity - revitalizace rybníka a jeho okolí, vestavba dvou bytových jednotek do půdních prostor objektu Mateřské školy, výměnou objektu autobusové zastávky Jarošov u Litomyše „křižovatka“.

Pro obce Leština a Nová Ves u Jarošova jsou některé aktivity stejné, jedná se například o opravu místních komunikací, opravy a výstavby chodníků, úprava veřejného prostranství, oprava hasičské zbrojnice, rozšíření dětského hřiště.

Nové Hrady se v letech 2012 až 2020 budou zaměřovat na úpravu náměstí, výstavbu chodníků, opravu kostela, úpravu rybníků, plynofikaci a vodovod Roudná, Rybníček, vybudování víceúčelového sportovního a kulturního areálu, vybudování parkovišť.

Perálec se zaměří na úpravu parku, opravu pomníku padlých, ošetření lipo- vých alejí, ubytování pro turisty, infrastrukturu ke stavebním parcelám.

Poříčí u Litomyše si klade za úkol rekonstrukci Obecního úřadu, výstavbu víceúčelového domu, přípravu stavebních parcel, výstavbu parkovacích míst.

Jediná obec se statusem města - Proseč - si klade nejvíce cílů pro naplnění plánu strategického rozvoje. Jako jediná obec ze SOTM má zpracovaný program rozvoje pro období 2011 až 2021. Mezi aktivity stanovené ve strategickém plánu rozvoje patří například cíl vytvořit marketingovou koncepci, zlepšit nakládání

s odpady, nainstalovat radarové měřiče na začátek obce, vytvořit multimediální výstavu, výstavba kulturně-společenského centra včetně digitálního kina, rozšíření volnočasových aktivit, prezentace Proseče jako centra pro turisty a součinnost s podnikateli.

Příluka má jako aktivity stanovené pro rozvoj například revitalizaci rybníků, rekonstrukce budovy Mateřské školy, vybudování pomníku padlých.

Zderaz si klade za dílčí cíle kupříkladu vybudování sportovního hřiště, rozšířit skalní obydlí, vybudovat rybník „Ohrádka“³.

Regionálního rozvoje je možné dosáhnout několika metodami, které jsou prováděny celou řadou na sebe navazujících kroků. Tyto kroky je možné dále dělit do několika fází procesu. A to na fázi poznávací, plánovací, realizační. V těchto krocích se jedná především o vystižení situace oblasti, identifikaci hlavních aktivit rozvoje, stanovení vizí a cílů, zvolení určitých postupů k dosažení cílů, uskutečňování naplánovaných aktivit, zpětná vazba a úpravy plánovaných aktivit s ohledem na vývoj. (Strategický plán rozvoje Sdružení obcí Touloucovy 2012 -2020, 2012)

Mezi konkrétní metody je možné řadit koncepční dokumenty, SWOT analýzu, finanční rámec a finanční plán, monitoring a evaluace. (Metodická podpora regionálního rozvoje, n.d.)

3.1 Cestovní ruch a jeho význam pro mikroregion

Cestovní ruch je popisován mnoha definicemi. Například podle UNWTO je cestovní ruch „činnost osoby cestující na přechodnou dobu do místa mimo její běžné životní prostředí, a to na dobu kratší, než je stanoveno, přičemž hlavní účel její cesty je jiný než vykonávání výdělečné činnosti v navštíveném místě“. (Ryglová, 2011)

Cestovní ruch může být také vnímán jako dynamický a konkurenceschopný průmysl, neustále se přizpůsobující měnícím se potřebám a přáním zákazníků. (GotoHR, 2016)

Musí být nastavena rovnováha mezi environmentálními, ekonomickými a socio-kulturními aspekty rozvoje cestovního ruchu, aby byla zajištěna dlouhodobá udržitelnost cestovního ruchu. (UNWTO, n.d)

Další zajímavou definicí cestovního ruchu je dle AIEST „souhrn jevů a vztahů, které vyplývají z cestování nebo pohybu osob, přičemž místo pobytu není trvalým místem bydlení a zaměstnání“ (Ryglová, 2011). Horner a Swarbrooke (2003) definují cestovní ruch jako přesun lidí na krátkou dobu mimo jejich trvalé bydliště, přičemž účel cesty je odpočinek.

V České republice je od roku 1999 sestavována Koncepce státní politiky cestovního ruchu v ČR. Aktuálně se vychází z Koncepce státní politiky cestovního ruchu v ČR na období 2014 – 2020. Ministerstvo pro místní rozvoj definuje koncepci takto: „Koncepce představuje základní strategický střednědobý dokument v oblasti cestovního ruchu pro nadcházející období 2014 – 2020. Jejím hlavním cílem je zvyšovat konkurenceschopnost celého odvětví cestovního ruchu na národní i regio-

nální úrovni, udržení jeho ekonomické výkonnosti i jeho pozitivních dopadů na socio-kulturní a environmentální rozvoj České republiky.“ (Ministerstvo pro místní rozvoj ČR , © 2012)

Nová strategie Koncepce by měla přinést především jasnější vymezení postavení MMR⁴, Czech Tourismu a krajů. Zároveň by koncepce měla korespondovat s nově vznikajícím zákonem o podpoře cestovního ruchu, kterým chce Ministerstvo pro místní rozvoj ČR: „podpořit a stabilizovat regionální spolupráci mezi veřejným, privátním a neziskovým sektorem na principech destinačního managementu. (Ministerstvo pro místní rozvoj ČR, ©2012)

Velmi důležité je propojení Koncepce státní politiky cestovního ruchu v ČR na období 2014 – 2020 z pohledu národního marketingu s Marketingovou koncepcí cestovního ruchu agentury Czech Tourism, která národní marketing popisuje v rámci kvalitativních trendů v mezinárodním turismu na straně nabídky a poptávky, kam řadí například technické a technologické trendy, ekonomické prostředí, udržitelnost, změny v řízení destinace (konkurenceschopnost) apod. (Czech Tourism, © 2012, str. 76-78)

Priority Koncepce jsou stanovené takto:

„Priorita 1 – Zkvalitnění nabídky cestovního ruchu

Priorita 2 – Management cestovního ruchu

Priorita 3 – Destinační marketing

Priorita 4 - Politika cestovního ruchu a ekonomický rozvoj“

(Ministerstvo pro místní rozvoj ČR, ©2012)

Cestovní ruch ovlivňuje region mimo jiné také v socio-kulturní oblasti. Mezi pozitiva vlivu cestovního ruchu patří například vznik nových pracovních míst, která vznikají v souvislosti s rozvojem služeb cestovního ruchu. Podpora sociálního rozvoje. Zvyšování životního standardu místních obyvatel, díky renovaci budov a společných prostranství obce, podpora místních tradic, historie, řemesel a kultury. Rozvoj malého a středního podnikání. Zvýšení zaměstnanosti. Stimulování investic do místní infrastruktury. Mezi negativa, která přináší rozvoj cestovního ruchu oblasti, patří například vliv na životní prostředí, které je negativně ovlivňováno při překročení míry únosnosti počtu návštěvníků. Negativně může být vnímána i změna chování místních obyvatel a ohrožování tak tradic a kultury typické pro danou oblast.(Přínosy cestovního ruchu pro region. Ministerstvo pro místní rozvoj, 2012)

3.2 Rozvojové potenciály

Na rozvojové potenciály se názory jednotlivých autorů liší. Například v projektu, společnosti ADVISEREURO a.s. (2009), je rozvojový potenciál vysvětlován jako „výsledek společného úsilí o co nejproduktivnější využívání vnitřních zdrojů v interakci s efektivním zapojováním vnějších zdrojů, cílené na trvale udržitelné zvyšování produkčního potenciálu regionů.“ Také tuto problematiku dávají do příměru s ekonomickou konkurenceschopností firem. Dále autoři naznačují, že zatímco dříve byl předpoklad rozvoje odvozen od externích zdrojů, v současnosti je za hlavní předpoklad považován endogenní vývoj, který se zaměřuje na vnitřní zdroje, cel-

⁴ MMR – Ministerstvo pro místní rozvoj

kovou atmosféru, navazování významných kontaktů pro další rozvoj. (Metodika hodnocení ekonomického a rozvojového potenciálu území, 2009.)

Bernar (2011) se v této souvislosti zabývá endogenními rozvojovými potenciály aplikovanými na území úrovně vesnic. Kromě přírodních a infrastrukturálních potenciálů jsou dle Bernarda velmi důležité lidské a sociální zdroje, jako je spolupráce v lokalitě a kolektivní jednání.

Perlín (2015) se věnuje otázkám spolupráce venkovských obcí. Do vnějších faktorů začleňuje „malou populační velikost obcí a velmi malý objem prostředků, které mohou obce použít na vlastní rozvoj.“ Naopak mezi vnitřní faktory řadí „nízkou kvalitu výkonu veřejné správy, neznalost právního prostředí a nemožnost spolupodílet se na širších rozvojových programech.“ Dále hovoří o faktu, že většina venkovských obcí stále využívá investice do „odstranění deficitu vybavenosti obcí“. Z tohoto důvodu je poměrně nízká angažovanost ve společných projektech obcí. Činnost svazků obcí je legislativně a organizačně limitována. (Perlín, 2015, str. 2, 5)

Kadeřábková a Peková (2012) uvádí, že analýzy rozvoje by se měly zabývat okruhy problémů, jimiž jsou ekonomika, rozvoj lidských zdrojů, strategické cíle, personální zabezpečení rozvoje. K těmto specifikacím jsou přiřazeni také důležití účastníci veřejné správy, jedná se o obce, organizace, které obec zřizuje, zájmová sdružení, podnikatelé významní pro obec. Na úrovni mikroregionů se jedná především o obce, management svazku obcí a místní akční skupiny.

„Velký význam pro možný rozvoj mikroregionu má lidský potenciál. Periferní oblasti mají většinou nepříznivou věkovou strukturu s vysokým podílem obyvatelstva vyšších věkových skupin.“ (Česká geografická společnost, 2001)

Wokoun (2008) za hlavní indikátory rozvoje oblasti považuje míru nezaměstnanosti, hrubý regionální produkt, rozsah investice a odvětví, kam je investováno, daně. Tyto indikátory tvoří hodnocení území z pohledu jistoty a stálosti investičního prostředí.

Potenciály rozvoje se hodnotí jak kvantitativními tak kvalitativními metodami. Kvantitativní vycházejí ze statistických dat. Dle Kadeřábkové a Pekové (2012) potenciál rozvoje daného území lze hodnotit multidiferenciální analýzou, což je spojování různých faktorů ovlivňujících rozvoj oblasti. Komplexní hodnocení pracuje s 50 kritérii. Z hlediska dynamiky to pak jsou především faktory jako „sídelní a regionální struktura, přírodní a kulturní zdroje území, dostupnost a kvalita technické infrastruktury, dopravní obslužnost území, občanská vybavenost, bytový fond a jeho dostupnost, lidské zdroje, výše daňové zátěže.“ (Kadeřábková a Peková, 2012, str. 35-38)

V současnosti je nezbytné kvantitativní metody doplňovat o poznatky z metod kvalitativních vycházejících ze sociálních věd. Nejčastěji se jedná o ankety, dotazníky, hloubkové rozhovory, pozorování, jimiž jsou sledovány například životní postoje, lokální identita. (Veselá, J., Kanioková Veselá, P.)

Společným problémem venkovských regionů je nedostatek pracovních příležitostí, nedostatečná technická infrastruktura, úroveň služeb, nepříznivá věková a vzdělanostní struktura obyvatelstva. Stávající koncept rozvoje venkovských regio-

nů odráží spíše strukturu osídlení než ekonomickou výkonnost území.“ (MAJEROVÁ, 2011, str. 111 - 112)

Exogenní podpora podporuje lokální rozvoj. Endogenní rozvoj je uskutečňován na základě potenciálů vnitřního prostředí za využití veškerých dostupných zdrojů. (MAJEROVÁ, 2011)

3.2.1 Venkovská turistika, agroturistika

Mezi rozvojové potenciály mikroregionu patří venkovská turistika a agroturistika, která je velmi úspěšnou formou cestovního ruchu například v Rakouských alpách.

Venkovský cestovní ruch neboli rurální turistika, je pojem označující formu cestovního ruchu na venkově. Dále je užším pojmem agroturistika, kdy se jedná o pobyt na farmách. V případě ekologických farem se jedná o ekoagroturistiku.

Václavík (2008) vymezuje pojem agroturistika jako „formu podnikání na fungující zemědělské farmě či ranči, zaměřená na zabavení návštěvníků, s cílem přinášet zemědělcům dostatečný příjem. Agroturistickým aktivitám provozovaným na ekologických farmách se říká ekoagroturistika. Jde o moderní produkt cestovního ruchu, ohleduplný k přírodě a umožňující rozvoj podnikání na venkově. Venkovská turistika je příležitost zejména pro uplatnění žen, které restrukturalizace odvětví zemědělství připravila o pracovní místa.“ (Václavík, 2008, str. 2)

Agroturistika je forma venkovské turistiky provozovaná farmářem, pro nějž je to další zdroj finančních příjmů. Turista se seznámí s chodem farmy, může využít nabídku čerstvých produktů vyrobených na farmě. (Příroda, © 2004 – 2016)

Pobaltské státy venkovskou turistiku charakterizují jako, turismus založený na ubytovacích službách, které jsou obohaceny o doplňující služby, za využití místních sociálních, kulturních a přírodních zdrojů, jsou využívány v souladu s principy udržitelného rozvoje.(Lauku celotajs, n.d.)

Mezi organizace, které se zabývají rozvojem agroturistiky, patří ECEAT, firma zabývající se podporou ekologického zemědělství a venkova, tím způsobem, že jím zprostředkovává klientelu. Dále se agroturistikou zabývá Sdružení podnikatelů v agroturistice v ČR, které se zaměřuje na venkov a podnikání v agroturistice. Další organizací působící v agroturistice je EUROGITÉS, instituce věnující se venkovské turistice na území Evropy

Agroturistika v současnosti představuje velký potenciál pro obce. Zejména v udržitelném rozvoji, životním prostředí. Představuje nezanedbatelný finanční přínos, potenciál rozvoje kulturních aktivit, zvýšení povědomí o obci, nové pracovní příležitosti.

3.3 Život na venkově, suburbanizace, stárnutí populace a odchod mladých lidí do větších měst

Nejprve je nutné objasnit pojem venkov, který ovšem není přesně definovaný. Například Klufová (2015, str. 216) vysvětluje venkov z pohledu hustoty zalidnění jako oblast složenou z krajiny a jednotlivých sídel. Z pohledu venkovských obcí je venkov stanoven na základě kritérií vztahující se k jednotce např. počtu obyvatel.

Dalším chápáním venkova může být nalezení oblastí, které odpovídají území regionů a mohou být nazývány venkovskými. V důsledku toho získávají nárok na podporu dle témat. (Přístupy k vymezení venkova, MMR, n.d.) Venkov je chápán jako prostor mezi městy a ucelenou lesní krajinou. Tvoří síť menších lidských sídel a technických děl, v obklopení zemědělsky využívané krajiny (Přístupy k vymezení venkova, n.d)

Současný trend života v obcích nebo ve městech je dle Maříkové (n.d.). Takový, že v okolí velkých měst je zaznamenáván výrazný nárůst obyvatel. Naopak k vyliďňování dochází v malých obcích (do 200 obyvatel) a v obcích s počtem obyvatel od 500 do 2000.

S odchodem obyvatel do okolí větších měst je dle Kadeřábkové a Pekové (2012) proces tzv. suburbanizace definován „jako proces rozvolňování měst, růst zástavby s nízkou hustotou na okrajových předměstích a mimo katastrální území měst. Je spojena s odchodem bohatších a aktivnějších obyvatel z měst do jejich zázemí.“ (Kadeřábková a Peková, 2012, str. 62)

K tématu odchodu lidí z vesnic do měst se Maříková (n.d.) ve své práci vyjadřuje k výsledkům výzkumu Sociologické laboratoře⁵ následovně. Data ukazují, že ve věkové kategorii 25 až 65 let se chce průměrně odstěhovat z obce 9% obyvatel, 16% tuto možnost zvažuje. Výrazně vyšší zájem opustit malou obec je z řad mladých lidí. Ve věkové kategorii 18 až 24 let by se z obce odstěhovalo 30% obyvatel a 43% tuto možnost zvažuje. Jedná se především o studenty, svobodné lidi, kteří jsou obvykle nuceni do měst dojíždět z důvodu práce či studia. Přičemž nejčastěji uváděnými důvody ke změně bydliště byla nabídka pracovních míst, kvalitnější bydlení, atraktivnější možnosti trávení volného času.

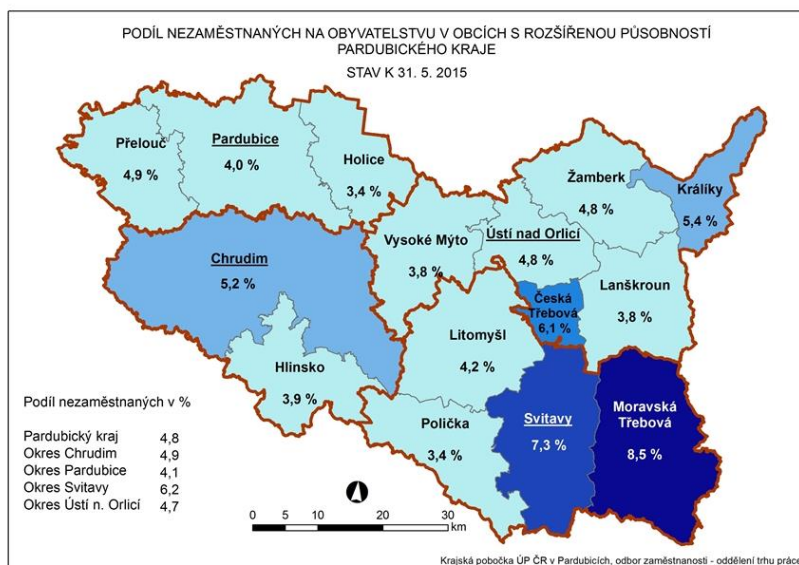
3.4 Nezaměstnanost v obcích

Nezaměstnanost v obcích se zvyšuje. Průměrně bylo v obcích 18 nezaměstnaných, nyní je to 26 nezaměstnaných na jednu venkovskou obci. Průměrná míra nezaměstnanosti v obcích byla 7,3% dle výzkumu Sociologické laboratoře. (Malé obce – sociologický pohled, 2016)

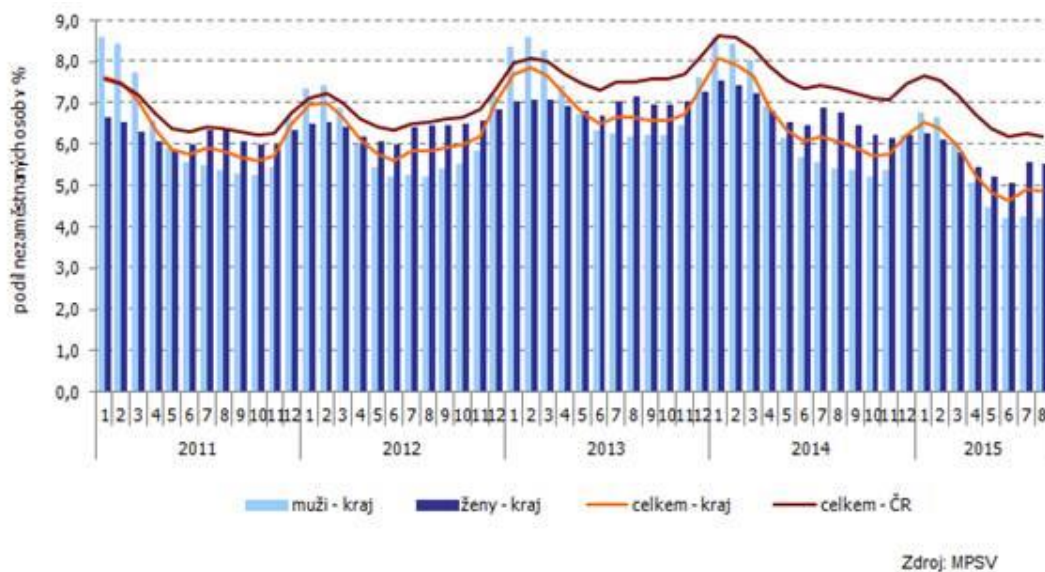
Nástroje pro podporu zaměstnanosti jsou v České republice prováděny formou aktivní politiky zaměstnanosti, kterou zajišťuje Ministerstvo práce a sociálních věcí ve spolupráci s jednotlivými úřady práce. Nástroji aktivní politiky může být dle Dvořákové „rekvalifikace, investiční pobídka, veřejně prospěšné práce, společensky účelná pracovní místa, příspěvek na zapracování, příspěvek při přechodu na nový podnikatelský program.“ (Dvořáková, 2012, str. 87)

Konkrétní vývoj míry nezaměstnanosti v Pardubickém kraji, ve kterém se nachází mikroregion Toulcovy Maštale, znázorňují následující grafy.

⁵ Výzkumy Sociologické laboratoře Současný venkov (2003) a Život lidí na venkově (2004), realizovány v rámci IVZ MSM 411100011, řešitelka V.Majerová



Obr. 1 Nezaměstnanost v Pardubickém kraji
Zdroj: ÚP ČR



Obr. 2 Vývoj nezaměstnanosti v Pardubickém kraji pro období 2011 – 2015
Zdroj: ČSÚ

3.5 Faktory ovlivňující cestovní ruch

Cestovní ruch v destinaci je ovlivňován faktory lokalizačními, realizačními a selektivními. Lokalizační faktory představují atraktivitu, přírodní a kulturní památky destinace, které by účastník cestovního ruchu měl navštívit. Realizační faktory, pak představují způsoby a možnosti, které zajišťují turistovi danou oblast navštívit, dělají destinaci dostupnou. Přičemž, čím dostupnější destinace je, tím je větší prav-

děpodobnost vyšší návštěvnosti. Selektivní faktory pak reprezentují typického návštěvníka destinace, zabývají se správným oslovením zákazníka, péčí o klienty způsob komunikace, propagace apod.

3.5.1 Lokalizační faktory

Lokalizační faktory se zabývají možnostmi využití území z pohledu přírodních a kulturních atraktivit. Může se jednat o faktory, které limitují další rozvoj oblasti. Například fauna a flóra nebo nabídka kulturních akcí či kulturní památky. (Hamarnehová, 2010)

Ve vztahu k cestovnímu ruchu mohou přírodní podmínky být limitující pro další rozvoj oblasti. (Rygllová, 2007)

3.5.2 Realizační faktory

Realizační činitele cestovního ruchu jsou takoví činitelé, kteří zajišťují realizaci cestovního ruchu (Hamarnehová, 2010). Realizační podmínky se skládají z materiálně-technické základny a dopravních předpokladů (Vystoupil, 2006).

Realizační podmínky znamenají možnost realizace průběhu aktivit spojených s cestovním ruchem.

Realizační faktory se hodnotí dle řady indikátorů. Například počet a skladba návštěvníků, počet ubytovacích zařízení, občanská vybavenost apod. (Rygllová, 2011)

Realizační faktory představují dosažitelnost, využitelnost a udržitelnost rozvoje destinace. Jedná se především o služby, dopravní obslužnost, nabídku stravovacích a ubytovacích služeb. Materiálně-technická základna velmi ovlivňuje rozvoj místa. Určuje, jak snadné je místo navštívit pro turisty, a zároveň jak pohodlná je doprava pro místní obyvatele, jak široká je nabídka stravovacích a ubytovacích zařízení, jaké sportovní a kulturní vyžití mohou občané a návštěvníci využívat.

3.5.3 Selektivní faktory

Selektivní činitelé představují způsobnost oblasti podílet se na cestovním ruchu. Patří sem objektivní a subjektivní faktory. Přičemž mezi objektivní patří vlivy politické, ekonomické, ekologické, demografické. Mezi subjektivní faktory se zařazují psychologické vlivy, kulturní úroveň obyvatelstva, zkušenosti s cestováním, formy propagace (Hamarnehová, 2010). Selektivní faktory souvisejí se spotřebitelským chováním, ovlivňovaném motivací, vnímáním, učením, postoji. Velkou roli hraje propagace, reklama, brand destinace. (Rygllová, 2011)

Selektivní faktory zahrnují image destinace, positionig, branding, propagace, spolupráci mezi obcemi. Ovlivňují strukturu cestovního ruchu v destinaci.

3.5.4 Destinační management

Destinační management hraje velmi důležitou roli v rozvoji cestovního ruchu. Marketingové řízení neboli destinační management je dle Palatkové (2011) definován takto: „Je procesem analýzy, plánování, stanovení cílů destinace, tvorby a prosazování komunikačních strategií, marketingového mixu, realizace a kontroly s cílem propojit nabídku destinace s poptávkou po destinaci tak, aby byly uspokojeny potřeby návštěvníků destinace, zvýšena kvalita života rezidentů v destinaci.“ (Palatková , 2011, str. 20) Ryglová (2011) definuje pojem destinační management jako „formu řízení určité oblasti (destinace) za účelem zvýšení efektivnosti aktivit spojených s cestovním ruchem a jeho udržitelným rozvojem.“ (Ryglová, 2011, str. 163) Dále definuje destinační management jako systém fungující na vzájemné spolupráci a podpoře veřejnoprávních a podnikatelských objektů. (Ryglová, 2011)

Procesy řízení destinace jsou ovlivňovány vnějšími vlivy – legislativa, změny technologií, měnící se poptávka, které utvářejí budoucí vývoj destinace.(LAWS) Důležitou složkou řízení destinace je také vliv cestovního ruchu na životní prostředí. Může sem být zahrnuto územní plánování, obchodní povolení, environmentální předpisy, formování provozu aktivit souvisejících s cestovním ruchem.(Srinivas, n.d.)

4. Vlastní práce

4.1 Lokalizační faktory

Mikroregion Toulouvcovy Maštale disponuje mnohými přírodními i kulturními památkami. Neobvyklá přírodní krajina a poloha mikroregionu vůči větším městům vytvářejí skvělé podmínky pro rozvoj podnikatelské činnosti zejména se zaměřením na podnikání ve službách souvisejících s cestovním ruchem.

4.1.1 Obecná charakteristika mikroregionu

Mikroregion je součástí Pardubického kraje, na území bývalého okresu Chrudim, zahrnuje 11 obcí s počtem obyvatel do 500 osob a jedno město s počtem obyvatel nad 2000. Zaujímá rozlohu 10 023 ha na 22 katastrálních územích. Již v roce 1999 bylo obcemi Bor u Skutče, Budislav, Jarošov u Litomyšle, Leština, Nové Hrady, Proseč, Perálec, Hluboká, Zderaz založeno sdružení obcí. Hlavním účelem bylo podpořit rozvoj obcí za využití nových cyklotras a rozvíjet cestovní ruch. Dalšími přístupnými obcemi do sdružení byly během roku 2000 obce Hluboká, Nová Ves u Jarošova, Poříčí u Litomyšle. Následně v roce 2009 přistoupila i obec Příluka. (Sdružení obcí Toulouvcovy Maštale, 2016)

Vzhledem k podobné charakteristice obcí, řeší obce stejné problémy, jimiž zejména jsou nízká frekvence hromadné dopravy do větších měst, stárnutí populace obcí, odchod mladých lidí do větších měst za prací. S tím související nedostatečná nabídka pracovních pozic a naopak chybí kvalifikovaná pracovní síla. Všechny tyto faktory zapříčiňují pomalejší rozvoj mikroregionu a překážky pro rozvoj malého a středního podnikání.

Avšak oblast má bezpochyby velký potenciál zejména pro podnikání v oblasti služeb souvisejících s cestovním ruchem.



Obr. 3 Poloha mikroregionu
Zdroj: MAS Poličko



Obr. 4 Logo Sdružení obcí Touloucovy Maštale
Zdroj: mastale.cz

4.1.2 Přírodní podmínky

Mikroregion se nachází na rozmezí České tabule a Českomoravské vrchoviny. Území je pokryto převážně jehličnatými lesy. Oblast mírně vlhká, mírně teplá s intenzivním zemědělským využitím. Vodní toky řek Krounky a Novohradky vyhloubily čtyři údolí Voletínské, Vranické, Karálky, Kvičálnice, jejichž svahy jsou tvořeny skalními stěnami z pískovce. Zajímavostí je, že některé skalní útvary jsou vyhloubeny do půdy, nejsou nad povrchem jako většina skalních útvarů. Vytváří tak zajímavé skalní chodby. Skalní stěny dosahují výšky přibližně 10 až 15 metrů. (Touloucovy maštale, ©2015). Nejvýraznějšími pískovcovými skalními útvary jsou rezervace Touloucovy a Městské Maštale v tzv. Budislavských skalách. Plocha rezervace Touloucovy Maštale je necelých 1090 hektarů. Většina rezervace je tvořena sedimenty křídý, především glaukonitickým pískovcem cenomanu. (Skalní města, ©2006-2016)

Nacházejí se zde vzácné druhy živočichů a rostlin, například výskyt mloka skvrnitého, vzácné druhy kaprad'orostů a mechorostů. (Toulovcovy maštale, ©2015)

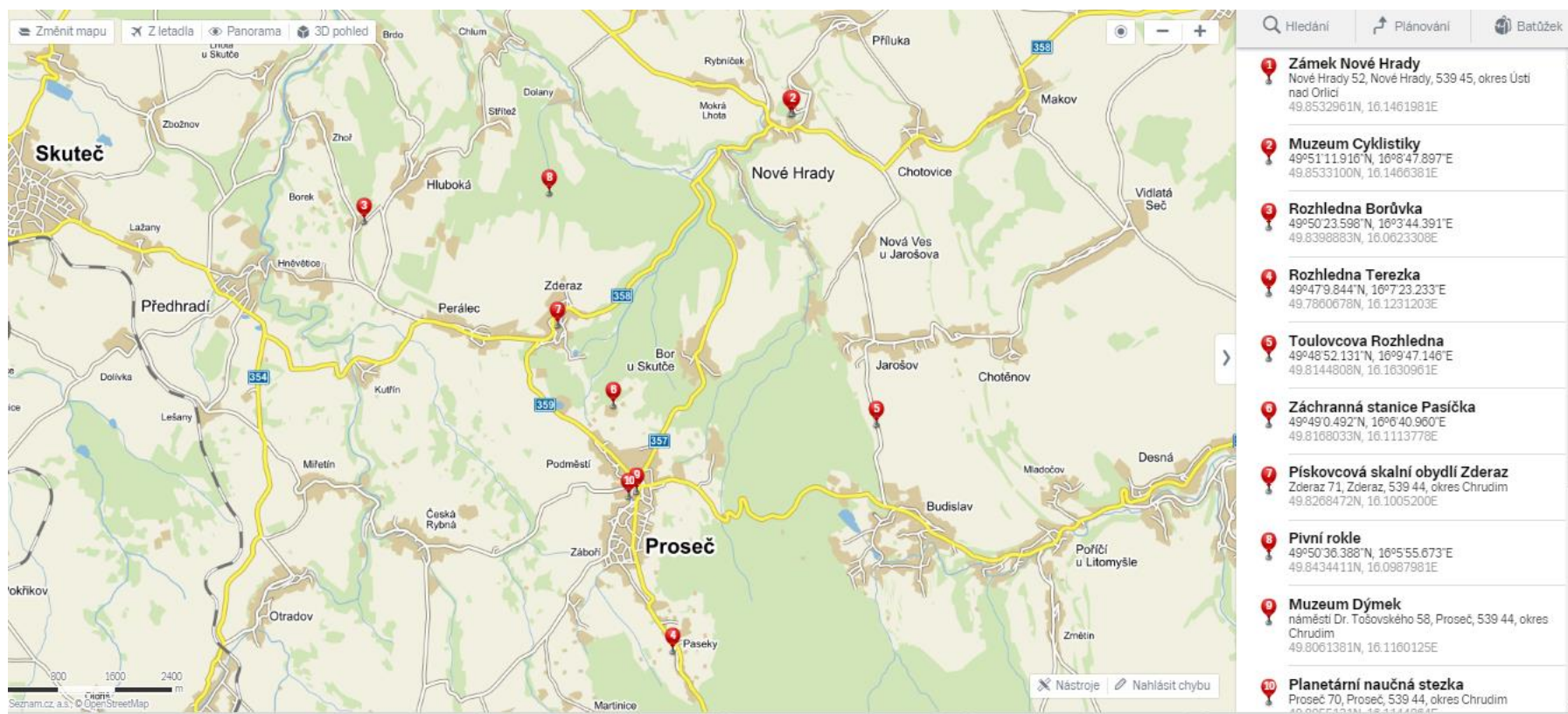
4.1.3 Kulturní, společenské atraktivity

K nejvýznamnějším kulturním akcím pořádaných v mikroregionu patří cyklistický závod Cyklo Maštale, kterého se každoročně účastní více jak 700 závodníků. Další populární událostí mikroregionu je Den Řemesel ve městě Proseč. Dále pak události pouze lokálního charakteru například plesy, představení ochotníků apod. Mezi společensky atraktivní místa se v mikroregionu Toulovcovy Maštale jedná především o přírodní památky. V následujícím textu jsou blíže popsány, nejvýznamnější přírodní a kulturní památky mikroregionu opírající se o odpovědi z dotazníkového šetření.

- **Muzeum dýmek - Proseč** nabízí expozici dřevěných dýmek, jejichž výroba je pro Prosečsko typická. Součástí muzea je historie Proseče, vystavené jsou dochované nástroje, nádoby a oblečení. Samotná budova muzea je unikátní stavbou. Jedná se o poslední dochovanou roubenou stavbu, s venkovním podsíním, na třech dřevěných sloupech. V této budově se mimo muzea nachází také turistické informační centrum. (Muzeum dýmek Proseč, ©2015)
- **Zámek Nové Hrady** je přezdíván „České Versailles“. Tato rokoková stavba z 18. století se stává stále častěji navštěvovaným turistickým cílem. Současní majitelé Petr a Magda Kučerovi zámek stále rekonstruuji a dělají atraktivnějším cílem pro výlety, svatby, oslavy apod. V zámeckém komplexu se nachází první české muzeum cyklistiky, labyrint, obora pro jeleny a daňky, zahrady. Nechybí ani Zámecká restaurace, kavárna, možnost pořádání svatebních obřadů, společenských událostí. (Zámek Nové Hrady, ©2015)
- **První české muzeum cyklistiky** na zámku Nové Hrady. Muzeum je umístěno ve dvou patrech opravené barokní budovy. Expozice obsahuje exponáty z 19. století, trenážér, dětský kolotoč na šlapací pohon, trofeje, dresy a kola z cyklistických závodů konajících se na našem území. (První České Muzeum cyklistiky, ©2010)
- **Rozhledna Borůvka** umístěna v obci Hluboká, láká k návštěvě od roku 2005 svým neobvyklým tvarem. S výškou 18,5 metru nabízí hezký výhled do okolní krajiny. Rozhledna je otevřena od dubna do října. (Rozhledna Borůvka, ©2015)
- **Rozhledna Terežka** byla postavena roku 2004. Návštěvníci ji mohou navštívit od dubna do října. Rozhledna Terežka je nejvyšší ze tří rozhleden v mikroregionu, dosahuje výšky 25 metrů. Nachází se Na Pasekách. (Rozhledna Terežka, ©2015)
- **Toulovcova rozhledna** je první rozhledna postavena Sdružením Toulovcovy Maštale, sahá do výšky 15 metrů. Stojí na Jarošovském kopci a je vystavěna z kombinace materiálů dřeva a kovu. (Toulovcova rozhledna, ©2015)
- **Záchraná stanice Pasíčka** se nachází nedaleko Boru u Skutče. Tato stanice se věnuje záchraně poraněných zvířat a jejich navrácení zpět do přírody. Také

nabízí řadu výukových exkurzí a programů pro jednotlivce i skupiny. Ke stani-
ci patří také stálá expozice zvířat, kde se návštěvníci mohou seznámit
s živočichy žijícími na území České republiky, ale i domácími zvířaty jako je
ovce, koza, kůň apod. Návštěva je vhodná pro rodiny s dětmi, školky, školy.
(Záchranná stanice živočichů a ekocentrum Pasíčka, n.d.)

- **Pískovcové sklepy – Zderaz** byly obydlené ještě v 19. století nebo sloužily
jako dílny, sklepy, úschovny potravin. Z původních 40 sklepů se do dneška do-
chovalo 27 sklepů, které je možné navštívit i s výkladem.(Obec Zderaz, 2013)
- **Pivní Rokle** je přírodní památka o rozloze 34,37 ha, nacházející se mezi ob-
cemi Zderaz a Hluboká. Nabízí zážitek v podobě jeskyň, procházkou kaňonem
řeky. (Turistika.cz, ©2007-2016)
- **Planetární naučná stezka** trasa o délce 6 kilometrů názorně ukazuje sluneč-
ní soustavu, vzdálenosti mezi jednotlivými planetami. Každá planeta je zná-
morněna modelem v měřítku 1:1 miliardě a informační tabulí. Zachovány jsou i
vzdálenosti mezi jednotlivými planetami. Stezka byla otevřena roku 2006. Za-
jímavostí je, že je to druhá planetární stezka v České republice a vznikla na
podněty žáků Základní školy Proseč. (Planetární stezka, n.d)



Obr. 5 Mapa s atraktivitami v mikroregionu
Zdroj: Vlastní zpracování na webovém portálu mapy.cz

4.2 Realizační faktory

V mikroregionu je podle vedení SOTM6 nedostatečná nabídka v oblasti stravovacích a ubytovacích zařízení. Dostupnost mikroregionu je nejjednodušší vlastním automobilem po postupně rekonstruovaných silnicích.

4.2.1 Dopravní infrastruktura

Obce mikroregionu spojují silnice II. a III. třídy, které jsou majetkem Pardubického kraje. Některé cyklostezky a lesní cesty spadají do soukromého vlastnictví. Komunikace v obcích, patří do vlastnictví obcí.

Silniční doprava je vzhledem k neexistenci železniční infrastruktury nejčastěji využívána. Ve strategickém plánu SOTM si jako cíl pro období 2012-2020 mnoho obcí stanovilo právě opravu silnic. (Strategický plán rozvoje Sdružení obcí Toulouvcovy Maštale, 2012, str. 8)

Železniční doprava v mikroregionu téměř zcela chybí. Do žádné z obcí sdružení není zavedena železniční doprava. Vlakové spojení je možné využít na trase Polička – Pardubice, kde je možné přistoupit v 8 stanicích, například Borová u Poličky, Čachnov, Krouna. Další možností je na trase Borová u Poličky – Svitavy. Železniční doprava se dá snadně kombinovat s cyklistikou, kdy není problém, že dopravní spojení nevede přímo do požadovaného cíle, neboť na kole po cyklostezce se návštěvníci snadno dopraví, kam potřebují. Avšak pro stálé obyvatele to znamená, využití především hromadné autobusové dopravy nebo využívání vlastního vozidla.

4.2.2 Ubytovací služby

Pro rozvoj mikroregionu zejména v oblasti cestovního ruchu je nezbytná existence ubytovacích zařízení. Můžou se zde konat konference, jednání s investory, ale také představují významný příjem v soukromém sektoru podnikání ve službách. V mikroregionu jsou zejména ubytovací zařízení do maximálního počtu 100 osob. Celkem se v mikroregionu nachází 23 ubytovacích zařízení s celkovou kapacitou 828 lůžek.

Jedná se o tyto hotely, penziony, ubytovny.

- Hotel Renospond s kapacitou 52 osob a možností rozšíření o přistýlky či využití levnější ubytovny s kapacitou dalších 61 lůžek, je vhodným místem pro firemní akce, pořádání svatebních hostin, či individuální rekreaci. Hotel nabízí také privátní wellness centrum, zázemí pro děti, sportovní hřiště. (Hotel a wellness Renospond ,n.d.)
- Hostinec Na skalách v Budislavy disponuje 33 lůžky, lezeckou stěnou, posilovnou, víceúčelovým hřištěm, venkovním grilem, úschovnou kol. Wellness zaří-

⁶ SOTM Sdružení obcí Toulouvcovy Maštale, Zdroj: Strategický plán rozvoje SOTM 2012-2020, str.21

zení, možnost přepravy automobilem, konferenční místnost pro 30 osob je možné využít i bez ubytování v hotelu. Výhodou je téměř každodenní provoz restaurace po celý rok s kapacitou 90 osob. (Hostinec Na Skalách, © 2011)

- Chata Polanka nabízí ubytování pro maximálně 53 osob 2 kilometry od obce Nové Hrady, kde se nachází rokokový zámek. Dále poskytuje službu půjčovny kol a možnost koupele v dřevěném sudu, což je forma Kanadské vířivky. Možnost pořádání konferencí, školení, oslav. Restaurace s kapacitou až 90 míst, s celoročním provozem. (Hotel Chata Polanka, © 2005)
- V obci Poříčí u Litomyšle je restaurace Na ranči denně otevřena a nabízí ubytování s kapacitou až 20 lůžek. (Na Ranči, n.d.)
- Penzion Holland Nové Hrady je stylovým ubytováním s historickým nádechem. Ubytovaní je v apartmánech pro celkový počet 18 osob. Do vybavení penzionu patří sauna, tenisový kurt, kulečnick. Další aktivitou penzionu je organizace svateb, hostin, oslav, školení apod. (Penzion Holland, n.d.)
- Turistická ubytovna Toulavec v Proseči patří k levnějším ubytovacím zařízením. Kapacita ubytovny je pro 33 osob, ubytovaní mají k dispozici společnou kuchyňku. (Turistická ubytovna Toulavec. (Penziony.cz, n.d.)
- Ubytovaní v soukromí nabízejí občané individuálně, s kapacitou do 6 lůžek.

3.1. Stravovací služby

V mikroregionu je 22 stravovacích zařízení s kapacitou 1066 míst. Jedná se o již zmiňované zařízení Restaurace Polanka, Zámecká restaurace Nové Hrady, Na Ranči, Na Skalách, Renospond. Dále se jedná například o následující stravovací zařízení ve městě Proseč U Toulovce, U Míry, Hornička. V ostatních obcích to jsou pouze malé místní hospůdky, bez nabídky teplých jídel, či celodenního provozu.

3.2. Sportovně-rekreační služby

Velmi důležité pro spokojenost občanů i oslovení turistů je nabídka sportovních aktivit. Konkrétně v SOTM se postupně budují dětská hřiště, víceúčelová hřiště. V celém mikroregionu je hustá síť cyklostezek. Možnost využití hotelových wellness pro individuální vstup. V mikroregionu působí spolky dobrovolných hasičů, Junák.

4.3 Selektivní faktory

Spolupráce obcí vychází ze Strategického dokumentu rozvoje pro roky 2012 až 2020. S obyvateli obce komunikují prostřednictvím tištěných zpravodajů, informace vyvěšují na webové stránky. Prezentace Sdružení obcí z pohledu cestovního ruchu je prováděna formou internetových stránek, turistického centra v Proseči.

4.3.1 Vybavenost mikroregionu

Vybavenost mikroregionu se stále rozvíjí a zlepšuje. Podle Strategického plánu SOTM⁷ si většina obcí stanovila za cíl zlepšit vybavenost obcí v oblasti kulturních zařízení, sportovních hřišť, zlepšování kvality Mateřských a Základních škol, v podpoře rozvoje volnočasových aktivit.

Oblast kulturního a společenského života vedení SOTM hodnotí jako nedostačující zejména z důvodu malého počtu prostor pro pořádání společenských akcí a málo spolkových organizací, které by se zasloužily o organizaci společenských událostí. Kulturními zařízeními disponují pouze obce Perálec, Proseč, Zderaz, Budislav, Poříčí u Litomyšle. Ve většině obcí je zřízena obecní knihovna s přístupem k internetu. Z kategorie spolků je největší zastoupení svazu dobrovolných hasičů, dále v obcích působí Junák – český skaut, dále například církevní organizace.

Vybavenost sportovních hřišť, dětských hřišť je na poměrně dobré úrovni. Na území mikroregionu se nachází několik sportovních hřišť a dětských hřišť. V Proseči a Budislavu je tělocvična. V Proseči je dále k dispozici fotbalové hřiště, tři multifunkční hřiště, dětské hřiště. V obci Poříčí u Litomyšle se také nachází víceúčelové hřiště, kde se například pořádá obecní turnaj v tenise.

Zdravotnictví v mikroregionu je na základní úrovni. V mikroregionu je ordinace praktického lékaře v obci Proseč a Nové hrady. V obcích Budislav a Jarošov lékař dojíždí pouze na několik hodin týdně. Za odbornými lékaři musejí občané dojíždět do Hlinska, Skutče, Litomyšle, Chrudimi, Pardubic. Funguje zde pečovatelská služba, která mobilně obstarává starší klienty.

Školství je v mikroregionu dostupné pouze na úrovni základního vzdělání. Devítiletá škola je v Proseči, první stupeň základní školy je v obcích Budislav, Nové Hrady, Perálec. Mateřskou školu je možné navštěvovat v obcích Budislav, Jarošov, Nové Hrady, Perálec, Proseč, Příkladka. Střední školy jsou dostupné v okolních městech Skuteč, Litomyšl, Chrudim, Pardubice.

Vybavenost mikroregionu shrnuje Tab.1

⁷ Strategický plán rozvoje Sdružení obcí Toulouvcovy Maštale 2012 – 2020 (str.21-23)

Tab. 1 Vybavenost mikroregionu

| Obec | MŠ | ZŠ | Sportoviště/hřiště | Lékař | Knihovna | Hospoda | Potraviny | Ubytování | Spolky |
|---------------------|-----|-----|--------------------|---------|----------|---------|-----------|-----------|------------------|
| Bor u Skutče | - | - | koupaliště | - | Ano | - | - | Ano | Hasiči |
| Budislav | Ano | Ano | Ano | 2×týdně | Ano | Ano | Ano | Ano | Hasiči |
| Hluboká | - | - | Ano | - | - | - | - | - | Hasiči |
| Jarošov | Ano | - | Ano | 1×týdně | Ano | Ano | - | - | Hasiči, Junák |
| Leština | - | - | - | - | - | - | - | - | Hasiči |
| Nová Ves u Jarošova | - | - | Ano | - | Ano | Ano | Ano | - | Hasiči |
| Nové Hradky | Ano | Ano | Ano | Ano | Ano | Ano | Ano | Ano | Hasiči |
| Perálec | Ano | Ano | - | - | Ano | Ano | Ano | - | Hasiči |
| Poříčí u Litomyšle | - | - | Ano | - | Ano | Ano | Ano | Ano | Hasiči |
| Proseč | Ano | Ano | Ano | Ano | Ano | Ano | Ano | Ano | Hasiči, Junák |
| Příluka | Ano | - | Ano | - | Ano | - | - | - | Hasiči |
| Zderaz | - | - | Ano | - | Ano | Ano | - | - | Hasiči |

4.4 Primární šetření

Dotazníkové šetření probíhalo po dobu jednoho měsíce, během této doby se zapojilo do výzkumu 95 občanů žijících v jedné z jedenácti obcí Sdružení Toulouvcovy Maštale. Z důvodu reprezentativnosti výzkumu bylo 10 respondentů odstraněno. Primární šetření vychází tedy z celkových 85 odpovědí. Přičemž nejvíce respondentů bylo z města Proseč. Zastoupení mužů a žen bylo téměř stejné. Dle ekonomického postavení bylo nejvíce odpovědí získáno od občanů zaměstnaných. Z hlediska rozdělení respondentů dle věku bylo získáno nejvíce odpovědí z věkové kategorie 21 – 40 let. Informace o složení respondentů znázorňují přiložené grafy.

Tab. 2 Reprezentativní vzorek

| Ekonomické postavení | Česká republika | Dotazník |
|-----------------------------|------------------------|-----------------|
| Zaměstnaní | 43,90% | 42,40% |
| Nezaměstnaní | 4,80% | 4,70% |
| Studenti | 19,40% | 20,00% |
| Důchodci | 24,30% | 23,50% |
| OSVČ | 9,50% | 9,41% |

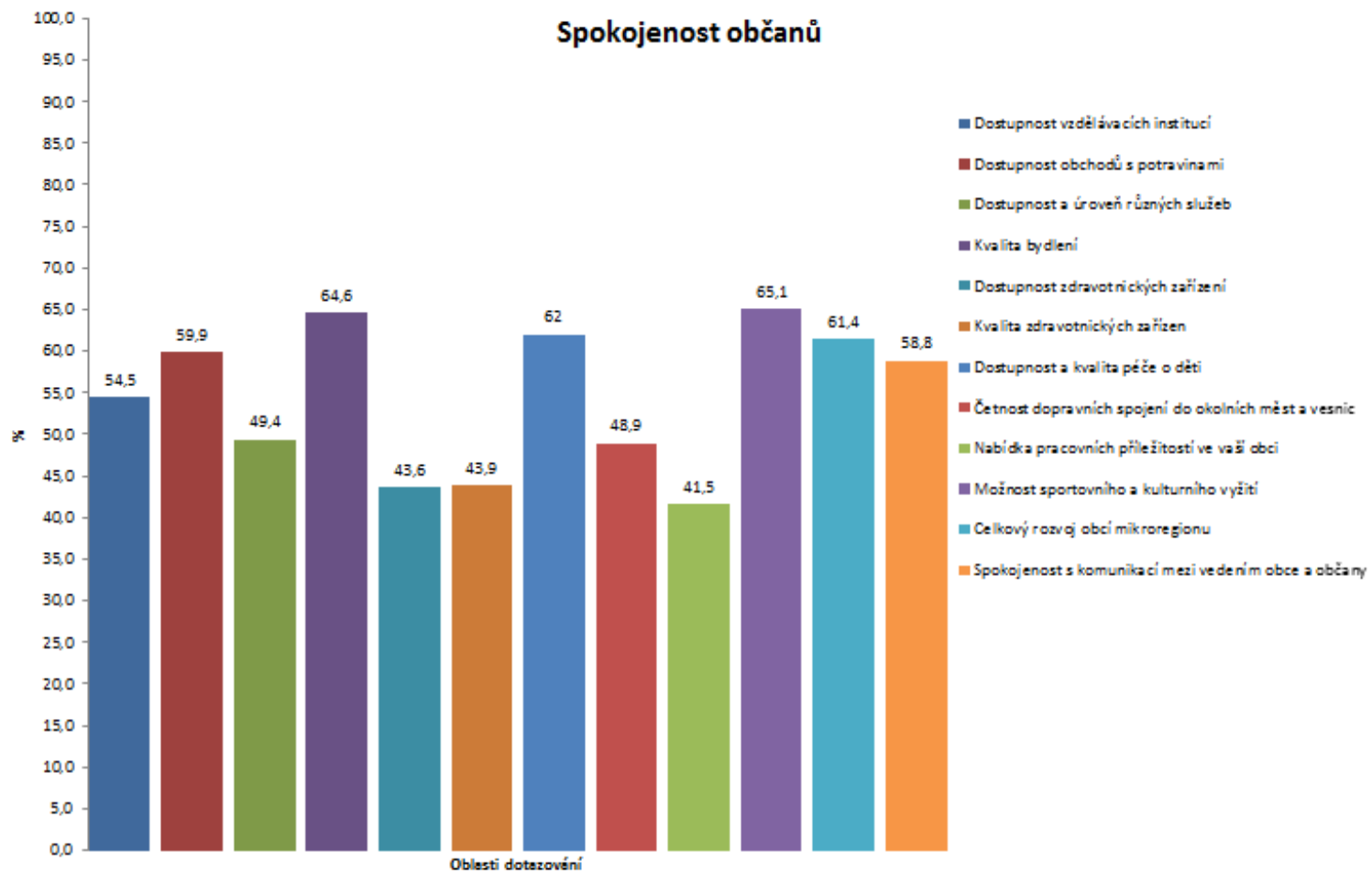
Zdroj: ČSÚ (Vlastní zpracování)

Dotazník se zaměřoval především na spokojenost občanů v oblastech služeb, vzdělávání, možnostech kulturního a sportovního vyžití, nabídky pracovních příležitostí apod. Otázky vycházely z literární rešerše, kde byly zjištěny nejčastější problémy mikroregionů. Cílem dotazníku bylo zjistit, zda se tyto problémy týkají také mikroregionu Toulouvcovy Maštale, případně jaké další problémy v mikroregionu jsou. Z odpovědí občanů byla zjištěna spokojenost s dvanácti oblastmi spokojenosti. Z těchto oblastí byly vybrány tři nejkritičtější, které byly dále zpracovávány a následně byla navržena doporučení pro eliminaci těchto problémů, tím dosažení zvýšení spokojenosti občanů. Přehled se spokojeností v jednotlivých oblastech uvádí následující tabulka a graf.

Tab. 3 Spokojenost občanů s nabídkou služeb v různých oblastech zájmu

| Popis oblasti | Spokojenost % |
|---|--------------------------|
| Možnost sportovního a kulturního vyžití | 65,1 |
| Kvalita bydlení | 64,6 |
| Dostupnost a kvalita péče o děti | 62 |
| Celkový rozvoj obcí mikroregionu | 61,4 |
| Dostupnost obchodů s potravinami | 59,9 |
| Komunikace mezi vedením a občany | 58,8 |
| Dostupnost vzdělávacích institucí | 54,5 |
| Dostupnost a úroveň různých služeb | 49,4 |
| Doprava | 48,9 |
| Kvalita zdravotnických zařízení | 43,9 |
| Dostupnost zdravotnických zařízení | 43,6 |
| Nabídka pracovních příležitostí | 41,5 |

Zdroj: Vlastní zpracování



Obr. 6 Spokojenost občanů
Zdroj: Vlastní zpracování

Občané mikroregionu jsou dle dotazování nejvíce spokojeni s oblastí sportovního a kulturního vyžití, dále s kvalitou bydlení. Dostupnost a kvalitu péče o děti hodnotí občané pozitivně. Celkový rozvoj mikroregionu a komunikaci s vedením obce respondenti považují za uspokojivou. Dostupnost obchodů s potravinami je pro občany vyhovující. Vzdělávací instituce (MŠ, ZŠ), jejich dostupnost, je považována za dostatečnou. Nabídku a možnost využití služeb občané vnímají jako spíše neuspokojivou. Dopravní spojení do okolních měst je hodnoceno jako nevyhovující. Dostupnost a kvalita zdravotnických zařízení je vnímána jako nedostatečná a neuspokojivá. Nejvíce jsou občané nespokojeni s nabídkou pracovních příležitostí, která je v mikroregionu nízká.

Největšími problémy mikroregionu, které byly předpokládány i na základě literární rešerše, jsou nedostatek pracovních příležitostí, kvalita zdravotnických služeb, dopravní obslužnost mikroregionu. Tyto nejzásadnější problémy budou podrobně zkoumány v následujícím textu.

4.4.1 Nabídka pracovních míst

Nezaměstnanost je problém ve většině malých obcí, blíže je toto téma rozebráno v literární rešerši. Tabulka znázorňuje přehled podílu nezaměstnaných v jednotlivých obcích mikroregionu. Na Českém statistickém úřadě jsou dostupné údaje pro následující obce z mikroregionu. Tabulka porovnává statistiky uchazečů o zaměstnání a podíl nezaměstnaných pro roky 2014, 2015, 2016

Tab. 4 Nezaměstnanost ve vybraných obcích mikroregionu

| Obec | Uchazeči o zaměstnání | | | Podíl nezaměstnaných | | |
|---------------------|-----------------------|------|------|----------------------|-------|------|
| | 2014 | 2015 | 2016 | 2014 | 2015 | 2016 |
| Budislav | 18 | 21 | 11 | 6,02 | 7,02 | 3,65 |
| Jarošov | 2 | 2 | 3 | 1,65 | 1,65 | 2,4 |
| Nová Ves u Jarošova | 6 | 6 | 1 | 15,38 | 15,39 | 2,38 |
| Perálec | 9 | 7 | 7 | 5,39 | 4,19 | 4,22 |
| Proseč | 76 | 69 | 36 | 5,35 | 4,86 | 2,55 |
| Poříčí u Litomyšle | 19 | 18 | 8 | 6,07 | 5,75 | 2,56 |
| Příluka | 1 | 4 | 6 | 0,81 | 3,25 | 5,04 |
| Zderaz | 10 | 11 | 7 | 5,32 | 5,85 | 3,7 |

Zdroj: Vlastní zpracování s daty dostupnými na ČSÚ

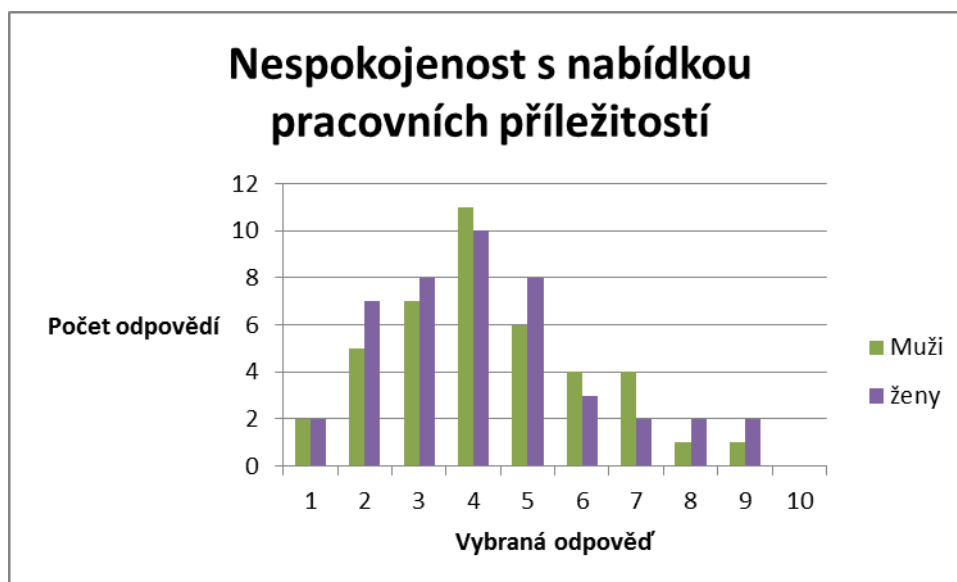
Z tabulky vyplývá, že míra nezaměstnanosti, až na výjimky – Nová Ves u Jarošova, není statisticky vysoká. Přesto v dotazníkovém průzkumu se občané vyjadřují negativně k pracovním příležitostem. Toto si lze vysvětlit tím, že nespokojenost vy-

plývá z nutnosti za prací dojíždět. Další problém je poměrně vysoké procento zaměstnaných v zemědělské výrobě, která přirozeně trpí sezónními výkyvy.

Z tabulky je zřejmé, že podíl nezaměstnaných v daných obcích nepatrně klesá, což je pozitivní zjištění, avšak vzhledem k nespokojenosti občanů je nutné za využití nástrojů aktivní politiky zaměstnanosti nebo rozšířením pracovních nabídek vytvořit další pracovní pozice.

Občané mikroregionu považují nabídku pracovních míst za opravdu nedostačující a jsou nuceni dojíždět za prací do větších okolních měst. Některá odvětví, svým charakterem práce, nabízejí pracovní pozice nerovnoměrně podle pohlaví a proto byla zkoumána závislost spokojenosti s nabídkou pracovních míst dle pohlaví. Jak průzkum ukázal muži i ženy jsou téměř shodně nespokojeni. Není tedy důvodem domnívat se, že je nabídka pracovních míst závislá na pohlaví.

Možností, jak eliminovat tento problém, je zlepšení dopravní obslužnosti obcí. Tímto problémem se zabývám v dalším textu na straně 38. Další alternativou je vytvoření pracovních míst přímo v mikroregionu, aby občané nebyli nuceni dojíždět za prací. Nabídka pracovních míst by měla být uspokojena v návaznosti na realizaci podnikatelských záměrů, o kterých podrobněji pojednává kapitola 4.5.



Obr. 7 Závislost nespokojenosti s nabídkou pracovních příležitostí dle pohlaví
Zdroj: Vlastní zpracování

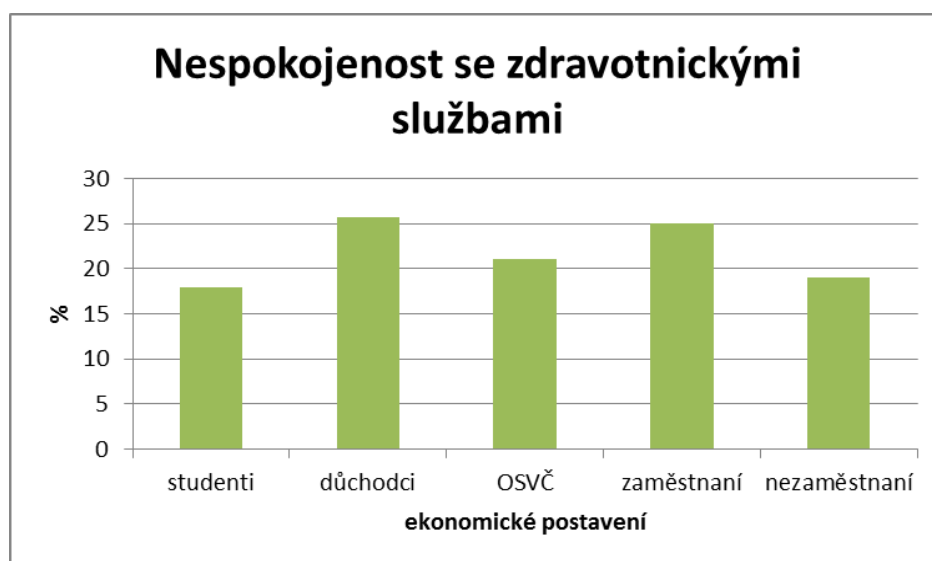
4.4.2 Kvalita zdravotnických služeb a jejich dostupnost

Z grafu je zřejmé, že nejvíce nespokojeni jsou s kvalitou zdravotnických služeb občané v důchodu, následně zaměstnaní občané.

Tyto odpovědi korespondují s odpověďmi na otevřenou otázku, co by občané v mikroregionu ocenili. Kde v mnoha odpovědích, právě z kategorie důchodce/důchodkyně, bylo požadováno zřízení rehabilitačního centra, pečovatelské služby či možnosti návštěvy lékařů se širší specializací a ty samé požadavky lze vysledovat u kategorie zaměstnanci.

Vzhledem k tomu, že se jedná o nejpočetnější skupiny občanů regionu, stojí za úvahu, aby státní sféra v tomto případě zastupitelé města a obcí vedli jednání s cílem zvýšení dostupnosti zdravotnických služeb v širším spektru.

Z provedeného průzkumu také vyplývá, že občané mají zájem i o služby, které nejsou hrazeny z prostředků zdravotních pojišťoven a zde je možno využít aktivity soukromého sektoru. V případě, že obce podpoří tyto aktivity poskytnutím vhodných prostor, případně sníženým nájmem, lze očekávat nástup nových podnikatelů v této oblasti, čímž by se uspokojila potřeba občanů a zároveň vznikly nové pracovní příležitosti přímo v obcích.



Obr. 8 Hodnocení spokojenosti občanů s kvalitou zdravotnických služeb, dle ekonomického postavení

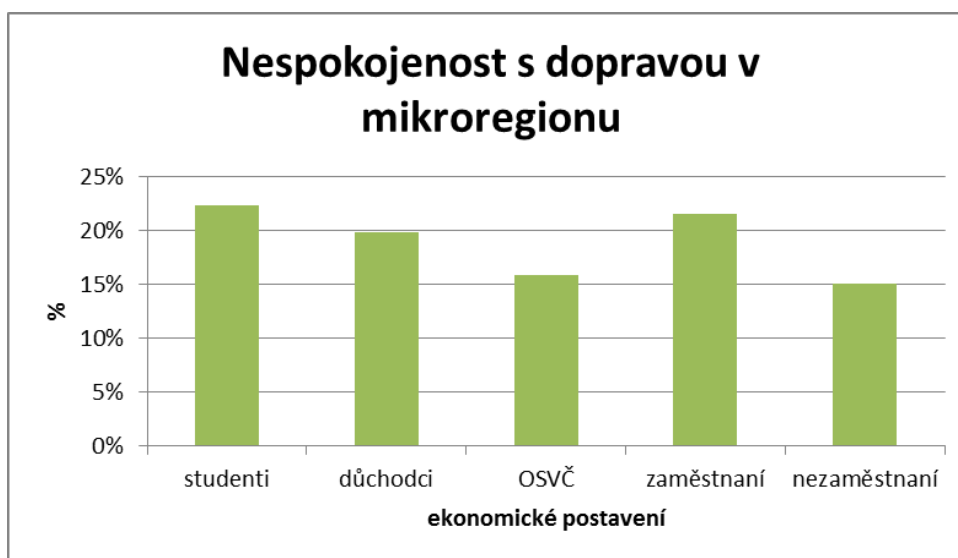
Zdroj: Vlastní zpracování

4.4.3 Doprava do okolních měst a sousedních obcí

Nejméně frekvence dopravních spojů vyhovuje studentům. Za předpokladu, že studenti jsou nuceni dojíždět do větších měst za vzděláním – nejbližší střední školy se nachází v Chrudimi, Skutči, Vysokém Mýtě, Litomyšli. Pravděpodobně nevládní motorové vozidlo, kterým by mohli cestovat. Dále jsou nespokojeni zaměstnaní občané, kteří obvykle dojíždějí za prací do okolních měst, z tohoto důvodu tvořili hned druhou nejpočetnější skupinu respondentů. Dále pak nespokojenost projeví občané důchodového věku dojíždějící do měst z důvodu lékařské péče.

Je však otázkou k diskusi, proč není dostatek spojů, pakliže by byl zájem ze strany občanů – zákazníků, spoje by se vyplatilo posílit, pakliže občani „nejsou spokojeni“, ale přesto nebo právě proto raději využívají osobní automobily k přepravě, spoje posílovat nemá smysl. Nicméně tento problém je ve většině malých obcí a je úkolem samosprávy, aby se snažila třeba i změnou jízdních řádů vyhovět, co největšímu počtu občanů.

Vzhledem k ekonomické síle regionu pochybuji o rentabilním využití služeb taxi.



Obr. 9 Spokojenost s dopravní obsluhností mikroregionu
Zdroj: Vlastní zpracování

4.5 Podnikatelské návrhy města Proseč pro rozvoj mikroregionu

V následujících kapitolách bude popsán zájem občanů o konkrétní atraktivity, které jsou na internetových stránkách města Proseč vedeny jako investiční příležitosti. Tato nabídka obsahuje několik možností, kam by dle vedení města Proseč bylo výhodné investovat. Tato investice by měla přinést rozvoj mikroregionu a komfort občanů.

Z nabídky bylo v průzkumu dotazováno na půjčovnu a servis kol, lanový park, bike park nebo skate park, golfové hřiště, minigolf. Dotaz byl rozšířen o dvě položky, které vycházely ze znalosti oblasti a osobních zkušeností autorky. Jedná se o novou nekuřáckou restauraci a dřevěný srub k pronájmu. Tabulka (Tab. 5) zájem o navrhované služby tab.2) shrnuje vyjádření v procentech k dané možnosti rozšíření nabídky atraktivit a služeb v mikroregionu.

Největší zájem respondenti projevili o půjčovnu a servis kol. Dále o dřevěný srub, který si bude možné pronajmout. Následně by občané uvítali výstavbu lanového parku. Respondenty také zaujala výstavba nové nekuřácké restaurace. Nižší zájem projevili občané o golfové hřiště a skate park, bike park. Těmito dvěma možnostmi se z důvodu nízkého zájmu nebudeme dále zabývat. Toto rozhodnutí plyne také z okolností, že budovat golfové hřiště je velmi nákladnou záležitostí, bylo by třeba oslovit velkého investora. Dalším faktem proti golfovému hřišti je blízkost golfového hřiště ve Svobodných Hamrech a ve Svatce. Vyřazení skate parku, či bike parku je mimo nízký zájem vyřazeno také z důvodu cílení pouze na úzkou skupinu potenciálních zákazníků, tedy na mladé lidi, studenty, sportovně

založené. Také se nejedná o vhodný podnikatelský záměr z pohledu ziskovosti, jelikož sektor mladých lidí, studentů z pravidla nedisponuje finančními příjmy. Nicméně je to zajímavý návrh a obec by za využití dotací Evropské unie mohla skate park vybudovat právě pro zatraktivnění mikroregionu pro mladé lidi.

Tab. 5 Zájem o navrhované služby

| Atraktivita | Zájem v % |
|----------------------------|-----------|
| Půjčovna a servis kol | 85% |
| Dřevěný srub k pronájmu | 80% |
| Lanový park, lanové hřiště | 72% |
| Nová nekuřácká restaurace | 63% |
| Golfové hřiště, minigolf | 56% |
| Skate park, Bike park | 52% |

Zdroj: Vlastní zpracování

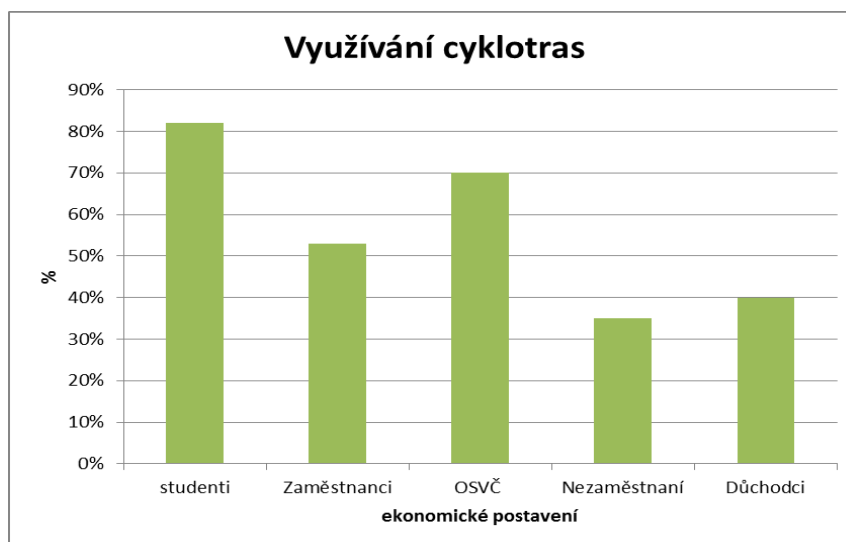
4.5.1 Půjčovna a servis kol

Z dotazníkového šetření bylo zjištěno, že o půjčovnu a servis kol má zájem 85% občanů. Cyklotrasy využívají nejvíce studenti, nezaměstnaní a OSVČ.

Půjčovna a servis kol je vhodnou investicí z hlediska propracované sítě cyklostezek v tomto mikroregionu. Popularitu cyklistiky přitahuje také tradiční závod Cyklo Maštale, který sami občané, dle otevřených otázek, velmi rádi navštěvují a aktivně se účastní.



Obr. 10 Zájem o půjčovnu a servis kol
Zdroj: Vlastní zpracování



Obr. 11 Využívání cyklotras v závislosti na ekonomickém postavení
Zdroj: Vlastní zpracování

4.5.2 Dřevěný srub

K otázce o vybudování dřevěného srubu se občané vyjádřili pozitivně a to 80%. Přičemž tuto možnost by využilo nejvíce občanů z řad zaměstnanců a nejméně z řad důchodců. Výstavba dřevěného srubu je příležitostí pro oslovení nových turistů, doplněním chybějící nabídky kvalitního ubytování. Vytvoří také nová pracovní místa. Blíže je tento záměr popsán v kapitole 4.7.2



Obr. 12 Zájem o dřevěný srub
Zdroj: Vlastní zpracování

4.5.3 Lanový park, lanové hřiště

K výstavbě lanového parku většina občanů zaujímá pozitivní stanovisko. Celkem 72% respondentů by uvítalo lanový park v mikroregionu. Nejvíce o vybudování lanového parku stojí studenti, nejméně občané v důchodovém věku. Výstavbou lanového parku by mikroregion získal typicky turistický cíl, jež by jistě přivedl další návštěvníky do mikroregionu.



Obr. 13 Zájem o lanový park
Zdroj: Vlastní zpracování

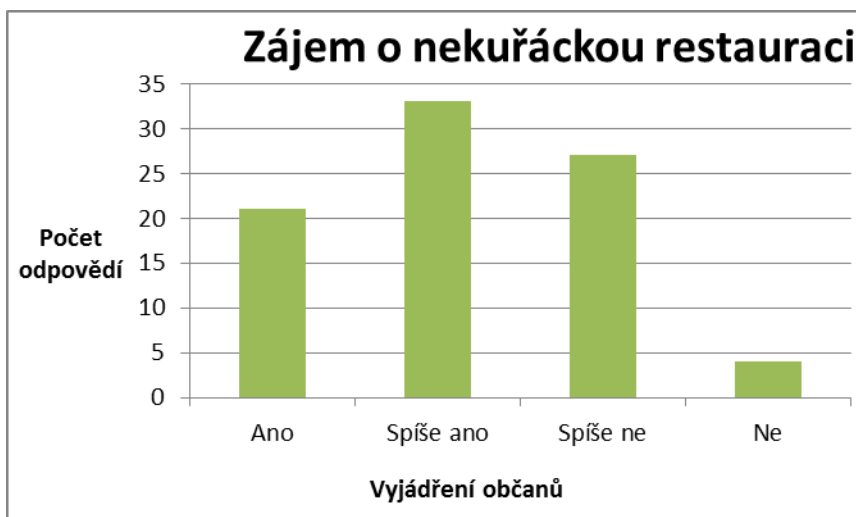
4.5.4 Nekuřácká restaurace

Nekuřáckou restauraci v mikroregionu vyžaduje 63% občanů. Největší zájem projevila skupina zaměstnaných a studentů.

Z průzkumu vyšlo, že studenti mají největší zájem o novou restauraci, zároveň v otevřených otázkách vyjádřili na konkrétnější požadavky, jako například cokoliv pro mladé lidi, klubovna, bar, pořádání koncertů apod. Ženy v této souvislosti odpovídaly v otevřených otázkách požadavkem na zřízení kavárny či cukrárny.

Z těchto informací lze usuzovat, že zřízení nové restaurace nebo kavárny, s občasným organizováním koncertů, zábav, diskuzních setkání, přednášek apod. by nejen mladí občané ocenili.

Přičemž nejvíce na otevření restaurace apelují občané ze Zderaze. Bylo by vhodné restauraci otevřít právě v této obci.



Obr. 14 Zájem o nekuřáckou restauraci
Zdroj: Vlastní zpracování

4.6 Shrnutí dotazníkového šetření

Ze shrnutí primárního šetření bude dále vycházeno při tvorbě konkrétních cílů mikroregionu. Vzorek lze považovat za reprezentativní, však s ohledem na nízký počet odpovědí.

Z celkových 95 odpovědí bylo dále pracováno s 85 odpověďmi z důvodu úpravy pro reprezentativnost dat. Zastoupení respondentů byli z 48% muži a z 52% ženy. Nejsilnější věkovou kategorií byla kategorie 21-30, 31-40 a 51-60 let. Z hlediska ekonomického postavení nejvíce odpovědí bylo získáno od zaměstnaných občanů, občanů v důchodu a studentů.

Občané mikroregionu jsou spokojeni s nabídkou sportovního a kulturního vyžití, kvalitou bydlení, dostupností péče o děti, s celkovým rozvojem mikroregionu. Dostupnost obchodů s potravinami a komunikaci mezi vedením SOTM a občany, dostupnost vzdělávacích institucí, myšleno Mateřské a Základní školy, hodnotí respondenti jako uspokojivé. Jako nedostačující vnímají obyvatelé nabídku a úroveň služeb. Za neuspokojivé považují občané dopravní obslužnost mikroregionu, kvalitu zdravotnických zařízení a nabídku pracovních pozic.

Z dotazníkového šetření bylo tedy zjištěno, že občané jako největší nedostatky mikroregionu vnímají především nedostatečnou nabídku pracovních příležitostí,

dále kvalitu zdravotnických zařízení, ve většině obcí není lékař, občané tedy musejí dojíždět do větších okolních měst. Dále pak špatnou dopravní obslužnost hromadnými dopravními prostředky. Na tyto nejvýraznější problémy bude navázáno v doporučeních a návrzích pro mikroregion.

Zároveň jako nejžádanější projekty vzešly z dotazníku půjčovna a servis kol, dřevěný srub k pronájmu, lanový park, lanové hřiště a nekuřácká restaurace.

Při dotazování na konkrétně zamýšlené plány mikroregionu vyšlo, že občané obecně mají zájem o jakékoliv novinky v mikroregionu, což bylo zřejmé především z otevřených otázek, kam psali svoje požadavky.

O skate park projevilo zájem pouze 52% účastníků dotazníku. Skate park a bike park by ocenili především studenti. O výstavbu golfového hřiště by mělo zájem pouze 56% respondentů. Z důvodů nízkého zájmu, vysokých zřizovacích nákladech a uspokojení pouze jedné skupiny občanů, tyto návrhy byly označeny za nevyhovující a nebylo s nimi dále pracováno. Pro mikroregion mají větší význam ostatní možnosti.

Nová nekuřácká restaurace, kterou obyvatelé z 63% požadují, by byla nejvhodnějším způsobem pro splnění požadavku studentů a zaměstnaných na nové prostory splňující funkce kavárny, baru, klubu, restaurace. Jako nejvhodnější lokalita se nabízí obec Zderaz.

Lanový park by uvítalo v mikroregionu 73% obyvatel. Dřevěný srub k pronajmutí by v mikroregionu chtělo 80% obyvatel. Naprostá většina obyvatel (85%), kteří se zapojili do primárního šetření, vyžaduje zřízení půjčovny a servisu kol. Tyto výsledky získané z dotazníku budou zahrnuty do doporučení pro zajištění spokojenosti občanů a rozvoji mikroregionu. Budou propojeny požadavky občanů na zřízení pracovních míst, zlepšení zdravotnické péče a zvýšení frekvence dopravních spojů v mikroregionu s podnikatelskými záměry, které budou znamenat nabídku nových pracovních pozic, zvýšení ziskovosti mikroregionu.

4.7 Doporučení vycházející z dotazníkového šetření

Dle mého názoru a v souladu s hlavními cíli mikroregionu je nejvyšší potenciál ve vytvoření nových pracovních pozic právě v souvislosti s podnikáním ve službách a v cestovním ruchu. V následujícím textu je uvedeno několik možných návrhů, které by poskytly nové pracovní pozice, tím zajistily spokojenost občanů. Pro mikroregion by bylo přínosem zvýšení počtu turistů zdržujících se v oblasti a využívajících místních služeb, čímž by se zvedla i míra ziskovosti těchto podnikatelských aktivit.

Na základě odpovědí respondentů a jejich složení si dovoluji navrhnout tyto doporučení pro další rozvoj mikroregionu a spokojenost místních obyvatel.

Obecně bych doporučovala zaměřit se na rozvoj cestovního ruchu, který přinese nové pracovní příležitosti pro místní obyvatele a bude pozitivně rozvíjet mikroregion. V této souvislosti by bylo vhodné rozšířit nabídku služeb i na zimní sezónu, což by znamenalo zajištění konstantnosti příjmů mikroregionu po celý rok. Dále bych rozšířila turistické či cyklistické okruhy s naučnou stezkou, které jsou

velmi populární a hodně využívané. Okruh by se měl rozšířit na trasy Stržitežská rokle a Pivnická rokle, jelikož tyto místa nejsou dle odpovědí tak často navštěvovány, přitom se nacházejí nedaleko zámku Nové Hrady a dle dotazníku nejoblíbenější restaurace Chaty Polanky, obecně jsou naučné stezky vyhledávaným turistickým cílem. Pro obec Zderaz bych doporučila více využít potenciál pískovcových sklepů, které by představovaly tzv. Hobitín neboli místo, kde žil hlavní hrdina populárního filmu Pán Prstenů.

Dalším doporučením je pak komplexní destinační management pro celý mikroregion, díky kterému se bude cestovní ruch v oblasti rozvíjet rychleji a efektivněji. Nezbytnou součástí je zlepšení obsahu i designu webových stránek mikroregionu, aby byly přehlednější pro uživatele.

Vzhledem k požadavkům mladších občanů navrhuji zřídit menší fitcentrum, které je možné umístit například v prostorách školy v Proseči či v kulturním domě nebo v „Centru zdraví“ o kterém se zmiňuji níže.

Většina žen vznesla požadavek na zřízení kavárny či cukrárny, kterou by bylo možné zřídit v obci Zderaz, jelikož je výchozím bodem pro mnoho výletů a byl vznesen největší požadavek o otevření kavárny či nekuřácké restaurace právě v obci Zderaz.

Konkrétnější návrhy města Proseč jsou podrobněji zpracovány v následujícím textu v návaznosti na dotazník, podle největšího zájmu občanů.

4.7.1 Půjčovna a servis kol

Celých 85% občanů se vyjádřilo v dotazníku pro vybudování půjčovny a servisu kol. Vzhledem k růstu oblíbenosti cykloturistiky, místnímu, již tradičnímu pořádání populárního cyklo závodu Cyklo Maštale a zájmu občanů o využívání místních cyklotras je jistě zřízení půjčovny a servisu kol vhodnou investicí.

Jako nejlepší místo pro otevření servisu kol bych zvolila město Proseč nebo obec Nové Hrady, jelikož patří k nejpočetnějším obcím a zároveň jsou to výchozí body pro řadu značených výletů do okolí. V Proseči se také nachází turistické informační centrum, je tedy předpoklad, že se přijíždějící návštěvníci budou informovat právě zde, začínat tak svoji návštěvu mikroregionu. Také je zde největší počet restaurací a možností ubytování se.

Tato nabídka investice je na stránkách města Proseč uvedena, jako investiční příležitost, doposud nebyl nalezen vhodný investor, bylo by proto dobré zainvestovat tento projekt z finančních zdrojů mikroregionu, získaných z dotací Evropské unie pro místní rozvoj.

4.7.2 Dřevěný srub k pronájmu

Vzhledem k výsledkům dotazníku si dovoluji podrobněji rozpracovat koncept dřevěného srubu k pronájmu, o jehož zřízení projevilo zájem 80% dotazovaných občanů.

Srub bude přínosem pro mikroregion vzhledem k širší nabídce ubytovacích zařízení, tím ztraktivnější nabídky cestovního ruchu, tím přivedení většího počtu návštěvníků, kteří budou v mikroregionu pobývat více než jeden den, což je velká

výhoda, jelikož se budou v mikroregionu stravovat, navštěvovat muzea, stezky apod. Pro občany bude vybudování srubu znamenat vytvoření nových pracovních příležitostí. Koncept ubytování je inspirován finskou kulturou a symbiózou lidí a přírody.

Ubytování bude pro 15 osob, tedy zhruba 3 rodiny, skupinu přátel, firemní teambuildingové akce. Budova bude ve stylu dřevěného srubu, pro názornost je přiložen ilustrační obrázek. Ubytování bude s bezbariérovým přístupem, saunou a bazénem, úschovnou kol, grilem. Budovu bude možné využívat celou jedním kolektivem nebo nezávislými skupinami, které budou sdílet společně pouze saunu a bazén, každá skupina bude mít vlastní uzamykatelné prostory.



Obr. 15 Srub k pronájmu
Zdroj: Sruby, srubové domy

4.7.3 Lanový park, lanové hřiště

Lanový park, lanové hřiště je také v zamýšlených investičních příležitostech městem Proseč. Průzkum ukázal, že by občané měli zájem o vybudování lanového parku v mikroregionu, konkrétně 72%. Současný trend ukazuje, že místa s možným navštívením zábavných parků, aqualandů a lanových parků velmi zvyšují návštěvnost mikroregionu.

Vhodné by bylo lanový park vystavět v lese u lesního koupaliště Roudná, z důvodu blízkosti k chatě Polance, Novým Hradům i městu Proseč, tedy nejvýznamnějším výchozím bodům. Cestu k lanovému parku je možné spojit s interaktivní naučnou stezkou, zaměřující se na ptactvo žijící v lese. Byla by tak propojena asociace na lanový park, ve výšce.

Lanový park je ideální podnikatelskou příležitostí. Pro mikroregion bude představovat zvýšení zájmu o navštívení a další důvod proč strávit v mikroregionu více dní.

4.7.4 Běh rytíře TOULOVCE

Jako další doporučení produktu cestovního ruchu je zimní běžecký závod „Běh rytíře Toulouvce“. Tato akce by navazovala na úspěšné závody Cyklo Maštale, které

jsou velmi populární. Využilo by se právě popularity závodů Cyklo Maštale a velkého počtu příznivců k propagaci nového závodu Běh rytíře Toulovce. Do budoucna by bylo možné další rozšíření na letní běžecký závod.

Mikroregion tímto závodem rozšíří nabídku i pro zimní sezónu, ubytovací a stravovací zařízení budou mít zvýšené tržby v jinak ekonomicky slabším období. Také možnosti pro místní občany na účasti závodu, doprovodného programu. Nebo využití příležitosti získat přivýdělek.(stánky s občerstvením, organizátoři závody, příprava trasy, propagace...)

Závod by měl mít několik okruhů podle obtížnosti. Závod bude doplněn o možnost vyzkoušet si například mushing, jež nabízí AlaskaFarm v Martinicích. Farma bude mít možnost se zviditelnit, dostat se do podvědomí obyvatel i návštěvníků. Závod bude moc nabízet další zajímavou aktivitu.

4.7.5 Agroturistika AlaskaFarm

Již výše zmiňovaná AlaskaFarm by se mohla zaměřit na agroturistiku. Jelikož v současnosti je stále více vyhledávaná mezi turisty. Na rozvoj agroturistiky by se prostřednictvím SOTM⁸ mělo podařit získat dotace z EU. Jistě by turisté uvítali možnost ubytování na farmě s možností projíždky na koni, vlastní výrobou sýra, výlety do okolí. Pro mikroregion by to znamenalo další možnost ubytování, další možná aktivita pro turisty, prodloužení doby pobytu turistů na více dní.

Pro občany mikroregionu to znamená další nabídku pracovních míst, možnost zakoupení domácích mléčných bio výrobků. O zřízení výroby vlastních produktů farma usiluje již dlouhou dobu. Prostřednictvím spojení zájmů mikroregionu by tohoto cíle mohla dosáhnout.

4.7.6 Centrum zdraví

V návaznosti na dotazníkové šetření navrhuji zřídit v mikroregionu Centrum zdraví, které by splňovalo požadavky občanů mikroregionu na zlepšení kvality zdravotnických služeb, zavedení rehabilitační péče a rozšíření pečovatelské služby.

Toto centrum by komplexně pokrývalo potřeby v oblasti zdravotní péče všech věkových, ale i zdravotních kategorií.

Občané i návštěvníci by měli možnost využívat relaxační a zábavnou zónu tohoto zařízení, kde by se mohla nalézat kavárna se zdravými produkty s možností rozšíření o nabídku zdravých jídel a dietologického poradenství. Dále by centrum obsahovalo masážní a rehabilitační zónu včetně menšího fitcentra.

Tato část by byla využívána pravděpodobně mladšími občany ze skupin studentů, zaměstnaných občanů, kteří požadují tyto nabídky vzhledem k soudobým trendům.

V centru by bylo vytvořeno kvalitní zázemí pro ordinaci lékaře, který by mohl občanům s již chronickými zdravotními problémy poskytnout poradenství a na-

⁸ SOTM Sdružení obcí Toulovcovy Maštale

směřovat na rehabilitační část centra, kde by se nacházely základní procedury, za kterými v současné době musejí obyvatelé dojíždět.

Přínos vidím i v propojení, respektive ve spolupráci tohoto centra s domem s pečovatelskou službou, již existujícího v Proseči. Tímto propojením by došlo k na jedné straně vyššímu využití zdravotního centra, na straně druhé zvýšení úrovně péče o ubytované spoluobčany.

Tento projekt by představoval velkou příležitost pro investory, podnikatele, kteří by tuto činnost měli zájem provozovat či v této oblasti investovat finanční prostředky. V mikroregionu by také vznikla nová pracovní místa pro občany, kteří by nemuseli za prací dojíždět.

Nemalou měrou by region zvýšil svoji atraktivnost pro rekreanty, kteří by zde k možnosti využití ojedinělé přírodní scenérie, by získali i možnost kvalitní relaxace či sportovního vyžití.

Ideálním místem se jeví město Proseč, ve kterém je již pečovatelský dům. A však nedisponuje systematickou péčí lékařů.

4.7.7 Pojízdne potraviny

Většina malých obcí mikroregionu nedisponuje obchodem s potravinami a základními potřebami. Z tohoto důvodu doporučuji zavedení tzv. pojízdnych potravin. Jednalo by se o menší nákladní vůz, uzpůsobený pro převoz potravin, s malým výdejním okénkem. Jezdil by na pravidelné trase, v pravidelné časy s čerstvým pečivem z pekárny Borová, mléčnými výrobky z ekofarmy AlaskaFarm (zmiňované výše) a ostatním základním sortimentem zboží běžné spotřeby.

Opět pro mikroregion znamená tento projekt nové pracovní pozice, pro občany větší komfort, pro podnikatele další možnou investici, či benefit pro jejich zákazníky.

4.8 SWOT analýza

Na základě primárních a sekundárních dat byla sestavena SWOT analýza, která charakterizuje vnější a vnitřní prostředí zkoumané oblasti. SWOT analýza byla vytvořena pro potenciální podnikatele, kteří by zvažovali realizaci podnikatelského záměru v oblastech, které shrnuji v této práci. Přehledná SWOT analýza by měla sloužit k vyhodnocení možných rizik, které sebou nese uskutečnění investice do podnikatelského záměru v mikroregionu, ale neopomíjí příležitosti.

| Silné stránky | Slabé stránky |
|---|--|
| <ul style="list-style-type: none"> -rozhledny -cyklostezky -naučné stezky -turistické okruhy -přírodní rezervace -hasičské spolky -Junák -společný strategický plán rozvoje -jednotné webové stránky pro Sdružení obcí -Malé a střední podniky ve městě Proseč - součást MAS Litomyšlsko, Mikroregion Litomyšlsko -rozvoj města Proseč, jakožto hlavního centra mikroregionu -kontaktní místo Czech POINT v Proseči -kvalitní webové stránky města Proseč | <ul style="list-style-type: none"> -slabý destinační management mikroregionu -špatná infrastruktura -nedostatek možností pro trávení volného času pro místní obyvatele v zimním období -nedostatek pracovních příležitostí -nedostatečná prezentace mikroregionu v TIC větších okolních měst -chybí kvalitní ubytování -špatné značení turistických cest, příchod do rezervace Toulovcovy Maštale -pouze lokální význam místa -nedostatek parkovacích míst u obvyklých vstupů do přírodní rezervace -neúplné společné webové stránky s nedostatečnými informacemi -chybí plán rozvoje pro jednotlivé obce |
| Příležitosti | Hrozby |
| <ul style="list-style-type: none"> -nevšední krajina -růst zájmu o agroturistiku (Stanice pro jezdce na koních – Pastvisko) -možnost čerpání dotací EU na rozvoj regionu -SkiAreál Hlinsko -plovárna Skuteč -lesní koupaliště v Boru, Roudné -krytý bazén Litomyšl, Vysoké Mýto -blízkost města Litomyšl s památkami UNESCO -trend suburbanizace | <ul style="list-style-type: none"> -odchod mladých lidí do větších měst -stárnutí populace -klesá zájem mladých lidí aktivně se účastnit na rozvoji obce -zvýšená těžba dřeva – poničení cyklotras -nespolupracování soukromého a veřejného sektoru při rozvoji cestovního ruchu |

4.8.1 Vnitřní prostředí

SILNÉ STRÁNKY

- Ve sdružení se nacházejí 3 rozhledny. Rozhledny jsou oblíbeným turistickým cílem celkově pro Českou republiku. Výhodou rozhleden v mikroregionu je snadná dostupnost po značených turistických cestách, cyklotrasách či silnici.
- V mikroregionu je hustá síť cyklistických tras, s celkovou délkou 156 kilometrů. Trasy jsou členěny do devíti okruhů, které jsou odlišeny barevně a číselně, každý okruh je pojmenovaný. Nejkratším okruhem je Pivnická stezka s délkou 24,3 km. Nejdelší trasou je Všivická stezka 31,4 kilometrů dlouhá. Trasy jsou uzpůsobeny především pro horská a treková kola.
- Naučné stezky jsou na území mikroregionu Toulovcovy Maštale čtyři. Stezky byly zafinancované MAS⁹ Litomyšlsko, jedná se o Studánková stezka, Kameny v kamenitém kraji, Planetární stezka, Naučně-ekovýchovná stezka Pasíčka, Stromy, které rostou okolo nás. Naučné stezky jsou v současnosti populárním turistickým cílem. Jejich zavedení v mikroregionu je jistě velkým přínosem.
- Turistické okruhy jsou rozděleny podle náročnosti terénu do sedmi tematicky pojmenovaných okruhů. Výhodou tedy je, že si vybere návštěvník jakékoliv fyzické zdatnosti.
- Na přírodní rezervaci Toulovcovy Maštale se vztahuje Zákon o ochraně přírody a krajiny (114/1992 Sb.), tudíž je ochrana ekologické krajiny, rostlin a živočichů pod státní ochranou. Je tedy předpoklad, že se tato přírodní atraktivita zachová i pro další generace.
- Dobrovolné hasičské spolky v obcích obvykle fungují jako aktivní činitelé společenského dění v obci. V mikroregionu je svaz dobrovolných hasičů v každé obci. Hasiči obvykle pořádají hasičské závody, plesy, zábavy, dětské dny apod. Organizují mnoho společenských aktivit pro občany a tím stmelují obyvatelstvo.
- Junák – český skaut, z. s. nabízí program pro děti v přírodě, rozvoj dětí, další příležitosti pro dětské aktivity. Může tak nahrazovat jiné zájmové kroužky dostupnější ve větších městech.
- Existence jednotných webových stránek pro celé Sdružení obcí Toulovcovy Maštale. Stránky nabízejí přehled o hlavních přírodních a kulturních památkách mikroregionu s popisem trasy a dalších informací potřebným k návštěvě.
- Existence společného strategického plánu rozvoje SOTM¹⁰ s podrobným plánem pro další rozvoj, rozpracované konkrétní cíle pro jednotlivé obce.
- Malé a střední podniky ve městě Proseč jako Dipro, Ergotep, BPK s.r.o, Santé apod. které znamenají pracovní příležitosti pro místní obyvatele.
- Kontaktní místo Czech POINT na Městském Úřadě Proseč, kde je možné získat a ověřit data z veřejných a neveřejných systémů, úředně ověřit dokumenty a lis-

⁹ MAS Místní akční skupina Litomyšlsko

¹⁰ SOTM sdružení obcí Toulovcovy Maštale

tiny. Czech POINT představuje ulehčení pro občany v komunikaci se státem. Není tedy tak administrativně náročné zahájení podnikání.

- Kvalitní webové stránky města Proseč s přehlednými sekcemi pro občany, turisty i podnikatele. Doplnují webové stránky pro celé Sdružení obcí, které momentálně není zcela úplné.
- Město Proseč má zpracovaný plán rozvoje, je rychle se rozvíjejícím se centrem mikroregionu. Pracuje na destinačním managementu pro mikroregion.
- SOTM je součástí MAS¹¹ Litomyšlsko, díky čemuž je možné získat finančních prostředků pro rozvoj, jako se tomu tak stalo v případě financování naučných stezek. SOTM je v rámci MAS Litomyšlsko řazeno do oblasti cestovního ruchu.

SLABÉ STRÁNKY

- Slabý destinační management mikroregionu, veškeré plánování vychází ze strategického plánu rozvoje, který je ale na dlouhý časový horizont, není tedy tak dynamický.
- Špatná infrastruktura dopravy mezi obcemi a do okolních měst.
- Nedostatek možností pro trávení volného času pro místní obyvatele i turisty především v zimním období. Naprosto chybí fitcentrum, jazyková škola, výtvarné dílny apod.
- Nedostatek pracovních příležitostí jako ve většině mikroregionů jsou občané nuceni dojíždět za prací do větších měst
- Nedostatečná prezentace mikroregionu v TIC větších okolních měst
- Špatné značení příchodu do rezervace Toulouvcovy Maštale, například při příchodu do Toulouvcových Maštálí z Proseče přes chatovou osadu Borka, chybí rozcestník.
- Nedostatek parkovacích míst u obvyklých vstupů do přírodní rezervace je velkým nedostatkem, jelikož kvůli malé frekvenci dopravních spojů, většina návštěvníků přijíždí především vlastním automobilem.
- Chybí plán rozvoje pro jednotlivé obce, je pro obce tedy špatně měřitelné zda dosáhly stanovených cílů a zda se cíle rozvoje obce shodují s cíli rozvoje SOTM

4.8.2 Vnější prostředí

PŘÍLEŽITOSTI

- Možnost sjezdového lyžování v Hlinsku vzdáleném pouze 20 kilometrů, menší ski-areál nabízí 2 sjezdovky a lyžařskou školičku.
- V letních měsících je možné navštívit plovárnu ve Skutči s tobogány.
- Krytý plavecký bazén Litomyšl, Vysoké Mýto nabízí možnou alternativu při nepříznivém počasí pro letní i zimní období.
- Pískovcové skalní útvary vytvářejí velmi atraktivní turistický cíl, v dnešní hektické době, je populární trávit volný čas v přírodě. Toulouvcovy Maštale jsou ideálním místem.
- Růst zájmu o agroturistiku, domácí produkty, nákup lokálních produktů upřednostněn nad produkty velkých obchodních řetězců. v mikroregionu je

¹¹ MAS Místní akční skupina Litomyšlsko

velký potenciál pro rozvoj této činnosti. Velkou příležitostí je inspirace agroturistikou v Rakousku.

- Dotace EU je možné získat z fondů pro regionální rozvoj, využít dotací mohou i soukromí podnikatelé, při adekvátním záměru.
- Lesní koupaliště v Boru, Roudné pro milovníky přírodních koupališť je v mikroregionu lesní koupaliště, také je možné se koupat v řadě rybníků a lomů.
- Blízkost města Litomyšl s památkami UNESCO je velkou výhodou, také se zde koná řada kulturních akcí.
- Suburbanizace je stále častějším faktorem změny životního stylu. Občané v produktivním věku si zvolí bydlení na vesnici, kde je klid, nižší náklady apod. a dojíždějí do práce. V této oblasti má velký potenciál například město Proseč, ale i další obce, které vytvářejí nové stavební parcely. Což jistě uvítají rodiny s dětmi a mladé páry, jejichž příchodem do obce se zmírní stárnutí obyvatel v obci dle průměrného věku občanů a odchod mladých lidí do větších měst.

HROZBY

- Odchod mladých lidí do větších měst, příčinami je studium střední či vysoké školy, následně lepší příležitosti pro profesní život.
- Stárnutí populace ČR
- Klesá zájem mladých lidí aktivně se účastnit na rozvoji obce, společenských událostech. Vzhledem k dnešní dynamické, technické době, se mladí přestávají bavit bez techniky. Dodržování tradic pro ně není důležité.
- Zvýšená těžba dřeva na území způsobuje poničení cyklotras, omezený přístup na konkrétní stezky. Také narušení estetičnosti krajiny, která poté není tak atraktivní pro návštěvu.
- Nízká spolupráce mezi soukromým a veřejným sektorem při rozvoji cestovního ruchu, tímto problémem by se měl zabývat destinační management, který v oblasti není zaveden.

5. Diskuze

Přestože jsem bakalářské práci věnovala spoustu času a snažila se získat, co nejreálnější výsledky, má práce několik limitujících prvků.

Při hodnocení Rozvojových potenciálů mikroregionu Toulouvcovy Maštale bylo vycházeno z jediného existujícího – však méně aktuálního plánu strategického rozvoje, který je platný pro celý mikroregion pro období 2012 – 2020. Aktuálnější data nemělo k dispozici ani vedení sdružení obcí.

Vyhodnocování dotazníku proběhlo na základě poměrně nízkého počtu nasbíraných odpovědí, je nutné přihlídnout k nižší vypovídací hodnotě. Přestože data byla vyhodnocena jako reprezentativní vzorek, počet odpovědí je limitujícím prvkem.

Občané odpovídali podle svých vlastních, subjektivních pocitů a zkušeností, které se určitě různí podle obce, ve které žijí. Vzhledem k malému počtu odpovědí od obyvatel žijících v jednotlivých obcích je nutné brát ohled na tyto limitující skutečnosti. Například občan z města Proseč nebude zcela nespokojen s dostupností obchodů a základní školy, jelikož v Proseči škola i obchody s potravinami jsou. Oproti tomu občan z malé obce Příluka, bude na tuto otázku odpovídat spíše záporně.

Doporučení jsou na základě podnikatelských příležitostí. Nebyla však zjišťována ochota obyvatel podstupovat podnikatelská rizika, jako brání si půjček, investování většího finančního obnosu, ručit svým majetkem apod. S tím souvisí i nízká angažovanost v navržených projektech městem Proseč. Investiční návrhy jsou na stránkách města vyvěšeny již od roku 2007 a stále nikdo tuto příležitost nevyužil. Co je důvodem? Může to být jednoduše nevědomost o existenci těchto návrhů, nízká podpora od mikroregionu, neochota občanů podnikat v malých obcích apod.

Nejvíce respondnetů, kteří se zapojili do výzkumu, žije ve městě Proseč. Výsledky mohou být ovlivněny z toho důvodu, že Proseč, jakožto obec se statusem města, nabízí jiné možnosti, než ostatní obce.

6. Závěr

Hlavním cílem práce bylo identifikovat rozvojové potenciály mikroregionu Touloucovy Maštale a nastínit doporučení pro další možný rozvoj mikroregionu a navrhnout možnosti zlepšování života občanů mikroregionu.

Nejprve byl sestaven přehled shrnující některé dosavadní studie, které se týkají obecných problémů, s kterými se potýkají mikroregiony. Dále byly vymezeny rozvojové potenciály pro malá území, potenciály rozvoje malých území v oblasti cestovního ruchu. Poté byly osvětleny pojmy vztahující se k dané problematice.

Následně byl charakterizován mikroregion a obce patřící do sdružení. Tato charakteristika proběhla dle lokalizačních, realizačních a stimulačních faktorů.

Výsledkem primárního šetření je identifikace největších problémů mikroregionu z hlediska místních občanů. Občany nejvíce trápí problémy s pracovními místy, zdravotnickými službami a dopravními spoji. V reakci na tyto problémy byla vytvořena doporučení pro zlepšení těchto oblastí. Přičemž bylo využito výsledků z výzkumu, které se vztahovaly k podnikatelským záměrům mikroregionu.

Na základě primárního šetření, znalosti území, strategického plánu rozvoje a literární rešerše byla provedena SWOT analýza pro mikroregion, která sumarizuje příležitosti, ale zároveň poukazuje na možné komplikace při naplňování nových aktivit v regionu. Tato analýza má sloužit primárně pro možné podnikatele a usnadnit a objektivně posoudit jednotlivé projekty. Návrhy možných projektů jsou i se stručným popisem v práci uvedeny.

7. Literatura

V práci byly použity online zdroje a knižní zdroje, uvedené níže.

7.1.1 Knižní zdroje

- ADVISEREURO A.S. Regionální ekonomická data pro evaluaci RPS a NSRR a pro sekundární analýzy regionálního rozvoje: *Metodika hodnocení ekonomického a rozvojového potenciálu území*. 2009.
- BERNARD, JOSEF. *Lokální rozvoj a kvalita života: Endogenní rozvojové potenciály malých venkovských obcí – obtížné hledání a měření jejich vlivu*. 2011, (4).
- DVOŘÁKOVÁ, ZUZANA. *Řízení lidských zdrojů*. V Praze: C.H. Beck, 2012. Beckova edice ekonomie. ISBN 978-80-7400-347-9.
- GEOGRAFIE: sborník České geografické společnosti, *Volume 106*. Originál: Indiana University: Česká geografická společnost, 2001.)
- HAMARNEHOVÁ, IVETA. *Geografie cestovního ruchu Česka*. Vyd. 1. Praha : Vysoká škola obchodní v Praze, o.p.s., 2010. 86 s. ISBN 978-80-86841-27- 4.
- HARI SRINIVAS. *Tourism Destination Management. The Sustainable Tourism Gateway*. [online]. n.d.
- KADEŘÁBKOVÁ, JAROSLAVA A JITKA PEKOVÁ. *Územní samospráva - udržitelný rozvoj a finance*. 1. Praha: Wolters Kluwert, 2012., str. 33-38
- KLUFOVÁ, RENATA. *Demografický vývoj a typologie českého venkova v kontextu prostorových souvislostí*. Praha: Wolters Kluwer, 2015. ISBN 978-80-7478-733-1.
- KOTLER PHILIP, Veronica Wong, John Saunders, Gary Armstrong. *Moderní marketing*. : Grada publishing, 2007. ISBN 978-80-247-1545-2.
- LAWS, ERIC. *Tourist destination management: issues, analysis and policies*. London: Thomson, 1995. ISBN 0-415-10591-9.
- MAJEROVÁ, VĚRA, TOMÁŠ KOSTELECKÝ A LUDĚK SÝKORA. *Sociální kapitál a rozvoj regionu: příklad Kraje Vysočina*. Praha: Grada, 2011. Sociologie (Grada). ISBN 978-80-247-4093-5.
- MANAGEMENT OF RISK: *Guidance for Practitionaires*. United Kingdom: Office of Government Commerce, 2010. ISBN 9780113312740.
- PALATKOVÁ MONIKA. *Marketingový management destinací*. Praha: Grada, 2011. ISBN 978-80-247-3749-2.
- PÁPOL, TOMÁŠ A MIROSLAV PAVLAS (eds.). *Problémy mikroregionů při tvorbě společných projektů*. Vyd. 1. Hradec Králové: Civitas per populi, 2006. ISBN 80-903813-1-6
- PRASANNA KUMAR. *Marketing of Hospitality and Tourism services*. New Delhi: Tata McGraw Hill , 2010. ISBN 978-0-07-067057-0.

- RYGLOVÁ, KATEŘINA, MICHAL BURIAN A IDA VAJČNEROVÁ. *Cestovní ruch – podnikatelské principy a příležitosti v praxi*. 1.vyd. Praha: Grada, 2011, 213 s ISBN 978-80-247-4039-3., str. 47
- SPILKOVÁ, J. (2004): *Kontaktní systémy, moderní aglomerační výhody a zahraniční investoři*. Sborník ČGS 109, č. 3, s. 252-265.
- SVOBODOVÁ HANA, LENKA MYNÁŘOVÁ, ROMAN KOZEL. *Moderní metody a techniky marketingového výzkumu*. Praha: Grada, 2011. ISBN 978-80-247-3527-6.
- SWARBROOKE, JOHN A SUSAN HORNER. *Cestovní ruch, ubytování a stravování, využití volného času -- Aplikovaný marketing služeb*. 2003. Praha: GRADA, 2003. ISBN 80-247-0202-9.
- VESELÁ, J., KANIOKOVÁ VESELÁ, P. *Sociologické aspekty managementu*. Praha: Grada, 2011
- WOKOUN R. A KOL. *Regionální rozvoj a regionální politika v ČR.In: Regionální rozvoj, východiska regionálního rozvoje, regionální politika, teorie, strategie a programování*. Praha: Linde, 2008, s.375 a násl.
- WOODROW MCINTOSH, ROBERT A CHARLES R. GOELDNER. *Tourism: principles, practices, philosophies*. 5. Wiley: Northwestern University, 1986. ISBN 0471830380.
- ZAMAZALOVÁ MARCELA. *Marketing obchodní firmy*. : Grada, 2008. ISBN 978-80-247-2049-4

7.1.2 Online zdroje

- Agroturistika na ekofarmách. [online]. n.d. [cit. 2016-03-22]. Dostupné z: Václavík, Tomáš: *Agroturistika na ekofarmách*. Jak na to [online]. Ministerstvo zemědělství České republiky. Brno 2008.
- ANALÝZA KVALITY SLUŽEB V TIC. *Factum Invenio*. [online]. 14.14.2010 [cit. 2016-0327].Dstunéz:http://www.aticcr.cz/VismoOnline_ActionScripts/File.ashx?id_org=200039&id_dokumenty=1549
- Aktualizace strategického plánu rozvoje Mikroregionu Poličsko [online]. 2010 [cit. 2016-05 -18].
Dostupné z:<http://www.mikroregion.policka.org/attachments/article/9/Aktualizace%20SP%20MKG%20Policsko%20final.pdf>
- Co je agroturistika. *příroda.cz*. [online]. © 2004 – 2016 [cit. 2016-03-27]. Dostupné z: <http://www.priroda.cz/slovník.php?detail=979>
- ČESKÝ RÁJ JE I NA SKUTEČSKU-rokle Pivnice a Novohradka. *Turistika.cz* [online]. ©2007-2016 [cit. 2016-05-09]. Dostupné z: <http://www.turistika.cz/vylety/cesky-raj-je-i-na-skutecsku-rokle-pivnice-a-novohradka>

- Ekocentrum a infocentrum. *Záchranná stanice živočichů a ekocentrum Pasíčka*. [online]. n.d. [cit. 2016-03-29]. Dostupné z: <http://www.pasicka.cz/kat.php?idk=8&first=1&od=0>
- Hari Srinivas. Tourism Destination Management. *The Sustainable Tourism Gateway*. [online]. n.d. [cit. 2016-03-30]. Dostupné z: <http://www.gdrc.org/uem/ecotour/destination-mgmt.html>
- Historie 1994 – 2014: *Asociace turistických informačních center České republiky*. A.T.I.C. České republiky. [online]. n.d. [cit. 2016-03-27]. Dostupné z: <http://www.aticcr.cz/historie-1994-2014/ms-2127/p1=2127>
- Hotel "Chata Polanka". *Chata Polanka* [online]. 2005 [cit. 2016-04-25]. Dostupné z: http://www.chatapolanka.cz/index.php?page=chata_polanka
- Hospoda na Ranči - Poříčí u Litomyšle. *Na Ranči* [online]. n.d. [cit. 2016-04-25]. Dostupné z: <http://hospodanaranci.sweb.cz/index.htm>
- KONCEPCE STÁTNÍ POLITIKY CESTOVNÍHO RUCHU V ČR NA OBDOBÍ 2014 – 2020. *Ministerstvo pro místní rozvoj ČR* [online]. 2012 [cit. 2016-05-02]. Dostupné z: [http://www.mmr.cz/cs/Podpora-regionu-a-cestovni-ruch/Cestovni-ruch/Koncepce-Strategie/Koncepce-statni-politiky-cestovniho-ruchu-v-CR-\(1\)](http://www.mmr.cz/cs/Podpora-regionu-a-cestovni-ruch/Cestovni-ruch/Koncepce-Strategie/Koncepce-statni-politiky-cestovniho-ruchu-v-CR-(1))
- Kolumbovo vejce – skalní útvar . *turistika.cz*. [online]. © 2007-2016 [cit. 2016-03-29]. Dostupné z: <http://www.turistika.cz/mista/kolumbovo-vejce-skalni-utvar>
- Malé obce – sociologický pohled. *Deník veřejné správy* [online]. 2016 [cit. 2016-05-18]. Dostupné z: <http://www.dvs.cz/clanek.asp?id=6187356>
- Marketingový výzkum. *MediaGuru*. [online]. © 2016 [cit. 2016-03-29]. Dostupné z: <http://www.mediaguru.cz/medialni-slovník/marketingovy-vyzkum/>
- Marketingová koncepce cestovního ruchu 2013-2020. *Czech Tourism* [online]. Praha, 2012 [cit. 2016-05-02]. Dostupné z: http://www.czechtourism.cz/getmedia/fa20d069-2d8b-4d19-8591-b19083531b33/11_12_13_marketingova_strategie.pdf.aspx, str.76-78
- MAŘÍKOVÁ, Pavlína. *VYLIDŇOVÁNÍ ČESKÉHO VENKOVA – MINULOST A SOUČASNOST* [online]. ©CopyrightAGRIS2000-2016 [cit. 2016-05-18]. Dostupné z: http://www.agris.cz/Content/files/main_files/73/151543/993Marikova.pdf
- Metodická podpora regionálního rozvoje. *Přístupy a metody*. [online]. n.d. [cit. 2016-04-12]. Dostupné z: <http://www.regionalnirozvoj.cz/index.php/pristupy-a-metody.349.html>
- Muzeum dýmek Proseč. *Město Proseč*. [online]. © 2011 – 2015 [cit. 2016-03-22]. Dostupné z: <http://mestoprosec.cz/turista/zajimava-mista/turista/muzeum-dymek-prosec>
- Naše služby. *Hotel a wellness Renospond* [online].n.d. [cit. 2016-04-25]. Dostupné z: <http://renospond.cz/nase-sluzby>
- Na Skalách - ubytování - Budislav. *Hostinec Na Skalách* [online]. 2011 [cit. 2016-04-25]. Dostupné z: <http://www.naskalach.cz/ubytovani.htm>

- Nezaměstnanost v obcích s rozšířenou působností k 31.5.2015. *Úřad práce ČR* [online]. [cit. 2016-05-22]. Dostupné z: https://portal.mpsv.cz/upcr/kp/pak/nezamestnanost_v_cislech/statistika_k_ontaktnich_pracovist/rok_2015/kveten_2015
- Nezaměstnanost v Pardubickém kraji k 31. srpnu 2015. *Český statistický úřad* [online]. 2015 [cit. 2016-05-22]. Dostupné z: <https://www.czso.cz/csu/xe/nezamestnanost-v-pardubickem-kraji-k-31-srpnu-2015>
- Něco Úvodem. *První České Muzeum cyklistiky* [online]. 2010 [cit. 2016-05-09]. Dostupné z: <http://www.muzeumcyklistiky.cz/>
- Nové Hrady [online]. *Vyletnik.cz*, n.d. [cit. 2016-05-17]. Dostupné z: http://www.vyletnik.cz/hrady-a-zamky/vychodni-cechy/zelezne-hory-a-chrudimsko/5585-nove_hrady/
- O nás: Asociace turistických informačních center České republiky. *A.T.I.C. České republiky*. [online]. n.d. [cit. 2016-03-27]. Dostupné z: <http://www.aticcr.cz/o-nas/ds-1126/p1=2342>
- Penzion Holland Nové Hrady - penzion. *Penzion Holland Nové Hrady* [online]. ©PenzionHolland [cit. 2016-04-25]. Dostupné z: <http://www.penzion-holland.cz/>
- PERLÍN, RADIM. *SPOLUPRÁCE VENKOVSKÝCH OBCÍ - MOŽNOST NEBO PODMÍNKA ÚSPĚCHU*. Sociologický časopis [online]. , 9 [cit. 2016-05-08]. Dostupné z: https://www.researchgate.net/publication/267380272_SPOLUPRACE_VENKOVSKYCH_OBCI_-MOZNOST_NEBO_PODMINKA_USPECHU_THE_CO-OPERATION_OF_RURAL_MUNICIPALITIES_-CHANCE_OR_CONDITION_OF_ACHIEVEMENT
- Planetární stezka. *Planetární stezka v Proseči* [online]. [cit. 2016-04-20]. Dostupné z: <http://www.planetarnistezka.cz/>
- Přínosy cestovního ruchu pro region. *Ministerstvo pro místní rozvoj* [online]. Zpracovala: Eurovision, s. r. o., 2012 [cit. 2016-05-02]. Dostupné z: <http://www.mmr.cz/getmedia/b4aff6ee-1f70-4bb7-bbc6-142734ba4d5d/GetFile11.pdf>
- Přístupy k vymezení venkova. Úvod od geografie venkova, Pedagogická fakulta Masarykova univerzity [online]. [cit. 2016-05-18]. Dostupné z: https://is.muni.cz/do/rect/el/estud/pedf/js14/g_venkov/web/pages/02-pristupy-k-vymezovani.html
- Přístupy k vymezení venkova. *Metodická podpora regionálního rozvoje* [online]. n.d. [cit. 2016-05-18]. Dostupné z: <http://www.regionalnirozvoj.cz/index.php/vymezeni.html>
- Regionální politika. *Ministerstvo pro místní rozvoj ČR*. [online]. © 2012 [cit. 2016-04-10]. Dostupné z: <http://www.mmr.cz/getmedia/08e2e8d8-4c18-4e15-a7e2-0fa481336016/SRR-2014-2020.pdf?ext=.pdf>

- Rozhledna Borůvka. *Město Proseč*. [online]. © 2011 – 2015 [cit. 2016-03-22]. Dostupné z: <http://mestoprosec.cz/turista/zajimava-mista/turista/rozhledna-boruvka>
- Rozhledna Terežka. *Město Proseč*. [online]. © 2011 – 2015 [cit. 2016-03-22]. Dostupné z: <http://mestoprosec.cz/turista/zajimava-mista/turista/rozhledna-terezka>
- Rural tourism definition. *Lauku celotajs*. [online]. n.d. [cit. 2016-03-22]. Dostupné z: http://www.celotajs.lv/cont/prof/assoc/definition_en.html
- Sdružení obcí Touloucovy Maštale [online]. 2016 [cit. 2016-05-09]. Dostupné z: <http://www.mastale.cz>
- Skalní obydlí. *Obec Zderaz* [online]. 2013 [cit. 2016-05-09]. Dostupné z: <http://www.obeczderaz.cz/23-skalni-obydli/>
- Současnost. *Budislav oficiální stránky obce*. [online]. © 2016 [cit. 2016-03-29]. Dostupné z: <http://www.obcebudislav.cz/informace-o-obci/soucasnost/>
- Srubby, Srubové domy. Haniš srubby a roubenky [online]. 2016 [cit. 2016-05-21]. Dostupné z: <http://www.srubovedomy.cz/srubby>
- Strategický plán rozvoje Sdružení obcí Touloucovy Maštale [online]. 2012 [cit. 2016-04-15]. Dostupné z: <http://docplayer.cz/593907-Strategicky-plan-rozvoje-sdruzeni-obci-touloucovy-mastale-2012-2020.html>
- Sustainable Development of Tourism. *UNWTO* [online]. n.d. [cit. 2016-05-08]. Dostupné z: <http://sdt.unwto.org/content/about-us-5>
- Tom Václavík. Agroturistika na ekofarmách. *eAGRI*. [online]. N.d. [cit. 2016-03-27]. Dostupné z: http://eagri.cz/public/web/file/38603/Agroturistika_na_ekofarmach.pdf
- Touloucová rozhledna. *Město Proseč*. [online]. © 2011 – 2015 [cit. 2016-03-22]. Dostupné z: <http://mestoprosec.cz/turista/zajimava-mista/turista/touloucovy-rozhledna>
- Touloucovy maštale. *Město Proseč*. [online]. © 2011 – 2015 [cit. 2016-03-22]. Dostupné z: <http://mestoprosec.cz/turista/zajimava-mista/touloucovy-mastale>
- Touloucovy maštale. *Skalní města* [online]. ©2006-2016 [cit. 2016-05-09]. Dostupné z: <http://www.skalnimesta.cz/cz/touloucovy-mastale-skalni-mesto.html>
- Treking.cz [online]. © *Treking.cz* [cit. 2016-05-17]. Dostupné z: <http://www.treking.cz/regiony/touloucovy-mastale.html>
- Turistická informační centra agentury CzechTourism. *CzechTourism*. [online]. © 2005-2013 [cit. 2016-03-27]. Dostupné z: <http://www.czechtourism.cz/o-czechtourism/turisticka-informacni-centra-agentury-czechtourism/>
- Turistická ubytovna Toulouvec. *Penziony.cz* [online]. n.d. [cit. 2016-05-09]. Dostupné z: <http://www.penziony.cz/prosec/turisticka-ubytovna-toulouvec/>
- WHAT IS TOURISM? *GotoHR* [online]. 2016 [cit. 2016-05-08]. Dostupné z: <https://www.go2hr.ca/bc-tourism-industry/what-tourism>
- Základní a mateřská škola Budislav [online]. [cit. 2016-04-18]. Dostupné z: <http://www.obce-mesta.info/obec.php?id=Budislav-577910>

Zámek Nové Hrady. *Město Proseč*. [online]. © 2011 – 2015 [cit. 2016-03-22]. Dostupné z: <http://mestoprosec.cz/turista/zajimava-mista/turista/zamek-nove-hrady>

Zaměstnanost, nezaměstnanost. *Český statistický úřad* [online]. n.d. [cit. 2016-05-18]. Dostupné z: <https://www.czso.cz/csu/xs/zamestnanost-xs-obce>

8. Seznam obrázků

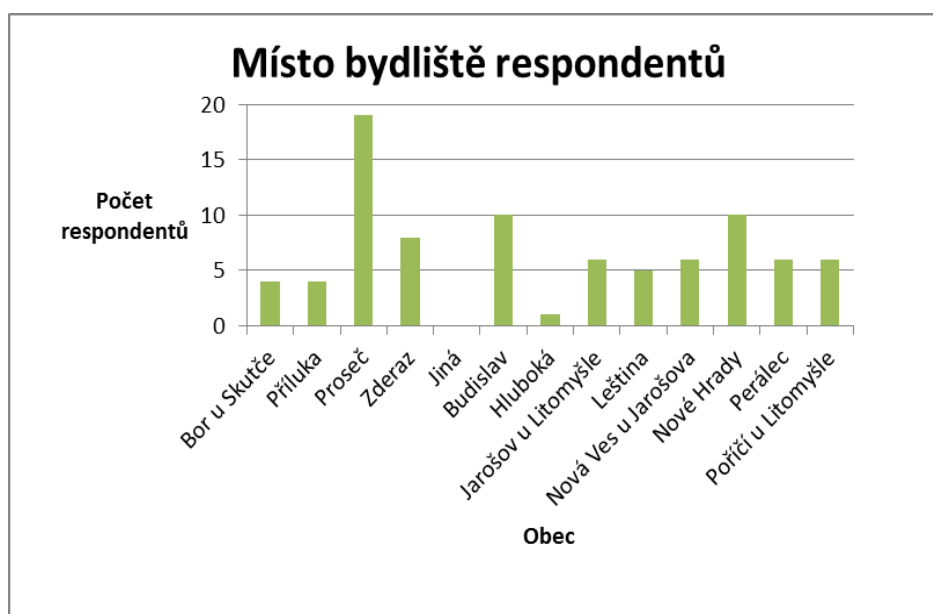
| | | |
|---------|--|----|
| Obr. 1 | Nezaměstnanost v Pardubickém kraji Zdroj: ÚP ČR | 21 |
| Obr. 2 | Vývoj nezaměstnanosti v Pardubickém kraji pro období 2011 – 2015 Zdroj: ČSÚ | 21 |
| Obr. 3 | Poloha mikroregionu Zdroj: MAS Poličsko | 25 |
| Obr. 4 | Logo Sdružení obcí Toulovocy Maštale Zdroj: mastale.cz | 25 |
| Obr. 5 | Mapa s atraktivitami v mikroregionu Zdroj: Vlastní zpracování na webovém portálu mapy.cz | 28 |
| Obr. 6 | Spokojenost občanů Zdroj: Vlastní zpracování | 35 |
| Obr. 7 | Závislost nespokojenosti s nabídkou pracovních příležitostí dle pohlaví Zdroj: Vlastní zpracování | 37 |
| Obr. 8 | Hodnocení spokojenosti občanů s kvalitou zdravotnických služeb, dle ekonomického postavení Zdroj: Vlastní zpracování | 38 |
| Obr. 9 | Spokojenost s dopravní obslužností mikroregionu Zdroj: Vlastní zpracování | 39 |
| Obr. 10 | Zájem o půjčovnu a servis kol Zdroj: Vlastní zpracování | 41 |
| Obr. 11 | Využívání cyklotras v závislosti na ekonomickém postavení Zdroj: Vlastní zpracování | 41 |
| Obr. 12 | Zájem o dřevěný srub Zdroj: Vlastní zpracování | 42 |
| Obr. 13 | Zájem o lanový park Zdroj: Vlastní zpracování | 42 |
| Obr. 14 | Zájem o nekuřáckou restauraci Zdroj: Vlastní zpracování | 43 |
| Obr. 15 | Srub k pronájmu Zdroj: Sruby, srubové domy | 46 |
| Obr. 16 | Místo bydliště respondentů Zdroj: Vlastní zpracování | 65 |
| Obr. 17 | Zastoupení respondentů dle pohlaví Zdroj: Vlastní zpracování | 65 |
| Obr. 18 | Nejvyšší dosažené vzdělání respondentů Zdroj: Vlastní zpracování | 66 |
| Obr. 19 | Věkové zastoupení respondentů Zdroj: Vlastní zpracování | 66 |

| | | |
|----------------|---|-----------|
| Obr. 20 | Rozdělení respondentů dle ekonomického postavení Zdroj: Vlastní zpracování | 67 |
| Obr. 21 | Toulovcovy Maštale Zdroj: Treking.cz | 68 |
| Obr. 22 | Zámek Nové Hrady Zdroj: Vyletnik.cz | 68 |

9. Seznam tabulek

| | | |
|---------------|---|-----------|
| Tab. 1 | Vybavenost mikroregionu | 32 |
| Tab. 2 | Reprezentativní vzorek | 33 |
| Tab. 3 | Spokojenost občanů s nabídkou služeb v různých oblastech zájmu | 34 |
| Tab. 4 | Nezaměstnanost ve vybraných obcích mikroregionu | 36 |
| Tab. 5 | Zájem o navrhované služby | 40 |

Přílohy



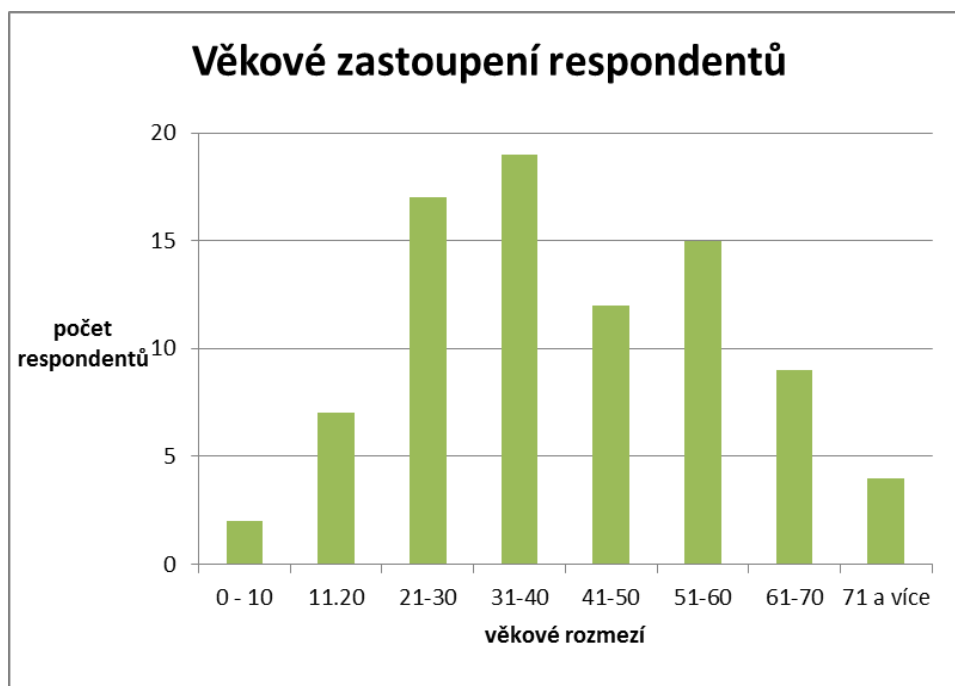
Obr. 16 Místo bydliště respondentů
Zdroj: Vlastní zpracování



Obr. 17 Zastoupení respondentů dle pohlaví
Zdroj: Vlastní zpracování



Obr. 18 Nejvyšší dosažené vzdělání respondentů
Zdroj: Vlastní zpracování



Obr. 19 Věkové zastoupení respondentů
Zdroj: Vlastní zpracování



Obr. 20 Rozdělení respondentů dle ekonomického postavení
Zdroj: Vlastní zpracování



Obr. 21 Toulcovy Maštale
Zdroj: Treking.cz



Obr. 22 Zámek Nové Hrady
Zdroj: Vyletnik.cz

Dotazník spokojenosti občanů žijících v mikroregionu Toulcovy Maštale

Vážení občané mikroregionu Toulcovy Maštale,

dovoluji si Vás požádat o vyplnění krátkého dotazníku, jehož cílem je zjištění spokojenosti občanů, žijících v obcích Sdružení Toulcovy Maštale.

Tento dotazník je zcela anonymní a slouží k výzkumu pro bakalářskou práci. Jeho výsledky budou předány zástupcům mikroregionu jako podklad pro rozvoj regionu, ve kterém žijete.

Vyplnění vám zabere maximálně 5 minut.

Děkuji Vám za váš čas

Monika Flejberková

Studentka Provozně ekonomické fakulty Mendelovy Univerzity Brno

Zúčastnil/a jste se v minulosti akcí pořádaných obcí/mikroregionem? (Vyberte jednu z následujících možností. V případě, že odpovíte ano, doplňte jaké/ých)?

Ano

Ne

Prosím doplňte více možností:

Ohodnoťte na stupnici od 1 do 10 Vaši spokojenost s následujícími faktory, které ovlivňují kvalitu života ve Vaší obci. V každém řádku vyberte jednu možnost (1 = zcela nespokojen/a; 10 = zcela spokojen/a)?

| | 1 | 2 | 3 | 4 | 5 | 6 | 7 | 8 | 9 | 10 |
|--|--------------------------|--------------------------|--------------------------|--------------------------|--------------------------|--------------------------|--------------------------|--------------------------|--------------------------|--------------------------|
| Dostupnost vzdělávacích institucí | <input type="checkbox"/> | <input type="checkbox"/> | <input type="checkbox"/> | <input type="checkbox"/> | <input type="checkbox"/> | <input type="checkbox"/> | <input type="checkbox"/> | <input type="checkbox"/> | <input type="checkbox"/> | <input type="checkbox"/> |
| Dostupnost obchodů s potravinami | <input type="checkbox"/> | <input type="checkbox"/> | <input type="checkbox"/> | <input type="checkbox"/> | <input type="checkbox"/> | <input type="checkbox"/> | <input type="checkbox"/> | <input type="checkbox"/> | <input type="checkbox"/> | <input type="checkbox"/> |
| Dostupnost a úroveň různých služeb | <input type="checkbox"/> | <input type="checkbox"/> | <input type="checkbox"/> | <input type="checkbox"/> | <input type="checkbox"/> | <input type="checkbox"/> | <input type="checkbox"/> | <input type="checkbox"/> | <input type="checkbox"/> | <input type="checkbox"/> |
| Kvalita bydlení | <input type="checkbox"/> | <input type="checkbox"/> | <input type="checkbox"/> | <input type="checkbox"/> | <input type="checkbox"/> | <input type="checkbox"/> | <input type="checkbox"/> | <input type="checkbox"/> | <input type="checkbox"/> | <input type="checkbox"/> |
| Dostupnost zdravotnických zařízení | <input type="checkbox"/> | <input type="checkbox"/> | <input type="checkbox"/> | <input type="checkbox"/> | <input type="checkbox"/> | <input type="checkbox"/> | <input type="checkbox"/> | <input type="checkbox"/> | <input type="checkbox"/> | <input type="checkbox"/> |
| Kvalita zdravotnických zařízení | <input type="checkbox"/> | <input type="checkbox"/> | <input type="checkbox"/> | <input type="checkbox"/> | <input type="checkbox"/> | <input type="checkbox"/> | <input type="checkbox"/> | <input type="checkbox"/> | <input type="checkbox"/> | <input type="checkbox"/> |
| Dostupnost a kvalita péče o děti (kapacita MŠ, ZŠ, hřiště, kroužky) | <input type="checkbox"/> | <input type="checkbox"/> | <input type="checkbox"/> | <input type="checkbox"/> | <input type="checkbox"/> | <input type="checkbox"/> | <input type="checkbox"/> | <input type="checkbox"/> | <input type="checkbox"/> | <input type="checkbox"/> |
| Četnost dopravních spojení do okolních měst a vesnic | <input type="checkbox"/> | <input type="checkbox"/> | <input type="checkbox"/> | <input type="checkbox"/> | <input type="checkbox"/> | <input type="checkbox"/> | <input type="checkbox"/> | <input type="checkbox"/> | <input type="checkbox"/> | <input type="checkbox"/> |
| Nabídka pracovních příležitostí ve vaší obci | <input type="checkbox"/> | <input type="checkbox"/> | <input type="checkbox"/> | <input type="checkbox"/> | <input type="checkbox"/> | <input type="checkbox"/> | <input type="checkbox"/> | <input type="checkbox"/> | <input type="checkbox"/> | <input type="checkbox"/> |
| Možnost sportovního a kulturního vyžití (sportoviště, cyklotrasy, sportovní kluby, kino, divadlo, ples...) | <input type="checkbox"/> | <input type="checkbox"/> | <input type="checkbox"/> | <input type="checkbox"/> | <input type="checkbox"/> | <input type="checkbox"/> | <input type="checkbox"/> | <input type="checkbox"/> | <input type="checkbox"/> | <input type="checkbox"/> |

| | 1 | 2 | 3 | 4 | 5 | 6 | 7 | 8 | 9 | 10 |
|--|--------------------------|--------------------------|--------------------------|--------------------------|--------------------------|--------------------------|--------------------------|--------------------------|--------------------------|--------------------------|
| Celkový rozvoj obcí mikroregionu (propagace obcí navenek, čistota obcí, renovace budov, památek apod.) | <input type="checkbox"/> | <input type="checkbox"/> | <input type="checkbox"/> | <input type="checkbox"/> | <input type="checkbox"/> | <input type="checkbox"/> | <input type="checkbox"/> | <input type="checkbox"/> | <input type="checkbox"/> | <input type="checkbox"/> |
| Spokojenost s komunikací mezi vedením obce a občany | <input type="checkbox"/> | <input type="checkbox"/> | <input type="checkbox"/> | <input type="checkbox"/> | <input type="checkbox"/> | <input type="checkbox"/> | <input type="checkbox"/> | <input type="checkbox"/> | <input type="checkbox"/> | <input type="checkbox"/> |

Navštívili jste již některé z Turistických informačních center v mikroregionu (Vyberte jednu z následujících možností)?

- Ano
- Ne

Pakliže jste v "otázce číslo 3" odpověděl/a ano, jak byste ohodnotil/a kvalitu poskytovaných služeb? Ohodnoťte na stupnici od 1 do 10 Vaši spokojenost s následujícími faktory, ovlivňujícími kvalitu života ve Vaší obci. V každém řádku vyberte jednu možnost (1 = zcela nespokojen/a; 10 = zcela spokojen/a)?

| | 1 | 2 | 3 | 4 | 5 | 6 | 7 | 8 | 9 | 10 |
|-----------------------------------|--------------------------|--------------------------|--------------------------|--------------------------|--------------------------|--------------------------|--------------------------|--------------------------|--------------------------|--------------------------|
| Personál (přístup, informovanost) | <input type="checkbox"/> | <input type="checkbox"/> | <input type="checkbox"/> | <input type="checkbox"/> | <input type="checkbox"/> | <input type="checkbox"/> | <input type="checkbox"/> | <input type="checkbox"/> | <input type="checkbox"/> | <input type="checkbox"/> |
| Dostupnost informací | <input type="checkbox"/> | <input type="checkbox"/> | <input type="checkbox"/> | <input type="checkbox"/> | <input type="checkbox"/> | <input type="checkbox"/> | <input type="checkbox"/> | <input type="checkbox"/> | <input type="checkbox"/> | <input type="checkbox"/> |
| Dostatek materiálů | <input type="checkbox"/> | <input type="checkbox"/> | <input type="checkbox"/> | <input type="checkbox"/> | <input type="checkbox"/> | <input type="checkbox"/> | <input type="checkbox"/> | <input type="checkbox"/> | <input type="checkbox"/> | <input type="checkbox"/> |
| Otevírací doba | <input type="checkbox"/> | <input type="checkbox"/> | <input type="checkbox"/> | <input type="checkbox"/> | <input type="checkbox"/> | <input type="checkbox"/> | <input type="checkbox"/> | <input type="checkbox"/> | <input type="checkbox"/> | <input type="checkbox"/> |

Jaké z těchto turistických cílů v okolí jste již navštívil/a ? (Vyberte jednu nebo více z následujících možností)

- Planetární naučná stezka
- Muzeum Dýmek
- Záchranná stanice Pasíčka
- Zámek Nové Hrady
- Pískovcové sklepy Zderaz
- Rozhledna Terezka
- Rozhledna Borůvka
- Toulcovova rozhledna
- Přírodní rezervace Maštale
- Přírodní památka Pivnice
- Střítežská rokle
- Značené cyklotrasy
- Naučné turistické okruhy (Okruh Dudychova jeskyně, Okruh Kolumbovo vejce, Okruh Městské Maštale, Budislavský okruh ...)
- Žádný turistický cíl z uvedených

Z jakých informačních zdrojů jste čerpal/a informace před návštěvou těchto cílů (viz otázka 4) (Vyberte z více možností. V případě z jiných napište z jakých)

- Před návštěvou místa jsem si žádné informace nezjišťoval/a
- Internetové stránky konkrétního místa
- Internetové stránky www.mastale.cz
- Informoval/a jsem se v TIC
- Poradil/a mě známý/á
- Jiné zdroje (Prosím vyplňte z jakých)

Uvítal/a byste ve vaší obci/mikroregionu další typy turistických cílů (muzeum, lanový park, wellness apod.) (Vyberte jednu z možností. V případě, že odpovíte ano, doplňte jaké).

- Ano
- Ne
- Prosím vyplňte jaké

Navštívil/a jste někdy restaurační zařízení v mikroregionu Toulovcovy Maštale? (Vyberte jednu z následujících možností)

- Ano
- Ne

Pakliže ano, jak často obvykle navštěvujete restaurační zařízení (restaurace, jídelny, kavárny, hospody) v mikroregionu Toulovcovy Maštale? (Vyberte jednu z následujících možností)

- Méně jak 1x týdně
- více než 1x týdně
- Více jak 5x týdně
- Méně jak 1x měsíčně
- Více jak 1x měsíčně

Ohodnoťte na stupnici od 1 do 10 (1 = zcela nespokojen/a; 10 = zcela spokojen/a) faktory kvality služeb restauračních zařízení.

| | 1 | 2 | 3 | 4 | 5 | 6 | 7 | 8 | 9 | 10 |
|-----------------------------------|--------------------------|--------------------------|--------------------------|--------------------------|--------------------------|--------------------------|--------------------------|--------------------------|--------------------------|--------------------------|
| Úroveň stravovacích zařízení | <input type="checkbox"/> | <input type="checkbox"/> | <input type="checkbox"/> | <input type="checkbox"/> | <input type="checkbox"/> | <input type="checkbox"/> | <input type="checkbox"/> | <input type="checkbox"/> | <input type="checkbox"/> | <input type="checkbox"/> |
| Kapacita v restauracích | <input type="checkbox"/> | <input type="checkbox"/> | <input type="checkbox"/> | <input type="checkbox"/> | <input type="checkbox"/> | <input type="checkbox"/> | <input type="checkbox"/> | <input type="checkbox"/> | <input type="checkbox"/> | <input type="checkbox"/> |
| Kvalita pokrmů, obsluha, nabídka | <input type="checkbox"/> | <input type="checkbox"/> | <input type="checkbox"/> | <input type="checkbox"/> | <input type="checkbox"/> | <input type="checkbox"/> | <input type="checkbox"/> | <input type="checkbox"/> | <input type="checkbox"/> | <input type="checkbox"/> |
| Otevírací doba | <input type="checkbox"/> | <input type="checkbox"/> | <input type="checkbox"/> | <input type="checkbox"/> | <input type="checkbox"/> | <input type="checkbox"/> | <input type="checkbox"/> | <input type="checkbox"/> | <input type="checkbox"/> | <input type="checkbox"/> |
| Dostupnost restauračních zařízení | <input type="checkbox"/> | <input type="checkbox"/> | <input type="checkbox"/> | <input type="checkbox"/> | <input type="checkbox"/> | <input type="checkbox"/> | <input type="checkbox"/> | <input type="checkbox"/> | <input type="checkbox"/> | <input type="checkbox"/> |

Jaká je vaše nejoblíbenější restaurace v mikroregionu?

Ocenil/a byste otevření následujících aktivit v mikroregionu? (Vyberte jednu z následujících možností)

| | Ano | Spíše ano | Spíše ne | Ne |
|----------------------------|--------------------------|--------------------------|--------------------------|--------------------------|
| Golfové hřiště, minigolf | <input type="checkbox"/> | <input type="checkbox"/> | <input type="checkbox"/> | <input type="checkbox"/> |
| Skate park, Bike park | <input type="checkbox"/> | <input type="checkbox"/> | <input type="checkbox"/> | <input type="checkbox"/> |
| Lanový park, lanové hřiště | <input type="checkbox"/> | <input type="checkbox"/> | <input type="checkbox"/> | <input type="checkbox"/> |
| Půjčovna a servis kol | <input type="checkbox"/> | <input type="checkbox"/> | <input type="checkbox"/> | <input type="checkbox"/> |
| Dřevěný srub k pronájmu | <input type="checkbox"/> | <input type="checkbox"/> | <input type="checkbox"/> | <input type="checkbox"/> |
| Nová nekuřácká restaurace | <input type="checkbox"/> | <input type="checkbox"/> | <input type="checkbox"/> | <input type="checkbox"/> |

Vyjádřete se prosím k čemukoliv, co Vám v mikroregionu chybí.

V jakém typu bydlení žijete? (Vyberte jednu z následujících možností. V případě, že odpovíte „jinde“ doplňte vlastní odpověď.)

- Byt v osobním vlastnictví
- Družstevní byt
- Státní byt
- Pronajatý byt (nájem, podnájem)
- Služební, domovnícký byt
- Bydlení u příbuzných/ známých
- Ostatní bezplatné užívání
- Vlastní dům
- Jinde

Jaký je typ Vaší domácnosti? (Vyberte jednu z následujících možností)

- Sám/sama
- S partnerem/partnerkou
- Sám/sama s dětmi
- S partnerem/partnerkou a dětmi
- S rodiči
- Jinak (Prosím doplňte jak)

Jaké je Vaše pohlaví? (Vyberte jednu z následujících možností)

- Žena
- Muž

Do jaké věkové skupiny spadáte? (Vyberte jednu z následujících možností)

- 0 - 10
- 11-20
- 21-30
- 31-40
- 41-50
- 51-60
- 61-70
- 71 a více

Jaké je Vaše nejvyšší dosažené vzdělání? (Vyberte jednu z následujících možností)

- Základní
- Střední vzdělání s výučním listem
- Střední vzdělání s maturitní zkouškou
- Vysokoškolské

Jaké je vaše ekonomické postavení? (Vyberte jednu z následujících možností)

- Student/studentka
- Zaměstnanec/zaměstnankyně
- OSVČ nebo zaměstnavatel
- Nezaměstnaný/nezaměstnaná
- Důchodce/důchodkyně
- Ostatní

V jaké z obcí mikroregionu bydlíte? (Vyberte jednu z následujících možností. V případě, že vyberete možnost jiné, vyplňte jaké)

- Bor u Skutče
- Budislav
- Hluboká
- Jarošov u Litomyšle
- Leština
- Nová Ves u Jarošova
- Nové Hrady
- Perálec
- Poříčí u Litomyšle
- Příluka
- Proseč
- Zderaz
- Jiná