

**UNIVERZITA PALACKÉHO V OLOMOUCI**

Pedagogická fakulta

Ústav speciálněpedagogických studií

**Význam institutu Vykázání pro motivaci oběti domácího násilí ke změně životního stylu.**

Bakalářská práce

Autor: Jiří Šulc

Studijní obor: Speciálně pedagogická andragogika

Vedoucí práce: Mgr. Michal Růžička, Ph.D.

Olomouc 2010

Prohlašuji, že předložená práce je mým původním autorským dílem, které jsem vypracoval samostatně. Veškerou literaturu a další zdroje, z nichž jsem při zpracování čerpal, v práci řádně cituji a jsou uvedeny v seznamu použité literatury.

V Olomouci dne 10. dubna 2010

-----

Jiří Šulc

Děkuji Mgr. Michalu Růžičkovi, Ph.D. za poskytnutí materiálů a odborné vedení bakalářské práce.

Také děkuji kpt. Bc. Zbyňku Hanzelovi a Mgr. Drahomíru Ševčíkovi za poskytnutí možnosti provedení rozhovorů a dalším osobám, které se podílely na této práci.

# Obsah

<b>Úvod</b>	<b>6</b>
<b>TEORETICKÁ ČÁST</b>	
<b>1. Fenomén domácího násilí</b>	<b>8</b>
1.1 Definice domácího násilí	8
1.2 Historie domácího násilí	9
<b>2. Domácí násilí</b>	<b>12</b>
2.1 Znaky domácího násilí	12
2.1.1 Mýty o domácím násilí	14
2.2 Formy domácího násilí	15
2.3 Cyklus domácího násilí	21
<b>3. Řešení domácího násilí z pohledu práva</b>	<b>25</b>
3.1 Domácí násilí v právním řádu ČR	25
3.1.1 Situace do roku 2003	26
3.1.2 Situace v letech 2004 až 2006	28
3.1.3 Situace od roku 2007 do 01.01.2009	29
3.1.4 Situace od 01.01.2009 do 01.01.2010	30
3.1.5 Situace od 01.01.2010	35
3.2. Statistické údaje o domácím násilí a vykazání	36

## **PRAKTICKÁ ČÁST**

<b>4. Projekt výzkumu</b>	<b>38</b>
4.1 Cíl výzkumu	38
4.2 Výzkumný vzorek	38
4.3 Výzkumná metoda	39
4.4 Průzkumné rozhovory	40
4.4.1 Rozhovor s kpt. Bc. Zbyňkem Hanzlem, vrchní komisař odboru pořádkové policie Krajského ředitelství policie Olomouckého kraje	40
4.4.2 Rozhovor s Mgr. Drahomírem Ševčíkem, psychologem Intervenčního centra v Olomouci	44
4.4.3 Rozhovor s osobou ohroženou domácím násilím	47
4.5 Srovnání získaných dat z uvedených rozhovorů	50
<b>5. Diskuze</b>	<b>55</b>
<b>6. Závěr</b>	<b>57</b>
<b>7. Literatura</b>	<b>60</b>
<b>8. Přílohy</b>	<b>63</b>

## Úvod

Agresivita se ve společnosti vyskytuje od nepaměti a současná doba a společnost samozřejmě není výjimkou. Agrese mezi lidmi zahrnuje velkou škálu projevů, od verbálních až po fyzické, kdy tyto projevy jsou součástí nejrůznějších patologických jevů.

Jedním ze společensky nebezpečným jevem je i domácí násilí. Tento typ násilí není ničím novým, ale současná společnost se tímto problémem začala intenzivněji zabývat až v posledních desetiletích. Domácí násilí je nejtypičtějším příkladem skrytého násilí.

Velký podíl na společenské diskusi o domácím násilí měly nejrůznější hnutí a neziskové organizace. O násilí v rodině začaly veřejně hovořit i oběti domácího násilí, kdy takto poskytovaly radu a pomoc dalším obětem domácího násilí a došlo k prolomení bariéry a problémem se začala zabývat celá společnost. Informace o násilí mezi partnery je možné získat na internetu, hovoří se o něm v rozhlase a televizi, novinách, pořádají se různé besedy a přednášky a zakládají se různé spolupráce na všech úrovních. Takovým to společenským tlakem bylo dosaženo toho, že domácím násilím se začal více zabývat také stát, že domácí násilí nemůže být v žádném případě věcí soukromou a do českého právního řádu byl poprvé v historii začleněn pojem domácí násilí, které se takto stalo protiprávním jednáním a trestným činem. V dalších letech přibývaly další úpravy, kdy nakonec byl přijat zákon, který je speciálně určen pro boj s domácím násilím. Do právního systému byl zanesen také institut vykázání násilné osoby, kdy je násilná osoba vykázána ze svého obydlí a takto je upřednostněno právo na ochranu života a zdraví před majetkovým právem osoby. Česká republika se tímto začlenila mezi ostatní země, které bojují proti domácímu násilí.

Na následujících stránkách je popsán jev domácího násilí, jeho vznik, druhy a průběh. Dále je zde popsán institut vykázání, právní

úprava domácího násilí a vykázaní. Práce si klade za cíl seznámit čtenáře s právním řešením domácího násilí a vykázaní násilné osoby a pokouší se zjistit, zda je vykázaní aktivním nástrojem proti domácímu násilí, zda je využíváno a zda použití institutu vykázaní vede oběť domácího násilí ke změně životního stylu a vymanění se z obětí násilníka. V této práci je používán termín „oběť domácího násilí“, kdy samozřejmě v průběhu právní opory boje proti domácímu násilí došlo také ke změně terminologie, kdy v současné době není termín oběť používán a je nahrazen termínem „osoba ohrožená domácím násilím“. Pokud je tedy v této práci použit termín „oběť“ je jím myšlena osoba ohrožená domácím násilím.

# 1. Fenomén domácího násilí

## 1.1 Definice domácího násilí

Násilím obecně rozumíme zlé nakládání, tělesné útoky, pohrůžky obdobným chováním nebo jednáním, které působí újmu na fyzickém, sexuálním nebo psychickém zdraví druhé osoby. Jde o agresi jedné osoby proti druhé (nebo jejich většímu počtu), jejímž cílem je ublížit, poškodit, poranit nebo zabít.<sup>1</sup> Lze tedy říci, že původcem násilí může být kdokoliv a násilí může směřovat vůči komukoliv, a toto násilí může mít nejrůznější následky.

Již z názvu **domácího násilí** lze usoudit, že jde o násilné jednání namířené proti obyvatelům jedné domácnosti - rodiny. Násilné chování v rodině zahrnuje špatné zacházení s dětmi, násilí mezi dospělými členy rodiny i špatné zacházení se starými lidmi, kdy zde se jedná o širší definici pojmu domácího násilí.<sup>1</sup> Vzhledem k tomu, že násilí páchané rodiči na dětech a dospělými potomky na starých a nemocných rodičích, má svá specifika jak právní, tak i mimoprávní, zaměřím se na následujících stránkách na násilí páchané mezi partnery.

Termín domácí násilí se začal užívat převážně v anglické literatuře (domestic violence) a má na mysli především násilí mezi partnery – současnými nebo minulými, v sezdaném či nesezdaném soužití. Násilí mezi partnery je též někdy označováno jako **intimní násilí** (intimate violence) **nebo partnerské zneužívání** (partner abuse).<sup>1</sup> V užším smyslu slova pak za intimní (partnerské) násilí považujeme „jakýkoliv výskyt ohrožujícího chování, násilí nebo zneužití psychického, fyzického, sexuálního, ekonomického nebo emocionálního mezi dospělými osobami, které jsou, nebo někdy

---

<sup>1</sup> VOŇKOVÁ, J. SPOUSTOVÁ, I. *Domácí násilí v českém právu z pohledu žen.*, 2. vydání Praha : Profem, 2008, 12,13, 15 s. ISBN 978-80-903626-7-3.



v minulosti byly intimními partnery nebo členy rodiny, a to bez ohledu na pohlaví“.<sup>2</sup>

V německy mluvících zemích je užíván pojem násilí v rodině a domácnosti (Gewalt in der Familie und naher Umgebung, häusliche Gewalt), který odpovídá širšímu pojetí domácího násilí, protože zahrnuje široké spektrum rodinných vztahů mezi předky, potomky, sourozenci, manželi současnými nebo minulými, druhem a družkou.<sup>3</sup>

## 1.2 Historie domácího násilí

Násilí mezi partnery bylo po celá staletí vnímáno jako velice soukromá záležitost. Členové společnosti o něm věděli, ale nepokládali tuto skutečnost za něco, co by se mělo řešit veřejně. Nikdo si nedovolil zasahovat do rodinných záležitostí jiné rodiny a problémy rodiny se vždy řešily za zavřenými dveřmi. Na domácím násilí se také odrazil historický pohled na ženy. Žena sňatkem přecházela z moci otcovské do moci manžela, který o ní i o jejím majetku rozhodoval a určoval, co smí a nesmí a mohl ji trestat „za neposlušnost“.<sup>3</sup>

V novověku získávaly vztahy mezi mužem a ženou výrazněji partnerský charakter a rozdíl autority a moci již nebyl mezi partnery tak výrazně právně vyjádřen.

Snaha učinit z domácího násilí problém celospolečenský, nikoliv jen soukromý, výrazně vstupovala do společenského života v šedesátých a sedmdesátých letech dvacátého století, zejména v USA a západní Evropě, kdy feministické hnutí začalo otevřeně hovořit o znásilňování, zneužívání a týrání, ke kterým dochází v intimitě rodiny a je pácháno muži na ženách. Na tyto výpovědi žen musely dříve nebo

---

<sup>2</sup> ČÍRTKOVÁ, L., MACHÁČKOVÁ, R., VITOUŠOVÁ, M., *Domácí násilí – přístup k řešení problému ve vybraných evropských zemích*, studie. Praha : Bílý kruh bezpečí, 2002, 10 s, ISBN 80-86284-19-0.

<sup>3</sup> VOŇKOVÁ, J. SPOUSTOVÁ, I. *Domácí násilí v českém právu z pohledu žen.*, 2. vydání Praha : Profem, 2008, 15, 17 s. ISBN 978-80-903626-7-3.

později reagovat mezinárodní organizace a začaly řešit problém rovného přístupu práva všech členů společnosti bez ohledu na jejich pohlaví, věk, národnost či společenské postavení.

Jako nejvýznamnější mezinárodní právní normativní akty, které se zabývají násilím na ženách a domácím násilím můžeme uvést následující:

- Rezoluce OSN o potírání domácího násilí přijatá v roce 1985
- Doporučení výboru ministrů Rady Evropy R85(4) o násilí v rodině, které definuje domácí násilí, odsuzuje ho, nabízí modelové postupy prevence a pomoci oběti. V otázce kriminalizace domácího násilí je však zdrženlivé a nechává na členských státech, zda jeho postih začlení do svého právního řádu nebo jeho sankcionování doporučuje jen v extrémních případech a v obecném zájmu.
- Asijské pacifické fórum o ženách a právo na rozvoj z roku 1990 definovalo násilí na ženách jako „jakýkoliv projev verbální nebo fyzické síly, donucování nebo deprivace ohrožující život, které jsou zaměřené na jednotlivou ženu nebo děvče a které způsobují fyzickou nebo psychickou újmu, ponížení nebo úmyslné omezování svobody, které udržuje podřízenost ženy“.
- Deklarace OSN o odstranění násilí páchaného na ženách z roku 1993, která definovala násilí páchané na ženách jako „každý projev rodově podmíněného násilí, které má nebo by mohlo mít za následek tělesnou, sexuální nebo duševní újmu nebo utrpení žen, včetně hrozby takovými činy, zavražďování a úmyslné omezování osobní svobody, a to jak ve veřejném, tak i soukromém životě“. I přes platnost této deklarace dodnes zejména v právnických kruzích přetrvává tendence považovat domácí násilí za vztahový problém, který lze řešit

rodinnou terapií a zpochybňuje řešení problému právní cestou.

- Vídeňská deklarace z roku 1993, přijatá na Světové konferenci o lidských právech, která jasně uvedla, že „lidská práva žen a dívek jsou nezcizitelnou, integrální a nedílnou součástí všeobecných lidských práv“. V rámci této koncepce je poprvé požadována odpovědnost státu za podmínky, které násilí na ženách podporují nebo naopak omezují.
- Panamerická smlouva proti násilí z roku 1997 vymezuje násilí jako „jakýkoliv čin zanedbávání nebo chování, jehož důsledkem je fyzické, psychické, sexuální nebo duševní utrpení, ať již přímé nebo nepřímé, prostřednictvím podvodu, lži, provokace, hrozby, donucením nebo jakýmkoliv jiným způsobem, vůči kterékoliv ženě s cílem ji zastrašovat, trestat, ponižovat nebo dotlačit do role vymezené stereotypy, popřením její lidské důstojnosti, sexuální determinace, fyzické, morální nebo duševní integrity, ohrožení její osoby, její sebeúcty nebo snižování jejích fyzických nebo mentálních kapacit“.<sup>4</sup>

V současné době již většina civilizovaných zemí na základě požadavků shora uvedených mezinárodních dohod, smluv a rezolucí upravilo svoje právní řády tak, aby mohlo být domácí násilí a násilí páchané na ženách trestně stíháno a nebylo pouze prázdným pojmem. Samozřejmě některým zemím se toto podařilo lépe, některým hůře.

---

<sup>4</sup> VOŇKOVÁ, J. SPOUSTOVÁ, I. *Domácí násilí v českém právu z pohledu žen.*, 2. vydání Praha : Profem, 2008, 18-20 s. ISBN 978-80-903626-7-3.

## 2. Domácí násilí

Dle sociologického šetření provedeného v České republice v roce 2004, je celkový podíl žen, které zažily alespoň jednu z forem násilí v partnerském vztahu 38 %. Bílým kruhem bezpeční a agenturou Stem bylo zjištěno, že každý šestý občan v České republice přiznává v partnerském vztahu násilí. Domácím násilím u nás tedy trpí minimálně 16 % populace starší 16 let. Ve vztahu k pohlaví tvoří ženy 94-96 % obětí domácího násilí.<sup>5</sup>

Naproti tomu výzkumy z posledních let ukázaly, že násilí mezi ženami a muži není jednosměrné. Hovoří o tom, že počet mužů, kteří byli vystaveni násilí ze strany svých partnerek, je téměř stejný. Násilí ze strany partnera bylo vystaveno 8 % žen a 7 % mužů. Výsledky zveřejněné van Dijkem v roce 1998, potvrzují, že ženy jsou významně častěji vystaveny násilí s těžšími následky.<sup>6</sup>

Pojďme se tedy na následujících stránkách blíže podívat na domácí násilí, na jeho znaky, na možnosti jeho identifikování nejen samotnou obětí, ale i jejím okolím a na jeho průběh.

### 2.1 Znaky domácího násilí

Domácí násilí není mimořádné jen pro „násilí“ jako takové, ale zejména pro okolnosti, za kterých je pácháno. Zvláštnost tohoto násilí je spatřována zejména v tom, že je pácháno za zavřenými dveřmi domácností a v intimitě mezi obětí a násilníkem. Jedná se o partnery, kteří jsou často spojeni citovými nebo manželskými pouty, ale i dětmi, bydlištěm, majetkem a příbuznými. Jako nejhorší skutečností na domácím násilí je fakt, že agresorem násilí je osoba

---

<sup>5</sup> VOŇKOVÁ, J. *Vaše právo!: první právní pomoc ženám, obětem domácího násilí*. 4. vyd. Praha : Profem 2005, 6s. ISBN 80-239-4025-2.

<sup>6</sup> VOŇKOVÁ, J. SPOUSTOVÁ, I. *Domácí násilí v českém právu z pohledu žen.*, 2. vydání Praha : Profem, 2008, 15-16 s. ISBN 978-80-903626-7-3.

blízká a odehrává se v bydlíšti oběti, tedy v místech, kde člověk vždy hledá klid, bezpečí a odpočinek.

Při zjišťování domácího násilí je nutné od domácího násilí odlišit tzv. běžné násilí manželských párů od tzv. patriarchálního terorismu. Zatímco první situace je exces, kdy se konflikt manželům oboustranně vymkne z ruky a následky nejsou vážné, v druhém případě jde o fyzické násilí povětšinou iniciované mužem, jehož frekvence se stále stupňuje a následky jsou stále závažnější. Tento typ násilí je produktem tradičně pojímaných práv mužů ovládat své ženy a obsahuje nejen fyzické násilí, ale i hospodářské podrobení, výhrůžky, izolaci a má vlastní taktiku ovládnutí. Znásilnění partnerem bývá obvyklé.<sup>7</sup>

Jakým způsobem tedy odlišit domácí násilí od jiných agresivních projevů mezi partnery? V roce 2006 byly znaky domácího násilí vymezeny v Závazném pokynu policejního prezidenta č. 179/2006, kterým se stanoví postup příslušníků Policie České republiky v případech domácího násilí. Tento závazný pokyn byl nahrazen Závazným pokynem policejního prezidenta č. 200/2008, o provádění vykazání. Ke změně závazného pokynu došlo v souladu s přijetím zákona č. 273/2008 Sb., o Policii České republiky.

V tomto závazném pokynu jsou vymezeny typické znaky domácího násilí následovně:

### **1. Opakovanost**

- jde o jednání, které má svůj vývoj, k jeho projevům dochází opakovaně, často i po velice dlouhou dobu; domácí násilí není ojedinělý a jednorázový incident, byť se závažnými následky,

### **2. Postupný nárůst intenzity**

---

<sup>7</sup> VOŇKOVÁ, J. SPOUSTOVÁ, I. Domácí násilí v českém právu z pohledu žen., 2. vydání Praha: Profem, 2008, 16 s. ISBN 978-80-903626-7-3.

- domácí násilí začíná zpravidla psychickým násilím, spojeným např. s ekonomickým násilím, slovními útoky, později se přidává fyzické násilí; útoky jsou zpočátku vedeny proti svobodě a lidské důstojnosti, posléze proti zdraví, a mohou vyústit v útoky proti životu,

### **3. Jasně role**

- k násilí dochází mezi blízkými osobami, kde lze rozlišit roli násilné a ohrožené osoby, jejich vzájemné postavení je nerovné a role se v průběhu incidentů nemění,

### **4. Páchání násilí v soukromí**

- k násilí dochází zpravidla beze svědků, nejčastěji v soukromí společného obydlí, ale i na jiných místech, např. chata, hotel apod; jednotlivé útoky zapadající do schématu domácího násilí se však mohou vyskytnout i na veřejnosti.<sup>8</sup>

#### **2.1.1 Mýty o domácím násilí**

Dříve než si představíme různé formy domácího násilí, chci se zmínit o mýtech o domácím násilím, které se ve společnosti objevují a přetrvávají, a to i přes celou řadu mediálních kampaní, informačních akcí a dostupných zdrojů zabývajících se domácím násilím.

V podvědomí veřejnosti existuje řada mýtů o domácím násilí. Domácí násilí prostupuje napříč celým společenským spektrem, netýká se jen malého počtu rodin, ani nejde o marginální vrstvy obyvatelstva. Nejde ani o tzv. italská manželství, neboť při domácím násilí nejde o hádku nebo konflikt, ale o prosazování moci. Jeden z mýtů předpokládá, že ženě se násilí líbí, potřebuje ho, a proto ze vztahu neodchází. Skutečnost je však jiná. Žena pociťuje strach o děti, o sebe, fyzické a psychické oslabení, dále emoční ambivalenci vůči partnerovi, kdy současně přejímá i část odpovědnosti za patovou

---

<sup>8</sup> GJURIČOVÁ, Š. KOCOURKOVÁ, J. KOUTEK, J. Podoby násilí v rodině. 1. vyd. Praha : Vyšehrad, 2000, 1 s. ISBN 80-702-141-63

situaci. Žena se domnívá, že selhala. Má strach z ostudy, ztráty podpory nejbližších, společenského vyloučení a bídy. Ženy většinou chtějí odstranit násilí, ale zachovat rodinu. To ale předpokládá participaci obou partnerů, která je v praxi vzácná, ať již pro nezájem muže nebo rozvinutý násilný vztah, jenž nelze zvrátit.<sup>9</sup>

Jako další mýtus o domácím násilí je tvrzení, že násilí se vyskytuje jen „v problémových“ rodinách. Domácí násilí se objevuje v rodinách s různou socioekonomickou úrovní, mezi partnery různého věku i vyznání atd. Dojem, že se týká jen „problémových“ rodin, může vzniknout tím, že v některých skupinách společnosti je domácí násilí utajováno více než v jiných.<sup>10</sup>

## 2.2 Formy domácího násilí

Domácí násilí se může vyskytovat a vyskytuje v různých formách a v nejrůznějších podobách. Jedná se většinou o psychické násilí, izolaci, ale i fyzické násilí, které může skončit těžkou újmou na zdraví s celoživotními následky a nebo dokonce smrtí oběti.

Jednotliví autoři se staví k vymezení forem domácího násilí rozdílně. Někteří popisují konkrétní specifické projevy agrese, které vyvíjí násilná osoba proti ohrožené osobě, jiní se snaží zahrnout tyto projevy do nejrůznějších obecnějších přehledů. Já se pokusím zmínit jen ta členění, která považuji za nejvýznamnější.

Voňková J. a Spoustová I. rozdělily formy násilného jednání do sedmi hlavních skupin, tak jak je uvedeno v následující tabulce.<sup>9</sup>

---

<sup>9</sup> VOŇKOVÁ, J. SPOUSTOVÁ, I. Domácí násilí v českém právu z pohledu žen., 2. vydání Praha: Profem, 2008, 23-24, 25 s. ISBN 978-80-903626-7-3.

<sup>10</sup> VELIKOVSKÁ, M. Psychologické a viktimologické aspekty domácího násilí. Univerzita Hradec Králové, Pedagogická fakulta, Katedra speciální pedagogiky. 2007 : Hradec Králové, 11 s.

Tabulka 1: Formy násilného jednání

<p><b><i>Sociální izolace</i></b></p>	<ul style="list-style-type: none"> <li>- absolutní uzavření oběti, zákaz styku s příbuznými a s přáteli, zákaz telefonování, vycházení;</li> <li>- příkazování chování, oblékání, rozhodování o tom, co je a co není vhodné,</li> <li>- vyčerpávající dohled nad životem, zákaz nebo naopak určování literatury, sledování televize, poslouchání rádia, omezování nebo zákaz jakýchkoli zájmů;</li> </ul>
<p><b><i>Zastrašování</i></b></p>	<ul style="list-style-type: none"> <li>- demonstrace síly, vyvolávání strachu, křik, používání zuřivých gest, vyhrožování;</li> <li>- ničení majetku, týrání zvířat;</li> <li>- používání výhrůžek typu opuštění rodiny, spáchání vraždy dětí nebo sebevraždy, uzavření partnerky do blázince, odnětí dětí;</li> </ul>
<p><b><i>Vyčerpání</i></b></p>	<ul style="list-style-type: none"> <li>- odpírání potravy, tekutin, spánku;</li> <li>- příkazování někdy až nesmyslných prací;</li> </ul>
<p><b><i>Citové týrání</i></b></p>	<ul style="list-style-type: none"> <li>- neustálé nadávky, kritizování, sekýrování;</li> <li>- vyvolávání pocitu viny za situaci, popírání faktu násilí s tím, že „oběti se něco zdá“ ;</li> <li>- občasné poskytování laskavosti se střídá s odpíráním pozornosti, demonstrace milostného poměru s jinou osobou;</li> </ul>
	<ul style="list-style-type: none"> <li>- zákaz získání nebo udržení zaměstnání, přidělování kapesného, přinucení žádat o prostředky na obživu, každodenní kontrola nákupů, neposkytování finančních</li> </ul>



<p><b><i>Ekonomické týrání</i></b></p>	<p>prostředků na chod rodiny, zamezení přístupu k rodinným příjmům;</p> <ul style="list-style-type: none"> <li>- vystavování rodiny hladu, chladu, nedostatku oblečení, hygieny</li> <li>- rozprodávání zařízení domácnosti, neplacení nákladů spojených s bydlením;</li> </ul>
<p><b><i>Vydírání</i></b></p>	<ul style="list-style-type: none"> <li>- nástrojem vydírání jsou zejména děti – označování ženy za špatnou matku, sdělování pohrůžek, že v případě odchodu již matka děti neuvidí;</li> </ul>
<p><b><i>Zneužívání „práv“ mužem</i></b></p>	<ul style="list-style-type: none"> <li>- zacházení s obětí jako se služkou, nadřazené a povýšené chování, právo ovšem rozhodovat, určovat role v domácnosti</li> </ul>

Formy domácí násilí uvedené v tabulce jsou jistě správné, ale mohou se zdát příliš podrobnými a bez ucelenější struktury. Proto chci zmínit ještě jedno nejčastěji užívané dělení domácího násilí, které rozděluje projevy násilného jednání do několika zásadních druhů.

1. **Fyzické** – strkání, fackování, bití pěstmi, tahání za vlasy, pálení, kopání, ohrožování zbraní nebo nožem, házení předmětů, znehybňování oběti (přivazování, zatlačování do kouta) ;
2. **Psychické** – zejména slovní týrání, ponižování, zesměšňování na veřejnosti i v soukromí, permanentní kontrola chodu dne, výslechy, vyhrožování fyzickým násilím nebo zabitím;
3. **Sexuální** – zahrnuje všechny sexuální činy, které jsou na oběti vynucovány a oběť je podstupuje nedobrovolně či s odporem nebo nechutí;

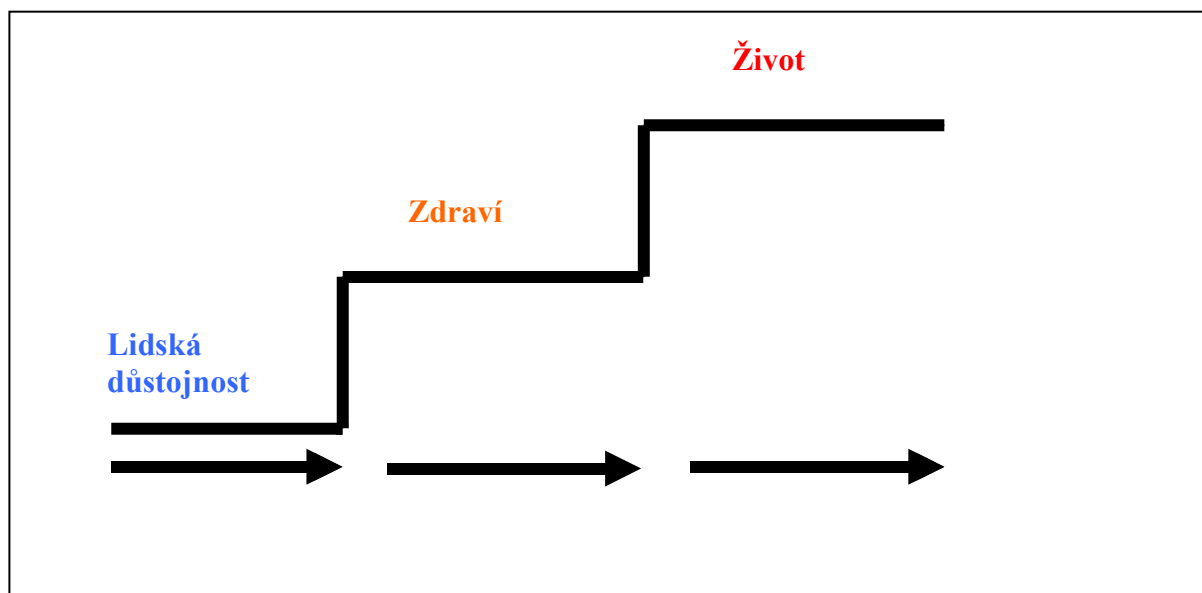
**4. Ekonomické** – zamezení možnosti oběti disponovat finančními prostředky, ať rodinnými nebo vlastními.<sup>11</sup>

Bílý kruh bezpečí odlišuje ještě dvě samostatně se vydělující formy domácího násilí:

- **Sociální** – izolace oběti od jejího sociálního okolí, rodiny, přátel, od vykovávání povolání mimo domácnost, dále využívání dětí nebo jiných osob jako prostředku nátlaku na oběť;
- **Kombinovaná** – různě se propojující výše uvedené formy a druhy domácího násilí.

Nejčastější formou domácího násilí je forma kombinovaná. Začíná útoky proti lidské důstojnosti, které se opakují a pozvolna se k nim přidávají útoky proti zdraví a životu (viz Obr. 1).

Obrázek 1: Eskalace domácího násilí:

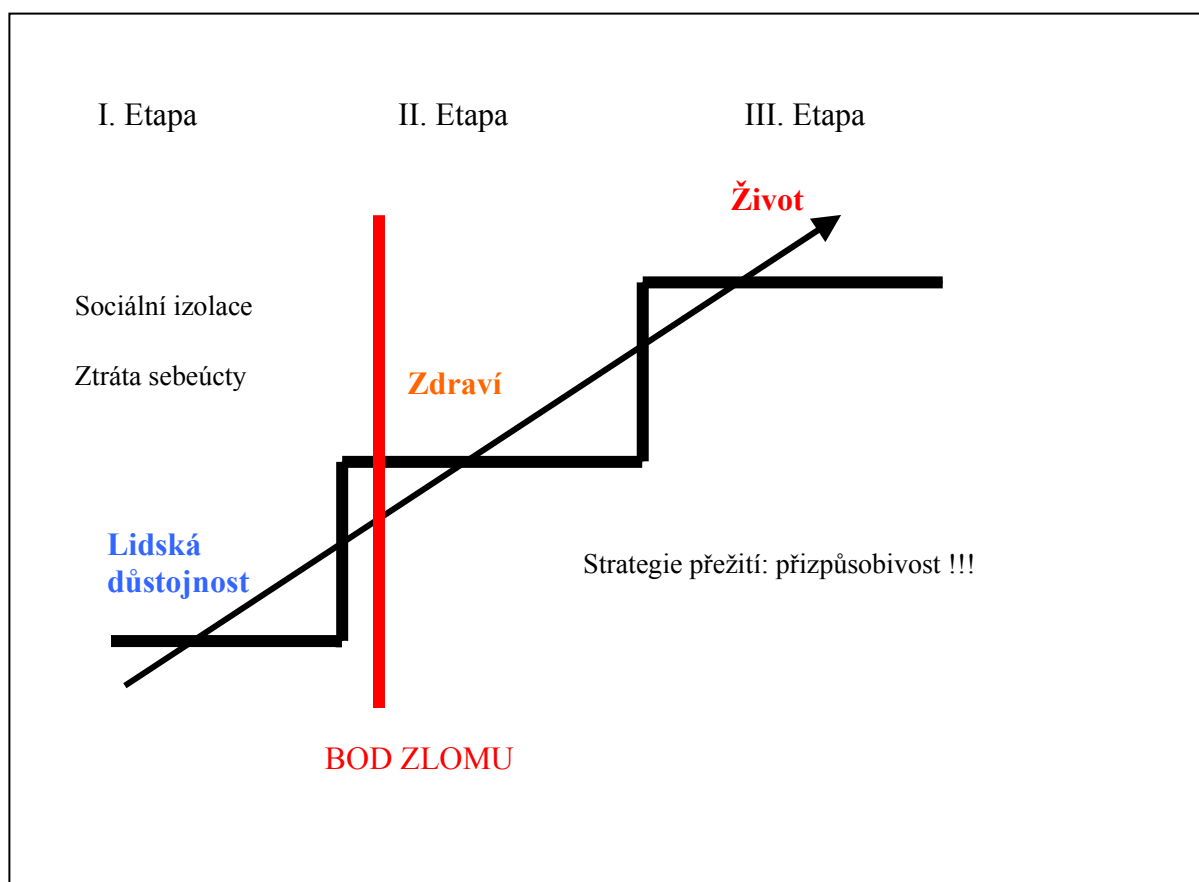


<sup>11</sup> VOŇKOVÁ, J. SPOUSTOVÁ, I. Domácí násilí v českém právu z pohledu žen., 2. vydání Praha: Profem, 2008, 23s. ISBN 978-80-903626-7-3.

O násilí na pokračování hovoří Šedivá M. a Vitoušová P., kdy uvádí, že násilí má svoji historii, ale také svůj předpokládaný a odhadnutelný vývoj. <sup>12</sup>

Jak konkrétně vypadá stupňující se průběh násilného chování agresora, jaký je cíl násilí a který okamžik bývá pro oběť, ale i agresora rozhodující k jejich dalšímu soužití? Jednání násilné osoby se dá rozdělit do třech etap, které se za pomoci následujícího obrázku pokusím popsat.

Obrázek 2: Etapy vývoje domácího násilí – bod zlomu



<sup>12</sup>ŠEDIVÁ, M. VITOUŠOVÁ, P. Interdisciplinární přístup k řešení případů domácího násilí na komunitní úrovni : model Bílého kruhu bezpečí ověřený pilotním projektem v Ostravě v letech 2003-2004. Praha : Bílý kruh bezpečí, 2005, s. 1.

## **I. Etapa**

Násilí mezi partnery začíná tím, že agresor opakovaně oběť uráží a ponižuje, a to nejen v domácnosti, ale i na veřejnosti. Agresor je k oběti majetnický, zakazuje jí styk s dalšími osobami v rodině nebo s přáteli, kontroluje každodenní činnost oběti, nedává oběti finanční prostředky a nutí oběť, aby byla finančně závislá na agresorovi. Agresor bývá v této fázi velice žárlivý. Jedná se zde o **psychickou, ekonomickou a sociální formu** domácího násilí.

## **II. Etapa**

S plynoucím časem agresor přestává kontrolovat své chování, znatelně přitvrzuje ve svém násilí a touží po naprostém podrobení se oběti. V tento okamžik již agresor neútočí „pouze“ na lidskou důstojnost oběti, ale mnohdy usiluje o zdraví oběti, byť třeba nechtěně. Agresor začíná oběti vyhrožovat a zavražďovat ji, opakovaně ji fyzicky napadá a může se na oběti dopouštět i sexuálního násilí. K etapě I se tedy přidává také forma fyzického a sexuálního násilí.

Ze zkušeností odborníků vyplývá, že pokud se fyzické násilí projeví už na začátku vztahu, dochází k jeho prudkému zhoršení a osoby ohrožené násilím jsou v tomto typu vztahu mimořádně ohroženy. Klientky pomáhajících organizací často uvádějí první tělesné útoky na svou osobu v období těhotenství a v době mateřské dovolené.<sup>13</sup>

Zde je velmi rozhodující okamžik, jak se oběť domácího násilí zachová. Jedná se o „bod zlomu“, kdy rozhodnutí provedené v tuto dobu nastíní další vývoj směr života oběti. Pokud zde oběť nezačne svoji situaci radikálně řešit, většinou ztrácí i poslední zbytky sebeúcty a její způsob života se blíží ke strategii „přežití“. Situace

---

<sup>13</sup> VYHLÍDALOVÁ, P. Dvě tváře násilníka. Psychologie dnes, červen 2005, roč. 11, č. 6, s. 25-27. ISSN 1212-9607.

oběti je taková, že se pokouší za každou cenu vyhovět agresorovi, neustále se mu přizpůsobuje a marně doufá, že se změní. Oběť svým poddajným a přizpůsobivým chováním spíše stimuluje agresora k další eskalaci násilí.

### **III. Etapa**

Při pokračujícím vztahu agresora s obětí netrvá dlouho a agresor vyžaduje naprostou kontrolu nad vším, co jeho oběť dělá, vydírá ji, opakovaně ji fyzicky napadá a vyhrožuje jí zmrzačením nebo zabitím. Také oběti vyhrožuje, že ublíží i dětem nebo že je dokonce zabije. Tato situace silně oslabuje psychický stav oběti a tím jí znemožňuje účinnou obranu. Pokud se oběti v této etapě podaří ze vztahu utéci, nemá stále vyhráno. V souvislosti s domácím násilím se často mluví o obtěžujícím pronásledování. Vyhlídalová P. uvádí, že oběť může být agresorem stále pronásledována, může jí škodit nebo i fyzicky napadnout i v okamžiku, kdy si agresor sám najde nového partnera.<sup>14</sup>

#### **2.3 Cyklus domácího násilí**

Při domácím násilí lze vyzorovat tři základní fáze, které se neustále opakují. Jde o určitý cyklus, kdy každá jeho fáze má svoje specifika nejen pro oběť, ale i agresora. Vzhledem k neustálému se opakování fází je domácí násilí pro oběť nekonečné a neřešitelné.

Každý cyklus se odlišuje různým jednáním oběti k agresorovi a je charakterizováno určitým druhem vztahu oběti a agresora.

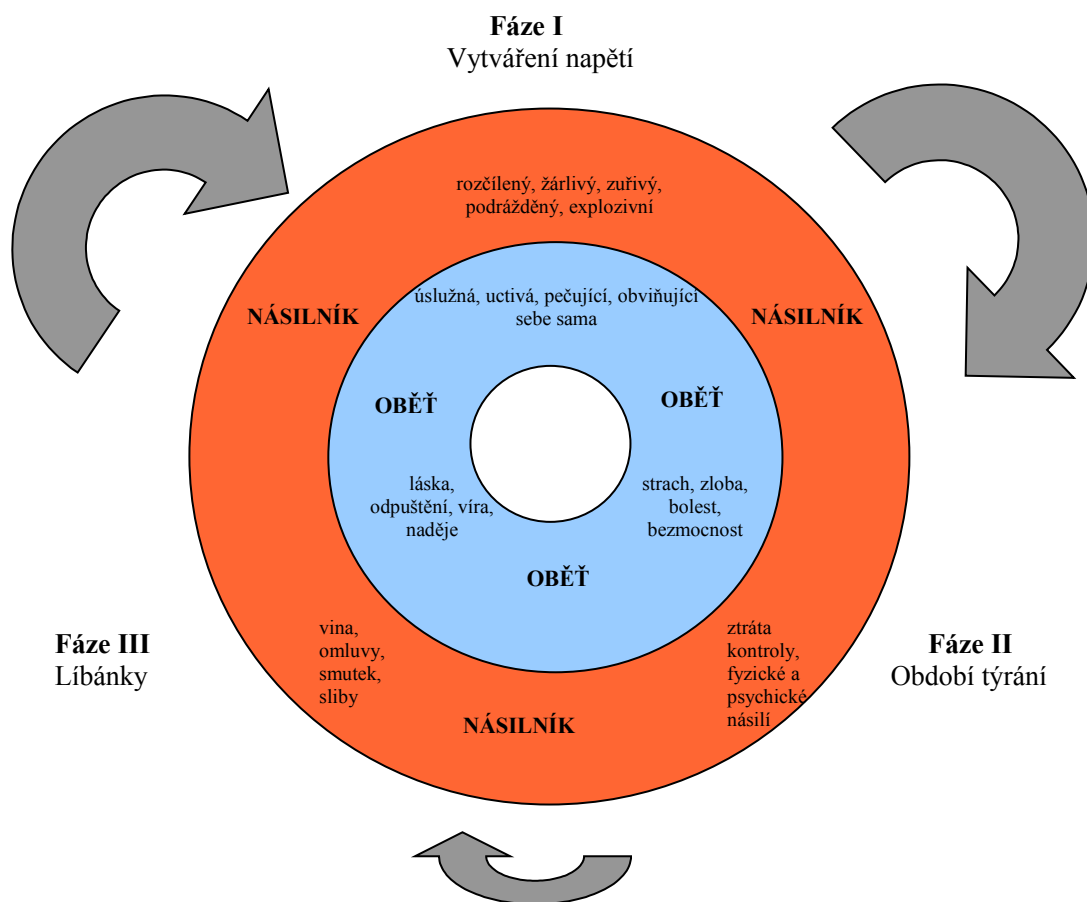
Konzultační středisko pro ženské projekty profem v této souvislosti vytvořilo přehledné schéma znázorňující cyklus domácího násilí, a to nejen z hlediska agresora a jeho chování, ale i z pozice oběti (viz Obr. 3).<sup>15</sup>

---

<sup>14</sup> VYHLÍDALOVÁ, P. Dvě tváře násilníka. Psychologie dnes, červen 2005, roč. 11, č. 6, s. 26. ISSN 1212-9607.

<sup>15</sup> Jak jednat s oběťmi a pachateli? : příručka pro policii ČR a městskou policii. 1. vyd. Praha : Profem 2005, 9 s.

Obrázek č. 3: Cyklus domácího násilí.



Při pečlivém prohlédnutí obrázku jsou v něm znázorněny tři navazující významné fáze domácího násilí:

### 1. fáze – Vytváření napětí

Fáze vytváření napětí bezprostředně předchází období týrání. Agresor si chystá živnou půdu pro své působení. Jeho podrážděné a žárlivé chování vytváří v domácnosti napětí, na které oběť reaguje úslužným a pečujícím chováním, tj. čímkoli, jen aby byl agresor spokojený a nebyla dána záminka k jeho vyprovokování.

Pokud se oběť chová méně podrobivě nebo dokonce odmítavě, agresor se cítí nejistý a tento pocit je pro něj nepříjemný, tak svůj nátlak zvyšuje.

## **2. fáze – Období týrání**

V období týrání agresor ztrácí kontrolu nad svým jednáním a dochází k propukání fyzického a psychického násilí. Oběť se v této fázi cítí bezmocná, cítí vůči agresorovi zlobu a bojí se ho.

Násilné chování se u agresora objeví ve chvíli, kdy se cítí být vůči oběti oslaben. Fyzickým napadením si upevní svoje postavení a agrese mu přinese pocit obnovení rovnováhy.

## **3. fáze – Líbánky**

Poslední fáze je někdy nazývána obdobím usmiřování, fází lásky nebo také poeticky líbánky. Agresor po období týrání oběti cítí vinu, oběti se snaží omluvit a ujistit ji, že se to již nikdy nebude opakovat. Stále oběť ujišťuje o svých citech. Oběť tento přístup do jisté míry vítá, snaží se partnerovi věřit a dělá si naděje, že se vztah urovná a násilí se již nebude opakovat. Po fázi týrání cítí oběť uklidnění a usmíření, které období líbánek ukončuje, přináší do vztahu dočasnou harmonii a štěstí.

Jak již bylo několikrát uvedeno fáze se opakují a jediné co se mění, je intenzita týrání, které se zvětšuje. Také se zvětšuje poměr délky trvání jednotlivých fází. Fáze líbánek se zkracuje a oproti tomu se prodlužuje fáze týrání a vytváření napětí.

Gjuričová Š. v souvislosti s opakováním fází uvádí, že opakování vytváří nebezpečný cyklus chování, v němž násilí působí paradoxně jako prostředek dočasného sblížení a upevnění partnerství. Projevy nezávislosti oběti však agresora znejišťují a dochází opět k násilnému

chování. Toto propojení erotiky a násilí, které je pro oběť krajně nebezpečné, zároveň ztěžuje ukončení svazku.<sup>16</sup>

---

<sup>16</sup> GJURIČOVÁ, Š. KOCOURKOVÁ, J. KOUTEK, J. *Podoby násilí v rodině*. 1. vyd. Praha : Vyšehrad, 2000, 79 s. ISBN 80-702-141-63 .



### **3. Řešení domácího násilí z pohledu práva**

V každém právním státě je ústavním pořádkem zaručena ochrana zdraví, života a lidské důstojnosti. Stát se tedy zavazuje vytvořit účinné právní a mimoprávní nástroje zabezpečující rovný přístup k právu.

I přesto Dufková I. a Zlámal J. konstatují, že „od poloviny dvacátého století by se v mnoha společnostech oběť mohla nazývat zapomenutou osobou v systému trestní justice. Výrazná pozornost je věnována zajištění řádného procesu obžalovanému, jemuž hrozí ze strany státu trest, a kterému byl proto měly být poskytnuty všechny možnosti prokázat svou nevinu nebo předložit další důkazy na svou obhajobu. Obdobná pozornost však není věnována oběti.“<sup>17</sup>

Různé jurisdikce se pokoušely na tyto problémy reagovat, neustále doplňovaly své právní řády o nové trestněprávní úpravy, které posilovaly postavení obětí násilných trestných činů prostřednictvím zabezpečování dosažitelných a hlavně odpovídajících služeb.

Na následujících řádcích se pokusím popsat problematiku domácího násilí v právním řádu České republiky a pokusím se popsat změny, ke kterým došlo v právním systému ČR v nedávných letech.

#### **3.1 Domácí násilí v právním řádu ČR**

K zásadním úkolům resortu Ministerstva vnitra České republiky patří boj proti kriminalitě a také všem formám násilí, včetně domácího násilí. Nezastupitelnou úlohu v boji proti domácímu násilí sehrává Policie České republiky, které ze zákona vyplývají povinnosti chránit bezpečnost osob a majetku, odhalovat trestné činy, zjišťovat

<sup>17</sup> DUFKOVÁ, I. ZLÁMAL, J. *Domácí násilí se zaměřením na problematiku obětí* : pracovní manuál. 1. vyd. Praha : Střední policejní škola Ministerstva vnitra v Praze, Středisko pro výchovu k lidským právům a profesní etiku, 2005, 4,

jejich pachatele, konat vyšetřování o trestných činech, odhalovat přestupky a zjišťovat jejich pachatele a další úkoly. Policie České republiky bývala v minulosti často kritizována za pasivní přístup k řešení domácího násilí. Tato situace byla dána tím, že policie musela a musí pracovat v souladu se zákony České republiky, které platí v té či oné době. Do nedávné doby chyběly v právních normách ČR opory a postupy, kterými by bylo možné domácí násilí účinně stíhat a trestat a kterými by bylo možné řádně a efektivně pomoci oběti domácího násilí. V následujícím textu nahlédneme pod pokličku českého práva v souvislosti s domácím násilím, uvedeme si právní úpravy domácího násilí, zejména jejich historii a významné mezníky, díky kterým Česká republika účinně bojuje proti domácímu násilí.

### **3.1.1 Situace do roku 2003**

Do roku 2003 český právní řád neznal pojem domácího násilí a ani jiný pojem, který by takové jednání jinými slovy vystihl. Při řešení incidentů se znaky domácího násilí se tedy musela vyhledávat konkrétní trestněprávní úprava, protože nebyla jasně formulována skutková podstata, která by definovala domácí násilí. V praxi muselo dojít k naplnění všech znaků konkrétního trestného činu, který se obecně vztahuje na ostatní oblasti lidského života a do tohoto trestného činu musel být „napasován“ případ domácího násilí. Jednalo se zejména o níže uvedené trestné činy, které se nachází v různých hlavách trestního zákona:

- ublížení na zdraví dle ustanovení § 221, 222 trestního zákona,
- násilí proti skupině obyvatel a jednotlivci dle ustanovení § 196 trestního zákona,
- vyhrožování dle ustanovení § 197a trestního zákona,
- omezování osobní svobody dle ustanovení § 231 trestního zákona,

- vydírání dle ustanovení § 235 trestního zákona,
- týrání svěřené osoby dle ustanovení § 215 trestního zákona,
- výtržnictví dle ustanovení § 202 trestního zákona,
- útisk dle ustanovení § 237 trestního zákona,
- porušování domovní svobody dle ustanovení § 238 trestního zákona,
- poškozování cizí věci dle ustanovení § 257 trestního zákona (zákona č. 140/1961 Sb.)

Ze své služební praxe policisty Obvodního oddělení policie České republiky Olomouc 1, uvádím, že problémem bylo především to, že u každého trestného činu musela být naplněna celá řada znaků, aby se podle příslušného ustanovení paragrafu mohlo proti pachateli dále postupovat. Např. při řešení trestného činu poškozování cizí věci dle ustanovení § 257 odst. 1 trestního zákona, ke kterému mohlo dojít např. při rozbíjení osobních věcí oběti, bylo vyžadováno, aby pachatel svým jednáním způsobil škodu nikoliv nepatrnou, kdy tato hranice již léta činí částku 5.000,- Kč. Pokud nebyla způsobena jednáním pachatele uvedená škoda, nebylo možné věc posuzovat jako trestný čin.

Dále například u trestného činu ublížení na zdraví dle ustanovení § 221 trestního zákona, který se v případech domácího násilí vyskytoval nejčastěji, bylo nutné, aby oběti byla způsobena újma na zdraví s dobou léčení deset a více dnů a byla způsobeným zraněním omezena v běžném způsobu života. Pokud tedy agresor oběť fyzicky napadal fackami nebo jiným týráním, kterým oběti způsobil „pouze“ oděrky, podlitiny a hematomy, nemohl být skutek kvalifikován jako uvedený trestný čin, jelikož v takovém případě většinou nedošlo ke zranění s dobou léčení nejméně sedmi až deseti dní.

V případech, kdy ovšem škoda na rozbitých věcech přesáhla 5.000,- Kč nebo došlo k závažnějšímu zranění oběti, nebylo nad pachatelem výše popsaných trestných činů vyhráno. Oběť respektive poškozený musel dále splnit důležitý požadavek, a to dát souhlas s trestním stíháním osoby blízké, v případech domácího násilí tedy manžela nebo partnera či druha, což trestní řád vyžadoval u trestných činů spáchaných mezi blízkými osobami.

Ustanovení § 163 odst. 2 trestního řádu upravuje a podmiňuje trestní stíhání osoby blízké udělením souhlasu poškozeného s trestním stíháním blízké osoby. Toto ustanovení negativně ovlivňovalo oprávněný postih domácího násilí. Dokazování skutečnosti, že souhlas nebyl dán z důvodu vyhrožování, tísně nebo závislosti bylo stejně obtížné jako udělení souhlasu s trestním stíháním. Většina těchto případů byla nakonec odložena z důvodu nedání souhlasu poškozeného s trestním stíháním blízké osoby, kdy dle mého osobního názoru, byl důvodem nedání souhlasu strach z odplaty, vyhrožování, snaha zachovat rodinu, sociální a ekonomická závislost oběti na pachateli nebo naděje oběti, že teď se už agresor změní a k domácímu násilí již nedojde.

### **3.1.2 Situace v letech 2004 až 2006**

Od 01.01.2004 vstoupila v platnost novelizace trestního zákona, kdy byl vytvořen nový paragraf, a to § 215a Týrání osoby žijící ve společně obývaném bytě nebo domě. Jednalo se o revoluční změnu v českém právním řádu, která poprvé definovala domácí násilí jako násilí páchané „za dveřmi“ domácnosti.

Velmi důležitým aspektem byla v tomto případě skutečnost, že od této chvíle nebyl od oběti vyžadován souhlas s trestním stíháním pachatele a také zde nebyl nutný následek v podobě zranění. Pokud

tedy došlo k naplnění všech čtyř znaků domácího násilí, jednalo se o trestný čin dle ustanovení § 215a trestního zákona.<sup>18</sup>

V České republice se takto začalo trestně stíhat domácí násilí jako takové a vzhledem k tomu, že ke stíhání pachatele nebyl nutný souhlas poškozeného, trestní stíhání se vedlo z tzv. úřední povinnosti.

### **3.1.3 Situace od roku 2007 do 01.01.2009**

Dne 01.01.2007 vešel v účinnost zákon č. 135/2006 Sb., který novelizoval řadu zákonů, zejména pak zákon č. 238/1991 Sb., O Policii České republiky, kde nově vzniklo ustanovení o tzv. institutu vykázání. Jednalo se o bezprecedentní novinku v českém právu, kdy mohla Policie České republiky významným způsobem zasáhnout do základních občanských práv a svobody, zejména do práva vlastnického a do práva na nedotknutelnost obydlí, a to bez rozhodnutí soudu. Vykázáním násilné osoby je upřednostňováno právo na ochranu života, zdraví a lidské důstojnosti ohrožené osoby před vlastnickým právem násilné osoby. Institut vykázání byl upraven v ustanovení § 21a až § 21d zákona č. 283/1991 Sb..

Policie takto mohla při zjištění případu domácího násilí, vykázat násilnou osobu na 10 dní ze společně obývaného bytu nebo domu a z jeho bezprostředního okolí, lze-li důvodně předpokládat, že s ohledem na předchozí útoky dojde opět k nebezpečnému útoku proti životu, zdraví nebo svobodě a lidské důstojnosti.<sup>19</sup>

Po dobu vykázání se násilná osoba nesměla vrátit zpět do bytu nebo domu, a to ani se souhlasem ohrožené osoby. V případě, že násilná osoba nerespektovala tento zákaz a porušila jej, dopouštěla se

---

<sup>18</sup> DUFKOVÁ, I. ZLÁMAL, J. *Domácí násilí se zaměřením na problematiku obětí* : pracovní manuál. 1. vyd. Praha : Střední policejní škola Ministerstva vnitra v Praze, Středisko pro výchovu k lidským právům a profesní etiku, 2005,54-55,

<sup>19</sup> VOŇKOVÁ, J. SPOUSTOVÁ, I. *Domácí násilí v českém právu z pohledu žen.*, 2. vydání Praha: Profem, 2008, 87 s. ISBN 978-80-903626-7-3.

trestného činu dle ustanovení § 171 trestního zákona Maření výkonu úředního rozhodnutí. V případech vykázání se jednalo o správní rozhodnutí, kdy policista násilné osobě oznámil, že je proti ní zahájeno řízení o vykázání, poučil osobu o jejích právech a povinnostech a sepsal rozhodnutí o vykázání, které osobě předal. Toto rozhodnutí nabylo účinnosti vyhlášením na místě samém. Násilná osoba si musela vzít své nejnnutnější věci osobní potřeby a věci důležité pro výkon povolání, předat policistovi všechny klíče od domu nebo bytu a stanovené místo ihned opustit. Nejpozději do třech dnů od rozhodnutí o vykázání, provedl policista kontrolu, zda je vykázání dodržováno. Policie také musela informovat místně příslušné intervenční centrum o případu domácího násilí a o vykázání násilné osoby. V případě, že se na místě incidentu násilná osoba již nenacházela, policie byla povinna rozhodnutí o vykázání doručit násilné osobě. Po doručení nabylo rozhodnutí právní moci.<sup>20</sup>

#### **3.1.4 Situace od 01.01.2009 do 01.01.2010**

Od 01.01.2009 vešel v účinnost zákon č. 273/2008 Sb., O Policii České republiky, ve kterém je institut vykázání upraven v ustanovení § 44 až § 47. Účinností tohoto zákona přestalo být vykázání správním rozhodnutím, ale stalo se oprávněním policisty.

V současné době vypadá tedy praxe policie následovně. Policie ihned po přijetí oznámení o incidentu se znaky domácího násilí vyšle na místo policejní hlídku. Prvořadým úkolem policie je zabránění dalšímu pokračování násilí a útoku na život a zdraví osoby, zjištění, zda se v rodině nachází děti, zjištění zda jsou v pořádku apod. Pak dochází k vytěžování ohrožené osoby a násilné osoby, kdy k věci podá samostatně vysvětlení ohrožená osoba a násilná osoba. Pak dochází

---

<sup>20</sup> VOŇKOVÁ, J. SPOUSTOVÁ, I. *Domácí násilí v českém právu z pohledu žen.*, 2. vydání Praha : Profem, 2008, 87 s. ISBN 978-80-903626-7-3.

k ověření, zda již v minulosti byly v dané rodině hlášeny případy mající znaky domácího násilí. Následně policista rozhodne, zda se jedná o domácí násilí či nikoliv. K tomuto účelu policista používá diagnostickou metodu SARA DN (viz příloha 2) autorů Kroppa P. R. a Belfrage H. vydanou ve spolupráci s Bílým kruhem bezpečí. Základem této pomůcky je patnáct otázek zjišťující u násilné osoby její chování v soukromí a na veřejnosti a u ohrožené osoby její zranitelnost.<sup>21</sup> Po zjištění, že se skutečně jedná o domácí násilí policista využije svého oprávnění a násilnou osobu vykáže. Při provádění úkonů souvisejících s vykázaním je policista povinen zajistit přítomnost nezúčastněné osoby. Tuto povinnost však plnit nemusí, jestliže hrozí nebezpečí z prodlení.

Vykázání je policista povinen oznámit ústně násilné a ohrožené osobě, přitom je poučí o jejich právech a povinnostech; vyhotoví o tom potvrzení o vykázaní. Potvrzení o vykázaní s písemným poučením policista předá ohrožené osobě a vykázané osobě proti podpisu a jeden podepsaný výtisk vykázanou a ohroženou osobu založí do spisového materiálu. Zároveň poučí vykázanou a ohroženou osobu o tom, že si mohou převzít kopii úředního záznamu o vykázaní u příslušného policejního útvaru. Pokud vykázaná či ohrožená osoba odmítne podpisem stvrdit převzetí potvrzení o vykázaní či poučení nebo je odmítne převzít, policista to poznamená v potvrzení o vykázaní. Následně policista vyzve vykázanou osobu, aby mu vydala všechny klíče od společného obydlí, které má v držení a zároveň ji poučí o následcích neuposlechnutí výzvy k vydání klíčů, kdy se tímto osoba dopouští přestupku dle ustanovení § 47 odst. 1 písm. a) zákona č. 200/1990 Sb., o přestupcích. Vydání klíčů policista poznačí v potvrzení o vykázaní.

---

<sup>21</sup> ČÍRTKOVÁ, L. VITOUŠOVÁ, P. a kol. *Pomoc obětem (a svědkům) trestných činů* : příručka pro pomáhající profese. 1. vyd. Praha : Grada, 2007, 111s. ISBN 978-80-247-2014-2.

Vykázání trvá po dobu 10 dnů, přičemž desetidenní lhůta začíná běžet dnem následujícím po dni, v němž došlo k vykázání a končí ve 24.00 hodin desátého dne. Tato doba může být prodloužena na základě návrhu ohrožené osoby na vydání předběžného opatření, popř. vydání tohoto předběžného opatření podaného u místně příslušného soudu. Tato lhůta vykázání nelze zkrátit, a to ani se souhlasem ohrožené osoby. Před vykázáním policista nepřihlíží k právní kvalifikaci již spáchaného jednání z pohledu právních předpisů; vykázání je na právní kvalifikaci skutku nezávislé.

Není-li vykázaná osoba v době vykázání přítomna ve společném obydlí, policista učiní veškerá opatření, aby mohl vykazané osobě sdělit, že je vykázána. Při prvním kontaktu s vykazanou osobu jí sdělí, že byla vykázána, poučí ji o jejích právech a povinnostech a o možnosti převzít potvrzení o vykázání a kopii úředního záznamu o vykázání u příslušného útvaru policie. Pokud se vykázaná osoba dozví o svém vykázání od jiné osoby, je oprávněna si tuto informaci ověřit na tísňové lince 158. Odmítne-li vykázaná osoba opustit prostor, na který se vztahuje vykázání, je policista oprávněn použít, po předchozí výzvě, všech oprávnění a zákonných prostředků za účelem prosazení vykázání.<sup>22</sup>

Ne, vždy jde vše tak hladce, jak je popsáno výše. Dochází k různým situacím, k různým reakcím zúčastněných a různým rozdělením domů a bytů. Dále si popíšeme postup při vykázání ve zvláštních případech.

V případě, že násilná osoba má ve společném obydlí místo svého podnikání, je možné vykázáním postihnout jen ten prostor, který slouží k bydlení, zda podmínky, že tento prostor lze prakticky oddělit od prostoru určeného pro podnikání násilné osoby. Není-li takové

---

<sup>22</sup> Závazný pokyn policejního prezidenta č. 200/2008 ze dne 22. prosince 2008 o provedení vykázání. Praha : Policejní prezidium České republiky, 2008, 1,16s. (čl. 7)



oddělení možné, a pro vykázaní jsou dány podmínky, vykáže policista násilnou osobu i z míst, která využívá ke svému podnikání.

Pokud je vykázaní spojeno s ohrožením provozu objektu nebo znemožněním výkonu zaměstnání vykázané osoby, policista o této skutečnosti bezodkladně vyrozumí provozovatele objektu nebo zaměstnavatele vykázané osoby za účelem přijetí potřebných opatření.

Dojde-li k násilnému jednání mimo společné obydlí, např. v hotelu, na chatě apod. a jsou-li splněny podmínky pro vykázaní, policista vykáže násilnou osobu ze společného obydlí a nikoliv z prostoru, ve kterém tyto osoby pobývají pouze přechodně či krátkodobě.

Je-li násilnou osobou mladistvý nebo osoba mladší 15 let a jsou-li dány podmínky pro vykázaní, policista ji vykáže pouze v případě, že bezpečnost ohrožené osoby nelze zajistit jinak. O tomto je povinen neprodleně vyrozumět orgán sociálně – právní ochrany dětí, za účelem umístění mladistvého nebo osoby mladší 15 let do diagnostického ústavu.

Případě, že ohroženou osobu je osoba stará, nemohoucí nebo nemocná, která je odkázána na péči či pomoc vykázané osoby a nemůže-li péči či pomoc ohrožené osobě poskytnout jiná osoba, je policista povinen uvědomit příslušný odbor sociální péče obecního nebo městského úřadu. Nelze-li zajistit péči či pomoc ohrožené osobě jinak, policista zajistí převoz ohrožené osoby do zdravotnického zařízení a uvědomí o tom příslušný odbor sociální péče obecního nebo městského úřadu.<sup>23</sup>

S provedením vykázaní souvisí i další úkoly pro policii. Policista uloží odebrané klíče vykázané osoby, zapečetí je v obálce a uschová je na určeném místě v budově policie. Klíče vrátí vykázané osobě až po uplynutí doby vykázaní. Před skončením doby vykázaní

---

<sup>23</sup> Závazný pokyn policejního policejního prezidenta č. 200/2008 ze dne 22. prosince 2008 o provedení vykázaní. Praha : Policejní prezidium České republiky, 2008, 1,16s. (čl. 8)

policista ověří, zda ohrožená osoba podala u příslušného soudu návrh na vydání předběžného opatření a jak soud o případném návrhu rozhodl. Pokud je zjištěno, že soud ve věci návrhu na vydání předběžného opatření vyhověl, klíče vykázané osobě nevydá a zašle je soudu, který o opatření rozhodl.

V případech kdy bylo použito vykázání, musí policista zaslat kopii úředního záznamu o vykázání do 24 hodin od vstupu policisty do společného obydlí místně příslušnému intervenčnímu centru, soudu, který bude příslušný v případě podání návrhu na vydání předběžného opatření a místně příslušnému orgánu sociálně – právní ochrany dětí, pokud žijí ve společném obydlí s vykázanou a ohroženou osobou nezletilé osoby. Policista také provede do třech dnů kontrolu dodržování vykázání, k tomuto požádá o součinnost ohroženou osobu. Pokud se policista dozví o neuposlechnutí uloženého vykázání ze strany vykázané osoby, dá podnět k zahájení přestupkového řízení nebo, s ohledem na závažnost či opakovanost jednání směřujícího ke zmaření vykázání, podnět k zahájení trestního stíhání pro podezření ze spáchání trestného činu Maření výkonu úředního rozhodnutí a vykázání dle ust. § 171 trestního zákona.<sup>24</sup>

Doba trvání vykázání slouží ohrožené osobě k rozhodnutí, zda bude i nadále s násilnou osobou žít ve společné domácnosti nebo zda ukončí vztah s násilnou osobou. V této době může ohrožená osoba podat u místně příslušného soudu návrh na vydání předběžného opatření.

Předběžné opatření je institut sloužící prozatímní úpravě poměrů účastníků ještě před zahájením řízení či v případě důvodné obavy, že by došlo k ohrožení výkonu soudního rozhodnutí během řízení. Účelem je zabránit prozatímní úpravou nepříznivým následkům, které

---

<sup>24</sup> Závazný pokyn policejního prezidenta č. 200/2008 ze dne 22. prosince 2008 o provedení vykázání. Praha : Policejní prezidium České republiky, 2008, 1,16s. (čl. 10-11)

by před zahájením a po dobu soudního řízení ve věci samé mohly nastat do doby, než soud vydá konečné rozhodnutí.<sup>25</sup>

V případech domácího násilí je užíváno předběžné opatření dle ust. § 76b Občanského soudního řádu, které v případech, kdy je jedním účastníkem, proti kterému návrh směřuje, vážným způsobem ohrožen život, zdraví, svoboda nebo lidská důstojnost navrhovatele, může předseda senátu předběžným opatřením uložit účastníkovi, proti němuž návrh směřuje aby:

- a) dočasně opustil byt nebo dům společně obývaný a navrhovatelem, jakož i bezprostřední okolí, nebo aby do něj nevstupoval,
- b) aby se zdržel kontaktu s navrhovatelem a navazování kontaktů s ním.

Předseda senátu je povinen rozhodnout do 48 hodin, po té co byl návrh podán. Takové předběžné opatření pak trvá jeden měsíc od jeho vykonatelnosti. Je-li podán návrh na prodloužení předběžného opatření, neskončí lhůta dříve než je o něm rozhodnuto.<sup>26</sup>

### **3.1.5 Situace od 01.01.2010**

Od 01.01.2010 nabyl účinnosti zákon č. 40/2009 Sb., trestní zákoník, ve kterém došlo ke změně ustanovení týkajících se trestných činů. Pro domácí násilí nejčastěji používaný trestný čin je v tomto zákoně označen a popsán v ustanovení § 199 trestního zákoníku.<sup>27</sup>

---

<sup>25</sup> VOŇKOVÁ, J. SPOUSTOVÁ, I. *Domácí násilí v českém právu z pohledu žen.*, 2. vydání Praha : Profem, 2008, 138, 140-141s. ISBN 978-80-903626-7-3.

<sup>26</sup> VOŇKOVÁ, J. SPOUSTOVÁ, I. *Domácí násilí v českém právu z pohledu žen.*, 2. vydání Praha : Profem, 2008, 138, 140-141s. ISBN 978-80-903626-7-3.

<sup>27</sup> Zákon ze dne 8. ledna 2009 trestní zákoník č. 40/2009 : Pracovní pomůcka. Praha : Policejní prezidium České republiky, 2009, 77 s.

V postupu Policie České republiky a provádění vykazání nedošlo k žádným změnám a postup je stejný, tak jak je popsáno výše.

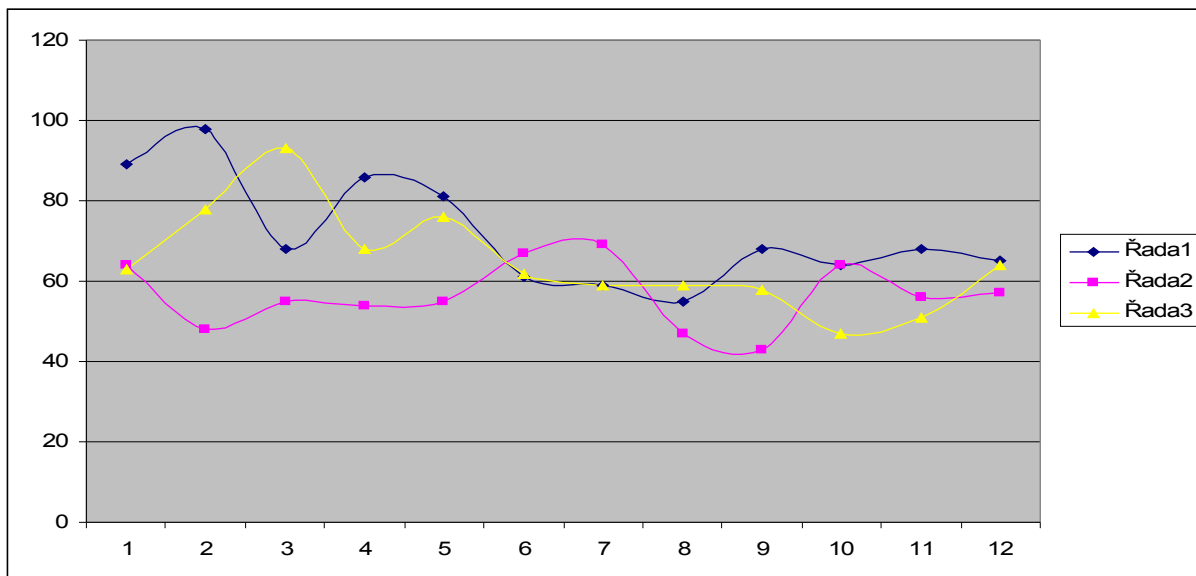
### 3.2 Vybrané statistické údaje o domácím násilí a vykazání

Pachatelé trestného činu podle ustanovení § 215a trestního zákona Týrání osoby žijící ve společném bytě nebo domě nebo osoby blízké jsou statisticky evidováni od 01.06.2004, kdy nabyla účinnost novela trestního zákona upravující trestnost domácího násilí. Za prvních sedm měsíců účinnosti novely byl odsouzen jeden pachatel tohoto trestného činu. V roce 2005 bylo za tento trestný čin odsouzeno 134 osob, za rok 2006 to bylo 256 osob a v roce 2007 to bylo 291 pachatelů. V roce 2005 bylo za uvedený trestný čin odsouzeno 131 mužů, v roce 2006 pak 250 mužů a roce 2007 celkem 283 mužů. Procentuálně vyjádřeno je to v roce 2005- 97,8 %, 2006-97,7%, 2007-97,3%. Procento žen, pachatelek tohoto trestného činu se pohybuje mezi 2,2%-2,7%.<sup>28</sup>

V následující tabulce je zobrazen počet vykazání použitých proti pachatelům domácího násilí, tak je uvedl Bílý kruh bezpečí.

Vykazování v ČR - porovnání vývoje v letech 2007 až 2009															
Bílý kruh bezpečí, o.s. - zpracovala Petra Vitoušová															
	I.	II.	III.	IV.	V.	VI.	VII.	VIII.	IX.	X.	XI.	XII.		průměr	
<b>2007</b>	89	98	68	86	81	61	59	55	68	64	68	65	<b>862</b>	72	řada 1
<b>2008</b>	64	48	55	54	55	67	69	47	43	64	56	57	<b>679</b>	56	řada 2
<b>2009</b>	63	78	93	68	76	62	59	59	58	47	51	64	<b>778</b>	65	řada 3

<sup>28</sup> VOŇKOVÁ, J. SPOUSTOVÁ, I. *Domácí násilí v českém právu z pohledu žen.*, 2. vydání Praha : Profem, 2008, 195 s. ISBN 978-80-903626-7-3.



Copyright Bílý kruh bezpečí, o.s.

Jak je z výše uvedené tabulky a grafu patrné v České republice k dochází k vykázání násilné osoby velice často. Z toho plyne, že domácí násilí není pouze nějaké prázdné slovní spojení, ale skrývá se za ním velká míra utrpení a agrese. Z druhého pohledu je velice dobré, že dochází k používání institutu vykázání v takové míře, protože je takto poskytnuta ochrana ohrožené osobě a je tak dáváno násilné osobě najevo, že její protiprávní jednání nebude ohroženou osobou a ani společností tolerováno nebo přehlíženo.

V další části svojí práce se chci zaměřit na zjištění, zda použití institutu vykázání je také oceňováno a využíváno osobou ohroženou domácím násilím, zda v době vykázání násilné osoby činí kroky k zajištění svého bezpečí, uspořádání svého života a motivuje ohroženou osobu k vymanění se z vlivu násilné osoby.

Praktická část.

## **4. Projekt výzkumu**

### **4.1 Cíl výzkumu**

Cílem této práce je zjištění vztahu a vazeb mezi institutem Vykázání a motivací osoby ohrožené domácím násilím ke změně svého dosavadního způsobu života – životního stylu. Zjištění, jakým způsobem je chápáno Vykázání ze strany osoby ohrožené domácím násilím, policií a intervenčním centrem. Pokusit se najít souvislosti mezi Vykázáním a schopností nebo možnostmi osoby ohrožené domácím násilím se vymanit z vlivu násilné osoby, změnit svůj život tak, aby se ohrožená osoba nestala opakovanou obětí domácího násilí, nebyla na násilné osobě nijak ekonomicky závislá a mohla žít samostatný život bez násilí.

### **4.2 Výzkumný vzorek**

Za výzkumný vzorek byly zvoleny osoby, které zastupují dvě instituce, které se přímo podílí na řešení domácího násilí. První instituci zastupuje policista kpt. Bc. Zbyněk Hanzl, vrchní komisař odboru služby pořádkové policie Krajského ředitelství policie Olomouckého kraje, který se zabývá domácím násilím při řešení úkolů Policie České republiky, koordinuje činnost police při řešení domácího násilí a spolupracuje s intervenčním centrem Olomouckého kraje, a to jak při řešení případů tak i při provádění školení policistů v oblasti domácího násilí.

Druhou instituci zastupuje koordinátor intervenčního centra pan Mgr. Drahomír Ševčík, který zde působí také jako psycholog. Intervenční centrum Olomouckého kraje působí v rámci organizace

Střediska sociální prevence Olomouc, se sídlem v Olomouci, ul. Na Vozovce 26.

K těmto institucím, zastoupeným uvedenými osobami, byla zařazena i fyzická osoba, která byla obětí – osobou ohroženou - domácím násilím a v jejím případě bylo použito institutu Vykázání. Tato osoba svolila pouze k anonymnímu rozhovoru, což bylo z její strany respektováno. Osoby ohrožené domácím násilím nechtějí o svých prožitcích a zkušenostech s domácím násilím vyprávět a svěřovat své pocity, a to už vůbec ne osobám, které jsou pro ně cizí.

### **4.3 Výzkumná metoda**

Pro dosažení sledovaného cíle práce jsem zvolil metodu rozhovoru s výše uvedenými osobami. Rozhovor byl veden jako řízený, strukturovaný. K rozhovoru jsem si připravil témata, ke kterým jsem kladl otázky. Následně jsem získané informace uspořádal do skupin na základě jejich tématické podobnosti. Takto vznikají obecnější, induktivně zformované kategorie, jejichž zařazení do dané skupiny je asociováno s určitými opakujícími se znaky. Společným znakem vytvořených skupin je tématický překryv, kde výroky osob se týkají jednoho úzce ohraničeného tématu.<sup>29</sup>

---

<sup>29</sup> Miovský, M. Kvalitativní přístup a metody v psychologickém výzkumu. 1. vyd. Praha : Grada, 2006, 221 s. ISBN-80-247-1362-4

## 4.4 Průzkumné rozhovory

### 4.4.1 Rozhovor s kpt. Bc. Zbyňkem Hanzlem, vrchním komisařem odboru pořádkové policie Krajského ředitelství policie Olomouckého kraje.

#### Jakým způsobem se setkáváte s domácím násilím?

- Jako vedoucí oddělení jsem pravidelně monitoroval všechny případy se znaky domácího násilí, poskytoval jsem konzultace ohroženým osobám, které se přišly poradit na policii.
- Účastním se seminářů a konferencí o domácím násilí, prošel jsem školením Bílého kruhu bezpečí.

#### Jak hodnotíte právní oporu v českém právu v boji proti domácímu násilí?

- Po letech si může česká republika gratulovat, že existuje jednoduchá právní úprava boje proti domácímu násilí, oprávnění policistů jsou stanovena v policejním zákoně, nejedná se již o složitější správní řízení, které „svazovalo“ ruce policistům, kteří měli obavu z vyhotovení množství dokumentů.
- Nelze opomenout i právní úpravu uvedenou v trestním zákoníku
  - § 199 Týrání osoby žijící ve společném obydlí.

#### Kolik případů se znaky domácího násilí řešila Policie ČR v letech 2007, 2008 a 2009 v Olomouckém kraji a kolikrát bylo v uvedeném období použito institutu Vykázání?

- V roce 2007 řešila policie v Olomouckém kraji celkem 21 případů se znaky domácího násilí, kdy bylo použito institutu vykázání pouze 3krát. V roce 2008 bylo šetřeno 169 případů se znaky domácího násilí, ve kterých byl institut Vykázání použit 17krát. V roce 2009 bylo řešeno 131 případů se znaky domácího



násilí, kdy institutu Vykázání bylo použito celkem 25krát. Dále je nutné zdůraznit, že Policie České republiky pracuje se dvěma rozdílnými pojmy, a to případy se znaky domácího násilí a domácím násilím. V prvním případě se jedná o incident, který nese znaky domácího násilí, ale o skutečné domácí násilí se v danou chvíli nejedná. V tomto případě zpravidla chybí jeden z nutných znaků domácího násilí, např. dlouhodobost nebo jasně určené role.

V případě domácího násilí se již v šetřené věci vyskytují všechny znaky domácího násilí a o domácí násilí se jedná. Policie, ale vede jednotnou statistiku ke všem případům se znaky domácího násilí a domácího násilí souhrnně. Z tohoto důvodu není možné dle statistiky zjistit v kolika případech se jednalo pouze o domácí násilí.

V kolika případech bylo využito oprávnění Vykázání opakovaně proti jedné násilné osobě a kolikrát?

- V roce 2007 nebylo vykázání vedené proti jedné osobě opakováno. V roce 2008 již bylo v jednom případě vykázání opakováno proti stejné násilné osobě a bohužel v roce 2009 se již jednalo o opakované vykázání třikrát.

Zda je Vykázání násilnou i ohroženou osobou dodržováno – v kolika případech došlo k porušení Vykázání?

- Tuto evidence policie nevede ve svých statistikách.

Jak hodnotíte vytvoření institutu Vykázání?

- Institut vykázání není českým patentem, jedná se o ve světě již využívaný prvek. Vykázání je dle mého názoru nejdůležitější součástí celé řady opatření v rámci ochrany ohrožené osoby. Bez tohoto institutu by bylo obtížné provést řadu úkonů, hlavně by

bylo v podstatě znemožněno nejen ohrožené osobě ve věci konat „v klidu“.

Je dle Vašeho názoru institut Vykázání řádně využíván policií při řešení domácího násilí?

- Dle mého názoru je policií tento institut využíván u tzv. „jasných případů“, kde není pochyb o domácím násilí. Chce se mi věřit, že policisté, v případě dostatku relevantních informací, důkladně zvažují všechny možnosti řešení dané situace i ve vztahu k vykázání osoby z obydli.

Je dle Vašeho názoru desetidenní lhůta Vykázání dostatečná k tomu, aby se ohrožená osoba „vymanila z objetí násilné osoby“ ?

- Desetidenní lhůta je dostatečná k tomu, aby se daly věci primárně řešit. Důležitý je okamžitý kontakt ohrožené osoby s odborníky (právníci, psychologové, lékaři). Kdo je rozhodnut a schopen radikálně svou situaci řešit, stačí mu třeba dnů pět. Naopak, kdo není schopen věci řešit ani s pomocí odborníků a nemá vůli, nepomůže mu ani měsíc. Proto je lhůta deseti dnů zvolena správně, s možností ji prodloužit např. v rámci předběžného opatření soudu.

Zda je dle Vašeho názoru ohrožená osoba po použití Vykázání motivována ke změně životního stylu?

- Pakliže je ohrožená osoba řádně a správně poučena, instruována a odhodlána věc řešit, změně životní situace nic nebrání, za podpory dalších institucí participujících na řešení problematiky domácího násilí.

Jak se podle Vás tato motivace projevuje a jaké kroky většinou činí osoba ohrožená domácím násilím po Vykázání násilné osoby?

- Již v prvopočátku po vykázání násilné osoby je zřejmé, jak ohrožená osoba svou situaci řeší, s jakou razancí. Podle toho lze usuzovat, jak celá kauza skončí. Četnost např. předběžných opatření a konkrétní způsoby řešení životní situace nejsou policii známy.

Je policii známo v kolika případech Vykázání učiněných v Olomouckém kraji došlo ze strany ohrožené osoby k podání návrhu na vydání předběžného opatření nebo podání žádosti o rozvod manželství?

- Takové statistiky si policie nevede, uvedené údaje by měly být k dispozici Intervenčního centra v Olomouci.

Zajímá se Policie České republiky po vyřešení případu o oběť domácího násilí? Je jí i po vyřešení případu nabízena nějaká pomoc?

- Policii ČR nepřísluší (a myslím, že je to správně – nejsme psychologové, psychiatři, lékaři) po ukončení doby vykázání nějakým způsobem pracovat s ohroženou a násilnou osobou, pakliže se souběžně nevede trestní, či přestupkové řízení. Policista však může a mnohdy je to i žádoucí, informovat v průběhu prověřování, či po vyřešení případu ohroženou osobu o možnostech řešení její situace (soudy, IC, poradny, Dona linka apod.).

#### **4.4.2 Rozhovor s Mgr. Drahomírem Ševčíkem, psychologem Intervenčního centra v Olomouci.**

Jakým způsobem se setkáváte s domácím násilím – prosím o krátké představení.

- Posláním intervenčního centra je poskytovat emocionální podporu, sociální a právní poradenství osobám ohroženým domácím násilím. Kontakt s klientem - ohroženou osobou se realizuje v podstatě dvěma způsoby. Prvním z nich jsou případy, kdy je intervenčnímu centru doručen Policií ČR Úřední záznam o vykázání. Na jeho základě intervenční centrum kontaktuje ohroženou osobu s nabídkou svých služeb. Je pouze na ohrožené osobě, zda se rozhodne těchto služeb využít, či nikoliv. Druhým způsobem jsou případy, kdy klient kontaktuje intervenční centrum sám - tzv. nízkoprahový klient.

Jak hodnotíte právní oporu v české právu v boji proti domácímu násilí?

- Domácí násilí je složitý, multifaktoriální problém, který si vyžaduje komplexní a systémový způsob řešení. Zákon č.135/2006 Sb. takový způsob zavedl, je ale třeba začít efektivně využívat nástrojů, které k boji s domácím násilím poskytuje.

Kolik případů domácího násilí, ve kterých bylo použito institutu Vykázání, řešilo Intervenční centrum Olomouci v letech 2007, 2008 a 2009 ?

- V roce 2007 bylo na zdejší intervenční centrum zasláno 44 záznamů o vykázání násilné osoby. V roce 2008 to bylo 35 Vykázání a v roce 2009 se jednalo o 43 případů Vykázání.

Jak hodnotíte vytvoření institutu Vykázání?

- Vykázání představuje důležitý právní nástroj, který umožňuje okamžité oddělení násilné a ohrožené osoby. Jedná se tedy o preventivní opatření, které má zabránit možnému budoucímu násilnému jednání, nikoliv o postih násilné osoby. Z tohoto pohledu hodnotím jeho vytvoření kladně.

Dochází k použití Vykázání opakovaně proti stejné násilné osobě a jedná se o častý jev?

- K opakovanému použití vykázání v praxi skutečně dochází, ovšem o častý jev se nejedná.

Je dle Vašeho názoru desetidenní lhůta Vykázání dostatečná k tomu, aby se ohrožená osoba „vymanila z objetí násilné osoby“ ?

- Vzhledem k tomu, že tuto lhůtu lze prostřednictvím předběžného opatření dále prodlužovat, považuji tuto úpravu za dostatečnou.

Je při Vaší práci s osobou ohroženou domácím násilím viditelná její snaha o změnu způsobu jejího dosavadního života?

- Při naší práci s ohroženou osobou je hlavně patrná snaha o vyřešení její svízelné životní situace (rozvod, vyřešení společného bydlení a s tím spojená soudní řízení atd.), jestli se jedná přímo o změnu způsobu života, si netroufám posoudit.

Je Vám známo v kolika případech Vykázání učiněných v Olomouckém kraji v roce 2007, 2008, 2009 došlo ze strany ohrožené osoby k podání návrhu na vydání předběžného opatření u místně příslušného soudu?

- Získávat taková statistická data je mimo možnosti intervenčního centra.

Žádá osoba ohrožená domácím násilím o pomoc při zajištění nového nebo jiného ubytování?

- V některých případech ohrožená osoba náhradní ubytování žádá (např. kontakt na azylový dům), ale základní filozofií nové právní úpravy je to, že společnou domácnost opouští osoba násilná, nikoliv ohrožená.

Jak je Vykázání násilné osoby vnímáno ze strany osoby ohrožené domácím násilím? Hodnotí Vykázání kladně?

- Samozřejmě kladně.

Jak dlouho je ze strany Intervenčního centra poskytována pomoc osobě ohrožené domácím násilím?

- Pomoc je poskytována po nezbytně nutnou dobu, která se odvíjí od individuálních potřeb klienta.

Dochází k opakovanému kontaktování Intervenčního centra ze strany ohrožené osoby při řešení případu domácího násilí?

- K opakovanému kontaktování Intervenčního centra ze strany klienta dochází poměrně často. Důvodem toho je postupné formulování cílů, kterých by chtěl klient za pomoci Intervenčního centra dosáhnout. Většinou se ale jedná o maximálně tři návštěvy.

Dochází k opakovanému kontaktování ohrožené osoby ze strany Intervenčního centra?

- Ne.

Sdělují osoby ohrožené domácím násilím Intervenčnímu centru jaké další sociální služby využívají při řešení své situace?

- Ano, sdělují. Většinou se jedná o sociální služby Telefonická krizová pomoc nebo Azylové domy.

#### **4.4.3 Rozhovor s osobou ohroženou domácím násilím.**

Jakým způsobem jste se setkala s domácím násilím – prosím o krátké shrnutí Vašeho případu (anonymně).

- Od roku 2007 do podzimu roku 2009, mě můj manžel opakovaně fyzicky a psychicky týral, vyhrožoval s nožem v ruce, že mě podřeže, zabije a také mě vždy opakovaně bil. Vždy mu stačila jen malá záminka a hned se rozčílil a pak následovalo to, co jsem Vám pospala. V manželství jsme žili 6.

Jak hodnotíte právní oporu v české právu v boji proti domácímu násilí?

- Myslím si, že se stát snaží bojovat proti domácímu násilí a zákonné možnosti již existují, ale oběti domácího násilí mnohdy o těchto možnostech neví. Myslím si, že by se měla změnit informovanost společnosti.

Jak hodnotíte vytvoření institutu Vykázání? Byl ve Vašem případě použit?

- Vykázání hodnotím velice dobře. V mém případě bylo vykázání použito. Manžel musel opustit byt a já jsem poznala, že se nemusím nechat týrat a ponižovat, nemusím opustit byt, ve kterém žiji a měla jsem od manžela klid, aspoň na chvíli.

Je dle Vašeho názoru desetidenní lhůta Vykázání dostatečná k tomu, aby se ohrožená osoba „vymanila z objetí násilné osoby“ ?

- Desetidenní lhůta se může zdát dostačující, ale za tuto dobu se nedá vše stihnout. Nejdůležitější je si rozmyslet jak chcete a budete žít dál, zda se s partnerem rozejdete nebo s ním budete žít dál a riskovat, že se vše vrátí zpět do „ponižujících a týrajících kolejí“.

Byla jste po použití oprávnění Vykázání motivována ke změně svého dosavadního způsobu života?

- Ano, vykázání mi dodalo odvahu věci změnit, i když mě někdy spíše přepadly názory, že jak se muž vrátí, tak se mi ještě o to více pomstí. Ale díky intervenčnímu centru, které mě kontaktovalo se dá říci, že vykázání mi pomohlo najít v sobě odvahu odejít od manžela.

Jak se u Vás tato motivace projevovala nebo projevuje?

- Zažádala jsem o rozvod, o svěření dětí do vlastní péče, zřídila jsem si vlastní účet (měli jsme jeden společný) a s dětmi se odstěhovala, zatím k rodičům.

Využila jste pomoc Intervenčního centra, které Vás po Vykázání kontaktovalo?

- Ano a doporučila bych to všem, kteří jsou v situaci „já už nemůžu, už nevím, jak dál“, Intervenční centrum Vám vysvětlí možnosti řešení situace, využila jsem pomoc psychologa a pomoc v právní oblasti.

Podala jste ve Vašem případě po aplikaci Vykázání násilné osoby návrh na vydání předběžného opatření nebo podala jste žádost o rozvod manželství?

- Návrh na vydání předběžného opatření k prodloužení vykázání jsem u soudu nepodala, i když mi tato možnost byla vysvětlena v Intervenčním centru. Následně jsem podala žádost o rozvod manželství, tak jak jsem již uvedla.



Požádala jste o pomoc při zajištění nového nebo jiného ubytování a na kterou organizaci jste se obrátila?

- Žádnou organizaci jsem o pomoc nežádala, vše jsem si vyřešila za pomoci mé rodiny a rodičů.

Jak je dle Vaší zkušenosti vnímáno Vykázání násilné osoby ze strany osoby ohrožené domácím násilím?

- Jsem ráda, že tato možnost byla v ČR zavedena. Do té doby, když oběť ohlásila týrání, trýznitel týrání opakoval, stupňoval brutalitu a týrané osobě se ještě smál.

Po jak dlouhou dobu jste navštěvovala Intervenční centrum?

- Intervenční centrum jsem navštívila dvakrát, a to v průběhu asi jednoho týdne.

Vyhledala jste ještě nějakou další pomoc mimo intervenčního centra?

- V současné době navštěvuji psychologa.

Jaké kroky jste sama učinila, aby jste změnila svůj dosavadní životní styl?

- Pokouším si zvednout sebevědomí, chodit mezi lidmi, opět se stýkat s kamarádkami, se kterými jsem přerušila kontakty, jakmile se mi začaly v obličeji objevovat modřiny stále častěji.

Žila jste po Vykázání násilné osoby znovu s touto osobou nebo jste vztah s touto osobou ukončila?

- Ukončila.

#### **4.5 Srovnání získaných dat z uvedených rozhovorů.**

Z výše uvedených rozhovorů vyplývá, že jak Policie České republiky, tak i Intervenční centrum Olomouckého kraje, se podílí svojí činností v boji proti domácímu násilí. Obě tyto instituce mají kladný názor na právní oporu v českém právu, ke které došlo v roce 2007. Z vyjádření policisty vyplývá, že policie uvítala změnu institutu Vykázání ze správního rozhodnutí na oprávnění policisty, kdy takto ubyla policii povinnost vyhotovovat množství dokumentů, které jsou nutné k vedení správního řízení. Za to představitel intervenčního centra klade důraz na efektivní využívání všech nástrojů, které jsou zakotveny v zákoně č. 135/2006 Sb.. Osoba ohrožená domácím násilím dále dodala, že si myslí, že o možnostech a způsobech řešení domácího násilí není ve společnosti dost vysoká informovanost. I ona jinak hodnotila kladně oporu boje proti domácímu násilí v českém právním řádu.

Z policejních statistik je zřejmé, že od roku 2007 dochází k neustálému zvyšování používání institutu Vykázání při řešení případů domácího násilí v Olomouckém kraji. To může znamenat, že dochází k nárůstu případů domácího násilí, způsobeného skutečným nárůstem případů, a nebo je nárůst případů způsoben faktem, že Policie České republiky dokáže lépe rozlišit případy domácího násilí od ostatních mezilidských sporů. Ať už je nárůst domácího násilí způsoben první nebo druhou variantou, je na této skutečnosti důležitý fakt, že je Vykazování využíváno častěji, a tím je dána možnost osobě ohrožené domácím násilím se násilně osobě vzepřít. Intervenční centrum řešilo v letech 2007 až 2009 téměř stejný počet Vykázání, které byly na intervenční centrum doručeny ze strany policie. Pouze v roce 2008 došlo k malému poklesu řešených případů intervenčním centrem. Zato statistické údaje poskytnuté Policií České republiky hovoří o zcela jiných a odlišných číslech, kdy se jedná o čísla

mnohem nižší, než která poskytlo intervenční centrum. Při zpracovávání práce jsem se musel pozastavit nad nejednotností policejních statistik se statistikami intervenčního centra, potažmo Bílého kruhu bezpečí, který tyto statistické údaje zpracovává. Dle zákona je policejní orgán povinen po Vykázání násilné osoby ze společného obydlí zaslat úřední záznam o vykázání osoby na místně příslušné intervenční centrum. Z toho plyne, že údaje o vykázání na straně policie by měly být totožné s údaji, které poskytuje intervenční centrum. Proč se takto neděje? Možná je ve věci potřeba užší spolupráce Policie České republiky s intervenčními centry a naopak. Rozdílnost statistik může také vycházet ze členění Policie České republiky, kdy do „policejního olomouckého kraje“ nepatřila města jako je Přerov, Prostějov, Lipník nad Bečvou. Místní působnost Krajského ředitelství policie Olomouckého kraje se sjednotila s místní působností Olomouckého kraje až od 01.01.2009.

Dále bylo z rozhovorů zjištěno, že institut Vykázání byl policií i intervenčním centrem velice kladně přijat. Obě uvedené organizace se shodly na tom, že se jedná o jeden z nejdůležitějších pilířů v preventivní ochraně života a zdraví ohrožené osoby před budoucími útoky násilníka. Vykázání velice kladně hodnotila i osoba ohrožená domácím násilím. Ta po použití Vykázání pochopila, že se nemusí nechat týrat ze strany násilníka, jehož jednání je společností a policií odsuzováno.

O to horší je zjištění skutečnosti, že dochází k opakovanému vykázání jedné násilné osoby. Z policejních statistik bylo zjištěno, že v roce 2009 došlo v Olomouckém kraji k opakovanému vykázání násilné osoby ve třech případech; jedná se o 12 % z celkového počtu Vykázání učiněných v Olomouckém kraji. Tuto skutečnost potvrdilo i Intervenční centrum, které k této skutečnosti uvedlo, že se nejedná o častý jev. Z toho plyne, že osoba ohrožená domácím násilím nebyla schopna nebo nechtěla nebo z jiných důvodů nevyužila desetidenní

lhůty k vyřešení celého problému. Možným důvodem je to, že ohrožená osoba spoléhala na to, že se násilník z Vykázání poučí a již se jeho protiprávní a násilné jednání nebude opakovat. Tedy i z pohledu vykázané osoby nevedlo Vykázání k ukončení nebo zabránění dalšího pozdějšího násilí. Kladně Vykázání hodnotila i osoba ohrožená domácím násilím, která také využila všechny jí nabídnuté možnosti, aby se vymanila z objetí násilníka – manžela.

Mimo uvedený rozhovor se mi tato osoba svěřila, že vyřešení odchodu od manžela včetně rozvodu a vyrovnání se s tím, že ji manžel týral, byl ve skutečnosti o dost větší problém, než vyplývá z rozhovoru. Tázaná osoba ještě sdělila, že nejdůležitější bylo rozhodnutí se násilí (manželovi) vzepřít a velice jí při řešení celého problému pomohli rodiče, ve kterých našla pochopení a oporu. Je zcela jasné, že všechny případy domácího násilí nejsou takto zvládnutelné a dle uvedených skutečností je zřejmé, že dochází i k tomu, že po Vykázání násilníka se násilník vrací zpět ke své oběti, mnohdy dle mého názoru i na žádost oběti.

Z rozhovorů se nepodařilo zjistit, zda je Vykázání násilnou osobou opravdu dodržováno. Policie má za povinnost provést kontrolu dodržování Vykázání a také tak činí. Avšak není možné a není ani v možnostech policie, aby policejní hlídka stála u dveří bytu nebo domu ohrožené osoby a zjišťovala zda se násilná osoba nechce vrátit zpět domů. Nemožnost zjištění uvedené skutečnosti souvisí s tím, že policie nevede statistiku o dodržování Vykázání.

K otázce dostatečnosti desetidenní lhůty Vykázání policie uvedla, že si myslí, že se jedná o dostatečnou dobu k řešení problému. Doba za jakou se dá věc vyřešit je úměrná míře rozhodnutí a schopností řešení ze strany ohrožené osoby. Intervenční centru považuje také lhůtu za dostatečnou, kdy zmínilo možnost prodloužení lhůty Vykázání podáním návrhu na předběžné opatření u místně příslušného soudu. Ohrožená osoba k otázce uvedla, že se lhůta může zdát

dostačující, ale všechny problémy týkající se domácího násilí nelze v této lhůtě vyřešit. Osoba ohrožená také poukázala na důležitost a pevnost rozhodnutí ohrožené osoby a vůli chtít svůj život změnit.

Zda Vykázání motivuje ohroženou osobu ke změně životního stylu policie uvedla, že pokud je ohrožená osoba správně a řádně poučena a instruována a je jí nabídnuta podpora ostatních organizací zabývajících se řešením domácího násilí, ke změně životního stylu nic nebrání. Ovšem i zde je zdůrazněna nutnost vůle chtít situaci změnit, a to na straně ohrožené osoby. Dle intervenčního centra je při práci s osobou ohroženou domácím násilím patrná snaha celou situaci řešit a vyřešit. Zda se takto projevuje snaha osoby o změnu způsobu života si netroufle intervenční centrum posoudit. Zato ohrožená osoba uvádí, že jí Vykázání dodalo odvalu věci změnit. Dále z odpovědi osoby je zřejmá nezastupitelnost intervenčního centra, které nabízí pomoc ohrožené osobě v prvních dnech po vykázání násilné osoby.

Na otázku zda je policii nebo intervenčnímu centru známo, v kolika případech vykázání podala ohrožená osoba návrh na předběžné opatření u místně příslušného soudu nebo žádost o rozvod manželství, bylo zjištěno, že takového statistické údaje ani jedna z institucí neshromažďuje. Jde o trochu zarážející skutečnost. Zejména v případě Intervenčního centra, které přímo nabízí pomoc osobám ohroženým s vyřízení právní agendy spojené se žádostí o rozvod nebo v případě podání návrhu na předběžné opatření. Myslím si, že by bylo vhodné, aby místně příslušný soud zasílal intervenčnímu centru výsledky podaných žádostí, které se týkají předběžného opatření k prodloužení vykázání.

Z rozhovorů bylo dále zjištěno, že po použití institutu Vykázání a uplynutí desetidenní lhůty již Policie České republiky s ohroženou osobou nekomunikuje, tedy pokud se společně nevede trestní nebo přestupkové řízení. Policista však může osobě ohrožené podat informace o ostatních organizacích a sdruženích, které poskytují

pomoc osobám ohroženým domácím násilím, jako je intervenční centrum, Dona linka, předávají ohrožené osobě kontakty na azylové domy, krizová zařízení, telefonickou krizovou pomoc, Bílý kruh bezpečí atd.. Činnost intervenčního centra začíná až po použití institutu Vykázání, ale nekončí po uplynutí doby Vykázání. Právě naopak. Intervenční centrum pracuje s osobou ohroženou, poskytuje jí pomoc v oblasti právní i psychologické. Po Vykázání kontaktuje intervenční centrum ohroženou osobu s nabídkou pomoci. Pokud ji ohrožená osoba přijme, spolupracuje s intervenčním centrem po nezbytně nutnou dobu, kdy dochází i k opakovanému kontaktování intervenčního centra ze strany ohrožené osoby.

## 5. Diskuze

Zjištěné skutečnosti a výsledky této svojí práce jsem se pokusil srovnat s výsledky bakalářské práce pana Bc. Miroslava Ošťádala, který v roce 2009 vypracoval práci na téma Institut vykázaní jako nástroj pomoci ohroženým osobám domácím násilím v rámci studia Univerzity Palackého v Olomouci v oboru Speciálně pedagogické andragogiky.

I v práci Bc. Miroslava Ošťádala je velice pozitivně hodnoceno vytvoření zákona č. 135/2006 Sb., na ochranu před domácím násilím, kdy je uvedený zákon vnímán jako kladný prvek boje společnosti a státu proti domácímu násilí. Institut Vykázaní je zde hodnocen jako velice aktivní prvek ochrany osoby ohrožené domácím násilím. Dle statistických údajů uvedených v této práci, mohou tyto údaje, dle názoru autora, svádět ke kladnému hodnocení Vykázaní a zákonné opory v české právní řádu, které vyřešili všechny případy domácího násilí. K tomuto je nutno podotknout, že i nadále, přes přítomnost zákonných prostředků proti domácímu násilí, dochází ke vzniku domácího násilí, jsou řešeny nové případy a také dochází i k opakovanému užití Vykázaní proti jedné násilné osobě. Bc. Miroslav Ošťádal ve své práci zmínil nutnost činnosti i s násilnými osobami, kterým by dle jeho názoru, mohla být soudem stanovena povinnost se účastnit například psychoterapie. S tímto názorem plně souhlasím, kdy domácí násilí musí být řešeno komplexně a tedy i ze strany osoby násilné. Ke změně chování násilných osob by měly být využity výchovné a vzdělávací programy například v rámci vězeňského systému České republiky, Probační a mediační služby a dalšími institucemi a organizacemi, které pracují s odsouzenými lidmi v rámci změny jejich chování směrem ke společensky přijatelné normě.

Dále chci podotknout, že rozhovory uvedené v mojí práci by mohly být také provedeny i s jinými organizacemi, které se zabývají

osobami ohroženými domácím násilím, jako je např. Bílý kruh bezpečí. Zajímavé by bylo také srovnání názorů zástupců dalších intervenčních center, které působí v České republice. Takto by mohly být zjištěny skutečnosti jak osoby ohrožené domácím násilím jednají po použití institutu Vykázání, například v závislosti na krajích České republiky a do jaké míry je rozdílná jejich motivace ke změně životního stylu.



## 6. Závěr

Jsem rád, že mohu říct, že Česká republika se zařadila mezi humanitní státy, které aktivně a přiměřenými prostředky bojují s problémem domácího násilí. S násilím, které je pro většinu ostatních občanů „neviditelné“, které se odehrává v místě, které má být člověku nejbližší, a to je domov.

Přijetím zákona č. 135/2006 Sb., na ochranu před domácím násilím dala Česká republika jasně najevo, že je vyspělým státem, který chce chránit základní lidská práva jeho občanů.

Je nutné si říci, že výše uvedený zákon platí pouze krátkou dobu, ale i za tuto dobu je zákon řádně využíván, dochází ke správnému využití institutu Vykázání a také k ochraně osoby ohrožené domácím násilím. Této osobě je také poskytována intervenční pomoc, kde se osoba dozví o ostatních odbornících, kteří jsou schopni a ochotni oběti domácího násilí porozumět a pomoci jí.

Při zpracování práce jsem zjistil, že použití institutu Vykázání k ochraně osoby ohrožené domácím násilím, je schopné osobu ohroženou motivovat řešit svoji situaci, vyhledat pomoc, využít pomoci a začít žít bez domácího násilí. Nutné je ale podotknout, že celý systém, který je vytvořen k boji proti domácímu násilí, jako je zákonná opora, Policie České republiky, institut Vykázání, intervenční centra atd., sám o sobě ohrožené osobě nepomůže. Tento systém není samospasitelný. Ohrožená osoba musí chtít své problémy začít řešit, mluvit o nich, obrátit se na Policii České republiky a ostatní instituce, které pomáhají osobě ohrožené domácím násilím. Ohrožená osoba se musí aktivně zapojit do celého systému, který za ni situaci nevyřeší, ale pomůže jí věc řešit a pomůže jí poskytnout podmínky pro řešení problému a přijmout odpovědnost za své rozhodnutí. Samotné rozhodnutí ke změně způsobu dosavadního života osoby ohrožené domácím násilím musí učinit pouze ohrožená osoba.

Dle zjištěných skutečností je zarážející, že i přesto, že již existuje právní úprava proti domácímu násilí a je využíváno institutu Vykázání, ohrožená osoba v několika málo případech nevyužije možnosti a prostředky, které jí systém nabízí. I po použití Vykázání žije ohrožená osoba nadále s násilnou osobou. Pak po určitém časovém odstupu opakovaně dochází k páchání násilí a k použití opakovaného Vykázání stejného násilníka.

Dále jsem se zabýval otázkou, co by se mělo v systému zlepšit, aby každé vykázání pomohlo vyřešit problém domácího násilí a ochránilo osoby ohrožené domácím násilím. Určitě by se na straně Policie České republiky měla zvětšit informovanost o problému, aby byly častěji pořádány kurzy, semináře a přednášky zaměřené na rozpoznání, řešení a jednání policisty v případě domácího násilí. I nadále a častěji informovat širokou veřejnost o problému domácího násilí, způsobem pořádání přednášek například již v osmé třídě základní školy a na středních školách. Větší informovat o způsobu a možnostech řešení problému v televizích, různé upoutávky s odkazy na organizace a sdružení, které nabízí pomoc v oblasti domácího násilí. Dále by mělo dojít ke zlepšení vedení statistických údajů, sjednocení statistiky v oblasti domácího násilí mezi Policií České republiky a Intervenčním centrem.

Stát ani Policie České republiky a ani intervenční centrum nemůže donutit osobu ohroženou domácím násilím k odchodu od násilné osoby, ale musí poskytnout všechny prostředky, které ohrožená osoba potřebuje pro své rozhodnutí o dalším způsobu svého života, který bude následovat po použití institutu Vykázání. Také stát je povinen chránit zdraví a život osob, kdy k tomuto účelu plně vyhovuje a dostačuje institut Vykázání. Při zpracovávání práce bylo zjištěno, že samostatný institut Vykázání ve většině případů motivuje osobu ohroženou domácím násilím ke změně jejího způsobu života – životního stylu. Jako nejdůležitější prostředek k řešení problému

domáciho násilí je rozhodnutí a vůle ohrožené osoby využít nabízených prostředků, pomoci a možností k ukončení domáciho násilí. I přesto, že Vykázání tedy většinou motivuje ohroženou osobu domácím násilím není možné si myslet, že přijetí zákonných opatření k boji s domácím násilím jednou pro vždy zamezí páchání domáciho násilí. To ne, ale jako společnost musíme dělat vše pro to, aby opravdu násilí, označované jako domácí, nebylo přehlíženo, podceňováno a bagatelizováno.

## 7. Literatura

1. VOŇKOVÁ, J. SPOUSTOVÁ, I. *Domácí násilí v českém právu z pohledu žen.*, 2. vydání Praha: Profem, 2008, 12,13 s. ISBN 978-80-903626-7-3.
2. ČÍRTKOVÁ, L., MACHÁČKOVÁ, R., VITOUŠOVÁ, M., *Domácí násilí – přístup k řešení problému ve vybraných evropských zemích, studie.* Praha : Bílý kruh bezpečí, 2002, 10 s, ISBN 80-86284-19-0.
3. VOŇKOVÁ, J. *Vaše právo!: první právní pomoc ženám, obětem domácího násilí.* 4. vyd. Praha : Profem 2005, 6s. ISBN 80-239-4025-2 .
4. Závazný pokyn policejního policejního prezidenta č. 200/2008 ze dne 22. prosince 2008 o provedení vykázaní. Praha : Policejní prezidium České republiky, 2008, 1,16s. (čl. 7,8,10-11).
5. VELIKOVSKÁ, M. *Psychologické a viktimologické aspekty domácího násilí.* Univerzita Hradec Králové, Pedagogická fakulta, Katedra speciální pedagogiky. 2007 : Hradec Králové, 11 s.
6. ŠEDIVÁ, M. VITOUŠOVÁ, P. *Interdisciplinární přístup k řešení případů domácího násilí na komunitní úrovni : model Bílého kruhu bezpečí ověřený pilotním projektem v Ostravě v letech 2003-2004.* Praha : Bílý kruh bezpečí, 2005, s. 1.
7. VYHLÍDALOVÁ, P. *Dvě tváře násilníka.* Psychologie dnes, červen 2005, roč. 11, č. 6, s. 25-27. ISSN 1212-9607.
8. *Jak jednat s oběťmi a pachateli? : příručka pro policii ČR a městskou policii.* 1. vyd. Praha : Profem 2005, 9 s.

9. GJURIČOVÁ, Š. KOCOURKOVÁ, J. KOUTEK, J. *Podoby násilí v rodině*. 1. vyd. Praha : Vyšehrad, 2000, 79 s. ISBN 80-702-141-63.
10. DUFKOVÁ, I. ZLÁMAL, J. *Domácí násilí se zaměřením na problematiku obětí : pracovní manuál*. 1. vyd. Praha : Střední policejní škola Ministerstva vnitra v Praze, Středisko pro výchovu k lidským právům a profesní etiku, 2005, 4, 54-55.
11. ČÍRTKOVÁ, L. VITOUŠOVÁ, P. a kol. *Pomoc obětem (a svědkům) trestných činů : příručka pro pomáhající profese*. 1. vyd. Praha : Grada, 2007, 111s. ISBN 978-80-247-2014-2.
12. Zákon ze dne 8. ledna 2009 trestní zákoník č. 40/2009 : Pracovní pomůcka. Praha : Policejní prezidium České republiky, 2009, 77 s.
13. Závazný pokyn policejního prezidenta 200 ze dne 22. prosince 2008, o provádění vykázaní.
14. Miovský, M. *Kvalitativní přístup a metody v psychologickém výzkumu*. 1. vyd. Praha : Grada, 2006, 221 s. ISBN-80-247-1362-4.
15. HEWSTONE, M., STROEBE, W. *Sociální psychologie*. 1. vyd. Praha : Portál, 2006, 365-366, 375 s. ISBN- 80-7367-092-5.
16. HUČÍN, J., *Co tě nezabije, to tě posílí*. *Psychologie dnes*, září 2003, roč. 9, č. 9, s. 9-13, ISSN 1211-5886.
17. PONĚŠICKÝ, J., *Agrese, násilí a psychologie moci*. 1. vyd. Praha : Triton, 2005, 23-24, 36, 91 s. ISBN 80-7254-593-0.
18. ČÍRTKOVÁ, L. *Policejní psychologie*, 3. vyd. Praha : Portál, 2000, 169-171, 173-176, 179, 191-198 s. ISBN 80-7178-475-3.

19. NAKONEČNÝ, M. Sociální psychologie. 1. vyd. Praha : Academia, 1999, 73 s. ISBN 80-200-0690-7.

20. VÁGNEROVÁ, M. Psychopatologie pro pomáhající profese. 4. vyd. Praha : Portál, 2008, 872 s. ISBN 978-80-7367-414-4.

### **Další použité zdroje**

[www.bkb.cz](http://www.bkb.cz) – Bílý kruh bezpečí

[www.domacinasili.cz](http://www.domacinasili.cz) – internetový server o domácím násilí

[www.bkb.cz/cz/redakce/statistiky/r64](http://www.bkb.cz/cz/redakce/statistiky/r64) dne 18.11.2009 v 19.00 hodin

[www.donalinka.cz](http://www.donalinka.cz)

[www.mvcr.cz](http://www.mvcr.cz)

*Zákon č. 140/1961 Sb. (trestní zákon) ve znění pozdějších předpisů*

*Zákon č. 200/90 Sb. (přestupkový zákon) ve znění pozdějších předpisů*

*Zákon č. 283/1991 Sb. (o Policii České republiky) ve znění pozdějších předpisů*

*Zákon č. 273/2008 Sb. (o Policii České republiky) ve znění pozdějších předpisů*

*Zákon č. 99/1963 Sb. (občanský soudní řád) ve znění pozdějších předpisů*

*Zákon č. 100/1988 Sb. (o sociálním zabezpečení) ve znění pozdějších předpisů*

*Zajištěné statistiky z Policejního prezidia Policie České republiky*

## **8. Přílohy**

- Závazný pokyn policejního prezidenta č. 200 ze dne 22. prosince 2008, o provádění vykazání.

-Dotazník SARA DN