



**Česká zemědělská univerzita v Praze**

**Fakulta lesnická a dřevařská**

### **ZADÁNÍ DIPLOMOVÉ PRÁCE**

Autorka práce:	Bc. Lenka Kobylková
Studijní program:	Lesní inženýrství
Obor:	Lesní inženýrství
Vedoucí práce:	doc. Ing. Jiří Oliva, Ph.D.
Garantující pracoviště:	Katedra lesnické a dřevařské ekonomiky
Jazyk práce:	Čeština
Název práce:	<b>Analýza ekonomických parametrů certifikace lesů systémy FSC a PEFC a jejich komparace</b>
Název anglicky:	<b>Analysis of Economic Parameters of Forest Certification by FSC and PEFC Systems and their Comparison</b>
Cíle práce:	Cílem práce je analyzovat ekonomickou náročnost, celkovou pracnost a event. výnosy certifikačních procesů, prováděných v ČR systémy FSC a PEFC a provést vzájemné srovnání těchto systémů z hledisek systémových, ekonomických i ekologických.
Metodika:	Práce bude zpracována v souladu s doporučenými pravidly

pro zpracování BP a DP na FLD. Postup bude průběžně konzultován s vedoucím práce.

V rámci zadání uchazečka provede:

1. Úvod do problematiky certifikací
2. Rešerši historického vývoje a současného stavu.
3. Výběr respondentů.
4. Analýzu systémů používaných v ČR z hledisek ekonomických, ekologických i celkové pracovní pro vlastníka lesa
5. Komparaci obou systémů z výše uvedených hledisek.
6. Diskusi
7. Shrnutí výsledků a závěr

Doporučený rozsah cca 50 stran  
práce:

Klíčová slova: certifikace lesů, trvale udržitelný rozvoj, vlastnictví lesa

Doporučené zdroje informací:

1. CFCS 1005:2006. Kvalifikační kritéria pro auditory a certifikační orgány provádějící
2. CFCS 2002:2011. Spotřebitelský řetězec lesních produktů - požadavky. Praha: PEFC
3. CSN EN ISO 9001. Systémy managementu jakosti - Požadavky. Praha: Český normalizační institut, 2002. 51 s.
4. Elbakidze M., Angelstam P., Andersson K., Nordberg M., Pautov Y., 2011. How does forest certification contribute to boreal biodiversity conservation? Standards and outcomes in Sweden and NW Russia. Forest Ecology and Management 262, 1985–1995
5. Hadrabová, A.: Environmentální aspekty podnikání. Praha. Nakladatelství Oeconomica, 2010. 120 s. ISBN 978-80-245-1709-4.

6. KOBYLKA, Aleš. Certifikace spotřebního řetězce dřeva. In: Zprávy lesnického
7. PEFC ST 2002:2010. Chain of Custody of Forest Based Products - Requirements. Geneva: PEFC Council, 2010 [cit. 2012-03-08]. Dostupné z: <http://www.pefc.org/standards/technical-documentation/pefc-international-standards-2010/item/673>.
8. STORA ENSO. Rethink | Stora Enso [online]. [2012] [cit. 2012-03-10]. Dostupné z <http://www.storaenso.com>
9. SVOBODA, Ladislav; DOHNALOVÁ, Taneta; BĚLINA, Petr. Managementy kvality,

Předběžný termín 2020/21 LS - FLD  
obhajoby:

# Česká zemědělská univerzita v Praze

Fakulta lesnická a dřevařská

Katedra lesnické a dřevařské ekonomiky



## **Analýza ekonomických parametrů certifikace lesů systémy FSC a PEFC a jejich komparace**

Diplomová práce

Autor: Bc. Lenka Kobylková

Vedoucí práce: doc. Ing. Jiří Oliva, Ph.D.

2021

Prohlašuji, že jsem diplomovou práci na téma Analýza ekonomických parametrů certifikace lesů systémy FSC a PEFC a jejich komparace vypracovala samostatně pod vedením doc. Ing. Jiří Oliva, Ph.D. a použila jen prameny, které uvádím v seznamu použitých zdrojů. Jsem si vědoma že zveřejněním diplomové práce souhlasím s jejím zveřejněním dle zákona č. 111/1998 Sb. o vysokých školách v platném znění, a to bez ohledu na výsledek její obhajoby.

V Úštěku dne 10.4.2021

## **Poděkování**

Ráda bych poděkovala doc. Ing. Jiří Olivovi, Ph.D. za cenné rady, věcné připomínky a vstřícnost při konzultacích mé diplomové práce.

Mé poděkování patří též DiS. Martinu Fuxovi za spolupráci při získávání údajů pro výzkumnou část práce.

## Abstrakt, klíčová slova

Diplomová práce se zabývá porovnáním dvou certifikačních systémů lesů, které se používají v České Republice. Svoji práci bych rozdělila do tří částí. V první části jsou popsány druhy certifikací obecně včetně ISO norem a dále specifikovány jednotlivé certifikace používané v ČR - FSC a PEFC. Oba tyto certifikační systémy zahrnují dva různé procesy, certifikaci lesního hospodářství a certifikaci spotřebitelského řetězce. V druhé části své práci jsem se zaměřila na konkretizování největších ekonomických, ale i ekologických rozdílů a pracovní náročnosti obou systémů dle jejich předepsaných standardů. Cílem této práce je analýza ekonomických parametrů v rámci jednotlivých certifikací, čili třetí částí jsou výsledky vyčíslení jednotlivých finančních dopadů a vícenásobků pro vybrané respondenty a peněžní zhodnocení vztažené na jednotlivé vybrané vlastníky lesních majetků hospodařících v systému FSC, PEFC, případně obou.

The diploma thesis deals with the comparison of two forest certification systems that are used in the Czech Republic. I would divide my work into three parts. The first part describes the types of certifications in general, including ISO standards, and further specifies the individual certifications used in the Czech Republic - FSC and PEFC. Both these certification systems include two different processes, forest management certification and chain of custody certification. In the second part of my work, I focused on specifying the largest economic and environmental differences and labor intensity of both systems according to their prescribed standards. The aim of this work is the analysis of economic parameters within individual certifications, so the third part is the results of quantification of individual financial impacts and additional costs for selected respondents and monetary evaluation related to individual selected forest property owners managing the system FSC, PEFC, or both.

PEFC, FSC, certifikace lesů, ekonomické analýzy certifikace lesů, rozdíly v certifikacích

PEFC, FSC, forest certification, economical analysis forest certification, differences of certification

Obsah :

1. Úvod do problematiky certifikací	10
1.1. Certifikace výrobků	10
1.2. Certifikace osob ( pracovníků )	11
1.3. Certifikace systémů	14
1.4. Certifikace lesů	21
1.5. PEFC	22
1.6. FSC	30
2. Rešerše historického vývoje a současného stavu	40
2.1. Historický vývoj lesa v České republice	40
2.2. Historický vývoj certifikace lesů v České Republice	41
3. Výběr respondentů	45
3.1. Výběr respondentů dodavatelů	45
3.1.1. Městské lesy Dubá	45
3.1.2. Městské lesy Doksy	46
3.1.3. Městské lesy Česká Lípa	47
3.1.4. Lesy Nový Berštein s.r.o.	49
3.2. Výběr respondentů odběratelů	50
3.2.1. Stora Enso Wood Products Planá s.r.o.	50
3.2.2. Wood & Paper a.s.	51
3.2.3. LABE WOOD s.r.o.	51
3.2.4. HS Timber production GmbH	51
4. Analýzu systémů používaných v ČR z hledisek ekonomických, ekologických i celkové pracovních pro vlastníka lesa	53
4.1. Náklady a parametry - certifikace a auditu	53
4.2. Náklady při přípravě půdy	53
4.3. Náklady při obnově lesa	54
4.4. Holoseče	54
4.5. Teoretické ztráty na lesním majetku	56
4.5.1. Referenční plochy	56



4.5.2.	Doupné stromy	56
4.5.3.	Klest a těžební zbytky	57
4.6.	Další zásadní rozdíly mezi systémy	57
4.6.1.	Hnojení a vápnění	57
4.6.2.	Směrnice vypracovávané OLH	58
5.	Komparaci obou systémů z výše uvedených hledisek	59
5.1.	Náklady na certifikaci u vybraných respondentů	59
5.2.	Náklady na přípravu půdy u vybraných respondentů	60
5.3.	Zhodnocení finančního úbytku referenčních ploch	61
5.4.	Porovnání použití ESD a MZD	61
5.5.	Analýza zvýhodnění certifikátů u respondentů odběratelů	63
6.	Diskuse	65
7.	Shrnutí výsledků a závěr	71
8.	Seznam literatury	73
9.	Přílohy	75
9.1.	Certifikát FSC Lesy Nový Berštejn s.r.o.	75
9.2.	Certifikát PEFC Městské Lesy Česká Lípa	77
9.3.	Seznam ESD a MDZ	79

## 1. Úvod do problematiky certifikací

### Procesy certifikace

Certifikační procesy můžeme rozdělit na:

- Certifikaci výrobků
- Certifikaci osob ( v některých publikacích pracovníků )
- Certifikaci systémů ( v některých publikacích označováno jako systém managementu jakosti )

#### 1.1. Certifikace výrobků

Základem certifikace výrobků je posuzování shody výrobků. Posuzováním shody výrobků rozumíme činnosti, při nichž se zjišťuje shoda výrobku s požadavky českých technických předpisů. Tyto činnosti pro jednotlivé sektory (skupiny tzv. stanovených výrobků) upravuje zákon č. 22/1997 Sb., o technických požadavcích na výrobky a o změně a doplnění některých zákonů, ve znění pozdějších předpisů, a nařízení vlády příslušné pro daný sektor. (1)

Certifikace z.č. 22/1997 Sb., § 10

(1) Certifikace podle tohoto zákona je činnost

- a) autorizované osoby prováděná v rozsahu vymezeném technickým předpisem, nebo
- b) k tomu akreditované osoby prováděná na žádost výrobce, dovozce nebo jiné osoby, při níž se vydáním certifikátu osvědčí, že výrobek nebo činnosti související s jeho výrobou, popřípadě s jeho opakovaným použitím jsou v souladu s technickými požadavky v certifikátu uvedenými.

(2) Certifikáty vydané autorizovanou osobou se využívají při posuzování shody podle § 13 odst. 1, certifikáty vydané akreditovanou osobou lze využít při posuzování shody podle § 13 odst. 1 jen v případech, kdy je k posouzení shody oprávněn výrobce, dovozce nebo jiná osoba. (2)

Certifikace výrobku je postup, který osvědčuje shodu jeho vlastností s technickou specifikací, to znamená, že osvědčuje jeho jakost minimálně na tzv. obvyklé úrovni. Certifikát dokládá splnění požadavků na užité vlastnosti a na bezpečnost výrobku, které jsou požadované danou technickou specifikací. Na trh musí být

v souladu s ustanovením zákona č. 102/2001 Sb. o obecné bezpečnosti uváděny pouze bezpečné výrobky - to platí pro výrobky v oblasti povinné i nepovinné certifikace.

Význam certifikátu může být v zásadě dvojitý:

1. Doložit vhodnost výrobku pro daný účel použití, s cílem získat důvěru odběratele či spotřebitele, tj. v rámci nepovinné certifikace osvědčit splnění užitných, kvalitativních a hygienických vlastností výrobku stanovených technickým předpisem/normou
2. Doložit shodu vlastností výrobku s právními předpisy, tj. v rámci povinného posouzení shody s technickými požadavky na výrobky osvědčit shodu výrobku se základními požadavky

Povinná certifikace - posuzování shody : Výrobce je povinen podle zákona č. 102/2001 Sb. v platném znění uvádět na trh jen bezpečné výrobky. Tato povinnost platí pro všechny typy výrobků obecně. Za bezpečný výrobek se považuje zejména výrobek splňující požadavky zvláštního právního předpisu, který přejímá právo Evropských společenství a kterým se stanoví požadavky na bezpečnost výrobku nebo na omezení rizik, která jsou s výrobkem při jeho užívání spojena. Tímto předpisem je v České republice zákon č. 22/1997 Sb. o technických požadavcích na výrobky, v platném znění, a zákon č. 90/2016 Sb. o posuzování shody stanovených výrobků, v platném znění.

Současně tzv. stanovené výrobky podléhají požadavkům přímo aplikovatelných nařízení EU. Tato přímo aplikovatelná nařízení EU jsou navázána na výše uvedený zákon č. 90/2016 Sb.

Na základě zákona č. 22/1997 Sb. vláda svými nařízeními (v souladu se směrnicemi Evropských společenství) stanovuje technické požadavky pro jednotlivé skupiny výrobků.

Zákon 22/1997 Sb., zákon č. 90/2016 Sb. a navazující jednotlivá nařízení EU pokrývají takové výrobky, které je nutno před uvedením na trh posoudit z hlediska shody se „základními požadavky“ na ochranu zdraví a života občanů, jejich bezpečnost, ochranu životního prostředí, bezpečnost a ochranu majetku, ochranu veřejného zájmu, ochranu spotřebitele“ - tzv. stanovené výrobky. Uvedená legislativa neuvádí takové výrobky výčtem, ale tyto výrobky jsou obsaženy v jednotlivých nařízeních vlády a nařízeních EU, které navazují. Posouzení výrobku z hlediska "bezpečnosti" se nazývá posouzení shody.

Nařízení vlády/ nařízení EU stanovují základní bezpečnostní požadavky na výrobky. Tyto požadavky jsou pak konkretizovány jednotlivými harmonizovanými nebo určenými normami. Ty se vztahují na konkrétní výrobek a stanovují konkrétní bezpečnostní limity. Stanovují rovněž způsob, jakým má být provedeno posouzení shody.

V České republice existují dva systémy posuzování shody:

1.) evropský systém (pokrývá všechny skupiny stanovených výrobků, vychází z požadavků jednotlivých směrnic a nařízení EU, je jednotný v rámci celé EU, k posuzování shody jsou využívány harmonizované evropské normy, výsledkem posouzení shody je označení výrobku CE)

2.) národní systém (týká se oblastí, které si reguluje stát odlišně od legislativy EU - např. vybrané stavební výrobky, výrobky pro děti do 3 let ...)

Povinnou certifikaci provádí: autorizované osoby (v rámci národního systému), notifikované osoby/oznámené subjekty (v rámci evropského systému). (3)

Prohlášení o shodě je tedy konečný dokument, který musí výrobce nebo dovozce vystavit, chce-li svůj výrobek uvést na trh v EU, včetně České republiky. Týká se to výrobků, které jsou k tomu stanoveny. Vystavení takového prohlášení předchází řada činností, a to jak ze strany výrobce, tak dalších institucí. Všechny tyto činnosti jsou zaměřeny na posuzování shody výrobků s příslušnými technickými specifikacemi a právními předpisy. Prohlášení shody se tedy provádí na základě výsledků zkoušek, osvědčení a jiných nálezů autorizovaných (notifikovaných) osob nebo akreditovaných zkušebních laboratoří, případně i výrobců, provedených podle příslušných technických specifikací a souvisejících předpisů.(4)

CASCO (Conformity Assessment Committee) komise pro posuzování shody.

Tato komise zpracovala řadu dokumentů týkající se technických postupů vhodných pro odstraňování technických překážek – viz. příloha a kontinuálně ve své práci pokračuje. Tyto dokumenty jsou vydávány jako ISO/ IEC Pokyny. Normy jsou pak přebírány jako národní normy.

- Posuzování shody jakákoliv činnost zabývající se přímým nebo nepřímým určováním, zda byly splněny příslušné požadavky. Shoda = splnění všech specifikovaných požadavků na výrobek, proces nebo službu. Posuzování shody je možné provádět první, druhou nebo třetí stranou.

- Posouzení shody první stranou = technický termín pro případ, kdy posouzení shody provádí přímo výrobce. Někdy je nazýváno samohodnocení, v horším případě samocertifikace.
- Posouzení shody druhou stranou = technický termín pro případ, kdy posouzení shody provádí odběratel výrobce. Např. výrobce vyzve potenciálního zákazníka, aby si ověřil, že výrobky jsou ve shodě s příslušnou normou. V určité míře provádí každý výrobce vstupní kontrolu svých komponentů, což by se dalo označit jako posouzení shody druhou stranou.
- Posouzení shody třetí stranou = případ, kdy posouzení shody provádí třetí, nezávislá organizace na výrobcích a odběratelích. Jen v tomto případě se jedná o certifikaci. Třetí strana je reprezentována zkušebními laboratořemi a certifikačními orgány.
- Shoda se specifikovanými požadavky specifikované požadavky = jakýkoliv dokument, který je přístupný všem účastníkům certifikačního systému, je veřejně dostupný a odsouhlasený účastníky k certifikaci. účastníci = všechny strany zúčastněné v procesu certifikace.
- Certifikace postup, kterým třetí strana poskytuje písemné ujištění, že výrobek, proces nebo služba jsou ve shodě se specifikovanými požadavky.
- Certifikát shody dokument vydaný podle pravidel systému certifikace, vyjadřující poskytnutí přiměřené důvěry, že náležitě identifikovaný výrobek, proces nebo služba jsou ve shodě s určitou normou nebo jiným normativním dokumentem.(5)

Norma ČSN EN 45 011 upravuje všeobecné požadavky na orgány provozující systémy certifikace výrobků, přičemž podle této normy certifikace výrobku (termín zahrnující i proces nebo službu) je prostředkem poskytujícím ubezpečení, že výrobek vyhovuje specifikovaným normám a jiným normativním dokumentům.(6)

## 1.2. Certifikace osob ( pracovníků )

Certifikace osob spočívá především v ověření znalostí a dovedností fyzických osob při zkouškách a potvrzení jejich způsobilosti k výkonu speciálních činností nebo úkonů vydáním certifikátu. Tyto certifikáty jsou nutné, pakliže chce např. fyzická osoba vykonávat externí audity systémů řízení; většinou se tak děje pod hlavičkou certifikačního orgánu.

Certifikace osob může probíhat v následujících oblastech (příklady):

- Hlavní auditor/auditor systému managementu kvality (pro externí audity).

- Hlavní auditor/auditor systému environmentálního managementu (pro externí audity).
- Interní auditor systému managementu kvality (pro interní audity).
- Manažer systému managementu kvality (např. zástupce organizace v rámci systému).(6)

Certifikační sdružení pro personál – APC, z.s. bylo založeno v roce 1995 jako zájmové sdružení právnických osob s cílem zabezpečit certifikaci zejména svých členů. Velký zájem o kvalifikace v systému APC pak přiměl APC otevřít programy kvalifikace a certifikace celému trhu bez ohledu na členství. V současné době tvoří sdružení 40 členů z řad významných průmyslových podniků.

APC jako akreditovaný certifikační orgán zajišťuje personální certifikaci a kvalifikaci technického personálu prostřednictvím sítě svých schválených školicích a zkušebních středisek. Schválení kvalifikačních středisek je potvrzeno vydáním Pověřovacích listů APC.

Personální certifikace je v posledních letech jednou z neuznávanějších forem prokazování odborné způsobilosti lidí. Personální certifikace je realizovaná objektivními postupy, nezávislými, k tomu akreditovanými organizacemi. APC je akreditováno Českým institutem pro akreditaci (ČIA, o.p.s) dle normy EN ISO/IEC 17024 - Všeobecné požadavky na orgány pro certifikaci osob.

Cílem APC je zabezpečení úrovně kvalifikací odpovídající technickým normám s ohledem na naplňování potřeb průmyslu a současně zabezpečení uznatelnosti získaných kvalifikací při mezinárodních výběrových řízeních. APC při rozvíjení a zavádění kvalifikací úzce spolupracuje s univerzitami a asociacemi v příslušných oborech.(6)

### 1.3. Certifikaci systémů

- Potenciální marketingový a tržní nástroj, zlepšení image organizace, získání nových zákazníků.
- Jasná vize podnikatele, jaké produkty bude vyrábět a zákazníkům nabízet
- Vývoj nového produktu musí respektovat aktuální úroveň společenských standardů v daném oboru (nový produkt nemůže být koncepčně zastaralý).
- Vytváření podnikových norem a normativů na vše, co se osvědčilo, aby úspěšné postupy mohly být rutinně a efektivně využívány.(7)

Základním úkolem certifikace systému jakosti je ověření jejich souladu s normou ČSN EN ISO 9001:2001, která je ekvivalentní s mezinárodní normou ISO 9001:2000. Splnění požadavků potvrzuje certifikační orgán vyhotovením certifikátu na systém jakosti. Organizace by neměla podcenit výběr certifikačního orgánu.

Hlavní kritéria pro výběr:

- Způsobilost certifikačního orgánu k certifikaci akreditací u mezinárodně uznávaného akreditačního orgánu
- Reference certifikačního orgánu
- Rozsah certifikace
- Cena

Certifikace systému jakosti obsahuje pět etap:

- 1) Úvodní etapa : Zde si obě strany certifikačního procesu vymění informace nezbytné k provedení certifikace, např. základní informace o certifikovaném podniku, o rozsahu systému jakosti nebo o způsobu a podmínkách realizace certifikace. Výsledkem této fáze je smlouva včetně termínů provedení certifikace.
- 2) Předaudit : Cílem předauditu je posouzení, do jaké míry dokumentace systému jakosti odpovídá požadavkům certifikační normy zvolené certifikovanou společností. Předaudit je realizován jedním auditorem. V případě, že auditor zjistí malé neshody, zpracuje pouze zprávu o předauditu obsahující zjištěné malé neshody a dává certifikačnímu orgánu doporučení na provedení certifikačního auditu. Avšak jedná-li se o odchylky větších rozměrů, musí auditor zpracovat záznamy o neshodách a vyžadovat opatření, která povedou ke zlepšení systému jakosti. Poté se v dohodnutém termínu předaudit provede znovu tam, kde byly zjištěny neshody. Zjistí-li se, že neshody byly odstraněny, doporučí auditor provedení certifikačního auditu.
- 3) Certifikační audit : Za certifikační audit je zodpovědný auditorský tým. Prioritou této etapy je prověření shody mezi dokumentací systému jakosti a praktickým prováděním dokumentovaných činností a jejich osvojení pracovníky. Za neshodu je považována i situace, kdy zaměstnanec vykonává potřebnou činnost bez její dokumentace. V případě, že nejsou zjištěny žádné závažné neshody, auditorský tým zpracuje protokol o auditu a vydá certifikačnímu orgánu

doporučení k udělení certifikátu. V opačném případě zpracuje vedoucí auditor zprávy o neshodě a vyžaduje nápravná opatření. Teprve až po odstranění neshod vydá auditorský tým certifikačnímu orgánu doporučení k udělení certifikátu.

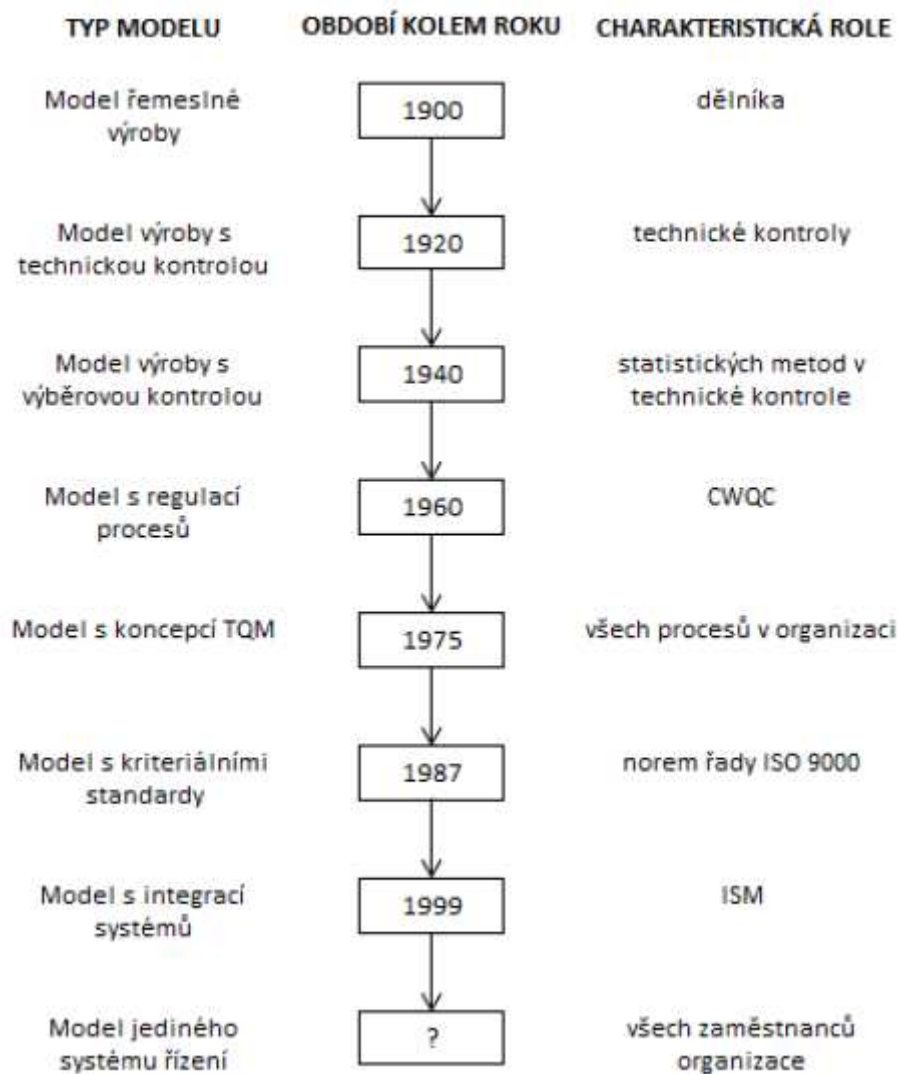
Certifikát je platný po dobu 3 let a poté je nutné provést reaudit.

4) Kontrolní audity : Zde se provádí namátkové kontrolní audity, které prověřují, zda je systém jakosti funkční.

5) Reaudit : Po skončení platnosti certifikátu je proveden reaudit v rozsahu certifikačního auditu za účelem prodloužení platnosti certifikátu systému jakosti.

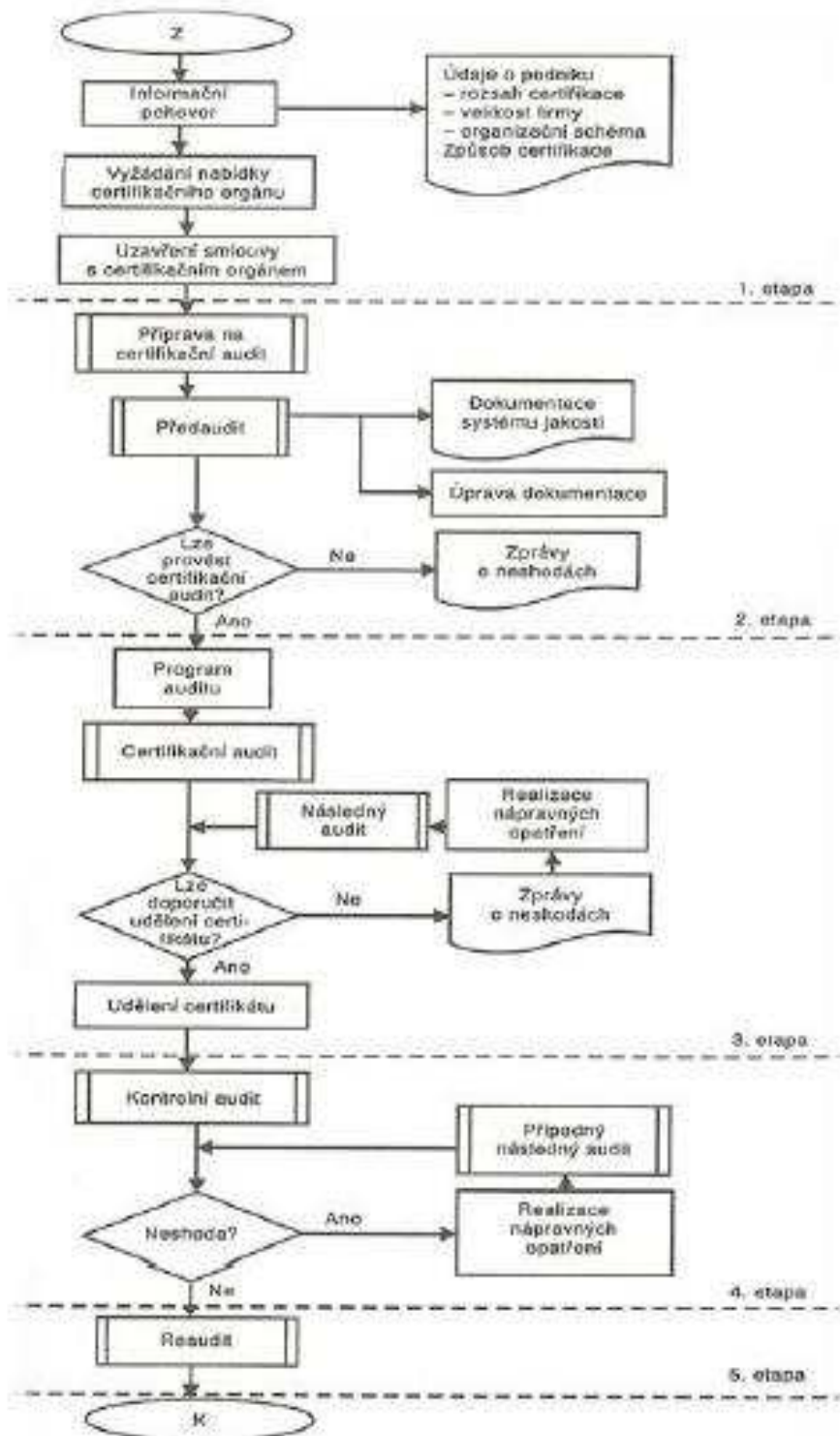
Slovo kvalita se v historii lidstva vyskytuje velmi dlouho. Lidé hodnotili první zhotovené nástroje ve vztahu ke svým představám. Srovnávali, zda nástroje pro lov, obdělávání půdy či pomůcek pro stavbu obydlí odpovídají jejím představám, slouží svému účelu, pomohou jim při práci nebo zjednoduší jejich činnost. Později stanovovala požadavky na výrobky pravidla řemeslných cechů a také státní struktury z důvodu ochrany spotřebitele. Druhá světová válka zaznamenala zlom v pohledu na kvalitu. V armádní výrobě došlo k obrovskému nárůstu výrobků, u kterých bylo nutné zajistit jejich funkčnost. Tu mělo zajistit vytvoření řady norem, jejichž plnění bylo v průběhu výroby kontrolováno pravidelným měřením a následnou analýzou výsledků. Počátkem druhé poloviny dvacátého století si výrobci se zvyšováním výrobních kapacit začali uvědomovat, že úspěch výrobku na trhu není otázkou jen technických parametrů, ale i všech ostatních činností od návrhu, vývoje až po dodání výrobku na trh a jeho další servis a údržbu. Na základě těchto poznatků vplynuly požadavky na komplexní pohled na kvalitu a zejména na odpovědnost vrcholového vedení za kvalitu





(8)

## Vývojový diagram postupu certifikace systému jakosti



V rámci systémů managementu kvality se vyvinuly nejrůznější koncepce, přičemž v současnosti převažují základní dvě.

1. Koncepce ISO norem - v případě řízení kvality podle norem ISO jde o již propracovaný funkční systém, který sestává z aplikovatelných doporučení, díky nimž lze efektivně řídit fungování organizace. Přístupy k řízení kvality vychází z nejlepších praktik úspěšných firem a jsou určeny pro organizace všech typů a velikostí. Přístupy jsou z důvodu efektivního řízení kvality využívány nejčastěji v průmyslu, ve stavebnictví, ale i ve službách. Normy ISO mají univerzální povahu, jelikož nezávisí na charakteru procesů ani na povaze služeb. Normy nejsou závazné, avšak po tom, co se daná firma rozhodne certifikát podle norem získat, musí dané požadavky dodržovat. Organizace disponují certifikacemi dle norem ISO z důvodu budování pověsti a důvěry z pohledu zákazníků či zvýšení konkurenceschopnosti na trhu.

2. Koncepce TQM - koncepce TQM oproti přístupu k řízení managementu kvality na základě norem ISO motivuje organizace k vytváření vlastních vizí a k přípravě budoucího rozvoje v rámci kvality. Komplexní řízení kvality (TQM) představuje systém založený na přístupech, zásadách a dlouhodobé prognóze v oblasti kvality v širším kontextu a je založen na zkušenostech předních japonských a amerických firem. Principy řízení kvality se týkají celé organizace, při řízení změn je proto zapotřebí zapojení všech zaměstnanců. Koncepce totálního managementu jakosti není omezoována předpisy a normami oproti koncepci založené na ISO normách, ale jedná se o otevřený systém, jenž vstřebává veškerá pozitiva, která mohou sloužit pro rozvoj podniku. Hlavním cílem této koncepce je prostřednictvím kvality dosahovat dlouhodobé ekonomické prosperity organizace. Nenadál vidí v přístupu TQM spíše filozofii managementu a v praxi dochází k její realizaci prostřednictvím několika modelů. V Evropě je využíván hlavně tzv. EFQM Model Excellence, který je založen na předpokladu, že organizace může dosahovat skvělých výsledků pouze při spokojenosti externích zákazníků i vlastních zaměstnanců a při respektování okolí. Tyto výsledky jsou dány řízením procesů, což vyžaduje vhodně definovanou a rozvíjenou politiku a strategii i propracovaný systém řízení na úrovni všech zdrojů a budování vztahů partnerství.

3. Koncepce na bázi odvětvových standardů - ke dvěma nejpoužívanějším přístupům přidávají koncepci managementu jakosti založenou na odvětvových standardech, jež se z hlediska náročnosti řadí mezi úrovně ISO a TQM. Již v 70. letech začaly mít organizace potřebu vytváření systémových přístupů k managementu jakosti, jež jsou i dnes platné v rámci jednotlivých odvětví. Tyto koncepce zažívají v současné době

nárůst z toho důvodu, že aplikace ISO norem již v rámci moderního managementu jakosti nestačí. Na rozdíl od norem ISO nejsou platné obecně pro všechna odvětví a vyžadují specifické a náročnější postupy při certifikaci systému managementu jakosti.(9)

#### Zásady managementu kvality

1. Zaměření se na zákazníka. Úspěšnost organizace se odvíjí od jejich zákazníků, a proto je důležité pochopení současných a budoucích potřeb zákazníků, uspokojení jejich požadavků i snaha o překonání očekávání zákazníků.
2. Vedení. Vedení organizace určuje její účel a směřování, vytváří a udržuje interní prostředí, ve kterém působí pracovníci organizace, jež podávají maximální výkon v zájmu naplnění cílů organizace.
3. Zapojení pracovníků. Zaměstnanci na všech úrovních jsou základním prvkem organizace a jejich maximální zapojení umožňuje využívat jejich schopností ku prospěchu organizace z hlediska plnění jejich cílů.
4. Procesní přístup. Činnosti a související zdroje je potřeba v rámci dosažení požadovaných cílů organizace řídit jako proces. Proces představuje soubor vzájemně souvisejících nebo se ovlivňujících činností, které přetvářejí vstupy na výstupy.
5. Systémový přístup k managementu. Identifikace, pochopení a řízení vzájemně provázaných vztahů jako systému určuje efektivnost a účinnost organizace.
6. Trvalé zlepšování. Neustálé zlepšování celkové výkonnosti by mělo patřit k cílům organizace, na které se soustavně zaměřuje.
7. Rozhodování na základě faktů. Efektivní rozhodování organizace je založeno na analýze údajů a informací.
8. Vzájemně výhodné vztahy s dodavateli. Vzájemná závislost a výhodný vztah organizace a jejich dodavatelů přispívá k vytváření hodnot obou stran.(10)

#### Hlavní systémy managementu

- QMS – systém managementu kvality (podle norem řady ISO 9000).
- EMS – systém environmentálního managementu (podle norem řady ISO 14000).
- OHSAS – systém managementu BOZP (podle normy OHSAS 18001).
- ISMS – systém managementu bezpečnosti informací (podle norem řady ISO 27000).

Trendem posledních let je vytváření integrovaných systémů managementu (IMS), např. QMS+EMS; QMS+EMS+OHSAS, kdy se více systémů řízení integruje do jednoho. Přináší to výhody např. v integraci dokumentace organizace vztahující se k certifikovaným procesům v organizaci, což vyloučí vytváření duplicitních záznamů apod.

Další známé certifikované (ověřované) systémy:

- Kritické body v potravinářství (HACCP).
- Společenská odpovědnost firmy (CSR).
- Hospodaření s energiemi (emise, povolenky).
- Personalistika.
- Elektronický obchod.
- Spotřebitelský řetězec lesních produktů (C-o-C).(6)

#### 1.4. Certifikace lesů

Počátky úsilí o certifikaci lesů ve světě se objevují koncem 80. let 20. stol. v souvislosti se snahou zamezit nadměrným až devastacím těžbám tropických deštných pralesů. Bohužel přes 90 % výměry certifikovaných lesů se v současnosti nachází v Evropě, Severní Americe a ve státech bývalého Sovětského svazu, kde je situace jiná. Hlavními důvody certifikace lesů ve střední Evropě se tak staly mnohem širší požadavky lidské společnosti na plnění funkcí lesů a souvisejí s obecným trendem trvale udržitelného využívání přírodních zdrojů ve světě. Ve světě se postupně vyvinuly různé certifikační systémy, které usilují o prosazení svých představ trvale udržitelného hospodaření v lesích.

V současné době jsou na území ČR v lesním hospodářství (LH) používány 2 certifikační systémy - PEFC a FSC. (11)

Význam certifikace lze spatřovat ve třech základních oblastech :

1. Podpora trvale udržitelného hospodaření v lesích
2. Uplatnění výrobků ze dřeva na trhu
3. Komunikace v řetězci výrobce – spotřebitel.(12)

Certifikace je jeden z mnoha tržních nástrojů určených pro podporu principů trvale udržitelného hospodaření v lesích. Je definována jako postup, v jehož průběhu tzv. třetí strana hodnotí, zda hospodaření v lesích odpovídá ekologickým, ekonomickým

a sociálním standardům stanoveným před zahájením vlastní certifikace ( tj. zda jsou lesy obhospodařované trvale udržitelným způsobem ) a vydává o výsledku tohoto hodnocení písemné osvědčení ( certifikát ). Činnost spojená s hodnocením tohoto hodnocení se nazývá audit. Ten se provádí i u tzv. spotřebitelského řetězce. Jestliže jakákoliv výrobní či obchodní firma chce na trhu prezentovat svůj ekologický přístup a nabízí spotřebitelům certifikované výrobky, musí být také schopná přesvědčivým způsobem prokázat původ dřevní suroviny, ze které své produkty vyrábí.

Spotřebitelský řetězec – cílem spotřebitelského řetězce je zajistit, aby byly principy certifikace dodrženy v průběhu celého produkčního a spotřebitelského řetězce, tj. od okamžiku těžby v lese až po finální výrobek. V praxi se toto dosahuje kontrolou jednotlivých článků tohoto řetězce ( ve zpracovatelském průmyslu i v obchodní sféře ), při níž se zjišťuje, zda tyto firmy při své činnosti používají dříví pocházející z certifikovaných lesních zdrojů. Pro spotřebitele lesních produktů je certifikace signálem o přihlášení výrobce k určitým kvalitativním požadavkům. Příslušné logo na výrobku má kupujícímu poskytnout záruku, že výrobek pochází z lesů obhospodařovaných trvale udržitelným způsobem a tím nijak nepoškozuje životní prostředí. (13)

### 1.5. PEFC

Na podzim roku 1998 se ČR připojila k přípravným aktivitám PEFC a v červnu 1999 zástupci ČR spolupodepsali v Paříži zakládací listinu PEFC. Členské země mají možnost zvolit si certifikaci na úrovni regionální, skupinové nebo individuální. PEFC je reprezentován mezinárodní, nezávislou, neziskovou a nevládní organizací – Radou PEFC ( PEFCC ), která poskytuje logo pro výrobky ze dřeva pocházejícího z lesů certifikovaných těmito systémy. Český systém certifikace lesů byl schválen jako sedmý v pořadí v červnu 2001 ( další jsou finský, francouzský, lotyšský, německý, norský, rakouský, švédský a švýcarský ). (11)

PEFC je globální organizace zastřešující národní certifikační systémy, které jsou vytvořeny za účasti všech zájmových skupin a přizpůsobené národním prioritám a podmínkám. Každý národní systém certifikace lesů podléhá náročnému mezinárodnímu hodnocení nezávislým posuzovatelem, který prověřuje soulad systému s požadavky PEFC, aby byla zajištěna jednotnost s mezinárodními požadavky. Požadavky PEFC vycházejí z mezinárodně uznávaných a neustále probíhajících mezivládních procesů a návodů na udržitelné obhospodařování lesů za účelem zajištění souladu s globální

platnými a dohodnutými požadavky. Kritéria PEFC jsou pravidelně revidovány prostřednictvím procesu celosvětových konzultací, na kterých se účastní veřejnost, podnikatelé, vlády, zaměstnavatelů a výzkumné organizace, aby se vzaly v úvahu nové vědecké poznatky, společenské změny, rostoucí očekávání a zapracovali se nejnovější postupy praxe.

#### PEFC Česká republika

- je právnickou osobou, vzniklou podle ustanovení § 20f a násl. Občanského zákoníku,  
jako zájmové sdružení právnických osob, zapsané do registru sdružení.
- je profesním dobrovolným nezávislým sdružením právnických osob s působností na území České republiky, které lesní pozemky: vlastní, nebo je hospodářský využívají, nebo využívají produkty z lesních pozemků přímo nebo nepřímo, nebo se jimi jinak zabývají.

#### Hlavní cíle PEFC Česká republika

- Podpora trvale udržitelného hospodaření v lesích.
- Podpora spotřeby dřeva jako ekologicky obnovitelného zdroje výrobků ze dřeva.
- Ochrana přírody a trvale udržitelného rozvoje společnosti prostřednictvím realizace Českého systému certifikace lesů.

#### Hlavní aktivity PEFC Česká republika

- Vytvoření a správa Českého systému certifikace lesů platného na území České republiky vycházejícího ze základních principů stanovených Radou PEFC (Programme for the Endorsement of Forest Certification schemes – Program pro vzájemné uznávání certifikačních systémů) se sídlem v Ženevě.
- Vytvoření a pravidelná revize kritérií trvale udržitelného hospodaření v lesích jako součásti Českého systému certifikace lesů s cílem postupného zlepšování hospodaření a stavu lesa v České republice.
- Vytvoření a pravidelná revize požadavků na auditory a certifikační orgány jako součásti Českého systému certifikace lesů.
- Vytvoření a pravidelná revize pravidel pro certifikaci spotřebitelského řetězce dřeva/lesních produktů jako součásti Českého systému certifikace lesů.
- Prezentace a propagace Českého systému certifikace lesů na území ČR i v zahraničí.

- Zajišťování vzájemného uznání Českého systému certifikace lesů prostřednictvím Rady PEFC (Programme for the Endorsement of Forest Certification schemes) se sídlem v Ženevě.
- Spolupráce a koordinace činnosti s obdobnými certifikačními systémy v České republice i zahraničí.
- Administrace vlastnických práv a používání loga PEFC na území České republiky.(14)

### Český systém certifikace lesů ( CFCS )

CFCS je nezávislým národním certifikačním systémem, který vychází z požadavků PEFC. Systém je založen na regionální certifikaci trvale udržitelného hospodaření ( TUH ) v lesích, která je zárukou finanční přijatelnosti bez ohledu na velikost nebo druh vlastnictví. V současné době se za region pro účely certifikace považuje celá ČR. Základem systému je 7 normativních dokumentů CFCS. (11)

### Certifikace trvale udržitelného lesního hospodaření

Certifikace TUH v lesích je postup, při kterém nezávislý certifikační orgán posuzuje zda obhospodařování lesů splňuje podmínky certifikace – kritéria TUH jsou definována certifikačním schématem. Osvědčení o certifikaci trvale udržitelného hospodaření dokládá, že se v lesích hospodaří takovým způsobem, aby byly zachovány i pro další generace.

Organizaci a řízení regionální formy certifikace trvale udržitelného hospodaření v lesích popisuje technický dokument TD CFCS 1002:2016 Pravidla pro certifikaci hospodaření v lesích. Na regionální certifikaci se mohou na základě dobrovolnosti účastnit všichni vlastníci lesů a lesní hospodáři, jejichž majetek se nachází na území České republiky.

### Trvale udržitelné hospodaření v lesích

Trvale udržitelné hospodaření v lesích znamená environmentálně vhodné, sociálně prospěšné a ekonomicky životaschopné obhospodařování lesů pro současné a budoucí generace. TUH je neustále se vyvíjející proces, jehož požadavky se mění v čase v závislosti na nejnovějších vědeckých poznatcích a chápání tohoto konceptu společností. To znamená, že kritéria pro udržitelné obhospodařování lesů musí by neustále přizpůsobována novým podmínkám a musí zohledňovat národní cíle a



konkrétní ekologické a environmentální podmínky, stejně jako ekonomické, politické, kulturní a duchovní rozměry.

PEFC a Český systém certifikace lesů se při definování trvale udržitelného hospodaření v lesích ztotožňují s definicí obsaženou v rezoluci H1 přijatou na ministerské konferenci o ochraně lesů v Evropě konané v Helsinkách v roce 1993:

*Trvale udržitelné obhospodařování lesů znamená správu a užívání lesů a lesních pozemků takovým způsobem a v takovém rozsahu, který udržuje jejich biodiverzitu, produktivitu, schopnost obnovy, vitalitu a jejich potenciál plnit, nyní i v budoucnu, nejdůležitější ekologické, ekonomické a sociální funkce nejen na místní, ale i národní a globální úrovni a to bez negativního dopadu na ostatní ekosystémy.*

Základní kritéria trvale udržitelného lesního hospodářství

1. Zachování a přiměřený rozvoj lesních zdrojů a jejich příspěvku do globálního koloběhu uhlíku
2. Zachování zdraví a vitality lesních ekosystémů
3. Zachování a podpora produkční funkce lesů (dřevní a nedřevní produkty)
4. Zachování, ochrana a přiměřený rozvoj biodiverzity lesních ekosystémů
5. Zachování a přiměřený rozvoj ochranných funkcí lesů (zejména půdoochranných a vodoochranných)
6. Zachování ostatních socioekonomických funkcí a podmínek

Nejlepším nezávislým potvrzením hospodaření trvale udržitelným způsobem je nezávislá certifikace akreditovaným certifikačním orgánem.

I když velké množství lesů je spravováno trvale udržitelným způsobem, nejlepším nezávislým potvrzením takového přístupu je nezávislá certifikace akreditovaným certifikačním orgánem. PEFC podporuje nezávislou certifikaci a poskytuje zaručený mechanismus, který prokazuje spotřebitelům, že dřevní surovina použitá ve výrobcích pochází z lesů obhospodařovaných trvale udržitelným způsobem.

Sdružení vlastníků a správců lesních majetků ČR

Žadatelem o regionální certifikaci pro region ČR je Sdružení vlastníků a správců lesních majetků ČR (dále SVSLM ČR). SVSLM ČR je profesním, dobrovolným a nezávislým zájmovým sdružením právnických osob, které vlastní lesní pozemky nebo

takové vlastníky sdružují, a právnických osob, na něž se vztahují práva a povinnosti vlastníka lesa. Podmínkou pro činnost Sdružení a plnění role žadatele o regionální certifikaci v systému jakosti PEFC je zastupování více než 50% výměry všech lesních majetků v rámci regionu ČR v procesu certifikace.

Sdružení zastupuje v regionální certifikaci tyto subjekty

- vlastníky nestátních lesů prostřednictvím jejich sdružení vlastníků
- vlastníky lesů, kteří nejsou členy sdružení vlastníků lesů
- organizace spravující lesy ve vlastnictví státu

V rámci svého postavení ve struktuře PEFC vykonává Sdružení tyto činnosti

1. Provádění výběru certifikačního orgánu a zajišťování komunikace s ním v rámci auditu hospodaření v lesích
2. Zajišťování sběru informací o regionu Česká republika
3. Vypracování Zprávy o stavu lesního hospodářství regionu Česká republika
4. Rozhodování o zahájení regionální certifikace lesů podáním žádosti o certifikaci lesů
5. Zajišťování posuzování shody individuálních vlastníků a vydávání osvědčení o účasti v regionální certifikaci lesů
6. Vedení evidence individuálních vlastníků účastnících se regionální certifikace lesů

Část těchto činností provádí pro Sdružení na základě dvoustranné písemné dohody Ústav pro hospodářskou úpravu lesů v Brandýse nad Labem (více na [www.uhul.cz](http://www.uhul.cz)).

Účelem PEFC Česká republika je podpora trvale udržitelného hospodaření (TUH) v lesích na území České republiky, prostřednictvím uplatňovaného systému jakosti hospodaření.

Certifikace lesů a lesního hospodářství je dobrovolným nástrojem vlastníků lesů, odporujícím proces TUH, který se postupně stává i nástrojem tržním.

Postup při certifikaci TUH

SVSLM ČR zajišťuje účast všech vlastníků lesů v regionální certifikaci, bez ohledu na velikost nebo druh vlastnictví. Zájem o účast v regionální certifikaci lesů podle českého systému certifikace lesů PEFC projeví vlastník lesa tím, že požádá o

udělení osvědčení zasláním formuláře žádosti o účast v regionální certifikaci lesů společně s dotazníkem TUH na adresu SVSLM ČR. Součástí podání žádosti je závazek vlastníka, nebo správce lesa, hospodařit v souladu s taxativně stanovenými zásadami TUH. Současně vlastník prohlásí, že umožní auditorům ÚHÚL, členům odborné komise SVSLM ČR a technickým expertům certifikačního orgánu, kterým je 3EC International s.r.o., vstup na lesní majetek a přístup k relevantním informacím týkajícím se hospodaření, event. zjištění orgánů Státní správy lesů, České inspekce životního prostředí apod. U všech poskytnutých informací je garantována jejich důvěrnost. Současně s odesláním žádosti o účast v procesu certifikace poukáže vlastník částku 500,-Kč. Jedná se o jednorázový poplatek za úkony nutné k vyřízení žádosti.

### Certifikační orgány

Certifikační orgány představují v procesu certifikace nezainteresované a nezávislé organizace, jejichž úkolem je posoudit, zda žadatel o certifikaci splňuje požadavky definované lesním certifikačním systémem. Posuzování se považuje za certifikaci třetí stranou a musí být nezávislé od tvůrce požadavků lesní certifikace a od certifikovaného subjektu.

Certifikační orgány, které provádějí certifikaci trvale udržitelného hospodaření nebo spotřebitelského řetězce lesních produktů musí mít nezbytnou technickou způsobilost v postupech certifikace, dostatečné know-how o obhospodařování lesů a dobře rozumět certifikačním kritériím národní certifikace.

Úkoly certifikačních orgánů zahrnují:

1. Certifikační orgán provádějící certifikaci hospodaření v lesích musí být způsobilý v lesním hospodářství, mít znalosti o jejich ekonomických, sociálních a environmentálních vlivech a o certifikačních kritériích.
2. Certifikační orgán musí mít dobré znalosti národního systému PEFC, podle něhož provádí certifikaci lesů.
3. Certifikační orgán musí informovat národní řídicí orgán PEFC o všech vydaných certifikátech pro systémy hospodaření v lesích a o všech změnách týkajících se platnosti a rozsahu těchto certifikátů. O této jeho povinnosti musí informovat žadatele a získat jejich písemný souhlas.
4. Certifikační orgán musí mít vypracované certifikační schéma pro certifikaci hospodaření v lesích, které obsahuje interní postupy této certifikace.

5. Certifikační orgán musí provádět certifikaci systémů hospodaření v lesích jako „akreditovanou certifikaci“.

PEFC uznává pouze certifikáty trvale udržitelného hospodaření v lesích vydané akreditovanými a PEFC oznámenými certifikačními orgány v rozsahu akreditace certifikačních orgánů (akreditovaná certifikace).

Při certifikaci lesů posuzuje certifikační orgán soulad hospodaření v lesích České republiky s kritérii a indikátory udržitelného hospodaření (TD CFCS 1003: 2016 *Kritéria a indikátory trvale udržitelného hospodaření v lesích*) a při potvrzení shody vydává certifikát.

Požadavky na akreditaci a PEFC notifikaci jsou popsány v technických dokumentech TD CFCS 1004:2016 *Požadavky na provádění auditů* a na akreditaci *certifikačních orgánů provádějících certifikaci hospodaření v lesích* a TD CFCS 1005:2011 *Požadavky na provádění certifikace a na akreditaci certifikačních orgánů provádějících certifikaci spotřebitelského řetězce lesních produktů*.

Akreditované certifikáty trvale udržitelného hospodaření v lesích a spotřebitelského řetězce jsou označeny akreditačním symbolem příslušného akreditačního orgánu. PEFC notifikace certifikačních orgánů se řídí se řídí normativním dokumentem ND CFCS 02 *Směrnice upravující PEFC notifikaci certifikačních orgánů provádějících certifikaci hospodaření v lesích a spotřebitelského řetězce lesních produktů v České republice*.

14. února 2020 vstoupily v platnost tři mezinárodní normy - standardy upravující PEFC certifikaci spotřebitelského řetězce (CoC), používání PEFC ochranných známek a postupy certifikačních orgánů při auditech CoC . Po uplynutí přechodného období v délce 24 měsíců nahradí předchozí verze. Do 14. 2. 2022 bude tedy trvat přechodné období, po kterém budou muset být všichni uživatelé norem v souladu s novými standardy. Od 9. září 2020 jsou všechny tři standardy, včetně jejich českých verzí, součástí Českého systému certifikace lesů.

Nejdůležitějšími změnami prošel standard spotřebitelského řetězce. Spotřebitelský řetězec vytváří spojení mezi lesem a trhem a umožňuje sledovat původ suroviny pocházející z udržitelných lesních zdrojů až po konečný produkt. Technický dokument TD CFCS 2002:2020 Spotřebitelský řetězec lesních produktů – požadavky je českým překladem mezinárodního standardu PEFC ST 2002: 2020 Chain of Custody of Forest and Tree Based Products – Requirements. Standard definuje

požadavky, které musí splňovat organizace, aby získala PEFC certifikát spotřebitelského řetězce. Ty zahrnují i dodatečné požadavky na zabránění použití suroviny z „kontroverzních zdrojů“. Aktualizovaná definice kontroverzních zdrojů zahrnuje další požadavky udržitelnosti, které umožňují společnostem v celém řetězci dřeva propagovat zodpovědný přístup k lesu. Norma vyžaduje, aby se organizace vyhýbaly surovině pocházející z nelegálních a neudržitelných činností včetně těch, u kterých:

- se neidentifikují, nechrání nebo nevymezují ekologicky významné lesní území,
- se nedodržují nařízení týkající se základních zásad a práv při práci a práv původního obyvatelstva,
- dochází k přeměně lesů,
- obhospodařování lesa nepříspěvá k udržení, ochraně nebo zvýšení biodiverzity na úrovni země, ekosystému, druhů nebo genetické úrovni,
- není zajištěna schopnost lesů produkovat celou škálu dřevařských a jiných produktů, nebo kde úroveň těžby překračuje míru, která může být dlouhodobě udržitelná.

Nepovolují se ani geneticky modifikované dřeviny a dřevo z konfliktních oblastí.

Certifikované společnosti musí nadále implementovat požadavky týkající se zdraví a bezpečnosti při práci, které vycházejí z Deklarace MOP o základních principech a právech při práci.

Nový dokument TD CFCS 2001: 2020 Pravidla pro PEFC ochranné známky – požadavky (PEFC ST 2001: 2020 PEFC Trademarks Rules – Requirements), který nahrazuje pravidla používání loga PEFC, posiluje jednotné používání ochranných známek PEFC na celém světě a spotřebitelům také usnadňuje pochopit, co znamená logo a značky PEFC. Důležité je, aby společnosti používaly generátor značek PEFC – bezplatný a snadno použitelný online nástroj, který umožňuje rychlou tvorbu PEFC ochranných známek.

Standard pro PEFC ochranné známky zavádí i nové prohlášení „100% PEFC původ“, které je k dispozici pouze pro výrobky se 100 %-ním obsahem suroviny z PEFC certifikovaných lesů, které byly v celém řetězci fyzicky odděleny od jakéhokoli necertifikovaného dřeva.

Třetí aktualizovaný standard TD CFCS 2003: 2020 Požadavky na certifikační orgány provádějící certifikaci podle mezinárodního standardu PEFC pro spotřebitelský řetězec, specifikuje požadavky na odbornou přípravu auditorů PEFC notifikovaných certifikačních orgánů k provádění certifikace PEFC spotřebitelského řetězce. Nový

standard zaručuje a chrání integritu procesu posuzování shody a zajišťuje, aby specifikace týkající se PEFC požadavků, včetně např. rozšířené definice kontroverzních zdrojů, byly posuzovány jednotně na celém světě. (14)

## 1.6. FSC

Certifikační systém FSC vznikl v roce 1993 z iniciativy zástupců mezinárodních ekologických organizací, velko- i maloobchodníků se dřevem, lesníků, dřevozpracujícího průmyslu, sdružení domorodých obyvatel, odborů a certifikačních organizací z celého světa. Základní myšlenkou organizace FSC je podporovat : environmentálně odpovědné, sociálně přínosné a ekonomicky životaschopné obhospodařování lesů celého světa, a tím napomoci chránit mizející, ohrožené a devastované světové lesy.

Od vzniku FSC vznikla celá řada certifikačních systémů, které ovšem často nespĺňují základní kritéria pro důvěryhodný certifikační systém, jako jsou otevřenost všem stranám, transparentnost, nezávislost na průmyslu a nepožadují skutečné zlepšení lesního hospodaření. Pro svou otevřenost a transparentnost si FSC zachovává podporu nevládní ekologických a sociálně orientovaných nevládních organizací i progresivní části lesnicko-dřevařského odvětví.

Organizace FSC vytvořila 10 celosvětově platných principů a 56 kritérií pro lesní hospodaření. Na jejich základě jednotlivé národní pobočky FSC ve spolupráci s odborníky vytvářejí národní standardy FSC. V zemích, kde dosud nebyl vytvořen či schválen národní standard FSC, certifikují certifikační firmy na základě obecných standardů, vycházejících z mezinárodního standardu FSC. Pro Českou republiku byl již národní pobočkou FSC ČR, o.s. vytvořen Český standard FSC, podle kterého se od 30. srpna 2006 certifikují lesní majetky FSC.

Aby byla zachována nezávislost a nestrannost, neprovádí FSC certifikaci samo (ani prostřednictvím svých národních poboček jakou je FSC ČR). Certifikací se zabývají certifikační firmy. Tyto firmy jsou za předem jasně stanovených podmínek akreditovány ústředím FSC a jejich práce je dále pravidelně kontrolována. V současné době nabízí certifikační audity 18 akreditovaných certifikačních firem.

FSC ČR, o.s., je samostatnou nevládní, neziskovou organizací a národní pobočkou FSC v České republice. Mezi hlavní činnosti sdružení patří propagace lesní certifikace systémem FSC, propagace certifikovaných výrobků, vytváření a revize

Českého standardu FSC a monitoring certifikačního procesu v ČR. FSC ČR ovšem, stejně jako ústředí FSC a jeho národní pobočky, neprovádí certifikaci FSC. Více o FSC ČR a členství ve sdružení.

Občanské sdružení FSC ČR je nevládní neziskovou organizací. Finanční zdroje pro své aktivity získává od nadací, mezinárodních institucí a podpůrných členů sdružení. Dosud nás podpořily následující nadace a mezinárodní instituce: Evropská unie, Světový fond pro ochranu přírody (WWF), Přátelé Země - Friends of the Earth International, Nadace Partnerství, Nadace Rozvoje občanské společnosti, Grassroots Foundation, Hatzfeld Foundation, Heinrich Boell Stiftung, Stichting DOEN, Nizozemská ambasáda v Praze, Česko-německý fond budoucnosti, Norské finanční mechanismy, Ministerstvo zemědělství a Ministerstvo životního prostředí, Státního fondu životního prostředí.

FSC Lesní certifikací se rozumí proces kontroly konkrétního lesa za účelem zjištění zda-li je obhospodařován v souladu s ekologickými, sociálními a ekonomickými kritérii a požadavky definovanými Českým standardem FSC.

Tento certifikát zákazníkům zaručuje, že dřevo pochází z šetrně obhospodařovaných lesů. Pro vlastníky lesa je prestižním oceněním přírodě blízkého lesního hospodaření.

Český standard FSC představuje normativní podklad pro certifikaci lesního hospodaření mezinárodním certifikačním systémem FSC na území ČR.

Podmínky pro získání certifikátu FSC pro vlastníky lesů a zpracovatelské podniky se liší. Udělení certifikátu pro vlastníky lesů je podmíněno dodržováním Českého standardu FSC, který vychází z celosvětově platného mezinárodního standardu FSC. U podniků ve spotřebitelském řetězci se hodnotí, jak je při výrobě odděleno certifikované dřevo (výrobky z něj) od necertifikovaného či jak jsou dodržovány minimální certifikované podíly. Detailní popis jednotlivých kroků certifikace.

V únoru 2012 bylo systémem FSC certifikováno přes 149 mil. hektarů lesů v 80 zemích světa. Z toho téměř polovina rozlohy připadla na Evropu, kde nejvíce certifikovaných lesů najdeme ve Švédsku, Polsku, Chorvatsku, Velké Británii, Estonsku, Litvě, Lotyšsku, Rumunsku a Německu. Certifikátem FSC se zároveň mohlo pochlubit 22 466 podniků ve zpracovatelském řetězci v 105 zemích světa. Více informací o stavu certifikace FSC ve světě.

V České republice se ve srovnání s našimi sousedy certifikace FSC uplatnila méně. Prestižní certifikát vlastní Školní lesní podnik Mendelovy zemědělské a lesnické

univerzity ve Křtinách u Brna, Lesy města Prahy, sdružení obecních a soukromých lesů Svitavsko, Správa Krkonošského národního parku, další lesní podniky jej zvažují nebo jsou právě v certifikačním procesu. Certifikát FSC vlastní 117 dřevozpracujících firem. Aktuální seznam certifikovaných firem v ČR.

Získáním prestižního celosvětově platného certifikátu FSC je stvrzeno, že vlastník lesa hospodaří podle striktních ekologických, ekonomických a sociálních standardů. Certifikát FSC je pro podnik prestižním oceněním a zpravidla umožňuje lesnímu podniku lépe zhodnotit dřevo (i méně žádaných sortimentů) na trhu a usnadňuje možnosti odbytu a exportní příležitosti. Certifikát FSC se stává podmínkou pro export na mnohé trhy zejména v západní a severní Evropě a v zámoří.

FSC ČR, o. s. je sdružením organizací a jednotlivců: lesních hospodářů a vlastníků lesů, zástupců dřevozpracujících podniků, nevládních organizací, odborů, odborných a státních institucí a obchodníků se dřevem. FSC ČR zve ke spolupráci všechny organizace a jednotlivce s vazbou na využívání lesů a dřeva jako obnovitelné suroviny, kteří se ztotožňují s myšlenkou FSC - podporou environmentálně vhodného, sociálně prospěšného a ekonomicky životaschopného lesního hospodaření.

Seznam všech členů občanského sdružení FSC ČR FSC ČR, o. s. je sdružením organizací a jednotlivců: lesních hospodářů a vlastníků lesů, zástupců dřevozpracujících podniků, nevládních organizací, odborů, odborných a státních institucí a obchodníků se dřevem. Roli pozorovatelů v našem sdružení přijali Ministerstvo zemědělství ČR a Ministerstvo životního prostředí ČR a zástupci státního podniku Lesy České republiky. FSC ČR zve ke spolupráci všechny organizace a jednotlivce s vazbou na využívání lesů a dřeva jako obnovitelné suroviny, kteří se ztotožňují s myšlenkou FSC - podporou environmentálně vhodného, sociálně prospěšného a ekonomicky životaschopného lesního hospodaření.

#### Financování činnosti FSC ČR

Finanční zdroje pro své aktivity získává od nadací, mezinárodních institucí a podpůrných členů sdružení. Dosud nás podpořily následující nadace a mezinárodní instituce: Operační program Vzdělávání pro konkurenceschopnost, Norské finanční mechanismy, MŽP, SFŽP, JMK, Světový fond pro ochranu přírody (WWF), Přátelé Země - Friends of the Earth International, Nadace Partnerství, Nadace Rozvoje občanské společnosti, Grassroots Foundation, Hatzfeld Foundation, Heinrich Boell



Stiftung, Stichting DOEN, Nizozemská ambasáda v Praze, Česko - německý fond budoucnosti, Ministerstvo zemědělství a Ministerstvo životního prostředí.

#### Certifikace hospodaření v lesích

- Certifikace lesů systémem FSC (Forest Stewardship Council) spočívá v pravidelných inspekcích - auditech - lesního hospodaření na konkrétním lesním majetku, a to jak pomocí terénních šetření (kontrol náhodně vybraných porostů), pohovorů s lesními hospodáři a dělníky pracujícími v lese, tak pomocí prověřování písemných dokumentů.
- Audit může provádět pouze důvěryhodná certifikační firma (certification body), která získala akreditaci k provádění certifikace lesních majetků od Akreditační jednotky FSC (Accreditation Services International GmbH). Ústředí FSC (FSC Int.) je majitelem autorských práv na veškeré používání loga i registrovaného názvu Forest Stewardship Council.
- Akreditační jednotka FSC má právo a povinnost pravidelně kontrolovat činnost akreditovaných certifikačních firem a má právo jejich akreditaci pozastavit nebo i odebrat.
- Ústředí FSC ani Akreditační jednotka FSC však samy nejsou oprávněny vydávat ani odebírat vlastní certifikáty lesních majetků či podniků zpracovatelského řetězce.
- Audit probíhá na základě písemné smlouvy mezi vlastníkem lesa, který o certifikaci žádá, a akreditovanou certifikační firmou.

Certifikace obvykle probíhá v následujících krocích:

- 1.) Vlastník lesa musí nejprve kontaktovat certifikační firmu, nejlépe telefonicky nebo prostřednictvím faxu či elektronické pošty. Na základě informací vlastníka o umístění a rozloze lesního majetku a o převládajícím druhu lesa a lesnického hospodaření vysvětlí pracovníci certifikační firmy vlastníkovi, co pro něj certifikace bude znamenat, podrobně popíše postup certifikace a pošlou přihlášku, dotazník, kontrolní seznam nebo standard, podle kterého bude certifikace provedena (podrobněji v kapitole Standardy hospodaření v lesích).
- 2.) Na základě informací a standardů či kontrolních seznamů od certifikační firmy by měl vlastník nebo jeho lesní hospodář podrobně projít všechny body a zhodnotit, zda operace prováděné v lese a celý způsob hospodaření odpovídají kladeným požadavkům.

Doporučujeme si poznamenat jakékoli nejasnosti nebo pochybnosti týkající se interpretace, a pak je konzultovat při předběžném auditu. Je třeba uvážit, zda nároky FSC splňujete v plné míře, nebo jste schopni a ochotni se zavázat změnit způsob hospodaření, evidence či komunikace s veřejností tak, aby tyto požadavky byly v krátké době splněny. V případě, že se pro certifikaci rozhodnete, zašlete certifikační firmě vyplněnou přihlášku a dotazník, na jehož základě auditor vypočte přibližnou cenu za provedení předběžného i vlastního auditu. Veškeré údaje, které poskytnete certifikační firmě, jsou považovány za důvěrné a bez vašeho vědomí nesmí být použity k jiným účelům, než je provedení auditu.

3.) Provedení předběžného auditu je nezbytné u lesních majetků s výměrou nad 10 000 hektarů a každého majetku s výskytem lesů s vysokou ochrannou hodnotou (viz princip 9 Českého standardu FSC). V praxi tedy se tedy koná téměř vždy. Při návštěvě daného lesního majetku si auditor udělá představu o místních přírodních podmínkách, způsobech a intenzitě zdejšího hospodaření, prodiskutuje s vlastníky a lesními hospodáři konkrétní situaci, projde celý standard a vysvětlí veškeré nejasnosti týkající se procesu certifikace. Během návštěvy se inspektor podívá na lesní hospodářský plán a evidenci a krátce navštíví některé lesní porosty. Měl by osvětlit jakýkoli problém, který by se mohl naskytnout při naplňování standardů. Inspektor má za úkol nashromáždit co nejvíce údajů, zejména najít organizace či osoby, které mají vztah k lesům v dané oblasti, aby tyto zájmové skupiny mohly být kontaktovány během vlastního auditu.

Po ukončení předběžného auditu inspektor sepíše zprávu, ve které shrne výsledky a podmínky pro provedení vlastního auditu. Poté, co proběhne předběžný audit, není vlastník povinen pokračovat v provádění plného auditu.

4.) Rozhodne-li se zájemce o certifikát pokračovat v certifikačním procesu, pošle mu certifikační firma k podepsání smlouvu o auditu, jejíž součástí je i konečná cena za jeho provedení. Na základě zjištění získaných při předběžném auditu se její výše může lišit od původní předběžné ceny. Certifikační firmy obvykle vyžadují zaplacení zálohy ještě před započítáním příprav na provedení vlastního auditu.

5.) Aby proces certifikace proběhl hladce, je třeba před vlastní návštěvou certifikačního týmu shromáždit co nejvíce informací. Inspekční tým je obvykle tvořen několika odborníky - z nichž jeden musí být specialistou na lesnictví, jiný na ekologii a jeden je místní expert se znalostí regionu, lesních typů a platné legislativy. Hlavní inspektor přímo kontaktuje žadatele a domluví termín auditu, který bude vyhovovat oběma

stranám. Zajistit překladatele na celou dobu návštěvy certifikačního týmu bývá někdy podle dohody povinností žadatele o certifikát.

V případě, že to inspektoři uznají za vhodné, vyžádají si ještě před auditem doplňující informace, písemné dokumenty a mapové podklady k prostudování.

Nejméně jeden měsíc před auditem musejí být všechny zájmové skupiny se vztahem k certifikovaným lesům informovány o přesném termínu. Aby byl průběh certifikace transparentní, jsou požádány o písemné připomínky k lesnímu hospodaření a k hodnocení jeho sociálních dopadů. Konzultace s veřejností jsou jednoznačným požadavkem FSC.

6.) Několikadenní audit začíná inspekční tým úvodním setkáním, kdy se v kanceláři procházejí všechny body standardů a kontrolují se písemnosti dokumentující vlastnické vztahy, kvalitu a náplň lesních hospodářských plánů, hospodářské evidence a další písemné záznamy, které hospodář vede (například evidence pracovních úrazů). Poté si inspektoři v klíčových porostech v terénu ověřují dodržování zákonů a předpisů a indikátorů Českého standardu FSC. Při terénních kontrolách se zaměřují na klíčové těžené a zalesňované porosty, hospodaření v pramenných oblastech, podél vodních toků apod. Během inspekce se provádějí, pokud je to možné, rozhovory se zaměstnanci, najímanými dodavateli a místními obyvateli.

Důležitou součástí auditu může být setkání s místními zájmovými skupinami, jako například nevládními neziskovými organizacemi, odbornými školami a výzkumnými pracovišti, zástupci místních samospráv apod. Jeho účelem je získání komentářů a připomínek ke stavu lesů, hospodaření v nich i k sociálním dopadům této činnosti.

Inspekční tým musí na základě těchto šetření posoudit každý jednotlivý bod standardu FSC a jednotlivě je ohodnotit pomocí bodové stupnice. Tímto způsobem inspektoři identifikují každou část standardu, která není zcela naplněna, přičemž by měli každý nedostatek s žadatelem o certifikát prodiskutovat. Členové inspekčního týmu mají právo a povinnost rozhodnout, zda jde o větší nedostatky (MAJOR non-compliances) nebo o menší nedostatky (MINOR non-compliances).

Za větší nedostatky jsou považovány takové nedostatky v plnění kritérií, které celkově nezaručují vhodné (po všech stránkách trvalé) využívání lesních zdrojů. Jde zejména o zjevně špatné hospodaření či významné riziko poškození fungování lesa jako ekosystému nebo neblahých sociálních dopadů v případě, že nebudou účinně realizována nápravná opáření.

menší nedostatky jsou takové, kdy je podstata kritéria sice naplněna, ale je nutno pracovat ještě na dílčích záležitostech, aby bylo v lese v dlouhodobém časovém horizontu zajištěno šetrné hospodaření.

Jsou-li při auditu prokázány menší nedostatky, může být certifikát FSC vydán tehdy, pokud se žadatel zaváže, že v přesně daném časovém rámci nedostatky odstraní. V případě větších nedostatků musejí být požadavky splněny ještě před vydáním certifikátu.

7.) Po provedení vlastního auditu hlavní inspektor sestaví podrobnou zprávu popisující výsledky návštěvy. Tato zpráva je zaslána žadateli o certifikát, aby mohl uvést své připomínky a komentáře ke všem záležitostem, označeným inspektory jako nedostatečně naplněná kritéria. Zpráva je zároveň zaslána dvěma nebo třem nezávislým lesnickým expertům (peer reviewers), kteří překontrolují, zda je jasně formulovaná a odborně podložená. Když certifikační firma obdrží připomínky žadatele i připomínky nezávislých odborníků, rozhodne o konečném udělení certifikátu FSC. V této fázi žadatel obdrží konečnou verzi certifikační zprávy.

V případě, že nebyly nalezeny žádné nedostatky, bude vydán certifikát okamžitě. Byly-li nalezeny pouze menší nedostatky, může být certifikát vydán s tím, že se žadatel písemně zaváže k důslednému splnění přesně specifikovaných nápravných opatření (corrective actions) v určeném čase (obvykle do jednoho roku).

Při zjištěných větších nedostatecích je třeba nejprve splnit nápravná opatření. Teprve když se certifikační firma přesvědčí, že požadavků dané části standardů bylo plně dosaženo, vystaví certifikát. V případě, že se tak stane do 12 měsíců, bývá obvykle vydán certifikát bez nutnosti provádět znovu celý vlastní audit.

Jakmile certifikační firma obdrží písemný souhlas o plnění nápravných opatření a je zaplacená dohodnutá cena za certifikaci, je vydán certifikát, obvykle na dobu 5 let, ovšem podmíněn úspěšným každoročním monitoringem.

Certifikační systém FSC vyžaduje, aby souhrn definitivního znění certifikační zprávy (bez ekonomicky citlivých informací) byl publikován (obvykle na internetových stránkách jednotlivých certifikačních firem) tak, aby byl dostupný veřejnosti.

8.) Monitorovací návštěvy v době platnosti certifikátu se konají nejméně jednou ročně a jsou obvykle dohodnuty v dostatečném předstihu. Jejich cílem je stejně jako v případě hlavního auditu kontrolovat plnění požadavku Českého standardu FSC. Jediný rozdíl je v rozsahu - jsou méně podrobné, navazují na zjištění z minulých let nebo se soustředí pouze na některou oblast. Certifikační firma je oprávněna posunout obvyklé datum

monitoringu nebo provést takovýto monitoring bez předchozího ohlášení.

#### Změny v hospodaření nebo ve vlastnictví

Certifikace je mimo jiné založena na inspekci dokumentů a písemných podkladů. V případě, že se kterýkoli závažný dokument změní (například lesní hospodářský plán), má držitel povinnost ohlásit tuto změnu certifikační firmě, která rozhodne, zda bude nutná zvláštní inspekce. Zejména je nutné hlásit každou významnější změnu ve vlastnických poměrech, např. zvětšení rozlohy lesního majetku. Nedodržení této oznamovací povinnosti může vést k pozastavení nebo i k úplnému zrušení certifikátu.

#### Dodatečně zjištěné nedostatky

Pokud pracovníci certifikační firmy zjistí nějaké nedostatky v době platnosti certifikátu, obvykle tuto skutečnost prodiskutují s vlastníkem (držitelem certifikátu). Stejně jako při vlastním auditu rozhodnou, zda jde o menší nebo větší nedostatek. V případě, že nedostatek nemůže být odstraněn, certifikační orgán okamžitě stanoví nápravná opatření a časový rámeček k jejich provedení. Jejich splnění je obvykle kontrolováno při pravidelných každoročních monitorovacích návštěvách. Jestliže je nutná urgentní náprava, certifikační firma může ke splnění nápravných opatření stanovit i kratší časový rámeček. Ve výjimečných případech, zejména u větších nedostatků představujících destruktivní praktiky, má certifikační orgán právo dočasně pozastavit platnost certifikátu s okamžitou platností až do doby, kdy budou prokazatelně splněna nápravná opatření.

#### Nesplnění nápravných opatření menších nedostatků v daném čase

Jestliže inspektoři certifikační firmy po uplynutí daného časového rámce nejsou spokojeni s plněním nápravných opatření menších nedostatků, stávají se tyto automaticky většími nedostatky a je stanoven nový limit ke splnění nápravných opatření.

#### Nesplnění nápravných opatření větších nedostatků v daném čase

V případě, že certifikační firma usoudí, že nápravná opatření větších nedostatků nebyla v dostatečné míře splněna v určeném čase, má se za to, že držitel certifikátu nesplňuje Český standard FSC a certifikační firma pozastaví platnost certifikátu.

#### Pozastavení platnosti a zrušení certifikátu

Je-li platnost certifikátu pozastavena, musí jeho držitel s okamžitou platností přestat používat logo a chráněnou obchodní známku Forest Stewardship Council na

všech produktech a propagačních a informačních materiálech. Certifikační firma může požadovat odstranění loga a ochranné známky i z již dříve označených produktů.

Certifikát je podmíněn kontinuálním dodržováním standardů FSC. Porušuje-li držitel standardy, je mu certifikát nejprve pozastaven. Certifikační firma určí, která část standardu není plněna a stanoví nápravná opatření. Nejsou-li splněna v určeném čase, certifikační firma certifikát zruší. Opětovné vydání certifikátu je možné pouze po úspěšném zopakování úplného certifikačního procesu.

#### Prodlužování certifikátu

Po uplynutí doby platnosti certifikátu (obvykle pětileté) může být certifikát znovu vydán na základě regulérního certifikačního procesu až po provedení úplného auditu včetně terénních šetření.

#### Standardy hospodaření v lesích

V zemích, kde jsou Akreditační jednotkou FSC uznány národní či regionální standardy, musí být použity k hodnocení lesního hospodaření v plné míře. V případě, že takovéto standardy neexistují, musí mít certifikační firma vytvořený všeobecný standard (generic standard) akreditovaný Akreditační jednotkou FSC tak, aby splňoval minimální požadavky obsažené v celosvětově platných 10 principech, rozpracovaných do podrobnějších 56 kritérií platných též po celém světě.

V případě, že existuje národní standard pouze v pracovní verzi, která ještě nebyla schválena akreditována Akreditační jednotkou FSC, ale jen schválena národní iniciativou FSC, musí certifikační firma při tvorbě či přizpůsobování všeobecného standardu k této pracovní verzi přihlížet. V okamžiku, kdy je národní standard akreditován ze strany Akreditační jednotky FSC, nahrazuje automaticky v plném rozsahu všeobecný standard a držitel certifikátu má zpravidla 12 měsíců na to, aby splnil požadavky vyžadované tímto standardem. Certifikační firma je povinna o těchto změnách informovat držitele certifikátu. Následně pak kontroluje jejich plnění.

#### Certifikace dřevozpracujících podniků ve spotřebitelském řetězci

U podniků ve spotřebitelském řetězci je certifikace vyžadována pro každou fázi výroby produktu ze dřeva, od pily přes obchodníky se dřevem a dřevozpracující podniky vyrábějící polotovary až k producentovi finálního výrobku. Každá fáze výroby musí být kontrolována a certifikována. Držitelem certifikátu nemusí být pouze prodejce,

který dobře značený a nejlépe originálně balený výrobek pouze prodává konečnému spotřebiteli.

Postup certifikace je z hlediska jednotlivých po sobě jdoucích kroků velmi podobný certifikaci lesů. Předběžný audit není povinným krokem, je však vhodný při první certifikaci u větších podniků, zejména vyrábí-li se souběžně výrobky z certifikovaného i necertifikovaného dřeva. Vlastní audit není tak rozsáhlý a časově náročný. Inspekční tým je tvořen obvykle jedním, maximálně dvěma inspektory (u velkých podniků). Podmínky jsou jednotné, národní či regionální standardy tvořené pro certifikaci lesů v různých přírodních a socioekonomických podmínkách se na ně nijak nevztahují. Standard pro dřevozpracující podniky ve spotřebitelském řetězci se zaměřuje především na odlišení výrobků z certifikovaného a necertifikovaného dřeva.

Certifikace je možná při použití tzv. kreditního, transferového nebo procentuálního systému, na podkladu standardů FSC-STD 40-004, FSC-STD 40-005, FSC-STD 40-201. Jejich požadavky jsou blíže vysvětleny v brožurce „Certifikace zpracovatelského řetězce FSC“.

Při auditu se zjišťuje, zda výrobní a řídicí systém podniku umožňuje, aby certifikovaná surovina prokazatelně prošla odděleným výrobním procesem od začátku až do konce či jak jsou zachovány a dokladovány podíly certifikované a necertifikované hmoty. Při auditu se také kontroluje správnost a nezaměnitelné označování finálních produktů logem a ochrannou známkou FSC.

Podnik může požádat o certifikaci a dostat certifikát dokonce i v případě, že ještě nezpracovává žádné certifikované dřevo. V tomto případě je však nutné provést monitoring bezprostředně po získání první dodávky certifikované suroviny.

System "menších a větších nedostatků" a jejich korigování pomocí nápravných opatření je zcela shodný s certifikací lesních majetků. Taktéž způsob provádění auditu na základě písemné smlouvy s akreditovanou certifikační firmou i způsob placení je stejný jako u certifikace lesů, stejně jako provádění každoročních, případně i namátkových monitorovacích návštěv.

Pro žadatele může být výhodné nechat si současně s certifikací FSC provést u stejného auditora i certifikaci Environmentálního manažerského systému (EMS, EMAS nebo ISO řady 14 000), neboť tyto systémy se s certifikací FSC z velké části překrývají a obsahují některé shodné prvky.(15)

## 2. Rešerše historického vývoje a současného stavu

### 2.1. Historický vývoj lesa v České republice

Chceme-li se podívat na vývoj lesa v oblasti dnešní České republiky, musíme se vrátit do časů, kdy ještě žádná Česká republika neexistovala. Vracíme se do doby posledního glaciálu (10 000 let př. n. l.). V tomto období je na našem území chladno a nejčastěji narazíme na borovo-březové lesy. Je to éra lovců a sběračů, lidí, kteří za obživou museli kočovat. Díky kočovnému způsobu života neovlivňovali svoje prostředí tak, jak to vidíme u pozdějších kultur. S příchodem neolitické revoluce (7. - 5. tisíciletí př. n. l.) začínají lidé preferovat usedlejší způsob života. Jako místo pro založení osad si zvolí okolí velkých řek. Protože zůstávají na jednom místě, potřebují obydlí a stabilní přísun potravy. K obojímu lze dobře využít les. Les se vykácí a vznikne tak prostor pro zemědělství. Získané dřevo je možné následně použít ke stavbě obydlí. V této době došlo také k oteplení klimatu a tím pádem ke změně druhové skladby lesa. Začínají se objevovat doubravy a lužní lesy a les je využíván k pastvě dobytka. (16)

Ve 12. století v době vlády Přemyslovců je celá země porostlá lesy, ve kterých se vyskytují hlavně buky, jedle a smrky. Lesní pozemky se ohraničují slovně. V průběhu 13. století se začíná půda vyměřovat a už v roce 1369 jsou vyměřeny lesy na rožmberských statcích. Dochází k rozšiřování zemědělských oblastí a také k stavbě nových hradů a tvrzí. Rozvíjí se řemesla a dřevo je potřeba při zakládání rybníků, vinogradů, pro doly, hutě, hamry nebo sklárny. Na mnoha místech se dřevo těží v souvislých pásech a obnova lesa je ponechána zcela v rukou přírody. Většinu pozemků ve středověku vlastní šlechta a neexistuje žádný zákon, který by upravoval nakládání s lesy. O vznik prvního lesního zákona se pokusil až Karel IV. v návrhu zemského zákoníku *Maiestas Carolina*. Karel IV. se snažil omezit plošné kácení a pastvu v lesích, avšak mezi šlechtou vyvolal návrh zákona velikou nevoli. Šlechtici se postavili proti králi a Karel IV., než aby riskoval vzpouru, zákoník stáhl. *Maiestas Carolina* tak nikdy nevešel v platnost. (17)

V období husitských válek (1420 – 1434) se hospodářství celkem logicky nerozvíjelo. Jakmile však zavládl opět mír, potřeba dřeva znovu narostla. Bylo nutné vystavět nové vsi, hornictví a hutnictví začalo znovu vzkvétat. Protože je dřeva nedostatek, dosahují tržby za prodej dřeva nezanedbatelných částek. Lidé si uvědomují, že dřevo je perspektivní artikl a začínají věnovat zvýšenou péči obnově lesa. Po těžbě se často ponechávají tzv. výstavky – dospělé stromy, z jejichž semen mohou vyrůst mladé



stromky. Objevuje se také umělá obnova pomocí síše. Používají se především žaludy a semena borovice. Můžeme také pozorovat první snahy o změnu dřevinné skladby v návaznosti na mimoprodukční funkce lesa. Kvůli včelařství se například vysazovaly a chránily javory a lípy, naopak pro pastvu dobytka byly výhodné duby a buky, jejichž plody mohla zvířata jíst. Do procesu obnovy lesů zasáhla třicetiletá válka (1618 – 1648). Podobně jako u husitských válek se zastavil hospodářský rozvoj, mnoho vesnic bylo vypáleno a lesní holiny zarostly břízami, vrbinou a houštím.(18)

Když se v průběhu 18. století začalo využívat uhlí jako efektivnější zdroj energie, došlo ke změnám v pěstování lesa. Stoupal zájem o dřevo jako o stavební materiál, a tak se lidé snažili získat nejkvalitnější sortimenty. Cílem bylo dosáhnout co největších a nejlépe trvalých příjmů a přitom zabránit devastaci lesa způsobené touhou po maximálním okamžitém zisku. Díky císařovně Marii Terezii vznikly mezi lety 1754-1756 lesní řády, které ukládaly vlastníkům lesa povinnosti a zaváděly mnohá omezení. V tereziánském lesním řádu se tak objevuje povinnost zalesňovat vytěžené plochy, zákaz získávání pryskyřice ze zdravých stromů, zákaz vývozu dříví do ciziny nebo třeba povinnost lesníka mít patřičné vzdělání.

Konec 18. století a první polovina 19. století jsou stoletími monokultur. Nejprve byly v oblibě borovice, od 40. let 19. století se pak favoritem stal smrk. Proti monokulturám začínají vystupovat někteří lesníci (např. Jan Heyrovský), kteří varují před možností přemnožení škůdců. Do našich lesů se dostávají nepůvodní dřeviny jako je trnovník akát, borovice vejmutovka nebo kaštanovník setý. V současné době pokrývá les asi třetinu území České republiky. Existuje mnoho způsobů lesního hospodaření a lesníci se již delší dobu snaží přiblížit dřevinnou skladbu původnímu zastoupení, při vysazování upřednostňují listnaté druhy a usilují o přírodě blízké lesní hospodaření. (19)

## 2.2. Historický vývoj certifikace lesů v České Republice

V září 1998 zahájilo svou činnost Národní certifikační středisko ( NCS ) jako samostatná a nezávislá jednotka Ústavu pro hospodářskou úpravu lesů se sídlem v Brandýse nad Labem. Jejím založení předcházelo asi dvouleté působení komise pro ekologickou certifikaci při Ministerstvu zemědělství ČR. Na základě činnosti této komise, která se zabývala analýzou systémů certifikace lesů uplatňovaných v Evropě a ve světě a možností zapojení ČR do tohoto procesu, vzešly základní principy pro založení Národního certifikačního systému. Principy navrženého systému certifikace

získaly významnou podporu v závěrech mezinárodní konference o certifikaci konané v Praze v srpnu 1998 pod záštitou dřevařského výboru OSN/ECE a Mze ČR. (12)

V červnu 1999 Česká republika vstoupila jako zakládající člen do celosvětového systému certifikace lesů ( PEFC – Pan European Forest Certification ) a v souvislosti s tímto krokem byla zahájena práce na vytvoření Českého systému certifikace lesů, který by plně vyhovoval požadavkům kladených touto organizací na tržně orientované certifikační systémy. Český systém certifikace lesů byl vytvořen Radou NCS za účasti všech zájmových skupin a oficiálně schválen v prosinci roku 2000.

Český systém certifikace lesů ( ČSCL ) :

- je národním a nezávislým certifikačním systémem,
- je věrohodným a transparentním systémem vytvořeným za účasti všech zájmových skupin,
- je postaven na základech mezinárodních rezolucí a dokumentů ( Rio de Janeiro 1992, Helsinky 1993, Lisabon 1998, Konvence mezinárodní organizace práce, obecné požadavky na certifikaci Mezinárodní standardizační organizace, ISO apod. ),
- respektuje národní podmínky,
- je finančně přijatelný bez ohledu na velikost nebo druh vlastnictví.

ČSCL využívá principu regionální certifikace lesů, tzn. že certifikační orgán posuzuje shodu hospodaření s kritérii v rámci územní jednotky – regionu bez ohledu na majetkové hranice. V maximální míře jsou využívány výsledky již stávajících průzkumů, monitoringů, statistických šetření a datových zdrojů lesních hospodářských plánů a osnov a v budoucnu i letos ( 2001 ) zahájené inventarizace lesů.

Cílem regionální certifikace lesů je :

- nabídnout účast všem vlastníkům bez rozdílu velikosti lesního majetku,
- zajistit finanční efektivnost certifikace,
- umožnit posuzování kritérií, která nejsou hodnotitelná na úrovni individuálního vlastnictví ( bez dostatečné výměry )

Certifikačním orgánem je nezávislý komerční subjekt, který pro nabízení těchto služeb získal akreditační osvědčení vystavené Českým akreditačním institutem ( ČIA ). Členství ČIA v evropských a světových akreditačních organizacích ( European co-operation for Accreditation ) zajišťuje jednotné postupy a vzájemnou uznatelnost výsledků akreditace.

V této době je Rada NCS jako národní orgán PEFC v České republice transformován do samostatné právnické osoby – zájmového sdružení právnických osob s názvem PEFC Česká republika.

Předmětem činnosti tohoto orgánu je :

- schvalování a revize standardů Českého systému certifikace lesů,
- prezentace a propagace ČSCL,
- reprezentace v Radě PEFC a zajišťování vzájemného uznávání s ostatními certifikačními systémy.

Členská základna PEFC Česká republika je rozdělena do tří členských komor:

- 1.) vlastníci lesů,
- 2.) dřevozpracující průmysl,
- 3.) ostatní zájmové skupiny,

přičemž každá z těchto komor má rovnocenný podíl rozhodovacích pravomocích v orgánech PEFC Česká republika. (20)

Koncem června 2002 Bureau Veritas Quality International CS, s.r.o. ( BVQI ) úspěšně realizovala první audit systému jakosti k zajištění trvale udržitelného hospodaření ( TUH ) v lesích ČR v souladu s normativními dokumenty Českého systému certifikace lesů ( CSCL ). Rozsah certifikačního auditu představoval celkem 30 auditodnů, v rámci kterých byly prověřovány jednotlivá kritéria TUH. Audit se zúčastnilo 7 týmů, které vždy tvořil jeden auditor BVQI s kvalifikací dle standardu CFCS 1005 a jeden technický specialista. Do regionální certifikace se zapojilo 374 jednotlivých účastníků, což představovalo 1 771 651 ha lesních porostů regionu ČR ( cca 70% celkové výměry ). (21)

V září roku 2002 převzal zástupce Sdružení vlastníků a správců lesních majetků ČR od certifikačního orgánu certifikát osvědčující, že se v lesích regionu Česká republika hospodaří v souladu s principy TUH. Bylo tak naplněno několikaleté úsilí lesnických odborníků o získání regionálního certifikátu lesů v Českém systému PEFC na základě standardů pro certifikaci lesů na území ČR. (22)

Z iniciativy Hnutí DUHA a ČSOP Veronika bylo na základě pověření ústředí FSC A.C. v únoru 2001 založeno sdružení ekologického lesnictví – FSC ČR. Práce byla zakončena v lednu 2002, kdy byla schválena a veřejnosti představena první verze standardů FSC pro ČR a vznikla samostatná nevládní nezisková organizace – Pracovní skupina pro certifikaci lesů FSC v ČR ( zkráceně FSC ČR ), jako tzv. národní iniciativa FSC pro ČR. FSC ČR se bude zabývat zejména poradenstvím při certifikaci lesů a

dřezpracujících podniků, propagaci přírodě blízkého hospodaření, dřeva jako obnovitelného zdroje a dřevěných výrobků s logem FSC, podle potřeby revidovat české standardy FSC a monitorovat certifikační proces v ČR. (11)

### 3. Výběr respondentů

Pro zpracování analýzy výhodnosti jednotlivých certifikátů jsem oslovila vlastníky lesů z Českolipského okresu Libereckého kraje za dodavatele a největší 4 odběratele dřeva v okolí. Základními kritérii pro výběr respondentů lesnických subjektů, byla zhruba stejná výměra lesa a samozřejmě certifikace PEFC, FSC, případně obou. Jako kritérium pro výběr respondentů odběratelů, jsem volila tak, aby vlastníci měli stejné možnosti dodávat těmto firmám na základě zhruba stejné dojezdové vzdálenosti, a aby byla zřetelná případná výhodnost prodeje v rámci certifikace.

#### 3.1. Výběr respondentů dodavatelů

##### 3.1.1. Městské lesy Dubá - certifikát PEFC č. 164

Posláním Městských lesů Dubá je s péčí řádného hospodáře zajistit správu lesů v majetku města. Jednou z priorit organizace je spolupracovat s orgány státní správy lesů a ochrany přírody, zejména se Správou CHKO Kokořínsko – Máchův kraj, na jejichž území se nachází většina lesních majetků.(23)

Výměra lesů	804 ha
-------------	--------

Zastoupení dřevin

BO	63 %
----	------

SM	7 %
----	-----

Ost - MD,DB.BŘ	30 %
----------------	------

Etát	50000 m <sup>3</sup>
------	----------------------

Roční průměrná těžba	5000 m <sup>3</sup>
----------------------	---------------------

Hlavní odběratelé dříví

HS Timber Productions GmbH	51 %
----------------------------	------

Wood & Paper a.s.	34 %
-------------------	------

Regionální prodej z OM	15 %
------------------------	------

Důvod certifikace PEFC z pohledu odborného lesního hospodáře?

Jedná se o potvrzení správnosti hospodaření před zastupiteli města a snadnější prodej dříví s certifikátem.

### 3.1.2. Městské lesy Doksy certifikát PEFC č. 643 ; FSC : NC-FM/COC-015943

Městské lesy Doksy, s.r.o. spravují historický lesní majetek města Doksy, v nejbližším okolí Máchova jezera, měst Doksy, Staré Splavy a přilehlých obcí Obora, Okna, Žďár v Podbezdězí. Jedná se o přírodně velmi pestré území Severočeské pískovcové plošiny, Českého ráje, Dokeské pahorkatiny, Máchova jezera, pískovcových roklí Kokořínska a znělcových suků.

Dnes se snaží trvale zlepšovat stav lesního majetku. Jejich cílem je při šetrném, trvale udržitelném způsobu hospodaření s využitím přírodních procesů, obnovovat a udržovat stabilní lesní ekosystémy, zvyšovat druhové zastoupení dřevin, s cílem přiblížit se přirozené skladbě lesů s přiměřeným uplatněním produkčně vhodných druhů. Snažíme se rozvíjet mimoprodukční funkce lesů, zejména vytvářet dobré lesní a rekreační zázemí pro návštěvníky lesa. Naše lesy jsou využívány ke všem běžným druhům rekreačních činností, jako jsou turistika, cyklistika, jízda na koni, pěší procházky i běžecké sporty. Spravují a využívají les a lesní půdu takovým způsobem a v takovém rozsahu, které zachovávají jejich biodiverzitu, produkční schopnosti, regenerační kapacitu, vitalitu a schopnost plnit jak v současnosti, tak v budoucnosti odpovídající ekologické, ekonomické a sociální funkce, které nepoškozují ostatní ekosystémy.

V obchodních vztazích se snaží poskytovat pouze kvalitní služby. Snaží se podporovat trh a zaměstnanost na regionální úrovni v drobné a střední podnikatelské sféře.

Odběrateli jsou převážně drobní a střední pilařské provozy v Libereckém a Středočeském kraji. Práce vykonávají většinou živnostníci a střední firmy. Základním výběrovým kritériem je kvalita prací a šetrnost technologií k lesnímu ekosystému.

Prodej dřeva je realizován ve vlastní režii.(24)

Výměra lesů	984 ha
-------------	--------

Zastoupení dřevin

BO	60 %
----	------

SM	20 %
----	------

Ost - MD,DB.BŘ 20 %

Etát 65000 m3

Roční průměrná těžba 6500 m3

Hlavní odběratelé dříví

Stora Enso Wood Products Planá s.r.o. 20 %

Wood & Paper a.s. 20 %

Export – Čína 30 %

Regionální prodej z OM 30 %

Důvod certifikace PEFC z pohledu odborného lesního hospodáře ?

Jedná se o nezávislý audit hospodaření prováděný místně příslušnou pobočkou Ústavu pro hospodářskou úpravu. Základní povinnost je splnit platnou legislativu ČR.

Důvod certifikace FSC z pohledu odborného lesního hospodáře?

Čistě z odbytových důvodů – v roce 2018 společnost Stora Enso Wood Products Planá s.r.o. přednostně odebírala dříví pouze s FSC certifikátem. Nebylo nijak finančně zvýhodněné ale bylo možné dodávat. Dle standartu FSC jsme hospodařili dlouho, ale nebyl důvod platit certifikát FSC, který je ekonomicky nevýhodný. Trochu mě zarazilo že 2 různí auditoři s ročním odstupem mají úplně jiný výklad splnění standartu FSC – to co jeden v r.2019 schválil druhý v r.2020 rozporoval, ač se jednalo o stejnou certifikační společnost.

3.1.3. Městské lesy Česká Lípa – certifikát PEFC č.776 ; FSC : NC-FM/COC-015943

Souhrnem veškerého lesního majetku města a jeho oddělením od státních lesů, spravovaných s.p. Lesy ČR, vznikl nový LHC „ Město Česká Lípa“. Výměra LHC k datu počátku platnosti LHP byla 592,75 ha. Dalšími převody se zvýšila až na současných cca 640 ha. Výhledově, zejména zalesněním nevyužívaných zemědělských ploch, by měla dosáhnout cca 650 ha. Nevýhodou stávajícího LHC je jeho prostorová

necelistvost. Tvoří jej několik plošně nesouvislých částí: větší, poměrně ucelené části lesa jsou v nejbližším okolí města. Roztržitost lesního majetku města Česká Lípa, dokazuje i skutečnost, že se rozprostírá na 15 katastrech, od k.ú. Česká Lípa (146,03 ha) a Žizňov (134,51 ha), po Vlčí Důl (1,09 ha) a Stráž u České Lípy (1,18 ha).  
Výhledově se uvažuje o směnách mezi vlastníky za účelem jejich větší majetkové celistvosti.

Hospodářské cíle a zásady hospodaření :

Hospodaření na lesním majetku města České Lípy je realizováno v souladu s platným LHP a zájmy města, reprezentovanými jeho zastupiteli.

Vyváženost nákladů a výnosů - znamená to, že obnovní těžby se provádí jen do výše nezbytně nutné pro vytvoření finančních zdrojů, nutných pro obnovu a výchovu lesa, k údržbě lesní dopravní sítě a podpoře rekreačních funkcí lesa.

Zvýšený důraz se klade na mimoprodukční funkce lesa s ohledem na jejich příměstskou polohu. (25)

Výměra lesů	640 ha
-------------	--------

Zastoupení dřevin

BO	50 %
----	------

SM	30 %
----	------

Ost - MD, DB, BŘ	20 %
------------------	------

Etát	m3
------	----

Roční průměrná těžba	m3
----------------------	----

Hlavní odběratelé dříví

HS Timber Productions GmbH	35%
----------------------------	-----

Wood & Paper a.s.	35%
-------------------	-----

Regionální prodej z OM	30%
------------------------	-----

Důvod certifikace PEFC z pohledu odborného lesního hospodáře ?



Nezávislá kontrola výkonu funkce OLH a následná prezentace zastupitelům města. Z důvodu pravidelné 4-leté obměny zastupitelstva vysvětlujeme a zdůvodňujeme svoje kroky v těžební a pěstební činnosti a následné ekonomické výsledky. Tento certifikát je znám poměrně i u veřejnosti a jsou rádi, že podle něj hospodaříme.

Důvod certifikace FSC z pohledu odborného lesního hospodáře?

Ryze z vypočítavosti vzhledem k nastupující kůrovcové kalamitě v městských lesích pro prodej SM dříví. V úvahu připadá už pouze smět dodat SM dříví během let 2019+2020. Vstup do skupinové certifikace FSC není tak náročný a proto jsme přistoupili k této možnosti spolupráce. S individuální certifikací by byl problém.

#### 3.1.4. Lesy Nový Berštejn s.r.o. – certifikát FSC : NC-FM/COC-032235

Lesní majetek, na kterém hospodaří společnost Lesy Nový Berštejn s.r.o. byl navrácen po dlouhém soudním sporu v restituci původním majitelům. Tito vlastníci, Marie-Ève Jirat-Wasiutynski a Andrew Jirat-Wasiutynski, založili společnost Lesy Nový Berštejn s.r.o. v březnu 2014. (26)

Lesní majetek se rozprostírá v katastrálních územích Domašice, Dubá, Nedamov, Pavličky, Tuhaň u Dubé, Tuhanec, Vrchovany, Zakšín, Lhota u Dřevčic a Zátyní. LHC je plošně nesouvislé, ale jednotlivé části jsou ucelené a nepřilíší od sebe vzdálené.

Výměra lesů	1874 ha
Zastoupení dřevin	
BO	61 %
SM	17 %
Ost - MD,DB.BŘ	22 %
Etát	90950 m <sup>3</sup>
Roční průměrná těžba	9095 m <sup>3</sup>

Hlavní odběratelé dříví

Stora Enso Wood Products Planá s.r.o.	10%
Wood & Paper a.s.	24%
LABE WOOD s.r.o.	10%
Export – Čína	22%
Regionální prodej z OM	34%

Důvod certifikace FSC z pohledu odborného lesního hospodáře ?

Jasně zadání padlo ze strany majitelky lesů, která je cizinkou s certifikátem FSC se setkala ve světě a myšlenka se jí líbila. Jako OLH nebyl problém s naplněním zadání, protože podle standartu FSC jsme hospodařili již delší dobu před vydáním majetku. S odstupem času musíme konstatovat, že samostatná certifikace byla chybou – hlavně ekonomickou a pak časovou. Celý proces certifikace je značně nákladný a časově náročný. Na doporučení certifikační společnosti jsme absolvovali tzv.předaudit což je audit nanečisto, kde byly sděleny nedostatky, chybějící evidence a jiné. Poté následoval samostatný audit který již proběhl hladce. Obě tyto operace jsou placené a čili první rok je náklad značný. Následná rok už se jedná o periodický audit. Jako značný vícenáklad bylo dále BOZP a PO i pro externí pracovníky kteří pro nás pracují. FSC klade velký důraz na pracovníky, regionální podporu a bezpečnost práce, bohužel další odběratelé služeb na tyto zvýšené nároky nijak nereflktují.

Můžeme konstatovat, že v r.2019+2020 bylo bonusem dřevo s FSC certifikátem dodávat – nezůstávalo na OM. Bohužel již konec roku 2020 a rok 2021 situaci úplně otočil – po dříví je hlad, cena dříví stoupá a certifikát nehraje žádnou roli.

### 3.2. Výběr respondentů odběratelů

#### 3.2.1. Stora Enso Wood Products Planá s.r.o.

Pila v Plané byla postavena v roce 1972 jako součást tehdejších Západočeských dřevařských závodů. Od té doby se zde zpracovává bohatství našich lesů – dřevo. V roce 1997 pilu ve Ždírci koupila firma Holzindustrie Schweighofer. Dalším velmi významným mezníkem v historii byl rok 2001, kdy se 100% vlastníkem stává jeden z nejvýznamnějších světových koncernů papírenského a dřevozpracujícího průmyslu, společnost Stora Enso. V rámci novodobé historie jsme v závodu provedli

řadu rozsáhlých inovací a zmodernizovali jsme naše výrobní technologie a procesy. Ročně pro český trh nakoupíme 1000000m<sup>3</sup> dřeva.(27)

Společnost v letech 2019 +2020 přednostně odebírala dříví s certifikátem FSC. V rámci svého uskupení musí naplnit určitý objem dříví v % pro splnění FSC certifikace. Celkový objem je rozdělen regionálním nákupčím a Ti už pak sami svým „osobním,, přístupem rozdělí dále objem pro dodavatele. S radostí konstatujeme, že z dotazovaných nebyl nikdo omezován s certifikátem FSC v dodávkách, ač nebyly nijak finančně zvýhodněni.

### 3.2.2. Wood & Paper a.s.

Mondi Štětí, a. s. je součástí světové skupiny Mondi, která působí ve 30 zemích světa. Vyrábí bělenou a nebělenou buničinu, kterou dále zpracovává ve výrobě balicích a pytlových papírů, případně kartonů na krycí vrstvy vlnitých lepenek. K výrobě papíru a buničiny se v Mondi Štětí zpracovává pouze dřevo nižší kvality a odpad ve formě štěpek vznikající při zpracování dřeva na pilách. Závod je umístěn 50 km severně od Prahy. Roční spotřeba činí 2,3 mil. m<sup>3</sup> dříví. (28)

### 3.2.3. LABE WOOD s.r.o.

Společnost Wood & Paper a.s. zajišťuje výhradní nákup jehličnatých kulatin pro pilu LABE WOOD s.r.o. ve Štětí. Zcela nový výrobní závod v bezprostřední blízkosti areálu papíren Mondi.Plánované zahájení pořezu březen 2020, cílová očekávaná výše pořezu 1mil. M3/rok. Dodávky dříví jsou přejímány pomocí třídící linky s kalibrovaným 3-D měřením. Díky digitálním fotografiím výřezů dříví garantujeme každému dodavateli možnost dodatečné kontroly zatřídění. Digitální fotografie dříví zůstávají archivovány 3 měsíce od doby pořízení. Výše uvedené skutečnosti zaručují našim dodavatelům objektivní náhled a odpovídající transparentnost přejímky.(29)

### 3.2.4. HS Timber production GmbH

HS Timber Group je tradiční dřevozpracující společnost s rakouskými kořeny a silnými kořeny ve střední a východní Evropě, zejména v Rumunsku. Dřevo je naše vášeň. S přibližně 4 000 zaměstnanci v Rakousku, Německu a Rumunsku zpracováváme dřevo a dodáváme průmyslovým zákazníkům po celém světě. (30)

Ročně kapacita pořezu v závodě v Kodersdorfu 1 200 000 m<sup>3</sup> dřeva. Finančně ani objemově neupřednostňoval v letech 2019 +2020 žádný z certifikátů z důvodu extrémní nabídky dříví a z následných odběratelů řeziva také nebyl vznesen požadavek.

4. Analýza systémů používaných v ČR z hledisek ekonomických, ekologických i celkové pracnosti pro vlastníka lesa

4.1. Náklady a parametry - certifikace a auditu

	PEFC			FSC		
Zřizovatel	ÚHÚL			nevládní a neziskové organizace		
Předaudit	ne			ano ( ač dobrovolný, doporučený)	cena poloviny auditu	
Audit	1 / rok	ZDARMA	1 člověk ; 2 dny	1 / 4-5 let	1 € / ha + "poplatek" certifikační firmě	2 lidi ; 2 dny
Certifikace		2 Kč / ha (do 100 ha zdarma)			1 € / ha + "poplatek" certifikační firmě	
Rozloha v ČR (aktuální data k prosinci 2020)	1 808 690 ha	67,70%	plochy lesů ČR	122,641 ha	0,0046%	plochy lesů ČR

4.2. Náklady při přípravě půdy

PEFC není omezen.

FSC bod 6.3.6 : *Mechanická příprava půdy je přípustná pouze ve zdokumentovaných a odůvodněných případech. I tak je prováděna pouze maloplošně a tak, aby se plošně neodstraňovaly svrchní půdní horizonty. Ve výjimečných případech, kdy obnovu lesa nelze provést jinak, je možná celoplošná mechanická příprava v pruzích o maximální šíři 50cm a nedotčeném pruhu minimálně 70cm.*

Pro tento typ orby lze použít pouze talířovou půdní frézu. Její cena se aktuálně pohybuje okolo 150.000,- Kč bez DPH u jednotalířové verze a okolo 350.000,- bez DPH Kč u verze dvoutalířové. Pro klasickou úpravu půdy v systému PEFC lze použít pluh, jehož pořizovací cena je okolo 25.000,- Kč. Tento rozdíl v pořizovací technice je více než zarážející a neskutečně rozdílný.

#### 4.3. Náklady při obnově lesa

PEFC : při obnově vychází z Lesního zákona 289/1995 Sb., Vyhlášky 83/1996, přílohy 3., kde se při tvorbě LHP a LHO, musí začlenit minimální podíl tzv. melioračních a zpevňujících dřevin ( MZD ).

*LHP obsahují ustanovení závazná a doporučující. Závaznými ustanoveními plánu jsou maximální celková výše těžeb a minimální podíl melioračních a zpevňujících dřevin při obnově porostu. Vlastník lesa má právo na částečnou úhradu zvýšených nákladů na výsadbu minimálního podílu melioračních a zpevňujících dřevin vůči státu. Pravidla podpory výsadby těchto dřevin upraví ministerstvo právním předpisem. Pro státní lesy a lesy ve vlastnictví obcí je závazným ustanovením též minimální plošný rozsah výchovných zásahů v porostech do 40 let věku.*

*Pro vlastníka lesa o výměře větší než 3 ha, který má zájem využít LHO pro hospodaření v lese a protokolem o převzetí ji převezme, se stává závaznou celková výše těžeb, která je nepřekročitelná, a podíl melioračních a zpevňujících dřevin při obnově porostu.*

FSC : jsou tyto dřeviny označovány jako ekostabilizační rostliny ( EsD ) a jsou uvedeny v příloze F standardu FSC. Bod 6.3.8. – 6.3.11.

*V každém obnovovaném porostu je nutno s ohledem na stanovištní podmínky použít ekostabilizační dřeviny v minimálním podílu podle tabulky v příloze F.*

*Vlastník při výchově, případně při další obnově porostu zvyšuje podíl ESD za účelem dosáhnout nejméně minimálního cílového podílu ESD stanoveném v příloze F.*

*Vlastník nesmí při obnově lesa snižovat stávající podíl ESD pod minimální cílový podíl ESD stanovený v příloze F*

Podíl ESD je značně vyšší, než u MDZ ( podrobněji kap. 5.3. ), což logicky zvyšuje náklady na obnovu. K tomu je potřeba připočítat zvýšenou cenu sazenic některých ESD oproti dřevinám základním, vyšším počtu těchto sazenic na 1ha a jejich ochranu buď v podobě oplocenek nebo individuální. Tato kritéria zvyšují podíl, a tedy i cenu, ESD oproti vyhláskovému procentu MZD v jednotlivých hospodářských souborech někdy až na dvoj- či trojnásobek.

#### 4.4. Holoseče

PEFC – dle zákona 289/1995 Sb., § 31, odstavec 2

*Při mýtní těžbě úmyslné nesmí velikost holé seče překročit 1 ha a její šíře na exponovaných hospodářských souborech jednonásobek a na ostatních stanovištích dvojnásobek průměrné výšky těženého porostu. Šířka holé seče není omezena při*

*domýcení porostních zbytků a porostů o výměře menší než 1 ha. V odůvodněných případech může orgán státní správy lesů při schvalování plánu nebo při zpracování osnovy nebo na žádost vlastníka lesa povolit výjimku ze stanovené velikosti nebo šířky holé seče, a to*

*a) na hospodářském souboru přirozených borových stanovišť na písčitých půdách a na hospodářském souboru přirozených lužních stanovišť do velikosti 2 ha holé seče bez omezení šíře,*

*b) na dopravně nepřístupných horských svazích delších než 250m, nejedná-li se o exponované hospodářské soubory, do velikosti 2ha holé seče.*

#### FSC – bod 6.3.7

*Použití holosečí se musí lesní hospodář vyhýbat. Ve zdůvodněných případech se připouští použití holosečí do výše jedné poloviny z myšlené těžby dle lesního hospodářského plánu. Průměrná rozloha holosečí je v takových případech nejvýše 0,3ha a maximálně rozloha jedné seče je 0,9ha.*

Doprovodný text komentovaného českého standardu FSC :

*Holoseč je považována za vážné narušení lesního ekosystému, při němž dochází k závažným změnám půdy, jejího rostlinného pokryvu a související biocenózy. Jde v podstatě o dočasnou záměnu lesního ekosystému ekosystémem jiným. Při vědomí, že mohou nastat situace, kdy je použití holosečí nezbytné, je povolena výjimka, kterou je však nutno zdůvodnit.*

System FSC je primárně postaven na smrkovém a podrostním hospodářství. Ovšem například při pěstování borovice, je toto pravidlo zcela nevyhovující. Borovice potřebuje světlo pro svůj kvalitní vývoj. Jak víme, aby borovice rostla do plné kvality a měla dostatek světla, potřebuje minimálně dvouhektarovou seč. V jednohektarové nemůžeme nikdy docílit kvalitních jedinců a tím jsou firmy s FSC certifikátem ekologicky omezeny. Ale je to také velká ekonomická zátěž pro vlastníky lesů, kde takové světlomilné dřeviny, rostou. Příkladem jsou i vybraní respondenti, vlastníci lesů Libereckého kraje. kde tvoří borovice 50 – 60%.

Dalším znevýhodněním u majitelů certifikátu FSC v souvislosti s holosečemi jsou náklady na těžbu samotnou. Při seči je cena pracovní síly 400,- Kč/m<sup>3</sup>, ale u výběrné těžby 500 – 600 Kč/m<sup>3</sup>

## 4.5. Teoretické ztráty na lesním majetku

### 4.5.1. Referenční plochy

PEFC nepožaduje

FSC – bod 6.4.1. – 6.4.6.

*Vlastník lesa o výměře nad 1000 ha vymezej nejmeně 2 % z porostní plochy lesů jako referenční plochy. U státních a obecních vlastníků lesů se do 5 let tato plocha zvýší na 3 % a do 10 let na 5 % rozlohy majetku.*

*Přednostně jsou vymezovány referenční plochy s větší rozlohou.*

*Referenční plochy jsou nejmeně jednou za 10 let monitorovány a výsledky jejich sledování vlastník využívá pro zavádění nových postupů v obhospodařování lesů.*

*Referenční plochy musí být trvale vyjmuty z intenzivního lesnického využívání a slouží jako ukázky lesních ekosystémů s přirozenou dynamikou vývoje. Provádějí se pouze zásahy, které směřují k přirozenému stavu.*

*Porosty nebo jejich části v přirozeném stavu, které jsou součástí referenčních ploch, jsou ponechány v bezzásahovém režimu.*

Jedná se vlastně o dobrovolné zřeknutí plochy, z které vlastník hradí další péči o les. I pokud připustíme, že může jít o plochy lesů zvláštního určení, jedná se o významnou ekonomickou ztrátu. V případě PEFC lze v LZU těžit alespoň roční přírůst, který konkrétně v Libereckém kraji činí průměrně 8,94 (31), čili zde tyto ztráty nejsou tak citelné. Samozřejmě ještě větší finanční ztráta logicky vzniká v případě, pokud lesní subjekt nemá v majetku lesy zvláštního určení. Zde se může ztráta vyšplhat do znatelných finančních výšin.

### 4.5.2. Doupné stromy

PEFC nepožaduje

FSC – bod 6.3.18. – 6.3.20.

*Vlastník lesa nad 500 ha má vypracovanou směrnici pro vymezení a ponechávání zlomů, pahýlů, vývrátů, ležících kmenů, stromů s dutinami a vybraných vzrostlých stromů k dožití a zetlení v dospívajících a dospělých porostech a tuto směrnici dodržuje. Množství dřeva ponechaného tímto způsobem v budoucnu k zetlení je nejmeně 5 stromů z dospívající a dospělé etáže na hektar v dílci. Verifikátor: terénní šetření Je zřejmé, že požadavek na ponechání dřeva k zetlení není vždy možné naplnit okamžitě. Směrnice má definovat časové a prostorové podmínky pro naplnění výše uvedeného indikátoru.*



*Vlastník lesa do 500 ha ponechává zlomy, pahýly, vývraty, ležící kmeny, stromy s dutinami a vybrané vzrostlé stromy k dožití a zetlení v dospívajících a dospělých porostech. Množství dřeva ponechaného tímto způsobem v budoucnu k zetlení je nejméně 5 stromů z dospívající a dospělé etáže na hektar v dílci.*

*V případech, kdy ponechání stromů odporuje bezpečnosti a ochraně zdraví a ochraně lesa, je lesní hospodář povinen neprodleně vybrat náhradní stromy, které plní ekologické funkce odstraněných stromů obdobným způsobem.*

#### 4.5.3. Klest a těžební zbytky

PEFC – odvoz a zpracování možné

FSC – bod 6.3.22. – 6.3.25.

*Klest a těžební zbytky jsou ponechány na místě, nebo se ukládají na hromady. Mechanické zpracování klestu a těžebních zbytků je přípustné pouze v odůvodněných případech.*

*Využití pařezů se nepřipouští.*

*Odvoz asimilačních orgánů se připouští pouze ve zdůvodněných případech.*

*Vlastník nepoužívá stromovou těžební metodu, s výjimkou kalamitních holin.*

Jde sice o ztráty hypotetické, ovšem je z mého pohledu důležité, na ně poukázat. Při finanční nevyužitelnosti 50ha z 1000ha ( v případě referenčních ploch ), omezené zpeněžení následného zpracování ( např. štěpky v případě klestu ) a teoretického prodeje suchých, ztrouchnivělých či nemocných stromů ( v případě stromů doupných např. samoodběratelům ) je dosti znatelná. U vlastníků velkých lesních majetků je pak opravdu výrazná.

#### 4.6. Další zásadní rozdíly mezi systémy

##### 4.6.1. Hnojení a vápnění

PEFC - Zdraví a vitalita; 2. Hnojení a vápnění lesa

*Kritérium : Hnojiva by měla být používána v omezené míře a jen v odůvodněných případech, s přihlédnutím k jejich dopadu na jednotlivé složky životního prostředí. Doporučuje se využívat především metod biologického přihnojování.*

*Cíl kritéria : Hnojení a vápnění je prováděno za účelem zlepšení zdravotního stavu lesa.*

FSC – bod 6.6.9. a bod 6.6.4

*Vápnění není povoleno*

*Na porostní půdě se neprovádí hnojení za účelem zvyšování výnosů*

#### 4.6.2. Směrnice vypracovávané OLH

PEFC žádné, resp. pouze ty, které požaduje Lesní zákon

FSC

*Směrnice pro vymezení a ponechávání zlomů, pahýlů, vývrátů, ležících kmenů, stromů s dutinami a vybraných vzrostlých stromů k dožití a zetlení v dospívajících a dospělých*

porostech. Pro vlastníka nad 500ha

*Směrnice strategie zvyšování podílu mrtvého dřeva v lese*

*Směrnice k omezení eroze půdy, minimalizaci poškození porostů při těžbě a dopravě dřeva a při stavbě cest, k omezení jiných mechanických zásahů do půdy a k ochraně vodních zdrojů, Směrnice prevence poškození porostů*

*Směrnice ochrany vodních zdrojů*

*Směrnice pravidel použití chemických přípravků*

*Směrnice k zajištění účasti zájmových subjektů na tvorbě LHP*

*Směrnice k podpoře biodiverzity při těžbě dříví*

*Směrnice monitoring*

*Směrnice požární bezpečnosti při lesní výrobě a pobytu v lese*

*Směrnice k implementaci Českého standardu FSC do lesního hospodaření les. majetku*

XY

Když si představíme pracnost zpracování a časovou náročnost, kterou by vypracování směrnic vyžadovalo, tak se odvažují tvrdit, že pro odborného lesního hospodáře, by to bylo otázkou několika měsíců. Kdybychom to promítli ve finanční ohodnocení, nebo průměrný měsíční plat takové osoby, byla by to znatelná částka. Samozřejmě opět se jedná o relativní náklady, ovšem je potřeba i nad tímto uvažovat.

## 5. Komparaci obou systémů z výše uvedených hledisek.

### 5.1. Náklady na certifikaci u vybraných respondentů

#### Certifikace PEFC

Název	ha	Cena poplatku za rok ( Kč )	Náklad na 1 ha ( Kč )
Městské lesy Česká Lípa	640	1280	2
Městské lesy Dubá	804	1608	2
Městské lesy Doksy	984	1968	2

Tabulka znázorňuje roční poplatky za certifikaci PEFC a její ekonomický náklad na 1ha. Cena 2Kč/ha je stanovena historicky 20 let a dlouhou dobu neměnná.

V současné době probíhá jednání o změně poplatku, protože finanční poplatky, náklady na audit a provozní náklady značně stoupají. Varianty platné cena od 1.10.2021 bude buď 2,50Kč/ha nebo 3Kč/ha.

Pro vlastníky do 100ha je certifikace zdarma.

Každoročně je nutné provést audit na 10% plochy PEFC – v reálu to znamená, že audit chodí 1x za 3-4 roky. Pro vlastníka je bezplatný. Jedná se o dvoudenní akci, kdy jeden den je prováděna kontrola LHE, výkazy BOZP + PO, školení řidičů a následný den je prováděna kontrola v lese – zajištění a zalesnění porostů a stav lesa.

#### Certifikace FSC

Název	ha	Cena auditu za rok 2019 ( Kč )	Náklad na 1 ha ( Kč )
Lesy Nový Berštejn s.r.o.	1874	74 751	39,89
Městské lesy Česká Lípa	640	17000	26,56
Městské lesy Doksy	984	23000	23,37

Tabulka znázorňuje roční poplatky za certifikaci FSC a její ekonomický náklad na 1ha.

Společnost Lesy Nový Berštejn s.r.o. jsou držiteli samostatného certifikátu FSC, čili platí všechny náklady samostatně – viz.tabulka níže

Název	ha	Cena auditu za rok ( Kč )	Náklad na 1 ha ( Kč )
Lesy Nový Berštejn s.r.o. – 2018	1874	120 000	64,03
Lesy Nový Berštejn s.r.o. – 2019	1874	74751	39,89
Lesy Nový Berštejn s.r.o. – 2020	1874	64664	34,51

Společnost Městské lesy Česká Lípa a Městské lesy Doksy jsou členy skupiny certifikace Milan Hron a náklady na certifikaci jsou rozpočítávány na všechny členy skupiny. Navíc se této skupině povedlo, že 50% ceny auditu zaplatila společnost IKEA group – ta podporuje právě drobné vlastníky s certifikací.

Audit probíhá každoročně – 2 dny. Jeden den kancelářská práce a následující den je terénní šetření v lese. Kontroluje se stav porostů, provedené těžební a pěstební zásahy. Kontroluje se stav cest, provedené asanace atd. Velký důraz je kladen na BOZP, PO, pravidelnost plateb dodavatelům, spolupráce s CHKO Kokořínsko –Máchův kraj. Dále probíhá jednání s dotčenými skupinami (myslivecká sdružení, městské úřady, zájmové skupiny) o způsobu hospodaření, jednání a chování kontrolovaného subjektu bez jeho účasti.

## 5.2.Náklady na přípravu půdy u vybraných respondentů

Jak už jsem uvedla výše, náklady na přípravu půdy pro majitele certifikátu PEFC tkví z technické stránky v pořízení si pluhu jednostranně neseného v ceně cca 25.000,- Kč. U respondentů FSC je však situace úplně jiná. Vzhledem k tomu, že dle standardu FSC je předepsáno, že je možná příprava půdy pouze v pruzích 50cm a mezipruzích 70cm. Lze použít pouze půdní frézu, která narušuje vrchní část půdy, ale neprovádí orbu, nebo zaplatit dělnice na ruční kopání, které bude tuto podmínku splňovat.

- Lesy Nový Berštejn s.r.o. zakoupily jednotalířovou půdní frézu v ceně 149000,- bez DPH.
- Městské lesy Česká Lípa a Městské lesy Doksy si frézu pronajímají. Cena pronájmu je 7500–9500 Kč/ha

Dalším aspektem je terén. Tam kde se technika nedostane, přicházejí na řadu dělnice. Taxa takové práce je 5-7 Kč/bm. I Lesy Nový Berštejn těchto služeb využívají.

Sice mají zakoupenou předepsanou frézu, ale v jejich lesním majetku je spousta roklí a skal, kde se tento typ techniky nedá použít.

Jak je evidentní, vícenáklady při přípravě půdy jsou enormní.

### 5.3. Zhodnocení finančního úbytku referenčních ploch

V dalším příkladu znevýhodnění vlastníků systémů FSC jsem se zaměřila na výpočet ztrát způsobených nařízením tzv. referenčních ploch. Standard nám říká, že vlastník nad 1000ha musí vymezit plochu 2% majetku, u městských a státních lesů do 5-ti let 3%, do 10-ti let 5%.

První tabulka znázorňuje ztráty na omezení výtěžnosti dřeva vztažené na přírůstky, které jsou podle ÚHÚL pro Liberecký kraj vypočteny 8,94 m<sup>3</sup>/ha/rok.

V druhé tabulce jsem výsledky přepočítala na průměrnou výkupní cenu dřeva 800Kč/m<sup>3</sup>.

Jak jsem již uvedla, jsou to ztráty hypotetické, ale pro posouzení, z mého pohledu, důležité.

Název	ha	2%	3%	5%	průměrný roční přírůst Libereckého kraje	m3/rok (2%)	m3/rok (3%)	m3/rok (5%)
Městské lesy Česká Lípa	640	12,8	19,2	32	8,94	114,43	161,28	286,08
Městské lesy Doksy	687	13,74	20,61	34,35	8,94	122,84	184,25	307,09
Lesy Nový Berštejn s.r.o.	1874	37,48			8,94	335,07		

Průměrná cena dřeva 800 Kč/m <sup>3</sup>	2%	3%	5%
Městské lesy Česká Lípa	91546	129024	228864
Městské lesy Doksy	98268	147402	245672
Lesy Nový Berštejn s.r.o.	268057		

### 5.4. Porovnání použití ESD ( FSC ) a MZD ( PEFC )

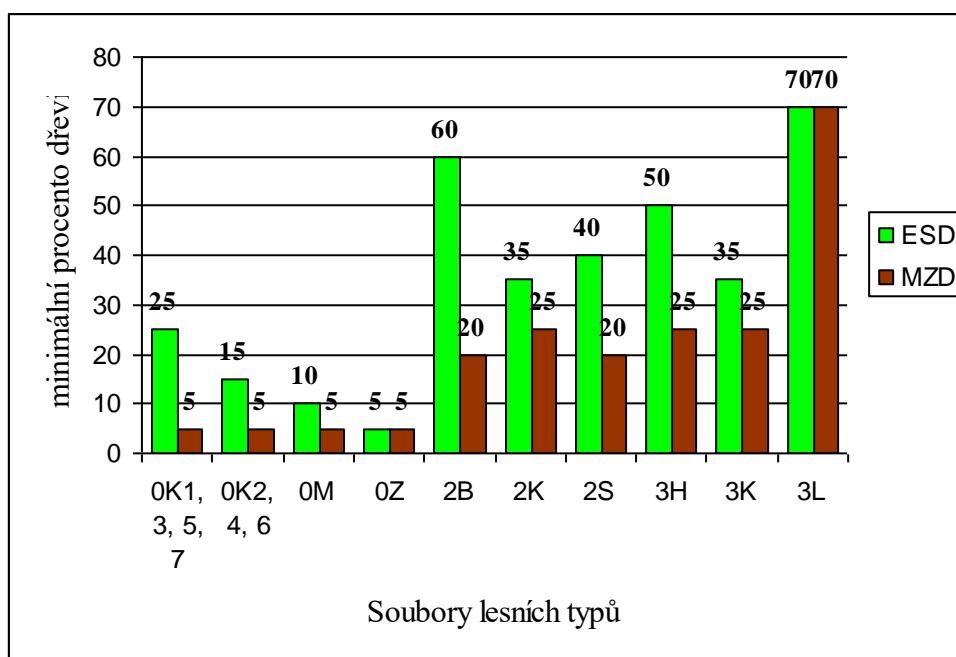
V této části jsem porovnávala rozdílnost množství a tedy i rozdílnost ceny při pořizování předepsaných dřevin versus minimální podílové procento ekostabilizačních dřevin stanovený FSC standardem a melioračních a zpevňujících dřevin stanovených

vyhláškou 84/1996. Tabulky z konkrétně vypsányými dřevinami dle souborů lesních typů jsou přiloženy v příloze č. 3.

Jako reprezentativní příklady jsem zvolila 10 souborů lesních typů, které se vyskytují ve všech 4 lesních majetcích vybraných respondentů.

SLT	hospodářský soubor	minimální podíl EsD*	vhodné EsD*	minimální Podíl MZD	MDZ dle vyhlášky
OK1, 3, 5, 7	13	25	db, bk, bř, jř	5	BK,DB,DBZ,JR,JD, DBC,BR
OK2, 4, 6	13	15	bk, db, jř, jd	5	BK,DB,DBZ,JR,JD, DBC,BR
OM	13, 01	10	db, bř	5	BK,DB,DBZ,JR,JD, DBC,BR
OZ	1	5	bř, db, bk	5	BK,BR,DB,DBZ,JD
2B	25, 21 (exponované)	60	DB, bk, hb, lp, břek	20	BK,LP,HB,JV,KL,JS, JL,JD,JDO,TR,BRK, BB,DB,DBZ
2K	23, 21 (exponované)	35	DB, bk, bř	25	BK,DB,DBZ,LP,HB ,JD,BR,DG
2S	21(exponované), 23 (chudší), 25 (bohatší)	40	DB, bk, hb, lp, bř	20	BK,LP,HB,JV,KL,JS, JL,JD,JDO,TR,BRK, DB,DBZ,BB
3H	45	50	BK, dbz, hb, jv, js, tis	25	BK,JD,LP,JV,KL,JS, JL,DB,DBZ,JDO,HB,TR
3K	43, 23(chudší), 41(exponované)	35	BK, db, jd	25	BK,JD,LP,DB,DBZ, HB,DG
3L	29 (19)	70	OL, JS, tp, os	70	JV,KL,OL

Jako další jsem graficky znázornila rozdílná procenta těchto dřevin ke splnění podmínek jednotlivých certifikátů



Z grafu je jasně patrné, že pro vlastníka hospodařícího dle FSC, je nákladnost na množství požadovaných dřevin výrazně vyšší.

Další, čeho bychom si mohli všimnout je, že v některých SLT se požadované dřeviny v jednotlivých certifikátech liší. V našem reprezentativním příkladu se jedná o tis v SLT 3H a topol a jasan v SLT 3L. Pokud se zaměříme právě na rozdílnost dřevin ESD a MDZ, tak např. tis se vůbec jako MDZ nepoužívá, navíc jeho cena sazenice je cenově diametrálně odlišná. Když to vezmeme naopak, tak pro nás celkem běžná MDZ modřín a douglaska se v ESD dřevinách vůbec nepoužívá, navíc modřín je jako satební materiál v systému FSC zakázán.

#### 5.5. Analýza zvýhodnění certifikátů u respondentů odběratelů

Dotazovaní odběratelé dříví ( Kč )      PEFC    FSC

Stora Enso Wood Products Planá s.r.o.	x	x
Wood & Paper a.s.	20	40
LABE WOOD s.r.o.	x	x
HS Timber production GmbH	x	x

Je s podivem, že jediný kdo reflektuje a zvýhodňuje certifikaci je společnost na výrobu papíru, která odebírá předposlední kvalitu dříví tzn. V. třídu jakosti – vlákninu, a zachraňuje tím celou ekonomickou situaci certifikace !!!

Dodavatelé	Skutečná těžba 2019 (m <sup>3</sup> )	Podíl vlákniny dodané do W&P (%)	Podíl vlákniny dodané do W&P (m3)	PEFC 20	FSC 40
Městské lesy Česká Lípa	3800	33	1254	25080	50160
Městské lesy Dubá	2990	14	419	8380	X
Městské lesy Doksy	10300	18	1854	37080	74160
Lesy Nový Berštejn s.r.o.	7350	17	1250	X	50000

Dodavatelé	Skutečná těžba 2020 (m <sup>3</sup> )	Podíl vlákniny dodané do W&P (%)	Podíl vlákniny dodané do W&P (m3)	PEFC 20	FSC 40
Městské lesy Česká Lípa	4000	35	1400	28000	56000
Městské lesy Dubá	5000	34	1700	34000	X
Městské lesy Doksy	11200	21	2352	47040	94080
Lesy Nový Berštejn s.r.o.	11800	24	2832	X	113280

#### Porovnání nákladů a výnosů

2019	Bonus Wood a Paper	Cena auditu	Rozdíl
Městské lesy Česká Lípa - FSC	50160	17000	33160
Městské lesy Dubá - PEFC	8380	1608	6772
Městské lesy Doksy - FSC	74160	23000	51160
Lesy Nový Berštejn s.r.o. - FSC	50000	74751	-24751

2020	Bonus Wood a Paper	Cena auditu	Rozdíl
Městské lesy Česká Lípa - FSC	56000	17000	39000
Městské lesy Dubá - PEFC	8380	1608	6772
Městské lesy Doksy - FSC	94080	23 000	71080
Lesy Nový Berštejn s.r.o. - FSC	113280	64 644	48636



## 6. Diskuse

Většina srovnání lesních certifikačních systémů hodnotí systémy jako takové (zejména jejich strukturu, zastoupení zájmových skupin, transparentnost, požadavky na lesní hospodaření) a/nebo jejich dopad na skutečné lesní hospodaření, ochranu lesních ekosystémů nebo životní podmínky místních lidí či socioekonomické charakteristiky.

Světový fond na ochranu přírody (WWF) zveřejnil v roce 2015 již třetí zprávu s hodnocením certifikátů lesního hospodaření – tzv. Certification Assessment Tool (CAT). V této zprávě WWF potvrdil prvenství certifikace FSC zejména vzhledem k jejím standardům, řízení a zárukám kredibility.

„FSC považuje tuto studii Světového fondu na ochranu přírody za komplexní a transparentní a samozřejmě vítá takové hodnocení našeho systému. Jak se lesy a trhy po celém světě vyvíjejí, FSC stále čelí novým výzvám, proto stále hledáme způsoby, jak ověřit a dále zlepšit důvěryhodnost našeho certifikačního systému“ vyjádřil uspokojení nad výsledky hodnocení ředitel FSC, Kim Carstensen.

„Tato studie však nemusí být jen dokumentem, který by potvrdil důvěryhodnost naší certifikace, ale jedná se o poměrně důležitý nástroj pro obchodníky nebo státní správu, kteří se budou rozhodovat o lesních certifikacích. Výsledky studie potvrzují, že FSC je dobrá volba,“ pokračoval Carstensen.

Světový fond na ochranu přírody při tvorbě zprávy postupuje podle metodiky, která má zajistit rovné posouzení všech tří největších certifikačních systémů FSC, PEFC (the Programme for the Endorsement of Forest Certification) a MTCS (the Malaysian Timber Certification Scheme). Využíváno je jednak názoru expertů, závěrů dostupných výzkumů a studií a v neposlední řadě také souboru 160 kritérií pro posouzení silných stránek organizace stojících za certifikaci a pro posouzení samotného certifikačního standardu. WWF hodnotí certifikační schémata ve dvou ohledech – síle standardu a síle systému.

První hodnotí požadavky na lesní hospodaření, které je třeba pro získání certifikátu splnit – příkladem jsou např. požadavky na biodiverzitu, hospodaření s vodou a půdou, omezení emisí, stejně jako požadavky v sociální sféře zaměřené na práva a podmínky pracovníků či domorodých komunit. Druhý soubor kritérií hodnotí pravidla a procedury, pomocí kterých se řídí a reguluje daný certifikační systém. To znamená například jak jsou standardy tvořeny, spravovány a verifikovány, jaká je

kontrola postupů certifikačních firem, přístup ke stížnostem a porušení pravidel certifikátu a otázky týkající se zpracovatelského řetězce a dané značky.

Zpráva Světového fondu na ochranu přírody vzájemně posuzuje tři největší certifikační systémy – FSC, PEFC (the Programme for the Endorsement of Forest Certification) a MTCS (the Malaysian Timber Certification Scheme) s následujícími závěry: FSC s nejpevnější tzv. silou systému představuje v současnosti také nejvíce důvěryhodné schéma certifikace lesního hospodaření. V kritériích síly systému FSC dle studie výrazně převyšuje ostatní schémata především v rámci řízení, certifikace, transparentnosti a akreditace.

Potěšující je také, že studie považuje revidovaný FSC standard (Principy a kritéria verze 5) za dobrý posun vzhledem k předchozí verzi Principů a kritérií, zejména pak v jeho sociálních kritériích. Standard nyní dosáhl ve studii WWF stoprocentního hodnocení v pěti z osmi kategorií.

Studie také ukazuje, že FSC standardy jsou nejsilnější tam, kde byly vytvořeny jejich národní verze. FSC ale také vede v rámci kredibility v případech, kdy tyto národní standardy vytvořeny nejsou a certifikace je v gesci certifikačních firem.

Studie také doporučuje do budoucna pro FSC posílit kritéria standardů v oblasti komunikace s producenty a zamezení produkce skleníkových plynů, nicméně i přesto je FSC i v tomto ohledu nejlépe hodnoceným systémem.

Aby byla informace kompletní doplňujeme výtah ze shrnující tabulky, kde jsou komparovány certifikační systémy FSC a PEFC ve dvou oblastech, kterými jsou směr a řízení a certifikace a transparentnost.

Silné stránky organizace		
A. Směr a řízení		
	PEFC	FSC
1. Certifikační systém je nastaven tak, aby neustále vylepšoval sociální, ekologické a ekonomické benefity při produkci specifických výrobků nebo skupin výrobků.	✓	✓
2. Základní normativní dokumenty certifikačního systému, jako jsou stanovy, principy a kritéria apod., jsou veřejně dostupné na webových stránkách.	✓	✓
3. Certifikační systém je regulérním nebo přidruženým členem ISEAL (International Social and Environmental Accreditation and Labelling Alliance).	–	✓
4. Certifikační systém má zajištěný sekretariát s jasně definovanými zaměstnanci a jejich funkcemi souvisejícími s financemi, tvorbou standardů, komunikací, členstvím a práci s členy, zajištěním kvality a řešením stížností. Organizační schéma a kontaktní údaje jsou	✓	✓

dostupné na webových stránkách.		
5. Certifikační systém je otevřen přijímání nových členů (a/nebo podobnému zapojení se ve správě/kontrolu organizace) z řad těch, kdo sdílejí hodnoty a cíle organizace.	✓	✓
6. Jména a příslušnost členů organizace jsou veřejně dostupné na webových stránkách organizace.	✓	✓
7. Členové jsou povinni se zavázat k hodnotám a cílům systému prostřednictvím podepsání etického kodexu organizace (anebo obdobným způsobem).	–	✓
8. Etický kodex členů organizace si vyžaduje shodu s právními předpisy, dodržování základních zásad Mezinárodní organizace práce (ILO) a svobodného, předchozího a informovaného souhlasu a zachování Vysokých ochrannářských hodnot (High Conservation Values - HCVs).	–	✓
9. Členové jsou povinni rozvíjet a dodržovat časově vymezeného plánu na certifikaci a/nebo nakupování certifikovaných produktů, a každoročně podávat zprávy o vývoji.	–	–
10. V případě hrubého porušení etického kodexu organizace jsou připraveny postupy k pozastavení nebo ukončení členství.	–	✓
11. Nejvyšší rozhodovací orgán je tvořen, anebo je formálně pověřené, členy / účastníky certifikačního systému.	✓	✓
12. Pravidla nejvyššího rozhodovacího orgán zajišťují, že žádná zájmová skupina nemůže dominovat při rozhodování.	–	✓
13. Pravidla nejvyššího rozhodovacího orgánu zajišťují, že členové z neekonomického sektoru mají minimálně stejnou váhu hlasů jako členové z ekonomického sektoru.	–	✓
14. Pravidla nejvyššího rozhodovacího orgánu zajišťují, že členové reprezentující ekonomické, sociální a environmentální zájmy mají vyrovnanou rozhodovací pravomoc.	–	✓
15. Nejvyšší rozhodovací orgán vyžaduje vyváženou spoluúčasť zástupců ekonomické, sociální a environmentální sekce.	–	✓
16. Změny v hlavních normativních dokumentech, například stanovy, jednací řád, principy a kritéria; vyžadují hlasování členů organizace/ účastníků certifikačního systému.	✓	✓
17. Na výkonné pozice (sekretariát) dohlíží představenstvo nebo správní rada složená z jednotlivců pověřených hlasováním členů/účastníků certifikačního systému.	✓	✓
18. Zápisy ze schůzí představenstva nebo správní rady jsou veřejně dostupné.	–	✓
19. Pro řešení sporů a stížností členů/ účastníků certifikačního systému týkajících se řídicí a výkonné funkce jsou k dispozici časově ohraničené a transparentní postupy.	–	✓
20. Pro řešení sporů a stížností týkajících se kontrolní a výkonné funkce existují stanovené postupy, přístupné všem členům/ účastníků certifikačního systému.	✓	✓

C. Certifikace a transparentnost		
	PEFC	FSC
21. Výrobci jsou certifikováni nezávislými nestrannými certifikačními orgány působícími v souladu s požadavky ISO.	✓	✓
22. Žadatelé o certifikaci jsou zavázáni k splnění časově ohraničeného plánu pro certifikaci všech (vhodných) jednotek pod jejich kontrolou.	—	—
23. Vyhledávací databáze s názvy, velikostmi a umístěním všech certifikovaných jednotek, včetně skončení platnosti certifikace, jsou veřejně dostupné na internetových stránkách organizace.	✓	✓
24. Certifikační orgány zveřejňují informace o plánovaných certifikacích a kontrolních auditech na národní a/nebo mezinárodní webové stránce nebo mailing listě spravované certifikačním systémem.	—	—
25. Certifikační orgány musí provádět každoroční nebo častější kontrolní audity držitelů certifikátu.	✓	✓
26. Certifikační orgány mají za úkol proaktivně provádět konsultace se zainteresovanými zájmovými skupinami v průběhu certifikace i kontrolních auditů.	—	✓
27. Certifikační orgány musí brát v úvahu připomínky všech zájmových stran během certifikace i kontrolních auditů.	—	✓
28. Certifikační orgány musí provádět audity a dozor na základě rizika.	—	✓
29. Certifikační orgány musí upravovat intenzitu auditů a kontrol tak, aby odpovídaly pozorování na místě.	—	—
30. Certifikační orgány musí v rizikových případech provádět neohlášené audity.	—	—
31. Držitelé certifikace jsou povinni napravit neshody identifikované během certifikačních a kontrolních auditů ve stanoveném časovém období, které nepřesahuje jeden rok.	—	✓
32. Menší neshody, které nejsou napravené včas, eskalují k velkým neshodám.	✓	✓
33. Velké neshody, které nejsou napravené včas, vedou k dočasnému přerušení nebo ukončení platnosti certifikátu.	✓	✓
34. Přehledy certifikačních a kontrolních auditů (včetně dat, lokací a rozsahu auditu, složení týmu, hlavních zjištění a opravných požadavek) jsou veřejně dostupné na internetových stránkách v úředních jazycích OSN.	—	✓
35. Zprávy z certifikačních a kontrolních auditů (včetně termínů, místa a rozsahu auditu, složení týmu, hlavních zjištění a požadavků na opravu) jsou veřejně dostupné na internetových stránkách v místním jazyce.	—	✓
36. Zprávy z certifikačních a kontrolních auditů jsou veřejně dostupné do 90 dnů po dokončení auditu.	—	✓
37. Certifikáty jsou platné nejdéle po dobu pěti let, po které je požadován nový, celkový	✓	✓

certifikační audit.		
38. Certifikační orgány používají formální a transparentní, veřejně dostupné postupy pro vyřizování sporů a stížností spojených s certifikací a kontrolou.	✓	✓
39. Pravidla pro vyřizování stížností k certifikaci a doзору mají jasné termíny.	–	✓
40. Postupy pro vyřizování stížností k certifikačním a kontrolním auditům obsahují mechanismy přístupné pro kteroukoli postiženou stranu.	✓	✓

(32)

Z mého pohledu srovnání je systém PEFC pro naše podmínky mnohem vhodnější. Je to jistě dáno i tím, že vychází z Lesního zákona 289/1992, který je na vysoké úrovni i ve srovnání s okolními zeměmi.

Dle výsledků, které mi poskytli respondenti, je ekonomicky znatelný rozdíl mezi používáním certifikátů. Jedním z hlavních rozdílů je samotný náklad na certifikaci. Samozřejmě musíme brát v úvahu, že FSC je nezisková a nevládní organizace, kterou u nás vede Hnutí DUHA, čili proto jeho zvýšená cena musí pokrýt výdaje na fungování této organizace.

Bohužel v dnešní době je podstatné myslet i na finanční výhodnost k pokrytí ztrát na lesním majetku způsobené v první řadě kůrovcovou kalamitou, kdy většina smrkového dříví jde do V.jakostní třídy. Pokud se podíváme na data, předložené mi respondenty, jakési výhody v pěstování FSC jsou, ale pouze u některých dřevozpracujících firem, u nás na Severu reprezentované WOOD & PAPER a.s., kdy zvýhodnění při výkupu dřeva na vlákninu je dvojnásobné ( 40,- Kč ! ).

Dalším parametrem, kterého si musíme však všimnout je obnova lesa a zalesnění holin. Zde vidím největší a nejcitelnější ekonomický rozdíl a řekněme i jeden z ukazatelů nevýhodnosti systému FSC. Jak lze z výsledků respondentů vyčíst, náklady na přípravu půdy pro novou sadbu a posléze i předepsaná procenta ESD x MZD jsou velice rozdílná a z pohledu vlastníka ekonomicky nákladná. Když si vezmeme prodejní cenu jediné povolené orné techniky - talířové frézy, která se již v základu pohybuje v řádech statisíců, je pro mnohé malé vlastníky její pořízení nemožné. Samozřejmě si ji můžou půjčit, jako to dělá z mých respondentů Městské lesy Česká Lípa a Městské lesy Doksy, ale vzhledem k sazbě 7500–9500 Kč/ha je to obrovský zásah do rozpočtu zalesnění. Dalším aspektem nevýhody frézy tkví v charakteru terénu lesa. Je uzpůsobena víceméně pouze pro použití v rovinném terénu, kdežto pluh, který lze použít v systému PEFC, za desetinu ceny frézy, lze použít i v mnohem horších podmínkách. V místech, kde nelze frézu použít, pak musí vlastník lesa najmout dělnice,

které musí přesně plnit rozestupy 50/70, v sazbě 5-7,- Kč/bm, což se rozhodně nepromítne do pozitivní rentability FSC certifikace.

Svou diskuzí a svými výsledky tedy jednoznačně musím popřít tvrzení systému certifikace FSC, kterým se honosí na svých webových stránkách a v jimi vydávaných publikacích a letáčcích, že jejich základní ideou je ekonomicky životaschopné lesní hospodaření, které přináší dostatečný zisk, který nejde na úkor zdrojů a komunit.

## 7. Shrnutí výsledků a závěr


Z mého pohledu je systém PEFC pro naše podmínky mnohem vhodnější. Je to samozřejmě dáno i tím, že vychází z Lesního zákona 289/1992, který je na vysoké úrovni i ve srovnání s okolními zeměmi.

V dnešní, stále bohužel velmi katastrofální, kůrovcové kalamitě, kdy každý lesní hospodář bojuje o co nejlepší prodejní cenu svého dřeva, jsou vícenáklady spojené s certifikačním systémem FSC zcela neekonomické. Z údajů mého výzkumu vyplývá, že jediné trochu znatelné finanční zvýhodnění z prodeje FSC dřeva je pro papírenský průmysl ve variantě vlákniny. Ale není přece cílem lesního hospodáře pěstovat své dřevo na tu nejhorší kvalitu, protože jen ta mu s jeho certifikátem přinese jakési zvýhodnění.

Je nutno říci, že certifikace FSC byla původně zaměřena na snahu zamezit devastaci lesů zemí třetího světa, zejména na tropické oblasti. Bohužel víme, že tento trend přetrvává, čili je zřetelné, že systém FSC neobstál. Vzhledem k nezdaru v těchto oblastech se organizátoři tohoto systému obrátili, mimojiné, směrem na evropské lesy se zavedenými pravidly, zákony, fungujícím lesním hospodářstvím a hlavně s dostatkem lesního potenciálu pro aplikaci environmentálních, ekonomických a sociálních cílů FSC. Zdá se ale, že v našich podmínkách se jedná pouze o boj s byrokracií, než že by cíle v ČR došly ke kýženému efektu. O tom vypovídá i celková rozloha lesů spravovaných s certifikátem FSC a PEFC.

Ale není vše jen černobílé, je potřeba říci, že systém FSC má i své výhody. Zejména u malých vlastníků nebo sdružených vlastníků, kde tyto náklady nejsou tak vysoké, ale zvýhodnění při prodeji dřeva mají stejné jako u velkých lesních subjektů spravujících svůj majetek s tímto certifikátem. Navíc jedna z podstatných částí standardu FSC je zaměřena vysloveně na práci a konzultaci s místními organizacemi a skupinami a upřednostňováním pracovníků z okolí toho daného lesního majetku, na což v systému PEFC vůbec není myšleno. ( pozn. FSC ve svém standardu hodně myslí i na domorodé obyvatelstvo, což ale není v ČR aplikovatelné ☺ )

Z poznatků a dat poskytnutými mými vybranými respondenty a s detailním seznámením se se standardy obou certifikátů musím ale konstatovat, že certifikace FSC je pro vlastníky lesů v rámci ČR z finančního hlediska pouze záležitostí specifického

loga  , dobrého pocitu, či pocitu prestiže, ale z ekonomického hlediska je absolutně nerentabilní.

Každopádně je podstatné říci, že to co mají oba dva systémy společné, je vize trvale udržitelného hospodaření v lesích, což je vize pro budoucnost, která naše lesy obohacuje o možnost zvolit si systém podle vlastního uvážení a jen budoucnost ukáže, která z těchto cest byla ta správná.



## 8. Seznam literatury :

1. <https://www.businessinfo.cz/navody/posuzovani-shody-vyrobku/>
2. Česko. Vláda. Zákon č. 22 ze dne ze dne 24. ledna 1997 o technických požadavcích na výrobky a o změně a doplnění některých zákonů. In Sběrka zákonů České republiky. 1997, částka 6. Dostupné také z WWW : <<https://www.zakonyprolidi.cz/cs/1997-22>>
3. <https://www.tzu.cz/povinna-certifikace>
4. [https://www.cklop.cz/index.php?option=com\\_rsfiles&task=download&path=cklop-rocenky%2Frocenka-cklop-2013%2FCKLOP2013\\_blok\\_kap6.pdf](https://www.cklop.cz/index.php?option=com_rsfiles&task=download&path=cklop-rocenky%2Frocenka-cklop-2013%2FCKLOP2013_blok_kap6.pdf)
5. Ing. KUDRNA, Pavel. Certifikace výrobků, Elektronický zkušební ústav, 2020
6. Ing. MARVAN, Jiří a Ing. DUDÍK, Roman, Ph.D. *Systémy řízení a kontroly organizace*. 1. vyd. Praha : Česká zemědělská univerzita v Praze, 2013, 117 s. ISBN 978-80-213-2418-3
7. <https://www.apccz.cz/cz/o-nas-2/o-sdruzeni>
8. NENADÁL, Jaroslav; NOSKIEVIČOVÁ, Darja; PETŘÍKOVÁ, Růžena; PLURA, Jiří; TOŠENOVSKÝ, Josef. *Moderní management jakosti. Principy, postupy, metody*. Praha : Management Press, 2008, 377 s. ISBN 978-80-7261-186-7
9. NENADÁL, J. a kol. *Moderní systémy řízení jakosti*. Praha: Management Press, 2002, 284 s. ISBN 80-726-1071-6
10. MATEIDES, Alexander; ĎAĎO, Jaroslav. *Manažerstvo kvality služeb*. 1. vyd. Banská Bystrica : Ekonomická fakulta Univerzity Mateja Bela ve spolupráci s OZ Ekonómia, 2004, 751 s. ISBN 80-805-7656-4
11. TŘEŠTÍK Michal. Certifikace v lesním hospodářství. *Lesnická práce*. 2003, 1, s. 10-11, ISSN 0322-9254
12. Ing. TYMRÁK Jaroslav. Národní certifikační středisko, národní systém certifikace lesů. *Lesnická práce*. 1999, 8, s. 342-343, ISSN 0322-9254
13. Ing. KOZEL Jan. Reportáž ze semináře „PEFC - Celosvětový systém certifikace lesů v České republice“. *Lesnická práce*. 2001, 12, s. 564-565, ISSN 0322-9254
14. <http://www.pefc.cz>
15. <http://www.czechfsc.cz>
16. *Dobré dřevo pro učitele*. Magazín FSC ČR. 2013, 1. Dostupné z WWW: <<http://www.czechfsc.cz/>>

17. *Dobré dřevo pro učitele*. Magazín FSC ČR. 2014, 2. Dostupné z WWW :  
<<http://www.czechfsc.cz/>>
18. *Dobré dřevo pro učitele*. Magazín FSC ČR. 2014, 3. Dostupné z WWW :  
<<http://www.czechfsc.cz/>>
19. *Dobré dřevo pro učitele*. Magazín FSC ČR. 2013, 4. Dostupné z WWW :  
<<http://www.czechfsc.cz/>>
20. Prof.Ing. GROSS Josef, CSc. Český systém certifikace lesů. *Lesnická práce*.  
2001, 7, s. 296-297, ISSN 0322-9254
21. Ing. ŠESTÁK Peter. Certifikace trvale udržitelného hospodaření v lesích regionu  
Česká republika. *Lesnická práce*. 2002, 9, s. 427, ISSN 0322-9254
22. Ing. OPLT Vladimír. Regionální certifikace lesů v českém systému PEFC  
ukončena. *Lesnická práce*. 2002, 11, s. 496-497, ISSN 0322-9254
23. <https://www.mestoduba.cz>
24. <http://lesydoksy.cz>
25. <http://www.mlcl.cz>
26. <https://preferredbynature.org/>
27. [www.stroaenso.cz](http://www.stroaenso.cz)
28. [www.woodapaper.cz](http://www.woodapaper.cz)
29. [www.woodapaper.cz](http://www.woodapaper.cz)
30. [www.hs.at](http://www.hs.at)
31. [http://nil.uhul.cz/tabulka?result\\_type=700&nfi\\_cycle=200&nfi\\_grid=100&result=1500&unit\\_of\\_measure=900&confidence\\_level=100&gdomain\\_type=300&attribute\\_type1=1](http://nil.uhul.cz/tabulka?result_type=700&nfi_cycle=200&nfi_grid=100&result=1500&unit_of_measure=900&confidence_level=100&gdomain_type=300&attribute_type1=1)
32. <https://wwf.panda.org/>



NEPCon OÜ hereby confirms that the Forest Management and Chain of Custody system of

## Lesy Nový Berštejn s.r.o.

Nový lesík 998/7  
Praha - Střešovice, 162 00  
Czech Republic

has been assessed and certified as meeting the requirements of  
**FSC-STD-50-001 V2-0; FSC-STD-CZE-03-2013 Czech natural and Plantations;**  
**NEPCon CoC Standard for FME 19Dec14**

The certificate is valid from 04-02-2019 to 03-02-2024  
Certificate version date: 04-02-2019

### Scope of certificate

Certificate type: Single Forest Management and Chain of Custody

### Certificate registration code

NC-FM/COC-032235

### FSC License Code

FSC-C146388

A handwritten signature in black ink, appearing to read 'L. Kohler', is written over a horizontal line.

Laura Terrall Kohler  
Director, NEPCon Assurance  
Filosoofi 31, Tartu  
Estonia

Specific information regarding products and sites is listed in the appendix(es) of this certificate.  
The validity and exact scope covered by this certificate shall always be verified at [www.info.fsc.org](http://www.info.fsc.org).

FSC™ A000535 | The mark of responsible forestry | [www.ic.fsc.org](http://www.ic.fsc.org)

This certificate itself does not constitute evidence that particular product supplied by the certificate holder is FSC™ certified [or FSC Controlled Wood].

Products offered, shipped or sold by the certificate holder can only be considered covered by the scope of this certificate when the required FSC claim is clearly stated on invoices and shipping documents.  
The physical printed certificate remains the property of NEPCon OÜ and shall be returned upon request.

**Annex A: Scope of Lesy Nový Berštein s.r.o. FSC™ Forest Management and  
Chain of Custody Certificate NC-FM/COC-032235**

<b>Product Type</b>	<b>Trade Name</b>	<b>Output FSC Claims</b>
W1.1	Roundwood	FSC 100%
W1.2	Fuel wood	FSC 100%



OSVĚDČENÍ O ÚČASTI V REGIONÁLNÍ CERTIFIKACI LESŮ PODLE ČESKÉHO SYSTÉMU CERTIFIKACE LESŮ A PŘÍLOHY 7  
TECHNICKÉHO DOKUMENTU PEFC SCHVÁLENÝCH RADOU PEFC (PROGRAMME FOR THE ENDORSEMENT OF FOREST  
CERTIFICATION SCHEMES)

## OSVĚDČENÍ O ÚČASTI V CERTIFIKACI LESŮ

TOTO OSVĚDČENÍ Č. **776** STVRZUJE, ŽE

**Organizace: Městské lesy Česká Lípa spol. s.r.o.**  
**Rod.č./IČ: 25446541**

**Adresa: nám. T.G.M. 1, 470 01 Česká Lípa**  
**LHC/LHO: LHC Město Česká Lípa**

HOSPODAŘÍ V LESÍCH V SOULADU S POŽADAVKY CERTIFIKAČNÍCH KRITÉRIÍ DEFINOVANÝCH V DOKUMENTU "ČESKÉHO SYSTÉMU CERTIFIKACE LESŮ" (CFCS 1003:2016), KTERÝ BYL NA ZÁKLADĚ SPLNĚNÍ POŽADAVKŮ PEFC UZNÁN RADOU PEFC ("PROGRAMME FOR THE ENDORSEMENT OF FOREST CERTIFICATION SCHEMES") DNE 25. 2. 2002.

LESNÍ MAJETEK JE SOUČÁSTÍ REGIONU „ČESKÁ REPUBLIKA“ ZASTUPOVANÉHO SDRUŽENÍM VLASTNÍKŮ A SPRÁVCŮ LESNÍCH MAJETKŮ ČR, Z.S.P.O., KTERÝ BYL CERTIFIKOVÁN AKREDITOVANÝM A NOTIFIKOVANÝM CERTIFIKAČNÍM ORGÁNEM 3EC INTERNATIONAL, S.R.O. PODLE CERTIFIKAČNÍCH KRITÉRIÍ DEFINOVANÝCH "ČESKÝM SYSTÉMEM CERTIFIKACE LESŮ" (CFCS 1002:2016 A 1003:2016), JENŽ BYL NA ZÁKLADĚ SPLNĚNÍ POŽADAVKŮ PEFC UZNÁN RADOU PEFC ("PROGRAMME FOR THE ENDORSEMENT OF FOREST CERTIFICATION SCHEMES") DNE 25. 2. 2002.

REGISTRAČNÍ ČÍSLO CERTIFIKÁTU: TUH – 103/18

DRŽITEL CERTIFIKÁTU: SDRUŽENÍ VLASTNÍKŮ A SPRÁVCŮ LESNÍCH MAJETKŮ ČR, Z.S.P.O., BĚLOHORSKÁ 274/9, 169 00 PRAHA 6 - BŘEVNOV

VYDAVATEL CERTIFIKÁTU: 3EC INTERNATIONAL, S.R.O., HORNOMĚCHOLUPSKÁ 518/68, 102 00 PRAHA 10

TOTO OSVĚDČENÍ VYDÁVÁ: SDRUŽENÍ VLASTNÍKŮ A SPRÁVCŮ LESNÍCH MAJETKŮ ČR, Z.S.P.O.  
BĚLOHORSKÁ 274/9, 169 00 PRAHA 6 - BŘEVNOV

S PLATNOSTÍ OD 1. 10. 2018 DO 30. 9. 2021 (POKUD NENÍ UKONČENA PLATNOST REGIONÁLNÍHO CERTIFIKÁTU).

*Sdružení vlastníků a správců lesních majetků ČR, z.s.p.o.*

V PRAZE dne 1. 10. 2018

*Pro bližší informace o certifikátu, na který je odkazováno v tomto osvědčení, kontaktujte prosím certifikační orgán nebo výše uvedeného vydavatele osvědčení, který zastupuje region. Tento dokument není certifikátem, ale osvědčením, že lesní majetek výše uvedeného vlastníka je součástí certifikovaného regionu. Toto osvědčení nedává jeho držitel žádná práva užívat logo PEFC. Licenci k užívání loga PEFC je možné získat na základě žádosti podané vlastníkem/oprávněným subjektem z certifikovaného regionu národnímu řídicímu orgánu PEFC v ČR.*

*Toto osvědčení je vytištěno na PEFC certifikovaném papíru.*



CONFIRMATION OF PARTICIPATION WITHIN A REGION AS PER CZECH FOREST CERTIFICATION SCHEME AND ANNEX 7 OF THE PEFC TECHNICAL DOCUMENT APPROVED BY PEFC COUNCIL (PROGRAMME FOR THE ENDORSEMENT OF FOREST CERTIFICATION SCHEMES)

## CONFIRMATION OF PARTICIPATION IN FOREST CERTIFICATION

THIS DIPLOMA NO. **776** CONFIRMS THAT

**Organisation: Městské lesy Česká Lípa spol. s.r.o.**  
**ID: 25446541**

**Address: nám. T.G.M. 1, 470 01 Česká Lípa**  
**Forest management-plan area: LHC Město Česká Lípa**

MANAGES HIS/HER FOREST IN ACCORDANCE WITH THE REQUIREMENTS OF THE CERTIFICATION CRITERIA AS DEFINED IN THE „CZECH FOREST CERTIFICATION SCHEME“ (CFCS 1003:2016) DOCUMENT, ENDORSED BY PEFC COUNCIL (PROGRAMME FOR THE ENDORSEMENT OF FOREST CERTIFICATION SCHEMES) ON 25.2.2002 AS MEETING THE PEFC COUNCIL REQUIREMENTS.

THE FOREST PROPERTY IS A PART OF „THE CZECH REPUBLIC“ REGION, REPRESENTED BY SDRUŽENÍ VLASTNÍKŮ A SPRÁVCŮ LESNÍCH MAJETKŮ ČR, Z.S.P.O. (ASSOCIATION OF FOREST OWNERS AND MANAGERS OF THE CZECH REPUBLIC), WHICH HAS BEEN CERTIFIED BY THE ACCREDITED AND NOTIFIED CERTIFICATION BODY (3EC INTERNATIONAL, S.R.O.) IN ACCORDANCE WITH THE CERTIFICATION CRITERIA AS DEFINED IN THE „ CZECH FOREST CERTIFICATION SCHEME “ (CFCS 1002:2016 AND CFCS 1003:2016), ENDORSED BY PEFC COUNCIL (PROGRAMME FOR THE ENDORSEMENT OF FOREST CERTIFICATION SCHEMES) ON 25.2.2002 AS MEETING THE PEFC COUNCIL REQUIREMENTS.

CERTIFICATE REGISTRATION NUMBER: TUH – 103/18

CERTIFICATE HOLDER: SDRUŽENÍ VLASTNÍKŮ A SPRÁVCŮ LESNÍCH MAJETKŮ ČR, Z.S.P.O., BĚLOHORSKÁ 274/9, 169 00 PRAHA 6 - BŘEVNOV

ISSUED BY: 3EC INTERNATIONAL, S.R.O., HORNOMĚCHOLUPSKÁ 518/68, 102 00 PRAHA 10

THIS DIPLOMA HAS BEEN ISSUED BY: SDRUŽENÍ VLASTNÍKŮ A SPRÁVCŮ LESNÍCH MAJETKŮ ČR, Z.S.P.O.  
BĚLOHORSKÁ 274/9, 169 00 PRAHA 6 - BŘEVNOV

AND IS VALID FROM 1<sup>ST</sup> OCTOBER 2018 TILL 30<sup>TH</sup> SEPTEMBER 2021 (UNLESS THE VALIDITY OF THE REGIONAL CERTIFICATE IS TERMINATED)

*Sdružení vlastníků a správců lesních majetků ČR, z.s.p.o.*

*IN PRAGUE on the 1<sup>st</sup> October 2018*

*For further details on the certificate referred to in this diploma please contact the certification body or the regional unit representative mentioned above. This document is not a certificate. It is only a confirmation that the forest property of the named owner is a part of a regional unit with a valid forest management certificate. This confirmation does not give the holder any rights to use the PEFC logo. The forest owners within the certified region can obtain a logo sublicense required for using the PEFC logo upon submitting the application to the PEFC Czech Republic.*

*This confirmation is printed on PEFC certified paper.*

SLT	hospodářský soubor	minimální podíl EsD* v %	minimální cílový podíl EsD* v %	vhodné EsD*	Podíl MZD dle vyhlášky v %	MDZ dle vyhlášky
0C	13 (01)	10	10	db, jd	5	BK,DB,DBZ,JR,DBC, BR,JD
0G	39 (chudší),59 (bohaté)	5	5	bř	5	DB,DBZ,JD,BR,OS, OL
0K1, 3, 5, 7	13	25	30	db, bk, bř, jř	5	BK,DB,DBZ,JR,JD, DBC,BR
0K2, 4, 6	13	15	20	bk, db, jř, jd	5	BK,DB,DBZ,JR,JD, DBC,BR
0M	13, 01	10	5*	db, bř	5	BK,DB,DBZ,JR,JD, DBC,BR
0N	13 (01)	15	10*	bř, bk	10	BK,BR,JD,DB,DBZ
0O	13 (27)	20	20	DB, jd	5	BK,DB,DBZ,JR,JD, DBC,BR
0P	13 (27)	15	20	DB, jd, bř	5	BK,DB,DBZ,JR,JD, DBC,BR
0Q	01, 13 (27)	10	20	db, jd, bř	5	BK,DB,DBZ,JR,JD, DBC,BR
0R	1	5	10	bř	5	BRP,BL
0T	39	10	10	bř, db	5	DB,DBZ,JD,BR,OS
0X	1	10	10	db, bk, hb, bř	10	BK,DB,DBZ,HB,LP,D BP,BRK,MK,BB
0Y	1	10	10	db, bk, bř	5	BK,BR,JD,DB,DBZ
0Z	1	5	10	bř, db, bk	5	BK,BR,DB,DBZ,JD
1A	21	70	80	DB, hb, jv, lp, břek	30	BK,LP,JV,KL,HB,JS, JL,JD,BRK,BB,TS,DB ,DBZ
1B	25	50	80	DB, hb, bk, lp, břek	20	BK,LP,HB,JV,KL,JS, JL,JD,JDO,TR,BRK, BB,DB,DBZ
1C	21 (23)	40	70	DB, hb, lp, bbk, břek	30	BK,DB,DBZ,LP,HB, JD,BR
1D	25	50	80	DB, hb, jv, lp, js	20	BK,LP,HB,JV,KL,JS, JL,JD,JDO,TR,BRK,B B,DB,DBZ
1G	29	70	70	OL, VR, tp, os	70	OL,VR
1H	25	60	80	DB, hb, lp, břek	20	BK,LP,HB,JV,KL,JS, JL,JD,JDO,TR,BRK, BB,DB,DBZ
1I	23	35	60	DB, hb, lp, bř	25	BK,DB,DBZ,LP,HB ,JD,BR,DG
1J	1	95	90*	JV, HB, lp, tř, db,bk,bbk,břek	95	DB,DBZ,JV,KL,HB, LP,JL,BRK,MK,BB, TS,TR,JS
1K	23	40	70	DB, bř, hb	25	BK,DB,DBZ,LP,HB, JD,BR,DG
1L	19	80	80	TPČ, DBL, jl, lp, jv, js	15	LP,JV,KL,JL,HB,BB, BRK,DB,DBZ

1M	13	25	40	DB, bř, hb, jř	15	DB,DBZ,BR,HB,LP,JD,DBC
1N	21	30	70	DB, hb, bř, lp	30	BK,DB,DBZ,LP,HB,JD,BR
1O	25	80	80	DBL, lp, hb, os, bř	20	BK,LP,HB,JV,KL,JS,JL,JD,JDO,TR,BRK,BB,DB,DBZ
1P	27	60	70	DBL, bř, os	20	BK,DB,DBZ,BR,JD,OS
1Q	27	50	60	DBL, bř, os	20	BK,DB,DBZ,BR,JD,OS
1S	23 (chudší), 25 (bohatší)	40	70	DBL, hb, lp, bř	20	BK,LP,HB,JV,KL,JS,JL,JD,JDO,TR,BRK,DB,DBZ,BB
1T	29	70	70	OL, břp, vrby	70	DB,DBZ,BR,OL(OLS)
1U	19	80	80	TP, dbl, ol, js	15	JL,LP,OL,VR,OS,DB,DBZ
1V	25	60	80	DBL, hb, lp, jl, jv, js	20	BK,LP,HB,JV,KL,JS,JL,JD,JDO,TR,BRK,BB,DB,DBZ
1W	25	60	80	DB, hb, bk, lp, břek	20	BK,LP,HB,JV,KL,JS,JL,JD,JDO,TR,BRK,BB,DB,DBZ
1X	1	90	90	DB, dřín, břek, muk,bbk	90	DB,DBP,DBZ,HB,LP,BB,BRK,MK,BR,JV,KL,JS,JL
1Z	1	80	80	DB, bř	70	DB,DBZ,HB,LP,BR,BRK,MK
2A	21	70	80	DB, bk, jv, lp, hb, bbk	30	BK,LP,JV,KL,HB,JS,JL,JD,BRK,BB,TS,DB,DBZ
2B	25, 21 (exponované)	60	80	DB, bk, hb, lp, břek	20	BK,LP,HB,JV,KL,JS,JL,JD,JDO,TR,BRK,BB,DB,DBZ
2C	21 (23)	50	70	DB, bk, hb	30	BK,DB,DBZ,LP,HB,JD,BR
2D	25, 21 (exponované)	60	80	DB, bk, lp, kl, jl, jv, hb	20	BK,LP,HB,JV,KL,JS,JL,JD,JDO,TR,BRK,BB,DB,DBZ
2G	59	50	70	DB, JD, OL, lp, bk, os	20	BK,JD,DB,DBZ,JV,KL,LP,OL,OS
2H	25	60	80	DB, BK, hb, lp, jv, břek	20	BK,LP,HB,JV,KL,JS,JL,JD,JDO,TR,BRK,BB,DB,DBZ
2I	23	35	60	DB, bk, bř	25	BK,DB,DBZ,LP,HB,JD,BR,DG
2K	23, 21 (exponované)	35	60	DB, bk, bř	25	BK,DB,DBZ,LP,HB,JD,BR,DG
2L	19	80	70*	DBL, js, jv, jl, ol	15	LP,JV,KL,JL,HB,BB,BRK,DB,DBZ
2M	23, 21 (exponované)	30	80	DB, bk, bř	25	BK,DB,DBZ,LP,HB,JD,BR,DG
2N	21	40	80	DB, bk, lp, bř	30	BK,DB,DBZ,LP,HB,JD,BR
2O	25	50	80	DBL, bk, jd, lp, hb	20	BK,LP,HB,JV,KL,JS,JL,JD,JDO,TR,BRK,BB,DB,DBZ



2P	27	40	70	DBL, jd, bk, os, bř	20	BK,DB,DBZ,BR,JD, OS
2Q	27	40	60	DBL, jd, bk, bř,	20	BK,DB,DBZ,BR,JD, OS
2S	21 (exponované),23 (chudší),25 (bohatší)	40	80	DB, bk, hb, lp, bř	20	BK,LP,HB,JV,KL,JS, JL,JD,JDO,TR,BRK, DB,DBZ,BB
2T	39	20	50	os, ol	10	DB,DBZ,JD,BR,OS
2V	25	60	80	DBL, bk, jv, jd, jl, js	20	BK,LP,HB,JV,KL,JS, JL,JD,JDO,TR,BRK, BB,DB,DBZ
2W	25	60	80	DB, bk, lp, bbk, jv, js, břek	20	BK,LP,HB,JV,KL,JS, JL,JD,JDO,TR,BRK, BB,DB,DBZ
2X	1	90	90	DB, dřín, bk, hb, břek,lp	90	BK,DB,DBZ,HB,LP, JV,KL,JS,JL,BRK,MK ,BB,TS
2Z	1	70	70	DB, bk, bř,	60	BK,DB,DBZ,LP,BR, HB
3A	41 (exponované),31 (sušší)	60	70	BK, db, lp, jv, jd, tis	30	BK,JD,JV,KL,JS,JL, LP,HB,DG
3B	45, 41 (exponované)	60	70	BK, dbz, hb, lp, jd, tis	25	BK,JD,LP,JV,KL,JS, JL,DB,DBZ,JDO,HB, TR
3C	31 (21, 23)	50	60	BK, db, lp	30	BK,DB,DBZ,LP,JD, HB,JV,KL,BRK,TR
3D	45, 41 (exponované)	60	70	BK, dbz, lp, jv, tis	25	BK,JD,LP,JV,KL,JS, JL,DB,DBZ,JDO,HB, TR
3F	41	50	60	BK, db, lp, jd, js, jv, tis	30	BK,JD,JV,KL,JS,JL ,LP,HB,DG
3G	59	40	60	DB, jd, ol, bk,	20	BK,JD,DB,DBZ,JV, KL,LP,OL,OS
3H	45	50	60	BK, dbz, hb, jv, js, tis	25	BK,JD,LP,JV,KL,JS, JL,DB,DBZ,JDO,HB, TR
3I	43, 23 (chudší)	35	60	BK, db, jd	25	BK,JD,LP,DB,DBZ, HB,DG
3J	1	90	80*	JV, LP, bk, jd, jlh, hb, js	90	BK,JV,KL,LP,DB,JD, HB,JS,JL,BRK,MK, TS
3K	43, 23(chudší), 41(exponované)	35	60	BK, db, jd	25	BK,JD,LP,DB,DBZ, HB,DG
3L	29 (19)	70	70	OL, JS, tp, os	70	JV,KL,OL
3M	23, 21 (exponované)	35	60	BK, DB, bř	25	BK,DB,DBZ,LP,HB ,JD,BR,DG
3N	41, 21 (chudé)	40	60	BK, db, jd, lp,	30	BK,JD,LP,DB,DBZ, DG
3O	47	50	60	BK, DBL, jd, lp	25	BK,JD,DB,DBZ,LP, JV,KL,JS,JL,JDO,HB
3P	27 (47)	30	50	DBL, jd, bk, bř, os	20	BK,DB,DBZ,BR,JD, OS
3Q	27	25	50	DBL, jd, bk, bř	20	BK,DB,DBZ,BR,JD, OS

3R	39 (59)	10	10	bř	5	BR
3S	45, 41 (exponované),43 (chudší)	50	60	BK, db, lp, jd, hb	25	BK,JD,LP,JV,KL,JS, JL,DB,DBZ,JDO,HB, TR
3T	39	30	50	DBL, jd, bř, os, vrby	10	DB,DBZ,JD,BR,OS
3U	19	60	70	JS, jv, bk, jd, db	15	BK,JV,KL,JL,LP,JD, OL,DB,DBZ
3V	47, 59 (podmáčené)	60	70	BK, DBL, jd, jv, js	25	BK,JD,DB,DBZ,LP, JV,KL,JS,JL,JDO,HB
3W	35	70	80	BK, db, lp, tis, jv, hb, jd, js	70	BK,DB,DBZ,JV,KL, JS,LP,JD,JL,HB,BRK, TR
3X	1	80	80	BK, dřín, lp, jv, bbk,břek	80	BK,DB,DBZ,LP,HB, JV,KL,JS,JL,JD,BRK, MK,BB,TS
3Y	1	50	60	BK, db, bř	30	BK,DB,DBZ,JD,BR
3Z	1	50	60	BK, db, bř	30	BK,DB,DBZ,JD,BR
4A	31 (sušší), 41 (exponované)	60	70	BK, lp, jv, jd, jlh, tis	30	BK,JD,JV,KL,JS,JL, LP,HB,DG
4B	45, 41 (exponované)	50	60	BK, jd, dbz, lp, tis	25	BK,JD,LP,JV,KL,JS, JL,DB,DBZ,JDO,HB, TR
4C	31	50	60	BK, db, lp, jd, tis	30	BK,DB,DBZ,LP,JD, HB,JV,KL,BRK,TR
4D	45, 41 (exponované)	50	60	BK, kl, lp, jd, tis	25	BK,JD,LP,JV,KL,JS, JL,DB,DBZ,JDO,HB, TR
4F	41	50	60	BK, kl, lp, jd, tis	30	BK,JD,JV,KL,JS,JL, LP,HB,DG
4G	59	40	50	JD, DB, bk, ol	20	BK,JD,DB,DBZ,JV, KL,LP,OL,OS
4H	45	50	60	BK, lp, dbz, kl, tis	25	BK,JD,LP,JV,KL,JS, JL,DB,DBZ,JDO,HB, TR
4I	43	40	50	BK, jd, db	25	BK,JD,LP,DB,DBZ, HB,DG
4K	43, 41 (exponované)	40	60	BK, dbz, jd, jř, bř	25	BK,JD,LP,DB,DBZ, HB,DG
4M	23, 21 (exponované)	40	50	BK, db, bř, jd, jř	25	BK,DB,DBZ,LP,HB, JD,BR,DG
4N	41, 21 (chudé)	40	60	BK, dbz, jd, jř, jv	30	BK,JD,LP,DB,DBZ, DG
4O	47	40	60	JD, db, bk, os	25	BK,JD,DB,DBZ,LP, OS,JDO,BR
4P	47	40	50	JD, dbl, bk, os, bř	25	BK,JD,DB,DBZ,LP, OS,JDO,BR
4Q	27	30	50	JD, dbl, bk, bř, os	20	BK,DB,DBZ,BR,JD, OS
4R	59	10	10	bř, jd	5	BR,JD
4S	45, 41(exponované), 43(chudší)	40	60	BK, jd, bř	25	BK,JD,LP,JV,KL,JS, JL,DB,DBZ,JDO,HB, TR
4V	47, 59 (podmáčené)	60	60	BK, jv, js, db, jd	25	BK,JD,DB,DBZ,LP, JV,KL,JS,JL,JDO,HB

4W	35	70	80	BK, kl, lp, js, jd, tis	70	BK,DB,DBZ,JV,KL,JS,LP,JD,JL,HB,BRK,TR
4X	1	80	80	BK, db, jd, jv, jř	80	BK,DB,DBZ,LP,HB,JV,KL,JS,JL,JD,BRK,MK,BB,TS
4Y	1	50	60	BK, db, jd, bř	30	BK,DB,DBZ,JD,BR
4Z	1	50	60	BK, db, jd, bř, jř	30	BK,DB,DBZ,JD,BR
5A	51, 31 (sušší)	60	70	BK, kl, jd, jlh, js, tis	30	BK,JD,JV,KL,JS,JL,LP,DG
5B	55, 51 (exponované)	50	60	BK, jd, tis	25	BK,JD,JV,KL,JL,LP,JS,JDO,TR
5C	31	40	50	BK, jd, kl, lp, tis	30	BK,DB,DBZ,LP,JD,HB,JV,KL,BRK,TR
5D	55, 51 (exponované)	50	60	BK, jd, kl, tis	25	BK,JD,JV,KL,JL,LP,JS,JDO,TR
5F	51	50	50	BK, jd, kl, tis, jlh, js, lp	30	BK,JD,JV,KL,JS,JL,LP,DG
5G	59	20	30	JD, ol, bk	15	BK,JD,JV,KL,OL,OS
5H	55	50	50	BK, jd, tis, kl	25	BK,JD,JV,KL,JL,LP,JS,JDO,TR
5I	53, 43	40	50	BK, jd	25	BK,JD,LP,DG
5J	1	60	60	KL, js, jlh, bk, jd	60	BK,JV,KL,JD,JL,LP,JS
5K	53, 43, 51 (exponované)	40	50	BK, jd, jv	25	BK,JD,LP,DG
5L	29 (19)	70	70	OL, js, os	70	JV,KL,OL (OLS)
5M	23, 43, 51 (exponované)	40	50	BK, jd, bř	25	BK,JD,LP,DB,DBZ,HB,DG
5N	51	50	50	BK, jd, kl	30	BK,JD,JV,KL,LP,DG
5O	57	40	50	JD, bk	25	BK,JD,JDO,BR,OS
5P	57	40	40	JD, bk, os, bř	25	BK,JD,JDO,BR,OS
5Q	27 (57)	30	40	JD, bk	20	BK,DB,DBZ,BR,JD,OS
5R	39 (59)	10	10	bř, ol	5	BR
5S	55, 51 (exponované)	40	50	BK, jd, kl, tis	25	BK,JD,JV,KL,JL,LP,JS,JDO,TR
5T	39	30	40	JD, db, bř, ol	10	DB,DBZ,JD,BR,OS
5U	51 (53)	50	60	KL, js, bk, jd, jlh, jv	30	BK,JL,LP,JD,JV,KL
5V	57, 59 (podmáčené)	40	50	BK, jd, kl, js	25	BK,JD,JV,KL,JS,JL,LP,JDO
5W	35, 45 (53)	60	70	BK, jd, kl, tis, jlh, js	70	BK,DB,DBZ,JV,KL,JS,LP,JD,JL,HB,BRK,TR
5Y	1	40	50	BK, jd, bř,	30	BK,JD,BR,JR,JV,KL
5Z	1	40	50	BK, jd, bř,	30	BK,JD,BR,JR,JV,KL
6A	51	50	50	BK, kl, jd	30	BK,JD,JV,KL,JS,JL,LP,DG
6B	55, 51 (exponované)	40	50	BK	25	BK,JD,JV,KL,JL,LP,JS,JDO,TR
6D	55, 51 (exponované)	40	50	BK, jd, kl	25	BK,JD,JV,KL,JL,LP,JS,JDO,TR
6F	51	40	40	BK, jd, kl, jlh	30	BK,JD,JV,KL,JS,JL,LP,DG

6G	59 (79)	25	30	JD, bk, ol	15	BK,JD,JV,KL,OL,OS
6H	55	40	50	BK, jd, kl	25	BK,JD,JV,KL,JL,LP,JS,JDO,TR
6I	53	30	40	BK, jd	25	BK,JD,LP,DG
6K	53, 51 (exponované)	30	40	BK, jd, jř	25	BK,JD, LP,DG
6L	1	70	70	OLŠ, kl, js, jd	70	BK,OLS,JV,KL,JS,OL,JD
6M	53, 51 (exponované)	30	40	BK, jd, jř, bř	25	BK,JD,LP,DG
6N	51	40	40	BK, jd, kl, jř	30	BK,JD,JV,KL,LP,DG
6O	57	30	30	JD, bk, kl	25	BK,JD,JDO,BR,OS
6P	57	25	30	JD, bk	25	BK,JD,JDO,BR,OS
6Q	57	25	20*	JD, bk, bř	25	BK,JD,JDO,BR,OS
6R	79 (59)	5	5	jd, bř	5	BR,JR,JD
6S	55, 51 (exponované)	30	40	BK, jd, kl	25	BK,JD,JV,KL,JL,LP,JS,JDO,TR
6T	79 (39)	5	20	JD, ol	5	JD,JR
6V	57, 59 (podmáčené)	25	40	BK, kl, js, jd	25	BK,JD,JV,KL,JS,JL,LP,JDO
6Y	1	30	50	BK, jd, bř, jř	30	BK,JD,BR,JR,JV,KL
6Z	1	30	50	BK, bř, jř	30	BK,JD,BR,JR,JV,KL
7B	75	20	25	bk, jd, kl	15	BK,JD,JV,KL,JR
7F	71	20	30	bk, jd, kl	15	BK,JD,JV,KL,JR
7G	79	10	10	jd, ol, bř, os, jř	5	JD,JR
7K	73, 71 (exponované)	20	25	bk, jd, jř	15	BK,JD,JR
7M	73, 71 (exponované)	15	20	bk, jd, jř, bř	15	BK,JD,JR
7N	71	20	20	bk, jd, kl, jř	15	BK,JD,JV,KL,JR
7O	77	20	20	jd, bk	10	BK,JD,JV,KL,BR,JR
7P	77	10	10	jd, bk, bř	10	BK,JD,JV,KL,BR,JR
7Q	77	10	10	jd, bk, bř	10	BK,JD,JV,KL,BR,JR
7R	79	5	5	bř, jř	5	BR,JR,JD
7S	75, 71 (exponované)	20	20	bk, jd, kl	15	BK,JD,JV,KL,JR
7T	79	5	10	jd, bř, jř	5	JD,JR
7V	77, 79 (podmáčené)	20	20	bk, kl, jd	10	BK,JD,JV,KL,BR,JR
7Z	1	10	20	bk, jd, bř, jř	10	BK,JD,BR,JR
7Y	1	10	20	bk, jd, bř, jř	10	BK,JD,BR,JR
8A	71, 02	15	20	kl, bk, jř, jd	15	BK,JD,JV,KL,JR
8F	71, 02	15	15	jd, bk, jř, kl	15	BK,JD,JV,KL,JR
8G	79	5	5	bř, jř	5	BR,JR,JD
8K	71 (exponované), 73, 02	15	5*	jř, bk, kl, jd	15	BK,JD,JR
8M	71 (exponované), 73, 02	15	5*	jř, vrby	15	BK,JD,JR
8N	71, 02	15	5*	jř, bk, kl	15	BK,JD,JV,KL,JR
8Q	79	5	5	jř, bř	5	BR,JR,JD

8R	1	1	0*	Bř	1	KOS,BRP,JR
8S	75, 71 (exponované), 02	15	5*	jd, bk, bř, jř	15	BK,JD,JV,KL,JR
8T	79	5	5	bř, jř	5	BR,JR,JD
8V	77, 79 (podmáčené)	10	1*	kl, bk	5	JD,JR
8Y	1	5	5	bř, jř	5	BR,JR
8Z	2	+	5	Jř	+	BK,JR,BR,JV,KL
9K	2	+	1	Jř	+	JR
9R	1	+	0*	bř, jř	+	BRP,JR
9Z	2	+	1	jř, vrby	+	JR

\*procento minimálního cílového plošného podílu EsD\* se vztahuje na dospělé a dospívající porosty\*, z nichž mohou některé dřeviny s kratší dobou života vymizet. Obnova těchto porostů se řídí sloupcem „minimální podíl EsD“.

FSC-STD-CZE-03-01-2013

Komentovaný Český standard  
FSC

Podle vyhlášky č.  
83/1996 Sb