

Česká zemědělská univerzita v Praze

Institut vzdělávání a poradenství

Katedra profesního a personálního rozvoje



**Česká zemědělská
univerzita v Praze**

Prevence rizikového chování na střední odborné škole

Bakalářská práce

Autor: **Jan Petrovič**

Vedoucí práce: Ing. Lenka Hloušková, Ph.D.

2024

ČESKÁ ZEMĚDĚLSKÁ UNIVERZITA V PRAZE

Institut vzdělávání a poradenství

ZADÁNÍ BAKALÁŘSKÉ PRÁCE

Jan Petrovič

Učitelství praktického vyučování

Název práce

Prevence rizikového chování na střední odborné škole

Název anglicky

Prevention of Risk Behavior at Secondary Vocational School

Cíle práce

Cílem bakalářské práce je zmapovat současnou situaci v oblasti primární prevence na vybrané střední odborné škole. Na základě kvantitativního a kvalitativního šetření navrhnout doporučení pro zlepšení primární prevence na vybrané střední odborné škole.

Metodika

V teoretické části bude provedena rešerše odborné literatury, budou definovány základní pojmy, jako prevence, rizikové chování, charakteristika adolescence, včetně legislativy a primární prevence ve škole.

V praktické části bude popsána charakteristika vybrané střední odborné školy v oblasti prevence, bude provedeno kvantitativní dotazníkové šetření mezi žáky a kvalitativní šetření formou polostrukturovaného rozhovoru (např. se školním metodikem prevence) – obě zaměřená na zjištění současné situace prevence na dané škole, včetně názorů a potřeb žáků v oblasti primární prevence. Na základě obou šetření budou navržena doporučení pro zlepšení primární prevence na vybrané střední odborné škole.

Postup zpracování BP – doporučené termíny:

- 1) do dubna 2023 – zadávací list – formulace cíle a metodiky
- 2) do konce září 2023 – většina teoretické části práce
- 3) do konce prosince 2023 – dokončení praktické části práce
- 4) leden 2024 – finalizace a úpravy práce
- 5) únor 2024 – odevzdání bakalářské práce

- veškeré části je nutné konzultovat s vedoucím práce
- domluvit si pravidelné konzultace jednotlivých částí práce

Doporučený rozsah práce

40

Klíčová slovarizikové chování, primární prevence, střední odborná škola, metodik prevence, žák

Doporučené zdroje informací

KABÍČEK, Pavel, Ladislav CŠÉMY a Jana HAMANOVÁ. Rizikové chování v dospívání a jeho vztah ke zdraví. Praha: Triton, 2014. ISBN 978-80-7387-793-4.

MIOVSKÝ, Michal, Roman GABRHELÍK, Miroslav CHARVÁT, Lenka ŠTASTNÁ, Lucie JURYSTOVÁ a Veronika MARTANOVÁ. Kvalita a efektivita v prevenci rizikového chování dětí a dospívajících. Praha: Klinika adiktologie 1. LF UK v Praze a VFN v Praze, 2015. Monografie. ISBN 978-80-7422-391-4.

RICHTER, Matthias. Risk Behaviour in Adolescence. Patterns, Determinants and Consequences. Springer, 2010. ISBN 978-3-531-17336-8. <https://doi.org/10.1007/978-3-531-92364-2>.

SOBOTKOVÁ, Veronika a kol. Rizikové a antisociální chování v adolescenci. Vyd. 1. Praha: Grada, 2014. ISBN 978-80-247-4042-3.

TITMANOVÁ, Michaela. Prevence rizikového chování: praktická příručka pro práci se třídou. Praha: Univerzita Karlova, 2019. ISBN 978-80-7603-034-3.

VÁGNEROVÁ, M. Vývojová psychologie: dětství a dospívání. Praha: Karolinum, 2012. ISBN 978-80-246-2846-2.

Předběžný termín obhajoby

2023/24 LS – IVP

Vedoucí práce

Mgr. Lenka Hloušková, Ph.D.

Garantující pracoviště

Katedra profesního a personálního rozvoje

Elektronicky schváleno dne 10. 11. 2023**Mgr. Jiří Votava, Ph.D.**

Vedoucí katedry

Elektronicky schváleno dne 10. 11. 2023**prof. Ing. Petr Valášek, Ph.D.**

Pověřený ředitel

V Praze dne 06. 03. 2024

ČESTNÉ PROHLÁŠENÍ

Prohlašuji, že jsem bakalářskou práci na téma:

Prevence rizikového chování na střední odborné škole

vypracoval samostatně a citoval jsem všechny informační zdroje, které jsem v práci použil a které jsem rovněž uvedl na konci práce v seznamu použitých informačních zdrojů.

Jsem si vědom, že na moji bakalářskou práci se plně vztahuje zákon č. 121/2000 Sb., o právu autorském, o právech souvisejících s právem autorským a o změně některých zákonů, ve znění pozdějších předpisů, především ustanovení § 35 odst. 3 tohoto zákona, tj. o užití tohoto díla.

Jsem si vědom, že odevzdáním bakalářské práce souhlasím s jejím zveřejněním podle zákona č. 111/1998 Sb., o vysokých školách a o změně a doplnění dalších zákonů, ve znění pozdějších předpisů, a to i bez ohledu na výsledek její obhajoby.

Svým podpisem rovněž prohlašuji, že elektronická verze práce je totožná s verzí tištěnou a že s údaji uvedenými v práci bylo nakládáno v souvislosti s GDPR.

V Rudolci dne:

.....
(podpis autora práce)

PODĚKOVÁNÍ

Chci poděkovat moji vedoucí bakalářské práce Mgr. Lence Hlouškové, Ph.D., za odborné vedení, vstřícnost, trpělivost, rady a připomínky, kterými přispěla k tvorbě a dokončení této bakalářské práce

Abstrakt

Bakalářská práce se věnuje tématu prevence rizikového chování na škole. Cílem bylo zmapovat současnou situaci v oblasti primární prevence na vybrané střední odborné škole a na základě vlastních zjištění navrhnout doporučení, která by mohla vést ke zlepšení primární prevence na Střední pedagogické škole, gymnáziu a Vyšší odborné škole Karlovy Vary, p. o. Teoretická část charakterizuje pojmy s tématem související., jako je rizikové chování, adolescence, primární prevence ve škole. V praktické části je realizováno vlastní šetření s využitím metody dotazování, a to v podobě dotazníkového šetření mezi žáky a polostrukturovaného rozhovoru se školním metodikem prevence. Z výsledků lze konstatovat, že ani ve vybrané střední škole si žáci jsou vědomi nebezpečí většiny patologických jevů, přičemž zároveň k němu mají sklony. Pozitivní je to, že toto chování sami hodnotí jako nebezpečné. Rizikové jevy se na této škole řeší, žáci se zapojují do osvěty v rámci preventivních programů, mají velký zájem o konzultace jak s odborníky, tak s třídními učiteli a s lidmi z městské policie.

Klíčová slova

rizikové chování, primární prevence, střední odborná škola, školní metodik prevence, žák

Abstract

The bachelor thesis focuses on preventing risky behaviour in schools. The aim was to map the current situation of primary prevention at a selected secondary vocational school and suggest recommendations based on the findings, which could lead to improvement of primary prevention at the Secondary Pedagogical School, Gymnasium, and Higher Vocational School Karlovy Vary, Ltd. The theoretical part explains concepts related to the topic, such as risky behaviour, adolescence, and primary prevention in schools. The practical part uses a survey method, in the form of a questionnaire survey among students and a semi-structured interview with the school prevention coordinator. The results showed that students are aware of the dangers of most pathological phenomena, but they still have inclinations towards them. It is positive that they recognise this behaviour as dangerous. At this school, students are involved in education within the framework of preventive programmes, and they are very interested in consultations with both experts, class teachers, and people from the city police.

Keywords

Keywords: risky behavior, primary prevention, secondary vocational school, school prevention coordinator, student

OBSAH

1	ÚVOD	10
TEORETICKÁ ČÁST		
2	Cíl a metodika	12
2.1	Cíle	12
2.2	Metodika	12
3	Rizikové chování	13
3.1	Nebezpečí pro původce chování	15
3.1.1	Záškoláctví	15
3.1.2	Závislostní chování	16
3.1.3	Nomofobie	17
3.1.4	Netolismus a gambling	17
3.1.5	Poruchy příjmu potravy	18
3.1.6	Sebepoškozování	18
3.1.7	Sexuální rizikové chování vůči sobě	18
3.2	Nebezpečí pro ostatní	19
3.2.1	Agrese, vandalismus	19
3.2.2	Šikana, kyberšikana	20
3.2.3	Sexuální rizikové chování vůči ostatním	21
3.2.4	Krádeže	21
4	Primární prevence rizikového chování	23
4.1	Možnosti primární prevence	23
4.1.1	Specifická primární prevence	25
4.1.2	Nespecifická primární prevence	25
4.2	Sekundární a terciární prevence	26
5	Školní metodik prevence	27

PRAKTICKÁ ČÁST

6	Vlastní šetření	28
6.1	Charakteristika místa šetření	28
6.2	Preventivní činnost školy	29
6.2.1	Cíle preventivního programu	30
6.3	Dotazníkové šetření.....	30
6.3.1	Realizace dotazníkového šetření.....	30
6.3.2	Výsledky dotazníkového šetření.....	31
6.4	Rozhovor s metodikem prevence	36
6.5	Komparace výsledků (celkové zhodnocení)	39
7	Vlastní doporučení.....	40
8	ZÁVĚR	41
9	SEZNAM POUŽITÝCH ZDROJŮ	42
10	SEZNAM GRAFŮ	46
11	SEZNAM PŘÍLOH.....	47

Příloha 1: Vzor dotazníku

Příloha 2: Otázky pro individuální rozhovor s metodikem prevence

1 ÚVOD

Dospívání (adolescence) je považováno za přechodné období, v němž dochází k celé řadě fyzických a psychosociálních změn. Mladí lidé ve věku mezi patnáctým a zhruba dvacátým rokem mají již potřebné znalosti, jak žít zdravým životním stylem, tyto znalosti však nemusí stačit k tomu, aby i oni podlehli rizikovému chování.

Střední školy představují pro mladé jedince klíčovou etapu v jejich vývoji a vzdělávání. Tyto instituce mají nejen povinnost předávat znalosti a dovednosti, hrají také významnou roli v procesu formování osobnosti, hodnot a morálky mladých lidí.

Jedním z problémů, které se na středních školách vyskytuje, je rizikové chování žáků. Tímto problémem se zabývají ředitelé škol, metodičtí pracovníci, učitelé, kteří se v rámci prevence řídí dokumenty Ministerstva školství, mládeže a tělovýchovy (MŠMT). Mezi tyto dokumenty patří národní strategické dokumenty, jako např. Strategie vzdělávací politiky 2030+ (MŠMT, 2024d), Dlouhodobý záměr vzdělávání a rozvoje vzdělávací soustavy České republiky na období 2023-2027 (MŠMT, 2024b), ale také na problematiku již zaměřené dokumenty jako Národní strategie primární prevence rizikového chování dětí a mládeže na období 2019-2027 (MŠMT, 2024c), či Akční plán realizace národní strategie primární prevence rizikového chování dětí a mládeže na období 2023-2025 (MŠMT, 2024a) či návrhy konkrétních postupů, jak danou problematiku řešit, jako např. Metodické doporučení k primární prevenci rizikového chování u dětí, žáků a studentů ve školách a školských zařízeních. (MŠMT, 2023a). Téma rizikového chování žáků na střední škole a jeho prevence je aktuální a relevantní, neboť tyto projevy chování žáků mají potenciál zasáhnout nejen do životů samotných žáků, ale i do jejich rodin, učitelů a školní komunity jako celku a také ovlivňují učební prostředí a vzdělávací výsledky.

Tato bakalářská práce se dané problematice věnuje. Jejím cílem bylo zmapovat současnou situaci v oblasti primární prevence na vybrané střední odborné škole a na základě vlastních zjištění navrhnout doporučení, která by mohla vést ke zlepšení primární prevence na vybrané škole.

Bakalářská práce je rozdělena na dvě části, na část teoretickou a praktickou. Teoretická část se věnuje vymezení pojmů, vysvětluje, co je rizikové chování a následuje popis vybraných typů rizikového chování.

V praktické části je realizováno vlastní šetření s využitím metody dotazování, a to konkrétně dotazníkového šetření mezi žáky a individuálního polostrukturovaného rozhovoru se školním metodikem prevence s cílem zmapovat současnou situaci primární prevence na dané škole.

Výsledky jsou zpracovány, komparovány a vyhodnoceny. V závěru práce jsou připojena vlastní doporučení.

TEORETICKÁ ČÁST

2 Cíl a metodika

2.1 Cíle

Cílem bakalářské práce bylo zmapovat současnou situaci v oblasti primární prevence na vybrané střední odborné škole a na základě kvantitativního a kvalitativního šetření navrhnout doporučení pro možné zlepšení primární prevence na této škole. Dílčím cílem v teoretické části bylo na základě odborné literatury charakterizovat pojmy s tématem související.

2.2 Metodika

V teoretické části byla provedena rešerše odborné literatury a relevantních elektronických zdrojů, byly definovány základní pojmy, jako je prevence, rizikové chování, adolescence, a primární prevence ve škole.

V praktické části byla nejprve charakterizována vybraná střední odborná škola s akcentem na oblast prevence. Hlavní metodou sběru dat bylo dotazníkové šetření mezi žáky a kvalitativního šetření formou polostrukturovaného individuálního rozhovoru se školním metodikem prevence s cílem zmapovat současnou situaci primární prevence na dané škole. Na základě analýzy a komparace zjištěných výsledků obou metod sběru dat byla navržena vlastní doporučení, která by mohla přispět ke zlepšení primární prevence na vybrané střední odborné škole.

3 Rizikové chování

Termín „rizikové chování“ nahradil dříve používaný pojem „sociálně-patologické jevy“. Dle Miovského a kol. (2015, s. 23) tento pojem „klade důraz na jednotlivce nebo jasně ohraničenou sociální skupinu a jasně definuje, čím a jak dochází k poškození/újmě/ohrožení na zdraví v nejširším smyslu slova. Toho dosahujeme tím, že jasně pojmenováváme, co a proč představuje riziko pro jedince nebo společnost a jak toto riziko konkrétně vypadá“. Sobotková Nielsen (2014, s. 40) chápe termín rizikové chování jako „nadřazený k pojmům „problémové, asociální, delikventní, antisociální a disociální chování“.

Sobotková Nielsen (2014, s. 40-41) do rizikového chování řadí:

- „Záškoláctví (je spojeno s různými důvody, nejčastěji jako důsledek touhy po dobrodružství, experimentu, souvisí s poruchami chování a učení, jako obrana před problémy ve škole).
- Lhaní (není dosud společností vnímáno dostatečně jako rizikové).
- Agresivitu, agresivní chování.
- Šikanu, kyberšikanu, násilné chování.
- Obecně kriminální jednání (hlavně krádeže).
- Vandalismus (ve škole nejčastěji poškozování majetku školy a věcí spolužáků).
- Závislostní chování (legální návykové látky – alkohol a cigarety, nelegální návykové látky, gambling, problémy spojené s nezvládnutým užíváním PC, netolismus, závislost na nakupování).
- Rizikové chování na internetu (nevhodné či nelegální stránky, oslovení cizí osobou, příliš mnoho času online, otevírání spamů a reagování na ně, kopírování a stahování hudby a filmů).
- Rizikové sexuální chování (předčasný pohlavní styk, promiskuita, náhodné známosti, styk bez kondomu, prostituční chování, předčasné těhotenství, rozvoj sexuální deviace).
- Rizikové chování v dopravě (neznalost dopravních předpisů, přecenění vlastních schopností).

- Extrémně rizikové sporty, hazardní aktivity (hazardní aktivity na rozdíl od extrémních sportů nesou s sebou vědomé hazardování s reálným rizikem smrti: v poslední době hlavně ježdění mezi vagony metra či vlaku, boilding – lezení bez lana, building – lezení po budovách bez lana, přeskokování mezi domy ze střechy na střechu).
- Užívání anabolik a steroidů.
- Nezdravé stravovací návyky.
- Extremismus (pravicový, levicový, radikálně ekologický, náboženský, divácké násilí – hooligans a jiné).
- Xenofobie, rasismus, intolerance, antisemitismus“. Nielsen (2014, s. 40-41)

Miovský a kol. (2015, s. 29) na rizikové chování hledí v užším či širším pojetí. Do užšího pojetí zařazuje:

- „záškoláctví,
- šikanu a extrémní projevy agrese,
- extrémně rizikové sporty a rizikové chování v dopravě,
- rasismus a xenofobii,
- negativní působení sekt,
- sexuální rizikové chování,
- závislostní chování.“

Do širšího pojetí pak zařazuje:

- „poruchy a problémy spojené se syndromem týraného a zanedbávaného dítěte,
- spektrum poruch příjmu potravy“.

Dokument MŠMT s názvem „Metodické doporučení k primární prevenci rizikového chování u dětí, žáků a studentů ve školách a školských zařízeních“ (MŠMT, 2023a), dělí rizikové na tyto druhy:

- „agrese, šikana, kyberšikana a další rizikové formy komunikace prostřednictvím multimédií, násilí, vandalismus, intolerance, antisemitismus, extremismus, rasismus a xenofobie, homofobie,
- záškoláctví,
- závislostní chování,

- rizikové sporty a rizikové chování v dopravě, prevence úrazů,
- spektrum poruch příjmu potravy,
- negativní působení sekt,
- sexuální rizikové chování“. (MŠMT, 2023)

Votava (2019, s. 91) rozlišuje „působení jedince nebo skupiny, které ohrožuje samotného původce takového chování, nebo ostatní jedince a skupiny“. Z tohoto pohledu jsou koncipované následující dvě subkapitoly.

3.1 Nebezpečí pro původce chování

Do skupiny rizikového chování, kdy je původce nebezpečný sám sobě zařazujeme především „záškoláctví, závislostní chování, užívání všech návykových látek, netolismus, gambling, rizikové sporty a rizikové chování v dopravě, prevence úrazů, spektrum poruch příjmu potravy, negativní působení sekt, sexuální rizikové chování“. (Votava, 2019, s. 91-92)

Toto chování může ohrozit jak fyzické, tak duševní zdraví jedince. Společným znakem uvedených příkladů rizikového chování, které jsou prioritně vztahovány k prostředí škol (MŠMT, 2023) je nevládnutím stresu, deprese, úzkostí, tlaku okolí, obecně tedy nevládnutí emocí. V následujícím textu budou tyto některé příklady rizikového chování stručně charakterizovány.

3.1.1 Záškoláctví

Jak z názvu vyplývá – „chození za školu“ je žákovo jednání, kdy žák neplní školní docházku. Podle Holečka (2014, s. 181) toto chování může signalizovat např.:

- „narušený vztah k učiteli či jeho předmětu,
- obavu z ponižování ze strany třídního kolektivu (šikanu),
- strach ze špatné známky či neúspěchu,
- stav přetíženosti v souvislosti s vysokým očekáváním rodičů či učitelů,
- vliv party vrstevníků, kteří chození za školu hodnotí jako odvalu, odmítání normy“.

Podle ustanovení § 22 školského zákona mají „žáci základních a středních škol povinnost:

- řádně docházet do školy a řádně se vzdělávat,
- dodržovat školní řád, předpisy a pokyny k bezpečnosti a ochraně zdraví, s nimiž byli seznámeni,
- plnit pokyny pedagogických pracovníků.

Zákonní zástupci nezletilých žáků jsou mj. povinni:

- zajistit, aby žák docházel řádně do školy,
- osobně se zúčastnit projednání závažných otázek týkajících se vzdělávání dítěte na vyzvání ředitele školy,
- dokládat důvody nepřítomnosti žáka ve vyučování v souladu se školním řádem,
- informovat školu o skutečnostech, které by mohly mít vliv na průběh vzdělávání, jakož i o jejich změnách.

Zletilí žáci jsou povinni dokládat důvody své nepřítomnosti ve vyučování sami, a to v souladu se školním řádem.“ (MŠMT, 2023c) Toto specifikum se týká tedy zletilých žáků, kteří tuto skutečnost mohou zneužívat. Na žakově nepřítomnosti podílí někdy i sami rodiče, kdy žák např. musí hlídat mladšího sourozence, či dokonce pracovat, aby přispělo na provoz domácnosti.

3.1.2 Závislostní chování

Mezinárodní klasifikace nemocí a souvisejících zdravotních problémů (MKN) (v originále *International Classification of Diseases and Related Health Problems*) od 1. 1. 2023 charakterizuje závislostní chování jako „Soubor behaviorálních, kognitivních a fyziologických stavů, který se vyvíjí po opakovaném užití substance a který typicky zahrnuje silné přání užít drogu, porušené ovládání při jejím užívání, přetrvávající užívání této drogy i přes škodlivé následky, prioritizace užívání drogy před ostatními aktivitami a závazky, zvýšená tolerance pro drogu a někdy somatický odvykací stav. Syndrom závislosti může být přítomen pro specifickou psychoaktivní substanci (např. tabák, alkohol nebo diazepam), pro skupinu látek (např. opioidy) nebo pro širší rozpětí farmakologicky rozličných psychoaktivních substancí“. (UZIS, 2023)

Každé návykové chování nejprve přináší pocity uspokojení a spustí v mozku tzv. „systém odměny“, ten přináší pocity uspokojení, který si mozek zapamatuje, uloží a dále vyžaduje to chování, které mu jej přináší. Tento proces Röhr (2015, s. 11) popisuje jako „nemoc žízně“. Nešpor (2018, s.73) uvádí, že „mladí adolescenti získávají závislost výrazně rychleji než dospělý člověk“. Z toho vyplývá, že by se prevence měla zaměřit na mladé lidi co nejdříve a v rámci ní nabídnout jiné vyžití, které by je uspokojovalo a přineslo pocit uspokojení.

„Rizikové chování v adolescentním věku je nejvíce zastoupeno právě konzumací alkoholu, kouřením cigaret a zkušenostmi s drogami, zejména s marihuanou. Toto rizikové chování je dále spojeno například s typem vrstevníků a se způsobem trávení volného času.“ (Sobotková Nielsen, 2014, s. 47)

3.1.3 Nomofobie

„Nomofobie (no mobile phone phobia) je jedním ze znaků behaviorální závislosti na mobilním telefonu a označuje **strach z toho, že mobilní telefon z nějakého důvodu jednoduše nemůžeme používat**. Mezi znaky této závislosti patří nervozita, kdykoliv telefon nemůžeme zkontrolovat, neustálé napětí, zda nám nepřicházejí nové zprávy a potřeba okamžité reakce, pokud ano.“ (Kopecký, 2023)

3.1.4 Netolismus a gambling

„Termínem netolismus označujeme závislost na tzv. virtuálních drogách. Mezi ně patří zejména počítačové hry, sociální sítě, internetové služby (různé formy chatu), virální videa, televize aj. Z výše uvedeného je zřejmé, že se jedná o psychickou závislost, nikoli o závislost fyzickou, ke které dochází při konzumaci běžných drog (alkohol atd.)“ Riziko vzniku netolismu roste zejména u těch, kteří již mají problémy v reálném světě, a ty kompenzují ve světě virtuálním. Zde pak hledají útočiště a svůj neúspěch v realitě nahrazují úspěchem v kyberprostoru.“ (Kopecký, 2023)

Při tzv. netománii dítě považuje aktivitu na síti za nejpodstatnější činnost v jeho životě, „která je doprovázena změnami nálad a pro niž musí mladý uživatel internetu obětovat stále více – ať už času, aktivit nebo vztahů“. (Blinka in Ševčíková a kol., 2014, s. 43)

Na webových stránkách Národního zdravotnického informačního portálu je definován gambling jako „patologické hráčství neboli gamblerství, které má mnoho podob. Ať už se jedná o hrací automaty, hraní hazardních her na internetu, karetní hry (např. poker) i kurzovní sázky či loterii. Hazardní hra je hra, jejíž výsledek závisí zcela nebo převážně na náhodě a na jejíž výsledek sází hráč peníze nebo jiné materiální hodnoty. Může vést k zadlužení, poškození zdraví a negativním sociálním dopadům, včetně poškození vztahu s rodinou a blízkými“. (NZIP, 2023) Navíc pokud adolescenti hrají násilné hry, může to podporovat jejich agresivní chování.

3.1.5 Poruchy příjmu potravy

Mezi poruchy, které nazýváme poruchami příjmu potravy, se řadí především mentální anorexie a bulimie. Zatímco mentální anorexie spočívá v odmítání potravy, projevy bulimie je záchvatové přejídání se s následným zvracením, spojeným s pocitem viny. Je důležité si uvědomit, že oba projevy poruch příjmu potravy jsou duševními nemocemi. (Sobotková Nielsen, 2014, s. 46)

3.1.6 Sebepoškozování

Při této poruše chování dochází k opakovanému jednání, kdy jedinec není schopen zvládnout určitou zátěž, ať už skutečnou, nebo pomyslnou a jako jedinou cestu k úlevě volí opakované pořezání se, popálení se a jiné způsoby sebepoškozování se (Sobotková Nielsen, 2014, s. 48).

V současné době je tato aktivita spojována i s jakousi subkulturou, jako je např. tzv. „gothic“ či „emo“ (Kriegelová, 2008, s. 165).

3.1.7 Sexuální rizikové chování vůči sobě

V rámci tohoto chování může být adolescent jak obětí, tak tím, kdo se tak chová vůči jinému, proto je tento způsob rizikového chování zařazen do obou skupin (Votava, 2019). K rizikovému sexuálnímu chování, které může přinést jedinci především zdravotní rizika (pohlavně přenosnou nemoc, nechtěné těhotenství) patří dle Jonášové (2015, s. 1) „předčasný začátek pohlavního života, vysoká frekvence pohlavních styků, náhodné známosti, promiskuita, prostituční chování, prezentování vlastních explicitně erotických materiálů na internetu, krvavé sexuální praktiky, vaginální,

anální a orální styk bez použití kondomu mimo dlouhodobé partnerství, kde se předpokládá věrnost partnerů“.

3.2 Nebezpečí pro ostatní

Mezi tzv. interpersonální rizikové chování (Votava, 2019) lze zařadit agresi, šikana, kyberšikana a další rizikové formy komunikace prostřednictvím multimédií, násilí, vandalismus, intolerance, antisemitismus, extremismus, rasismus a xenofobie, homofobie. (MŠMT, 2023) Mezi oběti tohoto chování mohou patřit především spolužáci, pedagogičtí pracovníci a jiní zaměstnanci školy.

V následujícím textu budou některé formy rizikového chování stručně charakterizovány.

3.2.1 Agrese, vandalismus

Dle Holečka (2014, s. 183) existují čtyři základní formy agrese, a to:

- „psychická (verbální = nadávky, urážky, pomluvy, vydírání),
- tělesná (bití, kopání, pošťuchování),
- materiální (poškození věcí),
- autoagrese (sebezraňování).“

Na agresivní chování žáka má vliv řada faktorů, mezi které patří faktory osobnostní (temperament, frustrace) i vyplývající ze situací, které probouzí v žákovi pocit ohrožení (ponižování od spolužáků, učitele). Žák v tuto chvíli na svou obranu reaguje útokem. „Neposlušnost je častým průvodním jevem agresivního chování, stejně jako neústupnost, nezdvořilost a odstup k vlastním emocím i emocím druhých lidí.“ (Ondráček, in Holeček, 2014, s. 183)

Vandalismus řadíme k agresi z toho důvodu, že pachatelé nepřinášejí zisk, na rozdíl od krádeží. Pod vandalismus řadíme projevy chování, které jsou namířené proti druhé osobě či skupině lidí a jejich majetku. Jedná se např. o poškození a ničení veřejného a soukromého majetku či věcných hodnot, ničení přírody, kulturních a společenských objektů. (MŠMT, 2023a)

3.2.2 Šikana, kyberšikana

„Šikanování je agresivní chování dítěte, žáka/žákyně, studenta/studentky (dále v textu pouze „žák“) vůči jinému žákovi, případně skupině žáků. Jedná se o opakované (nikoliv nutně) chování, které je založeno na vědomé, záměrné, úmyslné a obvykle skryté snaze ublížit fyzicky, emocionálně a/nebo sociálně. Šikana je charakteristická nepoměrem sil, bezmocností oběti, nepříjemností útoku pro oběť a samoučelností agrese. Kyberšikana je forma agrese, která se uplatňuje vůči jedinci či skupině osob s použitím informačních a komunikačních technologií (počítačů, tabletů, mobilních telefonů a dalších moderních komunikačních nástrojů), a ke které dochází opakovaně, ať už ze strany původního agresora či dalších osob - tzv. sekundárních útočníků (např. opakované sdílení nahrávky, opakované komentování apod.).“ (MŠMT, 2023a)

Na webových stránkách Nadačního fondu STOP šikaně je uvedena definice šikany a kyberšikany takto: „Šikanování je jakékoliv záměrné a opakované chování, jehož cílem je ublížit, ohrožit, zstrašovat či ponižovat jiného člověka, případně skupinu lidí. Je to cílené a opakované užití fyzických a psychických útoků jedincem nebo skupinou vůči jedincům, kteří se neumějí nebo z nejrůznějších důvodů nemohou bránit. Zahrnuje jak fyzické útoky v podobě bití, vydírání, loupeží, poškozování věcí, tak i útoky slovní v podobě nadávek, pomluv, vyhrožování či ponižování. Může mít i formu sexuálního obtěžování až zneužívání. Dnes se čím dál častější šikana prostřednictvím moderních komunikačních prostředků, především prostřednictvím internetu a mobilu, tzv. kyberšikana“. (NF STOP šikaně, 2023)

Rizikové chování a výskyt šikany mapovala Česká školní inspekce v rámci tematické zprávy z roku 2021/2022. V této zprávě jsou zahrnuty i informace o výskytu šikany z let 2017/2018, 2018/2019 a 2020/2021. Ze zprávy vyplynulo, že v roce 2017/2018 byla prevalence šikany na středních školách 33,9 %. V letech 2018/2019 to bylo 36,7 % a v letech 2020/2021 to bylo 16,5 %. Zpráva České školní inspekce zahrnovala také prevalenci kyberšikany. V roce 2017/2018 byl výskyt kyberšikany nižší než výskyt šikany obecně, a to 27,5 %, v dalších letech vyšší. V letech 2018/2019 to bylo 38,3 %, v letech 2020/2021 18,3 % (ČŠI, 2023, s. 132).

3.2.3 Sexuální rizikové chování vůči ostatním

„K rizikovému sexuálnímu chování patří předčasný začátek pohlavního života (do této skupiny řadíme také zvýšenou konzumaci pornografie před 15. rokem života), vysoká frekvence pohlavních styků, náhodné známosti, promiskuita, prostituční chování, prezentování vlastních explicitně erotických materiálů na internetu, krvavé sexuální praktiky, vaginální, anální a orální styk bez použití kondomu mimo dlouhodobé partnerství, kde se předpokládá věrnost partnerů.“ (MŠMT, 2023a)

Toto rizikové chování představuje nežádoucí sexuální chování jak v komunikaci, tak v konkrétní podobě, která vede k ponížení nebo zneužití jiné osoby bez jejího souhlasu. Na webových stránkách společnosti RAINN je uvedené, že mezi jeho nejzávažnější formy patří „vstupování do intimní zóny, nevyžádané až oplzlé sexuální narážky a komentáře, žádosti o sex, obdržení pornografických nebo sexuálně sugestivních fotografií nebo videí, odhalování se před obětí, ale i osahávání apod.“. (RAINN, 2023)

3.2.4 Krádeže

„Krádež je takové jednání, při kterém se někdo zmocní věci, která není jeho, a to za účelem si ji ponechat, používat ji apod., aniž by s tím majitel věci souhlasil, nebo o tom byl informován. (MŠMT, 2023a)

Vliv na toto jednání může mít prostředí, ve kterém vyrůstá, ale také vliv např. party. Dle Sobotkové Nielsen (2014, s. 51) patří mezi charakteristické znaky krádeží jako trestné činnosti:

- „Častěji je prováděna se spolupachateli a ve skupině.
- Trestná činnost je ve většině případů páčána živelně pod vlivem momentální situace (převládá emotivní motivace oproti rozumové).
- impulsem pro trestnou činnost je v řadě případů alkohol, případně jiná návyková látka zvyšující agresivitu a nepřiměřené reakce.
- Příprava trestné činnosti je nedokonalá, obvykle schází prvek plánování, častá je i nedostatečná příprava vhodných nástrojů ke spáchání trestného činu.

- Trestná činnost se vyznačuje neúměrnou tvrdostí, která se projevuje devastací, ničením předmětů a znehodnocením zařízení.
- Mladí pachatelé často odcizují předměty, které momentálně potřebují nebo které se jim vzhledem k věku líbí (např. automobily, motocykly, videa, televizory, oblečení, zbraně, nože, alkohol, cigarety, léky apod.).
- Věci získané z trestné činnosti bývají rozdělovány ve skupině. Finanční prostředky se zpravidla utrácejí společně. Při dělení je patrná hierarchie a podíl na spáchané trestné činnosti.“

4 Primární prevence rizikového chování

Slovo prevence pochází z latinského preventus, což je v překladu zákrok předem. „Znamená předcházení nežádoucímu jevu a ochranu před ním“ (Mahdalíčková, 2014, s. 78). „Hlavním cílem primární prevence je, abychom v maximální možné míře předcházeli a současně redukovali míru rizik spojených s konkrétními projevy rizikového chování“ (Miovský rok in Miovský a kol., 2010, s. 28). Nešpor uvádí, že „Cílem primární prevence je předcházet nemoci předtím, než vznikne. Sekundární prevence se provádí až po vzniku nemoci, ale ještě předtím, než nemoc způsobí poškození. Cílem terciární prevence je předejít dalším škodám“ (Nešpor, 2018, s. 219). Podle Sekota můžeme primární prevenci chápat? jako „zdravotní opatření snižující hladinu závislostního chování“ (Sekot, 2010, s. 22).

Miovský (2012, s. 107-108) píše, že primární prevence „by měla naplňovat podstatu **imunizace**, tzn. ochrany jedince i ohrožených skupin před negativními vlivy a dopady rizikového chování. Ochrana se v tomto případě netýká izolace jedince a zabránění jeho kontaktu s nežádoucím podnětem, ale výchovně-preventivní a intervenční práce, která se bude podílet u jedince (především dětí a mladistvých) na formování správných postojů a potřebných znalostí a kompetencí, díky nimž bude schopen žít ve společnosti, kde se rizikové chování a jevy vyskytují, bude schopen je rozpoznat a nenechá se jimi ohrozit. „Primární prevenci můžeme vyložit také jako „zdravotní opatření snižující hladinu závislostního chování“ (Sekot, 2010, s. 22).

Pro střední školy je zásadním dokumentem, který vymezuje cíle prevence Metodické doporučení k primární prevenci rizikového chování u dětí, žáků a studentů ve školách a školských zařízeních. (MŠMT, 2023a). Hlavním cílem je předcházení rozvoje rizik, které směřují zejména k rizikovým projevům v chování žáků.

4.1 Možnosti primární prevence

Primární prevence rizikového chování se zaměřuje na snížení výskytu rizikového chování nebo předcházení jejich vzniku u jedinců a ve společnosti jako celku. Možnosti primární prevence ve školách jsou zakotveny také v zákoně č. 561/2004 Sb., o předškolním, základním, středním, vyšším odborném a jiném vzdělávání, ve znění

pozdějších předpisů, a ve vyhlášce č. 72/2005 Sb., o poskytování poradenských služeb ve školách a školských poradenských zařízeních, ve znění pozdějších předpisů.

Školský zákon zmiňuje povinnost prevence v § 29 s názvem „bezpečnost a ochrana zdraví ve školách a školských zařízeních“. Zákon školám ukládá povinnost tvořit pro žáky adekvátní podmínky, které jim budou napomáhat ke zdravému vývoji a chránit je před rozvojem sociálně patologických jevů. (MŠMT, 2023c)

Vyhláška č. 72/2005 Sb. vymezuje účel poradenských služeb v § 2. „Účelem poradenských služeb je přispívat zejména k pozitivnímu vývoji žáků a k prevenci jakýchkoliv druhů rizikového chování“. § 7 této vyhlášky vymezuje poskytování poradenských služeb ve škole. „Tyto služby jsou vykonávány zejména výchovným poradcem a školním metodikem prevence. Ti spolupracují s třídními učiteli a dalšími pedagogy školy. Součástí pracoviště může být také školní psycholog a školní speciální pedagog. Poradenské služby se orientují na intervenci při problémech žáků, prevenci všech forem rizikového chování a vyhodnocování preventivních programů“. (MŠMT, 2023b)

System prevence ve školách a školských zařízeních zahrnuje činnosti krajských školských koordinátorů prevence, metodiků prevence pracujících v pedagogicko-psychologické poradně a také školských metodiků prevence. Do systému primární prevence patří i ředitel školy a třídní učitel (MŠMT, 2023c).

Školní metodik prevence a jeho standardní činnosti jsou vymezeny dle vyhlášky č. 72/2005 Sb., o poskytování poradenských služeb ve školách a školských poradenských zařízeních. Do jeho standardní činnosti patří tvorba Minimálního preventivního programu školy, realizace prevence rizikových projevů, vedení a pomoc pedagogickým pracovníkům školy a spolupráce s dalšími odbornými zařízeními. Provádí přímou práci se žáky a vede jejich dokumentaci. V rámci informačních činností předává relevantní informace o realizaci programů primární prevence pracovníkům školy, školskému poradenskému zařízení i zákonným zástupcům. Poradenské činnosti zahrnují depistáž a podporování žáků v riziku nebo s problémy v chování. Při odhalování rizik spolupracuje s třídním učitelem i zákonnými zástupci žáka (MŠMT, 2023b).

Veškeré směřování školy v rámci primární prevence je ukotveno ve školní preventivní strategii, což je dle Metodického doporučení MŠMT preventivní program formulovaný na delší časové období. Škola si zde stanovuje dlouhodobé i krátkodobé směřování v oblasti rizikového chování tak, aby co nejefektivnějším způsobem dokázala žáky motivovat k péči o svoji životosprávu. Strategie, kterou zpracovává každá škola na základě svého školního vzdělávacího programu, je hlavním podkladem pro vytváření Minimálního preventivního programu (MŠMT ČR [online], 2010).

Minimální preventivní program školy je definován jako specifický dokument s platností na jeden školní rok. Jeho zpracování a koordinace je v kompetencích školního metodika prevence. V dokumentu jsou popsány konkrétní aktivity a činnosti, které bude škola zařizovat proto, aby maximálně rozvíjela potenciál svých žáků ve schopnostech vést zodpovědný a zdravý život. Je důležité, aby do preventivních aktivit byli zapojeni pedagogové, žáci i jejich zákonní zástupci (MŠMT, 2023a).

4.1.1 Specifická primární prevence

Miovský a kol. (2010, s. 24) charakterizují specifickou primární prevenci rizikového chování jako „aktivity a programy, které jsou úzce zaměřeny právě na některou z konkrétních forem rizikového chování.“

Gabrhelík (2012, 167-168) popisuje specifickou primární prevenci takto:

- „Jasně stanovuje a definuje rizikové chování a určuje čeho se týká.
- Přesně konkretizuje dobu a místo.
- Popisuje vybranou rizikovou skupinu a uplatňuje metody primární intervenční prevence.“

4.1.2 Nespecifická primární prevence

Nespecifická primární prevence (MŠMT, 2023a) je definována výchovou „děti a mládeže ke zdraví, k osvojení pozitivního sociálního chování a snaha o zachování integrity osobnosti“.

Nespecifická primární prevence není konkretizována, je zaměřena na posilování psychické odolnosti dětí a dospívajících, kteří nemají viditelné projevy výchovných

a psychických poruch, zaměřena je proti stresu, zátěži, a to kvalitním trávením volného času. Nazývá se také **univerzální preventivní intervence**. (Jedlička, 2015, s. 245).

4.2 Sekundární a terciární prevence

Sekundární prevence je o předcházení vzniku, následnému šíření a pokračování rizikového chování u žáků, kteří mají tendenci tomuto nežádoucímu jevu podlehnout. Jedlička (2015, s. 249) píše: „je důležité rychlé rozpoznání potřeby pomoci, zmapování problému a včasné uskutečnění pedagogicko-psychologického zásahu.

„Cílem terciární prevence je předejít dalším škodám“ (Nešpor, 2018, s. 219). Je zaměřena na žáky, kteří se s rizikovým chováním setkali a jsou jím poznamenáni společensky i zdravotně. (Jedlička, 2015, s. 249).

NÚV (2023) uvádí, že „cílem terciární prevence je předcházení zdravotním nebo sociálním potížím v důsledku rizikového chování. Např. předcházení vážnému nebo trvalému zdravotnímu nebo sociálnímu poškození v souvislosti s užíváním drog“.

5 Školní metodik prevence

Školní metodik prevence hraje klíčovou roli v oblasti prevence rizikového chování na všech školách. Vykonává činnosti metodické, koordinační, informační a poradenské. O svých činnostech vede písemnou dokumentaci v souladu se zákonem č. 101/2000 Sb., o ochraně osobních údajů a o změně některých zákonů ve znění pozdějších předpisů.

Jedná se o pedagogického pracovníka školy, který „absolvoval specializační studium k výkonu specializačních činností, orientuje se ve všech možnostech preventivních programů a pomáhá ve škole tvořit celý rámec preventivního programu školy – Minimálního preventivního programu (koordinuje tvorbu a realizaci Minimálního preventivního programu školy). (NPI, 2023b)

Školní metodik prevence „pracuje v oblasti prevence sociálně patologických jevů. Zajišťuje metodickou, koordinační a poradenskou činnost v problematice prevence rizikového chování, jako jsou např. šikana, užívání návykových a psychotropních látek, záškoláctví, agresivita, rizikové sexuální chování, rizika školního neúspěchu aj. Zvyšuje všeobecnou informovanost mezi rodiči, učiteli a žáky tak, aby byla zajištěna maximální primární prevence těchto jevů. Úzce spolupracuje se třídními učiteli a podporuje bezpečné a zdravé klima ve třídě a ve škole. Vyhodnocuje varovné signály spojené s možností výskytu rizikového chování a poskytuje poradenskou činnost. Organizuje přednášky a besedy spojené s uvedenou problematikou“. (NÚV, 2024)

PRAKTICKÁ ČÁST

6 Vlastní šetření

6.1 Charakteristika místa šetření

Zvolenou školou je Střední pedagogická škola, gymnázium a vyšší odborná škola Karlovy Vary, p. o. Nachází se v Karlovarském kraji Svou rozlohou 3 312 km² se řadí k nejmenším. Kraj tvoří 3 okresy – chebský, karlovarský a sokolovský. (KARLOVARSKÝ KRAJ, 2024)

V kraji se nachází celkem 32 středních škol, v Karlových Varech pak 15. Patří mezi ně i zvolená škola, kterou je Střední pedagogická škola, gymnázium a vyšší odborná škola Karlovy Vary, p. o.

V současné době škola nabízí vzdělávání ve 4 oborech, a to:

- Předškolní a mimoškolní pedagogika
 - Absolvent je připravován pro praxi v pedagogické oblasti, ale i pro studium na podobně zaměřených školách terciárního vzdělávání.
- Sociální činnost
 - Absolvent je připravován především pro svoji praxi v sociální oblasti, ale i pro studium na oborově stejně či podobně zaměřených školách terciárního vzdělávání.
- Pedagogické lyceum
 - Absolventi budou disponovat souborem kompetencí, dovedností a znalostí, které je vybaví předpoklady pro různých forem terciárního vzdělávání, uplatnění v souladu se zákonem č. 563/2004 Sb., o pedagogických pracovnících, jako pedagog volného času, který vykonává komplexní přímou pedagogickou činnost v zájmovém vzdělávání, nebo jako asistent pedagoga, uplatnit se v různých organizacích a institucích zaměřených na volný čas dětí, popřípadě i dospělých.
- Gymnázium se zaměřením na tělesnou výchovu.

- Jeho absolvent „připravován především pro studium na všech školách terciárního vzdělávání, může však nalézt i okamžité uplatnění na trhu práce. (PEDGYM, 2024c)

Přesný počet žáků na webových stránkách školy není uveden, ale vzhledem k tomu, že školy přijímá do prvních ročníků na Gymnázium 32 žáků, na Pedagogické lyceum 32 žáků, na Předškolní a mimoškolní pedagogiku 64 žáků a na Sociální činnost 32 žáků (celkem tedy 160 žáků). Z rozhovoru s metodikem prevence vyplynulo, že je ve škole v současné době 638 žáků. Na tento počet je na škole jeden výchovný poradce a jeden metodik prevence. (PEDGYM, 2024c)

6.2 Preventivní činnost školy

V rámci primární prevence školy je věnována pozornost zdravým vztahům a péči o pozitivní atmosféru v třídním kolektivu, zdravém životním stylu a pohybu v kyberprostoru. Škola klade důraz na včasné rozpoznání signálů a náznaků rizikového chování a nabízí takovým žákům poradenství na půdě školy. Škola má pro žáky vymezeny konzultační hodiny, anonymní telefonní linku, spolupracuje s rodiči, společné prostory jsou monitorovány kamerovým systémem se záznamem a úzce spolupracuje s městskou i státní policií.

K preventivním programům, kterého se účastní všichni žáci, patří především adaptační pobyty a kohezní práce se třídními kolektivy. Dalšími řízenými preventivními aktivitami nabízených školou jsou i Karlovarský dívčí sbor, keramický kroužek, tvůrčí výtvarná práce vystavovaná v Minigalerii a Divadelní studio Divadla Dagmar. (PEDGYM, 2024c). Dále je žákům k dispozici posilovna, tělocvična, bazén, knihovna, odpočinková místnost a školní bufet. (PEDGYM, 2024c). Škola se zapojuje do mezinárodních programů, jako žakovské a studentské výměnné pobyty, poznávací zájezdy, workshopy. (PEDGYM, 2024c). Kromě toho žáci sami mohou ovlivnit činnost školy prostřednictvím studentského parlamentu. (PEDGYM, 2024b)

Metodik prevence má stanovené konzultační hodiny a náplň jeho metodické, koordinační, informační a poradenské činnosti je podrobně popsána v Preventivním programu školy (PEDGYM, 2024c). Navíc je otázka primární prevence součástí školního řádu a výuky ve všech předmětech dle ŠVP.

Primární prevence i řešení již nastalých situací je koordinována ve spolupráci s pracovníky příslušného odboru Krajského úřadu Karlovarského kraje a dalšími kompetentními institucemi. Monitoring ve škole probíhá v aktuálním čase s využitím dat z kamerového systému, rozhovorů se žáky, rodiči i pedagogy, v součinnosti se školním metodikem prevence, výchovným poradcem a vnějšími institucemi zabývajícími se příčinami a již vyskytujícími se nežádoucím chováním. Mezi nejpálčivějšími tématy rozhovorů nalezneme poruchy příjmu potravy, panické a úzkostné ataky, návykové látky, klima třídních kolektivů a život v kyberprostoru se všemi jeho aspekty. (PEDGYM, 2024c)

6.2.1 Cíle preventivního programu

- péče o zdravé vztahy a podporu zdravého klimatu ve třídě
- prevence v oblasti zdravého životního stylu
- prevence v oblasti užívání sociálních sítí
- poskytování poradenství žákům s rizikem, nebo projevem sociálně patologického chování – šikana, záškoláctví, užívání návykových látek, ostatních závislostí, rizika školního neúspěchu
- spolupráce s třídním učitelem při zachycení varovných signálů spojených s možností rozvoje sociálně patologických jevů jak u jednotlivých žáků, tak popřípadě u celých tříd

6.3 Dotazníkové šetření

6.3.1 Realizace dotazníkového šetření

Dotazníkové šetření bylo realizováno na podzim 2023. Jeho cílem bylo zmapovat současnou situaci primární prevence na dané škole. Žákům byly rozdány dotazníky a po jejich vyplnění byly vybrány. Šetření se účastnilo celkem 50 žáků napříč ročníky i obory, z toho 25 dívek a 25 chlapců. Otázky k dotazníkovému šetření jsou umístěny v Příloze 1. Výsledky jsou prezentovány v podobě grafů se stručnými komentáři.

6.3.2 Výsledky dotazníkového šetření

Z grafu 1 vyplývá, že žáci nejčastěji řeší problémy s nadužíváním sociálních sítí (20 %), dále s užíváním cigaret (19 %) a nikotinových výrobků (16 %). Nejméně je zastoupen problém sebepoškozování (4 %).

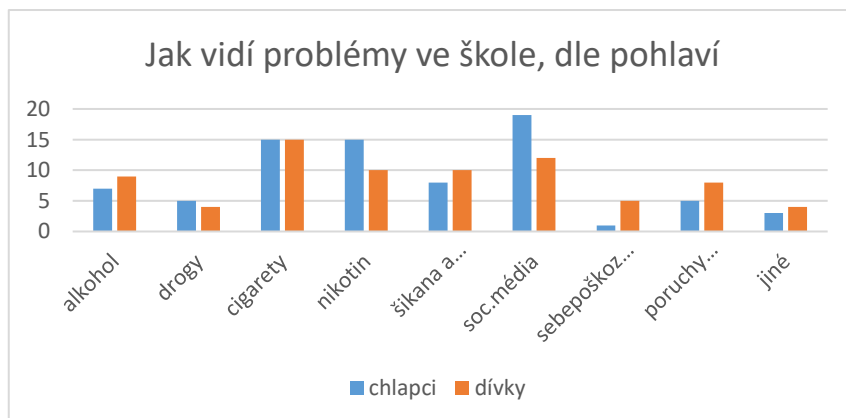
Graf 1: Problémy, které žáci ve škole nejčastěji řeší, rozdělené dle výskytu



Zdroj: vlastní šetření, 2023

V grafu 2 je stejný problém posouzen z hlediska pohlaví. Chlapci více než dívky užívají sociální sítě, dívky častěji zmiňují problém sebepoškozování a poruchy příjmu potravy. Stejný výskyt je u užívání cigaret a nikotinových výrobků.

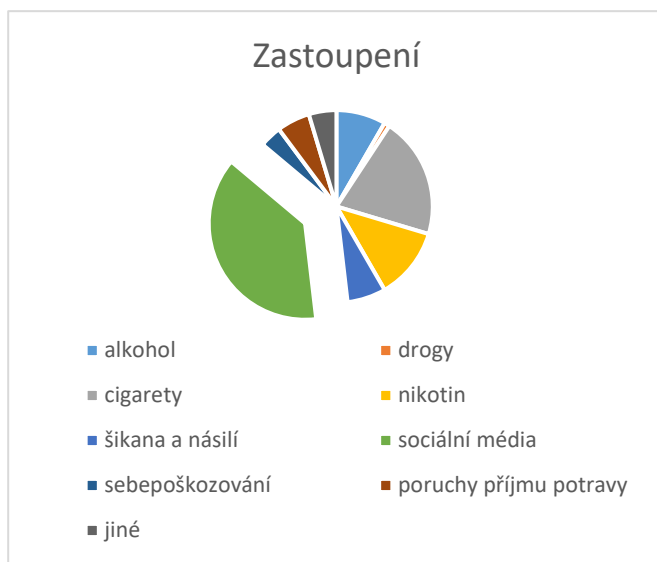
Graf 2: Problémy, které žáci ve škole nejčastěji řeší, rozdělené dle pohlaví



Zdroj: vlastní šetření, 2023

Z odpovědí respondentů na otázku, které z problémů se týkají nejčastěji právě jich, vyplývá, že se jednoznačně jedná nadužívání sociálních médií (38 %), následuje kouření cigaret (12 %). Nejméně se jich celkem týká sebepoškozování (4 %).

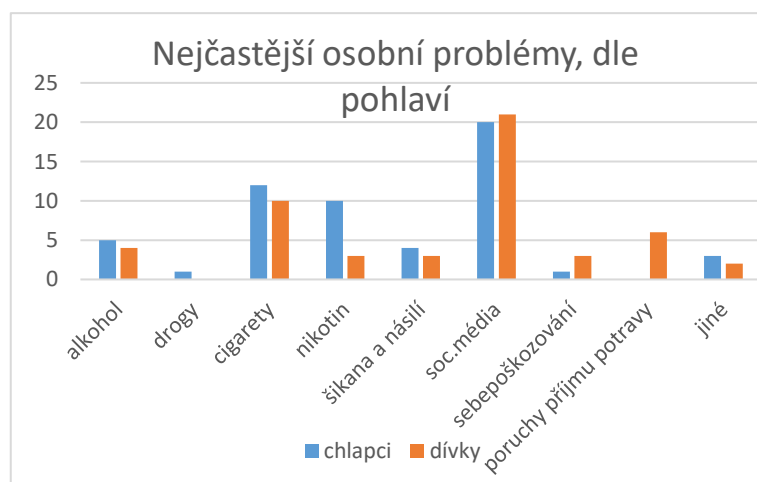
Graf 3: Největší problémy, které se týkají konkrétně respondentů



Zdroj: vlastní šetření, 2023

Z rozlišení uvedeném v grafu 4, jak stejnou problematiku vnímají chlapci a dívky je zřejmé, že poruchy příjmu potravy zmiňují jen dívky, drogy jen chlapci. Výrazný rozdíl u kouření cigaret – to zmiňují více chlapci, dívky zase více uvádí sebepoškozování. U ostatních položek je počet odpovědí podobný.

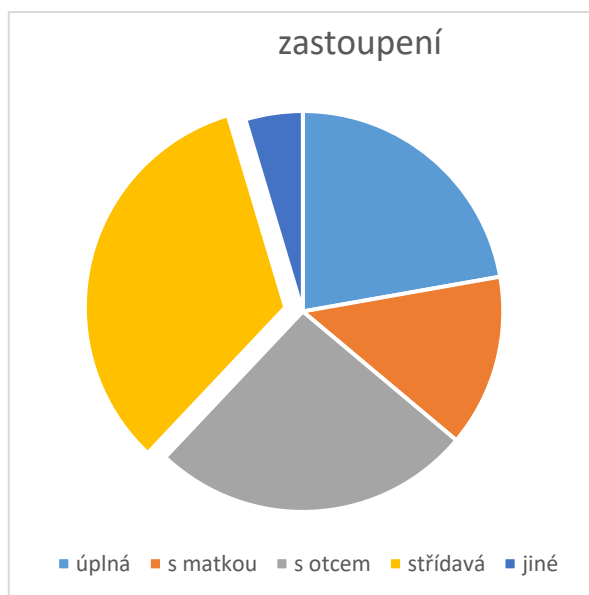
Graf 4: Největší problémy, které se týkají konkrétně respondentů v závislosti na pohlaví



Zdroj: vlastní šetření, 2023

Z grafu 5 je zřejmé, že nejvíce žáků a žákyň žije ve střídavé péči rodičů.

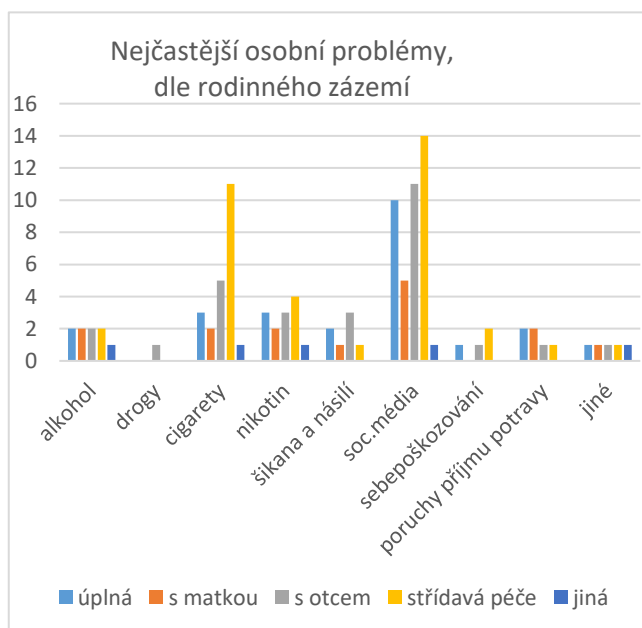
Graf 5: Rodinná situace



Zdroj: vlastní šetření, 2023

Nový pohled na problematiku na to, co je nejčastějším problémem respondentů, přináší graf 6. Z něj je zřejmé, že žáci a žákyň z rodin rozvedených se střídavou péčí jsou nejrizikovější skupinou, která tíhne k cigaretám. Je zde nejvyšší i nadměrné používání sociálních médií, zde nejsou rozdíly tak významné.

Graf 6: Nejčastější osobní problémy respondentů z pohledu rodinného zázemí



Zdroj: vlastní šetření, 2023

Na otázku, kolik máte volného času, nejvíce respondentů odpovědělo, že tolik, že se nudí (44 %), nebo občas nudí (31 %). To není dobrý výsledek vzhledem k tomu, že pro rizikové chování mají sklony právě ti, které netěší nějaké koníčky či aktivity.

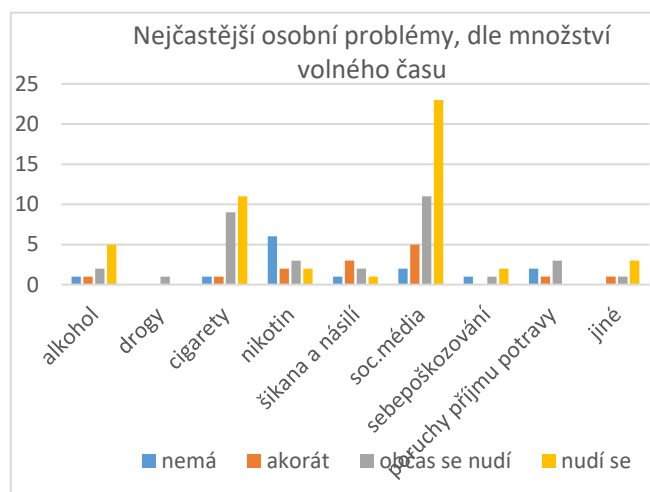
Graf 7: Množství volného času



Zdroj: vlastní šetření, 2023

Respondenti, kteří se nudí, nejvíce využívají sociální média, cigarety a alkohol.

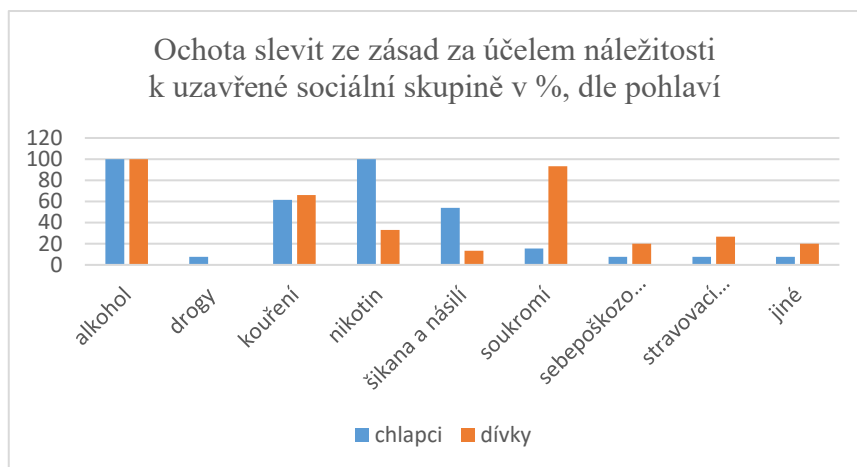
Graf 8: Osobní problémy dle množství volného času



Zdroj: vlastní šetření, 2023

Na další otázku měli respondenti odpovědět, zda jsou ochotni slevit ze svých zásad kvůli tomu, aby se stali součástí nějaké sociální skupině. Ti, co odpověděli „ano“ měli dále odpovědět, v jaké oblasti. Z grafu 9 vyplývá, že u významnějších četností se svých zásad vzdávají chlapci u nikotinu, dívky se více vzdají soukromí, obě skupiny by ze svých zásad slevili u konzumace alkoholu.

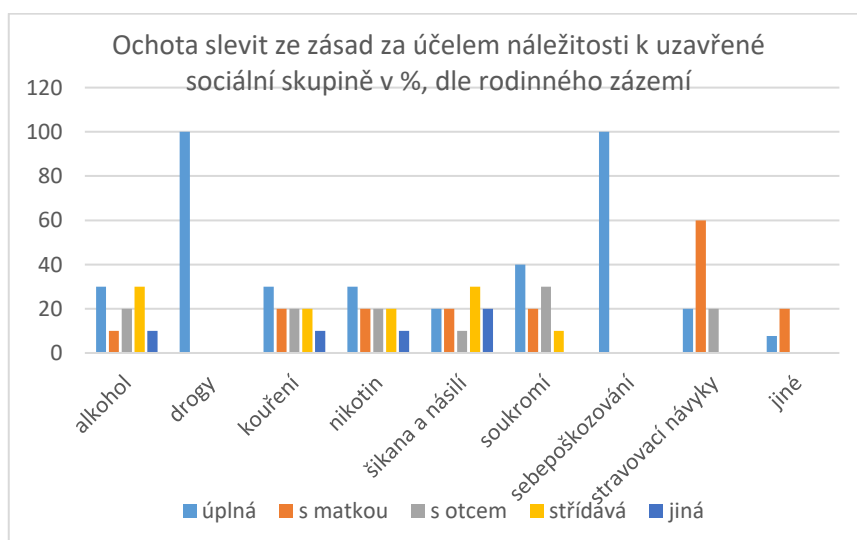
Graf 9: Odpověď, zda jsou ochotni slevit ze svých zásad, aby byli přijati do uzavřené sociální skupiny podle toho, jakých zásad by se vzdali (co by chtěli zkusit) a pohlaví



Zdroj: vlastní šetření, 2023

V následujícím grafu byli odpovědi respondentů, kteří odpověděli „ano“ na otázku, zda by slevili ze svých zásad, aby se mohli stát součástí nějaké sociální skupiny, porovnání podle rodinné situace. Z grafu 10 je zřejmé, že žáci z úplných rodin by byli nejvíce ochotni slevit ze svých zásad v oblasti drog.

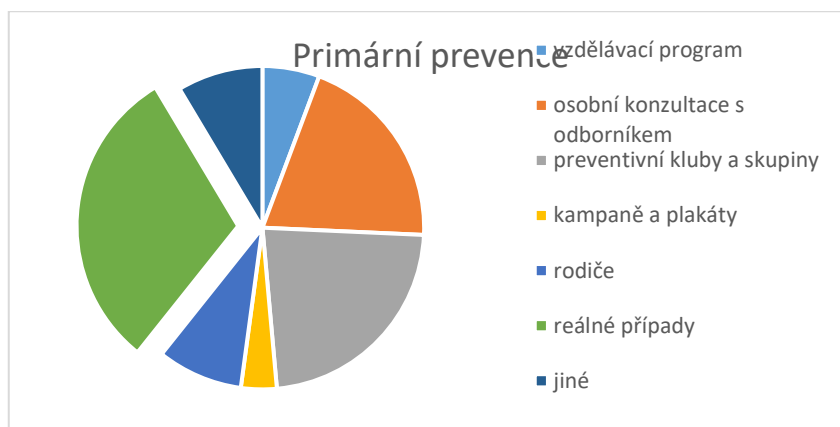
Graf 10: Ochota, že by respondenti slevili ze svých zásad, aby byli přijati do uzavřené sociální skupiny podle toho, jakých zásad by se vzdali (co by chtěli zkusit) z rodinného zázemí



Zdroj: vlastní šetření, 2023

Za nejefektivnější metodu prevence respondenti považují diskusi nad reálnými případy (31 %), rovnocenně byly hodnoceny metody – účast v klubech a skupinách zaměřených na prevenci (23 %) a osobní kontakt s odborníkem (20 %). Za nejméně účinnou jsou považovány informační kampaně s letáky.

Graf 11: Názor na efektivitu metod primární prevence



Zdroj: vlastní šetření, 2023

6.4 Rozhovor s metodikem prevence

Rozhovor s metodikem prevence proběhnul ústně, nebyl nahráván a bylo zjištěno, že časové rozvržení práce metodika prevence je různá, odvíjí se od toho, jaké potíže se nejvíce objevují v dané době, jaké je složení třídních kolektivů, jak velkou iniciativu vyvíjí třídní učitelé v péči o sociální klima ve třídě a rovněž od toho v jaké fázi školního roku se právě nacházíme. Jiná situace je na začátku školního roku, kdy přijdou nové třídy, je větší část práce zaměřena na nové kolektivy, jiná práce je se zaběhnutým, již zžitým kolektivem.

Otázky pro individuální rozhovor jsou uvedeny v Příloze 2.

1) Jak dlouho jste metodikem prevence? A kolik má škola žáků?

- 2 roky, ale ve funkci školního metodika pracuji celkem 12 let.
- Škola má 638 žáků/kyň z toho 619 na denním studiu a 19 na dálkovém studiu.

2) Jaké jsou Vaše kompetence a povinnosti jako metodika prevence na Vaší škole?

- Sleduji klima školy v oblasti primární prevence rizikového chování, spolupracuji s jednotlivými učiteli, popřípadě orgány státní správy a samosprávy, které mají v kompetenci problematiku primární prevence.

3) Spolupracujete při prevenci na škole i s ostatními pedagogickými pracovníky?

- Ano, spolupracuji s výchovným poradcem, vyučujícími, vedením školy.
- K předávání informací z těchto školení a porad dochází na pedagogické radě. Neméně důležitá je spolupráce s rodiči.

4) Jsou nějaké aspekty, které ztěžují nebo komplikují práci metodika prevence?

- Aspekty, které stěžují a komplikují moji práci metodika prevence na této škole, jsou zejména neochota ze strany žáků, kolektivu třídy, rodičů, nebo žáků již závislých.

5) Jak probíhá primární prevence na vaší škole? Jakou formou? Na jaká témata? Jak často a ve kterých ročnících?

- Primární prevence na této škole probíhá formou besedy, seminářů, workshopů, individuálně, dle potřeby, minimálně jednou za pololetí ve všech ročnících. V případě zjištění informací o rizikovém chování, probíhá primární prevence individuálně, i vícekrát za pololetí.

6) Jak velká je z vašeho pohledu potřeba primární prevence na vaší škole a v jakých tématech?

- Potřeba je všude, na všech školách, naši školu nevyjímaje. Témata na této škole, která řeším, jsou kyberšikana, posmívání se, pošklebky, vyčlenění z kolektivu, šikana, začlenění jednotlivce do kolektivu. Mezi holkami je to především panika, stavy ataky, úzkostné stavy, poruchy příjmu potravy, psychické potíže, neuropotíže, to vše s nárůstem od doby začátku kovidu a izolací žáků/kyň doma na distanční výuce, a poslední době velice aktuální téma prevence v plánování rodičovství.

7) Mají žáci zájem o spolupráci se školním metodikem prevence? Kolik žáků se na Vás minulém/letošním školním roce obrátilo se svými problémy v oblasti záškoláctví a šikany?

- Spolupracují se mnou, řeším ojedinělé případy, pouze několik za pololetí.
- Za loňský školní byl pouze 1 případ větší šikany kdy byl žák vyloučen, ale on stejně odešel sám.

8) Jaké rizikové chování se na Vaší škole nejčastěji řeší, a se kterými formami rizikového chování se nejčastěji setkáváte?

- Jak jsem již uvedla výše, kyberšikana, posmívání se, pošklebky, vyčlenění z kolektivu, šikana, začlenění jednotlivce do kolektivu. Mezi holkami je to především panika, stavy ataky, úzkostné stavy, poruchy příjmu potravy, psychické potíže, neuropotíže, to vše s nárůstem od doby začátku kovidu a izolací žáků/kyň doma na distanční výuce, a poslední době velice aktuální téma prevence v plánování rodičovství.

9) Jaké konkrétní preventivní kroky ve škole děláte v souvislosti se záškoláctvím a šikanou a jak na tyto aktivity žáci reagují? Máte třeba ve škole k dispozici brožury, informační letáky, či nástěnku s důležitými weby apod.?

- Vzhledem k tomu, že na škole je kladen důraz na osvětu a informovanost, máme zde brožury, informační letáky a nástěnky k prevenci rizikového chování, řeším opravdu jen několik málo případů za školní rok, to platí i pro záškoláctví, už jen i proto, že žáci/kyně jsou na této střední škole dobrovolně.

10) Považujete primární prevenci v souvislosti se záškoláctvím a šikanou za účinnou? Jsou nějaké rezervy, které vidíte v její realizaci?

- Ano, je velice účinná, rezervy jsou vždy a proto je mojí povinností se vzdělávat a čerpat nové informace ze školeních a porad pořádaných národním pedagogickým institutem, kde získávám nové informace v oblasti rizikového chování, prevenci návykových látek, a k bezpečnosti na školách.

6.5 Komparace výsledků

Po zpracování vyplněných dotazníků a provedení rozhovoru bylo možné vyhodnotit situaci v oblasti primární prevence rizikového chování na vybrané střední odborné škole.

Žáci hodnotí situaci na této škole jako bezpečnou z hlediska primární prevence, mají dostatek informací vědí, na koho a kam se obracet v případě potřeby

Metodik prevence je zkušený, vzdělává se a čerpá informace na školeních a poradách pořádaných národním pedagogickým institutem, kde získává nové informace v oblasti rizikového chování, prevenci návykových látek, k bezpečnosti na školách. Z jejích odpovědí vyplývá, že primární prevenci na škole je dostatečná, účinná a že díky tomu řeší jen málo případů ročně.

7 Vlastní doporučení

Osobně nevidím řešení ve snaze zamezit přístup k rizikovým aktivitám, spíše v osvětě, individuálnímu přístupu, protože příčinou mnoha patologických jevů v chování je touha po sociálním kontaktu, sounáležitosti, „patřit někam“.

Škola má v této oblasti pro žáky vymezeny konzultační hodiny, a to vždy úterý, středa v době vyučování od 10.30 – 12.45h, kdy mohou žáci/kyně přijít osobně, nebo mohou využít anonymní tel. linku. Dále mohou jakýkoliv problém říct třídnímu učiteli i ostatním vyučujícím.

Vzhledem k tomu, že se z odpovědí vyplynulo, že jak žáci, tak metodik prevence, hodnotí situace v prevenci kladně, je prostor pro vlastní doporučení poměrně malý. Navrhuji do školy pozvat odborníky na kyberšikanu a šikanu, aby sdělili žákům své postřehy z praxe.

Pro prevenci závislostí na omamných látkách, drogách, hracích automatech navrhuji zorganizovat ve škole besedu s osobou/osobami, které závislostí prošly a úspěšně ji zvládly vyřešit.

8 ZÁVĚR

Bakalářská práce na téma „Prevence rizikového chování na střední odborné škole“ se zabývala rizikovými jevy a jejich výskytem na konkrétní střední škole.

V teoretické části byly popsány a vysvětleny základní pojmy související s rizikovým chováním žáků středních škol a možnostmi prevence těchto nežádoucích jevů.

V praktické části byla nejprve charakterizována vybraná konkrétní střední škola. Následovalo vlastní šetření, které proběhlo s využitím dotazníku pro žáky a individuální rozhovor s metodikem prevence.

Celkově lze říci, že ani této střední škole se rizikové chování nevyhýbá, žáci si uvědomují nebezpečnost většiny patologických jevů, ale některé jsou v zájmu jakéhosi vnitřního společenského sociálního žebříčku schopny tolerovat i se jím řídit.

Pozitivem je, že žáci tyto jevy vnímají jako nebezpečné, tyto jevy se na této škole řeší, žáci se zapojují do osvěty v rámci preventivních programů, mají velký zájem o konzultace jak s odborníky, tak s třídními učiteli a s lidmi z městské policie, který má pozitivní účinek.

Pomocí dotazníkového šetření a rozhovoru s metodikem prevence bylo navrženo několik doporučení ke zlepšení osvěty a prevenci, především zapojením lidí, kteří již závislí jsou, uvědomují si svoji závislost, vnímají ji jako problém a chtějí působit na mladé jako odstrašující případ, a to formou přednášek s nimi.

9 SEZNAM POUŽITÝCH ZDROJŮ

MONOTEMATICKÉ PUBLIKACE

HOLEČEK, Václav. *Psychologie v učitelské praxi*. 1. vydání. Praha: Grada Publishing, a. s., 2014. 224 s. ISBN 978-80-247-3704-1.

KRIEGELOVÁ, Marie. *Záměrné sebepoškozování v dětství a adolescenci*. Praha: Grada Publishing, a. s., 2008. 176 s. ISBN 978-80-247-6901-1.

MAHDALÍČKOVÁ, J. *Víme o drogách všechno?* 1. vyd. Praha: Wolters Kluwer, 2014. 124 s. ISBN 978-80-7478-589-4.

MIOVSKÝ, Michal a kol. *Primární prevence rizikového chování ve školství*. 2. vyd. Praha: TOGGA, 2015. 328 s. ISBN 978-80-7422-392-1.

MIOVSKÝ, M. a kol. *Výkladový slovník základních pojmů školské prevence rizikového chování*. 2. vyd. Praha: Klinika adiktologie 1. LF UK v Praze a VFN v Praze, 2015. 272 s. ISBN 978-80-7422-391-4.

NEŠPOR, Karel. *Návykové chování a závislost: současné poznatky a perspektivy léčby*. 5., rozšířené vyd. Praha: Portál, 2018. 253 s. ISBN 978-80-262-1357-4.

RÖHR, Heinz Peter. *Závislost: jak jí porozumět a jak ji překonat*. 1. vyd. Praha: Portál, 2015. 176 s. ISBN 978-80-262-0927-0.

SEKOT, A. *Úvod do sociální patologie*. 1. vyd. Brno: Masarykova univerzita, 2010. 193 s. ISBN 978-80-210-5261-1.

SOBOTKOVÁ NIELSEN, Veronika a kol. *Rizikové a antisociální chování v adolescenci*. 1. vydání. Praha: Grada Publishing, a. s., 2014. 152 s. ISBN 978-80-247-9308-5.

ŠEVČÍKOVÁ, Anna a kol. *Děti a dospívající online*. Praha: Grada, 2015. 198 s. ISBN 978-80-210-7975-5.

ELEKTRONICKÉ ZDROJE

ČŠI – Česká školní inspekce. *Kvalita a efektivita vzdělávání a vzdělávací soustavy ve školním roce 2021/2022. Výroční zpráva ČŠI*. [online]. [cit. 2023-12-21]. Dostupné z: [https://www.csicr.cz/cz/Dokumenty/Vyrocní-zpravy/Kvalita-a-efektivita-vzdelavani-a-vzdelavaci-s\(5\)](https://www.csicr.cz/cz/Dokumenty/Vyrocní-zpravy/Kvalita-a-efektivita-vzdelavani-a-vzdelavaci-s(5))

KARLOVARSKÝ KRAJ. *Webové stránky – Základní informace*. [online]. [cit. 2024-01-23]. Dostupné z: <https://www.kr-karlovarsky.cz/karlovarsky-kraj/o-kraji/zakladni-informace>

KOPECKÝ, K. *Trpíte nomofobií? Otestujte se! Internetový portál E-Bezpečí*. [online]. [cit. 2023-10-08]. Dostupné z: <https://www.e-bezpeci.cz/index.php/rizikove-jevy-spojene-s-online-komunikaci/online-zavislosti/1059-nomofobie>

MŠMT – Ministerstvo školství, mládeže a tělovýchovy. *Metodické doporučení k primární prevenci rizikového chování u dětí, žáků a studentů ve školách a školských zařízeních. č. j. 21291/2010-28*. [online]. [cit. 2023a-12-20]. Dostupné z: <https://www.msmt.cz/vzdelavani/socialni-programy/metodicke-dokumenty-doporuceni-a-pokyny>

MŠMT – Ministerstvo školství, mládeže a tělovýchovy. *Vyhláška č. 72/2005 Sb., o poskytování poradenských služeb ve školách a školských poradenských zařízeních, ve znění pozdějších předpisů*. [online]. [cit. 2023b-10-30]. Dostupné z: <http://www.msmt.cz/dokumenty-3/vyhlasky-ke-skolskemu-zakonu>

MŠMT – Ministerstvo školství, mládeže a tělovýchovy. *Zákon o předškolním, základním, středním, vyšším odborném a jiném vzdělávání (školský zákon), ve znění pozdějších předpisů* [online]. [cit. 2023c-10-30]. Dostupné z: <https://www.msmt.cz/dokumenty/skolsky-zakon-ve-zneni-ucinnem-ode-dne-1-2-2022>

MŠMT – Ministerstvo školství, mládeže a tělovýchovy. *Akční plán realizace národní strategie primární prevence rizikového chování dětí a mládeže na období 2023-2025*. [online]. [cit. 2024a-03-03]. Dostupné z: <https://www.msmt.cz/vzdelavani/socialni-programy/akcni-plan-realizace-narodni-strategie-primarni-prevence-23-25>

MŠMT – Ministerstvo školství, mládeže a tělovýchovy. *Dlouhodobý vzdělávání a rozvoje vzdělávací soustavy České republiky na období 2023-2027*. [online]. [cit. 2024b-03-03]. Dostupné z: <https://www.msmt.cz/vzdelavani/skolstvi-v-cr/dlouhodobem-zamery-cr>

MŠMT – Ministerstvo školství, mládeže a tělovýchovy. *Národní strategie primární prevence rizikového chování dětí a mládeže na období 2019-2027*. [online]. [cit. 2024c-

03-03]. Dostupné z: https://www.msmt.cz/uploads/narodni_strategie_primarni_prevence_2019_27.pdf

MŠMT – Ministerstvo školství, mládeže a tělovýchovy. *Strategie vzdělávací politiky do roku 2030+*. [online]. [cit. 2024d-03-03]. Dostupné z: <https://www.msmt.cz/vzdelavani/skolstvi-v-cr/strategie-2030>

NF STOP šikaně – Nadačního fondu STOP šikaně. *Co je šikana*. [online]. [cit. 2023-12-21]. Dostupné z: <https://www.stop-sikane.cz/co-je-sikana/>

NÚV – Národní ústav pro vzdělávání. (Nyní Národní pedagogický institut České republiky). *Školní metodik prevence*. [online]. [cit. 2024-03-10]. Dostupné z: <https://archiv-nuv.npi.cz/projekty/rspp/skolni-metodik-prevence.html>

NZIP – Národní zdravotnický informační portál. *Patologické hráčství (gamblerství)*. [online]. [cit. 2023-12-20]. Dostupné z: <https://www.nzip.cz/clanek/255-gamblerstvi>

PEDGYM – Střední pedagogická škola, gymnázium a vyšší odborná škola Karlovy Vary, p. o. *Dokumenty a formuláře*. [online]. [cit. 2024a-01-23]. Dostupné z: <https://pedgym-kv.cz/cs/dokumenty-formulare>

PEDGYM – Střední pedagogická škola, gymnázium a vyšší odborná škola Karlovy Vary, p. o. *O nás*. [online]. [cit. 2024b-01-23]. Dostupné z: <https://pedgym-kv.cz/cs/o-skole-0>

PEDGYM – Střední pedagogická škola, gymnázium a vyšší odborná škola Karlovy Vary, p. o. *Preventivní program 2022/23*. [online]. [cit. 2024c-01-23]. Dostupné z: <https://pedgym-kv.cz/cs/povinne-zverejnovane-informace>

PEDGYM – Střední pedagogická škola, gymnázium a vyšší odborná škola Karlovy Vary, p. o. *Výroční zpráva o činnosti školy ve školním roce 2022-2023* [online]. [cit. 2024d-01-23]. Dostupné z: <https://pedgym-kv.cz/system/files/dokumenty-eud/V%C3%BDro%C4%8Dn%C3%AD%20zpr%C3%A1va%202022-2023%20web.pdf>

RAINN – Mezinárodní společnost proti sexuálnímu násilí. *Sexual Harassment*. [online]. [cit. 2023-12-20]. Dostupné z: <https://www.rainn.org/articles/sexual-harassment>

UZIS – Ústav zdravotnických informací a statistiky ČR. *Mezinárodní klasifikace nemocí a souvisejících zdravotních problémů*. [online]. [cit. 2023-11-13]. Dostupné z: <https://www.uzis.cz/cz/mkn/F10-F19.html>

VACEK, Jaroslav a VONDRÁČKOVÁ Petra. Behaviorální závislosti: klasifikace, fenomenologie, prevalence a terapie. *Česká a Slovenská psychiatrie*. 2014, roč. 110, č. 6, s. 326–332 [online]. [cit. 2023-12-19]. Dostupné z: <https://adoc.pub/vacek-j-vondrakova-p-behavioralni-zavislosti-klasifikace-fen.html>

10 SEZNAM GRAFŮ

Graf 1: Problémy, které žáci ve škole nejčastěji řeší, rozdělené dle výskytu.....	31
Graf 2: Problémy, které žáci ve škole nejčastěji řeší, rozdělené dle pohlaví	31
Graf 3: Největší problémy, které se týkají konkrétně respondentů	32
Graf 4: Největší problémy, které se týkají konkrétně respondentů v závislosti na pohlaví	32
Graf 5: Rodinná situace	33
Graf 6: Nejčastější osobní problémy respondentů z pohledu rodinného zázemí.....	33
Graf 7: Množství volného času	34
Graf 8: Osobní problémy dle množství volného času.....	34
Graf 9: Odpověď, zda jsou ochotni respondenti slevit ze svých zásad, aby byli přijati do uzavřené sociální skupiny podle toho, jakých zásad by se vzdali (co by chtěli zkusit) a pohlaví.....	35
Graf 10: Ochota, že by respondenti slevili ze svých zásad, aby byli přijati do uzavřené sociální skupiny podle toho, jakých zásad by se vzdali (co by chtěli zkusit) z rodinného zázemí	35
Graf 11: Názor na efektivitu metod primární prevence	36

11 SEZNAM PŘÍLOH

Příloha 1: Vzor dotazníku

Příloha 2: Otázky pro individuální rozhovor s metodikem prevence

Příloha 1: Vzor dotazníku

Anonymní dotazník

Vážené zákyně a žáci.

jmenuji se Jan Petrovič a studuji Institut vzdělávání a poradenství na České zemědělské univerzitě. Prosím Vás o vyplnění následujícího dotazníku. Dotazník je anonymní a výsledky budou sloužit pouze pro účely mého průzkumu v oblasti primární prevence rizikového chování na škole, kde studujete. Pokyny pro vyplnění jsou uvedeny u jednotlivých otázek.

Děkuji za váš čas.

1. O vás (zaškrtněte jednu z možností):

- jsem chlapec
- jsem dívka

2. Jaké jsou podle vás nejčastější problémy, které na škole řešíte? (zaškrtněte jednu nebo více možností)

- Alkohol
- Drogy
- Kouření
- Užívání nikotinových výrobků
- Šikana a násilí
- Sociální média, hry (i na síti)
- Sebepoškozování
- Poruchy příjmu potravy
- Jiné, uveďte jaké _____

3. Jako jsou nejčastější problémy, které se týkají konkrétně vás? (zaškrtněte jednu nebo více možností):

- Alkohol
- Drogy
- Kouření
- Užívání nikotinových výrobků

- Šikana a násilí
- Sociální média, hry (i na síti)
- Sebepoškození
- Poruchy příjmu potravy
- Jiné, uveďte jaké _____

4. Zanedbáváte díky sociálním sítím, či díky hrám a herním konzolám své školní povinnosti? (zaškrtněte jednu z možností):

- Ano
- Ne

5. Patříte k uzavřené sociální skupině („parta“, „klub“)? (zaškrtněte jednu z možností):

- Ano
- Ne

6. Chtěl/a byste patřit k uzavřené sociální skupině („parta“, „klub“)? (zaškrtněte jednu z možností):

- Ano
- Ne

7. Jste ochotni slevit ze svých zásad a přesvědčení, abyste byl/a přijat/a do uzavřené sociální skupiny („parta“, „klub“)? (zaškrtněte jednu z možností):

- Ano
- Ne

8. Pokud jste v předchozím dotazu odpověděli Ano: Ze kterých zásad jste ochoten/ochotna slevit? (zaškrtněte jednu nebo více možností):

- Zkusit alkohol
- Zkusit drogy
- Zkusit kouření
- Zkusit užívání nikotinových výrobků
- Podílet se na šikaně a násilí
- Obětovat své soukromí na sociálních sítích

- Zkusit sebepoškozování
- Změnit razantně svůj způsob stravování pro dosažení požadované postavy
- Jiné, uveďte jaké _____

9. Kolik máte volného času? (zaškrtněte jednu z možností):

- Nemám žádný volný čas
- Mám akorát volného času
- Občas se nudím
- Často se nudím

10. Jste dostatečně informovaní o možných rizicích? (zaškrtněte jednu z možností):

- Ano
- Ne

11. Jaká je vaše rodinná situace? (zaškrtněte jednu z možností):

- Úplná rodina
- Rozvedená rodina, bydlím s matkou
- Rozvedená rodina, bydlím s otcem
- Rozvedená rodina, jsem ve střídavé péči
- Jiná, uveďte jaká _____

12. Jaká metoda prevence je podle vás nejefektivnější? (zaškrtněte jednu nebo více možností):

- Workshopy a vzdělávací programy
- Osobní konzultace s psychologem nebo odborníkem na prevenci
- Kluby a skupiny se zaměřením na prevenci
- Informační kampaně a plakáty
- Zapojení rodičů do vzdělávacího procesu
- Reálné případy – diskuze
- Jiné, uveďte jaké _____

Příloha 2: Otázky pro individuální rozhovor s metodikem prevence

- 1) Jak dlouho jste metodikem prevence? A kolik má škola žáků?
- 2) Jaké jsou Vaše kompetence a povinnosti jako metodika prevence na Vaší škole?
- 3) Spolupracujete při prevenci na škole i s ostatními pedagogickými pracovníky?
- 4) Jsou nějaké aspekty, které ztěžují nebo komplikují práci metodika prevence?
- 5) Jak probíhá primární prevence na vaší škole? Jakou formou? Na jaká témata? Jak často a ve kterých ročnících?
- 6) Jak velká je z vašeho pohledu potřeba primární prevence na vaší škole a v jakých tématech?
- 7) Mají žáci zájem o spolupráci se školním metodikem prevence? Kolik žáků se na Vás minulém/letošním školním roce obrátilo se svými problémy v oblasti záškoláctví a šikany?
- 8) Jaké rizikové chování se na Vaší škole nejčastěji řeší, a se kterými formami rizikového chování se nejčastěji setkáváte?
- 9) Jaké konkrétní preventivní kroky ve škole děláte v souvislosti se záškoláctvím a šikanou a jak na tyto aktivity žáci reagují? Máte třeba ve škole k dispozici brožury, informační letáky, či nástěnku s důležitými weby apod.?
- 10) Považujete primární prevenci v souvislosti se záškoláctvím a šikanou za účinnou? Jsou nějaké rezervy, které vidíte v její realizaci?