

UNIVERZITA PALACKÉHO V OLOMOUCI  
PEDAGOGICKÁ FAKULTA  
Ústav pedagogiky a sociálních studií

**DIPLOMOVÁ PRÁCE**

Bc. Michaela Šuláková

Využití sociometrie na druhém stupni základních škol

*Prohlašuji, že předložená práce je mým původním autorským dílem, které jsem vypracovala samostatně pod vedením PhDr. René Szotkowským, Ph.D. Veškerou literaturu a další zdroje, z nichž jsem při zpracování čerpala, v práci řádně cituji a jsou uvedeny v seznamu literatury.*

*V Olomouci dne 17. června 2013*

.....

*Děkuji touto cestou PhDr. René Szotkowskému, Ph.D., vedoucímu práce, za cenné rady a připomínky, jež mi poskytoval v průběhu zpracování závěrečné diplomové práce.*

*Děkuji ředitelům a učitelům vybraných základních škol, u nichž jsem prováděla výzkum pro tuto práci.*

# ANOTACE

<b>Jméno a příjmení:</b>	Michaela Šuláková
<b>Katedra:</b>	ÚPSS
<b>Vedoucí práce:</b>	PhDr. René Szotkowski, Ph.D.
<b>Rok obhajoby:</b>	2013

<b>Název práce:</b>	Využití sociometrie na druhém stupni základních škol
<b>Název v angličtině:</b>	Use of sociometry in the second grade of elementary schools
<b>Anotace práce:</b>	<p>Hlavním tématem této diplomové práce je využití sociometrie na druhém stupni základních škol. První kapitola vymezuje sociometrii, zabývá se jejím definováním z pohledu různých autorů, uvádí základní pojmy a představuje její vývoj a zakladatele. Další kapitola je vyhrazena sociální skupině, jejím charakteristickým rysům a vymezuje různá rozčlenění sociometrických pozic. Třetí kapitola je věnována sociometrickým technikám, především sociometrickému testu a jeho konstrukci. V poslední kapitole jsou zmíněny nejzákladnější druhy zpracování sociometrických dat jako je maticový počet, grafické zobrazení ve formě sociogramů a výpočet sociometrických indexů.</p> <p>Cílem praktické části práce bylo zjistit, zda vybraný vzorek učitelů druhého stupně sociometrii při práci využívá. Jak často, z jakého důvodu a jakým způsobem jsou data vyhodnocována. Zda vybraní učitelé považují využívání sociometrie za dosažitelné při jejich práci a jestli je využívání sociometrie pokládáno za náročné na zpracování a důležité pro další práci se skupinou.</p>
<b>Klíčová slova:</b>	Sociometrie, Jacob Levy Moreno, Sociální skupina, Sociometrické pozice, Sociometrický test, Maticový počet, Sociogramy, Indexová analýza

<b>Anotace v angličtině:</b>	<p>The main theme of this dissertation thesis is the use of sociometry in the second grade of elementary schools. The first chapter defines sociometry, it deals with the definition of sociometry from the point of view of several authors, explains the basic terms and presents its development and founders. The following chapter is dedicated to a social group and its characteristic, it defines the various division of the sociometric positions. The third chapter is devoted to the sociometric techniques, especially to the sociometric test and its structure. The last chapter describes the most fundamental means of processing the sociometric data like the matrix, the graphical display in the form of sociogram and the calculation of sociometric indices.</p> <p>The aim of the practical part was to discover whether the selected sample of teachers uses the sociometry at work. How often, why and how are the data analyzed. Whether the selected teachers consider the use of sociometry achievable in their work and whether it is considered to be demanding for data processing and whether it is considered to be important for the work with a group.</p>
<b>Klíčová slova v angličtině:</b>	Sociometry, Jacob Levy Moreno, Social group, Sociometric position, Sociometric test, Sociometric matrix, Sociogram, Index analysis
<b>Přílohy vázané v práci:</b>	Příloha č. 1 – Schéma rozhovoru Příloha č. 2 – Dotazník pro učitele 2. stupně ZŠ Příloha č. 3 – Kritické hodnoty testového kritéria chí – kvadrát
<b>Rozsah práce:</b>	84 stran
<b>Jazyk práce:</b>	čeština

# OBSAH

ÚVOD .....	8
<b>TEORETICKÁ ČÁST</b>	
<b>1 Sociometrie – vymezení</b> .....	10
1. 1 Definice pojmu sociometrie.....	10
1. 2 Základní sociometrické pojmy .....	11
1. 3 Zakladatel sociometrie – Jacob Levy Moreno.....	13
<b>2 Sociální skupina</b> .....	15
2. 1 Pojem sociální skupina .....	15
2. 2 Charakteristické rysy malé sociální skupiny .....	15
2. 3 Sociometrická pozice jedince ve skupině.....	17
<b>3 Sociometrické techniky</b> .....	19
3. 1 Druhy sociometrických technik .....	19
3. 1. 1 Sociometrický test .....	19
3. 1. 2 Konstrukce sociometrického testu.....	20
<b>4 Zpracování sociometrických dat</b> .....	22
4. 1 Grafický způsob .....	22
4. 1. 1 Jednotlivé typy sociogramů .....	22
4. 1. 1. 1 Neuspořádaný sociogram .....	23
4. 1. 1. 2 Topologický sociogram .....	23
4. 1. 1. 3 Terčový sociogram .....	23
4. 1. 1. 4 Hierarchický sociogram .....	23
4. 1. 1. 5 Individuální sociogram .....	24
4. 1. 1. 6 Šachovnicový sociogram .....	24
4. 1. 1. 7 Kruhový sociogram .....	24
4. 1. 1. 8 Dvojměrný (kovariační) sociogram .....	24
4. 2 Maticový počet .....	25
4. 2. 1 Druhy matic .....	25
4. 3 Indexová analýza .....	26
4. 3. 1 Dělení sociometrických indexů .....	26

## II PRAKTICKÁ ČÁST

<b>5 Zhodnocení aktuálního stavu řešeného problému</b> .....	29
<b>6 Cíle, problémy a hypotézy</b> .....	31
6. 1 Dílčí cíle .....	31
6. 2 Deskriptivní problémy .....	31
6. 3 Relační problémy .....	32
6. 4 Věcné hypotézy .....	33
<b>7 Zkoumaný soubor</b> .....	34
<b>8 Metody průzkumu a výzkumného šetření</b> .....	35
<b>9 Pilotáž a předvýzkum</b> .....	36
9. 1 Pilotáž .....	36
9. 2 Předvýzkum .....	36
<b>10 Výsledky průzkumu a výzkumného šetření</b> .....	37
10. 1 Výsledky průzkumu – řešení deskriptivních problémů .....	37
10. 1 Výsledky výzkumného šetření – ověřování hypotéz .....	51
<b>11 Souhrn výsledků průzkumu, výzkumného šetření a následná diskuze</b> .....	65
ZÁVĚR .....	68
SEZNAM LITERATURY .....	70
SEZNAM ZKRATEK .....	72
SEZNAM TABULEK .....	73
SEZNAM GRAFŮ A OBRÁZKŮ .....	75
SEZNAM PŘÍLOH .....	77

# ÚVOD

S metodou sociometrie jsem se poprvé setkala v prvním ročníku bakalářského studia na Univerzitě Palackého v Olomouci. Již tehdy jsem na toto téma v rámci předmětu Obecná psychologie vypracovala seminární práci. Při studiu materiálů jsem se o této metodě dozvěděla mnohé informace, které mi připadaly zajímavé a přínosné pro můj nadcházející profesní vývoj.

Dalším významným krokem při mém seznamování se sociometrií bylo zvolení tématu bakalářské práce, které jsem opět věnovala studiu sociometrie. Přímou jsem se zaměřila na využívání sociometrie v práci vychovatele a pedagoga. V praktické části této práce jsem se orientovala na vyzkoušení sociometrické techniky ve školních podmínkách. Tehdy se mého výzkumu zúčastnili studenti gymnázia. Výzkum probíhal ve dvou intervalech. Výsledkem bylo zjištění, že pokud chceme sociální skupinu poznat nejen z vnějšku, ale také do hloubky a rozpoznat, jaké v ní panují sociální vztahy, tak je sociometrický průzkum ideální volbou.

Diplomová práce je zaměřena na využívání sociometrie na druhém stupni základních škol. A to ve smyslu, zda vybraní učitelé základních škol při jejich práci tuto metodu využívají.

Teoretická část práce se věnuje hlubšímu studiu literatury týkající se sociometrie a jejího využívání v pedagogické praxi. Definování této metody z různých úhlů pohledu a jednotlivých autorů. Jsou zde vymezeny základní sociometrické pojmy. Seznámení se zakladatelem a stručným vývojem této metody. Druhá kapitola se věnuje studiu sociálních skupin, jejím charakteristickým rysům a jednotlivým sociometrickým pozicím. Další z kapitol seznamuje se sociometrickými technikami, kterých je velký počet. Zabývá se především nejznámější sociometrickou metodou, kterou je sociometrický dotazník a jeho správným sestavením. Poslední kapitola se zabývá jednotlivými typy zpracování sociometrických dat, kterými jsou maticová analýza, grafické zobrazení pomocí různých sociogramů a počítání sociometrických indexů.

Cílem empirické části je zjistit, zda, proč a jak často je sociometrie na školách využívána. Kdo tuto metodu využívá a následně vyhodnocuje získaná sociometrická data. Zda učitelé považují využívání sociometrie za dosažitelné při jejich práci a jestli je využívání této metody pokládáno za náročné na zpracování a důležité pro další práci se skupinou.



Splněním těchto cílů se zabývá praktická část práce, která je kvantitativně zaměřena. Potřebné informace k dosažení těchto cílů byly získávány pomocí dotazníkového šetření.

# TEORETICKÁ ČÁST

Teoretická část práce se v první kapitole zabývá vymezením sociometrie, jejími základními pojmy a zakladatelem této metody. V další kapitole je popsána malá sociální skupina, její charakteristické rysy a sociometrické pozice jedince ve skupině. Jedna z kapitol popisuje jednotlivé sociometrické techniky. Zabývá se hlavně tou neznámější a to sociometrickým testem a jeho následnou konstrukcí. Zpracování sociometrických dat několika možnými způsoby je popsáno v poslední kapitole.

## 1 Sociometrie – vymezení

Následné podkapitoly definují pojem sociometrie, vymezí základní sociometrické pojmy a seznámí s jejím vývojem a zakladatelem.

### 1.1 Definice pojmu sociometrie

Z množství existujících definic sociometrie je zřejmé, že naprosto jednoznačné a obecně vyhovující vymezení tohoto pojmu je mimořádně nesnadné.

Jedna z technik měření postojů, do kterých je mimo ní řazena Likertova škála, sémantický diferenciál, Bogardova škála sociální vzdálenosti a analýza rozhovoru.

Pojem sociometrie nabyl řady významů především se vrůstajícím počtem sociometrických výzkumů ve světě a také tím, jak získaná data umožňovala otevírat neustále novou a novou problematiku (Schneider 1974).

Tento pojem pochází z latinského slova „*socio*“ a řeckého „*metrum*“, což v překladu znamená sociální měření (Nejezchleb 1986).

*„Velmi stručně lze sociometrii vymezit jako jednu z technik sociologického výzkumu, umožňující měření a vyjadřování kvality a kvantity lidských (interpersonálních) vztahů“* (Schneider 1974, s. 81).

V 19. století se jednalo o kvantitativní teorii společenského života, avšak v tomto pojetí se termín sociometrie dnes již nepoužívá. V obecném smyslu se jedná o teorie a metody měření sociálních neboli interpersonálních vztahů. Především jde o vztahy sympatie až antipatie v malých sociálních skupinách. V metodologickém smyslu je to soubor výzkumných technik,

zejména testů, pomocí kterých se měří preferenční a sociopreferenční chování neboli sociometrická struktura malých skupin (Petrušek, Miltová, Vodáková 2000).

Jde o nauku zabývající se nalézáním a měřením sociálních vztahů. Zjišťování a analýza vztahů v malých skupinách pomocí preferenčních voleb, kdy zkoumáme případnou sympatii, antipatii a zjišťování dynamických vztahů. Každý z členů skupiny vybírá mezi ostatními, koho má nejraději, koho naopak rád nemá, s kým by popřípadě jel na výlet. Tyto volby mohou vypovídat také o atmosféře ve skupině. Její zlepšování může nastat s růstem vzájemných vazeb anebo se zhoršovat utvářením klik. Sociometrie je jednou z malého počtu metod, kde jsou kvantitativní veličiny přímo převáděny na kvalitu (Hartl, Hartlová 2000).

Definice sociometrie pomocí vybraných pedagogických a psychologických slovníků:

*„Soubor sociologických a psychologických metod a technik aplikovaných při měření mezilidských vztahů v malých skupinách. Jejím výsledkem je sociogram, tj. grafické zobrazení vztahů v malých skupinách. V pedagogickém výzkumu se používá při zkoumání edukačního prostředí třídy a školy aj.“* (Průcha, Walterová, Mareš 2003, s. 221).

*„Zjišťování a analýza vztahů v malých skupinách; každý člen skupiny vybírá mezi ostatními, koho má nejraději, koho nemá rád, koho by nechal zastupovat skupinu, koho ne; volby vypovídají o atmosféře ve skupině, o klikách, hvězdách, izolátech; jedna z metod, kde kvantitativní veličiny jsou převáděny na kvalitu“* (Hartl 2004, s. 255).

Podle Gillnerové (2000, s. 69) ze slovníku základních pojmů z psychologie je *„sociometrie metoda pomáhající orientovat se v síti vzájemných vztahů, mapuje pozice členů v malých sociálních skupinách na základě zjištění vzájemných či jednostranných voleb nebo odmítnutí mezi jednotlivými členy“*.

## **1. 2 Základní sociometrické pojmy**

### **1. Sociometrický vztah**

*„Sociometrickým vztahem rozumíme v sociometrii souhrn formálních a neformálních interakcí, komunikací, jednostranných i vzájemných preferencí různého typu mezi dvěma osobami – členy skupiny“* (Černoušková 1987, s. 6).

Má komplexní charakter, je nutné ho odlišit od pojmu sociálního styku a kontaktu. Sociální styk je volná, krátkodobá a nepravidelná interakce, zatímco kontakt je trvalejší

a častější interakce. Sociometrickým vztahem tedy rozumíme souhrn formálních i neformálních interakcí, komunikací, jednostranných i vzájemných preferencí, které jsou mezi členy skupiny a mohou být různého typu. Tyto vztahy jsou určitými rolemi a hodnotovými vzorci, které jsou podmíněné vzájemnými postoji osob, vytvořenými v průběhu bezprostředního a déletrvajícího sociálního vzájemného působení. Sociální vztahy mohou být interpersonální, meziskupinové a vztahy jedince ke skupině (Nejezchleb 1966, Černoušková 1987).

## **2. Sociometrická vazba**

*„Vazbou rozumíme elementární složku sociometrického vztahu, kterou tvoří každá jednotlivá kombinace, či jednoho typu preference jednoho člena druhým. Každý sociometrický vztah je souhrnem různého počtu vazeb různého typu. Vazby jsou zjišťovány prostřednictvím voleb“* (Černoušková 1987, s. 6).

## **3. Sociometrická volba**

*„Je výchozí a elementární komponentou metodiky zjišťování struktury neformálních vztahů. Lze ji vymezovat jako výběrové jmenování jednoho člena skupiny jiným členem. Volba směřuje od jedné osoby ke druhé. Má tedy aktivní aspekt (vzhledem k osobě, která volí) a pasivní aspekt (vzhledem k osobě, která je volena)“* (Schneider 1974, s. 92).

Výběrové jmenování jednoho člena skupiny jiným členem. Výsledek označujeme jako preferenci právě když někoho chceme, vybíráme ho nebo akceptujeme. Naopak indiference je, pokud jsme vůči druhému lhostejní. Sociometrická volba v jakémkoli směru může být oboustranná nebo jednostranná. Má aktivní a pasivní aspekt ve smyslu osoby, která volí a která je volena (Nejezchleb 1966, Černoušková 1987).

## **4. Sociometrická konfigurace**

*„Specifický kolerát (aspekt) struktur různých typů interpersonálních vztahů, podmíněný charakterem kritéria sociometrické volby. Nebo aspekt globální struktury interpersonálních vztahů podmíněný charakterem s počtem kritérií“* (Nejezchleb 1966, s. 32).

## **5. Sociometrický status**

*„Vyjádření stupně sociometrické akceptace. Operativně je pozitivní status definován jako poměr mezi počtem získaných preferencí a počtem osob ve skupině. Negativní sociometrický status jako poměr získaných odmítnutí a počtu osob ve skupině“ (Nejzchleb 1966, s. 32).*

## **6. Sociometrická pozice**

*„Označuje postavení (místo) jedince v sociometrické konfiguraci a zároveň informuje o jeho sociometrickém statusu (v závislosti na indikátorech volby)“ (Nejzchleb 1966, s. 32).*

## **7. Sociometrická expanzivita**

*„Určuje stupeň pohotovosti (akceptace) k navazování sociometrických kontaktů ve smyslu preferencí. Operativně je definována jako poměr mezi počtem odevzdaných preferencí a počtem osob ve skupině“ (Nejzchleb 1966, s. 33).*

## **8. Sociometrická koheze**

*„Vyjadřuje stupeň sociometrické vzájemnosti (sounáležitosti) členů skupiny v závislosti na počtu vzájemných preferencí“ (Nejzchleb 1966, s. 33).*

## **9. Sociometrická integrace**

*„Charakterizuje stupeň sjednocení skupiny v závislosti na počtu sociometricky izolovaných osob. Čím méně je sociometricky izolovaných, tím větší integrace skupiny“ (Nejzchleb 1966, s 33).*

## **10. Sociometrická koherence**

*„Označuje stupeň soudržnosti skupiny v závislosti na poměru vzájemných a jednostranných voleb“ (Nejzchleb 1966, s. 33).*

## **1. 3 Zakladatel sociometrie – Jakob Levy Moreno**

Sociometrie je úzce spojena se jménem Jacoba Levyho Morena. Tento psychiatr rumunského původu je totiž považován za jejího zakladatele. Narodil se v Bukurešti v roce 1892. V roce 1917 získává doktorát medicíny ve Vídni. V tomto období také poprvé experimentuje s dětskými skupinami, vytváří terapeutické skupiny složené z prostitutek a formuluje jedny z prvních tezí budoucího psychodramatu. V období první světové války

v uprchlickém táboře v Mittendorfu kde působí, jako zdravotnický důstojník využívá sociometrického testu. V letech 1916–1923 vypracovává základní sociometrické techniky. V roce 1923 publikuje knihu s názvem *Das Stegreiftheater*, ve které poprvé veřejně formuluje ideu sociometrie. V roce 1925 odchází Moreno do USA, kde nadále působí jako psychiatr. V období mezi roky 1931–1933 provádí výzkumy ve věznicích Sing – Sing. V roce 1934 vydává základní dílo sociometrické literatury, knihu s názvem „*Who Shall Survive?*“. Tato kniha je naplněna výsledky experimentů a výzkumů. Je zaměřena na výzkum a metodologii a její pozoruhodnost spočívá hlavně v tom, že spojuje teoretické, filosofické a didaktické nápady. Roku 1936 vychází Sociometrická revue, která je v roce 1937 vystřídána časopisem *Sociometry*. V roce 1942 je založen Sociometric Institute v New Yorku, kde se připravovali kvalifikovaní učitelé sociometrie. Časopis *Sociometry* se roku 1955 stává časopisem Americké sociologické společnosti. Expanze sociometrie do Evropských zemí přichází po druhé světové válce. Jedněmi z prvních jsou Francie a Německo (Petrušek, Miltová, Vodáková 2000, Schneider 1974, Meyer 1952).

Morenova idea byla inspirována především zdroji psychologickými a psychiatrickými, ale také psychoanalytickými a sociologickými. Na Morena zapůsobila sama idea skupinového života společnosti, která se na konci 19. století intenzivně rozvíjela. Především se zajímal o koncepci primárních skupin, ale zajímala ho také idea definice situace a akceptace role. Mezi Morenovy inspirační zdroje patřili spisovatelé jako F. Kafka, O. Březina, J. Wassermann a H. Mann (Petrušek, Miltová, Vodáková 2000, Schneider 1974).

## **2 Sociální skupina**

Druhá kapitola práce se zabývá sociální skupinou, která je hlavním předmětem sociometrických zkoumání. Jednotlivé podkapitoly vysvětlí pojem sociální skupina, popíší charakteristické rysy malé sociální skupiny a vymezí různá rozčlenění sociometrických pozic.

Člověk není izolovanou bytostí, velkou část svého života prožije ve svazku s jinými osobami, s kterými udržuje trvalé kontakty, společnou činnost a společné cíle. Člověk tedy ve společnosti nežije sám, je v kontaktu s jinými osobami, se kterými si tvoří vztahy a pouta, které mají podíl na formování jeho života a psychiky. Život člověka se zpočátku odehrává v rodině, později se stává členem i jiných skupin, například školních, pracovních, zájmových apod. Příslušnost ke skupinám ho provází po celý život, má vliv na jeho chování, city, myšlení a na celkové utváření osobnosti. V každé skupině, ve které je jedinec její součástí, dochází k psychickému formování a hraní určitých rolí, které vyjadřují jeho osobnost. Každá skupina má charakteristickou skupinovou dynamiku a ta tvoří univerzální skupinový fenomén (Černoušková 1987, Kohoutek 1998).

### **2. 1 Pojem sociální skupina**

V 17. a 18. století se ve Francii začíná používat pojmu „*skupina*“ pro soubory osob či věcí. V 19. století ponechávají sociologové skupiny stranou jejich pozornosti, kterou v té době plně věnují společnosti a sociálním makroprocesům. Až v první polovině 20. století dochází k výraznému věnování pozornosti sociálním skupinám. Sociologie pojímá sociální skupinu jako vědu (Novotná 2008).

Tento pojem může být vyjádřen kvantitativním a kvalitativním vymezením. Z pohledu kvantity skupinu tvoří nejméně dva lidé. U kvalitativního vymezení dochází mezi určitou množinou osob ke kontaktům a vzájemnému reagování. Příležitostné setkání náhodných známých se za skupinu nepovažuje. Pro sociální psychologii je důležité studium převážně malých skupin, jejichž vymezení je velice relativní, nejčastěji jsou za ně považovány skupiny od dvou do třiceti až čtyřiceti osob (Černoušková 1987).

### **2. 2 Charakteristické rysy malé sociální skupiny**

Tak, jako má své zvláštnosti, rysy a vlastnosti každý jedinec, má svá specifika i sociální skupina jako celek.

Řezáč (1998), uvádí stručný přehled vlastností skupiny, které podtrhují její charakteristiku.

- 1. Stabilita skupiny** – ve skupině dochází k minimálním změnám ve složení členské základny a ve struktuře pozic. Je často výrazem dobrého skupinového klimatu a vysoké hodnoty skupinového života pro její členy.
- 2. Integrace skupiny** – projevuje se jednotou činností a postoji členů. Jedná se o kompaktnost skupiny.
- 3. Koheze (soudržnost)** – charakterizují jí pevnost a stálost intraskupinových vztahů. Členové mají mezi sebou značně hluboké vztahy a silný pocit sounáležitosti.
- 4. Atraktivnost skupiny** – záleží na významu skupinových cílů a činností, které by měly být pro členy co nejvíce přitažlivé. Měly by souviset s motivy individuálních cílů jedinců. Důležitá je také významnost postavení skupiny a její vážnost.
- 5. Stálost skupiny** – jedná se o stabilitu skupiny především z časového hlediska. Za stálé jsou považovány ty, které jsou stabilní a soudržné. Struktura vztahů a činností v těchto skupinách dosahuje vysoké míry integrace.
- 6. Autonomie skupiny** – závisí na stupni nezávislosti skupiny na ostatních skupinách, se kterými je propojena v širším sociálním prostředí a to jak vertikálně, tak i horizontálně.
- 7. Velikost skupiny** – z kvalitativního pohledu jde o rozdělení na skupiny menší, v nichž lidé vstupují do bezprostředního kontaktu a zajišťují možnost vzájemné interakce mezi všemi členy.
- 8. Míra intimity skupiny** – čím je skupina menší, tím lépe se uvnitř ní vytvářejí intimnější a hlubší vztahy.
- 9. Propustnost skupiny** – je charakteristická tím, jaké klade překážky osobám, které usilují o vstup do skupiny. Překážky mohou mít různou formu, například v podobě přísných požadavků na vlastnosti nového člena.
- 10. Homogenita – heterogenita skupiny** – jedná se o složení skupiny, které může být podle určitých znaků stejnorodé nebo nestejnorodé. Například školní třída je z pohledu věkového složení dětí považována za homogenní, avšak z hlediska pohlaví jde o heterogenní.
- 11. Zaměřenost skupiny** – na co se skupina orientuje, jaké má vytyčené cíle.



**12. Hodnotová orientace skupiny** – každá skupina uznává určité hodnoty, podle nichž pak směřuje k dosahování cílů.

**13. Míra uspokojení** – charakteristika významná pro vnímání skupinového klimata tím, jaké jedinec i členové skupiny dělají činnosti. Závisí na uspokojení individuálních potřeb, které skupinová činnost nabízí.

**14. Stupeň libosti** – má podobnost s mírou uspokojení, vyjadřuje, jak příjemně či nepříjemně prožívá jedinec vstup do skupiny.

**15. Míra kontroly a uplatňování skupinové moci** – charakteristika, která napomáhá odlišit skupiny z pohledu rozdílů v uplatňování skupinové kontroly. Označuje význam skupinové normy.

## **2. 3 Sociometrická pozice jedince ve skupině**

Pozice je jedním z prvků sociálních skupin. Zjišťujeme ji na základě sociometrických testů. Jde o souhrn práv, prestiží a povinností, které jednotlivci skupina určila. Můžeme si ji představit jako místo ve skupině, které je nebo není jedincem obsazeno. Vzniká, protože ji skupina potřebuje ke svému fungování. Pokud potřeba existuje, tak trvá, zaniká spolu s touto potřebou (Novotná 2010, Kohoutek 1998).

Pozice jedince ve skupině může být dána jeho sociální přitažlivostí, kdy jsou hodnocena hlediska jako popularita, oblíbenost, důvěryhodnost a jiné. Nebo také jeho osobní prestiží, mocí, kdy se hodnotí jeho schopnosti odměňovat nebo trestat druhé. Patří zde sebeprosazování se, což je jedna z vůdcovských schopností, dále pak aktivita a profesionalita a to v určitém směru (Nakonečný 1995).

Sociometrická pozice může být vyjádřena různými typy. Podle Nakonečného (1995) se jedná o pět základních typů. První z nich je pozice „*hvězda*“. Jedná se o jedince s největším součtem obdržovaných voleb a to jak výběrů, tak odmítnutí, který má maximální hodnotu smíšeného statusu. Další z pozic, tzv. odmítaný, je „*outsider*“. Dává hodně svých voleb, avšak dostává jich jen málo, může se jednat o tzv. neakceptovaného aktivistu. Pozice izolovaného jedince, tzv. „*izoláta*“, je typická ignorací ze strany skupiny, kdy jedinec žije na okraji skupiny, nevolí a ani není volen. Členem v pozadí je označována pozice „*šedé eminence*“, pozitivně ji obvykle volí „*hvězda*“ a „*izolát*“. Není příliš nápadná, ale právě prostřednictvím „*hvězdy*“ dokáže ovlivnit život celé skupiny. Poslední z pozic je zavržený

jedinec neboli „*antihvězda*“ je převážnou částí skupiny odmítaný a má maximální počet negativních voleb.

Podobné rozčlenění sociometrických pozic najdeme i u autorů Gillernové (2000) a Kohoutka (1998). Gillernová k těmto pěti pozicím přidává ještě pozici tzv. „*jedince s ambivalentním statusem*“, který je často volený, ale i odmítaný. Jedná se o komplikovanou pozici ve skupině. Kohoutek kromě „*hvězdy*“ a „*outsidera*“ uvádí pozici „*marginální*“, což je postavení osoby, která je na okraji, ale zároveň je akceptovaná. Může se jednat o osoby v tzv. „*hvězdném stín*“. Dále přidává rozčlenění v podobě postavení alfa, beta, gama a omega.

Další z rozčlenění uvažuje o osmi skupinových pozicích, které potřebuje jakákoli skupina ke svému fungování. První z nich je pozice „*úkolového vůdce*“, jehož právem a povinností je vést skupinu k uspokojení potřeb a naplnění zájmů. Další je tzv. „*socioemoční vůdce*“, pečuje o kladné interpersonální vztahy ve skupině, především o to, aby byly dobré a funkční. Pro dobrou skupinovou kohezi je důležitá role skupinového „*kritika*“, hodnotí působení myslitele a předchází tak případné kritice zvenčí. Běžnou činností, která by měla odpovídat záměrům skupiny, zajišťuje skupinový „*organizátor*“, který má pravomoc k uspořádávání činností jednotlivých členů skupiny. Pomocnou rukou organizátora je „*dokončovatel*“, který dotahuje činnosti do konce a to mnohdy za nezájmu ostatních. Jde například o zhasnutí světel v místnosti, kterou skupina opustila nebo roznášení skupinou napsaných textů. Pro občasné odlehčení, vtip a humor ve skupině je k dobru mít v ní i tzv. skupinového „*šáška*“. Poslední skupinovou pozicí, která řeší kompetence externího prostředí skupin je „*extrovert*“, jenž zajišťuje dobré vztahy mezi skupinou a externím prostředím (Novotná 2010).

### **3 Sociometrické techniky**

Tato kapitola se věnuje sociometrickým technikám. Uvádí jednotlivé druhy těchto technik a zaměřuje se především na sociometrický test a jeho konstrukci. V empirické části práce zjišťujeme, odkud vybraní učitelé čerpají sociometrické testy.

Sociometrická teorie vychází z předpokladu, že v okolí člověka jsou lidé, které preferuje, kteří jsou mu lhostejní a také ti, jež zcela odmítá. Jedná se o preference zjišťované pomocí specifických sociometrických výzkumných technik. Takto zjištěná data mohou mít různé podoby. Dochází-li k pravidelnému opakování měření, pak lze vysledovat i vývoj jednotlivých ukazatelů. Pomocí těchto technik zjišťujeme údaje o celé skupině. Jaká je soudržnost, integrace nebo koheze. Tyto techniky jsou založeny na výběrech v nitru vymezené sociální skupiny, které provádějí osoby uvnitř ní. Pokud tedy chceme pracovat se sociometrickými technikami, je nutné dodržovat několik zásadních kroků (Pelikán 2011).

#### **3.1 Druhy sociometrických technik**

Většina sociálně psychologické literatury, má výrazné tendence redukovat sociometrické techniky pouze na vlastní sociometrický test. Dalšími z technik se literatura dotýká pouze okrajově a to i přesto, že se jedná o techniky stejného tvůrce. Černoušková (1987) uvádí, že Jacob Levy Moreno zmiňuje včetně sociometrického testu dalších devět technik.

1. Test seznámení.
2. Test vzájemného působení.
3. Test rolí.
4. Test spontánnosti.
5. Psychodrama.
6. Sociodrama.
7. Živé noviny.
8. Terapeutický film.
9. Obecné studium jednání in situ (v přirozené situaci).

##### **3.1.1 Sociometrický test**

Bezesporu nejznámější sociometrická technika. Jedna z metod analýzy skupinových postojů. Prostřednictvím sociopreferečních vztahů, měří vzájemné vnímání členů skupiny.

Sociometrický test je vytvořen na základě tvarové psychologie, která měří vztahy v sociální skupině. Jde o jednoduchý dotazník, v němž jsou uvedeny otázky sociometrického charakteru, jejichž zodpovězení umožňuje komplexní výzkum malé skupiny (Novotná 2010, Chráska 2007).

### 3. 1. 2 Konstrukce sociometrického testu

Sociometrický test je jednoduchý dotazník, jeho použití vyžaduje jisté předpoklady. Jacob Levy Moreno pro jeho konstrukci stanovil několik základních kritérií.

1. Nutné vymezení hranice skupiny, jejíž struktura bude zkoumána. Určí se preferenční pole buď na uzavřenou skupinu (školní třída) nebo i mimo její hranice.
2. Počet výběru, který dotazovaný může učinit, by měly být neomezený.
3. Formulované otázky musí být přesně promyšlené, aby zkoumané osoby správně pochopily hledisko posuzování ostatních členů.
4. Zaručení anonymity, kdy členové výzkumu budou ubezpečeni, že vyhodnocení bude provádět pouze výzkumný pracovník. Jedince s výsledky seznámíme pomocí vypočítaných indexů nebo prezentací grafické struktury, vše bez uvedení jmen jednotlivých členů skupiny.
5. Je dobré sdělit také motivační faktor, od kterého se však kvůli neschopnosti jeho verbalizace často opouští.
6. Kritérium samo odhadu, kdy se ptáme například nejen na to „vedle koho by si chtěl sedět“ ale také „kdo se domníváš, že by chtěl sedět s tebou“.
7. Nakonec je dobré vytyčit si sociotechnický cíl, zda budou nebo nebudou výsledky využity pro zásah do skupiny. Jedná se o velice sporné kritérium, jelikož se uvádí, že až tři čtvrtiny tento zásah nedělají a ani jej neslibují a jen asi pouhá desetina k restrukturalizaci opravdu vede. Toto kritérium dále předpokládá, že skupina složená na základě testu už je ta nejlepší, to ovšem není vůbec jisté (Novotná 2010, Janoušek 1986, Řezáč 1998).

Výsledky testu se zaznamenávají pomocí symbolického zápisu, kdy **P** je pozitivní výběr a **N** je negativní výběr. Mohou tedy nastat níže uvedené situace, kdy se volí jedinci označení jako **a**, **b**:

<b>a P b</b>	(a pozitivně vybírá b),
<b>b P a</b>	(b pozitivně vybírá a),
<b>a PP b</b>	(a, b se vzájemně pozitivně vybírají),
<b>a N b</b>	(a vybírá negativně b),
<b>b N a</b>	(b vybírá negativně a),
<b>a NN b</b>	(a, b se vzájemně negativně vybírají) (Novotná 2010).

## 4. Zpracování sociometrických dat

Čtvrtá kapitola se zabývá tím, jak se data získaná ze sociometrického testu zpracovávají. V empirické části práce poté z položek v dotazníku zjišťujeme, zda vybraný vzorek učitelů, který metodu sociometrie využívá, také provádí následné vyhodnocení dat získaných ze sociometrického šetření. A jestli toto vyhodnocování považují za náročné, pracné a náchylné na chybu. Sociometrická data se podle Černouškové (1987) nejčastěji zpracovávají čtyřmi základními způsoby.

1. Grafickým zpracováním ve formě sociogramů.
2. Sociometrickými maticemi, na jejichž základě se provádějí další operace.
3. Kvantitativně ve formě sociometrických indexů.
4. Statisticky s využitím statistických postupů, například počtu pravděpodobnosti.

### 4. 1 Grafický způsob

Je to nejvyužívanější způsob, jak se prezentují sociometrická data. Často však bývá objektem kritiky i přesto, že se jedná o nejběžnější a nejobvyklejší techniku zpracování sociometrického testu. Způsobů grafického znázorňování vzájemných vztahů je mnoho a byly vymyšleny ve formě sociogramů. Ty mohou být jednoduché neuspořádané a ve složitějších formách pak sociogramy trojrozměrné. Nejběžnějším typem sociogramů je sociogram neuspořádaný, sociogram terčový a sociogram hierarchický. Ne zcela běžnou formou je šachovnicový sociogram. Jednotlivé typy sociogramů vykreslují vzory sociální struktury jako celku a postavení každého jedince v něm (Černoušková 1987, Moreno 1945).

Sociogramů se užívá pro větší přehlednost, můžeme je považovat za jakési mapy neformálních vztahů v sociálních skupinách. Jde o schéma konstruované tak, že vzájemné výběry jsou vedle sebe. Negativní výběry jsou značeny čarou přerušovanou, pozitivní plnou a směr šipek nám říká, jaký byl směr jednotlivých výběrů (Chráska 2007).

Do sociogramů jsou zadávány odpovědi získané z průběhu sociometrických procedur a to od každého jedince. Sociogramy napomáhají vizualizovat a představit si, jak tyto odpovědi drží pohromadě. V podstatě se postaví a zmapuje svět jedince a až poté je možno jej prozkoumávat. Jde ovšem o více, než jen metodu prezentace, jedná se především o metodu

průzkumu. Sociogramy umožňují správné umístění každého jednotlivce a zkoumání vzájemných vztahů mezi nimi (Moreno 1945).

#### **4. 1. 1 Jednotlivé typy sociogramů**

Existuje celá řada možností, jak konstruovat sociogramy. V běžné praxi se stačí seznámit s těmi nejpoužívanějšími.

##### **4. 1. 1. 1 Neuspořádaný sociogram**

Tento sociogram se využívá, pokud jedinci v něm znázorňující jsou maximálně do počtu deseti osob. Při větším počtu se sociogram stává poněkud nepřehledným a poskytované sociometrické informace nejsou natolik funkční (Černoušková 1987, Janoušek 1986).

##### **4. 1. 1. 2 Topologický sociogram**

Je specifickou formou neuspořádaného sociogramu. Schematicky zakresluje pracoviště a jednotliví pracovníci jsou v něm umístováni tak, jak to ve skutečnosti odpovídá jejich umístění na pracovišti. Tento typ se používá tehdy, když má sociogram pomoci při porovnávání formálních a neformálních vazeb na určitém pracovišti (rozmístění pracovníků v dílně). Příkladem topologického sociogramu je známý sociogram, jenž vznikl jako výsledek jedné z částí hawthornských pokusů, které ve třicátých letech v Chicagu organizoval Elton Mayen (Schneider 1974, Černoušková 1987).

##### **4. 1. 1. 3 Terčový sociogram**

V podstatě se jedná o hierarchický kruhový sociogram. Stupeň neformální autority jedinců vyjadřuje tak, že je rozmisťuje do různých vzdáleností od středu sociogramu. Na největší kružnici, se umísťují jedinci, kteří neobdrželi žádnou volbu a na dalších menších kružnicích potom jedinci s jednou, dvěma, třemi, až  $n$  obdrženy volbami. Čím je tedy jedinec blíže ke středu kružnice, tím větší je jeho neformální autorita (Chráška 2007).

##### **4. 1. 1. 4 Hierarchický sociogram**

Někdy také označován jako hierarchický osový sociogram. Jeho konstrukce vychází ze soustavy dvou os. Základna je značena nulou a jsou zde vyobrazeni členové, kteří neobdrželi žádný výběr. Svislá osa zobrazuje počty obdrženy voleb a vodorovná zakresluje členy sociální skupiny. Je možno jej konstruovat pro oblasti kladných nebo záporných voleb

(odmítnutí). Pro větší přehlednost je dobré umisťovat jedince, kteří jsou si blízcí na vodorovnou osu vedle sebe a také dbát na to, aby se čáry, které znázorňují jednotlivé volby, příliš nekřížily (Chráska 2007, Janoušek 1986).

#### **4. 1. 1. 5 Individuální sociogram**

Tento sociogram nezachycuje strukturu skupiny jako celek, ale jen vztahy jednotlivců k určitým jedincům, které volili, nebo kterými byli voleni. Jedinec, k němuž se sociogram vztahuje, je znázorněn v jeho středu a kolem něj jsou volení a volící jedinci. Tohoto sociogramu se využívá v případech, kdy chceme analyzovat vztahy určitého jedince k sociální skupině (Chráska 2007).

#### **4. 1. 1. 6 Šachovnicový sociogram**

Jeho základ spočívá na analýze sociometrických profilů, tím je vyjádřena charakteristika jednotlivců počtem výběrů a odmítnutí. Pokud chceme využít tento sociogram jako východisko konstrukce sociogramu, je dobré upravit pořadí profilů tak, aby jedinci, kteří obdrželi absolutní pozitivní maximum, byli umisťováni do středu sociogramu (Černoušková 1987).

#### **4. 1. 1. 7 Kruhový sociogram**

Patří mezi nejjednodušší sociogramy, avšak při početnějších skupinách se často stává nepřehledným a hůře se z něj čte. Jeho konstrukce spočívá na principu nejvyššího sociometrického statusu, který byl ve sledované skupině zaznamenán. Jednotliví členové skupiny, se znázorňují pomocí kroužků, po obvodu kružnice a volby mezi nimi jsou zaznamenávány šipkami uvnitř kruhu (Chráska 2007, Petrusek 1969).

#### **4. 1. 1. 8 Dvojměrný (kovariační) sociogram**

Používá se, pokud u sledované skupiny pozorujeme dvě podstatná, na sobě relativně nezávislá hlediska. Těmi hledisky mohou být například „*obliba a vliv*“. Při konstrukci poté vycházíme ze sociometrické matice znázorňující oblību a sociometrické matice znázorňující vliv (Chráska 2007).



## 4. 2 Maticový počet

Jedná se o matici vztahů, v nichž se znázorňují a analyzují interpersonální a skupinové vztahy a struktury. Je to základní forma, v nichž se zpracovávají data získaná ze sociometrického dotazníku. Z maticové tabulky se dají přímo číst některé základní údaje o sociopreferečních strukturách a pozicích jednotlivých členů. Je předpokladem pro následné vyhodnocování (Schneider 1973, Černoušková 1987).

### 4. 2. 1 Druhy matic

Rozlišeno je několik druhů matic. Mezi tu nejznámější patří konstrukce neuspořádané matice, která je velice jednoduchá a provádí se takto:

1. Všichni jedinci jsou seřazeni dle abecedy, očíslování nebo označení šifrou.
2. Následuje sestavení tabulky, kde řádky i sloupce, jsou označeny příslušným písmenem, číslicí, či šifrou.
3. Proškrtnutí hlavní diagonály. Předpokladem je, že jedinec se sám volit nebude a tato diagonála tedy zůstane prázdná.
4. Do jednotlivých řádků jsou zaznamenávány výběry, které daná osoba provedla. Ve většině případů křížkem označujeme pozitivní výběr, znaménkem mínus pak výběr negativní.
5. Ve sloupcích jsou zaznamenány obdržené volby, které jsou orientované k jednotlivým osobám.
6. Pravá strana tabulky obsahuje sumaci provedených voleb. Ta má ovšem smysl pouze pokud počet voleb nebyl omezen na minimum, ani na maximum. Na spodní straně tabulky je znázorněna sumace obdržených voleb.
7. Při použití více výběrových kritérií je dobré je odlišit například barevně.
8. Pokud jsou použity negativní výběry, můžeme je označit například černou barvou.
9. Intenzita výběru je označována pořadovým číslem.
10. Sumaci lze zjednodušit tak, odlišíme-li volby provedené uvnitř zvolené podskupiny od voleb orientovaných vně skupiny.

11. Výběry lze zjednodušit zakroužkováním v příslušných políčkách tabulky a zavedením samostatné sumace (Černoušková 1987).

### **4. 3 Indexová analýza**

Sociometrické indexy vycházejí ze sociometrických matic. Jde o představení kvantitativního vyjádření výsledků sociometrických zjištění. Existuje celá řada rozmanitých indexů, které se mohou vztahovat k jednotlivým aktérům nebo k celé skupině. Indexy mohou být interpretovány do sociometrických zjištění, kterými jsou popularita, percepce, struktura, dělivost a vztah (Chráska 2007, Novotná 2010).

Cílem indexové analýzy je numerická kondenzace sociometrických dat neboli jejich detailnější analýza, popřípadě popis vybraných jevů. Sociometrické indexy mohou být prováděny na šesti různých úrovních.

1. Úroveň prostých součtů, které jsou vytčeny přímo z tabulky. Je ovšem určena pouze pro analýzu jedné skupiny a ne pro analýzu a komparaci individuálních a skupinových charakteristik více odlišných skupin.
2. Zavádění ukazatelů informujících o vztahu aktuálních reakcí k jejich maximálnímu možnému počtu. Dochází k zavedení dělitele, který umožní komparaci sociometrických dat získaných z různých skupin.
3. Pracuje se s ukazateli, kteří informují o vztazích, mezi jednou a druhou jinou vybranou sociometrickou proměnou.
4. U obou případů, které se souhrnně označují jako zavádění indexů uvádějících proporční hodnoty, dochází k analýze a rozlišení individuálních a skupinových ukazatelů.
5. Používá se modelu náhodného očekávání, pracuje se tedy s pravděpodobnostními modely.
6. Dochází k zavádění složitějších statistických operací (Černoušková 1987).

#### **4. 3. 1 Dělení sociometrických indexů**

Jak už bylo uvedeno sociometrických indexů je celá řada. Pro lepší přehlednost jsou podle Chrásky (2007) rozděleny do tří skupin.

První skupinu tvoří **individuální sociometrické indexy**, které jsou charakteristické neformálním postavením jedinců ve skupině. U těchto indexů se nejčastěji vypočítává **pozitivní sociometrický status** neboli status volby (kdo je nejoblíbenější ve skupině). **Negativní sociometrický status** neboli status odmítnutí (ve skupině je to ten, který obdržel nejvíce záporných voleb). Dále **výsledný status**, kde se vypočítává celkový obdržení počet jak pozitivních, tak negativních voleb. A jako poslední zde nejčastěji počítaný **index expanzivity**, uváděný jen pokud sociometrický test připouštěl neomezený počet výběrů.

Druhá skupina jsou **skupinové sociometrické indexy**, které charakterizují sociální skupinu jako celek. Nejčastěji je zde počítán **index pozitivní skupinové expanzivity**. Jde o počet průměrných kladných voleb, které připadají na jednoho člena skupiny. Dále **index negativní skupinové expanzivity**, který naopak vyjadřuje průměrný počet negativních voleb na jednoho člena skupiny. **Index skupinové koheze** neboli soudržnosti, je daný poměrem provedených vzájemných výběrů ve skupině k maximálně možnému počtu vzájemných výběrů. **Index skupinové koherence**, jehož hodnota vyjadřuje, jaká je velikost vzájemné vázanosti členů skupiny. K tomu, abychom posoudili stupeň zapojení členů do sociální skupiny, je vypočítáván **index skupinové integrace**. A jako poslední často počítaný je **index skupinové socioprefereční izolace**, pomocí něhož se zjišťuje počet izolovaných a opomenutých jedinců.

Třetí skupinu tvoří **sociometrické indexy charakterizující strukturu podskupin**. Tuto skupinu lze popisovat všemi uvedenými indexy pro popis struktury celé sociální skupiny. Počítá se zde např. **index vnitroskupinové preference**, který poukazuje na to, jak preferují jednotliví členové sebe sama před ostatními členy skupiny.

Na základě těchto teoretických úseku diplomové práce, která byla tvořena z dostupné literatury a dalších zdrojů, je níže zpracována empirická část práce. Jejím hlavním cílem bylo zjistit, zda vybraní učitelé druhého stupně základních škol využívají při práci metodu sociometrie. Jak často, z jakého důvodu a jakým způsobem jsou zjištěná data vyhodnocována. Zda tito učitelé považují využívání sociometrie za dosažitelné při jejich práci. A jestli je využívání sociometrie pokládáno za náročné na zpracování a důležité pro další práci se skupinou.

Byl použit kvantitativně orientovaný výzkum ve formě dotazníku zaměřeného na využívání sociometrie na druhém stupni základních škol. Dotazník se skládá z 19 otázek určených pro vybraný vzorek učitelů druhého stupně. Nejprve byly stanoveny cíle a problémy, ze kterých práce vycházela. Pomocí deskriptivních problémů byl zjišťován aktuální stav řešeného problému.

Vztahy mezi jednotlivými jevy byly zkoumány pomocí relačních problémů, ze kterých dále vycházely věcné hypotézy. Hypotézy byly testovány na základě nashromážděných dat z dotazníků. Před tím, než byly dotazníky rozdány vybraným učitelům, byl proveden předvýzkum, který prokázal vhodnost zvolených otázek. Výzkumnou skupinu tvořili vybraní učitelé druhého stupně z okresu Vsetín. Důležitou podmínkou bylo, aby vybrané školy byly dvoustupňové a dotazníky vyplnili pouze vybraní učitelé druhého stupně. Zjištěné údaje ukázaly, jak je to s využíváním sociometrické metody na vybraných školách okresu Vsetín.

## II PRAKTICKÁ ČÁST

Na úvod praktické části bylo provedeno zhodnocení aktuálního stavu řešeného problému. Podkladem byla dostupná literatura a kvalifikační práce. Dále jsou zde vymezeny dílčí cíle, deskriptivní problémy, relační problémy a věcné hypotézy. Je zde popsán zkoumaný soubor a metody, které byly k průzkumu a výzkumnému šetření využity. Jedna z kapitol také popisuje, jak probíhala pilotáž a předvýzkum. Nejrozsáhlejší kapitolu tvoří výsledky průzkumu a výzkumného šetření. V poslední kapitole empirické části je souhrn průzkumu, výzkumného šetření a následná diskuze.

### 5 Zhodnocení aktuálního stavu řešeného problému

Sociometrie, jako nejrozšířenější výzkumná technika v oblasti diagnostiky sociálních skupin, se poprvé objevila před více než sto lety. Po dobu těchto let se touto metodou zabývala spousta významných i méně známých psychologů, sociologů a pedagogů, kteří se snažili o co nejlepší a nejdůkladnější proniknutí do této problematiky. Díky tomu se sociometrie stala nejvyužívanější metodou v oblasti zkoumání interpersonálních vztahů uvnitř skupiny, založených na sympatiích a antipatiích jednotlivých členů.

Při sběrech podkladů pro zpracování této diplomové práce jsem vycházela především z knih, které jsou věnovány sociometrii. Za velice povedenou považuji knihu Violy Černouškové (1987) s názvem Sociální psychologie (Užití sociometrie v pedagogické praxi). Jedná se sice už o starší publikaci, avšak informace v ní jsou velmi pěkně zformulovány do jednotlivých kapitol a tak čtenáři, který se s touto metodou doposud neseťkal, poskytnou přehledný pohled na tuto problematiku. Další knihu, která je celá věnována této technice, napsal Ivo Nejezchleb (1966). Má název Sociometrie jako metoda šetření vzájemných postojů žáků ve školní třídě a nástroj pedagogické diagnostiky. V neposlední řadě, je nutno zmínit knihu od Miloslava Petruska (1969), která se zabývá sociometrií jako teorií, metodou a technikou. Pro samotný pojem a význam sociometrie existuje celá řada definic, popsaných v různých druzích pedagogických a psychologických slovnících. Sociometrie je výzkumná technika, proto jsou jí věnovány kapitoly také v několika sociologických, statistických a metodologických publikacích. Podle mého názoru tou nepřehlednější je publikace od Miroslava Chrásy (2007) s názvem Metodologie pedagogického výzkumu.

K sociometrii neodmyslitelně patří sociální skupina, které se také věnuje celá řada autorů. Nejvíce publikací věnovaných této problematice najdeme u Elišky Novotné z let 2008 a 2010. S názvy *Základy sociologie* a *Sociologie sociálních skupin*.

Mezi kvalifikační práce, které podle mého názoru dobře zpracovaly a komplexně tuto metodu vystihly, patří diplomová práce od Renaty Farné z roku 2010. Tato práce se zabývá sociometrií jako metodou k měření stmelení kolektivu. Výsledkem výzkumné části práce bylo popsání struktury skupiny a odhalení statusu studentů v rámci kolektivu. Další práce, která se dotýká sociometrie, je bakalářská práce Andrey Konečné, opět z roku 2010. Práce je zaměřena na zkoumání vztahů v 5. a 9. třídách na ZŠ. Je zaměřena nejen na sociometrii jako vědu, ale také na její co nejlepší využití při práci s kolektivem. Sociometrií se jedné z kapitol bakalářské práce věnuje i Lenka Hrnčíková (2012). Její práce má název *Diagnostika vztahů chlapců ve fotbalovém družstvu*. Ne přímo sociometrií, ale vrstevnickou skupinou se zabývá bakalářská práce Elišky Velčovské (2011) s názvem *Vrstevnická skupina – vztahy mezi vrstevníky ve školní třídě*. Poslední prací, o které se v této části zmíním, je má bakalářská práce z roku 2011, která byla zpracována pod vedením Prof. PhDr. Miroslava Chrásky, CSc. Její název je *Využití sociometrie v práci vychovatele a pedagoga*. Empirická část této práce je zaměřena na zkoumání vztahů v sociální skupině, kterou tvořila jedna třída gymnázia. Zjištěné výsledky mohly posloužit k restrukturalizaci dané skupiny, jelikož bylo zjištěno mnoho informací, které byly užitečné vychovatelům i pedagogům, kteří tuto sociální skupinu vedli.

## 6 Cíle, problémy a hypotézy

Základním cílem empirické části práce bylo zjistit využívání sociometrie na druhém stupni základních škol. Níže jsou uvedeny dílčí cíle, které mají být ve výzkumu zjištěny.

### 6. 1 Dílčí cíle

Zjistit, zda vybraný vzorek učitelů na druhém stupni základních škol metodu sociometrie využívá a z jakých důvodů.

Zjistit, zda vybraní učitelé, kteří prošli kurzem, školením, popř. jinou vzdělávací aktivitou zaměřenou na využívání sociometrie tuto metodu používá častěji.

Zjistit, zda je u vybraného vzorku učitelů sociometrie považována za nezbytnou k diagnostice třídy a výsledky sociometrického šetření se dále využívají v práci se skupinou.

Zjistit, zda je vyhodnocování sociometrických dat vybranými učiteli považováno za náročné a náchylné na chybu.

Zjistit, zda využívání sociometrie souvisí s délkou učitelské praxe a s věkem vybraného vzorku učitelů.

Zjistit, zda využívání sociometrie, samostatné sestrojování sociometrického testu a jeho vyhodnocování souvisí s vyučovacími předměty, které vybraní učitelé na škole vyučují.

Zjistit, jak se liší učitelská aprobace od toho, jaké předměty učitelé na vybraných školách skutečně vyučují.

Zjistit, jaký vliv má na využívání sociometrie na vybraném vzorku škol přítomnost kvalifikovaného výchovného poradce, metodika prevence, popř. školního psychologa.

Dalším krokem bylo vytyčení deskriptivních neboli popisných problémů, jejichž řešením, budeme hledat odpovědi na otázky.

### 6. 2 Deskriptivní problémy

Jaký je podíl vybraných učitelů, kteří se s metodou sociometrie setkali při studiu?

Jaký je podíl vybraného vzorku učitelů, kteří absolvovali kurz, školení nebo jinou vzdělávací aktivitu zaměřenou na využívání sociometrie?

Jak často využívají na vybraných školách metodu sociometrie?

Jaký je podíl vybraného vzorku učitelů, kteří považují sociometrii za nezbytnou k diagnostice třídy a výsledky sociometrického šetření dále využívají v práci se skupinou.

Jaký je podíl vybraného vzorku škol, na kterých využívají sociometrii třídní učitelé?

Kdo na vybraných školách zastává funkci výchovného poradce, metodika prevence, popř. školního psychologa?

Jaký je podíl vybraného vzorku škol, které mají v pracovním kolektivu funkci výchovného poradce, metodika prevence, popř. školního psychologa?

Kdo se na vybraných školách podílí na sestrojování sociometrických testů a jejich vyhodnocování?

Další fází bylo určení relačních (vztahových) výzkumných problémů, pomocí kterých se ptáme, zda existuje vztah mezi zkoumanými jevy a jak je tento vztah těsný.

### **6.3 Relační problémy**

Jaký je rozdíl ve využívání sociometrie u učitelů s delší učitelskou praxí a kratší učitelskou praxí?

Jaký je rozdíl, ve využívání sociometrie u učitelů, kteří absolvovali kurz, školení nebo jinou vzdělávací aktivitu zaměřenou na využívání sociometrie a těmi, kteří toto neabsolvovali?

Existuje vztah mezi samostatným sestrojováním sociometrického testu pomocí dostupných zdrojů a věkem učitelů?

Existuje vztah mezi samostatným sestrojováním a vyhodnocováním sociometrických testů a učiteli, kteří absolvovali kurz, školení nebo jinou vzdělávací aktivitu zaměřenou na využívání sociometrie?

Existuje vztah mezi tím, jaké předměty učitelé vyučují a samostatným sestrojováním sociometrického testu a jeho vyhodnocováním?

Jaký je rozdíl s využíváním sociometrie na školách, kde působí kvalifikovaný výchovný poradce, metodik prevence, popř. školní psycholog oproti školám, kde tato funkce vykonávána není?

Existuje vztah mezi věkem vybraného vzorku učitelů a považováním sociometrie za nezbytnou součást skupinové diagnostiky?

Existuje vztah mezi délkou učitelské praxe a tím, že je sociometrie považována za náročnou na zpracování a náchylnou na chybu?

Jaký je vztah mezi využíváním sociometrie a vyučovacím předmětem?



Po vymezení relačních problému byly formulovány hypotézy, které naznačují, jakým způsobem je budeme potvrdovat či vyvracet.

## **6. 4 Věcné hypotézy**

**H1** Vybraní učitelé s delší učitelskou praxí využívají sociometrii častěji, než vybraní učitelé s kratší učitelskou praxí.

**H2** Vybraný vzorek učitelů, kteří absolvovali kurz, školení nebo jinou vzdělávací aktivitu zaměřenou na metodu sociometrie využívá sociometrii častěji, než vybraný vzorek učitelů, kteří toto neabsolvovali.

**H3** Vybraný vzorek mladších učitelů častěji sestrojuje sociometrické testy sám pomocí dostupných zdrojů, než vybraný vzorek starších učitelů.

**H4** U vybraného vzorku učitelů s delší učitelskou praxí dochází častěji k samostatnému sestrojování sociometrického testu a jeho samostatnému vyhodnocování, než u vybraného vzorku učitelů s kratší učitelskou praxí.

**H5** Vybraní učitelé matematiky a fyziky považují zpracování sociometrických dat za méně náročné a náchylné na chybu, než vybraní učitelé jiných vyučovacích předmětů.

**H6** Vybrané školy, na kterých působí kvalifikovaný výchovný poradce, metodik prevence, popř. školní psycholog využívají sociometrii častěji, než vybrané školy, kde tuto funkci vykonává běžný učitel.

**H7** Vybraný vzorek mladších učitelů považuje využívání sociometrie za více nezbytnou součást skupinové diagnostiky, než vybraný vzorek starších učitelů.

**H8** Vybraní učitelé s kratší učitelskou praxí považují zpracování sociometrických dat za více náročné a náchylné na chybu, než vybraní učitelé s delší učitelskou praxí.

**H9** Vybraný vzorek učitelů, kteří vyučují občanskou výchovu využívá sociometrii častěji, než vybraný vzorek učitelů jiných vyučovacích předmětů.

## 7 Zkoumaný soubor

Základní soubor představují vybraní učitelé druhého stupně základních škol. Výběr výzkumného vzorku byl záměrný. Jednalo se o základní školy okresu Vsetín. Podmínkou bylo, aby měly první i druhý stupeň. V rejstříku škol bylo vyhledáno 70 základních škol tohoto okresu. Požadavky pro následný průzkum a výzkumné šetření splňovalo 58 z nich. Těmto školám byl zaslán email s prosbou o možnost provedení průzkumu a výzkumného šetření týkajícího se využívání sociometrie na druhém stupni základních škol. Účast přislíbilo 33 základních škol. Z toho byla metodou prostého náhodného výběru vybrána jedna třetina. Do výzkumu byla zapojena i jedna základní škola praktická.

Dohromady bylo vybráno 11 základních škol z okresu Vsetín. Osobně jsem navštívila ředitele jednotlivých základních škol a požádala je, zda bych na jejich škole mohla provést zkoumání mého tématu formou dotazníku. Všechny z oslovených škol mi vyšly vstříc. K dispozici jsem sebou měla vytištěné dotazníky a nechala je u ředitelů, kteří mi slíbili, že dotazníky během týdne rozdají jednotlivým učitelům druhého stupně. Vyplněné dotazníky jsem si mohla vyzvednout další týden. Celkem bylo rozdáno 150 dotazníků. Z toho vráceno 124 vyplněných dotazníků. Mezi školami bylo 8 obecních a 3 městské školy okresu Vsetín.



Obrázek č. 1 – Mapa okresu Vsetín.

## 8 Metody průzkumu a výzkumného šetření

Hlavní metodou pro získávání dat byla v případě této práce zvolena dotazníková metoda. Ta umožňuje v poměrně krátkém časovém úseku nashromáždit informace od většího množství respondentů, a to ve formě písemných odpovědí na jednotlivé položky obsažené v dotazníku. Informace z dotazníku byly získávány pomocí čárkování.

Před tím, než byly dotazníky vybranému vzorku učitelů rozdány, byla provedena na jedné z vybraných škol pilotáž. Ta probíhala formou řízeného rozhovoru s několika vybranými učiteli. Otázky byly kladeny dle předem přichystaného schématu, který je k nahlédnutí v příloze č. 1. Poté byl proveden předvýzkum s již zpracovaným dotazníkem.

Připravený dotazník byl rozdělen na čtyři části. V úvodní části byl uveden důvod a objasnění zvolené zkoumané problematiky. Druhá část obsahovala položky, týkající se sociometrie a jejího využívání. Ve třetí části bylo pět výroků, na které vybraní učitelé odpovídali pomocí škálovacích odpovědí. V poslední části byly otázky týkající se citlivějších údajů. Závěrem dotazníku bylo poděkování za vyplnění. Většina otázek a výroků byla uzavřená s možností výběru odpovědi.

Jednotlivé položky a výroky vycházející z dotazníku byly voleny tak, aby přispěly ke splnění mnou stanovených cílů diplomové práce a korespondovaly s deskriptivními a relačními problémy.

Výsledky jednotlivých položek jsou uvedeny v tabulkách. V levých sloupcích je znázorněna pozorovaná četnost a v pravých jsou dopočítána procenta. Pro lepší názornost jsou doplněny příslušné grafy. Hypotézy byly ověřovány pomocí testu nezávislosti  $\chi^2$  – kvadrát pro čtyřpolní a kontingenční tabulku.

Tabulky a grafy byly vytvořeny pomocí aplikace Microsoft Word. Postupy k výpočtům  $\chi^2$  – kvadrátu pro čtyřpolní a kontingenční tabulku vycházely z publikace prof. Chrásky (2007). Všechny výpočty byly počítány ručně. V dotazníku zvolené škálové položky byly tvořeny dle publikace prof. Gavory (2010).

## **9 Pilotáž a předvýzkum**

Pro pilotáž jsem zvolila metodu řízeného rozhovoru, pomocí něhož jsem získala předběžné informace o dané problematice z pohledu vybraných učitelů druhého stupně.

### **9.1 Pilotáž**

S žádostí o možnost rozhovoru s učiteli ve škole jsem kontaktovala ředitelku Základní školy v Novém Hrozenkově, která mi vyšla vstříc a přislíbila i provedení předvýzkumu. Rozhovor probíhal v přátelské atmosféře se třemi učitelkami a dvěma učiteli, z nichž jeden zastává na škole funkci výchovného poradce.

Cílem rozhovoru bylo ověřit budou-li položky, které jsem v dotazníku uvedla, pro učitele jasné a srozumitelné.

Připravené dotazy vyházely z přichystaného dotazníku a vztahovaly se na jednotlivé položky v něm obsažené. Schéma rozhovoru se nachází v příloze č. 1. Výsledky z pilotáže nejsou vzhledem k omezenému rozsahu respondentů zahrnuty v celkovém průzkumu.

Pilotáž jsem provedla v okrese Vsetín na Základní škole v Novém Hrozenkově. Účastníky řízeného rozhovoru byly tři učitelky ve věku 26, 42 a 54 let a dva učitelé ve věku 41 a 58 let z toho jeden z nich zastává na škole funkci výchovného poradce.

### **9.2 Předvýzkum**

Předvýzkumem jsem navázala na pilotáž. Ověřila jsem fungování zvolené dotazníkové metody. Je-li dotazník správně konstruován a jsou-li otázky srozumitelné a jasné pro respondenty. Výsledky jsem zahrnula do celkového šetření. Předvýzkum probíhal na stejné škole jako pilotáž. Vráceno bylo 13 dotazníků.

## 10 Výsledky průzkumu a výzkumného šetření

Samotný výzkum probíhal pomocí dotazníkové metody. Dotazník byl otestován v předvýzkumu. Jednotlivé položky byly vytvořeny tak, aby jejich vyhodnocením došlo ke splnění cílů práce. V tabulkách jsou doplněna procenta. Hodnoty v grafech vycházejí z tabulek a jsou hodnotami pozorované četnosti.

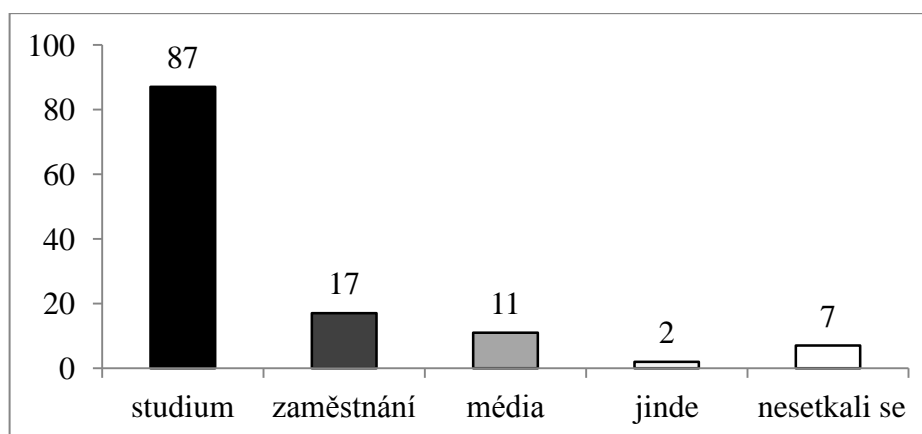
### 10.1 Výsledky průzkumu – řešení deskriptivních problémů

#### Otázka č. 1

Kde jste se poprvé s metodou sociometrie setkal/a?

*Tabulka č. 1 – Kde se vybraní učitelé poprvé s metodou sociometrie setkali.*

Odpověď	Pozorovaná četnost	%
studium	87	70,16
zaměstnání	17	13,71
média	11	8,87
jinde	2	1,61
nesetkali se	7	5,65
<b>Celkem respondentů</b>	<b>124</b>	



*Graf č. 1 – Kde se vybraní učitelé poprvé s metodou sociometrie setkali.*

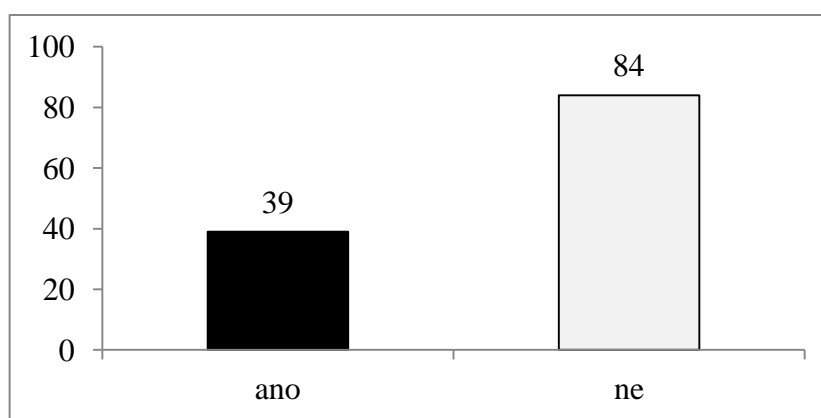
První otázka zjišťovala, zda a kde se dotazovaní učitelé s metodou sociometrie setkali. Pouhých sedm učitelů uvedlo, že se touto metodou doposud neseťkalo. Největší počet z nich se s ní seznámil při studiu na střední, vyšší odborné či vysoké škole.

### Otázka č. 2

Absolvoval/a jste kurz, školení nebo jinou vzdělávací aktivitu zaměřenou na využívání sociometrie?

Tabulka č. 2 – Absolvoval vybraný vzorek učitelů kurz, školení nebo jinou vzdělávací aktivitu zaměřenou na využívání sociometrie.

Odpověď	Pozorovaná četnost	%
ano	39	31,71
ne	84	68,29
<b>Celkem respondentů</b>	<b>123</b>	



Graf č. 2 – Absolvoval vybraný vzorek učitelů kurz, školení nebo jinou vzdělávací aktivitu zaměřenou na využívání sociometrie.

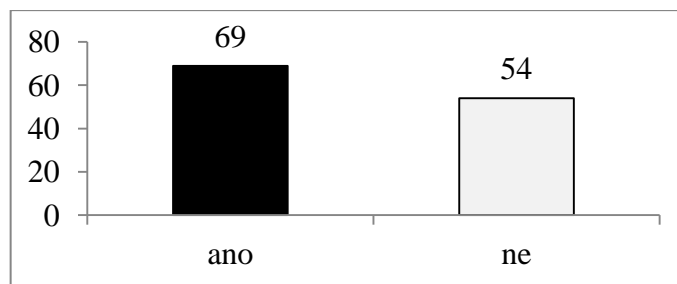
Větší počet dotazovaných učitelů uvedl, že neabsolvoval doposud žádný kurz, školení či jinou vzdělávací aktivitu zaměřenou na využívání sociometrie.

### Otázka č. 3

Využíváte metodu sociometrie při své práci učitele?

Tabulka č. 3 – Využívání sociometrie v učitelské profesi.

Odpověď	Pozorovaná četnost	%
ano	69	56,10
ne	54	43,90
<b>Celkem respondentů</b>	<b>123</b>	



Graf č. 3 - Využívání sociometrie v učitelské profesi.

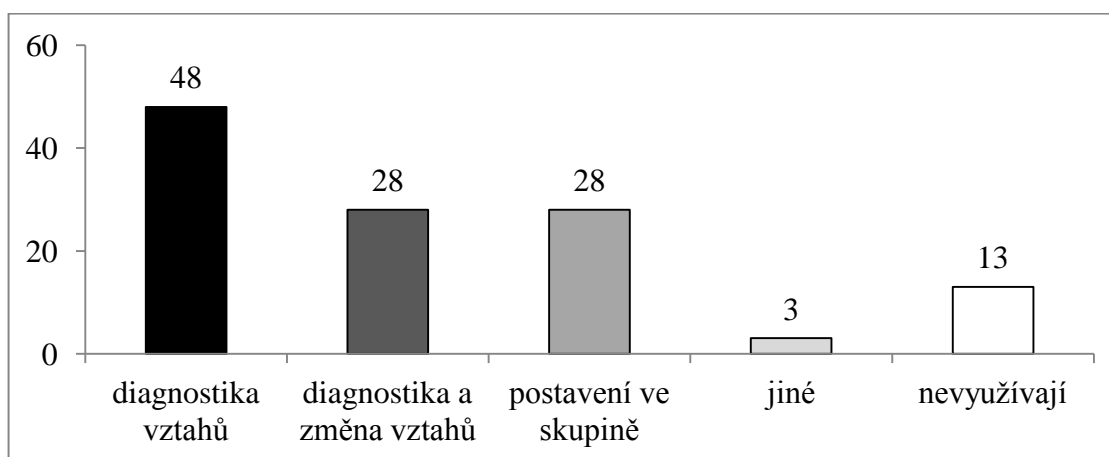
Více, než polovina z dotazovaných učitelů uvedla, že metodu sociometrie při práci využívá.

#### Otázka č. 4

K jakému účelu je sociometrie na škole využívána?

Tabulka č. 4 – Účel k jakému je sociometrie na školách využívána.

Odpověď	Pozorovaná četnost	%
diagnostika vztahů	48	40,00
diagnostika a změna vztahů	28	23,33
postavení žáků ve skupině	28	23,33
jiné	3	2,50
nevyžívá se	13	10,83
<b>Celkem respondentů</b>	<b>120</b>	



Graf č. 4 – Účel k jakému je sociometrie na školách využívána.

Z této otázky vyplývá, že sociometrie se na vybraném vzorku škol nejčastěji využívá k diagnostikování vztahů ve skupině, k jejich následné změně a postavení jedinců ve skupině. Mezi jiné odpovědi patřilo např. využívání sociometrie k rychlému řešení problému ve třídě či

celé skupině nebo při výskytu šikany. Přes deset procent vybraných učitelů uvádí, že se sociometrie na školách nevyužívá, což však může být způsobeno neznalostí anebo nezájmem o tuto oblast.

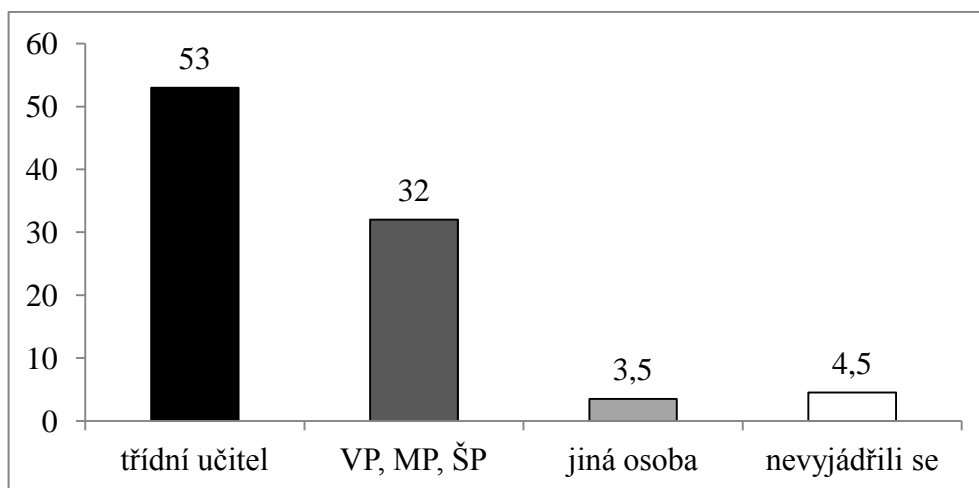
### Otázka č. 5

Kdo na Vaší škole sociometrii provádí?

Tabulka č. 5 – Kdo na školách sociometrii provádí.

Odpověď	Pozorovaná četnost	%
třídní učitel	53	43,80
VP, MP, ŠP	32	26,45
Jiná osoba	14	11,57
nevyjádřili se	22	18,18

**Celkem respondentů 121**



Graf č. 5 – Kdo na školách sociometrii provádí.

Většinou tuto metodu využívají třídní učitelé. Jako druzí se pak umístili výchovní poradci, metodici prevence, popř. školní psychologové, působící na vybraném vzorku škol. Mezi jiné osoby byli zařazeni zejména zaměstnanci pedagogicko - psychologických poraden.

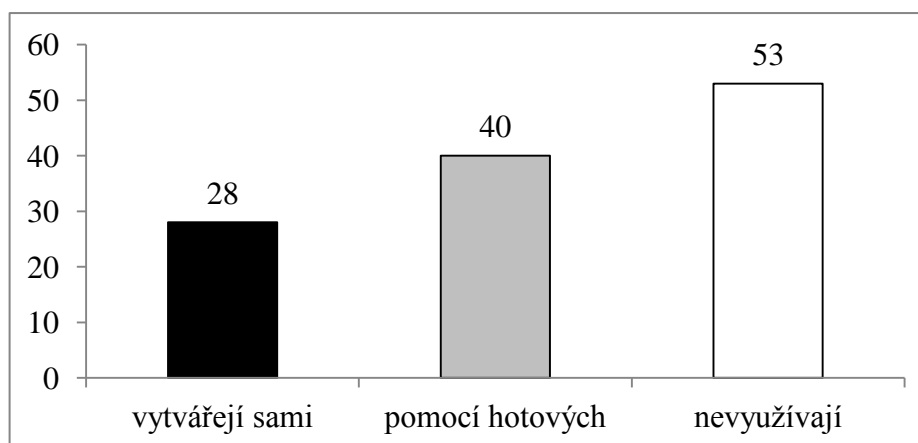
### Otázka č. 6

Pokud Vy sám/sama sociometrii využíváte, odkud čerpáte sociometrické testy?



Tabulka č. 6 – Odkud vybraní učitelé čerpají sociometrické testy.

Odpověď	Pozorovaná četnost	%
vytvářejí sami	28	23,14
pomocí hotových	40	33,06
nevyžívají	53	43,80
<b>Celkem respondentů</b>	<b>121</b>	



Graf č. 6 – Odkud vybraní učitelé čerpají sociometrické testy.

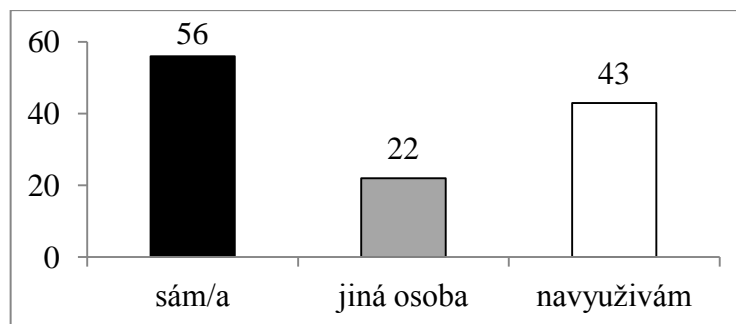
Tato položka vychází z otázky č. 3 a vyplývá z ní, že vybraní učitelé, kteří metodu sociometrie využívají, si sociometrické testy vytvářejí sami. Ve většině případů šak využívají vzorových testů, které mají k dispozici na škole.

#### Otázka č. 7

Pokud metodu sociometrie využíváte, tak kdo provádí následné vyhodnocení dat získaných ze sociometrického šetření?

Tabulka č. 7 – Kdo provádí následné vyhodnocení dat získaných ze sociometrického šetření.

Odpověď	Pozorovaná četnost	%
sám/a	50	41,32
jiná osoba	18	14,88
nevyžívám	53	43,80
<b>Celkem respondentů</b>	<b>121</b>	



Graf č. 7 – Kdo provádí následné vyhodnocení dat získaných ze sociometrického šetření.

Tato otázka navazuje stejně jako předchozí na otázku č. 3. Vyplývá z ní, že vybraní učitelé, kteří metodu sociometrie využívají, si nejčastěji vyhodnocení dat získaných ze sociometrického šetření provádějí sami.

### Otázka č. 8

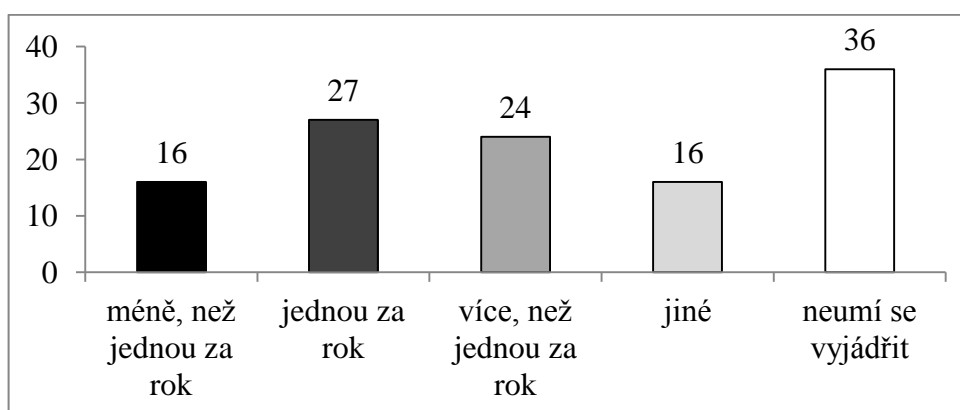
Jak často je sociometrie na Vaší škole využívána?

Tabulka č. 8 – Jak často se sociometrie na školách využívá.

Odpověď	Pozorovaná četnost	%
méně, než jednou za rok	16	13,45
jednou za rok	27	22,69
více, než jednou za rok	24	20,17
jiné	16	13,45
neumí se vyjádřit	36	30,25

**Celkem respondentů**

**119**



Graf č. 8 – Jak často se sociometrie na školách využívá.

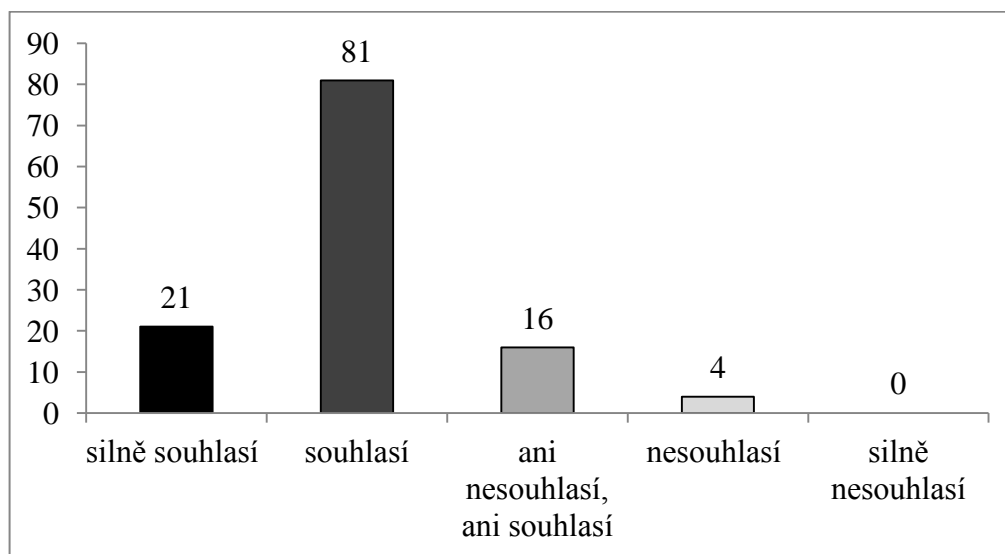
Největší počet dotazovaných učitelů nedokáže přesně určit, jak často se sociometrie na škole využívá. Mezi jiné odpovědi učitelé nejčastěji uváděli, že tato metoda se využívá dle potřeby a nutnosti a to nejvíce na začátku a konci školního roku nebo pokud žáci přecházejí z prvního stupně na druhý.

### Výrok č. 9

Sociometrii může při své práci využívat každý učitel.

Tabulka č. 9 – Názor dotazovaných učitelů na využívání sociometrie při jejich běžné práci.

Odpověď	Pozorovaná četnost	%
silně souhlasím	21	17,21
souhlasím	81	66,39
ani nesouhlasím, ani souhlasím	16	13,11
nesouhlasím	4	3,28
silně nesouhlasím	0	0,00
<b>Celkem respondentů</b>	<b>122</b>	



Graf č. 9 – Názor dotazovaných učitelů na využívání sociometrie při jejich běžné práci.

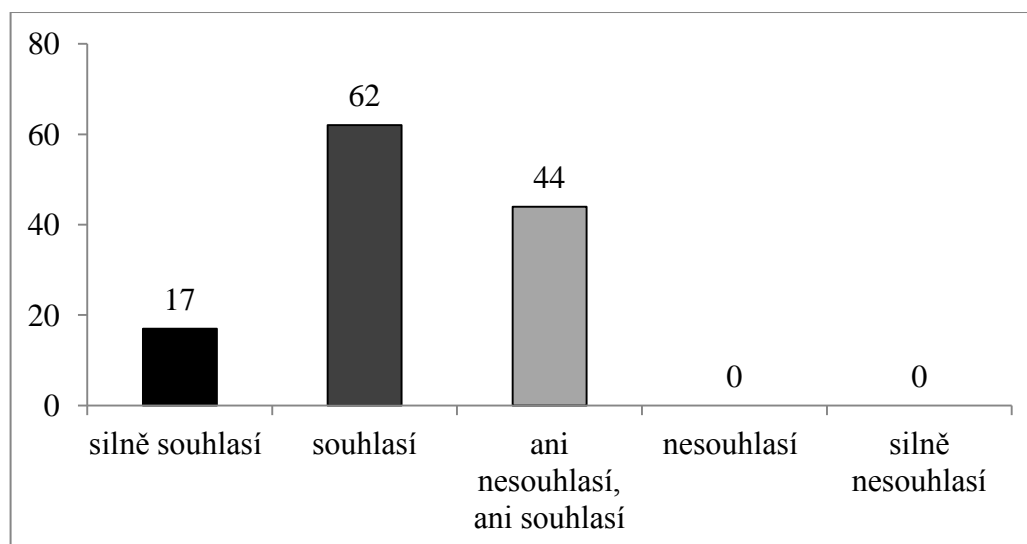
Velká většina vybraných učitelů s tímto výrokem souhlasí.

### Výrok č. 10

Sociometrická měření jsou nezbytnou součástí každé skupinové diagnostiky

*Tabulka č. 10 – Názor vybraných učitelů na nezbytnost sociometrických měření, jako součástí každé skupinové diagnostiky.*

Odpověď	Pozorovaná četnost	%
silně souhlasím	17	13,82
souhlasím	62	50,41
ani nesouhlasím, ani souhlasím	44	35,77
nesouhlasím	0	0,00
silně nesouhlasím	0	0,00
<b>Celkem respondentů</b>	<b>123</b>	



*Graf č. 10 – Názor vybraných učitelů na nezbytnost sociometrických měření, jako součástí každé skupinové diagnostiky.*

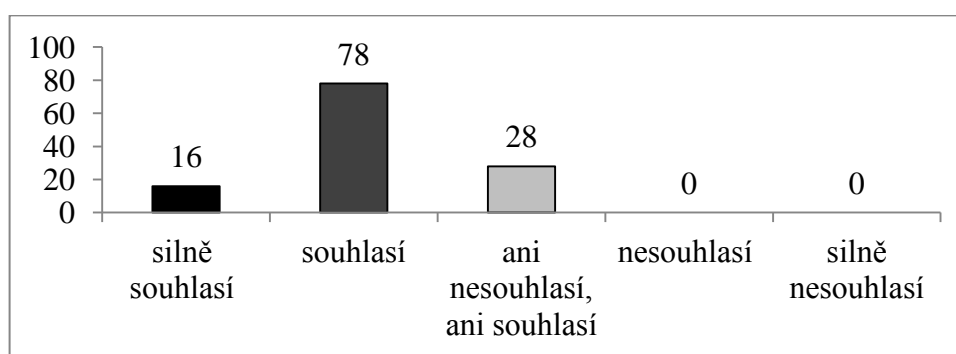
I u tohoto výroku většina z dotazovaných prohlašuje, že tato metoda je důležitá pro skupinovou diagnostiku.

### Výrok č. 11

Získané údaje ze sociometrického šetření jsou východiskem pro následnou intervenci či dlouhodobou práci s daným kolektivem.

Tabulka č. 11 – Názor vybraného vzorku učitelů na využití sociometrických údajů k další práci s daným kolektivem.

Odpověď	Pozorovaná četnost	%
silně souhlasí	16	13,11
souhlasí	78	63,93
ani nesouhlasí, ani souhlasí	28	19,67
nesouhlasí	0	0,00
silně nesouhlasí	0	0,00
<b>Celkem respondentů</b>	<b>122</b>	



Graf č. 11 – Názor vybraného vzorku učitelů na využití sociometrických údajů k další práci s daným kolektivem.

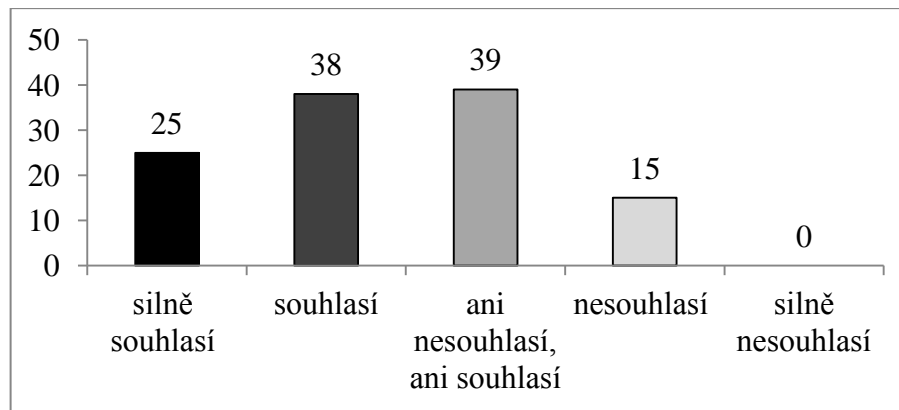
Většina z dotazovaných i v tomto případě s výrokem souhlasí.

### Výrok č. 12

Používání sociometrie je náročné na zpracování dat, jejich vyhodnocení a interpretaci.

Tabulka č. 12 – Názor vybraných učitelů na náročné zpracování sociometrických dat, jejich vyhodnocování a interpretaci.

Odpověď	Pozorovaná četnost	%
silně souhlasím	25	21,37
souhlasím	38	32,48
ani nesouhlasím, ani souhlasím	39	33,33
nesouhlasím	15	12,82
silně nesouhlasím	0	0,00
<b>Celkem respondentů</b>	<b>117</b>	



Graf č. 12 – Názor vybraných učitelů na náročné zpracování sociometrických dat, jejich vyhodnocování a interpretaci.

Dotazovaní učitelé z větší části s náročností souhlasí anebo nemají vyhraněný názor, což může způsobovat, že se doposud se zpracováváním sociometrických dat neseťkali.

### Výrok č. 13

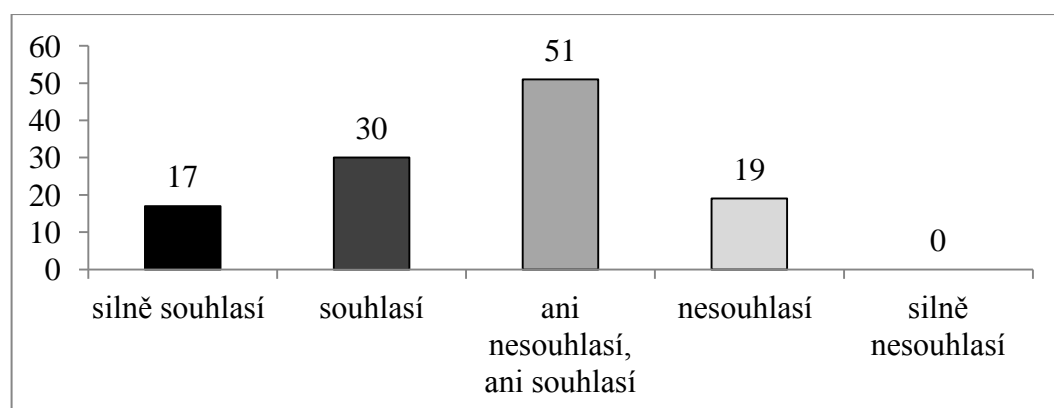
Vyhodnocování sociometrického testu je pracné a náchylné na chybu.

Tabulka č. 13 – Názor dotazovaných učitelů na pracné vyhodnocování a náchylnost na chybu.

Odpověď	Pozorovaná četnost	%
silně souhlasím	17	14,53
souhlasím	30	25,64
ani nesouhlasím, ani souhlasím	51	43,59
nesouhlasím	19	16,24
silně nesouhlasím	0	0,00

**Celkem respondentů**

**117**



Graf č. 13 – Názor dotazovaných učitelů na pracné vyhodnocování a náchylnost na chybu.

Převažuje zde nevyhraněnost, která může být opět přisuzována tím, že vybraní učitelé se doposud s vyhodnocováním sociometrických testů nesetkali a nedokážou tak případnou pracnost posoudit.

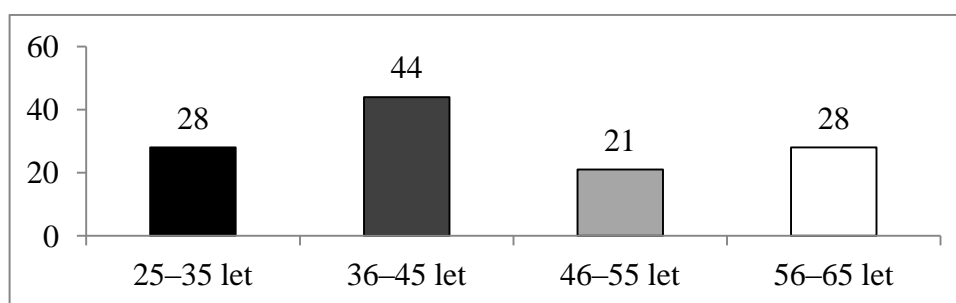
#### Otázka č. 14

Jaký je prosím Váš věk?

Tabulka č. 14 – Věk vybraného vzorku učitelů.

Odpověď	Pozorovaná četnost	%
25–35 let	28	23,14
36–45 let	44	36,36
46–55 let	21	17,36
56–65 let	28	23,14

**Celkem respondentů 121**



Graf č. 14 – Věk vybraného vzorku učitelů.

Nejvíce učitelů na vybraném vzorku škol se pohybuje v rozmezí 36 – 45 let.

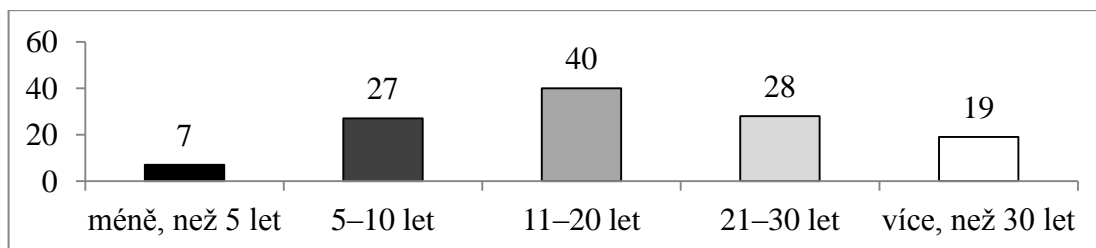
#### Otázka č. 15

Délka Vaší učitelské praxe je?

Tabulka č. 15 – Délka učitelské praxe.

Odpověď	Pozorovaná četnost	%
Méně, než 5 let	7	5,79
5–10 let	27	22,31
11–20 let	40	33,06
21–30 let	28	23,14
Více, než 30 let	19	15,70

**Celkem respondentů 121**



Graf č. 15 – Délka učitelství praxe.

Graf ukazuje délku učitelství praxe.

### Otázka č. 16

Jaká je Vaše učitelství aprobační?

(Vzhledem k velké rozmanitosti aprobačních učitelů je tabulka sestavena jednotlivými vystudovanými vyučovacími předměty).

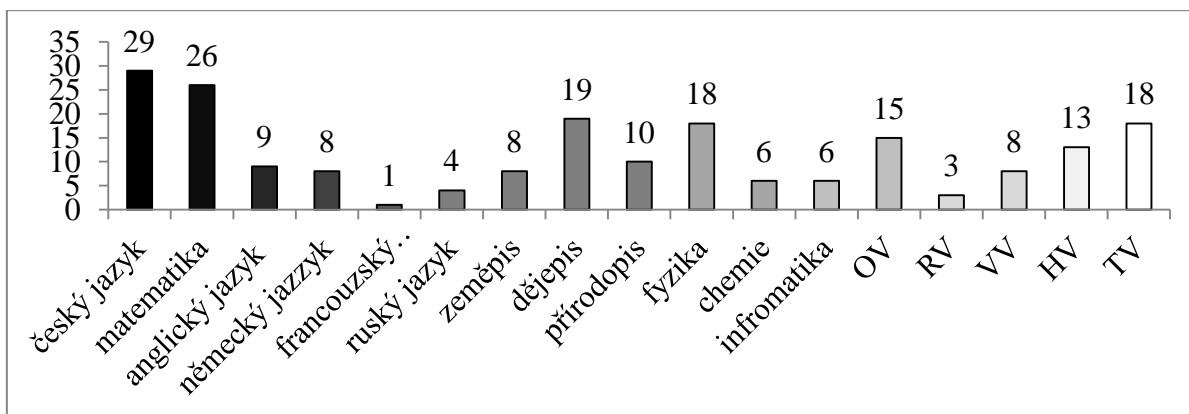
Tabulka č. 16 – Vystudované vyučovací předměty vybraného vzorku učitelů.

Odpověď	Pozorovaná četnost	%
český jazyk	29	28,16
matematika	26	25,24
anglický jazyk	9	8,74
německý jazyk	8	7,77
francouzský jazyk	1	0,97
ruský jazyk	4	3,99
zeměpis	8	7,77
dějepis	19	18,45
přírodopis	10	9,71
fyzika	18	17,48
chemie	6	5,83
informatika	6	5,83
občanská výchova	15	14,56
rodinná výchova	3	2,91
výtvarná výchova	8	7,77
hudební výchova	13	12,62
tělesná výchova	18	17,48

**Celkem respondentů**

**103**





Graf č. 16 – Vystudované vyučovací předměty vybraného vzorku učitelů.

Graf ukazuje učební předměty, které vybraný vzorek učitelů vystudoval.

### Otázka č. 17

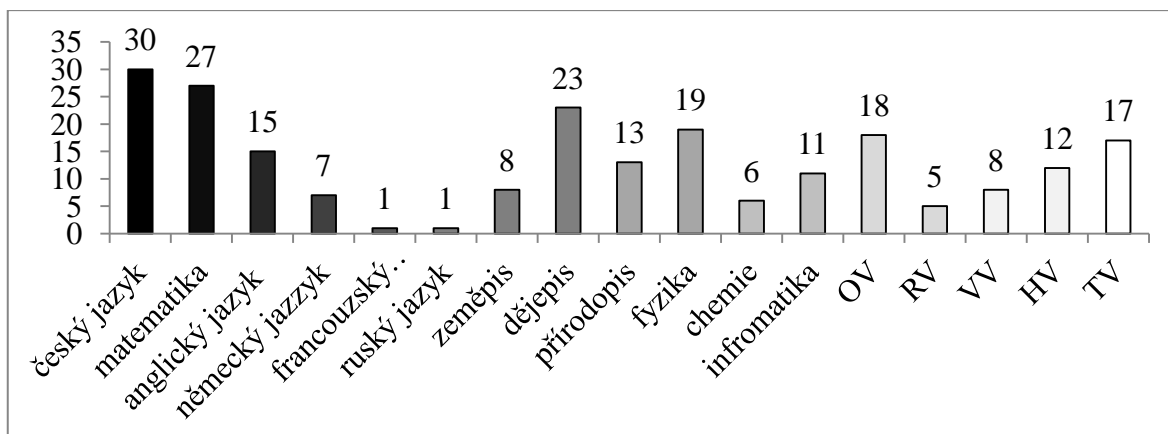
Jaké předměty na škole vyučujete?

Tabulka č. 17 – Předměty, které vybraní učitelé vyučují.

Odpověď	Pozorovaná četnost	%
český jazyk	30	28,04
matematika	27	25,23
anglický jazyk	15	14,02
německý jazyk	7	6,54
francouzský jazyk	1	0,93
ruský jazyk	1	0,93
zeměpis	8	8,41
dějepis	23	21,50
přírodopis	13	12,15
fyzika	19	17,76
chemie	6	5,61
informatika	11	10,28
občanská výchova	18	16,82
rodinná výchova	5	4,67
výtvarná výchova	8	7,48
hudební výchova	12	11,21
tělesná výchova	17	15,89

**Celkem respondentů**

**107**



Graf č. 17 – Předměty, které vybraní učitelé vyučují.

Mezi nejčastěji vyučované předměty vybraného vzorku učitelů patří český jazyk a matematika.

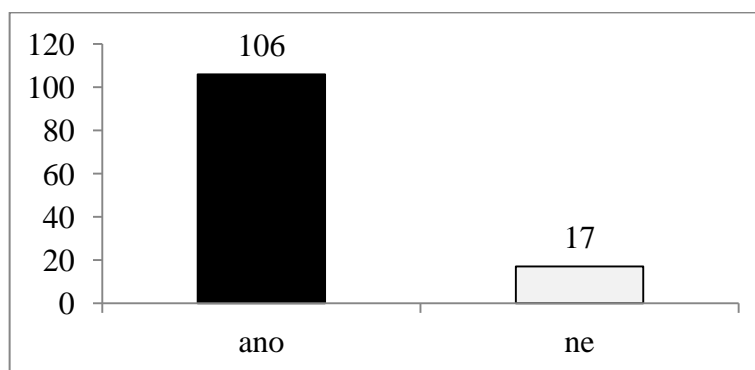
### Otázka č. 18

Je na Vaší škole zastávána funkce výchovného poradce, školního psychologa, popř. metodika prevence?

Tabulka č. 18 – Zastává se na vybraných školách funkce výchovného poradce, školního psychologa, popř. metodika prevence.

Odpověď	Pozorovaná četnost	%
ano	106	86,48
ne	17	13,71

**Celkem respondentů 124**



Graf č. 18 – Zastává se na vybraných školách funkce výchovného poradce, školního psychologa, popř. metodika prevence.

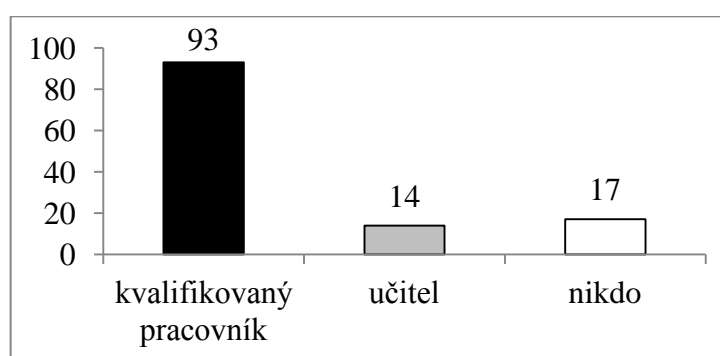
Na téměř devadesáti procentech vybraných škol (tj. 9 škol z 11 zkoumaných) působí výchovný poradce, školní psycholog, popř. metodik prevence.

### Otázka č. 19

Kdo tuto funkci na Vaší škole zastává?

Tabulka č. 19 – Kdo na vybraných školách zastává funkci výchovného poradce, školního psychologa, popř. metodika prevence.

Odpověď	Pozorovaná četnost	%
kvalifikovaný pracovník	93	75,00
učitel	14	11,29
nikdo	17	13,71
<b>Celkem respondentů</b>	<b>124</b>	



Graf č. 19 – Kdo na vybraných školách zastává funkci výchovného poradce, školního psychologa, popř. metodika prevence.

Tato otázka navazovala na předchozí otázku a vyplývá z ní, že na většině škol, kde je tato funkce zastávána ji vykonává kvalifikovaný pracovník pro tuto pozici.

## 10. 2 Výsledky výzkumného šetření – ověřování hypotéz

### Ověřování hypotézy č. 1

**Věcná hypotéza H1:** *Vybraní učitelé s delší učitelskou praxí využívají sociometrii častěji, než vybraní učitelé s kratší učitelskou praxí.*

Tato hypotéza představuje porovnání vztahu mezi využíváním sociometrie u vybraného vzorku učitelů a délkou jejich učitelské praxe. Hypotéza vychází z otázky č. 3 (zda učitelé při práci metodu sociometrie využívají) a otázky č. 15 (jaká je délka jejich učitelské praxe). Na základě této hypotézy byly zformulovány statistické hypotézy:

*H1<sub>0</sub>: Podíl vybraných učitelů, kteří využívají metodu sociometrie je stejný mezi těmi s delší učitelskou praxí a těmi s kratší učitelskou praxí.*

$H_{1A}$ : Podíl vybraných učitelů, kteří využívají metodu sociometrie je rozdílný mezi těmi s delší učitelskou praxí a těmi s kratší učitelskou praxí (vybraní učitelé s delší učitelskou praxí využívají metodu sociometrie častěji).

Pro testování této hypotézy byla využita metoda chí-kvadrát pro čtyřpolní tabulku.

Zvolená hladina významnosti: 0,01.

Stupeň volnosti: 1.

Pro hladinu významnosti 0,01 a stupeň volnosti 1 je kritická hodnota  $X_{0,01}^2(1) = 6,635$ .

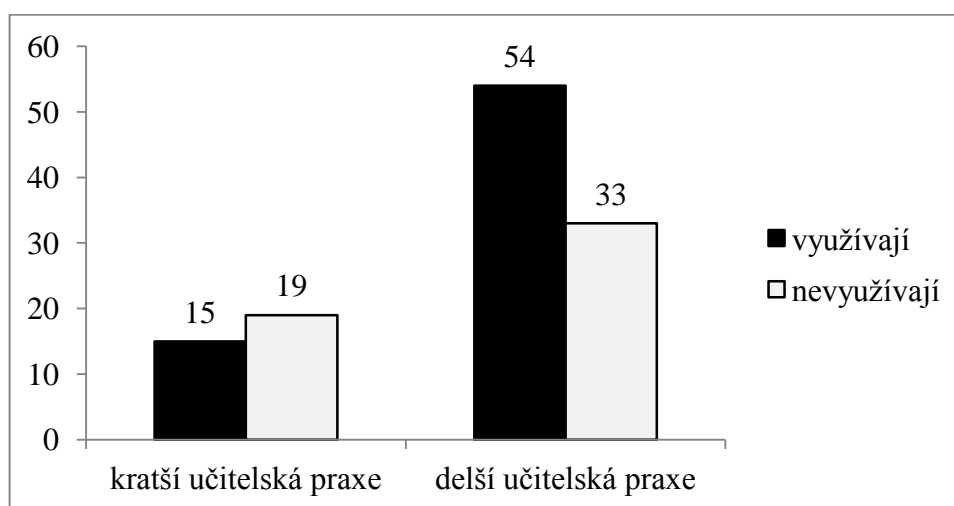
Tabulka č. 20 – Čtyřpolní tabulka k testování  $H_1$ .

	Využívají	Nevyužívají	
Kratší učitelská praxe (méně, než 5 let–10 let)	15	19	<b>34</b>
Delší učitelská praxe (11 let–více, než 30 let)	54	33	<b>87</b>
	<b>69</b>	<b>52</b>	<b>121</b>

Po dosažení do vzorce vychází, že  $X^2 = 3,2146$ .

$$X^2 < X_{0,01}^2(1)$$

Vypočítaná hodnota  $X^2 = 3,2146$  je menší, než hodnota kritická  $X_{0,01}^2(1) = 6,635$ , proto **odmítáme alternativní hypotézu a přijímáme hypotézu nulovou**. Podíl vybraných učitelů, kteří využívají metodu sociometrie je stejný mezi těmi s delší učitelskou praxí a těmi s kratší učitelskou praxí.



Graf č. 20 – Porovnání využívání sociometrie u vybraných učitelů s delší a kratší učitelskou praxí.

## Ověřování hypotézy č. 2

**Věcná hypotéza H2:** *Vybraný vzorek učitelů, který absolvoval kurz, školení nebo jinou vzdělávací aktivitu zaměřenou na metodu sociometrie využívá tuto metodu častěji, než vybraný vzorek učitelů, kteří toto neabsolvovali.*

Tato hypotéza představuje porovnání vztahu mezi využíváním sociometrie u vybraného vzorku učitelů a tím, zda absolvovali kurz, školení nebo jinou vzdělávací aktivitu zaměřenou na využívání této metody. Hypotéza vychází z otázky č. 3 (zda učitelé při práci metodu sociometrie využívají) a otázky č. 2 (zda absolvovali kurz, školení nebo jinou vzdělávací aktivitu zaměřenou na využívání sociometrie). Na základě této hypotézy byly zformulovány statistické hypotézy:

$H_{2_0}$ : *Podíl vybraných učitelů, kteří využívají metodu sociometrie, je stejný mezi těmi, kteří absolvovali kurz, školení nebo jinou vzdělávací aktivitu zaměřenou na využívání této metody a těmi, co toto neabsolvovali.*

$H_{2_A}$ : *Podíl vybraných učitelů, kteří využívají metodu sociometrie, je rozdílný mezi těmi, kteří absolvovali kurz, školení nebo jinou vzdělávací aktivitu zaměřenou na využívání této metody a těmi, co toto neabsolvovali (vybraní učitelé, kteří absolvovali kurz, školení nebo jinou vzdělávací aktivitu zaměřenou na využívání sociometrie, využívají tuto metodu častěji).*

Pro testování této hypotézy byla využita metoda chí-kvadrát pro čtyřpolní tabulku.

Zvolená hladina významnosti: 0,01.

Stupeň volnosti: 1.

Pro hladinu významnosti 0,01 a stupeň volnosti 1 je kritická hodnota  $X_{0,01}^2(1) = 6,635$ .

Tabulka č. 21 – Čtyřpolní tabulka k testování H2.

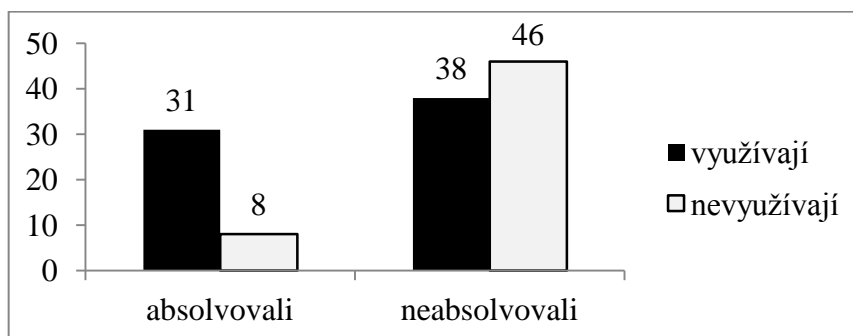
	Využívají	Nevyužívají	
Absolvovali	31	8	<b>39</b>
Nepsolvovali	38	46	<b>84</b>
	<b>69</b>	<b>54</b>	<b>123</b>

Po dosažení do vzorce vychází, že  $X^2 = 10,7033$ .

$$X^2 > X_{0,01}^2(1)$$

Vypočítaná hodnota  $X^2 = 10,7033$  je větší, než hodnota kritická  $X_{0,01}^2(1) = 6,635$ , proto **odmítáme hypotézu nulovou a přijímáme alternativní hypotézu**. Podíl vybraných učitelů,

kteří využívají metodu sociometrie je rozdílný mezi těmi, kteří absolvovali kurz, školení nebo jinou vzdělávací aktivitu zaměřenou na využívání této metody a těmi, co toto neabsolvovali (vybraní učitelé, kteří absolvovali kurz, školení nebo jinou vzdělávací aktivitu zaměřenou na využívání sociometrie využívají tuto metodu častěji).



Graf č. 21 – Porovnání využívání sociometrie u vybraných učitelů, kteří absolvovali kurz, školení nebo jinou vzdělávací aktivitu a těmi, kteří toto neabsolvovali.

### Ověřování hypotézy č. 3

**Věcná hypotéza H3:** *Vybraný vzorek mladších učitelů častěji sestrojuje sociometrické testy sám pomocí dostupných zdrojů, než vybraný vzorek starších učitelů.*

Tato hypotéza představuje porovnání vztahu mezi samostatným sestrojováním sociometrických testů pomocí dostupných zdrojů a věkem vybraného vzorku učitelů. Hypotéza vychází z otázky č. 6 (odkud čerpáte sociometrické testy) a otázky č. 14 (věk učitelů). Na základě této hypotézy byly zformulovány statistické hypotézy:

$H_{3_0}$ : *Podíl vybraného vzorku mladších učitelů, kteří samostatně sestrojují sociometrické testy pomocí dostupných zdrojů je stejný jako u starších vybraných učitelů.*

$H_{3_A}$ : *Podíl vybraného vzorku mladších učitelů, kteří samostatně sestrojují sociometrické testy pomocí dostupných zdrojů je rozdílný od starších vybraných učitelů (vybraný vzorek mladších učitelů sestrojuje sociometrické testy pomocí dostupných zdrojů sám).*

Pro testování této hypotézy byla využita metoda chí-kvadrát pro kontingenční tabulku.

Zvolená hladina významnosti: 0,05.

Stupeň volnosti: 2.

Pro hladinu významnosti 0,05 a stupeň volnosti 2 je kritická hodnota  $\chi^2_{0,05}(2) = 5,991$ .

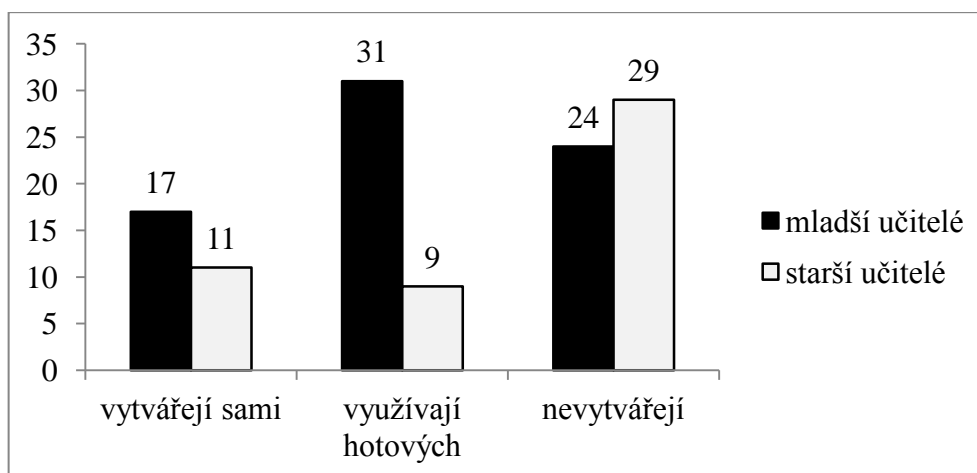
Tabulka č. 22 – Kontingenční tabulka k testování H3.

	Mladší učitelé (25–45 let)	Starší učitelé (46–65 let)	
Vytvářejí sami	17 (16,66)	11 (11,34)	<b>28</b>
Využívají hotových	31 (23,80)	9 (16,20)	<b>40</b>
Nevytvářejí	24 (31,54)	29 (21,46)	<b>53</b>
	<b>72</b>	<b>49</b>	<b>121</b>

Po dosažení do vzorce vychází, že  $X^2 = 9,847$ .

$$X^2 > X_{0,05}^2(2)$$

Vypočítaná hodnota  $X^2 = 9,847$  je větší, než hodnota kritická  $X_{0,05}^2(2) = 5,991$ , proto **odmítáme nulovou hypotézu a přijímáme alternativní nulovou**. Podíl vybraného vzorku mladších učitelů, kteří samostatně sestavují sociometrické testy pomocí dostupných zdrojů je rozdílný od starších vybraných učitelů (vybraný vzorek mladších učitelů sestavuje sociometrické testy pomocí dostupných zdrojů sám).



Graf č. 22 – Porovnání samostatného sestrování sociometrických testů pomocí dostupných zdrojů u vybraných mladší a starších učitel.

#### Ověřování hypotézy č. 4

**Věcná hypotéza H4:** *U vybraného vzorku učitelů s delší učitelskou praxí dochází častěji k samostatnému vyhodnocování sociometrického testu, než u vybraného vzorku učitelů s kratší učitelskou praxí.*

Tato hypotéza představuje porovnání vztahu mezi samostatným vyhodnocováním sociometrických testů a délkou učitelské praxe na vybraném vzorku učitelů. Hypotéza vychází z otázky č. 7 (kdo provádí následné vyhodnocení dat získaných ze sociometrického

testu) a otázky č. 15 (jaká je délka učitelské praxe). Na základě této hypotézy byly zformulovány statistické hypotézy:

$H_{4_0}$ : Podíl vybraných učitelů, kteří provádí samostatné vyhodnocování sociometrických testů je stejný mezi těmi s delší učitelskou praxí a těmi s kratší učitelskou praxí.

$H_{4_A}$ : Podíl vybraných učitelů, kteří provádí samostatné vyhodnocování sociometrických testů je rozdílný mezi těmi s delší učitelskou praxí a těmi s kratší učitelskou praxí (vybraní učitelé s delší učitelskou praxí provádí samostatné vyhodnocování sociometrických testů častěji).

Pro testování této hypotézy byla využita metoda chí-kvadrát pro kontingenční tabulku.

Zvolená hladina významnosti: 0,05.

Stupeň volnosti: 2.

Pro hladinu významnosti 0,05 a stupeň volnosti 2 je kritická hodnota  $X^2_{0,05}(2) = 5,991$ .

Tabulka č. 23 – Kontingenční tabulka k testování  $H_4$ .

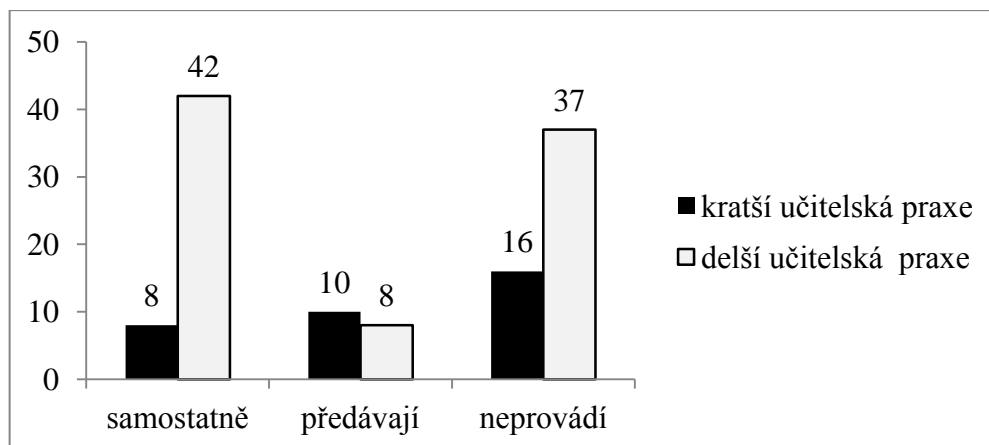
	Kratší učitelská praxe	Delší učitelská praxe	
Samostatně	8 (14,05)	42 (35,95)	<b>50</b>
Předávají	10 (5,06)	8 (5,75)	<b>18</b>
Neprovádí	16 (14,89)	37 (38,11)	<b>53</b>
	<b>34</b>	<b>87</b>	<b>121</b>

Po dosažení do vzorce vychází, že  $X^2 = 9,441$ .

$$X^2 > X^2_{0,05}(2)$$

Vypočítaná hodnota  $X^2 = 9,441$  je větší, než hodnota kritická  $X^2_{0,05}(2) = 5,991$ , proto **odmítáme nulovou hypotézu a přijímáme alternativní hypotézu**. Podíl vybraných učitelů, kteří provádí samostatné vyhodnocování sociometrických testů je rozdílný mezi těmi s delší učitelskou praxí a těmi s kratší učitelskou praxí (vybraní učitelé s delší učitelskou praxí provádí samostatné vyhodnocování sociometrických testů častěji).





Graf č. 23 – Porovnání samostatného vyhodnocování sociometrických testů u vybraného vzorku učitelů s kratší a delší učitelskou.

### Ověřování hypotézy č. 5

**Věcná hypotéza H5:** Vybraní učitelé matematiky a fyziky považují zpracování sociometrických dat za méně pracné a náchylné na chybu, než vybraní učitelé jiných vyučovacích předmětů.

Tato hypotéza představuje porovnání vztahu mezi považováním zpracování sociometrických dat za méně pracné a náchylné na chybu a vybranými učiteli matematiky a fyziky. Hypotéza vychází z výroku č. 13 (názor na to, zda je vyhodnocování sociometrického testu pracné a náchylné na chybu) a otázky č. 17 (jaké předměty učitelé na škole vyučují). Na základě této hypotézy byly zformulovány statistické hypotézy:

$H_{5_0}$ : Podíl vybraných učitelů matematiky a fyziky, kteří považují zpracování sociometrických dat za méně pracné a náchylné na chybu je stejný jako u vybraných učitelů jiných vyučovacích předmětů.

$H_{5_A}$ : Podíl vybraných učitelů matematiky a fyziky, kteří považují zpracování sociometrických dat za méně pracné a náchylné na chybu je rozdílný jako u vybraných učitelů jiných vyučovacích předmětů (vybraní učitelé matematiky a fyziky považují zpracování sociometrických dat za méně pracné a náchylné na chybu).

Pro testování této hypotézy byla využita metoda chí-kvadrát pro čtyřpolní tabulku.

Zvolená hladina významnosti: 0,01.

Stupeň volnosti: 1.

Pro hladinu významnosti 0,01 a stupeň volnosti 1 je kritická hodnota  $X_{0,01}^2(1) = 6,635$ .

Tabulka č. 24 – Čtyřpolní tabulka k testování  $H_5$ .

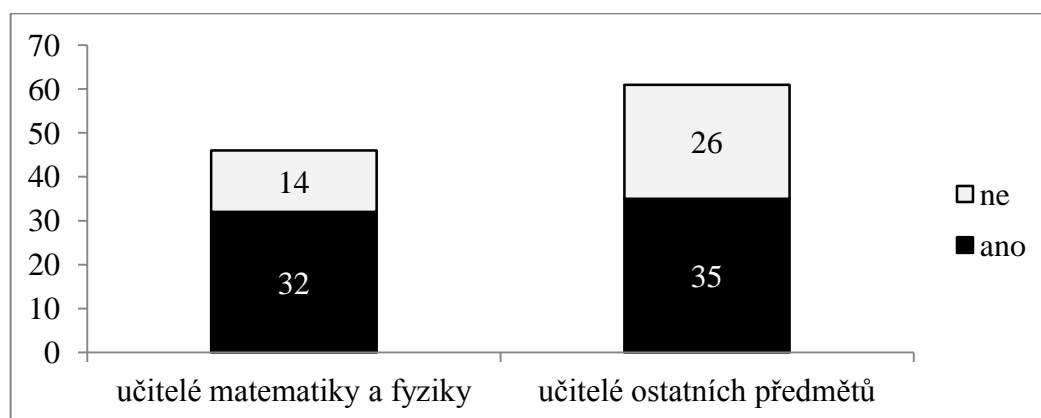
Považují zpracování sociometrických dat za pracné a náchylné na chybu.

	ano	ne	
Učitelé matematiky a fyziky	32	14	<b>46</b>
Učitelé ostatních předmětů	35	26	<b>61</b>
	<b>67</b>	<b>40</b>	<b>107</b>

Po dosažení do vzorce vychází, že  $X^2 = 1,6642$ .

$$X^2 < X_{0,01}^2(1)$$

Vypočítaná hodnota  $X^2 = 1,6642$  je menší, než hodnota kritická  $X_{0,01}^2(1) = 6,635$ , proto **odmítáme alternativní hypotézu a přijímáme hypotézu nulovou**. Podíl vybraných učitelů matematiky a fyziky, kteří považují zpracování sociometrických dat za méně pracné a náchylné na chybu je stejný jako u vybraných učitelů jiných vyučovacích předmětů.



Graf č. 24 – Porovnání považování zpracování sociometrických dat za pracné a náchylné na chybu u vybraných učitelů matematiky a fyziky a vybranými učiteli jiných vyučovacích předmětů.

### Ověřování hypotézy č. 6

**Věcná hypotéza H6:** *Vybrané školy, na kterých působí kvalifikovaný výchovný poradce, metodik prevence, popř. školní psycholog využívají sociometrii častěji, než vybrané školy, kde tuto funkci vykonává běžný učitel.*

Tato hypotéza představuje porovnání vztahu mezi častějším využíváním sociometrie a působením kvalifikovaného výchovného poradce, metodika prevence, popř. školního psychologa na vybraných školách. Hypotéza vychází z otázky č. 8 (jak často je sociometrie

na škole využívána) a otázky č. 19 (kdo na škole zastává funkci výchovného poradce, školního psychologa, popř. metodika prevence). Na základě této hypotézy byly zformulovány statistické hypotézy:

$H_{6_0}$ : Podíl vybraných škol, na kterých dochází k častějšímu využívání sociometrie, je stejný u těch, kde působí kvalifikovaný výchovný poradce, školní psycholog, popř. metodik prevence a těmi, kde nepůsobí.

$H_{6_A}$ : Podíl vybraných škol, na kterých dochází k častějšímu využívání sociometrie, je rozdílný u těch, kde působí kvalifikovaný výchovný poradce, školní psycholog, popř. metodik prevence a těmi, kde nepůsobí (vybrané školy, na kterých působí kvalifikovaný výchovný poradce, metodik prevence, popř. školní psycholog využívají sociometrii častěji).

Pro testování této hypotézy byla využita metoda chí-kvadrát pro kontingenční tabulku.

Zvolená hladina významnosti: 0,05.

Stupeň volnosti: 4.

Pro hladinu významnosti 0,05 a stupeň volnosti 4 je kritická hodnota  $X_{0,05}^2(4) = 9,488$ .

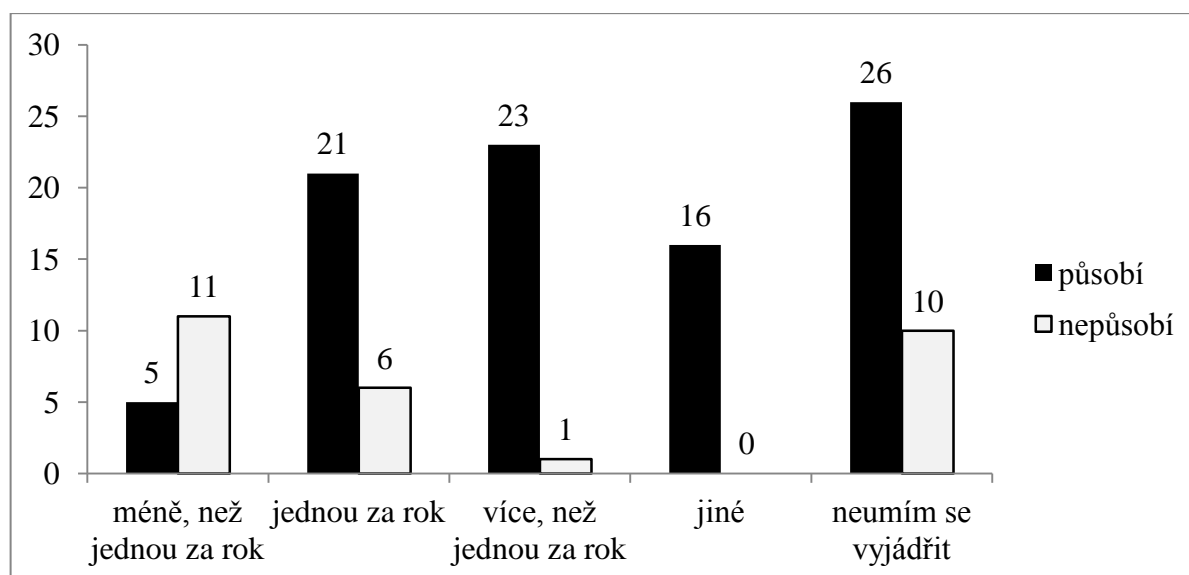
Tabulka č. 25 – Kontingenční tabulka k testování  $H_6$ .

	Působí	Nepůsobí	
Méně, než jednou za rok	5 (12,24)	11 (3,76)	<b>16</b>
Jednou za rok	21 (20,65)	6 (6,35)	<b>27</b>
Více, než jednou za rok	23 (18,35)	1 (5,65)	<b>24</b>
Jiné	16 (12,24)	0 (0,01)	<b>16</b>
Neumím se vyjádřit	26 (27,53)	10 (8,47)	<b>36</b>
	<b>91</b>	<b>28</b>	<b>119</b>

Po dosažení do vzorce vychází, že  $X^2 = 24,779$ .

$$X^2 > X_{0,05}^2(2)$$

Vypočítaná hodnota  $X^2 = 24,779$  je větší, než hodnota kritická  $X_{0,05}^2(2) = 5,991$ , proto **odmítáme nulovou hypotézu a přijímáme alternativní hypotézu**. Podíl vybraných škol, na kterých dochází k častějšímu využívání sociometrie, je rozdílný u těch, kde působí kvalifikovaný výchovný poradce, školní psycholog, popř. metodik prevence a těmi, kde nepůsobí (vybrané školy, na kterých působí kvalifikovaný výchovný poradce, metodik prevence, popř. školní psycholog využívají sociometrii častěji).



Graf č. 25 – Porovnání využívání sociometrie u vybraných učitelů, kteří absolvovali kurz, školení nebo jinou vzdělávací aktivitu a těmi, kteří toto neabsolvovali.

### Ověřování hypotézy č. 7

**Věcná hypotéza H7:** *Vybraný vzorek mladších učitelů považuje využívání sociometrie za více nezbytnou součást skupinové diagnostiky, než vybraný vzorek starších učitelů.*

Tato hypotéza představuje porovnání vztahu mezi vybraným vzorkem mladších učitelů a považováním sociometrie za více nezbytnou součást skupinové diagnostiky. Hypotéza vychází z otázky č. 14 (věk učitelů) a výroku č. 10 (názor na to, že sociometrická měření jsou nezbytnou součástí každé skupinové diagnostiky). Na základě této hypotézy byly zformulovány statistické hypotézy:

$H_{7_0}$ : *Podíl vybraných učitelů, kteří považují využívání sociometrie za více nezbytnou součást skupinové diagnostiky je stejný u mladších i starších učitelů.*

$H_{7_A}$ : *Podíl vybraných učitelů, kteří považují využívání sociometrie za více nezbytnou součást skupinové diagnostiky je rozdílný u mladších a starších učitelů (vybraný vzorek mladších učitelů, považuje využívání sociometrie za více nezbytnou součást skupinové diagnostiky).*

Pro testování této hypotézy byla využita metoda chí-kvadrát pro kontingenční tabulku.

Zvolená hladina významnosti: 0,05.

Stupeň volnosti: 2.

Pro hladinu významnosti 0,05 a stupeň volnosti 2 je kritická hodnota  $X_{0,05}^2(2) = 5,991$ .

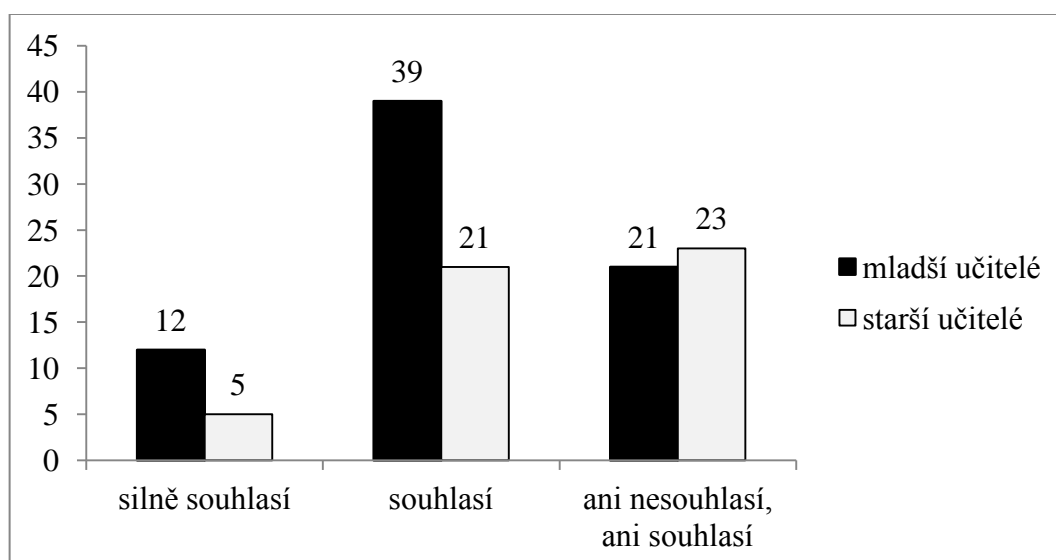
Tabulka č. 26 – Kontingenční tabulka k testování H7.

	Mladší uč. (25–45 let)	Starší uč. (46–65 let)	
Silně souhlasí	12 (10,12)	5 (6,88)	<b>17</b>
Souhlasí	39 (35,70)	21 (24,30)	<b>60</b>
Ani nesouhlasí, ani souhlasí	21 (26,18)	23 (17,82)	<b>44</b>
	<b>72</b>	<b>49</b>	<b>121</b>

Po dosažení do vzorce vychází, že  $X^2 = 4,147$ .

$$X^2 < X_{0,05}^2(2)$$

Vypočítaná hodnota  $X^2 = 4,147$  je menší, než hodnota kritická  $X_{0,05}^2(2) = 5,991$ , proto **odmítáme alternativní hypotézu a přijímáme hypotézu nulovou**. Podíl vybraných učitelů, kteří považují využívání sociometrie za více nezbytnou součást skupinové diagnostiky je stejný u mladších i starších učitelů.



Graf č. 26 – Porovnání považování využívání sociometrie za více nezbytnou součást skupinové diagnostiky, u vybraného vzorku mladších a starších učitelů.

### Ověřování hypotézy č. 8

**Věcná hypotéza H8:** Vybraní učitelé s kratší učitelskou praxí považují zpracování sociometrických testů za více pracné a náchylné na chybu, než vybraní učitelé s delší učitelskou praxí.

Tato hypotéza představuje porovnání vztahu mezi vybranými učiteli s kratší nebo delší učitelskou praxí a považováním zpracování sociometrických dat za více pracné a náchylné

na chybu. Hypotéza vychází z otázky č. 13 (názor na to, zda je vyhodnocování sociometrického testu pracné a náchylné na chybu) a otázky č. 15 (délka učiteléské praxe). Na základě této hypotézy byly zformulovány statistické hypotézy:

$H_{B_0}$ : Podíl vybraných učitelů, kteří považují zpracování sociometrických dat za více pracné a náchylné na chybu je stejný u vybraných učitelů s delší učiteléskou praxí a vybraným vzorkem učitelů s kratší učiteléskou praxí.

$H_{B_A}$ : Podíl vybraných učitelů, kteří považují zpracování sociometrických dat za více pracné a náchylné na chybu je rozdílný u vybraných učitelů s delší učiteléskou praxí a vybraným vzorkem učitelů s kratší učiteléskou praxí (vybraní učitelé s kratší učiteléskou praxí považují zpracování sociometrických testů za více pracné a náchylné na chybu).

Pro testování této hypotézy byla využita metoda chí-kvadrát pro kontingenční tabulku.

Zvolená hladina významnosti: 0,05.

Stupeň volnosti: 3.

Pro hladinu významnosti 0,05 a stupeň volnosti 3 je kritická hodnota  $X_{0,05}^2(3) = 7,815$ .

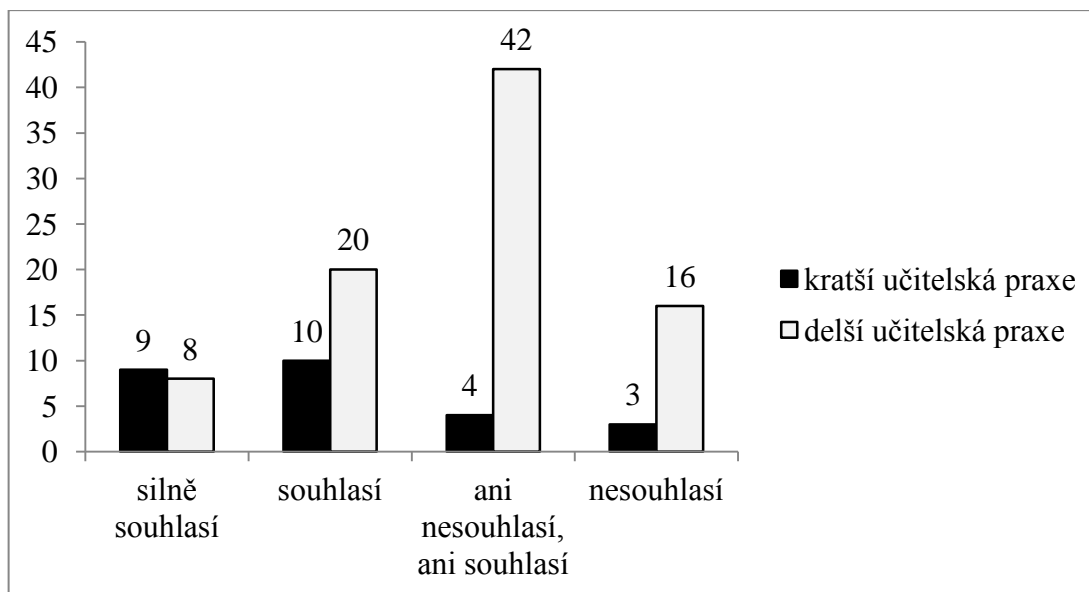
Tabulka č. 27 – Kontingenční tabulka k testování  $H_B$ .

	Kratší učiteléská praxe	Delší učiteléská praxe	
Silně souhlasí	9 (4,50)	8 (12,50)	<b>17</b>
Souhlasí	10 (7,95)	20 (22,05)	<b>30</b>
Ani nesouhlasí, ani souhlasí	4 (13,51)	42 (37,49)	<b>51</b>
Nesouhlasí	3 (5,03)	16 (13,97)	<b>19</b>
	<b>31</b>	<b>86</b>	<b>117</b>

Po dosažení do vzorce vychází, že  $X^2 = 15,192$ .

$$X^2 > X_{0,05}^2(3)$$

Vypočítaná hodnota  $X^2 = 4,147$  je větší, než hodnota kritická  $X_{0,05}^2(3) = 7,815$ , proto **odmítáme nulovou hypotézu a přijímáme hypotézu alternativní**. Podíl vybraných učitelů, kteří považují zpracování sociometrických dat za více pracné a náchylné na chybu je rozdílný u vybraných učitelů s delší učiteléskou praxí a vybraným vzorkem učitelů s kratší učiteléskou praxí (vybraní učitelé s kratší učiteléskou praxí považují zpracování sociometrických testů za více pracné a náchylné na chybu).



Graf č. 27 – Porovnání považování zpracování sociometrických dat za více pracné náchylné na chybu u vybraného vzorku učitelů s kratší a delší učitelskou praxí.

### Ověřování hypotézy č. 9

**Věcná hypotéza H9:** Vybraný vzorek učitelů, kteří vyučují občanskou výchovu, využívá sociometrii častěji, než vybraný vzorek učitelů jiných vyučovacích předmětů.

Tato hypotéza představuje porovnání vztahu mezi vybraným vzorkem učitelů, kteří vyučují občanskou výchovu a častějším využíváním sociometrie, oproti učitelům jiných vyučovacích předmětů. Hypotéza vychází z otázky č. 3 (zda učitelé při své práci metodu sociometrie využívají) a otázky č. 17 (jaké předměty na škole vyučují). Na základě této hypotézy byly zformulovány statistické hypotézy:

$H_{9_0}$ : Podíl vybraných učitelů, kteří využívají metodu sociometrie, je stejný mezi těmi, co vyučují občanskou výchovu a učiteli jiných vyučovacích předmětů.

$H_{9_A}$ : Podíl vybraných učitelů, kteří využívají metodu sociometrie, je rozdílný mezi těmi, co vyučují občanskou výchovu a učiteli jiných vyučovacích předmětů (vybraní učitelé občanské výchovy, využívají sociometrii častěji).

Pro testování této hypotézy byla využita metoda chí-kvadrát pro čtyřpolní tabulku.

Zvolená hladina významnosti: 0,01.

Pro hladinu významnosti 0,01 a stupeň volnosti 1 je kritická hodnota  $X_{0,01}^2(1) = 6,635$ .

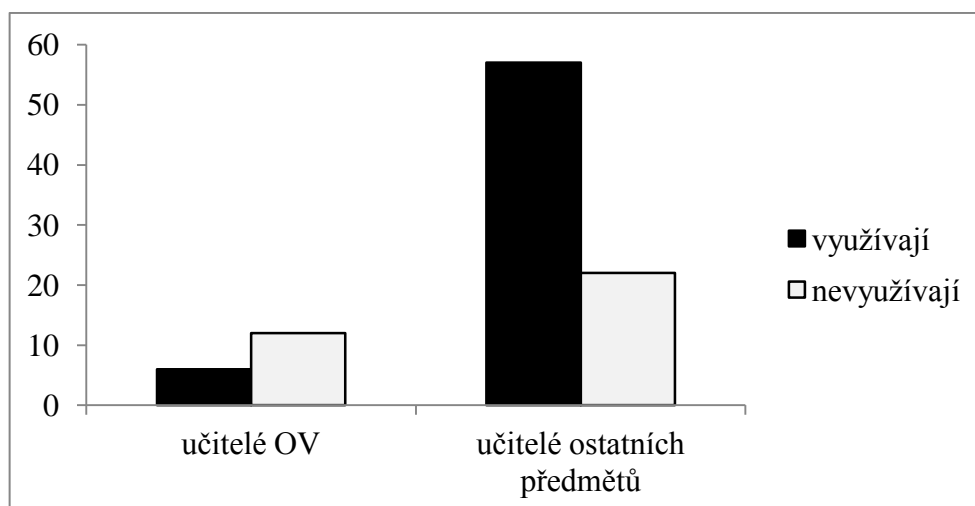
Tabulka č. 28 – Čtyřpolní tabulka k testování  $H_9$ .

	Využívají	Nevyužívají	
Učitelé občanské výchovy	6	12	<b>18</b>
Učitelé ostatních předmětů	57	22	<b>89</b>
	<b>63</b>	<b>34</b>	<b>107</b>

Po dosažení do vzorce vychází, že  $X^2 = 20,117$

$$X^2 < X_{0,01}^2(1)$$

Vypočítaná hodnota  $X^2 = 3,2146$  je větší, než hodnota kritická  $X_{0,01}^2(1) = 6,635$ , proto **odmítáme nulovou hypotézu a přijímáme hypotézu alternativní**. Podíl vybraných učitelů, kteří využívají metodu sociometrie, je rozdílný mezi těmi, co vyučují občanskou výchovu a učiteli jiných vyučovacích předmětů (vybraní učitelé občanské výchovy, využívají sociometrii častěji).



Graf č. 28 – Porovnání využívání sociometrie u vybraných učitelů, kteří absolvovali kurz, školení nebo jinou vzdělávací aktivitu a těmi, kteří toto neabsolvovali.



## **11 Souhrn výsledků průzkumu, výzkumného šetření a následná diskuse**

Z praktické části této práce vyplynuly odpovědi na otázky, které se týkaly využívání sociometrie na druhém stupni základních škol. V rámci tohoto výzkumného šetření bylo dosaženo všech vytyčených cílů.

Výsledky průzkumného šetření ukázaly, že sociometrie, jako výzkumná technika zabývající se zkoumáním vztahů v určitých sociálních skupinách, v tomto případě školních třídách, je na převážné většině vybraných škol využívána. Vybraní učitelé se s touto metodou z největší části seznámili při studiu na středních, vyšších odborných či vysokých školách. Ani ne polovina z dotazovaných učitelů prošla kurzem, školením nebo jinou vzdělávací aktivitou, zaměřenou na využívání sociometrie.

Více než polovina vybraných učitelů uvedla, že při práci sociometrii využívá. Účelem, k jakému je na vybraných školách využívána, je diagnostika a následná změna vztahů ve skupině, postavení žáků ve skupině, popřípadě řešení problémů mezi které může patřit např. výskyt šikany.

Skoro 44% z dotazovaných uvedlo, že sociometrie je nejčastěji využívána třídními učiteli, méně často výchovnými poradci, metodiky prevence popř. školními psychology. Osobami z vnějšku byli označeni zaměstnanci pedagogicko – psychologických poraden.

Největší procento vybraných učitelů, kteří sociometrii využívají, čerpá sociometrické testy z testů vzorových. Menší část si pak tyto testy vytváří sama a přes 40% si také samo provádí následné vyhodnocení dat získaných ze sociometrického šetření. V otázce (jak často je sociometrie na Vaší škole využívána?) nedokázal větší počet vybraných učitelů určit konkrétní frekvenci. Proto usuzují, že sociometrie se na školách nevyužívá v určitých intervalech, ale především dle potřeby a nutnosti.

Pět z uvedených dotazníkových položek byly výroky, s nimiž dotazovaní učitelé buďto mohli souhlasit nebo nesouhlasit v podobě škálových odpovědí. S výrokem č. 9, který se ptal na to, zda sociometrii může při své práci využívat každý učitel, převážná část souhlasila. To samé vyplývalo z výroku č. 10, který říkal, že sociometrická měření jsou nezbytnou součástí každé skupinové diagnostiky. Zde byl pouze větší počet vybraných učitelů, kteří měli nevyhraněný názor. Podobně to bylo u výroku č. 11. Další dva výroky byly zaměřeny

na zpracování a vyhodnocování sociometrických dat. Zde se vybraní učitelé většinou shodovali s tím, že se nejedná o jednoduchou, ale naopak o pracnou a náročnou záležitost.

Následující otázky byly zaměřeny na zjištění osobnějších údajů o respondentech. Největší počet dotazovaných učitelů bylo ve věku 36–45 let. Nejstaršímu vybranému učiteli, který se zúčastnil dotazníkové šetření, bylo 64 let a naopak nejmladšímu 26 let. Délka učitelé praxe se nejvíce pohybovala v rozmezí 11–20 let.

Velice zajímavá zjištění vyplynula z otázky č. 16 (Jaká je Vaše učitelé aprobační?) a otázky č. 17 (Jaké předměty na škole vyučujete?). Jelikož se jednalo o vybrané učitele druhého stupně, tak mezi nejvíce zastoupené vyučovací předměty patřily český jazyk, matematika, dějepis, cizí jazyk, fyzika a občanská výchova. Důležitým zjištěním je, že spousta učitelů na školách vyučuje odlišnou, než jimi vystudovanou učitelé aprobační. Například ti, co měli vystudované učiteléství ruského jazyka, vyučují na škole jazyk anglický.

Poslední dvě otázky se týkaly toho, zda je na vybraných školách zastávána funkce výchovného poradce, školního psychologa popř. metodika prevence a kdo tuto funkci zastává. Z šetření vyplynulo, že na devíti z jedenácti škol je některá z těchto funkcí obsazena a z velké části je zastávána kvalifikovaným pracovníkem.

Pomocí zformulovaných cílů byly buďto odmítnuty nebo přijaty stanovené hypotézy. Mezi přijaté hypotézy patřila věcná hypotéza **H2**: Vybraný vzorek učitelů, který absolvoval kurz, školení nebo jinou vzdělávací aktivitu zaměřenou na metodu sociometrie, využívá tuto metodu častěji, než vybraný vzorek učitelů, kteří toto neabsolvovali. Další přijatou byla věcná hypotéza **H3**: Vybraný vzorek mladších učitelů častěji sestavuje sociometrické testy sám, pomocí dostupných zdrojů, než vybraný vzorek starších učitelů. Také věcná hypotéza **H4**: U vybraného vzorku učitelů s delší učitelé praxí, dochází častěji k samostatnému vyhodnocování sociometrického testu, než u vybraného vzorku učitelů s kratší učitelé praxí, byla přijata. Čtvrtou přijatou byla věcná hypotéza **H6**: Vybrané školy, na kterých působí kvalifikovaný výchovný poradce, metodik prevence, popř. školní psycholog využívají sociometrii častěji, než vybrané školy, kde tuto funkci vykonává běžný učitel. Též potvrzena byla věcná hypotéza **H8**: Vybraní učitelé s kratší učitelé praxí, považují zpracování sociometrických testů za více pracné a náchylné na chybu, než vybraní učitelé s delší učitelé praxí. A jako poslední byla přijata věcná hypotéza **H9**: Vybraný vzorek učitelů, kteří vyučují občanskou výchovu, využívá sociometrii častěji, než vybraný vzorek učitelů jiných vyučovacích předmětů.

K hypotézám, které bylo nutno odmítnout, patřila věcná hypotéza **H1**: Vybraní učitelé s delší učitelskou praxí, využívají sociometrii častěji, než vybraní učitelé s kratší učitelskou praxí. Dále věcná hypotéza **H5**: Vybraní učitelé matematiky a fyziky považují zpracování sociometrických dat za méně pracné a náchylné na chybu, než vybraní učitelé jiných vyučovacích předmětů. A jako poslední odmítnutou byla věcná hypotéza **H7**: Vybraný vzorek mladších učitelů považuje využívání sociometrie za více nezbytnou součást skupinové diagnostiky, než vybraný vzorek starších učitelů.

Při sběru a studiu materiálů, jak již bylo popsáno v kapitole, která se věnuje zhodnocení aktuálního stavu řešeného problému, bylo nalezeno několik prací věnovaných sociometrii. Většina z nich se zabývala přímo využitím této metody v nějaké sociální skupině. Žádná z těchto prací však doposud nezjišťovala, zda, kým, jak často, z jakých důvodů atd. je vůbec sociometrie jako výzkumná metoda v oblasti sociálních skupin využívána. Proto je tato práce první, která neřeší pouze otázku toho, jak se sociometrie využívá, ale přímo to, jestli je využívána. V případě této práce se jednalo o využívání sociometrie na druhém stupni základních škol.

## ZÁVĚR

Tématem této diplomové práce bylo využití sociometrie na druhém stupni základních škol. Jak již bylo uvedeno výše, sociometrie se po dobu své existence stala nejrozšířenější a nejvyužívanější metodou v oblasti struktury sociálních skupin. Díky této metodě, se nejen začínající učitelé mohou dozvědět mnoho užitečných informací o třídách, které vedou.

Cílem práce tedy bylo zjistit, zda, proč a kdy je sociometrie na školách využívána. Kdo jí nejčastěji ve třídách provádí., kým jsou sestrojovány a následně vyhodnocovány sociometrické testy a jaké názory na tuto metodu vybraní učitelé mají. V empirické části práce bylo dosaženo všech vytyčených cílů a byly též ověřeny všechny stanovené hypotézy.

Diplomová práce byla rozdělena na dvě části. V té první byl za pomoci dostupné literatury sepsán teoretický úsek práce. Ten je rozčleněn na čtyři hlavní kapitoly. První z nich je věnována vymezení sociometrie. Zabývá se různými pojetími její definice z pohledu pedagogů, psychologů a sociologů, kteří se touto problematikou zabývali. Jsou zde uvedeny základní sociometrické pojmy. Jedna z podkapitol ve stručnosti seznamuje se zakladatelem této metody. Druhá kapitola je vyhrazena sociální skupině, která je předmětem zájmu sociometrie. V podkapitolách jsou uvedeny základní rysy těchto skupin a také různá rozčlenění sociometrických pozic. Předposlední kapitola se zabývá sociometrickými technikami a to především tou nejznámější, kterou je sociometrický test a jeho konstrukce. V poslední kapitole jsou popsány nejzákladnější druhy zpracování dat získaných ze sociometrického testu.

Druhá část práce byla zpracovávána na základě teoretických východisek. Byly stanoveny dílčí cíle, deskriptivní problémy, relační problémy a z nich vycházející věcné hypotézy, které bylo třeba potvrdit či vyvrátit. K tomu, aby bylo tohoto dosaženo, byl na základě těchto cílů, problémů a hypotéz sestroyen devatenácti položkový dotazník určený pro vybrané učitele druhého stupně základních škol. Všech stanovených cílů bylo za pomoci získaných informací z tohoto dotazníku dosaženo.

Výsledky zjištěné z výzkumného šetření ukázaly, že sociometrie, jako výzkumná technika zabývající se zkoumáním vztahů v určitých sociálních skupinách je na převážné většině vybraných škol využívána.

Vzhledem k tomu, že většinu výsledků průzkumu a výzkumného šetření není možné s ničím porovnávat, může tato práce v budoucnu posloužit jako základ pro další zkoumání v oblasti zjišťování využívání sociometrické metody na školách a to nejen na druhém stupni. Mohlo by dojít ke zjištění jejího využívání i na prvních stupních popřípadě středních školách.

## SEZNAM LITERATURY

ČERNOUŠKOVÁ, Viola. *Sociální psychologie (Užití sociometrie v pedagogické praxi)*. Olomouc: Rektorát Univerzity Palackého v Olomouci, 1987. 69 s.

GAVORA, Peter. *Výzkumné metody v pedagogice: příručka pro studenty, učitele a výzkumné pracovníky*. Brno: Paido, 1996. 130 s. ISBN 80-85931-15-X.

GILLNERNOVÁ, Ilona. et al. *Slovník základních pojmů z psychologie*. Praha: Fortuna, 2000. 79 s. ISBN 80-7168-683-2.

HARTL, Pavel. *Psychologický slovník*. Praha: Nakladatelství Jiří Budka, 1996. 297 s. ISBN 8090154905.

HARTL, Pavel a Helena HARTLOVÁ. *Psychologický slovník*. Praha: Portál, 2000. 774 s. ISBN 80-7178-303-X.

HAYESOVÁ, Nicky. *Základy sociální psychologie*. Praha: Portál, 2009. 168 s. ISBN 978-80-7367-639-1.

HENDL, Jan. *Kvalitativní výzkum: základní metody a aplikace*. Praha: Portál, 2005. 407 s. ISBN 8073670402.

MEYER, Henry J. THE SOCIOMETRIES OF DR. MORENO. *Sociometry*. 1952, roč. 15, 3/4, s. 354-363.

CHRÁSKA, Miroslav. *Metody pedagogického výzkumu*. Praha: Grada Publishing, a.s., 2007. 265 s. ISBN 978-80-247-1369-4.

JANOUŠEK, Jaromír. et al. *Metody sociální psychologie*. Praha: Státní pedagogické nakladatelství, 1986. 256 s.

KNOBLOCH, Ferdinand a Jiřina KNOBLOCHOVÁ. *Integrovaná psychoterapie v akci*. Praha: Grada Publishing, a.s., 1999. 324 s. ISBN 80-7169-679-X.

KOHOUTEK, Rudolf. et al. *Základy sociální psychologie*. Brno: Akademické nakladatelství CERM, 1998. 181 s. ISBN 80-7204-064-2.

- KRATOCHVÍL, Stanislav. *Základy psychoterapie*. Praha: Portál, 2002. 392 s. ISBN 80-7178-657-8.
- MORENO, J. L. THE TWO SOCIOMETRIES, HUMAN AND SUBHUMAN. *Sociometry*. 1945, roč. 8, č. 1, s. 64-75.
- MUSIL, Jiří. *Sociometrie v psychologické kognici*. Olomouc: Cyrilometodějská bohoslovecká fakulta, 2003. 363 s. ISBN 8023889354.
- NAKONEČNÝ, Milan. *Lexikon psychologie*. Praha: Vodnář, 1995. 397 s. ISBN 80-85255-74-X.
- NEJEZCHLEB, Ivo. *Sociometrie jako metoda šetření vzájemných postojů žáků ve školní třídě a nástroj pedagogické diagnostiky*. Praha: Krajský pedagogický ústav, 1966. 93 s.
- NOVOTNÁ, Eliška. *Sociologie sociálních skupin*. Praha: Grada publishing, 2010. 120 s. ISBN 978-80-247-2957-2.
- NOVOTNÁ, Eliška. *Základy sociologie*, Praha: Grada publishing, 2008. 191 s. ISBN 978-80-247-2396-9.
- PELIKÁN, Jiří. *Základy empirického výzkumu pedagogických jevů*. Praha: Karolinum, 2011. 270 s. ISBN 978-80-246-1916-3.
- PETRUSEK, Miloslav. *Sociometrie, teorie, metoda, techniky*. Praha: Svoboda, 1969. 262 s.
- PETRUSEK, Miloslav, Alena MILTOVÁ a Alena VODÁKOVÁ. *Sociologické školy, směry, paradigmaty*. Praha: Sociologické nakladatelství (SLON), 2000. 258 s. ISBN 80-85850-81-8.
- PRŮCHA, Jan, Eliška WALTEROVÁ a Jiří MAREŠ. *Pedagogický slovník*. Praha: Portál, s.r.o., 2003. 322 s. ISBN 80-7178-579-2.
- ŘEZÁČ, Jaroslav. *Sociální psychologie*. Brno: Paido, 1998. 268 s. ISBN 80-85931-48-6.
- SCHNEIDER, Milan. *Úvod do základů sociologického výzkumu*. Olomouc: Rektorát Univerzity Palackého v Olomouci, 1974. 158 s.
- SILLAMY, Norbert. *Psychologický slovník*. Olomouc: Univerzita Palackého, 2001. 246 s. ISBN 80-244-0249-1.

## **SEZNAM ZKRATEK**

VP – výchovný poradce

MP – metodik prevence

ŠP – školní psycholog

OV – občanská výchova

RV - rodinná výchova

VV – výtvarná výchova

HV – hudební výchova

TV – tělesná výchova



## SEZNAM TABULEK

Tabulka č. 1 – Kde se vybraní učitelé poprvé s metodou sociometrie setkali.

Tabulka č. 2 – Absolvoval vybraný vzorek učitelů kurz, školení nebo jinou vzdělávací aktivitu zaměřenou na využívání sociometrie.

Tabulka č. 3 – Využívání sociometrie v učitelské profesi.

Tabulka č. 4 – Účel, k jakému se sociometrie na školách využívána.

Tabulka č. 5 – Kdo na školách sociometrii provádí.

Tabulka č. 6 – Odkud vybraní učitelé čerpají sociometrické testy.

Tabulka č. 7 – Kdo provádí následné vyhodnocení dat získaných ze sociometrického šetření.

Tabulka č. 8 – Jak často se sociometrie na školách využívá.

Tabulka č. 9 – Názor dotazovaných učitelů na využívání sociometrie při jejich běžné práci.

Tabulka č. 10 – Názor vybraných učitelů na nezbytnost sociometrických měření, jako součástí každé skupinové diagnostiky.

Tabulka č. 11 – Názor vybraného vzorku učitelů na využití sociometrických údajů k další práci s daným kolektivem.

Tabulka č. 12 – Názor vybraných učitelů na náročné zpracování sociometrických dat, jejich vyhodnocování a interpretaci.

Tabulka č. 13 – Názor dotazovaných učitelů na pracné vyhodnocování a náchylnost na chybu.

Tabulka č. 14 – Věk vybraného vzorku učitelů.

Tabulka č. 15 – Délka učitelské praxe.

Tabulka č. 16 – Vystudované vyučovací předměty vybraného vzorku učitelů.

Tabulka č. 17 – Předměty, které vybraní učitelé vyučují.

Tabulka č. 18 – Zastává se na vybraných školách funkce výchovného poradce, školního psychologa, popř. metodika prevence.

Tabulka č. 19 – Kdo na vybraných školách zastává funkci výchovného poradce, školního psychologa, popř. metodika prevence.

Tabulka č. 20 – Čtyřpolní tabulka k testování H1.

Tabulka č. 21 – Čtyřpolní tabulka k testování H2.

Tabulka č. 22 – Kontingenční tabulka k testování H3.

Tabulka č. 23 – Kontingenční tabulka k testování H4.

Tabulka č. 24 – Čtyřpolní tabulka k testování H5.

Tabulka č. 25 – Kontingenční tabulka k testování H6.

Tabulka č. 26 – Kontingenční tabulka k testování H7.

Tabulka č. 27 – Kontingenční tabulka k testování H8.

Tabulka č. 28 – Čtyřpolní tabulka k testování H9.

## SEZNAM GRAFŮ A OBRÁZKŮ

- Graf č. 1 – Kde se vybraní učitelé poprvé s metodou sociometrie setkali.
- Graf č. 2 – Absolvoval vybraný vzorek učitelů kurz, školení nebo jinou vzdělávací aktivitu zaměřenou na využívání sociometrie.
- Graf č. 3 – Využívání sociometrie v učitelské profesi.
- Graf č. 4 – Účel, k jakému se sociometrie na školách využívána.
- Graf č. 5 – Kdo na školách sociometrii provádí.
- Graf č. 6 – Odkud vybraní učitelé čerpají sociometrické testy.
- Graf č. 7 – Kdo provádí následné vyhodnocení dat získaných ze sociometrického šetření.
- Graf č. 8 – Jak často se sociometrie na školách využívá.
- Graf č. 9 – Názor dotazovaných učitelů na využívání sociometrie při jejich běžné práci.
- Graf č. 10 – Názor vybraných učitelů na nezbytnost sociometrických měření, jako součástí každé skupinové diagnostiky.
- Graf č. 11 – Názor vybraného vzorku učitelů na využití sociometrických údajů k další práci s daným kolektivem.
- Graf č. 12 – Názor vybraných učitelů na náročné zpracování sociometrických dat, jejich vyhodnocování a interpretaci.
- Graf č. 13 – Názor dotazovaných učitelů na pracné vyhodnocování a náchylnost na chybu.
- Graf č. 14 – Věk vybraného vzorku učitelů.
- Graf č. 15 – Délka učitelské praxe.
- Graf č. 16 – Vystudované vyučovací předměty vybraného vzorku učitelů.
- Graf č. 17 – Předměty, které vybraní učitelé vyučují.
- Graf č. 18 – Zastává se na vybraných školách funkce výchovného poradce, školního psychologa, popř. metodika prevence.
- Graf č. 19 – Kdo na vybraných školách zastává funkci výchovného poradce, školního psychologa, popř. metodika prevence.
- Graf č. 20 – Porovnání využívání sociometrie u vybraných učitelů s delší a kratší učitelskou praxí.
- Graf č. 21 – Porovnání využívání sociometrie u vybraných učitelů, kteří absolvovali kurz, školení nebo jinou vzdělávací aktivitu a těmi, kteří toto neabsolvovali.
- Graf č. 22 – Porovnání samostatného sestrojování sociometrických testů pomocí dostupných zdrojů u vybraných mladší a starších učitelů.

Graf č. 23 – Porovnání samostatného vyhodnocování sociometrických testů u vybraného vzorku učitelů s kratší a delší učitelskou.

Graf č. 24 – Porovnání považování zpracování sociometrických dat za pracné a náchylné na chybu u vybraných učitelů matematiky a fyziky a vybranými učiteli jiných vyučovacích předmětů.

Graf č. 25 – Porovnání využívání sociometrie u vybraných učitelů, kteří absolvovali kurz, školení nebo jinou vzdělávací aktivitu a těmi, kteří toto neabsolvovali.

Graf č. 26 – Porovnání považování využívání sociometrie za více nezbytnou součást skupinové diagnostiky, u vybraného vzorku mladších a starších učitelů.

Graf č. 27 – Porovnání považování zpracování sociometrických dat za více pracné náchylné na chybu u vybraného vzorku učitelů s kratší a delší učitelskou praxí.

Graf č. 28 – Porovnání využívání sociometrie u vybraných učitelů, kteří absolvovali kurz, školení nebo jinou vzdělávací aktivitu a těmi, kteří toto neabsolvovali.

Obrázek č. 1 – Mapa okresu Vsetín.

## SEZNAM PŘÍLOH

Příloha č. 1 – Schéma rozhovoru

Příloha č. 2 – Dotazník pro učitele 2. stupně ZŠ

Příloha č. 3 – Kritické hodnoty testového kritéria  $\chi^2$  – kvadrát

## Příloha č. 1 – Schéma rozhovoru

Škola:

.....

Věk:

.....

Délka učitelské praxe:

.....

Učitelská aprobace:

.....

Vyučovací předměty:

.....

- 1) Kde jste se poprvé s metodou sociometrie setkal/a?
  - 2) Absolvoval/a jste kurz, školení nebo jinou vzdělávací aktivitu, zaměřenou na využívání sociometrie?
  - 3) Využíváte metodu sociometrie při Své práci učitele?
  - 4) K jakému účelu je sociometrie na škole využívána?
  - 5) Kdo na Vaší škole sociometrii provádí?
  - 6) Pokud Vy sám/sama sociometrii využíváte, odkud čerpáte sociometrické testy?
  - 7) Pokud metodu sociometrie využíváte, tak kdo provádí následné vyhodnocení dat získaných ze sociometrického testu?
  - 8) Jak často je sociometrie na Vaší škole využívána?
- Vyjádřete svůj souhlas či nesouhlas s níže uvedenými výroky. Jako možnosti máte k dispozici odpovědi: a) silně souhlasím, b) souhlasím, c) ani nesouhlasím, ani souhlasím, d) nesouhlasím, e) silně nesouhlasím.
- 9) Sociometrii může při Své práci využívat každý učitel.
  - 10) Sociometrická měření jsou nezbytnou součástí každé skupinové diagnostiky.

- 11) Získané údaje ze sociometrického šetření jsou východiskem pro následnou intervenci či dlouhodobou práci s daným kolektivem.
- 12) Používání sociometrie je náročné na zpracování dat, jejich vyhodnocování a interpretaci.
- 13) Vyhodnocování sociometrického testu je pracné a náchylné na chybu.
- 18) Je na Vaší škole zastávána funkce výchovného poradce, školního psychologa, popř. metodika prevence?
- 19) Kdo tuto funkci na Vaší škole zastává?

## **Příloha č. 2 – Dotazník pro učitele 2. stupně ZŠ**

Vážená paní učitelko, vážený pane učiteli,

jsem studentkou prezenčního studia na Pedagogické fakultě Univerzity Palackého v Olomouci, kde studuji obor Učitelství pedagogiky pro SŠ a VOŠ. Dovoluji si Vám předložit dotazník s prosbou o jeho vyplnění. Získané údaje využiji při zpracování diplomové práce.

Jednotlivé otázky se týkají využívání sociometrie na druhém stupni základních škol. Cílem výzkumu je zjistit, zda, proč a jak často je sociometrie na školách využívána, kdo tuto metodu využívá a vyhodnocuje získaná data. Zda učitelé považují využívání sociometrie za dosažitelné při jejich práci. A jestli je využívání sociometrie pokládáno za náročné na zpracování a důležité pro další práci se skupinou.

Vyplnění dotazníku Vám zabere kolem deseti minut. Prosím o jeho pravdivé vyplnění.

Předem děkuji.

Jak vyplnit dotazník:

Výběr provádějte zakroužkováním odpovědi. Není-li uvedeno jinak, vyberte prosím vždy jednu odpověď.

### **1) Kde jste se poprvé s metodou sociometrie setkal/a?**

- a) při studiu na SŠ, VOŠ, VŠ
- b) v zaměstnání
- c) televize, rádio, internet
- d) jinde .....
- e) s touto metodou jsem se doposud nesetkal/a

### **2) Absolvoval/a jste kurz, školení nebo jinou vzdělávací aktivitu, zaměřenou na využívání sociometrie?**

- a) ANO
- b) NE

### **3) Využíváte metodu sociometrie při Své práci učitele?**

- a) ANO
- b) NE



**4) K jakému účelu je sociometrie na škole využívána?**

- a) k diagnostikování vztahů ve skupině
- b) k diagnostikování a následné změně vztahů ve skupině
- c) ke zjištění postavení jedinců ve skupině (sociální status)
- d) jiné .....
- e) sociometrie se nevyužívá

**5) Kdo na Vaší škole sociometrii provádí?**

- a) třídní učitel
- b) výchovný poradce, metodik prevence, školní psycholog
- c) jiná osoba z vnějšku .....
- d) neumím se vyjádřit

**6) Pokud Vy sám/sama sociometrii využíváte, odkud čerpáte sociometrické testy?**

- a) sociometrické testy si vytvářím sám/sama pomocí dostupných zdrojů
- b) využívám hotové sociometrické testy, které máme k dispozici na škole
- c) sociometrii nevyužívám

**7) Pokud metodu sociometrie využíváte, tak kdo provádí následné vyhodnocení dat získaných ze sociometrického testu?**

- a) vyhodnocení provádím sám/sama
- b) vyhodnocení předávám jiné osobě
- c) vyhodnocení neprovádím

**8) Jak často je sociometrie na Vaší škole využívána?**

- a) méně, než jednou za rok
- b) jednou za rok
- c) více, než jednou za rok
- d) jiné .....
- e) neumím se vyjádřit

**Křížkem vyjádřete svůj souhlas či nesouhlas s níže uvedenými výroky.**

	silně souhlasím	souhlasím	ani nesouhlasím, ani souhlasím	nesouhlasím	silně nesouhlasím
9) Sociometrii může při své práci využívat každý učitel.					
10) Sociometrická měření jsou nezbytnou součástí každé skupinové diagnostiky.					
11) Získané údaje ze sociometrického šetření jsou východiskem pro následnou intervenci či dlouhodobou práci s daným kolektivem.					
12) Používání sociometrie je náročné na zpracování dat, jejich vyhodnocování a interpretaci.					
13) Vyhodnocování sociometrického testu je pracné a náchylné na chybu.					

**14) Uved'te prosím Váš věk.**

.....

**15) Délka Vaší učitelské praxe je?**

- a) méně, než 5 let
- b) 5 – 10 let
- c) 11 – 20 let
- d) 21 – 30 let
- e) více, než 30 let

**16) Jaká je Vaše učitelská aprobace?**

.....

**17) Jaké předměty na škole vyučujete?**

.....

**18) Je na Vaší škole zastávána funkce výchovného poradce, školního psychologa, popř. metodika prevence?**

- a) ANO
- b) NE

**19) Kdo tuto funkci na Vaší škole zastává?**

- a) kvalifikovaný pracovník pro tuto funkci
- b) učitel, kterému byla tato funkce přidělena
- c) tato funkce zde zastávána není

Děkuji Vám za vyplnění dotazníku!

### **Příloha č. 3 – Kritické hodnoty testového kritéria $\chi^2$ – kvadrát**

<b>Stupně volnosti</b>	<b>Hladina významnosti</b>	
	<b>0,05</b>	<b>0,01</b>
<b>1</b>	3,841	6,635
<b>2</b>	5,991	9,210
<b>3</b>	7,815	11,341
<b>4</b>	9,488	13,277
<b>5</b>	11,070	15,086
<b>6</b>	12,592	16,812
<b>7</b>	14,067	18,475
<b>8</b>	15,507	20,019
<b>9</b>	16,919	21,666
<b>10</b>	18,307	23,209