

**UNIVERZITA JANA AMOSE KOMENSKÉHO PRAHA**

**BAKALÁŘSKÉ KOMBINOVANÉ STUDIUM**

**2021–2021**

**BAKALÁŘSKÁ PRÁCE**

**Petra Novotná**

**Povinné vzdělávání pěstounů**

Praha 2022

Vedoucí bakalářské práce: PhDr Ivana Shánilová Ph.D.

**JAN AMOS KOMENSKY UNIVERSITY PRAGUE**

**BACHELOR COMBINED (PART TIME) STUDIES**

**2021–2022**

**BACHELOR THESIS**

**Petra Novotná**

**Compulsory education of foster parents**

Prague 2022

The Bachelor Thesis Work Supervisor: PhDr. Ivana Shánilová Ph.D.

## **Prohlášení**

Prohlašuji, že předložená bakalářská práce je mým původním autorským dílem, které jsem vypracovala samostatně. Veškerou literaturu a další zdroje, z nichž jsem při zpracování čerpala, v práci řádně cituji a jsou uvedeny v seznamu použitých zdrojů.

Souhlasím s prezenčním zpřístupněním své práce v univerzitní knihovně.

V Praze dne 21. února 2022

.....  
Jméno a příjmení

## **Poděkování**

Děkuji PhDr. Ivaně Shánilové Ph.D. za její odborné vedení, cenné připomínky, vstřícnost a plnohodnotnou podporu, kterou mi poskytovala po celou dobu zpracování bakalářské práce.



## **Anotace**

Bakalářská práce „*Povinné vzdělávání pěstounů ze zákona*“ je zaměřená na problematiku vzdělávání osob pečujících a osob v evidenci dle zákona o sociálně-právní ochraně dětí v platném znění, které mají soudním rozhodnutím v péči nezletilé dítě, o něž se jeho vlastní rodiče nemohou nebo nechtějí starat. Práce je rozdělena na dvě části. V první části jsou vysvětleny obecné pojmy, které s tématem úzce souvisí, jako je rodina a její funkce, rozdělení náhradní rodinné péče dle platné legislativy, zároveň její rozdělení, které podle nového zákona o sociálně-právní ochraně dětí nabude platnosti 1. ledna 2022. Je zde vysvětleno fungování doprovodné organizace a role sociálního pracovníka v náhradní rodinné péči. Druhá část je věnována analýzám výsledků vlastního dotazníkového šetření.

## **Klíčová slova**

Doprovodná organizace, náhradní rodinná péče, orgán sociálně-právní ochrany dětí, pěstoun, rodina, sociální pracovník, vzdělávání.

## **Annotation**

The bachelor thesis 'Compulsory Education of Foster Parents by Law' is focused on the issue of education of people who care for a child and of people on the national register according to the Legal Code About Social and Legal Protection of Children who by a court decision care for a minor whose parents cannot or don't want to care for them. The thesis is separated into two parts. The first part explains basic terminology relevant for the topic such as Family and its function, classification of foster care according to the current legislature and also according to the new issue of Legal Code About Social and Legal Protection of Children which will take effect on 1. January 2022. It also contains the explanation of the function of an accompanying organization and a social worker in foster care. The second part is dedicated to the analysis of results of own questionnaire study.

## **Keywords**

Accompanying organization, authority child protection, family, foster parent, social worker, surrogate family care, education.

# OBSAH

<b>ÚVOD.....</b>	<b>9</b>
<b>TEORETICKÁ ČÁST.....</b>	<b>10</b>
<b>1 RODINA A JEJÍ FUNKCE .....</b>	<b>10</b>
1.1 Historie vzniku rodiny na území Evropy .....	11
1.2 Funkce rodiny .....	13
1.3 Disfunkce rodiny .....	14
<b>2 NÁHRADNÍ RODINNÁ PÉČE.....</b>	<b>16</b>
2.1 Nejčastější důvody umíst'ování dětí do náhradní rodinné péče.....	17
2.2 Pěstounská péče.....	20
2.3 Dávky pěstounské péče .....	20
2.3.1 Příspěvek na úhradu potřeb dítěte.....	23
2.3.2 Odměna pěstouna.....	24
2.3.3 Příspěvek při pěstounské péči.....	26
2.4 Zaopatřovací příspěvek .....	27
<b>3 VYMEZENÍ SOCIÁLNÍ PRÁCE.....</b>	<b>28</b>
3.1 Vzdělávání sociálních pracovníků mezi lety 1920-1948 .....	29
3.2 Stavovská sdružení sociálních pracovníků a jejich činnost.....	29
3.3 Sociální práce po roce 1989 .....	31
<b>4 VZDĚLÁVÁNÍ PĚSTOUNŮ.....</b>	<b>33</b>
<b>PRAKTICKÁ ČÁST .....</b>	<b>35</b>
<b>5 ANALÝZA DAT .....</b>	<b>35</b>
5.1 Výzkumný cíl .....	35
5.2 Metody výzkumu.....	35
5.2.1 Analýza dat o respondentech .....	36
5.2.2 Analýza dotazníkového šetření.....	41

<b>6 ZÁVĚREČNÉ SHRnutí.....</b>	<b>63</b>
<b>ZÁVĚR .....</b>	<b>65</b>
<b>SEZNAM POUŽITÝCH ZDROJŮ.....</b>	<b>67</b>
<b>SEZNAM ZKRATEK .....</b>	<b>71</b>
<b>SEZNAM OBRÁZKŮ, TABULEK A GRAFŮ .....</b>	<b>72</b>
<b>SEZNAM PŘÍLOH.....</b>	<b>75</b>

## ÚVOD

Tématem bakalářské práce bude zákonné vzdělávání pěstounů. Toto téma jsem si vybrala zejména z toho důvodu, že se mě přímo dotýká. Již několik let mám v péči své dva synovce, kteří měli opravdu těžký vstup do života z důvodu závislosti jejich rodičů na návykových látkách. Chlapce jsem měla nejprve v péči fyzické osoby, kde povinnost zákonného vzdělávání nevzniká. Bohužel synovci měli příliš mnoho výchovných problémů, které jsem nedokázala bez pomoci odborníků vlastními silami zvládat. Po několika měsících, kdy jsem měla chlapce v péči, jsem požádala soud o péči pěstounskou. Soud mi vyhověl a již několik let jsem jejich tetou – pěstounkou.

Jestliže soud svým novým rozhodnutím změnil původní rozhodnutí z péče fyzické osoby, která není rodičem dítěte, na péči pěstounskou, tak se mění nejen práva, ale zejména i povinnosti z toho vyplývající. Jednou z nich je, že i jako příbuzný máte povinnost vzdělávat se v rozmezí 24 hodin v roce. Bakalářská práce bude zaměřena na problematiku vzdělávání pěstounů, protože přijetí cizího dítěte do rodiny v sobě zahrnuje spoustu proměnných: od věku přijatého dítěte, jeho prožitých traumatech, výše intelektu, zdravotních potíží a též problémů, které následně vyvstanou s jeho postupným začleňováním do společnosti. Z tohoto důvodu nejen zájemce o pěstounskou péči (narozdíl od příbuzného), ale i jeho partner, popřípadě rodinní příslušníci, kteří s ním žijí v domácnosti, prochází nejprve náročným školením, podstoupí psychotesty a zároveň musí strpět návštěvy sociálních pracovníků u sebe doma. V případě, že je dítě svěřováno příbuznému, tento proces odpadá. Sociální pracovníci rodinu sice prověří, ale nezkoumá se psychický stav příbuzného, ani členové jeho domácnosti a ani jeho výchovné kvality. Stát předpokládá, že širší rodina je schopna dítě přijmout a s výchovnými problémy dítěte se lépe vyrovnat.

Cílem práce bude zjistit přínos zákonného vzdělávání pěstounů pečujících o nezletilé dítě. Jak samotní pěstouni vnímají povinnost zákonného vzdělávání, jestli jejich doprovodná organizace nabízí dostatek vzdělávacích kurzů a oni mají možnost si vybrat ten, který se týká potřeb jejich přijatého dítěte. Jsou-li pěstouni spokojeni nejen s proběhnutým vzdělávacím kurzem, ale také s lektorem. A v neposlední řadě také to, zda daný kurz měl pro ně samotné nějaký účinek a pomohl jim s výchovou přijatých dětí.

# TEORETICKÁ ČÁST

## 1 RODINA A JEJÍ FUNKCE

Tématem práce je vzdělávání pěstounů, přesto je důležité nejprve vysvětlit pojem rodina. Pěstounská péče spadá do okruhu náhradní rodinné péče, z čehož vyplývá, že pěstouni nahrazují rodiče, kteří sami nemohou, nechtějí anebo neumějí o své dítě pečovat.<sup>1</sup>

Vymezit definici rodiny je velice obtížné. Záleží na autorovi a pojetí, k němuž se má definice rodiny vztahovat. *Slovník sociální práce* vymezuje rodinu v užším pojetí na skupinu, kterou tvoří lidé pokrevního příbuzenství. V širším pojetí ji již ale mohou tvořit lidé na základě vzájemné náklonosti. Základní rozdělení rodiny je zde vymezeno na rodinu **nukleární**, tvořenou otcem, matkou a dětmi, na rodinu **neúplnou**, kde jeden z rodičů chybí. **Rozšířenou**, kde spolu žije více generací, **orientační** a **prokreační**. Orientační rodina je rodina, do které se jedinec narodí a získává zde základní vybavení pro přežití ve společnosti a prokreační, je již rodina, která má děti.<sup>2</sup>

*Slovník sociologických pojmů* oproti tomu uvádí, že rodina je: „*Skupina osob spojená manželstvím, pokrevním příbuzenstvím nebo adoptí, které tvoří jednu domácnost a jsou spolu ve vzájemné interakci.*“<sup>3</sup>

Rodina by měla být odlišena od domácnosti, která může zahrnovat více strážníků a také by měla být odlišena od pokrevního příbuzenství, protože i pokrevní příbuzní nemusejí sdílet jednu domácnost. Taktéž zde Jandourek uvádí, že ani v případě manželství se nemusí jednat o rodinu, protože manželé mohou žít odděleně. Stejně jako Matoušek rozděluje rodinu na rodinu **nukleární**, **rozšířenou** a z historického hlediska ještě na rodinu **patriarchální**, kde hlavou rodiny je muž a je popsána i v Bibli.<sup>4</sup>

---

<sup>1</sup> DUNOVSKÝ, J., MRKOSOVÁ, M. K. analýze základních funkcí a možných disfunkcí rodiny v naší společnosti. *Sociologický časopis*, 1976, roč. 12, č. 1. s. 63-74. ISSN 0038-0288.

<sup>2</sup> MATOUŠEK, O. *Slovník sociální práce*. 3. vyd. Praha: Portál, 2016. s. 177. ISBN 978-80-262-1154-9.

<sup>3</sup> JANDOUREK, J. *Slovník sociologických pojmů: 610 hesel*. 1. vyd. Praha: Grada Publishing, 2012. s. 194. ISBN 978-80-247-3679-2.

<sup>4</sup> JANDOUREK, J. *Slovník sociologických pojmů: 610 hesel*. 1. vyd. Praha: Grada Publishing, 2012. s. 195. ISBN 978-80-247-3679-2.

## 1.1 Historie vzniku rodiny na území Evropy

Pokud je v dnešní době obtížné vymezit definici rodiny, její okruh a určit členy spadající do rodiny, je vhodné prozkoumat vznik a vývoj rodiny z historického hlediska.

Již v době kamenné žil člověk v organizovaných klanových skupinách, které byly pokrevně spřízněné. Byly zde rozdělené úlohy podle pohlaví, věku a společenského postavení. Šlo o rodiny malé, které se často stěhovaly za zdrojem obživy, a předpokládá se, že šlo o rodiny **matriarchální**.<sup>5</sup>

Tento předpoklad vychází z archeologických výzkumů. Ovšem toto rodové uspořádání nebylo podobné typu Amazonek. Rod ztělesňovaly sice ženy a prokazovala se jim úcta, avšak vůdcem rodu byl muž – náčelník. Matrilineárně organizovaný rod sdružoval potomky jediného předka a to **pramatky**, následně její děti, děti matčinych dcer, vnuček a dalších ženských potomků. Děti matčinych synů patřily do rodu ženy s nimiž je zplodili. To v konečném důsledku znamenalo, že syn náčelníka se po otci nemohl stát náčelníkem a navíc v době, kdy začalo soukromé vlastnictví, nemohl po něm ani dědit. To přinášelo v rodovém uspořádání různé konflikty.<sup>6</sup>

Postupné oteplování klimatu zapříčinilo stav, kterou historici nazývají neolitickou revolucí. Rodové klany se postupně začaly usazovat na jednom území a změnil se způsob obživy rodiny. Lidé započali výsev obilovin, postupně se rozvíjela výroba keramiky a tkalcovství, začalo docházet k rozvoji řemesla, obchodu a vojenství. To vše způsobilo, že se společnost začala diferenciovat podle majetku a postavení a z této příčiny se rodina postupně měnila z matriarchální na patriarchální.<sup>7</sup>

Ve starověkém Řecku byla rodina již striktně patriarchální. Ženám příslušely všechny obvyklé domácí práce a mužům se tolerovaly konkubíny. Státní uspořádání se skládalo z městských států, kdy každé město mělo svého krále. Postavení ženy bylo podřízené, ven vycházely minimálně a vzdělání měly také minimální. Dítě bylo považováno za plnoprávnou bytost až v okamžiku, kdy dostalo jméno. Pokud bylo třeba regulovat počet lidí v domácnosti, tak kromě potratu, který mohl být uskutečněn pouze se svolením manžela, se nechtěné dítě mohlo odložit v košíku nebo v hliněné nádobě na

---

<sup>5</sup> MATOUŠEK, O. a kol. *Metody a řízení sociální práce*. 1. vyd. Praha: Portál, 2003. s. 23-25. ISBN 80-7178-584-2.

<sup>6</sup> HORA, P. *Toulky českou minulostí*. 1. vyd. Praha: Práce, 1985. s. 36. ISBN [neuveдено].

<sup>7</sup> MATOUŠEK, O. a kol. *Metody a řízení sociální práce*. 1. vyd. Praha: Portál, 2003. s. 23-25. ISBN 80-7178-584-2.

veřejném místě. Pokud se dítě nikdo neujal, tak během pár hodin zemřelo. V případě, že se dítě někdo ujal, stalo se posléze toto dítě jeho otrokem. Ve starověkém Římě se rodina již považovala za základní jednotku společnosti.<sup>8</sup>

Při utváření středověké Evropy po pádu Říše západofřímské je velmi obtížné dopátrat se toho, jak vypadala rodina v raném středověku. Během času se ze společnosti agrární postupně stávala společnost stavovská. Každý stav měl specifický styl rodiny a s tím související i životní styl, který se v mnohém lišil a platily pro něj jiné právní normy. Šlechta žila na rodových hradech a o vhodnosti sňatku rozhodovaly dynastické a územní zájmy. Uzavírání sňatků bylo od 11. stol. svěřeno výlučně do rukou křesťanské církve. V této době je běžné soužití širší rodiny. Vzhledem ale k nízkému průměrnému věku lidí, které bylo způsobeno válečnými taženími a morovými epidemiemi, bylo vzácností, aby ji tvořily tři nebo čtyři generace. Dětství trvalo zhruba do osmi let.<sup>9</sup>

V novověké Evropě dochází ke změně celého společenského zřízení. Tyto změny způsobila nejen buržoazní revoluce, ale zejména revoluce za občanskou rovnost a s tím související zrovnoprávnění ženských práv. Hnutí za ženskou emancipaci žádalo naprostou rovnost mužů a žen před zákonem a s tím související svobodnou volbu i ve výběru manžela. Patriarchální rodina se začíná rozpadat. Během novověké industrializace se těžiště pracovního místa z rodinného prostředí přeneslo do továrny. V továrně pracovali nejen muži a ženy, ale často i děti. Muž tak přestal být jediným živitelem rodiny a začala klesat jeho prestiž. Moderní doba s sebou vnesla do rodiny nejen svobodu ve výběru partnera, větší společenskou mobilitu a odstranila staré vazby závislé na vrchnosti a církvi, ale zároveň se stala více závislou na byrokratickém aparátu státu.<sup>10</sup>

*„Nejcennějším statkem, který dnes rodina dětem předává, už není majetek, ale vzdělání. Svou úlohu zprostředkovatele kulturních hodnot tím rodina vykonává jen nepřímo, volbou školy.“<sup>11</sup>*

---

<sup>8</sup> MATOUŠEK, O. a kol. *Metody a řízení sociální práce*. 1. vyd. Praha, Portál, 2003. s 26-27. ISBN 80-7178-548-2.

<sup>9</sup> MATOUŠEK, O. a kol. *Metody a řízení sociální práce*. 1. vyd. Praha, Portál, 2003. s 29-32. ISBN 80-7178-548-2.

<sup>10</sup> MATOUŠEK, O. a kol. *Metody a řízení sociální práce*. 1. vyd. Praha: Portál, 2003. s 32-34. ISBN 80-7178-548-2.

<sup>11</sup> MATOUŠEK, O. a kol. *Metody a řízení sociální práce*. 1. vyd. Praha, Portál, 2003. s 35. ISBN 80-7178-548-2.



## 1.2 Funkce rodiny

V absolventské práci *Krise rodiny před a po roce 1989* se autorka zabývala rozborem nejen funkcí, ale zejména disfunkcí rodiny před a po roce 1989, která byla a je hlavní příčinou, proč se dítě ocitá v náhradní rodinné péči. V obou etapách našich dějin dělí odborníci funkce rodiny na tyto: funkce **biologicko-reprodukční, ekonomicko-zabezpečovací, emocionálně-emočně zabezpečovací a socializačně výchovnou**. Rozdíl byl pouze v tom, že v době komunistické vlády se k socializačně výchovnému prvku přidružoval vztah k pěstování k socialistickému vlastenectví a vlastnictví, kolektivismu a pěstování proletářského internacionalismu.<sup>12</sup>

Havlík a Kořa se ve svém díle také zabývají funkcí rodiny. Vymezuji prakticky stejné rozdělení funkcí rodiny, které již definoval ve své práci Dunovský s Mrkosovou, kteří uvedli, že v marxistické sociologii je rodina důležitým a nenahraditelným prvkem společnosti.<sup>13</sup> Havlík a Kořa zdůrazňují, že rodina je důležitým pilířem ve vývoji jedince. Na rodinu se kladou velké požadavky nejen k vytváření pocitu bezpečí a jistoty, ekonomického zázemí, ale také na to, že rodina je základnou pro vstup jedince do společnosti. Tyto nároky jsou na rodinu velmi vysoké a je otázkou, zda je samotná rodina toto vše schopná dostat.<sup>14</sup>

Ve funkci **biologicko-reprodukční** zaznamenala rodina velký posun, který byl způsoben nejen emancipací žen, ale zejména vývojem antikoncepce, která zapříčinila, že původní záměr rodiny, který spočíval v plození dětí, se enormním způsobem změnil. Žena již mohla rozhodnout nejen o tom, kdy vstoupí do sňatku, nebo jestli při nežádoucím otěhotnění podstoupí potrat, ale zda již vůbec k nežádoucímu početí dojde. Možnost přístupu ženy ovlivnit kdy a zda vůbec dítě bude mít, způsobila změnu v celkovém chápání rodiny jako prvočinitele v reprodukci dětí. K tomuto vývoji přispěl také fakt, že z hlediska sexuologie se začal doporučovat předmanželský sex, který jak víme z historie, byl do té doby považován za nepřístupný. Vynález antikoncepce spolu s proměnou totalitní společnosti (v devadesátých letech) ve společnost demokratickou

---

<sup>12</sup> NOVOTNÁ, P. *Rizikové chování rodiny před a po roce 1989*. Most, 2021. s. 12. Absolventská práce. Vyšší odborná škola ekonomická, sociální a zdravotnická, Obchodní akademie, Střední pedagogická škola a Střední zdravotnická škola. Vedoucí absolventské práce: Alena Kročilová.

<sup>13</sup> DUNOVSKÝ, J., MRKOSOVÁ, M. K analýze základních funkcí a možných disfunkcí rodiny v naší společnosti. *Sociologický časopis*, 1976, roč. 12, č. 1. s. 63-74. ISSN 0038-0288.

<sup>14</sup> HAVLÍK, R., KOŘA, J. *Sociologie výchovy a školy*. 2. vyd. Praha: Portál, 2007. s 67-79. IBSN 978-80-7367-327-7.

zapříčinil posun v průměrném věku prvního sňatku, který se zvýšil u mužů v roce 2000 na téměř 29 let a u žen na 26,5 let.<sup>15</sup>

Otázkou problematiky potratů se zabývá na svých internetových stránkách Hnutí pro život ČR. Na těchto stránkách je přehledně shrnuté přijímání zákonů týkajících se legalizace potratů od roku 1918 až téměř po současnost. Včetně výše trestů za nezákonné podstoupení „vyjmutí plodu“.<sup>16</sup>

### 1.3 Disfunkce rodiny

Význam rodiny je úzce spjat s početím a výchovou dětí. Pokud dva lidé uzavřou manželství, do kterého se nenarodí dítě, nebo pokud rodiče dítě neosvojí, tak rodina jako taková zaniká. Jedná se pouze o manželství se svými právy a povinnostmi, které z toho vyplývají.<sup>17</sup>

Ve své analýze se Dunovský následně věnuje jednotlivým disfunkcím rodiny od biologicko-reprodukční až po socializačně výchovnou. Každá z těchto disfunkcí ovlivňuje vývoj dítěte v rodině a může zapříčinit, že se u dítěte projeví delikventní chování a je z rodiny odebráno a svěřeno do výchovy jiné fyzické osobě, v horším případě dítě skončí v ústavní výchově. Nejvíce se Dunovský v analýze věnoval socializačně-výchovné disfunkci rodiny.<sup>18</sup>

Stephen R. Covey ve své knize *7 Návyků spokojené rodiny* uvádí, že dříve rodina fungovala tak, že mohla přijímat zásady a principy z venčí, protože měla podporu ve společnosti, měla podporu v zákonech, v médiích i v bezprostředním okolí, ve kterém žila. Rodina byla považována za základní kámen společnosti. Toto se v posledních desetiletích změnilo. Rodina dříve mohla dobře fungovat na zažitých principech, protože splynula s hlavním proudem společnosti, který nezpochybňoval důležitost její funkce. V dnešní době je přístup opačný, rodina již nemá tak silnou oporu ve

---

<sup>15</sup> HAVLÍK, R., KOTÁ, J. *Sociologie výchovy a školy*. 2. vyd. Praha: Portál, 2007. s. 68. IBSN 978-80-7367-327-7.

<sup>16</sup> *Jak vznikalo v Československu „právo na potrat“*. [online]. 2018. [cit. 2021-11-22]. Dostupné z: <https://hnutiprozivot.cz/clanky/2732-jak-vznikalo-v-ceskoslovensku-pravo-na-potrat>.

<sup>17</sup> DUNOVSKÝ, J., MRKOSOVÁ, M. K analýze základních funkcí a možných disfunkcí rodiny v naší společnosti. *Sociologický časopis*, 1976, roč. 12, č. 1. s. 66. ISSN 0038-0288.

<sup>18</sup> DUNOVSKÝ, J., MRKOSOVÁ, M. K analýze základních funkcí a možných disfunkcí rodiny v naší společnosti. *Sociologický časopis*, 1976, roč. 12, č. 1. s. 65-73. ISSN 0038-0288.

společnosti. Prakticky musí fungovat v prostředí, které je k rodině nepřátelské. S prvními důsledky nefunkční rodiny se potýkají učitelé státních škol.<sup>19</sup>

Tabulka 1: Porovnání problémů ve školách

<b>Hlavní kázeňské problémy podle učitelů státních škol</b>	
<b>1940</b>	<b>1990</b>
Vyrušování při hodině	Užívání drog
Žvýkání žvýkaček	Konzumace alkoholu
Hlučné chování	Těhotenství
Pobíhání po chodbě	Sebevraždy
Přebíhání ve frontě	Znásilnění
Porušování pravidel o školní uniformě	Loupeže
Nepořádek	přepadení

Zdroj<sup>20</sup>

Autorka práce zde považuje za důležité upozornit, že ač pan Covey rozdělil kázeňské problémy podle let, ona sama se ale domnívá, že tyto problémy splývají. To, že je bohužel v dnešní době problém dětí školou povinných užívání drog a alkoholu, neznamená, že přestalo vyrušování při hodinách, žvýkání žvýkaček, nebo hlučné chování. Také se pan Covey v této tabulce nezmiňuje o šikaně, která se bohužel netýká pouze žáků, ale také útoků na samotné učitele.<sup>21</sup>

<sup>19</sup> COVEY, R., S. *7 návyků spokojené rodiny*. 3. vyd. Praha: Management Press, 2017. s. 22-23. ISBN 978-80-7261-482-0.

<sup>20</sup> COVEY, R., S. *7 návyků spokojené rodiny*. 3. vyd. Praha: Management Press, 2017. s. 30. ISBN 978-80-7261-482-0.

<sup>21</sup> *Šikanovaných učitelů přibývá. Žáci vyhrožují, bývají vulgární, objevila se i atrapa zbraně*. [online]. 2022. [cit. 2022-02-15]. Dostupné z: <https://ct24.ceskatelevize.cz/domaci/2801084-sikanovanych-ucitelu-pribyva-zaci-vyhrozuji-byvaji-vulgarni-objevila-se-i-atrapa>.

## 2 NÁHRADNÍ RODINNÁ PÉČE

Náhradní rodinná péče má v České republice velmi dlouhou tradici. Po druhé světové válce, kdy totalitní režim upřednostňoval výchovu ústavní před péčí individuální, se o prosazování výchovy dětí v rodinném prostředí zasadil ve svých odborných publikacích pan Zdeněk Matějček. Ve svém díle *Psychická deprivace v dětství* se spolu s Josefem Langmeierem plně věnuje tématu vývoje dětí, které vyrůstají mimo rodinu v ústavním prostředí. Jaký dopad má taková odosobněná péče na dětskou psychiku, která člověka ovlivní na celý život. „Spitz soudí, že projevy anaklitické deprese mizí s překvapivou rychlostí, navrátí-li se matka nebo podaří-li se najít za ni náhradu do 5 měsíců. Trvá-li deprivace déle, zůstávají následky víceméně trvalé. Šestiměsíční ústavní pobyt s úplným odloučením od matky má podle Spitze téměř na každé dítě trvalý nepříznivý vliv. I krátkodobé, ale opakované separace traumatizují dítě víceméně trvale (Robertson, Bowly). Všechna nápravná snaha se tedy musí přenést na prevenci.“<sup>22</sup>

Náhradní rodinnou péčí v současné době upravuje Zákon č. 89/2012 Sb., občanský zákoník. Ten definuje formy náhradní rodinné péče: svěřením dítěte do péče jiné osoby, pěstounskou péčí, pěstounskou péčí na přechodnou dobu, poručenství, pokud poručník o dítě osobně pečuje a osvojení.<sup>23</sup> Neméně důležitý je zákon č. 359/1999 Sb., o sociálně-právní ochraně dětí.<sup>24</sup>

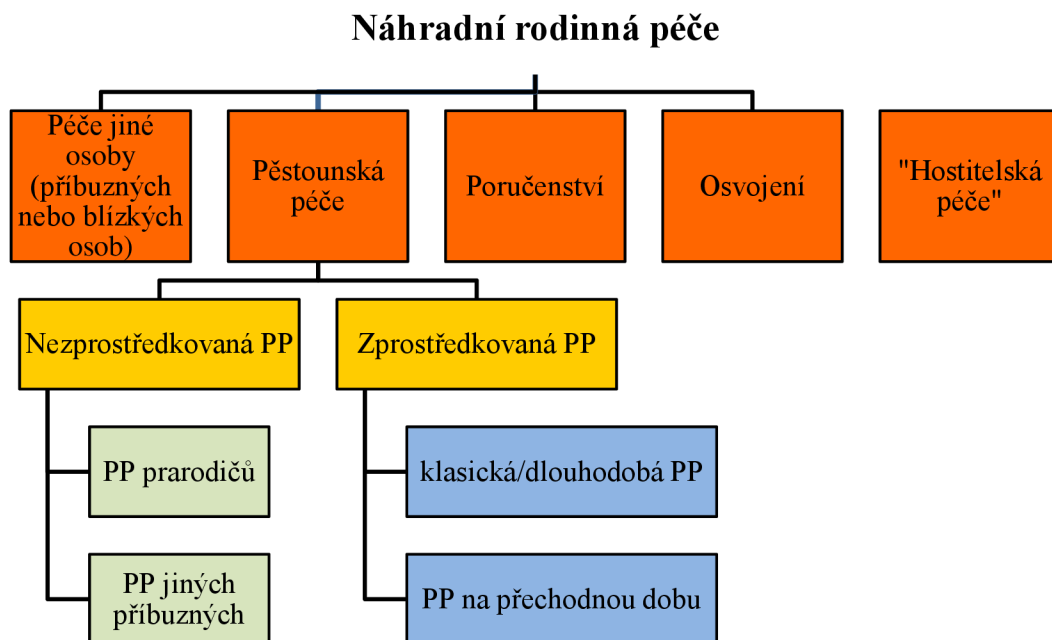
---

<sup>22</sup> LANGMEIER, J., MATĚJČEK, Z. *Psychická deprivace v dětství*. 4. vyd. Praha: Karolinum, 2011. s. 309. ISBN 978-80-246-1983-5.

<sup>23</sup> Zákon č. 89/2012 Sb., občanský zákoník. [online]. [cit. 2022-02-12]. Dostupné z: <https://www.zakonyprolidi.cz/cs/2012-89>.

<sup>24</sup> Zákon č. 359/1999 Sb. o sociálně-právní ochraně dětí. [online]. [cit. 2022-02-12]. Dostupné z: <https://www.zakonyprolidi.cz/cs/1999-359>.

Obrázek 1: Systém náhradní rodinné péče v ČR



Zdroj<sup>25</sup>

## 2.1 Nejčastější důvody umístování dětí do náhradní rodinné péče

Ministerstvo práce a sociálních věcí v letech 2014 až 1. pol. roku 2016 nechalo vypracovat zprávu, jejímž cílem bylo zjistit nejhlavnější příčiny odebrání dětí od rodičů. Výzkum byl proveden na základě sebraných dat z oficiálních českých statistických údajů z Ministerstva práce a sociálních věcí, Ministerstva školství, mládeže a tělovýchovy, Ministerstva zdravotnictví a následně dotazníkem na pracovišti OSPOD. Od původního návrhu, že by se zadaný výzkum realizoval na základě spisů, bylo upuštěno z důvodu nejen velké časové náročnosti, ale také proto, že některé spisy byly již nedostupné, archivované, některé již byly předány jinému OSPOD a jednou z překážek byl i různorodý způsob vedení dokumentace. Rozhodli se, že výzkum bude proveden na základě zkušeností pracovníků, který doplnili několika případovými studii. Důležité je upozornit na fakt, že studie se zabývala odebráním dětí, které byly svěřeny do péče jiné fyzické osoby než rodiče nebo do péče zařízení pro péči o děti.

<sup>25</sup> Virtuální knihovna nadace NRP J&T. [online]. [cit. 22-02-13]. Dostupní z: <http://www.knihovnanrp.cz/nahradni-rodinna-pece/system-nahradni-rodinne-pece-v-cr/>.

Nezahrnuje data, která se týkala odebrání dítěte z péče jednoho rodiče a svěřeny do péče druhého rodiče.<sup>26</sup>

Jenom v roce 2016 bylo odebráno z péče rodičů celkem 3 841 dětí. Z toho jedna čtvrtina, tedy 1 045 dětí byla odebrána na základě vykonatelného rozsudku soudu a tři čtvrtiny na základě předběžného opatření soudu včetně tzv. rychlého opatření. Jedná se v celkovém počtu o 2 796 dětí.<sup>27</sup>

Tabulka 2: Počet odebraných dětí v roce 2016

Důvody odebrání dítěte z rodiny	Na základě předběžného rozhodnutí soudu	Na základě rozhodnutí soudu	Celkový počet odebraných dětí
Zanedbání výchovy	1 149	516	1 655
Výchovné problémy dítěte	703	234	937
Jiné překážky	730	280	1 010
Týrání dítěte	144	14	158
Zneužívání dítěte	39	3	42

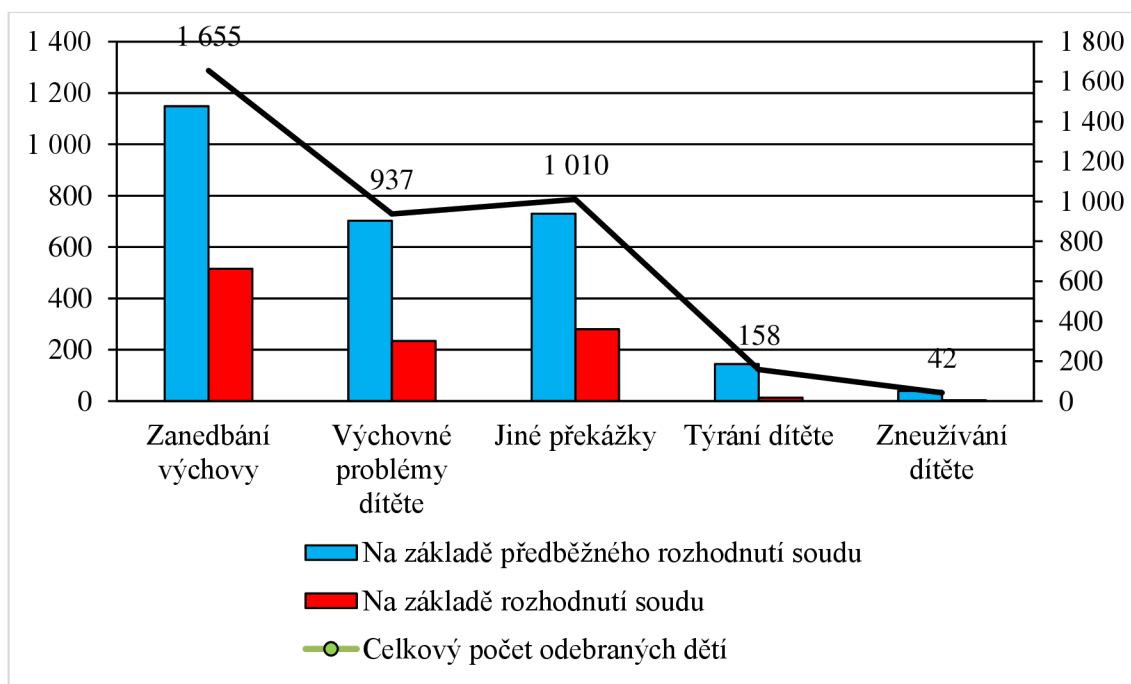
Zdroj:<sup>28</sup>

<sup>26</sup> Zpráva o příčinách umístování dětí mimo vlastní rodinu z perspektivy orgánů sociálně-právní ochrany dětí. [online]. 2017. [cit. 2021-12-25]. Dostupné z: <https://www.mpsv.cz/web/cz/-/c-j-mpsv-2018-6854-zpravy-o-pricinach-umistovani-deti-mimo-vlastni-rodinu-z-perspektivy-organu-socialni-pece-id-smlouvy-1207537->. s. 217.

<sup>27</sup> Zpráva o příčinách umístování dětí mimo vlastní rodinu z perspektivy orgánů sociálně-právní ochrany dětí. [online]. 2017. [cit. 2021-12-25]. Dostupné z: <https://www.mpsv.cz/web/cz/-/c-j-mpsv-2018-6854-zpravy-o-pricinach-umistovani-deti-mimo-vlastni-rodinu-z-perspektivy-organu-socialni-pece-id-smlouvy-1207537->. 3-10.

<sup>28</sup> Zpráva o příčinách umístování dětí mimo vlastní rodinu z perspektivy orgánů sociálně-právní ochrany dětí. [online]. 2017. [cit. 2021-12-25]. Dostupné z: <https://www.mpsv.cz/web/cz/-/c-j-mpsv-2018-6854-zpravy-o-pricinach-umistovani-deti-mimo-vlastni-rodinu-z-perspektivy-organu-socialni-pece-id-smlouvy-1207537->.

Graf 1: Počet odebraných dětí v roce 2016



Zdroj:<sup>29</sup>

Ze závěru zprávy vyplývá, že nejčastějším důvodem odebírání dětí z péče rodičů je zanedbaná výchova, která vyústí do výchovných problémů s dítětem. Zpravidla se tyto problémy kumulují od nedostatečné zdravotní péče, která má být dětem poskytována, přes nedostatečnou hygienu, až po neuspokojování základních potřeb dětí. Rodiče jsou často nezaměstnaní, jsou zadlužení, užívají návykové látky, alkohol a v této souvislosti často páchají trestní činnost. Na tyto patologické projevy chování rodičů navazuje nevhodné chování dětí, u kterých se projevuje agresivita, nerespektování autorit, záškoláctví, útěky z domova, závislosti a zneužívání návykových látek.<sup>30</sup>

<sup>29</sup> Zpráva o příčinách umístování dětí mimo vlastní rodinu z perspektivy orgánů sociálně-právní ochrany dětí. [online]. 2017. [cit. 2021-12-25]. Dostupné z: <https://www.mpsv.cz/web/cz/-/c-j-mpsv-2018-6854-zpravy-o-pricinach-umistovani-deti-mimo-vlastni-rodinu-z-perspektivy-organu-socialni-pece-id-smlouvy-1207537->. 3-10.

<sup>30</sup> Zpráva o příčinách umístování dětí mimo vlastní rodinu z perspektivy orgánů sociálně-právní ochrany dětí. [online]. 2017. [cit. 2021-12-25]. Dostupné z: <https://www.mpsv.cz/web/cz/-/c-j-mpsv-2018-6854-zpravy-o-pricinach-umistovani-deti-mimo-vlastni-rodinu-z-perspektivy-organu-socialni-pece-id-smlouvy-1207537->. s. 217.

## 2.2 Pěstounská péče

Matějček spolu s Langmeierem ve své knize uvádí tyto formy náhradní péče: opatření v rámci širší vlastní rodiny, adopci, individuální pěstounskou péči, rodinné skupiny založené na manželském principu, dětské vesničky a dětské domovy upravené bytově. Každou z nich popisují a vysvětlují, jak fungují. Zajímavé bylo jejich porovnání u adopce, kde uvádějí, že dříve do adopce bylo přijímáno dítě neprovdaných matek, které byly z chudých poměrů. Takové dítě bylo zdravé a poměrně neproblematické. To se přijetím nového zákona o rodině z roku 1963 změnilo. Tento zákon postavil rodinu opět na první místo mezi výchovnými institucemi a zlepšil společenské postavení nemanželských dětí a neprovdaných matek. To ale také způsobilo změnu statusu dětí, které byly dříve vhodné pro adopci. Do veřejné péče přicházely děti z rodin, které byly disfunkční.<sup>31</sup>

*„Typickým dítětem přicházejícím do veřejné péče je nyní dítě z rodiny, ovšem z rodiny, která svou funkci neplní, z rodiny asociální, rozvrácené, alkoholické, zatížené psychopatologií, takže hereditární pozadí takového dítěte a jeho vývojová prognóza jsou zpravidla více než problematické. Docházíme pak k zjištění, že máme celkově méně dětí pro adopci volných a z těch že jen určité procento je pro adopci skutečně vhodných.“<sup>32</sup>*

## 2.3 Dávky pěstounské péče

Dávky pěstounské péče jsou zde zařazené z hlediska důležitosti financování pěstounské péče. Tyto dávky mají zajistit finanční odměnu nejen k uspokojení životních nákladů související s výchovou a péčí o přijaté dítě, ale také je velmi důležité si uvědomit fakt, že pokud stát finančně ohodnocuje pěstouny, tak očekává výsledky tohoto ohodnocení a s tím spojenou také určitou kvalitu, kterou u pěstouna předpokládá.<sup>33</sup>

---

<sup>31</sup> LANGMEIER, J., MATĚJČEK, Z. *Psychická deprivace v dětství*. 4. vyd. Praha: Karolinum, 2011. s. 344-352. ISBN 978-80-246-1983-5.

<sup>32</sup> LANGMEIER, J., MATĚJČEK, Z. *Psychická deprivace v dětství*. 4. vyd. Praha: Karolinum, 2011. s. 346. ISBN 978-80-246-1983-5.

<sup>33</sup> *Dávky pěstounské péče*. [online]. 2021. [cit. 2022-01-22]. Dostupné z: <https://www.uradprace.cz/davky-pestounske-pece>.



*Do 31. 12. 2021 to byly tyto dávky pěstounské péče*

- *příspěvek na úhradu potřeb dítěte*
- *odměna pěstouna*
- *příspěvek při převzetí dítěte*
- *příspěvek na zakoupení osobního motorového vozidla*
- *příspěvek při ukončení pěstounské péče.*

*O tyto dávky mohla požádat*

- *osoba v evidenci*
- *osoba pečující.<sup>34</sup>*

Novela zákona o sociálně-právní ochraně dětí, která byla schválena v roce 2021 a nabyla účinnosti 1. 1. 2022 změnila okruh osob, které mají na dávky nárok a výši dávek, některé dávky zrušila úplně a jiné naopak přidala.

Nově se jedná o tyto dávky

- *příspěvek na úhradu potřeb dítěte*
- *odměna pěstouna*
- *příspěvek při převzetí dítěte*
- *příspěvek na zakoupení osobního motorového vozidla*
- *příspěvek při pěstounské péči.<sup>35</sup>*

---

<sup>34</sup> *Dávky pěstounské péče.* [online]. 2021. [cit. 2022-01-22]. Dostupné z: <https://www.uradprace.cz/davky-pestounske-pece>.

<sup>35</sup> *Dávky pěstounské péče.* [online]. 2021. [cit. 2022-01-22]. Dostupné z: <https://www.uradprace.cz/davky-pestounske-pece>.

O dávky mohou požádat fyzické osoby, kterými jsou

- jiné osoby odpovědné za výchovu dítěte,
  - což jsou fyzické osoby, kterým bylo dítě svěřeno do osobní péče rozhodnutím soudu, a to ode dne vykonatelnosti takového rozhodnutí (tzv. „svěřenectví“),
- osoby v evidenci,
  - tedy fyzické osoby, které jsou vedeny v evidenci osob, a které mohou vykonávat pěstounskou péči po přechodnou dobu,
- osoby pečující, což jsou fyzické osoby,
  1. kterým bylo dítě svěřeno do pěstounské péče, pěstounské péče po přechodnou dobu nebo předpěstounské péče, nebo
  2. které osobně pečují o dítě v průběhu řízení o svěřeni dítěte do jejich pěstounské péče nebo předpěstounské péče nebo v průběhu řízení o jejich jmenování poručníkem dítěte, pokud bylo zahájeno z moci úřední, nebo
  3. které osobně pečují o dítě, podaly návrh na svěřeni dítěte do své pěstounské péče nebo předpěstounské péče nebo podaly návrh na své jmenování poručníkem dítěte a není-li tato osobní péče o toto dítě zjevně bezdůvodná, nebo
  4. které jsou poručníkem dítěte, jestliže o dítě osobně pečují.<sup>36</sup>

Autorka práce se rozhodla uvést porovnání osob, kterým nově vznikl nárok na dávky pěstounské péče z důvodu rozšíření nejen práv, ale i povinností, které tím vznikají. V úvodu práce psala o rozdílu mezi právy a povinnostmi, pokud je dítě svěřeno fyzické osobě, která není rodičem a pěstounskou péčí. Nyní povinnost zákonného vzdělání vzniká i všem prarodičům, kteří o tyto dávky požádají. Což může a domnívá se, že bude v budoucnosti přinášet opět problémy ve vzdělávacím procesu, kdy se ho budou účastnit již prověřené a několik let školené osoby s nováčky, které se zatím dosud vzdělávat nemuseli, a které se dokonce budou domnívat, že se vzdělávat ani nepotřebují, když jde o dítě, se kterým mají krevní pouto.

---

<sup>36</sup> *Dávky pěstounské péče a zaopatřovací příspěvky*. [online]. 2021. [cit. 2022-01-22]. Dostupné z: <https://www.uradprace.cz/web/cz/davky-pestounske-pece-a-zaopatrovaci-prispevky1>.

### 2.3.1 Příspěvek na úhradu potřeb dítěte

Příspěvek na úhradu potřeb dítěte je rozdělen podle věku dítěte a podle stupně závislosti dítěte na péči jiné fyzické osoby. Nové je, že o něj nyní mohou požádat také osoby, kterým bylo svěřeno dítě do osobní péče jiné fyzické osoby než rodiče.

Výše příspěvku na úhradu potřeb dítěte činí za kalendářní měsíc

1. 4 950 Kč pro dítě ve věku do 6 let
2. 6 105 Kč pro dítě ve věku od 6 do 12 let
3. 6 985 Kč pro dítě ve věku od 12 do 18 let
4. 7 260 Kč pro dítě ve věku od 18 do 26 let

Pokud je dítě závislé na pomoci jiné fyzické osoby, je výše tohoto příspěvku závislá na stupni pomoci, kterou dítě dle zákona o sociální pomoci vyžaduje.<sup>37</sup>

Tabulka 3: Rozdělení výše příspěvku dle stupně závislosti a věku dítěte

Dítě ve věku	Ve stupni závislosti I (lehká závislost) Kč	Ve stupni závislosti II (středně těžká závislost) Kč	Ve stupni závislosti III (těžká závislost) Kč	Ve stupni závislosti IV (úplná závislost) Kč
Do 6 let	5 115	6 105	6 490	7 040
6–12 let	6 215	7 480	7 975	8 635
12–18 let	7 095	8 580	9 130	9 570
18–26 let	7 425	8 910	9 460	9 900

Zdroj:<sup>38</sup>

Stupeň závislosti se posuzuje podle schopnosti zvládnání životních potřeb jako je: mobilita, orientace, komunikace, stravování, oblékání a obouvání, tělesná hygiena, výkon fyziologické potřeby, péče o zdraví, osobní aktivity a péče o domácnost. Péče o zdraví se hodnotí ke konkrétnímu zdravotnímu postižení a režimu stanovenému ošetřujícím lékařem. Přičemž u dětí do 18 let se při posuzování nehodnotí péče o domácnost. Dále u osoby do 18 let se při hodnocení porovnává rozsah, intenzita a náročnost péče s péčí, kterou je třeba věnovat zdravé fyzické osobě téhož věku. Do skupiny I se řadí děti, které nejsou schopné zvládat tři základní životní potřeby. Do skupiny II ti co nejsou schopni zvládat čtyři nebo pět těchto funkcí. Ve skupině III už je

<sup>37</sup> *Dávky pěstounské péče a zaopatřovací příspěvky*. [online]. 2021. [cit. 2022-01-22]. Dostupné z: <https://www.uradprace.cz/web/cz/davky-pestounske-pece-a-zaopatrovaci-prispevky> 1.

<sup>38</sup> *Dávky pěstounské péče a zaopatřovací příspěvky*. [online]. 2021. [cit. 2022-01-22]. Dostupné z: <https://www.uradprace.cz/web/cz/davky-pestounske-pece-a-zaopatrovaci-prispevky> 1.

to neschopnost zvládnout šest nebo sedm základních potřeb a ve skupině IV to je osm nebo devět. Zákon č. 108/2006 Sb. *o sociálních službách* odkazuje na prováděcí předpis, který stanoví bližší vymezení a způsob hodnocení posouzení schopnosti zvládat životní potřeby.<sup>39</sup>

V tomto předpisu je stanoveno, že při posuzování schopnosti se hodnotí kromě tělesné struktury také tělesné funkce duševní, mentální, smyslové, oběhové, dechové, hematologické, imunologické, vylučovací, neuromuskuloskeletální, včetně hrubé a jemné motoriky, funkce hlasu, řeči a kůže a to ve vztahu rozsahu a tíži poruchy funkčních schopností. Příloha č. 1 této vyhlášky stanovuje například u **mobility** mimo jiné schopnost jako je vstávání a usedání nebo nastupovat a vystupovat z dopravních prostředků, u **orientace** to je schopnost poznávat a rozeznávat zrakem a sluchem, orientovat se osobou, časem a místem nebo v přirozeném sociálním prostředí. Schopnost **komunikace** je vyjádřena srozumitelně mluvenou řečí a dorozumět se jejím prostřednictvím, nebo např. chápat obsah přijímaných a sdělovaných zpráv. **Stravování** zahrnuje vybrat si ke konzumaci hotový nápoj a potraviny, nalít si nápoj, najíst se a napít nebo přemístit nápoj a stravu na místo konzumace. Schopnost u **oblékání a obouvání** je považována za takovou, kdy si osoba umí vybrat oblečení a obutí přiměřené okolnostem, rozeznat rub a líc, správně oblečení vrstvit apod. **Tělesná hygiena** se posuzuje podle schopnosti používat hygienická zařízení, dodržovat tělesnou hygienu a vše s tím související. Obdobné to je i s výkonem **fyziologické potřeby** – včas použít WC, zaujmout vhodnou polohu, provést tělesnou očistu atd.<sup>40</sup>

### 2.3.2 Odměna pěstouna

V novelizaci zákona o sociálněprávní ochraně dětí zaznamenala odměna pěstouna podstatné změny, které se týkají všech bývalých dlouhodobých pěstounů. Na tuto dávku má nyní nárok osoba pečující, která poskytuje dítěti zprostředkovanou pěstounskou péči a osoba v evidenci. Hlavním důvodem ke změně v zákoně je to, že výše dávky nebyla od roku 2013 změněna a tudíž neodpovídá současným finančním potřebám pečujícího

---

<sup>39</sup> Zákon č. 108/2006 Sb. *o sociálních službách*. [online]. [cit. 2022-01-29]. Dostupné z: <https://www.zakonyprolidi.cz/cs/2006-108>.

<sup>40</sup> Vyhláška č. 505/2006 Sb. kterou se provádějí některá ustanovení zákona o sociálních službách. [online]. [cit. 2022-01-29]. Dostupné z: <https://www.zakonyprolidi.cz/cs/2006-505>.

člověka, který přijal do své rodiny cizí dítě. Výpočet výše odměny je v současné době navázán na koeficient minimální mzdy v závislosti na počtu svěřených dětí.<sup>41</sup>

Tabulka 4: Výpočet odměny dlouhodobého pěstouna od 1. 1. 2022

Dlouhodobí pěstouni						
Zprostředkovaná pěstounská péče	1 dítě	1 dítě ve stupni závislosti I	2 děti	3 děti	1 dítě ve stupni závislosti II až IV	Za každé další dítě
Odměna pěstouna navázaná na koeficient minimální mzdy (MM)	1,0 x MM	1,2 x MM	1,5 x MM	2,0 x MM	2,0 x MM	+ 05 x MM + 0,7 x MM (ve stupni závislosti III nebo IV)

Zdroj:<sup>42</sup>

Tabulka 5: Výpočet odměny pěstouna na přechodnou dobu od 1. 1. 2022

Pěstouni na přechodnou dobu				
Zprostředkovaná pěstounská péče	Žádné nebo 1 dítě	1 dítě ve stupni závislosti I	1 dítě ve stupni závislosti II až IV	Za každé další dítě
Odměna pěstouna navázaná na koeficient minimální mzdy (MM)	1,8 x MM	2,0 x MM	2,2 x MM	+ 0,3 x MM + 0,5 x MM (ve stupni závislosti III nebo IV)

Zdroj:<sup>43</sup>

<sup>41</sup> *Dávky pěstounské péče a zaopatřovací příspěvky*. [online]. 2021. [cit. 2022-01-22]. Dostupné z: <https://www.uradprace.cz/web/cz/davky-pestounske-pece-a-zaopatrovaci-prispevky> 1.

<sup>42</sup> *Dávky pěstounské péče a zaopatřovací příspěvky*. [online]. 2021. [cit. 2022-01-22]. Dostupné z: <https://www.uradprace.cz/web/cz/davky-pestounske-pece-a-zaopatrovaci-prispevky> 1.

<sup>43</sup> *Dávky pěstounské péče a zaopatřovací příspěvky*. [online]. 2021. [cit. 2022-01-22]. Dostupné z: <https://www.uradprace.cz/web/cz/davky-pestounske-pece-a-zaopatrovaci-prispevky> 1.

### 2.3.3 Příspěvek při pěstounské péči

Na tento příspěvek mají nyní nárok nezprostředkovaní pěstouni. Do této skupiny nyní patří všichni bývalí dlouhodobí pěstouni, kterým bylo svěřeno cizí dítě vykonatelným rozhodnutím soudu, které si vyhledali sami, bez přispění krajského úřadu. Dále osoby příbuzné k dítěti nebo osoby blízké, které osobně o dítě pečují. Výše příspěvku se odvíjí od násobku životního minima v závislosti na počtu svěřených dětí, jejich zdravotnímu stavu a příbuzenskému vztahu. Přičemž koeficient u prarodičů je snížený z důvodu vyživovací povinnosti v přímé linii. Tato dávka nepodléhá povinným pojistným odvodům státu. V praxi to znamená, že pěstoun, který je nezprostředkovaný nebude zdravotně ani sociálně pojištěn, a že nebude moci uplatnit na přijaté děti úlevu na daních.<sup>44</sup>

Tabulka 6: Výpočet příspěvku při pěstounské péči

Příspěvek při pěstounské péči						
Životní minimum jednotlivce (ŽM)	1 dítě	1 dítě ve stupni závislosti I	2 děti	3 děti	1 dítě ve stupni závislosti II až IV	Za každé další dítě
<b>Nezprostředkovaná pěstounská péče</b> Tety, strýcové, zletilí sourozenci, osoby blízké	2,3 x ŽM	2,3 x ŽM	2,3 x ŽM x 2	2,3 x ŽM x 3	5,5 x ŽM	+ 2,3 x ŽM + 5,5 x ŽM (ve stupni závislosti II, III a IV)
<b>Nezprostředkovaná pěstounská péče Prarodiče</b>	1,8 x ŽM	1,8 x ŽM	1,8 x ŽM x 2	1,8 x ŽM x 3	5,5 x ŽM	+ 1,8 x ŽM + 5,5 x ŽM (ve stupni závislosti II, III a IV)

Zdroj:<sup>45</sup>

<sup>44</sup> *Dávky pěstounské péče a zaopatřovací příspěvky.* [online]. 2021. [cit. 2022-01-22]. Dostupné z: <https://www.uradprace.cz/web/cz/davky-pestounske-pece-a-zaopatrovaci-prispevky> 1.

<sup>45</sup> *Dávky pěstounské péče a zaopatřovací příspěvky.* [online]. 2021. [cit. 2022-01-22]. Dostupné z: <https://www.uradprace.cz/web/cz/davky-pestounske-pece-a-zaopatrovaci-prispevky> 1.

## 2.4 Zaopatřovací příspěvek

Zaopatřovací příspěvek nahrazuje příspěvek při ukončení pěstounské péče. Dříve dítě, které odcházelo z náhradní rodinné péče, mělo nárok na jednorázový příspěvek, který činil 25 000,--Kč. Bohužel tento příspěvek byl určen pouze pro děti odcházející z pěstounské rodiny. Pokud mladý člověk opouštěl ústavní výchovu byl tento příspěvek hrazen tzv „startovacím balíčkem“.<sup>46</sup>

Zaopatřovací příspěvek je rozdělen na dvě části. První je dávka jednorázová a druhá je dávka opakující. Tyto dávky jsou určené pro mladé dospělé, kteří odcházejí z pěstounské péče a nově se vztahuje i na mladé lidi, kteří opouštějí ústavní péči.

Zaopatřovací příspěvek jednorázový činí 25 000,--Kč a opakující se je ve výši 15 000,--Kč. Může se vyplácet až do věku 26 let za splnění určitých podmínek a souvisí zejména se studiem. Hlavním důvodem zavedení tohoto příspěvku je zmírnění nepříznivé sociální situace mladého člověka po ukončení náhradní rodinné péče. Mladí lidé opouštějící pěstounskou, poručenskou nebo ústavní výchovu jsou znevýhodněni při vstupu do samostatného života, nemají rodinu, na kterou se mohou obrátit a spolehnout a pokud chtějí dokončit studium nebo učební obor, nebo se dále vzdělávat na odborné či vysoké škole, jsou často odkázáni na pomoc bývalých pěstounů, ústavního zařízení nebo různých nadací a neziskových organizací. Tato dávka nahrazuje dosavadní roztržštěné formy pomoci mladým lidem bez rodiny.<sup>47</sup>

---

<sup>46</sup> *Na co má nárok dítě odcházející z dětského domova.* [online]. 2016. [cit. 2022-01-23]. Dostupné z: <https://sancedetem.cz/vstup-dospivajiciho-ditete-do-samostatneho-zi-vota-je-tezky-z-detskeho-domova-dvojnaso-bne#komplexni-pece-od-dejme-detem-sanci>.

<sup>47</sup> *Dávky pěstounské péče a zaopatřovací příspěvky.* [online]. 2021. [cit. 2022-01-22]. Dostupné z: <https://www.uradprace.cz/web/cz/davky-pestounske-pece-a-zaopatrovaci-prispevky1>.

### 3 VYMEZENÍ SOCIÁLNÍ PRÁCE

Vyomezit pojem sociální práce je velmi obtížné. Ivan Úlehla ve své knize umění pomáhat uvádí, že je přirozené člověku pomáhat, že jsme vychovávaní tak, abychom pomohli člověku, který se ocitne v nesnázi a je to naprosto přirozené. Pokud jde ale již o profesionální pomoc, je potřeba z této pomoci udělat vědu. Pokud má být sociální práce vědou, tak je v takovém případě nutnost definovat a vomezit, co již je profesionální pomoc a co není.<sup>48</sup>

Věra Novotná a Věra Schimmerlingová vymezují sociální práci v užším pojetí takto: „sociální práce je charakterizována přímým, záměrným a připraveným kontaktem sociálního pracovníka s klientem (skupinou, komunitou) za účelem stanovení sociální diagnózy a provádění sociální terapie. Ta spočívá v sociálně výchovném působení a ovlivnění či usměrnění klientů ke změně postoju a své sociální situace.“<sup>49</sup>

O. Matoušek definuje sociální práci takto: „Sociální práce je společenskovední disciplína i oblast praktické činnosti, jejímž cílem je odhalování, vysvětlování, zmírňování a řešení sociálních problémů (např. chudoby, zanedbávání výchovy dětí, diskriminace určitých skupin, delikvence mládeže, nezaměstnanosti). Sociální práce se opírá jednak o rámec společenské solidarity, jednak o ideál naplňování individuálního lidského potenciálu. Sociální pracovníci pomáhají jednotlivcům, rodinám, skupinám i komunitám dosáhnout způsobilosti k sociálnímu uplatnění nebo ji získat zpět. Kromě toho pomáhají vytvářet pro jejich uplatnění příznivé společenské podmínky. U klientů, kteří se již společensky uplatnit nemohou, podporuje sociální práce co nejdůstojnější způsob života.“<sup>50</sup>

---

<sup>48</sup> ÚLEHLA, I. *Umění pomáhat: učebnice metod sociální práce*. 3. vyd. Praha: Sociologické nakladatelství, 2005. s. 9. ISBN 80-86429-36-9.

<sup>49</sup> NOVOTNÁ, V. SCHIMMERLINGOVÁ, V. *Sociální práce, její vývoj a metodické postupy: Skripta pro posluchače filozofické fakulty UK*. Praha: Karolinum, 1992. s. 22. ISBN 80-70-66-483-5.

<sup>50</sup> MATOUŠEK, O. a kol. *Metody a řízení sociální práce*. 1. vyd. Praha: Portál, 2003. s. 11. ISBN 80-7178-548-2.



### 3.1 Vzdělávání sociálních pracovníků mezi lety 1920-1948

Po vzniku Československa v roce 1918 se sociální práce rozvíjela postupně. Ve dvacátých letech dvacátého století vznikla v Praze první **Ženská vyšší škola pro sociální práci**. Zakladatelkou byla Alice Masaryková. Zpočátku bylo studium pouze jeden rok, ale posléze byla výuka rozšířena na dvouleté pomaturitní studium a škola se přejmenovala na **Vyšší školu sociální péče**. Po počátečních potížích, kdy společnost absolventky neakceptovala a zaměňovala sociální pracovnice za ošetřovatelky nebo pěstounky, zformulovaly sociální pracovnice tři podmínky pro výkon svého povolání. Tyto podmínky zahrnovaly profilování sociální péče, vybudování soustavy samostatného sociálního školství a hodnocení sociální práce jako odborný výkon. Absolventky založily profesní spolek: *Organizace absolventek VŠSP*.<sup>51</sup>

Posléze vznikaly **střední sociální školy** na Slovensku v Turčanském Svätém Martině a v Bratislavě, na Moravě ve Vesně v Brně nebo v Ostravě a v dalších českých městech jako byla Jihlava, Hořice v Podkrkonoší, ve Vysokém Mýtě a Českých Budějovicích. Tyto školy byly na úrovni středoškolského vzdělání a od školního roku 1936/1937 bylo studium zakončováno maturitní zkouškou. V Brně měla škola velice dobrou úroveň, která podnítila spolupráci s vysokoškolskými pedagogy a zapříčinila v roce 1946 vysokoškolskou formu studia sociální práce. Její přínos byl i v době okupace, kdy otvírala ročníky pro maturantky, kterým hrozilo totální nasazení.<sup>52</sup>

### 3.2 Stavovská sdružení sociálních pracovníků a jejich činnost

Sociální pracovnice se sdružovaly v **Organizaci sociálních pracovníků**. Tato organizace měla pozoruhodný rozsah. Vedla například evidenci všech volných pracovních míst, díky které absolventky mohly najít práci. Od roku 1932 vydávaly časopis *Sociální pracovnice*. Časopis seznamoval laickou i odbornou veřejnost s novými trendy v sociální práci. Zařazoval do vydání reportáže z nových sociálních zařízení, rešerše zahraniční odborné literatury nebo poskytoval názory sociálních pracovníků. Spolek spolupracoval se zahraničím a umožňoval stáže do jiných zemí, o kterých posléze informoval v časopise. Organizace vybuďovala svoji vlastní knihovnu s odbornou

---

<sup>51</sup> MATOUŠEK, O. a kol. *Základy sociální práce*. 1. vyd. Praha: Portál, 2001. s. 124. ISBN 80-7178-473-7.

<sup>52</sup> MATOUŠEK, O. a kol. *Základy sociální práce*. 1. vyd. Praha: Portál, 2001. s. 126. ISBN 80-7178-473-7.

literaturou. Provozovala odborný růst svých členů prostřednictvím mnoha aktivit, kterými byly exkurze do různých zařízení sociální péče nebo do Hygienického muzea Státního zdravotnického ústavu na Vinohradech. Pořádala odborné přednášky či semináře a schůzky čtenářského kroužku, ve kterém byli zájemci seznamováni s publikacemi. V neposlední řadě pořádala i soutěže, například o nejlepší kazuistiku. Měla vlastní stavební fond, prosazovala platové úpravy ve veřejném i soukromém sektoru. Vlastnila objekt nedaleko Prahy určený k rekreaci. Spolek si vydobyl velmi prestižní místo v tehdejší vzdělávacím institutu v oblasti sociální práce a díky jeho vlivu se sociální práce stala formálně uznávanou profesí. Bohužel únorové události roku 1948 násilně ukončily jeho veškeré aktivity a činnost a jeho veškerý majetek převzal orgán ROH.<sup>53</sup>

Obrázek 2: Dobová fotografie dívek ze sirotčince v Pardubicích z roku 1936



Zdroj:<sup>54</sup>

---

<sup>53</sup> MATOUŠEK, O. a kol. *Základy sociální práce*. 1. vyd. Praha: Portál, 2001. s 13-136. ISBN 80-7178-473-7.

<sup>54</sup> Soukromý archiv autorky práce.

### 3.3 Sociální práce po roce 1989

*„Jako jedna z priorit oboru se jevila záhy po politickém převratu obnova vzdělávání v sociální práci na vysokoškolské úrovni a reforma dosavadního vzdělávání v sociální práci na úrovni středoškolské.“<sup>55</sup>*

Období mezi lety 1948 až 1989 je v této práci záměrně vynecháno, protože v době komunistické vlády sociální práce získala prakticky pouze kontrolní formu a soustředila se na výplatu dávek či administrativní činnost v rámci ústavní výchovy.<sup>56</sup>

Po listopadové revoluci v roce 1989 vznikaly první katedry sociální práce a to například na Filozofické fakultě Karlovy univerzity v Praze, kde pod vedením J. Šiklové vznikla subkatedra sociální práce při katedře vzdělávání dospělých, na Masarykově univerzitě v Brně s podporou I. Možného a také na Univerzitě J. A. Komenského. Mnozí z těchto zakladatelů se znali a vzájemně si při vytváření kateder pomáhali. Určité základy k reformě vzdělávání v sociální práci byly totiž neformálně položeny již v době komunistického režimu. Odbornou úroveň nově vznikajících kateder garantovala nově založená **Asociace vzdělavatelů v sociální práci**.<sup>57</sup>

V roce 2006 byl přijat zákon o sociálních službách pod číslem 108/2006 Sb., který jasně vymezil předpoklady pro výkon povolání sociálního pracovníka. Zde se mimo způsobilosti k právním úkonům, bezúhonnosti a zdravotní způsobilosti, klade hlavní důraz na odbornou způsobilost, které věnuje zákon nejvíce pozornosti. Vzhledem k zodpovědné a náročné činnosti sociálního pracovníka nelze vykonávat tuto činnost bez minimálně vyššího odborného vzdělání. Také stanoví povinnost dalšího vzdělávání sociálních pracovníků v rozsahu minimálně 24 hodin za kalendářní rok. Toto vzdělávání je povinen zabezpečit zaměstnavatel sociálního pracovníka. Důvodem vzdělávání je upevňování a doplňování kvalifikace.<sup>58</sup>

Formy dalšího vzdělávání zákon jasně vymezuje včetně dokladu o jeho absolvování. Mezi první formy se řadí specializační vzdělávání zajišťované vysokými školami a vyššími odbornými školami navazující na získanou odbornou způsobilost k výkonu povolání sociálního pracovníka. Dokladem absolvování vzdělávání je vydání osvědčení

---

<sup>55</sup> MATOUŠEK, O. a kol. *Základy sociální práce*. 1. vyd. Praha: Portál, 2001. s 151. ISBN 80-7178-473-7.

<sup>56</sup> MATOUŠEK, O. a kol. *Základy sociální práce*. 1. vyd. Praha: Portál, 2001. s 142. ISBN 80-7178-473-7.

<sup>57</sup> MATOUŠEK, O. a kol. *Základy sociální práce*. 1. vyd. Praha: Portál, 2001. s. 151-152. ISBN 80-7178-473-7.

<sup>58</sup> Zákon č. 108/2006 Sb. *o sociálních službách*. [online]. [cit. 2022-01-29]. Dostupné z: <https://www.zakonyprolidi.cz/cs/2006-108>.

o absolvování dalšího vzdělávání. Dále to je účast na kurzech s akreditovaným programem, který se uskutečňuje na základě akreditace udělených ministerstvem ve vzdělávacích zařízeních. Dokladem je též osvědčení vydané vzdělávacím zařízením. Povoleny jsou odborné stáže na základě písemné smlouvy mezi zaměstnavatelem a zařízením zajišťujícím odbornou stáž. Dokladem o absolvování tohoto vzdělávání je vydání potvrzení od zařízení, ve kterém byla zajišťována odborná stáž. Také je povolena účast na školicích akcích v maximálním rozsahu 8 hodin ročně organizované zaměstnavatelem nebo odbornou organizací jehož je členem. Dokladem o absolvování je potvrzení zaměstnavatele nebo organizátora školící akce. A v neposlední řadě to je účast na konferencích v maximálním rozsahu 8 hodin ročně, jejíž program se týká oboru činnosti sociálního pracovníka. Dokladem o absolvování konference je potvrzení od organizátora konference.<sup>59</sup>

*„Odbornost sociálního pracovníka se vyznačuje tím, že je schopen se znalostí základů sociologie, psychologie, zdravotvědy, práva a sociální politiky diagnostikovat konkrétní potřeby konkrétního člověka a navrhnout řešení. Sám však neposkytuje psychologické, zdravotní, právní nebo jiné specifické odborné služby.“<sup>60</sup>*

---

<sup>59</sup> Zákon č. 108/2006 Sb. *o sociálních službách*. [online]. [cit. 2022-01-29]. Dostupné z: <https://www.zakonyprolidi.cz/cs/2006-108>.

<sup>60</sup> MATOUŠEK, O. a kol. *Základy sociální práce*. 1. vyd. Praha: Portál, 2001. s. 179-180. ISBN 80-7178-473-7.

## 4 VZDĚLÁVÁNÍ PĚSTOUNŮ

Povinnost pěstounů zvyšovat si znalosti a dovednosti v oblasti výchovy a péče o dítě je vymezena v zákoně o sociálně-právní ochraně dětí. Činí v rozsahu minimálně 24 hodin v průběhu 12měsíců po sobě jdoucích. K této povinnosti se zároveň váže právo na bezplatné zajištění zvyšování si znalostí a dovedností prostřednictvím toho, s kým pěstoun nebo osoba v evidenci uzavřeli dohodu o výkonu pěstounské péče.<sup>61</sup>

Každý pěstoun nebo osoba v evidenci má povinnost do 30dnů, od nabytí právní moci rozhodnutí o svěřeni dítěte do péče, uzavřít dohodu o výkonu pěstounské péče. Souvisejícím právem je, že pěstoun či osoba v evidenci může dohodu uzavřít i s jiným subjektem než je příslušný OSPOD. Jedinou podmínkou je, že k tomuto úkonu potřebuje souhlas příslušného orgánu sociálně-právní ochrany. Dohoda je veřejnoprávní smlouvou. Pokud tato dohoda není uzavřena, obecní úřad obce s rozšířenou působností z moci úřední upraví podrobnosti ohledně výkonu práv a povinností svým rozhodnutím.<sup>62</sup>

Zvyšování znalostí a dovedností blíže specifikuje prováděcí vyhláška č. 473/2012 Sb. *o provedení některých ustanovení zákona o sociálně-právní ochraně dětí*. Toto zvyšování je zaměřeno na

- *získávání nových informací a schopností v oblasti péče o dítě,*
- *získávání znalostí a dovedností při péči o specifické skupiny dětí, zejména děti jiného etnika, děti se zdravotním postižením, sourozeneckých skupin, dětí, které zažily týrání, zneužívání či zanedbávání,*
- *poskytování péče při změnách spojených se vzděláváním nebo vývojovými fázemi dítěte,*
- *zvládání krizových situací,*
- *návrat dítěte do původní rodiny a přechod do náhradní rodiny,*
- *přípravu dítěte na osamostatňování související se zletilostí a odchodem z náhradní péče, s ohledem na věk dítěte a jeho vývojové a sociální potřeby,*

---

<sup>61</sup> Zákon č. 108/2006 Sb. *o sociálních službách*. [online]. [cit. 2022-01-29]. Dostupné z: <https://www.zakonyprolidi.cz/cs/2006-108>.

<sup>62</sup> Zákon č. 108/2006 Sb. *o sociálních službách*. [online]. [cit. 2022-01-29]. Dostupné z: <https://www.zakonyprolidi.cz/cs/2006-108>.

- *témata, která jsou obsahem přípravy fyzických osob vhodných stát se osvojitelem nebo pěstounem.*<sup>63</sup>

Z tohoto prováděcího předpisu vyplývá, že zvyšování znalostí a dovedností se dá rozdělit na dvě skupiny vzdělávajících. První skupinu tvoří již schválení pěstouni nebo osoby v evidenci a druhou skupinu osoby, která zažádaly o zařazení do evidence stát se osvojitelem či pěstounem.<sup>64</sup>

V předchozí kapitole se autorka podrobněji zabývala historií a vzděláváním sociálních pracovníků a to z toho důvodu, že tak jak byla po roce 1948 pozastavena sociální práce, tak jak byla původně zamýšlena, dotkl se, tento revoluční rok, stejnou měrou i pěstounské péče. Nyní po třiceti letech od revoluce v roce 1989 zaznamenala jak pěstounská péče, tak i sociální práce spoustu změn. Autorka sama z vlastní zkušenosti může uvést, že je velmi důležité, aby obě složky v péči o nezaopatřené dítě spolupracovaly. Na jedné straně je pěstoun, který potřebuje mít správně informovaného sociálního pracovníka a na straně druhé je sociální pracovník, který ví, že má schopného pěstouna, který rozumí a chápe potřeby přijatého dítěte, protože tento pěstoun absolvuje vzdělávání, které odpovídá jeho potřebám.

---

<sup>63</sup> Vyhláška č. 473/2012 Sb. o provedení některých ustanovení zákona o sociálně-právní ochraně dětí. [online]. [cit. 2022-01-30]. Dostupné z: <https://www.zakonyprolidi.cz/cs/2012-473>.

<sup>64</sup> Vyhláška č. 473/2012 Sb. o provedení některých ustanovení zákona o sociálně-právní ochraně dětí. [online]. [cit. 2022-01-30]. Dostupné z: <https://www.zakonyprolidi.cz/cs/2012-473>.

# PRAKTICKÁ ČÁST

## 5 ANALÝZA DAT

### 5.1 Výzkumný cíl

Cílem této části práce je zjistit přínos povinného vzdělávání pěstounů pečujících o nezletilé dítě. Jak samotní pěstouni vnímají povinnost zákonného vzdělávání, jestli jejich doprovodná organizace nabízí dostatek vzdělávacích kurzů a oni mají možnost si vybrat ten, který se týká potřeb jejich přijatého dítěte. Zda je vzdělávací kurz prováděn takovou formou, aby účastníky zaujal. Mají-li pěstouni možnost vyjádřit své doprovodné organizaci spokojenost s proběhnutým vzdělávacím kurzem. Také zda daný kurz měl pro ně samotné přínos a pomohl jim s výchovou přijatých dětí.

Z tohoto důvodu jsou stanovené tyto **tři výzkumné otázky**:

1. Vyhovuje pěstounům nabídka povinného vzdělávání, která jim je nabízena?
2. Využívají pěstouni setkání s ostatními pěstouny jako určitý druh supervize, než jako povinné vzdělávání?
3. Dávají pěstouni přednost raději samostudiu než skupinovému vzdělávání?

K těmto třem výzkumným otázkám jsou stanovené tyto **tři hypotézy**:

**Hypotéza č. 1:** Badatelka na základě vlastních zkušeností předpokládá, že s nabídkou kurzů od své doprovodné organizace bude spokojena minimálně polovina respondentů.

**Hypotéza č. 2:** Badatelka předpokládá, že 60 % pěstounů využívají alespoň občas vzdělávání jako určitý druh supervize.

**Hypotéza č. 3.:** Badatelka předpokládá, že 50 % pěstounů bude upřednostňovat skupinové vzdělávání před samostudiem, 40 % respondentů budou upřednostňovat kombinaci osobní účasti a samostudiu bude dávat přednost 10 % respondentů.

### 5.2 Metody výzkumu

Pro účely zpracování praktické části bakalářské byla zvolena jako výzkumná metoda kvantitativní výzkum prostřednictvím dotazníkového šetření. Dotazník byl vytvořen

v elektronické podobě na webové stránce Survio.com a byl rozeslán v uzavřené sociální skupině pěstounů, ve které se nacházejí pouze pěstouni a správce skupiny pečlivě dohlíží na to, aby v této skupině byly pouze prověřené osoby. Dotazník vyplnili pěstouni z celé republiky, různého věku, pohlaví, různého druhu pěstounské péče a počtu dětí, které mají v péči. Všechny otázky byly uzavřené, kromě poslední, která byla ponechána na vyjádření samotných respondentech, jak oni sami vnímají povinné vzdělávání. Zjištěná data jsou převedena do excelového souboru, ze kterého jsou pomocí kontingenčních tabulek a názorných grafů získané přehledné informace.

S ohledem na GDPR byli respondenti upozorněni na fakt, že všechna uvedená data jsou zcela anonymní a budou použita pouze pro zpracování bakalářské práce.

### 5.2.1 Analýza dat o respondentech

Prvních šest otázek se týkalo pohlaví, dosažené výše vzdělání, zda do konce roku 2021 šlo o dlouhodobého pěstouna či pěstouna na přechodnou dobu, kolik mají respondenti v péči dětí, jak dlouho vykonávají funkci pěstouna a do jaké skupiny pěstounů budou patřit od roku 2022. Doba výkonu pěstounské péče je z důvodu snadnějšího vyhodnocování dotazníku do skupin po pěti letech.

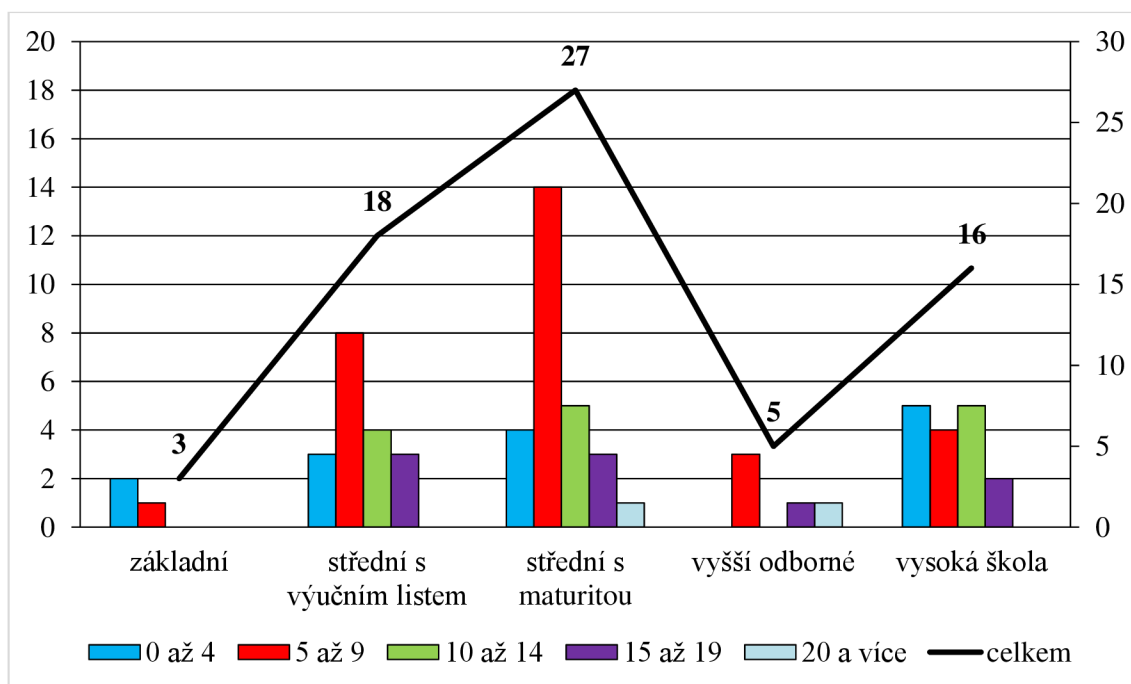
Tabulka 7: Základní parametry získaného souboru

		Počty respondentů	Podíl
Pohlaví	muž	5	7 %
	žena	64	93 %
Vzdělání	základní	3	5 %
	střední s výučním listem	18	26 %
	střední s maturitou	27	39 %
	vyšší odborné	5	7 %
	vysokoškolské	16	23 %
Délka doby výkonu pěstounské péče	0 až 4 roky	14	20 %
	5 až 9 let	30	44 %
	10 až 14 let	14	20 %
	15 až 19 let	9	13 %
	20 a více	2	3 %

Zdroj: autorka práce, 2022 (vlastní šetření)



Graf 2: Porovnání výše vzdělání s dobou výkonu pěstounské péče



Zdroj: autorka práce, 2022 (vlastní šetření)

Z tabulky vyplývá, že dotazníkového šetření se účastnilo 93 % žen a pouhých 7 % mužů. Ohledně výše dosaženého vzdělání dosáhlo 27 % respondentů středoškolského vzdělání ukončeného maturitní zkouškou. 18 % respondentů dosáhlo středoškolského vzdělání ukončeného výučním listem. 16 % respondentů mělo vysokoškolské vzdělání, 5 % respondentů vyšší odborné a pouhá 3 % respondentů mělo základní vzdělání.

V případech, kdy respondenti dosáhli pouze základní vzdělání se jedná o příbuzné dítěte. V jednom případě o babičku a ve dvou případech o tetu dětí. Přestože se jedná o příbuzné se základním vzděláním, tak z jejich závěrečné otázky vyplývá, že přistupují k povinnému vzdělávání kladně, jsou spokojeni a vítají možnost setkávání s ostatními pěstouny a dělení se o starosti i radosti.

Šetření na otázku, jak dlouho respondenti vykonávají funkci pěstouna je vyhodnoceno následovně. 44 % respondentů je pěstounem 5 až 9 let. 20 % respondentů je rovnoměrně rozloženo do dvou skupin – 0 až 4 roky a 10 až 14 let. 13 % respondentů vykonává tuto funkci 15 až 20 let a 30 % již 20 a více let.

V kapitole o pěstounské péči je vysvětleno, jak byla pěstounská péče rozdělena do konce roku 2021 a jak je rozdělena od začátku roku 2022. V následující tabulce je

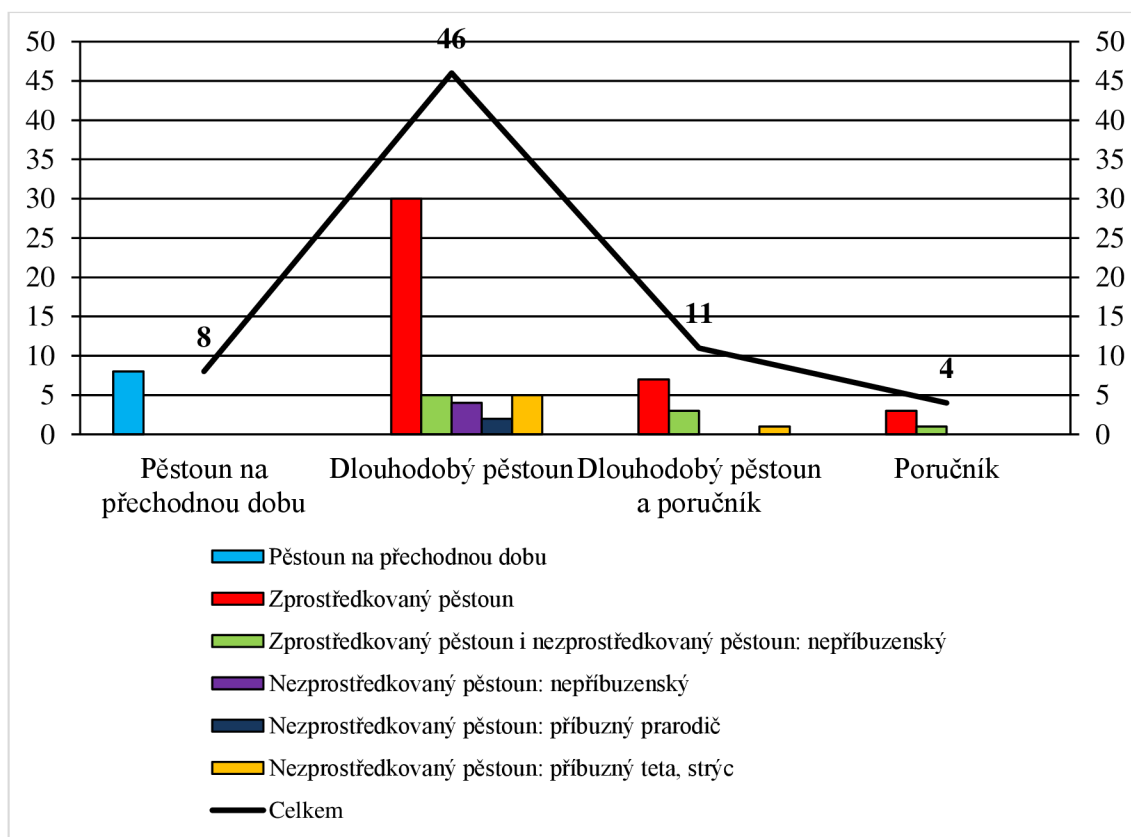
vyjádřeno, jak se dlouhodobí pěstouni diferenciovali na pěstouny zprostředkované a nezprostředkované.

Tabulka 8: Rozdělení pěstounů

	Pěstoun na přechodnou dobu	Zprostředkovaný pěstoun	Zprostředkovaný pěstoun i nezprostředkovaný pěstoun: nepřibuzenský	Nezprostředkovaný pěstoun: nepřibuzenský	Nezprostředkovaný pěstoun: příbuzný prarodič	Nezprostředkovaný pěstoun: příbuzný tetička, strýc	Celkem
Pěstoun na přechodnou dobu	8	0	0	0	0	0	8
Dlouhodobý pěstoun	0	30	5	4	2	5	46
Dlouhodobý pěstoun a poručník	0	7	3	0	0	1	11
Poručník	0	3	1	0	0	0	4
Celkem	8	40	8	5	2	6	69

Zdroj: autorka práce, 2022 (vlastní šetření)

Graf 3: Rozdělení pěstounů před a po novelizace zákona



Zdroj: autorka práce, 2022 (vlastní šetření)

Z předchozího grafu je patrné, jak se novelou dlouhodobí pěstouni rozčlenili na pěstouny zprostředkované a nezprostředkované. Zároveň, jak do skupiny nezprostředkovaných, která měla oddělit zejména příbuzné pěstouny od nepřibuzných, spadli bohužel i někteří nepřibuzenští pěstouni, protože si dítě vyhledali sami bez pomoci kraje.

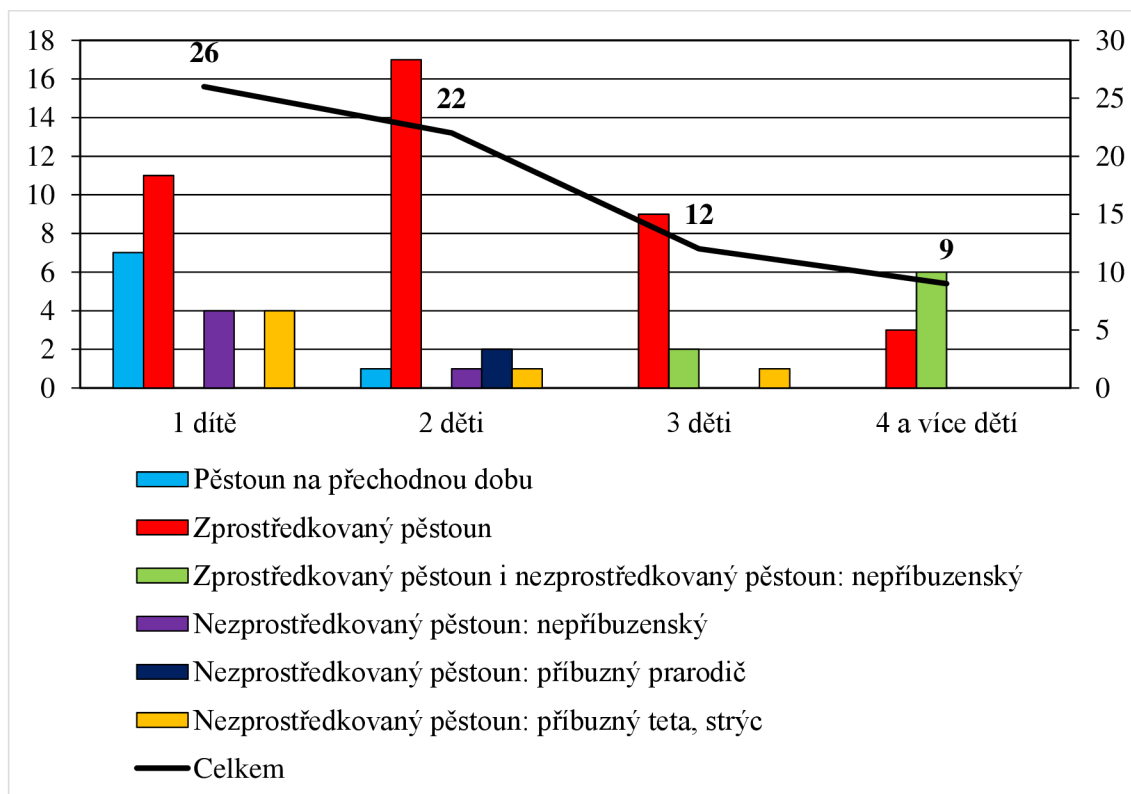
V následující tabulce je rozděleno, kolik přijatých dětí mají respondenti ve své péči podle pěstounské péče, kterou vykonávají. K tomuto rozdělení je přistoupeno z důvodu, aby bylo patrné, kolik respondentů je příbuzných dítěte a kolik cizích.

Tabulka 9: Počet dětí v pěstounské rodině

	Pěstoun na přechodnou dobu	Zprostředkovaný pěstoun	Zprostředkovaný pěstoun i nezprostředkovaný pěstoun: nepřibuzenský	Nezprostředkovaný pěstoun: nepřibuzenský	Nezprostředkovaný pěstoun: příbuzný prarodič	Nezprostředkovaný pěstoun: příbuzný teta, strýc	Celkem
1 dítě	7	11	0	4	0	4	26
2 děti	1	17	0	1	2	1	22
3 děti	0	9	2	0	0	1	12
4 a více dětí	0	3	6	0	0	0	9
Celkem	8	40	8	5	2	6	69

Zdroj: autorka práce, 2022 (vlastní šetření)

Graf 4: Počet dětí v pěstounské rodině



Zdroj: autorka práce, 2022 (vlastní šetření)

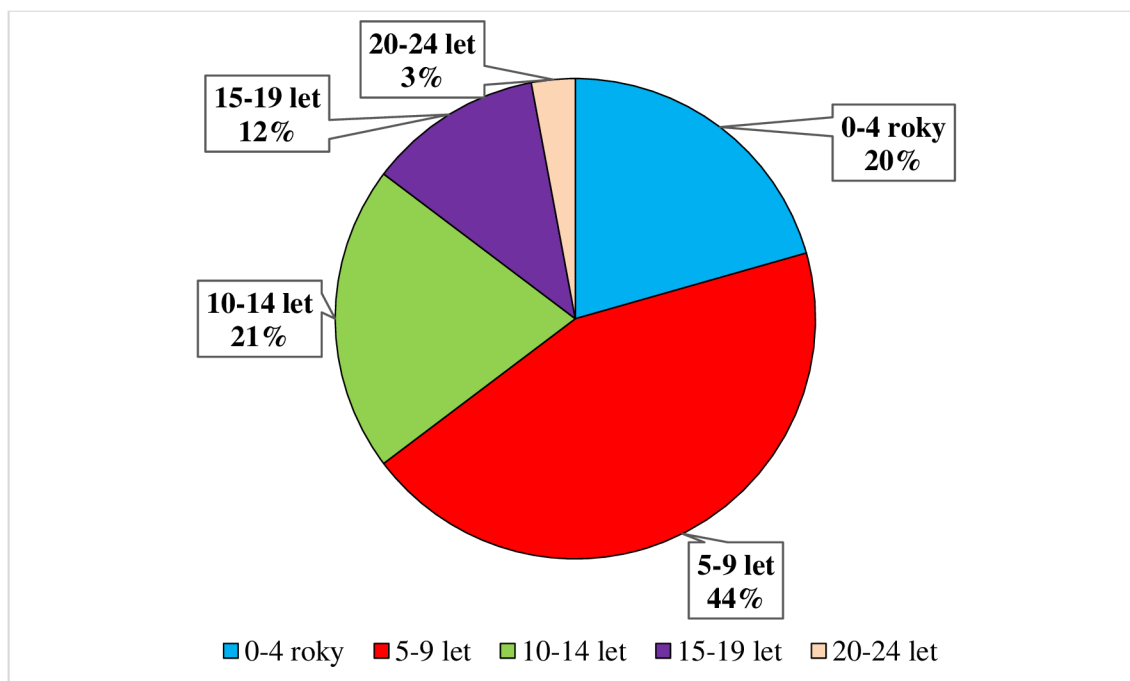
Jestliže je výše vyhodnoceno rozdělení respondentů podle druhu výkonu pěstounské práce k počtu dětí, je vhodné vyhodnotit i počet přijatých dětí v rodině v časovém horizontu, kterou respondenti již funkci pěstouna vykonávají.

Tabulka 10: Rozdělení respondentů podle doby výkonu PP

	Muž	Žena	Celkem	Podíl
0-4 roky	1	13	14	20 %
5-9 let	1	29	30	44 %
10-14 let	3	11	14	21 %
15-19 let	0	9	9	12 %
20-24 let	0	2	2	3 %
Celkem	5	64	69	100 %

Zdroj: autorka práce, 2022 (vlastní šetření)

Graf 5: Rozdělení respondentů podle doby výkonu PP



Zdroj: autorka práce, 2022 (vlastní šetření)

### 5.2.2 Analýza dotazníkového šetření

Vyhodnocení otázky č. 7: **Vyhovuje Vám nabídka kurzů vzdělávání, která je Vám nabízena prostřednictvím doprovodné organizace?**

Tato otázka se vztahuje k první výzkumné otázce: **Vyhovuje pěstounům nabídka povinného vzdělávání, která jim je nabízena?**

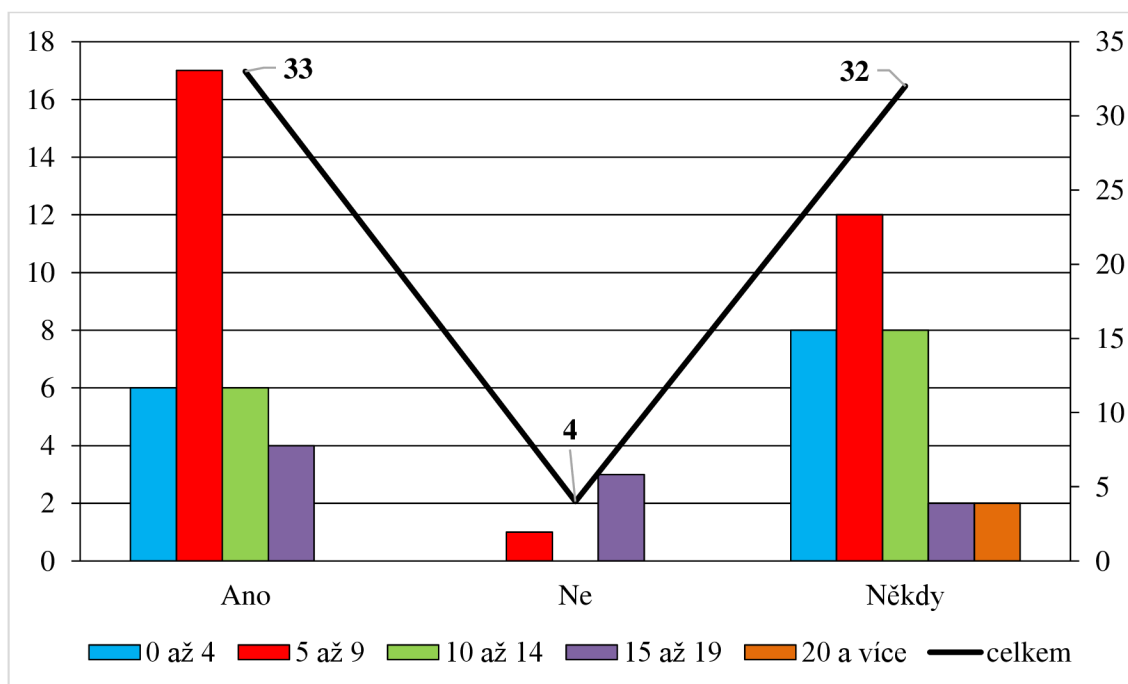
Otázka byla uzavřená a respondenti měli na výběr pouze ano, ne a někdy.

Tabulka 11: Vyhodnocení nabídky vzdělávacích kurzů podle délky výkonu

	0 až 4	5 až 9	10 až 14	15 až 19	20 a více	Celkem	Podíl
Ano	6	17	6	4	0	33	48 %
Ne	0	1	0	3	0	4	6 %
Někdy	8	12	8	2	2	32	46 %
Celkem	14	30	14	9	2	69	100 %

Zdroj: autorka práce, 2022 (vlastní šetření)

Graf 6: Vyhodnocení nabídky vzdělávacích kurzů podle délky výkonu



Zdroj: autorka práce, 2022 (vlastní šetření)

Z tabulky a grafu vyplývá, že 48 % respondentů je s nabídkou kurzů spokojeno, 46 % je spokojeno pouze někdy a pouhých 6 % spokojeno není.

**Závěr hypotézy č.1:** Se nepotvrdil. Badatelka předpokládala, že alespoň polovina respondentů bude s nabídkou spokojena. Bohužel z odpovědí je patrné, že vzdělávání neuspokojuje ani danou polovinu. Zde je velmi důležitá koncepční změna vzdělávání pěstounů, nejen pro velké finanční náklady, které vzdělávání stojí, ale zejména naplnění jeho funkčnosti, které má odpovídat potřebám přijatých dětí.

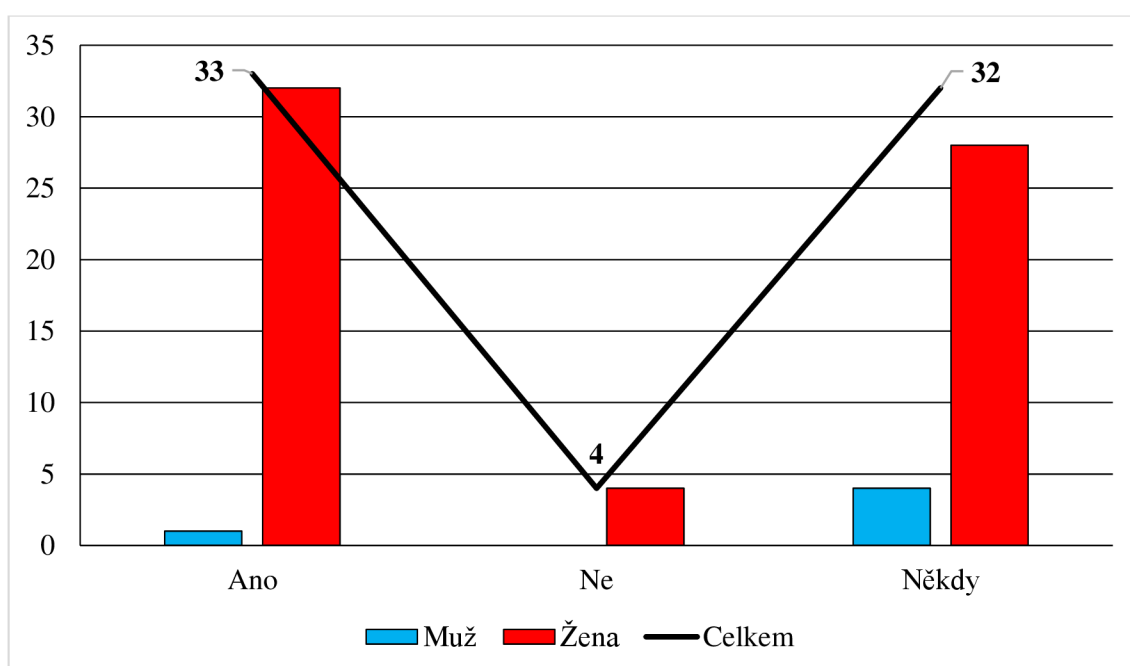
V následující tabulce kromě délky výkonu pěstounské péče je otázka dále rozdělena podle pohlaví.

Tabulka 12: Rozdělení spokojenosti podle pohlaví

	Muž	Žena	Celkem
Ano	1	32	33
Ne	0	4	4
Někdy	4	28	32
Celkem	5	64	69

Zdroj: autorka práce, 2022 (vlastní šetření)

Graf: Rozdělení spokojenosti podle pohlaví



Zdroj: autorka práce, 2022 (vlastní šetření)

Z pěti mužů, kteří se výzkumu účastnili, vyhovuje nabídka pouze jednomu. Zbývajícím čtyřem vyhovuje pouze někdy. Muž, kterému vzdělávání vyhovuje, vykonává pěstounskou péči 8 let, má v péči 1 dítě, dosáhl vysokoškolského vzdělání a v závěrečné otázce na klady a zápory nabídky vzdělávání od doprovodné organizace uvedl: „*setkání s dalšími pěstouny, pro děti též důležité vědět že jsou další děti ve stejné situaci*“.

Druhý muž, kterému vyhovuje nabídka vzdělávání pouze někdy, pěstounskou péči vykonává 4 roky, v péči má 2 děti, také dosáhl vysokoškolského vzdělání v závěrečné otázce odpověděl, že s nabídkou vzdělávání je: „*spokojen*“.

Třetí muž, který vykonává tuto funkci 11 let, v péči má 1 nezletilé dítě a nabídka vzdělávacích kurzů mu vyhovuje někdy, má středoškolské vzdělání ukončené maturitou, v závěrečné otázce odpověděl: „*výměna zkušeností s ostatními*“. Čtvrtý muž, který pěstounskou péči také vykonává již 11 let, v péči má 1 dítě, dosáhl vysokoškolského vzdělání, v závěrečné otázce odpověděl: „*Nevýhoda je, že témata se hodně opakují. Vítám možnost setkat se s ostatními pěstouny a vidět, že s podobnými problémy nejsme sami.*“ Poslední pátý muž, který vykonává tuto funkci již 13 let, v péči má také 1 dítě, dosáhl vysokoškolského vzdělání, odpověděl: „*Jsem spokojený. Navíc bych potřeboval cosi, co by se víc než k vzdělávání blížilo skupinové psychoterapii.*“ Z jeho odpovědi se dá usuzovat, že v péči o přijaté dítě je důležitá psychohygiena.

Vyhodnocení otázky č. 8: **Stalo se Vám, že jste absolvoval/a vzdělávací kurz jenom proto, aby byla splněna podmínka ze zákona o povinném vzdělávání, i když kurz neodpovídal Vaším potřebám ohledně přijatých dětí?**

Tato otázka se částečně vztahuje k cílové otázce: **zda pěstounům vyhovuje nabízené vzdělávání prostřednictvím jejich doprovodné organizace.** Z předchozího hodnocení bylo patrné, že pěstounům vzdělávání nevyhovuje pouze ve čtyřech případech a ve třiceti dvou pouze někdy. Z této otázky, ale vyplývá, že až v šestnácti případech se pěstouni účastnili vzdělávacího kurzu pouze z nutnosti a ve dvaceti devíti případech se takto z nutnosti vzdělávání účastnili jednou či dvakrát.

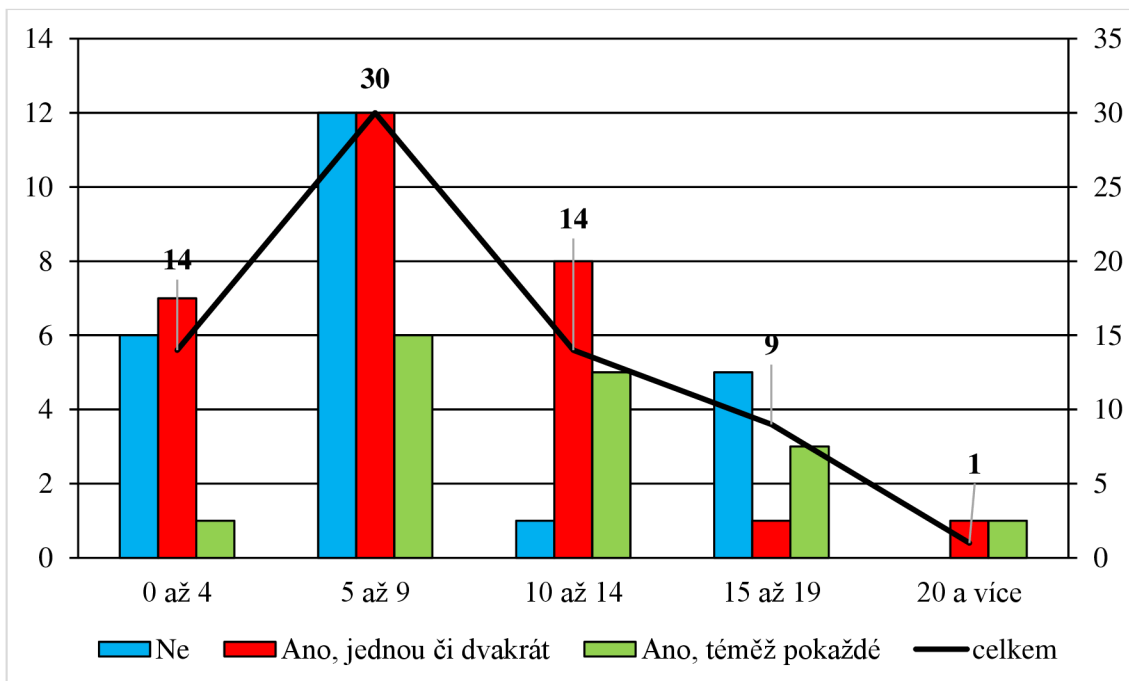
Tabulka 13: Splnění zákonného vzdělávání pouze z povinnosti.

	0 až 4		5 až 9		10 až 14		15 až 19		20 a více		Celkem	Podíl
	Muž	Žena	Muž	Žena	Muž	Žena	Muž	Žena	Muž	Žena		
<b>Ne</b>	0	6	1	11	0	1	0	5	0	0	<b>24</b>	<b>35 %</b>
<b>Ano, jednou či dvakrát</b>	1	6	0	12	2	6	0	1	0	1	<b>29</b>	<b>42 %</b>
<b>Ano, téměř pokaždé</b>	0	1	0	6	1	4	0	3	0	1	<b>16</b>	<b>23 %</b>
<b>Celkem</b>	<b>14</b>		<b>30</b>		<b>14</b>		<b>9</b>		<b>1</b>		<b>69</b>	<b>100 %</b>

Zdroj: autorka práce, 2022 (vlastní šetření)



Graf 7: Splnění zákonného vzdělávání pouze z povinnosti



Zdroj: autorka práce, 2022 (vlastní šetření)

Jak je z grafu patrné, tak 35 % respondentů uvádí, že neabsolvovali vzdělávací kurz pouze z povinnosti. 42 % respondentů se ho jednou či dvakrát takto zúčastnili a 23 % respondentů uvádí, že takto kurz absolvují téměř pokaždé.

Vyhodnocení otázky č. 9: **Využíváte povinné vzdělávání zároveň jako určitý druh supervize, abyste předešli syndromu vyhoření?**

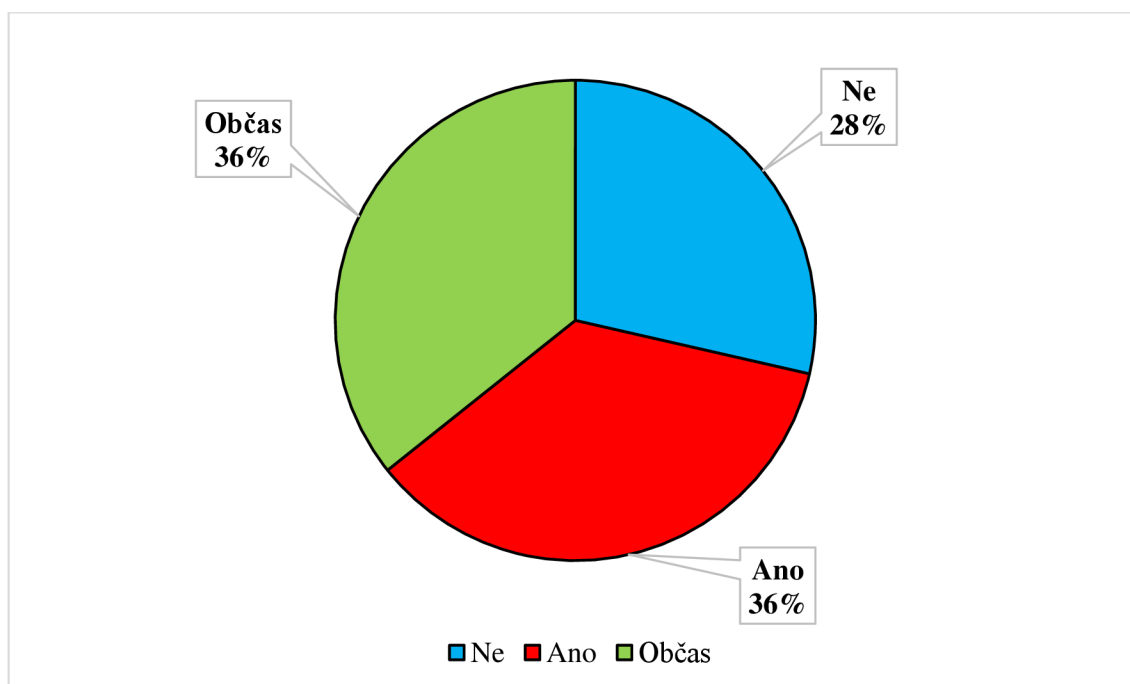
Tato otázka odpovídá na druhou výzkumnou otázku: **zda pěstouni využívají vzdělávání jako určitý druh supervize.** Jak je vidět z následující tabulky, tak 22 respondentů odpovědělo, že ne. Z tohoto počtu to byl pouze jeden muž. Tento respondent, uvedl v závěrečné otázce, že by místo vzdělávání přivítal skupinovou terapii. 21 respondentek uvedlo, že vzdělávání k určitému druhu supervize využívají a dva muži také. Celkem tedy 23 respondentů. Občas využívají vzdělávání jako určitý druh supervize 24 respondentů. Z toho vyplývá, že třetina pěstounů se účastní vzdělávání čistě pro zvyšování znalostí a dovedností ohledně výchovy dětí a dvě třetiny využívají povinné vzdělávání zároveň i jako supervizi.

Tabulka 14: Využívají pěstouni povinné vzdělávání jako určitý druh supervize?

	0 až 4		5 až 9		10 až 14		15 až 19		20 a více		Celkem	Podíl
	Muž	Žena	Muž	Žena	Muž	Žena	Muž	Žena	Muž	Žena		
<b>Ne</b>	0	4	0	10	1	2	0	4	0	1	<b>22</b>	<b>32 %</b>
<b>Ano</b>	1	4	1	9	0	4	0	3	0	1	<b>23</b>	<b>33 %</b>
<b>Občas</b>	0	5	0	10	2	5	0	2	0	0	<b>24</b>	<b>35 %</b>
<b>Celkem</b>	<b>14</b>		<b>30</b>		<b>14</b>		<b>9</b>		<b>1</b>		<b>69</b>	<b>100 %</b>

Zdroj: autorka práce, 2022 (vlastní šetření)

Graf 8: Využívají pěstouni povinné vzdělávání jako určitý druh supervize?



Zdroj: autorka práce, 2022 (vlastní šetření)

Jak je z tabulky a grafu patrné, tak 28 % vzdělávání takto nevyužívá, 36 % ano a 36 % občas.

**Závěr hypotézy č. 2:** se potvrdila. Předpoklad badatele, že 60 % pěstounů využívají alespoň občas vzdělávání zároveň využívají jako určitý druh supervize se dotazníkovým šetřením se potvrdil.

Vyhodnocení otázky č. 10: **Zda respondentům vyhovuje při vzdělávání spíše osobní účast, samostudium nebo kombinace obou forem.**

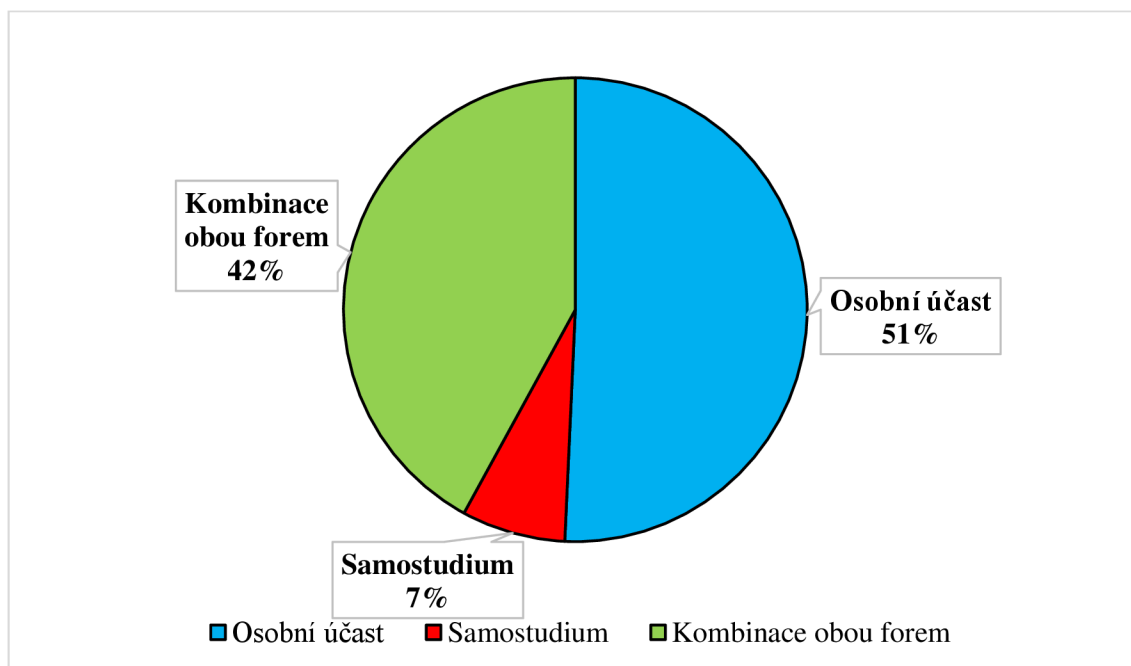
Otázka číslo deset se vztahuje ke třetí výzkumné otázce: **zda pěstouni dávají přednost samostudiu před skupinovým vzděláváním.**

Tabulka 15: Rozdělení podle toho, jakému vzdělávání dávají pěstouni přednost

	Muž	Žena	Celkem	Podíl
<b>Osobní účast</b>	<b>1</b>	<b>34</b>	<b>35</b>	<b>51 %</b>
<b>Samo-studium</b>	<b>0</b>	<b>5</b>	<b>5</b>	<b>7 %</b>
<b>Kombinace obou forem</b>	<b>4</b>	<b>25</b>	<b>29</b>	<b>42 %</b>
<b>Celkem</b>	<b>5</b>	<b>64</b>	<b>69</b>	<b>100 %</b>

Zdroj: autorka práce, 2022 (vlastní šetření)

Graf 9: Rozdělení podle toho, jakému vzdělávání dávají pěstouni přednost



Zdroj: autorka práce, 2022 (vlastní šetření)

Jak je z grafu patrné, osobní účasti dává přednost 43 % respondentů a celých 50 % respondentů dává přednost kombinaci obou forem. Zatímco úplnému samostudiu dává přednost 7 % respondentů a to pouze ženy. Z těchto pěti respondentek, kterým vyhovuje samostudium, uvedly dvě, že jim nevyhovuje nabídka kurzů, kterou jim doprovodná organizace nabízí a tři, že jim vyhovuje pouze někdy. První respondentka uvedla: „Až na výjimky nejsem spokojena s povinným vzděláváním.“ V péči má 4 a více dětí a pěstounskou péči vykonává již 15 let. Druhá respondentka: „I když je občas fajn se setkat s jinými pěstouny, raději bych si vzdělávání, ať již téma nebo formu vybírala sama. To doprovodka nepodporuje. Pokaždé se nám stalo, že ač máme v péči tříleté dítě, bylo školení především na téma puberty. Můj návrh na četbu a samostudium, popř.

*proplacení online semináře z jiného zdroje byl zamítnut.*“ Má v péči jedno dítě a pěstounkou je dva roky. Třetí respondentka, které nevyhovuje nabízené vzdělávání má v péči jedno dítě, pěstounkou je 6 let, uvádí: *„téma i obsah jsou stále stejná a opakující.“* Čtvrtá respondentka vykonává pěstounskou péči již 13 let, v péči má jedno dítě, uvedla: *„Přínos žádný, většina přednášejících nemá osobní zkušenosti s přijatými dětmi, povinné školení беру jako buzeraci“*. Poslední pátá respondentka má v péči dvě děti, funkci vykonává již 10 let a někdy spokojena je a již se i stalo, že ve výchově využila znalostí nabytých ze školení, v závěrečné otázce uvedla *„spokojeni“*.

Tento dotaz se zároveň vztahoval k stanovené **hypotéze č. 3**. Ani tato hypotéza se nepotvrdila celá. První část, že alespoň 50 % respondentů bude upřednostňovat skupinové setkávání se vyplnila, druhá část už bohužel ne a třetí také ne.

Vyhodnocení otázky č. 11: **Existuje lektor, který Vám vyhovuje a máte rádi jeho přednášky a dáváte mu přednost před ostatními?**

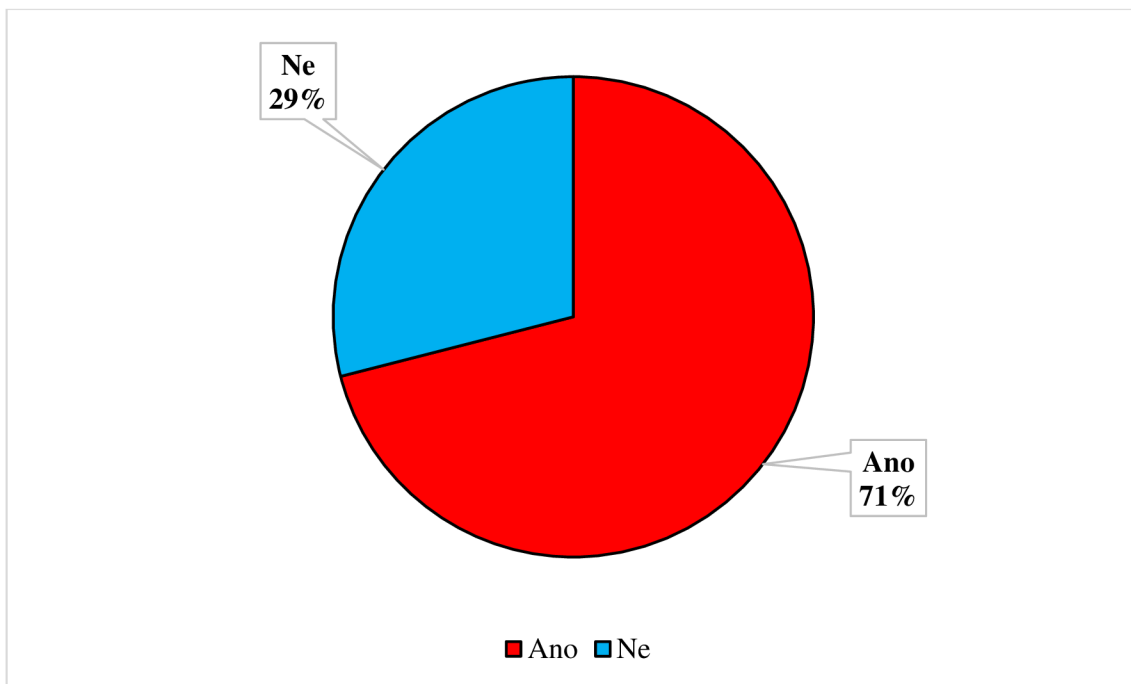
Tato otázka se sice k výzkumnému cíli nevztahovala, ale je důležitá ohledně kurzů, které doprovodná organizace nabízí. Je důležité, aby lektor, který má školit pěstouny ohledně výchovy přijatých dětí navázal dobrý vztah se školenými. A to z toho důvodu, že pokud pěstoun přijímá lektora, přijímá snadněji i informace, které jim nabízí. Z následující tabulky je patrné, že většina pěstounů upřednostňuje školitele, ke kterému si vybudovala nějaký vztah.

Tabulka 16: Dávají pěstouni přednost určitému lektoru?

	<b>Muž</b>	<b>Žena</b>	<b>Celkem</b>
<b>Ano</b>	3	46	49
<b>Ne</b>	2	18	20
<b>Celkem</b>	<b>5</b>	<b>64</b>	<b>69</b>

Zdroj: autorka práce, 2022 (vlastní šetření)

Graf 10: Dávají pěstouni přednost určitému lektoru?



Zdroj: autorka práce, 2022 (vlastní šetření)

Vyhodnocení otázky č. 12: **Nastala Vám někdy taková životní situace, ve které jste se nacházeli při výchově přijatých dětí a čerpali jste v té chvíli z nabytých vědomostí získaných při vzdělávání pěstounů?**

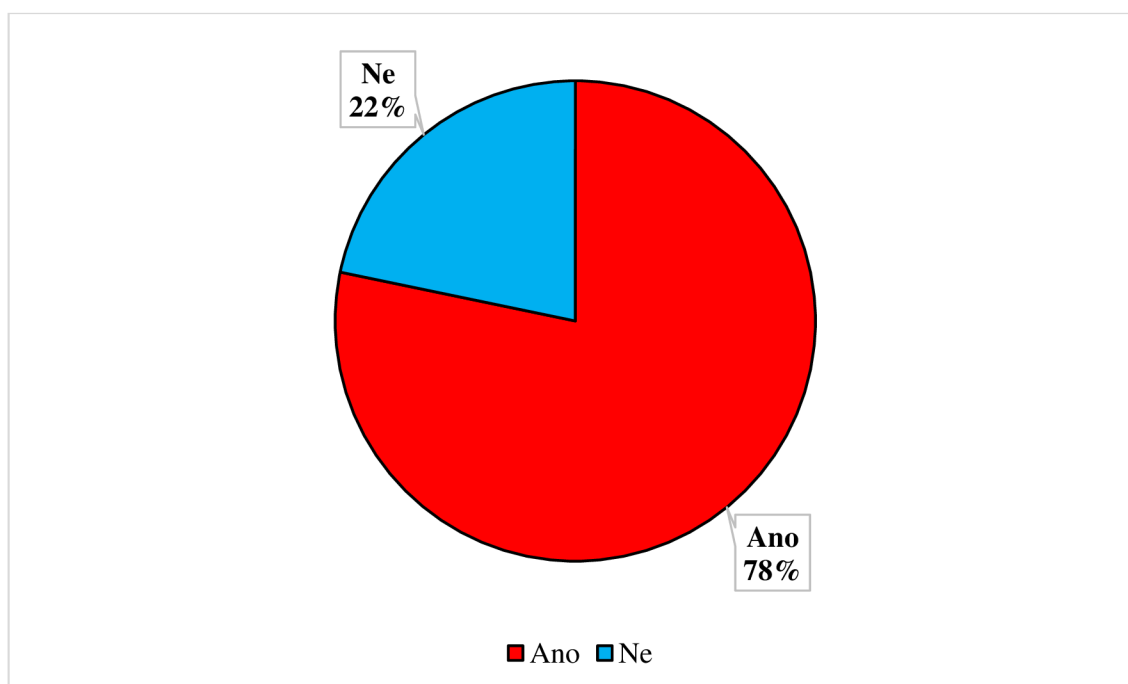
Z následující tabulky je patrné, že i když někteří pěstouni nepovažují povinné vzdělávání jako přínosné, využívají nabytých znalostí ze vzdělávacích kurzů při výchově přijatých dětí.

Tabulka 17: Využití nabytých znalostí a dovedností z povinného vzdělávání

	Muž	Žena	Celkem
Ano	4	50	54
Ne	1	14	15
<b>Celkem</b>	<b>5</b>	<b>64</b>	<b>69</b>

Zdroj: autorka práce, 2022 (vlastní šetření)

Graf 11: Využití nabytých znalostí a dovedností z povinného vzdělávání



Zdroj: autorka práce, 2022 (vlastní šetření)

Celých 78 % respondentů uvedlo, že jim vzdělávací kurz přinesl informace k výchově přijatých dětí. Z tohoto šetření vyplynulo, že přestože se někteří respondenti zúčastňují vzdělávání z povinnosti, je jim v konečném důsledku prospěšné.

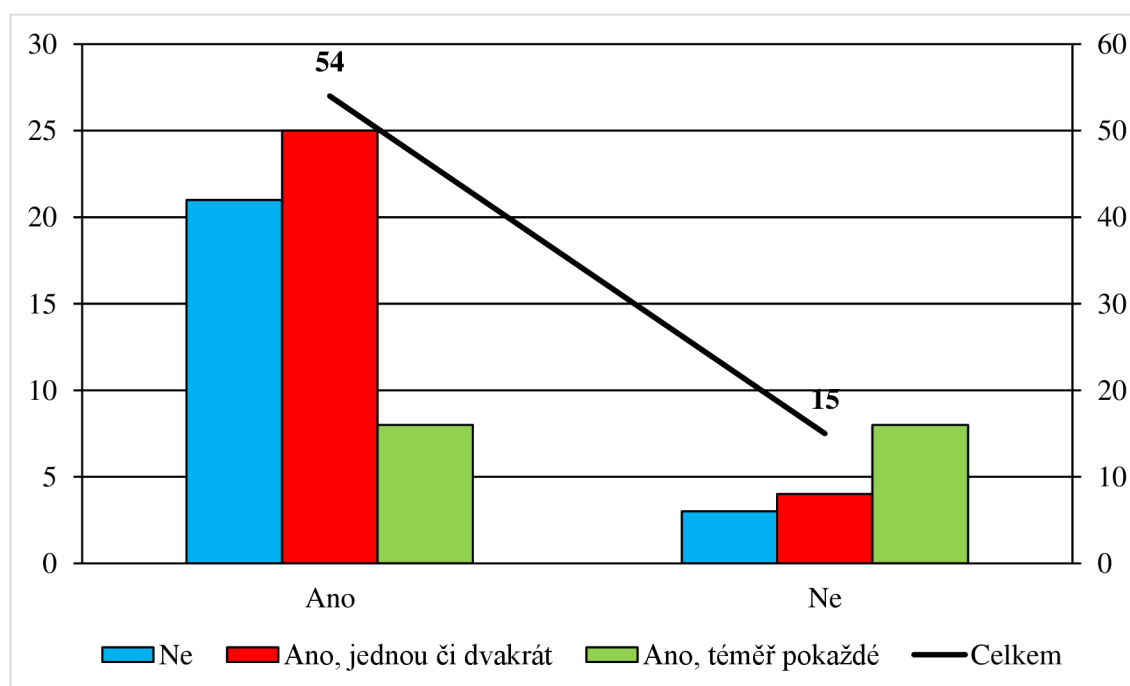
Z tohoto důvodu je tato otázka ještě zhodnocená s ohledem na povinnost účastnit se vzdělávacího kurzu v porovnání z načerpaných informací z daného kurzu.

Tabulka 18: Rozdělení respondentů podle odpovědi zda čerpali při výchově znalostí načerpaných během vzdělávacích kurzů a zároveň ochoty se kurzů účastnit

Nastala Vám někdy taková situace, ve které jste se nacházeli a čerpali jste z nabytých zkušeností ze školení?	Stalo se, že jste se účastnili vzdělávání jenom proto, abyste splnili povinnou účast ze zákona?			
	Ne	Ano, jednou či dvakrát	Ano, téměř pokaždé	Celkem
Ano	21	25	8	54
Ne	3	4	8	15
Celkem	24	29	16	69

Zdroj: autorka práce, 2022 (vlastní šetření)

Graf 12: Rozdělení respondentů podle odpovědi zda čerpali při výchově znalostí načerpaných během vzdělávacích kurzů a zároveň ochoty se kurzů účastnit



Zdroj: autorka práce, 2022 (vlastní šetření)

Z tabulky a grafu je zřejmé, že i respondentům, kteří se účastní školení pouze z povinnosti, je školení praktickou pomůckou při řešení nestandardních výchovných problémů, které během pěstounské péče nastanou. Otázkou ovšem zůstává, zda pomohlo opravdu samotné školení nebo spíše setkání pěstounů, kde si navzájem předávají informace. Jedna z respondentek, která uvedla, že se téměř pokaždé účastní

vzdělávání pouze z nutnosti a přesto uvedla, že využila nabytých znalostí ze vzdělávání v závěrečné otázce uvedla: „*Nevýhoda je, že se témata hodně opakují. Vítám možnost setkat se s ostatními pěstouny a vidět, že s podobnými problémy nejsme sami.*“ Druhá respondentka zase uvedla že: „*dokud nebylo vzdělávání povinné, scházeli se pěstouni, kteří měli skutečně zájem. Nyní je bohužel na vzdělávání vždy spousta lidí, kteří tam jsou z nutnosti a jen proto, protože musí. Také se ho účastní příbuzenští pěstouni s úplně jiným přístupem, jinými problémy a mnohdy úplně nezasazených jakoukoli psychologií či problematikou dětí v NRP. Takže se kvůli nim opakuje pořád a pořád dokola: porucha citové vazby, citová deprivace... Pořád a pořád každý rok stejně:*“ Tato pěstounka je zprostředkovaná, je vysokoškolsky vzdělaná, v péči má dvě děti a pěstounskou péči vykonává již 11 let. Z její odpovědi je po tak dlouhé době, kdy se vzdělávání účastní, cítit určitá frustrace z povinného vzdělávání, které neodpovídá jejím představám.



Vyhodnocení otázky č. 13: **Máte informace, kdo a kdy schvaluje vzdělávání pro pěstouny, nebo kde se dají tyto informace získat?**

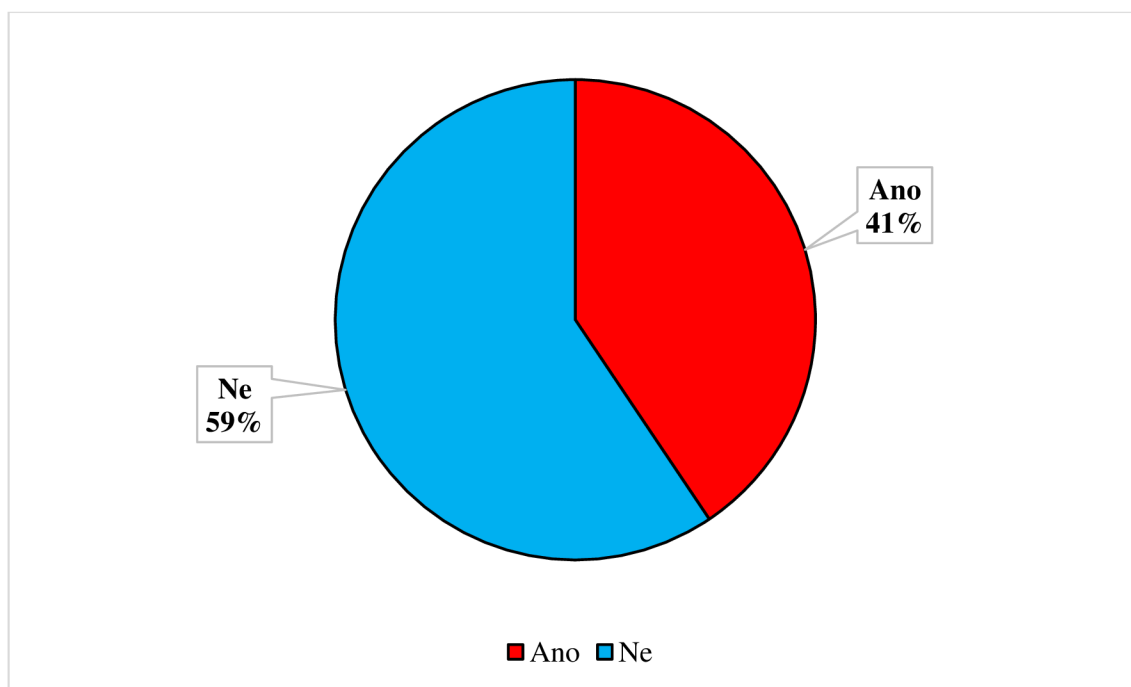
Tento dotaz se nevztahuje k vymezeným výzkumným otázkám, ale je důležitý pro shrnutí vědomostí pěstounů, jestli mají základní přehled o tom, podle jakého klíče doprovodná organizace vzdělávací kurzy připravuje.

Tabulka 19: Máte informace, kdo a kdy schvaluje vzdělávání pro pěstouny?

	<b>Muž</b>	<b>Žena</b>	<b>Celkem</b>
<b>Ano</b>	1	27	28
<b>Ne</b>	4	37	41
<b>Celkem</b>	<b>5</b>	<b>64</b>	<b>69</b>

Zdroj: autorka práce, 2022 (vlastní šetření)

Graf 13: Máte informace, kdo a kdy schvaluje vzdělávání pro pěstouny?



Zdroj: autorka práce, 2022 (vlastní šetření)

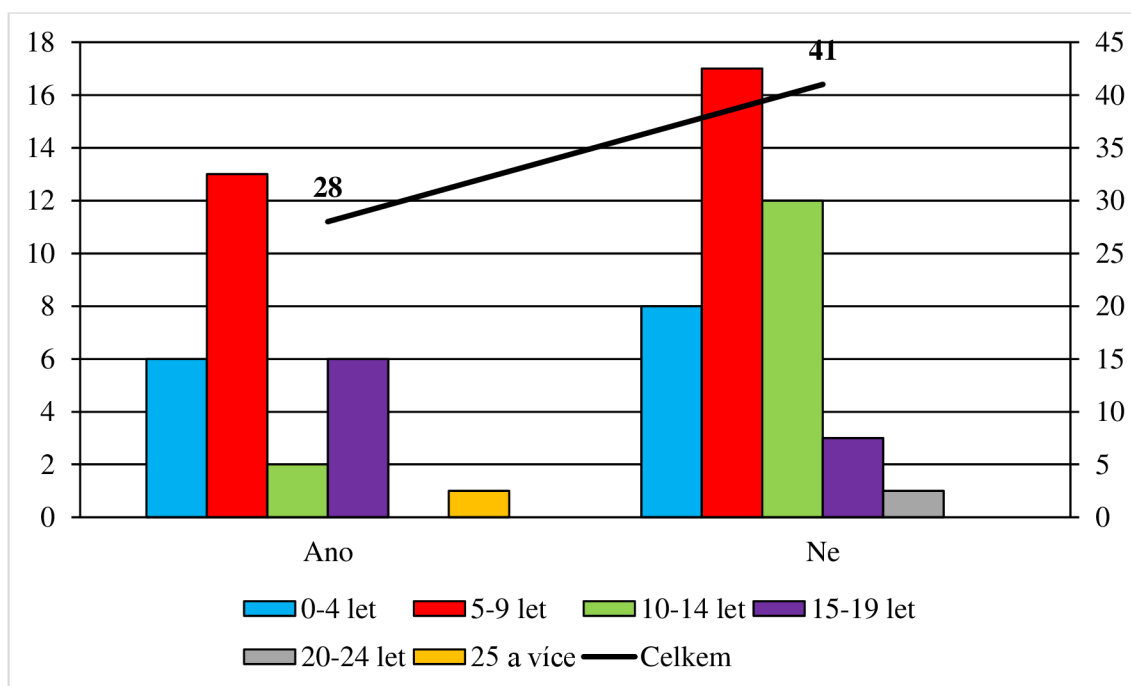
Z grafu je zřejmé, že povědomí o přípravě vzdělávacího programu pro pěstouny nemá až 59 % dotázaných. Z tohoto důvodu je zpracovaná tato otázka ještě i s ohledem na délku výkonu pěstounské péče.

Tabulka 20: Rozdělení informace, kdo a kdy schvaluje vzdělávání pro pěstouny podle délky praxe

	Ano	Ne	Celkem
0-4 let	6	8	14
5-9 let	13	17	30
10-14 let	2	12	14
15-19 let	6	3	9
20 a více	1	1	2
<b>Celkem</b>	<b>28</b>	<b>41</b>	<b>69</b>

Zdroj: autorka práce, 2022 (vlastní šetření)

Graf 14: Rozdělení informace, kdo a kdy schvaluje vzdělávání pro pěstouny podle délky praxe



Zdroj: autorka práce, 2022 (vlastní šetření)

Z této tabulky a grafu je patrné, že délka výkonu pěstounské péče nemá vliv na to, zda pěstouni ví, jak příprava vzdělávání probíhá.

**Vyhodnocení otázky č. 14: Stalo se Vám někdy, že jste požádali o určité vzdělávání a bylo Vám zamítnuto z důvodu, že se netýká přímo výchovy dítěte, ale spadá do odborného poradenství?**

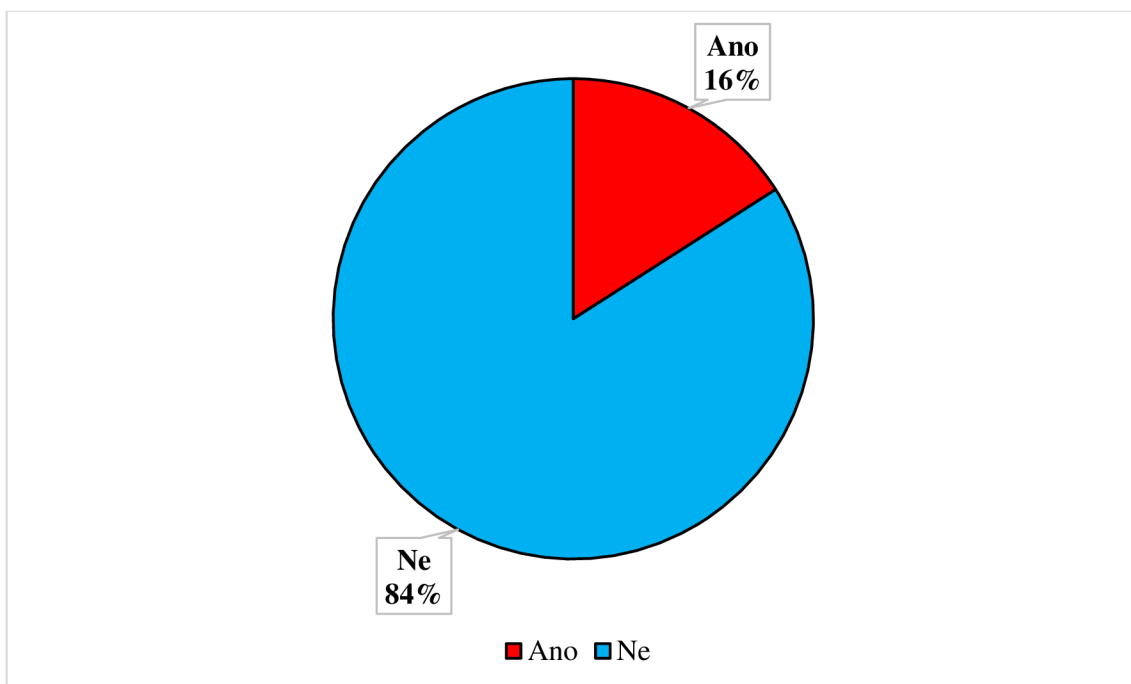
Tento dotaz byl zadán zejména z toho důvodu, jestli jsou pěstouni schopní rozpoznat rozdíl mezi vzděláváním a odborným poradenstvím.

Tabulka 21: Výsledek dotazu na vzdělávání

	Muž	Žena	Celkem
Ano	1	10	11
Ne	4	54	58
Celkem	5	64	69

Zdroj: autorka práce, 2022 (vlastní šetření)

Graf 15: Výsledek dotazu na vzdělávání



Zdroj: autorka práce, 2022 (vlastní šetření)

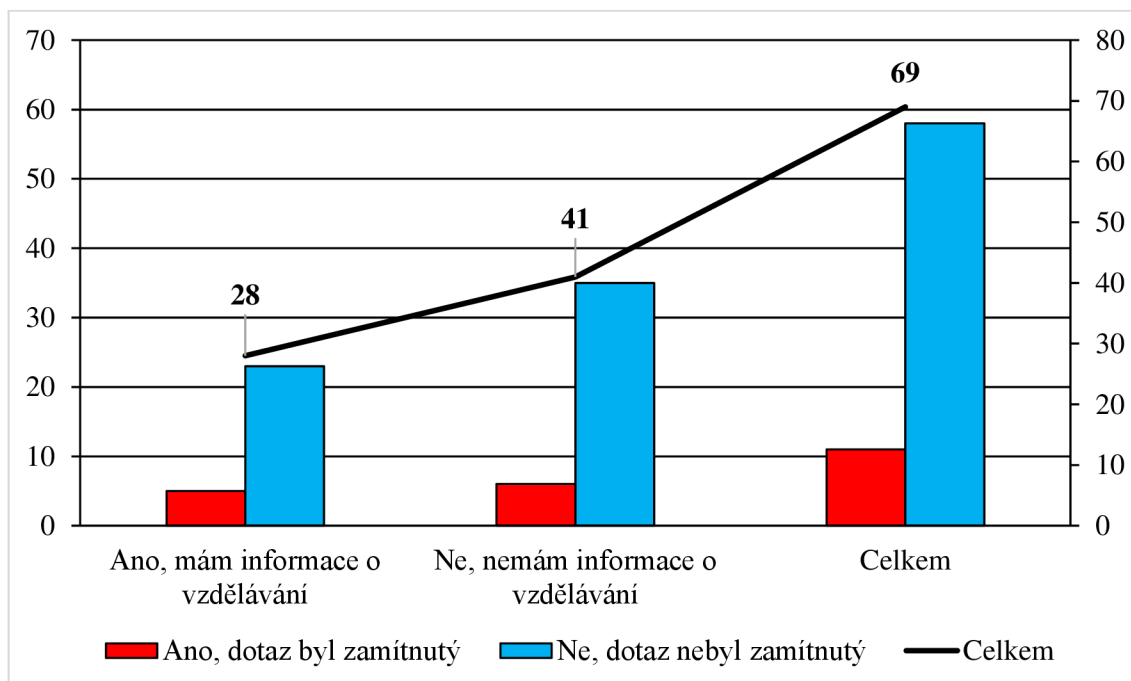
Tento dotaz byl následně vyhodnocen ještě i s ohledem nejen na zamítnutí požadovaného školení, ale také se znalostí informací pěstounů k problematice přípravy vzdělávání pěstounů jejich doprovodné organizace.

Tabulka 22: Informace o vzdělávání a zamítnutý požadavek.

Informace o vzdělávání	Zamítnutý požadavek		
	Ano	Ne	Celkem
Ano	5	23	28
Ne	6	35	41
Celkem	11	58	69

Zdroj: autorka práce, 2022 (vlastní šetření)

Graf 16: Informace o vzdělávání a zamítnutý požadavek



Zdroj: autorka práce, 2022 (vlastní šetření)

Z tabulky a grafu je patrné, že z dvaceti osmi respondentů, kteří mají od své doprovodné informace o průběhu přípravy vzdělávání, bylo pěti dotazovaným požadavek na určité vzdělávání zamítnuto. Těchto pět respondentů jsou všechny ženy. Čtyři z nich dávají přednost osobní účasti na školení, pouze jedna samostudiu. Dvě z nich mají 4 a více dětí, jedna má v péči 3 děti, jedna 2 dvě děti a respondentka, která dává přednost samostudiu má v péči jedno dítě již šest let a na závěrečnou otázku, aby uvedla klady a zápory ve formě vzdělávání pěstounů uvedla toto: „*negativu – opakující se stále stejná témata a jejich obsah.*“ I z této pěstounky je cítit jistá nespokojenost s nabízeným vzděláním prostřednictvím její doprovodné organizace.

Vyhodnocení otázky č. 15: **Předáváte si při setkání s jinými pěstouny své poznatky ohledně výchovy přijatých dětí?**

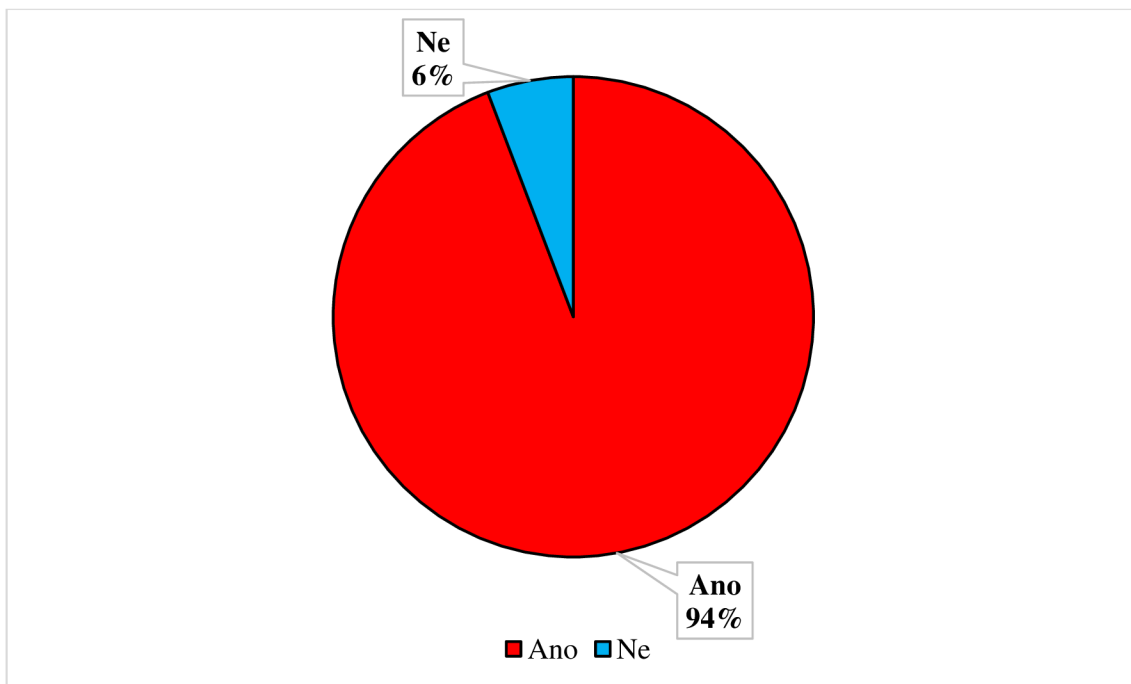
Tento dotaz byl zadán zejména z důvodu, zda mají pěstouni během školení možnost navzájem spolu komunikovat, nebo debatovat s lektorem o nabytých znalostech a vědomostech během let výchovy přijatého dítěte během vzdělávacího kurzu.

Tabulka 23: Předávání informací mezi pěstouny

	Muž	Žena	Celkem
Ano	5	60	65
Ne	0	4	4
Celkem	5	64	69

Zdroj: autorka práce, 2022 (vlastní šetření)

Graf 17: Předávání informací mezi pěstouny



Zdroj: autorka práce, 2022 (vlastní šetření)

Jak je z grafu a tabulky patrné, pěstouni si během školení informace navzájem předávají. I čtyři respondenti z pěti, kteří uvedli, že dávají přednost samostudiu, v této otázce přiznávají, že během školení čerpají informace od jiných pěstounů. Dále ze šestnácti respondentů, kteří v otázce zda absolvovali školení pouze z povinnosti uvedli, že téměř pokaždé, jich zde třináct uvádí, že si při školení navzájem také informace předávají. Z těchto odpovědí lze vyvodit závěr, že přestože někteří pěstouni nemají k povinnému vzdělávání vztah, je jim setkání s ostatními pěstouny prospěšné.

Vyhodnocení otázky č. 16: **Na závěr bych Vás ráda požádala o vypsání kladů a záporů povinného vzdělávání. V čem vidíte přínos a naopak, co Vám vadí a víte, že s tím nic nezmůžete. Popřípadě, pokud jste s nabídkou kurzů spokojeni, stačí napsat, že jste spokojeni.**

Na tuto otázku odpovědělo dvacet čtyři pěstounů, že jsou spokojeni. U osmi respondentů je jejich odpověď již zmíněna v předchozích otázkách. Zbývá vyhodnotit odpovědi třiceti sedmi respondentů. V těchto odpovědích ve většině případech viděli respondenti kladný přínos vzdělávání zejména v setkávání s ostatními pěstouny, že mohou sdílet své starosti s jinými, kteří to chápou.

Např.: *„Kladem je, že se sejdeme a vyměníme si zkušenosti s jinými pěstouny, záporny, že musí chodit i manžel.“*

*„Klady: společné sdílení mezi pěstouny, nevadí mi nic.“*

*„Přínosem je setkání a sdělování si zkušeností s ostatními pěstouny.“*

*„Největším přínosem je pro mne setkávání se s pěstouny, výměna zkušeností a vyslechnutí si názoru jiných.“*

Ve dvou případech pěstounky vidí problém při vzdělávání, když lektor dá prostor pouze jednomu nebo dvěma z přítomných a řeší se pouze jejich problém.

Takto odpověděla zprostředkovaná pěstounka, která pěstounskou péči vykonává již 8 let má v péči 2 děti, a dává přednost osobní účasti na školení:

*„Vzdělávání s osobní účastí a hlídáním dětí je relax. Mohu vypnout, relaxovat. Setkávám se s jinými pěstouny. Mluvíme spolu, na problémy se můžeme podívat jiným pohledem. Mohu si vybírat témata, Mohu se školit jinde, mohu navrhopvat. Co mi vadí? Někdy lektor nezvládne lidi a z původního zajímavého tématu sklouzne do dialogu s 1-2 jedinci, kteří potřebují řešit svůj problém. Jsou neústupní. Pak se zajímavé školení stává pro mě nutným zlem.“*

Druhá pěstounka, která je nezprostředkovaná: příbuzná, pěstounskou péči vykonává 7 let a v péči má 2 děti, odpověděla:

*„Jako kladné vidím, že se při vzdělávání setkám s jinými pěstounkami, které mají stejné problémy při výchově jako já, jako záporné vidím, že se občas školení zvrtné ve*

*vyprávění příběhu jedné pěstounky, která již své příběhy vyprávěla na jiném školení a na dalším dostala opět velký prostor a nedostalo se již na jiné, jejichž příběhy by mě třeba také zajímaly. “*

U některých respondentů se nacházel i velmi kritický přístup ke školiteli. Přechodná pěstounka, která tuto činnost vykonává 8 let, v péči má 1 dítě a vyhovuje jí nabídka vzdělávání poskytnutá její doprovodnou organizací, dává přednost osobní účasti, na dotaz kladů a záporů odpověděla takto:

*„Kladné – sdílení a přijde mi fajn, když je vzdělávání pro dlouhodobé a přechodné současné. Jedno víkendové školení absolvuji takto a druhé víkendové školení absolvuji jen s přechodnými a obojí je moc fajn. Negativní je, když dotyčný nereaguje na pěstouny a „mele“ si svou.“*

Jiná respondentka, která se nachází v kategorii zprostředkovaný i nezprostředkovaný pěstoun: nepřibuzenský, pěstounskou péči vykonává 8 let, v péči má 3 děti, vyhovuje jí kombinace osobní účasti a samostudia uvedla:

*„Většinou jsem spokojená, na víkendovém vzdělání si odpočimu, potkám známé pěstouny, dozvím se nové věci. Stalo se, že mi neseděl lektor, tak jsem další rok na jeho vzdělání nejela, vybrala jsem si jiné.“*

Zprostředkovaná pěstounka, která vykonává péči již 18 let, má v péči 4 a více dětí a dává přednost kombinaci osobní účasti a samostudiu, uvedla:

*„Péči o děti, které se nám nenarodily, jsme získali víc zkušeností, než 90 % lektorů.“*

Další zprostředkovaná pěstounka, která tuto funkci plní již 21 let, má v péči 3 děti, dává přednost osobní účasti, ale zároveň uvádí, že školení absolvuje pouze z povinnosti, uvádí:

*„Jsem spokojená. Odsedím si povinnou dobu a pokud je téma co mě zajímá jsem ráda. Pokud je to přednášející a téma co mě nezaujalo pouze odsedím.“*

Další kritikou byla neustále se opakující témata.

Zprostředkovaná pěstounka, která tuto péči vykonává 4 roky, v péči má 1 dítě a dává přednost kombinaci osobní účasti a samostudia, uvádí:

*„Chybí mi sdílení s ostatními pěstouny. Někdy je nabídka dobrá a vyberu si i více, než je povinný počet hodin. Jindy naopak. Po 4 letech mám pocit, že se na školení pořád opakuje totéž.“*

Zprostředkovaná pěstounka, která vykonává pěstounskou péči 9 let, v péči má 3 děti, dává přednost kombinaci osobní účasti a samostudia, uvádí: *„Po devíti letech už je to pořád dokola stejné. S žádným přínosem.“*

Další zprostředkovaná pěstounka, která činnost vykonává již 17 let, v péči má 2 děti, upřednostňuje osobní účast na školení, uvádí: *„Jsem spokojená, jen po tolika letech už si těžko vybírám nějaké nové téma.“*

Opakující se témata kritizuje i zprostředkovaná pěstounka, která se pěstounství věnuje 7 let, v péči má 2 děti, upřednostňuje kombinaci osobní účasti a samostudia, uvádí: *„Zápor vidím v malém okruhu témat, která se stále opakují a tudíž po několika letech je vzdělávání nepřínosné. Kladem je, že se na vzdělávání pěstoun setká s dalšími pěstouny a může sdílet.“*

Kritika témat zazněla i od pěstounky, která je zprostředkovaná a zároveň nezprostředkovaná – nepříbuzenská, která tuto funkci vykonává již 8 let, v péči má 4 a více dětí, dává přednost kombinaci osobní účasti a samostudia: *„Nevidím veliký smysl ve školeních v problematikách, které se mé rodiny vůbec netýkají. Vyhovuje mi z nich jen skutečně málo. Mám i romské děti, a školení v tomto duchu nemíváme (ostatní tady Romy nemají).“*

Kritice se nevyhnuly ani některé doprovodné organizace. Dlouhodobá zprostředkovaná pěstounka, která funkci vykonává 3 roky, v péči má 3 děti, dává přednost osobní účasti na vzdělávání, napsala: *„Vadí mi že si kurzy nemůžu vybrat mimo naší doprovodnou organizaci, respektive můžu ale musím si je sama zaplatit.“* Další dlouhodobá zprostředkovaná pěstounka, která má v péči čtyři roky jedno dítě, upřednostňuje kombinaci osobní účasti a samostudia na školení, uvedla: *„Prozatím jsme žádné klady neshledali, v nabídce naší doprovodné organizaci, není to, co by nás zaujalo nebo, co*



*bychom potřebovali.* “ Osm let zprostředkovaná dlouhodobá pěstounka, která má v péči 3 děti, dává přednost osobní účasti na školení uvádí: „*Vadí mi, že většinou mohu čerpat POUZE těch 24 hodin, na víc nejsou finance, a že to většinou musí být u vlastní doprovodné organizace, aby se to moc neprodražilo.*“

Na dotaz uvedení kladů a záporů odpověděli i respondentky – pěstounky, které si na nic přímo nestěžovaly, jenom vyjádřily, že jsou nespokojené. Zprostředkovaná dlouhodobá pěstounka, která tuto funkci plní 5 let, v péči má 2 děti, dává přednost kombinaci osobní účasti na školení a samostudiu, píše: „*Vzdělávání nám nic nového nepřináší. Bereme to jen jako nutnost splnit při dlouhodobé pěstounské péči. Nejvíce čerpáme z výchovy vlastních dětí.*“ Pěstounka na přechodnou dobu, vykonávající tuto profesi již 12 let, v péči má 1 dítě, uvádí: „*Málo času, kvůli pracovní vytíženosti.*“ Nezprostředkovaná pěstounka – příbuzná: teta, která má v péči jedno dítě jedenáct let, si stěžuje: „*Vadí mi povinnost absolvovat každý rok 24 hodin školení. Mělo by to být jen pro ty, kteří určitou pomoc při výchově dětí potřebují.*“ Poslední v této kategorii je uvedena zprostředkovaná i nezprostředkovaná pěstounka nepříbuzenská, která tuto činnost vykonává již 15 let, v péči má 4 a více dětí, dává přednost samostudiu, píše: „*Až na výjimky nejsem spokojena s povinným vzděláváním.*“

Byli ale i respondenti, kteří vyjádřili vůči vzdělávání kladný vztah. Zprostředkovaná dlouhodobá pěstounka – nepříbuzenská, která vykonává pěstounskou péči 10 let, má 3 děti v péči a dává přednost kombinaci obou forem vzdělávání, napsala: „*Setkání s pěstouny z okolí někdy i cizími, získání nových poznatků a zkušeností za mě je školení velmi prospěšné.*“ Jiná zprostředkovaná pěstounka, která je pěstounkou již 16 let, v péči má 2 děti: „*Vybírám si kurzy sama i mimo organizaci. Po dohodě s koordinátorkou vzdělávání a svou klíčovou pracovnící mi je organizace proplatí. Jsem tedy zcela spokojena. Kurzy se týkají výchovy dítěte, identity, diagnóz našich svěřených dětí.*“ Další 6 let zprostředkovaná pěstounka dvou dětí, která dává přednost kombinaci osobní účasti na vzdělávání a samostudiu: „*Pro mě je povinné vzdělávání přínos, můžu si do výše 24 povinných hodin vybírat semináře i externě dle svých potřeb. Jediné negativum "co s mladším dítětem", které bohužel zatím neakceptuje hlídání někým jiným.*“ Poslední respondentka, která nemá se vzděláváním problém je také zprostředkovaná dlouhodobá nepříbuzenská pěstounka, která funkci vykonává již 8 let, v péči má 1 dítě, dává

přednost osobní účasti na školení, uvádí: *„Nabídky doprovodné organizace mi naprosto vyhovují, vzdělávání probíhá formou supervize v supervizní skupině pěstounů.“*

Zajímavá odpověď byla jedné zprostředkované dlouhodobé pěstounky, která je pěstounkou již 8 let, v péči má 3 děti a dává přednost osobní účasti na školení: *„Vadí mi, že většinou mohu čerpat POUZE těch 24hodin, na víc nejsou finance, a že to většinou musí být u vlastní „doprovodky“, aby se to moc neprodražilo.“*

## 6 ZÁVĚREČNÉ SHRNUÍ

Z dotazníků vyplývá, že pěstouni přistupují ke vzdělávání individuálně. Je důležité zda jde o příbuzného dítěte nebo pěstouna nepřibuzného. Také je důležitá role, jak dlouho pěstoun tuto funkci vykonává.

Většina pěstounů klade při vzdělávání větší důraz na setkání s ostatními pěstouny, kde si mohou navzájem předávat své zkušenosti, než na samotné vzdělávání. Z dotazníků, dále vyplývá, že většinový podíl v pěstounské péči tvoří ženy nad muži se středoškolským vzděláním. V poměru dlouhodobí a přechodní pěstouni, tvoří většinu pěstouni dlouhodobí ať již zprostředkovaní či nezprostředkovaní. Respondenti, kteří se výzkumu účastnili mají nejvíce do výchovy svěřeno jedno dítě. V závěsu za nimi se nacházejí pěstouni, kteří mají v péči děti dvě. Dále se v počtu respondentů nacházeli nejvíce pěstouni, kteří vykonávají tuto funkci 5 až 9 let.

V analýze dotazníkového šetření **první výzkumné otázky** zda pěstounům vyhovuje nabídka kurzů vzdělávání, která jim je nabízena prostřednictvím doprovodné organizace, došel výzkumník k závěru, že 48 % respondentů vzdělávání vyhovuje, 46 % respondentů vyhovuje někdy a pouhým 6 % respondentů nabídka nevyhovuje. Přičemž 35 % respondentů na následující otázku odpověděli, že neabsolvuji vzdělávací kurz pouze z povinnosti, 42 % respondentů se stalo, že jednou či dvakrát takový kurz z povinnosti absolvovali a 23 % respondentů uvedlo, že vzdělávací kurz takto absolvuji téměř pokaždé. Při srovnání těchto dvou otázek došel výzkumník k závěru, že 1 % dotazovaných odpovědělo, že jim nabídka kurzů nevyhovuje, ale zároveň odpověděli, že kurz z povinnosti ani jednou neabsolvovali. Zde výzkumník udělal chybu, že nedoplnil dotazník o otázku, která by blíže specifikovala, jak respondenti řeší, když jim nabídka kurzů nevyhovuje, ale zároveň se vzdělávání zúčastňují bez pocitu povinnosti. Nabízí se zde částečné řešení samostudiem a možností nabídky vzdělávacích aktivit z jiné doprovodné organizace.

**Druhá výzkumná otázka** zda pěstouni využívají při setkávání s ostatními pěstouny během vzdělávání toto setkání jako určitý druh supervize, byla chybně položena. Přestože se hypotéza potvrdila, výzkumník neměl předpokládat, že respondenti znají a chápou význam slova „supervize“. Respondenti, kteří odpověděli, že takto vzdělávání nevyužívají zároveň v závěru odpovídali, že se vzděláváním spokojeni vůbec nejsou. Ti,

co odpověděli, že ano, že ji takto využívají v závěru nejčastěji uvedli, že při vzdělávání vítají zejména možnost setkávání s ostatními pěstouny a stejně tak odpověděli i respondenti, kteří uvedli, že občas ano. Nejvíce při vzdělávání vítají možnost setkání s ostatními respondenty. Vhodnějším výrazem v dotazníku by byla například konzultace.

**Z třetí výzkumné otázky**, zda pěstouni dávají přednost samostudiu před skupinovým vzděláváním vyplynulo, že pouhých pět respondentů dává přednost samostudiu. Téměř všichni tito respondenti nejsou se vzděláváním spokojeni. Nevidí v něm žádný přínos, témata se stále dokola opakují, anebo je problém v hlídání přijatých dětí během školení. Dvacet devět respondentů, kteří upřednostňují kombinaci vzdělávání jsou až na některé připomínky, které vyjádřili, spokojeni. Kladem vzdělávání bylo opět zejména možnost setkání s ostatními pěstouny a kritika se týkala opakování stejných témat a nemožnost samostatného výběru tématu vzdělávání. U třiceti pěti respondentů, kteří upřednostňují osobní účast byla jako klad vzdělávání uvedena možnost setkávání s ostatními pěstouny a kritika se týkala opět opakování neustálého opakování témat.

## ZÁVĚR

Cílem práce bylo zjistit přínos povinného vzdělávání pěstounů ze zákona. Jak samotní pěstouni vnímají povinnost vzdělávat se, jestli jejich doprovodná organizace nabízí dostatek vzdělávacích kurzů a oni mají možnost si vybrat ten, který se týká potřeb jejich přijatého dítěte. V první části práce jsou vysvětleny pojmy, které s náhradní rodinnou péčí souvisí. Je zde popsána historie rodiny od pravěku do současnosti. Jak bylo pohlíženo na rodinu z historického hlediska, kdo všechno ji tvořil, jaká měly práva ženy a narozené děti. Jsou zde vysvětleny funkce a disfunkce rodiny a následně na to je navázána kapitola o náhradní rodinné péči v České republice a nejčastější důvody umístění dětí do náhradní rodinné péče. Práce se zabývá finančním ohodnocením za výchovu přijatého dítěte do rodiny, které je pro fungování rodiny nezbytné. Rozdělením finančního ohodnocení od začátku roku 2022, kde se měnil systém tohoto ohodnocení a jeho rozdělení podle příbuznosti k dítěti. V práci je vymezen pojem sociální práce, její vznik a potřeba vzdělávání sociálních pracovníků. Jsou zde uvedeny zákony, které definují povinnost vzdělávání pěstounů i sociálních pracovníků. V porovnání ve vzdělávání pěstounů a sociálních pracovníků je zjištěno, že zatímco u pěstounů postačuje potvrzení od příslušné doprovodné organizace, že se pěstoun vzdělávání zúčastnil, tak sociální pracovník musí obdržet osvědčení od organizace, u které vzdělávání proběhlo.

Druhá část práce se zabývala zpracováním získaných dat z elektronického dotazníku vyplněného pěstouny různého druhu výkonu pěstounské péče, počtu dětí a výše vzdělání. Předpoklad, že alespoň polovina respondentů bude spokojena s nabídkou vzdělávacích kurzů se nevyplnil. Procento nespokojených pěstounů je nižší, než badatelka předpokládala. Druhá hypotéza se potvrdila. Dotazníkovým šetřením badatelka svůj předpoklad obhájila a potvrdil, že pěstouni využívají vzdělávání jako určitý druh supervize. Ovšem nezodpovězenou otázkou zůstává, jak respondenti vnímají pojem supervize. Třetí hypotéza se potvrdila pouze částečně. Pěstouni dávají přednost účasti na vzdělávací aktivitě před samostudiem.

Tuto práci bych doporučila pro další hlubší výzkum povinného vzdělávání pěstounů. V zákoně je přesně vymezeno v jaké oblasti mohou doprovodné organizace vzdělávání připravovat. Z výsledku šetření ale vyplynulo, že témata se neustále opakují a již nemají

pro pěstouny žádný přínos. Bylo by vhodné prováděcí vyhlášku rozšířit o možnost doprovodné organizace, u které pěstouni podepsali smlouvu, aby mohla mít ve vzdělávacích potřebách více volnosti a nabízet vzdělávací aktivity, které jsou vhodné pro členy její organizace. Žádná jiná organizace nemůže lépe rozpoznat, co její členové potřebují, než právě klíčoví sociální pracovníci, kteří doprovázejí pěstouny a zaznamenávají potřeby dané rodiny.

Z výzkumu vyplynulo, že pěstouni nepřístupují ke vzdělávání kladně, vítají sice možnost setkávání s jinými pěstouny a dávají přednost lektorovi, kterého znají a mají k němu důvěru, ale z dotazníku vyplývá, že mají pocit, že vzdělávání neodpovídá potřebám jejich přijatých dětí. Z negativů, které uvedli vyplynulo, že nejvíce jim vadí, že absolvují neustále stejné vzdělávání, které již absolvovali, a nevidí v něm tedy žádný přínos.

Výzkum se nezaobíral do hloubky potřebami jedince. To znamená, že se nezaobíral zda je pěstoun zaměstnán či nikoli, dále se nezaobíral dobou strávenou cestováním za vzdělávací aktivitou, nezaobíral se celkovým počtem dětí v rodině, tedy dětmi biologickými a dětmi přijatými, také se nezaobíral stavem, zda je pěstoun rozvedený či je s někým ve vztahu. Což by mohlo být předmětem dalšího zkoumání. Badatelka se k tomuto kroku rozhodla čistě z důvodu toho, že chtěla zjistit pouze přínos samotného vzdělávání pro daného pěstouna, tedy, jak vnímá vzdělávání. Povinnost vzdělávat se je zákonem daná ať je již pěstoun zaměstnán či nikoli. Nezhledňuje tedy další povinnosti pěstouna. Pěstoun má často v péči dítě nebo děti, které mají specifické potřeby a je možné, že s ním dochází nejen do pedagogicko-psychologické poradny, navštěvuje psychiatra, psychologa, speciální školu, středisko výchovné péče, kurátora pro děti a mládež. Na všech těchto místech pěstoun dostává rady od odborníků. Bylo by tedy vhodné, pokud bude badatelka dále studovat, aby navázala na tento výzkum a prohloubila dotazník i o tyto otázky. Návštěvy těchto odborníků by mohly být v budoucnosti přičteny k povinnému vzdělávání. Vzdělávání pěstounů by mělo vycházet z potřeb dané pěstounské rodiny.

## SEZNAM POUŽITÝCH ZDROJŮ

### Seznam použitých českých zdrojů

BENEŠOVÁ, D. et. al. *Jak vypracovat bakalářskou a diplomovou práci*. 5. vyd. Praha: Univerzita J. A. Komenského, 2013. ISBN 978-80-7452-037-2.

COVEY, R., S. *7 návyků spokojené rodiny*. 3. vyd. Praha: Management Press, 2017. ISBN 978-80-7261-482-0.

DUNOVSKÝ, J., MRKOSOVÁ, M. K analýze základních funkcí a možných disfunkcí rodiny v naší společnosti. *Sociologický časopis*, 1976, roč. 12, č. 1. ISSN 0038-0288. s. 63-74.

HAVLÍK, R., KOŤA, J. *Sociologie výchovy a školy*. 2. vyd. Praha: Portál. 2007. ISBN 978-80-7367-327-7.

HORA, P. *Toulky českou Minulostí*. 1. vyd. Praha: Práce, 1985. ISBN [neuvedeno].

JANDOUREK, J. *Slovník sociologických pojmů: 610 hesel*. 1. vyd. Praha: Grada Publishing, 2012. ISBN 978-80-247-3679-2.

LANGMEIER, J., MATĚJČEK, Z. *Psychická deprivace v dětství*. 4. vyd. Praha: Karolinum, 2011. ISBN 978-80-246-1983-5.

MATOUŠEK, O. a kol. *Základy sociální práce*. 1. vyd. Praha: Portál, 2001. ISBN 80-7178-473-7.

MATOUŠEK, O. a kol. *Metody a řízení sociální práce*. 1. vyd. Praha: Portál, 2003. ISBN 80-7178-548-2.

MATOUŠEK, O. a kol. *Sociální služby: legislativa, ekonomika, plánování, hodnocení*. 1. vyd. Praha: Portál, 2007. ISBN 978-80-7367-310-9.

MATOUŠEK, O. *Slovník sociální práce*. 3. vyd. Praha: Portál, 2016. ISBN 978-80-262-1154-9.

NOVOTNÁ, P. *Rizikové chování rodiny před a po roce 1989*. Most, 2021. Absolventská práce. Vyšší odborná škola ekonomická, sociální a zdravotnická,

Obchodní akademie, Střední pedagogická škola a Střední zdravotnická škola. Vedoucí absolventské práce: Alena Kročilová.

NOVOTNÁ, V. SCHIMMERLINGOVÁ, V. *Sociální práce, její vývoj a metodické postupy: Skripta pro posluchače filozofické fakulty UK*. Praha: Karolinum, 1992. ISBN 80-70-66-483-5.

PRŮCHA, J. *Pedagogická encyklopedie*. Praha: Portál, 2009. ISBN 978-80-7367-546-2.

PRŮCHA, J. VETEŠKA, J. *Andragogický slovník*. 2. vyd. Praha: Grada Publishing, 2014. ISBN 978-80-247-4748-4.

PRŮCHA, J. WALTEROVÁ, E. MREŠ, J. *Pedagogický slovník*. 4. vyd. Praha: Portál, 2008. ISBN 978-80-7367-416-8.

ÚLEHLA, I. *Umění pomáhat: učebnice metod sociální práce*. 3. vyd. Praha: Sociologické nakladatelství, 2005. ISBN 80-86429-36-9.

## **Seznam použitých internetových zdrojů**

*Jak vznikalo v Československu „právo na potrat“*. [online]. 2018. [cit. 2021-11-22]. Dostupné z: <https://hnutiprozivot.cz/clanky/2732-jak-vznikalo-v-ceskoslovensku-pravo-na-potrat>.

*Zpráva o příčinách umístování dětí mimo vlastní rodinu z perspektivy orgánů sociálně-právní ochrany dětí*. [online]. 2017. [cit. 2021-12-25]. Dostupné z: <https://www.mpsv.cz/web/cz/-/c-j-mpsv-2018-6854-zpravy-o-pricinach-umistovani-deti-mimo-vlastni-rodinu-z-perspektivy-organu-socialni-pece-id-smlouvy-1207537->.

*Dávky pěstounské péče*. [online]. 2021. [cit. 2022-01-22]. Dostupné z: <https://www.uradprace.cz/davky-pestounske-pece>.

*Dávky pěstounské péče a zaopatřovací příspěvky*. [online]. 2021. [cit. 2022-01-22]. Dostupné z: <https://www.uradprace.cz/web/cz/davky-pestounske-pece-a-zaopatrovaci-prispevky1>.



*Na co má nárok dítě odcházející z dětského domova.* [online]. 2016. [cit. 2022-01-23]. Dostupné z: <https://sancedetem.cz/vstup-dospivajiciho-ditete-do-samostatneho-zivota-je-tezky-z-detskeho-domova-dvojnásobne#komplexni-pece-od-dejme-detem-sanci>.

*Důvodová zpráva.* [online]. 2021. [cit. 2022-01-23]. dostupné z: <https://www.psp.cz/sqw/text/tiskt.sqw?O=8&CT=911&CT1=0>.

*Survio* [online]. 2021. [cit. 15.1.2022]. Dostupné z: [https://www.survio.com/l-cs-7-a-vytvorit-dotaznik/?campaignid=69428100&keywordid=kwd-43200881820&keyword=survio&matchtype=e&adgroupid=22060879860&adposition=&device=c&trc\\_cp=CZ-CZ&utm\\_source=google&utm\\_medium=cpc&utm\\_campaign=S-CZ-CZ-SEA&gclid=Cj0KCQiA0p2QBhDvARIsAACSOOMtJJmrNRJ4IE87HDbhfo6cu5Pk94Ao7utLooU6OQV3b8UYaFRD1rMaAvVSEALw\\_wcB](https://www.survio.com/l-cs-7-a-vytvorit-dotaznik/?campaignid=69428100&keywordid=kwd-43200881820&keyword=survio&matchtype=e&adgroupid=22060879860&adposition=&device=c&trc_cp=CZ-CZ&utm_source=google&utm_medium=cpc&utm_campaign=S-CZ-CZ-SEA&gclid=Cj0KCQiA0p2QBhDvARIsAACSOOMtJJmrNRJ4IE87HDbhfo6cu5Pk94Ao7utLooU6OQV3b8UYaFRD1rMaAvVSEALw_wcB).

*Virtuální knihovna nadace NRP J&T.* [online]. [cit. 22-02-13]. Dostupní z: <http://www.knihovnanrp.cz/nahradni-rodinna-pece/system-nahradni-rodinne-pece-v-cr/>.

Zákon č. 89/2012 Sb., *občanský zákoník*. [online]. [cit. 2021-03-14]. Dostupné z: <https://www.zakonyprolidi.cz/cs/2012-89>.

Zákon č. 359/1999 Sb. *o sociálně-právní ochraně dětí*. [online]. [cit. 2021-12-25]. Dostupné z: <https://www.zakonyprolidi.cz/cs/1999-359>.

Zákon č. 108/2006 Sb. *o sociálních službách*. [online]. [cit. 2022-01-29]. Dostupné z: <https://www.zakonyprolidi.cz/cs/2006-108>.

Vyhláška č. 505/2006 Sb. kterou se provádějí některá ustanovení zákona o sociálních službách. [online]. [cit. 2022-01-29]. Dostupné z: <https://www.zakonyprolidi.cz/cs/2006-505>.

*Šikanovaných učitelů přibývá. Žáci vyhrožují, bývají vulgární, objevila se i atrapa zbraně.* [online]. 2022. [cit. 2022-02-15]. Dostupné z: <https://ct24.ceskatelevize.cz/domaci/2801084-sikanovanych-ucitelu-pribyva-zaci-vyhrozuji-byvaji-vulgarni-objevila-se-i-atrapa>.

Šablona – Univerzita Jana Amose Komenského Praha (UJAK). *Profiformátování.cz* [online]. 2020 [cit. 2020-02-26]. Dostupné z: <https://www.profiformatovani.cz/blog/25-sablony-a-formatovani/21-sablona-univerzita-jana-amose-komenskeho-praha-ujak>.

## **SEZNAM ZKRATEK**

OSPOD – orgán sociálně-právní ochrany dětí

PP – pěstounská péče

MM – minimální mzda

ŽM – životní minimum

ROH – revoluční odborové hnutí

NRP – náhradní rodinná péče

# SEZNAM OBRÁZKŮ, TABULEK A GRAFŮ

## Seznam obrázků

Obrázek 1: Systém náhradní rodinné péče v ČR .....	17
Obrázek 2: Dobová fotografie dívek ze sirotčince v Pardubicích z roku 1936 .....	30

## Seznam tabulek

Tabulka 1: Porovnání problémů ve školách .....	15
Tabulka 2: Počet odebraných dětí v roce 2016 .....	18
Tabulka 3: Rozdělení výše příspěvku dle stupně závislosti a věku dítěte .....	23
Tabulka 4: Výpočet odměny dlouhodobého pěstouna od 1. 1. 2022 .....	25
Tabulka 5: Výpočet odměny pěstouna na přechodnou dobu od 1. 1. 2022 .....	25
Tabulka 6: Výpočet příspěvku při pěstounské péči .....	26
Tabulka 7: Základní parametry získaného souboru .....	36
Tabulka 8: Rozdělení pěstounů .....	38
Tabulka 9: Počet dětí v pěstounské rodině .....	40
Tabulka 10: Rozdělení respondentů podle doby výkonu PP .....	41
Tabulka 11: Vyhodnocení nabídky vzdělávacích kurzů podle délky výkonu .....	42
Tabulka 12: Rozdělení spokojenosti podle pohlaví .....	43
Tabulka 13: Splnění zákonného vzdělávání pouze z povinnosti. ....	44
Tabulka 14: Využívají pěstouni povinné vzdělávání jako určitý druh supervize? .....	46
Tabulka 15: Rozdělení podle toho, jakému vzdělávání dávají pěstouni přednost .....	47
Tabulka 16: Dávají pěstouni přednost určitému lektoru? .....	49
Tabulka 17: Využití nabytých znalostí a dovedností z povinného vzdělávání .....	50

Tabulka 18: Rozdělení respondentů podle odpovědí zda čerpali při výchově znalostí načerpaných během vzdělávacích kurzů a zároveň ochoty se kurzů účastnit .....	51
Tabulka 19: Máte informace, kdo a kdy schvaluje vzdělávání pro pěstouny? .....	53
Tabulka 20: Rozdělení informace, kdo a kdy schvaluje vzdělávání pro pěstouny podle délky praxe.....	54
Tabulka 21: Výsledek dotazu na vzdělávání .....	55
Tabulka 22: Informace o vzdělávání a zamítnutý požadavek.....	56
Tabulka 23: Předávání informací mezi pěstouny .....	57

## **Seznam grafů**

Graf 1: Počet odebraných dětí v roce 2016.....	19
Graf 2: Porovnání výše vzdělání s dobou výkonu pěstounské péče .....	37
Graf 3: Rozdělení pěstounů před a po novelizace zákona .....	39
Graf 4: Počet dětí v pěstounské rodině .....	40
Graf 5: Rozdělení respondentů podle doby výkonu PP .....	41
Graf 6: Vyhodnocení nabídky vzdělávacích kurzů podle délky výkonu.....	42
Graf 7: Splnění zákonného vzdělávání pouze z povinnosti .....	45
Graf 8: Využívají pěstouni povinné vzdělávání jako určitý druh supervize? .....	46
Graf 9: Rozdělení podle toho, jakému vzdělávání dávají pěstouni přednost.....	47
Graf 10: Dávají pěstouni přednost určitému lektoru?.....	49
Graf 11: Využití nabytých znalostí a dovedností z povinného vzdělávání.....	50
Graf 12: Rozdělení respondentů podle odpovědí zda čerpali při výchově znalostí načerpaných během vzdělávacích kurzů a zároveň ochoty se kurzů účastnit .....	51
Graf 13: Máte informace, kdo a kdy schvaluje vzdělávání pro pěstouny? .....	53
Graf 14: Rozdělení informace, kdo a kdy schvaluje vzdělávání pro pěstouny podle délky praxe.....	54

Graf 15: Výsledek dotazu na vzdělávání .....	55
Graf 16: Informace o vzdělávání a zamítnutý požadavek .....	56
Graf 17: Předávání informací mezi pěstouny .....	57

## SEZNAM PŘÍLOH

Příloha A – Dotazník .....	I
----------------------------	---

## Příloha A – Dotazník

1. Jste pěstoun/ka
  - a. Muž
  - b. Žena
2. Vaše nejvyšší dosažené vzdělání:
  - a. Základní
  - b. Střední s výučním listem
  - c. Střední s maturitou
  - d. Vyšší odborné
  - e. Vysoká škola
3. Do konce roku 2021 jste byl/a:
  - a. Pěstoun na přechodnou dobu
  - b. Dlouhodobý pěstoun
  - c. Poručník
  - d. Nacházíte se ve schvalovací fázi
  - e. Jste již schválen/a, a čekáte na přijetí dítěte
4. Po nabytí platnosti nového zákona o OSPOD v lednu 2022 budete:
  - a. Pěstoun na přechodnou dobu
  - b. Zprostředkovaný pěstoun
  - c. Nezprostředkovaný pěstoun – nepříbuzenský
  - d. Nezprostředkovaný pěstoun – příbuzný: prarodič
  - e. Nezprostředkovaný pěstoun – příbuzný: teta, strýc
5. Kolik dětí máte v péči?
  - a. 1
  - b. 2
  - c. 3
  - d. 4 a více
6. Kolik let vykonáváte roli pěstouna?
7. Vyhovuje Vám nabídka kurzů vzdělávání, která je Vám nabízena prostřednictvím doprovodné organizace?
  - a. Ano



- b. Ne
  - c. Někdy
8. Stalo se Vám, že jste absolvoval/a vzdělávací kurz jenom proto, aby byla splněna podmínka ze zákona o povinném vzdělávání, i když kurz neodpovídal Vaším potřebám ohledně přijatých dětí?
- a. Ano, jednou či dvakrát
  - b. Ano, téměř pokaždé
  - c. Ne
9. Využíváte povinné vzdělávání zároveň jako určitý druh supervize, abyste předešli syndromu vyhoření?
- a. Ano
  - b. Ne
  - c. Občas ano
10. Vyhovuje Vám při vzdělávání spíše:
- a. Osobní účast na přednášce (popřípadě v době covidu online výuka)
  - b. Samostudium – četba doporučené literatury nebo shlédnutí filmu
  - c. Kombinace obou forem
11. Existuje lektor, který Vám vyhovuje a máte rádi jeho přednášky a dáváte mu přednost před ostatními?
- a. Ano
  - b. Ne
12. Nastala Vám někdy taková životní situace, ve které jste se nacházeli při výchově přijatých dětí a čerpali jste v té chvíli z nabytých vědomostí získaných při vzdělávání pěstounů?
- a. Ano
  - b. Ne
13. Máte informace, kdo a kdy schvaluje vzdělávání pro pěstouny, nebo kde se dají tyto informace získat?
- a. Ano
  - b. Ne

14. Stalo se Vám někdy, že jste požádali o určité vzdělávání a bylo Vám zamítnuto z důvodu, že se netýká přímo výchovy dítěte, ale spadá do odborného poradenství?
- a. Ano
  - b. Ne
15. Předáváte si při setkání s jinými pěstouny své poznatky ohledně výchovy přijatých dětí?
- a. Ano
  - b. Ne
16. Na závěr bych Vás ráda požádala o vypsání kladů a záporů povinného vzdělávání. V čem vidíte přínos a naopak, co Vám vadí a víte, že s tím nic nezmůžete. Popřípadě, pokud jste s nabídkou kurzů spokojeni, stačí napsat, že jste spokojeni.

## **BIBLIOGRAFICKÉ ÚDAJE**

**Jméno autora: Petra Novotná**

**Obor: Andragogika**

**Forma studia: Kombinovaná**

**Název práce: Povinné vzdělávání pěstounů**

**Rok: 2022**

**Počet stran textu bez příloh: 58**

**Celkový počet stran příloh: 3**

**Počet titulů českých použitých zdrojů: 17**

**Počet titulů zahraničních použitých zdrojů: 0**

**Počet internetových zdrojů: 14**

**Vedoucí práce: PhDr Ivana Shánilová Ph.D.**