

**ČESKÁ ZEMĚDĚLSKÁ UNIVERZITA V PRAZE**

**FAKULTA ŽIVOTNÍHO PROSTŘEDÍ**

**KATEDRA EKONOMIKY A ŘÍZENÍ LESNÍHO  
HOSPODÁŘSTVÍ**



**AKTUÁLNÍ STAV ČERPÁNÍ FONDŮ EU SE ZAMĚŘENÍM NA  
OP ŽP**

**CURRENT STATUS OF DRAWING EU FUNDS WITH AIM AT  
OP ENVIRONMENT**

**BAKALÁŘSKÁ PRÁCE**

**Vedoucí práce: Ing. Zbyněk Šmída Ph.D.**

**Bakalant: Alžběta Kostřížová**

**2013**

## **Poděkování**

Ráda bych poděkovala všem, kteří se podíleli na vzniku mé bakalářské práce, nejen poskytnutím cenných informací, ale i doporučením vhodných zdrojů. Především děkuji vedoucímu bakalářské práce, Ing. Šmídovi Ph.D., za odborné vedení, vstřícnost a podnětné návrhy, které vedly k vyjasnění směru a náplně práce. Dále bych chtěla poděkovat celé své rodině za pochopení a trpělivost.

V Praze 9. 4. 2013

.....

### **Prohlášení**

Prohlašuji, že jsem tuto bakalářskou práci vypracovala samostatně pod vedením Ing. Šmídy Ph.D. Uvedla jsem všechny literární prameny, ze kterých jsem čerpala.

V Praze 9. 4. 2013

.....

## **ANOTACE**

Tématem této bakalářské práce je Aktuální stav čerpání fondů Evropské unie se zaměřením na Operační program Životní prostředí. Cílem práce je analýza čerpání fondů Evropské unie za období 2007 – 2013, včetně návrhů na opatření do budoucna. Dále je cílem definovat pojmy evropské fondy, dotace, operační program Životní prostředí a analýza čerpání. Jejich možnosti, přínosy operačního programu a jeho využití v praxi.

## **ANOTATION**

The topic of this thesis is the current status of the disbursement of funds of the European Union, focusing on operational program Environment. Aim of this work is to analyze the use of EU funds for the period 2007 - 2013, including proposals for future actions. Furthermore, in order to define the concepts of European funds, grants, operational program Environment and analysis of drawdown. Their options, the benefits of the operational program and its use in practice.

**Klíčová slova:** Evropské fondy, dotace, Operační program Životní prostředí, analýza čerpání

**Keywords:** European funds, grants, Operational programme "Environment", analysis of pumping

## **OBSAH**

1 ÚVOD.....	7
2 TEORETICKO-METODOLOGICKÁ ČÁST.....	8
2.1 Cíl a metodika práce.....	8
2.2 Fondy Evropské unie.....	8
2.3 Operační program.....	9
2.3.1 Tematické operační programy.....	9
2.3.2 Regionální operační programy.....	11
2.3.3 Operační program Praha.....	11
2.3.4 Evropská územní spolupráce.....	12
2.4 Operační program Životní prostředí.....	13
2.5 Projekt.....	24
2.5.1 EU projekt.....	25
2.5.2 Cíle projektu.....	26
2.5.3 Žádost o podporu z Evropské unie.....	28
2.6 Národní rozvojový plán pro období 2007-2013.....	29
2.7 Pravidlo N+2 a N+3.....	30
3 PRAKTICKÁ ČÁST.....	31
3.1 Dotazník.....	31
3.1.1 Cíl výzkumu.....	31
3.1.2 Forma výzkumu.....	32
3.1.3 Respondenti.....	32
3.1.4 Problematika spojená s výzkumem.....	32

3.1.5 Zhodnocení dotazníkového výzkumu – komentář grafů a výstupů.....	33
3.2 Projekty OPŽP.....	37
3.2.1 SWOT analýza čerpání OPŽP.....	37
3.2.2 Schválené projekty OPŽP.....	40
4 ZÁVĚR A DISKUZE.....	44
SEZNAM POUŽITÉ LITERATURY A PRAMENŮ.....	46
SEZNAM TABULEK A OBRÁZKŮ.....	49

## 1 ÚVOD

Zadáním této práce je analýza aktuálního stavu čerpání fondů Evropské unie se zaměřením na Operační program Životní prostředí. Toto téma je zajímavé z hlediska rozdílnosti přístupů. Cílem této bakalářské práce je myšlenka na zlepšení stavu čerpání dotací a ukázat, jak Operační program Životní prostředí funguje a jaké výhody nám přináší. Dotace jsou velmi důležitou součástí financování aktivit všech úřadů. Operační program Životní prostředí je program, který oslovuje jak městské a obecní úřady, tak i širokou veřejnost. Je to program, který je svým zaměřením směřován k přírodě a k životnímu prostředí jako celku. Jak nám napovídají i názvy prioritních os (viz další text), je zde myšleno na vodohospodářskou strukturu a povodně, kvalitu ovzduší, udržitelné zdroje energie, odpadové hospodářství, omezování průmyslového znečištění a v závěru také na vzdělávání a poradenství k problematice životního prostředí. Program je ve svých pokynech vysvětlen do nejmenších detailů. Operační program Životní prostředí je samozřejmě jenom jeden z programů na získání dotací, ale nebojím se říci, že je jeden z lepších a oblíbenějších, což je patrné z jeho využití, které dále popisuji.

Hlavním přínosem mé práce by měl být přehled a vysvětlení principu dotací a evropských fondů. Jejich praktická ukázka využití a využívání za období 2007 – 2013, včetně návrhů na opatření do budoucna. Má práce obsahuje vlastní výsledky a jejich srovnání s dosavadními poznatky.

Důvodem mého výběru tématu je jeho aktuálnost a komplexnost. Zároveň také můj zájem o prozkoumání využívání fondů EU. Již z počátku mé bakalářské práce jsem zjistila, že je zde k dispozici v některých tématech dostatek materiálu, a to jak v knižní, tak i v elektronické podobě. V průběhu výzkumu jsem došla k poznání, že ne vše o této tématice je odborně zpracováno. Jak jsem již výše uvedla, jsou prostředky tohoto programu důležitou součástí nejen finančních rozvah úřadů, ale v neposlední řadě i důležitou součástí boje za přírodu jako takovou.

## **2 TEORETICKO-METODOLOGICKÁ ČÁST**

### **2.1 Cíl a metodika práce**

Cílem práce je analýza čerpání fondů Evropské unie za období 2007 – 2013 se zaměřením na operační program Životní prostředí, včetně návrhů na opatření do budoucna.

Ke zjištění údajů k ověření stanovených hypotéz jsem použila metodu dotazníku. Jedná se o kvalitativní výzkum.

### **2.2 Fondy Evropské unie**

Prostřednictvím fondů Evropské unie se dělí finanční prostředky, které jsou určené k poklesu rozdílů, jak z ekonomického i sociálního hlediska, mezi členskými státy. Fondy EU jsou hlavním nástrojem k realizaci evropské hospodářské politiky a také sociální soudržnosti.

Evropská unie podporuje rozvoj pomocí těchto tří hlavních fondů:

- **Strukturální fondy:**
  - Evropský fond pro regionální rozvoj (ERDF)
  - Evropský sociální fond (ESF)
  
- **Fond soudržnosti**

Dle MMR 2012 víme, že na programové období 2007 - 2013 má Česká republika k dispozici z evropských fondů **26,69 miliard eur**. [1]

Sociální soudržnost neboli politika soudržnosti vyjadřuje politický rámec pro solidaritu na evropské úrovni. Jsou zde stovky tisíc projektů, které jsou uskutečňovány po celé Evropě s podporou strukturálních fondů, tedy Evropského fondu pro regionální rozvoj, Evropského sociálního fondu a Fondu soudržnosti. [2]



## 2.3 Operační program

Operační programy ČR pro rok 2007 – 2013 představují souhrn pro splnění cílů hospodářské politiky a sociální soudržnosti pro určité regiony ČR. Na základě Národního strategického referenčního rámce a Národního rozvojového plánu si Česká republika stanovila dílčí operační programy. [3]

Dle MMR máme Operační programy 2007 – 2013 rozdělené do několika kategorií:

- Tematické operační programy
- Regionální operační programy
- Operační programy Praha
- Evropská územní spolupráce

Alokace operačních programů a jejich srovnání z hlediska podílu certifikovaných výdajů na alokaci podílu EU viz příloha č. 1.

Alokace je objem finančních prostředků určený pro konkrétní oblast podpory nebo pro prioritní osu v rámci operačního programu. Alokací se rozumí také množství finančních prostředků určených pro daný stát, pro příslušný cíl regionální politiky nebo pro určitý operační program. [4]

### 2.3.1 Tematické operační programy

Pro období 2007 – 2013 je zde zahrnuto 8 tematických operačních programů. Mezi projekty spolufinancované z fondů EU patří např. OP Doprava, **OP Životní prostředí**, OP Podnikání a inovace, OP Výzkum a vývoj pro inovace atd. [5]

#### **Cíl Konvergence – tematické operační programy:**

1. OP Technická pomoc
2. Integrovaný OP
3. OP Vzdělávání pro konkurenceschopnost
4. OP Lidské zdroje a zaměstnanost
5. OP Výzkum a vývoj pro inovace
6. OP Podnikání a inovace
- 7. OP Životní prostředí**
8. OP Doprava

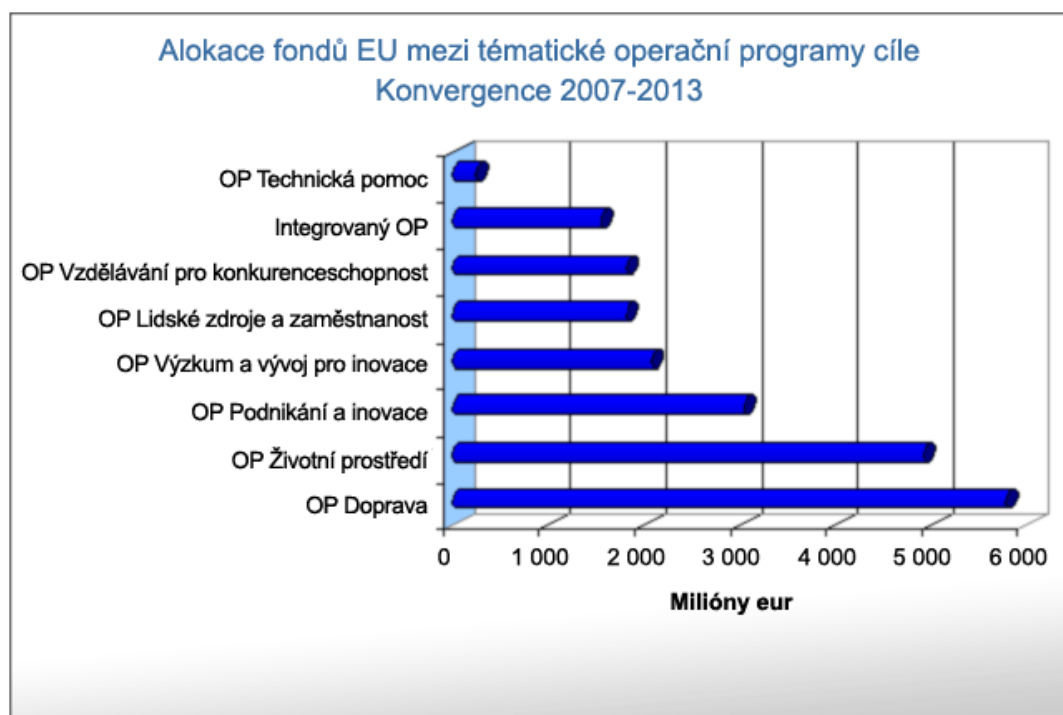
### Řídící orgány OP:

OP	Řídící orgán OP
OP Technická pomoc	Ministerstvo pro místní rozvoj
Integrovaný OP	Ministerstvo pro místní rozvoj
OP Vzdělávání a pro konkurenceschopnost	Ministerstvo školství, mládeže a tělovýchovy
OP Lidské zdroje a zaměstnanost	Ministerstvo práce a sociálních věcí
OP Výzkum a vývoj pro inovace	Ministerstvo školství, mládeže a tělovýchovy
OP Podnikání a inovace	Ministerstvo průmyslu a obchodu
OP Životní prostředí	Ministerstvo životního prostředí
OP Doprava	Ministerstvo dopravy

Tab. č. : 1 Řídící orgány OP

Zdroj: vlastní šetření

Níže uvedený graf nám udává operační programy a částku, kterou se budou podílet fondy na projektech.

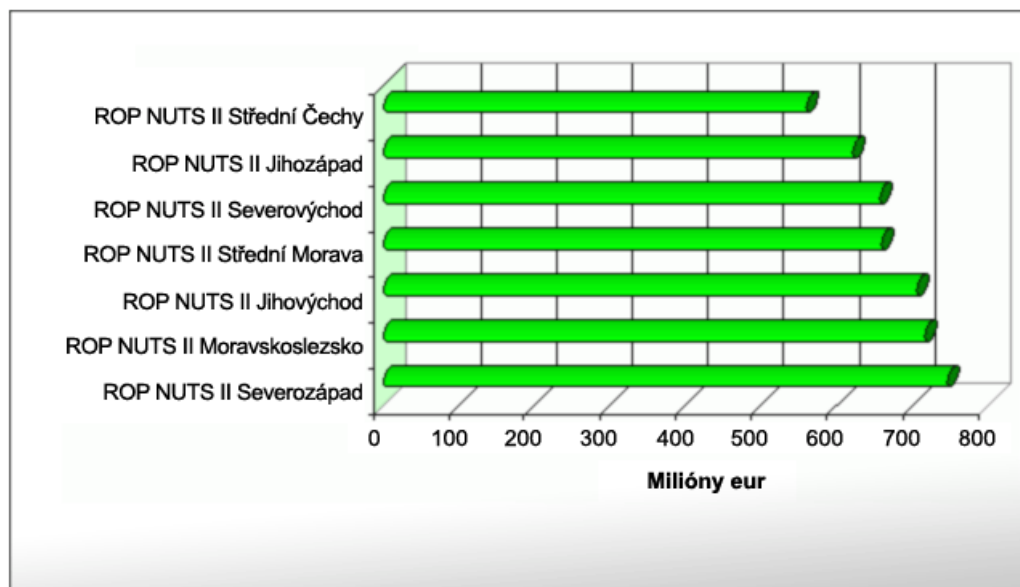


br. č. : 1

Zdroj: strukturalni-fondy.cz

### 2.3.2 Regionální operační programy

Pro období 2007 – 2013 je zde zahrnuto 7 regionálních operačních programů, např. : ROP NUTS II Severozápad, ROP NUTS II Moravskoslezsko, ROP NUTS II Jihovýchod. Cílem je zvýšit schopnost konkurovat ostatním regionům a schopnost urychlit rozvoj na daném území. Regionální operační programy jsou řízené samostatně Regionální radou toho příslušného regionu. Z fondů EU bylo pro ROP určeno 4,6 mld. €. [6], [29 - EU]



Obr.

č.: 2

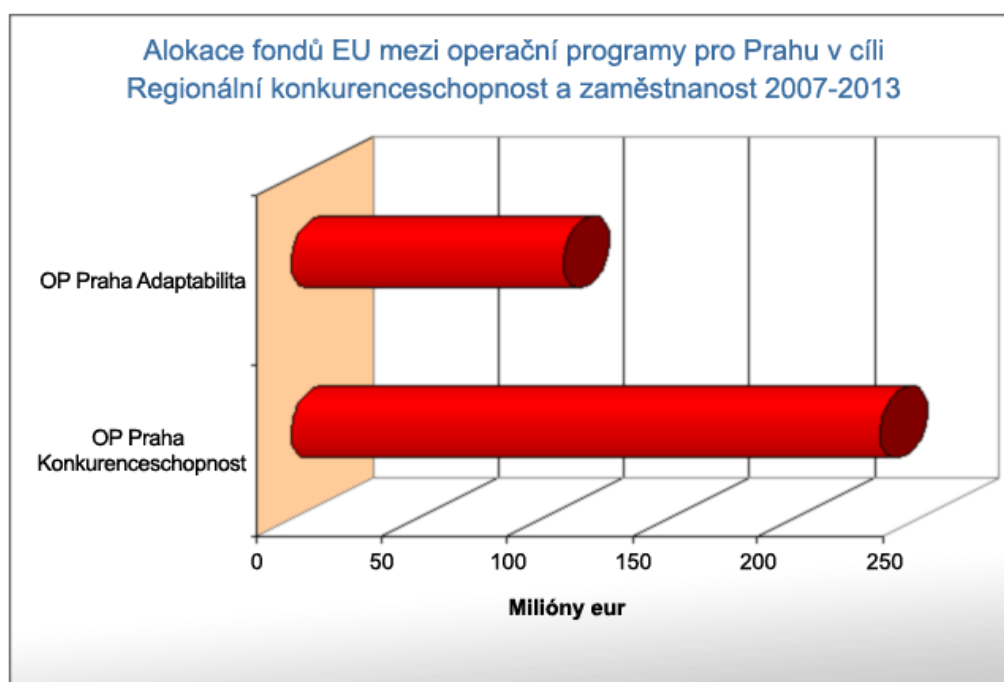
Zdroj: strukturalni-fondy.cz

### 2.3.3 Operační programy Praha

Pro období 2007 – 2013 jsou zde zahrnuty pouze 2 operační programy Praha, OP Praha Konkurenceschopnost a OP Praha Adaptabilita. Tyto operační programy jsou určeny pouze pro jeden region – Prahu. Oba operační programy jsou řízené orgánem Hlavního města Prahy. Z fondů EU bylo na operační programy Praha vyčleněno 343,3 miliónů €. [7]

Příklady oblastí podpory a spolufinancování fondy EU:

- OP Praha Konkurenceschopnost – výstavba cyklostezek, rozvoj tramvajových tratí, obnova kontaminovaných a starých průmyslových areálů a pozemků, revitalizace vodních toků, podpora malých a středních podniků, energetické úspory v budovách apod.
- OP Praha Adaptabilita – zvyšování kvalifikace pedagogických pracovníků, vzdělávací programy a kurzy, příprava a inovace metodik a nástrojů dalšího vzdělávání, rozvíjení distančních a kombinovaných forem studia, vzdělávání a odborná příprava pracovníků veřejné správy hl. m. Prahy apod.



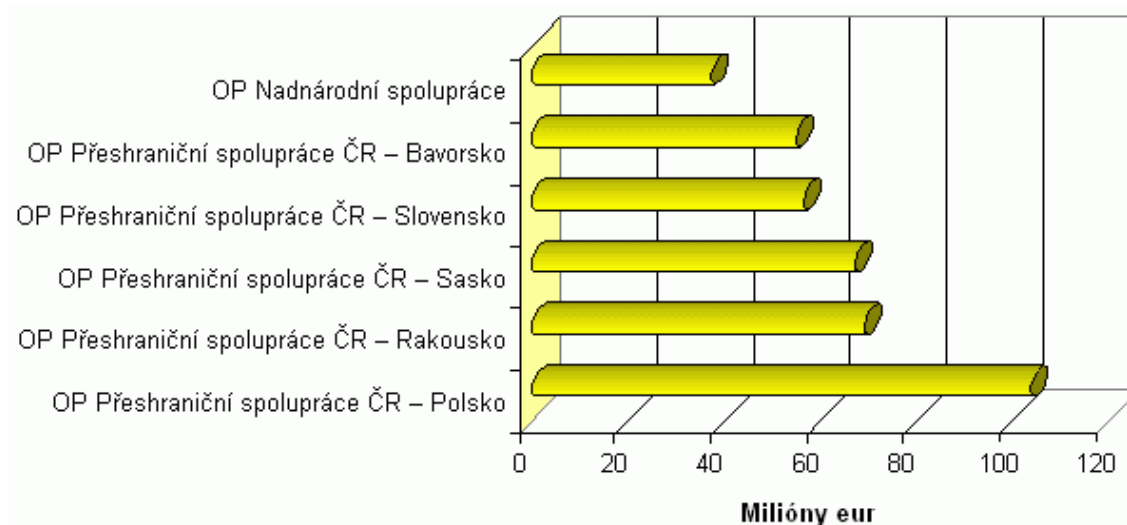
Obr. č.: 3

Zdroj: strukturalni-fondy.cz

### 2.3.4 Evropská územní spolupráce

Operační programy příhraniční spolupráce se týkají hraničních regionů, které sousedí s regiony v jiném členském státu. Česká republika má proto OP příhraniční spolupráce se Slovenskem, Rakouskem, Saskem, Bavorskem a Polskem. Pro tyto Operační programy je určeno 389 miliónů €. [8]

Indikativní alokace prostředků z fondů EU pro Českou republiku v cíli EÚS pro operační programy, kde existuje rozdělení mezi zúčastněné státy:



Obr. č.: 4

Zdroj: [finvision.cz/strukturalni-fondy](http://finvision.cz/strukturalni-fondy)

## 2.4 Operační program Životní prostředí

OP Životní prostředí byl vydán Ministerstvem životního prostředí. Jak již bylo zmíněno, spadá mezi Tematické operační programy. Z fondů EU je pro OP ŽP určeno 4,92 mld. €, tedy přibližně 18,4% celkových finančních obnosů pro ČR. Tímto tedy je OP ŽP z finančního hlediska považován jako druhý největší český operační program. [9], [27 - EU]

Cíle OP Životní prostředí:

- a) **Globální cíl OP Životní prostředí** - ochrana a zlepšování kvality životního prostředí na území České republiky, základem funkčního (prosperujícího) státu je kvalitní a dobré životní prostředí, a tak stát má vyšší potenciál jako místo k bydlení, vkládání investic a práci.
- b) **Strategický cíl OP Životní prostředí** – ochrana a zlepšování kvality životního prostředí na území České republiky se zaměřením na plnění právních předpisů a dalších požadavků, které vyplývají ze závazků České republiky. V rámci EU v programovaném období 2007 – 2013 je jedním

z nejdůležitějších strategických cílů také zvýšení atraktivnosti členský zemí, regionů a měst.

OP Životní prostředí přináší České republice prostředky na dotování projektů v sedmi oblastech. [30 - EU], [31 - EU]

### **Prioritní osa 1**

Dotace pro vodohospodářskou infrastrukturu a snižování rizika povodní.

Cílem této dotace je zlepšení stavu povrchových a podzemních vod, zlepšení jakosti a dodávek pitné vody pro veškeré obyvatelstvo, snížení rizika povodní a snížení obsahu nebezpečných látek ve vodách.

Pro tyto dotace je v letech 2007 - 2013 OPŽP připraveno téměř 2 miliardy eur.

Podporované oblasti:

- Oblast podpory 1.1 - Snížení znečištění vod
- Oblast podpory 1.2 - Zlepšení stavu jakosti pitné vody
- Oblast podpory 1.3 - Omezování rizik povodní a protipovodňová opatření

Tato dotace je zejména určena pro obce a města.

Žádosti o dotaci můžeme podávat pouze v rámci výzvy vyhlášené pro konkrétní oblast podpory. [10]

Výše podpory:

- Dotace z Fondu soudržnosti do výše 85 % z celkových způsobilých veřejných výdajů projektu
- Dotace ze Státního fondu životní prostředí ČR do výše 5 % z celkových způsobilých veřejných výdajů projektu
- Podmínkou je spolufinancování z veřejných zdrojů

Typy podporovaných projektů:

- Snížení znečištění z komunálních zdrojů
- Snížení znečištění z průmyslových zdrojů
- Snížení znečištění způsobující eutrofizaci
- Komplexní monitoring
- Zlepšení jakosti pitné vody
- Protipovodňová opatření

## **Prioritní osa 2**

Dotace pro zlepšování kvality ovzduší.

Cílem této podpory je zlepšování kvality ovzduší, zachování kvality ovzduší a omezení emisí základních znečišťujících látek do ovzduší.

Pro tyto dotace bylo Fondem soudržnosti vyhrazeno více než 634 milionů eur.

Podporované oblasti:

- Oblast podpory 2.1 – Zlepšení kvality ovzduší
- Oblast podpory 2.2 – Omezení emisí

Tato dotace je určena zejména pro obce, města, příspěvkové organizace obcí a měst, státní organizace, organizace a subjekty vlastněné obcemi a neziskové organizace.

Žádosti o dotaci můžeme podávat pouze v rámci výzvy vyhlášené pro konkrétní oblast podpory. [11]

Výše podpory:

- Dotace do výše 90 % z celkových způsobilých veřejných výdajů projektu
- Minimální způsobilé výdaje na projekt jsou stanoveny ve výši 0,5 milionu korun

Typy podporovaných projektů:

- Zlepšování kvality ovzduší
- Omezování prašnosti
- Systémy sledování imisní zátěže
- Omezování emisí

### **Prioritní osa 3**

Dotace na udržitelné využívání zdrojů energie.

Cílem těchto dotací je snížení spotřeby energie, zároveň také zvýšení využívání obnovitelných zdrojů energie při výrobě tepla nebo elektřiny a dostatečné využití odpadního tepla.

Pro tyto dotace bylo Fondem soudržnosti v letech 2007 – 2013 vyhrazeno téměř 673 milionů eur.

Podporované oblasti:

- Oblast podpory 3.1 - Výstavba nových zařízení a rekonstrukce stávajících zařízení s cílem zvýšení využívání obnovitelných zdrojů energie pro výrobu tepla, elektřiny a kombinované výroby tepla a elektřiny
- Oblast podpory 3.2 - Realizace úspor energie a využití odpadního tepla u nepodnikatelské sféry



O tyto dotace mohou žádat jako v předchozích prioritních osách města a obce. Dále také kraje, příspěvkové organizace, vysoké školy, neziskové organizace a obchodní společnosti vlastněné obcemi.

Žádosti o dotaci můžeme podávat pouze v rámci výzvy vyhlášené pro konkrétní oblast podpory. [12]

Výše podpory:

- Dotace maximálně do výše 90 % z celkových způsobilých veřejných výdajů projektu
- Minimální způsobilé výdaje na projekt jsou stanoveny ve výši 0,3 milionu korun

Typy podporovaných projektů:

- Výroba tepla
- Výroba elektřiny
- Kombinovaná výroba elektrické energie a tepla
- Realizace úspor energie
- Využívání odpadního tepla

#### **Prioritní osa 4**

Dotace pro odpadové hospodářství a odstraňování starých ekologických zátěží.

Cílem dotace je vhodnější nakládání s odpady, snížení produkce odpadů a odstranění starých ekologických zátěží.

Pro takovéto dotace má v letech 2007 – 2013 OPŽP vyhraněno více než 776 milionů eur.

Podporované oblasti:

- Oblast podpory 4.1 - Zkvalitnění nakládání s odpady
- Oblast podpory 4.2 - Odstraňování starých ekologických zátěží

O tuto podporu mohou žádat města, obce, neziskové organizace, svazky obcí, kraje, příspěvkové organizace, státní podniky a podnikatelské subjekty.

Žádosti o dotaci můžeme podávat pouze v rámci výzvy vyhlášené pro konkrétní oblast podpory. [13]

Výše podpory:

- Dotace z Fondu soudržnosti do výše 85 % z celkových způsobilých veřejných výdajů projektu
- Dotace ze Státního fondu životního prostředí ČR nebo státního rozpočtu do výše 5 % z celkových způsobilých veřejných výdajů projektu
- Minimální způsobilé výdaje na projekt jsou 0,5 milionu korun

Typy podporovaných projektů:

- Integrované systémy nakládání s odpady
- Systémy odděleného sběru, skladování a manipulace s odpady
- Zařízení na využívání odpadů, zejména na třídění a recyklaci
- Rekultivace a odstranění skládek
- Odstraňování starých ekologických zátěží

## **Prioritní osa 5**

Dotace na omezování průmyslového znečištění a environmentálních rizik.

Cílem této podpory je omezování průmyslového znečištění a snižování environmentálních rizik.

Pro tyto dotace jsou v letech 2007 – 2013 z Evropského fondu pro regionální rozvoj připraveny prostředky ve výši více než 60 milionů eur.

Podporované oblasti:

- Oblast podpory 5.1 - Omezování průmyslového znečištění

O tuto podporu mohou žádat zejména města, obce, kraje, neziskové organizace, příspěvkové organizace, státní organizace, dále státní podniky, vysoké školy, veřejné výzkumné organizace, občanská sdružení, obecně prospěšné společnosti, podnikatelské subjekty, obchodní společnosti, správci vodních toků a povodí a provozovatelé systému předpovědní povodňové služby.

Žádosti o dotaci můžeme podávat pouze v rámci výzvy vyhlášené pro konkrétní oblast podpory. [14]

Výše podpory:

- Dotace do výše 90 % z celkových způsobilých veřejných výdajů projektu
- Minimální způsobilé výdaje na projekt jsou stanoveny ve výši 0,5 milionu Kč

Typy podporovaných projektů:

- Omezování průmyslového znečištění

## **Prioritní osa 6**

Dotace pro zlepšování stavu přírody a krajiny.

Cílem těchto dotací je zvýšení ekologické stability krajiny a zastavení poklesu biodiverzity.

Pro tyto dotace je v letech 2007 – 2013 určeno z Evropského fondu pro regionální rozvoj téměř 600 milionů eur.

Podporované oblasti:

- Oblast podpory 6.1 - Implementace a péče o území soustavy Natura 2 000
- Oblast podpory 6.2 - Podpora biodiverzity
- Oblast podpory 6.3 - Obnova krajinných struktur
- Oblast podpory 6.4 - Optimalizace vodního režimu krajiny
- Oblast podpory 6.5 - Podpora regenerace urbanizované krajiny
- Oblast podpory 6.6 - Prevence sesuvů a skalních řícení, monitorování geofaktorů a následků hornické činnosti a hodnocení neobnovitelných přírodních zdrojů včetně zdrojů podzemních vod

O podporu mohou žádat města, obce, kraje, svazky obcí a krajů, neziskové a příspěvkové organizace, správy národních parků, státní podniky a organizace, vysoké školy, veřejné výzkumné instituce a dále fyzické osoby.

Žádosti o dotaci můžeme podávat pouze v rámci výzvy vyhlášené pro konkrétní oblast podpory. [15]

Výše podpory:

- Dotace do výše maximálně 90 % z celkových způsobilých výdajů projektu
- U vybraných typů opatření až do výše 100 %

Typy podporovaných projektů:

- Implementace a péče o území soustavy Natura 2 000
- Podpora biodiverzity
- Obnova krajinných struktur
- Optimalizace vodního režimu krajiny
- Podpora regenerace urbanizované krajiny
- Prevence sesuvů a skalních řícení, monitorování geofaktorů a následků hornické činnosti

### **Prioritní osa 7**

Dotace pro environmentální vzdělávání, poradenství a osvětu.

Hlavním cílem dotací je vybudování plošné a dostupné sítě center environmentálního vzdělávání, výchovy a osvěty, informačních center a environmentálních poraden.

Pro dotace je v letech 2007 – 2013 připraveno Evropským fondem pro regionální rozvoj více než 42 milionů eur.

Podporované oblasti:

- Oblast podpory 7.1 - Rozvoj infrastruktury pro realizaci environmentálních vzdělávacích programů, poskytování environmentálního poradenství a environmentálních informací

O dotaci žádají zejména města a obce, dále kraje, neziskové organizace, příspěvkové organizace, vysoké školy a organizační složky státu.

Žádosti o dotaci můžeme podávat pouze v rámci výzvy vyhlášené pro konkrétní oblast podpory. [16]

Výše podpory:

- Dotace z Evropského fondu pro regionální rozvoj do výše 85 % z celkových způsobilých veřejných výdajů projektu
- Dotace ze státního rozpočtu do výše 5 % z celkových způsobilých veřejných výdajů projektu
- Podmínkou je spolufinancování z vlastních zdrojů žadatele minimálně ve výši 10 % z celkových způsobilých výdajů projektu
- Minimální způsobilé výdaje jsou stanoveny ve výši 0,5 milionu korun

Typy podporovaných projektů:

- Nákup, výstavba a rekonstrukce objektů center a poraden
- Technické vybavení center a poraden investičního charakteru
- Tvorbu materiálů a pomůcek investičního charakteru

### **Prioritní osa 8**

Technická pomoc.

Hlavní cílem této prioritní osy je podpora a zajištění provádění programu. Jako například administrativa, komunikační aktivita, sledování a následná kontrola. [17]

**Rozdělení finančních prostředků dle prioritní oblasti (v EUR):**

Číslo priority	Název priority	Fond	Příspěvek Společenství	Vnitrostátní příspěvek	Veřejný příspěvek celkem
1	Zlepšování vodního hospodářství a snižování rizika povodní	FS	1 988 552 501	350 921 030	2 339 473 531
2	Zlepšování kvality ovzduší a snižování emisí	FS	634 146 020	111 908 121	746 054 141
3	Udržitelné využívání zdrojů energie	FS	672 971 287	118 759 639	791 730 926
4	Zlepšování nakládání s odpady a rekultivace starých ekologických zátěží	FS	776 505 331	137 030 353	913 535 684
5	Omezení průmyslového znečišťování a rizik pro životní prostředí	EFRR	60 605 709	10 695 125	71 300 834
6	Zlepšování stavu přírody a krajiny	EFRR	599 423 825	105 780 675	705 204 500
7	Rozvoj infrastruktury vzdělávání, poradenství a informovanosti v oblasti životního prostředí	EFRR	42 452 678	7 491 649	49 944 327
8	Technická pomoc	FS	143 209 747	25 272 308	168 482 055
	Celkem	EFRR + FS	4 917 867 098	867 858 900	5 785 725 998
	z čehož: FS	FS	4 215 384 886	743 891 451	4 959 276 337
	EFRR	EFRR	702 482 212	123 967 449	826 449 661

Tab. č. : 2

Zdroj: europa.eu

Z uvedené tabulky, vyplývá, že celková částka finančních prostředků pro Operační program Životní prostředí činila 5 785 725 998 EUR. Z čehož příspěvek FS činil 4 959 276 337 EUR. Příspěvek EFRR byl 826 449 661 EUR. Největší příspěvek byl pro prioritní oblast číslo 1, Zlepšování vodního hospodářství a snižování rizika povodní, který dosáhl celkové částky 2 339 473 531 EUR. Nejmenší příspěvek byl z EFRR pro prioritní oblast číslo 7, Rozvoj infrastruktury vzdělávání, poradenství a informovanosti v oblasti životního prostředí, který dosáhl celkové částky 49 944 327 EUR.

## 2.5 Projekt

„Dočasné úsilí směřující k vytvoření jedinečného produktu, služby nebo výsledku“.  
(PMBOK guide, 2004)

Mnoho autorů se v definici projektu mírně liší, avšak hlavní charakteristické znaky jsou stále stejné. Jedním ze znaků je dočasnost, projekt má omezené trvání a lze stanovit pevně daný začátek i konec. Dalším znakem je jedinečnost, každý projekt může být podobný i jiným projektům, ale nikdy se neshodne se všemi okolnostmi projektu. Posledním znakem je nejasný výsledek, kdy předem není stanoveno, jak celkový projekt dopadne. [18]

Výsledkem projektu je vytvoření produktu nebo služby, kdy projekt je dokončen ve chvíli, jestliže jsou naplněny cíle a celkové záměry investorů.

### Trojimperativ

Trojimperativ vždy definuje [19]:

- Specifikaci provedení
- Časový plán
- Náklady na provedení jednotlivých činností



Obr. č.: 5

Zdroj: ibacz.eu



### 2.5.1 Definice u EU projektů

Časově ohraničená cílená činnost prováděná příjemcem podpory za účelem dosažení požadovaného výsledku v rámci programu. Jedná se o konkrétní akce realizované příjemcem podpory a spolufinancované z prostředků EU a z národních veřejných zdrojů. [32]

- Čas
  - Omezený čas na přípravu projektu
  - Po celou dobu realizace projektu jsou nastavené limity jak z hlediska začátku realizace, tak i maximální délky realizace a termínu ukončení projektu
  - Pro získání dotace se musí podstoupit časově náročný proces administrace a schvalování projektové žádosti
- Náklady
  - Náklady na přípravu projektu
  - Možné interní a externí náklady na přípravu projektu
  - Náklady na zajištění administrace projektu a jeho monitoringu
- Zdroje
  - Zdroje zde máme nejen finanční, ale je potřeba započítat i kapacitu všech zapojených členů týmu, partnerů i dalších subjektů, které na projektu participují
  - Většina dotačních programů z fondů EU požaduje již v projektové žádosti podrobné plánování zdrojů

Při sestavování návrhu projektu, bychom si měli stanovit všechny potřebné kroky, které nás zavedou až ke splnění všech potřebných cílů k realizaci projektu. [20]

## 2.5.2 Cíle projektu

Dle Svozilové (2011), si cíl projektu musíme stanovit na začátku návrhu na projekt. Cíl je nejdůležitějším a podstatným prvkem řízení a mají pro projekt samotný zcela zásadní význam:

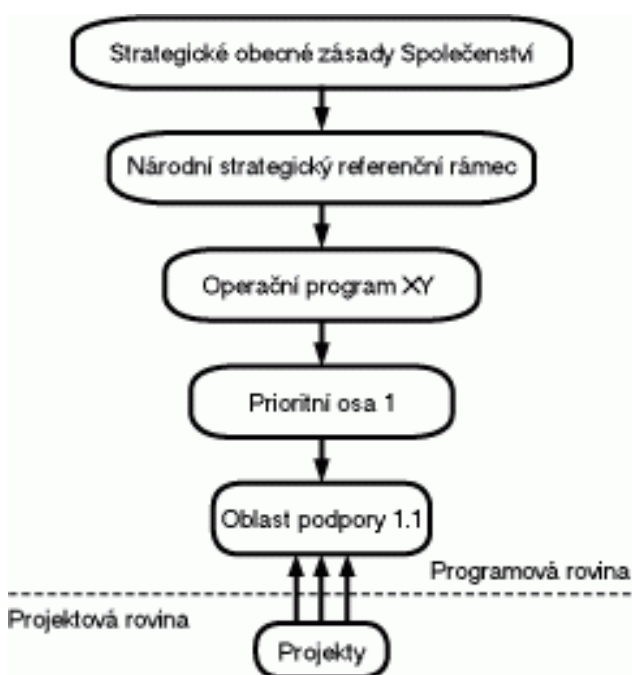
- jsou základem kontraktu a všech souvisejících obchodních dohod mezi zákazníkem projektu a jeho dodavatelem,
- po svém schválení se stávají centrálním bodem komunikace mezi sponzorem, manažerem projektu a projektovým týmem,
- ohraničují předmětnou stránku projektu a definují výstupy, které jsou od projektu očekávány,
- jsou základem pro plánovací procesy projektu, volbu postupů, metod, jejich správného časování a stanovení nákladů na realizaci projektu,
- poskytují rámec požadovaných parametrů a cílů měření pro kontrolní procesy,
- deklarují stadium dosažení úspěšného ukončení projektu nebo jeho dílčí části a jsou podkladem pro formulaci závěrečných akceptačních kritérií projektu.

Cíle projektu hrají svou důležitou úlohu v průběhu celého životního cyklu projektu, nejdůležitější úlohu však hrají ve fázi:

- zahájení projektu – vychází z nich zadání projektu a kontrakt,
- plánování – o jejich definici se opírají všechny podstatné plánovací dokumenty,
- uzavření projektu – celkový úspěch projektu a soubor výstupů projektu je měřen a akceptován podle stupně splnění těchto cílů.

### 2.5.3 Žádost o podporu z Evropské unie

Navrhované projekty předkládají obce, kraje, ministerstva, neziskové organizace, podnikatelé, školy, výzkumná centra atd. Operační programy musí být schválené Evropskou komisí, která kontroluje, zda projekty nejsou k financování vybírány nahodile, ale zda doopravdy napomáhají uskutečňovat cíle projektů. Proto se OP dělí na prioritní osy, které konkrétněji určují, na co finanční obnosy budou vynaložené. Dále se prioritní osy skládají z oblastí podpory, a i z podoblastí podpory (viz schéma). [21]



Obr. č.: 6

Zdroj: strukturalni-fondy.cz

Při přípravě žádosti o dotaci se žadatel musí řídit těmito závaznými dokumenty [22]:

- Programový dokument Operačního programu Životní prostředí
- Implementační dokument OPŽP
- Směrnice MŽP pro předkládání žádostí o poskytování finančních prostředků pro projekty z OPŽP včetně spolufinancování ze SFŽP ČR a státního rozpočtu ČR (v aktuálním znění)
- Výzva k předkládání žádostí (v aktuálním znění pro příslušnou Výzvu)
- Závazné pokyny pro žadatele a příjemce podpory
- Metodika zadávání veřejných zakázek

## Obecné podmínky pro podání žádosti

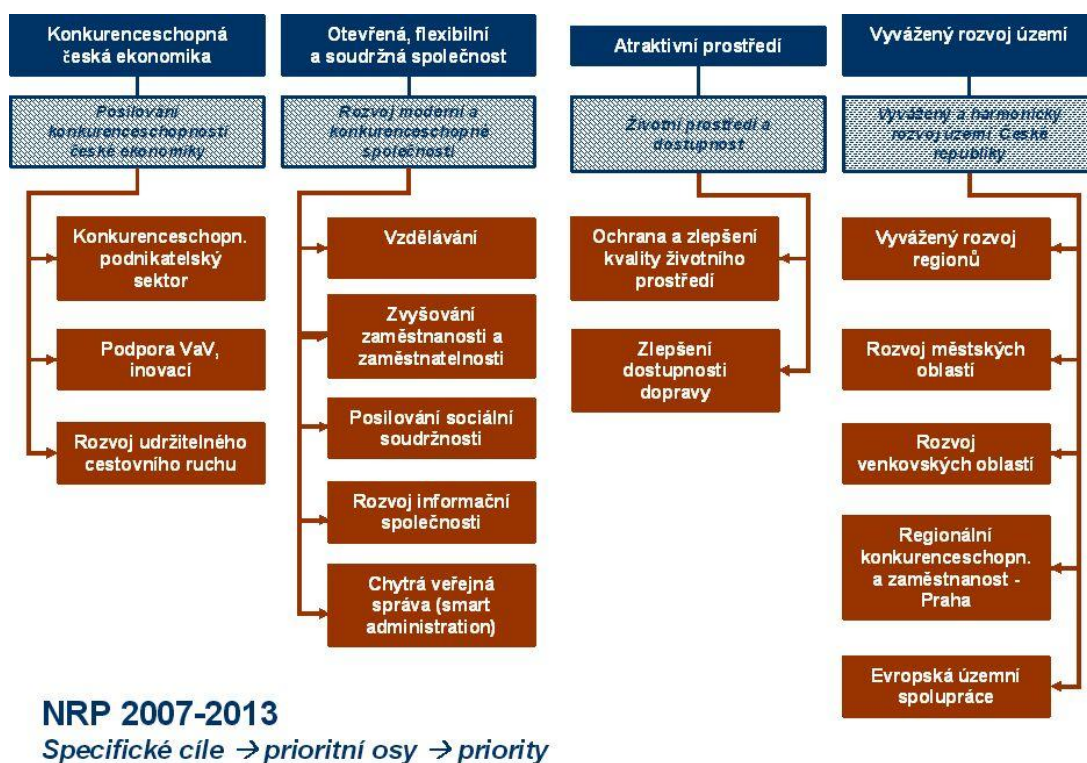
Pro úspěšné podání žádosti a její následné přijetí musí být tyto podmínky splněné:

- projekt je v souladu s Výzvou pro podávání žádostí, dle které je žádost podávána
- projekt musí mít pozitivní vliv na životní prostředí
- projekt musí být v souladu se všemi právními předpisy ČR a EU a horizontálními prioritami EU
- projekt musí splňovat věcné náplně definovaných aktivit dle jednotlivých podoblastí podpory
- žadatel není (nebude) v rámci stejného projektu současně příjemcem podpory z ostatních operačních programů, iniciativ Evropských společenství, ani z národních programů SFŽP
- žadatel nemá dluhy (nedoplatky) vůči orgánům veřejné správy
- typ žadatele odpovídá definovanému typu žadatele pro příslušnou podoblast podpory
- místo realizace akce územně odpovídá zaměření poskytování prostředků z ERDF, resp. FS a dále dle územně specifického zaměření některých podoblastí podpory
- splnění definovaných min./max. způsobilých výdajů dle jednotlivých oblastí (podoblastí) podpory
- žádost je předložena (podána) na vzorovém formuláři žádosti (resp. formuláři žádosti velkých projektů) s příslušnými přílohami
- žádost je předložena na místně příslušné krajské pracoviště SFŽP podle místa realizace akce, velké projekty s rozpočtem nad 25 mil. eur se předkládají přímo na centrálu SFŽP. Pro prioritní osu 6 jsou podacími místy i místně příslušná krajská střediska AOPK
- formálně úplná žádost je podaná v předepsaném termínu - termíny jsou uvedeny v příslušné (konkrétní) výzvě k podání žádostí
- žádost je předložena před termínem zahájení realizace projektu
- oznámení zadávacího řízení musí být uskutečněno až po akceptaci žádosti Fondem

## 2.6 Národní rozvojový plán pro období 2007 – 2013

Národní rozvojový plán pro období 2007 – 2013 definuje strategii rozvoje České republiky pro toto stanovené období. Strategie se opírá o klíčové evropské i domácí strategické dokumenty. Národní rozvojový plán pro období 2007 -2013 dále popisuje nastavení systému koordinace hospodářské politiky a sociální soudržnosti. Nejvyšším formálním institutem koordinace přípravy ČR na období 2007 – 2013 je Řídící a koordinační výbor. Ve výboru jsou zastoupeny orgány státní správy, regiony soudržnosti ČR, hospodářská komora, ČSÚ a další subjekty. Výbor má nejvýše 40 členů s hlasovacím právem, které jmenuje a zároveň odvolává předseda Výboru. [23]

### Strategické cíle, prioritní osy a priority NRP:



Obr. č.: 7

Zdroj: mmr.cz

## 2.7 Pravidlo N+2 a N+3

Dle MMR pravidlo N+2 vyjadřuje, že každý závazek členské země přijatý vůči Evropské komisi musí být naplněn do dvou let od přijetí tohoto závazku. Pakliže se tento závazek nesplní, může Evropská komise část závazku, který nebyl uhrazen, nebo nebyla obdržena žádost o platbě zrušit.

Dle MMR pravidlo N+3 vyjadřuje, že každý závazek členské země přijatý vůči Evropské komisi musí být naplněn do tří let od přijetí tohoto závazku. Pakliže se tento závazek nesplní, může Evropská komise část závazku, který nebyl uhrazen, nebo nebyla obdržena žádost o platbě, zrušit.

Pro alokace roku 2008,2009 a 2010 je platí pravidlo N+3. Na alokace roku 2011 a 2012 naopak platí pravidlo N+2. [24]

Dle MMR je plnění pravidla N+2 a N+3 sledováno dle následujících kritérií [25]:

- v EUR (rozpočtové závazky jsou přijímány v EUR, ve stejné měně také probíhají certifikace výdajů)
- za zdroje EU (tj. ESF, ERDF a FS; na národní zdroje se automatické zrušení závazku nevztahuje)
- na úrovni OP (rozpočtové závazky ze zdrojů EU se přijímají na OP, pravidlo n+3 / n+2 se tedy vztahuje na alokace jednotlivých OP na daný rok)
- na úrovni fondů (u více fondových OP, tj. OP Doprava a OP Životní prostředí)
- na úrovni cílů (u více cílových OP, tj. OP Vzdělávání pro konkurenceschopnost, OP Lidské zdroje a zaměstnanost, Integrovaný OP a OP Technická pomoc)

## **3 PRAKTICKÁ ČÁST**

### **3.1 Dotazník**

Pro praktickou část mé práce jsem si zvolila práci s dotazníkem. Důvodů, proč jsem si vybrala kvantitativní výzkum, bylo několik a některé z důvodů uvádím níže.

Dotazník je vysoce efektivní technika, která může postihnout veliký počet jedinců při relativně malých nákladech. Oproti rozhovoru dotazník umožňuje poměrně snadno získat informace od velkého počtu jedinců v poměrně krátkém čase. (Disman, 2005)

U kvantitativního výzkumu se požaduje, aby měření bylo validní (měří se skutečně to, co se má měřit) a spolehlivé (jestliže se bude měřit stejná věc, pak pokud se nezměnila, dostaneme stejný výsledek). (Hendl, 2005)

Dotazník klade vysoké nároky na ochotu dotazovaného, je snadné “přeskočit“ otázky nebo neodpovědět vůbec. Oproti rozhovoru, kde jsou nároky na iniciativu respondenta menší. Náklady na rozhovor jsou ve srovnání s dotazníkem mnohonásobné. Nicméně jedna jediná vlastnost dotazníku naprosto znehodnocuje jeho dobré stránky: nízká návratnost. I když použijeme všechny důmyslné triky zkonstruované ke zvýšení návratnosti, návratnost 50% je považována v mnoha průmyslových zemích za úspěch. (Disman, 2005)

#### **3.1.1 Cíl výzkumu**

Cílem mého výzkumu je zjištění míry rozdílů využívání dotací Operačního programu Životní prostředí, případné důvody zjištěných jevů a příčin negativního přístupu na městských úřadech v Praze.

### **3.1.2 Forma výzkumu**

Oslovila jsem, jak už bylo zmíněno, městské úřady po celé Praze. Dotazník měl elektronickou podobu internetové stránky, pomocí níž oslovení pracovníci městských úřadů v Praze dotazník online vyplnili a poté dotazník odeslali. Dotazníkové šetření bylo anonymní. Dotazník jsem vytvořila na internetové stránce survio.com. Pomocí uvedené formy šetření jsem získala přehled v oblasti:

- Vyžívání OPŽP
- Nevyužívání OPŽP – důvody
- Hodnocení OPŽP
- Způsob práce s OPŽP
- Zlepšení procesu OPŽP

(viz příloha č. 2 Dotazník)

### **3.1.3 Respondenti**

Oslovila jsem úřady městských částí v Praze, kterých jsem se dotazovala především na čerpání OPŽP, hodnocení tohoto operačního programu a také následné zlepšení OPŽP. Respondenty mého dotazování byli pracovníci městských úřadů v Praze, kteří mají na starosti mimo jiné získávání dotací v oblasti Životní prostředí. Tito pracovníci jsou ve většině případů zařazováni do oddělení, která dotace spravují, čerpají, kontrolují a také přidělují.

### **3.1.4 Problematika spojená s výzkumem**

Největším problémem spojeným s dotazování byla časová náročnost ve zjišťování kdo z pracovníků městských úřadů se získáváním dotací zabývá a na koho se mám tedy obrátit. Díky svému šetření mohu tvrdit, že každý úřad MČ je organizačně uspořádán jiným způsobem. Na jednom například dotace spadají pod Investiční oddělení, na druhém pod oddělení Životní prostředí a dopravy. Na menších úřadech dokonce žádné oddělení pro dotace není a dotace spravují všichni pracovníci společně, odpovědnou osobou je starosta. Jako další problém při získávání dat byla ochota respondentů k vyplnění mého dotazníku. Vzhledem k tomu, že dotazník byl anonymní, nemohla jsem zpětně zjistit, jaký úřad již můj dotazník vyplnil a jaký ještě ne. Proto po uplynutí měsíce jsem se rozhodla dané úřady opakovaně kontaktovat a



požádat je, pokud dotazník dosud nevyplnily, aby tak co nejdříve učinili. Z oslovených 19ti městských úřadů v Praze zodpovědělo na můj dotazník 7 oslovených městských úřadů. Předpokládala jsem návratnost dotazníků 40%. Skutečnost dosáhla hodnoty 37%. Z toho vyplývá, že dosažená hodnota se blíží hodnotě předpokládané.

### 3.1.5 Zhodnocení dotazníkového výzkumu

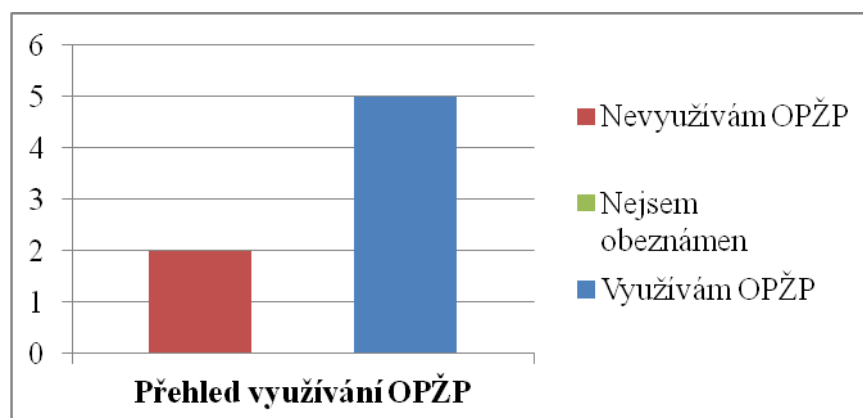
Oslovených úřadů jsem se nejprve ptala, zda Operační program Životní prostředí využívají. Všechny mnou dotazované úřady Operační program Životní prostředí znají, ale dle tabulky a grafu můžeme vidět, že ne všichni tento program využívají.

Přehled využívání OPŽP:

	Využívám OPŽP	Nevyužívám OPŽP	Nejsem obeznámen
Celkem úřadů	5	2	0

Tab. č.: 3

Zdroj: vlastní šetření



Obr. č.: 8

Zdroj: vlastní šetření

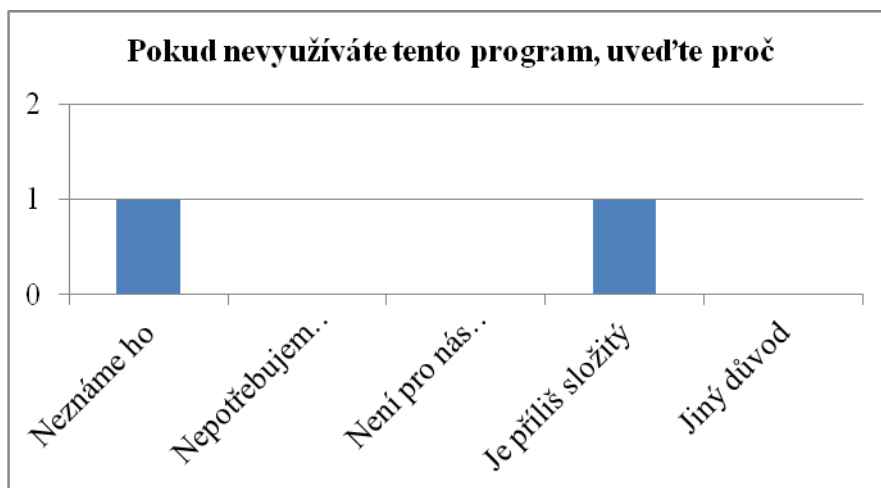
Následující otázku jsem kladla jen těm, kteří Operační program Životní prostředí nevyužívají. Dle následující tabulky a grafu můžeme vidět, proč program nevyužívají. Pro jeden z oslovených úřadů je tento program moc složitý. Další oslovený úřad tento program nezná, a proto ho nevyužívá.

### Důvody nevyužívání OPŽP:

	<b>Celkem úřadů</b>
Neznáme ho	1
Nepotřebujeme ho	0
Není pro nás zajímavý	0
Je příliš složitý	1
Jiný důvod	0

Tab. č.: 4

Zdroj: vlastní šetření



Obr. č.: 9

Zdroj: vlastní šetření

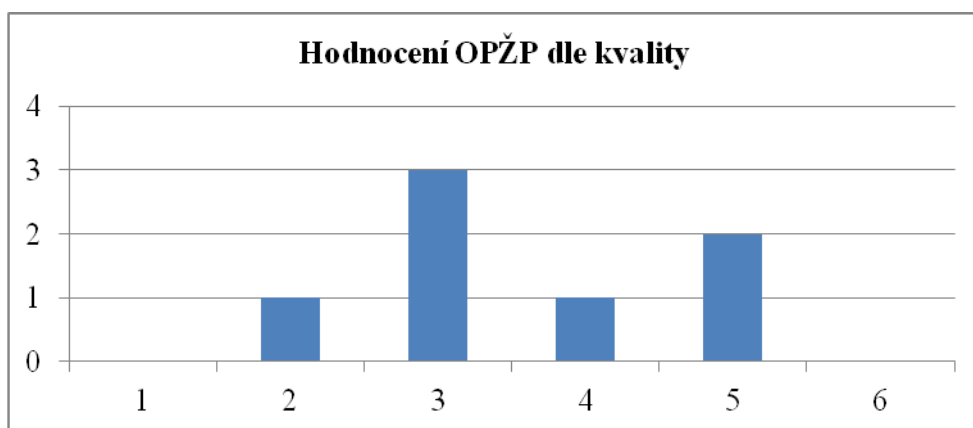
Další otázka byla zaměřena na celkové hodnocení Operačního programu Životní prostředí a to známkou od 1 – 6, kde 1 byla vyhovující ve všech ohledech a 6 znázorňovala nevyhovující program. Celkový názor na hodnocení, jak můžeme vidět v tabulce i v grafickém znázornění, se u městských úřadů v Praze hodně liší. Většina však hodnotila program za 3, tedy známkou průměru. Nikdo z oslovených však program neohodnotil jako vyhovující ve všech ohledech ani jako program nevyhovující, tedy známkou 6. Nejvíce úřadů dalo OPŽP známku 3, tedy průměrnou známku při celkového hodnocení.

Hodnocení OPŽP dle kvality:

Známky hodnocení	Celkem úřadů
1	0
2	1
3	3
4	1
5	2
6	0

Tab. č.: 5

Zdroj: vlastní šetření



Obr. č.: 10

Zdroj: vlastní šetření

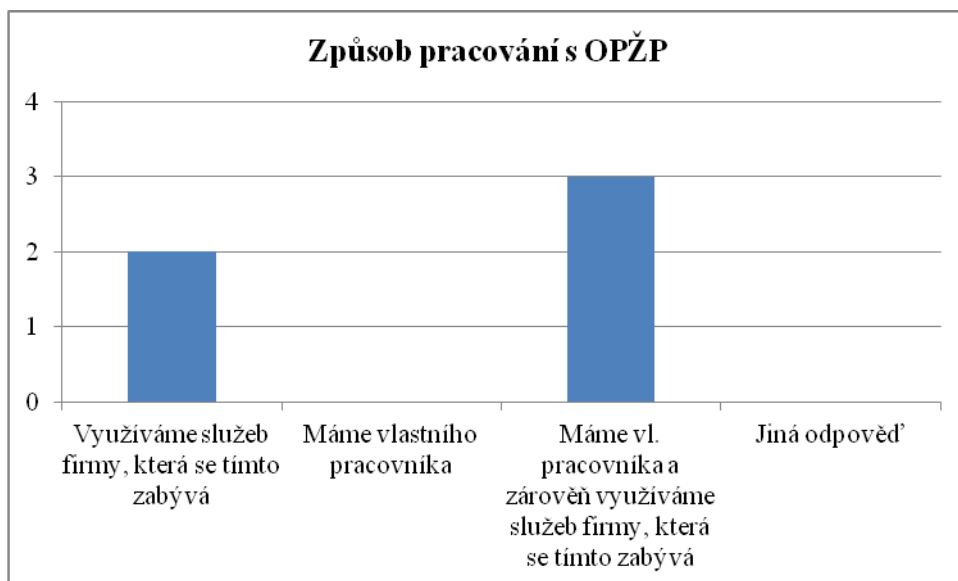
V další tabulce můžeme vidět, jakým způsobem pracovníci městských úřadů s Operačním programem Životní prostředí pracují. Žádný mnou oslovený úřad nemá pověřeného pracovníka, který by celkově projekt zajišťoval. Ve většině případů úřady mají vlastního pracovníka a zároveň využívají služeb firmy, která se tímto zabývá. Popřípadě využívají jen služby externí firmy. Předpokládám ke zjištěným skutečnostem, že vyškolení pracovníka na kvalifikační úroveň je finančně náročnější než vyplácet požadovanou částku externí firmě, která se tímto zabývá.

Způsob pracování s OPŽP:

	Celkem úřadů
Využíváme služeb firmy, která se tímto zabývá	2
Máme vlastního pracovníka	0
Máme vl. pracovníka a zároveň využíváme služeb firmy, která se tímto zabývá	3
Jiná odpověď	0

Tab. č.: 6

Zdroj: vlastní šetření



Obr. č.: 11

Zdroj: vlastní šetření

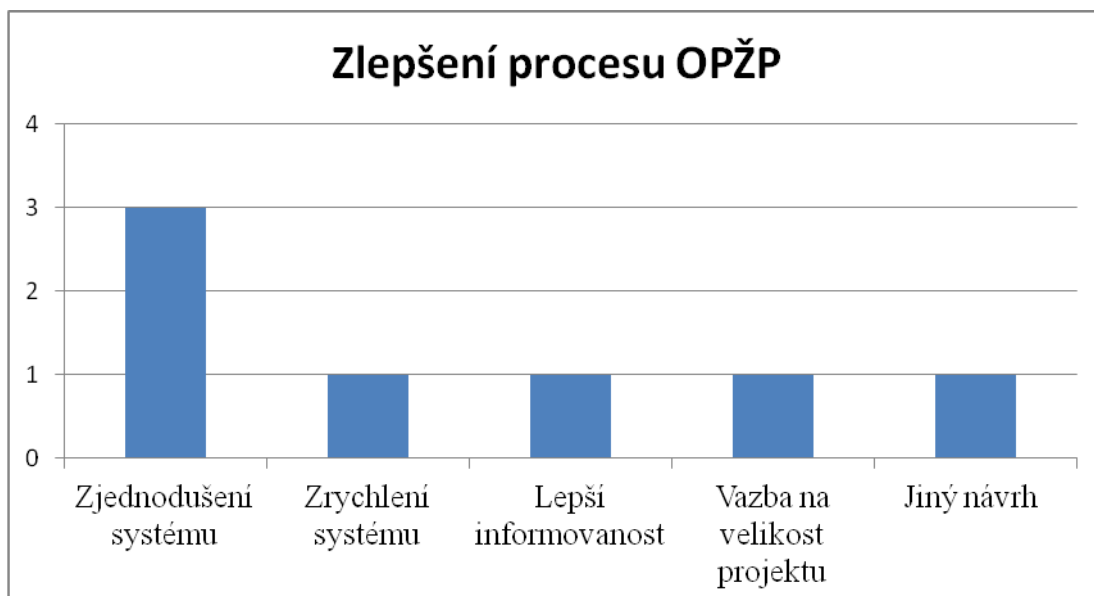
Oslovení pracovníci městských částí v Praze, kteří s OPŽP pracují, by dle dotazníkového průzkumu, nejvíce uvítali zjednodušení systému a tím také jeho zrychlení. Vazba na velikost projektu – zvýšení částek při větším rozsahu projektu či rozdělení projektů a čerpání menších finančních prostředků do většího počtu projektů, by ocenil z dotazovaných pouze jeden městský úřad v Praze. Podle mého názoru je těžké posoudit, zda by zjednodušení systému nenahrálo finančním únikům. Bylo by následně potřeba vyvinout větší tlak v oblasti kontroly a řízení.

Zlepšení procesu OPŽP:

	<b>Celkem úřadů</b>
Zjednodušení systému	3
Zrychlení systému	1
Lepší informovanost	1
Vazba na velikost projektu	1
Jiný návrh	1

Tabl. č.: 7

Zdroj: vlastní šetření



Obr. č.: 12

Zdroj: vlastní šetření

## 3.2 Projekty OPŽP

### 3.2.1 SWOT analýza čerpání OPŽP

SWOT analýza je metoda, pomocí níž lze velmi přehledně identifikovat silné a slabé stránky podniku (interní záležitosti podniku) ve vztahu k příležitostem a hrozbám, jejichž původcem je vnější prostředí.

Název vychází z počátečních písmen anglických slov strengths (silné stránky), weaknesses (slabé stránky), opportunities (příležitosti) a threats (hrozby), které reprezentují 4 oblasti zájmu. [26]

SWOT analýza se skládá ze dvou částí, které mají další dvě podčásti.

1. Interní – silné a slabé stránky
2. Externí – příležitosti a hrozby



Obr. č.: 13

Zdroj: excel-navod.cz

<b>INTERNÍ</b>	
<b>Silné stránky</b>	<b>Slabé stránky</b>
dostatečný počet volně dostupných materiálů	složitá a zdlouhavá administrace
bezplatná infolinka	nízká informovanost obyvatel o ochraně ŽP
kvalitně zpracované internetové stránky	špatné organizační uspořádání úřadů
možnost kooperace s ostatními operačními programy	nedostatečné čerpání v prioritních osách 2, 4, a 5
	časté změny implementačního dokumentu
<b>EXTERNÍ</b>	
<b>Příležitosti</b>	<b>Hrozby</b>
velká část alokace není dosud vyčerpána	nevyčerpání jednotlivých prioritních os
při celkovém vyčerpání alokace zlepšení stavu ŽP	možné snižování rozpočtů krajů a obcí
připravovaná novela zákona o ovzduší	rostoucí disparita mezi jednotlivými regiony
zjednodušení systému OPŽP	

Tab. č.: 8

Zdroj: vlastní šetření

Dle tabulky je patrné, že na získávání dotací z operačního programu Životní prostředí dopadá velké množství různých faktorů. Ať už jsou to faktory ekonomické, demografické či politické.

Nejsilnější stránkou operačního programu Životní prostředí je podle mého názoru možnost kooperace s ostatními operačními programy a dostatečný počet volně dostupného materiálu pro širokou veřejnost, zejména na internetových stránkách

OPŽP [www.opzp.cz](http://www.opzp.cz). Materiály jsou podle mého názoru na stránkách vhodně uspořádány, a tak pro žadatele o dotaci i pro potřebu laické veřejnosti, je jednoduché všechny potřebné materiály vyhledat. Na stránkách OPŽP jsou k dispozici kontakty na jednotlivé pracovníky, je zde uvedeno i spojení na bezplatnou infolinku a protikorupční linka. Protikorupční linka 199 je jedním z opatření, které Ministerstvo vnitra ČR připravilo na základě Strategie vlády v boji proti korupci na období let 2007 až 2011. Provozovatelem protikorupční linky je organizace Transparency International ČR.

Mezi slabé stránky operačního programu Životní prostředí patří zejména nedostatečné čerpání v prioritních osách 2, 4 a 5. Podle mého názoru je důvodem zájmu žadatelů investování zejména do jiných projektů, které se netýkají zlepšování ovzduší, ekologičtějšího nakládání s odpady, omezování průmyslového znečištění, snižování emisí a environmentálních rizik. Jako další slabou stránku programu považuji složitou a zdouhavou administraci. Žadatelé si musí projít velmi komplikovaným procesem. Dokumentace od žádosti až k schválení dotace prochází mnoha pověřenými pracovišti, kde dochází často k průtahům z hlediska vysoké kontroly a předáváním si dokumentace z jednoho pracoviště na druhé.

Jako příležitost vidím zavedení chystaných změn v oblasti novely zákona o ochraně ovzduší. Hlavním cílem novely zákona o ochraně ovzduší, je zásadní vylepšení kvality ovzduší při současném snížení nadbytečné administrativní zátěže a legislativních povinností, a také efektivnější ochrana obyvatel před imisní zátěží. Důvodem pro vytvoření nových zákonných podmínek je stále zhoršující se znečištění ovzduší, které má přímé negativní dopady na zdraví obyvatel. Při celkovém vyčerpání alokace by mohlo dojít k výraznému zlepšení stavu životního prostředí.

Jako možnou závažnou z hrozeb OPŽP vnímám, jak již vychází najevo ze slabých stránek OPŽP, možné nevyčerpání jednotlivých prioritních os. Při nevyčerpání hrozí zhoršení dotační politiky ze strany EU a to by mohlo znamenat pro čerpání fondů v ČR zásadní problém. Dle mého názoru v současné ekonomické situaci by mohlo dojít také ke snižování rozpočtů krajů a obcí, což by se projevilo negativně na připravovaných projektech k ochraně životního prostředí.

### 3.2.2 Schválené projekty OPŽP

Následující tabulka zobrazuje počet schválených projektů od počátku období. K prosinci 2008 bylo celkem schváleno 1 430 projektů v celkové částce 30 673 mil. Kč. Žádný projekt nebyl schválen k prioritní ose číslo 5. Nejvíce projektů bylo schváleno v prioritní ose číslo 3, v celkové hodnotě 6 686,8 mil. Kč.

prosinec 2008:

	<b>Schválené projekty od počátku období</b>	
<b>Prioritní osa</b>	<b>Počet projektů</b>	<b>Projekty v mil. Kč</b>
1	222	19 378,7
2	11	67,3
3	585	6 586,8
4	152	2 603,2
5	0	0,0
6	393	1 717,6
7	3	74,4
8	64	244,9
<b>Celkem</b>	<b>1 430</b>	<b>30 673,0</b>

Tab. č.: 9

Zdroj: vlastní šetření

Následující tabulka zobrazuje počet schválených projektů od počátku období. K prosinci 2009 bylo celkem schváleno 2 617 projektů v celkové částce 44 313 mil. Kč. Nejméně projektů bylo schváleno k prioritní ose číslo 5, v celkové hodnotě 294,7 mil. Kč. Nejvíce projektů bylo schváleno v prioritní ose číslo 6, v celkové hodnotě 5 028,9 mil. Kč.

prosinec 2009:

	<b>Schválené projekty od počátku období</b>	
<b>Prioritní osa</b>	<b>Počet projektů</b>	<b>Projekty v mil. Kč</b>
1	329	27 004,2
2	61	619,9
3	577	5 273,5
4	424	4 960,3
5	9	294,7
6	1 061	5 028,9
7	17	468,3
8	139	662,9
<b>Celkem</b>	<b>2 617</b>	<b>44 313,0</b>

Tab. č.: 10

Zdroj: vlastní šetření



Následující tabulka zobrazuje počet schválených projektů od počátku období. K prosinci 2010 bylo celkem schváleno 2 648 projektů v celkové částce 23 892,1 mil. Kč. Nejméně projektů bylo schváleno k prioritní ose číslo 7, v celkové hodnotě 184,3 mil. Kč. Nejvíce projektů bylo schváleno v prioritní ose číslo 6, v celkové hodnotě 3 745,2 mil. Kč.

prosinec 2010:

<b>Schválené projekty od počátku období</b>		
<b>Prioritní osa</b>	<b>Počet projektů</b>	<b>Projekty v mil. Kč</b>
1	152	7 829,8
2	57	342,2
3	792	5 819,6
4	473	4 988,1
5	10	240,4
6	1 007	3 745,2
7	9	184,3
8	148	742,5
<b>Celkem</b>	<b>2 648</b>	<b>23 892,1</b>

Tab. č.: 11

Zdroj: vlastní šetření

Následující tabulka zobrazuje počet schválených projektů od počátku období. K prosinci 2011 bylo celkem schváleno 4 216 projektů v celkové částce 39 842 mil. Kč. Nejméně projektů bylo schváleno k prioritní ose číslo 7, v celkové hodnotě 533,6 mil. Kč. Nejvíce projektů bylo schváleno v prioritní ose číslo 6, v celkové hodnotě 5 626,7 mil. Kč.

prosinec 2011:

<b>Schválené projekty od počátku období</b>		
<b>Prioritní osa</b>	<b>Počet projektů</b>	<b>Projekty v mil. Kč</b>
1	330	15 060,7
2	99	676,5
3	1 364	9 324,7
4	698	7 151,2
5	32	411,8
6	1 464	5 626,7
7	18	533,6
8	211	1 056,8
<b>Celkem</b>	<b>4 216</b>	<b>39 842,0</b>

Tab. č.: 12

Zdroj: vlastní šetření

Následující tabulka zobrazuje počet schválených projektů od počátku období. K prosinci 2012 bylo celkem schváleno 5 441 projektů v celkové částce 58 290,3 mil. Kč. Nejméně projektů bylo schváleno k prioritní ose číslo 7, v celkové hodnotě 767,8 mil. Kč. Nejvíce projektů bylo schváleno v prioritní ose číslo 6, v celkové hodnotě 7 417,1 mil. Kč.

prosinec 2012:

<b>Schválené projekty od počátku období</b>		
<b>Prioritní osa</b>	<b>Počet projektů</b>	<b>Projekty v mil. Kč</b>
1	529	25 822,3
2	207	1 073,8
3	1 637	11 857,3
4	1 008	9 440,2
5	51	582,4
6	1 737	7 417,1
7	23	767,8
8	249	1 329,3
<b>Celkem</b>	<b>5 441</b>	<b>58 290,3</b>

Tab. č.: 13

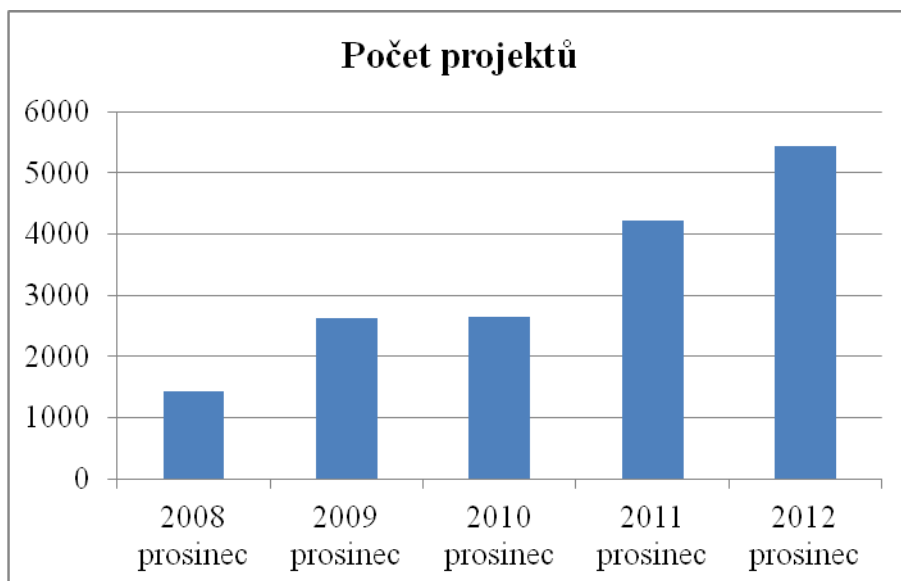
Zdroj: vlastní šetření

Schválené projekty prosinec 2008 – 2012

<b>Schválené projekty celkem</b>		
	<b>Počet projektů</b>	<b>Projekty v mil. Kč</b>
2008 prosinec	1 430	30 673,0
2009 prosinec	2 617	44 313,0
2010 prosinec	2 648	23 892,1
2011 prosinec	4 216	39 842,0
2012 prosinec	5 441	58 290,3

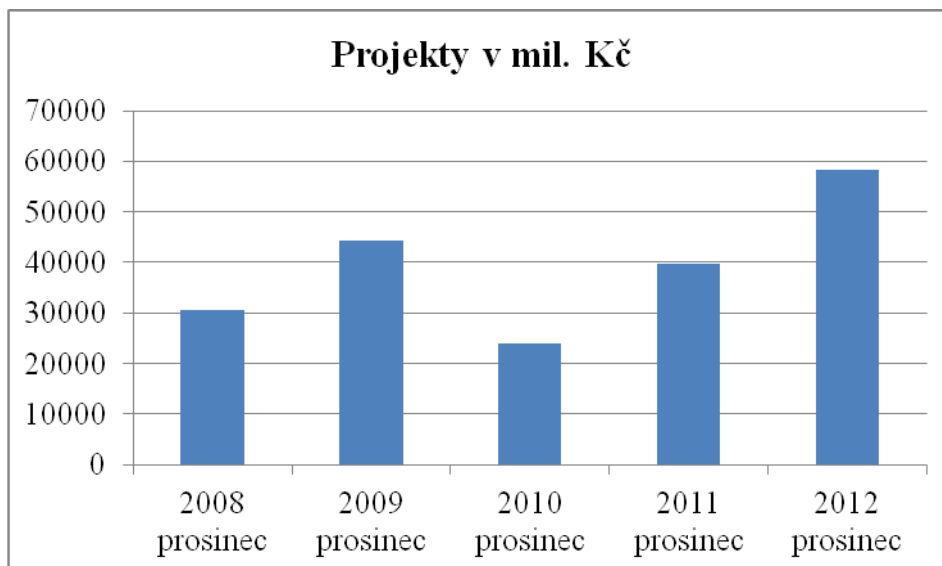
Tab. č.: 14

Zdroj: vlastní šetření



Obr. č.: 14

Zdroj: vlastní šetření



Obr. č.: 15

Zdroj: vlastní šetření

Na základě grafů můžeme soudit, že počet schválených žádostí OPŽP každým rokem roste. Od prosince 2008 do prosince 2009 počet schválených žádostí vzrostl o 83 %. Oproti roku 2009 – 2010, kde počet schválených žádostí vzrostl o pouhé 1 %. Od prosince 2010 do prosince 2011 počet schválených žádostí vzrostl o 59 %. Rok 2011 – 2012 zaznamenal nárůst schválených žádostí o 29 %.

#### 4 ZÁVĚR A DISKUZE

V první části mé bakalářské práce detailně popisuji prioritní osy operačního programu Životní prostředí, spolu s charakteristikou podporovaných oblastí a hlavních cílů. V druhé části mé práce jsem se zaměřila na dotazníkový výzkum, pomocí něhož jsem získala přehled v oblastech využívání OPŽP, hodnocení tohoto programu, způsob práce a návrhy do budoucna, které by mohly zlepšit proces OPŽP. Dále jsem pomocí monitorovacích zpráv z MŽP sjednotila počty schválených projektů pro operační program Životní prostředí. V roce 2010 se počet schválených projektů pro OPŽP z různých zdrojů liší, a proto předpokládám, že pro tento rok nastala v monitorované zprávě početní chyba.

Z dotazníkového průzkumu vychází najevo, že Operační program Životní prostředí není zcela využíván. Dle mého názoru je za tím nedůvěra úřadů a obava z neúspěchu žádostí o dotaci. Jak již je uvedeno, největším problémem v procesu OPŽP je jeho složitost a komplikovanost, a proto by oslovení pracovníci ocenili zjednodušení systému OPŽP. Domnívám se, že na úřadech jsou velké rezervy ve vyškolení kompetentních pracovníků. Zda je to dáno vytižeností úředníků, či nesprávným uspořádáním systému státní správy a samosprávy, to nám není známo a je otázkou dalšího podrobného výzkumu. Jako opatření do budoucna bych doporučila především sjednocení organizačního uspořádání úřadů, např. zavedení Projektového oddělení s odborníky v oblasti projektového řízení, financí a administrativy dotací. Tyto oddělení by se zabývaly právě čerpáním dotací z oblasti Životní prostředí, jejich správou a kontrolou. Činnost odpovědných osob ve sledované oblasti a rozdělování prostředků z fondů EU, by podle mého názoru mělo být pod veřejnou kontrolou, jak uvádí Ing. Zbyněk Šmída Ph.D.: „Je především nutné do nastavení procesů rozdělování dotačních prostředků vnést více transparentnosti a efektivních kontrolních mechanismů.“ [28]

Jak uvádí Ing. Jan Gajdoš: „Zvýšení čerpání Operačního programu Životní prostředí by jistě pomohlo zeštíhlení administrativního procesu, který je vskutku náročný. Ministerstvo Životního prostředí se pokouší vyjít různým způsobem žadatelům vstříc. Například od začátku roku 2010 je možné ručit bance za úvěr přímo budovanou stavbou či technologií, což dříve nebylo možné. Nicméně v oblasti

čerpání dotací je i další prostor jak vyjít administrativně žadatelům naproti, například zkrácením lhůt pro administrativní vyřízení žádostí.“

S vyjádřením Ing. Jana Gajdoše plně souhlasím, a proto bych mezi další doporučení pro budoucí období zavedla opatření ke zvýšení efektivity práce dosavadních pracovníků, respektive v případě nutnosti posílení Projektového oddělení bych preferovala nábor dalších pracovníků do oddělení. Dle mého názoru je neefektivní vyplácet finanční prostředky externím firmám, když lze na tuto práci zaměstnávat vlastního pracovníka, který by měl ve svých kompetencích vypracovávat dotační projekty a vše s tím spojené. Zajisté, že by takový pracovník musel mít potřebné předpoklady k výkonu této práce, ale přiznejme si, že vyřazením soukromé firmy jako mezičlánku, by mohla vzniknout finanční rezerva nejen na mzdu již popisovaného kompetentního pracovníka, ale také na mnoho dalšího. Zároveň by mohl takto zařazený zaměstnanec vykonávat i další činnosti potřebné pro chod úřadů městských částí v oblasti životního prostředí. Silnou stránkou OPŽP je především velká alokace finančních prostředků. Problémem však zůstává, že ČR tyto finanční prostředky nedostatečně čerpá. Důvodem je zřejmě investice do jiných projektů, které se netýkají zlepšování ovzduší, ekologičtějšího nakládání s odpady, omezování průmyslového znečištění, snižování emisí a environmentálních rizik.

Na celkovém stavu životního prostředí, by mělo záležet každému z nás. Oblast životního prostředí se týká každého a Operační program Životní prostředí je tu od toho, aby nám vypomohl tuto oblast zlepšit.

## **Seznam použité literatury a zdrojů:**

### **Knižní:**

HENDL, JAN. *Kvalitativní výzkum: základní metody a aplikace*. Vyd. 1. Praha: Portál, 2005, ISBN 80-7367-040-2.

DISMAN, MIROSLAV. *Jak se vyrábí sociologická znalost*. Vyd. 3. Praha: Karolinum, 2005, ISBN 80-246-0139-7.

PROJECT MANAGEMENT INSTITUTE. *A Guide to the Project Management Body of Knowledge (PMBOK Guide) - Fourth edition*. Pennsylvania: PMI, 2008, ISBN 978-1-933890-51-7.

SVOZILOVÁ, ALENA. *Projektový management*. Praha: Grada Publishing, 2008, ISBN 80-247-1501-5.

ING. GAJDOŠ, JAN. *Analýza čerpání dotací Operačního programu životní prostředí*. Tento dokument byl zpracován v rámci stáže v kanceláři RNDr. Pavla Poce, poslance Evropského parlamentu, Praha, 2010

### **Internetové:**

[1] MMR, 2012: <http://www.strukturalni-fondy.cz/Informace-o-fondech-EU> cit. dne 20. 11. 2012

[2] EU, 2013: [http://ec.europa.eu/regional\\_policy/archive/faq/q1/index\\_cs.htm](http://ec.europa.eu/regional_policy/archive/faq/q1/index_cs.htm) cit. dne 26.3.2013

[3] MMR, 2012: <http://www.strukturalni-fondy.cz/Programy-2007-2013> cit. dne 20. 11. 2012

[4] EU, 2013: <http://www.dotace.snadno.eu/Definice.html> cit. dne 11. 4. 2013

[5] MMR, 2012: <http://www.strukturalni-fondy.cz/cs/Fondy-EU/Programy-2007-2013/Tematicke-operacni-programy> cit. dne 20. 11. 2012

[6] MMR, 2012: <http://www.strukturalni-fondy.cz/cs/Fondy-EU/Programy-2007-2013/Regionalni-operacni-programy> cit. dne 20. 11. 2012

- [7] MMR, 2012: <http://www.strukturalni-fondy.cz/cs/Fondy-EU/Programy-2007-2013/Operacni-programy-Praha> cit. dne 20. 11. 2012
- [8] MMR, 2012: <http://www.strukturalni-fondy.cz/cs/Fondy-EU/Programy-2007-2013/Evropska-uzemni-spoluprace> cit. dne 20. 11. 2012
- [9] MMR, 2012: <http://www.strukturalni-fondy.cz/getdoc/f9317e66-a22a-48e2-8238-f20ae93b4c6d/OP-Zivotni-prostredi> cit. dne 20. 11. 2012
- [10] OPŽP, 2013: <http://www.opzp.cz/sekce/367/prioritni-osa-1/> cit. dne 3. 3. 2013
- [11] OPŽP, 2013: <http://www.opzp.cz/sekce/368/prioritni-osa-2/cit>. dne 3. 3. 2013
- [12] OPŽP, 2013: <http://www.opzp.cz/sekce/369/prioritni-osa-3/> cit. dne 3. 3. 2013
- [13] OPŽP, 2013: <http://www.opzp.cz/sekce/370/prioritni-osa-4/> cit. dne 3. 3. 2013
- [14] OPŽP, 2013: <http://www.opzp.cz/sekce/371/prioritni-osa-5/> cit. dne 3. 3. 2013
- [15] OPŽP, 2013: <http://www.opzp.cz/sekce/372/prioritni-osa-6/> cit. dne 3. 3. 2013
- [16] OPŽP, 2013: <http://www.opzp.cz/sekce/373/prioritni-osa-7/> cit. dne 3. 3. 2013
- [17] OPŽP, 2013: <http://www.envic-sdruzeni.cz/opzp/op-zivotni-prostredi.htm> cit. dne 20. 3. 2013
- [18] Ing. Vlach, 2013: <http://www.mira-vlach.cz/projekt-definice> cit. dne 20. 3. 2013
- [19] <http://www.systemonline.cz/clanky/rizeni-projektu.htm> cit. dne 3. 3. 2013
- [20] [http://dotace.ihned.cz/attachment.php/13310780/iotv48D7GJKLMOjkl6QWghxz0STUARVm/DV0705\\_26p.gif](http://dotace.ihned.cz/attachment.php/13310780/iotv48D7GJKLMOjkl6QWghxz0STUARVm/DV0705_26p.gif) cit. dne 3. 3. 2013
- [21] MMR, 2013: <http://www.strukturalni-fondy.cz/Informace-o-fondech-EU> cit. dne 4. 3. 2013
- [22] OPŽP, 2013: <http://www.opzp.cz/sekce/26/jak-podat-zadost/>, cit. 10. 3. 2013
- [23] MMR, 2013: <http://www.strukturalni-fondy.cz/cs/Fondy-EU/Informace-o-fondech-EU/Dokumenty/Strategicke-dokumenty/Narodni-rozvojovy-plan-Ceske-republiky-2007-2013> cit. dne 18. 3. 2013

- [24] MMR, 2013: [http://www.mmr.cz/getmedia/19cc3b65-847d-4e56-87b5-00e5daf8631c/Stav-plneni-pravidla-n-3\\_n-2.pdf](http://www.mmr.cz/getmedia/19cc3b65-847d-4e56-87b5-00e5daf8631c/Stav-plneni-pravidla-n-3_n-2.pdf) cit. dne 18. 3. 2013
- [25] MMR, 2013: <http://www.strukturalni-fondy.cz/cs/Temp/Glosar/P/Pravidlo-N-2> cit. dne 18. 3. 2013
- [26] <http://www.ipodnikatel.cz/Marketing/swot-analyza-odhali-pravdivou-tvar-vasi-firmy-a-pomuze-vam-nahlednout-do-budoucnosti.html> cit. dne 6.4. 2013
- [27] EU, 2013: [http://europa.eu/rapid/press-release\\_MEMO-07-611\\_cs.htm?locale=en](http://europa.eu/rapid/press-release_MEMO-07-611_cs.htm?locale=en) cit. dne 8. 4. 2013
- [28] Ing. Zbyněk Šmída Ph.D., 2012: <http://www.zelena-pro-kraj.cz/wp-content/uploads/2012/10/zelena-pro-moravskoslezsky-kraj-2012-02.pdf> cit. dne 10. 4. 2013
- [29] EU, 2013: [http://europa.eu/rapid/press-release\\_IP-07-1857\\_cs.htm?locale=en](http://europa.eu/rapid/press-release_IP-07-1857_cs.htm?locale=en) cit. dne: 11. 4. 2013
- [30] EU, 2013: [http://ec.europa.eu/regional\\_policy/country/prordn/details\\_new.cfm?gv\\_PAY=CZ&gv\\_reg=ALL&gv\\_PGM=1029&gv\\_defL=4&LAN=2](http://ec.europa.eu/regional_policy/country/prordn/details_new.cfm?gv_PAY=CZ&gv_reg=ALL&gv_PGM=1029&gv_defL=4&LAN=2) cit. dne 11. 4. 2013
- [31] EU, 2013: <http://www.dotace.snadno.eu/OPZP-MZP.html> cit. 11. 4. 2013
- [32] EU, 2013: <http://www.dotace.snadno.eu/Definice.html> cit. dne 11. 4. 2013



## Seznam tabulek a obrázků

### Obrázky:

Obr. č.: 1 – Alokace fondů EU mezi tematické operační programy 2007 - 2013, zdroj: [strukturalni-fondy.cz/Programy-2007-2013/Tematicke-operacni-programy](http://strukturalni-fondy.cz/Programy-2007-2013/Tematicke-operacni-programy)

Obr. č.: 2 - Alokace fondů EU mezi regionální operační programy 2007 – 2013, zdroj: [strukturalni-fondy.cz/Programy-2007-2013/Regionalni-operacni-programy](http://strukturalni-fondy.cz/Programy-2007-2013/Regionalni-operacni-programy)

Obr.č.: 3 – Alokace fondů EU mezi operační programy pro Prahu 2007 – 2013, zdroj: [strukturalni-fondy.cz/getdoc/c470bc9b-bf27-4ed6-a311-3ff05a995321/Operacni-programy-Praha](http://strukturalni-fondy.cz/getdoc/c470bc9b-bf27-4ed6-a311-3ff05a995321/Operacni-programy-Praha)

Obr. č.: 4 - Alokace fondů EU – Evropská územní spolupráce, zdroj: <http://www.finvision.cz/strukturalni-fondy-/evropska-uzemni-spoluprace/>

Obr. č.: 5 – Trojimperativ, zdroj: <https://www.ibacz.eu/blog/-/blogs/hra-o-kvalitu>

Obr. č.: 6 – Projekty, zdroj: <http://www.strukturalni-fondy.cz/Informace-o-fondech-EU>

Obr. č.: 7 – Národní rozvojový plán, zdroj: <http://www.mmr.cz/cs/Ministerstvo/Ministerstvo/Pro-media/Tiskove-zpravy/2006/Narodni-rozvojovy-plan-CR-2007-2013-Budoucnost-pr>

Obr. č.: 8 - Přehled využívání OPŽP, zdroj: vlastní šetření

Obr. č.: 9 – Důvody nevyžívání OPŽP, zdroj: vlastní šetření

Obr. č.: 10 – Hodnocení OPŽP dle kvality, zdroj: vlastní šetření

Obr. č.: 11 – Způsob pracování s OPŽP, zdroj: vlastní šetření

Obr. č.: 12 – Zlepšení procesu OPŽP, zdroj: vlastní šetření

Obr. č.: 13 – SWOT analýza, zdroj: <http://excel-navod.fotopulos.net/swot-analyza.html>

Obr. č: 14 – Celkové projekty prosinec 2008 – 2012, zdroj: vlastní šetření

Obr. č: 15 - Celkové projekty prosinec 2008 – 2012 v mil. Kč, zdroj: vlastní šetření

## **Tabulky:**

Tab. č: 1 - Řídící orgány OP, zdroj: vlastní šetření

Tab. č.: 2 - Rozdělení finančních prostředků dle prioritní oblasti,  
zdroj:[http://europa.eu/rapid/press-release\\_MEMO-07-611\\_cs.htm?locale=en#PR\\_metaPressRelease\\_bottom](http://europa.eu/rapid/press-release_MEMO-07-611_cs.htm?locale=en#PR_metaPressRelease_bottom)

Tab. č.: 3 - Přehled využívání OPŽP, zdroj: vlastní šetření

Tab. č.: 4 - Důvody nevyužívání OPŽP, zdroj: vlastní šetření

Tab. č.: 5 - Hodnocení OPŽP dle kvality, zdroj: vlastní šetření

Tab. č.: 6 - Způsob pracování s OPŽP, zdroj: vlastní šetření

Tab. č.: 7 - Zlepšení procesu OPŽP, zdroj: vlastní šetření

Tab. č.: 8 – SWOT analýza čerpání OPŽP, zdroj: vlastní šetření

Tab. č.: 9 – Schválené projekty OPŽP, prosinec 2008, zdroj: vlastní šetření

Tab. č.: 10 - Schválené projekty OPŽP, prosinec 2009, zdroj: vlastní šetření

Tab. č.: 11 - Schválené projekty OPŽP, prosinec 2010, zdroj: vlastní šetření

Tab. č.: 12 - Schválené projekty OPŽP, prosinec 2011, zdroj: vlastní šetření

Tab. č.: 13 - Schválené projekty OPŽP, prosinec 2012, zdroj: vlastní šetření

Tab. č.: 14 - Schválené projekty OPŽP celkem, zdroj: vlastní šetření