

Univerzita Palackého v Olomouci

Přírodovědecká fakulta

Katedra geografie

Zdeněk ŠURÁŇ

**HAZARD V OLOMOUCI – GEOGRAFICKÉ
HODNOCENÍ ROZLOŽENÍ SÍTĚ HEREN, KASIN A
SÁZKOVÝCH KANCELÁŘÍ NA ÚZEMÍ MĚSTA**

Bakalářská práce

Vedoucí práce: doc. RNDr. Zdeněk SZCZYRBA, Ph.D.

Olomouc 2015

Bibliografický záznam

- Autor (osobní číslo): Zdeněk ŠURÁŇ (R11125)
- Studijní obor: Regionální Geografie
- Název práce: Hazard v Olomouci - geografické hodnocení rozložení sítě heren, kasin a sázkových kanceláří na území města
- Title of thesis: Gambling in Olomouc - geographical assessment of locating network of gambling rooms, casinos and betting offices
- Vedoucí práce: doc. RNDr. Zdeněk SZCZYRBA, Ph.D.
- Rozsah práce: 49 stran, 2 vázané přílohy
- Abstrakt: Práce se zaměřuje na problematiku hazardu, zejména elektronických herních zařízení a kurzového sázení. V teoretické části je uveden popis a rozdíly jednotlivých elektronických zařízení, místa kde je možné tato zařízení provozovat a dopady, které provoz těchto zařízení způsobuje. Praktická část je pak věnována hodnocení lokalizace provozoven v Olomouci, hodnocení vývoje počtu elektronických herních zařízení a hodnocení počtu provozoven ve vybrané olomoucké ulici.
- Klíčová slova: hazard, hazardní hry, provozovny hazardních her, lokalizace provozoven hazardu, Olomouc, elektronická herní zařízení

Abstract:

The thesis focuses on the issue of gambling, especially electronic gaming machines and odds betting. In theoretical part is listed description and are shown differences between individual electronic gaming machines, places where is possible to operate this machines and the impacts caused by this machines. Practical part is devoted to assessment of locations of gambling halls, assessment of development of electronic gaming machines quantity and assessment of electronic gaming machines quantity in one chosen street of Olomouc.

Key words:

gambling, gambling games, gambling establishments, Olomouc, gambling establishments locations, electronic gaming machines

Čestné prohlášení

Prohlašuji, že jsem bakalářskou práci bakalářského studia oboru Regionální Geografie vypracoval samostatně pod vedením doc. RNDr. Zdeňka Szczyrby, Ph.D. Všechny použité materiály a zdroje jsou citovány s ohledem na vědeckou etiku, autorská práva a zákony na ochranu duševního vlastnictví.

V Olomouci 6. 5. 2015

podpis _____

Děkuji vedoucímu práce doc. RNDr. Zdeňku Szczyrbovi, Ph.D. za vstřícný přístup, čas strávený konzultacemi a cenné rady pro vypracování této práce.

UNIVERZITA PALACKÉHO V OLOMOUCI
Přírodovědecká fakulta
Akademický rok: 2013/2014

ZADÁNÍ BAKALÁŘSKÉ PRÁCE
(PROJEKTU, UMĚLECKÉHO DÍLA, UMĚLECKÉHO VÝKONU)

Jméno a příjmení: **Zdeněk ŠURÁŇ**
Osobní číslo: **R11125**
Studijní program: **B1301 Geografie**
Studijní obor: **Regionální geografie**
Název tématu: **Hazard v Olomouci - geografické hodnocení rozložení sítě heren, kasin a sázkových kanceláří na území města**
Zadávající katedra: **Katedra geografie**

Z á s a d y p r o v y p r a c o v á n í :

Cílem bakalářské práce je provést základní geografické hodnocení lokalizace vybraných zařízení hazardu v Olomouci. Nedílnou součástí bakalářské práce bude předchozí rešerše odborné literatury k předmětné problematice hazardu.

Rozsah grafických prací: Podle potřeb zadání

Rozsah pracovní zprávy: 5 000 - 8 000 slov

Forma zpracování bakalářské práce: tištěná/elektronická

Seznam odborné literatury:

Heather W., et al. Mapping The Social and Economic Characteristics of High Density Gambling Machine Locations.[online]. 2011 [cit. 2013-11-14] Dostupné z: http://rgtinfohub.org.uk/uploads/documents/Wardle_et_al.2011.pdf

HECKELMOSEK, M. Hrací automaty a kriminalita v Olomouci. Olomouc, 2013. Bakalářská práce Univerzita Palackého, Fakulta tělesné kultury.

HLOBIL, F. Herny - legislativní hrátky a obecní zápasy. Olomouc 2013. Bakalářská práce. Univerzita Palackého, Filozofická fakulta.

KOSUB, J. Hazardní průmysl v České republice a vliv patologického hráčství na rodinu a společnost. Olomouc, 2013. Diplomová práce. Univerzita Palackého, Pedagogická fakulta.

WEIDLOVÁ, J. Gamblerství, kulturně-antropologické studie fenoménu současnost. Olomouc, 2011. Bakalářská práce. Univerzita Palackého, Filozofická fakulta.

Vedoucí bakalářské práce: Doc. RNDr. Zdeněk Szczyrba, Ph.D.
Katedra geografie

Datum zadání bakalářské práce: 3. února 2014
Termín odevzdání bakalářské práce: 30. dubna 2014

L.S.

Prof. RNDr. Ivo Frébort, CSc., Ph.D.
děkan

Doc. RNDr. Zdeněk Szczyrba, Ph.D.
vedoucí katedry

V Olomouci dne 3. února 2014

Obsah

SEZNAM POUŽITÝCH ZKRATEK	x
ÚVOD	x
1 CÍLE A METODIKA PRÁCE	12
2 HAZARD A SPOLEČNOST	14
3 SOUČASNÁ HERNÍ ZAŘÍZENÍ A HAZARDNÍ HRY	17
3. 1 Místa provozu hazardních her	20
4 ZÁKONNÝ RÁMEC SÁZKOVÝCH HER V ČR	21
4. 1 Loterijní zákon	21
5 DOPADY HAZARDU A JEJICH ZKOUMÁNÍ	23
5. 1 Dopady na jednotlivce, rodinu a společnost	23
5. 2 Rizikové faktory pro rozšiřování škodlivého hráčství	25
6 HAZARD V OLOMOUCI I: ROZLOŽENÍ EHZ VE VNITŘNÍ STRUKTUŘE MĚSTA	27
6. 1 Lokalizace současných provozoven EHZ v Olomouci	29
7 HAZARD V OLOMOUCI II: PŘÍPADOVÁ STUDIE MASARYKOVY TŘÍDY	38
8 ZÁVĚR	42
9 SUMMARY	43
10 SEZNAM POUŽITÝCH ZDROJŮ	44
11 SEZNAM PŘÍLOH	46

SEZNAM POUŽITÝCH ZKRATEK

Zkratka	Význam
EHZ	Elektronická herní zařízení
EMR	Elektromechanická ruleta
EGM	Electronic gaming machine
GIS	Geografické informační systémy
IVT	Interaktivní videoloterní terminál
LLS	Lokální loterní systém
MFČR	Ministerstvo financí České republiky
OZV	Obecně závazná vyhláška
VHP	Výherní hrací přístroj

ÚVOD

Hazardní průmysl je specifické odvětví, ovlivňující významným způsobem společnost a to prakticky od nepaměti. V podobě, v jaké jsou dnes hazardní hry v České republice provozovány, jde však o poměrně mladé odvětví. Hazard v české republice reprezentuje zejména oblíbené kurzové sázení na sport a hra na výherních hracích automatech. Jejich rozvoj byl v ČR umožněn až s uvolněním svobodného podnikání, které v tomto odvětví přinesl loterijní zákon přijatý v roce 1990. Poměrně benevolentní legislativa, která dostatečně nereflektovala vývoj na trhu hazardních her, pak umožnila prudký rozmach tohoto odvětví v následujících letech.

V Olomouci rozvoj hazardních her znamenal vznik velkého množství barů a heren. Příchod nových typů výherních automatů a jejich obtížná zákonná regulace ze strany města pak přispěla ke stavu, kdy bylo v Olomouci možné navštívit hernu nebo podobnou provozovnu s nadsázkou na každém kroku. Pozornost poutal zejména vzhled heren, které se snažily přilákat hráče působením blikající reklamy, elektronicky zobrazovanou výší jackpotu ve svých výlohách, různými bonusy pro hráče a atraktivně polepenými výlohami provozoven zobrazující hazardní hry jako zábavnou činnost. Tenhle stav byl veřejností vnímán ve většině případů poměrně negativně a objevily se snahy hazardní hry na území města více regulovat, mimo jiné i z důvodu možných negativních důsledků, které sebou prostředí hazardních her v krajních případech přináší.

Soustředit se proto na počet provozoven hazardních her a analyzovat jejich lokalizaci na území Olomouce, případně odhalit rozdíly v koncentraci těchto provozoven do jednotlivých částí města je nezbytným krokem k tomu, aby bylo možné situaci v Olomouci správně vyhodnotit, případně porovnat se situací v ostatních městech. Další možností komparace je porovnání současného stavu počtu provozovaných hazardních her se stavem v minulosti. Tyto poznatky pak mohou napomoci např. rozhodnutí, jakým směrem by se měl provoz hazardních her v Olomouci dále ubírat.

1 CÍLE A METODIKA PRÁCE

Cílem této bakalářské práce je provést základní geografické hodnocení lokalizace vybraných zařízení hazardu v Olomouci. Za tímto účelem bylo nutné provést vstupní rešerši odborné literatury k předmětné problematice hazardu a identifikovat důsledky, které s sebou provoz hazardních her přináší.

První část bude zaměřena na stručné nastínění historie provozu hazardních her z důvodu pochopení, jak těsně jsou s naší kulturou hazardní hry spjaty. Dalším přínosem pohledu do historie může být porovnání způsobu provozu hazardních her v minulosti a pomocí současných výherních přístrojů. Tím se dostáváme k dalšímu cíli, jenž je identifikovat současné výherní přístroje se zaměřením na rozdílný princip jejich povolování ze strany příslušných správních orgánů. Dále je nutné rozlišit typy provozoven výherních přístrojů, provést analýzu lokalizace těchto provozoven v Olomouci doplněnou o lokalizaci sázkových kanceláří. Vzhledem ke specifické povaze celého odvětví provozu hazardních her je dále dílčím cílem nastínit dopady hazardu a problémy s ním spojené. Negativní dopady jsou pak důvodem zabývat se počtem provozoven hazardních her a jejich lokalizací, což je náplní praktické části této práce.

Cílem praktického výzkumu je tedy nejprve získat přesná data o počtu provozoven hazardních her a určit jejich lokalizaci. Dále určit počet a typ jednotlivých výherních přístrojů v těchto provozovnách umístěných. Pomocí získaných dat je pak možné provést analýzu lokalizace jednotlivých provozoven a porovnat rozdíly v koncentraci výherních přístrojů na území města Olomouce.

Metodiku práce lze rozdělit na několik dílčích fází. Nejprve byla pozornost věnována historii a vývoji hazardních her, následně vzniku výherních hracích automatů. Za základní pilíře této části lze označit publikace *Výherní automaty: průmysl i zábava : [100 let historie v USA, 100 let historie v Evropě a v českých zemích]* (Fey a Kasal, 1999), *A New Deal: Bruges Burghers and Venetian Merchants Invent Mercantile Gambling* (Schwartz, 2006) a diplomové práce *Hazardní průmysl v České republice a vliv patologického hráčství na rodinu a společnost* (Kosub, 2013) nebo *Economic and Social Effects of Gambling in the Czech Republic* (Šimon 2013). Dále se práce soustředila na

identifikaci rizik a dopadů provozu hazardní her na hráče a společnost, za tímto účelem bylo využito především poznatků z publikací *Identifikace a řešení rizik spojených s hraním hazardních her* (Vacek, 2014), *Koncepční rámec škodlivého hráčství* (The Ontario Problem Gambling Research Centre, 2013), *Prevence problémového hráčství: komplexní přehled důkazů a zjištěné dobré praxe* (William, West a Simpson 2014), *Gamblerství, aneb, Ztráta svobody* (Prunner, 2013) a *diplomové práce Hazardní hráčství a jeho dopady - kvalitativní výzkum patologických hráčů* (Roznerová, 2013).

Pro samotný výzkum pak bylo nutné prostudování zákona České národní rady č. 202/1990 sb. o loteriích a jiných podobných hrách a publikaci *Hazardní hraní v České republice a jeho dopady* (Mravčík et al., 2014). Bylo tak možné identifikovat jednotlivé typy výherních přístrojů a zjistit principy, podle kterých jsou tato zařízení povolována do jednotlivých provozoven.

Praktický výzkum byl podložen vlastními daty, které bylo nejprve nutné za tímto účelem získat. Na základě dat poskytovaných Ministerstvem financí ČR o množství povolených výherních přístrojů bylo možné vytvořit seznam adres, kde mají provozovatelé uděleno povolení od MFČR k provozu těchto výherních přístrojů. Tento seznam byl dále doplněn o adresy, uvedené v obecně závazné vyhlášce města Olomouce č. 5/2013, která uvádí adresy veřejně přístupných míst, kde je mimo jiné povoleno provozovat výherní přístroje. Vznikl tak seznam adres, který bylo nutné terénním průzkumem roztrdit, určit adresy, na nichž jsou výherní přístroje reálně provozovány a identifikovat typy těchto výherních přístrojů. Takto získaná data bylo možné dále zpracovat v prostředí GIS, kde bylo využito programu ArcMap 10.1 společnosti ESRI. Vznikly tak mapové výstupy zobrazující současný počet provozoven a koncentraci výherních přístrojů v jednotlivých částech města Olomouce. Pomocí dat z MFČR za minulé období pak bylo možné tyto výstupy porovnat a posoudit tak vývoj počtu provozoven a jednotlivých výherních přístrojů.

Analýzou lokalizace jednotlivých provozoven výherních přístrojů, pak byla určena ulice v Olomouci s největším počtem těchto provozoven. Pro tuto ulici byla vypracována případová studie, která se soustředila na propojení lokalizace provozoven výherních přístrojů a zdrojů hotovostních finančních prostředků, zejména zastávek a bankomatů.

2 HAZARD A SPOLEČNOST

Různé formy her nás jako lidstvo provází pravděpodobně od raných fází našeho vývoje. Prunner (2013) označuje „hru“ jako samoučelnou činnost, která je vykonávána pro osobní potěšení, nemá ráz užitkové činnosti a může být vykonávána individuálně nebo kolektivně. Lidé vždy toužily nějakým způsobem opustit starosti každodenního života a na chvíli si odpočinout. Nelze zjistit, kdy došlo poprvé k uskutečnění nějaké hry, avšak víme, že hry, které dnes označujeme titulem hazardní, se z těchto her vyvinuly. Stejně jako samotná hra je pro nás běžné podstupovat i různá rizika, především uskutečňováním různých rozhodnutí týkajících se našeho osudu nebo změny naší současné situace. V případě hazardních her jde však o riziko založené na sázce uskutečněné s vidinou zisku, kdy výsledek takovéto sázky je založen zcela na náhodě (Vacek, 2014).

Podle psychologického slovníku (Hartl a Hartlová, 2000) je hazardní hra takovou hrou, v níž si hráč kupuje možnost výhry, která je založena na riziku a možnosti vysokých finančních výher i ztrát. Podle Nešpora (1994) pak nezáleží na výši vsazené částky a o hazard jde v případě jakékoliv sázky na hru s nejistým výsledkem řízenou náhodou. Hazardní hry lze označit též jako hry sázkové, jelikož účast na nich je podmíněna vsazením určité finanční částky.

Hraní hazardních her je součástí kultury většiny známých civilizací. Samotné slovo „hazard“ vzniklo pravděpodobně ve středověku z arabského slova „azzahr“, což bylo v té době označení hracích kostek. V některých jazycích je pak toto slovo označením pro riskantní hledání šťastného osudu, závisícího na náhodě (Kraus a Petráčková, 2000). Archeologicky doložené důkazy hazardních her sahají např. do starověké Mezopotámie a Egypta. Mezopotámie jako jedna z nejstarších civilizací, byla i jednou z prvních společností provozující hazardní hry a je jí připisován vznik, respektive upravení hrací kostky do podoby šestistěnné krychle podobné těm současným. Kostky pocházející z Mezopotámie jsou datovány až do období 3000 př. n. l., a byly s nimi provozovány např. deskové hry, které kombinovaly dovednost a štěstí, nebo samostatné hry s kostkami. Stejně tak byly hazardní hry a sázení oblíbené i ve starověkém Řecku a později Římě (Šimon, 2011). Podle Kosuba (2013) i přes řecké poznatky v matematice, neznali Řekové pravděpodobnost a předpokládali, že výsledek sázek určuje vůle bohů.

Ve 12. století našeho letopočtu došlo k rozšíření hracích karet, které si rychle získávaly oblibu zejména u bohatších vrstev obyvatelstva, jelikož se z počátku jednalo o nákladnou záležitost. Do Evropy se karty dostaly přes Persii a Italské přístavy, později se v Itálii začaly i vyrábět. Rozvoj výroby karet a jejich zlevnění pak umožnil kartám stát se masovou záležitostí (Šimon, 2011). I když bylo hraní hazardních her populární záležitostí, hrálo se především způsobem, kdy proti sobě stálo několik osob, výše výhry byla omezená finančními možnostmi hráčů a pravděpodobnost výhry byla pro všechny vyrovnaná. Tato skutečnost se změnila v období 15. století, kdy se začal provozovat „mercantile gambling“, volně přeloženo jako komerční hazard.

Komerční hazard změnil způsob hry a nově tak proti sobě na jedné straně stáli hráči a na straně druhé bankéř, který reprezentoval „dům“ provozovatele (Schwartz, 2006). Odtud pochází i dnešní název „kasino“ pro tyto provozovny, z italského „casa“, tedy „dům“. Kvůli novému způsobu hry došlo k několika změnám. Princip komerčního hazardu spočíval v tom, že dům provozovatele fungoval jako banka, která přijímá vklady hráčů, následně vyplácí výhry a ponechává si propadlé vklady (Kosub, 2013). Aby byl zaručen zisk pro provozovatele, byly hazardní hry upraveny tak, že provozovatel získal výhodu díky nerovnému poměru mezi výší sázky a výší vyplacené výhry. Princip komerčního provozu hazardních her zůstal zachován do dnešní doby.

Vznik komerčního hazardu rovněž přinesl možnost vzniku profese hazardního hráče, protože se již nehrálo s omezenými vklady hráčů, ale proti domu provozovatele. Dále se změnil i pohled hráčů na samotné hazardní hry, které se tak více posunuly do roviny, kde šlo spíše o výdělek, než o samotnou hru. S nárůstem volného kapitálu, jeho volnějším pohybem a akumulací bohatství větší než v předchozích dobách, pak měly komerční hazardní hry příznivé podmínky pro jejich šíření (Schwartz, 2006).

Při pohledu na dnešní provozovatele hazardních her je důležité zmínit jeden vynález. Jde o výherní přístroje, neboli automaty, které dnes tvoří základy většiny provozoven hazardu. První výherní hrací automaty se objevily v době, kdy ve Spojených státech amerických probíhala průmyslová revoluce (v období 1875–1900), a svět spatřil vynálezy, které položily základy velkému množství technických výtvorů, které dnes považujeme takřka za samozřejmost. Jenom namátkou šlo o Edisonovu žárovku, první automobily, telefon A. Graham Bella a další. Mimo tyto vynálezy, které podstatně změnilы vývoj lidské společnosti, se vynálezci a konstruktéři soustředili i na vývoj přístrojů usnadňujících běžné každodenní činnosti a později i ke zprostředkování zábavy. Došlo tak k vývoji různých mincových přístrojů, prodejních automatů a po roce 1890 i ke konstrukci prvních výherní automatů (Fey, Kasal 1999). Stalo se tak Kalifornii, i přesto, že zde byla většina hazardních her prakticky zakázána (Dunstan, 1997).

O konstrukci prvních výherních přístrojů se zasloužili Gustav Schultze, který v letech 1893–1894 zkonstruoval automaticky vyplácející přístroj s výherním kolem (Loubalová, 2010) a Charles Fey, který o tři roky později sestrojil tříválcový výherní automat Liberty Bell. Liberty Bell přinesl výherním automatů značnou popularitu a položil tak základy zcela novému průmyslovému odvětví. Herní průmysl zaznamenal obrovský nárůst, řečeno čísly, 30 let od konstrukce prvních výherních automatů bylo těchto přístrojů v provozu na celém světě přes jeden milion (Fey, Kasal 1999).

Velkou oblibu těchto přístrojů využili další konstruktéři a podnikatelé, kteří pochopili obrovský potenciál tohoto odvětví. Vznikaly firmy na výrobu výherních automatů, mezi nimiž vynikala Mills Novelty Company z Chicaga, jejíž majitel Herbert Mills si získal přezdívku „Henry Ford průmyslu výherních automatů“, a to díky tomu, že přijal filozofii masové výroby, nejoblíbenější modely výherních přístrojů vyráběl po tisících kusech, mohutně je propagoval, podporoval prodej pomocí rozsáhlé reklamy a prodejních katalogů. Své pobočky otvíral po celých Spojených státech amerických a v letech 1906–1915 prodal celkem 15 000 těchto přístrojů, v následujících 40 letech produkce činila 600 000 výherních automatů (Fey, Kasal 1999). Na trh se tak v součtu s ostatními výrobci dostávaly stovky tisíc výherních automatů. Velký rozkvět herního průmyslu ilustruje i fakt, že Mills Novelty Compay dokázala postavit jednu z největších továren v zemi rozkládající se na ploše přes 6 hektarů. Tyto přístroje byly umísťovány především do restaurací, barů, sázkových kanceláří, obchodů s tabákovými výrobky, bowlingových heren a dalších podniků (Fey, Kasal 1999).

3 SOUČASNÁ HERNÍ ZAŘÍZENÍ A HAZARDNÍ HRY

K provozu hazardních her jsou dnes v největší míře zastoupena elektronická, případně elektromechanická zařízení zkonstruovaná přímo za tímto účelem. Jejich rozdělení a popis je důležitý, neboť dle současné české právní úpravy platí pro jejich povolování a regulaci odlišné podmínky a na jejich fungování se používají jiné technické standardy. Ty ovlivňují mimo jiné např. výši částky, kterou lze vsadit na jednu hru. Jednou hrou se rozumí např. jedno roztočení válců výherního hracího přístroje a jejich následné zastavení, kdy je před každým roztočením nutné provést sázku. Níže uvedené přístroje lze souhrnně označit jako elektronická herní zařízení (EHZ).

Výherní hrací přístroj - dále jen „VHP“, je kompaktní, funkčně nedělitelné a programově řízené technické zařízení s ovládáním určeným pouze pro jednoho hráče. Má obvykle podobu skříně, do které jsou zasazeny ovládací prvky, a jako zobrazovací zařízení nejčastěji slouží tři samostatně pohyblivé mechanické válce s různými symboly, jejichž kombinace po zastavení válců zobrazuje, zda došlo k výhře či nikoliv. Samotné rozhodnutí o výhře probíhá pomocí softwaru daného VHP. Lze se setkat i s modernějšími, čistě digitálními VHP. U VHP je stanovena nejvyšší částka vsazená na jednu hru, která činí 2 Kč, 5Kč a 50 Kč v závislosti na tom, zda jsou přístroje umístěny v provozovnách se zvláštním režimem, hernách nebo kasinech. Mimo tato kritéria musí ještě povolené VHP splňovat podmínku, kdy jejich technická konstrukce neumožňuje nastavit výherní podíl v jiném rozmezí než 75 – 100 % (Zákon č. 202/1990 Sb.).

Interaktivní videoloterní terminál - Dále jen „IVT“, často se lze setkat i s označením „VLT“ znamenající videoloterní terminál, jedná se však o stejný přístroj. IVT je na rozdíl od VHP přístroj řízený pomocí centrálního loterního systému, dále jen „CLS“.

V případě CLS s koncovými IVT jde o elektronický systém, funkčně nedělitelné technické zařízení tvořeno centrální řídicí jednotkou, místní kontrolní jednotkou a koncovým IVT. Řídicí jednotka smí být kromě sídla provozovatele umístěna jen v k tomu určeném datovém centru, posouzeném pověřenou autorizovanou osobou, a to pouze na státním území ČR (MFČR, 2013).

Centrální jednotka řídí výsledky pro všechny hry na principu softwarového generátoru náhodných čísel, provádí správu vkladů vložených sázejícími a provádí veškerou administraci spojenou s průběhem hry. Systém dále tvoří místní kontrolní jednotka, která je umístěna v herním místě a nesmí umožňovat ani jinak ovlivňovat hru, prostřednictvím této jednotky jsou ověřovány a propláceny stvrzenky. Samotný IVT slouží pouze pro uzavírání sázek a zobrazování jejich výsledků (MFČR, 2013).

IVT jsou nejmodernější přístroje, jaké na trhu nalezneme, podobné vzhledem VHP, mají však většinou dotykové digitální obrazovky sloužící k zobrazování výsledků sázek. Díky jejich modernímu zpracování a vybavení obrazovkami mají oproti VHP možnost zobrazování daleko propracovanějších a opticky přitažlivějších sázkových her, navíc kvůli poměrně benevolentní a často kritizované právní úpravě je možné na nich provozovat sázkové hry s maximální výší sázky na jednu hru až 1000 Kč. Tato výše není stanovena přímo loterijním zákonem jako u VHP, ale pouze technickým standardem vydaným Ministerstvem financí (Mravčík, 2014). Stejně tak není stanovený výherní podíl, musí však být uvedený v herním plánu. Podle herního plánu se např. u VLT výrobce MOD elektronik, s.r.o. dá výherní podíl nastavit v rozmezí 89–98 % (MOD elektronik, 2011).

Lokální loterní systém - Dále jen „LLS“. Jedná se o vícemístné herní zařízení, přičemž loterijní zákon hovoří o elektronickém systému tvořeném řídicí jednotkou se třemi pevně spojenými hracími místy obsluhovanými sázejícími, umožňující provozování válcových her doplněné o bonusovou hru. Na jednom LLS tak můžou hrát až tři sázející, z pohledu zákona a následného postupu při povolování se však jedná o jeden nedělitelný přístroj, přičemž herní místa nelze dále doplňovat (Zákon č 202/1990 Sb.).

O Výhře rozhoduje centrální jednotka přímo na místě (jako součást technického zařízení), nebo jedno z hracích míst. Pro LLS není v současnosti vydán technický standard jako v případě IVT a zákon jeho parametry nijak podrobně neupravuje. LLS jsou povolována Ministerstvem financí na základě předložení herního plánu jednotlivých typů LLS. Z herního plánu pro jednotlivé válcové hry lze vyčíst, že výše sázek na jednu hru mohou, obdobně jako u IVT, mnohonásobně přesahovat max. výší sázek u VHP (SYNOT, 2013b).

Elektromechanická ruleta - Dále jen „EMR“ se od předchozích technických zařízení podstatně liší způsobem hry. Na rozdíl od výše zmíněných technických zařízení určených k provozování převážně válcových her, jak již název napovídá, jde v případě EMR o verzi typicky kasinové hry ruleta.

EMR je povolována Ministerstvem financí na základě splnění podmínek v technickém standardu vydaném MF, ten stanovuje, že se v případě EMR jedná o elektronické zařízení, které je programově řízeno, skládající se z centrálního programového vybavení (dále jen „CPV“), určeného pro řízení hry, a několika hracích míst samostatně obsluhovaných jednotlivými sázejícími (MFČR, 2013).

CPV limituje maximální možné sázky na jednu hru u jednotlivých herních kombinací. V případě sázky na samostatné číslo je tato sázka 1000 Kč, na celou jednu hru je pak možno vsadit až 50 000 Kč. O výhře nebo prohře zcela rozhoduje náhoda, přičemž EMR využívá elektromechanického generátoru náhodných čísel (otáčející se ruletové kolo). Přípustná je i možnost hybridního systému kdy je ruletové kolo zobrazováno elektronicky a je využíváno softwarového generátoru náhodných čísel (MFČR, 2013).

Kurzové sázky - jde o sázkové hry, při nichž je výhra podmíněna uhodnutím sportovních výsledků, pořadí ve sportovní soutěži nebo jiných událostí veřejného zájmu. Sázky na tyto události nesmí odporovat etickým principům a jejich výsledek nesmí být předem znám ani nijak ovlivněn sázejícími či provozovateli kurzových sázek. Výše výhry je přímo úměrná výhernímu poměru, ve kterém byla sázka přijata a výši vsazené částky (Zákon č 202/1990 Sb.).

3. 1 Místa provozu hazardních her

V případě provozu kurzových sázek jsou typickým místem, kde se s tímto typem hazardu setkat, jejich sběrná místa sázenek neboli sázkové kanceláře, nebo lze sázky uskutečnit rovněž prostřednictvím online terminálů povolených dle § 50 odst. 3 loterijního zákona. Takto povolené terminály mohou být dle (SYNOT, 2013a) povoleny například i na čerpací stanice. Dále lze vymežit tři typy herních prostředí, ve kterých lze provozovat sázkové hry uskutečňované zejména pomocí EHZ.

Provozovny se zvláštním režimem - V praxi se jedná o pohostinská zařízení, která splňují podmínky dané zákonem, a sice dohled osoby zodpovědné za dodržování zákazu hry osob mladších 18 let, kterým je z důvodu zamezení jejich účasti na hře vstup zakázán, buď do celého prostoru provozovny, do místnosti v provozovně výhradně určené k provozování EHZ, nebo do oddělené části provozovny určené k provozování EHZ. V takovéto provozovně lze umístit maximálně šest přístrojů typu VHP, množství IVT a LLS není stanoveno a podléhá povolení Ministerstva financí (Zákon č 202/1990 Sb.).

Herny - V případě heren jde o provozovny, jenž jsou určeny především pro provoz EHZ. Není zde omezen počet jednotlivých zařízení, je zde však na rozdíl od provozoven se zvláštním režimem úplný zákaz vstupu osob mladších 18 let. Přesto, že jsou herny určeny zejména pro sázkové hraní, není zde omezena možnost podávání jídla a nápojů (Mravčík, 2014).

Kasino - oproti provozovnám se zvláštním režimem a hernám je kasino místo, kde jsou mimo EHZ provozovány především živé hry, jako např. ruleta a karetní hry typu poker, blackjack atd. Dalším rozdílem je používání hodnotových žetonů namísto peněz při uskutečňování sázek v těchto hrách. Kasina rovněž umožňují v případě některých technických zařízení (VHP) uskutečňovat vyšší sázky a dosahovat nejvyšších výher ze všech provozoven. I vzhledem k tomu, jsou na kasina z pohledu zákona kladeny nejvyšší nároky, co se týká jejich provozu (Mravčík, 2014).

V kasinech je vedena evidence hráčů, kteří jsou povinni prokázat svou totožnost a věk minimálně 18 let. Provozovatelé kasin jsou dále povinni sledovat a hlásit podezřelé transakce podle zákona o praní špinavých peněz. Vyhláška 285/1998 Sb. pak stanovuje přesné podmínky pro monitorování a uchovávání záznamů, jako monitorování jednotlivých herních stolů, pokladen apod. (Mravčík, 2014).

4 ZÁKONNÝ RÁMEC SÁZKOVÝCH HER V ČR

Mezi zákony z jednotlivých odvětví, které v současnosti upravují loterie a sázkové hry¹ v ČR, patří především tyto:

- **občanský zákoník** (zákon č. 89/2012 Sb., který od 1. 1. 2014 nahradil zákon č. 40/1964 Sb.)
- **loterijní zákon** (zákon č. 202/1990 Sb., o loteriích a jiných podobných hrách)
- **trestní zákoník** (zákon č. 40/2009 Sb., který od 1. 1. 2010 nahradil zákon č. 140/1961 Sb., trestní zákon)
- **zákon proti praní špinavých peněz** (zákon č. 253/2008 Sb., o některých opatřeních proti legalizaci trestné činnosti a financování terorismu)

Dále podle právního režimu, v jakém se provozování a hraní sázkových her nachází lze tyto hry rozdělit do tří kategorií (Mravčík, 2014).

- drobné neorganizované sázení
- legálně organizované sázení
- nelegálně organizované sázení

4. 1 Loterijní zákon

Loterijní zákon nabyl účinnosti dne 1. ledna 1991 a do současné podoby (v platném znění od 1. 1. 2014) prošel celkem 15 novelami, většina jich však měla charakter pouze drobných úprav. Účelem loterijního zákona bylo stanovit podmínky pro provoz loterií a jednotlivých sázkových her, umožnit soukromé podnikání v tomto odvětví a vytvoření podmínek státního dozoru (Kosub, 2013).

Významnější novely loterijního zákona se týkaly zejména zahrnutí nových technických zařízení do tohoto zákona a stanovení širších možností pro jejich regulaci. V roce 1998 šlo o úpravu provozu VHP, v roce 2011 pak o výslovné zahrnutí přístrojů IVT a LLS do tohoto zákona. Provozem těchto typů výherních přístrojů využívaly provozovatelé situace, kdy došlo na Ministerstvu financí k prosazení názoru, že se v případě zařízení řízených centrálním loterijním systémem nejedná o VHP definované loterijním zákonem a nelze tak pro ně uplatnit stejné regulační principy. První IVT

¹ Pozn.: V zákoně se místo o hazardních hrách mluví o hrách sázkových, z toho důvodu je v kapitole zabývající se zákonným rámcem hazardu používán tento termín.

prosadila Sazka a. s. už v roce 2003 a provoz IVT a LLS byl tak až do konce roku 2011 povolován jen jako ostatní zařízení podle §50 odst. 3 loterijního zákona, bez stanovení přesných podmínek. Tyto IVT tak mohly být povoleny i na místa jako čerpací stanice, nebo hotely (Novotný, 2008).

Loterijní zákon uvádí výčet loterií a her, které je povoleno provozovat, ten čítá 14 položek, a byl tak rozšířen z původních 9. I přesto není kompletní a podle ustanovení § 50 odst. 3 je možné povolit i jiné hry, musí však být splněna podmínka, kdy v povolení jsou obsaženy všechny podmínky provozování takovýchto her (Mravčík, 2014).

Loterii a podobnou hru pak stanovuje zákon, jako hru podmíněnou zaplacením vkladu neboli sázky, jejíž návratnost se účastníkovi takovéto hry nezaručuje. Hry se musí účastnit fyzická osoba starší 18 let, a to dobrovolně. O výsledku hry pak rozhoduje náhoda nebo předem neznámá okolnost nebo událost uvedená provozovatelem v předem stanovených herních podmínkách tzv. herním plánu (Zákon č. 202/1990 Sb.).

Pro udělení povolení musí provozovatelé splnit řadu podmínek plynoucích ze zákona. V případě subjektu žádajícího o povolení provozování loterií a podobných her se vždy musí jednat o právnickou osobu (akciovou společnost) se sídlem v ČR, která je (s výjimkou kasin) vlastněná subjekty bez zahraniční majetkové účasti, zákon rovněž vylučuje anonymní vlastnictví. Při samotném provozu pak musí provozovatel zajistit úhradu sázek předem a zabezpečit aby se hry nemohly účastnit osoby mladší 18 let, přičemž je za tímto účelem oprávněn kontrolovat občanské průkazy (Mravčík, 2014).

5 DOPADY HAZARDU A JEJICH ZKOUMÁNÍ

V případě hazardních her a s nimi spojenými činnostmi, (např. výroba VHP a jiných technických zařízení hazardu), souhrnně označovaných jako herní průmysl se jedná o specifické odvětví, nesoucí sebou řadu rizik.

Studie zabývající se především negativními dopady hazardu se zaměřují na tzv. škodlivé hráčství. V případě škodlivého hráčství, jde o pojem, který v sobě zahrnuje různé stupně závažnosti jednotlivých kategorií dopadů hraní sázkových her, nejzávažnějším stupněm škodlivého hráčství je tzv. patologické hráčství, které představuje medicínský pojem vymezený Mezinárodní klasifikací nemocí WHO² (Vacek, 2014). O škodlivém hráčství hovoříme při jakémkoliv druhu opakovaného hraní hazardních her jedincem s negativními důsledky na samotného hráče, jeho rodinu, sociální síť i komunitu. Jde především o vážné finanční problémy, ale i dopady na fyzické a duševní zdraví (The Ontario Problem Gambling Research Centre, 2013).

5.1 Dopady na jednotlivce, rodinu a společnost

Williams, West a Simpson (2014) poukazuje na jeden z rizikových faktorů hráčského chování související s finančními ztrátami, a sice mylné chápání hazardu hráči a jejich nedostatečné znalosti o hazardu. Mezi hlavní chyby v úsudku hráčů patří neuvědomění si, nebo ignorování faktu, že statisticky na hazardu nelze dlouhodobě vydělávat, jelikož pravděpodobnost je nastavena v neprospěch hráče, dále jde o fakt, že výsledek jednotlivých her je zcela náhodný a nezávislý na hře předchozí. Mylné přesvědčení o opaku pak hráče může vést k přesvědčení, že hry následující po sérii prohraných her musí být výherní a vyrovnají tak předchozí finanční ztráty. Prunner (2013) pak zohledňuje psychické herní naladění těchto hráčů, kdy se zpočátku hráč chová při hře zcela racionálně, ale s přibývajícím herním časem se nechává pohlcovat hrou a ztrácí schopnost racionálně vyhodnocovat své postavení ve hře, je zcela ovládán hrou, přichází o možnost sebekontroly a činí naprosto iracionální rozhodnutí. Mezi ty patří vsazení neadekvátně vysokých částek a jejich následná prohra ve zlomku vteřiny.

² Světová zdravotnická organizace

V případě škodlivého hráčství tak dochází u většiny hazardních hráčů k značným finančním ztrátám, které jsou tito hráči nuceni kompenzovat, a to především různým typem půjček, které tito hráči používají pro uskutečnění dalších her. Roznerová (2013) popisuje následná proces zadlužování, který má ve většině případů obdobný postup. Nejdříve hráč vyčerpá osobní zdroje (výplata, úspory, zástava movitého majetku), poté se s prosbami o půjčku obrací na své nejbližší okolí, jako je rodina a přátelé. Následují půjčky a využívání kreditních karet u bankovního sektoru, po vyčerpání těchto možností se hráči obrací na úvěry u nebankovního sektoru a konečnou fází je obstarávání prostředků na hru pomocí nelegálních aktivit jako půjčky u lichváře, majetkové a jiné trestné činy.



Obr. 1: Typický vývoj získávání zdrojů na hraní hazardních her. (Roznerová, 2013)

Další dopady na samotného hráče jsou způsobeny především finančními ztrátami a s tím spojeným jednáním. U hráčů se v důsledku finančních ztrát objevují psychické potíže jako deprese, agresivita, úzkosti a psychosomatické problémy jako zanedbávání péče o tělesné zdraví, nespavost, vyčerpanost a projevy stresu. Mezi nejhůře prožívané obtíže pak patří ztráta blízkých osobních vztahů a rozpad rodiny. V důsledku toho se pak u hráčů objevují četné pokusy o sebevraždu (Vacek, 2014). Podle Prunera (2013) vedou problémy vyplývající ze závislosti na hazardu k potřebě tyto problémy skrývat zejména pomocí lží, což se odráží na kvalitě partnerského života, kdy dochází ke ztrátě důvěry a následnému oslabení emočního a intimního soužití. Roznerová (2013) k tomu uvádí, že

v rodinách patologických hráčů dochází ke zvýšenému výskytu domácího a partnerského násilí. Dalším problémem pro rodiny vyplývajícím z hazardu je v případě patologických hráčů častější absence v zaměstnání a snížená pracovní výkonnost, což následně vede ke ztrátě zaměstnání.

Podle národního monitorovacího střediska pro drogy a drogově závislé (NMS) bylo ve více než 600 obcích ČR identifikováno několik negativních dopadů, které svým rozsahem přesahují rodinné prostředí hráčů. Patří mezi ně rušení veřejného pořádku v okolí provozoven, účast osob mladších 18 let na hře a podávání alkoholu těmto mladistvým, výskyt prostituce v okolí provozoven, výskyt provozoven v sociálně vyloučených lokalitách³ nebo jejich okolí a následné hraní osob, které jsou příjemci sociálních dávek (Vacek, 2014).

Dále se objevuje majetková kriminalita a násilná trestná činnost v provozovnách a jejich okolí. V případě kriminality se mohou objevovat související trestné činnosti, jako organizace nelegálních sázek, praní špinavých peněz a drogová kriminalita, které souvisí s povahou prostředí, kde se sázkové hry hrají, jako např. non-stop provoz (Vacek, 2014).

5. 2 Rizikové faktory pro rozšiřování škodlivého hráčství

Na rozšiřování škodlivého hráčství má vliv množství faktorů. Obecně je lze rozdělit do kategorií podle jejich původu. Podle The Ontario Problem Gambling Research Centre (2013) mají na vznik škodlivého hráčství vliv tyto faktory:

- **Kulturní faktory** – Etnický původ a tradice, genderová identita, náboženství a jiné systémy víry
- **Sociální faktory** – Sociální demografie, zapojení rodiny a vrstevníků do hraní sázkových her, vzdělávací systém, lokalita bydliště
- **Psychologické faktory** – Osobnost a její vývoj během života, úsudek a rozhodování, styl zvládání problémů
- **Biologické faktory** – Dědičnost, neurobiologie, pohlaví

³ Jako sociálně vyloučené lokality uvádí NMS lokality, v nichž žijí občané se ztíženým přístupem k institucím a službám, jsou vyloučeni ze společenských sítí a nemají dostatek kontaktů mimo sociálně vyloučenou lokalitu.

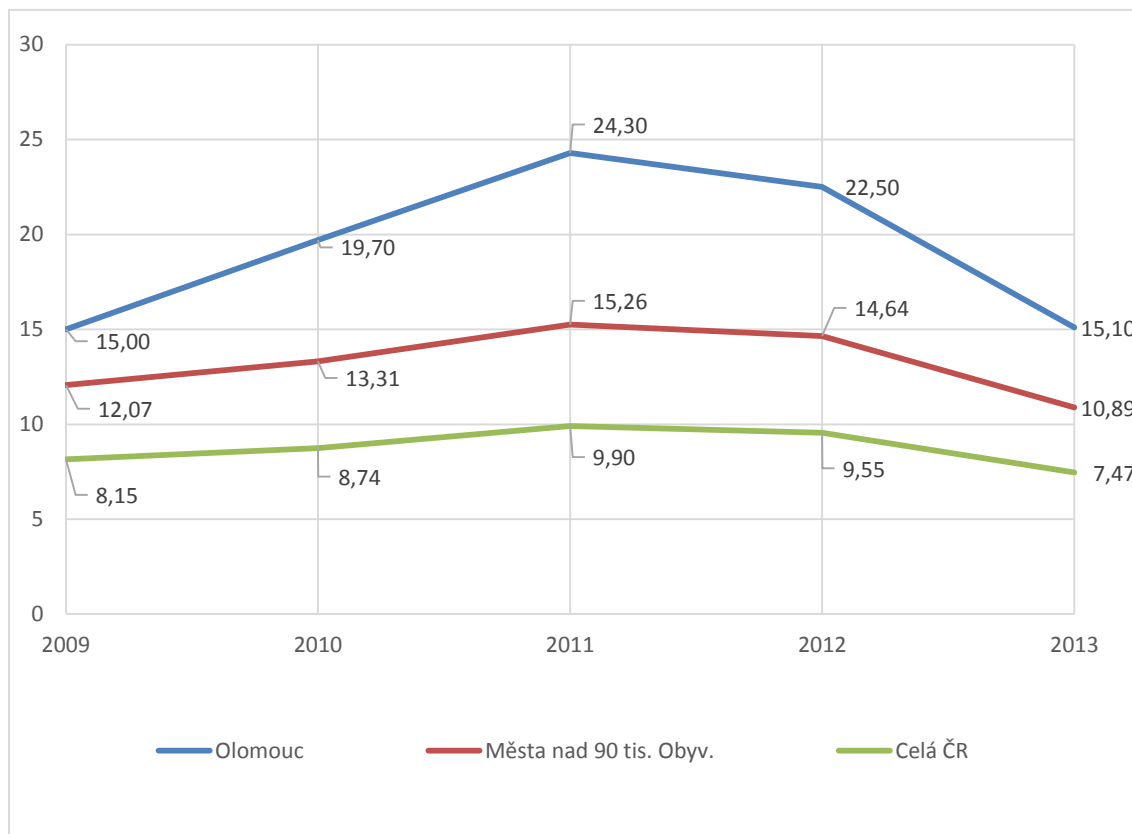
Z geografického pohledu je nutno soustředit se zejména na faktory související s lokalizací a dostupností hazardních her, neboť některé zahraniční studie nachází přímé spojitosti mezi množstvím prohraných finančních prostředků a výskytem EHZ v sociálně znevýhodněných lokalitách (Rintoul, 2012), zvýšený počet EHZ umístovaný do těchto lokalit (Gilliland, Ross, 2005) a jiné se např. snaží najít spojitost mezi geografickou dostupností sázkových her (převážně EHZ) na místní úrovni a negativními vlivy způsobenými provozem těchto her.

Tyto studie vztahují hodnocení dopadů a prevalence⁴ škodlivého hráčství především k hazardním hrám provozovaných pomocí EHZ. Vysvětlení poskytuje (Vacek, 2014) tím, že EHZ jsou s výskytem škodlivého hraní spojena těsněji, než ostatní druhy sázkových her, nebo např. loterie, které jsou obecně považovány za relativně neškodné. EHZ přináší největší kombinaci rizikových faktorů jako vysokou variabilitu vkladů, četnost jednotlivých her a jejich krátký interval, vysokou dostupnost, světelné a zvukové efekty.

⁴ Prevalence udává poměr počtu všech existujících případů daného onemocnění k počtu obyvatel v dané lokalitě ve sledovaném časovém období.

6 HAZARD V OLOMOUCI I: ROZLOŽENÍ EHZ VE VNITŘNÍ STRUKTUŘE MĚSTA

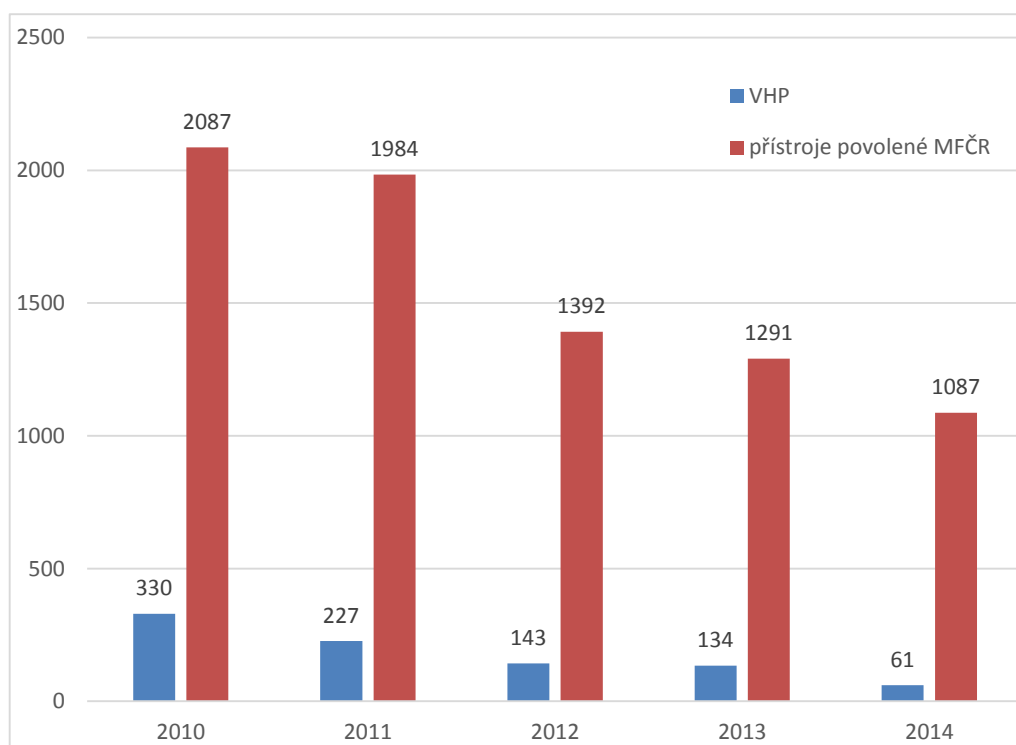
Díky datům z Ministerstva financí můžeme částečně sledovat vývoj počtu elektronických herních zařízení v Olomouci v období 2009–2013 a zhodnotit situaci v Olomouci v porovnání se stavem v celé ČR.



Obr. 2: Vývoj počtu EHZ/1000 obyvatel -porovnání Olomouce, měst nad 90 tis. obyvatel a celé ČR. Data (MRAVČÍK et al., 2014) k 1. 1. daného roku.

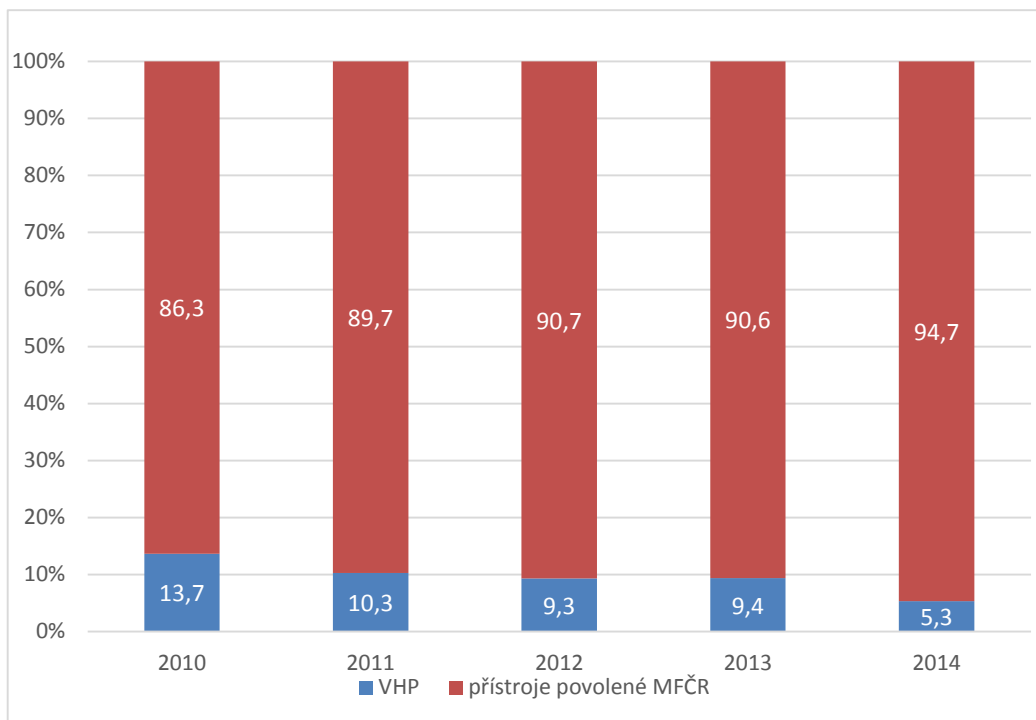
Z obr. 2 je patrné, že EHZ jsou v ČR koncentrovány spíše do větších měst, ve zkoumaném případě do měst nad 90 tis. obyvatel. Mezi tato města patří i Olomouc, u které je z grafu zřejmá značně zvýšená koncentrace i v porovnání s městy nad 90 tis. obyvatel, a to ve všech sledovaných obdobích. V období 2009–2011 došlo na všech úrovních k nárůstu koncentrace. Ve městech nad 90 tis. obyvatel o 26,4 %, největší nárůst byl však v Olomouci a o to o celých 62 %. V roce 2011 dosáhla koncentrace EHZ svého maxima na všech sledovaných úrovních, poté nastal na všech úrovních pokles počtu EHZ, na konci sledovaného období v roce 2013 se koncentrace ve městech nad 90 tis. obyvatel

snížila pod úroveň z roku 2009, v Olomouci pak tato koncentrace dosáhla přibližně stejné úrovně, jako na počátku sledovaného období. Ve sledovaných kategoriích tak lze pozorovat stejný směr vývoje, který se liší pouze v procentuálním nárůstu a poté úbytku EHZ. Rovněž zjištěný rozdíl v koncentraci mezi městy nad 90 tis. obyvatel a Olomoucí přináší důvody podrobněji se zaměřit na koncentraci a lokalizaci provozoven EHZ v tomto městě.



Obr. 3: Vývoj počtu VHP a přístrojů povolených MFČR k 31. 12. jednotlivých let, data MFČR, rok 2014 vlastní šetření

Rok 2010 vzhledem k posunu dat k 31. 12. jednotlivých let odpovídá roku 2011 z obr. 2, tedy roku kdy EHZ dosáhli nejvyšší koncentrace. Obr. 3 sleduje vývoj počtu VHP povolovaných městem Olomouc a přístrojů povolovaných Ministerstvem financí, mezi které patří IVT, LLS, EMR VHP umístěné v kasinu a ostatní přístroje. Trendem je snižování počtu VHP i ostatních přístrojů, přičemž nejvýraznější pokles nastal od konce roku 2011 ke konci roku 2012 a to v případě VHP o 37 %, u ostatních přístrojů pak o 29,8 %. Do současnosti pak oproti konci roku 2010 pokles počet VHP o 81,5 % na počet 61 VHP, počet přístrojů povolovaných MFČR pak o 47,9 % na počet 1087 přístrojů. Celkem je tak v Olomouci v současnosti (březen 2015) v provozu 1148 EHZ, což představuje 11,37 EHZ/1000 obyvatel.

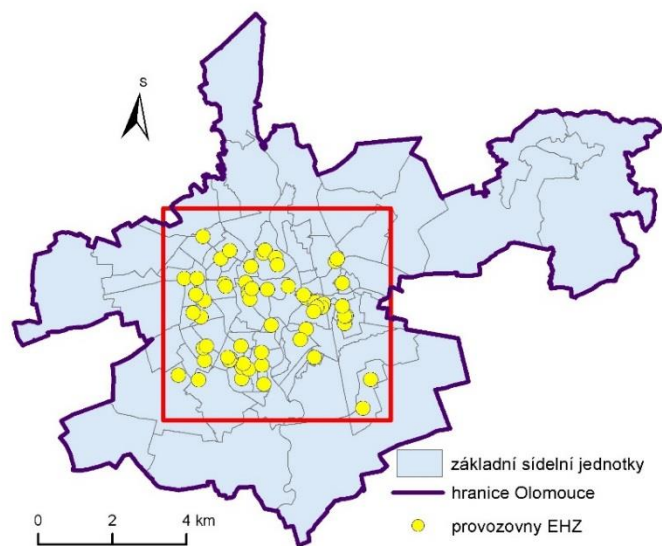


Obr. 4: Vývoj struktury EHZ v Olomouci 2010-2014, MFČR k 31. 12. jednotlivých let, data MFČR, rok 2014 vlastní šetření

Ve sledovaném období je z obr. 4 patrná převaha EHZ povolených ministerstvem financí a neodhaluje období, kdy došlo ke ztrátě většinového podílu VHP na celkovém množství EHZ, který byl dán dřívějším nástupem VHP na trh. I přesto je zde patrný trend neustálého snižování procentuálního zastoupení VHP na trhu, které dnes v Olomouci činí pouze 5,3 %.

6. 1 Lokalizace současných provozoven EHZ v Olomouci

Provoz EHZ se v současnosti v Olomouci, podobně jak v dalších českých městech, řídí obecně závaznou vyhláškou (dále OZV). Ta poslední č. 5/2013 vydaná dne 20. 12. 2013 omezuje veřejně přístupná místa, kde mohou být provozovány EHZ. Vyhláška stanovila celkem 57 veřejně přístupných míst kde je povolen provoz EHZ, u další 14 veřejně přístupných míst stanovila povolení pro provoz EHZ do data 31. 12. 2014, poté měl být provoz EHZ na těchto místech dle OZV ukončen (statutární město Olomouc, 2013). Lokalizace provozoven a zjištění počtu jednotlivých typů EHZ provozovaných v těchto provozovnách probíhalo vlastním výzkumem, kdy bylo nutné navštívit jednotlivé adresy povolené v OZV a doplnit tento seznam adres o adresy kde byl podle MFČR povolen provoz zařízení povolovaných tímto ministerstvem. Výsledky tohoto výzkumu jsou prezentovány níže.

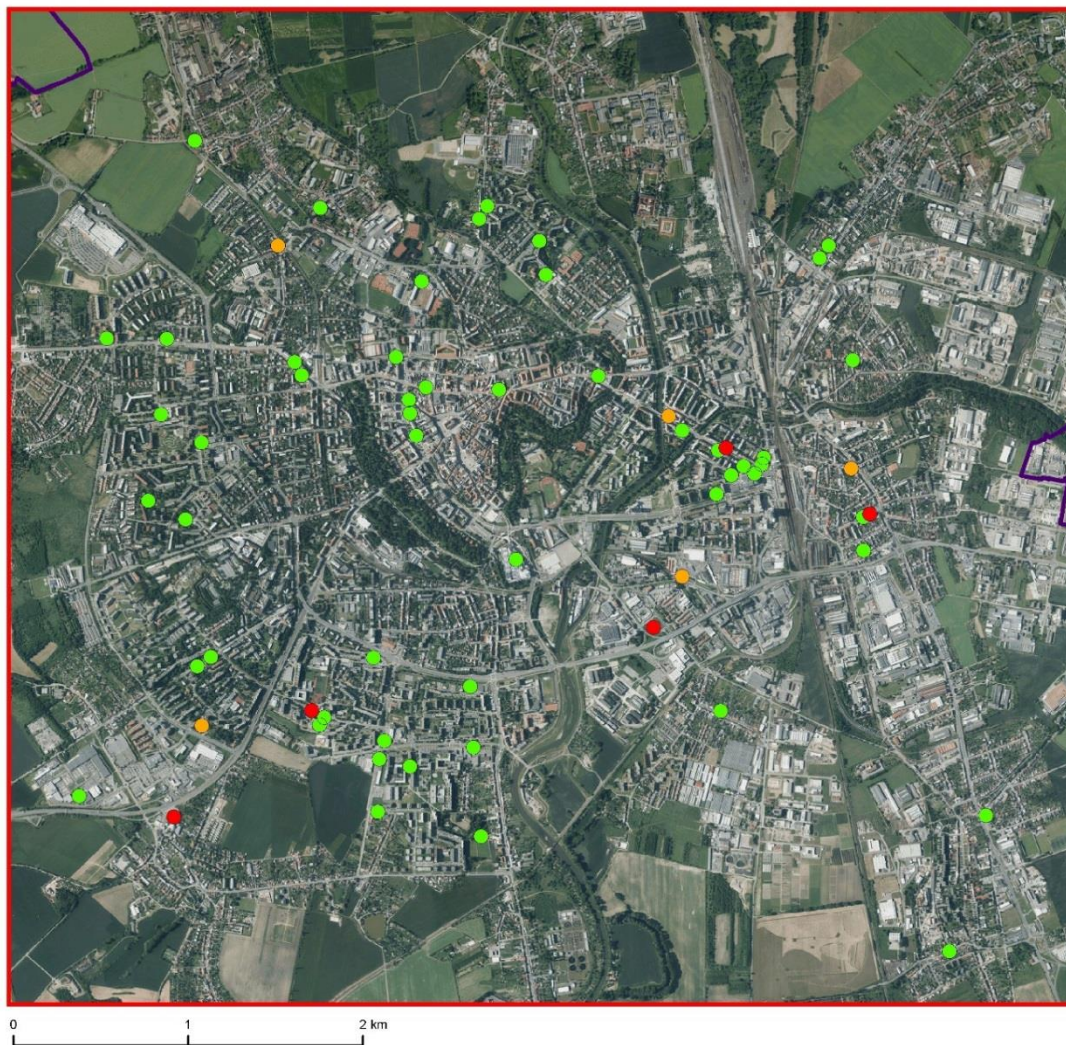


**Provozovny EHZ podle
obecné závazné vyhlášky č. 5/2013**

- povoleno
- nepovoleno od 1. 1. 2015
- nepovoleno

Ostatní

- vybrané území Olomouce
- hranice Olomouce



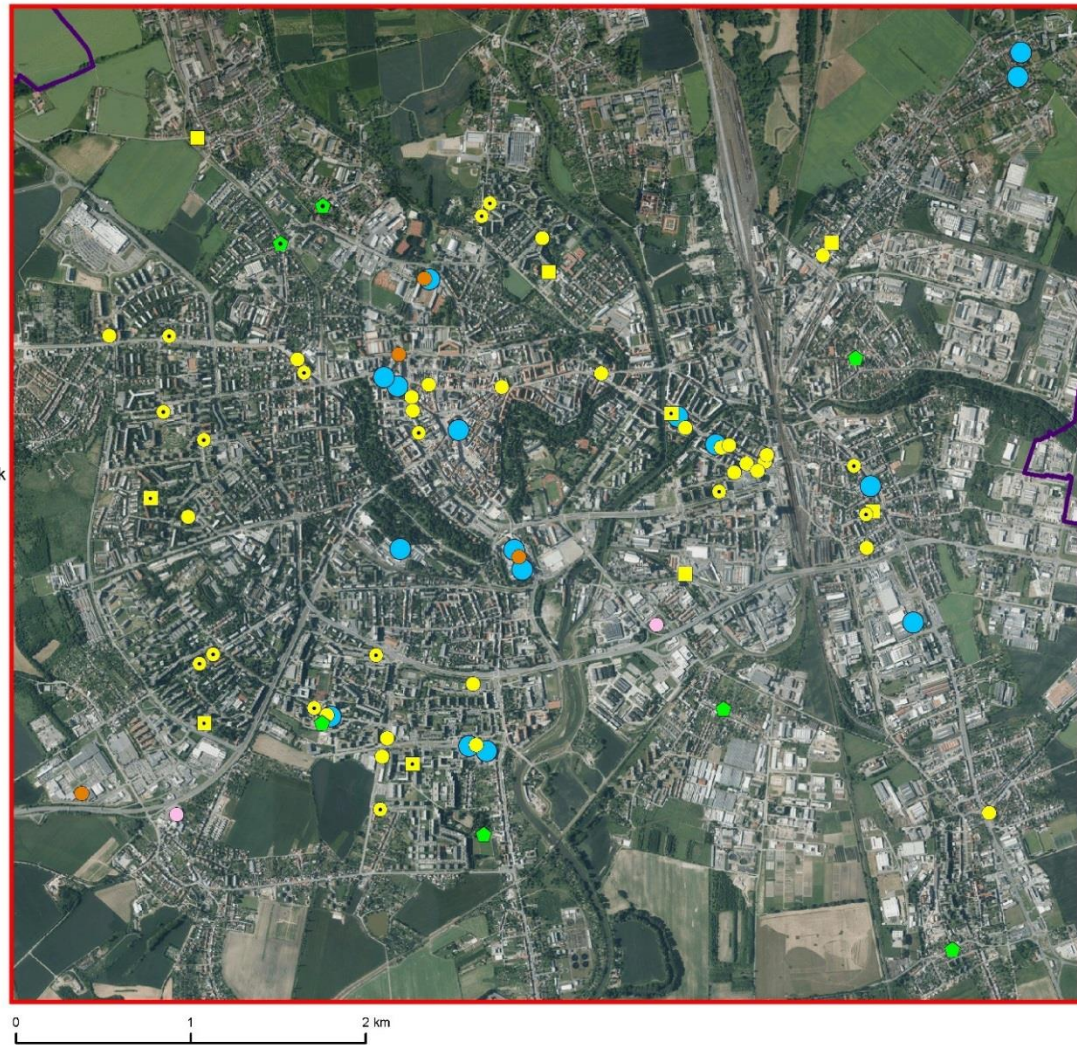
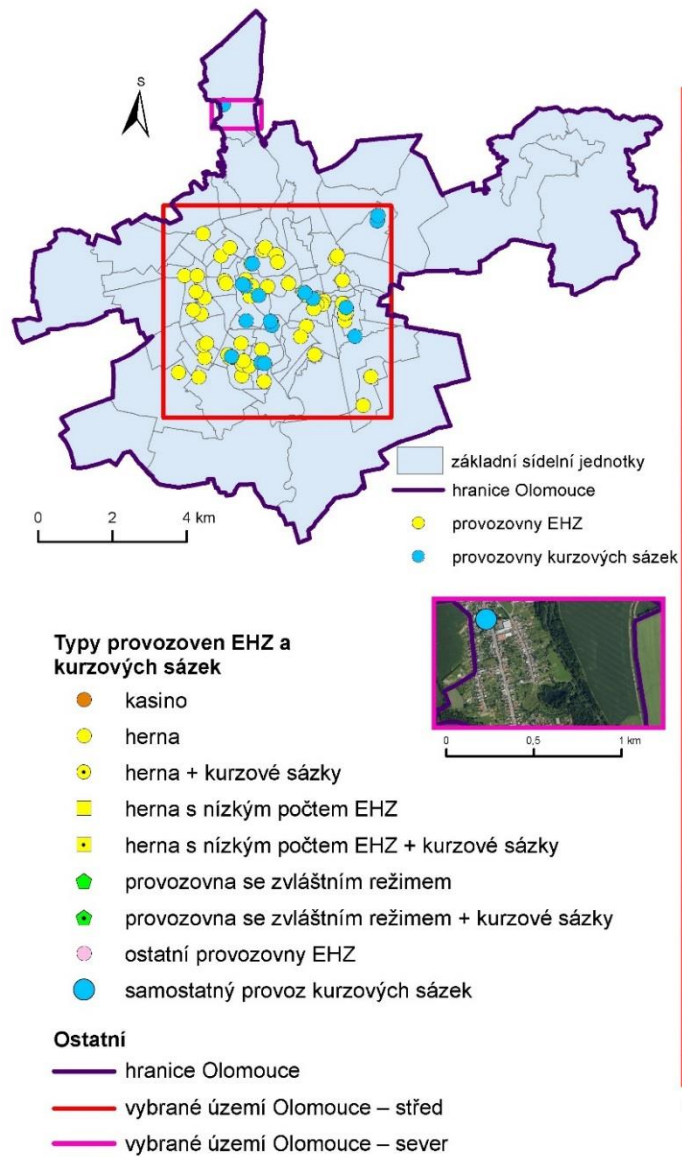
Obr. 5: Lokalizace provozoven EHZ v Olomouci-porovnání souladu lokalizace s OZV č. 5/2013, březen 2015 data z vlastního šetření

Tab. 3: Adresy v rozporu s obecně závaznou vyhláškou č. 5/2013, březen 2015 data z vlastního šetření

Adresa	Povolání OZV	VHP	IVT	LLS	EMR	EZH celkem
Brněnská 385/55	nepovoláno	0	1	0	0	1
Holická 1149/22	nepovoláno	0	1	0	0	1
Janského 489/20	nepovoláno	0	8	0	0	8
Jiráskova 890/16	nepovoláno	0	4	0	0	4
Zeyerova 809/17	nepovoláno	0	14	2	1	17
Čajkovského 591/17	nepovoláno od 1. 1. 2015	0	6	0	0	6
Masarykova tř. 900/5	nepovoláno od 1. 1. 2015	0	3	1	0	4
Na Trati 213/59	nepovoláno od 1. 1. 2015	0	2	0	0	2
Rejskova 133/5	nepovoláno od 1. 1. 2015	0	18	2	1	21
Tovární 1197/42a	nepovoláno od 1. 1. 2015	0	4	1	0	5

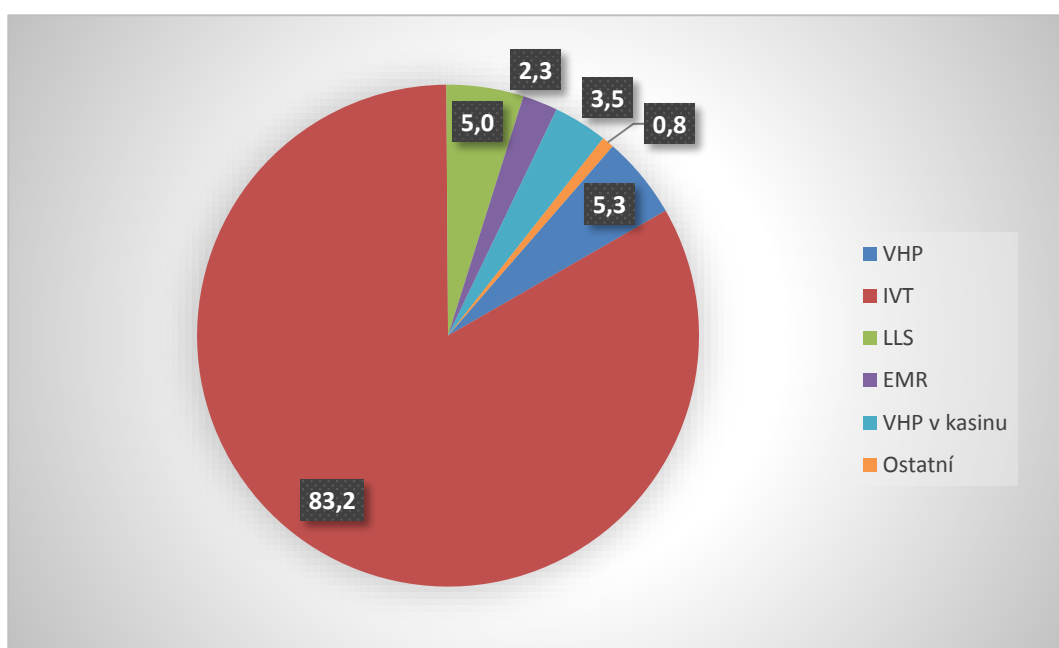
Celkem bylo v Olomouci identifikováno 62 adres, na kterých jsou provozovány EZH, při jejich lokalizaci do mapy a porovnání s adresami povolenými v OZV byly zjištěny adresy, které jsou v rozporu s touto vyhláškou, rovněž bylo zjištěno, že EZH nejsou provozovány na všech adresách, které jsou v OZV uvedeny. Z tabulky 3 vyplývá, že na adresách v rozporu s OZV není provozován žádný přístroj typu VHP, ale pouze přístroje povolované MFČR. Bylo zjištěno, že všechny tyto přístroje mají příslušné povolení a nelze provozovny těchto EZH označit za tzv. černé herny, tedy herny provozované v rozporu se zákonem.

V případě provozoven na ulicích Brněnská a Holická z tab. 3 jde o specifický případ provozoven, kdy každá má pouze jeden přístroj typu IVT. V případě ulice Brněnská se jedná o IVT umístěné v hotelu, na ulici Holická se pak tento přístroj nachází v prostorách čerpací stanice. Ostatní provozovny jsou spíše menšími hernami, kterým po vypršení stávajících povolení pravděpodobně nebude prodloužena platnost. Výjimku ve velikosti tvoří pouze herny na ulici Rejskova a Zeyerova. Tady lze předpokládat odvolání se provozovatelů ve správním řízení a pokus změnit, případně oddálit rozhodnutí o zrušení těchto heren.



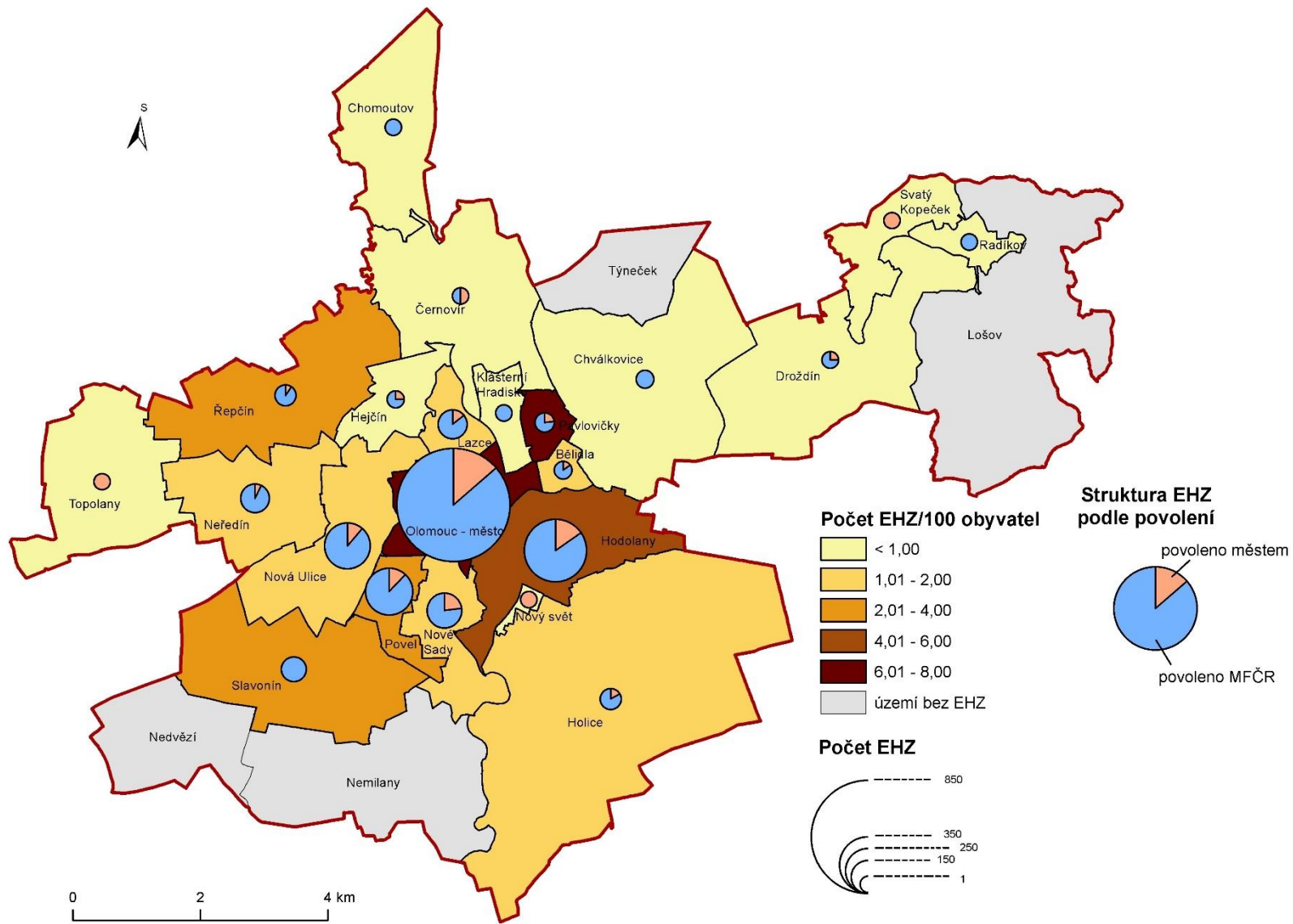
Obr. 6: Typy provozoven EHZ a kurzových sázek lokalizované na území města Olomouce březen 2015, data z vlastního šetření

Všechny provozovny, tedy celkem 62 adres, bylo rozděleno do několika kategorií. Nejpočetnější zastoupení mají klasické herny, v mapě na obr. 6 jsou navíc rozlišeny herny, které mají nízký počet EHZ, jde ve většině případů o herny, které jsou v rozporu s OZV a po skončení stávajícího povolení by měly zaniknout. Mezi ostatními typy můžeme identifikovat provozovny se zvláštním režimem a kasina, oba tyto typy mají oproti hernám nízké zastoupení. Přesné adresy provozoven s počtem EHZ rozdělených podle typů přístrojů viz příloha 1. Ze struktury povolených EHZ ve všech provozovnách v Olomouci na obr. 7 je pak patrné, že dominantní přístroje na trhu jsou IVT, tedy přístroje na kterých je možné uskutečňovat nejvyšší sázky a dosáhnout tak nejvyšších proher.

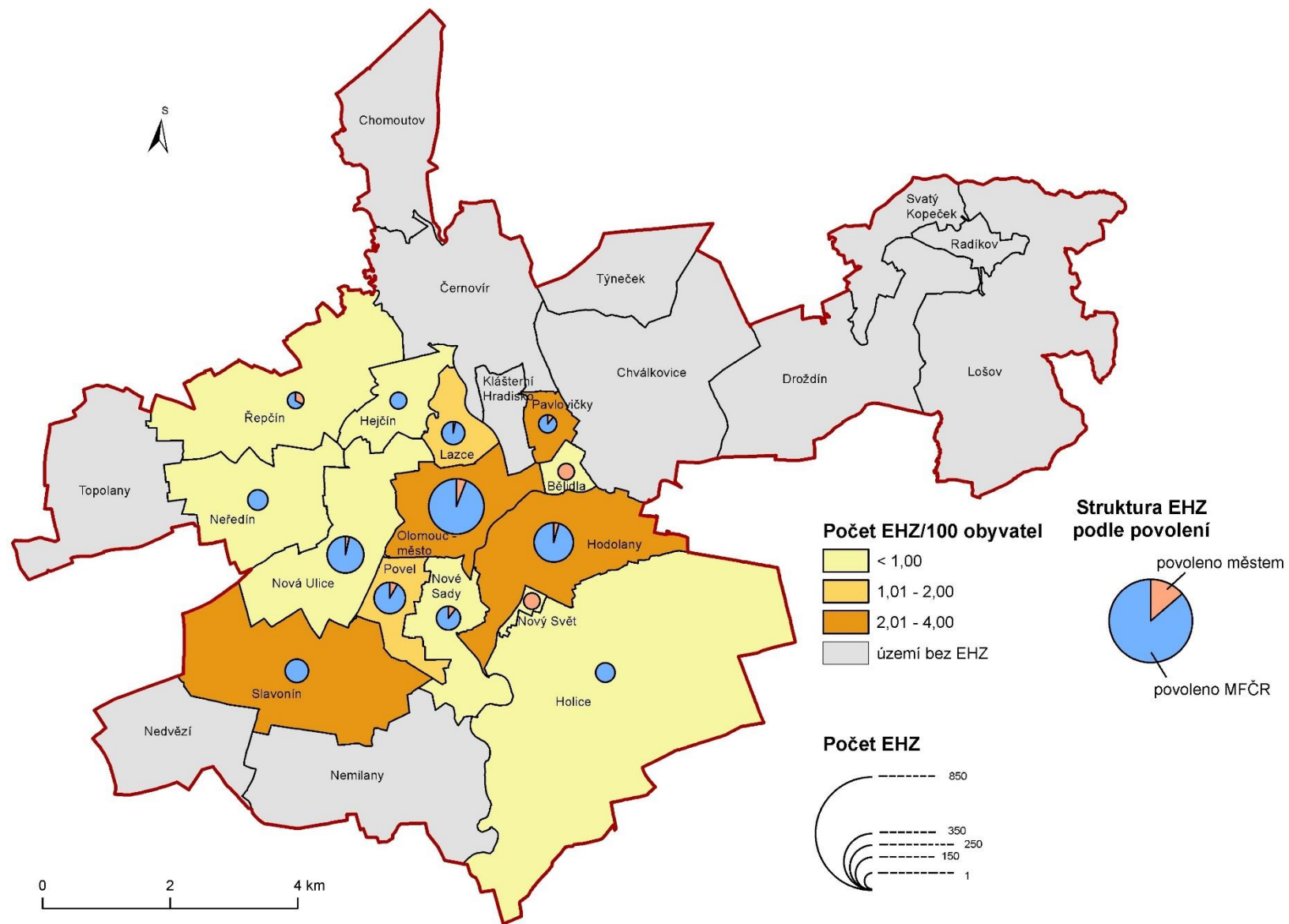


Obr. 7: Struktura provozovaných EHZ v Olomouci [%], březen 2015, data z vlastního šetření

Pokud se budeme soustředit na provoz kurzových sázek, zjistíme jejich těsné propojení s místy, kde jsou provozovány EHZ. Pouze 17 adres z celkového počtu 38 funguje jako samostatná sázková kancelář, případně jako samostatné místo s možností sázky pomocí online terminálu bez výskytu dalších EHZ. Adresy a typy jednotlivých provozoven kurzového sázení viz příloha 2.



Obr. 8: Koncentrace a struktura EHZ v městských částech Olomouce 2010, data MFČR k 31. 12. 2010

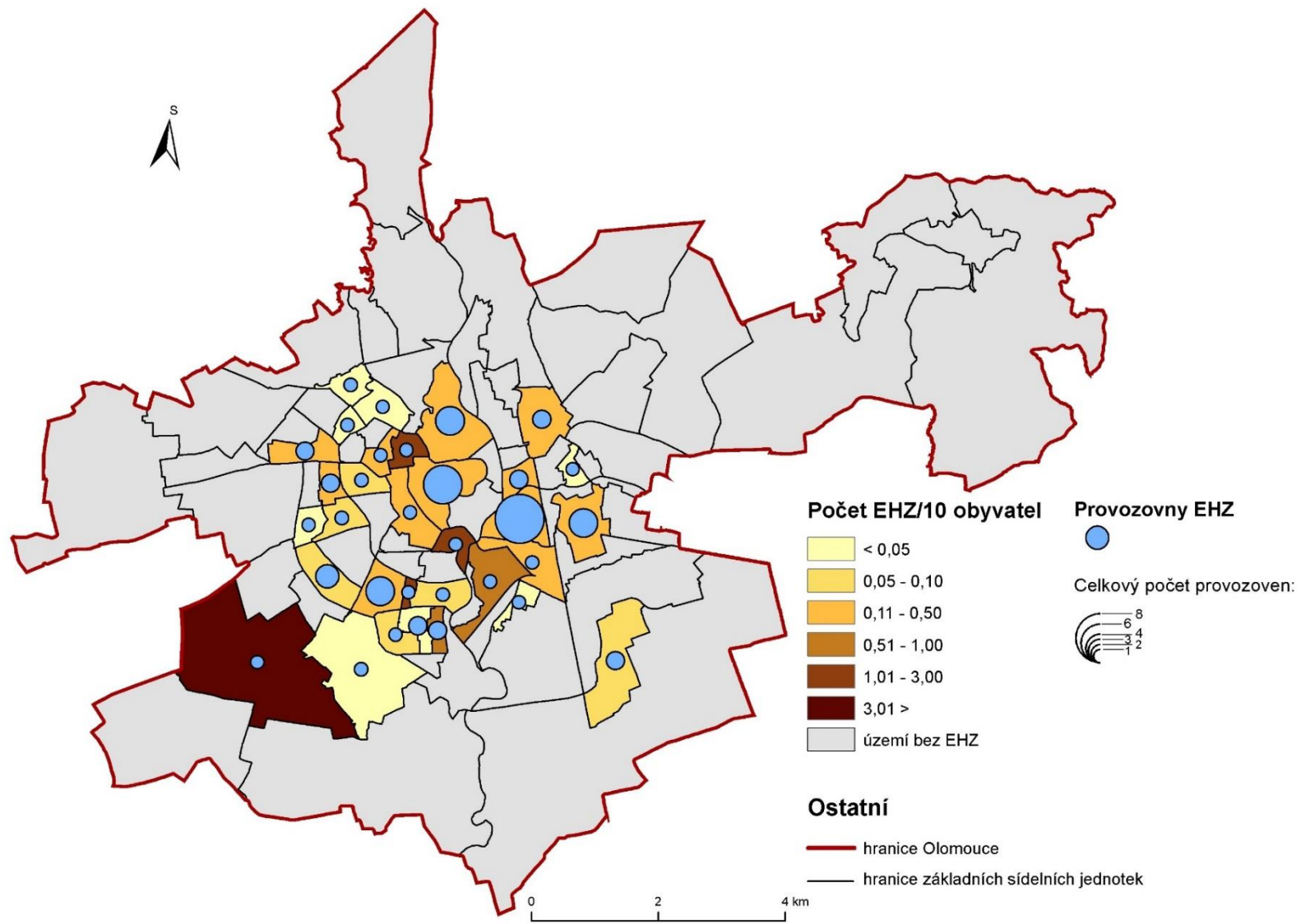


Obr. 9: Koncentrace a struktura EHZ v městských částech Olomouce 2015, data z vlastního šetření březen 2015

Dalším postupem bylo zařazení provozoven EHZ do příslušných základních sídelních jednotek a městských částí, tak abychom mohli provést územní analýzu koncentrace hazardu v jednotlivých částech Olomouce. Na úvod je představena situace v roce 2010, kdy máme k dispozici detailní data Ministerstva financí ČR o struktuře EHZ a jejich místě příslušné lokalizaci. Naproti tomu data MFČR a také Statutárního města Olomouce pro další roky (mimo 2011) již neobsahují údaje o adresách, a tak provést komparativní analýzu zachycující dynamiku vývoje hazardu ve městě za poslední roky prakticky nešlo. Bylo tedy přistoupeno k terénnímu výzkumu, který detailně zachytil územní lokalizaci a strukturu EHZ ve městě Olomouci (viz předchozí).

Situace na obr. 8 a 9 ilustruje současně se změnou koncentrace v jednotlivých městských částech Olomouce i vývoj celkového počtu EHZ zachycený na obr. 3 a 4. Obě tyto mapy byl zkonstruovány podle stejného vzorce a pomocí diagramového měřítka tak lze porovnat počet EHZ a jejich strukturu mezi oběma mapami. Je tak patrné, že úbytek počtu EHZ proběhl ve všech městských částech a snížil se i počet částí města, kde jsou EHZ provozována. Z původních 22 městských částí v roce 2010 jsou EHZ provozována v současnosti pouze ve 14. Došlo, ke zrušení provozu EHZ zejména v okrajových částech Olomouce, kde byla malá četnost těchto zařízení a jejich nízká koncentrace. V přepočtu na 100 obyvatel šlo o městské části s koncentrací v intervalu pod 1 EHZ/100 obyvatel. Nejvýraznější snížení koncentrace EHZ je však patrné v centru města (Olomouc -město) a sousedních Hodolanech, poté ještě v městské části Pavlovičky, zde je však vysoká koncentrace způsobena nízkým počtem obyvatel a na její znatelné snížení, nebo zvýšení má vliv relativně malý počet EHZ.

V případě porovnání koncentrace na obr. 10 byl zvolen přepočet na 10 obyvatel z důvodu nízkého počtu obyvatel v některých základních sídelních jednotkách. Nejvyšší koncentrace je tak v ZSJ U Hvězdárny, kde se nachází pouze jedna provozovna, konkrétně kasino. ZSJ Olomouc-historické jádro, které patří do městské části Olomouc-město, se v případě koncentrace neřadí mezi ZSJ s největší koncentrací, je zde však druhý největší počet provozoven EHZ. Největší počet provozoven je pak v ZSJ Kosmonautů, patřící do městské části Hodolany.



Obr. 10: Koncentrace EHZ a počet provozoven v základních sídelních jednotkách Olomouce, data z vlastního šetření březen 2015

7 HAZARD V OLOMOUCI II: PŘÍPADOVÁ STUDIE MASARYKOVY TŘÍDY

V ZSJ Kosmonautů se nachází ulice s největším počtem provozoven EHZ v Olomouci (Masarykova třída), proto pro ni byla vypracována případová studie, která se mimo hlavní cíl soustředí na rozdělení funkčního využití jednotlivých domů. Ty byly rozděleny do následujících kategorií.

- Bydlení
- Obchod i kanceláře
- Bydlení, obchod i kanceláře
- Bydlení i obchod
- Bydlení i kanceláře
- Ostatní

Masarykova třída je poměrně rušnou ulicí s tramvajovým provozem vedoucí od olomouckého vlakového nádraží směrem do historického centra města. Většina budov je polyfunkčních. Funkci bydlení plní všechny budovy s výjimkou budovy Vrchního soudu z kategorie ostatní a jedné budovy s funkcí kancelářsko-obchodní. Převažují zde domy, které plní funkci bydlení současně s funkcí obchodí. Většinou jsou využívána přízemí domů např. jako restaurační zařízení nebo drobné maloobchodní prodejny a zbylá patra plní funkci bydlení.



Obr. 11: Případová studie ulice Masarykova třída, lokalizace provozoven hazardních her a zdrojů finančních prostředků, data z vlastního šetření březen 2015

Hlavním cílem případové studie bylo lokalizovat provozovny EHZ a kurzových sázek do jednotlivých budov a zjistit jestli jsou lokalizovány v blízkosti rychlých zdrojů finančních prostředků v hotovosti. Záměrem tak bylo odhalit, jestli v případě prohry všech hotovostních prostředků hráče je možné v nejbližším okolí provozoven získat další hotovost a pokračovat ve hře. Jako zdroje těchto prostředků byly zvoleny zastavárny, kde je možné v případě potřeby zastavit drobné předměty jako např. hodinky, šperky apod. Dalším zdrojem hotovosti jsou pak bankomaty.

Na Masarykově třídě se v současnosti (březen 2015) nachází 7 heren, mezi tyto herny byly zařazeny i herny, které podle adresy nepatří k Masarykově třídě. Jde o herny, které jsou umístěny na křižovatkách vedlejších ulic, podle adresy patří k těmto vedlejším ulicím, ale vchod do provozovny mají orientovaný na Masarykovu třídu. Nachází se zde rovněž i 2 herny, které nejsou povoleny v OZV. Jde o menší bar-hernu s adresou Masarykova 900/5 a SynotTip bar Zeyerova 809/17. Dalšími provozovny hazardních her jsou tři sázkové kanceláře, z toho jedna je umístěná v herně viz obr 11. Současně s hernami byly na této ulici lokalizovány i 4 zastavárny, většinou v jejich těsné blízkosti. Nejbližší zastavárna je vzdušnou čarou vzdálena jen 125 metrů od nejbližší herny. V blízkosti heren je pak umístěn i jeden bankomat. Hráči tak mají v případě potřeby možnost rychle získat hotovost a vrátit se ke hře, to může prohloubit negativní finanční dopady na hráče v případě prohry a napomocet ke kumulaci jednotlivých problémů spojených s hraním hazardních her.

V minulosti byl počet provozoven EHZ ještě vyšší, i této ulice se tak dotklo snižování počtu provozoven a jednotlivých EHZ, které bylo patrné z předchozích kapitol. Mezi roky 2010 a 2015 byly zrušeny tři herny a jedna provozovna se zvláštním režimem. Ostatních provozoven se pak dotkla OZV č. 5/2013, respektive deklarace, která byla její součástí, v níž se provozovatelé zavázali upravit vzhled provozoven. Konkrétně šlo o odstranění světelné reklamy s herními symboly, nápisů o podávání alkoholu zdarma hráčům a displejů zobrazujících výši jackpotu ve výlohách provozoven (statutární město Olomouc, 2013). Výslednou změnu můžeme vidět na obr. 12-14.



Obr. 12: Změna vzhledu provozoven na základě OZV č. 5/2013. Vlevo stav před změnou, vpravo změněný vzhled, Zeyerova 878/20, zdroj Google Street View



Obr. 13: Změna vzhledu provozoven na základě OZV č. 5/2013. Vlevo stav před změnou, vpravo změněný vzhled, Masarykova třída 938/54, zdroj Google Street View



Obr. 14: Změna vzhledu provozoven na základě OZV č. 5/2013. Vlevo stav před změnou, vpravo změněný vzhled, Masarykova třída 959/61, zdroj Google Street View

8 ZÁVĚR

Cílem bakalářské práce byl předložit geografickou studii hodnotící problematiku hazardu v Olomouci. Studie se opírá o komparaci stavu rozložení hazardu v Olomouci v letech 2010 a 2015, tedy v období, které v České republice je považováno za vysoce proměnlivé v oblasti hazardu. Bakalářská práce čerpá jak z oficiálních zdrojů MFČR, které monitoruje EHZ na území ČR, tak z dat terénního výzkumu, který proběhl v březnu 2015 za účelem doplnění dat o rozložení EHZ ve městě Olomouci a verifikaci údajů MFČR. Tento metodický přístup zaručuje objektivitu provedených analýz.

Praktickým výzkumem v provozovnách těchto EHZ byla získána přesná data o jejich počtu s rozdělením podle typů jednotlivých přístrojů. Bylo zjištěno, že v současnosti je v Olomouci v provozu celkem 1148 EHZ z nichž 1087, tedy 94,7 % tvoří přístroje povolené MFČR, zbylých 5,3 % zaujímají přístroje VHP povolené městem Olomouc. Koncentrace EHZ v Olomouci tak dosahuje 11,37 EHZ/1000 obyvatel. Maximální koncentrace v minulosti byla více než dvojnásobná a vysoce přesahovala koncentraci z celé ČR i měst nad 90 tisíc obyvatel. Mimo provozovny EHZ byla práce zaměřena i na lokalizaci sázkových kanceláří a provoz kurzových sázek. U sázkových kanceláří pak lze pozorovat častou lokalizaci v blízkosti provozoven EHZ.

Dále byly identifikovány městské části s největší koncentrací EHZ. Nejvýraznější podíl na provozu EHZ tak mají městské části Olomouc-město a Hodolany. V městské části Hodolany pak byla identifikována ulice, na které se nachází nejvíce provozoven ze všech olomouckých ulic. Šlo o ulici Masarykova třída vedoucí od hlavního vlakového nádraží směrem do centra města. Pro tuto ulici pak byla provedena samostatná případová studie, která sledovala nejen rozmístění heren, ale i jejich blízké, pro hazard „podpůrné“ okolí. Tím je myšlena síť zastaváren nebo dalších zařízení poskytujících hráčům hotovostní finanční zdroje pro jejich hazardní hry. Byly zdokumentovány na Masarykově třídě čtyři zastavárny a jeden bankomat. Dá se tedy logicky předpokládat, že existuje těsné propojení mezi hernami a zastavárnami, neboť na sedm zde lokalizovaných heren existuje jen o něco menší počet zastaváren. Propojení heren a bankomatů není průkazné.

9 SUMMARY

The main aim of this thesis was to use a view from geographical perspective and evaluate localization of gambling in Olomouc. By studying special literature it was considered the electronic gaming machines to be potentially the most harmful from the list of gambling types. Due this detection it was focused most attention to the EGMs.

It was found that the location of EGMs is concentrated mostly to the center of the city Olomouc. It was also made a comparison of data from present time and data from a few past years. Due this comparison was made decision that amount of EGMs decreased about of 47 %, the amount of districts in Olomouc was also decreased, concretely from 22 to 14. Mostly it were districts on the edge of the city. By defining the district, where was the highest concentration of EGMs it was found a street with most gambling halls in Olomouc. It was street named Masaryk road and due to the fact that there was found the most gambling halls, it was made a case study that reflects localization of pawnshops and cash machines, because this places could provide cash to the gamblers in case, that they have lost all they cash by gambling before. Providing cash to them may have negative consequences, because of their next financial losses and problems that are connected with it. The practical part of this thesis was also focused on working with GIS systems, mostly in processing collected data and its presentation by maps created in ArcMap produced by ESRI.

10 SEZNAM POUŽITÝCH ZDROJŮ

Knižní publikace

- [1] PRUNNER, Pavel. Gamblerství, aneb, Ztráta svobody. Plzeň: Vydavatelství a nakladatelství Aleš Čeněk, 2013, 360 s. ISBN 978-80-7380-452-7.
- [2] VACEK, Jaroslav. Identifikace a řešení rizik spojených s hraním hazardních her: příručka pro obce a jejich zastupitele. 1. vyd. Praha: Úřad vlády České republiky, 2014, 68 s. Metodika, 12. ISBN 978-80-7440-102-2.
- [3] HARTL, Pavel a Helena HARTLOVÁ. Psychologický slovník. Vyd. 1. Praha: Portál, 2000, 774 s. ISBN 80-7178-303-x.
- [4] NEŠPOR, Karel. Hazardní hra jako nemoc: jak problémy rozpoznávat, jak je zvládat, jak jim předcházet. Ostrava: A. Krtilová, 1994, 146 s.
- [5] KRAUS, Jiří a Věra PETRÁČKOVÁ. Akademický slovník cizích slov: [A-Ž]. Praha: Academia, 2001 dotisk, 834 s. ISBN 80-200-0982-5.
- [6] The Ontario Problem Gambling Research Centre. Koncepční rámec škodlivého hráčství. 1. vyd. v jazyce českém. Praha: Úřad vlády České republiky, 2013, 90 s. Monografie, 23. ISBN 9788074400841.
- [7] WILLIAMS, Robert, Beverly L WEST a Robert I SIMPSON. Prevence problémového hráčství: komplexní přehled důkazů a zjištěné dobré praxe. 1. vyd. v jazyce českém. Praha: Úřad vlády České republiky, 2014, 138 s. Monografie (Úřad vlády České republiky). ISBN 978-80-7440-096-4.
- [8] FEY, Marshall a KASAL, Ivo. Výherní automaty: průmysl i zábava : [100 let historie v USA, 100 let historie v Evropě a v českých zemích]. Vyd. 1. Praha: Olympia, 1999, 263 s. Sazka. ISBN 80-7033-630-7.

Diplomové práce

- [9] KOSUB, J. Hazardní průmysl v České republice a vliv patologického hráčství na rodinu a společnost. Olomouc, 2013. Diplomová práce. Univerzita Palackého, Pedagogická fakulta.
- [10] ŠIMON, P. Economic and Social Effects of Gambling in the Czech Republic. Olomouc, 2011. Bakalářská práce. Univerzita Palackého, Filozofická fakulta.
- [11] Loubalová, R. Zpoplatnění výherních automatů. Brno, 2010. Bakalářská práce. Masarykova univerzita, Právnická fakulta.
- [12] Roznerová, T. Hazardní hráčství a jeho dopady - kvalitativní výzkum patologických hráčů, Praha, 2013. Diplomová práce. Univerzita Karlova, 1. lékařská fakulta.

Elektronické zdroje

- [13] GILLILAND, J. ROSS, N. Opportunities for Video Lottery Terminal Gambling in Montréal: An Environmental Analysis. Canadian Journal of Public Health. [online] 2005, [cit. 2015-05-1] Dostupné z: <http://journal.cpha.ca/index.php/cjph/article/viewFile/582/582>

- [14] RINTOUL, A. C., et al. Modelling vulnerability to gambling related harm: How diasadvantage predicts gambling losses. [online] 2012, [cit. 2015-05-1] Dostupné z: http://www.researchgate.net/profile/Angela_Rintoul/publication/230779781_Modelling_vulnerability_to_gambling_related_harm_how_disadvantage_predicts_gambling_losses/links/00b7d51c245e5b935b000000.pdf
- [15] SCHWARTZ, D. A New Deal: Bruges Burghers and Venetian Merchants Invent Mercantile Gambling. [online] 2006, [cit. 2015-05-1] Dostupné z: <http://www.helsinki.fi/iehc2006/papers1/Schwartz.pdf>
- [16] NOVOTNÝ, J. Studie hazardních her v České republice a navrhované změny [online] 2008, [cit. 2015-05-1] Dostupné z: <http://www.nicm.cz/files/Studie-hazardnich-her.pdf>
- [17] MRAVČÍK, V. et al. Hazardní hraní v České republice a jeho dopady. [online] 2014, [cit. 2015-05-1] Dostupné z: <http://www.uhpcr.cz/priloha/4cb0d6cba447a/hazardni-hrani-v-ceske-republice-a-jeho-dopady-53f5e59c6cc27.pdf>
- [18] DUNSTAN, R. Gambling in California [online] 1997, [cit. 2015-05-1] Dostupné z: <http://www.library.ca.gov/crb/97/03/crb97003.html#toc>
- [19] Ministerstvo financí České republiky. Technické standardy. [online] 2013, [cit. 2015-05-1] Dostupné z: <http://www.mfcr.cz/cs/soukromy-sektor/regulace/loterie-a-sazkovy-hry/technicke-standardy-zarizeni>
- [20] MOD elektronik, MOD PLAY VLT - Všeobecný herní plán. [online] 2011, [cit. 2015-05-1] Dostupné z: http://modelektronik.com/download/BlueGamesPlus_vseobecnny_herni_plan.pdf
- [21] E15.cz [online] 2015 [cit. 2015-05-1] On-line sázení se blíží k vrcholu. Dostupné z: <http://zpravy.e15.cz/byznys/obchod-a-sluzby/on-line-sazeni-se-blizi-k-vrcholu-1169297>
- [22] Skupina SYNOT [online] 2013a [cit. 2015-05-1] Kurzové sázky. Dostupné z: <https://www.synot.cz/doc/kurzove-sazky-3>
- [23] Skupina SYNOT [online] 2013b [cit. 2015-05-1] POKER & CASINO. Dostupné z: http://www.synotloterie.cz/ws-loterie_cz/triple-joker
- [24] STATUTÁRNÍ MĚSTO OLOMOUC [online] 2013 [cit. 2015-05-1] Aktuality. Dostupné z: <http://www.olomouc.eu/aktualni-informace/aktuality/13749>

Zákony

- [25] Zákon České národní rady č. 202/1990 Sb., o loteriích a jiných podobných hrách, ve znění pozdějších předpisů.

11 SEZNAM PŘÍLOH

Příloha 1: Adresy provozoven a počet EHZ lokalizovaných v Olomouci, březen 2015.

Příloha 2: Adresy s provozem kurzových sázek lokalizovaných v Olomouci, březen 2015.

Příloha 1: Adresy provozoven a počet EHZ lokalizovaných v Olomouci, březen 2015. vlastní výzkum

ulice	ČP	ČO	VHP	IVT	LLS	EMR	Ost. 50§ 3	VHP v kasinu	EHZ celkem
1. Máje	869	27	3	17	1	1	0	0	22
8. Května	516	17	3	10	2	1	0	0	16
Barvířská	1163	1a	0	27	0	1	0	0	28
Bendlova	21	4	1	0	0	0	0	0	1
Brněnská	385	55	0	1	0	0	0	0	1
Březinova	1127	7a	0	11	0	0	0	0	11
Čajkovského	591	17	0	6	0	0	1	0	7
Denisova	295	27	2	7	0	0	0	0	9
Dlouhá	516	32	0	1	0	0	0	0	1
Holická	1149	22	0	1	0	0	0	0	1
I. P. Pavlova	184	69	0	10	0	0	0	0	10
I. P. Pavlova	864	63a	0	19	1	1	0	0	21
Janského	469	8	0	7	0	0	0	0	7
Janského	489	20	0	6	0	0	0	0	6
Janského	534	8a	4	26	2	1	1	0	34
Jeremenkova	221	28	3	11	0	0	0	0	14
Jeremenkova	1082	36	0	31	1	1	0	0	33
Jiráskova	94	18	0	28	3	1	0	0	32
Jiráskova	890	16	0	4	0	0	0	0	4
Kafkova	466	5	0	23	0	0	0	40	63
Karafiátová	295	8	0	4	0	0	0	0	4
Keplerova	115	25	0	3	0	0	0	0	3
Kmochova	1222	10a	3	19	2	0	0	0	24
Kosmonautů	981	21	3	19	0	0	0	0	22
Křelovská	232	2	1	2	0	0	0	0	3
Lazecká	272	55	2	13	0	0	0	0	15
Lazecká	402	42	0	25	4	0	1	0	30
Legionářská	739	7	0	35	1	1	0	0	37
Lesní	683	2	2	0	0	0	0	0	2
Litovelská	77	7	3	15	2	1	1	0	22
Litovelská	131	14	0	14	0	0	0	0	14
Masarykova tř.	900	5	0	3	1	0	0	0	4
Masarykova tř.	959	61	0	24	1	1	0	0	26
Masarykova tř.	1050	20	4	14	2	0	0	0	20
Masarykova tř.	938	54	3	11	1	0	0	0	15
Míru tř.	260	32	0	15	2	1	0	1	19
Míru tř.	834	70	0	12	1	0	0	0	13
Na Letné	480	53	0	12	1	1	0	0	14
Na Střelnici	1212	39	0	25	1	1	0	0	27
Na Trati	213	59	0	2	0	0	1	0	3

ulice	ČP	ČO	VHP	IVT	LLS	EMR	Ost. 50š 3	VHP v kasinu	EHZ celkem
Nedvědova	389	2	2	32	1	0	0	0	35
Ostravská	778	24	0	14	0	0	0	0	14
Pavlovická	18	47	2	12	0	0	0	0	14
Pavlovická	26	31	0	4	0	0	0	0	4
Polská	1201	1	0	40	1	1	0	0	42
Přerovská	169	10	0	22	2	1	0	0	25
Rejskova	133	5	0	18	2	1	1	0	22
Riegrova	390	25	5	33	2	2	1	0	43
Rožňavská	668	8	0	5	0	0	0	0	5
Schweitzerova	476	93	5	33	2	1	0	0	41
Schweitzerova	738	95	0	12	1	0	0	0	13
Skupova	616	4	3	17	2	1	1	0	24
Stupkova	957	12	0	26	1	1	0	0	28
Sudova	26	21	2	0	0	0	0	0	2
Svobody tř.	956	31	3	88	6	2	0	0	99
Svornosti tř.	1177	57	0	27	0	1	0	0	28
Tomkova	61	35	0	2	0	0	0	0	2
Tovární	1197	42a	0	4	1	0	0	0	5
Voskovcova	516	5	0	10	1	0	0	0	11
Zeyerova	809	17	0	10	1	0	0	0	11
Zeyerova	878	20	0	14	2	1	0	0	17
Zikova	736	1	2	19	3	1	0	0	25
Celkem			61	955	57	26	9	40	1148

Příloha 2: Adresy s provozem kurzových sázek lokalizovaných v Olomouci, březen 2015. údaje provozovatelů kurzových sázek

Adresa	Typ provozu kurzových sázek
Dalimilova 52/65	Sázková kancelář
Dolní nám. 200/2	Sázková kancelář
Hodolanská 139/15	Sázková kancelář
Janského 700/8	Sázková kancelář
Masarykova tř. 885/34	Sázková kancelář
Masarykova tř. 903/11	Sázková kancelář
Na Střelnici 1212/39	Sázková kancelář
Náměstí Hrdinů 622/4	Sázková kancelář
Palackého 641/11	Sázková kancelář
Polská 1201/1	Sázková kancelář
Polská 1201/1	Sázková kancelář
Rolsberská 1203/90	Sázková kancelář
Rooseveltova 520/100	Sázková kancelář
Selské nám. 483/61	Sázková kancelář
Zikova 763/1	Sázková kancelář
Voskovcova 516/5	Kurzové sázky v hernách
Janského 489/20	Kurzové sázky v hernách
I. P. Pavlova 184/69	Kurzové sázky v hernách
I. P. Pavlova 864/63a	Kurzové sázky v hernách
Nedvědova 389/2	Kurzové sázky v hernách
Kmochova 1222/10a	Kurzové sázky v hernách
Svornosti tř. 1177/57	Kurzové sázky v hernách
Míru tř. 260/32	Kurzové sázky v hernách
Litovelská 77/7	Kurzové sázky v hernách
Lazecká 272/55	Kurzové sázky v hernách
Lazecká 402/42	Kurzové sázky v hernách
Svobody tř. 956/31	Kurzové sázky v hernách
Kosmonautů 981/21	Kurzové sázky v hernách
Jiráskova 94/18	Kurzové sázky v hernách
Rejskova 133/5	Kurzové sázky v hernách
Na Trati 213/59	Kurzové sázky v provozovnách se zvláštním režimem
Tomkova 61/35	Kurzové sázky v provozovnách se zvláštním režimem
Šubova 480/46	Kurzové sázky pomocí terminálu, mimo provozovny EHZ
U Botanické zahrady	Kurzové sázky pomocí terminálu, mimo provozovny EHZ
Rožňavská 668/8	Kurzové sázky v hernách s málo EHZ
Čajkovského 591/17	Kurzové sázky v hernách s málo EHZ
Karafiátová 295/8	Kurzové sázky v hernách s málo EHZ
Masarykova tř. 900/5	Kurzové sázky v hernách s málo EHZ