

UNIVERZITA PALACKÉHO V OLOMOUCI

PŘÍRODOVĚDECKÁ FAKULTA

KATEDRA GEOGRAFIE

Bc. Jana UVÍROVÁ

**Vliv regionálního operačního programu regionu NUTS II  
Moravskoslezsko na rozvoj cestovního ruchu ve správních obvodech obcí  
s rozšířenou působností Kopřivnice a Rýmařov**

**Influence of the regional operational programme NUTS II Moravskoslezsko on the  
tourism development in extended authority areas Kopřivnice and Rýmařov**

Diplomová práce

Vedoucí diplomové práce: Mgr. Petr ŠIMÁČEK

Olomouc 2014

# BIBLIOGRAFICKÝ ZÁZNAM

**Autor (osobní číslo):** Bc. Jana Uvírová (R110150)

**Studijní obor:** Regionální geografie

**Název práce:** Vliv regionálního operačního programu regionu NUTS II Moravskoslezsko na rozvoj cestovního ruchu ve správních obvodech obcí s rozšířenou působností Kopřivnice a Rýmařov

**Title of thesis:** Influence of the regional operational programme NUTS II Moravskoslezsko on the tourism development in extended authority areas Kopřivnice and Rýmařov

**Vedoucí práce:** Mgr. Petr Šimáček

**Rozsah práce:** 96 stran, 1 volná příloha

**Abstrakt:** Hlavním cílem diplomové práce je zhodnotit realizované projekty prostřednictvím ROP NUTS II Moravskoslezsko na podporu rozvoje cestovního ruchu v regionech Rýmařov a Kopřivnice. Vedle hlavní části práce, byly zhodnoceny přírodní a kulturně-historické předpoklady cestovního ruchu v regionech. Důraz je kladen na opatření 2.2 Rozvoj cestovního ruchu a jeho dílčí oblasti podpory. Závěrem práce bude provedeno šetření mezi příjemci dotací. Celá kvalifikační práce je doplněna fotodokumentací, tabulkami, grafy a mapami.

**Klíčová slova:** cestovní ruch, ROP NUTS II Moravskoslezsko, SO ORP Kopřivnice, SO ORP Rýmařov

**Abstract:** The main aim of thesis is to evaluate realised projects by ROP NUTS II Moravia-Silesia to support the development of tourism in regions Rýmařov and Kopřivnice. In addition to the main part of the work were reviewed natural and cultural-historical assumptions of tourism in regions. Insistence is given to provision 2.2 Development of tourism and its partial support area. Finally, the work will be carried out survey of grant recipients. The entire qualifying work is complemented with photographs, tables, graphs and maps.

**Keywords:** tourism, ROP NUTS II Moravia-Silesia, Kopřivnice extended authority area, Rýmařov extended authority area

### **Čestné prohlášení**

Tímto prohlašuji, že jsem zadanou diplomovou práci navazujícího magisterského studia Regionální geografie vypracovala samostatně pod vedením Mgr. Petra Šimáčka a uvedla v seznamu literatury veškerou použitou literaturu a jiné odborné zdroje.

Olomouc 20. 4. 2014

.....

podpis

Děkuji vedoucímu práce Mgr. Petru Šimáčkovi za cenné rady a připomínky při zpracování diplomové práce. Dále děkuji manažerovi MAS Rýmařovsko Petru Pechovi za poskytnutí materiálů v oblasti získaných dotací cestovního ruchu na území mikroregionu Rýmařov a managerovi Lašské brány Beskyd RNDr. Lukáši Filipovi. Dále bych chtěla poděkovat RNDr. Kamile Sochové, MBA zastupující společnost Askiburgion jako networking manager, která mi byla ochotna pomoci vysvětlit problematiku oblasti dotací a financování z prostředků EU v praxi.

UNIVERZITA PALACKÉHO V OLOMOUCI

Přírodovědecká fakulta

Akademický rok: 2011/2012

## ZADÁNÍ DIPLOMOVÉ PRÁCE

(PROJEKTU, UMĚLECKÉHO DÍLA, UMĚLECKÉHO VÝKONU)

Jméno a příjmení: **Bc. Jana UVÍROVÁ**  
Osobní číslo: **R110150**  
Studijní program: **N1301 Geografie**  
Studijní obor: **Regionální geografie**  
Název tématu: **Vliv regionálního operačního programu regionu NUTS II Moravskoslezsko na rozvoj cestovního ruchu ve správních obvodech obcí s rozšířenou působností Kopřivnice a Rýmařov**  
Zadávací katedra: **Katedra geografie**

### Z á s a d y p r o v y p r a c o v á n í :

Cílem diplomové práce je zhodnotit vliv a dopady ROP na rozvoj cestovního ruchu ve SO ORP Kopřivnice a Rýmařov. Součástí práce bude rešeršní část vztahující se ke zpracovávané problematice včetně přehledu a systémového postavení dokumentů ROP (se zaměřením na cestovní ruch), dále komparační analýza předpokladů cestovního ruchu obou vybraných regionů s důrazem na lokalizační a realizační faktory (zejména v souvislosti s uplatňováním nástrojů ROP pro podporu cestovního ruchu), v neposlední řadě pak budou představeny podané projekty v oblasti cestovního ruchu a bude provedeno šetření mezi příjemci dotací respektive realizátory financovaných projektů.

Rozsah grafických prací: Podle potřeb zadání  
Rozsah pracovní zprávy: 20 000 - 24 000 slov  
Forma zpracování diplomové práce: tištěná/elektronická  
Seznam odborné literatury:

Hall, M. C., Stephen, J. P.: The Geography of Tourism and Recreation. London: Routledge, 2006. Mariot, P.: Geografia cestovního ruchu. Veda: Bratislava, 1983. Šauer, M.: Prostorové aspekty podpory cestovního ruchu ze SROP. In Sborník z XI. mezinárodního kolokvia o regionálních vědách. Brno: Masarykova univerzita, 2008. Štěpánek, V., Kopačka, L., Šíp, J.: Geografie cestovního ruchu. Praha: Karolinum, 2001. Toušek, V., Kunc, J., Vystoupil, J. a kol.: Ekonomická a sociální geografie. Plzeň, 2008. Vystoupil, J. a kol.: Atlas cestovního ruchu České republiky. MMR: Praha, 2006. Williams, S.: Tourism Geography: a New Synthesis. London: Routledge, 2009. Wokoun, R.: Strukturální fondy a obce. Vyd. 1. Praha : ASPI, 2006. Wokoun, R., Vystoupil, J.: Geografie cestovního ruchu. SPN, Praha, 1987. Dokumenty regionálních operačních programů Evropské Unie <http://www.rr-moravskoslezsko.cz>  
<http://www.strukturalni-fondy.cz>

Vedoucí diplomové práce: Mgr. Petr Šimáček  
Katedra geografie

Datum zadání diplomové práce: 6. prosince 2011  
Termín odevzdání diplomové práce: 10. dubna 2013

L.S.

Prof. RNDr. Juraj Ševčík, Ph.D.  
děkan

Doc. RNDr. Zdeněk Szczyrba, Ph.D.  
vedoucí katedry

V Olomouci dne 6. prosince 2011

# OBSAH

POUŽITÉ ZKRATKY .....	9
1 ÚVOD A CÍLE PRÁCE .....	11
2 REŠERŠE LITERATURY A DOSTUPNÝCH INFORMAČNÍCH ZDOJŮ .....	14
3 ZVOLENÁ METODIKA A POSTUP PŘI ZPRACOVÁNÍ .....	16
4 POLOHA A VYMEZENÍ ÚZEMÍ .....	18
4.1 SO ORP Kopřivnice .....	18
4.2 SO ORP Rýmařov .....	18
5 KOMPARAČNÍ ANALÝZA PŘEDPOKLADŮ CESTOVNÍHO RUCHU STUDOVANÝCH REGIONŮ .....	21
5.1 Lokalizační faktory .....	21
5.1.1 Geomorfologie .....	21
5.1.2 Klimatologie .....	24
5.1.3 Hydrologie .....	25
5.1.4 Chráněná území .....	26
5.1.5 Zhodnocení přírodních předpokladů v regionech .....	27
5.1.6 Kulturně-historické památky .....	28
5.1.7 Kulturní zařízení .....	29
5.1.8 Společenské akce .....	30
5.1.9 Zhodnocení kulturně-historických předpokladů v regionech .....	30
5.1.10 Komplexní zhodnocení cestovního ruchu v regionech .....	31
5.2 Realizační faktory .....	33
5.2.1 Komunikační síť .....	33
5.2.2 Materiálně-technická základna .....	34
5.2.2.1 Ubytovací zařízení .....	34
5.2.2.2 Restaurační zařízení .....	35
5.2.2.3 Dopravní zařízení .....	36
5.2.2.4 Jiná zařízení materiálně-technické základny .....	36
5.3 UPLATNĚNÍ REALIZAČNÍCH NÁSTROJŮ ROP NUTS II MORAVSKOSLEZSKO PRO PODPORU ROZVOJE ČR .....	37
6 ANALÝZA VYUŽITELNÝCH DOTAČNÍCH PROGRAMŮ NA ROZVOJ ČR VE STUDOVANÉM ÚZEMÍ .....	41

6.1 Regionální operační program NUTS II Moravskoslezsko .....	41
6.2 Operační program přeshraniční spolupráce ČR- Polsko.....	48
6.3 Program rozvoje venkova .....	50
6.4 Ostatní dotační programy.....	52
7 ZREALIZOVANÉ PROJEKTY ROP NUTS II MORAVSKOSLEZSKO V PRIORITNÍ OBLASTI PODPORY ROZVOJE CESTOVNÍHO RUCHU.....	54
7.1 Dílčí oblast podpory 2.2.1 Výstavba, revitalizace a modernizace turistické infrastruktury, doprovodných služeb a atraktivit cestovního ruchu .....	54
7.2 Dílčí oblast podpory 2.2.2 Rozvoj a zvyšování úrovně ubytovacích zařízení.....	58
7.3 Dílčí oblast podpory 2.2.3 Zkvalitnění práce turistických informačních center .....	60
7.4 Dílčí oblast podpory 2.2.4 Organizace a kooperace v cestovním ruchu.....	62
7.5 Oblast podpory Marketing regionu.....	64
8 PŘÍKLADY NEJÚSPĚJŠÍCH PROJEKTŮ NA PODPORU ROZVOJE ČR .....	67
8.1 SO ORP Kopřivnice.....	67
8.2 SO ORP Rýmařov .....	70
9 ŠETŘENÍ MEZI PŘÍJEMCI FINANCOVANÝCH PROJEKTŮ.....	74
10 SROVNÁNÍ PODPORY ROP MORAVSKOSLEZSKO A DALŠÍCH DOTAČNÍCH ZDROJŮ V REGIONECH .....	78
11 ZÁVĚR .....	84
SUMMARY .....	88
13 POUŽITÁ LITERATURA A INFORMAČNÍ ZDROJE .....	89
13.1 programové dokumenty na období 2007 – 2013 .....	94
13.2 Speciální zdroje.....	96



## **POUŽITÉ ZKRATKY**

A.T.I.C. ČR - Asociace turistických informačních center České republiky

CK – Cestovní kancelář

CR – Cestovní ruch

CR MSK- Cestovní ruch Moravskoslezského kraje

ČCCR-CzT – Česká centrála cestovního ruchu – CzechTourism

DM TO – Dílčí management turistické oblasti

EAFRD – Evropský zemědělský fond pro rozvoj venkova

ERDF - Evropský fond pro regionální rozvoj

EU – Evropská unie

EVL – Evropsky významná lokalita

CHKO – Chráněná krajinná oblast

CHÚ – Chráněné území

IC – Informační centrum

IROP – Integrovaný regionální operační program

MAS – Místní akční skupina

MPR – Městská památková rezervace

MPZ – Městská památková zóna

MSK – Moravskoslezský kraj

MTZ – Materiálně technická základna

MZCHÚ – Maloplošná zvláště chráněná území

NP- Nemovitá památka

NPP – Národní přírodní památka

NPR – Národní přírodní rezervace

NPÚ- Národní památkový ústav

NRP – Národní rozvojový plán

NSRR – Národní strategický referenční rámec

OP – Operační program

OPPS – Operační program příhraniční spolupráce

ORRaCR – Odbor regionálního rozvoje a cestovního ruchu

PP – Přírodní památka

PR- Přírodní rezervace

PRP – Potenciál rekreačních ploch

PRV- Program rozvoje venkova

PŘ. P – Přírodní park

ROP MS – Regionální operační program Moravskoslezsko

SO ORP – Správní obvod obce s rozšířenou působností

SOZS – Strategické obecné zásady Společenství

SPZ – Společná zemědělská politika

TIC – Turistické informační centrum

TO – Turistická oblast

VZCHÚ – Velkoplošná zvláště chráněná území

ŽP – Životní prostředí

## 1 ÚVOD A CÍLE PRÁCE

Dnes je cestovní ruch odvětví s významným a dynamickým rozvojem, které má možnost přispět k rozvoji každého regionu či obce. Je součástí ekonomické faktoru, který pomáhá tvorbě hrubého domácího produktu, pozitivně ovlivňuje platební bilanci státu, tvoří příjmy jak do místního, tak do státního rozpočtu, a v neposlední řadě podporuje rozvoj investiční aktivity. Cestovní ruch je také odvětvím průřezovým, čímž pozitivně působí na další hospodářská odvětví. Má jasnou provázanost s dopravou, IT, stavebnictvím, zemědělstvím, telekomunikacemi, bankovníctvím, sportem, krajinotvorbou apod. v některých zemích se podílí na tvorbě HDP dokonce až z 1/3. (Štěpánek, V. a kol., 2006)

Cestovní ruch zaujímá v ekonomice České republiky významné postavení vzhledem k podílu na příjmech z exportu (cca 16 %), a to za situace, kdy mnohé existující předpoklady k rozvoji určitých druhů cestovního ruchu byly dosud málo využívány. Zároveň svou vázaností na lokální podmínky je cestovní ruch důležitým činitelem pro regionální rozvoj – téměř 80 % území je vhodné pro cestovní ruch. Po roce 1989 došlo, zejména vlivem uvolnění hranic, k prudkému rozvoji turistického ruchu s nárůstem počtu zahraničních návštěvníků a devizových příjmů z cestovního ruchu, který trval nepřetržitě až do roku 1997. (Jižní Čechy, Krkonoše, západočeské lázně). Od roku 1997 je však zřejmé, že potenciál spontánního rozvoje cestovního ruchu a extenzivní růstové faktory se vyčerpaly i v dosud turisticky úspěšných regionech České republiky a počty turistů i devizový přínos cestovního ruchu klesají. Proto se často hovoří o nutné systémové změně v řízení cestovního ruchu v České republice. (Krečmerová, 2012)

Systémová veřejná podpora cestovního ruchu je v České republice podporována na několika úrovních řízení. Na národní úrovni zajišťuje jeho rozvoj Ministerstvo pro místní rozvoj, které zpracovává strategické dokumenty cestovního ruchu pro Českou republiku a je hlavním koordinátorem a tvůrcem systému průmyslu cestovního ruchu na úrovni ČR. Jedním z hlavních strategických dokumentů cestovního ruchu je Koncepce státní politiky cestovního ruchu pro období 2007–2013 a 2014 - 2020 s návazností na strategické dokumenty Evropské unie. Dalším takovým dokumentem má být Zákon na podporu cestovního ruchu, který ovšem není zatím dopracován a jeho realizace je tak odsunuta o několik let. V České republice totiž dlouhodobě chybí legislativní předpis, který by vyřešil přetrvávající absenci funkčního systému řízení cestovního ruchu, jehož důsledkem je

neschopnost důsledně naplňovat vládou schválené priority, které jsou součástí výše uvedené Koncepce státní politiky cestovního ruchu v ČR na období 2007 – 2013 a navazující programové období EU. (MMR, 2012)

Tento zákon se má zaměřovat na zdokonalení legislativního rámce; zvýšení podpory podnikání a koordinaci aktivit v cestovním ruchu a lázeňství; zlepšení propagace cestovního ruchu a lázeňství na úrovni regionů a rozvoj informačních systémů a vzdělanosti v obou odvětvích; propagaci v cestovním ruchu, jehož významnou součástí bude zlepšení propagace regionů České republiky v zahraničí; rozvíjení turistické infrastruktury a vytváření nových produktů cestovního ruchu ve vazbě na specifika regionů a jejich kulturní a přírodní bohatství; lepší využívání specifických přírodních a historických podmínek některých regionů pro rozvoj nových forem produktů a infrastruktury lázeňství apod. (MMR, 2012)

Péče a rozvoj CR spadá dle kompetenčního zákona pod Ministerstvo pro místní rozvoj, který řeší aktivity na centrální úrovni. Hlavním subjektem, který podporuje a propaguje ČR jak doma, tak i ve světě jako atraktivní turistickou destinaci je potom česká centrála cestovního ruchu- CzechTourism. Ten má také svá zahraniční zastoupení v řadě zemí. Z hlediska regionů se dá mluvit o minimální koordinaci aktivit v CR mezi národní a regionální úrovni (stát x kraje). Máme velice složitou strukturu. Je stanoveno 7 regionů soudržnosti pro čerpání z ROP – (25 mld. Kč 2007 – 2013), k tomu 14 krajů, což s sebou nese rozpory v rámci regionů soudržnosti, potom existuje 17 turistických regionů – dle rajonizace zpracované ČCCR – CzT ve spolupráci s Asociací krajů ČR a k tomu ještě různě dělené kompetence v CR v každém kraji. V tom Moravskoslezském se jedná o 6 destinačních managementů turistických oblastí, k tomu odbor CR MSK, Agenturu regionálního rozvoje, KLACR, o.s. a nově vznikající centrální destinační management. (Krečmerová, 2012)

Na regionální úrovni pak existují jednotlivé marketingové strategie rozvoje cestovního ruchu krajů, destinačních managementů a na lokální úrovni je cestovní ruch podporován městy a obcemi, které mají zpracovány také dílčí strategie nebo akční plány. Nezanedbatelným hybatelem rozvoje cestovního ruchu jsou samozřejmě podnikatelé, přičemž se jedná především o malé a střední podniky.

Díky členství České republiky v Evropské unii se nám otvírá mimořádná možnost podpory rozvoje CR a tak může čerpat finanční prostředky z tzv. strukturálních fondů. Dotace je pak možné čerpat prostřednictvím jednotlivých operačních programů. Jako podporovaná oblast je v řadě těchto programů zmiňována podpora rozvoje cestovního

ruchu, kterému se věnuji v této kvalifikační práci, a to zejména z pohledu Regionálního operačního programu NUTS II Moravskoslezsko na období 2007 - 2013.

Hlavním cílem diplomové práce je zjistit vliv a dopady ROP na rozvoj cestovního ruchu ve SO ORP Kopřivnice a Rýmařov. V rámci práce bude dotační program porovnán s dalšími dotačními možnostmi na rozvoj cestovního ruchu v regionech.

## 2 REŠERŠE LITERATURY A DOSTUPNÝCH INFORMAČNÍCH ZDOJŮ

Problematikou CR se zabývá řada přístupů, jak v domácím, tak mezinárodním měřítku. Mezi základní problémy řadíme terminologický aparát, jako je význam termínů, používání pojmů apod., nebo přesná definice objektu výzkumu a hlavních úloh (Wokoun R., Vystoupil J., 1987). Vývoj geografie CR a rekreace můžeme analogicky seřadit podle rozvoje samotného zkoumaného jevu.

Jedním z prvních řešených problémů bylo přesné vymezení pojmů v geografii CR. Počátky zkoumání přesných definic zaznamenáváme již v předvědeckém období. Mezi nejvýznamnější autory řadíme Stradnera (1905), který jako první použil termín "geografie turismu" a Shullerna (1911).

Do období formování vědeckého výzkumu CR, výzkumů a vytyčení hlavních směrů dalšího rozvoje zahrnujeme autory: Christallera zabývající se lokalizačními metodami (teorie centrálních míst a teorie periférie), Chabot, Pingaud (1956), kteří zkoumali hlavní úkoly rekreační nabídky a poptávky. Naproti tomu švýcarští autoři Hunziker a Krapfa položili základ ucelené teorie cestovního ruchu. Velký rozmach geografických děl můžeme najít v sociologickém období. Zde zařazujeme jednoho ze zakladatelů moderní geografie rekreace z USA Mercra (1970) či anglické autory, podávající komplexní shrnutí problematiky geografie volného času, CR a rekreace (Jackson (1972), Lavery (1971) a Burkart (1974)).

Po roce 1970 nastalo období exaktních metod a vědecké kritiky. Stěžejními tématy, objevujícími se v tomto období, jsou analýzy a hodnocení ekonomických přínosů CR (Becker, Klemma) či studie významu CR, kterou se zabývali Hall, Leiper, Page a další. Další průzkumy řešily problematiku globalizace CR. Pozdějším trendem CR bylo zabývat se analyzováním a hodnocením vlivů CR na rekreační a turistické oblasti. Fink (1970), Kraus (1972), Armanski (1978) a Hesse (1978) zkoumali příčiny, důsledky a formy masového CR. Pojem zelený cestovní ruch se poprvé objevil v r. 1975 ve Francii jako protiklad k masové turistice, což vedlo k zavedení termínu "měkký CR", který je chápán jako synonymum udržitelného CR.

Vybraným představitelům geografie CR na území ČSR je věnován následující text. Prováděné výzkumy byly obdobné jako ve světě, ale v porovnání s díly zahraničních

autorů, měly práce menší rozsah i míru komplexnosti. Přesto však mají práce ČSR geografů velký význam. Vědeckovýzkumné práce Šprincové byly zaměřeny obzvláště na geografii ČR a rekreaci. V roce 1959 začala přednášet na katedře geografie Přírodovědecké fakulty v Olomouci. Řadíme ji mezi první autory v bývalé ČSR, kteří se touto problematikou začali zabývat v poválečném období. Dalšími stěžejními tématy, kterými se zabývala, byla: horská a podhorská rekreace v oblasti Jeseníků a rekreační zázemí města Olomouce. Publikovala 130 bibliografických prací (1959 – 1990). Práce Gardavského v 60. – 70. letech byly spojovány s problematikou krátkodobé rekreace a druhého bydlení. Na hodnocení lokalizačních faktorů v ČR se nejvíce zaměřili Mariot, 1992; Vystoupil, 1978 – 2008. Mariot ve své práci rozděluje ČR z funkčně-chorologického hlediska. Zahrnuje do něj lokalizační, selektivní a realizační faktory. Jeho zásadní publikace byla Geografie cestovního ruchu (1983), která se zaměřuje právě na tuto problematiku. Mimo jiné zpracoval díla týkající se různých aspektů ČR a rekreace (1969 – 2006). Spolupracoval s řadou autorů, například s Vystoupilem, se kterým vytvořil atlasovou a mapovou tvorbu, prostorovou organizaci, regionalizaci a rajonizaci ČR na území ČR (Vystoupil, 2006; Mariot 1992). Vystoupil působil v geografickém ústavu ČSAV, kde se dlouhodobě věnoval jak lokalizačním faktorům, tak prostorovým modelům ČR, statistice ČR a regionálnímu rozvoji, jehož hlavním faktorem je právě ČR.

Veškeré programové dokumenty, které byly zdrojem pro získání dat realizovaných projektů ve studovaných regionech, byly získány z oficiálních webových stránek dotačních titulů. Pro diplomovou práci byl stěžejní Prováděcí (nebo-li Implementační) dokument, který svým obsahem bezprostředně navazuje na ROP regionu soudružnosti Moravskoslezsko pro strategické období 2007 – 2013. Prováděcí dokument obsahuje především podrobné informace o realizaci programu a operační úrovni prioritních os respektive oblastí podpory. Dalším důležitým zdrojem o ROP NUTS II MS jsou webové stránky <http://www.rr-moravskoslezsko.cz>, které poskytují informace o legislativně, metodice, doporučení, informace pro žadatele, příjemce a mnoho dalších informací. Dalšími užitečnými zdroji pro kvalifikační práci byly webové stránky: Operační program přeshraniční spolupráce Česká republika- Polsko, Program rozvoje venkova, Ministerstvo pro místní rozvoj, strukturální fondy, agentura CzechTourism, Agentura pro regionální rozvoj, a.s. a subjekty destinačního managementu. Jmenovitě se jedná o Euroregion Praděd, TO Beskydy-Valašsko, TO Poodří a KLACR, o.s.

### 3 ZVOLENÁ METODIKA A POSTUP PŘI ZPRACOVÁNÍ

Při psaní této závěrečné práce jsem použila několik metod, jež mi napomohly k dosažení kýženého cíle a také zpracování řady podkladů. V počátku jsem využívala především metody práce s dokumenty. Nejdříve jsem si vytvořila přibližný seznam nejvhodnějších informačních zdrojů a jednotlivých publikací. Poté jsem začala s rešeršemi na dané téma, které se mi jevilo jako nejpodstatnější.

Při zpracování diplomové práce jsem tak použila řadu tištěných i elektronických zdrojů, týkajících se řešené problematiky. Vyhledávala jsem informační zdroje na centrální úrovni, regionální úrovni a zejména pak té lokální.

Tyto zdroje byly vhodně doplněny osobními řízenými rozhovory s významnými zástupci cestovního ruchu, vybranými s ohledem na téma diplomové práce a zájmové regiony. Tyto řízené rozhovory byly vedeny s managerem RNDr. Kamilou Sochovou, MBA zastupující společnost Askiburgion, dříve ředitelka KLACR, o.s., managerem MAS Rýmařovsko Petrem Pechou a managerem Lašské brány Beskyd, RNDr. Lukášem Filipem. Dále je práce doplněna o vlastní pořízené fotografie a mapová díla vytvořená v aplikaci ArcMap, programem ArcGIS (10.1).

Úvodní část práce seznamuje čtenáře s problematikou cestovního ruchu a rekreace, vycházející ze studia odborných publikací a monografií uvedených v rešerši literatury. Kapitola 4 blíže charakterizuje polohu a vymezení SO ORP Kopřivnice a Rýmařov. Jmenované regiony jsou součástí turistických oblastí Beskydy-Valašsko a Jeseníky-východ a tím disponují největším potenciálem pro rozvoj cestovního ruchu v Moravskoslezském kraji. To je také důvod, proč jsem si tyto dva správní obvody pro zpracování diplomové práce zvolila.

Jednou z obsáhlých kapitol, které byla věnována pozornost diplomové práce, je *komparační analýza předpokladů cestovního ruchu*, zahrnující lokalizační a realizační faktory. Jejich hodnocení probíhalo na základě metodiky používané Mariotem v knižní publikaci *Geografia cestovního ruchu* (1983). Na základě takto získaných informací proběhla vlastní analýza a hodnocení předpokladů cestovního ruchu. Závěrem páté kapitoly je uplatnění realizačních nástrojů ROP NUTS II Moravskoslezsko pro podporu rozvoje CR. Zde jsou uvedeny veškeré projekty, které svou realizací napomohly k rozvoji



turistické infrastruktury ve studovaných územích za pomoci ROP v plánovacím období 2007 – 2013.

Druhá polovina práce se soustřeďuje na realizované projekty podporující rozvoj turismu z různých dotačních titulů. Největší pozornost je věnována ROP NUTS II Moravskoslezsko, jehož jednotlivé oblasti podpory jsou uvedeny v kapitole 7, které už mají přímo či nepřímo co do činění s cestovním ruchem. Podle prováděcího dokumentu ROP NUTS II MS je v úvodu každé dílčí oblasti podpory uvedeno stručně její zaměření pro celý kraj a dále se soustřeďuje na přesné aktivity ve studovaných oblastech.

Kapitola 8 a 9 spolu velmi úzce souvisí. Příjemcům dotací z ROP byly kladeny otázky ohledně realizace projektů z CR, které jsou uvedeny v první zmíněné kapitole. Ze subjektivního pohledu bylo vybráno šest projektů z obou regionů, které svou realizací nejvíce přispěly do rozvoje cestovního ruchu v oblasti. Zde jsem použila metodu dotazníkového šetření. Tu jsem si zvolila jako metodu nejvhodnější pro obohacení vlastních závěrů a domněnek a taktéž mi posloužila k porovnání zjištěných a obecně tradovaných názorů se skutečností. Tímto způsobem jsem se také pokusila zajistit větší objektivitu celé práce. Názory vlastní, ani zástupců CR nemusí být vždy, ač je tomu snahou, objektivní.

Předposlední kapitola věnuje svou pozornost porovnání přínosu jednotlivých dotačních titulů, které obce obou obvodů využily, s opětovným zaměřením na ROP NUTS II MS.

Posledním krokem pro dokončení práce byla Kapitola 11 Závěr. Po provedení celkové analýzy dokončených projektů, byla zodpovězena otázka, zda čerpání financí z dotačního titulu ROP NUTS II MS bylo přínosné pro rozvoj cestovního ruchu studovaných regionů. Kapitola je zároveň doplněna o vlastní návrhy rozvoje cestovního ruchu v obcích obou správních obvodů.

## **4 POLOHA A VYMEZENÍ ÚZEMÍ**

### **4.1 SO ORP Kopřivnice**

Správní obvod Kopřivnice spadá do okresu Nový Jičín. Je situován do jihovýchodní části Moravskoslezského kraje (dále jen MSK), který vznikl 1. 1. 2000 nabytím účinnosti ústavního zákona č. 347/1997 Sb. Svou plochou patří mezi nejmenší obvody, zaujímá jen 2,2 % celkové rozlohy. Správní obvod zahrnuje deset obcí, z toho tři se statusem města (Kopřivnice, Štramberk a Příbor). Pověřenými obecními úřady jsou města Kopřivnice a Příbor. Největší koncentrace obyvatelstva je v obcích Štramberk, Příbor a Kopřivnice, která je zároveň centrem správního obvodu. Z celkového počtu obyvatel správního obvodu je právě zde soustředěno 85,7 %. Hustota obyvatelstva činí 342 obyv./km<sup>2</sup>, čímž výrazně převyšuje krajský i republikový průměr. (ČSÚ, 2004a). Podrobnější charakteristika obcí obvodu je umístěna v tab. 1 tabulkových příloh.

Oblast má turisticky strategickou polohu. Nachází se v podhůří Moravskoslezských Beskyd, které nabízí široké vyžití pro turisty. Města obvodu disponují silným turistickým potenciálem. Vytváří tak pomyslnou vstupní bránu do Beskyd, známou jako Lašská brána Beskyd. Turistický potenciál oblasti zvyšuje také fakt, že obvod Kopřivnice byl vyhlášen regionem lidové architektury (Kopřivnice, 2012).

### **4.2 SO ORP Rýmařov**

Správní obvod Rýmařov je součástí 22 správních obvodů MSK. (Obr. 1) Rozprostírá se na západní hranici MSK. Tento region je tvořen 12 obcemi a je součástí okresu Bruntál. Ze všech obcí je pověřeným obecním úřadem na rozdíl od obvodu Kopřivnice pouze Rýmařov. Z celkové rozlohy kraje zaujímá 6,6 % a tím se řadí na páté místo. Co se týče ukazatele hustoty obyvatelstva, správní obvod Rýmařov výrazně zaostává. Celková hustota obyvatel je pouhých 49 obyv./km<sup>2</sup>. V celokrajském porovnání má nejnižší hustotu obyvatel na km<sup>2</sup>. Největší koncentrace obyvatelstva je v obci Rýmařov, kde žije 52 % obyvatel. (ČSÚ, 2004b)

Základní údaje k jednotlivým obcím studovaného regionu jsou uvedeny v Tab. 2 tabulkové přílohy. Studovaná oblast patří do turisticky nejatraktivnější oblasti Jeseníků, nacházející se v těsné blízkosti nejvyšší hory Moravy Praděd. Severozápadní část plochy řešeného území leží v Chráněné krajinné oblasti Jeseníků.

Z Tab. 1 je zřejmé, že obvod Rýmařov má více jak dvojnásobnou rozlohu oproti obvodu Kopřivnice. Na druhou stranu se však vyznačuje výrazně podprůměrnou hustotou obyvatelstva v porovnání s regionem Kopřivnice a MSK.

**Tab. 1:** Vybrané geografické údaje ve SO ORP Kopřivnice a Rýmařově k 1. 1. 2013

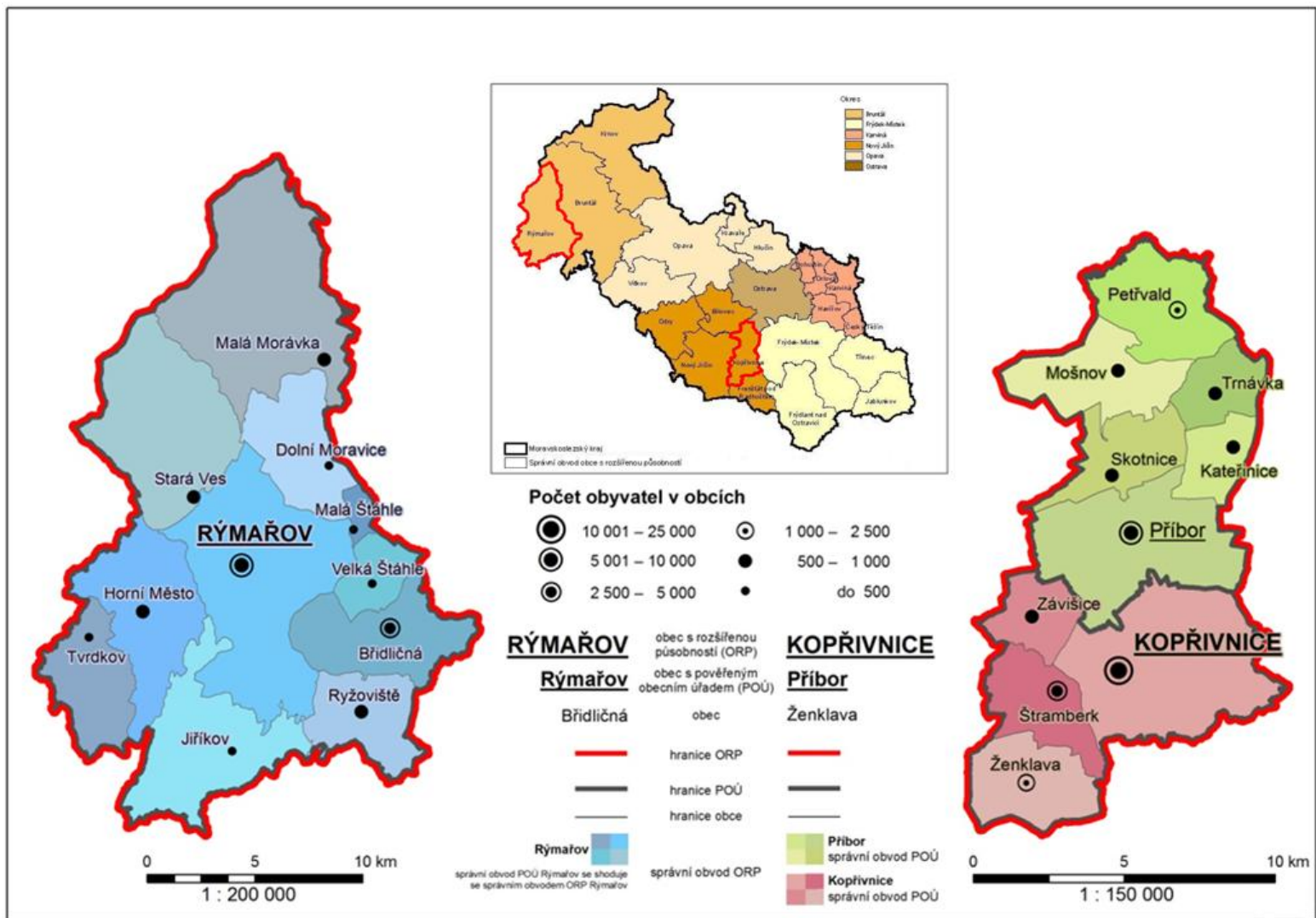
Kraj, SO ORP	Rozloha (km <sup>2</sup> )	Počet obyvatel	Počet obyvatel sídlá SO ORP	Hustota (obyv./km <sup>2</sup> )	Počet obcí	Z toho: se status města
MSK	5 427	1 226 602	37 577	226	300	42
Kopřivnice	121	41 511	22 649	342	10	3
Rýmařov	332	16 180	8 560	49	11	2

Zdroj: RIS, 2013

Z Hlediska CR náleží oba správní obvody k turistickému regionu Severní Morava a Slezsko. Region se dále člení na šest turistických oblastí, z nichž SO ORP Rýmařov spadá do oblasti Jeseníky a SO ORP Kopřivnice do oblasti Beskydy-Valašsko a Poodří.

Charakter krajiny společně s vysokou úrovní srážek v zimním období zajišťuje pro území Rýmařov vhodné sněhové podmínky. Tím vytváří dobré předpoklady pro rozvoj běžecího a sjezdového lyžování a snowboardingu. Bohaté vyžití nabízí region i během letní turistické sezony. Nabízí hustou síť dobře značených pěších stezek a cyklotras. Na druhou stranu vysoká nadmořská výška neumožňuje více využívat vodní plochy k rekreaci (mas.rymarovsko.cz, 2007).

Přírodní atraktivitu obvodu Kopřivnice podtrhuje existence rozličného území. Jižní část obvodu poskytuje ideální podmínky pro zimní sporty. Zbylá část je vhodná převážně pro pěší turistiku, vlivem nižší nadmořské výšky a menšího úhrnu srážek (severnimoravaaslezsko.cz, 2014).



Obr. 1: Administrativní členění SO ORP Rýmařov a Kopřivnice

Zdroj: ArcMAP, verze 10.1, vlastní úpravy

## **5 KOMPARAČNÍ ANALÝZA PŘEDPOKLADŮ CESTOVNÍHO RUCHU STUDOVANÝCH REGIONŮ**

### **5.1 Lokalizační faktory**

Podle Mariota (1983) musíme při analýze lokalizačních předpokladů CR vycházet z analýzy jejich jednotlivých komponentů. V úvahu se musí vzít určitá odlišnost v charakteru i vztahu přírodních a kulturních předpokladů pro CR. Proto bude v práci aplikováno vlastní hodnocení přírodních a kulturních předpokladů a následné zhodnocení celkového potenciálu regionů pro CR.

#### **5.1.1 Geomorfologie**

Různorodost reliéfu je velice důležitá, pro výskyt CR. Podkladem pro komplexní hodnocení reliéfu jsou: nadmořská výška území, relativní výšková členitost, střední úhel a v neposlední řadě i estetická hodnota výhledů do okolí (Mariot, 1983). Studované regiony jsou z geomorfologického hlediska tvořeny kotlinami, pahorkatinami, vrchovinami a hornatinami. Přesné geomorfologické členění obvodů je znázorněno v tab. 3 a 4 tabulkových příloh.

Při analýzách vhodnosti území pro různé druhy rekreačních aktivit vychází Mariot (1983) z použití kombinace údajů středního úhlu sklonu a relativní výšky reliéfu. Každá rekreační aktivita má osobité nároky na charakter reliéfu, jak znázorňuje tab. 2.

**Tab. 2:** Vhodnost reliéfu pro rekreační aktivity ve SO ORP Kopřivnice (oblast 1) a Rýmařov (Oblast 2)

		Relativní výšková členitost reliéfu v m				Oblast	
		0 -30	31 - 90	91 - 180	181 - 290	1	2
Střední úhel sklonu ve stupních	0 - 6,0	A, B, C, E, F, G, H, I, J	A, C, E, F, G, H, I, J	A, C, D, E, F, I, J	-	převážná část	
	6,1 - 10,0	-	A, C, D, E, F, I	A, C, D, E, J	C, D	severovýchod	jih
	10,1 - 14,0	-	-	C, D, M, N	C, D, M, N		převážná část
	14,1 - 19,0	-	-		C, D, M, N	jižní část	severozápad
	19,1 - 29,0	-	-		M, N		severozápad
	nad 29,1	-	-		-		
<b>A-</b> chataření, <b>B</b> - míčové hry, <b>C</b> - pasivní odpočinek, <b>D</b> - pěší turistika, <b>E</b> - myslivost, <b>F</b> - zahradkaření, <b>G</b> - mototuristika, <b>H</b> - cykloturistika, <b>I</b> - rybolov, <b>J</b> -vodní sporty, <b>M</b> - lyžování, <b>N</b> - snowboarding							

Zdroj: Mariot, P., 1983, vlastní úpravy

Z tabulky je patrné, že obvod Rýmařov disponuje členitějším reliéfem. Nabízí tak lepší podmínky pro rozvoj zimních turistických aktivit. Převážná část regionu Rýmařov je situována v oblastech se sklonem svahu 10° - 29°. Tento typ svahů představuje ideální podmínky pro rozvoj běžkového a sjezdového lyžování. Naproti tomu Kopřivnicko má svahy se stejným sklonem pouze v jižní části správního obvodu. Většinu území tvoří reliéf se středním úhlem sklonu 0 - 6°. Zájmová oblast je tedy vhodná spíše pro pěší turistiku a cykloturistiku.

Vlivem různorodosti reliéfu je možné aplikovat ukazatel podílu potenciálních rekreačních ploch (PRP). Tento ukazatel podává pohled na souhrnný přírodní potenciál regionů. Nejlepších výsledků dosahují obce obvodu Rýmařov Malá Morávka a Stará Ves, kde PRP pokrývají téměř celé katastrální území obce. Podle Atlasu cestovního ruchu České republiky (Vystoupil, J., Šauer, M.) můžeme zařadit všechny obce obvodu jako území s velmi příznivými podmínkami pro cestovní ruch díky výrazné členitosti reliéfu. Nejnižších hodnot dosáhly obce Horní město a Břidličná. Přesto žádná obec obvodu nedosahuje nižšího přírodního potenciálu pro CR než 75 % (rymarov.cz, 2014).

U regionu Kopřivnice dosahují nejlepších výsledků města Lašské brány Beskyd (Štramberk, Kopřivnice) a obec Ženklaava. Vlivem nižší členitosti reliéfu je převážná část

tvořena venkovskou krajinou s průměrnými podmínkami pro různé druhy rekreačních aktivit (Kopřivnice.cz, 2012).

Dalším geomorfologickým ukazatelem je estetická hodnota výhledů do okolí. Jelikož tento ukazatel nelze vyjádřit žádnou objektivně sledovanou metodikou, vycházela jsem ze subjektivního zhodnocení. Nejlepší podmínky pro výhledy do okolí poskytuje severozápadní část regionu Rýmařov, díky kontrastním formám reliéfu. Region Kopřivnice nabízí nejvhodnější výhledy do okolí u Vrcholu Kotouč, Červený kámen a rozhledny Bílé hory. Tato místa nabízí krásný pohled na zastavěné plochy měst Štramberku, Kopřivnice a pohoří Beskyd.

Význam těchto jednotlivých forem reliéfu byl hodnocen samostatně vytvořenou bodovou stupnicí:

- 1 bod – lokální
- 2 body – regionální
- 3 body – národní
- 4 body – mezinárodní

**Tab. 3:** Bodové ohodnocení obcí podle jednotlivých forem reliéfu

<b>RÝMAŘOV</b>	<b>Dolní Moravice</b>	<b>Břidličná</b>	<b>Horní Město</b>	<b>Jířkov</b>	<b>Malá Morávka</b>	<b>Malá Štáhle</b>	<b>Rýmařov</b>	<b>Rýžoviště</b>	<b>Stará Ves</b>	<b>Tvrdkov</b>	<b>Velká Štáhle</b>
<b>členitost reliéfu</b>	3	1	1	2	3	1	1	1	3	1	1
<b>PRP</b>	3	1	1	2	3	1	1	1	3	1	1
<b>výhled do okolí</b>	3	1	2	2	3	1	2	1	3	1	1
<b>KOPŘIVNICE</b>	<b>Kateřinice</b>	<b>Kopřivnice</b>	<b>Mošnov</b>	<b>Petřvald</b>	<b>Příbor</b>	<b>Skotnice</b>	<b>Štramberk</b>	<b>Trnávka</b>	<b>Závišice</b>	<b>Ženkla</b>	
<b>členitost reliéfu</b>	1	1	1	1	1	1	2	1	1	2	
<b>PRP</b>	1	2	1	1	2	1	2	1	1	1	
<b>výhled do okolí</b>	1	2	1	1	2	1	2	1	1	1	

Zdroj: vlastní zpracování

### 5.1.2 Klimatologie

Pro hodnocení vlivů klimatu na rozvoj CR používáme ty klimatické prvky, které mají stěžejní vliv na turistiku. Podle klimatické klasifikace Quitt, E. (1971) spadá celá oblast Rýmařova do klimatologické chladné oblasti CH4, CH6 a CH7. Převážná část správního obvodu Kopřivnice je začleněna do mírně teplé klimatologické oblasti. Konkrétně se jedná o jednotku MT9 a MT10. Pouze jižní část spadá do oblasti CH7. Podrobné údaje o jednotlivých prvcích klimatu ovlivňující rozvoj CR jsou umístěny v tab. 5 tabulkových příloh.

Teplota vzduchu, sněhová pokrývka a srážky jsou limitujícím faktorem pro rozvoj jak letní rekreace u vody, tak zimních sportů. Vhodnější klimatické podmínky pro letní rekreaci nabízí region Kopřivnice. Průměrná červencová teplota činí 17 – 20 °C. V letních měsících je hojně navštěvovaná vodní nádrž Větřkovice. Na území SO ORP Rýmařov nejsou vzhledem k vyšší nadmořské výšce a nižším teplotám vhodné podmínky pro venkovní koupání a vodní turistiku.

Avšak v zimních měsících disponuje Rýmařovsko více jak dvojnásobným úhrnem srážek oproti obvodu Kopřivnice. Proto nabízí ideální podmínky pro zimní sporty. Sněhová pokrývka dosahuje výšky 120 – 200 cm a na odvrácených svazích je možnost lyžování i v jarních měsících.

Klimatické faktory, které pozitivně ovlivňují rozšíření CR ve studovaných územích, jsou bodově ohodnoceny v tab. 4. Bodová škála je od bodů 1 (nejmenší vliv) – 5 (největší vliv).



**Tab. 4:** Bodové hodnocení SO ORP podle vhodnosti klimatických prvků pro letní a zimní turistiku

<b>RÝMAŘOV</b>	<b>Dolní Moravice</b>	<b>Břidličná</b>	<b>Horní Město</b>	<b>Jiříkov</b>	<b>Malá Morávka</b>	<b>Malá Štáhle</b>	<b>Rýmařov</b>	<b>Rýžoviště</b>	<b>Stará Ves</b>	<b>Tvrdkov</b>	<b>Velká Štáhle</b>
<b>letní turistika</b>	4	2	2	2	4	2	3	2	2	2	2
<b>zimní turistika</b>	5	2	3	2	5	3	4	2	5	3	3
<b>KOPŘIVNICE</b>	<b>Kateřnice</b>	<b>Kopřivnice</b>	<b>Mošnov</b>	<b>Petřvald</b>	<b>Příbor</b>	<b>Skotnice</b>	<b>Štřamberk</b>	<b>Trnávka</b>	<b>Závišice</b>	<b>Ženklaava</b>	-
<b>letní turistika</b>	3	5	3	3	5	3	5	3	3	3	
<b>zimní turistika</b>	2	3	2	2	3	2	3	2	2	3	

Zdroj: vlastní zpracování

### 5.1.3 Hydrologie

Z hlediska CR jsou důležité jak povrchové, tak podpovrchové vody. Hodnocení podzemních vod realizujeme v okolí místa jejich výstupu na povrch. Kritéria ovlivňující rozšíření CR jsou: vydatnost pramenů (v l.s<sup>-1</sup>), teplota vody (v °C), chemické složení vody, léčivé účinky a formy vývěrů pramenů. (Mariot, 1983)

Obě posuzované oblasti spadají do povodí Odry. Ačkoli je hustota říční sítě relativně vysoká, neposkytuje vhodné podmínky pro CR. Převažují zde drobné toky s malou hloubkou vody. Nevyskytují se zde žádné přírodní léčivé zdroje ani přírodní minerální prameny. Ve správním obvodu Rýmařov slouží k rekreačním účelům pouze dvě vodní nádrže a to Edrovický rybník a Tvrdkovská přehrada. Přestože v druhém regionu je evidováno 52 vodních nádrží, k rekreačním účelům slouží pouze Větrkovická přehrada u Kopřivnice. (pod.cz, 2007)

Povrchové vodní toky a nádrže neposkytují dostatečné předpoklady pro rozšíření CR, tudíž jim přisuzujeme pouze lokální význam.

### 5.1.4 Chráněná území

Územní ochranu zahrnují dvě úrovně zvláště chráněných území. Jedná se o velkoplošná (VZCHÚ) a maloplošná zvláště chráněná území (MZCHÚ). Územní ochrana je zakotvena v zákoně č. 114/1992 Sb. (Mzp.cz, 2011)

Z VZCHÚ evidujeme pouze CHKO Jeseníky (SO ORP Rýmařov) a Poodří (SO ORP Kopřivnice). CHKO Jeseníky zasahují do řešeného území v obcích Rýmařov, Malá Morávka, Horní Město, Stará Ves a Dolní Moravice. CHKO Poodří zahrnuje severní část obce Petřvald. Tabulkový přehled veškerých chráněných území v regionech jsou znázorněny v tab. 5.

**Tab. 5:** Chráněná území ve správních obvodech

		Kopřivnice	Rýmařov
VZCHÚ	NP	-	-
	CHKO	1	1
MZCHÚ	NPR	0	2
	NPP	1	2
	PR	1	7
	PP	4	2
NATURA 2000	EVL	4	7
	PTAČÍ OBLAST	1	1
PŘ. P	-	1	1
<b>celkem</b>		<b>12</b>	<b>22</b>

Zdroj: AOPK ČR, c2014

Z tabulky vyplývá, že má obvod Rýmařov téměř dvojnásobný počet chráněných území. I přes větší katastrální vymezení, pokrývají region Rýmařova téměř z 50 %. Druhý sledovaný region je tvořen CHÚ z 35 %. Jednotlivé CHÚ a jejich stručná charakteristika jsou uvedeny v tab. 6 a 7 tabulkové přílohy.

Jednotlivým obcím obou regionů byla následně přidělena bodová stupnice od hodnoty 1 až 3 podle významu a počtu CHÚ.

1 bod: PP, PR, PŘ. P

2 body: NPP, NPR, NATURA 2000

3 body: CHKO

**Tab. 6:** Bodové ohodnocení obcí obou správních obvodů podle počtu CHÚ

<b>RÝMAŘOV</b>	<b>Dolní Moravice</b>	<b>Břidličná</b>	<b>Horní Město</b>	<b>Jířkov</b>	<b>Malá Morávka</b>	<b>Malá Štáhle</b>	<b>Rýmařov</b>	<b>Rýžoviště</b>	<b>Stará Ves</b>	<b>Tvrdkov</b>	<b>Velká Štáhle</b>
počet bodů	11	3	12	3	17	3	10	0	11	7	2
<b>KOPŘIVNICE</b>	<b>Kateřinice</b>	<b>Kopřivnice</b>	<b>Mošnov</b>	<b>Petřvald</b>	<b>Příbor</b>	<b>Skotnice</b>	<b>Štramberk</b>	<b>Trnávka</b>	<b>Závišice</b>	<b>Ženklaava</b>	-
počet bodů	0	5	0	7	1	1	5	1	0	2	

Zdroj: vlastní zpracování

### 5.1.5 Zhodnocení přírodních předpokladů v regionech

Vstupní data, která byla použita, jsou popsána v předchozích podkapitolách. Po přidělení a sečtení bodů ze všech sledovaných složek přírodních předpokladů, mohly obce získat maximálně 39 bodů. Nejlepšího výsledku dosáhla z obou regionů Malá Morávka (ORP Rýmařov) s 36 body. Nejlepší pozici za oblast Kopřivnice získal Štramberk s 19 body. Následně byla stupnice rozdělena do pěti tříd s odlišným významem (0,0 – 7,0 nízký; 7,1 – 14,0 základní; 14,1 – 21,0 zvýšený; 21,1 – 28,0 vysoký; 28,1 – 39,0 velmi vysoký). Na základě této syntézy byly zjištěny hodnoty celkového přírodního potenciálu ve všech obcích. Vysokého a velmi vysokého přírodního potenciálu dosahují pouze 4 obce a všechny jsou součástí obvodu Rýmařov. Jedná se konkrétně o Dolní Moravici, Malou Morávku, Starou Ves a Horní Město. Zvýšeného přírodního potenciálu dosáhly v obou regionech 3 obce. Nadpoloviční většina obcí obvodu Kopřivnice disponuje pouze základním přírodním potenciálem. V nejnižší kategorii s nízkým potenciálem je pouze jedna obec správního obvodu Rýmařov. Obec Rýžoviště získala 7 bodů, je tedy na hranici s druhou kategorií. Mapové vyjádření přírodního potenciálu je k dispozici na obr. 2.

### 5.1.6 Kulturně-historické památky

Ministerstvo kultury ČR prohlašuje za kulturní památky movité a nemovité věci, popřípadě jejich soubory na základě Památkového zákona č. 20/1987Sb. (NPÚ, 2014a). Národní památkový ústav (NPÚ) vede ústřední seznam kulturních památek ČR, který vymezuje jednotlivé typy jejich ochrany.

Na území SO ORP Kopřivnice je podle NPÚ (2014b) evidováno 209 nemovitých památek (NP). Jejich největší koncentrace je situována do měst Lašské brány Beskyd a to Štramberk, Kopřivnice a Příbor. 96 NP valašské lidové architektury soustřeďuje město Štramberk. Jedná se víceméně o roubené domy v ulicích Horní a Dolní Bašty, které jsou součástí městské památkové rezervace (MPR). Největší návštěvnosti se těší NKP Štramberská trúba. Návštěvnost za posledních 10 let neklesla pod 40 000 ročně. Další historická část města s dochovanými domy vytvářející MPR je na území města Příboru. Rezervace zahrnuje více jak 54 památek převážně městských a měšťanských domů na náměstí Sigmunda Freuda. Ve studované oblasti se navíc rozkládá i jedna archeologická památková rezervace- Šipka. Ve městě Kopřivnici se poblíž Technického muzea Tatra Kopřivnice nachází movitá národní kulturní památka Železniční motorový vůz M 290.001 - "Slovenská strela". (NPÚ, 2014c) Přehled veškerých nemovitých památek na území obvodu Kopřivnice je umístěn v tab. 8 tabulkové přílohy.

Srovnáním počtu nemovitých památek Rýmařovska s obvodem Kopřivnice zjišťujeme, že je zde evidováno téměř o polovinu méně NP. Ve studovaném území se nevyskytuje žádná MPR. Zástavba lidového charakteru je dochovaná pouze v obcích Malá Morávka a Stará Ves (místní části Žďárský potok). Obě obce tvoří vesnickou památkovou zónu (VPZ). Posledním chráněným územím oblasti je městská památková zóna (MPZ) Rýmařov, zahrnující historické centrum města. Všechny NP v regionu Rýmařov jsou uvedeny v tab. 9 tabulkových příloh. Nejvýznamnější kulturní památka oblasti je bezkonkurenčně hrad Sovinec. Svým počtem prohlídkových tras, expozicí a výstav tvoří největší hradební komplex bývalého bruntálského okresu. (hrad Sovinec, 2014)

Díky památkovým hodnotám městské a venkovské zóny, které lákají návštěvníky i ze širokého okolí, přiřazujeme obcím Malá Morávka a Rýmařov regionální význam. Do stejné kategorie zahrnujeme i obec Jiříkov. V jeho městské části Sovinec je situován hrad se stejným jménem. Každoročně zde přijíždí mnoho návštěvníků. Mohou si vychutnat

nejen prohlídku hradu a jeho sklepení, nabízí i bohaté kulturní vyžití. Ostatním obcím je přidělen pouze lokální význam.

Města Štramberk a Kopřivnice spadají do kategorie s celostátním významem. Podle Mariota (1983) není pro účastníky CR rozhodující druh kulturní památky, ale jeho turistická atraktivita. Největšími lákadly těchto měst jsou Štramberská trúba, architektonický unikát souboru lidové architektury valašských roubených chalup a v neposlední řadě technické muzeum TATRA, včetně expozice Emila a Dany Zátopkových. Přestože MPR Příbor patří mezi nejstarší města severovýchodní Moravy a je členem mikroregionu Lašské brány Beskyd, dosahuje nižšího, tedy pouze regionálního významu, kvůli nedostačující kvalitě podmínek pro CR, jako je chybějící nabídka průvodcovských služeb, nedostatečná úroveň stravovacích a ubytovacích zařízení. (Příbor.infomorava.cz, 2007) Zbylé obce obvodu mají pouze lokální význam kulturně-historických památek.

### **5.1.7 Kulturní zařízení**

Intenzivní předpoklady pro vznik CR vytvářejí muzea a galerie. Na území obou regionů je rozložení kulturních zařízení značně nerovnoměrné a neposkytuje vhodné podmínky pro rozšíření CR. Pouze čtyři obce z každé studované oblasti vlastní muzeum či galerii. Podrobnější charakteristika o těchto kulturních zařízeních je umístěna v tab. 10 tabulkové přílohy. Pouze území Lašské brány Beskyd disponuje rovnoměrným rozšířením muzeí s kvalitně poskytovanými službami, což se odráží na jejich vysoké návštěvnosti. (Uvírová, 2011) Druhý obvod nabízí návštěvu muzeí v obcích Rýmařov, Malá Morávka a Malá Štáhle. Jejich expozice poukazují především na historii regionu z období rozšířeného tkalcovství a dolování. Na rozdíl od Kopřivnicka se zde nachází jedna galerie.

Ostatní kulturní zařízení, která ovlivňují rozšíření CR, jsou kongresové sály a divadla. Kongresový sál je k dispozici pouze v hotelu Tatra v prostorné místnosti o kapacitě 120 míst. Hotel poskytuje vhodné vybavení pro pořádání kongresů, konferencí, školení a porad (Tatrahotel.cz, 2014). Žádné z divadel ve sledovaném území nepořádá pravidelná představení.

Po celkové analýze kulturních zařízení je obcím přiřazen pouze lokální význam. Výjimkou opět tvoří obce Lašské brány Beskyd a obec Malá Morávka s Rýmařovem. Těm přisuzujeme regionální význam.

### **5.1.8 Společenské akce**

V rámci kulturně-historických předpokladů pro CR se podle metodiky Toušek, V., Kunc, J., Vystoupil, J. a kol (2008) vymezují i společenské akce. Jejich význam pro hodnocení potenciálu CR má sice menší váhu, přesto může ovlivnit rozšíření CR. Ve sledovaných územích jsou součástí společenských akcí kulturní, sportovní a církevní akce. Nejvýznamnější společenské akce ve správních obvodech jsou umístěny v tab. 11 a 12 tabulkových příloh.

Převažující část obcí správních obvodů pořádá společenské akce pouze lokálního významu. Za obvod Kopřivnice dosahují regionální návštěvnosti pouze obce Lašské brány Beskyd. Štramberská pouť, pravidelně pořádá v červnu, přivítá více jak 30 000 návštěvníků, kteří si mohou vybrat z různých pouťových atrakcí, či zhlédnout ukázky řemeslných výrobků. (Uvírová, 2011) Kopřivnice nabízí několik sportovních akcí v průběhu roku, které se těší vysoké návštěvnosti. Město Příbor pořádá český hudební festival s dlouholetou tradicí, známý jako Benátská noc. Regionální návštěvnosti na území Rýmařovska dosáhly čtyři obce. Jmenovitě se jedná o obce Rýmařov, Malá Morávka, Dolní Moravice a Jiříkov. Z vyjmenovaných obcí se na podnikání společenských akcí nejvíce podílí obec Jiříkov. Na hradě Sovinec se každoročně pořádá šestnáct víkendů s bohatým kulturním programem.

### **5.1.9 Zhodnocení kulturně-historických předpokladů v regionech**

Jelikož Mariotova publikace (1983) neuvádí žádnou bodovou stupnici pro ohodnocení složek kulturně-historických atraktivit, byla vytvořena vlastní bodová stupnice. Složky, které zde byly zařazeny, vytváří tři podskupiny: kulturně-historické památky, kulturní zařízení a společenské akce. Body každé subkategorii byly přiděleny na základě jejího vlivu na rozšíření CR. Ohodnocení jednotlivých obcí je provedeno v tab. 13 tabulkových příloh. Za stěžejní složku považujeme kulturně historické památky. Za tuto část mohly obce získat maximální možný počet deseti bodů. Jelikož kulturní zařízení (muzea, galerie, divadla) nedosahují takové atraktivit jako kulturně-historické památky, byl jim přiřazen maximální možný bodový zisk 6 bodů. Společenské akce (kulturní, sportovní, církevní) mají jen doplňkovou funkci, proto mohly obce za tuto skupinu získat maximálně 3 body. Celkové ohodnocení obcí je uvedeno v tab. 14 tabulkových příloh.

Kategorii s velmi vysokým potenciálem dosáhly pouze obce Štramberk a Kopřivnice. Druhou nejvyšší kategorii tvoří 3 obce. Jsou jimi Malá Morávka, Jiříkov za

správní obvod Rýmařov a Příbor na Kopřivnicku. Zbylé obce nemají větší vliv na rozšíření CR. Mapové vyjádření kulturně-historického potenciálu řešených území opět odkazuje na obr. 2.

**Tab. 7:** Diferenciace obcí podle kulturního potenciálu CR

Kulturní potenciál	Počet bodů	Počet obcí SO ORP	
		Kopřivnice	Rýmařov
nízký	0,0 - 3,5	7	5
základní	3,6 - 7,1	0	3
zvýšený	7,2 - 10,7	0	1
vysoký	10,8 - 14,3	1	2
velmi vysoký	14,4 - 19,0	2	0

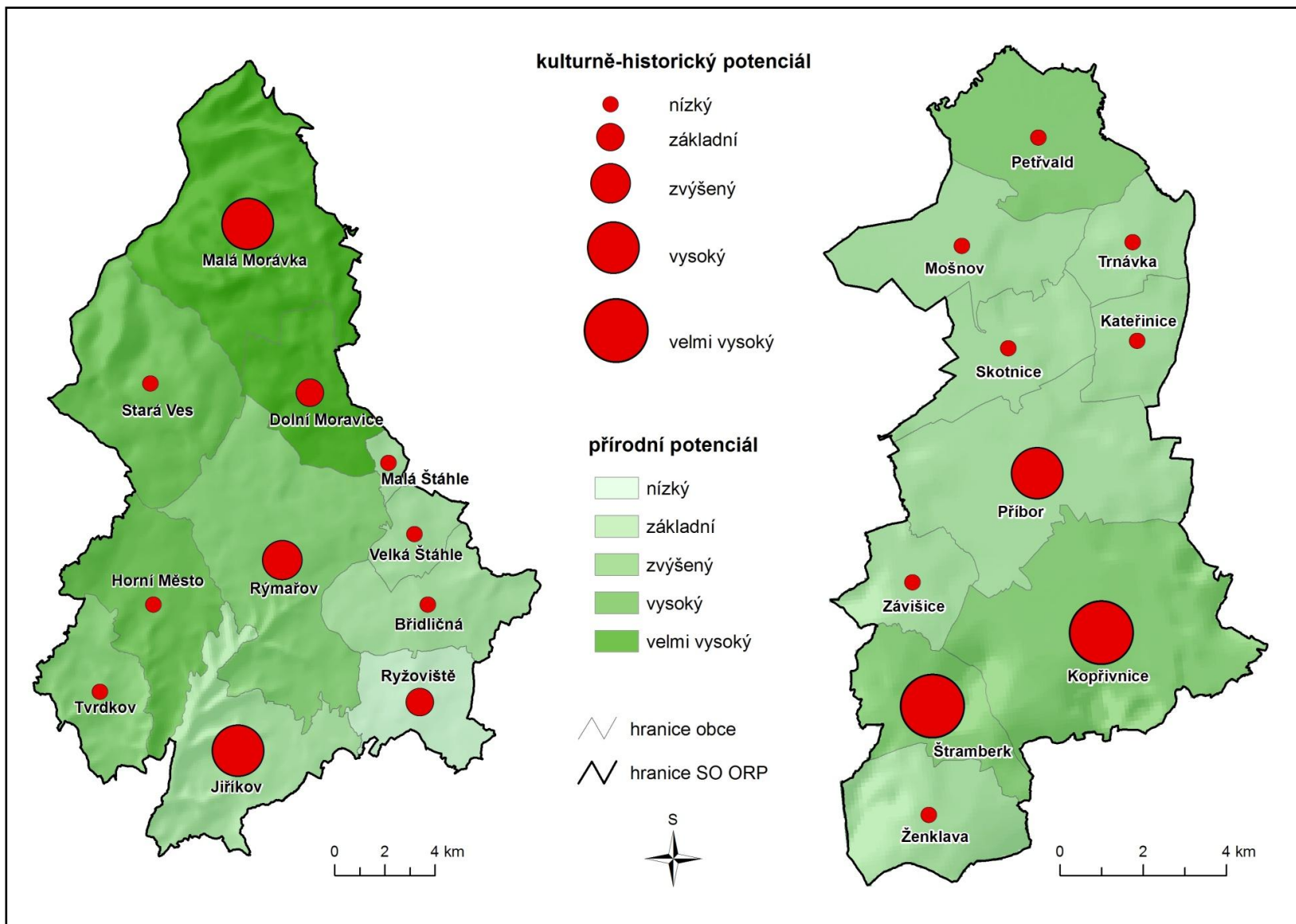
Zdroj: vlastní zpracování

### 5.1.10 Komplexní zhodnocení cestovního ruchu v regionech

Celkovou analýzou předpokladů CR zjišťujeme daný potenciál regionů. Po zhodnocení uvedených lokalizačních faktorů, které ovlivňují jeho rozvoj, docházíme k závěru, že obvod Rýmařov disponuje lepšími přírodními podmínkami a Kopřivnicko kulturně-historickými. Obecně platí, že většině rekreačních aktivit vyhovuje větší členitost reliéfu. Jak již bylo zmíněno v úvodu kvalifikační práce, severozápadní část regionu Rýmařov je součástí CHKO Jeseníky a EVL Praděd. Svým různorodým terénem poskytuje ideální podmínky pro zimní i letní turistiku. Konkrétně se jedná o obce Malá Morávka, Dolní Moravice, Stará Ves a Horní Město. Nejlepších výsledků z druhého regionu získaly obce Štramberk, Kopřivnice a Petřvald. Přesto porovnáním s Rýmařovskem dosáhly pouze zvýšeného přírodního potenciálu.

I přes nepatrné rozdíly počtů obcí zařazených do příslušných skupin kulturního potenciálu, obvod Kopřivnice dosáhl lepších výsledků. Analýzou jsme zjistili značně rozdílnou kulturní atraktivitu jednotlivých obcí obou obvodů. Téměř všechny obce disponují nízkým či základním kulturním potenciálem. Pouze dvě města zařazená do poslední nejvyšší kategorie v tab. 7 mají pro CR celostátní význam. Jedná se o Štramberk a Kopřivnici. Při pohledu na stávající kulturní potenciál v podkapitolách: *kulturně-historické památky, atraktivita a společenské akce* města Lašské brány Beskyd poskytují návštěvníkům mnohem širší kulturní vyžití než obce Rýmařovska.

Výzkumem samostatných SO ORP zjišťujeme, že svým turistickým předpokladem výrazně vystupují obce Malá Morávka a Štramberk.



Obr. 2: Celkový potenciál CR na území SO ORP Rýmařov a Kopřivnice

Zdroj: ArcGIS verze 10.1, vlastní zpracování



## 5.2 Realizační faktory

Realizační předpoklady svou existencí umožňují vlastní uskutečnění CR a rekreace (Vystoupil, J., Šauer, M., 2006). Podle Mariota (1983) se tyto vztahy realizují prostřednictvím komunikačních předpokladů a materiálně-technické základny (MTZ) CR.

### 5.2.1 Komunikační síť

Kvalita a hustota dopravní sítě přímo ovlivňuje rozvoj cestovního ruchu. Přestože oba regiony disponují hustou sítí komunikací II. a III. tříd (tab. 15, 16 tabulkových příloh), jejich technický stav představuje velký problémem. Tento fakt se týká obzvláště obvodu Rýmařov, kde je velmi nekvalitní stav komunikací a může být jedním z faktorů, který odradí turisty od návštěvy. Přitom tyto komunikace mohou zabezpečit dopravu účastníků CR na kratší vzdálenosti do rekreačních oblastí nebo tvořit konečné úseky přístupových tras do menších návštěvních míst (Mariot, 1983). Jediné trasy s tranzitním významem v regionech jsou komunikace I/11 propojující Šumpersko a východní Čechy, I/48 a I/58 propojující obce Ostravska a Novojičínska. V obvodu Kopřivnice se nachází ještě jedna komunikace evropského významu E462, vedoucí z Brna přes hraniční přechod Chotěbuz dál do Polska. (ŘSD ČR, 2014).

Železniční doprava se v rámci CR často kombinuje s autobusovou dopravou. V řešených územích se nevyskytují žádné železniční tratě s celostátním významem. Jsou zde zastoupeny pouze regionální jednokolejné železniční tratě. Konkrétně se jedná o trať č. 325 ve směru Veřovice – Studénka se zastávkami v obcích Ženkla, Štramberk, Kopřivnice, Příbor a Skotnice ve správním obvodu Kopřivnice. (IDOS, 2014) a lokální dráha č. 311 ve směru Rýmařov – Valšov. Vedle Rýmařova obsluhuje také Malou Štáhlí a Břidličnou. Přes velký rekreační potenciál byla zrušena pravidelná osobní přeprava na trati č. 312 Bruntál – Malá Morávka. (ÚAP SO ORP Rýmařova, 2012) Autobusová doprava poskytuje za určitých okolností lepší podmínky pro cestování než doprava železniční. U obvodu Kopřivnice se vyznačuje dobrou propojeností mezi jednotlivými obcemi jak pravidelností spojů, tak počtem zastávek. (Uvírová, 2011) V regionu Rýmařov je propojení autobusové dopravy dostatečné, avšak pravidelnost spojů je nevyhovující. Během zimní sezony posilují autobusovou dopravu skibusy, přepravující cestující přímo k lyžařským areálům.

Největší aktuální perspektivu dopravní infrastruktury představuje mezinárodní Letiště Leoše Janáčka Ostrava v Mošnově, které je zároveň největším regionálním letišťem

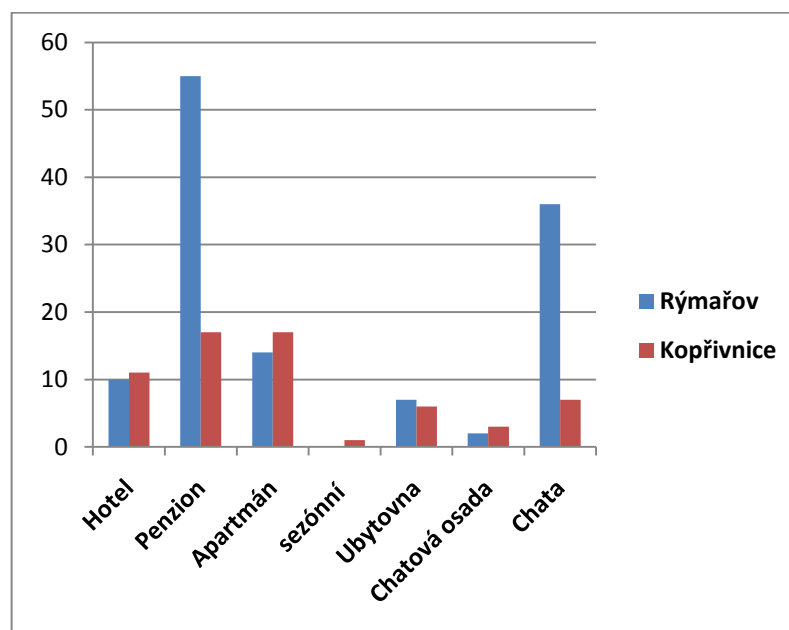
v ČR. Disponuje dobrými kapacitními parametry pro rozvoj, postrádá ale dopravní napojení na hlavní evropské destinace. (MSRCR v MSK, 2009)

## 5.2.2 Materiálně-technická základna

Tvoří ji soubor hmotných prostředků, které svojí kapacitou, rozmístěním a stavem v rekreačním prostoru zabezpečují tvorbu a realizaci služeb CR (Mariot, 1983).

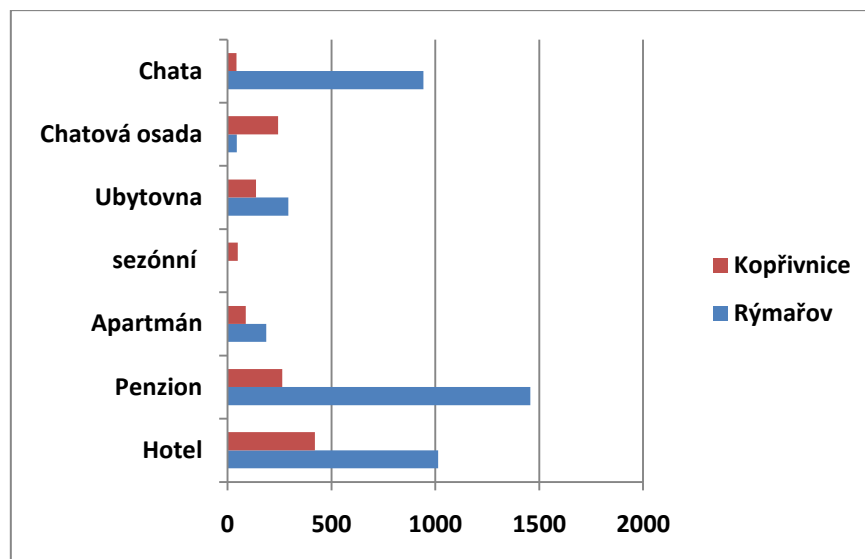
### 5.2.2.1 Ubytovací zařízení

Ubytovací zařízení rozdělujeme do dvou typů- hromadná ubytovací zařízení (HUZ), koncentrovaná především do nejatraktivnějších turistických oblastí a objekty individuální rekreace zahrnující chaty a chalupy (rr-moravskoslezsko.cz, 2014). Přestože se počet ubytovacích zařízení v regionech výrazně liší (ORP Rýmařov 124, ORP Kopřivnice 62) po přepočtu plochy správního území a počtu zařízení, docházíme k závěru, že je hustota ubytovacích zařízení vyrovnaná. Všechna ubytovací zařízení správních obvodů jsou umístěna v tab. 17 a 18 tabulkových příloh. Největší koncentrace těchto zařízení nacházíme v obcích Malá Morávka a Štramberk. Počty ubytovacích zařízení a lůžek jsou znázorněny v obr. 3 a 4. Vyplývá z nich, že větší nabídkou počtu apartmánu a hotelů disponuje obvod Kopřivnice. Co se však týče kapacity lůžek, region Rýmařov má k dispozici mnohem více míst.



**Obr. 3** Počet ubytovacích zařízení ve správních obvodech

Zdroj: HÚZ ČSÚ, CZeCOT, 2014

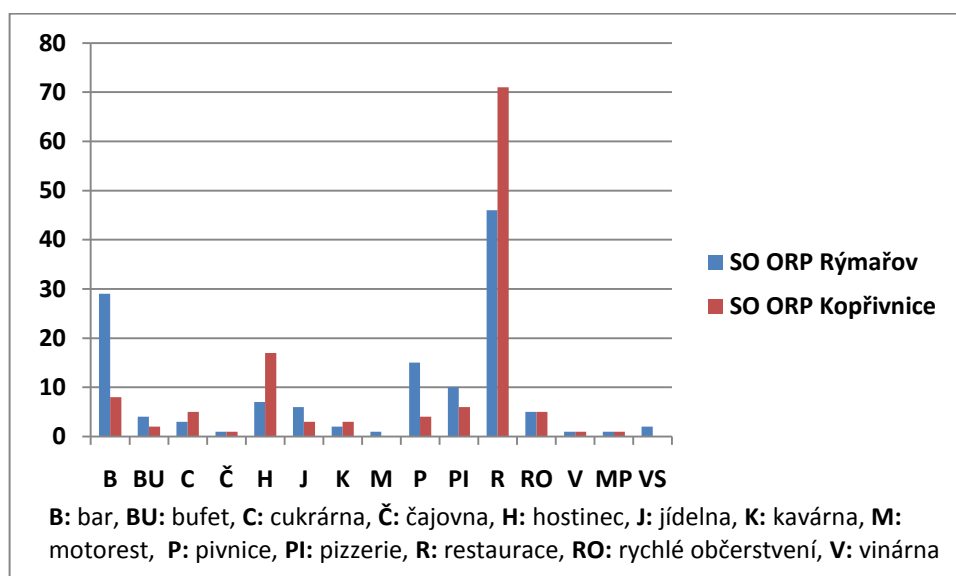


**Obr. 3** Počet lůžek ubytovacích zařízení ve správních obvodech

Zdroj: HÚZ ČSÚ, CZeCOT, 2014

### 5.2.2.2 Restaurační zařízení

Podle Mariota (1983) má síť restauračních zařízení podstatně menší vliv na lokalizaci a rozvoj CR než je tomu u ubytovacích zařízení. Stravovací kapacita obou regionů je dostačující (obr. 5), avšak co se týče kvality restauračních zařízení, obzvláště u malých obcí, je značně neuspokojivá. Přestože tolik neovlivňují rozvoj CR, kvalita stravovacích služeb může omezovat rozvoj CR v obcích. Přehled veškerých stravovacích zařízení je umístěn v tab. 19 a 20 tabulkové přílohy.



**Obr. 5:** Počet restauračních zařízení ve studovaném území

Zdroj: CZeCOT, 2014

### **5.2.2.3 Dopravní zařízení**

Mezi další dopravní zařízení s rekreační funkcí můžeme zařadit cyklotrasy, pěší a naučné stezky, běžkové tratě a v neposlední řadě i lyžařské areály. Díky existenci klubu českých turistů, oba regiony poskytují kvalitní systém pěších turistických tras a cyklostezek. Co se týče zimního vyžití, počet zařízení v obvodu Kopřivnice je značně nevyhovující. Na území se nachází pouze jeden lyžařský areál Červený kámen v Kopřivnici, poskytující jednu upravovanou sjezdovku. Podobná situace je i u běžkového lyžování. Zde obvod nabízí pouze dva okruhy o celkové délce 6,8 km, které se upravují pouze v případě dobrých sněhových podmínek. (Kopřivnice.cz, 2014)

Oproti Kopřivnici prožívá dlouhodobý rozmach zimních sportů druhý region. Výchozím bodem je především Malá Morávka a Rýmařov. Podrobnější informace jsou uvedeny v podkapitole 5.3 „*Uplatnění nástrojů ROP NUTS II Moravskoslezsko pro podporu rozvoje ČR*”.

Jak bylo výše zmíněno, oba regiony disponují dostatečnou sítí pěších turistických tras. Nejvýznamnější trasy jsou uvedeny v tab. 21 tabulkové přílohy. Regionem Rýmařov také prochází dálková evropská trasa E3 vedoucí z Maďarska na Slovensko. (ÚAP SO ORP Rýmařov, 2012) Součástí pěších tras jsou naučné stezky. Studovaným územím Rýmařov prochází dvě naučné stezky. Městy Lašské brány Beskyd prochází naučná stezka o celkové délce 24km. Tato stezka vede podél kulturních památek a poukazuje na přírodní a kulturní hodnoty Lašska-Valašska. (lasska-brana.cz, 2014)

### **5.2.2.4 Jiná zařízení materiálně-technické základny**

Do rekreačních aktivit, které jsou součástí MTZ, obvykle zahrnujeme hřiště, bazény, střelnice, bowlingová a fitness centra, sauny aj. Tato sportovní zařízení bývají nabízena převážně v rámci ubytovacích zařízení a jejich přilehlých areálů. (Uvírová, 2011) Nejširší nabídku služeb poskytují města Lašské brány Beskyd a v obvodu Rýmařov správní centrum a obec Malá Morávka.

K síti zařízení, která bezprostředně podporují rozvoj CR, ve sledované oblasti zahrnujeme cestovní kanceláře (CK) a informační centra (IC). Portál CZeCOT eviduje ve sledované oblasti Kopřivnice osm CK a šest IC. Ve druhém studovaném území je značný nedostatek této turistické infrastruktury. Obvod disponuje pouze třemi IC a šesti CK.

### 5.3 UPLATNĚNÍ REALIZAČNÍCH NÁSTROJŮ ROP NUTS II MORAVSKOSLEZSKO PRO PODPORU ROZVOJE CR

Podpora je směřována na široké spektrum infrastrukturních projektů CR, jejichž cílem je zvýšení atraktivnosti regionů. Dotace ROP NUTS II Moravskoslezsko směřují jak do rekonstrukcí a revitalizací stávajících objektů, tak k vytvoření nové turistické infrastruktury. (ROP Moravskoslezsko 2007 – 2013, 2007)

V návaznosti na realizační faktory (komunikační síť, MTZ) tato podkapitola obsahuje stěžejní projekty, které se zrealizovaly, popřípadě jsou obsaženy ve strategickém plánu rozvoje CR v řešených regionech.

MSK si uvědomuje, že pro rozvoj CR je nezbytná kvalitní dopravní infrastruktura. Proto během programového období 2007 – 2013 uvolnil ROP do projektů silniční infrastruktury SO ORP Rýmařov 277,77 mil. Kč a 107,93 mil. Kč do obvodu Kopřivnice. Důvod vyšší alokované částky u regionu Rýmařov je zmíněn v podkapitole 5.2.1 *Komunikační síť*. Jedním z podkladů pro výběr projektů do ROP Moravskoslezsko je tzv. „Bílá kniha“ (Socioekonomický atlas MSK, 2013). Seznam investičních staveb komunikací II. a III. tříd je znázorněn v tab. 22 a 23 tabulkových příloh. Rekonstrukce a modernizace silniční sítě v regionech byla podpořena v rámci projektů ROP Moravskoslezsko. Tab. 8 obsahuje projekty oprav komunikací V MSK včetně dílčích úseků řešených regionů.

**Tab. 8:** Projekty podpořených silničních úseků

Číslo projektu	Název projektu	Dotace (mil. Kč)	Rekonstrukce a modernizace (km)
CZ.1.10/1.1.00/12.01114	Silnice 2011	352,82	66
CZ.1.10/1.1.00/01.00002	Rekonstrukce a modernizace silnic II. a III. tříd	224,44	32,47
CZ.1.10/1.1.00/02.00008	Rekonstrukce a modernizace silnic v MSK - 7 staveb	259,73	32,99
CZ.1.10/1.1.00/15.01203	II/449 - Rýmařov - Ondřejov, rekonstrukce silnice km 0,00 - 11,40, II. stavba	144,9	11,4

Zdroj: Socioekonomický atlas MSK, 2013

Mezi další projekty, které se uskutečnily prostřednictvím ROP a mají příznivý vliv na rozvoj CR, můžeme zahrnout projekty rozvojových plánů letiště Leoše Janáčka v Mošnově. Cílem bylo zvýšení počtu pasažérů a objemu přepravovaného nákladu. Celková alokovaná částka činila 625 436 018Kč (RIS, 2014).

Největší potenciál pro rozvoj CR mají oblasti Jeseníků a Beskyd. Turisticky žádané jsou zejména z důvodu lyžování, pěší turistiky a cykloturistiky. Přestože byly upřednostněny cyklostezky nacházející se na tzv. páteřních cyklotrasách MSK, které vedou podél významných řek, bylo podpořeno 11 projektů cyklostezek v regionech. Cyklostezky obvodu Rýmařov jsou v zimním období využívány i jako tratě pro běžecké lyžování. (Seznam příjemců ROP Moravskoslezsko, 2014) Seznam všech významných a podpořených cyklistických tras z ROP jsou uvedeny v tab. 24 a 25 tabulkových příloh.

Region Rýmařov poskytuje ideální terén pro lyžování. Nejlepší podmínky nabízejí obce Malá Morávka, Dolní Moravice a Stará Ves. Celkově si turisté mohou vybrat z více jak sedmi areálů, jejich součástí je 21 vleků a 36 sjezdovek. Celkově bylo v rámci ROP NUTS II Moravskoslezsko podpořeno šest projektů (tab. 9) v celkové hodnotě 71 139 621Kč. Přehled všech lyžařských areálů ve sledovaném území je uveden v tab. 26 tabulkových příloh.

**Tab. 9:** Seznam projektů výstavby a modernizace Ski areálů v SO ORP Rýmařov

název příjemce	název projektu	příspěvek EU	celkový rozpočet
		(Kč)	
<b>Sps - Stas s.r.o.</b>	Modernizace SKI areálu Myšák - sedačková lanovka	12 000 000	27 506 750
<b>Ski areál Kopřivná a.s.</b>	Zábavní park na Kopřivné	1 776 094	3 710 949
<b>Ski areál Kopřivná a.s.</b>	Rozšíření ubytovací kapacity chaty Kopřivná a souvisejícího zázemí	7 118 055	17 255 300
<b>Ski areál Kopřivná a.s.</b>	Lanová dráha a související zázemí	17 399 778	35 139 621
<b>Ski Karlov, s.r.o.</b>	Sedačková lanovka Karlov pod Pradědem	22 750 000	35 000 000
<b>Obec Tvrdkov</b>	Lyžařský vlek Tvrdkov	830 000	1 000 000
<b>celkem</b>		<b>23 580 000</b>	<b>71 139 621</b>

Zdroj: Seznam příjemců ROP NUTS II Moravskoslezsko

V rámci projektu *Moravskoslezský kraj – kraj plný zážitků* byla část finančního příspěvku přidělena obci Malá Morávka. Finance slouží především pro úpravu stávajících a k vytvoření nových běžeckých tras. Jejich přehled je umístěn v tab. 27 tabulkových příloh.

Prostřednictvím realizačních nástrojů ROP NUTS II Moravskoslezsko nebyl uplatněn žádný z projektů na rozšíření a modernizaci stravovacích kapacit. Za zmínku stojí hlavně realizované projekty ubytovacích zařízení v obcích Malá Morávka a Dolní Moravice.

**Tab. 10:** Seznam projektů výstavby a modernizace ubytovacích zařízení v SO ORP Rýmařov

název příjemce	název projektu	příspěvek EU	celkový rozpočet
		(Kč)	
<b>Avalanche mountain s.r.o.</b>	Nové ubytovací kapacity v Jeseníkách	8 043 272	20 826 618
<b>Družstvo vlastníků půdy Jesenicka</b>	Skanzen Jesenicka	5 006 925	7 147 200
<b>Horský hotel Brans s.r.o.</b>	Rekonstrukce rekreačního střediska Brans Malá Morávka	24 000 000	49 542 418
<b>Ski areál Kopřivná a.s.</b>	Rozšíření ubytovací kapacity chaty Kopřivná a souvisejícího zázemí	7 118 055	17 255 300

Zdroj: Seznam příjemců ROP NUTS II Moravskoslezsko

Posledním důležitým realizačním nástrojem ROP je vybudování turistické sítě informačních center. Celkově se kraj potýká s nedostatečnou informovaností o regionu. Obzvláště v pohraničních oblastech je kapacita informačních center nedostatečná. Je zapotřebí doplnit jejich infrastrukturu včetně zkvalitnění poskytovaných služeb. Tab. 11 znázorňuje IC ve studovaných územích, které se realizují, popřípadě jejich realizace je již ukončena.

**Tab. 11:** Projekty IC ve studovaných územích

Žadatel	název projektu	příspěvek EU	celkový rozpočet
		(Kč)	
Město Štramberk, mikroregion Povodí Sedlnice, Beskydy- Valašsko, Lašská brána Beskyd, Valašské království	Turistické informační centrum Štramberk	5 950 000	7 000 000
město Kopřivnice	Informačně- orientační systémy ve městě	-	7 000 000
město Kopřivnice/ provozovatel IC	optimalizace umístění, provozu a zvýšení kvality IC	-	750 000
Štramberk	komplexní řešení informačních systémů ve městě Štramberk	-	2 000 000
Sdružení obcí Rýmařovska	Informační centra	-	8 500 000
<b>Zrealizovaný projekt prostřednictvím ROP NUTS II Moravskoslezsko</b>			
<b>Projekty v strategickém návrhu rozvoje CR</b>			

Zdroj: Seznam příjemců ROP Moravskoslezsko, 2014; Msrcc v MSK, 2009



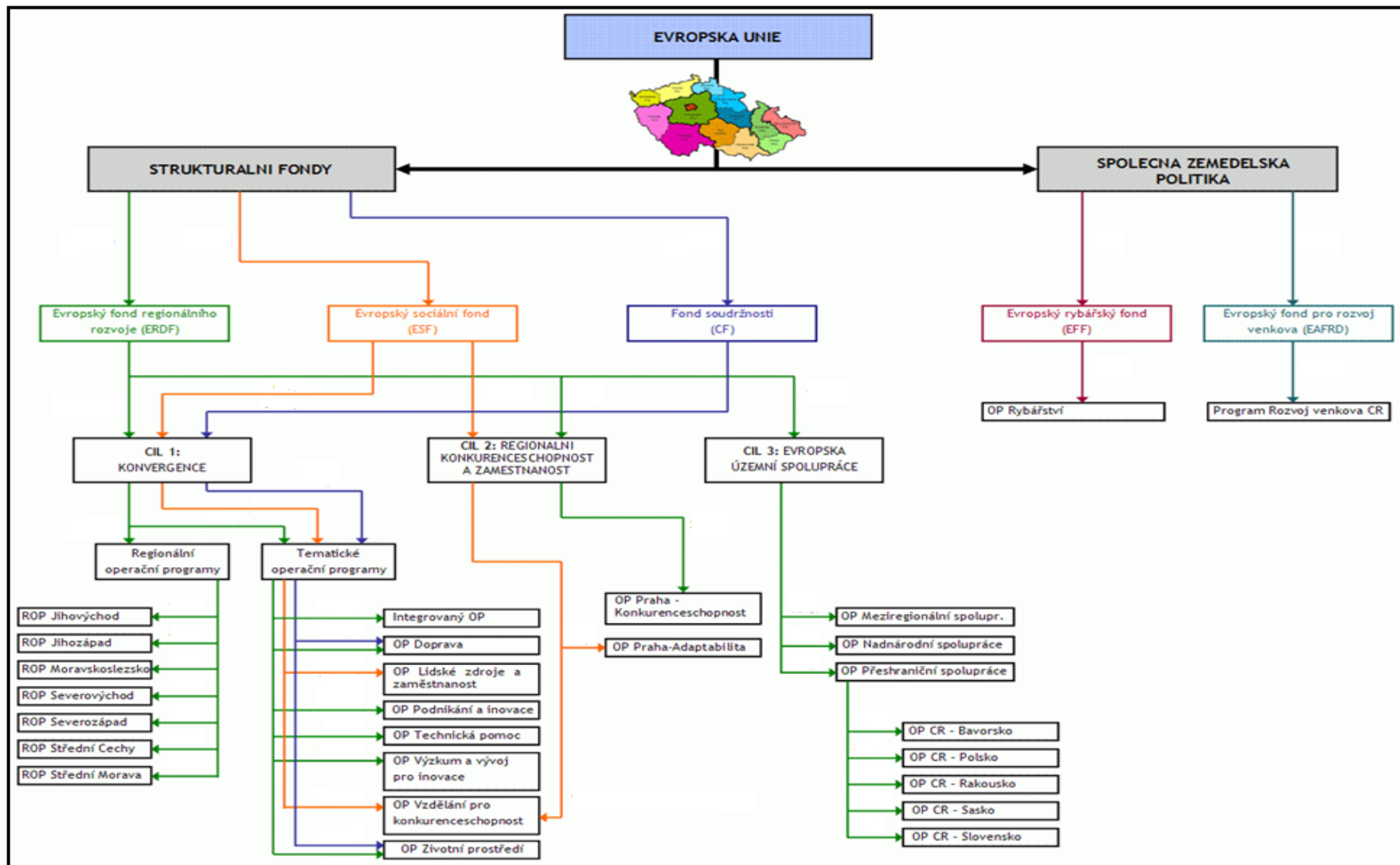
## **6 ANALÝZA VYUŽITELNÝCH DOTAČNÍCH PROGRAMŮ NA ROZVOJ ČR VE STUDOVANÉM ÚZEMÍ**

Aby mohla ČR využívat finanční prostředky z fondů EU v plánovacím období 2007 – 2013, musela vypracovat soustavu programových dokumentů. Jsou jimi Národní strategický referenční rámec (NSRR) a národní rozvojový plán ČR (NRP), které vycházejí ze Strategických obecných zásad Společenství (SOZS) a stanovují cíle, kterých má být pomoci prostředků ze strukturálních fondů dosaženo. Z domácích strategií, které ovlivňují rozvoj ČR, jsou Strategie udržitelného rozvoje a Strategie regionálního rozvoje pro léta 2007 – 2013. Nedílnou součástí jsou jednotlivé operační programy (OP). Jejich prostřednictvím mohou již konkrétní osoby žádat o finanční prostředky. Všechny dokumenty musela následně schválit evropská komise. Kromě strukturálních fondů slouží nepřímo pro financování ČR také fond soudružnosti. Tento fond posiluje hospodářskou a sociální soudružnost prostřednictvím podpory projektů v sektorech ŽP a dopravy (transevropské dopravní sítě). Rozvoji ČR také napomáhá finanční nástroj pro podporu rozvoje venkova (EAFRD). Ten však nespadá do politiky hospodářské a sociální soudružnosti (HSS), nýbrž do Společné zemědělské politiky (SZP). (strukturni-fondy.cz, 2014) Pro lepší přehlednost obr. 6 znázorňuje postavení jednotlivých programů v systému dotací.

### **6.1 Regionální operační program NUTS II Moravskoslezsko**

Regionální operační program regionu soudružnosti Moravskoslezsko (ROP MS) byl vytvořen pro programovací období 2007 – 2013, spadající do Cíle 1 – Konvergence. Je jedním z 26 OP, prostřednictvím kterých mohla ČR získat dotace z EU. Region Moravskoslezsko je územně totožný s Moravskoslezským krajem. (ROP Moravskoslezsko, 2014) Dokument byl zpracován v souladu s Obecnými strategickými zásadami Společenství a Národním strategickým referenčním rámcem (NSRR). Finální verze ROP MS byla Evropskou komisí schválena dne 3. 12. 2007. (RIS, 2014)

Program neslouží pouze pro podporu cestovního ruchu, ale také k podpoře a rozvoji dalších oblastí a jeho globálním cílem je: *„urychlení rozvoje regionu a zvýšení jeho konkurenceschopnosti efektivnějším využitím jeho potenciálu. Tohoto cíle bude dosahováno zvyšováním kvality života a atraktivity regionu pro investory a návštěvníky, zlepšováním podmínek pro práci i volný čas. Konkurenceschopnost regionu je posilována vytvářením optimálních podmínek pro podnikání a aktivním marketingem Moravskoslezského kraje.“* (ROP Moravskoslezsko: str. 6)



Obr. 6: Postavení ROP NUTS II Moravskoslezsko v systému dotací

Zdroj: RNDr. Kamila Sochová, MBA

ROP MS je financován výhradně z Evropského fondu pro regionální rozvoj (ERDF). Celková alokovaná částka z fondu byla pro region na celé programové období 732 274 322 EUR.

Strategie ROP MS byla realizována v rámci 5 prioritních os, které jsou rozděleny do 13 oblastí podpory (tab. 12)

**Tab. 12:** Strategie ROP Moravskoslezsko podle prioritních os

Prioritní osa	Oblast podpory
Regionální infrastruktura a dostupnost	1.1 Rozvoj regionální silniční dopravní infrastruktury
	1.2 Rozvoj a dostupnost letiště Ostrava
	1.3 Rozvoj dopravní obslužnosti
	1.4 Infrastruktura integrovaného záchranného systému a krizového řízení
Podpora prosperity regionu	2.1 Infrastruktura veřejných služeb
	<b>2. 2 Rozvoj cestovního ruchu</b>
	2.3 Podpora využívání brownfields
	<b>2.4 Marketing regionu</b>
Rozvoj měst	3.1 Rozvojové póly regionu
	3.2 Subregionální centra
Rozvoj venkova	4.1 Rozvoj venkova
Technická pomoc	5.1 Implementace operačního programu
	5.2 Podpora absorpční kapacity

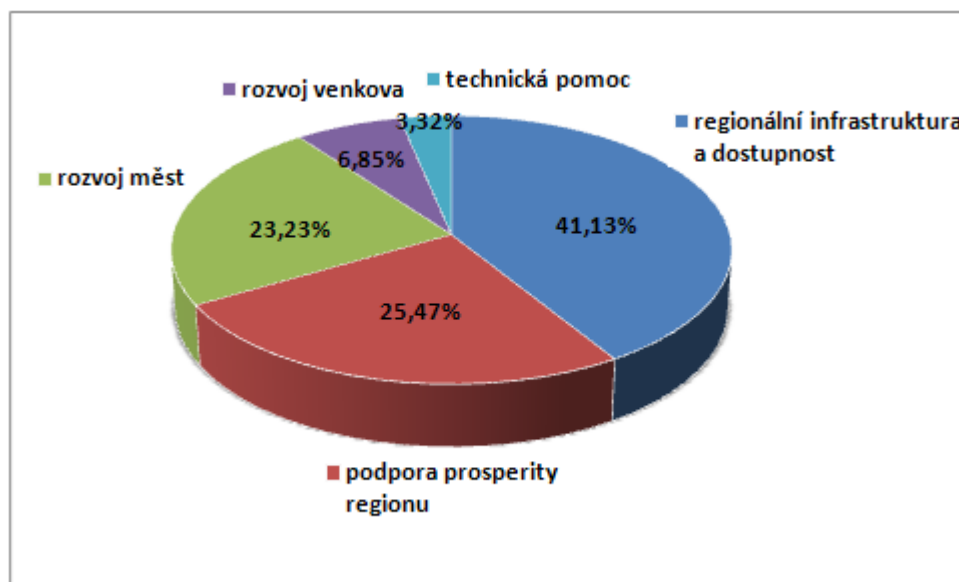
zdroj: risy.cz, 2014

Finanční prostředky určené pro podporu rozvoje CR se získaly prostřednictvím prioritní osy 2 Podpora prosperity regionu. Jejím globálním cílem je: „*zvýšit prosperitu regionu zlepšením veřejných služeb, vytvářením příhodných podmínek pro podnikání, podporou, rozvojem cestovního ruchu a marketingovými aktivitami Moravskoslezského kraje, a podnítit tak vytváření nových pracovních míst, jež přispějí ke snížení nezaměstnanosti*” (crsgroup.eu, 2012).

Pro kvalifikační práci jsou stěžejní oblasti podpory 2.2 Rozvoj cestovního ruchu a 2.4 Marketing regionu. Jejich specifické cíle jsou: „*zvýšit atraktivitu regionu výstavbou, revitalizací a modernizací turistické infrastruktury, doprovodných služeb a aktivit CR, zvýšit kvalitu ubytovacích zařízení, zlepšit informovanost o CR v regionu zvýšením kvality*

práce TIC, zlepšit organizaci a kooperaci v ČR, zlepšit mediální obraz kraje, upevnit pozici kraje v rámci ČR a EU, realizovat kvalitní informační a propagační kampaň regionu” (rr-Moravskoslezsko: 57).

Během celého programového období byla uvolněna částka 186 509 287 EUR, tedy 25, 47% do prioritní osy 2 Podpora prosperity regionu. Procentuální podíl ostatních prioritních oblastí je znázorněn v Obr. 7.



**Obr. 7:** Podíl prioritních os na celkové alokaci ROP MS v období 2007–2013

Zdroj: ROP Moravskoslezsko, 2013

**Tab. 13:** Finanční plán prioritní osy 2 na plánovací období 2007 - 2013

Oblast podpory	Příspěvek EU	Veřejné prostředky	Podíl na celkové alokaci v %
	celkem v EUR		
2.1 Infrastruktura veřejných služeb	90 702 709	106 709 069	48,63
2.2 Rozvoj cestovního ruchu	60 760 724	71 483 204	32,58
2.3 Podpora využívání brownfields	28 284 537	33 275 925	15,17
2.4 Marketing regionu	6 761 317	7 954 491	3,62
<b>2 Podpora prosperity regionu</b>	<b>186 509 287</b>	<b>219 422 689</b>	<b>100</b>

Zdroj: rr-moravskoslezsko, 2012

Přestože v rámci prioritní osy 2 byla nejvíce upřednostněna oblast podpory 2.1 Infrastruktura veřejných služeb, podíl získaných finančních prostředků do potřebných

oblastí podpory, tvořily nemalou část. Z celkové alokované částky přidělené do osy 2, získali 36,2 %, jak dokládá tab. 13.

V obou případech u studovaných území, byla nejvyšší částka přidělena do prioritní oblasti 1- Regionální infrastruktura a dostupnost. (tab. 14; 15) Dotace byly určeny převážně na modernizace a rekonstrukce stávající silniční sítě. Během celého období byla do obvodu Kopřivnice alokována částka přes jednu miliardu Kč. Největší objem financí této prioritní osy tvoří projekty žadatele Ostrava, a.s. Stroje a zařízení I., II. a Stroje a zařízení HZS. Přestože hlavním záměrem projektů bylo posílení záchranné techniky hasičské záchranné služby na letišti v Mošnově, dalším účelem bylo zvýšení počtu přepravovaných pasažérů. Tudíž tyto projekty nepřímou ovlivňují rozvoj CR.

**Tab. 14 :** Zrealizované projekty ROP NUTS II MS podle jednotlivých prioritních os v období 2007 - 2013

SO ORP KOPŘIVNICE	Priority					celkem
	regionální infrastruktura a dostupnost	podpora prosperity regionu	rozvoj měst	rozvoj venkova	Technická pomoc	
Počet projektů	24	20	22	7	0	73
celkový rozpočet (Kč)	1 017 917 342	152 204 814	223 613 028	80 792 797	0	1 474 527 981

Zdroj: www.rr-moravskoslezsko.cz, 2014

**Tab. 15:** Zrealizované projekty ROP NUTS II MS podle jednotlivých prioritních os v období 2007 - 2013

SO ORP RÝMAŘOV	Priority					celkem
	regionální infrastruktura a dostupnost	podpora prosperity regionu	rozvoj měst	rozvoj venkova	Technická pomoc	
Počet projektů	12	23	7	8	1	52
celkový rozpočet (Kč)	480 310 431	218 047 944	139 152 189	93 231 555	355 465	931 097 584

Zdroj: www.rr-moravskoslezsko.cz, 2014

Z celkového počtu 125 projektů, podpořených ROP MS, bylo v rámci řešených oblastí podpory uskutečněno 37 projektů. Tab. 28 a 29 tabulkových příloh ilustruje veškeré zrealizované projekty ve studovaných regionech. U obvodu Kopřivnice byly zařazeny i dva projekty z prioritní osy 3 Rozvoj měst s opatřením Subregionální centra. Konkrétně se jedná o *stavební úpravy piaristického kláštera III. etapa a III. etapa- I. NP*. Opravy budovy

kláštera byly zařazeny do kvalifikační práce z důvodu, že představuje největší nemovitou kulturní památku města Příboru. Piaristický klášter se nachází v těsné blízkosti centra města a je významnou součástí MPR. Z celkového přehledu podpořených projektů regionu Kopřivnice, zjišťujeme, že nejvíce projektů bylo směřováno do modernizace a rozšíření doplňkové turistické infrastruktury. EU se tedy spolupodílela na financování provozu a zvýšení kvality IC a marketingových strategií, které vedou k rozvoji, zlepšení organizace, kooperace a propagace v CR. Oproti 15 zrealizovaným projektům na území Kopřivnicka se v obvodu Rýmařov schválilo 23 projektů na podporu rozvoje CR oblasti. Díky bohatě členitému terénu, region Rýmařov nabízí nepřehledné množství různě obtížných tras pro letní i zimní turistiku. Jedním z jeho hlavních marketingových rysů je image lyžařského regionu. O tom svědčí, množství finančních prostředků, které poskytla EU na modernizaci Ski areálů. Dotace směřovaly jak do rozšíření svahů pro sjezdové lyžování, vybudování sedačkových lanovek, tak celkového rozšíření nabídky služeb (tr-moravskoslezsko, 2014).

Neméně důležité jsou celokrajské projekty na zlepšení vnímání image MSK jako turistické destinace. Hlavními aktéry jsou MSK a moravskoslezský klastr cestovního ruchu- KLACR o.s. Přestože většinu finančních prostředků zaštil ROP MS, přidělené dotace poskytly i další operační programy (tab. 16). Jejich hlavním cílem je představit kraj jako atraktivní destinaci pro celoroční návštěvu, zvýšit povědomí a mínění o kraji včetně loajality jeho návštěvníků. Projekty jsou zaměřené jak na tuzemské a zahraniční návštěvníky, tak odbornou veřejnost. Tím dochází k příznivému vlivu na rozvoj CR v řešených územích.

**Tab. 16:** Celokrajské projekty podporující rozvoj CR v regionech Kopřivnice a Rýmařov

název příjemce	název projektu	Program	príspevek EU	soukromé	národní	celkový rozpočet
			(Kč)			
KLACR o.s.	Cestovní ruch bez bariér	ROP NUTS II MS	6 444 886	522 570	132 400	7 099 856
KLACR o.s.	Interaktivní mapový informační a rezervační systém	ROP NUTS II MS	6 640 000	1 058 000	302 000	8 000 000
KLACR o.s.	Přeshraniční spolupráce Klastřů CR	OP PS ČR - PL	682 600	76 891	43 567	803 058
KLACR o.s.	Společně správným směrem	ROP NUTS II MS	9 236 725	748 924	156 000	10 141 649
KLACR o.s.	Společně do příhraničia	OP PS ČR - SL	5 280 000	680 920	639 080	6 600 000
KLACR o.s.	Zvyšování kvalifikace zaměstnanů v CR MSK	OP LZZ	9 840 000	1 229 440	1 230 560	12 300 000
MSK	Kraj mnoha barev a příležitostí II	ROP NUTS II MS	25 581 940	3 789 650	728 410	30 100 000
MSK	Moravskoslezský kraj - kraj plný zážitků	ROP NUTS II MS	34 393 202	4 570 900	1 498 489	40 462 590
MSK	Moravskoslezský kraj - kraj plný zážitků II	ROP NUTS II MS	27 537 857	3 200 120	1 650 501	32 397 479
<b>celkem</b>			<b>125 637 210</b>	<b>15 877 415</b>	<b>6 381 007</b>	<b>147 904 632</b>

Zdroj: risy.cz; rr-moravskoslezsko.cz; klacr.cz, 2014

Mezi další důležité subjekty, které svou působností příznivě ovlivňují rozvoj CR ve studovaných oblastech, jsou Euroregion Praděd a Lašská brána Beskyd, částečně pak Region Poodří. Snahou euroregionu Praděd je do roku 2015 zvýšit návštěvnost Jeseníků oproti současnosti o 10 %. Osloveny byly konkrétní skupiny turistů prostřednictvím souboru nových zimních i letních map Jeseníků. Ty vyšly s finanční podporou ROP MS ve třech jazykových mutacích – polsky, anglicky a německy. Rýmařovsko bylo zařazeno do jedné z podpořených oblastí. Jmenovitě se jedná o projekty: „*Společnou cestou k rozvoji ER Praděd*“, „*Představujeme ER Praděd*“, „*Destinační management turistické oblasti Jeseníky I., II. a III.*“ (jeseniky-rodina.cz, 2012)

Lašská brána Beskyd představuje spolupráci obcí Kopřivnice, Štramberk, Příbor a Hukvaldy v oblasti CR. Hlubší analýzou zjišťujeme, že společnost nepředstavuje standardní destinační management nebo organizaci cestovního ruchu. Na druhou stranu řada aktivit, i když v lokálním měřítku, se činností organizátora CR blíží. Jejich spolupráce se zaměřuje hlavně na koordinaci činností, které mají přímý vliv na turistiku tohoto atraktivního regionu. V posledních letech úzce spolupracuje s Regionem Beskydy, zájmovým sdružením právnických osob. Výstupem jejich společné činnosti byl projekt „*Destinační management turistické oblasti Beskydy-Valašsko v MSK*“ (Region Beskydy, 2012). Více informací o spolupráci s Regionem Beskydy je poskytnuta v podkapitole 6.2.

Mikroregion Poodří se rozprostírá kolem údolní nivy řeky Odry. Členy sdružení tvoří i pět obcí správního obvodu Kopřivnice. Během strategického období 2007 – 2013 bylo prostřednictvím ROP podpořeno několik projektů. Mezi nejvýznamnější projekty patří: „*Vítejte v Poodří*“, „*Realizace akčního plánu turistické oblasti Poodří – Moravské Kravařsko*“ a „*Společně správným směrem*“. Jejich prostřednictvím byly vyvíjeny aktivity, které směřovaly k rozvoji CR, zlepšení organizace, kooperace a propagace CR v mikroregionu (region Poodří, 2012)

## **6.2 Operační program přeshraniční spolupráce ČR- Polsko**

OP PS ČR-PL 2007–2013 navazuje na Program Iniciativy Společenství Interreg IIIA Česká republika – Polská republika, který probíhal v letech 2004-2006. Hlavním cílem programu je přeshraniční spolupráce a rozvoj česko-polského příhraničí (cz-pl.eu, 2014). Níže uvedená tab. 17 uvádí čtyři prioritní osy programu s jejími deseti oblastmi podpory. Hlavní oblastí v programovém období 2007-2013 zaměřenou na CR, byla Oblast podpory 2.2 Podpora rozvoje cestovního ruchu. V rámci této oblasti se podporovaly například tyto aktivity: „*ochrana a obnova kulturního a přírodního bohatství, řemeslných tradic, ochrana a obnova památek včetně sakrálních staveb, opevnění, historických urbanistických a technických komplexů, turistických stezek a tras, cyklistických stezek a tras, hipposteze a hippotras, další doprovodné infrastruktury CR a další zlepšení vybavenosti pro volnočasové aktivity; podpora rozvoje služeb cestovního ruchu (např. výstavba a vybavení vhodných objektů pro poskytování služeb v cestovním ruchu, zřizování a činnost turistických informačních center, činnost organizací CR, tvorba nových produktů cestovního ruchu a jejich propagace, propagace přírodních hodnot a kulturního dědictví včetně možnosti propagace mimo podporované území, zavádění a využívání ICT v CR, rozvoj informačních a navigačních systémů v CR, podpora destinačního managementu apod.*“ Kompletní administraci OP příhraniční spolupráce ČR-PL zajišťují tzv. euroregiony, které jsou dány přesně vymezeným územím na české i polské straně. Jmenovitě se jedná o euroregiony Nisa, Glacensis, Praděd, Silesia, Těšínské Slezsko a Beskydy. (OPPS ČR-PL, 2014)

Všem 27 zrealizovaným projektům (tab. 30 tabulkových příloh) ve správním obvodu Rýmařov byla poskytnuta dotace z výše uvedené oblasti podpory 2.2 Podpora rozvoje CR nebo z oblasti 3.3 Fond mikroprojektů.



**Tab. 17:** Strategie OP PS ČR- PL

Prioritní osa	Oblast podpory
Posilování dostupnosti, ochrany životního prostředí a prevence rizik	1.1 Posilování dostupnosti
	1.2 Ochrana ŽP
	1.3 Prevence rizik
Zlepšení podmínek pro rozvoj podnikatelského prostředí a cestovního ruchu	2.1 Rozvoj podnikatelského prostředí
	<b>2.2 Podpora rozvoje CR</b>
	2.3 Podpora spolupráce v oblasti
Podpora spolupráce místních společenství	3.1 Územní spolupráce veřejných institucí
	3.2 Podpora společenských, kulturních a volnočasových aktivit
	<b>3.3 Fond mikroprojektů</b>
Technická pomoc	4.1 Technická pomoc

zdroj: cz-pl.eu, 2014

Z dlouhodobého hlediska patří Rýmařovsko mezi hospodářsky slabé regiony. To je dáno jeho periferní polohou v rámci ČR, nižší životní úrovní a vysokou nezaměstnaností (Problémy periferních oblastí, str. 10). OP PS ČR-PL byl další možností jak pomoci hospodářskému regionu a z jeho periferní polohy udělat konkurenční výhodu. Proto první impulsy ke spolupráci přišly zejména z iniciativy obyvatel, občanských sdružení a škol. Cílem bylo posílení vzájemných hospodářských, společenských a kulturních vztahů. Stejně důležitá byla snaha podpořit rozvoj přeshraničního CR, který umožňuje zlepšení využití stávajícího potenciálu na obou stranách hranice. EU poskytla regionu ve sledovaném období dotace na rozvoj turistiky ve výši 1 446 264 EUR. Všechny obce správního obvodu jsou zároveň členy euroregionu Praděd. Jeho prostřednictvím došlo k čerpání dotací z OP PS (tab. 30 tabulkových příloh) (cz-pl.eu, 2014) Role Euroregionu Pradědu zde plní poněkud netradiční dvojí roli. Je administrátorem prostředků OP PS ČR-PL a zároveň plní roli destinačního managementu TO Jeseníky-Východ. (Sochová, 2014)

Pokud se podíváme na druhé sledované území ORP Kopřivnice, lze konstatovat, že svou polohou nespadá přímo do euroregionu Beskydy, velmi úzce s ním ale spolupracuje. V euroregionu Beskydy se navíc realizují centrální projekty za celé území Beskyd, což má vliv i na sledované území. Možnosti financování uvádí programový dokument: „*Žadatel může pocházet z oblasti mimo podporované území česko-polského příhraničí, má-li oprávnění v podporovaném území působit*” (cz-pl.eu, cc2014). Jejich společná činnost je patrná i na oficiálních webových stránkách euroregionu Beskydy ([www.beskydyportal.cz](http://www.beskydyportal.cz)).

Propaguje zde města Lašské brány Beskyd jako vhodnou turistickou destinace včetně společenských akcí, které se pořádají na jejich územích.

Za zmínku stojí hlavně tyto projekty: „Dny v českopolském partnerství v Euroregionu Beskyd“, „Otevírání Lašského léta“, „Polsko – Czeski Przegląd – Kulinarne Dziedzictwo – kultywowanie tradycji popranicza polsko-czeskiego“, „Poznávejte Beskydy na obou stranách hranice“ a „Zrownowazony rozwój w Euroregionie Beskidy“ (Region Beskydy, 2012)

### **6.3 Program rozvoje venkova**

Program rozvoje venkova (PRV) úspěšně navazuje na předcházející programové dokumenty: OP Rozvoj venkova multifunkčního zemědělství v ČR, Horizontální plán rozvoje venkova ČR pro období 2004 – 2006, SAPARD a Leader ČR. Program rozvoje venkova se dělí do čtyř os s jedenácti oblastmi podpory (tab. 18), které konkrétněji vymezují opatření pro alokaci financí z EAFRD- Evropského zemědělského fondu pro rozvoj venkova (SZIF, 2014).

Podle portálu eAGRI (c2014) Státní zemědělský intervenční fond v rámci PRV ČR schválil ve studovaných regionech 18 žádostí o dotaci v opatření 4.1 Implementace místní rozvojové spolupráce a 4.2 Realizace projektů spolupráce v celkové výši podpory 34 997 017 Kč. Hlavním přínosem osy IV Leader je způsob, jakým jsou akce rozvoje venkova realizovány a vzájemně propojeny. Prioritou osy je- „zlepšení kvality života ve venkovských oblastech, posílení ekonomického potenciálu a zhodnocení přírodního a kulturního dědictví venkova, spolu s posílením řídicích a administrativních schopností na venkově“.

Mezi hlavními subjekty, které získaly dotace z osy IV Leader, zařazujeme tzv. místní akční skupiny (MAS). „Představují politicky nezávislé společenství občanů, neziskových organizací, soukromou podnikatelskou sféru i veřejnou správu“. (NSMAS ČR, 2014)

Ve sledovaných územích působí MAS Rýmařovsko (SO ORP Rýmařov) a MAS Lašsko (SO ORP Kopřivnice). Druhá ze jmenovaných zatím svou činnost plně nerozvinula a nebyly tedy podpořeny žádné projekty. V rámci projektů Rýmařovska došlo k aktivní spolupráci MAS v realizaci společného doplnění infrastruktury pro CR, zahrnující: budování naučných stezek s informačními panely, vytváření nových tradičních akcí a propagačních předmětů či přiblížení místního folkloru a specialit (eAGRI, 2014).

**Tab. 18:** Strategie programu rozvoje venkova

Prioritní osa	Oblast podpory
Zlepšení konkurenceschopnosti lesnictví a zemědělství	1.1 Opatření zaměřená na restrukturalizaci a rozvoj fyzického kapitálu a podporu inovací
	1.2 Investice do lesů
	1.3 Přidávání hodnoty zemědělských a potravinářských produktů
	1.4 Pozemkové úpravy
Zlepšování životního prostředí a krajiny	2.1 Opatření zaměřená na udržitelné využívání zemědělské půdy
	2.2 Opatření zaměřená na udržitelné využívání lesní půdy
Kvalita života ve venkovských oblastech a diverzifikace hospodářství venkova	3.1 Opatření k diverzifikaci hospodářství venkova
	3.2 Opatření ke zlepšení kvality života ve venkovských oblastech
	3.3 Opatření týkající se vzdělávání a informování hospodářských subjektů, působících v oblastech, na něž se stahuje osa III
	3.4 Získávání dovedností, animace a provádění
Osa IV. LEADER	<b>4.1 Implementace místní rozvojové spolupráce</b>
	<b>4.2 Realizace projektů spolupráce</b>

zdroj: SZIF, 2014

Zajímavou aktivitou MAS pro rozvoj venkova a především pak lokálního podnikání s vazbou na CR je podpora rozvoje a distribuce regionálních produktů pod jednotnou regionální značkou. Hlavním cílem regionálního značení je zviditelnit jednotlivé regiony (jak tradiční, známé např. svou zachovalou přírodou, zdravým prostředím, lidovými tradicemi, nebo i "nové" či zapomenuté) a upozornit na zajímavé produkty, které zde vznikají. Do systému regionálních značek se od roku 2004 zapojilo již 22 regionů – mezi nimi tedy i Beskydy (zahrnuje ORP Kopřivnice) a Jeseníky (zahrnuje ORP Rýmařovsko). V každém z nich vznikla regionální značka pro výrobky, která zaručuje vedle jejich kvality a šetrnosti k přírodě především jejich původ a vazbu na určité výjimečné území. V návaznosti na značení výrobků se dokonce v regionu Jeseníky značení používá i k podpoře vybraných ubytovacích a stravovacích zařízení a nebo zážitků. (regionalni-znacky.cz, 2014)

**Tab. 19:** Certifikované produkty ve studovaných regionech

Obec	Regionální produkt
Štramberk	křehké válené uši Štramberka
	keramické výrobky
Příbor	Příborská freudovka
Skotnice	Příborská šifle
	Zdobené medové perníčky
Petřvald	včelí med
	dekorační a užitkové předměty vyrobené technikou patekworku
Kateřinice	Tradičně vyráběné masné výrobky
Břidličná	Výrobky z ovčího rouna
Rýmařov	Džemy a sirupy

Zdroj: regionální značky, 2010

## 6.4 Ostatní dotační programy

Posledními dotačními možnostmi a zdroji, které svým zaměřením podpořily rozvoj CR ve studovaných regionech, byly: *OP Vzdělání pro konkurenceschopnost*, *OP Lidské zdroje a zaměstnanost* a *Národní program podpory rozvoje CR*. První dva z výše jmenovaných jsou dotačním titulem EU, přesněji se jedná o finance z Evropského sociálního fondu. Poslední jmenovaný je národním dotačním zdrojem, spravovaným Ministerstvem pro místní rozvoj, které je již několik let vyhlašován pod názvem Podprogram – Cestování dostupné všem.

Jeden projekt, který byl finančně podpořen z prvního zmíněného dotačního titulu, proběhl v obci Malá Morávka pod názvem „*Vzdělávání pracovníků v oblasti zavádění nových technik a metod podporujících rozvoj cestovního ruchu*“. Hlavním cílem bylo vytvoření vzdělávacího programu, který vzdělá odborníky CR, kteří se budou schopni vcítit do potřeb návštěvníka a připravit mu program na míru tak, aby v moravskoslezském regionu nejen poznával, ale i našel zážitky (RIS, 2014). Více detailů o projektu znázorňuje tab. 20.

**Tab. 20:** Realizované projekty na podporu rozvoje CR z OP Vzdělávání pro konkurenceschopnost na území Rýmařovska

název příjemce	název projektu	příspěvek EU	národní veřejné prostředky	celkový rozpočet
		(Kč)		
EduRegio, o.s.	Tvorba vzdělávacího programu "Vzdělávání pracovníků v oblasti zavádění nových technik a metod podporujících rozvoj cestovního ruchu"*	949 523	167 563	1 117 086
<b>celkem</b>		<b>949 523</b>	<b>167 563</b>	<b>1 117 086</b>
<b>* realizace projektů i v obcích mimo území SO ORP Rýmařov</b>				

Zdroj: RIS, 2014

V rámci dotačního titulu OP LZZ byl realizován tříletý projekt Moravskoslezského klastru CR- KLACR, o.s. s názvem „Zvyšování kvalifikace zaměstnanců cestovního ruchu v Moravskoslezském kraji“. Projekt byl určen pro zaměstnance subjektů v CR napříč celým MSK.

Zbývající dva projekty, uvedené v tab. č. 21 podpořilo Ministerstvo pro místní rozvoj a jsou spíše lokálního významu. Oběma projektům byly poskytnuty dotace z Národního programu podpory CR, podprogramu Cestování dostupné všem. Výstupem projektu žadatele Šmíra-Print, s.r.o. bylo propojení a zpřístupnění dvou významných turistických atrakcí tj. Regionálního muzea v Kopřivnici a centrem města Štramberka ekologickým silničním výletním vláčkem. Výstupem druhého projektu jsou komplexní balíčky aktivit CR pro klienty specifických skupin (rodiny s dětmi, senioři a další) v oblasti Beskyd a okolí. (MMR, 2014)

**Tab. 21:** Realizované projekty prostřednictvím národního programu podpory rozvoje CR na území SO ORP Kopřivnice

	Název projektu	termín projektu	výše dotace (Kč)
<b>Šmíra-Print, s.r.o.</b>	Silničním vláčkem k dominantám Lašské brány Beskyd	2011	2 032 968
<b>MPM - Quality v.o.s.</b>	Adventure for everybody	2010	2 412 500

Zdroj: MMR, 2014

## **7 ZREALIZOVANÉ PROJEKTY ROP NUTS II MORAVSKOSLEZSKO V PRIORITNÍ OBLASTI PODPORY ROZVOJE CESTOVNÍHO RUCHU**

V této části práce bude provedena podrobná analýza jednotlivých dílčích oblastí podpory Rozvoje cestovního ruchu. Do každé dílčí oblasti bude zahrnut výčet podpořených projektů v zájmových územích.

### **7.1 Dílčí oblast podpory 2.2.1 Výstavba, revitalizace a modernizace turistické infrastruktury, doprovodných služeb a atraktivit cestovního ruchu**

Podle prováděcího dokumentu ROP NUTS II MS (2008) byla podpora směřována na široké spektrum infrastrukturních projektů CR, jejichž cílem bylo zvýšení atraktivity regionu severní Moravy a Slezska. U těchto projektů bylo podporováno zaměření na cílovou skupinu rodin s dětmi na přilákání tuzemských i zahraničních turistů, kteří stráví na území regionu více než jeden den.

Globálním cílem oblasti podpory 2.2.1 bylo: „*zvýšení atraktivity regionu výstavou, revitalizací a modernizací turistické infrastruktury, doprovodných služeb a atraktivit CR*“. Na něj navazovalo pět specifických cílů dílčí oblasti podpory a podporované aktivity, kterými jsou:

- *Revitalizace a zpřístupnění kulturních památek, technických zajímavostí, industriálních památek a kulturního dědictví pro jejich využití jako atraktivit cestovního ruchu.*
- *Rozvoj přírodních, kulturních a industriálních památek, technických zajímavostí a kulturního dědictví, vhodných pro využití v cestovním ruchu.*
- *Zkvalitňování doprovodné infrastruktury v rámci těchto památek (přístupové komunikace, doprovodné parkoviště, sociální zařízení apod.).*
- *Dosažení zápisu do seznamu UNESCO u dílčích památek, uvedených v Indikativním seznamu kulturních statků ČR pro zápis do UNESCO na období 2007 až 2018 (s výjimkou národních kulturních památek uvedených na seznamu památek podporovaných z Integrovaného operačního programu a národních kulturních památek ve vlastnictví státu)*
- *Cílená podpora vybraných objektů či míst při formálním postupu žádosti o zařazení do UNESCO.*

- *Podpora při budování či rekonstrukci vhodné infrastruktury u těchto objektů/atraktivit.*
- *Výstavba či obnova vybavenosti v oblasti sportu, rekreace a lázeňství.*
- *Podpora výstavby či obnovy vybavenosti v oblasti sportu, rekreace a lázeňství sloužící pro turisty a cestovní ruch, včetně zpřístupnění pro osoby s omezenou schopností pohybu a orientace.*
- *Podpora projektů se zásadním vlivem na rozvoj cestovního ruchu v Moravskoslezském kraji.*
- *Modernizace a rozvoj areálů zimních sportů (především v Beskydech a Jeseníkách) s prioritou komplexnosti těchto areálů (např. jednotné odbavovací a informační systémy) a s předpokladem možností celoročního využití.*
- *Modernizace a rozvoj atrakcí (zařízení a produktů) zvyšujících atraktivitu regionu a prodlužující sezónnost v regionu (např. návštěvnická centra, rekreačně zábavní areály a další atrakce*

Mezi příjemce podpory řadíme: „MSK a organizace jím zřízené a založené obce, dobrovolné svazky obcí a organizace zřízené a založené obcemi a dobrovolnými svazky obcí, nestátní neziskové organizace, podniky” (předmět podnikání z CR)

Na počátku programového období vypracovalo Sdružení obcí Rýmařovska Strategii rozvoje mikroregionu (2007). Návrhová část (str. 65) poukazovala na stávající úroveň turistické infrastruktury včetně její rozvojové strategie. „*Propojení obcí cyklostezkami je zajištěno po nezpevněných komunikacích a silnicích nižší třídy. Tyto komunikace jsou narušovány těžkou dopravní technikou a vlivy počasí. Do její údržby není prakticky vůbec investováno. Vzhledem k horské poloze mikroregionu představuje významnou část CR zimní rekreace. Pro tyto účely bude třeba dále rozvíjet a zkvalitňovat infrastrukturu pro lyžování (sjezdovky, běžkařské tratě). V současné době roste zájem o in-line bruslení, což navozuje možnost stezek a i pro bruslaře. Možnosti by bylo v propojení cyklo a in-line stezek. Problém je i nabídka doplňkových aktivit v CR, jako jsou různé typy hřišť, lanová centra atd. Svůj význam nabývají při špatném počasí a souvisí s požadavkem na prodloužení turistické sezóny a rovnoměrnější rozložení CR v rámci mikroregionu.*”

Podle marketingové strategie rozvoje CR v turistické oblasti regionu Severní Moravy a Slezska (2005) spočívá potenciál obvodu Kopřivnice v jeho unikátní architektuře, historii a možnosti aktivní dovolené. Na rozdíl od Rýmařovska má region

Kopřivnice vyšší kulturně-poznávací potenciál CR. Ten motivuje návštěvníky možnostmi poznání kulturního dědictví, kultury, zvyků a tradic. Nejvhodnějšími podmínkami disponují MPR Štramberk, MPR Příbor a město Kopřivnice. Strategie rozvoje poznávací turistiky je zařazení Příboru a Štramberku do seznamu UNESCO, využití jejich značek teritoriálního marketingu a folklorních tradic. Další rozvojovou oblastí je vybudování zázemí pro rozvoj poznávacího a profesního turismu s využitím osobnosti a historického odkazu významného rodáka S. Freuda. Město Kopřivnice má spíše charakter průmyslového města. Jeho největší turistickou atraktivitou je Regionální muzeum Tatra, které je patnáctým nejnavštěvovanějším muzeem v ČR. Aktuální problematika spočívá v nedostačující ubytovací základně (více podkapitola 7.2) Obvod disponuje hustou sítí cyklostezek. V následujících letech se předpokládá realizace projektů, které propojí městskou část cyklostezek s okolním prostředím. Potenciál venkovských částí regionu spatřujeme v dosažení trvalé nabídky produktů a služeb pro venkovský a rurální CR. Do budoucna se počítá s rozšířením nabídky a kvality sportovního vyžití s celoročním provozem.

Mezi konkrétní podporované aktivity studovaných regionů patří: zkvalitnění a výstavba nových cyklostezek, pěších tras, propojení stávající sítě cyklostezek, turistické stezky, mezinárodní a regionální trasy, výstavba a spojení hipposteze a hippotras, odpočinková místa, vznik in-line stezek pro brusle a skate, pěší doprava a zvýšení bezpečnosti, výstavba hřišť a sportovních center. Stěžejní aktivitu pro obvod Rýmařov navíc tvoří rozvoj podmínek pro lyžování (sjezdovky, běžkařské tratě). Kopřivnicko se zaměřuje na využití kulturních památek jako atraktivitu CR a zařazení měst do seznamu UNESCO.

Tab. 22 a 23 poskytuje přehled infrastrukturních projektů CR, zrealizovaných v období 2007 – 2013 z ROP NUTS II Moravskoslezsko.

**Tab. 22:** Realizované projekty SO ORP Kopřivnice

Žadatel	název projektu	příspěvek EU	Vlastní spoluúčast	národní	celkový rozpočet
		(Kč)			
Město Kopřivnice	Z Poodří do Beskyd - cyklistické propojení - úsek Kopřivnice	2 928 561	552 057	516 805	3 997 423
Město Kopřivnice	Z Poodří do Beskyd - cyklistické propojení - místní část Kopřivnice - úsek Vlčovice	5 994 476	2 820 113	1 057 849	9 872 438
Město Kopřivnice	Stezka pro cyklisty a chodce "Kopřivnička"	8 505 267	12 145 791	1 500 929	22 151 987
Město Příbor	Naučná trasa městské památkové rezervace Příbor - orientační značení a infosystém	1 997 905	197 899	176 286	2 372 090
Město Příbor	Stavební úpravy piaristického kláštera - III. etapa	8 387 426	106 710	1 480 134	9 974 270



<b>Město Příbor</b>	Stavební úpravy piaristického kláštera - III. etapa - I. NP	21 129 819	173 351	3 728 792	25 031 962
<b>Město Příbor</b>	Z Poodří do Beskyd - cyklistické propojení - úsek Příbor	2 705 643	277 466	200 000	3 183 109
<b>Město Štramberk</b>	Výstavní síň - Zdeněk Burian a jeho svět - rekonstrukce podkroví muzea Štramberk	7 137 746	21 600	1 259 603	8 418 949
<b>Moravskoslezský kraj</b>	Beskydská magistrála	6 654 158	250 101	1 174 263	8 078 522
<b>Římskokatolická farnost Štramberk</b>	Revitalizace dřevěného kostela sv. Kateřiny ve Štramberku, pro rozvoj cestovního ruchu	4 787 805	419 676	388 200	5 618 903

Zdroj: rr-moravskoslezsko, 2014

**Tab. 23: Realizované projekty SO ORP Rýmařov**

název příjemce	název projektu	příspěvek EU	Vlastní spoluúčast	národní	celkový rozpočet
		(Kč)			
<b>Družstvo vlastníků půdy Jesenicka</b>	Skansen Jesenicka	5 006 925	883 575	1 256 700	7 147 200
<b>Horský hotel Brans s.r.o.</b>	Rekonstrukce rekreačního střediska Brans Malá Morávka	24 000 000	16 674 548	8 867 870	49 542 418
<b>Město Rýmařov</b>	Cyklostezka Ondřejov - Harachov	5 525 000	600 000	375 000	6 500 000
<b>Město Rýmařov</b>	Multifunkční cyklostezka Nové Pole	5 525 000	600 000	375 000	6 500 000
<b>Město Rýmařov</b>	Pěší komunikace a cyklostezka, ulice Opavská v Rýmařově - Janovicích	12 427 174	428 435	2 193 031	15 048 640
<b>Město Rýmařov</b>	Sportovně - kulturní areál " Zahrada Hedvy"	33 636 253	3 652 870	2 282 941	39 572 064
<b>Moravskoslezský kraj</b>	Jesenická magistrála*	15 469 203	1 646 017	2 729 859	19 845 079
<b>Obec Dolní Moravice</b>	Rekreační areál Nová Ves	6 375 000	124 094	2 094 734	8 593 828
<b>Obec Dolní Moravice</b>	Vybudování vyhlídkové věže	1 275 000	174 630	50 370	1 500 000
<b>Obec Malá Morávka</b>	Běžecské lyžařské trasy a cyklostezky	850 000	73 560	76 440	1 000 000
<b>Obec Malá Morávka</b>	In-line a cyklo okruh v Karlově pod Pradědem	3 280 485	76 541	578 909	3 935 935
<b>Obec Malá Morávka</b>	Rekonstrukce veřejného tábořiště v Karlově pod Pradědem	480 000	72 500	47 500	600 000
<b>Obec Malá Štáhle, Dolní Moravice</b>	Cyklostezka a naučná stezka Břidličná-Velká a Malá Štáhle - Dolní Moravice- Malá Morávka	8 320 000	1 123 420	556 580	10 000 000
<b>Obec Tvrdkov</b>	Křížový vrch Ruda - odpočinkové místo, zóna pro turisty	1 734 000	205 630	100 370	2 040 000
<b>Obec Tvrdkov</b>	Lyžařský vlek Tvrdkov	830 000	120 000	50 000	1 000 000
<b>Sdružení obcí Rýmařovska</b>	Krásy a historie, pěšky i na kole Rýmařovskem	2 289 653	40 072	404 057	2 733 782
<b>Sps - Stas s.r.o.</b>	Modernizace SKI areálu Myšák - sedačková lanovka	12 000 000	9 362 062	6 144 688	27 506 750
<b>Ski areál Kopřivná a.s.</b>	Zábavní park na Kopřivné	1 776 094	1 184 064	750 791	3 710 949
<b>Ski areál Kopřivná a.s.</b>	Lanová dráha a související zázemí	17 399 778	11 599 852	6 139 991	35 139 621
<b>Ski Karlov, s.r.o.</b>	Sedačková lanovka Karlov pod Pradědem	22 750 000	7 663 000	4 587 000	35 000 000

Zdroj: rr-moravskoslezsko, 2014

## **7.2 Dílčí oblast podpory 2.2.2 Rozvoj a zvyšování úrovně ubytovacích zařízení**

Podpora je směřována do výstavby či rekonstrukce ubytovacích zařízení, která vede ke zlepšení kvality poskytovaných služeb. Podmínkou podpory je zlepšení poskytovaných služeb ubytovacího zařízení a jejich certifikace dle kritérií Oficiální jednotné klasifikace ubytovacích zařízení ČR, stanovených Českou centrálou cestovního ruchu. Asociace hotelů a restaurací České republiky spolu se svou evropskou zastřešující organizací HOTREC na oficiální jednotné klasifikaci ubytovacích zařízení ČR, který v Čechách funguje na dobrovolné bázi již od roku 2004, pracují již několik let a každoročně se daří zaregistrovat desítky nových subjektů (hotelstars.cz, 2014)

Globální cíl oblasti podpory: „*zvýšit kvalitu ubytovacích zařízení*”

Specifické cíle oblasti podpory: „*zvýšit standard ubytovacích zařízení a zlepšit úroveň poskytovaných služeb cestovního ruchu*”

Podporované aktivity rozdělujeme na dvě hlavní části. První se zabývá zvýšením kvality ubytování, jako je: „*výstavba, rozšíření kapacity a rekonstrukce ubytovacích zařízení pro potřeby ČR a navýšení kapacity stravovacích prostor včetně kuchyně*”. Druhou část tvoří zvýšení kvality doprovodných služeb. Zde je podporována „*modernizace a vybudování doprovodné infrastruktury k ubytovacímu zařízení (hřiště, bazény, relaxační a sportovní zařízení), úschovny a půjčovny lyží a kol, vybavení pro základní servis (kol a lyží, uzamykatelné boxy na kola apod.), parkovací plochy, příjezdová komunikace a v neposlední řadě vzdělání personálu*”. Tato druhá část je mnohem důležitější, jelikož právě v mých zájmových regionech je ubytovací kapacity dostatek, ale chybí dostatečná technická kvalita poskytovaných služeb, nemluvě o měkkých službách v zařízeních. Ty by měly ale být řešeny centrálním projektem na úrovni ČR s názvem „Český systém kvality služeb”, který koordinuje a zastřešuje MMR. Tento projekt se zaměřuje na měkkou kvalitu služeb a je provázán na zmíněnou jednotnou klasifikaci ubytovacích zařízení (hotelstars.cz, 2014)

Region Rýmařovsko disponuje dostatečným počtem ubytovacích zařízení. Problém ovšem představuje nedostatečná kvalita ubytovacích služeb. Stávající zařízení jsou využívána často pouze sezónně, ale přesto zaznamenáváme rostoucí zájem o pobyty i mimo sezónu. K tomu slouží různé akce pro cílovou skupinu MICE a firmy a bohužel i slevových portálů. Rozložení ubytovacích kapacit zohledňuje poptávku turistů po

ubytování v jednotlivých oblastech zájmového území. (Strategie mikroregionu Rýmařovsko, 2007) Největší zastoupení různých typů ubytování, kdy si turisté mohou zvolit ubytování podle svých finančních možností, se nachází v obci Malá Morávka a její místní části Karlov pod Pradědem. Počet lůžek dosahuje počtu necelých 2000. To je dáno především existencí dvou středisek rekreace na území obce (místní část Karlov p. Pradědem a Praděd). Přestože množství podpořených projektů prostřednictvím ROP NUTS II MS (tab. 24) nedosahuje vysokého počtu, jeho finanční příspěvek umožnil vznik nových 66 lůžek a to v zařízeních vyššího typu s odpovídající kvalitou služeb. V novém programovém období (2014 – 2020) se plánuje podpořit další rozvoj ubytovacího zařízení. Konkrétně se jedná o osm projektů. Většina záměrů se opět soustřeďuje do obce Malá Morávka (nástavba restaurace Hvězda, přístavba a nástavba hotelu "Sauna" a rozšíření ubytovacích kapacit na chatě Sabinka.) Ve Staré Vsi je záměrem rekonstrukce Alfrédovy chaty. Další dobudování ubytovacích kapacit se plánuje v obci Dolní Moravice. (Územní studie rekreačního potenciálu oblasti Nízkého a Hrubého Jeseníku, 2012)

Druhá zájmová oblast nabízí dostatek ubytovacích kapacit pouze v obci Štramberk a Příbor. Správní centrum Kopřivnice přes relativně nízký počet ubytovacích zařízení, disponuje uspokojující kapacitou lůžek v kategorii- hotel. V Kopřivnici slouží ubytovací kapacity zejména pro klientelu z kategorie business, oproti tomu ve Štramberku se jedná spíše o klasické turisty a svatební turistku. V novém programovém období ROP NUTS II MS plánuje rozšířit ubytovací kapacity v Kopřivnici pro cílovou skupinu MICE\* a kongres. Dalším cílem je rozvoj ubytovacích zařízení typu penzion a hotel \*\*\*, a to především v okolí letiště Leoše Janáčka (Strategická plán rozvoje města Kopřivnice, 2007).

Z celkového pohledu zainteresovaných území je potřeba zkvalitnit a rozšířit ubytovací kapacity i v ostatních obcích s nižší turistickou atraktivitou. Což je dáno skutečností, že pro cestovní ruch je kvalita a kapacita ubytovacích zařízení důležitou součástí jejich turistického potenciálu.

---

MICE: Meetings: uzavřená setkání určená pouze úzce vymezenému okruhu účastníků

Incentives: pobídková, motivační turistika, team buildingové akce

Conventions: konference, kongresy, expertní shromáždění, schůze

Event: V překladu událost, zážitek, prožitek, příhoda, případ, představení

Zdroj: Event marketing v cestovním ruchu, 2014

**Tab. 24: Zrealizované projekty v regionech**

název příjemce	název projektu	příspěvek EU	Vlastní spoluúčast	národní	celkový rozpočet
		(Kč)			
Jan a Ivana Frydečtí, Petřvald	Turistická ubytovna „ Na Růžku“	2 987 000	700 000	313 000	4 000 000
Avalanche mountain s.r.o.	Nové ubytovací kapacity v Jeseníkách	8 043 272	6 308 449	1 419 401	20 826 618
Ski areál Kopřivná a.s.	Rozšíření ubytovací kapacity chaty Kopřivná a souvisejícího zázemí	7 118 055	5 582 788	1 256 127	17 255 300
ubytovací zařízení ve SO ORP Kopřivnice					

Zdroj: rr-moravskoslezsko, 2014

Příjemci podpory: „*obce, dobrovolné svazky obcí a organizace zřízené a založené obcemi a dobrovolnými svazky obcí, nestátní neziskové organizace, malé a střední podniky, podniky ve městě s lázeňským statutem*”

Cílové skupiny: „*obyvatelstvo, návštěvníci, cyklisté všech kategorií a sportovních úrovní, turisté z tuzemska i zahraničí*”

### 7.3 Dílčí oblast podpory 2.2.3 Zkvalitnění práce turistických informačních center

Na území celého kraje byl podporován rozvoj turistických informačních center (TIC), směřující ke zvyšování kvality jejich služeb. Jsou součástí organizace a řízení CR v destinaci a v mnoha případech ovlivňují, zda se návštěvník v místě či regionu zdrží nebo pouze projede. I přes relativní dostatek počtu TIC, je jejich kvalita značně rozdílná. Nedostatek IC je zejména v příhraničních částech kraje, proto podpora směřovala do vzniku nových IC.

Na globální cíl „*zlepšení informovanosti o CR v regionu zvýšením kvality práce TIC*” navazují dva specifické cíle: „*zlepšit a rozšířit služby TIC a fungování rezervačního a informačního systému*” (prováděcí dokument ROP NUTS II MS, 2008).

Aktivity: „*Modernizace vybavení (včetně IT), vzdělání zaměstnanců, rekonstrukce prostor, pořízení nemovitosti, zvýšení propagace cestovního ruchu v regionech, rozvoj orientačně-informačního a navigačního systému, zapojení se do rezervačního a informačního systému*”

Příjemci podpory: *obce, dobrovolné svazky obcí a organizace zřízené a založené obcemi a dobrovolnými svazky obcí, nestátní neziskové organizace, malé a střední podniky*”

Asociace turistických informačních center České republiky (A.T.I.C. ČR, 2014) poukazuje na značný rozdíl v kvalitě a počtu TIC v řešených regionech. Obvod Rýmařov má téměř trojnásobnou rozlohu Kopřivnicka, avšak vlastní pouze poloviční počet IC. Přestože podpora ROP NUTS II MS směřovala do vzniku nových TIC v periferní oblasti, během programového období 2007 – 2013 nebyla do regionu poskytnuta dotace. Problém představuje nejen nedostatečný počet, ale zároveň okruh činností a provázanost jednotlivých TIC. Návštěvníkům na Rýmařovsku jsou k dispozici dvě TIC, konkrétně se jedná o TIC Rýmařov a Malá Morávka. Další nejbližší TIC je v bývalém okresním městě Bruntál. Poslední infocentrum, které se vyskytuje ve studované oblasti, je v obci Břidličná. To však nepovažujeme za klasické IC, propagující region a poskytující kompletní informační servis. IC působí prostřednictvím městské knihovny a spíše zajišťuje služby jako je občanský servis (kopírování, laminování, hledání dopravních spojů apod.) Je tedy zapotřebí rozšířit informovanost o cestovním ruchu v regionu a zvýšit kvalitu služeb TIC. Druhý obvod disponuje šesti TIC, které jsou umístěny ve městech Lašské brány Beskyd. A.T.I.C. ČR a agentura Czech Tourism rozděluje TIC do příslušné třídy A, B nebo C podle rozsahu a kvality poskytovaných služeb. Všechny TIC disponují standardem třídy B. Pouze IC v Příboru získalo certifikát s třídou C. Dne 28. 3. 2014 se TIC Kopřivnice stalo prvním certifikovaným informačním centrem v MSK v rámci Českého systému kvality služeb. Všechny TIC spolu úzce spolupracují i v rámci turistické oblasti Beskydy-Valašsko, mikroregionu povodí Sedlnice a Valašského království (tab. 25).

**Tab. 25:** Zrealizované projekty v regionech

název příjemce	název projektu	příspěvek EU	soukromé	celkový rozpočet
		(Kč)		
Město Kopřivnice, provozovatel IC	Optimalizace umístění, provozu a zvýšení kvality IC	547 500	202 500	750 000
Město Štramberk, mikroregion Povodí Sedlnice, Beskydy-Valašsko, Lašská brána Beskyd, Valašské království	Turistické informační centrum Štramberk	5 950 000	1 050 000	7 000 000

Zdroj: rr-moravskoslezsko, 2014

## 7.4 Dílčí oblast podpory 2.2.4 Organizace a kooperace v cestovním ruchu

Proto, aby byl region schopný obstát v konkurenci jiných turistických oblastí, je zapotřebí vhodně organizovat a řídit CR v regionu. Oblast podpory tvoří dvě části. První se soustřeďuje na destinační management celého turistického regionu Severní Moravy a Slezska. Druhá se specializuje na aktivity soukromého a veřejného sektoru jednotlivých turistických oblastí. Důležitá součást marketingu regionu je jeho propagace. Potřebné informace může návštěvník čerpat z webových stránek, propagačních materiálů (brožury, letáky, filmy) a informačních panelů. Další možností propagace je navázání spolupráce se zahraničím a tím přilákat návštěvníky ze zahraničí v oblasti historie, sportovních aktivit a škol v přírodě. (Prováděcí dokument ROP NUTS II MS, 2008)

Globální cíl: „zlepšit organizaci a kooperaci v cestovním ruchu“

Specifické cíle: „komplexnější turistická nabídka regionu zvýšená účinnosti a kvalitou marketingu CR, rozšíření nabídky produktů a produktových balíčků CR, zvýšení organizovanosti a kooperace v nabídce služeb a atraktivit“

Aktivity: „zvýšení účinnosti a kvality marketingu CR, produktové balíčky, propagace kulturních a historických tradic, publikace a prezentace, letáčky, brožury, mapky letáčkového typu, písemné zpravodaje, informační a propagační kampaně regionu“

Cílové skupiny: „obyvatelstvo, návštěvníci, turisté z tuzemska i zahraničí“

Současně existující subjekty, které jsou svou činností vhodné pro společné řízení cestovního ruchu v Moravskoslezském kraji jsou MSK, Krajský úřad, ORRaCR, Agentura pro regionální rozvoj, a.s., destinační managementy TO a klastr cestovního ruchu – KLACR, o.s.. Kromě těchto subjektů, působí v MSK řada dalších aktérů, kteří jsou sdružení v Poradním sboru cestovního ruchu a zapojují se do dílčích destinačních managementů. Dílčí destinační managementy (turistické oblasti) jsou partnery MSK na menším vymezeném území. Jedná se o TO Poodří- Moravské Kravařsko, TO Beskydy-Valašsko, TO Ostravsko, TO Opavsko, TO Těšínské Slezsko a TO Jeseníky – východ. Hlavní náplň jejich činnosti spočívá v propagaci a marketingu svých značek v koordinaci s MSK a Agenturou pro regionální rozvoj, a.s. Pro jejich efektivní činnost je stěžejní spolupráce co možná nejširšího spektra aktérů v jednotlivých turistických oblastech. Mezi konkrétní TO působící v zainteresovaných územích jsou TO Beskydy-Valašsko a TO Poodří- Moravské Kravařsko. Druhá zmíněná TO disponuje kvalitním systémem řízení CR v oblasti. Právníckou osobou je svazek obcí Regionu Poodří, které sdružuje 21 obcí.

Členskými obcemi jsou Petřvald, Trnávka, Kateřinice, Mošnov a Skotnice (SO ORP Kopřivnice). V TO Beskydy-Valašsko dlouhodobě spolupracuje agentura Beskydy-Valašsko a Region Beskydy, zajišťující hlavně marketing oblasti. Bližší specifikace marketingu regionu je poskytnuta v podkapitole 7.5 *Oblast podpory Marketing regionu*. Pro optimální řízení cestovního ruchu je zapotřebí hlubší spolupráce mezi Regionem Beskydy, Beskydským IC, CK Valašské království a organizací Lašské brány Beskyd. Členskými obcemi jsou Štramberk, Příbor a Kopřivnice. Největším problémem DM TO Beskydy-Valašsko je malé reálné zapojení podnikatelských subjektů, které jsou hybatelem CR. Spíše se jedná o sdružení, obce, města. (Návrh managementu destinace MSK, 2009)

Rýmařovsko spadá pod DM TO Jeseníky- východ, které je zajišťováno Euroregionem Praděd prostřednictvím Rady pro cestovní ruch. Zde je zapotřebí ucelenější spolupráce s organizací Jeseníky- Sdružení cestovního ruchu na území Olomouckého kraje, které představuje DM TO Jeseníky- západ. Rozdělení hor na dvě části je neefektivní, neekonomické a škodí jak podnikatelům, tak obcím a turistům. Běží zde 2x tolik peněz na marketing apod. než by musel a každou svou vlastní cestou. Euroregion Praděd v současnosti aktivně spolupracuje s MAS a mikroregiony, které svou polohou spadají do TO Jeseníky. Členy Euroregionu jsou všechny obce SO ORP Rýmařov.

Jak uvádí Návrh managementu destinace MSK (2009, str. 3) je podstatné: „*aby v každé turistické oblasti existoval zastřešující subjekt s podporou všech aktérů, který bude efektivně za celou oblast schopen čerpat z ROP Moravskoslezsko, oblasti 2.2. Rozvoj cestovního ruchu, podoblasti 2.2.4. Propagace cestovního ruchu. Pokud je subjektů zastřešující management turistické oblasti více, je zapotřebí, aby pouze jeden z nich byl žadatelem do podoblasti 2.2.4. a ostatní partnery*”.

Podpořené projekty ROP v rámci této dílčí oblasti podpory jsou znázorněny v tab. 26. Do přehledu realizovaných projektů jsou umístěny i ty projekty, které svým místem realizace nespádají do řešených území. Jelikož všechny členské obce dílčích TO vytváří jednotný právní subjekt, který svou činností ovlivňuje celé území.

**Tab. 26: Zrealizované projekty v regionech**

Žadatel	název projektu	příspěvek EU	národní	celkový rozpočet
		(Kč)		
Destinační management turistické oblasti Beskydy-Valašsko, o.p.s.	Akční plán turistické oblasti Beskydy-Valašsko 2012/2013	3 440 253	607 103	4 047 356
Destinační management turistické oblasti Beskydy-Valašsko, o.p.s.	Akční plán turistické oblasti Beskydy-Valašsko 2013/2014	3 189 467	562 847	3 752 314
Region Beskydy	Destinační management turistické oblasti Beskydy - Valašsko v MSK	3 440 299	278 943	3 719 242
KLACR o.s.	Cestovní ruch bez bariér	6 444 886	522 570	7 099 856
KLACR o.s.	Společně správným směrem	9 236 725	748 924	10 141 649
Region Poodří	Marketingová strategie a organizace cestovního ruchu v TO Poodří-Moravské Kravařsko	1 659 909	134 588	1 824 497
Region Poodří	Realizace akčního plánu v turistické oblasti Poodří - Moravské Kravařsko	1 418 650	250 350	1 669 000
Euroregion Praděd	Destinační management turistické oblasti Jeseníky	3 235 169	262 311	3 500 000
Euroregion Praděd	Destinační management turistické oblasti Jeseníky II	3 229 999	570 001	3 800 000
Euroregion Praděd	Destinační management turistické oblasti Jeseníky III	3 255 956	574 580	3 830 536
Barevně označeny projekty s místem realizace mimo zájmové území				

Zdroj: rr-moravskoslezsko, c2014

## 7.5 Oblast podpory Marketing regionu

Současné vnímání MSK je neustále ovlivněno jeho průmyslovou minulostí. Negativní image kraje zvyšují také medializované problémy, ať už sociální či environmentální. Klíčovým problémem je nižší profesní a sociální struktura obyvatel kraje. Jednou z vnitřních periférií kraje je i SO OPR Rýmařov, který se vyznačuje zvýšenou mírou nezaměstnanosti. Proto je oblast cestovního ruchu významnou součástí udržení zaměstnanosti v regionu. Z environmentálního hlediska představuje MSK nejzatíženější oblast, co se týče znečištění ovzduší (převážně jádro Ostravské aglomerace) včetně kontaminace půdy a spodních vod. Naproti tomu stojí ale fakt, že cca 100 km dále, v obci Karlova Studánka je unikátní klima a vzduch, který je nejčistější ve střední Evropě, přitom se stále jedná o MSK. Mediální obraz kraje je ale přesto z hlediska znečištění ovzduší stále velice negativní. (Socioekonomický atlas, 2012)

Prioritou bylo vytvoření nového image MSK jako místa vhodného pro život, školu, podnikání a trávení volného času. V této oblasti podpory se schválily projekty s územním dopadem na celý kraj. Na globální cíl: „Zlepšit image kraje“ navázaly tři specifické cíle: „zlepšit mediální obraz kraje, upevnit pozici v rámci ČR a EU a realizovat kvalitní propagační a informační systém regionu.“



Příjemci podpory: *Moravskoslezský kraj, Obchodní společnosti, poskytující služby v závazku veřejné služby*

Dílčí oblast podpory zahrnuje několik podporovaných aktivit. Mezi nejdůležitější patří:

#### Marketingová strategie regionu

- *Rozvoj jednotného vizuálního stylu.*
- *Zabezpečení jednotné prezentace značky kraje v rámci všech komunikačních aktivit a to jak kraje, tak institucí, které užívají značku kraje ve svých aktivitách*
- *Rozvoj obrazového konceptu značky kraje a jeho průběžná aktualizace.*

#### Implementace marketingové strategie

- *Integrovaná marketingová strategie*
- *Budování image institucí regionu (např. sladění vizuálního stylu partnerských organizací v regionu).*
- *Propagace kraje v ČR i zahraničních cílových destinacích (tvorba, distribuce a prezentace propagačních materiálů)*
- *Podpora vzniku a rozvoj Touch Point*
- *Pořádání odborných seminářů a konferencí na téma cestovního ruchu, účast na výstavách a veletrzích cestovního ruchu*
- *Vývoj a zpracování produktů a produktových balíčků s důrazem na asociační produkty turistického regionu*

#### Marketingové analýzy a měření

- *Síla značky MSK (Indexový ukazatel, který vyjadřuje sílu značky a vývoj image)*
- *Spokojenost návštěvníků kraje a Indexy – CSI a CLI*
- *Vývoj počtu návštěvníků kraje*
- *Mediální analýzy*
- *Benchmarking*

Podpořené projekty, jejichž cílem bylo informovat o atraktivitách cestovního ruchu v MSK, jsou umístěny v tab. 27. Hlavními ambicemi projektů bylo poukázat na přírodní krásy regionu a unikátní technické památky. V rámci marketingové kampaně byli osloveni potencionální návštěvníci MSK. Cílová skupina se rozčlenila do 6 dílčích skupin podle věku a preferencí pro trávení volného času. V rámci níže uvedených projektů byly realizovány marketingové prezentace MSK na nejznámějších veletrzích CR- např. GO a Region tour Brno, Holiday, World Praha, IFT Slovakia tour Bratislava, Dovolená a region

Ostrava, dále řada roadshow ve větších městech v Čechách a na Moravě, road show o obchodních centrech v ČR, Slovensku, Polsku apod. Na všechny akce byli přizváni i zástupci šesti TO, Letiště Ostrava, ARR, KLACR, lázně Klimkovice a Darkov. (Sochová, 2014)

**Tab. 27:** Realizované projekty z oblasti podpory 2.4 Marketing regionu

název příjemce	název projektu	príspevek EU	soukromé	národní	celkový rozpočet
		(Kč)			
MSK	Kraj mnoha barev a příležitostí II	25 581 940	2 376 200	2 141 860	30 100 000
MSK	Moravskoslezský kraj - kraj plný zážitků	34 393 202	3 980 560	2 088 829	40 462 590
MSK	Moravskoslezský kraj - kraj plný zážitků II	27 537 857	3 600 987	1 258 634	32 397 479

Zdroj: rr-moravskoslezsko, 2014

## 8 PŘÍKLADY NEJÚSPĚJŠÍCH PROJEKTŮ NA PODPORU ROZVOJE CR

Všechny informace o projektech jsou čerpány z portálu: [www.rr-moravskoslezko.cz](http://www.rr-moravskoslezko.cz) ze sekce: Úspěšné projekty.

### 8.1 SO ORP Kopřivnice

Název projektu: **Revitalizace dřevěného kostela sv. Kateřiny ve Štramberku, pro rozvoj cestovního ruchu**

Název programu: ROP NUTS II MORAVSKOSLEZSKO

Prioritní osa: 2 Podpora prosperity regionu

Oblast podpory: 2.2 Rozvoj cestovního ruchu

Dílčí oblast podpory: 2.2.1 Výstavba, revitalizace a modernizace turistické infrastruktury, doprovodných služeb a atraktivit cestovního ruchu

Žadatel: Římskokatolická farnost Štramberk

Číslo projektu: CZ.1.10/2.2.00/05.00793

Rozpočet celkem (Kč): 5 618 903

Z toho: Příspěvek EU: 4 787 805

Vlastní spoluúčast: 419 676

Národní prostředky: 388 200 (finanční prostředky z rozpočtu regionální rady)

Rok zahájení: 2011

Rok ukončení: 2012

Kostel svaté Kateřiny je důležitou sakrální památkou na katastrálním území Štramberka. V letech 2011 – 2012 probíhala celková revitalizace stavby. V rámci rekonstrukčních prací došlo k výměně všech poničených a hnilobou napadených dřevěných částí památky, střecha dostala novou šindelovou krytinu a v interiéru byly obnoveny vápenné omítky. Současně s opravami probíhal archeologický výzkum, který zjistil, že kostel stojí na místě staršího středověkého pohřebiště. Záměrem projektu bylo trvalé využití památky k rozvoji CR regionu. Dotace nesměřovala pouze do samotné rekonstrukce, ale i na pořízení doplňkového turistického vybavení a přípravy propagačních materiálů. Nejdůležitějšími výstupy projektu byly: „opravy kostela a okolí, zázemí pro turisty, pořádání poutě sv. Kateřiny a jednoho koncertu, zachování duchovní činnosti a

*informace o památce ve čtyřech jazykových mutacích*". Turistickou atraktivitu kostela zvyšuje fakt, že byl 3. 4. 2014 vyhlášen Sdružením historických sídel Čech, Moravy a Slezska památkou roku 2013.

Název projektu: **Stavební úpravy piaristického kláštera –III. etapa - I. NP**

Název programu: ROP NUTS II MORAVSKOSLEZSKO

Prioritní osa: 3 Rozvoj měst

Oblast podpory: 3.2 Subregionální centra

Žadatel: Město Příbor

Číslo projektu: CZ.1.10/3.2.00/04.01087

Rozpočet celkem (Kč): 25 031 962

Z toho: Příspěvek EU: 21 129 819

Vlastní spoluúčast: 173 351

Národní prostředky: 3 728 792 (finanční prostředky z rozpočtu obce)

Rok zahájení: 2011

Rok ukončení: 2012

Turisticky žádanou památkou ve městě Příbor je barokní budova bývalého piaristického kláštera, koleje a gymnasia. Rekonstrukce probíhala již od roku 1993, kdy bylo v předchozích dvou etapách opraveno jižní křídlo budovy a obnoveny venkovní fresky. Třetí etapa rekonstrukce objektu kláštera zahrnovala rehabilitaci prostor západního křídla. Zde se provedly stavební úpravy I. a II. nadzemního podlaží. Cílem projektů bylo: *„rekonstrukce prostorů, suterénu, chodby vedoucí z I. do II. patra, renovace fasády zahradního traktu kláštera, vybavení atypickým interiérem a audiovizuální technikou*". V rámci prací došlo k zrenovování oblázkové dlažby v zahradách okolo objektu. Výstupem projektu bylo přilákat nejen obyvatele města Příbor, ale také turisty, návštěvníky a páry, které zde chtějí uzavřít sňatek.

Název projektu: **Výstavní síň - Zdeněk Burian a jeho svět - rekonstrukce podkroví muzea Štramberk**

Název programu: ROP NUTS II MORAVSKOSLEZSKO

Programové období: Strukturální 2007 - 2013

Prioritní osa: 4 Rozvoj venkova

Oblast podpory: 4.1 Rozvoj venkova

Žadatel: Město Štramberk

Číslo projektu: CZ.1.10/4.1.00/02.00264

Rozpočet celkem (Kč): 8 418 949

Z toho: Příspěvek EU: 7 137 746

Vlastní spoluúčast: 21 600

Národní prostředky: 1 259 603 (finanční prostředky z rozpočtu regionální rady a obce)

Rok zahájení: 2009

Rok ukončení: 2011

Předpokládaným výstupem projektu bylo posílit a podpořit význam štramberského období malířova života. Na žádost návštěvníků se prostřednictvím projektu vytvořila stálá expozice malířových děl. Výstavní plocha se rozšířila o 56 m<sup>2</sup> a vytvořila tím podmínky pro další aktivity jako je přednášková místnost a kulturní akce. V rámci projektu se upravil i stavebně-technický stav objektu. Výstavba umožnila i přístup osobám se sníženou pohyblivostí. Během rekonstrukce se provedla: „stavba nové střechy, rekonstrukce stropů, zřízení výtahové šachty, zvedací plošina pro handicapované osoby, dodávka, montáž a instalace interiéru výstavní síně”.

Název projektu: **Naučná trasa městské památkové rezervace Příbor - orientační značení a infosystém**

Název programu: ROP NUTS II MORAVSKOSLEZSKO

Programové období: Strukturální 2007 - 2013

Prioritní osa: 2 Podpora prosperity regionu

Oblast podpory: 2.2 Rozvoj cestovního ruchu

Dílčí oblast podpory: 2.2.1 Výstavba, revitalizace a modernizace turistické infrastruktury, doprovodných služeb a atraktivit cestovního ruchu

Žadatel: Město Příbor

Číslo projektu: CZ.1.10/2.2.00/01.00081

Rozpočet celkem (Kč): 2 372 090

Z toho: Příspěvek EU: 1 997 905

Vlastní spoluúčast: 197 899

Národní prostředky: 176 286 (finanční prostředky z rozpočtu regionální rady)

Rok zahájení: 2008

Rok ukončení: 2008

Cílem projektu bylo dosáhnout toho, aby se Příbor stal atraktivním místem pro návštěvníky a turisty. Výstupem projektu bylo umístění nových informačních tabulí se zvukovým průvodcem a směrníků. Naučná trasa poukazuje na všechny důležité památky, které z velké části tvoří MPR. Naučná trasa zahrnuje osm památek, které jsou označeny informačními tabulemi, a poskytují tak bližší informace o památce. Mezi zviditelněné památky jsou zahrnuty: tři nesoucí název slavného rodáka S. Freuda, čtyři kostely a budova bývalého piaristického kláštera.

## **8.2SO ORP Rýmařov**

Název projektu: **Nové ubytovací kapacity v Jeseníkách**

Název programu: ROP NUTS II MORAVSKOSLEZSKO

Prioritní osa: 2 Podpora prosperity regionu

Oblast podpory: 2.2 Rozvoj cestovního ruchu

Dílčí oblast podpory: 2.2.2 Rozvoj a zvyšování úrovně ubytovacích zařízení

Žadatel: AVALANCHE MOUNTAIN s.r.o.

Číslo projektu: CZ.1.10/2.2.00/03.00309

Rozpočet celkem (Kč): 20 826 618

Z toho: Příspěvek EU: 8 043 272

Vlastní spoluúčast: 6 308 449

Národní prostředky: 1 419 401 (Finanční prostředky z rozpočtu regionální rady)

Rok zahájení: 2009

Rok ukončení: 2010

Zvýšení ubytovací kapacity se uskutečnilo za podpory ROP NUTS II MS. Vybudovaly se čtyři nové penziony s celkovou kapacitou 40 lůžek, z nichž 8 je řešeno jako bezbariérových. Penzion je rozdělen do šesti samostatných penzionů, které bezprostředně navazují na hotelový komplex Avalanche. Cílem projektu bylo mimo jiné vytvořit doprovodné a relaxační aktivity. Hlavní důvod realizace byla nedostačující kapacita ubytovacího zařízení, protože mezi návštěvníky narůstal zájem o hotelový komplex. Projekt je určen na cílovou skupinu: „*rodiny s dětmi, mladé lidi i seniory pocházející nejen z ČR, ale i ze zahraničí*“. Zvýšení atraktivity hotelového komplexu vzniklo vhodnou kombinací pobytové a poznávací rekreace a využitím strategicky výhodné polohy obce Dolní Moravice.

Název projektu: **Rekonstrukce rekreačního střediska Brans Malá Morávka**

Název programu: ROP NUTS II MORAVSKOSLEZSKO

Prioritní osa: 2 Podpora prosperity regionu

Oblast podpory: 2.2 Rozvoj cestovního ruchu

Dílčí oblast podpory: 2.2.1 Výstavba, revitalizace a modernizace turistické infrastruktury, doprovodných služeb a atraktivit cestovního ruchu

Žadatel: Horský hotel Brans s.r.o.

Číslo projektu: CZ.1.10/2.2.00/11.01153

Rozpočet celkem (Kč): 49 542 418

Z toho: Příspěvek EU: 24 000 000

Vlastní spoluúčast: 16 674 548

Národní prostředky: 8 867 870 (Finanční prostředky z rozpočtu regionální rady)

Rok zahájení: 2011

Rok ukončení: 2012

V roce 2011 regionální rada schválila přidělení dotace společnosti Horský hotel Brans s.r.o. Prostřednictvím projektu se zrekonstruoval hotelový komplex včetně jeho bezprostředního zázemí. Vznikl tak hotel s kapacitou 67 lůžek a 19 přistýlek v tříhvězdičkovém standardu. Návštěvníci mají k dispozici také dvě konferenční místnosti a wellness v podobě pivních lázní. Cílovými skupinami jsou: „*zahraniční a domácí turisté, rodiny s dětmi, lidé hledající ozdravné a sportovní aktivity či firmy a instituce pořádající*

*různé semináře a školení*”. Jednalo se o první cílenou dotaci z ROP NUTS II MS určenou na rozvoj turismu v obcích na Jesenicku. Během strategického období 2007 – 2013 se podpořilo 13 projektů pro rozvoj CR na Jesenicku. Ve studovaném regionu se podpořilo kromě rekonstrukce rekreačního střediska Brans dalších 5 projektů.

Název projektu: **Modernizace Ski areálu Myšák - sedačková lanovka**

Název programu: ROP NUTS II MORAVSKOSLEZSKO

Prioritní osa: 2 Podpora prosperity regionu

Oblast podpory: 2.2 Rozvoj cestovního ruchu

Dílčí oblast podpory: 2.2.1 Výstavba, revitalizace a modernizace turistické infrastruktury, doprovodných služeb a atraktivit cestovního ruchu

Žadatel: SPS - STAS, s.r.o.

Číslo projektu: CZ.1.10/2.2.00/11.01338

Rozpočet celkem (Kč): 27 506 750

Z toho: Příspěvek EU: 12 000 000

Vlastní spoluúčast: 9 362 062

Národní prostředky: 6 144 688 (Finanční prostředky z rozpočtu regionální rady)

Rok zahájení: 2012

Rok ukončení: 2013

Slavnostní otevření nového zmodernizovaného ski areálu Myšák proběhlo v prosinci 2013. Projekt se zaměřil na vybudování čtyř sedačkové lanovky v místě zastaralého vleku. Rozšířily se také dva svahy pro sjezdové lyžování a nainstaloval se nový zasněžovací systém, který umožňuje prodloužení zimní sezony o dva měsíce. Cílovými skupinami jsou tuzemští a zahraniční turisté, kteří mohou využít nové služby a atraktivitu v podobě snowtubingu a lyžařské školy. Kompletní rekonstrukcí také prošel bufet, půjčovna a servis. Žadatel očekává zvýšení návštěvnosti o 50 %.

Název projektu: **Rozšíření ubytovací kapacity chaty Kopřivná a souvisejícího zázemí**

Název programu: ROP NUTS II MORAVSKOSLEZSKO

Prioritní osa: 2 Podpora prosperity regionu



Oblast podpory: 2.2 Rozvoj cestovního ruchu

Dílčí oblast podpory: 2.2.2 Rozvoj a zvyšování úrovně ubytovacích zařízení

Žadatel: SKI AREÁL KOPŘIVNÁ a.s.

Číslo projektu: CZ.1.10/2.2.00/03.00315

Rozpočet celkem (Kč): 17 255 300

Z toho: Příspěvek EU: 7 118 055

Vlastní spoluúčast: 5 582 788

Národní prostředky: 1 256 127 (Finanční prostředky z rozpočtu regionální rady)

Rok zahájení: 2009

Rok ukončení: 2009

Jelikož obec Malá Morávka a její místní část Karlov pod Pradědem patří mezi nejvytíženější turistická střediska oblasti Nízkého a Hrubého Jeseníku, bylo důvodem rozšíření kapacity neustále rostoucí zájem a nedostačující stávající kapacita pokojů s vlastním sociálním zařízením. Výstupem projektu byla vestavba 11 nových pokojů a rekonstrukce 26 lůžek. Vybudovalo se zázemí pro firmy (velký a malý konferenční sál) a rodiny (dětská herna, fitness). Z dalšího souvisejícího zázemí se pořídilo vybavení pro letní i zimní sporty. Cílem projektu bylo mimo jiné vytvořit 5 nových pracovních míst. Cílovými skupinami jsou *rodiny s dětmi, firmy, sportovně založení lidé a zahraniční turisté*. Dalšími důležitými projekty, které se uskutečnily v obci Malá Morávka prostřednictvím žadatele, investora a provozovatele Ski areálů Kopřivná a.s. jsou Zábavní park na Kopřivné a Lanová dráha a související zázemí.

## 9 ŠETŘENÍ MEZI PŘÍJEMCI FINANCOVANÝCH PROJEKTŮ

Praktickou částí kvalifikační práce bylo realizovat takové dotazníkové šetření, které umožnilo v krátkém čase a s minimálním zatížením respondentů, dát dostačující odpovědi na to, zda příjemci finančních prostředků EU vnímají dotační titul ROP NUTS II Moravskoslezsko za přínosný pro svůj region. Sběr primárních dat, sloužících k zodpovězení hlavní otázky dotazníkového šetření, byl uskutečněn elektronickou formou mezi příjemci podpory z ROP NUTS II MS pro rozvoj CR v obcích obou správních obvodů. Otázky, které jsem kladla příjemcům dotací, byly směřovány na realizované projekty uvedené v kapitole 8. Šetření probíhalo v březnu letošního roku a tázala jsem se sedmi žadatelů o dotace v obou správních obvodech. Tázání respondenti odpověděli na pět otázek, které byly pro potřeby diplomové práce seřazeny v tomto pořadí:

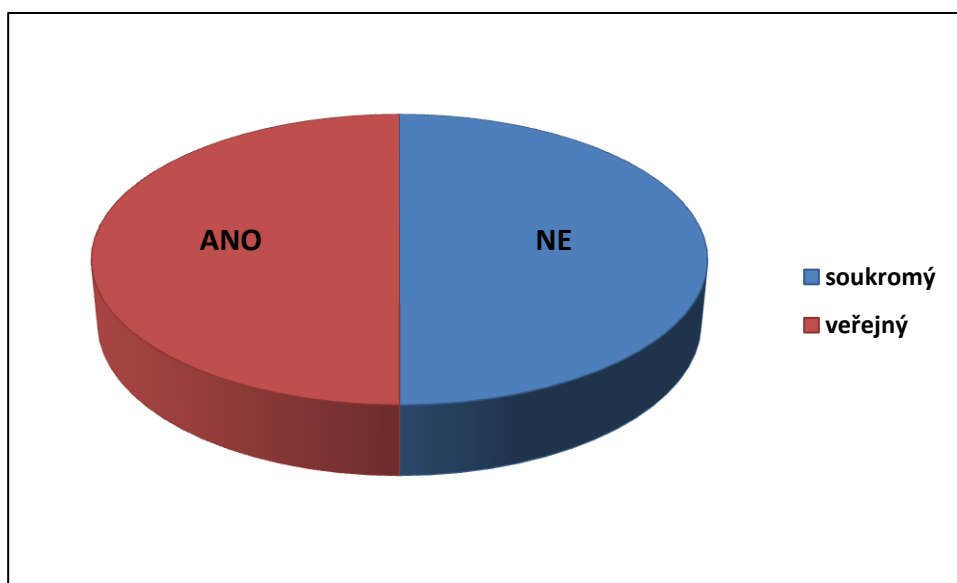
- 1) Byl váš realizovaný projekt přínosem pro váš region?
- 2) Využili byste znovu dotační titul ROP NUTS II Moravskoslezsko pro financování vašich projektových záměrů?
- 3) Vnímáte zpracování žádosti o dotace za administrativně náročné?
- 4) Využíváte pro zpracování / administraci žádostí o dotaci poradenské firmy?
- 5) Měli jste v průběhu realizace projektu nějaké komplikace? Pokud ano, jakého charakteru (finanční, administrativní, realizační)

Na první otázku odpověděli příjemci podpory zastupující jak veřejný, tak soukromý sektor. Přitom z celkového přehledu realizovaných projektů ROP NUTS II MS umístěného v příloze (tab. 28 a 29) zjišťujeme, že podpora regionu Kopřivnice plynula hlavně do veřejného sektoru. O tom svědčí i blíže charakterizované projekty v kapitole 8. Ze čtyř žadatelů jsou tři zástupci veřejného sektoru. Druhý řešený region tvoří z velké části žadatelé soukromého sektoru. Největší infrastrukturní projekty směřovaly do rozšíření ubytovacích kapacit a modernizaci lyžařských areálů, zastupující žadatele soukromé sféry.

Tázání respondenti ze správního obvodu Rýmařov odpověděli jednotně. Všichni příjemci dotací považují svůj realizovaný projekt za velký přínos pro region. Hlavní přínos spatřují v dalším rozvoji CR a zviditelnění rekreační oblasti Jeseníků v rámci celé ČR. Další pozitivum spatřují ve vytvoření nových pracovních míst v regionu, který je postižen vysokou nezaměstnaností.

U druhého vybraného území Kopřivnicka odpověděla polovina respondentů, že realizace jejich projektů měla velký přínos pro rozvoj regionu. Zbýlá část respondentů vnímá jejich prostorový dosah pouze lokálně. Svou realizací tedy ovlivňují především místní obyvatelstvo. Podle žadatelů projekty s regionálním přínosem jsou: Revitalizace dřevěného kostela sv. Kateřiny ve Štamberku, pro rozvoj CR a Stavební úpravy piaristického kláštera III. etapa I. NP.

Na další otázku „*Využili byste znovu dotační titul ROP NUTS II Moravskoslezsko pro financování vašich projektových záměrů?*” opět odpověděli shodně žadatelé ze soukromého sektoru, a sice, že by v budoucnosti pro financování dalších projektových záměrů nevyužili dotační titul ROP NUTS II Moravskoslezsko (obr. 8). Důvodem jsou mnohdy nejasněná pravidla pro poskytnutí dotace a zbytečně náročná administrace. Tím byla zároveň zodpovězena třetí otázka - „*Vnímáte zpracování žádosti o dotace za administrativně náročné?*”. Žadatelé z veřejného sektoru také odpověděli jednotně. Všichni využili dotační titul pro financování svých projektových záměrů. V novém programovém období budou využívat vyhlášených výzev k předkládání žádostí o dotace z ROP. Stejně jako žadatelé ze soukromé sféry vnímají administraci zbytečně složitou.



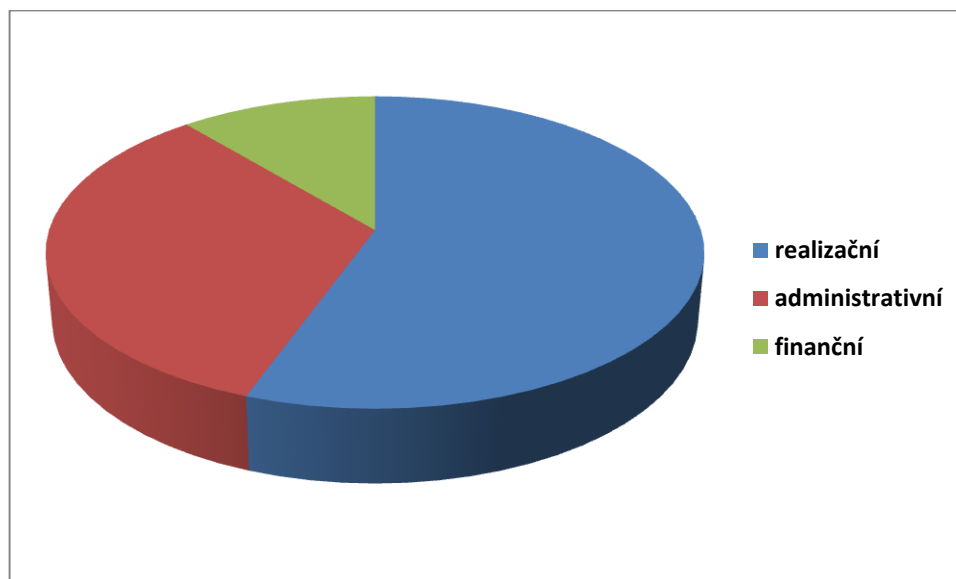
**Obr. 8:** Odpovědi soukromého a veřejného sektoru na další využití ROP NUTS II MS

Zdroj: Vlastní zpracování

Na předposlední otázku: „*Využíváte pro zpracování / administraci žádostí o dotaci poradenské firmy?*” odpověděly subjekty následovně: Město Štamberk a Příbor využili služeb poradenských firem při zpracování dotací, avšak administraci projektů si zajistili

sami. Zástupce Římskokatolické farnosti ve Štramberku p. Dominik David mi sdělil, že nevyužívají služeb poradenských firem. Farnost spadá pod Ostravsko-Opavské biskupství, které má na starost administraci a zpracování žádostí o dotace. Soukromé subjekty úzce spolupracovaly s poradenskými firmami.

Všech sedm tázaných respondentů zaznamenalo komplikace během realizace projektů (obr. 8). Většina subjektů spatřuje problém v realizaci, jako je kvalita prováděných prací či zjištění, že v průběhu rekonstrukce je technický stav některých stavebních objektů v horším stavu než se předpokládalo, na některé skutečnosti se zapomnělo a musely se tak složitě řešit dodatečně. Při rekonstrukci památkových budov bylo nutné realizovat více práce, které ve většině případů nebyly uznány jako uznatelný náklad ze strany poskytovatele dotace. Řada respondentů měla problém v průběhu realizace i s administrativou. Jak bylo již zmíněno výše, administrativa byla zbytečně náročná, popřípadě komplikace vytvářel sám poskytovatel dotace, trvající na banálních věcech nemajících vliv na podstatu projektu. Ředitel horského hotelu Brans s.r.o. p. Ludvík Zemek jako jediný zaznamenal problém při profinancování projektu, jako byla dlouhá prodleva mezi termínem podání závěrečné žádosti o platbu a termínem skutečného proplacení na účet příjemce dotace. (pozn. Termín proplacení se pohybuje mezi 8 – 2 měsíci!).



**Obr. 9:** Podíl jednotlivých problémů během realizace projektu v zájmových územích

Zdroj: vlastní zpracování

Cílem šetření bylo zodpovědět na otázku, zda respondenti považují dotační titul ROP NUTS II MS za přínosný pro svůj region. Přesto, že všichni respondenti považovali projekty, které zrealizovali jeho prostřednictvím za přínosné pro svůj region, objevil se jeden naprosto zřejmý fakt. Samotné projekty byly pro region přínosné, ale už se nehovoří o výslovné prospěšnosti dotačního titulu ROP NUTS II Moraskoslezsko. Lze se domnívat, že kdyby se jednalo o jiný dotační titul, mohou být výsledky obdobné, nebo ještě pozitivnější. Důležitým zjištěním je to, že soukromé subjekty v budoucnu neplánují využít finanční výpomoc z tohoto dotačního titulu. Míra administrativní zátěže a komplikací při realizaci je natolik fatální, že neguje samotný efekt ze získané dotační podpory. Navíc je velice dlouhé období udržitelnosti projektu (5 let), v rámci kterého se mohou také objevit komplikace, které v kritickém případě mohou vést ke zpětnému odebrání dotace a dokonce úhradě i další sankce. U veřejného sektoru je situace naprosto odlišná. Přes drobné komplikace s poskytovatelem dotace budou nadále využívat dotace z ROP nebo jiných srovnatelných dotačních titulů (nově IROP pro další programové období). Aby odpověď na hlavní otázku relevantně odpovídala skutečnosti, bylo by zapotřebí rozšířit okruh respondentů a řešené území. Pro potřeby diplomové práce jsme tedy zjistili rozpor mezi soukromým a veřejným sektorem ve vnímání dotačního titulu.

Přesto můžeme konstatovat, že jsme i na takto malém vzorku zjistili jasný precedens, podnikatelé budou pravděpodobně stále méně využívat dotačních možností, pokud se tedy výrazně nezmění systém čerpání a administrace a to výrazně přispěje k deformacím v cestovním ruchu. Podnikatelé totiž přichází s konkrétními komerčními projekty, které mají v regionu jasný dopad a výrazně ovlivňují nabídku území, oproti tomu veřejný sektor generuje veřejně prospěšné, nekomerční aktivity, které je nutné v době provozu dále dotovat a nejsou tak často zdrojem příjmů a taky výrazným ovlivňovatelem rozvoje CR v regionu.

Přesné odpovědi všech tázaných respondentů jsou k dispozici v příloze.

## 10 SROVNÁNÍ PODPORY ROP MORAVSKOSLEZSKO A DALŠÍCH DOTAČNÍCH ZDROJŮ V REGIONECH

Oba sledované regiony Rýmařovsko i Kopřivnicko využily finanční podporu z pěti dotačních programů, které jsou uvedené v kapitole 6 „*Analýza využitelných dotačních programů na rozvoj CR ve studovaném území.*”

Finálním srovnáním ROP NUTS II Moravskoslezsko a ostatních dotačních titulů, docházíme k závěru, že ROP představuje nejvýznamnější nástroj veřejné podpory CR na období 2007 – 2013. V rámci ROP se na území správního obvodu Rýmařov uskutečnilo 52 projektů zaměřených na cestovní ruch. Protože zadáním diplomové práce bylo zjistit vliv a dopad ROP na rozvoj cestovního ruchu, prioritně jsem se zaměřila na oblast podpory 2.2 Rozvoj cestovního ruchu a 2.4 Marketing regionu. V první oblasti se podpořilo celkem 23 projektů. I z hlediska samotného počtu realizovaných projektů financovaných z ROP lze usuzovat, že se tento dotační titul jeví pro region Rýmařov jako velmi přínosný. Ve správním obvodu ORP Kopřivnice bylo oproti tomu podpořeno jen 16 projektů zaměřených na CR z celkového počtu 73 projektů realizovaných v rámci ROP. Mezi 16 projekty, které se uskutečnily na jeho území, řadíme dva z prioritní osy 3 Rozvoj měst. Konkrétně se jedná o *Stavební úpravy piaristického kláštera v Příboru III. etapa* a *Stavební úpravy piaristického kláštera v Příboru III. etapa-I. NP*. Protože se jedná o největší kulturní nemovitou památku města Příbor, rekonstrukce budovy a přilehlého okolí mají možný vliv na příliv turistů a návštěvníků.

Ačkoli kvalifikační práce poukázala na značné nedostatky v možnosti čerpání finančních prostředků z ROP, a to především z důvodu náročné administrace, celkově musíme program zhodnotit, jako velmi přínosný pro obě řešená území. Přes relativně malé vymezené území, ROP NUTS II Moravskoslezsko v průměru jednou ročně podpořil 3,28 projektu na území SO ORP Rýmařov a 2,14 projektu v regionu Kopřivnicko, a to během celého programového období 2007 – 2013. Neméně důležitá byla realizace devíti celokrajských projektů, jejichž výstupem byla zejména propagace MSK jako vhodné turistické destinace. Z těch nejkompexnějších projektů můžeme uvést například „*Kraj mnoha příležitostí a barev*”, realizovaný MSK.

Pro další rozvoj CR v zainteresovaných územích jsou velmi důležité jednotlivé destinační managementy turistických oblastí. Díky menší oblasti působnosti, soustřeďují své aktivity na přesnou potřebu využití turistického potenciálu a zlepšení image území.

DM TO, které se zaměřily na koordinovanější spolupráci v oblasti cestovního ruchu jsou charakterizované v podkapitole 7.4 „*Dílčí oblast podpory 2.2.4 Organizace a kooperace v cestovním ruchu*“. Ve sledovaném území tak hovoříme o DM TO Jeseníky-východ a DM TO Beskydy-Valašsko.

Přestože oba regiony disponují jinými předpoklady pro rozšíření CR, nejvíce podpořených projektů se schválilo prostřednictvím dílčí oblasti podpory 2.2.1 „*Výstavba, revitalizace a modernizace turistické infrastruktury, doprovodných služeb a atraktivit cestovního ruchu*“. Podpora byla vyplacena splněním podmínek vyhlášené kontinuální výzvy Regionální rady regionu soudružnosti Moravskoslezsko. Správní obvod ORP Rýmařov díky své zachovalé přírodě a členitého terénu nabízí návštěvníkům vhodné podmínky především pro pěší turistiku a cykloturistiku. Jeho největší potenciál se pak spatřuje v oblasti zimní turistiky. O tom svědčí i objem uvolněných finančních prostředků z ROP do sjezdového a běžeckého lyžování. Byly tak podpořeny projekty podnikatelů například v obci Malá Morávka- Karlov nebo systémový projekt Jesenická magistrála zaměřený na běžecké lyžování a cykloturistiku.

Vhodným předpokladem k celoročnímu poznávacímu turismu pak oplývá druhý studovaný region. Na území Kopřivnicka je dostatek kulturně-historických památek, které umožňují pestré vyžití pro turisty a návštěvníky. Řada projektů pak byla zaměřena na obnovu, rozšíření a lepší nebo nové využití kulturně-historických objektů.

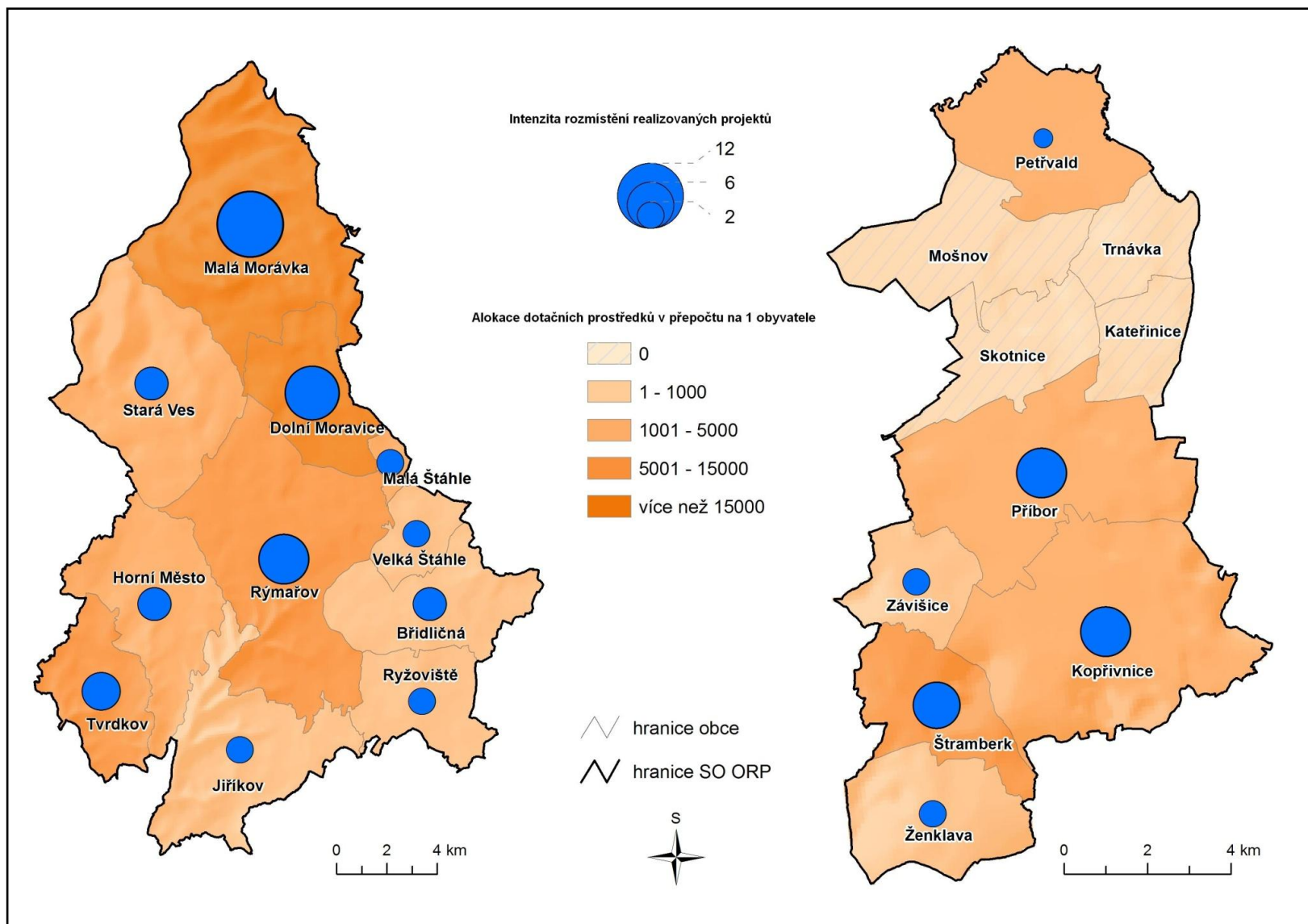
Jistý problém však představuje celková prostorová intenzita rozmístění realizovaných projektů, která ukázala, že se oblast realizace většiny podpořených projektů koncentrovala do turisticky nejatraktivnějších a nejvyhledávanějších oblastí. Tím pádem došlo ještě k větším rozdílům v rámci regionů a silnější koncentraci všech aktivit do již tradičních rekreačních lokalit. Na Rýmařovsku se nejvíce projektů uskutečnilo v obcích Malá Morávka, Dolní Moravice a Rýmařov. U druhého regionu směřovala největší podpora rozvoje CR do měst Lašské brány Beskyd (Štramberk, Příbor, Kopřivnice). V ostatních obcích se během vybraného programového období nerealizoval téměř žádný projekt nebo pouze nepatrný počet, který by byl zaměřen na cestovní ruch.

Podle mapy (obr. 10) je na první pohled viditelná koncentrace projektů do obcí s nejvyšším turistickým potenciálem. Co se týče alokace dotačních prostředků z ROP NUTS II MS za období 2007 – 2013 v obou ORP jsou značné rozdíly. Do čtyř obcí regionu Kopřivnice (Kateřinice, Mošnov, Skotnice, Trnávka) nebyla vůbec poskytnuta

dotace na projekty během celého programového období. Průměrná přidělená částka na jednoho obyvatele celého obvodu Kopřivnice činila 1520 Kč za období 2007 - 2013. Obec s nejvyšší alokací dotačních prostředků byl Štramberk s 6 237Kč.

To u druhého obvodu je situace zcela odlišná. Všem obcím na Rýmařovsku byla poskytnuta finanční výpomoc ROP, částečně se tak stalo díky komplexním projektům zaměřeným na celé území ORP. V přepočtu na jednoho obyvatele pak byla nejvíce podpořena obec Malá Morávka. Díky objemným infrastrukturním projektům v Dolní Moravici a Malé Morávce byla průměrná přidělená částka na jednoho obyvatele celého regionu Rýmařov 36 778 Kč za období 2007 – 2013. Přehled alokace a intenzity rozmístění realizovaných projektů je znázorněn v tab. 28.





**Obr. 10:** Intenzita rozmístění realizovaných projektů a alokace dotačních prostředků ROP NUTS II Moravskosleszsko za období 2007 – 2013

Zdroj: ArcGIS, verze 10.1, vlastní zpracování

**Tab. 28:** Rozmístění projektů a alokací finančních prostředků z ROP NUTS II MS za období 2007 - 2013

<b>SO ORP RÝMAŘOV</b>	<b>Dolní Moravice</b>	<b>Břidličná</b>	<b>Horní Město</b>	<b>Jiříkov</b>	<b>Malá Morávka</b>	<b>Malá Štáhle</b>	<b>Rýmařov</b>	<b>Rýžoviště</b>	<b>Stará Ves</b>	<b>Tvrdkov</b>	<b>Velká Štáhle</b>
<b>Intenzita rozmístění realizovaných projektů</b>	<b>8</b>	<b>3</b>	<b>3</b>	<b>2</b>	<b>12</b>	<b>7</b>	<b>2</b>	<b>3</b>	<b>4</b>	<b>2</b>	<b>2</b>
<b>alokace dotačních prostředků [Kč/1 obyv.]</b>	<b>112 339</b>	<b>650</b>	<b>2 292</b>	<b>716</b>	<b>259 052</b>	<b>8 157</b>	<b>354</b>	<b>4 176</b>	<b>14 754</b>	<b>630</b>	<b>1 442</b>
<b>SO ORP KOPŘIVNICE</b>	<b>Kateřinice</b>	<b>Kopřivnice</b>	<b>Mošnov</b>	<b>Petřvald</b>	<b>Příbor</b>	<b>Skotnice</b>	<b>Štramberk</b>	<b>Trnávka</b>	<b>Závišice</b>	<b>Ženklava</b>	
<b>Intenzita rozmístění realizovaných projektů</b>	<b>0</b>	<b>7</b>	<b>0</b>	<b>1</b>	<b>7</b>	<b>0</b>	<b>6</b>	<b>0</b>	<b>2</b>	<b>2</b>	
<b>alokace dotačních prostředků [Kč/1 obyv.]</b>	<b>0</b>	<b>1 635</b>	<b>0</b>	<b>2 221</b>	<b>4 780</b>	<b>0</b>	<b>6 237</b>	<b>0</b>	<b>173</b>	<b>160</b>	

Zdroj: rr-moravskoslezsko, 2014; vlastní zpracování

Dalšími důležitými dotačními zdroji, které díky svým finančním podporám výrazně přispěli do rozvoje CR v obou regionech, jsou OP PS ČR- PL a Program rozvoje venkova. Jak ukazuje tab. 29 právě největší počet projektů regionu Rýmařov za období 2007 - 2013 se uskutečnil prostřednictvím OP PS ČR-PL. Jak jsem již v práci výše uvedla, snahou regionu Rýmařov je udělat konkurenční výhodu z jeho periferní polohy. Jednou z jeho taktik je zvýšit stávající turistický potenciál na obou stranách hranice. Díky členství obcí v euroregionu Praděd dochází k hlubší spolupráci se sousední Polskou republikou. Realizované projekty se především soustředily na seznámení potencionálních návštěvníků s protější kulturou a poznávání přírodních a kulturních krás území. I když počet projektů podpořených z tohoto operačního programu je nepatrně vyšší než počet z ROP v regionu Rýmařovsko, je stále nejvýznamnějším nástrojem veřejné podpory CR v celé historii právě ROP NUTS II Moravskoslezsko, myšleno ve finančním srovnání a dopadu pro region. Dokladem je objem uvolněných finančních prostředků na infrastrukturní projekty cestovního ruchu.

**Tab. 29:** Počet realizovaných projektů na podporu rozvoje CR ve studovaných regionech, podle jednotlivých dotačních titulů

SO ORP	ROP NUTS II	OP PS	OP Vzdělání pro	Program	Národní program	Celkem
	Moravskoslezsko	ČR- Polsko	konkurenceschopnost	rozvoje venkova	podpory rozvoje CR	
Rýmařov	23	27	1	13	0	64
Kopřivnice	16	2	0	5	2	25

Zdroj: oficiální webové stránky dotačních programů, 2014

Velkou část obou správních obvodů tvoří venkovské oblasti. Aby i zde došlo k rozvoji jejich potenciálu pro CR, byly vhodně využity také finanční prostředky z Programu rozvoje venkova. Vysoký potenciál pro rozvoj venkovských aktivit nabízí zejména region Kopřivnice. Zdejší obce mají bohatou lidovou historii a dlouholeté tradice. Rozvoj venkova tak má svou důležitou roli při rozvoji území a to i z hlediska cestovního ruchu. Podpora rozvoje tradičních řemesel a lidových tradic podněcuje rozvoj malého a středního podnikání, vztahu obyvatel území a rozvoj občanské společnosti. Rozdělování financí na principu metody Leader (regiony si samy přerozdělují finance na základě znalosti území, žadatelů a jejich potřeb) je navíc velice efektivní a dokáže mnohem intenzivněji ovlivňovat rozvoj území, a to i s malými finančními rozpočty. Ideální přístupem řešení rozvoje CR v území je tak vhodná kombinace všech možných dotačních zdrojů a vzájemná provázanost projektů a informací o aktivitách, plánech a projektech v území.

## 11 ZÁVĚR

Hlavním cílem kvalifikační práce bylo zjistit vliv a dopad ROP NUTS II Moravskoslezsko na rozvoj cestovního ruchu ve vybraných správních obvodech. Po analýze počtu i objemu finančních prostředků, které byly poskytnuty do regionů během programového období 2007 – 2013 považujeme ROP za stěžejní nástroj při pomoci rozvoje turistického potenciálu obou obvodů. Přesto i u tohoto programu nacházíme stinnou stránku. Kapitola 9 poukázala na značné mezery v realizaci, administraci a financování schválených projektů ROP. Tato fakta byla zjištěna na základě provedeného dotazníkového šetření mezi vybranými příjemci dotací z ROP NUTS II Moravskoslezsko. Všichni tázání respondenti ze soukromého sektoru jsou odrazeni od budoucí spolupráce s tímto programem hlavně z důvodu trvání poskytovatele dotace na banálních věcech, které nemající vliv na podstatu projektu či vysoké administrativní zátěže a dlouhé časové prodlevy mezi vyúčtováním a následným proplacením dotace.

Vedle hlavní části práce byly také analyzovány lokalizační a realizační faktory pro rozvoj CR jednotlivých obcí sledovaných území. Komparační analýzou dílčích komponentů jmenovaných faktorů jsme zjistili nejednotnost charakteru zájmového území pro cestovní ruch a rekreaci. Z funkčně-chorologického hlediska poskytují ideální podmínky pro CR zájmové oblasti Kopřivnicko pouze města Lašské brány Beskyd (Štramberk, Příbor, Kopřivnice). Oproti ostatním obcím SO ORP Kopřivnice disponují první zmíněné obce zvýšeným přírodním potenciálem a dostatečným množstvím kulturních atraktivit pro možné návštěvníky. U druhého zájmového regionu Rýmařovsko, jsou z hlediska potenciálu nejvýznamnější obce Malá Morávka a Dolní Moravice. Jmenované obce tohoto analyzovaného území disponují velmi vysokým potenciálem pro CR zejména díky svým přírodním předpokladům a vhodným podmínkám pro provozování zimních i letních sportů jako sjezdové, běžecké lyžování, cyklistika a turistika.

Díky přirozenému potenciálu těchto dílčích lokalit pro cestovní ruch, počtu realizovaných projektů a alokaci dotačních prostředků z ROP NUTS II MS za období 2007 – 2013 není bezprostředně nutné vytvářet nová opatření na zlepšení podmínek pro rozvoj CR. Ze subjektivního pohledu bych se více zaměřila na propojení těchto atraktivních lokalit s centrem kraje a lepší redistribuci všech aktivit a informací o turistické oblasti. Mělo by dojít k hlubší a efektivnější spolupráci, která by více propagovala řešené obce jako vhodné střediska pro rekreaci. Dále by se měl klást důraz na posílení rekreačních

aktivit a doprovodných služeb určené návštěvníkům v mimosezonním období. Toto opatření se týká regionu Rýmařov, který se těší nejvyšší návštěvnosti zejména v zimních měsících, díky jeho horského charakteru. Poslední připomínkou je více se zaměřit na diverzifikaci cílových skupin návštěvníků (tuzemští a zahraniční turisté), aby, co nejmenší pokles příjmů z cestovního ruchu a bylo možné zajistit využití zařízení CR během celého roku a potažmo tak udržet zaměstnanost v území, které tradičně patří mezi hospodářsky nejslabší. Toto jde pak ruku v ruce i s kvalitou nabízených služeb. V regionu Kopřivnicko je to obdobné, zde je hlavní turistickou sezónou ovšem letní období roku.

Ostatní obce obou řešených regionů nemají vybudovanou rekreační infrastrukturu a disponují slabším turistickým potenciálem. Jedná se především o venkovské oblasti s převahou orných a zatravněných ploch. Přesto, že je na území Rýmařovska terén členitější než v obcích druhého regionu, poskytují obce obou obvodů ideální podmínky pro agroturistické aktivity. Agroturistika představuje moderní produkt CR, který je šetrný k přírodě a umožňuje rozvoj podnikání na venkově. V zemědělských částech mikroregionů by se měla projevit snaha o zlepšení podmínek pro agroturistiku, jako jednu z nových forem turistiky a nebo také nejnovější trend ekoturistika. Protože jsou obce ochuzené o atraktivní kulturní památky, je zcela příhodné využít jejich přírodního potenciálu pro provozování agroturistických aktivit. Aby se tento produkt cestovního ruchu mohl plně rozvíjet, je zapotřebí využít stávající síť drobných farem, které by zvýšily atraktivitu venkovského prostoru a nabídly služby s ubytováním a stravováním rodinného typu. Tyto aktivity se již pomalu rozvíjí, ale je vhodné je navázat na existující tradiční formy CR a nabídnout tak co nejpestřejší nabídku území.

Turisté se dostanou do kontaktu s děním a životem na farmě, mohou si zakoupit či se podílet na zpracování domácích výrobků. Další nabízenou aktivitou farem jsou projížďky na koních, tzv. hipoturistika. Hipoturistika je poměrně mladým odvětvím v oblasti CR a až v posledních letech začíná nabírat na významu. V případě, že by se obce chtěly zapojit do rozvoje těchto aktivit na jejich území, mohou využít dotační tituly ROP NUTS II Moravskoslezsko a Program rozvoje venkova. Konkrétně mohou čerpat dotace z oblasti podpory 4.1 Rozvoj venkova (ROP) a z Osy III 1. 3. Rozvoj CR na venkově a Osy IV. LEADER. Agroturistika se zaměřuje na několik cílových skupin, jako jsou občané z měst a okolí, rodiče s dětmi a turisté z ČR i zahraničí.

Doklad o tom, že agroturistika a hipoturistika nabývá na oblibě, je jejich rozrůstající se počet ve studovaných regionech. V rámci hipoturistiky se situace pro turisty i majitele pozemků značně zjednodušila. S rozvojem značených koňských stezek a stanic se turisté snadněji orientují a majitelé přesně vymezují trasy vedoucích jejich pozemky, tudíž mohou zabránit tomu, aby si turisté jezdili, jak chtěli a nevolili zcela nevhodné cesty. Další výhodou hipoturistiky je návaznost na pěší turistické trasy. Využívá totiž stejné metodiky značení stezek jako Klub českých turistů, která je de facto jedinou uznávanou formou oficiálního značení v ČR.

V zájmovém území Rýmařovsko si turisté mohou vybrat z řady agroturistických aktivit, které poskytují tyto subjekty- Agroturistika Ljuba Kiellarová v Malé Morávce, penzion "Na farmě" a U Kinclů v obci Horní město. Z jízdáren a ostatních zařízení, které poskytují vyjížděky na koních, jsou to například Ranch N v místní části Rýmařova Stránské, SK Pental a usedlost Jasanka v Břidličné a jezdecký areál Horymas v Horní Město- Skály. Z koňských stezek je zatím vybudovaná pouze jedna, vedoucí z Ranče N kolem hradu Sovinec a Rešovských vodopádů. Přestože na Rýmařovsku existuje dostatečné množství ekofarem a zařízení pro ježdění na koni, mělo by dojít k větší provázanosti a spolupráci mezi jednotlivými subjekty. Pořádáním společných akcí a vzájemných propagací, by efektivně dosáhli zvýšení návštěvnosti.

U druhého studovaného regionu existují pouze dvě zařízení, která návštěvníkům umožňují vyjížděky na koních. Jedná se o Bubla City Ranch v Kopřivnici a JOTJ Příbor. V okolí SO ORP Kopřivnice funguje dostatek ekofarem a jízdáren. Problém je však vysoká absence těchto zařízení v obcích vymezeného obvodu. Obce by se měly více angažovat v propojení hiposteze přes jejich území a rovněž k rozvoji dalších ekofarem a ranchů. Jelikož se MSK od roku 2010 intenzivně věnuje rozvoji tohoto druhu ekologicky přívětivého CR, v budoucnu se může očekávat jejich rozvoj i v řešeném území.

Další alternativou rozvoje cestovního ruchu v obcích je zlepšení kvality poskytovaných informací a služeb návštěvníkům internetových portálů zaměřených na turistiku. V současnosti je úroveň poskytování informací velmi nedostačující, proto by mělo dojít k jejich úpravě a častější aktualizaci.

Jinou alternativou rozvoje může být zřízení levného ubytování pro turisty. Zde by majitelé mohli využít klidného venkovského prostředí, krásné přírody a relativně krátké vzdálenosti k turisticky atraktivním lokalitám. Největší důraz by se měl klást na zapojení

činnosti do regionálních agentur, podporujících rozvoj CR ve sledovaných oblastech a hlubší spolupráce s obcemi s vysokým turistickým potenciálem.

Z komplexního pohledu na regiony, je jejich silnou stránkou dozajista historická hodnota, uvědomění významu cestovního ruchu pro mikroregion, atraktivní příroda a klimatické podmínky pro zimní sporty. Velmi kladně hodnotím rozvoj cyklotras a cyklostezek, které se velkým zapříčiněním ROP vybudovaly v regionech. Další pozitivum spatřuji ve zvýšení kapacity a kvality lyžařských středisek v regionu Rýmařovsko. Jejich rozvoji opět výrazně napomohl ROP. Za velkou slabinu považuji celkovou propagaci turismu v jednotlivých obcích, kde existují značné rezervy předáním informace turistovi a návštěvníkovi. U regionu Rýmařovsko je dalším velkým nedostatkem absence turistických informačních center a špatná dopravní dostupnost.

Oba sledované regiony mají co nabídnout a je jenom na nich, jak dokážou tuto svou konkurenční výhodu využít a nabídnout ji například blízkým velkým aglomeracím, zatíženým negativními důsledky průmyslové činnosti (např. Ostravsko-karvinská aglomerace) a zároveň s velkým počtem obyvatel. Při propagaci směrem do zahraničí pak bude třeba větší vzájemné spolupráce všech aktérů cestovního ruchu, aby byla nabídka nejen komplexní a lákavá, ale aby také odpovídala kvalita a spolehlivost samotných následných služeb v regionu.

## SUMMARY

The main aim of the thesis was to evaluate the influence and impact of the Regional operational programme NUTS II Moravskoslezsko on the tourism development in extended authority areas Koprivnice and Rýmařov. Both regions are parts of the tourist region of North Moravia and Silesia. These districts were selected for the qualifying work, because they offer the greatest potential for tourism development. They represent parts of Jeseníky and Beskydy mountains. Work is divided into two parts. In the first are evaluated localization and realization factors. Evaluation of all components of mentioned factors on the methodology Mariota in his publications „*Geografia cestovného ruchu*”. For the purpose of this thesis was applied to their own assessment of natural and cultural-historical assumptions. Then it was an overall evaluation of the potential regions for tourism . It was found, that the Rýmařov region has more suitable natural conditions and Koprivnice region own better cultural-historical conditions .

The second part focused on individual grant resources in the current programing 2007 - 2013. Most attention was devoted to the Regional Operational Programme of the Moravia Silesia Cohesion Region. Seventh chapter characterized the partial support areas 2.2 Development of tourism and 2.4 Marketing of the region.

The practical part of this thesis was questionnaire on projects, which most affected the development of interest areas. The last step to complete the work was the final evaluation. The work answered on question, if the ROP was beneficial for tourism development. Last chapter also contains own proposals for for tourist development in all cities of both extended authority areas.



## 13 POUŽITÁ LITERATURA A INFORMAČNÍ ZDROJE

- [1] Aticcr.cz [online]. 2014 [cit. 2014-04-04]. Jednotná klasifikace turistických informačních center ČR. Dostupné z: <http://www.aticcr.cz/jednotna-klasifikace-turistickyh-informacnich-center-cr/ds-1087/p1=1916>
- [2] Ceskenoviny.cz [online]. 2014 [cit. 2014-04-05]. Zpravodajský server ČTK. Dostupné z: <http://www.ceskenoviny.cz/zpravy/pamatkou-roku-se-stal-obnoveny-kostel-vestramberku/1063184>
- [3] Czecot.cz [online]. c2014 [cit. 2014-03-28]. Turistický portál ČR. Dostupné z: [http://www.czecot.cz/?id\\_tema=7&typ=6&misto=R%C3%BDma%C5%99ovsko&obec\\_kod=0&vzdalenost=0&zacatek=14.11.2013&noci=1&trida=0&osobpokoju=pokoju&osob=1&pokoju=1&rozlozeni\[\]=1&form\\_sent=Hledej](http://www.czecot.cz/?id_tema=7&typ=6&misto=R%C3%BDma%C5%99ovsko&obec_kod=0&vzdalenost=0&zacatek=14.11.2013&noci=1&trida=0&osobpokoju=pokoju&osob=1&pokoju=1&rozlozeni[]=1&form_sent=Hledej)
- [4] ČSÚ [online]. 2004a [cit. 2014-03-26]. Český statistický úřad. Dostupné z: [http://www.czso.cz/csu/2004edicniplan.nsf/t/B000266712/\\$File/8105zc12.pdf](http://www.czso.cz/csu/2004edicniplan.nsf/t/B000266712/$File/8105zc12.pdf)
- [5] ČSÚ [online]. 2004b [cit. 2014-03-26]. Český statistický úřad. Dostupné z: [http://www.czso.cz/csu/2004edicniplan.nsf/t/B000272567/\\$File/8105zc20.pdf](http://www.czso.cz/csu/2004edicniplan.nsf/t/B000272567/$File/8105zc20.pdf)
- [6] ČSÚ [online]. c2014 [cit. 2014-03-28]. HÚZ ČR. Dostupné z: <http://apl.czso.cz/huz/kraj.jsp?k=CZ080>
- [7] Dataplan.nszm.cz [online]. 2010 [cit. 2014-03-30]. Strategie rozvoje CR v Kopřivnici. Dostupné z: [http://dataplan.nszm.cz/img\\_upload/7bdb1584e3b8a53d337518d988763f8d/strategiecestov-niruch.pdf](http://dataplan.nszm.cz/img_upload/7bdb1584e3b8a53d337518d988763f8d/strategiecestov-niruch.pdf)
- [8] Denik.cz [online]. 2014 [cit. 2014-04-06]. Vlekaře v Malé Morávce podpořila unie, a nejen je. Dostupné z: <http://www.denik.cz/moravskoslezsky-kraj/vlekare-v-male-moravce-podporila-unie-a-nejen-vlekare-20121126-lnua.html>
- [9] DEMEK, J. a kol.: Zeměpisný lexikon ČSR: Hory a nížiny. Praha: Academia, 1987. 584s.
- [10] Drusop.nature.cz [online]. c2014 [cit. 2014-03-26]. AOPK ČR. Dostupné z: <http://drusop.nature.cz/>
- [11] Dotace.nature.cz [online]. 2007 [cit. 2014-03-27]. ROP regionu soudružnosti Moravskoslezsko. Dostupné z: <http://www.dotace.nature.cz/res/data/001/000266.pdf>

- [12] Hradsovinec.cz [online]. c2014 [cit. 2014-03-30]. Hrad Sovinec. Dostupné z: <http://www.hradsovinec.cz/>
- [13] Hotelstars.cz [online]. Oficiální jednotná klasifikace ubytovacích zařízení ČR. 2014 [cit. 2014-04-11]. Dostupné z: <http://www.hotelstars.cz/>
- [14] Itras.cz [online]. c2014 [cit. 2014-03-27]. Řezbářská Pradědova galerie u Halouzků. Dostupné z: <http://itras.cz/pradedova-galerie-u-halouzku/>
- [15] Jeseniky.net [online]. c2014 [cit. 2014-03-30]. Jeseníky info. Dostupné z: <http://jeseniky.net/index.php?obl=1&kat=3&sluz=25>
- [16] Jeseniky-rodina.cz [online]. c2012 [cit. 2014-03-31]. Cestovní ruch a Euroregion Praděd Dostupné z: <http://www.jeseniky-rodina.cz/index.php/cs/tiskove-zpravy/215-cestovni-ruch-a-euroregion-praded>
- [17] Jizdnirady.idnes.cz [online]. c2014 [cit. 2014-03-28]. IDOS. Dostupné z: <http://jizdnirady.idnes.cz/vlaky/spojeni/>
- [18] Koprivnice.cz [online]. 2007 [cit. 2014-04-02]. Strategický plán rozvoje města Koprivnice. Dostupné z: [http://www.koprivnice.cz/urad/strategicky\\_plan/sp\\_cestovni\\_ruch.pdf](http://www.koprivnice.cz/urad/strategicky_plan/sp_cestovni_ruch.pdf)
- [19] Koprivnice.cz [online]. 2012 [cit. 2014-03-26]. Úplná aktualizace UAP Koprivnice. Dostupné z: [http://www.koprivnice.cz/urad/uzemni\\_plany/UAP/textova\\_cast\\_UAP\\_2012.pdf](http://www.koprivnice.cz/urad/uzemni_plany/UAP/textova_cast_UAP_2012.pdf)
- [20] Krečmerová, K. Workshop "Cestovní ruch a jeho aspekty v podmínkách České republiky - stav k roku 2012", 2012
- [21] Laska-brana.cz [online]. c2014 [cit. 2014-03-27]. Lašská naučná stezka. Dostupné z: <http://www.laska-brana.cz/cz/stramberk/-cl106.html>
- [22] Malamoravka.info [online]. c2014 [cit. 2014-03-27]. Muzeum Kapličkový vrch. Dostupné z: <http://www.malamoravka.info/products/muzeum-kaplickovy-vrch/>
- [23] MARIOT, P. Geografia cestovního ruchu. Bratislava: Veda, 1983. 252 s.
- MOS- ČSÚ [online]. c2013a [cit. 2014-03-26]. Městská a obecní statistika. Dostupné z: <http://vdb.czso.cz/mos/okres.jsp?k=CZ0804>

- [24] MMR [online]. 2014 [cit. 2014-04-11]. Event marketing v cestovním ruchu. Dostupné z: [http://www.mmr.cz/getmedia/133cab11-7169-4170-aaa4-db444f6618f4/GetFile7\\_4.pdf](http://www.mmr.cz/getmedia/133cab11-7169-4170-aaa4-db444f6618f4/GetFile7_4.pdf)
- [25] MOS- ČSÚ [online]. c2013b [cit. 2014-03-26]. Městská a obecní statistika. Dostupné z: <http://vdb.czso.cz/mos/okres.jsp?k=CZ0801>
- [26] Muzeumct.cz [online]. c2010 [cit. 2014-03-27]. Muzeum Těšínska. Dostupné z: <http://www2.muzeumct.cz/>
- [27] Muzeumrymarov.cz [online]. c2014 [cit. 2014-03-27]. Městské muzeum Rýmařov. Dostupné z: <http://www.muzeumrymarov.cz/muzeum.html>
- [28] Mzp.cz [online]. c2014 [cit. 2014-03-26]. Zákon 114/192 Sb. Dostupné z: [http://www.mzp.cz/C1257458002F0DC7/cz/priroda\\_krajina/\\$FILE/OOP-zakon\\_114-1992.pdf](http://www.mzp.cz/C1257458002F0DC7/cz/priroda_krajina/$FILE/OOP-zakon_114-1992.pdf)
- [29] Navstivtejeseniky.cz [online]. c2014 [cit. 2014-03-30]. Lyžařské běžecké trasy. Dostupné z: <http://www.navstivtejeseniky.cz/trasy-a-programy/lyzarske-trasy>
- [30] Novinky.cz [online]. 2014 [cit. 2014-04-04]. Hrad Sovinec. Dostupné z: <http://www.novinky.cz/cestovani/173864-hrad-sovinec-bude-znovu-obklopen-svedskymi-vojsky.html>
- [31] NPÚ [online]. c2014a [cit. 2014-03-26]. Památkový zákon- Národní památkový ústav. Dostupné z: <http://www.npu.cz/pro-odborniky/pamatky-a-pamatkova-pecce/zakony-mezinarodni-dokumenty/zakaon-o-statni-pamatkove-peci/>
- [32] NPÚ [online]. c2014b [cit. 2014-03-27]. Nemovité památky. Dostupné z: <http://monumnet.npu.cz/pamfond/list.php?hledani=1&KrOk=Ok&HiZe=&VybUzemi=3&sNazSidOb=&Adresa=&Cdom=&Pamatka=&CiRejst=&Uz=B&PrirUbytOd=3.5.1958&PrirUbytDo=27.3.2014&KodKr=81&CisRoz=8112>
- [33] Npu.cz [online]. 2014 [cit. 2014-04-06]. NPÚ. Dostupné z: <http://www.npu.cz/news/10735-n/>
- [31] Ostrava.cz [online]. 2013 [cit. 2014-03-27]. Socioekonomický atlas MSK. Dostupné z: <http://www.ostrava.cz/cs/podnikatel-investor/ke-stazeni/development-newsletter/2012/rijen/c-documents-and-settings-novotnaan-plocha-oer34-dokumenty-newsletter-2012-aajen-kratka-socioekonomicka1-2-atlas-msk-socioekonomicka1-2-atlas-msk-2012.pdf>

- [34] Pod.cz [online]. c2007 [cit. 2014-03-26]. Plán povodí Odry. Dostupné z: [http://www.pod.cz/plan-oblasti-povodi-Odry/a-popis/a-1.html#a\\_1\\_10\\_6](http://www.pod.cz/plan-oblasti-povodi-Odry/a-popis/a-1.html#a_1_10_6)
- [35] Pribor.infomorava [online]. 2007 [cit. 2014-03-27]. Strategický plán rozvoje města Příbora. Dostupné z: <http://pribor.infomorava.cz/tmp/dokumenty/18685.pdf?&menu=4663&menu=4638>
- [36] Prvnizpravy.cz [online]. 2014 [cit. 2014-04-06]. Třetí etapa rekonstrukce kláštera v Příboře. Dostupné z: <http://www.prvnizpravy.cz/zpravy/zpravy/treti-etapa-rekonstrukce-klastera-v-pribore/>
- [37] Regionalni-znacky.cz [online]. c2010 [cit. 2014-04-03]. Regionální značky. Dostupné z: <http://www.regionalni-znacky.cz/arz/cs/certifikovane-produkty/?k=8&r=4>
- [38] Risy.cz [online]. c2014 [cit. 2014-03-26]. Regionální informační servis. Dostupné z: <http://www.risy.cz/cs/krajske-ris/moravskoslezsky-kraj/obce-s-rozsir-pusobnosti/>
- [39] Risy.cz [online]. c2014 [cit. 2014-03-27]. RIS. Dostupné z: <http://www.risy.cz/cs/vyhledavace/projekty-eu?nazevProjektu=&cisloProjektu=&popis=&typProgramu=&nazevProgramu=&zadatel=Leti%C5%A1t%C4%9B+Ostrava%2C+a.s.&ic=&typNuts=&nuts2=&krajNuts=&okresNuts=&obecNazev=&obecNazevHidden=>
- [40] Rr-moravskoslezsko.cz [online]. 2013 [cit. 2014-04-06]. Chata Kopřivná je větší a přitažlivější. Dostupné z: <http://www.rr-moravskoslezsko.cz/realizuji-projekt/koprivna-bude-vetsi-a-pritazlivejsi>
- [41] Rymarov.cz [online]. 2012 [cit. 2014-03-26]. ÚAP- rozbor udržitelného rozvoje území SO ORP Rýmařov. Dostupné z: <http://www.rymarov.cz/uzemni-planovani/finish/346-uzemne-analyticke-podklady-aktualizace-2012/1254-rozbor-udrzitelneho-rozvoje-2012/0>
- [42] ŘSD [online]. c2014 [cit. 2014-03-28]. Silnice a dálnice. Dostupné z: [http://www.rsd.cz/rsd/rsd.nsf/0/00712811179E3270C1257C08005CD18B/\\$file/RSD2013cz.pdf](http://www.rsd.cz/rsd/rsd.nsf/0/00712811179E3270C1257C08005CD18B/$file/RSD2013cz.pdf)
- [43] TOUŠEK, V.; KUNC, J.; VYSTOUPIL, J. a kol.: Ekonomická a sociální geografie. Aleš Čeněk, Plzeň, 2008. 411s. ISBN 80-73801-14-0.

- [44] VYSTOUPIL, J. a ŠAUER M. Atlas cestovního ruchu České republiky. In IX. Mezinárodní kolokvium o regionálních vědách. Brno: ESF MU, 2006. s. 263-267, 5 s. ISBN 8021041552
- [45] UNIVERZITA KARLOVA V PRAZE: Problémy periférních oblastí. Praha: SPRINT, 2005. 184s. ISBN 80-86561-21-6
- [46] UVÍROVÁ, J. Hodnocení potenciálu cestovního ruchu ve správním obvodu obce s rozšířenou působností Kopřivnice. Olomouc, 2011. 52s. Bakalářská práce. Univerzita Palackého Olomouc.
- [47] Severnimoravaaslezsko.cz [online]. c2014 [cit. 2014-03-26]. Severní Morava a Slezsko. Dostupné z: <http://www.severnimoravaaslezsko.tourism.cz/encyklopedie/objekty1.phtml?id=74205>
- [48] Stramberk.cz [online]. 2011 [cit. 2014-04-05]. Výstavní síň Zdeněk Burian a jeho svět – rekonstrukce podkroví muzea Štramberk. Dostupné z: <http://www.stramberk.cz/filemanager/files/file.php?file=84772>
- [49] Svata-katerina.cz [online]. 2012 [cit. 2014-04-05]. Kostel sv. Kateřiny. Dostupné z: <http://svata-katerina.cz/texty/katerina-cz.pdf>
- [50] Stramberk.info [online]. 2014 [cit. 2014-04-04]. Městské informační centrum. Dostupné z: <http://www.stramberk.info/dr-cs/20-mestske-informacni-centrum-namesti-strambersky-hrad.html>
- [51] ŠTĚPÁNEK, V., KOPAČKA, ., ŠÍP, J.: Geografie cestovního ruchu. Praha: Karolinum, 2001. 228 s. ISBN 80-246-0172-9.
- [52] Tatrashotel.cz [online]. c2014 [cit. 2014-03-27]. Tatra hotel. Dostupné z: <http://www.tatrashotel.cz/cs/sluzby/>
- [53] Tatramuzeum.cz [online]. c2008 [cit. 2014-03-27]. Technické muzeum Kopřivnice. Dostupné z: <http://www.tatramuseum.cz/start-page.php>
- [54] VYSTOUPIL, J.; Šauer, M. Základy cestovního ruchu: Distanční studijní opora- VYd. 1. Brno: Masarykova univerzita, 2006. 163 s. ISBN 80-210-4205-2.
- [55] QUITT, e.: Klimatické oblasti Československa. Brno: Academia, 1971. 73s
- [56] Zdenekburian.cz [online]. c2014 [cit. 2014-03-27]. Muzeum Zdeňka Buriana. Dostupné z: <http://www.zdenekburian.cz/>

### 13.1 programové dokumenty na období 2007 – 2013

[1] Crsgroup.eu [online]. C2012 [cit. 2014-03-29]. ROP NUTS II Moravskoslezsko. Dostupné z: [crsgroup.eu](http://crsgroup.eu)

[2] Cz-pl.eu [online]. c2014 [cit. 2014-03-31]. Programový dokument OPPS ČR-PL. Dostupné z: <http://www.cz-pl.eu/programovy-dokument.html>

[3] Cz-pl.eu [online]. c2014 [cit. 2014-03-31]. Přehled doporučených projektů OPPS ČR-PL Dostupné z: <http://www.cz-pl.eu/prehled-doporucenych-projektu.html>

[4] EAGRI [online]. c2014 [cit. 2014-04-01]. OSA IV Leader. Dostupné z: <http://eagri.cz/public/web/mze/dotace/program-rozvoje-venkova-na-obdobi-2007/opatreni-osy-iv/>

[5] Europraded.cz [online]. 2014 [cit. 2014-04-06]. Euroregion Praděd. Dostupné z: <http://www.europraded.cz/index.php?show=obdobi-2007-2013>  
Klacr.cz [online]. c2010 [cit. 2014-03-31] Klacr, o.s.. Dostupné z: <http://www.klacr.cz/projekt-spolecne-spravnym-smerem.html>

[6] Mas.rymarovsko.cz [online]. 2007 [cit. 2014-03-26]. Strategický plán LEADER Rýmařovsko. Dostupné z: [http://mas.rymarovsko.cz/files/uzemni\\_strategie/Strategick\\_pln\\_LEADER\\_2007.pdf](http://mas.rymarovsko.cz/files/uzemni_strategie/Strategick_pln_LEADER_2007.pdf)

[7] Mas.rymarovsko.cz [online]. 2007 [cit. 2014-04-01]. Strategie mikroregionu Rýmařovsko. Dostupné z: [http://mas.rymarovsko.cz/index2.php?option=com\\_content&task=view&id=16&pop=1&page=0&Itemid=26](http://mas.rymarovsko.cz/index2.php?option=com_content&task=view&id=16&pop=1&page=0&Itemid=26)

[8] MMR [online]. c2014 [cit. 2014-04-01]. MMR Dotace a programy. Dostupné z: <http://www.risy.cz/cs/vyhledavace/projekty-eu/detail?id=89379>

[9] Ostrava.cz [online]. 2008 [cit. 2014-04-01]. Prováděcí dokument ROP NUTS II MS. Dostupné z: <http://www.ostrava.cz/cs/podnikatel-investor/projekty-mesta-ostavy/strategicke-projekty/iprm/integrovaný-plan-rozvoje-mesta/provadecidokument.pdf>

[10] Regionpoodri.cz [online]. c2012 [cit. 2014-03-31]. Region Poodří. Dostupné z: <http://www.regionpoodri.cz/index.php/o-regionu/projekty>

- [11] Regionbeskydy.cz [online]. c2012 [cit. 2014-04-03]. Euroregion Beskydy. Dostupné z: <http://www.regionbeskydy.cz/region-beskydy-cz/pehled-realizovanych-projekt>
- [12] RISy [online]. c2014 [cit. 2014-04-01] RIS. Dostupné z: <http://www.risy.cz/cs/vyhledavace/projekty-eu/detail?id=89379>
- [13] Risy.cz [online]. C2014 [cit. 2014-03-29]. ROP NUTS II Moravskoslezsko. Dostupné z: <http://www.risy.cz/cs/vyhledavace/programy-eu/detail?id=26538>
- [14] Rr-moravskoslezsko.cz [online]. 2009 [cit. 2014-03-28]. Cestovní ruch, rr regionu soudružnosti Moravskoslezsko. Dostupné z: <http://www.rr-moravskoslezsko.cz/moznosti-financni-podpory/cestovni-ruch>
- [15] Rr-moravskoslezsko.cz [online]. 2011 [cit. 2014-03-29]. ROP Moravskoslezsko. Dostupné z: Program neslouží pouze pro podporu cestovního ruchu [http://www.rr-moravskoslezsko.cz/file/3041\\_1\\_1/download](http://www.rr-moravskoslezsko.cz/file/3041_1_1/download)
- [16] Rr-moravskoslezsko.cz [online]. 2014 [cit. 2014-03-27]. Seznam příjemců ROP Moravskoslezsko Dostupné z: <http://www.rr-moravskoslezsko.cz/file/2195/>
- [17] Strukturalni-fondy.cz [online]. c2014 [cit. 2014-03-27]. NRP ČR 2007 - 2013. Dostupné z: <http://www.strukturalni-fondy.cz/cs/Fondy-EU/Informace-o-fondech-EU/Dokumenty/Strategicke-dokumenty/Narodni-rozvojovy-plan-Ceske-republiky-2007-2013>
- [18] Strukturalni-fondy.cz [online]. 2014 [cit. 2014-04-06]. Programy 2007 - 2013. Dostupné z: <http://www.strukturalni-fondy.cz/cs/Fondy-EU/Programy-2007-2013>
- [19] SZIF [online]. c2014 [cit. 2014-04-01]. Program rozvoje venkova. Dostupné z: <http://www.szif.cz/irj/portal/anonymous/eafrd>
- [20] Verejna-sprava.kr-moravskoslezsky.cz [online]. 2005 [cit. 2014-04-02]. Marketingová strategie rozvoje cestovního ruchu v turistickém regionu Severní Moravy a Slezska 2005. Dostupné z: <https://verejna-sprava.kr-moravskoslezsky.cz/cz/marketingova-strategie-rozvoje-cestovniho-ruchu-v-turistickem-regionu-severni-moravy-a-slezska-2005-2008-16839/>

[21] Verejna-sprava.kr-moravskoslezsky.cz [online]. 2009 [cit. 2014-03-28]. MSRCR v MSK. Dostupné z: [http://verejna-sprava.kr-moravskoslezsky.cz/assets/cr/msrcr\\_strategie.pdf](http://verejna-sprava.kr-moravskoslezsky.cz/assets/cr/msrcr_strategie.pdf)

[22] Ostrava.cz [online]. 2008 [cit. 2014-03-29]. Rr-Moravskoslezsko. Dostupné z: <http://www.ostrava.cz/cs/podnikatel-investor/projekty-mesta-ostravy/strategicke-projekty/iprm/integrovaný-plan-rozvoje-mesta/provadedokument.pdf>

### **13.2 Speciální zdroje**

Rozhovory vedené s paní RNDr. Kamilou Sochovou, MBA (networking manager společnosti Askiburgion), 2014. V soukromém archivu autorky.

Rozhovory vedené s panem Petrem Pechou (manager MAS Rýmařovsko), 2014. V soukromém archivu autorky.

Rozhovory vedené s panem RNDr. Lukášem Filipem (manager Lašské brány Beskyd), 2014. V soukromém archivu autorky.