

Univerzita Hradec Králové

Filozofická fakulta

Ústav sociální práce

Důvody rozhodnutí soudů o umístění dítěte do ústavní péče

Bakalářská práce

Autor: Jana Zdražilová

Studijní program: Sociální práce ve veřejné správě

Studijní obor: Sociální práce

Forma: Kombinovaná

Vedoucí práce: doc. JUDr. Olga Sovová, Ph.D.

Hradec Králové

2022



Zadání bakalářské práce

Autor:	Jana Zdražilová
Studium:	U1898
Studijní program:	B6731 Sociální politika a sociální práce
Studijní obor:	Sociální práce ve veřejné správě
Název bakalářské práce:	Důvody rozhodnutí soudů o umístění dítěte do ústavní péče
Název bakalářské práce AJ:	Reasons of the court decisions to place a child into the institutional care

Cíl, metody, literatura, předpoklady:

Bakalářská práce nabízí vhled do problematiky ústavní výchovy v České republice. Práce je rozdělena do několika částí. V teoretické části se zabývá vymezením základních pojmů, zejména ochrana dítěte a nejlepší zájem dítěte. Práce uvádí typologii ústavní péče. Dále práce popisuje práva a povinnosti dětí před nařízením ústavní výchovy a v ústavní výchově. Pozornost je věnována zejména důvodům nařízení ústavní výchovy. Bakalářská práce se rovněž zabývá zvláštním řízením soudním jako specifickým způsobem ochrany dítěte v praxi. Empirická část mapuje důvody umístování dětí a mladistvých do zařízení ústavní péče v rámci Královéhradeckého kraje, pro tuto část byla zvolena kvalitativní výzkumná strategie, která byla provedena prostřednictvím analýzy dokumentů.

ŠVORCOVÁ, I., WINKLER, J. 2003. Potřeby dítěte a náhradní výchovná péče. Sociální práce, 2003
KROFTOVÁ, A. a MATOUŠEK, O. Mládež a delikvence. Praha: Portál, 1998
MATOUŠEK, O., Ústavní péče, Praha: SLON ŠPECIÁNOVÁ Š., Ochrana týraného a zneužívaného dítěte. Praha: Linde, 2003
Zákon č. 109/2002 Sb., o výkonu ústavní výchovy nebo ochranné výchovy ve školských zařízeních a preventivně výchovná péče ve školských zařízeních Zákon č. 89/2012 Sb., občanský zákoník (nový) Zákon č. 359/1999 Sb., o sociálně-právní ochraně dětí Zákon č. 292/2013 Sb. o zvláštních řízeních soudních Úmluva o právech dítěte OSN

Garantující pracoviště:	Ústav sociální práce, Filozofická fakulta
Vedoucí práce:	doc. JUDr. Olga Sovová, Ph.D.
Oponent:	Mgr. Lucie Smutková, Ph.D.
Datum zadání závěrečné práce:	30.4.2020

Prohlášení

Prohlašuji, že jsem tuto bakalářskou práci vypracovala samostatně pod vedením vedoucí bakalářské práce a uvedla jsem všechny použité prameny a literaturu.

V Albrechticích nad Orlicí dne 6. 4. 2022

Jana Zdražilová

Poděkování

Ráda bych věnovala poděkování paní doc. JUDr. Olze Sovové Ph.D. za pomoc při vypracovávání bakalářské práce. Hlavně za její cenné rady, vstřícnost a připomínky. Dále bych ráda poděkovala všem předsedům soudů a asistentům soudců, kteří mi ochotně poskytli podklady k mému výzkumu.

ANOTACE

ZDRAŽILOVÁ, Jana. Důvody rozhodnutí soudů o umístění dítěte do ústavní péče. Hradec Králové, 2021. Bakalářská práce. Univerzita Hradec Králové, Filozofická fakulta (Ústav sociální práce) Vedoucí práce: doc. JUDr. Olga Sovová, Ph.D.

Bakalářská práce nabízí vhled do problematiky ústavní výchovy v České republice. Práce je rozdělena do několika částí. V teoretické části se zabývá vymezením základních pojmů, zejména ochrana dítěte a nejlepší zájem dítěte. Práce uvádí typologii ústavní péče. Dále práce popisuje práva a povinnosti dětí před nařízením ústavní výchovy a v ústavní výchově. Pozornost je věnována zejména důvodům nařízení ústavní výchovy. Bakalářská práce se rovněž zabývá zvláštním řízením soudním jako specifickým způsobem ochrany dítěte v praxi. Empirická část mapuje důvody umístování dětí a mladistvých do zařízení ústavní péče v rámci Královéhradeckého kraje, pro tuto část byla zvolena kvalitativní výzkumná strategie, která byla provedena prostřednictvím analýzy dokumentů.

Klíčová slova: ústavní výchova, ochranná výchova, důvody umístění.

ANNOTATION

ZDRAŽILOVÁ, Jana. The reasons for the courts decisions to place a child into the institutional care. Hradec Králové, 2021. Bachelor work. Univerzita Hradec Králové, Filozofická fakulta (Ústav sociální práce) Vedoucí práce: doc. JUDr. Olga Sovová, Ph.D.

This Bachelor's thesis offers insight in to the issues of institutional care in the Czech republic. This thesis is divided into multiple major parts. In theoretical part of the thesis, it mostly follows up determination of elementary terms, mainly protection of children and what is in their best interests. The thesis also mentions typology of institutional care and describes rights and obligations of children before institution of institutional care and during institutional care. This Bachelor's thesis is especially focused on reasons which makes Courts to instruct institutional care. It is also focused on special proceedings as a specific meaning of child protection in practice. Empirical part of the thesis maps out reasons of placing children and adolescents in to facilities of institutional care within the region of Hradec Králové. I chose qualitative research strategy for this part of thesis which was proceed by analyzing documents provided by Court in Hradec Králové region.

Key words: institutional care, protective care, cause of placement.

Obsah

ÚVOD	10
1 VYMEZENÍ POJMŮ	12
1.1 DÍTĚ	12
1.2 RODIČOVSKÁ ODPOVĚDNOST	14
1.3 SOCIÁLNĚ-PRÁVNÍ OCHRANA DĚTÍ.....	16
1.4 ROZDÍL MEZI ÚSTAVNÍ A OCHRANNOU VÝCHOVOU	18
2 ÚSTAVNÍ PÉČE	20
2.1 FUNKCE ÚSTAVŮ	20
2.2 TYPY ÚSTAVNÍ PÉČE.....	22
2.3 DŮVODY PRO NAŘÍZENÍ ÚSTAVNÍ VÝCHOVY	26
2.4 PROBLÉMOVÉ ÚČINKY ÚSTAVNÍ PÉČE NA SVĚŘENCE.....	31
3 PRÁVA A POVINNOSTI DĚTÍ	34
3.1 PŘED NAŘÍZENÍM ÚSTAVNÍ VÝCHOVY	34
3.2 PRAVIDLA V ÚSTAVECH	35
4 ZAHÁJENÍ ŘÍZENÍ A PŮSOBNOST SOUDŮ	38
4.1 HISTORIE.....	38
4.2 PŮSOBNOST SOUDŮ	38
4.3 ZAHÁJENÍ ŘÍZENÍ.....	39
5 SHRUTÍ TEORETICKÉ ČÁSTI	45
6 VÝZKUMNÉ ŠETŘENÍ ZAMĚŘENÉ NA DŮVODY ROZHODNUTÍ SOUDŮ V KRÁLOVÉHRADECKÉM KRAJI O UMÍSTĚNÍ DÍTĚTE DO ÚSTAVNÍ PÉČE	46
6.1 CÍL VÝZKUMU	46
6.2 TRANSFORMAČNÍ TABULKA	47
6.3 SBĚR DAT	47
6.4 RIZIKA VÝZKUMU.....	48
6.5 VÝSLEDKY ŠETŘENÍ A JEJICH ANALÝZA	49
6.6 SHRUTÍ.....	73
6.7 HODNOCENÍ	77
ZÁVĚR	79
POUŽITÁ LITERATURA	81
SEZNAM PŘÍLOH	85

SEZNAM ILUSTRACÍ A TABULEK

Obrázek 1: Věkové rozmezí dětí při umístění, Hradec Králové.....	51
Obrázek 2: Počet dívek a chlapců I.	51
Obrázek 3: Věkové rozmezí dětí při umístění, Jičín.....	57
Obrázek 4: Počet dívek a chlapců II.	57
Obrázek 5: Věkové rozmezí dětí při umístění, Náchod.....	61
Obrázek 6: Počet dívek a chlapců III.	61
Obrázek 7: Věkové rozmezí dětí při umístění, Rychnov nad Kněžnou.....	68
Obrázek 8: Počet dívek a chlapců IV.....	68
Obrázek 9: Věkové rozmezí dětí při umístění, celkový souhrn.....	74
Obrázek 10: Počet dívek a chlapců celkem	75
Tabulka 1: Transformační tabulka.....	47
Tabulka 2: Věk dětí v době umístění do ústavní péče, rozhodnutí okresního soudu Hradec Králové (2019-2020).....	50
Tabulka 3: Věk dětí v době umístění do ústavní péče, rozhodnutí okresního soudu Jičín (2019-2020).....	56
Tabulka 4: Věk dětí v době umístění do ústavní péče, rozhodnutí okresního soudu Náchod (2019-2020).....	60
Tabulka 5: Věk dětí v době umístění do ústavní péče, rozhodnutí okresního soudu Rychnov nad Kněžnou (2019-2020).....	67
Tabulka 6: Věk dětí v době umístění do ústavní péče, rozhodnutí okresního soudu celkový přehled (2019-2020).....	73

SEZNAM POUŽITÝCH ZKRATEK

DDŠ	Dětský domov se školou
OSPOD	Orgán sociálně-právní ochrany dětí
SPOD	Sociálně-právní ochrana dětí
TO	Tazatelská otázka
VVČ	Výchovně vzdělávací činnost(i)
ZDVOP	Zařízení pro děti vyžadující okamžitou pomoc

Úvod

Děti jsou tématem, které nás provází celým životem. Nejdříve to jsou naši vrstevníci, později začneme přemýšlet nad vlastními, které se snažíme vychovat tak, aby byli dobrými lidmi, stejně jako to dělali naši rodiče s námi. Zažíváme radosti i starosti běžných dní a ani zdaleka si neuvědomujeme, že ne všechny rodiny to tak mají. Existuje spousta rizik a důvodů, kvůli kterým děti tráví bezstarostná léta svého života v ústavních zařízeních. Tato problematika se pro mě stala velmi zajímavou ve chvíli, kdy jsem vykonávala praxi v Dětském domově se školou a základní školou v Kostelci nad Orlicí. Začala jsem si k tématu umístování dětí do ústavní péče hledat bližší informace a zjistila, že informací není tolik, kolik by jich dle mého názoru mělo být. Zajímalo mě, jaké jsou ty nejčastější důvody umístění, a i proto jsem se rozhodla pro toto téma.

Uvědomuji se, že volba tohoto tématu s sebou nese určitá etická rizika, jakým je například zásah do soukromí. Jelikož jde o opravdu citlivé téma, k informacím budu přistupovat tak, aby nebylo možné si spojit více potenciálních identifikátorů osoby dohromady, a tím si odvodit konkrétní případ.

Bakalářská práce je rozdělena na dvě hlavní části, a to část teoretickou a část praktickou. Práce je dále členěna do šesti kapitol a ty následně do dalších podkapitol. V první z nich objasním pojmy, které jsou s touto problematikou úzce spojeny. Nabídnou tím jakýsi vhled do oblasti, ve které se bude práce pohybovat. Termíny budou také nápomocné k pochopení některých souvislostí, a to jak v teoretické, tak praktické části. Jde hlavně o informace a pojmy týkající se dítěte, jeho rodičů a rozdílů mezi ústavní a ochrannou výchovou.

Druhá kapitola se bude zabírat ústavní péčí jako takovou. Bude pojednávat o základních funkcích a typologii. Poukážu na různé důvody pro její nařízení, např. rozeberu zanedbávání dítěte jako jednu z forem týrání a zneužívání dítěte. Nechci opomenout ani možné problémové účinky ústavní péče, které jsou zajisté u tohoto tématu neodmyslitelné a je potřeba se jim též věnovat.

Ve třetí kapitole bude uveden základní legislativní rámec a demonstrativní výčet práv a povinností, které děti mají před nařízením ústavní výchovy a v průběhu

nařízené ústavní výchovy. V závěru této kapitoly uvedu vzorový průběh dne v jednom z režimových zařízení.

Čtvrtá a poslední kapitola teoretické části se bude blíže věnovat zahájení řízení a působnosti soudů, porovnáám zde i historii a současnost. Nebude opomenuto ani předběžné opatření.

Pátá kapitola shrne vše, co bylo uvedeno v části teoretické a zároveň bude sloužit jako úvod do druhé, praktické části.

Kapitola s číslem šest bude částí empirickou, rozdělenou na dvě části. Pro větší přehlednost bude zpracována i transformační tabulka. V obou částech budu hledat odpovědi na dílčí otázky. Pomocí statistického zpracování dat dosáhnu výsledků, které budu interpretovat. V první části rozeberu každý soud zvlášť a ve druhé části všechny soudy porovnáám mezi sebou.

Věřím, že má práce bude přínosem pro všechny, které tato problematika zajímá a rádi by se jí blíže věnovali nebo se dozvěděli něco navíc, co v jinak běžně dostupné literatuře není moc obvyklé nalézt. Nosné důvody umístění dítěte do ústavní výchovy a zobecnění typu dítěte, které je nejčastěji umísťováno do ústavní péče, bych ráda uvedla jako aplikační cíl mé práce.

Hlavním cílem bakalářské práce bude zjistit, jaké jsou nejčastější důvody, pro které jsou děti a mladiství umísťováni do zařízení ústavní péče v rámci soudního šetření v Královéhradeckém kraji, a to kvalitativním výzkumným přístupem. Jako **nástroj výzkumu** je zvolena analýza dokumentů. Spolu s cílem práce jsem formulovala i tři dílčí výzkumné otázky, které se blíže zaobírají touto problematikou, jde o věk a pohlaví umístěného dítěte nebo důvod, proč dítě nebylo umístěno do péče jiné fyzické osoby.

1 Vymezení pojmů

V první části se zaměřím na obecné pojmy, které by měly být jasné každému, kdo se chce v této oblasti pohybovat. Nastíním tím problematiku týkající se dětí. Stejně jako v ostatních (právních) odvětvích jsou i zde jasně daná pravidla a normy.

1.1 Dítě

V Úmluvě o právech dítěte je dítě definováno jako každá lidská bytost, která je mladší osmnácti let, pokud není právním řádem země dáno jinak. V České republice lze dosáhnout plné svéprávnosti před dovršením věku osmnácti let dvěma způsoby. Zaprvé uzavřením manželství, zadruhé přiznáním svéprávnosti. V obou případech je řízení zahájeno na návrh nezletilé osoby starší 16 let, účastník řízení je vždy i zákonný zástupce případně další dotčené osoby, při přiznání svéprávnosti musí dítě prokázat schopnost samo se živit a obstarat vše potřebné. Na děti se stejně jako na dospělé vztahuje zákaz jakékoliv diskriminace či trestání, a děti před nimi musí být chráněny. (Úmluva o právech dítěte a související dokumenty, 2016, článek 1 a 2, s.3; hradeckralove.org, 2022)

Blaho dítěte

Jde o termín, který je nadřazen „zájmu dítěte“, jelikož je obecnější. Objevoval se ve zrušeném zákoně o rodině i v Úmluvě o právech dítěte. Jde o přední hledisko sociálně-právní ochrany, tedy že je dítěti zajištěna nezbytná ochrana a péče. Jsou brány ohledy na ochranu rodičovství a rodiny, bere se v potaz i širší sociální prostředí ve kterém dítě žije. (Úmluva o právech dítěte a související dokumenty, 2016, článek 3 odst. 2, s.3; Novotná V., Burdová E., Riedlová Jurková J., 2016, s.38-40)

Nejlepší zájem dítěte

Úmluva o právech dítěte říká: *„Zájem dítěte musí být předním hlediskem při jakékoli činnosti týkající se dětí, ať uskutečňované veřejnými nebo soukromými zařízeními sociální péče, soudy, správními nebo zákonodárnyými orgány“*. Je to procesní pravidlo i právo, posuzují se všechny faktory zájmu dítěte v dané konkrétní situaci. Mělo by se provádět v každém individuálním případě. V českém právu je často tento termín špatně interpretován. Dítě by mělo být uznáno jako nositel práv, náleží mu všechna základní práva a svobody jako zletilému člověku, přičemž stát má

povinnost zabezpečit, že dítě může tato práva a tyto svobody vykonávat rovnoprávně. Sledovat nejlepší zájem dítěte je povinnost především rodičů nebo zákonných zástupců. Velmi často se ale stává, že při rozhodování o zásazích se nerozhoduje s ohledem na základní práva a svobody dítěte, ale promítají se sem subjektivní přesvědčení a hodnoty rozhodujícího subjektu o tom co je pro dítě nejlepší. Je třeba mít na paměti nedělitelnost, vzájemnost, provázanost a univerzálnost práv dítěte. Dále klást důraz i na středně a dlouhodobé účinky činností. Podstatné je také, zda má „nejlepší zájem dítěte“ postavení předního hlediska¹ nebo hlediska nejvyššího² dle kterého se stanovuje konečné rozhodnutí. (Úmluva o právech dítěte a související dokumenty, 2016, článek 3 odst.1, s.3, s.116-125; Novotná V., Burdová E., Riedlová Jurková J., 2016, s.39; epravo.cz, 2022, Hofschneiderová)

Ochrana dítěte

Je objektem činnosti širokého spektra orgánů, fyzických i právnických osob. Jde o velmi specifickou oblast. Ochrana dítěte je také upravena ve více právních odvětvích (např. školství, zdravotní, občanskoprávní, trestní) a předpisech s různou právní silou. Jde o obsáhlý soubor práv a oprávněných zájmů dítěte. Dítě potřebuje zvláštní péči, záruky a právní ochranu pro svou nezralost, a to i před narozením. Má se za to, že se dá zabránit veškerému násilí proti dětem. Jde o respekt k lidské důstojnosti, nejdůležitější je prevence. Zasahovat do rodinného života se smí pouze, pokud o to rodič případně osoba odpovědná za výchovu dítěte požádá nebo se o dítě nechce nebo nemůže starat. Umístění dětí v ústavu může být důsledkem handicapů, a to jak zdravotních, tak tělesných nebo jako důsledek sociálního ohrožení. Může to být takový handicap, který komplikuje zařazení jedince do společnosti. Je potřeba analyzovat dětské potřeby a možná úskalí forem náhradní rodinné péče. Ochrana dětí by se tedy neměla týkat pouze fyzické stránky, ale i té nefyzické potažmo duševní a nezáměrné újmy. (Winkler J., Šporcrová I., 2003, s.54; Úmluva o právech dítěte a související dokumenty, 2016, s.87-91; mpsv.cz, 2022, a)

¹ Je prioritní, ale ne jediné hledisko

² Jediné hledisko

Syndrom zanedbávaného a zneužívaného dítěte

Dle Špeciánové „jde o jakékoliv vědomé či nevědomé aktivity, kterých se dopouští dospělý člověk (rodič, vychovatel nebo jiná osoba) na dítěti a jejichž následkem dochází k poškození zdraví a zdravého vývoje dítěte. Jejich nejvyhraněnější podobou je úplné zahubení dítěte.“ Jde o poměrně mladý pojem, který byl poprvé použitý a popsán v 90. letech 20. století v Praze na III. evropské konferenci pro prevenci týrání dětí. Jde o úmyslné ubližování dítěti, většinou ze strany rodičů či osoby blízké. (Špeciánová Š., 2003, str. 20,27)

1.2 Rodičovská odpovědnost

Dle § 858 zákona č. 89/2012 Sb. nového občanského zákoníku „*Rodičovská odpovědnost zahrnuje povinnosti a práva rodičů, která spočívají v péči o dítě, zahrnující zejména péči o jeho zdraví, jeho tělesný, citový, rozumový a mravní vývoj, v ochraně dítěte, v udržování osobního styku s dítětem, v zajišťování jeho výchovy a vzdělání, v určení místa jeho bydliště, v jeho zastupování a spravování jeho jmění; vzniká narozením dítěte a zaniká, jakmile dítě nabude plné svéprávnosti. Trvání a rozsah rodičovské odpovědnosti může změnit jen soud.*“ Jedná se o práva, která přísluší oběma rodičům stejně, je třeba je vykonávat ve vzájemné shodě. Mají dlouhodobý charakter, ale nemůže se jednat o absolutní dohled nad dítětem. Je třeba o dítě pečovat a vykonávat péči s ohledem na jeho věk, určitý stupeň vývoje, jeho zájmy a charakter. Pouze rodiče si určují, jakým způsobem budou tuto péči vykonávat. Dle Ústavního soudu by dítě mělo mít určitou míru samostatnosti, aby se tak lépe připravilo na odpovědný život. Pokud se rozhoduje o důležité věci, mají rodiče vždy sdělit dítěti veškeré potřebné informace a s ohledem na jeho úsudek, vývoj a další výše uvedené přihlídnout k jeho názoru a brát jej v potaz při rozhodování. (Nesnidal J., 2012, s.169; epravo.cz, 2022, Vojáčková; portal.gov.cz, 2022, a)

Pokud jsou naplněny zákonem stanovené podmínky, lze rodičovskou odpovědnost pozastavit, omezit nebo dokonce rodiče rodičovské odpovědnosti zbavit. Vždy je na prvním místě již výše uvedený zájem dítěte, nejedná se tedy o sankci. (portal.gov.cz, 2022, b)

O **pozastavení** výkonu rodičovské odpovědnosti rozhoduje soud hlavně v případech, že ji rodič nemůže z vážných důvodů vykonávat a je to v souladu se zájmy

dítěte. Pozastavení nemá žádný vliv na plnění vyživovacích povinností. Řadí se sem například vážná dlouhodobá nemoc. Může jít také o omezení svéprávnosti rodiče v určité oblasti práv a povinností. Pokud soud nerozhodne jinak, je pozastaven i výkon povinnosti péče o dítě. Výkon rodičovské odpovědnosti je dále ze zákona pozastaven nezletilému rodiči do doby nabytí svéprávnosti, zůstává však zachované právo na péči o dítě, pokud soud nerozhodne jinak. (portal.gov.cz, 2022, c)

K **omezení** rodičovské odpovědnosti nebo omezení jejího výkonu se stanovením rozsahu omezení se přistupuje v případě kdy ji rodič nevykonává řádně a zájem dítěte to vyžaduje, zároveň s tím soud posoudí, zda je nezbytné omezit právo osobního styku s dítětem. Omezením rodič o své povinnosti ale zároveň i práva přichází a ty pak přechází na druhého rodiče. Na vyživovací povinnost to ovšem nemá vliv. Pokud nastane případ, že jsou oba rodiče omezeni nebo druhý rodič není, vykonává rodičovskou odpovědnost v rozsahu, ve kterém byl rodič dítěte omezen soudem jmenovaný opatrovník dítěte. (portal.gov.cz, 2022, d)

Pokud jde o závažný případ, kde nestačí k ochraně dítěte například výše uvedené omezení, soud rodiče **zbaví** rodičovské odpovědnosti. K tomuto kroku přistupuje v případě soustavného zanedbávání či zneužívání rodičovské odpovědnosti závažným způsobem. Pokud soud nerozhodne jinak s ohledem na zájem dítěte, zbavením rodičovské odpovědnosti přijde rodič i o právo osobního styku s dítětem. Pod pojmem zanedbávání se mimo jiné skrývá dlouhodobé neprojevení zájmu o dítě nebo odmítání se o něj postarat atd. Pokud je obecně ohrožen tělesný či duševní vývoj dítěte, dítě je jakýmkoliv způsobem fyzicky napadáno či trýzněno, sváděno k nemorálnímu životu jde o zneužívání rodičovské odpovědnosti. Ta může být zneužita i tak, že dojde či dlouhodobě dochází k újmě dítěte, ale rodič tím jedná ve svůj prospěch. Stejně tak, když rodič použije své dítě ke spáchání trestné činnosti, je spolupachatelem trestného činu spáchaného dítětem. Pokud spáchá trestný čin proti dítěti, má soud povinnost uvážit, zda jde o tak významné zneužití či zanedbání rodičovské povinnosti, že bude této odpovědnosti zbaven. Rodiči i přesto, že je zbaven rodičovské odpovědnosti, zůstává vyživovací povinnost. Stejně jako v případě omezení přechází práva i povinnosti na druhého rodiče, když jsou odpovědnosti zbaveni oba, anebo druhý rodič není, jmenuje se opatrovník, který bude vykonávat rodičovskou odpovědnost v plném rozsahu. (portal.gov.cz, 2022, e)

1.3 Sociálně-právní ochrana dětí

Poskytuje se bez rozdílu a jakékoliv diskriminace bezplatně všem dětem, které se nachází na území České republiky bez ohledu na státní občanství. Odlišný je pouze poskytovaný rozsah. Tato problematika patří do působnosti ministerstva práce a sociálních věcí a má jako přední hledisko blaho a nejlepší zájem dětí. Pokud některá z níže uvedených skutečností má takovou intenzitu, nebo trvá po takovou dobu, že nepříznivě ovlivňuje vývoj dětí, věnuje se jí sociálně-právní ochrana dětí (dále jen „SPOD“). Nejde tedy o krátkodobou nebo jednorázovou událost, nemá takový rozsah, že by ovlivnila nepříznivě vývoj dítěte. Nejdůležitější pravidlo SPOD je preventivní působení a cíl sanace rodin. Mělo by se předcházet vzniku problémů nebo jejich narůstání. Je možná volba nástrojů podle situace, důraz je kladen na preventivní a poradenskou činnost, ale i na ochranu před sociálně patologickými jevy. Řadíme sem hlavně péči o rodinu a děti, kde chrání práva dětí na řádnou výchovu a příznivý vývoj, oprávněné zájmy dětí, ochranu jejich majetku, působí na obnovení narušených funkcí rodiny například v případě, kdy rodič neplní povinnosti, jež mu plynou z rodičovské odpovědnosti, nebo tyto práva a povinnosti zneužívá. Poskytuje ochranu týraným, zneužívaným či zanedbávaným dětem. Dále se věnuje kuratele dětí a mládeže, která se orientuje hlavně na závadové chování, kam řadíme nemravný nebo zahálčivý život, jenž spočívá zejména v zanedbávání školní docházky, požívání alkoholu nebo jiné návykové látky, prostituci a na trestnou činnost dětí, případně soustavné páčání přestupků nebo ohrožování občanského soužití. Součástí jsou i opakované útky od fyzické nebo právnické osoby odpovědné za výchovu, potažmo rodiče. V neposlední řadě sem patří zabezpečení náhradní rodinné péče a rodinného prostředí nebo jiná forma náhradní výchovy v případě, že dítě nemůže být dočasně, a nebo trvale vychovávané ve vlastní rodině. Jde o zvláštní formu ochrany a pomoci poskytované státem. Okruh dětí z věcného hlediska vymezuje zákon o SPOD. Každý člověk má oprávnění, nikoliv povinnost, upozornit rodiče na závadové chování jeho dítěte, orgán sociálně-právní ochrany dětí (dále jen „OSPOD“) nebo soud na záležitosti týkající se výchovy a péče o nezletilého, zneužití práv nebo porušení povinností rodiče a všechny další situace které mohou dítě narušit nebo ohrozit. Školy, poskytovatelé zdravotní péče a služeb a další zařízení určená pro děti, mají povinnost místně příslušnému OSPOD bez zbytečného odkladu oznámit skutečnosti, které naznačují, že jde o dítě, na které se SPOD zaměřuje. Musí

tak učinit, jakmile se o těchto skutečnostech dozví. To například i v případě, že matka dítě opustila bezprostředně po porodu. Účelem je děti chránit. Pracovníci OSPOD mají povinnost zachovávat mlčenlivost jak o případu, tak o osobě, která upozornila na výše uvedené skutečnosti. (hradeckralove.org, 2022; mpsv.cz,2022, a) a b); Novotná V., Burdová E., Riedlová Jurková J., 2016, s.44-65)

Ministerstvo práce a sociálních věcí má přístup do evidence dětí a žadatelů o zprostředkování osvojení a pěstounskou péči, vede evidenci pověřených osob, upravuje tiskopisy a vydává směrnice, provádí kontrolní činnost a je oprávněno nahlížet do spisů vedených o dětech v nezbytném rozsahu, provádí šetření v rámci dozoru nad cizí péčí ústavní. Naopak nesmí až na výjimky vstupovat do řešení případů. Kromě ministerstva práce a sociálních věcí se této problematice věnují i krajské a obecní úřady, a to jak v přenesené, tak samostatné působnosti. Dále pověřené fyzické i právnické osoby a Úřad pro mezinárodněprávní ochranu dětí se sídlem v Brně, který se věnuje problematice ochrany dětí ve vztahu k zahraničí. Komise pro SPOD je zřizována jako zvláštní orgán obce, kdy navrhuje preventivní programy SPOD, koordinuje výkon SPOD ve správním obvodu obce s rozšířenou působností a posuzuje jednotlivé případy v rámci případové konference, které pořádá. OSPOD sleduje výkon ochranné nebo ústavní výchovy s cílem dodržování práv dítěte a trvání důvodů, pro které byla nařízena ale nezasahuje do řízení. Též sleduje vývoj vztahů mezi rodiči a dětmi. **Krajské úřady** vedou kontrolní a metodickou činnost a řídí postup zprostředkování náhradní rodinné péče. **Obecní úřady s rozšířenou působností** mají největší rozsah povinností v ochraně dítěte, pomoci osobám odpovědným za výchovu nebo rodičům. Pravidelně vyhodnocují situaci dětí, které jsou narušené nebo ohrožené a jejich rodin. **OSPOD** má za úkol na základě vyhodnocení zpracovat individuální plán ochrany dítěte a časový plán pro provádění opatření ve spolupráci s osobou odpovědnou za výchovu či s odborníky. Ze zákona obecní úřady s rozšířenou působností vedou evidenci a spisovou dokumentaci dětí, které mají ustanoveného poručníka či opatrovníka a těm, kterým je poskytována SPOD. Veškeré informace zde uvedené se dají užít pouze v zájmu dítěte. Do dokumentace smí nahlížet pouze rodič nebo osoba odpovědná za výchovu, případně jejich zástupci na základně plné moci. Tyto spisy jsou uloženy ještě 15 let po vyřazení z evidence nebo nabytí zletilosti. Dále vedou případové konference, které se snaží nalézt nejlepší možné řešení situace, vedou se ve spolupráci s rodiči

nebo osobou odpovědnou za výchovu které je často třeba aktivizovat a dítětem i s dalšími zainteresovanými subjekty kam řadíme například odborníky z dotčených oblastí, zástupce škol nebo zdravotnických zařízení. **Obce i kraje v samostatné působnosti** mají povinnost vytvářet kulturní, sportovní a zájmovou činnost pro děti, aby netrávily volný čas v nevhodném prostředí. (mpsv.cz,2022, a) a b); Novotná V., Burdová E., Riedlová Jurková J., 2016, s.58-64)

V České republice existuje **Národní strategie ochrany práv**. Garantem ochrany práv dětí je stát, kromě přistoupení do Úmluvy o právech dítěte se vytvořila národní strategie „Právo na dětství“, která vytváří systém naplnění potřeb a důsledné ochrany dítěte s ohledem na jeho rozvoj bez diskriminace a pokud možno v přirozeném, rodinném, prostředí, popřípadě v náhradním rodinném prostředí. Vláda si také uvědomuje, že určité skupiny vyžadují speciální přístup. Jsou zde jasně definované principy, záměry, cíle, aktivity, způsob hodnocení i pozorování přístupů. Mělo by jít o spolupráci a sjednocení na všech úrovních. Aby bylo možné strategii naplnit, byl vytvořen i akční plán, kde byly stanoveny oblasti klíčových aktivit, díky kterým bude dosaženo funkčního systému ochrany práv dětí za využití stávajících zdrojů. (mpsv.cz, 2022, c)

1.4 Rozdíl mezi ústavní a ochrannou výchovou

Ústavní výchova je výchovné opatření, které lze soudně nařídit, pokud je vážně ohrožena či narušena výchova, duševní; tělesný či rozumový stav nebo vývoj dítěte. Dalším z důvodů je ten, že rodiče dítěte nemohou zabezpečit výchovu. Soud se k tomuto uchyluje tehdy, pokud dříve učiněná opatření nevedla k nápravě. Existuje určitá posloupnost, podle které se dítě nejdříve umísťuje do rodiny biologické, poté do rodiny náhradní příbuzné nebo blízké dítěti, rodiny náhradní zprostředkovaná úředně a až v poslední řadě do péče institucionální. Pokud po řádném šetření soud zjistí, že není lepší dítě umístit do péče jiné fyzické osoby nebo rodinné péče v zařízení pro děti vyžadující okamžitou pomoc, které mají dle posloupnosti přednost, v rámci rozhodnutí určí zařízení, do kterého bude dítě umístěno. Zařízení se určuje s ohledem na zájmy dítěte, blízkost bydliště rodičů či jiných blízkých osob a v neposlední řadě se přihlíží k vyjádření orgánu sociálně-právní ochrany dětí. Upravuje se i rozsah vyživovací povinnosti rodičů. Tento způsob výchovy by měl trvat pouze po dobu nezbytně nutnou, lze jej nařídit nejdéle

na dobu tří let. Před uplynutím této doby ji lze prodloužit, pokud důvody, pro něž byla nařízena přetrvávají. Lze tak učinit i opakovaně, ovšem vždy nejdéle na dobu dalších tří let. Soud má taktéž povinnost nejméně jednou za šest měsíců přezkoumat, zda trvají důvody, pro které bylo nařízeno toto opatření nebo zda není možné dítěti zajistit náhradní rodinnou péči. Za tímto účelem si vyžádá vyjádření rodičů a jejich stanovisko, zprávy od věcně i místně příslušného orgánu sociálně-právní ochrany dětí, vyjádření názoru dítěte – s ohledem na jeho věk a rozumovou vyspělost. Pokud uběhne doba, která byla soudem stanovena, než se rozhodne o dalším postupu, setrvává dítě v ústavní výchově. (Nesnidal J., 2012, 183-184; knihovnanrp.cz, 2022, Vančáková M.)

Ochranná výchova je ochranné opatření definované trestním zákonem a může být navržena v občansko-právním řízení i orgánem péče o děti a mládež (do 15 let). V trestním řízení může být uložena jen mladistvým ve věku od 15 do 18let. Její účel je preventivní. Izoluje a resocializuje děti ve věku od 12 do 15 let, které spáchaly společensky nebezpečný čin, tedy čin, který je u právně odpovědných osob považován za trestný. Zařízení, ve kterých jsou tyto děti umístěny se používají speciální stavebně technické prostředky, které zabraňují útěku. Příprava mladistvých na budoucí povolání je zajištěna řádným pedagogickým vedením ve zvláštních zařízeních. Soud může mladistvého podmíněně propustit z výchovného zařízení před uplynutím stanovené doby v případě, že lze očekávat, že se bude chovat a pracovat řádně. (Matoušek O., Kroftová A.,1998, s.158; §15 zákona č. 109/2002 Sb., o výkonu ústavní výchovy nebo ochranné výchovy ve školských zařízeních a o preventivně výchovné péči ve školských zařízeních a o změně dalších zákonů)

Oba výše zmíněné způsoby výchovy mohou být uloženy mladistvým do věku 18 let, výjimečně mohou být prodlouženy do 19 let věku. Obecní úřady s rozšířenou působností jsou oprávněny sledovat dodržování práv dítěte v jakémkoliv typu zařízení, bez ohledu na to, kdo je jeho provozovatelem nebo zřizovatelem. Sleduje se psychický i fyzický vývoj dítěte a trvání důvodů pro nařízení ústavní výchovy. (Matoušek O., Kroftová A.,1998, s.158; Novotná V., Burdová E., Riedlová Jurková J., 2016, s. 203-204)

2 Ústavní péče

V této kapitole uvádím typy ústavní péče pro děti a mládež, které máme v České republice, a to včetně vysvětlení jejich funkcí. Dále zde objasním nejčastější důvody, kvůli kterým jsou děti umístěny do péče ústavu. Pochopitelně je těchto ústavů mnohem více, nebudu však dopodrobna představovat například azylové domy, kam jsou děti umísťovány i s rodiči, nebo domy na půli cesty, kam se uchylují mladiství po ukončení ústavní či ochranné výchovy. Mezi ústavy všech typů by měla fungovat určitá kooperace.

2.1 Funkce ústavů

Ústav je uzavřená organizace, v níž je život předvídatelný a omezenější, má jasně daná pravidla a hierarchii. Každý ústav má své zaměstnance, pro klienty je však částečnou nebo plnou náhradou domova i přesto, že částečně omezuje jejich soukromí. Například výchovný ústav má menší prostor pro individualitu. Děti se tu i přesto povětšinou cítí bezpečně, pokud jsou zde ve stabilním prostředí bez deprivace z přesunů či častých změn pečující osoby. Klienti musí dodržovat určitý řád. Na funkci se dá nahlížet jak z pohledu společnosti potažmo pracovníka, tak z pohledu klienta, občas se tyto pohledy různí, poté převážně dostává přednost názor společnosti. Ústavy, které se více zaměřují na individuální potřeby klienta a pouze v nutné míře uplatňují omezení či zákazy mají větší procento úspěšnosti při návratu klientů do běžného života. Obecně můžeme funkce ústavů rozdělit do tří hlavních složek. První složkou je podpora a péče, jde o náhradu za nefunkční nebo chybějící rodinu, nahrazuje se tu kromě podpory i zázemí. Bez ústavů, kde je nahrazována tato složka by klienti nebyli schopni žít plnohodnotný život. Druhou komponentou je léčba, výchova a resocializace, kde jde hlavně o to, aby klient ústav opouštěl v jiném potažmo lepším stavu, než v jakém do něj přišel. Třetí a neopomenutelnou složku tvoří omezení, vyloučení a represe, bez níž by byla společnost ohrožena lidmi trpícími psychózami a kriminálními osobami. Podfunkcí a pomyslnou čtvrtou složkou by mohla být rekreace – klient se během pobytu v ústavu zotavuje z života na okraji společnosti. (Matoušek O., 1999, s.17-23)

Zkušenosti a paměť se formují rozšiřováním vrozené biologické základny působením vlivů společenského prostředí, jinými slovy se vytváří z podmíněných

reflexů a spojů. Ústavní péče by měla zabezpečit nejen základní péči, ale především u dítěte rozvíjet zájmy a naplňovat jeho potřeby. (Jenší J. a kol., 1981, s.39-40)

Dle (Matouška, O. 1999, s.69) je *nejlepší alternativou k ústavní péči o děti bez pochyby adopce a pěstounská péče v náhradní rodině*. Na tuto formu péče přechází spousta Evropských zemí se současnou reformou ústavní péče. V Česku spadá tradice ústavních forem výchovy až do dob Rakouska-Uherska, dlouho se také prosazovala forma výchovy v kolektivu jako velmi účinná, jelikož na skupinu se dá zacílit jednotně, a tak z dětí vychovávala „správné“ socialistické lidi. Mezi další důvody, proč je pro Česko obtížné tento systém reformovat patří:

- jsou málo známy systémy alternativní péče, stejně tak i výsledky výzkumů poukazujících na deprivaci dětí v ústavech,
- špatné výklady pojmů „kvalifikovaný nezám“ nebo „sociální sirotek“, kdy se vina automaticky přenáší na biologickou rodinu, přitom problém může být na straně organizace či státní správy,
- ústavy rády vyzdvihují své specifické podmínky,
- zajištěná zdravotní péče v zařízení, kvalifikovaný personál, který v náhradní rodině není, s tím jde ruku v ruce to, že se může jednat o významného zaměstnavatele v regionu a mezi zaměstnanci panuje představa, že případná transformace ústavní péče by je připravila o práci,
- v roce 2002 byla snížena velikost ústavů spadajících do resortu školství na maximálně šest výchovných skupin, kdy v každé skupině může být nejvíce osm dětí. To některým dává pocit zadostiučinění. (Matoušek O., Pazlarová H., 2014, s.60-61)

Naopak v některých případech, jakým je vážné postižení dítěte, které se neobejde bez péče, jsou ústavy vítány jako pomocný prvek pro rodiče, a to jak dočasně, tak dlouhodobě. Stejně tak je umístění do ústavu dobrým dočasným řešením s neosobním charakterem pro dítě, které trpí například rozvodovou krizí rodiny. Na stranu druhou, se můžeme setkat s názorem, že děti a obecně lidé se do ústavu umisťují proto, že jsou součástí skupiny, kterou je potřeba držet v ústraní, přičemž ústav není ničím jiným speciální. Lidé umístění v těchto institucích by mohli být s podporou právě zmíněných ústavů nebo různých typů sociální pomoci součástí společnosti. Stačilo by, aby byla podporována co nejvyšší míra samostatnosti klientů

a postupný přechod do obvyklé společnosti, poté by mohla proběhnout takzvaná deinstitucionalizace, příkladmo dle vzoru Browne K., s názvem Deset kroků Deinstitucionalizačního programu, který vede od posilování reflexe problému, přes analýzy a plánování až po logistickou podporu a hodnocení nového stavu. Jinými slovy, ten, kdo by mohl odejít z ústavu by odešel a zůstaly by zde pouze děti se specifickými problémy, které nelze umístit do náhradní rodiny. Vše by se následně mělo zařídit tak, aby se další děti do ústavů již nedostávaly. Případně by ústavy měly podobat standardní rodině, s možností kontaktu s biologickou rodinou nebo poskytovat setkání a terapie přímo v domácím prostředí. (Matoušek O., 1999, s.69; Cháb, M., 2004, s.4,28,29, (Matoušek O., Pazlarová H., 2014, s.61-64)

Mezi profesionály jsou zastávány dva postoje. První z nich zastává názor, že dítě je potřeba v rodině udržet za každou cenu i přesto, že je rodina afunkční. Druhý praví, že dítě je třeba svěřit do náhradní rodiny, pokud původní rodina nedokáže dítěti poskytnout základní péči. Dříve se celkově více zastával postoj druhý, poslední dobou je však více dětí ponecháno v původní rodině, která se podporuje a pomáhá se jí, ne však za každou cenu. Pokud je dítě umístěno do ústavní péče, mělo by zde pobývat co nejkratší dobu, zůstat v kontaktu s původní rodinou a usilovat o navrácení dítěte do rodiny. (Winkler J., Šporcrová I., 2003, s.62-65)

2.2 Typy ústavní péče

První specializované ústavy pro mládež začaly vznikat po měšťanských revolucích v roce 1848 v západní Evropě. V České republice začaly vznikat s velmi obecnými pravidly upravujícími výkon ústavní výchovy až ve druhé polovině 19. století. Ústavy zakládaly obce, spolky, nadace a zemské orgány státní správy. V ústavech se tak vychovatelé setkávali s pestrou škálou svěřenců, velikostí skupin, a dokonce i s různými více či méně direktivními režimy. Pobyt byl dlouhodobější a vazby mezi svěřenci a vychovateli silnější, zůstávali v kontaktu i dlouho poté, co svěřenci opustili ústav, dokonce jim pomáhali s hledáním bydlení nebo práce. V 50. letech 20. století vznikla jednotná síť ústavů pro děti a mládež, která kladla důraz na kolektivní výchovu s polovojenským režimem. Po několika organizačních změnách a změnách názvu zařízení fungují dodnes jako příspěvkové organizace zřízené Ministerstvem školství, mládeže a tělovýchovy kdy jsou rodiče povinni hradit pravidelně každý měsíc příspěvek na úhradu péče poskytované dětem.

(Matoušek O., Kroftová A., 1998, s.156-159; §2 odst.4, §27 a §30 zákona č. 109/2002 Sb., o výkonu ústavní výchovy nebo ochranné výchovy ve školských zařízeních a o preventivně výchovné péči ve školských zařízeních a o změně dalších zákonů)

Výčet typů:

- zařízení pro děti vyžadující okamžitou pomoc (dále jen ZDVOP),
- diagnostický ústav,
- kojenecký ústav,
- dětský domov,
- dětský domov se školou,
- výchovný ústav.

Do **ZDVOP** se umísťují děti od narození do osmnácti let věku na dobu maximálně jednoho roku v případě, že se dostaly do tíživé životní situace a příbuzní či pěstouni, jak už z názvu vyplývá, se o ně nebudou moci z různých závažných důvodů na přechodnou dobu starat. Zařízení se dá využít i jako forma pomoci pro dítě před jeho umístění do ústavní výchovy či náhradní rodinné péče. O umístění nemusí rozhodovat soud, může si o něj zažádat jak rodič, tak i dítě, případně je sem dítě umístěno na žádost sociální pracovnice úřadu obce s rozšířenou působností. Dítěti je zde poskytnuto plné přímé zaopatření, výchova, dostupnost zdravotní i odborné péče sociální pracovnice či psychologa, přeprava do mateřské či základní školy, volnočasová a zájmová činnost, poradenství, a to jak dítěti, tak jeho rodičům či osobám odpovědným za výchovu. Jelikož se jedná o složitý název, mezi lidmi se vžil název „Klokánek“, jak své zařízení tohoto typu pojmenoval Fond ohrožených dětí. (pravonadetstvi.cz, 2013; ostrava.diakonie.cz, 2021)

Diagnostický ústav je tzv. internátní školské zařízení, pro výkon ústavní výchovy. Děti se sem umísťují, buď na základě rozhodnutí, či předběžného opatření soudu nebo dobrovolně v rámci preventivního pobytu, dobrovolné pobyty jsou využívány velmi málo. Probíhají zde kromě klasické školní docházky i komplexní psychologická vyšetření a různé rozhovory s dětmi ve věkové kategorii od tří let až po ukončení povinné školní docházky. Děti jsou zde umístěny po dobu 8 týdnů nebo do rozhodnutí soudu, které nařídí výkon ústavní výchovy v jiném návazném zařízení náhradní rodinné péče či pobyt zruší. Soud přihlíží k výsledkům již výše zmíněných

vyšetření. Je zde poskytována i péče dočasná, tzv. na přechodnou dobu, pro děti, které byly zadrženy na útěku od rodičů či z institucí odpovědných za výchovu. Úkolem diagnostického ústavu je tedy najít pro dítě optimální řešení a doporučit další umístění do jednoho z níže uvedených zařízení. (pravonadetstvi.cz, 2013; ddu-hk.cz, 2010)

Kojenecké ústavy existují dvojího typu, a to pro děti do jednoho roku věku a pro děti do tří let věku. Pečovat se zde může i o matky těchto dětí. Umísťují se sem děti, které jsou ohroženy týráním, mají vážný zdravotní problém a rodina jim nedokáže nebo odmítne poskytnout základní péči, v menším procentu případů dítě rodiče opustí a nejmenší procento je těch, které jsou do ústavu umístěny na krátkou dobu z důvodu nemoci či nepříznivé sociální situace rodiny. Taktéž zde hledají útočiště těhotné a nezletilé ženy, které nemají pro dítě vhodné zázemí. U dětí umístěných v kojeneckém ústavu nebo v dětském domově se často rozvine deprivace syndrom, který je vážnější, čím déle je dítě v ústavní péči. Je způsoben nedostatečnou interakcí, u dětí se střídá více pečujících osob, které se starají hlavně o základní péči, vztahy těchto dětí k lidem jsou povrchní, ač lidské kontakty neustále vyhledávají. Děti umístěné do tohoto typu zařízení dělíme do tří základních skupin. V roce 2000 mělo ze všech přijatých dětí: 21 % zdravotní ohrožení nebo handicap jakým jsou mentální postižení, vrozené vady. 59,7 % reprezentovaly děti ze sociálně rizikového prostředí zneužívané a týrané děti, děti bez rodinného zázemí a ze sociálně slabých rodin. Kombinace těchto dvou handicapů, které nelze oddělit reprezentuje třetí skupinu 19,3 %. Velkou část tvoří romské děti. V ústavní péči je čím dál větší procento dětí, které jsou zde umístěny z disfunkčních rodin, které nemohou nebo nechtějí o dítě pečovat. Je třeba aby se ústav orientoval na komplexní výchovu a odstranění důsledků sociálního ohrožení/osiřování. (Winkler J., Šporcová I., 2003, s. 65-67; Matoušek, 1999, s.63-66)

Dětské domovy jsou zařízení pro děti ve věku od tří do 18 let nebo do ukončení soustavné přípravy na budoucí povolání, které doma ani ve škole neměly žádné závažné výchovné problémy a jejich tělesný i duševní vývoj je normální. Umísťují se zde i děti s poruchami učení a lehčími formami mentální retardace. Výše popsaný typ dětí by měly být rovnou umístěn do domova bez předchozí návštěvy diagnostického ústavu, jelikož děti pocházejí ze sociálně znevýhodněných podmínek či nepodněného prostředí. Dětské domovy poskytují dětem komplexní péči, a po

jejich odchodu ze zařízení jim například pomáhají při komunikaci se soudy či sehnat zaměstnání a ubytování. Děti se dělí do heterogenních rodinných skupin. Vzdělávání probíhá v místně příslušných školách, mateřských školách a středních (odborných) školách mimo ústav. (pravonadetstvi.cz, 2013; detskydomov-skolnijidelna-
nechanice.wbs.cz, 2021)

Dětský domov se školou (dále jen DDS) funguje pro děti, které navštěvují základní školu a jsou ohroženy rizikovým chováním, pochází z nevyhovujícího rodinného prostředí či mají specifické poruchy učení nebo poruchy chování. Do poruch chování můžeme zařadit šikanu, krádeže, útěky z domova nebo záškoláctví, de facto všechny děti, které měly doma či ve škole, případně v klasickém dětském domově závažné výchovné problémy. Umisťují se sem taktéž děti s citovou deprivací, specifickými poruchami učení i děti s lehkým mentálním postižením. Škola umístěna přímo v areálu funguje dle § 16 zákona č.561/2004 Sb., o předškolním, základním, středním, vyšším odborném a jiném vzdělávání (školský zákon)³. Je zde celkově více pravidel a méně volnosti. (pravonadetstvi.cz, 2013; dds-chrudim.cz 2021)

Výchovný ústav plní úlohu výchovnou, sociální a vzdělávací. Funguje na podobném principu jako DDS, ovšem pro děti ve věku od 15 do 18 let, výjimečně zde může být dítě umístěno již ve věku 12 let, pokud trpí tak závažnými poruchami, že nemůže být umístěno v DDS. Výchovné ústavy se zřizují odděleně pro dívky i chlapce, děti se dále dělí do ústavů či výchovných skupin podle toho, jestli mají nařízenou ústavní výchovu, uloženou ochrannou výchovu nebo potřebují výchovně léčebnou péči. Samostatnou součástí jsou výchovné ústavy pro nezletilé matky a jejich děti. Součástí výchovných ústavů jsou školy, převážně učiliště. Ve výjimečných případech zde svěřenci setrvávají až do 19 let věku. (pravonadetstvi, 2013; Matoušek O., 1999, s.72; § 14 zákona č. 109/2002 Sb. o výkonu ústavní výchovy nebo ochranné výchovy ve školských zařízeních a o preventivně výchovné péči ve školských zařízeních a o změně dalších zákonů)

Využívají se i neústavní formy práce s delikventy tzv. alternativní tresty. Řadí se sem probace, narovnání, veřejně prospěšné práce, finanční pokuty, pomoc dobrovolníků. Pro děti vznikají i denní centra a kluby. Docela nově OSN mezi formy

³ Podpora vzdělávání dětí, žáků a studentů se speciálními vzdělávacími potřebami

zvláštní ochrany pro děti mimo formy náhradní péče zařadilo i komunitní centra, denní centra či práce terénních sociálních pracovníků, jelikož nucené umístění dítěte do ústavní výchovy často selhává z důvodu nedobrovolného umístění. Dále mezi zařízení SPOD řadíme velmi potřebná zařízení pro odborné poradenství pro péči o děti a zařízení sociálně výchovné činnosti pro děti z rodin, kde je nízká sociální úroveň, zde může být dítě krátkodobě umístěno. Nabízí různé volnočasové aktivity i výchovně rekreační tábory. (epravo.cz, 2022, Hofschneiderová; Novotná V., Burdová E., Riedlová Jurková J., 2016, s. 266-267; Matoušek O., 1999, s.73)

2.3 Důvody pro nařízení ústavní výchovy

Jsou rozličné důvody, kvůli kterým se dětem hledá náhradní péče a prostředí. Můžeme sem zařadit nezvládnutí výchovy, nízkou úroveň sociálního zajištění, trestnou činnost nebo alkoholismus rodičů či syndrom CAN. (Winkler J., Šporcrová I., 2003, s.54-55)

Nefunkční rodina

Rodina má již od 18. století tři základní a nenahraditelné funkce, jimiž jsou výchova dětí spolu s jejich socializací, vztahová a ekonomická podpora všech členů domácnosti. Názory a teorie o tom, co je funkční rodina se různí, a proto je třeba mít určitý nadhled. Nejčastěji jsou nefunkční rodiny takzvaně mnohoproblémové nebo jsou nazývány jako rodiny se zvláštními potřebami. Problémy mají ve více oblastech života najednou. Nejen u dětí vyrůstajících v takovém prostředí je větší riziko projevů sociálního selhání v dospělosti. Mimo to se můžeme u dětí, kde byla zanedbaná některá ze základních potřeb, setkat jako s důsledkem takového jednání s deprivacním syndromem. Pojem normální rodina je prakticky nedefinovatelný, musíme se tedy snažit o to, aby rodiny byly dostatečně dobře fungující a poskytovaly dítěti správné podmínky pro vývoj a uspořádání emočních vazeb. (Matoušek O., Pazlarová H., 2014, s. 14-19)

Dříve se s rodinou mladistvých delikventů vůbec neworkovalo a věřilo se, že rodiny jsou neovlivnitelné, tento názor se změnil až poměrně nedávno, když se zjistilo, že děti s delikventním chováním čím dál více dětí pochází z rodin navenek „funkčních“. Na děti a mladistvé se v takových rodinách kladou přílišné nároky nebo je naopak velmi laxní přístup k výchově. Stejně tak agresivní chování dětí mívá kořeny v násilném chování ze strany rodičů k nim v době raného dětství. Mnohdy

mezi důvody můžeme zařadit i rozcházející se názory na výchovu rodičů nebo absence jednoho z nich (převážně otce). Rodiče mívají potíže s řízením dětí a jejich odrazování od delikvence a rozvíjení jejich prosociálního chování. Čím méně rodiče korigují chování svých dětí, tím dříve přijde delikventní nebo až kriminální chování. Děti si delikventním chováním vynucují pozornost rodičů, největší vliv, co se týče tohoto ohledu mají jejich vrstevníci. (Matoušek O., 2003, s.125-127)

Do ústavní výchovy však nesmí být dítě svěřeno kvůli nedostatečným bytovým nebo majetkovým poměrům rodičů, pokud jsou jinak plněny všechny povinnosti vyplývající z rodičovské odpovědnosti. Stejně tak, pokud rodiče nemohou zabezpečit řádnou výchovu ze závažných důvodů, a to pouze na přechodnou dobu nejdéle šesti měsíců, je dítě soudem svěřeno do ZDVOP. (Nesnídal J., 2012, s.183)

Týrání a zneužívání dětí

K týrání nejčastěji dochází v rodinách, které působí chaoticky a straní se pospolitosti. Mezi všemi členy domácnosti jsou časté konflikty, které pak mohou přerůst až v týrání. Větší sklony k násilí na dítěti může mít i osamělá matka. Způsoby, jakými je dítě týráno či zneužíváno můžeme rozdělit do čtyř různých forem, které se mohou vzájemně prolínat, a řadíme sem:

- tělesné týrání
- psychické týrání
- sexuální zneužívání
- zanedbávání
- zvláštní formy týrání a zneužívání

(Špeciánová Š., 2003, s.20-27; Matoušek O., Pazlarová H., 2014, s.149)

Jako **tělesné týrání** označujeme fyzické zranění či utrpení dítěte, dělí se na aktivní a pasivní. Při aktivním tělesném týrání buď vznikají dětem poranění v důsledku bití, popálení nebo jakéhokoliv dalšího zjevného trestání anebo nejsou tělesná poranění vidět, jelikož jde o důsledky dušení, otravy a dalších podobných praktik. Pečující osoby mnohdy uvádějí nepravděpodobné příběhy o vzniku zranění. Pasivní tělesné týrání způsobí pečující osoba tím, že nenaplňuje ani základní tělesné, psychické či sociální potřeby dítěte tak, že se dítě nerozvíjí, neprospívá a je zanedbané. Může jít i o opomenutí péče. Toto jednání může být způsobeno

i neúmyslně, většinou rodiči mentálně zaostalými či trpícími psychickými poruchami. (Špeciánová Š., 2003, s.20-21)

Psychické týrání je nejhůře rozpoznatelné, což může být problém i při důkazním řízením soudím. Zároveň je to nejrozšířenější druh týrání. Takto týrané děti mají odlišné chování a rozdílný citový vývoj. Opět se dělí na aktivní a pasivní. Do aktivního psychického týrání řadíme cílené slovní útoky, ponižování, izolace nebo zavrhování dítěte. Při pasivním jde naopak o neuspokojení základních potřeb dítěte. Takto týrané děti jsou později oběťmi šikany, domácího násilí nebo naopak tento vzorec považují za správný a v dospělosti aktivně psychicky týrají své děti či partnery, vznikají u nich závislosti, mají pocit méněcennosti, výjimkou nejsou ani poruchy příjmu potravy nebo potíže v mezilidských vztazích. (Špeciánová Š., 2003, s.21-22)

Sexuální zneužívání může provádět rodič, osoba blízká i osoba pro dítě naprosto cizí. Dělíme jej do tří kategorií od velmi vážné formy, kam řadíme: orální, vaginální i anální styk, kde je dítě aktivním nebo pasivním účastníkem. Přes středně závažnou formu: líbání prsou, pronikání prsty, jazykem nebo předměty do vagíny nebo anusu, vzájemné dotýkání se genitálií. Nejméně závažná forma: vzájemné svlékání, fotografování, nucená masturbace. Dítě je tedy vystaveno bezdotykové anebo dotykové formě sexuálního zneužívání. V rámci bezdotykové formy jde o obnažení dítěte a jeho fotografování, sledování pornografického materiálu či tzv. harassment a exhibicionismus se sexuálním podtextem. Dotyková forma je veškeré sexuální chování spojené s kontaktem. Řadí se sem osahávání, líbání, mazlení, znásilnění, incest, intrafemurální⁴ pohlavní styk nebo zneužití komerční, kam spadá dětská pornografie, dětská prostituce a další. Tímto chováním vzniká syndrom dětského přizpůsobení se sexuálnímu zneužití, kde se dítě snaží podrobit zneuživateli, viní se z vyprovokování situace a narůstá pocit bezmoci. Často dítě tuto skutečnost nahlásí pozdě, kdy už je v jiné rovině než bezprostředně po zneužití, což působí nevěrohodně, mají strach ze zavržení ze strany rodiny, reakce zneuživatele a často odvolají svou původní výpověď. Nejstrašnějším faktem je, že dítě sexuálně zneužíváno v rodině, je častěji zneužíváno některou z velmi vážných forem. (Špeciánová Š., 2003, s.22-24)

⁴ styk mezi stehna

Nedostatek péče nebo nebezpečí pro dítě ve formě citového nebo tělesného zanedbávání, kterou pozorují sousedé či pedagogové. Spadá sem i zanedbávání vzdělání nebo oblasti zdravotní péče, případně nedostatečný dohled, který by měl být úměrný věku dítěte. Zanedbávání může být způsobeno vnějšími podmínkami, jakými mohou být například úmrtí či absence jednoho z rodičů, drogová či jiná závislost rodičů etc. Nedostatečná vyspělost, mentální retardace či jakákoliv invalidita nebo duševní poruchy, příslušnost k sektě jsou vnitřní podmínky pro potenciální ohrožení zanedbáváním. Dle stupně dělíme těžké zanedbávání (situace bezprostředně ohrožují život nebo zdraví dítěte, které může být způsobeno nedostatkem zdravotní péče, výživy a již výše zmíněného psychického vývoje) a všeobecné zanedbávání, kam řadíme vše ostatní. (Špeciánová Š., 2003, s.24-26)

Do zvláštních forem týrání a zneužívání se řadí organizované zneužívání dětí které probíhá v rámci města, země nebo dokonce kontinentu, rituální zneužívání, kde nemusí jít pouze o zneužívání nebo týrání ale i o nahánění strachu a v neposlední řadě sem řadíme sexuální turismus. Poslední a pro mě velmi zvláštním ale zároveň logickým způsobem je systémové týrání, kdy je dítě nadměrně vystaveno stresu tím, že musí stále popisovat, jak bylo týráno, a to jak u psychologa, při výslechu policie nebo u soudu, a to v nejhorším případě i v přítomnosti tyrana. Výjimkou nejsou ani nadměrné prohlídky lékaře. (Špeciánová Š., 2003, s.26-27)

Zanedbávání dítěte

Mezi poruchy rodičovství patří neschopnost být s dítětem v souladu, a to se projevuje buď aktuálně, na základě stresu nebo trvale. Dítě je tedy zanedbáváno a nebere se ohled na jeho potřeby nebo je naopak až extrémně vyzdvihováno. Zanedbávání můžeme rozdělit na fyzické a omezující citový a rozumový vývoj. Do nefunkční fyzické péče řadíme péči o dítě jako takovou, nedostatečnou starost o zdravotní péči dítěte či zanedbaný stav domácnosti z různých úhlů pohledů, jakými jsou vybavenost, celkový stav etc. Do zanedbávání citového a rozumového spadá zanedbání rozvoje dítěte, není podporováno, špatná výchova i materiální zajištění. Pro rodiny, které zanedbávají dítě, a to jakýmkoliv způsobem byl stanoven výčet znaků, které jsou typické:

- chaotické nebo špatné fungování domácnosti
- neuznávání autorit včetně těch rodinných

- nedrží pospolu
- méně spolu komunikují a nevalně řeší konflikty
- nevyjadřují své emoce
- horší zdravotní stav členů domácnosti

(Matoušek O., Pazlarová H., 2014, s. 49-50)

Děti, které jsou zanedbávané prosperují hůř než děti týrané, jelikož nemají dostatek podnětů, ani tolik příležitostí učit se základním dovednostem. Jsou hůře živeny a častěji nemocné. Špatně navazují kontakty a neprojevují zájem. Necítí vinu, morální odpovědnost a nejsou empatictí. Stav apatie a nesoustředěnosti se střídají s náhlými přívaly energie. Často jednají agresivně. Jedna z hypotéz dokazuje, že zanedbávání nebo i týrání se přenáší z generace rodičů na tu další. (Matoušek O., 2003, s. 111-112)

Děti bez citového zázemí jsou takové děti, jejichž rodiče potažmo vychovatelé nemohou, nechtějí nebo neumějí pečovat o správný vývoj dítěte, a to jak psychický, tak tělesný. Ztráta rodinného zázemí způsobuje ztrátu silných citových vazeb a následně citovou deprivaci. Dítě tak přichází o nejsilnější společenskou vazbu, která má mimořádný význam pro jeho životní pohodu – vazbu mezi rodičem a dítětem. Tuto roli mohou dítěti nahradit pěstouni, partneři rodičů případně se tomuto mohou přiblížit i vychovatelé v ústavním zařízení za určitých podmínek. Dítě za rodiče přijímá ty, kdo se k němu tak chovají. Nepřítomnost rodičovského vzoru způsobuje již zmíněnou deprivaci. Pro děti je důležité stimulovat podněty, z těch se musí stát zkušenosti a poznatky. (Winkler J., Šporcová I., 2003, s.54-58)

Další rizikové faktory

Mezi další rizika, která nebyla uvedena výše můžeme zařadit

- emocionální zanedbávání jako neschopnost pečující osoby poskytnout psychologickou podporu,
- rizikové faktory na straně dítěte, které zvyšují možnost nevhodného zacházení ze strany rodiče. Řadí se sem nechtěné těhotenství, různé handicap a biologické faktory které dítě nedokáže ovlivnit, stejně tak pohlaví dítěte, přerušení kontaktu s rodičem, nízké sebehodnocení, problematické rodinné vazby. Některý rodič by rizikové faktory na straně dítěte zvládl, jiný ne,

- chudoba a špatné zacházení s dětmi jdou ruku v ruce, díky zvyšujícímu se tlaku na rodinu. Velkou roli zde hraje nezaměstnanost a nevyužívání dostupných zdrojů podpory. (Matoušek O., Pazlarová H., 2014, s. 143-150)

2.4 Problémové účinky ústavní péče na svěřence

Všeobecně se uznává, že instituce by měly být využívány jako poslední možnost. Kromě již v úvodu zmiňovaného polovojenského režimu a tvrdé disciplíny, který v zařízeních často dodnes vládne, jde o nedostatek diferenciacie ústavů, nízkou individualitu péče, kdy pracovníci nedokážou zajistit adekvátní úroveň pozitivní individuální pozornosti nutné pro správný fyzický, duševní i sociální vývoj, naopak jsou ve většině případů lhostejní. Pokud se jim dostane pozornosti, je věnována spíše jejich negativním stránkám. Odtrženost ústavů od zbytku světa, a tedy i od tradičních komunit. To způsobuje širokou škálu problémů pro jejich vývoj. Vysoký počet útěků svěřenců též není výjimkou, jelikož nejvyšší ústavního soud rozhodl o tom, že útek mladistvého z ústavu není trestným činem a díky tomu se útky ještě znásobily. Kontakt s rodinami bývá minimální a děti pak mají problém se začlenit zpět, proto se po propuštění dostávají do existenční a vztahové pasti (vakua). Přicházejí o celoživotní vazby a systém podpory rodiny či komunity. Ústavy navíc neudržují kontakt s bývalými svěřenci. (Matoušek O., Kroftová A., 1998, s.159-161; bettercarenetwork.org, 2021)

Dalším ze strašáků je tzv. **hospitalismus**, jde o skupinu příznaků, které vznikají vlivem izolace od běžného života dlouhodobým pobytem v zařízení, kde je stanoven režim a jedná se o sdílený, omezený a mnohdy neveliký prostor, kde se klient stýká jen s omezeným počtem lidí a je odloučen od rodiny. Osoby trpící hospitalizačním syndromem mají problém s návratem do normálního života, nejsou schopny fungovat samostatně bez určitého řádu, může dojít i k zúžení okruhu zájmů, narušení soběstačnosti, a dokonce až k opožděnému mentálnímu vývoji. (svobodauceni.cz, 2021)

V **homogenním kolektivu**, který je nastaven v některých typech zařízení nevznikají přirozené skupiny. Děti, které jsou v této skupině přibližně stejného věku nemají možnost vyzkoušet si role „mladšího a staršího“ kamaráda. Nemohou zde být společně sourozenci rozdílných pohlaví, a tak se jim nedostává vzájemné podpory při separaci od rodičů. Vzniká zde nezdravá soutěživost. Pro vychovatele jsou naopak

výhodou víceméně jednotné postupy při výchově a výuce. Není zde takový rozdíl v samostatnosti či fyzické odolnosti jedinců. (ucitelskenoviny.cz, 2010)

Ponorková nemoc je neoborné pojmenování stavu napětí, agrese a nesnášenlivosti. Sama skupina si často neuvědomuje, že jí trpí. Vzniká společnou koexistencí sociální skupiny v omezeném společně sdíleném prostoru po dlouhou dobu. Projevuje se slovními či fyzickými konflikty, osoby jsou vystaveny dlouhodobému stresu. Zabránit vzniku ponorkové nemoci můžeme tolerancí a ozvláštňováním vzájemných vztahů. (spektrumzdravi.cz, 2017)

Rizika ústavní péče, které jsou dle mého názoru jasně definované již svým názvem, a není k nim tedy třeba žádného rozsáhlého komentáře jsou:

- šikana, která je v zařízeních stále běžným jevem,
- identifikace s agresorem - ztotožnění se a opakování jeho vzorce chování, jde o obranu nejslabších,
- zneužívání klientů – začíná zneužíváním „jemné povahy“ jako například nedostatečný příděl jídla a končí sexuálním zneužíváním,
- erotické vztahy mezi klienty – homosexuální, pseudohomosexuální⁵, heterosexuální,
- konfuze rolí – např. vychovatel žádá chovance, aby mu říkali tati. Velmi se tím komplikují profesionální vztahy, způsobují zmatek v klientově jednání,
- ztráta soukromí,
- přizpůsobování se režimu a potřebám jiných obyvatel. (Matoušek O., 1999, s. 118-123)

Nemožnost nahradit rodinu a celkové nepříznivé účinky ústavní péče na děti si psychologové uvědomovali již před více než 60 lety. Děti vyrůstající v ústavu mají mimo výše uvedená rizika špatnou schopnost empatie, nízké sebevědomí, jinak vnímají a nastavují si morální normy a hodnotová dilemata. Neumí adekvátně řešit konflikty, neorientují se ve vztazích. Z těchto důvodů po opuštění ústavní péče často sociálně selhávají, a to od různých závislostí až po celkovou špatnou kvalitu života či horší zdraví. Čím mladší dítě se do ústavní péče dostane, tím silnější jsou nepříznivé

⁵ v homogenních kolektivech

účinky, některé evropské státy nemají v ústavní péči děti do tří let věku. (Matoušek O., Pazlarová H., 2014, s.13-15)

Děti odchované v ústavních zařízeních se nemají na co těšit a o co se snažit, pokud přejdou do jiné formy a je to hlavně forma rodinné péče, začnou objevovat pojem budoucnosti, vlastního já a životní perspektivy. Pokud jsou děti opakovaně frustrované z nedosažení uspokojení potřeb lásky a okolních podnětů, vzniká psychická deprivace. Zároveň vykazují nejvíce odchylek nepříznivým směrem od běžné normy ať ve vývoji osobnosti nebo ve společenském uplatnění. Tato odchylka postihuje více chlapce, jak je již uvedeno výše, většina personálu ústavních zařízení jsou ženy, tudíž je zde více ženských vzorů. Osoby vychované v dětských domovech mají nejvíce problémů se zdravím, muži jsou, co se týče lásky velmi povrchní, ženy mívají nejnižší vzdělání, často podstupují interrupce a mají více dětí. Chlapci vychovávaní v SOS vesničkách mají tendence ke kriminalitě. Děti z pěstounské péče z toho všeho vycházejí nejlépe, mají vysokou životní spokojenost a jsou citově vřelejší. Navíc pokud odcházejí z ústavní péče jakožto dospělí, nevědí si s náhlou svobodou rady a ve většině ohledů nejsou připraveni na samostatný život. Bylo by vhodné pro ně zřídit tzv. bytové společnosti podle rakouského vzoru, kde mladiství posílí svoje schopnosti a připraví se do života. (Winkler J., Šporcrová I., 2003, s.60-65)

3 Práva a povinnosti dětí

V této kapitole se zaměřím na některými velmi neoblíbené povinnosti, a naopak velmi oblíbená práva, která děti mají a rádi se jimi ohánějí ve všech možných situacích. Již z dob dávných je jasné, že každá společnost se řídila nebo řídí určitým souhrnem pravidel, která si nastaví. Bez pravidel bychom nemohli jako společnost fungovat, a to i bez těch nepsaných, mezi které patří i etiketa. Z vlastní zkušenosti vím, že děti umístěné do ústavní péče pravidla považují za omezující, ale neuvědomují si, že právě díky těmto pravidlům budou lépe připraveni na život mimo ústavní péči.

3.1 Před nařízením ústavní výchovy

Ochranu **práv dětí** zajišťuje Listina základních práv a svobod a již výše zmiňovaná Úmluva o právech dítěte. Každý člověk má právo na život, lidskou důstojnost, jméno, státní příslušnost, sdružování se, vzdělání. Právo znát své rodiče, kteří mají společnou odpovědnost za výchovu a vývoj a také povinnost o dítě pečovat. Dítě má právo udržovat kontakt s oběma rodiči, vyjádřit svůj názor k věci, která se ho dotýká dle své rozumové vyspělosti, také právo na informace o svém zdravotním stavu a rozvoji, k tomu se vztahuje právo na léčbu a rehabilitaci. Právo na odpočinek a volný čas. Právo na ochranu před vykonáváním nebezpečné či náročné práce, před drogami a návykovými látkami a před jakýmkoliv zanedbáváním, trýzněním, zneužíváním, a to jak duševním, tak fyzickým, v neposlední řadě i sexuálním. Právo nebýt mučen ani ponižován. Dále sem můžeme zařadit svobodu projevu, při které je nutné respektovat a neohrozit práva ostatních, svoboda myšlení, náboženství a svědomí. Nikdo nesmí zasáhnout do jejich soukromí, poškodit čest ani dobré jméno nebo pověst, v případě takového zásahu je zde právo na zákonnou ochranu. Právo na ochranu a náhradní péči kdy musí být zachována veškerá práva a nesmí být omezeny osobní svobody, aktivity atp. Děti, které mají duševní nebo tělesné postižení mají právo na zvláštní podporu a pomoc, aby mohly vést důstojný a aktivní život. V neposlední řadě sem řadíme právo na pitnou vodu a dostatečnou výživu či určitou životní úroveň která vede ke všestrannému rozvoji. Ozbrojených válečných útoků a bojových akcí se nesmí účastnit ani být povolán nikdo mladší 15 let. Pokud by země vstoupila do války, jsou děti chráněny. (linkabezpeci.cz, 2022)

Mimo práva, která je bezesporu dobré znát, jsou tu i určité **povinnosti a zodpovědnost**, které mají i děti. Těm dětem, které povinnosti dlouhodobě neplní nebo zanedbávají, může nařídít soud ústavní výchovu. Je potřeba plnit povinnosti tím že se bude podílet se na péči a chodu domácnosti, dle svých schopností a možností. Dítě je povinno pečovat o své rodiče, podřídit se opatřením kterými jej rodiče usměrňují dle jeho schopností. Řádně docházet do školy a řídit se školním řádem. (benesov-city.cz, 2016)

Většina dětí začíná svůj život v rodině, lidem se vybaví úplná tzv. nukleární rodina. Tento zarytý vzorec již dávno není pravdou, úplných rodin je přibližně třetina ze všech rodin a pouze pětinu domácností. Rodiny tvoří sociální síť, do které v mnohých případech patří i lidé nepříbuzní, kteří jsou společně v koalici. Každý ve své rodině najde oporu, ztotožnění a zároveň místo, pro budování své individuality a svobody. Ať je rodina funkční nebo disfunkční, má vzájemné vztahy určené nepsanými pravidly. Tato pravidla určují, jak se k sobě členové rodiny chovají v různých situacích. Jde o komunikační stereotypy rodiny. V disfunkčních rodinách způsobují další problémy a navozují iluzi zdánlivého vyřešení problému. Problém se však stále opakuje. Účastníci komunikace si skáčou do řeči, ignorují vzájemně své prosby a přání, nebo se naopak snaží působit dojmem, že se snaží přizpůsobit tomu druhému a ve všem s ním souhlasit. Stejně tak má každá rodina specifický rytmus, slovník, humor, používají se různé přezdívky a člověk z vnější do něj ne vždy dokáže proniknout. (Matoušek O., 2003, s.79-85)

3.2 Pravidla v ústavech

Dle Matouška se jedná o *„pravidla, které obvykle stanovují: kdy a komu je ústav, případně jeho části přístupný, kdy a kde se konají programy, nakolik jsou povinné, kdy má klient volný čas pro sebe, kdy je nutné dodržovat noční klid, jak se udržuje hygiena a pořádek, jak je regulováno vzájemné navštěvování klientů uvnitř ústavů, jak je regulován individuální kontakt mezi klienty a personálem, jak a kdy je hodnoceno klientovo chování v ústavu (pokud je hodnoceno), kdy a jak se projednávají záležitosti týkající se se provozu ústavu, kdy a za jakých podmínek je možné ústav opustit, normy týkající se kouření, alkoholu a jiných drog, agresivity a sexuálních kontaktů mezi klienty, styku s vnějším světem (přijímání návštěv, korespondence, telefony), odpovědnost klienta za provoz ústavu (funkce, služby),*

způsob oznamování nemocí a nároků na léčbu, užívání věcí a zařízení, jež má klient k dispozici, způsob hrazení škod, které případně klient ústavu způsobí, sankce za porušení norem, případně okolnosti za nichž může být klient znovu přijat do péče, byl-li propuštěn pro vážné porušení ústavního řádu.“ (Matoušek O., 1999, s. 94)

Zákon definuje práva a povinnosti dětí umístěných v zařízeních s nařízenou ústavní výchovou nebo uloženou ochrannou výchovou. Jako nejdůležitější práva bych vyzdvihla právo na zajištění plného zaopatření, respektování lidské důstojnosti, společné umístění se svými sourozenci je-li to možné, rozvíjení tělesných, duševních a citových schopností a sociálních dovedností, seznámení se s právy a povinnostmi, vytváření podmínek pro dosažení vzdělání a přípravu na povolání dle schopností, přijímat s vědomím pracovníka návštěvy osob, které nejsou odpovědné za výchovu ani nejsou osoby blízké, podporu a pomoc po ukončení pobytu v zařízení a spousta dalších. Mezi povinnosti dětí se řadí dodržovat pořádek a kázeň, plnit pokyny a příkazy zaměstnanců, dodržovat předpisy a pokyny k ochraně bezpečnosti a zdraví, na výzvu ředitele předat do úschovy předměty ohrožující výchovu, zdraví, bezpečnost nebo se podrobit vyšetření, zda není ovlivněno alkoholem nebo jinou návykovou látkou. Stejně tak jsou zde vymezeny opatření ve výchově, a to za prokázané porušení povinností. Dítěti může být sníženo kapesné nebo zákaz návštěv s výjimkou osob blízkých a dalších uvedených zákonem či trávení volného času mimo ústav, také lze odebrat výhody, které jsou dítěti přiděleny za úsilí a výsledky při plnění povinností. Jedná se o prominutí předchozího opatření, zvýšení kapesného, věcnou nebo finanční odměnu. Agresivní dítě lze zklidnit a stabilizovat jeho psychické rozpoložení umístěním do oddělené místnosti. Dítě se sem smí umístit v průběhu jednoho měsíce na maximálně 48 hodin, nejdéle na 6 hodin nepřetržitě, bezodkladně se zajistí lékařské vyšetření na zjištění příčin agrese a o celém pobytu se vede dokumentace. (§ 20-22 zákona č. 109/2002 Sb., o výkonu ústavní výchovy nebo ochranné výchovy ve školských zařízeních a o preventivně výchovné péči ve školských zařízeních a o změně dalších zákonů; Stančíková L., 2019, s. 26-28)

Organizace dne v DDŠ v Kostelci nad Orlicí

Režim je v těchto zařízeních velmi stereotypní, v rámci všedních dní se mění pouze týdenní program výchovně vzdělávací činnosti (dále jen VVČ), který vychází z ročního plánu VVČ, na němž se podílí vychovatelé, učitelé, asistenti pedagogů či

psychologové. V mimoškolní výchovně vzdělávací a zájmové činnosti jsou využívány i náměty dětí. Každé dítě má stanovené krátkodobé a dlouhodobé cíle, které jsou pravidelně hodnoceny a aktualizovány. V základní škole se děti vzdělávají podle Rámcového vzdělávacího programu pro základní vzdělávání nebo dle Rámcového vzdělávacího programu upraveného pro žáky s lehkým mentálním postižením. Škola funguje ve standardním provozu, v době prázdnin je výuka přerušena. Víkendy a prázdniny jsou v zařízení taktéž stereotypní. Níže přidávám příklad všedního (tzv. pracovního) dne v tomto zařízení dle vnitřního řádu:

„00:00 – 6:15 noční klid

6:15 – 7:00 budiček, ranní hygiena, 10 minut pobytu na čerstvém vzduchu, ranní činnost na skupině

7:00 – 7:15 snídaně dívky

7:15 – 7:30 snídaně chlapci

7:35 – 7:45 ústní hygiena

7:45 odchod do školy

8:00 – 13:30 školní vyučování

13:35 – 13:55 oběd dívky, kontrola ŽK chlapci, pokyny k programu dne

13:55 – 14:15 oběd chlapci, kontrola ŽK dívky, pokyny k programu dne

14:15, 14:30 – 15:45, 16:00 činnost dle týdenního programu VVČ – 1. blok

15:45 – 16:00 svačina dívky

16:00 – 16:15 svačina chlapci

16:00, 16:15 – 17:15, 17:15 činnost dle týdenního programu VVČ - 2. blok

17:30 – 18:00 příprava do školy, kontrola vychovatelem

18:00 – 18:30 večeře

18:45 – 19:15 příprava do školy kontrola vychovatelem

19:15 – 20:30 večerní činnosti – úklidy, večerní hygiena, osobní volno, telefonický kontakt s rodinou

20:30 – 20:45 hodnocení dne – shromáždění celé skupiny

20:45 – 20:55 uložení dětí na lůžka

20:55 – 21:00 předání služby mezi denním a nočním vychovatelem, všechny děti na svých lůžkách

21:00 večerka – klid, zajištění nerušeného spánku

22:00 – 24:00 noční klid“

(Stancíková L., 2019, s. 8,9; 41,42)

4 Zahájení řízení a působnost soudů

V této části popíšu způsob, kterým se zahajuje a probíhá soudní řízení ve věci umístění do ústavní péče včetně historie, uvedu i specifika předběžného opatření. Zvláštní řízení soudní jsou specifickým způsobem ochrany dítěte v praxi.

4.1 Historie

V 90. letech 20. století se intervencí dětí, které spáchaly čin, který by byl u dospělého člověka klasifikován jako trestný a mladistvých ve věku 15-18 let u kterých bylo zahájeno trestní stíhání, zabývali sociální pracovníci městských, obvodních a okresních úřadů ve spolupráci s kurátory pro mládež. Stejně tak i u dětí a mladistvých, kteří měli opakované vážné poruchy specifikované tehdy platným zákonem o rodině. Kurátoři pro mládež spolupracovali se školou a s orgány činnými v trestním řízení. Organizovali preventivní programy v okrese a pečovali o děti a mladistvé propuštěné z ústavní výchovy. Zúčastňovali se též soudních líčení. Dodávali jako podklady soudu své závěry z šetření, navrhovali napomenutí, stanovení dohledu, uložení omezení a případně napomenutí třetích osob, které zamezovaly řádné výchově dítěte. Od těchto opatření se však čím dál více ustupovalo a rovnou se navrhovala ústavní či ochranná výchova. Tím bohužel docházelo k mnohem větším zásahům do rodiny a svobody dětí a mladistvých, jen proto, že tento způsob zacházení je pro naše soudnictví a úřady jednodušší než jemnější a méně represivní alternativy. Obecně bylo dle platných norem definováno takto: okresní úřady mají ústavní výchovu navrhopvat nebo dávat podnět k soudu v případě, že děti rodiče ani jiného způsobilého pečovatele nemají, nebo rodiče o dítě náležitě nepečují a žádná jiná alternativa výchovy není dostupná nebo by nepřinesla kýžený efekt. Okresní úřad může též podat návrh na zrušení ústavní výchovy. Soud o tomto rozhoduje a stejně tak může řízení o ústavní výchově zahájit i bez návrhu účastníků, návrhy účastníků se ale nemusí řídit nikdy. (Matoušek O., Kroftová A., 1998, s.155-158)

4.2 Působnost soudů

Soudy zákonem stanoveným způsobem poskytují ochranu práv. Moc soudní je zakotvena v Listině základních práv a svobod i v Ústavě České republiky. Soud dodržuje základní principy, příkladem: nezávislost soudů, jednotná soudní soustava,

rozhodování senátem a samosoudci. Soudy jsou organizačně členěné na jednotlivé stupně a pro určité území, mají mezi sebou v rámci soudní soustavy vazby. Dělíme je na soudy obecné a zvláštní. Zvláštních soudů máme v České republice minimum. Je vymezena pravomoc dle daného právního předpisu, který definuje rozsah jejich oprávnění a povinností, je také nutné si ujasnit, zda není daná problematika projednávána jiným orgánem nesoudního typu nebo může jít o tzv. dělenou pravomoc stanovenou občanským soudním řádem. Příslušnost soudů je věcná, funkční nebo místní. Může dojít ke kompetenčnímu konfliktu, například ve věcech výživy a výchovy, které se týkají nezletilých, kteří jsou českými občany, avšak žijí v cizině. I v takovém případě jsou pravomocné české soudy. V prvním stupni rozhodování vždy působí samosoudce, ve vyšších stupních senát. (Schelleová I., 2011, s. 7-34)

V prvním stupni řízení, věc projednávají soudy okresní, hlavně rozhodují spory, které se týkají práv a povinností k nezletilým dětem, výši výživného, řízení o pěstounské péči nebo osvojení nezletilých dětí. Rozhodují i v trestním řízení, pokud o nich podle zákona v prvním stupni nerozhodují krajské soudy. Krajské soudy jsou druhým stupněm soustavy, vykonávají správu okresních soudů a rozhodují jako soudy druhého stupně, tzv. odvolací. Řeší místně a věcně příslušná odvolání proti rozhodnutím okresních soudů. Pokud podmínku místní příslušnosti nezjistíme nebo chybí, Nejvyšší soud určí soud, který věc projedná a rozhodne. Také jako soudy prvního stupně, stanoví-li tak zákon, z problematiky dětí sem řadíme ochranu osobnosti či trestnou činnost mladistvého. Vrchní soudy rozhodují v zákonem stanovených případech a působí jako soudy druhého stupně, pokud v prvním stupni rozhodoval krajský soud. V České republice máme dva vrchní soudy, a to v Praze a Olomouci. Jejich obvody se shodují s obvody krajských soudů. Nejvyšší soud je vrcholným orgánem soudní soustavy. Rozhoduje o mimořádných opravných prostředcích, vykonatelnosti rozhodnutí cizozemských soudů a rozhoduje v dalších stanovených případech, upravuje jednací řád a dozoruje ostatní soudy. (Schelleová I., 2011, s. 37-46)

4.3 Zahájení řízení

Obecně se řízení zahajuje na návrh na zahájení řízení a to dnem, kdy byl konkrétní podnět doručen k soudu. Podle podstaty dělíme řízení na sporné

a nesporné. V případě sporného řízení jedna strana v podnětu žádá soud o ochranu jejich subjektivních ohrožených nebo porušených práv. Pokud jde o řízení nesporné, jedná se o ochranu společenských zájmů neboli o úpravu poměru a vztahů účastníků do budoucna, náklady řízení a jejich náhrady nese stát. Od soudních poplatků jsou osvobozena například řízení o péči o nezletilé dítě, osvojení a opatrovnictví. Osoby musí splňovat způsobilost být účastníkem soudního řízení, způsobilost mít povinnosti a práva a také mít procesní způsobilost, což znamená způsobilost jednat před soudem samostatně. Je zde možnost tzv. zmocnění, kdy zmocněnec na základě plné moci zastupuje zmocnitele ve stanoveném rozsahu nebo příkazník (advokát). Musí být určena věcná příslušnost a stanovená místní příslušnost. V řízení soudu o péči o nezletilé a opatrovnictví se řídí místní příslušnost místem trvalého pobytu dítěte, také ji lze přenést podle změny okolností v průběhu řízení například při stěhování nebo přemístění dítěte do jiného ústavu v jiném katastrálním území. Dále je nutná definice účastníků řízení, zásada oficiality a zásada vyšetřovací, výslech účastníků, přiznání nákladů řízení a doručování. V neposlední řadě i předběžné opatření. Soud rozhoduje rozsudkem nebo usnesením. (Schelleová I., 2011, s.62-81; Wiplingerová M., Zahradníková R., Spurná K., 2014, s. 9-27; Novotná V., Burdová E., Riedlová Jurková J., 2016, s. 493)

Pokud jde o řízení nazývané jako „péče soudu o nezletilé“, vždy je preferován nejlepší zájem dítěte. Dítě musí mít možnost v mezích práva se v řízení podílet a vyjádřit svůj názor, být vzhledem k rozumové vyspělosti informované o možných důsledcích soudního rozhodnutí. Do demonstrativního výčtu uvedeného v § 466 zákona o zvláštních řízeních soudních řadíme například výživu a péči nezletilého, zastupování, poručenství, styk s nezletilým, péči o jmění dítěte nebo nezletilého, rodičovskou odpovědnost, ústavní výchovu a ochranná opatření. **Řízení se zahajuje** na návrh i bez návrhu. Existují případy, kdy zákon požaduje návrh k zahájení řízení, sem řadíme řízení, která je možná zahájit zaprvé jen na návrh zákonného zástupce, pokud jde o významnou záležitost spojenou s dítětem, a zadruhé na návrh nezletilého nebo zákonného zástupce například přiznání zletilosti. Podání se činí ústně, elektronicky, písemně nebo faxem. Pokud se vyžadují další náležitosti, je třeba je doplnit. Podání musí mít datum a být podepsané. K vydání usnesení o zahájení se přistupuje v případě, že jde o řízení bez návrhu. Lze zahájit řízení na základě přednesu návrhu do protokolu. V případě osvojení, věci péče soudu

o nezletilé nebo o svéprávnosti smí návrh podat státní zastupitelství a také může vstoupit do zahájeného řízení. Řízení týkající se péče o nezletilé jsou osvobozeny od placení **soudních poplatků, účastníci řízení** jsou též taxativně vymezeni. Obecně je dělíme na navrhovatele a toho, koho zákon za účastníka označuje nebo toho, o jehož právech a povinnostech bude v řízení jednáno. Soud jmenuje poručníka dítěti, jehož rodiče fakticky nevykonávají rodičovskou odpovědnost, nebo opatrovníka v případě, že hrozí střet zájmů anebo zákonný zástupce nehájí zájmy dítěte dostatečně. Opatrovníkem nesmí být ten samý OSPOD který podal návrh nebo podnět na zahájení řízení z důvodu zamezení kolize. **V průběhu řízení** soud zajišťuje práva a zájmy dětí nejvhodnějším možným způsobem. Jde o změnu přístupu rodičů k nalezení smírného řešení tak, aby byli ochotní a schopni se dohodnout, vede je k řádnému plnění povinností. Přistupuje se k mediačnímu nebo mimosoudnímu smírčímu řízení, rodinné terapii nebo pedopsychologie, stanovení plánu navykacího režimu, stanovení dohledu, na které vždy dohlíží OSPOD. Jakýkoliv další zásah a vhodná opatření se použijí tehdy, pokud již byly využity veškeré prostředky a péči o dítě není věnována náležitá pozornost. Vhodnost a účelnost opatření se určují mimo jiné i dle názoru OSPOD který zná poměry a je obeznámen s konkrétní situací. Soud může napomenout dítě, osobu o dítě pečující ale i toho, kdo narušuje řádnou výchovu. Stanovit nad dítětem dohled v součinnosti se školou, OSPOD nebo dalšími institucemi, uložit rodičům nebo dítěti omezení nebo zákaz činností které ohrožují škodlivými vlivy výchovu dítěte. **Rozhodnutí** jsou ve formě rozsudku, mají předběžnou vykonatelnost. Soud musí přesně označit zařízení do kterého bude dítě umístěno. Pravomocné rozhodnutí je závazné a nezměnitelné. **Výkon rozhodnutí** je, co se týče dětí, velmi specifický, soud se pokouší o to, aby vymáhaná povinnost byla splněna dobrovolně. Hlavní je ochrana práv dětí, efektivita, rychlost a co nejmenší dopad na psychiku. (Wipplingerová M., Zahradníková R., Spurná K., 2014, s. 183-208; Nesnídal J., 2012, s.177-183; Štěpánová S. a kol., 2005, s. 11; Svoboda K., Tlášková Š., Vláčil D., Levý J., Hromádka M. a kol., 2020, s.15; 24; 65; 1011-1030)

Soud rozhodnutím upraví vyživovací povinnost a **rozsah výživného**, jde o vzájemnou povinnost. Vyživovací povinnost náleží oběma rodičům stejně s ohledem na jejich majetkové poměry a schopnosti. (Nesnídal J., 2012, s.175-177)

Navrhovatel může v průběhu řízení vzít svůj návrh zpět, a to celý nebo pouze část návrhu. Stane-li se tak, soud zcela, případně v částečném rozsahu zastaví řízení. Může k tomu dojít i po vydání rozhodnutí, a to v době, dokud rozhodnutí není v právní moci. (Štěpánová S. a kol., 2005, s.27)

OSPOD ve správním řízení vydává výchovná opatření. **Ústavní výchova se nařizuje rozsudkem** v případě, kde je tento postup v nejlepším zájmu dítěte a předchozí opatření OSPOD nevedla k nápravě. Řízení se může zahájit jak na návrh, a to zpravidla rodičů nebo OSPOD, tak bez návrhu. Soud musí vyslechnout názor nezletilého. Účastníci řízení o nařízení, prodloužení nebo zrušení ústavní výchovy jsou rodiče, dítě zastoupené kolizním opatrovníkem a další osoby o jejichž právech má být jednáno. Ústavní výchovu lze uložit nejdéle na tři roky a před uplynutím této doby přezkoumat a prodloužit pouze v případě, že dále trvají důvody pro její nařízení. Neprodleně se zruší, pokud důvody pro nařízení pominuly. Ústavní zařízení není účastník řízení. Upravuje se též vyživovací povinnost rodičům, a to nejen v ústavní, ale též ochranné výchově. **Ochranné opatření** je neveřejné jednání, veřejný je pouze rozsudek, jelikož se jedná o odpovědnost dětí mladších patnácti let za protiprávní činy. Jednání má občanskoprávní povahu, zahajuje se na návrh státního zástupce, nebo bez návrhu. Pokud na návrh státního zástupce, pak je státní zastupitelství účastníkem řízení, další účastníci jsou již shodní s jednáním o nařízení ústavní výchovy. Výjimkou je zastoupení nezletilého, v tomto případě se jedná o opatrovníka, kterým musí být advokát. Řízení, které se týká odpovědnosti mladistvých ve věku od patnácti do osmnácti za protiprávní činy, se koná podle trestního řádu. **K pěstounské péči** se přistupuje tehdy, když o dítě nemůže pečovat rodič ani poručník a je třeba osobní péče. Péče pěstounů je záruka řádné výchovy, dítě je jim svěřeno na nezbytně nutnou dobu, po kterou budou trvat překážky bránící rodičům ve výchově a péči, popř. na přechodnou dobu, a to v rámci předběžného opatření. Nevyžaduje se souhlas rodiče se svěřením dítěte do pěstounské péče. Osoba pěstouna musí být přesně určena v rozsudku. (Wipplingerová M., Zahradníková R., Spurná K., 2014, s. 188-201; Nesnídal J., 2012, s. 182-184)

Předběžné opatření

Předběžné opatření je jinými slovy poskytnutí ochrany účastníkům a jejich právům. Uchyluje se k nim v případě, kdy z různých důvodů nelze čekat na konečné

rozhodnutí v dané věci. Nařizuje se vždy na návrh OSPOD potažmo obecní úřad s rozšířenou působností. Účastníci řízení jsou vždy OSPOD, nezletilý, který ač není plně svéprávný, nemusí být v tomto případě zastoupen, případně se jmenuje opatrovník bezodkladně po provedení výkonu, jeho zákonní zástupci a případně soudem jmenovaný opatrovník. Opatrovníkem by měl být jiný orgán než ten, který předběžné řízení navrhuje, aby nedošlo ke kolizi zájmů. Rozhodování a zdůvodňování předběžného opatření jsou komplexní procesy, které tvoří klíčový proces, na němž závisí účelnost a efektivita náhradní výchovné péče, aplikuje se, pokud je nutná ochrana nezletilého dítěte a je třeba bez prodlení opatření vykonat. Soud se k němu uchyluje tehdy, má-li nezletilý nedostatek řádné péče, je ohrožen jeho vývoj, nebo byl vývoj či důležitý zájem narušen. Dítěti se upraví poměry a bude na nezbytně nutnou dobu umístěno do přesně označeného vhodného prostředí, toto rozhodnutí je prozatímní. O návrhu na předběžné opatření musí soud rozhodnout do 24 hodin od podání, proto je nevýhodou krátká lhůta k posouzení situace. Jde však o zvláštní řízení, které je významným nástrojem už jen z toho důvodu, že dítě si není schopno bránit samo svá práva. Usnesení o nařízení předběžného opatření je vykonatelné již jeho vydáním. Proti rozhodnutí se lze odvolat. (Winkler J., Šporcrová I., 2003, s. 55; Wipplingerová M., Zahradníková R., Spurná K., 2014, s. 173- 178; Novotná V., Burdová E., Riedlová Jurková J., 2016, s. 104-106)

Do kojeneckých ústavů jsou děti umisťovány na základě předběžného rozhodnutí soudu. Tomuto musí předcházet podnět od pracovníka orgánu sociálně-právní ochrany dětí (dále jen OSPOD), z porodnice, od pediatra nebo dokonce i od prarodičů či samotných rodičů. (Matoušek, 1999, s. 66)

Předběžné opatření trvá jeden měsíc od jeho vykonatelnosti a může se opakovaně prodlužovat, vždy o jeden měsíc, pokud soud nestanoví jinak a jde o akutní případ. Je také možné dítě na přechodnou dobu svěřit do pěstounské péče. Standardně se tak děje do doby, než se stane vykonatelným rozhodnutí, kterým řízení končí, nebo bylo toto předběžné opatření rozhodnutím zrušeno. Maximální délka je stanovena na šest měsíců od vykonatelnosti předběžného opatření, prodloužit lze zcela výjimečně. Existuje i možnost zrušení nařízení podáním návrhu, ten je možné podat kdykoliv. Smí jej podat navrhovatel, opatrovník a rodič nezletilého. Při zamítnutí návrhu se smí podat znovu i opakovaně ale je třeba

předložit nové, zatím nepředložené důvody návrhu. (Wipplingerová M., Zahradníková R., Spurná K., 2014, s. 179-180; Svoboda K., 2020, s. 965)

Zákonem stanovená předběžná opatření lze nařídit bez návrhu tam, kde lze zahájit i řízení bez návrhu a naopak. (Wipplingerová M., Zahradníková R., Spurná K., 2014, s. 23)

Specifika výpovědi nebo výsledku dítěte

Právo být vyslechnuto ve správním nebo soudním řízení náleží každému dítěti kterého se toto řízení dotýká. Samozřejmě se k názoru přihlíží s ohledem na vyspělost a věk ale musí být bráno vážně. Zřetel se klade i na zkušenosti, sociální prostředí nebo úroveň podpory dítěte. Není třeba názor vyjadřovat slovně, může jít i o mimiku, malování, hru. Nejedná se však o povinnost, má právo volby. Rozdíl je mezi vyslechnutím jednoho dítěte nebo skupiny. Dítě nemusí rozumět všem aspektům situace, stačí, že ji chápe komplexně. Je nežádoucí vyslýchat dítě častěji, než je nutné. Je však třeba zajistit podmínky a mechanismy, aby děti byly schopné vyjádřit svůj názor v jakémkoliv zařízení, a to jak v pěstounské nebo ústavní péči, v rodině, ve zdravotnické péči, škole nebo v krizových situacích, popřípadě když dochází k násilí. (Úmluva o právech dítěte a související dokumenty, 2016, s. 61-80)

Dítě se na výslech připravuje dopředu, aby byl zmírněn stres a výpověď tak byla co nejpřesnější, nejprve se vyslychají dospělé osoby. Dítěti jsou objasněny rozdílnosti v pojmech, případně se učí techniky dechu, nebo uvolnění svalového napětí. Při samotném výslechu nebo výpovědi dítěte se musí tazatel vyvarovat uzavřeným otázkám, musí být navozena příjemná atmosféra, hodně závisí na volbě místa výslechu. Výslechové místnosti jsou k tomuto účelu specificky upraveny a jsou zde různé pomůcky např. demonstrační loutky „Jája - dívka a Pája - chlapec“ pouze s primárními pohlavními znaky a s tělesnými otvory pro lepší názornost. Vyslychající by neměl být po fyzické stránce ničím podobný pachateli, stejně jako pohlaví vyslychajícího nezaručí úspěch. Před samotným soudním líčením se dítě seznamuje se soudní síní například z videí s touto tematikou, či z pracovních sešitů, které formou hry dítě seznámí s tím, co ho čeká. (Špeciánová Š., 2003, s. 108-111)

5 Shrnutí teoretické části

Obecně lidé problematice umístování dětí do ústavní péče nevěnují mnoho pozornosti, navíc si nedokážou představit důvody, kvůli kterým by museli dítě svěřit do ústavního zařízení. Je třeba si však uvědomit, že takové možnosti nemají všechny rodiny. Také, že umístění v ústavu vždy nemusí mít dlouhodobý charakter a dokáže pomoci. Ústavy prošly určitým vývojem a jsou rozmanitější, než tomu bylo dříve.

Teoretická část, kromě vysvětlení základních pojmů, výčtu funkcí, typů ústavů a působnosti dotčených orgánů, uvádí nejčastěji popsané důvody pro umístění dítěte do ústavní výchovy a rizikové faktory spojené s větší pravděpodobností umístění do některého z typů ústavu dle odborné literatury. Zjistila jsem, že i v případě, kdy se jedná o rizikové faktory na straně dítěte, je jeho chování z části zapříčiněno rodičem. Spousta faktorů, kterými jsou děti ovlivňovány zapříčiňuje genetika nebo vzorce chování, které vidí u rodičů a dalších blízkých osob. Nastávají ale i případy, kdy dítě vidí svůj vzor ve spolužákovi nebo záporné postavě z filmu a rodiče nemusí včas rozpoznat vážnost situace nebo hrozící riziko. Dále popisuje možné problémové účinky ústavní výchovy, práva a povinnosti dětí s uvedeným příkladem pravidel v ústavu z praxe. V posledním bodě rozebírám historii a působnost soudů, náležitosti potřebné k zahájení řízení, průběh řízení a další faktory důležité k rozhodování.

Na teoretickou část navazuje výzkumná část, která má jako hlavní cíl zjistit, jaké jsou skutečné důvody k umístění dítěte do ústavní výchovy stanovené okresními soudy. Dále byly stanoveny dílčí cíle a s nimi spojené otázky, na které budu v soudních rozhodnutích hledat odpovědi a získávat tím obraz skutečného stavu v Královéhradeckém kraji. Stanovené otázky ověří, nebo vyvrátí mé hypotézy. Hypotéza č. 1 do ústavní výchovy jsou nejvíce umístovány děti z druhého stupně základní školy. Hypotéza č.2 je taková, že tato problematika dotýká více chlapců než dívek. A ač se celá práce věnuje dětem a ústavům, hypotézou č. 3 se pokusím zjistit proč děti nebyly umístěny do péče jiné fyzické osoby nebo pěstounské péče.

6 Výzkumné šetření zaměřené na důvody rozhodnutí soudů v Královéhradeckém kraji o umístění dítěte do ústavní péče

Tato část je věnovaná výzkumnému šetření, které probíhalo v roce 2021. Budou zde uvedeny konkrétní údaje o počtech a důvodech umístění dětí do ústavní péče v letech 2019 a 2020 v rámci rozhodnutí okresních soudů v Královéhradeckém kraji vyjma Okresního soudu v Trutnově, z důvodu neposkytnutí anonymizovaných rozhodnutí bez relativně vysoké úplaty.

6.1 Cíl výzkumu

Hlavním cílem výzkumu je **kvalitativní výzkumnou strategií prostřednictvím analýzy dokumentů** (v mém případě z anonymizovaných soudních rozhodnutí) zjistit odpověď na hlavní výzkumnou otázku:

- Jaké jsou nejčastější důvody k umístění dítěte do ústavní péče v rámci soudního šetření v Královéhradeckém kraji?

I z dílčích cílů byly formulované výzkumné otázky:

- V jakém věkovém rozmezí se nejčastěji děti umísťují do ochranné a ústavní výchovy?
- Je větší zastoupení chlapců nebo dívek?
- Z jakého důvodu nebyly děti umístěny do pěstounské péče či do péče jiné osoby?

6.2 Transformační tabulka

Transformační tabulka byla vytvořena pro větší přehlednost v praktické části. Jsou v ní uvedeny nejpodstatnější údaje, které se vztahují k výzkumnému šetření a zjištění výsledků k dílčím cílům. Výzkumnou technikou u všech cílů je **studium (analýza) soudních rozhodnutí**.

Tabulka 1: Transformační tabulka

HLAVNÍ CÍL	Dílčí cíle	Tazatelské otázky (dále jen „TO“)
Zjistit, jaké jsou nejčastější důvody k umístění dítěte/děti do ústavní péče v rámci soudního šetření v Královéhradeckém kraji.	DC 1: Zjistit, v jakém věkovém rozmezí se nejčastěji děti umísťují do ochranné nebo ústavní výchovy	TO 1: Týká se tato problematika spíše mladších nebo starších dětí? TO 2: Jaké věkové rozmezí je nejvíce zastoupeno?
	DC 2: Zjistit, jestli je větší zastoupení chlapců nebo dívek	TO 3: V kolika případech se rozhodovalo o umístění dívky a v kolika o umístění chlapce?
	DC 3: Zjistit, z jakého důvodu nebyly děti umístěny do pěstounské péče či do péče jiné osoby	TO 4: Z jakého důvodu nebyly děti umístěny do péče jiné osoby? TO 5: Proč nebyly umístěny do pěstounské péče?

Zdroj: vlastní zpracování

6.3 Sběr dat

Šetření bylo realizováno v rámci Královéhradeckého kraje u okresních soudů v Hradci Králové, Jičíně, Náchodě, Rychnově nad Kněžnou a Trutnově. Soudy jsem obeslala Žádostí o poskytnutí informací. Vzhledem k pandemické situaci jsem žádala o poskytnutí anonymizovaných rozsudků, případně pouze o statistický výstup ve věcech týkajících se dětí a mladistvých a jejich umístění do ústavní výchovy. Veškeré identifikátory osoby zůstaly anonymní. Požadovala jsem údaje za roky 2019 a 2020 a to veškerá rozhodnutí týkající se důvodů nařízení ústavní nebo ochranné výchovy, věk při umístění, počet dívek a chlapců a proč nepřipadá v úvahu pěstounství nebo péče jiné fyzické osoby. Původně jsem měla v plánu zjistit i kolik

děti pochází z úplných rodin, případně jaké je složení rodiny, ze které dítě pochází. Jde ovšem o informaci, kterou mi soudy nemohou poskytnout, protože ji neevidují a ze soudních rozhodnutí to vždy není jasné.

Anonymizovaná soudní rozhodnutí mi poskytli pouze 4 z 5 dotázaných okresních soudů v druhé polovině roku 2021. Ve výzkumu nebudou uvedena data z výše zmíněného Okresního soud v Trutnově, ač jsem žádala alespoň o slevu z důvodu provádění výzkumu do bakalářské práce, nebylo mé žádosti vyhověno. Žádost o poskytnutí informace – stanovení úhrady je uvedena v Příloze č. 1.

Popis výzkumného souboru

Celkem jsem měla k dispozici 67 rozhodnutí. Z toho od Okresního soudu v Hradci Králové celkem 17, z toho za rok 2019 bylo 9 a za rok 2020 bylo 8. Od Okresního soudu v Jičíně celkem 13, z toho za rok 2019 jich bylo 5 a za rok 2020 jich bylo 8. Okresní soud v Náchodě mi poskytl celkem 22 rozhodnutí, z toho za rok 2019 jich bylo 9 a za rok 2020 jich bylo 13, od Okresního soudu v Rychnově nad Kněžnou celkem 15, z toho za rok 2019 rozhodnuto v 7 případech a za rok 2020 v 8 případech. Okresní soudu v Trutnově mi neposkytl žádná data. Rozhodnutí se ve všech případech týkala dětí a mladistvých ve věku od 1 roku do 17 let.

6.4 Rizika výzkumu

Za největší riziko považuji již v úvodu zmíněná etická rizika a možný zásah do soukromí. Výzkum se orientuje na okresní soudy, a tudíž i menší města, kde je možné riziko identifikace případu nebo osob vyšší. Jde o velmi citlivé informace, což je mi jasné už z praxe v DDS Kostelec nad Orlicí, kde jsem musela podepsat dohodu o mlčenlivosti, abych se mohla seznámit s údaji o zde umístěných dětech. Rozsudky budou co nejvíce anonymizované a zobecněné, nikde nebude uvedeno, o kolika dětech se, v jakém šetření rozhodovalo, a to právě z důvodu menší pravděpodobnosti identifikace konkrétního případu. Dle mého názoru, i to byl jeden z důvodů, proč mi Trutnovský okresní soud neposkytl potřebné údaje. Kromě velkého množství práce při anonymizaci měli obavu, že někdo pozná konkrétní případ i přesto, že jsem jim vysvětlila způsob, kterým chci data zpracovávat.

Druhým rizikem je, že se výzkum vztahuje pouze na Královéhradecký kraj, tudíž výsledek výzkumu nemusí být aplikovatelný na celou republiku. Na to by byla potřeba práce většího rozsahu.

6.5 Výsledky šetření a jejich analýza

V této kapitole jsou uvedeny výsledky šetření. Jde o interpretovaná data ze soudních rozhodnutí, která mi sloužila jako podklad při výzkumu. Níže jsou představeny jednotlivé okresní soudy, zpracována a vyhodnocena jimi poskytnutá výzkumná data, která se vztahují jak k dílčím cílům, tak k hlavnímu cíli výzkumu. Abych nepřepisovala data doslovně, dovolila jsem si je parafrázovat.

OKRESNÍ SOUD HRADEC KRÁLOVÉ

Nejprve uvedu informace, vztahující se k dílčím cílům a poté ty směřující k naplnění hlavního cíle. Tedy důvody, pro které byly děti umístěny do ústavní péče v rámci působnosti tohoto okresního soudu.

Dílčí cíl 1

TO 1:

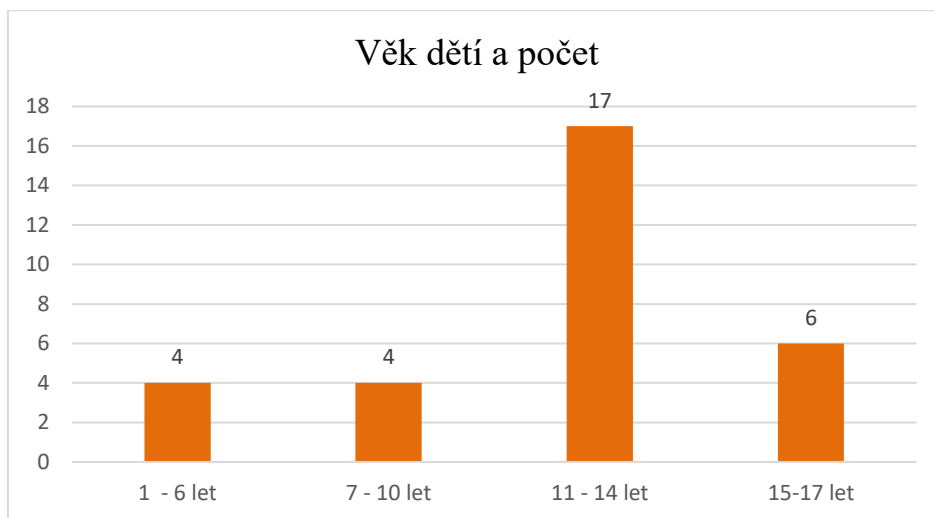
V roce 2019 byly umístěny do ústavní péče děti ve věku 1x 1 rok, 2x 5let, 1x 8; 9; 10; 11 let. 3x 12leté dítě, 2 ve věku 13 let, 4x čtrnáctileté, 2x 15 let a jednou 17. V roce 2020 to bylo 1x 4 roky, 1x 9 let, 1x 11 let, 2x 12 let, 3x 13 let, 1x 14 let 3x 15 let.

Tabulka 2: Věk dětí v době umístění do ústavní péče, rozhodnutí okresního soudu Hradec Králové (2019-2020)

Věk dětí	2019	2020	celkem
1	1	0	1
2	0	0	0
3	0	0	0
4	0	1	1
5	2	0	2
6	0	0	0
7	-	-	-
8	1	0	1
9	1	1	2
10	1	0	1
11	1	1	2
12	3	2	5
13	2	3	5
14	4	1	5
15	2	3	5
16	0	0	0
17	1	0	1

Zdroj: vlastní zpracování

TO 2:



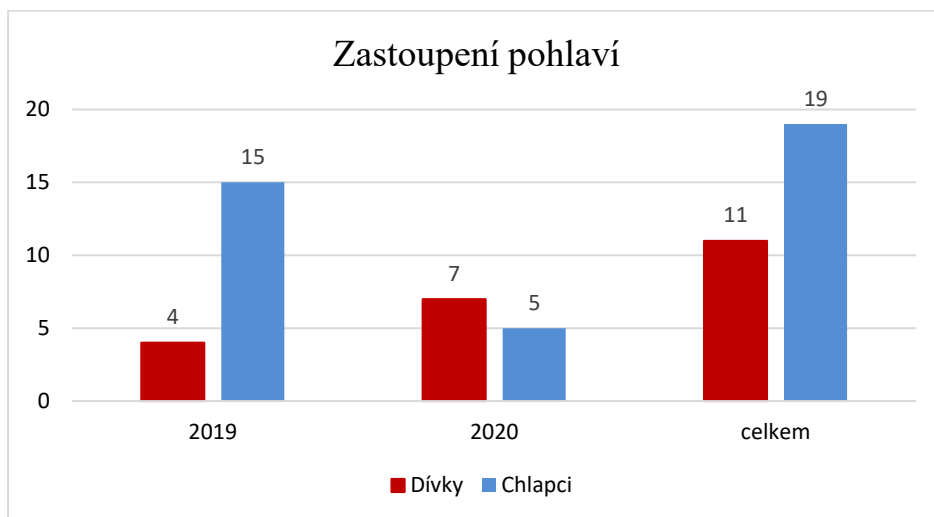
Obrázek 1: Věkové rozmezí dětí při umístění, Hradec Králové

Zdroj: vlastní zpracování

Dílčí cíl 2

TO 3:

Děti umístěných do ústavní péče v působnosti Hradeckého soudu bylo v roce 2019 19, 15 chlapců a 4 dívky. V roce 2020 12 dětí, 5 chlapců a 7 dívek. Celkem 31 dětí, 20 chlapců a 11 dívek.



Obrázek 2: Počet dívek a chlapců I.

Zdroj: vlastní zpracování

Dílčí cíl 3

TO 4 + TO 5:

- 5x nebyla zjištěna žádná fyzická osoba, která by péči o dítě převzala a zajistila řádnou výchovu,
- 3x nejsou k dispozici vhodní pěstouni, a to ani na přechodnou dobu,
- 2x je nařízení ústavní výchovy v zájmu nezletilého, jelikož rodiče vyčerpali všechny možnosti nápravy. Režimové zařízení s pevně danou strukturou pravidel a požadavků je pro dítě vyhovující,
- 3x druhý rodič nemá podmínky pro převzetí dítěte do péče,
- 2x dítě svěřeno do péče druhého rodiče, bez výsledku,
- 1x dvě děti umístěny do pěstounské péče, dvě do dětského domova,
- 1x pěstounská péče ukončena.

Důvody vedoucí k nařízení ústavní výchovy:

- **v diagnostickém ústavu:**

Čím dál více rizikové chování, v registraci u OSPOD. Vše začalo útěkem nezletilý z domova, kdy po ní bylo vyhlášeno celostátní pátrání. Šikanuje bratra, nerespektuje matku, je ráda středem pozornosti a hodně si vymýšlí (například násilí ze strany matky). Na Facebooku komunikuje s neznámými muži, posílá jim nahé fotografie, vede s nimi velmi vulgární konverzace se sexuálními návrhy. Bylo provedeno šetření v domácnosti, vše je v pořádku. Nezletilá se vyjádřila že „radši bude v děčáku než s mámou“. Matka nezvládá její chování korigovat.

Řízení o umístění nezletilého do ústavní péče zahájeno na žádost matky. Byl sem umístěn již předběžným opatřením kvůli své labilní povaze. Předčasně ukončil studium SŠ, chce se vrátit domů. Byl odsouzen k podmíněnému trestu odnětí svobody se zkušební dobou na jeden rok soudem pro mládež. Své trestní jednání zlehčuje, na matku je agresivní, rozbíjí věci, chybí mu mužský vzor. Špatný prospěch ve škole. Pěstoval a prodával THC (marihuanu). Za své jednání nepřijímá odpovědnost. Nerespektoval stanovené podmínky pod dohledem probační a mediační služby.

Umístěn v odloučeném pracovišti, které působí spíš jako internát. Řízení bylo zahájeno na žádost matky. Nezletilý má velmi závažné výchovné problémy

související zejména s tím, že odmítá docházku do ZŠ. Sám nedokáže vysvětlit důvod. Nemá problémy s výukou ani spolužáky. Nemá rád velké skupiny lidí, vyhovuje mu spíše menší kolektiv. Rád a často hraje počítačové hry. Mladistvý má manipulativní sklony. Není smířen s rozpadem rodiny. Je bystrý, zdravý kluk, chybí mu však důsledná výchova s pevně stanovenými mantinely. Byl doporučen i terapeutický program pro rodiče, aby spolu dokázali lépe komunikovat a jednotně výchovně působit na syna. Chová se stejně ať je nebo není pod dohledem dospělých.

Řízení zahájeno na žádost rodičů, kteří nemají zajištěno žádné bydlení. Otec po požití alkoholu děti nepřiměřeně trestá a omezuje v osobní hygieně. Děti byly zavšivené. Oba rodiče se snaží sjednat nápravu, našli si práci, otec navíc dochází k psychologovi. Pokouší se dodržovat plán z OSPOD, děti co nejvíce navštěvovat, doprovázet k lékaři atp. Nejstarší dcera se připravuje na přijímačky na SŠ, mladším sourozencům supljuje matku, oni ji respektují. Všechny děti se učí, jak ovládat své negativní vlastnosti. Věří rodičům, že si je vezmou zpět do péče. Policie zahájila trestní stíhání rodičů jako obviněných ze spáchání zločinu týrání svěřené osoby a přečinu ohrožování výchovy dítěte.

- **v dětském domově a mateřské škole:**

Žádost o nařízení ústavní výchovy podala pěstounka. Nezletilá s ní má časté konflikty, které se přenášejí na celou rodinu. Řešeno s psychologem, bohužel marně. Averze je oboustranná a nezletilá chce z pěstounské rodiny odejít. Je si vědoma všech důsledků. Studuje střední školu, kterou chce dokončit. Přes týden je na internátě, na víkendy v dětském domově. Ráda by se dále stýkala se svým bratrem, chce se usmířit s pěstounkou, ta ji bude podporovat ve vztahu s bratrem, doma ji ale nechce.

Děti jsou v jedné rodinné skupině, jsou z celkem osmi dětí, zbytek je v pěstounské péči. Umístěny z důvodu zápachu a nepořádku v domácnosti, nedostatečná hygiena a modřiny na tělíčkách dětí. Dále zjištění OSPOD o křiku, hádkách, nářku dětí. Děti chodily v roztrhaném oblečení, neměly zajištěnou dostatečnou a vyváženou stravu. Rodiče je nepřihlásili na povinné předškolní vzdělávání, nezajistili řádnou přípravu do školy, nezajistili ani základní školní pomůcky. Od opuštění azylového domu v roce 2007 nebyly děti registrovány

u dětského lékaře, jeden nezletilý neměl ani povinné očkování. Rodiče odsouzeni za zanedbání péče.

Soudní dohled nebyl dostatečným prostředkem. Matka nezvládá dohled nad řádným plněním školních povinností a řádnou školní docházkou. Děti trpí infekcí (svrab), kvůli které nemohou navštěvovat školu, matka léčbu zanedbává. Špatná hygiena, špatné oblečení. Jedno z dětí je na spodní hranici podvýživy. Po tělech zanícené rány, které matka nedokáže vysvětlit. Matka pochybení odmítá, je opět těhotná.

- **v DDŠ:**

Nezletilý sem byl umístěn již v rámci předběžného opatření na žádost matky. Syn má od předškolního věku problémy s respektováním autorit, sníženou kapacitu pozornosti, projevuje se u něj agrese vůči vrstevníkům i v rodině. Matka péči zvládá s velkými obtížemi, další soužití se synem vnímá jako rizikové.

Ruší se dohled nad výchovou nezletilého, který byl stanoven z důvodu výchovných problémů ve škole. Již tehdy matka připustila, že výchovu nezvládá. Byl agresivní vůči spolužákům, časté absence, nepřipravuje se na vyučování. Přidali se starší kamarádi, kteří nemají na nezletilého dobrý vliv, ve škole vyvolává konflikty, ač jej spolužáci tolerují. Chová se agresivně a má podobné povahové rysy jako jeho otec. Poslední dobou je spíše vyhořelý, posledního půl roku je ve škole nešťastný, učivu nerozumí a raději tam nechodí, matka není schopna ho k tomu přimět. Sám nezletilý nedokáže popsat své potřeby, důvody svého chování atd.

Do zařízení umístěn předběžným opatřením. Návrh podala matka, která žije se synem sama od jeho narození. Nezletilý se opakovaně dopouští prohřešků proti školnímu řádu. Matkou nastavená opatření, ani návštěvy ambulantní psychiatrické péče nevedly k nápravě. Výbuchy vzteku, které jsou teatrální, nerespektování autorit, každodenní krádeže. Kouření THC, kouření a požívání alkoholu. Pohovory s kurátorem pro děti a mládež mají pouze krátkodobý účinek. Nebere na nikoho a nic ohled. Veškerá snaha matky je zmařena.

Vloni stanovený soudní dohled neplní žádnou funkci. Krádeže, sebepoškození, neomluvené absence ve škole. Do školy se ji nechce, ač tam má kamarádku. Zbytek třídy ji prý pomlouvá. Matku nerespektuje, porušuje zákazy.

Řízení zahájeno z návrhu matky, která denně čelí extrémním vulgaritám. Nezletilý ji vyhrožuje fyzickým násilím a usmrcením svého mladšího sourozence. Krade, chodí domů v podnapilém stavu. Má neomluvené absence. Dopustil se několika činů jinak trestných – výtržnictví, vydírání a pohlavní zneužití řešené u Okresního soudu v Hradci Králové jako soudu pro mládež.

Závažné výchovné problémy, neomluvené absence ve škole, problémy se spolužáky. Nezletilá se několikrát pokusila o sebevraždu. Žila nejdříve u matky, poté u otce. Ani u něj se chování nezměnilo, fakticky ji totiž vychovávala jeho manželka, se kterou se pohádala. Vrátila se opět zpátky k matce, problémy ale pokračují. Celý víkend byla neznámo kde. Oba rodiče chtějí dceru po dokončení povinné školní docházky do péče, ona chce k matce, otec na ni nemá čas.

Řízení zahájeno na žádost otce, umístěn do zařízení již předběžným opatřením. Úmyslné ničení věcí, krádeže, nekázeň ve škole, nevhodné chování k mladším sourozencům. Nevhodné sexuální chování, zhárství. V současnosti vyšetřován PČR kvůli napadení spolužáka nožem. Otec se obává o zdraví všech.

Matka problémy bagatelizuje a nepodnikla žádný krok, kterými mohla chování nezletilé zvrátit. Jde hlavně o krádeže, fyzické napadání spolužáků s rasistickými sklony k menšinám, na Instagramu píše výhružné zprávy. Nerespektuje autority, učitele oslovuje „píčo a zmrde“. Po všech plive. Kvůli situaci s COVID-19 nebylo možné s rodinou dostatečně pracovat. Online výuky se nezletilá neúčastnila (dle matky nemají z finančních důvodů zavedenou Wifi). Úkoly byly předávány formou SMS, i tak nebyly plněny. Matka vidí problémy ve škole, nikoliv ve své dceři.

Velmi závažné výchovné problémy související s absencemi ve škole a nerespektováním autority rodičů. Nejprve byl nařízen soudní dohled – bez efektu. Nezletilý neuvedl žádný důvod, proč nechodí do školy. Rodiče spolupracují s odborníky, i tak nedochází k nápravě. Oba mají o syna zájem. Syn vyhrožuje sebepoškozováním či sebevraždou, aby dosáhl svého.

Matka podala návrh k zahájení řízení. Do DDŠ umístěn již předběžným opatřením. Špatné chování nezletilého není stabilizováno, má dlouhodobé výchovné problémy. Na dovolence matce vyhrožoval, že skočí z okna, pokud si jej nevezme zpět do péče. Dále kouřil ve svém pokoji, zamkl se zde s nějakou dívkou.

OKRESNÍ SOUD JIČÍN

Stejnou posloupnost a výčet informací je stanoven i pro Okresní soud v Jičíně.

Dílčí cíl 1

TO 1:

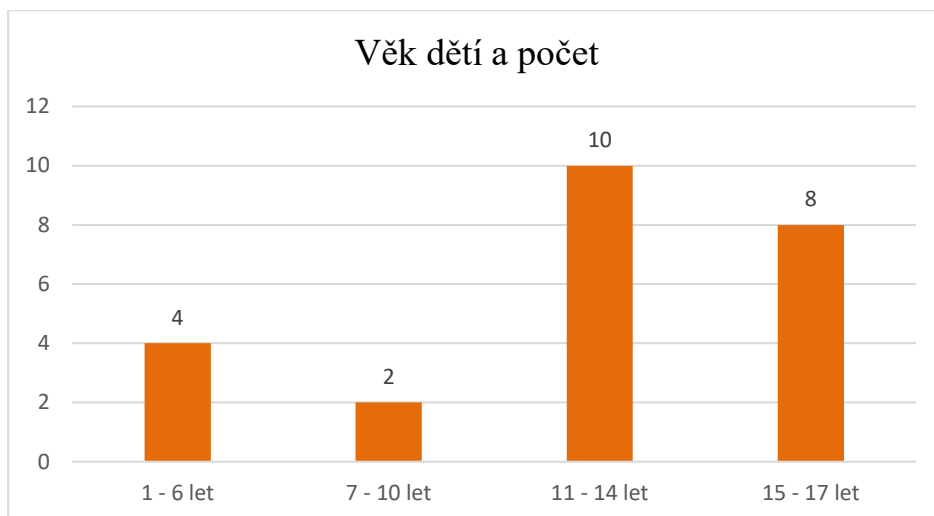
V roce 2019 byly umístěny do ústavní péče děti ve věku 1x 11, 1x 12, 1x 13 let a dvě děti ve věku 15 let. V roce 2020 byl poměr rozmanitější, šlo o děti ve věku 1x 2 roky, 2x 4 roky, 1x 6 let, 2x 9 let, 1x 11 let, 1x 12 let, 3x 13 let, 2x 14 let, 1x 15 let, 4x 16 let a 1x 17 let.

Tabulka 3: Věk dětí v době umístění do ústavní péče, rozhodnutí okresního soudu Jičín (2019-2020)

Věk dětí	2019	2020	celkem
1	0	0	0
2	0	1	1
3	0	0	0
4	0	2	2
5	0	0	0
6	0	1	1
7	-	-	-
8	0	0	0
9	0	2	2
10	0	0	0
11	1	1	2
12	1	1	2
13	1	3	4
14	0	2	2
15	2	1	3
16	0	4	4
17	0	1	1

Zdroj: vlastní zpracování

TO 2:

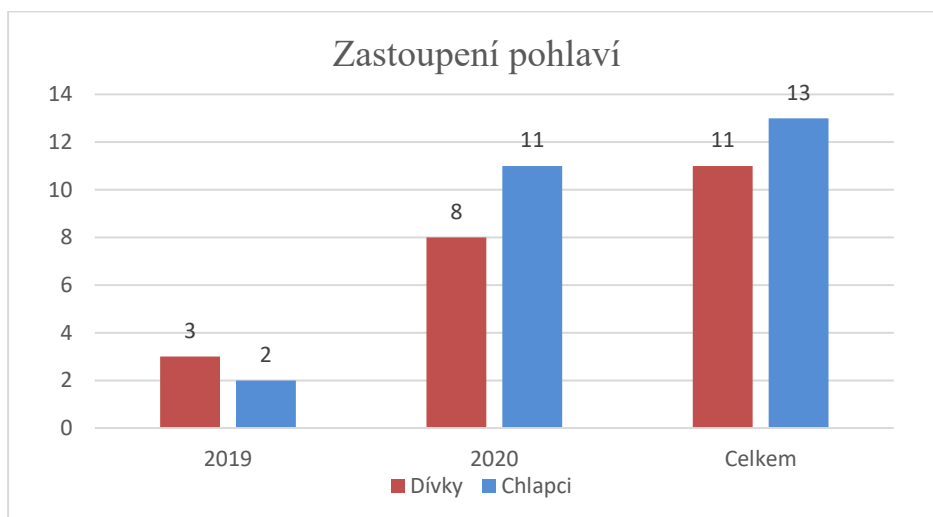


Obrázek 3: Věkové rozmezí dětí při umístění, Jičín

Zdroj: vlastní zpracování

Dílčí cíl 2

TO 3: V roce 2019 bylo umístěno do ústavní péče v působnosti tohoto soudu 5 dětí, 3 dívky a 2 chlapci. V roce 2020 8 dívek a 11 chlapců. Celkem šlo o 11 dívek a 13 chlapců.



Obrázek 4: Počet dívek a chlapců II.

Zdroj: vlastní zpracování

Dílčí cíl 3

TO 4 + TO 5:

- 5x nebyla zjištěna žádná fyzická osoba, která by péči o dítě převzala a zajistila řádnou výchovu,
- 1x nejsou k dispozici vhodní pěstouni, a to ani na přechodnou dobu,
- 4x měla jiná fyzická osoba zájem o svěřeni nezletilého dítěte do péče (babičky, teta). Výchovu však nezvládali, nebo nemají vhodné podmínky,
- 1x druhý rodič nemá podmínky pro převzetí dítěte do péče,
- 1x není třeba, rodina je kompletní, pouze nezvládají dohlížet na školní docházku nezletilého dítěte,
- 1x rodiče zbaveni rodičovské odpovědnosti.

Důvody vedoucí k nařízení ústavní výchovy:

Důvody, pro které byly děti umístěny do ústavní péče v rámci působnosti tohoto okresního soudu:

- **v ZDVOP:**

Děti umístěny na žádost matky, ta nemá zajištěné zázemí. Nevyhovující je bydlení, mizivá hygiena a neschopnost matky se o děti postarat, zanedbávání lékařské péče a nedostatečné finance. V azylovém domě porušovala pravidla. Otec je ve výkonu trestu odnětí svobody.

- **v dětském domově a mateřské škole:**

Rodiče nezajistili podmínky k péči, matka nemá stabilní zázemí, otec je ve výkonu trestu.

Matka je ve špatném zdravotním stavu a tento stav se dále zhoršuje. Dítě má specifické potřeby z důvodu kombinovaného postižení (komunikuje pouze znaky, zvuky a citoslovci), je nutný celodenní dohled. Stále zasílá mace obrázky a fotografie, je smutný, že mu neodpovídá a nenavštěvuje ho.

- **v DDŠ:**

Nezletilý sem byl umístěn i v rámci předběžného opatření. Za 3 měsíce zameškal v více než polovinu školních hodin, má podprůměrné výsledky. Jinak nemá

žádné výchovné problémy. Již dříve bylo vedeno řízení o nařízení ústavní výchovy, kde nezletilý slíbil nápravu, a tak soud řízení zastavil.

Nezletilá umístěna již v rámci předběžného opatření. Důvodem bylo nezvládnutelné chování, nerespektování matky a vzdorovité chování, požívání alkoholu. S otcem má špatné vztahy.

Doma nemá řád a kontrolu, neplní školní povinnosti. Matka nedokáže zajistit řádnou péči, není iniciativní. O svou dceru se prakticky vůbec nezajímá. Nezletilá trávila veškerý volný čas u babičky, kterou nerespektuje.

Ústavní výchova v DDŠ, nedostatečná péče, záškoláctví, vážné výchovné problémy.

Řízení zahájeno na žádost matky, nařízená ústavní výchova již v rámci předběžného řízení. Nezvladatelné chování, neuznává autority, neplní školní povinnosti. S nástupem na distanční výuku přišlo zhoršení – chová se vyzývavě, lže, rozesílá své erotické fotky a zprávy se sexuálním podtextem, je arogantní.

Umístění na návrh matky. Byla v péči otce, který ji nevychoval. Jsou zde výchovné obtíže, zanedbávání školy, vulgárnost a špatný vliv na mladší sourozence.

Závažné výchovné problémy. Rodiče děti neviděli dva roky, nejeví o ně zájem, pečovali o ně příbuzní.

Zhoršené chování, agrese, vyhýbání se školním povinnostem. Již jednou byla ústavní výchova nařízena do konce školního roku.

Arogantní chování, je vulgární, nerespektuje autority a lže. Chování lepší pouze v případě, má-li z toho prospěch. Ve škole napadá spolužáky a provokuje je k pohlavnímu styku. Dopouští se tím jednání, které řeší policie.

- **ve výchovném ústavu:**

Útěky z domova, krádeže, zanedbávání školní docházky. Přijata na Střední odborné učiliště, obor zednické práce. Pokud bude školní docházku dále zanedbávat, dokončí obor v zařízení.

OKRESNÍ SOUD NÁCHOD

Důvody, kvůli kterým byly děti umístěny do ústavní péče v působnosti tohoto soudu.

Dílčí cíl 1

TO 1:

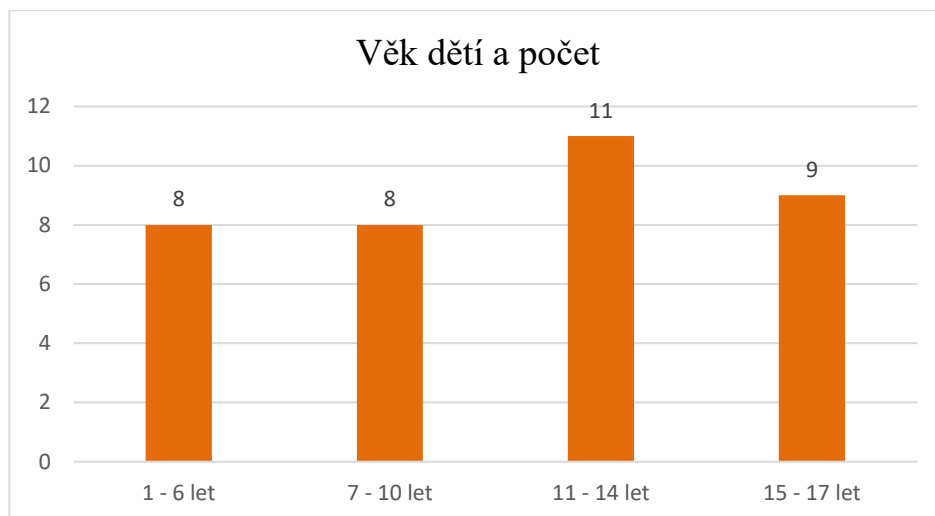
V roce 2019 umístění do ústavní péče nezletilí ve věku 1x 9 let, 1x 11 let, 1x 12 let, 1x 14 let, 4x 15 let a 1x 16 let. V roce 2020 2x 3 roky, 2x 4 roky, 2x 5let, 2x 6 let, 3x 8 let, 1x 9 let, 3x 10 let, 4x 11 let, 2x 12 let, 2x 14 let, 1x 15 let, 3x 16 let.

Tabulka 4: Věk dětí v době umístění do ústavní péče, rozhodnutí okresního soudu Náchod (2019-2020)

Věk dětí	2019	2020	celkem
1	0	0	0
2	0	0	0
3	0	2	2
4	0	2	2
5	0	2	2
6	0	2	2
7	-	-	-
8	0	3	3
9	1	1	2
10	0	3	3
11	1	4	5
12	1	2	3
13	0	0	0
14	1	2	3
15	4	1	5
16	1	3	4
17	0	0	0

Zdroj: vlastní zpracování

TO 2:

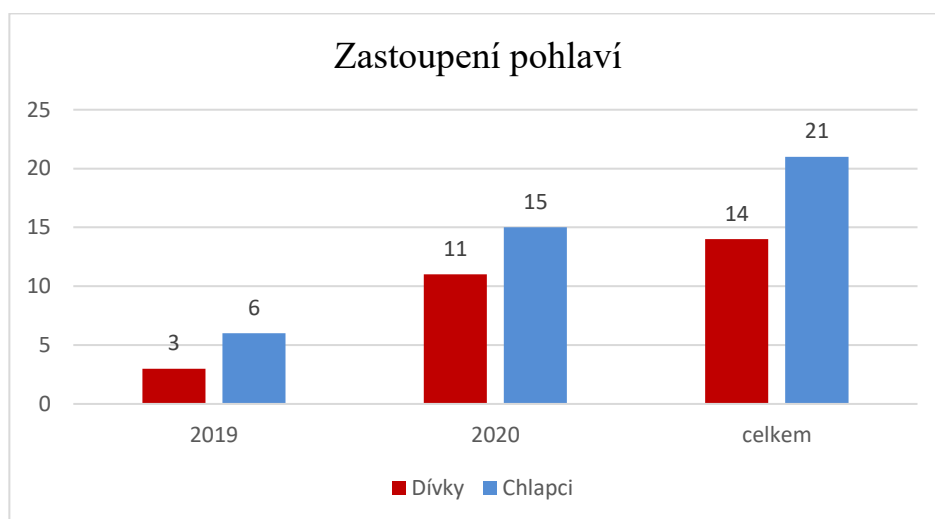


Obrázek 5: Věkové rozmezí dětí při umístění, Náchod

Zdroj: vlastní zpracování

Dílčí cíl 2

TO 3: V roce 2019 bylo umístěno v působnosti okresního soudu v Náchodě 3 dívky a 6 chlapců. V roce 2020 umístěno 11 dívek a 15 chlapců. Celkem šlo o 14 dívek a 21 chlapců.



Obrázek 6: Počet dívek a chlapců III.

Zdroj: vlastní zpracování

Dílčí cíl 3

TO 4 + TO 5:

- 16x nebyla zjištěna žádná fyzická osoba, která by péči o dítě převzala a zajistila řádnou výchovu,
- 3x nejsou k dispozici vhodné přestoupi, a to ani na přechodnou dobu,
- 1x měla jiná fyzická osoba zájem o svěřeni nezletilého dítěte do péče (děda). Výchovu však nezvládali, nebo nemají vhodné podmínky,
- 1x je nařízení ústavní výchovy v zájmu nezletilého, jelikož rodiče vyčerpali všechny možnosti nápravy. Režimové zařízení s pevně danou strukturou pravidel a požadavků je pro dítě vyhovující,
- 3x nebyla zjištěna žádná fyzická osoba, která by péči o dítě převzala, není evidovaná rodina, co by mohla přijmout nezletilé do přestounské péče.

Důvody vedoucí k nařízení ústavní výchovy:

- **v diagnostickém ústavu:**

Řízení zahájeno na návrh matky, jelikož je výchova nezletilého vážně narušena. Má závažné výchovné problémy. Nerespektuje autoritu matky, šikanuje spolužáky, kteří se ho bojí. Mimo školu s kamarádem fyzicky napadl jiného chlapce, zanedbává školní docházku, má velké množství neomluvených hodin.

Řízení zahájeno na návrh matky s žádostí o předběžné opatření. Nezletilá užívá drogy, přiznala, že od kouření marihuany přes šňupání pervitinu přešla k nitrožilní aplikaci, zprostředkovávala prodej. Odmítá nastoupit do detoxikačního centra, nechodí do školy, její útěky několikrát řešila policie, absolutní nerespektování autorit obou rodičů. Zároveň byl zamítnut návrh města Náchod na stanovení dohledu, jelikož jde o nedostatečné a neodpovídající výchovné opatření

- **v Dětském domově a Mateřské škole:**

Umístěn do zařízení již v rámci předběžného opatření. Otec o nezletilého nejví zájem, matka ve výkonu trestu. Z důvodu nedostatečné přípravy zaostává, hrubé chování ke spolužákům. Nemá hygienické návyky, neumí si ani vyčistit zuby. Chodí neupravený a špinavý. Zapáchá výkaly a velkou potřebu vykonává do kalhot, výkaly vypadávají nohavicí, to může souviset s možným pohlavním zneužitím.

Otec podal návrh na zahájení řízení, jelikož výchovu nezvládá a nechce spolupracovat s OSPOD. Nezletilý utíká z domu, nerespektuje autoritu rodičů, kouří, stýká se s bezdomovci, bývá agresivní vůči vrstevníkům, vyrušuje, nemá pomůcky.

Rodiče dlouhodobě řeší existenční problémy, nedokážou zajistit dostatek financí pro zajištění potřeb dětí. Několikrát proběhla případová konference. V rámci předběžného řízení umístění do ZDVOP. Děti neměly ani vhodné bytové podmínky. Potřebu vykonávaly kolem domu, jelikož neměli funkční WC, byly špinavé, zavšivené a podvyživené.

Matka není schopna o nezletilou řádně pečovat a zajišťovat její základní potřeby. Matka ztratila práci i bydlení, a tak nezletilá bydlela po příbuzných nebo s matkou v autě. Dítě umístěno z důvodu stabilizace psychického vývoje.

Nedostatečná péče otce, který je stále mimo domov. O děti chvíli pečovala nezletilá přítelkyně otce, která byla na útěku z výchovného ústavu. Nyní o ně pečuje teta, která jim zajistí pouze základní potřeby. Otec dostal termín pro zajištění podmínek, ten ale nedodržel. Děti nikdy nechodily do školky, nemají žádné návyky a nejsou zvyklé na režim.

Nedostatečná péče matky, opakovaně mění bydliště. Její přístup k povinnostem je laxní. V domácnosti panuje chaos, nepořádek. Děti chodí do školy nevhodně a nedostatečně oblečené, neupravené a špinavé. Nejsou vedeny k plnění školních ani domácích povinností.

Matka dlouhodobě nezajišťuje výchovu i přesto, že ji byla poskytnuta podpora OSPOD a terénních pracovníků. Nemá dostatečné finanční prostředky, děti opakovaně nemají dostatek jídla. Děti také nemají hygienické návyky ani zajištěnou řádnou docházku do školy. V bytě je plíseň, špína, zápach.

- **v DDŠ:**

Matka dlouhodobě nezajišťuje výchovu, děti nemají základní školní pomůcky. Při opakování látky nic neumí, mají velké množství neomluvených absencí. Matka to zdůvodnila tím, že se napodobují. Všechny děti minimálně jednou propadly.

Nezletilá přestala respektovat svou pěstounku, dopouštěla se útěků z domova. Před nástupem puberty nebyly s nezletilou žádné problémy, nyní již dva roky konflikty. Soud zrušil pěstounskou péči. Do DDŠ umístěna v rámci předběžného

opatření, vymyslela si, že ji pěstounka fyzicky týrá. Chce poznat svou biologickou rodinu.

Matka podala návrh na zahájení řízení ústavní výchovy. Dítě z neznámých důvodů dlouhodobě neplní povinnou školní docházku. Nemá žádné jiné kázeňské problémy, chování ve škole i doma je naprosto bezproblémové. Neuznává autoritu babičky, pokud je matka v práci, zůstává doma a do školy neodejde. Žádné provedené opatření nevedlo k nápravě.

Opakovaně se dopouští fyzického násilí vůči spolužákům, chování vyostřuje i směrem k pedagogům. Vše řeší konfliktem. Domácí příprava v době pandemie byla nulová, rodiče zanedbávali synovu docházku do školy a omlouvali jej smyšlenými zdravotními problémy. Měl v držení marihuanu. V rámci předběžného opatření umístěn do diagnostického ústavu.

Má výchovné problémy, neomluvené absence ve škole, napadl spolužáka. Poškodil fasádu školy a kouří na školním dvoře. Matka vůči němu bývala často slově agresivní, přenášela na něj povinnosti.

Umístěn již předběžným opatřením, všechna předchozí opatření nevedla k nápravě, rodina není schopna ani s odbornou pomocí jeho chování korigovat. Vyvolává konflikty, manipuluje ostatními dětmi, je vulgární, upozorňuje na sebe nevhodným způsobem. Má absenci svědomí, citově oploštěný, se sklony k sebepoškozování. Svá selhání vnímá, zlepšení je vždy krátkodobé.

Agresivní chování ve škole, které se stále stupňuje, reaktivní stavy na základě domnělých křivd při výtce, kterou prožívá jako neopodstatněnou, začne do všeho mlátit, případně něco rozbije (dveře, telefon) a následuje útěk. Pokud jde o výtku od spolužáků, bije je. Spáchal čin jinak trestný, kdy se společně s dalším nezletilým vloupali do budovy, kde poškodili zaparkovaná auta. Byla mu diagnostikována duševní porucha, částečně daná genetikou. Škola ani rodiče nezajistili řádné vzdělávání a péči.

Nejprve DDS pro ukončení povinné školní docházky, poté Výchovný ústav. Nerespektuje autoritu rodičů, krade, lže, demonstrativně se sebepoškozuje, utíká z domova, zkusila drogy, měla pohlavní styk před dovršením 15 let s podezřením na těhotenství. Má problémy s docházkou do školy a plnění školních povinností.

Umístěna již předběžným opatřením. Nezletilá se ocitla ve stavu nedostatku řádné péče a byl ohrožen její vývoj. OSPOD kontaktovala lékařka z důvodu podvýživy, vyrážky a s podezřením na užívání drog. Nezletilá se starala o nemocného otce a zajišťuje chod domácnosti, neuznává autoritu otce. Drogy užívá – pozitivní výsledek. Nedostatek peněz řeší drobnými krádežemi. Neplní povinnou školní docházku, utíká z domova.

Řízení zahájeno na návrh matky. Matka není schopna zajistit řádnou výchovu. Užívání extáze a marihuany, aby měl na drogy peníze, kradl je matce. Nedostatečná příprava na vyučování a nerespektování jak matky, tak vyučujících. Ve škole nehodnocen z důvodu velkého počtu neomluvených a zameškaných hodin. Škola podala na matku trestní oznámení za zanedbání výchovy.

Řízení zahájeno na návrh matky, otec ji předal do faktické péče všechny děti, výchovu nezvládá pro jejich výchovné problémy. Děti si dělají, co chtějí. Nevypracovaly pracovní listy, které dostávaly až domu z důvodu pandemie COVID 19, ve škole je nikdo nevyzvedl. Neplní řádně školní povinnosti, jsou vulgární, neuznávají autoritu. Společně spáchali čin jinak trestný krádež ve stadiu pokusu.

- **ve výchovném ústavu:**

Zrušení nařízeného dohledu. Nezletilý opakovaně užívá návykové látky (marihuana, extáze, pervitin) a alkohol. Záškoláctví s vědomím zákonného zástupce, neplnění školních povinností, nerespektování autorit, agrese vůči spolužákům. Vyrůstá v nevhodném výchovném prostředí. Pokud se jeho chování zlepší, nebude již důvod k ústavní výchově a může chodit na střední školu v místě svého bydliště.

Zrušení dříve nařízeného dohledu. Velké absence ve škole, není připraven na vyučování. Nerespektuje autoritu rodičů. Rodiče neřeší jeho zdravotní stav, nevedou jej k dodržování pravidel, nemají zájem, aby pokračoval ve studiu na střední odborné učiliště z důvodu nedostatku peněz. Živí dva zletilé sourozence. Je zde riziko, že pokud nebude umístěn do ústavní výchovy, také povede zahálčivý život i přesto, že se jedná o chytrého a aktivního chlapce. Sam nezletilý chce prodloužit základní školní docházku, aby později mohl docházet na učiliště. Rodiče i přesto s nařízením ústavní výchovy nesouhlasí a žádají o poslední šanci.

V rámci předběžného opatření dítě umístěno do Diagnostického ústavu. Ani jeden z rodičů nezvládl péči o nezletilou, která má výchovné problémy. Začala s předčasnou sexuální iniciací ve 13 letech, opakovaně se dopustila pohlavního zneužití nezletilého. Kouří cigarety i marihuanu, pije alkohol, neplní řádně školní povinnosti, má vyzývavé a vulgární chování vůči vyučujícím.

Závažné výchovné problémy. Dopouští se drobných krádeží, výtržnictví a rušení nočního klidu, matku nepřijímá jako autoritu. Je naprosto vyloučena ze společnosti. Čas tráví ve společnosti závadové osoby, se kterou vede zahálčivý způsob života. Je špinavá, vyhublá, silně zapáchá. Několikrát řešeno případovou konferencí. Potřebuje odbornou psychiatrickou pomoc, matka výchovu nezvládá a situaci bagatelizuje.

OKRESNÍ SOUD RYCHNOV NAD KNĚŽNOU

Údaje vztahující se k dílčím cílům a hlavnímu cíli od tohoto okresního soudu.

Dílčí cíl 1

TO 1:

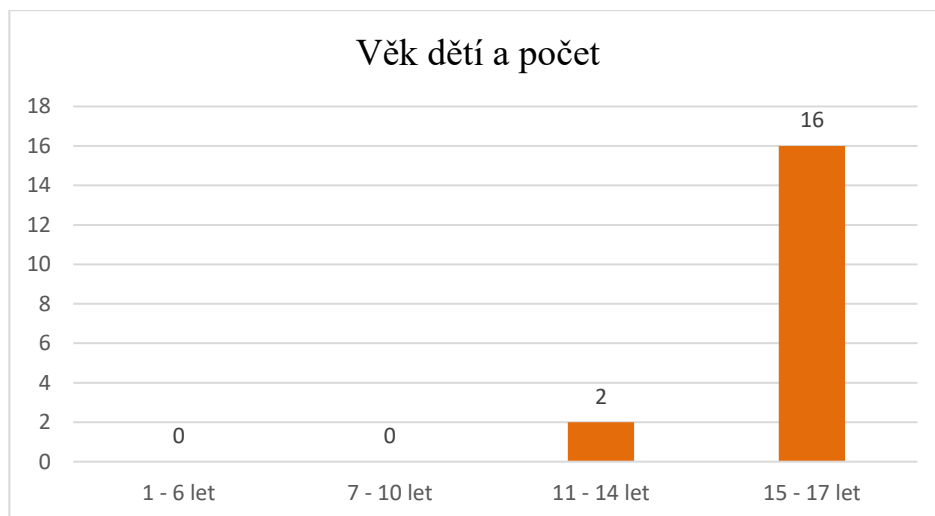
Věk umístěných dětí v roce 2019 3x 15 let a 3x 16let, 1x 17 let. Rok 2020 přinesl umístění 1x 11 let, 1x 14 let, 6x 15 let, 1x 16 let a 2x 17 let.

Tabulka 5: Věk dětí v době umístění do ústavní péče, rozhodnutí okresního soudu Rychnov nad Kněžnou (2019-2020)

Věk dětí	2019	2020	celkem
1	0	0	0
2	0	0	0
3	0	0	0
4	0	0	0
5	0	0	0
6	0	0	0
7	-	-	-
8	0	0	0
9	0	0	0
10	0	0	0
11	0	1	1
12	0	0	0
13	0	0	0
14	0	1	1
15	3	6	9
16	3	1	4
17	1	2	3

Zdroj: vlastní zpracování

TO 2:

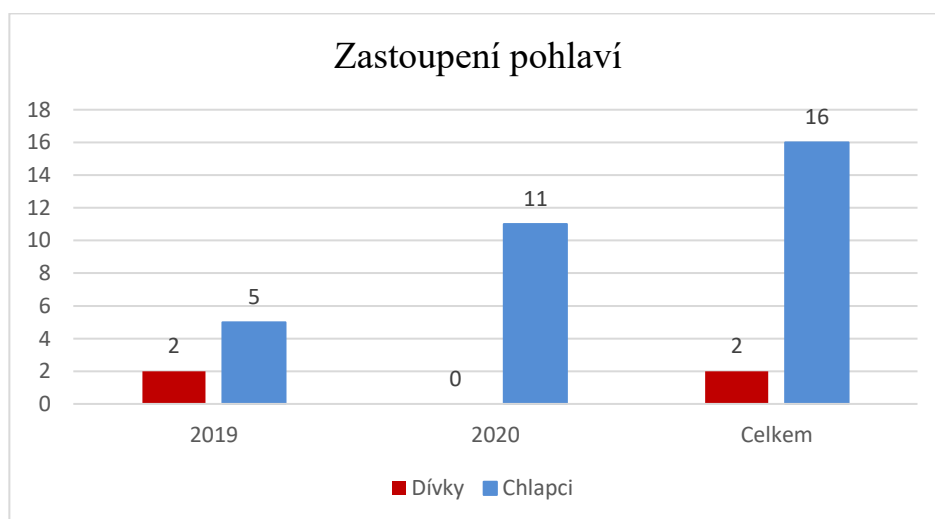


Obrázek 7: Věkové rozmezí dětí při umístění, Rychnov nad Kněžnou

Zdroj: vlastní zpracování

Dílčí cíl 2

TO 3: V roce 2019 bylo v rámci působnosti rychnovského okresního soudu umístěno do ústavní péče 5 chlapců a 2 dívky. V roce 2020 bylo rozhodnuto o umístění 11 chlapců do ústavní péče. Celkem 18 dětí, 16 chlapců a 2 dívek.



Obrázek 8: Počet dívek a chlapců IV.

Zdroj: vlastní zpracování

Dílčí cíl 3

TO 4 + TO 5:

- 6x nebyla zjištěna žádná fyzická osoba, která by péči o dítě převzala a zajistila řádnou výchovu,
- 2x nejsou k dispozici vhodné přestoupi, a to ani na přechodnou dobu,
- 3x měla jiná fyzická osoba zájem o svěřeni nezletilého dítěte do péče (babičky). Výchovu však nezvládali, nebo nemají vhodné podmínky,
- 2x je nařízení ústavní výchovy v zájmu nezletilého, jelikož rodiče vyčerpali všechny možnosti nápravy. Režimové zařízení s pevně danou strukturou pravidel a požadavků je pro dítě vyhovující,
- 1x dítě svěřeno do péče druhého rodiče, bez výsledku,
- 1x rodiče omezeni na svéprávnosti a umístění v pečovatelských zařízeních. Kvůli agresi není možné jiné východisko.

Důvody vedoucí k nařízení ústavní výchovy:

- **v diagnostickém ústavu:**

V rámci předběžného opatření diagnostický ústav. Mladistvému byla (psychologem) diagnostikována závislost na lécích. Byla svolána případová konference, všichni účastníci se shodli na ústavní výchově do konce školního roku, pokud by poté chlapec selhal, podá navrhovatel návrh na prodloužení trvání ústavní výchovy do doby zletilosti. Nezletilý byl 3x na detoxikaci, na poslední vykradl nemocniční lékárnu. Užíval marihuanu, extázi i pervitin, kouřil a bral léky. Zaháněl tak nudu, toužil po dobrodružství.

Rodinu OSPOD sleduje už 5 let. Dětem byl stanoven opatrovník i dohled. Matka na rodičovské dovolené, žije ze sociálních dávek a dávek hmotné noze. Dcera je řešena kurátorkou pro čin jinak trestný – krádeže. Také se soustavně dopouští záškoláctví. Matka dvakrát souzena za přečin ohrožování výchovy dítěte, bez úspěchu, má podmíněné odsouzení s dohledem a obecně prospěšné práce. Škola spolupracuje s pediatričkou i OSPOD (kurátorem). Špatná příprava do školy, protože se jí „nechce“. Bez dovolení opouští školu. Při opakování 7. třídy nebyla klasifikována za absence, na srpnovou dokvalifikaci se nedostavila. Matka nedůsledná ve výchově, chová se podrážděně, není vstřícná. Komunikace s ní je

velmi složitá. Matka ani dcera nesouhlasí s umístěním do ústavní péče. Bohužel byly vyčerpány veškeré předchozí metody spolupráce, bez úspěchu.

Nezletilý je žákem sedmé třídy, zameškal velké množství hodin, polovina z nich je neomluvená. Letos byl ve škole jednou a od té doby do školy nechodí vůbec nebo pozdě, bez pomůcek a přípravy. Žádná učiněná opatření nevedla k nápravě. Zkoušela se domluva od matky, snížení známky z chování, výchovná komise. Byl v rámci předběžného opatření umístěn do dětského diagnostického ústavu. Nezletilý přestal chodit do školy proto, že měl otce ve výkonu trestu a děti se mu posmívaly. Ústavní péče nařízena do konce povinné školní docházky. Postrádá vnitřní motivaci, má tendenci řešit vzniklé problémy útekem.

- **v dětském domově a mateřské škole:**

Umístění z důvodu dlouhodobé nepříznivé sociální situace Návrh matky na svěřeni jednoho ze synů do péče se zamítá, chlapci chtějí zůstat spolu. Matka je s dětmi v kontaktu pouze přes sociální sítě. Otec je v kontaktu jen s nejstarším a jen přes sociální sítě. Zájem rodičů o děti není dostatečnou zárukou pro jejich řádný vývoj v domácím prostředí.

Rodina je vedena v evidenci OSPOD dítěte již 11 let z důvodu dlouhodobé nepříznivé sociální situace a problematické péče o nezletilého (chodí do 4 třídy, takže celý život). Matka nespĺňuje podmínky pro výplatu dávek, ani pomoc různých služeb situaci nezlepšila, často popíjí alkohol, je pasivní, pomoc OSPOD se minula účinkem. Syn nevhodně upozorňuje na svou osobu agresí, vyhrožováním nebo sebevraždou. Díky zanedbanému vzhledu se dostal na okraj společnosti, spolužáci se mu straní. Jinak navštěvuje kroužek hasičů, je velmi inteligentní a šikovný, má dobrý prospěch, při samostatné práci stále milý a pečlivý, bohužel je však zatížen problematikou své rodiny.

- **v DDŠ:**

Výchovné problémy s užívání THC, krádeže, fyzické a psychiatrické ataky. Byly vyčerpány všechny dostupné možnosti, které mohly vést k nápravě. Ostatní děti z něj mají strach. Nezletilý odmítá medikaci, rodiče se odmítli vyjádřit.

Předběžným opatřením umístěn do diagnostického ústavu. Utíkal z domova a zdržoval se na neznámém místě. Začal užívat omamné látky, je sprostý a agresivní vůči rodičům. Má zhoršený prospěch, neomluvené hodiny. Nezletilý se vzhledl ve

svém starším bratrovi, který je nyní ve výkonu trestu odnětí svobody. Rodiče zkoušeli různé výchovné metody, které nezapůsobily a nevidí jiné východisko.

Umístění v diagnostickém ústavu by přesáhlo osm týdnů, navíc s ohledem na bydliště jej OSPOD navrhuje umístit do jiného města, z důvodu možného ohrožení ze strany party místních kamarádů. Má podprůměrné rozumové schopnosti, ADHD, absenci mužského vzoru. Jeho poruchy chování jsou ovlivněny rodinným prostředím.

Řízení zahájeno na návrh matky. V současnosti na internátu Speciální základní školy. Žebřá peníze, chodí za školu, fyzicky napadl spolužáka, chová se vulgárně k dětem i dospělým. Má ADHD a lehkou mentální retardaci. Matku ani jejího přítele nerespektuje. Krade peníze, lže, ubližuje sestře a neteřím. Navzdory zákazům pozoruje svou matku během koupele či v ložnici. Ve škole osahával mladší spolužačku. Se spolužáky se pokouší manipulovat. Vykazuje zájem o nacistickou ideologii. Po vyšetření lékaře se zjistilo, že nezletilý nikdy nebude schopen osvojit si sociální kompetence dítěte staršího 12 let. Matka se bojí s ním zůstat sama a bojí se, aby někomu neublížil. Nezletilý nemá v rodinném prostředí pevně stanovené hranice, matka není důsledná.

Chování nezletilého je velmi problematické. Výbušnost, agrese, silné verbální vulgarity. Mírné zlepšení po nasazení medikace, po které však usíná ve škole. Jeho školní výsledky jsou velmi slabé. Jakákoliv ZŠ ho odmítá přijmout. Nad mladším bratrem stanoven dohled. Nejmladšímu bratrovi jsou tři roky, taktéž se začíná projevovat agrese. Pokud by byl nezletilý s nimi, bylo by zde ještě větší riziko. Nerespektuje ženskou autoritu.

- **ve výchovném ústavu:**

Do zařízení umístěn již v rámci předběžného opatření. Již v průběhu povinné školní docházky výchovné problémy. Na střední odborné škole neomluvené absence z důvodu potulování se. Je konzumentem marihuany, utíká z domu a zdržuje se neznámo kde. Na opravné zkoušky z důvodu nehodnocení se nedostavil. Dále krade a sprejuje. Umístěn v léčebně návykových nemocí, odkud utekl a fyzicky napadl poručníci (přivolána PČR).

Napadl bezdůvodně jiného chlapce. Po prošetření zjištěno, že v předchozí škole byl agresivní, šikanoval jiné děti, rušil výuku, kradl a lhal. V tomto chování pokračuje i na současné škole. Využívá své autority k šikánování menších a slabších.

Dopustil se loupeže s plynovou pistolí a další loupeže s napadením osoby. Bylo zahájeno trestní stíhání. Ukradl nákladní vozidlo, užívá THC. Ke zlepšení chování učiněno několik výchovných opatření včetně spolupráce s psychologem.

Nezletilý neplní řádně školní docházku a užívá návykové látky. Letošním rokem skončil povinnou školní docházku a nastupuje na obor zedník při VÚ. Matka o jeho problémech a absencích nevěděla. O užívání pervitinu se dozvěděla až po hospitalizaci nezletilého v nemocnici. Veškerý volný čas trávil venku s partou již od dětství, dříve problémy nebyly.

Nařízení ústavní výchovy se domáhají rodiče. Nezletilá má několik let kázeňské problémy. Sebepoškozují se, utíkají z domu. Nejprve byla svěřena do péče matky, poté otce, oboje neúspěšně. Rozesílá své nahé fotky, má špatnou hygienu, nedodrží pravidla. Studium na střední škole ukončila z důvodu vysoké absence. Je průměrně inteligentní, špatně reaguje na změny. Nezletilá je momentálně v nemocnici z důvodu požití návykové látky.

Letos ukončí povinnou školní docházku. Bude studovat odbornou školu, kterou je možné realizovat při výchovném ústavu. Matka má nestabilní životní situaci, s jeho sourozenci se stále stěhuje, v bytě nemají nábytek, spí na matracích. Matka odsouzena pro přečin ohrožování mravní výchovy mládeže. Měla své kamarádce umožnit pohlavní styk s nezletilým, několikrát byla svědkem jejich sexuálních praktik, kterým nezabránila.

6.6 Shrnutí

V této kapitole porovnám výsledky šetření jednotlivých okresních soudů, a to jak dílčí cíle a s nimi související TO, tak hlavní cíl výzkumu.

Dílčí cíl 1

TO 1:

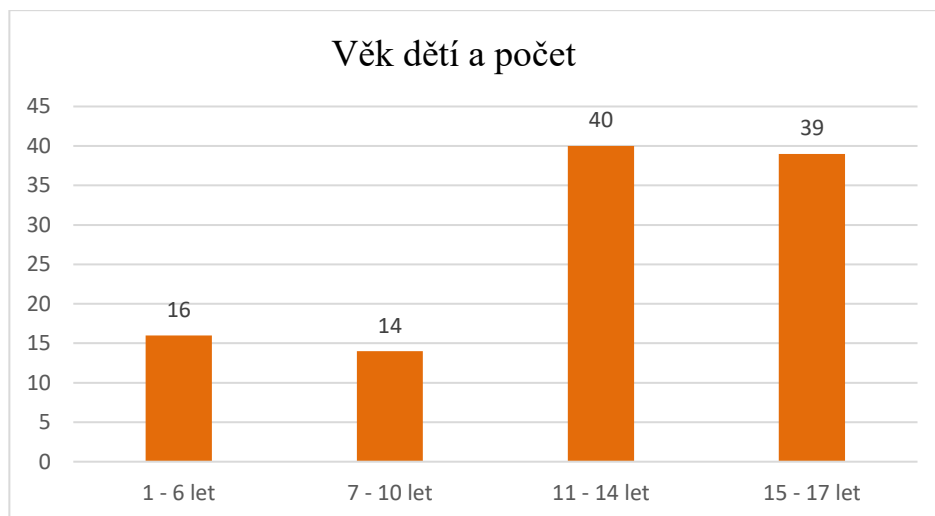
Tabulka 6: Věk dětí v době umístění do ústavní péče, rozhodnutí okresního soudu celkový přehled (2019-2020)

Věk dětí	Hradec Králové	Jičín	Náchod	Rychnov nad Kněžnou	Celkem
1	1	0	0	0	1
2	0	1	0	0	1
3	0	0	2	0	2
4	1	2	2	0	5
5	2	0	2	0	4
6	0	1	2	0	3
7	-	-	-	-	-
8	1	0	3	0	4
9	2	2	2	0	6
10	1	0	3	0	4
11	2	2	5	1	10
12	5	2	3	0	10
13	5	4	0	0	9
14	5	2	3	1	11
15	5	3	5	9	22
16	0	4	4	4	12
17	1	1	0	3	5

Zdroj: vlastní zpracování

Výsledky uvedené v tabulce nám dají celkem přesný přehled o tom, že problematika se více týká starších dětí. Je tomu tak u všech uvedených okresních soudů v Královéhradeckém kraji.

TO 2:



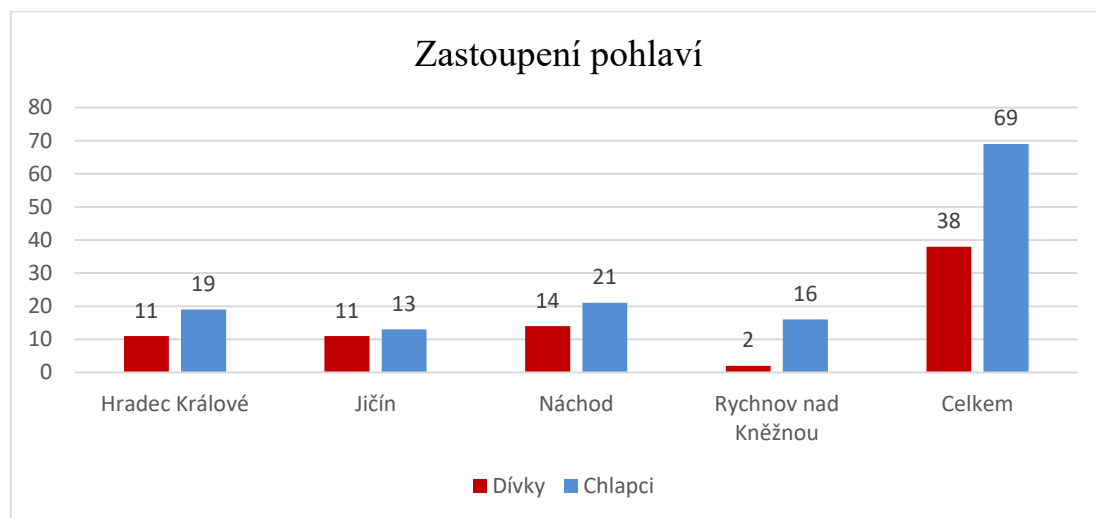
Obrázek 9: Věkové rozmezí dětí při umístění, celkový souhrn

Zdroj: vlastní zpracování

Již z výsledků TO 1 mi bylo jasné, že rozdíly mezi věkovým rozmezím umístěných dětí nebudou nijak markantní. Takto těsné výsledky mě ale překvapily. Problematika umístění dětí do ústavní nebo ochranné výchovy se samozřejmě dotýká dětí v každém věku, nejvíce jí jsou však dle výsledků výzkumu ohroženy děti starší 11 let. Nejvíce zastoupeny jsou děti od 11 do 14 do let. Věkové rozmezí od 15 do 17 let je však v těsném závěsu. Mladších dětí nebylo do ústavní péče umístěno tolik.

Dílčí cíl 2

TO 3:



Obrázek 10: Počet dívek a chlapců celkem

Zdroj: vlastní zpracování

Celkem se u soudů za roky 2019 a 2020 rozhodovalo o umístění do ústavní péče u 38 dívek a 69 chlapců. V ústavní výchově je tedy větší zastoupení chlapců.

Dílčí cíl 3

TO 4 + TO 5:

- 32x nebyla zjištěna žádná fyzická osoba, která by péči o dítě převzala a zajistila řádnou výchovu,
- 9x nejsou k dispozici vhodní pěstouni, a to ani na přechodnou dobu,
- 8x měla jiná fyzická osoba zájem o svěřeni nezletilého dítěte do péče (babičky, teta, děda, strýc). Výchovu však nezvládali, nebo nemají vhodné podmínky,
- 5x je nařízení ústavní výchovy v zájmu nezletilého, jelikož rodiče vyčerpali všechny možnosti nápravy. Režimové zařízení s pevně danou strukturou pravidel a požadavků je pro dítě vyhovující,
- 4x druhý rodič nemá podmínky pro převzetí dítěte do péče,
- 3x dítě svěřeno do péče druhého rodiče, bez výsledku,
- 3x nebyla zjištěna žádná fyzická osoba, která by péči o dítě převzala, není evidovaná rodina, co by mohla přijmout nezletilé do pěstounské péče,

- 1x není třeba, rodina je kompletní, pouze nezvládají dohlížet na školní docházku nezletilého dítěte,
- 1x dvě děti umístěny do pěstounské péče, dvě do dětského domova,
- 1x pěstounská péče ukončena,
- 1x rodiče zbaveni rodičovské odpovědnosti,
- 1x rodiče omezení na svéprávnosti a umístění v pečovatelských zařízeních. Kvůli agresi není možné jiné východisko.

Jde o celkem široké spektrum důvodů, kvůli kterým děti nebyly umístěny do péče jiné fyzické osoby, nebo do pěstounské péče.

HLAVNÍ CÍL

Zjistit, jaké jsou nejčastější důvody k umístění dítěte do ústavní péče v rámci soudního šetření v Královéhradeckém kraji. Pro větší přehlednost jsem doplnila i informaci do jakých typů zařízení se děti pro výkon ústavní výchovy umísťují.

Ze všech soudních rozhodnutí o nařízení ústavní výchovy jsem udělala výstup těch nejčastěji se opakujících a dle mého názoru nosných důvodů k nařízení určitého druhu ústavní výchovy:

V ZDVOP: děti umístěny, pokud rodiče nejsou schopni se o děti postarat na přechodnou dobu. Nejčastěji se jedná o nevyhovující bydlení nebo zanedbání lékařské péče.

V diagnostickém ústavu: rizikové chování nebo případy kdy je výchova vážně narušena. Například týrání dětí a nedostatečné péče. U dětí zde umístěných je třeba blíže specifikovat jejich potřeby a stanovit diagnózu. Dále doporučit zařízení kde bude umístěno, popř. zda zůstane v diagnostickém ústavu nebo se opatření zruší.

V dětském domově a mateřské škole: děti nemají závažné výchovné problémy, mohou sem být umístěny například i děti s lehkými poruchami a ADHD. Ze strany rodičů jde o nezáměr o děti, nedostatečnou péči, výchovu, výživu a zajištění základních potřeb. Děti bez dostatečné péče citově i fyzicky strádají.

V DDŠ: velmi závažné výchovné problémy do dokončení povinné školní docházky. Nerespektování autorit, drogy, šikana, záškoláctví, krádeže, agresivita, útoky z domova. V některých případech jde pouze o neomluvené absence, ovšem ve velké míře. Ve všech případech je třeba celodenní dohled, řád a kontrola.

Ve výchovném ústavu: velmi závažné výchovné problémy po dokončení povinné školní docházky. Útěky z domova, krádeže, drogy, zanedbávání školní docházky, pohlavní zneužití nezletilých.

Výzkum přinesl jedno zajímavé zjištění navíc, a to na jak dlouho je ústavní výchova nařizována:

- na **6 měsíců** v 1 případě,
- na **rok** v 5 případech,
- na **dva roky** v 1 případě,
- na **tři roky** v 36 případech,
- do doby **ukončení zkušební doby podmíněného trestu** v 1 případě,
- do **konce školního roku** v 7 případech,
- do **konce povinné školní docházky** v 10 případech, kdy děti byly průměrně umístěovány do ústavní výchovy na 1-2 roky,
- do doby **zletilosti** v 10 případech.

Soudy nejčastěji umisťovaly nezletilé do ústavní výchovy na tři roky. Vždy však bylo v odůvodnění jasně uvedeno, že v případě nápravy nebo pomnutí důvodů, pro které byla ústavní péče nařizována, bude ústavní péče zrušena, což vyplývá i ze zákona. Dalšími, častěji se vyskytujícími, důvody bylo nařízení ústavní výchovy do konce povinné školní docházky a do doby zletilosti. Evidentně soudci spatřují větší smysl v nařízení delší doby ústavní výchovy s možností jejího zrušení, v případě, že provedené prošetření trvání důvodů, pro které byla ústavní péče nařizována ukáže, že tyto důvody již pominuly.

6.7 Hodnocení

Hlavním cílem výzkumu bylo zjistit nejčastější důvody k umístění dítěte do ústavní péče. Ten byl rozdělen na tři dílčí cíle, které byly dále rozpracovány do TO, na které jsem získávala odpovědi studiem anonymizovaných soudních rozhodnutí z let 2019 a 2020 o nařízení ústavní výchovy. Jako reprezentativní vzorek jsem si vybrala okresní soudy v Královehradeckém kraji. Data mi poskytly čtyři z pěti oslovených okresních soudů.

Empirická část byla rozdělena na dvě části. V první jsem analyzovala každý soud samostatně a ve druhé jsem interpretovala získaná data komplexně. Obě části jsou doplněny o tabulky a graficky znázorněná data pro větší přehlednost.

První dílčí cíl výzkumu byl zaměřen na věk, ve kterém jsou děti umísťovány do zařízení pro výkon ústavní péče. Měl mi pomoci zjistit, jestli je některá věková skupina ohrožena více než ostatní. Z šetření vyplynulo, že umístěním do ústavu jsou více ohroženy starší děti. Cíl byl naplněn.

Druhý dílčí cíl mířil na pohlaví dětí. Tento cíl mi pomohl objasnit, jestli je v ústavní péči umístěno více dívek nebo chlapců. Zjistila jsem, že je umísťováno více chlapců, ale opět se nejedná o nijak markantní rozdíl. Tudíž byl cíl naplněn, ale ani ten mi nepomohl nějak zobecnit typ umísťovaného dítěte.

Na třetí dílčí cíl jsem dostala celkem jasnou odpověď. Zjistila jsem, že důvody, proč se děti neumísťují do péče jiné fyzické osoby jsou celkem prosté. Jiná fyzická osoba není zjištěna, o dítě neprojeví zájem, nebo nemá dostatečné podmínky pro převzetí dítěte do péče. Ústavy jsou pro některé děti jediné řešení, protože potřebují neustálý dohled a řád, což se v rodinném prostředí nedá zvládat. Dále z mého šetření vyplynulo, že máme v České republice naprostý nedostatek pěstounů a pěstounů na přechodnou dobu. Děti se tak často umísťují v ústavních zařízeních i v případech, kdy by se soud nebo opatrovník přiklonil spíše k pěstounské péči.

V rámci výzkumu jsem prošla velké množství anonymizovaných soudních rozhodnutí. Získala jsem spoustu zajímavých poznatků navíc, a někdy narazila i na velmi smutné příběhy dětí, při jejichž analýze šel mráz po zádech.

Odpověď na hlavní otázku je, že důvody umístění se liší typem zařízení, do kterého je dítě umístěno. Vše se odvíjí od výsledků soudního šetření i od potřeb dítěte a jeho aktuální situace. Nejčastěji okresní soudy v Královéhradeckém kraji umísťují děti pro výkon ústavní výchovy do DDS. Poměrně často je také využíváno dětských domovů. Naopak ZDVOP jsou zde používány nejméně, jelikož umístění zde nemusí stanovit soud. Může o něj zažádat dítě, rodič i OSPOD. Aplikační cíl byl naplněn jen částečně. Povedlo se mi identifikovat nosné důvody pro umístění dětí do ústavní péče, ovšem zobecnění typu umísťovaného dítěte se mi zjistit nepodařilo. Do situace, kdy je třeba umístit dítě do ústavní péče se může dostat každý.

Závěr

Bakalářská práce se zabývá umístováním dětí do ústavní péče a byla vytvořena z důvodu mého zájmu o toto téma. Cílem bakalářské práce bylo představit problematiku spojenou s umístováním dětí do ústavní péče. Zaměřila jsem se hlavně na oblast prvotního umístění dítěte do ústavní péče. Měla jsem možnost nahlédnout i do rozhodnutí, která prodlužovala, zrušovala nebo měnila místo k výkonu nařízené ústavní, popřípadě ochranné péče.

Teoretická část představila celou řadu informací a poznatků, které jsem získala z odborné literatury a legislativy. Věnovala jsem se vymezení pojmů, rozdělení typů ústavní péče, důvodům k nařízení ústavní péče, ale také možným rizikovým účinkům ústavní péče. Neopomněla jsem ani práva a povinnosti dětí v běžném životě a při nařízené ústavní výchově. Při psaní závěrečné práce mě mimo jiné nemile překvapilo, jak málo povinností mají děti umístěné do ústavní péče a jak málo lze uplatnit sankcí a použít opatření za prokázané porušení povinností. Speciálně v dětských domovech se školou a výchovných ústavech by zaměstnanci, dle mého názoru, potřebovali mít více nástrojů, kterými mohou děti motivovat. Přijde mi také přinejmenším zvláštní, jak se všude mluví o povinnostech rodičů a právech dětí, ale opačně tomu tak není. Bylo docela problematické najít nějakou literaturu vztahující se k povinnostem dítěte před nařízením ústavní výchovy. Působnost soudů a zahájení soudního řízení teoretickou část zakončili. Shrnutí teoretické části obsahuje pátá kapitola, která poskytuje plynulý přechod do výzkumné části.

Výzkumný celek byl rozdělen na dvě části. V první jsem analyzovala každý z okresních soudů zvlášť, v druhé části jsem provedla souhrn a interpretaci dat. K lepší orientaci v tématu jsem využila i graficky znázorněná data a tabulky. Ve chvíli, kdy jsem začala zpracovávat data, mě udivily různé přístupy jednotlivých soudů. Všechny jsem požádala o stejný výstup, ze kterého bude mimo důvodu k umístění jasné pohlaví a rok narození dítěte, popřípadě dětí, kterých se soudní řízení týkalo. U některých jsem se ještě musela dodatečně doptávat, všichni mi však vyšli vstříc a byli velmi ochotní.

Zvolenou výzkumnou metodu, kterou byla analýza dokumentů, považuji za adekvátní k tématu. Tato problematika je mi blízká a byla pro mě zajímavá již

v prvním ročníku studia, jak již bylo uvedeno v úvodu. Rozhodla jsem se pro toto téma i z toho důvodu, že se mu nevěnuje tolik literatury, kolik by bylo dle mého názoru adekvátní, už jen s ohledem na jeho závažnost a vliv na budoucí generace.

Výsledky výzkumu mi přinesly spoustu nových informací a poznatků. Ráda bych se práci s dětmi v ústavních zařízeních věnovala více i v rámci své odbornosti.

POUŽITÁ LITERATURA

- [1] BENEŠOV. *Tvoje povinnosti* [online]. 2016 © [cit. 2022-03-12]. Dostupné z: <https://www.benesov-city.cz/tvoje-povinnosti/ds-1564>
- [2] BETTER CARE NETWORK. *Effects of Institutional Care* [online]. 2021 © [cit. 2022-03-01]. Dostupné z: <https://bettercarenetwork.org/library/particular-threats-to-childrens-care-and-protection/effects-of-institutional-care?fbclid=IwAR2CO82Z8-aHdKAQBEJEGHEjePp6EZ5zhBARHVV5tOe75pGlZn8TBGBbw4g>
- [3] DĚTSKÝ DOMOV SE ŠKOLOU CHRUDIM: *DDŠ Chrudim* [online]. 2021 © [cit. 2021-04-13]. Dostupné z: http://www.dds-chrudim.cz/?page_id=1313
- [4] DĚTSKÝ DIAGNOSTICKÝ ÚSTAV HRADEC KRÁLOVÉ: *Kdo jsme* [online]. 2010 © [cit. 2021-04-19]. Dostupné z: <http://www.ddu-hk.cz/kdo-jsme/>
- [5] DIAKONIE ČESKOBRATRSKÉ CÍRKVE EVANGELICKÉ: *Zařízení pro děti vyžadující okamžitou pomoc Náruč* [online]. 2021 © [cit. 2021-04-12]. Dostupné z: <https://ostrava.diakonie.cz/nase-sluzby/zarizeni-pro-deti-vyzadujici-okamzitou-pomoc-naruc/>
- [6] a) GOV.CZ: *Rodičovská odpovědnost* [online]. 2022 © [cit. 2022-03-08]. Dostupné z: <https://portal.gov.cz/rozcestniky/rodicovska-odpovednost-RZC-6>
- [7] b) GOV.CZ: *Zásah do rodičovské odpovědnosti* [online]. 2022 © [cit. 2022-03-08]. Dostupné z: <https://portal.gov.cz/rozcestniky/zasah-do-rodicovske-odpovednosti-RZC-5>
- [8] c) GOV.CZ: *Pozastavení výkonu rodičovské odpovědnosti* [online]. 2022 © [cit. 2022-03-08]. Dostupné z: <https://portal.gov.cz/informace/pozastaveni-vykonu-rodicovske-odpovednosti-INF-37>
- [9] d) GOV.CZ: *Omezení rodičovské odpovědnosti* [online]. 2022 © [cit. 2022-03-08]. Dostupné z: <https://portal.gov.cz/informace/omezeni-rodicovske-odpovednosti-INF-38>
- [10] e) GOV.CZ: *Zbavení rodičovské odpovědnosti* [online]. 2022 © [cit. 2022-03-08]. Dostupné z: <https://portal.gov.cz/informace/zbaveni-rodicovske-odpovednosti-INF-39>

- [11] HOFSCHEIDEROVÁ, Anna. *Epravo.cz: O konceptu nejlepšího zájmu dítěte* [online]. 2022 © [cit. 2022-01-13]. Dostupné z: <https://www.epravo.cz/top/clanky/o-konceptu-nejlepsiho-zajmu-ditete-106509.html>
- [12] HOLEČEK, Luboš. *Úvod* [online]. 2021 © [cit. 2021-04-19]. Dostupné z: <https://detskydomov-skolnijidelna-nechanice.wbs.cz/>
- [13] HRADEC KRÁLOVÉ: *Sociálně-právní ochrana dětí* [online]. 2022 © [cit. 2022-01-28]. Dostupné z: <https://www.hradeckralove.org/socialne-pravni-ochrana-deti/ds-2071>
- [14] CHÁB, Milan. *Svět bez ústavů: až budete mít chvíli, zkuste si představit svět bez ústavů ukrývajících lidi, bez kterých jsou neústavní lidé ve svých životech dezorientovaní*. Praha: QUIP - Společnost pro změnu, 2004. ISBN 80-239-4772-9.
- [15] JENŠÍ, Jan, Ph.D. a kol. *Metodika výchovné práce v ústavech sociální péče*. Vyd.1. Praha: Ministerstvo práce a sociálních věcí ČR ve Statistickém a evidenčním vydavatelství tiskopisů, 1981.
- [16] LINKA BEZPEČÍ. *Poradna Linky bezpečí: Dětská práva* [online]. 2022 © [cit. 2022-03-11]. Dostupné z: <https://www.linkabezpeci.cz/poradna/dalsi/detska-prava/>
- [17] MATOUŠEK, Oldřich; Andrea KROFTOVÁ. *Mládež a delikvence: možné příčiny, současná struktura, programy prevence kriminality mládeže*. Vyd. 1. Praha: Portál, 1998. ISBN 80-7178-226-2.
- [18] MATOUŠEK, Oldřich; Hana PAZLAROVÁ. *Hodnocení ohroženého dítěte a rodiny: v kontextu plánování péče*. 2., rozš. vyd. Praha: Portál, 2014. ISBN 978-80-262-0522-7.
- [19] MATOUŠEK, Oldřich. *Rodina jako instituce a vztahová síť*. 3., rozš. a přeprac. vyd. Praha: Sociologické nakladatelství, 2003. Studijní texty (Sociologické nakladatelství). ISBN 80-86429-19-9.
- [20] MATOUŠEK, Oldřich. *Ústavní péče*. Vyd. 2. přeprac. a rozš. Praha: Sociologické nakladatelství, 1999. Studijní texty (Sociologické nakladatelství). ISBN 80-85850-76-1.

- [21] a) MINISTERSTVO PRÁCE A SOCIÁLNÍCH VĚCÍ: *Legislativa a systém sociálně-právní ochrany. Průvodce* [online]. 2022 © [cit. 2022-01-13]. Dostupné z: <https://www.mpsv.cz/legislativa-a-system-socialne-pravni-ochrany>
- [22] b) MINISTERSTVO PRÁCE A SOCIÁLNÍCH VĚCÍ: *Činnost MPSV v oblasti sociálně-právní ochrany dětí* [online]. 2022 © [cit. 2022-01-15]. Dostupné z: <https://www.mpsv.cz/web/cz/cinnost-mpsv-v-oblasti-socialne-pravni-ochrany-deti>
- [23] c) MINISTERSTVO PRÁCE A SOCIÁLNÍCH VĚCÍ: *Národní strategie ochrany práv dětí a Akční plán k naplnění Národní strategie* [online]. 2022 © [cit. 2022-01-15]. Dostupné z: <https://www.mpsv.cz/web/cz/narodni-strategie-ochrany-prav-deti-a-akcni-plan-k-naplneni-narodni-strategie>
- [24] NESNÍDAL, Jiří. *Občanský zákoník I. s komentářem: zákon č. 89/2012 Sb.* Český Těšín: Poradce, 2012. ISBN 978-80-7365-336-1.
- [25] NOVOTNÁ, Věra; BURDOVÁ, Eva; RIEDLOVÁ JURKOVÁ; Jana. *Zákon o sociálně-právní ochraně dětí s komentářem. 2., aktualizované vydání.* Olomouc: ANAG, [2016]. Právo (ANAG). ISBN 978-80-7554-022-5.
- [26] PRÁVO NA DĚTSTVÍ: *Typy ústavní péče* [online]. 2013 © [cit. 2021-03-22]. Dostupné z: <http://www.pravonadetstvi.cz/deti/tvoje-situace/jsi-v-ustavu/typy-ustavni-pece/>
- [27] SCHELLEOVÁ, Ilona; SCHELLE, Karel. *Základy občanského práva procesního.* Ostrava: Key Publishing, 2011. Právo (Key Publishing). ISBN 978-80-7418-120-7.
- [28] SPEKTRUM ZDRAVÍ: *Ponorková nemoc: Když spolu lidé tráví příliš mnoho času* [online]. 2008 © [cit. 2021-03-29]. Dostupné z: <https://www.spektrumzdravi.cz/rozvoj-osobnosti/rozvoj-osobnosti-ponorkova-nemoc-kdyz-spolu-lide-travi-prilis-mnoho-casu>
- [29] STANČÍKOVÁ, Lenka. *Vnitřní řád* [online]. 1.2.2019 © [cit. 2022-03-05]. Dostupné z: <https://www.ddskostelec.cz/soubor/vnitri-rad-2021-22/>
- [30] SVOBODA, Karel; TLÁŠKOVÁ, Šárka; VLÁČIL, David; LEVÝ, Jiří; HROMÁDKA, Miroslav a kol. *Zákon o zvláštních řízeních soudních: komentář. 2. vydání.* V Praze: C.H. Beck, 2020. Beckova edice komentované zákony. ISBN 978-80-7400-788-0.

- [31] ŠPECIÁNOVÁ, Šárka. *Ochrana týraného a zneužívaného dítěte*. Praha: Linde, 2003. ISBN 80-86131-44-0.
- [32] ŠTĚPÁNOVÁ, Silvie a kolektiv. *Občanský soudní řád s komentářem*. Brno: CP Books, 2005. ISBN 80-251-0634-9.
- [33] TRTÍLKOVÁ, Hana. *Homogenní versus smíšené třídy* [online]. © 2010 [cit. 2021-04-15]. Dostupné z: <http://www.ucitelskenoviny.cz/?archiv&clanek=7861>
- [34] TŘEŠŇÁKOVÁ, Anna. *SvobodaUčení.cz - Posouváme hranice vzdělávání: Hospitalismus, aneb jedna nevyluštěná tajenka* [online]. 2021 © [cit. 2021-03-04]. Dostupné z: <https://www.svobodauceni.cz/clanek/hospitalismus/>
- [35] *Úmluva o právech dítěte a související dokumenty*. [Praha]: Ministerstvo práce a sociálních věcí ČR, 2016. ISBN 978-80-7421-120-1.
- [36] VANČÁKOVÁ, Martina. *Virtuální knihovna NRP: Institucionální (ústavní) péče o dítě* [online]. 2022 © [cit. 2022-02-25]. Dostupné z: <http://www.knihovnanrp.cz/nahradni-rodinna-pece/system-nahradni-rodinne-pece-v-cr/institucionalni-ustavni-pece-o-dite/>
- [37] VOJÁČKOVÁ, Adéla. *Epravo.cz: Rodičovská odpovědnost ve světle nejnovější judikatury Ústavního soudu* [online]. 2022 © [cit. 2022-02-27]. Dostupné z: <https://www.epravo.cz/top/clanky/rodicovska-odpovednost-ve-svetle-nejnovejsi-judikatury-ustavniho-soudu-100439.html>
- [38] WINKLER, Jiří; ŠPORCROVÁ, Ivona. *Potřeby dítěte a náhradní výchovná péče*. Sociální práce/ Sociálna práca. Brno: ASVSP, 2003, roč. 2003, č. 21. ISSN 1213-6204.
- [39] WIPPLINGEROVÁ, Miloslava; ZAHRADNÍKOVÁ, Radka; SPURNÁ, Kristýna. *Zvláštní soudní řízení*. Praha: Wolters Kluwer, 2014. Právní monografie (Wolters Kluwer ČR). ISBN 978-80-7478-683-9.
- [40] Zákon č. 109/2002 Sb., o výkonu ústavní výchovy nebo ochranné výchovy ve školských zařízeních a o preventivně výchovné péči ve školských zařízeních a o změně dalších zákonů

SEZNAM PŘÍLOH

Příloha č. 1: Žádost o poskytnutí informace - stanovení úhrady.....s. 87

Příloha č.1

Česká republika - OKRESNÍ SOUD V TRUTNOVĚ
správa soudu
Nádražní 106/5, 541 20 Trutnov
tel.: 499840116-117, fax 499813054, e-mail: podatelna@osoud.tru.justice.cz
IČ: 00025020 , ID datové schránky: 2c2abj3

NAŠE ZNAČKA:	35 Si 192/2021	Vážená paní Jana Zdražilová 1. Máje 58 Albrechtice nad Orlicí
VAŠE ZNAČKA:		
VYŘIZUJE:	Mgr. Miroslava Purkertová	
DNE:	2. 6. 2021	

ŽADATELKA: Jana Zdražilová, narozená 29. 4. 1996

Věc: Žádost o poskytnutí informace – stanovení úhrady

k Vaší žádosti o poskytnutí informací dle zák. č. 106/1999 Sb. ve znění změn a doplňků konkrétně o zaslání informací

Vám sděluji následující:

Vzhledem k tomu, že požadujete obsáhlé penzum informací, navíc v anonymizované podobě, nebude možné vyhovět Vaší žádosti bezplatně. Vyřízení takové žádosti s sebou nese vysoké náklady pro povinný subjekt. Přestože je podmínka úhrady za poskytnutí informací formulována v § 17 odst. 1 InfZ jako fakultativní, je třeba toto ustanovení vykládat systematicky s přihlédnutím k celému právnímu řádu. Náklady na chod soudů jsou hrazeny ze státního rozpočtu a správa soudu je tak se svěřenými prostředky povinna nakládat s péčí řádného hospodáře, nemůže tedy vynaložené náklady svévolně přenášet na daňové poplatníky, resp. s prostředky vyhrazenými z příslušné rozpočtové kapitoly nakládat libovolně a neúčelně. Veřejná prospěšnost není bohužel důvodem pro poskytování informací na vlastní náklady soudu.

Výše úhrady byla vyčíslena v souladu s ust. § 17 odst. 1 z.č. 106/99 Sb. ve znění změn a doplňků dle Instrukce Ministerstva spravedlnosti ČR ze dne 14.7.2011 čj. 286/2011-OT-OSV, kterou se stanoví sazebník úhrad za poskytování informací podle zákona č. 106/1999 Sb. Instrukce se vztahuje i na poskytování informací soudy a je zveřejněna mj. na úřední desce soudu a je dostupná i dálkovým přístupem na internetových stránkách Okresního soudu v Trutnově – část Informace podle zákona č. 106/1999 Sb. – Úhrady za poskytování informací. Sazba dle § 4 Sazebníku činí 200 Kč za každou započatou hodinu.

Výše nákladů byla vyčíslena následovně:

v případě, že zaplatíte úhradu, Vám bude zasláno celkem 71 rozhodnutí, přičemž předpokládaná cena za celkovou anonymizaci 71 rozhodnutí **činí 3 550 Kč** (1 spis = 15 minut). Za každou i započatou hodinu účtujeme 200 Kč.

Úhradu v uvedené výši proved'te ke spisové značce 35Si 20/2021 převodem na bankovní účet okresního soudu číslo **3703-626601/0710 u ČNB Hradec Králové, VS 3562019221.**

Dle § 16a odst. 1 písm. d) z.č. 106/99 Sb. ve znění změn a doplňků stížnost na postup při vyřizování žádosti o informace může podat žadatel, který nesouhlasí s výší úhrady sdělené dle § 17 odst. 3 nebo s výší odměny podle § 14a odst. 2, požadovanými v souvislosti s poskytováním informací.

Dle § 17 odst. 5 z.č. 106/99 Sb. ve znění změn a doplňků poskytnutí informace je podmíněno zaplacením požadované úhrady. **Pokud žadatel do 60 dnů ode dne oznámení výše požadované úhrady úhradu nezplatí, povinný subjekt žádost odloží.** Po dobu vyřizování stížnosti proti výši požadované úhrady lhůta podle věty druhé neběží.

S pozdravem

Mgr. Miroslava Purkertová, v.r.
předsedkyně
Okresního soudu v Trutnově

Za správnost vyhotovení:
Jitka Štočková

Zdroj: Okresní soud v Trutnově