

Česká zemědělská univerzita v Praze

Institut vzdělávání a poradenství

Katedra pedagogiky



Evaluační výuky na střední odborné škole

Závěrečná práce

Autor: Ing. Kateřina Rajdlová

Vedoucí práce: Ing. Kateřina Tomšíková

2019

Zadávací list

ČESTNÉ PROHLÁŠENÍ

Prohlašuji, že jsem závěrečnou práci na téma:

Evaluace výuky na střední odborné škole

vypracovala samostatně a citovala jsem všechny informační zdroje, které jsem v práci použila a které jsem rovněž uvedla na konci práce v seznamu použitých zdrojů.

Jsem si vědoma, že na moji závěrečnou práci se plně vztahuje zákon č. 121/2000 Sb., o právu autorském, o právech souvisejících s právem autorským a o změně některých zákonů, ve znění pozdějších předpisů, především ustanovení § 35 odst. 3 tohoto zákona, tj. o užití tohoto díla.

Jsem si vědoma, že odevzdáním závěrečné práce souhlasím s jejím zveřejněním dle zákona č. 111/1998 Sb., o vysokých školách a o změně a doplnění dalších zákonů, ve znění pozdějších předpisů, a to i bez ohledu na výsledek její obhajoby.

Jsem si vědoma, že moje závěrečná práce bude uložena v elektronické podobě v univerzitní databázi a bude veřejně přístupná k nahlédnutí.

Svým podpisem rovněž prohlašuji, že elektronická verze práce je totožná s verzí tištěnou a že s údaji uvedenými v práci bylo nakládáno v souvislosti s GDPR.

.....

V Praze dne

PODĚKOVÁNÍ

Ráda bych touto cestou poděkovala Ing. Kateřině Tomšíkové za cenné připomínky, odborné vedení a konzultace při zpracování mé závěrečné práce a vstřícné jednání.

Abstrakt

Závěrečná práce byla zaměřena na evaluaci výuky na střední odborné škole. Evaluace by měla vést k efektivní a kvalitní výuce na škole. V teoretické části práce bylo představeno, jak jednotliví autoři ve svých odborných monografiích definují pojem „evaluace“. Bylo provedeno rozdělení evaluace a charakterizovány využívané evaluační nástroje. Teoretická část byla také zaměřena na evaluaci ve světě, konkrétně v Rakousku, Nizozemsku, Anglii, Walesu, Německu, na Islandu a Slovinsku. Způsoby evaluace v těchto zemích byly do práce zařazeny, aby byla možná jejich komparace, případně inspirace jimi při plánování vlastního evaluačního hodnocení na různých středních odborných školách v České republice.

Praktická část byla zaměřena na konkrétní školu, kterou byla Střední zemědělská škola v Čáslavi. V této části jsou představeny výsledky dotazníkového šetření spokojenosti žáků s kvalitou výuky předmětu „Chov zvířat“. Výsledky byly doplněny hloubkovými rozhovory s vyučujícími. Analyzována byla jejich spokojenost s možnostmi realizace výuky tohoto předmětu. Na základě odpovědí žáků a vyučujících byly navrženy možné změny, které by mohly vést ke zkvalitnění výuky.

Klíčová slova

Evaluace, výchovně vzdělávací proces, střední odborná škola

Abstract

The final thesis deals with evaluation of education on specialized secondary school. Evaluation should lead to effective and high quality teaching at school. In the theoretical part of the thesis was presented how the individual authors in their professional monographs define the term "evaluation". There was also described distribution of evaluation and used evaluation's instruments. The theoretical part was also focused on evaluation of education in the world, specifically in Austria, the Netherlands, England, Wales, Germany, Iceland and Slovenia. The methods of evaluation in these countries were included in the thesis so that their comparisons and their possible inspiration in the planning of their own evaluation evaluations at various secondary vocational schools in the Czech Republic could be made.

The practical part was focused on one particular school, which was the High Agricultural School in Čáslav. This section presents the results of the questionnaire survey with the satisfaction of pupils with the quality of teaching the subject "Animal Breeding". The results were supplemented by in-depth interviews with teachers. Their satisfaction with the possibilities of teaching this subject was analyzed. Responding to pupils and teachers responses, possible changes were proposed to improve the quality of teaching.

Keywords

Evaluation, educational process, secondary specialized school

OBSAH

ÚVOD	9
TEORETICKÁ VÝCHODISKA	10
1 Cíl a metodika	10
2 Evaluace ve vzdělávacím procesu	11
2.1 Vymezení termínu evaluace	11
2.2 Druhy pedagogické evaluace	14
2.2.1 Interní evaluace	14
2.2.2 Externí evaluace	16
2.3 Evaluační nástroje	17
3 Pedagogická evaluace ve světě	19
3.1 Evaluace v Rakousku	19
3.2 Evaluace v Nizozemí	19
3.3 Evaluace na Islandu	21
3.4 Evaluace na Slovinsku	21
3.4.1 Projekt Zrcadlo	22
3.4.2 Projekt Moudré oko	22
3.4.3 Projekt hodnocení kvality a jejího udržování	22
3.4.4 Projekt utváření sítě učících se škol	22
3.5 Evaluace v Anglii a Walesu	23
3.6 Evaluace v Německu	24
PRAKTICKÁ ČÁST	25
4 Charakteristika školy	25
4.1 Dotazníkové šetření	26
4.2 Zhodnocení výsledků dotazníkového šetření	27
4.3 Zhodnocení individuálních rozhovorů s pedagogy	32

4.4	Vlastní doporučení	33
	ZÁVĚR	35
	SEZNAM POUŽITÝCH ZDROJŮ	36
	SEZNAM OBRÁZKŮ, TABULEK A GRAFŮ.....	39
	SEZNAM PŘÍLOH.....	40
	PŘÍLOHY	

ÚVOD

Závěrečná práce se zabývá hodnocením výuky na zvolené střední odborné škole, konkrétně na Střední zemědělské škole v Čáslavi. Evaluace je stále aktuálním tématem, je považovaná za velmi významnou zejména proto, že se jedná o nástroj, který nejen, že hodnotí výchovně vzdělávací proces, ale zároveň zvyšuje celkovou efektivitu a kvalitu samotné výuky, zejména díky zpětné vazbě se všemi, kteří jsou do evaluace školy zapojeni.

Evaluaci se věnuje řada autorů např. Průcha ve své odborné monografii „Pedagogická evaluace“ či Miller a Němejc v díle „Evaluace ve vzdělávání“, dále také Poláková Vašťáková ve své publikaci „Získávání dat a informací při autoevaluaci“ a samozřejmě i mnoho dalších. Mnoho konkrétních a zejména aktuálních informací bylo čerpáno přímo z webových stránek Ministerstva školství, mládeže a tělovýchovy a také Národního ústavu pro vzdělávání.

Praktická část této práce probíhala na Střední zemědělské škole v Čáslavi. Evaluace byla zaměřena na výuku odborného předmětu „Chov zvířat“ z pohledu žáků, ale i z pohledu vyučujícího. Šetření u žáků probíhalo formou strukturovaného dotazníku, ve kterém byly otevřené i uzavřené otázky. Šetření u vyučujících předmětu „Chov zvířat“ probíhalo formou individuálních rozhovorů.

V závěru práce byla sumarizována a komparována všechna získaná data od žáků a vyučujících a současně byly navrženy metody, které by mohly zkvalitnit a zefektivnit výuku předmětu „Chov zvířat“ a výuku i zpestřit.

TEORETICKÁ VÝCHODISKA

1 Cíl a metodika

Hlavním cílem závěrečné práce byl na základě zjištěných informací z vlastního šetření návrh doporučení, která by mohla vést k větší spokojenosti žáků i vyučujících s výchovně-vzdělávacím procesem na vybrané střední odborné škole.

V literární rešerši byla použita metoda analýzy dat z dostupné české i zahraniční literatury. V praktické části práce bylo realizováno dotazníkové šetření u žáků Střední zemědělské školy v Čáslavi. Další metodou byly individuální hloubkové rozhovory s pedagogy. Na základě získaných informací byla provedena komparace názorů obou skupin respondentů a s využitím metody syntézy navržena vlastní doporučení.

2 Evaluace ve vzdělávacím procesu

2.1 Vymezení termínu evaluace

V poslední době se ze všech stran ozývá termín evaluace. Je možné ji chápat buď jako výsledek globalizujícího se světa a stavět se k ní odmítavým postojem, nebo je možné se zamyslet nad tím, proč se právě tomuto termínu přikládá zvýšená pozornost a zda nám přináší něco pozitivního (Starý, 2007, s. 4).

Původ slova evaluace je latinský jazyk (valere = být silný, mít platnost, závaznost). Z latiny se přenesl do francouzštiny (évaluer = hodnotit, oceňovat) a odtud pak do angličtiny (evaluation = určení hodnoty, ocenění) (Pešková, 2009, s. 9).

Evaluace je definována jako systematické a komplexní hodnocení kvality a efektivity vzdělávacího procesu. Provádí ji evaluátor, který tím zjišťuje zpětnou vazbu ve vzdělávacích postupech (Miller a Němejc, 2014, s. 6). Dle Poláchové Vašátkové (2011, s. 11) se jedná o proces, při kterém se shromažďují, třídí, analyzují a vyhodnocují zkoumané údaje. Jedná se o zpětnou vazbu, a současně je to také základ pro další rozhodování. Cílem evaluace je zvýšit kvalitu a efektivitu vzdělávacího procesu. Průcha uvádí, že evaluaci lze chápat jako teoretický přístup, metodologii, proces monitorování a měření. V rámci procesu evaluaci vysvětluje, jako koncepci vzdělávacích jevů, podle níž by měly být hodnoceny. Současně ji vysvětluje jako metodologii, tedy soubor speciálních technik, kterými by evaluace měla být realizována. V rámci procesu je evaluace chápána jako konkrétní činnost s určitou organizační strukturou. Lze ji uskutečnit v rámci jednotlivců či jednotlivých institucí, ale i v rámci národní či dokonce mezinárodní úrovně jako porovnání vzdělávání v různých zemích (Průcha, 1996, s. 10). Světlík uvádí, že by ze strategického hlediska bylo vhodné spojení škol, tedy dlouhodobou spolupráci mezi samostatnými organizacemi, pro zvýšení kvality a efektivity jejich práce v probírané oblasti. Bylo by tak snazší prosazení společných zájmů, čímž evaluace a její jednotná podoba určitě je (Světlík, 2009, s. 47).

Americká asociace pro evaluaci (American Evaluation Association – AEA) definuje evaluaci jako hodnocení silnějších a slabších stránek projektů, osob, produktů, procesů, a organizací. Jejím cílem je shromáždit a analyzovat data, aby bylo možné

dosáhnout potřebných kvalit v jednotlivých oblastech či přímo zlepšit jejich účinnosti. (Seberová, Malčík, 2009, s. 23).

Jedná se tedy o systematickou činnost, která zkoumá kvalitu vzdělávacího procesu a jejímž výsledkem by mělo být určení míry efektivity vzdělávacího procesu a jeho význam. Nejedná se tedy o hodnocení žáků, jak se naučili vybrané učivo, ale z těchto výsledků by měla být patrná kvalita celého vzdělávacího procesu, včetně učitelů i celé instituce.

Průcha (1996, s. 23-25) pedagogickou evaluaci rozdělil do následujících skupin.

- Evaluace vzdělávacích potřeb
- Evaluace vzdělávacích programů
- Evaluace učebnic
- Evaluace reálné výuky
- Evaluace edukačního prostředí
- Evaluace vzdělávacích výsledků
- Evaluace vzdělávacích efektů
- Evaluace škol a vzdělávacích institucí
- Evaluace alternativních škol a alternativního vzdělávání
- Evaluace na základě indikátorů vzdělávacího systému
- Evaluace pedagogické vědy a výzkumu

Evaluace vzdělávacích potřeb je zaměřena jak na jednotlivce, tak na skupiny populací. Je zajištěna analýzou podle určitých kritérií, např. podle věku nebo podle sociálního postavení, lze ji provádět i na dalších úrovních jako jsou celé instituce, obce, ale i regiony a země. Celonárodní vzdělávací potřeby jsou definovány jako národní cíle vzdělávání nebo priority ve vzdělávání. Jsou zaměřeny na vyjádření zájmů celé populace konkrétního státu a jsou publikovány jako oficiální dokumenty. Evaluace vzdělávacích programů je aktuální oblastí především ve zdravotnickém školství v České republice. Evaluace se zabývá cíli a obsahy vzdělávání. Lze ji aplikovat např. při selekci učiva pro konkrétní vzdělávací program, což může být analýza učiva z pohledu praktické a teoretické důležitosti, dále lze hodnotit odlišnosti

ve vzdělávací koncepci v rámci stejných druhů škol. Při evaluaci učebnic se analyzují a vyhodnocují např. didaktické texty a materiály či jiné objektivně měřitelné parametry učebnic. Jedná se o jednu z nejpropracovanějších oblastí evaluace. Historie výzkumů této oblasti sahají do 20. let v Americe a v 80. let se na ně podařilo navázat i v České republice. Dnes však došlo k úpadku pedagogických výzkumů této oblasti, takže se evaluace učebnic neprovádí.

Evaluace výuky se zabývá konkrétními činnostmi, jež vykonává učitel během realizace určitého vzdělávacího procesu. Termín výuka nezahrnuje jen činnosti učitele, ale i činnosti žáka, a obsah těchto činností, dále pak cíle výuky, podmínky realizace jak výuky, tak konkrétních cílů, metody vyučování a také hodnocení studentů apod.

Evaluace školního prostředí hodnotí určité fyzické prostředí, např. vhodnost vybavení, a pomůcek, ale také lokalizaci budovy, celkovou ergonomii, tedy vztah člověka a pracovního prostředí dále pak počty kvalifikovaných učitelů a v neposlední řadě také sociální vztahy mezi vedením školy a jejich učiteli, ale také mezi učiteli a studenty.

Evaluace vzdělávacích výsledků je z pohledu odborníků označovaná za hlavní a je tedy nejvíce zpracovávanou. Zabývá se analýzou, měřením a zhodnocením vzdělávacích výsledků, kterých studenti dosahují v průběhu celého vzdělávacího procesu. Lze ji provádět i na mezinárodní úrovni prostřednictvím porovnávání evaluace vzdělávacích výsledků. Výzkumy v této oblasti mohou být zaměřené na porovnávání vzdělávacích výsledků v oblasti jednoho předmětu v rámci různých druhů škol, či naopak porovnávání vzdělávacích výsledků v rámci stejných druhů škol v jednotlivých předmětech, či lze také vyhodnotit vzdělávací výsledky jednotlivých absolventů škol, je možné provést evaluaci vzdělávacích výsledků na národní úrovni, v tomto případě se evaluace zabývá tím, jakým způsobem mohou být použity zdroje, aby fungovala celá vzdělávací soustava, evaluace na mezinárodní úrovni poskytuje všem zúčastněným státům objektivní náhled toho, jaká je úroveň dosahovaných vzdělávacích výsledků v konkrétní školské soustavě v porovnání s ostatními státy (Mádlová, 2005).

Rozdíl mezi evaluací vzdělávacích výsledků a evaluací vzdělávacích efektů je v tom, že evaluace efektů se zabývá dlouhodobými výsledky vzdělávacích procesů, zatímco přímá evaluace výsledků je směřována na okamžité výstupy vzdělávacích procesů. Evaluace škol se zabývá hodnocením kvality a účinnosti škol. Evaluace alternativních škol/vzdělávání hodnotí, zda jsou skutečně alternativní typy škol vhodnější pro žáky, než standardní typy škol.

K obdobné evaluaci dochází i v porovnání mezi státními a soukromými školami. Evaluace na základě indikátorů vzdělávacího systému, probíhá zejména pro porovnání vzdělávacích systémů v různých zemích, na základě předem daných kvantitativních ukazatelů, výsledkem je vyhodnocení úrovně vyspělosti konkrétních vzdělávacích systémů. Vytváří je mezinárodní organizace (např. UNESCO). Při evaluaci pedagogické vědy a výzkumu se v podstatě jedná o autoreflexi, při které se hodnotí úroveň a produkce daných odvětví. Například zda je konkrétní výzkum skutečně zaměřen na nejdůležitější problémy vzdělávání (Průcha, 1996, s. 24-25).

2.2 Druhy pedagogické evaluace

Pešková (2009, s. 9) rozděluje evaluaci na interní a externí. Interní a externí evaluace se vztahují k pracovníkům, kteří evaluaci realizují (Miller a Němejc, 2014, s. 7).

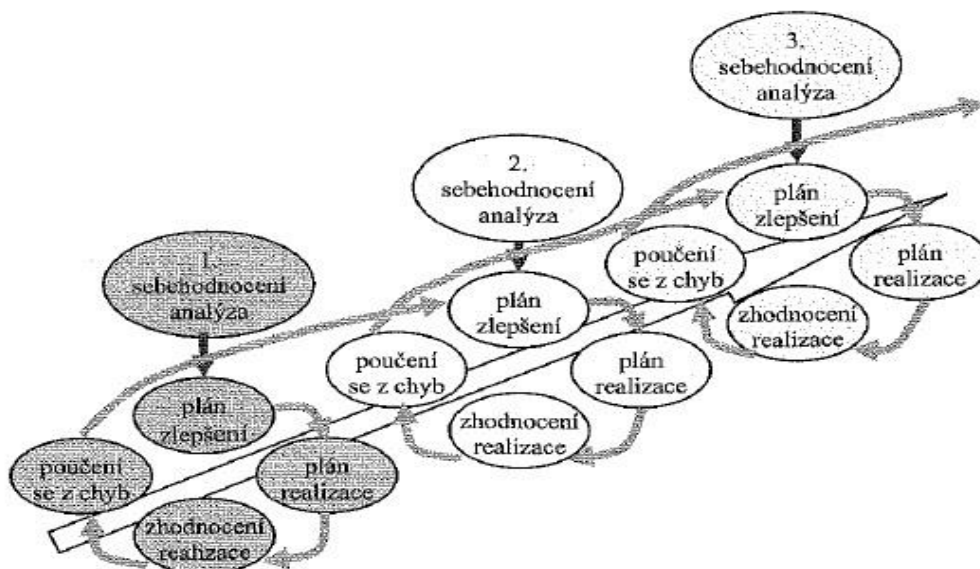
2.2.1 Interní evaluace

Jedná se o vnitřní evaluaci zařízení, též nazývaná autoevaluace. Miller a Němejc (2014, s. 7) specifikují, že interní evaluaci provádějí přímo pracovníci vzdělávacího zařízení. Pešková (2009, s. 9) udává, že interní evaluaci provádí zaměstnanci vzdělávací instituce, aby prověřili dosavadní kvalitu a efektivitu vzdělávacího procesu a účelně ji případně zkvalitnili. Průcha definuje autoevaluaci, jako proceduru, pomocí které se uvnitř organizace vytváří interní hodnocení fungování a výsledků, což provádí subjekty, působící v dané organizaci. Tento proces se má opakovat v pravidelných intervalech. V České republice je školní autoevaluace povinná, stanovena zákonem č. 561/2004 Sb. (Průcha, Veteška, 2012, s. 40). Dle Poláchové Vaš'átkové et al (2011, s. 8-13) se jedná o nezastupitelnou aktivitu každé školy, protože právě díky ní lze zjistit její pozitivní a negativní stránky. Díky tomu lze posléze plánovat celou budoucnost. Jedná se o pravidelně se opakující, utřídněný a systémový proces, který plní výzkumníci školy,

prostřednictvím sbírání dat a jejich následné analýzy. Přitom se zjišťuje, do jaké míry byly splněny stanovené výchovné a vzdělávací cíle, které se stanovily v souladu s koncepcí kvality. Získané informace mohou být návrhem pro jiné práce či výzkumy.

Aby byly výsledky autoevaluace relevantní a především přínosem pro školu, je nutné mít přesně stanovený postup a cíle tohoto procesu. Naplánovat takový proces je velmi obtížné, pro usnadnění je možné se inspirovat dle již vydaných publikací, jejichž autoři se tímto procesem zabývali. Rýdl (1998, s. 38) navrhl průběh evaluace, rozdělil ji do čtyř fází. První fázi označil jako motivační, jedná se o základ autoevaluace. Vzniká v momentě, kdy je autoevaluace potřeba. Druhá fáze se nazývá přípravná. Zde se promýšlí a definují záměry a cíle, kterých má být během autoevaluace dosaženo a současně se stanovují přesná pravidla průběhu tohoto procesu. Jedná se o fázi chaosu, probíhá zejména formou diskuzí, shromažďují se potřebné informace a shání se spolupracovníci. V třetí fázi dochází k edukaci, zde jsou již získána informace a data, které se následně vyhodnocují. Na závěr se vypracuje informační zpráva. Čtvrtá fáze je završení celého autoevaluačního procesu, dochází ke korekcím a inovacím případných nesrovnalostí. Nezvalová (2006) rozdělila autoevaluaci do tří fází. První fázi označila jako plánování, druhou fázi označila jako volbu autoevaluačních nástrojů a třetí fázi nazvala vyhodnocení. Podle Pola (2007, s. 94) se autoevaluace rozděluje do sedmi fází. V první fázi dochází k plánování samotné autoevaluace, ve druhé fázi se stanoví priority, ve třetí fázi se vyberou konkrétní priority dané autoevaluace, čtvrtá fáze se věnuje získávání dat, pátá fáze pak vyhodnocení dat, v šesté fázi se interpretují výsledky a v poslední sedmé fázi se pracuje s daty, především v rámci řešení dosavadních zjištěných problémů. Vývoj autoevaluace je znázorněn na obrázku č. 1.

Obrázek 1: Autoevaluace z vývojového pohledu



Zdroj: Pol, 2007, s. 94

Pravidelná autoevaluace na střední škole je zárukou kvality poskytovaného vzdělávání, protože se pravidelně zkoumá efektivita a funkčnost činnosti školy. Proto je od 1. 1. 2005 každá škola povinná provádět vlastní autoevaluaci za období tří let. Tato povinnost je dána školským zákonem č. 561/2004 Sb § 9, odst. 1 vyhlášky č. 15/2005 Sb. (NÚV, Cesta ke kvalitě, 2018).

2.2.2 Externí evaluace

Zatímco interní evaluaci se věnují přímo pracovníci konkrétního zařízení, externí evaluaci provádějí odborníci, jež nejsou pracovníky evaluovaného zařízení (Miller a Němejc, 2014, s. 7). Pešková (2009, s. 9) doplňuje, že externí evaluaci provádí odborník, který je součástí vzdělávacího procesu. Externím hodnotitelem evaluace mohou být rodiče, učitelé z jiných škol, či například kontrolní orgány. Organizace pro hospodářskou spolupráci a rozvoj (OECD) zdůrazňuje klíčovou úlohu externí evaluace pro zhodnocení kvality a účinnosti vzdělávání v České republice. Její úlohou je zhodnocení výsledků žáků, práci učitelů, podmínky a průběh vyučovacích jednotek a celého vzdělávacího procesu. Výsledná analýza je předpokladem pro zhodnocení vývoje vzdělávání v rámci celé České republiky a měla by plnit i funkci zpětné vazby pro jednotlivé školy, tak aby mohli být žáci rozvíjeni

na co nejvyšších úrovních a byli tak přínosem pro celou společnost (OECD, 2013, s. 6-8).

V České republice provádí externí, tedy vnější evaluaci škol Česká školní inspekce (ČŠI). Inspekce provádí zřizovatelé škol (obce, kraje, církve či soukromá osoba) prostřednictvím školních inspektorů. Poté je možné porovnávat jednotlivé vzdělávací úrovně mezi různými školami v České republice. Oba typy evaluací jsou vzájemně propojeny a tvoří tak zpětnou vazbu nejen samotným školám, ale i kontrolním úřadům, které pak mohou vylepšit vzdělávací systém jako celek (Průcha, 2009, s. 576).

2.3 Evaluační nástroje

V oblasti evaluace škol jsou školám k dispozici evaluační nástroje. Evaluačním nástrojem se rozumí konkrétní metoda sběru dat pro zjištění vlastního hodnocení školy nebo konkrétní postupy, které podporují jednotlivé fáze evaluačního procesu. Každý evaluační nástroj musí projít procesem ověřování, jehož smysl lze v odborné terminologii nazvat standardizací. Jedná se o získání maximálního množství informací o tom, jak nástroj využívat a následně interpretovat zjištěné poznatky jeho budoucím uživatelům (NÚV, Cesta ke kvalitě, 2018). Mezi nejčastěji využívané nástroje patří dotazníky, ankety, diskuze, rozhovor, hospitace, pozorování, technika portfolia či analýza dokumentů. Při dotazníkovém šetření, případně analýzy dochází k získání informací prostřednictvím písemných otázek, které jsou kladeny respondentům. Otázky musí být vytvořeny na základě metodologie, tedy zjišťují názory respondentů na určité jevy, týkající se určité organizace či vzdělávacího procesu jako takového (Rýdl, 1998, s. 39-49). Skutil definuje dotazníkové šetření jako soustavu písemných otázek, kdy respondent odpovídá na jednotlivé otázky dle svého uvážení, tj. na základě toho jak sám pochopil otázku (Skutil, 2011, s. 80). Dotazování je dle Průchy považováno za nejčastější aplikovanou metodu výzkumu (Průcha, 2009, s. 49). Za největší problém této metody je považováno to, že v podstatě nevíme, jestli respondent píše pravdu, protože lidé se někdy (i nezáměrně) nadhodnocují. V případě neosobního zadávání je významným problémem to, že si nejsme jisti, zda na dotazník skutečně odpovídá předpokládaný respondent (Poláková Vašťáková, 2010, s. 2). V případě diskuze se zjišťují nejrůznější problémy a následně

rozebírají z různých pohledů, shromažďují se argumenty a naleznou řešení. Během rozhovorů se získávají informace prostřednictvím komunikace či vzájemné interakce mezi výzkumníkem a respondentem. Nevýhodou této metody je složité zpracování výsledků a časová náročnost. Naopak výhodou této metody je, že lze proniknout hlouběji do oblasti výzkumu. Rozhovor lze kombinovat spolu s písemným dotazníkem. Při evaluaci vyučovací jednotky lze použít i klasickou formu hospitaci, případně pozorování (Rýdl, 1998, s. 39-51). Při využití metody klasického pozorování se evaluační hodnotitelé dopouštěli časté chyby, tím že propojovali sběr dat s jejich následným vyhodnocováním, tedy že pozorovali a zároveň hodnotili (Poláková Vašáková, 2010, s. 2). Tento typ byl nejvyužívanější v době před školní reformou, po níž vznikaly další, dnes oblíbenější metody. Lze aplikovat i metodu portfolia, což lze charakterizovat jako soubor produktů, které dokumentují danou práci a také vývoj dotazovaných v průběhu času. Také lze využít analýzu dokumentů školy. V této metodě se informace získávají z veškerých záznamů školy (Rýdl, 1998, s. 51).

ČŠI aktuálně připravuje sérii nových metod, postupů a nástrojů pro hodnocení škol i vzdělávací soustavy jako celku, které mimo jiné zajistí větší propojení vlastního hodnocení školy a hodnocení externího prováděného ze strany ČŠI (MŠMT, Dlouhodobý záměr vzdělávání a rozvoje vzdělávací soustavy České republiky na období 2015-2020).

3 Pedagogická evaluace ve světě

3.1 Evaluace v Rakousku

V Rakousku byly vytvořeny projekty, které se stále rozvíjejí. Projekty nesou název QIS (Qualität in Schulen-Kvalita ve školách) a QIBB (Qualitätsinitiative Berufsbildung-Iniciativa kvality v odborném vzdělávání), snaží se školy motivovat a pomáhat během průběžné autoevaluace a jejich celkovém rozvoji. QIS je věnován všem typům škol, přispívá k rozvoji (nejen) rakouských škol, také objasňuje, že kvalita ve škole je nikdy nekončící proces, takže se nejedná o vyřešenou věc, která by se mohla převzít od někoho jiného. Projekt QIS vymezil důraz na tyto oblasti: výuka, klima třídy i celé školy, kooperace s partnery školy a veřejností, řízení školy a rozvoj učitelů. Projekt QIBB se zabývá sjednocením odborných škol při zkvalitnění výuky. Jeho snahou je, aby došlo ke sjednocení principů řízení kvality na jednotlivých odborných školách, ale současně se snaží školám ponechat i prostor pro rozvoj individuálních zvláštností. Klíčové oblasti, na které se projekt zaměřuje, jsou: výuka, kvalita, ekonomie a společnost, mezinárodní podněty. Na rozdíl od České republiky, v Rakousku není povinností provádět vlastní hodnocení školy, nicméně jsou k této činnosti nepřímě pobízeny z Federálního ministerstva školství a kultury (Michek, 2009, s. 16-17).

3.2 Evaluace v Nizozemí

V Nizozemí systém školství, nabízí centralizované hodnocení kvality např. výkonnostními testy CITO, které jsou srovnatelné s naší organizací CERMAT. V Nizozemí nekladou velký důraz na terminologii, evaluace je u nich nazvána „zelfevalutie“ a pod tímto termínem se rozumí - sebehodnocení, vlastní evaluace, autoevaluace či vlastní hodnocení školy. Celý proces sebehodnocení školy se v Nizozemí obvykle skládá z deseti předepsaných kroků.

„Přehled plánu vlastního hodnocení:

Krok 1: Výběr hlavních bodů pro hodnocení změn,

Krok 2: Vytvoření plánu pro vlastní hodnocení,

Krok 3: Vytvoření kontrolního systému,

Krok 4: Vytvoření plánu pro shromažďování údajů,

Krok 5: Příprava rozhovorů, pozorování (jde o nejčastěji používané metody),
či jiných metod,

Krok 6: Shromažďování údajů hodnocení,

Krok 7: Zpracování údajů z vlastního hodnocení a příprava diskuse,

Krok 8: Diskuse,

Krok 9: Vypracování zprávy o hodnocení,

Krok 10: Distribuce zprávy“ (Rýdl, 2010a, s. 22).

První krok provádí obvykle ředitel nebo pověřené vedení školy. Zaměřuje se na stanovení termínu hodnocení, a také oblastí, kterých se bude hodnocení týkat. Objasňuje, jak budou výsledky dál zpracovávány. Určuje se, kdo bude do hodnocení zapojen. Obvykle se tento krok provádí na konci školního roku, tj. květen. Druhý krok provádí vedoucí hodnocení před začátkem školního roku a stanovuje se v něm skupina hodnotících osob. Ve třetím kroku se stanovují konkrétní cíle hodnocení a také kritéria hodnocení kvality výuky. Ve čtvrtém kroku se určí evaluační nástroje. V pátém kroku se konkretizují otázky, které budou využity při rozhovorech, v dotaznících apod. Šestý krok je klíčový, neboť během něj probíhá konkrétní výzkum pod vedením stanovené skupiny. V sedmém kroku se zpracovávají výsledky a připravuje společná diskuse. Osmý krok se věnuje diskuzi, která probíhá mezi hodnotící skupinou, která hledá shodu a rozdíly v konceptech výzkumu. Cílem je nalézt možnosti zlepšení kvality výuky. Na základě výsledků diskuze, v devátém kroku, sestaví hlavní člen z hodnotící skupiny zprávu o provedeném hodnocení. Desátý krok je závěrečný, ve kterém se předávají výsledky výzkumu před ostatní zaměstnanci školy (Rýdl, 2010a, s. 22-24).

3.3 Evaluace na Islandu

Na Islandu nemají školní inspekci, tak jak ji známe u nás v České republice. Jejich hlavní kontrolní orgán, který dohlíží nad pedagogickou činností je Ministerstvo školství, vědy a kultury. Každá škola si stanovuje, zda bude, případně jak ověřovat své kvality. Institut pro pedagogický výzkum při ministerstvu na Islandu, zprostředkovává informace o úrovních vzdělávání na školách prostřednictvím srovnávacích testů. Po ukončení povinné školní docházky, získá každý žák osvědčení o dosažené úrovni v těchto testech, což je jakýsi doklad o jeho dovednostech. Od března 1995, kdy byl vydán školský zákon č. 56 o povinném vzdělávání, který popisuje roli státu, obcí a škol v celkovém hodnotícím systému. § 49 tohoto zákona udává: „Každá škola poskytující povinné vzdělávání bude muset vyvíjet metody evaluačních aktivit školy, včetně instrukcí, administrativní praxe, interní komunikace a externích vztahů.“ Vlastní hodnocení je stanoveno provádět každých pět let. Obce a města mají povinnost napomáhat školám při vlastním hodnocením, ať už formou kurzů, metodické a organizační pomoci (Rýdl, 2010b, s. 21-24).

3.4 Evaluace na Slovinsku

V současné době je na Slovinsku evaluace rozdělena stejně jako u nás v České republice na interní a externí. Interní evaluace je prováděna zevnitř instituce. Podílí se na ní ředitel, učitelé, žáci či další členové školských rad. Externí evaluaci má na starost inspektorát pro vzdělávání a sport. Cílem externí evaluace je kontrolovat prosazení legislativy (obzvláště dodržování nejnižších „standardů“ znalostí) a jiných řídicích dokumentů ministerstva či vlády do praxe organizace a systému všech škol i soukromých či církevních. Ministerstvo od poloviny 90. let minulého století podpořilo řadu projektů, jejichž cílem bylo na rozdílné úrovni a v různém měřítku podpořit zavádění autoevaluačních prvků hodnocení kvality uvnitř vzdělávacího systému. Mezi nejvýznamnější projekty patřily – projekt Zrcadlo, projekt Moudré oko, Projekt hodnocení kvality a jejího udržování, Projekt utváření sítě učících se škol.

3.4.1 Projekt Zrcadlo

Organizoval ho Národní institut pro vzdělávání, ten předkládal možné návrhy různých autoevaluačních technik a školy je měly vyzkoušet a následně zpětnou vazbou zhodnotit jejich vliv na motivaci studentů, zvyšování kvality v oblasti znalostí, spolupráce s rodiči, interakce žák – učitel a jiné.

3.4.2 Projekt Moudré oko

Jedná se o pokračování předchozího projektu, zaměřoval se na šest hlavních oblastí:

- Utváření vzdělávacích cílů,
- Zlepšování vyučovacích jednotek,
- Zvyšování odpovědnosti žáků a učitelů,
- Spolupráce školy s rodiči,
- Manažerské řízení školy.

Cíle bylo vytvořit metodickou příručku a koncepce dotazníků pro různé typy škol a jejich využití v autoevaluačních procesech. Autoevaluace je povinná každé dva roky.

3.4.3 Projekt hodnocení kvality a jejího udržování

Jedná se o další pokračování předchozího projektu Moudré oko. Cílem projektu byla zařazení dotazníků z předchozího projektu mezi jednotlivé úrovně vzdělávacího systému a to od mateřských až po střední odborné školy.

3.4.4 Projekt utváření sítě učících se škol

Cílem tohoto projektu bylo zvýšit a zkvalitnit praxi řízení třídy, navýšit vlastní odpovědnost školy za její kvalitu, rozvíjet spolupráci v oblasti učebních procesů. Tento projekt byl později zařazen jako součást kurikula Národní školy pro vedení a řízení ve vzdělávání. A dle toho byly následně vytvořeny kurzy pro ředitele všech typů i druhů škol. Hlavními tématy těchto kurzů jsou: výuka, strategie prevence násilí, rozvoj efektivity školy, zkvalitnění klimatu školy a občanská výchova uvedená do praxe (Rýdl, 2011, s. 21-22).

3.5 Evaluace v Anglii a Walesu

Od roku 2005, je zákonem stanovená povinnost autoevaluace všem typům státních škol a od roku 2007 se tato povinnost vztahuje i na soukromé školy. V Anglii je hlavní zdroj informací týkající se vzdělávání a výchovy inspekční Úřad pro standardy ve vzdělávání, služby dětem a kvalifikace, nazývaný Ofsted (Office for Standards in Education, Children's Services and Skills – Ofsted). Ve Walesu je obdobný Úřad, který je označován jako Estyn (název vychází z velštiny a nese význam to extend). Oba kontrolní orgány jsou autonomní a jejich povinnost je minimálně jednou během šesti let provádět vnější inspekci na všech školách. Rozšířenou působnost v oblasti kontrole nad školami mají i místní orgány správy – školské úřady (local educational authorities – LEA). Školské úřady pověřily zodpovědností nad kontrolou vzdělávání školské rady (governing body), ty se spolu s ředitelem a učiteli školy podílí na přípravě autoevaluace. Jejich další povinností je také připravit autoevaluační zprávu. Doporučená kritéria pro hodnocení úrovně vzdělávání vychází z národního, inspekčního rámce. Mezi povinnosti jednotlivých škol patří: předložit výsledky autoevaluace, rozpoznat slabé a silné stránky, obhájit zvolené strategie a postupy, které povedou k odstranění slabých stránek a posílení silných stránek. Hlavními oblastmi autoevaluace jsou:

- dosažené vzdělávací výsledky žáků a studentů,
- účinnost poskytované výchovy a vzdělávání,
- kvalita vedení a řízení školy,
- kvalita služeb v oblasti stravování,
- sumativní hodnocení.

Každá oblast je detailně specifikována do dalších podoblastí. V Anglii je vypracována vytvořena webová aplikace RAISEonline (Reporting and Analysis for Improvement through School Self-evaluation), prostřednictvím které lze porovnávat vybrané vzdělávací výsledky žáků různých škol. Výstupy jsou přístupné školám, školským úřadům LEA i inspektorům Ofsted. Ve Walesu tvoří jádro autoevaluace tři výchozí otázky: „K jaké kvalitě jsme dospěli? Jak jsme se to dozvěděli? Jak to můžeme zlepšit?“ Oblasti autoevaluace tvoří: kvalita vzdělávacích výsledků, kvalita poskytovaného vzdělávání a výchovy, kvalita vedení lidí a

managementu. V obou zemích je jako problematické viděno detailní zpracování kritérií kvality do mnoha dílčích podoblastí, což zavádí pozornost na méně významné aspekty fungování školy. Dále je inspekci vytykána zvýšená pozornost, která je věnovaná kontrole dodržování byrokratických povinností. Praktikům nevyhovuje předepsaná forma autoevaluace, která je podle jejich názoru vytvořena s ohledem na zájmy Ofstedu více než na potřeby a individuální specifika jednotlivých škol (Seberová, Malčík, 2011, s. 20-22).

3.6 Evaluace v Německu

Zákonem stanovená povinnost hodnotit kvalitu školy se v Německé spolkové republice týká Berlína, Braniborska, Saska a Severního Porýní-Vestfálska. Vnitřní evaluace je v kompetenci jednotlivých škol. Bertelsmannova nadace (Bertelsmann Stiftung) vypracovala ve spolupráci s Mezinárodní sítí inovativních školských systémů (Das Internationale Netzwerk Innovativer Schulsysteme, INIS) řídicí nástroj, který má pomoci vedení škol a současně učitelům evaluovat a také plánovat vzdělávací procesy. Nástroj označili jako SEIS (Selbstevaluation in Schulen einfach machen) tedy autoevaluace ve škole. Jedná se o počítačový program, který napomáhá nejen definovat priority plánovat a řídit zvyšování kvality škol, ale zároveň analyzuje data získaná z dotazníků (Kasper, 2012, s. 20-22).

PRAKTICKÁ ČÁST

4 Charakteristika školy

Praktická část této práce, konkrétně tedy dotazníkové šetření, probíhalo na Střední zemědělské škole v Čáslavi. Tato škola je zřízena Středočeským krajem jako příspěvková organizace na dobu neurčitou a Středočeský kraj je i přímým vlastníkem školy. Působí zde 17 učitelů. Lokalita budovy je v Sadové ulici č. p. 1234, 286 01 Čáslav. Součástí školy je domov mládeže, který má kapacitu 310 lůžek a také školní jídelna s kapacitou 560 jídel. V budově se nachází 11 klasických tříd, 8 odborných učeben, 3 počítačové učebny, aula, knihovna ale také školní bufet, ve kterém žáci absolvují individuální praxi. Součástí komplexu je i hřiště s umělým povrchem a minifarma, ve které je poník a dvě zakrslé kozy. Ostatní zvířata, jako králíci a slepice jsou na nedalekém statku, který má škola v pronájmu. V rámci tělesné výchovy bývá využíváno také městské sportoviště v parku Vodranty.

Obory vzdělání zakončené maturitní zkouškou:

- Agropodnikání
- Ekonomika a podnikání
- Veterinářství

Obory vzdělání zakončené výučním listem:

- Zemědělec – farmář (webové stránky školy, 2018).

Obrázek 2: Střední zemědělská škola v Čáslavi



Zdroj: webové stránky školy, 2018

4.1 Dotazníkové šetření

Vzhledem ke stanovenému cíli tohoto výzkumu byla zvolena kvalitativní forma výzkumu. Na základě toho dojde ke zjištění spokojenosti s výukou předmětu „Chov zvířat“ a následně bude navrženo doporučení, na případné možnosti zlepšení kvality výuky.

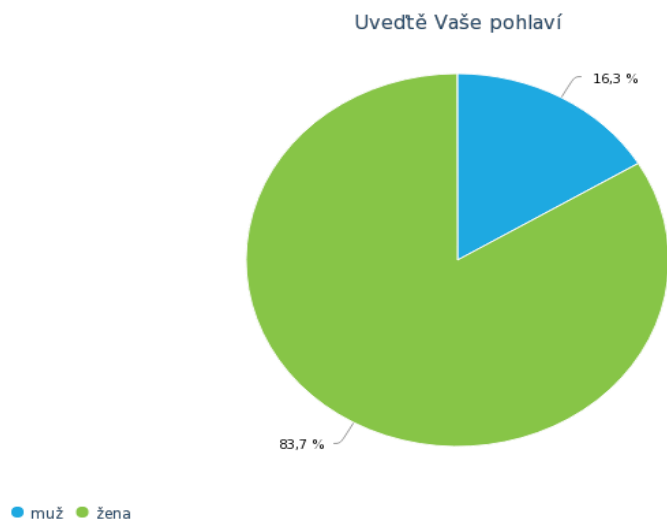
Pro tento výzkum byla zvolena metoda dotazníkového šetření u žáků, neboť se touto metodou získá poměrně velký počet dat za relativně krátký časový úsek. Data od vyučujících byla získána formou individuálních rozhovorů.

Evaluační dotazník zaměřen na žáky i otázky z individuálních rozhovorů jsou součástí přílohy této závěrečné práce (Příloha 1 a 2).

4.2 Zhodnocení výsledků dotazníkového šetření

Na evaluační dotazník odpovědělo celkem 49 žáků, z toho bylo 41 žen a 8 mužů z druhého ročníku maturitního oboru Veterinářství a ze čtvrtého ročníku, také maturitního oboru Agropodnikání.

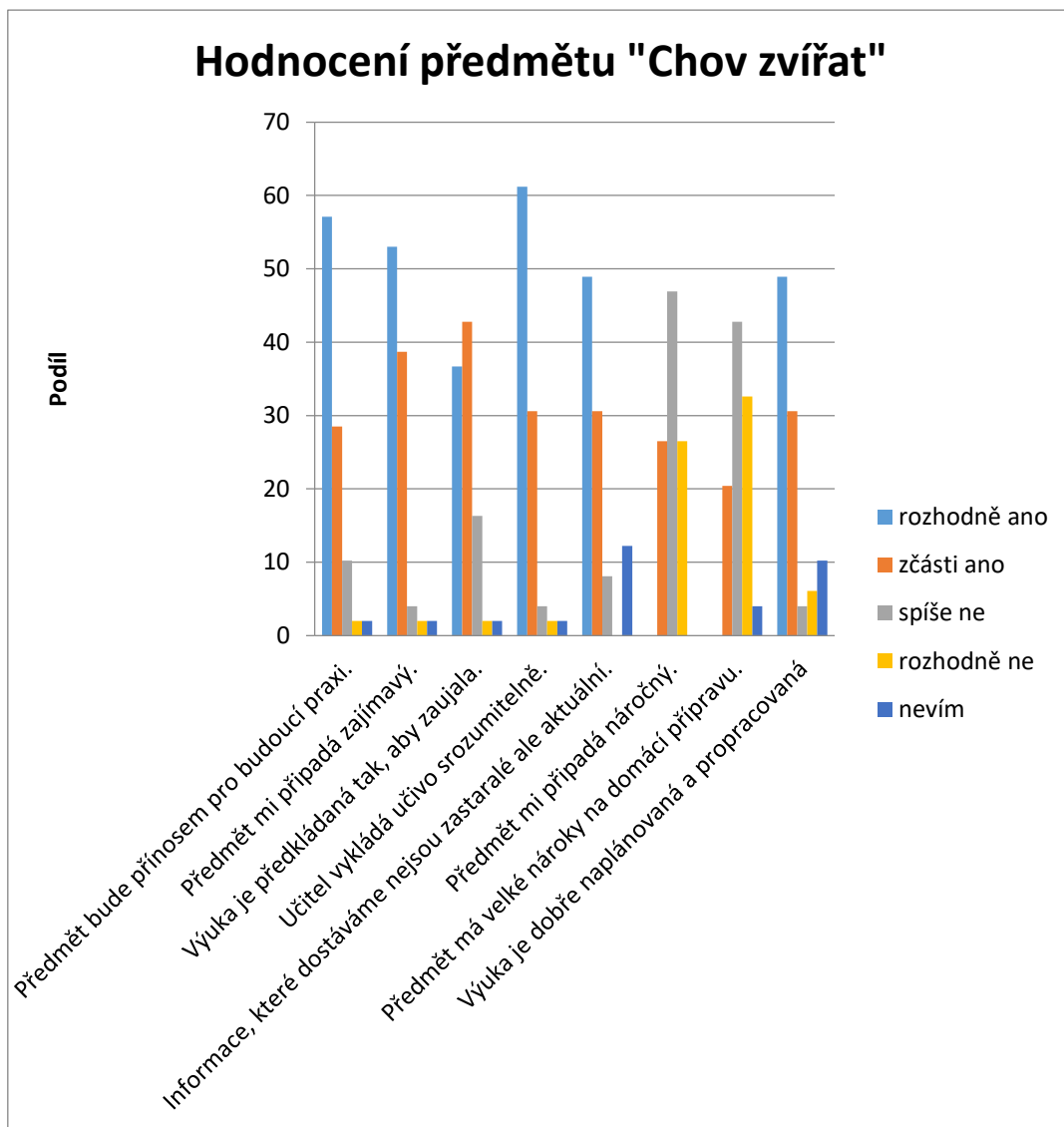
Graf 1: Osobní charakteristika



Zdroj: vlastní zpracování

První část dotazníku byla zaměřena na hodnocení předmětu „Chov zvířat“. V první otázce žáci odpovídali na otázku, zda si myslí, že předmět bude přínosem pro jejich budoucí praxi. Na tuto otázku žáci nejčastěji odpovídali rozhodně ano (28 žáků). Ve druhé otázce žáci odpovídali na otázku, zda jim připadá předmět Chov zvířat zajímavý a zda je zajímavá celková výuka tohoto předmětu. Dle odpovědí jim předmět zajímavý skutečně připadá, ale výuka je podle nich zajímavá jen zčásti. V další otázce byl zjišťován názor žáků na výklad vyučujícího, dle odpovědí učitel vykládá látku srozumitelně a k výkladu jim jsou předkládané aktuální informace. Výuka je podle žáků dobře naplánovaná a propracovaná. Nikomu nepřipadá předmět náročný ani na domácí přípravu.

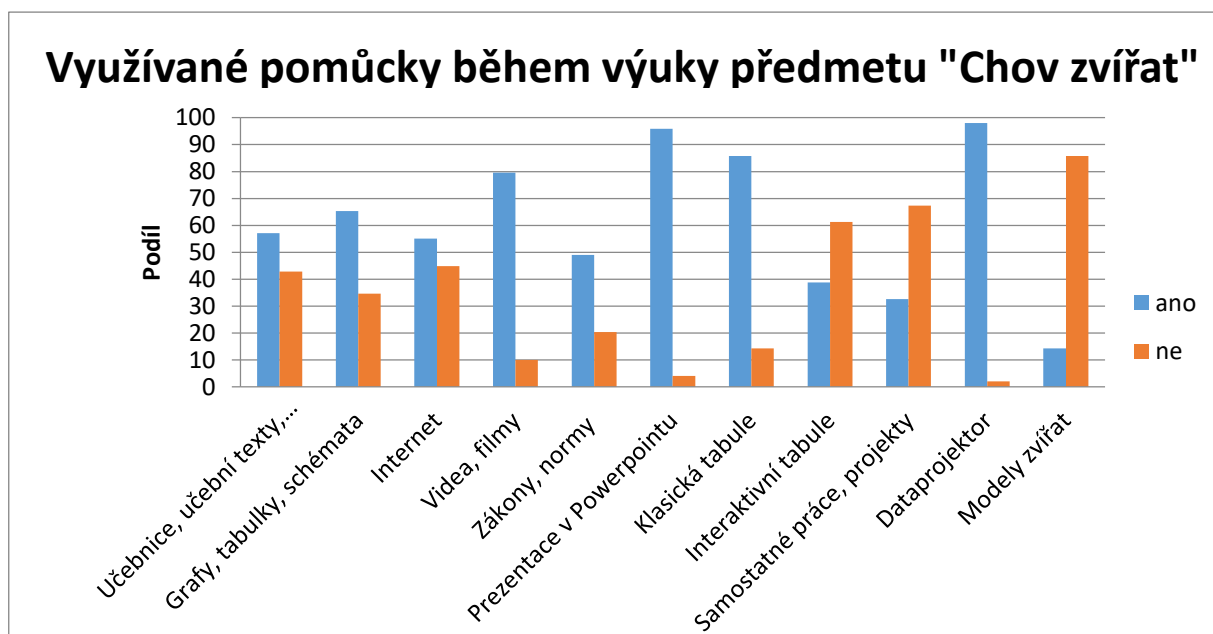
Graf 2: Hodnocení předmětu "Chov zvířat"



Zdroj: vlastní zpracování

Další část byla zaměřena na hodnocení vybavení školy, možnosti využití příslušných pomůcek a techniky. Podle odpovědí žáků se při výuce nejvíce používají powerpointové prezentace promítané pomocí dataprojektoru, doplněná grafy, schémata, tabulkami za současného využití klasické tabule. Velmi často bývají při výuce využita i videa, filmy. Při výuce se využívají i učebnice, učební texty a pracovní listy. Velmi málo bývá využívána interaktivní tabule a projektové či samostatné práce.

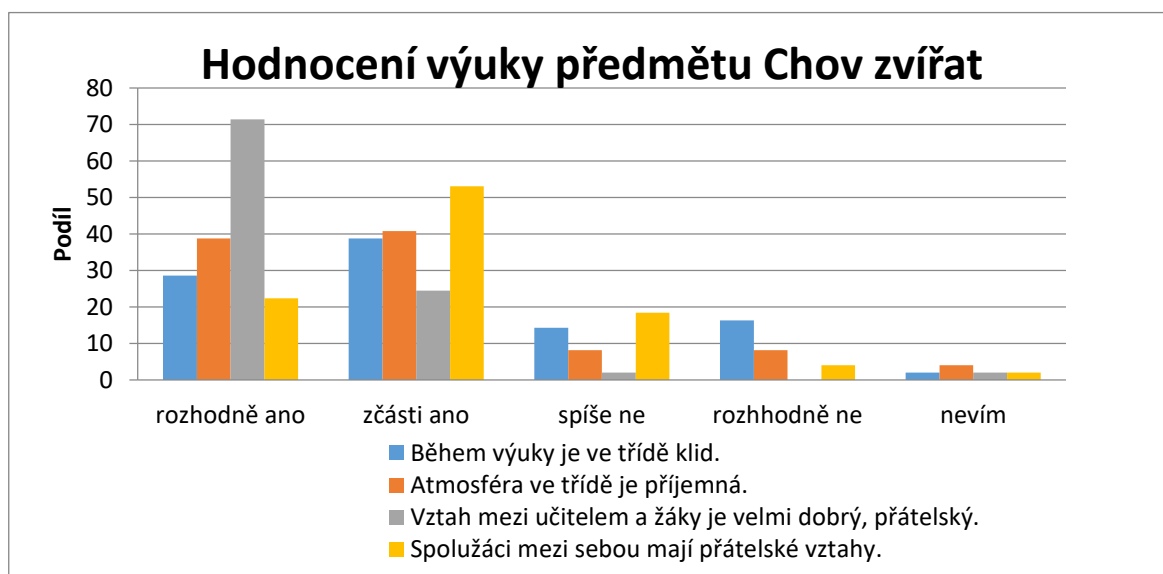
Graf 3: Vybavení školy, pomůcky a technika



Zdroj: vlastní zpracování

Dotazník byl zaměřen i na hodnocení průběhu a podmínek výuky. Téměř polovina žáků odpověděla, že je během výuky ve třídě klid. 35 žáků odpovědělo, že mají přátelský vztah s vyučujícím. I vztahy mezi žáky jsou hodnoceny jako pozitivní a přátelské. Je možné, že právě díky těmto vzájemně přátelským vztahům, je během výuky ve třídě klid.

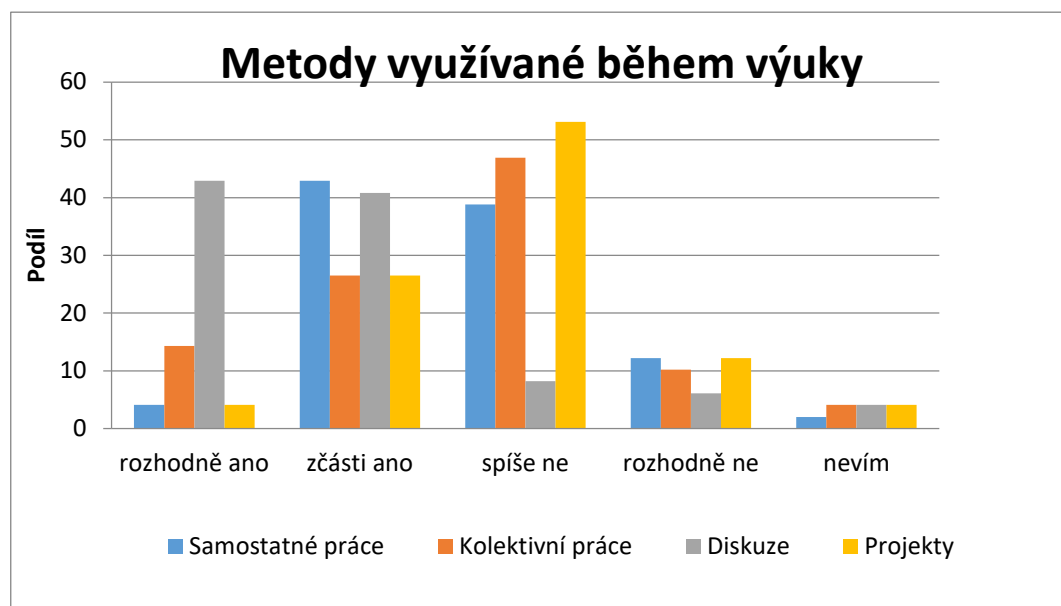
Graf 4: Průběh a podmínky výuky



Zdroj: vlastní zpracování

Předposlední část dotazníku byla zaměřena na celkovou organizaci výuky. Dle odpovědí žáků, je při výuce nejvíce využita diskuze. Je zajímavé, že 42,9 % žáků odpovědělo, že během výuky musí žáci pracovat samostatně a naopak 38,8 % odpovědělo, že samostatné práce do výuky zařazované nejsou. Kolektivní práce ani projekty do výuky zařazované téměř vůbec nejsou.

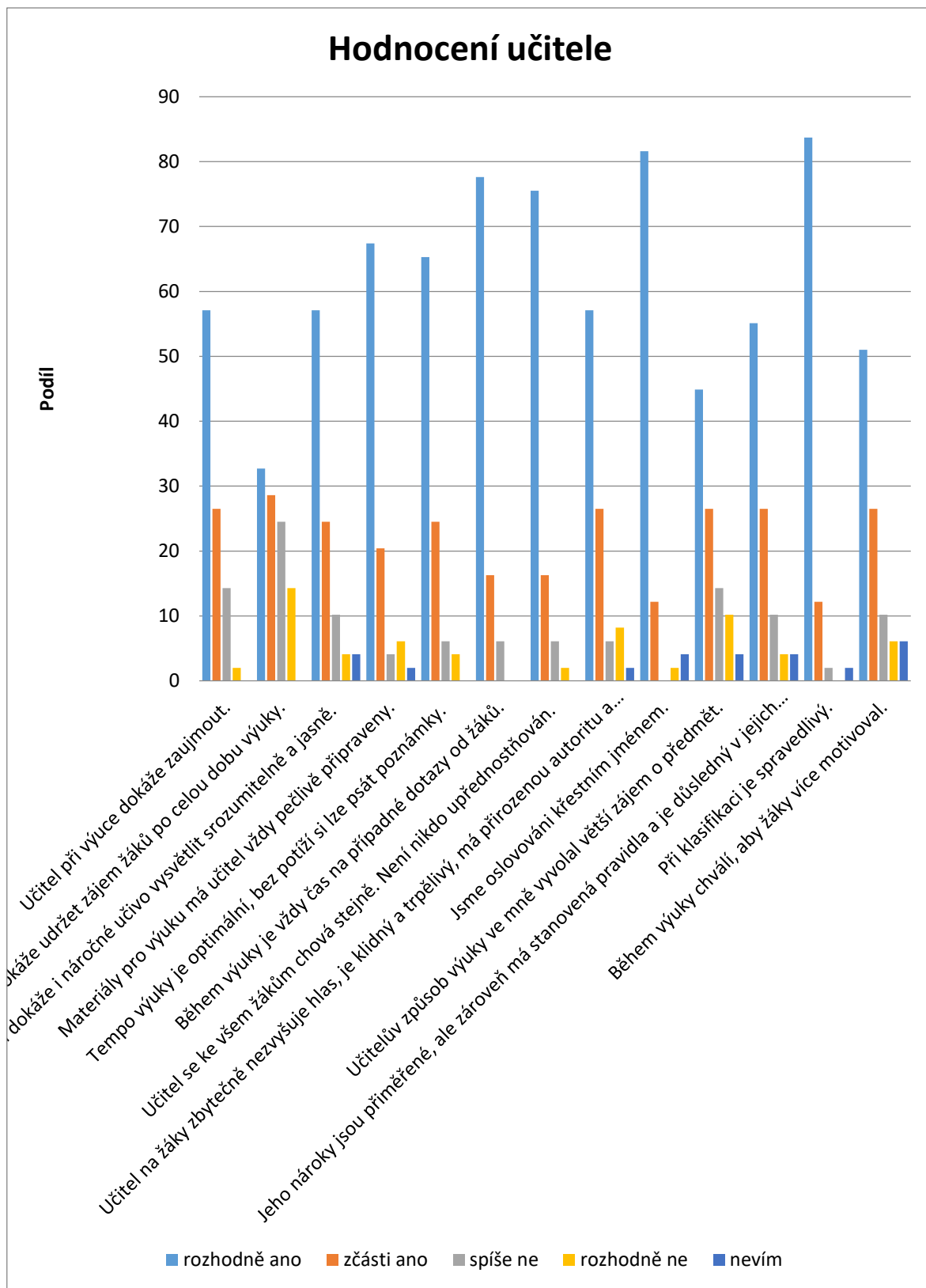
Graf 5: Metody využívané během výuky



Zdroj: vlastní zpracování

V poslední části dotazníku hodnotili žáci vyučujícího předmětu „Chov zvířat“. Hodnocení bylo zaměřeno na to, zda dokáže žáky zaujmout, zda dokáže udržet pozornost žáků po celou dobu výuky, zda vysvětluje učivo srozumitelně, jak má připravené materiály, zvolené tempo výkladu, zda je prostor pro dotaz, zda je spravedlivý a jestli žáky motivuje ke studiu zkoumaného předmětu. První otázka, která se týkala, zda dokáže učitel zaujmout, byla hodnocena kladně (převažovaly odpovědi typu „rozhodně ano“ a „zčásti ano“). U otázky, zaměřující se na pozornost žáků se již vyskytla 1/3 negativních odpovědí (spíše ne). Ve všech zbylých, zkoumaných oblastech byl vyučující hodnocen převážně kladně, tedy odpověďmi typu „rozhodně ano“ a „zčásti ano“. Učitel dle odpovědí oslovuje žáky křestním jménem, což může přispívat k přátelské atmosféře během výuky.

Graf 6: Hodnocení učitele



Zdroj: vlastní zpracování

4.3 Zhodnocení individuálních rozhovorů s pedagogy

Pro kompletní evaluaci, byli tázáni i dva vyučující předmětu „Chov zvířat“ formou individuálních rozhovorů. Otázky byly zformulovány tak, aby bylo možné názory porovnat s odpověďmi žáků.

První otázka byla zaměřena na učebny, kde je výuka předmětu „Chov zvířat“ realizována, zda mají potřebné vybavení. Oba pedagogové jsou se stavem učeben, prostorem i vybavením spokojeni. Prostory byly navštíveny i autorkou práce a i ona je považovala za poměrně kvalitní. V prostorách se nachází běžný nábytek, ne příliš moderní, ale ucházející, moderní techniku (dataprojektor, PC) má vyučující k dispozici.

Druhá otázka byla zaměřena na učební pomůcky, dostupnou literaturu, techniku. Pedagogové často využívají zejména odbornou literaturu, aby byly neustále doplňovány aktuální informace k probíranému tématu a tyto novinky také sloužily k vyvolání vyššího zájmu o předmět mezi žáky. Kromě odborné literatury, se snaží pedagogové využívat i názornost, takže do výuky zařazují využívání různých nástrojů a modelů, což opět slouží k vyššímu zájmu žáků o výuku a udržení tak lepší pozornosti.

Třetí otázka se zabývala metodou a formou výuky. Pro výuku předmětu „Chov zvířat“ je využíván výklad, projekty i vlastní zpracování zadaného tématu. Po výkladu látky se vyučující snaží zařadit i exkurze, aby byla výuka obohacena o praktické poznatky a zkušenosti.

Příprava na vyučovací jednotku, pedagogům zabere hodně času. Připravují se i o víkendu, na přípravě pro jednu vyučovací jednotku stráví minimálně hodinu denně. Klasifikaci má každý vyučující stanoven individuálně, jako jedno z hlavních kritérií klasifikace přihlížejí k vlastní aktivitě žáků během výuky. Zpětná vazba od žáků je získávána ze závěrečného hodnocení výuky pravidelně každou hodinu. Od vedení to bývá v rámci hospitace, která je prováděna jednou ročně. Pedagogové mají zájem se dále vzdělávat ve svém oboru a doplňovat své dosavadní zkušenosti o nové poznatky. Škola je v tomto směru podporuje, umožňuje jim účastnit se různých kurzů apod. Jako největší omezení své výuky vnímají vyučující

především čas, tedy počet hodin týdně a celkový počet odborných předmětů a v současné době je to i nefunkčnost školního statku, o kterém vedení školy prohlásilo, že už pracují na jeho rekonstrukci a zprovoznění. Zájem o předmět u žáků hodnotí vyučující velmi individuálně. Jsou aktivnější žáci a méně aktivní, ale většina jeví celkový zájem o obor, a jelikož předmět „Chov zvířat“ je jedním z klíčových předmětů oboru, tak u většiny žáků je zájem předmět vysoký. Pedagogové jako velké omezení považují nedostatečné znalosti ze základních škol z přírodovědných předmětů jako je fyzika, biologie a chemie.

4.4 Vlastní doporučení

Jelikož se jedná o výzkum na konkrétní škole, jsou výsledná doporučení pouze pro konkrétní školu a nelze je zobecňovat pro jiné školy stejného zaměření.

Dotazníkového šetření se všichni žáci neúčastnili, protože v době vyplňování dotazníků bylo několik žáků na praxi a zároveň jich bylo hodně nepřítomných z důvodu nemoci.

Z výzkumu vyplývá, že žáci hodnotí předmět „Chov zvířat“ kladně, nepovažují ho za obsahově náročný, ani na domácí přípravu. Hodnocení učitele bylo také velmi pozitivní, jen udržení pozornosti hodnotila 1/3 žáků jako negativní. To může souviset i s tím, že u žáků učitel nevyvolal větší zájem o předmět. Doporučila bych využívat pracovní listy ve výuce, v nichž mohou žáci aplikovat své dosavadní poznatky, zejména takové, které nemají v učebnicích a jsou to spíše doplňující poznatky, neboť díky tomu je možné, v žácích vyvolal vyšší pozornost, neboť tyto poznatky jinde nezískají. I klasifikační hodnocení těchto pracovních listů by mohlo pomoci k udržení lepší pozornosti žáků.

Poslední negativně hodnocenou otázkou byla, zda je během výuky ve třídě klid, zhruba 1/3 žáků odpověděla, že není. To může být způsobeno, kdy výuka probíhá, zda v dopoledních hodinách či v odpoledních. Bylo by proto vhodné rozdělit odpovědi od žáků, kteří mají výuku dopoledne a kteří naopak odpoledne. Zda mezi nimi bude významný rozdíl a tím by bylo možné zhodnotit, zda se jedná o skutečně ovlivňující faktor.

Dalším ovlivňujícím faktorem může být i kolektiv neboť ¼ žáků odpověděla, že mezi sebou žáci nemají dobré vztahy. Pro stmelení kolektivu by bylo vhodné také více zařadit kolektivní práce a projekty, které dle odpovědí do výuky zařazeny téměř nejsou. I ty by mohly přispět k udržení lepší pozornosti žáků zejména při zpracování dlouhodobějších a obsáhlejších projektů.

Učitelé jsou s podporou školy a možnostmi výuky, které jim škola nabízí, spokojeni. Jako jediný problém považují současnou nefunkčnost školního statku, díky čemuž žáci přicházejí zejména o praktické ukázky, které se ale vyučující snaží dohnat s pomocí nejrůznějších exkurzí. Z tohoto hlediska jsou velmi limitováni časem, a to jak množstvím výuky předmětu Chov zvířat během jednoho týdne, tak i často zrušenými výukami, právě kvůli zmiňovaným exkurzím, které jsou na organizaci a zejména časové uspořádání daleko složitější, než kdyby měli možnost zajít na vlastní statek, který je hned vedle školy. Nicméně autorka zjišťovala informace o nefunkčnosti školního statku a vedení školy, v současnosti intenzivně pracuje na jeho opětovném, brzkém otevření, a tak by se oba problémy, které vyučující mají, měly co nejdříve vyřešit.

V Německu je pro autoevaluaci využíván software, který je schopen navrhnout možnosti autoevaluace dle stanovených kritérií, vybrat vhodné evaluační nástroje, také ale vyhodnotit autoevaluaci a dokonce pomáhá navrhnout zlepšení. Tento software by mohl být využit jako jednotná koncepce pro všechny typy škol a zároveň pokud by bylo možné tento software propojit, tak by se získal celkový pohled na autoevaluaci ve všech školách daného typu. V České republice se na autoevaluaci obce nijak nepodílí, zatímco na Islandu mají obce povinnost pomáhat školským zařízením nejen s organizací autoevaluace, ale i se vzděláváním zaměstnanců v této oblasti, protože je to stále se vyvíjející problematika, což souvisí s neustále se měnící legislativou a samotná školská zařízení mají tak další podporu v rozvoji v této problematice.

ZÁVĚR

Závěrečná práce na téma „Evaluace výuky na střední odborné škole“ se zabývala hodnocením výuky na střední zemědělské škole v Čáslavi. Hlavním cílem závěrečné práce byl na základě zjištěných informací z vlastního šetření návrh doporučení, která by mohla vést k větší spokojenosti žáků i vyučujících předmětu „Chov zvířat“.

V teoretické práci byl shrnut termín evaluace a její rozdělení. Velkým přínosem by mohlo být shrnutí, jak probíhají evaluace v jiných zemích. V práci je zmíněno, jak probíhají evaluace v Rakousku, Nizozemí, Anglii, Walesu, Německu, na Islandu a Slovinsku.

V praktické části práce byl využit dotazník pro hodnocení předmětu „Chov zvířat“, jakožto vybavení učeben pro realizaci této výuky, průběh výuky a samozřejmě i hodnocení přímých vyučujících. Dotazník vyplnili žáci druhého ročníku oboru Veterinářství a čtvrtého ročníku oboru Agropodnikání.

Zjištěné poznatky byly dále porovnávány pomocí hloubkových rozhovorů s vyučujícími.

Bylo zjištěno, že předmět „Chov zvířat“ není pro žáky náročný na přípravu, porozumění i hodnocení vyučujícího bylo velmi pozitivní. Jediné negativní hodnocení bylo, že během výuky ve třídě dle 1/3 žáků není klid a také, že vyučující neudrží pozornost žáků po celou dobu výuky. To bylo přisouzeno i formě výuky, protože ve výuce nejsou používány pracovní listy a jejich zpracování například ohodnoceno, aby měli žáci zároveň motivaci ke zpracování pracovních listů.

Dle vyučujících je největší limitující faktor nefunkční školní statek, na jehož rekonstrukci a opětovném zprovoznění vedení ale intenzivně pracuje, s tím souvisí i druhý limitující faktor dle učitelů, čímž je čas, neboť kvůli nefunkčnosti statku musí často realizovat exkurze, a tím přichází i klasické hodiny, i to ale bude s uvedením statku do provozu vyřešeno.

Výše zmíněná doporučení by měla vést k efektivnější a kvalitnější výuce a ke zvýšení spokojenosti žáků i vyučujících.

SEZNAM POUŽITÝCH ZDROJŮ

MONOTEMATICKÉ PUBLIKACE

DYTRTOVÁ, Radmila. *Environmentální výchova a vzdělávání*. Textová studijní opora. 1. vydání. Praha: ČZU, IVP, 2014. 42 s. ISBN 978-80-213-2459-6.

CHRÁSKA, Miroslav. *Metody pedagogického výzkumu*. 1. vydání. Praha: Grada Publishing, 2007. 272 s. ISBN 978-80-247-1369-4.

MILLER Ivan, NĚMEJC, Karel. *Evaluace ve vzdělávání*. Praha: Česká zemědělská univerzita v Praze, Institut vzdělávání a poradenství, 2014. 78 s. ISBN 978-80-213-2455-8.

OECD. *Synergies for better learning: an international perspective on evaluation and assessment*. 2013. Paris: OECD. 28 s. ISBN 978-926-4190-641.

PEŠKOVÁ, Olga. *Evaluace ve školním vzdělávacím programu mateřské školy*. Praha: Národní institut pro další vzdělávání, 2009. 43 s. ISBN 978-80-86956-48.

POL, Milan. *Škola v proměnách*. Brno: MU, 2007. 196 s. ISBN 978-80-210-4499-9.

POLÁCHOVÁ VAŠŤATKOVÁ, Jana. *Autoevaluace v praxi českých škol*. Praha: Národní ústav pro vzdělávání, 2011. 240 s. ISBN 978-80-86856-91-9.

PRŮCHA, Jan. *Pedagogická evaluace: hodnocení vzdělávacích programů, procesů a výsledků*. Brno: Masarykova univerzita, 1996. 166s. ISBN 8021013338.

PRŮCHA, Jan, WALTEROVÁ, Eliška a MAREŠ, Jiří. *Pedagogický slovník*. 6. vydání. Praha: Portál, 2009. 400 s. ISBN 978-80-7367-647-6.

PRŮCHA, Jan, VETEŠKA, Jaroslav. *Andragogický slovník*. Praha: Grada Publishing, 2012. 296 s. ISBN 978-80-247-3960-1.

RÝDL, Karel, *Sebehodnocení školy: jak hodnotit kvalitu školy*. Praha: Agentura Strom, 1998. Škola 21. ISBN 80-86106-04-7.

SEBEROVÁ, Alena. MALČÍK, Martin. *Autoevaluace školy – od teorie k praxi a výzkumu*. Ostrava: Ostravská univerzita v Ostravě, 2009. 136 s. ISBN 978-80-7368-759-5

SKUTIL, Martin a kol. *Základy pedagogicko-psychologického výzkumu pro studenty učitelství*. Praha: Portál, 2011. 256 s. ISBN 978-80-7367-778-7

SVĚTLÍK, Jaroslav. *Marketingové řízení školy*. Praha: Wolters Kluwer ČR, 2009. 328 s. ISBN 978-80-7357-494-9.

ELEKTRONICKÉ ZDROJE

KASPER, Tomáš, *Autoevaluace ve Spolkové republice Německo*. [online] Na cestě ke kvalitě, 2012. [cit. 2018-14-11]. Dostupné z: <http://www.nuov.cz/uploads/AE/publikace/AE1205.pdf>

MÁDLOVÁ, Ivana, *Oblasti pedagogické evaluace*. [online]. 16. 12. 2005.[cit. 2018-10-29]. Dostupné z: <https://zdravi.euro.cz/clanek/sestra/oblasti-pedagogicke-evaluace-283646>

MICHEK, Stanislav, *Podpora autoevaluace v Rakousku*. [online] Na cestě ke kvalitě, 2009. [cit. 2018-04-11]. Dostupné z: <http://www.nuov.cz/uploads/AE/publikace/AE0909.pdf>

MŠMT ČR. *Dlouhodobý záměr vzdělávání a rozvoje vzdělávací soustavy České republiky na období 2015-2020* [online]. [cit. 2018-04-11]. Dostupné z: <http://www.msmt.cz/vzdelavani/skolstvi-v-cr/dlouhodoby-zamer-vzdelavani-a-rozvoje-vzdelavaci-soustavy-3>

Národní ústav odborného vzdělávání, *Cesta ke kvalitě*. [online]. [cit. 2018-04-11]. Dostupné z: <http://www.nuov.cz/ae>

NEZVALOVÁ, Danuše. *Autoevaluace ve škole* [online]. 27. 10. 2006, 6 [cit. 2018-03-03]. Dostupné z: <https://clanky.rvp.cz/clanek/o/z/965/AUTOEVALUACE-VE-SKOLE.html/>

POLÁKOVÁ, VAŠŤÁKOVÁ, Jana. *Získávání dat a informací při autoevaluaci*. [online] Na cestě ke kvalitě, 2010. [cit. 2018-04-11]. Dostupné z: <http://www.nuov.cz/uploads/AE/publikace/AE1011.pdf>

RÝDL a), Karel, *Zkušenosti z Nizozemí*. [online] Na cestě ke kvalitě, 2010. [cit. 2018-05-11]. Dostupné z: <http://www.nuov.cz/uploads/AE/publikace/AE1005.pdf>

RÝDL b), Karel, *Jak se hodnotí na Islandu*. [online] Na cestě ke kvalitě, 2010. [cit. 2018-05-11]. Dostupné z: <http://www.nuov.cz/uploads/AE/publikace/AE1011.pdf>

RÝDL, Karel, *Autoevaluace v systému hodnocení kvality vzdělávání ve Slovinsku*. [online] Na cestě ke kvalitě, 2011. [cit. 2018-05-11]. Dostupné z: <http://www.nuov.cz/uploads/AE/publikace/AE1105.pdf>

SEBEROVÁ, Alena, MALČÍK, Martin, *Autoevaluace škol v Anglii a Walesu*. [online] Na cestě ke kvalitě, 2011. [cit. 2018-08-11]. Dostupné z: <http://www.nuov.cz/uploads/AE/publikace/AE1112.pdf>

STARÝ, Karel. *Autoevaluace školy*. [online] Praha: MŠMT, 2007. [cit. 2018-10-28]. Dostupné z:

http://www.nuov.cz/uploads/Publikace/Zajistovani_kvality_OV/Autoevaluace_skoly.pdf

Webové stránky školy. [online] [cit. 2019-02-20]. Dostupné z: <https://www.szescaslav.cz/>

SEZNAM OBRÁZKŮ, TABULEK A GRAFŮ

Obrázek 1: Autoevaluace z vývojového pohledu	16
Graf 1: Osobní charakteristika	27
Graf 2: Hodnocení předmětu "Chov zvířat"	28
Graf 3: Vybavení školy, pomůcky a technika	29
Graf 4: Průběh a podmínky výuky	29
Graf 5: Metody využívané během výuky	30
Graf 6: Hodnocení učitele	31

SEZNAM PŘÍLOH

Příloha 1: Evaluační dotazník pro žáky

Příloha 2: Evaluační rozhovor pro pedagogy