

Česká zemědělská univerzita v Praze

Provozně ekonomická fakulta

Katedra práva



Bakalářská práce

Nepojistné sociální dávky

Jakub Plaček

© 2017 ČZU v Praze

ZADÁNÍ BAKALÁŘSKÉ PRÁCE

Jakub Plaček

Provoz a ekonomika

Název práce

Nepojistné sociální dávky

Název anglicky

Non-insurance social benefits

Cíle práce

Cílem práce je zjistit analýzou právních předpisů jaké existují (nepojistné) sociální dávky a případné způsoby jejich využití v praxi se zaměřením na určení osob, které mají na jejich čerpání právní nárok. Dílčím cílem je zkoumat, zda nedochází ke zneužívání dávek – návrh na opatření ke zlepšení čerpání a zamezení zneužívání.

Metodika

Shromáždění a rozbor právních předpisů a literatury.

Konzultace s vedoucí práce.

Vypracování teoretické části práce a její vyhodnocení.

Získání a prostudování konkrétních materiálů.

Vyhodnocení získaných dat.

Sumarizace výsledků, jejich vyhodnocení, návrh řešení.

Doporučený rozsah práce

30 – 40 stran

Klíčová slova

Nepojistné sociální dávky, státní sociální podpora, hmotná nouze, příspěvek na péči a osoby se zdravotním postižením, nezaměstnanost, úřad práce, žadatel, nárok.

Doporučené zdroje informací

BĚLINA, M. *Pracovní právo*. V Praze: C.H. Beck, 2012. ISBN 978-80-7400-405-6.

BEZOUŠKA, P. – PIECHOWICZOVÁ, L. *Nový občanský zákoník : nejdůležitější změny*. Olomouc: ANAG, 2013. ISBN 978-80-7263-819-2.

ČESKO. OBČANSKÝ ZÁKONÍK (2012), – BĚLOHLÁVEK, A J. *Nový občanský zákoník : srovnání dosavadní a nové občanskoprávní úpravy včetně předpisů souvisejících*. Plzeň: Vydavatelství a nakladatelství Aleš Čeněk, 2012. ISBN 978-80-7380-413-8.

HŮRKA, P. *Pracovní právo v bodech s příklady*. Praha: Wolters Kluwer, 2014. ISBN 978-80-7478-440-8.

NOVOTNÝ, P. *Nový občanský zákoník. Principy a základní pojmy*. Praha: Grada, 2014. ISBN 978-80-247-5163-4.

Sociální zabezpečení 2015 : státní sociální podpora, dávky pro osoby se zdravotním postižením, sociální služby, pomoc v hmotné nouzi, životní a existenční minimum. Ostrava: Sagit. ISBN 978-80-7488-095-7

Státní sociální podpora s komentářem a příklady k 1.6.2010. Nakladatelství Anag, 2010. ISBN 978-80-7263-609-9

Předběžný termín obhajoby

2016/17 LS – PEF

Vedoucí práce

JUDr. Daniela Světlíková

Garantující pracoviště

Katedra práva

Elektronicky schváleno dne 8. 11. 2016

JUDr. Jana Borská, Ph.D.

Vedoucí katedry

Elektronicky schváleno dne 9. 11. 2016

Ing. Martin Pelikán, Ph.D.

Děkan

V Praze dne 05. 03. 2017

Čestné prohlášení

Prohlašuji, že svou bakalářskou práci "Nepojistné sociální dávky" jsem vypracoval samostatně pod vedením vedoucího bakalářské práce a s použitím odborné literatury a dalších informačních zdrojů, které jsou citovány v práci a uvedeny v seznamu použitých zdrojů na konci práce. Jako autor uvedené bakalářské práce dále prohlašuji, že jsem v souvislosti s jejím vytvořením neporušil autorská práva třetích osob.

V Praze dne 15. 03. 2017

Poděkování

Rád bych touto cestou poděkoval JUDr. Daniele Světlíkové za vedení mé bakalářské práce, její cenné rady a připomínky, trpělivost a poskytované konzultace. Velké poděkování patří zaměstnancům Úřadu práce za odborné konzultace a poskytnutí informací. Nemohu zapomenout na svou rodinu, která při mně po celou dobu studia stála a na osobu, která mě ke studiu znovu přivedla.

Nepojistné sociální dávky

Souhrn

Tato bakalářská práce s názvem „Nepojistné sociální dávky“ je složena z teoretické a praktické části. Cílem bakalářské práce je zanalyzovat právní předpisy, které upravují jednotlivé nepojistné sociální dávky a poukázat na možné zneužívání některých nepojistných sociálních dávek.

Teoretická část se zabývala kompletním analyzováním internetových zdrojů, literatury a právních předpisů, které upravují všechny druhy nepojistných sociálních dávek. V praktické části je poukázáno na problém možného zneužívání, zdali se obyvatelům České Republiky vyplatí pracovat za nižší mzdu nebo být závislým na nepojistných sociálních dávkách. V další části praktické práce je vyhodnocena anketa, která byla k vyplnění předložena pracovníkům Úřadu práce. Anketní otázky byly zaměřeny na možné zneužívání sociálních dávek. Výsledky z anket byly podnětem pro rozhovor s vedoucí pracovnící Úřadu práce. Hlavním cílem bakalářské práce je navrhnout opatření, která by omezila zneužívání dávek. Tato opatření jsou navržena na základě získaných poznatků z modelací, vyhodnocené ankety a následného rozhovoru s vedoucí pracovnící Úřadu práce.

Klíčová slova: Nepojistné sociální dávky, státní sociální podpora, hmotná nouze, příspěvek na péči, osoby se zdravotním postižením, nezaměstnanost, úřad práce, žadatel, nárok.

Non-insurance social benefits

Summary

This bachelor's thesis called "Non-insurance social benefits" consists of two parts: theoretical and practical. One of the goals of this bachelor's thesis is to analyze legal documents, that refine individual non-insurance social benefits and to show possible abuse of some of these non-insurance social benefits.

Theoretical part dealt with analyzing the sources from the internet, literature and legal documents, that refine all kinds of non-insurance social benefits. Practical part highlights problems of possible abuse, in whether it is more beneficial for citizens of the Czech Republic to work on lower wages or to be dependant on non-insurance social benefits. The other practical part dealt with evaluating a survey that was submitted to the employees of the employment department. All the survey questions were focused on possible abuse of social benefits. Results from the survey were an incentive for a discussion with the higher-ups from the employment department. Main goal of this bachelor's thesis is to propose safety measures, that would prevent benefit abuse. These measures are designed based off the findings from the modulations, survey results and sub sequential discussions with employment department higher-ups.

Keywords: non-insurance social benefits, state social support, material distress, care allowance, disabled person, unemployment, department of employment, applicant, claim

Obsah

1 Úvod.....	11
2 Cíl práce a metodika	12
2.1 Cíl práce	12
2.2 Metodika	12
3 Literární rešerše – analýza právních předpisů	14
3.1 Definice základních termínů	16
3.1.1 Okruh oprávněných osob	16
3.1.2 Příjem rozhodný pro přiznání dávky	17
3.1.3 Určení částky rozhodné pro nárok na dávku a její výše	17
3.1.4 Výdělečná činnost.....	18
3.1.5 Nezaopatřené dítě	18
3.1.6 Soustavná příprava dítěte na budoucí povolání	19
3.1.7 Nárok na dávku a její výplatu	19
3.1.8 Okruh společně posuzovaných osob.....	19
3.2 Dávky státní sociální podpory.....	19
3.2.1 Přídavek na dítě	20
3.2.2 Příspěvek na bydlení	20
3.2.3 Rodičovský příspěvek.....	23
3.2.4 Porodné	24
3.2.5 Pohřebné	25
3.3 Dávky pěstounské péče	25
3.3.1 Příspěvek na úhradu potřeb dítěte.....	26
3.3.2 Odměna pěstouna.....	26
3.3.3 Příspěvek při převzetí dítěte	27
3.3.4 Příspěvek na zakoupení osobního motorového vozidla.....	28
3.3.5 Příspěvek při ukončení pěstounské péče	28
3.4 Příspěvek na péči.....	28
3.4.1 Podmínky nároku na příspěvek na péči	28
3.4.2 Výše příspěvku	31
3.4.3 Zvýšení Příspěvek na péči	31
3.4.4 Řízení o přiznání příspěvku na péči.....	32
3.4.5 Výplata příspěvku na péči.....	32
3.4.6 Povinnosti účastníků řízení	33
3.5 Hmotná nouze	33
3.5.1 Osoba v hmotné nouzi	33
3.5.2 Osoba, která není v hmotné nouzi	34
3.5.3 Přiměřené náklady na bydlení.....	35

3.5.4	Částka živobytí	35
3.5.5	Příspěvek na živobytí:.....	35
3.5.6	Doplatek na bydlení	37
3.5.7	Mimořádná okamžitá pomoc	37
3.6	Dávky pro osoby se zdravotním postižením	38
3.6.1	Průkaz osoby se zdravotním postižením.....	38
3.6.2	Druhy průkazů osob se zdravotním postižením.....	39
3.6.3	Náležitosti průkazu osoby se zdravotním postižením.....	40
3.6.4	Konec platnosti průkazu osoby se zdravotním postižením.....	40
3.6.5	Řízení o průkazu osoby se zdravotním postižením	41
3.6.6	Příspěvek na mobilitu	41
3.6.7	Příspěvek na zvláštní pomůcku.....	42
4	Vlastní práce	44
4.1	Modelace dávek pro rodiny.....	44
4.1.1	Modelace rodina 1	45
4.1.2	Modelace rodiny 2	47
4.2	Anketa	48
4.3	Řízený rozhovor	49
5	Výsledky a diskuse	51
5.1	Výsledky modelací rodin	51
5.2	Zhodnocení výsledků ankety.....	52
5.3	Zhodnocení řízeného rozhovoru	58
5.4	Navržená opatření	58
6	Závěr.....	60
7	Seznam použitých zdrojů	61
7.1	Odborná Literatura:	61
7.2	Internetové zdroje:	62
7.3	Právní prameny	64
8	Přílohy	66

Seznam grafů

Graf 1 - Anketní otázka č. 1	53
Graf 2- Anketní otázka č. 2.....	53
Graf 3 - Anketní otázka č. 3.....	54
Graf 4 - Anketní otázka č. 4.....	54
Graf 5 - Anketní otázka č. 5.....	55
Graf 6 - Anketní otázka č. 6.....	56
Graf 7 - Anketní otázka č. 7.....	56
Graf 8 - Anketní otázka č. 8.....	57

Seznam tabulek

Tabulka 1 - Částky životního a existenčního minima.....	18
Tabulka 2 - Srovnatelné náklady družstevních bytů a bytů vlastníků	21
Tabulka 3 - Náklady za pevná paliva.....	21
Tabulka 4 - Normativní náklady pro nájemní byty.....	22
Tabulka 5 - Normativní náklady pro vlastníky a družstevní byty	22
Tabulka 6 - Výše příspěvků na úhradu potřeb dítěte	26
Tabulka 7 - Výše odměny pěstouna.....	27
Tabulka 8 - Dělení závislosti na pomoci druhých do stupňů.....	29
Tabulka 9 - Charakteristika základních životních potřeb	30
Tabulka 10 - Výše příspěvku na péči podle věku	31
Tabulka 11 - Zvýšení částky živobytí z důvodu dietního stravování	36
Tabulka 12 - Celkový příjem rodiny 1.....	47
Tabulka 13 - Celkový příjem rodiny 2.....	48
Tabulka 14 - Vyhodnocení modelací.....	51

Seznam zkratk

NSD – nepojistné sociální dávky

SSP – státní sociální podpora

ÚP- Úřad práce

HN – hmotná nouze

PnP – příspěvek na péči

OZP – osoby se zdravotním postižením

ČR – Česká republika

MPSV – Ministerstvo práce a sociálních věcí

1 Úvod

Tématem této bakalářské práce budou nepojistné sociální dávky. Toto téma bylo zvoleno z důvodu roční stáže na Úřadu práce, kde autor práce pracoval jako referent nepojistných sociálních dávek. Na základě zjištěných informací během stáže vznikl podnět pro napsání a zpracování bakalářské práce. Podnětem práce bude skutečnost, že mnoho občanů naší země není seznámeno s možnou podporou, kterou umožňuje stát občanům ve formě nepojistných sociálních dávek, ovšem existují také občané, kteří dle zjištěných informací dávky zneužívají pro vlastní prospěch.

Nepojistné sociální dávky jsou dávkami, které poskytuje stát osobám při vzniklých situacích, které jsou nepříznivé. Nepříznivé situace mohou vzniknout v každém momentu jakékoliv činnosti. Může se jednat o nečekanou ztrátu zaměstnání, nečekanou zdravotní komplikaci, která vznikla náhodou nebo úrazem a následně vzniklé zdravotní postižení nebo situaci, která nelze předpokládat jako je požár nebo povodeň. Při jakékoliv vzniklé situaci se stát snaží pomoci lidem se z nepříznivé situace dostat. Jednotlivé dávky jsou poskytovány za účelem pomoci osobě se ze situace vymanit a zachránit osobu před možným ohrožením. Při jakých situacích si o dávky mohou zažádat osoby, jakým způsobem se o ně žádá a jaké musí splnit podmínky, aby jim dávka byla přiznána, bude popsáno v teoretické části bakalářské práce na základě analýzy právních předpisů, které upravují jednotlivé nepojistné sociální dávky a následně i studiem literárních a internetových zdrojů. Dalším získaným poznatkem ze stáže bylo zneužívání dávek. Tento poznatek bude zpracován ve vlastní části práce. V této části práce se budeme zabývat problémem možného zneužívání dávek na modelaci dvou rodin, z nichž jedna je závislá na nepojistných sociálních dávkách a druhá rodina dosahuje nižších příjmů. U těchto modelací bude poukázáno na skutečnost, zda má význam být zaměstnaným za nižší mzdu nebo se stát osobou, která bude závislou na dávkách. V další části vlastní práce bude na základě získaných odpovědí z anonymní ankety, která bude poskytnuta k vyplnění zaměstnancům Úřadu práce zobrazena skutečnost, jaký mají názor samotní zaměstnanci Úřadu práce o tomto problému možného zneužívání nepojistných sociálních dávek. Z vyhodnocené ankety, bude v rozhovoru s vedoucí pracovníci, hodnocen výsledek anket, a zjišťován názor na téma zneužívání dávek samotné vedoucí. Po zjištění všech profesionálních hledisek budou navržena opatření, která by omezila zneužívání dávek.

2 Cíl práce a metodika

2.1 Cíl práce

Cílem bakalářské práce bude za pomoci analýzy právních předpisů, literatury a dostupných internetových zdrojů zjistit a popsat jaké existují jednotlivé nepojistné sociální dávky. Na základě vypracované analýzy dále zjistit, k čemu všemu slouží tyto dávky, jaké je jejich opodstatnění a jakým způsobem je může žadatel získat. Dílčím cílem práce bude zkoumání, zda nedochází k možnému zneužívání dávek na základě vytvořených modelací rodin a poskytnutých odpovědí od zaměstnanců Úřadu práce na anketu a následné konzultace v řízeném rozhovoru s vedoucí oddělení jednoho z referátů zkoumaných dávek. Po zjištění všech profesionálních hledisek budou navržena možná opatření, která by zmírnila zneužívání dávek. Navržená opatření budou hlavním cílem této bakalářské práce.

2.2 Metodika

Bakalářská práce bude rozdělena na teoretickou a praktickou část. K celkovému zpracování teoretické části práce bude předcházet zanalyzování právních předpisů, které upravují jednotlivé nepojistné sociální dávky. Těmito právními předpisy budou zákon č. 117/1995 Sb., o státní sociální podpoře, zákon č. 359/1999 Sb., o sociálně-právní ochraně dětí, zákon č. 111/2006 Sb., o pomoci v hmotné nouzi, zákon č. 108/2006 Sb., o sociálních službách a zákonem č. 329/2011 Sb., o poskytování dávek osobám se zdravotním postižením a o změně souvisejících zákonů a dalších právních předpisů a vydaných vyhlášek, studování odborné literatury, internetových zdrojů dostupných převážně z portálu Ministerstva práce a sociálních věcí a debaty se sociálními pracovníky a zaměstnanci z Úřadu práce a konzultováním s vedoucí bakalářské práce. Tímto studiem bude umožněno zanalyzovat všechny jednotlivé nepojistné sociální dávky. Analýzou bude zjištěno, jaké máme jednotlivé nepojistné sociální dávky, jaké jsou mezi nimi rozdíly, kdo může čerpat dávky a budou také přiblíženy základní termíny, které se týkají nepojistných sociálních dávek. Praktická část práce bude pracovat s výše uvedenými zdroji a primárně s informacemi a poznatky, které byly získány ze stáže a budou získány i z praxe. Tyto informace budou poskytnuty přímo pracovníky a zaměstnanci, kteří s těmito dávkami pracují a znají problematiku, která je popisována v bakalářské práci. Otázka možného zneužívání dávek bude zkoumána pomocí modelace rodin. Tato modelace může poukázat a zároveň upozornit na situaci, zda je lepší být zaměstnancem a pracovat za menší výdělek nebo být nezaměstnaným vůbec a

být závislým na dávkách. Jednotlivé modelace budou vytvořeny ze získaných vědomostí z analýzy právních předpisů a z dostupných informací od zaměstnanců Úřadu práce. Každá z modelací bude obsahovat výpočty dávek, o které je žádáno a které budou vypočteny ze získaných informací ze studie zdrojů jednotlivými vzorci. Zaměstnancům Úřadu práce bude k vyplnění poskytnuta anketa, která bude vytvořena za účelem zjištění názoru samotných zaměstnanců s problémem zneužívání dávek. Anketa bude obsahovat 8 otázek se zaměřením na možné zneužívání. Možnosti na odpovědi budou v jednotlivých otázkách ankety rozepsány a bude umožněno zaškrtnout pouze jednu správnou odpověď. Některé otázky umožňují respondentům svou odpověď rozepsat. Celkové vyhodnocení ankety zajistí nové informace a poznatky, které budou nadále řešeny i s modelacemi v řízeném rozhovoru s vedoucí zaměstnankyní jednoho z oddělení nepojistných sociálních dávek. Vedoucí oddělení budou položeny otázky k vyjádření. Celý rozhovor bude zaznamenán tazatelem. V rozhovoru budou projednávány její veškeré objektivní názory a poznatky z dlouholeté praxe na možné zneužívání dávek. Z nově získaných poznatků budou vytvořena opatření, která by zmírnila zneužívání dávek.

Práce je zpracována k právnímu stavu ke dni 15. 01. 2017

3 Literární rešerše – analýza právních předpisů

System sociálního zabezpečení můžeme chápat jako finanční podporu státu pro osoby, které se nachází v sociálních potížích. Lidé se mohou dostávat do situací přirozených jako je narození dítěte do rodiny nebo naopak úmrtí. Nepřirozená situace nám může vzniknout přírodními a klimatickými podmínkami. Do nepřirozených situací můžeme zařadit povodně, požáry, ale také nešťastné příhody.

Nepojistné sociální dávky (dále jen NSD) jsou dávky, které jsou hrazené státem ze státního rozpočtu. Hlavním úkolem těchto dávek je pomoci lidem, kteří se ocitli v nepříznivých životních situacích a pomoci jim tyto situace překonávat. Dávky nemají za cíl nahrazovat vzniklé újmy, ale pomáhat překonávat vzniklé životní komplikace. Výše dávek je podtržena zkoumáním příjmů. Některé dávky jsou poskytovány v závislosti na výši příjmů, přičemž se tak zároveň vyznačuje i jejich sociální charakter. Sociální dávky jsou nepojistnými z důvodu neúčasti na hrazení pojištění. Orgány, které vykonávají státní správu sociální podpory podle zákonů, které je upravují, jsou Úřad práce (dále jen ÚP) České republiky (dále jen ČR) jeho krajské pobočky a pobočka pro Prahu a Ministerstvo práce a sociálních věcí (dále jen MPSV). Dávky jsou vypláceny v české měně převodem na platební účet nebo poštovní poukázkou na základě žádosti o dávku.

NSD obsahují:

Dávky státní sociální podpory (dále jen SSP), které vycházejí ze zákona č. 117/1995 Sb. o státní sociální podpoře, ve znění pozdějších předpisů.

1. porodné
2. rodičovský příspěvek
3. přídavek na dítě
4. příspěvek na bydlení
5. pohřebné

Dávky pěstounské péče, které vycházejí ze zákona č. 359/1999 Sb. o sociálně právní ochraně dětí, ve znění pozdějších předpisů.

1. příspěvek na úhradu potřeb dítěte

2. odměna pěstouna
3. příspěvek při převzetí dítěte
4. příspěvek na zakoupení osobního motorového vozidla
5. příspěvek při ukončení pěstounské péče

Dávka pro osoby závislé na pomoci jiné fyzické osoby, které vycházejí ze zákona č. 108/2006 Sb. o sociálních službách, ve znění pozdějších předpisů.

Příspěvek na péči (dále jen PnP)

Dávky pomoci v hmotné nouzi (dále jen HN), které vycházejí ze zákona č. 111/2006 Sb. o pomoci v hmotné nouzi, ve znění pozdějších předpisů.

1. příspěvek na živobytí
2. doplatek na bydlení
3. mimořádná okamžitá pomoc (6 situací)
 - a) hrozba vážné újmy na zdraví
 - b) vážná mimořádná událost
 - c) nezbytný jednorázový výdaj
 - d) náklady spojené s pořízením nebo opravou nezbytných základních předmětů dlouhodobé potřeby
 - e) náklady související se vzděláním nebo zájmovou činností nezaopatřeného dítěte a zajištění nezbytných činností souvisejících se sociálně-právní ochranou dětí
 - f) sociální vyloučení

Dávky pro osoby se zdravotním postižením (dále jen OZP), které vycházejí ze zákona č. 329/2011 Sb., o poskytování dávek osobám se zdravotním postižením, ve znění pozdějších předpisů.

1. příspěvek na mobilitu
2. příspěvek na zvláštní pomůcku

3.1 Definice základních termínů

3.1.1 Okruh oprávněných osob

Sociální dávky náleží fyzické osobě a s ní společně posuzovaným osobám, jestliže splní podmínky pro dosažení dávky, o kterou zažádali. Hlavním požadavkem pro žadatele je u občanů ČR mít trvalé bydliště na našem území. Pro cizince je podmínkou mít v ČR hlášen trvalý pobyt a mít na našem území hlášené i trvalé bydliště.

Existují výjimky, při kterých není potřebné mít v ČR hlášený trvalý pobyt a trvalé bydliště, jestliže žadatelé jsou cizinci, kteří mají, na území ČR pobyt a jsou zde na základně zvláštního právního předpisu.

O dávky mohou zažádat i cizinci, kteří se narodili v ČR a mají zde hlášen pobyt a bydlí na našem území trvale.

Požádat o dávky mohou i nezletilí cizinci, kteří byli svěřeni do náhradní péče rodičů nebo do ústavní péče.

Cizinci vlastníci povolení k trvalému pobytu, kterým bylo právně přiznáno dlouhodobé postavení rezidenta Evropské unie na území jiného členského státu EU a bylo jim uděleno povolení k dlouhodobému pobytu na území ČR. Pokud za cizincem s tímto povolením přijedou jeho rodinní příslušníci a budou mít povolení k dlouhodobému pobytu na území ČR, žádat o dávku mohou také.

Cizinci, kteří jsou na území ČR za účelem vědeckého výzkumu nebo za účelem zaměstnání u kterého je požadována vysoká kvalifikace, nebo jim byla vydána zaměstnanecká karta a mají povolení k dlouhodobému pobytu na území ČR.

Cizinci, kteří jsou zaměstnaní v ČR, mohou požádat o dávky tehdy, když pracovali v ČR po dobu alespoň 6 měsíců a jsou hlášeni v evidenci ÚP o zaměstnání a splňují podmínku povolení k dlouhodobému pobytu na území ČR.

Osoby, u nichž nárok vychází z předpisů EU a mají právo na rovné zacházení stanovené těmito předpisy z EU, nemusí být splněna podmínky bydliště na území ČR.

3.1.2 Příjem rozhodný pro přiznání dávky

Příjem rozhodný se stanovuje podle průměru měsíčních příjmů rodiny na připadající rozhodné období. Průměr měsíčních příjmů se zjišťuje jako součet průměrných příjmů všech společně posuzovaných osob

Za příjem můžeme považovat veškeré příjmy, které podléhají dani z příjmu. Výjimku tvoří příjmy vytvořené nezaopatřenými dětmi v období měsíců července a srpna. Do příjmů zařadíme i příjmy z nájmu, pronájmů a ostatní příjmy podle zákona o daních z příjmů, výjimku mají výhry v loteriích a v hazardních hrách, výhry z reklamních soutěží, ze sportovních soutěží a jednorázové náhrady práv z pojistného plnění. Tato výjimka platí pro dávky státní sociální podpory. Pro dávky hmotné nouze jsou výhry v loteriích a hazardních hrách evidovány jako příjem. Pro příspěvek na péči jsou příjmy posuzovány jako pro dávky hmotné nouze.

Do příjmů také řadíme příjmy, které jsou osvobozeny od daně z příjmu. Do těchto příjmů řadíme výživné, odchodné, výsluhové příspěvky, odbytné příslušníků vojenské policie a bezpečnostních sborů, náhrady mezd v období od 4 do 14 dne dočasné pracovní neschopnosti, dávky nemocenského pojištění, invalidní, starobní a sirotčí důchody, podpora v nezaměstnanosti a při rekvalifikaci, rodičovský příspěvek pro nárok na příspěvek na bydlení a přídavek na dítě, přídavek na dítě pro nárok na příspěvek na bydlení.

3.1.3 Určení částky rozhodné pro nárok na dávku a její výše

Existenční minimum je upraveno zákonem č. 110/2006 Sb. zákon o životním a existenčním minimu a ve znění pozdějších předpisů. Jedná se o minimální společensky uznanou hranici výši příjmů k zajištění výživy a primárních osobních potřeb na úrovni umožňující základní přežití. Existenčního minimum je ve výši 2200,- Kč. Výše této dávky byla stanovena na základě silnější motivace jedinců v HN. Existenční minimum nelze pobírat, pokud se jedná o osobu nezaopatřenou, o osobu pobírající starobní či invalidní důchod III. stupně či osobu starší 68 let.

Životní minimum je definováno zákonem č. 110/2006 Sb., o životním a existenčním minimu. „*Životní minimum se chápe jako společensky uznaná minimální hranice příjmu,*

pod níž nastává stav hmotné nouze.“¹ Životní minimum je tedy příjem, který slouží k zajištění nezbytných potřeb jako zajištění potravy a dalších potřeb nezbytných pro život. Je stanoveno v šesti různých výších závislých na věku a aktuálním zdravotním stavu osoby. Životní minimum se může navýšit za předpokladu, kdy má osoba potvrzené dietní stravování od odborného lékaře.

Tabulka 1 - Částky životního a existenčního minima

Částky životního a existenčního minima v Kč za měsíc	
pro jednotlivce	3 410
pro první osobu v domácnosti	3 140
pro druhou osobu v domácnosti	2 830
pro nezaopatřené děti ve věku	-
do 6 let	1 740
6 až 15 let	2 140
15 až 26 let (nezaopatřené)	2 450

Zdroj: MPSV, vlastní zpracování

Pokud žadatel o dávku, která je závislá na výši příjmů, nemá žádné příjmy, nebo jsou jeho příjmy pod úrovní životního minima, použije se pro výpočet nároku na dávku příjem ve výši životního minima.²

3.1.4 Výdělečná činnost

Pod výdělečnou činností si představíme činnost, která zakládá účast na nemocenském pojištění, činnost vykonávána v zahraničí za účelem dosažení příjmů. Výdělečnou činnost vykonávají také osoby samostatně výdělečně činné podle zvláštního právního předpisu o důchodovém pojištění. Jako příjem se samostatné výdělečné činnosti se započítává nejméně částka ve výši 50% průměrné měsíční mzdy v národním hospodářství.

3.1.5 Nezaopatřené dítě

Za nezaopatřené děti považujeme ty, které ještě neukončily povinnou školní docházku nebo se po skončení povinné školní docházky soustavně připravují na své povolání na středních či vysokých školách do věku 26 let. Nezaopatřeným dítětem je i dítě, které nemůže studovat a pracovat z důvodu nepříznivého zdravotního stavu,

¹ GREGOROVÁ, Zdeňka a Milan GALVAS. *Sociální zabezpečení*. 2005, s. 269

² Zákon č. 110/2006 Sb., o životním a existenčním minimu, v platném znění

z důvodu nemoci nebo úrazu a dále dítě, které z důvodu vlastního dlouhodobé nepříznivého zdravotního stavu není schopno vykonávat soustavnou výdělečnou činnost. Za nezaopatřené dítě je považováno i dítě do 18 let, které je hlášeno v evidenci ÚP jako potencionální uchazeč o zaměstnání bez nároku na podporu v nezaměstnanosti nebo podporu při rekvalifikaci.

Za nezaopatřené dítě nemůžeme považovat děti, které pobírají třetí stupeň invalidního důchodu z důchodového pojištění.

3.1.6 Soustavná příprava dítěte na budoucí povolání

Zpravidla se jedná o formu denního studia dítěte na středních a vysokých školách. Za soustavnou přípravu dítěte na budoucí povolání se nepočítá studium za trvání služebního poměru, studium dálkové, distanční, večerní či kombinované.

3.1.7 Nárok na dávku a její výplatu

Splněním všech podmínek, které jsou stanové zákonem, vznikne nárok na dávku a její výplatu. Žadatel o dávku je povinen do 8 dnů vždy hlásit veškeré změny, které ovlivňují nárok na dávku a její výši. Pokud tuto povinnost nesplní a způsobí, že dávka je vyplácena neoprávněně, nebo ve vyšší částce a vznikne tak přeplatek, musí tento přeplatek vrátit. Totéž platí i v případě, kdy přeplatek způsobí osoba společně posuzovaná, která je následně povinna vzniklý přeplatek vrátit.

3.1.8 Okruh společně posuzovaných osob

Pro posouzení nároku na dávky se hodnotí zejména okruh společně posuzovaných osob, do kterého řadíme manžele, nesezdané partnery, rodiče s nezletilými, nezaopatřenými či zletilými dětmi. Do tohoto okruhu mohou mít započítány osoby, které spolu užívají byt či obytný prostor.

3.2 Dávky státní sociální podpory

SSP vychází ze zákona č. 117/1995 Sb., o státní sociální podpoře, ve znění pozdějších předpisů. Dávky SSP náleží pouze fyzickým osobám a rozdělují se na dávky poskytované v závislosti na výši příjmů a ostatní dávky. Dávky přiznávané v závislosti na výši příjmu žadatele a okruhu společně posuzovaných osob jsou příspěvek na bydlení, přídatky na děti a porodné. Mezi ostatní dávky řadíme rodičovský příspěvek a pohřebné. Dávky SSP se

rozdělují i podle způsobu výplaty na jednorázové a pravidelně se opakující. Dávky SSP jsou přiznávány občanům ČR, ale také cizincům, kteří splní podmínky pro získání dávky. Cizinci musí být v ČR hlášeni k pobytu podle zákona č. 326/1999 Sb. zákon o pobytu cizinců na území České republiky a o změně některých zákonů a zákon č. 325/1999 Sb. zákon o azylu a o změně zákona č. 283/1991 Sb. o Policii České republiky, ve znění pozdějších předpisů, (zákon o azylu) a musí splňovat podmínku bydliště na území ČR. Nárok na dávky pro občany jiných států EU a jejich rodinné příslušníky se řídí nařízením Evropské Parlamentu a Rady (EU) č. 492/2011 o volném pobytu pracovníků uvnitř Unie a nařízení Evropského Parlamentu a Rady (ES) č. 883/2004 o koordinaci systémů sociálního zabezpečení.

3.2.1 Přídavek na dítě

Jde o dávku náležející nezaopatřenému dítěti. Nárok na tento přídavek má dítě, pokud rozhodný příjem rodiny nepřevyšuje součin částky životního minima rodiny a koeficientu 2,40.

Výše přídatků na děti je vyplácena za kalendářní měsíc. U dětí do 6 let věku se vyplácí částka 500 Kč u dětí od 6 do 15 let je částka 610 Kč a u nezaopatřených dětí ve věku 15 až 26 let se vyplácí 700 Kč. U této skupiny nezaopatřených dětí se dokládá k nezaopatřenosti potvrzení o studiu, které prokazuje danou nezaopatřenost.

Nezaopatřené děti starší 18 let si mohou o dávku a její vyplacení v odpovídající výši zažádat samy. U nezletilých nezaopatřených dětí se dávky vyplácí osobě, která o dítě pečuje v přímém zaopatření. V měsíci, v kterém se stane nezaopatřené nezletilé dítě zletilcem, mu nárok na dávku náleží až od dalšího kalendářního měsíce. Jestliže má nezletilé nezaopatřené dítě více osob v přímém zaopatření, je dávka vyplácena tomu, kdo je určený na základě dohody těchto osob. Pokud se tyto osoby nedohodnou, komu má být dávka vyplácena, rozhodne o výplatě dávky krajská pobočka ÚP, na které byla podána žádost o přídavek. O přídavek na dítě si také mohou zažádat zařízení, které pečují o děti a mládež, a dítě mají v plném přímém zaopatření.³

3.2.2 Příspěvek na bydlení

Mnoho občanů, jednotlivců i rodin, vydává největší část svých měsíčních příjmů za náklady spojené s bydlením. Tento příspěvek slouží k částečnému uhrazení vzniklých

³ Zákon č. 117/1995 Sb., o státní sociální podpoře, v platném znění, §17-19

nákladů na bydlení žadatele o dávku, který je vlastníkem bytové jednotky nebo nájemce bytu hlášený k trvalému pobytu.

Vlastníkem bytu je osoba zapsána jako vlastník nemovitosti v katastru nemovitostí. Za vlastníka je považován i manžel, který byt užívá na základě práva vlastnického, jestliže příspěvek na bydlení už není vyplacen osobě, které už je dávka vyplacena jako vlastníkovi. Za nájemce bytu jsou označováni oba manželé, mající k bytu společné nájemní právo.

Za nájemce je označována osoba, která užívá byt na základě nájemní smlouvy. U nájemních bytů tvoří náklady na bydlení nájemné a náklady za služby spojené s užíváním bytu a u bytů vlastníků a družstevníků srovnatelné náklady a náklady na plyn, elektřinu, vodné a stočné, vytápění, odvoz odpadu a pevná paliva.

Tabulka 2 - Srovnatelné náklady družstevních bytů a bytů vlastníků

Srovnatelné náklady družstevních bytů a bytů vlastníků se započítávají měsíčně částkami podle počtu osob	
Počet osob v rodině	Částka v Kč
Jedna	1 944
Dvě	2 660
Tři	3 478
Čtyři a více	4 194

Zdroj: MPSV, vlastní zpracování

Tabulka 3 - Náklady za pevná paliva

Náklady za pevná paliva se započítávají měsíčně částkami	
Počet osob v rodině	Částka v Kč
Jedna	711
Dvě	973
Tři	1 272
Čtyři a více	1 572

Zdroj: MPSV, vlastní zpracování

Náklady na bydlení se pro nárok a jeho výši příspěvku zjistí jako průměr nákladů za předcházející čtvrtletí, na které se nárok na dávku prokazuje a uplatňuje. Do nákladů na bydlení se započítávají náklady uhrazené oprávněnou osobou nebo společně posuzovanou osobou, jestliže v bytě v rozhodném období žily a mají v bytě nahlášený trvalý pobyt. Pokud osoby společně posuzované v bytě fakticky žily pouze v části rozhodného období a na

počátku období v tomto bytě měly nahlášené trvalé bydliště, do nákladů v rozhodném období se tyto náklady zahrnou. Pokud žádají o příspěvek na bydlení osoby, které v bytě na který uplatňují žádost, před vznikem nároku na dávku nežily a nehradily žádné náklady, započítávají se do rozhodného období náklady ve výši 80% normativních nákladů.

Do nákladů na bydlení se započítávají i náklady, které byly doplacený nebo vráceny za služby, které jsou hrazeny zálohově. V měsíci zjištění možného doplatku nebo přeplatku těchto služeb, se do nákladu započítá daná částka a v tomto kalendářním čtvrtletí je o tuto částku příspěvek na bydlení navýšen nebo snížen. Normativní náklady jsou náklady stanovené podle počtu obyvatel v daném městě, ve kterém se o příspěvek na bydlení žádá a podle osob domácnosti. Tyto náklady zahrnují nájemné nebo náklady družstevníků a vlastníků na bydlení včetně cen služeb a energií. Normativní náklady slouží jako hranice maximálních nákladů, které lze pro výpočet nároku na dávku použít.

Tabulka 4 - Normativní náklady pro nájemní byty

Počet osob v rodině	Pro nájemní byty jsou stanoveny normativní náklady na bydlení podle počtu obyvatel obce v Kč měsíčně				
	Praha	více než 100 000	50 000 - 99 999	10 000 - 49 999	do 9 999
jedna	7 720	6 114	5 822	4 950	4 763
dvě	11 004	8 806	8 407	7 213	6 957
tři	14 896	12 022	11 500	9 939	9 604
čtyři a více	18 577	15 112	14 482	12 599	12 195

Zdroj: MPSV, vlastní zpracování

Tabulka 5 - Normativní náklady pro vlastníky a družstevní byty

Počet osob v rodině	Pro družstevní byty a byty vlastníků jsou stanoveny normativní náklady na bydlení podle počtu obyvatel obce v Kč měsíčně				
	Praha	více než 100 000	50 000 - 99 999	10 000 - 49 999	do 9 999
jedna	4 357	4 357	4 357	4 357	4 357
dvě	6 429	6 429	6 429	6 429	6 429
tři	8 880	8 880	8 880	8 880	8 880
čtyři a více	11 244	11 244	11 244	11 244	11 244

Zdroj: MPSV, vlastní zpracování

Počet obyvatel pro normativní náklady se stanovuje podle počtu obyvatel v daném místě k 1. lednu., tyto údaje včetně výše normativních nákladů nařizuje vláda a toto nařízení vydává každý rok vždy k 1. lednu do 31. prosince. Pro nárok na příspěvek v období od 1. července do 1. června se pro stanovení nákladů na bydlení určuje počet obyvatel podle kalendářního roku, ve kterém je o příspěvek zažádáno.

Stanovení konečné částky, která bude vyplacena žadateli, se vypočte jako rozdíl mezi normativními náklady a rozhodným příjmem, násobený koeficientem 0,30; na území Prahy 0,35. Pokud jsou uhrazené náklady nižší než normativní, náleží příspěvek ve výši rozdílu nákladů a rozhodného příjmu vynásobeným koeficientem 0,30; na území Prahy 0,35. V situaci, kdy příjem rodiny nedosahuje částky životního minima, započítá se do příjmu rodiny částka, která odpovídá životnímu minimu celé rodiny.⁴

3.2.3 Rodičovský příspěvek

Smyslem dávky rodičovský příspěvek je umožnit celodenní péči o dítě rodiči, který v době péče není výdělečně činným. Stát se částečně těmito dávkami účastní na hrazení potřebných nákladů na zajištění výživy a běžných osobních potřeb rodiče v době celodenní péče o dítě. Cílem rodičovského příspěvku je přispívat finančně k zlepšování podmínek k celodenní péči. Rodičovský příspěvek může být vyplácen pouze jednomu z rodičů dítěte a rodiče se musí domluvit, kdo bude o dítě pečovat. Pokud se spolu nedokáží domluvit rodiči, který z nich bude o narozené dítě pečovat a pobírat rodičovský příspěvek, rozhodne o přiznání dávky rodičovského příspěvku ÚP. Rodičovským příspěvkem je pečující osoba o dítě zajištěna na rodičovské dovolené. U oprávněné osoby a u dítěte zakládající nárok na dávku musí být splněná podmínka trvalého pobytu a bydliště na území ČR. Rodičovský příspěvek se může pobírat maximálně po dobu 48 měsíců. Celková výše rodičovského příspěvku je 220 000 Kč. Pro stanovení měsíční výše příspěvku je rozhodující výše denního vyměřovacího základu pro stanovení peněžité pomoci v mateřství nebo nemocenského v souvislosti s porodem.

Výše příspěvku je určena z podmínek stanovených zákonem. Jestliže alespoň jednomu z rodičů můžeme stanovit 70% 30-ti násobku denního vyměřovacího základu, který převyšuje částku 7 600 Kč, může rodičovský příspěvek čerpat v rozmezí 7 600 Kč – 11 500 Kč, pokud výpočet nepřevyšuje částku 7 600 Kč rodičovský příspěvek, může být nastaven

⁴ Zákon č. 117/1995 Sb., o státní sociální podpoře, v platném znění, §24 - 28

do maximální výše 7 600 Kč. Jestliže žádný z rodičů neměl vyměřen denní vyměřovací základ, náleží rodině rodičovský příspěvek do konce 9. měsíce dítěte ve výši 7600 Kč a od této doby je rodičovský příspěvek čerpán do 4 let věku dítěte ve výši 3800 Kč měsíčně.

Volbu výše rodičovského příspěvku provádí žadatel o dávku nejdříve po 3 měsících, ve kterých už čerpal uvedenou dávku. Volba výše se provádí na základě písemné žádosti. Pokud se rodině narodí další dítě, u kterého vznikne nárok na rodičovský příspěvek, nárok předchozího dítěte zaniká. Nelze tedy čerpat dva rodičovské příspěvky najednou.

Peněžitá pomoc v mateřství je dávkou, která je placena z nemocenského pojištění. Tuto dávku pobírají ženy v době těhotenství. Cílem této dávky je náhrada příjmu, o kterou pojištěnec přijde v mateřství nebo převzetí dítěte do péče. Peněžitá pomoc v mateřství je podmíněna předchozí pracovní činností a účastí na nemocenském pojištění v době posledních dvou let alespoň po dobu 270 kalendářních dnů před dnem, kdy nastoupí na peněžitou pomoc v mateřství. Pojištěnka si sama určí období, v kterém nastoupí na peněžitou pomoc v mateřství. Určit si to může od počátku 8. týdne do počátku 6. týdne před očekávaným porodem. Pokud se osoba nerozhodne, nastoupí na peněžitou pomoc v mateřství 6. týden před očekávaným dnem porodu.

Peněžitou pomoc v mateřství mohou čerpat i osoby samostatně činné, pokud jsou účastny nemocenského pojištění po dobu alespoň 180 kalendářních dnů v posledním roce před dnem počátku podpůrní doby (upravuje zákon č.187//2006 Sb. o nemocenském pojištění, ve znění pozdějších předpisů).

Pro nárok na dávku rodičovského příspěvku musí být splněna podmínka osobní celodenní péče o dítě. Rodič pobírající rodičovský příspěvek může pracovat nebo studovat, a v té době může dítě svěřit do péče jiné fyzické osoby. Pokud dítě zakládající nárok na rodičovský příspěvek navštěvuje předškolní zařízení (jesle, mateřská škola a podobná zařízení), může do dvou let věku navštěvovat toto zařízení maximálně 46 hodin v měsíci. Od dvou let se docházka do předškolních zařízení nesleduje.⁵

3.2.4 Porodné

Porodné je dávkou, která má jednorázově přispět rodinám s nižšími platy na náklady, které jsou spojeny s narozením prvního a druhého dítěte. Porodné je vypláceno převážně

⁵ Zákon č. 117/1995 Sb., o státní sociální podpoře, v platném znění, §30 - 31

ženám, které porodí dítě, ovšem nárok na porodné může mít i otec dítěte, jestliže matka dítěte při porodu zemřela, nebylo jí porodné už vyplaceno a splňovala podmínky na nárok porodného. Osoby, které převezmou dítě do jednoho roku do péče trvalé a nahradí tím péči rodičů, mohou také zažádat o porodné. Porodné v tomto případě bude vyplaceno v době, kdy nabyde právní moci rozhodnutí o převzetí dítěte do trvalé péče nahrazující péči rodičů.

Porodné je vyplaceno pouze na první a druhé živé dítě, jestliže rozhodný příjem rodiny nepřevyšuje součin částky životního minima a koeficientu 2,70. Rozhodné období pro porodné je kalendářní čtvrtletí, které předcházelo tomu čtvrtletí, ve kterém se dítě narodilo. Výše porodného je pevně stanovená částkou a to ve výši 13 000 Kč na první dítě a 10 000 Kč na druhé dítě. Nárok na dávku vzniká dnem porodu dítěte nebo ke dni převzetí dítěte do pěstounské péče.⁶

3.2.5 Pohřebné

Pohřebné jako sociální dávka je poskytována osobám, které vypravily pohřeb. Dávka slouží k částečnému uhrazení nákladů, které se týkají zajištění pohřbu. U této dávky se nezkoumají příjmy žadatele, je tedy nezávislá na příjmu. Výše pohřebného je určena pevnou částkou 5000 Kč a je vypláceno jednorázově.

Pohřebné se vyplácí osobám, které vypravily pohřeb nezaopatřenému dítěti nebo osobě, která byla ke dni smrti rodičem nezaopatřeného dítěte. Žadatelé o tuto dávku, musí splnit podmínku trvalého pobytu na území ČR a mít na území ČR i bydliště. Také musí o dávku zažádat do jednoho roku od pohřbení.⁷

3.3 Dávky pěstounské péče

Pěstounská péče je formou náhradní rodinné výchovy, kdy je dítě svěřeno do péče pěstounovi na základě žádosti pěstouna. Dávky pěstounské péče v ČR upravuje zákon č. 359/1999 Sb., o sociálně-právní ochraně dětí. Osoba pečující je osoba, která se stará o svěřené dítě jako pěstoun. Osoby v evidenci jsou profesionálními pěstouni a je jim vyplácena odměna pěstouna.

⁶ Zákon č. 117/1995 Sb., o státní sociální podpoře, v platném znění, §44 - 46

⁷ Zákon č. 117/1995 Sb., o státní sociální podpoře, v platném znění, §47-48

Náhradní rodinná výchova vzniká, protože vlastní rodiče se o svého potomka nedokázali nebo nechtěli starat. „*Dítě není žádná rukavice, která by se mohla přehazovat a vyměňovat, jak koho napadne.*“⁸ Proto by početí potomka, mělo být naplánované, aby se rodiče dokázali o své narození dítě pořádně postarat. Do dávek pěstounské péče zařadíme čtyři druhy dávek, kterými jsou příspěvek na úhradu potřeb dítěte, odměna pěstouna za náhradní péči, příspěvek při převzetí dítěte a příspěvek na úhradu motorového vozidla. Dávky slouží na uhrazení nákladů spojených s převzetím dítěte do pěstounské péče a nákladů spojených s péčí o dítě. Pěstoun může zažádat i o všechny další dávky SSP.

3.3.1 Příspěvek na úhradu potřeb dítěte

Na tento příspěvek má nárok nezaopatřené dítě, které je svěřeno do péče pěstounovi.

Výše tohoto příspěvku záleží na věku nezaopatřeného dítěte. Příspěvek je rozdělen do čtyř věkových kategorií, které se liší výší příspěvků. Pokud je dítě osobou, která je závislá na pomoci jiné osoby, výše příspěvku se bude lišit podle stupně závislosti. Pokud nezaopatřené dítě pobírá z důchodového pojištění důchod, tento příspěvek je mu přiznán, pouze ve výši rozdílu mezi dávkou a důchodem.⁹

Tabulka 6 - Výše příspěvků na úhradu potřeb dítěte

Dítě ve věku	Dítě bez stupně závislosti v Kč	Dítě ve stupni závislosti II. v Kč	Dítě ve stupni závislosti II. v Kč	Dítě ve stupni závislosti III. v Kč	Dítě ve stupni závislosti IV. v Kč
Do 6 let	4500	4650	5550	5900	6400
6 - 12 let	5550	5650	6800	7250	7850
12 – 18 let	6350	6450	7800	8300	8700
18 – 26 let	6600	6750	8100	8600	9000

Zdroj: MPSV, vlastní zpracování

3.3.2 Odměna pěstouna

Odměna pěstouna je odměnou pro pěstouna za poskytnutí náhradní rodinné péče pro dítě, které je svěřené do péče pěstounovi. Odměna se liší v závislosti na počtu dětí, o které se pěstoun stará a zdravotním stavu dítěte.

⁸ MATEJČEK, Zdeněk a J KOLUCHOVÁ. *Osvojení a pěstounská péče*. 2002, s. 12.

⁹ Zákon č. 359/1999 Sb., o sociálně-právní ochraně dětí, v platném znění, §47f, §47g

Tabulka 7 - Výše odměny pěstouna

Počet dětí svěřených do péče pěstounovi	Výše odměny pěstouna v Kč	Stupeň invalidity
1 dítě	8 000	-
2 děti	12 000	-
3 děti	20 000	-
1 dítě	20 000	II., III., IV.

Zdroj: MPSV, vlastní zpracování

Odměna pěstouna je vyplácena i osobám v evidenci a to v případě, že nepečují o žádné dítě ve výši 20 000 Kč. Odměna je vyplácena pěstounům profesionálů, kteří pobírají tuto odměnu jako svou hrubou mzdu. Nejvyšší odměna náleží pěstounovi, který pečuje o minimálně jedno dítě svěřené do jeho péče na přechodnou dobu a toto dítě je závislé na pomoci jiné osoby. Dítě je v II., III., nebo IV., stupni invalidity. Výše této odměny je 24 000 Kč. Za každé následující dítě svěřené do pěstounské péče, náleží pěstounovi odměna ve výše uvedených tabulkách navýšena o 4 000 Kč.

V případě, kdy oba manželé jsou osobami pečujícími, odměna pěstounovi náleží pouze jednomu z nich. Odměna pěstouna je považována za příjem ze závislé činnosti a podléhá zákonům upravujících daně z příjmu, pojistné na sociálním a zdravotním pojištění.

V případě, že se o dítě začne starat pěstoun, který je v příbuzenském vztahu jako prarodič nebo rodič otce nebo matky dítěte, vzniká nárok na dávku v případě, že pečuje alespoň o 3 děti nebo o jedno dítě s II., III., nebo IV., stupněm závislosti. V ostatních případech je odměna vyplácena s ohledem na sociální a majetkové poměry, a to pouze v určitých případech, které jsou hodny zvláštního zřetele. Pro účely rozhodnutí o přiznání odměny pěstouna je krajská pobočka ÚP povinna si vyžádat vyjádření příslušného orgánu sociálně právní ochrany dětí obecního úřadu obce s rozšířenou působností.¹⁰

3.3.3 Příspěvek při převzetí dítěte

O tento příspěvek žádá osoba pečující, která již převzala dítě do pěstounské péče. Výše příspěvku je rozdělena podle věku dítěte. Do 6 let věku je příspěvek 8000 Kč od 6 let do 12 let je tento příspěvek zvednutý na 9000 Kč. Starší děti do maximálního věku 18 let mají příspěvek ve výši 10 000 Kč. O příspěvek při převzetí dítěte nemůže žádat osoba v evidenci profesionálních pěstounů.¹¹

¹⁰ Zákon č. 359/1999 Sb., o sociálně-právní ochraně dětí, v platném znění, §47i, §47j, §47k

¹¹ Zákon č. 359/1999 Sb., o sociálně-právní ochraně dětí, v platném znění, §47l

3.3.4 Příspěvek na zakoupení osobního motorového vozidla

U toho příspěvku je žadatelem osoba pečující. Zažádat o tuto dávku může pouze v případě, že pečuje nejméně o 3 děti včetně nezaopatřených dětí zletilých. V tomto případě také vzniká nárok na odměnu pěstouna. Výše příspěvku na nákup vozidla je maximálně 100 000 Kč a vyplacena bude pouze ve výši 70% pořizovací ceny vozidla nebo prokázaných úhrad na opravy. U této dávky je stanovena podmínka, že osoba pečující nesmí využívat vozidlo pro výdělečně činné účely.¹²

3.3.5 Příspěvek při ukončení pěstounské péče

Nárok na tento příspěvek má osoba, která byla v náhradní rodinné péči a dosáhla zletilosti. Při dosažení zletilosti má nárok požádat o tuto dávku, jestliže zanikl nárok na dávku příspěvku úhrad potřeb dítěte. Tento příspěvek je příspěvkem jednorázový o výši 25 000 Kč.¹³

3.4 Příspěvek na péči

PnP vychází ze zákona č. 108/2006 o sociálních službách ve znění pozdějších předpisů, další právní úpravou této dávky je vyhláška č. 505/2006 Sb., kterou se provádějí některá ustanovení zákona o sociálních službách. Dávka PnP je poskytována osobám, které mají nepříznivý zdravotní stav. Zdravotní stav žadatele vyžaduje pomoc jiné fyzické či právnické osoby v běžných oblastech péče a pomoci k soběstačnosti.

3.4.1 Podmínky nároku na příspěvek na péči

Aby mohla osoba žádat o PnP, musí splňovat určitá základní kritéria. Vždy se musí jednat o osobu starší jednoho roku, která vyžaduje z důvodu dlouhotrvajícího nepříznivého zdravotního stavu pomoc další fyzické osoby k zvládnutí nejběžnějších životních situací a potřeb, které jsou jasně vytyčené ve stupních závislosti. Dlouhotrvajícím nepříznivým stavem je myšlen takový zdravotní stav, který dle hodnocení odborných lékařů trvá dobu delší než je jeden rok a výrazně tak neumožňuje zvládat a vykonávat jedinci základní životní potřeby. Těmto osobám mohou poskytovat pomoc speciální asistenti sociální péče, osoba blízká, zdravotnické odborné centrum na způsob hospice či sociální

¹² Zákon č. 359/1999 Sb., o sociálně-právní ochraně dětí, v platném znění, §47m

¹³ Zákon č. 359/1999 Sb., o sociálně-právní ochraně dětí, v platném znění, §47h

služby registrované v registru poskytovatelů specifických sociálních služeb.

Hodnocení stupně závislosti záleží na počtu nezvládnutých základních životních potřeb, které osoba není schopna zvládat kvůli svému nepříznivému zdravotnímu stavu, trvajícím dlouhodobě a podle potřeb mimořádné každodenní péče vykonávané každý den jinou fyzickou osobou. Hodnocení probíhá u osob do 18 let věku a osob starších 18 let věku.¹⁴

Tabulka 8 - Dělení závislosti na pomoci druhých do stupňů

Dělení závislosti na pomoci druhých do stupňů			
stupeň závislosti	označení závislosti	počet nezvládaných základních životních potřeb u	
		osoby do 18 let	osoby starší 18 let
I.	lehká	tři	tři nebo čtyři
II.	středně těžká	čtyři nebo pět	pět nebo šest
III.	Těžká	šest nebo sedm	sedm nebo osm
IV.	Úplná	osm nebo devět	devět nebo deset

Zdroj: MPSV, vlastní zpracování

¹⁴ Zákon č. 108/2006 Sb., o sociálních službách, v platném znění, §8

Tabulka 9 - Charakteristika základních životních potřeb

Při posuzování stupně závislosti se hodnotí schopnost zvládat tyto základní životní potřeby	
Životní potřeby	Charakteristika životní potřeby
Mobilita	Zvládat vstávání, usedání, chůzi
Orientace	Orientovat se zrakem, sluchem, časem, místem
Komunikace	Schopnost dorozumět se a porozumět - mluvenou řečí i psanou zprávou
Stravování	Stravu dokázat naporcovat, naservírovat, najíst se, napít se, dodržovat dietní režim
Oblékání a obouvání	Vybrat si oblečení a obuv, oblékat se, obouvat se, svlékat se a zouvat se.
Tělesná hygiena	Schopnost užívat hygienické zařízení, mýt se, usušit se, česat se, provádět ústní hygienu, holit se.
Výkon fyziologické potřeby	Schopnost používat WC, vyprázdnit se, provádět očistu, používat hygienické pomůcky
Péče o zdraví	Schopnost dodržovat stanovený léčebný režim, používat potřebné léky a pomůcky
Osobní aktivity	Stanovit si a dodržovat denní režim, dokázat se zapojit do aktivit obvyklých věku
Péče o domácnost (nehodnotí se u osob do 18 let věku)	Schopnost nakládat s penězi, obstarat si nákup, ovládat spotřebiče, vařit, vykonávat domácí práce, udržovat pořádek

Zdroj: MPSV, vlastní zpracování

Základní životní potřeby hodnotí ošetřující lékař s ohledem na konkrétní zdravotní postižení.¹⁵

3.4.2 Výše příspěvku

Výše příspěvku závisí na stupni závislosti na pomoci druhých a věku žadatele.

Tabulka 10 - Výše příspěvku na péči podle věku

Výše PnP pro osoby za kalendářní měsíc			
Stupeň závislosti	Označení závislosti	Výše příspěvku v Kč	
		Osoby do 18 let věku	Osoby starší 18 let
I.	Lehká	3 300	880
II.	Středně těžká	6 600	4 400
III.	Těžká	9 900	8 800
IV.	Úplná	13 200	13 200

Zdroj: MPSV, vlastní zpracování

3.4.3 Zvýšení Příspěvek na péči

Dávka PnP může být navýšena o částku 2 000 Kč měsíčně při splnění jednoho ze dvou podmíněných důvodů.

Prvním důvodem je nízký příjem žadatele se společně posuzovanými osobami. Navýšení PnP nastává nezaopatřenému dítěti do 18 let věku v případě, kdy mu nenáleží příspěvek na úhradu potřeb dítěte, jelikož požívá z důchodového pojištění důchod, který je vyšší nebo stejně vysoký jako PnP. Navýšení PnP není zvýšeno dítěti, které je umístěné v zařízení pro péči o děti a mládež a je v jeho plném přímém zaopatření toto pravidlo platí i v níže uvedeném důvodu na zvýšení výše PnP.

Pokud je žadatelem o PnP rodič, který se stará o nezaopatřené dítě do 18 let věku, může mu být PnP navýšen o částku 2 000 Kč, pokud jeho rozhodný příjem včetně společně posuzovaných osob je nižší než dvojnásobek životního minima.

Druhým důvodem je podpora dětí předškolního věku se zdravotním postižením. Navýšení PnP se zvyšuje nezaopatřenému dítěti, které je ve věku od 4 do 7 let, kterému je přiznán PnP ve III. nebo IV: stupni závislosti. Výjimku tvoří dítě, kterému je přiznána dávka

¹⁵ Zákon č. 108/2006 Sb., o sociálních službách, v platném znění, §9, §10

úhrad potřeb dítěte, je poživatelé důchodu z pojištění důchodového ve stejné výši nebo je důchod vyšší než dávka PnP.

Pokud rodina splňuje obě podmínky na zvýšení PnP je příspěvek navýšen pouze o částku 2 000 Kč nelze uznat obě podmínky a navýšit příspěvek o 4 000 Kč.¹⁶

3.4.4 Řízení o přiznání příspěvku na péči

Zahájení řízení o přiznání nebo zamítnutí dávky je na základě podané žádosti, která je podána na kontaktním pracovišti ÚP žadatelem o dávku. Žádost musí obsahovat údaje stanovené správním řádem a označení osoby, která bude poskytovat žadateli pomoc. Osoba poskytující pomoc žadateli musí být označena v žádosti a musí poskytnout souhlas s poskytováním pomoci. K přiznání dávky je nutné provést sociální šetření. Toto šetření uskuteční sociální pracovník, který obdržel žádost na dávku. U šetření se zjišťuje jak je žadatel schopný samostatnosti při vykonávání základních potřeb ve svém domácím přirozeném prostředí. Sepsanou zprávu o sociálním šetření následně sociální pracovník odesílá příslušné správě sociálního zabezpečení, která posoudí z doloženého šetření, lékařských zpráv a vyšetření provedených lékařem stupeň závislosti žadatele.

Na základě posudku o zdravotním stavu vypracovaného příslušnou okresní správou sociálního zabezpečení vydá krajská pobočka ÚP rozhodnutí, zda je dávka zamítnuta nebo přiznána a v jakém stupni závislosti.¹⁷

3.4.5 Výplata příspěvku na péči

Pobočka ÚP, rozhodující o přiznání dávky, tuto dávku vyplácí vždy v měsíci, v kterém náleží, jestliže je dávka přiznána.

PnP může být vyplacen oprávněné fyzické osobě, které bylo na základě nařízení oprávněné instituce svěřeno nezletilé dítě. Dále se může jednat o opatrovníka, zákonného zástupce nebo jinou kompetentní osobu.

¹⁶ Zákon č. 108/2006 Sb., o sociálních službách, v platném znění, §12

¹⁷ Příspěvek na péči. Integrovaný portál MPSV [online]. [cit. 2017-01-10]. Dostupné z: <https://portal.mpsv.cz/soc/ssl/prispevek>

3.4.6 Povinnosti účastníků řízení

Osoba žádající o PnP má povinnost umožnit provedení sociálního šetření a umožnit tak sociální práci nezbytnou pro účely přiznání

Podstoupit odborné vyšetření zdravotního stavu

Písemně či osobně nahlásit veškeré změny ÚP, které mohou jakýmkoliv způsobem ovlivnit nárok na dávku, její výši či výplatu. Tuto oznamovací povinnost má osoba do 8 dnů.

PnP se vždy musí využívat pouze na zajištění potřebné pomoci, na kterou je příspěvek určen

3.5 Hmotná nouze

Vykonávání agendy dávek HN je ukotveno v zákoně č. 111/2006 Sb., o pomoci v hmotné nouzi, ve znění pozdějších předpisů a upravuje poskytování dávek fyzickým osobám, které se nacházejí v HN.

Dávky HN zajišťují základní zabezpečení lidských potřeb u osob, kterým jejich příjem nezajistí dostatek finančních či věcných prostředků. Zároveň jsou také motivujícím nástrojem k efektivnějšímu a především aktivnějšímu řešení jejich nepříznivé životní situace. Tyto dávky jsou hrazeny státem a následně rozdělovány dle rozpočtových zásad příslušných orgánů formou dotace.

Hlavním pilířem při poskytování dávek HN je sociální práce s klientem, která má po splnění určitých a předepsaných kritérií za účel navrátit a opětovně začlenit osobu do společnosti. Základní úkolem sociální práce je motivovat jedince, aby si zajistil základní životní potřeby svými vlastními silami. ÚP, které dávky od 1. 1. 2012 vyplácejí, bojují za základní princip, kdy by se měla mít osoba pracující lépe, než osoba závislá na NSD.

3.5.1 Osoba v hmotné nouzi

Osoba popřípadě i rodina se nachází v HN tehdy, kdy sociální a majetkové poměry nedovolují uspokojit jejich základní životní potřeby na přijatelné společenské úrovni. U těchto osob a společně posuzovaných osob nedosahuje příjem po odečtení přiměřených nákladů na bydlení částky živobytí.

Za osobu v HN nadále můžeme považovat toho, komu hrozí vážná újma na zdraví, postihne ho vážná mimořádná událost, či je ohrožen sociálním vyloučením. Do kategorie osob ohrožených sociálním vyloučením řadíme ty, kteří byli propuštěni z výkonu trestu odnětí svobody, ze zdravotnického zařízení či léčebny, z pěstounské péče či ochranné výchovy po dovršení věku 19 let. Sociální vyloučení může hrozit také osobám bez přístřeší a u těch, kteří jsou ohroženi trestnou činností jiné osoby.

3.5.2 Osoba, která není v hmotné nouzi

Osobou v HN není člověk, pokud není v pracovním nebo obdobném vztahu a nevykonává samostatnou výdělečnou činnost a není evidován v evidenci uchazečů o zaměstnání, případně osoba, která je v pracovním či obdobném vztahu.

Za osoby v HN dále nepovažujeme ty:

- které prokazatelně nevyvíjí dostatečné úsilí zvýšit si příjem vlastním přičiněním
- které jsou evidovány jako uchazeči o zaměstnání, ale bez udání vážného důvodu nepřijaly nabídku krátkodobého zaměstnání či se vyhýbají účasti na seminářích či rekvalifikačních kurzech sloužící k prohlubování či získání nových dovedností.
- které jsou osobou samostatně výdělečně činnou, avšak z důvodu nehrazení nemocenského pojištění nemohou čerpat dávky z tohoto pojištění
- kterým byla uložena sankce za řádné neplnění povinností zákonného zástupce v souvislosti s povinnou školní docházkou dítěte.
- která byla vzata do vazby či nastoupila do výkonu trestu odnětí svobody nebo jiné zabezpečovací detence od 1. dne následujícího měsíce po měsíci, kdy skutečnost nastala.
- které z úmyslného přivození pracovní neschopnosti nevznikl nárok na nemocenské
- které vznikla pracovní neschopnost z důvodu podílu při potyčce, bezprostředním následkem užití návykových látek anebo při spáchání úmyslného trestného činu.

Zákon taktéž uvádí osoby, které mají výjimku a výše uvedené podmínky splňovat nemusí.

- Jedná se o osobu starší 68 let
- Osoba pobírající starobní důchod nebo osoba ve III: stupni invalidním, která nemusí pobírat invalidní důchod.

- Osoba pečující o dítě do věku 10 let, které je závislé na pomoci jiné fyzické osoby ve stupni I., II., III., IV.
- Osoba v pracovní neschopnosti
- Osoba, která je rodičem a celodenně a řádně pečuje alespoň o jedno dítě a je osobou, která pobírá rodičovský příspěvek.
- Nezaopatřené dítě
- Osoba, jejíž zdravotní stav dle vyjádření lékaře odpovídá pracovní neschopnosti.¹⁸

3.5.3 Přiměřené náklady na bydlení

Přiměřené náklady na bydlení se týkají skutečných a odůvodněných nákladů na bydlení. Náklady na bydlení jsou započítány do maximální výše 30% z příjmů, s tím rozdílem, kdy je v Praze nejvyšší započítaná hodnota 35% z příjmu u jednotlivce či společně posuzovaných osob.

3.5.4 Částka živobytí

Částka živobytí slouží k porovnání částky s částkou určující nárok na dávku HN. Nesmíme opomenout rozdíl mezi částkou živobytí jednotlivce a částkou živobytí všech společně posuzovaných osob. Částka živobytí u samostatně posuzovaného jednotlivce je ve výši 3410,- Kč a je možné ji snížit z důvodu sankcí až na spodní hranici existenčního minima ve výši 2200,- Kč. Výše částky živobytí se odvíjí od věku, příjmů a jiných dalších podmínek. Pro určení výše částek živobytí se u společně posuzovaných osob tyto hodnoty sčítají.

3.5.5 Příspěvek na živobytí:

Jedná se o jednu z dávek pomoci v HN, která je vyplácena jednotlivci či rodinám v době nedostatečných příjmů, jenž se odvíjí z částek životního a existenčního minima. Pro nárok na dávku je rozhodující výsledný příjem rodiny či jednotlivce po odečtení přiměřených nákladů na bydlení, který musí být nižší, než je částka na živobytí. Při posouzení nároku na dávku se u každé osoby hledí především na individuální přístup, kdy se kromě jiného hodnotí sociální a majetkové poměry, zdravotní stav, snaha zvýšit si příjem vlastním přičiněním atd. Existují také případy sankčního snížení dávky příspěvku na živobytí na existenční minimum. Příkladem může být osoba dlužící na výživném za

¹⁸ Zákon č. 111/2006 Sb., o pomoci v hmotné nouzi, v platném znění, §3

nezaopatřené dítě více jak trojnásobek měsíční stanovené výše splátky, nebo osoba, které je poskytována péče ve zdravotnickém zařízení delší než celý kalendářní měsíc. Na druhé straně se může částka zvýšit v případě potvrzeného dietního stravování od odborného lékaře. Nejvíce se částka živobytí zvýší z důvodu dietního stravování o 2800,- Kč při onemocnění celiakií.

Tabulka 11 - Zvýšení částky živobytí z důvodu dietního stravování

Zvýšení částky živobytí z důvodu dietního stravování		
Typ dietního stravování	Obor lékaře příslušného k potvrzení	Zvýšení částka v Kč za měsíc od 1. 1. 2012
Nízkobílkovinné	Vnitřní lékařství; nefrologie	o 1 380
Při dialýze	Oddělení zdravotnického zařízení, kde je osoba v dialyzačním programu	o 1 000
Nízkocholesterové	vnitřní lékařství; endokrinologie	o 1 050
Diabetické	Diabetologie; praktický lékař, který má osobu s ohledem na tuto diagnózu v dispenzární péči	o 1130
Při onemocnění fenylketonurií	Vnitřní lékařství; gastroenterologie; u dětí a mládeže lékař poskytující osobě specializovanou ambulantní péči v oboru dětská gastroenterologie a hepatologie registrující praktický lékař pro děti a dorost, která má osobu s ohledem na tuto diagnózu v dispenzární péči	o 2 220
Při onemocnění celiakií	Vnitřní lékařství; gastroenterologie; u dětí a mládeže lékař poskytující osobě ambulantní péči specializovanou v oboru dětská gastroenterologie a hepatologie registrující praktický lékař pro děti a dorost, který má osobu s ohledem na tuto diagnózu v dispenzární péči	o 2 800
Při osteoporóze	Vnitřní lékařství; endokrinologie; revmatologie; ortopedie; porodnictví, gynekologie	o 1 090
Při laktóзовé intoleranci	Gastroenterologie	o 1070
V těhotenství a při kojení do 1 roku věku dítěte	Gynekologie; porodnictví; registrující lékař pro dorost a děti	o 1100

Zdroj: MPSV, vlastní zpracování

Do příjmu se započítává příjem z výdělečné činnosti ze 70% celkové výše příjmů, z 80% se započítávají důchody, nemocenská, podpora v nezaměstnanosti a podpora při rekvalifikaci a 100% se započítávají ostatní příjmy.¹⁹

3.5.6 Doplatek na bydlení

Doplatek na bydlení je navazující dávkou pro osoby, které mají nárok na příspěvek na živobytí a jejich vlastní příjem i s příspěvkem na bydlení ze SSP jim nestačí na pokrytí nákladů na bydlení. Mohou ji využít vlastníci bytu, osoby s platnou nájemní smlouvou či jiným právním rozhodnutím. Je ovšem také možná výjimka umožňující pobírat doplatek na bydlení, i když osoba nepobírá příspěvek na živobytí. Dle zákona se smí přiznat dávka i na nebytový prostor poté, co splní určité stavební standardy kvality bydlení. Mezi tyto prostory řadíme prostory jiné než obytné a místa, které poskytují sociální služby.²⁰

3.5.7 Mimořádná okamžitá pomoc

Tato dávka se přiznává pouze v případech, kdy nastane neodkladná situace, která si žádá okamžité efektivní řešení. O mimořádnou okamžitou pomoc smí žádat i osoba, která se nenachází v HN. Zákon upravuje šest situací, ve kterých je možné dávku přiznat.

Jedná se o následující situace:

1) Osoba nesplňuje předepsané podmínky, a tudíž nemá nárok na opakované dávky, avšak bez poskytnutí pomoci jí hrozí vážná újma na zdraví. Výše mimořádné okamžité pomoci je možné poskytnout v částce existenčního minima, tj. do 2200,- Kč. Částka ve výši životního minima se poskytuje za předpokladu, jedná-li se o nezaopatřené dítě.

2) Osobu postihla vážná mimořádná událost v podobě přírodní katastrofy. Jednotlivec či rodina řeší požár, ekologickou či živelnou havárii, záplavy aj. U tohoto druhu je možné jednorázově přiznat částku do 15-ti násobku částky životního minima pro jednotlivce. V přepočtu se tedy jedná o cifru 51 150,-Kč.

3) Osoba nemá dostatek vlastních financí pro úhradu jednorázového výdaje, zejména sloužící k zaplacení nového osobního dokladu. Dále zde řadíme ztrátu či odcizení finančních prostředků. Dávku lze vyplatit až do výše 100 % požadovaného jednorázového výdaje.

¹⁹ Zákon č. 111/2006 Sb., o pomoci v hmotné nouzi, v platném znění, §21

²⁰ Zákon č. 111/2006 Sb., o pomoci v hmotné nouzi, v platném znění, §33

4) Osoba nemá prostředky pro nákup či opravu nezbytných předmětů sloužících pro dlouhodobé užívání. Na předmět dlouhodobé potřeby lze vyplatit dávku do výše 10-ti násobku životního minima pro jednotlivce. Tato částka tedy činí maximálně 34 100,- Kč.

5) Osoba nedisponuje finančními prostředky pro úhradu odůvodněných nákladů spojených se vzděláním či zájmovou činností dítěte, nebo nedokáže zajistit nezaopatřené dítě potřebující neodkladnou pomoc ze strany sociálně právní ochrany dětí. V této situaci lze vyplatit mimořádnou okamžitou pomoc ve výši 34 100 Kč, což je 10-ti násobek částky životního minima. Částku v celkové výši 34 100 Kč lze přiznat pouze v průběhu jednoho kalendářního roku.

6) Osoba je ohrožena možným sociálním vyloučením, např. z důvodu propuštění z vazby nebo výkonu trestu odnětí svobody. Řadíme zde i osoby opouštějící centrum pro léčbu závislostí, dětský domov či pěstounskou péči poté, co dosáhly zletilosti. V tomto případě se může jednorázová dávka vyplatit do výše 1000,- Kč. Jedná se o dávku, která se v průběhu kalendářního roku nesmí zopakovat vícekrát, než je čtyřnásobek částky životního minima pro jednotlivce. V celkovém součtu hovoříme o částce 13 640,- Kč.²¹

3.6 Dávky pro osoby se zdravotním postižením

Dávky pro OZP vychází a jsou řízeny ze zákona č. 329/2011 Sb., o poskytování dávek osobám se zdravotním postižením a o změně souvisejících zákonů, ve znění pozdějších předpisů. Důležitým právním předpisem upravující dávky OZP je vyhláška č. 388/2011., o provedení některých ustanovení zákona o poskytování dávek osobám se zdravotním postižením ve znění pozdějších předpisů. V zákoně je rovněž zakotveno, za jakých podmínek vzniká OZP nárok na dávky i na průkaz OZP. Do dávek pro OZP jsou zařazeny dva příspěvky, příspěvek na zvláštní pomůcku a na mobilitu a průkaz pro OZP. Zmíněné dávky mají zmírnit sociálních důsledky zdravotního postižení OZP a podporovat jejich sociální začleňování.

3.6.1 Průkaz osoby se zdravotním postižením

OZP vzniká nárok na průkaz, jestliže jsou starší 1 roku věku a mají tělesné, smyslové nebo duševní postižení. Postižení zdravotního stavu s dlouhodobým charakterem, přičemž

²¹ Zákon č. 111/2006 Sb., o pomoci v hmotné nouzi, v platném znění, §36 §37, Pomoc v hmotné nouzi 2015. *Ministerstvo práce a sociálních věcí* [online]. [cit. 2017-01-11]. Dostupné z: <http://www.mpsv.cz/cs/5>

toto postižení významně omezuje schopnost osoby se pohybovat a orientovat. Nárok mají také osoby s poruchou autistického spektra. Nepříznivý zdravotní stav je určován podle získaných poznatků lékařské vědy. Nepříznivým dlouhodobým zdravotním stavem je stav, který trvá nebo má trvat delší dobu, než je 1 rok.²²

3.6.2 Druhy průkazů osob se zdravotním postižením

Podle zákona se rozlišují 3 druhy průkazu OZP, a to průkaz OZP označený symbolem „TP“, průkaz OZP s označeným symbolem „ZTP“ a průkaz OZP s vyznačením symbolem „ZTP/P“.

Průkaz s označením „TP“ náleží osobě se středně těžkým funkčním postižením pohybu či orientace nebo osobě s poruchou autistického spektra. Funkční postižení pohybu je stav, kdy osoba je schopna samostatně se pohybovat v domácnosti, ale ve venkovním prostředí má snížený dosah chůze a problém se zdoláváním překážek v terénu. U středně těžkého postižení orientace je osoba v domácnosti schopna se orientovat spolehlivě, ovšem má sníženou schopnost orientace v exteriéru. Osoby s tímto průkazem mají nárok na místo k sezení ve veřejných prostředcích hromadné dopravy a přednost při řešení záležitostí, u kterých je očekáváno delší čekání.

Průkaz s označením „ZTP“ je pro osoby s těžkým funkčním postižením orientace a pohyblivosti nebo osobě s poruchou mentálního vývoje označenou jako porucha autistického spektra. Osoba je schopna pohybu v domácím prostředí a spolehlivě se orientuje. V exteriéru má značné obtíže chůze a je schopna ujít pouze krátkou vzdálenost při čemž má značné potíže se orientovat. Osoby s průkazem „ZTP“ mají stejné výhody jako osoby s průkazem „TP“ navýšené o bezplatnou dopravu místními hromadnými prostředky a slevu 75% na cestování vnitrostátními osobními vlaky a rychlíky v druhé třídě a autobusů.

Držitelem průkazu „ZTP/P“ se pak může stát osoba, která má zvlášť těžké funkční postižení nebo úplné postižení pohyblivosti nebo osoba, která se nemůže samostatně orientovat a k orientaci potřebuje průvodce včetně osob s vývojovou poruchou nazývanou také jako poruchou autistického spektra. Držitelé těchto průkazů mají značné potíže pohybovat se v domácím prostředí nebo nejsou schopni vůbec se pohybovat. A v prostředí

²² Zákon č. 329/2011 Sb., o poskytování dávek osobám se zdravotním postižením a o změně souvisejících zákonů, v platném znění, §34

exteriéru nejsou schopni pohybu a pohybují se nejčastěji na invalidním vozíku a nejsou schopni orientace. Průkaz „ZTP/P“ má stejné výhody jako průkaz „ZTP“ s možností bezplatné dopravy hromadnými veřejnými prostředky pro sebe a svého vodícího psa.²³

3.6.3 Náležitosti průkazu osoby se zdravotním postižením

Průkaz OZP jako veřejná listina obsahuje jméno, příjmení, datum narození a fotografii držitele průkazu, včetně jeho podpisu, data vydání průkazu, označení vydavatelského orgánu. Podpis není vyžadován, jestliže opatření žadatele je spojeno s těžko překonatelnou překážkou. Na průkazu je vymezena doba platnosti a označení typu průkazu OZP. Průkaz může být doplněn o symbol označující osobu s úplnou nebo praktickou hluchotou, osobu hluchoslepou nebo osobu úplně nebo prakticky nevidomou. Náležitostí průkazů OZP jsou pak v neposlední řadě ochranné prvky. U osob do 18 let věku je doba platnosti průkazu OZP vyznačena na dobu nejvýše 5 let. U osob starších 18 let věku nemůže být doba platnosti průkazu OZP stanovena na další dobu než 10 let.²⁴

3.6.4 Konec platnosti průkazu osoby se zdravotním postižením

Průkaz OZP jako veřejná listina přestává být platným uplynutím doby na něm vyznačené. Je-li ohlášena ztráta nebo odcizení průkazu OZP, stává se rovněž neplatným. Zemře-li držitel průkazu OZP nebo je-li prohlášen za mrtvého, pozbývá průkaz OZP také platnosti. Platnost průkazu OZP v neposlední řadě končí rozhodnutím vydaným krajskou pobočkou ÚP o neplatnosti.

Rozhodnutí o neplatnosti průkazu OZP se vydává, když průkaz OZP obsahuje nesprávné, zastaralé údaje o držiteli průkazu nebo došlo k podstatné změně podoby držitele. Průkaz OZP je poškozen nebo údaje v něm uvedené jsou nečitelné. Rozhodnutí se vydává, pokud držitel nesplní jistou povinnost vyplývající ze zákona nebo bylo rozhodnuto o změně nároku na průkaz či o zániku nároku na průkaz OZP.²⁵

²³ Zákon č. 329/2011 Sb., o poskytování dávek osobám se zdravotním postižením a o změně souvisejících zákonů, v platném znění, §34 §36

²⁴ Zákon č. 329/2011 Sb., o poskytování dávek osobám se zdravotním postižením a o změně souvisejících zákonů, v platném znění, §34a

²⁵ Zákon č. 329/2011 Sb., o poskytování dávek osobám se zdravotním postižením a o změně souvisejících zákonů, v platném znění, §34a

3.6.5 Řízení o průkazu osoby se zdravotním postižením

Zahájení řízení o přiznání průkazu nebo o změně nároku na průkaz je na základě písemné žádosti, kterou podá na předepsaném tiskopisu ministerstva. Řízení může být zahájeno i z moci úřední. Pro účely řízení požádá ÚP příslušnou okresní správu sociálního zabezpečení o posouzení schopnosti pohyblivosti a orientace žadatele. ÚP při posuzování zdravotního stavu žadatele přerušuje řízení na dobu nezbytně nutnou pro toto ohodnocení. Zdravotní stav se porovnává s osobami stejně starými bez znevýhodnění a hodnotí se i při používání běžných pomůcek, sloužících ke kompenzaci postižení. Okresní správa sociálního zabezpečení v konečném důsledku posoudí, jestli se jedná o zdravotní stav uvedený v příloze č. 4 vyhlášky 388/2011 Sb., o provedení některých ustanovení zákona o poskytování dávek osobám se zdravotním postižením. ÚP následně vychází při rozhodování o průkazu z posudku o zdravotním stavu, který je stejnopisem zaslán od okresní správy sociálního zabezpečení. Platnost průkazu závisí na poskytnutém posudku o zdravotním stavu žadatele a může být časově omezena nebo neomezena. Rozhodnutím o přiznání nebo zamítnutí průkazu je řízení ukončeno.²⁶

3.6.6 Příspěvek na mobilitu

Příspěvek na mobilitu náleží osobě starší 1 roku, jež má současně nárok na průkaz ZTP nebo průkaz ZTP/P přiznaný na základě platných předpisů. Žadatel o dávku příspěvku na mobilitu musí splnit hlavní podmínku nároku na tuto dávku a to opakovaně a pravidelně se dopravovat za úhradu nebo se nechat dopravovat v kalendářním měsíci. Žadatel prokazuje opakované dopravování za úhradu čestným prohlášením. Žadatel nesmí být poskytovány pobytové a sociální služby, zákon připouští udělování výjimek vhodných zvláštního zřetele, kdy žadatel může být přiznána dávka a může využívat sociálních služeb v zařízení poskytujícím sociální služby, kterými jsou domovy pro OZP, domovy pro seniory, domovy se zvláštním režimem nebo zdravotnické zařízení ústavní péče.

V případě příspěvku na mobilitu jde o opakující se nárokovou dávku, která je vyplácena zpětně v měsíční výši 400 Kč.²⁷

²⁶ Zákon č. 329/2011 Sb., o poskytování dávek osobám se zdravotním postižením a o změně souvisejících zákonů, v platném znění, §35

²⁷ Zákon č. 329/2011 Sb., o poskytování dávek osobám se zdravotním postižením a o změně souvisejících zákonů, v platném znění, §6 §7

3.6.7 Příspěvek na zvláštní pomůcku

Na tento příspěvek má nárok osoba s těžkou vadou pohybového či nosného ústrojí, nebo má těžké sluchové nebo zrakové postižení. Postižení má dlouhodobý charakter nevlídného zdravotního stavu trvajícím déle než 1 rok za předpokladu, že zdravotní situace žadatele nevyklučuje přiznání této dávky. Příspěvek je poskytován jako jednorázová dávka k pořízení speciálního zádržního systému nebo na motorové vozidlo osobám s těžkým postižením pohybu nebo osobám s těžkou či hlubokou mentální retardací. V příloze k zákonu upravující tuto dávku je specifikován okruh postižení, který odůvodňuje přiznání dávky žadateli, je zde rozepsán seznam typů a druhů pomůcek, na které může být příspěvek použit. Zdravotní stav není jediným kritériem pro vznik nároku na dávku. Osoba starší 3 let, splňuje podmínku pro poskytnutí příspěvku na zakoupení motorového vozidla, pořízení schodolezu, stropního systému na zvedání, schodišťové plošiny nebo sedačky. Příspěvek může být použit i na úpravu bytu. Osoba starší 15 let, může zažádat o příspěvek na pořízení vodícího psa. V ostatních případech musí být osoba starší 1 roku. Pořízení zvláštní pomůcky musí pomoci žadateli o příspěvek k sebeobsluze nebo k uskutečnění pracovního uplatnění, k získání informací k vzdělávání, na přípravu k budoucímu povolání, ke styku s okolím. ÚP zkoumá, zdali pomůcka, na kterou byl poskytován příspěvek, je pro žadatele nezbytnou a má patřičné uplatnění. Příspěvek na poskytnutí pořízení motorového vozidla je podmíněno podmínkou, že osoba se v kalendářním měsíci opakovaně dopravuje a je schopna řídit nebo je schopna převozu tímto vozidlem. O příspěvek na pořízení vozidla může žadatel opětovně požádat po uplynutí 120 měsíců po sobě jdoucích. Prvním měsícem započteným do této lhůty je měsíc, který následuje po měsíci, ve kterém byla nabyta právní moc o přiznání příspěvku. Pokud je žádáno o příspěvek na pomůcku, která je zdravotnickým prostředkem a je zcela nebo v části hrazená z veřejného zdravotního pojištění, pak tento příspěvek nemůže být poskytnut ani v případě zapůjčení pomůcky příslušnou zdravotní pojišťovnou.²⁸

Stanovení výše příspěvku na zvláštní pomůcku

Při stanovení výše příspěvku, musíme rozhodovat na základě ceny pomůcky, jestliže je cena pomůcky nižší nebo vyšší než částka 24 000 Kč.

U pomůcky jejíž cena není vyšší, než 24 000 Kč se příspěvek přizná, jestliže příjem osoby nebo společně posuzovaných osob nepřesahuje osminásobku životního minima.

²⁸ Zákon č. 329/2011 Sb., o poskytování dávek osobám se zdravotním postižením a o změně souvisejících zákonů, v platném znění, §9

Spoluúčast žadatele musí činit 10% z částky, která již byla uhrazena nebo je odhadována. Nejmenší výše spoluúčasti je 1 000 Kč.

Stojí-li zvláštní pomůcka více než 24 000 Kč pak se příspěvek na její zakoupení stanoví ve výši, aby žadatel měl 10% spoluúčast v minimální hodnotě 1 000 Kč a příspěvek byl v maximální výši 350 000 Kč u příspěvku na schodišťovou plošinu v maximální výši 400 000 Kč u příspěvku na pořízení motorového vozidla je maximální výše příspěvku 200 000 Kč s ohledem na četnost a důvody dopravy. V případě nedostatku financí na uhrazení spoluúčasti na pomůcku, může být stanovena nižší částka a to s ohledem na míru užívání pomůcky, příjem žadatele a osob s ním posuzovaných nebo i s ohledem na celkové sociální a majetkové poměry. Minimální výše spoluúčasti nelze však stanovit na částku menší než je 1 000 Kč. Součet všech vyplacených příspěvků nemůže v 60 kalendářních měsících překročit částku 800 000 Kč. Pokud byl příspěvek poskytnut na schodišťovou plošinu, je tato částka 850 000 Kč. Pokud byla pomůcka v období těchto 60 měsíců vrácena nebo vrácení pomůcky bylo prominuto, částka se o tuto pomůcku snižuje.²⁹

Příjem

Obdobím rozhodným, ve kterém se nechává zjišťovat příjem, je kalendářní čtvrtletí, které předchází kalendářnímu měsíci před uplatněním žádosti. Příjem se určí jako průměr měsíčních příjmů žadatele nebo jako součet příjmů žadatele a společně posuzovaných osob.³⁰

²⁹ Zákon č. 329/2011 Sb., o poskytování dávek osobám se zdravotním postižením a o změně souvisejících zákonů, v platném znění, §10

³⁰ Zákon č. 329/2011 Sb., o poskytování dávek osobám se zdravotním postižením a o změně souvisejících zákonů, v platném znění, §11

4 Vlastní práce

Praktická část se bude zabývat myšlenkou, zda je lepší chodit do práce s menším výdělkem a být zaměstnancem, osobou samostatně výdělečně činnou nebo zůstat v evidenci úřadu práce a pobírat NSD. Tento problém bude popsán na modelaci dvou rodin. Na základě modelací bude popsán způsob výpočtu nároku na dávku a její výše po přiznání. V další části práce se zabýváme možným zneužíváním dávek z vyplněné ankety, která bude poskytnuta na vyplnění zaměstnancům ÚP. Vyhodnocené výsledky ankety budou konzultovány v řízeném rozhovoru s vedoucí oddělení jednoho z referátů NSD.

4.1 Modelace dávek pro rodiny

Tato část bakalářské práce se zabývá problémem, zda má význam se nechat zaměstnat a pracovat za nižší mzdu, nebo být podnikatel s nižším příjmem či se stát závislým na dávkách. Tento problém je znázorněn na ukázkové modelaci dvou rodin. První modelová rodina bude závislá na dávkách, které jim poskytuje a vyplácí stát. Druhá modelová rodina na určitý počet dávek nedosáhne a tak si základní potřeby financuje z rodinných příjmů.

Oběma rodinám se před čtyřmi měsíci narodil prvorozený potomek. Modelace bude vytvořena v době, kdy narozenému potomkovi budou čtyři měsíce a obě matky dítěte budou pobírat od SSP dávku rodičovského příspěvku ve stejné výši 7 600 Kč. Výše rodičovského příspěvku může být zvolena až do výše 11 500 Kč, ovšem matka i otec v první rodině nepracovali a nevznikl jim nárok na peněžitou pomoc v mateřství, protože nebyli účastni na nemocenském pojištění, a tak jim byl rodičovský příspěvek zvolen podle zákona a to ve výši 7 600 Kč do 9 měsíců věku dítěte, následující měsíc bude tento příspěvek snížen na výši 3 800 Kč a bude čerpán do 4 let věku dítěte. Obě matky budou celodenně a řádně pečovat o své prvorozené dítě, tudíž nárok na rodičovský příspěvek vznikl bez problému. Druhá rodina, kde pracuje otec v současné době a pracoval i v předešlém roce za stejnou výši příjmu. Matka narozeného potomka pracovala před početím dítěte i v době těhotenství a druhé rodině tedy vznikl nárok na volbu výše rodičovského příspěvku. Rodina si zvolila výši rodičovského příspěvku ve výši 7 600 Kč.

Obě rodiny mají společné také místo bydliště. Žijí v Praze v pronajatém bytě a platí stejnou výši nájemného, která činí 13 500 Kč. Rodiny tedy mají stejný počet osob v domácnosti, stejný příjem matek z rodičovského příspěvku, stejné město pro život a stejnou výši nájemného. Na základě znalosti počtu a věku osob žijících v domácnosti

můžeme stanovit i minimální hranici životního minima. Jednotlivé částky životního minima nalezneme v tabulce č. 1. První osoba v domácnosti by měla obdržet příjem ve výši 3 140 Kč, druhá osoba by obdržela 2 830 Kč a nezaopatřené dítě ve věku do 6 let by obdrželo 1 740 Kč. Celkové životní minimum rodiny by bylo v celkové výši 7 710 Kč. Jelikož obě rodiny jsou tříčlenné, částka životního minima je pro obě rodiny stejná. Tato částka se spočítala pro následující výpočet přídatku na dítě a dávek hmotné nouze. Rozdíl u těchto rodin bude tvořit otec dítěte. V první rodině bude otec dítěte hlášen v evidenci ÚP a bude bez jakéhokoliv příjmu, v druhé rodině bude otec zaměstnán za mzdu ve výši 13 500 Kč.

4.1.1 Modelace rodina 1

Tato rodina je závislou na přiznaných NSD z důvodu nízkého příjmu. Otec je v evidenci ÚP, matka pobírá dávky rodičovského příspěvku ve výši 7 600 Kč, které jsou jediným započítatelným příjmem rodiny.

Vypočtené životní minimum této rodiny se rovná částce 7 710 Kč a je tedy vyšší než celkový příjem rodiny. První dávku, o kterou tato rodina požádá, je přídatek na dítě z dávek SSP. Pro přídatek na dítě se vychází ze zpětných ročních příjmů rodiny za předešlý celkový rok. Pokud rodina požádá o přídatek na dítě v prosinci 2016, dokládala by rodina roční příjmy za rok 2015. Pro vznik nároku na dávku musí být čistý příjem rodiny nižší, než je 2,4 násobek životního minima rodiny. Tento násobek je tedy $7\,710\text{ Kč} \cdot 2,4 = 18\,504\text{ Kč}$ tato částka je tedy vyšší než celkový příjem rodiny, který činí 7 600 Kč v současné době, ovšem vychází se z předešlého roku, kde matka ani otec nepracovali a byli v evidenci ÚP a neměli žádné příjmy z výdělečné činnosti pouze příjmy z přiznaných dávek, které nedosahovali vyšší částky než 2,4 násobku životního minima. Dávka přídatku na dítě bude tedy této rodině přiznána ve výši 500 Kč.

Rodina požádá o ještě jednu z dávek SSP a to o příspěvek na bydlení. Při této dávce se zjišťuje rozhodný příjem rodiny, který činí 7 600 Kč z rodičovského příspěvku a tato částka je navýšena o přídatek na dítě ve výši 500 Kč. Celkový příjem této rodiny vzroste na 8 100 Kč. Při podávání žádosti o tuto dávku se dokládají čtvrtletní příjmy rodiny a je vypočítán průměr z těchto měsíců. Průměr příjmů je ve výši 8 100 Kč. Z tabulky č. 4 zjistíme normativní náklady pro tříčlennou rodinu žijící v Praze. Tyto normativní náklady jsou ve výši 14 896 Kč. Normativní náklady jsou tedy vyšší než skutečně hrazené nájemné a výše příspěvku na bydlení bude spočítána jako rozdíl mezi skutečně hrazenými náklady na

bydlení a rozhodným příjmem domácnosti vynásobeným koeficientem, který je na území Prahy 0,35. Výše příspěvku na bydlení je tedy vypočítaná následovně: $13\,500\text{ Kč} - (8\,100\text{ Kč} * 0,35) = 10\,665\text{ Kč}$. Rodina tedy dostane příspěvek na bydlení ve výši 10 665 Kč.

Rodina požádá také o dávky hmotné nouze, kde zažádají o příspěvek na živobytí a o doplatek na bydlení. Otec v rodině musí dodržovat dietní stravování nízkobílkovinné, u kterého se částka životního minima navýší o částku 1 380 Kč. Tuto výši nalezneme v tabulce číslo 12. Pro výpočet dávky příspěvku na živobytí bude použita výše životního minima rodiny, následně je připočtena dieta, která byla potvrzena odborným lékařem. Z této výše se odečte příjem po odečtení přiměřených nákladů na bydlení, kdy Praze je započítaná hodnota 35% z příjmů. Dávka rodičovského příspěvku je počítána do příjmů v plné výši.

Příspěvek na živobytí je tedy ve výši: $7\,710\text{ Kč} + \text{dieta o výši } 1\,380\text{ Kč}$ a z této částky je odečten příjem 8100 Kč, který je vynásobený koeficientem 0,65. Celkový výpočet je $7\,710\text{ Kč} + 1\,380\text{ Kč} - (8\,100\text{ Kč} * 0,65) = 3\,825\text{ Kč}$. Částka 3 825 Kč je částkou, která bude rodině vyplacena z dávky příspěvku na živobytí.

Rodina podá žádost i o doplatek na bydlení, jenž je navazující dávkou příspěvku na živobytí. Při výpočtu této dávky musíme vycházet ze skutečných odůvodněných nákladů, od kterých odečteme příspěvek na bydlení a následně spočítáme příjem. K částce příjmů přičteme částku z příspěvku na živobytí a odečteme částku živobytí, tedy částku, která je složená s životního minima rodiny, ke které je přičtena.

Dávka doplatku na bydlení bude spočítána následovně: $13\,500\text{ Kč} - 10\,665\text{ Kč} - (8\,100\text{ Kč} + 3\,825\text{ Kč} - 9\,090\text{ Kč}) = 0\text{ Kč}$. Doplatek na bydlení, tedy nebude rodině přiznán.

Tabulka 12 - Celkový příjem rodiny 1

Celkový výše příjmů rodiny 1	
NSD	částka v Kč.
Rodičovský příspěvek	7 600
Přídavek na dítě	500
Příspěvek na bydlení	10 665
Příspěvek na živobytí	3 825
Doplatek na bydlení	0
Celková výše dávek	22 590
Příjem otce	0
Celkový příjem rodiny	22 590

Zdroj: vlastní zpracování

Celková výše příjmů rodiny je ve výši 22 590 Kč, přičemž po odečtení částky nájemného ve výši 13 500 Kč zůstane rodině částka ve výši 9 090 Kč. Zbývající částka je hodnotou životního minima rodiny s připočtenou dietou.

4.1.2 Modelace rodiny 2

Druhá rodina má v domácnosti shodně jedno dítě, na které bere jeho matka dávku rodičovského příspěvku. Všichni bydlí v Praze v nájemním bytě a platí nájemné ve výši 13 500 Kč. Otec dítěte je zaměstnaný a má potvrzený příjem od zaměstnavatele ve výši 13 500 Kč. Celkový příjem rodiny tedy činí 21 100 Kč. Pro dávku přídavek na dítě, kdy se porovnává 2,4 násobek životního minima o výši 18 504 Kč s celkovým příjmem rodiny, který činí 21 100 Kč v současné době, se ovšem vychází z předchozího roku a dokládají se roční příjmy, kde pracoval jak otec, tak i matka narozeného dítěte. Příjem matky byl ve stejné výši, jako měl otec dítěte. S násobkem životního minima rodiny by se porovnával příjem ve výši 27 000 Kč. Jelikož byl příjem rodiny vyšší, nebude tak dávka přídavek na dítě přiznána.

Příspěvek na bydlení, o který rodina požádá, bude vycházet z doložených čtvrtletních příjmů za předchozím období (7 600 Kč + 13 500 Kč), kdy jsou příjmy vynásobeny a vyděleny třemi měsíci v daném čtvrtletí. Dávka bude vypočítána jako skutečně uhrazené náklady ve výši 13 500 Kč po následném odečtení příjmů vynásobených koeficientem 0,35. Jedná se tedy o výpočet: $13\,500\text{ Kč} - (21\,100\text{ Kč} * 0,35) = 6\,115\text{ Kč}$. Rodině tedy bude přiznána dávka příspěvek na bydlení.

Osobami v HN se tato rodina nenachází z důvodu vysokého příjmu otce a nevznikne nárok ani na příspěvek na živobytí nebo doplatek na bydlení. Přestože i tento otec od rodiny

má lékařsky potvrzené dietní stravování nízkobílkovinné jako otec od první rodiny. Toto onemocnění ovšem, nezmění žádné stanovisko a na základě vysokého příjmu nebude druhá rodina osobami HN. Tudíž toto onemocnění nebude zvýhodněno a nebude se při posuzování o přiznání dávky brát na toto onemocnění ohled.

Výpočet dávky příspěvku na živobytí probíhal následovně: $7\,710\text{ Kč} + 1\,380\text{ Kč} - (17\,050\text{ Kč} * 0,65) = -1\,992,5\text{ Kč}$. Výsledná částka tohoto výpočtu je záporná, tudíž dávka příspěvku na živobytí nebyla druhé rodině přiznána.

Při výpočtu doplatku na bydlení bude výpočet následovný: $13\,500\text{ Kč} - 6\,115\text{ Kč} - (17\,050\text{ Kč} + 0 - 9090\text{ Kč}) = -1\,075\text{ Kč}$. I při tomto výpočtu dávky doplatku na bydlení byl výpočet záporný a dávka nebyla rodině přiznána.

Tabulka 13 - Celkový příjem rodiny 2

Celkový výše příjmů rodiny 2	
NSD	částka v Kč
Rodičovský příspěvek	7 600
Přídavek na dítě	není nárok
Příspěvek na bydlení	6 115
Příspěvek na živobytí	není nárok
Doplatek na bydlení	není nárok
Celková výše dávek	13 715
Příjem otce	13 500
Celkový příjem rodiny	27 215

Zdroj: vlastní zpracování

Celkový příjem rodiny je 27 215 Kč po zaplacení nájemného o výši 13 500 Kč zůstane rodině na měsíc 13 715 Kč.

4.2 Anketa

Zaměstnanců ÚP byla k vyplnění poskytnuta anketa se zaměřením na možné zneužívání dávek. Tato anketa je přílohou č. 1. Anketa obsahovala 8 otázek. Respondenti mohli odpovídat na jednotlivé otázky zaškrtnutím odpovědi z možností, které byly u ankety na výběr nebo mohli odpovídat rozepsáním své odpovědi. Anketa poskytne nové poznatky a informace, které se týkají zneužívání NSD.

4.3 Řízený rozhovor

Na základě zpracovaných modelací a ankety a následného vyhodnocení, bylo řízeným rozhovorem s vedoucím pracovníkem svého oddělení NSD projednáváno, zda s výsledky souhlasí nebo zastává jiného názoru. Pracovnice s dlouholetou praxí odpovídala na čtyři otázky, které jí byly položeny.

Záznam z řízeného rozhovoru s vedoucí pracovnící jednoho z oddělení NSD.

Tímto rozhovor byl zjišťován názor pracovníka na možné zneužívání NSD.

První otázka: Jak dlouho už s NSD pracujete?

Odpověď: Více než 15 let

Druhá otázka: Myslíte si, že jsou NSD zneužívány?

Odpověď: Dávky nejsou zneužívány, protože určitá skupina lidí využívá mezery v zákonech. Po právní stránce se tedy nejedná o zneužívání. Nicméně z morálního a etického hlediska to v pořádku není, ovšem výklad zákona to umožňuje.

Třetí otázka: O jaké morální a etické hledisko se jedná?

Odpověď na tuto otázka byla následující: Až praxe ukázala, jak jsou někteří žadatelé vynalézavý a dokážou si zákonem, který má pomoci v sociální oblasti právě dávkami SSP, zvýšit bezpracně životní úroveň. Jedná se o situace například rodinných pronájmů bytů, kdy se nemovitosti pronajímají mezi rodinnými příslušníky, kde předložené náklady, ač jsou dokládány, nemusí být prakticky vůbec placené. SSP není oprávněna kontrolovat, zda žadatelé skutečně v pronajatých nemovitostech žijí. Další hraniční situace je u dávky příspěvku na bydlení, kdy se v žádosti nepřihlíží na skutečný údaj, který je v evidenčním listu příslušného bytu, který žadatel dokládá. Pokud tedy v evidenčním listu bude psáno více osob, ale některé v tomto bytě nebude mít trvalou adresu, nebudou společně posuzovanými osobami. To znamená, že osoby s jinou trvalou adresou zvednou zálohy na služby a tyto zálohy se započítají do skutečných nákladů, ale nemusí dokládat příjmy, protože tam nejsou trvale hlášeny. Pokud se jedná o osoby výdělečně činné, jejich příjem nebude započítán a dávka příspěvku na bydlení bude tedy v jiné výši, než by skutečně měla být. Velmi diskutabilní je i otázka příjmů určitých rodin, kdy například rodina je již několik let bez zaměstnání a příjmů a tudíž pobírají dávky SSP. Rodina po finanční stránce normálně

funguje, platí poplatky, děti mají veškeré vybavení na školní i mimoškolní aktivitu (mobily, tablety, dovolené s rodiči, značkové oblečení), ale bohužel zákon o SSP neumožňuje kontrolu, z jakých prostředků rodina žije. Na rozdíl od důchodců, kterým se započítává do příjmů důchod, a tudíž nedosáhnou na výši dávek jako několik let nepracující rodina, ač celý život pracovali a odváděli státu zákonné odvody.

Poslední otázka, které byla této pracovníci položena: Dokázala byste navrhnout opatření, které by výše uvedeným problémům zabránilo?

Odpověď pracovníka: V budoucnu by měl být novelizován zákon č. 117/1995 Sb. o státní sociální podpoře, ve znění pozdějších předpisů, ale i zákon č. 111/2006 Sb. o pomoci v hmotné nouzi, ve znění pozdějších předpisů, neboť od příspěvku na bydlení se odvíjí i doplatek na bydlení pro určitou skupinu žadatelů, kteří jsou v evidenci oddělení hmotné nouze. Novelý zákonů, by měly, vycházet ze statistiky vyplacených dávek, z názorů vysoce odborných pracovníků, kteří jsou na špičkové teoretické, ale i praktické úrovni. Rozhodně by měl fungovat přísnější kontrolní mechanismus. Stát by měl občany motivovat k získávání zaměstnání, aby nebylo výhodnější zůstat doma na dávkách a finanční podpora státu nebyla vyšší než by si byli schopni sami práci vydělat. Po několikaletém vyplácení může vzniknout nerovnováha, že zaměstnanci, kteří odvádějí do systému zákonné odvody, na sociální dávky svým příjmem nedosahují a občané, kteří odvedli minimum nebo ještě nic neodvedli a není u nich v budoucnu předpoklad zaměstnání, mají na dávky nárok a tento nárok je již pro ně samozřejmostí.

5 Výsledky a diskuse

5.1 Výsledky modelací rodin

Při vyhodnocování modelací vycházíme z tabulky, která byla zpracovaná z důvodu lepší přehlednosti.

Tabulka 14 - Vyhodnocení modelací

Vyhodnocení modelací, částky jsou uvedeny v Kč		
Příjmy a dávky	Rodina 1	Rodina 2
Příjem otce	0	13 500
Rodičovský příspěvek	7 600	7 600
Celkový příjem rodiny	7 600	21 100
Přiznané dávky		
Přídavek na dítě	500	nepřiznáno
Příspěvek na bydlení	10 665	6 115
Příspěvek na živobytí	3 825	nepřiznáno
Doplatek na bydlení	nepřiznáno	nepřiznáno
Celkově vyplacené dávky	14 990	6 115
Celkový příjem i s dávkami	22 590	27 215

Zdroj: vlastní zpracování

Z tabulky můžeme vidět, že příjem první rodiny a druhé po odečtení nájmu a započítání přiznaných dávek se liší v částce 4 625 Kč, což je podstatně menší rozdíl, když uvážíme, že na začátku našich modelací byl rozdíl v příjmech 13 500 Kč. Tento rozdíl činil příjem otce druhé modelové rodiny. Otec z druhé rodiny, který pravidelně pracuje ve svém zaměstnání, hradí si zdravotní a sociální pojištění, je poctivým a snaží se svou prací rodině zvednout životní úroveň, jí bohužel nedokáže zvednout ani o částku, která by odpovídala polovině jeho příjmu. Po celkovém sečtení příjmů a dávek a odečtení nájemného, zvedne pracující osoba životní úroveň druhé rodině pouze o částku 4 625 Kč.

Jelikož první rodina je rodinou, která se nachází v HN, může zažádat o mimořádnou okamžitou pomoc, kdyby se jí něco nečekaného událo v domácnosti. Může se jednat o rozbitou pračku, ledničku, mikrovlnnou troubu nebo o pomoc při částečném uhrazení nového nábytku nebo pořízení dětské postýlky, nezbytných potřeb pro dítě. V těchto případech by přiznaná dávka HN pomohla první rodině v úplném uhrazení těchto nákladů, které by rodina neměla jak uhradit, jelikož její zůstatek je ve výši životního minima celé rodiny. Pokud, by se ovšem něco nečekaného stalo i druhé domácnosti, tuto částku budou

nuceni uhradit ze svého rozdílu v příjmu rodin, který je 4 625 Kč a z částky životního minima, která zůstane rodině.

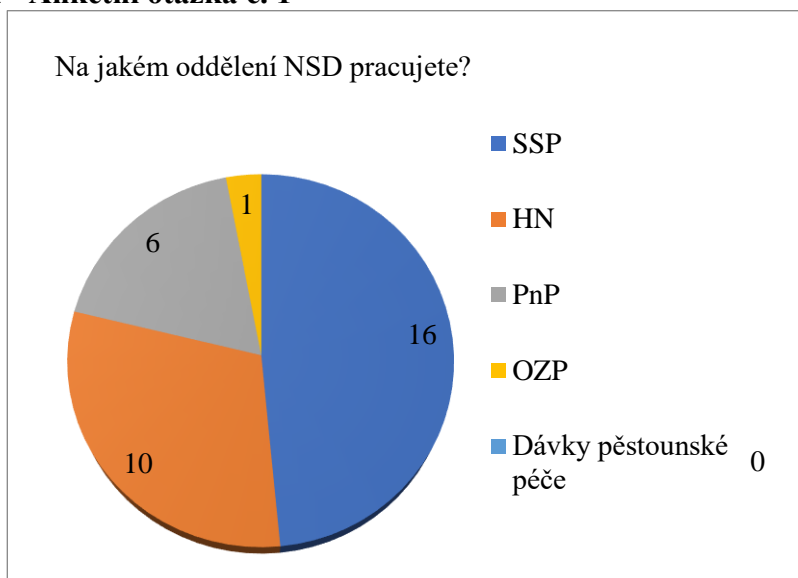
V současné době, kdy nejlevnější pračka na internetovém portále www.alza.cz stojí více než 5 000 Kč by druhé rodině nevystačil tento rozdíl v příjmech ani na pořízení základní elektronické potřeby do domácnosti. Pokud by první rodině byla dávka mimořádné okamžité pomoci z dávek HN přiznána, celková výše příjmů této rodiny včetně všech přiznaných dávek byla v konečném výsledku vyšší než příjem druhé rodiny, kde otec pracuje za nižší mzdu. Druhá rodina by následně měla problém ze svého příjmu tento jednorázový náklad za pračku uhradit. Při přiznání mimořádné okamžité pomoci první rodině by byl výsledný příjem nakonec větší o 375 Kč.

Z celkového vyhodnocení modelací jednotlivých dávek a vyhodnocení, jaké budou mít jednotlivé rodiny příjmy před uhrazením nájemného a po jeho uhrazení, je k uvážení, zda má osoba v ČR pracovat za nižší mzdu několik desítek hodin měsíčně nebo být nezaměstnaným v evidenci ÚP a odpočívat doma bez starostí a pouze chodit jednou měsíčně na pobočku ÚP si nechat prodlužovat dávky.

5.2 Zhodnocení výsledků ankety

Z celkově dotázaných 100 respondentů prokázalo ochotu k vyplnění ankety celkově 33. Z náročné práce, kterou musí zaměstnanci ÚP zvládat, bylo překvapením počet odpovědí. Anketa poskytla nové poznatky a umožnila náhled dalších osob na problém zneužívání dávek. Výsledky anketních otázek jsou zobrazeny v grafech.

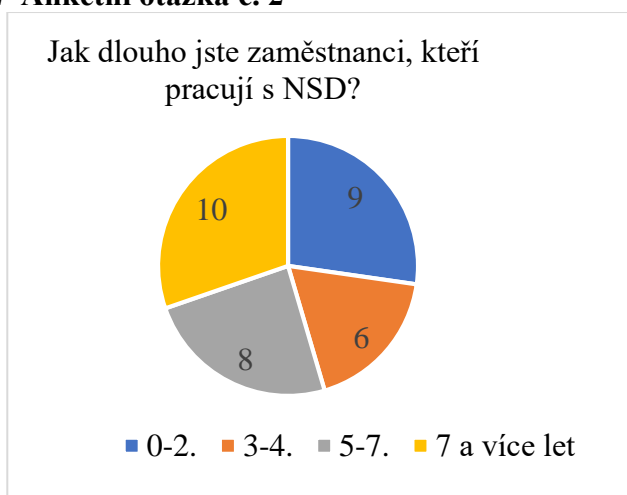
Graf 1 - Anketní otázka č. 1



Zdroj: Vlastní výzkum, vlastní zpracování

Z vyhodnoceného grafu je vidět, že nejvíce dotázaných lidí pracovalo na oddělení SSP s celkovým počtem 16 odpovědí, následovalo oddělení HN s 10 odpověďmi a PnP s 6 odpověďmi. Pouze jeden z dotázaných lidí pracoval v oddělení OZP.

Graf 2- Anketní otázka č. 2

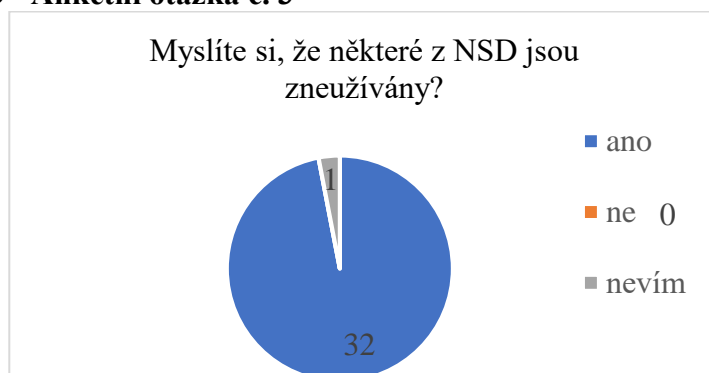


Zdroj: Vlastní výzkum, vlastní zpracování

Z výsledného grafu je vidět, že dotazovaní respondenti mají odpracované různé počty let. Nejvíce respondentů pracuje s NSD už více než 7 let tuto odpověď zaškrtno celkem 10 respondentů. Následují lidé s nejmenšími odpracovanými roky s celkovým počtem 9. V anketě se na třetím místě umístili respondenti, kteří pracují s dávkami od 5 do 7 let

s počtem 8. Na poslední umístění s počtem 6 odpověďmi byli respondenti s 3-4 odpracovanými roky.

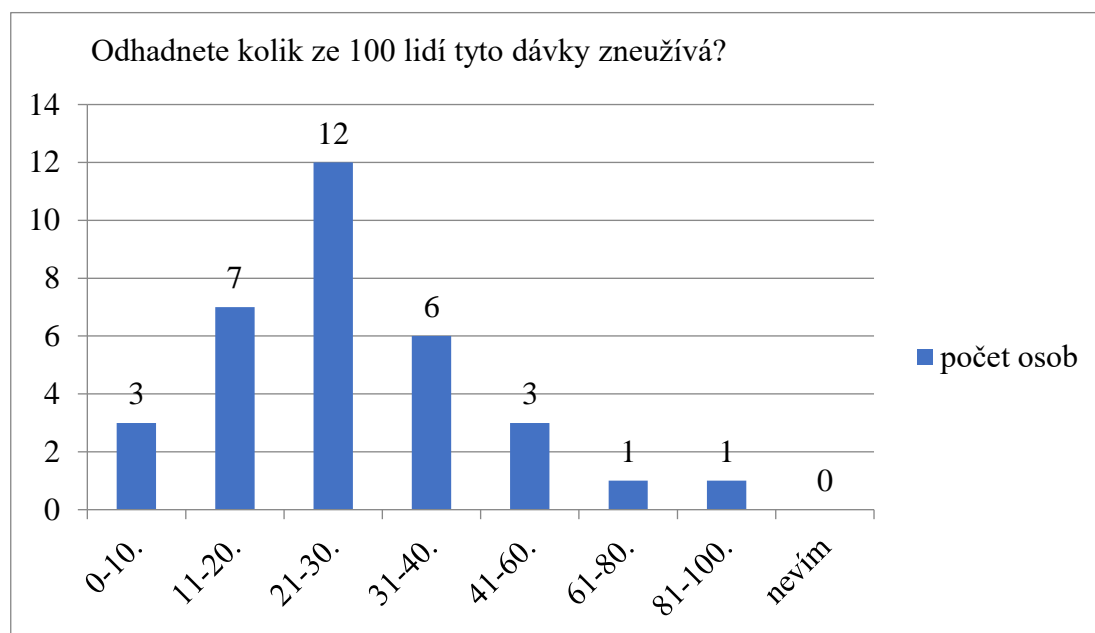
Graf 3 - Anketní otázka č. 3



Zdroj: Vlastní výzkum, vlastní zpracování

První z otázek na možné zneužívání dopadla po vyhodnocení s jasným výsledkem. Všichni dotázaní se domnívají, že dávky jsou zneužívány. Pouze jeden z dotázaných nevěděl odpověď na tuto otázku.

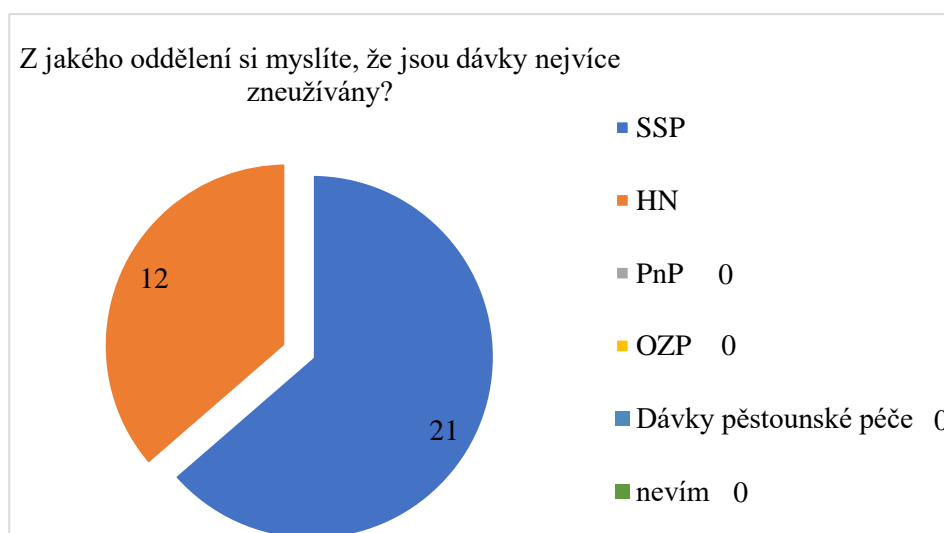
Graf 4 - Anketní otázka č. 4



Zdroj: Vlastní výzkum, vlastní zpracování

Z vyhodnoceného grafu je viditelné, že se respondenti v této otázce tak jednoznačně neshodují, jak to bylo v předešlé otázce. Nejvíce respondentů se domnívá, že z celkového počtu 100 lidí dávky zneužívá 21-30 lidí. Tohoto odhadu se domnívalo celkem 12 respondentů, následuje 11-20 lidí tuto možnost označilo 7 respondentů. Na třetím místě se umístila možnost 31-40 s 6 odpověďmi. Se shodným počtem odpovědí se na dalším místě umístili odpovědi s počtem 0-10 a 41-60. Tyto dvě možnosti obdrželi stejný počet odpovědí 3. Po jednom z hlasů obdržely odpovědi s nejvíce lidmi, které by mohli zneužívat NSD. Tyto odpovědi byli 61-80 a 81-100.

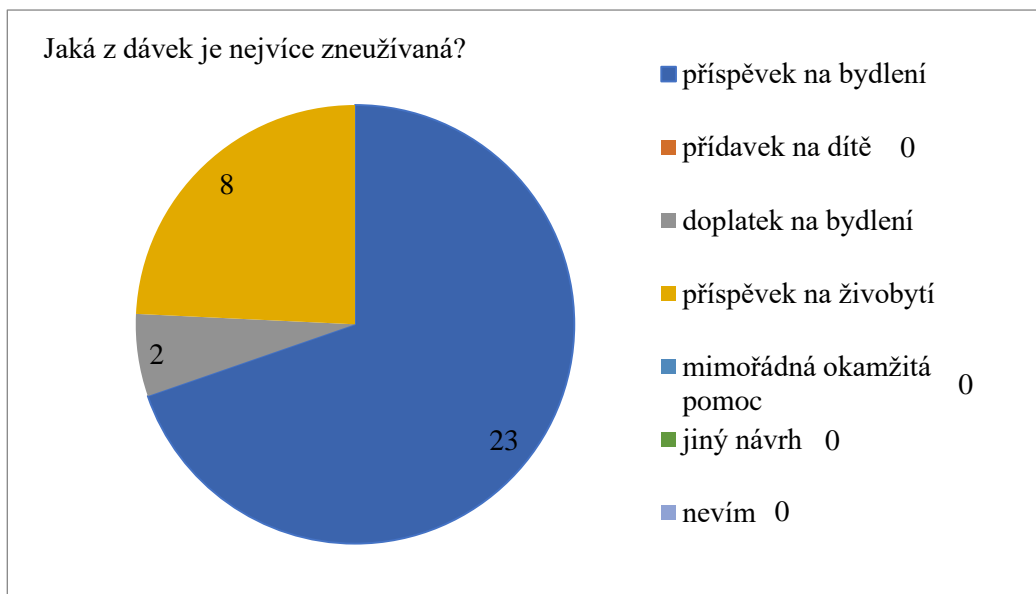
Graf 5 - Anketní otázka č. 5



Zdroj: Vlastní výzkum, vlastní zpracování

U této anketní otázky, byly ze všech možných oddělení vyplněné pouze dvě. Jedním z těchto oddělení je SSP s počtem odpovědí 21. Celkově se tedy 63% respondentů domnívá, že nejvíce jsou zneužívány dávky SSP. Ostatní respondenti se domnívají, že jsou zneužívány dávky HN. Zbylé oddělení neobdrželi žádnou odpověď, tudíž i zaměstnanci, kteří pracují na jiných oddělení, se domnívají, že dávky jsou zneužívány zejména z oddělení SSP a HN.

Graf 6 - Anketní otázka č. 6



Zdroj: Vlastní výzkum, vlastní zpracování

Nejvíce dotázaných si myslí, že nejčastěji je zneužívána dávka příspěvek na bydlení s počtem 23 hlasů. Celkově 8 lidí hlasovalo pro dávku HN a touto dávkou je příspěvek na živobytí. Dva dotázaní se domnívají, že nejvíce zneužívanou dávkou je doplatek na bydlení.

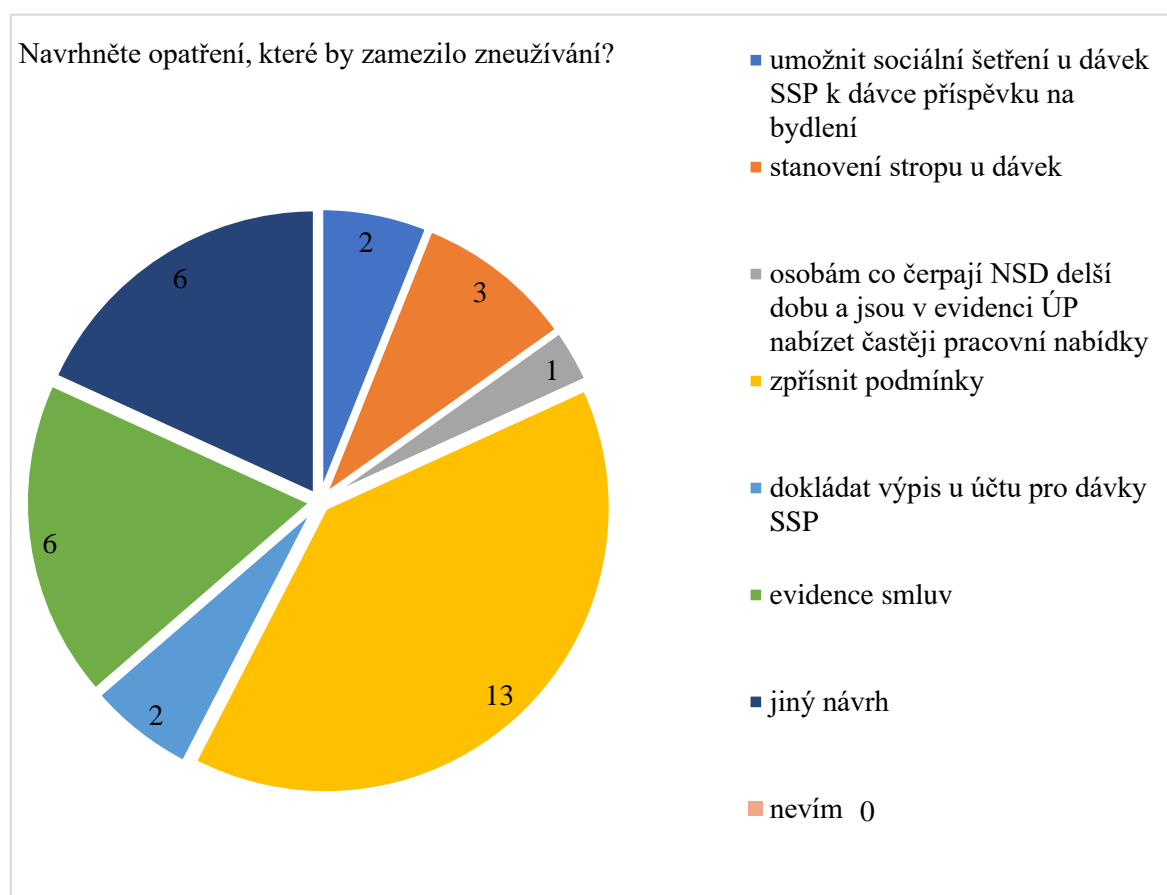
Graf 7 - Anketní otázka č. 7



Zdroj: Vlastní výzkum, vlastní zpracování

Na tuto otázku odpovědělo 57% respondentů, že nejvíce jsou dávky zneužívány kvůli nedoloženým skutečným příjmům. Po nedoložených příjmech si 27% respondentů myslí, že je zneužívají nejvíce osoby, které jsou trvale hlášeny na jiném místě, než kde skutečně žijí. Jeden z respondentů se domníval, že dávky jsou nejvíce zneužívány z důvodů rodinných pronájmů. Zbývající 4 respondenti označili jiný návrh s odpovědí, že dávky jsou zneužívány ze všech uvedených možností.

Graf 8 - Anketní otázka č. 8



Zdroj: Vlastní výzkum, vlastní zpracování

U poslední anketní otázky s odpověďmi na opatření, která by dokázali zamezit zneužívání, by nejvíce dotázaných zprísnilo podmínky pro přiznání nároku na dávku s celkovým počtem 13 odpovědí. Následující odpovědi se staly dvě možnosti se stejným počtem 6 hlasů. Těmito odpověďmi byli možnosti evidování smluv a jiný návrh. Dva z respondentů uvedli do jiného návrhu možnost zkoumat a kontrolovat využívání příspěvku, zbylí respondenti by změnili zákon SSP v sekci posuzování osob a do zákona SSP by zavedli

i část zákonů z HN a existenčního a životního minima. Tři respondenti by zavedli strop dávek. Možnosti dokládání výpisu z účtu a umožnit sociální šetření u dávek SSP dostali shodně dva hlasy. Poslední hlas byl uveden u možnosti nabízet častěji práci lidem v evidenci ÚP.

5.3 Zhodnocení řízeného rozhovoru

Z dostupných informací, které byly získány z poznatků ze stáže a praxe, z vytvořených modelací a z vyhodnocené ankety. Tyto poznatky a informace byly projednávány řízeným rozhovorem s vedoucím pracovníkem svého oddělení, který vykonává správu nepojistných sociálních dávek už více než 15 let. Na základě tohoto rozhovoru, byly poskytnuté úplně nové informace a nový pohled na možné zneužívání dávek. Navrženým opatřením zaměstnankyně je novelizovat zákony upravující NSD. Novelizace by měla být vytvořena ve spolupráci s vysoce kvalifikovanými odborníky, kteří se dávkami zabývají. Měla by být zavedena větší motivace pro nezaměstnané občany a také přísnější kontrolní systém.

5.4 Navržená opatření

Ze získaných poznatků, zkušeností, informací, ze studia právních předpisů, literárních a internetových zdrojů a dalších vědomostí byla navržena tato opatření, která by omezila zneužívání NSD.

Prvním opatřením je docílit toho, aby osoby žijící na území ČR měli stejné místo trvalé bydliště jako je i jejich skutečné bydliště. Tímto opatřením by se předešlo možnému zneužívání u dávky příspěvek na bydlení, jelikož obyvatelé společně žijící v jedné domácnosti, nemusí dokládat příjmy těch členů, kteří nemají v bytě hlášené trvalé bydliště. Pokud je evidenční list, který je k žádosti o dávku příspěvek na bydlení dokládán s větším počtem osob, než je okruh skutečně žijících osob v bytě, zapříčiní to zvýšení záloh na služby a tím i výši příspěvku na bydlení.

Druhým opatřením je umožnit sociální šetření pro dávky příspěvku na bydlení, kde by se zkoumalo, jakou mají jednotliví žadatelé životní úroveň a zda v domácnosti žije stejný počet osob, který je uvedený v žádosti. Uvedené opatření by umožnilo zjistit, jak žijí lidé, kterým je dávka vyplácena. Pomocí sociálního šetření následně posuzovat, zda je zapotřebí těmto lidem přiznávat nárok na příspěvek na bydlení v plné výši.

Třetím opatřením je zpřísnění podmínek pro nárok na příspěvek na bydlení a umožnění nechat žadatele o dávku příspěvku na bydlení doložit výpis z účtu, ze kterého by bylo průkazné, jaké příjmy žadatel má. Pokud by vlastníci bytových jednotek měli hypoteční úvěr, toto opatření by umožnilo i zjištění, jak jednotliví žadatelé, kteří jsou vlastníci bytových jednotek, tyto bytové jednotky splácejí. Nelze přeci, aby byl hypoteční úvěr splácen z dávky příspěvku na bydlení nebo ostatních dávek.

Čtvrtým opatřením je částečně ztížení poskytování pronájmů mezi rodinami. V dnešní době se hodně stává, že rodiče pronajmou bydlení svému nezaopatřenému dítěti, které dostává od rodičů minimální výživné, které není podloženo žádným právním dokumentem. Nezaopatřené dítě je následně bez příjmů a požádá o dávku příspěvek na bydlení, která mu je přiznána v plné výši. Rodinné pronájmy bych zachoval, pouze by bylo nutné dokládat oficiální dokument určující výši výživného stanové soudem.

Posledním opatřením je zavedení celorepublikové evidence pracovních smluv a dohod, která by byla zavedena v systémech, s kterými pracují jednotliví referenti a sociální pracovníci pro celkové vyplácení dávek. Při evidenci všech smluv by v systému stačilo jen zadat, že žadatel nikde nepracuje a systém by vyhodnotil, zdali podepsal v nějaké společnosti platnou smlouvu. Toto opatření by tedy poskytlo informaci o zatajení pracovní smlouvy nebo dohody a následně zaslaným dotazem do společnosti by byla zjištěna informace o možných příjmech, které žadatel o dávku má a nepřiznal.

6 Závěr

Tato bakalářská práce byla rozdělena na dvě části. První část se týkala teoretického seznámení s jednotlivými nepojistnými dávkami. Analyzování jednotlivých právních předpisů a vyhlášek upravující jednotlivé nepojistné sociální dávky prostřednictvím studie literárních a internetových zdrojů. Po prostudování těchto materiálů byly v teoretické části přiblíženy a popsány související základní termíny, které se využívají a řadí se tak mezi druhy nepojistných sociálních dávek. Toto vylíčení bylo zpracováno z důvodu poskytnutí bližších informací o všech nepojistných sociálních dávkách. Práce se snažila podrobně zmapovat, k čemu tyto dávky slouží, na co jsou poskytovány a kdo na ně může mít nárok.

Na teoretickou část bakalářské práce navazuje vlastní část se záměrem upozornit na možné zneužívání dávek. V této části práce je vytvořena modelace rodin, z nichž jedna z rodin je závislou na poskytování nepojistných sociálních dávek a druhá z rodin dosahuje takových příjmů, že jim některé z dávek nebyly přiznány. Modelace chce upozornit na získaný poznatek z předešlé stáže a praxe na Úřadu práce, a zhodnotit, zdali je výhodnější být osobou závislou na nepojistných sociálních dávkách nebo být zaměstnán za nižší příjem. Modelace pracuje se získaným poznatkem, kdy se pracující obyvatelé v některých situacích mají hůře než ti, kteří nepracují a jsou tedy bez příjmů. Následně byla zaměstnancům Úřadu práce z oddělení nepojistných sociálních dávek poskytnuta anonymní anketa zaměřená na možné zneužívání dávek. Anketa měla za účel zjistit názory a poznatky přímo od lidí, kteří vykonávají sociální práci v sektoru nepojistných sociálních dávek. Vyhodnocená anketa poskytla další nové informace zabývající se problémem zneužívání dávek. Poslední část vlastní práce řešila při rozhovoru s vedoucí pracovnící jednoho z referátů nepojistných sociálních dávek krajské pobočky Úřadu práce v městě Praha veškeré poznatky na zneužívání dávek. Z rozhovoru byl zjištěn názor vedoucího pracovníka na toto téma a byly diskutovány možnosti, jaká opatření by se dala vytvořit, aby dopomohla k omezení a částečnému zamezení zneužívání nepojistných sociálních dávek. Navržená opatření by mohla zmírnit zneužívání dávek a zároveň tak snížit náklady státního rozpočtu.

7 Seznam použitých zdrojů

7.1 Odborná Literatura:

BĚLINA, Miroslav. *Pracovní právo*. 5., dopl. a podstatně přeprac. vyd. V Praze: C.H. Beck, 2012. Beckovy právnické učebnice. 640 s. ISBN 978-80-7400-405-6.

BEZOUŠKA, Petr a Lucie PIECHOWICZOVÁ. *Nový občanský zákoník: nejdůležitější změny*. Olomouc: ANAG, 2013-. Právo (ANAG). 376 s. ISBN 978-80-7263-819-2.

BĚLOHLÁVEK, Alexander J. *Nový občanský zákoník: srovnání dosavadní a nové občanskoprávní úpravy včetně předpisů souvisejících*. Plzeň: Vydavatelství a nakladatelství Aleš Čeněk, 2012. 832 s. ISBN 978-80-7380-413-8.

HŮRKA, Petr. *Pracovní právo v bodech s příklady*. 4., aktualiz. vyd. Praha: Wolters Kluwer, 2014. 148 s. ISBN 978-80-7478-440-8.

NOVOTNÝ, Petr. *Nový občanský zákoník. Principy a základní pojmy*. Praha: Grada, 2014. Právo pro každého (Grada). 144 s. ISBN 978-80-247-5163-4.

Sociální zabezpečení 2016 : státní sociální podpora, dávky pro osoby se zdravotním postižením, sociální služby, pomoc v hmotné nouzi, životní a existenční minimum. Ostrava: Sagit, 2016. ÚZ. 240 s. ISBN 978-80-7488-155-8

BŘESKÁ, Naděžda, Eva BURDOVÁ a Lucie VRÁNOVÁ. *Státní sociální podpora: s komentářem a příklady k 1. 6. 2010*. 13. aktualiz. vydání. Olomouc: ANAG, 2010. 239 s. ISBN 978-80-7263-609-9.

MATEJČEK, Zdeněk, KOLUCHOVÁ, Jarmila, ed.. *Osvojení a pěstounská péče*. Vyd. 1. Praha: Portál, 2002, 152 s. ISBN 80-7178-637-3

TOMEŠ IGOR a kol. *Sociální právo České republiky*. 2., přepracované vydání. Praha: Wolters Kluwer ČR, 2015, 340 s. ISBN 978-80-7478-941-0

Nebojujte se zákony: příručka pro rodiče. Praha: APERIO – společnost pro zdravé rodičovství, 2016, 136 s. ISBN 978-80-904301-7-4

GREGOROVÁ, Zdeňka a Milan GALVAS. *Sociální zabezpečení. 2., aktualiz. a dopl. vyd.* Brno: Masarykova univerzita, 2005. 280 s. ISBN 80-7239-176-3.

BŘESKÁ, Naděžda, Eva BURDOVÁ a Lucie VRÁNOVÁ. *Státní sociální podpora 2000.* Olomouc: ANAG, 2008, 198 s. ISBN 978-80-7263-028-8.

BECK, Petr. *Zákon o pomoci v hmotné nouzi; Zákon o životním a existenčním minimu.* Praha: Wolters Kluwer, 2016. Praktický komentář. 336 s. ISBN 978-80-7478-977-9.

Slovník sociálního zabezpečení 2015. Praha: Ministerstvo práce a sociálních věcí ČR, 2015. 130 s. ISBN 978-80-7421-114-0.

Příručka pro osoby se zdravotním postižením v roce 2016. Praha: Ministerstvo práce a sociálních věcí ČR, 2016. 32 s. ISBN: 978-80-7421-132-4

MATOUŠEK, Oldřich a kol. *Sociální služby: legislativa, ekonomika, plánování, hodnocení.* Praha: Portál, 2007. 184 s. ISBN 978-80-7367-310-9

BECK, Petr. *Dávky pomoci v hmotné nouzi a dávky pro osoby se zdravotním postižením: k 1. 5. 2012 : komentář, právní předpisy.* Olomouc: ANAG, 2012. Práce, mzdy, pojištění. 447 s. ISBN 978-80-7263-744-7.

7.2 Internetové zdroje:

Všechny nepojistné sociální dávky vyplácí Úřad práce ČR. *Ministerstvo práce a sociálních věcí* [online]. [cit. 2017-01-14]. Dostupné z: <http://www.mpsv.cz/cs/11956>

Chceme zabránit zneužívání doplatku na bydlení. *Ministerstvo práce a sociálních věcí* [online]. [cit. 2017-01-3]. Dostupné z: <http://www.mpsv.cz/cs/16690>

Rodičovský příspěvek. *Integrovaný portál MPSV* [online]. [cit. 2017-01-2]. Dostupné z: https://portal.mpsv.cz/soc/ssp/obcane/rodicovsky_prisp

Pohřebné. *Integrovaný portál MPSV* [online]. [cit. 2017-01-14]. Dostupné z: <https://portal.mpsv.cz/soc/ssp/obcane/pohrebne>

Odvody sociálního a zdravotního pojištění ze mzdy. *Portál pohoda* [online]. [cit. 2017-01-9]. Dostupné z: <http://portal.pohoda.cz/dane-ucetnictvi-mzdy/mzdy-a-prace/odvody-zamestnavatele-na-socialnim-a-zdravotnim-po/>

Dávky pěstounské péče. *Integrovaný portál MPSV* [online]. [cit. 2017-01-14]. Dostupné z: https://portal.mpsv.cz/soc/ssp/obcane/pestounska_pece

Dávky pěstounské péče. *Integrovaný portál MPSV* [online]. [cit. 2017-01-12]. Dostupné z: https://portal.mpsv.cz/soc/ssp/obcane/pestounska_pece

Životní a existenční minimum. *Ministerstvo práce a sociálních věcí* [online]. [cit. 2017-01-14]. Dostupné z: <http://www.mpsv.cz/cs/11852>

Informace pro občany. *Integrovaný portál MPSV* [online]. [cit. 2017-01-11]. Dostupné z: <https://portal.mpsv.cz/soc/ssp/obcane>

Obecné informace. *Integrovaný portál MPSV* [online]. [cit. 2017-01-14]. Dostupné z: <https://portal.mpsv.cz/soc/ssp/obcane/obecne>

Přídavek na dítě. *Integrovaný portál MPSV* [online]. [cit. 2017-01-14]. Dostupné z: https://portal.mpsv.cz/soc/ssp/obcane/prid_na_dite

Příspěvek na bydlení. *Integrovaný portál MPSV* [online]. [cit. 2017-01-14]. Dostupné z: https://portal.mpsv.cz/soc/ssp/obcane/prisp_na_bydleni

Porodné. *Integrovaný portál MPSV* [online]. [cit. 2017-01-14]. Dostupné z: <https://portal.mpsv.cz/soc/ssp/obcane/porodne>

Životní a existenční minimum. *Integrovaný portál MPSV* [online]. [cit. 2017-01-7]. Dostupné z: https://portal.mpsv.cz/soc/ssp/obcane/zivotni_min

Příspěvek na péči. *Integrovaný portál MPSV* [online]. [cit. 2017-01-9]. Dostupné z: <https://portal.mpsv.cz/soc/ssl/prispevek>

Konečná verze vymezení 10-ti základních životních potřeb. *Vozíčkář* [online]. [cit. 2017-01-9]. Dostupné z: <http://vozickar.com/konecna-verze-vymezeni-10-ti-zakladnich-zivotnich-potreb>

Příspěvek na živobytí. *Integrovaný portál MPSV* [online]. [cit. 2017-01-10]. Dostupné z: <https://portal.mpsv.cz/soc/hn/obcane/zivobyti>

Doplatek na bydlení. *Integrovaný portál MPSV* [online]. [cit. 2017-01-9]. Dostupné z: <https://portal.mpsv.cz/soc/hn/obcane/bydleni>

Mimořádná okamžitá pomoc. *Integrovaný portál MPSV* [online]. [cit. 2017-01-7]. Dostupné z: <https://portal.mpsv.cz/soc/hn/obcane/pomoc>

Pomoc v hmotné nouzi 2015. *Ministerstvo práce a sociálních věcí* [online]. [cit. 2017-01-12]. Dostupné z: <http://www.mpsv.cz/cs/5#pnz>

Dávky pro osoby se zdravotním postižením. *Integrovaný portál MPSV* [online]. [cit. 2017-01-5]. Dostupné z: <https://portal.mpsv.cz/soc/dzp>

Příspěvek na mobilitu. *Integrovaný portál MPSV* [online]. [cit. 2017-01-8]. Dostupné z: <https://portal.mpsv.cz/soc/dzp/mobilita>

Příspěvek na zvláštní pomůcku. *Integrovaný portál MPSV* [online]. [cit. 2017-01-6]. Dostupné z: <https://portal.mpsv.cz/soc/dzp/pomucka>

Průkaz osoby se zdravotním postižením. *Integrovaný portál MPSV* [online]. [cit. 2017-01-3]. Dostupné z: <https://portal.mpsv.cz/soc/dzp/prukaz>

Všechny nepojistné sociální dávky vyplácí Úřad práce ČR. *Ministerstvo práce a sociálních věcí* [online]. [cit. 2017-01-4]. Dostupné z: <http://www.mpsv.cz/cs/11956>

Pomoc v hmotné nouzi 2015. *Ministerstvo práce a sociálních věcí* [online]. [cit. 2017-01-5]. Dostupné z: <http://www.mpsv.cz/cs/5>

7.3 Právní prameny

Zákon č. 117/1995 Sb., o státní sociální podpoře, ve znění pozdějších předpisů

Zákon č. 359/1999 Sb., o sociálně právní ochraně dětí, ve znění pozdějších předpisů

Zákon č. 111/2006 Sb., o pomoci v hmotné nouzi, ve znění pozdějších předpisů

Zákon č. 329/2011 Sb., o poskytování dávek osobám se zdravotním postižením, ve znění pozdějších předpisů

Zákon č. 110/2006 Sb., o životním a existenčním minimu, ve znění pozdějších předpisů

Vyhláška č. 505/2006 Sb., kterou se provádějí některá ustanovení zákona o sociálních službách

Vyhláška č. 388/2011., o provedení některých ustanovení zákona o poskytování dávek osobám se zdravotním postižením ve znění pozdějších předpisů.

8 Přílohy

Přílohy 1 - anketa

Seznam anketních otázek zabývajících se možného zneužívání NSD.

1) Na jakém oddělení NSD pracujete?

Na výběr je z oddělení: SSP HN PnP OZP Dávky pěstounské péče

2) Jak dlouho jste zaměstnanci, kteří pracují s NSD?

Na výběr je z odpovědí: 0-2 roky 3-4 roky 5-7 let 7 a více let

3) Myslíte si, že některé z NSD jsou zneužívány?

Na výběr je z následujících odpovědí: ano ne nevím

4) Odhadněte, kolik ze 100 lidí tyto dávky zneužívá

Na výběr bylo z těchto odpovědí: 0-10 11-20 21-30 31-40 41-60 61-80 81-100 nevím

5) Z jakého oddělení si myslíte, že jsou dávky nejvíce zneužívány?

Na výběr je z oddělení: SSP HN PnP OZP dávky pěstounské péče

6) Jaká dávka je nejvíce zneužívána podle Vás?

Na výběr jsou následující odpovědi: příspěvek na bydlení příravek na dítě doplatek na bydlení příspěvek na živobytí mimořádná okamžitá pomoc jiný návrh nevím

7) Proč si myslíte, že zrovna tato dávka je nejvíce zneužívána?

U této otázky bylo na výběr z těchto možností: rodinné pronájmy nedoložené skutečné příjmy osoby jsou trvale hlášeny na jiném místě, než kde skutečně žijí jiný návrh nevím

8) Navrhněte opatření, které by zamezilo zneužívání?

K této otázce byli následující možnosti: umožnit sociální šetření u dávek SSP k dávce příspěvku na bydlení x stanovení stropu u dávek x osobám co čerpají NSD delší dobu a jsou v evidenci ÚP nabízet častěji pracovní nabídky x zpřísnit podmínky x dokládat výpis z účtu pro dávky SSP x jiný návrh x nevím