

UNIVERZITA PALACKÉHO V OLOMOUCI
Pedagogická fakulta
Ústav pedagogiky a sociálních studií

Dagmar Polášková Kučerová
6. ročník
Obor: pedagogika – sociální práce

Současné trendy v rodičovské výchově
se zaměřením na odměny a tresty
Diplomová práce

Vedoucí práce: Doc. PhDr. Josef Konečný, CSc.

Olomouc 2010

Prohlašuji, že jsem svou diplomovou práci vypracovala samostatně a uvedla v ní veškerou literaturu a ostatní zdroje, které jsem použila.

V Olomouci dne

podpis

Děkuji Doc. PhDr. Josefu Konečnému, CSc. za odborné vedení diplomové práce a za poskytnutí cenných rad.

Podpis

OBSAH

ÚVOD	6
I TEORETICKÁ ČÁST	
1 <u>Rodina v obecném pojetí</u>	8
1.1 Definice rodiny	8
1.2 Znaky současné rodiny	9
1.3 Vybrané typy rodin	11
1.4 Funkce rodiny	13
2 <u>Rodina jako výchovný činitel</u>	16
2.1 Definice výchovy	16
2.2 Rodičovské výchovné styly	17
2.3 Faktory ovlivňující výchovu	20
2.4 Chyby ve výchově	21
3 <u>Výchovné prostředky – odměňování, trestání</u>	23
3.1 Odměny	23
3.2 Tresty	25
3.2.1 Tělesné tresty	27
3.3 Srovnání účinků odměn a trestů	29
3.4 Zásady užívání odměn a trestů	30
4 <u>Současné výchovné trendy v rodině</u>	31
4.1 Moderní výchovné prostředky	33
4.2 Pozitivní výchova aneb „jde to i bez trestu?“	36
5 <u>Spolupráce odborníků při řešení výchovných problémů v rodině</u>	39
II EMPIRICKÁ ČÁST	
6 <u>Záměr pedagogického výzkumu</u>	46
6.1 Cíl empirické části	46
6.2 Formulace problému	47
6.3 Hypotézy	47
6.4 Volba výzkumu a výzkumné metody	50
6.5 Charakteristika vzorku	50
6.6 Organizace a průběh výzkumu	51

7	<u>Výsledky</u>	53
8	<u>Závěrečné shrnutí</u>	70
8.1	Celkové zhodnocení stanovených hypotéz	70
8.2	Zhodnocení výzkumného problému	71
	ZÁVĚR	72
	SEZNAM POUŽITÉ LITERATURY A PRAMENŮ	74
	SEZNAM PŘÍLOH	
	PŘÍLOHY	
	ANOTACE	

Úvod

Pro svoji diplomovou práci jsem si zvolila téma „Současné trendy v rodičovské výchově se zaměřením na odměny a tresty“. Rodičovská výchova je často diskutovanou problematikou v médiích, mezi odborníky, rodiči i ostatní veřejností. V jádru individuální záležitost samotných rodičů se stává společenským problémem. „In“ jsou manželské, rodinné, psychologické poradny, na které se rodiče často obrací s důvěrou a cílem pomoci vyřešit svůj rodinný problém. Cítí se zoufalí a hledají podporu, pomoc či pochopení. Ve většině případech se již nestydí jako dříve přiznat, že některé situace již sami nezvládnou, a podanou ruku vítají. Ve své praxi z Pedagogicko-psychologické poradny, kde působím sedmým rokem jako sociální pracovnice, jsem se setkala s mnoha případy, které se týkaly výchovy. Rodiče se často přichází poradit, co mají dělat v konkrétní situaci, někdy si potřebují pouze popovídat a přesvědčit se o správnosti svého jednání a nezřídka vyžadují pomoc a očekávají změnu v chování dítěte či fungování rodinných vztahů.

Dané téma jsem si vybrala nejen proto, že je zajímavé a rozmanité, ale především proto, že přímo souvisí s mojí profesí a mohu tak zahrnout do teoretického rámce své zkušenosti z praxe.

Problematice rodičovské výchovy se věnuje řada autorů. Mezi nejznámější na české scéně patří bezesporu Prof. PhDr. Zdeněk Matějček, CSc., jehož knihy jsou i po jeho smrti ceněny nejen odborníky, ale svojí „čtivou“ formou si získaly popularitu především u samotných rodičů. Mojí oblíbenou autorkou, kterou ve své diplomové práci nejednou cituji, je PhDr. Jiřina Prekopová, Ph.D., německá dětská psycholožka českého původu, jež se proslavila především tzv. terapií pevného objetí, která obohatila rodinnou výchovu o zcela nové možnosti.

Diplomová práce je rozdělena do dvou hlavních částí: teoretické a empirické. V teoretické části se věnuji zpočátku rodině, definuji tento pojem, uvádím znaky současné rodiny, vybírám a popisuji určité typy rodin a představuji základní funkce rodiny. Velkou část teorie věnuji rodičovské

výchově, definuji pojem výchova, rozlišuji výchovné styly, dále shromažďuji faktory, jež ovlivňují výchovu a zmiňuji se o nejčastějších chybách ve výchově. Výchovné prostředky pak tvoří samostatnou kapitolu, ve které se věnuji odměnám a trestům, srovnávám jejich účinky a uvádím zásady jejich užívání. V následující kapitole se zabývám současnými výchovnými trendy, kde zároveň rozvíjím myšlenku pozitivního rodičovství. Do teoretické části jsem se rozhodla zahrnout také kapitolu týkající se řešení výchovných problémů ve spolupráci s odborníky. Tu jsem zařadila na závěr.

V empirické práci jsem si stanovila jako cíl zjistit, jak se promítá vzdělání rodičů do výchovy dětí. Vycházím z předpokladu, že úroveň dosaženého vzdělání rodičů ovlivňuje jejich výchovné postoje v těchto souvislostech: zájem o nové výchovné trendy, volba výchovných prostředků, vzájemná komunikace rodičů a dětí. Pro tento cíl byly zvoleny čtyři hlavní hypotézy a vytvořen dotazník. Následuje zpracování výsledků dotazníku do tabulek a grafů.

Za účelem uplatnění poznatků této práce jsem se rozhodla zpracovat metodickou příručku. V ní mohou rodiče nalézt odpovědi na nejčastější otázky, které uvedli v dotaznících. Věrohodnost a odbornost odpovědí staví na spolupráci s odbornými pracovníky z řad psychologů a pedagogů, se kterými jsem vedla rozhovor.

K úplnosti diplomové práce nechybí závěr, seznam použité literatury, anotace a přílohy v podobě použitého dotazníku a metodické příručky pro rodiče.

I TEORETICKÁ ČÁST

1. Rodina v obecném pojetí

Pojem rodina může v každém z nás vyvolat určitou představu, která vychází především z naší osobní zkušenosti. Ne každý má to štěstí, že prožije svůj život v rodině harmonické, milující, podporující. Neovlivníme, do jaké rodiny se narodíme, můžeme však učinit mnohé pro své potomky, zajistit, aby na své dětství vzpomínali s láskou, radostí a vhodně je připravit pro budoucí život.

1.1. Definice rodiny

V odborných publikacích lze nalézt mnoho pojetí rodiny. Já vybírám pouze ta, které mne nejvíce oslovila a podle mne nejlépe vystihují význam tohoto slova.

„Rodina je nejstarší lidskou společenskou institucí, která vznikla v pradávných dobách nejen z přirozeného pudu pohlavního, jenž vede k plození a rozmnožování daného živočišného druhu, ale především z potřeby své potomstvo ochraňovat, učit, vzdělávat a připravovat pro život.“¹

„Rodinou se rozumí zpravidla malá skupina lidí, která vzniká manželstvím a umožňuje vzájemné soužití mezi oběma manželskými partnery, soužití rodičů a jejich dětí, utváření vztahů mezi příbuznými a vztahů mezi rodinou a společností.“²

„Rodina je strukturovaným celkem (systémem), jehož smyslem, účelem a náplní je utvářet relativně bezpečný, stabilní prostor a prostředí pro sdílení, reprodukci a produkci života lidí. Je to přirozené prostředí, do něhož se člověk rodí, aniž si mohl vybrat jiné, a přejímá to, co mu připravili rodiče.“³

¹ Matějček, Z. O rodině vlastní, nevlastní a náhradní. Praha: Portál, 1994, s. 15.

² Střelec, S. Kapitoly z teorie a metodiky výchovy I. Brno: Paido, 1998, s. 157.

³ Kraus, B. Základy sociální pedagogiky. Praha: Portál, 2008, s. 80.

„Rodina je společenská skupina spojená manželstvím nebo pokrevními vztahy, odpovědností a vzájemnou pomocí.“⁴

Sociolog Ivo Možný zastává názor, že rodinu tvoří rodiče-manželé a děti. Pro ostatní typy soužití (partnerství, svazky bezdětné) doporučuje označení domácnost. S tím však nesouhlasí jiní odborníci, kteří při užívání pojmu rodina berou v úvahu fakt, že v praxi přebírají vůdčí roli sociální a emoční vazby nad vazbami biologickými.⁵

1.2. Znaký současné rodiny

Rodina prošla dlouholetým vývojem, ovlivněna řadou faktorů dospěla až do její dnešní podoby, kterou se někteří autoři snaží popsat určitými specifickými znaky.

Helus (2007, s. 137) uvádí pět pojmů, znaků současné rodiny, které přibližují její hlavní rysy a odlišují ji tak od rodiny tradiční, někdejší. Předně jde o rodinu nukleární (jádrovou), ve které je jádro tvořeno lidmi sdílejícími intimní soužití. Jestliže jádro tvoří partneři oficiálně sezdání, pak mluvíme o rodině manželské. Pokud manželé pečují o děti, označujeme ji jako dvougenerační – skládá se z generace otce, matky a generace dětí. Označení rodiny jako intimně vztahová nebo též rodina centrální vztahové zóny vypovídá o citové blízkosti jednotlivých členů rodiny. Manželství i početí dětí jsou doprovázena láskou, starostí, vzájemnou oporou. Dnešní rodina je spojována také s pojmem privátní individualizace, jež znamená možnost, resp. nutnost rozhodovat se, nést za své rozhodnutí zodpovědnost, poradit si sám se sebou.

Kraus (2008, s. 83) charakterizuje současnou rodinu následujícími znaky:

Demokratizace uvnitř rodiny

Souvisí s rovnocenným postavením jednotlivých členů v rodině. Ženy-matky dnes mají stejná práva a povinnosti jako muži-otcové.

⁴ Hartl, P. Stručný psychologický slovník. Praha: Portál, 2004, s. 230.

⁵ Kramulová, D. Česká rodino, kam kráčíš? Děti a my, 6/2008, s. 42.

Děti se aktivněji podílejí na organizaci rodinného života. Vztah mezi rodiči a dětmi je spíše partnerský.

Izolovanost rodiny

Znamená určité uzavření rodiny před vnější společností. Jednotlivé generace dnes žijí většinou odděleně, oproti tradiční společnosti poklesl význam sousedských vztahů. Obecně lze sledovat tendence úniku rodiny před okolním životem do jakéhosi pomyslného klidu.

Zmenšování rodiny

Obecně lze říci, že dochází ke snižování počtu členů domácnosti. Navyšuje se počet osob žijících v jednočlenných domácnostech i počet osamělých matek s dětmi.

Dezintegrace

Je spojena s absencí společně trávených chvil rodiny, což má za následek chybějící či nedostatečnou komunikaci mezi členy rodiny.

Časové zaneprázdnění rodičů

Je jedním z příčin dezintegrace rodiny. Jedná se především o zatížení pracovními aktivitami nebo vlastními zájmy rodičů. Obvykle bývá toto dítěti kompenzováno nadměrným přísunem materiálních prostředků nebo přetěžováním mimoškolními aktivitami.

Dvoukariérový model rodiny

Objevuje se v souvislosti s emancipací žen a může být v mnoha případech důsledkem rozpadu či nedostatečným fungováním rodinného systému.

Vysoký počet rozvodů

Je problémem, který se nevyhnul ani naší republice, naopak je známo, že se rozvádí asi každé druhé manželství. Rozvod je obtížný nejen pro samotné rodiče, ale zejména dopadá na děti, které se s touto situací často nesnadno vypořádávají. Jednoduché pak pro ně není ani období, kdy do rodiny vstupují noví partneři matky/otce, již mají dítěti nahradit chybějícího rodiče.

Diferencovanost rodin podle socioekonomické úrovně

Znamená hodnocení rodin dle jejich finanční situace. Děti ze sociálně slabých rodin se mohou stát snadným terčem šikany, může se u nich objevit i deviantní chování. Ohroženy jsou především mladé rodiny s dětmi, ale např. i rodiče s nižší úrovní vzdělání, zdravotně znevýhodnění, rodiny z odlišného kulturního prostředí apod.

1.3. Vybrané typy rodin

Rodiny lze rozlišit podle různých kritérií do několika typů. V následující kapitole uvádím pouze ta rozdělení, která mohou být, dle mého názoru, v návaznosti na výchovu podstatná.

Jedno ze základních dělení, které se v literatuře objevuje, je podle úplnosti rodiny. Můžeme tak rozlišit rodinu úplnou, kde se o děti starají oba rodiče, rodinu neúplnou, ve které jeden z rodičů trvale chybí, a rodinu rekonstituovanou, nebo-li znovuustanovenou, kdy je chybějící člen rodiny nahrazen novým.⁶

Z hlediska funkčnosti můžeme rodiny dělit na:

- rodiny stabilizovaně funkční, jež spolehlivě zajišťují svým dětem kvalitní socializační podmínky
- funkční rodiny s přechodnými, více či méně vážnými problémy, které se jim však podaří časem vyřešit a díky nimž se pozitivně rozvíjejí a upevňují
- rodiny problémové, kde členové čelí krizi a hrozbě rozpadu, vyvíjejí úsilí dát věci do pořádku a mohou vyhledávat pomoc
- rodiny dysfunkční, ve kterých jsou některé funkce výrazně a dlouhodobě narušeny, děti jsou tak vážně ohroženy a vyvstává nutnost zásahů vnějších institucí
- rodiny afunkční, které představují výraznou hrozbu pro dítě a jediným řešením bývá zpravidla odebrání dítěte z péče rodičů.⁷

⁶ Pitnerová, D. Přednáška rodinná výchova, PdF UP Olomouc, 2008.

⁷ Helus, Z. Sociální psychologie pro pedagogy. Praha: Grada, 2007, s. 152.

Prof. Zdeněk Helus charakterizuje problémové rodiny, které mohou mít z hlediska výchovy dítěte negativní účinek. Jsou to zejména:

Nezralá rodina

Nezralost rodičů působí značně negativně již v počátcích života dítěte. Někdy se podaří nezralost překonat, jindy může přerůst v hlubokou a trvalou krizi vztahů v rodině.

Přetížená rodina

Přetíženost může být způsobena mnoha faktory, záleží především na rodině a její frustrační toleranci vůči zátěži, čím je nižší, tím více je rodina ohrožena.

Ambiciózní rodina

Rodiče jsou nadměrně pohlcováni potřebami, které se váží k jejich vlastnímu uplatnění, vzestupu, seberealizaci, a to na úkor rozvoje osobnosti jejich dětí.

Perfekcionistická rodina

Rodiče mají na dítě přehnané nároky, vyžadují vysoké výkony a perfektní výsledky. Dítě se tak dostává do permanentní zátěže.

Autoritářská rodina

Typické je ustavičné přikazování a zakazování, časté používání trestů, aniž je přihlíženo k potřebě dítěte. Dochází k frustraci závažných seberealizačních potřeb.

Rozmazlující (protekcionistická) rodina

Tendence rodičů vždy dítěti vyhovět, dát mu za pravdu, postupovat jak si samo žádá.

Rodina nadměrně liberální a improvizující

Dítě strádá nedostatkem řádu, chybí mu styl soužití, rodiče nestanovují jasné výchovné cíle. Dítě trpí přemírou volnosti, které využívá či zneužívá po své libovůli bez pozitivních efektů pro svůj rozvoj.

Odkládající rodina

Rodiče mají často tendenci dítě někomu „odkládat“, čímž se u dítěte může narušit základní osa jeho citového zrání, je ohroženo harmonické vytváření sociálních návyků.

Disociovaná rodina

Charakteristické pro tuto rodinu je, že jsou vážně rozrušeny důležité vztahy, jejichž rozvinutost je nezbytným předpokladem psychické funkčnosti rodinného prostředí. Může jít o narušení vnějších (izolovanost od okolí) či vnitřních vztahů (oslabení kontaktů či konflikty mezi členy rodiny).⁸

1.4. Funkce rodiny

V následujících řádcích stručně charakterizují jednotlivé funkce rodiny, zaměřím se na jejich význam a upozorním na nejvýraznější proměny v jejich plnění, ke kterým v posledních letech došlo.

Mezi základní funkce rodiny, které v literatuře najdeme, patří biologicko-reprodukční, sociálně-ekonomická, ochranná, emocionální a socializačně výchovná.

Kraus popisuje jmenované funkce následovně:

Biologicko-reprodukční funkce

Tato funkce je spojená s plozením potomků. Důležitá je především pro společnost, resp. její zdárný rozvoj. V současnosti však tato funkce ve většině vyspělých zemích ubývá na významu. Příčinou je stávající trend oddalování mateřství, rodičovství, plánování počtu dětí, příp. rozhodování se o tom, zda děti mít, upřednostňování vlastní seberealizace, profesního růstu apod. Pokles porodnosti je i v naší republice téma aktuální, které je zapotřebí řešit na celospolečenské úrovni.

Sociálně-ekonomická funkce

Význam této funkce tkví v rozvoji ekonomického systému celé společnosti a také v hmotném zajištění členů rodiny. Její naplňování ohrožuje především stoupající nezaměstnanost, ale i nestabilní politická scéna či problémové hospodaření se státními prostředky.

⁸ Helus, Z. Sociální psychologie pro pedagogy. Praha: Grada, 2007, s. 153.

Funkce ochranná

Funkce ochranná je chápána jako péče či zaopatření jednotlivých členů rodiny v případě, kdy tuto péči nezbytně potřebují, např. v období dětství, stáří, nemoci, zdravotního postižení apod. Ačkoli za své občany tuto funkci částečně plní stát, např. zřizuje dětské domovy, domy pro seniory, léčebny aj., očekává se od rodiny, že tuto funkci zabezpečí přednostně ona.

Emocionální funkce

Jedná se o funkci související s vytvářením pocitu sounáležitosti, lásky, bezpečí, jistoty a rodina zde má nezastupitelné místo. Tuto funkci výrazně narušuje narůstající rozvodovost, časová zaneprázdněnost rodičů, nezvládnutá agrese vychovatelů vůči dětem nebo naopak jejich nezájem.

Socializačně výchovná funkce rodiny

Již z názvu je patrné, že se jedná o funkci spojenou s výchovou potomků a jejich přípravou pro vstup do praktického života. Rodina je první sociální skupinou, která učí dítě přizpůsobovat se životu, osvojovat si základní návyky a způsoby chování. Ve výchovném působení rodičů často nacházíme tendence přesouvat odpovědnost např. na školu a očekávat, že profesionální přístup učitelů napraví chyby, kterých se rodiče ve výchově dopouští. Mezi nevhodné výchovné styly řadíme např. přístup liberální, perfekcionista, ale také autoritativní a tvrdý. Za optimální je pak možno považovat přístup demokratický, založený více na vztahu partnerství a připouštějící diskusi.⁹

Kraus (2008, s. 83) řadí mezi funkce rodiny také společné trávení volného času jejích členů. Rodiče by neměli zapomínat na aktivity, které mohou dělat se svými dětmi, ať už se jedná o rodinné výlety, dovolené, zábavné hry či jiné zájmové činnosti. Naplňování této funkce je v poslední době ne příliš pozitivní. Mnoho rodičů tráví spoustu času v zaměstnání buďto z vlastní iniciativy nebo z finančních důvodů a pak jim o to méně

⁹ Kraus, B. Základy sociální pedagogiky. Praha: Portál, 2008, s. 82.

času zbývá na ostatní členy rodiny. I když se někteří rodiče snaží absenci volného času vynahradit dítěti různými způsoby, přesto nelze takováto řešení považovat za dostatečnou kompenzaci.

Všechny uvedené funkce jsou v rodinách naplňovány různě dle individuálních možností a schopností jejich členů. Nelze je seřadit podle důležitosti, je třeba dbát na to, aby byly v souladu a přiměřeně vyvážené.

2. Rodina jako výchovný činitel

Rodina má ve vyspělých společnostech hlavní odpovědnost za výchovu dětí, jež vychází z historických a kulturních tradic života společnosti. Do života rodiny se promítají dlouhodobé důsledky výchovy dětí, ať už v pozitivním či negativním smyslu.¹⁰ Rodina má ve výchově dětí bezpochyby nezastupitelné místo, důležitou roli však hrají také ostatní činitelé, kteří se na výchově podílejí: škola, vrstevnické skupiny, sportovní organizace, instituce volného času, hromadné sdělovací prostředky apod., ti všichni mohou na vychovávaného působit přímo či nepřímo a ovlivňovat tak jeho osobní i mravní vývoj.

2.1. Definice výchovy

„Výchova představuje dynamický proces vědomé a řízené socializace a zahrnuje všechny činnosti, které člověka formují pro život v konkrétní společnosti.“¹¹

„Výchova je procesem záměrného a cílevědomého vytváření a ovlivňování podmínek umožňujících optimální rozvoj každého jedince v souladu s individuálními dispozicemi a stimujícími jeho vlastní snahu stát se autentickou, vnitřně integrovanou a socializovanou osobností.“¹²

„Výchova je záměrné, více či méně systematické rozvíjení citových a rozumových schopností člověka, utváření jeho postojů, způsobů chování, v souladu s cíli dané skupiny a kultury.“¹³

Matějček (2007, s. 25) pojímá výchovu jako „*mnohotvárný, složitý vzájemný vztah, v němž není jeden dárce a jeden obdarovaný, ale kde se myšlení a jednání každého vzájemně podmiňují a ovlivňují*“.

Z uvedených definic je patrná důležitost, vážnost rodičovské výchovy, která má v procesu vývoje člověka – dítěte výrazný vliv i nezastupitelné postavení.

¹⁰ Střelec, S. Kapitoly z teorie a metodiky výchovy I. Brno: Paido, 1998, s. 158.

¹¹ Kraus, B. Základy sociální pedagogiky. Praha: Portál, 2008, s. 64.

¹² Průcha, Walterová, Mareš. Pedagogický slovník. Praha: Portál, 1995, s. 257.

¹³ Hartl, P. Stručný psychologický slovník. Praha: Portál, 2004, s. 294.

2.2. Rodičovské výchovné styly

„Výchovný styl je souhrn záměrných i spontánních způsobů chování vychovatele k vychovávanému.“¹⁴

Dle Čápa (1999, s. 23) vyjadřuje styl či způsob výchovy klíčové momenty v interakci a komunikaci dospělých s dítětem. Styl výchovy zahrnuje především dva vzájemně spjaté momenty: emoční vztah k dítěti a formu výchovného řízení, které ovlivňují volbu a způsob užití odměn, trestů a dalších dílčích výchovných prostředků i to, jak bude dítě na výchovný prostředek reagovat. Podstatně ovlivňují prožívání a chování dítěte a v návaznosti na to i prožívání a chování dospělých. Tím se formuje nejenom vzájemný vztah dítěte a vychovatele, ale i jejich osobnost. Na základě kombinace typů emočních vztahů (extrémně kladný, kladný, záporně-kladný a záporný) a forem výchovného řízení (silné, střední, slabé, rozporné) vytvořil Čáp tzv. Model devíti polí, kde každé pole odpovídá určitému způsobu výchovy. V dlouhodobém výzkumu byly zjištěny statisticky významné vztahy nejružnějších vlastností a projevů osobnosti mladistvých s rozdíly ve stylech rodinné výchovy.

Binarová (2001, s. 35) uvádí nejčastější typy výchovných stylů rodičů:

Výchova rozmazlující

Rodiče na dítěti nezdravě citově lpí, zbožňují jej, nekladou mu žádné nároky, odstraňují mu z cesty překážky, posluhují mu. Dítěti tak brání v osamostatnění se a znesnadňují mu schopnost adaptovat se v jiných skupinách.

Výchova podceňující

Rodiče kladou důraz na nedostatky dítěte, používají více trestů, nechválí, vnucují dětem vlastní postupy a pravidla a podceňují schopnosti dítěte. Děti z takových rodin mívají nízkou sebedůvěru, obávají se neúspěchu.

¹⁴ Průcha, Walterová, Mareš. Pedagogický slovník. Praha: Portál, 1995, s. 258.

Autoritářská výchova

Rodiče lpí na tradičních hodnotách chování, své děti vychovávají těžkou prací a poslušností. Tyto děti bývají závislé na druhých, bývají nepřátelské a snáze podléhají tlaku okolí.

„Autoritářskou výchovou rozumíme výchovu založenou na převládajícím uplatňování příkazů, zákazů a trestů, opírající se o ovládnutí dítěte hrozbou zavržení či odmítnutí lásky.“¹⁵

Projektivní výchova

Rodiče brání dítěti v činnostech, aby si neublížilo, příliš se o něho bojí, omezují jeho volnost a zbavují ho vlastní podnikavosti. Takové děti se pak mohou stát snadno tzv. obětními beránky nebo se naopak snaží omezování nahradit zvýšenou aktivitou mimo dohled rodičů.

Protekční výchova

Rodiče se přehnaně snaží, aby jejich dítě dosáhlo vysokých cílů za každou cenu. Dítěti ve všem pomáhají, zařizují za něho různé povinnosti, vyžadují od druhých ohledy. Tyto děti pak mají sklon podvádět, na požadavky reagují zlobou, vlastní neúspěch svádí na druhé.

Výchovný styl normální, harmonické rodiny

V takové rodině můžeme zaznamenat např. vysokou míru otevřenosti, respektování jedinečnosti, soudržnost členů, příjemnou atmosféru, vzájemnou spolupráci, podporování samostatnosti dítěte, společné trávení času, zájem rodičů o dítě.

Mertin (2004, s. 166) uvádí tzv. rozporné výchovné řízení, které je charakteristické tím, že dle nálady rodič dítěti jednou něco povolí a jindy zakáže či potrestá za prohřešek. Tento přístup pak velmi komplikuje rozvoj dítěte.

Nejčastěji doporučovaným výchovným přístupem je demokratický (integrační), který kombinuje jak respekt k osobnosti dítěte, podporu iniciativy, tak stanovování hranic a udělování příkazů.

¹⁵ Helus, Z. Dítě v osobnostním pojetí. Praha: Portál, 2004, s. 46.

„*Vychovatel podporuje vlastní názory dítěte, diskutuje s ním o variantách, umožní mu alespoň dílčí rozhodování o vlastním životě*“.¹⁶

Train (2001, s.49) považuje za neúčinnější způsob rodičovské výchovy ten, kdy jsou stanovena jasná a pevná pravidla a dětem je dovoleno o nich na rozumné úrovni diskutovat a jednat.

Baumrindová (1989, 1991) in Helus (2007, s. 169) rozlišila v návaznosti na starší typologie tři rodičovské výchovné styly:

Autoritářský styl, jenž je charakteristický vysokým stupněm direktivnosti, kladením požadavků na poslušnost dítěte, nedostatečnou komunikací rodičů s dětmi, častým trestáním vč. fyzického

Povolující styl, kdy rodič dává přílišnou volnost dítěti v rozhodování, předpokládá, že si samo poradí, klade minimální požadavky a omezování, eliminuje trestání

Styl opřený o autoritu se vyznačuje jasným stanovením zásad a principů, vymezuje, co je správné a nesprávné. Rodiče s dítětem komunikují a dbají, aby jejich požadavkům rozumělo, jsou dítěti pozitivním vzorem – autoritou hodnou následování.

V průběhu 20. století zkoumali Bronfenbrenner a Ceci (1994) in Helus (2007, s. 169) praktikování uvedených stylů v souvislosti se socioekonomickým statusem rodiny (SES). Bylo zjištěno, že ve 40. letech převažoval v rodinách nižšího SES (nízký příjem, nižší vzdělání, málo prestižní povolání) spíše styl povolující, oproti tomu rodiny středního a vyššího statusu preferovaly styl autoritářský. V 60. a 70. letech se situace proměňuje: u rodin nízkého SES se prosazuje více autoritářské pojetí výchovy. U rodin vyššího/středního SES styl povolující. Vliv na tuto situaci má zřejmě alternativní a humanistický přístup k dětem, s nímž se intelektuálně orientovaní rodiče seznamují skrze četbu odborné i populárně naučné literatury. V dalším vývoji pak nabývá v těchto rodinách na významu styl opřený o autoritu.¹⁷

¹⁶ Mertin, V. Na co se často ptáel. Praha: Scientia, 2004, s. 166.

¹⁷ Darling, Steinberg (1993) in Helus, Z. Sociální psychologie pro pedagogy, Praha: Grada, 2007, s. 169.

2.3. Faktory ovlivňující výchovu

Výchovné styly rodičů ovlivňují dle Binarové (200,s.35) tyto faktory:

- zážitky z dětství rodičů: vztahy v rodině, sourozenecké konstelace, výchovné postoje rodičů, komunikace v rodině či výchovné prostředky
- vzdělání a inteligence rodičů
- plánování a chtěnost dítěte, vztahy mezi rodiči, úplnost či neúplnost rodiny, ekonomická úroveň, pohlaví dítěte.

Autorky Lacinová, Škrdlíková (2008, s. 59) uvádí jako významný faktor v utváření určitého způsobu výchovy osobnost dítěte. *„Od narození reaguje dítě na chování a požadavky svých rodičů podle vrozených dispozic a tím poskytuje dospělým zpětnou vazbu. V optimálním případě je rodič schopen zpětnou vazbu smysluplně vyhodnocovat, posoudit a eventuálně změnit svoje postoje a chování k dítěti.“*¹⁸

Na to, jak se rodič k výchově postaví, má výrazný vliv jeho osobnost, tvořená jednak vrozenými dispozicemi (temperament, inteligence, pohlaví), jednak vlivy prostředí, jež vstupují do interakce s rodinným prostředím (např. zkušenosti z dětství, vzdělání rodiče, jeho komunikační dovednosti).¹⁹

A. Buss a R. Plomin, in Lacinová, Škrdlíková (2008, s. 60) rozdělují faktory, jež ovlivňují utváření rodičovských výchovných praktik, do tří skupin: zkušenosti rodiče (včetně zkušeností z dětství a vlivu masových médií), rodičovský temperament a temperament dítěte.

Matějček (1992, s.60) ve své knize *Dítě a rodina* uvádí, že na utváření výchovných postojů rodičů spolupůsobí jejich vlastní zkušenosti z dětství, vztah k vlastním rodičům a ostatním vychovatelům, dosavadní citový a psychosociální vývoj, inteligence a vzdělání, osobní systém hodnot a ideálů, ale i všechny konflikty, napětí, úzkosti, jimiž ve svém vztahu k dítěti vychovatel prochází.

¹⁸ Lacinová, L., Škrdlíková, P. Dost dobří rodiče aneb Drobné chyby ve výchově dovoleny. Praha: Portál, 2008, s. 59.

¹⁹ Tamtéž, s. 27.

Čáp, Boschek (1994, s. 13) poukazují na tři základní skupiny faktorů, které ovlivňují způsob výchovy:

- společenskohistorické podmínky od ekonomických, politických a kulturních až po výchovné tradice
- osobní zkušenosti a vlastnosti rodičů
- vlastnosti a zkušenosti vychovávaných dětí, jejich chování, zvláště ve vztahu k rodičům.

2.4. Chyby ve výchově

Rodiče často přicházejí do poradenského zařízení s problémem týkajícím se výchovy dítěte. Ne zřídka bývá příčinou právě nesprávný výchovný přístup, kdy dítě záměrně či nezáměrně využije příležitosti chovat se dle svého uvážení. V následující kapitole se věnuji nejčastějším chybám, které se ve výchově rodičů objevují.

Nedůslednost: uvádí Mertin (2004, s. 27) jako jeden z největších problémů výchovy. Důslednost podle něho znamená naplnění původní dohody či příkazu a je třeba se vyvarovat záměny důslednosti s přísností. Pokud se rodiče rozhodnou, že má dítě něco udělat, pak je důležité, aby byl příkaz splněn. Důslednost tedy charakterizuje slůvko vydržet. Důslednost má ovšem své hranice, požadavky by měly být v souladu především s vývojovými možnostmi konkrétního dítěte.

Nejednotnost: „Malé dítě se cítí bezpečně ve světě, který je jasný, přehledný a hlavně jednoznačný. Jestliže mu jeho nejbližší dospělí nabízejí odlišné názory, postoje, rozhodnutí, je to pro ně obtížně srozumitelné a velmi náročné.“²⁰ V praxi se často setkáváme s tím, že jeden rodič dítěti něco zakáže a druhý povolí, dítě je pak zmatené a zpravidla si vybírá to, co mu nejlépe vyhovuje. Podle Mertina (2004, s. 67) by měli být rodiče k sobě loajální, nerušit, nekritizovat a nekomentovat rozhodnutí toho druhého.

²⁰ Mertin, V. Na co se často ptáte, Praha: Scientia, 2004, s. 66.

Lhostejnost rodičů: tkví v tom, že dlouho ignorují překračování hranic a při neúnosné míře pak reagují okamžitými zákazy či tresty, jež jsou nezřídka výrazem bezmoci. Tresty mohou vytvářet bloky, jsou projevem moci, situaci mohou krátkodobě vyřešit, neukazují však dětem žádnou možnost nápravy.²¹

Nejasné hranice: vymezení hranic je ve výchově naprosto nezbytné. Nejasnost nebo absence hranic vedou u dítěte ke ztrátě pocitu bezpečí. Když dítě zjistí, že určitá omezení někdy platí a jindy ne, vyvolává to v nich nejistotu a úzkost. Dítě potřebuje vědět, co smí, co nesmí a jakou má zodpovědnost.²²

Dokonalí rodiče: rodiče často řeší otázku, zda být více autoritativní nebo naopak liberálnější k dětem. Partnerství a autorita si však ve výchově nemusí odporovat. Rodiče by si měli v první řadě uvědomit, že i oni mohou dělat chyby, uvědomovat si jejich příčiny a dětem se za chyby omluvit.²³ „Rodiče, kteří se namáhavě snaží být bezchybní a trápí se chybami ve výchově, dělají tu největší chybu: obětují svou rodičovskou trpělivost.“²⁴

Nesprávný vzor: dítě se učí spoustu věcí sledováním ostatních, získává tak představu o tom, jak se chovat v určitých situacích. Čím je dítě menší, tím silnějším vzorem jsou pro něho rodiče. Různé způsoby učení pomocí modelů mají různý vliv na utváření sebevědomí dítěte. Pokud např. rodič neumí před dítětem přiznat svůj omyl, vštěpuje tak dítěti představu, že dělat chyby je nepřijatelné a souvisí to s hloupostí. V opačném případě mohou dospělí sloužit jako dobrý příklad toho, jak se vypořádat s vlastní chybou, čímž pomohou dítěti pochopit, že omyly jsou nevyhnutelné.²⁵

²¹ Schmidtová, K. Děti by měly znát své hranice. Linka bezpečí, 2,3/2009, s. 9.

²² Tamtéž

²³ Tamtéž, s. 1.

²⁴ Prekop, J. Jak být dobrým rodičem. Praha: Grada, 2001, s. 69.

²⁵ Horáková-Hoskovcová, S. Hledá se ideální rodič. Děti a my, 6/2007, s. 16.

3. Výchovné prostředky – odměňování, trestání

Výchovné prostředky jsou opatření, která rodičům pomáhají usměrňovat výchovu svých dětí. Jaké prostředky rodiče volí, závisí na mnoha faktorech, např. osobnosti rodiče, osobnosti dítěte, zkušenosti z dětství, inteligenci, vzdělanosti rodiče, hodnotách, tradicích apod. Výchovných prostředků existuje celá řada, přičemž nejznámější a nejčastější představují odměny a tresty. Dle Matějčka (2007, s. 31) může trest špatné chování jen zastavit, odměna však buduje chování správné.

3.1. Odměny

Slovo odměna ve mně vzbuzuje pocit něčeho příjemného, pro dítě je to pozitivní zpětná vazba, vyjádření spokojenosti s jednáním a chováním a může mít silný motivační účinek.

„Odměnu dospělý používá proto, aby dítě mělo zprávu, že se mu daří dobře, a pozitivní reakcí rodiče se tak posiluje jeho naučené chování.“ Jedná se tedy o kladnou motivaci pro dítě, které když zjistí, že svým chováním způsobilo rodiči radost, pravděpodobně bude toto chování opakovat.²⁶

Dle Matějčka (2007, s. 26) není odměnou to, co si rodič vymyslí, ale co dítě jako odměnu přijímá. Přináší pocit uspokojení a potřebu si co nejdéle tento pocit udržet a znovu zopakovat.

„Odměnou není jen dar, pochvala, úsměv – je to celá široká paleta našeho chování, jak dítě přijímáme, jak reagujeme na jeho projevy...“²⁷

Má-li být odměňování jako výchovný prostředek účinné, musí být dodrženy určité zásady. Sharry (2006, s. 44) spojuje úspěšnost působení odměn s těmito pravidly:

Srozumitelné vysvětlení žádoucího chování: dítě musí vědět, co je třeba udělat, aby si odměnu zasloužilo.

²⁶ Vaničková, E. Tělesné tresty dětí. Praha: Grada, 2004, s. 22.

²⁷ Mádrová, E. Zkusme být dítětem. Praha: Portál, 1998, s. 56.

Motivující odměny: odměny pro dítě mají být podnětné a zajímavé. Rodič by měl volit odpovídající odměnu dle individuality dítěte, v neposlední řadě zohledňovat také jeho věk.

Spolupráce dítěte na přípravě a plánování odměn: účinnost odměn se může zvyšovat tím, že se dítě na tomto procesu podílí.

Odměna v pravou chvíli: požadavky na dítě musí být úměrné jeho schopnostem. Nedosáhne-li dítě dlouho na odměnu, ztrácí tak motivaci pro další snahu.

Dostatek pochvaly: slovní povzbuzování a chválení by měly převyšovat nad materiálními odměnami. Odměny se nejvíce osvědčují v kombinaci s vřelou slovní komunikací.

Odměny nesmí být přehnané: jakmile odměna splní svůj účel – tzn. že dítě si osvojí žádoucí chování, za tuto činnost už by nemělo být odměňováno.

Způsoby odměňování jsem rozdělila na základě výčtu od různých autorů (Matějček, Z. 2007, Sharry, J. 2006, Mádrová, E. 1998) do tří skupin:

Odměny duševní povahy: pochvala, ocenění, projev uspokojení, povzbuzení k další činnosti

Odměny hmotné, materiální: drobné dárky, hračky, sladkosti, věc, po kterých dítě touží, kapesné

Odměna aktivitou: společný výlet, návštěva kulturní akce, možnost jít později spát, přijít později domů, oběd v restauraci apod.

Odměňování má ve výchově nezastupitelné místo a je proto třeba věnovat mu náležitou pozornost, přitom však nezapomínat na správnou míru. I v tomto případě by se dalo použít známé motto: „všeho moc škodí“, přičemž nejvíce to platí u používání odměn materiálních. Současný konzumní způsob života společnosti často rodiče nutí kupovat svým dětem vše, po čem touží. Malé děti jsou silně ovlivněny reklamami v médiích, mladiství si přejí vyrovnat se svým vrstevníkům a rodiče se chtějí svým dětem zavděčit. Dítě zahrnuté spoustou dárků a zvyklé na to, že získá vše, o co si řekne, přestane si dříve či později darovaných věcí vážit a odměna

pak ztrácí na významu. Prekopová (2008, s. 113) hovoří v této souvislosti o tzv. vnitřní výměně mezi dárce a obdarovaným, která spočívá v tom, že v popředí nestojí materiální hodnota dárku, ale je zde zřetelný význam obdarování. Smyslem je dotknout se srdce, přinést dítěti radost, obětovat se pro něj např. tím, že mu daruji společenskou hru, kterou si s ním i zahraji a věnuji mu tak svůj čas. Především pro mladší děti je důležité, aby byl dárek oslavován, aby vědělo, proč ho dostává a aby v dárku poznalo dárce. Při obdarování je méně – co do vnější hodnoty, často více – co se týče srdce.

3.2. Tresty

„Trest má pro rodiče sloužit jako korekce chyby, které se dítě dopustí, aby nedošlo k fixaci špatného návyku a chování.“²⁸

Matějček (2007, s. 26) uvádí, že trest (podobně jako odměna) není to, co si rodiče pro dítě vymyslí, ale to, co dítě jako trest prožívá. Týž trest může mít pro každé dítě trochu jiný význam, záleží přitom především na jeho osobnosti, duševním stavu a společenské roli, v níž se právě nachází.

Pedagogové uvádějí tři hlavní funkce trestů:

- napravit škodu: v určitých situacích může náprava škody u dítěte přispívat k vytváření pojmu spravedlnosti, např. dítě uklidí to, co rozházelo, či spraví (pokud to umí) to, co poškodilo
- zabránit, aby se nesprávné chování opakovalo: předpokládá se, že dítě si pamatuje na minulý trest a podobné situaci se příště vyhne
- zbavit viníka pocitu viny: trest funguje jako prostředek usmíření mezi provinilým a vychovatelem. Dítě se prostřednictvím trestu zbavuje pocitu viny.²⁹

Existují různé formy trestů, nad jejichž volbou by se rodič měl vždy důkladně zamyslet. Ne každé dítě je schopno přijmou jakýkoliv trest.

²⁸ Vaničková, E. Tělesné tresty dětí. Praha: Grada, 2004, s. 22.

²⁹ Matějček, Z. Po dobrém nebo po zlém? Praha: Portál, 2007, s. 32.

Pokud rodič zná dobře osobnost svého dítěte, snáze tak vycítí, jaký trest je pro jeho dítě účinný a v jaké situaci je vhodné ho použít.

Mádrová (1998, s.53) rozlišuje tyto druhy trestů:

- fyzické tresty
- zákazy
- tresty tzv. „oddálené rodičovské lásky“ (nemluvení rodičů s dítětem, odepření citového vztahu)
- práce nad rámec rodičovských povinností.

V tomto výčtu postrádám snad ještě hubování, výtky, vyhrožování, upření oblíbené věci, odejmutí kapesného či nápravu způsobené škody.

K tomu, aby byl určitý trest ve výchově účinný, musí být především vnímán dítětem jako spravedlivý. V opačném případě může u dítěte vyvolat křivdu spojenou s bolestí či ponížením. Dále by měl být trest použit v závislosti na rozumové vyspělosti dítěte v přímé souvislosti s proviněním. Čím je dítě mladší, tím více se doporučuje, aby trest následoval ihned po provinění. K výchově také neodmyslitelně patří umění odpustit. Nejedná se zde pouze o odpuštění trestu jako takového, ale i o schopnosti omluvit se dítěti a odpustit sami sobě v případě, kdy jako rodiče reagujeme neadekvátně.³⁰

Matějček (2007, s. 54) konstatuje, že je těžkým výchovným prohřeškem trestat dítě za něco, za co nemůže – obzvláště je-li tak trestáno soustavně. Vymezuje případy, kdy je třeba být s trestáním přinejmenším opatrný. Jde o děti s vrozenou či získanou vadou omezující jeho pohyblivost, děti smyslově handicapované a s poruchami řeči, děti nemocné a v období rekonvalescence, děti se sníženým nadáním a rozumovým opožděním a děti s následky drobných poškozeních mozku (v dnešním odborném pojetí ADHD = attention deficit hyperaktivity disorder).

Mádrová (1998, s. 53) uvádí i další případy, v nichž by měli rodiče trestat uvážlivěji. Jedná se např. o děti zvýšeně živé, neuroticky disponované, osobnostně nezralé či citově strádající.

³⁰ Vaničková, E. Tělesné tresty dětí. Praha: Grada, 2004, s. 35.

3.2.1. Tělesné tresty

Tělesným trestům vyhražuji samostatnou podkapitolu, čímž chci podtrhnout závažnost tohoto tématu. Přestože se domnívám, že fyzické tresty ve výchově v současnosti nepřevažují nad jinými druhy trestů, obávám se, že je stále ještě mnoho rodin, kde se objevují v různých podobách. Jsem ráda, že je tomuto tématu v dnešní společnosti věnováno hodně pozornosti a lze sledovat pozitivní změnu v myšlení odborné i laické veřejnosti.

*„Tělesný trest je úmyslné či záměrné způsobení bolesti atakem na tělo pro kázeňský přestupek.“*³¹ K fyzickým trestům používaným v rodině patří např.: pohlavek, facka, výprask rukou nebo předmětem, výprask na holou, kopanec, žďuchnutí, úder do zad, odhození, třesení (malé děti), praštění hlavou o zeď, štípání, tahání za vlasy, vytrhávání vlasů, kroucení ušním boltcem, údery knihou nebo klíči, kostičky (pevný stisk v týlu, nadloktí), burák (přejetí palcem po zadní straně krku), škrcení, cvrnkání do ucha, klečení delší dobu, přivazování ke stolu, židli, stromu, svázání rukou za zády, zalepování úst leukoplastí aj.³²

Dle Vaníčkové (2004, s. 43) je ve většině dnešních rodin tělesné trestání dětí nedílnou součástí výchovy, děti tyto tresty přijímají a vnímají jako „normální“.

Důvodů, proč tomu tak je, může být několik. Předně se jedná o tradiční postoj některých rodičů stojící na přesvědčení, že tělesný trest je ve výchově nezbytný. Dítě je vnímáno jako majetek, musí své rodiče poslouchat, respektovat a ctít.³³

Dle Matějčka (2007, s. 90) jsou situace, kdy je dobré dát dítěti najevo tělesnou převahu, jde jen o to nepřehánět a umět odhadnout, kdy je to potřeba a kdy ne. Dítěti v kojeneckém a batolecím věku jsou výchovné zásahy pomocí tělesných vjemů nejsrozumitelnější. Během předškolního a školního věku primitivní tělesný trest přestává mít smysl.

³¹ Vaníčková, E. Tělesné tresty dětí. Praha: Grada, 2004, s. 31.

³² tamtéž

³³ Vaníčková, E. Jde to i bez facky. Rodina a škola, 3/2009. s. 10.

V pozdějším věku jsou pak jakékoliv tresty, převážně ty tělesné, čím dál tím méně účinné a rozhodně nezmohou tolik, co např. pochvaly a povzbudivé odměny.

Názory odborné i laické veřejnosti na používání fyzických trestů ve výchově se v naší společnosti různí. Rozsáhlá debata se rozpoutala kolem návrhu přijetí zákona o zákazu fyzických trestů, se kterým před časem vystoupila na veřejnost bývalá ministrině pro lidská práva Džamila Stehlíková. Zákon, jenž doporučuje státům Evropské unie Rada Evropy, funguje např. v Německu, Rakousku, Maďarsku či Skandinávii. Přesto se v naší republice ozvaly silné protestní hlasy z řad odpůrců. Nejčastějším důvodem protestu rodičů byla obava o potlačení jejich práva na rozhodování o výchově dítěte.³⁴

Důvodů, proč se při výchově dítěte vyvarovat fyzických trestů, může být dle Váníčkové několik:

- tělesný trest učí podřízenosti a slepé poslušnosti
- bití v afektu představuje nezvládnutou reakci rodiče, nikoliv spravedlivý trest
- zejména u strašících dětí tělesný trest neúčinkuje
- dítě si použití síly a násilí uloží do paměti a může je v budoucnu použít při řešení obtížných situací
- bité dítě nezíská pocit důvěry, později se u něho mohou objevit problémy v navazování vztahů
- dítě ztrácí sebeúctu a vytváří si o sobě negativní obraz
- použití síly narušuje vztahy mezi rodiči a dětmi
- z bitého dítěte může vyrůst člověk, který se chová morálně správně jen proto, že se bojí potrestání.³⁵

Každý rodič by si tedy měl sáhnout do vlastního svědomí, zda jeho výchovné zásahy jsou přiměřené, spravedlivé a účelné, či jde o projev slabosti a nezvládnutí dané situace. „*Žádný rodič neudělá chybu, pokud se bude ke svému dítěti chovat s respektem, s úctou a důstojně.*“³⁶

³⁴ Váníčková, E. Jde to i bez facky. Rodina a škola, 3/2009. s. 12.

³⁵ Tamtéž, s. 10.

³⁶ Váníčková, E. Jde to i bez facky. Rodina a škola, 3/2009, s. 11.

3. 3. Srovnání účinků odměn a trestů

V této kapitole uvádím alespoň základní výčet funkcí odměn a trestů.³⁷

<u>Jak působí trest?</u>	<u>Jak působí odměna?</u>
Vyvolává nejistotu, neklid	Zklidňuje, vyvolává jistotu
Snižuje sebevědomí, motivaci, pozornost	Zvyšuje sebevědomí, sebedůvěru
Provokuje agresivitu, podněcuje vztek	Mírní agresivitu, tlumí vztek
Vyvolává úzkost, slzy, sebeobvinění	Vyvolává radost, zlepšuje náladu
Provokuje touhu po odplatě	Pomáhá snášet neúspěch
Vyvolává nedorozumění, snižuje porozumění	Zvyšuje toleranci, optimismus
Podporuje uzavřenost	Zvyšuje otevřenost, sdílnost
Usnadňuje lež, podvádění	Znesnadňuje lež, podvod
Vyvolává únavu, kapitulaci	Rozvíjí sílu a aktivitu
Stupňuje konflikt	Podporuje spolupráci, kladné vztahy

Z uvedeného vyplývá, že tresty vyvolávají a podněcují u dítěte negativní projevy chování, kdežto odměny posilují chování pozitivní a přispívají ke zdravému vývoji osobnosti dítěte, obzvláště když jsou použity úměrně a odpovědně.

³⁷ Mádrová, E. Zkusme být dítětem. Praha: Portál, 1998, s. 57,58.

3. 4. Zásady užívání odměn a trestů

Volba výchovných prostředků je velmi důležitá, nevhodným výběrem mohou rodiče způsobit u dítěte nenávratné škody, a to především v jeho osobním a emocionálním vývoji.

Matějček (2007, s. 64) vytvořil určitá pravidla pro užívání odměn a trestů ve výchově. Předně by měly být výchovné prostředky přiměřené osobnosti dítěte a jeho věku. Platí tvrzení, že s postupujícím věkem dítěte ztrácejí na účinnosti takové výchovné prostředky, které jsou vázány na nějaké tělesné pocity a naopak nabývají na významu prostředky duševní povahy, např. ocenění, pochvala, výčitka či pokárání.

Odměny a tresty by měly být dítěti vždy srozumitelné. Především u trestu je důležité, aby jej dítě pochopilo a znalo důvod potrestání, jinak se může cítit zmatené či ublížené.

Při užívání výchovných prostředků je třeba vyvarovat se stálého opakování jednoho a téhož postupu. V opačném případě si dítě lehce přivykne na určitý druh trestu a bude jej vnímat jako osudem souzenou nutnost. Stejně tak časem přestane mít potěšení ze stále stejných odměn a dáreků.

Podobně platí zásada, že nic se nemá přehánět. Výchovné prostředky mají být úměrné tomu, co odměňujeme či trestáme. Jestliže rodiče zahrnují dítě příliš drahými dárky, ochuzují je tak o radost z obyčejných věcí. Zde se hodí přirovnání, že méně je někdy více. Příliš hrubé tresty mohou u dítěte vyvolat negativní reakce, např. pasivitu, apatii či naopak vzpouru, touhu po pomstě.

V používání výchovných prostředků by neměla chybět důslednost. Nemělo by se stát, že dítě je za stejnou záležitost jednou potrestáno a podruhé pochváleno. Častěji se tak děje v případě odlišného pohledu na danou věc mezi rodiči než u jednoho vychovatele. Dítě se brzy naučí situace využívat ve svůj prospěch, vybere si rodiče, který je pro ně méně ohrožující nebo snáze ovlivnitelný.

4. Současné výchovné trendy v rodině

„Cílem výchovy v rodině není dítě slepě poslušné a bez úvahy se podrobující nařízením, ale dítě, jež vyroste v člověka myslícího, který hledá pravé životní hodnoty a je schopen mezi nimi volit.“³⁸ Tato citace podle mne velmi dobře vystihuje směr, kterým se současná výchova ubírá. V dřívějších dobách se dbalo především o to, aby dítě bylo poslušné, ctilo své rodiče jako autoritu a vážilo si jich. Tělesné tresty v rodinách nebyly ničím výjimečným, nad výchovou se nepřemýšlelo tolik co nyní, rodiče se nesnažili měnit své výchovné postoje dle společenského mínění, jednali přirozeně, spontánně, vycházejíc přitom z tradic a vlastní zkušenosti. Dnes je však situace jiná. Výchova prošla určitým vývojem, již nestojí pouze na zákazech a příkazech, prosazuje se partnerský přístup a respektování dítěte. Heslem současnosti je přísná, ale laskavá výchova, vymezení jasných mantinelů, kde se dítě bude moci plnohodnotně rozvíjet. Mertin (2004, s. 55) uvádí, že laskavost ve spojení s důsledností tvoří ideál výchovného působení, laskavost přináší lepší vztahy, přátelštější pohled na svět a příjemnou atmosféru.

Výchova se stala problémem celospolečenským zejména poté, kdy se začala tvořit legislativa zaměřená na práva dětí. Nejvýznamnějším zákonným předpisem v této oblasti je bezesporu Úmluva o právech dítěte, která se dne 16.2.1991 stala také součástí právního řádu České a Slovenské Federativní republiky. O rovnocenné postavení dětí ve společnosti a respektování jejich práv usiluje také řada neziskových organizací, u nás jsou to např. Bílý kruh bezpečí, Sdružení Linka bezpečí, Nadace Naše dítě nebo Fond ohrožených dětí. V roce 2009 se dala do chodu také vládní kampaň „Stop násilí na dětech“, jejímž posláním je především informovat veřejnost o různých formách násilí na dětech a upozornit je na to, že tento problém se týká nás všech.³⁹

³⁸ Mádrová, E. Zkusme být dítětem. Praha: Portál, 1998, s. 60.

³⁹ Vládní kampaň STOP násilí na dětech 2009. [online], [cit. 2009-12-15] dostupné na <<http://www.stopnasilinadetech.cz/o-kampani>>

Aktivity ve prospěch dětí jsou v současné době velmi rozsáhlé a především díky médiím se dostává tato problematika do povědomí široké veřejnosti.

Výchovné trendy v současných rodinách lze popsat obecně, na základě pozorování a nejnovějších výzkumů. Nelze však říci, že to, co platí v jedné rodině, platí také v druhé. Přesto se dají vysledovat jakési trendy či tendence k něčemu, co je v rodičovské výchově v současné době typické.

Lze říci, že rodiče prosazující moderní výchovné přístupy vnímají dítě jako součást rodinného života, jako znak vlastního genetického i výchovného úspěchu. Očekávají bezproblémový vývoj dítěte, které by mělo po všech stránkách prosperovat. Dítě je pro rodiče další hodnotou vyjadřující jejich úspěch. Rodiče se na výchovu svých potomků pečlivě připravují. Důležitým je pro rodiče čas s dětmi, který však někdy vzhledem ke své vlastní přetíženosti omezují pouze na kontrolu činností. Často rodiče svým dětem kompenzují nedostatek času zajištěním různých zájmových kroužků. Kromě toho volí i další možnosti, jak kvalitně nahradit svoji absenci, např. pečlivým výběrem předškolního zařízení.⁴⁰

Psychologové Tatjana a Pavel Kopřivovi si všímají určitých změn ve výchově v posledním období. Patří sem především ústup od autoritativní výchovy, kdy dochází u vychovatelů k „*uvolňování otěží*“. Tento trend ovšem často vede k tomu, že rodiče ve výchově zvolní příliš, nevymezí dítěti jasné hranice a vznikají tak problémy v chování, což může paradoxně vést zpět k autoritativnímu přístupu – dochází k jakémusi potácení se ode zdi ke zdi. Takový přístup nemá s demokracií nic společného. Demokratický přístup je o společně vytvářených pravidlech a dohodách. Právě participace dítěte na jejich vytváření vede k rozvoji zodpovědnosti za dodržování pravidel. Autoři knihy *Respektovat a být respektován* jsou přesvědčeni o tom, že nestačí dětem říkat, jak se mají chovat. Pouze tím, že zažijí sami na sobě respekt, naučí se vážit si i druhých a chovat se k nim s úctou. Ve výchově je třeba používat takové způsoby, které jsou v souladu

⁴⁰ Změny výchovných postojů v nedávné historii ČR. [online],[citace 2009-12-15] dostupné na <<http://www.planovanirodiny.cz/rservice.php?akce=tisk&cisloclanku=2006010639>>

s lidskou důstojností, komunikovat s dětmi jako s dospělými a vážit si jich.⁴¹

4.1 Moderní výchovné prostředky

Nový pohled na výchovu sebou přináší také hledání určitých metod, přístupů, prostředků, bez nichž se výchova neobejde. Ku pomoci mohou být rodičům různé naučné publikace, kterých je dnes na trhu celá řada, semináře, kurzy či přednášky, kde je možné získat spoustu užitečných rad a informací a které lze s trochou fantazie a iniciativy uzpůsobit vlastním výchovným potřebám či požadavkům. Problémem ale může být nezájem rodičů, negativní postoj k čemukoliv, co zasahuje do jejich rodinného života, neschopnost přizpůsobit se něčemu novému. Navést takového rodiče na jinou cestu, změnit jeho obvyklé postoje ve výchově či motivovat ke změně bývá obtížné a většinou vyžaduje dlouhodobější spolupráci s odborníkem na rodinnou problematiku.

Přestože lze sledovat výrazný posun nejen ve výchovných postojích obecně, ale specificky také v používání výchovných prostředků, najde se ještě řada rodičů, kteří si poslušnost svých dětí vynucují přednostně křikem či výpraskem. Dle Mertina (2004, s. 43) tyto postupy mohou vést k vytouženým výsledkům, nicméně pouze dočasným a provázeným řadou negativních vedlejších účinků. Úspěšná výchova většinou vyžaduje dostatek času, energie i četná opakování. Mezi jednoduché výchovné prostředky patří např. trpělivost, důslednost nebo určitá pravidelnost. Zázraky při výchově pak dělá láskyplný rodičovský vztah. Jít dítěti příkladem, zejména v raném období, je pak mnohem účinnější než pouhá slova.

Train (2001, s. 128) uvádí v souvislosti s výchovně problémovými dětmi obecné zásady, které se v praxi ukázaly být efektivní. Z tohoto výčtu zde uvádím ty, které by mohly být zahrnuty k moderním prostředkům rodičovské výchovy.

⁴¹ Kopřiva, P., Kopřivová, T. Děti potřebují respekt. Časopis Děti a my, 2/2008, s. 32.

Vytvoření pocitu sounáležitosti

Jedná se o schopnost zajistit dítěti potřebu někam patřit, mít pocit vlastní identity a důležitosti.

Podpora dítěte

Podpora je účinná zejména u citlivějších dětí ve chvílích, kdy těžko zvládají nějakou zátěžovou situaci. Podporou dítěte se zvyšuje jeho sebevědomí.

Komunikace s dítětem

Vyhradit si čas na dítě a vysvětlit mu danou záležitost může často předejít určitým problémovým situacím. Rozhovor s dítětem je nutno vést v klidu, hovořit jasně, pomalu, sebejistě a pokud možno v ústraní.

Společný čas

Rodič by si měl na své dítě udělat čas nejen za odměnu. Jestliže se společně strávený čas stane pravidelností, může to posílit vztah a důvěru mezi rodičem a dítětem. Gillernová (1998, s. 10) mluví o společné činnosti dětí a rodičů jako efektivním výchovném prostředku, jež má charakter přímého a zprostředkovaného působení. Příznivě na dítě působí a ovlivňuje jeho rozvoj nejen činnost samotná, ale i zážitek ze společné činnosti. Dochází tak k rozvoji interakcí a vzájemných vztahů členů rodiny. Společná realizace podporuje formování rysů osobnosti dítěte, přispívá k příznivému emočnímu klimatu v rodině, prohlubuje vzájemné vztahy rodičů a dětí a rozvíjí schopnosti či dovednosti dětí.

Naslouchání

Naslouchání znamená poslouchat, co dítě říká a pokusit se vycítit podtext toho, co říká, dát mu čas, aby se mohlo vyjádřit a s pomocí rodiče vyvodit vlastní závěry. V tomto případě je třeba vyvarovat se poučování, důležité je dopřát dítěti soucitného sluchu. Dítě by mělo vycítit vlastní způsob, jak si má porozumět, rodič by měl rozlišit pocity a pohnutky, které dítě rozpoznat nemůže.

Autoři knihy Respektovat a být respektován uvádí jako důležitý výchovný prvek ocenění, jež by mělo nahradit obecné chválení. Pochvaly jsou podle nich hodnotícími soudy a často povrchní. Oproti tomu ocenění

jsou sdělení šitá na míru konkrétní situaci a rozvíjí většinou dialog mezi dítětem a rodičem. Podobně je to i s jinými odměnami. Např. finanční ohodnocení za určitou práci nemají příliš výchovný účinek. Dítě je uplácano, aby něco dělalo, snadno si na tento způsob navykne a posléze může požadovat částku vyšší. Vhodnými odměnami se jeví např. dárky nebo společné oslavy, kdy rodiče přispívají u dítěte k uspokojení potřeb přijetí, uznání a seberealizaci, děti prožívají pozitivní důsledky nějaké své činnosti. Tresty podle autorů je lépe nahradit jinými výchovnými prostředky. Nejenom že přenášejí mocenský model jednání, ale narušují vztahy mezi rodiči a dětmi a k činnosti, která je za trest uložena nebo kvůli které trest přišel. Účinnou alternativou k trestům je dialog s dítětem, kdy dáme dítěti možnost navrhnou vlastní řešení nápravy. Rodič může také vyjádřit svoje emoce vzhledem ke svému prožitku či očekávání i vzhledem k porozumění pocitu a potřeby dítěte. Dítě si tak snáze uvědomuje situaci a učí se zvládat své projevy jako např. vztek, strach, úlek, lítost atd.⁴²

V současnosti se stále více dostává do povědomí výchovná metoda nazvaná „*terapie pevného objetí*“, o jejíž popularitu se zasloužila psycholožka Jiřina Prekopová, která svoji metodu představuje nejen teoreticky ve svých knihách, ale také prakticky na seminářích určených odborné i laické veřejnosti. Terapie pevným objetím je jakousi alternativou k běžně používaným trestům a ač na některé rodiče může působit nešetrně, hrubě, dítěti neublíží, naopak, cílem je umožnit mu pocit bezpečí a jistoty v sevřené náruči milujícího rodiče. Podle autorky je smyslem této terapie pokusit se v těsném objetí konfrontovat na emocionální úrovni dva lidi, jež k sobě patří a jejichž vazba byla narušena tak těžce, že už se nemohou usmířit slovně. „*Oba přitom vyjadřují svou bolest břichem na břicho, srdcem na srdce, tváří na tvář až do té chvíle, než se dokáží vcítit do druhého a láska zase může začít proudit*“.⁴³

⁴² Kopřiva, P., Kopřivová, T. Děti potřebují respekt, Časopis Děti a my, 2/2008, s. 32.

⁴³ Prekopová, J., Hellinger, B. Kdybyste věděli, jak vás miluji. Brno: Cesta 2008, s. 15.

4.2 Pozitivní výchova aneb „jde to i bez trestu?“

Námět pro tuto kapitolu jsem získala na stejnojmenném semináři, který se konal v Centru pro rodinu a sociální péči v Brně v rámci kampaně STOP násilí na dětech pod záštitou Ministerstva pro lidská práva a hejtmana Jihomoravského kraje. Cílem tohoto setkání bylo především upozornit odbornou i rodičovskou veřejnost na to, jaké formy násilí jsou na dětech páčány a zvýšit tak citlivost veřejnosti k těmto formám. Součástí semináře byly také odpolední workshopy, kde probíhaly praktické ukázky aktuálně vedeného kurzu efektivního rodičovství. Jako jedna z účastnic jsem měla možnost pochopit, co je smyslem tohoto kurzu a v čem pramení jeho důležitost. Na základě modelových situací bylo snazší lépe proniknout do dané problematiky.

Zvolit správnou cestu ve výchově není jistě tak jednoduché, jak se může na první pohled zdát, vyžaduje to především mnoho času a trpělivosti. Významným prvním krokem je již to, že rodič začne o výchově dítěte přemýšlet a je ochoten případně změnit své nesprávné postoje, často převzaté ze své vlastní rodiny.

Pojem pozitivní výchova představuje takový výchovný přístup, který se nezabývá pouze otázkou vhodného a nevhodného chování dítěte. Nedílnou součástí je budování dobrého vztahu mezi rodičem a dítětem a podpora zdravého sebevědomí u dítěte. Pozitivní výchova zahrnuje také efektivní a respektující řešení problémových situací a prevenci nevhodného chování dítěte. Dítě je třeba přijmout s láskou, uznáním, respektem a zájmem. Budovat s dítětem dobrý vztah může rodič prostřednictvím společně tráveného volného času, podporou jeho sebevědomí, která nestaví na kritice, ale naopak na povzbuzení či ocenění snahy.

Pozitivní výchova vychází z principů rovnosti, vzájemného respektu a zodpovědnosti. Dětem dává na jedné straně svobodu, na straně druhé vymezuje svobodě pevné hranice, přičemž platí, že míra svobody i hranic odpovídá věku a vyspělosti dítěte. Jedná se o tzv. demokratický styl výchovy, o kterém jsem se již zmínila v jedné z předcházejících kapitol.

Zjednodušeně lze říci, že se jedná o výchovný styl stojící mezi dvěma extrémy – výchovou liberální, tj. bez hranic a výchovou autoritářskou, kde striktně nastavená pravidla svobodu dítěte naopak omezují. Tento přístup klade na rodiče vysoké nároky, nutí je o výchově více přemýšlet, osvojit si nové dovednosti, podělit se o svůj čas. Ne každý rodič je schopen toto zvládnout sám, proto v dnešní době již existují vzdělávací kurzy pro rodiče, které jim v tom pomáhají. Jedním z takových kurzů je i kurz efektivního rodičovství, zážitkově vedený program, jenž svým aktivním přístupem pomáhá přetvářet nabyté vědomosti v praktické dovednosti. Rodiče se na programu aktivně podílejí, což jim usnadňuje lépe pochopit podstatu pozitivní výchovy.

Přístup nabízený v kurzu vychází z principů individuální psychologie Alfreda Adlera. Důležitou potřebou pro dítě je potřeba náležitosti, ta staví na třech základních principech: schopnost, spjitost a participace. Dítě potřebuje věřit, že dokáže plnit své úkoly a každodenní povinnosti, potřebuje navázat s rodičem pozitivní vztah, cítit se být milováno a užitečné. Jestliže tato potřeba není uspokojena, volí dítě tzv. krátkodobé náhradní cíle, mezi něž patří jednání spojené se získáním pozornosti, prosazením moci, pomstou či vyhnutím se problému. Vzniká tedy nežádoucí, nevhodné chování, které mají rodiče tendenci usměrnit nejčastěji pomocí nejrůznějších trestů. V kurzu efektivního rodičovství se rodiče učí, jak řešit toto nežádoucí chování nebo lépe, jak mu předcházet. Důležitým prostředkem je komunikace s dítětem, budování vzájemného vztahu, bezvýhradné přijetí. Mezi obecné zásady komunikace pak patří respekt, rovnocennost, zájem, jasnost sdělení, vyjadřování pocitů při komunikaci. Při budování vzájemného vztahu je důležité povzbuzení, pochvala, ocenění, poskytnutí prostoru dítěti či zaměření na jeho žádané chování. Bezvýhradné přijetí souvisí s vyjadřováním lásky bez dalších podmínek. Prekopová (2001, s. 21) tuto lásku bez výhrad popisuje takto: *„Dítě musí vědět, že je milováno, ačkoli celou noc prokřičelo, pohádalo se se sourozenci, přineslo špatnou známku nebo přišlo domů s tetováním“*.

Na závěr kapitoly uvádím tzv. desatero rodičů:

1. Dítě, které je nadměrně kritizováno, se učí odsuzovat.
2. Dítě, které vyrůstá v neláskyplném prostředí, učí se prát, zápasit a bojovat.
3. Dítě, které bývá vystavováno posměchu, se začíná stydět.
4. Dítě, které je ponižováno, ztrácí sebedůvěru.
5. Dítě, které je obklopeno tolerancí, se učí trpělivosti.
6. Dítě, které je chváleno, získává sebedůvěru.
7. Dítě, se kterým se jedná fair play, se učí spravedlnosti.
8. Dítě, které vyrůstá v přátelské atmosféře, se naučí laskavosti.
9. Dítě, které žije obklopené pocitem bezpečí, se naučí důvěřovat.
10. Dítě, které je bezvýhradně akceptováno a milováno, je schopno prožívat láskyplné vztahy a lásku.⁴⁴

⁴⁴ Vládní kampaň STOP násilí na dětech 2009. [online], [cit. 2009-12-15] dostupné na <<http://www.stopnasilinadetech.cz/o-kampani>>

5. Spolupráce odborníků při řešení výchovných problémů v rodině

Rodinné a výchovné problémy se vyskytují v různé míře ve všech rodinách. Všichni rodiče se jednou ocitnou v situaci, kdy si s výchovou svých potomků nevědí rady. Dobře fungující a zdravou rodinou není ta, kde je absence problémů, ale ve které členové rodiny hledají společná řešení, komunikují spolu, snaží se situaci co nejlépe zvládnout a zabránit tak do budoucna podobných pochybením.⁴⁵

Při řešení již vzniklých problémů je možno postupovat dle určitých zásad, doporučení pro rodiče:

- předně je třeba zamyslet se nad tím, co je skutečným obsahem problému, v jakém důsledku vznikl, např. dítě chce získat větší pozornost, jedná se o mocenský boj mezi dítětem a rodičem nebo rodič má nereálná očekávání...,
- dále je zapotřebí uspořádat si své myšlenky, soustředit se na svůj cíl a najít způsob, jak sloučit představy rodičů s přáními dětí,
- zvážit své reakce na problém může rodiči napomoci připravit se na danou situaci a jednat tak klidněji, trpělivěji, bez negativních emocí,
- důležité je také najít vhodnou dobu pro řešení problémové situace, doporučuje se doba po večeři, nejlépe když jsou členové rodiny příjemně naladěni,
- poslední zásada souvisí s hledáním nových způsobů řešení, když se ty stávající neosvědčí.⁴⁶

Někteří rodiče se snaží výchovné problémy vyřešit v rámci svých možností nebo naslouchají radám zkušenějších příbuzných a přátel. Jiní pak potřebují odbornou pomoc. V dnešní době lze pozorovat trend aktivní spolupráce zejména rodičů a pedagogů, neméně se pak do výchovy zapojují i psychologové či sociální pracovníci. Mnoho rodičů vítá podanou ruku odborníků, nestydí se s problémem svěřit a požádat o pomoc.

⁴⁵ Sharry, J. Řešíme problémy s výchovou dětí a dospívajících. Brno: Computer Press, 2006, s. 17.

⁴⁶ Tamtéž

Závěrečnou kapitolu své teoretické části jsem se rozhodla věnovat odborným pracovníkům a institucím, které nejčastěji pomáhají rodinám řešit jejich problémy spojené s výchovou. Participace odborníků je podle mého názoru nezbytnou součástí moderní výchovy.

Školní psycholog působí nejčastěji na základních školách, méně pak na vyšších stupních vzdělávání. Pracuje s celým systémem školy, podílí se především na monitorování problémových projevů chování žáků, provádí analýzy a návrhy konkrétních opatření. Pro jednotlivé žáky nabízí krizovou pomoc, konzultace, diagnostiku osobnosti, intelektu, poruch chování a učení. Je jedním ze stěžejních pracovníků školy, který řeší výchovné problémy žáků a participuje na prevenci sociálně-patologických jevů. Obecně pomáhá žákům v náročných životních situacích. Rodičům nabízí školní psychologové konzultační, poradenské a informační aktivity.⁴⁷

Výchovný poradce je specializovaný pracovník školy, jehož hlavní náplní je spolupráce se školním psychologem a speciálním pedagogem, pedagogicko-psychologickou poradnou a speciálně-pedagogickým centrem při poskytování pomoci žákům, jejichž výchova, vzdělávání nebo psychický a sociální vývoj vyžadují speciální péči. Dále předkládá návrhy na postup a řešení problémů žáků, po dobu školní docházky sleduje chování žáků, koordinuje spolupráci třídního učitele se školním psychologem a speciálním pedagogem. Podílí se na řešení aktuálních problémů třídních kolektivů a na realizaci preventivního programu školy. V neposlední řadě spolupracuje se zákonnými zástupci dítěte a je ochráncem práv dítěte v prostředí školy.⁴⁸

Školní metodik prevence se specializuje na prevenci sociálně-patologických jevů, sleduje aktuální situaci ve škole, vytváří, organizuje a realizuje preventivní programy, spolupracuje s pedagogickými pracovníky

⁴⁷ IPPP ČR-služby. [online], [cit. 2010-02-10] dostupné na <http://www.ippp.cz/index.php?option=com_content&view=category&layout=blog&id=4&Itemid=2>

⁴⁸ tamtéž

školy a odborníky v oblasti prevence, pomáhá vytvářet nabídky volnočasových aktivit školy. Dále zajišťuje informovanost žáků, jejich zákonných zástupců o činnosti institucí poskytujících pomoc v oblasti sociálně-patologických jevů.⁴⁹

Klinický psycholog/pedopsychiatr

Spolupráce klinického psychologa s pedopsychiatrem je v každém věkovém období dítěte ideální souhrou doplňujících se pohledů, jež upřesňují diagnostický proces a umožňují lépe stanovit možnosti zvládnutí poruchy dítěte. Pedopsychiatrie se zabývá léčbou duševních poruch u dětí a adolescentů. Prvotní informace o klientovi lze získat od rodiny formou anamnézy nebo od školy či vrstevníků. Vlastní psychiatrické vyšetření představuje především stanovení diagnózy. K tomu jsou využívány zejména dotazníky a posuzovací škály, důležitou součástí je také pozorování a rozhovor s klientem. Klinický psycholog pomáhá člověku ve vztazích, přizpůsobení se novým skutečnostem, ve zlepšování výkonu a v jeho duševních i tělesných potížích. Nejčastěji pracuje samostatně a vyšetření provádí buď na vyžádání dětského psychiatra či lékaře nebo jej potřebuje pro vlastní terapeutický plán. Vyšetření psychologa zahrnuje studium dosavadní dokumentace klienta, zprávy z prostředí, v němž dítě žije, anamnestické údaje od rodičů, pozorování a rozhovor s klientem a aplikaci psychodiagnostických metod. Získané údaje z psychologického vyšetření musí být integrovány do smysluplného celku. Výsledky vyšetření jsou sdělovány rodičům dítěte a obvykle zpracovány do písemné zprávy.⁵⁰

Pedagogicko-psychologické poradny jsou školská poradenská zařízení, která nabízejí pomoc rodinám zejména v oblasti výchovných, výukových, psychických a vztahových problémů. Hlavní činností PPP je přímá individuální či skupinové práce s dětmi od 3 let do skončení školní docházky. Odborný tým pracovníků, který tvoří psychologové, speciální

⁴⁹ IPPP ČR-slужby. [online], [cit. 2010-02-10] dostupné na <http://www.ippp.cz/index.php?option=com_content&view=category&layout=blog&id=4&Itemid=2>

⁵⁰ Hort, V. a kol. Dětská a adolescentní psychiatrie. Praha: Portál, 2000, s. 43.

pedagogové a sociální pracovníci provádějí komplexní diagnostiku zaměřenou na zjištění školní ne-zralosti, příčin specifických poruch učení a chování, osobnostních, vztahových a rodinných problémů, profesního zaměření, individuálních předpokladů pro uplatnění schopností, nadání apod. Dále poskytují poradenskou činnost zaměřenou na rozvoj osobnosti, sebepoznání, prevenci sociálně patologických jevů, nápravu poruch učení a chování a na vyjasňování osobnostních perspektiv dětí a mládeže. Pro školy, školská zařízení, OSPOD, policii a další odborníky zpracovávají podklady z vyšetření ve formě zpráv a pedagogickým a jiným pracovníkům z oboru poskytují konzultace a důležité odborné informace.⁵¹

Jelikož v pedagogicko-psychologické poradně působím sedmým rokem jako sociální pracovnice, zmíním se o této instituci, zejména pak o práci s rodinami podrobněji. Následující informace jsem získala nejen z vlastní zkušenosti z praxe, ale také rozhovorem s odbornými pracovníky v Pedagogicko-psychologické poradně Hodonín.

Rodiče, zákonní zástupci, kteří do poradny se svými dětmi přicházejí poprvé, často neví, co mají očekávat. Toto je zpravidla způsobeno tím, že podnět k vyšetření dostanou od jiného zdroje (nejčastěji školy, lékaře) bez podrobných informací, co mohou očekávat či jak je problém závažný. Mnohdy bývá tato neinformovanost doprovázena nejistotou a nedůvěřivostí a je třeba nejprve rodiče motivovat ke spolupráci. Během anamnézy získává pracovník (psycholog, speciální pedagog či sociální pracovník) cenné informace z oblasti rodinné, zdravotní, školní či profesní, údaje o jednotlivých vývojových etapách dítěte, jeho osobnostních rysech a zvláštностech, vzniku a vývoji problému. Tyto údaje poskytuje buď zákonný zástupce dítěte nebo již zletilý klient. Nejdelsí část vyšetření zaujímá diagnostická fáze, na základě různých testových materiálů se zjišťuje příčina problému. U rodinných a výchovných problémů se nejčastěji využívají dotazníkové metody pro zjišťování vztahů v rodině či způsobů výchovy a projektivní techniky, jako jsou kresby rodiny, začarované rodiny, postavy, stromu, dále pak nedokončené věty, scénotest.

⁵¹ IPPP ČR-slужby. [online], [cit. 2010-02-10] dostupné na <http://www.ippp.cz/index.php?option=com_content&view=category&layout=blog&id=4&Itemid=2>

Na základě zjištěných údajů se volí vhodná metoda řešení daného problému. Nejčastější metodou je pak rozhovor, modelování – hraní rolí nebo účinné relaxační techniky. Výchovné či rodinné problémy se ve většině případů řeší dlouhodobě, rodiče s dětmi do poradny přichází ve smluvený termín opakovaně. Kdy bude problém vyřešen nezáleží jen na jeho vážnosti, ale především na ochotě spolupráce. Jestliže poradna nedostačuje svými kompetencemi k vyřešení dané situace, odkáže rodiče na specializovanější zařízení, to se týká např. problému drogových či jiných závislostí, patologie nebo zdravotního postižení.

Speciálně-pedagogická centra

Tým odborných pracovníků, který tvoří psychologové, speciální pedagogové a sociální pracovníci, zabezpečuje podpůrnou péči klientům se zdravotním postižením, poskytuje jim odbornou pomoc v procesu integrace a to ve spolupráci s rodinou, školou, školskými a jinými zařízeními. Činnost SPC je zaměřena zpravidla na děti a mládež od 3-19 let.

V rámci komplexní odborné péče provádí SPC depistáž svých klientů ve spádové oblasti, diagnostiku klientů, poskytuje poradenské, konzultační, terapeutické a metodické činnosti pro klienty a jejich zákonné zástupce, participuje při přípravě a zpracování individuálních výchovně-vzdělávacích a stimulačních programů pro žáky integrované do běžných škol, zpracovává podklady pro potřeby rozhodnutí o zařazení do systému vzdělávání a zabezpečuje prevenci sociálně-patologických jevů.⁵²

Střediska výchovné péče

Jejich cílem je předcházet vzniku a rozvoji negativních projevů chování dětí nebo narušení jejich zdravého vývoje, zmírňovat nebo odstraňovat příčiny či důsledky již rozvinutých poruch chování a negativních jevů v sociálním vývoji a přispívat ke zdravému osobnostnímu rozvoji dětí. SVP nabízí pomoc dětem a mládeži ve věku od 3 do 26 let a jejich rodinám. Střediska existují ve formě ambulantní,

⁵² IPPP ČR-slужby. [online], [cit. 2010-02-10] dostupné na <http://www.ippp.cz/index.php?option=com_content&view=category&layout=blog&id=4&Itemid=2>

stacionární a internátní. Ambulantní oddělení zajišťují především diagnostiku poruch chování a sociálního vývoje a poskytují jednorázovou intervenci či terapeutickou činnost. Internátní oddělení nabízí pobytové programy, které trvají zpravidla 6-8 týdnů a je zde kladen důraz na posílení pozitivních rodinných vazeb na základě spolupráce členů rodiny. Stacionární oddělení představuje skupinový program, který poskytuje klientům v mimoškolní době denní odbornou a terapeutickou péči.⁵³

Manželské a rodinné poradny

Poradenství je zaměřeno na zvládání potíží v mezilidských vztazích, osobních, rodinných a manželských problémů. Jedná se o problémy plynoucí zejména z rozvodové a po rozvodové situace, úpravy styku s dětmi, generačních sporů, žárlivosti, nevěry, závislostí a obtíží v intimním soužití. Poradce poskytuje psychologické, psychosociální a sociálně-právní poradenství jednotlivcům, partnerům, manželům či rodinám, jež se nachází v náročném životním období. Důležitou součástí práce je i mediace dohod a to především o výchově dětí a uspořádání vzájemných vztahů.⁵⁴

Orgán sociálně-právní ochrany dětí zajišťuje ochranu práv dítěte na příznivý vývoj a řádnou výchovu, chrání oprávněné zájmy dítěte a pomáhá při obnovení narušených funkcí rodiny. Sociální pracovníce OSPOD zastupují nezletilé dítě u soudu v případech, kdy je třeba hájit zájmy dítěte, např. rozvodové řízení, pomáhají rodinám řešit nepříznivé životní situace s cílem obnovit funkčnost rodiny, v případě ohrožení dítěte na zdraví či životě podávají návrh na umístění dítěte do ústavní výchovy. V kompetenci pracovníků OSPOD je také systém náhradní rodinné péče, k té se přistupuje v případě, kdy rodiče se z nějakého důvodu nemohou, nechtějí nebo neumějí o dítě postarat. Jako ideální se v tomto případě jeví adopce –

⁵³ IPPP ČR-služby. [online], [cit. 2010-02-10] dostupné na <http://www.ippp.cz/index.php?option=com_content&view=category&layout=blog&id=4&Itemid=2>

⁵⁴ Asociace manželských a rodinných poradců ČR, o.s.-o nás. [online], [cit. 2010-02-10] dostupné na <<http://www.amrp.cz/joomla/index.php>>

osvojení, kdy dítě se stává součástí nové rodiny, práva a povinnosti biologických rodičů tak přechází na osvojitele. Specializovaným pracovníkem na děti a mládež s výchovnými problémy a trestně-právními přestupky je kurátor pro mládež. Jeho náplní je především spolupráce se soudy, policií při řešení opakovaných výchovných prohřešků i závažných trestných činů. Častým řešením je umístění dítěte do zařízení pro výkon ústavní nebo ochranné výchovy, v horším případě pak hrozí trest odnětí svobody. Nutno dodat, že sociálně-právní ochrana dětí se u nás poskytuje všem dětem mladším 18-let vč. cizinců pobývajících na území ČR.⁵⁵

Tímto základním výčtem odborníků a institucí, kteří se neodmyslitelně podílí na fungování rodinného systému a pomáhají rodičům řešit nejrůznější problémy, vč. výchovných, uzavírám teoretickou část své diplomové práce. Věřím, že se mi danou problematiku podařilo pojmout komplexně a že je mi dostatečnou přípravou pro následující empirickou část.

⁵⁵ Zákon 359/1999 Sb., O sociálně právní ochraně dětí. [online], [201002-10] dostupné na <<http://zakony-online.cz/?s149&q149=all>>

II EMPIRICKÁ ČÁST

6 Záměr pedagogického výzkumu

Rodičovská výchova je tématem bezesporu zajímavým a oblíbeným. K její popularitě jistě přispívá i fakt, že názory na tuto problematiku se mezi odborníky i laickou veřejností různí. Přestože lze sledovat určitý trend, ke kterému současná výchova směřuje, ne všichni rodiče jsou připraveni či ochotni chovat se způsobem, který jim společnost podsouvá.

Postoje rodičů k výchově dětí jsou ovlivněny mnoha faktory, které na rodiče záměrně či nezáměrně působí. Řada autorů se těmto činitelům věnuje ve svých publikacích i výzkumech. Já se v jedné samostatné kapitole teoretické části snažím shrnout poznatky z této oblasti. Pro svůj výzkum pak volím vzdělání rodiče jako jeden z faktorů, jenž přístup rodiče k výchově dítěte ovlivňuje. Tím sleduji důležitost či významnost tohoto činitele v procesu výchovy.

6.1. Cíl empirické části

Cílem mého pedagogického výzkumu je zjistit míru souvislosti mezi vzděláním rodičů a jejich výchovnými postoji. Vycházím z předpokladu, že úroveň dosaženého vzdělání rodičů ovlivňuje jejich výchovné postoje v těchto souvislostech: zájem o nové výchovné trendy, volba výchovných prostředků, vzájemná komunikace rodičů a dětí.

Zájem o nové výchovné trendy má vyjádřit postoj rodiče k aktuálním poznatkům v oblasti výchovných přístupů k dětem. Konkrétně zjišťuje, které zdroje jsou pro rodiče námětem či pomocníkem při výchově, zda využívají nabízené možnosti odborných rádců nebo pouze kopírují výchovné postoje vlastních rodičů.

Volba výchovných prostředků má ukázat, jak nejčastěji reagují rodiče na podněty svých dětí, jak své děti odměňují či trestají, jaké postupy či metody volí.

Vzájemná komunikace rodičů a dětí má být vyjádřením toho, jak často rodiče se svými dětmi diskutují, zda se dítě podílí na řešení rodinných záležitostí a zda rodiče podporují názory svých dětí.

6.2 Formulace problému

Výzkumný problém vyjadřuji následující otázkou: **„Ovlivňuje vzdělání rodičů jejich zájem o nové výchovné trendy, používání výchovných prostředků a komunikaci s dětmi?“**

Vycházím z předpokladu, že:

- s vyšší úrovní dosaženého vzdělání rodičů roste:
 - o jejich zájem o nové výchovné trendy
 - o počet výchovných prostředků, které nahrazují tresty
 - o počet odměn duševní povahy
 - o jejich ochota otevřené diskuse s dětmi
- s vyšší úrovní dosaženého vzdělání rodičů klesá:
 - o počet tělesných trestů
 - o počet hmotných odměn.

6.3 Hypotézy

*„Hypotézami rozumíme pokusné, předběžné, prozatímní odpovědi na položené otázky (problémy)“.*⁵⁶

Gavora (2000 in Gráska 2006, s. 11) uvádí tři tzv. zlatá pravidla hypotézy:

- hypotéza je tvrzení vyjádřeno oznamovací větou
- hypotéza musí vyjadřovat vztah mezi dvěma proměnnými, a proto musí být formulována jako tvrzení o rozdílech, vztazích či následcích
- hypotézu musí být možno empiricky ověřit. Proměnné v hypotéze musí být měřitelné.

⁵⁶ Chráska, M. Úvod do výzkumu v pedagogice. Olomouc: Univerzita Palackého, 2006, s. 11.

Pro tento výzkum jsem formulovala následující hypotézy:

Hlavní hypotéza I

HH1: S vyšší úrovní dosaženého vzdělání rodičů roste jejich zájem o nové výchovné trendy.

Toto tvrzení vychází z předpokladu, že rodiče, již dosáhli vyššího vzdělání, projeví více zájmu o studium problematiky výchovy dětí než rodiče, kteří mají nižší úroveň vzdělání.

Z hlavní hypotézy odvozují následující pracovní hypotézy:

H1: Rodiče s vyšším stupněm vzdělání častěji navštěvují semináře o výchově.

H2: Počet rodičů, kteří čerpají informace o výchově studiem odborných publikací, roste s úrovní jejich vzdělání.

Hlavní hypotéza II

HH2: S vyšší úrovní dosaženého vzdělání rodičů klesá počet tělesných trestů ve výchově a roste počet výchovných prostředků, které tresty nahrazují.

Tělesné tresty nejsou prioritou moderní výchovy. V dnešní době se hledají nové způsoby, jak děti na jejich prohřešky upozornit. V teoretické části je moderním výchovným prostředkům věnována samostatná kapitola. V návaznosti na předchozí tvrzení vycházím z předpokladu, že zájem rodičů o studium výchovné problematiky motivuje rodiče k tomu, aby se chovali způsobem, kterým je jim v současnosti nabízen, doporučen. Proto volím hypotézu, která předpokládá, že vzdělanější rodiče do své výchovy tělesné tresty spíše nezahrnují.

Z hlavní hypotézy odvozují následující pracovní hypotézy:

H1: Počet rodičů, kteří uplatňují ve výchově tělesné tresty, klesá s vyšším stupněm dosaženého vzdělání.

H2: Počet rodičů, kteří nahrazují tresty jinými výchovnými prostředky, roste s úrovní jejich vzdělání.

Hlavní hypotéza III

HH3: S úrovní dosaženého vzdělání rodičů roste počet odměn duševní povahy a klesá počet hmotných odměn.

V teoretické části věnované výchovným prostředkům rozdělují odměny dle různých autorů na odměny duševní povahy (pochvala, ocenění, projev uspokojení, povzbuzení), odměny hmotné (dárky, hračky, sladkosti, kapesné či jiná věc, po které dítě touží) a odměny aktivitou (výlet, kulturní akce, oběd v restauraci apod.). Odměny duševní povahy jsou mnohými autory považovány za moderní výchovné prostředky, dárky a sladkosti jsou naopak chápány jako snadný a rychlý způsob odměňování, při kterém není třeba mnoho času ani přemýšlení.

Z hlavní hypotézy odvozují následující pracovní hypotézy:

H1: Počet rodičů, kteří používají ve výchově hmotné odměny, klesá s vyšším stupněm vzdělání.

H2: Počet rodičů, kteří upřednostňují ve výchově pochvalu, ocenění či podporu, narůstá s úrovní jejich vzdělání.

Hlavní hypotéza IV

HH4: S výškou dosaženého vzdělání rodičů roste jejich ochota otevřené diskuse s dětmi.

Toto tvrzení se zakládá na domněnce, že vzájemnou komunikaci s dětmi častěji praktikují vzdělanější rodiče. Diskutování s dítětem o výchovných problémech, jeho aktivní zapojení do života rodiny, jsou v literatuře uváděny jako velmi důležitá výchovná opatření, která mohou nejenom vyřešit případné neshody, ale i předejít určitým problémům. Návod, jak tuto komunikaci vést a praktikovat ji do své výchovy, nabízejí především různé odborné semináře a kurzy pro rodiče, čímž se opět dostáváme k návaznosti na první hlavní hypotézu.

Z hlavní hypotézy odvozují následující pracovní hypotézy:

H1: Rodiče s vyšším stupněm vzdělání častěji diskutují se svými dětmi o rodinných záležitostech než rodiče s nižším stupněm vzdělání.

H2: Počet rodičů, jejichž dítě se podílí na řešení rodinných problémů, narůstá se stupněm dosaženého vzdělání.

H3: Počet rodičů, kteří podporují názory svých dětí a přemýšlí o nich, narůstá se stupněm dosaženého vzdělání.

6.4 Volba výzkumu, výzkumné metody

Ke splnění výzkumného cíle, zodpovězení výzkumné otázky a ověření hypotéz jsem si zvolila kvantitativně orientovaný výzkum. Tento druh výzkumu, jakožto univerzální definici pro vědecký výzkum v různých oblastech vědy, vymezuje F. N. Kerlinger (1972) jako „*systematické, kontrolované, empirické a kritické zkoumání hypotetických výroků o předpokládaných vztazích mezi přirozenými jevy.*“⁵⁷

Ke sběru dat nezbytných k uskutečnění daného výzkumu jsem sestavila anonymní dotazník s otevřenými i uzavřenými otázkami. Otevřené otázky v dotazníku mají dát respondentovi více prostoru k zamyšlení a vyjádření se k danému problému. Autoru výzkumu pak poskytují širší možnosti pro zpracování dané otázky a mnohdy pravdivější a cennější informace než u uzavřených typů otázek, kde je výběr odpovědí omezen. Dotazník, který jsem pečlivě sestavila v návaznosti na určené hypotézy, obsahuje celkem 11 otázek. V závěru dotazníku je pak vymezen prostor pro dotazy respondentů v rámci výchovné problematiky, které mají být námětem pro zpracování metodické příručky.

6.5 Charakteristika vzorku

Zkoumaným vzorkem byli rodiče žijící v okrese Hodonín, kteří vychovávají alespoň jedno dítě ve věku 3-15 let. Valná část těchto respondentů byli uživatelé služeb Pedagogicko-psychologické poradny Hodonín (včetně jejích odloučených pracovišť). Do výzkumu se však zapojily také některé mateřské a základní školy ve vybrané lokalitě.

V průběhu vyplňování dotazníku bylo sledováno početní zastoupení rodičů s různou úrovní vzdělání, které představovalo hlavní kritérium pro rozdělení respondentů do tří základních skupin: rodiče s nižší úrovní vzdělání (ZŠ, OU), rodiče se střední úrovní vzdělání (SŠ s maturitou),

⁵⁷ Chráska, M. Úvod do výzkumu v pedagogice. Olomouc: Univerzita Palackého, 2006, s. 8.

rodiče s vyšší úrovní vzdělání (VOŠ a VŠ). Přestože náhodným výběrem lze jen těžko docílit shodného zastoupení všech tří skupin respondentů, průběžnou kontrolou se dbalo na to, aby žádná ze skupin nepřesáhla početně polovinu celkového vzorku.

Oslovených respondentů pro vyplnění dotazníku bylo 108. Z tohoto počtu 6 oslovených rodičů odmítlo dotazník vyplnit. Zbývajících 102 respondentů bylo do výzkumu zapojeno.

Předložené dotazníky vyplňovali buď sami rodiče nebo rodiče za pomoci odborných pracovníků příslušného zařízení (psychologové, pedagogové), již byli dopředu podrobně instruováni. Pomoc odborníků při vyplňování dotazníků byla dobrovolná, vítali ji především rodiče s nižší úrovní vzdělání a spočívala ve vysvětlení nepochopených otázek.

6.6 Organizace a průběh výzkumu

Samotný výzkum probíhal v pěti etapách. První etapa byla přípravná. V rámci přípravy jsem prostudovala odbornou literaturu k tématu, stanovila výzkumný problém a cíl a formulovala hypotézy. Jako výzkumnou metodu jsem zvolila dotazník, který jsem následně sestavila. Finální podobu získal dotazník teprve po provedení předvýzkumu, v rámci něhož jsem zjistila určité nedostatky ve formulaci otázek. Ukázalo se, že respondenti měli u některých otázek obtíže s porozuměním jejich smyslu.

Ve druhé etapě došlo ke sběru informací, resp. rozeslání dotazníků vybranému souboru. Při sběru informací jsem se nesetkala s výraznými obtížemi. Ku pomoci mi byli vybraní odborní pracovníci Pedagogicko-psychologické poradny Hodonín a ředitelé nejmenovaných mateřských a základních škol v okrese Hodonín. Odborníkům zapojeným do rozdávání dotazníků jsem poskytla podrobné instrukce o postupu vyplňování a požádala je o případnou pomoc respondentům, kteří budou mít problém s pochopením otázek. Tato fáze probíhala v měsících říjen – listopad a zapojilo se do ní celkem 102 respondentů z řad rodičů a 6 odborníků z řad psychologů a pedagogů.

Ve třetí etapě jsem vyplněné dotazníky shromáždila, zjištěné výsledky zpracovala, zaznamenala do tabulek a zobrazila na grafech.

Čtvrtá etapa byla věnována vyhodnocení výzkumu, zhodnocení hypotéz a zpracování závěru.

Závěrečná etapa spočívala v sestavení metodické příručky pro rodiče. Tato část byla poměrně časově náročná, jelikož žádala kromě shromáždění otázek z dotazníku také rozhovor s odborníky na danou problematiku. Tyto odborníky jsem volila z řad psychologů a pedagogů a v rozhovoru jim dávala otázky související s jejich odborností. Metodická příručka pak vznikla zčásti zpracováním odpovědí odborných pracovníků na otázky rodičů a zčásti použitím textu z teorie mé diplomové práce. Její konečná podoba byla vydána ve 3 výtiscích jako samostatná publikace a nabídnuta rodičům na půdě Pedagogicko-psychologické poradny Hodonín k zapůjčení či okopírování.

7. Výsledky

Dotazník předložený respondentům obsahoval celkem 11 otázek. Otázky 1-4 byly určeny ke zjištění základních údajů o dotazovaném souboru: pohlaví, věk, vzdělání rodiče, dále pak počet, pohlaví a věk dětí. Nejvyšší ukončené vzdělání rodiče (otázka 3) poskytlo navíc údaj potřebný pro rozdělení respondentů do jednotlivých skupin a nezbytný pro zpracování následujících otázek.

Otázky 5-11 hledají odpovědi sloužící k vyhodnocení stanových hypotéz. Otázka 5 souvisí s první hypotézou, zjišťuje, zda s úrovní dosaženého vzdělání roste zájem rodičů o nové výchovné trendy. Otázky 6-8 souvisí kombinovaně s druhou a třetí hypotézou, poskytují údaje o používání výchovných prostředků. Poslední tři otázky dotazníku jsou potřebné k potvrzení či vyvrácení hypotézy čtvrté. Zjišťují, zda s výškou dosaženého vzdělání roste ochota rodičů k otevřené diskusi s dětmi.

Úplně na závěr dotazníku jsem dala rodičům možnost písemně se vyjádřit k tomu, co je ve výchově nejvíce trápí a s jakým problémem by potřebovali poradit. Nejčastější otázky, které z dotazníku vzešly, uvádím:

1. Jak řešit dětský vzdor, zlobení, vztekání, odmítání?
2. Co dělat s dítětem, které je svéhlavé, odmítá dělat, co se od něj vyžaduje?
3. Jak řešit drzost, aroganci u dítěte?
4. Co si počít s hyperaktivními dětmi, jak k nim přistupovat? Je vhodné tyto děti trestat?
5. Jaké odměny ve výchově volit?
6. Kdy začít trestat?
7. Co dělat, když daný trest nezabírá?
8. Jaká pravidla mají tresty a odměny?
9. Co dělat, když dítě neplní opakovaný příkaz?
10. Jaká je správná míra autority a tolerance?
11. Jak řešit nejednotný přístup?
12. Jak přežít pubertu dětí?

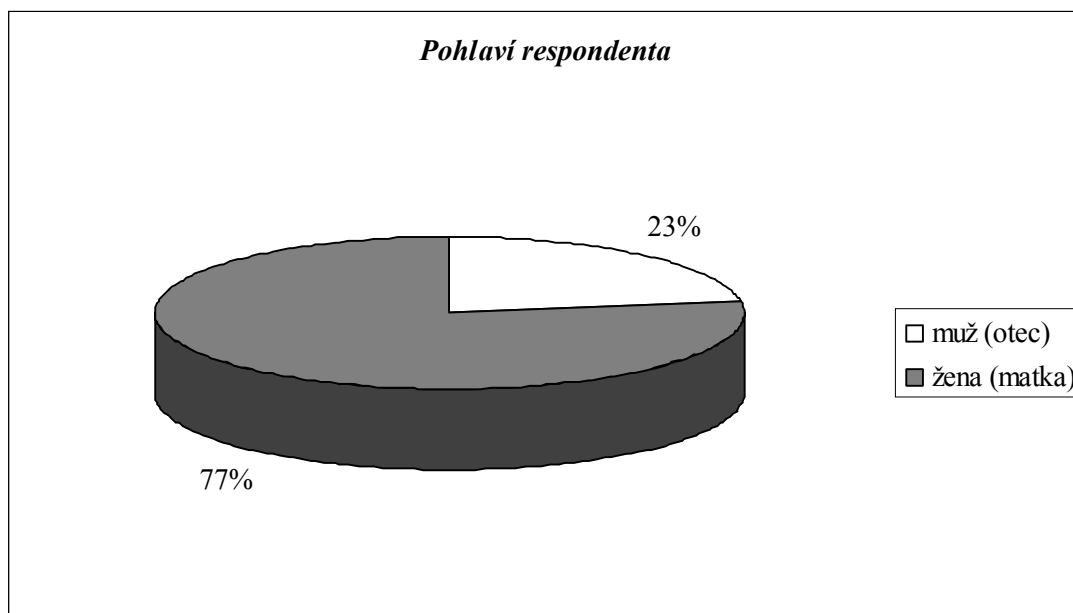
13. Jak často je třeba se dětem věnovat, aby se předešlo výchovným problémům?
14. Mezigenerační názorové rozdíly, zasahování prarodičů do výchovy.
15. Je ve výchově vhodný kamarádský přístup rodičů (v jaké míře)?
16. Je vhodné používat různé prvky ve výchově?
17. Jak se mohou rodiče naučit při výchově trpělivosti?
18. Jak obecně řešit výchovné problémy?
19. Do jaké míry může výchova ovlivnit výskyt socio-patologických jevů?
20. Co mohou rodiče ve výchově zvládnout sami a kdy je třeba vyhledat odbornou pomoc?

Mým záměrem je vytvořit metodickou příručku pro rodiče, která bude obsahovat odpovědi na předložené dotazy. K sestavení této příručky mi poslouží jednak materiály z teoretické části, jednak praktické rady odborných pracovníků. Metodická příručka bude k diplomové práci přiložena v podobě vlastní přílohy.

Otázka č. 1 – Pohlaví rodiče

První otázka zjišťovala pohlaví respondenta, čili zda dotazovaný rodič je otec či matka. Zastoupení mužů a žen je zobrazeno v tabulce a grafu. Tento údaj slouží pouze k podrobnějšímu popisu vzorku (viz. výše).

Pohlaví respondenta	Absolutní četnost	Relativní četnost v %
muž (otec)	23	23
žena (matka)	79	77
Celkem	102	100

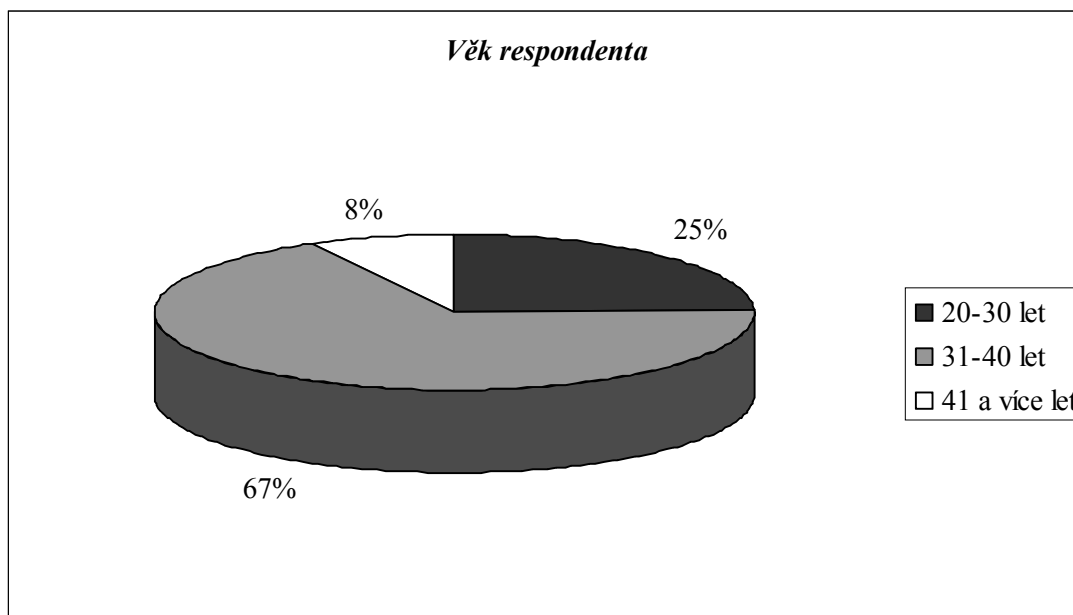


Z grafického znázornění lze vyčíst, že výzkumného šetření se zúčastnily zejména ženy – 77%. Zastoupení mužů – otců však také nebylo zanedbatelné – 23%.

Otázka č. 2 – Věk rodiče

Druhá otázka zjišťovala věk respondenta. Opět se jedná o údaj pouze informativní. Do grafu a tabulky je zaznamenán v rozpětí 20-30 let, 31-40 let, 41 let a výše.

Věk respondenta	Absolutní četnost	Relativní četnost v %
20-30 let	25	25
31-40 let	69	67
41 a více let	8	8
Celkem	102	100

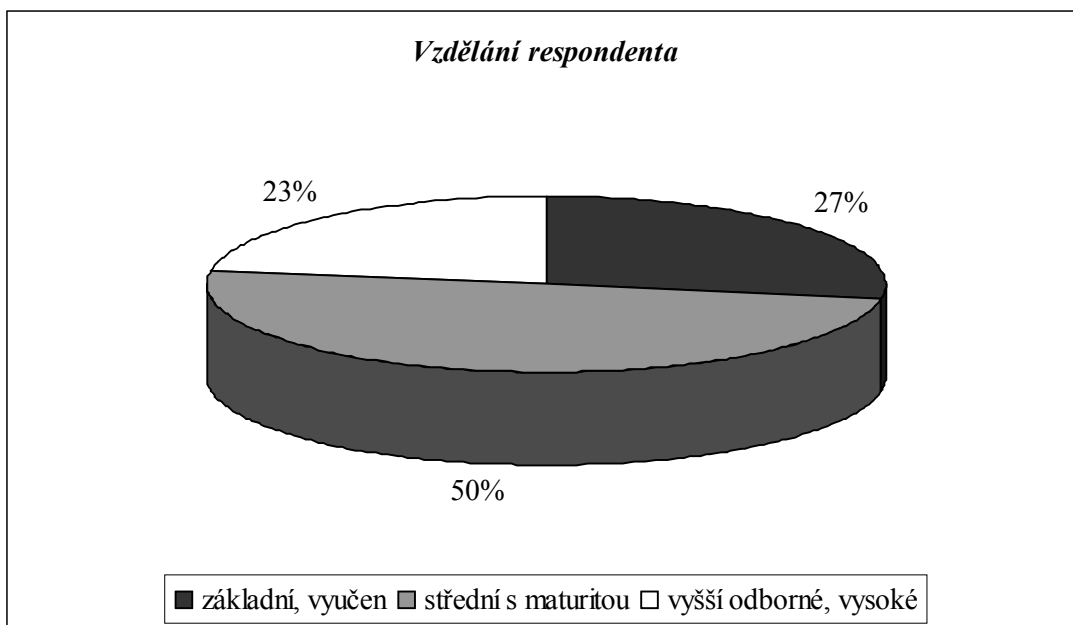


Největší zastoupení ve výzkumném šetření měli rodiče s věkovým rozpětím 31-40 let – 67%. Naopak nejméně početnou skupinou byli rodiče nad 41 let – 8%, což se předpokládalo vzhledem k omezení věku dítěte (viz. charakteristika vzorku).

Otázka č. 3 – Nejvyšší ukončené vzdělání rodiče

Nejvyšší ukončené vzdělání rodiče je základním kritériem pro rozdělení respondentů do skupin. Tento údaj má podstatný význam pro vyhodnocení otázek 5-11.

Vzdělání respondenta	Absolutní četnost	Relativní četnost v %
základní, vyučen	28	27
střední s maturitou	51	50
vyšší odborné, vysoké	23	23
Celkem	102	100



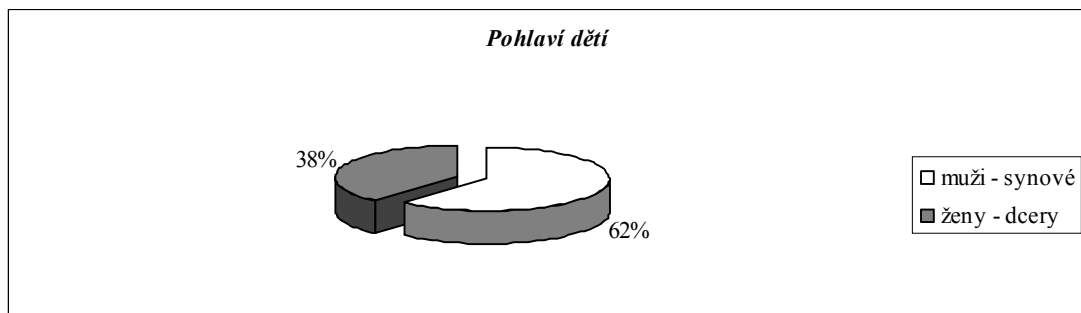
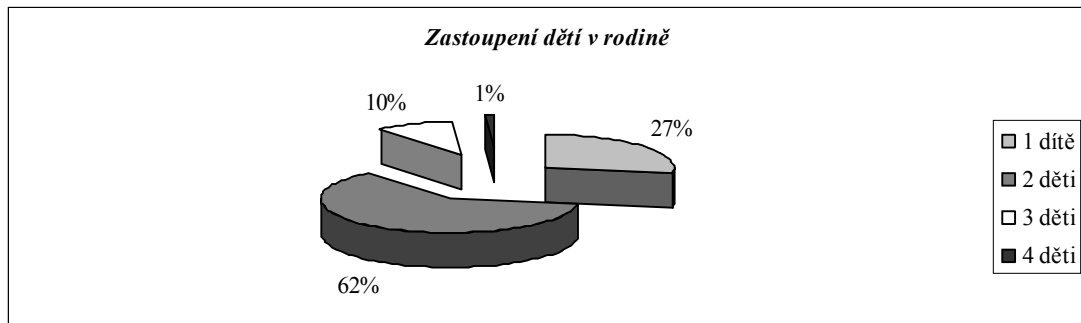
Největší zastoupení, přesnou polovinu, měli rodiče se středoškolským vzděláním.

Otázka č. 4 – Počet, pohlaví a věk dětí

Tato otázka slouží podobně jako otázka 1 a 2 pouze k podrobnějšímu popisu zkoumaného vzorku. Věk dětí je navíc potřebným údajem pro kontrolu splnění základní podmínky výběru vzorku (alespoň jedno z dětí musí být ve věku 3-15 let – viz. charakteristika vzorku). Tento údaj nebude do tabulky zaznamenám.

Počet dětí	Absolutní četnost	Relativní četnost v %
1 dítě	28	27
2 děti	63	62
3 děti	10	10
4 děti	1	1
Celkem	102	100

Pohlaví dětí	Absolutní četnost	Relativní četnost v %
muži - synové	116	62
ženy - dcery	72	38
Celkem	188	100



Výzkumu se zúčastnila většina rodičů vychovávajících dvě děti. Co se týče pohlaví dětí, převažují chlapci nad dívkami.

Otázka č. 5 – Z jakých zdrojů čerpáte rady, náměty k výchově?

V této otázce ztrhávali respondenti nabízené možnosti (z vlastní zkušenosti, z odborných knih, z internetu, z odborných časopisů, z populárních časopisů, z rad známých či příbuzných, z odborných seminářů, kurzů, přednášek), přičemž volba odpovědi nebyla nijak omezena. Četnost všech odpovědí pro přehlednost zaznamenávám v tabulce.

Otázka je provázána s hypotézou č.1, pro její vyhodnocení by stačilo sledovat tři typy odpovědí: odborné knihy, odborné časopisy a odborné semináře. V dotazníku jsem u těchto odpovědí v rámci ověření správnosti výběru stanovila kontrolní otázky, které bylo nutno vyplnit, aby byla odpověď uznána. Kromě toho posloužily také jako korekce chyby v případě záměny populárních časopisů za odborné, k čemuž docházelo často. Počet respondentů, kteří volili z nabízených odpovědí odborné zdroje, zaznamenávám v tabulce i grafu.

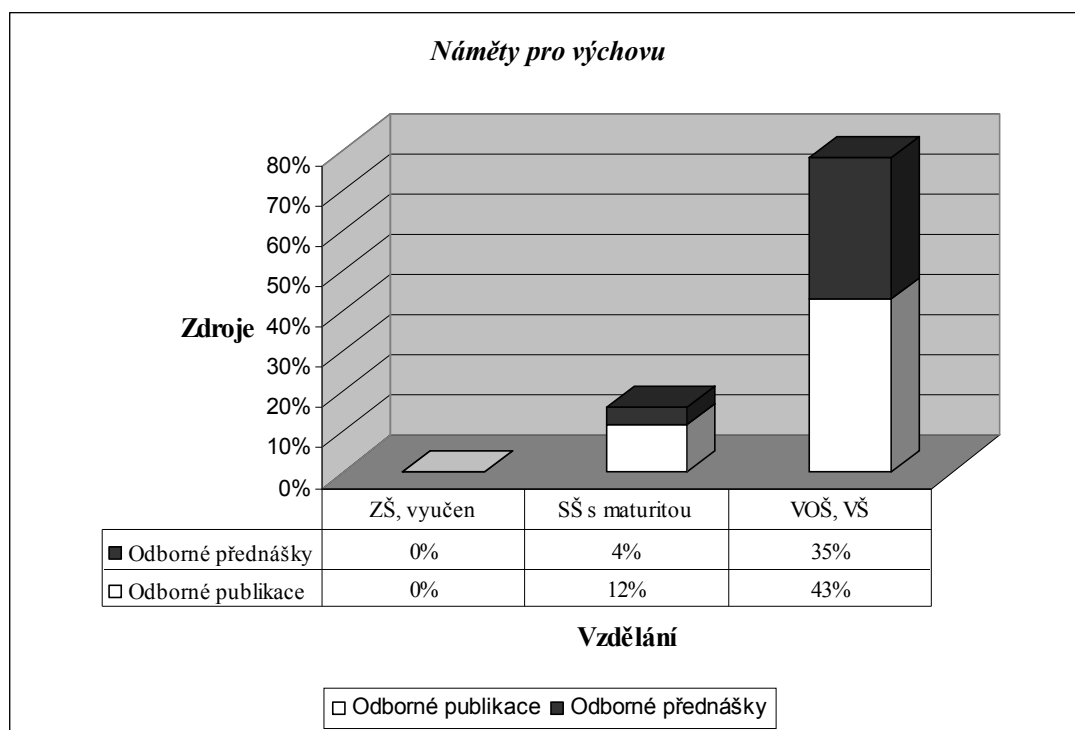
	ZŠ, vyučen		SŠ s maturitou		VOŠ,VŠ	
	Četnost	Relativní četnost v %	Četnost	Relativní četnost v %	Četnost	Relativní četnost v %
VI. zkušenost	23	40	38	39	20	30
Internet	6	11	18	18	12	17
Pop-časopisy	8	14	5	5	5	7
Rady známých	20	35	30	30	15	21
Odborné publikace	0	0	6	6	10	14
Odborné přednášky	0	0	2	2	8	11
Odpovědi celkem	57	100	99	100	70	100

V tabulce jsou uvedeny četnosti jednotlivých odpovědí, které jsou rozděleny do tří skupiny podle vzdělání rodičů a jejichž součet není roven počtu respondentů, nýbrž součtu zvolených odpovědí.

Čerpání námětů k výchově z vlastní zkušenosti byla u všech tří skupin nejčastěji volená odpověď.

<i>ABSOLUTNÍ ČETNOST</i>	ZŠ, vyučen		SŠ s maturitou		VOŠ, VŠ	
	Ano	Ne	Ano	Ne	Ano	Ne
Odborné publikace	0	28	6	45	10	13
Odborné přednášky	0	28	2	49	8	15
Celkový vzorek	28		51		23	

<i>RELATIVNÍ ČETNOST V %</i>	ZŠ, vyučen		SŠ s maturitou		VOŠ, VŠ	
	Ano	Ne	Ano	Ne	Ano	Ne
Odborné publikace	0	100	12	88	43	57
Odborné přednášky	0	100	4	96	35	65
Celkový vzorek	100		100		100	



Graf znázorňuje procentuální zastoupení respondentů z každé skupiny, kteří volili mezi nabízenými odpověďmi odborné publikace (časopisy, knihy) a odborné semináře, kurzy, přednášky. Ze zobrazení je patrné, že s vyšším vzděláním rodičů stoupá počet těch, kteří se ve výchově inspirovali danými zdroji. Zajímavostí pro mne bylo, že rodiče s nejnižším vzděláním tyto odpovědi nezvolili vůbec.

Otázka č. 6 – Jak své dítě (děti) nejčastěji odměňujete?

Otázka zjišťovala, jaké odměny rodiče ve výchově nejčastěji využívají. Respondenti mohli uvést více odpovědí. Zpracování této otázky poslouží k vyhodnocení hypotézy 3. K tomu by stačilo vysledovat odměny hmotné a odměny duševní povahy (viz. kapitola č. 3.1.). Jelikož se mezi odpověďmi vyskytly i jiné odměny, rozhodla jsem se, s odkazem na kapitulu 3.1., zvolit tyto kategorie:

- odměny hmotné (dárky, sladkosti, věc, po které dítě touží, kapesné)
- odměny duševní povahy (pochvala, ocenění, projev uspokojení, povzbuzení)
- odměny aktivitou (společný výlet, návštěva kulturní akce, možnost strávit delší dobu na PC, u TV, oběd v restauraci apod.).

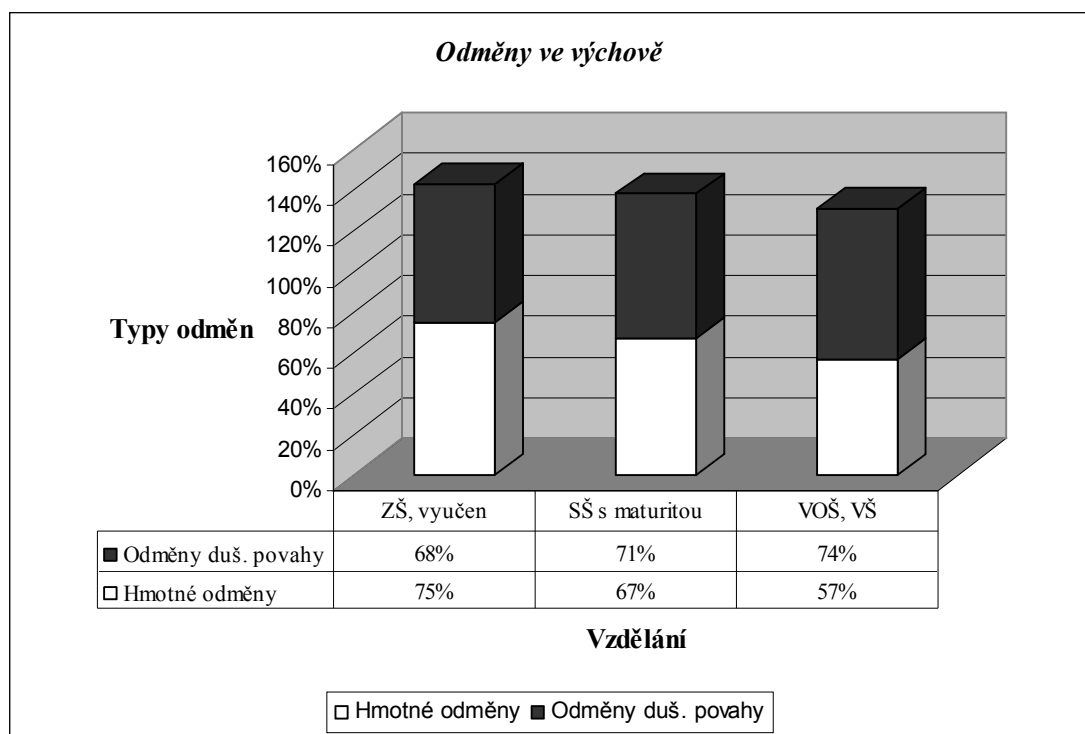
Jednotlivé kategorie odměn budou zpracovány do tabulky dle jejich četností. Následovat bude zpracování odměn hmotných a odměn duševní povahy podle toho, kolik rodičů s příslušným vzděláním tyto odpovědi zvolilo.

Druhy odměn	ZŠ, vyučen		SŠ s maturitou		VOŠ, VŠ	
	Četnost	Relativní četnost v %	Četnost	Relativní četnost v %	Četnost	Relativní četnost v %
Hmotné odměny	21	43	34	40	13	33
Odměny duš. povahy	19	39	36	42	17	42
Odměny aktivitou	9	18	15	18	10	25
Odpovědi celkem	49	100	85	100	40	100

Tabulka zobrazuje četnost odpovědí, které jsou rozděleny podle vzdělání respondentů. Nejčastější odpověď se dle vzdělání liší: u nejnižší kategorie vzdělání se nejvíce vyskytují hmotné odměny, u vyšších stupňů vzdělání jsou nejvíce zastoupeny odměny duševní povahy.

ABSOLUTNÍ ČETNOST	ZŠ, vyučen		SŠ s maturitou		VOŠ, VŠ	
	Ano	Ne	Ano	Ne	Ano	Ne
Hmotné odměny	21	7	34	17	13	10
Odměny duš. povahy	19	9	36	15	17	6
Celkový vzorek	28		51		23	

RELATIVNÍ ČETNOST V %	ZŠ, vyučen		SŠ s maturitou		VOŠ, VŠ	
	Ano	Ne	Ano	Ne	Ano	Ne
Hmotné odměny	75	25	67	33	57	43
Odměny duš. povahy	68	32	71	29	74	26
Celkový vzorek	100		100		100	



Na uvedeném grafu jsou znázorněny hmotné odměny a odměny duševní povahy podle četnosti respondentů v příslušné kategorii vzdělání, již tyto odpovědi volili. Lze vyčíst, že s výškou dosaženého vzdělání respondentů roste počet těch, kteří ve výchově používají odměny duševní povahy a naopak klesá počet těch, kteří užívají hmotné odměny. Přestože rozdíl není nijak výrazný, hypotéza č. 3 byla tímto potvrzena.

Otázka č. 7 – zjišťovala, jak obvykle řeší rodiče běžné situace ve výchově (když dítě zlobí, něco rozbije, vzteká se nebo dostane špatnou známku ve škole)

Z odpovědí rodičů jsem měla možnost zjistit, jaké tresty a jiné výchovné prostředky, jež tresty nahrazují, rodiče ve výchovném působení používají. Rozmanitost odpovědí jsem rozdělila do těchto kategorií:

- zákazy
- fyzické tresty
- tresty tzv. „oddálené rodičovské lásky“ (nemluvení rodičů s dítětem, odepření citového vztahu)
- práce nad rámec běžných povinností
- slovní (výtky, hubování, vyhrožování)
- jiné (domácí vězení, odepření oblíbené věci či kapesného, náprava způsobené škody apod.)
- motivační výchovné prostředky (společná komunikace, vysvětlení, vzájemná domluva aj.).

Uvedené kategorie trestů jsem zobrazila do tabulky dle četností odpovědí.

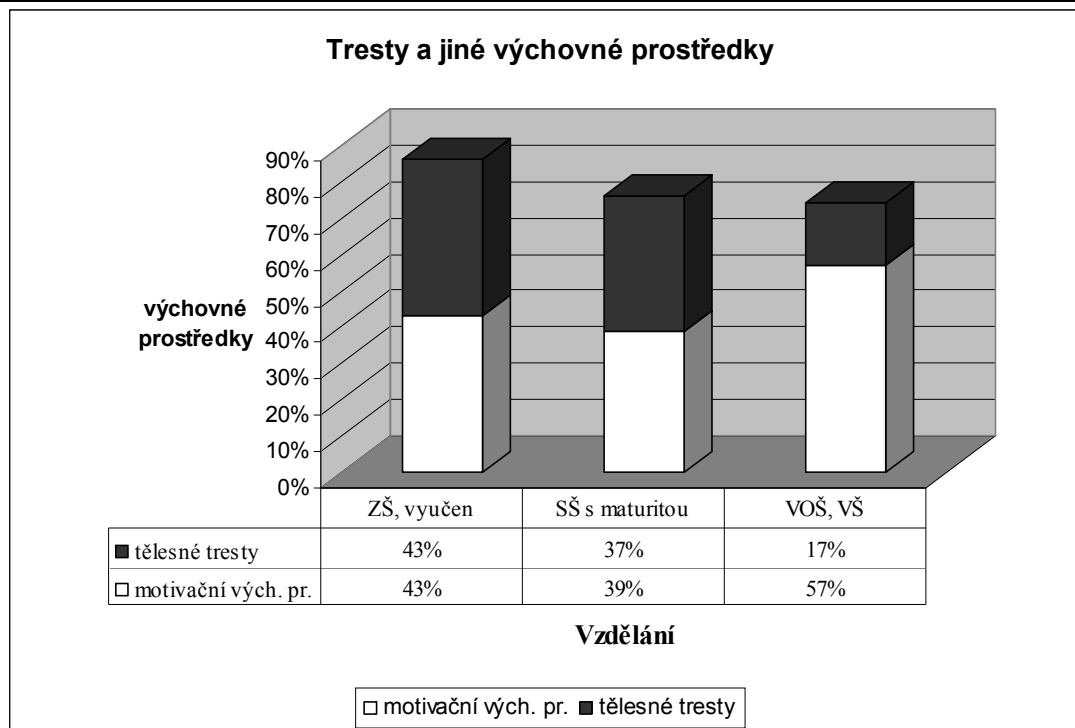
Otázka se vztahuje k hypotéze č. 2, pro kterou je třeba zaměřit se na kategorii fyzických trestů a motivačních výchovných prostředků, které tresty nahrazují. Tyto odpovědi jsem zaznamenala do tabulky a graficky znázornila podle četnosti respondentů s příslušným vzděláním, kteří dané odpovědi volili.

	ZŠ, vyučen		SŠ s maturitou		VOŠ,VŠ	
	Četnost	Relativní četnost v %	Četnost	Relativní četnost v %	Četnost	Relativní četnost v %
zákazy	8	12	10	8	2	4
fyzické tresty	12	18	19	16	4	9
oddálení rod. lásky	9	13	20	17	8	17
práce, úkoly	3	4	6	5	2	4
slovní tresty	19	28	36	31	15	32
jiné tresty	5	7	7	6	3	6
motivační VP	12	18	20	17	13	28
Odpovědi celkem	68	100	118	100	47	100

Největší zastoupení měli u rodičů slovní tresty. Do této kategorie trestů jsem zařadila např. výtky, hubování, vyhrožování, křik či domlouvání dítěti. Naopak nejméně užívají rodiče ve výchově práce nad rámec běžných povinností (zejména domácí práce).

ABSOLUTNÍ ČETNOST	ZŠ, vyučen		SŠ s maturitou		VOŠ, VŠ	
	Ano	Ne	Ano	Ne	Ano	Ne
motivační vých. pr.	12	16	20	31	13	10
tělesné tresty	12	16	19	32	4	19
Celkový vzorek	28		51		23	

RELATIVNÍ ČETNOST V %	ZŠ, vyučen		SŠ s maturitou		VOŠ, VŠ	
	Ano	Ne	Ano	Ne	Ano	Ne
motivační vých. pr.	43	57	39	61	57	43
tělesné tresty	43	57	37	63	17	83
Celkový vzorek	100		100		100	



Z uvedeného znázornění vyplývá, že počet rodičů, kteří ve výchově uplatňují tělesné tresty klesá s vyšším stupněm dosaženého vzdělání. Co se týče motivačních výchovných prostředků, nelze potvrdit, že s úrovní dosaženého vzdělání rodičů roste počet těch, kteří tuto odpověď volili. Procentuální zastoupení rodičů, kteří využívají ve výchově jiné výchovné

prostředky než tresty, je nižší u středoškoláků než u respondentů se základním vzděláním. Patrný rozdíl – 14% však vznikl mezi rodiči s nejnižším a nejvyšším vzděláním. Hypotéza č. 2 tedy byla potvrzena pouze z části.

Otázka č. 8 – Co se vám ve výchově nejvíce osvědčilo?

Otázka zjišťovala, jaké výchovné prostředky se rodičům v praxi osvědčily. V dotaznících se vyskytla řada odpovědí, které jsem v tabulce rozdělila do kategorií:

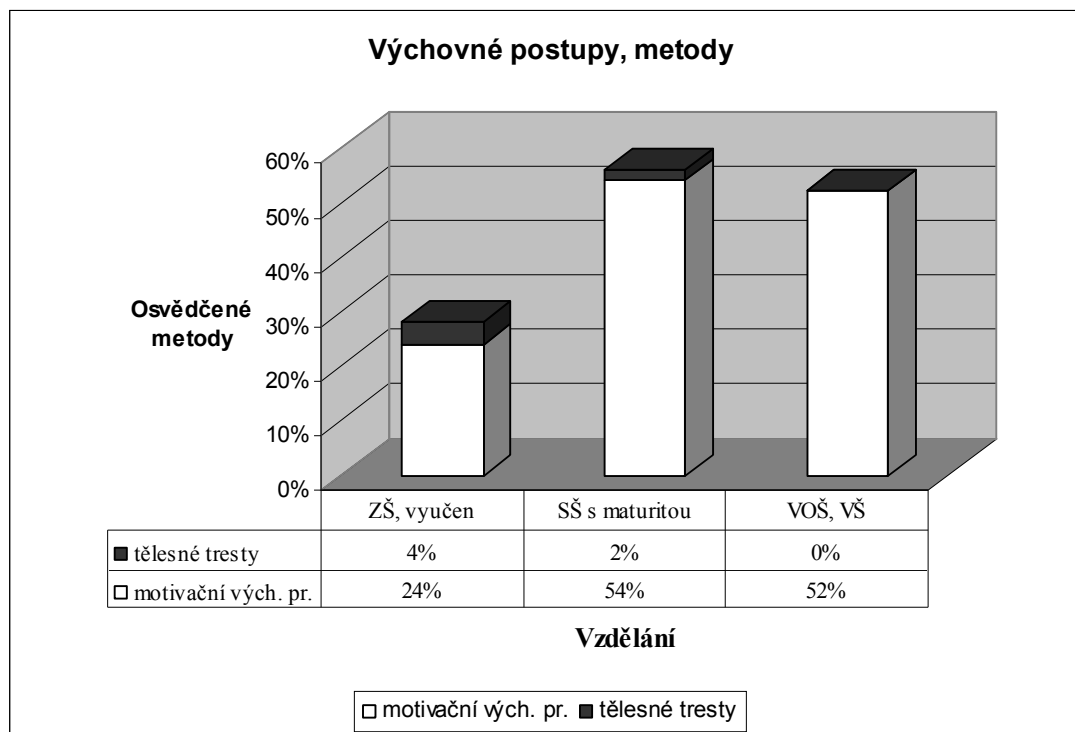
- zákazy
- motivační výchovné prostředky (odměny, spol. komunikace, pozitivní vzor chování)
- důsledný přístup
- trpělivost
- tělesné tresty
- jiné
- bez odpovědi.

Kategorie volených postupů a metod jsem zaznamenala do tabulky.

Účelem této otázky však nebylo pouze zjistit osvědčené výchovné postupy, ale v návaznosti na předchozí otázku porovnat četnost tělesných trestů a motivačních výchovných prostředků.

Výchovné postupy, metody	ZŠ, vyučen		SŠ s maturitou		VOŠ, VŠ	
	Četnost	Relativní četnost v %	Četnost	Relativní četnost v %	Četnost	Relativní četnost v %
zákaz	6	21	5	10	0	0
motivační vých. pr.	7	24	28	54	12	52
důslednost	3	11	3	6	3	13
trpělivost	3	11	6	12	3	13
tělesné tresty	1	4	1	2	0	0
jiné	5	18	4	8	5	22
bez odpovědi	3	11	4	8	0	0
Odpovědi celkem	28	100	51	100	23	100

Mezi postupy, které se rodičům ve výchově osvědčily, vévodí motivační výchovné prostředky, ke kterým patří zejména vzájemná komunikace dětí a rodičů a pozitivní vzor chování. Fyzické tresty byly naopak zastoupeny nejméně.



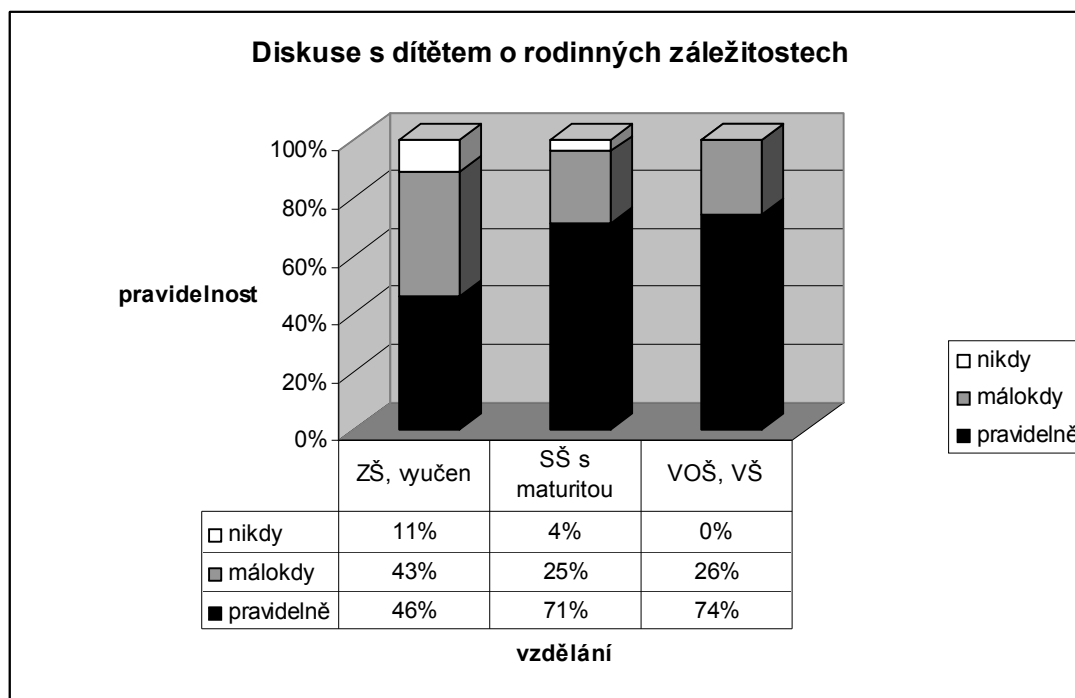
Podobně jako v předchozí otázce se ukázalo, že počet respondentů, kteří volili tělesné tresty, klesá s úrovní dosaženého vzdělání. Motivační výchovné prostředky však nejvíce volili rodiče se středoškolským vzděláním.

V porovnání s vyhodnocením otázky č. 7 si můžeme všimnout výrazně menšího zastoupení tělesných trestů a naopak většího zastoupení motivačních výchovných prostředků. Lze tedy konstatovat, že rodiče zpravidla volí jiné výchovné prostředky než ty, které považují za účinné či spolehlivé.

Otázka č. 9 – Jak často diskutujete s dítětem (dětmi) o rodinných záležitostech?

Tato otázka se vztahuje k hypotéze č. 4. Jejím cílem bylo zjistit, jak často rodiče diskutují se svým dítětem o rodinných záležitostech. Vybírat mohli respondenti z odpovědí: pravidelně, málokdy, nikdy.

Diskuse s dítětem	ZŠ, vyučen		SŠ s maturitou		VOŠ, VŠ	
	Četnost	Relativní četnost v %	Četnost	Relativní četnost v %	Četnost	Relativní četnost v %
pravidelně	13	46	36	71	17	74
málokdy	12	43	13	25	6	26
nikdy	3	11	2	4	0	0
Odpovědi celkem	28	100	51	100	23	100

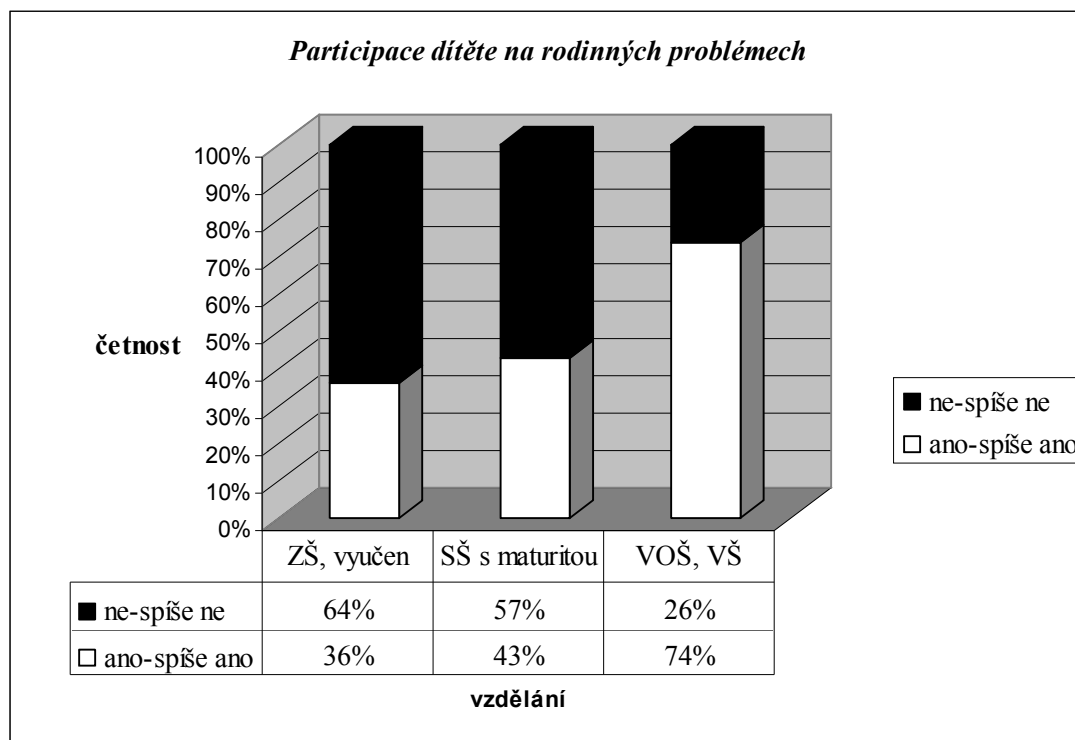


Z uvedeného vyplývá, že s úrovní vzdělání rodičů roste pravidelnost diskuse s dětmi o rodinných záležitostech. Naopak četnost odpovědí „nikdy“ se snižuje s úrovní dosaženého vzdělání rodičů.

Otázka č. 10 – Podílí se Vaše dítě (dětí) na řešení rodinných problémů?

Otázka měla zjistit, zda rodiče zapojují své děti do řešení rodinných problémů. Respondenti mohli volit z nabízených odpovědí (ano, spíše ano, ne, spíše ne). Porovnáním četností odpovědí ano-spíše ano u jednotlivých typů vzdělání rodičů získám podklad pro vyhodnocení hypotézy č. 4.

Participace dítěte na rod. problémech	ZŠ, vyučen		SŠ s maturitou		VOŠ, VŠ	
	Četnost	Relativní četnost v %	Četnost	Relativní četnost v %	Četnost	Relativní četnost v %
ano-spíše ano	10	36	22	43	17	74
ne-spíše ne	18	64	29	57	6	26
Odpovědi celkem	28	100	51	100	23	100

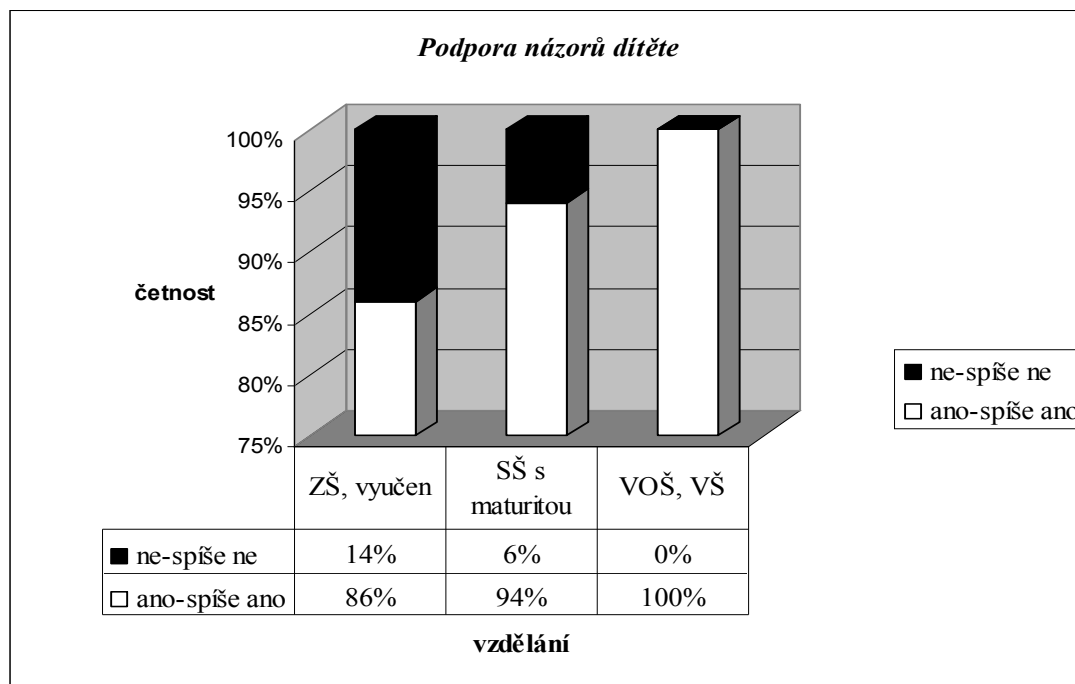


Z grafu lze vyčíst, že četnost rodičů, jejichž dítě se podílí na řešení rodinných problémů, narůstá se stupněm dosaženého vzdělání. Významného rozdílu si můžeme všimnout především mezi rodiči s nejnižším a nejvyšším vzděláním – 38%.

Otázka č. 11 – Podporujete názory svého dítěte (dětí)? Přemýšlíte o nich?

V této otázce se rodiče měli zamyslet na tím, zda podporují názory svých potomků a zda o nich přemýšlí. Volba odpovědi byla stejná jako u předchozí otázky. Shodný byl také postup vyhodnocení.

Podpora názorů dítěte	ZŠ, vyučen		SŠ s maturitou		VOŠ, VŠ	
	Četnost	Relativní četnost v %	Četnost	Relativní četnost v %	Četnost	Relativní četnost v %
ano-spíše ano	24	86	48	94	23	100
ne-spíše ne	4	14	3	6	0	0
Odpovědi celkem	28	100	51	100	23	100



Poslední otázka v dotazníku posloužila k vyhodnocení hypotézy č. 4. Podobně jako v otázkách 9 a 10 mohu konstatovat, že četnost rodičů, kteří podporují názory svých dětí a přemýšlejí o nich, narůstá se stupněm dosaženého vzdělání. Hypotéza č. 4 tedy byla v návaznosti na otázky 9,10,11 potvrzena.

8. Závěrečné shrnutí

V závěrečném shrnutí zhodnotím nejprve jednotlivé hypotézy a poté se vyjádřím k výzkumnému problému.

8.1. Celkové zhodnocení stanovených hypotéz

K první hypotéze: „S vyšší úrovní dosaženého vzdělání rodičů roste jejich zájem o nové výchovné trendy“ se vztahovala otázka č. 5, která zjišťovala, z jakých zdrojů čerpají rodiče rady, náměty k výchově. Zájem o nové výchovné trendy byl dán do souvislosti se získáváním poznatků o dané problematice z odborných zdrojů (publikace, semináře). Vyhodnocením otázky bylo zjištěno, že rodiče s vyšším stupněm vzdělání častěji čerpají informace o výchově z odborných publikací a seminářů než rodiče s nižším stupněm vzdělání. Hypotéza č. 1 tedy byla potvrzena a lze konstatovat, že vzdělání rodiče ovlivňuje jeho zájem o nové výchovné trendy.

Druhá hypotéza zněla: „S vyšší úrovní dosaženého vzdělání rodičů klesá počet tělesných trestů ve výchově a roste počet výchovných prostředků, které tresty nahrazují“. Správnost tohoto tvrzení ověřovala otázka č. 7, která zjišťovala, jak nejčastěji řeší rodiče běžné situace ve výchově. Výsledky ukázaly, že s vyšším stupněm vzdělání rodičů klesá počet těch, kteří používají tělesné tresty. Nebylo však prokázáno, že s úrovní vzdělání roste počet rodičů, kteří nahrazují tělesné tresty jinými výchovnými prostředky. Vzhledem k uvedenému byla potvrzena pouze jedna pracovní hypotéza, hlavní hypotéza však byla zčásti vyvrácena.

S hypotézou třetí: „S úrovní dosaženého vzdělání rodičů roste počet odměn duševní povahy a klesá počet hmotných odměn“ souvisela otázka č. 6, ve které rodiče uváděli, jak své děti nejčastěji odměňují. Vyhodnocením této otázky jsem dospěla k závěru, že vzdělanější rodiče používají ve výchově méně hmotných odměn a naopak více pochval,

ocenění a podpory. Potvrzením pracovních hypotéz mohu potvrdit také hypotézu hlavní.

Poslední hypotézu: „S výškou dosaženého vzdělání rodičů roste jejich ochota k otevřené diskusi s dětmi“ ověřovaly otázky 9, 10, 11. Rodiče volbou nabízených odpovědí odpovídali na dotazy týkající se frekvence dialogu s dítětem o rodinných záležitostech, participace dítěte na rodinných problémech a ochoty podporovat jejich názory či o nich přemýšlet. Vyhodnocením všech tří otázek jsem danou hypotézu potvrdila.

8.1. Zhodnocení výzkumného problému

Výzkumný problém byl vyjádřen otázkou: „Ovlivňuje vzdělání rodičů jejich zájem o nové výchovné trendy, používání výchovných prostředků a komunikaci s dětmi?“ Výsledky výzkumu ukázaly, že vzdělání lze považovat za významný faktor v procesu utváření rodičovských výchovných postojů. Nelze ale opomenout, že vzdělání rodičů není zdaleka jediným činitelem, který se do výchovy promítá. Vzhledem k tomu, že výzkum bere v úvahu pouze toto jediné kritérium, je nutno si připustit, že výsledky mohou být ovlivněny či zkresleny také jinými skutečnostmi, které nebyly sledovány, stejně tak okolnostmi, za kterých rodič-respondent předložený dotazník vyplňuje.

ZÁVĚR

Tématické zaměření diplomové práce vzešlo především z mého osobního zájmu, který je úzce spojen s mojí profesí. Jako sociální pracovnice v pedagogicko-psychologické poradně se prakticky stále dostávám do kontaktu s rodiči, jejich dětmi a podílím se na řešení nejrůznějších problémů, které nezřídka souvisí s výchovou. Profesní zkušenost jsem ocenila při shromažďování poznatků o dané problematice a možnost kontaktu s rodiči jsem využila při provádění výzkumu.

Rodiče se při výchově dětí potýkají s problémy, se kterými se ne vždy dokážou sami vyrovnat. Při potřebě pomoci čerpají informace z různých přístupných zdrojů, často z literatury, internetu, od svých známých či příbuzných, z odborných přednášek nebo poraden. Problémem přitom není nalézt potřebné rady či náměty, ale především dokázat vyhodnotit, co je pro konkrétní situaci vhodné. Rozporuplnost názorů, které jsou rodičům nabízeny, v nich mohou vyvolat pocity nejistoty, obavy či zmatku a snadno je pak mohou navést na nesprávnou cestu.

Teoretická část je shrnutím poznatků o problematice rodičovské výchovy, se specifickým zaměřením na současné výchovné trendy a používání výchovných prostředků – odměn a trestů. Empirická část obsahuje kvantitativní výzkum, ve kterém jsem zjišťovala vztah mezi vzděláním rodičů a jejich postoji k výchově. V návaznosti na daný cíl a stanovené hypotézy byl sledován zájem rodičů o nové výchovné trendy, používání výchovných prostředků a komunikace mezi dětmi a rodiči. Vyhodnocením výzkumu se zcela nepotvrdilo tvrzení týkající se používání tělesných trestů a nahrazujících výchovných opatření. Výchovná opatření, která nahrazují tresty, byly nejvíce zastoupeny u rodičů s vysokoškolským vzděláním, nejméně však u středoškolsky vzdělaných rodičů. Avšak z hlediska toho, že ostatní hypotézy byly potvrzeny, lze konstatovat, že vzdělání rodičů má v procesu výchovy nezanedbatelný vliv a můžeme jej považovat za jeden z důležitých faktorů.

Diplomová práce, včetně výsledků výzkumu se mi staly inspirujícím zdrojem pro sestavení metodické příručky, jejímž účelem je poskytnout rodičům odpovědi na jejich nejčastější otázky k tématu výchovy, které vplynuly z předloženého dotazníku. Vybrané otázky jsem konzultovala s odbornými pracovníky pedagogicko-psychologické poradny. Většina odpovědí se tedy opírá o zkušenosti z praxe, čehož si osobně velmi cením a myslím si, že to může být pro rodiče hodnotné a přínosné.

Výchova dětí je a nepochybně bude i nadále populárním tématem. Rozličné názory odborné i laické veřejnosti poukazují na to, že je třeba této problematice věnovat pozornost a snažit se hledat společné cesty a řešení, která budou ku prospěchu dětem i rodičům. Věřím, že tato práce bude inspirující především pro rodiče a že v ní naleznou potřebné informace.

Diplomovou práci uzavírám výstižnou citací od Jiřiny Prekopové (2001, s. 83): „*Výchova dítěte není zajisté nejlehčí, ale na tomto světě asi největší úkol, který se vyplatí.*“

SEZNAM POUŽITÉ LITERATURY A PRAMENŮ

KNIHY, PERIODIKA

BINAROVÁ, I. *Partnerství, sexualita a rodina*. 1. vyd. Olomouc: Andragogé – Centrum otevřeného a distančního vzdělávání UP Olomouc, 2001. 48 s. ISBN 80-244-0138-X.

ČÁP, J. *Styly rodinné výchovy*. Psychologie dnes. Praha: Portál, 8/1999.

ČÁP, J., BOSCHÉK, P. *Dotazník pro zjišťování způsobu výchovy v rodině - příručka*. Bratislava, Brno: Psychodiagnostika, 1994. 108 s.

GILLERNOVÁ, I. *Rodiče a děti – proč být spolu?* Psychologie dnes. Praha: Portál, 10/1998.

HARTL, P. *Stručný psychologický slovník*. 1. vyd. Praha: Portál, 2004. 312 s. ISBN 80-7178-803-1.

HELUS, Z. *Dítě v osobnostním pojetí. Obrat k dítěti jako výzva a úkol pro učitele*. 1. vyd. Praha: Portál, 2004. 232 s. ISBN 80-7178-888-0.

HELUS, Z. *Sociální psychologie pro pedagogy*. 1. vyd. Praha: Grada Publishing, 2007. 280 s. ISBN 978-80-247-1168-3.

HORÁKOVÁ-HOSKOVCOVÁ, S. *Hledá se ideální rodič*. Děti a my. Praha: Portál, 6/2007.

HORT, V. a kol. *Dětská a adolescentní psychiatrie*. 1. vyd. Praha: Portál, 2000. 496 s. ISBN 80-7178-472-9.

CHRÁSKA, M. *Úvod do výzkumu v pedagogice*. 2. vyd. Olomouc: UP PdF, 2006. 200s. ISBN 80-244-1367-1.

KOPŘIVA, P., KOPŘIVOVÁ T. *Děti potřebují respekt*. Děti a my. Praha: Portál, 2/2008.

KRAMULOVÁ, D. *Česká rodino kam kráčíš?* Děti a my. Praha: Portál, 6/2008.

KRAUS, B. *Základy sociální pedagogiky*. 1. vyd. Praha: Portál, 2008. 216 s. ISBN 978-80-7367-383-3.

LACINOVÁ, L., ŠKRDLÍKOVÁ, P. *Dost dobří rodiče aneb Drobné chyby ve výchově dovoleny*. 1. vyd. Praha: Portál, 2008. 160 s. ISBN 978-80-7367-442-7.

MÁDROVÁ, E. *Zkuste být dítětem*. 1. vyd. Praha: Portál, 1998. 120 s.

ISBN 80-7178-229-7.

MATĚJČEK, Z. *Dítě a rodina v psychologickém poradenství*. 1.vyd. Praha: SPN, 1992. 223 s. ISBN 80-04-25236-2.

MATĚJČEK, Z. *O rodině vlastní, nevlastní a náhradní*. 1. vyd. Praha: Portál, 1994. 104 s. ISBN 80-85282-83-6.

MATĚJČEK, Z. *Po dobrém nebo po zlém?* 6. vyd. Praha: Portál, 2007. 109 s. ISBN 80-7178-486-9.

MERTIN, V. *Na co se často ptáte*. 1. vyd. Praha: Scientia, 2004. 180 s. ISBN 80-7183-316-9.

PREKOPOVÁ, J. *Děti jsou hosté, kteří hledají cestu*. 5. vyd. Praha: Portál, 2008. 151 s. ISBN 978-80-7367-495-3

PREKOPOVÁ, J. *Jak být dobrým rodičem*. 1. vyd. Praha: Grada Publishing, 2001. 84 s. ISBN 80-247-9063-7.

PREKOPOVÁ, J., HELLINGER, B. *Kdybyste věděli, jak vás miluji*. 1. vyd. Brno: Cesta, 2008. 319 s. ISBN 978-80-7295-105-5.

PRŮCHA, J., Walterová, E., Mareš, J. *Pedagogický slovník*. Praha: Portál, 1995. 292 s. ISBN 80-7178-029-4.

SHARRY, J. *Řešíme problémy s výchovou dětí a dospívajících*. 1. vyd. Brno: Computer Press, 2006. 143 s. ISBN 80-251-1295-0.

SCHMIDTOVÁ, K. *Děti by měly znát své hranice*. Linka Bezpečí. Praha: Sdružení Linka bezpečí, únor/březen 2009.

STŘELEČEK, S. et al. *Kapitoly z teorie a metodiky výchovy I*. 1. vyd. Brno: Paido, 1998. 192 s. ISBN 80-85931-61-3

TRAIN, A. *Nejčastější poruchy chování dětí*. 1. vyd. Praha: Portál, 2001. 200 s. ISBN 80-7178-503-2.

VANÍČKOVÁ, E. *Tělesné tresty dětí. Definice-popis-následky*. 1. vyd. Praha: Grada Publishing, 2004. 116 s. ISBN 80-247-0814-0.

VANÍČKOVÁ, E. *Jde to i bez facky*. Rodina a škola. Praha: Portál, 3/2009.

INTERNETOVÉ PRAMENY

Asociace manželských a rodinných poradců ČR, o.s.-o nás. [online], [cit. 2010-02-10] dostupné na <<http://www.amrp.cz/joomla/index.php>>

IPPP ČR-slужby. [online], [cit. 2010-02-10] dostupné na <http://www.ippp.cz/index.php?option=com_content&view=category&layout=blog&id=4&Itemid=2>

Vládní kampaň STOP násilí na dětech 2009. [online], [cit. 2009-12-15] dostupné na <<http://www.stopnasilinadetech.cz/o-kampani>>

Zákon 359/1999 Sb., O sociálně právní ochraně dětí. [online], [201002-10] dostupné na <<http://zakony-online.cz/?s149&q149=all>>

ŠULOVÁ, L. Změny výchovných postojů v nedávné historii ČR [online]. Aktuální výchovné trendy [cit. 2009-08-07]. Dostupné na <<http://www.planovanirodiny.cz/rservice.php?akce=tisk&cisloclanku=2006010639>>

OSTATNÍ ZDROJE

PITNEROVÁ, D. *Nepublikované přednášky k předmětu rodinná výchova*. Olomouc: KPG PdF UP, 5.12.2008.

ŠIŘŮČKOVÁ, M, ŠTĚPÁNKOVÁ, M. *Jde to i bez trestu?* Kampaň Stop násilí na dětech. Brno: Centrum pro rodinu a sociální péči, 15.10.2009

SEZNAM PŘÍLOH

- PŘÍLOHA č. 1 Dotazník pro rodiče
- PŘÍLOHA č. 2 Metodická příručka pro rodiče O VÝCHOVĚ (vlastní
příloha – 13 s.)

Dotazník pro rodiče

PŘÍLOHA 1

Vážený rodiči,

chci Vás požádat o vyplnění následujícího dotazníku, který bude sloužit k výzkumnému projektu mé diplomové práce v rámci studia na VŠ a k vnitřním potřebám Pedagogicko-psychologické poradny Hodonín, kde působím jako sociální pracovnice. Dotazník je anonymní (Vaše jméno prosím neuvádějte) a týká se tématu „Rodičovské výchovy“. Správnou odpověď prosím zatrhněte √.

Děkuji za spolupráci

Dagmar Polášková Kučerová, DiS.

1) Pohlaví: a) muž(otec) b) žena(matka)

2) Věk:

3) Nejvyšší ukončené vzdělání:

- a) základní b) vyučen(a) c) střední s maturitou
d) vyšší odborné e) vysokoškolské

4) Počet dětí:, **pohlaví dětí**, **věk dětí**

5) Z jakých zdrojů čerpáte rady, náměty k výchově?

- z vlastní zkušenosti
- z odborných knih:
 - uveďte Vašeho oblíbeného autora
- z internetu
- z odborných časopisů:
 - *uveďte název Vašeho nejčtenějšího časopisu*
- z běžných, populárních časopisů (*např. Chvilka pro tebe, Blesk magazín*)
- z rad známých, přátel, příbuzných
- z odborných přednášek, seminářů, kurzů:
 - *uveďte, jak často je navštěvujete*

6) Jak své dítě (děti) nejčastěji odměňujete? Možnost více odpovědí

.....
.....

7) Jak obvykle řešíte tyto situace? Uved'te vždy jen jednu odpověď:

Dítě zlobí

Dítě něco vědomě rozbije

Dítě se vzteká

Dítě dostane špatnou známku ve škole

8) Co se Vám ve výchově nejvíce osvědčilo (postup, metoda)?

.....
.....

9) Jak často diskutujete s dítětem (dětmi) o rodinných záležitostech?

- pravidelně
 - *uved'te, jak často*
- málokdy
- nikdy

10) Podílí se Vaše dítě (dětí) na řešení rodinných problémů?

- ano
- spíše ano
- ne
- spíše ne

11) Podporujete názory svého dítěte (dětí)? Přemýšlíte o nich?

- ano
- spíše ano
- ne
- spíše ne

Na závěr prosím napište, co Vás ve výchově nejvíce trápí? S jakým problémem byste chtěli či potřebovali poradit? (Vaše otázky budou námětem pro zpracování metodické příručky pro rodiče – O VÝCHOVĚ)

ANOTACE

Jméno a příjmení:	Dagmar Polášková Kučerová, DiS.
Katedra:	Ústav pedagogiky a sociálních studií na Pedagogické fakultě Univerzity Palackého v Olomouci
Vedoucí práce:	Doc.PhDr. Josef Konečný, CSs.
Rok obhajoby:	2010
Název práce:	Současné trendy v rodičovské výchově se zaměřením na odměny a tresty
Název v angličtině:	Modern trends in parent's education focused on awards and punishments
Anotace práce:	<p>Diplomová práce se věnuje současným výchovným trendům v rodině s užším zaměřením na výchovné prostředky. Je rozdělena na část teoretickou a empirickou.</p> <p>V pěti kapitolách teoretické části se zabývám rodinou, rodičovskou výchovou, výchovnými prostředky, současnými výchovnými trendy a spoluprací odborníků při řešení výchovných problémů v rodině. Cílem teoretické části je podrobně popsat danou problematiku a připravit si podklady pro následnou empirickou část.</p> <p>Empirická část mé práce je věnována kvantitativnímu výzkumu, jehož cílem je zjistit, jak se promítá vzdělání rodičů do výchovy dětí. Vycházím z předpokladu, že úroveň dosaženého vzdělání rodičů ovlivňuje jejich výchovné postoje v těchto souvislostech: zájem o nové výchovné trendy, volba výchovných prostředků, vzájemná komunikace rodičů a dětí. Za tímto účelem byly zvoleny čtyři hlavní hypotézy a vytvořen dotazník.</p> <p>Pro uplatnění poznatků z mé práce jsem se rozhodla zpracovat metodickou příručku pro rodiče, která se zaměří na problematiku výchovy v rodině formou odpovědí na nejčastější otázky vyplývající z dotazníku. Věrohodnost a odbornost odpovědí staví na spolupráci s odbornými pracovníky, se kterými jsem vedla rozhovor.</p>
Klíčová slova:	rodina, současná rodina, výchova, výchovný styl, faktory ovlivňující výchovu-vzdělání rodičů, odměny, tresty, tělesné tresty, moderní výchovné prostředky, současné výchovné trendy, moderní výchovné prostředky, pozitivní výchova

Anotace v angličtině:	<p>The thesis pursues nowadays trends of bringing up within the family, with narrow aim at the means of bringing up. It is divided into two parts – a theoretical one and empirical one.</p> <p>In five chapters of theoretical part I pursue a family, parental bringing up, the ways of bringing up, modern trends of bringing up and a co-operation among specialists who deal with up-bringing problems within a family. The aim of the theoretical part is to minutely describe the given problems and to prepare a base for the following empirical part.</p> <p>The empirical part of my thesis pursues a quantitative survey of which aim is to find out how the education of parents is projected on to the bringing up of their children. It is supposed that the parents' level of reached education influences their up-bringing attitudes in these coherences: an interest in new trends of bringing up, a choice of ways of bringing up, a mutual communication among parents and children. For this purpose there were chosen four main hypotheses and a questionnaire was made.</p> <p>To use the pieces of knowledge from my thesis I have decided to compile a methodical guide for parents which is going to pursue the problems of bringing up within a family by answering the most common questions arise from the questionnaire. A credibility and expertise of answers are formed thanks to the co-operation with some specialists. I was speaking with.</p>
Klíčová slova v angličtině:	family, modern-day family, the way of bringing up, factors that affect the upbringing-education of parents, rewards, punishments, physical punishments, modern ways of bringing up, nowadays trends of bringing up, modern ways of bringing up, positive bringing up.
Přílohy vázané v práci:	Příloha č. 1 dotazník Příloha č. 2 Metodická příručka pro rodiče O VÝCHOVĚ (vlastní příloha – 13s.)
Rozsah práce:	76 s.
Jazyk práce:	Český jazyk

METODICKÁ PŘÍRUČKA PRO RODIČE O VÝCHOVĚ

(Příloha č. 2 k diplomové práci)

Dagmar Polášková Kučerová, DiS.

2010

Úvodní slovo autorky

Vážení rodiče,
dostává se vám do rukou metodická příručka O VÝCHOVĚ, ve které naleznete odpovědi na nejčastější otázky k danému tématu. Byla sestavena ve spolupráci s Pedagogicko-psychologickou poradnou Hodonín, jejíž pracovníci ochotně přispěli ke zodpovězení jednotlivých otázek.

Věřím, že v ní naleznete přínosné rady, které vám pomohou či usnadní řešit nevyhnutelné výchovné problémy. Přeji vám a vašim dětem na společné životní cestě co nejvíce radostí a co nejméně karambolů.

D. Polášková Kučerová

„Vychovávat dítě znamená především přijmout ho plně se všemi jeho zvláštnostmi dětského vědění a milovat ho. Výchova je záležitostí srdce a trpělivosti“

Jiřina Prekopová

1. Jak řešit dětský vzdor, zlobení, vztekání, odmlouvání?

Podobně jako u jiných negativních projevů chování musíte vždy zvážit věk a temperament dítěte. Obecně máte na výběr tři přístupy:

- nastavit jasné hranice, být důsledný: dítě musí pochopit, kde je hranice mezi tím, co smí a co nesmí. Rodič vystupuje ve vztahu jako autorita, nediskutuje příliš s dítětem, nepokládá zbytečné otázky typu „Jak to, žes to neudělal?“, nevysvětluje, ale dává jasné a srozumitelné instrukce.
- být trpělivý a laskavý: rodič se musí snažit vyhnout stejným emocím jaké se projevují u dítěte tím, že zachová klid (je zbytečné v takové chvíli na dítě křičet). Přitom přesně vyjádří, co cítí: „Mrzí mě, že ..., Jsem našťavaná, když...“. Trpělivost je třeba zachovat především u nezralých dětí, jejichž negativní chování se často opakuje. V případě, že se projevy dítěte týkají běžných denních činností (např. oblékání, usínání, jídla), je potřeba nastavit dítěti u dané činnosti pravidelný řád.
- přístup „ignorující“: znamená nechat dítě vyvztekát, popř. i v ústraní, poslat ho např. do pokoje, dokud se neuklidní. Důležité je zkontrolovat, zda si dítě neublíží nebo neničí věci. Až se dítě uklidní, pak je třeba vrátit se k nesplněnému příkazu, úkolu. Vhodná se jeví také metoda „pevného objetí“ – zde je však nutné odborné vedení.

Když na dítě mluvíte, něco mu vysvětlujete, udržujte s ním oční kontakt – dítě si postavte naproti sobě, chytněte je za ramena příp. s ním mírně zatřeste. Poté mu dejte zřetelně najevo, že toto chování není vhodné, důrazně řekněte: „Tohle dělat nebudeš!“.

2. Co dělat s dítětem, které je svéhlavé, odmítá dělat, co se od něj vyžaduje?

Zde je třeba skloubit trpělivost s důsledností. Dítěti vysvětlíte normy chování (jak se má chovat), vymezte mu jasné hranice (co budete u něj tolerovat a co ne) a dbejte na jejich důsledné dodržování (jednotně i v širší rodině). Vyzdvihněte žádoucí projevy chování – především pochvalou, oceněním. Promyslete si systém odměn a trestů.

3. Jak řešit drzost, aroganci u dítěte?

Předcházet těmto projevům můžete nejspíše tím, že budete dítěti dobrým příkladem. Platí zde zásada, že jednáme s dítětem tak, jak chceme, aby jednalo se mnou. Důležitý je také vzájemný vztah rodičů – jak se chovají k sobě. Dítě má tendenci jednání svých rodičů kopírovat. Ve chvíli, kdy začne být dítě drzé, je třeba dát mu okamžitě najevo, že se takto chovat nesmí (klidně, ale důrazně). V pubertě jsou tyto projevy častější a také přirozenější. V tomto období je třeba ústupu z obou stran - zvolit přijatelný kompromis.

4. Co si počít s hyperaktivními dětmi, jak k nim přistupovat? Je vhodné tyto děti trestat?

Nejprve je třeba rozlišit hranici hyperaktivity: posoudit, zda dítě dělá něco úmyslně nebo ne. Hyperaktivní děti dříve jednájí a poté teprve myslí. Tresty, zejména tělesné, bývají mnohdy zbytečné. Důležité je především zachovat trpělivost a klid. Vysvětlíte dítěti možné nežádoucí důsledky, nebezpečnost jeho počínání (s ohledem na jeho věk, tak, aby to pochopilo). Při vysvětlení udržujte s dítětem oční kontakt (viz. výše). Hyperaktivnímu dítěti je lépe dát jen jeden příkaz a pokud možno bez dalšího vysvětlování.

Nadměrné množství energie, které hyperaktivní dítě má, je třeba vybit - nejučinněji pohybem. Dítě můžete zaměstnat i nějakou „jednoduchou“ činností (např. trháním papírků), přičemž musíte mít na paměti, že dítě u činnosti nikdy dlouho nevydrží, takže je třeba je často střídat.

U takového dítěte je nezbytné nastavit jasné hranice, nastolit pevný režim dne a trpělivě dítěti návyky vštěpovat (uklizení hraček, dokončování činností – her).

Výchova hyperaktivního dítěte je náročná především na čas a trpělivost. Pokud rodič cítí, že už to nezvládá, je vhodné zvážit návštěvu u odborníka (pedagogicko-psychologická poradna, dětský klinický psycholog, pedopsychiatr).

5. Jaké odměny ve výchově volit?

Odměny by měly dítě motivovat, abychom posílili žádoucí chování. Proto volíme odměny, které jsou příjemné pro dítě. Při volbě odměny je třeba nezapomínat na správnou míru, zejména u materiálních odměn platí zásada „všeho moc škodí“. Dítě zahrnuté spoustou dárků, zvyklé na to, že získá vše, o co si řekne, přestane si dříve či později darovaných věcí vážit a odměna tak ztrácí na významu. Především u malých dětí se doporučuje soustředit se při volbě dárku spíše na význam obdarování než na materiální hodnotu. Smyslem je dotknout se srdce, přinést dítěti radost, obětovat se pro něj např. tím, že mu darujete společenskou hru, kterou si s ním i zahrajete a věnujete mu tak svůj čas. U starších dětí jsou vhodnou odměnou činnosti, které je baví a které si sami vyberou. Peníze jako odměnu volte spíše jako krajní variantu, jestliže nic jiného nezabírá.

Mezi odměny, na které by se ve výchově nemělo zapomínat, patří ty, které jsou svou povahou duševní: pochvaly, ocenění, pohlazení, povzbuzení, úsměv. Účinnost takových odměn se zvyšuje, pokud jsou šitá na míru konkrétní situaci a rozvíjí dialog mezi dítětem a rodičem.

6. Kdy začít trestat?

Nelze přesně stanovit hranici, kdy začít dítě trestat, je to individuální. Každopádně je potřeba od útlého věku dávat dítěti jasně najevo, co smí a co ne a ukazovat mu správné vzorce chování. Již malým dětem je třeba vytvořit řád, který napomáhá ke zvládnutí pravidelných denních aktivit – spánek, jídlo. Fungováním řádu můžete předejít zbytečným diskusím s dítětem („Proč musím jít spát?“).

7. Co dělat, když daný trest nezabírá?

Jednoduše hledejte trest jiný, účinnější. Trest je třeba volit s ohledem na věk a osobnost, temperament dítěte. Musí být adekvátní tomu, co dítě provedlo. Trestem se musíte dítěte nějak „dotknout“, musí vědět, že je trestáno. Měl by následovat co nejdříve po prohřešku a měl by být přiměřený závažnosti provinění. Trest by měl být časově omezený a dítě by mělo jasně vědět, za co je trestáno.

Nevhodné je trestat dítě ukládáním domácích prací nebo učením se. Nepřípustné pak jsou tvrdé tělesné tresty. S tělesnými tresty obecně je třeba zacházet opatrně, plácnutí na zadek u malého dítěte je dle řady odborníků na místě, fackou však můžete napáchat více škody než užitku. S rostoucím věkem dítěte pak tělesné tresty ztrácí význam.

8. Jaká pravidla mají tresty a odměny?

Někdy není snadné najít pro dítě správnou motivaci. Nikdy by však nemělo být poslušné jen ze strachu před trestem ani pod vidinou odměny. Dítě by mělo poslechnout proto, že rodiče vnímá jako autoritu, že mu důvěřuje a ví, že musí poslouchat.

Při správném způsobu výchovy většinou stačí změnit tón hlasu. Potrestané dítě by nemělo cítit křivdu, ale mělo by si být vědomo chyby, kterou udělalo. Trest by měl být přirozeným důsledkem jednání, např. „rozbil jsi hračku, nemůžeš si s ní teď hrát“. Rodič by se však neměl soustředit jen na trest, měl by dát dítěti možnost chybu napravit, případně mu s nápravou chyby pomoci.

Zdeněk Matějček, jeden z nejznámějších autorů publikací o rodině, vytvořil určitá pravidla pro užívání odměn a trestů ve výchově:

Odměny i tresty by měly být přiměřené osobnosti dítěte a jeho věku. Platí tvrzení, že s postupujícím věkem dítěte ztrácí na účinnosti takové výchovné prostředky, které jsou vázány na nějaké tělesné pocity a naopak nabývají na významu prostředky duševní povahy, např. ocenění, pochvala, výčitka či pokárání.

Odměny a tresty by měly být dítěti vždy srozumitelné. Především u trestu je důležité, aby jej dítě pochopilo a znalo důvod potrestání, jinak se může cítit zmatené či ublížené.

Při užívání výchovných prostředků je třeba vyvarovat se stálého opakování jednoho a téhož postupu. V opačném případě si dítě lehce přivykne na určitý druh trestu a bude jej vnímat jako osudem souzenou nutnost. Stejně tak časem přestane mít potěšení ze stále stejných odměn a dáreků.

Podobně platí zásada, že nic se nemá přehánět. Výchovné prostředky mají být úměrné tomu, co odměňujete či trestáte. Jestliže zahrnujete dítě příliš drahými dárky, ochuzujete je tak o radost z obyčejných věcí. Zde se hodí přirovnání, že méně je někdy více. Příliš hrubé tresty mohou u dítěte vyvolat negativní reakce, např. pasivitu, apatii či naopak vzpouru, touhu po pomstě. V používání výchovných prostředků by neměla chybět důslednost. Nemělo by se stát, že dítě je za stejnou záležitost jednou potrestáno a podruhé pochváleno. Častěji se tak děje v případě odlišného pohledu na danou věc mezi rodiči, než u jednoho vychovatele. Dítě se brzy naučí situace využívat ve svůj prospěch, vybere si rodiče, který je pro něj méně ohrožující nebo snáze ovlivnitelný.

9. Co dělat, když dítě neplní opakovaný příkaz?

Nejprve hledejte příčinu, proč dítě příkaz neplní. Zjistěte, zda příkaz dobře slyšelo, zda ho pochopilo – v opačném případě mu jej znovu a srozumitelně vysvětlete. Pokud jsou jasně nastavená pravidla a dítě přesto neuposlechne příkaz, mělo by následovat potrestání, sankce.

10. Jaká je správná míra autority a tolerance?

Není jednoduché určit hranici autority a tolerance. Vhodná se jeví tzv. „zlatá střední cesta“ – nezvolit příliš mocenský postoj, ani naopak kamarádský. Není vhodné brát dítě jako partnera, rodič je ten, kdo má mít vždy poslední slovo. Jeho role má být jasná. Je třeba si uvědomit, že rodiče má dítě jen jedno, kamarádů může mít spoustu. Autorita má být přirozená, spojená s laskavostí a porozuměním. Vyjádření autority i tolerování určitých prohřešků je důležité zvážit vzhledem k věku dítěte i jeho osobnosti.

11. Jak řešit nejednotný přístup?

Nejednotnost je v odborné literatuře považována za jeden z chybných výchovných přístupů. „Dítě se cítí bezpečně ve světě, který je jasný, přehledný a jednoznačný.“ Jestliže mu jeho nejbližší nabízí odlišné názory, postoje, rozhodnutí, je to pro ně obtížně srozumitelné. Pokud jeden rodič něco zakáže a druhý totéž povolí, dítě se může cítit zmatené a zpravidla si vybírá to, co mu nejlépe vyhovuje. Proto byste jako rodiče měli být k sobě loajální, nekritizovat a nekomentovat rozhodnutí toho druhého.

Podobně to platí také u nejasného vymezení hranic. Dítě potřebuje vědět, co smí, co nesmí a jakou má zodpovědnost. Pokud zjistí, že určitá omezení někdy platí a někdy ne, může to v něm vyvolat nejistotu a úzkost. Vymezení hranic je ve výchově naprosto nezbytné.

Nejednotný přístup si musí rodiče vždy vyřešit spolu. Vzájemně se dohodněte na shodném přístupu, příp. zvolte přijatelný kompromis.

12. Jak přežít pubertu dětí?

Puberta je zatěžující a náročné období jak pro rodiče, tak také pro děti, ty jsou v tomto období citlivější k běžným životním podnětům. Dospívající dítě chce být samostatné, dospělé, svobodné. Časté jsou rodinné hádky, kdy dítě prostřednictvím konfrontace postupně hledá samo sebe.

O osudu vašich vztahů s dítětem v období puberty se do značné míry rozhoduje už v předcházejícím období. Jestliže jste již dříve s dítětem pravidelně diskutovali, dávali mu prostor pro vlastní rozhodování a respektovali jeho názor, zcela určitě jste tím zmírnili i náročnost tohoto období. V rámci prevence je také dobré vést dítě k nějakému koníčku, který si samo vybere a bude se mu chtít věnovat. Lze tím předejít tomu, že dítě z nudy bude vyhledávat nějakou náhradní činnost.

Pro snazší zvládnutí tohoto náročného období je zpravidla třeba mnoha ústupků. Dohodněte se s dětmi na určitých pravidlech. Tolerance rodičů je v tomto období nezbytná, avšak i ta má své meze. Zkuste svému dítěti pomoci hledat pozitivní náplň jeho života. Častěji s ním diskutujte a nabízejte mu podporu, méně poučujte a přikazujte. Někdy vám nezbude nic jiného než zatnout zuby a mávnout nad nepodstatnými a přechodnými projevy rukou.

13. Jak často je třeba se dětem věnovat, aby se předešlo výchovným problémům?

Zejména malé děti potřebují pozornosti co nejvíce. V čase, kdy rodiče s dětmi nemohou být, by měli vědět, co jejich dítě zrovna dělá. Zkuste si denně najít alespoň chvilku, kdy si s dítětem jen tak popovídáte, společně zhodnotíte den nebo vyslechnete jeho případná trápení. Činností, které můžete dělat společně s dětmi, je celá řada. Pokud vám dochází nápady, můžete využít náměty na internetu nebo v různých knihách, které jsou dnes běžně k zakoupení. Důležité je, že budete dítěti věnovat čas a kousek sebe, uděláte mu radost a předejdete tak tomu, aby z nudy začalo zlobit.

14. Mezigenerační názorové rozdíly, zasahování prarodičů do výchovy.

Jestliže příbuzní, zpravidla prarodiče, nepřiměřeně zasahují do výchovy, je třeba si o tomto s nimi rázně promluvit, jasně si vymezit pravidla a hranice tak, aby výchovné postoje byly jednotné. Ve většině případů se toto stává, pokud žijí obě generace v jednom domě.

Je potom na vašem zvážení, zda tyto problémy opakovaně řešit nebo se raději poohlédnout po samostatném bydlení.

15. Je ve výchově vhodný kamarádský přístup rodičů (v jaké míře)?

Kamarádský přístup je lépe raději do výchovy nezařazovat. Dítě musí mít jasno, kdo je rodič a že rodič rovná se autorita. Staršímu dítěti můžete být kamarádem, ale jen pokud respektuje dohodnutá pravidla. Kamarádský přístup je lépe nahradit přístupem vlídným, klidným, trpělivým, laskavým – v každém případě však důsledným.

16. Je vhodné používat různé prvky ve výchově?

Ve výchově je vždy potřeba najít určitý způsob odměňování, trestání, který se osvědčí. Jestliže určitý prvek (např. trest) nezabírá, je třeba zvolit jiný. Kombinovat různé prvky ve výchově můžete, ale dbejte na to, abyste vždy ve stejné věci reagovali shodně či alespoň podobně. Dítě se může cítit ukřivděné, zmatené, jestliže mu např. za vysvědčení jednou koupíte počítač a podruhé dáte čokoládu. Nepřiměřenost trestů pak může mít i horší následky. Zkoušet různé metody ve výchově není rozhodně na škodu, ale je nutno přitom myslet na jejich vyváženost.

17. Jak se mohou rodiče naučit při výchově trpělivosti?

Děti mají neuvěřitelnou schopnost své vychovatele snadno rozčílit. Vy byste jako rodiče měli v takové chvíli zůstat nad věcí. Uvědomte si, že dítě může mít k neposlušnosti důvod – únava, nuda, nemoc, apod. Pokud s dítětem v krizových situacích jednáte pod vlivem emocí, je to ukázka špatného příkladu – dítě samotné pak podobné situace nebude umět zvládat. Rozhodně se vyplatí trpělivost. Dítě potřebuje dostatek času k pochopení situace. Pokud dítě zlobí na veřejnosti a nedá si říct, je lepší je přesunout do ústraní a teprve poté jednat. Zlost, kterou přitom prožíváte, se může mezitím zmírnit či vyprchat.

Pro zklidnění či zmírnění návalu vzteku můžete zkusit např. počítat do deseti, naučit se různé uvolňovací techniky nebo dechová cvičení.

Pomoci může také jakákoliv relaxace, komunikace s přáteli, známými či s jinými rodiči v rámci výměny zkušeností. Vhodnou činností je i péče o zvířátko, květiny apod. Doporučuje se také práce s vlastní osobností - sebepoznání a nácvik vůle.

18. Jak obecně řešit výchovné problémy?

- problémy řešte vždy v klidu, s rozvahou, nedělejte unáhlené závěry a příliš rychlá rozhodnutí
- vymezte dítěti jasné hranice, buďte důslední v jejich dodržování, kontrolujte zadané úkoly
- zachovejte si roli dospělého, rodiče, buďte autoritou, jděte dítěti příkladem
- vyhodnoťte u dítěte typ chování (co je úmyslé, co neúmyslé: u hyperaktivních dětí; zda je chování ojedinělé nebo opakované) a pokuste se najít příčinu nežádoucího chování
- trestejte přiměřeně, účelně a adekvátně dané situaci, tresty nekumulujte, u stejných prohřešků používejte podobné (shodné) tresty
- chvalte dítěte a vyzdvihujte jeho žádoucí chování
- přiměřeně věku komunikujte s dítětem, vysvětlete mu jasně, co po něm žádáte, hledejte společná řešení.

19. Do jaké míry může výchova ovlivnit výskyt socio-patologických jevů?

V rámci prevence nežádoucího jednání dítěte mějte přehled o tom, co vaše dítě dělá ve volném čase, čím se zabývá. Předcházet tomu, aby dítě vyhledávalo nějakou činnost jenom z nudy, můžete např. tím, že u dítěte vypěstujete nějaký zájem, koníček. Jestliže si dítě najde činnost, která je baví a naplňuje, pravděpodobně se jí bude dlouhodoběji věnovat. Riziková může být jak výchova příliš přísná, tak i volná. Výchova má být především důsledná, jednotná, přitom však laskavá. Se svými dětmi byste měli trávit co nejvíce času, zejména v útlém věku.

Tomu, že se dítě dostane do špatné party a sklouzne tak např. k drogám, alkoholu či hráčství, někdy bohužel nezabráníte. Pak je důležité se s tím vyrovnat, s dítětem si v klidu promluvit, pokusit se najít společné řešení a sjednat nápravu. Nezřídka nezbývá nic jiného než hledat odbornou pomoc.

20. Co mohou rodiče ve výchově zvládnout sami a kdy je třeba vyhledat odbornou pomoc?

Kdy hledat odbornou pomoc je značně individuální. Jestliže v danou chvíli cítíte, že vám nebo dítěti problém přerůstá přes hlavu, nevíte co dál dělat, jak máte postupovat, měli byste se přijít poradit s odborníkem.

Odbornou pomoc je třeba hledat vždy v případě sebepoškozování, pokračující agrese vůči sobě i jiným (i po opakovaném vysvětlení), záchvatů zlosti, afektu bez zjevné příčiny, při potížích v komunikaci s okolím, opakujících se krádežích, sebevražedných pokusech, závislostech a jiných závažných jevů. Včasná pomoc může problémy snáze vyřešit, zmírnit je nebo jim v nejlepším případě předejít.

Na závěr uvádím kontakt na Pedagogicko-psychologickou poradnu Hodonín:

Tel: 518 351 529, 518 351 517 (centrální pracoviště Hodonín)

Tel: 518 324 112 (odloučené pracoviště Veselí nad Moravou)

Tel: 518 615 082 (odloučené pracoviště Kyjov)

Web: www.ppp-hodonin.eu

E-mail: ppp.hodonin@ho.orgman.cz

Použitá literatura:

MATĚJČEK, Z. *Po dobrém nebo po zlém?* 6. vyd. Praha: Portál, 2007. 109 s. ISBN 80-7178-486-9.

MERTIN, V. *Na co se často ptáte.* 1. vyd. Praha: Scientia, 2004. 180 s. ISBN 80-7183-316-9.

POLÁŠKOVÁ KUČEROVÁ, D. *Současné trendy v rodičovské výchově se zaměřením na odměny a tresty – Diplomová práce.* Olomouc: PdF UP, 2010.

PREKOPOVÁ, J. *Děti jsou hosté, kteří hledají cestu.* 5. vyd. Praha: Portál, 2008. 151 s. ISBN 978-80-7367-495-3

PREKOPOVÁ, J. *Jak být dobrým rodičem.* 1. vyd. Praha: Grada Publishing, 2001. 84 s. ISBN 80-247-9063-7.