

UNIVERZITA JANA AMOSE KOMENSKÉHO PRAHA

BAKALÁŘSKÉ KOMBINOVANÉ STUDIUM

2013–2016

BAKALÁŘSKÁ PRÁCE

Renata Oberreiterová

**DĚTI, MLÁDEŽ A VOLNÝ ČAS JAKO PREVENCE PATOLOGICKÝCH
JEVŮ**

Praha 2016

Vedoucí bakalářské práce: Mgr. Martina Bůrgerová

JAN AMOS KOMENSKY UNIVERSITY PRAGUE

BACHELOR COMBINED PART TIME STUDIES

2013-2016

BACHELOR THESIS

Renata Oberreiterová

**Children, young people and free time as a prevention of
pathological phenomena**

Prague 2016

The Bachelor Thesis Work Supervisor: Mgr. Martina Bůrgerová

Prohlášení

Prohlašuji, že předložená bakalářská práce je mým původním autorským dílem, které jsem vypracovala samostatně. Veškerou literaturu a další zdroje, z nichž jsem při zpracování čerpala, v práci řádně cituji a jsou uvedeny v seznamu použitých zdrojů.

Souhlasím s prezenčním zpřístupněním své práce v univerzitní knihovně.

V Praze dne 22.02.2016

Renata Oberreiterová

Poděkování

Děkuji Mgr. Martině Búrgerové za odborné vedení, za pomoc a rady při zpracování této bakalářské práce.

Zároveň děkuji všem dětem, popř. jejich zákonným zástupcům za ochotu při vyplňování dotazníků.

Anotace

Bakalářská práce se zabývá využitím volného času jako prevencí sociálně-patologických jevů v dnešní společnosti. Náplní teoretické části je seznámení s pojmem "volný čas", rizikovými faktory ovlivňující možnost vzniku nežádoucích patologických jevů, vymezení rizikových skupin ohrožených negativními vlivy soudobé společnosti. Popisuje nejčastější sociálně-patologické jevy vyskytující se u dětí a mládeže a výchovu, jakožto jeden z nejdůležitějších činitelů ovlivňující postoje a chování dětí a mládeže. Snaží se nastínit konkrétní možnosti využití volného času včetně nabídky a spolupráce s jednotlivými volnočasovými centry a institucemi a v neposlední řadě se zabývá možnostmi prevence a zároveň možným řešením různých etopedických problémů.

Předmětem praktické a výzkumné části bakalářské práce je zkoumání volného času jak z pohledu dětí a mládeže, tak z pohledu jejich rodičů. Cílem je zjistit nejen množství volného času oslovených respondentů různé věkové kategorie, ale také jeho způsob využití, a současně podíl rodičů, jejich možnosti, popř. zájem na účelném způsobu trávení volného času jejich dětí.

Klíčová slova

Děti a mládež, prevence, rizikové faktory, sociálně-patologické jevy, volnočasové aktivity, volný čas, výchova, zařízení pro volný čas dětí a mládeže

Annotation

The Bachelor thesis deals with using the free time as a prevention of socio-pathological phenomena in today's society. Filling the theoretical part is familiarity with the concept of "free time", the risk factors affecting the possibility of adverse pathological phenomena, the definition of risk groups at risk of adverse effects of contemporary society. Describes the most common socio-pathological phenomena occurring in children and youth and education, as one of the factors affecting the most important attitudes and behaviour of children and youth. Trying to outline the specific options for the use of free time, including offers and cooperation with individual leisure centres and institutions and not least deals with the possibilities of prevention and possible solution of various pathological issues.

The subject of practical and research work is part of the Bachelor examination of free time as from the perspective of children and young people, as from the perspective of their parents. The aim is to determine not only the amount of free time polled respondents of different age categories, but also its way of recovery, and at the same time the proportion of parents of their options. interested in the efficient way of spending their free time with their children.

Keywords

Education, facilities for the leisure time of children and youth, free time, children and young people, leisure time activities, prevention, socio-pathological phenomena, the risk factors

ÚVOD.....	9
TEORETICKÁ ČÁST	10
1 VOLNÝ ČAS.....	10
1.1 Problematika volného času z obecného hlediska.....	10
1.2 Vymezení pojmu „volný čas“	11
1.3 Charakteristika rizikové věkové skupiny.....	11
2 CHARAKTERISTIKA SOCIÁLNĚ-PATOLOGICKÝCH JEVŮ	13
2.1. Lež (Lhaní)	14
2.2 Vzдорovitost.....	14
2.3 Záškoláctví, útěky, toulání.....	15
2.4 Krádeže	15
2.5. Šikana.....	16
2.6 Zneužívání psychoaktivních látek	17
2.7. Virtuální drogy.....	17
2.8 Kriminalita	17
2.9 Xenofobie, rasismus, intolerance a antisemitismus	18
3 FAKTORY OVLIVŇUJÍCÍ VZNIK SOCIÁLNĚ-PATOLOGICKÝCH JEVŮ	19
3.1. Vliv rodiny	19
3.1.1. Výchova	22
3.1.2. Pojem „Výchova“	23
3.1.3 Typy výchovy z hlediska pedagogiky	23
3.1.4 Výchovné styly	25
3.1.5 Význam a vliv rodiny na výchovu dětí	25
3.2. Vliv školy.....	27
3.3. Vliv vrstevníků	28
3.4 Vliv médií	28
4 DOPAD SOUČASNÉ DOBY NA PATOLOGICKÉ PROJEVY DĚTÍ.....	31
5 ČASOVÉ MOŽNOSTI A PODÍL RODIČŮ NA VOLNOČASOVÝCH AKTIVITÁCH DĚTÍ A MLÁDEŽE.....	33
6 VÝZNAM PREVENCE VZNIKU SOCIÁLNĚ-PATOLOGICKÝCH JEVŮ ..	35

7	SOUČASNÉ ŘEŠENÍ ETOPEDICKÝCH PROBLÉMŮ	40
8	SPOLUPRÁCE S ORGANIZACEMI A VOLNOČASOVÝMI CENTRY.....	42
9	SUBJEKTY ANGAŽOVANÉ VE VOLNOČASOVÝCH AKTIVITÁCH	46
10	KONKRÉTNÍ MOŽNOSTI VYUŽITÍ VOLNÉHO ČASU	48
	PRAKTICKÁ ČÁST	50
11	CHARAKTERISTIKA VÝZKUMU	50
	11.1 Přehled oslovených volnočasových subjektů	50
	11.2 Vyhodnocení dotazníků	51
	ZÁVĚR	61
	SEZNAM POUŽITÝCH ZDROJŮ	63
	SEZNAM ZKRATEK	65
	SEZNAM TABULEK A GRAFŮ	66
	SEZNAM PŘÍLOH.....	67

ÚVOD

Toto téma bakalářské práce jsem si vybrala na základě svých profesních zkušeností. Ve svém zaměstnání se denně setkávám s dětmi ohroženými sociálně-patologickými jevy na základě neadekvátního využití jejich volného času.

Cílem této práce je vymezit rizikovou skupinu dětí a mládeže, která je ohrožena negativními vlivy dnešní společnosti, poukázat na možné příčiny jejich působení, ale zejména nabídnout konkrétní možnosti předcházení - prevence nežádoucím projevům vlivem působení zmíněných faktorů a v souvislosti s tím nastínit význam volnočasových organizací a center.

Praktická část bude zaměřena na zhodnocení dotazníků určených dětem i dospělým osobám a zjišťujících způsob využití volného času včetně uplatnění nejrozličnějších metod a technik jeho trávení.

V příloze bych ráda představila fotodokumentaci a některé práce dětí.

TEORETICKÁ ČÁST

1 VOLNÝ ČAS

*"Volný čas je dnes významnou oblastí života a výchovy, časem očekávání i rizik. Mimořádný význam má pro děti a mládež, nejmladší a perspektivní součást společnosti, která spolu s generacemi dospělých a za jejich aktivního podílu zajišťuje jak kontinuitu, tak také nezbytnou inovaci dalšího vývoje."*¹

1.1 Problematika volného času z obecného hlediska

Problematika trávení volného času u dětí a mládeže je v současné době velice aktuální. Volný čas dětí a mládeže a jeho naplňování pozitivními aktivitami hraje významnou roli při utváření osobnosti mladého člověka a při jeho pozitivní socializaci. Nabídka rozličných aktivit je bezpochyby účinným způsobem prevence nežádoucích sociálně-patologických jevů, jejímž základním principem je výchova dětí a mládeže ke zdravému životnímu stylu, k osvojení si pozitivního sociálního chování, k odmítání všech forem sebedestrukce a porušování zákona. Kvalitní realizace zájmů a potřeb dítěte a mladého člověka prostřednictvím aktivit ve volném čase patří do oblasti sociálního učení, jakožto jedné z důležitých složek rozvoje osobnosti dítěte a hraje důležitou úlohu při jeho pozitivní socializaci. Důsledkem snížení kvality společenské péče o volný čas mladé generace je v mnoha případech i nárůst negativních společenských jevů. Jestliže společnost zabezpečí kvalitní trávení volného času dětí a mládeže, může tím, i když jen do určité míry, kompenzovat případné nedostatky školského systému a rodinného prostředí a vlivu.

¹HOFBAUER B. *Děti, mládež a volný čas*. Praha: Portál, 2004, ISBN 80-7178-927-5, s.9

1.2 Vymezení pojmu „volný čas“

Co je to vlastně volný čas? Každý z nás si pod tímto pojmem může představit něco jiného... *"Volný čas můžeme chápat jako jakýsi časově vymezený prostor (prostředek) vhodný pro výchovu a současně jako cíl výchovy, v tom smyslu, že jeho aktivním a smysluplným využitím v období dětství a dospívání přispějeme k jeho smysluplnému a funkčně bohatému využívání v dospělosti. V obou pojetích se k vhodnému využívání volného času poji naděje, že je tou nejlepší prevencí sociálně-patologických jevů dětí a mládeže a posléze i dospělých."*²

*"Za volný čas je považován čas, v němž jedinec svobodně na základě svých zájmů, nálad a pocitů volí svou činnost. (Volný čas a prevence u dětí a mládeže, 2002)"*³

*"Volný čas je možné chápat také jako opak doby nutné práce a povinností a doby nutné k reprodukci sil (Průcha, Walterová, Mareš, 2001). Je to doba, kdy si své činnosti můžeme svobodně vybrat, děláme je dobrovolně a rádi, přinášejí nám pocit uspokojení a uvolnění. Specifickou zvláštností volného času dětí a mládeže je to, že z výchovných důvodů je žádoucí jeho pedagogické ovlivňování."*⁴

1.3 Charakteristika rizikové věkové skupiny

Nelze jednoznačně říci, která věková skupina je více či méně ohrožena sociálně-patologickými jevy. Každá věková skupina má své charakteristické zvláštnosti. V souvislosti s determinujícími faktory si však vymežeme některé důležité pojmy jako je "dítě", "mládež" a "mladistvý".

2 MALACH J. *Teorie metodiky výchovy*. Praha 3: Univerzita Jana Amose Komenského, 2007, ISBN 978-80-86723-29-7, s.119

3 MALACH J. *Teorie metodiky výchovy*. Praha 3: Univerzita Jana Amose Komenského, 2007, ISBN 978-80-86723-29-7, s.119

4 PÁVKOVÁ J. a kolektiv autorů. *Pedagogika volného času*. Praha: Portál, 2002, ISBN 80-7178-711-6, s.13

Od 1. ledna 2004 nabyl účinnosti zákon č. 218/2003 Sb., o odpovědnosti mládeže za protiprávní činy a o soudnictví ve věcech mládeže a o změně některých zákonů, (dále jen „ZSVM“), který nově upravuje problematiku delikvence mládeže.

Podle ZSVM se **dítětem** rozumí jedinec, který nedovršil patnáctý rok věku.

Mladistvý je jedinec, který dovršil patnáctý rok věku, ale nepřekročil osmnáctý rok svého věku.

Mládež jsou děti a mladiství.

Základním faktorem socializace se v dětství stává vrstevnická skupina. Zhruba od 10 let začíná vliv vrstevníků nad vlivem dospělých převažovat. Pro tento věk je typické, že se jejich sociální život realizuje mimo školu. Vytvářejí si své skupinové normy, hodnoty, postoje, formy komunikace. Vrstevnická skupina tedy plní významné sociální funkce. Především mládež ve věku 13 - 15 let tráví volný čas venku, v partě. Je zde velký prostor ke vzniku závadových skupin ubíjejících čas, páchajících trestnou činnost nezletilých. Pro děti a mladistvé je charakteristická skupinová trestná činnost, např. projevy určité násilné činnosti (vlajkonoši páchající divácké násilí na fotbalových stadionech, sprejeři, vandalové, výtržníci). Party mladistvých jsou i častým místem prvního kontaktu s drogou. Čičhači ředidel, lepidel, čisticích prostředků, uživatelé marihuany, ale i heroinu apod. často začínají svoji narkomanskou kariéru právě v partách. Z výzkumů zabývajících se sociální deviací mládeže vyplývá, že životní styl založený na trávení volného času v partách, v návštěvách hospod, restaurací, heren, diskoték a v nicnedělání podporuje vznik sociálně-patologických jevů a asociální chování. Kvalita takového trávení volného času je velmi nízká, uvedené aktivity lze charakterizovat spíše jako ubíjení času než jeho naplňování. Asociální chování lze charakterizovat jako nespolečenské, nerespektující mravní normy, porušující práva ostatních. Typickým znakem jsou krádeže, záškoláctví, agresivní chování. Pro tyto jedince je charakteristické, že si splňují pouze okamžitou potřebu. Dlouhodobější cíle a plány jsou jimi ignorovány. Jejich zájmy se v podstatě koncentrují na to, jak může jejich bezprostřední okolí napomáhat k uspokojení jejich potřeb.

2 CHARAKTERISTIKA SOCIÁLNĚ-PATOLOGICKÝCH JEVŮ

V průběhu života se mladý člověk, ale obecně i jedinec dostává do řady situací či problémů, jejichž řešení jej může do určité míry ovlivnit. Děti a mládež vyrůstají v různém prostředí, které na ně nějakým způsobem působí a často se vlivům tohoto prostředí nedokáží ubránit. Faktem je, že sociálně-patologické jevy se v současné době dotýkají stále mladších žáků a frekvence výskytu patologických jevů se zvyšuje.

Jako negativní či patologické jevy lze označit všechny nežádoucí projevy v chování, tedy takové jednání, které se odchyluje od daných norem, především norem morálních. Jde tedy o široké vymezení problematiky od relativně drobných prohřešků a poklesků, jako je lež či drzé, vzpurné chování, až po jednání, které je asociální a přechází ve skutečně sociálně-patologické jevy. Jedná se především o problematiku šikany a násilí, záškoláctví, drogové závislosti, alkoholismus a kouření, kriminalitu a delikvenci, rizikové sexuální chování, vandalismus, virtuální drogy, patologické hráčství, projevy xenofobie, rasismu, intolerance a antisemitismu.

Zařadit sem dnes můžeme také témata, kterým doposud byla věnována menší pozornost: komerční zneužívání dětí, syndrom týraných a zneužívaných dětí, zneužívání anabolik a dalších látek a medikamentů.

*"V některých případech se rodina a její prostředí může stát sama zdrojem vzniku a rozvoje různých psychických problémů a následných sociálně-patologických jevů. Může dojít k vážnému narušení psychosociálního vývoje a fungování všech jejích členů, zejména ale dětí. Jedná se o případ, kdy rodina neplní některé ze svých funkcí nebo kdy rodiče nejsou schopni či nechtějí z různých důvodů o své děti pečovat, ať již jde o rodinu úplnou či neúplnou."*⁵

5 FISCHER S., ŠKODA J., SVOBODA Z., ZILCHER L. *Speciální pedagogika*. Praha 10: Triton, 2014, ISBN 978-80-7387-792-7, s. 210

Není jednoduché určit konkrétní příčinu, většinou se jedná o soubor vlivů. Problém je v disharmonickém vývoji osobnosti, neuspokojení nejdůležitějších lidských potřeb – lásky, jistoty,

tělesné blízkosti, zažívání příjemných pocitů. Nastává hledání náhradních možností uspokojení, výsledkem jsou poruchy chování a tudíž chování rizikové.

2.1. Lež (Lhaní)

"Lhaní je ve skutečnosti způsob obranného mechanismu. Jedná se o únik z momentální, pro jedince nepříjemné situace. Pro pravou lež je však charakteristický úmysl a vědomí nepravdivosti. Abychom tedy mohli lhaní označit za poruchu či patologický jev, je důležitá její frekvence a účel, který jedince ke lhaní vede a zároveň důsledky pro posouzení její závažnosti.

2.2 Vzдорovitost

Vzdorovitost je relativně méně společensky závažnou poruchou chování. Často souvisí s nepřiměřeným výchovným prostředím a bývá spojována jednak s vysokými nároky kladenými na jedince a také s "přehnaně ochranitelskou" výchovou. Vzдорovitost má dva základní projevy. V prvním případě jde o pasivitu a nečinnost a v opačném případě se jedná o agresivitu až destruktivitu. Při stupňování napětí může ústit v další poruchy, např. v útek a záškoláctví.

2.3 Záškoláctví, útěky, toulání

Obecným znakem tohoto jevu je tendence odněkud utíkat a jedná se o jakousi obranu vůči situaci, která je pro jedince zátěžová."⁶

"Záškoláctví bývá spojováno se strachem z negativního hodnocení školní práce dítěte. Příčiny je třeba hledat ve škole, v rodině, ale i v osobnosti dítěte. Jeho realizace může být uskutečňována individuálně či ve skupině (vliv party, pokyn vůdce...). Může být i výrazem neochoty či neschopnosti akceptovat povinnost.

Existují útěky bez příčiny, nemotivované a na druhé straně plánované a připravované útěky, které mají obyčejně základnu v dlouhodobě neřešených problémech. Mívají často přesný cíl a nechuť k návratu.

Toulání je charakteristické dlouhotrvajícím opuštěním domova, většinou navazuje na útěky a záškoláctví. Sklon mívají děti s trvalejšími odchylkami ve vývoji osobnosti či s nedostatečnými citovými vazbami k lidem. Toulají se samy či v partě a může zde být propojenost s krádežemi, užíváním návykových látek či prostitucí."⁷

2.4 Krádeže

"Krádež lze vymezit jako porušení normy respektu k vlastnictví jiné osoby, omezení práv druhého člověka či společnosti. Důležitá je záměrnost tohoto jednání a důvody, které jedince ke krádeži vedly. Může se jednat o primárně naučené chování v rodině nebo o pokus o seberealizaci, kdy se chce jedinec stát členem sociální skupiny (party). V horším případě jde o CAN - zneužívání jedince dospělými v souvislosti s uspokojením

6 FISCHER S.,ŠKODA J.,SVOBODA Z.,ZILCHER L. *Speciální pedagogika*. Praha 10: Triton, 2014, ISBN 978-80-7387-792-7, s. 225

7 SLOMEK Z. *Etopedie*. Praha 3: Univerzita J.A. Komenského Praha, 2010, ISBN 978-80-86723-84-6, s. 22

jejich potřeb či o sekundární problém v důsledku zneužívání a závislosti na psychoaktivních látkách."⁸

2.5. Šikana

"Slovo šikana pochází z francouzštiny a jeho význam může být vyložen jako zlomyslné obtěžování, týrání, sužování, pronásledování, apod. (Řepová, 2003)"⁹

"Jde o chování, jehož záměrem je ublížit jedinci, ohrozit nebo zastrašovat druhého, popř. skupinu druhých osob. Jedná se o cílené a obvykle opakované užití násilí jedincem nebo skupinou vůči jedinci či skupině druhých, kteří se neumí nebo z nejrůznějších důvodů nemohou bránit."¹⁰

"Na fenomén šikany je soustředěn zájem zejména v několika posledních letech, kdy narůstá intenzita tohoto jevu ve školách. Zároveň se snižuje věková hranice dětí, kteří se se šikanou setkávají. Její projevy mají charakter agresivity vůči oběti v mnoha podobách: - fyzická agrese (bití, kopání, fackování...), slovní agrese a zastrašování (vyhrožování, výsměch...), krádeže a ničení věcí (vymáhání peněz od oběti, trhání oblečení,...), násilné a manipulativní příkazy (donucování obětí k provádění ponižujících úkonů,...)"¹¹

Šikana se může projevovat také v nepřímé podobě jako nápadné přehlížení a ignorování jedince či skupiny jinou skupinou.

8 FISCHER S.,ŠKODA J.,SVOBODA Z.,ZILCHER L. *Speciální pedagogika*. Praha 10: Triton, 2014, ISBN 978-80-7387-792-7, s. 226

9 SLOWÍK J. *Speciální pedagogika*. Praha 7: Grada Publishing, 2007, ISBN 978-80-247-1733-3, s. 142

10 FISCHER S.,ŠKODA J.,SVOBODA Z.,ZILCHER L. *Speciální pedagogika*. Praha 10: Triton, 2014, ISBN 978-80-7387-792-7, s. 227

11 SLOWÍK J. *Speciální pedagogika*. Praha 7: Grada Publishing, 2007, ISBN 978-80-247-1733-3, s. 142

2.6 Zneužívání psychoaktivních látek

Jedná se obvykle o dlouhodobé užívání látky, při kterém dochází k poškozování zdraví, a to jak v oblasti somatické, tak psychické. Soubor změn v obou těchto oblastech pak může vyústit v syndrom závislosti.

Jednou z nejrozšířenějších a v našem sociokulturním prostředí do značné míry akceptovaných psychoaktivních látek je alkohol. Rozvoj závislosti na alkoholu však vzniká v delším časovém měřítku, než je tomu u jiných nealkoholových látek, čili drog.

2.7. Virtuální drogy

V posledních letech výrazně stoupla doba času stráveného u počítače, televize nebo internetu. Existuje přitom stále více lidí, kteří tyto virtuální drogy považují za své pomocníky při výkonu svého povolání a zároveň jako prostředek relaxace. Dalo by se říci, že virtuální drogy vykazují podobné atributy jako patologické hráčství, které má několik shodných rysů se závislostním chováním. Dochází k zanedbávání zájmů, které byly před tím pro jedince důležité.

2.8 Kriminalita

Význam tohoto slova a jednání, kterého se delikvent v rámci takového nepřijatelného chování dopouští, spočívá v porušování určitých legislativních norem konkrétního státu, přičemž toto jednání je následně sankcionováno. Jedná se o závažné trestné činy, trestané dle příslušného trestního zákona. Lze jej také vymezit a chápat jako projev poruchy sociálně adaptačních schopností a dovedností.

Často patří mezi delikventy osoby s poruchou osobnosti a z celé řady sociálních faktorů považujeme za nejvýznamnější nevhodný výchovný vliv a vztahy v rodině (nevhodné vzorce chování, nefunkčnost rodiny, apod.). *"Významný je ale také vliv spoluvrstevnických skupin a velmi často se jedná o kombinaci s negativním rodinným*

vývojem či školní neúspěšností. K prvním poruchám chování dochází již ve školním věku, v adolescentním věku nabývají tyto poruchy větší společenské nebezpečnosti. Pro kriminalitu je považován za kritický věk juvenilní, a proto je tento pojem často vymezován jako kriminalita mládeže."

2.9 Xenofobie, rasismus, intolerance a antisemitismus

Tyto projevy se v České republice začaly silněji projevovat na počátku devadesátých let, a to jako projev extremismu, organizovaný ve větších či menších skupinách. Extremismus je souhrnem sociálně-patologických jevů, které jsou vytvářeny více či méně organizovanými skupinami osob. Tyto osoby jsou pak označovány jako extremisté. Vznik uvedených skupin je podmíněn různými ideologiemi, přesto se vyznačují společným znakem, a tím jsou krajně vyhrocené, nepřátelské postoje k demokratickému systému. K prosazování svých názorů užívají verbální útoky, fyzické i psychické násilí.

3 FAKTORY OVLIVŇUJÍCÍ VZNIK SOCIÁLNĚ-PATOLOGICKÝCH JEVŮ

Na vznik nežádoucích projevů u dětí a mládeže má vliv řada faktorů, ať již ze strany vnitřní - rodiny, tak vnější - škola, přátelé. Odlišně budeme také nahlížet na volný čas předškolních dětí, kde mají výrazný vliv na způsob jeho trávení rodiče, přičemž zde nejde o volný čas v pravém slova smyslu a jinak bude vypadat volný čas mládeže, jakožto samostatných jedinců.

V současné době existuje sice řada institucí, sdružení a center, která nabízí širokou škálu vyžití pro děti všech věkových kategorií, ať již sportovního, kulturního či uměleckého, avšak otázkou je, jakým způsobem jsou tato zařízení podporována a dotována a jakými možnostmi rodiče disponují.

3.1. Vliv rodiny

V realizaci volného času dětí a mládeže hraje bezpochyby velkou a významnou roli rodina, a to jednak jako základní sociální buňka společnosti, jednak jako časově první výchovné prostředí dítěte. Činnosti, které si dítě (relativně svobodně) vybírá, jsou dány v nemalé míře nejen množstvím volného času, osobnostními předpoklady, ale i rodinným hodnotovým systémem, finančními možnostmi rodičů a jejich představami, jakým způsobem by mělo jejich dítě svůj volný čas trávit. Často se do této sféry sublimují i ambice rodičů, eventuálně i jejich vlastní nenaplněné zájmy.

Sociální prostředí, v němž se mladý jedinec nachází, má totiž velký význam na jeho utváření v procesu socializace. Tento proces ovlivňuje vytváření základů osobnosti. V tomto procesu se jedná zejména o míru citového nasycení nebo nenasycení (citová saturace, citová deprivace), respektive o vytváření citových vazeb. Každá socializace nevytváří optimální podmínky pro správný rozvoj mladého jedince. Rychlý ekonomický rozvoj naší společnosti v posledních letech vedle nesporných pozitiv přinesl i některé negativní momenty, které lze spatřovat v narušení optimální harmonie vztahů v rodině, ve škole i na pracovišti. Negativní vlivy v rodině na celkový duševní

vývoj mladého jedince mohou mít různou podobu. Mohou mít zpravidla následující podobu:

- nevhodné, neurotizující prostředí;
- neúplná rodina;
- časová tíseň rodičů;
- nevhodné vzory;
- nedostatek, rozmanitosti činností;
- nedostatek estetických a emocionálních podnětů;
- nedostatek režimu.

Nevhodné, neurotizující prostředí. Dítě je v takovém případě obklopeno prostředím, které se vyznačuje konflikty, hrubostí a násilím. Tyto události není dítě schopno po psychické stránce vstřebat, což se projevuje ve formě různých poruch, z nichž některé jsou na samé hranici psychické normality.

Neúplná rodina. V naší společnosti je vysoká rozvodovost, ale nemusí být vždy pravidlem, že neúplná rodina nemůže poskytovat kvalitní podmínky pro rozvoj dítěte, pokud rodič, který dítě vychovává, je plnohodnotným člověkem. Děti z neúplných rodin mohou mít také ztíženou pozici ve skupinách vrstevníků či ve školní třídě, pokud jim někteří spolužáci nebo kamarádi dávají tuto skutečnost najevo.

Časový stres. Velké množství rodičů, zejména mladých, může být z různých důvodů v časové tísní. Kvůli tomu si nenajdou během dne chvíli, kdy by se věnovali dítěti při společné hře či jiné činnosti. Dítě pak může trpět neustálou frustrací emocionálních vztahů k matce či k oběma rodičům. Tato frustrace se může odrážet ve vážných poruchách v chování dítěte. Tyto souvisejí s tím, že děti, jimž rodiče nevěnují dostatečnou pozornost, si nezřídka tuto pozornost vynucují nevhodným chováním.

Nevhodné vzory. Nezřídka se stává, že nevhodné příklady dávají dětem sami jejich rodiče. K takovým negativním vzorům náleží i alkoholismus, špatný vztah k práci, častá absence na pracovišti a v neposlední řadě i kriminální projevy rodičů. Kromě rodičů má v tomto směru na dítě negativní vliv i širší prostředí, v němž se dítě vyskytuje, které je tvořeno kamarády nebo dospívajícími sourozenci, s nimiž nejsou rodiče schopni si udělat pořádek. S nevhodnými vzory se dítě může setkávat i v médiích, především pak v televizi, a to při sledování pořadů, které nejsou pro danou věkovou kategorii vhodné, či sledováním negativních hrdinů, jejichž chování dítě přebírá za své.

Nedostatek rozmanitosti činnosti. K mnohostrannému rozvoji dítěte je nezbytné, aby se toto realizovalo při činnostech různého charakteru. Zúžení spektra činností, v nichž se dítě realizuje, se může projevit v deformaci vývoje dítěte. Tato jednostrannost bývá nejčastěji ovlivňována prostředím, v němž dítě vyrůstá, stejně jako zaměřením rodičů, kteří mohou být jednostranně zaměřeni na intelektuální činnost nebo naopak na fyzické činnosti.

Nedostatek estetických a emocionálních podnětů. V řadě rodin je pozornost ze strany rodičů věnována především materiálnímu zabezpečení chodu domácnosti, aniž by byly zohledněny jiné stránky života člověka. Pro harmonický rozvoj osobnosti je však nutné, aby dítě mělo kromě materiálních podmínek možnost vyjádřit své city, rozvíjet ve své fantazii to, co by chtělo prožít. Tím dosahuje svoji životní rovnováhu a realizuje svoji fantazii. V tomto směru dítěti pomáhá, pokud mají rodiče pro tyto jeho projevy pochopení a jsou ochotni s dítětem vykonávat společné činnosti, jako např. společné čtení, zpěv, kreslení apod.

Nedostatek režimu. V každé sociální skupině, rodinu nevyjímaje, bývá zaveden určitý řád či režim, který jejím členům stanovuje, jak se mají chovat. V dobře fungující rodině musí jak rodiče, tak i dítě znát pravidla, která v dané rodině platí a jimiž je nutno se řídit. Znalost těchto pravidel dává členům rodiny pocit spolehlivého řádu, jenž poskytuje jistotu a bezpečí, a který současně představuje důležitý moment utváření charakterových vlastností členů rodiny. Nedostatek tohoto režimu může mít na psychiku dítěte a jeho chování negativní důsledky.

3.1.1. Výchova

" Výchova je jedna z nejsložitějších, nejobtížnějších, ale i nejodpovědnějších lidských činností. Není to jen ona jednoduchá operace přikazování, zakazování, doporučování, vysvětlování, přesvědčování... Je složitá tím, že se nejedná jen o jednorázové akty, ale jde o dlouhodobou, velice komplikovanou aktivitu mnoha lidí. Záměrně usiluje o jakousi "optimalizaci" člověka - tedy "vytvoření" člověka vyznačujícího se co nejlepšími vlastnostmi a schopnostmi, předpoklady k životu."¹²

"Výchova je činnost životem podmíněná a život podmiňující. Výchova je nepochybně proces podílející se na utváření osobnosti (celých sociálních skupin), a tím vlastně na spoloutváření celé společnosti."¹³

"Výchova je formou vnějšího působení na vyvíjejícího se člověka, je vlivem záměrným. Ve výchově se vždy stanoví pevný cíl, který je jejím determinantem, usměrňuje ji a předjímá její výsledky. Každý

12 DVORÁKOVÁ M. a kolektiv autorů. Praha 7: Grada Publishing, 2015, ISBN 978-80-247-5039-2, s.15

13 KRAUS B., POLÁČKOVÁ V. *Člověk-prostředí-výchova*. Brno: Paido, 2001, ISBN 80-7315-004-2, s.41

člověk je při svém narození připraven k výchově, je "tvárný". Samozřejmě s individuálními rozdíly. Jeho šance je determinována jeho vychovatelností, ale i skutečným výchovným vlivem, jemuž je vystaven (rodina, škola, společnost)."¹⁴

3.1.2. Pojem „Výchova“

Tento pojem patří mezi jedny z nejběžnějších termínů pedagogiky. Jedná se o pojem velice "starý", neboť je obsahem mnoha historických spisů významných pedagogů, filosofů i sociologů. Ne všichni však mají jednotný názor na jeho význam a pojetí.

"Výchova bývá v odborné literatuře definována často jako záměrné, cílevědomé a všestranné působení za účelem utváření tělesných či duševních vlastností jedince, zpravidla v souladu se zaměřením a tradicemi dané společnosti."¹⁵

V tomto smyslu jde zejména o působení rodiny, školy, dalších vzdělávacích zařízení, ale i sebevýchova. Na druhé straně však na člověka působí také řada nezáměrných faktorů, zvláště média a prostředí, v němž se člověk pohybuje.

V užším slova smyslu pak rozlišujeme výchovu mravní, estetickou, pracovní a tělesnou.

3.1.3 Typy výchovy z hlediska pedagogiky

S postupným vývojem a rozvojem soudobé společnosti se vytvořila potřeba a snaha pedagogicky ovlivňovat volný čas dětí a mládeže. Dnes se touto problematikou zabývá

14 KOHOUT K. *Základy obecné pedagogiky*. Praha 3: Univerzita Jana Amose Komenského, 2007, ISBN 978-80-86723-38-9 s.30

15 KOHOUT K. *Základy obecné pedagogiky*. Praha 3: Univerzita Jana Amose Komenského, 2007, ISBN 978-80-86723-38-9 s.21

"Pedagogika volného času" a v souvislosti s chápáním samotného pojmu **"volný čas"** můžeme rozlišit výchovu mimotřídní, mimoškolní a výchovu mimo vyučování.

Výchovou mimotřídní rozumíme veškeré aktivity realizované nad rámec školní výuky, stanovené učebními osnovami, tzn. výchovu doplňující, dobrovolnou, uskutečňující se mimo třídu, ale ve školním prostředí, např. prostřednictvím studentské samosprávy či školního časopisu.

Výchovu mimoškolní pak představují veškeré činnosti mimo školu, např. v zařízeních volného času. Tento pojem byl však postupně nahrazen podobným termínem - výchovou mimo vyučování, rozšířený o chápání využití volného času zejména z hlediska rozhodování samotného dítěte a mladého člověka o vstupu do různých aktivit mimo bezprostřední vliv rodiny a povinné vyučování.

Výchova ve volném čase je významnou formou výchovy. V posledním desetiletí se vlivem změn sociálně ekonomických podmínek a v jejich důsledku i životního stylu změnil také způsob trávení volného času dětí a mládeže. Pozitivní stránkou je široká škála poskytování výchovných služeb rozmanitými výchovnými institucemi, organizacemi či subjekty. Na druhé straně v důsledku toho došlo pravděpodobně k oslabení zájmu školy i rodičů a převládá "moderní přístup" spočívající v tom, že stačí dítěti zaplatit účast na zájmových aktivitách a tím je péče o dítě ve volném čase zajištěna.

*"Vlivem masově komunikačních médií, rozvojem informačních a komunikačních technologií, změnami ve stylu života současných rodin se mění také potřeby dětí a mladých jedinců a tím také jejich nároky na fungování institucí, které by jejich náročnější potřeby uspokojovaly."*¹⁶

16 MALACH J. *Teorie metodiky výchovy*. Praha 3: Univerzita Jana Amose Komenského, 2007, ISBN 978-80-86723-29-7, s.115-116

3.1.4 Výchovné styly

Morální výchova dětí v rodině je mimo jiné ovlivňována tzv. výchovným stylem, který rodiče preferují či uplatňují. Mezi základní z nich patří následující typy vedení:

1) **Autoritativní styl** - je zaměřen zejména na kladení požadavků, na příkazy, zákazy bez ohledu na názor dítěte. Chyby, kterých se vychovávaný dopustí jsou poté přísně trestány. Jedinec se tak nedokáže v budoucím životě ve společnosti prosadit, je zakřiknutý, má nízké sebevědomí.

2) **Liberální styl** - se vyznačuje opačnou tendencí než předchozí zmíněný. Jde o příliš svobodné sebeuplatnění dětí. Tento styl výchovy využívá metodu plného, nenásilného příkladu, popř. nadužívá odměn. Tresty prakticky nepoužívá, příkazy a zákazy jen minimálně. Dítě se samo rozhoduje ve většině situacích a to vede v budoucnosti k vývoji jeho egoistické osobnosti.

3) **Demokratický styl** - využívá vyváženého principu práva a povinnosti, práva a odpovědnosti.

Možnost spolurozhodovat o svém chování je vyvážena odpovědností za způsobené škody. Patří tedy mezi neúčinnější způsob vedení výchovy dětí, avšak ne vždy a ne všem rodičům se daří tento styl praktikovat v reálném životě a ve všech situacích.

3.1.5 Význam a vliv rodiny na výchovu dětí

"Rodina je obvykle definována jako malá sociální skupina, která vzniká manželstvím a umožňuje podle Střelce (1998):

- vzájemné soužití mezi oběma manželskými partnery
- soužití rodičů a jejich dětí
- utváření vztahů mezi příbuznými

- utváření vztahů mezi rodinou a společností (především školou)."¹⁷

Jednou z jejich základních funkcí je kromě jiných právě role výchovná. Rodiče mají ve výchově dětí nezastupitelnou úlohu a zodpovědnost, měli by svým osobním životem a chováním být příkladem dětem. Rodiče odpovídají za všestranný vývoj svých dětí, pečují soustavně a důsledně o jejich výchovu. Rodina dává dítěti základ pro celý život. Citová opora a jistota, pocit sounáležitosti, umožňují rodičům i jejich dětem překonávat překážky a konflikty, s nimiž se setkávají ve světě mimo rodinu a nezřídka i v rámci vlastní rodiny.

Obecně platí, že dítě se učí nápodobou. Proto je rodina prvotním a prioritním faktorem utváření osobnosti dítěte. Dítě přejímá vzorce chování a záleží tedy v první řadě na rodině, jaké názory, postoje a návyky si dítě s sebou bude nést do další etapy svého života.

"Výchova dětí v rodině není volnočasová aktivita rodičů, kterou vykonávají, pokud jim zůstane čas. Je to svojí pravidelností, neodkladností a požadavkem na výsledek velmi odpovědná práce."¹⁸

Shrneme-li uvedené informace, můžeme říci, že rodinné prostředí je významným výchovným faktorem. Rodiče vytvářejí vnitřní řád rodinného života a zajišťují dětem optimální životní standard. Současně vytvářejí prostor pro zapojení dětí do rozhodování o svém životě i životě v rodině.

"Pro jedince by měla být rodina jako primární skupina především emocionálním zázemím, pilířem bezpečí a jistoty, stimulace, podnětů a uznání, místem elementárních zkušeností a základnou pro vstup do

17 MALACH J. *Teorie metodiky výchovy*. Praha 3: Univerzita Jana Amose Komenského, 2007, ISBN 978-80-86723-29-7, s.81

18 MALACH J. *Teorie metodiky výchovy*. Praha 3: Univerzita Jana Amose Komenského, 2007, ISBN 978-80-86723-29-7, s.96

společnosti. Ovšem již tento výčet požadavků svědčí o obrovských nárocích, které jsou na rodinu kladeny. Vtírá se pak spíše pochybnost, nakolik jim je průměrná rodina za "normální situace" s to dostát."¹⁹

3.2. Vliv školy

Ačkoliv dosud nebyl přesně zjištěn vliv nedostatků ve školní výchově na delikventní chování dětí a mládeže, je nutno i tak vidět, že škola je významným socializačním činitelem jedince. Z toho je možné dovodit, že škola a prostředí v ní může jedince ovlivnit jak pozitivním, tak i negativním směrem. Negativní vliv na socializaci jedince má jistě laxní postoj učitelského sboru ke špatnému prospěchu žáků, k záškoláctví či ke špatným interpersonálním vztahům. Určitým problémem v tomto směru je obecně vysoký stupeň feminizace školství u nás, vysoký stupeň pracovní zátěže učitelů a v některých případech též nedostatečné vzdělání učitelů.

Pokud má být boj s delikvencí mládeže úspěšný, je nezbytné, aby škola byla žákům nápomocna při zvládnutí učení, a aby škola zároveň žáky vychovávala ke společensky žádoucímu jednání. Pokud se škole daří tyto úkoly plnit, má to velký přínos k eliminaci kriminality žáků.

¹⁹ HAVLÍK R., KOŤA J. *Sociologie výchovy a školy*. Praha: Portál, 2007, ISBN 978-80-7367-327-7, s.68

3.3. Vliv vrstevníků

Socializační proces jedince je významně ovlivňován rovněž vrstevníky. Skupiny vrstevníků jsou tak významným faktorem rozvoje jedince, a to jak ve smyslu pozitivním, tak i ve smyslu negativním. Skupiny vrstevníků se velmi často stávají tzv. referenčními sociálními skupinami, tj. skupinami se kterými se chce jedinec identifikovat nebo si to alespoň přeje.

Hodně tak záleží na tom, zda se jedná o vrstevnickou skupinu, jejíž činnost je v souladu se společností respektovanými normami a pravidly či nikoliv.

Uvažujeme-li o skupině vrstevníků, pak velmi často bývá v laické veřejnosti i v odborných kruzích zmiňováno vliv part na případnou delikvenci dětí a mladistvých. I u part však platí to, že ne každá je negativního charakteru.

V souvislosti se skupinami vrstevníků je nutné poukázat i na nesprávné využívání volného času mladého jedince. Tento problém je aktuální především tehdy, když jsou rodiče dítěte v zaměstnání a rodiče tak mají minimální možnost kontroly toho, jak jejich dítě využívá volný čas. Více se tento problém projevuje ve větších městech, kde mládež může využívat jisté anonymity, která zvyšuje jejich odvahu k páchání společensky nežádoucího jednání.

3.4 Vliv médií

“V souvislosti s úlohou vrstevnických skupin musíme připomenout i výraznou úlohu masových sdělovacích prostředků. Nejčastěji jsou to

hudební a vizuální nosiče jako televize, internet, které stále více ovlivňují volný čas dětí a mládeže. Obecně můžeme říci, že v oblasti volného času došlo v životě mládeže ke změnám. S nástupem informačních technologií byla odstartována "informační revoluce". Dominantním médiem se stala televize, která je těžištěm volného času dětí a mládeže. Na předním místě ve volném čase mládeže je poslech reprodukováné hudby, návštěvy restauračních zařízení a "ničnedělání". Významné místo - zvláště u některých skupin mládeže zaujímá internet a počítač vůbec - nevhodné, zejména bojové hry, vedoucí k nárustu násilí mezi dětmi v kolektivu, rozvíjí se kyberšikana, apod.²⁰

Několik desítek let se diskutuje o vlivu filmů, televize a počítačových her na psychiku dítěte. Vedle toho, že chroničtí sledovači těchto médií jsou poškozováni na zdraví, poškozován je pohybový aparát, zrak, oběhový systém, nervová soustava a jiné orgány, jsou tito mladí jedinci konfrontováni s násilím. Toto se stalo každodenní součástí zpravodajství i ostatních televizních programů, akčních filmů a videoher.

Hrdinové akčních filmů, ale i kreslených pohádek se chovají agresivně a většinou jsou odměněni a nebo přinejmenším nepotrestáni. Nejsou ale zobrazovány důsledky násilného chování nebo se zobrazují s menší mírou než odpovídá skutečnosti. Obraz života, který je takto zprostředkován je značně deformovaný. Nezobrazí se bolest, poškození oběti, dlouhodobé emoční a materiální důsledky násilného chování. Zejména menší dítě může nabýt dojmu, že násilí je přirozenou součástí života a jeho páchání je jednou z účinných možností, jak dosáhnout

²⁰ HAVLÍK R., KOŤA J. *Sociologie výchovy a školy*. Praha: Portál, 2007, ISBN 978-80-7367-327-7, s.53

svého. Fascinace mediálním násilím se již projevila v šikanování na všech stupních škol. Otázce mediálního násilí se věnují i statisticky rozsáhlé studie. Souvislost mezi chováním dětí a množstvím násilí sledovaného v televizi existuje a násilné programy zvyšují možnost agresivního chování. Děti se mohou vlivem násilí v médiích stát necitlivými k utrpení jiných, mohou se začít chovat výrazně agresivněji a mohou si navodit pocit trvalého strachu z okolního světa.

Řada studií se věnuje také přímo souvislostem mediálního působení s růstem sociálně- patologických jevů. Odborníci konstatují růst násilí na televizních obrazovkách, s nímž přichází do styku řada dětí a mladých a upozorňují na to, že potenciálně nejúčinnějším, ale dosud ne zcela zvládnutým prostředkem k omezení nežádoucího vlivu médií, je příklad v rodině, rozvíjení aktivnějších forem trávení volného času či vedení dětí ke kritičtějšímu výběru a hodnocení pořadů.

4 DOPAD SOUČASNÉ DOBY NA PATOLOGICKÉ PROJEVY DĚTÍ

"Mnoho dětí neví, jak smysluplně využít svůj volný čas, proto některé podléhají nudě. Náhračkou vlastní aktivity se stává televize a video či DVD, tablet, apod., jak již bylo zmíněno v předchozí kapitole. Jiné děti si vybíjejí agresi a napětí tím, že ničí telefonní budky, pomalovávají zdi, poškozují auta nebo se dopouštějí násilí vůči ostatním.

Mnohým dětem však často volný čas plánují dospělí a zbývá jim málo času na hru, kterou by si mohly samy určovat. Z dobře míněného úmyslu rozvinout děti hodinami baletu, hudby, jazyků, atd. pak spíše vyrůstá přetížení a stres ze zájmové činnosti.

Umělá nabídka, jak využít volný čas, se stává stále více obchodem a důležitým hospodářským faktorem - areály zdraví, bazény s různými atrakcemi, sportovní střediska... se stávají náhražkou přirozených prostor."²¹

Ale jak mohou děti objevovat okolní svět či těšit se z krás přírody, zkoumat své blízké okolí či spontánně rozvíjet svoji kreativní činnost v dnešní době, která s sebou přináší řadu nástrah a rodiče jsou zaneprázdněni prací k zabezpečení rodiny? Rodiče tak vzhledem ke své ekonomické zainteresovanosti "kupují" služby různých institucí a v rámci života rodiny chápou volný čas jako svobodnou a neregulovanou činnost svého dítěte (pobyt v okolí bydliště s vrstevníky, spontánní činnosti ve vymezeném soukromém prostoru dítěte v bytě rodiny). Svoji vlastní úlohu v rámci využití volného času dítěte často vůbec ani nechápou či si ji nepřipouštějí. Hlavním úkolem rodiny v tomto prostoru je zabezpečení společných činností rodičů s dětmi. Činnosti, ve kterých je nutná kooperace mezi dítětem a rodičem - společný sport, kreativní činnosti (zpěv, výtvarné či sportovní činnosti, turistika, apod.). Tyto společné činnosti mají mimo jiné i význam pro prohlubování emočních vztahů mezi rodiči a dítětem. Děti a mládež, která je přiměřeně vázána na společné činnosti v rodinách se silnými emočními vazbami je

21 VIEHOFFOVÁ H., REUYSOVÁ E. *Jak s dětmi trávit volný čas*. Praha 8: Nakladatelství Portál, 1996, ISBN 80-7178-412-5, s. 7

mnohem odolnější k atakům agresivity a dalším ohrožujícím vlivům v dětských komunitách. Lze tedy říci, že využití volného času v rámci rodinné výchovy má zcela evidentně individuální preventivní význam.

5 ČASOVÉ MOŽNOSTI A PODÍL RODIČŮ NA VOLNOČASOVÝCH AKTIVITÁCH DĚTÍ A MLÁDEŽE

Klasický pohled na rodinu se v poslední době značně změnil. Zvyšuje se množství rodin, v nichž rodiče nejsou v manželském svazku, a pokud ano, dochází z různých důvodů k nárůstu rozvodovosti. Vzrůstá počet rodin neúplných či nefunkčních.

"Vlivem vzrůstajících pracovních nároků a profesních požadavků na muže i ženy klesá nejen počet dětí v rodině, ale prodlužuje se také věk zejména matky, čekající první dítě.

Stále častěji se rovněž setkáváme s tím, že vzrůstá počet matek "spěchající" do svého zaměstnání vlivem růstu kariéry nebo na druhé straně potřeby získání finančních prostředků pro rodinu.

V důsledku všech těchto i dalších činitelů, které dnešní doba přináší, se zkracuje čas strávený s dětmi i ostatními členy rodiny a s tím souvisí i kvalita jeho trávení.²²

"Mezi kulturami i ve vývoji kultur se však mohou lišit názory a praktiky v tom, co naopak mohou rodiče od dětí vyžadovat, k jakým hodnotám a jak děti vést. Problém je o to složitější, že dnes souběžně působí protikladné hodnotové systémy, což dále znejišťuje rodiče v cílech a metodách jejich výchovného působení."²³

Hovoříme-li o výchovné funkci rodiny, nelze opominout její vztah ke škole, k instituci, která převzala zejména část vzdělávacích úloh rodiny. Stala se složkou životního stylu rodiny. Organizuje do velké míry nejen čas rodin, ale vstupuje i do jejich hodnotového systému. Pro rodinu se stávají školní úspěchy či nezdary a vztahy dítěte jedním z nejdůležitějších problémů. Funkce rodiny a školy se svým způsobem

22 MALACH J. *Teorie metodiky výchovy*. Praha 3: Univerzita Jana Amose Komenského, 2007, ISBN 978-80-86723-29-7, s.87

23 HAVLÍK R., KOŤA J. *Sociologie výchovy a školy*. Praha: Portál, 2007, ISBN 978-80-7367-327-7, s.74

doplňují, ale současně se mohou dostávat do střetů s působením dalších socializačních vlivů - médií, vrstevnických subkultur apod.

Nezanedbatelný vliv respektive negativní dopad na socializaci dítěte má také úplnost či neúplnost rodiny a zejména její funkčnost. Někdy má totiž úplná, avšak nefunkční až disfunkční rodina větší nepříznivý dopad než rodina neúplná, jejíž působení může vést až k růstu sociální deviace mezi dětmi a mládeží.

B. Kraus (1999, s. 91) na základě svých i cizích výzkumů dovozuje, že pro konec 80. let 20. století byla pro mládež charakteristická pragmatická orientace (majetek, výhodné zaměstnání), tendence k "soukromí" a pokles významu hodnot veřejně prospěšné práce a užitečnosti druhým. V 90. letech minulého století tyto tendence pokračovaly a konzumnost byla nahrazována tendencí "po svobodném životě bez závazků s cílem užít si co nejvíc bez větších životních perspektiv". Kraus upozorňuje, že klesá i význam přátelství, vzdělání a kvalifikace, a hlavním rysem hodnotové orientace se stává účelovost a racionalizace.

"Zatímco výzkumy hodnotových orientací vypovídají o přihlášení se k hodnotám, studium trávení času sleduje reálné chování, tedy i to, jak se v něm hodnotové preference promítají.

Podle výzkumů patřilo mezi denní aktivity mládeže sledování televize, poslech rozhlasu, hudebních nosičů, povídání s přáteli a sledování periodického tisku. Spíše v týdenní frekvenci to byly domácí práce, diferencovaně četba knih, schůzky s partnerem a "nicnedělání".

Měsíční frekvenci měly milenecké a "sexuální" aktivity, procházky, restaurace a kavárny, PC, video a sportování. Méně frekventované byly diskotéky, kina, večírky, mimoškolní vzdělávání, turistika a chov zvířat. Nejméně často se mladí věnovali veřejné, politické a náboženské aktivitě.²⁴

²⁴ HAVLÍK R., KOŤA J. *Sociologie výchovy a školy*. Praha: Portál, 2007, ISBN 978-80-7367-327-7, s.63

6 VÝZNAM PREVENCE VZNIKU SOCIÁLNĚ-PATOLOGICKÝCH JEVŮ

Zaměření na prevenci je v současné době velmi silným trendem. Projevuje se snaha společnosti nesmiřovat se pasivně s existencí či vznikem nějaké poruchy, odchylky, ale pokud je to možné, udělat vše proto, abychom se těchto nedostatků zbavili (nápravou, léčbou), ale zejména se pokusili předejít a zabránit jejich vzniku. Nejdůležitější období preventivní výchovy je v prvních pěti letech života dítěte, to znamená v předškolním věku. To je doba, kdy se vytváří základní smysl pro řád a počátky svědomí. Dítě je do jisté míry plastické i později, ale základní životní postoje (kompetence) jsou již vytvořeny.

Prevence sociálně-patologických jevů je chápána jako proces, který patří mezi základní aktivity každé výchovně-vzdělávací instituce. Proces prevence sociálně-patologických jevů by měl být součástí každého výchovného působení, zejména prostřednictvím budování pevného hodnotového systému dětí, mravních zásad i rozumových schopností, jež děti mobilizují v určitých krizových situacích. Programy prevence sociálně-patologických jevů si školy sestavují samy a jejich podstatu tvoří zejména budování pevného hodnotového systému dětí pomocí orientace dětí na pozitivní aktivity, osvětové aktivity a aktivity rozvojetvorné.

Účinnost prevence sociálně-patologických jevů je závislá na její komplexnosti a vzájemné propojenosti a spolupráci mezi jejími jednotlivými úrovněmi.

"Z obecného hlediska můžeme prevenci rozdělit na:

- *prevenci primární, jejímž záměrem je snaha předcházet vzniku určitého jevu či poruchy tím, že eliminujeme působení vyvolávajících faktorů. Jde především o informovanost dětí a mládeže s případnými riziky, nebezpečím a důsledky vlivu nežádoucích činitelů. S tím souvisí také snaha o vytvoření vhodného hodnotového systému, poskytování dostatku možností pro vhodné využívání volného času, posilování orientace v mezilidských vztazích, vytváření příznivé situace pro pozitivní seberealizaci, apod.*
- **Nespecifická primární prevence** – volnočasové aktivity, jež obsahují

všechny metody a přístupy umožňující rozvoj harmonické osobnosti jedince, včetně možnosti rozvoje jeho nadání, zájmů, sportovních a pohybových aktivit.

- ***Specifická primární prevence*** – systém aktivit a služeb jedincům, u kterých je možné v případě jejich absence předpokládat další negativní vývoj.
- *prevenci sekundární, jejímž smyslem je ochránit reálně ohrožené jedince před vlivem negativního jevu, který se však v jejich životě již objevil a současně předejít rozvoji či zhoršení stavu vlivem negativních faktorů*
- *prevenci terciární, jejímž cílem je zamezit zhoršování stavu jedinců, u kterých patologický jev již působí a zároveň předejít vážnému či trvalému zdravotnímu poškození, jež může vést až k sociálnímu znevýhodnění.*²⁵

Možnosti účinné prevence i nápravy závisí vždy na věku jedince, jeho osobní a rodinné anamnéze, aktuální situaci a zdravotním a psychickým stavu. Jde především o úpravu sociálních a výchovných podmínek, popř. změnu sociálního prostředí. Problémem na druhé straně zůstává skutečnost, že vstřícnost k takovým změnám nebývá zpravidla veliká a k účinnému řešení potíží dochází většinou až v pozdním stadiu, kdy má i dítě nebo dospívající jedinec zafixovány již řadu nezdravých návyků či stereotypů a jeho sociální vazby mu prakticky nedovolují sociálně patologické prostředí jednoduše opustit nebo oprostít se od jeho vlivu.

Proto nejúčinnější je předcházet vzniku poruch již v dětském věku a v období dospívání, kdy si člověk vytváří, resp. aktualizuje vlastní hodnotový systém a automatické vzorce chování. Nejdůležitější období preventivní výchovy je v prvních pěti letech života dítěte, to znamená v předškolním věku. To je doba, kdy se vytváří základní smysl pro řád a počátky svědomí. Dítě je do jisté míry plastické i později, ale základní životní postoje (kompetence) jsou již vytvořeny. Jestliže rodina ve své výchovné roli selhává, může nabízet preventivní funkci pouze škola, popř. další instituce a organizace, které se školami úzce spolupracují, tzn.:

25 SLOWÍK J. *Speciální pedagogika*. Praha 7: Grada Publishing, 2007, ISBN 978-80-247-1733-3, s.48,49

- **Pedagogicko-psychologické poradny (PPP)** - *"jsou ve vyhlášce č. 72/2005 Sb. vymezeny jako školská poradenská zařízení, která se specializují na pomoc při výchově a vzdělávání žáků. Své psychologické a speciálně-pedagogické poradenství poskytují jak dětem, žákům a studentům, tak jejich zákonným zástupcům, školám a školským zařízením (učitelům a vychovatelům)"*²⁶
- **Speciálně-pedagogická centra (SPC)** - *poradenská pracoviště zřizována při speciálních školách. "Jejich služeb využívají rodiče dětí a žáků v případech obtíží, ve kterých je namístě odborná diagnostika, posouzení závažnosti obtíží, případně i doporučení pro navazující intervence ve školním prostředí."*²⁷
- **Střediska výchovné péče (SVP)** - *"patří mezi školská zařízení. Poskytují komplexní diagnostické, preventivně-výchovné a poradenské služby dětem, žákům a studentům, jejich rodinám, školám a školským zařízením. Zaměřují se na prevenci a řešení výchovných problémů, poruch chování a negativních jevů u dětí. Jejich cílem je také zmírňování a odstraňování příčin a důsledků již rozvinutých poruch chování u dětí. Poskytuje možnost ambulantních, celodenních či internátních služeb. Na území své působnosti spolupracuje s PPP, speciálně pedagogickými centry a s orgány, které se podílejí na prevenci sociálně-patologických jevů."*²⁸
- **Škola a školní metodik prevence** - *"školní metodik prevence je učitel, ale i poradenský pracovník, který je zodpovědný za prevenci rizikového chování u dětí, žáků a studentů ve škole. Cílem jeho práce je předcházet rozvoji rizikových projevů v chování žáků a hlavním úkolem je tvorba minimálního preventivního programu školy a koordinace jeho plnění. Tento program vytváří školní metodik prevence vždy na jeden školní rok a měl by vycházet z preventivní strategie*

26 ŠAUEROVÁ M. a kolektiv autorů. *Speciální pedagogika v praxi*. Praha 7: Grada Publishing, 2012, ISBN 978-80-247-4369-1, s.42

27 KUCHARSKÁ A. a kolektiv autorů. *Školní speciální pedagog*. Praha: Portál, 2013, ISBN 978-80-262-0497-8, s.24

28 MERTIN V., KREJČOVÁ L. *Výchovné poradenství*. Praha: Wolters Kluwer Č.R., 2013, ISBN 978-80-7478-356-2, s. 300

*školy, jejich priorit v oblasti prevence a také z jejich aktuálních potřeb."*²⁹

Při svém šetření v průběhu zpracovávání této bakalářské práce, jsem zjistila, že s jistým druhem primární prevence se můžeme setkat také již v mateřských školách, kde pedagogové vychází z volby dítěte, jeho zájmů, možností a schopností a dávají tak dětem možnost rozvíjet svůj potenciál v různých oblastech (kreativní, hudební, řečové, pohybové, a další). Děti předškolního věku mohou po obědě, v době poledního spánku mladších dětí využít každý den jiné nabídky činností, rozvíjející jejich schopnosti. Tím jsou rovněž vedeny k uvědomění si efektivního využití času, který by jinak "proležely" na lehátkách a nečinně tak přihlížely ke spánku mladších dětí. V předškolním věku totiž většina dětí potřebu poledního spánku nemá. Svůj význam mají také společné akce dětí s rodiči, které mateřské školy se svými pedagogy podnikají v rámci vzájemné spolupráce. Rodiče si tak s učiteli mohou vyměnit své zkušenosti, postřehy a důležité informace o dětech v souvislosti s jejich zdárným rozvojem. V příloze předkládám konkrétní fotodokumentaci z místní mateřské školy.

*"Otázka smysluplného a hodnotného využívání volného času je problémem většiny členů delikventní subkultury. Nevhodně trávený čas související s nevhodným působením rodiny a spoluvrstevnických part, který je dále spojen s různými asociálními až antisociálními poruchami chování, je rovněž faktorem, který zvyšuje pravděpodobnost vzniku kriminálního jednání. Základním úkolem práce je prostřednictvím zájmových činností působit na dosažení změn v motivaci společně se získáváním potřebných dovedností a znalostí, které často delikventním jedincům chybí."*³⁰

V každém případě můžeme konstatovat, že náprava i těch méně závažných poruch s sebou nese jisté komplikace a nevýhody, a proto je vždy lepší prevence než léčba. Sociální důsledky jsou pak negativní nejen pro jedince samotného, ale i pro jeho okolí, zbytek rodiny a dokonce celou společnost.

29 KNOTOVÁ D. *Školní poradenství*. Praha 7: Grada Publishing, 2014, ISBN 978-80-247-4502-2, s.54

30 FISCHER S.,ŠKODA J.,SVOBODA Z.,ZILCHER L. *Speciální pedagogika*. Praha 10: Triton, 2014, ISBN 978-80-7387-792-7, s. 272

Každý rodič by se měl nad touto problematikou pozastavit, zamyslet a pravidelně věnovat část svého času svému dítěti. Dělá to pro něho a jejich snaha se jim zúročí. Odměnou jim jistě budou krásné společně prožité chvíle plné radosti, zážitků a dětského úsměvu, který přece za to stojí!

7 SOUČASNÉ ŘEŠENÍ ETOPEDICKÝCH PROBLÉMŮ

"V souvislosti s preventivní činností se v posledních pěti letech rozšířila řada aktivit a programů ve školách. Jedná se o tzv. "Peer programy", zaměřené zejména na primární a sekundární preventivní působení, využití pozitivního vlivu vrstevníků (určitým způsobem připravených), jejich důvěryhodnosti a komunikativnosti.

*Dále můžeme hovořit o projektu **LATA** (laskavá alternativa trestu pro adolescenty), jehož předmětem zájmu je především věková skupina 15-21 let. Poskytuje pomoc při řešení konfliktů s rodiči, zvládání školních a pracovních povinností, apod. Jejimi členy jsou především dobrovolníci z řad studentů sociálních oborů, psychologů, právníků či kurátorů.*

*Neméně důležitými jsou rovněž **Centra sociální prevence (CESOP)**, která realizují metodu "Dobrého startu" pro mladistvé a mladé dospělé po návratu z výchovných zařízení. Pracují od roku 1993 jako odborná, internátní zařízení, s cílem snížit riziko kriminální recidivy, zabránit vlivu negativního prostředí, pomáhat řešit sociální problémy a krizové situace klientů a v neposlední řadě posilovat společensky přijatelné způsoby chování.*

*Zázemí těchto institucí tvoří psychologové, speciální pedagogové, sociální pracovníci a také řada dobrovolných spolupracovníků. Jejich součástí je i **Nízkoprahový kontaktní klub**, určený pro ohrožené a sestavující programy pro volný čas, programy zaměřené na změnu hodnotové orientace, apod."³¹*

Ráda bych podotkla, že s metodou "Dobrého startu" jsem se setkala i v mateřské škole. Jeho principem je sledování rozvoje psychomotoriky ve všech aspektech v součinnosti se sférou emocionálně motivační a sociální, přispívá k rozvoji řeči. Cvičení MDS u dětí s normální psychomotorickou úrovní rozvoj aktivizují, u dětí s poruchami vývoje upravují nepravidelně se rozvíjející funkce. Metoda je zpracována do 25-ti lekcí

31 SLOMEK Z. *Etopedie*. Praha 3: Univerzita J.A. Komenského Praha, 2010, ISBN 978-80-86723-84-6, s. 74,75

s dostatečným výběrem modelových situací, respektuje individualitu dítěte i možnosti učitele, poradenského pracovníka apod. Jedna lekce trvá 30 - 45 minut, s frekvencí 1x - 2x týdně.

Co MDS u dětí podporuje ?

- příprava dětí na školní výuku psaní, čtení, příp. počítání
- podporuje rozvoj řeči, zrakového vnímání, hrubé a jemné motoriky, vnímání rytmu
- velmi vhodná pro děti s odkladem školní docházky
- úspěšná u dětí se specifickými poruchami učení

Jak se s dětmi pracuje ?

- MDS podporuje učení hrou na základě vybrané dětské písničky
- v první části si o písničce povídáme (rozvoj řeči a myšlení)
- následuje pohybové znázornění písně (vnímání pohybu vlastního těla dítěte - rozvoj hrubé motoriky, orientace v prostoru)
- v další části lekce se věnujeme pohybově - sluchovému cvičení (rozvoj jemné motoriky a rytmu)
- v poslední části děti dokreslují přetištěné obrázky (příprava na psaní a čtení)

Kterým dětem je Metoda dobrého startu určena ?

- dětem předškolního věku s odkladem školní docházky i bez odkladu
- dětem 1. - 2. třídy
- u dětí, kterým byla diagnostikována specifická porucha učení až do 12-ti let věku

S dětmi je možné pracovat individuálně nebo ve skupině šesti dětí. Pokud má dítě problém navázat kontakt s ostatními dětmi, volila bych pro něj skupinové cvičení. V kolektivu má možnost najít kamarády.

8 SPOLUPRÁCE S ORGANIZACEMI A VOLNOČASOVÝMI CENTRY

Vedle tradičních organizací s dlouhou historií (Skaut, DDM,...), vznikla i ve světě postupně řada dalších standardních organizací (IMCA, IWCA,...) a organizací na bázi komerční, nadační, dobrovolnické, které jsou zaměřené na ochranu přírody, sportovní vyžití či hudební a umělecké aktivity. Na jedné straně je růst těchto center přínosný v tom, že se zvýšila možnost rozvíjet velmi pestrou a variabilní síť činností. Na straně druhé dochází často k rychlému vyčerpání materiálních prostředků, což má za následek i rychlý zánik takových institucí. Děti pak ztrácí v takto nejistém prostředí zájem o rozličné aktivity a soustředí se na individuální činnosti v domácím prostředí (počítačové hry,...), popř. se grupují v neorganizovaných spontánních dětských komunitách a spolcích adolescentů, což ve velké míře nese negativní výsledky jejich utváření ve volném čase (drogy, násilí, apod.)

Do realizace volnočasových aktivit se mohou zapojit školy, rodiny, občanská sdružení dětí a mládeže, tělovýchovné spolky, školní družiny, školní kluby, základní umělecké školy, střediska pro volný čas (domy dětí a mládeže). Existují i komerční organizace (sportovní či kulturní, apod.), které však mnohdy nejsou dostupné pro všechny rodiny.

1. Rodiny

Mnoho rodičů si neuvědomuje škodlivý účinek materiálních předmětů, dárků, kterými nahrazují dítěti sebe. Dítě však pro svůj zdárný rozvoj potřebuje čas vlastních rodičů, jejich zájem a ochotu mu naslouchat. Společně strávený čas posiluje vzájemné vztahy a sytí citové potřeby dítěte.

2. Školy

Školy mohou významně ovlivňovat různými činnostmi před, během výuky i po vyučování to, zda děti a mládež budou aktivně či pasivně přistupovat k trávení svého volného času. Školy stejně jako již většina předškolních zařízení nabízí kroužky či nepovinné předměty a ovlivňují tak zdravý životní styl.

3. Školní družiny a školní kluby

"Školní družiny a školní kluby jsou školská zařízení pro výchovu mimo vyučování. Současně pečují také o děti zaměstnaných rodičů v průběhu školního roku i o prázdninách."³²

"Hlavním posláním je zabezpečení zájmové činnosti, odpočinku a rekreace žáků. Mimo činnosti výchovně vzdělávací plní částečně také funkci sociální, tj. dohled nad žáky po určitou dobu před nebo po skončení školního vyučování."³³

Svou funkci v péči o žáky v době mimo školní vyučování naplňují školní družiny následujícími činnostmi:

- odpočinkové činnosti - mající psychohygienické poslání (klid na lůžku, klidové hry, klidné zájmové činnosti, poslechové činnosti, apod.)

- rekreační činnosti - sloužící k regeneraci sil, převažuje v nich aktivní odpočinek s náročnějšími pohybovými prvky

- zájmové činnosti - rozvíjející osobnost žáka a umožňující seberealizaci. Mohou být kolektivní či individuální.

- příprava na vyučování - zahrnuje okruh činností související s plněním školních povinností a zaměřuje se buď na vypracovávání domácích úkolů či na zábavné procvičování učiva formou didaktických her, ověřování a prohlubování poznatků na vycházkách, exkurzích a dalších činnostech

- získávání dalších doplňujících poznatků při průběžné činnosti (práce s knihou, četba, poslechové činnosti, vycházky...)

32 MALACH J. *Teorie metodiky výchovy*. Praha 3: Univerzita Jana Amose Komenského, 2007, ISBN 978-80-86723-29-7, s.74

33 MALACH J. *Teorie metodiky výchovy*. Praha 3: Univerzita Jana Amose Komenského, 2007, ISBN 978-80-86723-29-7, s.75

Ve vybavení školních družin by neměly v současné době chybět počítače, avšak za účelem rozšiřování a prohlubování znalostí žáků v jejich užívání, hraní didaktických či logických her.

4. Domovy mládeže

Domovy mládeže jsou školská zařízení zabezpečující žákům středních škol kvalifikované výchovné působení, ubytování a stravování. Obsah výchovné činnosti v těchto institucích navazuje na obsah vzdělávací práce střední školy.

Výchovně vzdělávací činnost je zaměřena na :

- adaptaci žáků na nové prostředí
- osvojení si studijních návyků s větší mírou samostatnosti
- podřizování se dennímu režimu
- budování nových sociálních vztahů s vrstevníky
- aktivní využívání volného času
- zapojení se do zájmových aktivit

5. Základní umělecké školy

Základní umělecké školy (ZUŠ) poskytují uplatnění dětem a mládeži s vyhraněnými zájmy a schopnostmi v estetickovýchovné oblasti. Nabízí širokou škálu oborů, od hudebního a hudebně-pohybového, přes výtvarný až po literárně-dramatický. V naší místní "ZUŠce" existuje také tzv. "**SCHOLA LUDUS**", určená předškolním dětem, kterým nabízí během jednoho roku možnost využití všech oborů. Dítě si tak může ověřit své schopnosti a dovednosti v různých směrech a další rok si vybere činnost, která je mu nejbližší a v níž se chce dále rozvíjet.

6. Tělovýchovné a sportovní organizace

V současné době existuje řada takových zařízení pod různými názvy, zaměřující se na pohybové dovednosti dětí a mládeže a rozvíjející jejich potenciál v této oblasti.

Sportovní a tělovýchovné organizace, mají v českých zemích dlouhodobou tradici. V současnosti jsou vedle škol nejvýznamnější součástí tělovýchovného systému, jejich činnost zabezpečují dobrovolní pracovníci. Tato občanská sdružení udržují převážně svépomocí prostřednictvím členské základny tělovýchovná a sportovní zařízení. Činnost občanských sdružení je však zaměřena spíše na práci s talentovanými dětmi a mládeží a do sportovních soutěží a neposkytuje dostatečnou kapacitu pro nabídku ke sportování těm, kteří netouží soutěžit a hledají především posílení zdraví a kondice, zábavu a možnosti sociálního kontaktu.

9 SUBJEKTY ANGAŽOVANÉ VE VOLNOČASOVÝCH AKTIVITÁCH

1) Veřejná správa

"Státní politika ve vztahu k mladé generaci v České republice, tak jak ji projednala a schválila na svém zasedání dne 6. ledna 1999 vláda České republiky, se zabývá mimo jiné i mládeží a volným časem, mládeží a zdravím a preventivní ochranou a opatřeními chránícími děti a mládež před negativními sociálně-patologickými jevy."³⁴

Školství zde hraje nezastupitelnou roli a je jedním z hlavních garantů výchovy mimo vyučování a tedy i gestorem nemalé části činnosti ve volném čase. Zároveň je i gestorem spravujícím četná zařízení pro výchovu mimo vyučování. V České republice pracuje několik stovek školních družin, školních klubů, sportovních klubů. Ze školských zařízení, zabývajících se volným časem dětí a mládeže, zauímají největší objem střediska pro volný čas (známá jako Domy dětí a mládeže). Domy dětí a mládeže jsou jedním z nejvýznamnějších organizátorů účelného využívání volného času dětí a mládeže a uskutečňují širokou škálu aktivit ve sféře výchovně vzdělávací, relaxační, poznávací a vyhledávání talentů a jejich podpoře, jak již bylo zmíněno v předchozí kapitole.

Ministerstvo kultury každoročně vyhláší granty na podporu nekomerčního umění pro děti a mládež, přednášky, literární večery, výstavy, soutěže a aktivity podporující knihovnickou, informační a kulturně vzdělávací činnost pro děti a mládež.

Ministerstvo práce a sociálních věcí se zaměřuje na podporu volnočasových aktivit u rizikových skupin dětí a mládeže z pohledu prevence sociálně patologických jevů. Sociální asistenti pracují s neformálními skupinami mládeže v jejich přirozeném

34 Volný čas a prevence u dětí a mládeže. [online] [cit. 2016/01/25]. Dostupné z: <http://search.seznam.cz/?q=voln%C3%BD+%C4%8Das+a+prevence+u+d%C4%9Bt%C3%AD+a+ml%C3%A1de%C5%BEE&sourceid=szn-HP&trp=1&oq=voln%C3%BD+%C4%8Das+a+prevence+u+d%C4%9Bt%C3%AD+a+ml%C3%A1de%C5%BEE&sgld=&aq=-1&thru=&su=>

prostředí, rozvíjejí aktivity v rámci sekundární prevence, to znamená v rámci sociální intervence.

Ministerstvo životního prostředí se významně podílí na využívání volného času dětí a mládeže zapojením dětí a mládeže do péče o přírodu a životní prostředí. Tyto aktivity patří k základním nástrojům ovlivňování osobní odpovědnosti, postojů a chování i vztahu k přírodě, prostředí, ve kterém žijí a ke zdravému životnímu stylu.

Města, obce, regionální úřady se na volnočasových aktivitách podílejí především svými granty pro občanská sdružení a další nevládní organizace pracující s mládeží. Většímu rozšíření zájmu těchto nižších článků státní správy a samosprávy o zabezpečení volného času dětí a mládeže brání často nedostatek finančních prostředků ve veřejných rozpočtech a svoji roli hraje i absence právních norem pro tuto oblast. Představitelé regionů a obcí nejsou nuceni zařazovat aktivity pro volný čas dětí a mládeže do priorit finančních investic. Krajské úřady v rámci činnosti svých odborů školství, mládeže a tělovýchovy by měly být realizátory koncepcí a strategií volného času dětí a mládeže na území svých krajů a finančním přínosem pro tuto oblast.

2) *Nestátní subjekty*

V České republice existuje několik stovek občanských sdružení dětí a mládeže, tělovýchovných a sportovních spolků a dalších sdružení pracujících s dětmi a mládeží. V poslední době vzrůstá podíl církve a církevních spolků, prostřednictvím nichž se děti a mládež zapojují i do společensky prospěšných aktivit. Činnost ve všech uvedených sdruženích a v jejich klubech pro mládež je různorodá (cestování, sport, tábornictví, kultura, zájmové technické činnosti apod.). Činnost nestátních subjektů je podporována zejména finančními granty státních institucí - ministerstev, obcí a regionálních institucí. V této oblasti je nutné vytvořit koncepční provázanost financování nestátních organizací. Dále pak zpracovat a realizovat systém vzdělávání pracovníků volného času a dobrovolných vedoucích v občanských sdruženích s cílem, aby tyto organizace přispívaly ke kvalitnímu naplňování volného času dětí a mládeže a současně se zlepšil a posílil výchovný efekt ke zdravému životnímu stylu a tím i prevenci sociálně patologických jevů.

10 KONKRÉTNÍ MOŽNOSTI VYUŽITÍ VOLNÉHO ČASU

"Děti ještě nemají dostatek zkušeností, nedovedou se orientovat ve všech oblastech zájmových činností, potřebují citlivé vedení. Podmínkou účinnosti je, aby toto vedení bylo nenásilné, nabízené činnosti pestré a přitažlivé, účast na nich dobrovolná. Prostřednictvím pestrých a zajímavých činností jsou děti motivovány k společensky žádoucímu využívání volného času, k získávání nových vědomostí, dovedností i návyků a tím i k rozvoji poznávacích procesů a k celoživotnímu vzdělávání."³⁵

Míra ovlivňování volného času závisí na věku dětí, jejich mentální i sociální vyspělosti a zejména na charakteru rodinné výchovy. Prostředí, ve kterém mohou děti trávit volný čas je rovněž různorodé. Může to být domov, škola, různé společenské organizace a instituce. Mnoho dětí prožívá své volné chvíle ve veřejných prostranstvích, venku, na ulici, často bez jakéhokoliv dohledu, dokonce i bez zájmu dospělých. Tím je ohrožena nejen výchova dětí, ale i jejich bezpečnost. To platí zvláště pro menší děti žijící ve velkých městech.

Podle typu zařízení si mohou děti a mládež vybrat ze širokého spektra zájmových činností. Pro přehlednost se můžeme setkat s dělením zájmových činností na:

1) Společenskovední

Zájmové činnosti spadající do této oblasti zahrnují činnosti, které vedou k poznání aktuálního společenského dění i některých historických souvislostí a zároveň mnoho možností pro činnosti individuálního charakteru, jako např. sběratelství, publicistika, jazykověda, apod.

2) Pracovně-technické

Činnosti v tomto směru napomáhají k systematickému zdokonalování manuálních dovedností, obohacují vědomosti o technické poznatky a zároveň umožňují aplikaci

³⁵ Pávková J. a kolektiv autorů. *Pedagogika volného času*. Praha: Portál, 2002, ISBN 80-7178-711-6, s.13,14

těchto poznatků v praxi. Prohlubuje se zájem dětí a mládeže o tvořivou práci. Jedná se především o činnosti s různými materiály (papír, dřevo, kov, textil, plasty, sklo, modelovací hmoty,...), činnosti se stavebnicemi, modelářské práce a lze sem zahrnout také výpočetní techniku a elektrotechniku.

3) Přírodovědné

Ty vedou k prohlubování vědomostí o dění v přírodě a zároveň pěstují vztah k její ochraně. Rozvíjejí zájem o pěstitelství a chovatelství. S přibývajícím věkem pak stoupá zájem o specializované činnosti, např. rybářství, včelařství, myslivost, apod.

4) Estetickovýchovné

Činnosti tohoto charakteru jsou zaměřeny na rozvíjení výtvarného, hudebního, literárního, dramatického, hudebně-pohybového projevu a rozvoj tvořivosti. Jedná se zejména o rozmanité výtvarné techniky s využitím rozmanitých výtvarných prostředků, hudební, hudebně-pohybové a taneční hry, tanec, zpěv sborový i sólový, hra na hudební nástroje, poslech hudby, dramatické hry, četba, apod.

5) Tělovýchovné, sportovní a turistické

Činnosti v této oblasti přispívají k fyzické zdatnosti dětí a mládeže a bývají zaměřeny na vybrané prvky z atletiky, gymnastiky, sportovních her, turistiky a dle místních podmínek na rozličné sporty jako plavání, bruslení, lyžování, apod. Populární jsou také netradiční druhy sportů, zejména v oblasti bojových umění - aikido, taekwondo, ale i floorball, squash, apod.

PRAKTICKÁ ČÁST

11 CHARAKTERISTIKA VÝZKUMU

V této části bakalářské práce bych ráda představila svůj výzkum zaměřený na volný čas dětí a mládeže. Cílem bylo zjistit nejen množství volného času oslovených respondentů různé věkové kategorie, ale také jeho způsob využití, a současně podíl rodičů, jejich možnosti, popř. zájem na účelném způsobu trávení volného času jejich dětí.

Pro svůj výzkum jsem zvolila metodu dotazníků, které jsem umístila do různých školských a volnočasových zařízeních v místě mého bydliště, tzn. v městě Žatec. V následující tabulce je zobrazen přehled zvolených oslovených institucí. Předmětem zkoumání byly děti a mladiství různé věkové kategorie, navštěvující zmíněná zařízení.

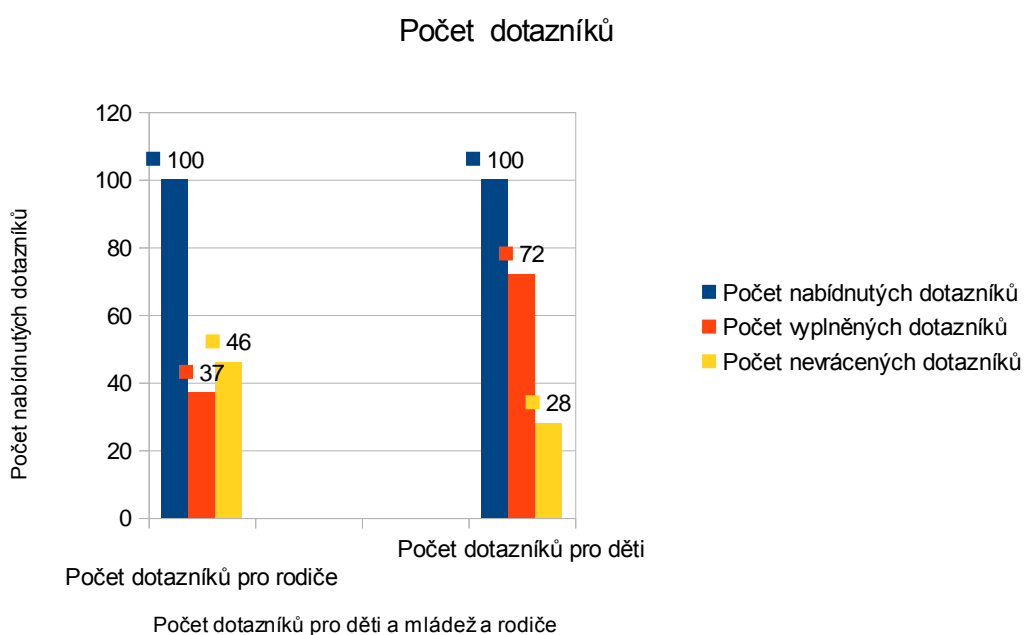
11.1 Přehled oslovených volnočasových subjektů

Název volnočasového zařízení	Adresa volnočasového zařízení	Počet nabídnutých dotazníků pro rodiče	Počet nabídnutých dotazníků pro děti a mládež	Počet vyplněných dotazníků (celkem)	Počet nevyplněných dotazníků (celkem)	Počet nevrácených dotazníků (celkem)
Základní umělecká škola	Studentská 1030, Žatec	15	15	16	0	14
Domov dětí a mládeže	Obránců Míru 638, Žatec	15	15	3	7	20
Junák-český skaut	Pražská 1332, Žatec	10	10	11	0	9
Školní družina při DD, ZŠ a SŠ Žatec	Svatopluka Čecha 2773, Žatec	10	10	7	5	8
Školní družina při 1. ZŠ Žatec	Petra Bezruče 2000, Žatec	20	20	34	0	6
Občanské sdružení Schody-nízkoprahové zařízení	Chelčického nám. 202, Žatec	20	20	25	5	10
2. ZŠ Žatec	Komenského Alej 749, Žatec	10	10	13	0	7

11.2 Vyhodnocení dotazníků

Z uvedené tabulky - přehledu oslovených volnočasových subjektů vyplývá, že celkem bylo nabídnuto 100 dotazníků určených rodičům dětí a mládeže a 100 dotazníků určených dětem a mladistvím navštěvujících různá volnočasová zařízení. Z obou těchto celkových počtů bylo ze všech oslovených institucí vyplněno 72 dotazníků od dětí a mladistvích a 37 ze strany rodičů. Z tohoto počtu se 28 dotazníků ze strany dětí a mládeže nevrátilo vůbec, ze strany rodičů tento počet činil 46. Zbývajících 17 dotazníků rodiče nevyplnili vůbec.

Graf č. 1 Počet nabídnutých, vyplněných a nevrácených dotazníků



Z jednotlivých otázek bylo dále zjištěno, že dotazníky vyplnilo 29 matek, 6 otců a 2 vychovatelky.

Z tohoto počtu 31 z nich jsou zaměstnanci (osoby pracující), 4 osoby OSVČ (Samostatně výdělečně činné), 1 osoba nezaměstnaná a 1 tuto pozici nevyplnila.

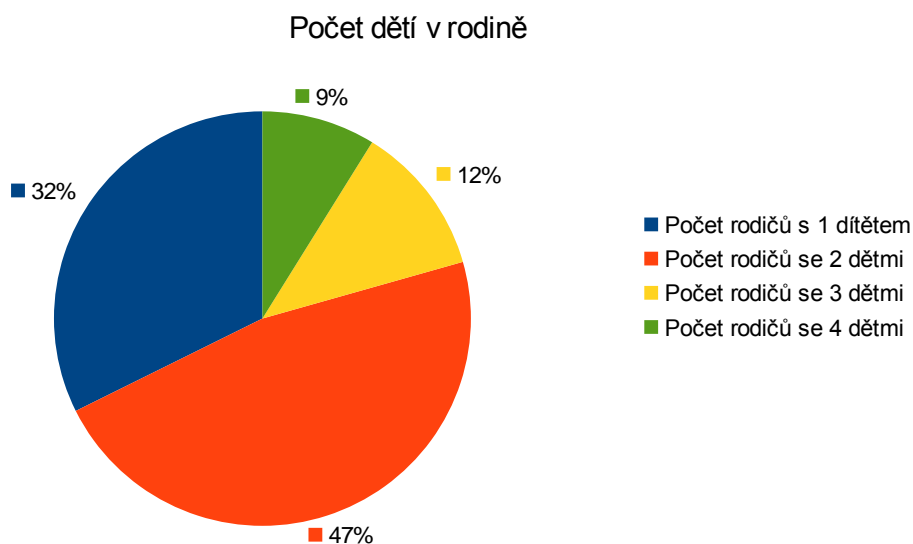
Tab. č. 1 Počet dětí v rodině

Počet dětí v rodině	Počet rodičů
1 dítě	11
2 děti	16
3 děti	4
4 děti	3
6 dětí (dětí z DD)	1
8 dětí (dětí z DD)	1
nevyplněno	1

Z tabulky vyplývá, že převažují rodiny se 2 dětmi, poté následují rodiny s 1 dítětem a méně často se objevují rodiny se 3 a více dětmi.

Pro lepší názornost si výše uvedené údaje zobrazíme v grafu v procentuálním zastoupení:

Graf č. 2 Procentuální zastoupení počtu dětí v rodinách



Dalším záměrem šetření byla pracovní doba rodičů a zároveň doba, po kterou se věnují dětem jak v týdnu tak o víkendu. V průměru pracují rodiče 8 hodin denně. Z dalších zjištění vyplývá, že všech 37 rodičů se věnuje svým dětem každý den v týdnu, a to různě dlouhou dobu. Nejvíce rodičů se věnuje svým dětem po pracovní době 3 hodiny denně, o víkendu se nejvíce respondentů věnuje svým dětem stále.

Tab. č. 2 Počet hodin věnující se rodiče dětem

Počet hodin v týdnu	Počet rodičů	Počet hodin o víkendu	Počet rodičů
1	1	4-5	1
1-2	2	4-8	1
2	4	6	1
2-6	1	5	1
3	5	6-7	1
4	1	8	1
5	1	12	2 (vychovatelky)
6	2	dle možností	1
7	3	celý den	1
8 (vychovatelka v DD)	2	stále	11
co nejvíce to jde	1	co nejvíce	3
nevyplnilo	14	nevyplnilo	13
Celkem	37		37

Na otázku "Jak trávíte společně svůj volný čas..?" odpověděla většina dotázaných respondentů několika činnostmi. Mezi nejčastější patřily následující činnosti a aktivity:

Tab. č. 3 Nejčastěji provozované činnosti

Nejčastější aktivity ve volném čase	
SPORT	PSANÍ ÚKOLŮ, UČENÍ
ČETBA	REKREACE
HUDBA	KINO, DIVADLO
VYCHÁZKY, VÝLETY	POVÍDÁNÍ
SPOLEČENSKÉ HRY	VAŘENÍ
HRANÍ	NÁVŠTĚVY
SLEDOVÁNÍ TV	ZPĚV
PEČENÍ	ZAHRADA

Většina dotázaných v počtu 33 uvedla, že jejich dítě navštěvuje zájmový kroužek, 4 odpověděli záporně. Z toho vyplývá, že většina dětí (89%) se věnuje ve svém volném čase zájmové činnosti, a to ať již v hudební, výtvarné, tak sportovní oblasti a zároveň navštěvují některé z volnočasových zařízení.

Na otázku, které volnočasové zařízení navštěvuje vaše dítě a jak často, odpověděli dotázaní rodiče následovně:

Tab. č. 4 Typy volnočasových zařízení a frekvence docházky

Název zařízení	Počet respondentů	Frekvence docházky	Počet respondentů
Sportovní klub	10	1x	4
DDM	9	2x	3
ZUŠ	5	2-3x	1
Junák-český skaut	4	3x	7
Družina	2	3-4x	1
Mateřské centrum Sedmikráska	3	4x	1
		občas	1
		každý den	2

Z výše uvedené tabulky je patrné, že nejvíce dětí navštěvuje sportovní kluby. Nejčastěji navštěvují děti zájmové kroužky či volnočasová centra 3x týdně. Na otázku investic do volnočasových aktivit dětí odpověděli 4 rodiče tak, že nemají představu, kolik Kč ročně vynaloží za zájmové kroužky. 7 z rodičů odpovědělo kladně, avšak bez udání částky. Zbytek rodičů vynaloží za zájmové aktivity svých dětí od 200,- Kč do 12.000,- Kč ročně. Na otázku, zda je ve Vašem městě dostatek středisek pro volný čas dětí a mládeže odpovědělo 25 rodičů kladně a 11 rodičů záporně, 1 rodič tuto otázku nezodpověděl.

Z dalších zjištění vyplývá, že 26 rodičů je spokojeno s pestrá nabídkou pro využití volného času dětí a mládeže a 10 nikoliv, 1 rodič neodpověděl. Pro 30 rodičů je finanční dostupnost těchto služeb přijatelná, pro 5 z nich nikoliv, 1 odpověděl, že neví, 1 rodič neodpověděl vůbec. Pro 27 rodičů splňují volnočasová zařízení jejich očekávání, pro 9 z nich nikoliv. Důvodem je časová nedostupnost těchto služeb či nedostatečné odborné vedení jednotlivých zájmových kroužků.

V závěru dotazníků mělo několik rodičů návrh na zlepšení služeb jmenovaných institucí. Jednalo se zejména o upravení pracovní doby některých středisek, zkvalitnění odborného vedení v řadách pedagogů, zlepšení motivace dětí a rodičů pro vstup do těchto institucí.

Někteří rodiče postrádají využití školních hřišť pro další veřejnost či spojení zážitkové pedagogiky s výukovými programy, multikulturními programy.

Jak již bylo zmíněno, bylo do jednotlivých volnočasových zařízení nabídnuto 100 dotazníků pro děti a mládež. Z toho bylo vyplněných 72 a 28 z nich nevrácených.

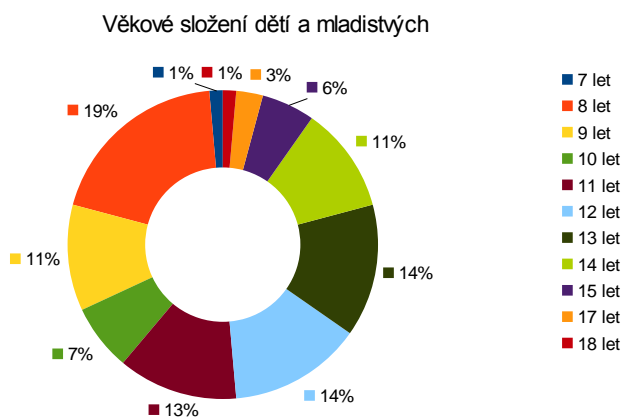
Z počtu 72 vyplněných bylo 34 dívek a 38 chlapců. Poměr obou pohlaví je tudíž celkem vyvážený. Většina dětí a mládeže (65) vyplňovala dotazník sama za sebe, pouze v 7 případech pomáhali dětem s vyplněním dotazníku jejich zákonní zástupci (rodiče).

Věkové složení dětí a mladistvých bylo celkem různorodé, nejnižší věk byl 7 let a nejvyšší 18 let. Věkové zastoupení můžeme shlédnout nejen v níže uvedené tabulce, ale pro lepší představu v procentuálním zastoupení také v grafu.

Tab. č. 5 Věkové složení dětí a mladistvých

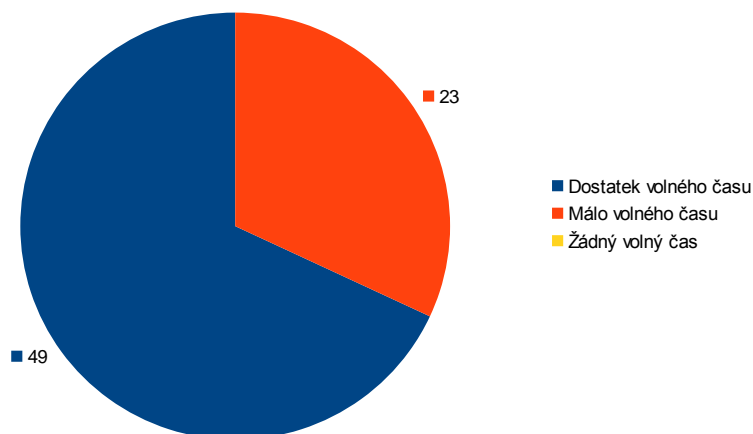
Věk dítěte či mladistvého	Počet respondentů
7 let	1
8 let	14
9 let	8
10 let	5
11 let	9
12 let	10
13 let	10
14 let	8
15 let	4
17 let	2
18 let	1

Graf č. 3 Věkové složení dětí a mladistvých v procentuálním zastoupení



Zajímavá byla otázka týkající se množství volného času, na kterou respondenti odpověděli v následujícím počtu, přičemž výsledky jsou patrné z následujícího grafu:

Graf č. 4 Množství volného času dotázaných respondentů



Většina dětí a mladistvých má dostatečné množství volného času a žádný respondent neodpověděl, že nemá žádný volný čas.

Mimoškolní aktivity dotázaných byly různorodé, často vybírali několik nabízených možností. Způsob trávení volného času a četnost aktivit lze vidět v tabulce:

Tab. č. 6 Mimoškolní aktivity respondentů

Mimoškolní aktivita	Počet respondentů
Zájmový kroužek	44
Sledování televize	45
Četba	36
Práce na PC	19
Hry na PC	32
Sport	41
Poslech hudby	51
Kultura	19
Schůzky s přáteli	40
Studium, příprava na školu	28
Pasivní odpočinek	18
Jiné ... domácí zvířata	2

Z tabulky je patrné, že největší počet respondentů se věnuje ve svém volném čase poslechu hudby. Téměř vyvážené jsou další aktivity jako navštěvování zájmového kroužku, sledování televize a sport. Poměrně častou aktivitou jsou také schůzky s přáteli. Hry na počítači stále převažují nad prací na PC (hledání informací, využití v souvislosti se školou, studiem).

Nejméně oblíbenou aktivitou je návštěva kulturních zařízení a pasivní odpočinek. Pouze dva respondenti využili místo pro jinou aktivitu, kterou byla péče o domácí zvířata, resp. procházky s pejskem. V souvislosti se zájmovými kroužky, které se co do četnosti trávení volného času umístily na předním místě, patří mezi nejoblíbenější následující z nich:

Tab. č. 7 Četnost navštěvovaných kroužků

Navštěvovaný zájmový kroužek	Počet respondentů
sportovní	34
taneční	3
výtvarný	5
hudební	10
pěvecký	3
plavání	8
jazykový	8
jiný.... počítačový	3
dramatický	9
Skaut	5
pečení	1

Na předním místě se umístil kroužek sportovní, další nejoblíbenější u dětí a mladistvých je činnost hudební a dramatická.

Dalším centrem zájmu byla snaha zjistit, jaké středisko volného času děti navštěvují. Z dotazníků vyplynuly následující údaje, které jsou obsaženy v tabulce:

Tab. č. 8 Navštěvované volnočasové organizace

Název organizace	Počet respondentů
Škola	21
Školní klub	1
Dům dětí a mládeže	2
Pionýr	2
Skaut	6
Sportovní klub	28
Jiná organizaceHasiči	1
ZUŠ	16

Následující výsledky korespondují s předchozími v tom, že tak jak je nejoblíbenější sportovní zájmový kroužek, stejně tak dotazovaní respondenti vyplnili nejvíce pole se sportovním klubem, který navštěvují. Druhou nejvíce navštěvovanou organizací je škola, která bezpochyby plní své funkce tak, jak bylo zmíněno v teoretické části.

Zajímavé bylo zjišťování, které dny věnují děti a mládež svým oblíbeným volnočasovým aktivitám. Ve většině případů jsou to pracovní dny, a dokonce i několik dnů, nikoliv jen jeden nebo dva. Neméně zajímavé bylo také zjištění, proč se vlastně děti a mladiství přihlašují do různých zájmových kroužků. Na výběr měli z několika variant, ale nejčastějším důvodem byl ten, že to chtěli zkusit. Pravděpodobně si chtěli ověřit, zda dokáží být úspěšní, popř. se dokáží vyrovnat svým vrstevníkům. S tím souvisí také druhý důvod, kdy se dotazovaní respondenti chtěli něco zajímavého naučit. Zajímavé je, že až na 3. místě se umístil důvod, že výběr kroužku požadovali rodiče. Z toho vyplývá vlastní iniciativa dětí a mládeže a nikoliv tlak rodiny.

Z dotazníků je dále patrné, že i přesto, že velká část mladé populace aktivně a smysluplně využívá svůj volný čas různorodými aktivitami, ať již sportovními či vedoucí k rozvoji jiných složek jejich osobnosti, existuje ještě řada dalších, kterým by se chtěli věnovat, pokud by měli možnost. Ke svým mimoškolním činnostem kromě volnočasových center využívají dále dětská a školní hřiště, cyklostezky, kavárny a parky.

Většina respondentů také uvedla, že mohou využít svůj volný čas podle svých představ. Je zde však i malé procento těch, kteří mají svůj volný čas zorganizovaný

svými rodiči, popř. vychovateli, jsou-li děti umístěny v DD nebo je pro ně překážkou škola a časové důvody.

Na otázku, zda může škola nebo volnočasová organizace ovlivnit trávení volného času dotazovaných respondentů, odpověděli tito následovně:

1 respondent odpověděl neutrálně, tzn., že neví, 12 dotázaných se domnívá, že volnočasová zařízení nemohou ovlivnit trávení jejich volného času a 53 odpovědělo kladně, tzn., že jsou si vědomi vlivu institucí na volný čas. Zbývajících 6 nezodpovědělo otázku vůbec.

V souvislosti s touto otázkou se pak naskýtá problematika způsobu ovlivnění trávení volného času. Pro většinu dotázaných respondentů by byla přínosná širší nabídka vhodných zájmových kroužků či pořádání zajímavých akcí nebo dokonce vytvoření klubu, kam by mohli kdykoliv přijít a strávit tam libovolnou nabídnutou aktivitou svůj čas.

Při hodnocení poslední otázky dotazníku jsem došla ke zjištění, že velká většina dětí a mládeže by uvítala zvýšení frekvence navštěvovaného kroužku několikrát týdně, zařazení více soutěží, her či olympiád, zlepšení materiálního vybavení. Někteří upřednostňují více volných vstupů (bez poplatků), neboť někteří rodiče nedisponují dostatečným množstvím finančních prostředků.

Shrneme-li veškeré výše uvedené údaje, můžeme konstatovat, že nejvíce dotazníků bylo vyplněno dětmi ve školní družině při 1. ZŠ v Žatci. Věkové složení respondentů bylo velmi různorodé, dotazníky vyplňovaly děti a mladiství v rozmezí věku od 7 do 18 let.

Naopak malá spolupráce byla v Domově dětí a mládeže. Ze strany rodičů se nejvíce na vyplnění dotazníků podílely matky a většina rodičů je časově vytížená svým zaměstnáním, přičemž pracují v průměru 8 hodin denně. Přesto se svým dětem věnují i několik hodin v týdnu, nejen o víkendu. Většina dětí přesto navštěvuje několikrát týdně zájmový kroužek. Nejčastěji mají děti zájem o sportovně zaměřené aktivity a finančně nejsou tyto zájmové činnosti dětí pro rodiče výrazně zatěžující. Mají však některé výhrady týkající se zlepšení služeb volnočasových institucí, zejména pracovní doby.

Pro většinu dotázané mládeže je množství volného času dostačující, přičemž mají svobodnou volbu na způsobu jeho trávení. Nejvíce dětí a mladistvých se věnuje poslechu hudby a návštěvě oblíbeného zájmového kroužku, ale převážná část rovněž tráví svůj volný čas sledováním televize, a hrami na počítači, čímž se vystavuje nebezpečí negativního vlivu těchto virtuálních drog na organismus. Tím jsme potvrdili konstatování v teoretické části této práce, kdy jsme hovořili o vlivu médií a "informační revoluci".

I přesto, že místní volnočasová zařízení nabízejí širokou škálu vyžití pro děti a mládež ve volném čase, uvítala by většina z nich další zajímavé akce a nové typy zájmových kroužků či klubů, které by naplňovaly jejich představy o smysluplném využití jejich volného času, a které by jim přinesly nevšední zážitky, jež by je obohatily po všech stránkách. Tak by neměly potřebu "vysedávat" u médií dnešní moderní technologie.

ZÁVĚR

Z celkového šetření z obou typů dotazníků můžeme konstatovat, že je patrný zájem aktivně a smysluplně trávit volný čas dětí a mladistvých, a to nejen ze strany rodičů, ale mládeže samotné. Je evidentní, že převažují pohybové a sportovní aktivity nad ostatními, ale zároveň se volba jednotlivých volnočasových činností mění spolu s věkem respondentů.

Není pochyb o tom, že volba vhodných aktivit vycházející rovněž ze zájmu dítěte či mladistvého, společně se zdravou výchovou dětí v rodině a ve škole je tou nejúčinnější a nejlevnější prevencí jakýchkoliv nežádoucích projevů a sociálně-patologických jevů dětí a mládeže.

Rodinná výchova je základ, na kterém později staví především škola. Občas je třeba tyto základy více či méně poopravit, na některých nelze stavět vůbec. Některá rodina uplatňuje nadměrnou péči, někde jsou kladeny neodpovídající požadavky na dítě. Někdy je dítěti naopak dána naprostá volnost, někde je malá péče zdůvodněná nedostatkem času nebo je malý zájem o dítě. To vše ztěžuje orientaci dětí v životě a jejich pozitivní socializaci.

Jestliže rodina neposkytuje pozitivní příklad a zázemí (např. rodiče jsou trvale či dlouhodobě nezaměstnaní, bez vyšší úrovně vzdělání nebo společností sociálně neakceptovaní), vede tato situace u dětí k frustraci a pocitu nestability, k tvorbě negativních životních kompetencí, postojů a dovedností. Tato situace je podhoubím pro drogovou závislost, alkoholismus, kriminalitu a další negativní jevy. Tam, kde rodina vzhledem ke své nízké sociokulturní úrovni nebo neplněním základních funkcí v oblasti tvorby pozitivních sociálních dovedností u dětí a mládeže není základním ochranným a preventivním mechanismem, dostávají se děti a mladí lidé do rizikového pásma vzniku sociálně negativních jevů.

Volný čas mládeže a jeho naplnění hraje významnou roli při utváření osobnosti mladého člověka a jeho uplatnění ve společnosti, při pozitivní socializaci, výchově ke zdravému životnímu stylu a tím i k prevenci nebezpečí sociální deviace. Volnočasové aktivity, které jsou dobře strukturované, definované a organizované jsou podstatné při

utváření pozitivní hodnotové orientace dětí a mládeže, při ovlivňování její zájmové struktury, při zvyšování její samostatnosti a odolnosti a při dalších pozitivních výchovných aktech. Velmi potřebnou volnočasovou aktivitou je sport a tělovýchova. Široká škála prožitků je největší předností pohybové aktivity. To znamená naplňuje potřebu sounáležitosti, to je potřebu patřit do nějaké skupiny. Umožňuje socializaci ve skupině vrstevníků, týmovou práci, osvojení vůdcovských rolí, zvyšuje kohezi skupiny.

Nejdůležitější však je, aby si každý jedinec odnesl ze své činnosti co nejvíce pozitivních zážitků.

SEZNAM POUŽITÝCH ZDROJŮ

Seznam použitých českých zdrojů:

1. DVOŘÁKOVÁ M. a kolektiv autorů. Praha 7: Grada Publishing, 2015, 248 s., ISBN 978-80-247-5039-2
2. FISCHER S., ŠKODA J., SVOBODA Z., ZILCHER L. *Speciální pedagogika*. Praha 10: Triton, 2014, 299 s., ISBN 978-80-7387-792-7
3. HAVLÍK R., KOŤA J. *Sociologie výchovy a školy*. Praha: Portál, 2007, 176 s., ISBN 978-80-7367-327-7
4. HOFBAUER B. *Děti, mládež a volný čas*. Praha: Portál, 2004, 176 s., ISBN 80-7178-927-5
5. KNOTOVÁ D. *Školní poradenství*. Praha 7: Grada Publishing, 2014, 258 s., ISBN 978-80-247-4502-2
6. KOHOUT K. *Základy obecné pedagogiky*. Praha 3: Univerzita Jana Amose Komenského, 2007, 152 s., ISBN 978-80-86723-38-9
7. KUCHARSKÁ A. a kolektiv autorů. *Školní speciální pedagog*. Praha: Portál, 2013, 223 s., ISBN 978-80-262-0497-8
8. KRAUS B., POLÁČKOVÁ V. *Člověk-prostředí-výchova*. Brno: Paido, 2001, 199s., ISBN 80-7315-004-2
9. MALACH J. *Teorie metodiky výchovy*. Praha 3: Univerzita Jana Amose Komenského, 2007, 228 s., ISBN 978-80-86723-29-7
10. MERTIN V., KREJČOVÁ L. *Výchovné poradenství*. Praha: Wolters Kluwer Č.R., 2013, 364 s., ISBN 978-80-7478-356-2
11. PÁVKOVÁ J. a kolektiv autorů. *Pedagogika volného času*. Praha: Portál, 2002, 231s., ISBN 80-7178-711-6

12. SLOMEK Z. *Etopedie*. Praha 3: Univerzita J.A. Komenského Praha, 2010, 96 s., ISBN 978-80-86723-84-6

13. SLOWÍK J. *Speciální pedagogika*. Praha 7: Grada Publishing, 2007, 160 s., ISBN 978-80-247-1733-3

14. ŠAUEROVÁ M. a kolektiv autorů. *Speciální pedagogika v praxi*. Praha 7: Grada Publishing, 2012, 248 s., ISBN 978-80-247-4369-1

Seznam použitých zahraničních zdrojů:

15. VIEHOFFOVÁ H., REUYSOVÁ E. *Jak s dětmi trávit volný čas*. Praha 8: Nakladatelství Portál, 1996, 180 s., ISBN 80-7178-412-5

Seznam použitých internetových zdrojů:

16. Volný čas a prevence u dětí a mládeže. [online] [cit. 2016/01/25]. Dostupné z: <http://search.seznam.cz/?q=voln%C3%BD+%C4%8Das+a+prevence+u+d%C4%9Bt%C3%AD+a+ml%C3%A1de%C5%BEE&sourceid=szn-HP&trp=1&oq=voln%C3%BD+%C4%8Das+a+prevence+u+d%C4%9Bt%C3%AD+a+ml%C3%A1de%C5%BEE&sgId=&aq=-1&thru=&su=>

SEZNAM ZKRATEK

CESOP – Centra sociální prevence

LATA – Laskavá alternativa trestu pro adolescenty

PPP – Pedagogicko-psychologická poradna

SPC – Speciálně-pedagogické centrum

SVP – Středisko výchovné péče

ZUŠ – Základní umělecká škola

SEZNAM TABULEK A GRAFŮ

Seznam tabulek

Tabulka 1: Počet dětí v rodině	50
Tabulka 2: Počet hodin věnující se rodiče dětem	51
Tabulka 3: Nejčastěji provozované činnosti	51
Tabulka 4: Typy volnočasových zařízení a frekvence docházky	52
Tabulka 5: Věkové složení dětí a mladistvých	53
Tabulka 6: Mimoškolní aktivity respondentů	54
Tabulka 7: Četnost navštěvovaných kroužků	55
Tabulka 8: Navštěvované volnočasové organizace	56

Seznam grafů

Graf 1: Počet nabídnutých, vyplněných a nevrácených dotazníků	49
Graf 2: Procentuální zastoupení počtu dětí v rodinách	50
Graf 3: Věkové složení dětí a mladistvých v procentuálním zastoupení	53
Graf 4: Množství volného času dotázaných respondentů	54

SEZNAM PŘÍLOH

Příloha A – Dotazník pro rodiče.....	I
Příloha B – Dotazník pro děti a mládež.....	III
Příloha C - Fotografie - Práce dětí z družiny na výtvarném kroužku.....	X
Příloha D - Fotografie - Práce dětí z družiny na výtvarném kroužku.....	XI
Příloha E - Fotografie - Děti z družiny na keramickém kroužku	XII
- Fotografie - Děti z družiny na kroužku pečení.....	XII
Příloha F - Fotografie - Děti z družiny na hudebním kroužku	XIII
- Fotografie - Děti z družiny na tanečním kroužku.....	XIII
Příloha G - Fotografie - Děti z družiny na hudebně-pohybovém kroužku.....	XIV
Příloha H - Fotografie – Vystoupení dětí v rámci spolupráce s rodiči	XV
Příloha CH - Fotografie - Vystoupení dětí v rámci spolupráce s rodiči	XVI
Příloha I - Fotografie - Práce dětí z MŠ na výtvarném zájmovém kroužku.....	XVII
Příloha J - Fotografie - Činnost dětí z MŠ na pohybovém kroužku	XVIII
- Fotografie - Činnost dětí z MŠ na hudebně-pohybovém kroužku..	XVIII
Příloha K - Fotografie - Společné tvoření s rodiči v MŠ	XIX
- Fotografie - Aktivity v přírodě v rámci spolupráce s rodiči.....	XIX

Dotazník pro rodiče

Dotazník "Volný čas dětí a mládeže"

Vyplní rodič či zákonný zástupce dítěte

Tento dotazník je svými otázkami zaměřen na zjištění trávení volného času rodičů se svými dětmi. Jeho výsledky budou zpracovány pro statistické účely do bakalářské práce. Dotazník je zcela anonymní.

Všem, kteří si najdou čas na vyplnění dotazníku předem děkuji.

Poznámka k vyplnění dotazníku: VŽDY ZAKROUŽKUJTE PÍSMENO NEBO NAPIŠTE VLASTNÍMI SLOVY

1. Jsem matka otec jiná osoba (uved'te)

2. Jsem zaměstnanec OSVČ nezaměstnaná(ý)

3. Kolik máte dětí?

4. Jaká je Vaše pracovní doba (uved'te od... do...)

5. Trávíte svůj volný čas se svým dítětem (dětmi)? ANO NE

Pokud ANO, uved'te jak dlouho... V TÝDNU O VÍKENDU

Pokud NE, uved'te prosím proč.....

6. Jak trávíte společně svůj volný čas? (Uved'te činnosti...)

7. Navštěvuje Vaše dítě nějaký zájmový kroužek? ANO NE

Pokud ANO, uved'te prosím jaký...

Pokud NE, uved'te prosím důvod...

8. Navštěvuje Vaše dítě nějaké zařízení pro volný čas? ANO NE

Pokud **ANO**, uveďte prosím jaké....

9. Jak často navštěvuje Vaše dítě toto zařízení?

10. Máte představu, kolik Kč investujete účelně využitím některého ze zařízení pro volný čas dětí a mládeže? (za rok)

11. Myslíte si, že je ve Vašem městě dostatek středisek pro volný čas dětí a mládeže?

ANO

NE

12. Domníváte se, že je v těchto zařízeních pestrá nabídka činností pro využití volného času dětí a mládeže?

ANO

NE

13. Je finanční dostupnost služeb těchto středisek pro Vás přijatelná?

ANO

NE

14. Splňují tato zařízení pro trávení volného času Vašeho dítěte (dětí) Vaše očekávání?

ANO

NE

Pokud **NE**, uveďte prosím důvod.....

15. Máte nějaký návrh na zlepšení služeb těchto institucí

Dotazník pro děti a mládež

Dotazník - "Volný čas dětí a mládeže"

Tento dotazník je svými otázkami zaměřen na zjištění trávení volného času dětí (převážně dětí mladšího školního věku). A i když je určen převážně dětem, mohou jej vyplnit i jejich rodiče (zákonní zástupci). Jeho výsledky budou zpracovány pro statistické účely do bakalářské práce. Dotazník je zcela anonymní.

Všem, kteří si najdou čas na vyplnění dotazníku předem děkuji.

Poznámka k vyplnění dotazníku: VŽDY ZAKROUŽKUJTE PÍSMENO NEBO NAPIŠTE VLASTNÍMI SLOVY

Jsem: a) chlapec b) dívka

Je mi: let

Dotazník vyplňuji: a) sám/a za sebe b) za dceru / syna

1. Kolik máš volného času?

a) hodně(dostatek) b) málo c) žádný

2. Jaké jsou tvé mimoškolní aktivity? (možno vybrat více možností)

a) navštěvuji kroužek/ky či mám trénink

b) sledování televize

c) četba

d) práce na počítači (využívám pro školu, zájmy, hledání informací...atd.)

e) hry na počítači

f) sport

g) poslech hudby

h) kultura (kino, divadlo, koncerty...)

i) schůzky s přáteli

j) studium, příprava na školu

k) pasivní odpočinek

l) jiné (napiš nám jaké)

3. Pokud chodíš do kroužku, jaký to je?

a) sportovní

b) taneční

c) výtvarný

d) hudební (hraji na hudební nástroj)

e) pěvecký

f) plavání

g) jazykový

h) jiný (napiš nám jaký)

4. Kam chodíš za svými kroužky?

a) škola

b) školní klub

c) dům dětí a mládeže

d) pionýr

e) skaut

f) sportovní klub

g) do jiné organizace (můžeš-li, napiš do jaké):

5. Jaké dny věnuješ pravidelným aktivitám, které se opakují alespoň 1x za týden

a) pondělí

b) úterý

c) středa

d) čtvrtek

e) pátek

f) sobota

g) neděle

6. Proč jsi se do kroužků, které máš, přihlásil/a?

a) chtěl/a jsem to zkusit

b) chtěli to rodiče a kroužek se mi líbí/líbil

c) chtěli to rodiče, ale do kroužku chodím nerad/a

d) do kroužku chodí kamarád/ka, tak jsem to také zkusil/a

e) chtěl/a jsem se něco zajímavého naučit

f) jiný důvod (můžeš ho níže napsat.....)

7. Co rozhoduje o tom, jestli se na kroužek přihlásíš?

a) cena kroužku

b) činnost kroužku

c) rodiče

d) musí tam chodit alespoň jeden kamarád/ka

e) den konání kroužku

f) hodina konání kroužku

8. Co ti nejvíce vadí nebo s čím nesouhlasíš u tvých kroužků

(např.: je nás tam hodně, je pozdě večer až od 20:00, je hrozně drahý, vedoucí je špatný....apod)

9. Jaké volnočasové aktivitě (kroužku, zájmu) by jsi se chtěl/a věnovat, kdyby jsi mohl/a?

a) mažoretky

b) tancování

c) balet

d) krasobruslení

e) naučit se hrát na hudební nástroj

f) bojové umění

g) jóga

h) estetická tvorba

i) fotografování

j) keramické tvoření

k) jízda na koni

l) práce se zvířaty

m) atletika

n) cyklistika

o) horolezectví

- p) hokej
- q) fotbal
- r) modelář
- s) hrát v divadle
- t) gymnastika
- u) společenské tance
- v) jazyky
- w) počítače
- x) JINÉ (napiš co by jsi chtěl/a dělat)

10. Která místa využíváš ke své mimoškolní činnosti (nepočítáme místa kroužků z otázky 3)

(jdeš se tam pobavit, popovídat si, zahrát si, posedět s kamarády, na výlet...apod)

- a) středisko volného času (např. Domy dětí a mládeže, Pionýr, Skaut)
- b) škola
- c) školní hřiště
- d) dětské hřiště
- e) kluby zaměřené na volnočasovou činnost
- f) jiné (uved'):

11. Můžeš využít svůj volný čas jak si sám/a přeješ?

(nepočítáme drobné domácí povinnosti - vynést koš, umýt nádobí, vysávání či úklid pokoje)

ANO

NE

12. Pokud jsi v předchozí otázce odpověděl NE, co nebo kdo ti v tom brání?

- a) čas a škola
- b) zdravotní důvody
- c) rodiče
- d) nic (prostě se mi nechce)
- e) jiný důvod:

13. Myslíš si, že škola, dům dětí, pionýr, skaut či podobná organizace může ovlivnit trávení tvého volného času?

ANO

NE

14. Pokud jsi na předchozí otázku odpověděl ANO, tak jak?

- a) když bude víc kroužků, co mě baví
- b) bude pořádat zajímavé akce, na které bych rád/a přišel/přišla (uved' jaké by jsi si představoval/a akce)
- c) zrušit nebo upravit čas odpoledních vyučování, abych stíhal/a kroužky
- d) vytvoří klub, kam budu moci kdykoli přijít a strávit tam libovolnou nabídnutou aktivitou svůj čas
- e) snížit ceny kroužků a aktivit
- f) jinak (jak?)

15. Co by se mělo ve tvé škole, domu dětí, klubu či kroužku změnit, aby byl pro tebe lepší?

- a) otevřít kroužek například na celé odpoledne
- b) lepší vybavení
- c) více kroužků

- d) kroužek vícekrát týdně
- e) přidat víc soutěží, her či olympiád
- f) lepšího vedoucího, pedagoga, který bude mít větší znalosti a hlavně zájem o kroužek, bude mít dobré nápady na činnost v kroužku
- g) více volných vstupů (bez poplatku)
- i) všechno (kroužek, který navštěvuji mi vůbec nevyhovuje a nejraději bych chodil/a jinam)
- j) nic
- k) něco jiného (napíš):

Obr. č. 1 Práce dětí z družiny na výtvarném kroužku



Obr. č. 2 Práce dětí z družiny na výtvarném kroužku



Obr. č. 3 Práce dětí z družiny na výtvarném kroužku



Obr. č. 4 Práce dětí z družiny na výtvarném kroužku



Obr. č. 5 Práce dětí z družiny na keramickém kroužku



Obr. č. 6 Činnost dětí z družiny na kroužku pečení



Obr. č. 7 Děti z družiny na hudebním kroužku



Obr. č. 8 Děti z družiny na tanečním kroužku



Obr. č. 9 Děti z družiny na hudebně-pohybovém kroužku v přírodě



Obr. č. 10 Děti z družiny na hudebně-pohybovém kroužku v přírodě



Obr. č. 11 Vystoupení dětí v rámci spolupráce s rodiči



Obr. č. 12 Vystoupení dětí v rámci spolupráce s rodiči



Obr. č. 13 Vystoupení dětí v rámci spolupráce s rodiči



Obr. č. 14 Vystoupení dětí v rámci spolupráce s rodiči



Obr. č. 15 Práce dětí z MŠ na výtvarném zájmovém kroužku



Obr. č. 16 Práce dětí z MŠ na výtvarném zájmovém kroužku



Obr. č. 17 Činnost dětí z MŠ na pohybovém kroužku



Obr. č. 18 Činnost dětí z MŠ na hudebně-pohybovém kroužku



Obr. č. 19 Společné tvoření s rodiči v MŠ



Obr. č. 20 Aktivity v přírodě v rámci spolupráce s rodiči v MŠ



BIBLIOGRAFICKÉ ÚDAJE

Jméno autora: Renata Oberreiterová

Obor: Speciální pedagogika - vychovatelství

Forma studia: Kombinované

Název práce: Děti, mládež a volný čas jako prevence patologických jevů

Rok: 2016

Počet stran textu bez příloh: 60

Celkový počet stran příloh: 19

Počet titulů českých použitých zdrojů: 14

Počet titulů zahraničních použitých zdrojů: 1

Počet internetových zdrojů: 1

Vedoucí práce: Mgr. Martina Búrgerová