

Univerzita Hradec Králové

Filozofická fakulta

Ústav Sociální práce

Sociální dopady průmyslové zóny na Rychnovsku

Bakalářská práce

Autor: Kateřina Poláčková

Studijní program: B6731 Sociální politika a sociální práce

Studijní obor: Sociální práce

Forma studia: prezenční

Vedoucí práce: Mgr. Lucie Smutková, Ph.D.



Zadání bakalářské práce

Autor:	Kateřina Poláčková
Studium:	U1627
Studijní program:	B6731 Sociální politika a sociální práce
Studijní obor:	Sociální práce
Název bakalářské práce:	Sociální dopady průmyslové zóny na Rychnovsku
Název bakalářské práce AJ:	Social impacts of the industrial zone in the Rychnov area

Cíl, metody, literatura, předpoklady:

V teoretické části práce se budu věnovat významu rodiny a jejím funkcím, významu a smyslu zaměstnání pro člověka, typům způsobů vydělávání peněz. Dále se v teoretické části budu věnovat také sociálním dopadům zaměstnání v oblasti automotive a to zejména z pohledu rodiny. Závěr teoretické části práce je věnován prevenci sociálních dopadů - rodinným a sociálním službám. Praktická část práce bude zaměřena na kvantitativní výzkum. Hlavním výzkumným cílem bude zjistit, jaké má kvasinská průmyslová zóna sociální dopady na cílovou skupinu, tedy na rodiny s dětmi, u kterých je alespoň jeden z rodičů zaměstnán v kvasinské průmyslové zóně.

PUNCH, K. Základy kvantitativního šetření. Praha: Portál, 2008, 150 s. ISBN 978-80-7367-381-9.
SIROVÁTKA, T.; HORA, O. Rodina, děti a zaměstnání v české společnosti, 2008, 9878073261405
STŘELEČEK, S. Kapitoly z rodinné výchovy. Praha: Fortuna, 1992, ISBN 80-85298-84-8.

Garantující pracoviště:	Ústav sociální práce, Filozofická fakulta
Vedoucí práce:	Mgr. Lucie Smutková, Ph.D.
Oponent:	PhDr. Zdeněk Hrstka, Ph.D.
Datum zadání závěrečné práce:	29.6.2018

Prohlášení

Prohlašuji, že jsem tuto bakalářskou práci vypracovala samostatně pod vedením vedoucí bakalářské práce a uvedla jsem všechny použité prameny a literaturu.

V Hradci Králové dne

.....

Kateřina Poláčková

Poděkování

Na tomto místě bych ráda poděkovala paní Mgr. Lucii Smutkové, Ph. D. za cenné rady a odborné vedení, které mi jako vedoucí práce poskytla. Dále bych ráda poděkovala Ing. et Ing. Josefu Ulrichovi, MBA za věcné připomínkování mé práce. V neposlední řadě děkuji těm, kteří mě při psaní mé bakalářské práce podporovali.

Anotace

POLÁČKOVÁ, Kateřina, Sociální dopady průmyslové zóny na Rychnovsku, Hradec Králové: Univerzita Hradec Králové, Filozofická fakulta, Ústav sociální práce, 2019

Bakalářská práce se bude zabývat sociálními dopady, které vznikají nebo mohou vzniknout v důsledku zaměstnání v průmyslové zóně. Sociálními dopady jsou v tomto textu myšleny všechny faktory, které by mohly ovlivnit základní funkce rodiny. V práci budou nejdříve definovány základní pojmy, jako je rodina, vývoj rodiny, její funkce a bude definováno rodinné prostředí. Dále bude obecně charakterizováno zaměstnávání v průmyslových zónách, průmyslová zóna Kvasiny - Rychnov a v neposlední řadě také pracovní motivace a Maslowova pyramida potřeb. Poslední kapitola teoretické části bude zaměřena na sociální dopady práce v průmyslové zóně na osobní a rodinný život zaměstnanců. Na konci této části popíší místní síť služeb, nízkoprahové zařízení, rodinnou a manželskou poradnu a orgán sociálně-právní ochrany dětí. Pro výzkumnou část práce bude zvolena kvantitativní výzkumná strategie formou dotazníku. Hlavním cílem výzkumu je získat informace o tom, jak samotní zaměstnanci vnímají práci v průmyslové zóně a její dopady na fungování jejich rodin. Dílčím cílem bude zjistit, jaké zaměstnanci vnímají dopady práce v průmyslové zóně na jejich osobní a rodinný život. Druhým dílčím cílem bude zjistit, jaké zdravotní dopady zaměstnanci v průmyslové zóně vnímají. Třetím, posledním dílčím cílem bude zjistit, jak zaměstnanci vnímají dostupnost služeb.

Klíčová slova:

Rodina, směna, průmyslová zóna, sociální práce, dítě

ANNOTATION

This bachelor thesis deals with the social impacts that arise or may arise as a result of employment in a industrial zone. Basic concepts such as family development, family itself and its function will be defined. Furthermore, employment in industrial zones, employment in the automotive industry will be characterized as well as shift work, motivation, and Maslow's pyramid of needs will be ascribed. The last chapter of the theoretical part focuses on the social impacts that arise or there is a risk that they might arise as a result of employment in a industrial zone. At the end of this section, I will describe the local network of services, low-threshold facilities, family and marriage counseling, and the authority for social and legal protection of children. A quantitative research strategy in the form of a questionnaire is chosen for the research part of the thesis. The main goal of this research is to find out what are the social impacts of the Rychnovsko industrial zone on families. A partial goal is to make out what are the impacts of the existence of an industrial zone in the area of accessibility, quality of services and to find out what are the impacts of work in a industrial zone on the personal and family life of employees. The last partial goal will be to find out what are the impacts of work in a industrial zone on the health of employees.

Key words:

Family, children, shift, industrial zone, social work

OBSAH

ÚVOD.....	8
TEORETICKÁ ČÁST.....	11
1 RODINA.....	12
1.1 DEFINICE RODINY.....	13
1.2 HISTORIE A VÝVOJ RODINY.....	14
1.3 FUNKCE RODINY.....	15
1.3.1 Biologická.....	16
1.3.2 Ekonomická.....	17
1.3.3 Ochranná funkce.....	17
1.3.4 Výchovná.....	18
1.4 RODINNÉ PROSTŘEDÍ.....	18
2 ZAMĚSTNÁNÍ.....	20
2.1 PRACOVNÍ MOTIVACE.....	21
2.1.1 Maslowova pyramida potřeb.....	22
2.2 ZAMĚSTNÁNÍ V AUTOMOBILOVÉM PRŮMYSLU.....	24
2.2.1 Typické rysy práce v automobilovém průmyslu.....	26
3 SOCIÁLNÍ DOPADY PRÁCE V PRŮMYSLOVÉ ZÓNĚ NA OSOBNÍ A RODINNÝ ŽIVOT ZAMĚSTNANCŮ.....	28
3.1 POPIS A VYMEZENÍ PRŮMYSLOVÉ ZÓNY KVASINY – RYCHNOV.....	28
3.2 MOŽNÉ DOPADY PRÁCE V PRŮMYSLOVÉ ZÓNĚ NA ŽIVOTY ZAMĚSTNANCŮ.....	30
3.3 SOCIÁLNÍ SLUŽBY.....	32
3.3.1 Nízkoprahové zařízení pro děti a mládež.....	33
3.3.2 Rodinná a manželská poradna.....	34
3.4 ORGÁN SOCIÁLNĚ – PŘÁVNÍ OCHRANY DĚTÍ.....	35
PRAKTICKÁ ČÁST.....	37
4 METODICKÉ UKOTVENÍ VÝZKUMU.....	38
4.1 CÍL VÝZKUMU.....	38
4.2 METODA A TECHNIKA VÝZKUMNÉHO ŠETŘENÍ.....	41
4.3 CHARAKTERISTIKA VÝZKUMNÉ VZORKU.....	43
4.4 RIZIKA VÝZKUMU.....	43
5 VYHODNOCENÍ VÝZKUMU.....	44

5.1	INTERPRETACE VÝSLEDKŮ DOSAŽENÝCH V RÁMCI DÍLČÍHO CÍLE Č.1	44
5.2	INTERPRETACE VÝSLEDKŮ DOSAŽENÝCH V RÁMCI DÍLČÍHO CÍLE Č. 2	55
5.3	INTERPRETACE VÝSLEDKŮ DOSAŽENÝCH V RÁMCI DÍLČÍHO CÍLE Č. 3	56
5.4	DOPLNJÍCÍ DOTAZNÍKOVÉ OTÁZKY	60
5.5	SHRNUTÍ VÝSLEDKŮ VÝZKUMNÉHO ŠETŘENÍ.....	65
5.6	OVĚŘENÍ HYPOTÉZ	67
ZÁVĚR		69
SEZNAM KNIŽNÍ LITERATURY		73
SEZNAM GRAFŮ		76
SEZNAM OBRÁZKŮ		78
SEZNAM PŘÍLOH.....		79

ÚVOD

Pro bakalářskou práci jsem si vybrala téma Sociální dopady průmyslové zóny na Rychnovsku. Toto téma jsem si zvolila zejména proto, že pocházím z regionu, kde je jedna z největších průmyslových zón v celé České republice. Nyní zóna čítá přes dvanáct tisíc zaměstnanců, je to více než má samotné okresní město Rychnov nad Kněžnou. Mnozí lidé, kteří jsou zaměstnáni v této zóně si často stěžují na směnový systém, který tu je nastaven. Jedná se o tzv. osmnácti směnný provoz, který zde funguje jako jediný v České republice. Hlavní nevýhodou tohoto systému je, že do pracovního týdne patří i sobota. Lidé tak nemohou trávit více času v kruhu rodiny. Kladnou stránkou však je vysoké finanční ohodnocení.

Průmyslovou zónou jsou pro účely tohoto textu myšleny závody, které se nacházejí v Kvasínách, Solnici, Lipovce nebo Rychnově nad Kněžnou. Jedná se o továrny, které vyrábějí automobily nebo díly na jejich výrobu. V textu bude zóna označována jako průmyslová zóna Kvasiny – Rychnov.

Sociálními dopady jsou pro účely tohoto textu myšleny dopady na fungování rodin zaměstnanců. Konkrétně jsou tím myšleny všechny dopady, které by mohly mít vliv na fungování rodiny, nebo dětí samotných. Především to, jak rodiny tráví volný čas s dětmi, zda rodiče vědí, co jejich děti dělají, když jsou v zaměstnání, zda a popřípadě jaké školní nebo volnočasové aktivity děti dělají, anebo zda rodiče řešili nebo řeší výchovné problémy svých dětí a popřípadě i to, jaká služba nebo organizace jim byla nápomocná. Text bude zaměřen také na to, zda partneři zažili partnerskou krizi a zda při jejím řešení využili manželské a rodinné poradny. Dále se zaměřím na to, zda rodiny někdy využily orgán sociálně – právní ochrany dětí nebo jiné sociální služby, které město a jeho okolí nabízí.

Hlavním cílem výzkumu je získat informace o tom, jak samotní zaměstnanci vnímají práci v průmyslové zóně a její dopady na fungování jejich rodin. K naplnění hlavního cíle jsou zvoleny tři dílčí cíle. Prvním dílčím cílem bude zjistit, jaké zaměstnanci vnímají dopady práce v průmyslové zóně na jejich osobní a rodinný život. Druhým dílčím cílem bude zjistit, jaké zdravotní dopady zaměstnanci v průmyslové zóně vnímají. Třetím, posledním dílčím cílem bude zjistit, jak zaměstnanci vnímají dostupnost služeb.

Respondenti mého výzkumu budou osoby zaměstnané v průmyslové zóně Kvasiny – Rychnov a všechny cíle budou zjištěny jako subjektivní názory zaměstnanců.

Šetření bude probíhat metodou dotazníků, které budou vyplněny osobami, které pracují v průmyslové zóně Kvasiny-Rychnov.

V této práci využiji kvantitativní strategii a bude použita metoda anonymního dotazníku.

Teoretická část bude složena ze tří hlavních kapitol. První kapitola ponese název rodina, druhá bude pojmenována jako zaměstnání a třetí kapitola se bude zabývat sociálními dopady práce v průmyslové zóně na osobní a rodinný život zaměstnanců.

První kapitola s názvem rodina bude složena ze tří na sebe navazujících podkapitol. První podkapitolou bude definice rodiny, kde popíše rodinu jako sociální skupinu, která je důležitá pro vývoj každého jedince. Druhou podkapitolou bude vývoj rodiny z pohledu historie, kde bude zmíněno to, jak se rodina mění již od pravěku až doposud. Dále se tato podkapitola bude zabývat funkcemi rodiny, konkrétně funkcí biologickou, ekonomickou, ochrannou a výchovnou funkcí. V neposlední řadě bude popsáno rodinné prostředí, ve kterém lze všechny tyto funkce naplňovat.

Kapitola zaměstnání bude zprvu zaměřena na právní úpravu tohoto termínu, bude popsáno, co je to právo na zaměstnání a také to, co je to zprostředkování zaměstnání a jak probíhá. Důležitou součástí je také téma pracovní motivace, která se k vydělávání peněz váže. Další část této kapitoly bude tvořena definicí Maslowovy pyramidy potřeb, která je nedílnou součástí zaměstnání. Na konci této kapitoly se zaměřím na zaměstnávání v automobilovém průmyslu a také na typické rysy zaměstnávání osob v této oblasti.

Třetí kapitola bude zaměřená na sociální dopady práce v průmyslové zóně na osobní a rodinný život zaměstnanců. V této kapitole bude definována průmyslová zóna Kvasiny – Rychnov a bude popsán směnový systém, který v průmyslové zóně funguje. Dále budou popsány možné dopady práce v průmyslové zóně na životy zaměstnanců. Poslední část třetí kapitoly bude věnována sociálním službám. Nejdříve budou sociální služby charakterizovány obecně, a následně popsány konkrétní sociální služby, které město Rychnov nabízí. Dále budou popsány sociální služby, které Rychnov nad Kněžnou nabízí a také Orgán sociálně – právní ochrany dětí.

V praktické části bakalářské práce bude nejdříve popsáno metodické ukotvení výzkumu, následně budou charakterizovány cíle výzkumu a hypotézy, které byly pro výzkum stanoveny. Dále bude tato kapitola obsahovat transformační tabulku a také bude popsána metoda a technika výzkumného šetření, kde bude popsáno, z jakých otázek bude dotazník sestaven. V praktické části bude charakterizován výzkumný vzorek a také rizika výzkumu. Získané informace z výzkumu budou interpretovány do grafů a tabulek a následně budou jednotlivě podle stanovených dílčích cílů shrnuty a vyhodnoceny.

Výsledky výzkumného šetření mohou být přínosné pro další vývoj zaměstnávání v automobilovém průmyslu v průmyslové zóně Kvasiny-Rychnov.

TEORETICKÁ ČÁST

1 RODINA

V této kapitole bude popsána rodina jako sociální skupina, která je důležitá pro vývoj každého jedince. Další část této kapitoly bude zaměřena na definice rodiny z pohledu sociologie, psychologie a práva. Okrajově bude popsána historie a vývoj rodiny. Poslední část kapitoly se bude soustředit na funkce rodiny a na rodinné prostředí, ve kterém tyto funkce lze naplňovat.

Rodina je primární skupinou, v níž se od narození formuje osobnost dítěte a v níž prožíváme všechny fáze života. Nejprve se rodíme a vyrůstáme v rodině orientační neboli výchozí v níž jsme oním objektem výchovy a s níž většina z nás po celý život zůstává v kontaktu mnohdy i proto, aby se postarala o zestárlé rodiče. Později zakládáme rodinu reprodukční, ve které sami přebíráme role rodičovské. Nejvýrazněji nás ovlivňuje tzv. nukleární rodina (dvougenerační jádro – rodiče – děti). Tento termín zavedl T. Parsons, který tvrdil, že v moderních společnostech se rozpadá soužití více generací v jednom domě, když mladí odcházejí od rodičů a zakládají vlastní domácnost. Přesto je zřejmé, že si významné funkce zachovává v menších obcích, případně v kritických životních situacích, rodina širší, zahrnující rodiče i prarodiče, sourozence a další příbuzné. (Havlík a Kořa, 2007)

Rodina vznikne tak, že si to sami členové skupiny přejí, nejedná se o žádný formální popud zvenčí. Každá osoba skupiny, má svoji specifickou roli a pozici, kterou po dobu svého působení zastává a vykonává. Každá z rolí, má svá jasně definovaná pravidla bez ohledu na to, kdo danou roli vykonává. (Thelenová, 2013)

Jak píše Možný (1990) ve své knize, rodina je stabilizujícím prvkem sociálního systému, ať už vypadá jakkoliv. Už nejstarší etické a morální normativní spisy poukazují na to, že když lidé přestávají plnit rodinné závazky, společnost ztrácí svoji sílu.

Podle Sobotkové (2001) je rodina skupina lidí, která má společnou historii, žije současnou realitou a mají stejná budoucí očekávání. Rodiče jsou vázání manželským svazkem, mají své vlastní děti nebo děti adoptované. Kdykoliv je mezi lidmi v této skupině kontinuální psychologická a emocionální vazba, je pojem rodina využíván, i když jde o nesezdaný pár nebo o náhradní rodinu.

1.1 Definice rodiny

Při definování rodiny je potřeba položit si základní otázku, „Co je to rodina?“. K pochopení nám napomáhají vědy, kterými jsou například sociologie, psychologie anebo právo.

Téměř ve všech vědách byla mnohá desetiletí rodina vnímána jako skupina, která se nemění, ale svět kolem ní ano. Rodina byla chápána jako jistota, která nás má chránit i před pohybem mimo ní. Rodina se stejně jako celá společnost mění, a proto k ní musíme také tak přistupovat. Nyní existují dvě paralelně rozvíjející diskuze o rodině. První otázka zní: „Co je a co už není rodina?“ a druhou otázkou je: „Jak má rodina vypadat a jak má fungovat?“. (Pulkrábková,2007)

Ve Velkém sociologickém slovníku je rodina definována takto: *„rodina je nejdůležitější společenská skupina a instituce, která je základním článkem sociální struktury i základní ekonomickou jednotkou a jejímž hlavními funkcemi je reprodukce trvání lidského biologického druhu a výchova, respektive socializace, potomstva ale i přenos kulturních vzorců a zachování kontinuity kulturního vývoje.“* (Univerzita Karlova, 1996.)

Další sociologickou definicí je, že rodina je sociální skupina, která je specifickým společenským útvarem, který má poměrně zásadní vlastnosti, kterými působí na členy. V této definici je rodina specifikována jako skupina neformální a malá, zároveň také jako skupina primární, vlastní a členská. (Thelenová, 2013)

Z psychologického hlediska lze rodinu definovat jako společenskou skupinu, která je spojená manželstvím nebo pokrevními vztahy a odpovědností a vzájemnou pomocí. (Hartl, Hartlová 2000)

Názor psycholog Martin Járy na rodinu zní takto: *„Rodina se dnes bezpochyby rozšiřuje, ani ne tak vertikálně (prababičky) jako spíše horizontálně (nevlastní, či spíše zástupní rodiče, poloviční bratři a sestry nebo i sourozenci adoptovaní kdesi v Africe). Přestává platit jednota krve a biologických vazeb. Začíná platit jednota vazeb sociálních a emočních.“* (Jára, 2007)

Český právní řád neobsahuje přímé vymezení pojmu rodina. Pojem, který je v zákoně ukotven je pojem manželství. Manželství je trvalý svazek mezi zletilým a svéprávným mužem a totéž platí i u ženy. Manželství vznikne svobodným a úplným souhlasným

projevem muže a ženy. Manželé mají rovná práva a také povinnosti, musí si být věrní, vzájemně respektovat svou důstojnost, podporovat se a udržovat rodinné společenství, vytvářet kvalitní rodinné prostředí a společně pečovat o své děti. Hlavním účelem manželství je založení rodiny, řádná výchova dětí a vzájemná podpora a pomoc mezi všemi členy. Manžel je povinen při volbě svých činností, ať už se jedná o činnosti pracovní nebo studijní brát zřetel na zájem celé rodiny, především na druhého manžela a nezletilé dítě, které žije s rodiči v jedné domácnosti. (Zákon č.89/2012 Sb.)

Dříve se rodina definovala svazkem, který musela schválit církev nebo stát a také pouty pokrevního příbuzenstva mezi rodiči a dětmi. S největší pravděpodobností bude brzy uznána za rodinu i taková skupina, která se jako rodina cítí i bez ohledu na to, zda muž s ženou uzavřeli sňatek a děti jsou jim biologicky příbuzní. Výraz rodina je tak jakousi zkratkou pro delší výraz – rodinné soužití blízkých lidí. (Matoušek a kol. 2013)

Pro účely tohoto textu chápu rodinu jako skupinu, kterou tvoří muž a žena, kteří spolu žijí ve společné domácnosti a již mají děti, nebo vychovávají děti z předešlého vztahu anebo doposud děti nemají.

1.2 Historie a vývoj rodiny

Již od pravěku máme zmínky o skupině, která se dá nazvat rodinou. Skupiny, které spolu žili čítaly klidně i desítky členů. Takto velké skupiny byli udržovány především kvůli bezpečnosti všech osob a také kvůli snadnějšímu obstarávání potravy. (Krebs, 2015)

Na začátku 20. století začaly v průmyslu pracovat ženy, to mělo za následek, že mužská role jakožto hlava rodiny ztratila na váze. Po druhé světové válce došlo v České republice i jiných evropských státech k tomu, že se zvyšoval počet sňatků, to však netrvalo nijak dlouho. V tomto období dochází k prosazování individuálních zájmů nad zájmy rodinnými. V 70. letech 20. století ženy začaly používat hormonální antikoncepci, která měla za následek menší počet porodů a i sňatky se začaly oddalovat. (Možný,1990)

Rodina byla v minulosti považována v našich podmínkách jako základní kámen společnosti. Celkové postavení rodiny se odvíjelo především od postavení hlavy rodiny, kterou byl otec. Téměř veškerá populace žila v úplných rodinách, ženy středních a vyšších tříd byly v domácnosti a ženy nižších tříd mývaly zaměstnání

podobné, jako jejich manžel. V dnešní době tyto role nejsou úplně jasné, mužské postavení čím dál více zastupuje žena. (Maříková, 2000)

Současná rodina je na rozdíl od minulosti křehká, malá a málo stabilní. Dokonce se dnes hovoří o rodinné krizi. Tradiční chápání rodiny se postupně ztrácí. Dnešním trendem je velký počet nesezdaných párů nebo svobodných matek. Manželské páry často své krize řeší okamžitým rozvodem. Rozvod se stal společensky přijatelným a je každé osobě snadno dostupný. Pokud se dnešní rodina dostane do těžkostí je na rozdíl od minulosti závislá na pomoci od státu a jiných zdrojů. (Turček, 2003)

1.3 Funkce rodiny

Funkce rodiny umožňují uspokojit potřeby a požadavky každého člena této skupiny. Aby došlo k uspokojení potřeb, musí rodina plnit základní funkce, které zabezpečují život jedince ve společnosti. Funkce rodiny jsou popsány v mnoha publikacích, které se věnují rodině. Tyto funkce jsou rozděleny do několika hlavních bodů, které jsou dále specifikovány. Autoři se v dílčích pojmech liší, ale podstata každé z funkcí zůstává neměnná.

Pro jedince by měla být rodina jako primární skupina především emocionálním zázemím, pilířem bezpečí a jistot, stimulace, podnětů a uznání, místem elementárních zkušeností a základnou pro vstup do společnosti. (Havlík a Kot'a, 2007)

Rodina zajišťuje trvání lidského rodu především sexuálním soužitím muže a ženy, protože tak se narodí další jedinci. Rodina vytváří ekonomické podmínky pro obživu a výchovu dětí, rodina je hlavním místem pro socializaci jedince. Rodina plní funkci biologickou, ekonomickou, výchovnou a socializační. Tyto funkce jsou naplňovány vůči celé společnosti a jednoznačně i vůči každého člena rodiny. (Radvanová, 1978)

Matoušek ve své knize píše, že v našem typu společnosti je pro nás ekonomické zajištění, emocionální podpora všech členů a vychovávání dětí nejdůležitější. Aby rodina mohla plně fungovat je potřeba, aby plnila zmíněné funkce. K plnění těchto funkcí rodině napomáhají určité kompetence. Základními kompetencemi se v oblasti zajištění podmínek pro životaschopnost rozumí: zajistit si určitý příjem, hospodařit s příjmy, zajistit si bydlení nebo udržovat bydlení ve stavu odpovídajícím potřebám členů rodiny. (Matoušek a kol. 2013)

I v případě, že jsou všechny funkce rodiny naplňovány, zkoumá se také celková funkčnost rodiny, která má čtyři stupně. První je funkční, to je taková rodina, která uspokojuje potřeby všech členů a současně zabezpečuje spokojenost. Druhým stupněm je problémová rodina, to je taková, ve které se vyskytuje častěji problém, který vyplývá z plnění úloh, ale přitom to není tak zásadní problém, aby ohrožoval stabilitu rodiny. V tomto případě je rodina schopna problém vyřešit sama bez jakékoliv pomoci. Třetím stupněm je disfunkční rodina, to je taková, ve které selhává více funkcí najednou. Negativní odraz je vnímán především na vývoji dítěte. Poslední stupeň je afunkční, kde se dostatečně neplní žádná ze základních funkcí. Děti jsou ohrožené na životě, rodina se chová absolutně asociálně a častokrát to vede až k odebrání dítěte. (Dunovský, 1999)

1.3.1 Biologická

Biologickou funkci lze nazvat také jako funkci reprodukční nebo rozmnožovací. Tato funkce rodiny je historicky nejstarší. Biologická funkce zajišťuje potomstvo neboli příbuzenstvo, uspokojuje sexuální potřeby jedince, ale zároveň uspokojuje potřeby společnosti. Společnost skrze rodinu získává další jednotlivce, své členy. (Radvanová, 1978)

V dnešním civilizovaném světě tato funkce zahrnuje oblast uvědomělého a plánovaného rodičovství, které se následně opírá o poznatky biologie, psychologie, genetiky, zdravotní vědy a ekonomiky. (Špaňhelová, 2010)

V dnešní době můžeme pozorovat rostoucí počet dětí narozených mimo manželský svazek. Nejde nutně o neúplné rodiny, neboť spojení partnerů a rodičů mnohdy funguje dlouhodobě či dočasně na jiné právní a ekonomické bázi, než je manželství. (Havlík a Koťa, 2007)

Již dlouhodobě roste počet tzv. konkubinátů, jedná se o páry, které již prošly rozvodem a vychovávají děti z předešlých manželství bez sňatku. Tyto páry tvoří rodinu, ale nejedná se o rodinu úplnou, tedy muž se ženou nejsou manželé a děti nejsou jejich společné, ale každý z páru má „své dítě/děti“. Děti jsou tedy nevlastními sourozenci. V tomto případě často nedochází k další reprodukci, a proto již není biologická funkce v tomto modelu rodiny na prvním místě. Právě toto je příklad horizontálního rozšiřování rodiny, který jsem zmiňovala v kapitole definice rodiny, názor psychologa Martina Járy.

Reprodukční funkce se stále častěji odehrává mimo rodinu, tím je myšleno například rodiny s dětmi počatými asistovanou reprodukcí, rodiny homosexuálních párů nebo dokonce děti zplozené nevěrou. Proto se hovoří o tom, že reprodukce už není funkce, která by byla pro rodinu specifická.

1.3.2 Ekonomická

Tato funkce je nazývána také jako zabezpečovací nebo i vyživovací. V této funkci dochází postupem času k nepatrným změnám, u tradiční rodiny ekonomická funkce v minulosti spočívala především v tom, že rodina byla výrobní nebo obchodní jednotka společnosti. Proto se dá říct, že dříve byla téměř každá rodina přímou součástí ekonomiky státu. Dnes se ekonomická funkce chápe spíše jako poskytování hospodářského a ekonomického zázemí pro každého člena skupiny, čili rodiny. (Thelenová, 2013)

Touto funkcí se také rozumí, že každý člen je veden k zodpovědnému zacházení s majetkem a každý člen je veden k podílení se na hospodářské výrobě. Děti jsou vedeny k drobným pracím a pomoci ve společné domácnosti, dbá se na dělbu práce v rodině. Ekonomická funkce nesmí nikdy zastínit funkci emocionální. (Špaňhelová, 2010)

1.3.3 Ochranná funkce

Tato funkce je významná pro funkčnost rodiny, úzce souvisí s funkcí emocionální, protože rodina je vnímána jako skupina spjatá úzkými citovými vazbami a současně tvoří domácnost. V ochranné funkci rodina zajišťuje jakési útočiště před vnějším světem.

Domov, je místo, kam bezpodmínečně patříme, i když je velmi obtížné pojem domov definovat. Je to spíše pocitová kategorie. Tato funkce slouží spíše dovnitř rodiny, na druhou stranu platí, že stabilní rodinný systém plní ochrannou funkci poskytuje společnosti „lépe fungující“ jedince. (Thelenová, 2013)

Nyní, už tato funkce není tak významná jako bývala v minulosti. Je to způsobeno především zastoupením státu. Stát plní funkce, které dříve musela zvládnout rodina sama. Žijeme ve státě, který na sebe přebírá část zodpovědnosti a díky fungujícímu systému sociálních podpor slabší členové rodiny nejsou tolik závislí na těch silnějších.

1.3.4 Výchovná

Výchovnou funkci lze pojmenovat také jako funkci socializační. V této funkci se mluví o rodině jako o první sociální skupině, do které se narodí jedinec, který si vytváří specifický životní styl. Životní styl si vytvoří každý jedinec sám, to, co ho ovlivňuje k vytvoření vlastního stylu je výchova a okolí, ve kterém žije. Ti, co dítě ovlivňují nejvíce jsou rodiče, matka a otec jsou prvními vzory co dítě vnímá, proto je velice důležitý zájem rodičů o výchovu jedince. Rodiče by měli podporovat zájmy dítěte a chránit jej před nepříznivými situacemi a učit dítě čelit těmto situacím.

Rodiče jsou povinni zabezpečit duševní a tělesný rozvoj, postarat se o optimální vývin obohacený rodičovskou láskou. Rodičovská láska předává dítěti pocit jistoty, vytváří a posiluje vztah k lidem a napomáhá dítěti lépe vnímat sám sebe. (Špaňhelová, 2010)

Ústřední úlohou socializačního procesu v rodině zůstává příprava dětí a mladistvých na vstup do praktického života. (Kraus,2014)

Z toho vyplývá, že výchovou neboli socializací v rodině rozumíme proces působení rodiny na své členy v celém souhrnu jevů ekonomických, sociálních, kulturních, mravních, estetických a zdravotnických. Dítě od narození a po celou dobu života v rodině přijímá velmi široké spektrum nejrůznějších informací a aktivně je zpracovává v souladu se svými přirozenými vlohami, biologickými a psychickými potřebami, se svými zkušenostmi, ale i s hodnotovými orientacemi a vzory, jimiž jsou pro dítě především rodiče a starší sourozenci. Dítě v socializačním procesu tedy nezůstává pasivním členem, ale aktivně projevuje svou vůli, své zájmy, přání a orientaci. Rodinná socializace je v rozhodující míře prostorem pro socializaci dítěte a také modelem pro osvojování sociálních rolí muže a ženy neboli otce a matky. (Kraus a Poláčková, 2001).

Dříve se hovořilo tom, že rodiče vychovávají nebo socializují svoje děti, jako by šlo pouze o jednosměrný proces od starší generace k té mladší. Později bylo zjištěno, že socializace je vždy vzájemná, tudíž můžeme hovořit o tom, že děti současně vychovávají svoje rodiče, vnuci svoje prarodiče apod. (Thelenová, 2013)

1.4 Rodinné prostředí

Rodinné prostředí vytváří podmínky pro naplnění všech funkcí, které jsem zmínila výše. Prostředí poskytuje příležitosti pro rozvoj, představuje hmotné a společenské

okolí, ve kterém každý člen žije a vyvíjí se. Pro rodinné prostředí jsou nezbytné hmotné předměty, vztahy ale také duchovní systém, kterým je myšleno především umění, věda a morálka. Prostředí rodiny má veliký vliv na vývoj všech členů, proto je důležité, aby v rodinném prostředí docházelo k naplnění psychické potřeby. a to především pocit bezpečí a jistoty. (*Kraus, 2001*)

Rodinné prostředí vykonává směrem k členům tyto funkce: restriktivní (zábrany určitých tendencí), direktivní (usměrňování pokyny), protektivní (zájmy, které jsou chráněny určitými způsoby) a prediktivní (schopnost předvídat, jak se osoba bude chovat v určitých situacích). (*Kohoutek, 1998*)

Harmonické prostředí má na členy pozitivní vliv, každý z členů se cítí jako součást celku a má chuť spolupracovat. V harmonickém prostředí děti velice dobře vnímají rodičovské hodnoty a cíle. V rodinném prostředí může dojít také k negativním jevům, které způsobuje mnohdy nezralá osobnost rodičů, nedůsledná nebo perfekcionalistická výchova, anebo nepřipravenost na založení rodiny.

Ráda bych zdůraznila, že na fungování rodin mohou často dopadat vlivy okolního prostředí. Právě proto, mě tato oblast zajímá a má práce je zaměřená na dopady průmyslové zóny na rodiny v regionu Rychnov nad Kněžnou.

2 ZAMĚSTNÁNÍ

Tématem zaměstnání se budu v bakalářské práci zabývat proto, že je zaměstnání velmi významným aspektem života rodin, který je ovlivňuje.

Kapitola zaměstnání bude zprvu zaměřena na právní úpravu tohoto termínu, bude popsáno, co je to právo na zaměstnání a také to, co je to zprostředkování zaměstnání a jak probíhá. Důležitou součástí je také téma pracovní motivace, která je pro zaměstnavatele ale i zaměstnance velice důležitá. Bude vysvětlen rozdíl mezi motivací intrinsickou a motivací extrinsickou. (Bedrnová, Nový, Jarošový, 2012)

Další část této kapitoly bude tvořena definicí Maslowovy pyramidy potřeb, která je nedílnou součástí zaměstnání. Na konci této kapitoly se zaměřím na zaměstnávání v automobilovém průmyslu a také na typické rysy zaměstnávání osob v této oblasti.

Zaměstnání upravuje zákon číslo 435/2004 Sb. O zaměstnanosti. Zákon je rozdělen do 8 částí a čítá 151 paragrafů. Zákon se zaměřuje na současnou problematiku zaměstnanosti a upravuje podmínky a postupy pro zprostředkování zaměstnání, pravidla pro zaměstnávání agenturami práce, dále délku a výši a podmínky poskytování podpory v nezaměstnanosti, při rekvalifikaci, zaměstnávání osob s cizí příslušností. (Zákon č. 435/2004 Sb.)

Zaměstnání je zpravidla placená činnost, která je vykonávaná především za cílem obživy.

Právo na zaměstnání je právo fyzické osoby, která může pracovat a o práci má zájem. Každá fyzická osoba má právo si svobodně zvolit a zabezpečit zaměstnání jak na území České republiky, tak i v zahraničí. Pro zaměstnavatele platí, že nesmí při výběru zaměstnanců vyžadovat informace, které se týkají jejich rasového nebo etnického původu, politických postojů, náboženství nebo jejich národnosti. Dále platí, že se zaměstnavatel nesmí ptát na otázky, které neslouží k plnění povinnosti zaměstnavatele stanovených zvláštním právním předpisem. (Zákon č. 435/2004 Sb.)

Zprostředkováním zaměstnání se rozumí aktivní vyhledání zaměstnání pro fyzickou osobu, která má o práci zájem, a aktivní vyhledání zaměstnanců pro zaměstnavatele, kteří hledají nové pracovníky. Dále se zprostředkováním zaměstnání rozumí poradenská a informační činnost v oblasti práce. Zaměstnání zprostředkovávají krajské pobočky Úřadu práce a právnické nebo fyzické osoby, které mají povolení

k příslušné formě zprostředkování zaměstnání – agentury práce. Každá fyzická osoba si může zjistit informace, o volných pracovních pozicích a následně si zabezpečit zaměstnání, a to prostřednictvím krajské pobočky Úřadu práce nebo pomocí webových stránek, portálů, které nabízejí volná pracovní místa. Zájemcem o zaměstnání se rozumí každá fyzická osoba, která na Úřadu práce písemně podala žádost o zaevidování do databáze zájemců o zaměstnání. Úřad práce může fyzické osobě zajistit rekvalifikaci na vhodné volné pracovní místo. (Zákon č. 435/2004 Sb.)

Zprostředkování zaměstnání provádí Úřad práce bezplatně. Jakmile je zprostředkování zaměstnání s poplatkem, platí ten, komu je zaměstnanec zprostředkován. (Brožová, 2003)

Volná místa a jejich charakteristiku může zaměstnavatel oznámit příslušné pobočce Úřadu práce. Volným pracovním místem je takové místo, které není obsazeno žádným jiným pracovníkem a pracovní pozici nemá kdo vykonávat, nebo je to nově vytvořená pracovní pozice. (Zákon č. 435/2004 Sb.)

K zaměstnání se pojí i pojem trh práce, který se definuje jako místo, kde se střetává nabídka s poptávkou. Konkrétněji lze říci, že se na trhu práce střetává nabídka volných pracovních míst s poptávkou směrem od zaměstnavatelů k potencionálním zaměstnancům. Zaměstnavatelé nabízejí zaměstnancům za odvedenou práci předem určenou výši měsíční mzdy.

2.1 Pracovní motivace

Motivace vychází z latinského slova „movere“, které znamená pohybovat nebo hýbat. Motiv je důvod proto, něco udělat. Pracovní motivace je definována jako přístup jedince k práci, ke konkrétním okolnostem jeho pracovního uplatnění a k pracovním úkolům. Lze také říci, že motivace je jakási naše vnitřní hnací síla. Motivace také může vyjadřovat jednotlivé cíle, které si sami osoby stanovili, způsob, jakým si ho vybrali a způsob, jakým se ostatní snaží změnit jejich chování. (Armstrong, 2007)

V motivaci máme tři složky. První složkou je směr neboli to, čeho se jedinec snaží dosáhnout. Další složkou je úsilí, které je jedinec schopen do motivace vložit neboli jak moc se o to snaží. Poslední složkou je vytrvalost, ta představuje čas, který tomu úsilí jedinec věnuje. (Arnold, 2007)

Motivace je rozdělena na motivaci intrinsickou, která je motivována sama o sobě a motivaci extrinsickou, která je stimulována a motivována zvenčí neboli mimo práci.

- Motivace intrinsická je zaměřena na potřeby kontaktu s jinými lidmi, především u povolání, které je specifikováno právě prací s lidmi. Dále do intrinsické motivace patří potřeba výkonu a zbavení se nadbytečné energie, potřeba nebo touha po moci, kterou nabízí vyšší pozice v hierarchii pracovních pozic. Jako poslední je v motivaci intrinsické potřeba smyslu života a seberealizace, kterou lze uspokojit v práci, kde lze dokázat své osobní kvality.
- Motivace extrinsická je zaměřená na potřebu získání peněz, motiv jistoty, který je téměř totožný s motivem pro získání peněz. Dále do motivace extrinsické patří motiv sociálních kontaktů, v zaměstnání tak dochází k mnoha novým seznámením. (Bedrnová, Nový, Jarošový, 2012)

„Motivace je síla, která aktivuje, směřuje a udržuje chování. Vysokého výkonu je dosahováno prostřednictvím dobře motivovaných lidí, kteří jsou připraveni vynaložit dobrovolné úsilí, to znamená, dobrovolně udělat více, než se od nich očekává“
(Armstrong a Taylor 2015, str. 217)

2.1.1 Maslowova pyramida potřeb

Maslowova pyramida potřeb neboli Maslowova hierarchie potřeb je seskupení lidských potřeb, které definoval americký psycholog Abraham Harold Maslowov v roce 1943. Abraham Maslowov je zástupce humanistického přístupu v psychologii a jeho pyramida potřeb je dodnes využívána především v oblasti pracovní motivace. Definice pyramidy byla již několikrát pozměněna. (Kasper a Mayrhofer, 2005)

Je nutné zmínit, že Maslowova pyramida nebyla nikdy podložena vědeckými důkazy, ale i přesto, je již léta plně respektována (Hájek, 2006)

Podle této teorie má člověk pět základních potřeb, které jsou seřazeny podle toho, jak se vyvinuly a podle toho, jsou-li vyšší nebo nižší ve smyslu své hodnoty. Abraham byl přesvědčen, že k tomu, abychom měli potřebu uspokojit výše postavené potřeby musíme nejdříve uspokojit ty níže postavené. Je totiž téměř nemožné uspokojit všech pět potřeb najednou a na dlouhou dobu, protože jakmile uspokojíme jednu potřebu, objeví se jiná. (Maslow, 1970)

Maslowa pyramida je rozdělena do pěti bodů:

- Biologické a fyzické potřeby

Fyziologické potřeby jsou základnou celé pyramidy a jsou považovány za primární potřeby lidského těla. Mezi fyziologické potřeby řadíme dýchání, spánek, rozmnožování nebo příjem potravy. Jak jsem již zmínila tyto potřeby jsou nejdůležitější pro přežití každé osoby, a proto se je každý člověk snaží uspokojit jako první. V případě, že tato potřeba není uspokojena, člověk začne cítit frustraci a potřebu začne uspokojovat, aby došlo k utišení nedostatku. Jakmile je potřeba uspokojena, jedinec cítí uspokojení, a do popředí přichází další potřeba. (Hájek,2006)

- Potřeba bezpečí a jistoty

Jakmile jsou naplněny potřeby tělesné, začnou se objevovat potřeby bezpečí a jistoty. Mezi tyto potřeby patří přátelství, mít rodinu a domov. Dále sem patří jistota zdraví, morální a fyziologická jistota. Z pohledu pracovního poměru se jedná o jistotě zaměstnání a potřebě zapadnout do pracovního kolektivu a plně se vžít se všemi členy této pracovní skupiny. (https://cs.wikipedia.org/wiki/Maslowova_pyramida)

- Potřeba sounáležitosti

Tuto úroveň potřeby tvoří potřeba sounáležitosti, potřeba společenská. Tato potřeba charakterizuje vlastnosti jedince. V případě, že se tato potřeba neuspokojí je možné, že dojde k negativnímu ovlivnění duševního zdraví jedince. Do této potřeby patří přátelství, láska, společenské uplatnění, sociální interakce a potřeba kontaktu se okolním prostředím. (Maslow,1970)

- Potřeba uznání a úcty

Potřeba uznání a úcty je na čtvrtém stupni pyramidy a dává nám pocit sebedůvěry. Patří sem úcta, respekt, veřejné uznání, pochvala pozornost a pověření odpovědnosti.

- Potřeba seberealizace

Na nejvyšším bodě pyramidy je potřeba seberealizace, potřeba poznání a potřeba estetická. Seberealizace je definována jako potřeba naplnit své schopnosti a možnosti osobního rozvoje. Osoba, která má možnost seberealizace je tvořivá, zaměřená na řešení problémů a nepřijímá vnější autority. (Stehlíková, 2018)

Maslow definoval osoby, které jsou schopné seberealizace jako osoby, které jsou schopné přijímat okolnosti života, včetně sebe sama. Tyto osoby jsou spontánní a tvořivé, zajímají se o řešení problémů, často i problémů lidí, které vůbec neznají. Seberealizované osoby posuzují vše objektivním způsobem, nepřikládají žádnou váhu předsudkům. (https://cs.wikipedia.org/wiki/Maslowova_pyramida)

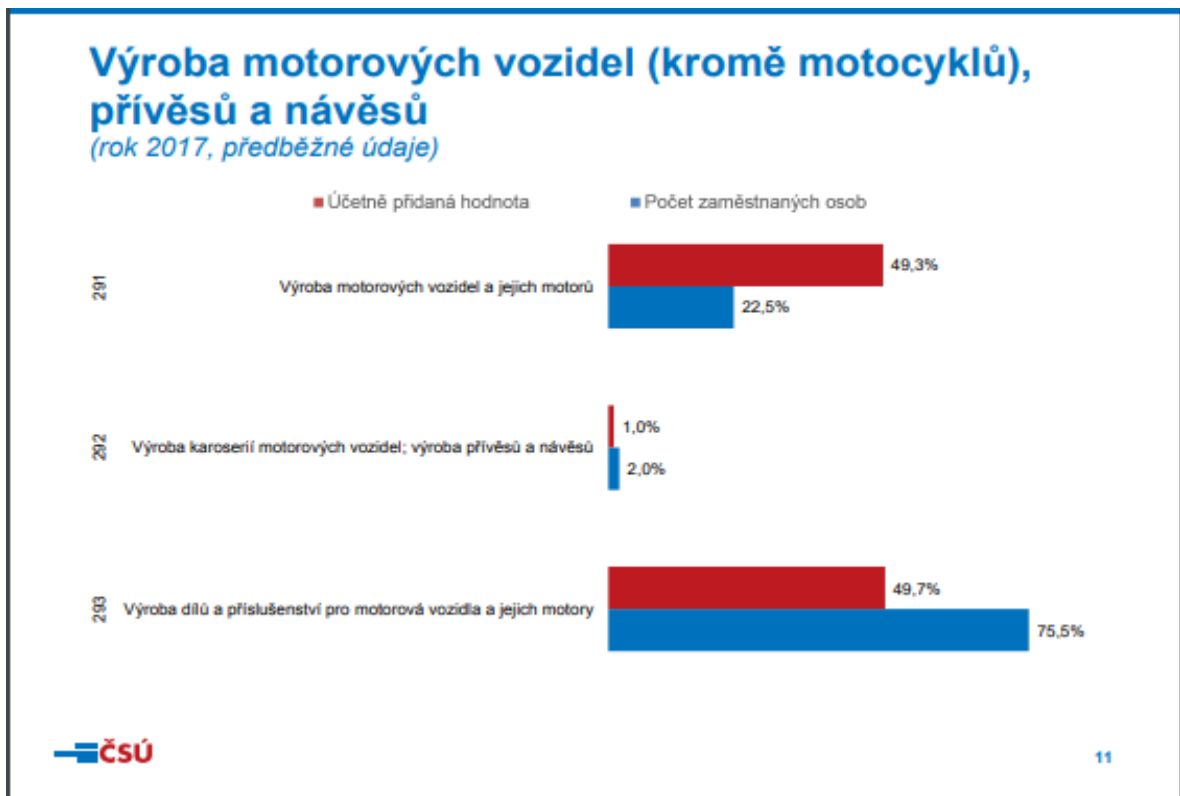
Maslow si byl vědom toho, že v některých případech je možné, aby člověk uspokojil potřeby výše postavené, aniž by uspokojil potřeby níže avšak také upozorňuje, že je spousta lidí, kteří zůstávají na nižších příčkách a o ty vyšší ani neusilují. Dále Maslow popisuje tyto potřeby jako touhu člověka stát se něčím víc než je a být vším, čím je schopen se stát. Každý člověk chce uplatnit své nadání, své schopnosti a chce být v životě úspěšný, chce dosáhnout porozumění, růstu a estetické potřeby. (Maslow, 1970)



Obrázek 1: Maslowova pyramida potřeb

2.2 Zaměstnání v automobilovém průmyslu

Průmysl zaměstnává přibližně 40 % všech ekonomicky aktivních obyvatel naší republiky a tvoří 35 % českého hospodářství. Automobilový průmysl je jednou z nejdůležitějších složek, která produkuje přibližně 24 % objemu výroby.



Obrázek 2: Výroba motorových vozidel v roce 2017 (ČSÚ, 2018)

V České republice máme tři velice významné automobilové závody. Na prvním místě se již několik let drží Škoda auto a.s., která již v roce 2011 přišla s novou růstovou strategií, díky které, dokáže zdvojnásobit výrobu. Na druhém místě je TPCA Kolín, která vyrábí značky Toyota, Peugeot a Citroen. Na třetím místě je Hyundai Motor Manufacturing Czech s.r.o., o které se mluví jako o potenciálním soupeři Škoda auto. (Kadlecová,2012)

V roce 2015 se v těchto třech závodech vyrobilo 1,30 milionu aut, v roce 2016 to bylo dokonce 1,34 milionu vozů. Sousední Slovensko je na tom s čísli velice podobně, v roce 2015 vyrobily přes 1 milion aut. V Evropské Unii se o České republice hovoří jako o automobilové velmoci. (https://www.lidovky.cz/byznys/auto/vyrobní-velmoc-do-ceska-se-vejde-dalsi-velka-automobilka-a-ne-jen-jedna.A170125_160001_in-auto_pave)

Škoda auto a.s. disponuje třemi továrnami na území České republiky. Hlavní závod se nachází v Mladé Boleslavi a pobočné závody jsou v Kvasinách a ve Vrchlabí. Škoda Auto provozuje výrobu automobilů i mimo území České republiky. Továrnu najdeme například i na Slovensku, v Bosně a Hercegovině, v Kazachstánu, v Číně nebo dokonce i v Indii.

Škoda auto se podílí na českém exportu přibližně 7 %. V posledních letech je většina produkce vyvážená do zahraničí. Největší část exportu míří do Polska, Slovenska, Bulharska a do Bosny. Škoda auto vnímá veliký potenciál i v zemích jako je Indie, Čína a Rusko. Zhruba před 10 lety tedy v roce 2009, měla automobilka Škoda auto 30 % tržní podíl v České republice. V tento rok se začal masivně rozrůstat závod v Kvasinách, kde se předpokládalo, že bude zaměstnáno až osm tisíc zaměstnanců. (Kadlecová, 2012) V roce 2019 je počet vyšší, než se předpokládalo.

V roce 2015 se v České republice vyrobilo 1 298 206 osobních automobilů, od roku 2010 je to do roku 2015 rekord. V roce 2016 přispěla k růstu průmyslové produkce nejvíce výroba motorových vozidel. Ve výrobě motorových vozidel v tento stejný rok přibýlo nejvíce zaměstnanců v celém průmyslu. Koncem roku 2016 se jednalo téměř o 58 tisíc nových pracovníků. Počet vyrobených osobních automobilů na 1 000 obyvatel v České republice činil 123 kusů. Průměr v Evropské unii je 31 kusů automobilů na 1 000 obyvatel. (https://www.czso.cz/documents/10180/58120967/csu_tk_prumysl_prezentace.pdf/60b2b39a-7f34-4b1e-8fb7-0f11d95c91f2?version=1.0)

2.2.1 Typické rysy práce v automobilovém průmyslu

V této části popíši typické rysy, které k práci v automobilovém průmyslu patří. Zaměřím se na popis směnového systému, který jsem zařadila do svého výzkumu. Dále zde zmíním, jaký je průměrný měsíční výdělek zaměstnanců v průmyslové zóně. Otázku ohledně měsíčního hrubého příjmu jsem také zařadila do svého výzkumu.

Mezi nejtypičtější rysy zaměstnání patří především práce na směny. Některé fabriky pracují po dvou dvanácti hodinových směnách jiné zas po třech osmi hodinových. U některých továren je do pracovního týdne zařazena i sobota.

Výkonnost firmy určuje počet zaměstnanců a počet vyrobených vozů za rok. Stabilitní počet pracovníků představuje strategii managementu, kdy v době krize firma nemusí propouštět své zaměstnance, ale přijde s alternativním řešením. (Kadlecová, 2012)

Ve zpracovatelském průmyslu pracuje přibližně 457 tisíc zaměstnanců.

V roce 2018 měla skupina Škoda Auto přes třicet tisíc zaměstnanců, průměrná měsíční výplata činila 40 557Kč. Tato mzda je hodnocená velice kladně, a to především kvůli

tomu, že v jiných zaměstnáních se tohoto čísla dosáhne jen zřídka. Toto finanční ohodnocení je jednou z největších motivací zaměstnanců v tomto odvětví průmyslu. Největší podíl pracujících je do 25 let. Nejnižší podíl zaměstnanců je ve věku nad 60 let. (<https://archiv.ihned.cz/c1-66070940-kdy-budu-s-rodinou-delnici-skody-odmitaji-praci-v-sobotu>)

V březnu 2019 činí průměrná měsíční mzda v České republice 33 840 Kč. To je o 6 717 Kč méně než průměrná měsíční mzda v závodě Škoda auto a.s. (<https://www.kurzy.cz/makroekonomika/mzdy/>)

3 SOCIÁLNÍ DOPADY PRÁCE V PRŮMYSLOVÉ ZÓNĚ NA OSOBNÍ A RODINNÝ ŽIVOT ZAMĚSTNANCŮ

V této kapitole budou popsány sociální dopady, které vznikají, nebo mohou vzniknout v důsledku práce v průmyslové zóně Kvasiny – Rychnov. Dále popíše systém, který ve zmíněné zóně funguje a také to, kdo konkrétně v zóně pracuje. Bude definované území, na kterém zóna leží a dále bude popsána problematika směnového systému a zvýšení kriminality na území Rychnova, a to z pohledu samotného starosty města, pana Ing. Skořepy. V druhé části této kapitoly bude text zaměřen na sociální služby, které město nabízí, konkrétně se jedná o nízkoprahové zařízení pro děti a mládež, rodinnou a manželskou poradnu a také orgán sociálně právní ochrany dětí.

Sociálními dopady jsou pro účely tohoto textu myšleny dopady na fungování rodin zaměstnanců. Konkrétně jsou tím myšleny všechny dopady, které by mohly mít vliv na fungování rodiny, nebo na jednotlivé členy této skupiny. Především to, jak rodiny tráví volný čas s dětmi, zda rodiče vědí, co jejich děti dělají, když jsou v zaměstnání nebo zda rodina nebo její někteří členové využili sociální služby, které město nabízí. Sociálními dopady jsou tomto textu myšleny také zdravotní problémy, které mohou být spojeny prací v průmyslové zóně. Výchovou se rozumí soustavné a záměrné působení rodiče na dítě. Rodič všestranně formuje osobnost jedince a předává mu informace, které jsou důležité pro jeho život.

3.1 Popis a vymezení průmyslové zóny Kvasiny – Rychnov

Průmyslová zóna leží v podhůří Orlických hor krajského města Hradce Králové a okresního města Rychnova nad Kněžnou. Rychnov nad Kněžnou čítá ke květu 2019 jedenáct tisíc trvale hlášených obyvatel. Region tvoří celkem 32 obcí, včetně Rychnova. V tomto regionu žije 35 tisíc trvale hlášených obyvatel. V průmyslové zóně pracuje více než třináct tisíc zaměstnanců, což znamená, že v průmyslové zóně pracuje jedna třetina celého regionu. Průmyslová zóna je tvořena přibližně dvaceti fabrikami, a dominantní postavení zde má právě Škoda auto a.s. (interní rozhovor se starostou města Rychnov nad Kněžnou Ing. Jan Skořepa)

Ve Škoda Auto a.s. Kvasiny pracuje ze zmíněných třinácti tisíc zaměstnanců více než devět tisíc, zbylé čtyři tisíce jsou zaměstnání v okolních továrnách. Mezi další významné továrny se řadí Simoldes plasticos Czech s.r.o., který se nachází v Lipovce,

dále Magna Bohemia, která vyrábí nárazníky a Magna seating, která vyrábí autosedačky, taktéž tyto továrny sídlí v Lipovce. Mezi další továrny v zóně patří M. Preymesser BmbH Co. Kg., který se soustředí na výrobu drobných dílů, Schedl Automotive Systém Service, s.r.o, který vyrábí kola, dále se tu nachází fabriky jako Antolin Liban, která vyrábí přístrojové desky, schránky spolujezdce nebo dveřní výplně, dále Fujikura Global, který vyrábí kabelové elektrosvazky. Zaměstnanci, všech těchto továren pracují na osmnácti směnný systém stejně, jako Škoda auto a.s., nejedná se však o zaměstnance na administrativních a manažerských pozicích.

V průmyslové zóně v roce 2016 pracovalo více než 3 000 cizinců. Na Rychnovsku je okolo dvou tisíc Poláků, další cizinci jsou především z Bulharska, Ukrajiny, Rumunska a Portugalska. (Kučera, 2016)

V roce 2018 přišlo vedení závodu v Mladé Boleslavi s inovací, která měla zrychlit výrobu automobilů. Jednalo se o zavedení osmnácti-směnného provozu, který znamenal, že pracovat se nebude jako doposud pouze pět dní v týdnu po třech osmihodinových směnách, ale do pracovního týdne by se zařadila i sobota. Změna by se týkala pouze dělníků na lince a technickohospodářských pracovníků, administrativní pozice by zůstaly nezměněné. Tento návrh však odbory v Mladé Boleslavi odmítly s argumentací, že se tímto systémem naruší soukromý život partnerů, kteří pracují ve Škoda Auto. Jakmile by pracovali v závodě oba partneři v proti směně mohlo by výsledkem osmnácti-směnného provozu být to, že by spolu dvojice strávila celý volný víkend pouze šestkrát do roka. Výhodou tohoto provozu by bylo především navýšení platů pro zaměstnance a pro vedení automobilky by to znamenalo zvýšení výroby na 1,5 milionu vozů za rok. Po dohodě se sociálním partnerem Odbory KOVO, začal v lednu v Kvasinách zmíněný osmnácti směnný provoz fungovat, ovšem v Mladé Boleslavi, do dnes na osmnácti směnný systém nepřistoupili.

(<https://az749841.vo.msecnd.net/sitesencom/alv1/62658879-518c-4a3c-b45f-9e6330820bd0/skoda-annual-report-2017.c5a29f2a9b556d42158ef72031b710f3.pdf>)



STAV PERSONÁLU SPOLEČNOSTI

	OSOBY	OSOBY	ZMĚNA V %
	31. 12. 2017	31. 12. 2016	2017/2016
Společnost ŠKODA AUTO – kmenový personál	30 690	27 462	11,8 %
z toho:			
— závod Mladá Boleslav	22 932	21 240	8,0 %
— závod Vrchlabí	861	831	3,6 %
— závod Kvasiny	6 897	5 391	27,9 %
Společnost ŠKODA AUTO – učni	936	911	2,7 %
Společnost ŠKODA AUTO celkem*	31 626	28 373	11,5 %

* Fyzický stav zaměstnanců k 31. 12. včetně učňů bez zapůjčeného personálu bez dceřiných společností.

	OSOBY	OSOBY	ZMĚNA V %
	31. 12. 2017	31. 12. 2016	2017/2016
Společnost ŠKODA AUTO – zapůjčený personál	2 802	3 467	-19,2 %

Obrázek 3: Vývoj stavu personálu ve společnosti Škoda auto a.s. (web ŠA, 2019)

Na obrázku výše je vidět přesný počet zaměstnanců v jednotlivých závodech Škoda auto a.s. Mladá Boleslav má nejvyšší počet zaměstnanců, na druhém místě je závod v Kvasinách a nejnižší počet zaměstnanců čítá závod ve Vrchlabí. Tato práce se však zaměřuje pouze na zaměstnance závodu v Kvasinách a ostatních továren, které jsou v PZ Kvasiny – Rychnov.

3.2 Možné dopady práce v průmyslové zóně na životy zaměstnanců

Rodinu drží pohromadě finance, vysoké příjmy slouží jako záplata, veškerých problémů, které rodiny mají. Měsíční hrubý příjem rodiny je častokrát ve výši až sto tisíc korun českých. Tradiční fungování rodiny se vytrácí, to je však globální problém a zde na Rychnovsku je to o to víc právě kvůli průmyslové zóně. (interní rozhovor s. Bc. Josef Šimerda, vedoucí oboru sociálních věcí.)

Systém směn přinesl vyšší nároky na sladění osobního života s pracovním režimem. To, že na směny pracují více muži, než ženy již není pravdou. Počet pracujících žen ve směnovém průmyslu je téměř totožný s počtem mužů. Největší skupinu pracujících tvoří osoby do dvaceti pěti let. (<https://www.czso.cz/csu/czso/52002d31f9>)

Pracovníci mnohdy trpí zdravotními problémy. Mezi ty nejčastější se řadí spánkové poruchy, které vznikají v důsledku nočních pracovních směn. Zaměstnanci po noční směně spí přes den a ne v noci, což je pro organismus nepřírozené.

Denní spánek není pro tělo tak kvalitní, jako ten noční. Vznik poruch spánku lze rozdělit na vnější příčinu a vnitřní. Vnitřními příčinami jsou nejčastěji nervové nebo psychické jevy. Mezi vnější příčiny se řadí především posun časových pásem spánku, a to zejména kvůli práci na směny. (Plháková, 2013)

Střídání směn má také za následek nadváhu nebo problémy s příjmem potravy. Podle lidského biorytmu jsme na vrcholu pracovních sil v odpoledních hodinách a večer. Největší únavu lidé cítí mezi druhou až šestou hodinou ránní. Jen málokterému zaměstnanci, vyhovuje noční směna a to je důvodem proč se nejvíce úrazů v zaměstnání děje na nočních směnách. Práce na směny není pro lidský biorytmus přirozená. Osoby mladšího věku se přizpůsobují snadněji než zaměstnanci ve středním až starším věku. Špatně nastavené směny mohou způsobit zdravotní potíže. Nejčastějšími problémy jsou bolesti hlavy, zácpa, nechutenství, obezita, která se pojí s cukrovkou a vysokým krevním tlakem. Lidé s narušeným biorytmem tak často trpí depresemi a úzkostmi. Pět a více stejných směn hned za sebou vede k pracovnímu vyčerpání, únavě a zvyšuje se riziko zdravotních problémů. Délka směny by neměla překročit devět hodin. Jakmile jsou hned po sobě jdoucí tři a více nočních směn zvyšuje se riziko úrazu až o 36%. (https://www.idnes.cz/finance/prace-a-podnikani/finance-prace-zamestnani-smenny-provoz-planovani-prace.A180503_399149_podnikani_kho)

V případě, kdy pracují na směny oba rodiče, rodinný život je velmi složitý. V situaci, kdy dochází u rodičů ke střídání směn, tak v mnoha případech jsou děti sami doma. V minulých letech bylo nahlášeno na PČR několik případů, kdy se nezletilé děti nacházely v nočních hodinách venku. V případě rodinné krize a případného rozvodu nastane problém, kterým je střídavá péče. Jakmile pracuje v průmyslové zóně pouze jeden z rodičů je to polehčující okolnost, ale i přesto nastávají obrovské problémy ve chvíli, kdy se rodiče nejsou schopni domluvit a veškeré řešení nechávají na soudním rozhodnutí. V případě, že rodiče dítěte pracují v 18 směnném systému, častokrát nastane problém střídavou péči určit, to především z toho důvodu, že nezletilé dítě nemůže být týden u otce, který má noční směnu. Dalším problémem je, když jde rodič v sobotu do práce a volný den má například uprostřed týdne, v tento moment je nemožná střídavá péče formou, že dítě bude jen o víkendech u otce nebo matky. Orgán sociálně právní ochrany dětí tuto problematiku řeší neustále. Rodiče sice mají dostatek peněz na to, aby dítěti zajistili mnoho kroužků nebo volnočasových aktivit, ale sami

rodiče na děti mají velice málo času. (interní rozhovor se starostou města Rychnov nad Kněžnou, Ing. Jan Skořepa, 20.2.2019)

Průmyslová zóna přinesla do tohoto regionu mnoho pozitivního, ale mnohdy i negativního. Hlavním pozitivem této průmyslové zóny je, že v okrese Rychnov nad Kněžnou je pouze 1% nezaměstnanosti. Rychnovsko a lidé v okolí zbohatli, ale jejich životy se radikálně změnily. Bohužel ale, podnikatelé a obchodníci v regionu marně hledají zaměstnance, kteří by se spokojily se mzdou odpovídající průměru v naší republice. (<https://breclavsky.denik.cz/podnikani/kvasinska-revoluce-rychnovsko-je-diky-skode-ekonomickym-tygrem-ceska-20190131.html>)

3.3 Sociální služby

Sociální služba je kategorií sociální práce, a její definice je: „*Sociální práce je společenskovední disciplína i oblast praktické činnosti, jejímž cílem je odhalování, vysvětlování, zmírňování a řešení sociálních problémů (např. chudoby, zanedbávání výchovy dětí, diskriminace určitých skupin, delikvence mládeže, nezaměstnanosti). Sociální práce se opírá jednak o rámec společenské solidarity, jednak o ideál naplňování individuálního lidského potenciálu. Sociální pracovníci pomáhají jednotlivcům, rodinám, skupinám i komunitám dosáhnout způsobilosti k sociálnímu uplatnění příznivé společenské podmínky. U klientů, kteří se již společensky uplatnit nemohou, podporuje sociální práce o co nejdůstojnější způsob života.*“ (Matoušek a kol. 2008)

Pojem sociální služby znamená činnost nebo soubor činností zajišťujících pomoc a podporu osobám za účelem sociálního začlenění nebo prevence sociálního vyloučení. Sociální služby se překrývají s širší kategorií, a to s veřejnou správou. Tyto veřejné služby jsou poskytovány v zájmu veřejnosti a jsou financovány z veřejných rozpočtů, zároveň jsou podrobněji definovány legislativou. Tyto služby jsou více závislé na politickém rozhodování států, krajů a obcí. V zahraniční literatuře se můžeme potkat s názvem humanitní služby, který se v České republice používá při přímé materiální pomoci lidem v akutní nouzi. (Matoušek,2007)

Poskytovatelem je dle legislativy: „*Poskytovateli sociálních služeb jsou při splnění podmínek stanovených tímto zákonem územní samosprávné celky a jimi zřizované právnické osoby, další právnické osoby, fyzické osoby a ministerstvo a jím zřízené*

organizační složky státu nebo státní příspěvkové organizace, které jsou právníckými osobami.“ (Zákon č. 108/2006 Sb.)

Poskytovatelé služeb v okrese Rychnov nad Kněžnou vnímají existenci průmyslové zóny Kvasiny spíše negativně. (Cejpek et. Al., 2017)

3.3.1 Nízkoprahové zařízení pro děti a mládež

Zákon o sociálních službách 108/2006 sb. Vymezuje nízkoprahové zařízení takto: *„Nízkoprahová zařízení pro děti a mládež poskytují ambulantní, popřípadě terénní služby dětem ve věku od 6 do 26 let ohroženým společensky nežádoucími jevy. Cílem služby je zlepšit kvalitu jejich života předcházením nebo snížením sociálních a zdravotních rizik souvisejících se způsobem jejich života, umožnit jim lépe se orientovat v jejich sociálním prostředí a vytvářet podmínky k řešení jejich nepříznivé sociální situace. Služba může být poskytována osobám anonymně.“*

Služba obsahuje několik činností. Mezi základní řadíme, výchovné, vzdělávací a aktivizační činnosti, sociálně terapeutické činnosti nebo pomoc při uplatňování práv. (Zákon č.108/2006 Sb.)

Tato služba je snadno dostupná, klientům nabízí bezplatnou pomoc a vše je vedeno v anonymitě. Osoba, která chce navštívit nízkoprahové zařízení nemusí mít žádné doporučení, posudek nebo jakékoliv potvrzení. Záleží pouze na jejich dobrovolném rozhodnutí, zda chtějí toto zařízení navštěvovat. (Bednářová a Pelech,2003)

Metodika nízkoprahového zařízení pro děti a mládež je soubor činností a způsobů práce s klienty, od jejich vyhledávání, až po dlouhodobou spolupráci, tyto soubory jsou definovány v zákoně o sociálních službách a v předpisech, které tento zákon provádějí. Ke zmiňovanému vyhledávání klientů dochází pomocí streetworku, kdy sami zaměstnanci vyhledávají potenciální uživatele služby. Streetwork je podle zákona jiná sociální služba, ale se zařízením je úzce spjata. Streetwork se zaměřuje na aktivní vyhledávání klientů, ale také na monitoring, kdy se pracovníci pomocí pozorování zajímají o lokality, kde se schází mládež a kde je předpokládáno, že by mohlo dojít k nežádoucím jevům. Takovými místy jsou například sídliště, parky, hřiště, podchody nebo nádraží.

Nízkoprahové kluby, odborně nízkoprahová zařízení pro děti a mládež, jsou určeny dětem a mládeži, které tráví svůj volný čas na ulici, v partě či jinak neorganizovaně.

Navštěvovat je mohou všichni-od premiantů z gymnázia přes skejt'áky, vyznavače alternativního způsobu života až po žáky ze zvláštní školy. Jsou v podstatě volnočasovou alternativou k různým zájmovým útvarům kroužkům a jiným organizovaným aktivitám, navíc ale poskytují poradenství a sociální servis.“ (Bednářová, 2003)

Takto definuje nízkoprahové zařízení Bednářová s Pelechem. Tato definice mě zaujala především věta, kde píše, že nízkoprahové zařízení má možnost navštívit opravdu každý, například i jedničkář z gymnázia, který nevykazuje žádný výchovný problém, jen se například cítí být sám, nebo má problémy v rodině a potřebuje sociální pomoc. V dnešní době si spousta lidí myslí, že nízkoprahové zařízení je pouze pro Romy, protože to jsou ti, co potřebují napravit. Neznalost a předsudky lidí, podle mého názoru souvisí především s médii. Hlavním cílem je nabízet uživatelům této služby zázemí, ve kterém se jim dostane fyzická, psychická a sociální ochrana a také zde je poskytováno bezplatné sociální poradenství. (Bednářová, Pelech 2003)

Nejčastějšími uživateli tohoto zařízení jsou mladí, kteří trpí sociálním vyloučením v důsledku odlišného životního stylu nebo mladí, kteří nemají pevné rodinné zázemí, nebo mají nepříznivé rodinné situace, které neposkytují těmto lidem přirozenou oporu a ochranu proti vzniku společensky nebezpečných jevů jako jsou kriminalita, šikana nebo závislosti.

(https://cs.wikipedia.org/wiki/N%C3%ADzkoprahov%C3%A9_za%C5%99%C3%A1dzen%C3%AD_pro_d%C4%9Bti_a_ml%C3%A1de%C5%BE)

V Rychnově nad Kněžnou je nízkoprahové zařízení OD5K10, které je určené pro lidi ve věku jedenáct až dvacet šest let, kteří vykazují, anebo je ohrožuje společensky nepřijatelné a rizikové chování. Tato pomoc spočívá v nabídce sociálních služeb a aktivit, které slouží k předcházení vzniku a k řešení společensky nežádoucího chování v životech mládeže, k nalezení pozitivního a přijatelného životního stylu a k zapojení do společnosti. Největší podíl klientů tvoří Romské děti a děti, které nemají úplné a funkční rodiny. (interní rozhovor s předsedou NZDM Mgr. Vlasákem)

3.3.2 Rodinná a manželská poradna

Jedná se o odbornou pomoc manželským párům nebo celým rodinám, které se ocitnou v náročné situaci. Rodinná a manželská poradna se soustředí na změnu chování jednoho nebo více členů rodiny nebo páru Dále se poradny soustředí na posílení

vzájemných vztahů, pomáhají řešit těžké životní situace a snaží se o pocit sounáležitosti pro všechny členy rodiny nebo páru. Poradny se zaměřují na chování a na okolnosti, které k tomuto chování přispívají. (Možný,1999)

V rodinné a manželské poradně se řeší manželské a partnerské vztahy, rozvodové a porozvodové problémy, mezilidské vztahy a životní krize.

Dle Zákona o sociálních službách č.108/2006 Sb., je Poradna poskytovatelem odborného sociálního poradenství. Rodinná a manželská poradna dále nabízí bezplatnou pomoc, podporu, provázení a stabilizaci rodinám s dětmi, manželům, partnerům a jednotlivcům v případech, kdy se ocitnou v náročné životní situaci, kterou bez odborné pomoci nedokážou sami zvládnout. Každá rodinná a manželská poradna zaručuje diskrétní jednání a mlčenlivost. Jakmile si klient přeje vystupovat v anonymitě není mu v tom bráněno. (Zákon č.108/2006 Sb.)

Mezi nejčastější problémy rodin patří především nedorozumění a hádky, sociálně právní problémy rodiny, nesoulad povah a zájmů, rozvod a porozvodové uspořádání rodinných záležitostí, v popředí s péčí o dítě/děti.

3.4 Orgán sociálně – právní ochrany dětí

Orgán sociálně právní ochrany dětí, znám pod zkratkou OSPOD vyplývá ze zákona 359/1999 Sb., o sociálně-právní ochraně dětí. Hlavní a nejdůležitější zásadou sociálně-právní ochranou dětí je zájem a blaho dítěte. Sociálně-právní ochranou dětí se rozumí zejména ochrana práva dítěte na příznivý vývoj a řádnou výchovu, ochrana oprávněných zájmů dítěte, včetně ochrany jeho jmění a působení směřující k obnovení narušených funkcí rodiny. Sociálně-právní ochrana se poskytuje dítěti, které na území České republiky má trvalý pobyt nebo je oprávněno trvale pobývat, podalo žádost o udělení mezinárodní ochrany na území České republiky, má podle zvláštního právního předpisu upravujícího pobyt cizinců na území České republiky povolen trvalý pobyt nebo je hlášeno k pobytu na území České republiky po dobu nejméně 90 dnů, pobývá s rodičem, který podal žádost o udělení mezinárodní ochrany nebo oprávnění k pobytu za účelem poskytnutí dočasné ochrany na území České republiky, nebo které pobývá na základě uděleného oprávnění k pobytu za účelem dočasné ochrany na území České republiky podle zvláštního právního předpisu pobývá s rodičem, který na území České republiky pobývá na základě potvrzení o strpění pobytu na území České republiky

podle zvláštního právního předpisu, nebo který je azylantem anebo osobou požívající doplňkové ochrany.

Orgán-sociálně právní ochrany dětí, vykonává preventivní a poradenskou činnost, která je založena na vyhledávání dětí, u kterých rodič neplní povinnosti plynoucí z rodičovské odpovědnosti, nebo dokonce nevykonávají práva plynoucí z rodičovské odpovědnosti. Obecní úřad, je povinen s dítětem projednat nedostatky, které jsou ve výchově a následně s rodiči pracovat na odstranění těchto nedostatků. Dále je úřad povinen působit na rodiče, aby plnili rodičovské povinnosti. (Zákon č. 359/1999 Sb.)

Shrnutí teoretické části

V první části této kapitoly byla popsána rodina a její funkce obecně. Dále byla rodina charakterizována z pohledu několika disciplín, konkrétně z pohledu sociologie, psychologie a práva. Další část této kapitoly byla zaměřena na historii a vývoj rodiny. Dále byly zmíněny funkce rodiny a v neposlední řadě rodinné prostředí, které je důležité pro naplnění funkcí. Dále se teoretická část soustředila na zaměstnání a pracovní motivaci, která je pro zaměstnance velice důležitá. Poslední část teoretické části byla věnována sociálním dopadům práce v průmyslové zóně na osobní a rodinný život zaměstnanců, na popis a vymezení průmyslové zóny Kvasiny – Rychnov a také na některé sociální služby, které město Rychnov nabízí.

PRAKTICKÁ ČÁST

4 METODICKÉ UKOTVENÍ VÝZKUMU

V této kapitole se budu zabývat hlavním a dílčími cíli bakalářské práce. V podkapitolách popíši výběr výzkumné strategie, metod a technik, pomocí kterých budou naplněny cíle bakalářské práce. Charakterizují respondenty, kterými jsou osoby zaměstnané v průmyslové zóně Kvasiny-Rychnov. V této kapitole bude znázorněna transformační tabulka výzkumných cílů, ve které lze vidět dílčí cíle a jednotlivé otázky, které byly využity k naplnění těchto cílů. Závěrem v této části popíši rizika, která výzkum měl.

4.1 Cíl výzkumu

Hlavním cílem výzkumného šetření této bakalářské práce je **získat informace o tom, jak samotní zaměstnanci vnímají práci v průmyslové zóně a její dopady na fungování jejich rodin.**

Zkoumané oblasti byly odvozeny od hlavního cíle a dospěla jsem k nim především tak, že bydlím v regionu, kde se tato problematika často řeší.

Prvním dílčím cílem je zjistit jaké vnímají dopady práce v průmyslové zóně na osobní a rodinný život sami zaměstnanci. Tuto zkoumanou oblast jsem zvolila především proto, že si samotní zaměstnanci často stěžují na to, že jim zbývá kvůli směnnovosti málo času na rodinný a osobní život. Když si zaměstnanci stěžují na méně kvalitní rodinný a osobní život, zajímá mě, jaké aktivity rodiny zaměstnanců provozují, co tedy ve svém volném čase dělají, jak hodnotí trávení volného času, s kým nejčastěji nebo s kým nejraději tráví svůj volný čas.

Druhým dílčím cílem je zdraví zaměstnanců. Tato část výzkumu se zaměřuje na zdravotní problémy, které by mohly být způsobeny prací v průmyslové zóně. Tato zkoumaná oblast je opět pouze zjištění subjektivních názorů zaměstnanců průmyslové zóny. Tato zkoumaná oblast je pro mě zajímavá především z hlediska, že se do dnes nikdo samotných zaměstnanců nezeptal na to, jaké zdravotní problémy je trápí a zda tyto problémy přisuzují práci v PZ.

Třetím dílčím cílem je zjistit, jak jsou rodiny spokojeny s úrovní a dostupností poskytovaných služeb na Rychnovsku. Zda rodina využila při řešení partnerské krize rodinnou a manželskou poradnu nebo jak dětí respondentů tráví volný čas.

V neposlední řadě mě zajímá, jak samotní zaměstnanci opravdu hodnotí průmyslovou zónu v rámci jejich rodinného a osobního života.

V okrese Rychnov nad Kněžnou již jeden výzkum zaměřený na síť služeb pro rodiny s dětmi proběhl, konkrétně tedy v letech 2017-2018. Tento výzkum byl zaměřen na potřeby rodiny a dětí a na místní síť služeb, která by rodinám a dětem nabídla pomoc a podporu v této zcela nové situaci pro zaměstnance samotné. Cílem výzkumu bylo zmapovat přímé a širší aktéry pro podporu dítěte a rodiny, a to z pohledu vztahů, bezpečí, zdraví, učení se, chování a materiálního zajištění.

Má závěrečná práce je zaměřena na osobní pohled každého jedince, který pracuje v PZ a vyplnil dotazník, který je nezbytnou součástí tohoto výzkumu. Je nutné podotknout, že výzkum je soustředěn na subjektivní pohled na kombinaci práce a osobního a rodinného života každého zaměstnance.

Dílčí cíle:

Dílčí cíl č. 1: Zjistit, jak vnímají zaměstnanci dopady existence průmyslové zóny na jejich osobní a rodinný život.

Dílčí cíl č. 2: Zjistit, jak vnímají zaměstnanci v průmyslové zóně zdravotní dopady, které by mohly být způsobené prací v průmyslové zóně.

Dílčí cíl č. 3: Zjistit, jak zaměstnanci vnímají dostupnost služeb.

Pro tyto účely byly stanoveny tyto hypotézy:

H1: Pokud v PZ pracuje pouze jeden z partnerů, ve větší míře rodiče vědí, co jejich dítě dělá ve volném čase.

H2: Zaměstnanci, kteří pracují na směny na sobě pozorují více zdravotních problémů, než ti, kteří na směny nepracují.

H3: Více jak 60% respondentů přisuzuje své zdravotní problémy práci v průmyslové zóně Kvasiny-Rychnov.

H4: Rodiny při řešení výchovných problémů u dětí nejčastěji využili pomoci OSPODu nebo rodinné a manželské poradny.

Tabulka č. 1 transformační tabulka

Hlavní cíl	
Hlavním cílem výzkumu je získat, informace o tom, jak samotní zaměstnanci vnímají práci v průmyslové zóně a její dopady na fungování jejich rodin.	
Zkoumané oblasti	Dotazníkové otázky
DČ I. Zjistit, jaké zaměstnanci vnímají dopady práce v průmyslové zóně na jejich osobní a rodinný život	DO 1: Kdo z Vaší domácnosti pracuje v průmyslové zóně Kvasiny-Rychnov?
	DO 2: Jaká je vzdálenost vašeho bydliště od místa výkonu práce?
	DO 3: Jak dlouho trvá vaše cesta do práce?
	DO 4: Jak dlouho pracujete v průmyslové zóně?
	DO 5: V kolika směnném provozu pracujete?
	DO 6: Jak dlouhá je Vaše standardní směna?
	DO 7: Pracujete v oboru, který jste vystudoval/a?
	DO 8: Zažili jste partnerskou krizi?
	DO 9: Pokud jste zažili partnerskou krizi, co bylo důvodem?
	DO 10: Jak řešíte hlídání Vašich dětí?
	DO 11: Řešíte, nebo jste řešili nějaké problémy v oblasti výchovy Vašich dětí? (prospěch, záškoláctví, závislosti, kriminalita)
	DO 12: Víte, co Vaše dítě/děti dělají ve volném čase?
	DO 13: S kým nejraději trávíte Váš volný čas?
	DO 14: S kým nejčastěji trávíte Váš volný čas?
	DO 15: Jak často trávíte Váš volný čas následujícími aktivitami? (graf je rozdělen na 15a,15b)
DO 16: Odpovídá způsob trávení volného času Vaším představám?	
DO 17: Jak hodnotíte dopady průmyslové zóny na Váš rodinný život?	
DČ II. Zjistit, jaké zdravotní dopady zaměstnanci v průmyslové zóně vnímají	DO 17: Trpíte nějakými zdravotními problémy, které jsou uvedeny níže?
	DO 18: Přisuzujete většinu Vašich zdravotních problémů tomu, že pracujete v průmyslové zóně?
DČ III. Zjistit, jak zaměstnanci vnímají dostupnost služeb	DO 19: Využili jste při řešení krize služeb rodinné a manželské poradny?
	DO 20: Přispěla k řešení problémů s Vašimi dětmi některá z níže uvedených institucí?
	DO 21: Jak Vaše děti tráví volný čas?
	DO 22: Jak jste spokojen/a s úrovní a dostupností poskytovaných služeb v následujících oblastech?

Ostatní - doplňující otázky	DO 24: Vaše pohlaví je: (Mužské/ Ženské)
	DO 25: Kolik je Vám let
	DO 26: S Vaším Partnerem žijete v (manželském / nemanželském vztahu, nemám partnera)
	DO 27: Kolik vychováváte děti ve Vaší domácnosti?
	DO 28: Vychováváte pouze Vaše společné děti?
	DO 29: Kolik je Vašemu nejmladšímu vychovávanému dítěti?
	DO 30: Kolik je Vašemu nejstaršímu vychovávanému dítěti?
	DO 31: Jaký je hrubý měsíční příjem Vaší domácnosti?

4.2 Metoda a technika výzkumného šetření

Výzkumné metody se obecně volí podle charakteru zkoumané problematiky, dále se metoda volí podle typu informací, které jsou požadovány, a také podle toho, které informace chceme získat a také podle toho, od koho informace získáme a jaký bude počet respondentů.

Téma, o kterém píší je velmi diskutované a neustále zmiňované. Jelikož budu pracovat s větším počtem respondentů, zvolila jsem pro tuto bakalářskou práci **kvantitativní výzkumnou strategii**, konkrétně **anonymní dotazníky**. Kvantitativní strategie je metoda, která zkoumá sociální realitu prostřednictvím empirických dat. (Hendl, 2016)

Pro naplnění hlavního a dílčích cílů byl vybrán kvantitativní výzkum především pro jeho rychlý, přímočarý sběr dat a pro jeho vysokou návratnost. V tomto případě hraje velkou roli délka a náročnost dotazníku. Návratnost se vzrůstající délkou a obtížností dotazníku klesá. (Disman, 2011)

Hlavním důvodem, proč byla zvolena kvantitativní strategie výzkumu je fakt, že toto téma nebylo dodnes nijak zkoumáno a je potřeba získat základní informace, které se v budoucnu mohou prohlubovat například kvalitativním výzkumem zaměřeným na konkrétní oblast problémů.

Výzkum proběhl v květnu 2019, a dotazník byl vyplněn dvěma sty a jedenácti respondenty. Dotazník slouží ke zmapování názorů a postojů k problematice, která se

týká samotných zaměstnanců průmyslové zóny a toho, jaké vnímají sociální dopady na jejich osobní a rodinný život z pohledu jich samotných.

Kvantitativní výzkum je organizovaný, systematický a logický proces zkoumání používající empirické informace k zodpovězení otázek nebo k testování hypotéz. (Punch, 2008)

V květnu 2019 byl proveden předvýzkum, který otestoval srozumitelnost jednotlivých otázek. Předvýzkum byl proveden na malém počtu respondentů, konkrétně na deseti. Cílem předvýzkumu je zjistit jednoznačnost otázek a také to, jak jsou respondentům otázky jasné. (Disman, 2011)

Dotazník patří mezi nejpoužívanější prostředek ke sběru informací. Každý dotazník by měl obsahovat úvodní formuli, která obsahuje oslovení, představení se respondentovi a základní pokyny pro vyplnění.

Sestavený dotazník pro moji závěrečnou práci obsahoval třicet dva jasně položených otázek, na které bylo možné odpovědět bez obtíží, ovšem bylo zapotřebí se nad několika danými otázkami krátce zamyslet.

V dotazníku bylo využito uzavřených otázek, kdy měl respondent možnost vybrat jednu z nabízených variant. Dále jsem využila otevřené neboli volné otázky, kdy záleželo na respondentovi, jaká bude odpověď. Výhodou otevřených otázek vnímám především to, že se respondentovi nechá volnost v odpovědi. Volnost v odpovědi je však často posuzovaná i jako nevýhoda, která způsobuje obtíže při vyhodnocování informací.

Dalším typem otázek, které jsem využila byly otázky polouzavřené. Tyto otázky jsou kombinací jak otevřených, tak i uzavřených otázek, respondent má možnost vybrat jednu z nabízených variant a pokud se respondentovi ani jedna z variant nezamlouvá, má možnost odpovědět „jinak“ a doplnit vlastní odpověď.

Dalším využitým typem otázek byly otázky filtrační, které měly za úkol eliminovat respondenty, kteří z objektivních i subjektivních důvodů nemohly odpovědět na následující otázky. Dále byly využity otázky kontrolní, kdy jsem se ptala na věk respondenta a ověřovala jsem si, zda respondent spadá do mé cílové skupiny osob. Posledním typem otázek byly škálové otázky, kde respondent mohl zařadit zkoumaný problém na určité kontinuum. Kontinuum v mé bakalářské práci bylo vyjádřeno číselně, konkrétně bylo využito známkování jako ve škole, kdy na pěti bodové stupnici

respondent zařadil určitou odpověď podle spokojenosti. Číslo jedna vyjadřovalo maximální spokojenost, číslo pět maximální nespokojenost. (Bártlová, S., Hnilicová, H., 2000)

4.3 Charakteristika výzkumné vzorku

Výzkum byl proveden v květnu 2019 pomocí internetu a sociální sítě. Jednalo se o sociální síť, která je určená přímo pro zaměstnance Škoda auto a.s., a také pro zaměstnance okolních závodů v průmyslové zóně Kvasiny – Rychnov. Tato stránka je dostupná na stránkách Škoda auto a.s., a je také dostupná přes stránku facebook.cz, kde je uzavřená skupina pouze pro zaměstnance PZ. Dotazník byl dostupný pro všechny zaměstnance PZ, konkrétně se jedná o pracovníky ve výrobě i o pracovníky v manažerské pozici. Dotazníky byly během jednoho týdne vyplněn dostatečným počtem respondentů.

Odpovědi respondentů byly zpracovány pomocí tabulkového procesoru MS Excel, kontingenčních tabulek a dále byly graficky prezentovány.

4.4 Rizika výzkumu

Výhodou kvantitativního šetření je vnímána anonymita, která umožňuje respondentům odpovídat co nejupřímněji a nejspolehlivěji a i přesto, vnímám rizika, která mohou v mém šetření nastat.

Za největší riziko považuji fakt, že je v dotazníku mnoho otázek, které mohou respondenti považovat za velmi citlivé. Jedná se například o otázky jejich měsíčního hrubého výdělku, nebo také to, zda zažili partnerskou krizi a zda krizi řešili v manželské poradně.

Dále jsem si vědoma toho, že mohla nastat situace, kdy respondent nemusel odpovědět pravdivě. Myslím si, že tato skutečnost mohla nastat u otázek, kde se ptám, na to, zda vědí, jak jejich děti tráví volný čas, nebo také u otázky, zda řešili s dětmi výchovné nebo prospěchové problémy anebo také otázka, která se týká jejich zdraví.

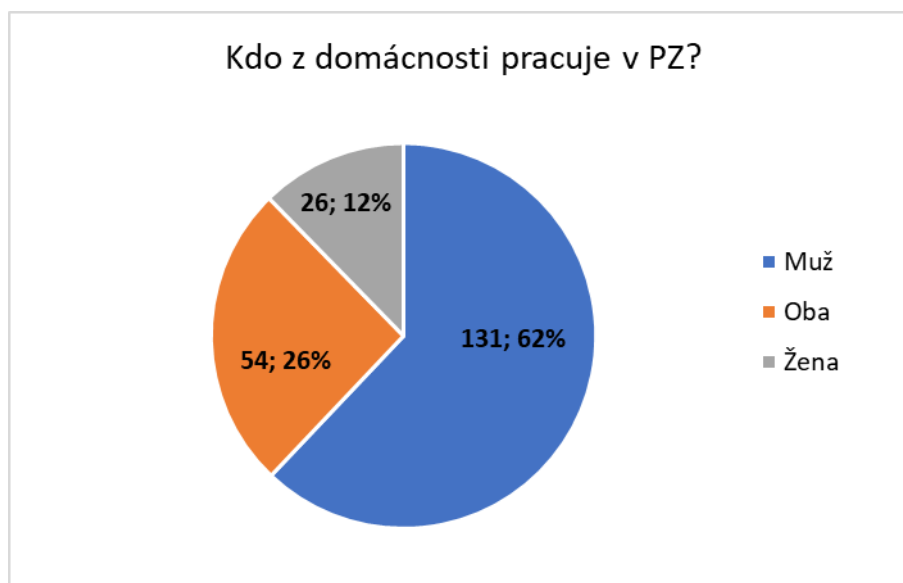
Domnívám se, že výše uvedená rizika mohla ošetřit nebo alespoň z části ošetřit anonymita každého jedince, který se nepotkal tváří v tvář s výzkumníkem ale mohl si dotazník vyplnit zcela o samotě. Jelikož jsem výzkum provedla v omezeném počtu respondentů, nelze výsledky zobecnit do širokého prostředí.

5 VYHODNOCENÍ VÝZKUMU

Celkový počet respondentů je 211 osob. Dotazník je vyhodnocen pomocí grafů a tabulek. Zkoumané oblasti jsou tři a také tak budou postupně vyhodnoceny. V první zkoumané oblasti je celkem sedmnáct grafů, v druhé zkoumané oblasti jsou dva grafy, ve třetí zkoumané oblasti je celkem pět grafů a jako poslední budou doplňující otázky, kde je devět grafů. Jelikož dotazník obsahoval povinné i nepovinné otázky je v grafu vždy uveden celkový počet respondentů, kteří odpověděli na konkrétní otázku.

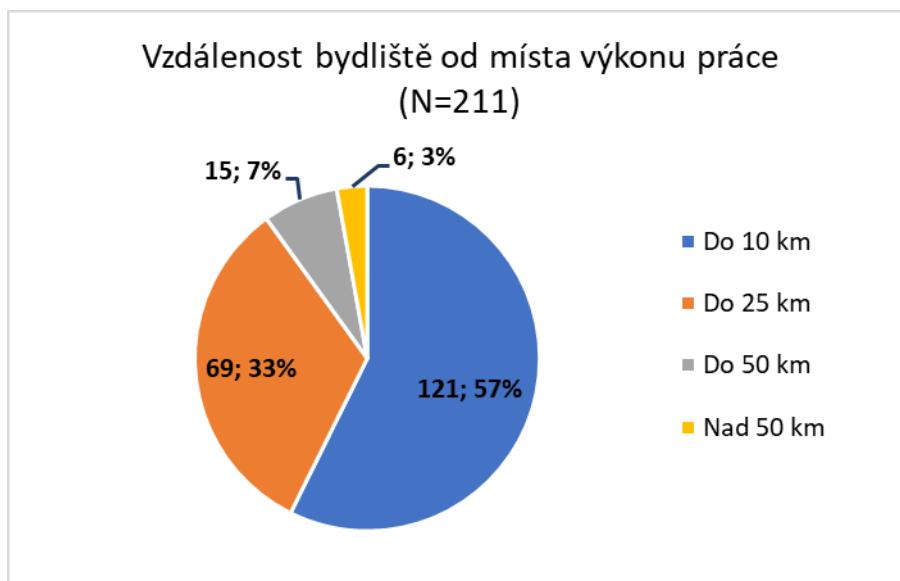
5.1 Interpretace výsledků dosažených v rámci dílčího cíle č.1

První zkoumanou oblastí bylo zjistit, jaké zaměstnanci vnímají dopady práce v průmyslové zóně na jejich osobní a rodinný život. K dosažení této zkoumané oblasti bylo použito sedmnáct dotazníkových otázek, které budou představeny pomocí následujících grafů níže.



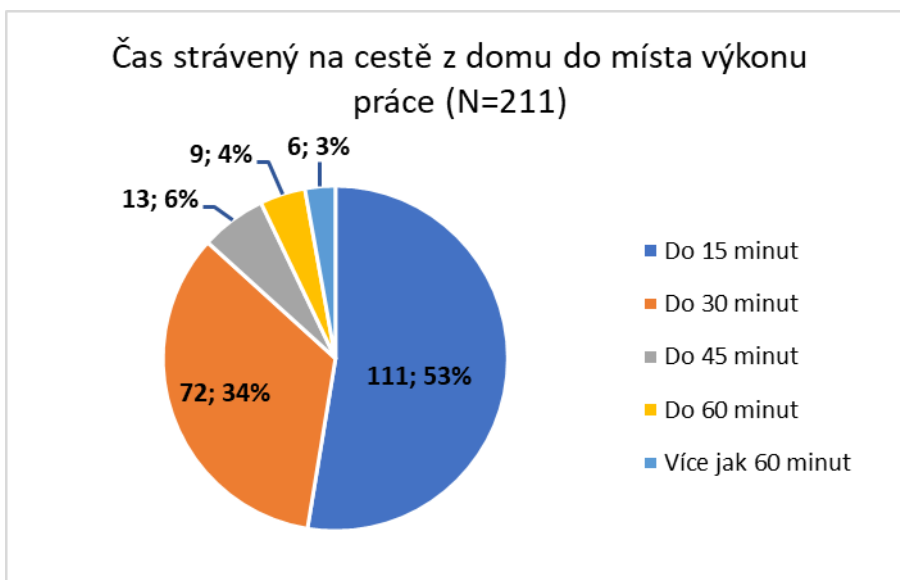
Graf 1: kdo z domácnosti pracuje v průmyslové zóně Kvasiny-Rychnov

Graf číslo 1 uvádí počet, a která osoba konkrétně z rodiny pracuje v průmyslové zóně Kvasiny – Rychnov. Z této otázky jsme se dozvěděli, že nejvíce osob pracujících v PZ z dotazovaných 211 osob tvoří muži, s počtem 62 %. Na druhé pozici jsou oba, jak muž i žena, a to s počtem 26 %. S nejnižším počtem jsou ženy, těch v průmyslové zóně z dotazovaných pracuje pouze 12 %.



Graf 2: Vzdálenost bydliště od místa výkonu práce

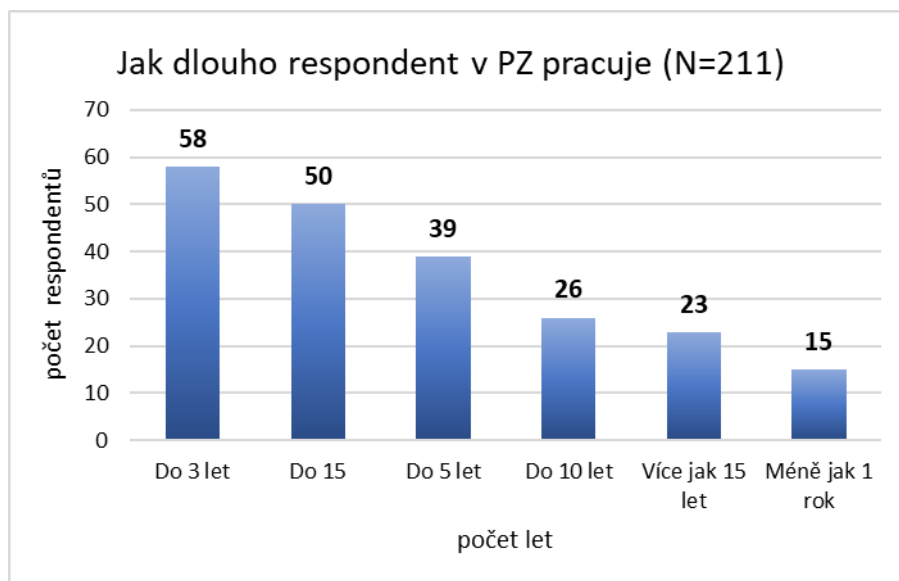
Z 211 respondentů odpovědělo přesně 121 – 57 % respondentů tak, že to do práce mají maximálně 10 km. Tuto skutečnost si vysvětlují tím, že spoustu lidí bydlí přímo v Kvasinách, Solnici nebo Rychnově nad Kněžnou. Více jak 10 km ale méně jak 25 km to má celkem 69 osob – 33 %. Do 50 km to má 15 zaměstnaných osob – 7 % a více jak 50 km to má 6 osob – 3 %.



Graf 3: Čas strávený na cestě z domu do místa výkonu práce

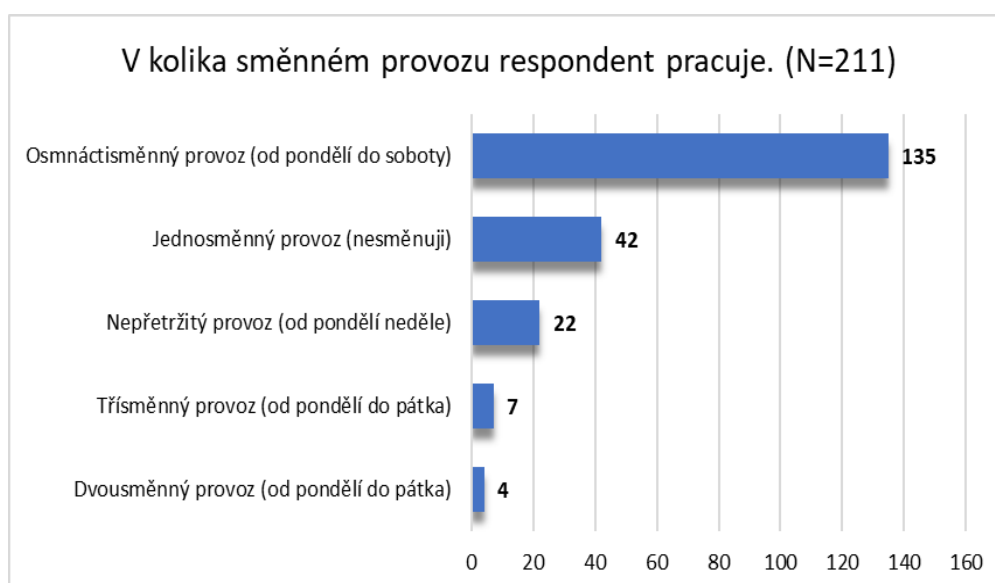
Tento graf nám ukazuje, kolik minut zaměstnanci průmyslové zóny stráví denně při jedné do zaměstnání. Celkem 53 % stráví v autě méně jak 15 minut. Více jak 15 minut

ale méně než 30 minut stráví v autě 34 % zaměstnanců. Třičtvrtě hodiny stráví v autě 6 %. Více jak 45 minut ale méně než 60 minut trvá cesta 4 % zaměstnancům a více než hodinu jede do práce 3 %.



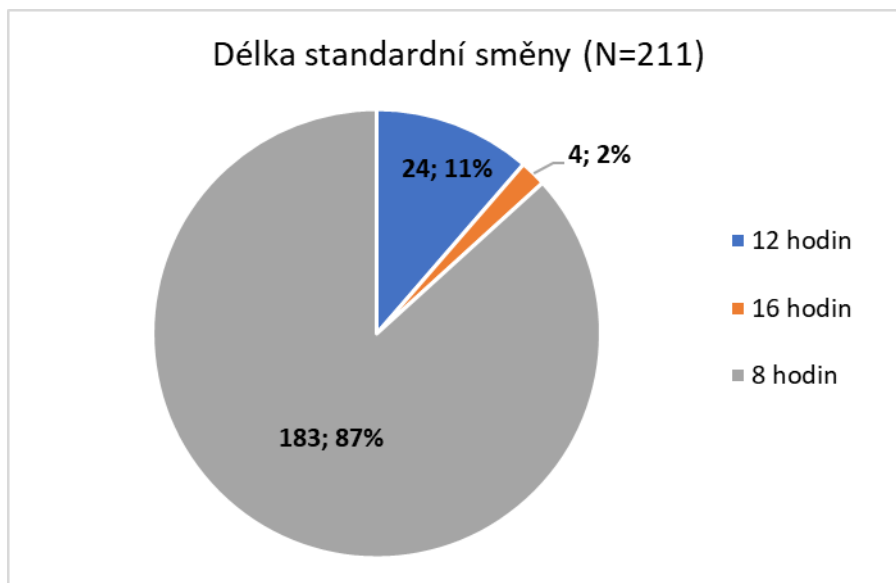
Graf 4: Jak dlouho respondent v PZ pracuje

Největší část zaměstnanců, kteří vyplnili dotazník pracují v průmyslové zóně do 3 let, přesněji je to 58 osob – 28 %. Méně jak jeden rok pracuje v PZ 15 osob – 7 %. Více jak tři roky, ale méně než pět let pracuje v PZ 39 zaměstnanců – 18%. Počet 50 zaměstnanců – 24 % patří osobám, které pracují v PZ více jak 10 let, ale méně než 15 let. Více jak 15 let pracuje v PZ pouze 23 osob 11 % a 26 zaměstnanců – 12 % pracuje v průmyslové zóně více jak 5 let ale méně než 10 let.



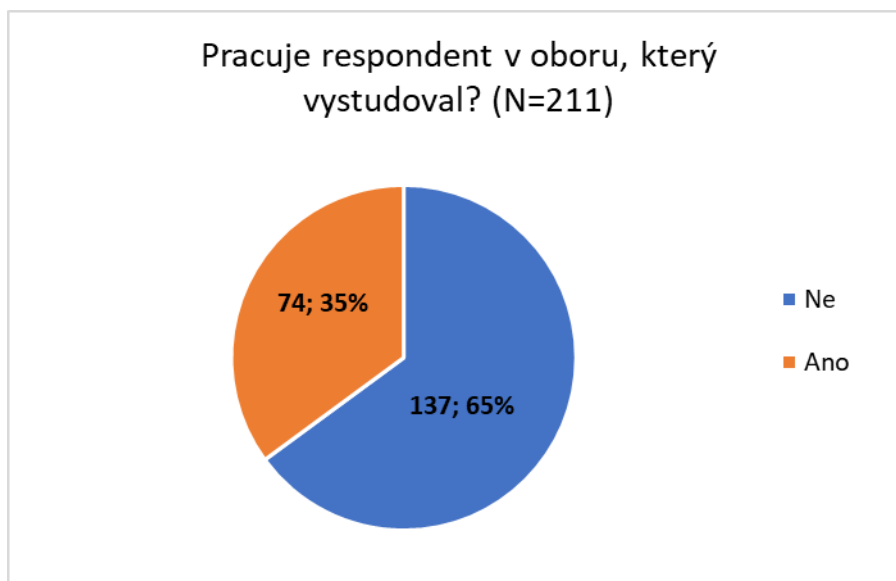
Graf 5: V kolika směnném provozu respondent pracuje

Z tohoto grafu vyplívá, že nejvíce respondentů, pracuje v osmnácti směnném systému, neboli od pondělí do pátku, přesně je to 135 respondentů, tento výsledek jsem očekávala a to především kvůli tomu, že na tento systém pracuje většina továren v této PZ. Co je pro mě překvapením tak to je výsledek jednosměnného systému, kdy takto pracuje celkem 42 zaměstnanců. V nepřetržitém provozu pracuje 22 pracujících. Ve třisměnném provozu pracuje 7 osob z celkového počtu respondentů a pouze 4 osoby z celkového počtu respondentů pracují ve dvousměnném provozu.



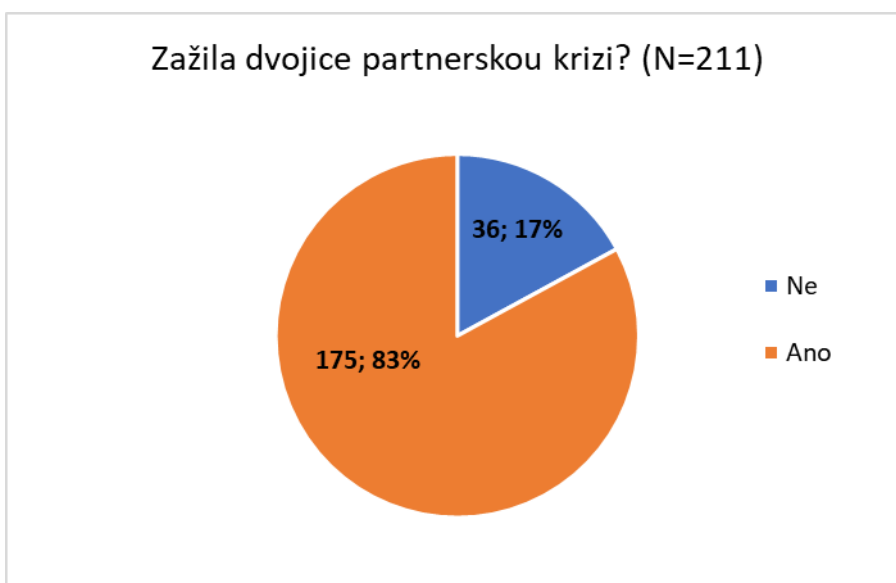
Graf 6: Délka standardní směny

Délka standardní směny je 8 hodin, a to pro 183 pracujících – 87 % z celkového počtu respondentů. Dvanáctihodinové směny má celkem 24 osob – 11 % a pouze 4 osoby – 2 % mají jednu směnu 16 hodin.



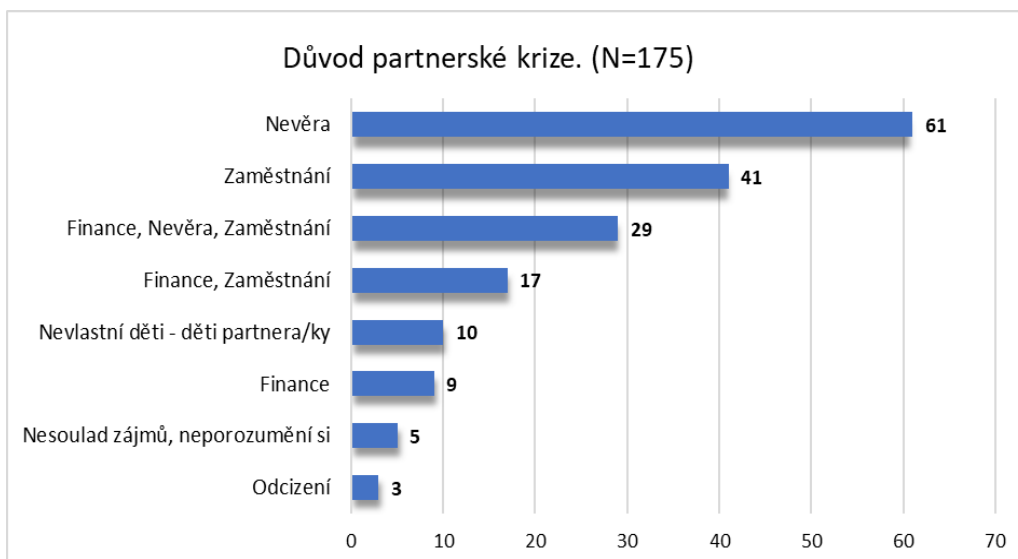
Graf 7: Pracuje respondent v oboru, který vystudoval?

Z celkového počtu respondentů pouze 74 zaměstnanců – 35 % pracuje v oboru, který vystudovali. Větší část grafu tvoří zaměstnanci, kteří obor, ve kterém pracují nikdy nevystudovali, tato část grafu je tvořena 65 % konkrétně tedy 137 zaměstnanců.



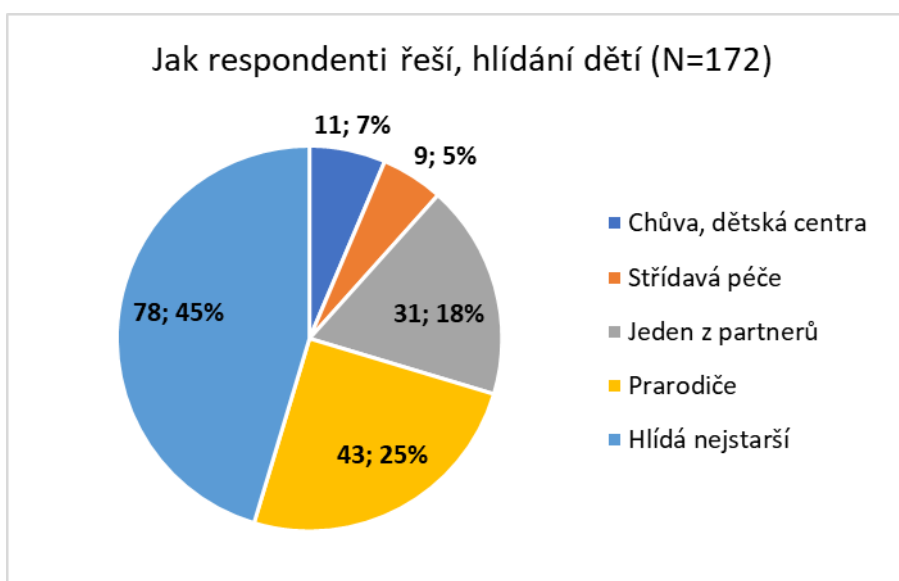
Graf 8: Zažila dvojice partnerskou krizi?

Tento graf ukazuje, kolik rodin si již prošlo partnerskou krizí, je to celkem 175, 83 %. S partnerskou krizí však do dnes nemá zkušenost přesně 36 partnerů – 17 %.



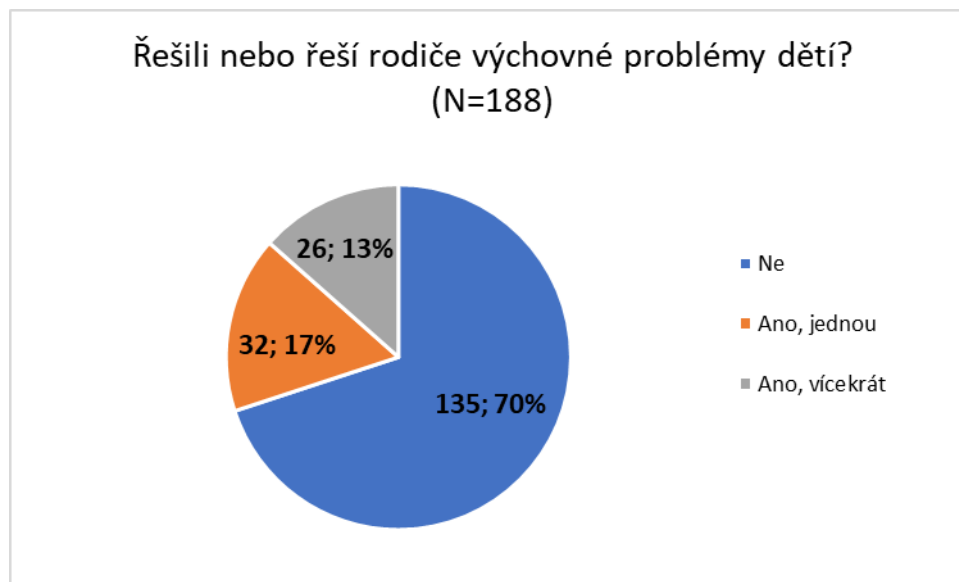
Graf 9: Důvod partnerské krize

Nejčastějším důvodem partnerské krize je nebo byla nevěra, odpovědělo tak přesně 61 respondentů. Na druhém místě je zaměstnání, tento důvod uvedlo 41 respondentů. Soubor více aspektů označilo jako důvod krize 29 respondentů, jedná se o souhrn financí, zaměstnání a nevěry. Pouze finance a zaměstnání označilo 17 respondentů jako důvod partnerské krize. Co mě překvapilo, tak je to, že respondenti označili jako důvod krize nevlastní děti, které si partner/ka do vztahu již přivedl z předešlého vztahu, takto odpovědělo celkem 10 respondentů. Finance jako důvod krize byli uvedeny 9x. Nesoulad zájmů a nepochopení si, uvedlo 5 respondentů jako důvod jejich partnerské krize. Na posledním místě, je odcizení, které uvedli 3 respondenti.



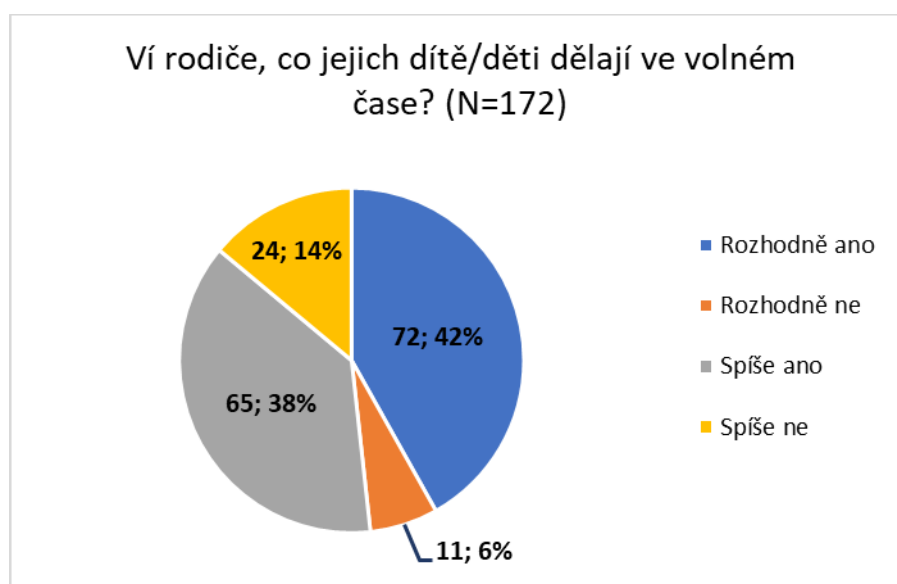
Graf 10: Jak respondenti řeší hlídání dětí

Rodiče nejčastěji řeší hlídání dětí tak, že hlídá nejstarší ze sourozenců, jedná se o 78 respondentů. Druhým nejčastějším řešením je hlídání ze strany prarodičů, takto odpovědělo 43 respondentů. Tak, že hlídá jeden z partnerů řeší přesně 31 rodin. Rodiče také využívají služeb dětských center nebo si domlouvají chůvy, takto odpovědělo 11 respondentů. Poslední odpovědi s nejnižším počtem je střídavá péče, takto odpovědělo přesně 9 rodin.



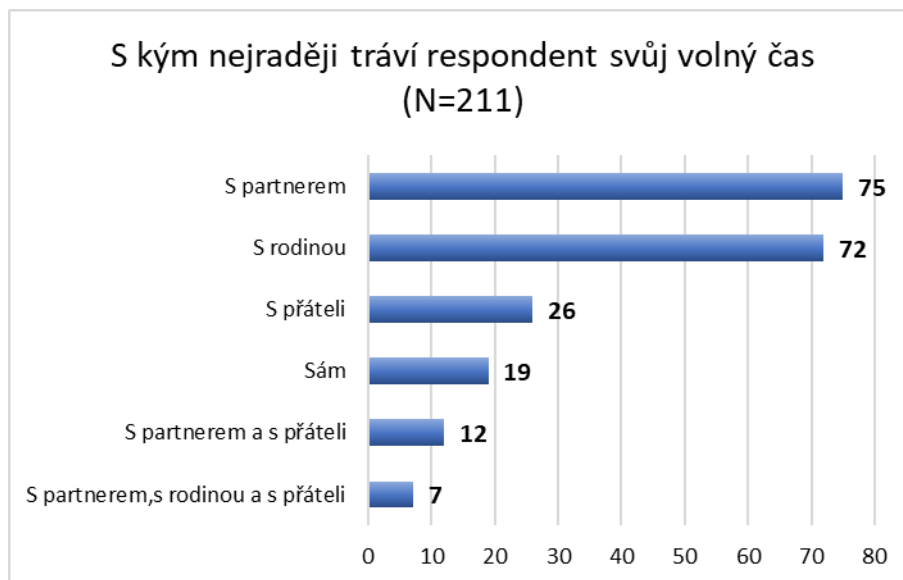
Graf 11: Řešili nebo řeší rodiče výchovné problémy dětí?

Nejčastější odpovědi v této otázce bylo „NE“. Přesně 135 rodičů neřešilo u svých dětí výchovné problémy doposud nikdy. Jednou výchovné problémy u svých dětí řešilo 32 rodičů a již vícekrát výchovné problémy řešilo přesně 26.



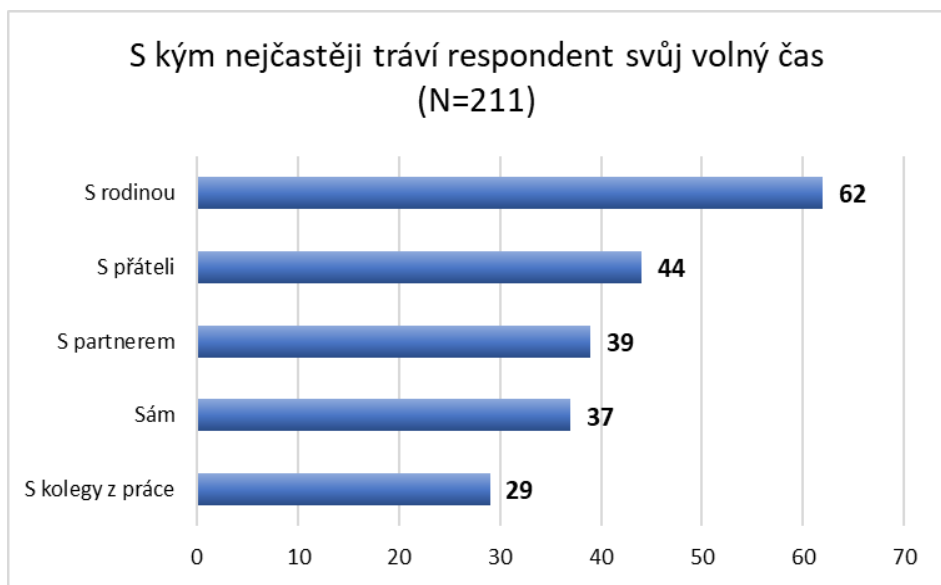
Graf 12: Ví rodiče, co jejich dítě/děti dělají volném čase?

„Rozhodně ano“, takto odpovědělo 42 % respondentů, k odpovědi „spíše ano“ se hlásí 38 %. Přesně 14 % oslovených osob odpovědělo, že spíše nevědí, co jejich dítě/děti dělají ve svém volném čase. 6 % respondentů odpovědělo, že rozhodně nevědí, co jejich dítě/děti dělají ve svém volném čase.



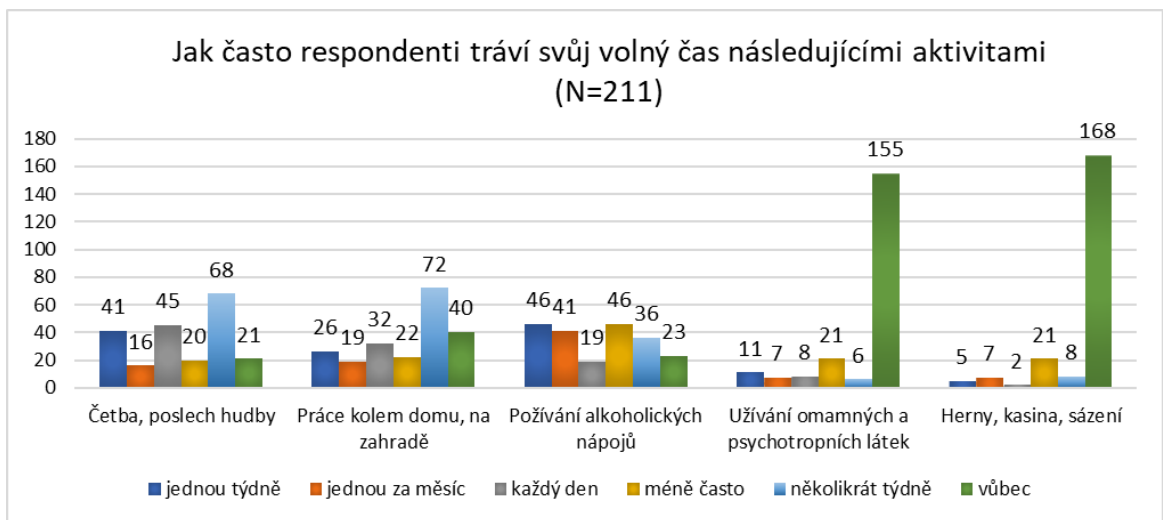
Graf 13: S kým nejraději tráví respondent svůj volný čas

Respondenti tráví svůj volný čas nejraději s partnerem, konkrétně takto odpovědělo 75 osob, to je 36 % respondentů, s rodinou tráví volný čas nejraději 72 respondentů tj. 34 %. S přáteli tráví svůj volný čas nejraději 26 zaměstnanců PZ, tj. 12 %. O samotě svůj volný čas tráví nejraději 19 osob tj. 9 % a s partnerem a s přáteli je to přesně 12 osob, což je 6 %. Poslední odpovědí je spojení více odpovědí, konkrétně tedy s partnerem, s rodinou a s přáteli svůj volný čas tráví nejraději 7 osob, co jsou přesně 3% z 211 dotazovaných respondentů.

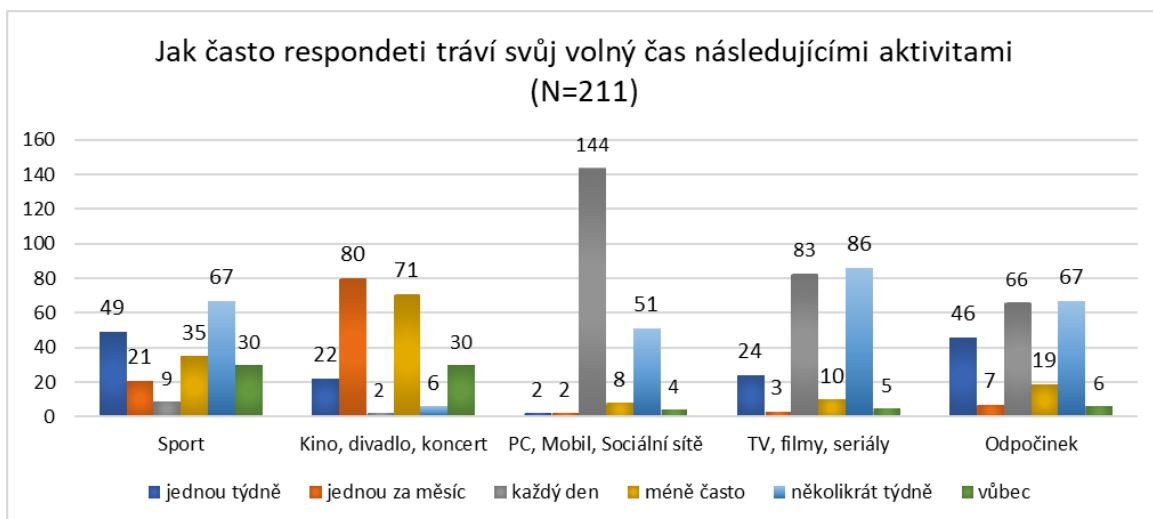


Graf 14: S kým nejčastěji tráví respondent svůj volný čas

Respondenti tráví svůj volný čas nejčastěji s rodinou, konkrétně takto odpovědělo 62 osob, to je 29 % respondentů. S přáteli tráví volný čas nejraději 44 respondentů tj. 21 %. Pouze s partnerem tráví svůj volný čas nejraději 39 zaměstnanců PZ, tj. 18 %. O samotě svůj volný čas tráví nejraději 37 osob tj. 18 %. Poslední odpovědí je, že respondenti svůj volný čas nejčastěji tráví s kolegy z práce, takto odpovědělo 29 osob, tj. 14 % ze všech dotazovaných.



Graf 15a: Jak často respondenti tráví svůj volný čas následujícími aktivitami



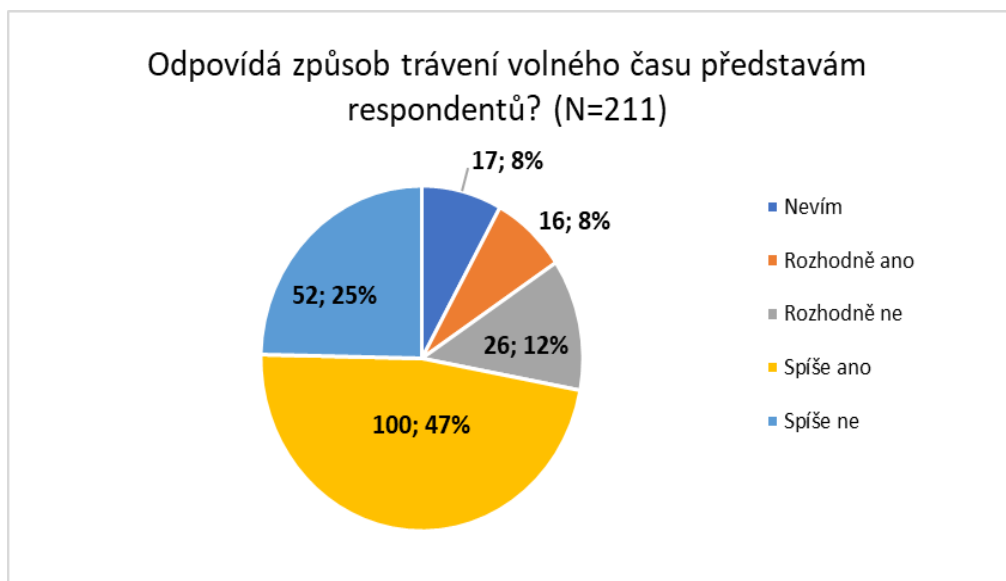
Graf 15b: Jak často respondenti tráví svůj volný čas následujícími aktivitami

Na sociálních sítích, mobilech a počítačích tráví svůj volný čas každý den 144 respondentů, druhou aktivitou, která byla nejčastěji zvolena jako každodenní aktivita je sledování filmů, seriálů a televizoru obecně. Práci kolem domu tráví svůj volný čas každý den 32 respondentů.

Aktivitami, které respondenti dělají několikrát týdně jsou seriály, filmy nebo televize, konkrétně se jedná o 86 respondentů. Četbou nebo poslechem hudby tráví svůj volný čas několikrát týdně 68 respondentů, podobně je to s odpočinkem. Odpočinkem tráví svůj volný čas několikrát týdně 67 respondentů.

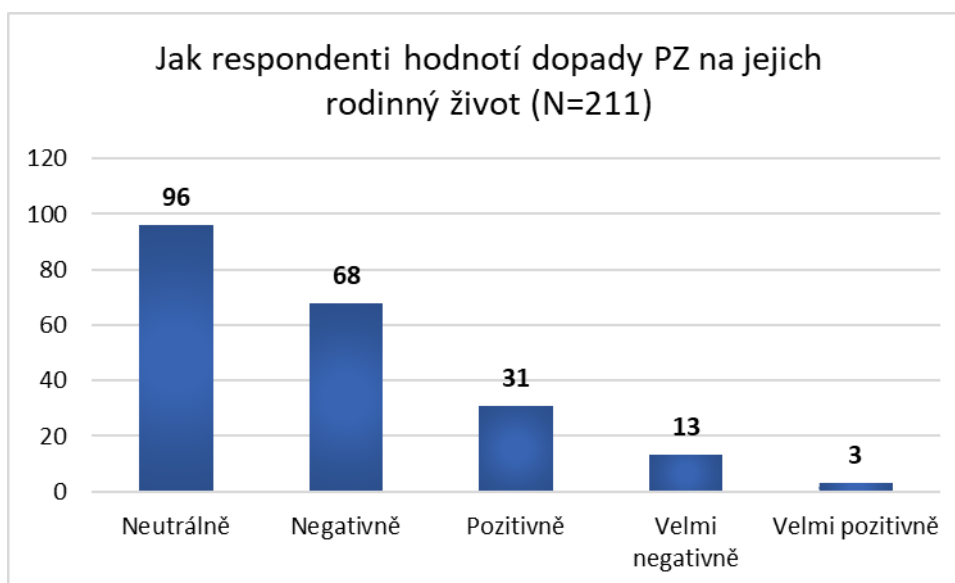
Do kina nebo do divadla chodí jednou za měsíc 80 respondentů. Požíváním alkoholických nápojů jednou měsíčně tráví svůj volný čas 41 respondentů a sportem je to 21 respondentů.

Užíváním omamných a psychotropních látek svůj volný čas vůbec nikdy netráví 155 respondentů. Konkrétně 21 respondentů užívá omamné a psychotropní látky méně často, 11 respondentů jednou za týden a 8 respondentů každý den. Velice podobně je to u chození do herny, kasina a sázení.



Graf 16: Odpovídá způsob trávení volného času představám respondentů?

Nejčastější odpovědí je, „Spíše ano“, odpovídá způsob trávení volného času respondentovým představám, takto odpovědělo 47 %. Druhou nejčastější odpovědí je, že spíše neodpovídá způsob trávení volného času představám respondenta, takto odpovědělo 25 % z celkového počtu dotazovaných. Přesně 12 % respondentů, je s trávením svého volného času nespokojeno, a tak zvolili odpověď, „rozhodně ne“. Stejný počet, a to 8 % respondentů se přiklonilo k odpovědi „rozhodně ano“ a „nevím“, rozdíl je tu pouze v počtu respondentů, u odpovědi „nevím“ je 17 respondentů, zatímco u odpovědi „rozhodně ano“ je 16 respondentů.

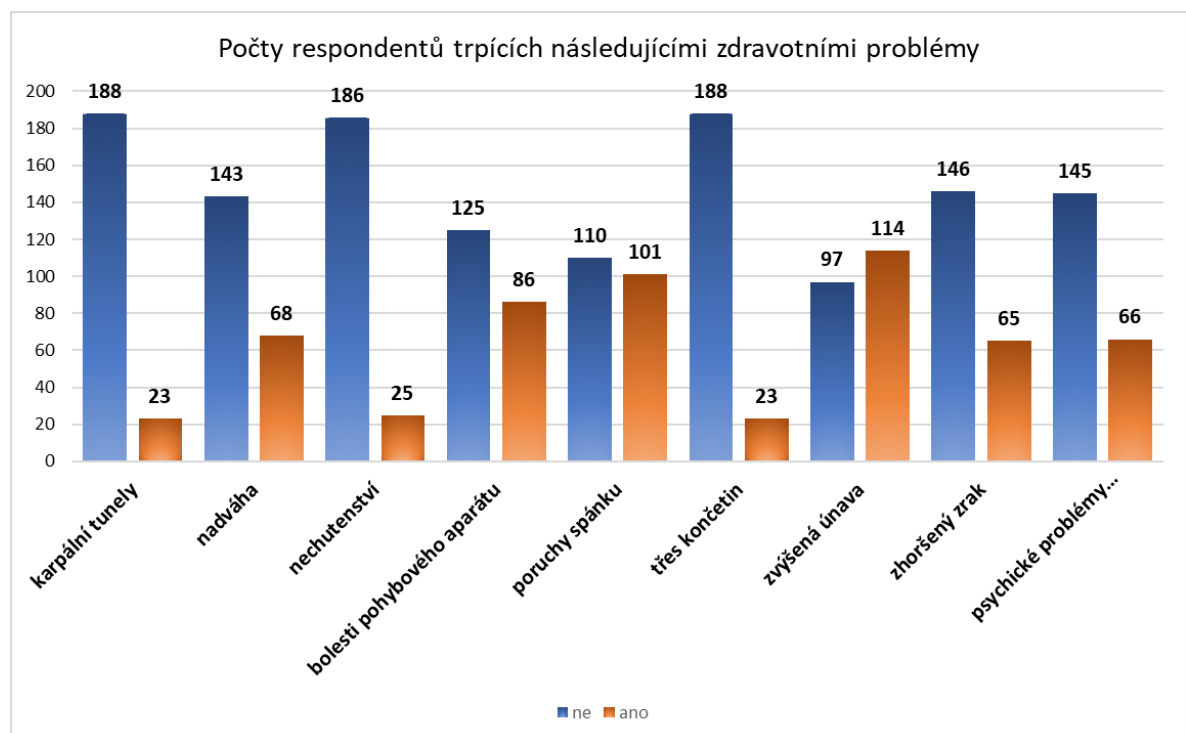


Graf 17: Jak respondenti hodnotí dopady PZ na jejich rodinný život

Nejčastěji respondenti hodnotí dopady PZ na jejich život neutrálně, konkrétně je to 46 %. Druhou nejčastější odpovědí byla zvolena odpověď: „Negativně“ takto odpovědělo přesně 32 % respondentů. Dopady PZ hodnotí pozitivně 15 % respondentů. Přesně 6 % zvolilo variantu, že hodnotí dopady PZ na rodinný život velmi negativně. Pouze 1 % odpovědělo, že hodnotí dopady PZ na rodinný život velmi pozitivně.

5.2 Interpretace výsledků dosažených v rámci dílčího cíle č. 2

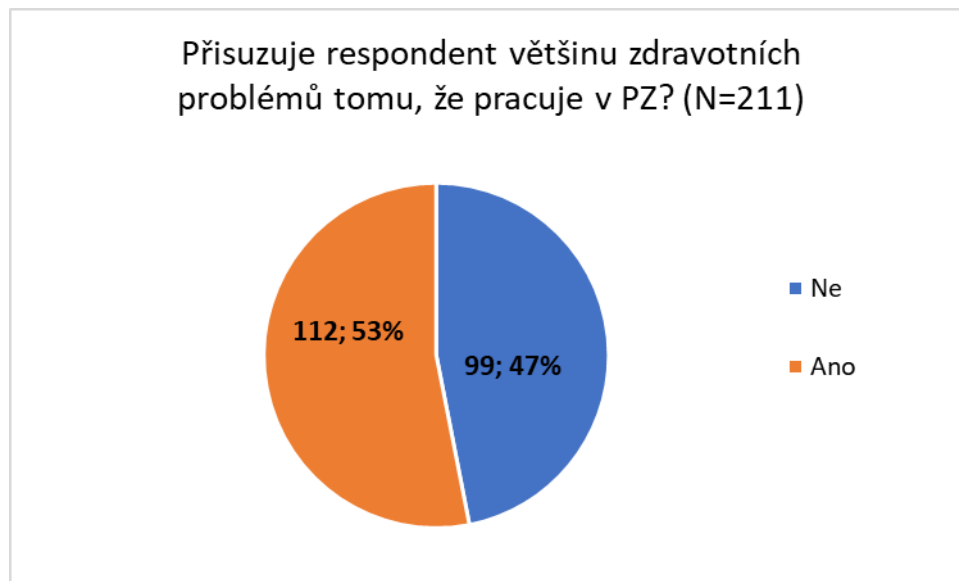
Druhou zkoumanou oblastí je zjistit, jaké vnímají zdravotní dopady zaměstnanci průmyslové zóny, zda vůbec nějaké zdravotní problémy na svém těle pozorují a zda případné problémy přisuzují práci v PZ. V této zkoumané oblasti jsou pouze dva grafy.



Graf 18: počty respondentů trpících následujícími zdravotními problémy

Karpálními tunely trpí 23 respondentů, nadváhou 68 osob a nechutenství trápí 25 osob. Bolesti pohybového aparátu zaznamenává na svém těle 86 osob a poruchou spánku trpí 101 respondentů z 211 oslovených. Třes končetin již na svém těle zaznamenalo 23 osob a zvýšenou únavu pozoruje 114 zaměstnanců. Zhoršený zrak má 65 pracovníků a psychickými problémy trpí 66 osob. Karpální tunely do dnes nezaznamenalo 188 osob. Nadváhou netrpí 143 zaměstnanců a nechutenstvím je to až 186 osob. Bolesti pohybového aparátu do dnes nezaznamenalo 125 osob pracujících

v PZ. Poruchou spánku netrpí 110 osob z 211 dotazovaných. Třes končetin se netýká 188 respondentů a zvýšenou únavou netrpí 97 osob. Zhoršený zrak nemá 146 zaměstnanců a 145 respondentů na sobě nezaznamenalo psychické problémy.

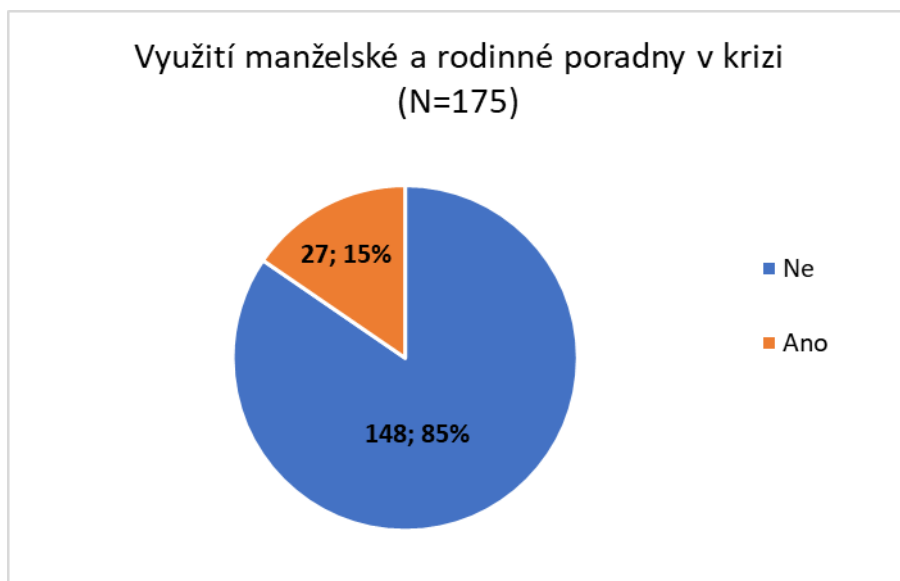


Graf 19: Přisuzuje respondent většinu zdravotních problémů tomu, že pracuje v PZ?

Větší část z 211 dotazovaných přisuzuje většinu zdravotních problémů tomu, že pracuje v PZ, jedná se přesně o 53 % a 47 % zaměstnanců většinu svých zdravotních problémů práci v PZ nepřisuzuje.

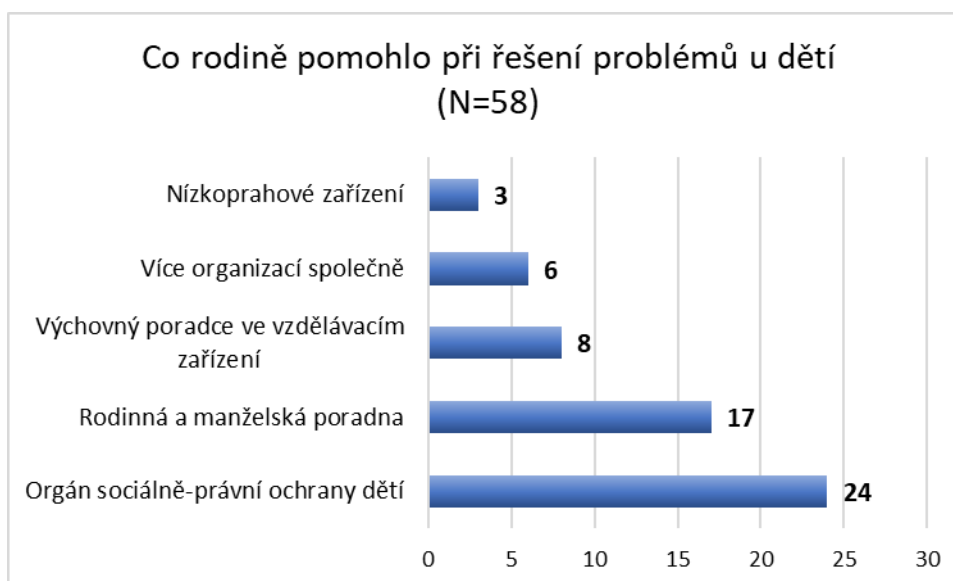
5.3 Interpretace výsledků dosažených v rámci dílčího cíle č. 3

Třetí zkoumanou oblastí bylo, zjistit, jaké jsou dopady existence průmyslové zóny v oblasti dostupnosti a kvality služeb. Konkrétně se ve výzkumu jedná o sociální služby a volnočasové aktivity. K dosažení této zkoumané oblasti bylo použito pět dotazníkových otázek, které budou představeny pomocí následujících grafů níže.



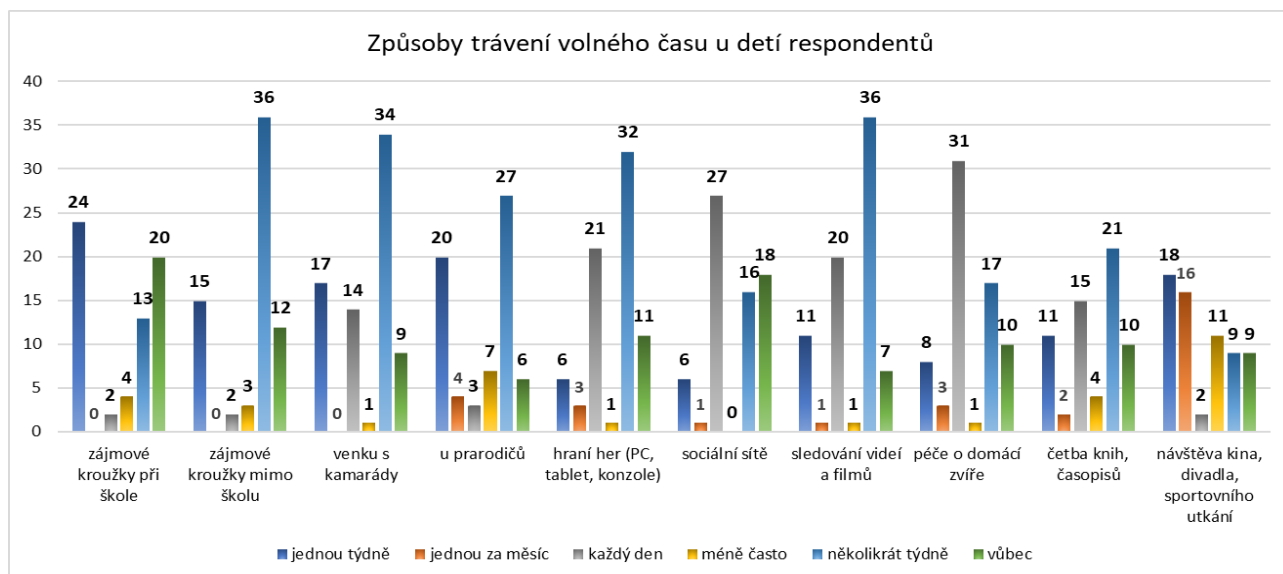
Graf 20: Využití manželské a rodinné poradny v krizi

Využití manželské a rodinné poradny v době krize využilo pouze 15 % osob z 175 dotazovaných. Zkušenosti s touto službou doposud nemá 85 % osob.



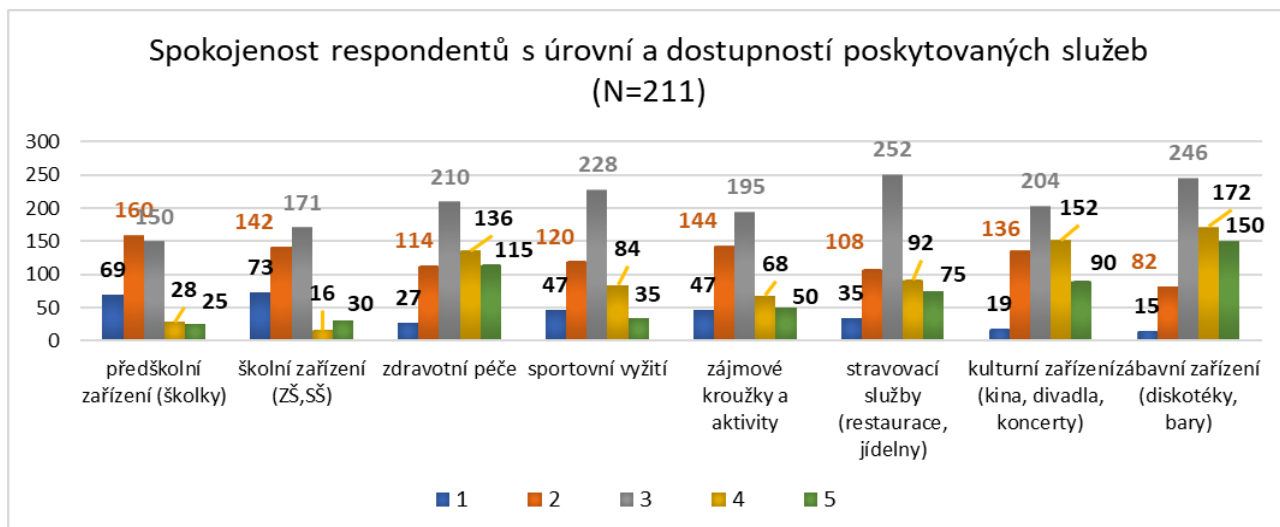
Graf 21: Co rodině pomohlo při řešení problémů u dětí

Nejčastěji rodině při řešení výchovných nebo prospěchových problémech pomohl Orgán sociálně právní ochrany dětí, jedná se přesně o 24 rodin. Rodinná a manželská poradna rodinám pomohla přesně v sedmnácti případech. Výchovný poradce ve vzdělávacím zařízení pomohl s řešením problémů přesně 8 rodinám. Více organizací společně pomohlo při řešení problémů konkrétně 6krát a pouze 3krát pomohlo nízkoprahové zařízení.



Graf 22: Způsoby trávení volného času u dětí respondentů

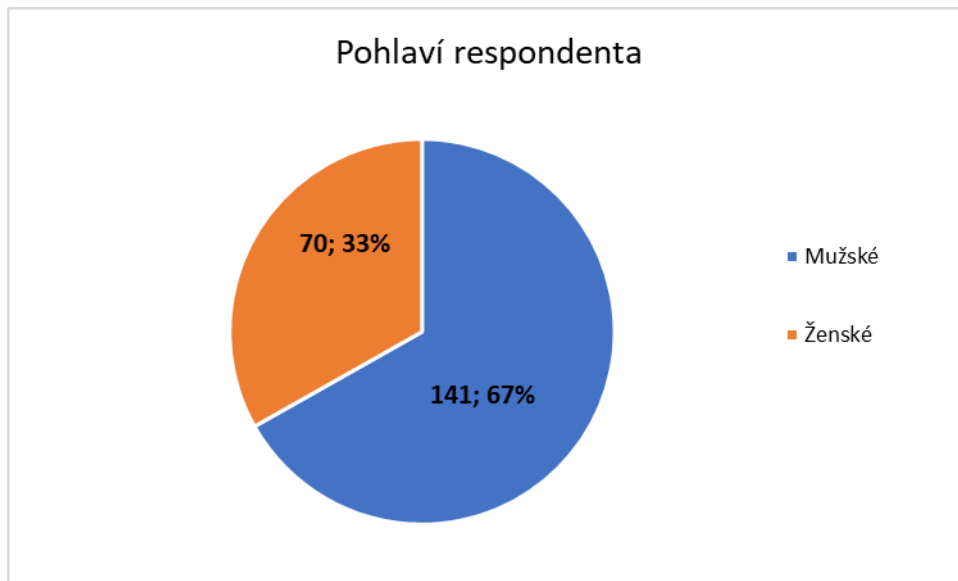
Každý den děti respondentů tráví svůj volný čas tím, že se starají o jejich domácí zvíře, je to přesně 31 dětí respondentů. Sociální sítě jsou každodenní rutinou pro 27 dětí a hraní PC her je každodenní zábavou pro 21 dětí. Sledování filmů a videí je každodenní náplní u 20 dětí. Ven s kamarády chodí každodenně pouze 14 dětí, svůj volný čas děti každodenně tráví i u prarodičů, tyto děti jsou ovšem pouze 3. Četba knih nebo časopisů je každodenně provozována 15 dětmi. Přesně 20 dětí svůj volný čas vůbec nikdy netráví zájmovými kroužky při škole a 12 dětí vůbec nikdy netráví svůj volný čas zájmovými kroužky mimo školu. Sociální sítě vůbec nikdy nenavštěvuje 18 dětí. Několikrát týdně děti často chodí na zájmové kroužky mimo školu, těchto dětí je 36, stejný počet dětí několikrát týdně tráví svůj volný čas tím, že koukají na videa nebo filmy. Ven s kamarády chodí několikrát týdně 34 dětí a 32 dětí několikrát týdně hraje PC hry.



Graf 23: Spokojenost respondentů s úrovní a dostupností poskytovaných služeb

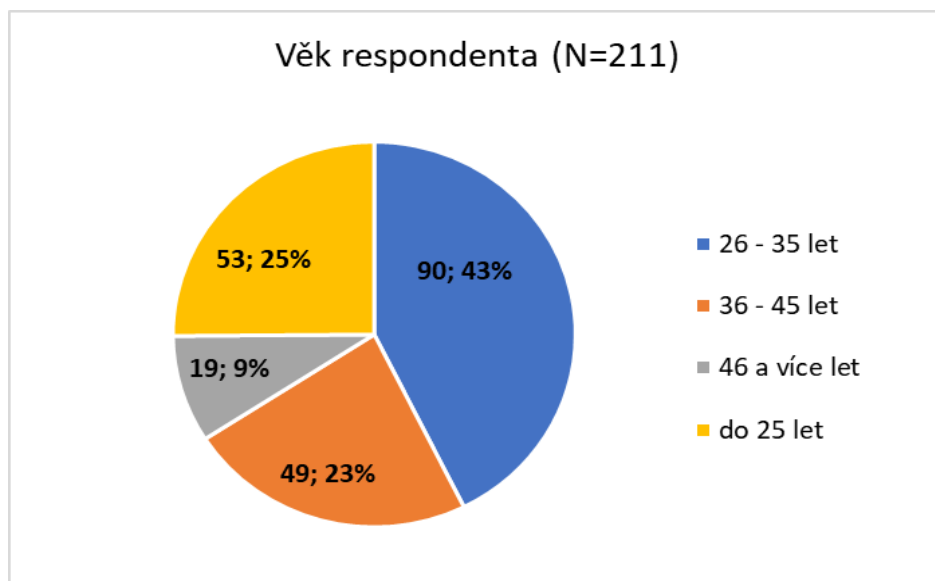
Největší spokojenost je na Rychnovsku se školním zařízením, jsou tím myšleny základní školy, střední školy a odborné učiliště, tuto variantu zvolilo za nejlepší 73 respondentů. S předškolním zařízením, je nejvíce spokojeno 69 respondentů. Dále jsou respondenti spokojeni se sportovním využitím, takto odpovědělo 47 osob, stejný počet respondentů označil známkou 1 také zájmové kroužky a aktivity. Nejčastěji lidé hodnotili úroveň a dostupnost poskytovaných služeb číslem 3, takto ohodnotili nejčastěji stravovací služby, konkrétně restaurace a jídelny, které na číselné škále na číslo 3 zvolilo přesně 252 respondentů. Diskotéky a bary byly označeny na škále 3 přesně 246x. Sportovní využití označilo známkou tři 228 osob ze všech dotazovaných. Číslem pět, tedy nejmenší spokojenost je označována především zábavná zařízení tuto variantu jako nejhorší zvolilo 150 dotazovaných. Se zdravotní péčí na Rychnovsku není vůbec spokojeno 115 osob z celkového počtu dotazovaných.

5.4 Doplnující dotazníkové otázky



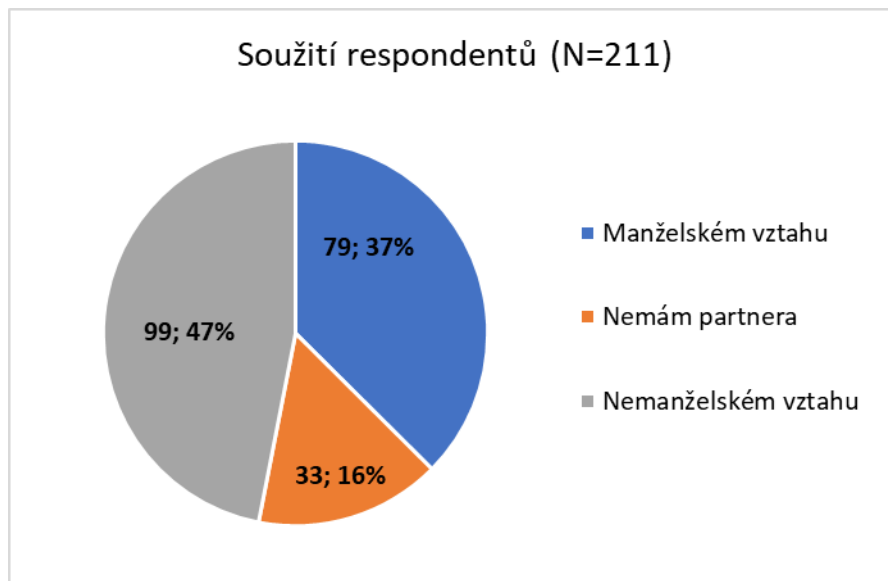
Graf 24: Pohlaví respondenta

Respondenti, kteří vyplnili výzkumný dotazník jsou převážně muži, jedná se přesně o 141 mužů. Ženy vyplily dotazník 70krát.



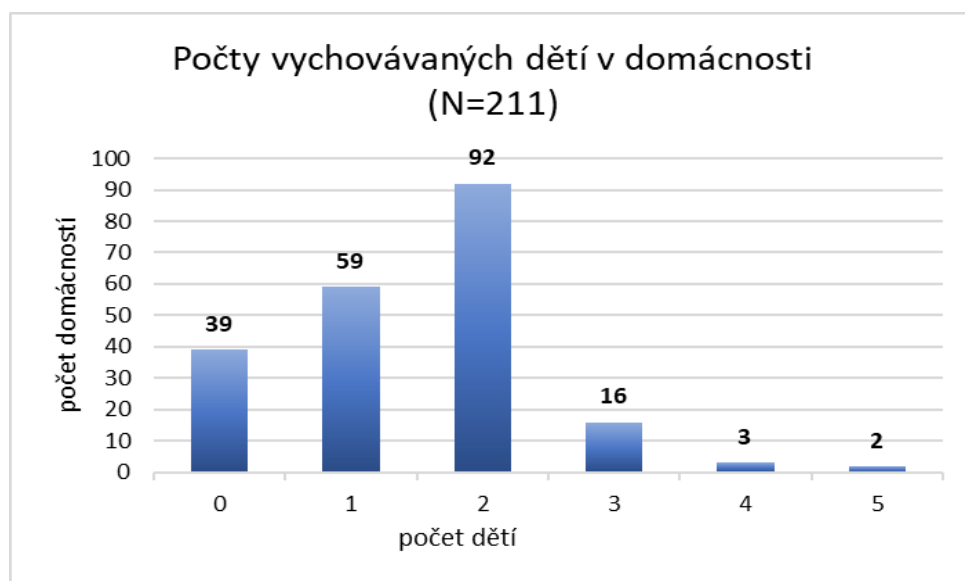
Graf 25: Věk respondenta

Nejčastějším věkovým rozhraním je 26-35 let, v tomto věku pracuje v PZ přesně 43 %. Na druhém místě jsou osoby ve věku mladšího 25 let, těchto respondentů je 25 %. Osob, které jsou ve věkovém rozpětí 36-45 let je v PZ zaměstnáno 23 % z 211 dotazovaných osob. Ve věku 46 let a více v PZ pracuje pouze 9 % zaměstnanců.



Graf 26: Soužití respondenta

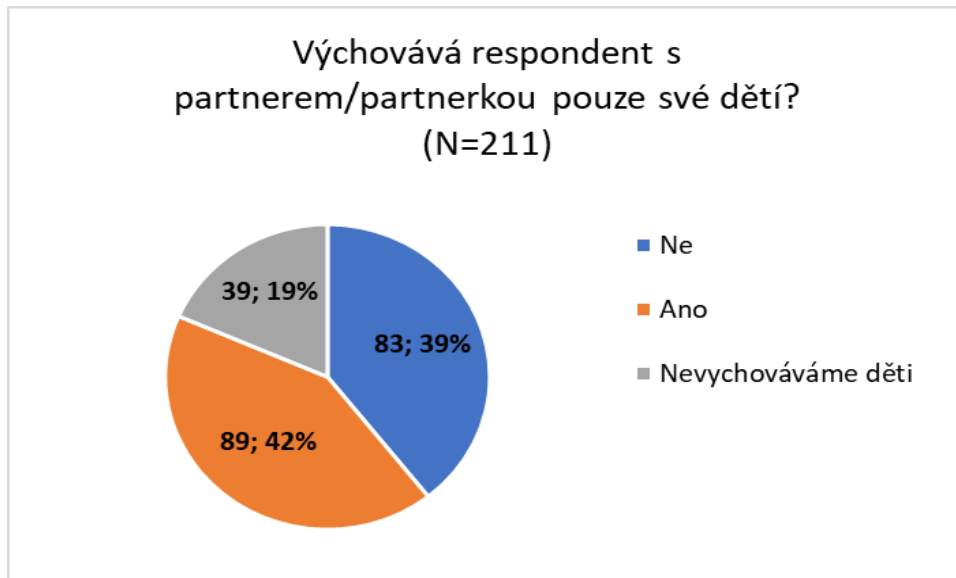
Ve vztahu druh/družka žije 47 % ze všech dotazovaných. V manželském vztahu žije 37 % respondentů a 16 % respondentů partnera nebo partnerku momentálně nemá.



Graf 27: Počty vychovávaných dětí v domácnosti respondenta

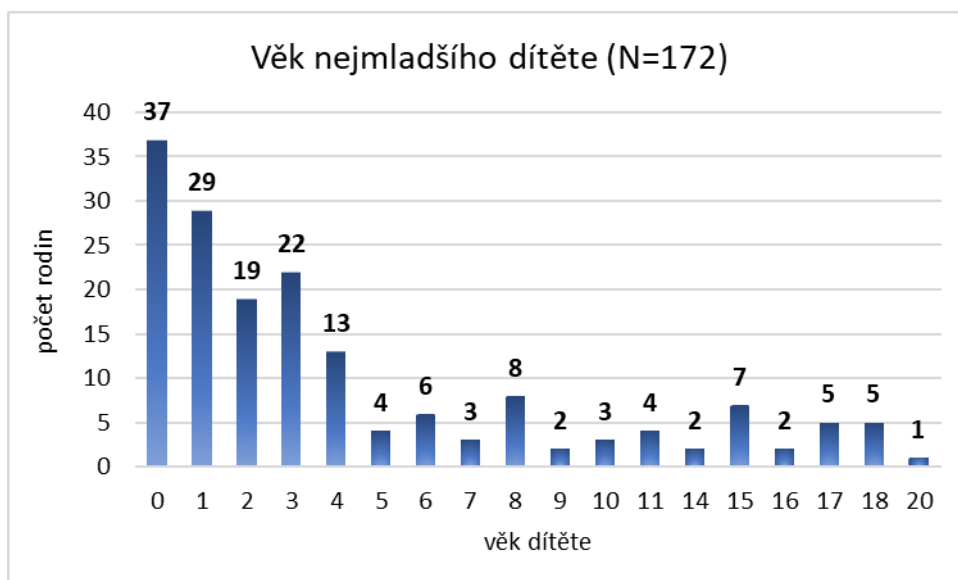
Nejčastěji respondenti vychovávají dva potomky, odpovědělo tak 44 %. Druhou nejčastější odpovědí je, že je v domácnosti vychovááno pouze jedno dítě, tuto variantu zvolilo 28 % respondentů. Žádného potomka nevychovává 18 % z celkového počtu dotazovaných. Tři potomky v domácnosti vychovává 8 % domácností. Čtyři potomky vychovává 1 % stejně tak je to i v domácnostech, kde je pět dětí. Z tohoto

grafu vyplívá, že z dotazovaných 211 respondentů má dítě nebo děti pouze 172 rodin, ostatní děti nemají.



Graf 28: Vychovává respondent s partnerem/partnerkou pouze své vlastní děti?

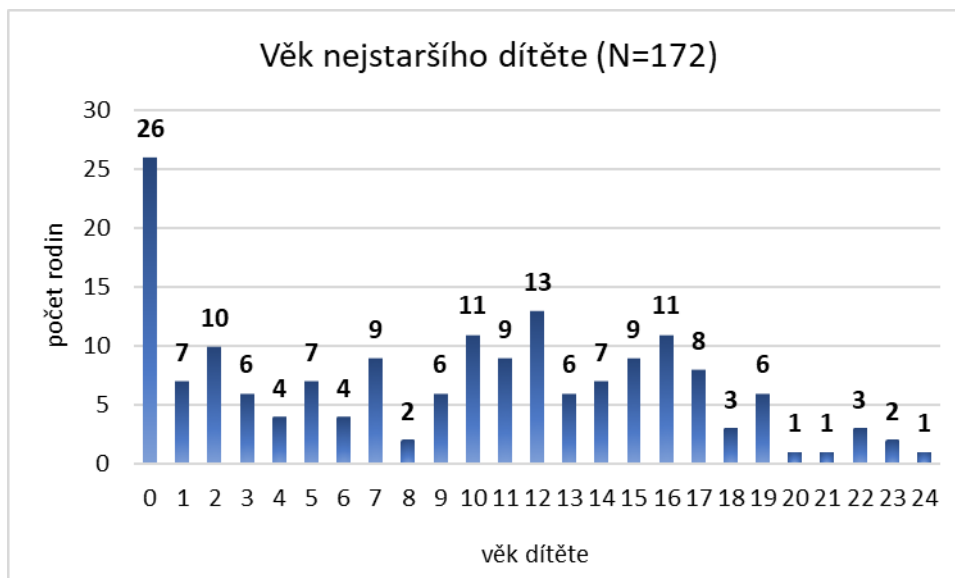
Žádné děti nevychovává 19 % respondentů, 39 % osob vychovává i dítě nebo děti z předešlého vztahu, než má nyní. Největší část grafu tvoří respondenti, kteří vychovávají s partnerem pouze své společné děti, takto odpovědělo celkem 42 %.



Graf 29: Věk nejmladšího dítěte

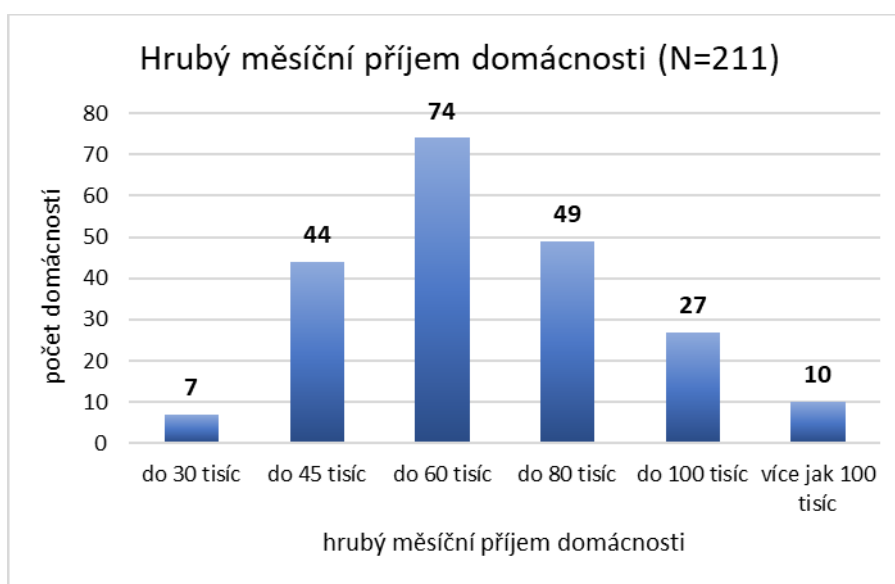
Věk nejmladšího dítěte je nejčastěji menší než jeden rok, potomka mladšího jednoho roku má přesně 37 osob. Jednoleté dítě má 29 osob jako nejmladšího potomka. Dvouleté dítě je vychovááno v 19 domácnostech jako nejmladší. Tří leté dítě je jako

nejmladší v 22 případech. Čtyřleté je ve 13 domácnostech a pětileté ve 4 rodinách jako nejmladší. Šestileté dítě je jako nejmladší pouze v šesti rodinách a sedmileté pouze ve 3. Jako nejmladší vychovávané dítě má 5 rodin sedmnáctiletého nebo osmnáctiletého potomka.



Graf 30: Věk nejstaršího dítěte

Celkem 26 rodin má nejstarší vychovávané dítě mladší jednoho roku. Nejčastěji je věk nejstaršího vychovávaného dítěte v rodině v rozmezí mezi 10 lety až 17 lety. Největší číslo je u 12 let dítěte, jedná se přesně o 13 rodin, kde je dítě ve věku 12 let vychováváno jako nejstarší. Pouze jedna domácnost má nejstarší vychovávané dítě ve věku 24 let, stejně tak je to u věku 20 let a 21 let.



Graf 31: Hrubý měsíční příjem domácnosti.

Hrubý měsíční příjem domácnosti je nejčastěji od 46 do 60 tisíc korun českých, tento příjem má celkem 35 %. Na druhém místě je hrubý měsíční příjem rodiny v rozmezí více než 31 tisíc, ale maximálně však 45 tisíc korun, tohoto příjmu dosahuje 21 %. Třetí nejčastější odpovědí bylo, že hrubý měsíční příjem rodiny je více jak 60 tisíc korun českých ale maximálně však 80 tisíc korun, takto odpovědělo 23 % respondentů. Hrubý měsíční příjem 100 tisíc korun českých má 13 %. Nejvyšší měsíční hrubý výdělek je více jak 100 tisíc, tohoto výdělku dosáhne 5 %. Na druhé straně je nejnižší hrubý měsíční příjem rodiny, který je do 30 tisíc korun českých, tohoto výdělku dosahují pouze 3 %.

5.5 Shrnutí výsledků výzkumného šetření

Prostřednictvím získaných výsledků v rámci třech dílčích výzkumných cílů bylo dosaženo hlavního výzkumného cíle, kterým bylo získat informace o tom, jak samotní zaměstnanci vnímají práci v průmyslové zóně a její dopady na fungování jejich rodin.

Výsledky jednotlivých dílčích cílů přinesly poznatky o tom, jak sami zaměstnanci vnímají zaměstnání v průmyslové zóně na jejich osobní a rodinný život.

Dílčí cíl č. 1: Zjistit, jak vnímají zaměstnanci dopady existence průmyslové zóny na jejich osobní a rodinný život.

K dosažení tohoto cíle bylo použito šestnáct dotazníkových otázek, které byly následně vyhodnoceny pomocí šestnácti grafů, přičemž jeden graf byl kvůli jeho velikosti rozdělen na dvě části. Nejdříve se otázky týkaly obecných informací, především toho, kdo z domácnosti v průmyslové zóně Kvasiny – Rychnov pracuje, jak dlouho, v kolika směnném provozu a toho, jak dlouhá je standardní směna každého respondenta. Z grafu č. 1 vyplívá, že v PZ pracují především muži, přesně je to 62 %. Respondenti pracují v průmyslové zóně nejčastěji do 3 let, jedná se o 28 %, velmi podobně jsou na tom respondenti, kteří pracují PZ více jak 10 let, ale méně než 15 let, v tomto případě se jedná o 24 %. Dá se tedy předpokládat, že mnoho lidí, kteří v průmyslové zóně pracují, jsou v zaměstnání spokojeni. Nejvíce respondentů pracuje v osmnácti-směnném provozu, konkrétně je to 64 %, nejméně osob pracuje ve dvousměnném provozu, jsou to pouze 2 % dotázaných. Délka standardní směny je 8 hodin, takto pracuje přesně 87 %.

Z grafu č. 8 vyplívá, že velká většina respondentů (83 %) již zažilo partnerskou krizi. Nejčastější příčinou je nevěra, kterou označilo 29 % respondentů jako příčinu jejich partnerské krize a přesně 20 % respondentů označilo zaměstnání jako příčinu jejich partnerské krize. Z výše uvedeného vyplývá, že většina respondentů partnerskou krizi zažila, ovšem nelze tvrdit, že hlavní příčinou je právě zaměstnání v průmyslové zóně. Nejčastější příčinou je nevěra, ke které dochází v návaznosti mnoha faktorů, které na partnery působí a nelze tvrdit (ale ani vyvrátit), že k nevěře dochází pouze v důsledku zaměstnání v průmyslové zóně.

Zatímco partnerskou krizi zažilo 83 % respondentů, s výchovnými problémy dětí má zkušenost 32 % respondentů. Z odpovědí lze konstatovat, že pouze 20% rodičů rozhodně neví, nebo spíše neví, co jejich dítě dělá. Tento jev je možné pozorovat

zejména u rodičů, jejichž děti jsou staršího věku. Proto usuzují, že zaměstnání jednoho nebo obou rodičů v průmyslové zóně nemá negativní dopad na trávení volného času s dětmi nebo na jejich výchovu.

Co se týká osobního života respondentů, tak ho nejčastěji a zároveň nejraději tráví s rodinou, s přáteli nebo s partnerem. Můžeme tedy předpokládat, že většina respondentů je s trávením svého volného času spokojena. Toto tvrzení ověřuje graf č. 16, kde se 63 % respondentů přiklání k odpovědi, že jejich trávení volného času odpovídá jejich představám.

Po vyhodnocení všech grafů, určených k dílčímu cíli č. 1 lze tvrdit, že žádný z respondentů nevnímá vyloženě negativní dopady existence průmyslové zóny na jejich rodinný a osobní život. Dopady práce průmyslové zóny na rodinný život hodnotí negativně 32 % respondentů. Jediné, co lze tak tvrdit je fakt, že zaměstnání v průmyslové zóně může přispět k problémům, které fungování rodin může ohrozit.

Dílčí cíl č. 2: Zjistit, jak vnímají zaměstnanci v průmyslové zóně zdravotní dopady, které by mohly být způsobené prací v průmyslové zóně.

Tento dílčí cíl obsahuje pouze dvě dotazníkové otázky, které byly vyhodnoceny dvěma grafy s komentáři. V grafu č. 17 jsou vypsány některé zdravotní problémy, které by mohli zaměstnanci průmyslové zóny postihnout, v důsledku zaměstnání v PZ. Konkrétně se jedná o devět zdravotních problémů. Mezi nejčastěji označované zdravotní problémy patří především zvýšená únava, bolesti pohybového aparátu, poruchy spánku, nadváha, zhoršený zrak a psychické problémy. Tyto zdravotní problémy označilo vždy více jak 31 % respondentů. Nechutenstvím, třesem končetin a karpálními tunely trpí méně jak 11 %. Z grafu č. 18 vyplívá, že 53 % respondentů, přisuzuje většinu zdravotních problémů právě práci v průmyslové zóně Kvasiny – Rychnov. Lze tedy tvrdit, že práce v průmyslové zóně může mít negativní dopad na zdraví zaměstnanců. Usuzují tak proto, že zdravotních problémů mohlo být uvedeno devět a více jak polovinou všech zdravotních problémů trpí vždy alespoň třetina respondentů – zaměstnanců průmyslové zóny. Dalším důvodem, proč takto usuzují je fakt, že 53 % respondentů samo usoudilo, že práce v průmyslové zóně opravdu má za následek vznik zdravotních problémů nebo jejich zhoršení.

Dílčí cíl č. 3: Zjistit, jak zaměstnanci vnímají dostupnost služeb.

K tomuto cíli bylo využito pět dotazníkových otázek a následně vyhodnoceno pomocí pěti grafů.

Z dílčího cíle č. 1 a grafu č. 8 vyplívá, že 83 % respondentů již partnerskou krizi zažilo a graf č. 19 v dílčím cíle 3 ukazuje, že pouze 15 % respondentů využilo při řešení partnerské krize rodinné a manželské poradny. Co se týče výchovných problémů u dětí respondentů má s nimi zkušenost 32 % respondentů. Graf č. 20 ukazuje, že 12 % využilo při řešení výchovných problémů u dětí orgán sociálně – právní ochrany dětí a 8 % využilo služeb rodinné a manželské poradny. Tyto hodnoty jsou velice nízké a lze proto tvrdit, že respondenti, kteří zažili partnerskou krizi, řeší nebo řešili výchovné problémy u dětí nemusí o dostupnosti všech nabízených služeb vědět nebo je dokonce nemusí ani znát. Je ale také možné, že zvládli vyřešit výše popsané problémy bez externí pomoci.

Respondenti jsou s úrovní a dostupností poskytovaných služeb obecně spíše nespokojeni. Vyplívá to z grafu č. 23, kde respondenti hodnotí jednotlivé služby. Nejhorše jsou hodnoceny zábavná zařízení, kulturní zařízení, stravovací zařízení a zdravotní péče. Mezi ty lépe hodnocené patří předškolní zařízení, základní školy, střední školy a odborná učiliště.

5.6 Ověření hypotéz

V této kapitole budou ověřeny hypotézy, které byly pro tento výzkum stanoveny.

H1: Pokud v PZ pracuje pouze jeden z partnerů, rodiče více vědí, co jejich dítě dělá ve volném čase

Víte, co dělá dítě ve svém volném čase?	Rodiče pracující v PZ	
	Jeden z rodičů	Oba rodiče
Rozhodně/spíše ano	72 %	73 %
Rozhodně/spíše ne	28 %	27 %

Víte, co dělá dítě ve svém volném čase?	Rodiče pracující v PZ		
	Jeden z rodičů	Oba rodiče	Součet
Rozhodně/spíše ano	89	36	125
Rozhodně/spíše ne	34	13	47
Celkový součet	123	49	172

H2: Zaměstnanci, kteří pracují na směny na sobě pozorují více zdravotních problémů než ti, kteří na směny nepracují.

Tato hypotéza se potvrdila, zaměstnanci, kteří pracují na směny na sobě pozorují v průměru více zdravotních problémů než zaměstnanci, kteří nesměnují. K této hypotéze byly využity dvě dotazníkové otázky, které zjišťovaly i konkrétní zdravotní problémy, které na sobě zaměstnanec PZ může pozorovat.

Směnnost provozu	Počet respondentů	Průměrný počet zdrav. problémů na respondenta
Vícesměnný	167	2,86
Jednosměnný	44	2,11

H3: Více jak 60 % respondentů přisuzuje své zdravotní problémy práci v průmyslové zóně Kvasiny-Rychnov.

Přesný počet respondentů, kteří přisuzují své zdravotní problémy tomu, že pracují v PZ je pouze 53 %, proto je tato hypotéza vyvrácená. Přesný počet respondentů i v procentuálním vyjádření můžeme vidět v grafu č. 19, v dílčím cíli č. 2.

H4: Rodiny při řešení výchovných problémů u dětí nejčastěji využili pomoci OSPODu nebo rodinné a manželské poradny.

Tato hypotéza se potvrdila, jak lze vyčíst z grafu č. 20 opravdu nejvíce rodin využilo při řešení výchovných problémů u dětí služeb orgánu sociálně právní ochrany dětí a rodinné a manželské poradny. Z počtu 58 rodin, které mají zkušenost s výchovnými problémy u dětí se jedná o 41 rodin, které využili těchto služeb.

ZÁVĚR

Tématem práce byly sociální dopady průmyslové zóny na Rychnovsku.

Hlavním cílem práce bylo získat informace o tom, jak samotní zaměstnanci vnímají práci v průmyslové zóně a její dopady na fungování jejich rodin.

Téma jsem si vybrala především proto, že pocházím z regionu, kde se nachází jedna z největších průmyslových zón v České republice. V průmyslové zóně Kvasiny – Rychnov pracuje přes dvanáct tisíc zaměstnanců, což je více lidí, než má samotné okresní město Rychnov nad Kněžnou. Dalším důvodem, proč jsem si vybrala toto téma je fakt, že pouze v této průmyslové zóně v celé České republice funguje zcela nový systém. Jedná se o tzv. osmnácti směnný systém a je pro mě velice zajímavé zjistit, jak sami zaměstnanci vnímají práci v průmyslové zóně, a zda je jejich práce jakkoliv ovlivňuje v osobním nebo rodinném životě.

Sociálními dopady byly v tomto textu myšleny dopady na fungování rodin zaměstnanců. Konkrétně se jednalo o všechny dopady, které by mohly mít vliv na fungování rodiny. Především to, jak rodiny tráví volný čas s dětmi, zda rodiče vědí, co jejich děti dělají, když jsou v zaměstnání, zda a popřípadě jaké školní nebo volnočasové aktivity děti mají, anebo zda rodiče řešili nebo řeší výchovné problémy svých dětí a popřípadě i to, jaká služba nebo organizace jim byla nápomocná. Text se zaměřoval i na to, zda partneři zažili partnerskou krizi a zda při jejím řešení využili manželské a rodinné poradny. V neposlední řadě byla práce zaměřena na to, zda rodiny někdy využili sociální služby, orgán sociálně právní ochrany dětí nebo jiné služby, které město Rychnov nad Kněžnou a okolí nabízí.

Průmyslovou zónou byly pro účely tohoto textu myšleny závody, které se nacházejí v Kvasinách, Solnici, Lipovce nebo Rychnově nad Kněžnou. Jedná se o továrny, které vyrábějí automobily nebo díly na jejich výrobu. V textu byla zóna označována jako průmyslová zóna Kvasiny – Rychnov.

Teoretická část bakalářské práce byla rozdělena na tři kapitoly. První kapitola byla věnována pojmu rodina, kde byla rodina popsána z pohledu sociologie, psychologie a práva. Okrajově byla popsána historie a vývoj rodiny. Poslední část kapitoly se soustředila na funkce rodiny, které rodinám umožňují uspokojit potřeby a požadavky každého člena skupiny. Byla popsána biologická funkce, která se často nazývá funkcí reprodukční. Tato funkce zajišťuje potomstvo, uspokojuje sexuální potřeby jedince,

ale zároveň uspokojuje potřeby společnosti, pro kterou je rodina základní jednotkou. Funkce ekonomická je také nazývána jako funkce zabezpečovací nebo také vyživovací. Další funkce, která byla v textu popsána je funkce ochranná, která je spjatá z funkcí emocionální. Poslední popsanou funkcí v textu je funkce výchovná. Tato funkce má za úkol zabezpečit rozvoj každého jedince v rodině. Na konci této části jsem se věnovala rodinnému prostředí, které je důležité pro naplnění již zmíněných funkcí.

Druhá kapitola se věnovala pojmu zaměstnání, kde je nejprve pojem popsán z právního hlediska a dále bylo popsáno co je to právo na zaměstnání a co je to zprostředkování zaměstnání a jak probíhá. V textu je popsáno, že zaměstnání zprostředkovávají pobočky Úřadu práce anebo právnické nebo fyzické osoby. Dále byla v této kapitole popsána Maslowova pyramida potřeb, ze které lze vyvozovat motivaci k práci v tomto sektoru. Maslowova pyramida potřeb je složena z pěti částí. První část neboli základna pyramidy je tvořena biologickými potřebami. Další potřeba, která byla v textu popsána je potřeba bezpečí a jistoty, dále byla popsána potřeba sounáležitosti, potřeba uznání a úcty a jako poslední, byla popsána potřeba seberealizace, která je na vrcholu pyramidy. Poslední část kapitoly byla zaměřená na zaměstnávání osob v automobilovém průmyslu a také na typické rysy zaměstnávání v této oblasti. Byly popsány tři největší závody, které se specializují na výrobu automobilů v České republice.

Třetí kapitola byla zaměřená na sociální dopady práce v průmyslové zóně na osobní a rodinný život zaměstnanců. V této kapitole byla definována průmyslová zóna Kvasiny – Rychnov a byl popsán směnový systém, který v průmyslové zóně funguje. Dále byly popsány možné dopady práce v průmyslové zóně na životy zaměstnanců. Poslední část třetí kapitoly se věnovala sociálním službám. Zprvu byly sociální služby charakterizovány obecně a následně popsány konkrétní sociální služby, které město Rychnov nabízí. Byla popsána místní síť služeb, konkrétně se práce zaměřila na popis Nízkoprahového zařízení pro děti a mládež OD5K10, Rodinné a manželské poradny Rychnov nad Kněžnou a také byla popsána funkce Orgánu sociálně – právní ochrany dětí.

V praktické části jsem nejprve popsala vymezení metodologie výzkumu, hlavní cíl a dílčí cíle. **Hlavním cílem bakalářské práce bylo získat informace o tom, jak**

samotní zaměstnanci vnímají práci v průmyslové zóně a její dopady na fungování jejich rodin.

Dílčím cílem číslo jedna bylo **zjistit, jaké zaměstnanci vnímají dopady práce v průmyslové zóně na jejich osobní a rodinný život.** Po vyhodnocení grafů určených k vyhodnocení tohoto cíle, lze tvrdit, že 83% respondentů partnerskou krizi zažilo. Nejčastější příčinou krize byla respondenty zvolena nevěra (29%) nebo zaměstnání (20%). Z toho vyplývá, že i přesto, že respondenti zažili partnerskou krizi nelze tvrdit, že zaměstnání bylo nebo je hlavní příčinou. Nejčastější příčinou je nevěra, ke které dochází v návaznosti mnoha faktorů, které na partnery působí a nelze tvrdit (ale ani vyvrátit), že k nevěře dochází pouze v důsledku zaměstnání v průmyslové zóně. Dále lze tvrdit, že žádný z respondentů nevnímá vyloženě negativní dopady existence průmyslové zóny na jejich rodinný a osobní život. Dopady práce průmyslové zóny na rodinný život hodnotí negativně 32 % respondentů. Jediné, co lze tak tvrdit je fakt, že zaměstnání v průmyslové zóně může přispět k problémům, které fungování rodin může ohrozit.

Druhým dílčím cílem bylo **zjistit, jaké zdravotní dopady zaměstnanci v průmyslové zóně vnímají.** V předloženém dotazníku byly vypsány některé zdravotní problémy, které by mohli zaměstnanci průmyslové zóny postihnout, v důsledku zaměstnání v PZ. Konkrétně se jednalo o devět zdravotních problémů. Mezi nejčastěji označované zdravotní problémy patřila především zvýšená únava, bolesti pohybového aparátu, poruchy spánku, nadváha, zhoršený zrak a psychické problémy. Tyto zdravotní problémy označilo vždy více jak 31 % respondentů. Dále z výzkumného šetření vyplývá, že 53 % respondentů, přisuzuje většinu zdravotních problémů právě práci v průmyslové zóně Kvasiny – Rychnov. Lze tedy tvrdit, že práce v průmyslové zóně může mít negativní dopad na zdraví zaměstnanců.

Třetím, posledním dílčím cílem bylo **zjistit, jak zaměstnanci vnímají dostupnost služeb.** Z vyhodnocení tohoto cíle bylo zjištěno, že respondenti, kteří zažili partnerskou krizi, řeší nebo řešili výchovné problémy u dětí nemusí o dostupnosti všech nabízených služeb vědět nebo je dokonce nemusí ani znát. Co se týká spokojenosti s úrovní a dostupností služeb, jsou respondenti spíše nespokojeni. Vyplývá to z grafu, kde respondenti sami hodnotí na škále 1-5 jednotlivé služby. Nejhůře jsou hodnoceny zábavná zařízení, kulturní zařízení, stravovací zařízení a

zdravotní péče. Mezi ty lépe hodnocené patřila předškolní zařízení, základní školy, střední školy anebo odborná učiliš

Pro naplnění těchto cílů byly zvoleny čtyři hypotézy. První hypotézou bylo tvrzení, že pokud v průmyslové zóně pracuje pouze jeden z partnerů, ve větší míře rodiče vědí, co jejich dítě dělá ve volném čase. Druhá hypotéza zněla tak, že zaměstnanci, kteří pracují na směny na sobě pozorují více zdravotních problémů než ti, kteří na směny nepracují. Třetí hypotéza zněla tak, že více jak 60 % respondentů přisuzuje své zdravotní problémy práci v průmyslové zóně Kvasiny – Rychnov. Poslední, čtvrtou hypotézou je tvrzení, že rodiny při řešení výchovných problémů u svých dětí nejčastěji využili pomoci OSPODu nebo rodinné a manželské poradny.

Respondenti mého výzkumu byly osoby zaměstnané v průmyslové zóně Kvasiny – Rychnov, kterým byl předložen dotazník, který mohli zcela anonymně vyplnit podle svého uvážení. Díky této zvolené strategii mohlo být nashromážděno poměrně velké množství dat. Všechny cíle jsou zjištěny jako subjektivní názory a poznatky zaměstnanců.

Výzkumné šetření může být přínosné pro budoucí výzkumy na toto téma, nebo pro osoby, které se touto problematikou již zabývají nebo se zabývat do budoucna chtějí.

SEZNAM KNIŽNÍ LITERATURY

1. ARMSTRONG, Michael. *Řízení lidských zdrojů: nejnovější trendy a postupy*. 10. vyd. Přeložil Josef KOUBEK. Praha: Grada, 2007, 789 s. ISBN 978-80-247-1407-3.
2. ARNOLD, J. *psychologie práce*, Computer press, 2007, ISBN 8025115183
3. BÁRTLOVÁ, Sylva a Helena HNILICOVÁ. *Vybrané metody a techniky výzkumu: Zjišťování spokojenosti pacientů*. Brno: Institut pro další vzdělávání pracovníků ve zdravotnictví, 2000, 118 s. ISBN 80-7013-311-2.
4. BEDNÁŘOVÁ, Zdena a Lubomír PELECH. *Slabikář sociální práce na ulici: supervize, streetwork, financování*. Brno: J. Šabata, 2003, 99 s. Co-Jak-Proč? ISBN 80-7239-148-8.
5. BEDRNOVÁ, Eva, Ivan NOVÝ a Eva JAROŠOVÁ. *Manažerská psychologie a sociologie*. Praha: Management Press, 2012, 615 s. ISBN 978-80-7261-239-0.
6. BROŽOVÁ, Dagmar. *Kapitoly z ekonomie trhů práce*. Praha: Oeconomica, 2006, 173 s. ISBN 80-245-1120-7.
7. DISMAN, Miroslav. *Jak se vyrábí sociologická znalost: příručka pro uživatele*. 4., nezměn. vyd. Praha: Karolinum, 2011, 372 s. ISBN 978-80-246-1966-8.
8. DUNOVSKÝ, Jiří. *Sociální pediatrie: vybrané kapitoly*. Praha: Grada, 1999, 279 s. Psyché. ISBN 80-7169-254-9.
9. HAVLÍK, Radomír a Jaroslav KOŤA. *Sociologie výchovy a školy*. Vyd. 2. Praha: Portál, 2007, 176 s. ISBN 978-80-7367-327-7.
10. JÁRA, M., *Co v dnešní době znamená rodina*, Psychologie dnes, čís. 12, roč.13, prosinec 2007, Portál, ISSN 1212-9607
13. KADLECOVÁ, Petra. *Vývoj automobilového průmyslu v ČR od počátku finanční krize do současnosti*. Praha: Oeconomica, 2012, 24 s. Faculty of International Relations Working papers. ISBN 978-80-245-1976-0.
14. KASPER, Helmut a Wolfgang MAYRHOFER. *Personální management, řízení, organizace*. Přeložil Bruno CEMPÍREK. Praha: Linde, 2005, 592 s. ISBN 80-86131-57-2.

15. KLÍMA, Pavel a Josef KLÍMA. *Základy etopedie: uvedení do etopedie, nárys vývoje a organizace péče*. 2. vyd. Praha: Státní pedagogické nakladatelství, 1984, 124 s.
16. KRAUS, Blahoslav a Věra POLÁČKOVÁ. *Člověk-prostředí-výchova: k otázkám sociální pedagogiky*. Brno: Paido, 2001, 199 s. ISBN 80-7315-004-2.
17. KRAUS, Blahoslav. *Základy sociální pedagogiky*. Vyd. 2. Praha: Portál, 2014, 215 s. ISBN 978-80-262-0643-9.
18. KREBS, Vojtěch. *Sociální politika*. 6., přepracované a aktualizované vydání. Praha: Wolters Kluwer, 2015, 566 s. ISBN 978-80-7478-921-2.
19. MÁCHOVÁ, Jiřina. *Duševní hygiena rodinného života*. Praha: Avicenum, 1974, 199 s.)
20. MAŘÍKOVÁ, Hana. *Proměny současné české rodiny: rodina-gender-stratifikace*. Praha: Sociologické nakladatelství, 2000, 170 s. Studie. ISBN 80-85850-93-1.
21. MASLOW, Abraham Harold. *O psychologii bytí*. Praha: Portál, 2014, 317 s. ISBN 978-80-262-0618-7.
22. MATOUŠEK, Oldřich. *Sociální služby: legislativa, ekonomika, plánování, hodnocení*. Praha: Portál, 2007, 183 s. ISBN 978-80-7367-310-9.
23. MATOUŠEK, Oldřich. *Metody a řízení sociální práce*. 3., aktualiz. a dopl. vyd. Praha: Portál, 2013, 395 s. ISBN 978-80-262-0213-4.
24. MOŽNÝ, Ivo. *Moderní rodina: (mýty a skutečnosti)*. Brno: Blok, 1990, 184 s. ISBN 80-7029-018-8.
25. MOŽNÝ, Petr, Kognitivně-behaviorální terapie: úvod do teorie a praxe, Praha: Triton, I. Vyd., 1999, ISBN: 80-7254-038-6
26. PLHÁKOVÁ, Alena. *Spánek a snění: vědecké poznatky a jejich psychoterapeutické využití*. Praha: Portál, 2013, 258 s. ISBN 978-80-262-0365-0.
27. PUNCH, Keith. *Základy kvantitativního šetření*. Praha: Portál, 2008, 150 s. ISBN 978-80-7367-381-9.
28. RADVANOVÁ, Senta. *O rodině, manželství a dětech*. Praha: Panorama, 1978,
29. STEHLÍKOVÁ, Monika. *Nadané dítě: jak mu pomoci ke štěstí a úspěchu*. Praha: Grada, 2018, 158 s. ISBN 978-80-271-0512-0.

30. ŠIROKÝ, Jan. *Tvoříme a publikujeme odborné texty*. Brno: Computer Press, 2011, 208 s. ISBN 978-80-251-3510-5.
31. THELENOVÁ, K. *Rodina v kontextu sociální práce*. Olomouc, 2013, 1. vydání, ISBN 978-80-244-3524-4
32. TURČEK, Karol, *Psychopatologické a sociálně-patologické projevy u dětí a mládeže*, IRIS, 2003, ISBN 8088778999
33. *Velký sociologický slovník*. Praha: Univerzita Karlova-vydavatelství Karolinum, 1996, 1627 s. ISBN 80-7184-311-3.

SEZNAM ELEKTRONICKÝCH ZDROJŮ

1. KUČERA, T. (2016): Automobilka jede, na Rychnovsku ale zmizely volné byty i pocit bezpečí, http://hradec.idnes.cz/automobilka-v-kvasinach-na-rychnovsku-penize-do-regionu-pkj/hradec-zpravy.aspx?c=A161119_2286954_hradec-zpravy_pos (11. 3. 2017)
2. <https://www.skoda-kariera.cz/benefity>
3. DRAGOUN R., VÁCHAL A. (7.3.2018) <https://archiv.ihned.cz/c1-66070940-kdy-budu-s-rodinou-delnici-skody-odmitaji-praci-v-sobotu>
4. ŠKODA AUTO a.s. Výroční zpráva, <https://az749841.vo.msecnd.net/sitesencom/alv1/62658879-518c-4a3c-b45f-9e6330820bd0/skoda-annual-report2017.c5a29f2a9b556d42158ef72031b710f3.pdf> [online]. [cit. 2019-07-06].
5. <Http://www.simoldes.com/plastics/organization.html> [online]. [cit. 2019-07-06]

SEZNAM POUŽITÝCH ZÁKONŮ

1. ZÁKON č. 108/2006 Sb., o sociálních službách, ve znění pozdějších předpisů
2. ZÁKON č. 435/2004 Sb., o zaměstnanosti, ve znění pozdějších předpisů
3. ZÁKON č. 89/2012 Sb., občanský zákoník
4. ZÁKON č. 359/1999 Sb., Zákon o sociálně právní ochraně dětí

SEZNAM GRAFŮ

<i>Graf 1: kdo z domácnosti pracuje v průmyslové zóně Kvasiny-Rychnov</i>	44
<i>Graf 2: Vzdálenost bydliště od místa výkonu práce</i>	45
<i>Graf 3: Čas strávený na cestě z domu do místa výkonu práce</i>	45
<i>Graf 4: Jak dlouho respondent v PZ pracuje</i>	46
<i>Graf 5: V kolika směnném provozu respondent pracuje</i>	46
<i>Graf 6: Délka standardní směny</i>	47
<i>Graf 7: Pracuje respondent v oboru, který vystudoval?</i>	48
<i>Graf 8: Zažila dvojice partnerskou krizi?</i>	48
<i>Graf 9: Důvod partnerské krize</i>	49
<i>Graf 10: Jak respondenti řeší hlídání dětí</i>	49
<i>Graf 11: Řešili nebo řeší rodiče výchovné problémy dětí?</i>	50
<i>Graf 12: Ví rodiče, co jejich dítě/děti dělají volném čase?</i>	50
<i>Graf 13: S kým nejraději tráví respondent svůj volný čas</i>	51
<i>Graf 14: S kým nejčastěji tráví respondent svůj volný čas</i>	52
<i>Graf 15a: Jak často respondenti tráví svůj volný čas následujícími aktivitami</i>	52
<i>Graf 16: Odpovídá způsob trávení volného času představám respondentů? ...</i>	54
<i>Graf 17: Jak respondenti hodnotí dopady PZ na jejich rodinný život</i>	54
<i>Graf 17: počty respondentů trpících následujícími zdravotními problémy</i>	55
<i>Graf 18: Přisuzuje respondent většinu zdravotních problémů tomu, že pracuje v PZ?</i>	56
<i>Graf 19: Využití manželské a rodinné poradny v krizi</i>	57
<i>Graf 20: Co rodinně pomohlo při řešení problémů u dětí</i>	57
<i>Graf 21: Způsoby trávení volného času u dětí respondentů</i>	58
<i>Graf 23: Spokojenost respondentů s úrovní a dostupností poskytovaných služeb</i>	59
<i>Graf 25: Pohlaví respondenta</i>	60
<i>Graf 26: Věk respondenta</i>	60
<i>Graf 27: Soužití respondenta</i>	61
<i>Graf 28: Počty vychovávaných dětí v domácnosti respondenta</i>	61
<i>Graf 29: Vychovává respondent s partnerem/partnerkou pouze své vlastní děti?</i>	62
<i>Graf 30: Věk nejmladšího dítěte</i>	62

<i>Graf 31: Věk nejstaršího dítěte</i>	<i>63</i>
<i>Graf 32: Hrubý měsíční příjem domácnosti.</i>	<i>63</i>

SEZNAM OBRÁZKŮ

<i>Obrázek 1: Maslowova pyramida potřeb</i>	24
<i>Obrázek 2: Výroba motorových vozidel v roce 2017 (ČSÚ, 2018)</i>	25
<i>Obrázek 3: Vývoj stavu personálu ve společnosti Škoda auto a.s. (web ŠA, 2019)</i>	30

SEZNAM PŘÍLOH

příloha 1 – dotazník pro výzkumné šetření

OTÁZKY

ODPOVĚDI

211

Sociální dopady průmyslové zóny na Rychnovsku

Dobrý den,

jmenuji se Kateřina Poláčková a v současné době studuji obor Sociální práce na Univerzitě Hradec Králové. Ráda bych Vás touto cestou požádala o vyplnění dotazníku, který je součástí mé bakalářské práce a zabývá se sociálními dopady průmyslové zóny na Rychnovsku. Tento dotazník je zcela anonymní a Vaše odpovědi budou sloužit pouze ke zpracování mého výzkumu. Vyplnění Vám zabere cca 10 minut Vašeho času, za který Vám předem moc děkuji. Otázky s hvězdičkou jsou povinné, otázky bez hvězdičky můžete přeskočit bez jakékoliv odpovědi.

Kateřina Poláčková,

3. ročník FF UHK

Kdo z Vaší domácnosti pracuje v průmyslové zóně Kvasiny-Rychnov? *

- Muž
- Žena
- Oba

Jaká je vzdálenost Vašeho bydliště od místa výkonu práce? *

- Do 10 km
- Do 25 km
- Do 50 km
- Nad 50 km

Jak dlouho trvá Vaše cesta do práce? *

- Do 15 minut
- Do 30 minut
- Do 45 minut
- Do 60 minut
- Více jak 60 minut

Jak dlouho pracujete v průmyslové zóně? *

- Méně jak 1 rok
- Do 3 let
- Do 5 let
- Do 10 let
- Do 15
- Více jak 15 let

V kolika směnném provozu pracujete? *

- Jednosměnný provoz (nesměnuji)
- Dvousměnný provoz (od pondělí do pátku)
- Třisměnný provoz (od pondělí do pátku)
- Osmnáctisměnný provoz (od pondělí do soboty)
- Nepřetržitý provoz (od pondělí neděle)
- Jiná...

Jak dlouhá je Vaše standardní směna? *

- 8 hodin
- 12 hodin
- 16 hodin

Pracujete v oboru, který jste vystudoval? *

- Ano
- Ne

Zažili jste partnerskou krizi? *

- Ano
- Ne

Pokud ano, co bylo důvodem?

- Finance
- Nevěra
- Zaměstnání
- Děti
- Jiná...

Jak řešíte hlídání Vašich dětí?

- Jeden z partnerů
- Prarodiče
- Chůva
- Neřešíme
- Jiná...

Řešíte, nebo jste řešili nějaké problémy v oblasti výchovy Vašich dětí? (prospěch, záškoláctví, závislosti, kriminalita)

- Ano, vícekrát
- Ano, jednou
- Ne

Víte, co Vaše dítě dělá ve volném čase?

- Rozhodně ano
- Spíše ano
- Spíše ne
- Rozhodně ne

S kým NEJRADEŽI trávíte Váš volný čas? *

- Sám
- S partnerem
- S rodinou
- S přáteli
- Jiná...

S kým NEJČASTĚJI trávíte Váš volný čas? *

- Sám
- S partnerem
- S rodinou
- S přáteli
- Jiná...

Jak často trávíte Váš volný čas následujícími aktivitami? *

	každý den	několikrát týdně	jednou týdně	jednou za měs...	méně často	vůbec
Odpočinek	<input type="radio"/>	<input type="radio"/>	<input type="radio"/>	<input type="radio"/>	<input type="radio"/>	<input type="radio"/>
Sport	<input type="radio"/>	<input type="radio"/>	<input type="radio"/>	<input type="radio"/>	<input type="radio"/>	<input type="radio"/>
Kultrura (kino, ...	<input type="radio"/>	<input type="radio"/>	<input type="radio"/>	<input type="radio"/>	<input type="radio"/>	<input type="radio"/>
PC, Mobil, Soci...	<input type="radio"/>	<input type="radio"/>	<input type="radio"/>	<input type="radio"/>	<input type="radio"/>	<input type="radio"/>
TV, filmy, seriály	<input type="radio"/>	<input type="radio"/>	<input type="radio"/>	<input type="radio"/>	<input type="radio"/>	<input type="radio"/>
Četba, poslech...	<input type="radio"/>	<input type="radio"/>	<input type="radio"/>	<input type="radio"/>	<input type="radio"/>	<input type="radio"/>
Práce kolem d...	<input type="radio"/>	<input type="radio"/>	<input type="radio"/>	<input type="radio"/>	<input type="radio"/>	<input type="radio"/>
Požívání alkoh...	<input type="radio"/>	<input type="radio"/>	<input type="radio"/>	<input type="radio"/>	<input type="radio"/>	<input type="radio"/>
Užívání omam...	<input type="radio"/>	<input type="radio"/>	<input type="radio"/>	<input type="radio"/>	<input type="radio"/>	<input type="radio"/>
Hazardní hry (...)	<input type="radio"/>	<input type="radio"/>	<input type="radio"/>	<input type="radio"/>	<input type="radio"/>	<input type="radio"/>

Odpovídá způsob trávení volného času Vašim představám? *

- Rozhodně ano
- Spíše ano
- Nevím
- Spíše ne
- Rozhodně ne

Trpíte nějakými zdravotními problémy, které jsou uvedeny níže? *

	ano	ne
karpální tunely	<input type="radio"/>	<input type="radio"/>
nadváha	<input type="radio"/>	<input type="radio"/>
nechutenství	<input type="radio"/>	<input type="radio"/>
bolesti pohybového aparátu	<input type="radio"/>	<input type="radio"/>
poruchy spánku	<input type="radio"/>	<input type="radio"/>
třes končetin	<input type="radio"/>	<input type="radio"/>
zvýšená únava	<input type="radio"/>	<input type="radio"/>
zhoršený zrak	<input type="radio"/>	<input type="radio"/>
psychické problémy (např.: deprese, n...	<input type="radio"/>	<input type="radio"/>

Přisuzujete většinu Vašich zdravotních problémů tomu, že pracujete v průmyslové zóně?

- Ano
- Ne

Využili jste při řešení krize služeb rodinné a manželské poradny?

- Ano
- Ne

Jak jste spokojen/a s úrovní a dostupností poskytovaných služeb v následujících oblastech? Ohodnoťte jako ve škole - 1 velmi spokojen/a, 5 - velmi nespokojen/a

	1	2	3	4	5
předškolní zaříze...	<input type="radio"/>	<input type="radio"/>	<input type="radio"/>	<input type="radio"/>	<input type="radio"/>
školní zařízení (Z...	<input type="radio"/>	<input type="radio"/>	<input type="radio"/>	<input type="radio"/>	<input type="radio"/>
zdravotní péče	<input type="radio"/>	<input type="radio"/>	<input type="radio"/>	<input type="radio"/>	<input type="radio"/>
sportovní vyžití	<input type="radio"/>	<input type="radio"/>	<input type="radio"/>	<input type="radio"/>	<input type="radio"/>
zájmové kroužky ...	<input type="radio"/>	<input type="radio"/>	<input type="radio"/>	<input type="radio"/>	<input type="radio"/>
stravovací služby ...	<input type="radio"/>	<input type="radio"/>	<input type="radio"/>	<input type="radio"/>	<input type="radio"/>
kulturní zařízení (...)	<input type="radio"/>	<input type="radio"/>	<input type="radio"/>	<input type="radio"/>	<input type="radio"/>
zábavní zařízení (...)	<input type="radio"/>	<input type="radio"/>	<input type="radio"/>	<input type="radio"/>	<input type="radio"/>

Jak hodnotíte dopady průmyslové zóny na Váš rodinný život? *

- Velmi pozitivně
- Pozitivně
- Neutrálně
- Negativně
- Velmi negativně

Vaše pohlaví je: *

- Mužské
- Ženské

Kolik je Vám let? *

- do 25 let
- 26 - 35 let
- 36 - 45 let
- 46 a více let

S Vaším partnerem žijete v: *

- Manželském vztahu
- Nemanželském vztahu
- Nemám partnera

Kolik vychováváte dětí ve Vaší domácnosti? (uvedte číslo) *

Text stručné odpovědi

Vychováváte pouze Vaše společné děti? *

- Ano
- Ne
- Nevychováváme děti

Kolik let je Vašemu nejmladšímu vychovávanému dítěti?

Text stručné odpovědi

Kolik let je Vašemu nejstaršímu vychovávanému dítěti?

Text stručné odpovědi

Jaký je hrubý měsíční příjem Vaší domácnosti (v Kč)? *

- do 30 tisíc
- do 45 tisíc
- do 60 tisíc
- do 80 tisíc
- do 100 tisíc
- více jak 100 tisíc