

UNIVERZITA JANA AMOSE KOMENSKÉHO PRAHA

BAKALÁŘSKÉ KOMBINOVANÉ STUDIUM

2010-1013

BAKALÁŘSKÁ PRÁCE

Václav Brejcha

Kriminalita a delikvence dětí a mládeže

Praha 2013

Vedoucí bakalářské práce: PhDr. Pavla Presslová

JAN AMOS KOMENSKY UNIVERSITY PRAGUE

BACHELOR COMBINED STUDIES

2010-1013

BACHELOR THESIS

Václav Brejcha

Kriminality and delinquency children and youth

Praha 2013

The Bachelor Thesis Work Supervisor:

PhDr. Pavla Presslová

Prohlášení

Prohlašuji, že předložená bakalářská práce je mým původním autorským dílem, které jsem vypracoval samostatně. Veškerou literaturu a další zdroje, z nichž jsem při zpracování čerpal, v práci řádně cituji a jsou uvedeny v seznamu použité literatury.

Souhlasím s prezenčním zpřístupněním své práce v univerzitní knihovně.

V Praze dne 15.3.2013

Václav Brejcha

Poděkování

Chtěl bych poděkovat paní PhDr. Pavle Presslové za odborné vedení, ochotnou a vstřícnou pomoc při zpracování této bakalářské práce. Rád bych také poděkoval mé rodině za trpělivost a podporu.

Anotace

Tato bakalářská práce se zabývá problematikou kriminality a delikvence dětí a mládeže. Teoretická část je zaměřena na vývoj, charakteristiky a zvláštnosti těchto nebezpečných společenských jevů. Vymezuje základní příčiny jejich vzniku, typologii mladistvého pachatele a možné způsoby řešení využitím preventivních a intervenčních opatření dostupných v České republice. Dále se dotýká činnosti jednotlivých subjektů, a jejich vzájemné kooperace na podkladě platných právních norem.

Praktická část bakalářské práce je průzkumem statistických údajů, a jejich následného vyhodnocení ke zjištění skutečného stavu kriminality mládeže ve Středočeském kraji a okrese Příbram ve vztahu k situaci v celé České republice v období let 2000 až 2012, spolu s potvrzením či vyvrácením stanovených hypotéz, které tuto problematiku doprovázejí.

Klíčové pojmy

Dítě, delikvence, kriminalita, mladistvý, mládež, rodina, škola, vrstevnická skupina, výchova.

Annotation

This bachelor's work deals with an issue of child and youth criminality and delinquency. The theoretical part focuses on the development, the characteristics and the particularity of this dangerous social phenomenon. It aims to define the underlying cause of its origin, the typology of young offenders and possible solutions while using preventive and international measures available in the Czech Republic. It also covers the methodology of particular subjects and their cooperation within of currently lawful legislation.

Practical part of the bachelor's work consists of statistical data research and their subsequent evaluation with the aim to compare the real situation in the whole of the Czech Republic in the years 2000 to 2012 and thus confirm or disprove the suggested hypothesis accompanying this issue.

Keywords

Criminality, delinquency, education, family, child, peer group, school, youth, youthful.

Obsah

ÚVOD	8
TEORETICKÁ ČÁST	11
1 Vymezení základních pojmů	11
2 Charakteristika osobnosti mladistvého delikventa	15
3 Vlivy působící na rozvoj kriminálního a delikventního chování	20
3.1 Vliv věku a pohlaví	22
3.2 Vliv rodiny	25
3.3 Vliv školy	28
3.4 Vliv vrstevnických skupin.....	30
3.5 Vliv volného času.....	33
4 Prevence a intervence jako důležitý prvek boje proti kriminalitě	37
4.1 Systém prevence kriminality v České republice	39
4.2 Intervenční opatření.....	45
5 Právní normy v České republice ve vztahu k mládeži	49
PRAKTICKÁ ČÁST	53
6 Současný stav kriminality dětí a mládeže v České republice	53
7 Průzkum	57
7.1 Cíl průzkumu.....	57
7.2 Metody průzkumu	57
7.3 Popis zkoumaného vzorku a postupu průzkumu.....	58
7.4 Interpretace výsledků	59
7.5 Použitelnost výsledků pro speciálně pedagogickou praxi.....	76
ZÁVĚR	78
SEZNAM POUŽITÝCH ZDROJŮ	82
SEZNAM OBRÁZKŮ, GRAFŮ A TABULEK	85

ÚVOD

„, k vítězství zla stačí, když dobří lidé budou sedět se založenýma rukama...“

/anglický politik a filozof Edmund Burke/

Kriminalita je negativním a nežádoucím společenským jevem, který lidstvo doprovází od jeho vzniku po celou dobu historického vývoje až po současnost. Negativní následky tohoto jevu vždy nesl nejen jedince, ale i celá společnost, byla podle ní hodnocena její kulturní, duchovní a socioekonomická vyspělost. Kriminalitou jsou přímo ohroženy dlouhodobě utvářené morální a etické hodnoty. Je jevem, který narušuje společenské vztahy, v některých známých regionech naší republiky způsobuje napětí mezi občany a vyvolává vzájemné agresivní slovní i fyzické útoky, jejichž terčem jsou i ti, kteří jsou pouze příslušní k určité skupině takto se chovajících jedinců, bez vlastního kriminálního chování.

Česká společnost nebyla ušetřena ani celosvětovému trendu páchání závažného kriminálního chování u dětí, s významně narůstajícím počtem zjištěných činů krátce po roce 1990. Statistiky, které zveřejňuje Ministerstvo vnitra ČR, respektive Policie ČR na svých internetových stránkách a v periodikách, tento stav, který je i předmětem průzkumu v praktické části této bakalářské práce potvrzují. Přestože si společnost žádá změnu tohoto vývoje, svými společenskými aktivitami naopak dělá vše pro její podporu a další rozvoj. Dítě s dostatečnou nezralostí svojí osobnosti, bez zvážení možných následků, podléhá a napodobuje vzorové chování, které je v určitých podmínkách, a za určitých situací bráno jako norma, neboť tím ve většině případů, a často opakovaně, získává určité výhody a uspokojuje své životní potřeby, kterých nemůže jinak než delikventním a kriminálním chováním dosáhnout. Dohání tím osobní handicap, které cítí vůči svému úspěšnému okolí, uspokojuje citové a materiální potřeby, které jsou pro jeho osobní život velice důležité a mnohdy absentující, neboť nemá možnost čerpat z pozitivně utvářejícího prostředí, zpravidla rodiny v níže je vychováváno. Vždyť jakýkoliv nedostatek a handicap v životě jedince, v případě dítěte to platí dvojnásobně, je vždy velkým problémem, pokud se s ním nedokáže vyrovnat zralostí své osobnosti a využitím nabytých životních zkušeností, které mu byly dány výchovou. Kriminálního chování u skupiny mládeže má pak mnohem vážnější dopady, se kterými se nepotýká

jen jedinec sám, nýbrž celá společnost. Často se nejedná o ojedinělé prvopachatelské činy právě ze zmiňované neznalosti a nezralosti, ale o dlouhodobé, úmyslné a cíleně účelové chování, jehož negativní následky si přenáší i do dalšího života v dospělosti, kde jsou překážkou pro plnohodnotné uplatnění a dosažení cílů, které od něho společnost očekává, nebo kterých chtěl dosáhnout, tedy být v životě úspěšným a dobrým člověkem.

V České republice, stejně jako v ostatních státech, je úroveň delikvence a kriminality u mládeže dlouhodobě sledována, vykazuje určité trendy a dynamiku. Všeobecný názor veřejnosti na chování dnešní mládeže je silně negativní. Kde hledat příčiny jejího vzniku? Jaký je skutečný stav? Kdo, a jakými prostředky ho může změnit? Lze tento stav ze společnosti vyloučit? Kdo, a proč se stává delikventem či kriminálním jedincem? Tyto, ale i další otázky vyvstálé v průběhu zpracování této bakalářské práce týkající se kriminality a delikvence dětí a mládeže jsou jejím tématem, spolu s hledáním odpovědí.

V teoretické části budou základní formou popsány a konfrontovány odborné poznatky o vývoji a příčinách kriminality a delikvence dětí a mládeže. Dále druhy preventivních a intervenčních opatření v boji proti ní. Kooperace subjektů, které kriminalitu z různých úhlů pohledu řeší, nebo se na tom svými aktivitami podílejí a v neposlední řadě současnému právnímu stavu, právním normám a právnímu povědomí o této problematice. V praktické části je proveden průzkum stavu kriminality mládeže ve Středočeském kraji a v okrese Příbram a porovnání se stavem v celé České republice. Využito je nejen dat ve statistikách, ale i praktického pozorování situace ve společnosti a osobní praktickou zkušeností autora.

Cílem této bakalářské práce je přispět do zmapování kriminality v těchto regionech, a na základě výsledků vyslovit prognózu budoucího vývoje a jejich využitelnost pro speciálně pedagogickou praxi. Výsledky budou také použity pro potvrzení nebo vyvrácení některých autorem stanovených hypotéz, které lze na základě statistického průzkumu potvrdit nebo vyvrátit.

HYPOTÉZY

➤ Hypotéza 1

Statisticky se počty spáchaných trestných činů mládeží v České republice snižují. Stejný trend zaznamenávají u této věkové skupiny i jednotlivé druhy trestné činnosti, zejména majetková a násilná.

➤ Hypotéza 2

Mezi mladými pachateli je větší zastoupení dětí do 15 let věku, než dětí od 15 do 18 let věku.

➤ Hypotéza 3

Mezi mládeží dopouštějící se kriminálního chování je větší zastoupení chlapců než dívek.

TEORETICKÁ ČÁST

1 Vymezení základních pojmů

„Kriminalita mládeže jako součást kriminality vůbec, je negativní sociální jev charakterizovaný porušováním právního řádu, jehož subjekty jsou mladí lidé. Zahrnuje především trestnou činnost, které se dopouští kategorie mladistvých. Běžně se do kriminality mládeže zahrnuje i dětská kriminalita (do 15 let) a kriminalita mladých dospělých (od 18 do 24 let, někdy se uvádí i vyšší věková hranice). Kriminalita mládeže v rámci celkové kriminality jako společenského jevu má svá specifika, která jsou zdůvodněna věkovými zvláštnostmi psychosomatického vývoje, neukončeným vývojem morálním, sociální nezralostí mladých jedinců atd. Na podkladě těchto zvláštností se někteří mladí lidé dostávají do nejrůznějších konfliktů, vnitřních i vnějších a krizových situací, jež nedokáží správně řešit, dopouštějí se protispolečenských činů.“¹

„**Kriminalita** (z lat. *criminalis* = zločinný, *crimen* = zločin) můžeme definovat jako výskyt chování, které je v dané společnosti trestné. Jedná se o souhrn trestných činů, které se v konkrétní společnosti vyskytly a vyskytují. Jedná se o činy a chování sankcionované podle trestního zákona, to jak zjevné, tak latentní.“²

„**Kriminalita mladistvých** (též juvenilní delikvence) se týká věkové hranice kategorie 15-18 let.“³

„**Dětská kriminalita** (též dětská delikvence, predelikvence, prekriminalita) se týká věkové kategorie dětí do 15 let.“⁴

„**Delikvence** (z lat. *deliquere* = provinit se) je z hlediska společensky nepřijatelného chování širším pojmem. Jedná se o chování, které se týká nejen kriminality. Zahrnuje také činy, které nejsou tzv. jinak trestné. Patří sem například

¹ NEZKUSIL, J. *Československá kriminologie*. 1. vyd. Praha: Panorama, 1978. s. 199.

² FISHER, S. a ŠKODA, J. *Sociální patologie*. 1. vyd. Praha: Grada, 2009. s. 156. ISBN 978-80-247-2781-3

³ *Kriminalita mladistvých*. In *Wikipedia : the free encyclopedia* [on-line]. St. Petersburg (Florida) : WikipediaFoundation, 7.7.2004, last modified on 19.6.2012 [cit. 2012-08-22]. Dostupné z WWW: <http://cs.wikipedia.org/wiki/Kriminalita#Kriminalita_mladistv.C3.BDch>

⁴ *Kriminalita mladistvých*. In *Wikipedia : the free encyclopedia*[on-line]. St. Petersburg (Florida) : WikipediaFoundation, 7.7.2004, last modified on 19.6.2012 2012 [cit. 2012-08-22]. Dostupné z WWW: <http://cs.wikipedia.org/wiki/Kriminalita#D.C4.9Btsk.C3.A1_Kriminalita>

přestupky, dále trestná činnost osob ve věku mladším než 15 let, kdy nelze trest z důvodu věku uložit. Velmi často bývá delikvence používána v souvislosti s nežádoucím nepřijatelným chováním dětí a mládeže. V případě mladistvých se také užívá pojem juvenilní delikvence.“⁵

„**Mladistvý pachatel** – trestněprávní pojem označující kategorii pachatelů trestných činů, kteří „v době spáchání provinění dovršili patnáctý rok a nepřekročili osmnáctý rok svého věku“, tj. osoby již trestně odpovědné, ale jejichž postavení v trestním řízení je oproti starším pachatelům výrazně modifikováno. Toto období je psychologicky označováno jako adolescence. Vymezení věkové kategorie mladistvý souvisí s hranicí zletilosti, která je dána dovršením věku osmnácti let.“⁶

„**Nedospělý pachatel** – dítě, které z důvodu věku není trestně odpovědné. Dle současné právní úpravy se jedná o děti, které nedovršily patnáctý rok věku. Závažné trestné činnosti (činů jinak trestných) se v této věkové kategorii dopouštějí především děti ve věku do 12 let (zhruba jednu třetinu nedospělých pachatelů tvoří děti ve věku do 12 let a dvě třetiny ve věku nad 12 let).“⁷

„**Porucha chování** – označuje takové chování, při němž dochází k porušování sociálních (etický a právních) norem a to ve věku, kdy by je dítě mělo být již schopno pochopit a dodržovat je.“⁸

„**Čin jinak trestný** – čin spáchaný dětmi mladšími patnácti let, tj. podle platné právní úpravy osobami trestně neodpovědnými pro nedostatek věku. V odborné literatuře se pro tuto kategorii osob používá pojem **nedospělý pachatel**, resp. nezletilý pachatel; vzhledem k tomu, že pojem nezletilý používá občanské právo pro osoby od narození do 18. let věku, pokud nenabýly zletilosti dříve, je lépe termín nezletilci pro

⁵ WINKLER, J., PETRUSEK, M. In: FISHER, S. a ŠKODA., J. *Sociální patologie*. 1. vyd. Praha: Grada, 2009. s. 156. ISBN 978-80-247-2781-3

⁶ ZOUBKOVÁ, I. et al. *Kriminologický slovník*. Plzeň: Vydavatelství a nakladatelství Aleš Čeněk, 2011. s. 114. ISBN 978-80-7380-312-4

⁷ ZOUBKOVÁ, I. et al. *Kriminologický slovník*. Plzeň: Vydavatelství a nakladatelství Aleš Čeněk, 2011. s. 120. ISBN 978-80-7380-312-4

⁸ NÝVLTOVÁ, V. *Psychopatologie pro speciální pedagogy*. Praha: Univerzita Jana Amose Komenského, 2010. s. 145. ISBN 978-80-86723-85-3

označení trestně neodpovědných dětí neužívat. Dále se tento termín užívá i u okolností vylučujících protiprávnost.“⁹

„**Provinění** – trestný čin spáchaný mladistvým pachatelem.“¹⁰

„**Přestupek** – je zaviněné jednání, které porušuje nebo ohrožuje zájem společnosti a je za přestupek výslovně označeno v tomto nebo jiném zákoně, nejde-li o jiný správní delikt postižitelný podle zvláštních právních předpisů anebo o trestný čin.“¹¹

„**Deviantní chování, deviace** – chování odchylné od společensky přijatých norem“¹²

Výčet výše uvedených pojmů není zdaleka kompletní dané problematice kriminality, která je právě v rozsahu užívané terminologie velice široká. Ve vztahu ke kriminalitě se můžeme setkat s dalšími pojmy, které mohou být pro laickou veřejnost nesrozumitelné a užívány nesprávně. V případě oboustranné laické komunikace, zřejmě nedojde k nedorozumění, avšak nepřesně terminologicky sdělené informace odborníkovi, mohou následně zkreslit výsledky zkoumání nebo jeho práce. Prakticky to můžeme vysvětlit na pojmech kriminální čin a delikventní chování. Při neznalosti rozsahu problematiky, kterou tyto termíny představují, může v důsledku posuzování takového chování vzniknout domněnka, že jde o jednání naprosto shodné, tedy stejně vymezené. Může tak dojít ke zkreslení skutečného stavu trestné činnosti, přestupkového jednání nebo jiných projevů chování protiprávního. V rámci odborné práce a komunikace je tedy naprosto nezbytné tyto termíny znát a přesně užívat. Ucelený přehled nejdůležitějších termínů podává autorský kolektiv pod vedením doc. JUDr. Ivany Zoubkové, CSc., který se zasloužil o vydání Kriminologického slovníku. Další odborné termíny upřesňují zákony dotýkající se této problematiky z jiných úhlů pohledu. Z pohledu komunikace v rozsahu speciálně pedagogické praxe, kde jsou předmětem poruchy chování s navazujícím projevem kriminality a delikvence, je možno

⁹ ZOUBKOVÁ, I. et al. *Kriminologický slovník*. Plzeň: Vydavatelství a nakladatelství Aleš Čeněk, 2011. s. 37. ISBN 978-80-7380-312-4

¹⁰ ZOUBKOVÁ, I. et al. *Kriminologický slovník*. Plzeň: Vydavatelství a nakladatelství Aleš Čeněk, 2011. s. 147. ISBN 978-80-7380-312-4

¹¹ KUČEROVÁ, H., HORZINKOVÁ, E. *Zákon o přestupcích*. 2. vyd. Praha. Nakladatelství Leges, 2011. s. 3. ISBN 978-80-87212-94-3

¹² HAVLÍK, R. *Úvod do sociologie*. 5. vyd. Praha: Univerzita Karlova, 2007. s. 103. ISBN 978-80-246-1385-7

použít pedagogický a speciálně pedagogický slovník, etopedický slovník nebo slovník defektologický popřípadě jiné.

2 Charakteristika osobnosti mladistvého delikventa

„Vymežit přesnou strukturu osobnosti mladistvého pachatele trestného činu je složité, protože zasahuje do závěrů psychologů, sociologů, pedagogů i etiky. Obecně platí, že delikventní osobnost je třeba posuzovat jako celek, jednotu organismu s prostředím, v němž žije. Právě tato oblast je u delikventního mladistvého jedince porušena. Setkáváme se zde s osobami s více či méně deformovanými vztahy ke společnosti normálních lidí. Do popředí vystupuje u mladistvých zejména výrazná porucha projevující se v procesu výchovy a vzdělávání, porucha vztahu k práci, k lidské důstojnosti.“¹³

Havlík a Koťa¹⁴ se o mládí vyjadřují jako o fázi života, ve kterém dochází u člověka k významným biologickým, psychickým a sociálním změnám. Při hledání tzv. vlastního „Já“, se může takový jedinec dopouštět nekonformních činů, dostávat se do rozporů a konfliktů se svým okolím. Toto období také nazývají „krizí adolescence.“ S tímto postojem se ztotožňuje i Siegel a Welsh¹⁵ ti toto období adolescence popisují jako věk pro něhož je typické období soudů a nejistoty. Mladí se cítí ponižováni a mění často své nálady. Během tohoto období se jejich osobnost stále vyvíjí a je náchylná na mnoho vnějších faktorů. Prochází obdobím rychlého biologického vývoje, přičemž například dívky dnes dospívají ve dvanácti letech oproti dřívějším šestnácti. V období mezi šestnáctým a osmnáctým rokem mohou projít zmiňovaným obdobím krize. Období hledání své identity, rozvíjení smyslů a prožívání nejistot. Nastupuje dominantní touha po nezávislosti na rodičích autonomii. Není překvapující, že mladý člověk je v rozporech s rodiči, se školou a společností.

Uvedené charakteristiky mladého člověka a mladého pachatele nás vedou k názoru, že chová-li se kriminálně, je významnou měrou „obětí“ svého věku a nevyzrálé osobnosti, nevhodného či nedostatečného přístupu k jeho výchově a přímo působících negativních společenských vlivů, které ovlivňují jeho osobnost ve věku

¹³ NEZKUSIL, J. *Československá kriminologie*. 1. vyd. Praha: Panorama, 1978. s. 127.

¹⁴ HAVLÍK, R., KOŤA, J. *Sociologie výchovy a školy*. 2. vyd. Praha: Portál, 2007. s. 55-56. ISBN 978-80-7367-327-7

¹⁵ SIEGEL, J., L., WELSH, S., B. *Juvenile Delinquency: The Core*. Third edition. Belmont: Thomson Wadsworth, 2008. s.4. ISBN-13:978-0-495-09542-2

sociálního zrání. Pojem sociální zrání vysvětluje Sak¹⁶ jako komplex vývojových změn v chování a vědomí mládeže, které souvisejí s měnícím se postavením ve společnosti. V kriminálním a delikventním chování mládeže se objevují veškeré prvky nezralé osobnosti, charakteristické a blíže specifické pro určitá věková období, ve kterých vykazují určité znaky a mohou napomáhat k objasňování jednotlivých činů. Ve zpětné vazbě dávají odpovědi o charakteristice a dosavadním vývoji osobnosti jedince, který se ho dopouští. To je velmi důležité nejen pro prokázání vlastního činu, ale zejména pro účinnou a včasnou prevenci nebo intervenci.

V kriminálních činech se odráží životní zkušenost, respektive nezkušenost a rozdílný přístup k životním hodnotám, oproti pachateli dospělému. Výzkumy kriminologie, se podařilo určit některé zvláštnosti ve způsobu páchaní trestné činnosti u mládeže.

Jsou jimi:

- jednoduchost, malá rafinovanost činu
- časté spolupachatelství
- vandalismus, neadekvátní násilí
- místo činu je často blízko bydliště pachatele

„Delikvence a dokonce zločin dětí a mladistvých jsou ve svých projevech nezaměnitelné a nebezpečné zejména proto, že se hůře objasňují, a to s ohledem na zcela specifické znaky, které tato proviňování provázejí. Tyto akce bývají totiž nejčastěji neplánované, impulzivní a realizované pod silným emočním tlakem. Mladiství pachatelé volí někdy zcela neadekvátní prostředky proviňování, takže důsledkem bezvýznamné krádeže bývá někdy například i vražda. Závažné proviňování dětí a mladistvých se často odehrává v agresivnější a destruktivnější formě, mnohdy k němu dochází pod vlivem návykových látek. Proviňování delikventů této kategorie bývá vyvoláno potřebou okamžitého uspokojování aktuálních potřeb, což se projevuje například obrovským počtem krádeží aut, vloupáním do motorových vozidel, restaurací, kiosků a obchodů.“¹⁷

¹⁶ SAK, P. *Proměny české mládeže*. 1. vyd. Praha: Státní pedagogické nakladatelství, 1987. s. 61. ISBN 80-7229-042-8

¹⁷ NOVOTNÝ, P. *Epidemie delikvence*. 1. vyd. Liberec: Dialog, 2006. s. 12. ISBN 80-86761-45-2

V souvislosti s osobností mladistvého pachatele se objevují další poznatky, které poukazují na jistý všeobecně nežádoucí a alarmující trend vývoje. Tím je snižující se věk pachatelů, již pod vymezenou hranicí trestní odpovědnosti, hranice věku prvního spáchaného trestného činu (prvopachatelství), a zároveň nárůst brutality a množství násilných trestných činů. Zavadové chování mládeže v rámci kriminality a delikvence je jistým obrazem stavu společnosti, chování jejích členů, preferovaných morální a etických hodnot. Zjednodušeně řečeno, jako je dítě obrazem výchovy a chování svých rodičů, je skupina mládeže obrazem výchovy a chování celé společnosti.

Často zmiňovaným slovem ve vztahu k delikventnímu a kriminálnímu chování mládeže je - **agresivita**. Agresivita dětí je stále častěji diskutovaným problémem díky jejímu enormnímu nárůstu. Je kladena jako příčina většiny delikventních a kriminálních činů. Má v celém věkovém spektru dětí různé příčiny vzniku, různou intenzitu a výsledný projev. Fisher a Škoda se vyjadřují k možnostem řešení agresivního chování následujícím způsobem: „Otázka prevence a eliminace agresivního chování a tendenci k násilí je značně složitá. Účinnost je různá. Určité vyhlídky jsou spojovány s prevencí než s působením na důsledky. Jedná se o preventivní programy působící na ovlivňování postojů veřejnosti v širším rozsahu.“¹⁸

Odstranění kriminálního chování, jako projevu určitého stupně agresivity, není ze života dětí možné. Lze souhlasit s konstatováním francouzské dětské psychiatricky Antierové¹⁹, která tento projev lidského chování přisuzuje lidské přirozenosti, hrající velkou roli ve vývoji dítěte. Dokonce přítomnost agresivity v životě dítěte řadí na úroveň potřeby lásky. Antierová²⁰ také klade důraz na postupné rozšiřování odpovědnosti dítěte v jeho osobním, tělesném, citovém, rodinném a kulturním životě. Důležité je chránit jeho zdraví a bezpečnost, nabídnout vhodnou činnost pro volný čas a optimalizaci školního vzdělávání. Tyto životní impulzy pak využije nejen ku prospěchu své osobnosti, ale i svého okolí.

Zajímavý rozbor osobnosti mladistvého pachatele z pohledu anamnestických charakteristik uvádí Novotný, který vychází z provedených průzkumů pětisetčlenného

¹⁸ FISHER, S. a ŠKODA, J. *Sociální patologie*. 1. vyd. Praha: Grada, 2009. s. 57. ISBN 978-80-247-2781-3

¹⁹ ANTIER, Edwige, *Agresivita dětí*. 1. vyd. Praha: Portál, 2004. s. 9. ISBN 80-7178-808-2

²⁰ ANTIER Edwige, *Agresivita dětí*. 1. vyd. Praha: Portál, 2004. s. 99. ISBN 80-7178-808-2

vzorku chovanců výchovného ústavu v Severočeském kraji, které lze spolehlivě využít v rámci všeobecné charakteristiky mladistvých pachatelů.

„Typické anamnézy nezletilých a mladistvých provinilců:

- *delikvent bývá nechtěným anebo od počátku nemilovaným, zanedbávaným či citově deprivovaným dítětem (53%)*
- *pochází z rozvrácené nebo jinak sociálně nefunkční rodiny (57%),*
- *po narození byl umístěn do kojeneckého ústavu nebo se v raném dětství ocitl v dětském domově (11%),*
- *od raného věku býval nadměrně, nespravedlivě nebo naopak nedostatečně trestán (57%),*
- *byl vystaven tlaku nadměrné či naopak nedostatečné výchovy (65%),*
- *vykazuje nadprůměrně agresivní tendence (acting-out score), a to nejen vůči vnějšku, ale někdy i vůči sobě - tendence k sebepoškození i k sebevraždě (55%),*
- *je průměrně inteligentní (35%),*
- *je nadprůměrně inteligentní (6%),*
- *je podprůměrně inteligentní (59%),*
- *získal předčasné sexuální zkušenosti (40%),*
- *v dětství byl pohlavně zneužit (47%),*
- *není schopen účinné sebekontroly, zpětná vazba (svědomí), mravní brzdy a korektivní rozhodovací procesy spolehlivě nefungují, delikvent si jich nebývá vědom (52%),*
- *v rodinné anamnéze byl konstatován alkoholismus alespoň jednoho z rodičů, případně pokus o sebevraždu některého z nich, psychiatrické problémy otce nebo matky, alespoň jeden z rodičů byl přinejmenším jedenkrát ve výkonu trestu (63%),*
- *obtížně uzavírají trvale trvalejší emoční vztahy, vykazuje poruchy komunikace a kooperace (60%),*
- *je disharmonickou osobností, projevuje znaky lehké mozkové dysfunkce, nadprůměrně vysoký neurotismus zejména v dimenzi silné extroverze, užíval psychiatrické léky, například neuroleptika (73%),*

- *neprožívá pocity viny po provinění, neprojevuje soucit, trest, jenž mu byl uložen, chápe nikoli jako podnět k sebekorekci, ale spíše jako pomstu či odvetu (61%),*
- *touží po bezpracném životě, po dobrodružství, po přímočarém uspokojení všech svých přání a potřeb (82%),*
- *je většinou mužského pohlaví (87%),*
- *pokračuje v delikventním jednání nejpozději do tří let po propuštění z převýchovného zařízení v 15 nebo 18 letech (61%).“²¹*

Pokud tedy shrneme výše uvedené poznatky, abychom byli prozatím schopni základním způsobem charakterizovat osobnost mladistvého delikventa, a to co ho vede ke kriminálnímu jednání, jde vždy o jedince, na kterého již od narození a v následujícím období života v době tzv. sociálního zrání, působily zpravidla negativní vlivy z jeho okolí, zpravidla nejbližšího prostředí rodiny, čímž došlo k narušení jeho osobnostního vývoje. Tyto vlivy v takovém jedinci budují určitou míru agresivity, která je také základním činitelem kriminálního chování. Novotného anamnéza s procentuálním vyjádřením jednoznačně tento názor potvrzuje. Je tedy nutné tyto vlivy ve společnosti eliminovat a dítě před nimi chránit. Základním prvkem boje proti dětské kriminalitě je řádná výchova na všech úrovních, se kterými se dítě v průběhu života setkává a vytváření životních zážitků, které jsou pro dítě pozitivně podnětné. Těmito „zážitky a prožitky,“ z našeho pohledu důležitými vlivy působícími na vznik kriminality se budeme blíže zabývat v následujících kapitolách.

²¹ NOVOTNÝ, P. *Epidemie delikvence*. 1. vyd. Liberec: Dialog, 2006. s. 40. ISBN 80-86761-45-2

3 Vlivy působící na rozvoj kriminálního a delikventního chování

Kriminalita, jako jakýkoli společenský jev, v němž se odráží morální a etické hodnoty osobnosti jedince i celé společnosti, byla v průběhu svého vývoje širokým polem působnosti pro odborná zkoumání. Základní otázkou je stanovení příčiny jejího vzniku. Názory opřené o výsledky výzkumů, lze v základním dělení řadit do dvou skupin, přičemž každá skupina má své vyhraněné zastánce. Jedna část odborné veřejnosti stavěla do popředí faktory ovlivňující jedince z vnitřku jeho osobnosti – **endogenní faktory**. Druhá naopak vnější, přicházející z prostředí v němž žije – **exogenní faktory**. Při hlubším studiu těchto názorů, a mnoho vědců k tomuto závěru také dospělo, lze konstatovat, že ke vzniku kriminálního či delikventního jednání je zapotřebí vzájemného vlivu a podpory obou činitelů. Vnitřní dispozice jedince, které zahrnují antropologické, biologické, psychické faktory, mohou dávat určité základní podněty, ale samostatně bez vlivu vnějších podmínek, nemusí vyústit v podobě kriminálního chování, nebo nemusí být takové intenzity, aby za něj byly považovány. Stejně jako v případě pouhého vlivu vnějších podmínek, převážně sociálního charakteru, může jedinec využitím úrovně svých vnitřních dispozic a schopností takovému chování odolat.

Teorii prioritního vlivu vnitřních faktorů, zejména antropologického a dědičného charakteru prezentovali Ernest A. Hooton (1887-1954) – americký antropolog, nebo italský vězeňský lékař Cesare Lombroso (1835-1909). Radikální postoje zastával Lombrosův žák Raffaele Garovalo (1851-1934). „Podle něj je kořenem kriminálního chování mravní anomálie zakotvená organicky, kauzální vliv prostředí neuznával.“²² „Charles B. Goring (1870-1919) – pracoval jako zdravotník v anglických věznicích. Z pozorování fyzických a duševních rysů více než 3000 vězňů s velkým srovnávacím vzorkem nedelikventních osob, odmítl Lombrosovu teorii somatického kriminálního typu. Měl přesto za to, že tělesné a duševní defekty determinují kriminální osobnost.“²³

²²ZOUBKOVÁ, I. et al. *Kriminologický slovník*. Plzeň: Vydavatelství a nakladatelství Aleš Čeněk, 2011. s. 59. ISBN 978-80-7380-312-4

²³ZOUBKOVÁ, I. et al. *Kriminologický slovník*. Plzeň: Vydavatelství a nakladatelství Aleš Čeněk, 2011. s. 59. ISBN 978-80-7380-312-4

Zakladatel kriminálně statistického zkoumání Adolphe Quetelet (1796-1874) tvrdil, že společnost je zárodkem všech zločinů a zločinec je jen nástrojem, který jej provede. „Emil Durkheim (1858-1917) první obrátil pozornost na kriminalitu jako sociální jev (nikoliv jako chování jedince), který je proto třeba vysvětlovat sociálními příčinami.“²⁴ „Erwin H. Sutherland (1883-1950) – významný americký kriminolog na základě životních příběhů profesionálních pachatelů dospěl ke stanovisku, že kriminální chování je naučené, a to v rámci blízkých sociálních vztahů, nikoli že je výrazem osobní psychopatologie nebo malé inteligence.“²⁵

Z tohoto krátkého výčtu odborných názorů z historie zkoumání kriminálního chování vznikají další odborné výzkumy a názory i v současnosti. Jedním z těch, který se touto otázkou zabýval a vymezil další vlivy je Novotný²⁶, který analyzuje další příčiny ve zvyšování úrovně proviňování v naší republice. Mezi tyto příčiny řadí další čtyři, které často nárůst proviňování provokují anebo je významně a podstatně ovlivňují:

- slabý stát
- proměna nebo zhroucení základních hodnot
- rozpad a nefunkčnost rodiny
- rozpínající se zlo, jež vítězí při konfrontaci s dobrem

Věková skupina mládeže je nositelem specifických znaků obou skupin endogenních a exogenních faktorů. Významnější vliv je však kladen na stranu exogenních, neboť osobnostní charakteristiky dítěte se utvářejí již od jeho narození procesem zvaným sociální zrání. Tyto vnější vlivy lze zahrnout taktéž pod pojem socializace jedince. Pozitivní socializace má za následkem žádoucí utváření jeho osobnosti a schopností, vytvářením žádoucích morálních hodnot a vylučuje či omezuje sklony k deviantnímu chování. Negativní socializace má samozřejmě opačný efekt. Eliminací škodlivých socializačních vlivů snižujeme reálná rizika vzniku kriminálního a delikventního chování. Mezi zásadní socializační faktory řadíme jednoznačně vliv rodiny, školy, vrstevnických skupin a způsob, jakým dítě samo přijímá a využívá

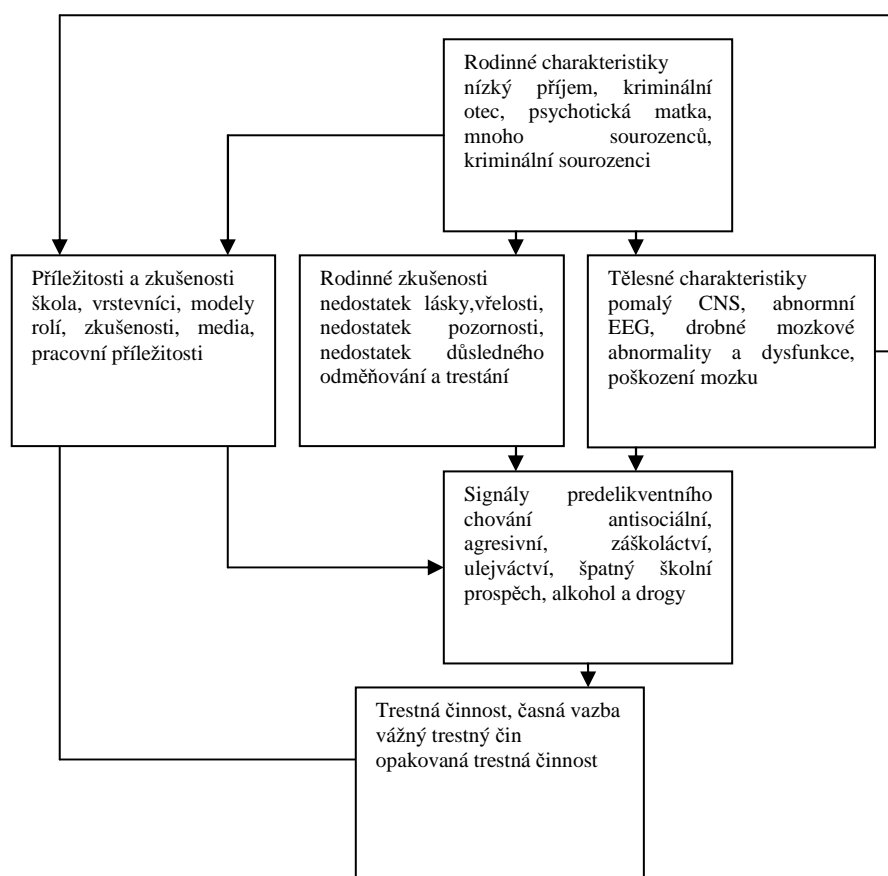
²⁴ ZOUBKOVÁ, I. et al. *Kriminologický slovník*. Plzeň: Vydavatelství a nakladatelství Aleš Čeněk, 2011. s. 45. ISBN 978-80-7380-312-4

²⁵ ZOUBKOVÁ, I. et al. *Kriminologický slovník*. Plzeň: Vydavatelství a nakladatelství Aleš Čeněk, 2011. s. 175. ISBN 978-80-7380-312-4

²⁶ NOVOTNÝ, P. *Epidemie delikvence*. 1. vyd. Liberec: Dialog, 2006. s. 17. ISBN 80-86761-45-2

podnětů ze svého okolí, například ve formě trávení volného času. V následujících kapitolách se mimo jiné blíže zaměříme na tyto skupiny exogenních faktorů. Provázanost negativ výše uvedených vlivů, které mají za následek delikventní nebo kriminální chování mládeže, vyjadřuje následující schematický obrázek.

Obrázek 1: Prediktory delikvence



Zdroj: KOVAŘÍK, J. Problematika sociálně patologických jevů a jejich příčin u dětí a mládeže. *Sociální práce*, odborná revue pro sociální práci. 1998, čísl. 4, s.49²⁷

3.1 Vliv věku a pohlaví

Mezi hodnotící znaky kriminality patří třídění dle sociálně demografických hledisek, zejména pak věku, pohlaví nebo sociálního postavení. Právě dosažený věk

²⁷ KOVAŘÍK, J. *Problematika sociálně patologických jevů a jejich příčin u dětí a mládeže*. Sociální práce, odborná revue pro sociální práci. 1998, čísl. 4, s.49²⁷

a mentální úroveň jedince pro správné rozhodování mezi dobrem a zlem, rozhoduje o tom, zda ve svém chování selže.

Stejný názor vlivu věku a dosažené úrovně sociální zralosti vyslovuje i Sak,²⁸ který vidí rizika vzniku delikventního chování v kontaktu dětí s negativními vlivy, které ohrožují jejich mravní a sociální vývoj ve věku, kdy ještě nejsou sociálně zralí a nejsou sociálně kompetentní k obraně před těmito vlivy.

Protiprávní delikty se začínají u dětí objevovat již v předškolním věku (5–6 let). V mladším školním věku se ve většině případů jedná o neuvědomělé spontánní chování dítěte, bývá nápodobou chování osoby blízké, oblíbeného kladného nebo záporného hrdiny obvykle presentovaného médií nebo hrou. Činy jsou charakterizovány spíše trestnou činností nebo přestupky majetkového charakteru (drobné krádeže mezi dětmi, krádeže v prodejnách), poškozováním majetku (vandalství, sprejerství), nebo řešení vztahových konfliktů uvnitř kolektivu (slovní a fyzické napadání, šikana). V tomto období má velký preventivní význam vzájemná kooperace základních výchovných subjektů - rodičů a školy. Je velmi důležité včas odhalit náznaky nastupujícího problému a přijmout účelná opatření, aby nedocházelo k prohlubování problému a jeho eskalaci nežádoucím způsobem. Důraz je proto kladen na profesionální pedagogickou a speciálně pedagogickou činnost a samozřejmě v základu na podporu fungování rodiny. Pokud v tomto věkovém období dítěte některé ze základních výchovných institucí selžou, vyvstává vysoké riziko delikventního chování.

S postupem dalšího vývoje dítěte a nárůstu věku s vytvářením bližších a častějších vztahů s vrstevníky, se již v případě protiprávních deliktů objevují cílené útoky, které mají přinést určitý osobní nebo skupinový prospěch. Ten může být charakterizován touhou po majetku nebo potřebami dosažení určité odpovídající pozice ve vrstevnické skupině. Vrstevnické skupiny začínají přebírat socializační funkci oproti dosavadnímu vlivu rodiny a školy. Na dítě již přímo působí vlivy plynoucí ze společnosti, které je schopno vnímat, vyhodnocovat a zastávat k nim postoje. K činům vyjmenovaným v mladším školním věku se začínají připojovat činy spojené se sexualitou, experimentování s návykovými látkami (nikotinismus, alkoholismus, zneužívání THC aj.). Činy v nichž jsou cíleně využívány masmediální prostředky (PC, internet). Více se

²⁸ SAK, P. *Proměny české mládeže*. 1. vyd. Praha: Státní pedagogické nakladatelství, 1987. s. 14. ISBN 80-7229-042-8

prohlubují vztahové konflikty nárůstem slovní a fyzické brutality. Nelze vyloučit ani delikty s rasistickým podtextem.

Zlomovým obdobím kriminality a delikvence mládeže je věk na sklonku zákonné odpovědnosti za protiprávní činy, tedy 14 -15 rok života. Zde je již ve většině případů rozvinuta schopnost uvědomování si důsledků protiprávního jednání, pokud takové jednání není ovlivněno psychopatologickými poruchami, které by mohly tuto schopnost snižovat. I z těchto důvodů byla vymezena hranice trestní odpovědnosti na 15 let. „Mládež ve věku 15-18 let obsahuje nejvíce psychických a sociálních rysů, které charakterizují mládež. Ukončila základní školní docházku a zahájila kvalifikační přípravu, přičemž větší část v tomto věkovém intervalu profesní přípravu také dokončí. Vývojové grafy sestavené na základě empirických poznatků – např. vývoj konzumace alkoholu, vývoj nikotinizace, sexuální život atd. – ukazují, že právě v tomto životním období dochází k radikálním změnám ve způsobu života. Biopsychické potřeby v tomto věku jedince silně motivují k sociální interakci a k jeho socializaci. Hodnotová preference generace mládeže se nejdříve projevuje u věkové skupiny 15 – 18 let, která nejcitlivěji reflektuje stav společnosti a její vývojové trendy.“²⁹

Z pohledu zastoupení pohlaví mladých delikventů, je na základě dlouhodobě shromažďovaných empirických dat, prokazatelně větší míra delikventního a kriminálního chování na straně chlapců. Avšak i kriminalita dívek má stupňující se tendenci, v některých sociálních skupinách a prostředích dokonce převyšující chlapce. Často je vázána na majetkovou trestnou činnost, zneužívání návykových látek a delikty založené na konfliktních vztazích proti rodičům nebo vrstevníkům a sexualitě, to nejvíce platí pro komplikované životní období charakterizované obdobím druhého vzrodu – pubertou. K chování dívek se vyjadřuje SAK následujícím způsobem: „Každému připadá jasné, že agresivita je spíše výsadou chlapců, kteří mají rádi hry plné násilí a jsou mnohem častěji než dívky iniciátory trestných činů. Přesto pozorujeme, že agresivita dívek narůstá. Rodiče jí nevědomky od malička podporují. Dívky, které jsou vedeny k nové ženské identitě, směsicí koketnosti a emancipace. Malá nebojácná dívka, posuzovaná kdysi spíše negativně, jako „nevydařený chlapec“, je dnes oceňována jako šikovné dítě, které si (tak jako muži) lépe poradí se životními nesnázemi. Zarážející

²⁹ SAK, P. *Proměny české mládeže*. 1. vyd. Praha: Státní pedagogické nakladatelství, 1987. s. 89. ISBN 80-7229-042-8

a zcela nové však je, že velmi obávané dokážou být už i dívky, kterým ještě není ani deset let. Obecně lze u nich pozorovat výrazný vzestup slovní agresivity vůči rodičům. Posléze k ní ve zvýšené míře přistupují i agresivní protispolečenské činy. Party výrostků, do nichž se sdružují ve městech, jim usnadňují cestu ke zločinnosti. Tato nová agresivita dívek je znepokojující, protože místo toho, aby přirozenou agresivitu chlapců tlumily, jí naopak provokují.³⁰ Sak tento názor vyslovil v roce 1987, ale od této doby se prakticky na tomto faktu chování dívek nic nezměnilo, naopak jde o projevy stále častější. Zejména ve velkých městech zaručujících určitou anonymitu jsou právě dívky nebo skupiny dívek v projevech svého chování a reakcemi na okolí značně, a až nečekaně slovně agresivní, proti stejnému pohlaví dokonce i fyzicky. Přesto, v rámci páchaní vlastní kriminality, tak jak je prokazováno v praktické části, je zde stále významný rozdíl oproti opačnému pohlaví, tedy výrazně větší zastoupení mladých pachatelů mužského pohlaví.

3.2 Vliv rodiny

„**Rodina** je považována za nejdůležitější sociální a socializační skupinu, ve které člověk žije. V rodině dochází k uspokojování jeho fyzických, psychických a sociálních potřeb. Rodina poskytuje zázemí k potřebné společenské seberealizaci, je zdrojem zkušeností a vzorců chování, které nemůže získat v jiném prostředí. Každá rodina je zdrojem specifického systému hodnot a jejich preference a ty ovlivňují chování členů rodiny v interakci se společenským okolím. Rodina formuje jedince v průběhu jeho vývoje, je významným nositelem jeho budoucích společenských rolí a identity obecně.“³¹ „Ve společnosti se můžeme více či méně často setkat s dětmi, jejichž rodinné prostředí a interakce, které v něm probíhají, lze označit dokonce jako společensky nepřijatelné. Uvedené děti strádají řadou rozmanitých nedostatků. Trpí újmou ve fyzické, psychické a sociální oblasti. K důsledkům újmy a strádání patří různá psychicky a fyzická poranění, negativní psychosociální vývoj. S tím souvisejí jiné

³⁰ ANTIER, Edwige, *Agresivita dětí*. 1. vyd. Praha: Portál, 2004. s.70. ISBN 80-7178-808-2

³¹ FISHER, S. a ŠKODA, J. *Sociální patologie*. 1. vyd. Praha: Grada, 2009. s. 140. ISBN 978-80-247-2781-3

patologické jevy“³² Důsledky takového stavu mají za následek, že rodina selhává ve svých základních funkcích. Havlík a Kořa³³ tento stav nazývají „krizí rodiny“. Nacházejí problém v selhávání emocionálního zázemí, neboť rodina často není pilířem jistoty, pozitivní stimulace, místem elementárních zkušeností a základnou pro vstup do společnosti.

Problémem vlivu rodiny a selhávání rodičů se zabýval i Novotný. Jeho názor je prakticky v kontextu s názorem Havlíka a Koti, doslova tvrdí: „Zejména děti byly zhroutilím nejen mravní, ale i společenské kontinuity dezorientovány. Překvapivě často osobnostně selhávaly, mimo jiné také proto, že začaly být zejména v rodinách vychovávány k tvrdosti a egoismu, a to po záminkou, že by jinak v právě odstartované volné soutěži všech se všemi obstály. Rodiče si masově přejí, aby se jejich děti staly významnými osobnostmi (solitéry), jenže ony při usilování po vlastní nedostižné a originální osobnosti povětšinou přirozeně selhávají – a následně se ovšem stávají bezohlednými egoisty se sklonem k proviňování nebo dokonce s nutkavou potřebou proviňovat se.“³⁴ Tento názor je podložen dnešními viditelnými projevy dětí ve školách na sportovních a kulturních akcích, kde se ukazuje bezohledná, bezhraniční a necitlivá snaha po dosažení nejvyšších met, často za kvitování rodičů.

Z pohledu vzniku a rozvoje dětské kriminality a delikvence jsou v příčinné souvislosti všechny poruchy funkcí rodiny, kterými je pak hodnocena jako dysfunkční nebo afunkční.

„Z hlediska společnosti plní rodina řadu funkcí:

- biologických
- ekonomických
- sociálních
- psychologických“³⁵

Největší negativní dopad z uvedených funkcí má porucha funkcí socializační, respektive výchovné. Absence pozitivního výchovného vlivu rodičů na utváření

³² DUNOVSKÝ, J., et al. *Týrané, zeužívané a zanedbávané dítě*. 1 vyd. Praha: Grada, 1998. s. 21. ISBN 80-86320-33-2

³³ HAVLÍK, R., KOŘA, J. *Sociologie výchovy a školy*. 2. vyd. Praha: Portál, 2007. s. 68. ISBN 978-80-7367-327-7

³⁴ NOVOTNÝ, P. *Epidemie delikvence*. 1. vyd. Liberec: Dialog, 2006. s. 13. ISBN 80-86761-45-2

³⁵ FISHER, S. a ŠKODA, J. *Sociální patologie*. 1. vyd. Praha: Grada, 2009. s. 142. ISBN 978-80-247-2781-3

osobnosti dítěte, má za následek stále častější počet dětí s projevem deprivativního syndromu – chybění přiměřené rodičovské péče.

Rodiče neplní svoje role z důvodů, že se o své dítě:

- nemohou starat
- neumějí či nedovedou starat
- nechtějí starat
- starají nadměrně

Výsledkem výše uvedených nedostatků v rodinné výchově je psychicky deprivované dítě, u něhož se v průběhu dalšího života objevují veškeré nedostatky správného psychického vývoje. K psychické deprivaci dítěte v rodině se vyjadřuje Matějček,³⁶ který odborně vysvětluje pojem deprivace či subdeprivace. Vyjadřuje se k jednotlivým vlivům v rodinách, ale i v jiných výchovných prostředích (náhradní rodinná péče, ústavní péče apod.), které ke vzniku tohoto stavu přispívají a neposlední řadě k následkům vůči celé společnosti. Psychická deprivace je podle něho závažným společenským jevem. Netýká se relativně malého počtu dětí v ústavech, ale poměrně velkého počtu dětí v rodinách, které jsou navenek třeba zcela nenápadné. Představuje si ji jako plovoucí ledovec. Nad hladinu vyčnívá jen vážnější sociální patologie, k níž supdeprivace přispěla (agresivita, alkoholismus, drogy, kriminalita apod.). Pod hladinou je skryto mnohem širší, mohutnější zázemí, ze kterého za „příhodných“ podmínek ona vážnější sociální patologie vyrůstá. Citové ochuzení je totiž zvláště úrodnou půdou pro pozdější asociálnost.

Je jistotou, že deprivované dítě následně dohání absence pozitivní výchovy a citové vazby k rodiči v jiném prostředí, v problematickém věkovém období (puberta) zpravidla v subkulturách vrstevnických skupin. Funkce socializace se přesouvá mimo žádoucí prostředí do prostřední nekontrolovatelného a stejně vývojově nezralého, pro dítě velmi často ohrožujícího. I toto prostředí však může být nositelem zmíněných, v rodině absentujících citových vazeb a pravidel chování, které dítě ve svém vývoji postrádá.

³⁶ MATĚJČEK, Z. *Dítě a rodina*. 1. vyd. Praha: Státní pedagogické nakladatelství, 1992. s. 115-126. ISBN 80-04-25236-2

Velký význam pro rozvoj delikventního a kriminálního chování má u dítěte nápodoba chování jeho vychovatele (rodiče, jiné pečující osoby). „Rodič, který se chová delikventně, nadměrně pije, bere drogy, je často nezaměstnaný nebo má podobné projevy „sociální nepřizpůsobivosti“, také zvyšuje pravděpodobnost, že dítě bude během dospívání přestupovat meze zákona. Takový rodič má deficit, ne-li ve všech, pak ve většině sfér svého působení na dítě.“³⁷

Matoušek a Matoušková³⁸ se pozastavují nad dlouho tradovaným vztahem mezi příslušností rodiny k určitým společenským vrstvám a delikventním chováním dětí z těchto rodin. Oproti vývoji v minulosti poukazují na novodobé přelévání kriminality i do společensky lépe situovaných rodin, což lze interpretovat jako následek klesajícího vlivu rodiny na chování dospívajících dětí. Zásadní problém je však stále spatřován v rodinách z nejnižších společenských vrstev s výskytem chudoby, kriminality rodičů a nezaměstnanosti.

Z pohledu vlivu rodiny je na místě vyslovit názor, že pokud v rodině výchova dítěte selhává, je tento stav zásadním a prioritním činitelem pro vznik a rozvoj kriminálního a delikventního chování dítěte. Další socializační činitelé, o nichž bude dále hovořeno, jsou podpurnými faktory, které buďto takové chování podpoří a prohloubí, nebo naopak umírní.

3.3 Vliv školy

Bez ohledu na vlivy dalších socializačních činitelů v průběhu vývoje dítěte a odklonu dětí k nim, je častým a v současnosti v odborné literatuře často zmiňovaným problémem, kolize výchovných přístupů rodičů s dalším socializačním činitelem, jímž je škola. „Přechodem do školy každé dítě ztrácí výlučné postavení, které do této doby mělo v rodině.“³⁹

Škola - je druhý a s ohledem na zákonem danou povinnost základní školní docházky, významný a nevyhnutelný socializační činitel, který by měl vhodným

³⁷ MATOUŠEK, O. a MATOUŠKOVÁ, A. *Mládež a delikvence*. 3. vyd. Praha: Portál, 2011. s. 45. ISBN 978-80-7367-825-8

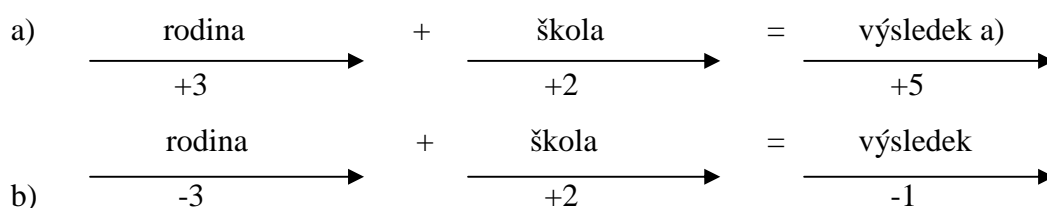
³⁸ MATOUŠEK, O. a MATOUŠKOVÁ, A. *Mládež a delikvence*. 3. vyd. Praha: Portál, 2011. s. 41. ISBN 978-80-7367-825-8

³⁹ MATOUŠEK, O. a MATOUŠKOVÁ, A. *Mládež a delikvence*. 3. vyd. Praha: Portál, 2011. s. 74. ISBN 978-80-7367-825-8

způsobem napomáhat ve zdravém vývoji dítěte a odborně ho připravovat na požadavky a potřeby společnosti. „Škola nejen připravuje na budoucí povolání, ale má také dítě dále kultivovat (někdy napravovat nefunkčnost některých rodin), vést je k vnitřní disciplíně a současně rozvíjet jeho tvůrčí potence. Funkce rodiny a školy se svým způsobem doplňují v tom, že každá z těchto institucí jiným způsobem udržuje kontinuitu sociálního řádu, současně se však mohou dostávat do střetů s působením dalších socializačních vlivů (médií, vrstevnických subkultur).“⁴⁰

Současná rodina postižená problémy vztahovými, ekonomickými a časově-profesní vyčerpáním, přenáší hlavní roli výchovy a vzdělávání právě na půdu školy. Ta se musí následně potýkat nejen s nápravou negativních vlivů vycházejících ze společnosti, ale i z prostředí rodin, které by mělo být naopak podporou a základem její činnosti. Stále častěji jsme svědky vzniku nežádoucích konfliktních situací mezi rodičem a učitelem, neprobíhá zde dostatečně pozitivní zpětná vazba ve výchovně-vzdělávacích aktivitách obou stran.

Osmančnick a Švancar⁴¹ se k provázanosti školy a rodinného prostředí vyjadřují slovně a graficky schématem působení vlivu rodiny a školy na rozvoj dítěte. Tvrdí, že škola může působit a zpravidla také působí jako další, nový činitel v součtu kladně zaměřených sil utvářejících životní zaměření osobnosti. Působí korektivně na stav, který vychází z rodiny.



V některých případech nelze ovšem vyloučit i celkově opačné (negativní) působení školy, které může být vyvoláno např. nevhodně se vyvíjejícími vztahy učitele a dítěte, učitele (školy) s rodiči, špatná adaptace do kolektivu třídy apod., což může mít

⁴⁰ HAVLÍK, R., KOŤA, J. *Sociologie výchovy a školy*. 2. vyd. Praha: Portál, 2007. s. 75. ISBN 978-80-7367-327-7

⁴¹ OSMANČÍK, O., ŠVANCAR, Z. *Kriminalita mládeže*. Praha: Statistické a evidenční vydavatelství tiskopisů, 1968. s. 87

za následek narušený vztah ke vzdělání, vznik tzv. školní neúspěšnosti, a v důsledku toho destabilitu psychického stavu dítěte.

Je žádoucí, aby se o škole hovořilo jako o bezpečném prostředí pro děti, avšak ani toto zdánlivě bezpečné prostředí není ochráněno od projevů asociálního chování dětí. Vznikají zde vrstevnické skupiny (party a třídní subkultury), které jsou takového chování nositeli. To přináší nutnost přijímat stále nová a nová preventivně-výchovná opatření, na učitele to klade vysokou náročnost při sledování klimatu uvnitř třídního kolektivu, intenzivnějším sledováním prostředí rodin, z nichž dítě pochází, ale i toho, jakými způsoby děti tráví mimoškolní čas, i když právě tento zájem je dnes potlačen známým postojem „Co se děje za zdí školy, to nepřísluší škole řešit.“ Stejně jako v případě rodiny i u školy je možno rozebírat konkrétní situace selhávání funkcí, avšak pokud některé tyto nedostatky shledáváme, nelze o nich hovořit jako o úmyslném jednání s cílem poškodit dítě v jeho vývoji a vést ho k delikventnímu chování. Škola se musí potýkat s mnoha transformacemi, které jsou zapříčiněny přizpůsobováním se stálým vnějším působením a uspokojováním aktuálních potřeb společnosti. Její role v rámci prevence kriminálního a delikventního chování je ze všech subjektů prioritní, neboť v jejím prostředí dochází nejvíce k záchytu rizikového chování dětí a zároveň přijímání prvních účelných opatření k řešení. Z procesu prevence a intervence je její úloha stejně jako rodiny nevylučitelná. Vliv školy a rodiny se touto bakalářskou prací prolíná téměř ve všech kapitolách, což podtrhuje fakt, že se skutečně jedná o zásadní prvky pro snižování kriminálního a delikventního chování.

3.4 Vliv vrstevnických skupin

Vrstevnické skupiny jsou vedle rodiny a školy dalším významným socializačním činitelem. V určitém věkovém období (dnes již v mladším školním věku), přebírají party vůdčí roli v socializačním procesu se schopností silného pozitivního i negativního vlivu na osobnost dítěte. Ve školním věku a navazujícím komplikovanějším věkovém období, kterým je dospívání - puberta, se u mladého člověka objevuje zásadní potřeba zařadit se do skupiny, která mu poskytne naplnění vztahových a materiálních potřeb, ale i touhu a potřebu odpoutat se od vlivu dosavadních autorit se zážitkem samostatnosti a nezávislosti. Většinou se mladý člověk do party zařazuje v potřebě družného

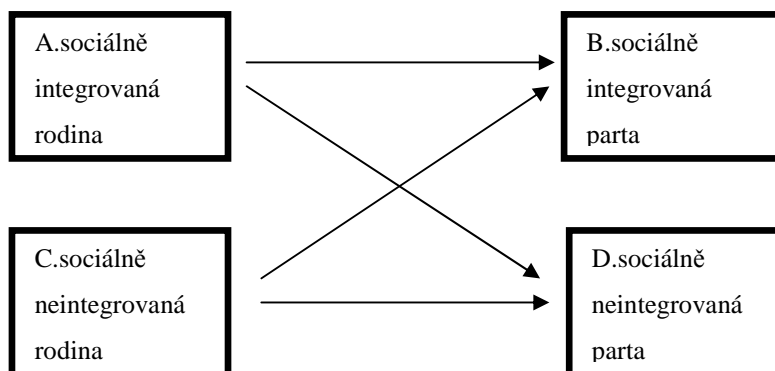
kolektivního života s vrstevníky, které mají navíc stejné zájmy a záliby, se kterým se ztotožňuje sám, nebo jsou pro něho určitou výzvou. Prostředí party mu umožňuje nenucené, volné a přirozené chování, s nímž má většinou ve skupině dospělých problém. „Postupné odpoutávání se od světa rodiny a přimykání ke skupině vrstevníků je ve většině případů normálním procesem v ontogenezi osobnosti člověka. V malé skupině, jakou je parta, se jedinec často snaží než v rodině učí vzájemnému přizpůsobování se, činnostně si vytváří vlastní hodnotový svět, navyká si podřizovat se společným cílům, prostě se učí soužití a společně činnosti.“⁴² Je zřejmé, že vrstevnické skupiny s sebou nesou žádoucí vlastnosti, které by měly dítě připravit na budoucí život ve společnosti, samostatnosti a odpovědnosti. Jak uvádí Matoušek, Matoušková: „Pro rizikovou mládež z dysfunkčních rodin je vrstevnická skupina důležitější než pro mladé lidi vyrůstající v rodinách, jež dětem poskytují přiměřenou míru podpory a vedle toho jim přiměřeně vytyčují meze dovoleného chování.“⁴³ Provázanost výchovných vlivů jakými jsou rodina a parta slovně a graficky vyjadřuje Štípek následujícím způsobem: „Z hlediska geneze se parta jeví jako „náhradní skupina“, v níž člen party nachází, třeba jen fiktivně to, co ve svém rodinném nebo školním prostředí nenašel – pocit soudržnosti, aktivity, uznání a bezprostředního přátelství.“⁴⁴

⁴² ŠTÍPEK, J. *Sociální příčiny poruch chování obtížně vychovatelné mládeže*. 1. vyd. Praha: Státní pedagogické nakladatelství, 1987. s. 41

⁴³ MATOUŠEK, O. a MATOUŠKOVÁ, A. *Mládež a delikvence*. 3. vyd. Praha: Portál, 2011. s. 83. ISBN 978-80-7367-825-8

⁴⁴ ŠTÍPEK, J. *Sociální příčiny poruch chování obtížně vychovatelné mládeže*. 1. vyd. Praha: Státní pedagogické nakladatelství, 1987. s. 44

Obrázek 2 : Provázanost vztahu mezi rodinou a partou



Zdroj: ŠTÍPEK, J. Sociální příčiny poruch chování obtížně vychovatelné mládeže. 1 vyd. Praha: Státní pedagogické nakladatelství, 1987, s. 42⁴⁵

Byť jsou z tohoto grafického vyjádření ve všech směrech, tedy vyjma vztahu A a B, patrná určitá rizika patologického chování, nejrizikovějších vztah nastává mezi skupinami C a D. Štípek tento vztah upřesňuje: „U obtížně vychovatelné mládeže je nejčastější vztah C>D, v němž negativně orientovaná parta dále zesiluje vliv sociálně neintegrovane rodiny. Je nejčastějším případem silně asociální a delikventní orientace mladých lidí vyrůstajících v prostředí sociálně neintegrovane rodiny a negativně orientované party. Tento případ je řešitelný jedině tím způsobem, že pronikneme vlastními činnostmi do této specifické skupiny a odvedeme její aktivity do společensky žádoucích, nebo alespoň neutrálních směrů.“⁴⁶

Nositelem kriminality a chování, které se jí z pohledu podobných projevů blíží, jsou jednoznačně vrstevnické skupiny, které nazýváme delikventními partami (gangy). Charakteristikou těchto part je výskyt chování jedinců na všech úrovních rizikovosti a nebezpečnosti. Delikventní party vznikají tam kde je zřejmý nedostatek pozitivních výchovných vlivů, anonymita prostředí a samozřejmě obklopující prostředí s přítomností sociálněpatologického chování. V případě vzniku kriminálních

⁴⁵ ŠTÍPEK, J. *Sociální příčiny poruch chování obtížně vychovatelné mládeže*. 1 vyd. Praha: Státní pedagogické nakladatelství, 1987, s. 42

⁴⁶ ŠTÍPEK, J. *Sociální příčiny poruch chování obtížně vychovatelné mládeže*. 1. vyd. Praha: Státní pedagogické nakladatelství, 1987. s. 42

a delikventních činů je velmi často ve vzájemném vlivu zaznamenáván vztah vrstevnická skupina a trávení volného času.

K vlastní existenci part a důležitosti působení na jedince nebo celé skupiny mládeže se vyjadřují Osmančík a Švancar⁴⁷. Mají za to, že party nemusí znamenat pro mladé lidi nebezpečí, ale je zde nutný předpoklad, že v nich vládne kolektivní a kamarádský duch. Takové party pak přispívají k pozitivnímu morálnímu vývoji jedince a členů. Z vysoce nemoudré považují umělé nebo dokonce násilné rozbíjení, i když se jejich členové nechovají vždy tak, aby to přesně odpovídalo mnohdy zidealizovaným představám dospělých. Vážné nebezpečí však spatřují, pokud se do vedení party dostanou nebo je přímo ovládají jedinci morálně nezralí, labilní a nevyspělí, jímž se nedostalo řádné výchovy v rodině, škole a někdy i na pracovišti, a u nichž se neobjevily pevné morální zábrany. Pak je nutno do fungování party účelně a razantně zasáhnout.

Pro společnost tedy není nebezpečím vlastní existence part. Lze jí vysvětliv známým tvrzením, že člověk je tvorem společenským, tedy potřebou sdružovat se v kolektivu, se kterým se osobnostně ztotožňuje. Party také poskytují jedinci potřebné zázemí pro osobní realizaci, pocit úspěch a zájmu o jeho osobu. Proto, aby naplňovaly představy majoritní společnosti, tedy chování bez prvků protiprávního jednání, je povinnost na straně společnosti samotné, vytvářet podnětné nabídky pozitivně ovlivňujících aktivit, tedy vhodného trávení volného času.

3.5 Vliv volného času

V přímé souvislosti s chováním a vystupování dítěte a s výchovnými činiteli, které působí na rozvoj jeho osobnosti je důležité, jakými aktivitami naplňuje svůj volný čas, a to i v rámci aktivit skupin, kterých je členem. Právě problematika trávení volného času je dlouhodobě široké pole působnosti a cíleným objektem pro preventivní a intervenční činnost všech dotčených subjektů v boji proti výskytu sociálněpatologických jevů. Znalost toho, jak mládež tráví svůj volný čas je velmi žádoucí, stejně jako jeho další kontrola a vedení. U mládeže vykazující problémové

⁴⁷ OSMANČÍK, O., ŠVANCAR, Z. *Kriminalita mládeže*. Praha: Statistické a evidenční vydavatelství tiskopisů, 1968. s. 132

chování, je právě nabídka možností vhodného trávení volného času rozhodujícím faktorem pro snížení rizik kriminálního chování v kritických dobách (příchod nebo odchod ze školy, volné dny).

Sak tvrdí: „Jestliže společnost zabezpečí kvalitní trávení volného času dětí a mládeže, urychlí tím rozvoj obecných i specifických schopností mladé generace a potlačí vývoj a rozvoj negativních sociálních rysů. Ve sféře volného času se rozhoduje o talentu mladého jedince a naplnění jeho potřeb a zájmu a na druhé straně netlumí jeho tendence k negativnímu sociálnímu zrání.“⁴⁸ Dále uvádí k vlivu volného času: „Sféra volného času dětí a mládeže a obsahové naplnění jejich volného času má proto význam pro celoživotní orientaci člověka. O vyhraněné profesní orientaci v dospělosti vypovídá obsah volného času v dětství a v mládí.“⁴⁹

Jaký je trend současného trávení volného času mládeží? Volný čas má ve vztahu k jedinci především funkci relaxační, rekreační a rozvojovou. Těmito funkcemi by měly být jednoznačně naplněny hodnoty pozitivního utváření osobnosti mladého člověka. Skutečnost dnešní doby je zúžena na funkci pasivně-relaxační, kterou charakterizuje využívání moderních technických prostředků (televizor, počítačové hry, internet, mobilní telefon). V případě dětí a mladistvých, u nichž se vyskytuje závadové chování, je právě takové trávení volného času nejčastěji preferovanou aktivitou, bohužel za čerpání spíše informací deformujících jeho morálku, vyvolávajících agresivitu, psychickou nevyrovnanost, která jsou tyto média schopna přenášet. Úroveň a možnosti komunikace využitím medií významně mění dosavadní fakt, že člověk je tvor společenský, do stavu jeho samoty, izolace a anonymity vůči okolí. O to větší problémy vznikají při následné přímé osobní komunikaci, kdy výsledkem jsou často vztahové konflikty. U dětí v předškolním a školním věku, kde je kladena vysoká důležitost na socializaci okolím, získávání životních zkušeností přímou komunikací i v rámci mezigeneračních vztahů, je v důsledku opačného působení medií dáno vysoké riziko ohrožení sociálního zrání nežádoucím směrem. Sak⁵⁰ ve vlivu medií shledává rizika otupělosti, pasivního bavení mládeže bez vynaložení námahy, hodnotí obsahovou

⁴⁸ SAK, P. *Proměny české mládeže*. 1. vyd. Praha: Státní pedagogické nakladatelství, 1987. s. 131. ISBN 80-7229-042-8

⁴⁹ SAK, P. *Proměny české mládeže*. 1. vyd. Praha: Státní pedagogické nakladatelství, 1987. s. 133. ISBN 80-7229-042-8

⁵⁰ SAK, P. *Proměny české mládeže*. 1. vyd. Praha: Státní pedagogické nakladatelství, 1987. s. 214. ISBN 80-7229-042-8

strukturu šířených informací, které jsou zúženy na násilí, sexuální vzory, chybění kladného hrdiny. V dnešním mediálním trhu vidí rizikový faktor pro vývoj sociopatogenního chování u mládeže. Presentuje názor a dnes již všeobecně známý fakt, negativního působení některých televizních pořadů, zejména pak komerčních televizí na mládež. V televizi vidí další důležitý socializační činitel. Zvláště pak v jejím působení na soubory sociálně deviantní mládeže, kde je navíc minimální výchovný vliv rodiny podporován negativním působením televize. Tento Sakův názor, který uvedl ve své knize *Proměny české mládeže* v roce 1987 je platný i dnes, dokonce se tento vliv jeví jako mnohem významnější. Propojením s novodobými moderními komunikačními výdobytky společnosti (internet, facebook, apod.), vytváří silnou vlivnou skupinu, od které lze dítě jen stěží ochránit. Vlivy médií jsou riziková nejen pro samotného jedince, ale jejich intenzita je ještě více znásobena ve vrstevnických skupinách (partách), kde jsou pro členy návodem na různá riziková trávení volného času. Součástí těchto part a gangů se poté stává normou slovně a fyzicky agresivní chování, které je právě z médií převzato a v konečné fázi se projevuje kriminálními činy. Shrnutím výše uvedených skutečností můžeme konstatovat, že mezi mládež ohroženou závadovým chováním s rizikem výskytu společensky závadových jevů patří :

- chroničtí sledovači televize, filmů a počítačových her
- mládež bloudící po ulicích a restauračních zařízeních a ubíjející nudu
- mládež vyhledávající dramatické a dobrodružné aktivity, využívaje násilí, kriminality, návykových látek apod.

Pokud hovoříme o vlivu trávení volného času a vrstevnických skupin na jedince, i zde se nutně dostáváme k potřebě pozitivního vlivu rodiny. Rodina má zcela dominantní postavení k osvojení aktivit dítěte ve způsobu trávení volného času. Problematiku trávení volného času lze ještě doplnit názorem Hájka: „Žije-li dítě v rodině, kde jsou vztahy přijatelné, má vybudované ochranné sociální dovednosti, má přirozenou školní úspěšnost, nemusí ho žádné násilí ani mediální deformovat. Pokud dítě vyrůstá v podmínkách horších, nebo dokonce špatných, může pro něj akční hrdina sehrát roli důležitého vzoru.“⁵¹

⁵¹ HÁJEK, B. et al. *Pedagogika volného času*. Praha: Portál, 2003. s.105. ISBN 80-7290-128-1

Ve společnosti je proto nutností vytvářet podmínky pro smysluplné trávení volného času dětí a vytvářet odpovídající legislativní a ekonomické nástroje na stimulaci nabídky volnočasových aktivit. Volný čas se stal určitým bohatstvím společnosti a nástrojem dalšího rozvoje. Zhroucení systému vytváření vhodných volnočasových aktivit pro mládež, které se zároveň stávají i vhodnými preventivními opatřeními, by vedlo k další podpoře problémů mládeže ve společnosti, což je stavem nežádoucím. Stávající činnost neziskových organizací zaměřených na primární a sekundární prevenci má svoji činnost postavenou právě na těchto aktivitách, kterými chce problémovou mládež stáhnout z rizikového prostředí ulice do prostředí, kde bude její chování koordinováno.

4 Prevence a intervence jako důležitý prvek boje proti kriminalitě

Prevence a intervence, respektive preventivní a intervenční opatření proti delikventnímu a kriminálnímu chování mládeže sice charakterizují odlišné postupy, ale sjednocuje je společný cíl, jímž je ochrana jedince a společnosti. Obě činnosti jsou souborem určitých systematických opatření před vznikem a v průběhu kriminálního chování, tak aby bylo zamezeno jeho dalšímu rozvoji.

„**Prevence kriminality** (lat. *preaventia* – zákrok předem, včasná obrana, ochrana) jsou společenská opatření zaměřená na předcházení sociálně patologickým jevům ve společnosti, především pak kriminalitě. Může mít podobu souhrnu opatření specifikovaných jako preventivní strategie, preventivní programy prevence, plány prevence apod. Podle obsahového zaměření je kriminální prevence označována jako sociální prevence, situační prevence a viktimologická prevence. K tomuto členění současná kriminologie přidává další členění prevence podle adresátů, která je označována jako **prevence primární, prevence sekundární a prevence terciární**.“⁵²

„**Prevence primární** – prevence zaměřena na obecněji definované celky – např. mládež, město. Těžiště spočívá v rodinách, ve školách a v místních společenstvích. Zamuje se na pozitivní ovlivňování hodnotové orientace, zahrnuje výchovné, zdravotní, osvětové a poradenské aktivity v širokém záběru, např. ke zdravému životnímu stylu, pozitivnímu využívání volného času.

Prevence sekundární – prevence zaměřena na adresáty, u nichž je větší riziko, že se stanou pachateli trestné činnosti nebo jsou jinak ohroženi (osoby závislé na drogách, gembleři). Prevence je zaměřena i na rizikové faktory, které jsou v sociálním prostředí a v sociálních vztazích, ve kterých ohrožené osoby žijí.

Prevence terciární - prevence zaměřena na předcházení opakování trestné činnosti (kriminální recidivisté u již identifikovaných – známých pachatelů). Jde

⁵² ZOUBKOVÁ, I. et al. *Kriminologický slovník*. Plzeň: Vydavatelství a nakladatelství Aleš Čeněk, 2011. s. 141. ISBN 978-80-7380-312-4

především o resocializaci pomocí pracovního uplatnění a bydlení, rodinným poradenstvím, motivací pro vzdělání a získání odborné kvalifikace apod.“⁵³

V rámci prevence proti kriminálnímu chování se zejména soustředíme na péči o rodinu, školní výchovu, způsob trávení volného času s podporou vzniku zájmových zařízení (klubů, nízkoprahových klubů, sportovišť aj.), pomoc dětem, kteří jsou ohroženi špatnými životními podmínkami, zvýšení možnosti pracovního uplatnění pro mladistvé a zejména boj proti sociálně patologickým jevům (alkoholismu, gemblerství, užíváním návykových látek).

„Cílovou skupinou preventivních opatření mohou být :

- hyperaktivní děti
- děti selhávající ve škole
- děti s poruchami chování
- děti zneužívané a týrané v rodinách
- děti z dysfunkčních rodin
- děti z čtvrtí, kde je vysoká úroveň kriminality
- děti z rodin žijících pod hranicí životního minima
- děti z rodin v nichž chybí otec
- děti s predelikventním chováním
- populace všech rodičů v komunitě
- populace všech občanů státu aj.“⁵⁴

„**Intervence** (z lat. *intervenire*, zasahovat, vstupovat do něčeho), představuje vnější zásah do nějakého procesu za účelem jej ovlivnit, změnit.“⁵⁵ V případě intervence můžeme také hovořit jako o prevenci terciární, neboť se v obou případech snažíme ovlivnit již probíhající jev.

Před rokem 1989 byla prevenci kriminality u mládeže věnována mnohem menší pozornost než je tomu dnes. Přestože i v tomto období byla ve společnosti nežádoucím

⁵³ ZOUBKOVÁ, I. et al. *Kriminologický slovník*. Plzeň: Vydavatelství a nakladatelství Aleš Čeněk, 2011. s. 142. ISBN 978-80-7380-312-4

⁵⁴ MATOUŠEK, O. a MATOUŠKOVÁ, A. *Mládež a delikvence*. 3. vyd. Praha: Portál, 2011. s. 263. ISBN 978-80-7367-825-8

⁵⁵ WIKIPEDIE. *Intervence*. In *Wikipedia : the free encyclopedia* [on-line]. St. Petersburg (Florida) : Wikipedia Foundation, 7.7.2004, last modified on 19.6.2012 [cit. 2012-08-22]. Dostupné z WWW: <<http://cs.wikipedia.org/wiki/Intervence>>

jevem a přinášela do ní určitá rizika, nedosahovala takové intenzity jako v době porevoluční. Autoři Československé kriminologie se k prevenci kriminality na základě výsledků kriminologických zkoumání vyjadřují: „Prevence kriminality mládeže je nesmírně široká a komplikovaná problematika, kterou je třeba chápat jako závažný komplexní celospolečenský úkol.“⁵⁶ Potřebu prevence do roku 1989 mírnilo politické zřízení, a tehdy platná společenská pravidla s jasně vymezeným tolerovaným chováním a tím, že veškerou odpovědnost za vytváření těchto pravidel na sebe přenesl stát, který měl také veškerou kontrolu nad státními institucemi a zájmovými organizacemi, které byly pro prevenci a intervenci přímo zřízeny. Výsledky prevence v této době také podporovala poměrně důrazná míra přísné represe, účinná za vybočení z norem chování socialistické společnosti a samozřejmě omezené technické prostředky k vlastnímu páčání trestné činnosti a prostředků, které se trestnou činností daly získat. Intenzivnější prevence byla směřována do anonymních lokalit velkých měst, kde byly cíleně soustředěny veškeré složky chránící společnost, včetně složek výlučně represivních. Ve výchově byly většinou účinné jednotné přístupy, týkající se rodin a škol, podporovány vnějším výchovným vlivem cenzurovaných médií a veřejných akcí. Po roce 1989 však v našem státě došlo k významnému zlomu. Otevřením hranic a přijetím nových vzorů chování, došlo k postupnému rozvolněním norem dosud zaběhlých pravidel a úpadku zažitých mravních a morálních hodnot. Vzory jiných kultur s velkým objemem chování se znaky sociálně patologických jevů, ovlivnily naši společnost, která v rámci několika let změnila svoji tvář do stavu, jakou jí vidíme dnes. Na jedné straně pozitivně svobodně a demokraticky nastavenou, na druhé straně bezcitnou, agresivní a bezohlednou. Tento stav měl samozřejmě za následek akutní potřebu rozsáhlé a účinné prevence a intervence. Jakým způsobem preventivní a intervenční opatření v České republice fungují, kým jsou organizovány a řízeny, a jaké přináší výsledky je popsáno v následujících kapitolách.

4.1 Systém prevence kriminality v České republice

Prevence je jednou z priorit státu v boji proti kriminalitě napříč všemi věkovými kategoriemi. Jejím cílem je mimo jiné vytváření prostředí pro rozvoj zdravé společnosti

⁵⁶ NEZKUSIL, J. *Československá kriminologie*. 1. vyd. Praha: Panorama, 1978. s. 209.

s návratem k morálním a etickým hodnotám. Z těchto důvodů funguje v České republice od roku 1996 Strategie prevence kriminality⁵⁷, jejíž plánovitá činnost je schvalována na čtyřletá období. Poslední se týká období let 2012 až 2015. Tento dokument stanovuje povinnosti a doporučení a koordinuje činnost subjektů v prevenci kriminality ve státě. Opírá o výrok Cesare Beccaria (1738-1794) O zločinech a trestech „Je lépe zločinu předcházet než jej trestat.“ U nás je nejvyšším státním orgánem prevence Republikový výbor pro prevenci kriminality (RVPPK), který je poradním a koordinačním orgánem vlády ČR pro otázky prevence kriminality. Navrhuje celostátní strategii prevence kriminality a sleduje jejich plnění, koordinuje preventivní aktivity resortů, poskytuje metodickou pomoc pracovníkům prevence na nižších stupních. Dále rozhoduje o poskytování finančních dotací, respektive o rozdělování prostředků na prevenci, které má k dispozici, pro celostátní preventivní programy.

V rámci Ministerstva vnitra ČR je zřízen zvláštní odbor prevence kriminality, který odpovídá za rozvoj a fungování tohoto systému prevence na všech úrovních. Zpracovává základní analýzy a bezpečnostní audit a navrhuje komplexní řešení na další plánovaná období.

Základními cíli jsou :

- snižování míry a závažnosti trestné činnosti a zvyšování pocitu bezpečí občanů
- snížení výskytu delikventní činnosti u cílových skupin definovaných ve Strategii, nebo jejich ochrana
- efektivní a koordinovaný systém prevence kriminality
- komplexní přístup ke komunitám postavený na spolupráci Policie ČR a dalších subjektů
- vytvoření efektivního a stálého systému směru, předávání a poskytování informací v oblasti prevence kriminality na a mezi všemi úrovněmi subjektů prevence kriminality

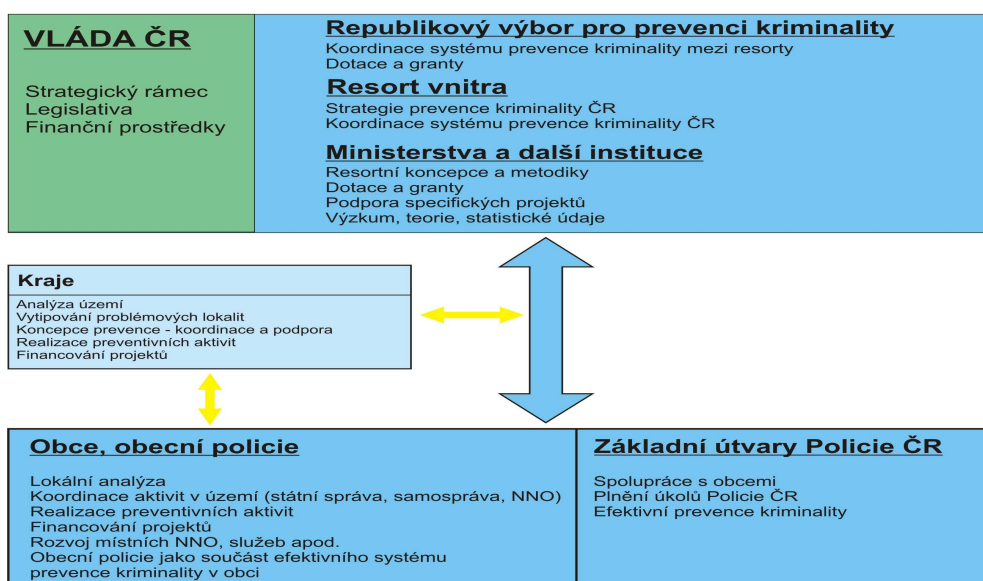
Mezi další státní subjekty zapojené do prevence kriminality patří vyjma zmíněného výboru a Ministerstva vnitra, Policie ČR, Ministerstvo práce a sociálních věcí ČR, Ministerstva spravedlnosti ČR, Probační a mediační služba ČR, soudy,

⁵⁷MVCR. Strategie prevence kriminality na léta 2012-2015. [online]. © 2010 [cit. 2013-01-03]. Dostupné z <http://www.mvcr.cz/clanek/programy-prevence-kriminality.aspx>

Ministerstvo zdravotnictví ČR, Ministerstvo pro místní rozvoj, Ministerstvo školství a tělovýchovy ČR, Vězeňská služba, Ministerstvo obrany ČR, Institut pro kriminologii a sociální prevenci, vyšší územně správní celky a obce, nestátní neziskové organizace (občanské iniciativy, nadace), podnikatelské subjekty (především sdružené v Komoře podniků komerční bezpečnosti České republiky). Vzájemnou provázanost činností těchto subjektů graficky znázorňuje následující obrázek:

Obrázek 3:

SYSTÉM PREVENCE KRIMINALITY V ČR



Zdroj: MVCR. *Strategie prevence kriminality na léta 2012-2015*. [online]. © 2010 [cit. 2013-01-03]. Dostupné z <http://www.mvcr.cz/clanek/programy-prevence-kriminality.aspx>⁵⁸

⁵⁸ MVCR. *Strategie prevence kriminality na léta 2012-2015*. [online]. © 2010 [cit. 2013-01-03]. Dostupné z <http://www.mvcr.cz/clanek/programy-prevence-kriminality.aspx>

Důležité pro plnění stanovených plánů je co nejužší spolupráce všech vyjmenovaných subjektů a vzájemné podpora činnosti. Stávajícím záměrem v prevenci kriminality je přesouvání větší míry odpovědnosti na nižší správní celky. Doslovně se ve Strategii prevence kriminality v České republice ve vizích cílového stavu prevence kriminality v ČR hovoří. „Těžiště práce v oblasti prevence kriminality se odehrává v obcích, na základních útvarech a územních odborech Policie ČR a jim odpovídajících úrovních ostatních institucí a subjektů veřejné správy (včetně justice). Obce vykonávají prevenci kriminality jako součást svých kompetencí, a to v úzké spolupráci s občanskou společností, policií a institucemi veřejné správy. Do tohoto procesu je i v odpovídající míře zapojen komerční a soukromý sektor. Vyšší správní úřady a vyšší samosprávné celky mají v prevenci kriminality jim odpovídající koordinační a podpůrnou roli.“⁵⁹

Výše uvedené informace jsou strukturou preventivní činnosti zpravidla státních institucí, a utváří základní pohled na systém jejich provázanosti. Pokud se však zaměříme na skutečnou praxi a intenzitu působení konkrétních preventivních opatření, bohužel shledáváme, že jakákoliv účinná síť v naší republice chybí. První preventivní opatření, se kterými se dítě dostává do kontaktu, začíná až v rámci předškolní a školní docházky. Významně je zde opomenuta „zanedbávána“ doba od narození do nástupu do školy, kde bychom již prvně mohli sledovat výsledky účinné prevence, a z nich v navazujícím období těžit. Přitom výchovná negativa, která od narození působí na dítě, mají zásadní význam pro další utváření jeho osobnosti a proto by toto období nemělo být podceňováno. Sociální situace poměrně velkého množství rodin není v České republice dobrá. S tím jsou spojeny problémy s výchovou dětí, a jejich přípravou na život v jakémkoliv společenství, kde v důsledku toho často selhávají. Jediná prevence, která těmto rodinám napomáhá, je činnost státních orgánů tj. orgánů sociálně právní ochrany dětí. Je představovaná návštěvami v rodinách a dohledy nad výchovou, avšak s ohledem na nedostatečné počty sociálních pracovníků se i tato prevence jeví jako naprosto nedostatečná. Většina neziskových, nestátní organizací, které se prevencí zabývají, jsou soustředěny pouze do větších měst, které si mohou dovolit jejich činnost finančně podporovat. Dostupnost jimi poskytovaných služeb mimo region kmenových měst je však velmi omezená. Stejně jako ekonomická situace rodin, které by měly být

⁵⁹ MVCR. *Strategie prevence kriminality na léta 2012-2015*. [online]. © 2010 [cit. 2013-01-03]. Dostupné z <http://www.mvcr.cz/clanek/programy-prevence-kriminality.aspx>

do takové pomoci a sítě služeb zařazeny. V České republice se tak objevují regiony, které takové aktivity zcela postrádají, nebo kde zanikly díky nedostatečnému financování či nezájmu o službu. Pokud se vrátíme do kapitoly vzniku kriminality v důsledku poruchy funkce rodiny, dostáváme zde jasnou odpověď, v jakém období by se mělo s prevencí začít, abychom předcházeli takovým jevům jako je výskyt rizikového chování u dětí. V období, kdy dítě nastoupí vzdělávání často zjišťujeme, že nastal čas, kdy by místo žádoucí prevence měla nastoupit účinná a náročnější intervence. Ani navazujícím období školní docházky není podpořeno jakoukoliv pro-rodinou činností, která by škole ve zpětné vazbě napomohla v plnění preventivních programů, a aktivity s tím spojené nebyly mařeny v závadovém prostředí rodin. Nastává pak situace, kdy společnost od škol očekává více než je z jejich strany možno plnit, aniž by jim byla vytvořena jakákoliv podpora z vnějšího prostředí.

Matoušek a Matoušková⁶⁰ se problémem včasné prevence zabývají a zmiňují již fungující preventivní programy ve světě, zejména pak v anglosaských státech, kde je systém nastaven již od předškolního věku, respektive od narození dítěte. Tyto programy se nazývají Head Start – příprava na školu, nebo Perry Preschool Program v USA. Jsou cíleny na děti v ohrožených rodinách chudých městských čtvrtích, regionech, komunitách apod. Návštěva profesionála a práce s celou rodinou, napomáhá v budoucnu ve snižování konfliktů situací, a tím snížení rizika výskytu delikventního chování. Tyto programy podporují přípravu dítěte na vstup do školního prostředí, neboť právě tento adaptační problém bývá jedním ze základních příčin vzniku problémů s chováním a školní neúspěšností. Dále v těchto západních státech poukazují na systém preventivní činnosti cílené nejen na děti, ale i přímo na rodiče. Osobní návštěvy terapeutů, možnosti denních stacionářů a Center pro podporu rodiny, která fungují i ve večerních hodinách a reagují na vzniklé kritické situace v rodinách, napomáhají v zamezení nevhodných výchovným strategiím nebo neadekvátním reakcím rodičů na chování dítěte. Významná role není prevenci přisuzována jen v České republice, ale i na celém světě. V USA, kde je problém delikventních part mladistvých a existence gangů všeobecně známý, byl aktivitou ministerstva pro spravedlnost vytvořen strategický program, který zohledňuje

⁶⁰ MATOUŠEK, O. a MATOUŠKOVÁ, A. *Mládež a delikvence*. 3. vyd. Praha: Portál, 2011. s. 265-268. ISBN 978-80-7367-825-8

zásadní problémy ve společnosti, které by měly být prevencí dotčeny. Je zde kladen důraz na podporu jakékoliv prevence jako nejefektivnějšího přístupu ke snižování trestné činnosti mládeže. Je cílen na stejné potřeby, které vyžaduje i naše společnost. Patří sem posilování rodin k primární odpovědnosti rodičů, při vštěpování morálních hodnot dítěti, poskytování absolutní podpory dětem a poradenství. Tam kde není funkční žádná rodinná jednotka, musí se založit rodina náhradní, která tuto roli pro dítě bude plnit. Strategií musí být podporovány základní sociální instituce tj. školy, náboženské spolky a komunitní organizace. Dále okamžitý a efektivní zásah pokud se zjistí výskyt delikvence, a dále je zde snaha zasahovat do delikventních part identifikovat je a jejich činnost řídit. V případě řešení delikvence musí soudní systém jednat rychle a pevně.⁶¹

Kriticky je tedy třeba vyslovit názor, že právě v rámci těchto preventivní aktivit Česká republika v minulosti zaostávala, což vedlo ke vzniku budoucích eskalujících problémů. Příkladně je možno hovořit o situaci v regionu Severních Čech. Dlouhodobě zde byl signalizován široký společenský problém a napětí, cílená intenzivní preventivní činnost v tomto regionu byla zahájena doslova až po zásahu policie po zintenzivnění zájmu vlády. Pokud bude tento přehlížený stav pokračovat, budou další problémy narůstat i na jiných místech. Jak tuto situaci řešit? Jednoznačně je zde nutnost významnější finanční podpory nejen státu, ale i zapojením soukromého sektoru. Dále by mělo být k prevenci větší mírou využito významného socializačního činitele – médií, tedy využít jejich nesporně významného výchovného vlivu. Ze všech těchto úhlů pohledů je nezbytně nutné stav prevence kriminality v České republice zlepšovat a podporovat. Současný stav byť je centrálně koordinována kontrolován se jeví jako nedostatečný. Charakter kriminality, příčiny jejího vzniku, prostředí z něhož vychází a rozsah je toho důkazem.

⁶¹ US DEPT OF JUSTICE UNITED STATES, *Guide for implementing the comprehensive strategy for serious violent, and chronic juvenils offenders*. United States 1995. s. 1-9

4.2 Intervenční opatření

„Překročení zákona je tradičně spojeno jen s představou trestu a trest bývá spojen jen s představou uvěznění. Věznění se v novověku skutečně stalo naprosto převažující formou trestu, kterým stát reagoval na legálně prokázaný zločin. Vězení je v nové době prohlašováno nejen za trest, ale i za prostředek odstrašování pachatelů od dalších zločinů, ba dokonce za místo, kde se dá výchovně působit na odsouzené.“⁶²

Trend současného vývoje boje proti kriminalitě směřuje v první řadě k jejímu předcházení v rámci účelné prevence. Pokud již dojde ke vzniku, je nutno co nejúčelněji působit na osobu pachatele, tak aby došlo k zabránění recidivy a zároveň k nápravě následků vzniklých protiprávním jednáním pachatelem samotným. Za nedostatečné se jeví odčinění jeho omezením na svobodě bez zjevného zájmu na budoucí změnu v chování. V podstatě se jedná o kroky směřující k „převýchově“ jedince. K procesu takové výchovy se vyjadřuje Novotný: „Vskutku úspěšná převýchova nebo náprava provinilců vede nejčastěji k pozitivnímu ovlivnění hodnot, charakteru a potažmo k žádoucí změně jednání a chování, v nejlepším případě dokonce k vytvoření nových osobnostních parametrů proviňující se bytosti. Tyto nové kvality vybaví někdejšího provinilce natolik, že ve svém sociálním prostředí dokáže napříště obstát už bez proviňování.“⁶³ Novotný dále uvádí: „největší nadějí na trvalý úspěch má převýchova nezletilých provinilců, o něco horší výsledky se předpokládají při převýchově mladistvých provinilců, nejmenší šance na kladný výsledek je přisuzována dospělým a recidivistům.“⁶⁴

Nositelem intervenčních prostředků je předně stát a jeho výkonné orgány:

- orgány sociálně-právní ochrany dětí - kurátor pro děti a mládež
- soudy pro mladistvé
- Policie ČR
- Probační a mediační služba ČR
- zařízení pro výkon ústavní výchovy (diagnostické a výchovné ústavy)

⁶² MATOUŠEK, O. a MATOUŠKOVÁ, A. *Mládež a delikvence*. 3. vyd. Praha: Portál, 2011. s. 167. ISBN 978-80-7367-825-8

⁶³ NOVOTNÝ, P. *Epidemie delikvence*. 1. vyd. Liberec: Dialog, 2006. s. 54. ISBN 80-86761-45-2

⁶⁴ NOVOTNÝ, P. *Epidemie delikvence*. 1. vyd. Liberec: Dialog, 2006. s. 55. ISBN 80-86761-45-2

- zařízení výchovné intervence (Střediska výchovné péče)

Samozřejmě, že intervence výše uvedených subjektů s ohledem na rozsah kriminality a jejich specifik v některých regionech České republiky nemusí být dostačující. Velmi účelné a žádoucí je aktivní zapojení nestátních, neziskových organizací a jimi nabízených aktivit se státní finanční podporou nebo podporou soukromého sektoru:

- terénní sociální práce tzv. streetwork
- vytváření nízkoprahových center
- terapeutických komunit aj.

Pravomoci a činnosti výše uvedených subjektů jsou provázány vzájemnou spoluprací, která je vázána příslušnými zákony. Základní povinností je předávání informací o dítěti, které se dopustilo protiprávního jednání, nebo je jeho chování hodnoceno jako jinak závadové, tak aby bylo o případných dalších postupech nebo navrhovaných výchovných opatřeních rozhodováno v kontextu co nejširší informovanosti o jeho osobě. Z tohoto pohledu plní zásadní funkci orgán sociálně právní ochrany dětí, který má právo a povinnost tyto informace vyžadovat, shromažďovat v rámci vedené spisové dokumentace o dítěti a poskytovat je pro další účely výchovné intervence. Jím nashromážděné ucelené poznatky, mohou být poté využívány tímto orgánem při ukládání výchovných opatření, pro navazující odborně výchovnou činnost anebo zásadním podkladem pro rozhodování dalších orgánů, zejména pak soudů pro mládež.

Dalším důležitým faktorem účelné intervence je včasnost prvotních opatření a jejich komplexnost. Cílem státu, respektive Ministerstva vnitra ČR je proto realizovat v rámci Strategie prevence kriminality v letech 2011 až 2015, Národní projekt Systému včasné intervence, kterým budou přímou cestou elektronického systému propojeny základní subjekty zabývající se problematikou ohroženého dítěte, tedy i dítěte, které se dopustilo kriminálního nebo delikventního jednání. Od záchytu závadového chování dítěte (škola, policie) na jakémkoliv místě, budou bez časového prodlení elektronickou formou informováni předně příslušní kurátoři pro děti a mládež, kteří navrhnou okamžitá řešení v rámci svých kompetencí, a tím co nejrychleji eliminují jeho další rozvoj nebo opakování.

Významné změny v rámci působení na pachatele protiprávních deliktů z řad mladistvých a dětí, jsou spojeny s trestním právem, ke kterým dochází od poloviny 90 let. Trestní řád i trestní zákon prošel novelami a umožnil ukládání opatření, kterými jsou: podmíněné zastavení trestního stíhání, institut narovnání, trestní opatření s využitím dohledů a psychologických programů, odklon od trestního řízení a nové formy trestu, v případě mladistvých i trestního opatření alternativního charakteru s výchovným efektem - obecně prospěšné práce, peněžitě tresty, domácí vězení.

Intenzivní výchovné působení na pachatele bylo také nutno řešit vznikem institutu Probační a mediační služby ČR k datu 1.1.2001⁶⁵, která ve spolupráci se soudy významnou měrou přispěla k dohledu nad ukládanými tresty a odbornou prací s pachatelem napomáhá ve snížení recidivy. Mediací mezi pachatelem a poškozeným (obětí) v narovnání materiálních a nemateriálních škod vzniklých trestným činem, což přispělo k rozšířenému ukládání právě zmíněných alternativních trestů a považování takového trestu jako dostačujícího opatření se zjevně výchovnými efekty. Ve vztahu k mladistvým je taková činnost, která zintenzivňuje výchovné působení velmi žádoucí, právě z důvodů užití v době osobnostního vývoje.

Vyjmenovaných opatření, které jsou součástí sankcí dle trestního zákoníku a procesních postupů trestního řádu, se využilo pro tvorbu nového zákona, který právně vymezil trestnou činnost věkové kategorie dětí a mladistvých do samostatného řízení a rozhodování specializovaných soudů pro mládež. Jedná se o zákon č. 218/2003 Sb., o odpovědnosti mládeže za protiprávní činy a o soudnictví ve věcech mládeže. O cílech tohoto zákona ve smyslu účinné intervence hovoří § 1 odst. 2: „Projednáváním protiprávních činů, kterých se dopustili děti mladší patnácti let a mladiství, se sleduje, aby se na toho, kdo se takového činu dopustil, užilo opatření, které účinně přispěje k tomu, aby se nadále páčání protiprávního činu zdržel a našel si společenské uplatnění odpovídající jeho schopnostem a rozumovému vývoji a podle svých sil a schopností přispěl k odčinění újmy vzniklé jeho protiprávním činem; řízení musí být vedeno tak, aby přispívalo k předcházení a zamezení páčání protiprávních činů.“⁶⁶

⁶⁵ Zákon č. 257/2000 Sb., o Probační a mediační službě

⁶⁶ Zákon č. 218/2003 Sb., o odpovědnosti mládeže za protiprávní činy a o soudnictví ve věcech mládeže a o změně některých zákonů (zákon o soudnictví ve věcech mládeže), ve znění pozdějších předpisů. In: *Sbírka zákonů České republiky*. 2003, částka 79, s. 4030. Dostupné z: <http://psp.cz/sqw/sbirka.sqw?o=4&t=210>

Toto zákonné ustanovení lze zobecnit na základní myšlenku a cíl veškeré účinné intervence při řešení kriminality a delikvence dětí a mládeže.

5 Právní normy v České republice ve vztahu k mládeži

V České republice je ve vztahu ke kriminalitě a delikvenci mládeže široké spektrum právních norem, které lze využít k jejímu řešení. Platné zákony a vyhlášky, lze obecně charakterizovat jako právní normy, které v rozsahu své působnosti a vzájemné provázanosti, chrání osobnost dítěte a jeho zdravý vývoj, který je nesporně kriminálním a delikventním chováním ohrožen, stejně jako před tímto chováním chrání okolí. V případě vzniku závadového chování umožňují využití širokého okruhu preventivně-intervenčních opatření k jeho zastavení nebo alespoň omezení. Vymezuji kompetence subjektů zabývajících se výchovou dítěte, ať se prvotně jedná o rodiče, jiné osoby nebo zařízení odpovědné za výchovu, školu, šířeji o orgány veřejné správy, soudy, policii, Probační a mediační službu, orgány sociálně právní ochrany dětí, aj. Všeobecně jsou nositeli myšlenky, že dítě je předně „obětí“ vlivu prostředí v němž žije, které na něho působí v období, kdy není schopno svými rozumovými schopnosti jednoznačně odlišit hranice správného a špatného chování a možné důsledky, tedy odpovědnost za takové činy je oproti dospělému pachateli nutno vnímat a posuzovat zcela odlišným způsobem.

Mezi právní normy platné v České republice, jejichž předmětem je dítě patří:

Zákon č. 1/1993 Sb., Ústava České republiky

Zákon č. 2/1993 Sb., Listina základních práv a svobod

Zákon č. 129/175 Sb., o působnosti orgánů ČR

Zákon č. 99/1963 Sb., občanský soudní řád

Zákon č. 94/1963 Sb., o rodině

Zákon č. 100/1988 Sb., o sociálním zabezpečení

Zákon č. 114/1988 Sb., o působnosti orgánů ČSR v sociálním zabezpečení

Zákon č. 395/1991 Sb., o školských zařízeních

Zákon č. 40/2009, trestní zákoník

Zákon č. 141/1961 Sb., trestní řád

Zákon č. 218/2003 Sb, o odpovědnosti mládeže za protiprávní činy a o soudnictví ve věcech mládeže a změně některých zákonů

Zákon č. 59/1965 Sb., o výkonu trestu

Zákon č. 283/1991 Sb., o policii

Zákon č. 293/1993 Sb., o výkonu vazby

Zákon č. 359/1999 Sb., o sociálně právní ochraně dětí ve znění novely zákona č. 401/2012 Sb.

Zákon č. 257/2000 Sb., o Probační a mediační službě

Zákon č. 333/2012 Sb., o výkonu ústavní výchovy nebo ochranné výchovy ve školských zařízeních a o preventivně - výchovné péči ve školských zařízeních

Z uvedených právních norem je v rámci problematiky kriminality mládeže nutno vyzdvihnout uvedení v účinnost zákona č. 218/2003 Sb., o odpovědnosti mládeže za protiprávní činy a o soudnictví ve věcech mládeže k datu 1. 1. 2004, o kterém je zmínka v předchozí kapitole. Tímto zákonem byla vyčleněna trestná činnost dětí a mladistvých do řízení soudů specializovaných na problematiku mladistvých za spoluúčasti dalších procesních účastníků, které jsou nositeli odborných znalostí potřebných pro posouzení zvláštností kriminálního chování dítěte od dospělého pachatele, určit příčiny závadového chování a navrhnout vhodná řešení, která by měla předně zajistit převýchovu mladistvého pachatele prostřednictvím zde uvedených výchovných, ochranných a trestních opatření.

Zásady vedení takového řízení jsou uvedeny v § 2 tohoto zákona:

- obnovení nerušených sociálních vztahů
- začlenění dítěte mladšího patnácti let věku nebo mladistvého do rodinného a sociálního prostředí a k předcházení protiprávním činům
- trestní opatření lze použít pouze tehdy, jestliže zvláštní způsoby řízení a opatření nevedou k obnovení narušených sociálních vztahů
- opatření dle tohoto zákona musí přihlížet k věku, rozumové a mravní vyspělosti, zdravotnímu stavu, rodinným a sociálním poměrům, politickému, národnímu, náboženskému a sociálnímu smýšlení apod.
- řízení musí být vedeno s ohledem k věku, zdravotnímu stavu, rozumové a mravní vyspělosti osoby, proti níž se vede, aby její vývoj byl co nejméně ohrožen. Čin byl dokonale objasněn a užito nápravných opatření, které napomůžou tomu, aby se dalšímu obdobnému jednání vyvaroval
- projednání činu má být provedeno v co nejkratší době bez zbytečného odkladu

- řízení musí směřovat k dosažení náhrady školy poškozeným nebo se mu dostalo potřebného zadostiučinění
- procesní účastníci řízení musí mít zvláštní přípravu pro zacházení s mládeží

Od 1.1.2013 došlo v souvislosti se snahou zákonodárců přispět k dalšímu zlepšení situace výchovy dětí v České republice, k novelizaci zákona č. 359/1999 Sb., o sociálně-právní ochraně dětí. Nové opatření ve vztahu k zajištění řádné výchovy dítěte, překonání již uvedených nedostatků v utváření jeho osobnosti formou pozitivní socializace, tedy zejména pokud selhává biologická rodina, zřizování profesionálních pěstounů - institutu pěstounské péče na přechodnou dobu. Tím je dána snaha po snižování počtu dětí ve školských výchovných zařízeních, kdy ústavní výchova se v rámci výchovy jeví pro dítě jako horší, oproti umístění dětí do prostředí co nejbližší podobného rodině s následnou podporou státu. Tento krok v současné době vzbuzuje mnoho souhlasných i nesouhlasných názorů odborníků. Účel tohoto opatření, které by mělo v dětech budovat potřebné morální a mravní hodnoty, by mělo napomoci i řešení otázky jejich selhávání v chování. Pro krátkodobost však není možno vyhodnocovat, zda bude takové opatření v České republice úspěšné. Situace v případě dětí s počínajícími nebo již rozvinutými výchovnými problémy co do dostupnosti poskytování komplexní terapeutické mimoústavní péče, je v naší republice nedostatečná, pokud tedy nebudeme hodnotit stav těchto nabízených služeb v Praze. Dalším opatřením bylo uzákonění funkce tzv. sociální kurately – kurátora pro děti a mládež, který je z pozice orgánu sociálně právní ochrany dětí, přímo vyčleněn na řešení závadového chování dětí až po zmíněnou kriminalitu a navazující péči o takového jedince. Tedy i zde je zákonná snaha vyčlenit ze systému sociálně právní ochrany dětí specialisty, kteří by měli v této problematice svojí odborností účelně a profesionálně intervenovat.

Smyslem novely zákona o sociálně právní ochraně dětí je také zajištění komplexnější práce, které by mělo být dosaženo intenzivnější a bližší kooperací subjektů, přímo se podílejí na situaci řešení problémů dětí, taxativně vyjmenovaných v § 6 tohoto zákona. Jde o přímé osobní konfrontace tzv. případové konference odborníků, před zásadním řešením a rozhodnutím orgánu sociálně právní ochrany dětí nebo soudu o dalších opatřeních ve výchově. Je žádoucí, aby se těchto odborných jednání účastnili zástupci škol (výchovní poradci, třídní učitelé, speciální pedagogové),

psychologové PPP a Středisek výchovné péče, zástupci policie aj. Výstupy pak jsou výsledkem vzájemného konsensu a měly by dávat větší záruku co nevhodnějšího řešení problému dítěte. Nově uložená povinnost sestavování individuálních plánů dítěte v rámci vedené spisové dokumentace, tedy plánovitost, je další dílčí snahou pro zkvalitnění sociálně právní ochrany.

Je zřejmé, že s ohledem na rozsáhlost možných problémů dětí, ať již se jedná o problém etopedický, problém se zajištění vhodného výchovného prostředí, ale i například integrace handicapovaných dětí, je smyslem tohoto zákona dosažení co největší ochrany dítěte v souladu s vyššími právními normami, jakými jsou Listina základních práv a svobod a Úmluva o právech dítěte.

PRAKTICKÁ ČÁST

6 Současný stav kriminality dětí a mládeže v České republice

Vývoj kriminality u mládeže je v České republice jako ve většině světa, zapříčiněn společenskými změnami charakteru socio-kulturního, hospodářského a politického, které doprovázejí vznik nebo úpadek moderního státu. Náš stát prošel obdobím 22 let plných sociálních změn, které se dotknuly, dotýkají a budou dotýkat i života dětí, a toho jakým způsobem budou v jeho průběhu uspokojovat svoje potřeby. Necitlivé projevy dnešní moderní společnosti, zaměřené předně na uspokojování materiálních potřeb jedince, napomáhají u dětí ve snižování emoční gramotnosti. Stres, který doprovází překotný společenský vývoj se přenáší na děti, u nichž a se stále častěji objevují psychické projevy v podobě depresí, úzkostí, potíží se soustředěním a agresivitou. Dnešní společnost, ale předně samotní rodiče, jen stěží dokážou ochránit děti od těchto nebezpečí, které vznik nežádoucích projevů psychiky podporují. Výsledkem je psychicky defektní jedinec, plný životních traumat a pocitů osobních nedostatků a neúspěšnosti. Bohužel počet dětí, které jsou oběťmi dnešní uspěchané stresující doby, kterou v české společnosti osobně vnímáme, narůstá.

Jaká je tedy situace kriminality v České republice? Pokud budeme pohlížet na tuto problematiku laickým pohledem, zřejmě budeme přisuzovat její postupný nárůst období po roce 1990 a zásadním změnám ve společenském systému. Empirickými daty v podobě statistik lze tuto domněnku do určité míry a v konkrétnějším období podpořit. Došlo skutečně k nárůstu kriminality všech dosavadních typů, ale i vzniku kriminality, kterou společnost doposud neznala. Největší nárůst byl jednoznačně zaznamenán v případech kriminality majetkové. Významný podíl na tom nese rozdělení společnosti dle dosaženého stupně životní úrovně a postupné třídění do sociálních vrstev. Pojmy jako chudoba a bohatství začaly být normálně objevujícími se jevy, které nárůst kriminality nesporně ovlivnily. Někteří jedinci ve snaze dostat se ze špatné životní situace, anebo neskromně dosáhnout ještě vyšší životní úrovně, se k takovému chování přiklonili. Stejně jako nezaměstnanost, kterou česká respektive československá společnost do roku 1990 neznala, je v následujícím období jedním ze zásadních faktorů nárůstu majetkové kriminality. Ve všeobecně známých regionech ČR je to vážný problém vyžadující

prioritní řešení, který potlačuje uspokojování jiných potřeb společnosti, neboť odčerpává finanční prostředky, které by mohly být užity účelněji. Důsledky pak globálně vnímá celá česká společnost. Tyto regiony následně trpí na svojí pověsti, jsou dokonce označovány jako regiony nebezpečné, v nichž není nabídka pro kvalitní trávení života a kumulují se zde problémoví lidé. Důkazem jsou regiony severních Čech a Moravy a celkově příhraniční oblasti. Ano, nezaměstnanost a majetková kriminalita jsou vážnými problémy společnosti. V obou případech zaznamenaly pro roce 1990 prudký nárůst a následnou dlouhodobou provázanost vývoje. Nezaměstnanost v České republice od roku 1993 ve věkovém rozmezí občanů 15-64 let narostla ze **4,30%** na **6,79%** v roce 2011 a míra ekonomické aktivity se ve stejném období snížila z **61,4%** na hodnotu **58,3%** V roce 2012 z hodnoty **6,4%** na hodnotu **7,2%**.⁶⁷

Další významné změny v tomto období přineslo měnicí se složení české společnosti, zapříčiněné otevřením hranic a přílivem různých etnik a jejich kultur. Doposud všeobecně platné a majoritně uznávané normy chování české společnosti se přiblížily chování tolerovanému v jiných společnostech. Statistiky ČSÚ zaznamenali nárůst počtu cizinců s pobyty nad 90 dní, tedy nikoli turistů, ale dlouhodobě žijících osob z počtu **77 000** v roce 1993 na hodnotu **436 000** v roce 2011.⁶⁸ Došlo k provázání kultur, rozvolnění dosavadně uznávaných našich společenských norem chování, byť byla chápána jako uměle vytvořená pro ochranu tehdejšího socialistického zřízení, bez svobodných projevů kultury. Snížila se ochrana práv člověka a respektování práv druhých lidí, včetně ochrany jejich majetku. Lidský život nabyl jiné hodnoty. Jednoznačně negativně ovlivňujícími etnikami byly obyvatelé postkomunistických zemí z východní a jihovýchodní Evropy, kteří přicestovali a pobývali na našem území s úmysly nekalého obohacení, využívaje tehdejší absence zákonů pro ochranu naší společnosti. Kriminalita i díky tomuto jevu dosáhla dosud nezaznamenaných rozměrů. S rozsáhlou organizovanou majetkovou trestnou činností šla ve stejném trendu ruku v ruce kriminalita násilná s narůstající brutalitou. Jen počet vražd se po roce 1991

⁶⁷ ČESKÝ STATISTICKÝ ÚŘAD. *Zaměstnanost, nezaměstnanost* [online]. © 2013 [cit. 2013-01-20]. Dostupné z: http://www.czso.cz/csu/redakce.nsf/i/zamestnanost_nezamestnanost_prace

⁶⁸ ČESKÝ STATISTICKÝ ÚŘAD. *Počet cizinců* [online]. © 2013 [cit. 2013-01-20]. Dostupné z: http://www.czso.cz/csu/cizinci.nsf/kapitola/ciz_pocet_cizincu

postupně zvyšoval z hodnoty **107** na hodnotu **313** v roce 1998.⁶⁹ Chování dospělých jedinců se stalo návodem pro děti, které se podle těchto vzorů začaly chovat také nebo k tomu byly zneužívány. Násilná loupežná přepadení spáchaná dětmi se stala běžným doprovodným jevem při páchání majetkové trestné činnosti, byť by byla za vyloučení násilí spíše hodnocena jako drobná majetková kriminalita. Tyto činy jsou obrazem vzorového chování a celkové agresivity ve společnosti se snahou dosáhnout cíle za každou cenu. Zjednodušeně řečeno, kde hřeší staří, tam se mladí učí špatnému.

Pokud budeme zjišťovat veřejné mínění o stavu kriminality u mládeže v České republice, bude výsledkem názor, že společnost bude tento stav hodnotit jako stále stoupající. To je však z velké části silně zkresleno několika faktory, předně současným vlivem médií. Každodenním presentování kriminálního chování mládeže s patřičným komentářem televizních reportérů a novinových redaktorů, nám k takovému hodnocení dává důvody. Společnost pak zařazuje do kriminálního chování i takové, které dle trestního práva kriminálním není, jedná se o chování přestupkové, nebo pouze takové, které vzbuzuje veřejné pohoršení. Průzkumem shromážděných empirických dat o kriminalitě je naopak překvapivým výsledkem zjištění vývoje opačným směrem.

Přesto, přesně empiricky podložit skutečný stav kriminality u mládeže v ČR není možné. Celkové výsledky lze sice brát za skutečný obraz stavu, ale konkrétní přesná data nemůžeme být schopni zjistit žádným měřením. Je však možné se jim přiblížit na úroveň skutečného stavu. Proč? Kriminalita této věkové skupiny je velkou měrou ovlivněna vysokou latencí. Je také nutno brát v potaz výskyt kriminality sice zjištěné, ale po spáchání mladým člověkem z různých důvodů neoznámené, což je skutečnost naprosto běžná. Trestní právo prošlo od roku 1990 do dnešní doby několika významnými a zásadními změnami při posuzování trestního jednání, které samozřejmě výsledky statistik ovlivnily. V případě majetkové trestné činnosti zvýšení hranice pachatelem způsobené škody pro posuzování přestupkového jednání a trestného činu, novelou trestního zákoníku rozdělení trestného činu dle trestních sazeb a rozšíření o některé nové trestné činy. V případě mladistvých, změn v souvislosti s užíváním zákona o soudnictví ve věcech mládeže. S ohledem na uvedené, je přesné hodnocení v dlouhodobějším časovém úseku velmi problematické. Při vyhodnocování

⁶⁹ ČESKÝ STATISTICKÝ ÚŘAD. *Počet vražd v České republice* [online]. © 2013 [cit. 2013-01-20]. Dostupné z: http://www.czso.cz/csu/dyngrafy.nsf/graf/cr_od_roku_1989_vrazdy

kvantitativních výsledků v oblasti kriminality mládeže v České republice, jakožto i kriminality celkové, můžeme u všech sledovaných ukazatelů registrovat klesající trend.

7 Průzkum

7.1 Cíl průzkumu

Zkoumat tak širokou problematiku jakou je kriminalitu mládeže, znamená využít více věd k tomu, aby se výzkumník při závěrečném vyhodnocení co nejvíce přiblížil skutečnému stavu. Není možné, aby tento jev vysvětlovala pouze jedna věda, kterou je například kriminologie, byť je pro to vědou nejvíce kompetentní. Cílem průzkumu v této bakalářské práci není zjištění příčin kriminálního chování, neboť k tomu chybí dostatečné prostředky a prostor, ale zjištění, jakým směrem se ubírá její vývoj od roku 2000 do dnešní doby, zda dochází k nárůstu nebo poklesu spáchaných činů, jaké je složení z pohledu jednotlivých druhů trestné činnosti. Zda rozsah kriminality v celkovém pohledu České republiky odpovídá stavu v nižších územních celcích Středočeského kraje a okresu Příbram. Průzkum se dotýká zjištěných trestným činů dospělými osobami a dvou skupin mládeže tj. dětí do 15 let věku dle trestního práva nezletilými, a od 15 do 18 let mladistvými. Na základě shromážděných údajů, stanovit prognózy budoucího vývoje a navrhnout možnosti řešení i za využití speciálně pedagogické praxe. Z laického pohledu a provedeného rozboru odborných poznatků, které jsou obsahem teoretické části této bakalářské práce, je tento problém již vysvětlený a jasný, praktická část by ho měla empiricky potvrdit. Dále by měl průzkum potvrdit nebo vyvrátit v úvodu stanovené hypotézy.

7.2 Metody průzkumu

V průzkumu je využito **metody srovnávání a pozorování**. Požadované údaje a data jsou obsahem statistik Ministerstva vnitra ČR, Policie ČR, orgánu sociálně právní ochrany dětí a Ministerstva spravedlnosti ČR a Českého statistického úřadu. Již od počátku však nastaly komplikace při vyhodnocování těchto pramenů. Důvodem bylo, že každý ze subjektů zaznamená data z rozdílných úhlů pohledu. Ministerstvo vnitra ČR respektive Policie ČR vede statistiky počtu spáchaných trestných činů, činů jinak trestných a provinění od doby zjištění, to znamená oznámení nebo vyhledání. Ministerstvo spravedlnosti ČR počty odsouzených a státní zastupitelství pouze počty

stíhaných osob. Orgán sociálně právní ochrany dětí eviduje data pouze o věkové skupině jedinců 0 až 18 let. Statistická data, která tyto subjekty prezentují, jsou tedy ve vzájemném nepoměru a vypovídají o určité situaci v konkrétní době řešení kriminálních činů. Jde o tyto situace. V průběhu řízení o zjištěném kriminálním činu se může jednat o čin s neznámým pachatelem, obviněnému nebo obžalovanému se v průběhu řízení podařit trestu uniknout pro nedostatek důkazů, nebo soud dospěje k závěru, že se o kriminální čin nejedná. Nelze vyloučit ani problém již zmiňované latentní kriminality, která je zvláště u nezletilých a mladistvých pachatelů ve velké míře zastoupena. Jedná se o činy, o kterých se příslušný orgán nemusel dovědět, i přes své povinnosti jí nedokumentoval a řešil ji jiným nestandardním způsobem. Pokud budeme porovnávat statistiky těchto subjektů, nebudou se v konečném výsledku vzájemně shodovat. Z těchto objektivních důvodů, abychom dosáhli cíle průzkumu, jsou využity data výhradně ze statistik Ministerstva vnitra ČR, respektive Policie ČR a Českého statistického úřadu o zjištěných trestných činech.

7.3 Popis zkoumaného vzorku a postupu průzkumu

Data, která jsou využita pro vypracování praktické části, byla shromážděna ze statistik Ministerstva vnitra ČR, respektive Policie ČR za období let 2000 až 2012, neboť byly relevantní požadovaným výsledkům průzkumu. Data byla shromážděna vyhledáním prostřednictvím internetu a osobním studiem statistik poskytnutých preventivně informační skupinou Okresního ředitelství Policie ČR Příbram. Výsledný vzorek je zastoupen číselnými statistickými údaji o zjištěné trestné činnosti na území celé České republiky, území Středočeského kraje a okresu Příbram. Obsahuje data o kriminalitě všech věkových skupin, a dále rozlišení na kriminalitu spáchanou mládeží. Slouží k vzájemnému porovnání a vyhodnocení. Ke konečným výsledkům průzkumu, vyjma empirických dat, je využito i pozorování jevu autorem bakalářské práce z pohledu profesního zaměření kurátora pro děti a mládež.

7.4 Interpretace výsledků

➤ Vývoj kriminality v České republice po roce 1990

Tabulka 1 a graf 1 v nichž jsou zpracovány statistická data o zjištěné kriminalitě na celém území České republiky od roku 1992 prokazují, že po roce 1990 došlo k výraznému nárůstu kriminality. Vrcholu dosáhla v roce 1999. V tomto rozmezí let je nárůst o hodnotu **81 421** činů. Počínaje rokem 2000 již následuje přes mírné výkyvy pokles. Zde je zaznamenáván nárůst o počátečný stav ve sledovaném období **391 469** zjištěných trestných činů. Na konci sledovaného období zaznamenáváme počet **304 516** trestných činů tj. snížení o **86 953** činů. Graficky je znázorněn grafem č. 1. Tento stav lze vysvětlit jako důsledek společenských změn po roce 1990, o kterých je pojednáváno v kapitole o stavu kriminality v České republice.

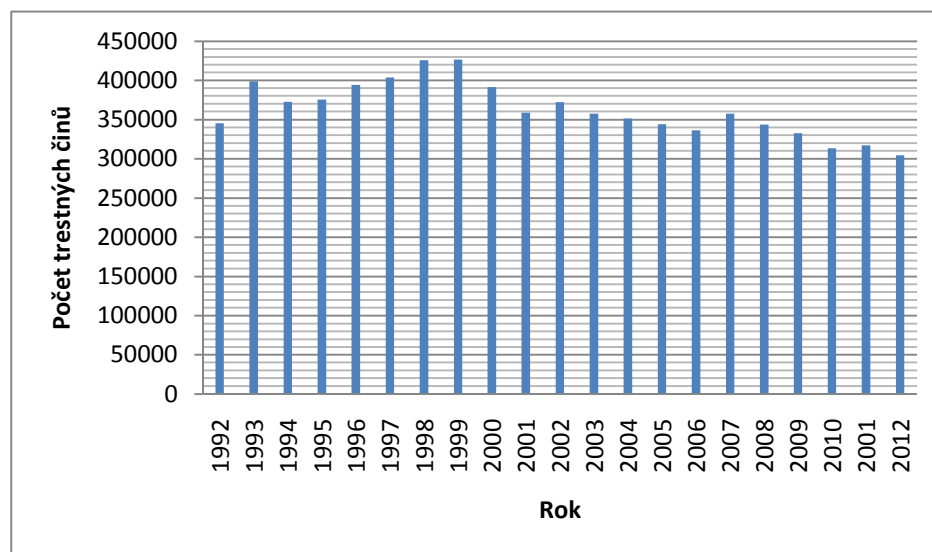
Tab 1: Statistika počtu zjištěných trestných činů na území ČR v období 1992/2012

Rok	Zjištěno trestných činů
1992	345205
1993	398505
1994	372427
1995	375630
1996	394267
1997	403654
1998	425930
1999	426626
2000	391469
2001	358577
2002	372341
2003	357740
2004	351629
2005	344060
2006	336446
2007	357391
2008	343799
2009	332829
2010	313387
2011	317157
2012	304516

Zdroj: MVCR. *Zpráva o situaci v oblasti vnitřní bezpečnosti a veřejného pořádku na území České republiky* [online]. © 2010 [cit. 2013-01-20]. Dostupné z: <http://www.mvcr.cz/clanek/statistiky-kriminality-dokumenty.aspx>⁷⁰

⁷⁰ MVCR. *Zpráva o situaci v oblasti vnitřní bezpečnosti a veřejného pořádku na území České republiky* [online]. © 2010 [cit. 2013-01-20]. Dostupné z: <http://www.mvcr.cz/clanek/statistiky-kriminality-dokumenty.aspx>

Graf 1: Vývoj počtu zjištěných trestných činů na území ČR v období 1992/2012



Zdroj: Statistika: Kancelář ředitele Okresního ředitelství Policie ČR Příbram, preventivně informační skupina por. Bc. Lenka Pavlová⁷¹

Tímto průzkumem lze konstatovat, že celkový stav kriminality v období let 2000 až 2012 na území České republiky, vykazuje klesající tendenci, oproti období let 1992 až 1999, kdy dochází k významnému nárůstu.

➤ **Kriminalita u nezletilých dětí (mladší 15 let) v období let 2000 až 2012.**

Analýza statistických dat potvrzuje i v této věkové skupině obdobné tendence. Kriminalita dětí mladších 15 let věku v celé České republice v roce 2000 dosahovala hodnoty **10 216** činů jinak trestných, a v roce 2012 hodnoty **1 463** činů jinak trestných, to je pokles o **8 753** (tab. 2). V rozsahu 12 let je to pokles velmi významný a pozitivní. Graf 2 znázorňuje tuto konzistentně klesající tendenci. Nejviditelnější zlom poklesu kriminality dětí do 15 let věku je v období 2001/2002 o **4 385** činů, což je ve vzájemné porovnání těchto let pokles o 44%. Výraznější pokles za toto sledované období již zaznamenán nebyl.

⁷¹ Statistika: Kancelář ředitele Okresního ředitelství Policie ČR Příbram, preventivně informační skupina por. Bc. Lenka Pavlová

Stejný vývoj je i v případě Středočeského kraje (tab 3). Zde byl v roce 2000 počet činů jinak trestných **929** a na konci sledovaného období **92**. Opět graficky vyjádřeno. (graf 3) Pokud se budeme zabývat vývojem jednotlivými druhů činů jinak trestných v České republice a Středočeskému kraji, ve všech sledovaných typech opět jasně klesající trend (graf 4,5).

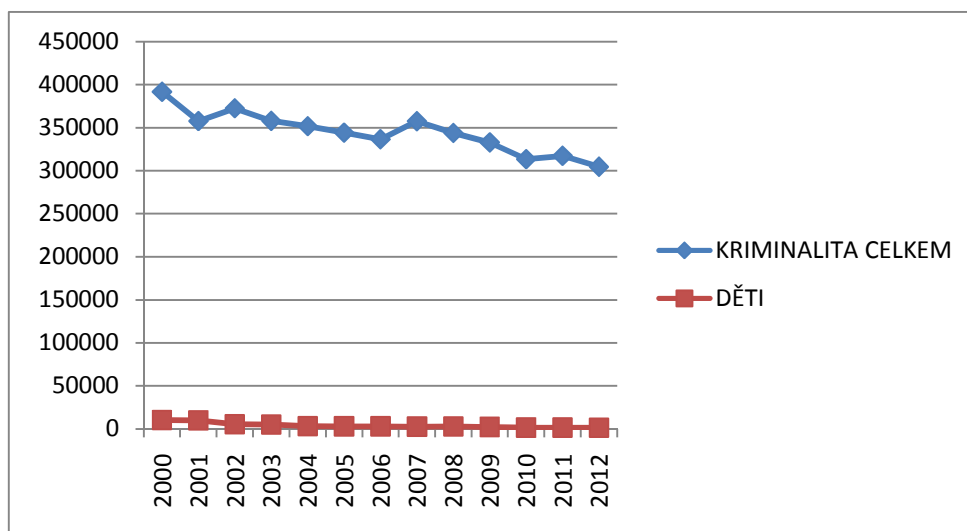
Tab 2: Statistika celkové kriminality v ČR a kriminality spáchané dětmi a mladistvými v období 2000/2012

ČR	KRIMINALITA CELKEM	DĚTI	MLADISTVÍ
2000	391469	10216	13507
2001	358577	9926	12913
2002	372341	5541	10901
2003	357740	5148	7558
2004	351629	3319	7886
2005	344060	3086	7614
2006	336446	3090	7605
2007	357391	2710	8079
2008	343799	2783	7728
2009	332805	2333	7123
2010	313369	1584	5339
2011	317157	1636	5427
2012	304516	1463	4713

Zdroj: Statistika: Kancelář ředitele Okresního ředitelství Policie ČR Příbram, preventivně informační skupina por. Bc. Lenka Pavlová⁷²

⁷² Statistika: Kancelář ředitele Okresního ředitelství Policie ČR Příbram, preventivně informační skupina por. Bc. Lenka Pavlová

Graf 2: Vývoj celkové kriminality v ČR a kriminality spáchané dětmi v období 2000/2012



Zdroj: Statistika: Kancelář ředitele Okresního ředitelství Policie ČR Příbram, preventivně informační skupina por. Bc. Lenka Pavlová⁷³

Tab 3: Statistika celkové kriminality ve Stř. kraji a kriminality spáchané dětmi a mladistvými v období 2000/2012

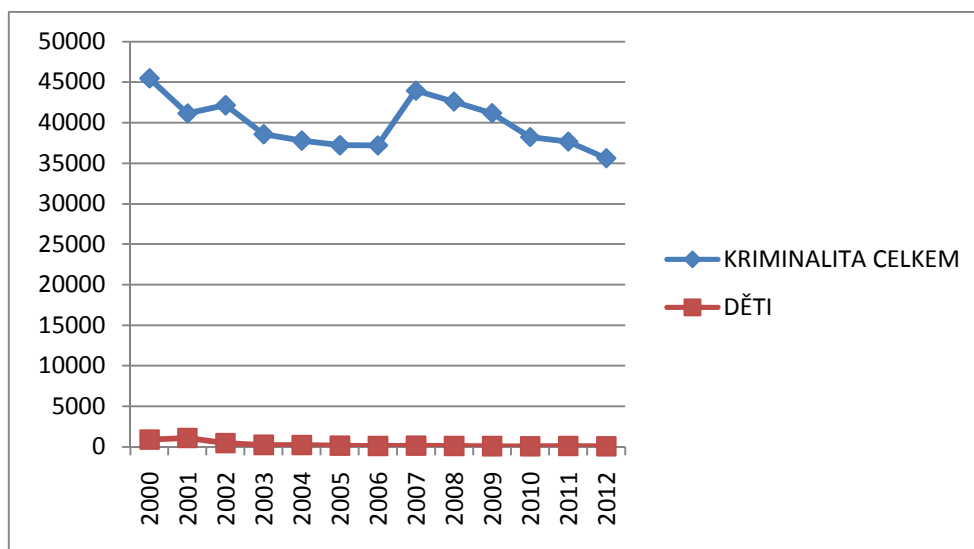
Středočeský kraj	Kriminalita celkem	Děti	Mladiství
2000	45463	929	1611
2001	41125	1115	1255
2002	42149	501	879
2003	38567	268	728
2004	37776	234	512
2005	37208	179	554
2006	37186	136	625
2007	43956	156	679
2008	42601	146	649
2009	41171	109	607
2010	38217	104	438
2011	37654	133	494
2012	35612	92	410

Zdroj: Statistika: Kancelář ředitele Okresního ředitelství Policie ČR Příbram, preventivně informační skupina por. Bc. Lenka Pavlová⁷⁴

⁷³ Statistika: Kancelář ředitele Okresního ředitelství Policie ČR Příbram, preventivně informační skupina por. Bc. Lenka Pavlová

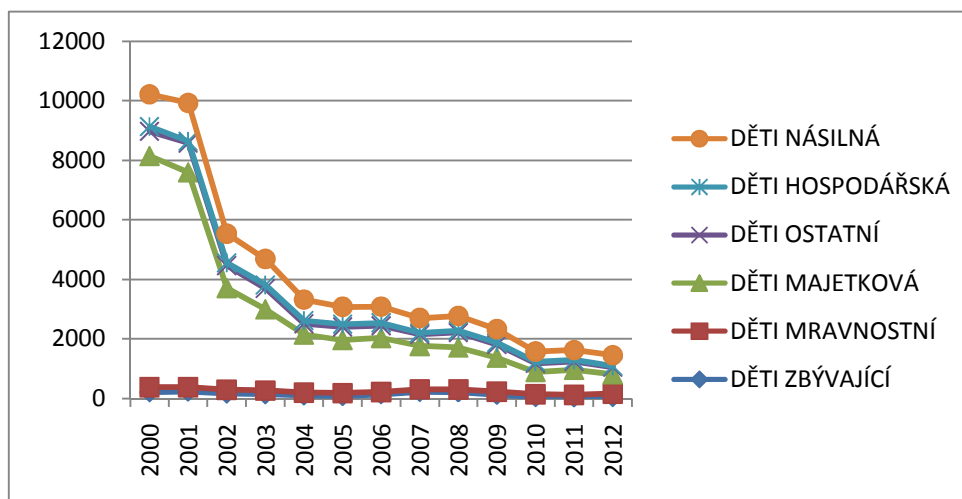
⁷⁴ Statistika: Kancelář ředitele Okresního ředitelství Policie ČR Příbram, preventivně informační skupina por. Bc. Lenka Pavlová

Graf 3: Vývoj celkové kriminality ve Stř. kraji a kriminality spáchané dětmi v období 2000/2012



Zdroj: Statistika: Kancelář ředitele Okresního ředitelství Policie ČR Příbram, preventivně informační skupina por. Bc. Lenka Pavlová⁷⁵

Graf 4: Vývoj jednotlivých druhů kriminality dětí v ČR v období 2000/2012

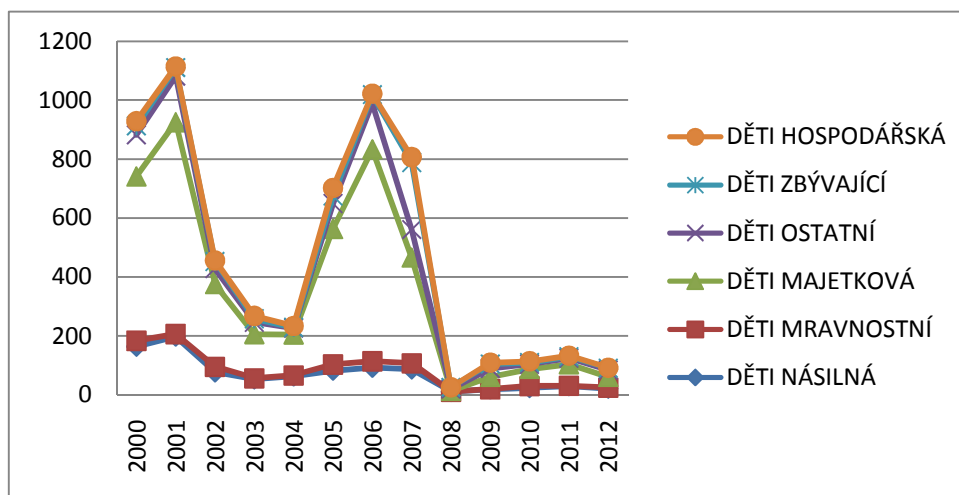


Zdroj: POLICIE ČR. *Statistické přehledy kriminality* [online]. ©2010 [cit. 2013-01-20]. Dostupné z: <http://www.policie.cz/statistiky-kriminalita.aspx>⁷⁶

⁷⁵ Statistika: Kancelář ředitele Okresního ředitelství Policie ČR Příbram, preventivně informační skupina por. Bc. Lenka Pavlová

⁷⁶ POLICIE ČR. *Statistické přehledy kriminality* [online]. ©2010 [cit. 2013-01-20]. Dostupné z: <http://www.policie.cz/statistiky-kriminalita.aspx>

Graf 5: Vývoj jednotlivých druhů kriminality dětí ve Stř. kraji ve sledovaném období 2000/2012



Zdroj: POLICIE ČR. *Statistické přehledy kriminality* [online]. ©2010 [cit. 2013-01-20]. Dostupné z: <http://www.policie.cz/statistiky-kriminalita.aspx>⁷⁷

Současný celkový stav kriminality dětí do 15 let věku i z pohledu jednotlivých druhů činů jinak trestných na území České republiky, vykazuje klesající tendence. Stav ve Středočeském kraji koresponduje s tímto stavem.

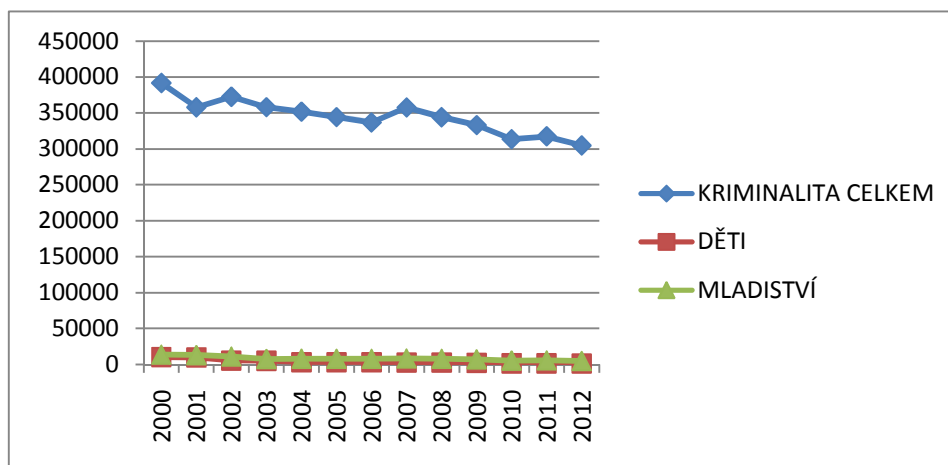
- **Kriminalita u mladistvých (dětí starších 15 let a mladších 18 let) v období let 2000 až 2012.**

Z uvedených statistických dat v tabulce 2 vyplývá, že kriminalita mladistvých v konečném součtu všech provinění dosahovala v České republice v roce 2000 hodnoty **13 507** spáchaných provinění. V následujícím období se poklesem o **8 794** provinění dostala na stav **4 713** provinění. Celkově pak za období 12 let bylo mladistvými spácháno **105 411** provinění. Graficky je tento vývoj podložen v grafech 6 a 7. Graf 8 navíc znázorňuje vývoj kriminality mladistvých oproti vývoji kriminality u dětí do 15 let věku. Stejně jako v případě dětí do 15 let věku, bylo cílem průzkumu této skupiny monitorování vývoje jednotlivých druhů provinění (graf 9 a 10) a navíc procentuální

⁷⁷ POLICIE ČR. *Statistické přehledy kriminality* [online]. ©2010 [cit. 2013-01-20]. Dostupné z: <http://www.policie.cz/statistiky-kriminalita.aspx>

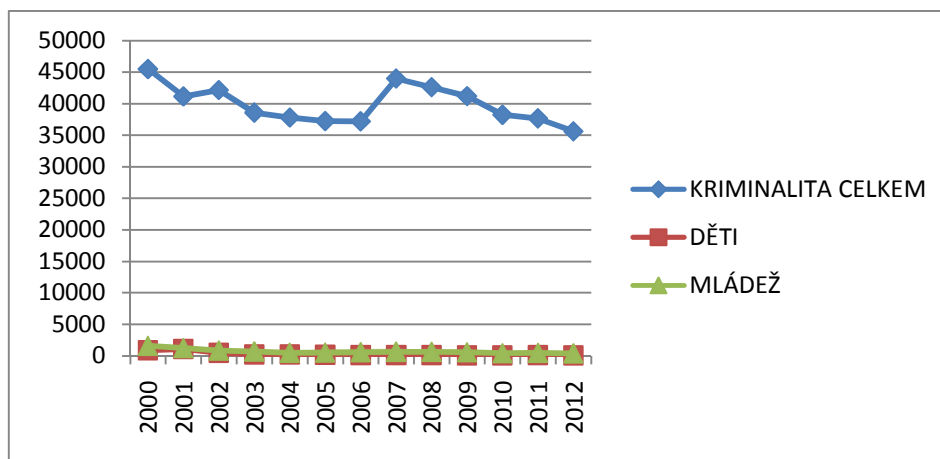
grafické vyjádření zastoupení kriminality dětí vůči kriminalitě mladistvých a kriminalitě celkové (graf 11). U dětí do 15 let věku činí 1%, a u mladistvých 2% z celkové kriminality. Tento průzkum je také použit pro potvrzení nebo vyvrácení hypotézy č. 2.

Graf 6: Vývoj celkové kriminality v ČR a kriminality spáchané dětmi a mladistvými v období 2000/2012



Zdroj: Statistika. Kancelář ředitele Okresního ředitelství Policie ČR Příbram, preventivně informační skupina por. Bc. Lenka Pavlová⁷⁸

Graf 7: Vývoj celkové kriminality ve Stř. kraji a kriminality spáchané dětmi a mladistvými v období 2000/2012

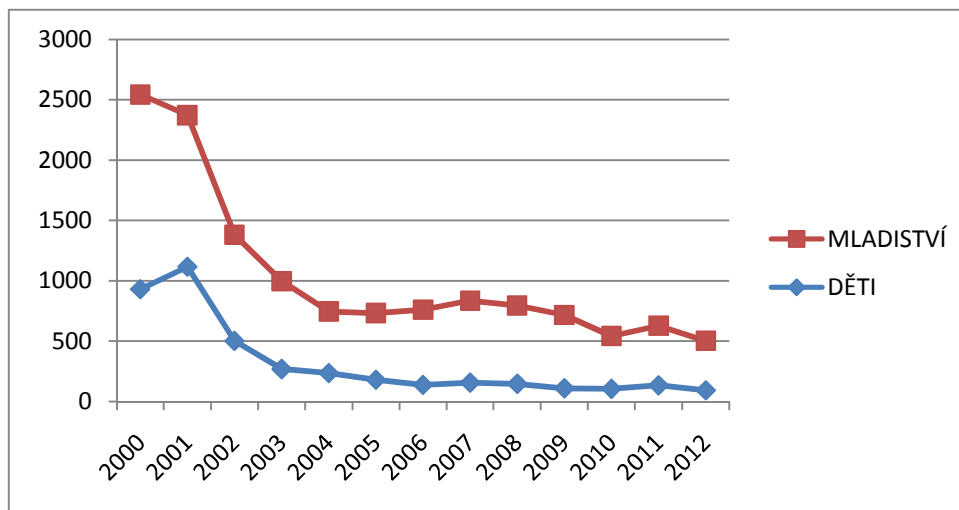


Zdroj: Statistika. Kancelář ředitele Okresního ředitelství Policie ČR Příbram, preventivně informační skupina por. Bc. Lenka Pavlová⁷⁹

⁷⁸ Statistika. Kancelář ředitele Okresního ředitelství Policie ČR Příbram, preventivně informační skupina por. Bc. Lenka Pavlová

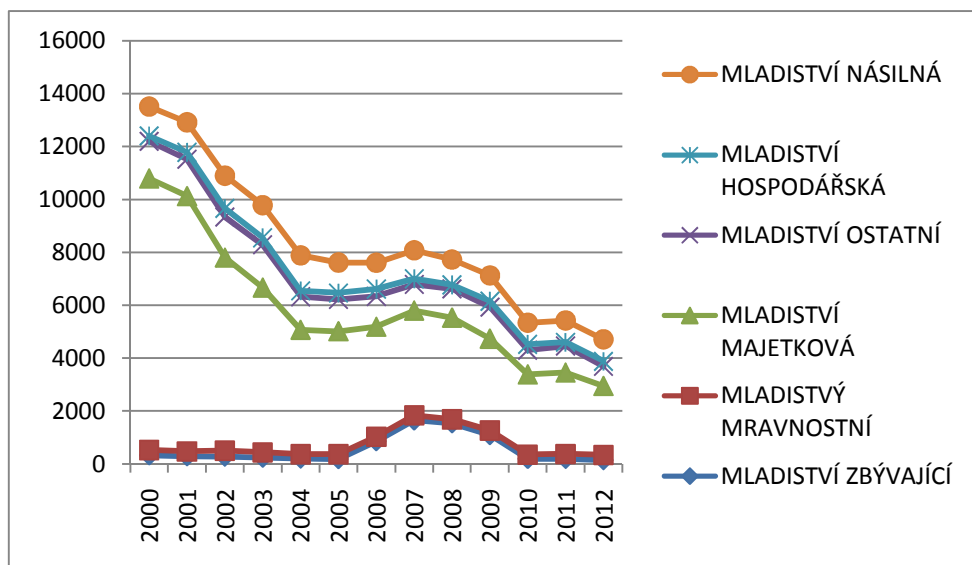
⁷⁹ Statistika. Kancelář ředitele Okresního ředitelství Policie ČR Příbram, preventivně informační skupina por. Bc. Lenka Pavlová

Graf 8: Graficky znázorněný celkový vývoj kriminality mládeže ve Stř. kraji v období 2000/2012



Zdroj: Statistika. Kancelář ředitele Okresního ředitelství Policie ČR Příbram, preventivně informační skupina por. Bc. Lenka Pavlová⁸⁰

Graf 9: Vývoj jednotlivých druhů kriminality mladistvých v ČR v období 2000/2012

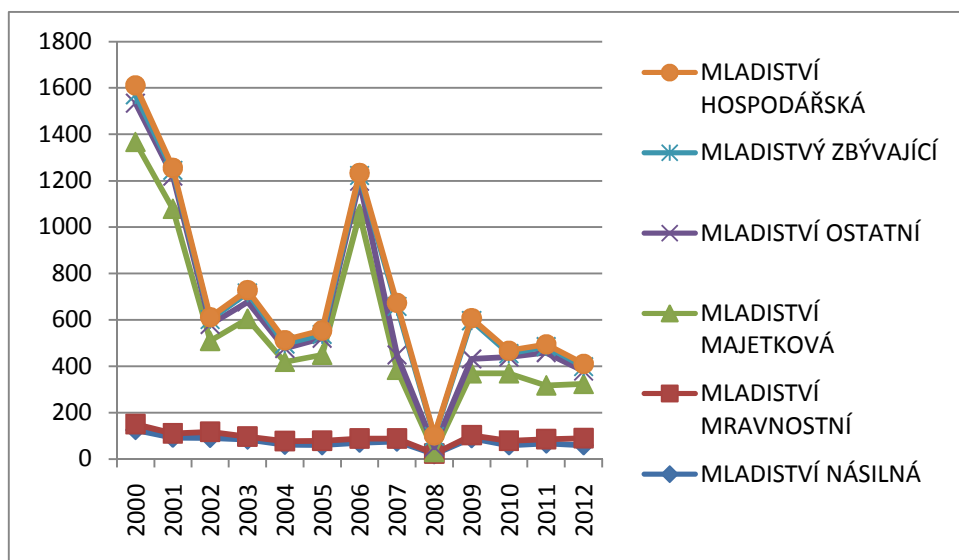


Zdroj: POLICIE ČR. *Statistické přehledy kriminality* [online]. ©2010 [cit. 2013-01-20]. Dostupné z: <http://www.policie.cz/statistiky-kriminalita.aspx>⁸¹

⁸⁰ Statistika. Kancelář ředitele Okresního ředitelství Policie ČR Příbram, preventivně informační skupina por. Bc. Lenka Pavlová

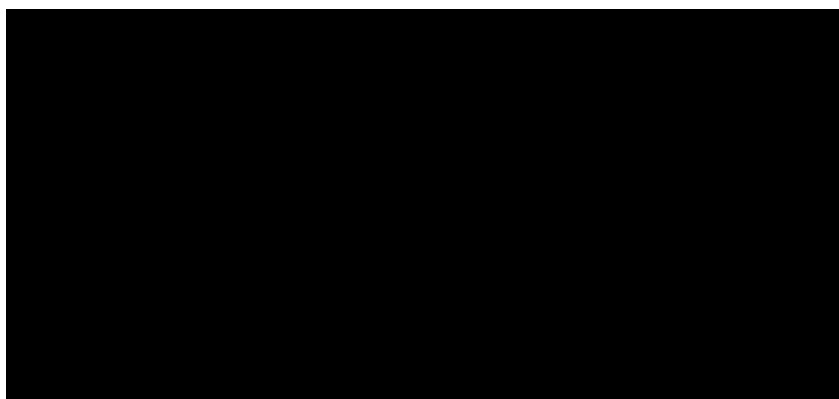
⁸¹ POLICIE ČR. *Statistické přehledy kriminality* [online]. ©2010 [cit. 2013-01-20]. Dostupné z: <http://www.policie.cz/statistiky-kriminalita.aspx>

Graf 10: Vývoj jednotlivých druhů kriminality mladistvých ve Stř. kraji v období 2000/2012



Zdroj: POLICIE ČR. *Statistické přehledy kriminality* [online]. ©2010 [cit. 2013-01-20]. Dostupné z: <http://www.policie.cz/statistiky-kriminalita.aspx>⁸²

Graf 11: Podíl zastoupení kriminality dětí a mladistvých ve vztahu k celkové kriminalitě ve Stř. kraji v období 2000/2012



Zdroj: Statistika. Kancelář ředitele Okresního ředitelství Policie ČR Příbram, preventivně informační skupina por. Bc. Lenka Pavlová⁸³

⁸² POLICIE ČR. *Statistické přehledy kriminality* [online]. ©2010 [cit. 2013-01-20]. Dostupné z: <http://www.policie.cz/statistiky-kriminalita.aspx>

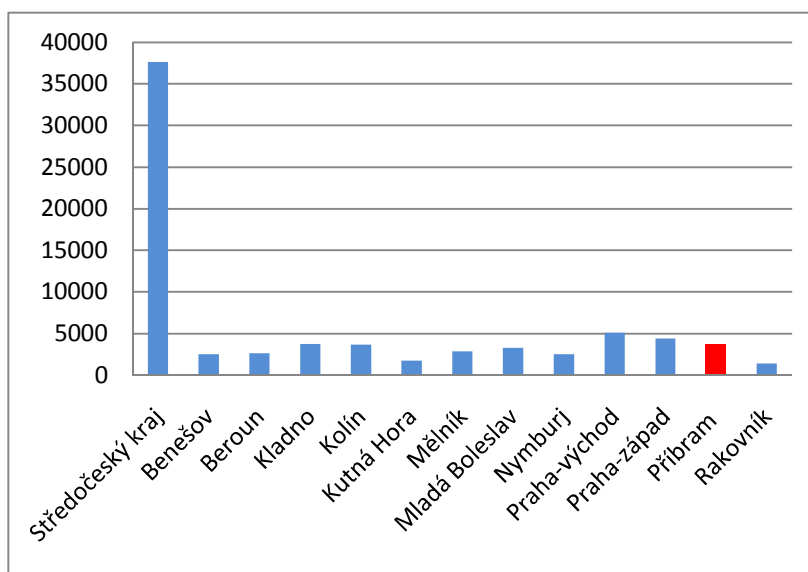
⁸³ Statistika. Kancelář ředitele Okresního ředitelství Policie ČR Příbram, preventivně informační skupina por. Bc. Lenka Pavlová

Vyhodnocením zpracovaných dat o vývoji kriminality mladistvých (dětí ve věku od 15 do 18 let) je učiněn závěr, že počet provinění, kterých se dopustili ve sledovaném období, měl klesající tendenci, stejně jako jednotlivé druhy provinění. Zaznamenaný trend vývoje v celé České republice je shodný se stavem ve Středočeském kraji.

➤ **Vyhodnocení situace v okrese Příbram**

Cílem průzkumu této práce bylo nejen zjištění stavu v rozsahu České republiky a Středočeského kraje, ale zejména porovnání se situací v okrese Příbram. Právě tento okres se řadí mezi regiony s vyšší kriminalitou ve Středočeském kraji (graf. 12).

Graf 12: Stav zjištěné kriminality dle okresů ve Středočeském kraji v roce 2011



Zdroj: ČESKÝ STATISTICKÝ ÚŘAD. *Statistika kriminality v ČR* [online]. © 2013 [cit. 2013-01-20]. Dostupné z: http://www.czso.cz/vdbvo/tabparam.jsp?voa=tabulka&cislotab=KRI5012PU_OK&vo=null⁸⁴

⁸⁴ ČESKÝ STATISTICKÝ ÚŘAD. *Statistika kriminality v ČR* [online]. © 2013 [cit. 2013-01-20]. Dostupné z: http://www.czso.cz/vdbvo/tabparam.jsp?voa=tabulka&cislotab=KRI5012PU_OK&vo=null

V následující tabulce 4 jsou statisticky vyjádřeny skutečné stavy kriminality rozdělné dle zkoumaných věkových skupin a graficky vyjádřeny v grafu 13.

Tab 4: Statistika celkové kriminality v okrese Příbram a kriminality spáchané dětmi a mladistvými v období 2000/2012

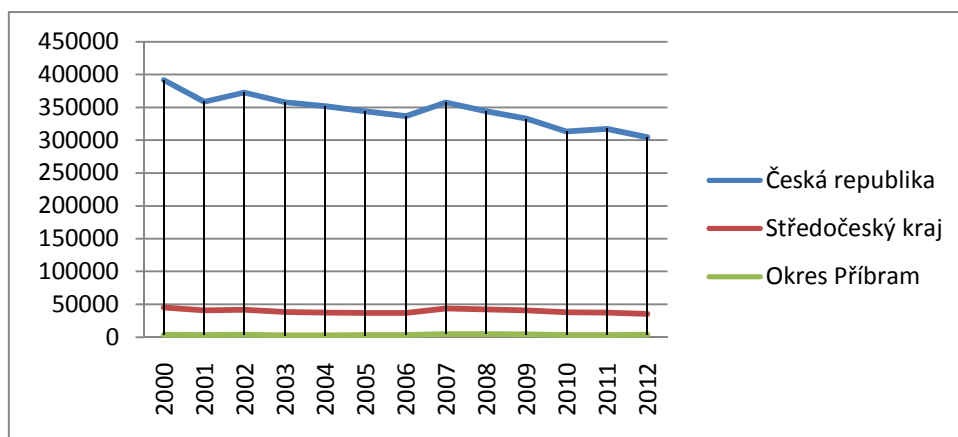
Okres Příbram	Celková kriminalita	Děti	Mladiství
2000	4154	176	246
2001	3678	143	197
2002	3967	87	131
2003	3353	64	126
2004	3139	53	135
2005	3428	32	96
2006	3618	44	71
2007	4948	39	73
2008	4873	43	61
2009	4301	34	56
2010	3801	30	47
2011	3665	27	43
2012	3884	33	61

Zdroj: Statistika. Kancelář ředitele Okresního ředitelství Policie ČR Příbram, preventivně informační skupina por. Bc. Lenka Pavlová⁸⁵

⁸⁵ Statistika. Kancelář ředitele Okresního ředitelství Policie ČR Příbram, preventivně informační skupina por. Bc. Lenka Pavlová

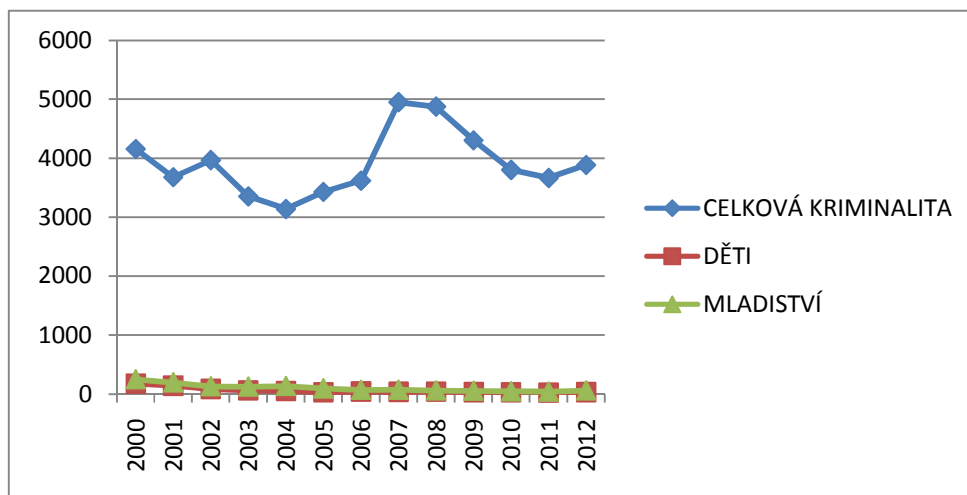
Okres Příbram zaznamenává v průběhu sledovaného období stagnující trend vývoje kriminality na úrovni v průměru 4000 zjištěných trestných činů za rok.

Graf 13: Porovnání vývoje zjištěné kriminality v ČR, Stř. kraji a okrese Příbram



Zdroj: POLICIE ČR. *Statistické přehledy kriminality* [online]. ©2010 [cit. 2013-01-20]. Dostupné z: <http://www.policie.cz/statistiky-kriminalita.aspx>⁸⁶

Graf 14: Vývoj celkové kriminality v okrese Příbram a kriminality spáchané dětmi a mladistvými v období 2000/2012



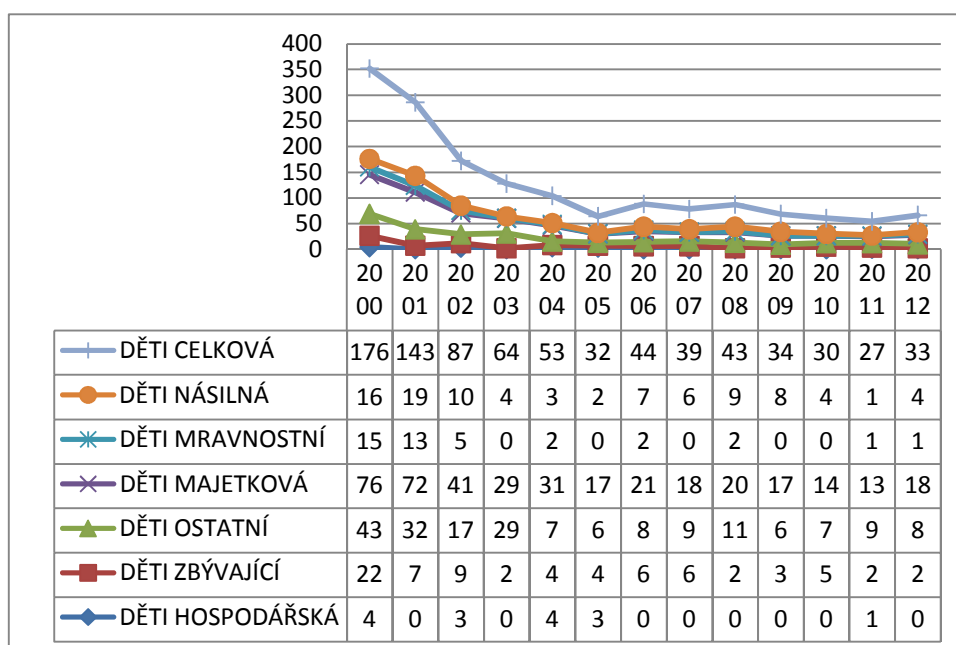
Zdroj: Statistika. Kancelář ředitele Okresního ředitelství Policie ČR Příbram, preventivně informační skupina por.Bc. Lenka Pavlová⁸⁷

⁸⁶ POLICIE ČR. *Statistické přehledy kriminality* [online]. ©2010 [cit. 2013-01-20]. Dostupné z: <http://www.policie.cz/statistiky-kriminalita.aspx>

⁸⁷ Statistika. Kancelář ředitele Okresního ředitelství Policie ČR Příbram, preventivně informační skupina por.Bc. Lenka Pavlová

V dalším průzkumu bylo zjišťováno, jakým způsobem se vyvíjí kriminalita u dětí do 15 let a mladistvých z pohledu jednotlivých druhů činů (graf 15, 16), a dále jakým způsobem jsou zastoupeny jednotlivé skupiny ve vztahu k celkové kriminalitě. To znamená skupin rozdělené dle věku a pohlaví. Tento průzkum zaznamenává tabulka 6 a graf 17, 18 a 19.

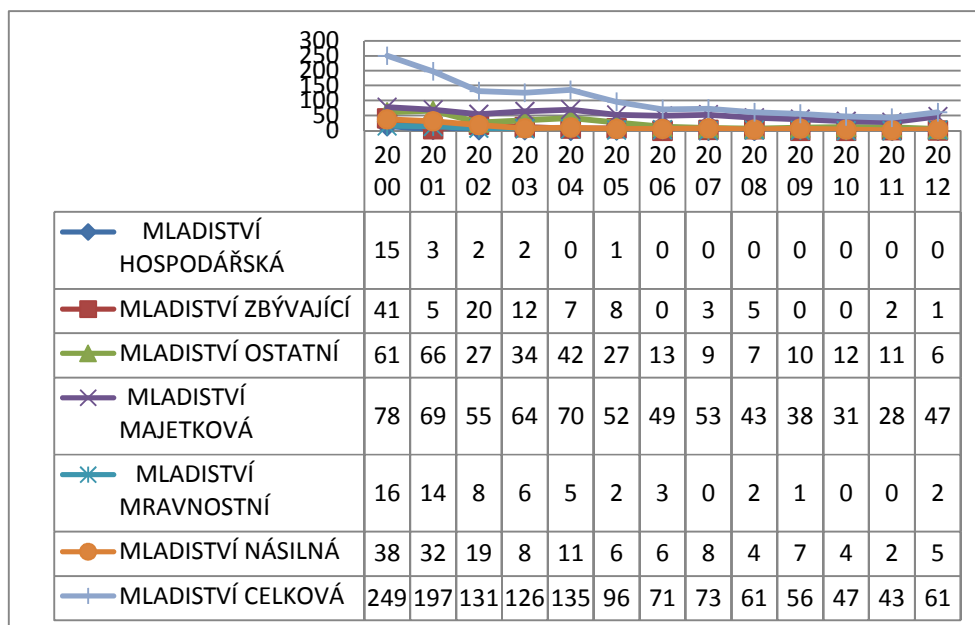
Graf 15: Vývoj jednotlivých druhů kriminality dětí do 15 let věku na okrese Příbram v období 2000/2012



Zdroj: Statistika. Kancelář ředitele Okresního ředitelství Policie ČR Příbram, preventivně informační skupina por.Bc. Lenka Pavlová⁸⁸

⁸⁸Statistika. Kancelář ředitele Okresního ředitelství Policie ČR Příbram, preventivně informační skupina por.Bc. Lenka Pavlová

Graf 16: Vývoj jednotlivých druhů kriminality mladistvých na okrese Příbram v období 2000/2012



Zdroj: Statistika. Kancelář ředitele Okresního ředitelství Policie ČR Příbram, preventivně informační skupina por.Bc. Lenka Pavlová⁸⁹

Tab 5: Rozdělení spáchané kriminality mládeží v okrese Příbram z pohledu zastoupení chlapců a dívek ve věkovém období do 15 let věku a 15 – 18 let

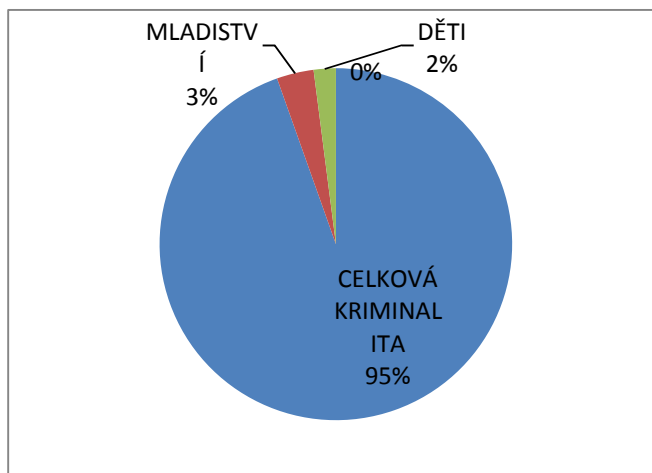
Rok	Děti – chlapci	Děti - dívky	Mladiství - chlapci	Mladistvé - dívky
2000	149	27	205	44
2001	106	37	151	46
2002	67	20	111	20
2003	53	11	108	18
2004	45	8	112	23
2005	28	4	78	18
2006	38	6	63	8
2007	33	6	57	16
2008	36	7	48	13
2009	28	4	48	8
2010	24	6	41	6
2011	22	5	35	8
2012	26	7	49	12

Zdroj: Statistika. Kancelář ředitele Okresního ředitelství Policie ČR Příbram, preventivně informační skupina por.Bc. Lenka Pavlová⁹⁰

⁸⁹ Statistika. Kancelář ředitele Okresního ředitelství Policie ČR Příbram, preventivně informační skupina por.Bc. Lenka Pavlová

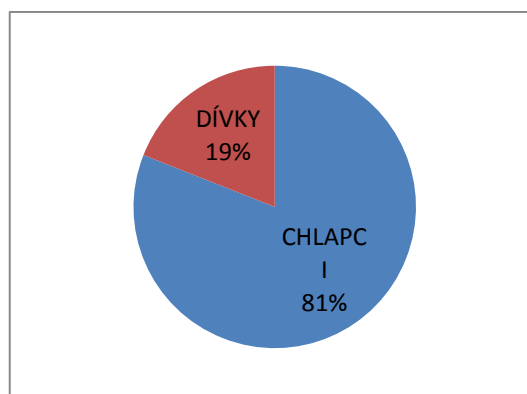
⁹⁰ Statistika. Kancelář ředitele Okresního ředitelství Policie ČR Příbram, preventivně informační skupina por.Bc. Lenka Pavlová

Graf 17: Podíl zastoupení kriminality dětí a mladistvých ve vztahu k celkové kriminalitě v okrese Příbram v období 2000/2012



Zdroj: Statistika. Kancelář ředitele Okresního ředitelství Policie ČR Příbram, preventivně informační skupina por.Bc. Lenka Pavlová⁹¹

Graf 18: Poměr zastoupení chlapců a dívek mezi dětmi do 15 let věku z celkové kriminality této věkové skupiny v okrese Příbram v období 2000/2012

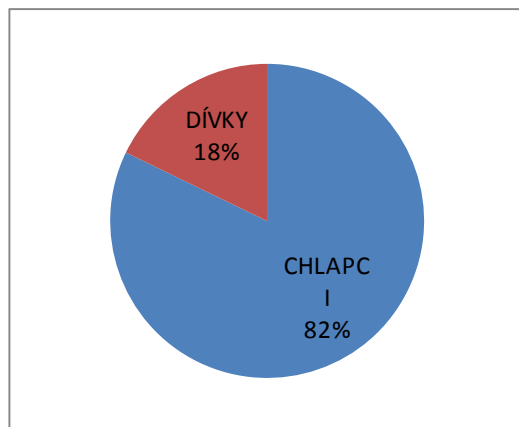


Zdroj: Statistika. Kancelář ředitele Okresního ředitelství Policie ČR Příbram, preventivně informační skupina por.Bc. Lenka Pavlová⁹²

⁹¹ Statistika. Kancelář ředitele Okresního ředitelství Policie ČR Příbram, preventivně informační skupina por.Bc. Lenka Pavlová

⁹² Statistika. Kancelář ředitele Okresního ředitelství Policie ČR Příbram, preventivně informační skupina por.Bc. Lenka Pavlová

Graf 19: Poměr zastoupení chlapců a dívek mezi dětmi od 15 do 18 let věku celkové kriminality této věkové skupiny v okrese Příbram v období 2000/2012



Zdroj: Statistika. Kancelář ředitele Okresního ředitelství Policie ČR Příbram, preventivně informační skupina por.Bc. Lenka Pavlová⁹³

Vyhodnocením zpracovaných dat týkajících se vývoje celkové kriminality v okrese Příbram, lze konstatovat, že tento vývoj není v souladu se situací zaznamenanou v České republice a Středočeském kraji. Příbramský okres za poslední rok vykazuje nárůst kriminality celkové. Obrazem celého období je stagnující trend, kdy pozitivní vývoj v poklesu kriminality je v následujícím období vyvážen jejím nárůstem. Po vyhodnocení situace kriminality mládeže, kde je trend vývoje shodný jako v České republice i Středočeském kraji, tedy klesající, lze konstatovat, že činitelem tohoto stavu v okrese Příbram je kriminalita dospělých. Celkově je situace kriminality v okrese Příbram zatížena vysokou mírou nezaměstnanosti, oproti situaci ve Středočeském kraji 5,1% v roce 2011 v okrese Příbram činila 10,10%, což je ze všech okresů ve středočeském kraji nejvíce⁹⁴. Nejvyšší podíl počtu spáchaných trestných činů je dle policejní dokumentace Okresního ředitelství PČR u majetkové trestné činnosti. Ta se v nejvyšší míře vyskytuje přímo v okresním městě a tvoří polovinu celkového počtu spáchaných trestných činů v celém okrese tj. 1935 tr. činů. Situace

⁹³ Statistika. Kancelář ředitele Okresního ředitelství Policie ČR Příbram, preventivně informační skupina por.Bc. Lenka Pavlová

⁹⁴ ČESKÝ STATISTICKÝ ÚŘAD. *Vybrané ukazatele v okrese Příbram*. ČR [online]. © 2013 [cit. 2013-01-20]. Dostupné z: http://www.czso.cz/xs/redakce.nsf/l/vyvoj_vybranych_ukazatelu_v_okrese_pribraml

kriminality v okrese Příbram, tedy negativně ovlivňuje pokles ve Středočeském kraji.

K hypotézám...

➤ **Hypotéza 1**

Statisticky se počty spáchaných trestných činů mládeží v České republice snižují.

Analýzou statistických dat bylo zjištěno, že se děti ve věku do 15 let dopustily v roce 2000 až 2012 celkem **52 023** činů jinak trestných, kdy při porovnání počátečního stavu sledovaného období tedy roku 2000 oproti konečnému roku sledovaného období 2012 došlo k poklesu o **8 753** činů jinak trestných. Pokud se jedná o mladistvé ve věku 15 až 18 let, tato skupina mládeže spáchala ve sledovaném období **105 411** provinění. Rozdíl mezi rokem 2000 a 2012 hovoří o poklesu spáchaných provinění o hodnotu **8 794**. **Hypotéza vývoje kriminality se potvrdila.**

➤ **Hypotéza 2**

Mezi mládeží dopouštějící se kriminálního chování je větší zastoupení dětí do 15 let věku než dětí od 15 do 18 let věku.

Analýzou statistických dat bylo zjištěno, že celkově v České republice dosahuje počet pachatelů z řad dětí do 15 let věku hodnotu **52 023** činů jinak trestných, u mladistvých pak hodnotu **105 411** provinění.

Ve Středočeském kraji se děti do 15 let věku dopustily **4 102** činů jinak trestných, oproti **9 441** provinění u mladistvých.

V okrese Příbram vykazuje kriminalita dětí do 15 let věku **805** činů jinak trestných, a u mladistvých **1 343** provinění.

Ve všech třech případech porovnávání se prokázalo, že v rámci celkové kriminality je vždy větší zastoupení pachatelů z řad mladistvých, tedy dětí ve věku 15 až 18 let, oproti dětem mladším 15 roků věku. **Hypotéza byla vyvrácena.**

➤ Hypotéza 3

Mezi mládeží dopouštějící se kriminálního chování je větší zastoupení chlapců než dívek.

Analýzou statistických dat okresu Příbram bylo zjištěno, že kriminálního jednání se dopustilo ze 100% stavu všech pachatelů z řad mládeže bez rozdílu věku, 81,5% chlapců a 18,5% dívek. **Hypotéza se tedy potvrdila.**

7.5 Použitelnost výsledků pro speciálně pedagogickou praxi

Na podkladě zjištěných poznatků teoretické i praktické části, byť jsou zúženy na základní pohled do problematiky kriminality, lze určit opatření v rámci speciálně pedagogické praxe, která by mohla napomoci v jejím potlačování. Výstupem obou částí je zjištění, že kriminalita je jevem vyskytujícím se u jedinců se specifickými osobnostními rysy, které spočívají v nízké sociabilitě, nízké vzdělanosti, problematice kvalifikaci a ekonomické aktivitě. Vždy se pak u pachatelů z řad mládeže jedná o etopedický problém, vycházející z nedostatečné úrovně výchovy. Velkou míru pachatelů tvoří děti a mladiství z rozvrácených nefunkčních rodin. Cílená a dostatečně zastoupená činnost speciálně pedagogických pracovníků na místech, kde se děti zdržují velkou část dne, tedy ve všech typech základních a středních škol a učilištích, by napomohla k dalšímu snižování kriminality. Současný stav na našich školách je naprosto nedostatečný, myšleno při počtu dětí a vzniklých výchovných problémů oproti stavu těchto odborných pracovníků se speciálně pedagogickou praxí. Výchovný poradce působí na půdě školy ve výchovné činnosti často sám a zastává další funkce (třídní učitel, metodik prevence sociálně patologických jevů), byť s určitými úlevami ve vzdělávacím procesu. Vzájemná informovanost s třídním učitelem o situaci dítěte, nebývá na takové úrovni, kterou by situace vyžadovala. Často je situace zhodnocena bez zásadního názoru právě speciálního pedagoga. S tendencemi integrace dětí do běžných typů škol a očekávatelnými adaptačními problémy či přizpůsobivostí okolí, je nutno připravovat vhodné podmínky na půdě školy. Zároveň by tento pracovník měl podávat kolegům odborné informace a rady o tom, jak s těmito dětmi pracovat. I děti ze speciálními vzdělávacími potřebami mohou být dotčeny nepříznivým prostředím, necitlivým přístupem nebo přístupem vyučujících bez dokonalé znalosti jejich problému

a s tím spojenou školní neúspěšností a projevy chování. Informace pro rodiče, ale i pro odborníky, které vycházejí ze školy, mohou být značně zkresleny. Je tedy v zájmu výchovy a prevence rizikového chování, aniž by se přímo jednalo o kriminální chování, aby byla škola obsazena odbornými pracovníky v co nejširším rozsahu možných problémů u dětí. Pokud škola, po které společnost žádá nejvyšší výchovné mety selže, obraz tohoto stavu vidíme v ulicích, anebo na půdě školy samotné. Čím větší škola, tím vyšší rizika s tím spojená. Výchovnému působení ve školách dnes stále uniká mnoho případů dětí, kde nebyl včas zaznamenán rozvíjející se problém, jeho chování bylo hodnoceno jako čistě problém výchovný, který postačuje řešit v rámci kázeňských trestů a zbytek ponechat ve výchovné kompetenci rodičů. Jako důležité se také jeví zapojení speciálního pedagoga v zařízeních, kde jsou již řešeny vlastní projevy a následky delikventního chování, tedy ve školských výchovných zařízeních a v případech dospělých nápravných zařízeních (věznicích). Zde je důležitá cílená práce nabízením vhodných komplexních terapeutických aktivit, které také vycházejí z důsledného poznání osobnosti delikventa a jeho potřeb.

Jistým výsledkem těchto navrhovaných speciálně pedagogických aktivit bude, mnohem hlubší poznání důvodů vzniku delikventního chování, rozpoznání potřeb našich dětí, a tedy cílenější, účelnější a ekonomičtější preventivní a intervenční činnost.

ZÁVĚR

Cílem této bakalářské práce bylo v teoretické části za pomoci odborné literatury, vysvětlit pojmy týkající se kriminality a delikvence dětí a mládeže. Hledat příčinné souvislosti mezi jednotlivými vlivy působícími na vznik tohoto, ve všech společnostech nežádoucího a nebezpečného chování. V praktické části bylo vycházeno z průzkumu statistických údajů, které nám dávají určitý empirický pohled na tuto problematiku, a její rozsah, ale nelze je brát za přesná data vypovídající o stavu skutečném.

Jak bylo uvedeno v úvodu bakalářské práce, kriminalita je jev, který vykazuje určité trendy a dynamiku. Po zpracování statistických dat a přímým pozorování situace ve společnosti, lze s tímto konstatováním souhlasit. Po významných a intenzivních společenských změnách v naší republice po roce 1990, kdy můžeme hovořit o dynamickém vývoji kriminality, dochází od roku 2000 k poklesu až stagnaci stavu.

Společnost sama ve svém vývoji vykazuje trendy a dynamiku fungování. Reagujeme na okamžité životní podmínky, ať se jedná o ekonomickou, politickou situaci, přírodní podmínky apod. Globalizace a provázanost různých společenských zřízení a kultur dokáže ovlivnit situaci, aniž by na ni byla společnost připravována. Z tohoto důvodu bude prognóza vývoje kriminality, která reaguje na tyto společenské změny, zvláště pokud bychom měli vyslovit prognózu dlouhodobou, zřejmě nepřesná nebo zcela odlišná. Předpovídat jakýkoliv společenský jev je v dnešní společnosti velice problematické, vzpomeňme po významném ekonomickém růstu našeho státu téměř okamžité důsledky hospodářské krize.

V případě předpovědi vývoje kriminality je třeba na prvním místě co nejpřesněji prognostikovat vývoj základních společenských jevů, neboť kriminalita je jejich důsledkem. Většina této práce byla vyhodnocením vlivů na chování jedince, které jsou spojeny z celkovou situací v našem státě a toho, jak se zde rodině daří v závislosti na ekonomické situaci. Od toho je závislé rozhodnutí o vlastní početí dítěte. Rodina a odpovědní rodiče se dnes musí rozhodovat, v jakém bude složení co do počtu dětí. V důsledku rizik, která dnešní doba přináší, se tento stav odráží na věkovém složení společnosti. Lze brát za vzájemně provázaný vztah mezi věkovým složením společnosti a páchaním kriminálního chování určitými věkovými skupinami? Česká společnost stárne, což je jevem známým a nežádoucím. Již dnes ho můžeme brát za jednu z příčin,

kteřé zapřičiňují dlouhodobý pokles kriminality právě u mládeže, a v nejbližší budoucnosti nemůžeme očekávat významných změn. Tento trend bude jistě po určité době pokračovat, byť může docházet k mírným výkyvům díky krátkodobým obdobím, kde dojde k navýšení porodnosti. Lze tedy vyslovit prognózu, že v souvislosti s tímto jevem ve společnosti, bude pachatelů z řad české mládeže ubývat. Tomuto vývoji věkového zastoupení mládeže ve vztahu k množství kriminálních činů, můžeme přisuzovat i situaci v námi zkoumaném období. Stejně jako zvýšenou kriminalitu ve velkých městech nebo ekonomicky silnějších regionech, kam dochází k přesídlování rodin za lepšími pracovními podmínkami. Související otázka a téma pro další zkoumání se ihned naskýtá. Jak se stárnutí populace promítne do ekonomické síly státu, a zda v důsledku toho nebude následovat zvýšení počtu lidí, které budou trpět nouzí a svojí tíživou životní situací budou řešit právě kriminalitou, neboť jiným způsobem nebudou schopni svoje potřeby zajistit? Stávající vývoj stagnace ekonomiky státu, ekonomické recese, zvýšení nezaměstnanosti, která je zmíněna v kapitole o situaci kriminality v České republice, navádí k vyslovení prognózy, že určitě ano. K tomu, aby v budoucnu bylo více pachatelů dospělých, přispíváme již dnes další „nečinností“ při výchově dětí. Děti nemají vybudovány obranné mechanismy proti kriminalitě, nejsou před ní dostatečně chráněny. Kriminalita se i v jejich životech stala běžným jevem a odolnost proti ní vyžaduje vysokou osobnostní vyspělost z pohledu morálních a mravních vlastností. Vytváření ochranných prostředků je dnes oproti vytváření závadových vlivů zjevně nedostatečné a v ostrém nepoměru vlivu. Je skutečně současný vývoj kriminality u mládeže zásluhou nastavených preventivních a intervenčních opatření? Nebo jen situací, která reaguje na výše uvedený přirozený vývoj společnosti, občasně ovlivněn uměle přijatými právními opatřeními (změny zákonů, amnestie), nebo vyvolanou situací ve společnosti jiným způsobem (válečné konflikty, živelné pohromy, migrace apod.)? Pozorovací schopnost každého z nás a přímé vnímání kriminality ve společnosti, spíše hovoří ve prospěch názoru přirozeného vlivu. Ano, otázka hodná dalšího hlubšího zkoumání. S ohledem na provedený průzkum a to, za jak relevantní můžeme zjištěná data brát, je důležitější pozorovací schopnost každého člověka a jeho vnitřní pocit bezpečí. Je složité běžného občana České republiky, který není v problematice kriminality odborně zapojen, přesvědčovat o klesajícím trendu kriminality numericky podloženými daty, když je každý den jako televizní divák sycen zprávami o množství

trestných činů nebo se sám vlastní zkušeností necítí ve svém státě, městě, obci bezpečně.

Lze se tedy spokojit se stavem, který byl v této práci zjištěn? Má být člověk uspokojen tím, že kriminalita ve společnosti klesá, když jeho pocit s tímto stavem nejsou v souladu? Neobává se člověk spíše než přímého působení kriminálního činu toho, jak sám bude hospodařit za několik let, kdy se sníží počty mladé generace, která by měla převzít jeho zajištění svou aktivní pracovní činností a vytvářením hodnot mu pomoci v důstojném životě, když ve zpětné vazbě v důsledku nárůstu bezdomovectví a občanů v kritických životních situacích, je kriminálním činům každý den přímo vystaven? Tyto situace ve společnosti, ale i další, zakládají mnoho otázek ke zkoumání. Odpovědi nalezneme v ekonomicky a morálně vyspělých státech, kde byla a je úroveň zažitých morálních hodnot společnosti podpořena cílenou a intenzivní finanční podporou rodin a účinné prevence ve společnosti. Česká republika reprezentovaná vládou, která se po roce 1990 snažila jít ruku v ruce s trendem těchto vyspělých států co do rozvoje ekonomiky a materiální vybavenosti ve snaze zlepšení životní úrovně občanů, poněkud pozapomněla, či nebrala za důležitá rizika s tím spojená, přičemž kriminalita tímto rizikem nesporně je. Jednoznačně byla za celé období zanedbána podpora a ochrana mladého života v rodinách a rodiny jako takové. Dnes se již za nutnosti ještě větších výdajů, morálně a mravně zlomené společnosti, hasí požáry následků, které vidíme každý den v ulicích v rodinách a ve školách. Očekáváme, že tento problém se v těchto společenství vyřeší izolovaně sám. Přitom včasná, soustavná a komplexní prevence je zásadní hybnou silou ke změně. Pro navazující zkoumání ve vztahu k tématu této bakalářské práce je vhodné provedení výzkum nebo průzkum stávajících možností státu a navržení takové prevence, o níž je zde hovořeno. Přitom by se nemělo jednat pouze o kopírování jinde fungujících opatření, ale o opatření, která budou respektovat možnosti a specifika způsobu života české společnosti.

Závěrem lze konstatovat, že v boji proti kriminalitě, bez ohledu na věkové skupiny, kterých se dotýká, a na jaké je úrovni, je nutno uplatňovat a posilovat generacemi budované morální a mravní vlastnosti. To je však možné pouze v prostředí, kde je to žádoucí. Současný stav české společnosti, tak jak byl pospán v této bakalářské práci to však prozatím zcela neumožňuje. Bakalářská práce byla zahájena výrokem Edmunda Burka o nutnosti předcházet zlu aktivním konáním dobra. Úplný závěr pak

bude v opozici tohoto názoru, pesimisticky charakterizující dobu v níž žijeme. Jedná se o výstižný výrok Sókrata.

„Naše mládež miluje přepych, má špatné manýry, opovrhuje autoritou, nerespektuje starší, odmlouvá rodičům, srká při jídle a tyranizuje své učitele.“⁹⁵

⁹⁵ Sókrates, [citováno dne 2.1.2013] Dostupné z: <http://www.citaty.cz/index.asp>

SEZNAM POUŽITÝCH ZDROJŮ

Seznam použitých českých zdrojů

- ANTIER, Edwige, *Agresivita dětí*. 1. vyd. Praha: Portál, 2004. ISBN 80-7178-808-2
- DUNOVSKÝ, J., et al. *Týrané, zneužívané a zanedbávané dítě*. 1 vyd. Praha: Grada, 1998. ISBN 80-86320-33-2
- FISHER, S. a ŠKODA, J. *Sociální patologie*. 1. vyd. Praha: Grada, 2009. ISBN 978-80-247-2781-3
- HAVLÍK, R. *Úvod do sociologie*. 5. vyd. Praha: Univerzita Karlova, 2007. s. 103. ISBN 978-80-246-1385-7
- HAVLÍK, R., KOŤA, J. *Sociologie výchovy a školy*. 2. vyd. Praha: Portál, 2007. ISBN 978-80-7367-327-7
- HÁJEK, B. et al. *Pedagogika volného času*. Praha: Portál, 2003. ISBN 80-7290-128-1
- HOFBAUER, B., *Děti, mládež a volný čas*. Praha: Portál 2004. ISBN 80-7178-927-5
- KUČEROVÁ, H., HORZINKOVÁ, E. *Zákon o přestupcích*. 2. vyd. Praha. Nakladatelství Leges, 2011. s. 3. ISBN 978-80-87212-94-3
- MATĚJČEK, Z. *Dítě a rodina*. 1. vyd. Praha: Státní pedagogické nakladatelství, 1992. ISBN 80-04-25236-2
- MATOUŠEK, O. a MATOUŠKOVÁ, A. *Mládež a delikvence*. 3. vyd. Praha: Portál, 2011. ISBN 978-80-7367-825-8
- NEZKUSIL, J. *Československá kriminologie*. 1. vyd. Praha: Panorama, 1978
- NOVOTNÝ, P. *Epidemie delikvence*. 1. vyd. Liberec: Dialog, 2006. ISBN 80-86761-45-2
- NÝVLTOVÁ, V. *Psychopatologie pro speciální pedagogy*. Praha: Univerzita Jana Amose Komenského, 2010. s. 145. ISBN 978-80-86723-85-3
- OSMANČÍK, O., ŠVANCAR, Z. *Kriminalita mládeže*. Praha: Statistické a evidenční vydavatelství tiskopisů, 1968
- SAK, P. *Proměny české mládeže*. 1. vyd. Praha: Státní pedagogické nakladatelství, 1987. ISBN 80-7229-042-8
- ŠTÍPEK, J. *Sociální příčiny poruch chování obtížně vychovatelné mládeže*. 1. vyd. Praha: Státní pedagogické nakladatelství, 1987

ZOUBKOVÁ, I. et al. *Kriminologický slovník*. Plzeň: Vydavatelství a nakladatelství Aleš Čeněk, 2011. ISBN 978-80-7380-312-4

SOTOLAR, A. et al. *Zákon o soudnictví ve věcech mládeže*. 3. vyd. Praha: C.H.Beck, 2011. ISBN 978-80-7400-350-9

Seznam použitých zahraničních zdrojů

SIEGEL, J., L., WELSH, S., B. *Juvenile Delinquency: The Core*. Third edition. Belmont: Thomson Wadsworth, 2008. ISBN-13:978-0-495-09542-2

US DEPT OF JUSTICE UNITED STATES, *Guide for implementing the comprehensive strategy for serious violent, and chronic juvenils offenders*. United States 1995

Seznam internetových zdrojů

ČESKÝ STATISTICKÝ ÚŘAD. *Statistika kriminality v ČR* [online]. © 2013 [cit. 2013-01-20]. Dostupné z: http://www.czso.cz/vdbvo/tabparam.jsp?voa=tabulka&cislotab=KRI5012PU_OK&vo=null

ČESKÝ STATISTICKÝ ÚŘAD. *Zaměstnanost, nezaměstnanost* [online]. © 2013 [cit. 2013-01-20]. Dostupné z: http://www.czso.cz/csu/redakce.nsf/i/zamestnanost_nezamestnanost_prace

ČESKÝ STATISTICKÝ ÚŘAD. *Počet cizinců* [online]. © 2013 [cit. 2013-01-20]. Dostupné z: http://www.czso.cz/csu/cizinci.nsf/kapitola/ciz_pocet_cizincu

ČESKÝ STATISTICKÝ ÚŘAD. *Počet vražd v České republice* [online]. © 2013 [cit. 2013-01-20]. Dostupné z: http://www.czso.cz/csu/dyngrafy.nsf/graf/cr_od_roku_1989_vrazdy

ČESKÝ STATISTICKÝ ÚŘAD. *Vybrané ukazatele v okrese Příbram*. ČR [online]. © 2013 [cit. 2013-01-20]. Dostupné z: http://www.czso.cz/xs/redakce.nsf/l/vyvoj_vybranych_ukazatelu_v_okrese_pribraml

MVCR. *Strategie prevence kriminality na léta 2012-2015*. [online]. © 2010 [cit. 2013-01-03]. Dostupné z <http://www.mvcr.cz/clanek/programy-prevence-kriminality.aspx>

MVCR. *Zpráva o situaci v oblasti vnitřní bezpečnosti a veřejného pořádku na území České republiky* [online]. © 2010 [cit. 2013-01-20]. Dostupné z: <http://www.mvcr.cz/clanek/statistiky-kriminality-dokumenty.aspx>

POLICIE ČR. *Statistické přehledy kriminality* [online]. ©2010 [cit. 2013-01-20]. Dostupné z: <http://www.policie.cz/statistiky-kriminalita.aspx>

WIKKIPEDIE. *Kriminalita mladistvých*. In *Wikipedia : the free encyklopedia* [on-line]. St.Petersburg (Florida) : WikipediaFoundation, 7.7.2004, last modified on 19.6.2012 [cit. 2012-08-22]. Dostupné z WWW: http://cs.wikipedia.org/wiki/Kriminalita#Kriminalita_mladistv.C3.BDch>

WIKKIPEDIE. *Intervence*. In *Wikipedia : the free encyklopedia* [on-line]. St. Petersburg (Florida) : Wikipedia Foundation, 7.7.2004, last modified on 19.6.2012 [cit. 2012-08-22]. Dostupné z WWW: <http://cs.wikipedia.org/wiki/Intervence>

SEZNAM OBRÁZKŮ, GRAFŮ A TABULEK

Seznam obrázků

Obrázek 1: Prediktory delikvence.....	22
Obrázek 2: Provázanost vztahů mezi rodinou a partou.....	31
Obrázek 3: Systém prevence kriminality ČR.....	40

Seznam grafů

Graf 1: Vývoj počtu zjištěných trestných činů na území ČR v období 1992/2012.....	60
Graf 2: Vývoj celkové kriminality v ČR a kriminality spáchané dětmi v období 2000/2012.....	62
Graf 3: Vývoj celkové kriminality ve Stř. kraji a kriminality spáchané dětmi v období 2000/2012.....	63
Graf 4: Vývoj jednotlivých druhů kriminality dětí v ČR v období 2000/2012.....	63
Graf 5: Vývoj jednotlivých druhů kriminality dětí ve Stř. kraji ve sledovaném období 2000/2012.....	64
Graf 6: Vývoj celkové kriminality v ČR a kriminality spáchané dětmi a mladistvými v období 2000/2012.....	65
Graf 7: Vývoj celkové kriminality ve Stř. kraji a kriminality spáchané dětmi a mladistvými v období 2000/2012.....	65
Graf 8: Graficky znázorněný celkový vývoj kriminality mládeže ve Stř. kraji v období 2000/2012.....	66
Graf 9: Vývoj jednotlivých druhů kriminality mladistvých v ČR v období 2000/2012.....	66
Graf 10: Vývoj jednotlivých druhů kriminality mladistvých ve Stř. kraji v období 2000/2012.....	67
Graf 11: Podíl zastoupení kriminality dětí a mladistvých ve vztahu k celkové kriminalitě ve Stř. kraji v období 2000/2012.....	67
Graf 12: Stav zjištěné kriminality dle okresů ve Stř. kraji v roce 2011.....	68

Graf 13:	Porovnání vývoje zjištěné kriminality v ČR, Stř. kraji a okrese Příbram.....	70
Graf 14:	Vývoj celkové kriminality v okrese Příbram a kriminality spáchané dětmi a mladistvými v období 2000/2012.....	70
Graf 15:	Vývoj jednotlivých druhů kriminality dětí do 15 let věku na okrese Příbram v období 2000/2012.....	71
Graf 16:	Vývoj jednotlivých druhů kriminality mladistvých na okrese Příbram v období 2000/2012.....	72
Graf 17:	Podíl zastoupení kriminality dětí a mladistvých ve vztahu k celkové kriminalitě v okrese Příbram v období 2000/2012.....	73
Graf 18:	Poměr zastoupení chlapců a dívek mezi dětmi do 15 let věku z celkové kriminality této věkové skupiny v okrese Příbram v období 2000/2012.....	73
Graf 19:	Poměr zastoupení chlapců a dívek mezi dětmi od 15 do 18 let věku celkové kriminality této věkové skupiny v okrese Příbram v období 2000/2012.....	74

Seznam tabulek

Tabulka 1:	Statistika počtu zjištěných trestných činů na území ČR v období 1992/2012.....	59
Tabulka 2:	Statistika celkové kriminality v ČR a kriminality spáchané dětmi a mladistvými v období 2000/2012.....	61
Tabulka 3:	Statistika celkové kriminality ve Stř. kraji a kriminality spáchané dětmi a mladistvými v období 2000/2012.....	62
Tabulka 4:	Statistika celkové kriminality v okrese Příbram a kriminality spáchané dětmi a mladistvými v období 2000/2012.....	69
Tabulka 5:	Rozdělení spáchané kriminality mládeží v okrese Příbram z pohledu zastoupení chlapců a dívek ve věkovém období do 15 let věku a 15 – 18 let.....	72

BIBLIOGRAFICKÉ ÚDAJE

Jméno autora: Václav Brejcha

Obor: Speciální pedagogika a vychovatelství

Forma studia: Kombinovaná

Název práce: Kriminalita a delikvence dětí a mládeže

Rok: 2013

Počet stran bez příloh : 0

Celkový počet stran příloh: 73

Počet titulů české literatury a pramenů: 18

Počet titulů zahraniční literatury a pramenů: 2

Počet internetových zdrojů: 10

Vedoucí práce: PhDr. Pavla Presslová