

UNIVERZITA HRADEC KRÁLOVÉ

FILOZOFICKÁ FAKULTA

KATEDRA ARCHEOLOGIE

BAKALÁŘSKÁ PRÁCE

UNIVERZITA HRADEC KRÁLOVÉ

FILOZOFICKÁ FAKULTA

KATEDRA ARCHEOLOGIE

**Panská sídla na Trutnovsku a
zhodnocení jejich současného stavu**

Bakalářská práce

Kateřina Čermáková

Vedoucí práce: Mgr. Pavel Drnovský, Ph.D.

Hradec Králové



Zadání bakalářské práce

Autor:	Kateřina Čermáková
Studium:	F14BP0195
Studijní program:	B7109 Archeologie
Studijní obor:	Archeologie
Název bakalářské práce:	Archeologie panských sídel na Trutnovsku. Zhodnocení současného stavu.
Název bakalářské práce AJ:	Archeology of residences of nobility in Trutnovsko. Assessing the current level of research.

Cíl, metody, literatura, předpoklady:

Cílem práce bude vytvořit katalog, ve kterém bude zachycena kompletní terénní činnost spjatá s výzkumem panských sídel na Trutnovsku spojená především se jmény A. Hejny, V. Wolfa, J. Sigla, L. Jiráka a dalších. Práce se bude snažit zhodnotit stav zpracování jednotlivých výzkumů a zhodnotit jejich přínos k současnému stavu poznání. Součástí práce bude nástin historického vývoje Turnovska v raném a vrcholném středověku.

Slezák, M. 2012: Archeologie pravěku a středověku na užším Trutnovsku. Vlastivědný sborník Krkonoše - Podkrkonoší XX, 447-465. Trutnov. Wolf, V. 1995 : Ještě o tvrzi v Batňovicích (okr. Trutnov). Zpravodaj muzea v Hradci Králové XXI, 117-121. Hradec Králové. Hejna, A. 1983: Výzkum hradu Vizmburku: příspěvek ke studiu hradní architektury 13. století. Umění 13. století v českých zemích, 173-195. Praha. Wolf, V. 1983: Hrad Rechenburk u Trutnova (příspěvek k poznání zárodečné fáze středověkého hradu). Vlastivědný sborník Krkonoše - Podkrkonoší VII, 251-266. Trutnov. Wolf, V. - Wolf, O. - Tichý, R. 2002: Nové archeologické prameny ke středověkému osídlení v Mladých Bukách u Trutnova (Předběžná zpráva). Zpravodaj muzea v Hradci Králové XXVIII, 240-250. Hradec Králové. Musil, F. - Felcman, O. a kol. 2009: Dějiny východních Čech. V pravěku a středověku (do roku 1526). Praha.

Garantující pracoviště:	Katedra archeologie, Filozofická fakulta
Vedoucí práce:	Mgr. Pavel Drnovský, Ph.D.
Datum zadání závěrečné práce:	24.11.2014

Bibliografický záznam

Autor:	Kateřina Čermáková Filozofická fakulta, Univerzita Hradec Králové Obor archeologie
Název práce:	Panská sídla na Trutnovsku a zhodnocení jejich současného stavu
Studijní program:	B 7109 Archeologie
Studijní obor:	7105R001 Archeologie
Forma studia:	Prezenční
Vedoucí práce:	Mgr. Pavel Drnovský, Ph.D.
Akademický rok:	2018/2019
Počet stran:	84
Klíčová slova:	kolonizace, hrad, tvrz, Trutnovsko, fortifikace

Prohlášení

Prohlašuji, že jsem tuto bakalářskou práci vypracovala pod vedením vedoucího bakalářské práce samostatně s využitím informačních zdrojů, které byly v práci citovány.

V Hradci Králové dne

.....
Jméno Příjmení

Anotace

V této bakalářské práci se budu věnovat krajině severovýchodních Čech v raném a vrcholném středověku, konkrétně v oblasti Trutnovska. Cílem této práce bude vytvořit katalog terénní činnosti výzkumů středověkých panských sídel na Trutnovsku, s přihlédnutím k jejich stavu v současné době. Oblast Trutnovska byla vzdálena od hlavních center, a proto nebyla zařazena mezi staré kulturní oblasti. I právě díky této skutečnosti tato oblast po delší dobu stála mimo zájem archeologů. Vše se změnilo záchranným archeologickým výzkumem na hradě Bolkov v 50. letech 20. století. Poznání dějin této oblasti se posunulo kupředu právě díky výzkumům, které byly vedeny především Antonínem Hejnou, Vladimírem Wolfem, či Jiřím Siglem. Na jejich úspěšnou práci navázali další archeologové.

Klíčová slova: kolonizace, hrad, tvrz, Trutnovsko, fortifikace

Anotation

This bachelor thesis aims to catalogue field surveys and excavations of aristocratic residences in Trutnovsko region of the Czech Republic and document their present state. The Trutnovsko region has always been far from the main centers of the Czech country which reflected in the lack of professional interest of archaeologists. That changed in the 50's after archaeological excavation of the Bolkov castle. Among the main figures in the archaeology of Trutnovsko are Antonín Hejna, Vladimír Wolf and Jiří Sigl. Many others have since continued in their spirit.

Key words: colonization, castle, fortress, Trutnov, fortification

Poděkování

Tímto bych ráda poděkovala Mgr. Pavlovi Drnovskému, Ph.D. za odborné vedení této bakalářské práce, jeho ochotu a trpělivost.

1. Úvod	6
2. Klimatické podmínky v oblasti Trutnovska.....	6
3. Prameny k poznání oblasti Trutnovska.....	7
4. Kolonizace Trutnovska.....	7
5. Významné rody působící v oblasti Trutnovska za dob kolonizace - rod erbu zlatého třmene a rod Švábeniců.....	10
5.1. Rod erbu zlatého třmene	10
5.2. Rod Švábeniců	10
6. Historické lokality a jejich výzkumy.....	11
6.1. Neznámý hrádek na Zámeckém kopci.....	11
6.2. Hrádek Bolkov	12
6.3. Trutnovský hrad	18
6.4. Tvrz v Hajnici - Kyji.....	19
6.5. Hrad Bradlo.....	23
6.6. Hrad Břečtejn (Silberstein)	29
6.7. Hrad Radvanice - Zámecký vrch u Radvanic - U starého zámku.....	33
6.8. Hrad Rechenburk	34
6.9. Hrad Vízmburk	37
6.10. Hrádek na Zámeckém kopci u Stárkova - Bystrý	44
6.11. Hrad u Horních Vlčic.....	46
6.12. Tvrz Javorník	48
6.13. Tvrz v Mladých Bukách	50
6.14. Hrádek Petřikovice	52
7. Zhodnocení současného stavu poznání lokalit	52
8. Závěr	55
9. Seznam použité literatury	56
10. Obrazové přílohy	61

1. Úvod

Práce pojednává o panských sídlech v oblasti Trutnovska. Díky době, ve které se pozemní hvozď Podkrkonoší započal kolonizovat, většina sídel pochází z 13. a 14. století (obr. 1 - mapa Trutnovska spolu s vyznačenými lokalitami).

V době osidlování severovýchodních Čech byla budována kolonizační sídla, hrádky, hrady a tvrze. Mezi nejznámější patří hrad Vízmburk, dále pak Trutnovský hrad, hrad Bolkov a hrad Rechenburk. Méně známé jsou pak zaniklý hrad na Zámeckém vrchu, hrad Radvanice a další. Tyto fortifikace měly obranný charakter, ale zároveň bylo díky nim dohlíženo na pořádek panství a byly důležitými záchytnými body na obchodních stezkách. Díky kolonizačním provizoriím byly české hranice chráněny před vojenskými výpady zahraničních mocností.

Hlavním cílem této práce bylo vytvořit katalog zkoumaných panských sídel na Trutnovsku a zhodnotit jejich současný stav, k čemuž napomáhají i aktuální fotografie z daných lokalit.

Informace, které jsou použité v práci, jsem nashromáždila studiem odborné české literatury, která se věnovala tématům kolonizace, významným kolonizačním rodům, středověku, či archeologickým výzkumům.

2. Klimatické podmínky v oblasti Trutnovska

Oblast Trutnovska je z velké části hornatá krajina, která je ze západu vymezena povodím horního toku Labe a z východu povodím řeky Metuje. Oblast Krkonoš je velmi bohatá na srážky a v letních měsících zásobuje vodou podhorské oblasti. Průměrná teplota ve vegetačním období podhorských oblastí je 14-13°C. Pro vývoj půdy a vegetace je důležitý poměr mezi srážkami a teplotou území, jedná se o tzv. Langův dešťový faktor. Území Trutnovska je chladnější s dostatkem srážek. Toto podnebí je také vhodné pro pastviny. V oblasti se vyskytují hnědozemní půdy přecházející v slabé podzolované, ale dle podmínek se s hnědozeměmi nepravidelně střídají. Všeobecné klimatické podmínky jsou v celé oblasti ovlivňovány místním, či polohovým klimatem. To platí především pro pahorkatinu a pohoří hor. V těchto místech jsou rozdíly v místním klimatu způsobovány sklonem terénu k různým světovým stranám, údolními polohami a jině. Na vliv klimatu má také dopad vítr, barva půdy a inverzní plochy (*Válek 1964, 23, 24, 30; Lokvenc 1978, 9-11*).

3. Prameny k poznání oblasti Trutnovska

Jedním z hlavních pramenů pro poznání nejstaršího období této okrajové oblasti jsou archeologické výzkumy. Poznatky z nich lze podkládat domácími i zahraničními historickými literárními prameny.

Z doby protohistorické je zaznamenána jediná písemná zpráva, která se nachází ve spisu „*Geografiké hyfégésis*” řeckého dějepisce Klaudia Ptolemaia. Tento písemný pramen se pravděpodobně dotýká přímo oblasti severovýchodních Čech a pochází z let 161 - 178 n. l. (Hejna 1960, 5, 13).

Dalším písemným pramenem, kde je zmíněna oblast severovýchodní Čech, je slavná Kosmova kronika, či kronika Dalimilova. Ve 12. století se pak okrajová oblast dostává do podvědomí obyvatel a proto roste i počet zpráv o severovýchodních Čechách. Jak v kronikách, tak v příslušných listinách (Hejna 1960, 7).

Německy psanou kroniku „*Chronik der Stadt Trautenau*”, která se týká oblasti Trutnovska a Úpicka sepsal kronikář (původním zaměřením byl však malíř) Simon Hüttel nejspíše v letech 1484 - 1601. Kronika je pro nás velmi cenným pramenem, i když poněkud nespolehlivým, nepřesným ba dokonce částečně smyšleným. Tato kronika pak měla vliv na tvorbu dalších autorů (Hejna 1960, 7; Hejna 1962, 470; Jansa 2006a, 9).

Důležitým písemným pramenem jsou tzv. *Trutnovské desky manské*, které vypovídají o majitelích nemovitostí a majetkových převodech v 2. pol. 15. – 1. pol. 16. století (Just - Hybner 1991, 208-209; Wolf 2004a, 575).

O oblast severovýchodních Čech se později zajímal například J. V. Šimák, A. Sedláček, či J. L. Píč. Velký podíl na poznání historie severovýchodních Čech pak mají archeologové A. Hejna, V. Wolf, Musil, J. Sigl, P. Jansa a mnoho dalších.

4. Kolonizace Trutnovska

Přírodní těžko prostupná „hradba” na hranicích českého státu chránila obyvatele, vesnice, města a mocenská sídla před nepřáteli. Čechy spolu s Moravou byly ochraňovány horskými pásmy, které byly ještě v době kolonizace pokryty téměř neproniknutelnými hvozdy. Krajinu na severovýchodě Čech si v dobách počátku kolonizace můžeme představovat jako prales. Po vytvoření stálého jádra Českého státu bylo na řadě kolonizovat i pohraniční oblasti. Kolonizace byla prostředek k rozšíření moci panovníka, šlechty a církve. Také měla důležitý ekonomický charakter. Cílem bylo zúrodnění pusté pohraniční krajiny, využití nerostného

bohatství a těžba dřeva. Později kolonizované horské oblasti sice nebyly vhodné pro zemědělství, avšak posloužily jako zdroj dřeva pro středověké doly. Těžce přístupnou, hustě zalesněnou a nehostinnou krajinu neminulo postupné osidlování a hranice trvalého osídlení se začala posouvat z Hradecka a Jaroměřska směrem k severu. Až do závěru 12. století byl pozemní hvozď na česko-slezské hranici východních Krkonoš přirozenou obranou Čech a byl jen velmi řídko osídlen. Trutnovsko bylo vzdáleno od hlavních center a není zařazeno mezi tzv. staré kulturní oblasti. I v tomto případě lze najít výjimku. Jde o trasu staré kladské cesty. Jejíž pravěký původ je naopak nesporný (Wolf 1969a, 54-56; Wolf 1977, 105; Just - Hybner 1991, 103; Lokvenc 1978, 16-21; Wolf 2004a, 561-564; Žemlička, 2002, 234; Košťál 2013, 23).

Střední tok řeky Úpy byl ve středověku pohraničním hvozdem. Až do století 12. byla tato oblast v okrajovém zájmu osidlování. Vše se mění koncem 12. století a začátkem 13. století, kdy se o tuto oblast začínají lidé zajímat a stoupá zájem o její osidlování. Kolonizace Olešnického újezdu je datována do 20. a 30. let 13. století. Pronikání do pohraniční oblasti směřovalo k dnešnímu Trutnovsku. Centrem osídlení se stala ves Úpa (dnešní Horní Staré Město). Jde o oblast pozdějšího panství rodu Švábeniců. Druhý směr kolonizace mířil do nitra pohraničních lesů, cestou povodím řeky Úpy směrem k severu. Koncem 12. století se na této kolonizační trase dolního toku řeky Úpy usadil rod neznámého jména. V erbu měl však znak třmene. Proto je na něj novodobě odkazováno jako na rod erbu zlatého třmene. Centrem moci rod učinil Skalici (dnešní Česká Skalice), odkud pak pronikal povodím Úpy k severu. Později se tento rod dostává až do kontaktu s panstvím rodu Švábeniců na Trutnovsku. Další kolonizační činnost je spojována s Petrem ze Skalice a jeho bratry (Just - Hybner 1991, 103-104; Košťál 2013, 23).

V 60. letech 13. století přichází další kolonizační vlna. Tentokrát však ze směru severního, tedy ze Slezska a jedná se o německé kolonisty, kteří jsou později spojováni s Bolkem ze Svídnice, který roku 1289 získává některé hrady na českém území (Hejna 1962, 470-471).

Tyto tři kolonizační proudy se rozhodující měrou podílely na kolonizačních procesech v této oblasti (Lochman 1982, 11; Just - Hybner 1991, 208; Wolf 2004a, 561-564; Žemlička 2002, 234).

Původním kolonizačním centrem se v 1. polovině 13. století stala malá tržní osada s malým hradem v dnešním Horním Starém Městě a o jejíž existenci zůstalo

pouze pár nejasných zmínek. Počátky osídlení na Trutnovsku jsou spjaty s moravským rodem Švábeniců a tím se také pojí tento lenní obvod. Osada byla umístěna v úpské nivě, pravděpodobně na jednom z říčních ostrovů. Tvrz byla nejspíše situována v těsné blízkosti kostelů sv. Václava a sv. Víta a ještě v 19. století na tomto místě bylo patrné těleso. Hradiště bylo vybudováno na důležitém brodu přes řeku a taktéž bylo strategicky umístěno u komunikace, kterou zde roku 1110 vybuďovali skrz les Poláci. Strážní úmysl lokality při cestě do Slezska je zřejmý. V horní Úpě se se svolením krále usadil rod Švábeniců a díky nim po čase vznikla níže po proudu řeky Úpy další osada, která byla v listinách pražského biskupa Jana označována jako Úpa druhá. Tato osada byla umístěna velmi nešťastně a lidé se museli vypořádávat s častými záplavami. Z tohoto důvodu se osadníci přesunuli do lépe chráněných míst (dnešní město Trutnov). Přesunutí bylo zapříčiněno přemístěním zemské cesty na Libavské sedlo. Po přenesení obchodní trasy a úřadů se Trutnov stává správním i církevním střediskem oblasti a osada Úpa (dnešní Horní Staré Město) se stala součástí trutnovského panství. Název město dostalo díky německým kolonistům - Trutnov, Trautenawe, či také Trautenau (*Just - Hybner 1991, 103-104, 208; Durdík 1999, 167; Wolf 1999, 12*).

Jako důsledek osidlování byl vytvořen lenní a následně manský systém. Mocenské zájmy v této oblasti měli spolu s panovníkem také šlechtické rody ale i církve, či rytířské řády. Potom co moc Švábenického rodu, který byl v té oblasti dominantní, započala slábnout, se na území prosadil manský systém. Tento systém se zakládal na principu určitých právních vztahů mezi panovníkem (nebo jeho zástupcem) a vybranými osobami. Panovník propůjčil příslušné území jeho plnoprávným vlastníkům (tzv. manům), kteří pak byli vázáni určitou protislužbou, která byla většinou vojenského charakteru. Manové měli určitá právní, soudní a ekonomická privilegia. Postupně se také objevují doklady upevňování moci církve. Ta postupně zakládá kláštery, kostely, či kaple v sídlištních centrech. Roku 1292 do severovýchodních Čech přichází řád cisterciáků. O stabilním hustém osídlení okolo Trutnova v polovině 13. století svědčí vymezení úpského (trutnovského) farního obvodu z roku 1260 (*Just - Hybner 1991, 208; Wolf 2004a, 561-564; Žemlička 2002, 234; Papajik 2009, 51-54*).

Moc nad městem Trutnov časem přebírá královská koruna, král Václav II. roku 1301 nechává vystavět Trutnovský hrad, k němuž je v oblasti podhůří Krkonoš roku 1277 zaveden manský systém (*Durdík 1999, 562-563; Jirásek - Sigl - Wolf 1988, 112*).

5. Významné rody působící v oblasti Trutnovska za dob kolonizace - rod erbu zlatého třmene a rod Švábeniců

5.1. Rod erbu zlatého třmene

V průběhu 2. poloviny 13. století v krajině střední části severovýchodních Čech, konkrétně na středním a dolním toku řeky Úpy a horním a středním toku řeky Metuje dominoval rod neznámého jména, jehož počátky jsou nejasné. K poznání tohoto šlechtického rodu přispěl zejména J. V. Šimák. Rod byl nazván rodem erbu zlatého třmene, pravděpodobně podle jejich znamení na štítě. Rodu erbu zlatého třmene měl ještě před nástupem Přemysla Otakara II. proniknout do adršsko-teplické oblasti (Wolf 1969c, 70-71; Šimák 1932, 65; Hejna 1975a, 8-11).

První z příslušníků rodu jsou J. V. Šimákem uváděni bratři, kteří zastávali vysoké posty ve správě královského majetku. Jedná se o Bohuše Bradatého, Ratibora, Ljutobora, Heřmana a Unka. Pravděpodobně se mohlo jednat o potomky rodu, ze kterého pocházel pražský biskup Jan I. (Košťál 2013, 27).

Na získaném území byla založena nová osada, nazvaná Skalice. Prvním doloženým majitelem je Petr ze Skalice. Oblast se rozdělila mezi jednotlivé větve rodu erbu zlatého třmene a to mezi bratry Petra ze Skalice, Rubína a Bohuslava. Rubín získal adršsko-teplickou oblast. Centrum kolonizované oblasti Bohuše byl Zámecký kopec u Stárkova. Petr ze Skalice si ponechal území na dolním a středním toku řeky Úpy. Tuto oblast následně rozdělil mezi své dva syny Sezemu a Tasa (Šimák 1932, 65; Košťál 2013, 27-28).

5.2. Rod Švábeniců

Moravský šlechtický rod Švábeniců získal svůj přídomek podle městečka a hradu Švábenice na Vyškovsku. Erb rodu představují čtyři zlaté střely spolu spojené v modrém poli (Halada 1992, 160).

Počátky tohoto rodu sahají do 12. století. První historicky ověřenou osobou byl takzvaný Milíč, vlastník Náměště na Hané. Idík jenž je zakladatelem hradu Švábenic taktéž získal významné majetky na Trutnovsku, zastával úřad komorníka na Bítově a olomouckého purkrabího. Syn Idíkův Všebor se stal bítovským komorníkem a syn Vítek komorníkem olomouckým. Vítek zdědil po otci osadu Úpu a Švábenice. Původním kolonizačním centrem na Trutnovsku byla tržní osada Úpa s malým hradem v dnešním Horním Starém Městě. Avšak okolo roku 1250 s příchodem rodu Švábeniců se střediskem kolonizace stává město

Trutnov (*Wolf 1969c*, 69; *Halada 1992*, 160; *Wolf 1999*, 12; *Papajík 2009*, 45-55).

Následující generace Švábe vlastnili rozsáhlá panství, avšak postupem let rod započal ztrácet na politickém i společenském významu (*Halada 1992*, 160).

6. Historické lokality a jejich výzkumy

6.1. Neznámý hrádek na Zámeckém kopci

Hrádek neznámého jména se nachází na severním výběžku Zámeckého vrchu (Schlossberg) asi 4 km severovýchodně od Trutnova-Poříčí, poblíž ústí Petříkovického potoka a je umístěn na strmě klesajícím výběžku Zámeckého kopce (*Durdík 1999*, 173).

Historický popis neznámého hrádku na Zámeckém kopci

V 2. polovině 13. století se švábenická fortifikační soustava zvětšila o tento hrádek. Ten mohl plnit funkci opěrného bodu a byl umístěn do strategické polohy petříkovického a lhotského údolí řeky Úpy na severním výběžku Zámeckého kopce. Zaniklá středověká osada s názvem Ostrožnice může dokazovat existenci tohoto hradu. Jméno osady Ostrožnice je dovozeno od kůlového plotu, palisády, okolo hrádku. Poprvé se o troskách hradu z literatury dozvídáme až v roce 1794 (*Wolf 1999*, 28; *Durdík 1999*, 173).

Typologicky připomíná tato lokalita hrad Rechenburk nebo Bolkov. Lze se domnívat, že se jednalo o hrad nenáročné konstrukce s využitím dřeva jako hlavního materiálu. Hrad měl pravděpodobně malé jádro, jenž bylo na konci výběžku chráněné ze tří stran svahy, příkopy a valy (*Wolf 1975*, 178; *Durdík 1999*, 173; *Wolf 1999*, 28).

Při stavbě železnice v roce 1968 byla lokalita z velké části zničena. Během stavebních prací byly na tomto místě nalezeny zbytky zdiva. Malý hrad měřil na délku cca 90 m a šířku cca 20-30 m. V době své existence byl hrádek zřepředu chráněn dvěma valy a příkopy. V dnešní době již nejsou tyto ochranné prvky stejně jako známky jakékoliv zástavby patrné (*Wolf 1975*, 178; *Wolf 1999*, 28; *Durdík 1999*, 173).

Archeologický výzkum

Již v roce 1936 byl na lokalitě proveden povrchový průzkum E. Gebauera. Ten zde našel i keramický zlomek. Nález byl z jemného šedého materiálu a v

podhrdlí bylo možné pozorovat vodorovnou linii (Wolf 1975, 177-178).

Při stavbě železnice došlo k vylámaní širokého a hlubokého průkopu skrz lokalitu, tím byl hrad z velké části zničen (nákres lokality obr. 5). Díky tomuto zásahu byla lokalita rozdělena na dvě části. V jižní části bylo možné vysledovat fortifikační lokalitu a to dva příkopy a valy, které oddělovaly hrádek od tělesa Zámeckého vrchu (Wolf 1975, 178; Wolf 1999, 28).

Roku 1972 byl na lokalitě zorganizován systematický povrchový průzkum. V roce 1975 potvrdil zjišťovací výzkum zničení lokality. Povrchový průzkum na počátku 70. let i jeho revokace z let 90. přinesla zjištění, že délka hradu byla cca 90-100 m, šířka asi 40 m. Od tělesa kopce byl hrad oddělen 6 m širokým ve skále vylámaným dnes zasypaným příkopem a valem, další původní terén není dochován. V nejvyšším bodě Zámeckého kopce je patrné valové opevnění s příkopem, které pochází z období slezských válek z poloviny 18. století (Wolf 1975, 178; Wolf 1999, 28).

Současný stav lokality

Lokalita byla zničena při pokládání železnice v roce 1968 (obr. 7-8).

6.2. Hrádek Bolkov

Hrádek Bolkov u Trutnova leží na katastrálním území obce Libeč, která se nachází v severovýchodních Čechách. Bolkov byl umístěn na ostrožně ve výšce 510 m n. m. Ostrožna byla jižně orientovaná, na východní straně vymezená úzkým údolím potoka a na západní straně širší kotlinou. Údolí, které leží mezi ostrožnou Bolkova a protilehlou strmou stráň vytváří geologický předěl mezi Krkonošemi a Broumovskými stěnami, včetně Vraních a Sovích hor. Zároveň vytváří vstupní část tzv. Libavského průsmyku – sedla, které již kdysi poskytovalo možnost přirozeného přechodu mezi Čechami a Slezskem (Hejna 1962, 455; Durdík 1999, 70).

Historický popis hrádku Bolkova

K historii hrádku máme velice málo písemných pramenů. Poprvé se o Bolkovu zmiňuje Simon Hüttl v 16. století. Z jeho velmi strategického umístění, archeologického výzkumu a dostupných písemných pramenů je usuzováno, že hrádek patří k tzv. kolonizačním provizoriím, které byly v této oblasti velice časté.

Z dalších uvedu například Rechenburk na opačném konci Libče (*Hejna 1982a 13; Hejna 1983a, 215; Wolf 2005, 479*).

Podle Antonína Hejny byl hrádek Bolkov založen Bolkem I. ze Svídnice. Historické zprávy o hrádku jsou nepatrné a velmi sporné. Zmínky v kronice Simona Hüttla z 16. století, avšak jsou vesměs smyšlené s výjimkou zprávy o popravě rychtáře z Chvalče a jeho dvou synů v roce 1551, která byla vykonána právě na Bolkově, který se již tou dobou nevyužíval (*Hejna 1962, 470-471; Hejna 1980a, 19*).

Dle Vladimíra Wolfa je interpretace Antonína Hejny mylná. Wolf toto zdůvodňuje tím, že zemská hranice procházela koncem 13. století severně od dnešní státní hranice, patrně ve vzdálenosti 5-10 km od ní. I když Bolek dostal od krále Václava II. nějaké vsi ve Slezsku poblíž dnešní hranice, nebylo rozhodně možné, aby v hloubce 15-20 km na českém území budoval svůj hrad, když zde z podnětu posledních Přemyslovců kolonizoval rod Švábeniců. Obec Libeč byla součástí švábenického dominia a některé nemovitosti zde také patřily trutnovskému špitálu (*Wolf 2005, 480*).

Zánik hrádku Bolkov je nejspíše spojen s dobou husitských válek, v boji mezi husity a slezskými knížaty. Ze zpráv Hüttlovy kroniky se můžeme dozvědět, že v polovině 16. století byl hrádek v ruinách a posloužil k již zmíněné popravě (*Wolf 2005, 483*).

Název lokality je ve starších pramenech uváděn jako Bolkenstein nebo Bolkenberg (*Wolf 2005, 479*).

Archeologický výzkum

V roce 1958 byl na této lokalitě pod vedením Antonína Hejny proveden archeologický výzkum. Důvodem k výzkumu byly opakující se nálezy železných předmětů při těžbě v lomu. Díky archeologickému výzkumu bylo nalezeno velké množství artefaktů, zvláště silně byly zastoupeny kovové nálezy. Bylo zde nalezeno v neporušených kusech i fragmentech 28 udidel, 9 třmenů, 13 ostruh, 19 přezek, 27 podkov, 47 šipek, 22 nožů, 2 dýky, 7 bodců, 18 srpů, 4 klíče, 2 sekery, nebozez, kladivo, železný kahan, 7 hřebel, španělský jezdec, kování kůlu a 46 dalších železných předmětů, hřebů, klínek, jehel, průbojníků, kování a další. Díky výzkumu bylo také zjištěno dvoufázové osídlení lokality (*Hejna 1962, 456*).

Záchranný archeologický výzkum porušené lokality, v roce 1958 ohrožované těžbou v lomu, dovolil už jen velmi málo možností k odkrytí většího

množství ploch (půdorys lokality obr. 9). Vnější ohrazení hrádku vytvářelo kromě podkovitého výběžku také příkop. Kamenná hradební zeď byla vystavěná z lomového kamene a vápenaté malty v šířce 2 metrů a v místě severozápadního ohybu dokonce 3 metrů. Hradební zeď byla zjištěna jen na západní straně areálu, na jeho severní straně nebyly její stopy nalezeny a na ostatních místech byl její průběh nemožný sledovat kvůli odtěžení (Hejna 1962, 455).

Podél vnitřní strany západní hradební zdi byl skoro po celé délce zkoumané lokality odkryt kamenný zával, který vyrovnával 20-80 centimetrů původního svahu terénu. Na jiných místech areálu nebyla možnost stratigrafického pozorování, protože se v místě potkávala zeď a kamenný zával a nebylo možno zjistit relativní datování vnější kamenné výstavby hrádku. Na západní straně hradební zdi byla zjištěna sídlištní vrstva ležící na kamenném závalu překrytá drnem. Pod kamenným závalem byla objevena starší sídlištní vrstva se stopami po požáru. Díky jejímu narušení u hradební zdi lze usuzovat, že hrádek měl dvě fáze osídlení. Zároveň se můžeme domnívat, že kamenná hradba byla vybudována již ve starší době osídlení hrádku. Objevený kamenný zával vyrovnával funkční plochu Bolkova v jeho mladší fázi (Hejna 1962, 455).

Kruhová stavba z nepravidelných kamenů kladených na maltu o vnitřním průměru 2,5 metru a síle zdi 60-70 centimetru patří podle Antonína Hejny ke starší fázi hrádku. Spodní vrstva této stavby také nesla stopy po požáru. Ke starší fázi lze řadit i další čtyřboký objekt, který leží blíž k jihovýchodnímu okraji hrazeného areálu, z něhož se podařilo zachytit jen západní část. Stavba byla zapuštěná 180-200 centimetrů pod úroveň povrchu terénu do předem vylámané jámy ve skalnatém podloží. Spodní část zdiva byla ke stěnám jámy připlentována a byla vystavěna opět z lomového kamene v šířce 60 centimetrů. Tento objekt byl používán po celou dobu existence hrádku. V mladší fázi existence Bolkova, jak uvádí Antonín Hejna, zůstaly užívány pouze některé kamenné objekty. Nedaleko severnímu okraji areálu, přibližně v severojižní ose, byla odkryta konstrukce z velkých kamenů, tmelených vápennou maltou. O původu a funkci nebylo možno říci nic bližšího (Hejna 1962, 455-456).

Protože byl hrádek již narušen lomem byly výsledky sledování stavební podoby hrádku velmi chudé. Naopak nálezy byly velice bohaté, zvláště pak kovové artefakty. Železné předměty byly nalézány od doby, kdy se těžba lomu dotkla areálu hrádku a to bylo podmětem pro zahájení archeologického výzkumu (Hejna 1962, 456).

Jedním z mnoha nalezených předmětů byla udidla. Ta byla nalezena ve třech kompletních kusech a v dalších 25 fragmentech. Zachovalé kusy i jednotlivé fragmenty ukazují na dvě základní kategorie. Podle Antonína Hejny mají obě tyto skupiny společné čtyři články a to dva kruhy a dvě spojky. Rozdílným faktorem je velikost a podoba kruhů (*Hejna 1962, 456*).

Třmeny byly při výzkumu nalezeny v jednom celém exempláři a v dalších osmi fragmentech, k tomu můžeme přidat dva dobře zachované, které byly nalezeny v roce 1958 v lomu. Vedoucí výzkumu Antonín Hejna dělí třmeny podle základního tvaru do dvou skupin. První skupina má typicky uzavřený (podkovitý) tvar ramen. Druhý typ má tvar otevřený také označovaný jako zvoncovitý (*Hejna 1962, 456*).

Ostruhy jsou včetně nálezu z roku 1957 zastoupeny čtyřmi celými exempláři a desíti fragmenty. Jen jedna ostruha byla vybavena bodcem, ostatní měly trn s kolečkem (*Hejna 1962, 458-460*).

Přezky byly na Bolkově nalezeny v četném a pestrém souboru, který čítal 19 kusů. K tomuto nálezu lze připočítat jeden exemplář nalezený v lomu. Podle tvaru je Antonín Hejna ve své práci rozdělil do čtyř skupin a to na čtyřboké, obloukové, kruhové a kombinované. Jako samostatnou skupinu můžeme uvést přezky zdobené (*Hejna 1962, 460*).

Hroty šípů z luku a kuše tvoří mnohonásobný soubor, který čítá 47 nálezů. Antonín Hejna je dělí na dvě základní skupiny a to na hroty s řapem nebo hroty s tulejí. Hroty s řapem dále rozdělil podle tvaru hrotu na dalších pět druhů, s plochým listovým hrotem, masivní hrot se spodní částí válcovou, hrot člunkovitého tvaru, hrot s řapem a protáhlým úzkým tělem a nakonec hrot s řapem a krátkým masivním tělem (*Hejna 1962, 462*).

Ve skupině hrotů s tulejí Antonín Hejna rozpoznal čtyři typy - plochý listovitý hrot, tzv. jehlu, hrot s tulejí vyznačující se úzkým dlouhým tělem s mírným zúžením mezi kořenem a špicí, poslední čtvrtý typ se odlišuje od předchozího kratším tělem, znatelnějším probráním a masivnější špicí (*Hejna 1962, 462*).

Mnohočetný a tvarově velmi pestrý nálezový celek hrotů šípů z luku a kuší je možné časově zařadit do 13. a 14. století, i když se v nálezech objevují výjimky běžně se vyskytující ve 12. století.

Početný soubor nalezených nožů Antonín Hejna rozdělil na dva typy, křídélkový a trojboký. Trojboký typ dále rozdělil na rovnoramenný, zkosený,

šavlovitý, pololistový, listový a srpkový. Křídélkový nůž má rukojeť v jedné rovině se hřbetem a ostří nabíhající u kořene obloukem do maximální šíře, odkud se zužuje k hrotu. Trojboký rovnoramenný typ má rukojeť zasazenou pod hřbetem, mírně skloněnou a celkem vzato pravidelné trojboké tělo, které je od rukojeti ostře odsazené. Zkosený nůž je doložen pouze jedním zachovaným nožem s přímou rukojetí nasedající pod hřbet, s tělem ostře odsazeným, rovnoběžnou linií hřbetu a čepele, ve špici vytvořenou ostrým zkosením hřbetu. Šavlovitý typ má přímou mírně sešikmenou rukojeť, odsazenou ostře od hřbetu i čepele a tělo v linii hřbetu i čepele mírně šavlovitě prohnuté k ostré špici. Nejběžnější typ nože je pololistový s odsazenou rukojetí, přímým hřbetem a obloukovitým ostřím, se špicí vybíhající k rovině hřbetu. Nůž listovitého typu má rukojeť odsazenou oboustranným obloukem a rovnoměrné tělo, jehož hřbet i čepel se sbíhají mírnějším zaoblením ke špici. Srpkový nůž se skloněnou rukojetí ostře odsazenou od čepele, jehož hřbet i čepel jsou srpkovitě zaobleny, je posledním typem. V areálu byly také nalezeny dvě dýky, k nimž je možné přiřadit i dva velké nože tzv. tesáky, které se díky své velikosti odlišují od nožů. Srpky nalezené na hrádku Bolkov Antonín Hejna rozřadil do dvou skupin - s nízkým otevřeným obloukem a vyšším obloukem (*Hejna 1962, 462-465*).

Čtyři klíče byly nalezeny v areálu výzkumu a jeden v lomu v roce 1957. S výjimkou jediného klíče patřily ostatní klíče k otáčecímu typu. V několika zlomcích rukojetí s vidlicí, nebo příčných článků byla na Bolkově také nalezena hřebla. Ve třech exemplářích byly na lokalitě objeveny sekery. Nejmenší ze seker měla v přímé rovině tulej, se hřbetní částí těla, přímý tyl a mírně odsazenou, skloněnou a k tylu rozšířenou spodní část tuleje, otvor tuleje byl pravidelně lichoběžný, tělo bylo pravidelné. Druhá sekera měla uraženou pravou stranu tuleje. Třetí sekera byla nalezená v roce 1957 (*Hejna 1962, 465-467*).

Jako další z nálezů železného inventáře lze uvést nebozez s válcovitým tělem, s hrotem a jedním vinutím. Dále pak kovářské kladivo člunkovitého tvaru, kahan vykováný ze železného plátu, čtyřbokého tvaru s okraji vytočenými vzhůru, které vytvářely žlábkovitá lůžka pro knot. Ke kovovým nálezům lze ještě uvést kování kůlů ve dvou zachovaných exemplářích. Délka kování je 23 centimetrů a jeho průměrný rozpon asi 8 centimetrů. Tento nález je ukázkou dokonalé kovářské práce. Kromě zde uvedených nálezů lze dále uvést alespoň jmenovitě další kovové předměty, jako jsou závěsy s očky, závlečky, tyčinky, kramle,

klínky, jehly, průbojníky, tyče, skoby, háky, obruče a různá kování, jenž doplňovala nálezový inventář hrádka Bolkova (*Hejna 1962*, 467-468).

Díky vysokému zastoupením tzv. militarií ukazuje charakter hrádka na jeho vojenský význam. Jako zajímavost uvádí Antonín Hejna nález šesti kamenných koulí o průměru od 4 do 7,5 centimetrů. Při rozboru jednotlivých skupin nálezů je možnost jejich časového zařazení do období 13. - 14. století (*Hejna 1962*, 468).

Při výzkumu nebyla nacházena pouze militaria, ale široce zastoupené bylo i velké množství keramických nálezů, které byly po výzkumu zpracovávány ve třech fázích. Celkem 14% z celého nálezového souboru keramiky náleží okrajům nádob. Nachází se mezi nimi i fragmenty kombinované, to jsou ty, které pocházejí z dalších částí nádob jako třeba z podhrdlí, či výduti. Dále jsou zastoupeny nálezy uší a den. Keramiku staršího horizontu definuje Antonín Hejna jako vesměs hrubší, silnějšího střepu šedavé barvy s odstíny hnědé až červené. Hrnčové nádoby, které byly nejpočetněji zastoupené, měly relativně málo vyvinutý okraj s nízkým okružím, převisem nebo kapkovitým zesílením, okraje byly do široka otevřené a na vnitřní straně probrané žlábkem. Samy tyto nádoby se lišily svým objemem. Od toho se pak odvíjela velikost plochy jejich pláště, která se dále odrazila do síly střepu, obvodu a masivního zhotovení okraje nádoby. Výzdobu tvořila několikanásobná vlnice po jednom až dvou pramenech, tvořená z rýh a vrypů. Umístěna byla většinou na podhrdlí a výduti. Na 18 fragmentech nádob byly nalezeny hrnčířské značky, které měly podobu kříže, či kříže s překříženými rameny. Keramika mladšího horizontu měla dle A. Hejny silný i tenký střep žluté, hnědé a červené barvy. Zvláštní postavení měla keramika světle hnědého až bělavého povrchu, která byla zdobena červeným malováním. Do tohoto období spadají misky, hrnčovitě tvary, poklice a vzácně i džbány. Na této keramice se neobjevují značky na dně výrobku. Ve výzdobě přetrvávala vlnice a rýhování, na druhou stranu zmizel vryp a naopak se objevil geometrický kolkový dekor. Už jen vzácně se na této keramice objevují značky na dně v podobě kříže nebo malého kruhu. Jako příklad z tohoto období lze uvést hrnčovitou nádobu, z červenohnědé hlíny, tenkého drsného střepu, s úzkým dnem, vysokou a širokou výduti, s úzkým hrdlem a otevřeným okrajem s okružím. Tělo nádoby je pak zdobeno širokým a mělkým žlábkováním. Na lokalitě byly také nalezeny různé unikáty. Jako příklad lze uvést zlomek výduti menší keramické nádoby, jehož materiál je jemně plavený a hladký s příměsí křídly (*Hejna 1962*, 47; *Jansa 2006a*, 9-25).

Za povšimnutí také stojí skleněné kroužky ze skelné pasty, zachovalé v jediném celém exempláři a v množství drobných zlomků, dále pak přesleny ze staršího horizontu (*Hejna 1962, 470*).

Jako další nálezy staršího horizontu uvádí Antonín Hejna přesleny (*Hejna 1962, 470*).

Současný stav lokality

Hrad musel ustoupit postupujícímu lomu a v dnešní době je již zcela odtěžen (obr. 11).

6.3. Trutnovský hrad

Město Trutnov se nachází v Královéhradeckém kraji v severovýchodních Čechách a leží v Krkonošském podhůří na řece Úpě. Město se díky rodu Švábeniců, později i zásluhou královské koruny stalo dominantním bodem v podkrkonošské krajině (*Durdík 1999, 167; Wolf 1999, 3, 12*).

Historický popis Horního Starého Města a Trutnovského hradu

Původním kolonizačním centrem se v 1. polovině 13. století stala malá tržní osada s malým hradem v dnešním Horním Starém Městě a o jejichž existenci zůstalo pouze pár nejasných zmínek. Lokalizace a ani podoba tohoto hradu není do dnešních dnů známá. Následně se centrum přesouvá do dnešního města Trutnova (*Durdík 1989, 167; Durdík 1999, 167; Wolf 1999, 12*).

Později je královskou korunou vystavěn i Trutnovský hrad, jenž byl z obranného hlediska situován na nejvýhodnější stranu na skálu nad úpským údolím. Šlo o nevelký pravidelný objekt, nejméně s jednou věží. Hrad byl oddělený příkopem na jižní a východní straně. Hrad nebyl příliš veliký, ale sklepení bylo součástí hradu. V době husitských válek byl trutnovský hrad dobyt a pobořen. V roce 1484 byl opraven (*Durdík 1999, 562-563; Papajik 2009, 52*).

V historických pramenech lze najít zmínku o penězokazcích. Při dělení panství z roku 1515 byl hrad rozdělen na dvě poloviny. Následně hrad pustnul a až panu Kryštofovi z Jendorfu bylo povoleno na něm stavět. V roce 1547 byla zbořena věž a vzniklo další nové stavení. Za dob třicetileté války samotný hrad ale i město vyhořely (*Durdík 1999, 562-563*).

Archeologický výzkum

V letech 1965 – 1966 byly v průběhu terénních prací na lokalitě Trutnovského hradu (půdorys hradu obr. 12) získány četné keramické nálezy. Jednalo se především o fragmenty hrnců, mis, poklic, džbánů, či zásobních nádob. Převážná část keramiky byla datována do 15. století, avšak některé z nádob byly datovány do století 14. Na lokalitě byly nalezena i keramika, kterou lze zařadit až do 18. století. (*Hejna 1967b*, 28; *Durdík 1999*, 562-563).

Mezi roky 1967 - 1969 byl na severozápadním svahu nad bývalým náhonem proveden povrchový sběr v prostoru velké vyvážky středověkého materiálu. Pravděpodobně se jedná, o více vyvážce, které postrádali stratigrafii. Při tomto povrchovém sběru byly nalezeny četné keramické fragmenty, mezi nimiž byla nalezena i ložtická keramika (*Wolf 1970*, 50-51; *Bláha – Frolík. – Sigl 2003*, 526, 535).

V roce 1970 se ve stráni nad poštou vyvážel materiál, L. Jirásek zde prováděl povrchový průzkum, při němž byla nalezena keramika (*Wolf 1973*, 154).

Roku 1970 byly v místech bývalého Trutnovského hradu položeny Tři geologické sondy. První byla umístěna u východní strany muzea, od jihovýchodu nároží 590 cm. Tato sonda sleduje vnější stěnu hradu, na které byla patrná omítka. Do hloubky 170-200 cm byla objevena silná vrstva maltoviny, pod níž se nacházela vrstva suti z písku, suti a hlíny. V hloubce asi 3 m byl nalezena původní hradní zeď, která byla v základu rozšířena přibližně o 30-40 cm. Druhá sonda byla při severozápadním nároží muzea a byla umístěna tak, aby přiléhala k městské hradbě a byla vyhloubena až na skálu. I z této sondy je patrná omítka na zdi hradu.

Třetí sonda byla položena u západní straně muzea. Sonda sledovala založení zdiva hradu. Zdivo bylo umístěno přímo na skálu. V hloubce 100 cm byla nalezena 8-10 cm silná vrstva černé požárové vrstvy (*Wolf 1975*, 166).

Současný stav lokality

V místě kde dříve stával Trutnovský hrad, dnes najdeme Muzeum Podkrkonoší (obr. 14) Ve sklepních prostorách bývalého hradu funguje restaurace.

6.4. Tvrz v Hajnici - Kyji

Dnes je toto místo známé jako Hajnice - Kyje, avšak v písemných historických pramenech jí najdeme pod názvem Brusnice, či Německá Brusnice. Lokalita se

nachází na východním okraji obce Hajnice v nadmořské výšce 475 m. n. m. Lokality Hajnice vedla od raného středověku tzv. solná stezka z českého vnitrozemí směrem do Polska. V období kolonizace patřilo městečko pod Trutnovské panství (*Wolf - Sigl - Jirásek 1989, 91; Wolf 2005, 96*).

Historický popis tvrze Hajnice - Kyje

Tato lokalita nebyla moc známa z písemných pramenů. Dříve se městečko nazývalo Brusnice, nebo Německá Brusnice dnes známé jako Hajnice se poprvé v historii připomíná v roce 1260, dále pak v roce 1301. Podle písemných pramenů se lze domnívat, že se jednalo o trhovou ves nebo městečko. Pokud se dá soudit podle pověstí, pak první osídlení pochází již z roku 1007. Pověst vypráví o muži jménem Adam z Tokowa, který na místě založil kovárnu a brusírnu. Odtud název Brusnice, německy pak Deutsch–Prausnitz. V roce 1354 se objevují další zprávy o Brusnici. Od roku 1260 až do konce 14. století má nad Brusnicí patronátní právo zderazský klášter. Mezi lety 1516 - 1518 byla vytvořena kupní smlouva mezi Petrem z Adršpachu a Dubé a Janem z Janovic a Náchoda týkající se Brusnice a mnoha dalších panství a pozemků (*Wolf - Sigl - Jirásek 1989, 91*).

Historická literatura se, až na pár výjimek, o této lokalitě nezmiňuje, na rozdíl od historicko-kartografických materiálů z prvního vojenského mapování tzv. Josefského z let 1764 - 1791 a také indikační skica z roku 1841. Oba tyto prameny zachycují okrouhlou lokalitu, která je obklopena příkopem (*Wolf - Sigl - Jirásek 1989, 91; Hejna 1989, 24*).

Archeologický výzkum

V obci proběhl roku 1966 krátký archeologický výzkum. U domů čp. 4 a 5 byly při výkopu potrubí objeveny novověké keramické fragmenty, avšak byly nalezeny i střepy z 13. a 14. století (*Slezák 2012, 454*).

Během povrchové terénní prospekce v roce 1984 byly ve východní části katastru obce Hajnice - Kyje na místě čp. 51 zaznamenány mírné vyvýšeniny se stavením. Při bližším prozkoumání bylo zjištěno, že jde o fortifikovanou lokalitu (plán lokality obr. 15). V roce 1985 se na lokalitě pod vedením Jiřího Sigla uskutečnil zjišťovací archeologický výzkum. Ve výzkumu se pokračovalo v letech 1986 a 1987 (*Wolf - Sigl - Jirásek 1989, 92*).

První výzkum, záchranného charakteru se na lokalitě realizoval v roce 1966 pod vedením Vladimíra Wolfa. Při výzkumu byla ve středu obce, nedaleko

kostela mezi čp. 4 a 5 zjištěna kulturní vrstva se zuhelnatělým dřevem, mazanicí, struskou a zlomky keramiky. Nálezy keramiky byly částečně datovány do 13. - 14. století a větší část nálezů do 16. - 17. století (*Wolf 1989, 61; Wolf - Sigl - Jirásek 1989, 92*).

V době realizace archeologického výzkumu byla lokalita zastavěna obytnou budovou se stodolou. Při jihovýchodním nároží stavení byla vyhloubena studna. V době výzkumu bylo možné téměř okolo celé lokality pozorovat příkop, jehož Hajnice - Kyje šířka byla 600-800 cm. Příkop byl hodně zanesený a na severní straně zamokřený. Stopy po valové fortifikaci i po příkopu byly nejvíce patrné při severním okraji lokality. Na základě této informace archeologický tým zvolil místo a hloubku průzkumné sondy (*Wolf - Sigl - Jirásek 1989, 94*).

Archeologická lokalita leží v 600 m široké nivě pravěkého přítoku potoku Běluňky. Lokalita má tvar kruhový o průměru 75-78 m, ten byl změřen od vnějšího okraje příkopu. Pahorek má průměr 50-55 m. Místo lokality je skoro rovné, na severovýchodě se mírně zvyšuje. Novodobá příjezdová cesta porušila na západní straně valové těleso, jehož materiálem byl v těchto místech příkop zasypán. Původní vjezd se dle názoru archeologického týmu nacházel na východní straně. Pravděpodobným fortifikačním prvkem bylo srubovité obytné stavení věžovitého tvaru, které bylo nejspíše vystavěno na pahorku. Studna byla umístěna uprostřed lokality, z její polohy lze vyvodit, že opevněná plocha mohla být obklopena obytnými a hospodářskými objekty lehké konstrukce, toto tvrzení se později opřelo o samotný archeologický výzkum. Existuje domněnka, že obvodový příkop, který byl na lokalitě pozorován, mohl být napájen z nedalekého potoka (*Wolf - Sigl - Jirásek 1989, 93-94*).

Při výzkumu v roce 1985 byla v prostoru s patrným valovým tělesem položena sonda ve směru severozápad-jihovýchod na severním obvodu pahorku. Toto místo se považovalo jako nejvhodnější pro zachycení tělesa valu i přiléhajícího vnitřního prostoru. Sonda byla při výzkumu rozdělena do 5 vrstev (*Wolf - Sigl - Jirásek 1989, 94*).

Skryvka první vrstvy v hloubce 30-40 cm ornice a humusovité hlíny, která byla částečně písčítá, v severní části sondy byla zjištěna šedožlutá jílovito-písčítá hlína s příměsí uhlíků. Na tuto vrstvu navazovala červená tuhá hlinitopísčítá výplň zahloubeného objektu. Následně na ní pak až do konce sondy hnědočervená písčítá hlína s malým výskytem uhlíků. Zahloubený objekt přisazený k valovému tělesu byl vyplněn červenou tuhou hlinitopísčitou zeminou. Pod touto výplní pak

byla zjištěna vrstva šedožluté jílovitopísčité s příměsí uhlíků. Tato vrstva obsahovala zlomky keramiky se silnou vrstvou uhlíků a zbytky dřeva. Je zde možnost, že se jednalo o vrstvu izolační, v horní části pokrytou dřevem. Na její vrstvu nasedala žlutohnědá silně písčitá zvodnělá hlína, které probíhala i pod vrstvou č. 4. Na dně vrstvy č. 3 bylo ve východní části sondy zjištěno několik kamenů, které doprovázel z části od severního okraje sondy pruh zuhelnatělého dřeva, který archeologové označili jako pravděpodobnou prkennou plentu. Z části byla ve vrstvě č. 4 zjištěna poloviční mělká jamka o vnitřním průměru 20 cm a hloubce 8-10 cm. Sondou zjištěný zapuštěný objekt archeologové interpretovali jako domnělý obytný, či hospodářský objekt, který byl přisazený k valu s dřevěnou podlahou a odlehčenou stavební konstrukcí. Tato sonda dále výzkumníkům neumožnila vyslovení dalších nebo přesnějších závěrů (*Wolf - Sigl - Jirásek 1989, 94-96*).

V průběhu výzkumu v roce 1985 byly nalezeny keramické střepy. Na místě výplně objektu se našly následující keramické fragmenty: okraj nádoby na vnější straně zesílený, oble ukončený a vnitřní straně prožlabený, jeho povrch i vnitřek byl pokryt světlou a tmavohnědou polevou; vypálený slídový střep z horní části těla nádoby s nezdobeným povrchem; kvalitně vypálený střep s písčitým ostřivem ze stěny nádoby; tvrdě vypálený střep ze stěny nádoby, jejíž povrch je hlazený s světlešedým, vnitřek pak hlazený se zbytky černé barvy; sedm kvalitně vypálených atypických střepů ze stěn různých nádob; zlomek tvrdě vypáleného barvou špinavě okrového až rezavého střepu, který byl zařazen jako pravděpodobný střep z technické části kachle, na vnitřní straně je poleva tmavě hnědá až zelená (*Wolf - Sigl - Jirásek 1989, 96-97*).

Na dně objektu byly nalezeny následující fragmenty: dva tvrdě vypálené střepy s příměsí ostřiva a slídy na povrchu zdobené vodorovnými žlábkami - z těla hrncovité nádoby, povrch setřený, černošedý a vnitřek nese stopy očazení; úzkými vodorovnými rýhami zdobený střep obsahující křemínky a příměs slídy ze stěny nádoby se zdrsněním s hnědavým povrchem; na povrchu nezdobený střep obsahující křemínky a příměs slídy ze spodní části nádoby; dva střepy s příměsí ostřiva a slídy ze stěny nádoby jako předcházející nezdobený střep avšak tyto dva na povrchu zdobené středně širokými vodorovnými rýhami, povrch je setřený světle hnědé barvy, vnitřky střepů jsou světle šedavé barvy; sedm atypických střepů hnědé a šedivé barvy se setřeným povrchem pocházející ze stěny nádoby jako předcházející tři střepy; zlomek lehce zkorodované železné

tyčinky oválného profilu s písčitou krustou na povrchu (*Wolf - Sigl - Jirásek 1989, 97-99*).

Ve výplni objektu byl nalezen keramický soubor, který byl charakterizován jako recentní a datován do 17. - 18. století. Jedná se o jediný nalezený typ okraje zdobený barvou s bílým malováním. Keramika je tvrdě vypálená, na povrchu i vnitřní straně okrově, či červenavě avšak na vnitřní straně lze najít i barvy hnědou nebo zelenou (*Wolf - Sigl - Jirásek 1989, 99*).

Menší keramický soubor datovaný do 14. století byl nalezen na dně objektu. Tento soubor převážně sestával ze dvou nádob. Fragmenty nádob jsou zdobené mělkými vodorovnými rýhami, někdy žlábkovaného charakteru. Kvalitně vypálený materiál obsahoval ostřívo. Povrch i vnitřní strana byly pokryty slabou hnědou, či šedohnědou vrstvou (*Wolf - Sigl - Jirásek 1989, 99*).

Mezi lety 1986 - 1987 byl na lokalitě realizován navazující archeologický výzkum. Tento výzkum v podstatě potvrdil výsledky předcházejícího výzkumu. V jižní části lokality byla umístěna sonda II. Díky níž byl zjištěn zahlubovaný mělký čtvercový objekt 120 x 120 cm, který obsahoval nález soudobé keramiky (*Wolf - Sigl - Jirásek 1989, 99*).

Dále bylo díky sondě možné sledovat velmi mělké valové těleso. Toto těleso po sobě nejevilo žádné známky na povrchu lokality a bylo charakterizováno zvýšeným výskytem kamenů. Bylo ukončeno kůlovou jamkou. Tato jamka nejspíše patřila k jednoduché vnitřní opěrné konstrukce a nelze vyloučit, že k ní patřila i nalezená kůlová jamka ze sondy I. V nově položené sondě byla nalezena také pozdně paleolitická, či mezolitická čepelka. Tyto objevené nálezy se shodují s nálezy z roku 1984 a byly archeology datovány na přelom 13. - 14. století a také byly odhaleny recentní nálezy (*Wolf 1989, 65; Wolf - Sigl - Jirásek 1989, 100*).

Současný stav lokality

Na lokalitě dnes již nejsou patné zbytky tvrže (obr. 17).

6.5. Hrad Bradlo

Návrší Bradlo se nachází ve výšce 519 m. n. m. nad pravým břehem horního toku Labe mezi Hostinným n. L. a Dvorem Králové n. L. Poloha masivu Bradla je vymezena údolím Labe na jeho východní straně, na straně severní údolím Olešnického potoka a na jižní straně údolím Debrnského potoka. Západní strana navazuje svahem na náhorní planinu mezi Olešnicí a Zadním mostkem, výškově

se však od sebe liší. Lokalita je součástí krkonošského předhůří. Historicky i topograficky je významným místem ve vztahu k Bradlu Olešnic, kdysi středisko důležitého újezdu stejného jména, ležící severozápadně od Bradla v táhlém údolí Olešnického potoka (*Hejna 1983a*, 216; *Durdík 1999*, 79).

Historický popis hradu Bradla

Zaniklý hrádek na Bradle není v písemných pramenech uváděn a do archeologického výzkumu byl vcelku anonymní. Z nepatrných zmínek Josefa Ladislava Píče a Augusta Sedláčka bylo možné podle nálezové situace i samostatných archeologických nálezů uvést hrádek do souvislosti s Řádem německých rytířů, kteří v roce 1241 dostali Olešnický újezd darem od paní Domoslavy, vdovy po Zbraslavovi Vchynici z Miletína. Brzy po tom zřejmě došlo k založení tohoto opevněného sídla, které sloužilo jako opěrný bod vojenského charakteru ve zmíněném újezdu, v zájmové oblasti řádu. Hrádek je datován do 2. poloviny 13. století a počátku 14. století (*Hejna 1983a*, 216; *Hejna 1980a*, 20).

Podle zjištěných skutečností nastal zánik tohoto opěrného bodu patrně v době vlády Jana Lucemburského, nejpozději kolem roku 1325, kdy došlo na Hostinsku i v samém Olešnickém újezdu k mocensko-politickým ale i majetkovým změnám ve prospěch Půty z Turgova (*Hejna 1980a*, 20; *Hejna 1983a*, 216).

Archeologický výzkum

Zatímco výzkum na lokalitě Bolkov byl záchrannou akcí hrádku, který byl v areálu lomu a dovolil zachytit pouze torzo zaniklého hrádku, byl výzkum na lokalitě Bradlo v letech 1966 – 1968 akcí plánovanou. Cílem výzkumu bylo ověření stáří a funkce lokality, které je zcela anonymní ve středověkých písemných pramenech. Lokalitu stručně zmiňuje Josef Ladislav Píč ve své práci z roku 1892. Stopy určitých zásahů do terénů byly na lokalitě patrné, zprávy se o nich ale nedochovaly. Výzkum na Bradle navázal na terénní průzkum, který na místě provedl dr. Turek. Areál byl zkoumán díky výhodnosti polohy Bradla (půdorys hradu obr. 18) v krajině tzv. Olešnického újezdu, zmiňovaného v souvislosti s Miletínem a s kolonizací krajiny na hořejším toku Labe již v 1. polovině 13. století (*Hejna 1980a*, 19-20).

Účelem a cílem archeologického výzkumu hrádku na Bradle bylo prozkoumání celé opevněné plochy. Vnitřní areál hrádku se lišil od vnější plochy

na jižní straně svou větší plochostí, vyrovnaností terénu, ale také řídkým porostem uprostřed jinak hustého jehličnatého lesa. Vnitřní plochu, ukončenou na severní straně strmým, 10 metrovým vysokým skalnatým útesem vymezoval ale zároveň i odděloval od plošiny a bočních svahů půlkruhový příkop, který se táhnul od západu k jihu a východu. Jeho šířka před výzkumem dosahovala 9 metrů a hloubka 2,5 metrů. Vně příkopu, nejvíce podél celé jižní strany se uchoval dobře patrný násyp, či spíše kamenný val. Vně valu pokračoval nerovný, silně balvanitý a hustě zalesněný terén hřebene návrší, směrem k jihu svažující a zároveň rozšiřující (*Hejna 1974b*, 367).

Před výzkumem bylo možné na vnitřní ploše lokality sledovat větší a menší balvany bez patrného vzájemného vztahu. Jen jediný měl stopy umělé úpravy v podobě žlábků (lůžka k uložení dřevěné konstrukce). Dále pak bylo možné podle A. Hejny pozorovat určité terénní nerovnosti. Z nichž jedna měla umělý charakter. Šlo o kruhovou prohlubeň při severozápadním okraji ostrožny. Zřetelná byla i větší prohlubeň vanovitého tvaru v jihozápadním okraji lokality, ta ovšem nevykazovala žádné stopy umělého zásahu. Skalním útesem, příkopem a valem byl ohraničen a zároveň opevněn vnitřní areál lokality s tvarem v podstatě trojbokým, zaobleným a protaženým k východu (*Hejna 1974b*, 367).

V roce 1966 byla položena první zkušební sonda 1, která byla vedena J-S přes celou plochu areálu. V roce 1967 byla sonda 1 prodloužena k jihu, aby zachytila původní situaci příkopu a vnějšího valu. Dalším výzkumem v roce 1967 a 1968 bylo navázáno na dřívější poznatky a výzkum byl prováděn víceméně plošnými sondami. Tyto sondy zachytily těsně u jižního okraje vnitřního areálu napříč probíhající těleso z drobnějších kamenů, které vedlo napříč ve směru V-Z. Sonda prokázala, že na ploše mezi tělesem kamenů ležících u jižního obvodu areálu a skupinou velkých přírodních balvanů, ležících ještě v jižní části areálu, byla pod povrchem tmavá sídlištní vrstva s nálezy, která pokrývala téměř celou jižní polovinu lokality. Podle A. Hejny střední část vnitřní plochy postrádala tyto významné nálezové plochy. V severní polovině areálu byl nalezen pás uhlíků a mazanice, který postupně slábnul. V severním okraji ostrožny nebyly nalezeny žádné stopy kulturní vrstvy ani jiných dokladů osídlení (*Hejna 1974b*, 367).

Sonda 2 V – Z, zachytila na celém svém průběhu intenzivní stopy osídlení. Sonda taktéž zachytila část destrukce, která podle A. Hejny svědčí o existenci objektu při západní straně areálu (*Hejna 1974b*, 367).

Sonda 3 V – Z, byla vedena kolmo na sondu 1 S – J a severně od sondy 2 V – Z k níž byla rovnoběžně. Díky této sondě byla zachycena sídlištní vrstva a náznak destrukce zaniklého objektu (*Hejna 1974b*, 367).

Sonda 4 V – Z, byla položena kolmo na sondu 1 J – S a přetínala část východní poloviny areálu. Sonda nepřinesla žádné poznání o sídlištní vrstvě, či zaniklém objektu (*Hejna 1974b*, 367).

Příkop a vnější val hradního areálu byly podle A. Hejny tvořeny čelním skalním útesem, který byl hlavní složkou vnějšího opevnění. Příkop byl vylámán ve skále a jeho vnitřní strana byla velmi strmá. Na rozdíl od ní byla vnější stěna dvojitě a stupňovitě vylámána. Dno příkopu bylo skoro ploché. Vnější součástí opevnění bylo těleso valu, vybudované na spodu přirozeného skalnatého podloží. Podle A. Hejny jádro vzniklo umělým násypem hlinitokamenité struktury, zřejmě navršeným při hloubení příkopu (*Hejna 1974b*, 370).

V roce 1966 bylo zjišťovací sondou těsně u jižního okraje vnitřního areálu zachyceno napříč probíhající těleso z drobnějších kamenů. Toto těleso bylo znovu zachyceno o rok později při dalším archeologickém výzkumu. Výzkum vedený A. Hejnou dokázal, že podél vnitřního areálu bylo těleso s kamennou konstrukcí širokého průměru, založené na podloží (*Hejna 1974b*, 371).

Na celé ploše areálu byly v průběhu výzkumu zjištěny čtyři objekty.

Objekt 1 : V roce 1967 byl zjištěn objekt s kamennou a částečně i dřevěnou konstrukcí. Objekt měl čtyřboký tvar půdorys téměř čtvercového s mírně zkoseným jihovýchodním nárožím (*Hejna 1974b*, 372–375).

Objekt 2: Tento objekt protáhlého úzkého tvaru měl zahloubené podlaží vylámané ve skalnatém terénu a byl orientován ve směru Z–V. Objekt měl zahloubené podlaží (*Hejna 1974b*, 375).

Objekt 3: Severně až severozápadně od objektu 1 byly při výzkumu pozorovány pozůstatky tohoto objektu. Toto místo se před zahájením výzkumu jevílo jako prohlubeň a bylo možno očekávat po skrývce povrchové vrstvy a splachů budou nelezeny jisté pozůstatky stavební konstrukce. Ty se ukázaly v poměrně dobře zachované podobě na západní straně (*Hejna 1974b*, 375–378).

Objekt 4: V plošné sondě zkoumané v roce 1968 a z části i na ploše sondy JV z roku 1967 byla zachycena určitá situace. Ta opravňovala A. Hejnu předpokládat, že se na tomto místě nachází objekt. Byla zde nalezena výraznější kulturní vrstva s bohatším obsahem nálezů, při obvodové hradební zdi v místě předpokládaného vstupu do vnitřního areálu. Jednalo se o zbytky obvodové kamenné konstrukce, které uzavíraly spolu s příslušným úsekem hradební zdi vcelku pravidelný obdélný tvar. Nejjasněji byl objekt vymezen na východní straně hradební zdi (*Hejna 1974b*, 378).

Antonín Hejna ve svém článku z Archeologických rozhledů z roku 1974 vyslovuje obecné závěry ze zjištěných pozůstatků objektů, které se týkají technologie a architektonické povahy staveb:

1. Objekty byly budovány zčásti z kamene na hlínu, popřípadě na sucho, bez jakéhokoliv použití malty.
2. Spodní základové kamenné konstrukce staveb nebyly kladeny do základových rýh. Kameny byly pokládány přímo na skalnatý podložní terén. Výjimkou je pouze v založení věže.
3. Stavební kámen byl víceméně lomový a hrubě opracovaný. Výjimkou je opět věž, jejíž západní stěny věže a pravděpodobně i stěny východní byly kameny pečlivěji opracovány do kvádříku a kladeny do řádku.
4. Vyšší části staveb, popřípadě jejich vnitřní nosná konstrukce byly budovány ze dřeva.
5. Podle situace, výstavby i podle nálezového obsahu A. Hejna konstatoval funkční diferenciaci objektů, již odpovídala jistá diferenciaci v jejich vnitřním vybavení (*Hejna 1974b*, 378).

Archeologické výzkumy na hradě Bradlo přinesly celou řadu keramických a kovových nálezů.

Keramika byla nacházena v úlomcích a byla zastoupena mezi nálezy na hradě Bradle nejpočetněji ze všech nálezů. Keramiku dále rozdělil A. Hejna na úlomky nádob s červenohnědým až okrovým zbarvením, které se nacházely nejpočetněji. Mezi tvary keramických nádob byly nejpočetněji zastoupeny různé druhy hrnců, dále pak poklice, džbány, hluboké mísy s kónickým tělem, kahany, konvice, misky s tělem mělce zaobleným, lahvovité nádoby, poháry. Jako zvláštní druh nálezů keramiky byly do zpracování pojaty kachle, jednak tzv. hrncovitě

nebo mísovitě, jednak tzv. komorové s čelní stěnou reliéfně zdobenou. V keramickém inventáři nebyly zastoupeny soudkovité zásobní nádoby, jejich funkci mohly plnit některé velké hrnce. Z úlomků nalezených nádob, které byly pojaty do zpracování, bylo možné rozlišit celkem 44 druhů okrajů a jejich variant. Okraje byly rozděleny do tří skupin. Keramika byla zdobena různým druhem dekoru – rytým, vtačovaným - kolkovým, plastickým, malovaným. Některé z nádob, převážně hrnce, byly na dnech opatřeny značkami. Keramika z Bradla podle A. Hejny představuje nálezový celek, v němž je v určité míře zastoupena hrnčířská produkce navazující na domácí tradice a odpovídá průměru českých nálezů z období 2. poloviny 13. a 1. poloviny 14. století. V počtu daleko obsáhlejším je zastoupena keramika neodpovídající domácí výrobní tradici. Tento jev je podle A. Hejny možné označit jako doklad cizích vlivů a jako doklad kolonizace, která zasáhla oblast Severovýchodních Čech v průběhu 1. poloviny a zvláště od 40. let 13. století (*Hejna 1974b, 379-393*).

Z doby zánikového horizontu byly ve vnitřním areálu hradu nalezeny dvě stříbrné mince. Tyto nálezy pokládá A. Hejna za cenné doklady. Zároveň se také staly pramenem k rámcovému datování vzniku lokality s platností „ante quem“. Jedná se o pražský groš krále Václava II., který byl ražen v roce 1300–1305 a o parvus Václava II. jehož ražba probíhala v letech 1300–1305 (*Petryl 1969, 18; Hejna 1974b, 393*).

Další kovové nálezy jsou pro archeologii středověku taktéž velmi přínosné, ať se jedná o fragmenty, či celky. Nalezeny byly například části postrojů, nářadí, ostruhy, hřeby a 13 kusů strusky. Z militarií byly v nálezech nejvíce zastoupeny hroty šípů – šipky byly nalezeny ve 23 exemplářích s rozdílným stupněm zachovalosti, A. Hejna je rozdělil podle způsobu nasazení na dvě základní skupiny – hroty s řapem a hroty s tulejí. Ostruhy jsou kromě dvou fragmentů ramen-oblouků zastoupeny jen nálezy ozubených paprscitých koleček. Ke skupině nálezů jezdecké výstroje A. Hejna zařadil i přezky, které byly na lokalitě nalezeny ve třech úplných exemplářích. Jde se o přezku s trnem s oválným rámem, dále o malou obloukovou přezku se záchytným kováním a trnem a nakonec třetí oblouková přezka s trnem. Pro všechny zde uvedené přezky A. Hejna uvádí analogii s nálezy z hrádku Bolkova. K jezdecké výstroji dále řadí třmen kruhového typu, udidla (nalezeny byly pouze tři samostatné články), nákončí opasků, záponky a podkovy, kterých bylo nalezeno osm fragmentů (*Hejna 1974b, 393-397*).

Jednou ze skupiny, kterou A. Hejna vyčlenil, patří nástroje a nářadí. Nože jsou zastoupeny pouze ve čtyřech fragmentech. Srpy jsou zastoupeny dvěma exempláři. První je větší a neúplný s krátkou přímou rukojetí – násadou. Druhý exemplář z Bradla je téměř kompletní až na ulomený hrot. Nález kosy se zachoval ve dvou zachovaných fragmentech. Dále byl nalezen fragment hřebel. Z dalších nálezů této skupiny A. Hejna uvádí klíč s plnou kosočtvercovou hlavicí se čtvercovým otvorem uprostřed, s přímým tělem na konci opatřený plochým profilovaným trnem (*Hejna 1974b*, 397).

Na Bradle byly rovněž nalezeny fragmenty dveřních závěsů a petlic. Lze uvést plošný dveřní závěs s otvorem a další nález A. Hejna interpretuje jako deformované ouško petlice s kruhovým průřezem (*Hejna 1974b*, 397).

Z nálezů nástrojů je dále zastoupena malá lopatka s přímou rukojetí a dva masivní klínky. Oba tyto klínky jsou dle A. Hejny pozoruhodné a cenné tím, že byly nalezeny v suterénním prostoru věže in situ. Tedy konkrétně ve štěrbinách skalního podloží, čímž nejspíše dokládají způsob lámání skály, resp. lůžka k založení věžové stavby (*Hejna 1974b*, 398).

Mimo uvedených železných předmětů bylo na Bradle nalezeno mnoho hřebů různých velikostí. Nacházené hřeby měly kruhovou nebo obdélnou hlavicí. Také bylo nalezeno 10 kusů fragmentů kování, většinou nepravidelných tvarů a velké množství zcela amorfních úlomků, které byly silně zkorodované. Ke kovovým nálezům zařadil A. Hejna 13 hrudek strusky (*Hejna 1974b*, 398).

Současný stav lokality

Na hradě Bradlo jsou dnes lehce patrná pouze torza hradu. Na lokalitě je i dnes znát umístění jádra hradu, které bylo oddělené od okolí valem a příkopem, což je do dnešních dnů dobře patrné (viz obr. 20). Lokalita je situována na skalní dominantě krajiny, což hradu zajišťovalo výborný rozhled do krajiny (toto tvrzení jsem podepřela výsledky získané z mapy ArcGIS viz obr. 19)

6.6. Hrad Břečtejn (Silberstein)

Hrádek slezského typu s obalovou zdí, který leží nedaleko města Trutnova je známý jako Břečtejn, Bruštejn, či Silberstein. Hrad byl vestavěn na slepencové skále mezi Vlčicemi a Mladými Buky a využíván pro svojí přirozenou strategickou polohu ve skalách. Některé z částí hradu byly vybudovány patrně ze dřeva - Brettstein - Prkenný hrad. Další pojmenování hradu vychází z německého

překlady jména Zilvár, tedy německy Silber. Archeologický výzkum z roku 1992 nepotvrdil žádnou spojitost s anonymním hrádek v Horních Vlčicích (*Cejpová - Sigl - Wolf 1993, 97; Drnovský 2017, 18*).

Historický popis hradu Břečtejn

Hrad byl vystavěn nejspíše až po husitských válkách a to rodem Zilvárů z Pilníkova. Tento rod je v kraji zaznamenán koncem 14. století, patřil k manské šlechtě a příslušel ke zdejším předním feudálním rodům. Hrad měl tři významné majitele a to již zmíněné Zilváry, dále pak rod Schwarzenbergů a koncem 18. století hrad do svého vlastnictví získal bohatý textilník Jan František Theer z Hostinného, který si koupil šlechtický predikát “ze Silberszeina”. Poslední zmíněný majitel hradu provedl konečné úpravy na Břečtejně a to v romantickém stylu. Koncem 17. století došlo k rozparcelování dvora pod hradem a vznikla malá obec Silbersteinm v té době pouze s jedenácti domy a dnes známá jako Hrádeček (*Cejpová - Sigl - Wolf 1993, 96; Wolf 1999, 14-17; Durdík 2008, 17; Wolf 2013, 279; Drnovský 2017, 18-19*).

Archeologický výzkum

Na lokalitě byly zorganizovány dva povrchové sběry. První ze sběrů se uskutečnil roku 1967 - 1970 a nashromážděné keramické fragmenty jsou uloženy v Trutnovském muzeu. Z účelem povrchového sběru navštívil hrad roku 1980 Tomáš Durdík (*Drnovský 2017, 19-20*).

V roce 1992 byl základě požadavku Obecního úřadu ve Vlčicích uskutečnil na hradě Břečtejn archeologický výzkum (půdorys hradu obr. 21). Cílem tohoto výzkumu bylo prozkoumání vnitřní části hradu, ale také se archeologové soustředili na místo vstupu do hradu. V průběhu výzkumu bylo položeno na 26 sond. V místě paty schodiště byla umístěna většina sond. Další sondy byly pak umístěny na oba pásy valového opevnění kolem hradu. Během výzkumu bylo prokoumáno téměř celé vnitřní jádro hradu (*Cejpová - Sigl - Wolf 1993, 93*).

V západní polovině hradu byl proveden revizní archeologický výzkum, při němž byla zjištěna jednoduchá stratigrafie. Ta se skládala z drnu, hnědé hliněné vrstvičky a zvětralého skalního podloží. Tato stratigrafie obsahovala nepočetný keramický materiál - atypické fragmenty. Díky výzkumu této části hradu byla zjištěna zástavba v severozápadní části hradu. Podařilo se prokázat

jednoduchý kamenný objekt zděný na maltu. Avšak jeho vstup se najít nepodařilo. Mezi obvodovou hradbou a zmíněným prostorem byl zjištěn volný prostor. Na jihovýchodním okraji volného prostoru byla objevena kulová jamka, která měla průměr 20 cm a byla zasekaná 3 cm do skalního podloží. Právě díky této jamce se předpokládá provizorní zastřešení toho prostoru (*Cejpová - Sigl - Wolf 1993, 94; Wolf 2013, 278*).

Skalní podloží se v budově paláce sklánělo od západu k východu. Ve směru od severu k jihu středem paláce procházela výrazná skalní puklina, která byla vyplněna navětralým skalním podložím, které bylo šterkovitého charakteru. Současný povrch byl na východě u obvodových zdí narušen novodobými příkopy. Byla zjištěna tenká vrstva maltoviny, která byla interpretována jako úprava podlahy. Největší množství keramického materiálu bylo nalezeno v černé hlinité uhlíky promíšené vrstvě z vnitřního hradu. Tato vrstva je podle všeho dokladem sídlištní aktivity během 15. století. Kromě keramického materiálu tato vrstva obsahovala také přírodniny (*Cejpová - Sigl - Wolf 1993, 94*).

Ve východní polovině hradu byly položeny dvě sondy, jež měly za úkol sledovat situaci na skalním bloku ležícím v jihovýchodní části vnitřního hradu, severně od paláce. Položené sondy měly potvrdit, či vyvrátit domněnku zástavby v těchto místech. Tato úvaha se nepotvrdila (*Cejpová - Sigl - Wolf 1993, 94*).

Před ústím sklepa byla umístěna další ze sond. Na tomto místě se podařilo zachytit dosud neznámé zdivo. Průběh tohoto zdiva byl sledován i v sondě, která byla položena v místech současného vstupu do objektu. Zeď mohla souviset s úpravou vstupu do sklep, či vytvářet mohla vytvářet nástupní prostor na skalní blok. Interpretace objeveného zdiva není výslovná. Archeologický výzkum potvrdil, že současný vstup je druhotný (*Cejpová - Sigl - Wolf 1993, 94-95*).

Jedna ze sond, která byla výzkumníky umístěna před původní vstup do hradu, zjistila pravděpodobný sklepní prostor, který využíval přírodní puklinu. Tato puklina oddělovala skalní blok, na němž hrad stojí, na dvě části. Dvě stěny sklepa byly otesány. Do sondy zasahovaly základy pilíře. Ten byl součástí konstrukce kamenné pícky, jež byla až druhotně vložena do původního vstupu (*Cejpová - Sigl - Wolf 1993, 95*).

Dalším místem, o které se archeologové zajímali, byl prostor před vstupem do vnitřního hradu. Zde položené sondy měli za úkol určit stáří zdiva, jež bylo podklad pro pískovcovité stupně, které sloužili jako vstupní schodiště do jádra hradu. Schodiště nebylo původní součástí hradu a bylo vybudováno až v

dobách pozdějších úprav. I přes značnou snahu archeologů se v tom to prostoru nepodařilo zachytit žádné pozůstatky po konstrukcích. Sonda, která byla umístěna tak, aby přiléhala ke skalnímu bloku na severní straně areálu, částečně odhalila základy pece. Dle interpretace se snad jednalo o pec chlebovou. Dno pece bylo vícekrát upravováno, jenž nejvýraznější je umístění keramických dlaždic a dále pak vrstva valounových kamenů. Pec byla na hradě využívána spíše na jeho sklonku, tedy až koncem 16. století a začátkem 17. století (*Cejpová - Sigl - Wolf 1993, 95*).

V blízkosti opevnění hradu byl z jeho vnější strany zjištěn valový násep bez vnitřní konstrukce. Dále byl objeven i vnitřní valový násep, na jehož vrcholu byla umístěna kamenná zeď o šířce 80 cm (*Cejpová - Sigl - Wolf 1993, 95*).

Další z položených sond vyvrátily domněnku o existenci opevnění na hraně plošiny západně od hradu. Toto místo bylo zničeno novodobými úpravami terénu (*Cejpová - Sigl - Wolf 1993, 95*).

Mezi nálezy na lokalitě převládají drobné keramické fragmenty z nádob a kachlů. Na kachlích byla zaznamenána plasticky vystupující výzdoba. Jeden ze zachovalých motivů vyobrazuje sv. Jiří zabíjejícího draka. V jedné ze sond byla také zachycena pec. Na lokalitě byly také nalezeny železné předměty. Tato skupina nálezů byla nejvíce zastoupena hřeby a skobami, méně pak klíči. Sklo bylo na této lokalitě zastoupeno jen v nevýrazných fragmentech. Pro datování lokality tvoří významnou skupinou nálezů mince. Archeologové našly černý halěř Vladislava II. Jagellonského z let 1482 - 1485, dále pak halěř města Zhořelec, který byl datován před rok 1516. Také byla nalezena silně otřelá mince, která byla díky velikosti a vzhledem datována do 15. - 16. století. Zajímavou skupinu nálezů tvoří vzorky omítky (*Cejpová - Sigl - Wolf 1993, 94*).

V inventáři hradu Břečtejn se dále nachází i četné pozůstatky organických materiálů. Jedná se například o uhlíky, zvířecí kosti, skořápky vajec nebo rybí šupiny. Význam této nálezové skupiny je značný. Díky němu, lze lépe poznat všední život na hradě (*Cejpová - Sigl - Wolf 1993, 93*).

Během výzkumu v roce 1992 nebyly zkoumány klenby paláce, sklepní prostory nacházející se v přírodní skalní puklině, či předhradí a okolí hradu. (*Cejpová - Sigl - Wolf 1993, 95-96*).

Současný stav lokality

Na lokalitě jsou dnes již patrné pouze úpravy v romantickém stylu z konce 18. století (viz obr. 23). Okolo hrádku se dá pozorovat val a příkop. Hrádek je volně přístupný.

6.7. Hrad Radvanice - Zámecký vrch u Radvanic - U starého zámku

Hrad Radvanice se nachází na Zámeckém vrchu, nebo také U starého zámku na bočním hřebeni Jestřebích hor západně od Radvanic. Historické prameny o hradě mlčí, nejasnosti panují i okolo jeho názvu a založení. Hrad vznikl v 2. polovině 13. století. Pravděpodobně sloužil jako opěrný bod v době kolonizace Trutnovska. Hrad ze tří stran obklopoval příkop a val, který byl na jihu dvojnásobný. V literatuře ho připomíná jen J. Demuth. Pozůstatky hradu jsou od roku 1982 chráněny jako kulturní památka (*Wolf 1969c*, 72; *Wolf 1977*, 106, 111-112; *Hejna 1981a*, 20; *Durdík 1999*, 471).

Historický popis hradu Radvanice

Hrad byl strategicky umístěn na trase svídnické cesty. Je spojován s rodem erbu třmene, avšak i s rodem Švábeniců. Tato lokalita také mohla sloužit, jako pomezí bod v místě kde procházela hranice zájmových území rodu erbu zlatého třmene, trutnovského manství, či svídnicko-javorských knížat. V historických písemných pramenech se o tomto hradu nedočteme. Ve starší literatuře bývá lokalita označována jako Beim alten Schlosse nebo Schlossberg (*Wolf 1969c*, 72; *Hejna 1969*, 74; *Hejna 1981a*, 22; *Lochmann 1982*, 11).

Archeologický výzkum

Roku 1967 byl na lokalitě realizován pracovníky muzea Podkrkonoší v Trutnově povrchový sběr. V roce 1970 byl na lokalitě uskutečněn menší zjišťovací výzkum. Podmětem k provedení výzkumu bylo povědomí o hrádku na Jestřebích horách. Díky tomuto výzkumu byl prokázán původ hradu z 13. století (půdorys hradku obr. 24). Jednalo se o malý věžovitý hrádek typu Turmhügel. Hrad byl ze tří stran obklopen příkopem a valem, ten byl na jižní straně zdvojený. Jádra valů byla tvořena skalním podložím, do něhož byly i vylámany příkopy. Uvnitř hradu dle výzkumu stála dřevěná stavba, která z větší části vyplňovala jeho vnitřní plochu a měla podezdívku z nasucho kladeného kamene. Na severu u úpatí valu byla

umístěna dvouprostorová stavba s ohništěm. Na lokalitě byly nalezeny zlomky keramiky. Dále pak také železné předměty - hřebíky, ostruhy, hroty šípů, nebo srp (Wolf 1973, 133; Wolf 1977, 111-112; Hejna 1981a, 20; Lochmann, 1982, 11; Durdík 1999, 471).

Současný stav lokality

Na lokalitě jsou i v dnešní době patrné valy a příkopy (obr. 26).

6.8. Hrad Rechenburk

Zaniklý hrad Rechenburk (jinak také Rechenberk) je největší fortifikovanou Švábenickou lokalitou. Spadal do systému rodových držav jako hrad Bolkov, či město Trutnov. Hrad je vzdálen 500 m od Libče a uzavírá prostor na levém břehu řeky Úpy mezi Rýchorami s Jestřebími horami. Při stavbě tohoto hradu byla využita přírodní terénní nerovnost krajiny, která byla strategicky kombinována s umělými úpravami. Rechenburk se nachází na úzké ostrožně na jednom ze severovýchodních výběžků Zámeckého vrchu. Na východní i západní straně hřebenu jsou hluboké strmé rokle. Hrad se skládá z vlastního pahorku kruhovitěho tvaru, který má průměr cca 30 m, jedná se o hradní jádro. Samotné jádro je odděleno od tělesa ostrožny třemi velkými valy a příkopy, od tzv. zadního hradu pak opět příkopem a valem. Val, který přiléhá k vnitřnímu hradu je největší. Ve východní části tohoto příkopu byla na skalním dně objevena vyhloubená prohlubeň, ta snad mohla sloužit jako vodní rezervoár, na lokalitě nebyl nalezen žádný jiný vodní zdroj. Nejbližší se nachází asi 150 m vzdušnou čarou od hradu. Na skalnatém terénu je umístěna severozápadní polovina hradu. Lokalita má celkovou délku včetně valů a příkopů 120 m, její šířka je v rozmezích 40-60 m (Wolf 1983b, 252; Durdík 1999, 475-476).

Vladimír Wolf se domníval, že hrad Rechenburk zanikl v době, kdy byl v teprve v počátečním stádiu celkové výstavby. Jeho délka i členění může svědčit o tom, že se hrad měl nadále vyvíjet, nebýt politických a mocenských změn v tomto regionu na počátku 14. století. Archeologický výzkum, při němž byla nalezena i keramika tento hrad spolehlivě datuje do 2 poloviny 13. století s přesahem do 14. století (Wolf 1983b, 253).

Hrad je velmi důmyslně umístěn v krajině. Dle svých stavebních dispozic a způsobu opevnění připomíná další soudobé lokality spíše staršího typu. Hrad využíval přirozených slepencových skalních útvarů. Jelikož lokalita ztratila

odchodem rodu Švábeniců na přelomu 13. a 14. století svou funkci, zůstala zachována v počátečním stádiu. Díky tomu byl při výzkumu zjištěn jednoduchý avšak důmyslný systém opevnění (Wolf 1983b, 252).

Historický popis hradu Rechenburk

Jméno hradu Rechenburk je spojeno s rodovou spřízněností rodu Švábeniců s kdysi mocným rodem Hrabišiců, jeho název je tedy nejspíše odvozen od jména tohoto rodu. Tento fakt by mohla doložit pověst o založení hradu, která uvádí jako zakladatele hradu Pavla Hrabi (Wolf 1983b, 257).

Zánik hradu je datován do období úpadku moci Švábeniců na přelomu 13. a 14. století. Nelze vyloučit možnost, že hrad mohl zaniknout v době domácích válek na počátku 14. století. V tomto období uvádějí historické prameny válečné výpravy do Slezska (Wolf 1983b, 258).

O hradu Rechenburku, tak jako o dalších podobných lokalitách z 13. století na Trutnovsku historické psané prameny mlčí. Tento fakt může v případě Rechenburku svědčit o tom, že svojí funkci plnil pouze po krátký čas. Zároveň byl v době své existence součástí manského kraje (Wolf 1983b, 254).

Název hradu Rechenburk (Rechenberg) lze poprvé nalézt ve sbírce pověstí Trutnova z 16. století, jejichž údajný autor je Simon Hüttel. Další zmínka pochází z 18. století. V 19. století se o lokalitu zajímal trutnovský dějepisec Lulius Lippert, který poprvé hrad spojil s rodem Hrabišiců, spřízněným s rodem Švábeniců (Idík ze Švábenic měl za první manželku Eufemii Hrabišičku). Dále pak Adolf Ettel ve svém místopise okresu Trutnov uvádí, že hrad Rechenburk byl spolu s hradem Bolkovem vypleněn a spálen. Lokalitu také zmínil Augustus Sedláček ve svém díle *Hrady a zámky*. Dále se o lokalitě zmiňují například J. Burkr, E. Petrák, či E. Heinzl. Tak jako u mnoha dalších lokalit na Trutnovsku, i v případě Recheburku o jeho existenci publikovali Antonín Hejna a Vladimír Wolf (Wolf 1983b, 254-257; Jansa 2005, 22).

Archeologický výzkum

Díky zaměření historicko-archeologického výzkumu na Trutnovsku z roku 1970 na jiné lokality, bylo umožněno roku 1972 při geograficko-přírodovědném průzkumu Z. Pilousovi hrad znovu nalézt a následně i o něm i publikovat. Dle povrchových průzkumů a jednoduchého zaměření mezi lety 1971 - 1972 zpracoval informace o lokalitě Jan Pelant. Od roku 1971 se na hrad Rechenburk

zaměřil Vladimír Wolf (skica lokality obr. 27) (*Wolf 1983b*, 256; *Jansa 2005*, 19).

Zjišťovací výzkum zde probíhal v letech 1973, jeho účelem bylo vytvořit alespoň obecnou představu o posloupnosti vrstev a chronologickém zařazení nálezů. Při tomto výzkumu byly nalezeny 2 železné hřeby a keramika, která je datována do 2. poloviny 13. století s přesahem do 14. století. V letech 1975 - 1976 byl na lokalitě uskutečněn další zjišťovací výzkum, který navazoval na sondu položenou roku 1973. V těchto letech byla prozkoumána plocha o velikosti 75 m², ta však představuje jen zlomek plochy hradu (*Wolf 1983b*, 258-259; *Jansa 2005*, 21).

Další výzkum na lokalitě probíhal v roce 2004. Jednalo se o povrchový průzkum a mikrosondáže provedené P. Jansou. Sondáže byly zaměřeny na detekci antropogenních změn reliéfu v nejbližším okolí hradu, jak historických tak novodobých. Povrchové průzkumy tohoto výzkumu se soustředily na detekci vodních zdrojů v okolí hradu a relikty cest. Mikrosondáž byla provedena v prostoru vnějšího opevnění, který byl pro tento účel rozčleněn do částí. První sonda byla umístěna v prostoru prvního valu. Druhá sonda byla položena v severozápadní části valu. Nalevo od cesty byla situována třetí sonda (*Jansa 2005*, 21).

Hrad má trojdílnou dispozici, která zahrnuje vnější valové opevnění, jádro hradu a zadní hrad. Vnější opevnění hradu je tvořeno třemi valy a třemi příkopy napříč protínající hradní ostrožnu (*Jansa 2005*, 19).

První val se jeví jako nízký, v případě obrany spíše neúčinný. Avšak v prostoru druhého příkopu se terén mění a je snižen. Výškový rozdíl koruny valu dna příkopu je asi 2-2,5 m. Druhý val byl umístěn na skalní výchoz a přetíná celou ostrožnu. Dno příkopu mezi druhým a třetím valem je výše než dno prvního příkopu. Nejmohutnější byl val třetí. Podobě jako val druhý byl na severozápadní straně ostrožny vytvořen na skalnatém výchozu a probíhá napříč ostrožnou, nad jejíž jihovýchodní hranou se obloukovitě stáčí směrem k ose ostrožny. Severovýchodní strana valu příkře spadá do příkopu třetího. Příkop třetí měl podkovovitý tvar a obíhal celou plochu samotného hradu. V délce cca 30 m byl zasekán do skály. Příkop je také na severozápadní straně doplněn čtvrtým valem opět položeným na skalnatém výchozu (*Jansa 2005*, 19-20).

Zbytky dřívější zástavby nejsou na vlastní ploše hradu patrné. Jediné nápadné je kamenné zpevnění úzkého náspu mezi plochou hradu a skalní věží. O zástavbě skalních věží vypovídají bloky opracovaného kamene v sekundární

pozici na svazích ostrožny a také ve skalních štěrbinách (*Jansa 2005, 20*).

Mezi nalezenými okraji keramických nádob dominují okraje typu vzhůru vytažených s další profilací, která spočívá v ovalení uvnitř po obvodu ústí a jemném žlabení vnějšího povrchu okraje. V inventáři nálezů se objevují i okraje prostě rozevřené. U těchto nádob je v dolní části okraje přilepena další hmota. Tím pádem vznikne dojem dole zaobleného okruží. Objevují se i okraje, které jsou různě oválně zesílené. Prostá keramika je vyzdobena pouze hustým rýhováním. Kombinace rýhové šroubovice s řadou kladených krátkých vrypů hrnčířského hřebene na podhrdlí se objevila u dvou nádob. Podstatně jsou zastoupeny zlomky červeně malovaných nádob ze žlutavé hlíny z velké části zdobené vývalkovitou šroubovicí. Při výzkumu byl asi 6 m od okraje vnitřního hradního pahorku nalezen pruh na sucho umístěných kamenů v šíři cca 1,5-2 m. Lze se domnívat, že tento pruh nejspíše ukazuje na destrukci podezdívky neurčité dřevěné stavby. Časové určení keramiky, která byla nalezena na Rechenburku se kryje s historickými zprávami (*Wolf 1983b, 262*).

Nevelký inventář kovových nálezů z hradu je uložen v muzeu v Žacléři. Dle ředitele D. Macha se jedná o dva hroty s řapem, pět hrotů s tulejí, tři zlomky podkovy, bronzový gombík, 2 fragmenty dlouhého hrotu, kovové koule, závěsky a zlomky. Nalezené hroty jsou datovány do období na přelomu 13. a 14. století, díky analogii s nálezy militárií na hradě Bolkov (*Jansa 2005, 21*).

Současný stav lokality

Na lokalitě jsou patrné tři obranné valy spolu s příkopy, pahorek kruhovitěho tvaru - hradní jádro. Na východní i západní straně hřebenu se nachází strmé rokle. (obr. 29-30).

6.9. Hrad Vízmburk

Hrad Vízmburk je situovaný na jižním okraji vysokého ostrohu, nacházejícího se nad údolím řeky Úpy poblíž obce Havlovice. V dnešní době hrad najdeme v lese, avšak v době jeho stavby a slávy dominoval nad úpským údolím. Poloha hradu byla známá již před zahájením archeologických prací. Dvanáctiletý archeologický výzkum hradu Vízmburku napomohl k nastínění každodenního života šlechty od konce 13. do 15. století. Hrad byl mocenským střediskem, jehož založení bylo určitým vyvrcholením kolonizační éry na středním toku řeky Úpy a ve rtyňskosvatoňovské kotlině. Hrad Vízmburk byl zároveň nejspíše prostým

řadovým feudálním sídlem. Lokalita zůstala zachována až do dnešních dnů a to právě díky tomu, že hrad zanikl naráz a nečekaně (*Sedláček 1887, 33-36; Hejna 1980a, 22; Hejna 1982a, 13; Košťál 2013, 2*).

Historický popis hradu Vízmburka

Doba vzniku hradu je datovaná před rokem 1272, kdy je o něm první psaná zmínka. Jeho zánik je datován do roku 1447, kdy byl hrad vypálen a zničen Slezany (*Hejna 1973, 106; Hejna 1980a, 22; Hejna 1982a, 13*).

V době kdy byl hrad vystavěn, sloužil nejen k praktickému obývání, ale také jako důležitý opěrný bod na mapě v dobách kolonizace severovýchodních Čech. Psané historické prameny o hradu moc nevyprávějí. Pouze nám s menší či větší pravděpodobností poskytují informace o jeho majitelích a jejich poslušnosti (*Hejna 1982b, 499*).

Hrad Vízmburk byl dle psaných pramenů ve 13. století sídlem pana Tasa z rodu erbu z třmene. O panu Tasovi je první zmínka v Dalimilově, či Zbraslavské kronice, kterážto nás informuje o odboji českých pánů proti Braniborům po bitvě na Moravském poli v roce 1278. Dále je v kronikách zaznamenána jeho násilná smrt. Pan Tas, byl významný představitel české šlechty v dobách vlády posledních Přemyslovců a měl u královského dvora funkci podkomoří krále. Nezákonné obohacování na majetku jeho souseda, pana Jana Vlka způsobilo Tasův mocenský pád. Tas, byl roku 1304 zavražděn. Po jeho smrti zdědil Vízmburské panství jeho syn Jaroš. Ten však panství brzy prodává. Tím Vízmburk a k němu přilehlé panství přechází pod nové majitele a to pány z Pnětluk. Dalšími majiteli se stali páni z Hostyně a ve 30. letech 14. století se Vízmburské panství stává majetkem pánů z Dubé, jimž Vízmburk patřil až do jeho zániku (*Novotný 1905, 6; Hejna 1973, 106; Hejna 1974a, 177; Hejna 1975a, 6, 16-20; Hejna 1982b, 499; Žemlička 2002, 412; Křivská 2016, 214*).

Opěrné body v době kolonizace v oblasti severovýchodních Čech nepozbyly svou důležitost ani v pozdějším období husitském a to pro tzv. spanilé jízdy, které husité podnikali na území Slezska. Po bitvě u Lipan byly tyto „základny“ na nátlak ze strany Slezanů v roce 1447 rozbořeny slezskými vojsky, mezi nimi pak i hrad Vízmburk. Jak ukázal archeologický výzkum, hrad nejprve zanikl požárem a až následně mechanickou demolicí objektů. Zvláště pak mohutné válcové věže (*Hejna 1974a, 184-187*).

Stav hradu Vízmburk před archeologickým výzkumem:

V době rychlého a náhlého zániku byl hrad i s jeho současným příslušenstvím zakonzervován sutí a s postupem let i vegetací (rekonstrukce hradu obr. 32). Samotný areál hradu se v průběhu čas změnil na pahorek oválného tvaru. V temeni pahorku se vytvořila prohlubeň mísovitého tvaru. Na lokalitě bylo nalezeno místo známě jako "hladomorna". Jednalo se o okrajovou zarostlou kruhovou jámu, ta byla vyplněna sutí a nacházela se na severozápadním okraji pahorku. S největší pravděpodobností šlo o spodní část věže. Na jihovýchodní straně lokality byl při okraji vyvýšený útvar se dvěma zahloubeninami. Tyto vyvýšené tvary naznačovaly zbytek původního paláce (Hejna 1975a, 12; Hejna 1983a, 219).

Protože před archeologickým výzkumem nebylo na terénu temene nic dalšího patrné, bylo míněno, že vnitřní hrad sestával z válcovité věže, paláce a hradby, která uzavírala horní obvod areálu. Na úpatí pahorku byl patrný ochoz, který byl vymezen na vnější straně zaniklou a rozvalenou kamennou hradbou. Na severovýchodní straně pahorku se tyčila od spodního ochozu vzhůru po svahu rampa, jenž mohla naznačovat, kde býval hlavní vstup do vnitřního hradu. Na severní straně areálu vytvářel vnější okraj ochozu mohutné těleso valu. Toto těleso bylo tvořené skalním podložím spolu s ruinami kamenné hradby. Nejvyšší a nejmohutnější bylo zmíněné těleso na západní straně, na jeho temeni lze předpokládat baštu a na jeho úpatí pravděpodobně bránu k vnitřnímu hradu. Za tělesem se směrem k severu rozkládalo předhradí. Směrem na severozápad za vnějším valem předhradí byly patrné terénní nerovnosti. Dle A. Sedláčka se mohlo jednat o pozůstatky hospodářského dvora. Toto místo a plocha předhradí byly v průběhu věku značně porušeny stavbou panské cesty (Hejna 1974a, 178; Hejna 1975a, 12-13; Hejna 1982a, 15; Hejna 1983a, 219; Křivská 2016, 214).

Archeologický výzkum

V letech 1972 - 1984 na lokalitě probíhal systematický archeologický výzkum pod vedením Antonína Hejny (půdorys hradu obr. 31). Tento výzkum středověkého šlechtického sídla byl jedním z nejrozsáhlejších v tehdejším Československu, avšak byl původně plánován jako jednosezónní. Jedním z důvodů pro zkoumání lokality byl fakt, že byla známa doba vzniku i zániku hradu. Díky předchozím výzkumům např. na lokalitách Bolkov nebo Bradlo se předpokládalo, že na lokalitě budou objeveny pozůstatky po dřevohlinité

konstrukci, s minimem kamenné zástavby. Archeologický výzkum roku 1972 začal vyčištěním tzv. "hladomorny". Během výzkumu byly položeny tři zjišťovací sondy, které byly umístěny ve směru severojižním a východozápadním. Díky sondám byla objevena věž a zeď západního křídla hradu. Výzkum jednoznačně prokázal, že objekt zanikl nejprve požárem a teprve potom byl pobořen, především pádem zdiva věže, jehož hmota celý objekt zavalila a překryla mocnou vrstvou suti (Hejna 1974a, 179; Hejna 1975a, 21-22; Hejna 1982a, 13-14).

Po částečném vyčištění vnitřku válcové věže na severozápadním okraji vnitřního hradu bylo objeveno zdivo z kvádrů bílého pískovce, která měla náběh klenby a uzavírala spodní prostor věže. Tento prostor mohl sloužit jako vězení. Po vyčištění povrchu obvodového zdiva věže se ukázaly stopy jejího zborcení a mohutná šířka tohoto zdiva. Ta ve spodní části dosahovala až 4 m. Věž byla nejpevnějším objektem vnitřního hradu. Podle velikosti průměru byla odhadnuta původní výška věže na 25-30 m a také je předpokládáno, že kruhové místnosti uvnitř věže byly směrem vzhůru prostornější, asi o 1 m (Hejna 1975a, 21-22; Hejna 1980a, 25).

Díky severovýchodní sondě bylo zjištěno na obou stranách obvodové zdivo z bílých pískovcových kvádrů, které byly spojované maltou. Stejně zdi byly odhaleny i na straně jižní. Pravděpodobně se jednalo o objekty vnitřního hradu a toto zdivo je jejich součástí. Na severní straně areálu dokazovaly existenci objektu lůžka po trámech. Na jižní straně areálu byla odhalena na vnitřní straně zdi masivní konzola z červeného pískovce, která byla náročně zdobena obloučkovým motivem a nesla náběhy tří klenebních žeber. Pravděpodobně se jednalo o zbytky objektu s náročnou architektonickou a kamennou výzdobou interiéru (Hejna 1975a, 22; Hejna 1982a, 14).

Na západním okraji vnitřního hradu, v místě zjišťovací sondy byl zjištěn objekt, avšak toto místo nenaznačovalo zaniklou stavbu. V roce 1972 a 1973 byla odhalena jižní část budovy. Tato jižní část postavená z bílého pískovce spojovaného vápennou maltou stála při západním obvodu vnitřního hradu a nejspíše navazovala na válcovou věž, která byla na jižní straně zakončena tupým zkosením. Jižní část západního stavení byla v průběhu výzkumu zcela odkryta (Hejna 1974a, 179; Hejna 1975a, 22-24).

Oproti severní části byla úroveň podlahy přízemní místnosti vyšší. Do místnosti bylo také prolomeno z nádvoří malé okénko v zachovalém ostění. Další dveřní, či velký okenní otvor směrem do nádvoří byl zjištěn ve vyšší úrovni.

Tento otvor spíše odpovídal místnosti v 1. patře. Celou plochu jižní části objektu pod místností ve zvýšeném přízemí zaplňovala v původní podobě zachovaná síň, v níž byla valená klenba se stopami šalování. Síň byla osvětlená směrem do nádvoří větracím okénkem a odtud také přístupná portálem ze zachovalým ostěním. Portál měl tvar lomeného oblouku. Polosuterénní síň byla na jižní straně zúžena zkosením základního půdorysu stavby. Právě na této straně byl umístěn portál, jehož práh ležel hlouběji než práh portálu do severní místnosti. Lze se domnívat, že objevená síň byla spodní částí zahlobena pod úroveň vnitřního nádvoří. Její podlahu tvořila přírodní skála. Vstup do této místnosti ležel pod téměř 4 m silnou vrstvou suti. Díky zahlobení místnosti pod povrch a nalezeným úlomkům světlých střepeů byla místnost označena jako "sklep" (*Hejna 1975a*, 26, 29-32; *Hejna 1980a*, 26).

Při výzkumu v roce 1972 byl na jižní straně vnitřního areálu zachycen náznak objektu, jehož vnitřní prostor byl zaklenut žebrovou klenbou nesenou konzolami. Další zkoumání tohoto objektu pokračovalo i v roce 1973 a 1984 kdy byl tento objekt zcela odhalen. Orientace objektu byla ve směru východozápadním. Vnitřek objektu tvoří jediná místnost. V rozích místnosti byly ve zdi usazeny konzoly z červeného pískovce. Konzoly byly náročně kamenicky provedené a zdobené. Jen jediná konzola v severní obvodové zdi vypadala částečně porušena. Výzdobné motivy konzol byly vzájemně odlišné. Avšak slohově odpovídají rané gotice. Spolu s konzolami se také dochovaly nátěry žeber s jednoduchou profilací, která nesla klenbu (*Hejna 1974a*, 180; *Hejna 1975a*, 22-24; *Hejna 1975b*, 43; *Hejna 1979*, 41).

V prostoru hradního nádvoří, v jihovýchodním nároží, na místě kde se stýká jižní a východní objekt, byl v hloubce 5 m pod povrchem objeven vrchol portálu s lomeným obloukem. Tento portál byl prolomen v severní zdi jižního objektu a mířil do místnosti pod síní s konzolami. Polosuterénní síň představuje zachovaný interiér hradu, plošný rozsah polosuterénní místnosti odpovídá nad ní umístěné místnosti s konzolami. Valená klenba a z části i stěny jsou vybudovány z pískovcových kvádrů. Na vnitřní straně ostění vstupního portálu se zachoval křídový nápis. Podle zmíněného nápisu byla v roce 1829 místnost navštívena třemi muži a to Regnerem, Vítem a Müllerem (*Hejna 1974a*, 180; *Hejna 1975a*, 32-33).

V roce 1975 byl díky sondě v severním sektoru na parkánovém ochozu objeven čtyřboký objekt. Podle výzkumu z roku 1976, tento objekt interpretoval

A. Hejna jako kovárnu, či zbrojářskou dílnu. Na podloží objektu byla odkryta obdélná pec s kamennou konstrukcí a topeništěm zahroubeným pod úroveň podlahy. Ve výplni pece byly nalezeny železné slitky a odpad. Na jižní ploše vnitřního nádvoří byla nalezena mezera mezi oběma objekty. Tato mezera, která byla považována za boční branku, představuje vnitřní bránu do hradního nádvoří přístupnou z roviny ochozu. V tomto roce byl také odtěžen val, tato skutečnost výrazně porušila vnější severovýchodní opevnění valu (*Hejna 1977*, 21-22; *Hejna 1980b*, 306; *Košťál 2013*, 15).

Roku 1979 umožnilo odkrytí spodní partie věže A. Hejnovi datovat a potvrdit tak zánikový horizont hradu do roku 1447. V letech 1979 - 1980 byla odhalena černá kuchyně, která byla nalezena mezi věží a východním křídlem na severu nádvoří. Kuchyně byla datována do 1. poloviny 15. století, tedy krátce před zničením hradu v roce 1447. V době probíhající archeologického výzkumu také započaly práce na odhalení posledního objektu vnitřního hradu, v severovýchodním nároží hradu. Tyto práce byly ukončeny v roce 1982. V závěrečných letech archeologického výzkumu bylo dokončeno celkové odhalení areálu hradu. Zároveň s tím probíhal na tzv. valu zjišťovací výzkum a to na severovýchodním úseku vnitřního opevnění. Tento výzkum odhalil celkem tři objekty. Jednalo se o pec s částečně zborcenou klenbou, konstrukce vlní jámy a půdorys kamenné stavby. Mezi posledními počiny archeologů bylo vybrání sutí z věže a výzkum hradní studny (*Hejna, 1981b*, 28-32; *Hejna 1982a*, 14; *Hejna 1983a*, 219; *Košťál 2013*, 16).

Na hradě Vízmburk měl v dalších letech archeologický výzkum pokračovat v polozasypaných suterénech pod jihovýchodním palácem. Také měla být zodpovězena otázka a zachycení existence a podoba parkánového ochozu na jižní straně hradu. Avšak z důvodu zhoršujícího se zdravotního stavu vedoucího byl výzkum pozastaven. Po smrti Antonína Hejny už na jeho výzkum a vizi nikdo nenavázal (*Košťál 2013*, 16).

Archeologický výzkum na lokalitě poskytl množství nálezů. Většina pochází ze závěrečné fáze existence hradu, ovšem nechybí ani nálezy staršího datování. Ty dokládají život na hradě ve 14. století nebo takové, které byly součástí vnitřního vybavení místností již v době založení hradu. V případě nálezů musíme vzít v úvahu jeho vyklizení, následné vyrabování a také požár. Tyto všechny faktory mohly ovlivnit vzhled a vlastnosti nalezených artefaktů. V nálezech z hradu Vízmburk dominuje keramika a objevila se i tzv. loštická

keramika. Převážně se jedná o hliněné nádoby, dále pak rozbité zdobené kachle a kahany. Nálezy také zahrnovaly úlomky skleněných nádob, stříbrné mince, ale i předměty z kostí. Nalezené mince reprezentovaly groše a parvy, mezi nimiž byly zastoupeny ražby domácí ale i míšeňské. Mezi nejstarší nálezy patří hrncové a komorové kachle. Na čelní ploše komorového kachle byl vyobrazen motiv heraldické orlice. Kachle pravděpodobně pocházejí z kamen, které patřily k původnímu vybavení hradu. Ke starším nálezům můžeme také zařadit úlomky masivních zásobních nádob, z železných předmětů pak ještě některé kladky. Mezi hliněnými stolními a kuchyňskými nádobami dominuje světlá keramika zdobená červeným malováním nebo keramika tvrdě vypálená, která má až bradavkový povrch a díky její výzdobě ji lze zařadit k mladšímu období. Tato keramika se podobá pohárům vyráběným v moravských Lošticích a její největší popularita sahá do 15. století. Ke stolnímu nádobí náleží i skleněné číše a poháry. Poháry jsou na povrchu také zdobené bradavkami, a jejich užívání nám dokládají pouze drobné úlomky nalezené v místnosti nad klenutou síní. Výrazně byly v nálezech zastoupeny železné předměty a předměty z mědi a bronzů. Do tří skupin můžeme rozdělit nalezené železné předměty. První skupina představuje nástroje a nářadí. Do této skupiny lze zařadit kladívko, hřeby, sekeru, nebozez, pak také vidle a kování cepu. Vidle a kování můžeme zařadit i do druhé skupiny, mezi tzv. militária. Ta představují nálezy zbrojného, vojenského rázu. Do skupiny spadají hroty šípů (které jsou v této skupině nejpočetněji zastoupené), šípek do kuše, rukojeť dýky. Mezi součásti vojenské výzbroje také náleží ostruha, třmen, přezky a podkovy. Třetí skupinou nálezů představuje vnitřní vybavení domu a jeho místností. V této skupině jsou zařazeny kladky, fragment zvonu, části dřevěných kování a visací zámků. Stolní náčiní je reprezentováno stříkacími noži. Kování nábytku a menších skříněk je doloženo zdobenými destičkami. Destičky byly z mědi a bronzů. Nalezeny byly i součásti oděvu jako třeba přezka, či kování opasku. Také byl nalezen bronzový náprstek, souprava toaletních potřeb s jemně zdobenými kostěnými stříkacími noži a náhrdelník z bronzových tyčinek. V hradním areálu byly také v roce 1978 nalezeny kamenné koule z katapultu, jimiž byl hrad nejspíše pobořen (Hejna 1974a, 184; Hejna 1975a, 26-29; Hejna 1976b, 621; Hejna 1977, 22; Hejna 1982b, 491-498; Hejna 1983c 491-501; Košťál 2013, 60-190).

Současný stav lokality

Hrad spravuje Sdružení pro Vízmburk, které se hrad postupně rekonstruuje (obr. 34) a na lokalitě pořádá různé akce. Na hrad vede naučná stezka z městečka Batňovice.

6.10. Hrádek na Zámeckém kopci u Stárkova - Bystrý

Lokalita se nachází v katastru městečka Stárkov, v místě zvaném Zámecký kopec (491,8 m. n. m.), avšak také je známa jako "Bystrý". Hrádek nalezneme jihozápadním směrem 0,5 km od města Stárkova, na ostrožně nad potokem Bystrá. Pravděpodobně se jednalo o jeden z opěrných kolonizačních bodů rodu erbu zlatého třmene (*Tichý - Tůma - Wolf 1999*, 110; *Wolf 2013*, 279; *Musil 2006*, 209).

Historický popis lokality hrádku na Zámeckém kopci u Stárkova

Oblast stárkovské kotliny dle A. Sedláčka vlastnil okolo roku 1250 Petr ze Skalice, ten byl synem Sezemy z rodu erbu zlatého třmene. Historické prameny dále vypovídají mezi lety 1260 - 1321 o Petru bratrovi Bohušovi, jenž měl přízvisko ze Stárkova (*Sedláček 1887*, 69).

Historické zprávy a jejich datování byly výzkumníky ověřovány skrz náleзовý soubor keramiky (*Musil 2006*, 220).

Archeologický výzkum

První terénní prospekce na lokalitě provedl roku 1974 Vladimír Wolf. Díky této prospekci se prokázalo osídlení z 13. - 14. století (*Musil 2006*, 207).

Původně si výzkumníci mysleli, že se jedná o lokalitu vrcholně středověkého hradu Belveder, ale na místo toho bylo objeveno opevněné, avšak malé feudální sídlo datované do přelomu 13. a 14. století. Zjišťovací archeologický výzkum lokality byl realizován studenty hradecké univerzity spolu s regionálním muzeem Náchod. Cílem výzkumu bylo datování hradu. Za tímto účelem bylo položeno osm sond (*Musil 2006*, 207).

Sonda I byla položena tak, aby protнула nejvyšší bod hradu od hrany přírodního srázu a dále pak pokračovala přes vrchol na dno příkopu a bylo ukončena ve svahu valu. Sonda byla rozdělena na určité sektory A až G. Díky sondě byla zachycena nízká vrstva destrukce a mírně zanesený vodní příkop, který byl vylámaný do skály. V úseku C byl nalezen pravděpodobný doklad

opevnění, kumulace nálezů keramiky, mazanice a železných hřebíků (*Tichý - Tůma - Wolf 1999, 110; Musil 2006, 209-211*).

Na koruně valu byla položena sonda II a nebyla zjištěna žádná skládaná konstrukce, šlo pouze o val z kamenů a hlíny (*Tichý - Tůma - Wolf 1999, 110; Musil 2006, 211*).

V západní části vnitřního hradu byla umístěna sonda III a hloubka kulturních vrstev zde dosáhla 80 cm a obsahovala největší počty nálezů. Požárová vrstva a destrukce zakryla původní kulturní vrstvu (*Tichý - Tůma - Wolf 1999, 110; Musil 2006, 211*).

Sonda IV byla položena tak, aby sledovala hranu severního srázu a zároveň zde nebyly nalezeny žádné stopy opevnění (*Tichý - Tůma - Wolf 1999, 110; Musil 2006, 211*).

Mezi vrchol hradu a sondu III byla položena sonda V, která doložila skalní položí pod 20 cm silnou vrstvu destrukce (*Tichý - Tůma - Wolf 1999, 110-111; Musil 2006, 215*).

Na sondu III navázala sonda VI, která měla za cíl zjistit opevnění hradu na jeho vnitřní straně. Byla tak učiněno na základe valového tělesa o celkové šířce 5 m. Val byl nasypán z jemní opukové drti a jehož začátek byl objeven už v sondě III. Ve spodní části této sondy byly pravděpodobně nalezeny kůlové jamky ale jejich pravidelnost spolu s opevněním se nedala přesně určit (*Tichý - Tůma - Wolf 1999, 111; Musil 2006, 215*).

Přítomnost valu z opukové drti ve směru k nejvyššímu bodu hradu měla být nalezena za pomoci mělké sondy VII (*Tichý - Tůma - Wolf 1999, 111; Musil 2006, 215*).

Za pomoci položení sondy VIII měla být zjištěna konstrukce valu na vnější hraně příkopu. Avšak jako u sondy II byl objeven val z kamenů a hlíny (*Tichý - Tůma - Wolf 1999, 111; Musil 2006, 216*).

Dle archeologického výzkumu byl hrad konkretizován jako embryonální. V položených sondách byla nalezena jen malá destrukční vrstva (*Tichý - Tůma - Wolf 1999, 111; Musil 2006, 222*).

Získaný nálezový soubor čítal 1047 zlomků keramiky, pár desítek kusů železných zlomků, kilogramy mazanice, uhlíky a kosti. Soubor keramiky byl zařazen jako stolní a kuchyňský. Některé keramické stěpy byly zdobeny glazováním, žlábkováním, rytím, vrypy, vlnicí, či kolkem. Pár kusů na sobě mělo stopy opálení (*Tichý - Tůma - Wolf 1999, 111*).

Při výzkumu by nalezen jeden kus bronzu a 149 kusů železa. Mezi železnými předměty bylo nejvíce zastoupeny hřeby a hřebíky, ostatní předměty byly vlivem koroze těžko rozpoznatelné. Mezi výjimečné nálezy se byly zařazeny aquamanile ze sondy III a pravěké čepelky (*Tichý - Tůma - Wolf 1999, 111*).

Na základě získaných nálezů byla lokalita datována do 2. poloviny 14. až počátku 15. století (*Tichý - Tůma - Wolf 1999, 111*).

Během výzkumu byla upřesněna podoba hradu. S pravděpodobností se jednalo o dřevohlinitou konstrukci. Tento fakt dokládají značné nálezy mazanice, železných hřebů a do skály vyseknutého žlabu doloženého v sondě I/C. Kamenný základ, spíše jeho pozůstatky byly nalezeny jen v nejvyšším bodě hradu. Jedná se o typ ostrožní fortifikace, která je od okolního terénu oddělena příkopem a vnějším valem. Vnitřní hrad krylo přírodní návrší za šíjovým příkopem spolu s pozůstatky kamenných základů. Na vnitřní straně příkopu, mimo objeveného žlabu v sondě I/C, se opevnění nepodařilo s určitostí zjistit (nákres plánu sond obr. 35). V této části zřejmě šlo o dřevěné opevnění. Na zbývajících dvou stranách lokalitu přirozeně kryly skalní srázy (*Tichý - Tůma - Wolf 1999, 111-112*).

Zánik hradu měl s největší pravděpodobností na svědomí požár a hrádek už následně nebyl obnoven. Teze o zánikem požáru je podepřena o nalezenou přepálenou keramikou a také absence militárií nesvědčí o jeho násilném zániku (*Tichý - Tůma - Wolf 1999, 112; Musil 2006, 222; Košťál 2013, 27*).

6.11. Hrad u Horních Vlčic

V případě hradu u Horních Vlčic se s velkou pravděpodobností jedná o opěrný mocenský bod jednoduchého provedení. Jde o malý zaniklý hrádek umístěný na skalním hřebenu u Horních Vlčic. Hrad byl situovaný ve svahu na dvou slepencových skalách (plán lokality obr. 38). Stranu, která byla nejsnáze přístupná, zabezpečoval srpcovitě vedený příkop a alespoň částečně také val. Na dvou štěrbinami oddělených skalách byly nejspíše umístěny dřevěné nástavby a nad příkopem k nim přiléhala malá plošina, dnes již beze stop zástavby (*Durdík 1999, 177*).

Historický popis hradu u Horních Vlčic

Chronologicky byla lokalita zařazena do 13. - 14. století. Pravděpodobně se jednalo o oporu švábenického kolonizačního působení v krajině v 13. století.

Dobové písemné prameny nám nic neříkají, neznáme ani jméno této lokality. Stejně tak soupis pomístních jmen obce Vlčic z roku 1935 lokalitu nijak nezaznamenal. Hrad reprezentoval součást celého kolonizačního systému jemu podobných lokalit, které byly vystaveny v rámci kolonizace tohoto kraje pány ze Švábenic. Lokalita byla srovnávána například s hradem, Bolkov. Dále pak s Rechenburkem a také Bradlem (*Durdík 1999, 177; Sigl - Wolf 1983b, 640*).

Archeologický výzkum hradu u Horních Vlčic

Roku 1974 při studiu kryptogamologické vegetace Vlčích jam objevil na severním okraji obce Vlčice na Trutnovsku přírodovědec Z. Pilous do té doby neznámou fortifikovanou lokalitu. Lokalita je orientována ve směru Z-V. Lokalita využívá přírodních podmínek, dvou tužkovitých skalních útvarů. Ty byly využity jako věžovité stavení. Na straně jihovýchodní k zmíněným skalním plošinám přiléhá malá tvarově nepravidelná plošina, která je na jihovýchodě a východě oddělena od skalnaté stráně 4m hlubokým srpkovitým příkopem. V okolí plošinky byl také objeven slabý náznak nízkého valu (*Durdík 1999, 177; Sigl - Wolf 1983b, 639*).

Přibližnou dataci výstavby a krátké působení tohoto opěrného bodu potvrdil i rozsáhlý archeologický výzkum, který se na lokalitě uskutečnil v roce 1977. Ve středu lokality byla vedena sonda a to ve směru S-J. Sonda měla šířku 150 cm a táhla se v délce 5 m. Sonda byla v západní a východní části rozšířena. Bylo tak učiněno z důvodu, aby byla prozkoumána i jižní polovina lokality. Severní část nebyla zkoumána (*Sigl - Wolf 1983b, 639*).

Díky sondě v jižní části lokality bylo zjištěno valové těleso, které bylo složeno ze zahliněného písku a bylo navršeno na skalnatém podloží. V jihozápadní části lokality byla objevena kumulace kamenů. Tato kumulace pravděpodobně sloužila jako zpevnění valového tělesa a jde o jeho destruovanou vnitřní líci. V průběhu výzkumu byly v sondě nalézány různá zbarvení vrstev spolu se zahloubením do skály (*Sigl - Wolf 1983b, 640*).

Při archeologickém výzkumu byl také zachycen malý obytný objekt neznámých rozměrů. Nález byl zahloubený do skalnatého podloží. Při jihovýchodním nároží zahloubení byla nalezena kúlová jamka (*Durdík 1999, 177; Sigl - Wolf 1983b, 640*).

Největší počet keramických nálezů pocházel z východního a jižního okraje zahloubeného objektu. Na lokalitě objevená keramika obsahuje cca 188 střepů,

pozůstatky dvou, či více nádob. Pokud jde o výzdobu, tvar a materiál pak se jedná o jednotný keramický soubor. Nálezy potvrzují datování lokality do 13. století (*Sigl - Wolf 1983b, 642*).

Současný stav lokality

Na lokalitě jsou patrné pouze terénní náznaky hradu (obr. 40).

6.12. Tvrz Javorník

Lokalita leží severozápadně asi 10 km od města Trutnova. Tvrziště se nachází v těsné blízkosti křižovatky silnice č. 14 a silnice jdoucí na sever obcí Javorník. Jde o manský statek, nebo objekt středověké tvrze s podsklepeným jádrem a s patrnými zbytky vodního příkopu. Javornická tvrz z 14. - 16. století je jednou z mála celkem vzato dobře dochovaných lokalit tohoto typu v trutnovském okres, (*Jirásek - Sigl - Wolf 1988, 112; Svoboda a kolektiv autorů 1998, 255; Drnovský 2017, 25*).

Historický popis tvrze Javorník

Jak již bylo zmíněno, jedná se o manský statek, kterých bylo v oblasti Podkrkonoší během 14. a 15. století vícero. Vznik tvrze je spojován se středověkým rýžováním zlata, jak také dokládají rozsáhlé sejpy (tj. haldy propraného materiálu z potoka). Tyto sejpy byly objeveny nedaleko tvrze. Nálezy zlata byly pak v sousedství objeveny geologickým průzkumem roku 1982 (*Jirásek - Sigl - Wolf 1988, 112-114; Svoboda a kolektiv autorů 1998, 255*).

Prvním doloženým majitelem byl v roce 1416 Přeč z Javorníka. Dalším z majitelů byl k roku 1477 uveden v trutnovských manských deskách Janek z Javorníka. Koncem 15. století a na počátku 16. století se ve vlastnictví střídají Janovi synové - Mikuláš, Jiřík, Zikmund a Kryštof. Po nich přechází tvrz do vlastnictví jejich strýce Václava z Javorníka, který tvrz spolu s majetkem, který k tvrzi náležel, prodal Martinu Radíkovskému z Hrádku. Ten však roku 1533 vše prodává Adamu Zilvárovi z Pilníkova. Poslední zmíněný majitel javornické panství připojil k Břečtejnu a následně tvrz pustne. Konec tvrze je archeologicky podložen a je datován do poloviny 16. století (*Jirásek - Sigl - Wolf 1988, 112-114; Svoboda a kolektiv autorů 1998, 255; Drnovský 2017, 25*).

Archeologický výzkum

Na lokalitě byl proveden menší zjišťovací archeologický výzkum, jelikož hrozilo její zničení (půdorys tvrze obr. 41). Tento výzkum byl zahájen roku 1987 kroužkem Československé společnosti archeologické z Trutnova pod vedením Jiřího Sigla (*Jirásek - Sigl - Wolf 1988*, 112).

Jádro tvrze má podstatně přibližně oválný půdorys. Tvrz také disponovala 14 až 16 metrovým vodním příkopem, který byl pravděpodobně napájen z nedalekého Javornického potoka (*Jirásek - Sigl - Wolf 1988*, 114).

Temeno tvrze je dnes rozděleno na dvě části. Z nichž ve východní části převyšuje velký destrukční kužel, kdysi nejspíše obytné věže, okolní terén přibližně o 3 metry. Tato věž měla pravděpodobně funkci jak obytnou tak obranou. Uvnitř tohoto jádra bylo nalezeno gotické sklepení o rozměrech téměř 4 x 6 metrů. Sklepení bylo vybaveno okénkem k severu a z jihu vstupní chodbou s portálem. Prostor byl v později využíván jako sklep, proto se dochoval do dnešních dnů. Západní část pahorku je skoro ploché a nejspíše mělo funkci nádvoří (*Jirásek - Sigl - Wolf 1988*, 114).

Položená zjišťovací sonda, byla dlouhá 13,5 m a široká 100-180 cm. Sonda byla vedena k severu tak, aby ve středu západní poloviny pahorku přešla mělké valové těleso až k příkopu. Díky sondě byl na vnitřní hraně pahorku zjištěn mělký val, který byl široký přibližně 3 m a navršený z místního materiálu. Na vnitřní straně valu bylo objeveno zahloubení nespécifikovaného objektu do hloubky zhruba 60 cm a v délce 3 m (*Jirásek - Sigl - Wolf 1988*, 114-115).

Největší množství keramiky bylo nalezeno na vnější straně valu v hloubce okolo 20-60 cm. Tato vrstva dále obsahovala železné předměty, kosti, sklovinu, mazanici a uhlíky. Na dně příkopu byla objevena rozsáhlejší kamenná destrukce, pravděpodobně z valového tělesa, či jiné stavby, která stála za ním (*Jirásek - Sigl - Wolf 1988*, 114-115).

Na Javornické tvrzi bylo archeology získáno rozsáhlé množství nálezů. Konkrétně se jednalo o 4400 předmětů, z nichž ovšem 4240 byly keramické fragmenty. Nálezy keramiky pomohly k časovému zařazení lokality. Mezi zbylé předměty byly například kusy mazanice, sklovitá struska (pravděpodobný vedlejší doklad zpracování nerostných surovin), železné předměty, bronzový prsten a další (*Jirásek - Sigl - Wolf 1988*, 114-115; *Drnovský 2017*, 26).

Keramické nálezy z lokality byly řádně zkoumány. Mezi fragmenty lze najít, rozmanité okraje nádob, ucha nádob, či den. Nalezená keramika byla

nezdobená, nebo naopak zdobena různými technikami. Jednalo se například o částečné zdobení rýhami, žlábků, malované motivy, či ojedinělé zdobení radélkem. Ve všech skupinách souboru byla poleva keramiky zastoupena poměrně skromně a zcela výjimečně se vyskytla vícebarevná poleva. Podstatnou část nálezů tvoří skupina kachlů, jichž bylo celkem objeveno na 457 střepů. U některých, ze střepů byla zjištěna zajímavá plastická výzdoba. Část kachle, jenž měl na svém povrchu motiv jelena ve skoku, se zelenou ratolestí v tlamě a minuskulními písmeny DS odpovídá kachli nalezenému při výzkumu na hradě Bradle (*Jirásek - Sigl - Wolf 1988, 115-117; Drnovský 2017, 77-91, 154-157*).

Tvrz plnila svůj účel po delší dobu. Keramika byla datována do 1. poloviny 14. století až do století 16. V tomto období leží těžiště funkce tvrze, ale v průběhu 16. století ztrácí tvrz význam a aktivita areálu zaniká. Na lokalitě byl také proveden rozbor nalezených dřevěných uhlíků (*Jirásek - Sigl - Wolf 1988, 118*).

Současný stav lokality

Lokalita je dobře značena a velmi lehce dostupná. Do dnešní doby patrně zachovalé sklepení tvrze je uzamčeno, proto je dostupné pouze z vnějšku (viz obr. 43).

6.13. Tvrz v Mladých Bukách

Obec Mladé Buky se nachází nedaleko města Trutnov. Lokalita se nachází na adrese Na Vyhlídce čp. 398 v jihozápadní části katastru obce, nedaleko farního kostela sv. Kateřiny. Z prvního vojenského mapování je zřejmé, že se naleziště nacházelo na okraji sídlištní zástavby vesnice (*Wolf - Wolf - Tichý 2002, 240*).

Historický popis lokalit v Mladých Bukách

Jedná se o neznámé mladobucké tvrziště, které patřilo jednomu z trutnovských manů (*Slezák 2012, 463; Wolf 2013, 280*).

Výzkum

V roce 2000 se na lokalitě uskutečnil zjišťovací archeologický výzkum pod vedením Ústavu historických věd Pedagogické fakulty Univerzity Hradec Králové (nákres rozsahu zkoumané plochy obr. 44). Zjišťovací výzkum byl pozitivní, a

proto na něj bylo navázáno i v roce 2001. Při výzkumu byl využit systém sond (Wolf - Wolf - Tichý 2002, 240-241).

Jde o vyvýšenou lokalitu nepravidelného kuželovitého tvaru o průměru 20-25m. Ze severozápadní a jihovýchodní části byla lokalita ohraničena dvěma vodotečemi, které byly patrné v terénní depresi (Wolf - Wolf - Tichý 2002, 240).

V jádru lokality byly položeny sondy A, B a F, které odkryly reliktů zahloubeného objektu se vstupní šíjí. Ve spodní části byla pravděpodobně nalezena destrukční vrstva. V této vrstvě byly nalezeny vypálené hliněné omazávky, jenž nesla stopy stavebně-konstrukčních prvků. Dále objeveny zbytky spálených dřev, uhlíky a kamenná destrukce ve výplni východní části objektu. Hloubka objektu byla 150-170cm a jeho rozměry byly odhadnuty přibližně na 450 x 350 cm. Z jižní strany měl objekt dlouhou vstupní šíjí s nejméně dvěma stupínky schodů. Stěny objektu byly lemovány negativem základového práh, jenž byl zároveň předělem mezi vnitřkem objektu a jeho vstupní částí. V objektu nalezená výplň obsahovala malé množství nálezů. Převážně se jednalo o keramické zlomky a jen mimořádně byl nalezen přeslen, či kahánek (Wolf - Wolf - Tichý 2002, 241).

V severozápadní části lokality byly položeny sondy C, D a E neposkytly další informace, které by se mohly týkat rozsahu zástavby, a sondáž byla na další reliktů negativní. Toto zjištění se také týká sond G a H z východní části lokality. Avšak v severozápadních částech sond C a E, kde se terén mírně skláněl k vodoteči, byly objeveny archeologické vrstvy, které obsahovaly více než 2800 keramických fragmentů nádob, kachlů a také kovové předměty (Wolf - Wolf - Tichý 2002, 241).

Dle archeologů se na zkoumané ploše projevují dva hlavní časové horizonty. První horizont zastupuje zahloubený objekt. Jeho destrukční výplň byla díky keramickým fragmentům datována do přelomu 13. a 14. století až první poloviny století 14. Druhý časový z horizontů představují nalezené archeologické vrstvy. Keramické zlomky nádob a kachlů byly datovány do 2. poloviny 14. století až 15. století. Charakteristický rys pro tento horizont je hrnec s uchem, či bez ucha. (Wolf - Wolf - Tichý 2002, 242; Wolf 2004b, 226-232).

Současný stav

Lokalita dnes se nachází na soukromém pozemku.

6.14. Hrádek Petříkovice

Dle předpokladu V. Wolfa se patrně jedná o zaniklý hrádek z 2. pol. 13. století, který dnes najdeme na samotné státní hranici. Nejspíše se jednalo o opěrný bod Švábenického rodu v době kolonizace, avšak o jeho podobě není nic známo. Podle V. Wolfa jde o spornou lokalitu v jejím embryonálním stádiu (Wolf 1977, 106, 110; Durdík 1999, 429).

P. Jansa se zabývá otázkou, zdali je možné sjednotit lokalitu Ostrosniche a lokalitu Petříkovice. Domněnku o ztotožnění dnešních Petříkovic s někdejší Ostrožnicí nelze verifikovat ani na základě historických pramenů, její oporou však mohou být archeologické nálezy datované do 13. století pocházející z katastru obce (Jansa 2006a, 19).

7. Zhodnocení současného stavu poznání lokalit

Z předchozí kapitoly je patrné, že lokality byly systematicky a strategicky rozmísťovány v oblasti Trutnovska (obr. 1) a to nejen v dobách kolonizace pohraničního hvozdu, ale i v pozdějších obdobích. Díky těmto a dalším lokalitám pronikal středověkých člověk do této oblasti. Hrady, hrádky a tvrze se staly opěrnými body v krajině.

Zpočátku se centrem fortifikační soustavy v oblasti Trutnovska stal dnes již zaniklý hrad v Horním Starém Městě, po přesunutí centra do dnešního Trutnova se správní dominantou stává hrad Trutnov. Směrem na Libavské a Žacléřské sedlo byly strategicky umístěny hrady Bolkov a Rechenburk, jenž měly za úkol zabezpečovat cestu do slezského Landshutu. Další z důležitých cest do Slezska zabezpečoval hrad na Zámeckém vrchu u Trutnova. Západně od města Trutnova jsou umístěny další dvě lokality. Hrad u Horních Vlčic, jenž je starší než nedaleko ležící hrad Břečtejn, který pravděpodobně vznikl až jako reakce na změny politických poměrů na Trutnovsku, ve 14. století. V místech kde se setkávaly hranice panství trutnovského a državy erbu zlatého třmene leží nedaleko dnešních Radvanic hrad na Zámeckém kopci. Na jihozápadní hranici trutnovského manství byl vybudován v 2. polovině 13. století, řádem německých rytířů, hrad Bradlo. Dominantou erbu zlatého třmene byl hrad Vízmburk, který byl tímto rodem založen v 2. polovině 13. století.

Postup při vyhledávání zájmových lokalit archeologických výzkumů byl různý. Lokality byly vyhledávány na základě bájí a pověstí, jak tomu mohlo být i například u hradu Vízmburku. Další pomocí při hledání byly kroniky. Mohlo se

jednat jak o kroniky místní, ale i ty dobře známé jakou je Kosmova kronika, či Dalimilova. Dobře taktéž posloužily manské desky, či královské listiny. První vojenské mapování - tzv. Josefovské se ukázalo jako další z výtečných zdrojů pro lokalizaci případných zaniklých sídel. Po vyhledání lokality většinou následoval povrchový průzkum a následně pak archeologický výzkum. Tento postup se uplatňoval pouze na badatelské výzkumy, které nebyly záchranného charakteru.

Na konci 50. let 20. století se Trutnovsko a jeho středověké osídlení dostalo do zájmové oblasti archeologů (obr. 3) a to zejména díky záchrannému výzkumu na hradě Bolkov, který se uskutečnil pod vedením Antonína Hejny.

Významné rody, či řád německých rytířů v této oblasti zakládaly opevněné hrady na výrazných polohách v krajině. Naopak nižší šlechta budovala své tvrze v nižších polohách. Důvodem umístění byla hlavně zamýšlená funkce sídla, totiž hrady měly fungovat jako dominanta krajiny s dobrou viditelností do okolí, které jej měly kontrolovat. Naopak tvrze, které vznikaly hlavně ve 14. a 15. století, měly hospodářský charakter (porovnání velikosti hradů, hrádku a tvrzí obr. 46).

V předchozí kapitole uvedené lokality byly nejčastěji zkoumány metodou sondáže. Sondy byly strategicky rozmístěny po nalezišti, aby odhalily co nejvíce případných informací, které mohli hrad, hrádek nebo tvrz poskytnout. Častá byla i snaha nalézt vodní zdroj, a to buď přímo na lokalitě, nebo alespoň v její blízkosti. Většina zájmových lokalit byla dle závěrů z výzkumů opevněna nebo alespoň opatřena valem, či příkopem. Například hrad Rechenurk byl opevněn až třemi valy (obr. 29). Na Trutnovsku byly zkoumány lokality, které zanikly již v počátečním (embryonálním) stádiu svého vývoje, avšak stejně tak byly v oblasti objeveny i lokality plně rozvinuté a dlouhodobě fungující i po delší dobu (obr. 4). Mezi dlouhodobější lokality patří například hrad Vízmburk. Švábenický rod opouští tuto oblast na přelomu 13. a 14. století a spolu s tím také zaniká potřeba udržení jejich obranného systému. Proto je většina rodem vybudovaných lokalit opuštěna již v embryonálním stádiu. Tento fakt se však netýká Trutnovského hradu, který za dobu svojí existence podstoupil celou řadu úprav a přestaveb a i když se z něj do dnešní doby zachovalo pouze sklepení, je využíván až do současnosti. V oblasti Trutnovska byl po úpadku moci a odchodu rodu Švábeniců postupně zaveden manský systém, díky němuž získal panovník skrze funkci purkrabího větší moc nad oblastí. Manská šlechta působila v oblasti přibližně až do 16. století. Na některých lokalitách (tvrz v Mladých Bukách, hrad Bradlo, či hrad Bolkov) byly vymezeny hiáty v osídlení, které byly provázány absencí

nálezů. Dle archeologických výzkumů mnohá ze sídel postihl násilný konec, tyto závěry byly vyvozeny z odhalených destrukčních horizontů (zánikových vrstev).

Nálezové soubory poskytly archeologům možnost hlubšího poznání samotné lokality i bližší oblasti a blíže sídla chronologicky zařadit. Nejčastěji nalézáným typem artefaktu byla keramika. Dále pak železné předměty, struska, sklo, či organický materiál jako třeba dřevo nebo kostěné předměty. Objevovaly se i fragmenty kachlů. Na lokalitách se téměř nenašla militária, což ovšem automaticky neznamená jejich absenci i za fungování sídel. Militária, která byla nalezena, jsou ve většině případů pouze fragmenty nebo ztrátové kusy. Nalezené artefakty nám taktéž dovolují sociálně interpretovat jednotlivá sídla. Například nálezy skla (hrad Bolkov, či Vízmburk), které pokládáme v dané době za prestižní materiál. Skrz nálezové soubory lze nahlédnout do každodenního života lidí ve středověku. Avšak jako velmi hodnotný nálezový materiál lze také považovat samotná torza hradů. Například hrad Vízmburk je zajímavým příkladem středověké hradní architektury. Při výzkumech byly také zkoumány materiály, ze kterých byly lokality konstruovány. Často se jednalo o lokality, které disponovaly věží a obranným systémem.

Některé z provedených sběrů, či výzkumů nebyly zpracovány, například sběry z lokality Trutnovského hradu byly publikovány pouze v *“Bulletinu záchranného oddělení”*. Na lokalitě Petřikovice chybí potvrzení, nebo vyvrácení úvah, že se opravdu jednalo o hrádek embryonálním stádiu vývoje.

Některá ze sídel musely bohužel ustoupit výstavbě železnice (Zámecký vrch u Trutnova), či lomu, jako hrad Bolkov. Na většině lokalit jsou v dnešní době patrná již pouze torza. Jedním z hlavních problémů je vandalismus. Ani v případě takto opuštěných, rozpadlých, nebo nedochovaných lokalit to není výjimkou. Jako příklad mohu uvést lokalitu Rechenburk, kde kdysi obranné valy dnes slouží pro pobavení jezdců na motorkách.

Nejznámější ze zkoumaných hradů - hrad Vízmburk je v současnosti v péči Sdružení pro Vízmburk, které se snaží hrad dostat do podvědomí širší veřejnosti, a proto zde pořádá různé společenské akce. Spolek se také snaží hrad částečně rekonstruovat. Mezi další alespoň částečně zachovalé lokality patří hrad Břečtejn.

Další lokality, které alespoň takto zmíním, jsou například, tvrz v Batňovicích, či hrad Žaclěř. Dále pak hrad Adršpach, jehož okolí vlastnili páni

rodu erbu Zlatého Třmene. Do majetku tohoto rodu pak mohl spadat i hrad Střmen, jehož možným vlastníkem byl pan Tas z rodu erbu zlatého třmene.

Archeologové jako Antonín Hejna, Vladimír Wolf, či Jiří Sigl pomohli prohloubit naše poznání trutnovské oblasti v období středověké kolonizace i v dnešní době mnoho dalších navazuje a pokračuje v jejich práci.

8. Závěr

Tato práce se zabývá panskými sídly na Trutnovsku. Většina z těchto lokalit pochází z dob osidlování 13. a 14. století. V prvních kapitolách jsem se snažila přiblížit klimatické podmínky a také proč byla tato okrajová oblast naší země osídlena až v pozdějších dobách a nepatří mezi staré kulturní oblasti. Díky vyvolání kolonizační vlny se do této části českého středověkého státu dostávají dva významné kolonizační rody, a to rod erbu zlatého třmene a moravský rod Švábeniců. Oběma těmto rodům je v této práci věnována kapitola.

Hlavní částí mé bakalářské práce je vytvoření katalogu panských sídel na Trutnovsku od 12. století (vybudování) až po 16. století (zánikový horizont). Lokality jsou za sebou řazeny chronologicky na základě dat výzkumů. Lokalitu jsem geograficky popsala, následovala její stručná historie, popis výzkumu a popis současného stavu, ve kterém odkazuji na nafocené lokality v obrazové příloze této práce. V obrazové části také přikládám části mapy ArcGIS, kde je vyznačeno přibližné pole viditelnosti z lokality. Použila jsem pravděpodobnou výšku nejvyššího bodu na hradu, hrádce, či tvrzi a to 10 m. Pole viditelnosti jsem nastavila na 7 km.

9. Seznam použité literatury

Bláha, R. – Frolík, J. – Sigl, J. 2003: Nálezy loštické keramiky ve východních Čechách, Příspěvek ke kontaktům východních Čech a severní Moravy, *Archaeologia historica* 23, 525-537.

Cejpová, M. - Sigl, J. - Wolf, V. 1993: Archeologický výzkum hrádku Břečtejn u Vlčic (okr. Trutnov), *Zpravodaj muzea v Hradci Králové* 19, 93-99.

Drnovský, P. 2017: Hmotná kultura šlechtických sídel v severovýchodních Čechách ve středověku a raném novověku, disertační práce, Univerzita Hradec Králové. Hradec Králové.

Durdík, T. 1999: Ilustrovaná encyklopedie českých hradů. Praha.

— 2002: Ilustrovaná Encyklopedie Českých hradů - dodatky. Praha.

— 2008: Ilustrovaná Encyklopedie Českých hradů - dodatky 3. Praha.

Dytnar, M. 2001: Z bílé a černé schránky: Tvrz v Javorníku, *Krkonoše* 9/2001.

Halada, J. 1992: Lexikon české šlechty (erby, fakta, osobnosti, sídla a zajímavosti). Praha.

Hejna, A. 1959: Dva nálezy železného nářadí v severovýchodních Čechách, *Archeologické rozhledy* 11, 110-112.

— 1960: Severovýchodní Čechy do poloviny třináctého století, Trutnovsko - sborník vlastivědných prací a zpráv Okresního muzea v Trutnově, číslo 7. Trutnov.

— 1962: Soubor nálezů z hrádku Bolkova v severovýchodních Čechách, *Památky archeologické* 53/2, 455-473.

— 1967a: Archeologie a regionální výzkum severovýchodních Čech, *Krkonoše - Podkrkonoší* 3., 9-13.

— 1967b: Archeologické nálezy a otázka osídlení severovýchodních Čech v době historické, *Krkonoše - Podkrkonoší* 3., 21-45.

— 1969: Neznámý hrádek u Radvanic, okr. Trutnov. In: *Miscellanea Krkonoše - Podkrkonoší*, supplementum V., 67-75.

— 1973: K sídlištní genezi panství hradu Vízmburka, *Historická geografie* 10, Sborník příspěvků k šedesátinám univ. prof. MUDr. Ervína Černého., 105-121.

— 1974a: Archeologický výzkum hradu Vízmburka, *Archaeologia historica* 1., 177-187.

- 1974b: Bradlo u Hostinného nad Labem příspěvek k výzkumu opevněných sídel v severovýchodních Čechách, Památky archeologické, 365-418.
- 1975a: Vízmburk - hrad na českoslezském pomezí, jeho zánik a objevení, Muzeum Podkrkonoší Trutnov. Trutnov.
- 1975b: Výzkumy v Čechách 1972, Archeologický ústav ČSAV v Praze, 42-43. Praha.
- 1976a: Venkovská opevněná sídla 10. – 13. století v Čechách, problematika jejich studia a výsledky dosavadního výzkumu, Archeologické rozhledy 28, 279-293.
- 1976b: Výsledky výzkumu zaniklého hradu Vízmburku, okres Trutnov (1972-75), Archeologické rozhledy 28., 613-624.
- 1976c: Opevněná venkovská sídla doby přemyslovské v Čechách, výsledky archeologického výzkumu z období 1965-1975, Archaeologia historica 2, 69-79.
- 1977: Další výzkum hradu Vízmburka v roce 1976, Zpravodaj muzea východních Čech 4., 21-22.
- 1978a: Vízmburk, Komise pro výzkum Vízmburku při MNV Havlovice. Havlovice.
- 1978b: Archeologický výzkum hradě Vízmburku, k. ú. Havlovice, okr. Trutnov r. 1977, Zpravodaj muzea východních Čech., 43-45.
- 1979: Archeologický výzkum hradě Vízmburku, k. ú. Havlovice, okr. Trutnov, r. 1978, Zpravodaj muzea východních Čech, číslo 1., 40-43.
- 1980a: Výsledky archeologického výzkumu hradů pozdní doby přemyslovské v severovýchodních Čechách, Archaeologia historica 6, 19-32.
- 1980b: Pokračující výzkum hradu Vízmburku v letech 1976 - 1979, Archeologické rozhledy 32., 305-311.
- 1981a: Výsledky archeologického výzkumu hradu pozdní doby přemyslovské v severovýchodních Čechách, Archaeologia historica 6., 19-32.
- 1981b: Devátá etapa archeologického výzkumu hradu Vízmburk, k. o. Havlovice, o. Trutnov v roce 1980, Zpravodaj muzeum Východních Čech v Hradci Králové 8, 28-33.
- 1982a: Vízmburk příklad hradní architektury 13. století, Památky a Příroda 1, 13-21.
- 1982b: Kovový nálezový inventář z hradu Vízmburku, k. ú. Havlovice, o. Trutnov, Předběžná informativní zpráva, Archaeologia historica 8/83., 491-501.

- 1983a: Příspěvek archeologie středověku k hlubšímu poznání pohraničí severovýchodních Čech, Krkonoše - Podkrkonoší 7., 215-221.
- 1983b: Příspěvek ke studiu malých opevněných sídel doby přemyslovské v Čechách, Památky archeologické 74, 366-436. Praha.
- 1983c: Kovový nálezový inventář z hradu Vízmburku, k. ú. Havlovice, o. Trutnov, předběžná informativní zpráva, Archaeologia historica 8., 491-501.
- 1985: Výzkum Hradu Vízmburku v letech 1983-84, Zpravodaj muzeum Východních Čech v Hradci Králové 12, 98-105.
- 1986: Písemné prameny k dějinám severovýchodních Čech. 10. - 1. pol. 16. století. Trutnov.

Hejna, A. - Wolf, V. 1970: Trutnovský nález loštické keramiky, Severní Morava 19, 51-52.

Jansa, P. 2005: Archeologický výzkum na Rechenburku v roce 2004, Příspěvky Muzea Podkrkonoší v Trutnově, sborníček 4., 19-27.

— 2006a: K prostorovému kontextu nejstarších sídel na Trutnovsku, Příspěvky Muzea Podkrkonoší v Trutnově, sborníček 5., 9-32.

— 2006b: Hrad Bolkov, Bakalářská práce ZČU v Plzni. Plzeň.

— 2008: Antonín Hejna (1920 - 1968), archeolog, Krkonoše - Podkrkonoší, supplementum 8, 127-133.

Jirásek, L. - Sigl, J. - Wolf, V. 1988: Archeologický výzkum tvrze v Javorníku (okr. Trutnov), Zpravodaj muzea v Hradci Králové 15, 112-125.

Košťál, J. 2005: Činnost sdružení pro Vízmburk, o. s. v roce 2005, Zpravodaj muzea v Hradci Králové 31, 273-274.

Košťál, J. a spol. 2013: Vízmburk příběh ztraceného hradu. Havlovice.

Křivská, A. 2016: Okolnosti, za nichž rod erbu třmene ztratil hrad Vízmburk - Krkonoše - Podkrkonoší 22., 211-217.

Lochmann, Z. 1982: Středověký hrádek u Radvanic a jeho význam v kolonizaci povodí Úpy, Červenokostecko 2., 10-22.

Lokvenc, T. 1978: Toulky krkonošskou minulostí. Hradec Králové.

Musil, J. 2006: Stárkov – Zámecký kopec. Příspěvek k poznání provizorních fortifikací v severovýchodních Čechách, VITA ARCHAEOLOGICA - Sborník Víta Vokolka, 207-224.

Papajík, D. 2009: Švábenicové velcí kolonizátoři a jejich následovníci, šlechtické rody Čech, Moravy a Slezska. Praha.

Petryl, J. 1969: Historická dokumentárnost nálezů mincí v podhůří Krkonoš (rozbor nálezové struktury), Krkonoše - Podkrkonoší 4, 9-32.

Sedláček, A. 1887: Hrady, zámky a tvrze království Českého V, Podkrkonoší. Praha.

Sigl, J. - Wolf, V. 1983a: Archeologický výzkum v Trutnově 1980-1981, Krkonoše - Podkrkonoší 7, 267-302.

— *1983b: Bezejmenný hrádek u Vlčic, okres Trutnov, Archeologické rozhledy 35., 639-645.*

Slezák, M. 2012: Archeologie pravěku, a středověku na užším Trutnovsku, Krkonoše - Podkrkonoší 21, 447-465.

Spolek historického v Praze, Novotný, V. 1905: Sběrka kronik a letopisů Českých v překladech, svazek II, kronika Zbraslavská. Praha.

Státní okresní archiv 1995: Trutnov v archivních dokumentech. Trutnov.

Svoboda, L. a kolektiv autorů, 1998: Encyklopedie Českých tvrzí, I. díl, A - J, nakladatelství ARGO. Praha.

Šimák, J. V. 1933: Historický vývoj Čech severovýchodních, Od kladského pomezí 9.

— *1938: České dějiny - Středověká kolonisace v zemích Českých - díl I. část 5. Praha.*

Tichý, R. - Tůma, J. - Wolf, V. 1999: Předběžná zpráva o archeologickém výzkumu hradu Stárkov v roce 1999, Zpravodaj muzea v Hradci Králové 25, 110-121.

Válek, B. 1964: Půdy východních Čech. Havlíčkův Brod.

Wolf, O. 2004a: Kolonizace, weichbild a počátky manských tvrzí na Trutnovsku, Archeologické rozhledy 56, sešit 3, 561-590.

— *2004b: Keramika z manské tvrze v Mladých Bukách, Zpravodaj muzea v Hradci Králové 30, 226-239.*

— *2005: Počátky středověkého osídlení na česko - slezském pomezí východně Krkonoš (se zvláštním zřetelem k JV Podkrkonoší), disertační práce, filozofická fakulta Masarykovy univerzity v Brně, Ústav archeologie a muzeologie. Brno.*

Wolf, V. 1969a: O názorech na počátky osídlení na nejhornějším Labi, sborník příspěvků k osmdesátinám prof. Jaroslava Procházky, Krkonoše - Podkrkonoší, Supplementum V, 53-58.

— *1969b:* Kolonizace Olešnického újezdu, sborník příspěvků k osmdesátinám prof. Jaroslava Procházky, Krkonoše - Podkrkonoší, Supplementum V, 62-64.

— *1969c:* Neznámý hrádek u Radvanic, okr. Trutnov (příspěvek ke kolonizaci území mezi Trutnovem a Broumovem), sborník příspěvků k osmdesátinám prof. Jaroslava Procházky, Krkonoše - Podkrkonoší, Supplementum V, 67-75.

— *1973:* Výzkumy v Čechách 1970. Archeologický ústav ČSAV v Praze.

— *1975:* Výzkumy v Čechách 1973, Archeologický ústav ČSAV v Praze.

— *1977:* K problematice středověkých horských hrádků ve východním podhůří Krkonoš, *Archeologica historica* 2., 105-116.

— *1983a:* O některých místních jménech na Trutnovsku. Krkonoše - Podkrkonoší 7, 309-326.

— *1983b:* Hrad Rechenburk u Trutnova (Příspěvek k poznání závěrečné fáze středověkého hradu), Krkonoše - Podkrkonoší 7., 251-265.

— *1989:* Archeologické výzkumy na Trutnovsku v letech 1966 - 1986 a jejich přínos k poznání dějin regionu, Krkonoše - Podkrkonoší 8., 61-72.

— *1999:* Hrady a tvrze, opevněné středověké stavby na území města Trutnova a integrovaných obcí. Trutnov.

— *2005:* Hrádek Bolkov v Libči u Trutnova, *Východočeské listy historické* 23/23, 479-490.

— *2013:* Archeologické výzkumy studentů historie Filozofické fakulty Univerzity Hradec Králové (dříve Pedagogické fakulty Vysoké školy pedagogické v Hradci Králové) v letech 1992-2001, Krkonoše - Podkrkonoší 21, 277-283.

Wolf, V. - Sigl, J. - Jirásek, L. 1989: Anonymní opevněná lokalita v Hajnici - Kyji o. Trutnov (zpráva o zjišťovacím výzkumu z let 1985-1987), Krkonoše - Podkrkonoší 8., 91-102.

Wolf, V. - Wolf, O. - Tichý, R. 2002: Nové archeologické prameny ke středověkému osídlení v Mladých Bukách u Trutnova (předběžná zpráva), *Zpravodaj muzea v Hradci Králové* 28, 240-245.

Žemlička, J. 2002: Počátky Čech královských 1198-1253 proměna státu a společnosti. Praha

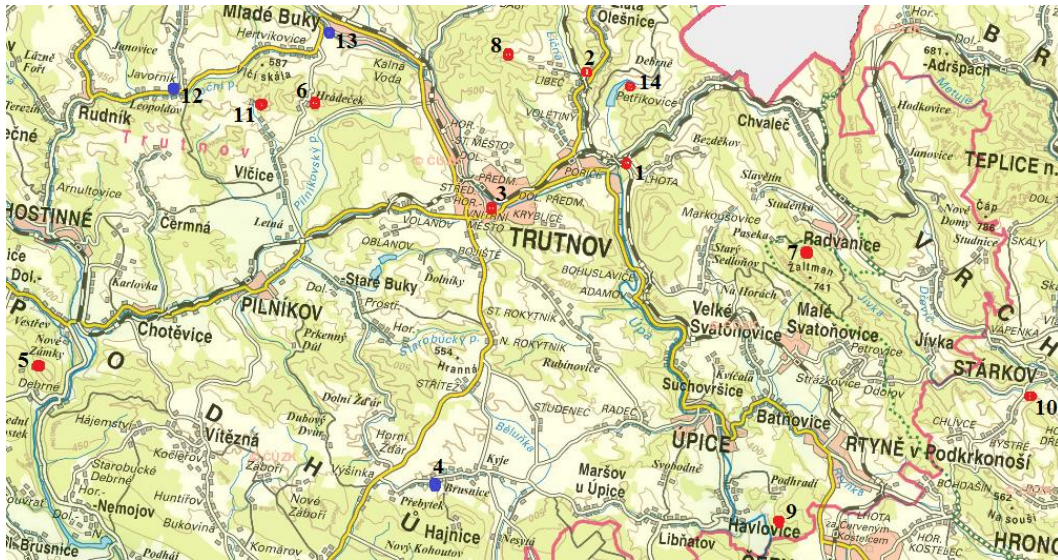
10. Obrazové přílohy

Pokud není uvedeno jinak, autorem obrazových příloh je autor práce.

Obr. 1 Mapa oblasti Trutnovska spolu s vyznačenými lokalitami (podle mapy ArcGIS - ags.cuzk.cz)

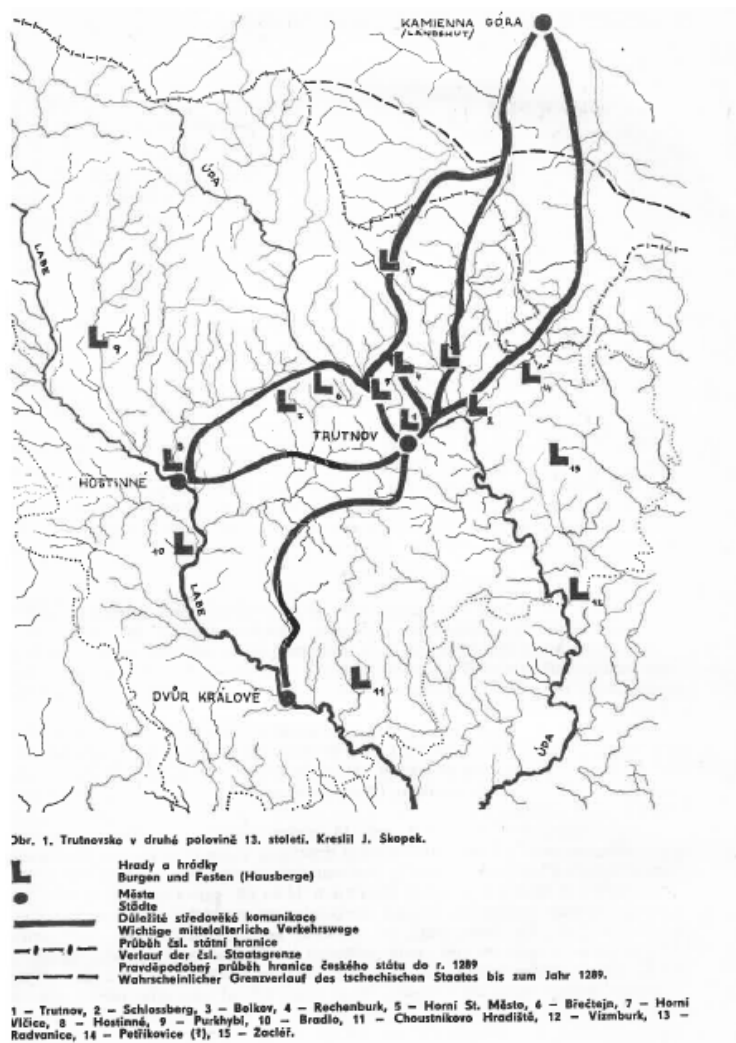
červená barva - hrady a hrádky

modrá barva - tvrze



1 - Neznámý hrádek na Zámeckém kopci, 2 - hrad Bolkov, 3 - Trutnovský hrad, 4 - Tvrz v Hajnici - Kyji, 5 - hrad Bradlo, 6 - hrad Břečtej, 7 - hrad Radvanice, 8 - hrad Rechenburk, 9 - hrad Vízmburk, 10 - hrádek na Zámeckém kopci u Stárkova, 11 - hrad u Horních Vlčic, 12 - tvrz Javorník, 13 - tvrz v Mladých Bukách, 14 - hrádek Petříkovic

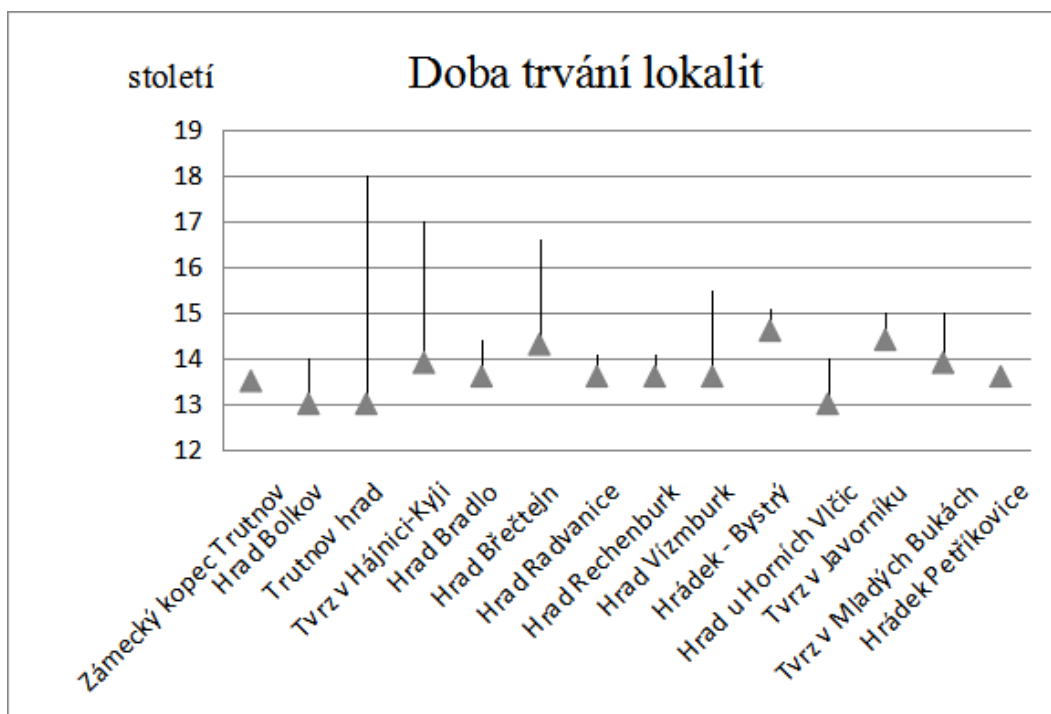
Obr. 2 Mapa Trutnovska v 2. polovině 13. století, kreslí J. Škopek (Wolf 1977, 106)



Obr. 3 Tabulka s přehledy výzkumů

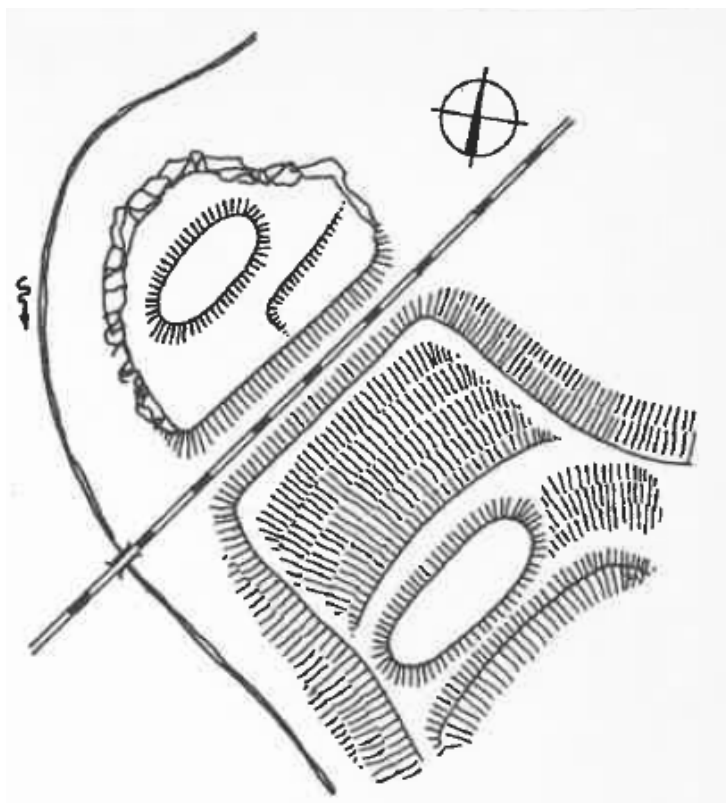
Přehled dat výzkumů jednotlivých lokalit:			
Lokalita	Průzkum	Sběr	výzkum
Neznámý hrádek na Zámeckém kopci	1936 / 1972		1975
Hrádek Bolkov			1958
Trutnovský hrad		1965 - 1966 / 1967 - 1969 / 1970	
Tvrz v Hajnici - Kyji			1966 / 1984 - 1987
Hrad Bradlo			1966 - 1968
Hrad Břečtejn		1967 - 1970 / 1980	1992
Hrad Radvanice		1967	1970
Hrad Rechenburk	1971-1972 / 1972		1973 / 1975-1976/ 2004
Hrad Vizmburk			1972-1984
Hrádek na Zámeckém kopci u Stárkova - Bystrý			1974
Hrad u Horních Vlčic			1977
Tvrz Javorník			1987
Tvrz v Mladých Bukách			2000
Hrádek Petřikovice	pouze předpokládaná lokalita		

Obr. 4 Graf s přehledem dob trvání jednotlivých lokalit



Hrad na Zámecký kopci u Trutnova

Obr. 5 Hrubý informativní nákres - podle J. Čížka (*Durdík 1999, 173*)



Obr. 6 Vyznačení přibližného pole viditelnosti (podle mapy ArcGIS - ags.cuzk.cz - použita pravděpodobná výška nejvyššího bodu na lokalitě 10 m a pole viditelnosti do 7 km)



Obr. 7 Fotografie z lokality

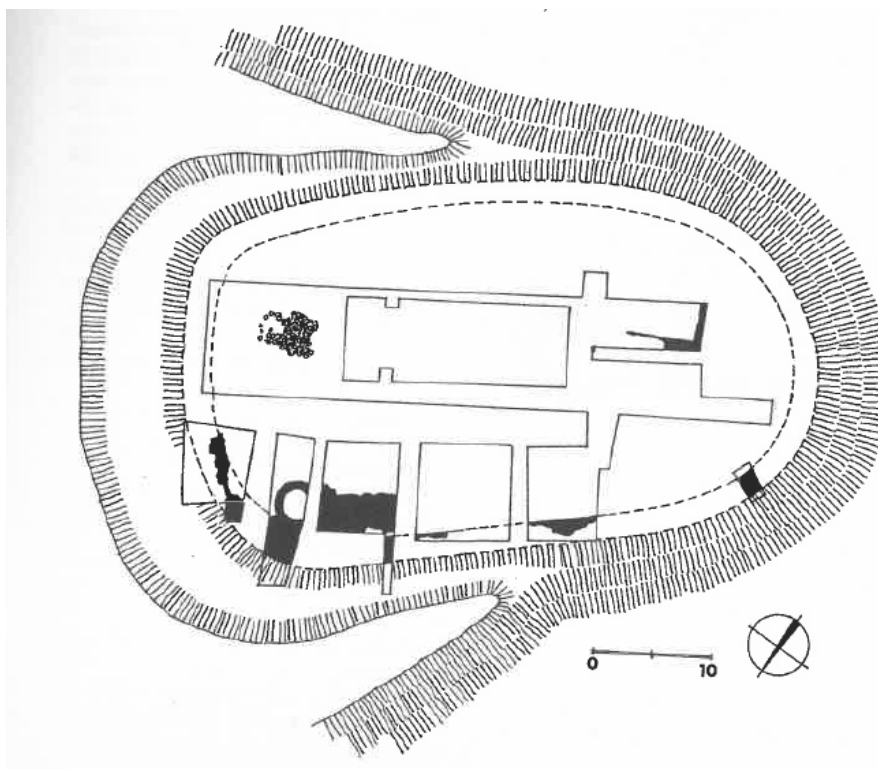


Obr. 8 Fotografie z lokality

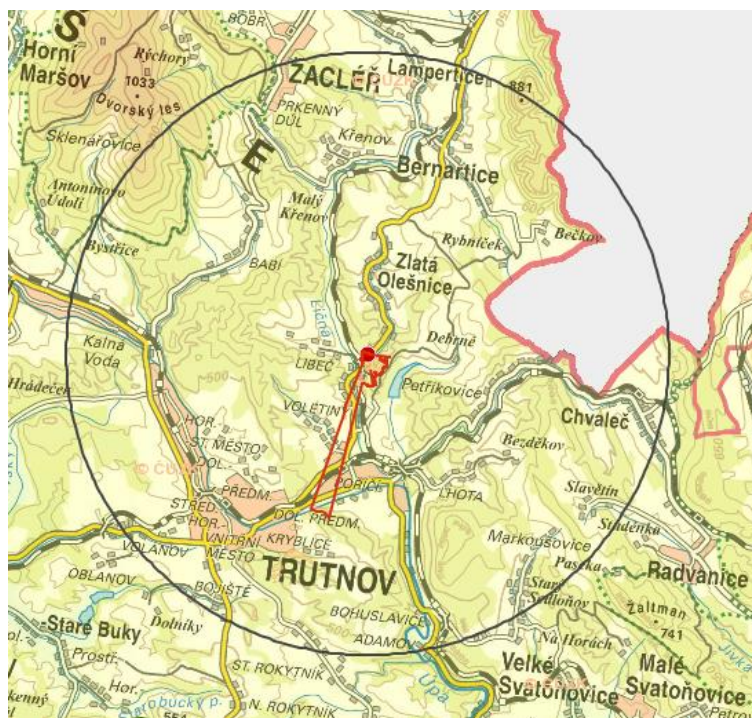


Hrad Bolkov

Obr. 9 Půdorys sond archeologického výzkumu se suterénním náčrtem obvodu a opevnění hradu – nákres dle Antonína, avšak T. Durdík se domnívá, že příkop je na nákresu patrně poddimenzován (*Durdík 1999, 71*)



Obr. 10 Vyznačení přibližného pole viditelnosti (podle mapy ArcGIS - ags.cuzk.cz - použitá pravděpodobná výška nejvyššího bodu na lokalitě 10 m a pole viditelnosti do 7 km)

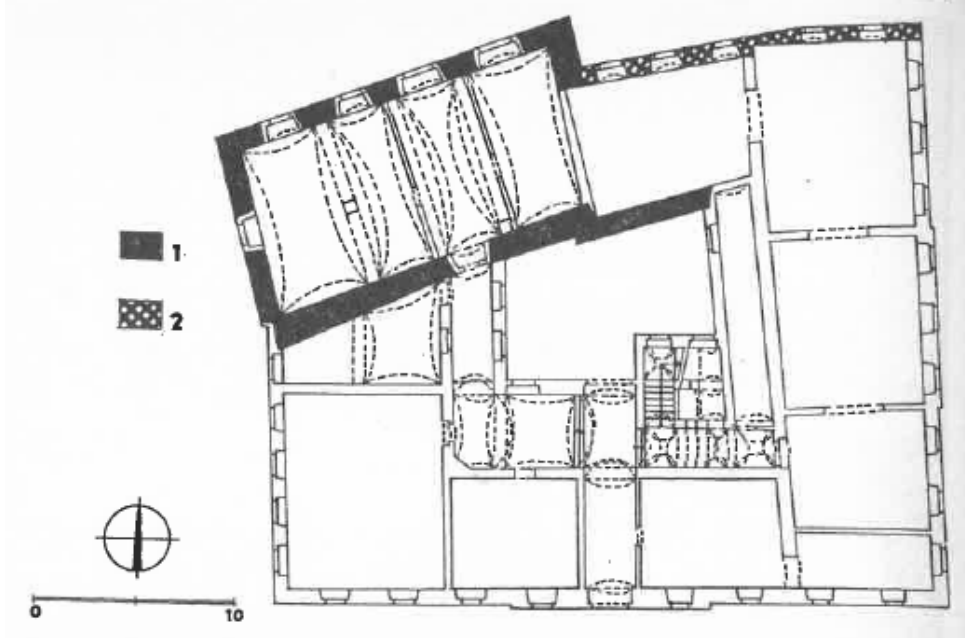


Obr. 11 Fotografie lomu, na jehož místě původně stál hrad Bolkov



Trutnovský hrad

Obr. 12 Půdorys přízemí dnešního zámku- nákres podle L. Svobody; číslem 1 je vyznačeno zdivo gotické a číslem 2 je vyznačeno pravděpodobné gotické zdivo (Durdík 1999, 242)



Obr. 13 Vyznačení přibližného pole viditelnosti (podle mapy ArcGIS - ags.cuzk.cz - použita pravděpodobná výška nejvyššího bodu na lokalitě 10 m a pole viditelnosti do 7 km)

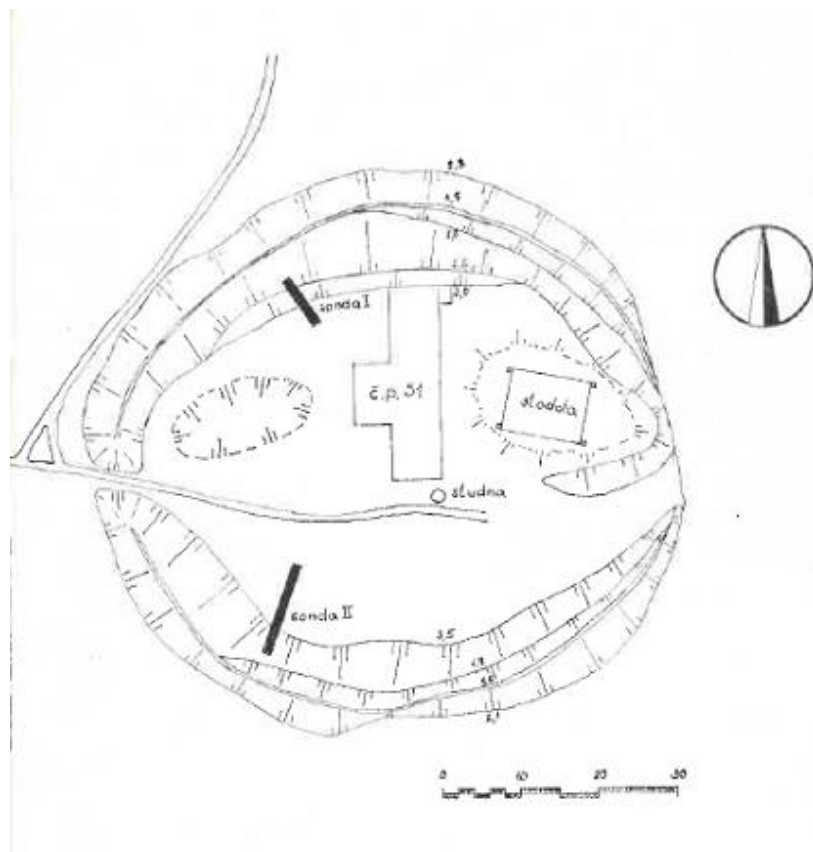


Obr. 14 Fotografie Muzea Podkrkonoší, které dnes stojí na místě Trutnovského hradu



Hajnice - Kyje

Obr. 15 Plán lokality, na němž jsou vyznačeny sondy, nákres dle L. Jiráska (*Wolf - Sigl - Jirásek 1989, 93*)



Obr. 16 Vyznačení přibližného pole viditelnosti (podle mapy ArcGIS - ags.cuzk.cz - použítá pravděpodobná výška nejvyššího bodu na lokalitě 10 m a pole viditelnosti do 7 km)

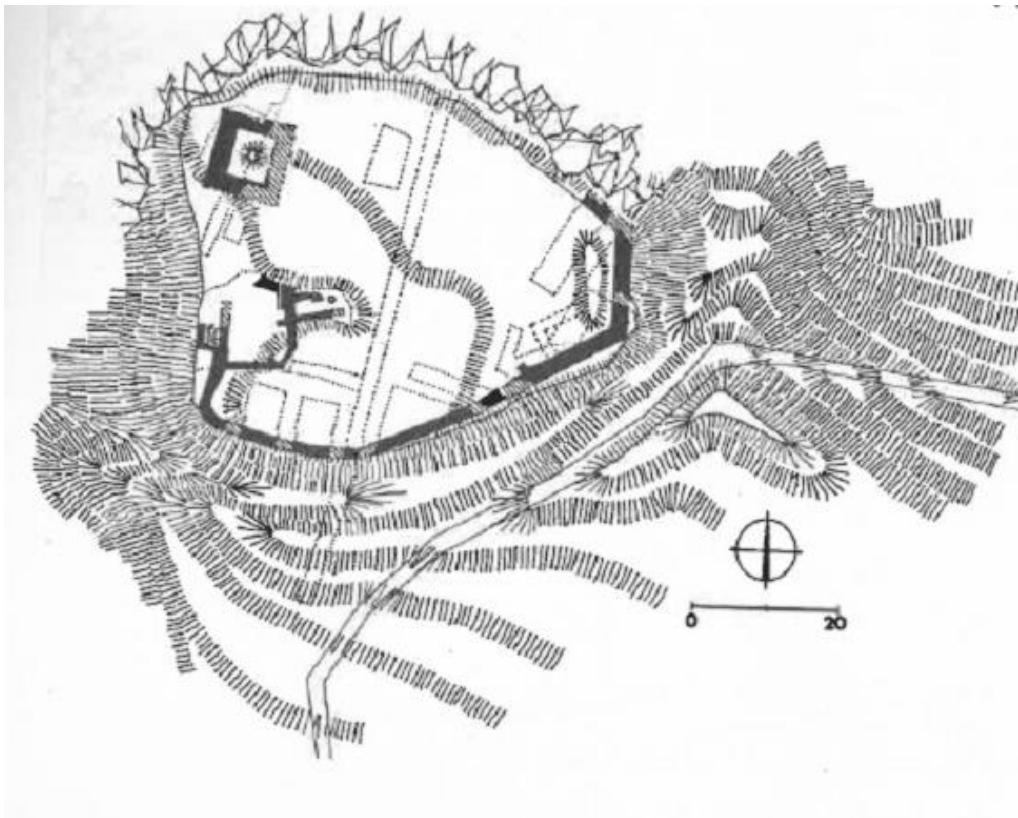


Obr. 17 Fotografie z lokality

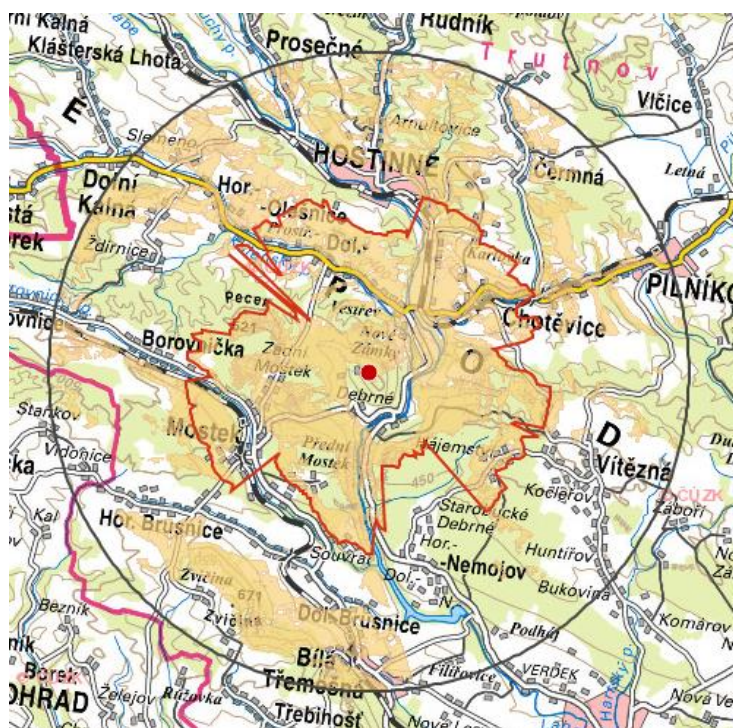


Hrad Bradlo

Obr. 18 Půdorys hradu spolu se zakreslenými sondami - podle A. Hejny (*Durdik 1999, 79*)



Obr. 19 Vyznačení přibližného pole viditelnosti (podle mapy ArcGIS - ags.cuzk.cz - použítá pravděpodobná výška nejvyššího bodu na lokalitě 10 m a pole viditelnosti do 7 km)

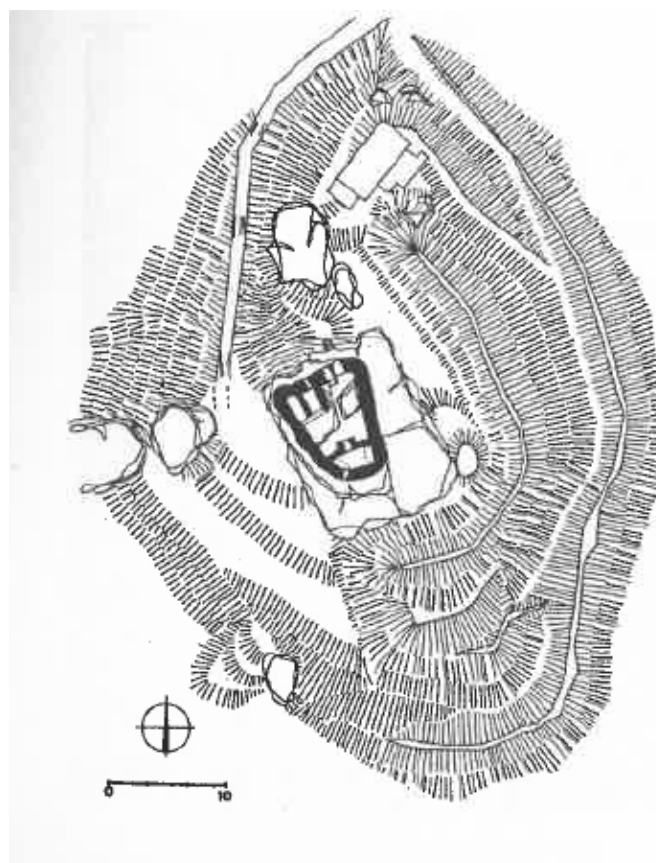


Obr. 20 Fotografie z lokality



Hrad Břečtejn

Obr. 21 Půdorys hradu (*Durdík 1999, 85*)



Obr. 22 Vyznačení přibližného pole viditelnosti (podle mapy ArcGIS - ags.cuzk.cz - použítá pravděpodobná výška nejvyššího bodu na lokalitě 10 m a pole viditelnosti do 7 km)

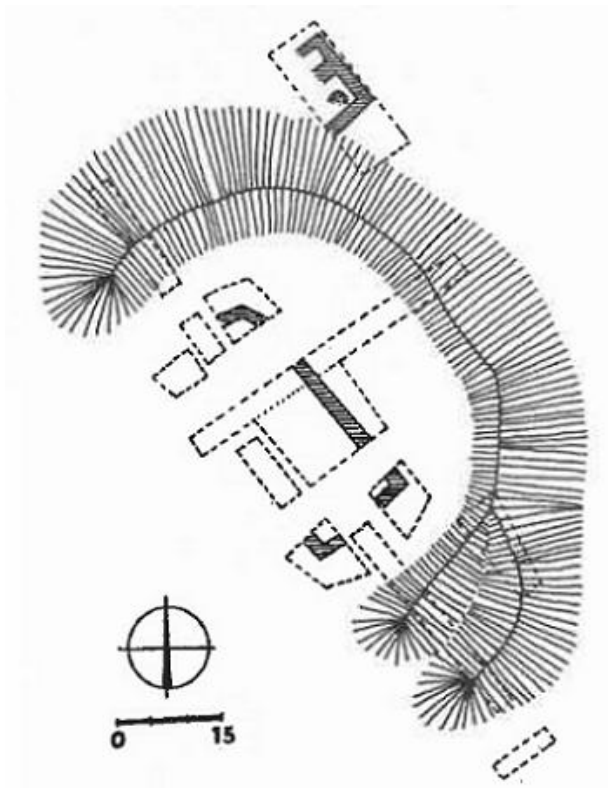


Obr. 23 Fotografie lokality

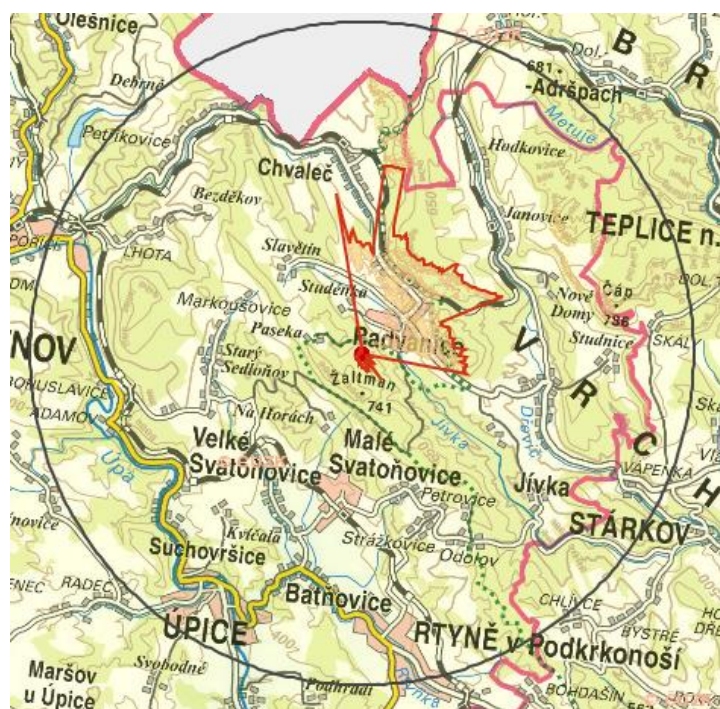


Hrádek Radvanic

Obr. 24 Půdorys hradu spolu s vyznačením sond - podle A. Hejny (*Durdík 1999, 471*)



Obr. 25 Vyznačení přibližného pole viditelnosti (podle mapy ArcGIS - ags.cuzk.cz - použítá pravděpodobná výška nejvyššího bodu na lokalitě 10 m a pole viditelnosti do 7 km)

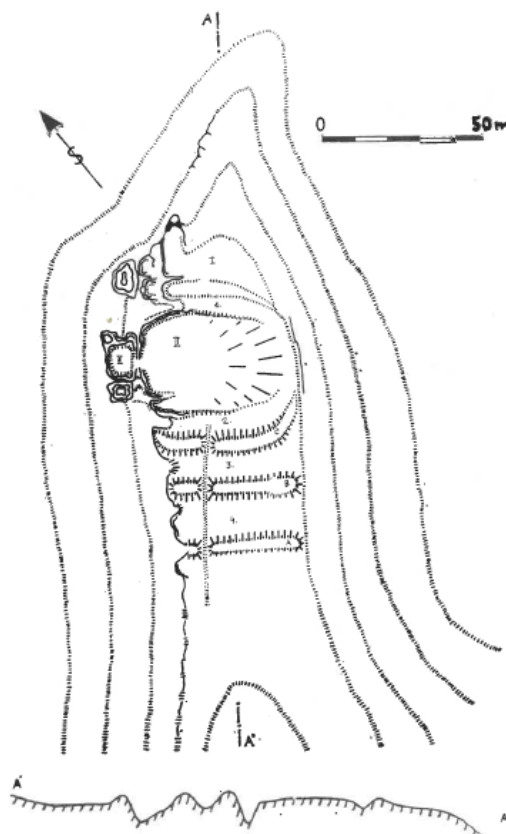


Obr. 26 Současná fotografie z lokality

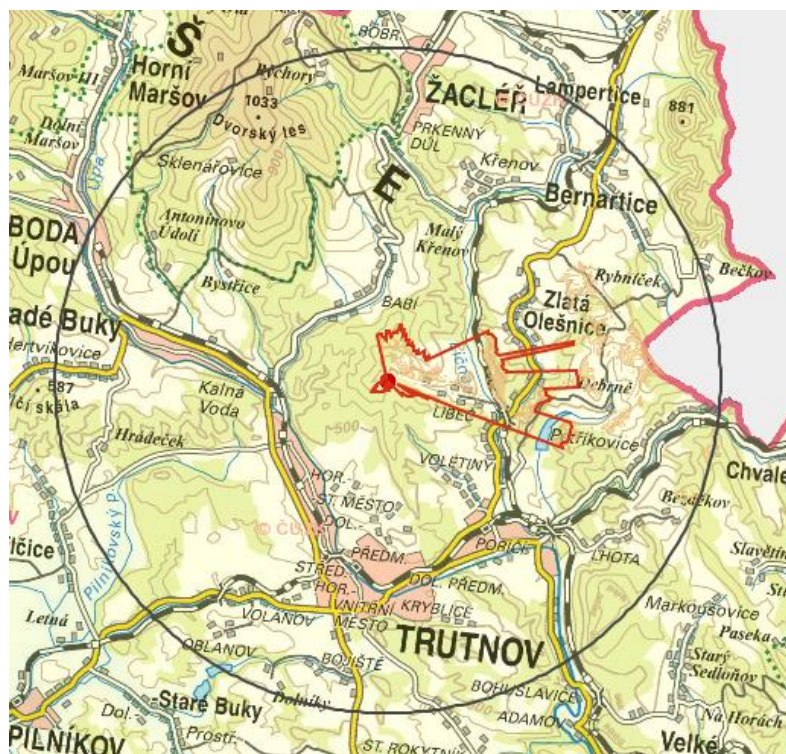


Hrad Rechenburk

Obr. 27 Terénní skica hradu - podle V. Wolfa (*Durdik 1999, 476*)



Obr. 28 Vyznačení přibližného pole viditelnosti (podle mapy ArcGIS - ags.cuzk.cz - použitá pravděpodobná výška nejvyššího bodu na lokalitě 10 m a pole viditelnosti do 7 km)



Obr. 29 Fotografie lokality. Na fotce jsou dobře patné valy

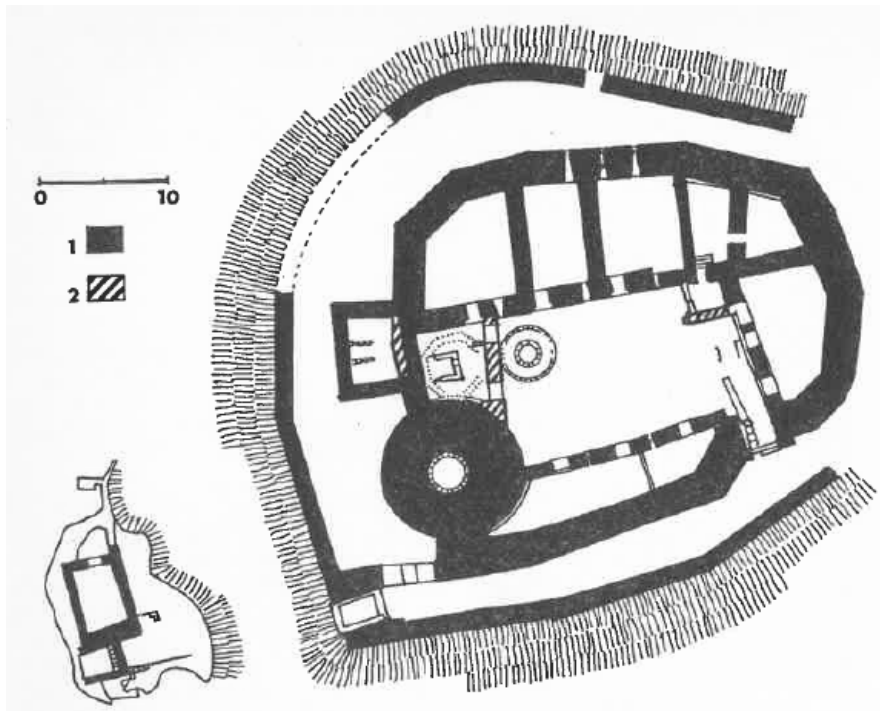


Obr. 30 Fotografie z lokality

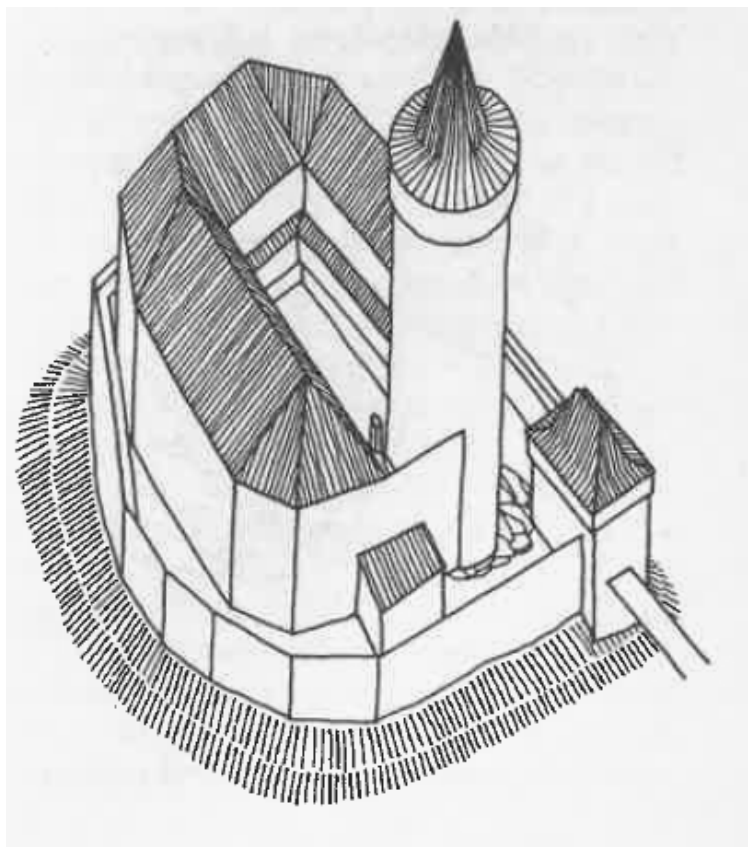


Hrad Vízmburk

Obr. 31 Nákres půdorysu jádra hradu - podle A. Hejny; číslem 1 je vyznačeno starší zdivo a číslem 2 je vyznačeno zdivo mladší (*Durdík 1999, 600*)



Obr. 32 Hmotná rekonstrukce jádra hradu (*Durdík 1999, 599*)



Obr. 33 Vyznačení přibližného pole viditelnosti (podle mapy ArcGIS - ags.cuzk.cz - použitá pravděpodobná výška nejvyššího bodu na lokalitě 10 m a pole viditelnosti do 7 km)

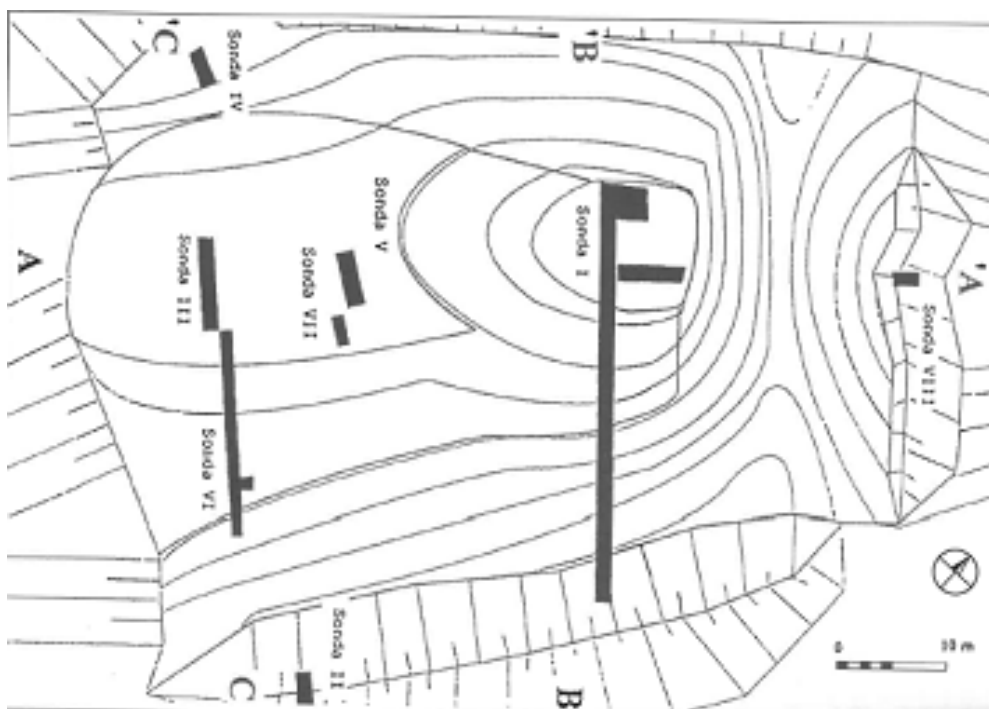


Obr. 34 Fotografie z lokality

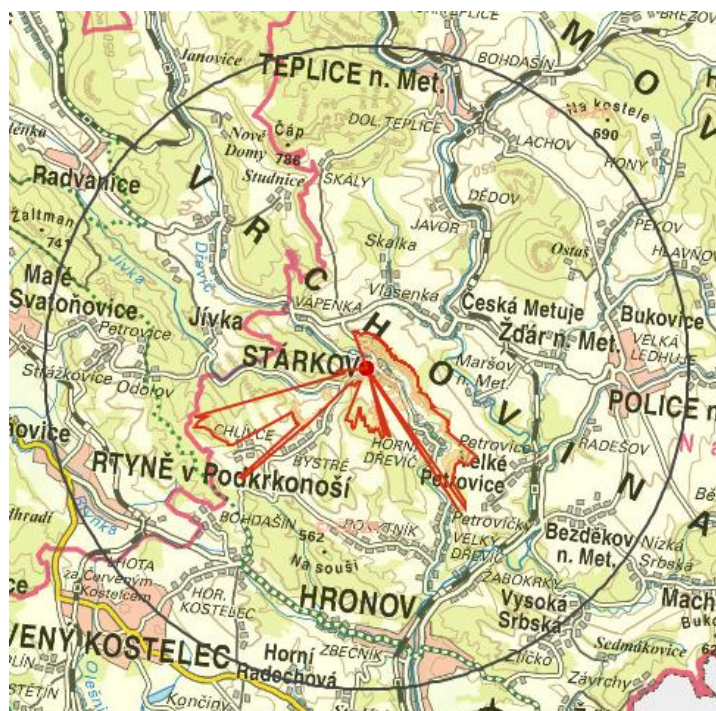


Hrádek na Zámeckém kopci u Stárkova - Bystrý

Obr. 35 Situační plán sond - nákres podle Tichý - Tůma - Wolf (Musil 2006, 208)



Obr. 36 Vyznačení přibližného pole viditelnosti (podle mapy ArcGIS - ags.cuzk.cz - použitá pravděpodobná výška nejvyššího bodu na lokalitě 10 m a pole viditelnosti do 7 km)

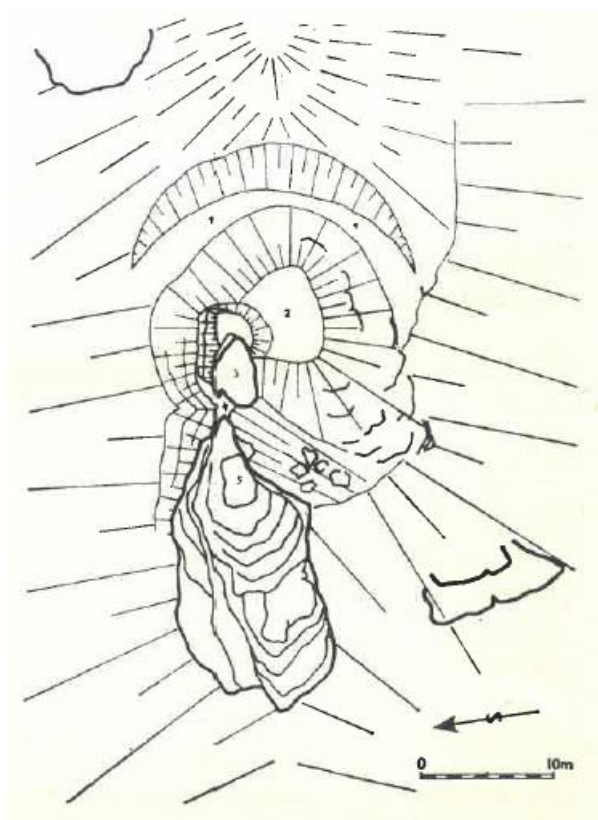


Obr. 37 Fotografie z lokality

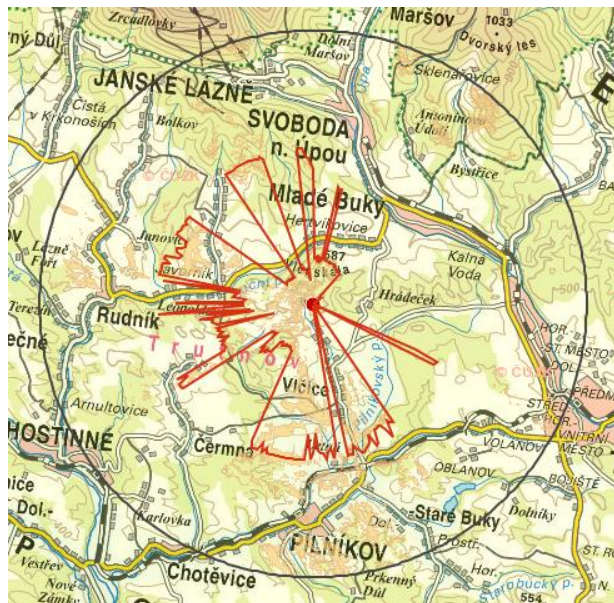


Hrádek v Horních Vlčicích

Obr. 38 Plán lokality - podle časopisu Krkonoše 1/76 (Wolf 1977, 111)



Obr. 39 Vyznačení přibližného pole viditelnosti (podle mapy ArcGIS - ags.cuzk.cz - použitá pravděpodobná výška nejvyššího bodu na lokalitě 10 m a pole viditelnosti do 7 km)

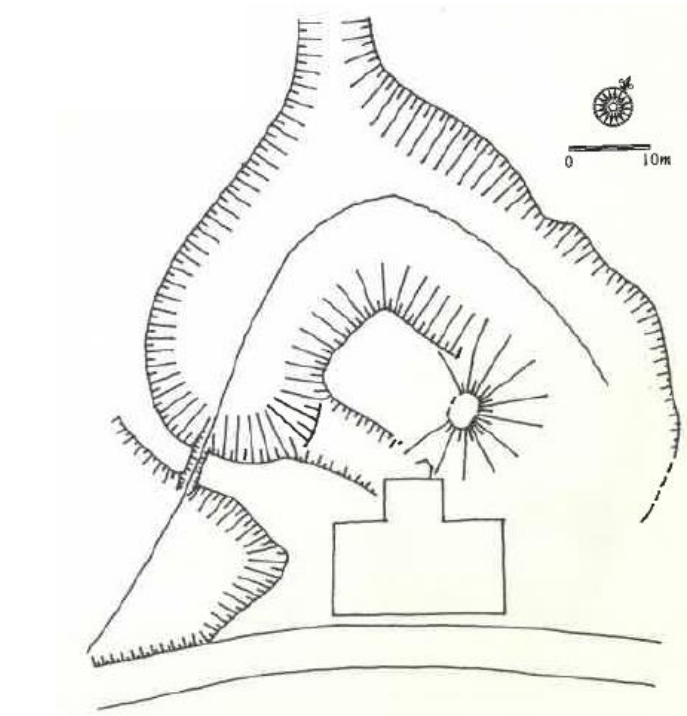


Obr. 40 Fotografie lokality

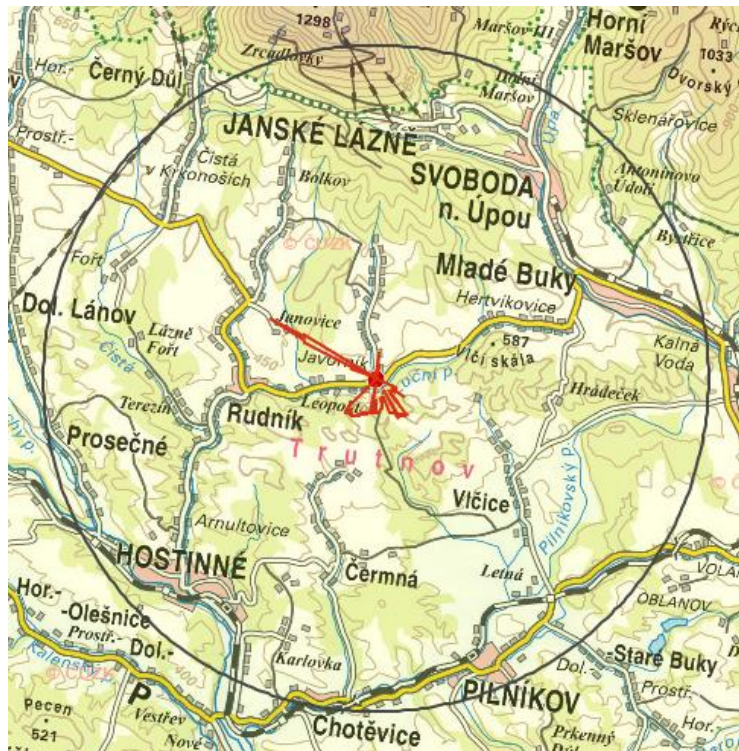


Tvrz Javorník

Obr. 41 Půdorys tvrze - podle L. Jiráska (Svoboda a kolektiv autorů 1998, 255)



Obr. 42 Vyznačení přibližného pole viditelnosti (podle mapy ArcGIS - ags.cuzk.cz - použitá pravděpodobná výška nejvyššího bodu na lokalitě 10 m a pole viditelnosti do 7 km)

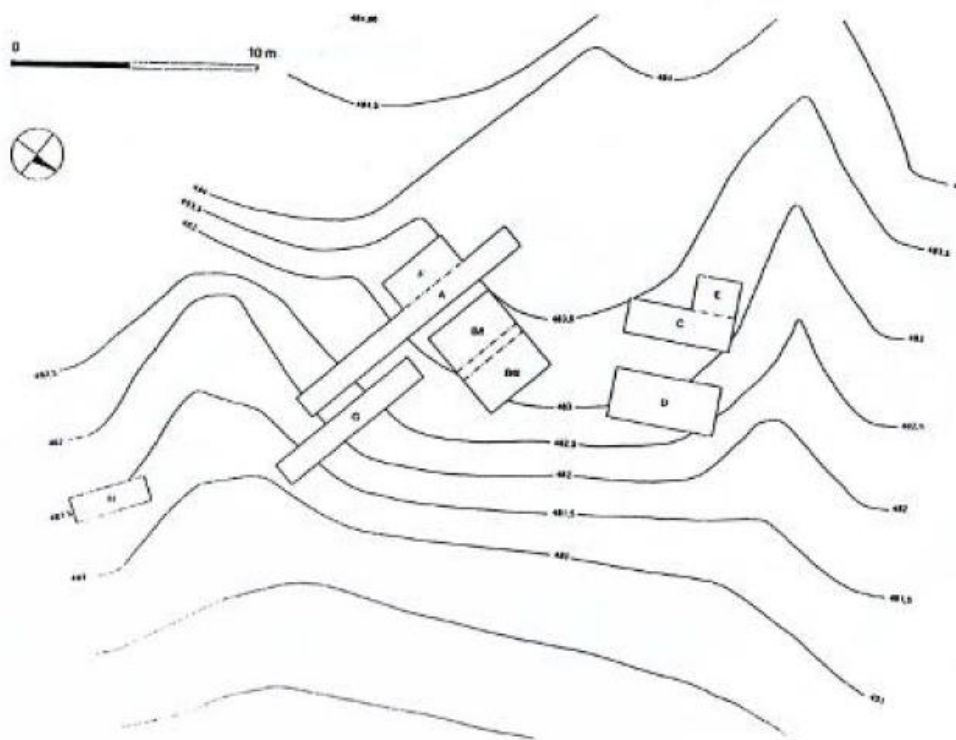


Obr. 43 Fotografie lokality

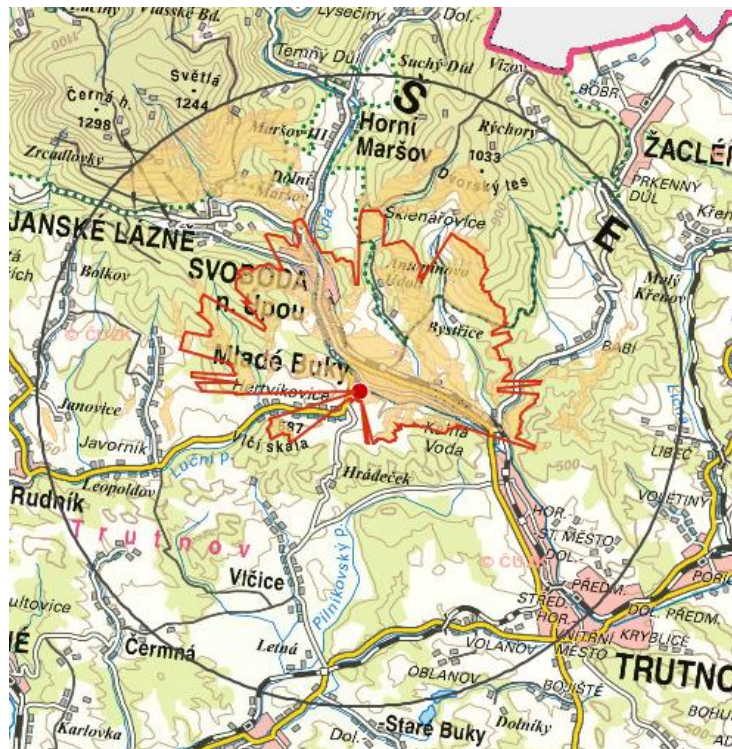


Tvrz Mladé Buky

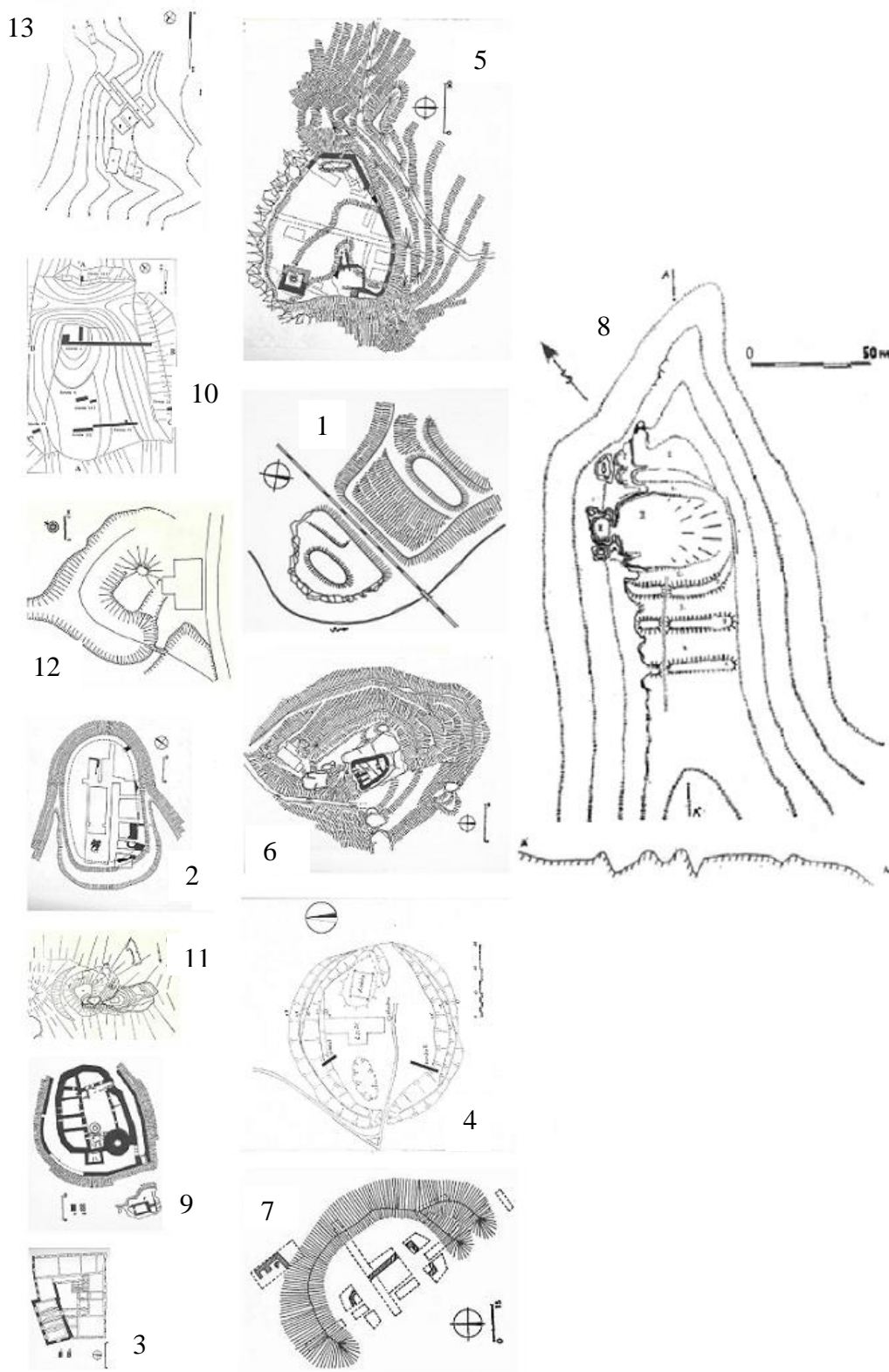
Obr. 44 Náskres rozsahu zkoumané ploch na lokalitě, na nákrese jsou viditelné sondy A - H (Wolf - Wolf - Tichý 2002, 247)



Obr. 45 Vyznačení přibližného pole viditelnosti (podle mapy ArcGIS - ags.cuzk.cz - použitá pravděpodobná výška nejvyššího bodu na lokalitě 10 m a pole viditelnosti do 7 km)



Obr. 46 Srovnání velikosti lokalit



1 - Neznámý hrádek na Zámeckém kopci, 2 - hrad Bolkov, 3 - Trutnovský hrad, 4 - Tvrz v Hajnici - Kyji, 5 - hrad Bradlo, 6 - hrad Břečtejn, 7 - hrad Radvanice, 8 - hrad Rechenburk, 9 - hrad Vízmburk, 10 - hrádek na Zámeckém kopci u Stárkova, 11 - hrad u Horních Vlčic, 12 - tvrz Javorník, 13 - tvrz v Mladých Bukách, 14 - hrádek Petříkovice