

MENDELOVA UNIVERZITA V BRNĚ

FAKULTA REGIONÁLNÍHO ROZVOJE A MEZINÁRODNÍCH  
STUDIÍ

**Remittance a dopady na vybrané  
socioekonomické ukazatele ve zvolených  
zemích Latinské Ameriky**

**DIPLOMOVÁ PRÁCE**

Autor: Bc. Martina Hlaváčková

Vedoucí práce: PhDr. Dana Hübelová, Ph.D.

Brno, 2015

## **Prohlášení**

Prohlašuji, že jsem práci: *Remittance a dopady na vybrané socioekonomické ukazatele ve zvolených zemích Latinské Ameriky* vypracovala samostatně a veškeré použité prameny a informace uvádím v seznamu použité literatury. Souhlasím, aby moje práce byla zveřejněna v souladu s § 47b zákona č. 111/1998 Sb., o vysokých školách ve znění pozdějších předpisů a v souladu s platnou Směrnicí o zveřejňování vysokoškolských závěrečných prací.

Jsem si vědoma, že se na moji práci vztahuje zákon č. 121/2000 Sb., autorský zákon, a že Mendelova univerzita v Brně má právo na uzavření licenční smlouvy a užití této práce jako školního díla podle § 60 odst. 1 autorského zákona.

Dále se zavazuji, že před sepsáním licenční smlouvy o využití díla jinou osobou (subjektem) si vyžádám písemné stanovisko univerzity, že předmětná licenční smlouva není v rozporu s oprávněnými zájmy univerzity, a zavazuji se uhradit případný příspěvek na úhradu nákladů spojených se vznikem díla, a to až do jejich skutečné výše.

V Brně dne 22. května 2015

.....

podpis

## **Poděkování**

Na tomto místě bych ráda poděkovala svojí vedoucí diplomové práce PhDr. Daně Hübelové, Ph.D. za odborné vedení práce, za trpělivost a cenné rady při zpracování diplomové práce.

## **Abstrakt**

Diplomová práce se zaměřuje na remitence a jejich vliv na zvolené demografické ukazatele ve vybraných zemích Latinské Ameriky. Jejím obsahem jsou remitence a migrace, jejich charakteristika, dělení a dopad na Latinskou Ameriku. Vytvořený kompozitní indikátor spolu s indexem jihoamerického rozvoje hodnotí úroveň rozvoje jednotlivých zemí. Součástí práce je komparace vypočteného indexu spolu s indexem lidského rozvoje.

## **Klíčová slova:**

Remittance, migrace, kompozitní indikátor, index jihoamerického rozvoje, regresní analýza, komparace

## **Abstract**

This diploma thesis deals with remittances and their effect on chosen demographic indicators in selected countries of Latin America. Its main focus is remittances and migration, their characteristics, division and their impact on Latin America. A composite indicator was created, and together with a development index of South America, it evaluates the level of development of each country. A comparison between the calculated index and the Human Development Index is a part of this thesis.

## **Key words:**

Remittances, migration, composite indicator, development index of South America, regression analysis, comparison

## Obsah

1 Úvod.....	9
2 Cíl práce .....	10
3 Literární rešerše .....	11
3.1 Definice a typologie remitencí .....	11
3.2 Globální vývojové trendy remitencí.....	14
3.3 Ekonomické a sociální efektyremitencí .....	16
3.3.1 Ekonomické efekty .....	16
3.3.2 Sociální efekty remitencí.....	17
3.4 Remittance v Latinské Americe .....	18
3.5 Definice migrace a jejich základních typů .....	22
3.6 Příčiny migrace .....	24
3.7 Hlavní migrační koridory .....	25
3.8 Migrace v Latinské Americe .....	27
3.9 Index lidského rozvoje .....	32
4METODIKA .....	33
4. 1. Kompozitní indikátor .....	33
4. 2 Index jihoamerického rozvoje.....	36
5 PRAKTICKÁ ČÁST .....	38
5.1 Výpočet kompozitního indikátoru.....	38
5.1.1 Srovnání období 2008 a 2013.....	46
5.2 Korelace jednotlivých složek kompozitního indikátoru a remitencí.....	48
5.2.1 Panama .....	49
5.2.2. Kolumbie .....	52
5.3 Index lidského rozvoje pro vybrané země Latinské Ameriky .....	55

5. 4 Index jihoamerického rozvoje.....	57
6 Diskuze .....	62
7 Závěr .....	64
8 LITERATURA .....	65
9 PŘÍLOHY .....	73

## Seznam tabulek

Tabulka 1: Jednotlivé sub-indikátory pro výpočet vlastního indexu.....	37
Tabulka 2: Korelační matice ke zvoleným indikátorům pro rok 2008.....	39
Tabulka 3: Korelační matice ke zvoleným indikátorům pro rok 2013.....	39
Tabulka 4: Rozdělení sub-indikátorů pro rok 2008 .....	39
Tabulka 5: Rozdělení sub-indikátorů pro rok 2013 .....	40
Tabulka 6: Výsledná tabulka kompozitního indikátoru pro rok 2008 .....	41
Tabulka 7: Výsledná tabulka kompozitního indikátoru pro rok 2013.....	42
Tabulka 8: Index lidského rozvoje u vybraných zemí Latinské Ameriky v roce 2010..	56
Tabulka 9: Údaje pro výpočet indexu.....	57
Tabulka 10: Index jihoamerického rozvoje a jeho jednotlivé složky.....	58
Tabulka 11: Porovnání umístění zemí dle vlastního indexu a HDI.....	59

## Seznam obrázků

Obrázek 1: Objem remitencí zaslaných do Latinské Ameriky v letech 2001-2013 ..	18
Obrázek 2: Podíl remitencí na HDP jednotlivých zemí Latinské Ameriky.....	21
Obrázek 3: Podíl mezinárodních migrantů (v tisících) a procenta podílu mezinárodních migrantů na čtyřech migračních koridorech v souladu se třemi nejdůležitějšími klasifikacemi (rok 2010).....	26
Obrázek 4:Přehled imigrantů a emigrantů u vybraných zemích za rok 2010.....	31
Obrázek 5: Vyobrazení kompozitního indikátoru u vybraných států v roce 2008 .....	44
Obrázek 6: Vyobrazení kompozitního indikátoru u vybraných států v roce 2013 .....	45

## Seznam grafů

Graf 1: Přehled remitencí ve světě a v rozvojovém světě(v miliardách USD).....	11
Graf 2: Objem remitencí zaslaných do rozvojových zemí .....	15
Graf 3: Největší zaslátelé remitencí (v milionech USD).....	15
Graf 4: Země Latinské Ameriky a množství zaslaných remitencí (v milionech USD)..	20

Graf 5: Populace v Latinské Americe (2000-2014).....	27
Graf 6: Počet migrantů z celého světa žijících v dané zemi .....	30
Graf 7: Grafické zobrazení závislosti mezi remitencemi a nezaměstnaností .....	49
Graf 8: Grafické zobrazení závislosti mezi remitencemi a dětskou úmrtností .....	50
Graf 9: Grafické zobrazení závislosti mezi remitencemi a růstem HDP .....	50
Graf 10: Grafické zobrazení závislosti mezi remitencemi a migračním saldem .....	51
Graf 11: Grafické zobrazení závislosti mezi remitencemi a nezaměstnaností .....	52
Graf 12: Grafické zobrazení závislosti mezi remitencemi a dětskou úmrtností .....	53
Graf 13: Grafické zobrazení závislosti mezi remitencemi a růstem HDP .....	54
Graf 14: Grafické zobrazení závislosti mezi remitencemi a migračním saldem .....	55
Graf 15: Korelace mezi indexem jihoamerického rozvoje a HDI .....	60



# 1 Úvod

Latinská Amerika je velmi různorodým regionem, plný kontrastů, jak sociálních, tak ekonomických. Každá země se za pomoci hospodářských i rozvojových programů snaží nalézt cestu ke zlepšení podmínek pro své obyvatele, a přesto má většina zdejších zemí status „rozvojové země“.

Téma „Remittance a dopady na vybrané socioekonomické ukazatele ve zvolených zemích Latinské Ameriky“ jsem si pak vybrala zejména proto, že remittance jsou v současné době velmi diskutovaným tématem, zejména jejich efekt a úloha v rozvoji jednotlivých příjemců. V posledních letech došlo k vysokému nárůstu těchto finančních prostředků mířících do Latinské Ameriky. S remitencemi je neodmyslitelně spojená migrace. Stěhování obyvatelstva probíhá už od konce starověku, kdy se začaly stěhovat barbarské kmeny, docházelo k osídlování nových míst a přibližně kolem 18. Století se pak lidé stěhovali za prací a lepšími podmínkami. A dnes tomu není jinak. O remitencích můžeme říct, že jsou důsledkem migrace. Ti, kdo migrují, pak ve většině případů zasílají část vydělaných peněz rodinám v rodné zemi. Remittance můžeme brát i jako motivaci pro migraci. Skutečnost, že se rodinám migrantů zlepší podmínky k životu a existenci jako takovou, je velmi dobrým důvodem odejít za lepší prací.

Práce je rozdělena do dvou částí. První část, rešeršní, je věnována tématům remittance, migrace a teoreticky je zde popsán index lidského rozvoje. O remitencích je nejprve pojednáno obecně – věnuje se jejich vlivu na jednotlivé socioekonomické ukazatele a poté na remittance v Latinské Americe. Další část bude věnována migraci, na její příčiny, na hlavní migrační toky a v závěru bude pozornost opět zaměřena na migraci v zemích Latinské Ameriky.

Praktická část je věnována sestavení kompozitního indikátoru na základě záměrně zvolených sub-indikátorů a výpočtu mnou vytvořeného indexu jihoamerického rozvoje. Tento indikátor bude posuzovat úroveň životních podmínek jednotlivých zemí. Závěrem budou vyhodnocena získaná statistická data.

Jako podklady pro vypracování diplomové práce byly využity knižní i internetové zdroje, převážně ve španělském jazyce.

## 2 Cíl práce

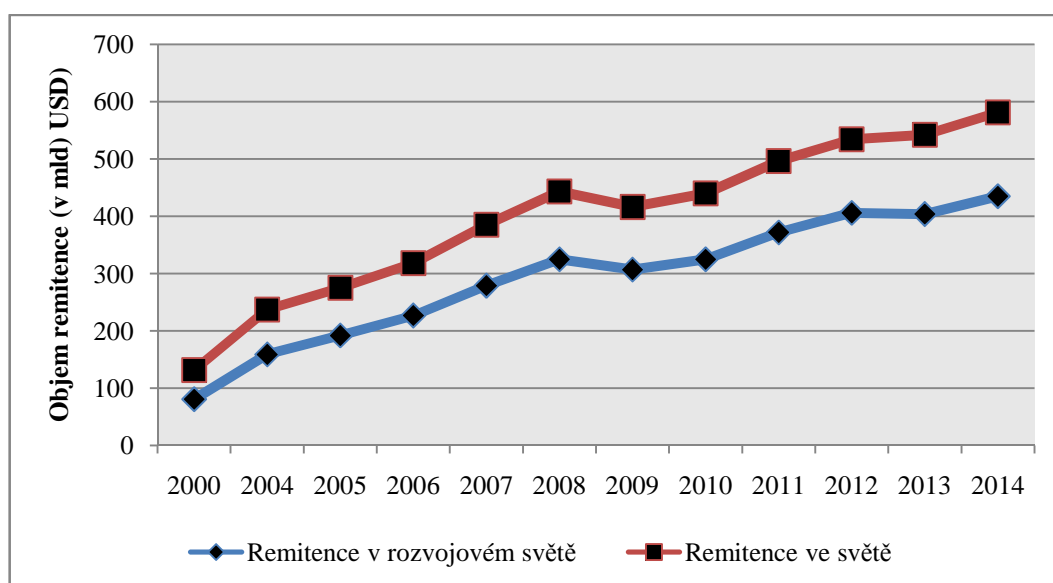
Hlavním cílem práce, na základě využití statistických metod, je zhodnotit vliv remitencí a jejich dopad na jednotlivé socioekonomické ukazatele ve zvolených zemích Latinské Ameriky. Ke splnění hlavního cíle je potřeba postupovat dle dílčích cílů:

- statisticky vyjádřit kompozitní indikátor složený ze záměrně zvolených sub-indikátorů,
- na základě výsledků kompozitního indikátoru porovnat státy v letech 2008 a 2013,
- zhodnotit vliv remitencí na jednotlivé sub-indikátory kompozitního indikátoru
- vytvořit index jihoamerického rozvoje,
- provést komparaci indexu jihoamerického rozvoje s indexem lidského rozvoje.

### 3 Literární rešerše

#### 3.1 Definice a typologie remitencí

Jedním z nástrojů rozvoje jsou remittance. V posledních letech jsou považovány jako velmi účinný nástroj pro rozvoj ekonomicky chudých zemí. V roce 2013 bylo mezi všemi zeměmi na světě navzájem posláno více než 542 miliard USD (The World Bank News, 2014). Množství zaslanych remitencí a jejich vývoj v letech 2000-2014 do rozvojových zemí a celkový počet zaslanych remitencí na světě ukazuje graf 1.



**Graf 1: Přehled remitencí ve světě a v rozvojovém světě (v miliardách USD)**

(vlastní zpracování na základě dat z World bank, 2014)

Mezinárodní měnový fond charakterizuje remittance na základě dvou složek: příjmy získané pracovníky v zahraničí, kteří zde však nemají trvalý pobyt a transfery od obyvatel jedné země pro obyvatele jiné země. Nejčastěji používanou definicí byla dříve samostatná první kategorie: 1) remittance pracovníků (*workers remittances*); 2) zaměstnanecké kompenzace (*compensation of employees*) a 3) migrační transfery (*migrants' transfers*) (STOJANOV, 2008).

Dále mohou být remittance děleny podle odesílatele a příjemce těchto finančních toků. Podle Carlinga (2005) rozeznáváme 6 různých forem remitencí:

- osobní vklady a investice – jsou to transfery, které slouží výhradně pro osobní spotřebu a migranti si sami určí, na co peníze použijí,
- transfery v rámci rodiny – jeden z nejdůležitějších toků, který slouží k zabezpečení základních potřeb rodinných příslušníků v zemi původu migranta,
- transfery pro charitativní účely,
- kolektivní transfery, které nejčastěji putují do rozvoje dané komunity v zemi původu migranta,
- povinné transfery vládním institucím – daně a odvody
- důchody a transfery pro sociální zabezpečení (CARLING, 2005, s. 12- 13).

Remittance přirozeně přispívají ke zvýšení prosperity jejich příjemců s určitým rozvojovým dopadem na místní úroveň prostřednictvím klasických multiplikačních efektů, i když jsou „jen“ určeny na spotřebu. Proto i tento způsob užití remitencí je možné do jisté míry považovat za nástroj rozvoje vzhledem k sekundárním dopadům zvýšené spotřeby například na vytváření místních pracovních příležitostí. Je statisticky dokázán pozitivní dopad remitencí na snižování chudoby v rozvojových zemích a přitom není rozlišeno, jakým způsobem tyto remittance byly použity. Kromě toho, remittance jsou používané na rozvoj infrastruktury. Ty tak mohou být progresivním impulsem, který umožní nastartovat či udržet rozvoj (STOJANOV, NOVOSÁK, 2008).

Ellis (2003) uvádí konkrétně pět základních způsobů, jak migrace a remittance mohou napomoci snížení zranitelnosti a chudoby obyvatel. Remittance především umožňují:

1. investovat do půdy nebo jejího zkvalitnění,
2. nákup zemědělských vstupů v hotovosti (např. nájemná práce, kontrola nemocí) s cílem používat efektivnější kultivační metody a dosáhnout vyšších výnosů,
3. investovat do zemědělských nástrojů a zařízení (např. vodní pumpy, pluh),
4. investovat do vzdělání s vyhlídkou lepší perspektivy pro další generace,
5. investovat do majetku (aktiv), s cílem generování zisku v místě bydliště, ale mimo zemědělský sektor (např. rikša, drtička, obchod) (STOJANOV, 2009).

Rodiny mají obecně tendenci remitence utrácet ke krátkodobé spotřebě v době, kdy je jejich tok stabilní a dlouhodobý. A naopak je investovat, pokud se jedná o výjimečné jednorázové příjmy. Velký potenciál pro rozvoj mají remitence využité na novou výstavbu různých budov - škol, komunitních center, domů atd., čímž umožňují vznik nových podnikatelských subjektů. Ty tak mohou být tím progresivním impulsem, který umožní nastartovat či udržet lokální nebo regionální rozvoj. Vedle podpory rozvoje mohou remitence přispívat i ke snižování chudoby. Z hlediska rozvojového potenciálu je velmi významná skutečnost, že totiž remitence zůstávají stabilním příjmem zahraniční měny navzdory ekonomickým cyklům. Dokonce dochází v některých případech k tomu, že do zemí postižených krizí plyne více prostředků než obvykle. To byl případ krize mexické měny peso v roce 1994 nebo tzv. asijské krize v letech 1997-1998. Zasilatelé remitencí reagují na ekonomické problémy příjemců často vyššími částkami. A platí to ještě výrazněji v případě solidarity v případech politických a humanitárních katastrof.

Mezi odesílatelem a příjemcem existují různé důvody k zasílání remitencí:

- a) pojištění: příjmy ušetřené proti externím šokům (součástí diverzifikace rizik),
- b) altruistický: remitence jsou zasílány na základě emočního propojení se svojí rodinou a rodnou zemí,
- c) ze zájmu: tyto remitence se vztahují na osobní nebo podnikatelské účely,
- d) vyjednávací síla: například migrující pracovník v cizině může z vydělaných peněz zaplatit dluhy rodiny, které vznikly na základě toho, že člen rodiny migroval (LUBAMBU, 2014, str. 5).

Kromě pozitivních dopadů, které jsme zmínili už v předchozím textu, se mnozí autoři zmiňují také o negativním dopadu remitencí, zejména na zemi původu remitencí a na její společnost. Na prvním místě se předpokládá, že remitence nejsou úspory, které by mohly být převedeny na investice, ani vzhledem k multiplikačnímu efektu generovaným ze spotřeby. Většina remitencí je utracena a velmi málo se investuje. Zvýší úroveň života rodiny, ale nedojde k růstu hospodárnosti, pokud jde o investice. Peníze

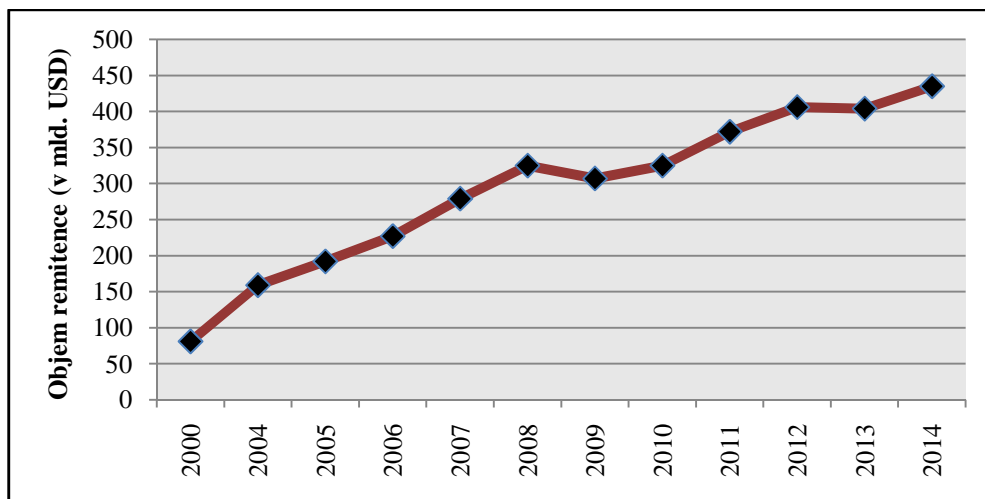
z remitencí na místo investování způsobují sociální a ekonomické rozdíly, inflaci cen dané země a nedostatek lidské síly (MARTÍN, 2010, s. 2849-2869).

### **3.2 Globální vývojové trendy remitencí**

Remitence zasílané do rozvojových zemí se rok od roku zvyšují. V roce 2013 bylo do rozvojových zemí posláno přibližně 404 miliard dolarů remitencí, v roce 2014 to bylo 435 miliard dolarů. Pro rok 2016 se očekává, že remitence dosáhnou 516 miliard dolarů. Remitence zasílané do rozvojových zemí v letech 2000-2014 vidíme na grafu2. Nejvíce peněz plyne do tří regionů: východní Asie a Pacifik, jižní Asie a do regionu Latinské Ameriky a Karibiku. V roce 2013 patřily mezi hlavní příjemce remitencí tyto země: Indie (71 miliard), Čína (60 miliard), Filipíny (26 miliard), Mexiko (22 miliard), Nigérie (21 miliard) a Egypt (20 miliard) (The World bank News, 2013).

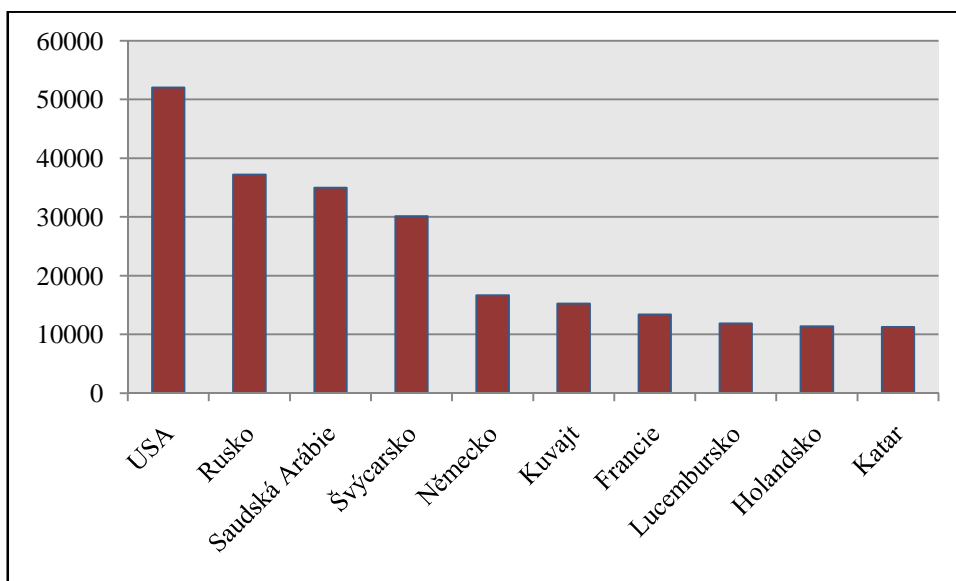
Graf 3 ukazuje největší zasílatele remitencí v roce 2010, novější informace bohužel nejsou k dispozici. Není překvapením, že největším zasílatelem remitencí jsou Spojené státy americké. Žije zde přibližně 45 miliónů imigrantů, což je asi 12% americké populace. Na jihu USA pracuje velké množství Mexičanů, tudíž velká část remitencí odchází sem.

Z Evropských zemí pak remitence odcházejí zejména do Subsaharské Afriky, východní Evropy a střední Asie (Daily Mail Online, 2013).



**Graf 2: Objem remitencí zaslaných do rozvojových zemí**

(zdroj: vlastní zpracování na základě dat z World Bank, 2014)



**Graf 3: Největší zasílatelé remitencí (v miliónech USD)**

(zdroj: vlastní zpracování na základě dat z World bank, 2010)

### **3.3 Ekonomické a sociální efekty remitencí**

#### **3.3.1 Ekonomické efekty**

Ekonomické efekty remitencí jsou významné zejména na úrovni domácností, kde znamenají okamžité zvýšení příjmu recipienta. Tento efekt se dostavuje vždy, když je remitovaná částka přijata. To má své velmi významné důsledky pro boj s chudobou. Mezi další významné mikroekonomické efekty remitencí patří problematika rozdělování remitencí mezi spotřebu a úspory a jejich dopady na příjmové nerovnosti ve společnosti.

Remitence má makroekonomické efekty pouze tehdy, jsou-li z hlediska národní ekonomiky velmi významné (cca 5–10 % HDP), resp. koncentrované do krátkého časového úseku nebo geografického regionu země. Mezi nejčastěji zkoumané dopady remitencí v makro rovině lze řadit především jejich efekty na měnový kurz, platební bilanci a ekonomický růst (HARMÁČEK, 2010, str. 30-37).

##### ***3.3.1.1 Mikroekonomické dopady***

Na mikroekonomické úrovni remitence umožňují, že domácnosti mají vyšší úspory. Zlepšují tak svůj lidský potenciál, zvyšují si úroveň vzdělání a svým dětem mohou zajistit lepší zdravotní úroveň (FAJNZYLBER, LÓPEZ, 2008, s. 2-10). Mikroekonomické efekty se projevují už na úrovni domácností a jedním z nejdůležitějších je jejich vliv na zvýšení míry úspor a disponibilního příjmu rodin. Domácnosti, ve které jeden či více členů odešel do zahraničí, často využívají těchto příjmů, které jim příbuzní ze zahraničí posílají a tyto prostředky pak tvoří značnou část celkových rodinných příjmů. Obvykle jde o transfery z bohatých zemí do rozvojových, nicméně tento trend je pozorován i u vzájemných transferů mezi rozvojovými zeměmi, a to zejména těmi, kde je více rozvinutý bankovní systém (ADAMEC, 2014, s. 8).



### 3.3.1.2 Makroekonomické dopady

Vzhledem k vysokému podílu remitencí na HDP v některých rozvojových zemích se mohou významně projevovat makroekonomické efekty remitencí. Remitence mají přímé dopady na měnový kurz, úrokovou míru a platební bilanci v zemi původu, a nepřímé dopady na makroekonomické veličiny (ekonomický růst, inflace) (FAJNZYLBBER, LÓPEZ, 2008, s. 2-10). Z makroekonomických důsledků jsou nejčastěji uváděny jako příčina odsouvání nezbytných ekonomických reforem, znehodnocení měny v případě prudkého nárůstu objemu remitencí, případně závislost ekonomiky na příjmu z remitencí, která může vést k propuknutí tzv. holandské nemoci<sup>1</sup> (Africký portál, 2014).

Remitence nepodporují investice, ale spíše přímou spotřebu obyvatel, která dělá málo pro podporu domácí produkce, zaměstnanosti či vývozu. Na druhou stranu převody finančních prostředků podporující spotřebu zvyšují hrubý národní důchod<sup>2</sup> prostřednictvím multiplikačních efektů. Například výdaje na zlepšení bydlení mají výrazný multiplikační efekt prostřednictvím vytváření místní zaměstnanosti. Stejně tak vyšší množství financí v místě příjmu remitencí pocítí místní obchodníci ve formě vyšší poptávky po místních produktech a spotřebním zboží (HOCH, 2011, s. 23).

### 3.3.2 Sociální efekty remitencí

Největší sociální přínos remitencí je pro příjemce remitencí, tedy pro mnohé rodiny v rozvojových zemích. Největším přínosem je redukce chudoby a snížení nerovnosti mezi jednotlivými rodinami. Rodiny získají díky penězům lepší přístup ke zdravotnímu ošetření, získají peníze pro děti na studium (CANALES CERÓN, 2008, s. 6-12). Remitence nejen slouží jako investicím do lidského kapitálu, ale také může být základem pro malé podnikání a pro zvyšování lokálních příjmů. Remitence jsou sice

---

<sup>1</sup> *holandská nemoc* = tímto pojmem odborníci označují stav, kdy velmi úspěšné odvětví národní ekonomiky způsobuje problémy jejímu zbytku tím, že posiluje měnu a tlačí na rychlý růst mezd

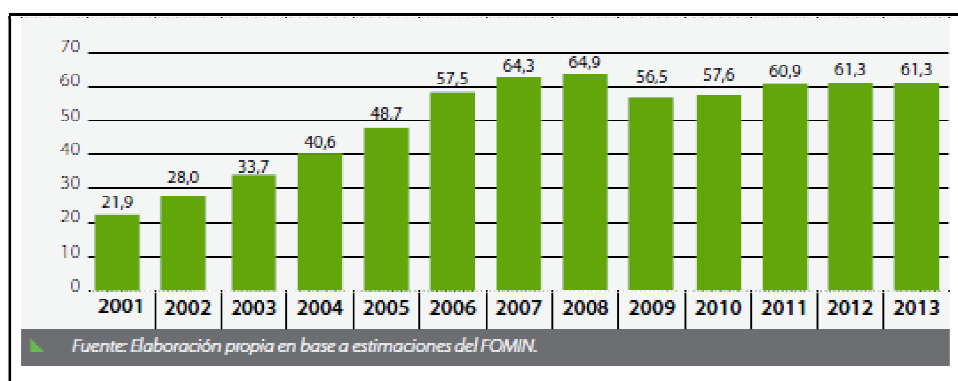
<sup>2</sup> *hrubý národní důchod* = celková peněžní hodnota finální produkce vyrobené za určité období (obvykle jednoho roku) výrobními faktory ve vlastnictví rezidentů dané země

zasílány konkrétním osobám, ale ty je používají například pro nákupy v určité oblasti a tím dochází ke zvýšení zisku dalších osob v oblasti (Africký portál, 2014).

Určitým sociálním dopadem může být také odliv mozků, kdy vystudovaní jedinci odcházejí za lepší prací do ciziny. V tomto případě to má negativní dopad na zemi původu. Mezi negativa taktéž lze započítat závislost lidí na získaných remitencích. Tato závislost může způsobit problémy ve chvíli, kdy se změní politická nebo ekonomická situace země, kam migranti odcházejí, a zasílání peněz bude přerušeno. Vlivem získávání remitencí dochází k poklesu motivace pracovat, resp. snižování nabídky práce, což má své zásadní ekonomické resp. sociální dopady (např. kriminalita); dochází k podpoře nežádoucí společenské stratifikace a vznik „sousedské nevraživosti“ vyplývající z růstu nerovností ve společnosti (CANALES CERÓN, 2008, s. 6-12).

### 3.4 Remittance v Latinské Americe

Latinská Amerika je v žebříčku rozvíjejících se částí světa na třetím místě s nejvyšším počtem zaslanych remitencí ve srovnání s dalšími rozvojovými regiony - Subsaharskou Afrikou a jihovýchodní Asií. V roce 2013 bylo do zemí Latinské Ameriky a Karibiku zasláno 61 miliard dolarů, což je stejná částka jako v roce 2012, jak ukazuje obrázek 1.



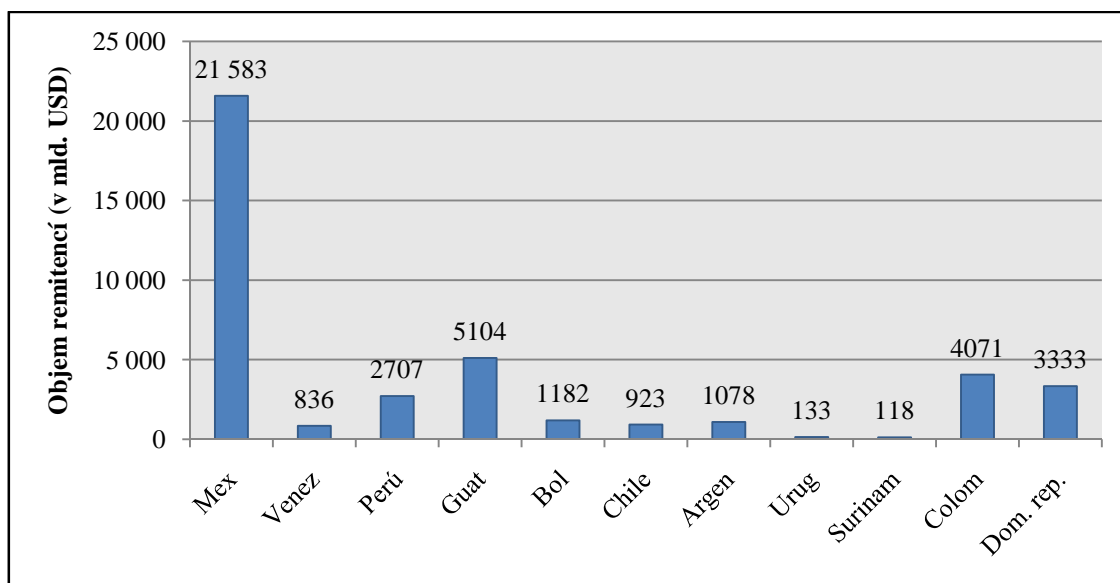
Obrázek 1: Objem remitencí zaslanych do Latinské Ameriky v letech 2001-2013 (v mld. USD)

(zdroj: Las Remesas a América Latina y el Caribe en 2013)

K růstu remitencí docházelo pozvolna. V letech 2009-2010 došlo k poklesu zasláných remitencí, což bylo způsobeno celosvětovou ekonomickou krizí. Vzhledem ke zvýšenému počtu migrantů, se dá očekávat, že dojde k nárůstu množství zasílaných remitencí zpět do Latinské Ameriky.

Latinská Amerika do roku 2007 byla jako region na druhém místě v příjmu remitencí, hned za východní Asií a Pacifikem. Mezi lety 1981 a 1990 sem bylo zasláno 3.300 miliónů dolarů, v roce 2007 byla tato částka přibližně sedmnáctkrát vyšší. Tyto finanční převody představují přibližně 70 % přímých zahraničních investic a přibližně pětkrát převyšují oficiální rozvojovou pomoc. V obrázku 2 vidíme, kolik procent HDP tvoří remittance. Nejvíce je to v případě středoamerických států, z důvodu, že sem plyne nejvyšší množství remitencí, což se na HDP značně promítne. S postupem času se podíl na HDP u všech zemí snižuje.

V roce 2008 došlo vlivem světové krize ke snížení množství zasláných remitencí. Růst nezaměstnanosti zejména ve Spojených státech amerických a Španělsku, zasáhl ve velké míře latinskoamerické imigranty. V případě Španělska byla míra nezaměstnanosti 18,83 % ve čtvrtém čtvrtletí roku 2009, zatímco nezaměstnanost u zahraničních residentů ve Španělsku to bylo 29,70 %. Následujícím efektem bylo, že došlo k přenosu ekonomické krize do Latinské Ameriky skrze finanční transfery (MARTÍN, 2010, s. 2849-2869). Co se týče remitencí zasílaných do jednotlivých zemí, tak v roce 2013 mířilo nejvíce těchto prostředků do Mexika (21.583 miliónů USD), nejméně pak do Surinamu (118 miliónů USD). Množství zasláných remitencí zemím Latinské Ameriky ukazuje graf 4. Mexiko dosahuje nejvyšších hodnot zejména z důvodu mnoha zahraničních pracovníků v USA. Podle Inter-americké rozvojové banky jsou Spojené státy zdrojem přibližně tří čtvrtin celkových remitencí, které plynou do Latinské Ameriky a Karibiku. Z celkového počtu 21 miliónů migrantů v roce 2013, kteří se usadili v Mexiku, jich je 54,2 % z Mexika (což je o -0,8 % méně než v roce 2012) a 14,4 % ze Střední Ameriky (La opinión, 2014).

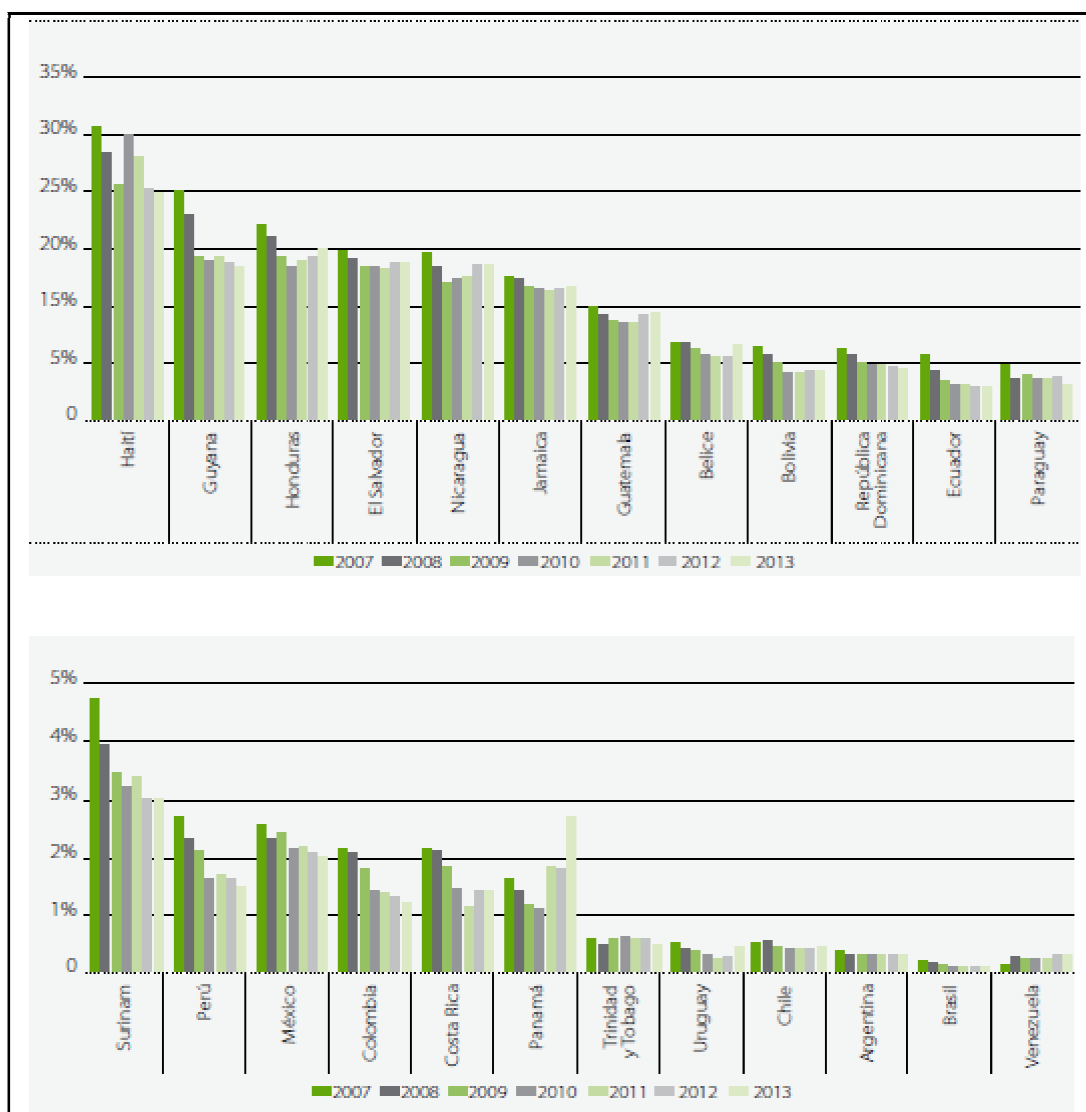


**Graf 4: Země Latinské Ameriky a množství zaslaných remitencí (v milionech USD)**

(zdroj: vlastní zpracování na základě dat z Las remesas a América Latina y el Caribe en 2013)

Organizace pro latinskoamerický hospodářský systém dělí Latinskou Ameriku z hlediska podílu remitencí na HDP a jejich vlivu na makroekonomické indikátory do tří oblastí:

- silný vliv: Guatemala, Ecuador, Nicaragua, El Salvador, Haiti, Honduras, Bolívie, Mexiko
- střední vliv: Paraguay, Kolumbie, Peru, Dominikánská republika, Brazílie, Kostarika
- malý vliv: Panama, Chile, Argentina, Uruguay, Venezuela (Migraciones y remesas en América Latina y el Caribe....., 2006)



**Obrázek 2: Podíl remitencí na HDP jednotlivých zemí Latinské Ameriky**

(zdroj:Lasremesas a América Latina y el Caribe en 2012: comportamientodiferenciadoentresubregiones)

Malý vliv mají zejména ve státech stabilních, s nejmenší mírou migrantů a kam také nejméně remitence proudí. Pro příklad se můžeme podívat na jednu ze zemí, kde mají remitence silný vliv a poté, kde je vliv nepatrný.

Guatemala je čtvrtá země s nejvyšším příjmem remitencí v roce 2013 – 5.104 miliónů amerických dolarů. A to i přes fakt, že se ekonomická situace stabilizuje a země má

velký potenciál v turismu a v obchodě. Přesto se Guatemala na základě indexu lidského rozvoje nachází na 133. místě ze 187 zemí světa, je zde velká chudoba a velké sociální rozdíly mezi lidmi (El Banco Mundial, 2015). Proto dochází k hojně emigraci. Podle posledního sčítání v roce 2010 do Spojených států amerických emigrovalo 1 044 209 Guatemalců (CABALLEROS, 2013).

Oproti tomu se podíváme například na Argentinu. Když pomineme ekonomické problémy, které zasáhly zemi v loňském roce, jedná se o zemi s jednou z největších ekonomik v Latinské Americe. Je významným hráčem v regionu, její ekonomika se zakládá na zemědělství a chovu dobytka na maso. Do Argentiny přicházejí lidé zejména z okolních zemí, protože sociální situace je tu mnohem lepší, lidé zde hledají zaměstnání. Je to jedna z mála zemí, kde imigrace převažuje nad emigrací. V roce 2013 proudilo do Argentiny 1.078 miliónů dolarů.

Do budoucna se dá, dle mého názoru, očekávat pozvolný nebo vyrovnaný růst. Příliv těchto peněz může být samozřejmě narušen ekonomickými krizemi jednotlivých zemí nebo světovou krizí či snížením počtu migrantů ve světě, ale ani jedna z možností remittance rapidně nesníží. Pro mnoho lidí je to jediné východisko z chudoby a způsob se alespoň minimálně seberealizovat.

### **3.5 Definice migrace a jejich základních typů**

Vlivem objevování nových technologií a jejich zdokonalování měli lidé tendence si podmaňovat další částipovinniny. Vlivem globalizace došlo k propojení nejuvzdálenějších koutů, usnadnila lidem komunikaci. Globalizace umožnila lidem migrovat přes hranice země a postupně se stala běžným jevem (DEREK a kol., 2009, s. 1052).

Pod pojmem migrace se rozumí, „geografický pohyb osob nebo skupin osob přes státní hranice nebo v rámci území jednoho státu. Jedná se o pohyb populace v nejširším slova smyslu, zahrnující jakýkoliv druh pohybu obyvatelstva z místa na místo, bez ohledu na jeho délku, rozložení a motivy. Pojem migrace proto zastřešuje pohyb uprchlíků, vysídlených osob, ekonomických migrantů, jakož i osob cestujících za jiným účelem, včetně sjednocení rodiny“ (TROJANOVÁ, 2013, s. 11).

V současnosti je migrace jeden z největších sociologických problémů s dopady do ekonomické i politické sféry jednotlivých zemí. Lidé migrují z mnoha důvodů, opouštějí své domovy kvůli konfliktům ve světě, utíkají před chudobou, s nadějí na lepší život. Do míst, kam se stěhují, však s sebou přináší svoji kulturu, své zvyky, náboženství a v neposlední řadě i jazyk. To vše však může způsobit mnoho konfliktů při socializaci v nové zemi. Začlenění migrantů má velký vliv na pracovní trh země, na demografické složení atd.

Migraci můžeme dělit dle různých kritérií. Nejzákladnějším dělením je emigrace a imigrace. Pod pojmem emigrace rozumíme odejít do jiné země, imigrace naopak znamená přistěhovalectví do určité země. Z hlediska okolností, které nás k migraci vedou, ji můžeme dělit na nucenou a dobrovolnou. L. Adamcová ve své knize Rozvojová ekonomika z roku 2009 klasifikuje migraci podle OSN na několik typů:

1. Migrace za vzděláním: přechodná migrace studentů na dobu studia.
2. Migrace za praxí: lidé migrují za účelem práce na několik měsíců či let v rámci spolupráce příbuzných firem apod.
3. Migrace za prací: sezónní pracovníci, pracovníci na kontrakt, dočasní pracovníci, kvalifikovaní pracovníci, či podnikatelé.
4. Migrace za účelem usazení: lidé, kteří migrují do hostitelské země s úmyslem zůstat zde natrvalo.
5. Migrace za účelem sjednocení nebo vytvoření rodiny.
6. Žadatelé o azyl a uprchlíci: tato kategorie se obvykle nezapočítává do statistik mezinárodní migrace.
7. Nelegální migrace: tyto lidé se nezapočítávají, jelikož nemají platné doklady.
8. Lidé vracející se do země původu: lidé, kteří byli dobrovolně, ale i nedobrovolně repatriováni (ADAMCOVÁ, 2009, s. 345).

Z hlediska území můžeme migraci rozdělit na vnitřní a vnější. Vnitřní migrace je definována jako změna trvalého pobytu za hranice určité administrativní jednotky, zpravidla uprostřed země samotné. Mezinárodní migrace je definována jako změna

obvyklého pobytu za hranice státu. Vnitřní migrace je z hlediska statistik snadněji měřitelná než migrace světová (DEMOGRAFIE, 2014).

Z hlediska časového, tj. délky pobytu, pak migraci dělíme na dočasnou a trvalou. Dočasná migrace zahrnuje přemístění migranta za hranice původu na určitou omezenou dobu, po jejímž uplynutí se migrant vrátí zpět. Migrace podléhá konkrétním právním předpisům ve všech zemích. Z tohoto hlediska se migrace dělí na legální, kdy se migranti pohybují v souladu se zákony dané země, a ilegální. Ilegální migrace je nezákonný vstup migranta na území cizí země nebo daná osoba neměla patřičné povolení či doklady pro vstup (International organization for migration, 2011).

Ve chvíli, kdy se migrant rozhodne definitivně změnit trvalý pobyt, hovoříme o migraci trvalé. Trvalá migrace a trvalé zaměstnání cizinců je podmíněno povolením k dlouhodobému pobytu a povolením k zaměstnání. Často je to v kompetenci jednotlivých států. Například v České republice získá cizinec trvalý pobyt po pěti letech nepřetržitého pobytu na území republiky. Trendem u cizinců ze třetích zemí je, že se imigrace dočasná mění často v imigraci trvalou (ŠPLÍCHALOVÁ, 2009, s. 23).

### **3.6 Příčiny migrace**

V této kapitole nastíním hlavní příčiny mezinárodní migrace. Ačkoliv je většina případů migrace způsobená ekonomickými i neekonomickými vlivy, v mnoha případech se také jedná o vlastní motivy daného jedince.

Existuje několik teorií, které určitým způsobem vysvětlují příčiny mezinárodní migrace. Teorie se často liší především v tom, kterou příčinu považují za hlavní při vzniku mezinárodní migrace. Při dělení příčin je třeba více hledisek a přístupů (VOJTKOVÁ, SOCIOWEB, 2005).

Příčiny se dělí na neekonomické a ekonomické. Mezi neekonomické příčiny patří důvody sociální, náboženské, rasové a národnostní. Často se sem řadí také přírodní katastrofy. Ekonomické důvody migrace souvisí s nerovnoměrným ekonomickým vývojem v jednotlivých zemích. Tento typ migrace je spojen také s pohybem přímých zahraničních investic, protože lidé následují ekonomické příležitosti. Migrační toky



z ekonomických příčin probíhají převážně ze zemí méně rozvinutých do zemí rozvinutějších (CIHELKOVÁ, 2001, s. 85-86).

Přístupy vycházející z neoklasické teorie jsou známy také jako „**push-pull teorie**“, neboť za příčiny migrace jsou považovány faktory, které migranty nutí opustit svou zemi původu (push factors) a jiné faktory, které je přitahují do určitých cílových zemí (pull factors). K první skupině faktorů bývá řazen demografický růst, nízká úroveň životních podmínek, nedostatek ekonomických a pracovních příležitostí, politické represe. Ke druhé skupině faktorů jsou řazeny poptávka po práci, dostupnost pozemků, příznivé ekonomické příležitosti a politické svobody. Neoklasický ekonomický přístup se zaměřuje hlavně na příjmové rozdíly a podmínky zaměstnání v různých zemích a náklady na případnou migraci (VOJTKOVÁ, SOCIOWEB, 2005).

### **3.7 Hlavní migrační koridory**

Organizace Spojených národů, odbor pro ekonomické a sociální záležitosti uvádí, že „3,2 % světové populace, což je přibližně 232 miliónů lidí, žilo v roce 2013 mimo zemi, ze které pocházejí. V roce 2000 to bylo 175 miliónů a v roce 1990 154 miliónů. Zjištění také ukázala, že 74 % mezinárodních migrantů jsou v produktivním věku mezi 20 a 64 lety, a že je také rovnost mezi pohlavími, 48 % mezinárodních migrantů jsou ženy“ (News of United Nations, 2013).

Rozlišujeme čtyři hlavní migrační toky. Většina mezinárodních migrantů pochází z Jihu (69 %). Nicméně národy severských zemí mají větší pravděpodobnost emigrovat: emigranti představují mezi 3,6 % a 5,2 % obyvatelstva Severu, zatímco na Jihu migranti představují 3% obyvatelstva.

Většina migrantů žije na Severu (56 %): migranti představují 10 až 12 % celkového počtu obyvatelstva na Severu, zatímco na Jihu se usadí pouze 2 % obyvatel.

Více než polovina hlavních 20 migračních koridorů jsou tvořeny osobami, které migrují z Jihu na Sever.

Rozlišujeme 4 hlavní migrační směry:

- Jih – Jih: z Ukrajiny do Ruska (3,7 miliónů) a naopak (3, 5 miliónů), na to navazují koridory z Bangladéše do Indie, z Kazachstánu do Ruské federace a z Afganistanu do Pákistánu.
- Jih – Sever: z Mexika do USA (12,2 miliónů), následně koridor z Turecka do Německa a z Číny, Filipín a Indie do USA.
- Sever – Sever: z Německa do USA (1,3 miliónů), z Velké Británie do Austrálie, a z Kanady, Koreje a Velké Británie do USA.
- Sever – Jih: Ačkoli není součástí 20 nejdůležitějších světových koridorů, tento tok je užíván velkým počtem migrujících, například nacionales z USA, kteří se přesouvají do Mexika (0,6 miliónů) a dokonce i do Jižní Afriky (0,3 miliónů), Němci, kteří se přesunují do Turecka (0,3 miliónů) a Portugalci, kteří migrují do Brazílie (0,2 miliónů) (Informesobre las migraciones en el mundo, 2013).

	S-N		N-N		S-S		N-S	
	Contingente (miles)	%	Contingente (miles)	%	Contingente (miles)	%	Contingente (miles)	%
DAES/Naciones Unidas	74.297	35	53.464	25	73.158	34	13.279	6
BANCO MUNDIAL	95.091	45	36.710	17	75.355	35	7.044	3
PNUD	86.873	41	32.757	15	87.159	41	7.410	3

Fuente: Cálculos de la OIM, basados en datos del DAES/Naciones Unidas, 2012b.

**Obrázek 3: Podíl mezinárodních migrantů (v tisících) a procenta podílu mezinárodních migrantů na čtyřech migračních koridorech v souladu se třemi nejdůležitějšími klasifikacemi (rok 2010)**

(zdroj: obrázek přejat z Informesobre las migraciones en el Mundo 2013)<sup>3</sup>

Migrace ze Severu na Jih je stále důležitější, ale prozatím jí není věnováno tolik pozornosti. Tyto přesuny jsou poháněné různými motivy – například objevení pracovních příležitostí, studium nebo zestárnutí v cizině. V některých případech se lidé touží navrátit do vlasti, kterou opustili (Informe sobre las migraciones en el mundo, 2013).

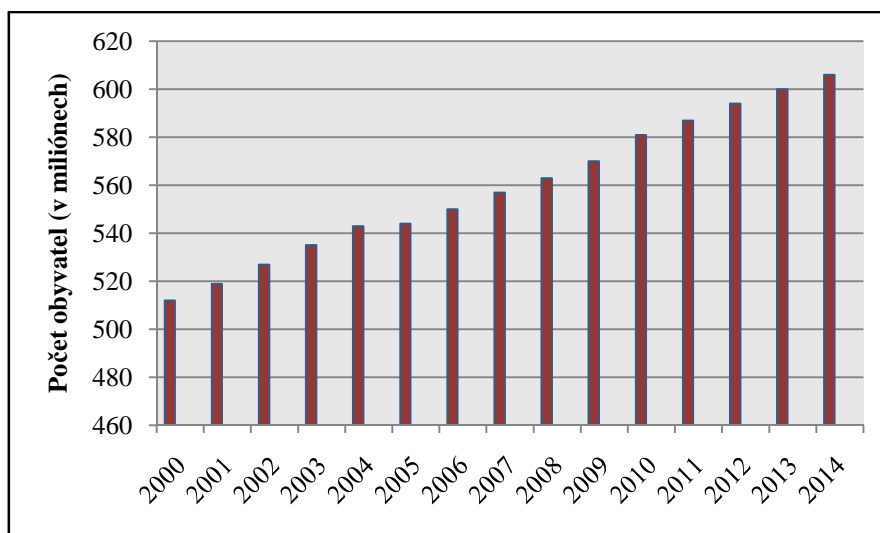
<sup>3</sup>DAES – Sociálně-ekonomický odbor OSN, Naciones Unidas – OSN, Banco Mundial – Světová Banka, PNUD – Rozvojový program OSN

### 3.8 Migrace v Latinské Americe

V mojí diplomové práci se termín Latinská Amerika vztahuje na Mexiko a vybrané země Střední a Jižní Ameriky. Konkrétní země byly vybrány zejména s ohledem na dostupnost potřebných údajů, společného jazyka a historického vývoje.

O počátcích migrace z Latinské Ameriky můžeme mluvit od 60. let 20. století, kdy Latinoameričané migrovali do rozvíjejících se zemí, zejména do Spojených států amerických, Kanady a Španělska. V této době také dochází k migraci v rámci jednoho regionu. Do Argentiny, Kostariky, Venezuely a Chile začali proudit obyvatelé sousedních zemí (INSULZA, 2011, s. 2-10).

Vývoj migračních procesů probíhal v Latinské Americe v návaznosti na politickou, ekonomickou a demografickou situaci. Velký vliv měla poptávka po levné pracovní síle, hlavně v průmyslových zemích, vysoká porodnost, snížení úmrtnosti a populační růst. Celkový počet obyvatel Latinské Ameriky tak vzrostl ze 167 milionů v roce 1950 na 523 milionů v roce 2000 (DURAND, s. 23, 2009). V roce 2013 dosahuje počet obyvatel Latinské Ameriky celkem 600 miliónů obyvatel, jak je znázorněno v grafu 5 (Anuario estadístico de América Latina y el Caribe, 2013).



**Graf 5: Populace v Latinské Americe (2000-2014)**

(zdroj: vlastní návrh na základě dat z Anuario Estadístico de América Latina y el Caribe)

Od poloviny 20. století si jihoameričtí migranti středních a vyšších vrstev vybírali jako svůj cíl zejména Spojené státy americké. Tato vlna migrace byla způsobená útlumem produkce a následnou krizí příležitostí na trhu. K tomu se v sedmdesátých letech přidala násilná migrace z Jižní Ameriky, motivována politickou a ideologickou perzekucí proti středním vrstvám a opozici ze strany státu.

Od 80. let došlo v jihoamerických státech k ekonomické restrukturalizaci, zejména v primárním a sekundárním sektoru. To způsobilo omezení na pracovním trhu a snížila se poptávka po pracovní síle, čímž narostla v regionu nezaměstnanost. Došlo k oslabení migrace mezi jednotlivými zeměmi v regionu. Poklesl také příliv zahraničních pracovníků. V Argentině začaly být nepříznivé pracovní podmínky v mnoha sektorech a zejména v těch, kde byla místa obsazována zahraničními pracovníky. To naopak přitáhlo pracovníky ze sousedních zemí.

Většina zemí v regionu „vysílala“ pracovní sílu do rozvinutých zemí, které poptávaly pracovní sílu. Tyto procesy emigrace se prohlubovaly na konci devadesátých let v souvislosti se stagnací a ekonomickou krizí několika zemí regionu.

Jako důsledek toho se vytvořily kolonie jihoamerických rezidentů v jednotlivých částech světa. Informace o vstupu do vybrané cílové země, možnosti zapojení na trhu práce a společnost byly základními prvky při výběru emigrantů. Pomocným prvkem při rozhodování jsou také zkušenosti lidí stejné národnosti, kteří už v dané vybrané zemi žijí.

Od devadesátých let se změnil cílové destinace migrujících lidí – Severní Amerika a Evropa. V Severní Americe se ke Spojeným státům americkým přidala Kanada, v Evropě se nejpreferovanější zemí stalo Španělsko. O několik let později, po překonání kritické hospodářské situace na konci 20. století, se zemím v regionu podařilo udržet ekonomický růst a postupně redukovat chudobu a sociální nerovnost (Panorama migratório de América del Sur, 2012).

V posledních letech ekonomický růst, lidský rozvoj, růst zaměstnanosti a omezení chudoby a sociální nerovnosti způsobily, že postupně docházelo k růstu emigrace do zemí regionu.

V letech 2008 – 2009 zažila Latinská Amerika ekonomickou recesi. V roce 2010 došlo však ke zlepšení, tempo růstu hrubého domácího produktu zaznamenal růst z -0,4 %

v roce 2009 na 5,6 % v roce 2010. Toto zlepšení se však prozatím neodrazilo na nárůstu mezinárodních migračních trendů. V Latinské Americe stálá imigrace poklesla na 9 % a dočasná na 6 %. Tento pokles je do značné míry odrazem poklesu imigrace ve dvou zemích a to v Brazílii a Argentině, kde pokles byl zapříčiněn legalizací zákonů (Migración internacional en las Américas, 2012).

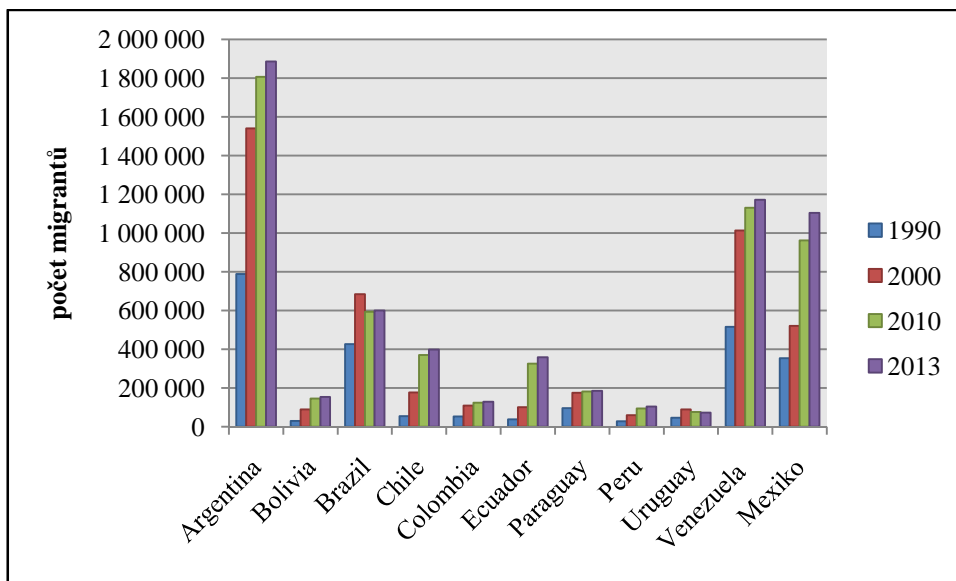
Výsledky sčítání obyvatel z roku 2010 ukázaly, že 16,3 % obyvatel USA (308,7 miliónů) je tvořeno Hispánci a jejich populace zde vzrostla z 35,3 miliónů v roce 2000 na 50,5 miliónů v roce 2010. Přibližně 11,6 miliónů imigrantů pak pochází pouze z Mexika (International organization for migration, s. 64, 2011).

V této době také došlo k vzrůstu migrace z jiných světových regionů, zejména z jižních zemí. Tento pohyb zahrnuje přistěhovalce ze Sub-saharské Afriky do Brazílie, kteří dále pokračují do Argentiny, Chile nebo Uruguaye. Z jižní Asie přicházejí zejména do Ekvádoru obyvatelé Bangladéše, Pákistánů, Nepálu a Srí Lanky (BBC, 2010).

V některých případech však migrace způsobují sociální napětí, např. v roce 2010 v Argentině, kdy byla skupina migrantů ze sousedních zemí napadena Argentinci poté, co skupinka cizinců protestovala proti špatným podmínkám bydlení.

Regionální organizace jakou jsou Mercosur (Společný trh Jihu), CAN (Andské společenství) a UNASUR (Unie jihoamerických národů) uznávají regionální migraci jako pozitivní faktor s dopadem na ekonomickou a obchodní kooperaci a regionální integraci. Na téma migrace se v letech 2010 – 2011 uskutečnilo několik setkání a konferencí s cílem stanovit podmínky pro migranty, zajistit jim dostatečná lidská práva, ale také zohlednit dopad na obyvatele jednotlivých zemí (International organization for migration, s. 64, 2011).

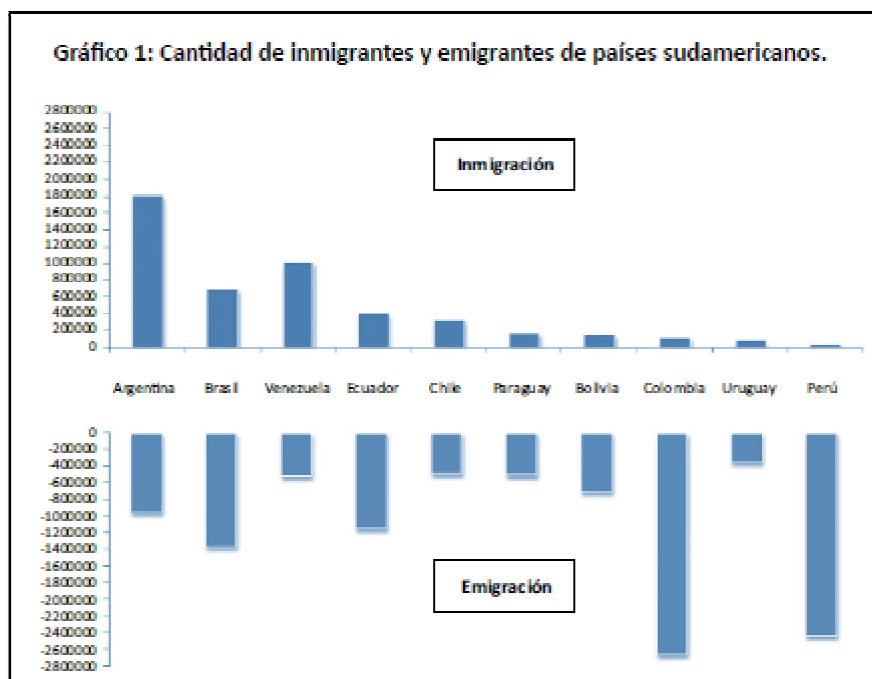
Podle údajů z roku 2013 je 30 miliónů Latinoameričanů migranty, což představuje 13 % světových migrantů. Kromě Mexika (9,4 %) nejvíce lidí žijících mimo svoji zemi původu je El Salvador (14,5 %), Nikaragua (9,6 %) a Uruguay (8,3 %) (AVINA, 2015).



**Graf 6:**Počet migrantů z celého světa žijících v dané zemi

(zdroj: vlastní návrh na základě dat z Oddělení pro sociální a ekonomické záležitosti OSN)

Graf 6 ukazuje počet migrantů z celého světa žijících ve vybraných zemích. Nejvíce lidí migruje do Argentiny, Venezuely a Mexika. Za vysokým číslem stojí v Argentině v této době ještě stabilní ekonomická situace a snaha jednotlivých organizací vytvořit příhodné podmínky pro emigranty. Nejvíce emigrantů je pak ze sousedních zemí, z Bolívie, Uruguaye a Chile. V letošním roce se však Argentina dostala do ekonomických problémů a zemi dokonce hrozil státní bankrot. To může mít v dalších letech za následek pokles přílivu migrantů (INFOBAE, 2013).



**Obrázek 4: Přehled imigrantů a emigrantů u vybraných zemích za rok 2010**

(zdroj: přejato z Panorama migratorio del Panorama del Sur 2012)

Podle dat Mezinárodní organizace pro migraci z roku 2010 nejvíce emigrují do zahraničí Peruánci a Bolivijci (obrázek 4). Většina z nich emigruje do sousedních zemí, zejména kvůli pracovním možnostem a lepší ekonomické situaci než je v jejich zemi.

V roce 2013 bylo podle údajů OSN přibližně 37 miliónů Latinoameričanů žijících v zahraničí, což je o 11 miliónů více než v roce 2000. Z toho 78 % emigruje do Spojených států amerických, Kanady a Evropy. Více než 8 miliónů Latinoameričanů emigruje do jiných zemí v regionu, například do Brazílie, Chile či do sousedních zemí, pokud jsou na tom ekonomicky lépe (SELA, 2014).

Remittance jsou bezpochyby jedním z nejviditelnějších a nejdůležitějších důsledků migrací. Jejich největší část je posílána neoficiální cestou, přesto z dostupných zdrojů víme, že svojí výší přesahují oficiální rozvojovou pomoc (ADAMCOVÁ, s. 345), 2009).

### 3.9 Index lidského rozvoje

Ekonomická úroveň země se nejčastěji měří pomocí hrubého domácího produktu (HDP) a hrubého národního produktu (HNP). Tyto dva údaje však měří pouze ekonomickou stránku země a nelze do nich započítat úroveň sociálního rozvoje a kulturních, politických a environmentálních aspektů.

Proto Rozvojový program OSN vytvořil nový ukazatel rozvoje, který pojmenoval index lidského rozvoje (HDI). Skládá se ze tří složek, které pokrývají tři základní otázky — žít dlouhý a zdravý život, získávat znalosti a mít přístup k materiálním zdrojům.

Pro jeho výpočet jsou použity následující indikátory: průměrná očekávaná délka života při narození, indikátor úrovně dosaženého vzdělání a ukazatel GDP/per capita v paritě kupní síly USD.

Hodnota HDI se pohybuje v intervalu [0 – 1], přičemž čím více se hodnota HDI blíží k horní hranici daného intervalu, tím je ekonomický a sociální rozvoj ve sledované zemi vyšší. Podle hodnoty HDI se země člení do tří kategorií podle jejich ekonomického a sociálního rozvoje:

- vysoce rozvinuté země při  $HDI \geq 0,8$
- středně rozvinuté země při HDI v rozmezí 0,5 – 0,799
- nejméně rozvinuté země při  $HDI < 0,5$  (KOTÝNKOVÁ, KUBELKOVÁ, 2010; STOJANOV, 2008)

Rozvojový program OSN pak dělí index lidského rozvoje do čtyř tříd:

- země s velmi vysokým indexem
- země s vysokým indexem
- země se středním indexem
- země s nízkým indexem (Informe sobre desarrollo humano, s. 19, 2014)



## 4 METODIKA

### 4. 1. Kompozitní indikátor

Metodika práce je založená na statistické metodě kompozitních indikátorů, dále na:

- literární rešerši
- komparaci indexů
- sestrojení indexu
- interpretace výsledků

Kompozitní indikátor byl vytvořen na základě dostupných dat a podkladů.

Kompozitní indikátor je ukazatel, který je konstruován z několika dílčích indikátorů, které jsou velmi často nesouměřitelné, mají různou úroveň a variabilitu a vykazují ve dvojicích různý stupeň vzájemné závislosti (MINAŘÍK, s. 234, 2013). Kompozitní indikátor je tvořen, když jsou jednotlivé ukazatele shrnuté do jednoho indexu na základě základního modelu. Kompozitní indikátory jsou často podrobovány kritice, především kvůli subjektivnosti při jejich konstrukci. Kritici poukazují zejména na problémy využití kompozitního indikátoru v souvislosti s potřebou určit objektivně váhy jednotlivých indikátorů (HUDRLÍKOVÁ, s. 22, 2004). Při jejich sestrovování je potřeba dodržet určitý postup.

Kompozitní indikátor lze sestroit na základě následujících kroků:

- 1) teoretický rámec – teoretický rámec by měl být vyvinut s cílem poskytnout základ pro výběr a kombinaci jednotlivých ukazatelů do smysluplného souhrnného indikátoru,
- 2) výběr dat - indikátory by měly být vybrány na základě jejich analytické korektnosti (přiměřenosti), měřitelnosti a v rámci vzájemného vztahu,
- 3) doplnění chybějících dat – pozornost by měla být věnována metodám, jak doplnit chybějící data,
- 4) analýza s mnohými proměnnými - průzkumná analýza by měla zkoumat celkovou strukturu indikátorů, posoudit vhodnost souboru dat a vysvětlit metodické možnosti, například vážení, agregace,

- 5) normalizace – indikátory by měly být normalizovány, aby byly srovnatelné; pozornost je třeba věnovat extrémním hodnotám, protože mohou ovlivnit následné kroky v procesu budování kompozitního indikátoru,
- 6) váhování a agregace - ukazatele by měly být shromážděny a váženy podle základního teoretického rámce,
- 7) robustnost a citlivost - analýza by měla být provedena pro posouzení odolnosti souhrnného indikátoru v určité oblasti, například mechanismus, včetně nebo vyjma jednotlivých ukazatelů, režim normalizace, doplňování chybějících údajů, volba vah a metody agregace,
- 8) návrat ke skutečným údajům - kompozitní indikátory by měly být transparentní a měl by být schopen rozložit se do svých základních ukazatelů a hodnot
- 9) odkazy na jiné proměnné – měly by být prováděny pokusy korelovat kompozitní indikátor s jinými publikovanými ukazateli,
- 10) prezentace a vizualizace – kompozitní indikátory můžou být vizualizované nebo prezentované mnoha různými způsoby, které ovlivní jejich interpretaci (HANDBOOK ON CONSTRUCTING COMPOSITE INDICATORS, s. 19-40, 2008).

### ***Chybějící hodnoty***

Nedostatek dat v některých jednotkách analýzy nebo ve všech obdobích v rámci studie je běžná situace pokud se jedná o konstrukci kompozitního indikátoru, speciálně když se uváží velké množství zemí na světě.

Je velmi časté, že informace, které tvoří indikátor, nejsou k dispozici, např. pro všechna období nebo pro všechny regiony. Toto je částečně zjevné v případě statistik životního prostředí, které se do dnešního dne nepřizpůsobily světové škále. Ztráta informací může být náhodná, pokud hodnota ztraceného data nezávisí na proměnné, když závisí Ztráta informací může být náhodná, a sice když daná hodnota ztraceného data není závislá na předmětné proměnné nebo závislosti na systému (nikoli náhodném).

Obvykle jsou 3 možná přístupy, jak řešit chybějící údaje:

- eliminovat informaci: v tomto případě se vynechá záznam celé analýzy, což vede ke zvýšení disperze. Je potřeba zdůraznit, že jestliže jednotkou analýzy je země, eliminovat soupis (index) potom znamená eliminovat zemi, což může být nepřijatelné,
- alternativou je eliminovat proměnlivou analýzy: v tomto případě existuje pravidlo, že pokud proměnná má méně než 5 % ztracených dat vzhledem k celku, není vhodné ji odstranit,
- udělat jednoduché přičítání dat: například, prostřednictvím užití průměrů, mediánů, modů nebo prostřednictvím regrese s disponibilní informací,
- mnohonásobné přičítání: v tomto případě se používá sofistikovaná technika.

Hlavní výhodou ztracených dat je, že se tím redukuje (snižuje) zkreslení analýzy a uskutečňuje se analýza na základě určité úplnosti uvedených informací (SCHUSCHNY, SOTO, s. 51-53, 2009).

#### **Výběr sub-indikátorů**

- je potřeba rozlišovat indikátory:
  - u nichž je žádoucí dosažení co nejvyšší hodnoty (indikátor typu *max* – např. růst HDP, zaměstnanosti apod.),
  - u nichž je naopak žádoucí dosažení co nejnižší hodnoty (indikátor typu *min* – např. kriminalita, množství emisí, dětská úmrtnost, apod.),
  - indikátory, u nichž je žádoucí dosažení určité „optimální“ hodnoty (indikátory typu *opt* – např. fertalita, věkový medián, apod.). Kritéria typu *opt* netvoří však samostatnou kategorii, protože se jednoduchým způsobem dají převést na kritéria typu *min*: kritérium se konstruuje např. jako absolutní hodnota rozdílu (tj. vzdálenost) skutečné hodnoty v příslušném regionu a hodnoty „optimální“ (MINAŘÍK, s. 234, 2013).

### *Vybraná metoda standardizace dat*

Pro sestavení kompozitního indikátoru jsem si vybrala metodu min-max, nejvíce se hodila k mnou zvoleným sub-indikátorům.

Metoda min-max normalizuje ukazatele, které mají identický rozsah, a transformuje původní stupnici na body v rozmezí 0-100.

Indikátory typu max vypočítáme následovně:  $B_j = \frac{X_j - \min\{X_j\}}{\max\{X_j\} - \min\{X_j\}} 100$ , indikátory typu

min:  $B_j = \frac{\max\{X_j\} - X_j}{\max\{X_j\} - \min\{X_j\}} 100$ . Pro min {X<sub>j</sub>} a max {X<sub>j</sub>} platí, že se jedná o nejnižší a nejvyšší hodnotu v souboru dat.

Jako nejvhodnější metoda normalizace (standardizace) bude zvolena metoda min – max. Hlavní metody, které jsou využity při tvorbě kompozitního indikátoru: korelace závislosti (program STATISTICA 12), standardizace. Poté bude metoda zpracována v programu STATISTICA 12 v záložce Data → Standardizace.

Na závěr budou data vyhodnocena pomocí tabulkových a grafických výstupů. Pro vytvoření map bude použit program Photo Filtre studio X a program Malování. Kompozitní indikátor jsem si vybrala z důvodu, že tento indikátor je schopen shrnout komplexní, multidimenzionální skutečnost s cílem zjednodušit rozhodování, je jednodušší k interpretaci a sníží velikost souboru tvořeného jednotlivými indikátory, aniž by došlo ke ztrátám základních informací. Nelze také pominout, že výsledky jsou snadno uchopitelné širokou veřejností (HANDBOOK ON CONSTRUCTING COMPOSITE INDICATORS, s. 13, 2008).

.

## **4. 2 Index jihoamerického rozvoje**

Index jihoamerického rozvoje bude porovnáván s indexem lidského rozvoje z roku 2010 vzhledem k nedostupnosti dat pro výpočet mého indexu v pozdějších letech.

Tento index se sestává ze tří jiných sub-indikátorů:

- index migračního salda (ISM): vypočítá se jako poměr migračního salda a objemu migrace,

- index chudoby (MPI) : má 3 dimenze – zdraví, vzdělání a životní standard,
- index hrubého národního produktu.

Všechny tyto indexy mají souvislost s remitencemi. Pro všechny země nebylo možné dohledat index chudoby, a proto bude index vypočítán jen pro země, u nichž jsou dostupná data.

<i>Země</i>	<i>Index migračního salda</i>	<i>Index chudoby</i>	<i>Index HNP</i>
Costa Rica	0,59219	X	0,723
El Salvador	-0,93845	X	0,643
Guatemala	-0,87224	0,127	0,634
Honduras	-0,91818	0,072	0,561
Mexico	-0,88467	0,011	0,759
Nicaragua	-0,89568	0,072	0,551
Panama	-0,07783	X	0,754
Argentina	0,02046	0,011	0,759
Bolívie	-0,64800	0,089	0,593
Brazílie	-0,33045	0,011	0,744
Chile	0,59219	X	0,784
Colombia	-0,90118	0,022	0,701
Ekvádor	-0,48930	0,009	0,678
Paraguay	-0,51973	0,064	0,636
Peru	-0,93336	0,043	0,692
Uruguay	-0,63120	0,006	0,764
Venezuela	0,36359	X	0,770

**Tabulka 1: Jednotlivé sub-indikátory pro výpočet vlastního indexu** (zdroj: vlastní zpracování na základě dat z OSN)

## 5 PRAKTICKÁ ČÁST

### 5.1 Výpočet kompozitního indikátoru

Pro vytvoření kompozitního indikátoru byly vybrány čtyři sub-indikátory, které jsou ve vzájemném vlivu s remitencí. Jedná se o tyto indikátory:

- nezaměstnanost: „je to stav na trhu práce, kdy část nabídky práce není schopna nebo ochotna najít si placené zaměstnání. Obecně se za nezaměstnaného považuje osoba:
  - která je bez práce,
  - aktivně hledá práci,
  - je připravena k nástupu do práce (do 14 dnů) (BUSINESSCENTER, 2015).“
- dětská úmrtnost: je počet dětí, které zemřou do pěti let věku na 1 000 porodů živých dětí,
- růst HDP: na základě růstu nebo poklesu HDP mluvíme o hospodářském růstu nebo poklesu země,
- migrační saldo: je to rozdíl mezi počtem přistěhovalých a počtem vystěhovalých na daném území.

Protože budeme porovnávat dvě období, musíme udělat stejný postup dvakrát. K sestrojení kompozitního indikátoru je potřeba nejdříve ověřit závislost sub-indikátorů za pomoci korelační matice. Matice byla sestrojena programem STATISTICA 12.

Když se podíváme na tabulky č. 2 a 3, vidíme, že mezi indikátory není velká závislost (nad 0,7) a proto při sestrojení kompozitního indikátoru můžeme vynechat agregaci dat.

	<i>Nezaměstnanost</i>	<i>Dětská úmrtnost</i>	<i>Růst HDP</i>	<i>Migrační saldo</i>
<i>Nezaměstnanost</i>	1,000000	-0,269669	0,084448	0,247158
<i>Dětská úmrtnost</i>	-0,269669	1,000000	0,023513	-0,267987
<i>Růst HDP</i>	0,084448	0,023513	1,000000	0,388303
<i>Migrační saldo</i>	0,247158	-0,267987	0,388303	1,000000

**Tabulka 2: Korelační matice ke zvoleným indikátorům pro rok 2008**

(zdroj: vlastní zpracování)

	<i>Nezaměstnanost</i>	<i>Dětská úmrtnost</i>	<i>Růst HDP</i>	<i>Migrační saldo</i>
<i>Nezaměstnanost</i>	1,000000	-0,013505	-0,102995	0,256978
<i>Dětská úmrtnost</i>	-0,013505	1,000000	-0,109503	-0,160204
<i>Růst HDP</i>	-0,102995	-0,109503	1,000000	0,120886
<i>Migrační saldo</i>	0,256978	-0,160204	0,120886	1,000000

**Tabulka 3: Korelační matice ke zvoleným indikátorům pro rok 2013**

(zdroj: vlastní zpracování)

<i>Země</i>	<i>Indikátor</i>			
	<i>Nezaměstnanost %</i>	<i>Dětská úmrtnost‰</i>	<i>Růst HDP %</i>	<i>Migrační saldo %</i>
	<b>MIN</b>	<b>MIN</b>	<b>MAX</b>	<b>MAX</b>
<b>Costa Rica</b>	4,9	10	2,7	0,48
<b>El Salvador</b>	5,5	20	<b>1,3</b>	<b>3,4</b>
<b>Guatemala</b>	<b>2,8</b>	37	3,3	2,26
<b>Honduras</b>	3,9	27	4,2	1,33
<b>Mexico</b>	3,5	18	1,4	3,84
<b>Nicaragua</b>	6,2	28	2,9	1,13
<b>Panama</b>	5,6	21	9	0,53
<b>Argentina</b>	7,9	15	3,1	0
<b>Bolívie</b>	6,7	<b>48</b>	6,1	1,14
<b>Brazílie</b>	7,9	19	5,2	0,09
<b>Chile</b>	7,8	<b>9</b>	6,4	0
<b>Colombia</b>	<b>11,1</b>	20	3,3	0,28
<b>Ekvádor</b>	6,9	26	3,5	<b>7,98</b>
<b>Paraguay</b>	5,6	26	6,4	0,07
<b>Peru</b>	4,5	22	<b>9,1</b>	0,97
<b>Uruguay</b>	7,6	13	7,2	0,18
<b>Venezuela</b>	6,9	17	5,3	0

**Tabulka 4: Rozdělení sub-indikátorů pro rok 2008** (zdroj: vlastní návrh na základě dat z CIA, Factbook)

Státy dosahují v jednotlivých sub-indikátorech rozličných hodnot. Za zmínku stojí například extrémní dětská úmrtnost v Bolívii nebo hodnota migračního salda v Ekvádoru. Tyto vysoké hodnoty pak budou ovlivňovat výsledné pořadí na základě kompozitního indikátoru.

Země	Indikátor			
	Nezaměstnanost %	Dětská úmrtnost ‰	Růst HDP %	Migrační saldo %
	MIN	MIN	MAX	MAX
Costa Rica	7,9	8,7	3,5	0,84
El Salvador	6,3	18,44	1,6	<b>8,44</b>
Guatemala	4,1	23,51	3,3	2
Honduras	4,5	18,72	2,8	1,18
Mexico	4,9	12,58	<b>1,2</b>	1,64
Nicaragua	7,2	20,36	4,6	3,13
Panama	4,5	10,7	7,5	0,32
Argentina	7,5	9,96	3,5	<b>0</b>
Bolívie	7,4	<b>38,61</b>	6,8	0,69
Brazílie	5,7	19,21	2,3	0,15
Chile	5,7	<b>7,02</b>	4,4	0,35
Colombia	<b>9,7</b>	15,02	4,2	0,65
Ekvádor	4,2	17,23	4	0,13
Paraguay	6,6	20,75	<b>12</b>	0,08
Peru	<b>3,6</b>	20,21	5,1	2,69
Uruguay	6,5	8,97	3,5	1,08
Venezuela	7,9	19,33	1,6	0

Tabulka 5: Rozdělení sub-indikátorů pro rok 2013 (zdroj: vlastní návrh na základě dat z CIA, Factbook)

V tabulkách 4 a 5 máme data rozdělená na MIN a MAX. Hodnotu **MAX** má růst HDP, který má pozitivní vliv na rozvoj země a poté migrační saldo. Zde je potřeba zmínit, že hodnoty migračního salda jsou v kladných číslech, protože hodnoty min a max musí být v rozmezí od 0 do 100. Ve výsledcích však bude záporná hodnota migračního salda zhodnocena. Naopak hodnotu **MIN** mají ty údaje, u kterých je potřeba dosáhnout co nejnižších hodnot, v tomto případě je to nezaměstnanost a dětská úmrtnost. Vysoké



hodnoty u těchto dvou sub-indikátorů nejsou pozitivním faktorem pro danou zemi. V tabulce jsou červeně vyznačeny nejnižší a nejvyšší hodnoty pro každý indikátor.

Standardizace dat metodou max-min					VÝSLEDKY		
	<i>Nezaměstnanost</i>	<i>Dětská úmrtnost</i>	<i>Růst HDP</i>	<i>Migrační saldo</i>			
	MIN	MIN	MAX	MAX	Průměr	Násobek 100	Pořadí
<b>Costa Rica</b>	0,7469880	0,9743590	0,1794872	0,0601504	0,4902	49,0246	<b>7</b>
<b>El Salvador</b>	0,6746988	0,7179487	0,0000000	0,4310777	0,4559	45,5931	<b>11</b>
<b>Guatemala</b>	1,0000000	0,2820513	0,2564103	0,2832080	0,4554	45,5417	<b>12</b>
<b>Honduras</b>	0,8674699	0,5384615	0,3717949	0,1666667	0,4861	48,6098	<b>8</b>
<b>Mexico</b>	0,9156627	0,7692308	0,0128205	0,4812030	0,5447	54,4729	<b>4</b>
<b>Nicaragua</b>	0,5903614	0,5128205	0,2051282	0,1416040	0,3625	36,2479	<b>15</b>
<b>Panama</b>	0,6626506	0,6923077	0,9871795	0,0664160	0,6021	60,2138	<b>2</b>
<b>Argentina</b>	0,3855422	0,8461538	0,2307692	0,0000000	0,3656	36,5616	<b>14</b>
<b>Bolívie</b>	0,5301205	0,0000000	0,6153846	0,1428571	0,3221	32,2091	<b>16</b>
<b>Brazílie</b>	0,3855422	0,7435897	0,5000000	0,0112782	0,4101	41,0103	<b>13</b>
<b>Chile</b>	0,3975904	1,0000000	0,6538462	0,0000000	0,5129	51,2859	<b>6</b>
<b>Colombia</b>	0,0000000	0,7179487	0,2564103	0,0350877	0,2524	25,2362	<b>17</b>
<b>Ekvádor</b>	0,5060241	0,5641026	0,2820513	1,0000000	0,5880	58,8044	<b>3</b>
<b>Paraguay</b>	0,6626506	0,5641026	0,6538462	0,0087719	0,4723	47,2343	<b>10</b>
<b>Peru</b>	0,7951807	0,6666667	1,0000000	0,1215539	0,6459	64,5850	<b>1</b>
<b>Uruguay</b>	0,4216867	0,8974359	0,7564103	0,0225564	0,5245	52,4522	<b>5</b>
<b>Venezuela</b>	0,5060241	0,7948718	0,5128205	0,1176471	0,4828	48,2841	<b>9</b>

**Tabulka 6: Výsledná tabulka kompozitního indikátoru pro rok 2008**(zdroj: vlastní zpracování)

Výsledný kompozitní indikátor nám určil pořadí zemí. Hodnotu jedna má země s nejvyšší hodnotou, tedy nejlepším výsledkem. Podle průměrné hodnoty kompozitního indikátoru byly země rozděleny do čtyř skupin (obr. 5) – země s hodnotou 60 a výše jsou označeny modře, čemuž odpovídají Paraguay a Panama. Žlutě jsou zabarveny země s hodnotou 48 – 59, v tabulce se tyto země umístily na 3. - 9. místě. Země se

zelenou barvou (Argentina, Brazílie, Guatemala, El Salvador, Nicaragua a Paraguay) dosáhly hodnot v rozmezí 36 – 47. Na posledním místě jsou Kolumbie a Bolívie, na mapě zaznamenány červenou barvou s hodnotami 23 – 35). Fialově jsou země, mimo zájmové území.

Standardizace dat metodou max-min							
	<i>Nezaměstnanost</i>	<i>Dětská úmrtnost</i>	<i>Růst HDP</i>	<i>Migrační saldo</i>	VÝSLEDKY		
	MIN	MIN	MAX	MAX	Průměr	Násobek 100	Pořadí
<b>Costa Rica</b>	0,2950820	0,9468186	0,2129630	0,0995261	0,3886	38,8597	<b>12</b>
<b>El Salvador</b>	0,5573770	0,6384932	0,0370370	1,0000000	0,5582	55,8227	<b>3</b>
<b>Guatemala</b>	0,9180328	0,4779994	0,1944444	0,2369668	0,4569	45,6861	<b>7</b>
<b>Honduras</b>	0,8524590	0,6296296	0,1481481	0,1398104	0,4425	44,2512	<b>10</b>
<b>Mexico</b>	0,7868852	0,8239949	0,0000000	0,1943128	0,4513	45,1298	<b>8</b>
<b>Nicaragua</b>	0,4098361	0,5777145	0,3148148	0,3708531	0,4183	41,8305	<b>11</b>
<b>Panama</b>	0,8524590	0,8835074	0,5833333	0,0379147	0,5893	58,9304	<b>1</b>
<b>Argentina</b>	0,3606557	0,9069326	0,2129630	0,0000000	0,3701	37,0138	<b>13</b>
<b>Bolívie</b>	0,3770492	0,0000000	0,5185185	0,0817536	0,2443	24,4330	<b>16</b>
<b>Brazílie</b>	0,6557377	0,6141184	0,1018519	0,0177725	0,3474	34,7370	<b>14</b>
<b>Chile</b>	0,6557377	1,0000000	0,2962963	0,0414692	0,4984	49,8376	<b>5</b>
<b>Colombia</b>	0,0000000	0,7467553	0,2777778	0,0770142	0,2754	27,5387	<b>15</b>
<b>Ekvádor</b>	0,9016393	0,6767965	0,2592593	0,0154028	0,4633	46,3274	<b>6</b>
<b>Paraguay</b>	0,5081967	0,5653688	1,0000000	0,0094787	0,5208	52,0761	<b>4</b>
<b>Peru</b>	1,0000000	0,5824628	0,3611111	0,3187204	0,5656	56,5574	<b>2</b>
<b>Uruguay</b>	0,5245902	0,9382716	0,2129630	0,1279621	0,4509	45,0947	<b>9</b>
<b>Venezuela</b>	0,2950820	0,6103197	0,0370370	0,0000000	0,2356	23,5610	<b>17</b>

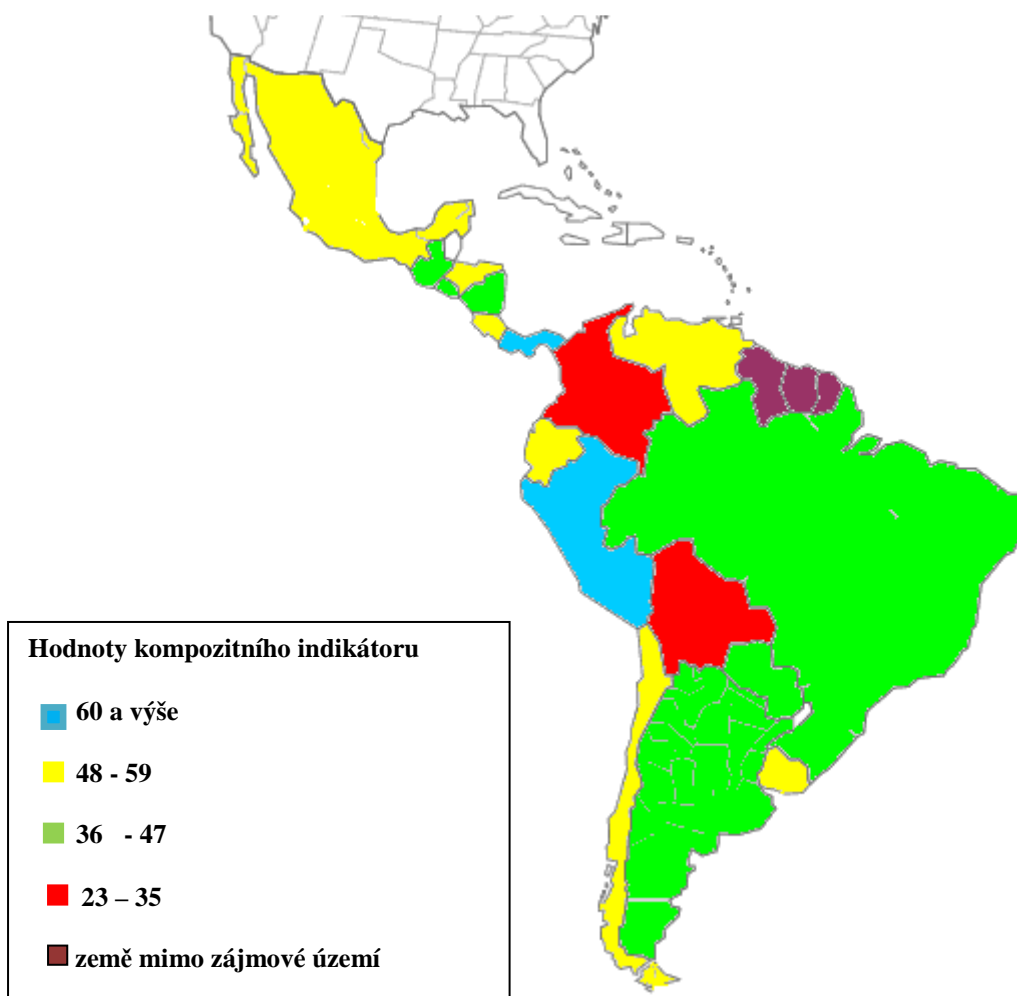
Tabulka 7: Výsledná tabulka kompozitního indikátoru pro rok 2013 (zdroj: vlastní zpracování)

V roce 2013 se průměrné hodnoty kompozitního indikátoru změnily, rozmezí hodnot však zůstalo stejné. Modrou barvou zde není označena žádná země, protože v roce 2013 žádná nepřekročila hodnotu 60. Žlutou barvou jsou na mapě zaneseny země, které dosáhly úrovně v rozpětí 48 – 59 (obr. 6). Zelenou barvu má skupina zemí (Argentina, Uruguay, Ekvádor a všechny země Střední Ameriky až na El Salvador) mající hodnotu kompozitního indikátoru 36 – 47. Zvýšil se počet zemí dosahujících nejhorších výsledků, v mapě označeny červeně.

Pro lepší přehlednost byly průměry vynásobeny 100. Všem indikátorům byla přiřazena stejná váha při standardizaci. Výsledné pořadí států se pro oba roky liší, i když pořadí prvních dvou zemí je vesměs zachováno. Například v roce 2008 se na prvním místě vyskytuje Peru, na druhém Panama. V roce 2013 je tomu naopak – první Panama, druhé Peru. Na prvních místech bychom čekali státy, které jsou na tom v tomto regionu, dle mnoha ukazatelů, nejlépe a to Argentinu a Chile. Výsledné pořadí je ale ovlivněno zejména migrací. Migrační saldo v Argentině má hodnotu nula. Peru a Panama jsou země, kde nezaměstnanost nedosahuje vysokých hodnot, snížit by se mohla dětská úmrtnost, ale vysoký růst HDP napovídá o dobrém hospodářském rozvoji i přesto, že v roce 2008 zasáhla svět ekonomická krize (tab. 5 a tab. 6). V těchto dvou zemích se ale tato krize odrazila spíše na nižším množství zaslaných remitencí. V roce 2008 se migrační saldo pohybovalo kolem 1 %, u obou zemí jsme hodnotu změnily na kladnou, v obou zemích tedy převažuje větší počet emigrantů než imigrantů, což způsobuje větší množství přílivu remitencí do země. V roce 2013 se pak migrační saldo razantněji zvýšilo u Peru.

Nejhůře se v kompozitním indikátoru umístily v roce 2008 Kolumbie a Bolívie a v roce 2013 Bolívie a Venezuela. Bolívie nejvíce bojuje s dětskou úmrtností, která je nejvyšší ze všech zemí v obou porovnávaných letech. Kolumbie má naopak nejhorší výsledky v nezaměstnanosti.

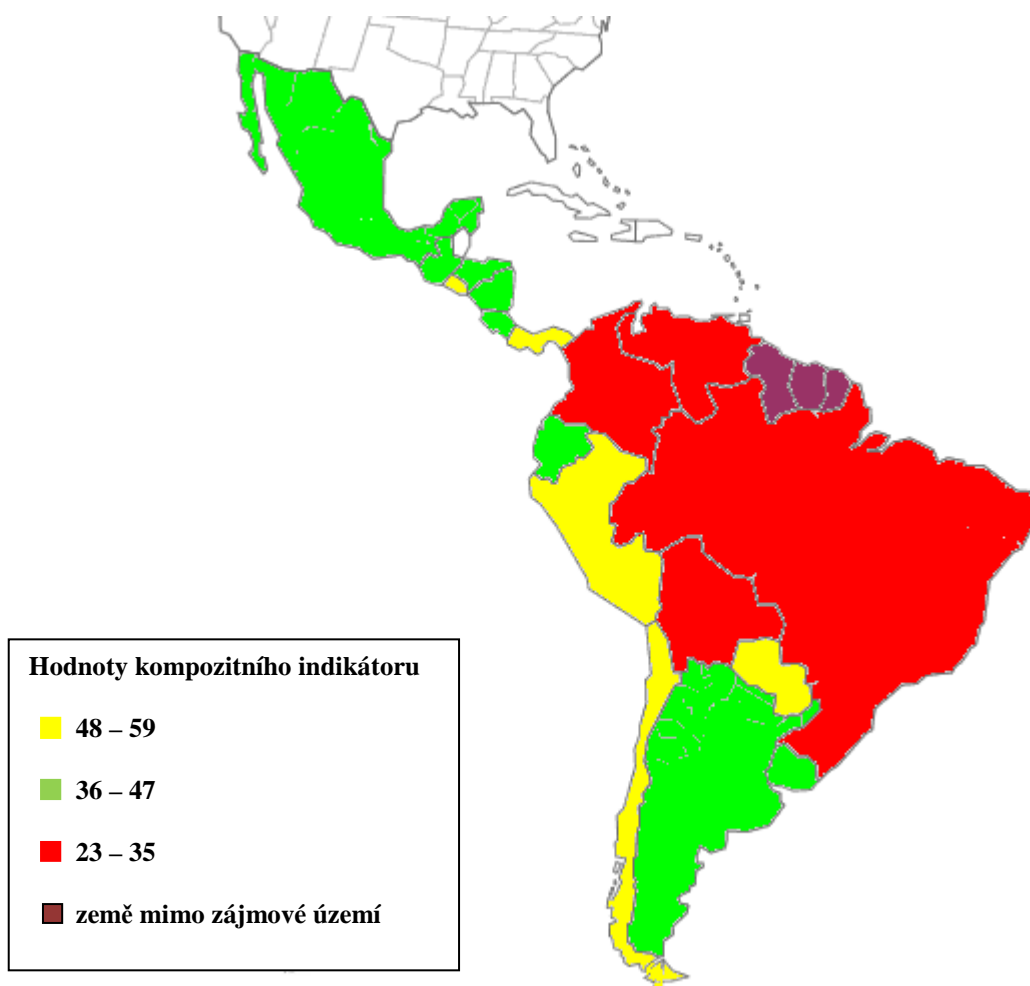
Nutno podotknout, že Latinská Amerika je velmi různorodý region, všechny zvolené sub-indikátory se během let budou vyvíjet, všechny mohou být ovlivněny, aby došlo ke zlepšení a tak k rozvoji jednotlivých zemí.



**Obrázek 5: Vyobrazení kompozitního indikátoru u vybraných států v roce 2008** (zdroj: mapa z nocturnar.com zpracována v programu Photo Filtre Studio X)

Výsledky kompozitního indikátoru mohou být ovlivněny taktéž geografickou polohou jednotlivých zemí – klimatické podmínky, přístup k oceánu atd., která ovlivňuje podmínky pro život a možnosti pro rozvoj regionu. Mohli bychom předpokládat, že horších výsledků budou dosahovat země ve vnitrozemí, což v našem případě zahrnuje pouze Bolívii a Paraguay v roce 2008. V případě Bolívie vycházíme z faktu, že se jedná o zemi, kde nadmořská výška mnohdy přesahuje 4.000 m n.m., nejsou zde nejlepší podmínky pro zemědělství a taktéž špatná dopravní dostupnost spočívající v chybějícím přístupu k oceánu. Díky tomu nemá Bolívie přístup k trhům a je tak snižována možnost

rozvoje. Za zlepšením situace v Paraguayi, která bojovala nejvíce s chudobou v rurálních oblastech, stojí prezident Fernando Lugo, který spustil sociální a ekonomické programy na podporu rozvoje. A přesto, že se jedná o zemi vnitrozemskou, tomuto prezidentovi se povedlo přilákat do země větší společnosti, které zde vytvořily pracovní místa.



**Obrázek 6: Vyobrazení kompozitního indikátoru u vybraných států v roce 2013 (zdroj: mapa z nocturnar.com zpracována v programu Photo Filtre Studio X)**

### 5.1.1 Srovnání období 2008 a 2013

Nyní se podíváme na zvolená období a pokusíme se analyzovat možné příčiny zlepšení či problémů u zemí, kde došlo k výraznému posunu umístění. Po výpočtu kompozitního indikátoru byly stanoveny určité hodnoty kompozitního indikátoru. To nám region rozdělilo v jednom roce do tří a v druhém roce do 4 skupin. V roce 2013 se v poslední, tedy nejnižší skupině nacházejí čtyři země – Brazílie, Bolívie, Kolumbie a Venezuela, oproti pouhým dvěma v roce 2008 – Kolumbie a Bolívie. Nyní se pokusíme analyzovat problémové oblasti, zaměřit se na to, co mají tyto dvě země společného a případně navrhnout vhodná řešení jejich problémů.

Nejprve se zaměříme na jednotlivé sub-indikátory tvořící výsledný kompozitní indikátor. Nezaměstnanost – obě země v této oblasti dosahují vysokých čísel. Obecně je **Bolívie** brána jako jedna z nejchudších zemí v Latinské Americe. Problémem z hlediska nezaměstnanosti byly v té době zejména nízké platy a problém rozvoje pracovního trhu. Bolívie je vnitrozemský stát s omezenými možnostmi, lidé pracují převážně v zemědělství. Za problémy s nezaměstnaností mohla i nastupující ekonomická krize, došlo zřejmě k poklesu odbytu bolivijských produktů. V neposlední řadě zažila Bolívie v roce 2008 politickou krizi, kdy došlo ke konfliktům mezi národní vládou a mezi politiky stojící v čele některých regionů. Problémem sporu byla reforma konstituce na základě územních sporů. V roce 2013 nezaměstnanost vzrostla na 7,4 %. Místo zlepšení situace došlo k propadu. Došlo sice k určitému poklesu nezaměstnanosti ve městech, ale zvýšila se nezaměstnanost v neformálním sektoru, kde lidé dostávají mnohem nižší platy, které mnohdy nepokryjí ani základní potřeby. Problém s nezaměstnaností mají především mladí lidé, kteří vystudovali vysokou školu a nemají v zemi možnost uplatnění. S růstem HDP by však mělo přijít zlepšení, v roce 2013 HDP vzrostlo o 6,9 %, se zlepšením ekonomické situace by měly přijít nové investice do vytváření pracovních míst, vláda by měla vytvořit různé programy na podporu zaostalejších sektorů. Pro lidi v rozvojových zemích je důležité mít práci, ale měli by mít nárok na takovou práci, která je uživí.

„Nejproblémovější“ zemí v Latinské Americe je **Kolumbie**. Když se podíváme na výchozí hodnoty, v obou letech dosahuje země nejhorších výsledků v nezaměstnanosti a

růst HDP, který by měl mít vyšší hodnoty, je naopak nízký. Kolumbie se dlouhodobě zmítá v problémech zejména s drogovými kartely, sociálními problémy – nezaměstnanost, chudoba – a nebezpečím na ulicích. Problémy s nezaměstnaností jsou tu podobné jako v případě Bolívie – největší nezaměstnanost je v případě mladých lidí a žen. Ekonomická situace v Kolumbii se sice rok od roku zlepšuje, ale nemá to nikterak pozitivní vliv na ostatní sektory. Vláda nejvíce bojuje s drogovými kartely, které mezi sebou bojují o nadvládu nad územím a v obchodech s drogami. Kolumbie má velký obchodní potenciál v obchodu s kávou a zemědělskými produkty, které tvoří velký podíl na exportu. Problém s drogami není problém na pár let, a i přes fakt, že země z tohoto obchodu profituje a plynou peníze do státní kasy, je potřeba s kartely nadále bojovat. Kolumbie by totiž mohla mít velký potenciál v cestovním ruchu, ale díky nebezpečí, které v zemi panuje, nemají turisté o tento region velký zájem. Země by se měla zaměřit na vytváření zázemí pro turisty, což by vytvořilo i nová, i když ne tak kvalifikovaná, pracovní místa pro obyvatele.

Nyní se zaměříme na země, u nichž se změnil kompozitní indikátor v roce 2013 oproti roku 2008, ať už k lepšímu nebo horšímu. U většiny zemí však došlo spíše ke zhoršení situace. Na prvních místech jsou v obou letech **Panama** a **Peru**, přestože jejich hodnoty poklesly. To je způsobeno snížením míry nezaměstnanosti a míry dětské úmrtnosti, což je v našem případě pozitivní. Co je méně žádoucí je pokles růstu HDP z 9 % na 5,1 % v případě Peru a 7,4 % v případě Panamy. V Peru byl tento pokles zapříčiněn poklesem těžby nerostných surovin a zpomalením investice.

První ze zemí, kde došlo k největšímu propadu, je Brazílie. V této zemi došlo v roce 2013 k mírnému nárůstu dětské úmrtnosti. Markantní je zde však pokles růstu HDP, který má pro Brazílii zásadní vliv, vzhledem k faktu, že se jedná o silnou ekonomiku v latinskoamerickém regionu. Patří k nejperspektivnějším zemím v tomto regionu z hlediska investic a nepatří mezi uskupení BRICS náhodou. Za poklesem HDP stojí propad průmyslové produkce. Pozitivní je snížení nezaměstnanosti. I přesto mnoho lidí emigrovalo do jiných zemí za prací, což mělo za následek zvýšení migračního salda. Pro zemi to přináší pozitiva, jelikož díky zvýšené emigraci, zejména pracovní, pak že

do země následně plyne větší množství remitencí. Jak už jsme zmínili na začátku, remitence mají pozitivní vliv na HDP i na jednotlivé domácnosti.

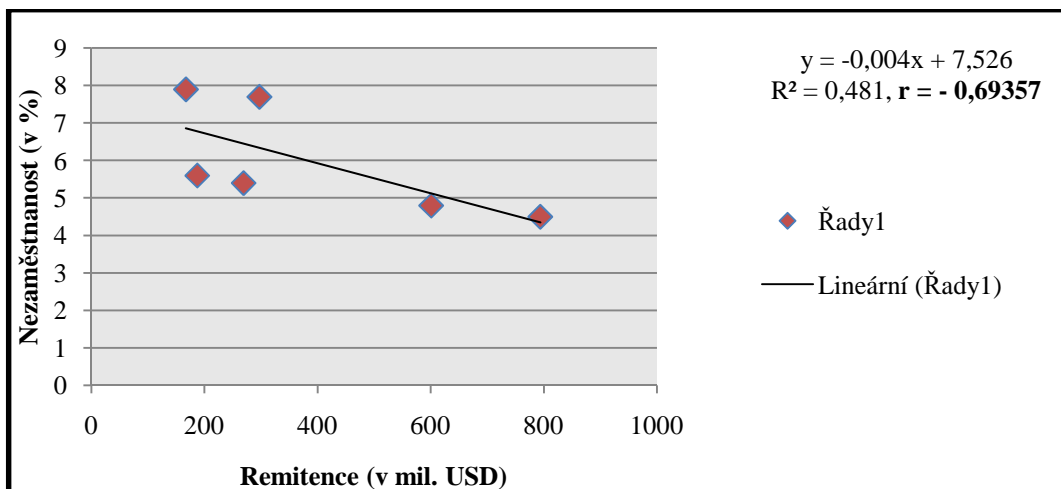
Druhou zemí se značným propadem je Venezuela. Zde došlo ke zhoršení ve všech oblastech. Došlo k růstu nezaměstnanosti, ke značnému nárůstu dětské úmrtnosti a k poklesu HDP. Změna neproběhla pouze u migračního salda, které bylo na nulové hodnotě jak v roce 2008, tak i v roce 2013. Tak razantní změny mají spojitost se změnou prezidenta. V březnu 2013 zemřel dlouholetý prezident Hugo Chávez a na jeho místo nastoupil v dubnu téhož roku Nicolás Maduro. Co se týče ekonomiky této „naftové“ země, došlo k vysokému nárůstu inflace a snížení exportu barelů ropy. Naopak došlo k růstu zahraničního dluhu a k devalvaci venezuelské měny. Nedostatek investic situaci už jen zhoršil. Dá se předpokládat, že v nejbližších letech nedojde ke zlepšení situace, je to otázkou spíše roků než měsíců.

## **5.2 Korelace jednotlivých složek kompozitního indikátoru a remitencí**

Remitence mají vliv na všechny složky vypočítaného kompozitního indikátoru. Pro příklad zobrazení závislosti jsem si vybrala Kolumbii a Panamu, země s nejhorším a nejlepším výsledkem a sestrojila jsem graf znázorňující závislost mezi remitencí a růstem HDP, nezaměstnaností, dětskou úmrtností a migračním saldem. Korelace byla vypočtena a graficky znázorněna v Microsoft Excel. Pro výpočet závislosti byly využity data z období let 2008-2013 (příloha 3 a 4).

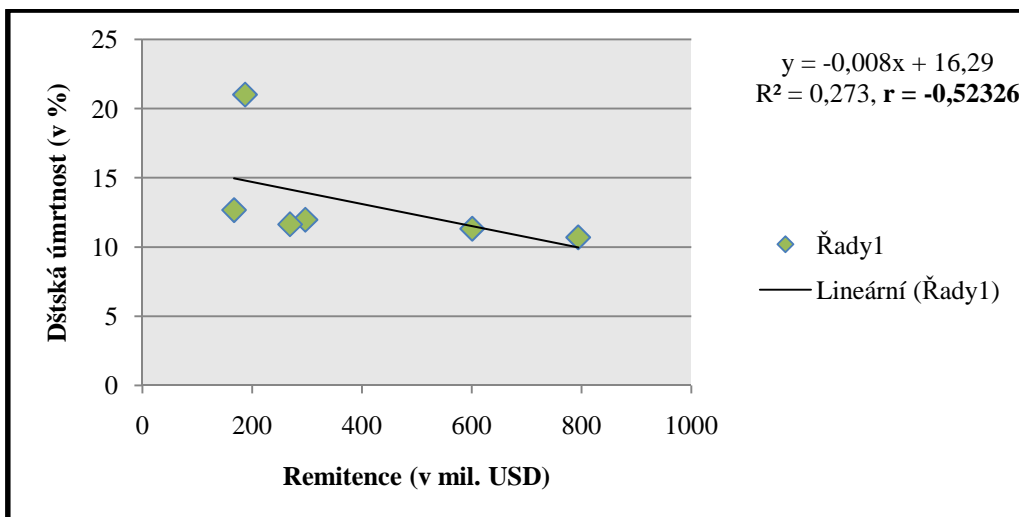


### 5.2.1 Panama



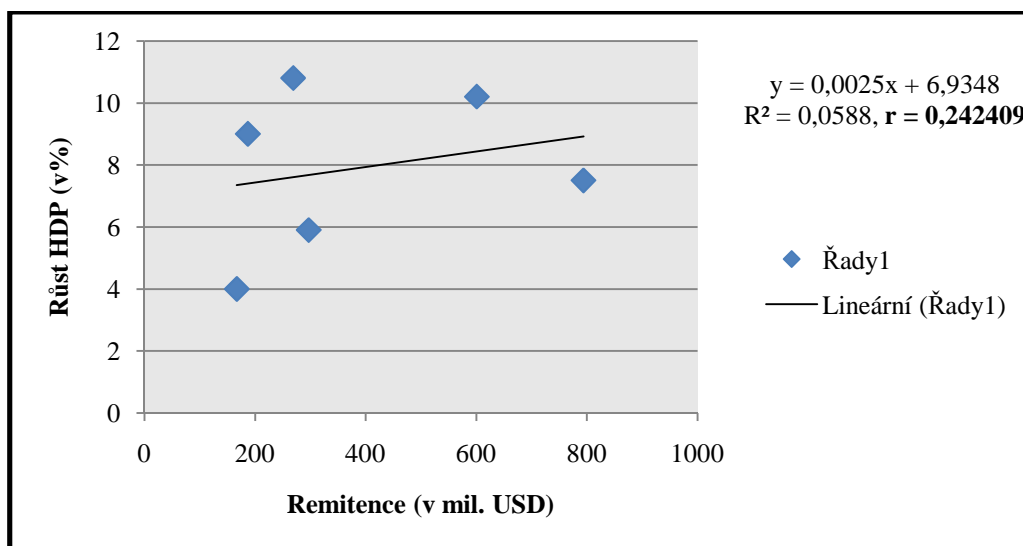
**Graf 7:** Grafické zobrazení závislosti mezi remitencemi a nezaměstnaností

V Panamě má korelační koeficient hodnotu  $-0,69357$  (graf 7). Přesto, že je koeficient negativní, jeho hodnota nám značí silnou závislost. Záporné číslo nám značí, že jedna hodnota bude stoupat a druhá bude klesat. Koeficient determinace je  $0,481$ , což značí, že remitence ovlivňují v Panamě nezaměstnanost ze  $48\%$ . Panama má přitom ze všech vybraných zemí jedny z nejnižších remitencí. Přesto ti, co nenajdou práci v zemi, odejdou do sousední Kolumbie či Venezuely a přes ně dál na jih. Remitence zasláné zpět domů poskytují členům rodiny možnosti lepšího vzdělání a tak lepšího uplatnění na trhu.



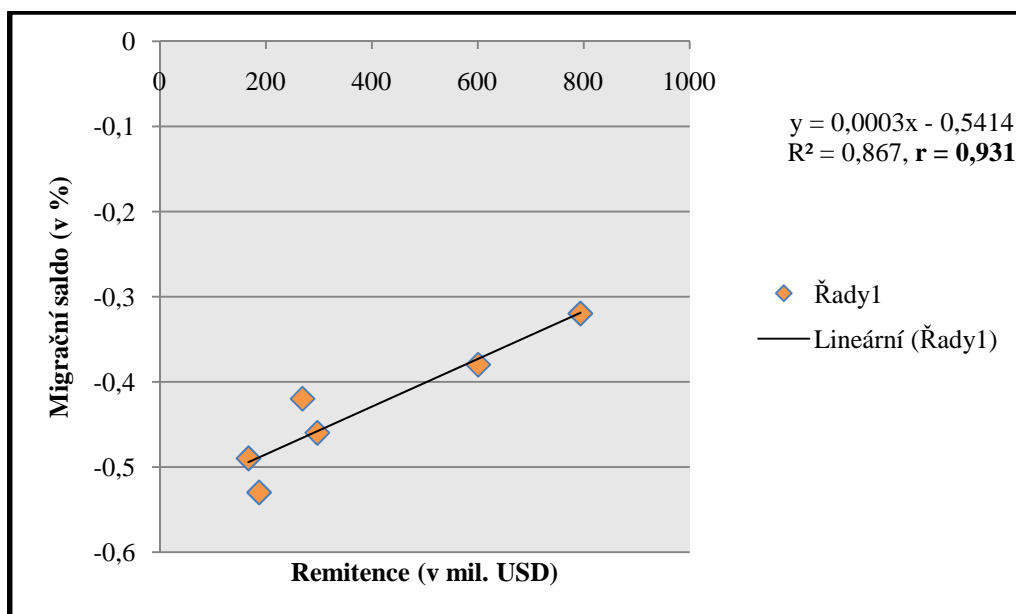
**Graf 8:** Grafické zobrazení závislosti mezi remitencemi a dětskou úmrtností

Korelační koeficient má hodnotu  $-0,52326$ , což značí střední závislost mezi proměnnými (graf 8). Remittance jsou hojně využívány na pokrytí nákladů rodiny na obživu a v mnoha případech tak mohou pomoci ke snížení dětské úmrtnosti koupí léků nebo lepšími potravinami. Záporná hodnota korelačního koeficientu by se zde dala vyložit, že s rostoucí mírou remitencí se bude dětská úmrtnost snižovat, což je v tomto případě žádoucí.



**Graf 9:** Grafické zobrazení závislosti mezi remitencemi a růstem HDP

Nejmenší závislost je u obou zemí mezi remitencemi a růstem HDP. Hodna korelačního koeficientu je v tomto případě 0,242409, což značí nízkou závislost. Ačkoliv v mnoha zemích tvoří remitence podstatnou část HDP, na jeho růst mají vliv spíše investice a spotřeba domácností než remitence. Koeficient determinace udává hodnotu 0,0588, což značí, že růst HDP je remitencemi ovlivněn z necelých 6 % (graf 9).

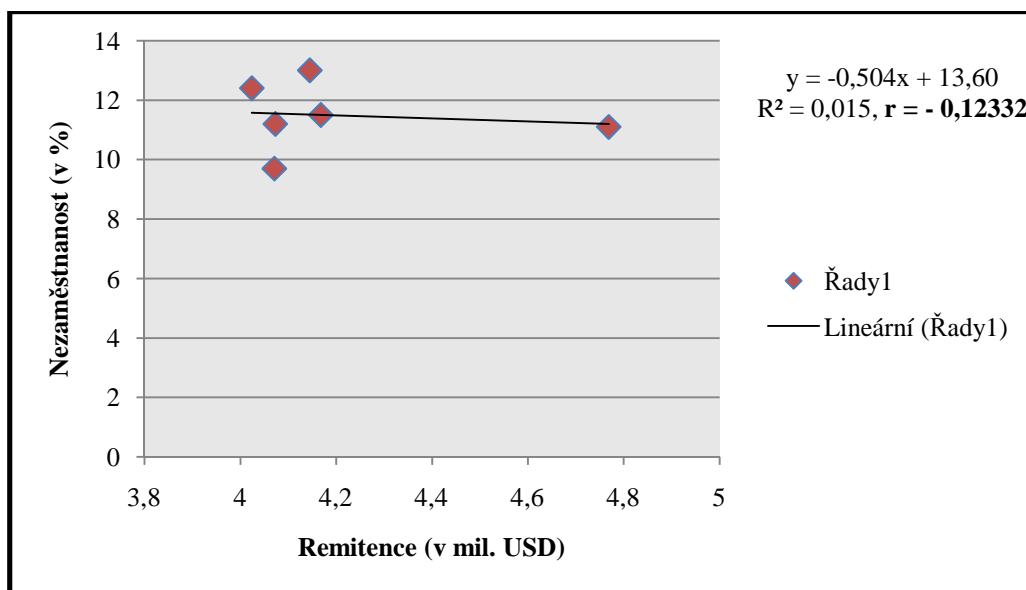


Graf 10: Grafické zobrazení závislosti mezi remitencemi a migračním saldem

Jak již bylo zmíněno v teoretické části největší závislost, která se nyní potvrdila, je mezi remitencemi a migračním saldem (graf 10). Hodnota korelačního koeficientu je zde 0,931, což značí velmi silnou závislost. Dopad remitencí na migraci je pozitivní, zároveň může mít i negativní dopad. Pozitivem jsou vyšší výdělky a zlepšení situace migrujících lidí, remitence jsou motivací, proč v zahraničí zůstat a nevracet se zpátky do země původu. Pro stát je vysoká migrace motivací, jak hledat nové možnosti uplatnění na trhu práce pro aktivně hledající zaměstnání. Remitence totiž s sebou přinášejí i odliv mozků, což je pro zemi původu negativní faktor.

### 5.2.2. Kolumbie

Pro korelaci jsem pak zvolila ještě Kolumbii, která v korelaci s jednotlivými indikátory dosahuje částečně odlišných výsledků než Panama. Kolumbie měla v roce 2013 dvanácté nejvyšší remitence v Latinské Americe.

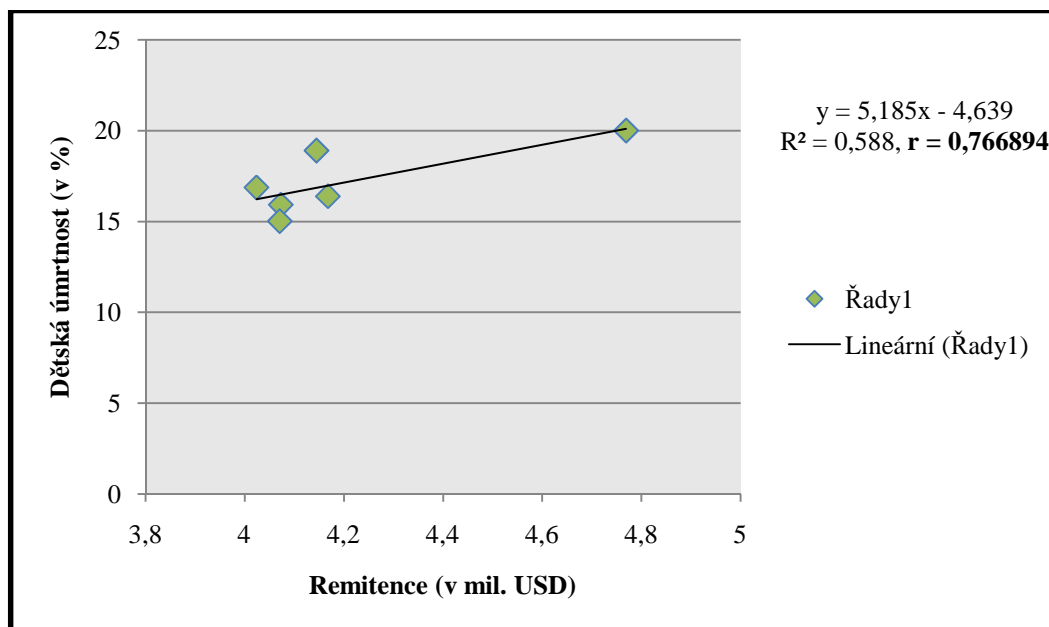


Graf 11: Grafické zobrazení závislosti mezi remitencemi a nezaměstnaností

V grafu 11 vidíme korelaci mezi nezaměstnaností a remitencemi. V případě Kolumbie je korelační koeficient nejen záporný, ale jeho hodnota -0,12332 značí velmi slabou závislost. Hodnoty nezaměstnanosti nedosahují vysokých hodnot a hodnoty remitence jsou dost vysoké (tabulka 4 a 5). Kolumbie má problémy s bezpečností, drogovými kartely a většina emigrantů spíše než za prací odchází za lepšími podmínkami pro život. Proto závislost mezi remitencemi a případnou pracovní emigrací je malá.

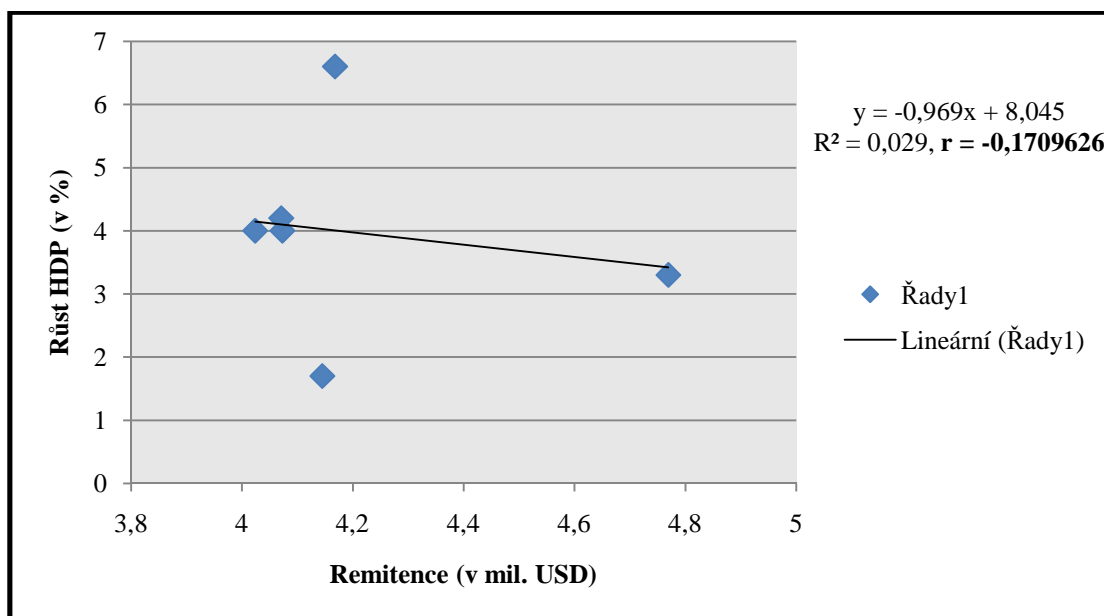
Remitence však v tomto případě jsou zejména motivačním prostředkem, proč odejít z domova, druhým hlediskem je špatná politická situace, která má velký vliv na pracovní možnosti v této jihoamerické zemi. Z hlediska nezaměstnanosti jsou tyto finance prostředkem, jak si zajistit lepší vzdělání, ať pro budoucí generace pro dospělé a umožnit jim tak získat lepší pracovní pozici. Mohou být však často zneužity k tomu,

že rodiny, které od svých členů z ciziny dostávají peníze, již nehledají další práci a to pak může mít za následek zvýšení nezaměstnanosti.



Graf 12: Grafické zobrazení závislosti mezi remitencemi a dětskou úmrtností

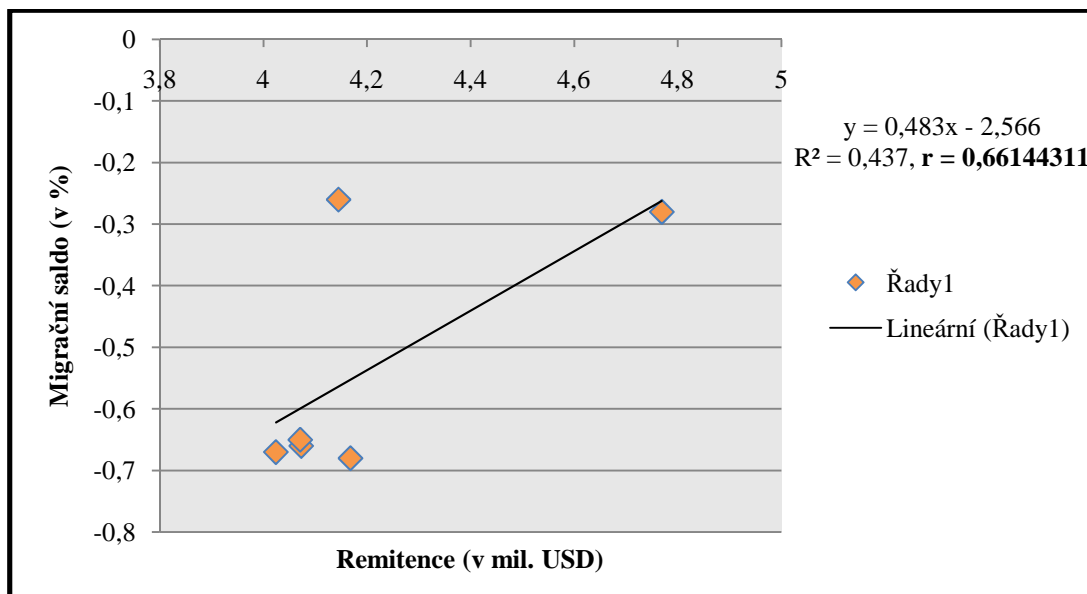
V grafu 12 vidíme graficky zobrazenou závislost mezi remitencemi a dětskou úmrtností. Na rozdíl od Panamy je zde závislost mnohem větší, korelační koeficient značí silnou závislost a koeficient determinace nám říká, že remitence mají na dětskou úmrtnost vliv z 58 %. Kolumbie spíše než s chudobou jako takovou má problémy s tím, že v zemi jsou velké sociální rozdíly mezi chudými a bohatými. Remitence jednotlivým rodinám zajistí přístup k lepším potravinám, mohou si dovolit alespoň základní lékařskou pomoc a léky. Spolu s dětskou úmrtností souvisí zdravotní stav matek během těhotenství. Pro Kolumbii je snížení dětské úmrtnosti a zlepšení zdravotních podmínek jedněmi z priorit. Součástí snížení úmrtnosti by měla být alespoň základní osvěta, jak s remitencemi nakládat, možnosti využití těchto financí.



**Graf 13:** Grafické zobrazení závislosti mezi remitencemi a růstem HDP

Stejně jako v případě Panamy, i u Kolumbie je závislost mezi remitencemi a růstem HDP velmi slabá (graf 13), přestože mnoho autorů (ELISEO, 2009; MUÑOZ JUMILLA, 2006) se domnívá, že mají remittance velký vliv na tuto ekonomickou složku. Vliv se ale zjevně více odráží v HDP jako samotném, než v růstu. Zvláště v Kolumbii, kde růst HDP za posledních 5 let nebyl nikterak vysoký. Země se potýká s mnoha problémy a přilákat zahraniční investory do země plné drogových kartelů není nikterak lehký úkol.

Co se týče růstu ekonomie, remittance zde mají největší vliv na nabídku a poptávku. Ve vztahu k nabídce mají dopad, pokud se investují například do udržení podniku. Ze strany poptávky budou lidé více poptávat zboží, čímž se bude zvyšovat produkce.



**Graf 14:** Grafické zobrazení závislosti mezi remitencemi a migračním saldem

V Kolumbii je závislost mezi remitencemi a migračním saldem mnohem nižší než v předchozím případě Panamy (graf 14). Korelační koeficient se svojí hodnotou 0,66144311 značí střední závislost a migrace je remitencemi ovlivněna je 43 %. Migrační saldo v průběhu let je nižší než v případě Panamy, což znamená, že hodnoty emigrace a imigrace jsou vyrovnanější.

### 5.3 Index lidského rozvoje pro vybrané země Latinské Ameriky

Podle Rozvojového programu OSN rozlišujeme čtyři třídy indexu lidského rozvoje:

- velmi vysoký,
- vysoký,
- střední,
- nízký (tabulka 8).

Nejnižších hodnot dosahuje Haiti (červená čísla), nejvyšších naopak nejrozvinutější země regionu – Argentina a Chile (modrá čísla). Země vysokého indexu jsou znázorněny zelenými čísly a střední index je označen žlutě. V praktické části budu zmíněný index komparovat s indexem jihoamerického rozvoje, pro který mám údaje

pouze z roku 2010, proto jsou v tabulce 8 uvedeny dvoje údaje. Pro dokreslení skutečnosti uvádím však i nejaktuálnější hodnoty.

Index lidského rozvoje 2013 (2010)	
Argentina	0,808(0,799)
Bolívie	0,667 (0,658)
Brazílie	0,744(0,739)
Chile	0,822(0,808)
Ekvádor	0,711 (0,701)
Guatemala	0,628 (0,613)
Haiti	0,471 (0,462)
Honduras	0,617 (0,612)
Kolumbie	0,711 (0,706)
Kostarika	0,763(0,750)
Mexiko	0,756(0,750)
Nicaragua	0,614 (0,604)
Panama	0,765(0,759)
Paraguay	0,676 (0,669)
Peru	0,737 (0,722)
Salvador	0,662 (0,652)
Uruguay	0,79 (0,779)
Venezuela	0,764(0,759)

**Tabulka 8: Index lidského rozvoje u vybraných zemí Latinské Ameriky v roce 2010**

(vlastní zpracování na základě dat z es.wikipedia.org)



## 5. 4 Index jihoamerického rozvoje

Index jihoamerického rozvoje je vypočítán ze tří jednotlivých indexů (tabulka 9). Všechny tři indexy mají vztah k remitencím a k datům uvedeným v tabulkách pro výpočet kompozitního indikátoru. Předpokladem bylo, že u většiny zemí budou hodnoty indexu migračního salda záporné, protože prakticky ve všech latinskoamerických zemích, s výjimkou Chile, Argentiny i Venezuely, převažuje emigrace nad imigrací a tím pádem nám výsledky vycházejí v záporných číslech. Pro výpočet celkového indexu byl použit geometrický průměr.

<i>Země</i>	<i>Index migračního salda</i>	<i>Index chudoby</i>	<i>Income index</i>
CostaRica	0,59219	X	0,723
El Salvador	-0,93845	X	0,643
Guatemala	-0,87224	0,127	0,634
Honduras	-0,91818	0,072	0,561
Mexico	-0,88467	0,011	0,759
Nicaragua	-0,89568	0,072	0,551
Panama	-0,07783	X	0,754
Argentina	0,02046	0,011	0,759
Bolívie	-0,64800	0,089	0,593
Brazílie	-0,33045	0,011	0,744
Chile	0,59219	X	0,784
Colombia	-0,90118	0,022	0,701
Ekvádor	-0,48930	0,009	0,678
Paraguay	-0,51973	0,064	0,636
Peru	-0,93336	0,043	0,692
Uruguay	-0,63120	0,006	0,764
Venezuela	0,36359	X	0,770

**Tabulka 9: Údaje pro výpočet indexu**

(zdroj: vlastní návrh na základě dat z United Nations Development Programme)

<i>Země</i>	<i>Index migr. salda</i>	<i>Index chudoby</i>	<i>Index HNP</i>	<i>Index jihoamerického rozvoje</i>	
<b>CostaRica</b>	0,59219	X	0,723	X	X
<b>El Salvador</b>	-0,93845	X	0,643	X	X
<b>Guatemala</b>	-0,87224	0,127	0,634	<b>-0,955</b>	<b>12</b>
<b>Honduras</b>	-0,91818	0,072	0,561	<b>-0,333</b>	<b>10</b>
<b>Mexico</b>	-0,88467	0,011	0,759	<b>-0,195</b>	<b>4</b>
<b>Nicaragua</b>	-0,89568	0,072	0,551	<b>-0,329</b>	<b>9</b>
<b>Panama</b>	-0,07783	X	0,754	X	X
<b>Argentina</b>	0,02046	0,011	0,759	<b>0,055</b>	<b>1</b>
<b>Bolívie</b>	-0,64800	0,089	0,593	<b>-0,325</b>	<b>8</b>
<b>Brazílie</b>	-0,33045	0,011	0,744	<b>-0,129</b>	<b>2</b>
<b>Chile</b>	0,59219	X	0,784	X	X
<b>Colombia</b>	-0,90118	0,022	0,701	<b>-0,240</b>	<b>5</b>
<b>Ekvádor</b>	-0,48930	0,009	0,678	<b>-0,144</b>	<b>3</b>
<b>Paraguay</b>	-0,51973	0,064	0,636	<b>-0,277</b>	<b>6</b>
<b>Peru</b>	-0,93336	0,043	0,692	<b>-0,303</b>	<b>7</b>
<b>Uruguay</b>	-0,63120	0,006	0,764	<b>-0,858</b>	<b>11</b>
<b>Venezuela</b>	0,36359	X	0,770	X	X

**Tabulka 10: Index jihoamerického rozvoje a jeho jednotlivé složky**

(zdroj: vlastní výpočet a návrh na základě dat z United Nations Development Programme)

Index jihoamerického rozvoje je výsledkem násobení geometrickým průměrem jeho tři sub-indikátorů. Záměrně zvolené sub-indikátory mají souvislost se sub-indikátory zvolenými pro výpočet kompozitního indikátoru a s remitencemi. Výsledky dosahují převážně záporných hodnot, vzhledem k záporným hodnotám indexu migračního salda. Index nám rozdělil země do 3 skupin a i zde mohou být výsledky poněkud rozdílné (tabulka 10). Je nutné zohlednit faktory, které jsme do koncového indexu započítaly. Nejlépe je na tom Argentina, kdybychom měli údaj o indexu chudoby pro Chile, bylo by na tom ještě lépe. Za Argentinou je pak s nejnižšími, i když zápornými hodnotami, Brazílie a Ekvádor. Brazílie se řadí mezi ekonomické mocnosti, je členem mnoha uskupení, jak na kontinentu, tak mezinárodních (BOZEK, 2013). Přesto bojuje s mnoha sociálními problémy, jako je chudoba, špatná situace ve školství a zdravotnictví. Kvůli

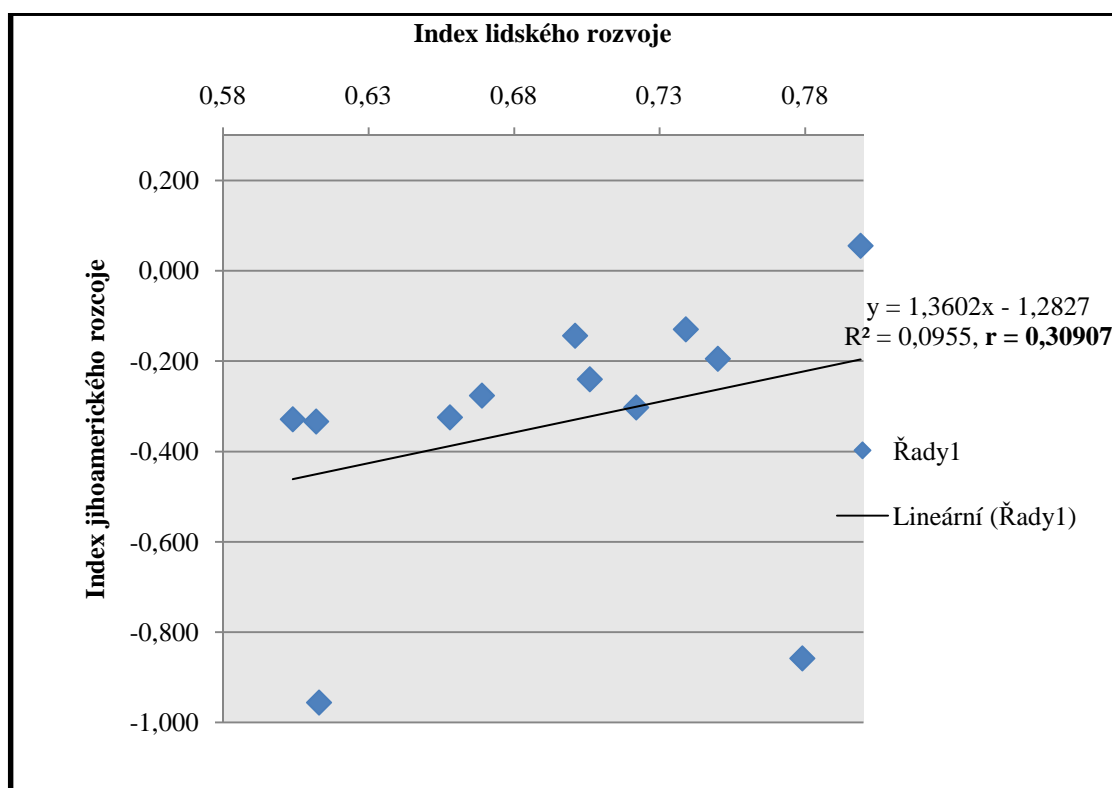
rozdílům ve společnosti mají některé sociální třídy horší přístup ke vzdělání, jelikož si ho nemohou dovolit. Co se týče zdravotnictví, nejhorší je zde dostupnost lékařského ošetření, zejména na severu Brazílie, který je pokrytý tropickým deštným lesem. Chudoba v nejnižších sociálních třídách způsobuje, že lidé mnohdy nemají na lepší, výživnější potraviny, natož potom na lékařské ošetření. Problémem je také financování zdravotnictví jako takového. Navzdory tomu není index chudoby nijak vysoký. Pozitivní je vysoký index hrubého národního produktu. V případě Ekvádoru jsou ukazatele obvykle spíše podprůměrné, ale v mnou vypočítaném indexu jihoamerického rozvoje se umístil na třetím místě. I když například index chudoby je v Ekvádoru druhý nejnižší z vybraných zemí. V současnosti se země potýká s ekonomickými problémy díky poklesu ceny ropy, což může vést i k sociálním problémům (TODOELCAMPO.COM.UY, 2014). Na posledním místě je Uruguay, která je dnes na 47. místě podle indexu lidského rozvoje. Nesmíme však zapomínat, že index jihoamerického rozvoje se sestává z jiných údajů než index lidského rozvoje.

<i>Země</i>	<i>Index jihoamerického rozvoje</i>		<i>HDI</i>	
<b>Guatemala</b>	<b>-0,955</b>	<b>12</b>	<b>0,613</b>	<b>10</b>
<b>Honduras</b>	<b>-0,333</b>	<b>10</b>	<b>0,612</b>	<b>11</b>
<b>Mexico</b>	<b>-0,195</b>	<b>4</b>	<b>0,750</b>	<b>3</b>
<b>Nicaragua</b>	<b>-0,329</b>	<b>9</b>	<b>0,604</b>	<b>12</b>
<b>Argentina</b>	<b>0,055</b>	<b>1</b>	<b>0,799</b>	<b>1</b>
<b>Bolívie</b>	<b>-0,325</b>	<b>8</b>	<b>0,658</b>	<b>9</b>
<b>Brazílie</b>	<b>-0,129</b>	<b>2</b>	<b>0,739</b>	<b>4</b>
<b>Colombia</b>	<b>-0,240</b>	<b>5</b>	<b>0,706</b>	<b>6</b>
<b>Ekvádor</b>	<b>-0,144</b>	<b>3</b>	<b>0,701</b>	<b>7</b>
<b>Paraguay</b>	<b>-0,277</b>	<b>6</b>	<b>0,669</b>	<b>8</b>
<b>Peru</b>	<b>-0,303</b>	<b>7</b>	<b>0,722</b>	<b>5</b>
<b>Uruguay</b>	<b>-0,858</b>	<b>11</b>	<b>0,779</b>	<b>2</b>

**Tabulka 11:** Porovnání umístění zemí dle vlastního indexu a HDI

Země se umístily vždy na podobných místech (tabulka 11), jak v indexu jihoamerického rozvoje, tak v indexu lidského rozvoje. Výjimky zde můžeme najít pouze tři a to: Nicaraguu, Ekvádor a Uruguay. Většina zemí se umístila v indexu lidského rozvoje i v indexu jihoamerického rozvoje na stejných nebo velmi podobných místech. Výše uvedené země však nikoliv. Každá země dosahuje v sub-indikátorech tvořících jednotlivé indexy rozdílné hodnoty. Například Nicaragua dosahuje nižších hodnot v sub-indikátorech tvořících index lidského rozvoje, a proto dosahuje celkových horších výsledků. Naproti tomu index jihoamerického rozvoje je pro ni „přívětivější“, v jeho složkách si nevede špatně. Nelze tedy očekávat, že se všechny země umístí na stejných příčkách v obou indexech, protože každá země je silná v něčem jiném. Pro Uruguay je například negativní index migračního salda, který snižuje jeho pozici mezi ostatními zeměmi.

Pro srovnání byla provedena korelace taktéž pro vlastní index a index lidského rozvoje. Mezi oběma indexy je nízká závislost, vzhledem k tomu, že oba indexy jsou složeny z odlišných sub-indikátorů (graf 15).



Graf 15: Korelace mezi indexem jihoamerického rozvoje a HDI

Zde by také mohla být provedena korelace mezi indexem jihoamerického rozvoje a výsledky kompozitního indikátoru, vzhledem k podobným sub-indikátorům by vazba mohla být silnější, ale nemělo by to takovou vypovídací hodnotu.

## 6 Diskuze

V diplomové práci byl na základě vybraných sub-indikátorů vypočítán kompozitní indikátor a následně index jihoamerického rozvoje. Oba dva ukazatele vypovídají o určitém stupni rozvoje jednotlivých zemí. Úroveň rozvoje zemí lze hodnotit na základě různých ukazatelů, vždy záleží na volbě ukazatelů – ekonomických, sociálních a demografických.

Kompozitní indikátor je dle mého názoru efektivní pro vyhodnocení úrovně rozvoje jednotlivých zemí a stanovení jednotlivých vah pro zhodnocení. Byla potvrzena hypotéza, že remitence mají velký vliv na jednotlivé složky indikátoru, zejména pak vliv na migraci.

Kompozitní indikátor taktéž zhodnotí nedostatky v jednotlivých oblastech rozvoje, na kterých by země měla zapracovat.

Kompozitní indikátor se používá pro výpočet mnoha indexů, avšak moje práce založená na výpočtu kompozitního indikátoru pro Latinskou Ameriku, je jedna z mála. Pro srovnání se můžeme podívat na výpočet kompozitního indikátoru absolventa Mendelovy univerzity, Ing. Tomáše Doláka, který taktéž vytvářel kompozitní indikátor pro země Jižní Ameriky. Jeho indikátor se skládal z 6 sub-indikátorů – míra růstu HDP, míra nezaměstnanosti, míra porodnosti, míra migrace obyvatel, podíl zalesněných oblastí a využití inovovaných zdrojů pitné vody. Vzhledem k tomu, že vybrané země k porovnání se liší, nelze výsledky úplně srovnávat. Navíc využil dva sub-indikátory k výpočtu navíc. Pro moji práci například sub-indikátor podíl zalesněných oblastí není tak klíčový a v jeho práci to mělo na výsledné pořadí dle mého názoru značný vliv. Musíme zde započítat rozlohu daných zemí a hodnotit podíl zalesněné oblasti Brazílie a například Uruguaye je dle mého názoru nemožné. V případě práce Ing. Doláka je na prvním místě Paraguay s výsledným kompozitním indikátorem 60,8. Takové hodnoty dosahuje v mojí práci v roce 2008 Panama, s hodnotou 64 pak na prvním místě Peru. Je nutné zdůraznit, že v našich pracích jsou zahrnuty rozličné státy a oba jsme využili pro výpočet kompozitního indikátoru rozdílné sub-indikátory. Shoda je v našem případě pouze na jedné ze zemí s nejhorsími výsledky a to Kolumbii. U indikátorů, kde má dosahovat maximálních výsledků, dosahuje těch nejnižších. Jak jsem zmínila již

v praktické části, tato země se potýká s problémy chudoby, boji mezi drogovými kartely, které znemožňují rozvoj země k lepšímu. Je zde vysoká kriminalita, stát by se měl prvotně zaměřit na bezpečnostní situaci v zemi. Země je obecně dosti nestabilní, proto není nikterak lákavá pro investory a nemůže se zde ani rozvíjet cestovní ruch, který by byl pro zemi velkým přínosem.

Myslím si, že v budoucnosti, pokud se budou „vytvářet“ nové indikátory pro hodnocení rozvoje jednotlivých zemí v méně rozvinutých oblastech, je nutné do něj započítat vliv migrace. V současné době je migrace velkým problémem, pro země přijímající a taktéž pro země, odkud migranti pocházejí. Stačí se například podívat na problém s uprchlíky, kteří ve velkém opouští Afriku a snaží se na lodích dostat se do Evropy, kde by začali nový život. Bohužel při této cestě jich spousta přijde o život. Ale ani ti, co se dostanou do některé z evropských zemí, nemají ještě vyhráno. Migrační politika je nastavena v posledních letech velmi přísně. Země si nemohou dovolit velký počet přistěhovalců, a proto je schválena každá patnáctá žádost o pobyt a to po mnoha útrapách. Stejně tak je migrace nežádoucí pro země, odkud lidé odcházejí. Mnohdy se jedná o velmi vzdělané lidi, kteří nemohou ve svojí zemi najít uplatnění či nechtějí opustit svoji rodinu, která se rozhodla odejít. V posledních letech dochází k paradoxu, že lidé z rozvinutých zemí odchází do méně rozvinutých. Tak je tomu v případě Španělska, které zasáhla v minulosti ekonomická krize. Spousta mladých lidí byla bez práce. A v této době spousta Španělů odešla za životem do Latinské Ameriky, kde našli práci díky svému vzdělání. V Latinské Americe dochází k migraci mezi státy samotnými, než že by lidé emigrovali například do Evropy. Výjimkou je Mexiko, odkud lidé odjakživa odcházeli do Spojených států amerických. A zde na řadu přicházejí remitence, „pozitivní“ část migrace. Lidem, kteří je dostávají, se zlepšily podmínky pro život, jejich děti mohou jít do školy, jen se trochu obávám, aby si na nich tyto lidé nevytvořili závislost. Může se totiž stát, že remitence poklesnou. Ano, lidé budou sice neustále migrovat, ale finanční dávky se mohou zmenšovat. A ti, co je dostávají? Když budou závislí na remitencích, budou pak chtít ještě pracovat? Je to úvaha, o které by se dalo bezesporu dál diskutovat. Pro každý stát by se na základě kompozitního indikátoru dalo vytvořit doporučení, na co by se země ve svém rozvoji měla zaměřit.

## 7 Závěr

Hlavním cílem diplomové práce bylo zhodnotit vliv remitencí a jejich dopad na jednotlivé socioekonomické ukazatele ve zvolených zemích Latinské Ameriky za použití kompozitního indikátoru a indexu jihoamerického rozvoje. V první části práce byl shrnut význam remitencí a jejich souvislost s migrací. Pro zhodnocení rozvoje jednotlivých zemí byl vypočítán pomocí statistických metod kompozitní indikátor na základě cíleně zvolených sub-indikátorů pro vybrané země Latinské Ameriky v letech 2008 a 2013. Těmito sub-indikátory byly: růst HDP, dětská úmrtnost, migrační saldo a míra nezaměstnanosti. Výsledný indikátor nám určil pořadí rozvoje jednotlivých zemí. Následně byla provedena komparace obou období. Obecně můžeme říci, že oproti roku 2008 došlo ke zhoršení celkových výsledků kompozitního indikátoru v roce 2013. Na prvních místech se umístily v obou letech Panama a Peru, nejhorších výsledků dosáhly Kolumbie, Bolívie a v roce 2013 ještě Venezuela a Brazílie. Pomocí výpočtu korelačního koeficientu došlo ke zhodnocení vlivu remitencí na jednotlivé sub-indikátory u dvou vybraných zemí – nejlepší Panamy a nejhůře umístěné Kolumbie. Na základě výsledků bylo zjištěno, že v obou případech mají remitence největší vliv na migraci a tento vliv je nevyvratitelný. Nejmenší vliv mají naopak remitence na růst HDP. Závěrem byl vypočítán index jihoamerického rozvoje. Při komparaci s indexem lidského rozvoje bylo zjištěno, že ačkoliv se oba indexy skládají z jiných složek, většina států se v obou indexech umístila na stejných místech. Nejlepších výsledků dosáhla Argentina, na posledním místě skončila Uruguay. Závěrem byla graficky znázorněna a vypočítána korelace mezi indexem jihoamerického rozvoje a indexem lidského rozvoje. Bylo zjištěno, že mezi oběma indexy je slabá korelace, což vzhledem k rozdílným indikátorům není překvapením.

Remitence jsou významnou složkou rozvoje jednotlivých zemí a mají dostatečný vliv na demografické ukazatele. Bez ohledu na výši remitencí proudící do jednotlivých zemí, remitence pomáhá snižovat dětskou úmrtnost pomocí lepšího přístupu k potravinám a základním lékům. Remitence též umožňuje lepší zdravotní stav pro matky během těhotenství. Při správném využití těchto finančních zdrojů si lidé mohou zlepšit vzdělání a najít tak lepší uplatnění na trhu práce. Nesmí však být použity jako finanční rezerva, ale



jako prostředek k rozvoji. Na základě výsledků kompozitního indikátoru by se každá země měla zaměřit na zlepšení konkrétních problémů, jedním z nich je nepochybně rostoucí migrace v mnoha zemích. A to i přes skutečnost, že remitence jsou pozitivní složkou migrace a mnoha lidem, jejichž rodinní příslušníci odešli za prací jinam, umožňují žít v lepších podmínkách a mnohdy mít důstojnější život.

## 8 LITERATURA

1. ADAMCOVÁ, Lenka a Tereza NĚMEČKOVÁ. *Rozvojová ekonomika*. Vyd. 1. V Praze: Oeconomica, 2009, 345 s. ISBN 978-80-245-1515-1.
2. ADAMEC, Roman. *Dopady remitencí na rozvoj Moldavska* [online]. Olomouc, 2014 [cit. 2015-02-05]. Dostupné z:[http://theses.cz/id/ewofpe/Adamec\\_BP\\_Dopady\\_remitenc\\_na\\_rozvoj\\_Moldavska.pdf](http://theses.cz/id/ewofpe/Adamec_BP_Dopady_remitenc_na_rozvoj_Moldavska.pdf). Bakalářská práce. Univerzita Palackého. Vedoucí práce Mgr. Miroslav Srovátka, DiS.
3. *Argentina, el país preferido por quienes emigran dentro de Sudamérica* [online]. Infobae, 2013 [cit. 2015-02-22]. Dostupné z:<http://www.infobae.com/2013/03/18/701498-argentina-el-pais-preferido-quienes-emigran-dentro-sudamerica>
4. Ecuador: crece flujo de inmigrantes surasiáticos [Ecuador: increased flows Of South Asian immigrants]. BBC Mundo – América Latina, 31 August 2010. See: [http://www.bbc.co.uk/mundo/america\\_latina/2010/08/100825\\_ecuador\\_inmigrantes\\_asia\\_pea.shtml](http://www.bbc.co.uk/mundo/america_latina/2010/08/100825_ecuador_inmigrantes_asia_pea.shtml) (accessed on 19 June 2011)
5. BOZEK, Samuel. Brazílie: soft power mocnost a jej geopolitický vplyv. *Ústav mezinárodních vztahů* [online]. 2013 [cit. 2015-04-27]. Dostupné z:<http://www.iir.cz/article/brazilia-soft-power-mocnost-a-jej-geopoliticky-vplyv>
6. BRYNDOVÁ, Ludmila. Remittance jako nástroj boje proti chudobě – případ subsaharské Afriky. In: *Africký informační portál* [online]. 2014 [cit. 2015-02-03]. Dostupné z: <http://africkyportal.cz/clanky/remittance-jako-nastro-boje-proti-chudobe-pripad-subsaharske-afriky>
7. CABALLEROS, Álvaro. ORGANIZACIÓN INTERNACIONAL PARA MIGRACIONES. *Perfilmigratorio de Guatemala* [online]. Guatemala: Organización Internacional para las Migraciones [cit. 2015-01-22]. Dostupné z:[http://publications.iom.int/bookstore/free/MPGuatemala\\_11July2013.pdf](http://publications.iom.int/bookstore/free/MPGuatemala_11July2013.pdf)
8. CANALES CERÓN, Alejandro. Remesas y desarrollo en América Latina: Una relación en busca de teoría. In: *Scientific electronic library online: Migración y desarrollo* [online]. Mexiko, 2008 [cit. 2015-01-24]. Dostupné

z: [http://www.scielo.org.mx/scielo.php?script=sci\\_arttext&pid=S1870-75992008000200001](http://www.scielo.org.mx/scielo.php?script=sci_arttext&pid=S1870-75992008000200001)

9. CARLING, Jørgen. *Migrant remittances and development cooperation* [online]. Oslo: International Peace Research Institute, 2005 [cit. 2015-01-22]. ISBN 82-7288-224-8. Dostupné z: <http://www.isn.ethz.ch/Digital-Library/Publications/Detail/?ots591=0c54e3b3-1e9c-be1e-2c24-a6a8c7060233&lng=en&id=38111>
10. CIHELKOVÁ, Eva. *Světová ekonomika: nové jevy a perspektivy*. Vyd. 1. Praha: C.H.Beck, 2001, xvii, 257 s. ISBN 80-7179-311-6.
11. DEREK, G. a kol. *The dictionary of human geography*. 5th ed. Malden, MA: Blackwell, 2009, xvi, 1052 p. ISBN 978 1 4051 3288 6.
12. Developing Countries to Receive Over \$410 Billion in Remittances in 2013, Says World Bank. In: *The world bank: news* [online]. 2013 [cit. 2015-01-24]. Dostupné z: <http://www.worldbank.org/en/news/press-release/2013/10/02/developing-countries-remittances-2013-world-bank>
13. DURAND, Jorge: *Processes of Migration in Latin America and the Caribbean (1950-2008)*. UNDP: Human Development Research Paper, Vol. 24. c2009. 47 s.
14. ELISEO, González Díaz. 2009. Impactos de las remesas sobre la estabilidad macroeconómica: Los casos de México y Centroamérica. *Comisión económica para América Latina y el Caribe* [online]. 98: 87-105 [cit. 2015-05-11]. Dostupné z: <http://www.cepal.org/publicaciones/xml/9/36809/RVE98Diaz.pdf>
15. FAJNZYLBER, Pablo a Humberto LÓPEZ. *El impacto de las remesas en el desarrollo de América Latina* [online]. 2008 [cit. 2015-01-24]. Dostupné z: [http://siteresources.worldbank.org/INTLAC/SPANISH/Resources/Remittances\\_and\\_Development\\_Ch\\_1\\_Spa.pdf](http://siteresources.worldbank.org/INTLAC/SPANISH/Resources/Remittances_and_Development_Ch_1_Spa.pdf)
16. Fundación Avina. *Migraciones* [online]. 2015 [cit. 2015-04-27]. Dostupné z: <http://www.avina.net/esp/oportunidades/migraciones/>
17. Guatemala Panorama general. *El bancomundial* [online]. 2015 [cit. 2015-02-22]. Dostupné z: <http://www.bancomundial.org/es/country/guatemala/overview>

18. *Handbook on constructing composite indicators: methodology and user guide* [online]. Paris: OECD, c2008, 158 p. [cit. 2015-04-28]. ISBN 92-640-4345-4.
19. HARMÁČEK, Jaromír. *Remittance jako nástroj pro rozvoj se zaměřením na subsaharskou Afriku* [online]. Olomouc, 2010 [cit. 2015-01-24]. Dostupné z: <http://www.theses.cz/id/fycr3f/?furl=%2Fid%2Ffycr3f%2F;lang=en>. Diplomová práce. Univerzita Palackého. Vedoucí práce RNDr. Pavel Ptáček, PhD.
20. HOCH, Tomáš. *Možnosti rozvoje de facto států prostřednictvím humanitární pomoci, rozvojové spolupráce a aktivit organizací občanské společnosti: případová studie Abcházie* [online]. Praha: European Science and Art Publishing, 2011 [cit. 2015-02-05]. ISBN 978-808-7504-130.
21. HUDRLÍKOVÁ, Lenka, Ing. *Kompozitní indikátory: konstrukce, využití, interpretace* [online]. Praha, 2014 [cit. 2015-03-28]. Dostupné z: [http://www.vse.cz/vskp/43160\\_kompozitni\\_indikatory\\_konstrukce\\_vyuziti\\_interpretace](http://www.vse.cz/vskp/43160_kompozitni_indikatory_konstrukce_vyuziti_interpretace). Disertační práce. Vysoká škola ekonomická v Praze. Vedoucí práce doc. Ing. Jakub Fischer, Ph.D.
22. HŮLE, Daniel. *Demografie: Migrace* [online]. Demografické informační centrum, 2014 [cit. 2015-01-25]. Dostupné z: [http://www.demografie.info/?cz\\_migrace](http://www.demografie.info/?cz_migrace)
23. Índice de desarrollo humano. In: *Wikipedia: the free encyclopedia* [online]. San Francisco (CA): Wikimedia Foundation, 2001- [cit. 2015-01-22]. Dostupné z: [http://es.wikipedia.org/wiki/%C3%8Dndice\\_de\\_desarrollo\\_humano](http://es.wikipedia.org/wiki/%C3%8Dndice_de_desarrollo_humano)
24. INSULZA, José Miguel. ORGANIZATION OF AMERICAN STATES. *International migrations in the Americas* [online]. Washington: International Migration in the Americas, 2011 [cit. 2015-02-22]. Dostupné z: <http://www.oecd.org/migration/48423814.pdf>
25. IOM: Výkladový slovník migrační terminologie. [online]. Nedatováno. [cit. 2015-02-24]. Dostupné z WWW: [http://www.iom.cz/files/Vykladovy\\_slovník\\_migracni\\_terminologie\\_IOM.PDF](http://www.iom.cz/files/Vykladovy_slovník_migracni_terminologie_IOM.PDF)

26. KOTÝNKOVÁ, Magdalena a Karina KUBELKOVÁ. Indikátory lidského rozvoje se zaměřením na chudobu v České republice. In: [online]. Praha [cit. 2015-02-22]. Dostupné z: [http://kdem.vse.cz/resources/relik10/PDFucastnici/Kotynkova\\_Kubelkova.pdf](http://kdem.vse.cz/resources/relik10/PDFucastnici/Kotynkova_Kubelkova.pdf)
27. La caída del petróleo repercute en bancos y afecta el medio ambiente. In: *Todo el campo.com.uy* [online]. 2014 [cit. 2015-04-27]. Dostupné z: <http://www.todoelcampo.com.uy/espanol/la-caida-del-petroleo-repercute-en-bancos-y-afecta-el-medio-ambiente-15?nid=15420>
28. LUBAMBU, Karine Manyonga Kamuleta. *THE IMPACTS OF REMITANCES ON DEVELOPING COUNTRIES* [online]. Belgie: European Union, 2014 [cit. 2015-01-22]. ISBN 978-92-823-525-1. Dostupné z: [http://www.europarl.europa.eu/RegData/etudes/etudes/join/2014/433786/EXP\\_O-DEVE\\_ET\(2014\)433786\\_EN.pdf](http://www.europarl.europa.eu/RegData/etudes/etudes/join/2014/433786/EXP_O-DEVE_ET(2014)433786_EN.pdf)
29. MARTÍN, Rafael Grande. *Remesas, crisis económica internacional y desarrollo en América Latina* [online]. Santiago de Compostela, 2010, s. 2849-2869 [cit. 2015-01-24].
30. *Migraciones y remesas en América Latina y el Caribe: Los flujos intrarregionales y las determinantes macroeconómicas* [online]. Venezuela: Secretaría permanente de SELA, 2006 [cit. 2015-02-22]. Dostupné z: [http://www.thedialogue.org/publicationfiles/migraciones\\_y\\_remasas.pdf](http://www.thedialogue.org/publicationfiles/migraciones_y_remasas.pdf)
31. *Migración internacional en las Américas: Segundo Informe del Sistema Continuo de Reportes sobre Migración Internacional en las Américas* [online]. Washington: ORGANIZACIÓN DE LOS ESTADOS AMERICANOS, 2012 [cit. 2015-04-28]. ISBN 978-0-8270-5929-0. Dostupné z: [http://www.migraciones.gov.ar/pdf\\_varios/estadisticas/G48952\\_WB\\_SICRE\\_MI\\_2012\\_SPANISH\\_REPORT\\_LR.pdf](http://www.migraciones.gov.ar/pdf_varios/estadisticas/G48952_WB_SICRE_MI_2012_SPANISH_REPORT_LR.pdf)
32. MIGRATION. *World migration report 2011: communicating effectively about migration* [online]. [cit. 2015-04-28]. ISBN 978-92-9068-619-4.

33. MINAŘÍK, Bohumil, Jana BORŮVKOVÁ a Miloš VYSTRČIL. *Analýzy v regionálním rozvoji*. 1. vyd. Praha: Professional Publishing, 2013, 234 s., [8] s. obr. příl. ISBN 978-80-7431-129-1.
34. MUÑOZ JUMILLA, Alma Rosa. 2006. Remesas familiares y su impacto en el crecimiento económico 1950-2004. *Análisis económico* [online]. XXI (46): 23-57 [cit. 2015-04-11]. Dostupné z: <http://www.analisiseconomico.com.mx/pdf/4603.pdf>
35. NACIONES UNIDAS. *Anuario estadística de América Latina y el Caribe* [online]. Santiago de Chile, 2013 [cit. 2015-02-22]. ISBN 978-92-1-056244-7. Dostupné z: [http://repositorio.cepal.org/bitstream/handle/11362/35864/S2013688\\_mu.pdf?sequence=1](http://repositorio.cepal.org/bitstream/handle/11362/35864/S2013688_mu.pdf?sequence=1)
36. NACIONES UNIDAS PARA EL DESARROLLO. 2013. *Informe sobre Desarrollo Humano 2014: Sostener el Progreso Humano: reducir vulnerabilidades y construir resiliencia* [online]. New York: Naciones Unidas del Desarrollo [cit. 2015-04-09]. Dostupné z: <http://hdr.undp.org/sites/default/files/hdr14-summary-es.pdf>
37. Nocturnar: Mapa de América para colorear. [online]. 2015 [cit. 2015-04-01]. Dostupné z: <http://www.nocturnar.com/imagenes/mapa-de-america-para-colorear-america-politico-mudo.jpg>
38. Number of international migrants rises above 232 million, UN reports. *United Nations: UN News Centre* [online]. 2013 [cit. 2015-02-03]. Dostupné z: [http://www.un.org/apps/news/story.asp?NewsID=45819#.VNEXTYuG\\_WY](http://www.un.org/apps/news/story.asp?NewsID=45819#.VNEXTYuG_WY)
39. ORGANIZACIÓN INTERNACIONAL PARA LAS MIGRACIONES. *Informe sobre las migraciones en el mundo 2013* [online]. Španělsko, 2013 [cit. 2015-02-22]. Dostupné z: [http://publications.iom.int/bookstore/free/WMR2013\\_SP.pdf](http://publications.iom.int/bookstore/free/WMR2013_SP.pdf)
40. ORGANIZACIÓN INTERNACIONAL PARA LAS MIGRACIONES. *Panorama migratorio de América del Sur* [online]. Buenos Aires: Organización internacional para las Migraciones, 2012 [cit. 2015-01-20]. ISBN 978-92-9068-637-8. Dostupné

[z:http://www.iom.int/files/live/sites/iom/files/pbn/docs/Panorama Migratorio d e America del Sur 2012.pdf](http://www.iom.int/files/live/sites/iom/files/pbn/docs/Panorama_Migratorio_d_e_America_del_Sur_2012.pdf)

41. Programa de las Naciones Unidas para el Desarrollo. In: *Wikipedia: the free encyclopedia* [online]. San Francisco (CA): Wikimedia Foundation, 2001- [cit. 2015-01-22]. Dostupné z: [http://es.wikipedia.org/wiki/Programa de las Naciones Unidas para el Desarrollo](http://es.wikipedia.org/wiki/Programa_de_las_Naciones_Unidas_para_el_Desarrollo)
42. Remittances to developing countries to stay robust this year, despite increased deportations of migrant workers. *The World Bank: News* [online]. 2014 [cit. 2015-01-22]. Dostupné z:<http://www.worldbank.org/en/news/press-release/2014/04/11/remittances-developing-countries-deportations-migrant-workers-wb>
43. SCHUSCHNY, Andrés a Humberto SOTO. *Guía metodológica: diseño de indicadores compuestos de desarrollo sostenible* [online]. Santiago de Chile: OSN, 2009 [cit. 2015-03-25]. Dostupné z: [http://repositorio.cepal.org/bitstream/handle/11362/3661/S2009230 es.pdf?sequence=1](http://repositorio.cepal.org/bitstream/handle/11362/3661/S2009230_es.pdf?sequence=1)
44. SISTEMA ECONÓMICO LATINOAMERICANO Y DEL CARIBE. *La migración y las remesas hacia América Latina: tendencias, metas prácticas y experiencias de desarrollo* [online]. Venezuela, 2014 [cit. 2015-02-22]. Dostupné z:[http://www.sela.org/attach/258/EDOCS/SRed/2014/05/T023600005904-0-DT 2 - Las migraciones y remesas hacia AL.pdf](http://www.sela.org/attach/258/EDOCS/SRed/2014/05/T023600005904-0-DT_2_-_Las_migraciones_y_remesas_hacia_AL.pdf)
45. Slovník pojmů: nezaměstnaný. In: *Business.center.cz* [online]. 2015 [cit. 2015-04-27]. Dostupné z:<http://business.center.cz/business/pojmy/p1655-nezamestnany.aspx>
46. STOJANOV, Robert. Remittance nebo rozvojová pomoc?. *Rozvojovka: Výzva pro koherenci české migrační a rozvojové politiky* [online]. 2008 [cit. 2015-01-22]. Dostupné z:<http://www.rozvojovka.cz/analyzy/36-remittance-nebo-rozvojova-pomoc.htm>

47. STOJANOV, Robert. Remittance zasílané z České republiky a jejich rozvojový dopad: ROZVOJOVÝ POTENCIÁL REMITENCÍ - STRUČNÁ KONCEPTUALIZACE PROBLEMATIKY. *Migraceonline.cz* [online]. 2009 [cit. 2015-01-23]. Dostupné z: <http://www.migraceonline.cz/cz/e-knihovna/studie-remittance-zasilane-z-ceske-republiky-a-jejich-rozvojovy-dopad>
48. STOJANOV, Robert. Rozvoj. In: *Rozvojovka* [online]. Praha, 2008 [cit. 2015-02-22]. Dostupné z: <http://www.rozvojovka.cz/rozvoj>
49. ŠPLÍCHALOVÁ, Dagmar. *Ekonomické důsledky migračních toků se zaměřením na prostor EU* [online]. Praha, 2009 [cit. 2015-02-03]. Dostupné z: <http://www.vse.cz/vskp/eid/15113>. Diplomová práce. Vysoká škola ekonomická. Vedoucí práce Milan Vošta.
50. TOMLINSON, Simon. How immigrants in America are sending \$120 BILLION to their struggling families back home. In: *Mail Online* [online]. 2013 [cit. 2015-01-24]. Dostupné z: <http://www.dailymail.co.uk/news/article-2271455/Revealed-How-immigrants-America-sending-120-BILLION-struggling-families-home.html>
51. TROJANOVÁ, Pavlína. *Postavení Indie v mezinárodních vztazích: případová studie migrace* [online]. Praha, 2013 [cit. 2015-01-24]. Dostupné z: [http://www.vse.cz/vskp/41763\\_faktory\\_ovlivnujici\\_postaveni\\_indie\\_v%20A0mezinarodnich\\_vztazich\\_pripadova\\_studie\\_migrace](http://www.vse.cz/vskp/41763_faktory_ovlivnujici_postaveni_indie_v%20A0mezinarodnich_vztazich_pripadova_studie_migrace). Bakalářská práce. Vysoká škola ekonomická. Vedoucí práce PhDr. Otakar Volenec, CSc.
52. UNITED NATIONS DEVELOPMENT PROGRAMME: Humandevlopmentreports. UNDP. [online]. 2015 [cit. 2015-04-27]. Dostupné z: <http://hdr.undp.org/en>
53. United Nations: International migration. *International migrant stock: The 2013 revision* [online]. 2013 [cit. 2015-02-22]. Dostupné z: <http://www.un.org/en/development/desa/population/migration/data/estimates2/index.shtml>
54. VOJTKOVÁ, Michaela. Teorie mezinárodní migrace. *SOCIOWeb* [online]. 2005 [cit. 2015-02-03]. Dostupné z: <http://www.socioweb.cz/index.php?disp=temata&shw=253&lst>



## 9 PŘÍLOHY

### Seznam příloh:

Příloha 1: Výchozí hodnoty pro výpočet kompozitního indikátoru pro rok 2008.....	73
Příloha 2: Výchozí hodnoty pro výpočet kompozitního indikátoru pro rok 2013.....	74
Příloha 3: Výchozí hodnoty pro výpočet korelace – Panama.....	75
Příloha 4: Výchozí hodnoty pro výpočet korelace – Kolumbie.....	76

Země	Indikátor			
	<i>Nezaměstnanost</i>	<i>Dětská úmrtnost</i>	<i>Růst HDP</i>	<i>Migrační saldo</i>
	MIN	MIN	MAX	MAX
Costa Rica	4,9	10	2,7	0,48
El Salvador	5,5	20	<b>1,3</b>	<b>-3,4</b>
Guatemala	<b>2,8</b>	37	3,3	-2,26
Honduras	3,9	27	4,2	-1,33
Mexico	3,5	18	1,4	-3,84
Nicaragua	6,2	28	2,9	-1,13
Panama	5,6	21	9	-0,53
Argentina	7,9	15	3,1	0
Bolívie	6,7	<b>48</b>	6,1	-1,14
Brazílie	7,9	19	5,2	-0,09
Chile	7,8	<b>9</b>	6,4	0
Colombia	<b>11,1</b>	20	3,3	-0,28
Ekvádor	6,9	26	3,5	-7,98
Paraguay	5,6	26	6,4	-0,07
Peru	4,5	22	<b>9,1</b>	-0,97
Uruguay	7,6	13	7,2	-0,18
Venezuela	6,9	17	5,3	0

Příloha 1: Výchozí hodnoty pro výpočet kompozitního indikátoru pro rok 2008 (zdroj: vlastní návrh na základě dat ze CIA, Factbook)

Země	Indikátor			
	<i>Nezaměstnanost</i>	<i>Dětská úmrtnost</i>	<i>Růst HDP</i>	<i>Migrační saldo</i>
	MIN	MIN	MAX	MAX
CostaRica	7,9	8,7	3,5	0,84
El Salvador	6,3	18,44	1,6	-8,44
Guatemala	4,1	23,51	3,3	-2
Honduras	4,5	18,72	2,8	-1,18
Mexico	4,9	12,58	1,2	-1,64
Nicaragua	7,2	20,36	4,6	-3,13
Panama	4,5	10,7	7,5	-0,32
Argentina	7,5	9,96	3,5	0
Bolívie	7,4	38,61	6,8	-0,69
Brazílie	5,7	19,21	2,3	-0,15
Chile	5,7	7,02	4,4	0,35
Colombia	9,7	15,02	4,2	-0,65
Ekvádor	4,2	17,23	4	-0,13
Paraguay	6,6	20,75	12	-0,08
Peru	3,6	20,21	5,1	-2,69
Uruguay	6,5	8,97	3,5	-1,08
Venezuela	7,9	19,33	1,6	0

Příloha 2: Výchozí hodnoty pro výpočet kompozitního indikátoru pro rok 2013 (zdroj: vlastní návrh na základě dat ze CIA, Factbook)

PANAMA		
	<i>Remitence</i> (v mil. USD)	<i>Nezaměstnanost (v %)</i>
2008	187	5,6
2009	167	7,9
2010	297	7,7
2011	269	5,4
2012	601	4,8
2013	794	4,5
	<i>Remitence</i> (v mil. USD)	<i>dětská úmrtnost</i> (v %)
2008	187	21
2009	167	12,67
2010	297	11,97
2011	269	11,64

2012	601	11,32
2013	794	10,7
	<b>Remittance</b> (v mil. USD)	<b>HDP</b> (v %)
2008	187	9
2009	167	4
2010	297	5,9
2011	269	10,8
2012	601	10,2
2013	794	7,5
	<b>Remittance</b> (v mil. USD)	<b>migrační saldo (v %)</b>
2008	187	-0,53
2009	167	-0,49
2010	297	-0,46
2011	269	-0,42
2012	601	-0,38
2013	794	-0,32

**Příloha 3: Výchozí hodnoty pro výpočet korelace – Panama** (zdroj: vlastní návrh na základ dat z World Bank)

<b>KOLUMBIE</b>		
	<b>remittance</b> (v mil. USD)	<b>nezaměstnanost</b> (v %)
2008	4,769	11,1
2009	4,145	13
2010	4,024	12,4
2011	4,168	11,5
2012	4,073	11,2
2013	4,071	9,7
	<b>remittance</b> (v mil. USD)	<b>dětská úmrtnost</b> (v %)
2008	4,769	20
2009	4,145	18,9
2010	4,024	16,87
2011	4,168	16,39
2012	4,073	15,92
2013	4,071	15,02
	<b>remittance</b> (v mil. USD)	<b>HDP</b> (v %)
2008	4,769	3,3
2009	4,145	1,7
2010	4,024	4

<i>2011</i>	4,168	6,6
<i>2012</i>	4,073	4
<i>2013</i>	4,071	4,2
	<b>remittance</b>	<b>migrační saldo</b>
	<b>(v mil. USD)</b>	<b>(v %)</b>
<i>2008</i>	4,769	-0,28
<i>2009</i>	4,145	-0,26
<i>2010</i>	4,024	-0,67
<i>2011</i>	4,168	-0,68
<i>2012</i>	4,073	-0,66
<i>2013</i>	4,071	-0,65

**Příloha 4: Výchozí hodnoty pro výpočet korelace – Kolumbie** (zdroj: vlastní návrh na základ dat z World Bank)