

Česká zemědělská univerzita v Praze

Provozně ekonomická fakulta

Katedra statistiky



Diplomová práce

**Statistická analýza zájmu o studium v zahraničí u
studentů Provozně ekonomické fakulty ČZU v Praze**

Pavla Hubalová

© 2021 ČZU v Praze

ČESKÁ ZEMĚDĚLSKÁ UNIVERZITA V PRAZE

Provozně ekonomická fakulta

ZADÁNÍ DIPLOMOVÉ PRÁCE

Bc. Pavla Hubalová

Ekonomika a management

Provoz a ekonomika

Název práce

Statistická analýza zájmu o studium v zahraničí u studentů Provozně ekonomické fakulty ČZU v Praze

Název anglicky

Statistical analysis of students' interest in study abroad as found with the FEM CULS in Prague students

Cíle práce

Cílem práce je analyzovat vývoj zájmu studentů Provozně ekonomické fakulty České zemědělské univerzity v Praze o studium v zahraničí. Zdrojem dat bude databáze výjezdů studentů Provozně ekonomické fakulty jak v rámci programu Erasmus +, tak i v mimoevropských mobilitách. Pomocí statistických metod bude zkoumána struktura vyjíždějících studentů z hlediska pohlaví, oboru, ročníku, destinací, typu přijímajících univerzit a studijního zaměření a u některých ukazatelů bude provedena predikce na budoucí období.

Metodika

Vlastní analýza dat bude zpracována pomocí vybraných statistických metod analýzy časových řad a indexní analýzy.

Harmonogram:

Studium dostupné literatury a odborných textů: 03/2020-09/2020

Předložení literární rešerše: 10/2020

Sběr dat a jejich analýza: 08/2020-01/2021

Předložení konečné podoby textu diplomové práce: 02/2021

Doporučený rozsah práce

60-80 stran

Klíčová slova

studentská mobilita, studium v zahraničí, vzdělávací proces, vysoká škola, internacionalizace, Erasmus +, časové řady

Doporučené zdroje informací

ARLT, Josef a Markéta ARLTOVÁ. Ekonomické časové řady: [vlastnosti, metody modelování, příklady a aplikace]. Praha: Grada Publishing, 2007. ISBN 978-80-247-1319-9

CIPRA, Tomáš. Analýza časových řad s aplikacemi v ekonomii. 1986. Praha: SNTL

HENDL, Jan. Přehled statistických metod zpracování dat. Praha: Portál 2004. ISBN 80-7178-820-1

HINDLS, Richard a další. Statistika pro ekonomy. 8. vyd. Praha: Professional Publishing, 2007. ISBN 978-80-86946-43-6

INTERNATIONALISATION OF HIGHER EDUCATION: European Union, 2015. ISBN 978-92-823-7846-5

ŠMÍDOVÁ, M. Internacionalizace vysokého školství: zahraniční mobilita studentů v ČR z pohledu výzkumu Eurostudent IV. Orbis scholae. Praha: Pedagogická fakulta UK, 2015, ISSN 1802-4637

Předběžný termín obhajoby

2020/21 LS – PEF

Vedoucí práce

doc. Ing. Marie Prášilová, CSc.

Garantující pracoviště

Katedra statistiky

Elektronicky schváleno dne 25. 11. 2020

prof. Ing. Libuše Svatošová, CSc.

Vedoucí katedry

Elektronicky schváleno dne 25. 11. 2020

Ing. Martin Pelikán, Ph.D.

Děkan

V Praze dne 20. 03. 2021

Čestné prohlášení

Prohlašuji, že svou diplomovou práci "Statistická analýza zájmu o studium v zahraničí u studentů Provozně ekonomické fakulty ČZU v Praze" jsem vypracovala samostatně pod vedením vedoucího diplomové práce a s použitím odborné literatury a dalších informačních zdrojů, které jsou citovány v práci a uvedeny v seznamu použitých zdrojů na konci práce. Jako autorka uvedené diplomové práce dále prohlašuji, že jsem v souvislosti s jejím vytvořením neporušil autorská práva třetích osob.

V Praze dne 31.03.2021

Poděkování

Rád(a) bych touto cestou poděkoval(a) doc. Ing. Marii Prášilové, CSc. za odbornou pomoc a konzultace při zpracování mé diplomové práce. Dále bych chtěla poděkovat své rodině za podporu během studia jak v ČZU, tak i v zahraničí v rámci programu Erasmus + a i Mimoevropských mobilit, díky čemuž vzniklo i téma mé diplomové práce.

Statistická analýza zájmu o studium v zahraničí u studentů Provozně ekonomické fakulty ČZU v Praze

Abstrakt

Diplomová práce se zabývá analýzou zájmu studentů Provozně ekonomické fakulty o zahraniční mobility. V teoretické části práce jsou popsány studentské mobility Erasmus+ a Mimoevropské mobility a jejich historický vývoj. Praktická část diplomové práce analyzuje vývoj a zájem studentů o zahraniční mobility pomocí vhodných statistických metod. Konkrétně se jedná o analýzu časových řad dat získaných od Mezinárodního oddělení Provozně ekonomické fakulty České zemědělské univerzity v Praze. Práce není zaměřena pouze na minulé a současné období. Snahou je také konstrukce krátkodobé předpovědi ve zkoumané oblasti, konkrétně odhad hodnoty o tři časové období. Analýza zájmu studentů o studium v zahraničí byla doplněna výsledky dotazníkového šetření. Shromážděná data byla analyzována a zhodnocena pomocí grafického znázornění a vyhodnocení hypotéz stejně jako v případě časových řad v programech MS Excel a STATISTICA 12.

Klíčová slova: studentská mobilita, studium v zahraničí, vzdělávací proces, vysoká škola, Erasmus +, Mimoevropské mobility, analýza časových řad, dotazníkové šetření

Statistical analysis of students' interest in study abroad as found with the FEM CULS in Prague students

Abstract

The diploma thesis deals with the analysis of the student's interest in the Faculty of Business and Economics in foreign mobility. The theoretical part theoretical part deals with the concept of student mobility in the context of Erasmus + and Non-European mobility and their development. The empirical part of the diploma thesis analyzes the development and interest of students in foreign mobility using appropriate statistical methods. Specifically, it is a quantitative analysis of time series of past and present data obtained from the Faculty's International Department. MS Excel and STATISTICA 12 represented the main tools for analyzing time period data and evaluating the hypotheses. The thesis also constructs short-term forecasts in the area under study to estimate the value by three time periods.

Keywords: student mobility, study abroad, educational process, university, internationalization, Erasmus +, time series analysis

Obsah

1 Úvod	12
2 Cíl práce a metodika	13
2.1 Cíl diplomové práce.....	13
2.2 Metodika diplomové práce	13
2.2.1 Časové řady	13
2.2.2 Analýza závislosti kvalitativních znaků	17
3 Teoretická východiska	20
3.1 Vzdělávací systém v České republice.....	20
3.1.1 Vzdělávací formy	21
3.1.2 Vzdělávací systém v Evropské unii.....	21
3.2 Historie studia v zahraničí	24
3.2.1 Erasmus a Erasmus +	24
3.2.2 Studijní zahraniční programy	26
3.3 Program Erasmus v rámci České republiky.....	29
3.4 Mimoevropské mobility.....	31
3.5 Vzdělání a trh práce	32
3.6 Buddy systém a Erasmus Student Network.....	33
3.7 Poznávání zahraniční kultury v rámci studentských mobilit.....	35
4 Vlastní práce	36
4.1 Česká republika a zahraniční mobility	36
4.2 Provozně ekonomická fakulta ČZU a zahraniční mobility.....	38
4.3 Vyjíždějící studenti Provozně ekonomické fakulty	43
4.4 Analýza výsledků dotazníkové šetření	65

4.4.1	Analýza zkušeností vyjíždějících studentů PEF.....	66
4.4.2	Analýza závislosti kvalitativních znaků	69
5	Výsledky a diskuse.....	73
6	Závěr	76
7	Seznam použitých zdrojů	79
8	Přílohy.....	82

Seznam obrázků

Obrázek 1-	Nezaměstnanost podle vzdělání v ČR 2019 (tis. obyvatel).....	20
Obrázek 2-	Nárůst grantu a počtu zúčastněných studentů programu Erasmus + v letech 2014-2019 (v tis. obyvatel)	28
Obrázek 3-	Top 10 vysílajících a přijímacích zemí v rámci programu Erasmus+.....	37
Obrázek 4-	Mobilita studentů v rámci České republiky.....	38
Obrázek 5-	Partnerské univerzity Provozně ekonomické fakulty	40
Obrázek 7-	Přijíždějící studenti v rámci zahraničních mobilit na ČZU za rok 2019	65

Seznam tabulek

Tabulka 1-	Výše stipendia programu Erasmus + pro Českou republiku.....	41
Tabulka 2-	Vývoj a základní charakteristiky mobility vyjíždějících studentů PEF v rámci programu Erasmus+	49
Tabulka 3-	Volba trendového modelu pro výpočet predikce mobility studentů PEF v rámci programu Erasmus+	50
Tabulka 4-	Predikce mobility studentů PEF v rámci programu Erasmus+ v letech 2020-2022	50
Tabulka 5-	Volba trendového modelu pro výpočet predikce mobility studentů PEF celkem	52
Tabulka 6-	Predikce mobility studentů PEF v letech 2020-2022.....	52
Tabulka 7-	Vývoj a základní charakteristiky mobility vyjíždějících studentů PEF celkem	54

Tabulka 8- Volba trendového modelu pro výpočet predikce mobility studentů PEF v rámci mimoevropských mobilit.....	54
Tabulka 9- Predikce pro mobility studentů PEF v rámci mimoevropských mobilit v letech 2020-2022.....	55
Tabulka 10- Odhad pomocí tlumeného trendu mobility studentů PEF v rámci Mimoevropských mobilit v letech 2020-2022	56
Tabulka 11- Vývoj a základní charakteristiky mobility vyjíždějících studentů PEF v rámci Mimoevropských mobilit	58
Tabulka 12- Bazické indexy vyjíždějících mobilit studentů	59
Tabulka 13- Porovnání indexů vyjíždějících mobilit	59
Tabulka 14- Volba trendového modelu pro výpočet predikce přijíždějících studentů PEF v rámci programu Erasmus+	60
Tabulka 15- Predikce pro přijíždějící studenty na PEF v rámci programu Erasmus+	60
Tabulka 16- - Vývoj a základní charakteristiky přijíždějících studentů v rámci programu Erasmus+ na PEF	62
Tabulka 17- Bazické indexy přijíždějících mobilit studentů.....	62
Tabulka 18- Indexy přijíždějících studentů v rámci programu Erasmus +	63
Tabulka 19- Výsledky hypotéz.....	70
Tabulka 20- Znaménkové schéma.....	72

Seznam grafů

Graf 1- Počet vyjíždějících studentů České republiky v letech 2007-2016	36
Graf 2- zájem o studium v zahraničí PEF ČZU v letech 2008-2019	43
Graf 3- zájem o program Erasmus + PEF ČZU v letech 2008-2019	44
Graf 4- zájem o studium Mimoevropských mobilit v rámci PEF ČZU v letech 2008-2019	44
Graf 5- Srovnání vyjíždějících studentů jednotlivých fakult ČZU v letech 2013-2019	45
Graf 6- Počet studentů vyjíždějících v rámci Provozně ekonomické fakulty v roce 2019 podle zemí	46
Graf 7- Zájem o dané země v rámci Provozně ekonomické fakulty v roce 2019 v rámci programu Erasmus +	47

Graf 8- Nejčastěji zvolené univerzity v rámci programu Erasmus + Provozně ekonomické fakulty v roce 2019 v počtu vyjíždějících studentů za rok.....	48
Graf 9- Nejčastěji zvolené univerzity v rámci Mimoevropských mobilit Provozně ekonomické fakulty v roce 2019 v počtu vyjíždějících studentů za rok	48
Graf 10- Predikce vyjíždějících studentů PEF ČZU v rámci programu Erasmus+ v počtu studentů	51
Graf 11- Predikce vyjíždějících studentů PEF ČZU v počtu studentů.....	53
Graf 12- Predikce vyjíždějících studentů PEF ČZU v rámci Mimoevropských mobilit v počtu studentů.....	55
Graf 13- graf tlumeného trendu mobility studentů PEF v rámci Mimoevropských mobilit	57
Graf 14- Predikce příjíždějících studentů na PEF ČZU v počtu studentů.....	61
Graf 15- Buddy program pro zahraniční studenty v rámci ČZU za rok 2019.....	63
Graf 16- Počet zahraničních studentů v Buddy programu ČZU v letech 2015-2021	64
Graf 17- Pohlaví respondentů Graf 18- Studijní program v době vycestování.....	66
Graf 19- Cílové země respondentů.....	67
Graf 20- Mobilita v rámci, které se studenti zúčastnili zahraniční mobility	67
Graf 21- Kritéria respondentů v rámci zahraničních mobilit v %.....	68
Graf 22- Doporučení respondentů ostatní studentům zúčastnit se zahraniční mobility.....	69

Seznam příloh

Příloha 1- Studenti ČZU vyjíždějící ke studiu do zahraničí v rámci mobilit	82
Příloha 2- Počty vyjíždějících studentů ČZU podle jednotlivých součástí univerzity a jejich proporce k celku studentů.....	82
Příloha 3- Počty studentů podle jednotlivých zemí výjezdu	82
Příloha 4- Zahraniční organizace, na něž v roce 2019 vyjeli více než 3 studenti ČZU	84
Příloha 5- Počty příjíždějících studentů na PEF ČZU.....	87
Příloha 6- Dotazníkové šetření	87
Příloha 7- Odpovědi dotazníkového šetření	90

1 Úvod

Studium v zahraničí je v současné době čím dál dostupnější, a proto se studentských mobilit zúčastňuje čím dál více studentů a někteří se zahraniční mobility zúčastňují i vícekrát. Díky vzniku Schengenského prostoru, došlo na území evropských států k oslabení vnitřních hranic kontinentu, díky čemuž došlo i k usnadnění pohybu obyvatel členských států. Zvýšení mobility v rámci Evropy vedlo i ke zvýšení intenzity nejrozličnějších forem studentských mobilit a současně i rozvoji studentských mobilních programů. Jedním z těchto studijních mobilních programů je právě Erasmus+.

Program Erasmus+ je program podporovaný Evropskou unií a konkrétně se jedná o program Evropské komise, který podporuje mobility jak studentů bakalářského, magisterského, doktorandského studia, tak i mobility pedagogických pracovníků v rámci vysokoškolských institucí. Tyto podporované mobility jsou jak v rámci studia, tak i v rámci zahraničních stáží, jinak taky zvaných Erasmus+ Internship. Mezi studijní mobility se v řadí i mobility v rámci bilaterálních dohod, které jsou založeny na dohodách mezi univerzitami v rámci různých kontinentů.

Mobilita studentů je považována za pozitivní formu migrace, která je současně i podporována a díky tomu jsou v rámci Evropské unie uznávány univerzitní diplomy. Zároveň jsou studenti podporováni i studentským grantem/ stipendiem, který obdrží jak studenti v rámci studijního pobytu, tak i zahraniční stáže.

Intenzita mobility studentů mezi jednotlivými vysokoškolskými institucemi je různá, což může být zapříčiněno i vztahy mezi evropskými státy. Zároveň je důležité zmínit, že zahraniční zkušenost zvyšuje pracovní mobilitu mladých lidí, a s tím spojenou ochotu absolvovat služební cesty do zahraničí, zejména u vysokoškoláků, u nichž se předpokládá, že zkušenost ze zahraničí, jim napomáhá urychlit nalezení zaměstnání po ukončení studia.

2 Cíl práce a metodika

2.1 Cíl diplomové práce

Cílem práce je analyzovat vývoj zájmu studentů Provozně ekonomické fakulty České zemědělské univerzity v Praze o studium v zahraničí. Zdrojem dat bude databáze výjezdů studentů Provozně ekonomické fakulty jak v rámci programu Erasmus +, tak i v mimoevropských mobilitách. U některých ukazatelů bude provedena predikce na budoucí období. Pomocí dotazníkového šetření bude zkoumána struktura vyjíždějících studentů z hlediska pohlaví, oboru, destinací, typu přijímajících univerzit a nejdůležitější kritéria pro studenty Provozně ekonomické fakulty pro výjezd.

2.2 Metodika diplomové práce

Praktická část byla zpracována na základě získaných dat z let 2008–2019 o vyjíždějících a přijíždějících studentech na Provozně ekonomické fakultě ČZU. Podkladová data byla získána od mezinárodního oddělení PEF a z výročních správ Domu zahraniční spolupráce a následně pomocí dotazníkového šetření. Vytvořená databáze byla pomocí metod z oblasti časových řad a následně pomocí indexní analýzy analyzována. Zkoumaná data byla analyzována pomocí programu STATISTICA 12 či pomocí MC Excel.

2.2.1 Časové řady

Časové řady lze definovat jako množinu pozorování kvantitativních charakteristik, uspořádaných v čase. Jedná se o uspořádaný soubor hodnot zkoumaného statistického znaku, dle časové posloupnosti. Nejčastěji dochází k interpretaci od minulosti po současnost, popřípadě i budoucnost. Důležitou podmínkou je, že zkoumaný znak musí být věcně, časově a prostorově srovnatelný.

Elementární charakteristiky časových řad

V rámci zkoumání časových řad nám pro zkoumání rychlosti změn hodnot sledovaného ukazatele v závislosti na čase slouží elementární charakteristiky. Jedná se o první diference, druhé diference, koeficient růstu a průměrný koeficient růstu.

První diference

První diference lze jinak nazvat i jako absolutní přírůstky a jedná se o rozdíly jak přírůstků, tak i úbytků zkoumaného ukazatele v určitém okamžiku.

$$dy_t = y_t - y_{t-1}, \quad t = 1, 2, 3, \dots, n$$

Diference druhého řádu

Diference druhého řádu nám popisují zrychlení vývoje hodnoty oproti minulému období. V případě, že je vypočtená hodnota záporná, dochází ke zpomalení.

$$D2_t = D1_t - D1_{t-1}$$

Koeficient růstu

Koeficient růstu charakterizuje relativní postupnou rychlost změn hodnot v časové řadě. V případě vyjádření koeficientu růstu v procentech, hovoří se o tempu růstu.

$$Kt = \frac{y_t}{y_{t-1}}, \quad t = 1, 2, 3, \dots, n$$

Průměrný koeficient růstu

Průměrný koeficient růstu lze definovat jako geometrický průměr jednotlivých koeficientů K_t .

$$\bar{K} = \sqrt[n-1]{\frac{y_n}{y_1}}$$

Bazický index

Pro výpočet se volí jedno období, které je základní y_0 , nejčastěji je využito první, tedy y_1 . Tato hodnota se posléze srovnává s hodnotami dalších období. Vzniká tak řada indexů, které se porovnávají. Někdy se proto hovoří o indexu s pevným základem, oproti tomu řetězový jako index s pohyblivým základem.

$$I_t = \frac{Y_t}{Y_0}, \quad t = 2, 3, \dots, n$$

Při klasické analýze časových řad se vychází z předpokladu, že každá časová řada může obsahovat čtyři složky:

- trend,
- cyklickou složku,
- sezónní složku,
- náhodnou složku.

Trend

je obecná tendence vývoje zkoumaného jevu za dlouhé období. Je výsledkem dlouhodobých a stálých procesů. Trend může být rostoucí, klesající nebo může existovat řada bez trendu (Otipka & Šmajstrla, 2006).

Použité trendové funkce

Pro nalezení trendu analytickým způsobem je využíváno jednoduchých matematických funkcí. Nejčastěji je to funkce lineární, kvadratická, logaritmická, exponenciálních a modifikovaná exponenciální funkce.

Lineární funkce:

$$y' = a + b * t$$

Kvadratická funkce:

$$y' = a + b * t + c * t^2$$

Logaritmická funkce:

$$y' = a + b * \log t$$

Exponenciálních funkce:

$$y' = a * b^t$$

Mocninná funkce:

$$y' = a * t^b$$

Pro výběr vhodné trendové funkce se využívá index determinace, který je udáván v intervalu $\langle 0;1 \rangle$. Index determinace hodnotí vhodnost dané funkce, a nejvhodnější je ta, která má tento index nejvyšší, a nejvíce se tedy blíží jedné.

Index determinace:

$$I^2 = 1 - \frac{\sum_{t=1}^n (y_t - y_t')^2}{\sum_{t=1}^n (y_t - \bar{y})^2}$$

Exponenciální vyrovnání

Exponenciální vyrovnání je metoda založena na vyrovnání hodnot v časovém bodě t na základě všech dostupných minulých hodnotách. Pro odhad parametrů se používá vážená metoda nejmenších čtverců, kdy váhy exponenciálně klesají směrem do minulosti. Exponenciální vyrovnání lze dělit jednoduché, dvojité a trojitě exponenciální vyrovnávání.

Indexní analýza

Indexy patří mezi poměrné kvantitativní statistické znaky a vyjadřují změnu sledovaného kvantitativního znaku nebo souboru znaků u jedné nebo více statistických jednotek během

nějakého časového intervalu nebo vlivem nějakého faktoru. Konstruuji se obvykle ve tvaru zlomku, kde v čitateli je hodnota znaku ve srovnávaném, tzv. běžném období, a ve jmenovateli hodnota tohoto znaku v tzv. základním období. Členění indexů vyplývá z charakteru, složitosti jejich konstrukce a vlivu zkoumaných veličin. Indexy se dělí na indexy individuální a indexy souhrnné (Muni, 2020).

Indexy množství:

$$I_q = \frac{q_1}{q_0}$$

2.2.2 Analýza závislosti kvalitativních znaků

Pro vyhodnocení jednotlivých otázek byly využívány základní popisné charakteristiky, zejména pro vyjádření pomocí absolutních a relativních četností. Pro toto vyjádření byl použit například sloupcový graf či kruhový diagram. Výsledky dotazníkového šetření byly zpracovány pomocí statistických metod, konkrétně došlo k testování hypotéz a výpočty byly prováděny za pomoci kontingenčních tabulek v programu Microsoft Excel. Pomocí těchto výpočtů byla zkoumána závislost mezi sledovanými kvalitativními znaky.

Analýza dat dotazníkového šetření probíhá pomocí kvalitativních znaků, což jsou znaky, které vyjádřeny slovy. Stejně jako u znaků kvantitativních můžeme zkoumat jejich závislost a intenzitu. Pro analýzu závislosti mezi kvalitativní znaky bude použit χ^2 – test nezávislosti a následně pak pro testování hypotézy bude vypočteno testové kritérium χ^2 , které bude porovnáno s hypotézou s hladinou významnosti α .

V případě, že testové kritérium bude menší než hladina významnosti α , bude přijata testovaná nulová hypotéza. V opačném případě dojde k prokázání závislosti a bude přijata alternativní hypotéza (Svatošová & Kába, 2009).

Test nezávislosti:

$$\chi^2 = \sum_{i=1}^r \sum_{j=1}^s \frac{(n_{ij} - o_{ij})^2}{o_{ij}}$$

$$o_{ij} = \frac{n_{i.} \cdot n_{.j}}{n}$$

Teoretické četnosti:

Kritická hodnota:

$$\chi^2_{1-\alpha:(r-1)(s-1)}$$

Při testování nezávislosti pomocí kontingenčních tabulek existují podmínky, které musí být splněny, které jsou:

- Maximálně 20 % teoretických četností smí být menších než 5
- Žádná teoretická četnost nemůže být menší než 1

V případě, že by některé z podmínek nebyla splněna, dochází ke slučování řádků či sloupců, aby dané podmínky byly splněny a test šel použít (Svatošová & Kába, 2009).

Určení síly závislosti v kontingenční tabulce

Síla závislosti byla určena pomocí Cramérova koeficientu kontingence. Výsledné ukazatele nabývají hodnot v intervalu 0;1. Hodnota 0 značí nezávislost a hodnota se blíží 1 absolutní závislost znaků.

$$K = \frac{\chi^2}{n(r-1)(s-1)}$$

Znaménkové schéma

Použití znaménkového schéma slouží ke zjištění, která kombinace znaků nejvíce ovlivňuje výši závislosti. Pro výpočet je nejprve nezbytné sestavit tabulku 2x2 pro každé políčko

$$\chi^2 = \frac{n(AD-BC)^2}{(A+B)*(A+C)*(B+D)*(C+D)}$$

kontingenční tabulky. Následně pak pro každou tabulku je zvlášť vypočten Chí-kvadrát test. Rozdílnost empirické četnosti a teoretické četnosti následně vyjádříme pomocí kladných i záporných znamének. Nakonec podle výsledku určíme počet známek či 0 (Prášilová, 2020).

Pomocí znaménkového schéma lze tedy zjistit v kterých polích se vyskytují statisticky významné rozdíly. Symbol + znamená, že napozorované četnosti jsou vyšší než očekávané. V opačném případě, kdy jsou napozorované nižší, než očekávané četnosti se používá symbol -. Důležitý je i počet uvedených znamének, kdy vyšší počet znamének uvádí nižší riziko chyby. V případě 3 znamének +++ nebo --- dané pole ovlivňuje závislost nejvíce a riziko chyby je 1 % (Mareš, Rabušic, & Soukup, 2015).

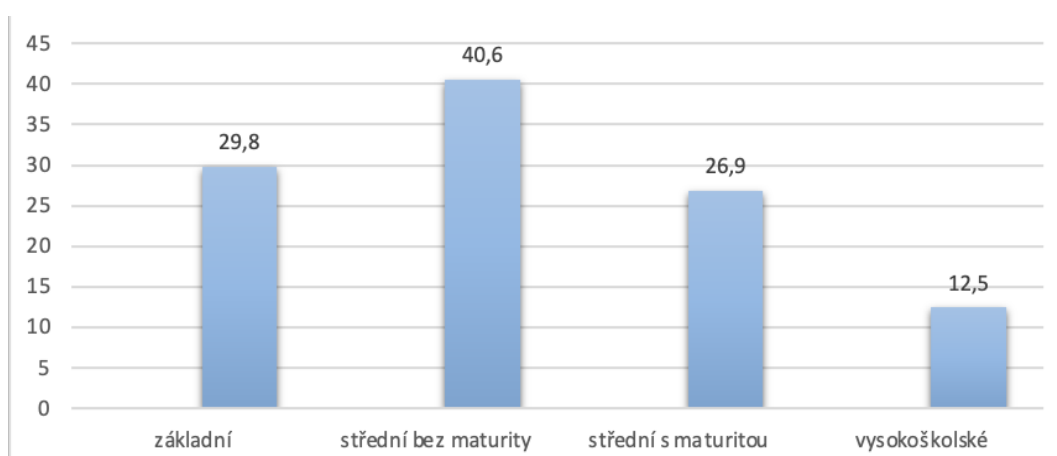
3 Teoretická východiska

3.1 Vzdělávací systém v České republice

Vzdělávací systém v České republice se skládá z několika stupňů vzdělání. Jedná se o bezplatný vzdělávací systém s výjimkou soukromých škol, což znamená, že vzdělání je umožněno všem občanům České republiky bez ohledu na finanční situaci a bez jakékoliv diskriminace (Průcha, Mareš, & Walterová, 1995).

Povinná školní docházka se vztahuje pouze na základní školy, a to jak na první, tak i na druhý stupeň. Absolvováním základního vzdělání má tedy každý občan ukončené povinné vzdělání. Následně je na rozhodnutí každého jednotlivce, zda bude dále pokračovat v dalších stupních vzdělávání, nebo zůstane pouze u základního vzdělání. V současné době je pouze minimum lidí se základním vzděláním. Na obrázku číslo 1 je znázorněna nezaměstnanost za rok 2019 podle nejvyššího dosaženého vzdělání. Je patrné, že nejvíce nezaměstnaných je v kategorii „střední bez maturity“. Jedná jak o lidi, kterým se nepodařilo složit maturitní zkoušku nebo studovali na středním odborném učilišti. Dále je patrné, že nejnižší nezaměstnanost je u lidí, kteří dokončili vysokoškolské studium a díky tomu si otevřeli více možností na trhu práce, a to konkrétně na pozice, které vyžadují vysokoškolské vzdělání.

Obrázek 1- Nezaměstnanost podle vzdělání v ČR 2019 (tis. obyvatel)



Zdroj: vlastní zpracování dle dat ČSÚ

3.1.1 Vzdělávací formy

Rozlišujeme tři základní formy vzdělávání a těmi jsou formální, neformální a informální.

První skupinou je formální vzdělávání, které je realizováno v rámci vzdělávacích institucí například ve školách. V legislativě jsou definovány veškeré cíle, obsah, způsoby hodnocení či prostředky výuky. Zároveň formální vzdělání můžeme rozdělit dle stupňů, a to primární vzdělání, kam se řadí základní školy, následně sekundární vzdělání, kam spadají střední školy či konzervatoř, a nakonec terciální vzdělání, kam patří vysoké školy či vyšší odborné školy.

Druhou skupinou máme neformální vzdělávání, které je organizované, systematické. Uskutečňuje se mimo formální vzdělávací systém, je organizované například nadacemi, či kulturními institucemi. Neformální vzdělání je poskytováno určitým skupinám lidí a jedná se například o rekvalifikační kurzy, počítačové kurzy, či jiné kurzy v rámci sebevzdělání.

Nakonec třetí skupinu tvoří informální vzdělávání, které lze chápat jako celoživotní proces získávání znalostí, dovedností, osvojování si postojů na základě každodenních zkušeností, z prostředí a kontaktů s ostatními lidmi. Je uskutečňováno v rodině, mezi vrstevníky, při cestování četbě či každodenním životě (Šmelová, 2004).

3.1.2 Vzdělávací systém v Evropské unii

V programech Evropské unie je rozvoj vzdělávání a odborné přípravy velmi důležitý a přístup ke kvalitnímu vzdělávání a odborné přípravě je považován za hnací sílu hospodářského růstu, sociální soudržnosti, výzkumů a inovací, zároveň se i zvyšují vyhlídky občanů na osobní rozvoj.

V rámci Evropské unie jsou systémy vzdělávání a odborné přípravy organizovány a prováděny členskými státy. Přestože vzdělávací systémy jsou odpovědností jednotlivých členských států, úkolem Evropské unie je podporovat a doplňovat jejich kapacity. Jedná se převážně o podporu formou politické spolupráce a nástrojů financování. Patří mezi ně již zmíněný program Erasmus + a evropské strukturální a investiční fondy.

Evropská unie zároveň napomáhá budovat evropský vzdělávací prostor. Cílem je posílit výsledky vzdělávání a mobilitu ve vzdělávání, prosazovat společné hodnoty a usnadnit vzájemné uznávání diplomů přes hranice. Veškeré tyto podporující programy jsou zahrnuty ve strategii Evropa 2020 pro koordinaci hospodářských politik členských států (Commission, europa.eu, 2020).

V květnu v roce 2018 byl zveřejněn návrh Evropskou komisí o podpoře automatického vzájemného uznávání vysokoškolských diplomů, osvědčení o vyšším sekundárním vzdělání a studijních výsledků získaných během mobility v zahraničí. Tento návrh byl následně přijat v listopadu roku 2018. Zlepšení postupů pro vzájemné uznávání kvalifikací v členských státech Evropské unie je základem pro Evropský prostor vzdělávání, který by měl vejít v platnost v roce 2025.

Studijní mobilita napomáhá získat zkušenosti a kompetence, které jsou rozhodující pro aktivní účast ve společnosti a na trhu práce. K tomuto závěru došlo nedávné hodnocení programu Erasmus+, ve kterém se hovoří o pozitivním vlivu mobility na účastníky vzdělávání, pokud jde o jejich sebedůvěru, sociální integraci, nezávislost a získání pocitu sounáležitosti s Evropou.

V rámci globalizace vzdělávání a zaměstnávání je podle Evropské komise nezbytné, aby studenti byli schopni co nejlépe využít všech příležitostí k učení po celé Evropské unii (Commission, ec.europa, 2020).

Výuka jazyků

Znalost cizích jazyků je středobodem ambiciózní vize vytvořit tzv. Evropský prostor vzdělávání. Schopnost hovořit cizími jazyky není nezbytná pouze pro studium v zahraničí, ale také k uplatnění na stále více mezinárodním trhu práce. Studium jazyků umožňuje lidem objevovat nové kultury a rozšiřovat si obzor.

Z různých studií však vyplývá, že členskými státy EU se nedaří dosáhnout dostatečně rychle toho, aby každý Evropan byl již od raného věku schopen hovořit dvěma cizími jazyky – tzn. cíle, který je rovněž součástí vize vytvořit Evropský prostor vzdělávání.

Úroveň jazykových znalostí studentů na konci povinné školní docházky je průměrně v celé EU nízká. Mezi členskými státy však existují velké rozdíly.

Kvůli rostoucí mobilitě v rámci Evropy a mnoha mladým lidem, kteří přicházejí do EU ze třetích zemí za účelem studia, je nezbytné zajistit, aby ústředním tématem evropského projektu byla mnohojazyčnost (Commission, europa.eu, 2020).

Komise předložila návrh komplexního přístupu k výuce a studiu cizích jazyků. Jeho cílem je:

- podporovat výuku cizích jazyků na konci povinné školní docházky a zaměřit se na dosažení konkrétní úrovně znalostí na základě společného evropského referenčního rámce pro jazyky (Rada Evropy),
- zavést v oblasti vzdělávání a odborné přípravy koncept jazykového povědomí, který poskytuje inkluzivní rámec pro studium jazyků s ohledem na jazykové dovednosti jednotlivců,
- umožnit více učitelům cizích jazyků studovat v zahraničí,
- nacházet a prosazovat inovativní, inkluzivní a vícejazyčné pedagogické postupy prostřednictvím celoevropských nástrojů a platforem, jako jsou School Education Gateway a eTwinning.

Po jednáních mezi Komisí a členskými státy EU přijali ministři školství na zasedání Rady dne 22. května 2019 v Bruselu doporučení Rady o komplexním přístupu k výuce a studiu jazyků (Commission, ec.europa, 2020).

Mezinárodní standardní klasifikace ISCED

Mezinárodní standardní klasifikace ISCED celým názvem International Standard Classification of Education je školský vzdělávací systém v České republice členěn na šest stupňů vzdělání, počínaje mateřskou školou a konče vysokoškolským vzděláním. Tyto vzdělávací stupně se značí ISCED 0 – ISCED 6. V listopadu roku 1997 v Paříži byly na

Generální konferenci UNESCO schváleny změny týkající se úrovně vzdělávání i oborů vzdělávání a od té doby se klasifikace ISCED se již několik let aktualizuje.

- ISCED 0 - Mateřská škola – je preprimární vzdělávání, které je nepovinné a je určeno pro děti od 3 do 6 let.
- ISCED 1, ISCED 2 - Základní škola – složena z prvního a druhého stupně a jedná se o primární a nižší sekundární vzdělávání. Základní školu jsou povinni navštěvovat všichni žáci ve věku od 6 do 15 let.
- ISCED 3 – Střední vzdělávání – klasifikováno jako střední školy zakončeny maturitní zkouškou jedná se například o gymnázia, střední odborné školy nebo i vzdělání s výučním listem a konzervatoř.
- ISCED 4 – Nástavbové studium – ukončené maturitou, nebo výučním listem.
- ISCED 5 - Podmínkou studia klasifikovaného ISCED 5 je předchozí úspěšné složení maturitní zkoušky. Patří sem například vyšší odborné školy, které jsou zakončeny absolutoriem s titulem diplomovaný specialista (Dis.), následně vysoké školy 1. Bakalářské studijní programy ukončené státní závěrečnou zkouškou s titulem bakalář (Bc.) a 2. Magisterské vzdělávací programy ukončené státní závěrečnou zkouškou s titulem magistr, inženýr, (Mgr., Ing., MUDr., MVDr.,). Na bakalářské studijní programy mohou navazovat magisterské studijní programy ukončené státní závěrečnou zkouškou s titulem Mgr., Ing., ...
- ISCED 6 - Vysoká škola – doktorské studijní programy, navazují na vysokoškolské vzdělání ukončené státní závěrečnou zkouškou a jsou ukončeny státní doktorskou zkouškou s titulem např. Ph.D., Th.D. Jedná se o nejvyšší stupeň českého vzdělávacího systému (Průcha, Srovnávací pedagogika, 2006).

3.2 Historie studia v zahraničí

3.2.1 Erasmus a Erasmus +

Studijní a výměnné pobyty jsou Evropskou komisí podporovány již od roku 1981. Následně program Evropské unie Erasmus byl založen v červnu roku 1987 s cílem zaměřit se na mobilitu a spolupráci vysokoškolského vzdělávání v Evropě. V roce 1998 se do programu Erasmus zapojila i Česká republika, avšak informovanost a seznámení

potencionálních zájemců o studium v zahraničí nebyli dostatečné, a proto i zájem o tento program byl nízký.

Od té doby se informovanost a podpora těchto programů zlepšila, a díky tomu i zájem o zahraniční pobyly v rámci programu Erasmus výrazně vzrostl. V letech 2007–2013 byl za účelem nové finanční perspektivy vypracován Program celoživotního učení, který zaštil všechny vzdělávací programy včetně Erasmu.

V roce 2007 se koordinace veškerých vzdělávacích programů v České republice ujala Národní agentura pro evropské vzdělávací programy jinak také NAEP. Následně pak v letech 2014–2020 Evropská komise vypracovala nový program pro zahraniční vzdělávání s názvem Erasmus plus, který nahrazuje všechny dosavadní vzdělávací programy.

Program Erasmus+ zahajuje reálnou činnost na podzim roku 2014. Následující kapitola se zaměří na podprogram Erasmus, jehož výsledky v souvislosti s jeho historií na rozdíl od zatím velmi krátce fungujícího Erasmu+ mohou být s větší mírou objektivitě posouzeny (Commission, European Commission, 2020).

Cílem programu Erasmus+ je primárně umožnit studentům mezinárodní výjezdy a podporovat mezinárodní spolupráce. Zároveň tento program umožňuje inovaci do vzdělávání a v účastnících podporuje všeobecný rozvoj dovedností. Evropská unie díky programu Erasmus+ takto zpřístupňuje českým univerzitám zkušenosti ze zahraničí a pomáhá jim navázat cenné mezinárodní spolupráce. V současné době se programu Erasmus+ se mohou zúčastnit programové a partnerské země.

Programové země:

- členské státy EU – 28 zemí,
- členské státy Evropského hospodářského prostoru (Norsko, Island, Lichtenštejnsko),
- Turecko, Bývalá Jugoslávská republika Makedonie.

Partnerské země:

Mezi partnerské země se řadí sousedící státy členských zemí Evropské unie.

Arménie, Alžírsko, Ázerbajdžán, Albánie, Bělorusko, Bosna a Hercegovina, Černá Hora, Gruzie, Egypt, Izrael, Jordánsko, Libanon, Líbie, Maroko, Moldávie, Palestina, Sýrie, Tunisko, Kosovo, Srbsko, Rusko a Ukrajina (Dům zahraniční spolupráce, 2020).

V současné době se řeší i vliv brexitu na Erasmus +. V současné situaci se výjezdy jak ze Spojeného království, tak do Spojeného království nadále uskutečňují, a to prostřednictvím výzev z let 2019 a 2020. Potvrá to do skončení projektů nebo až do vyčerpání finančních prostředků na podporu zahraničního studia (Commission, europa.eu, 2020).

3.2.2 Studijní zahraniční programy

Mezi další zahraniční programy evropské unie, kromě programu ERASMUS +, můžeme zařadit i:

- COMENIUS: studijní program zaštiťující zahraniční mobilitu pro základní a střední školy,
- LEONARDO DA VINCI: zajišťuje odborné vzdělávání a odbornou přípravu,
- GRUNDTVIG: program určený pro vzdělávání dospělých a celoživotní učení,
- JEANMONET: program zahrnuje akce pro specializované akademiky a studenty (Basl, Řezáčová, Modrá, Váňová, & Vlk, 2013).

Cílem těchto zahraničních programů jsou tyto hlavní činnosti:

- propojení a zefektivnění zahraničních politik,
- efektivní využití komunikačních technologií,
- studium cizích jazyků,
- zužitkování výsledků získaných prostřednictvím celoživotního učení.

Cíle programu ERASMUS +

Jedním ze základních cílů evropského programu ERASMUS + je mnohojazyčnost. Cizí jazyky patří mezi dovednosti, které zvyšují šance mladých lidí na trhu práce a umožňují jim maximálně využít dostupných možností. Proto je výměna a podpora výuky jazyků a jazykové rozmanitosti důležitá pro Evropskou unii a zároveň se jedná tedy o jeden z cílů zahraničních pobytů. Jazyková podpora má zvýšit účinnost a efektivnost mobility, zlepšit výsledky učení, a přispět tak k uvedenému cíli programu. Nedostatečné jazykové znalosti jsou v oblasti vzdělávání, odborné přípravy a mládeže jednou z hlavních překážek účasti v evropských programech (Commission, europa.eu, 2020).

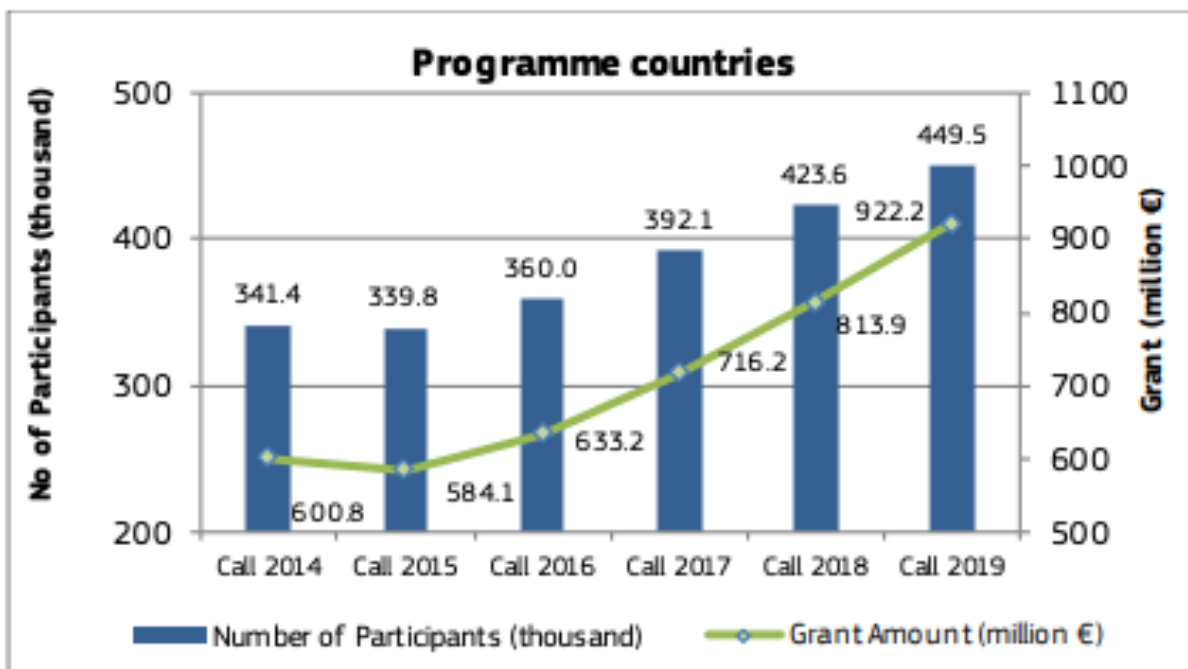
Program Erasmus + a Evropská komise

Erasmus + je program, kterým se zabývá Evropská komise a má podporovat zvyšování kvality, inovací a internacionalizací organizací působících v oblasti vzdělávání a odborné přípravy, mládeže a sportu. Program Erasmus+ pomáhá evropským zemím zdokonalovat a modernizovat vzdělávací systémy evropských zemí a zároveň odborně připravit zahraniční mobility v dané oblasti. Jedná se hlavně o posilování ekonomických faktorů zaměstnanosti, konkurenceschopnosti, inovací a sociální soudržnosti. V roce 2019 došlo ke zvýšení rozpočtu na podporu studia a díky tomu došlo i ke zvýšení zasílaných grantů studentům.

V současné době má evropská komise v rámci programu Erasmus + pět nejběžnějších témat:

- výuka a učení cizích jazyků,
- spolupráce mezi vzdělávacími institucemi a podnikáním,
- problémy trhu práce včetně kariérového poradenství / mládeže,
- nezaměstnanost; mezikulturní / mezigenerační a celoživotní vzdělávání,
- učení a mezinárodní spolupráce, mezinárodní vztahy a rozvojová spolupráce.

Obrázek 2- Nárůst grantu a počtu zúčastněných studentů programu Erasmus + v letech 2014-2019 (v tis. obyvatel)



Zdroj: European Commission Erasmus+ Annual report 2019

V obrázku číslo 2 je znázorněn růst zájmu o účast v programu Erasmus + v letech 2014–2019 a zároveň i růst výše grantu v milionech Eur za stejné časové období. Je patrné, že s růstem přispívaného grantu roste i zájem se zúčastnit programu a studiu v zahraničí. Díky nárůstu stipendia, které studenti obdrží od Evropské unie si studium v zahraničí může dovolit více lidí a díky tomu i roste zájem studentské mobility.

Stipendium jinak také grant slouží pouze k částečnému pokrytí nákladů na zahraniční pobyt a je tedy nezbytná finanční spoluúčast studenta. Výše paušální částky na měsíc, kterou student obdrží, je závislá na tom, kam student vycestuje. Přispívaná částka se odvíjí od toho, jak jsou vysoké náklady na život v dané zemi. Dělí se na a země levné, průměrně drahé a drahé. Mezi levné země se řadí Polsko, Bulharsko, Rumunsko, Slovensko a Maďarsko a částka se pohybuje v rozmezí od 220 do 360 EUR. K průměrně drahým zemím patří například Belgie, Estonsko, Německo, Nizozemí a Francie a paušální přispívaná částka je mezi 380 a 460 EUR. Nakonec mezi drahé země patří Irsko, Dánsko, Norsko a Velká Británie, u těchto zemí se stipendium pohybuje od 470 do 590 EUR (Commission, 2020).

3.3 Program Erasmus v rámci České republiky

Studijní mobilita

Studium v zahraničí bývá označováno termínem mobilita či migrace. Termín mobilita je v souvislosti se studiem považována za výměnné pobyty spíše na kratší vzdálenosti jako například v rámci Evropy a zároveň na kratší časové období například jeden či dva semestry.

Naopak termín migrace se používá v případě, že se jedná o studijní pobyt na velkou vzdálenost v rámci více kontinentů nebo na delší dobu studia jako například v případě, že se student rozhodne absolvovat celé postgraduální studium v zahraničí.

Studijní mobilita dále bývá označována jako sezónní migrace a jedná se tedy o dočasnou změnu pobytu v tomto případě vysokoškoláků v sídle vysoké školy. Zároveň je důležité, že se u tohoto typu mobility nemění místo trvalého pobytu, ale jedná se pouze o dočasnou změnu bydliště na předem vymezený čas. Studenti se však odlišují od ostatních typů migrantů i dalšími charakteristikami. Jednou z těchto charakteristik je třeba to, že studenti obecně reprezentují žádanou skupinu migrantů, neboť jejich mobilita je dokonce podporována. Grant (stipendium), jež obdrží student, který se mobility účastní, v podstatě znamená, že je student za svůj pohyb placen. Dalším specifikem je, že studenti tvoří skupinu, pro kterou je primární účel migrace vylepšením lidského kapitálu (de Wit, 2002).

Studijní mobilitu lze vnímat jako proces spojující tři oblasti různých fází života. Jedná se o školu, univerzitu a uplatnění se na pracovním trhu. Podle některých studií je uváděno, že většině studentů pomohly zahraniční zkušenosti k rychlému nalezení práce. Studium za hranicemi napomáhá i ke zlepšení profesně relevantních kompetencí, dosažení na viditelné mezinárodní profesní pozice a zároveň má vyšší profesní přínos zejména pro studenty východní a střední Evropy než pro studenty západní Evropy. Na druhou stranu je uváděno, že uplatnění na trhu práce se v průběhu času snižuje a pro současné generace je nižší než pro ty, kteří studovali v zahraničí několik let dříve.

Většina studentů svůj zahraniční pobyt berou jako výhodu pro svou budoucí kariéru, a to hlavně z důvodu, že je daná mobilita odlišná od svých vrstevníků. Nejedná se pouze o stát, který si student vybral, ale i o město či konkrétní univerzitu. V posledních letech se zároveň klade čím dál větší důraz na kvalitu a prestiž dané univerzity. Proto se potencionální zaměstnavatelé už tolik nesusoustředí na konkrétní zemi nebo město, kde daný student studoval. K reprodukci sociálních rozdílů může docházet také v kontextu se zjištěnou korelací mezi počtem osob s vysokoškolským vzděláním a mobilitou na úrovni státu (Martiniello & Rath, 2012).

Mobilita studentů se často spojuje s internacionalizací, která je považována za jednu z hlavních priorit Evropské unie s ohledem na společensko-historické konotace. V roce 1996 byl tento pojem Internacionalizace definován následujícími způsoby:

- konvergence v obsahu kurikul,
- jako pohyb studentů a akademiků za studiem a výzkumem,
- jako nastavení organizační struktury, aby plně podporovala mezinárodní spolupráci.

Mobilita zaměstnanců

Program Erasmus + nezajišťuje mobility pouze pro studenty, ale i pro zaměstnance vysokoškolských institucí. V tomto případě, aby se jednalo o výukové pobyty, musí pedagog vyučovat minimálně pět hodin a maximální délka pobytu je šest týdnů. Mobilitu lze realizovat i formou školení. Na školení, které se koná na zahraniční vysokoškolské instituci nebo na zahraničním podniku, může vyjet pedagogický, administrativní nebo jiný pracovník dané instituce. Školení je dlouhé od jednoho týdne do maximálně šesti týdnů. Zaměstnanci dostávají granty na pobytové a cestovní náklady (Gregory, 2011).

Erasmus + pracovní stáž v zahraničí

V rámci programu Erasmus+ jsou podporovány u zahraniční praktické stáže podporuje, které jsou určeny pro studenty vysokoškolského studia z programových zemí. Tento program se jinak také nazývá Erasmus + Internship a možnost se ho zúčastnit se týká studentů jak bakalářského, magisterského tak i doktorandského studia. Zároveň této možnosti mohou využít i čerství absolventi vysoké školy. V tomto případě musí stáž

proběhnout v prvním roce po dokončení školy a zároveň přihláška musí být podána ještě v době studia na vysoké škole. Pracovní stáž Erasmus + Internship je možné zkombinovat i se studiem v zahraničí Erasmus + a to tak, že tyto dva programy na sebe navážou.

Stáže v rámci programu Erasmus+ se každý student může zúčastnit vícekrát, a to buď jako student, nebo jako stážista po dokončení studia. Doba trvání stáže je však časově omezena a musí trvat minimálně 2 měsíce a maximálně 12 měsíců.

Cílem pracovní stáže zahraničí v rámci Erasmus + je zlepšení komunikačních schopností, rozšíření jazykové, mezikulturní a sociální dovednosti. Stejně jako při studiu v zahraničí je při zahraniční stáži online jazyková podpora programu Erasmus+, díky které se uchazeči mohou jak před výjezdem, tak i v průběhu zdokonalovat ve vybraném jazyce.

Podmínky pro výjezd na pracovní stáž

Pro využití programu Erasmus + Internship musí být student zapsán ke studiu na vysoké škole, která je držitelem Listiny programu Erasmus+ pro vysokoškolské vzdělávání. Pracovní stáž v zahraničí se musí vztahovat ke studiu, které má vést k získání akademického titulu, a k potřebám osobního rozvoje účastníků. Musí být, pokud možno součástí studijního programu studentů.

Stáž lze absolvovat v kterékoli organizaci se sídlem v zemi účastníci se programu Erasmus+ a to však s výjimkou orgánů, institucí a agentur EU.

3.4 Mimoevropské mobility

Mezi další programy, které nabízí a podporují studium v zahraničí patří i mimoevropské mobility, které fungují na základě bilaterálních dohod mezi univerzitou a zahraniční institucí a představují pro studenty možnost zažít odlišný vzdělávací systém, než je v Evropě. Studenti tedy mají možnost vycestovat a studovat jak v Asii, Americe, Africe či Austrálii. Rozdíl mezi mimo evropskou mobilitou a programem Erasmus + je i to, že studenti, kteří se rozhodnou zúčastnit se Erasmu + dostávají grant od Evropské unie a naopak studenti, kteří vycestují mimo EU obdrží grant od Univerzity, na které studují.

Podmínkou pro studium v zahraničí v rámci bilaterálních dohod jsou stejně jako v rámci programu Erasmus+. Jedná se o podmínky studia, kdy studenti jakékoliv národnosti musí být zapsáni do akreditovaného bakalářského, magisterského či doktorandské studijního programu na Provozně ekonomické fakulty ČZU, a to v průběhu celého pobytu v zahraničí v prezenční, kombinované, nebo distanční formě studia. Studenti musí být vybráni domácí univerzitou na základě výběrového řízení a zároveň jsou upřednostňováni studenti se skvělými studijními výsledky (Gregory, 2011).

Education & Training

Programy v rámci Education & Training spolupracují s vyspělými zeměmi na zlepšení úrovně vysokoškolského vzdělání a mezikulturního porozumění. Podle Evropské komise v rámci globalizace a vzrůstající soutěže potřebují evropské pracovní síly stálé vzdělávání a mezinárodní srovnávání a soutěžení s vyspělými zeměmi vede ke zkvalitnění systému. Proto v roce 1995 komise uzavřela první dohody o spolupráci ve vyšším vzdělávání a odborné praxi se Spojenými státy a Kanadou.

Tyto dohody byly obnoveny v roce 2006 do roku 2013 a zároveň byla rozšířena spolupráce s dalšími zeměmi. Hlavními aktivitami jsou projekty, kdy studenti ze dvou zemí stráví část svých studií v partnerské zemi a projekty krátkodobé mobility (většinou jeden semestr) pro studenty, učitele a stážisty.

3.5 Vzdělání a trh práce

Vzdělávání je charakterizováno jako plánovaná činnost, která má jednotlivci nebo skupině pomoci dosáhnout požadované způsobilosti, naučit se dělat správné věci a využívat osvojených znalostí a dovedností v praxi (Barták, 2007).

Vzdělávání a odborná příprava dospělých v České republice probíhá z velké části v rámci klasických vzdělávacích institucí tedy pomocí základních, středních a vysokých škol ve formě studia při zaměstnání, ale nabízejí je i zaměstnavatelé, kteří svým zaměstnancům zajišťují kurzy neformální cestou (Večerník, 2016).

Vzdělání je v dnešní době velmi důležité pro uplatnění osob na trhu práce. Čím lepší má člověk vzdělání, tím lepší má výchozí podmínky pro získání zajímavé, perspektivní a dobře placené práce.

Trh práce je charakterizován jako místo, kde se střetává nabídka práce s poptávkou po práci. Jedná se tedy o místo, kde zaměstnavatelé hledají vhodné zaměstnance a zaměstnanci zase vhodné zaměstnavatele (Máče, 2007).

Absolvování studia v zahraničí či zahraniční stáže může danému jedinci pomoci i při hledání zaměstnání. Uchazeč, který má za sebou zahraniční zkušenost, se u zaměstnavatelů může jevit jako uchazeč, který je schopen k určité formě adaptability v cizím prostředí, má vůli po změně, a po osobním rozvoji. Konkrétně adaptabilita je v mezinárodních firmách velmi důležitou součástí, protože zde dochází ke spolupráci s lidmi z různých kultur a etnik. Studenti, kteří se zúčastnili studia, či pracovní stáže v zahraničí získali tuto zkušenost. Mezi další výhody na trhu práce je i jazyková vybavenost a schopnost dokázat komunikovat i v cizím jazyce. Některé z nadnárodních firem uvádí, že je absolvování studijního pobytu či praxe prvkem ovlivňujícím nástupní plat absolventa vysoké školy.

Pro převážnou řadu zaměstnavatelů země, ve které student svou zahraniční stáž či studium uskutečnil, nehraje při výběru pracovníků roli. Pouze v případě, že je zaměstnavatel zaměřený na specifickou zemi a hledá exportního manažera pro cílovou oblast, zřejmě bude vybírat zaměstnance, který v dané zemi má již nějaké zkušenosti. V ostatních případech je z pohledu personálního oddělení daleko důležitější délka zahraničního pobytu než samotná země, kde daná mobilita proběhla (Bayer, 2008).

3.6 Buddy systém a Erasmus Student Network

Erasmus Student Network jinak také známe pod zkratkou ESN je největší evropská studentská organizace, která vznikla v roce 1989 a od té doby se rozšířila až do 40 zemí a v současné době čítá na 500 sekcí. ESN působí na lokální jinak řečeno univerzitní, národní a mezinárodní úrovni. Každý rok její služby využije přes 150 000 zahraničních studentů,

kteří v rámci svého pobytu navštíví některou z univerzit, na kterých ESN existuje (ESN, 2020).

V České republice jsou do studentské organizace řazeny následující univerzity či města:

- ESN Zlín
- ESN Hradec Králové
- ESN CU Prague
- ESN CULS Prague
- ESN Liberec
- ESN MENDELU Brno
- ESN MUNI Brno
- ESN Ostravská
- ESN Pardubice
- ESN Pilsen
- ESN UCT Prague
- ESN UP Olomouc
- ESN USB Budweis
- ESN Usti
- ESN VSB – TU Ostrava
- ESN VSE Prague
- ESN VŠTE Budweis
- ESN VUT Brno
- ISC CTU in Prague

Hlavním cílem organizace ESN je důraz na současné, výměnné studenty, kteří ze začátku svého výměnného pobytu potřebují pomoc či poradit. ESN proto nabízí pomoc v procesu akademické, sociální a praktické integrace. Děje se tak hlavně prostřednictvím aktivit v místních sekcích, které zahrnují kulturní a společenské akce, jako jsou například výlety, filmové večery, jazykové projekty, mezinárodní festivaly jídla nebo i večírky, kde studenti mají možnost se seznámit a poznat více místních či zahraničních přátel. Kromě toho mnoho sekcí zavedlo systémy mentorů, které pomáhají zahraničním studentům zejména v akademické a praktické integraci. ESN také poskytuje relevantní informace a povzbuzuje budoucí výměnné studenty, aby získali mezinárodní zkušenosti a získali relevantní vhled do různých kultur (ESN, 2020).

Součástí ESN je i Buddy systém, který nabízí každá sekce. Jedná se tedy o dobrovolné organizované uskupení studentů jedné univerzity, zpravidla koordinované mezinárodním oddělením, které bezplatně pomáhá studentům, kteří přijíždějí z partnerských univerzit v rámci programu Erasmus i jiných programů jako jsou i mimoevropské mobility. Každý student, který má o Buddyho zájem si o něj předem musí požádat, a ten mu následně bude

přiřazen nebo si ho některý z členů Buddy systému sám vybere. Členové Buddy programu jsou pak prvními lidmi z univerzity, se kterými se přijíždějící studenti setkávají a jsou spolu v kontaktu již před příjezdem zahraničního studenta do dané země. Povinnosti členů BS jsou samozřejmě odlišné v závislosti na dané univerzitě a také na kulturních a sociálních zvycích dané země.

Součástí buddy systému a programu ESN je i propagace studia v zahraničí a ta hlavně za spolupráce s univerzitou. Jedná se například o různé mezinárodní dny, kdy studenti prezentují země či univerzity, kde studovali. Velkou podporou je propagace ze strany Evropské komise, která organizuje „Erasmus Days“ v češtině se s tímto pojmem můžeme setkat jako s „Erasmus dny“. Jedná se o oslavy s cílem zviditelnit jednotlivé projekty realizované v rámci programu Erasmus+ a informovat o pozitivním přínosu pro všechny zapojené. Poslední událost programu „Erasmus Days“ proběhla i za současné situace v termínu 15. - 17. října 2020 (plus, 2020).

3.7 Poznávání zahraniční kultury v rámci studentských mobilit

Pojem kultura přesahuje hranice mnohých vědních disciplín, a proto může být definován rozličně. Obecně rozlišujeme dvě různé skupiny chápání kultury. Na základě širšího pojetí je kultura výsledkem činnosti lidské civilizace. Jedná se o materiální i duchovní výtvořky a výsledky lidstva. Nepředstavuje tedy jen obydlí, nástroje, plodiny, oděvy a průmysl, nýbrž i náboženství, právo, morálku, umění a politiku. Dle užšího pojetí kultury ji chápeme jako projevy chování lidí, mezi které řadíme zvyklosti, symboly, komunikační normy, sdílené hodnotové systémy, zkušenosti nebo tabu (Průcha, 2011).

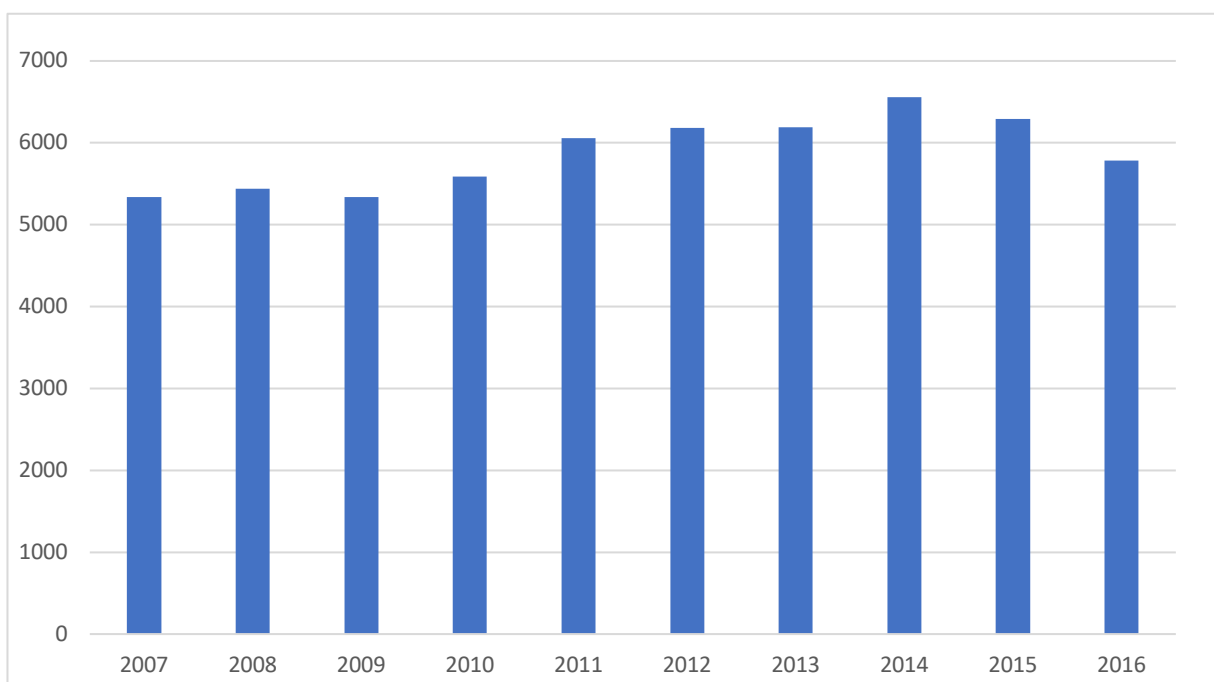
Vzhledem k tomu, že student vycestuje na delší časový interval, má větší možnost poznat tradice a zvyky dané země. Proto je kultura dané země pro pobyt v zahraničí velmi důležitá. Při studiu v zahraničí mají studenti vyšší možnost seznámit se s místními obyvateli, zúčastnit se různých společenských akcí, výletů a jiných aktivit, díky čemu také daleko lépe poznají místní tradice.

4 Vlastní práce

4.1 Česká republika a zahraniční mobility

V grafu číslo 1 je znázorněn počet studentů vyjíždějících za studiem do zahraničí v České republice v letech 2007–2016. Je patrné, že do roku 2014 má graf rostoucí tendenci, a tedy zájem o studentské mobility v České republice roste. Následně pak v letech 2015 a 2016 došlo k mírnému poklesu. Přesto se Česká republika řadí k zemím s vysokým počtem vysílaných a přijímaných studentů v rámci zahraničních mobilit viz. obrázek číslo 3, kde můžeme vidět, že se Česká republika umístila na desátém místě jak v počtu vysílaných studentů, tak i v počtu přijímaných studentů.

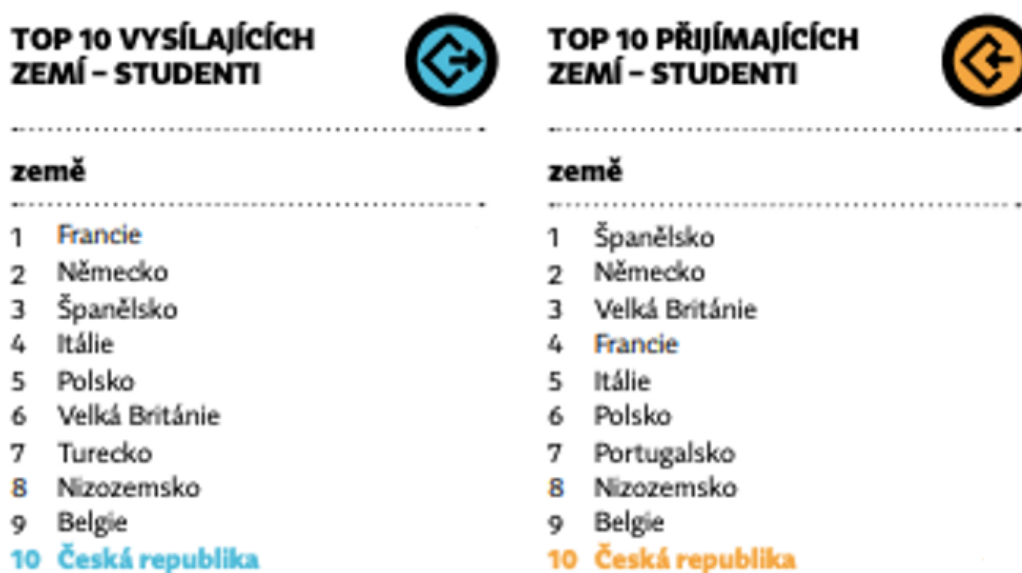
Graf 1- Počet vyjíždějících studentů České republiky v letech 2007-2016



Zdroj: Vlastní zpracování dle údajů DZS, Mezinárodní vzdělávání v obrazech a číslech

Obrázek číslo 3 nám znázorňuje nejčastěji vysílající a přijímající země v rámci programu Erasmus+, kdy se Česká republika umístila na desáté pozici, a to v obou kategoriích. Lze vidět, že za nejvíce vysílající země jsou řazeny Francie, Německo a na třetím místě Španělsko. Naopak země, které přijímají nejvíce studentů na prvním místě Španělsko, dále Německo a Velká Británie. V rámci ostatních zemí na žebříčku, lze vidět, že většina zemí, které jsou označeny na seznamu 10 nejvíce vysílajících zemí, jsou rovněž na seznamu nejvíce přijímajících zemí v rámci programu Erasmus +, ovšem s výjimkou Turecka, které je na seznamu vysílajících zemí, ale nikoliv na seznamu přijímajících a naopak Portugalsko, které se řadí mezi 10 nejvíce přijímajících zemí.

Obrázek 3- Top 10 vysílajících a přijímajících zemí v rámci programu Erasmus+



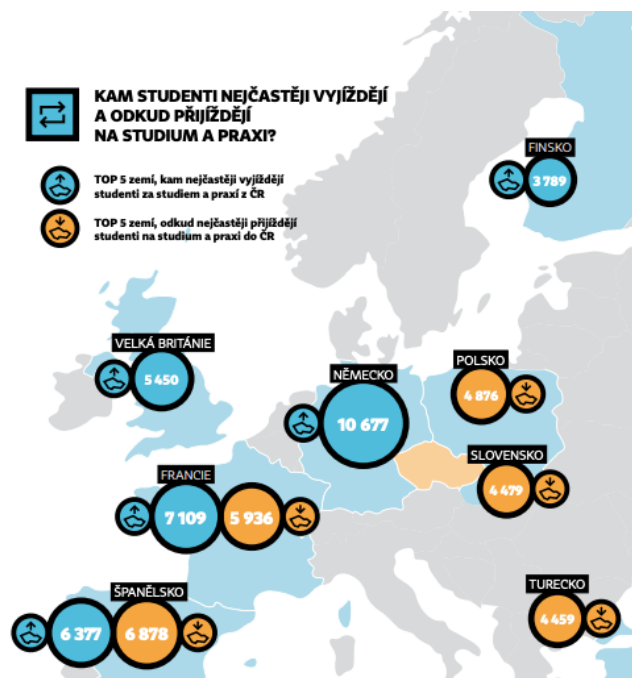
Zdroj: DZS, Mezinárodní vzdělávání v obrazech a číslech

Vzhledem k tomu, že se Česká republika umísťuje na předních pozicích jak v počtu vyjíždějících, tak i v počtu přijíždějících studentů. Na následujícím obrázku číslo 4 lze vidět pět zemí kam studenti České republiky nejčastěji vyjíždí a zároveň i z jakých zemí studenti nejčastěji přijíždí.

Lze vidět, že studenti z České republiky nejčastěji vyjíždějí za studiem do zahraničí do Německa, dále pak Francie, Španělsko, Velká Británie a Finsko. V opačném případě, lze z jakých zahraniční studenti nejčastěji přijíždějí do České republiky, na prvním místě se

umístilo Španělsko a následně je pak v pořadí Francie, Polsko, Slovensko a na pátém místě Turecko.

Obrázek 4- Mobilita studentů v rámci České republiky



Zdroj: DZS, Mezinárodní vzdělávání v obrazech a číslech

4.2 Provozně ekonomická fakulta ČZU a zahraniční mobility

Provozně ekonomická fakulta České zemědělské univerzity v Praze nabízí svým studentům v rámci studia na fakultě velké množství zahraničních mobilit. Tyto mobility mohou být v podobě semestrálních nebo i ročních studijních pobytů, praktických stáží, letních škol a jazykových kurzů.

K nejvyužívanější formě mobilit patří program Erasmus+, ve kterém je zahraniční studijní pobyt účastníka mobility finančně podporován z fondů Evropské unie a České republiky. Studenti Provozně ekonomické fakulty si mohou vybírat z více než sta partnerských univerzit, a to jak v rámci bilaterálních dohod, tak i v rámci programu Erasmus+. Studijní mobility do zemí mimo Evropskou unii lze realizovat například v USA, Kanadě, Jižní Africe, Číně, Jižní Koreji, Rusku, Taiwanu či na Filipínách.

Za nejprestižnější formu zahraničních mobilit je považováno studium v rámci programů tzv. dvojitých diplomů jinak známé jako double degree. Díky této formě studia lze získat současně s diplomem z České zemědělské univerzity také diplom ze zahraniční partnerské univerzity.

Podstata programu „double degree“ spočívá v tom, že po úspěšném absolvování programu získá student diplomy dva, za dobu výrazně kratší, než kdyby absolvoval oba studijní obory za sebou. Tento typ studia je umožněn díky vzájemnému uznávání předmětů v rámci obou studijních programů. Student, který se rozhodne absolvovat program „double degree“ absolvuje první část studia na domácí univerzitě a následně pak dokončí druhou část na zahraniční partnerské univerzitě. V současné době si získáním diplomu „double degree“ lze výrazně vylepšit postavení na českém i evropském trhu práce.

Co se týče programu „double degree“, Provozně ekonomická fakulta nabízí spolupráci s univerzitami ve Francii, Nizozemsku a v Rusku v rámci magisterského studia a současně v Německu, Itálii, Španělsku, Francii a ve Švýcarsku v rámci bakalářského studia (PEF, 2020).

Programy Erasmus+ a mimoevropské mobility jsou studijní pobyty, jejichž dílčí součástí pobytu je poznávání jiných kultur, jazyků a nových lidí. Klíčovým úkolem studentů je absolvovat předměty v hodnotě 30 ECTS kreditů. Přičemž jednotka ECTS vyjadřuje míru zátěže studentů v daném předmětu. Absolvované předměty v zahraničí musí být převážně odborně zaměřené a v rámci těchto 30 ECTS kreditů je možné si zapsat jeden jazykový kurz (PEF, 2020).

Na obrázku číslo 5 jsou znázorněny veškeré univerzity se kterými Provozně ekonomická fakulta v současné chvíli spolupracuje. Zároveň jsou univerzity rozlišeny podle čtyř barev, a to podle toho o jaký druh zahraniční mobility se jedná. Modrá barva znázorňuje program Erasmus+, fialová barva program CEPUS, tyrkysová barva program Erasmus MUNDUS, který zajišťuje studium v zahraničí převážně v Asii, a nakonec žlutá barva, která znázorňuje mimoevropské mobility, a to jak v Asii, Americe, Africe či na Novém Zélandu.

Obrázek 5- Partnerské univerzity Provozně ekonomické fakulty



Zdroj: PEF ČZU Partnerské univerzity v programu Erasmus+

Na tabulce číslo 1 lze vidět příspěvanou částku vyjíždějících studentů podle země, do které se chystají. Cílové země jsou rozděleny do dvou skupin podle nákladů na život v dané zemi. V první skupině lze tedy vidět zpravidla země, které mají vysoké náklady na život, a naopak u skupiny číslo 2 tyto náklady budou nižší. Rozdíl mezi první a druhou skupinou je 99 EUR na měsíc. U skupiny 1 se jedná o 519 EUR a u skupiny 2 tedy o 420 EUR. Následně můžeme vidět i měsíční příspěvanou částku praktické stáže jinak také programu Erasmus+ Internship, kdy je daná částka o 180 EUR vyšší než při účasti na studijním pobytu. Jedná se tedy o částku 699 EUR za měsíc pro studenty vyjíždějící do země z první skupiny a tedy 600 EUR pro studenty vyjíždějící do země z druhé skupiny.

Příspěvaná částka pro studenty vyjíždějící na praktickou část je vyšší o 180 EUR měsíčně, a to hlavně z důvodu, studentských slev jako je například sleva na MHD, kterou naopak od studentů zúčastňujících se studijní mobility nemají.

Tabulka 1- Výše stipendia programu Erasmus + pro Českou republiku

Skupiny	Cílová země	Měsíční částka stipendia, kterou studenti obdrží	
		Studijní pobyt	Praktická stáž
Skupina 1	Belgie	519 EUR / měsíc	699 EUR / měsíc
	Dánsko		
	Finsko		
	Francie		
	Irsko		
	Island		
	Itálie		
	Kypr		
	Lichtenštejnsko		
	Lucembursko		
	Malta		
	Německo		
	Nizozemsko		
	Norsko		
	Portugalsko		
	Rakousko		
	Řecko		
Španělsko			
Švédsko			
Velká Británie			
Skupina 2	Bulharsko	420 EUR / měsíc	600 EUR / měsíc
	Estonsko		
	Chorvatsko		
	Litva		
	Lotyšsko		
	Maďarsko		
	Polsko		
	Rumunsko		
	Severní Makedonie		
	Slovensko		
	Slovinsko		
	Srbsko		
Turecko			

Zdroj: vlastní zpracování dle dat PEF ČZU

Studentům je v zahraničí vyplácena finanční podpora, která je určena pouze k částečnému pokrytí zvýšených životních nákladů během pobytu v zahraničí. Proto je pro studenty velmi důležité počítat i s vlastními finančními zdroji. Výše stipendia je stanovena

paušálně a liší se dle jednotlivých cílových zemí. Zároveň vzhledem k charakteru mobility mají studenti také nárok na ubytovací stipendium, dle podmínek platného stipendijního řádu. V případě splnění podmínek, mají studenti nárok žádat o podporu pro studenty ze socioekonomicky znevýhodněného prostředí, nebo podporu pro studenty se specifickými potřebami (PEF C. , Mezinarodni vztahy, 2020).

Co se týká studia v zahraničí v rámci mimoevropských mobilit, je pro studenty stejně důležité počítat i s vlastními finančními prostředky. Výše finanční podpory mimoevropských mobilit je stanovena v rozsahu 10 000 - 15 000 Kč měsíčně, a to rovněž v závislosti na nákladech v jednotlivých zemích, kam student vyjíždí na studijní mobilitu (PEF C. , Partnerské univerzity, 2020).

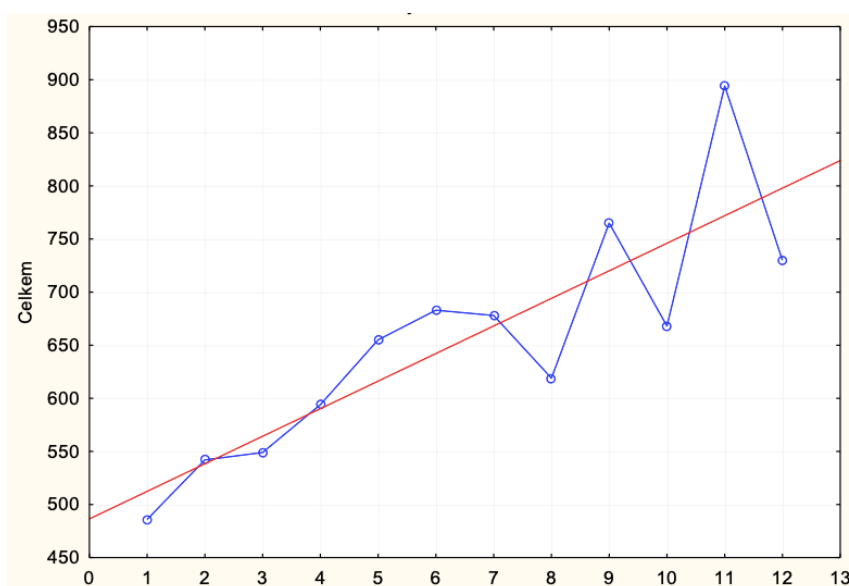
Dalším rozdílem je fakt, že v rámci programu Erasmus+ studenti obdrží finální částku ještě před výjezdem, zatím co v rámci bilaterálních dohod studentům daná částka přichází po částech v měsíčních intervalech.

4.3 Vyjíždějící studenti Provozně ekonomické fakulty

Pro analýzu časových řad vyjíždějících studentů v rámci programu Erasmus+, Mimoevropských mobilit a výjezdů celkem byla použita data od Mezinárodního oddělení Provozně ekonomické fakulty, které jsou uvedeny v přílohách číslo 1, 2, 3 a 4.

Na grafu č. 2 je znázorněn vývoj celkového zájmu o studium v zahraničí Provozně ekonomické fakulty celkem. Jedná se tedy jak o výjezdy studentů v rámci programu Erasmus+ tak i o mimoevropské mobility. Je zřejmé, že v letech 2015, 2017 a v roce 2019 došlo k mírnému poklesu o zájem o zahraniční studium, ale i přes tyto výkyvy je zájem o zahraniční mobility rostoucího charakteru.

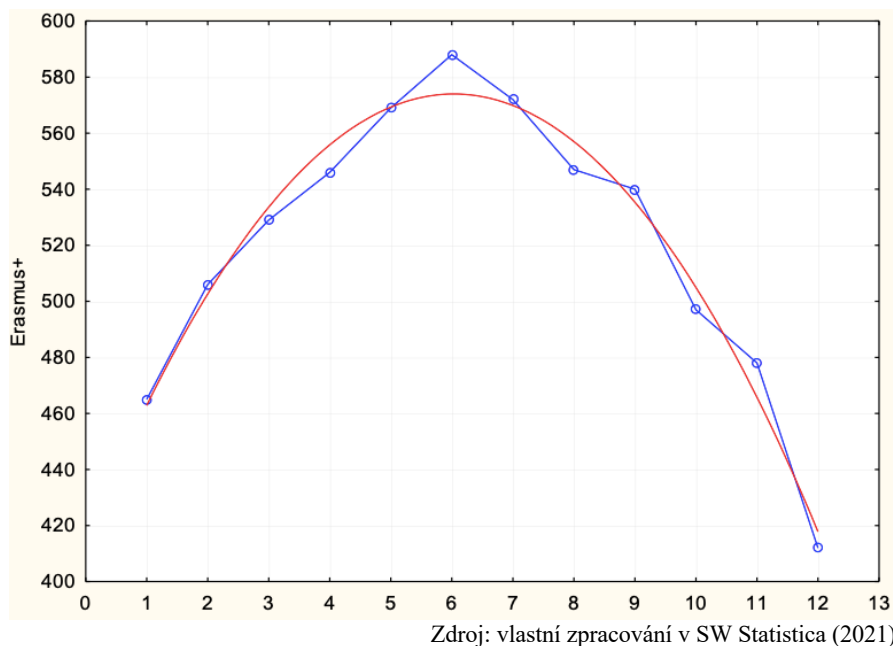
Graf 2- zájem o studium v zahraničí PEF ČZU v letech 2008-2019



Zdroj: vlastní zpracování v SW Statistica (2021)

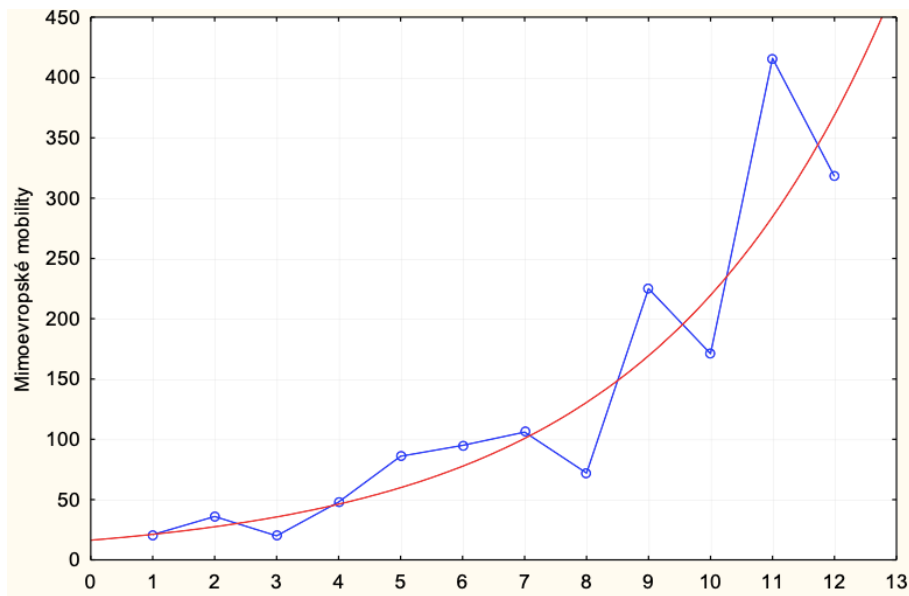
V následujícím grafu číslo 3 vidíme zájem studentů Provozně ekonomické fakulty o studium v zahraničí prostřednictvím programu Erasmus+ v letech 2008–2019. Je patrné, že největší zájem o danou mobilitu byl v roce 2013 a od té doby značně klesá. Je velmi pravděpodobné, že pokles v zájmu o Erasmus+ byl způsoben růstem zájmu o zahraniční mimoevropské mobility, které můžeme vidět na následujícím grafu.

Graf 3- zájem o program Erasmus + PEF ČZU v letech 2008-2019



Na grafu číslo 4 vidíme zájem o mimoevropské mobility v rámci Provozně ekonomické fakulty. Je patrné, že zájem má rostoucí charakter a mobility se tedy zúčastňuje čím dál víc lidí. Jedním z důvodů, může být možnost vycestovat do oblastí, které nejsou tak přístupné jako okolní země Evropy, poznání jiné kultury či jednodušší administrativa před a po výjezdu.

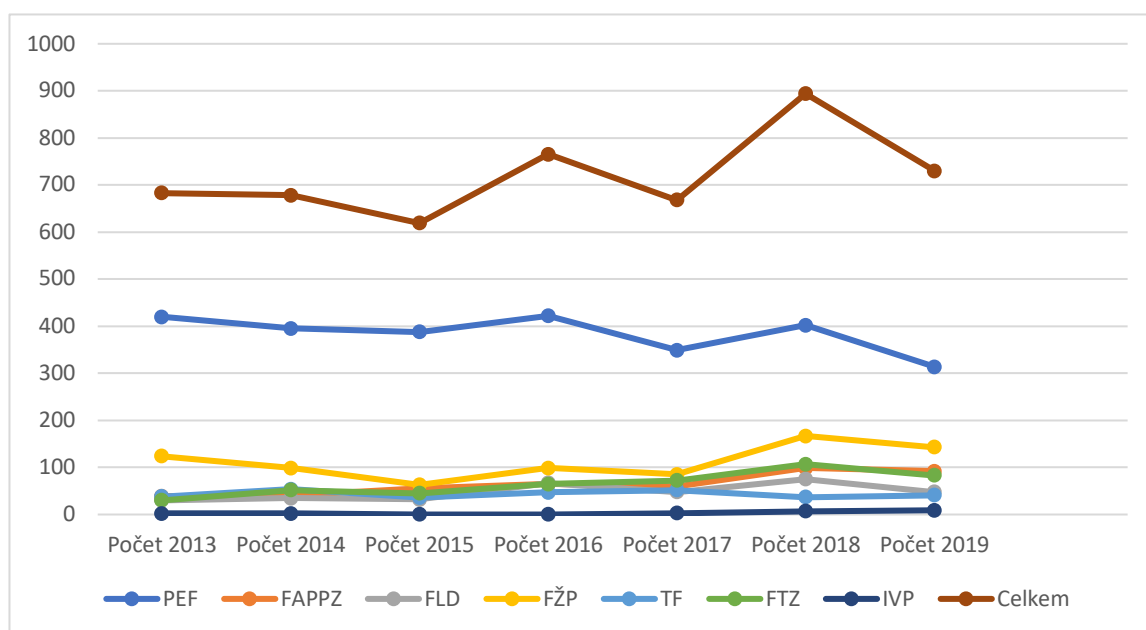
Graf 4- zájem o studium Mimoevropských mobilit v rámci PEF ČZU v letech 2008-2019



Následující graf č. 5 znázorňuje srovnání jednotlivých fakult České zemědělské univerzity v Praze v letech 2013-2019. Je patrné, že nejvíce vyjíždějících studentů spadá právě pod Provozně ekonomickou fakultu. Rozdíl mezi Provozně ekonomickou fakultou a ostatními fakultami ČZU je výrazný, což může být způsobeno vyšším počtem studentů studujících na dané fakultě.

Když se zaměříme na ostatní fakulty České zemědělské univerzity je zřejmé, že po Provozně ekonomické fakultě nejvíce vyjíždějících studentů patří pod fakultu Životního prostředí, a naopak nejméně z Institutu vzdělávání a poradenství. Zbylé fakulty vyjadřují velmi podobné hodnoty, a tedy přibližně stejný počet vyjíždějících studentů. Data pro zpracování grafu číslo 5 jsou uvedeny v příloze číslo 2.

Graf 5- Srovnání vyjíždějících studentů jednotlivých fakult ČZU v letech 2013-2019

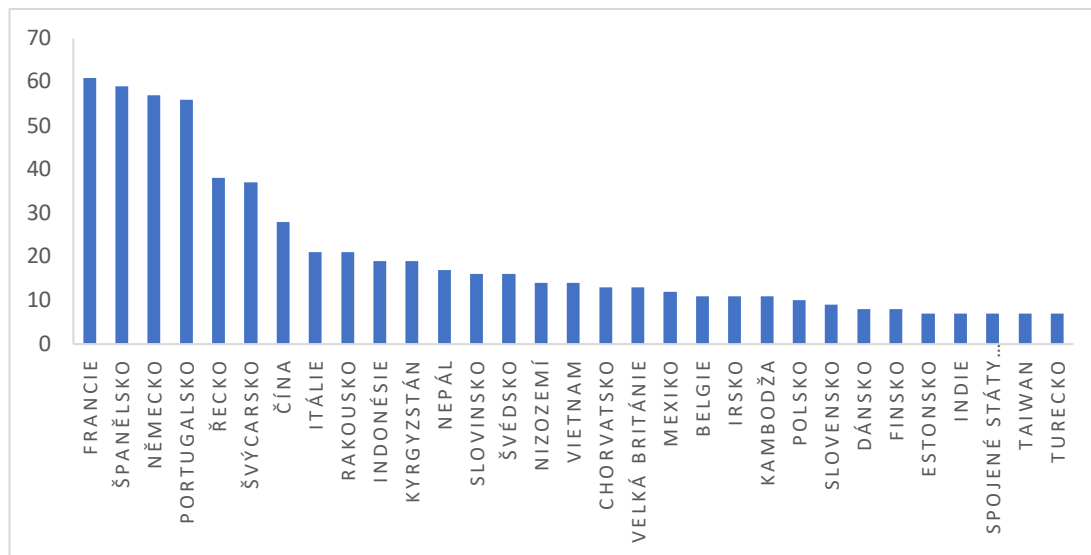


Zdroj: vlastní zpracování dle dat PEF ČZU

Pomocí dat z přílohy číslo 3 byly vypracovány grafy číslo 6 a 7, kdy graf číslo 6 nám znázorňuje zájem studentů o dané země v roce 2019. Jedná se konkrétně o počty studentů, kteří vycestovali za studiem do zahraničí do níže uvedených zemí. Mezi 5 nejžádanějších zemí patří země programu Erasmus+ a to konkrétně Francie, Španělsko, Německo, Portugalsko a Řecko. Dále pak co se týče mimoevropských mobilit, nejžádanější destinace

v roce 2019 byla Čína. Překvapivé je, že se na seznamu 30 nejžádanějších zemí objevují i sousedské země jako je Polsko a Slovensko.

Graf 6- Počet studentů vyjíždějících v rámci Provozně ekonomické fakulty v roce 2019 podle zemí



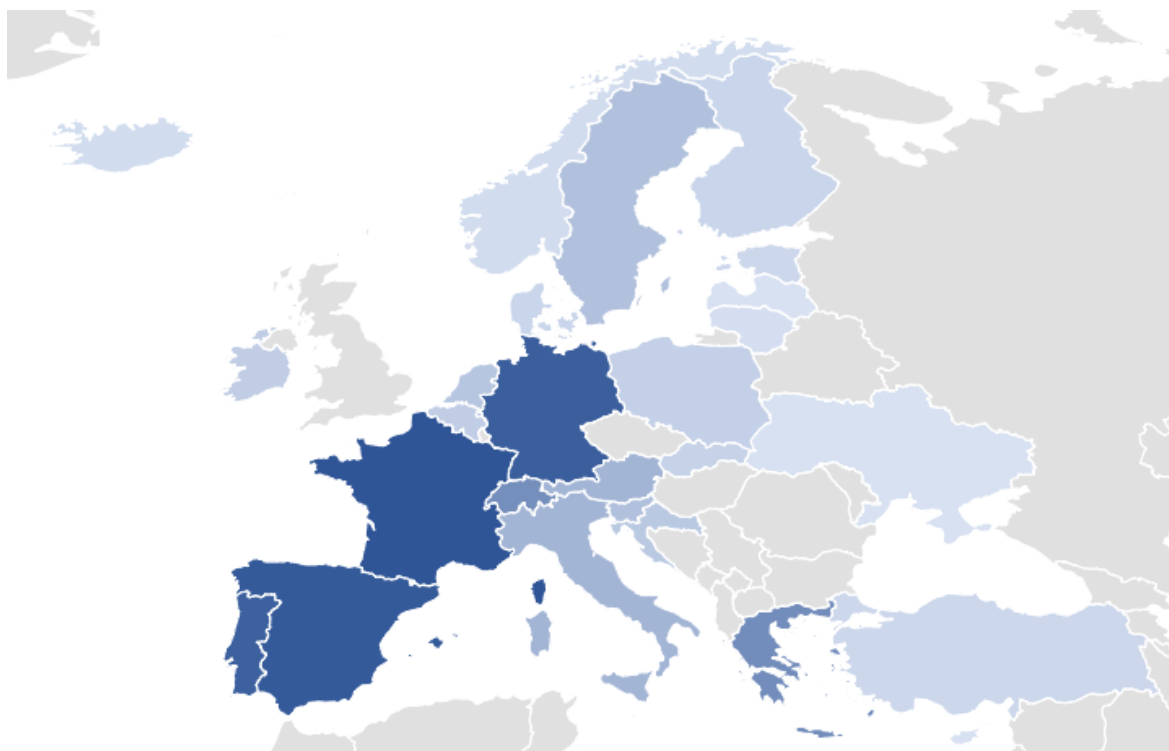
Zdroj: vlastní zpracování dle dat PEF ČZU

Následně pak v grafu číslo 7 je pomocí mapového grafu znázorněn zájem o dané země v rámci programu Erasmus+ v roce 2019. Pomocí barevného znázornění lze rozeznat země dle počtu studentů, kteří se studijní mobility zúčastnili. Z grafu číslo 7 je na první pohled patrné, že studenti nejčastěji volí výjezdy do Francie, Portugalska, Španělska a Německa. Naopak země vybarveny světlejší barvou značí země, o které takový zájem studentů Provozně ekonomické fakulty není.

Následně pak stejně jako v předchozím grafu lze vidět, že studenti mají zájem vycestovat i do sousedských zemí jako je již zmíněné Polsko, Slovensko ale i třeba Rakousko. Z grafu číslo 7 lze zároveň vidět, že i Řecko je zbarveno tmavší barvou, a i na grafu číslo 6 lze vidět, že se Řecko umístilo právě na páté pozici.

Zároveň z grafu číslo 7 je zřejmé, že si studenti volí přímořské oblasti, což pro studentu může být velmi atraktivní vzhledem k faktu, že se Česká republika nachází ve vnitrozemí.

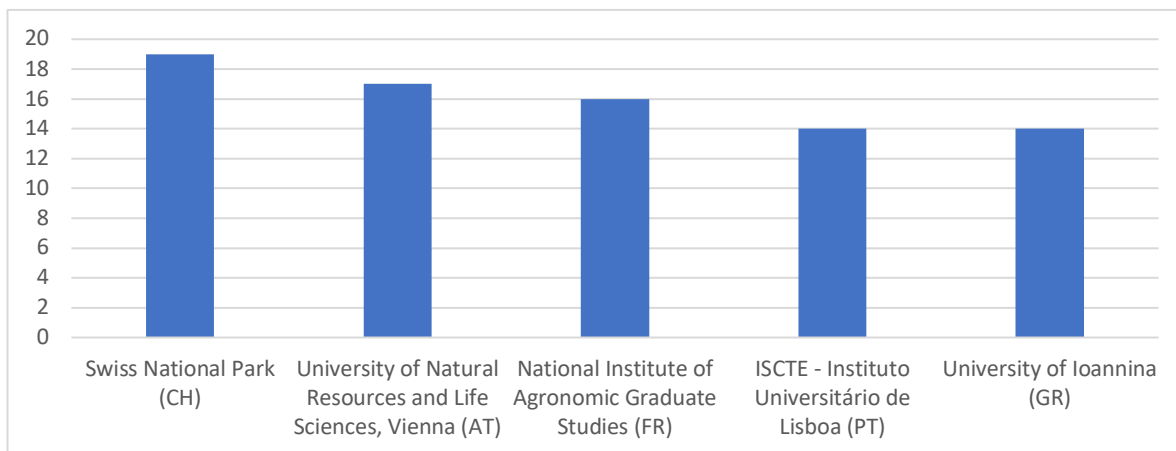
Graf 7- Zájem o dané země v rámci Provozně ekonomické fakulty v roce 2019 v rámci programu Erasmus +



Zdroj: vlastní zpracování dle dat PEF ČZU

V grafu číslo 8 je znázorněno 5 nejvíce vybraných univerzit v rámci programu Erasmus+ studenty Provozně ekonomické fakulty. V tomto případě se nejedná pouze o danou zemi, ale studenti si vybírali danou univerzitu podle prestiže školy. Z nejčastěji vybraných univerzit se umístila na prvním místě univerzita ze Švýcarska a následně pak z Rakouska, Francie, Portugalska a Řecka. V tomto případě, může s výběrem školy souviset jak prestiž dané univerzity, tak lokalita. Data jsou uvedena v příloze číslo 4.

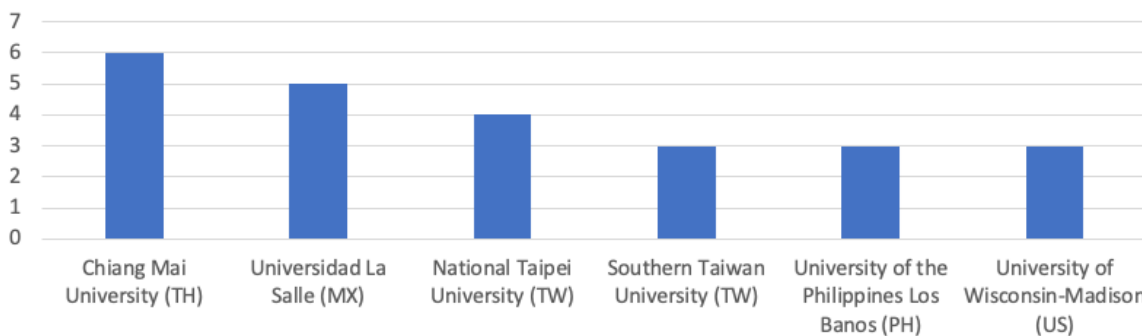
Graf 8- Nejčastěji zvolené univerzity v rámci programu Erasmus + Provozně ekonomické fakulty v roce 2019 v počtu vyjíždějících studentů za rok



Zdroj: vlastní zpracování dle dat PEF ČZU

Zaměříme-li se na univerzity v rámci mimoevropských mobilit, lze vidět 6 nejčastěji volených univerzit v rámci Mimoevropských mobilit studenty PEF. Z grafu č. 9. je patrné, že počet vyjíždějících studentů na dané univerzity je daleko nižší, než v případě programu Erasmus+, což může být způsobeno i dohodou, kterou mezi sebou dané univerzity mají a kolik studentů každá univerzita může přijmout. Z grafu číslo 9 lze vidět, že na prvním místě a tedy univerzitou, z Provozně ekonomické fakulty, kam za rok 2019 vyjelo nejvíce studentů v rámci Mimoevropských mobilit, je univerzita Chiang Mai v Thajsku. Následně na druhém místě se umístila univerzita z Mexika a na třetím místě Taiwanská univerzita. Zaměříme-li se i na zastoupeních daných zemí, dalo by se říct, že nejvíce studentů v rámci bilaterálních dohod vyjíždí právě do Taiwanu, což je patrné rovněž z grafu č. 9, kde vidíme, že se Taiwanské univerzity umístily na dvou pozicích. Nakonec můžeme vidět i univerzity z Filipín a z USA.

Graf 9- Nejčastěji zvolené univerzity v rámci Mimoevropských mobilit Provozně ekonomické fakulty v roce 2019 v počtu vyjíždějících studentů za rok



Zdroj: vlastní zpracování dle dat PEF ČZU

V následující tabulce číslo 2, jsou znázorněny základní charakteristiky mobility vyjíždějících studentů Provozně ekonomické fakulty v rámci programu Erasmus+. Pomocí diference prvního a druhého řádu, je patrné, že v první polovině zkoumané časové řady jsou hodnoty kladné a v druhé polovině naopak záporné. Postupně tedy docházelo ke zpomalení vývoje, což znamená, že se méně studentů zúčastnilo dané mobility. Zároveň je patrné, že v roce 2019 došlo k nejvyššímu zpomalení růstu a zároveň i v tento rok vyjelo na studijní pobyt v rámci programu Erasmus+ nejméně studentů. Pomocí koeficientu růstu vidíme rychlost změn hodnot v dané časové řadě, z čehož je patrné, že rychlost změn každým rokem klesá.

Tabulka 2- Vývoj a základní charakteristiky mobility vyjíždějících studentů PEF v rámci programu Erasmus+

Rok	Počet studentů	První diference	Diference druhého řádu	Koeficient růstu	Bazický Index
2008	465	X	X	X	X
2009	506	41	X	1,0882	8,8172
2010	529	23	-18	1,0455	4,5455
2011	546	17	-6	1,0321	3,2136
2012	569	23	6	1,0421	4,2125
2013	588	19	-4	1,0334	3,3392
2014	572	-16	-35	0,9728	-2,7211
2015	547	-25	-9	0,9563	-4,3706
2016	540	-7	18	0,9872	-1,2797
2017	497	-43	-36	0,9204	-7,9630
2018	478	-19	24	0,9618	-3,8229
2019	412	-66	-47	0,8619	-13,8075
Průměr	520,75	-4,8181	61,1818	0,9911	X

Zdroj: vlastní zpracování dle dat PEF ČZU

Zvolení trendové funkce pro výpočet predikce mobility studentů PEF v rámci programu Erasmus+

V tabulce číslo 3 jsou uvedeny modely trendů časových řad. Po provedení výpočtů v programu STATISTICA 12 byla na základě indexu determinace zvolena kvadratická funkce jako nejvhodnější. Index determinace zvolené funkce vyjadřoval nejvyšší hodnotu a jedná se tedy o nejvýhodnější funkci pro náš model.

Tabulka 3- Volba trendového modelu pro výpočet predikce mobility studentů PEF v rámci programu Erasmus+

Typ funkce	R2	Trendová funkce
Lineární	0,832784	$y' = 547,3636364 - 4,094405594x$
Kvadratická	0,975548	$y' = 414,2954545 + 52,93481518x - 4,386863137x^2$
Logaritmická	0,007626	$y' = 520,4386371 + 0,1869072382 \cdot \log t$
Mocninná	0,002575	$y' = 520,2036052x^{-0,002175065}$
Exponenciální	0,932705	$y' = 548,3935299 \cdot 0,9913612751^x$

Zdroj: vlastní zpracování dle dat PEF ČZU

Predikce pro mobility studentů PEF v rámci programu Erasmus+ v letech 2020-2022

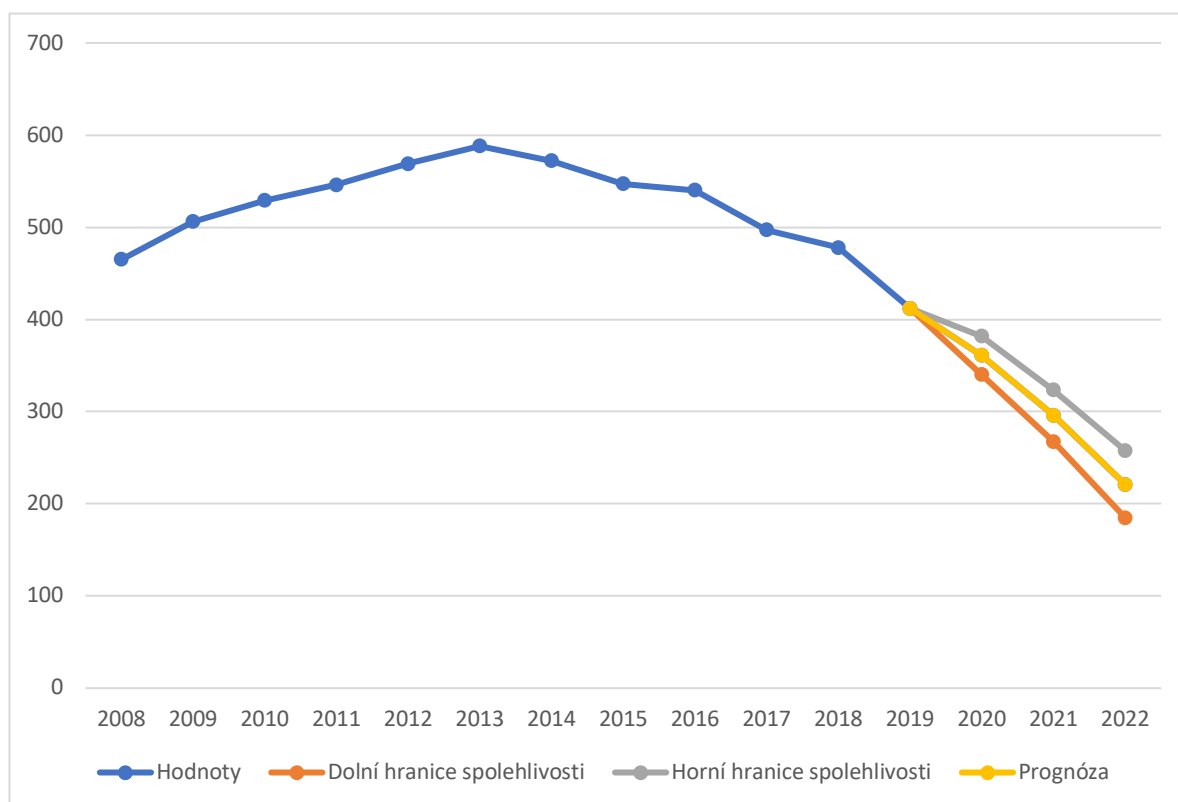
Tabulka číslo 4 nám znázorňuje bodový a intervalový odhad pro vyjíždějící studenty v rámci programu Erasmus+ v letech 2020-2022. Hodnoty byly vypočteny na základě kvadratické funkce, která byla zvolena jako nejvhodnější. Intervalový odhad byl stanoven na hladině významnosti $\alpha = 0,05$

Tabulka 4- Predikce mobility studentů PEF v rámci programu Erasmus+ v letech 2020-2022

Rok	Bodový odhad	Intervalový odhad
2020	361	(340,392 – 381,745)
2021	296	(267,626 – 323,489)
2022	221	(184,844 – 257,703)

Zdroj: vlastní zpracování dle dat PEF ČZU

Graf 10- Predikce vyjíždějících studentů PEF ČZU v rámci programu Erasmus+ v počtu studentů



Zdroj: vlastní zpracování dle dat PEF ČZU

Průměrný koeficient růstu nám vyšel 0,989059, v případě extrapolace pomocí průměrného koeficientu růstu by předpovězená hodnota pro rok 2020 byla 407,49. Tato hodnota by byla výrazně vyšší hodnota než v případě naplnění horní hranice spolehlivosti, která nám pro rok 2020 uvádí 381 vyjíždějících studentů v rámci programu Erasmus +.

Zvolení trendové funkce pro výpočet predikce mobility studentů PEF celkem

Tabulka číslo 5 nám uvádí modely trendů časových řad mobilit studentů PEF, a to jak v rámci programu Erasmus+, tak i Mimoevropských mobilit. Jednotlivé trendové funkce byly rovněž vypočteny pomocí programu STATISTICA 12. Na základě indexu determinace byla zvolena mocninná funkce, jakož to nejvýhodnější funkci pro náš model.

Tabulka 5- Volba trendového modelu pro výpočet predikce mobility studentů PEF celkem

Typ funkce	R2	Trendová funkce
Lineární	0,7201401	$y' = 486,4545455 + 25,96853147x$
Kvadratická	0,728591	$y' = 458,5227273 + 37,93931069x - 0,92082917x^2$
Logaritmická	0,698753	$y' = 452,0070089 + 122,0238014 \cdot \log t$
Mocninná	0,771351	$y' = 469,2423866x^{0,1928390748}$
Exponenciální	0,754045	$y' = 499,3427731 \cdot 1,040721025^x$

Zdroj: vlastní zpracování dle dat PEF ČZU

Predikce pro mobility studentů PEF celkem v letech 2020-2022

Na základě mocninné funkce, jež byla zvolena jako nejvhodnější, byl vypočten bodový a intervalový odhad v rámci let 2020–2022. Intervalový odhad byl opět stanoven na hladině významnosti $\alpha = 0,05$. Bodový a intervalový odhad lze vidět na tabulce číslo 6.

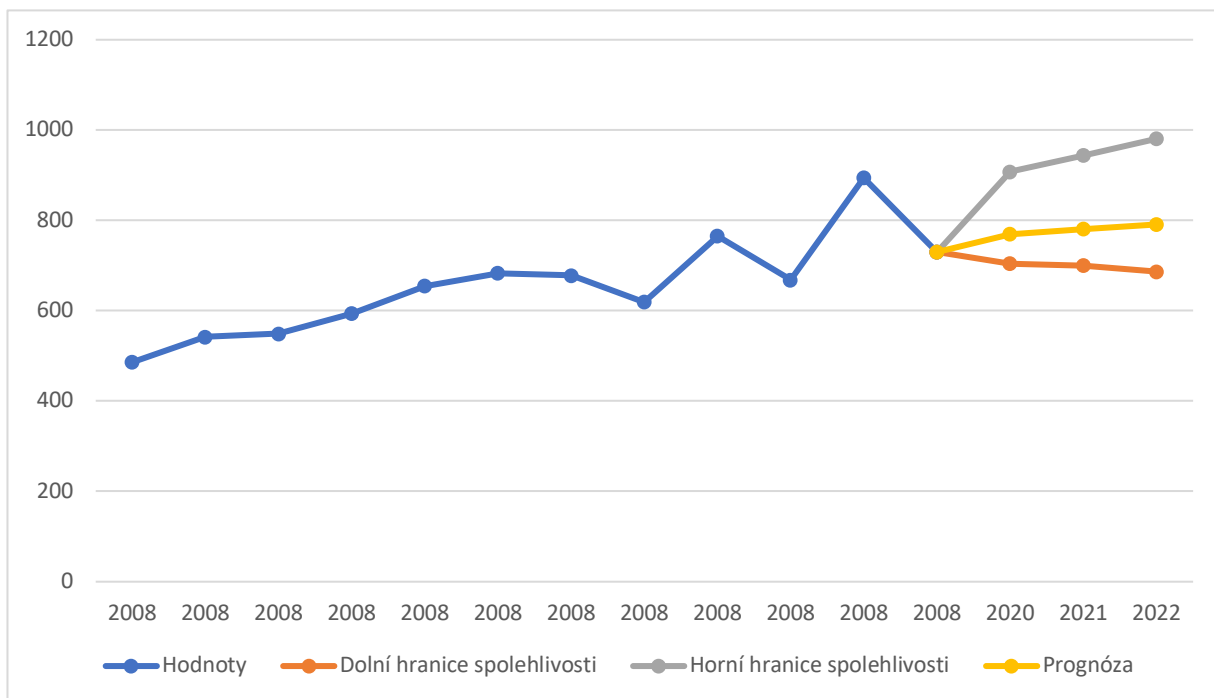
Tabulka 6- Predikce mobility studentů PEF v letech 2020-2022

Rok	Bodový odhad	Intervalový odhad
2020	769	(704,096 – 907,994)
2021	780	(699,838 – 944,189)
2022	791	(686,654 – 980,628)

Zdroj: vlastní zpracování dle dat PEF ČZU

V případě, že by se daná prognóza naplnila, mohlo by v následujících letech opětovně dojít k nárůstu studentů, kteří by se účastnili studentské mobility. V grafu č. 11 je patrné, že i v případě dolní meze prognózy dochází k mírně klesajícímu trendu. V opačném případě, dochází k mírnému růstu v případě prognózy a k rostoucímu trendu v případě horní meze prognózy.

Graf 11- Predikce vyjíždějících studentů PEF ČZU v počtu studentů



Zdroj: vlastní zpracování dle dat PEF ČZU

V tabulce číslo 7, lze vidět základní charakteristiky mobility vyjíždějících studentů Provozně ekonomické fakulty celkem v letech 2008-2019. Je zřejmé, že na rozdíl od programu Erasmus+, kdy časová řada má spíše klesající charakter. V případě, kdy zkoumáme obě mobility dohromady, až na pár výjimek v poklesu rychlosti růstu časové řady, se jedná spíše o rostoucí charakter. Konkrétně v roce 2018 došlo k nejvyššímu nárůstu, a tedy i nejvíce studentů tento rok vyjelo na studijní pobyt do zahraničí.

V případě extrapolace pomocí průměrného koeficientu růstu, který pro vyjíždějící mobility studentů celkem vyšel 1,0477, by předpovězená hodnota vyjíždějících studentů byla 757,5. Vypočtená hodnota by vypovídala hodnotě mezi spodním intervalem spolehlivosti a vypočtenou hodnotou bodového odhadu pro rok 2020, což by mohlo odpovídat více než v předchozím případě extrapolace vyjíždějících studentů v rámci programu Erasmus+.

Tabulka 7- Vývoj a základní charakteristiky mobility vyjíždějících studentů PEF celkem

Rok	Počet studentů	První diference	Diference druhého řádu	Koeficient růstu	Bazický Index
2008	486	X	X	X	X
2009	542	56	X	1,1152	11,5226
2010	549	7	-49	1,0129	1,2915
2011	594	45	38	1,0820	8,1967
2012	655	61	16	1,1027	10,2694
2013	683	28	-33	1,0427	4,2748
2014	678	-5	-33	0,9927	-0,7321
2015	619	-59	-54	0,9130	-8,7021
2016	765	146	205	1,2359	23,5864
2017	668	-97	-243	0,8732	-12,6797
2018	894	226	323	1,3383	33,8323
2019	730	-164	-390	0,8166	-18,3445
Průměr	655,25	22,1818	-22	1,0477	X

Zdroj: vlastní zpracování dle dat PEF ČZU

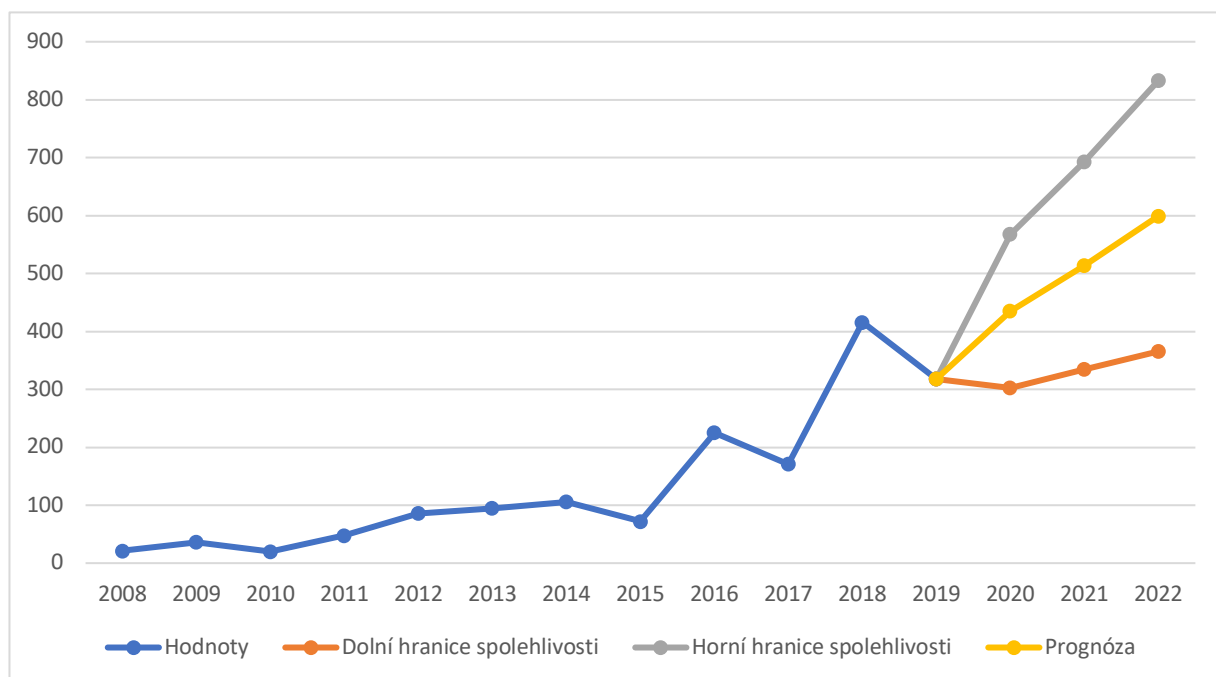
Na základě indexu determinace na hladině významnosti $\alpha = 0,05$ byla zvolena exponenciální funkce, jakož to nejvýhodnější funkcí pro náš model, což lze vyčíst z tabulky číslo 8. Následně pak na grafu č. 12 na následující stránce, je znázorněna prognóza a současně i horní a dolní hranice spolehlivosti. Lze vidět, že se daná prognóza drží spíše horní hranice, ale dolní hranice má model od roku 2020 rostoucí trend. V případě naplnění prognózy by i v tomto případě došlo k nárůstu vyjížděných studentů.

Tabulka 8- Volba trendového modelu pro výpočet predikce mobility studentů PEF v rámci mimoevropských mobilit

Typ funkce	R2	Trendová funkce
Lineární	0,741717	$y' = -60,90909091 + 30,06293706x$
Kvadratická	0,833737	$y' = 44,22727273 - 14,9955045x + 3,466033966x^2$
Logaritmická	0,535349	$y' = -68,43167815 + 121,8368942 \cdot \log t$
Mocninná	0,791628	$y' = 12,58812825 \cdot x^{1,170786187}$
Exponenciální	0,885514	$y' = 16,37159366 \cdot 1,296385354^x$

Zdroj: vlastní zpracování dle dat PEF ČZU

Graf 12- Predikce vyjíždějících studentů PEF ČZU v rámci Mimoevropských mobilit v počtu studentů



Zdroj: vlastní zpracování dle dat PEF ČZU

Predikce pro mobility studentů PEF v rámci mimoevropských mobilit v letech 2020-2022

Tabulka číslo 9 nám znázorňuje vypočtené hodnoty bodového a následně intervalového odhadu pro vyjíždějící studenty v rámci Mimoevropských mobilit v letech 2020-2022. Hodnoty byly vypočteny na základě exponenciální funkce. I v případě naplnění dolní hranice spolehlivosti by v budoucnu došlo k nárůstu vyjíždějících studentů PEF v rámci bilaterálních dohod. Pouze v případě roku 2020 by došlo k mírnému poklesu, ale následně by trend změnil směr z klesajícího na rostoucí, a tedy by vyjíždělo více studentů.

Tabulka 9- Predikce pro mobility studentů PEF v rámci mimoevropských mobilit v letech 2020-2022

Rok	Bodový odhad	Intervalový odhad
2020	435	(302,397 – 567,694)
2021	514	(334,441 – 692,633)
2022	599	(365,439 – 832,865)

Zdroj: vlastní zpracování dle dat PEF ČZU

Tabulka číslo 10 uvádí odhad zkoumané časové řady v letech 2020-2022 pomocí tlumeného trendu. Je patrné, že hodnoty vypočtené pomocí bodového odhadu v rámci trendové funkce se liší od hodnot vypočtených pomocí exponenciálního tlumeného trendu. Celkově hodnoty vypočteny pomocí trendu vycházejí o něco vyšší, než je tomu v případě tlumeného trendu. Následně pak graf číslo 11 nám představuje graf tlumeného trendu, kde i v případě, že hodnoty nejsou, tak vysoké, jako je tomu v případě predikce zjištěné pomocí trendové funkce, rovněž rostoucí.

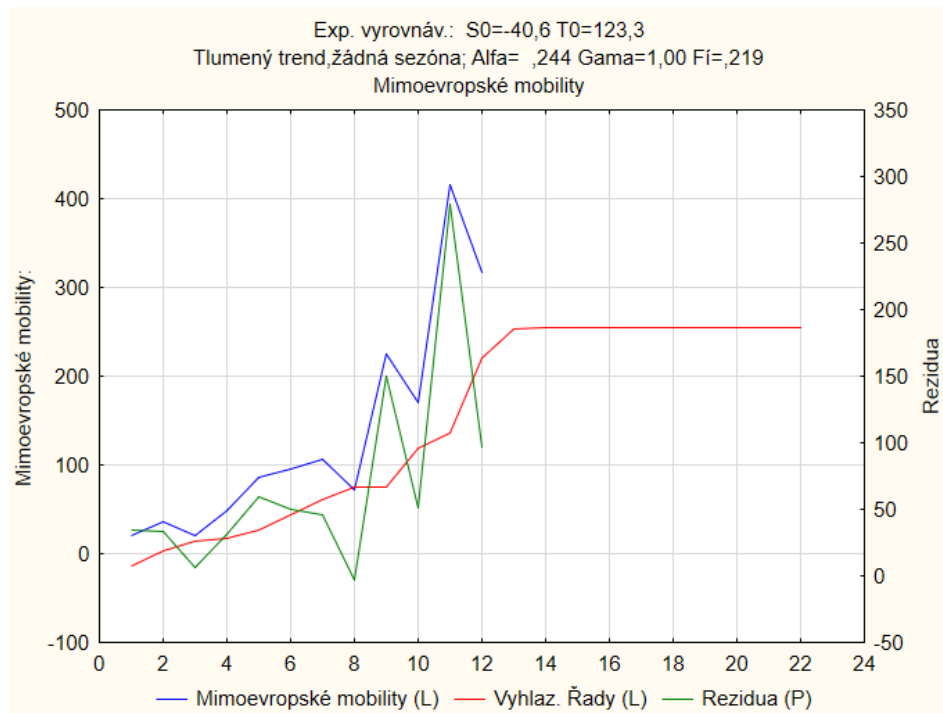
Tabulka 10- Odhad pomocí tlumeného trendu mobility studentů PEF v rámci Mimoevropských mobilit v letech 2020-2022

Exp. vyrovnáv.: $S_0=16,04$ $T_0=1,714$ (List1 v Studijní mobilita)
 Expon.trend, žádná sezóna; Alfa= ,289 Gama=,503
 Mimoevropská mobilita

Mimoevropská mobilita	Vyhlaz. Řady	Rezidua
21,0000	27,495	-6,495
36,0000	42,409	-6,409
20,0000	65,663	-45,663
48,0000	76,359	-28,359
86,0000	93,847	-7,847
95,0000	124,555	-29,555
106,0000	152,344	-46,344
72,0000	174,395	-102,395
225,0000	166,229	58,771
171,0000	221,132	-50,132
416,0000	241,193	174,807
318,0000	376,355	-58,355
	453,346	
	571,706	
	720,967	

Zdroj: vlastní zpracování dle dat PEF ČZU

Graf 13- graf tlumeného trendu mobility studentů PEF v rámci Mimoevropských mobilit



Zdroj: vlastní zpracování dle dat PEF ČZU

Tabulka číslo 11 nám znázorňuje základní charakteristiky mobility vyjíždějících studentů Provozně ekonomické fakulty celkem v letech 2008-2019 v rámci Mimoevropských mobilit. Je patrné, že v pár letech došlo ke zpomalení růstu časové řady, ale jinak zájem o mimoevropské mobility je s postupem let výrazně vyšší, než jak tomu bylo v roce 2008. Zároveň je velmi pravděpodobné, že pokles o zájem Erasmus+ je způsoben i volbou atraktivnějších a exotičtějších zemí, které jinak nemusí být tak dostupné jako země v Evropě.

Tabulka 11- Vývoj a základní charakteristiky mobility vyjíždějících studentů PEF v rámci Mimoevropských mobilit

Rok	Počet studentů	První diference	Diference druhého řádu	Koeficient růstu	Bazický Index
2008	21	X	X	X	X
2009	36	15	X	1,7143	71,4286
2010	20	-16	-31	0,5556	-44,4444
2011	48	28	44	2,4000	140,0000
2012	86	38	10	1,7917	79,1667
2013	95	9	-29	1,1047	10,4651
2014	106	11	2	1,1158	11,5789
2015	72	-34	-45	0,6792	-32,0755
2016	225	153	187	3,1250	212,5000
2017	171	-54	-207	0,7600	-24,0000
2018	416	245	299	2,4327	143,2749
2019	318	-98	-343	0,7644	-23,5577
Průměr	134,5	27	-11,3	1,4949	X

Zdroj: vlastní zpracování dle dat PEF ČZU

Pomocí koeficientu růstu byla opět provedena extrapolace hodnoty pro rok 2020. Koeficient růstu pro vyjíždějící studenty v rámci mimoevropských mobilit vyšel 1,28024. Předpovězená hodnota pro rok 2020 vychází tedy 407 vyjíždějících studentů. Předpovězená hodnota by vypovídala hodnotě mezi spodním intervalem spolehlivosti a vypočtenou hodnotou bodového odhadu pro rok 2020.

Tabulka číslo 12 nám znázorňuje časové konkrétně indexy mobility vyjíždějících studentů pro časové období 2017-2019 a následně pak byly vypočteny řetězové indexy, které nám znázorňují procentuální růst či pokles daných mobilit.

Tabulka 12- Bazické indexy vyjíždějících mobilit studentů

I t/t₀	Erasmus +	Mimo evropská mobilita	Celkem
I 2017/2009	1,068817204	8,142857143	1,374485597
I 2018/2009	1,027956989	11,55555556	1,839506173
I 2019/2009	0,886021505	15,14285714	1,502057613

Zdroj: vlastní zpracování dle dat PEF ČZU

Z tabulky číslo 13 je zřejmé, že k nejvyššímu procentuálnímu nárůstu došlo v obou zkoumaných případech u Mimoevropských mobilit. Následně pak v případě, Erasmus+ a studijní mobility celkem došlo nejdříve k procentuální nárůstu a následně k poklesu, což v případě mobility celkem bude opět způsobeno v poklesu zájmu o program Erasmus+. Tento program byl nahrazen zvýšeným zájmem o studium v rámci bilaterálních dohod. Co se týká zkoumaných mobilit celkem, došlo k největšímu procentuálnímu rozdílu ve zkoumaných letech.

Tabulka 13- Porovnání indexů vyjíždějících mobilit

Období / Mobilita	I 2019/2009 / 2018/2009	I 2018/2009 / 2017/2009
Celkem	-18,34%	33,83%
Erasmus+	-13,81%	3,82%
Mimoevropské mobility	131,04%	141,91%

Zdroj: vlastní zpracování dle dat PEF ČZU

Přijíždějící studenti v rámci programu Erasmus+

V rámci mobilit přijíždějících studentů byla zkoumána data přijíždění studentů na Provozně ekonomickou fakultu v rámci programu Erasmus+ v letech v 2001–2015. Přijíždějící studenti na Provozně ekonomickou fakultu si vybírají studijní obory v angličtině, které pro bakalářské studenty jsou Economics and Management, Informatics a Business Administration odpovídající programům v českém jazyce Provoz a ekonomika,

Informatika a Podnikání a administrativa. Co se týče magisterských zahraničních studentů, tak ti kromě již zmíněných oborů v angličtině mají navíc ještě možnost studia oboru European Agrarian Diplomacy, který na Provozně ekonomické fakultě je vyučován pouze v anglickém jazyce.

Pomocí indexu determinace byla zvolená mocninná funkce jako nejvhodnější pro náš model. Jednotlivé trendové funkce jsou znázorněny v tabulce číslo 14 a následně pak v tabulce číslo 15 byl zjištěný bodový a intervalový odhad na hladině významnosti $\alpha = 0,05$.

Tabulka 14- Volba trendového modelu pro výpočet predikce příjezdících studentů PEF v rámci programu Erasmus+

Typ funkce	R2	Trendová funkce
Lineární	0,772356	$y' = 11,20952381 + 17,63214286x$
Kvadratická	0,776056	$y' = -3,204395604 + 22,71940853x - 0,317954104x^2$
Logaritmická	0,743550	$y' = -31,75815846 + 98,94066189 \cdot \log t$
Mocninná	0,896278	$y' = 14,92858443x^{1,099927406}$
Exponenciální	0,734953	$y' = 28,66872307 \cdot 1,190246377^x$

Zdroj: vlastní zpracování dle dat PEF ČZU

Predikce pro příjezdící studenty na PEF v rámci programu Erasmus+

Tabulka 15- Predikce pro příjezdící studenty na PEF v rámci programu Erasmus+

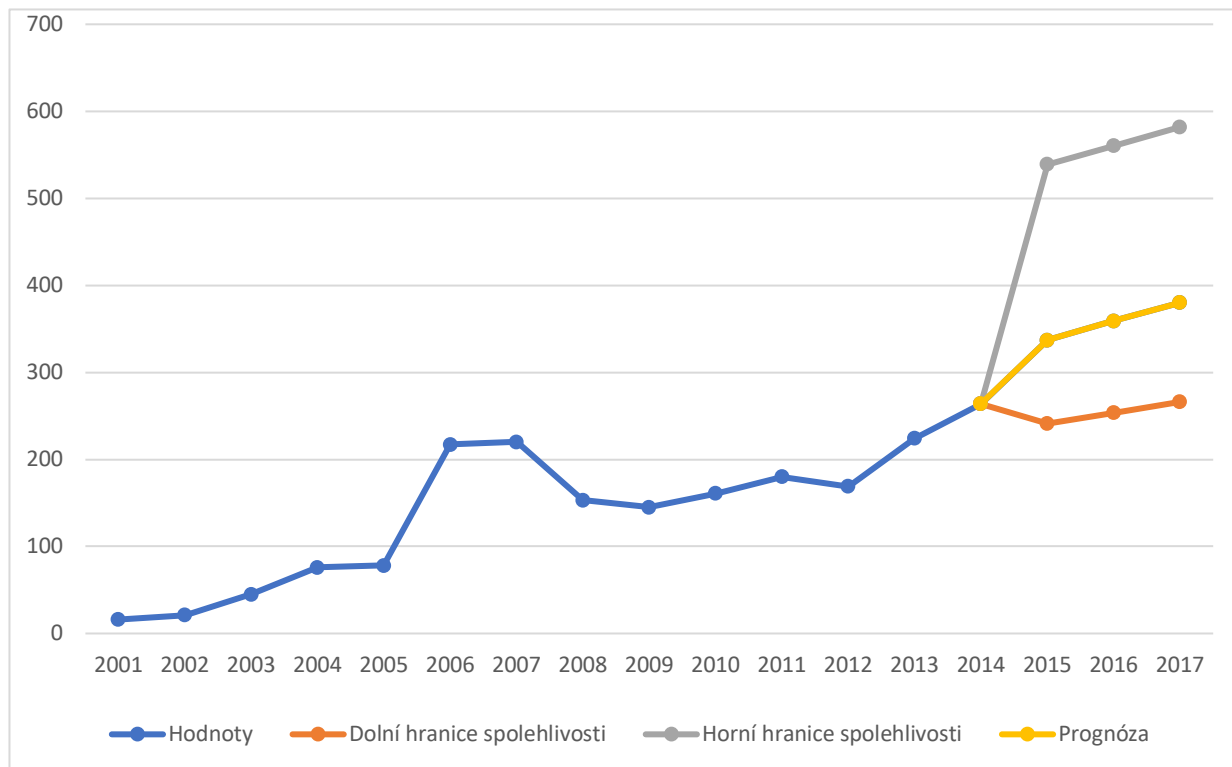
Rok	Bodový odhad	Intervalový odhad
2016	337	(241,174 – 538,954)
2017	359	(253,695 – 560,524)
2018	380	(266,107 – 581,961)

Zdroj: vlastní zpracování dle dat PEF ČZU

V případě, že by došlo k naplnění dané prognózy, došlo by k nárůstu příjezdění studentů na PEF v rámci programu Erasmus+. Došlo by k tomu jak v případě prognózy, tak i v případě horní hranice spolehlivosti, pouze v případě dolní hranice spolehlivosti, by došlo

k mírnému poklesu, což lze vidět na grafu číslo 14. Zároveň je z grafu patrné, že v roce 2008 a 2009 došlo k výraznému poklesu, což bylo pravděpodobně způsobeno celosvětovou ekonomickou krizí. Je však zřejmé, že od roku 2010 je zájem přijíždějících studentů opět rostoucí.

Graf 14- Predikce přijíždějících studentů na PEF ČZU v počtu studentů



Zdroj: vlastní zpracování dle dat PEF ČZU

Základní charakteristiky mobility přijíždějících studentů na Provozně ekonomickou fakultu jsou znázorněny v tabulce číslo 14. celkem v letech 2008-2019 v rámci Mimoevropských mobilit. Je patrné, že v pár letech došlo ke zpomalení růstu časové řady, ale jinak zájem o mimoevropské mobility je s postupem let výrazně vyšší, než jak tomu bylo v roce 2008. Zároveň je velmi pravděpodobné, že pokles o zájem Erasmus+ je způsoben i volbou atraktivnějších a exotičtějších zemí, které jinak nemusí být tak dostupné jako země v Evropě.

Tabulka 16- - Vývoj a základní charakteristiky přijíždějících studentů v rámci programu Erasmus+ na PEF

Rok	Počet studentů	První diference	Diference druhého řádu	Koeficient růstu	Bazický Index
2001	16	X	X	X	X
2002	21	5	X	1,3125	31,2500
2003	45	24	19	2,1429	114,2857
2004	76	31	7	1,6889	68,8889
2005	78	2	-29	1,0263	2,6316
2006	217	139	137	2,7821	178,2051
2007	220	3	-136	1,0138	1,3825
2008	153	-67	-70	0,6955	-30,4545
2009	145	-8	59	0,9477	-5,2288
2010	161	16	24	1,1103	11,0345
2011	180	19	3	1,1180	11,8012
2012	169	-11	-30	0,9389	-6,1111
2013	224	55	66	1,3254	32,5444
2014	264	40	-15	1,1786	17,8571
2015	315	51	11	1,1932	19,3182
Průměr	152,2667	21,3571	3,5385	1,3196	X

Zdroj: vlastní zpracování dle dat PEF ČZU

V případě přijíždějících studentů vyšel průměrný koeficient růstu 1,3196 a extrapolace pro rok 2015 by byla 415 účastníků, což by téměř odpovídalo horní hranici spolehlivosti.

Tabulka číslo 17 nám znázorňuje časové indexy mobility vyjíždějících studentů pro časové období 2017-2019 a následně pak byly vypočteny řetězové indexy, které nám znázorňují procentuální růst či pokles daných mobilit.

Tabulka 17- Bazické indexy přijíždějících mobilit studentů

I t/t ₀	Přijíždějící studenti
I 2013/2002	1,009861933
I 2014/2002	0,897959184
I 2015/2002	0,909090909

Zdroj: vlastní zpracování dle dat PEF ČZU

V případě příjíždějících studentů na Provozně ekonomickou fakultu došlo k výraznému procentuálnímu nárůstu od roku 2014 do roku 2015. Zaměříme-li se na rok, když došlo k největšímu procentuálnímu nárůstu oproti předchozímu roku, jedná se o rok 2007 a od té doby na Provozně ekonomickou fakultu, také jezdí daleko více zahraničních studentů než dříve, což lze vyčíst z tabulky číslo 18.

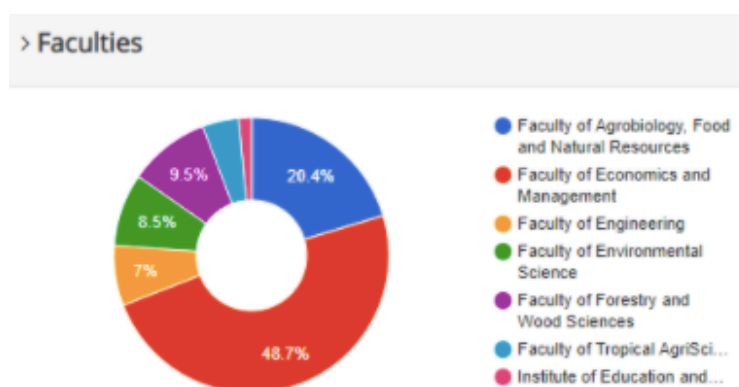
Tabulka 18- Indexy příjíždějících studentů v rámci programu Erasmus +

Období / Mobilita	Erasmus+
I 2015/2002 / 2014/2002	1,24 %
I 2014/2002 / 2013/2002	-11,08 %
I 2007/2002 / 2006/2002	171,00 %
I 2006/2002 / 2005/2002	-52,17 %

Zdroj: vlastní zpracování dle dat PEF ČZU

Pro příjíždějící studenty na České zemědělské univerzitě v Praze funguje Buddy program v rámci organizace ESN. ESN ČZU dříve ESN CULS funguje na ČZU včetně Buddy programu již od roku 2015. ESN ČZU pomáhá příjíždějícím studentům jak s adaptací po příjezdu, či organizováním kulturních a společenských akcí pro zahraniční studenty. Od interních zdrojů členů ESN byly získány statistiky příjíždějících studentů, kteří si zažádali o Buddyho. Na grafu číslo 15 jsou procentuálně znázorněny studenti, kteří si zažádali o Buddy program ESN ČZU v rámci jednotlivých fakult. Je zřejmé, že téměř polovina příjížděných studentů následně studuje v rámci výměnné mobility na Provozně ekonomické fakultě. Na druhém místě se umístila Fakulta agrobiologie, potravinových a přírodních zdrojů.

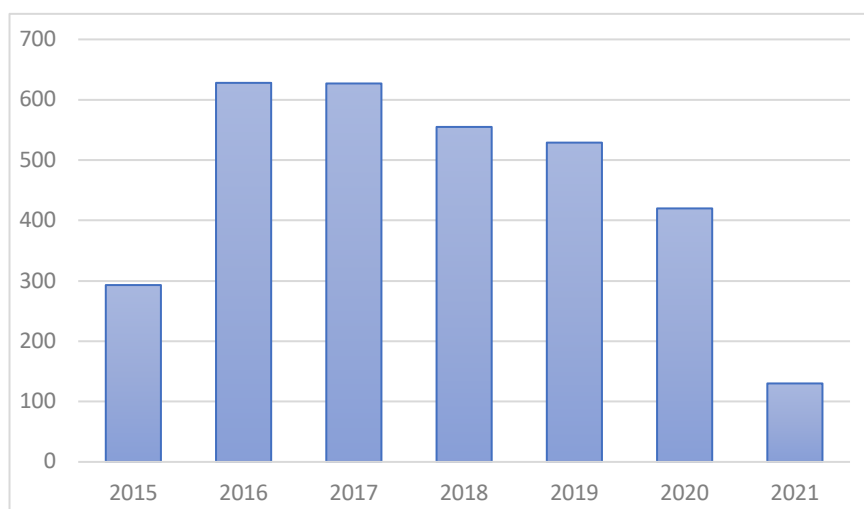
Graf 15- Buddy program pro zahraniční studenty v rámci ČZU za rok 2019



Zdroj: ESN ČZU

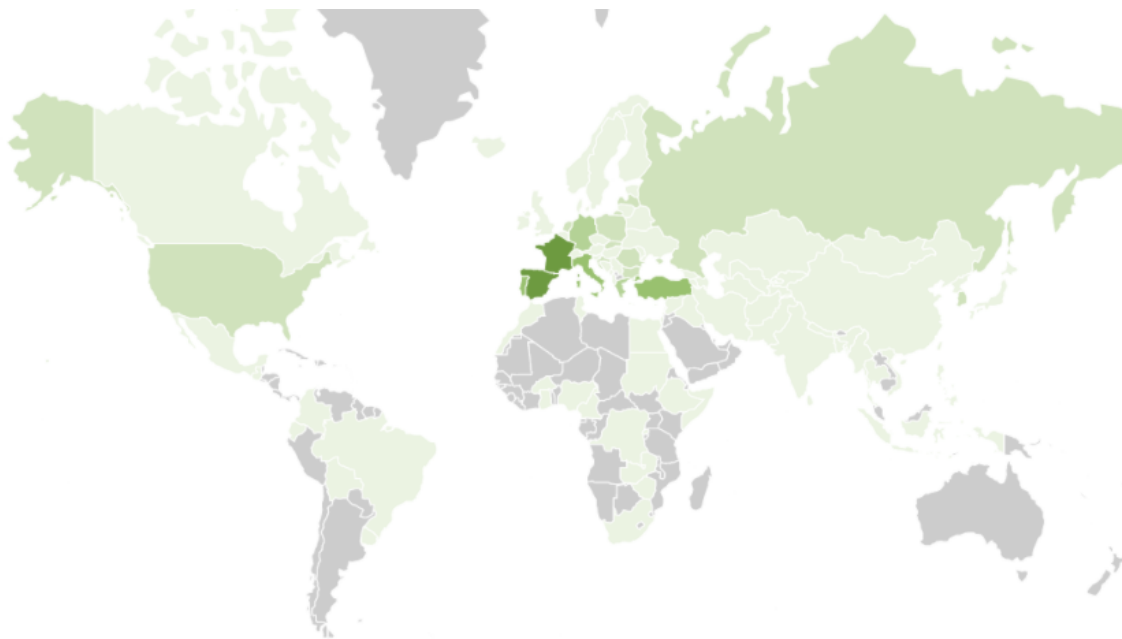
Na grafu číslo 16 jsou pak znázorněny počty studentů žádající o Buddy program v letech 2015-2021 za celou Českou zemědělskou univerzitu. Je zřejmé, že nejvíce studentů mělo svého Buddyho v letech 2016 a 2017. V roce 2021 je zaznamenán výrazný pokles vzhledem k současné pandemické situaci COVID-19. Pandemie výrazně ovlivňuje studentské mobility, a to hlavně z důvodu současných opatření, proto se i daleko nižší počet zahraničních studentů registruje do Buddy programu. Následně pak na obrázku číslo 7 lze vidět země, ze kterých studenti přijíždějí v rámci studentských mobilit na ČZU. Výrazněji zbarvené země znázorňují vyšší počet přijíždějících studentů a lze tedy říct, že nejvíce studentů přijíždí ze zemí Francie, Španělsko, Itálie a Turecko v rámci programu Erasmus+. V rámci Mimoevropských mobilit se jedná o země USA, Jižní Korea a Rusko.

Graf 16- Počet zahraničních studentů v Buddy programu ČZU v letech 2015-2021



Zdroj: vlastní zpracování dle dat ESN ČZU

Obrázek 6- Přijíždějící studenti v rámci zahraničních mobilit na ČZU za rok 2019



Zdroj: ESN ČZU

4.4 Analýza výsledků dotazníkové šetření

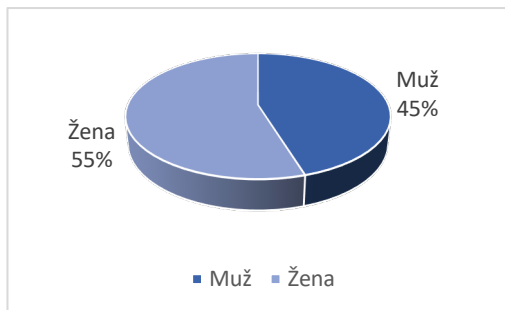
Profil respondentů

Dotazníkové šetření probíhalo v únoru v roce 2021 prostřednictvím internetu na sociálních sítích. Celkem se šetření zúčastnilo 104 respondentů. Celkem se jednalo o 47 mužů celkem tedy 45 % a 57 žen což je 55 %. Dotazníkové šetření bylo zaměřeno na studenty či absolventy Provozně ekonomické fakulty, kteří se zúčastnili studia v zahraničí, a to jak programu Erasmus+ či Mimoevropské mobility. Přesto někteří z dotazovaných se dosud zahraniční mobility nezúčastnili. Jednalo se celkem o 7 % dotazovaných, kteří uvedli, že se zahraniční mobility nezúčastnili ale následně uvedli, že by měli zájem se studia v zahraničí zúčastnit.

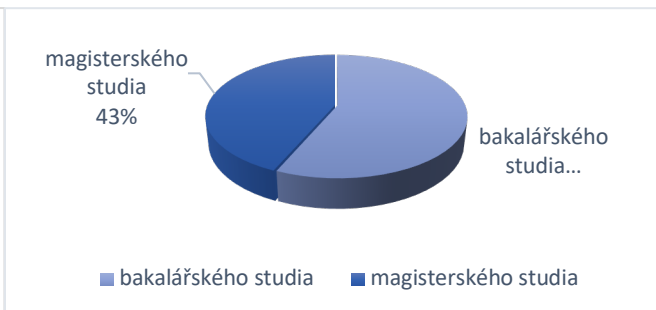
Na grafu číslo 17 je znázorněn koláčový graf, kde je patrné, že více jak polovina respondentů jsou ženy. Následně pak graf číslo 18 znázorňuje typ studia v době vycestování, kdy je zřejmé, že více jak polovina dotazovaných studentů vycestovala v průběhu bakalářského studia. Jednalo se celkem o 43 studentů, kteří se zúčastnili jedné

z mobilit v rámci magisterského studia a 56 studentů v rámci bakalářského studia. Zároveň tedy nikdo z respondentů nevycestoval v rámci doktorandského studia.

Graf 17- Pohlaví respondentů



Graf 18- Studijní program v době vycestování



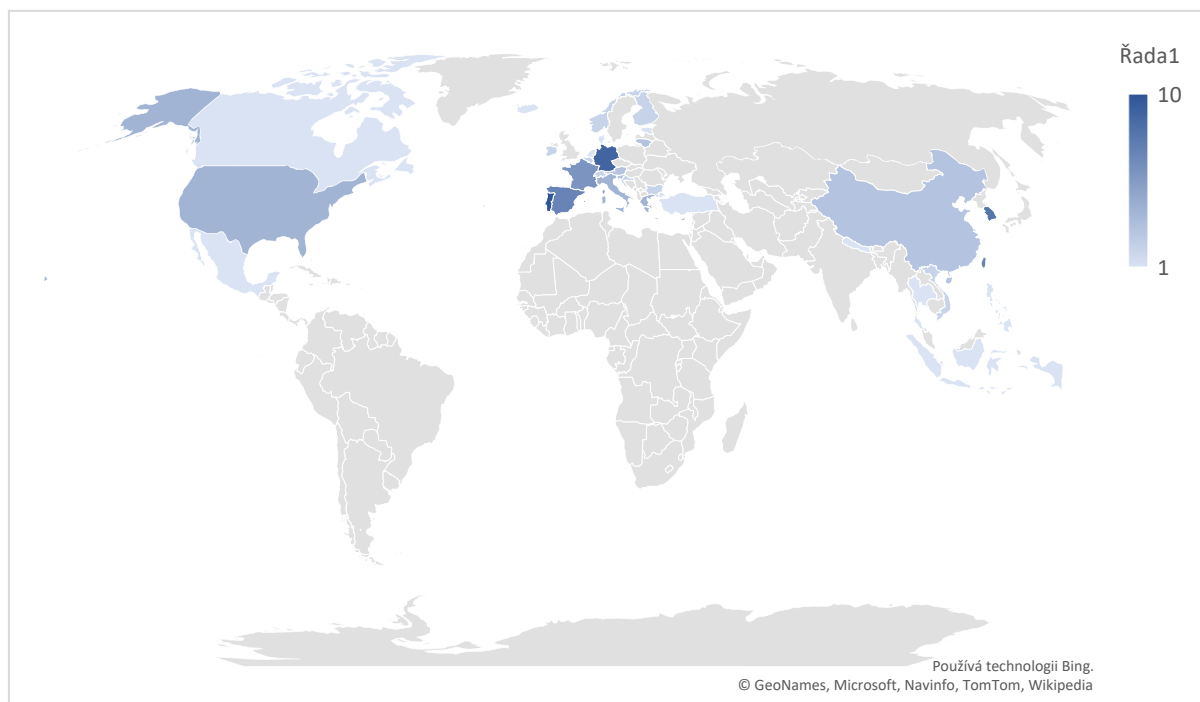
Zdroj: vlastní zpracování na základě dat dotazníkového šetření

4.4.1 Analýza zkušeností vyjíždějících studentů PEF

Graf číslo 19 nám uvádí země, kam respondenti vycestovali. Jedná se o graf, který znázorňuje jak mobility v rámci programu Erasmus+, tak i v rámci Mimoevropských mobilit. Země znázorněny tmavší barvou jsou země, kam vycestovalo více studentů.

Z grafu číslo 19 je patrné, že nejčastěji respondenti volili země Portugalsko, Německo, Jižní Koreu, Španělsko, Taiwan a Francii. Země Jižní Korea a Taiwan spadají mezi bilaterální dohody a zbytek do programu Erasmus+. Na prvním místě se umístilo Portugalsko, kam vycestovalo celkem 10 respondentů, což je 10 % dotazovaných, následně 9 % dotazovaných vycestovalo do Německa, 8 % do Jižní Koreji, 6 % do Španělska a na Taiwan a nakonec 5 % do Francie.

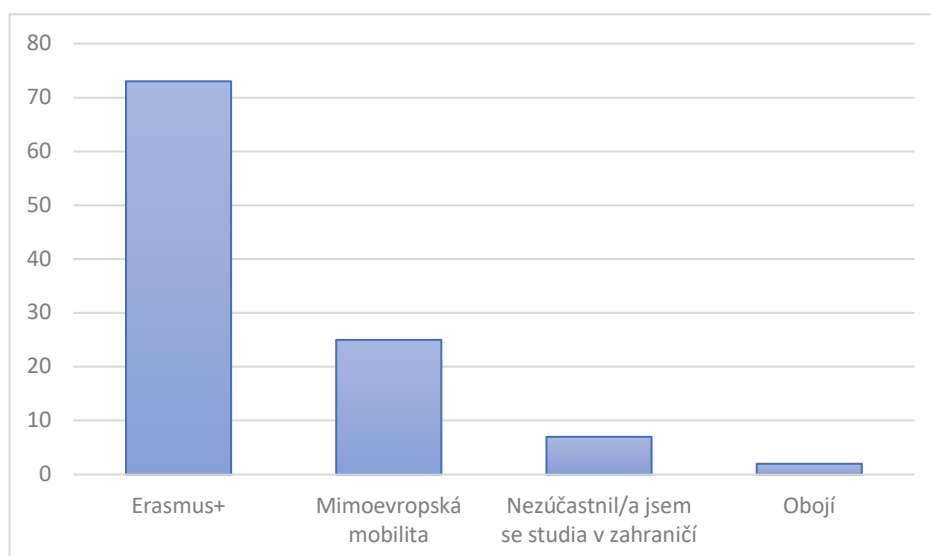
Graf 19- Cílové země respondentů



Zdroj: vlastní zpracování na základě dat dotazníkového šetření

V grafu číslo 20 je pak znázorněno, zda studenti upřednostňovali mobilitu v rámci programu Erasmus+ či Mimoevropské mobility, z čehož je patrné, že téměř tři čtvrtiny zvolili program Erasmus+, což může být způsobeno jak finanční dostupností dané mobility či vzdáleností. Pouze dva respondenti uvedli, že se zúčastnili programu Erasmus+, tak i Mimoevropské mobility.

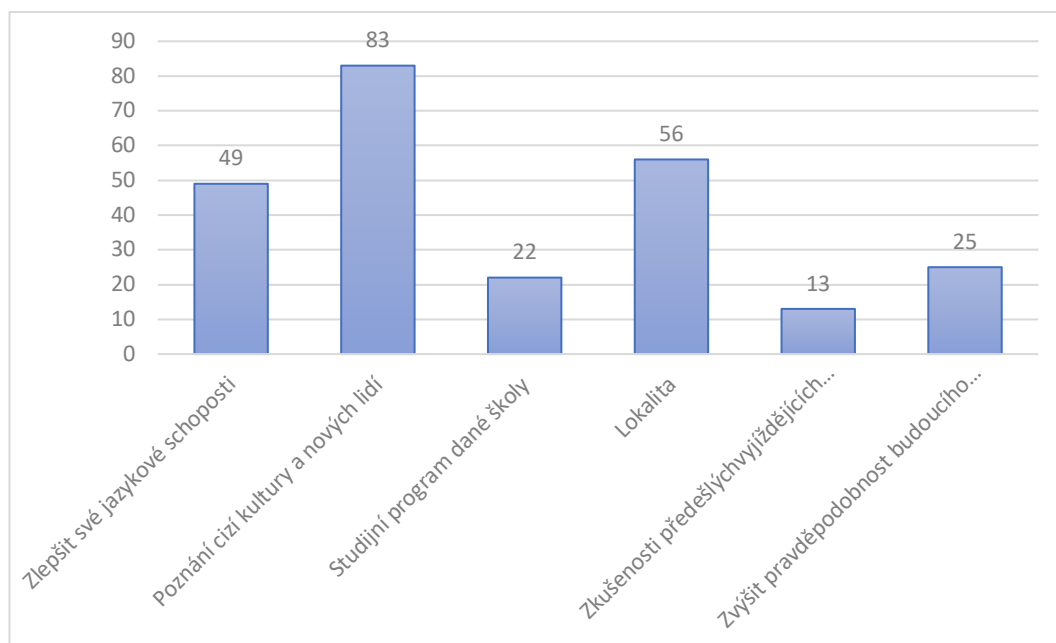
Graf 20- Mobilita v rámci, které se studenti zúčastnili zahraniční mobility



Zdroj: vlastní zpracování na základě dat dotazníkového šetření

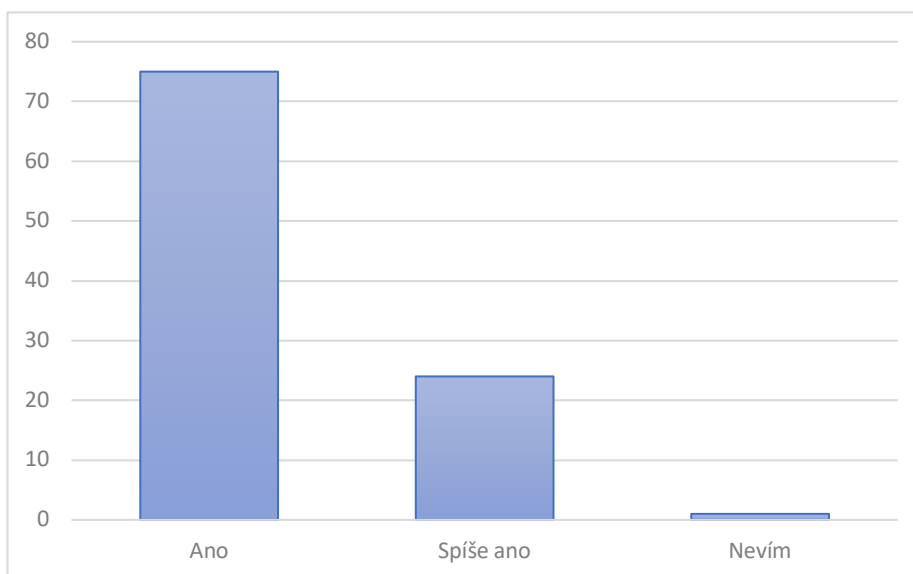
Pomocí grafu číslo 21 lze vyčíslit jaká kritéria byla pro studenty v rámci zahraniční mobility nejdůležitější. Respondenti mohli zvolit více odpovědí a graf je znázorněn v procentech. Celkem pro 83 % dotazovaných bylo pro výběr místa mobility důležité poznání cizí kultury a nových lidí a lze tedy říct, že si respondenti volili země na základě kultury, která jim je blízká, či kterou by chtěli lépe poznat. Mezi druhé nejdůležitější kritérium, které bylo důležité celkem pro 53 % dotazovaných bylo lokalita dané mobility. Následně pak zlepšení svých jazykových dovedností, což bylo důležité pro 49 % respondentů. Naopak nejméně důležité kritérium byly zkušenosti předešlých vyjíždějících studentů.

Graf 21- Kritéria respondentů v rámci zahraničních mobilit v %



Zdroj: vlastní zpracování na základě dat dotazníkového šetření

Graf 22- Doporučení respondentů ostatní studentům zúčastnit se zahraniční mobility



Zdroj: vlastní zpracování na základě dat dotazníkového šetření

Z grafu číslo 20 lze vyčíst, že většina studentů, kteří absolvovali studium v zahraničí odpověděla, ano, na otázku, zda by doporučili ostatním zúčastnit se zahraniční mobility, jedná se celkem o $\frac{3}{4}$ všech respondentů. Následně pak $\frac{1}{4}$ respondentů uvedla, že by zahraniční mobility spíše doporučili. Vzhledem k tomu, že jeden člověk odpověděl „nevím“, 99 % dotazovaných by zahraniční mobilitu doporučilo.

4.4.2 Analýza závislosti kvalitativních znaků

Analýza kvantitativních znaků byla prováděna pomocí χ^2 testu nezávislosti. Testování hypotéz proběhlo na 5 % hladině významnosti. Pro účely práce bylo formulováno 5 nulových hypotéz:

H01: Neexistuje vztah mezi formou studia a zvolenou mobilitou respondenta.

H02: Pohlaví neovlivňuje volbu mobility.

H03: Mobilita nemá vliv na kvalitu studia.

H04: Pohlaví neovlivňuje zájem zúčastnit se některé z mobilit znovu.

H05: Absolvovaná mobilita neovlivňuje zájem zúčastnit se studia v zahraničí znovu.

V tabulce číslo 19, lze vidět výsledky hypotéz, které jsou následně vyhodnoceny.

Tabulka 19- Výsledky hypotéz

Nulová hypotéza	Testovací kritérium	Kritická hodnota ($\alpha=0,05$)	Závislost na $\alpha=0,05$	C
H01	12,89565	5,991	Ano	0,3394807
H02	0,387064	5,991	Ne	0,201809
H03	38,87831	7,815	Ano	0,6235347
H04	2,394375	5,991	Ne	0,1536313
H05	6,370465	5,991	Ano	0,2470568

Zdroj: vlastní zpracování na základě dat dotazníkového šetření

Pomocí χ^2 testu nezávislosti byly zamítnuty 3 nulové hypotézy a prokázala se tedy závislost mezi danými kritérii. U zbylých 2 hypotéz závislost nebyla prokázána.

H01: Neexistuje vztah mezi formou studia a zvolenou mobilitou respondenta.

Nulová hypotéza číslo 1 zjišťovala, zda existuje vztah mezi formou studia a zvolenou mobilitou respondenta. Na základě výsledku došlo k zamítnutí nulové hypotézy a byla tedy prokázána závislost. Studium bakalářského a magisterského studia tedy ovlivňuje volbu mezi programem Erasmus+ a Mimoevropskou mobilitou. Pomocí Cramérova koeficientu byla zjišťována síla dané závislosti, která s hodnotou $C=0,3394807$ vychází jako slabá nebo středně slabá závislost.

H02: Pohlaví neovlivňuje volbu mobility.

Následně pomocí nulové hypotézy došlo k zjišťování, zda existuje vztah mezi pohlavím a zvolenou mobilitou respondenta. Na základě výsledku nelze zamítnout nulovou hypotézu, a tedy nebyla prokázána závislost, zda pohlaví respondenta ovlivňuje typ zahraniční mobility.

H03: Mobilita nemá vliv na kvalitu studia.

Pomocí třetí nulové hypotézy byla prokázána závislost mezi mobilitou a kvalitou studia v rámci studia v zahraničí. Všichni respondenti, kteří se zúčastnili studia v zahraničí v rámci bilaterálních dohod uvedli, že kvalita výuky byla na zahraniční univerzitě lepší. V rámci programu Erasmus+ studenti ve velkém množství uvedli, že kvalita výuky na Provozně ekonomické fakultě je lepší než na zahraniční univerzitě, kde svoji mobilitu uskutečnili. Jednalo se hlavně o studenty, kteří vycestovali do Bulharska, Chorvatska či Turecka.

H04: Pohlaví neovlivňuje zájem zúčastnit se některé z mobilit znovu.

Na základě testování nulové hypotézy, zda pohlaví neovlivňuje zájem zúčastnit se některé z mobilit znovu, nebyla prokázána závislost, a tedy pohlaví neovlivňuje zájem zúčastnit se studia v zahraničí znovu.

H05: Absolvovaná mobilita neovlivňuje zájem zúčastnit se studia v zahraničí znovu.

Zatím co, předchozí hypotéza danou závislost neprokázala, poslední testovaná hypotéza ano. Existuje tedy slabá závislost mezi tím, zda se student zúčastní programu Erasmus+ nebo Mimoevropské mobility, a tím, zda by se student chtěl studia v zahraničí zúčastnit znovu.

U nulové hypotézy H03: Mobilita nemá vliv na kvalitu studia, byla pomocí Cramérova koeficientu zjištěna středně silná závislost. Následně pomocí znaménkového schématu, došlo ke zjištění, která kombinace ovlivňuje danou závislost nejvíce.

Vzhledem k tomu, že platí, že buňka s nejvyšším počtem znamének nejvíce ovlivňuje danou závislost, v tabulce číslo 20 lze vidět, že nejvíce je závislost ovlivněna odpovědí ano.

Tabulka 20- Znaménkové schéma

Mobilita/ Odpověď na otázku	Ano	Spíše ano	Nevím	Ne/Spíše ne	Celkem
Erasmus+	--- 20	- 13	0 18	++ 24	75
Mimoevropská mobilita	+++ 16	+ 6	0 3	-- 0	25
Celkem	36	19	21	24	100

Zdroj: vlastní zpracování na základě dat dotazníkového šetření

5 Výsledky a diskuse

Na základě výsledků zjištěných pomocí analýzy časových řad, bylo zjištěno, že počet studentů, kteří mají zájem o absolvování studentské mobility Erasmus + klesá. Když se však zaměříme na zájem studentů v rámci bilaterálních dohod, tedy Mimoevropských mobilit, zájem studentů má rostoucí tendenci. Což může být i hlavní důvod proč právě zájem o mobility v rámci mobility Evropské unie klesá. Lze tedy říct, že studenti mají větší zájem o mobility, kdy se dostanou do méně dostupných oblastí, jako jsou právě země v rámci Mimoevropských mobilit.

V rámci analýzy časových řad vyšel nejvyšší koeficient růstu pro vyjíždějící studenty v rámci Mimoevropských mobilit. Značí to rostoucí zájem studentů zúčastnit se studia v zahraničí v rámci bilaterálních dohod. Následně se umístil koeficient pro přijíždějící studenty v rámci Provozně ekonomické fakulty. Naopak nejnižší koeficient růstu vyšel pro studenty zúčastňující se mobility v rámci programu Erasmus+.

Jeden z dalších důvodů, proč studenti mohou upřednostnit studium v rámci bilaterálních dohod, je vypracování dokumentů před výjezdem, který jsou v rámci programu Erasmus+ daleko obsáhlejší. Vzhledem k tomu, že mobility v rámci programu Erasmus+ jsou stipendia vyjíždějícím studentům financovány Evropskou unií, je daleko více dokumentů, které je potřeba studenty vyplnit. Naopak pro studenty, kteří se rozhodnou k výjezdu v rámci bilaterálních dohod, je stipendium zajištěno domácí univerzitou studenta, což usnadňuje práci jak univerzitě, tak i studentům. Rozdíl v přispívané částce je i čas, kdy studenti dané stipendium obdrží.

Dalším důvodem může být i fakt, že každým rokem přibývá studentů, kteří se účastní zahraničních sezónních prací. Agentura Czech-US uvádí, že mezi akademickými lety 2013/2014 a 2014/2015 k 14 % došlo k nárůstu studentů, kteří se zúčastnili letních prací v rámci programu Work and Travel. Následně pak v letech 2014/2015 a 2015/2016 došlo téměř ke dvojnásobnému zvýšení absolventů letního jazykového pobytu v zahraničí. Také nabídka sezónních prací se rok od roku zvyšuje. Agentura Czech-US je známá hlavně pro zprostředkovávání programu Work & Travel v USA a v Canadě. Vzhledem k tomu, že je o

i tento typ mobilit rostoucí zájem, může opět souviset s tím, že studenti mohou upřednostňovat méně přístupné mobility, a tedy vycestovat v rámci jiných kontinentů, a tedy mimo Evropu. Zároveň mobility v rámci sezónních prací mohou být pro řadu studentů daleko víc přístupné. Vzhledem k tomu, že se tento typ mobilit ve velké řadě uskutečňuje v létě, kdy studenti mají prázdniny a nemusí, pak řešit případné prodlužování studia.

Na základě dat od Mezinárodního oddělení jsou pro studenty Provozně ekonomické fakulty jsou nejatraktivnější oblasti Francie, Portugalsko, Španělsko a Německo v rámci programu Erasmus+ naopak pak v rámci bilaterálních dohod se jedná o země Thajsko, Mexiko, Taiwan, Filipíny a USA. Důležitá je však i prestižnost dané univerzity.

Následně pak pomocí dotazníkového šetření bylo zjištěno, že respondenti Provozně ekonomické fakulty, kteří se již zúčastnili zahraniční mobility nejčastěji volí země Portugalsko, Německo, Jižní Korey, Španělsko, Taiwan a Francie. Kdy se celkem 10 % dotazovaných vydalo na zahraniční pobyt do Portugalska, následně 9 % dotazovaných vycestovalo do Německa, 8 % do Jižní Koreji, 6 % do Španělska a na Taiwan a nakonec 5 % do Francie.

Zároveň se celkem $\frac{3}{4}$ dotazovaných zúčastnilo programu Erasmus + a pouze $\frac{1}{4}$ dotazovaných absolvovala Mimoevropskou mobilitu. Když tyto výsledky porovnáme s analýzou časových řad, je zřejmé, že vývoj programu Erasmus+ má na rozdíl od Mimoevropských mobilit klesající charakter. Stále se však programu Erasmus+ zúčastňuje vyšší podíl studentů, což i odpovídá výsledkům dotazníkového šetření.

Zatím co, analýza závislosti neprokázala závislost u zkoumaných hypotéz 2 a 4, hypotézy 1, 3 a 5 prokázaly slabou či střední závislost. Na základě dotazníkového šetření existuje vztah mezi formou studia a zvolenou mobilitou respondenta. Na základě výsledku došlo k zamítnutí nulové hypotézy a byla tedy prokázána závislost. Studium bakalářského a magisterského studia tedy ovlivňuje volbu mezi programem Erasmus+ a Mimoevropskou mobilitou. Pomocí třetí nulové hypotézy byla prokázána závislosti mezi mobilitou a kvalitou studia v rámci studia v zahraničí, kdy všichni respondenti, kteří se zúčastnili studia v zahraničí v rámci bilaterálních dohod uvedli, že kvalita výuky byla na zahraniční

univerzitě lepší. Nakonec poslední testovaná hypotéza prokázala, že existuje slabá závislost mezi tím, zda se student zúčastní programu Erasmus+ nebo Mimeoevropské mobility, a tím, zda by se student chtěl studia v zahraniční zúčastnit znova. Zároveň 63 % dotazovaných uvedlo, že by se zahraniční mobility chtěli zúčastnit znova.

Pro účast na zahraniční mobilitě a volbou země či univerzity, kam se student rozhodne vycestovat a následně po dobu několika měsíců žít a studovat hraje roli několik kritérií. Na základě těchto kritérií se studenti rozhodují například nad destinací, univerzitou, zda si chtějí zlepšit jazykové dovednosti či poznat cizí kulturu. Pomocí dotazníkového šetření bylo zjištěno, že pro 83 % dotazovaných bylo pro výběr místa mobility důležité poznání cizí kultury a nových lidí a lze tedy říct, že si respondenti volili země na základě kultury, která jim je blízká, či kterou by chtěli lépe poznat. Mezi druhé nejdůležitější kritérium, které bylo důležité celkem pro 53 % dotazovaných byla lokalita dané mobility. Následně pak zlepšení svých jazykových dovedností, což bylo důležité pro 49 % respondentů. Jako nejméně důležité kritérium pro respondenty byly zkušenosti předešlých vyjíždějících studentů.

Poznávání kultury dané země studentům pomůže jak v jejich osobním, tak i v pracovním životě. Díky studiu v zahraničí, a tedy i zlepšení jazykových dovedností si studenti mohou otevřít dveře k několika pracovním příležitostem, a to jak na domácím, tak na zahraničním trhu práce. Zároveň studenti získávají řadu přátel všude po světě, což jim velmi pomůže poznat kulturu země kam vycestovali, tak i zemí ostatních zahraničních studentů. Proto je pro studenty velmi důležité kritérium, poznání cizí kultury a nových lidí.

6 Závěr

Diplomová práce zkoumala zájem studentů Provozně ekonomické fakulty o studium zahraničí. Data byla získána od Mezinárodního oddělení Provozně ekonomické fakulty ČZU a následně pomocí dotazníkového šetření, nakonec došlo k analýze získaných dat. Analýza získaných dat byla provedena jak graficky, tak pomocí vhodných statistických metod.

Pomocí časových řad byl zjištěn rostoucí zájem studentů o zahraniční mobility v rámci bilaterálních dohod, a tedy mimo Evropu zároveň došlo k nejvyššímu nárůstu v počtu vyjíždějících studentů v roce 2018. Pomocí koeficientů růstu bylo zjištěno, že nejrychleji roste zájem studentů o Mimoevropské mobility, a tedy o studium v rámci bilaterálních dohod. Což je pravděpodobně způsobeno tím, že studenti upřednostňují vycestovat do méně přístupných a exotičtějších oblastí. Naopak nejnižší koeficient růstu byl zjištěn u studijní mobility Erasmus+, což může mít stejnou příčinu. V rámci programu Erasmus+ byl nejvyšší počet zúčastněných studentů v roce 2013 a od té doby dochází k mírnému poklesu. Naopak v případě Mimoevropských mobilit dochází od této doby k výraznému nárůstu zúčastněných studentů, což potvrzuje výměnu zájmu o program Erasmus+ za Mimoevropské mobility.

V rámci přijíždějících studentů na Provozně ekonomickou fakultu byla zkoumána řada v časovém období 2001-2015, kdy rovněž došlo k predikci na následující 3 roky. V případě přijíždějících studentů je patrný výrazný pokles v letech 2008-2009, což bylo způsobeno ekonomickou krizí, od té doby však dochází opět k růstu přijíždějících studentů.

V rámci studijních mobilit je důležitý Buddy program. V případě Evropských zemí je tento program v převážné části zajišťován organizací ESN, která napomáhá studentů s adaptací v nové zemi jak před příjezdem, po, a i v průběhu mobility. Zároveň zmíněná organizace i napomáhá s propagací zahraničních mobilit, což umožní více studentům vycestovat. V rámci Mimoevropských mobilit si většinou univerzity zajišťují svůj Buddy systém samy.

Dotazníkové šetření probíhalo v únoru 2021 a celkem se dotazníkového šetření zúčastnilo 104 respondentů. Dotazníkové šetření bylo zaměřeno na studenty Provozně ekonomické fakulty, kteří se zúčastnili zahraniční mobility, a to jak v rámci programu Erasmus+, tak i v rámci Mimoevropské mobility. Celkem se dotazníkového šetření zúčastnilo 57 žen a 47 mužů. Následně pak 43 % respondentů se zúčastnilo mobility v rámci magisterského studia 57 % v rámci bakalářského studia.

Pro většinu studentů bylo kritériem poznání cizí kultury a nových lidí a lze tedy říct, že si respondenti volili země na základě kultury, která jim je blízká, či kterou by chtěli lépe poznat. Druhým nejdůležitějším kritériem, pro 53 % dotazovaných, byla lokalita dané mobility. Následně pak zlepšení svých jazykových dovedností, což bylo důležité pro 49 % respondentů. V rámci studia v zahraničí mají studenti povoleno absolvovat jeden jazykový kurz. Studenti si tedy mohou vybrat, zda zdokonalí své jazykové dovednosti v jazyce, ve kterém na zahraniční univerzitě studují, nebo v případě, že studují například v anglickém jazyce, mohou si zvolit jazyk země, do které vycestovali.

Zároveň je důležité vzít úvahu fakt, že momentální pandemická situace může řadě studentům zkomplikovat výjezd do zahraničí, převážně co se týká Mimoevropských mobilit. Řada zemí jako například Jižní Korea či Austrálie mají řadu opatření pro příjíždějící studenty a turisty. Jedná se například o dvoutýdenní karanténu v hotelu, kterou si lidé musí zaplatit. V Jižní Koreji tyto 2 týdny v karanténě vyjdou v přepočtu kolem 20.000 korun, což může řadě studentům zkomplikovat finanční stránku mobility. Vzhledem k těmto nákladům navíc je v současné době pro studenty finančně snazší zúčastnit se mobility v rámci programu Erasmus+. Některé země jako například Japonsko pozastavují studentská víza úplně.

Je důležité vzít v úvahu i fakt, že někteří studenti se nebudou chtít zúčastnit zahraniční mobility i s ohledem na další opatření, která jsou bohužel v současné chvíli všude po světě jako například on-line výuka či uzavření kulturních a společenských míst.

Je tedy možné, že vzhledem k současné situaci může být zájem studentů o zahraniční mobility snížen či zkomplikován současnou COVID-19 situací. Což současně ovlivní i zájem příjíždějících studentů v rámci programu Erasmus+ na Provozně ekonomickou

fakultu. Na základě výsledků zjištěných pomocí analýzy časových řad, příjíždějících studentů na Provozně ekonomickou fakultu v rámci programu Erasmus+ bylo zjištěno, že počet studentů, kteří mají zájem o absolvování studentské mobility Erasmus + roste. Pouze v letech, kdy začala velká ekonomická recese došlo k výraznému poklesu studentů o danou mobilitu ale od roku 2010 je počet příjíždějících studentů rostoucí.

Vzhledem k současné situaci by se tedy mohlo stát, že studenti upřednostní zahraniční mobility až se již zmíněná opatření uvolní. V současné době by došlo k poklesu jak příjíždějících, tak i vyjíždějících studentů a po zlepšení současné situace by opět mělo dojít k nárůstu, stejně jako tomu došlo po ekonomické krizi.

7 Seznam použitých zdrojů

Literatura

1. de WIT, H. (2002). *Internationalization of higher education in the United States of America and Europe: a historical, comparative, and conceptual analysis* (Sv. ISBN 0313320756). Westport, Conn.: Greenwood Press.
2. ŠMELOVÁ, E. (2004). *Mateřská škola: teorie a praxe I. 1. vydání* (Sv. ISBN 80-244-0945-3). Olomouc: Univerzita Palackého.
3. BASL, J., ŘEZÁČOVÁ, L., MODRÁ, J., VÁŇOVÁ, J., & VLK, A. (2013). *Pro všechny, kteří (se) vzdělávají: Program celoživotního učení 2007–2013 Česká republika*. (Sv. ISBN 978-80-87335-54-3). Praha: Dům zahraniční spolupráce.
4. GREGORY, D. (2011). *The Dictionary of Human Geography* (Sv. ISBN 978-140-5132-886). MA: Blackwell, Malden.
5. MAREŠ, P., RABUŠIC, L., & SOUKUP, P. (2015). *Analýza sociálněvědních dat*. Brno: Masarykova univerzita.
6. MARTINIELLO, M., & RATH, J. (2012). *An Introduction to International Migration Studies* (Sv. 9789089644565). Amsterdam.
7. OTIPKA, P., & ŠMAJSTRLA, V. (2006). *PRAVDĚPODOBNOST A STATISTIKA* (Sv. ISBN 80-248-1194-4). Ostrava: VYSOKÁ ŠKOLA BÁŇSKÁ – TECHNICKÁ UNIVERZITA OSTRAVA. Načteno z:
<https://www.studopory.vsb.cz/studijnimaterialy/past/past.pdf>
8. PRŮCHA, J. (2006). *Srovnávací pedagogika* (Sv. ISBN: 80-7367-155-7). Praha.
9. PRŮCHA, J., MAREŠ, J., & WALTEROVÁ, E. (1995). *Pedagogický slovník* (Sv. ISBN 80-7178-029-4). Praha.

10. SVATOŠOVÁ , L., & KÁBA, B. (2009). *Statistické metody 2* (Sv. ISBN: 978-80-213-1736-9). Praha: Česká zemědělská univerzita v Praze, Provozně ekonomická fakulta, Katedra statistiky, 2009.
11. OTIPKA, P., & ŠMAJSTRLA, V. (2006). *PRAVDĚPODOBNOST A STATISTIKA* (Sv. ISBN 80-248-1194-4). Ostrava: VYSOKÁ ŠKOLA BÁŇSKÁ – TECHNICKÁ UNIVERZITA OSTRAVA. Načteno z:
<https://www.studopory.vsb.cz/studijnimaterialy/past/past.pdf>
12. PRŮCHA, J. (2006). *Srovnávací pedagogika* (Sv. ISBN: 80-7367-155-7). Praha.

Internetové zdroje

1. Commission, E. (2020). Načteno z European Commission:
https://ec.europa.eu/programmes/erasmus-plus/about_en
2. Commission, E. (2020). *2019 annual work programme for the implementation of “Erasmus+”: the Union Programme for Education, Training, Youth and Spor.*
3. Commission, E. (2020). *ec.europa.* Načteno z ec.europa:
https://ec.europa.eu/programmes/erasmus-plus/about/brexit_cs
4. Commission, E. (2020). *europa.eu.* Načteno z europa.eu:
https://ec.europa.eu/education/education-in-the-eu/proposal-for-a-council-recommendation-on-the-automatic-mutual-recognition-of-diplomas-and-learning-periods-abroad_en
5. Commission, E. (2020). *Europa.eu.* Načteno z Europa.eu:
https://ec.europa.eu/education/education-in-the-eu/about-education-and-training-in-the-eu_en
6. Bayer, P. (21. 02 2008). Načteno z Měšec.cz: <https://www.mesec.cz/clanky/zahranicni-studijni-pobyt-rozumna-investice-4/>

7. *Dům zahraniční spolupráce.* (2020). Načteno z Naerasmusplus: <https://www.naerasmusplus.cz/cz/o-programu/>
8. ESN. (2020). *ESN.* Načteno z ESN: <https://esn.org/about>
9. Muni. (2020). Načteno z <https://is.muni.cz/el/sci/jaro2004/M6130/kap2.pdf>
10. PEF. (25. 11 2020). *Mezinárodní vztahy.* Načteno z <https://www.pef.czu.cz/cs/r-7010-mezinarodni-vztahy/r-7036-mezinarodni-mobility/r-8576-double-degree/r-14146-partnerske-univerzity>
11. PEF, C. (2020). *Mezinárodní vztahy.* Načteno z <https://www.pef.czu.cz/cs/r-7010-mezinarodni-vztahy/r-7037-erasmus/r-8596-partnerske-univerzity>
12. PEF, C. (2020). *Partnerské univerzity.* Načteno z <https://www.pef.czu.cz/cs/r-7010-mezinarodni-vztahy/r-7036-mezinarodni-mobility/r-8577-mimoevropske-mobility/r-14141-partnerske-univerzity>
13. plus, N. E. (2020). *naerasmusplus.* Načteno z naerasmusplus: <https://www.naerasmusplus.cz/cz/o-programu/erasmus-days-2020/>
14. PRÁŠILOVÁ, M. (2020). *Předdiplomní statistický seminář. Analýza závislosti v čtyřpolní tabulce. [přednáška]* . Praha.

8 Přílohy

Příloha 1- Studenti ČZU vyjíždějící ke studiu do zahraničí v rámci mobilit

	2008	2009	2010	2011	2012	2013	2014	2015	2016	2017	2018	2019
Celk.	486	542	549	594	655	683	678	619	765	668	894	730
Cizin										110	179	163
ERAS	456	506	529	546	569	588	572	547	540	497	478	412

Pozn.: Započítáni jsou studenti za celý kalendářní rok (tj. letní a zimní semestry dohromady). Je uveden celkový počet studentů ČZU, kteří v kalendářním roce pobývali v zahraničí v rámci mobilit (od 1.1. do 31.12. příslušného roku, a to minimálně 20 dnů) a počet těch, kteří z ČZU studovali v zahraničí v rámci programu ERASMUS+ ve zmíněném období kalendářního roku (do r. 2012 bez ERASMUS MUNDUS). Celk = celkem, Cizin = počet cizinců, studujících na ČZU z celku studentů, kteří vyjeli do zahraničí, ERAS = prostřednictvím programu ERASMUS.

Zdroj: mezinárodní oddělení PEF

Příloha 2- Počty vyjíždějících studentů ČZU podle jednotlivých součástí univerzity a jejich proporce k celku studentů

	PEF	FAPPZ	FLD	FŽP	TF	FTZ	IVP	Celkem
Počet 2013	420	39	30	124	38	30	2	683
Počet 2014	395	41	35	99	54	52	2	678
Počet 2015	388	55	32	63	36	45	0	619
Počet 2016	422	65	67	99	47	65	0	765
Počet 2017	349	59	48	85	52	72	3	668
Počet 2018	402	99	75	167	37	107	7	894
Počet 2019	314	92	48	143	41	83	9	730
Podíl 2013	3,6%	1,0%	1,3%	3,8%	1,9%	4,7%	0,5%	2,8%
Podíl 2014	3,4%	1,0%	1,8%	3,2%	2,9%	8,2%	0,5%	2,8%
Podíl 2015	3,9%	1,6%	1,8%	2,5%	2,5%	8,7%	0,0%	3,1%
Podíl 2016	4,8%	1,9%	3,6%	3,9%	3,5%	12,7%	0,0%	4,0%
Podíl 2017	3,8%	1,6%	2,4%	2,8%	3,9%	13,9%	0,8%	3,4%
Podíl 2018	4,8%	2,9%	4,4%	6,3%	2,9%	26,5%	2,0%	4,7%
Podíl 2019	3,7%	2,4%	2,6%	4,8%	2,8%	15,9%	2,5	3,8%

Pozn.: Započítáni jsou studenti za celý kalendářní rok (tj. letní a zimní semestr dohromady, včetně těch, kteří byli zapsáni i na končící zimní semestr předchozího akademického roku). V procentech je uveden podíl vyjíždějících studentů na celkovém počtu studentů dané součásti univerzity.

Zdroj: mezinárodní oddělení PEF

Příloha 3- Počty studentů podle jednotlivých zemí výjezdu

Stát výjezdu	Počet	Procento	Kumulativní procento
Francie	61	8,4	8,4
Španělsko	59	8,1	16,4
Německo	57	7,8	24,2
Portugalsko	56	7,7	31,9
Řecko	38	5,2	37,1
Švýcarsko	37	5,1	42,2
Čína	28	3,8	46,0

Itálie	21	2,9	48,9
Rakousko	21	2,9	51,8
Indonésie	19	2,6	54,4
Kyrgyzstán	19	2,6	57,0
Nepál	17	2,3	59,3
Slovinsko	16	2,2	61,5
Švédsko	16	2,2	63,7
Nizozemí	14	1,9	65,6
Vietnam	14	1,9	67,5
Chorvatsko	13	1,8	69,3
Veľká Británie	13	1,8	71,1
Mexiko	12	1,6	72,7
Belgie	11	1,5	74,2
Irsko	11	1,5	75,8
Kambodža	11	1,5	77,3
Polsko	10	1,4	78,6
Slovensko	9	1,2	79,9
Dánsko	8	1,1	81,0
Finsko	8	1,1	82,1
Estonsko	7	1,0	83,0
Indie	7	1,0	84,0
Spojené štáty americké	7	1,0	84,9
Taiwan	7	1,0	85,9
Turecko	7	1,0	86,8
Filipíny	6	,8	87,7
Rusko	6	,8	88,5
Thajsko	6	,8	89,3
Island	5	,7	90,0
Namibie	5	,7	90,7
Norsko	5	,7	91,4
Jihoafrická republika	4	,5	91,9
Litva	4	,5	92,5
Nigérie	4	,5	93,0
Ghana	3	,4	93,4
Izrael	3	,4	93,8
Kamerun	3	,4	94,2
Kypr	3	,4	94,7
Lotyšsko	3	,4	95,1
Peru	3	,4	95,5
Ukrajina	3	,4	95,9
Aruba	2	,3	96,2
Bolívie	2	,3	96,4

Gruzie	2	,3	96,7
Guatemala	2	,3	97,0
Korejská republika	2	,3	97,3
Malta	2	,3	97,5
Srí Lanka	2	,3	97,8
Sýrie	2	,3	98,1
Zambie	2	,3	98,4
Bělorusko	1	,1	98,5
Benin	1	,1	98,6
Ekvádor	1	,1	98,8
Etiopie	1	,1	98,9
Japonsko	1	,1	99,0
Kanada	1	,1	99,2
Konžská republika	1	,1	99,3
Madagaskar	1	,1	99,5
Mongolsko	1	,1	99,6
Rumunsko	1	,1	99,7
Senegal	1	,1	99,9
Zimbabwe	1	,1	100,0
CELKEM	730	100,0	

Zdroj: mezinárodní oddělení PEF

Příloha 4- Zahraniční organizace, na něž v roce 2019 vyjeli více než 3 studenti ČZU

Univerzita/organizace (stát)	Počet	Procento	Kumulativní procento
Swiss National Park (CH)	19	2,6	2,6
American University of Central Asia (KG)	18	2,5	5,1
China agricultural university (CN)	17	2,3	7,4
Kathmandu University (NP)	17	2,3	9,7
University of Natural Resources and Life Sciences, Vienna (AT)	17	2,3	12,1
National Institute of Agronomic Graduate Studies (FR)	16	2,2	14,2
ISCTE - Instituto Universitário de Lisboa (PT)	14	1,9	16,2
University of Ioannina (GR)	14	1,9	18,1
University of Seville (ES)	13	1,8	19,9
Vietnam National University of Agriculture (VN)	12	1,6	21,5
University of Hohenheim (DE)	11	1,5	23,0
University of Coimbra (PT)	10	1,4	24,4
Humboldt University of Berlin (DE)	8	1,1	25,5
Royal University of Agriculture (KH)	8	1,1	26,6
Swedish University of Agricultural Sciences (SE)	8	1,1	27,7

Wageningen University (NL)	8	1,1	28,8
DEL Institute (ID)	7	1,0	29,7
KIIT University Bhubaneswar (IN)	7	1,0	30,7
Technical University of Valencia (ES)	7	1,0	31,6
University of Huelva (ES)	7	1,0	32,6
University of Ioannina (GR), National Institute of Agronomic Graduate Studies (FR)	7	1,0	33,6
ESIC University (ES)	6	,8	34,4
Hotel Institute Montreux (CH)	6	,8	35,2
Chiang Mai University (TH)	6	,8	36,0
Juraj Dobrila University of Pula (HR)	6	,8	36,8
Universidad Autónoma Chapingo (MX)	6	,8	37,7
University of Ljubljana (SI)	6	,8	38,5
University of Maribor (SI)	6	,8	39,3
Estonian University of Life Sciences (EE)	5	,7	40,0
Ghent University (BE)	5	,7	40,7
Grenoble School of Management (FR)	5	,7	41,4
Polytechnic Institute of Porto (PT)	5	,7	42,1
Portucalense University (UPT) (PT)	5	,7	42,7
Technological Educational Institute of Crete (GR)	5	,7	43,4
Universidad La Salle (MX)	5	,7	44,1
Université Grenoble Alpes (FR)	5	,7	44,8
University of Applied Sciences Bielefeld (DE)	5	,7	45,5
University of Thessaly (GR)	5	,7	46,2
Waterford Institute of Technology (IE)	5	,7	46,8
Catholic University of Lyon (FR)	4	,5	47,4
Institut Teknologi DEL (ID)	4	,5	47,9
International Hellenic University (GR)	4	,5	48,5
Montpellier SupAgro (FR)	4	,5	49,0
Namibia University of Science and Technology (NA)	4	,5	49,6
National Taipei University (TW)	4	,5	50,1
Swiss National Park (CH), National Institute of Agronomic Graduate Studies (FR)	4	,5	50,7
University of Cagliari (IT)	4	,5	51,2
University of Deusto (ES)	4	,5	51,8
University of Évora (PT)	4	,5	52,3
University of Lleida (ES)	4	,5	52,9
Agricultural University of Athens (GR)	3	,4	53,3
Alexander Technological Educational Institute of Thessaloniki (GR)	3	,4	53,7
Bila Tserkva National Agrarian University (UA)	3	,4	54,1

Brusel (BE)	3	,4	54,5
Georg-August-Universität Göttingen (DE)	3	,4	54,9
Kuban State University (RU)	3	,4	55,3
National Polytechnic Institute of Toulouse (FR)	3	,4	55,8
Southern Taiwan University (TW)	3	,4	56,2
Technical University in Zvolen (SK)	3	,4	56,6
Technological University Dublin (IE)	3	,4	57,0
Università degli Studi di Padova (IT)	3	,4	57,4
University of Algarve (PT)	3	,4	57,8
University of Angers (FR)	3	,4	58,2
University of Bonn (DE)	3	,4	58,6
University of Copenhagen, Faculty of Life Sciences (KVL) (DK)	3	,4	59,0
University of Electronic Science and Technology of China (CN)	3	,4	59,5
University of Helsinki (FI)	3	,4	59,9
University of Koblenz · Landau (DE)	3	,4	60,3
University of Latvia (LV)	3	,4	60,7
University of Lisbon (PT)	3	,4	61,1
University of Southern Denmark (DK)	3	,4	61,5
University of Split (HR)	3	,4	61,9
Vytautas Magnus University Agriculture Academy (LT)	3	,4	62,3
Thajské Království (TH)	3	,3	65,3
Universidad de la República (UY)	3	,3	65,7
Universidade Portucalense (PT)	3	,3	66,0
Università degli Studi di Napoli Federico II (IT)	3	,3	66,3
Università degli Studi di Padova (IT)	3	,3	66,7
Universität für Bodenkultur Wien (AT)	3	,3	67,0
Université Catholique de Lille (FR)	3	,3	67,3
Université Grenoble Alpes/IAE (FR)	3	,3	67,7
Université Jean Moulin (Lyon 3) (FR)	3	,3	68,0
University of Applied Sciences Bielefeld (DE)	3	,3	68,3
University of Cagliari (IT)	3	,3	68,7
University of Electronic Science and Technology of China (CN)	3	,3	69,0
University of Helsinki (FI)	3	,3	69,4
University of Sopron (HU)	3	,3	69,7
University of the Philippines Los Banos (PH)	3	,3	70,0
University of Wisconsin-Madison (US)	3	,3	70,4
Univerza na Primorskem (SI)	3	,3	70,7

Xishuangbanna Tropical Botanical Garden, Chinese Academy of Sciences (CN)	3	,3	71,0
--	---	----	------

Zdroj: mezinárodní oddělení PEF

Příloha 5- Počty přijíždějících studentů na PEF ČZU

Rok	Přijíždějící studenti
2001	16
2002	21
2003	45
2004	76
2005	78
2006	217
2007	220
2008	153
2009	145
2010	161
2011	180
2012	169
2013	224
2014	264
2015	315

Zdroj: mezinárodní oddělení PEF

Příloha 6- Dotazníkové šetření

Dobrý den,

v rámci své diplomové práce provádím dotazníkové šetření zaměřené zájem studentů Provozně ekonomické fakulty o studium v zahraničí. Tímto bych Vás ráda poprosila o vyplnění krátkého dotazníku, který mi pomůže pro vypracování praktické části mé diplomové práce. Data získaná v dotazníkovém šetření jsou zcela anonymní a budou využity pouze pro účely mé diplomové práce.

Předem děkuji za spolupráci!

1. Jaké je vaše pohlaví?

- Žena
- Muž

-

2. Zúčastnil/a jste se zahraniční mobility?

- Ano
- Ne

3. V případě, že ano. Jednalo se o program Erasmus+ či o mobilitu v rámci bilaterálních dohod mimo Evropu (Mimoevropskou mobilitu)

- Erasmus+
- Mimoevropská mobilita
- Neúčastnil/a jsem se studia v zahraničí
- Obojí

4. V případě, že jste se studia v zahraničí již zúčastnili, máte zájem se zúčastnit znovu?

- Ano
- Ne

5. Do jaké země jste vycestoval/a? *

.....

6. Vycestoval/a jste na zahraniční mobilitu během:

- bakalářského studia
- magisterského studia
- doktorandského studia

7. Jaké kritéria pro Vás byla pro uskutečnění své mobility nejdůležitější?

- Zlepšit své jazykové schopnosti
- Poznání cizí kultury a nových lidí
- Studijní program dané školy
- Lokalita
- Zkušenosti předešlých vyjíždějících studentů

- Zvýšit pravděpodobnost budoucího zaměstnání (v ČR i v zahraničí)

8. Doporučil/a byste svým přátelům/ známým absolvovat studium v zahraničí?

- Ano
- Spíše ano
- Ne
- Spíše ne
- Nevím

9. Považujete úroveň výuky na Vámi vybrané univerzitě za lepší než na domovské univerzitě?

- Ano
- Spíše ano
- Ne
- Spíše ne
- Nevím

Příloha 7- Odpovědi dotazníkového šetření

Jaké je vaše pohlaví?	Zúčastnil/a jste se zahraniční mobility?	V případě, že ano. Jednalo se o program Erasmus+ či o mobilitu v rámci bilaterálních dohod mimo Evropu (Mimoevropskou mobilitu)?	V případě, že jste se studia v zahraničí již zúčastnil, máte zájem se zúčastnit znovu?	Do jaké země jste vycestoval/a?	Vycestoval/a jste na zahraniční mobilitu během:	Jaké kritéria pro Vás byla pro uskutečnění své mobility nejdůležitější?	Doporučil/a byste svým přátelům/ známým absolvovat studium v zahraničí?	Považujete úroveň výuky na Vámi vybrané univerzitě za lepší než na domovské univerzitě?
Žena	Ano	Obojí	Ano	Portugalsko, Jižní Korea	magisterského studia	Poznání cizí kultury a nový	Ano	Ano
Žena	Ano	Erasmus+	Ano	Německo	bakalářského studia	Zlepšit své jazykové schop	Ano	Ano
Žena	Ano	Erasmus+	Ano	Nizozemí	bakalářského studia	Studijní program dané školy	Ano	Ano
Žena	Ano	Erasmus+	Ano	Francie	bakalářského studia	Zlepšit své jazykové schop	Spíše ano	Spíše ano
Žena	Ano	Mimoevropská mobilita	Ano	Korea	bakalářského studia	Zlepšit své jazykové schop	Ano	Ano
Muž	Ano	Mimoevropská mobilita	Ano	Čína	bakalářského studia	Poznání cizí kultury a nový	Ano	Ano
Muž	Ano	Erasmus+	Ne	Německo	bakalářského studia	Zlepšit své jazykové schop	Spíše ano	Nevím
Muž	Ano	Erasmus+	Ne	Švýcarsko	bakalářského studia	Zlepšit své jazykové schop	Spíše ano	Ano
Žena	Ano	Erasmus+	Ne	Anglie	bakalářského studia	Zlepšit své jazykové schop	Ano	Spíše ano
Muž	Ano	Mimoevropská mobilita	Ano	Filipíny	bakalářského studia	Poznání cizí kultury a nový	Ano	Spíše ne
Žena	Ne	Nezúčastnil/a jsem se studiu	Ne	Zadné	bakalářského studia	Poznání cizí kultury a nový	Nevím	Nevím
Žena	Ano	Erasmus+	Ne	Portugalsko	bakalářského studia	Zlepšit své jazykové schop	Ano	Ano
Muž	Ano	Erasmus+	Ano	Norsko	bakalářského studia	Poznání cizí kultury a nový	Spíše ano	Ano
Muž	Ano	Erasmus+	Ne	Portugalsko	bakalářského studia	Zlepšit své jazykové schop	Ano	Spíše ne
Muž	Ano	Mimoevropská mobilita	Ano	Korea	bakalářského studia	Poznání cizí kultury a nový	Ano	Ano
Žena	Ano	Erasmus+	Ano	Rakousko	bakalářského studia	Poznání cizí kultury a nový	Ano	Spíše ano
Žena	Ano	Erasmus+	Ne	Portugalsko	bakalářského studia	Zlepšit své jazykové schop	Spíše ano	Nevím
Muž	Ano	Mimoevropská mobilita	Ano	Čína	bakalářského studia	Poznání cizí kultury a nový	Ano	Ano
Muž	Ano	Mimoevropská mobilita	Ano	USA, Indonesie, Vietnam	bakalářského studia	Zlepšit své jazykové schop	Ano	Ne
Žena	Ano	Mimoevropská mobilita	Ano	Korea	bakalářského studia	Poznání cizí kultury a nový	Spíše ano	Ano
Žena	Ano	Erasmus+	Ano	Litva	bakalářského studia	Zlepšit své jazykové schop	Spíše ano	Spíše ne
Žena	Ano	Mimoevropská mobilita	Ano	Korea	magisterského studia	Poznání cizí kultury a nový	Ano	Ano
Žena	Ano	Erasmus+	Ano	Nemecko	bakalářského studia	Zlepšit své jazykové schop	Spíše ano	Ano
Žena	Ano	Erasmus+	Ano	Belgie	bakalářského studia	Zlepšit své jazykové schop	Spíše ano	Nevím
Žena	Ano	Erasmus+	Ne	Chorvatsko	bakalářského studia	Poznání cizí kultury a nový	Spíše ano	Ne
Žena	Ano	Erasmus+	Ano	Bulharsko	bakalářského studia	Poznání cizí kultury a nový	Ano	Ne
Muž	Ano	Erasmus+	Ano	Řecko	bakalářského studia	Poznání cizí kultury a nový	Ano	Nevím
Muž	Ano	Erasmus+	Ne	Španělsko	bakalářského studia	Poznání cizí kultury a nový	Ano	Nevím
Muž	Ano	Mimoevropská mobilita	Ne	Čína	magisterského studia	Poznání cizí kultury a nový	Ano	Nevím
Žena	Ano	Erasmus+	Ne	Francie	bakalářského studia	Poznání cizí kultury a nový	Ano	Nevím
Žena	Ano	Mimoevropská mobilita	Ano	Vietnam	magisterského studia	Zlepšit své jazykové schop	Ano	Nevím
Muž	Ano	Erasmus+	Ne	Francie	bakalářského studia	Zlepšit své jazykové schop	Spíše ano	Spíše ano
Muž	Ano	Erasmus+	Ne	Španělsko	bakalářského studia	Poznání cizí kultury a nový	Spíše ano	Spíše ne
Muž	Ano	Erasmus+	Ne	Řecko	bakalářského studia	Poznání cizí kultury a nový	Ano	Ne
Muž	Ano	Erasmus+	Ano	Portugalsko	bakalářského studia	Zlepšit své jazykové schop	Ano	Spíše ne
Muž	Ano	Erasmus+	Ne	Řecko	bakalářského studia	Poznání cizí kultury a nový	Spíše ano	Ne
Žena	Ano	Mimoevropská mobilita	Ano	Taiwan	magisterského studia	Poznání cizí kultury a nový	Ano	Nevím
Muž	Ano	Erasmus+	Ano	Francie	bakalářského studia	Zlepšit své jazykové schop	Ano	Spíše ano
Muž	Ano	Erasmus+	Ne	Itálie	bakalářského studia	Poznání cizí kultury a nový	Ano	Spíše ne
Muž	Ano	Erasmus+	Ano	Španělsko	bakalářského studia	Zlepšit své jazykové schop	Ano	Ano
Muž	Ne	Nezúčastnil/a jsem se studiu	Ne	Raketou na Mars	magisterského studia			
Žena	Ano	Erasmus+	Ano	Francie	bakalářského studia	Poznání cizí kultury a nový	Ano	Ne
Žena	Ano	Erasmus+	Ne	UK	bakalářského studia	Poznání cizí kultury a nový	Ano	Ano
Muž	Ano	Erasmus+	Ne	Německo	bakalářského studia	Zlepšit své jazykové schop	Spíše ano	Spíše ne
Žena	Ano	Erasmus+	Ne	Řecko	bakalářského studia	Studijní program dané školy	Ano	Ne
Muž	Ano	Mimoevropská mobilita	Ano	Taiwan, Čína	magisterského studia	Zlepšit své jazykové schop	Ano	Spíše ne
Žena	Ano	Erasmus+	Ano	Irsko	bakalářského studia	Zlepšit své jazykové schop	Ano	Nevím
Žena	Ano	Mimoevropská mobilita	Ano	Nepál	magisterského studia	Poznání cizí kultury a nový	Ano	Nevím
Žena	Ano	Erasmus+	Ne	Portugalsko	bakalářského studia	Zlepšit své jazykové schop	Spíše ano	Spíše ano
Muž	Ano	Erasmus+	Ne	Německo	bakalářského studia	Zlepšit své jazykové schop	Spíše ano	Nevím
Muž	Ano	Erasmus+	Ano	Slovensko	bakalářského studia	Zlepšit své jazykové schop	Spíše ano	Ano
Muž	Ano	Erasmus+	Ne	Chorvatsko	bakalářského studia	Poznání cizí kultury a nový	Ano	Nevím
Muž	Ano	Erasmus+	Ne	Norsko	bakalářského studia	Zlepšit své jazykové schop	Ano	Spíše ano
Muž	Ano	Mimoevropská mobilita	Ne	Taiwan	magisterského studia	Poznání cizí kultury a nový	Ano	Spíše ne
Muž	Ano	Mimoevropská mobilita	Ano	Kanada	magisterského studia	Zlepšit své jazykové schop	Ano	Spíše ne
Muž	Ano	Erasmus+	Ano	Německo, Litva	bakalářského studia	Zlepšit své jazykové schop	Ano	Ano
Žena	Ano	Erasmus+	Ne	Portugalsko	bakalářského studia	Poznání cizí kultury a nový	Ano	Spíše ano
Muž	Ano	Erasmus+	Ano	Bulharsko	bakalářského studia	Zlepšit své jazykové schop	Ano	Ne
Žena	Ano	Erasmus+	Ano	Francie	bakalářského studia	Zlepšit své jazykové schop	Spíše ano	Spíše ano
Muž	Ano	Erasmus+	Ano	Německo	bakalářského studia	Zlepšit své jazykové schop	Spíše ano	Ano
Žena	Ano	Erasmus+	Ne	Portugalsko	bakalářského studia	Zlepšit své jazykové schop	Ano	Spíše ne
Muž	Ano	Erasmus+	Ano	Německo	bakalářského studia	Zlepšit své jazykové schop	Spíše ano	Ano
Muž	Ano	Mimoevropská mobilita	Ne	Thajsko	magisterského studia	Poznání cizí kultury a nový	Ano	Spíše ne
Muž	Ano	Erasmus+	Ano	Španělsko	bakalářského studia	Zlepšit své jazykové schop	Ano	Ano
Muž	Ano	Erasmus+	Ano	Rakousko	bakalářského studia	Zlepšit své jazykové schop	Ano	Nevím
Muž	Ano	Erasmus+	Ne	Španělsko	bakalářského studia	Poznání cizí kultury a nový	Ano	Spíše ne
Muž	Ano	Erasmus+	Ne	Anglie	bakalářského studia	Zlepšit své jazykové schop	Ano	Ano
Žena	Ano	Mimoevropská mobilita	Ano	Korea	magisterského studia	Zlepšit své jazykové schop	Ano	Spíše ano
Žena	Ano	Erasmus+	Ano	Itálie	magisterského studia	Poznání cizí kultury a nový	Ano	Nevím
Žena	Ano	Mimoevropská mobilita	Ano	Taiwan	magisterského studia	Zlepšit své jazykové schop	Ano	Nevím
Žena	Ano	Erasmus+	Ano	Švýcarsko	magisterského studia	Poznání cizí kultury a nový	Spíše ano	Ano
Žena	Ano	Mimoevropská mobilita	Ano	Portugalsko	magisterského studia	Poznání cizí kultury a nový	Ano	Spíše ano
Žena	Ano	Erasmus+	Ne	Island	magisterského studia	Zlepšit své jazykové schop	Ano	Spíše ano
Žena	Ano	Erasmus+	Ne	Slovensko	magisterského studia	Poznání cizí kultury a nový	Ano	Nevím
Žena	Ano	Erasmus+	Ne	Slovensko	magisterského studia	Poznání cizí kultury a nový	Ano	Nevím
Žena	Ano	Mimoevropská mobilita	Ne	USA	magisterského studia	Poznání cizí kultury a nový	Ano	Spíše ne
Žena	Ano	Mimoevropská mobilita	Ano	korea	magisterského studia	Poznání cizí kultury a nový	Ano	Ano
Muž	Ano	Erasmus+	Ne	Německo	magisterského studia	Studijní program dané školy	Spíše ano	Ano
Žena	Ano	Erasmus+	Ano	Portugalsko, Španělsko	magisterského studia	Poznání cizí kultury a nový	Ano	Spíše ne
Žena	Ano	Obojí	Ano	USA, Taiwan, Kypr	bakalářského studia	Poznání cizí kultury a nový	Ano	Nevím
Muž	Ano	Mimoevropská mobilita	Ano	Taiwan	magisterského studia	Poznání cizí kultury a nový	Ano	Spíše ano
Žena	Ano	Erasmus+	Ano	Rakousko	magisterského studia	Studijní program dané školy	Ano	Ano
Muž	Ano	Mimoevropská mobilita	Ano	USA	magisterského studia	Zlepšit své jazykové schop	Ano	Nevím
Muž	Ano	Erasmus+	Ano	Itálie	magisterského studia	Poznání cizí kultury a nový	Ano	Spíše ne
Muž	Ano	Erasmus+	Ne	Španělsko	magisterského studia	Poznání cizí kultury a nový	Ano	Spíše ne
Žena	Ano	Erasmus+	Ano	Turecko	magisterského studia	Poznání cizí kultury a nový	Ano	Spíše ne
Muž	Ano	Erasmus+	Ano	Kypr	magisterského studia	Zlepšit své jazykové schop	Ano	Spíše ne
Žena	Ano	Erasmus+	Ano	Dánsko	magisterského studia	Zlepšit své jazykové schop	Ano	Ano
Žena	Ano	Mimoevropská mobilita	Ano	Taiwan	magisterského studia	Poznání cizí kultury a nový	Ano	Spíše ano
Žena	Ano	Erasmus+	Ano	Korea	magisterského studia	Zlepšit své jazykové schop	Ano	Spíše ano
Žena	Ano	Erasmus+	Ano	Finsko	magisterského studia	Poznání cizí kultury a nový	Spíše ano	Spíše ano
Žena	Ano	Erasmus+	Ano	Itálie	magisterského studia	Zlepšit své jazykové schop	Ano	Spíše ne
Žena	Ano	Erasmus+	Ano	Belgie	magisterského studia	Poznání cizí kultury a nový	Ano	Spíše ano
Žena	Ano	Erasmus+	Ano	Irsko	magisterského studia	Zlepšit své jazykové schop	Ano	Spíše ano
Žena	Ano	Erasmus+	Ne	Kypr	magisterského studia	Poznání cizí kultury a nový	Ano	Ne
Žena	Ano	Erasmus+	Ano	Finsko	magisterského studia	Poznání cizí kultury a nový	Spíše ano	Spíše ano
Muž	Ano	Erasmus+	Ano	Estonsko	magisterského studia	Poznání cizí kultury a nový	Ano	Spíše ano
Žena	Ano	Erasmus+	Ne	Litva	magisterského studia	Zlepšit své jazykové schop	Spíše ano	Spíše ano