

UNIVERZITA PALACKÉHO  
PEDAGOGICKÁ FAKULTA

**BAKALÁŘSKÁ PRÁCE**

2018

Čechová Karolína

**UNIVERZITA PALACKÉHO**

**PEDAGOGICKÁ FAKULTA**

Katedra výtvarné výchovy

**BAKALÁŘSKÁ PRÁCE**

Čechová Karolína

„Jin Jang“

Koncepce Tao

Olomouc 2018

Vedoucí bakalářské práce: MgA. Robert Buček, Ph.D.

### **Čestné prohlášení**

Prohlašuji, že jsem bakalářskou práci na téma „Jin Jang“, zpracovala samostatně s použitím jen uvedených zdrojů a pramenů. Souhlasím, aby práce byla uložena na Univerzitě Palackého v Olomouci v knihovně pedagogické fakulty a používána ke studijním účelům.

V Olomouci, 19. 4. 2018

.....

## **Upozornění**

Tento text je jen průvodem k praktické části. (viz přílohy)

## **Poděkování**

Chtěla bych poděkovat MgA. Robertu Bůčkovi, PhD., za jeho čas, odborné vedení, motivaci a rady při vzniku bakalářské práce. Poděkování patří také mé rodině, blízkým a přátelům za podporu během studií.

# **OBSAH**

ÚVOD .....	1
TEORETICKÁ ČÁST .....	2
Jin Jang .....	2
Historie Jin Jang.....	2
Symbol Tchaj-t'i tchu.....	3
Tao .....	4
Taoismus.....	5
Kresba .....	6
Temperová barva .....	6
Litá kresba.....	7
Drip painting .....	7
Jitka Válová .....	8
Jackson Pollock.....	9
Portrétní umění .....	10
PRAKTICKÁ ČÁST .....	15
Výběr tématu.....	15
Průběh práce .....	15
Technika práce, materiál a výtvarné prostředky .....	20
Instalace .....	26
Závěr .....	29
SEZNAM POUŽITÝCH ZDROJŮ .....	30
Seznam použité literatury .....	30
Seznam internetových zdrojů.....	31
Seznam zdrojů obrázků.....	32
SEZNAM PŘÍLOH.....	33
ANOTACE .....	38

# ÚVOD

Jako téma své bakalářské práce jsem si zvolila téma: výtvarné vyjádření principu Jin Jang. Snad každý z nás si jako první vybaví černobílý symbol zvaný Tchaj-t'i tchu, který pouze pokusem o nejobecnější vyjádření základního principu Taa – dynamické duality Jin a Jang. Já se ve své bakalářské práci snažím vyobrazit princip Jin Jang svým osobitým výtvarným vyjádřením, tak jak na tyto síly, které jsou základem celého vesmíru, nahlížím. Výsledkem mého úsilí je výtvarná kompozice, která se skládá ze sedmdesáti portrétů mužů a žen, kde jejich pohlavní a barevné rozdělení určují právě vzájemně se doplňující síly Jin jang. Můj postup práce je zcela osobní, pramenící přímo z mého nitra.

V teoretické části se zabývám historií a filozofií Jin Jang, vysvětluji principy Jin Jang a stávající symbol Tchaj-t'i tchu. Taoismus je úzce spjatý s teorií Jin Jang, a proto o něm v teoretické části píšu také. Jelikož jsem svou bakalářskou práci začínala klasickou kresbou, nechybí ani pár slov o ní. Zmiňuji se také o lité kresbě, výtvarné technice, kterou jsem použila. Nechybí taky zmínka o umělcích, kteří s touto technikou v historii experimentovali. Dočtete se také něco málo o historii portrétu.

V praktické části se zmiňuji o tom, proč jsem si vybrala toto téma, jak jsem hledala vlastní způsob vyjádření této koncepce. Zmiňuji se o materiálech, které jsem použila, jak se má práce vyvíjela a nechybí ani zasvěcení do instalace mé bakalářské práce, která je pro mou práci konceptuálně důležitá.

# TEORETICKÁ ČÁST

## Jin Jang

Jin Jang nebo Yin Yang jsou dva základní principy taoismu, na nichž je postavena také orientální medicína. Zásada, která tvoří výchozí bod filosofie Jin Jang, zní: „*Všechny věci ve vesmíru jsou ve stavu neustálé proměny*“. Tato stálá proměna je vyjádřena:

- Jin se mění v Jang – nebo Jang se mění v Jin.
- Jin a Jang jsou relativní, nejsou absolutní.

Všechno existuje ve formě doplňujících se protikladů. Bez zimy by nebylo tepla. Bez výšky by nebyla nížina. Bez protikladů by neexistoval pohyb ani změna.<sup>1</sup>

Ženský „Yin“ (pasivní, přijímající, temný a vlhký) a mužský „Yang“ (aktivní, plodící, světlý, teplý a suchý) vyjadřuje dvě prapůvodní tvůrčí síly, jejichž analogií jsou i protiklady nebe a země, muž a žena, slunce a měsíc a další. Oba tyto principy mohou být chápány jako pasivní a aktivní materiální síly, v jejichž interakci mají všechny věci svůj původ (Chu-Hsi). Představují jakousi polaritu „tao“, tvůrčího prapočátku.<sup>2</sup>

Jin je odstředivý, Jang je dostředivý. Tento tep ovládá všechny věci. Od přílivu a odlivu moře, od růstu rostlin a jejich přeměny a diferenciací – až po roční oběhy dráhy oběhu planet kolem Slunce. Ve svém těle si například odstředivost a dostředivost (roztahování a smršťování) uvědomujeme na práci srdce. Cítíme také, jak se naplňují a vyprazdňují naše plíce, jak se napínají nebo uvolňují naše svaly.

## Historie Jin Jang

Medicína v Číně, v Indii, Japonsku a v ostatních zemích Dálného východu má nejstarší tradici vzhledem k ostatnímu světu. Učí nás mnoho věcí, které se ještě dnes mohou prakticky použít. Od dávných dob považoval čínský národ za zdroj veškerého pohybu hmoty a životní síly stálé a rovnovážné působení záporného a kladného pólu energie, které nazývali Jin Jang. Prvky Jin Jang jsou znázorněny v čínském symbolu

---

<sup>1</sup> KUSHI, M. 1991. *Orientální diagnostika*. Košice: Východoslovenské vydavateľstvo. 21 s. ISBN 80-234-0033-9.

<sup>2</sup> NAKONEČNÝ, M. 1993. *Lexikon magie*. Praha: I. Železný. 322 s. ISBN 80-237-0090-1.



Tchaj-t'i tchu, což symbolizuje původ života a vzhledem k tomu, že jsou Jin Jang vzájemně v dokonalé rovnováze, označuje se tento symbol jako „nejvyšší princip všeho“.

Hinduismus, buddhismus, zoroastrismus, konfucianismus, taoismus a šintoismus jsou učebnicemi orientální kosmologie – nauky o vesmíru jako celku. Tato nauka udržuje a podepírá všechny asijské tradice. Zmíněné principy v souhrnu tvoří „Vesmírný zákon“. Můžeme ho také nazvat „Zákonem nekonečného vesmíru“ – bytí v jeho živé celistvosti, který působí věčně napříč rozměrům všech světů (vesmíru, aeonů), který vytváří, mění, rozkládá a boří všechny jevy (fenomény) včetně těch, které se odehrávají na naší Zemi. Když byl v historii lidstva tento zákon používán k řešení a výkladu metafyzických problémů, vyvinula se z něho náboženství. Když začal být používán pro jevy přírodní, dal vznik vědám. Na jeho základě se také vyvinuly zákony morální, etické i ekonomické, stejně tak všechna díla estetická, která dala vznik kultuře a umění.<sup>3</sup>

## **Symbol Tchaj-t'i tchu**

Je čínský symbol vyváženosti a celistvosti vesmíru. Jin reprezentuje pasivitu, poddajnost, hmotu. Je často charakterizován jako pomalý, slabý, křehký, nerozhodný, studený, mokrý, tichý, ženský. Jang reprezentuje energii, aktivitu, ducha. Charakterizován je jako rychlý, silný, tvrdý, rozhodný, horký, suchý, mužský. Symbol Tchaj-t'i tchu, který znamená „obrazec nevyšší síly“, reprezentuje princip Jin Jang vycházející z čínské filozofie. Číňané tento symbol používali k vyjádření Jin Jang podstaty Nejzazšího pólu. Obrazec znázorňuje „dvě ryby“, jednu černou a druhou bílou s „očima“ opačné barvy. Černá znamená Jin a bílá Jang. Oči vyjadřují, že ve skutečném světě nic neexistuje ve své ryzí formě, vše vždy obsahuje něco ze svého protikladu. Byl to štětec mistra Čou Tun-i, prvního „kosmologického filozofa“ (1017–1073), který dal obrazci jako první jméno Tchaj-t'i neboli Obrazec nejzazšího pólu: „Nejzazší pól pohybem vytváří Jang. Když tento pohyb dosáhne své krajní meze, následuje nečinnost a tato nečinnost vytváří Jin.

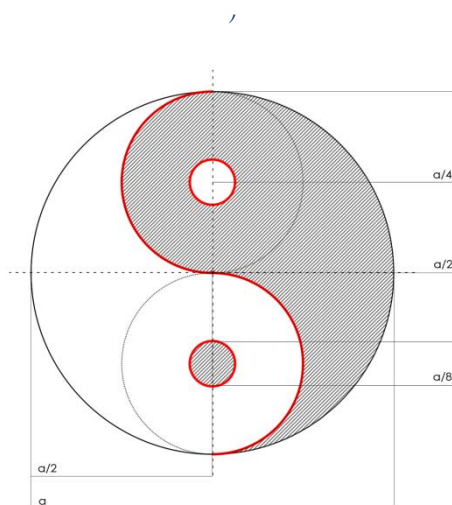
---

<sup>3</sup> KUSHI, M. 1991. *Orientální diagnostika*. Košice: Východoslovenské vydavateľstvo. 111 s. ISBN 80-234-0033-9.

Stejný symbol však používali Keltové v umění a na erbech, nebo římská armáda a v pozdní antice se využíval v soudnictví. Nejvýznamněji je symbol Jin Jang využíván v taoismu, kde reprezentuje celek, vesmír, princip vesmíru. Podobný symbol je dnes možné spatřit také na korejské vlajce.<sup>4</sup>



**Obrázek 1. Jin Jang (Gregory Maxwell)**



**Obrázek 2. Geometrické Jin Jang (Listicka Fox, 2015)**

## Tao

Tao je ústřední pojem čínského esoterismu, tzv. taoismu, jehož název je z tohoto pojmu odvozen. Tao znamená dvojí nedefinovatelnou nevyšší skutečnost, absolutno a „cestu“ ke spojení s tímto absolutnem. Čínské tao znamená původně cestu. Tao není

---

<sup>4</sup> *Symboly Jin Jang* [online]. 2017 [cit. 2018-04-01]. Dostupné z: <http://symboly.xrs.cz/jin-jang/>

totožné s bohem, bůh svět tvoří, tao obsahuje svět v sobě. Bůh si je vědom sám sebe, tao je nevědomé. Je to jakási absolutní kosmická nutnost, smysl jsoucna. Tao je filosofie jsoucna. Jsoucno je všechno projevené i neprojevené bytí. Tao si nelze představit, lze jej zažít (nirvána, samadhi). Dá se říct, že jakýkoliv slovní popis Tao je nedostatečný. Jedná se totiž o takovou vnitřní zkušenost člověka, pro kterou chybí slovní aparát. Racionalita a analytická mysl je právě onou pastí, ve které se člověk ocitá při snaze o popis Tao běžnými rozumovými postupy. Tao je živé, není to stroj, mechanismus, který lze popsat konstrukčním výkresem. Tedy jakékoliv výtvarné vyjádření nemůže být jiné než individuální a nedostatečné.

## **Taoismus**

Je jedním ze základních směrů východní filosofie, jenž vznikl zhruba v 5. století před Kristem. Propagátor Taoismu Lao-c, formuloval jeho strukturu v knize „Tao te t'ingu“ (Kniha o Tao a ctnosti), kde nás učí, že člověk se nemá dát omezit věcmi tohoto světa, ale osvobodit se od nich. Učinit v sobě vnitřní klid a osvobodit se od žádostí a vášní. Nechtít nic víc než to co potřebujeme. Být trvale skromný a pokorný a neuchýlit se od své přirozenosti a nebýt na nikom závislý.

Protiklad člověka a přírody je jeden ze základních rozdílů mezi východní a západní filosofií. Suverénnost rozumu, typická pro náš způsob myšlení, zatlačuje a utlumuje složku volní, etickou, která je naopak preferována východní filozofií, která může být pro nás návodem ke správnému životnímu stylu a životní moudrosti i v dnešní době. Taoisté své problémy řeší tak, že je ponechávají, aby si samy našly svůj směr, cestu.

Tao nezná pojetí nadřazenosti ducha nad hmotou. Nadřadíme-li jednu z těchto hodnot, vytváří to spekulativní abstraktní myšlení. Nesmíme nikoho ovlivňovat, vylepšovat, formovat a vnucovat mu svůj pojem pravdy i dobra. Toto napravování lidí vede k pokrytectví a snahu udělat lidi závislými na nás nebo na věcech. To vede k pohromám v osobním životě i ve společnosti. Proto „poučovat beze slov, jednat bez zasahování“ je vrcholem taoistické moudrosti.

Důležité je zachovávat prvenství práva morálního před legálním, neboť všechna světská nařízení a ustanovení jsou výmyslem člověka, nikoli přírody. Kritériem je shoda

s vesmírným řádem a s přírodou. Ideálem mravnosti je žít shodně s přirozeností, mravní zákony, které jsou v člověku a jejich závaznost, vyplývá z nich samých. Jde o vnitřní hlas v člověku, mravní zákon bez povyšování rozumu, který musí ustoupit přesvědčení mravnímu. Toto dává nekonečnou hodnotu lidské osobnosti a spojuje ji s vesmírnou nekonečnou energií.<sup>5</sup>

## **Kresba**

Kresba je výtvarný prostředek, který může mít význam jako samostatné dílo, většinou nám však také slouží jako přípravná fáze pro malbu a podobné výtvarné techniky. Od všech typů malby se kresba liší lineárními tahy kreslicího nástroje, kterými však lze tvořit i nejrůznější přechody a dosáhnout tak i malířského vyznění výsledného díla. V dnešní době máme k dispozici širokou škálu kreslicích prostředků. Základním všestranným kreslicím nástrojem je tužka. Její náplň je z grafitu a vyrábí se v mnoha stupních tvrdosti a podle toho se také liší kresebná stopa. Mezi další kreslicí prostředky patří rudka, nebo přírodní uhel, které je možno rozmazávat a vytvářet přechody, nebo také kombinovat s pastelem. Můžeme kreslit i tuší a perem s vyměnitelnými násadkami, technickým či kaligrafickým perem nebo husím brkem.<sup>6</sup>

## **Temperová barva**

Temperové barvy, které se ještě před objevením oleje jako pigmentového pojidla hojně používaly k deskové i nástěnné malbě fresek. S objevením olejových barev zcela ustoupily do pozadí. Jejich příprava byla náročná a finiš malby nebyl tak dokonale hladký bez zratelných tahů štětcem jako později u olejomalb. Temperové barvy se ředí vodou a mají vysoké krycí vlastnosti podobné akrylovým barvám, na rozdíl od nich však lze však temperu po zaschnutí znovu rozmýt. Patří k ekonomické třídě barev.<sup>7</sup>

---

<sup>5</sup> Čítárny. *Co je Tao a Taoismus* [online]. 2001 [cit. 2018-01-18]. Dostupné z: <https://www.citarny.cz/index.php/knihy-lide/vzdelavani-a-souvislosti/souvislosti/tao-taoismus>

<sup>6</sup> Výtvarka: *Kresba* [online]. 2016 [cit. 2018-002-18]. Dostupné z: <https://www.vytvarka.cz/kresba>

<sup>7</sup> Výtvarka: *Temperý a kvaše* [online]. 2016 [cit. 2018-002-18]. Dostupné z: <https://www.vytvarka.cz/temperý-a-kvase>

## Litá kresba

Litá kresba je experimentální malířská technika, při které se nalívá barva nebo tuš přímo na papír nebo plátno. V českém umění s touto technikou experimentovala například umělkyně Jitka Válková. Ve Spojených státech je lité kresbě podobný umělecký styl Drip painting (odkapávací malba).

## Drip painting

Drip painting (odkapávací malba) je umělecký styl, na který náhodně při své práci přišel americký abstraktní umělec Jackson Pollock. Tento umělecký styl je formou abstraktního umění, kdy se barva nalévá, odkapává nebo stříká přímo na plátno. Tento styl se řadí taky mezi akční malbu, se kterou experimentovali v první polovině 20. století umělci jako Francis Picabia, André Masson a Max Ernst.<sup>8</sup>

Akční malba vznikla v druhé polovině 60. let 20. století na území USA. Právě akční malbou se americké umění zcela vymanilo z vazeb evropské tvorby a vytvořilo jedinečný styl založený na uvolnění. Malba se stala volným polem pro vyjádření gest a pohybů ruky, důležitá byla především fyzická činnost umělce. Hlavní roli v tomto umění hraje samotný akt tvorby, malování.

Akční malba rozeznává dvě základní techniky malování.

1. Drip painting – lití barvy na plátno přímo z plechovky
2. Slash painting – cákání barvy štětcem

Ani jedna z těchto forem tvorby však není výsledkem bezmyšlenkovitého mechanického malování, ale zprostředkovává nejvyšší možný pocit z malování samého.<sup>9</sup>

---

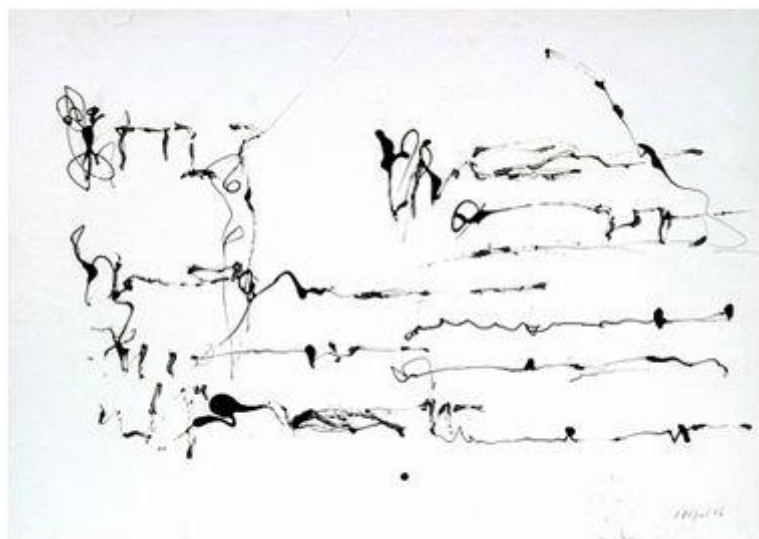
<sup>8</sup> Wikipedia: *Drip painting* [online]. 2018 [cit. 2018-004-18]. Dostupné z: [https://en.wikipedia.org/wiki/Drip\\_painting](https://en.wikipedia.org/wiki/Drip_painting)

<sup>9</sup> BLÁHA, J. aj. SLAVÍK. 1997 *Průvodce výtvarným uměním: [kapitoly k učebnici dějepisu pro 9. r. ZŠ]*. Praha: Práce. 13 s. ISBN 80-208-0432-3.

## Jitka Válová

Jitka Válová i se svou sestrou Květou patří mezi české poválečné umělkyně. A obě jsou spojovány s programem skupiny Trasa, jejíž program jasně odkazoval k myšlenkám meziválečné avantgardy. Každá z nich měla rozdílný výtvarný projev. Jitka v letech 1945 až 1950 studovala VŠUP v Praze u profesora Emila Filly. Zabývala se grafickými technikami, kresbou i malbou.<sup>10</sup>

Experimentovala právě s litou kresbou tak, že vylévala barvu z nádoby na papír v rytmických liniích a inspirací ji byla hudba. Tuto techniku prováděla za poslechu klasických světových velikanů (například Johann Sebastian Bach, Wolfgang Amadeus Mozart).



**Obrázek 3. *Beethoven – Klavírní sonáta II.* (Jitka Válová, 2007, litá kresba na papír**

---

<sup>10</sup> *Galerie Art: Jitka Válová* [online]. 2015 [cit. 2018-04-18]. Dostupné z: <https://www.galerieart.cz/umelci/galerie/jitka-valova-o-autorce/59/?umelec=152>

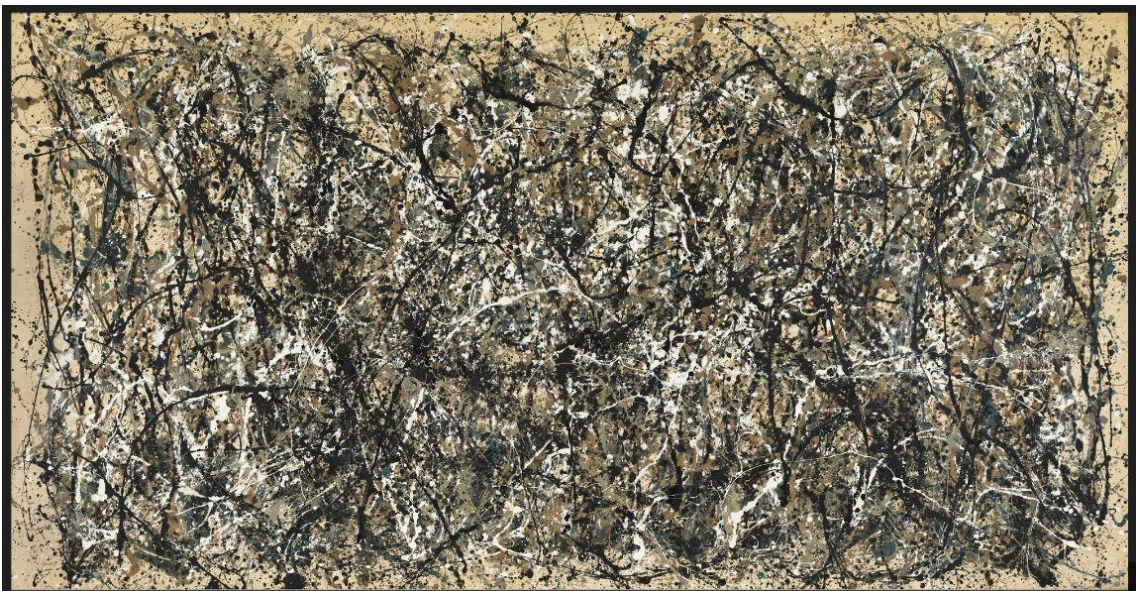
## Jackson Pollock

*„Potřebuji cítit, že jsem součástí malby, a skutečně se do ní pohroužit.“*

Jackson Pollock

Jackson Pollock byl průkopnický abstraktní malíř z newyorské umělecké školy, přezdívaný „Jack the Dripper“ byl utrápený alkoholik, který se potácel mezi citlivostí a mužností, povznesením a zoufalstvím. Nejlepší jsou jeho práce velkých rozměrů například 4 x 7 m, protože je na nich patrná vášnivá, hrdinská, monumentální povaha jeho díla. Jeho postup práce byl takový, že pokládal plátno na podlahu, postavil se doprostřed s velkou konví doma připravené barvy, kterou naléval barvu přímo na plátno a vědomě chtěl být „v“ obraze a stát se fyzicky jeho součástí. Rytmus a tok barevných stop, které jsou v jeho dílech viditelné, mohly být provedeny buď instinktivně, libovolně, nebo lhostejně.

Jeho obrazy jsou zachycením živelného procesu akční malby. Při jeho práci vládá lidského rozumu ustupuje do pozadí a ke slovu se dostávají prapůvodní smysly a city. Jak kdyby to byl návrat k prvotním energetickým zdrojům lidské kultury. Právě tato energie je zachycena v Pollockových obrazech.<sup>11</sup>



**Obrázek 4. Číslo jedna (Jackson Pollock, 1950) malba na karton**

<sup>11</sup> BLÁHA, J. aj. SLAVÍK. 1997 *Průvodce výtvarným uměním: [kapitoly k učebnici dějepisu pro 9. r. ZŠ]*. Praha: Práce. 14 s. ISBN 80-208-0432-3.

## Portrétní umění

Mistři rané italské renesance a nizozemští malíři se zhruba v letech 1400-1420 začali zaměřovat na zobrazování skutečnosti. Zejména v kresbách znázorňovali zpodobování osob. Význam portrétní kresby vzrůstal ze dvou důvodů:

1. Poměrně rychlá technika kresby umožňuje pohotově a výstižně zachytit rysy modelu, zatímco v komplikovaně prováděném obraze, jemuž mnohdy sloužily kresby v podstatě za předlohy, dosáhl umělec fyziognomické bezprostřednosti teprve v dlouhotrvajícím tvůrčím procesu.
2. Neoficiální kreslířský projev nevyžadoval po umělcích reprezentativní stylizaci a skýtal jim větší možnost vyjadřovat se svobodně.

Portrétní umění hrálo významnou roli v antickém Řecku a Římě, po celá staletí během středověku však mělo jen okrajový význam a omezovalo se pouze na mince a náhrobní skulptury. V období renesance se portrét opět stal významným uměleckým žánrem, rozšířil své možnosti, byl přijímán různými vrstvami společnosti. V 19. století představovala fotografie mocnou výzvu, co se týče tradiční dokumentační funkce portrétu, a řada moderních umělců objevila nové cesty, jak přistupovat k tomuto tématu.

Mistrovské, nanejvýš expresivní kresby vytvořili např. Jan van Eyck, Albrecht Dürer, Lucas Cranach st., Hans Holbein ml., nebo Francois Cloet. Mezi kreslenými podobiznami pocházejícími z dalších staletí dominují vysloveně pojatá díla Petera Paula Rubense, Anthonise van Dycka a Rembrandtovy portréty.<sup>12</sup>

---

<sup>12</sup> AGTE, R. 1997. *Slovník světové kresby a grafiky: umělci, výtvarné techniky, informace pro sběratele*. Praha: Odeon, 510 s. ISBN 80-207-0550-3.





**Obrázek 5. *Muž s turbanem* (Jan van Eyck, 1433) olej na dřevě**



**Obrázek 6. *Autoportrét II.* (Rembrandt van Rijn, 1659) olej na plátně**

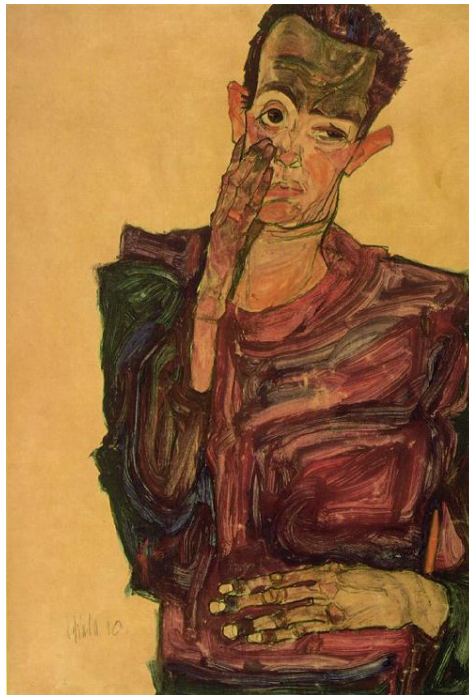
Ve 20. století se s příchodem avantgardních hnutí začalo portrétní umění měnit. Znatelný rozdíl v zobrazování člověka a jeho obličeje, se objevuje v dílech expresionistických umělců. Například v dílech Edvarda Muncha, Egona Schieleho nebo také Ernsta Ludwiga Kirshnera, který byl členem německé skupiny Die Brücke.



**Obrázek 7. *Výkřik* (Edvard Munch, 1893) olej, tempera, pastel**



Obrázek 8. *Erna* (Ernst Ludwik Kirschner, 1930) olej na plátně



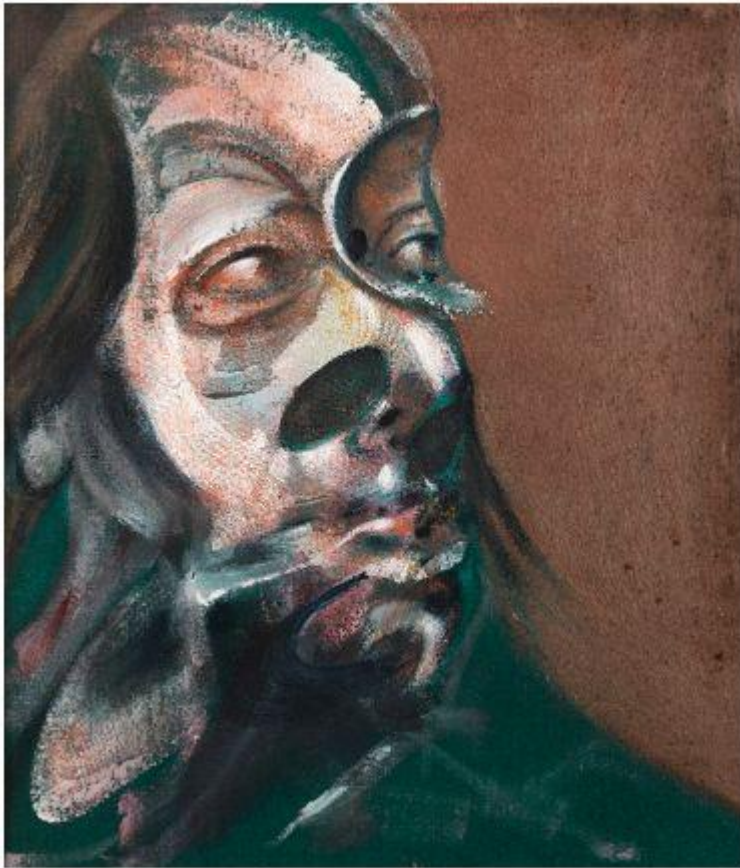
Obrázek 9. *Autoportrét s rukou na tváři* (Egon Schiele, 1910) kvaš, akvarel, uhl

U všech těchto umělců můžeme vidět deformaci obličejů i postavy a nepřirozenou barevnost. Cítíme z nich citové poznatky a pocity umělcovi duše. Člověk byl viděn jako živá osobnost ztracená na drsném severu, trpící a milující. Expresionismus bojoval proti soudobým skličujícím poměrům a uměleckému akademismu a představil novou problematiku námětu s radikálně novými formálními prostředky. Svou přímostí se prokletí umělci expresionismu znelíbili nastupujícímu fašismu, který je označil za zvrhlé umělce a zničil mnohá jejich díla.

V 60. letech 20. století se objevuje definice nového vztahu skutečnosti a člověka s názvem Nová figurace. A vzniká jako reakce na svět zahlcený neosobním abstraktním uměním, které převládalo ve Spojených státech. I když byli američtí umělci posedlí abstrakcí, tak Evropa nikdy neztratila svůj zájem o zobrazení člověka. Nová figurace našla nové výrazové možnosti ve zdůraznění rysů lidské postavy a lidských emocí. Umělec zde zachycuje postavu jako předmět svého díla ve zcela jiném pojetí než v klasických směrech minulosti. Člověk na plátně je pln revolty proti společnosti, jeho výraz je vyhraněn do intenzity nočních můr a porušených lidských forem. Mezi umělce nové figurace můžeme zmínit anglického malíře Francise Bacona, který zachycoval pocity strachu prostřednictvím bezohledné deformace postav a odhaloval vnitřní svět člověka v 2. polovině 20. století.<sup>13</sup>

---

<sup>13</sup> BLÁHA, J. aj. SLAVÍK. 1997 *Průvodce výtvarným uměním: [kapitoly k učebnici dějepisu pro 9. r. ZŠ]*. Praha: Práce. 55 s. ISBN 80-208-0432-3.



Obrázek 10. *Studie Isabel Rawsthorne* (Francis Bacon, 1966)  
olej na plátně

# PRAKTICKÁ ČÁST

## Výběr tématu

Volba tématu pro mou bakalářskou práci přišla ve chvíli, kdy se mi do ruky dostala kniha s názvem „Orientální diagnostika“, kterou napsal Michio Kushi pocházející z Japonska.

Michio v mládí studoval mezinárodní právo a zajímal se o vytvoření celosvětového parlamentu pro uchování míru ve světě. Po svém setkání se slavným profesorem orientální medicíny a filosofie Nyoiti Sakurazawou, na Západě známým jako George Ohsawa, zasvětil svůj život propagaci a výuce tradičního taoistického systému rovnováhy principů Jin a Jang, který převzal od svého učitele.<sup>14</sup>

Jak jste se mohli dočíst v teoretické části, nauka o Jin a Jang je velice zajímavá. Už od malička jsem přemýšlela nad tím, kdo jsem? Jakou mám úlohu v tomto životě? Existuje něco většího, než jsme my sami? A jak je například možné, že ráno vychází a večer zapadá slunce? Určitě takové otázky napadají více lidí. Většina z nás si chce alespoň na pár takových otázek najít logické vysvětlení. Mně osobně přišla právě teorie Jin Jang jako nejlogičtější. A není to vlastně vůbec složité. A i když už Jin Jang svou vizuální podobu má, rozhodla jsem se, že ji ztvárním svým vlastním, osobitým, uměleckým způsobem.

## Průběh práce

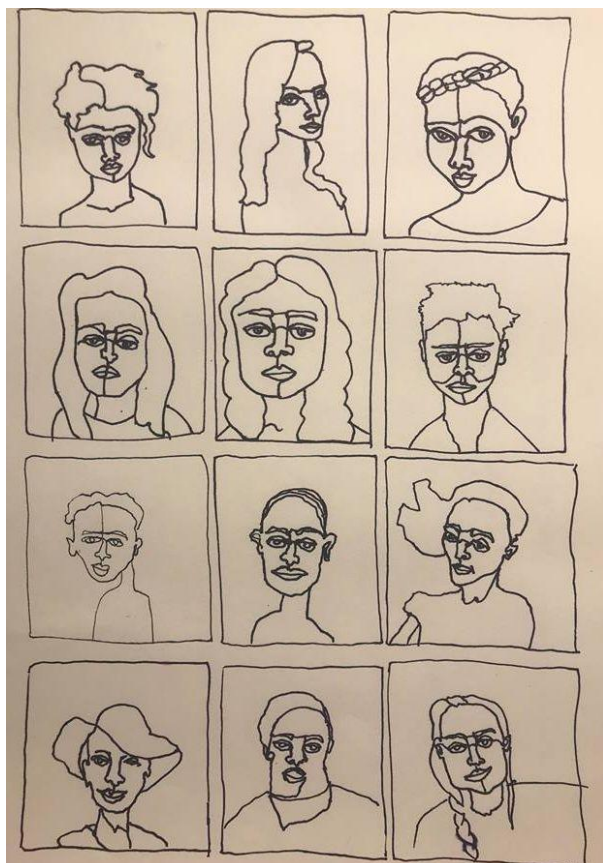
Protože jsou to hlavně lidé, kolem kterých se nejvíc točí náš svět, rozhodla jsem se vyjádřit Jin a Jang portrétem. Obličej, které se objevují v mé práci, nepatří žádným konkrétním osobám. Dokonce kontury tváří neodpovídají nějaké předem připravené představě: Jde o **proces**, pokus o jakousi zkratku, u které jinovou složku tvoří nejnuitnější krajiny mé psýchy a jangovou složku materializace tohoto děje – konkrétní portrét. Tvorba probíhá bez účasti jakékoliv racionality, která je zatížena našimi předsudky a klišé. Určitě se jedná o akt nejen objevný a vzrušující, ale jistě také

---

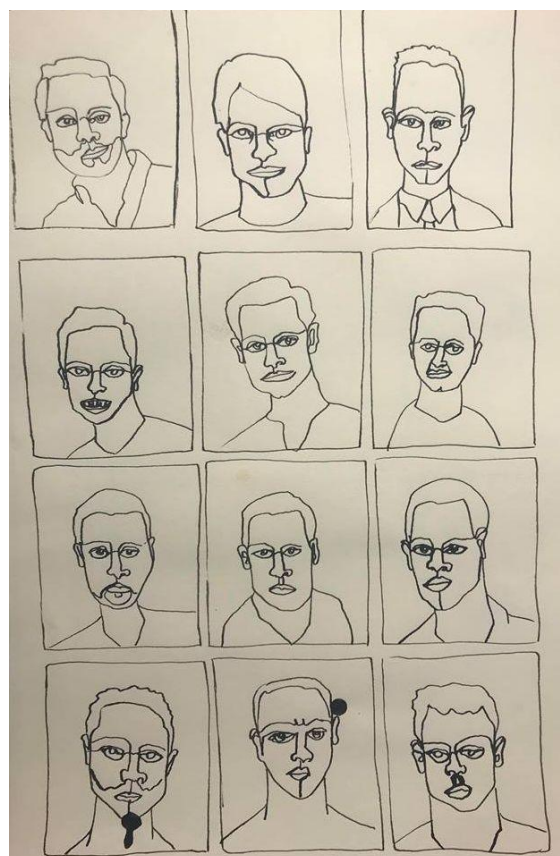
<sup>14</sup> KUSHI, M. 1991. *Orientální diagnostika*. Košice: Východoslovenské vydavateľstvo. 10 s. ISBN 80-234-0033-9.

terapeutický, očistný. Pokud by se našel někdo, kdo by byl ochoten vzdát se přímého výtvarného oslovení a snažil by se o hledání nějakého „plánu“, tak ten pak lze nalézt snad jen v kompozici prezentace, ve volbě barev a příklonu k taoismu samém.

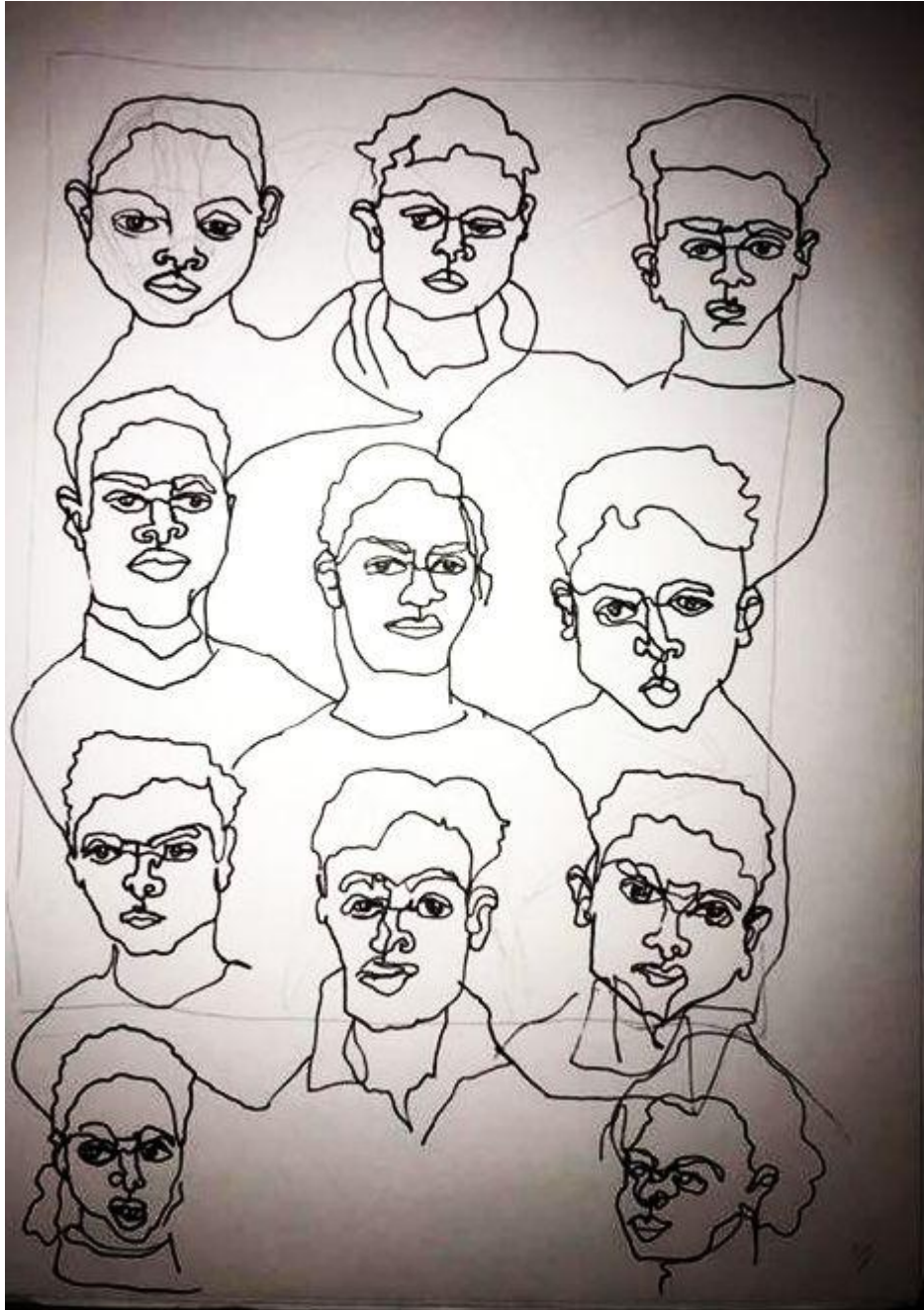
Ze začátku jsem kreslila portréty menších rozměrů černou tuší vedle sebe do skicáku.



Obrázek 11. *Skice* (Karolína Čechová, 2017)  
tuš



Obrázek 12. *Skice* (Karolína Čechová, 2017) tuš



Obrázek 13. *Skice* (Karolína Čechová, 2016) tuš

Portréty se začaly přibližovat karikatuře, a proto jsem se rozhodla každý portrét zjednodušit, aby zobrazený obličej byl čitelný, i když byl proveden pouze jedním nepřerušovaným tahem. Poté jsem se rozhodla, že portréty zvětším a tuš nahradím



temperou. Z formátu A2 (594 x 420 mm) jsem postupně přecházela na menší formáty, až jsem si pro finální zobrazení vybrala formát A3 (420 x 297 mm).



**Obrázek 14. *Formát A2* (Karolína Čechová, 2017)  
tempera**

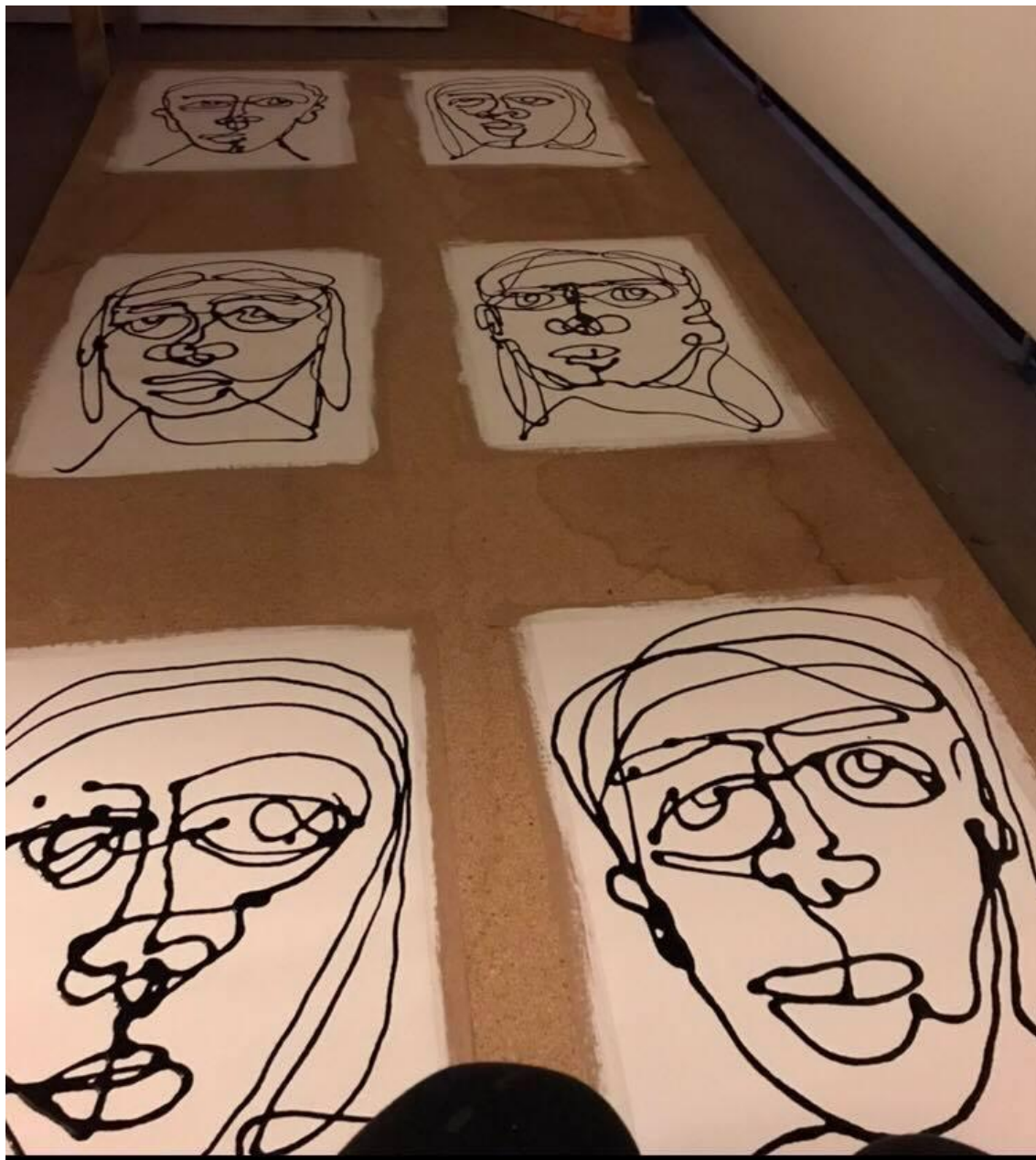


**Obrázek 15. Formát A2 (Karolína Čechová, 2017)  
tempera**

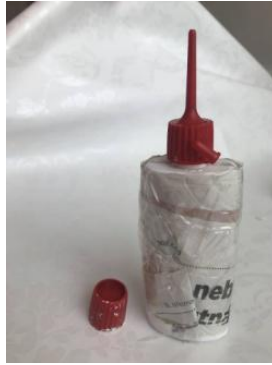
### **Technika práce, materiál a výtvarné prostředky**

Při rozhodnutí, že každý portrét bude umístěn do formátu A3, jsem zvolila bílý kreslicí karton s gramáží 180 g/m<sup>2</sup>. Každý karton jsem natáhla na dřevěnou desku pomocí papírové pásky a vody, aby se nezvlnil. Princip Jin, je ženský, tmavý a koresponduje s nocí. Proto jsem se rozhodla ženské portréty zobrazit bílou barvou na černém podkladu. Proto jsem natáhnutý karton natřela celý černou temperovou barvou, aby měl tmavé pozadí. Jakmile tempera zaschla, vrhla jsem se do tvorby. Pro techniku lité kresby jsem zvolila bílou temperu, kterou jsem si přelila do lahvičky, ze které při otočení tekla pouze tenká linka barvy (obr. 17). Při lití ženského portrétu Jin jsem obličej kreslila intuitivně, pouze jedním tahem. Tak tomu bylo i při lití portrétu

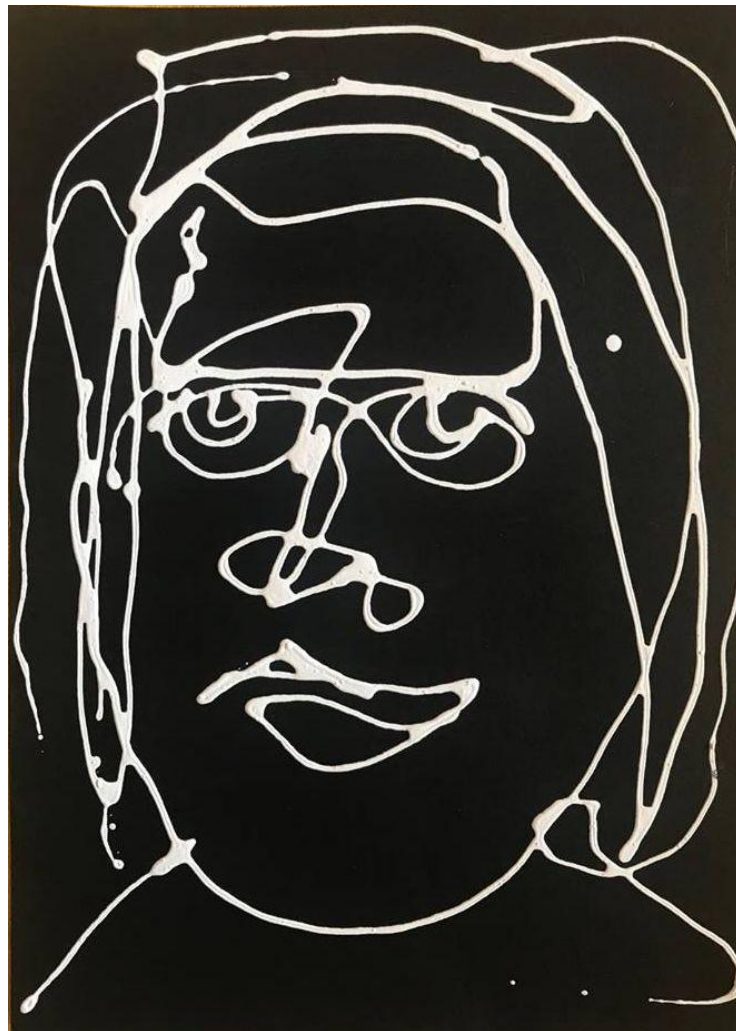
mužského. Práce byla zcela spontánní. Občas se nedařilo a portrét se rozpil. Portrétů jsem nakreslila 14 někdy 15 a trvalo dlouho, než barva zaschla. Jakmile zaschla, tak jsem je ručním řezákem odřezala z desky.



Obrázek 16. *Jang portréty a pracovní postup* (Karolína Čechová, 2018) tempera, litá kresba



Obrázek 17. *lahvička na lití*



Obrázek 18. *Jin portrét* (Karolína Čechová, 2018)  
tempera, litá kresba



**Obrázek 19. *Jin portréty* (Karolína Čechová, 2018) tempera, litá kresba**

Princip Jang, je mužský a světlý a koresponduje se dnem. A tak jsem po natáhnutí bílý karton ještě přetřela bílou temperou. Než tempera zaschla, tak jsem si nachystala černou temperu do stejné lahvičky (obr. 17), ve které jsem měla předtím i temperu bílou pro lití ženských portrétů. A tou jsem pomocí lité kresby tvořila mužské portréty stejným způsobem jako ty ženské.



Obrázek 20. *Jang portrét* (Karolína Čechová, 2018) tempera, litá kresba



Obrázek 21. *Jang portréty* (Karolína Čechová, 2018) tempera, litá kresba



Obrázek 22. *Jin a Jang portréty* (Karolína Čechová, 2018) tempera, litá kresba

Jednotlivé obrazy vznikly kdesi, někde v hlubinách mé duše, v krajině mé duše, kterou neumím popsat, teprve ji objevuji. Technika a výběr obsahu práce, byly založeny na rozumové složce, kdežto samotný akt lití byl složkou intuitivní. Při lití jsem se snažila pozastavit všechny myšlenky. Vztahy a souvislosti na rozumové (racionální úrovni) je možno dohledávat ex post (barevné a pohlavní rozdělení). Po skončení nijak řízeného procesu tvorby by nemělo docházet k nějakým obecným závěrům, jde o interakci mezi mým vnitřním já a Vaším vnitřním já. Bylo by zcela zbytečné, kazit to nějakými komentáři.

## **Instalace**

Pro inspiraci k finálnímu uspořádání portrétů jsem využila již zmíněnou knihu *Orientální diagnostika*, kde se Georges Ohsawa zmiňuje o sedmi zákonech, které řídí vesmír.

1. *„Všechny věci jsou rozrůzněním jednoho jediného nekonečna.*
2. *Vše se mění.*
3. *Protiklady se doplňují – jsou komplementární.*
  - *Jin i Jang portréty se vzájemně doplňují oboustranně*
4. *Nic není totožné.*
  - *žádný z portrétů není totožný*
5. *Co má přední stranu, má i stranu zadní.*
  - *jedna strana Jin portrét, z druhé strany Jang portrét a naopak*
6. *Čím větší je strana přední, tím větší strana je zadní.*
7. *Co má začátek, má i konec.*“<sup>15</sup>

Jelikož výsledné dílo bude viditelné až po instalaci, tak jsem ho alespoň ve skice nakreslila. Na obr. 23 můžete vidět prostor, kde se bude dílo instalovat.

---

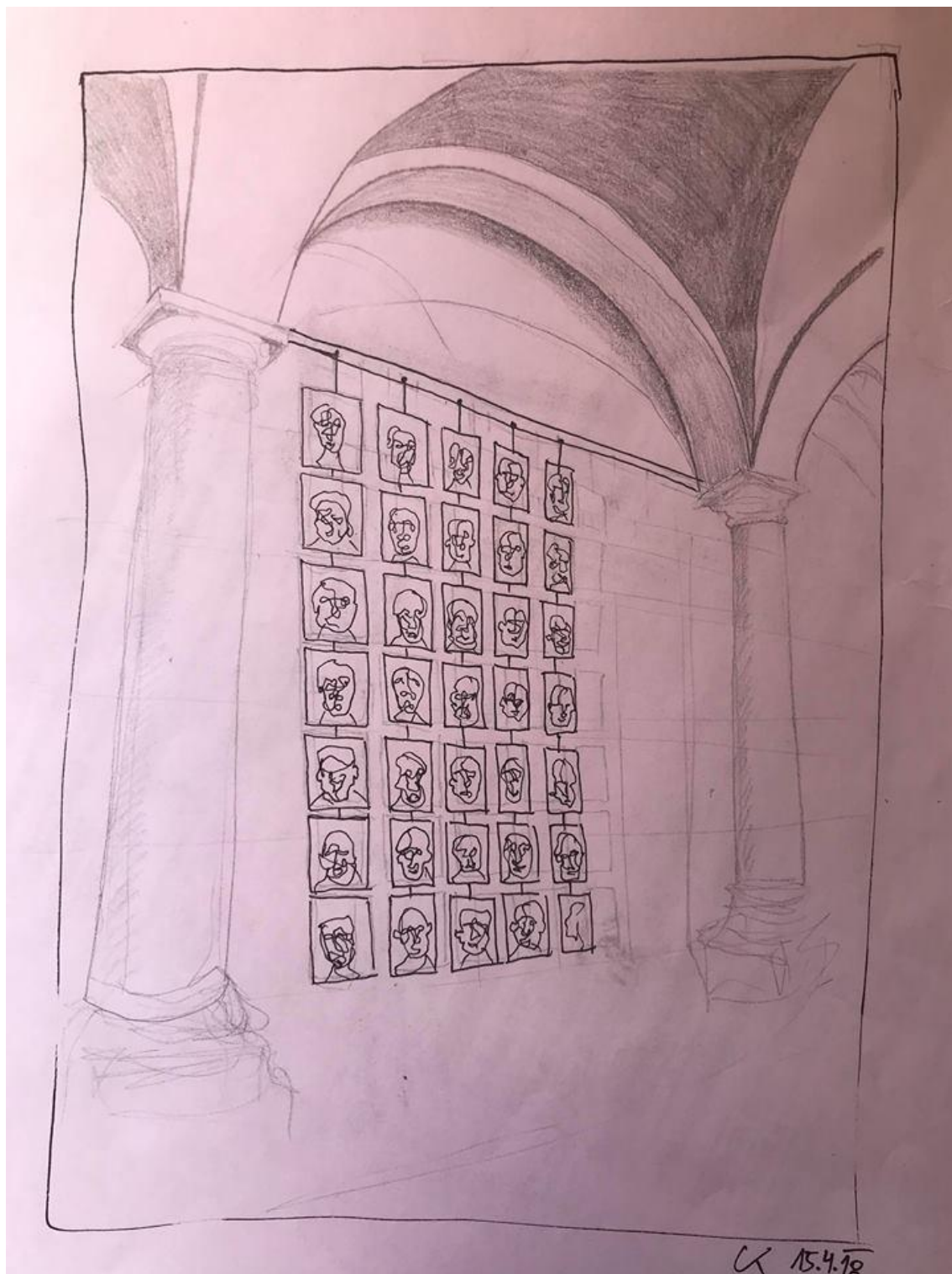
<sup>15</sup> KUSHI, M. 1991. *Orientální diagnostika*. Košice: Východoslovenské vydavateľstvo. 22 s. ISBN 80-234-0033-9.





**Obrázek 23. *Místo instalace* (Karolína Čechová, 2018)**

Mezi sloupy bude položena dřevěná tyč, na kterou se zavěsí portréty pomocí vlasce. Na každém vlasci bude zavěšeno 7 portrétů Jin pod sebou z jedné strany a ze strany druhé 7 Jang portrétů. Na tyč se zavěsí celkem 5 vlasců s portréty vedle sebe. Výsledné dílo bude tedy oboustranné. Z jedné strany Jin a druhé Jang, a jelikož budou portréty viset na vlasci, budou také v pohybu. Vznikne tak kinetické dílo, jelikož princip Jin a Jang je principem proměnlivým.



Obrázek 24. *Skica instalace* (Karolína Čechová, 2018)

## **Závěr**

Cílem textové části bakalářské práce bylo podat výklad k části praktické, ve které jsem se snažila výtvarnými prostředky vyjádřit princip Jin Jang. Výsledné dílo má diváka zaujmout, divák si má odnést prožitek pokud možno srovnatelný s mou vnitřní zkušeností tvorby. Práce vznikala díky podprahovým procesům na úrovni intuice, která mi přinesla nový pocit svobody vyjádření. Celá má práce je vlastně výsledkem mého podvědomí. V teoretické části jsem se také zabývala historií Jin Jang, taoismem, historií portrétního umění, kresbou a litou kresbou.

V praktické části jsem se zaměřila na průběh a techniku své práce, kterou jsem doložila i fotodokumentací. Šlo o prvotní návrhy do skicového bloku, díky kterým jsem hledala výtvarnou zkratku portrétu. Zmínila jsem použité techniky a výtvarné prostředky. Inspirací pro průběh práce mi byl koncept Tao, ve výběru barevnosti a rozdělení portrétu na pohlaví mi byl inspirací dualismus Jin a Jang a pro instalaci, o které se zmiňuji na konci praktické části, mi bylo inspirací sedm zákonů, podle nichž se řídí vesmír.

# SEZNAM POUŽITÝCH ZDROJŮ

## Seznam použité literatury

AGTE, R. 1997. *Slovník světové kresby a grafiky: umělci, výtvarné techniky, informace pro sběratele*. Praha: Odeon, 510 s. ISBN 80-207-0550-3.

BLÁHA, J. aj. SLAVÍK. 1997 *Průvodce výtvarným uměním: [kapitoly k učebnici dějepisu pro 9. r. ZŠ]*. Praha: Práce. 13 s. ISBN 80-208-0432-3.

BLÁHA, J. aj. SLAVÍK. 1997 *Průvodce výtvarným uměním: [kapitoly k učebnici dějepisu pro 9. r. ZŠ]*. Praha: Práce. 14 s. ISBN 80-208-0432-3.

BLÁHA, J. aj. SLAVÍK. 1997 *Průvodce výtvarným uměním: [kapitoly k učebnici dějepisu pro 9. r. ZŠ]*. Praha: Práce. 55 s. ISBN 80-208-0432-3.

KUSHI, M. 1991. *Orientální diagnostika*. Košice: Východoslovenské vydavatelstvo. 21 s. ISBN 80-234-0033-9.

KUSHI, M. 1991. *Orientální diagnostika*. Košice: Východoslovenské vydavatelstvo. 22 s. ISBN 80-234-0033-9.

KUSHI, M. 1991. *Orientální diagnostika*. Košice: Východoslovenské vydavatelstvo. 111 s. ISBN 80-234-0033-9.

NAKONEČNÝ, M. 1993. *Lexikon magie*. Praha: I. Železný. 322 s. ISBN 80-237-0090-1.

## Seznam internetových zdrojů

*Čítárny. Co je Tao a Taoismus* [online]. 2001 [cit. 2018-01-18]. Dostupné z: <https://www.citarny.cz/index.php/knihy-lide/vzdelavani-a-souvislosti/souvislosti/tao-taoismus>

*Galerie Art: Jitka Válková* [online]. 2015 [cit. 2018-04-18]. Dostupné z: <https://www.galerieart.cz/umelci/galerie/jitka-valova-o-autorce/59/?umelec=152>

*Symboly Jin Jang* [online]. 2017 [cit. 2018-04-01]. Dostupné z: <http://symboly.xrs.cz/jin-jang/>

*Výtvarka: Kresba* [online]. 2016 [cit. 2018-002-18]. Dostupné z: <https://www.vytvarka.cz/kresba>

*Výtvarka: Tempery a kvaše* [online]. 2016 [cit. 2018-002-18]. Dostupné z: <https://www.vytvarka.cz/tempery-a-kvase>

*Wikipedia: Drip painting* [online]. 2018 [cit. 2018-004-18]. Dostupné z: [https://en.wikipedia.org/wiki/Drip\\_painting](https://en.wikipedia.org/wiki/Drip_painting)

## **Seznam zdrojů obrázků**

**Obrázek 1.** Jin Jang (Gregory Maxwell)

**Obrázek 2.** Geometrické Jin Jang (Listicka Fox, 2015)

**Obrázek 3.** *Beethoven – Klavírní sonáta II.* (Jitka Válová, 2007, litá kresba na papír

**Obrázek 4.** *Číslo jedna* (Jackson Pollock, 1950) malba na karton

**Obrázek 5.** *Muž s turbanem*(Jan van Eyck, 1433) olej na dřevě

**Obrázek 6.** *Autoportrét II.* (Rembrandt van Rijn, 1659) olej na plátně

**Obrázek 7.** *Výkřik* (Edvard Munch, 1893) olej, tempera, pastel

**Obrázek 8.** *Erna* (Ernst Ludwik Kirschner, 1930) olej na plátně

**Obrázek 9.** *Autoportrét s rukou na tváři* (Egon Schiele, 1910) kvaš, akvarel, uhl

**Obrázek 10.** *Studie Isabel Rawsthorne* (Francis Bacon, 1966) olej na plátně

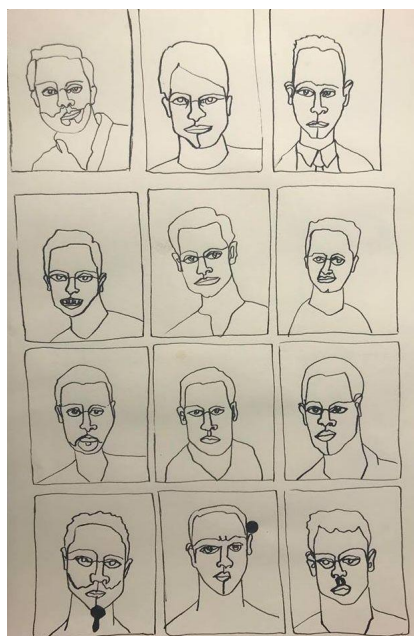
# SEZNAM PŘÍLOH

CD

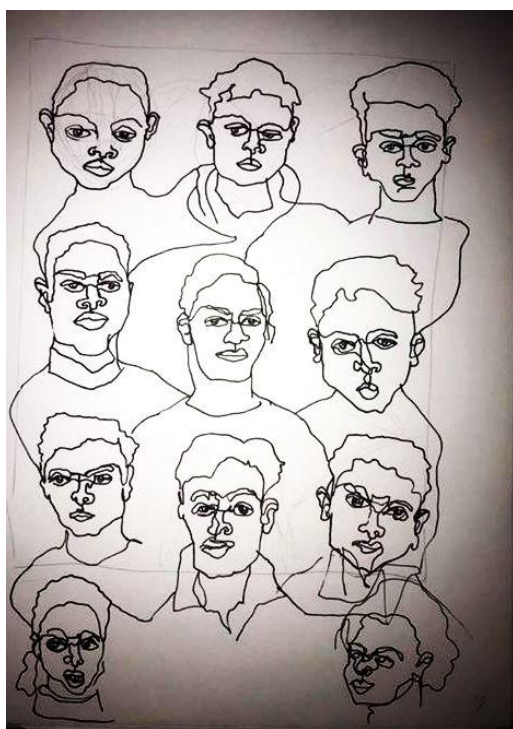
Fotografická příloha



Obrázek 11. *Skice* (Karolína Čechová, 2017) tuš



Obrázek 12. *Skice* (Karolína Čechová, 2017) tuš



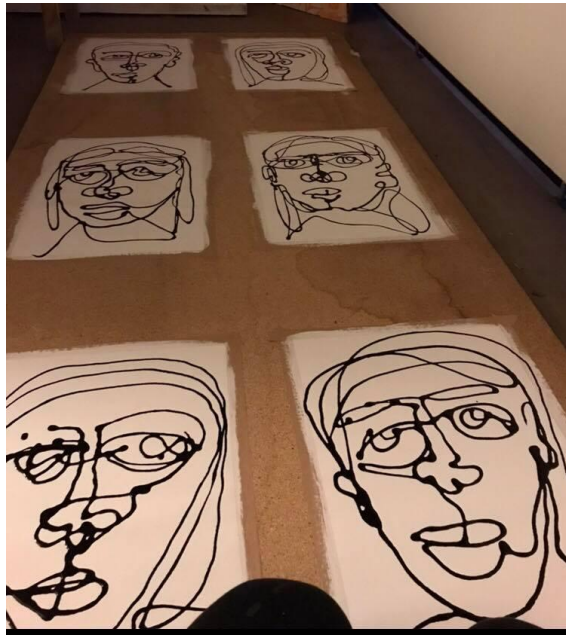
Obrázek 13. *Skice* (Karolína Čechová, 2016) tuš



Obrázek 14. *Formát A2* (Karolína Čechová, 2017) tempera



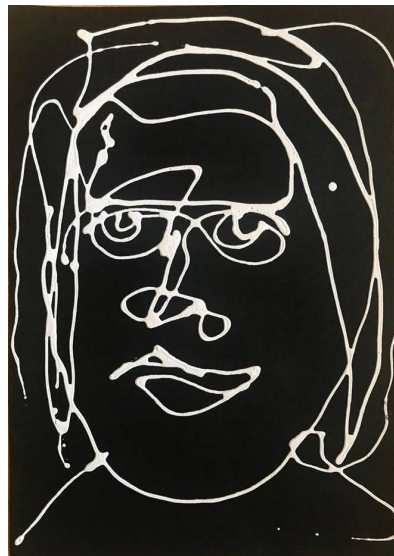
Obrázek 15. *Formát A2* (Karolína Čechová, 2017) tempera



Obrázek 16. *Jang portréty a pracovní postup* (Karolína Čechová, 2018) tempera, litá kresba



Obrázek 17. *lahvička na lití*



Obrázek 18. *Jin portrét* (Karolína Čechová, 2018) tempera, litá kresba





Obrázek 19. *Jin portréty* (Karolína Cechová, 2018) tempera, litá kresba



Obrázek 20. *Jang portrét*  
(Karolína Čechová, 2018)  
tempera, litá kresba



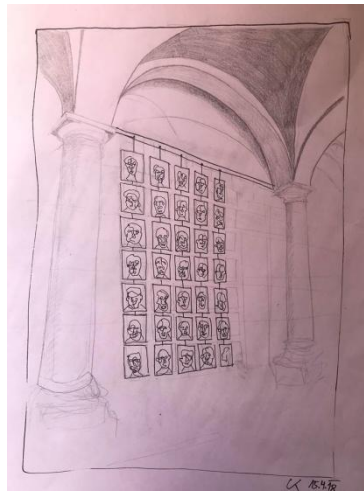
Obrázek 21. *Jang portréty* (Karolína Čechová, 2018) tempera, litá kresba



Obrázek 22. *Jin a Jang portréty* (Karolína Čechová, 2018) tempera, litá kresba



**Obrázek 23. *Místo instalace***  
(Karolína Čechová, 2018)



**Obrázek 24. *Skica instalace***  
(Karolína Čechová, 2018)

## ANOTACE

<b>Jméno a příjmení:</b>	Karolína Čechová
<b>Katedra:</b>	Katedra výtvarné výchovy
<b>Vedoucí práce:</b>	MgA. Robert Buček, Ph.D.
<b>Rok obhajoby:</b>	r. 2018

<b>Název práce:</b>	Jin Jang, koncepce Tao
<b>Title:</b>	Yin Yang, Tao conception
<b>Anotace práce:</b>	Tématem bakalářské práce je □ „Jin Jang“ a koncepce Tao. Práce je zaměřena na princip Jin Jang a jeho vyobrazení. Praktická část obsahuje soubor sedmdesáti kreseb.
<b>Klíčová slova:</b>	Jin Jang, Tao, duality, Jackson Pollock, portrét, žena a muž
<b>Anotation:</b>	The topic of this bachelor's thesis is focused on the opposites but complementary natural forces Jin and Jang. Jin and Jang are artistically expressed. Furthermore, the concept of Tao is described in the bachelor's thesis as well. The practical part contains 70 paintings closely connected to the topic.
<b>Key words:</b>	Yin Yang, Tao, duality, Jackson Pollock, portrét, women and man
<b>Přílohy vázané v práci:</b>	CD
<b>Rozsah práce:</b>	38 stran
<b>Jazyk práce:</b>	jazyk český