

**POLICEJNÍ AKADEMIE ČESKÉ REPUBLIKY V PRAZE**  
**FAKULTA BEZPEČNOSTNÍHÉ MANAGEMENTU**  
Katedra správního práva a správní vědy

## **Právní aspekty ochrany lesa**

*Bakalářská práce*

Legal aspects of forest protection

VEDOUCÍ PRÁCE  
JUDr. Michal Sobotka, Ph.D

AUTOR PRÁCE  
Jaromír JUŘICA

PRAHA  
2024

## **Čestné prohlášení**

Prohlašuji, že předložená práce je mým původním autorským dílem, které jsem vypracoval samostatně. Veškerou literaturu a další zdroje, z nichž jsem čerpal, v práci řádně cituji a jsou uvedeny v seznamu použité literatury.

V Sušici 11. března 2024

.....  
JAROMÍR JUŘICA

## **Poděkování**

Děkuji JUDr. Michalu Sobotkovi, Ph.D. za odborné vedení a konzultace, které mi při zpracování bakalářské práce poskytl.

## **ANOTACE**

Práce se zaměřuje na právní úpravu obnovy a výchovy lesních porostů. V dané oblasti se opírá především o zákon č. 289/1995 Sb. lesní zákon. Věcně je les definován především za použití rozboru pojmů jako jsou úloha a význam lesních porostů, kategorie lesů a hospodaření v lesích. V práci jsou obsaženy i některé úvahy de lege ferenda k právní úpravě ochrany lesa. Do této práce je jako praktická úvaha o lesním hospodářství zařazena část, která se věnuje Národnímu parku Šumava. Národní park Šumava je pro účely této práce určen za použití právní úpravy, která jej komplexně definuje i věcně vymezuje. Zároveň jsou uvedeny právní prameny a základní kritéria stanovující jednotlivé zóny tohoto národního parku.

## **KLÍČOVÁ SLOVA**

\* ochrana přírody \* les \* funkce lesa \* hospodaření v lese \* národní parky \* zóny Národního parku Šumava

## **ANNOTATION**

The thesis focuses on the legal regulation of forestry training, education and regeneration. This topic is mainly subject to Act No. 289/1995 Coll., the Forestry Act. In terms of substance, the forest is defined mainly by analysing concepts such as the role and importance of forest cover, forest categories and forest management. The work also contains some de lege ferenda considerations on the legal regulation of forest conservation. A section on the Šumava National Park is included as a practical exercise of forest management. For the purposes of this thesis, the Šumava National Park is treated using legislation that comprehensively and substantively defines the topic. At the same time, the legal sources and basic criteria defining the different zones of this national park are listed.

## **KEYWORDS**

\* protection of the nature \* forests \* the role of forests \* forest management \* National parks \* Šumava National Park zones

## **Obsah**

<b>Úvod .....</b>	<b>8</b>
Volba tématu .....	8
<b>Kapitola I. - Obecné aspekty právní ochrany lesa .....</b>	<b>10</b>
Pojmové vymezení a funkce lesa .....	10
Úloha a význam lesních porostů .....	12
Zobecnění významu právní úpravy lesa .....	13
<b>Kapitola II. – Vznik a charakteristika Národních parků České republiky .....</b>	<b>15</b>
Historie a Vývoj .....	15
Národní park Krkonoše .....	15
Národní park Šumava .....	15
Národní park Podyjí .....	16
Národní park České Švýcarsko .....	16
Současný Stav a Výzvy .....	16
Význam Chráněných Krajinných Oblastí (CHKO) .....	16
Národní parky a CHKO .....	17
<b>Kapitola III. - Kategorizace lesů a její význam .....</b>	<b>17</b>
Kategorie lesů .....	17
Lesní zákon uvádí, že lesy dělí v § 6 do třech kategorií, a to konkrétně na lesy ochranné, lesy zvláštního určení a lesy hospodářské .....	17
Význam kategorizace lesů .....	17
Lesy ochranné .....	18
Lesy zvláštního určení .....	18
Lesy hospodářské .....	19
Úvahy o významu kategorizace lesů .....	20
<b>Kapitola IV. - Právní úprava hospodaření v lesích .....</b>	<b>22</b>

Lesnické plány .....	22
Oblastní plány rozvoje lesů .....	23
Lesní hospodářské plány .....	23
Licence pro zpracování LHP a LHO a hospodaření bez LHP a LHO .....	23
Odborný lesní hospodář .....	24
Lesní hospodářské osnovy.....	25
Hospodářské způsoby .....	26
Shrnutí kapitoly Právní úprava hospodaření v lesích.....	28
<b><i>Kapitola V. - Technologický rozvoj a jeho aplikace v ochraně lesů, přístup k moderním metodám monitoringu a správy lesních ekosystémů.....</i></b>	<b>29</b>
Dálkový průzkum a satelitní sledování.....	29
Geografické informační systémy (GIS) .....	32
Využití umělé inteligence (AI) .....	34
Mobilní aplikace a zapojení široké veřejnosti.....	35
Shrnutí .....	36
<b><i>Kapitola VI. - Národní park Šumava (právní úprava, zonace a její význam)</i></b>	<b>37</b>
Právní úprava vymezující národní parky.....	37
Základní ochranné podmínky národních parků.....	38
Na celém území národních parků je zakázáno .....	38
Na území národních parků mimo zastavěná území obcí a zastavitelné plochy obcí je rovněž zakázáno .....	39
Národní park Šumava a jeho právní a věcné vymezení. ....	41
Zóny ochrany přírody Národního parku Šumava .....	44
Přírodní zóna.....	46
Přírodě blízká zóna .....	47
Zóna soustředěné péče .....	47

Zóna kulturní krajiny .....	47
Některé závěry vztahující se k právní úpravě národních parků zejména národního parku Šumava .....	48
<b>Závěr.....</b>	<b>51</b>
<b>Použitá literatura a právní prameny.....</b>	<b>54</b>
Literatura: .....	54
Právní prameny: .....	55
<b>Seznam obrázků .....</b>	<b>56</b>

# Úvod

## Volba tématu

Důvodem volby tématu bakalářské práce byl pro mě především zájem o tuto problematiku a v lokalitě Národního parku a chráněné krajinné oblasti jsem se narodil a dodnes zde žiji a pracuji. Tato bakalářská práce si klade za cíl přehledně popsat problematiku právní úpravy lesa a jeho ochrany. Rovněž ukazuje některé souvislosti a zejména právní úpravu dané oblasti. Upozorňuje na některé problematické oblasti současné právní úpravy. Pozornost je pak především věnována právním a věcným aspektům hospodaření v lese. Práce obsahuje i některé úvahy de lege ferenda.

Obecné aspekty právní ochrany lesa jsou vymezeny prostřednictvím pojmového vymezení lesa, funkcí lesa a je popsána úloha a význam lesních porostů. Pro účely této práce jsou pojmy les a lesní porost používány v zásadě jako synonyma.

Do práce jsem též zařadil kapitolu zaměřující se na kategorizace lesů a její význam.

Ochrana lesa je též představena prostřednictvím právní úpravy hospodaření v lesích. Za použití lesního zákona je v práci definováno hospodaření v lese jako činnost spočívající v obnově, ochraně, výchově a těžbě v lesních porostech. Orgány státní správy lesů mimo lesy v národních parcích a jejich ochranných pásmech, jsou obecní úřady obcí s rozšířenou působností, krajské úřady a Ministerstvo zemědělství. V lesích národních parků a jejich ochranných pásmech vykonává působnost ve státní správě lesů Ministerstvo životního prostředí a je řízeno zvláštním předpisem zákona č. 114/1992 Sb. Státní správu vojenských lesů, vykonává vojenský lesní úřad a Ministerstvo obrany. V práci se zabývám vymezením jednotlivých druhů omezení a odchylek v péči o lesní ekosystémy, dané jejich polohou. Jde o plochy začleněné na území Národního parku Šumava, území Chráněných krajinných oblastí, přírodních rezervací, ve srovnání s ostatními lesy.

Za účelné a osobně blízké, jsem považoval zařazení kapitoly, která se zabývá Národním parkem Šumava a chráněné krajinné oblasti Šumava. V této kapitole jsem nejprve popsal právní úpravu vymezující národní parky. Národní park Šumava je představen prostřednictvím jeho právní i věcné charakteristiky.



Je rovněž uvedena definice jednotlivých zón ochrany přírody v Národním parku Šumava. V práci jsou také představeny některé okolnosti přijetí tzv „velké novely“ tedy zákona č. 123/2017 Sb., kterou se měnil zákon č. 114/1992 Sb., o ochraně přírody a krajiny. Touto novelou byla sjednocena právní úprava řešící jednotlivé národní parky v České republice.

Do práce jsem logicky též zařadil kapitolu zaměřující se na technologický rozvoj a jeho aplikaci v ochraně lesů, která představuje přístup k moderním metodám monitoringu a správy lesních ekosystémů. V dnešní době technologický pokrok hraje nezastupitelnou roli ve vývoji strategií pro ochranu a správu lesních ekosystémů. Inovace v oblastech jako dálkový průzkum, geografické informační systémy (GIS), umělá inteligence (AI) a strojové učení otevírají nové cesty k efektivnějšímu sledování a udržitelnému hospodaření v lesích, což představuje klíčový prvek pro budoucnost ochrany a správy lesních ekosystémů.

# Kapitola I. - Obecné aspekty právní ochrany lesa

## Vybrané právní prameny

- 1/1993 Sb. Ústava České republiky (čl. 7)
- 2/1993 Sb. Listina základních práv a svobod (čl. 35)
- Zákon č. 289/1995 Sb. Lesní zákon
- Zákon č. 17/1992 Sb., o životním prostředí
- Zákon č. 114/1992 Sb., o ochraně přírody a krajiny
- Zákon č. 40/2009 Sb., trestní zákoník
- Zákon č. 251/2016 Sb., o některých přestupcích
- Zákon č. 89/2012 Sb., občanský zákoník
- Zákon č. 201/2012 Sb., o ochraně ovzduší
- Zákon č. 254/2001 Sb., vodní zákon

Oblast práva životního prostředí je tedy vymezena v širokém množství předpisů.

## Pojmové vymezení a funkce lesa

Pro pojem les, nebo lesní porost neexistovalo jednoznačné pojmové vymezení. Ovšem až 1. leden 1996 můžeme považovat za jakési datum narození "lesa" jako pojmu, není naplněn pouze výkladovou praxí, nýbrž přímo normativním textem. Nalézáme takové nedostatečné formulace jako například půdní plocha, kde převažujícím porostem je strom.

Z mezinárodně uznávaných definic uvedu příklad definice Specializované agentury OSN – FAO (Food and Agriculture Organization – Organizace pro výživu a zemědělství). Ta definuje les jako „jakoukoli plochu souše větší než 0,5 ha završené korunami stromů přinejmenším z 10 %, jež není prvotně využívána pro zemědělské či jiné účely.“ Dle této definice by stromy v lese měly dosahovat, popř. by měly být schopny dosáhnout výšky alespoň 5 metrů.<sup>1</sup>

Pro účely této práce považuji za nejúčelnější formulovat lesní porost za použití právní úpravy platné v ČR. Tedy definovat les tak, jak vyplývá ze základní zákonné

---

<sup>1</sup> *Comparative framework and Options for harmonization of definitions*. FAO.org [online]. [cit. 2024-02-23]. Dostupné z: <http://www.fao.org/3/Y4171E/Y4171E10.htm>

úpravy této oblasti, konkrétně z lesního zákona. V této právní úpravě je les definován poměrně strukturovaně za použití více znaků či atributů.

Pojmové označení lesa tedy vyplývá z vymezení, že lesem, respektive lesním porostem jsou pozemky určené k plnění funkcí lesa. Při pojmovém vymezení lesa je tedy nutné vycházet ze zákonné úpravy, která určuje pozemky k plnění funkce lesa. Pozemky k plnění funkce lesa jsou definovány v § 3 Lesního zákona takto:

Pozemky určené k plnění funkcí lesa jsou

a) pozemky s lesními porosty a plochy, na nichž byly lesní porosty odstraněny za účelem obnovy, lesní průseky a nezpevněné lesní cesty, nejsou-li širší než 4 m, a pozemky, na nichž byly lesní porosty dočasně odstraněny na základě rozhodnutí orgánu státní správy lesů podle § 13 odst. 1 tohoto zákona (dále též jako "lesní pozemky"),

b) zpevněné lesní cesty, drobné vodní plochy, ostatní plochy, pozemky nad horní hranicí dřevinné vegetace (hole), s výjimkou pozemků zastavěných a jejich příjezdních komunikací a lesní pastviny a políčka pro zvěř, pokud nejsou součástí zemědělského půdního fondu a jestliže s lesem souvisejí, nebo slouží lesnímu hospodářství (dále jen "jiné pozemky"). U těchto pozemků může orgán státní správy lesů nařídit označení jejich příslušnosti k pozemkům určeným k plnění funkcí lesa.

(2) Pozemky určenými k plnění funkcí lesa nejsou školky a plantáže lesních dřevin založené na pozemcích, které nejsou určeny k plnění funkcí lesa, pokud orgán státní správy lesů na návrh vlastníka pozemku nerozhodne jinak.

(3) V pochybnostech o tom, zda jde o pozemky určené k plnění funkcí lesa, rozhoduje orgán státní správy lesů.

(4) Pozemky, které nejsou uvedeny v odstavci 1, může orgán státní správy lesů na návrh vlastníka pozemku nebo s jeho souhlasem prohlásit rozhodnutím za pozemky určené k plnění funkcí lesa. Ustanovení zvláštních předpisů nejsou tím dotčena.“<sup>2</sup>

Je důležité si uvědomit, že les není jenom skupina stromů, ale je to funkční ekosystém. Je to systém živých a neživých složek životního prostředí, které jsou

---

<sup>2</sup> Zákon č. 289/1995 Sb. ze dne 3. listopadu 1995, o lesích a o změně a doplnění některých zákonů (lesní zákon) *Zákon o lesích a o změně některých zákonů (lesní zákon)*. In: Sbírka zákonů České republiky. 1995, částka 76, s. 3946.

propojeny výměnou látek, tokem energie a předáváním informací. Tyto složky se navzájem ovlivňují a vyvíjejí v určitém prostoru a čase. Při tvorbě a uplatňování právních předpisů je důležité brát v úvahu tento fakt. Pokud je cílem právní úpravy chránit les a jeho funkce, je třeba posoudit vliv této úpravy nejen na stromy a jejich zdraví, ale také na ostatní části lesního ekosystému. Při hodnocení právní úpravy nebo při úvahách o budoucích právních předpisech je nutné posoudit všechny právní normy, které se týkají jednotlivých složek lesních ekosystémů. Je také důležité si uvědomit, že les je propojený celek a poškození jedné části lesa obvykle ovlivní i ostatní složky lesa, často s nepředvídatelnými následky.

## **Úloha a význam lesních porostů**

Člověk je již odedávna bezprostředně spojen s lesem a tento mu byl zdrojem topiva, materiálu ke stavbám a opracování, stravy a místem s duchovním významem. Přes všechn rozvoj, který lidská civilizace prodělala během věků, si les zachoval mimořádnou důležitost I proto jsme na něm do dnes závislí. Je a zůstane zdrojem dřevní suroviny, zachovává se a vzrůstá jeho role v klimatických a jiných přírodních procesech. Stále se rovněž zachovává a vzrůstá společenská role lesních porostů.

V této souvislosti je nutné si také uvědomit, že totožně tak jako les velmi významně ovlivňuje společnost, platí tento vztah i obráceně. Během tisíců let koexistence člověka s lesy, prošly lesy výraznou proměnou. Svým způsobem je zarážející poznání skutečnost, že už jen méně než jedna čtvrtina světových lesních porostů, nevykazuje žádné prokazatelné známky lidské činnosti, přičemž podíl nedotčených lesů se od počátku nového tisíciletí zřetelně snížil a snižuje se zrychlujícím tempem. Lesy na evropském kontinentu, tedy i lesy na území České republiky jsou z historických důvodů lidskou činností dotčeny mimořádně zřetelně. V současné době se na území ČR nachází 18 lokalit, kde roste les označovaný jako původní les, či les člověkem jen minimálně dotčený, přičemž rozloha žádné z těchto lesních lokalit není větší než 1 000 hektarů. Jako příklady uvádím lokality Boubín (Šumava), Čertův mlýn (Beskydy), Razula (Javorníky).

## **Zobecnění významu právní úpravy lesa**

Lesy představují nejen rozsáhlé bohatství materiální, a tím při řádném a kontrolovaném hospodaření trvalý a vyrovnaný hospodářský přínos, ale ještě daleko více bohatství ekologické, tedy veřejné, protože lesní komplexy výrazně ovlivňují poměry hydrologické, klimatické, meteorologické, ovzduší, půdoochranné, zdravotně rekreační a podporují ochranu druhové pestrosti krajiny. Jsou zdrojem regionální zaměstnanosti a obnovitelné suroviny-dřeva. Lesy jsou mimo jiné přínosnou strategickou hmotnou rezervou státu. Formulace strategická hmotná rezerva státu rovněž naznačuje, že by lesní porosty mohly či spíše být měly označovány též jako veřejný hmotný statek.

V této kapitole jsem rovněž považoval za důležité zabývat se otázkami právního vymezení pojmu les. Zároveň jsem upozornil na složitost a nejednotnost právě ve vymezení pojmů les či lesní porost. Nakonec jsem se rozhodl, že pro účely této práce vymezení tohoto pojmu použiji dikci obecně závazné právní úpravy platné v České republice, aktuálně nejkomplexněji upravující instituty nakládání s lesními porosty.

Dovolím si zároveň několik úvah de lege ferenda. Je nepochybné, že Lesní zákon č. 289/1995 Sb. je základním zákonem formulující dispozice pro zachování lesa, péči o les a obnovu lesa jako národního bohatství, tvořícího nenahraditelnou složku životního prostředí pro plnění všech jeho funkcí a pro podporu trvale udržitelného hospodaření v něm. Proto vyjádřím určitý podiv nad tím, že tento zákon neobsahuje ucelenou, shrnující a pro praxi jistě též užitečnou definici pojmu LES.

V § 2 kde jsou vymezeny základní pojmy je sice uvedeno, že pro účely předmětného zákona se rozumí, že „lesem jsou lesní porosty s jejich prostředím a pozemky určené k plnění funkcí lesa“. Toto vymezení si dovolím označit jako ne zcela dostačující a št'astné. Osobně si dovolím poznámku, že tato formulace obsahuje i jazykovou nejasnost, neboť z dikce nelze jednoznačně odvodit, zda zákonodárce považuje pojmy les a lesní porost za synonyma. Já osobně tyto pojmy v této práci jako synonyma používám a volím je více méně tak, jak to v daném případě považuji za formulačně vhodnější nebo abych se vyhnul nadužívání dané formulace v jedné větě či odstavci.

Jako závažnější však považuji skutečnost, že zákonodárce se nepokusil o samostatné, ucelené, přehledné a pro praxi užitečnější formulační vymezení pojmu les či lesní porost. To by jistě nebránilo tomu, aby následně v textu zároveň uvedl například, že pojem les je rovněž závazně vnímán prostřednictvím jeho funkcí, případně, že funkce jsou zároveň závaznou součástí jeho širší definice. Též by byla použitelná formulace, že funkce lesa jsou prostředkem naplnění jeho právního nebo věcného vymezení. Neosobuji si právo zde konstituovat legislativní změnu jen konstatuji, že pro praktické naplňování této dílčí funkce lesního zákona bych považoval samostatné pojmové vymezení lesa či lesního porostu za užitečné z právního hlediska i hlediska praktického nakládání s předmětným zákonem v obecné praxi i při konstituování správně právních rozhodovacích aktů.

## **Kapitola II. – Vznik a charakteristika Národních parků České republiky**

### **Historie a Vývoj**

Již v roce 1956 byl vydán zákon č. 40/1956 Sb. o státní ochraně přírody, který definoval předmět ochrany vyhlášených chráněných území tehdejšího Československa. Národní parky jsou území, která se vyznačují jedinečností a významem z hlediska přírody a ochrany ekosystémů. Jejich vznik a vývoj jsou často spojeny s postupným uznáním významu přírodních památek a snahou o jejich ochranu. V České republice byly národní parky zřizovány postupně od druhé poloviny 20. století, přičemž každý z nich má své specifické charakteristiky a významné přírodní hodnoty.

### **Národní park Krkonoše**

S rozlohou 36 300 ha je nejstarším Národním parkem v České republice, byl vyhlášen dne 17. května 1963. Rozléhá se v pohoří Krkonoše a vyniká svou pestrostí krajiny a biotopů. Jeho zřízení bylo iniciováno již na počátku 20. století. Krkonoše jsou významným centrem biodiverzity střední Evropy a domovem mnoha endemických druhů.

### **Národní park Šumava**

Se svojí rozlohou 69 030 ha je největším Národním parkem v České republice a byl vyhlášen dne 20. března 1991.

Nachází se na jihozápadě republiky a je charakterizován rozsáhlými rašeliništi, horskými smrčínami, lukami a ledovcovými jezery. Je známý svým výskytem ohrožených druhů živočichů, jako jsou Rys ostrovid nebo Tetřev hlušec. Národní park Šumava vznikl uvnitř vyhlášené Chráněné krajinné oblasti Šumava s původní rozlohou 168.654 ha CHKO Šumava byla vyhlášena již 27. prosince 1963. Tím se vlastně CHKO stala ochrannou zónou Národního parku a zároveň spravuje i další nejcennější partie.

## **Národní park Podyjí**

Se svojí rozlohou 6 259 ha byl vyhlášen 1. července 1991. Zřízen za účelem ochrany neobydleného údolí řeky Dyje, které patří k nejzachovalejším v České republice. Jeho přírodní hodnoty spočívají v geomorfologicky jedinečném dyjském kaňonu s meandrující řekou. Národní park Podyjí se od svého vzniku zaměřuje na ochranu přirozených lesů a obnovu vodních poměrů.

## **Národní park České Švýcarsko**

Vzniklý 1. ledna 2000 je nejmladší Národní park v České republice o rozloze 7 900 ha nachází se na hranici České republiky a Německa. Toto území je známé svojí unikátní geomorfologií. Území parku je charakterizováno rozmanitými pískovcovými skalními útvary, které dotváří neopakovatelný ráz krajiny. Tato lokalita byla zasažena 23.července 2022 rozsáhlým lesním požárem. Bylo poničeno více než 1 600 ha plochy parku.<sup>3</sup>

## **Současný Stav a Výzvy**

V současnosti je v České republice zřízeno několik národních parků, které představují významná území s ohledem na ochranu přírody a biodiverzity. Každý z těchto parků disponuje specifickými charakteristikami a unikátním ekologickým prostředím, které je třeba chránit a zachovat pro budoucí generace.

## **Význam Chráněných Krajinných Oblastí (CHKO)**

První chráněné oblasti, které vznikaly od 50. let 20. století, reflektovaly narůstající povědomí o důležitosti zachování přírodních hodnot. Tato území byla vybrána s ohledem na jejich unikátní ekologické charakteristiky a často sloužila jako laboratoře pro výzkum. Charakteristiku CHKO upravuje zákon č. 114/1992 Sb. O ochraně přírody a krajiny.

---

<sup>3</sup> PELC, František; PEŠOUT, Pavel. *Soustava národních parků v ČR*. Časopis Ochrana Přírody [online]. [cit. 2024-03-13] Dostupné z: <https://www.casopis.ochranaprirody.cz/pece-o-prirodu-a-krajinu/soustava-narodnich-parku-v-cr/>



## **Národní parky a CHKO**

Nejenže poskytují domov pro mnoho vzácných druhů rostlin a živočichů, ale také hrají klíčovou roli v ochraně přírodních ekosystémů, jako jsou lesy, horské louky a vodní toky. Národní parky v České republice čelí řadě výzev, které zahrnují změny v klimatu, narušení biodiverzity a tlak lidské činnosti na tyto citlivé ekosystémy. Udržení a ochrana těchto parků vyžaduje neustálou péči a snahu ze strany správy parků a veřejnosti jako celku.

## **Kapitola III. - Kategorizace lesů a její význam**

### **Kategorie lesů**

**Lesní zákon uvádí, že lesy dělí v § 6 do třech kategorií, a to konkrétně na lesy ochranné, lesy zvláštního určení a lesy hospodářské.**

Zároveň v téže části zákona konkrétně v § 10 zdánlivě zavádí další kategorii, a to lesy pod vlivem imisí.

Osobně se domnívám, že kategorizace lesů opravdu obsahují uvedené tři kategorie lesů a §10 má funkci spíše zmocňovacího ustanovení. Ustanovení § 10 uvádí že lesy pod vlivem imisí se zařazují do čtyř pásem ohrožení. Přičemž zmocňuje ministerstvo (konkrétně není uvedeno které), aby stanovilo pásma ohrožení vlastním obecně závazným právním předpisem.

Toto zmocňovací ustanovení je realizováno vyhláškou č. 78/1996 Sb. Ministerstva zemědělství ze dne 18. března 1996 o stanovení pásem ohrožení lesů pod vlivem imisí. Tato vyhláška konkrétně uvádí, že ji Ministerstvo zemědělství stanoví podle § 10 odst. 1 zákona č. 289/1995 Sb., o lesích a o změně a doplnění některých zákonů (lesní zákon).

Lze tedy usoudit, že ustanovení §10 se vztahuje na všechny kategorie lesů tedy lesy ochranné, lesy zvláštního určení a lesy hospodářské

K vymezení kategorií lesů je nutno použít ustanovení § 6–9 Lesního zákona, které konkrétně uvádí konkrétní kategorie lesů.

### **Význam kategorizace lesů**

Hospodářství v lese nejen na našem území je velmi starou lidskou činností. Lidstvo ji v primitivní podobě provádí tisíce let a v podobě uvědomělé lidské

činnosti ji shledáváme jako staleté hospodaření. Lesní porosty získaly na významu a postupně se lesnictví rozvíjelo jako uvědomělá lidská činnost umožňující udržitelně využívat les. Staletí lidé spravovali lesní porosty, nejprve stylem pokusů a omylů a vědomým pozorováním krajiny a potom od poloviny 18. století spravovali i vědním způsobem a snažili se na les působit užitečným postupem. Samotné rozdělení lesů do jednotlivých kategorií nám stanovuje lesní zákon podle převažující funkce lesa a jeho úkolů a můžeme je charakterizovat následovně.

### **Lesy ochranné**

Tato kategorie zahrnuje lesy, které se nacházejí na extrémně nepříznivých stanovištích. Mezi těmito nepříznivými stanovišti můžeme uvést sutě, kamenná moře, prudké svahy, strže, nestabilizované náplavy a písky, rašeliniště, odvaly a výsyvky. Sem patří také vysokohorské lesy, které se nacházejí nad hranicí stromové vegetace a chrání lesy v nižších polohách, lesy na exponovaných hřebenech a lesy v klečovém lesním vegetačním stupni. V této kategorii lesů není prioritou produkce dřeva kvůli nepříznivým přírodním podmínkám. Lesy této kategorie mají významnou ekologickou funkci. Kromě ochrany půdy, klimatu a vody mohou mít speciální funkce, jako je ochrana proti povodním, sesuvům půdy, vodohospodářské funkce a ochranu přírody.

### **Lesy zvláštního určení**

Jsou to lesy, které nejsou lesy ochrannými. Mohou se nalézat v oblastech hygienické ochrany vodních zdrojů I. stupně, v ochranných pásmech zdrojů přírodních léčivých a stolních minerálních vod nebo na území národních parků a národních přírodních rezervací. Také do této kategorie spadají lesy, kde obecný zájem převládá nad produkční funkcí lesa. Obecným zájmem je zlepšení a ochrana životního prostředí nebo jiný zájem, který plní jinou než produkční funkci lesa. Do dané kategorie rovněž patří lesy: v prvních zónách chráněných krajinných oblastí a lesy v přírodních rezervacích, národních přírodních památkách a přírodních památkách, lesy lázeňské, lesy příměstské a další lesy se zvýšenou rekreační funkcí, lesy sloužící lesnickému výzkumu a lesnické výuce, lesy se zvýšenou funkcí půdoochrannou, vodoochrannou, klimatickou nebo krajinotvornou, lesy potřebné pro zachování biologické různorodosti, lesy

v uznaných oborách a v samostatných bažantnicích a lesy v nichž jiný důležitý veřejný zájem vyžaduje odlišný způsob hospodaření. Důležitý obecný zájem mají například lesy vojenské. Posláním těchto lesů je rovněž zlepšovat a chránit životní prostředí nebo plnit jiné úkoly plynoucí z oprávněného (veřejného) zájmu na mimoprodukční funkce lesů, je-li toto poslání nadřazeno funkcím produkčním. Tou je zejména příprava Armády České republiky k plnění výcvikových a dalších specifických úkolů.

O zařazení lesů do shora uvedených dvou kategorií a o vyřazení z této kategorie rozhoduje orgán státní správy lesů na návrh vlastníka lesa nebo z vlastní úřední povinnosti. Zařazení do určité kategorie však neznamena, že odlišné funkce les neplní. Bez dalších opatření les plní i další funkce – krajinnou, klimatickou, ochrannou, hygienickou, vodohospodářskou, půdoochrannou, rekreační a zdravotní. Lesy těchto kategorií mají mimo jiné tu vlastnost, že mohou poskytovat dřevní hmotu a plnit ostatní funkce lesa bez významných zásahů člověka.

### **Lesy hospodářské**

Hospodářský les je takový les, který není zařazen v kategorii lesů ochranných nebo lesů zvláštního určení. Hlavní funkcí u hospodářských lesů je funkce produkční. Jsou určeny k získávání dřevní hmoty, ale i ostatních produktů lesa. Na kterémkoli místě v hospodářských lesích se především využívá produkční potenciál. Nezanedbatelná je rovněž volba správné skladby dřevin a vhodně zvolený způsob hospodaření včetně zajištění obnovy lesních porostů.

Význam kategorizace lesů v lesním zákoně nelze hodnotit rozhodně jako samoučelný, neboť v lesním zákoně je využita v řadě dalších ustanovení, které zejména zmocňují orgány státní správy k zařazení do příslušné kategorizace. Do jednotlivých kategorií zařazují lesy zejména orgány státní správy. Z příslušné kategorizace provedené příslušnými orgány státní správy vyplývají zejména povinnosti jednotlivých správců lesů. Zároveň z kategorizace lesů vyplývají i faktory ekologické váhy lesa, které jsou důležité pro nakládání s jednotlivými kategoriemi lesa.

## Úvahy o významu kategorizace lesů

Kategorizace lesů je poměrně rozsáhlou právní úpravou v lesním zákoně. Zejména kategorie lesy ochranné a lesy zvláštního určení jsou vymezeny poměrně rozsáhle a do značné míry vycházejí ze stanoviště příslušného lesního porostu. Kategorizace se nedostatečně opírá o skutečný stav lesního porostu. Je užitečná zejména pro orgány státní správy, které na návrh vlastníka nebo z úřední povinnosti zařadí lesní porost do příslušné kategorie, jak sem již uvedl, učiní tak zejména podle formálních znaků stanoviště.

Zároveň si dovoluji určitou kritiku faktu, že například vojenské lesy jsou zařazeny více méně do kategorie lesů zvláštního určení. Osobně jsou mi známy lesní porosty ve vojenském výcvikovém prostoru Boletice a bývalém vojenském výcvikovém prostoru Dobrá Voda. Jedná se o mimořádně velké prostory lesních porostů, které podle mého názoru splňují účel zařazení do kategorie lesů zvláštního určení jen v centrální části, která je bezprostředně určena k plnění výcvikových úkolů Armády České republiky. Například Vojenský újezd Boletice je vojenský újezd na západě okresu Český Krumlov. Území újezdu zaujímá 165,59 km<sup>2</sup> v nadmořské výšce 540 m až 1238 m (Knížecí stolec).<sup>4</sup>

Přičemž si dovoluji odhadnout, že k plnění výcvikových úkolů je využívána zhruba jedna čtvrtina výměry vojenského újezdu. To mám na mysli i relativně rozsáhlé plochy využívané k tzv. kurzům přežití. Ostatní plocha plní funkci spíše ochranného pásma omezující vstup bez příslušných povolení. Zároveň prakticky jádrem tohoto vojenského újezdu vede vytýčena pěší trasa Záhvozdí – Knížecí stolec – Záhvozdí, která je po většinu roku ve vyhrazených dnech přístupná veřejnosti.

V této věci se opírám o poměrně rozsáhlou vlastní zkušenost, neboť v rámci plnění úkolů základní vojenské služby jsem byl příslušnou vojenskou správou zařazen k civilní vojenské službě jako strážce Národního parku Šumava.

Kategorizace lesů poskytuje prostor zejména pro orgány státní správy na úseku ochrany přírody. Skuteční vlastníci lesních porostů prakticky nemají možnost ovlivnit zařazení lesního porostu do příslušné kategorie. A z právní úpravy není

---

<sup>4</sup> Vojenský újezd Boletice – Oficiální web [online]. [cit. 2024-02-23]. Dostupné z: <https://www.voujezd-boletice.cz>

zcela jasné, kdy kategorizaci provádí orgán státní správy na návrh vlastníka lesního porostu, nebo tak činí z úřední povinnosti. Zároveň není z právní úpravy zcela jasně patrné, kdy a jak případně v jakých lhůtách bude kategorizace lesního porostu provedena případně změněna. V oblasti kategorizace lesů je výrazně posílena úloha orgánů státní správy na úseku ochrany přírody proti postavení skutečných vlastníků lesních porostů. Na tomto místě si dovoluji určitou obecnou kritiku lesního zákona, o kterém se domnívám, že poskytuje oporu především orgánům státní správy. Lesní zákon jako základní právní úprava pro správu lesů není dostatečným vodítkem pro postavení vlastníků. Neposkytuje tedy skutečným vlastníkům lesních porostů návod pro plnění jejich povinností a využívání práv. V rámci výuky na středním odborném učilišti jsme byli orientačně seznámeni s některými zahraničními právními úpravami správy lesa, zejména v zakládajících zemích Evropské unie. V těchto zemích jsou lesní zákony nebo obdobné normy velmi ustálenou právní úpravou s minimem zrušujících, zmocňovacích nebo odkazujících ustanovení. Zároveň je lze, za použití určitého spíše občanského výrazu, označit za „kuchařky“, podle kterých mohou vlastníci lesů přiměřeně přesně plnit své povinnosti a uplatňovat svá práva. Současně poměrně srozumitelně poznají, kdy do jejich práva a postavení vstupují příslušné orgány státní správy. Též v úpravě zpravidla poměrně srozumitelně naleznou své povinnosti, které musí vůči příslušným orgánům splnit. Právní úpravy zůstávají srozumitelné i přes to, že na úseku lesního hospodářství je v těchto zemích uplatňována poměrně rozsáhlá dotační politika.

## **Kapitola IV. - Právní úprava hospodaření v lesích**

### **Lesnické plány**

Ustanovení § 2 písm. d) lesního zákona definuje hospodaření v lese jako: „obnova, ochrana, výchova a těžba lesních porostů a ostatní činnosti zabezpečující plnění funkcí lesa“. Tato zákonná úprava určuje i jiné nároky při hospodaření v lesích hospodářských, v lesích ochranných a lesích zvláštního určení. Tato kapitola se, až na uvedené výjimky, zabývá zejména hospodařením v lesích hospodářských.

Hospodaření v lese by mělo být dlouhodobě plánované. Rozloha těžby, obnova lesních porostů, péče o lesní porosty i další činnosti by měly sledovat dlouhodobé pojetí tak, aby les po dostatečně dlouhé období plnil své základní funkce tedy ekologické, sociální a kulturní, a nikoliv i ekonomické cíle. Nepatřičná správa lesa se může projevit až v dlouhodobém pohledu. Pokud mají lesy udržitelně plnit svou funkci, je potřebné vymezit jisté základní požadavky na hospodaření v nich. Lesní zákon též obsahuje potřebné nástroje, které mají být vlastníkem lesa uplatněny při hospodaření v lese a zabránit nežádoucím zásahům, které by mohly přirozenou rovnováhu lesa ohrozit.

Současně by však tato plánovitá správa neměla vlastníka lesa příliš omezovat a měla by mu umožnit adekvátně reagovat na nepředvídané události. Typickým příkladem takové neplánované činnosti při hospodaření v lese jsou kalamitní těžby.

Například v podmínkách šumavských lesních porostů to byla větrná pohroma, která postihla naše území a celou Evropu z 18. na 19. ledna 2007, dostala název orkán Kyrill. Po této větrné události se podíl nahodilé těžby na Šumavě v následujících cca 18 ti měsících zvýšil až na 90 %.

Mezi koncepční prostředky hospodaření v lesích patří zejména lesnické plány, které lze dělit na oblastní plány rozvoje lesa, lesní hospodářské plány a lesní hospodářské osnovy.

## **Oblastní plány rozvoje lesů**

Dle § 23 odst. 1 lesního zákona jsou oblastní plány rozvoje lesů (dále také jen „OPRL“) „metodickým nástrojem státní lesnické politiky a doporučují zásady hospodaření v lesích.“ „Oblastní plány rozvoje lesů stanovují zásady hospodaření dle přírodních lesních oblastí České republiky.

Oblastní plány se dle § 2 odst. 2 vyhlášky č. 298/2018 Sb. zpracovávají na období 20 let, přičemž v odůvodněných případech je možné tyto plány zpracovávat i na kratší období, nejméně však období 5 let. Při závažné změně podmínek je Ministerstvo zemědělství ČR oprávněno změnit dobu platnosti oblastního plánu. Stejně tak je ministerstvo oprávněno při změně přírodních podmínek zadat zpracování změny oblastního plánu (§ 2 odst. 5 vyhlášky č. 298/2018 Sb.)

Význam oblastních plánů rozvoje spočívá zvláště v tom, že z informací v nich uvedených se vychází při tvorbě lesních hospodářských plánů a lesních hospodářských osnov. Mimo to mohou OPRL být užitečné při výzkumu či při implementaci národních koncepčních plánů.

## **Lesní hospodářské plány**

Lesní hospodářský plán (dále také jako „LHP“) spadá spolu s lesními hospodářskými osnovami (dále také jako „LHO“) mezi základní dokumenty hospodářské úpravy lesů.

Dle § 24 odst. 1 lesního zákona je LHP nástrojem vlastníka lesa a je zpracováván zpravidla na 10 let. LHP „zachycuje současný stav lesů, určuje cíle a úkoly hospodaření v lesích zejména z hlediska pěstování a ochrany lesů, těžeb dříví a ostatních funkcí lesů“.

LHP je povinen nechat zpracovat vlastník lesa, jehož výměra přesahuje 50 hektarů a právnické osoby, kterým je svěřeno nakládání se státními lesy (bez ohledu na rozlohu lesa). Ostatní vlastníci lesa mohou taktéž hospodařit dle LHP, není to však jejich povinností.

## **Licence pro zpracování LHP a LHO a hospodaření bez LHP a LHO**

LHP a LHO mohou zpracovávat pouze právnické a fyzické osoby, které mají k této činnosti udělenou licenci (§ 26 odst. 1 lesního zákona). K získání licence jsou kromě obecných podmínek (dosažení věku 18 let, státní občanství ČR nebo

členského státu Evropské unie, způsobilost k právním úkonům a bezúhonnost - § 41 odst. 1 lesního zákona) stanoveny také zvláštní podmínky, kterými jsou odborné lesnické vzdělání a odborná lesnická praxe. Tím má být zajištěno, aby byly LHP a LHO zpracovány na náležitě odborné úrovni a tedy plnily své koncepční funkce.

### **Odborný lesní hospodář**

Náležitou odbornost při hospodaření v lese má zajišťovat taktéž odborný lesní hospodář (§ 37 lesního zákona). Vykonávat činnost odborného lesního hospodáře smí pouze fyzická nebo právnická osoba, které k tomu byla udělena licence podle hlavy šesté lesního zákona (§ 41 a násl. lesního zákona). Splňuje-li vlastník lesa podmínku odborného lesnického vzdělání a odborné lesnické praxe (§ 42 lesního zákona) může vykonávat činnosti odborného lesního hospodáře sám i bez udělení licence (§ 37 odst. 3 lesního zákona).

Funkce odborného lesního hospodáře spočívá především v dozoru nad stavem lesa a v poradenské činnosti při hospodaření v lese. Zároveň mu však lesní zákon svěřuje některé povinnosti veřejnoprávní povahy. Dle § 33 odst. 3 lze těžbu v lese, ve kterém se provádí hospodaření bez schváleného LHP nebo převzaté LHO uskutečnit jen se souhlasem lesního odborného hospodáře. Lesní hospodář má tak de facto dvojí funkci: být nápomocen vlastníkovi lesa při hospodaření a zároveň být jakousi pojistkou proti nezodpovědnému hospodaření vlastníka.

Ještě donedávna neupravoval lesní zákon konkrétněji rozsah základních povinností odborného lesního hospodáře. Tento nedostatek právní úpravy napravila novela lesního zákona (zákon č. 314/2019 Sb.), která vešla v účinnost dne 29. 11. 2019 a která povinnosti odborného lesního hospodáře blíže vymezila v § 37 odst. 8 a odst. 9 lesního zákona.

Mezi základní povinnosti odborného lesního hospodáře řadí lesní zákon mimo jiné: povinnost sledovat stav lesa a upozorňovat vlastníka lesa na výskyt škodlivých činitelů a navrhnout nezbytná kontrolní a ochranná opatření (§ 27 odst. 8 písm. a), upozorňovat vlastníka lesa na nutnost provedení nahodilé těžby (písm. b), navrhnout vlastníkovi lesa vhodný způsob obnovy (písm. c), na žádost vlastníka lesa poskytovat odborné informace a doporučení při ochraně lesů, pěstebních a těžebních činnostech a v oblasti finančních podpor (písm. h),



prokazatelně upozorňovat vlastníka lesa na porušení povinností stanovených tímto zákonem.

Vlastník lesa hospodařící dle LHP si odborného lesního hospodáře vybírá sám, je povinen s ním uzavřít smlouvu o výkonu činnosti a jeho činnost také sám hradí (§ 37 odst. 3 lesního zákona). Ve výčtu povinností hospodáře může jít smlouva nad rámec povinností uvedených v § 37 odst. 10 lesního zákona (i nad rámec povinností dle § 37 odst. 8), hospodář tak může pro vlastníka zajišťovat i celou řadu dalších činností.

### **Lesní hospodářské osnovy**

Pro lesy o rozloze menší než 50 hektarů, pro které nebyl zpracován LHP, se zpracovávají lesní hospodářské osnovy, a to za účelem zjištění stavu lesa a pro výkon příslušné státní správy (§ 25 odst. 1 lesního zákona). Na rozdíl od LHP zadává zpracování LHO obec s rozšířenou působností (dle § 48 odst. 2 písm. d lesního zákona) a náklady na jejich zpracování jsou financovány z veřejných prostředků (vlastníci lesů je získají bezplatně – § 25 odst. 5 lesního zákona). Jedná se tedy o zakázku hrazenou státem a postupuje se proto v režimu zákona č. 134/2016 Sb. o zadávání veřejných zakázek.

Záměr zadat zpracování LHO je přenesenou působností, vyhláší jej proto obec s rozšířenou působností nařízením (ač lesní zákon v § 25 odst. 2 stále nepřesně mluví o obecně závazné vyhlášce). Po vyhlášení mají vlastníci pozemků právo ve stanoveném termínu oznámit své hospodářské záměry a požadavky na zpracování osnov (§ 25 odst. 2 lesního zákona).

LHO se pro vlastníka lesa stávají závazné jejich protokolárním převzetím. Pro potřeby LHO rozlišuje lesní zákon v § 25 odst. 2 vlastníky lesních pozemků o výměře do 3 hektarů a vlastníky lesů o rozloze větší než 3 hektary (tato výměra se vztahuje, ač to zákon sám výslovně nezmiňuje k obvodu územní působnosti orgánu, který LHO zadal vypracovat). Pro vlastníky lesů o rozloze do 3 hektarů je závazným ustanovením celková výše těžeb, která je nepřekročitelná. Pro vlastníky lesů o rozloze větší než 3 hektary je pak závazný také podíl melioračních a zpevňujících dřevin při obnově porostu.

LHO jsou praktickým koncepčním nástrojem, který může účinně pomáhat malým vlastníkům lesů při hospodaření. Těmto malým vlastníkům mohou chybět

potřebné lesnické znalosti, které by zajišťovaly náležité nakládání s lesem a zároveň po těchto vlastnících nelze, vzhledem k rozloze lesa, a tedy jeho nižší rentabilitě, požadovat, aby z vlastních nákladů hradili vypracování LHP. LHO tedy slouží de facto dvojímu účelu – státní správa jimi zajišťuje určitý standard, který má lesy chránit před nezodpovědným hospodařením (skrze nepřekročitelnou celkovou výši těžeb a případně také podíl melioračních a zpevňujících dřevin). Zároveň však LHO pomáhá samotnému vlastníku lesa jako dokument, který je zdrojem užitečných informací o daném lese (LHO obsahují podrobné údaje pro porosty, lesnické mapy, tabulky ploch apod.<sup>5)</sup>) a taktéž jako vodítko při hospodaření v lese.

## Hospodářské způsoby

„Hospodářský způsob představuje soubor hospodářských opatření se svébytnými nástroji hospodářské úpravy, který vede k charakteristické věkové a prostorové struktuře lesa.“ Tento termín v sobě zahrnuje širokou škálu různých opatření a rozličných lesnických přístupů ve všech fázích pěstování lesa. Krom toho lze také konstatovat, že rozličné hospodářské způsoby představují také různé pohledy na přístup k lesu jako takovému, na funkce lesa a způsob, jakým by se měly vzájemně vyvažovat.

Lesní zákon definuje v § 2 písm. d) pojem hospodaření v lese, kterým se rozumí „obnova, ochrana, výchova a těžba lesních porostů a ostatní činnosti zabezpečující plnění funkcí lesa.“ Hospodářské způsoby jako takové však lesní zákon nedefinuje, ač je de facto předpokládá, což je zřejmé z některých povinností, které vlastníkovi lesa ukládá (např. maximální přípustná velikost holé seče dle § 31 odst. 2 lesního zákona).

Lesní hospodářské způsoby rozděljuje vyhláška Ministerstva zemědělství č. 298/2018 Sb. o zpracování oblastních plánů rozvoje lesů a o vymezení hospodářských souborů.

Hospodářské způsoby rozděljuje Vyhláška č. 298/2018 Sb. do čtyř kategorií:

- **podrostití**, při němž obnova lesních porostů probíhá pod ochranou těženého porostu,

---

<sup>5</sup> Vyhláška Ministerstva zemědělství č. 84/1996 Sb. ze dne 18. března 1996, o lesním hospodářském plánování. In: Sbírka zákonů České republiky. 1996, částka 28, s. 971.

- **násečný**, při němž obnova lesních porostů probíhá na souvislé vytěžené ploše, jejíž šíře nepřekročila průměrnou výšku těženého porostu, popřípadě i pod ochranou přilehlého porostu,
- **holosečný**, při němž obnova lesních porostů probíhá na souvislé vytěžené ploše, širší než průměrná výška těženého porostu
- **výběrný**, při němž těžba za účelem obnovy a výchovy lesních porostů není časově a prostorově rozlišena a uskutečňuje se výběrem jednotlivých stromů nebo skupin stromů na ploše porostu,“

Těžba dříví je jednou ze základních činností při hospodaření v lese. Může být vedena za účelem výchovy lesního porostu, jeho ochrany před nežádoucími vlivy (např. při snaze zabránit šíření lýkožrouta) či snahou získat zpeněžitelnou dřevní hmotu.

Těžba je zákrok, kterým se obvykle zasahuje do přirozeného fungování lesa a do jeho procesů. Odstraněním některých stromů (či všech stromů na vymezené ploše) dochází k exponování lesní půdy, mladých stromků, těžba má vliv na půdní živočichy, ptactvo a další faunu. Zákon ve snaze omezit případné negativní působení těžby na ekosystém lesa, stanovuje pro vlastníka lesa určité povinnosti, které musí při těžbě dodržovat.

Lesní zákon rozlišuje v § 2 několik druhů lesní těžby dle kritéria jejich účelu následovně:

- těžba předmytní úmyslná (§ 2 písm. l) je těžba prováděná za účelem výchovy porostu. „Výchova lesních porostů je prováděna zásahy, kterými dochází k odstranění jedinců, kteří nejsou vhodné k dalšímu rozvoji lesa.“
- těžba mytní úmyslná (někdy také nazývána těžba obnovní), kterou § 2 písm. m) charakterizuje jako: „těžbu prováděnou za účelem obnovy porostu nebo výběr jednotlivých stromů v porostu určeném k obnově,“
- těžba nahodilá je dle § 2 písm. n): „těžba prováděná za účelem zpracování stromů suchých, vyvrácených, nemocných nebo poškozených,“. Jedná se tedy o „těžbu, která vzniká v lesích v důsledku působení škodlivých činitelů (vítr, sníh, námraza, hmyzí škůdci, houbové choroby apod.)“ Nahodilou těžbu lze rozlišovat podle příčiny na těžbu hmyzovou, živelní, exhalační a ostatní.

- těžbou mimořádnou se rozumí dle § 2 písm. o) těžba podmíněná povolením nebo rozhodnutím orgánu státní správy lesů.

### **Shrnutí kapitoly Právní úprava hospodaření v lesích**

Většina lesů v ČR je člověkem obhospodařována za účelem plnění ekonomické funkce lesa. V zájmu zdravotního stavu českých lesů je proto nutné nastavit takovou právní úpravu, která co nejlépe zajistí ochranu mimoprodukčních funkcí lesa. Vlastníci lesů však zároveň nesmí být právními normami nadměrně zatěžováni povinnostmi, které vyplývají z právního řádu, ty by měly být vždy účelné a pro ochranu lesa potřebné.

Hospodaření v lesích by mělo být systematicky prováděno s jasnou představou o vývoji lesa v následujících desetiletích. Koncepční nástroje spolu s institutem odborného lesního hospodáře mají za úkol zajistit tuto koncepci, stejně jako odbornost a kontrolu vlastníků ze strany státní správy. Mezi základní koncepční nástroje lesního hospodaření, které stanovuje lesní zákon, jsou zařazeny oblastní plány rozvoje lesů, lesní hospodářské plány a lesní hospodářské osnovy. Oblastní plány rozvoje lesů doporučují zásady hospodaření v lesích, slouží jako metodický nástroj státní lesnické politiky a cenný zdroj informací. Lesní hospodářské plány a lesní hospodářské osnovy se používají na jedné straně samotnými vlastníky jako informační zdroj o lese a při hospodaření jim poskytují směrnice, na druhé straně jsou nástrojem, který prostřednictvím závazných ustanovení (zejména maximálního množství těžby) brání nezodpovědnému hospodaření v lese. Odborný lesní hospodář působí jako poradce vlastníka lesa při hospodaření, poskytuje mu informace, navrhuje vhodná opatření a monitoruje stav lesa. Zároveň má některé veřejnoprávní povinnosti vůči vlastníkovi.

## **Kapitola V. - Technologický rozvoj a jeho aplikace v ochraně lesů, přístup k moderním metodám monitoringu a správy lesních ekosystémů.**

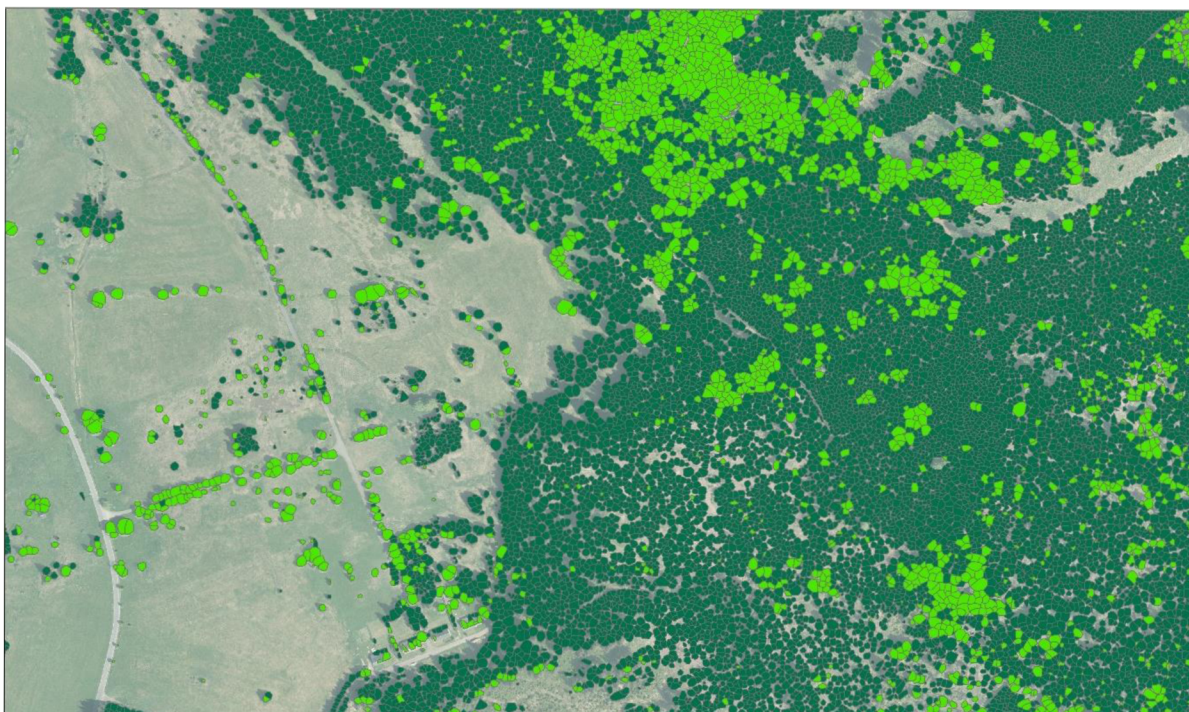
V dnešní době představuje technologický pokrok nezastupitelnou roli ve vývoji strategií pro ochranu a správu lesních ekosystémů. Díky průlomům v oblastech, jako je dálkový průzkum, geografické informační systémy (GIS), umělá inteligence (AI), se otevírají nové cesty k efektivnějšímu sledování a udržitelnému hospodaření v lesích.

### **Dálkový průzkum a satelitní sledování**

Dálkový průzkum a satelitní sledování, hrají v současné době klíčovou roli v moderní ochraně lesů. Poskytují bezprecedentní možnosti pro kontinuální monitorování rozsáhlých lesních oblastí a umožňují včasnou identifikaci a řešení hrozeb, jako je odlesňování, lesní požáry, invaze nepůvodních druhů a úbytek biodiverzity.

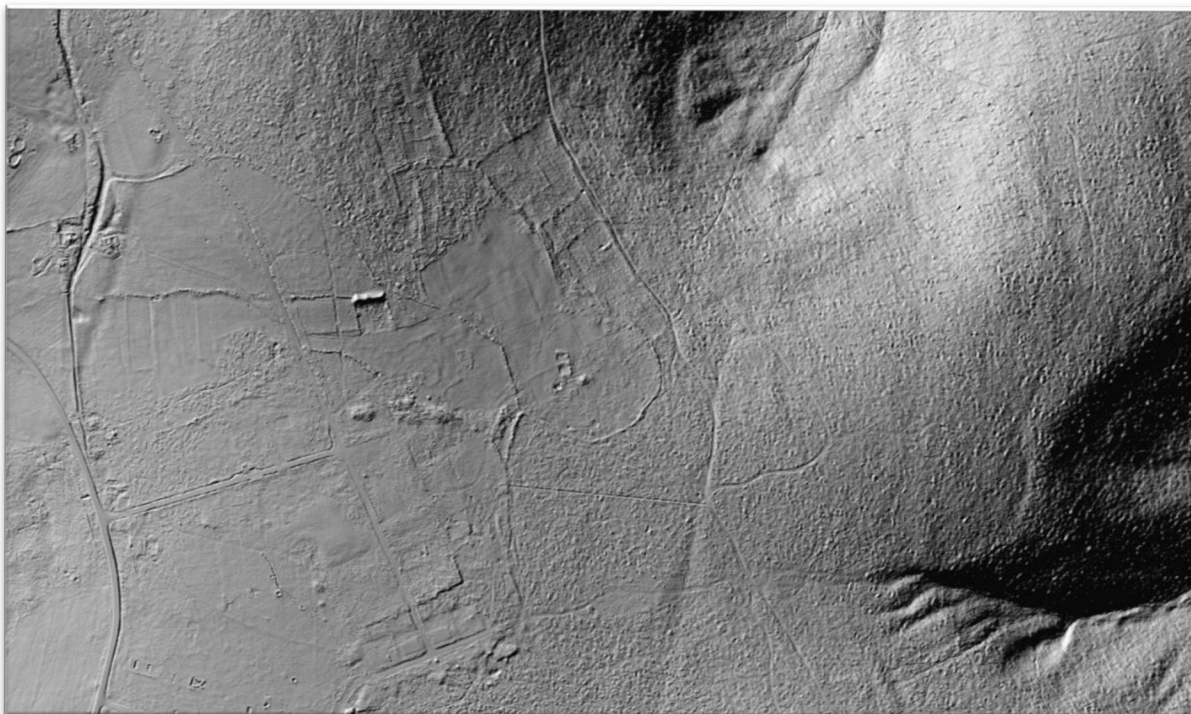
#### **Mezi hlavní technologie a nástroje dálkového průzkumu lesů patří:**

- **Satelitní snímky:** Satelity s multispektrálními a hyperspektrálními senzory snímají zemský povrch v různých vlnových délkách světla. Tyto snímky se používají k mapování lesních porostů, identifikaci změn ve struktuře jednotlivých lesních porostů a celkovému monitorování stavu lesů.
- **LiDAR:** (Light Detection and Ranging) Jedná se o technologii, která umožňuje měřit na základě laserového skenování: například o měření vzdálenosti mezi senzorem a objektem na zemském povrchu pomocí laserových paprsků. LiDAR data lze také využít k vytváření 3D modelů lesních porostů, které pak poslouží k následné analýze struktury lesa, tímto způsobem lze určit výšky stromů v konkrétním lesním porostu. Tyto informace, mohou sloužit jako podklady, pro tvorbu lesního hospodářského plánu



**Obrázek č. 2** Zhůří u Rejštejna – s vrsvtou kornu stromu – LiDAR

**Zdroj:** NĚMČÁK, Pavel. *LiDAR 2021* Oddělení informatiky a GIS, Správa Národního parku Šumava [online]. [cit. 2024 02 23]. Dostupné z <https://nextcloud.npsumava.cz/nextcloud/index.php/s/D2WmeQT6fsaHMWJ>



**Obrázek č. 3** Zhůří u Rejštejna – LiDAR SZ

**Zdroj:** NĚMČÁK, Pavel. *LiDAR 2021* Oddělení informatiky a GIS, Správa Národního parku Šumava [online]. [cit. 2024 02 23]. Dostupné z <https://nextcloud.npsumava.cz/nextcloud/index.php/s/D2WmeQT6fsaHMWJ>

- **Letecké snímkování:** Letecké snímkování s vysokým rozlišením umožňuje detailní mapování lesních porostů, jednotlivých zón ochrany a k určité identifikaci jednotlivých specifických objektů. Letecké snímkování v posledních letech hojně využívá Správa Národního parku Šumava



**Obrázek č.4** Zhůří u Rejštejna – Letecký snímek

**Zdroj:** NĚMČÁK, Pavel. *Ortofotomapa 2021*. Oddělení informatiky a GIS, Správa Národního parku Šumava [online]. [cit. 2024 02 23]. Dostupné z <https://nextcloud.npsumava.cz/nextcloud/index.php/s/D2WmeQT6fsaHmWJ>

**Dálkový průzkum a snímkování jednotlivých lesních porostů, umožňuje monitorovat a analyzovat:**

- **Vznik holosečí a změny jednotlivých lesních porostů:** Satelitní snímky a LiDAR data se používají k monitorování změn ve struktuře lesních porostů v globálním měřítku. Včasná identifikace vzniku holosečí umožňuje zavádět opatření k ochraně lesů a zabránit degradaci půdy.
- **Lesní požáry:** Satelitní snímky a radarová data se používají k detekci a monitorování lesních požárů. Včasná identifikace a sledování šíření

požárů umožňuje hasičským sborům a záchranným složkám efektivně koordinovat zásah a minimalizovat škody.

- **Invaze nepůvodních druhů:** Satelitní snímky a letecké snímkování se používají k identifikaci a monitorování invazních druhů rostlin a živočichů, které představují hrozbu pro biodiverzitu lesů.
- **Biodiverzita:** LiDAR data a hyperspektrální snímky se používají k mapování biologické rozmanitosti ve všech jeho formách uvedených v počtu jejich druhů, genetické variace a vzájemné interakce živých organismů v rámci komplexních ekosystémů, biodiverzity lesů, včetně konkrétních druhů dřevin, keřů, bylin. Tyto informace jsou následně využívány k tvorbě ochrany konkrétních ohrožených druhů či lokalit.

### **Výhody dálkového průzkumu a satelitního sledování:**

- Kontinuální monitorování rozsáhlých oblastí
- Objektivní a přesná data konkrétní lokality
- Včasná identifikace hrozeb
- Možnost včasné, rychlé a efektivní reakce na hrozby
- Efektivní nástroj pro ochranu lesů<sup>6</sup>

### **Geografické informační systémy (GIS)**

Geografické informační systémy, se stávají nepostradatelným nástrojem v moderní ochraně a managementu lesů. Poskytují platformu pro integraci, analýzu a vizualizaci široké škály dat, která jsou klíčová pro informované a efektivní rozhodování.

#### **Funkce GIS v ochraně lesů:**

- **Sběr a integrace dat:** GIS umožňuje shromažďovat data z různých zdrojů, jako jsou satelitní snímky, letecké snímky, mapy terénu, inventarizace lesů a data o vodních tocích. Tato data jsou integrována do jednotného systému, který umožňuje komplexní analýzy.

---

<sup>6</sup> FOOD AND AGRICULTURE ORGANIZATION OF THE UNITED NATIONS. *The State of Food and Agriculture 2009: Livestock in the Balance*. Řím: FAO, 2009. ISBN 978-92-5-106215-9.



- **Prostorová analýza:** GIS umožňuje provádět prostorové analýzy, jako je mapování a analýza změn lesních porostů, modelování šíření škůdců a chorob, hodnocení vlivu těžby dřevní hmoty na lesní ekosystémy.
- **Modelování a predikce:** GIS umožňuje modelovat budoucí vývoj lesních ekosystémů na základě historických dat a trendů. Tyto modely se používají k predikci dopadů klimatických změn, vzniku holosečí, oblastí ohrožených možností vzniku lesních požárů a dalších možných hrozeb pro lesní ekosystémy.
- **Vizualizace a komunikace:** GIS umožňuje vizualizovat data a výsledky analýz formou map, grafů a 3D modelů. Tyto vizualizace následně mohou sloužit k efektivní komunikaci s širokou škálou adresátů, včetně lesnického personálu, strážců přírody i laické veřejnosti.

#### **Příklady využití GIS:**

- **Plánování lesnické těžby:** Pro využití k plánování úmyslné lesnické těžby s ohledem na zachování biodiverzity, ochranu vodních toků a minimalizaci dopadu na lesní ekosystémy.
- **Ochrana ohrožených druhů:** Využití k mapování a monitorování stanovišť ohrožených druhů rostlin a živočichů a k navrhování strategií pro jejich ochranu.
- **Boj proti lesním požárům:** Vyhodnocení vzniku rizik lesních požárů, stanovení rizikových oblastí s vysokou možností vzniku požáru a v neposlední řadě k monitorování šíření lesních požárů a koordinaci hasebních zásahů.
- **Vzdělávání a osvěta:** GIS se používá k vytváření interaktivních map a 3D modelů, které pak lze využít k výchově a vzdělání o důležitosti lesních ekosystémů a jejich následné ochraně.

GIS se stávají nepostradatelným nástrojem v moderní ochraně a managementu lesních ekosystémů. Díky neustálému technologickému pokroku a inovacím se jejich možnosti neustále rozšiřují a otevírají cestu k efektivnější a udržitelnější správě lesních ekosystémů.

## Využití umělé inteligence (AI)

Umělá inteligence v problematice ochrany lesních ekosystémů otevírá revoluční možnosti v oblasti zpracování a analýzy rozsáhlých datových souborů shromažďovaných v problematice ochrany lesních ekosystémů. Algoritmy AI, na základě poskytnutých dat, umí s vysokou přesností detekovat skryté vzorce a trendy, které by lidské oko mohlo snadno přehlédnout a poskytovat tak cenné predikce o vývoji lesních ekosystémů. S těmito technologiemi se v budoucnu počítá jako s klíčovými pro:

- **Identifikaci trendů odlesňování:** Algoritmy AI analyzují satelitní snímky a další data, která umožňují včasnou identifikaci oblastí ohrožených odlesňováním a možnou degradací lesů.
- **Hodnocení zdravotního stavu lesů:** Současné moderní technologie dokážou analyzovat data o vegetaci, půdě a vodních tocích, což umožňuje včasnou identifikaci oblastí s narušenou biodiverzitou. Napomáhají k následné analýze a diagnostice konkrétních chorob jednotlivých ekosystémů, výskytu lokalit zasažených škůdci, určit lokality zasažené suchem i nedostatkem vody, což vede k hospodářským ztrátám a má podstatný vliv na biologickou rozmanitost ekosystémů.
- **Predikci dopadů klimatických změn:** Modely AI se používají k predikci vlivu klimatických změn na lesní ekosystémy, včetně změn v biodiverzitě, určení rizikových lokalit s možností výskytu lesních požárů a stanovit konkrétní lokality, ve kterých lze předpokládat šíření škůdců.
- **Optimalizaci lesnického managementu:** S pomocí AI lze optimalizovat náklady spojené s těžbou dřevní hmoty, své využití najde v následné obnově lesních porostů a ochraně lesních ekosystémů s ohledem na ekologické a ekonomické cíle.

### Příklady využití AI v ochraně lesů:

- **Monitorování odlesňování:** Systém Global Forest Watch využívá AI k analýze satelitních snímků a včasnému varování před odlesňováním v reálném čase.

- **Detekce lesních požárů:** Algoritmy AI analyzují data z kamer a satelitů a jsou schopné detekovat lesní požáry, již v raném stadiu, čímž usnadňují rychlou reakci v podobě okamžité reakce složek IZS a tímto minimalizovat výši vzniklých škod.

Umělá inteligence se stává klíčovým nástrojem v moderní ochraně lesů. Díky neustálému technologickému pokroku a inovacím se jejich možnosti neustále rozšiřují a otevírají cestu k efektivnější a udržitelnější správě lesních ekosystémů.

## **Mobilní aplikace a zapojení široké veřejnosti**

Mobilní aplikace a možnost zapojení široké veřejnosti otevírají nové a vzrušující možnosti pro aktivní účast široké veřejnosti na ochraně lesů. Aplikace, které uživatelům umožňují hlásit nelegální těžbu dřeva, lesní požáry, znečištění lesů a další nežádoucí aktivity.

### **Angažovanosti široké veřejnosti:**

Mobilní aplikace usnadňují aktivní zapojení široké veřejnosti do ochrany lesů. Uživatelé se stávají aktivními účastníky monitoringu lesního ekosystému a mohou tak přispět k jeho ochraně a obnově. Takto jsou pomocí sociálních sítí šířeny informace o důležitosti jednotlivých ekosystémů. Napomáhají tak medializovat problematiku ochrany lesů a zároveň umožňují vzdělávat širokou veřejnost. Uživatelé mohou skrze aplikace sbírat a následně sdílet jednotlivá cenná data o stavu lesů, která mohou být dále využita pro vědecké účely v oblasti ochrany lesů. Aplikace usnadňují koordinaci a spolupráci mezi uživateli, státními institucemi, různými neziskovými organizacemi, lesníky a místními komunitami. Mobilní aplikace a zapojení veřejnosti představují inovativní a efektivní nástroj pro ochranu lesů. Společně s technologickým pokrokem a aktivním zapojením široké veřejnosti můžeme směřovat k udržitelnější správě a ochraně lesních ekosystémů pro budoucí generace.<sup>7</sup>

---

<sup>7</sup> TRAVLOS, Ilias S., CHEIMONA, Nikolina, ROUSSIS, Ioannis a BILALIS, Dimitrios J. *Weed-Species Indexy hojnosti a diverzity ve vztahu k systémům zpracování půdy a hnojení*. *Frontiers in Environmental Science* [online]. 2018 [cit. 2024-02-23]. Dostupné z: <https://www.frontiersin.org/articles/10.3389/fenvs.2018.00011/full>

## **Shrnutí**

Moderní technologie otevírají revoluční možnosti v oblasti ochrany lesů. Dálkový průzkum a satelitní sledování umožňují kontinuální monitorování rozsáhlých lesních oblastí a včasnou identifikaci hrozeb. Geografické informační systémy (GIS) slouží k integraci, analýze a vizualizaci dat, čímž podporují informované a efektivní rozhodování. Umělá inteligence (AI) a strojové učení přinášejí nové nástroje pro predikci vývoje lesních ekosystémů a optimalizaci lesnického managementu. Mobilní aplikace a zapojení veřejnosti usnadňují aktivní účast široké veřejnosti na monitoringu a ochraně lesních ekosystémů.

## Kapitola VI. - Národní park Šumava (právní úprava, zonace a její význam)

### Právní úprava vymezující národní parky

Právní úprava národních parků samozřejmě vychází ze zákona nejvyšší právní síly, a tak k základním pramenům práva na vnitrostátní úrovni patří Ústava České republiky a její nedílná součást, kterou je Listina základních práv a svobod. Již v preambuli Ústavy je stanoveno odhodlání ke společnému střežení a rozvíjení, mimo jiné, přírodního bohatství. V preambuli je konstatováno v čl. 7 Ústavy ČR, který říká, že „*stát dbá o šetrné využívání přírodních zdrojů a ochranu přírodního bohatství.*“<sup>8</sup>

Relevantní pro ochranu přírody a životního prostředí jsou ale též i další články Ústavy, které se k ní různými způsoby pojí, např. jde o čl. 10, který se týká mezinárodních smluv.

V Listině základních práv a svobod jsou pak obsažena další ustanovení, která ochranu přírody konkretizují více. Významným je čl. 3 této listiny. Ten zahrnuje práva ekologická. Zde je právo na kvalitní životní prostředí zcela zásadní. V odstavcích 1 až 3 stanovuje, že „každý má právo na příznivé životní prostředí“, „každý má právo na včasné a úplné informace o stavu životního prostředí a přírodních zdrojů“ a „při výkonu svých práv nikdo nesmí ohrozit ani poškozovat životní prostředí, přírodní zdroje, druhové bohatství přírody a kulturní památky nad míru stanovenou zákonem.“

V Listině základních práv a svobod nalezneme též další významné články, jako čl. 11 odst. 3, který chrání vlastnické právo. Výkon tohoto práva ovšem nesmí nad míru vymezenou zákonem působit škody životnímu prostředí. Listina základních práv a svobod tedy naznačuje řešení případné kolize práva na příznivé životní prostředí a vlastnického práva. Konstatuje, že je potenciálně možné za účelem ochrany práva na příznivé životní prostředí uskutečnit intervence či omezení osobnostních práv a svobod.<sup>9</sup>

---

<sup>8</sup> Ústavní Zákon č. 1/1993 Sb. ze dne 16. prosince 1992, Ústava České republiky. In: Sbírká zákonů České republiky. 1993, částka 1, s. 001

<sup>9</sup> Usnesení Předsednictva České národní rady Usnesení č. 2/1993 Sb. ze dne 16. prosince 1992 o vyhlášení LISTINY ZÁKLADNÍCH PRÁV A SVOBOD jako součást ústavního pořádku České republiky. In: Sbírká zákonů České republiky. 1993, částka 1, s. 017

Základním pramenem pro úpravu národních parků je zákon č. 114/1992 Sb., o ochraně přírody a krajiny, ve znění pozdějších předpisů, účinný od 1. června 1992. Zákon o ochraně přírody a krajiny k zabezpečení ochrany přírody nejčastěji používá administrativní nástroje, jakými jsou převážně povolení, souhlasy, závazná stanoviska, stanoviska, vyjádření příslušných orgánů.

Součástí právní úpravy je též velké množství podzákoných předpisů, tedy především nařízení vlády a vyhlášek Ministerstva životního prostředí. Pro jejich vydání obsahuje Zákon o ochraně přírody a krajiny řadu zmocňovacích ustanovení.

V této kapitole se zaměřuji na pojmy Národní parky v ČR a jejich právní úpravu. Národní parky jsou specificky chráněná území v České republice, která jsou označena jako oblasti s výjimečnou hodnotou. Tyto parky obsahují nejzachovalejší a nejcennější části přírody. I když představují pouze malou část území ČR, jsou to místa, která lidé mohou navštěvovat a vidět divokou přírodu v celé její kráse. Nicméně tyto parky čelí rostoucímu tlaku v podobě zvýšené návštěvnosti, komerčních aktivit a těžebních zájmů. Jako důsledek těchto zájmů je nezbytné mít správně nastavenou právní úpravu a ochranu národních parků, aby se zabránilo ničení vzácných ekosystémů a zachování biodiverzity. Zároveň je však důležité umožnit návštěvníkům národních parků samotnou návštěvu a vidění těchto míst vlastníma očima. Vzhledem k tomu, že zájmy různých skupin často proti sobě stojí, například snaha o přilákání co nejvíce návštěvníků na jedné straně a snaha o uchování těchto území na úkor jejich veřejné dostupnosti na straně druhé, je důležité najít vyvážený přístup mezi všemi těmito faktory.

## **Základní ochranné podmínky národních parků**

Na územích národních parků jsou dle ust. § 16 odst. 1 zákona na ochranu přírody a krajiny jsou taxativně stanoveny zákazy platící na celém území všech národních parků v České republice. Jedná se o následující zásahy.

### **Na celém území národních parků je zakázáno**

- umísťovat nebo povolovat důlní díla, včetně souvisejících důlních staveb nebo zařízení, kromě zajištění a likvidace stávajících důlních děl,
- vymezovat nové průmyslové zóny,

- stanovovat průzkumná území,
- těžit nerosty, rašelinu nebo slatinu, kromě těžby stavebního kamene a písku pro stavby na území národního parku,
- odstraňovat (umísťovat) odpady, které mají původ mimo území národního parku,
- povolovat nebo uskutečňovat záměrné rozšiřování nepůvodních druhů rostlin,
- zavádět intenzivní chovy zvířete, jako jsou obory, farmové chovy nebo bažantnice,
- měnit stávající vodní režim pozemků,
- vypouštět živočichy, kromě vypouštění živočichů na základě schválených záchranných programů nebo živočichů vyléčených záchrannými stanicemi v místě jejich nálezu,
- umísťovat světelné zdroje mimo uzavřené objekty, které směřují světelný tok nad vodorovnou rovinu procházející středem světelného zdroje,
- provádět ohňostroje nebo používat zábavní pyrotechniku, nebo
- létat v rozporu s podmínkami stanovenými v opatření obecné povahy vydaném podle jiného právního předpisu, kromě letů pro zajištění bezpečnosti státu, ochrany osob, majetku nebo veřejného pořádku, a letů pro potřeby orgánů ochrany přírody.

**Na území národních parků mimo zastavěná území obcí a zastavitelné plochy obcí je rovněž zakázáno**

- používat prostředky nebo vykonávat činnosti, které mohou způsobit podstatné změny v biologické rozmanitosti, struktuře a funkci ekosystémů v rozporu s cíli ochrany zón národního parku nebo s režimem zón národního parku,
- povolovat nebo provádět stavby, mimo záměrů nevyžadujících povolení podle stavebního zákona určených pro účely ochrany přírody, péče o zemědělské pozemky a lesy, turistiky, správy vodních toků, požární ochrany

a záchranných prací, obrany státu, ochrany státních hranic nebo památkové ochrany,

- odstraňovat svrchní vrstvu půdy nebo provádět terénní úpravy, mimo záměrů nevyžadujících povolení podle stavebního zákona určených pro účely ochrany přírody, péče o zemědělské pozemky a lesy, turistiky, správy vodních toků, požární ochrany a záchranných prací, obrany státu a ochrany státních hranic, nebo mimo provádění údržby kulturních památek,
- povolovat nebo provádět geologické práce,
- sbírat nerosty, rostliny nebo odchyťovat živočichy, s výjimkou běžného obhospodařování pozemků, výzkumu povoleného nebo organizovaného orgánem ochrany přírody, výkonu práva myslivosti, práva rybářství nebo práva obecného užívání lesů podle jiného právního předpisu,
- používat na pozemcích mimo zahrady umělá hnojiva, kejdu, silážní šťávy nebo pozemky vápnit,
- vysévat nebo vysazovat rostliny mimo zahrady; to neplatí pro vysazování nebo vysévání stanovištně původních dřevin nebo místních odrůd ovocných dřevin,
- používat biocidy mimo budovy,
- skladovat pohonné hmoty nebo chemické přípravky mimo místa vyhrazená orgánem ochrany přírody na časově omezené období,
- odstraňovat odpady, které mají původ na území národního parku, mimo místa vyhrazená orgánem ochrany přírody,
- upravovat přirozená koryta vodních toků nebo odstraňovat z přirozených koryt vodních toků splaveniny nebo jiné přirozeně vzniklé překážky, s výjimkou případů bezprostředního ohrožení života nebo zdraví osob nebo hrozby vzniku značných škod na majetku,
- vjíždět a setrvávat s motorovými vozidly a obytnými přívěsy mimo silnice, místní komunikace a místa vyhrazená orgánem ochrany přírody, s výjimkou vjezdu a setrávání vozidel základních složek integrovaného záchranného systému, obecní policie, ozbrojených sil České republiky, Celní správy České



republiky, Vězeňské služby České republiky, dalších orgánů veřejné moci, veterinární služby, vozidel správců vodních toků, provozovatelů vodovodů a kanalizací, energetických soustav, ropovodů, produktovodů a veřejných komunikačních sítí při plnění jejich úkolů nebo vozidel potřebných pro lesní a zemědělské hospodaření v národním parku a vozidel vlastníků a nájemců nemovitých věcí v souvislosti s jejich užíváním,

- jezdit na kole nebo na koni mimo silnice, místní komunikace a místa vyhrazená orgánem ochrany přírody, s výjimkou jízdy prováděné členy základních složek integrovaného záchranného systému, obecní policie, ozbrojených sil České republiky, Celní správy České republiky, Vězeňské služby České republiky, pracovníky dalších orgánů veřejné moci, pracovníky veterinární služby a pracovníky správce vodního toku při plnění jejich úkolů nebo vlastníky a nájemci nemovitých věcí v souvislosti s jejich užíváním,
- provozovat horolezecké sporty, splouvání vodních toků nebo jiné vodní sporty mimo místa vyhrazená orgánem ochrany přírody,
- tábořit mimo místa vyhrazená orgánem ochrany přírody,
- rozdělávat ohně mimo místa vyhrazená orgánem ochrany přírody,
- pořádat nebo organizovat sportovní, turistické nebo jiné veřejné akce mimo místa vyhrazená orgánem ochrany přírody,
- provozovat volný nebo stánkový prodej mimo budovy,
- provozovat letadla způsobilá létat bez pilota nebo modely letadel, nebo
- provádět chemický posyp cest, s výjimkou údržby silnic I. třídy

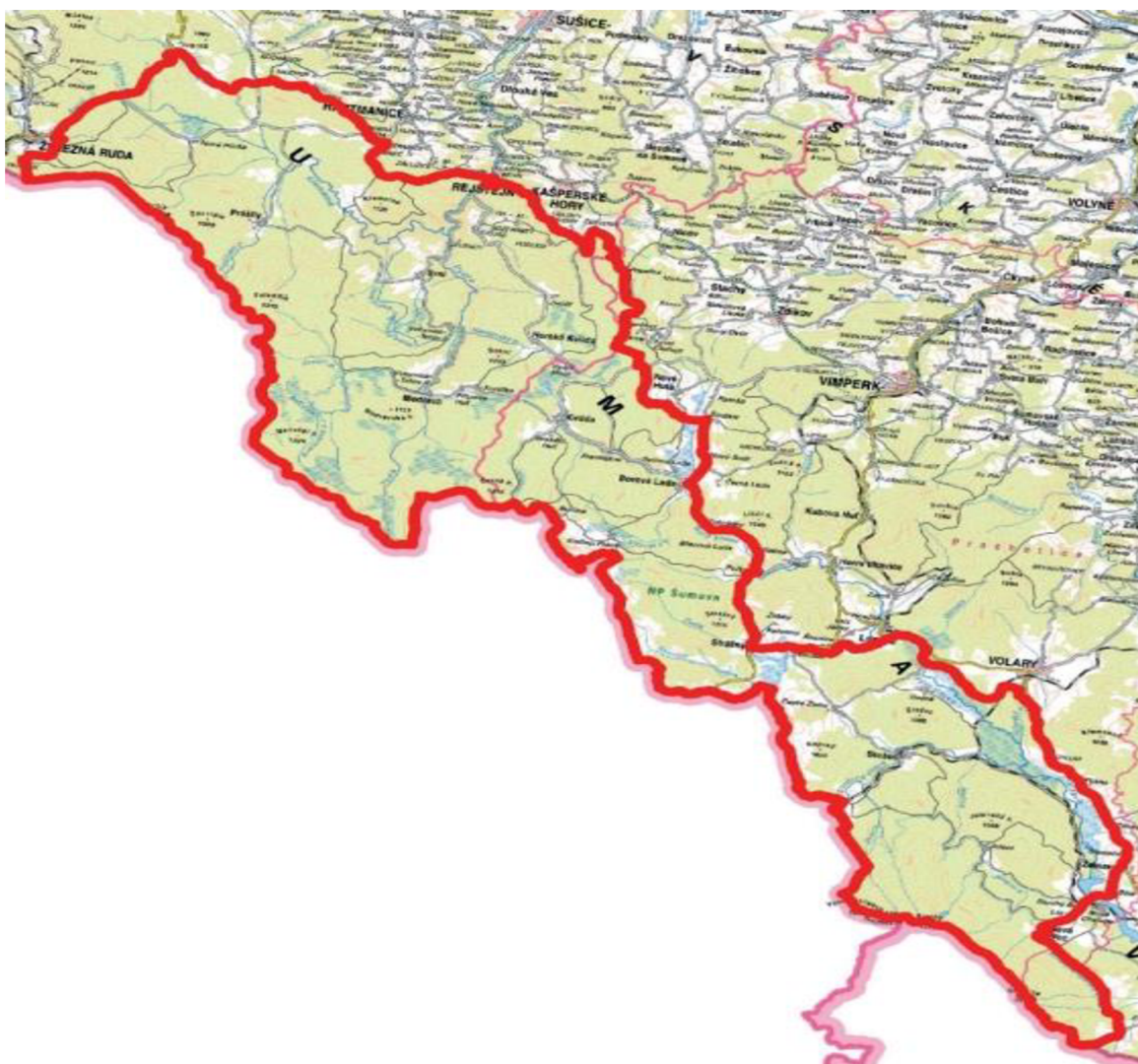
### **Národní park Šumava a jeho právní a věcné vymezení.**

Národní park Šumava je vymezen přílohou č. 4 k zákonu č. 114/1992 Sb., o ochraně přírody a krajiny, ve znění pozdějších předpisů.

V úvodu této přílohy je stanoveno, že předmětem ochrany tohoto národního parku jsou přírodní ekosystémy vázané na přírodovědecky nejhodnotnější část horského celku Šumavy. Předmětem ochrany jsou též evropsky významné druhy a typy

evropských stanovišť, pro které jsou na území národního parku vymezeny evropsky významné lokality.

Orientační grafické znázornění průběhu hranic Národního parku Šumava<sup>10</sup>



**Obrázek č. 1** Hranice Národního parku Šumava

Zdroj: Vlastní

V tomto obrázku je zároveň hranice Národního parku Šumava vymezena i za použití slovního popisu vnitrozemské hranice a to následovně:

*„Vnitrozemská hranice národního parku vychází od státní hranice u mezníku 4/11 po cestě ve Ferdinandovském údolí a v Debrníku se stáčí k rozcestí u kóty 804.*

<sup>10</sup> Kolektiv autorů, Zásady péče o Národní park Šumava na období 2022–2040 [online]. [cit. 2024-02-23]. Dostupné z: 20210820\_zasady\_pece\_o\_nps\_web.pdf

*Dále pokračuje severovýchodním směrem po okraji lesa a po lesních cestách přes kóty 933 a 923 k mostu přes potok, vrací se na kótu 882 a na kótě 828 vyúsťuje na silnici Železná Ruda – Klatovy, kterou sleduje až na rozcestí Starý Brunst. Zde odbočuje po silnici na Zhůří a dále přes křižovatku silnic nad Keplí probíhá po zpevněné cestě na Poustku, Busil a ke Schöpfrovu dvoru. Zde odbočuje na lesní cestu na Karlov a na Dobrou Vodu. Z Dobré Vody pokračuje po lesní silnici na Velký Babylon a odtud po lesní cestě přes Klášterský mlýn do Rejštejna. Z Rejštejna probíhá hranice národního parku po říčce Losenici až k odbočce na Červenou, po této odbočce do Červené a odtud po lesních cestách přes kótu 844 obchází rezervaci Obří zámek. U mostu pod Popelnou se vrací na Losenici a probíhá po ní až na Zlatou studni. Odtud po lesní cestě na kótu 1141 a dále až na silnici Kvilda – Vimperk, po této silnici pokračuje několik set metrů k severu a odbočuje na lesní cestu pod vrcholem Příklad; od kóty 1131 sleduje okraj lesa až ke kótě 955 pod Novými Hutěmi, kde se napojuje na silnici Nové Hutě – Borová Lada. Přes Borová Lada odbočuje na silnici do Horní Vltavice a probíhá po ní až k mostu přes Vltavu na Polce. Z Polky vede hranice národního parku přes brod a kóty 933 a 842 po zpevněné lesní cestě do Strážného, odtud po silnici na Hlaniště, kde přechází na říčku Řasnici a po ní pokračuje až k soutoku s Vltavou. Dále probíhá po Vltavě až k železničnímu přejezdu u Velké Nivy. Odtud je hranice vedena po železniční trati k Volarům, přechází na Luční potok, po něm obchází Volary a v místě překřížení Volarského potoka se silnicí se napojuje na silnici Volary – Želnavu, po níž probíhá až do Želnavy a pokračuje stále po silnici do Bělé a Nové Pece. Za Novou Pecí se napojuje na cestu sledující Schwarzenberský kanál a pokračuje po ní směrem na Huťský Dvůr a Zadní Zvonkovou. Po cestě k bývalé celnici pak směřuje k státní hranici s Rakouskem k mezníku 1/34. Od toho mezníku pak pokračuje souběžně se státní hranicí s Rakouskem a dále s Německem až k mezníku 4/11 ve Ferdinandovském údolí.“*

Zároveň je celkem logicky u tohoto vymezení uvedeno, „že pokud je hranice vedena po pozemních komunikacích a železničních tratích, hledí se na takové těleso pozemní komunikace nebo železniční tratě, jako by leželo vně území národního parku“. Zároveň tato příloha zmiňuje, že kopie katastrální mapy s podrobným zákresem hranic národního parku je uložena v ústředním seznamu

ochrany přírody vedeného Agenturou v Praze, která obraz hranic národního parku v digitální podobě zveřejňuje způsobem umožňujícím dálkový přístup. Viz: Agentura ochrany přírody a krajiny ČR - AOPK ČR ([www.nature.cz](http://www.nature.cz))

Toto vymezení průběhu vnitrozemské hranice Národního parku Šumava neuvádím samoúčelně. V současné době jsem pověřen vedením Obvodního oddělení PČR Kašperské Hory. Ačkoliv samo sídlo obvodního oddělení se nachází mimo území Národního parku Šumava nalézá se větší část územního obvodu na území národního parku a průběh vnitrozemské hranice národního parku má pro nás často významnou právní relevanci. Ještě větší má pro nás význam průběh a značení státní hranice České republiky, které má právní relevanci vždy. Pro nás osobně je významné, že Služební obvod Obvodního oddělení PČR Kašperské hory významnou částí přiléhá ke státní hranici mezi Českou republikou a Spolkovou republikou Německo.

## **Zóny ochrany přírody Národního parku Šumava**

Vymezení zón ochrany přírody Národního parku Šumava vyplývá ze zmocňovacího ustanovení, které je obsaženo v § 18 odst. 5 zákona č. 114/1992 Sb., o ochraně přírody a krajiny. Na základě tohoto zmocňovacího ustanovení stanovilo Ministerstvo životního prostředí dne 7. února 2020 vyhláškou č. 42/2020 Sb. vymezení zón ochrany přírody Národního parku Šumava.

Na základě této vyhlášky byly stanoveny zóny Národního parku Šumava. Charakteristika zón Národního parku Šumava vychází z přírodních podmínek a cílů ochrany přírody a krajiny.

Příslušné zóny byly v příloze č. 1 této vyhlášky stanoveny následovně:

- I. Přírodní zónou jsou ucelené plochy s převažujícím výskytem přirozených ekosystémů.
- II. Přírodě blízkou zónou jsou ucelené plochy s převažujícím výskytem člověkem částečně pozměněných ekosystémů.
- III. Zónu soustředěné péče o přírodu tvoří plochy s převažujícím výskytem člověkem významně pozměněných ekosystémů.
- IV. Zóna kulturní krajiny.

Toto dělení vychází ze zmíněné právní úpravy, tj. vyhlášky Ministerstva životního prostředí č. 42/2020 Sb. konkrétně její přílohy č. 1. Obecně se literatura zmiňuje nejčastěji o třech zónách. Tím se mají na mysli zóny nacházející se pod určitým stupněm ochrany a o zóně kulturní krajiny se zpravidla nezmiňují.

U první zóny není uvedeno, zda a v jakém rozsahu se jedná o člověkem pozměněný ekosystém. Logicky věci by se mělo jednat o plochy s nepřevažujícím výskytem člověkem částečně pozměněných ekosystémů.

Při používání pojmu člověkem změněný či nezměněný ekosystém postrádám časové hledisko. Pokud bychom pod nepozměněnou plochou chápaly ucelený prostor, do které nebylo zasahováno např. 150 let pak bychom takový ekosystém v Národním parku Šumava zřejmě nenalezli.

V noci z 26. na 27. října 1870 postihla šumavské lesy zřejmě nejničivější zaznamenaná větrná kalamita v Česku. Předcházely jí vichřice v předešlých dvou letech. Následná pohroma v podobě rozšíření kůrovce poškodil na Šumavě 6 až 7 milionů metrů krychlových dřeva. V té době bylo rozhodnuto o vytěžení veškeré použitelné dřevní hmoty. Na likvidaci polomů a následný boj s kůrovcem byla najata řada dělníků z českých zemí i ciziny. Zpracování kalamitní dřevní hmoty bylo ukončeno až v roce 1877. Na obnovu lesa na polomových a kůrovcových plochách bylo vynaloženo 68 000 zlatých.

V souvislosti s využíváním vytěžené dřevní hmoty došlo například k výraznému rozvoji sklářské výroby na Šumavě například v obcích Rejštejn a Annin.

Zároveň byl zaznamenán výrazný nárůst manufaktur a domácí řemeslné výroby. Spisovatel Karel Klostermann to popisuje slovy:

„A přece se jim vedlo výborně a nereptali. Peněz se vydělalo tolik, že ubožákům se zdálo jako by bohatství celé země se k nim obrátilo. Všechno to vydělávalo, tylo a se radovalo. A to nemluvím o majitelích pil, které rostly jako houby po dešti, a nejen těch starých tradičních zpracovávajících rezonanční dřevo obrovských pralesních smrků na jejichž kmenech byly letokruhy tak stěsnané, že se jich více jak 600 nejvýše 700 nedalo spočítat a všechny byly až na dřeň zdravé. Však tehdejší obyvatelé Modravy tehdy Mádru by mohly vypovídat. Těch manufaktur na potocích, co vyrostlo. Sirky, krabičky a další zboží ze dřeva, to vše stahovalo lidi za prací chlebem a dobrým výdělkem.“

Mimořádně dobře se rovněž vedlo sedlákům vlastním povozy. V této době a v těchto podmínkách se jednalo zejména o potahy volské.

Tento „Šumavský hospodářský“ zázrak trval jen necelých deset let. Byl následován hospodářským úpadkem. Došlo k zániku pracovních míst. Zároveň zaniklo mnoho provozů a statků, zejména těch, které se z důvodu nákupu technologií a potahů zadlužily. Jejich majetek, kterým byly zejména lesní porosty převážně přešel na Schwarzenberskou knížecí správu a tehdy mimořádně bohatnoucí obec Kašperské Hory.

Při větrné kalamitě, která proběhla 26. až 27. října 1870 došlo k zániku velkých nedotčených ekosystémů starých odhadem více jak 400 let. Proto hovořit o člověkem nepozměněných ekosystémech je z časového hlediska velmi relativní.

Popis této události a následného období nalezneme například v historickém románu Karla Klostermanna *V ráji šumavském*.<sup>11</sup>

Následně přistoupím k přesnějšímu vymezení jednotlivých shora uvedených zón Národního parku Šumava.

Za použití vycházejících z přírodních předpokladů a záměrů ochrany přírody a krajiny jsou shora uvedené zóny popsány takto:

### **Přírodní zóna**

Přírodní zónou jsou ucelené plochy s převažujícím výskytem přirozených ekosystémů

- a) přirozených lesních ekosystémů smrčín, rašelinných lesů, lužních lesů a bučin
- b) přirozených mokřadních ekosystémů pramenišť, slatinných a přechodových rašelinišť a vrchovišť
- c) přirozených skalních ekosystémů skalní vegetace sudetských karů
- d) přirozených vodních ekosystémů makrofytní vegetace, oligotrofních jezírek a tůní, vegetace šídlatek a makrofytní vegetace vodních toků s cílem je zachovat a umožnit v nich nerušený průběh přírodních procesů.

---

<sup>11</sup> KLOSTERMANN, Karel. *V ráji šumavském*. 13. vyd., v Odeonu 3. vyd. Klub čtenářů (Odeon). Praha: Odeon, 1972.

### **Přírodě blízká zóna**

Přírodě blízkou zónou jsou ucelené plochy s převažujícím výskytem člověkem částečně pozměněných ekosystémů

- a) člověkem částečně pozměněných lesních ekosystémů smrčin, rašelinných lesů, suťových lesů, lužních lesů a bučin,
  - b) člověkem částečně pozměněných mokřadních ekosystémů slatinných a přechodových rašelinišť a pramenišť,
  - c) člověkem částečně pozměněných vodních ekosystémů makrofytní vegetace vodních toků,
- s cílem dosažení stavu odpovídajícího přirozeným ekosystémům.

### **Zóna soustředěné péče**

Zónou soustředěné péče o přírodu **jsou**:

1. plochy s převažujícím výskytem

- a) člověkem významně pozměněných lesních ekosystémů bučin a smrčin,
- b) člověkem významně pozměněných travinných ekosystémů luk a pastvin, smilkových trávníků a nížinných až horských vřesovišť,
- c) člověkem významně pozměněných vodních ekosystémů makrofytní vegetace vodních toků, s cílem zachování nebo postupného zlepšování stavu ekosystémů, významných z hlediska biologické rozmanitosti, jejichž existence je podmíněna trvalou činností člověka

2. plochy s převažujícím výskytem

- a) člověkem významně pozměněných lesních ekosystémů bučin, suťových lesů, lužních lesů a smrčin,
- b) člověkem významně pozměněných slatinných a přechodových rašelinišť,
- c) člověkem významně pozměněných vodních ekosystémů makrofytní vegetace vodních toků, s cílem obnovy přírodě blízkých ekosystémů.

### **Zóna kulturní krajiny**

Zónu kulturní krajiny tvoří:

- a) zastavěné plochy a zastavitelná území obcí s výskytem urbanizovaných území a na ně navazujících antropogenních ploch se sporadickou vegetací mimo sídla, která jsou určena k jejich udržitelnému rozvoji,

b) plochy s výskytem člověkem pozměněných ekosystémů lesních kultur, intenzivně obhospodařovaných polí a luk, určených k trvalému využívání člověkem.

Příčemž makrofytní vegetací se rozumí vegetace stojatých vod, pomalu plynoucích vodních toků nebo horních toků a prameništích řek a potoků. Zároveň se jí rozumí vegetace k těmto vodním plochám přiléhající, která je na vodních plochách přímo závislá.

### **Některé závěry vztahující se k právní úpravě národních parků zejména národního parku Šumava**

Dne 1. 6. 2017 po dlouhé přípravě a následně po necelých dvou letech legislativního projednávání vstoupil v účinnost zákon č. 123/2017 Sb., kterým se mění zákon č. 114/1992 Sb., o ochraně přírody a krajiny, ve znění pozdějších předpisů. Jedná se o tzv. velkou novelu, která novelizuje celý předmětný zákon. Nejvýrazněji mění dosavadní právní úpravu národních parků. Po téměř 25 letech tak došlo k zásadním změnám tohoto zákona. Hlavním smyslem této novely zákona bylo zřejmě zvýšení ochrany přírody v národních parcích, nová úprava zonací a zejména sjednocení právní úpravy národních parků. Zároveň zákon ve zmocňovacím ustanovení umožnil Ministerstvu životního prostředí přijetí vyhlášky č. 42/2020 Sb. o vymezení zón ochrany přírody Národního parku Šumava. V této nové zonaci došlo ke stavu, kdy je předpoklad budoucího spojení zón s nejvyšším stupněm ochrany. Tím by došlo ke splnění mezinárodně uznávaného standardu národních parků. Tímto požadavkem je dosaženo podstatně vyššího poměru zón s nejvyšším stupněm ochrany ve vztahu k celkové výměře národního parku.

Bez zajímavosti v souvislosti s touto novelou není postoj tehdejšího prezidenta Miloše Zemana. Ten již při projednávání ve Sněmovně dopředu prohlásil, že pokud bude Senát přehlasován pak bude zákon vetovat. Zeman odmítl zákon podepsat a 10. 3. 2017 jej vrátil zpět Poslanecké sněmovně. Zeman prohlašoval, že zejména Národní park Šumava je natolik specifický, že by neměl být obsažen v jednotné úpravě s ostatními národními parky. Tento Zemanův přístup spíše překvapil, neboť ochrana přírody nepatřila k tématům, které by politicky preferoval.



Miloš Zeman byl dle některých pozorovatelů spojen s developerskými zájmy na Šumavě. Lidé z jeho blízkosti, jako třeba Zdeněk Zbytek nebo František Talián, vlastní hotely či pozemky na Šumavě. Byli se Zemanem zřejmě finančně či politicky propojeni. Zemanův proslov ve Sněmovně se do značné míry opíral o demagogie a zkreslení. Jako příklad lze uvést jeho výrok o tom, že když někdo vykácí alej, stane se předmětem kritiky, zatímco Bursíkovi, který zničil na 60 tisíc stromů, se nestane nic. Neuvedl však že 1 milion kubíků dřeva na Šumavě padlo orkánu Kyrill a 2 miliony stromů byly napadeny kůrovcem. Poslanecká sněmovna setrvala na svém původním návrhu zákona a 4. 4. 2017 hlasy 117 poslanců zákon opětovně schválila. Tato tzv. velká novela zákona o ochraně přírody a krajiny tedy zákon č. 123/2017 Sb. byla tak vyhlášena 20. 4. 2017 a účinnosti nabyla dnem 1. 6. 2017.<sup>12</sup>

Zároveň bych na tomto místě formuloval některé názory de lege ferenda k právní úpravě národních parků. V závěru práce jsem ocenil skutečnost, že národní parky jsou v podmínkách české republiky konstituovány formou zákona, nikoliv podzákonné normy, což zvyšuje jejich právní autoritu. Nepovažuji však za zcela praktické zařazení právní úpravy národních parků do zákona o ochraně přírody a krajiny, a to ve formě jeho příloh. Osobně se domnívám, že praktičtější by bylo konstituovat samostatný zákon o národních parcích a chráněných krajinných oblastech. Tato zákonná právní úprava by obsahovala obecnou část upravující společná ustanovení týkající se takto chráněných krajinných celků. Následující zvláštní část by mimo jiné konstituovala jednotlivé národní parky. Takováto forma právní úpravy by umožnila například usnadnění legislativního procesu při projednávání novel vyvolaného věcnými potřebami i případné projednávání technických novel v oblasti národních parků. Současná právní úprava v případě přijímání takovýchto novel otevírá možnost zásahu do celé právní úpravy ochrany přírody a krajiny. Legislativní proces je tak mnohdy komplikován předkládáním bezobsažných či problematických doplňujících návrhů. Tyto jsou do značné míry motivovány lobbistickými zájmy, snahou o zviditelnění či dokonce obstrukčními snahami. Tím by se zároveň snížila pravděpodobnost, že projednání příslušné novely bude ukončeno před dokončením legislativního procesu z důvodu skončení

---

<sup>12</sup> Zákon č. 114/1992 Sb. ze dne 19. února 1992 o ochraně přírody a krajiny. In: Sbíрка zákonů České republiky. 1992, částka 28, s. 0666.

volebního období Poslanecké sněmovny Parlamentu České republiky. Tím dochází v desítkách případů ke skutečnosti, že předlohy zákonů a jejich novely takzvaně padají pod stůl v různých fázích legislativního procesu. Takto pojatá kodifikace národních parků a chráněných krajinných oblastí by zároveň umožňovala jednodušší implementaci evropských norem či mezinárodních závazků České republiky.

## Závěr

Práce se zabývá problematikou aktuální právní úpravou lesa a jeho ochrany. Je věnována bližší pozornost zásadám hospodaření v lesních porostech.

Úkolem právní úpravy ochrany lesa je zajištění všech funkcí lesa. Mimoprodukčními funkcemi jsou ekologické, sociální, kulturní a produkční funkce lesa. Nepřiměřený důraz na ochranu některé z těchto funkcí však může negativně ovlivnit funkce ostatní. Proto je záhodno při ochraně lesních porostů najít přiměřený soulad mezi mnohdy konfliktně prosazovanými postoji. Nalézání přiměřené rovnováhy není možno řešit jen právní úpravou, je vhodné i prostřednictvím společné diskuse nalézat konsenzus. Lesní zákon je dostačující právní úprava, která postupně reflektuje stav a dynamiku vývoje v dané oblasti. Zároveň v kontextu přiměřeně navazuje na dřívější kodifikaci lesního hospodářství v Čechách. Vznikající požadavky se daří průběžně odstranit prostřednictvím novel lesního zákona. Tyto novely například podrobněji stanovují povinnosti lesního hospodáře, zároveň například umožňují odchýlit se od běžné právní úpravy při vzniku kalamit. Příkladem takového odchýlení se od běžné situace je například upřednostnění kalamitní těžby a zpracování dřevní hmoty.

Opatření Ministerstva zemědělství umožňuje vlastníkům napadených lesů soustředit se na ochranné zásahy v ještě zdravých lesích na úkor povinnosti těžit v například v suchých porostech.

Na vážný stav lesních porostů rovněž reagují dotační tituly, jejich prostřednictvím mohou orgány státu posílit zaměření zájmů v oblasti lesního hospodářství. Dotační programy motivují k vhodnému hospodaření v lesích a jsou vhodnější než sankční hrozby a zásahy do práv vlastníků lesů.

Tato bakalářská práce se rovněž zaměřila na právní úpravu národních parků v České republice zejména po přijetí tzv. velké novely v roce 2017.

Novelizace, kterou lze téměř nazvat rekodifikací dřívější právní úpravy, měla převažující kladný efekt. Nejen že sjednocuje právní úpravu pro národní parky, ale lze říct, že je úpravou modernější, která lépe a důsledně odráží aktuální stav národních parků v České republice. Novelizovaná právní úprava národních parků umožňuje lepší spolupráci správ jednotlivých národních parků a zároveň napomáhá jednotnému přístupu příslušných orgánů státní správy, které do správy

národních parků zasahují. Takto koncipovaná právní úprava přispívá k efektivnějšímu a přiměřenějšímu přijímání jak normativních, tak individuálních správních aktů.

Na rozdíl tak od některých jiných zemí jsou národní parky v České republice zřizovány zákonem, a ne podzákonými předpisy, jako například na Slovensku. Tento stav podle mého názoru napomáhá zvýšení autority a významu národních parků. Ujednocená právní úprava národních parků rovněž přispívá k výchově návštěvníků i vlastníků lesních porostů a pozemků v národních parcích. Tomu přispívá i skutečnost, že správci jednotlivých národních parků přijímají velmi podobné, propracované a srozumitelné návštěvní řády. Z praxe mohu říct, že při řešení přestupků proti návštěvnímu řádu, ubývá nerelevantní argumentace přestupců o tom, že v tom či onom národním parku je vyžadováno jiné chování. V této souvislosti mohu říct, že přestupky proti návštěvnímu řádu jsou v rámci Krajského ředitelství policie Plzeňského kraje, Územního odboru Klatovy, Obvodního oddělení Kašperské Hory převážně bagatelní a v drtivé většině jsou řešeny domluvou či napomenutím. Většinu deliktů na území Národního parku zpravidla vyřeší pracovníci informační a strážní služby Národního parku Šumava, kteří si v některých případech vyžádají určitou součinnost ze strany policie.

Pozitivně nelze však hodnotit přetrvávající administrativní náročnost, kterou jsou zatěžovány zejména jednotliví lesní správci. Například v první zóně ochrany je odstranění stromu, který hrozí pádem do vodního toku úkonem, který vyžaduje součinnost a správní akty několika subjektů. Takže pád takovýchto stromů může způsobit lokální záplavu a následné škody dříve, než jsou učiněny příslušné platné správní úkony. Identické jsou problémy v okolí turistických tras.

Národní park Šumava stejně tak jako ostatní národní parky jsou v tlaku a ohrožení z několika stran či zájmů. Jde o developerské tlaky na výstavbu, účelové přestavby, snahy o těžbu či jiné hospodaření a zejména stále rostoucí návštěvnický nápor a snaha jej maximálně ekonomicky využít. Snad v budoucnu bude i nadále v možnostech práva a jeho prosazování právními nástroji, aby Národní park Šumava byl přiměřeně chráněn a byly upřednostňovány žádoucí aktivity. Národní park Šumava zůstává tématem nepřiměřeně politickým či politicky zneužívaným k prosazování populistických námětů a řešení. Věřme,

že ubude prezentování jednoduchých chybných řešení na složitý a komplexní problém.

Doufejme, že území Národního parku Šumava bude budoucím generacím předáno ve stavu udržitelného rozvoje. Snad uplatňované zásady ochrany povedou k uvažovaným cílům a bude dosaženo přiměřené revitalizace velmi zasaženého a zkoušeného území.

Reflexe na poslední kapitolu o technologickém rozvoji nám otevírá nové horizonty v oblasti ochrany lesů. Jak bylo zdůrazněno, využití moderních metod jako dálkový průzkum, geografické informační systémy (GIS), umělá inteligence (AI), přináší revoluční nástroje pro efektivnější monitorování a správu lesních ekosystémů. Role mobilních aplikací a zapojení široké veřejnosti do ochrany lesů nabízí nejen nové možnosti pro aktivní účast na monitoringu, ale také pro identifikaci a řešení představujících hrozeb, jako jsou odlesňování, lesní požáry, invaze nepůvodních druhů a úbytek biodiverzity. Tyto technologie, jako klíčové nástroje pro udržitelné hospodaření, ukazují cestu, jak ochranu lesních ekosystémů přizpůsobit potřebám budoucích generací a zajistit jejich udržitelný rozvoj.

Tato integrace technologického pokroku do praxe ochrany lesů posiluje argument, že udržitelné hospodaření a ochrana lesů vyžaduje multidisciplinární přístup. Sledování, ochrana a správa lesů tak nejsou jen otázkou tradičního lesního hospodářství, ale stávají se součástí širšího spektra aktivit, které zahrnují pokročilé technologie a aktivní účast veřejnosti. Vzhledem k těmto poznatkům je jasné, že budoucnost ochrany lesů bude neoddělitelně spojena s dalším rozvojem a aplikací těchto technologií, což nám umožní lépe čelit výzvě, které před nás staví současná i budoucí ekologická a sociální situace.

## Použitá literatura a právní prameny

### Literatura:

1. HENDRYCH, Dušan. Správní právo: obecná část. 9. vydání. Academia iuris (C.H. Beck). V Praze: C.H. Beck, 2016. ISBN 978-80-7400-624-1.
2. FLORA, Martin. Lesní zákon: komentář. Beckovy komentáře. V Praze: C.H. Beck, 2022. ISBN 978-80-7400-905-1.
3. DAMOHORSKÝ, Milan. Právo životního prostředí. 3. vyd. Beckovy právnické učebnice. V Praze: C.H. Beck, 2010. ISBN 978-80-7400-338-7.
4. JANČÁŘOVÁ, Ilona. Právo životního prostředí: obecná část. Brno: Masarykova univerzita, 2016. ISBN 978-80-210-8366-0.
5. JANČÁŘOVÁ, Ilona. Právo životního prostředí: zvláštní část. Brno: Masarykova univerzita, 2015. ISBN 978-80-210-8041-6.
6. JANČÁŘOVÁ, Ilona. Odpovědnost v právu životního prostředí – současný stav a perspektivy. Brno: Masarykova univerzita, 2013. ISBN 978-80-210-6594-9.
7. STEJSKAL, Vojtěch. Zákon o ochraně přírody a krajiny: komentář. Komentáře (Wolters Kluwer ČR). Praha: Wolters Kluwer, 2016. ISBN 978-80-7552-229-0.
8. DROBNÍK, Jaroslav. Lesní zákon: komentář. Komentáře (Wolters Kluwer ČR). Praha: Wolters Kluwer Česká republika, 2010. ISBN 978-80-7357-425-3.
9. TUHÁČEK, Miloš a JELÍNKOVÁ, Jitka. Právo životního prostředí: praktický průvodce. Právo pro každého (Grada). Praha: Grada, 2015. ISBN 978-80-247-5464-2.
10. STEJSKAL, Vojtěch. Zákon o ochraně přírody a krajiny: komentář. Komentáře (Wolters Kluwer ČR). Praha: Wolters Kluwer, 2016. ISBN 978-80-7552-229-0.
11. STEJSKAL, Vojtěch. Úvod do právní úpravy ochrany přírody a péče o biologickou rozmanitost: právní stav k 1.1.2006. Praha: Linde, 2006. ISBN 80-7201-609-1.
12. STEJSKAL, Vojtěch. K nové právní úpravě § 17 odst. 1 zákona č. 114/1992 Sb., o vyhlásování klidových území národních parků. České právo životního prostředí. 2017, č. 2, s. 11, ISSN 1213-5542
13. DORT, Miroslav, KOLIBÁČ Pavel. Nová vyhláška o lesích. Ochrana přírody. 2019, č. 3, s. 20. ISSN 1210-258X

14. DIOUF Jacques FOOD AND AGRICULTURE ORGANIZATION OF THE UNITED NATIONS. The State of Food and Agriculture 2009: Livestock in the Balance. Řím: FAO, 2009. ISBN 978-92-5-106215-9.
15. Kolektiv autorů, Zásady péče o Národní park Šumava na období 2022–2040 [online]. [cit. 2024-02-23]. Dostupné z: [https://www.npsumava.cz/wp-content/uploads/2023/03/20210820\\_zasady\\_pece\\_o\\_nps\\_web.pdf](https://www.npsumava.cz/wp-content/uploads/2023/03/20210820_zasady_pece_o_nps_web.pdf)
16. Časopis České právo životního prostředí. Česká společnost pro právo životního prostředí, [www.cspzp.com/casopis.html](http://www.cspzp.com/casopis.html)
17. KLOSTERMANN, Karel. V ráji šumavském. 13. vyd., v Odeonu 3. vyd. Klub čtenářů (Odeon). Praha: Odeon, 1972.
18. TRAVLOS, Ilias S., CHEIMONA, Nikolina, ROUSSIS, Ioannis a BILALIS, Dimitrios J. Weed-Species Indexy hojnosti a diverzity ve vztahu k systémům zpracování půdy a hnojení. *Frontiers in Environmental Science* [online]. 2018 [cit. 2024 02 23]. Dostupné z: <https://www.frontiersin.org/articles/10.3389/fenvs.2018.00011/full>

### **Právní prameny:**

19. Ústavní Zákon č. 1/1993 Sb. ze dne 16. prosince 1992, Ústava České republiky. In: Sběrka zákonů České republiky. 1993, částka 1, s. 001
20. Usnesení Předsednictva České národní rady Usnesení č. 2/1993 Sb. ze dne 16. prosince 1992 o vyhlášení LISTINY ZÁKLADNÍCH PRÁV A SVOBOD jako součást ústavního pořádku České republiky. In: Sběrka zákonů České republiky. 1993, částka 1, s. 017
21. Zákon č. 89/2012 Sb. občanský zákoník
22. Zákon č. 273/2008 Sb. Zákon o Policii České republiky
23. Zákon č. 114/1992 Sb. ze dne 19. února 1992 o ochraně přírody a krajiny. In: Sběrka zákonů České republiky. 1992, částka 28, s. 0666.
24. Zákon č. 289/1995 Sb. ze dne 3. listopadu 1995, o lesích a o změně a doplnění některých zákonů (lesní zákon) Zákon o lesích a o změně některých zákonů (lesní zákon). In: Sběrka zákonů České republiky. 1995, částka 76, s. 3946.

25. Zákon č. 282/1991 Sb. ze dne 19. června 1991, o České inspekci životního prostředí a její působnosti v ochraně lesa. In: Sbírka zákonů České republiky. 1991, částka 51, s. 1179.
26. Vyhláška Ministerstva zemědělství č. 84/1996 Sb. ze dne 18. března 1996, o lesním hospodářském plánování. In: Sbírka zákonů České republiky. 1996, částka 28, s. 971.
27. Vyhláška Ministerstva zemědělství č. 101/1996 Sb. ze dne 28. března 1996, kterou se stanoví podrobnosti o opatřeních k ochraně lesa a vzor služebního odznaku a vzor průkazu lesní strážce. In: Sbírka zákonů České republiky. 1996, částka 33, s. 1124.
28. Vyhláška Ministerstva zemědělství č. 298/2018 Sb. ze dne 11. prosince 2018, o zpracování oblastních plánů rozvoje lesů a o vymezení hospodářských souborů. In: Sbírka zákonů České republiky. 2018, částka 149, s. 5050.
29. Vyhláška Ministerstva životního prostředí č. 42/2020 Sb. ze dne 7. února 2020; o vymezení zón ochrany přírody Národního parku Šumava. In: Sbírka zákonů České republiky. 2020, částka 20, s. 410.
30. Rozhodnutí Ministerstva životního prostředí č. 9/91 ze dne 27. června 1991 O zřízení příspěvkové organizace Správa národního parku a chráněné krajinné oblasti Šumava [online]. [cit. 2024-02-23]. Dostupné z: [https://www.npsumava.cz/wp-content/uploads/2019/08/zrizovaci\\_listina-1.pdf](https://www.npsumava.cz/wp-content/uploads/2019/08/zrizovaci_listina-1.pdf)

## Seznam obrázků

1. Obrázek č. 1 Hranice Národního parku Šumava
2. Obrázek č. 2 Zhůří u Rejštejna – s vrstvou kornu stromu – LiDAR
3. Obrázek č. 3 Zhůří u Rejštejna – LiDAR SZ
4. Obrázek č. 4 Zhůří u Rejštejna – Letetický snímek