



VYSOKÉ UČENÍ TECHNICKÉ V BRNĚ

BRNO UNIVERSITY OF TECHNOLOGY

FAKULTA ARCHITEKTURY

FACULTY OF ARCHITECTURE

ÚSTAV EXPERIMENTÁLNÍ TVORBY

DEPARTMENT OF EXPERIMENTAL DESIGN

BUDOVA LOUTKOVÉHO DIVADLA V CENTRU OPAVY

THE PUPPET THEATER BUILDING IN THE CENTER OF OPAVA

BAKALÁŘSKÁ PRÁCE

BACHELOR'S THESIS

AUTOR PRÁCE

AUTHOR

Petra Mojžíšová

VEDOUCÍ PRÁCE

SUPERVISOR

Ing. arch. Nicol Galeová

BRNO 2024

Zadání bakalářské práce

Číslo práce: FA-BAK0039/2023
Ústav: Ústav experimentální tvorby
Studentka: **Petra Mojžíšová**
Studijní program: Architektura a urbanismus
Studijní obor: bez specializace (do roku 2022)
Vedoucí práce: **Ing. arch. Nicol Galeová**
Akademický rok: 2023/24

Název bakalářské práce:

Budova loutkového divadla v centru Opavy

Zadání bakalářské práce:

Loutkové divadlo v Opavě musí opustit své stávající sídlo. Ve spolupráci s útvarem městského architekta Opavy bylo vytipována lokalita pro možnost novostavby loutkové scény studiového charakteru přímo v centru města, v sousedství objektu Slezského divadla na Horním náměstí. Před 2.sv. válkou bylo Horní náměstí celistvá podélná plocha se dvěma špalíčky Hlásky a divadla, obojí doplněné měšťanskými domy.

Dnes máme špalíček divadla o hodně menší a to vyžaduje úvahu o možnosti dostavby podporující koncepci jádra města s ohledem na požadavky kulturní vybavenosti.

Divadlo bylo po revoluci oděno do historizující podoby, zůstala podoba socrealistické přístavby a postmoderní architektury kavárny.

Plocha o výměře cca 925 m² poskytuje dostatečný potenciál částečné nebo úplné zástavby novým sídlem loutkového divadla a případné doplnění dalších funkcí centra města.

Rozsah grafických prací:

Úkol bude sestávat ze standardních projektových částí:

1. URBANISTICKÝ KONTEXT

Přehledná situace širších vztahů dokumentující vztahy navržené stavby nebo areálu k urbanistické struktuře území 1:1000.

2. ARCHITEKTONICKÉ ŘEŠENÍ

Standardní rozsah grafických příloh odpovídající architektonické nebo urbanisticko–architektonické studii: situace stavby; půdorysy všech podlaží; řezy – minimálně dva; pohledy na všechny fasády; prostorový zakres (perspektivy, vizualizace...) měřítko 1:100;

3. INTERIÉR

Individuální návrh vybraného detailu včetně materiálového řešení, 1:20;

4. STAVEBNĚ KONSTRUKČNÍ ŘEŠENÍ

o Příčný řez řešeným objektem v měřítku 1:100 Výkres zobrazí založení objektu, návaznost na terén, ochranu před vnějšími vlivy, konstrukční uspořádání objektu a zastřešení.

o Schematické axonometrické zobrazení nosné konstrukce řešené stavby včetně uvedení

materiálového řešení.

5. TEXTOVÁ ČÁST

o Úvodní údaje – identifikace stavby.

o Autorská zpráva v rozsahu 2 normostran.

o Souhrnná průvodní a technická zpráva (základní údaje charakterizující zástavbu a její budoucí provoz; přehled výchozích podkladů a soulad s nimi; zdůvodnění cílů návrhu; idea návrhu; architektonická koncepce návrhu; souhrnná technická zpráva). V technickém popisu student zmíní konstrukční řešení, zásobování objektu energiemi, technické vybavení stavby a zdůvodní navržené konstrukčně–architektonické řešení, zhodnotí stavbu vzhledem k trvale udržitelnému rozvoji a odhadne celkové náklady stavby.

6. FYZICKÝ MODEL

1:200

Seznam literatury:

JAVORIN, Alfred. Divadla a divadelní sály v českých krajích: 1. díl. Praha: Umění lidu, 1949.

JAVORIN, Alfred. Divadla a divadelní sály v českých krajích: 2. díl. Praha: Umění lidu, 1949.

KLAIC, Dragan. Resetting the Stage: Public Theatre Between the Market and Democracy [online]. Bristol,

Chicago: intellect, 2012 [cit. 2022-04-24]. ISBN 978-1-78320-048-1. Dostupné z:

<https://library.oapen.org/bitstream/handle/20.500.12657/27533/1002474.pdf;jsessionid=8F14ED4D9F8D>

F1E76792F694D16A7926?sequence=1

HILMERA, Jiří. Česká divadelní architektura. Praha: Divadelní ústav, 1999. ISBN 7008-087-6.

BRAUN, Kazimierz. Divadelní prostor. Praha: Akademie múzických umění, 2001. ISBN 80-

85883-73-2.

LUKÁČOVÁ, Kateřina. Úkoly Scénografického ústavu. Theatralia: revue současného myšlení o divadelní

kultuře [online]. 2016, 19(1), 159-180 [cit. 2022-04-24]. ISSN 2336-4548. Dostupné z:

https://digilib.phil.muni.cz/bitstream/handle/11222.digilib/135045/1_Theatralia_19-2016-

1_11.pdf?sequence=1

KUNTZMANNOVÁ, Dominika. Ověření správnosti parametrů pasportizace hracích prostor v

České republice [online]. 2022. Brno [cit. 2022-04-29]. Dostupné z:

https://is.jamu.cz/auth/publication/13134/DF_SGS_Prilooha_A_zoupjln.pdf. Studie k projektu

specifického vysokoškolského výzkumu. Janáčkova akademie múzických umění.

KOLEGAR, Jan, 2011. Historie scénických technologií. 2. vyd. Brno: Janáčkova akademie múzických

umění v Brně. ISBN 978-80-86928-94-4.

PLATÓN, Dialogy o kráse. 1. vyd. Praha: Odeon, 1979. ISBN 01-049-79

MÜLLER, Karel; ŠOPÁK, Pavel, Opava. Edice Zmizelá Morava a Slezsko. Paseka, 2010. ISBN 978-80-7432-017-0

Termín zadání bakalářské práce: 5.2.2024

Termín odevzdání bakalářské práce: 6.5.2024

Bakalářská práce se odevzdává v rozsahu stanoveném vedoucím práce; současně se odevzdává 1 výstavní panel formátu B1 a bakalářská práce v elektronické podobě.

Petra Mojžíšová
student(ka)

Ing. arch. Nicol Galeová
vedoucí práce

B.Arch. Martin Kaftan, MSc,
Ph.D.
vedoucí ústavu

V Brně dne 5.2.2024

Ing. arch. Radek Suchánek,
Ph.D.
děkan

Souhrnná zpráva – budova loutkového divadla v centru Opavy

Vypracovala: Petra Mojžíšová

Anotace

Projekt představuje architektonicko-urbanistické řešení přestavby provozní části Slezského divadla a novostavby městského domu s divadlem v západní části Horního náměstí v Opavě. Hlavním motivem práce je propojení dvou subjektů – profesionálního dvousouborového Slezského divadla a nové budovy se sálem pro divadlo amatérských souborů a dětského centra. Využití stávajícího veřejného prostoru je motivováno obecnou myšlenkou zahušťování městské struktury a soustředění kultury v centru města. Doplnění monobloku divadla o další funkce považuji za smysluplné, ať už z hlediska udržitelnosti a adaptace, tak z hlediska komunitního.

Annotation

The project presents an architectural and urbanistic solution for the redevelopment of the operational part of the Silesian Theatre and a new building of a town house with a theatre in the western part of the Horní náměstí in Opava. The main idea of the work is the connection of two subjects - the professional Silesian Theatre and the new building with a hall for amateur theatre and a children's centre. The use of the existing public space is motivated by the general idea of densification of the urban structure and concentration of culture in the city centre. I consider the addition of another functions to the monoblock of theatre to be reasonable, both in terms of sustainability and adaptation, and in terms of community.

Klíčová slova

#Opava #Loutky #Městkýdům #Loutkovédivadlo #Maláscéna #divadlo #dětskáskupina #polyfunkčnídům

Čestné prohlášení

Prohlašuji, že jsem bakalářskou práci na téma „Budova loutkového divadla v centru Opavy“ vypracovala samostatně.

V Brně 5. 5. 2024

Poděkování

Ráda bych poděkovala své vedoucí práce Ing. arch. Nicol Galeové za trpělivost a odborné vedení při tvorbě bakalářské práce. Dále také děkuji spolu-vedoucímu, panu MgA. Svatopluku Sládečkovi za cenné rady a věnovaný čas. Velké díky patří i mojí mamince, babičce, manželovi a synovi.

Motivační úvod

Mé myšlenky se od začátku ubíraly k propojení dvou důležitých kulturních subjektů města Opavy – Slezského divadla a divadla loutkového.

Činnost opavské loutkové scény byla zahájena v roce 1951 a od té doby se nepřetržitě a aktivně podílí na kulturním životě obyvatel Opavy a jeho okolí. Od roku 2005 je loutková scéna pod vedením Střediska volného času v Opavě a aktivně zde působí devět amatérských souborů. Loutkové divadlo nyní sídlí v budově bývalé husitské modlitebny, budovu však v budoucnu bude nuceno kvůli majetkoprávním sporům opustit.

Budova Slezského divadla se skládá ze tří částí – původní budovy renesanční strážnice přestavěné na počátku 19. století na divadlo, z části administrativně-provozní z 50. let 20. století a přízemní přístavby s kavárnou z 90. let 20. století. Divadlo využívá také prostory městského paláce na Rybím trhu 4 pro sklady, opravu rekvizit a prádelnu. Divadlu dlouhodobě chybí prostory skladů a administrativně-provozní přístavba svou kapacitou zázemí nedostačuje. Divadlo v budoucnu přijde o prostory na Rybím trhu 4, což vzbuzuje otázku přesunu zázemí, popř. dostavby prostor právě na parcele za divadlem.

Cílem mého projektu je podpořit opavskou loutkovou scénu a rozvíjet dlouholetou tradici loutkových souborů jednak vytvořením zázemí v centru města a jednak jeho propojením s prostory Slezského divadla, které získá potřebné nové prostory. Dojde tak k míchání profesionálních a amatérských souborů a jejich vzájemnému obohacování v mnoha rovinách.

Nejprve si všimněme roviny společenské a kooperativní. Propojením obou divadel získají amatérské a dětské soubory přístup k profesionálním zkušenostem a zdrojům, což zvyšuje potenciál udržení této amatérské scény v Opavě a zároveň podněcuje děti ke kreativitě a tvorbě. V dnešní době tato spolupráce v menší míře existuje (např. pronájem kostýmů, sálu), ale má potenciál se ještě více rozvinout. Příkladem může být zapojení amatérských herců a dětí do představení Slezského divadla, ale i naopak výpomoc profesionálních herců v představeních loutkového divadla.

Další přínosy lze vidět v rovině výchovné a edukační. Divadelní prostředí má obrovský potenciál pozitivně ovlivnit vzdělání mladé generace. Aktivní účast na divadelních aktivitách a tvorbě umožňuje dětem rozvíjet pohybové, tvořivé i komunikační dovednosti, kritické myšlení a rozvíjí osobnost po všech stránkách. Kultura se tak stává nedílnou součástí jejich života již v raném věku. Jedná se nejen o děti, které jsou přímo součástí divadelních souborů, ale i dětské diváky a děti navštěvující různé kroužky a workshopy, které se budou v navržených prostorech konat.

Neotřelým konceptem je také sdílení divadelních prostor (komunitní rovina). Místnosti sloužící jako zkušebny amatérských souborů jsou navrženy tak, že mohou být přes den využity jako prostory pro dětské skupiny. To představuje efektivní řešení problému naplněných kapacit školek v centru Opavy. Večer pak budou stejné prostory využity amatérskými divadelními soubory k přípravě a nácvičce představení.

Z dlouhodobého hlediska je koncept sdílení prostor a jejich propojení velmi efektivní a udržitelný. Prostory jsou navrženy tak, aby mohly být flexibilně využívány pro různé volnočasové aktivity Střediska volného času. Navrženy jsou i menší sály pro taneční kroužky či různá představení a vystoupení pro rodiče. Tyto prostory lze také pronajímat veřejnosti pro konání přednášek či jiných kulturních akcí.

Přidanou hodnotou celého projektu je dvoupatrová kavárna s točným schodištěm, která je koncipována nejen pro širokou veřejnost vstupující z ulice, ale také pro divadelní hosty vstupující z foyer divadla. Tento koncept umožňuje plné využití v době konání divadel i mimo ně a je velkým přínosem pro vlastní divadelní zázemí.

Celkový návrh je prostorově velkorysý a zároveň v šíři své využitelnosti velmi úsporný. Díky konceptu sdílení prostor, propojení a vzájemného obohacování různých zájmových i věkových skupin je konceptem udržitelného vývoje v budoucnosti.

Urbanistické řešení

Novou budovu umístí na Horním náměstí za budovu Slezského divadla. V této části se dříve nacházel špalíček budov, které však byly na konci druhé světové války vybombardovány. V těsné blízkosti je spousta solitérních dominant – Konkatedrála Nanebevzetí Panny Marie, radnice Hláška nebo hotel Koruna. Svým způsobem se i budova Slezského divadla stala – ztrátou špalíčku – solitérem. V dnešní době je prostor

za divadlem hlavním dopravním uzlem MHD s veřejnou zelení. Pocitově se však nejedná o kvalitně využívaný veřejný prostor a lidé tudy jen procházejí.

Cílem je propojit stávající budovu Slezského divadla s novou multifunkční budovou loutkového divadla a vytvořit tak velký kulturní a společenský objekt. Zároveň se nová budova snaží nenarušit atmosféru okolí konkatedrály Nanebevzetí Panny Marie, která je nejen dominantou tohoto místa, ale i celé Opavy. Snahou bylo navrhnout hmoty tak, aby respektovaly stávající dominanty a pouze doplnili chybějící blok v městské struktuře. Návrh počítá s plynulou návazností uliční čáry jak hlavní ulice U Jaktářské brány, tak i Rybího trhu. K umocnění klidu a harmonie u katedrály navrhuji malé nádvoříčko s vodními prvky a posezením.

Návrh počítá se zachováním linek MHD. Zastávku včleňuji do návrhu budovy hned vedle hlavního vstupu. Doplnuji stromy podél ulice U Jaktářské brány, které citlivě navazují na stávající zeleň a lemují příchod na Horní náměstí. Také chodník kolem budovy vedoucí směrem ke konkatedrále bude lemován zelení a sezónními květinami. Snahou je podpořit klidnou a důstojnou atmosféru tohoto místa. Okolí a vstupy do divadla i do kavárny jsou řešeny bezbariérově tak, aby mohly sloužit rodičům s kočárky, starším občanům a lidem s hendikepou.

Hmoty jsem uspořádala do tvaru U, kdy uprostřed vznikl nový menší veřejný prostor, na který se lze dostat nejen od konkatedrály, ale i přes foyer divadla z hlavní ulice u Jaktářské brány. Na tomto malém nádvoříčku se nachází jemné vodní prvky a posezení. Jedná se o klidnou oázu s výhledem na katedrálu. Vjezd a zásobování probíhá z malé ulice za navrhovaným objektem. Nachází se v pěší zóně a je povolen pouze divadlu. Parkování hostů není projektem řešeno, neboť v blízkosti proběhne stavba kulturního domu v bloku Slezanky včetně návrhu podzemního parkování pro zhruba 250 aut.

Kulturní a společenskou atmosféru umocňuje návrh dvoupatrové kavárny, která je umístěna na nároží ulic U Jaktářské brány a Rybí trh. V nároží pracuji s prvkem ustupujícího parteru a prosklením, které rytmicky doplňuje ruch ulice.

Co se výškové úrovně týče navazuje objekt na okolní zástavbu a respektuje římsu konkatedrály. Hmoty postupně gradují směrem k hlavnímu vstupu do objektu.

Architektonické řešení

Jedná se o novostavbu loutkového divadla s městským domem, přímo navazující na provozní budovu Slezského divadla. Návrh pracuje s ubouráním kavárny a části provozní budovy po hlavní vertikální komunikaci, aby nově vzniklá variabilní scéna byla přímo přístupná z provozní budovy. Všechny rušené prostory jsou nahrazeny, ať už v nadstavbě provozní budovy, nebo v budově nové.

Návrh jsem rozdělila do tří částí. První je nadstavba provozní budovy Slezského divadla. Zde umísťuji rušenou zkušebnu sboru a doplňuji další dvě zkušebny pro činohru a balet. Prostory zkušeben sboru a baletu jsou proskleny z bočních stran, prostřední zkušebna je osvětlena světlíkem. Pro zachování charakteru střešní krajiny je nadstavba zastřešena plechovou krytinou.

Druhou část tvoří variabilní sál s mobilním hledištěm a možnosti více elevací. Sál je zamýšlen jako co nejvíce multifunkční, s mobilním portálem i posuvnou lávkou. Sál lze také prosvětlit denním světlem otvorem směrem ke katedrále v případě dětským koncertních přehlídek nebo soutěží. Pod sálem se nachází zázemí divadla.

Třetí částí je nárožní městský dům s kavárnou, prostory pro volnočasové kroužky, dětské skupiny a administrativou divadla.

Koncept sdílení propojuje městský dům s divadlem dvoupatrovým foyer, kde se mísí jak herci profesionální a amatérští, tak děti a laická veřejnost.

Charakter nové zástavby spojuje rytmické členění oken, střídání plných a prázdných ploch a pískově bílá cihlová fasáda.

Provozní řešení

V návrhu pracuji s několika provozy – kavárna, volnočasové kroužky, divadlo a dětská skupina.

Do kavárny se vstupuje z ulice U Jaktařské brány, vstup je možný ale i z foyer v prvním nebo druhém patře. Zásobování kavárny je řešeno z ulice Rybího trhu bočním vstupem. Tento vstup také slouží pro zkušebny a dětské skupiny.

Ostatní funkce (herci, diváci, účastníci kroužků) mají vstup společný – hlavní vstup do budovy z ulice U Jaktařské brány.

Vertikální komunikace se nachází nad hlavním vstupem, přičemž z prvního do druhého patra foyer se dostaneme po pohledové schodišti situovaném směrem k vnitrobloku. Tato vertikální komunikace vede až na střešní terasu, kterou může divadlo využívat např. po představení v létě nebo v průběhu různých festivalů.

Druhá vertikální komunikace se nachází na západní straně objektu a slouží také jako chráněná úniková cesta.

Pod celým objektem se nachází jedno podzemní podlaží. Zde se nachází sklady, technické místnosti, toalety a zázemí kavárny. Pod divadelní částí jsou dále umístěné 4 parkovací a 2 invalidní stání pro potřeby divadla.

Technické a konstrukční řešení

Městský dům

Část městského domu je navržena jako železobetonový skelet tvořený sloupy 300x300 a oboustranně vyztuženými stropními deskami, posílený schodišťovým jádrem. Tento konstrukční systém umožňuje variabilitu uspořádání vnitřního prostoru a snadnou přestavbu v případě změny funkce objektu.

Obvodový plášť je tvořen vyzdívkou z tvarovek Porotherm 30 Profi, TI z minerální vaty tl. 200 mm, provětrávanou mezerou a Terca lícovým zdivem. V nároží se nachází prosklená kavárna ustupující ulici. Konzola 1,5m je vynesena sloupy 500x500 mm. Skleněné plochy jsou fixovány pomocí hliníkových U profilů.

Střechy části budovy městského domu jsou řešeny jako pochozí.

Loutkové divadlo

Nosný systém divadelní části je tvořen železobetonovým skeletem ze sloupů 500x500mm. Překlenutí sálu je zajištěno příhradovými nosníky v. 1200 mm kladených příčně v osové vzdálenosti 1,5m. Nad příhradovou konstrukcí je provedena ŽB deska tl. 250 mm, na kterou je kladena skladba zelené střechy s rozchodníky. Světlá výška sálu je 8,7m. Mobilní lávka je umístěna ve výšce 6,4m a je řešena za pomoci příčně kladených ocelových nosníků. Zastřešení sálu je navrženo jako zelená střecha s rozchodníky.

Pod celým objektem je vybudováno jedno podzemní podlaží, kde se nacházejí toalety a zázemí kavárny, sklady, technické místnosti (elektrorozvaděče, zásobníky teplé a dešťové vody, náhradní el. zdroj, tep. čerpadla, rekuperace) a podzemní parkování. Objekt je založen na ŽB desce tl. 250 mm na stěrku z pěnového skla a hlubinných pilotech.

Nadstavba provozně-administrativní části Slezského divadla je provedena prodloužením nosného systému sloupů a stěn stávající stavby. Prostřední zkušebnu osvětluje pás oken umístěný nad úroveň střechy. Zatížení je přeneseno průvlakem do nosného systému pilířů. Střecha je navržena jako plechová, aby nedošlo k přílišnému zatížení stavby.

Zhodnocení dosažených cílů

Návrh reaguje na problematiku kulturních objektů v Opavě, ale také na celkovou situaci centra města. Zastavění nevyužívaného veřejného prostoru multifunkčním

kulturním blokem představuje jednu z možných vizí nalezení nové identity tohoto místa.

Bilance

Celková plocha řešeného území: 3640 m²

Zastavěná plocha: 855 m²

Obestavěný prostor: 26 150 m³

Počet nadzemních podlaží: 4

Počet podzemních podlaží: 1

Max. výška římsy: 18,740 m

Podlahová plocha: 3718,79 m²

Odhadované investice (m³ = 13000 Kč) = 339 950 000 Kč

BUDOVA LOUČKOVÉHO
DIVADLA V CENTRU OPAVY

BUDOVA LOUTKOVÉHO DIVADLA V CENTRU OPAVY
BAKALÁŘSKÝ PROJEKT 2024

VYPRACOVALA: Petra MOJŽÍŠOVÁ
VEDOUCÍ PRÁCE: Ing. arch. Nicol GALEOVÁ
SPOLUVEDOUCÍ: MgA. Svatopluk SLÁDEČEK

OBSAH

ÚVOD	4
ZADÁNÍ PRÁCE	5
ANOTACE	7
ŘEŠENÉ ÚZEMÍ - OPAVA	8
FOTODOKUMENTACE MÍSTA	10
KONCEPT	13
URBANISTICKÉ ŘEŠENÍ	15
A) SITUACE ŠIRŠÍ VZTAHY	16
B) SITUACE BLIŽŠÍ VZTAHY	17
ARCHITEKTONICKÉ ŘEŠENÍ	18
PROVOZNÍ SCHÉMA	19
A) PŮDORYS 1PP - 5NP	20
B) ŘEZ A-A', B-B', C-C', ŘEZOPOHLED	26
C) POHLEDY	30
KONSTRUKČNÍ ŘEŠENÍ	34
A) ŘEZ FASÁDOU	35
B) DETAIL PODHLEDU S OSVĚTLENÍM	36
C) DETAIL ATIKY	37
INTERIÉR	
A) DETAIL ZKUŠEBNÝ	38
B) DETAIL DĚTSKÉ SKUPINY	40
PERSPEKTIVY	42
VIZUALIZACE NÁROŽÍ	45
BILANCE	46
ZDROJE	47

ČESTNÉ PROHLÁŠENÍ

Prohlašuji, že jsem bakalářskou práci na téma „Budova loutkového divadla v centru Opavy“ vypracovala samostatně.

V Brně 30. 4. 2024

PODĚKOVÁNÍ

Ráda bych poděkovala své vedoucí práce Ing. arch. Nicol Galeové za trpělivost a odborné vedení při tvorbě bakalářské práce. Dále také děkuji spoluvedoucímu, panu MgA. Svatopluku Sládečkovi za cenné rady a věnovaný čas. Velké díky patří i mojí mamince, babičce, manželovi a synovi.

Zadání bakalářské práce

Číslo práce: FA-BAK0039/2023
Ústav: Ústav experimentální tvorby
Studentka: **Petra Mojžíšová**
Studijní program: Architektura a urbanismus
Studijní obor: bez specializace (do roku 2022)
Vedoucí práce: **Ing. arch. Nicol Galeová**
Akademický rok: 2023/24

Název bakalářské práce:

Budova loutkového divadla v centru Opavy

Zadání bakalářské práce:

Loutkové divadlo v Opavě musí opustit své stávající sídlo. Ve spolupráci s útvarem městského architekta Opavy bylo vytipována lokalita pro možnost novostavby loutkové scény studiového charakteru přímo v centru města, v sousedství objektu Slezského divadla na Horním náměstí. Před 2.sv. válkou bylo Horní náměstí celistvá podélná plocha se dvěma špalíčky Hlásky a divadla, obojí doplněné měšťanskými domy.

Dnes máme špalíček divadla o hodně menší a to vyžaduje úvahu o možnosti dostavby podporující koncepci jádra města s ohledem na požadavky kulturní vybavenosti.

Divadlo bylo po revoluci oděno do historizující podoby, zůstala podoba socrealistické přístavby a postmoderní architektury kavárny.

Plocha o výměře cca 925 m² poskytuje dostatečný potenciál částečné nebo úplné zástavby novým sídlem loutkového divadla a případné doplnění dalších funkcí centra města.

Rozsah grafických prací:

Úkol bude sestávat ze standardních projektových částí:

1. URBANISTICKÝ KONTEXT

Přehledná situace širších vztahů dokumentující vztahy navržené stavby nebo areálu k urbanistické struktuře území 1:1000.

2. ARCHITEKTONICKÉ ŘEŠENÍ

Standardní rozsah grafických příloh odpovídající architektonické nebo urbanisticko–architektonické studii: situace stavby; půdorysy všech podlaží; řezy – minimálně dva; pohledy na všechny fasády; prostorový zakres (perspektivy, vizualizace...) měřítko 1:100;

3. INTERIÉR

Individuální návrh vybraného detailu včetně materiálového řešení, 1:20;

4. STAVEBNĚ KONSTRUKČNÍ ŘEŠENÍ

o Příčný řez řešeným objektem v měřítku 1:100 Výkres zobrazí založení objektu, návaznost na terén, ochranu před vnějšími vlivy, konstrukční uspořádání objektu a zastřešení.

o Schematické axonometrické zobrazení nosné konstrukce řešené stavby včetně uvedení

materiálového řešení.

5. TEXTOVÁ ČÁST

o Úvodní údaje – identifikace stavby.

o Autorská zpráva v rozsahu 2 normostran.

o Souhrnná průvodní a technická zpráva (základní údaje charakterizující zástavbu a její budoucí provoz; přehled výchozích podkladů a soulad s nimi; zdůvodnění cílů návrhu; idea návrhu; architektonická koncepce návrhu; souhrnná technická zpráva). V technickém popisu student zmíní konstrukční řešení, zásobování objektu energiemi, technické vybavení stavby a zdůvodní navržené konstrukčně–architektonické řešení, zhodnotí stavbu vzhledem k trvale udržitelnému rozvoji a odhadne celkové náklady stavby.

6. FYZICKÝ MODEL

1:200

Seznam literatury:

JAVORIN, Alfred. Divadla a divadelní sály v českých krajích: 1. díl. Praha: Umění lidu, 1949.

JAVORIN, Alfred. Divadla a divadelní sály v českých krajích: 2. díl. Praha: Umění lidu, 1949.

KLAIC, Dragan. Resetting the Stage: Public Theatre Between the Market and Democracy [online]. Bristol,

Chicago: intellect, 2012 [cit. 2022-04-24]. ISBN 978-1-78320-048-1. Dostupné z:

<https://library.oapen.org/bitstream/handle/20.500.12657/27533/1002474.pdf;jsessionid=8F14ED4D9F8D>

F1E76792F694D16A7926?sequence=1

HILMERA, Jiří. Česká divadelní architektura. Praha: Divadelní ústav, 1999. ISBN 7008-087-6.

BRAUN, Kazimierz. Divadelní prostor. Praha: Akademie múzických umění, 2001. ISBN 80-85883-73-2.

LUKÁČOVÁ, Kateřina. Úkoly Scénografického ústavu. Theatralia: revue současného myšlení o divadelní

kultuře [online]. 2016, 19(1), 159-180 [cit. 2022-04-24]. ISSN 2336-4548. Dostupné z:

[https://digilib.phil.muni.cz/bitstream/handle/11222.digilib/135045/1_Theatralia_19-2016-](https://digilib.phil.muni.cz/bitstream/handle/11222.digilib/135045/1_Theatralia_19-2016-1_11.pdf?sequence=1)

[1_11.pdf?sequence=1](https://digilib.phil.muni.cz/bitstream/handle/11222.digilib/135045/1_Theatralia_19-2016-1_11.pdf?sequence=1)

KUNTZMANNOVÁ, Dominika. Ověření správnosti parametrů pasportizace hracích prostor v

České republice [online]. 2022. Brno [cit. 2022-04-29]. Dostupné z:

https://is.jamu.cz/auth/publication/13134/DF_SGS_Priloha_A_zoupjln.pdf. Studie k projektu

specifického vysokoškolského výzkumu. Janáčkova akademie múzických umění.

KOLEGAR, Jan, 2011. Historie scénických technologií. 2. vyd. Brno: Janáčkova akademie múzických

umění v Brně. ISBN 978-80-86928-94-4.

PLATÓN, Dialogy o kráse. 1. vyd. Praha: Odeon, 1979. ISBN 01-049-79

MÜLLER, Karel; ŠOPÁK, Pavel, Opava. Edice Zmizelá Morava a Slezsko. Paseka, 2010. ISBN 978-80-7432-017-0

Termín zadání bakalářské práce: 5.2.2024

Termín odevzdání bakalářské práce: 6.5.2024

Bakalářská práce se odevzdává v rozsahu stanoveném vedoucím práce; současně se odevzdává 1 výstavní panel formátu B1 a bakalářská práce v elektronické podobě.

Petra Mojžíšová
student(ka)

Ing. arch. Nicol Galeová
vedoucí práce

B.Arch. Martin Kaftan, MSc,
Ph.D.
vedoucí ústavu

V Brně dne 5.2.2024

Ing. arch. Radek Suchánek,
Ph.D.
děkan

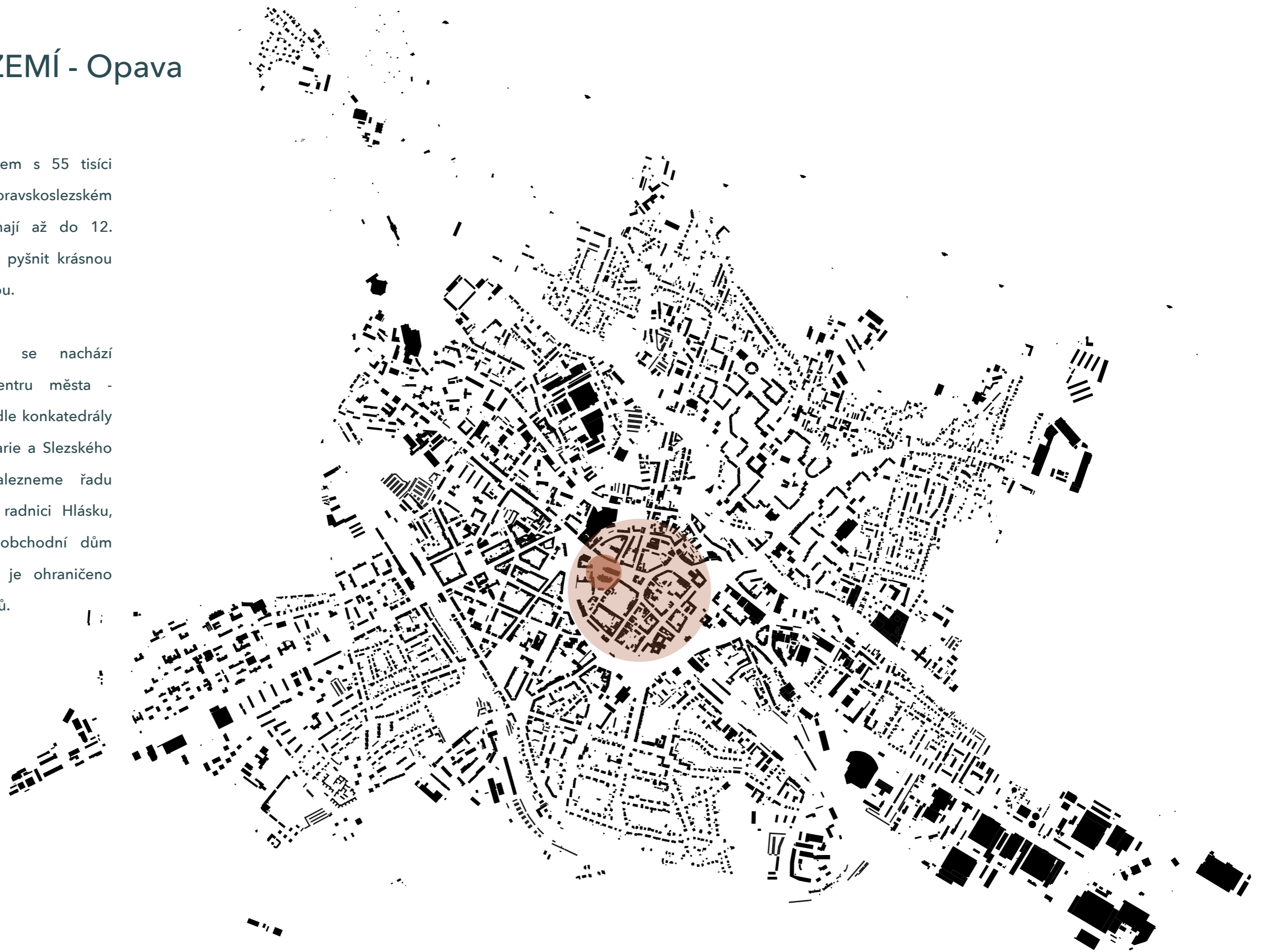
ANOTACE

Projekt představuje architektonicko-urbanistické řešení přestavby provozní části Slezského divadla a novostavby městského domu s divadlem v západní části Horního náměstí v Opavě. Hlavním motivem práce je propojení dvou subjektů – profesionálního dvousouborového Slezského divadla a nové budovy se sálem pro divadlo amatérských souborů a dětského centra. Využití stávajícího veřejného prostoru je motivováno obecnou myšlenkou zahušťování městské struktury a soustředění kultury v centru města. Doplnění monobloku divadla o další funkce považuji za smysluplné, ať už z hlediska udržitelnosti a adaptace, tak z hlediska komunitního.

ŘEŠENÉ UZEMÍ - Opava

Opava je městem s 55 tisíci obyvateli ležící v Moravskoslezském kraji. Její kořeny sahají až do 12. století, proto se může pyšnit krásnou historickou architekturou.

Řešené území se nachází v bezprostředním centru města - na Horním náměstí vedle konkatedrály Nanebevzetí Panny Marie a Slezského divadla. V okolí nalezneme řadu dominant, jako např. radnici Hlásku, hotel Korunu nebo obchodní dům Bredu. Celé centrum je ohraničeno zeleným okruhem parků.



POPIS ŘEŠENÉHO ÚZEMÍ

- Slezské divadlo - provozní část 1
- Plácek se zelení 2
- Zastávka MHD 3
- Zastávka MHD 4
- Vjezd zásobování 5
- Slezské divadlo 6
- Konkatedrála Nanebevzetí Panny Marie 7
- Obchodní dům Slezanka 8
- Dětský domov 9
- Hotel Koruna 10
- Bytové domy s parterem 11



FOTODOKUMENTACE MÍSTA



Pohled od hotelu Koruna směrem na Horní náměstí



Pohled ze zastávky Divadlo na konkatedrálu
a provozní budovu Slezkého divadla



Pohled do uličky mezi konkatedrálou
a Slezským divadlem směrem na Horní náměstí

Pohled směrem k hotelu Koruna
a zastávky MHD



Pohled z průchodu na stávající
zeleň a budovu Slezského divadla



Pohled na hlavní vstup Slezského divadla
z Horního náměstí



Koncept

Mé myšlenky se od začátku ubíraly k propojení dvou důležitých kulturních subjektů města Opavy – Slezského divadla a divadla loutkového.

Činnost opavské loutkové scény byla zahájena v roce 1951 a od té doby se nepřetržitě a aktivně podílí na kulturním životě obyvatel Opavy a jeho okolí. Od roku 2005 je loutková scéna pod vedením Střediska volného času v Opavě a aktivně zde působí devět amatérských souborů. Loutkové divadlo nyní sídlí v budově bývalé husitské modlitebny, budovu však v budoucnu bude nuceno kvůli majetkoprávním sporům opustit.

Budova Slezského divadla se skládá ze tří částí – původní budovy renesanční strážnice přestavěné na počátku 19. století na divadlo, z části administrativně-provozní z 50. let 20. století a přízemní přístavby s kavárnou z 90. let 20. století. Divadlo využívá také prostory městského paláce na Rybím trhu 4 pro sklady, opravu rekvizit a prádelnu. Divadlu dlouhodobě chybí prostory skladů a administrativně-provozní přístavba svou kapacitou zázemí nedostačuje. Divadlo v budoucnu přijde o prostory na Rybím trhu 4, což vzbuzuje otázku přesunu zázemí, popř. dostavby prostor právě na parcele za divadlem.

Cílem mého projektu je podpořit opavskou loutkovou scénu a rozvíjet dlouholetou tradici loutkových souborů jednak vytvořením zázemí v centru města a jednak jeho propojením s prostory Slezského divadla, které získá potřebné nové prostory. Dojde tak k míchání profesionálních a amatérských souborů a jejich vzájemnému obohacování v mnoha rovinách.

Nejprve si všimněme roviny společenské a kooperativní. Propojením obou divadel získají amatérské a dětské soubory přístup k profesionálním zkušenostem a zdrojům, což zvyšuje potenciál udržení této amatérské scény v Opavě a zároveň podněcuje děti ke kreativité a tvorbě. V dnešní době tato spolupráce v menší míře existuje (např. pronájem kostýmů, sálu), ale má potenciál se ještě více rozvinout. Příkladem může být zapojení amatérských herců a dětí do představení Slezského divadla, ale i naopak výpomoc profesionálních herců v představeních loutkového divadla.

Další přínosy lze vidět v rovině výchovné a edukační. Divadelní prostředí má obrovský potenciál pozitivně ovlivnit vzdělání mladé generace. Aktivní účast na divadelních aktivitách a tvorbě umožňuje dětem rozvíjet pohybové, tvořivé i komunikační dovednosti, kritické myšlení a rozvíjí osobnost po všech stránkách. Kultura se tak stává nedílnou součástí jejich života již v raném věku. Jedná se nejen o děti, které jsou přímo součástí divadelních souborů, ale i dětské diváky a děti navštěvující různé kroužky a workshopy, které se budou v navržených prostorech konat.

Neotřelým konceptem je také sdílení divadelních prostor (komunitní rovina). Místnosti sloužící jako zkušebny amatérských souborů jsou navrženy tak, že mohou být přes den využity jako prostory pro dětské skupiny. To představuje efektivní řešení problému naplněných kapacit školek v centru Opavy. Večer pak budou stejné prostory využity amatérskými divadelními soubory k přípravě a nácviku představení.

Z dlouhodobého hlediska je koncept sdílení prostor a jejich propojení velmi efektivní a udržitelný. Prostory jsou navrženy tak, aby mohly být flexibilně využívány pro různé volnočasové aktivity Střediska volného času. Navrženy jsou i menší sály pro taneční kroužky či různá představení a vystoupení pro rodiče. Tyto prostory lze také pronajímat veřejnosti pro konání přednášek či jiných kulturních akcí.

Přidanou hodnotou celého projektu je dvoupatrová kavárna s točitým schodištěm, která je koncipována nejen pro širokou veřejnost vstupující z ulice, ale také pro divadelní hosty vstupující z foyer divadla. Tento koncept umožňuje plné využití v době konání divadel i mimo ně a je velkým přínosem pro vlastní divadelní zázemí.

Celkový návrh je prostorově velkorysý a zároveň v šíři své využitelnosti velmi úsporný. Díky konceptu sdílení prostor, propojení a vzájemného obohacování různých zájmových i věkových skupin je konceptem udržitelného vývoje v budoucnosti.



Urbanistické řešení

Novou budovu umísťuji na Horním náměstí za budovu Slezského divadla. V této části se dříve nacházel špalíček budov, které však byly na konci druhé světové války vybombardovány. V těsné blízkosti je spousta solitérních dominant - Konkatedrála nanebevzetí panny Marie, radnice Hláska nebo hotel Koruna. Svým způsobem se i budova Slezského divadla stala - ztrátou špalíčku - solitérem. V dnešní době je prostor za divadlem hlavním dopravním uzlem MHD s veřejnou zelení. Pocitově se však nejedná o kvalitně využívaný veřejný prostor a lidé tudy jen procházejí.

Cílem je propojit stávající budovu Slezského divadla s novou multifunkční budovou loutkového divadla a vytvořit tak velký kulturní a společenský objekt. Zároveň se nová budova snaží nenarušit atmosféru okolí konkatedrály nanebevzetí panny Marie, která je nejen dominantou tohoto místa, ale i celé Opavy. Snahou bylo navrhnout hmoty tak, aby respektovaly stávající dominanty a pouze doplnili chybějící blok v městské struktuře. Návrh počítá s plynulou návazností uliční čáry jak hlavní ulice U Jaktářské brány, tak i směrem ke katedrále. K umocnění klidu a harmonie u katedrály navrhuji malé nádvoříčko s vodními prvky a posezením.

Návrh počítá se zachováním linek MHD. Zastávku včleňuji do návrhu budovy hned vedle hlavního vstupu. Doplnuji stromy podél ulice U Jaktářské brány, které citlivě navazují na stávající zeleň a lemují příchod na hlavní náměstí. Také chodník kolem budovy vedoucí směrem ke konkatedrále bude lemován zelení a sezónními květinami. Snahou je podpořit klidnou a důstojnou atmosféru tohoto místa. Okolí a vstupy do divadla i do kavárny jsou řešeny bezbariérově tak, aby mohly sloužit rodičům s kočárky, starším občanům a lidem s hendikepou. Hmoty jsem uspořádala do tvaru U, kdy uprostřed vznikl nový menší veřejný prostor, na který se lze dostat nejen od konkatedrály, ale i přes foyer divadla z hlavní ulice u Jaktářské brány.

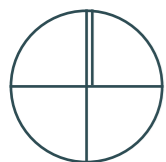
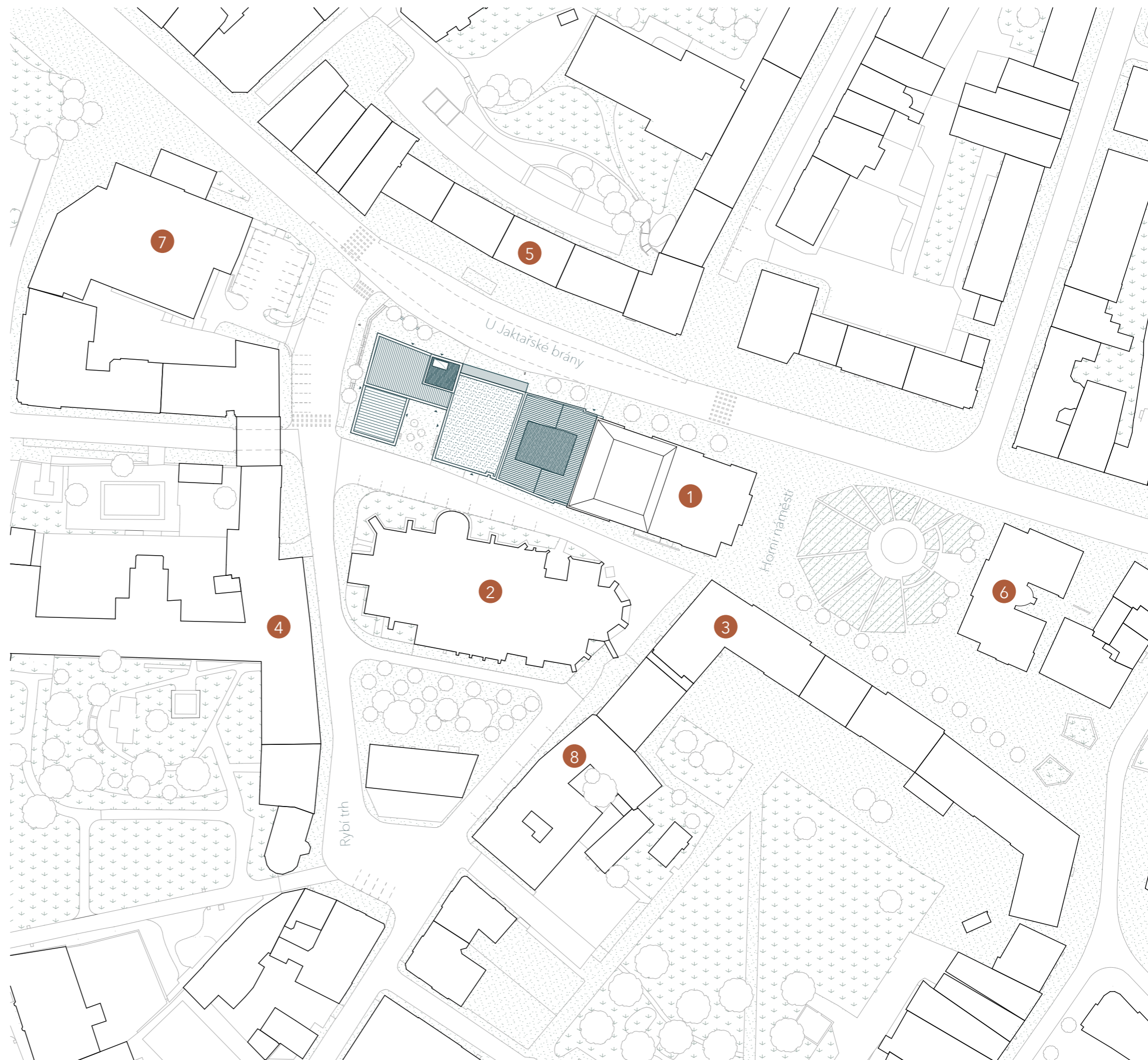
Na tomto malém nádvoříčku se nachází jemné vodní prvky a posezení. Jedná se o klidnou oázu s výhledem na katedrálu. Vjezd a zásobování probíhá z malé ulice za navrhovaným objektem. Nachází se v pěší zóně a je povolen pouze divadlu. Parkování hostů není projektem řešeno, neboť v blízkosti proběhne stavba kulturního domu v bloku Slezanky včetně návrhu podzemního parkování pro zhruba 250 aut.

Kulturní a společenskou atmosféru umocňuje návrh dvoupatrové kavárny, která je umístěna na nároží ulic U Jaktářské brány a Rybí trh. V nároží pracuji s prvky ustupujícího parteru a prosklením, které rytmicky doplňuje ruch ulice.

Co se výškové úrovně týče navazuje objekt na okolní zástavbu a respektuje římsu konkatedrály. Hmoty postupně gradují směrem k hlavnímu vstupu do objektu.

SITUACE ŠIRŠÍ VZTAHY

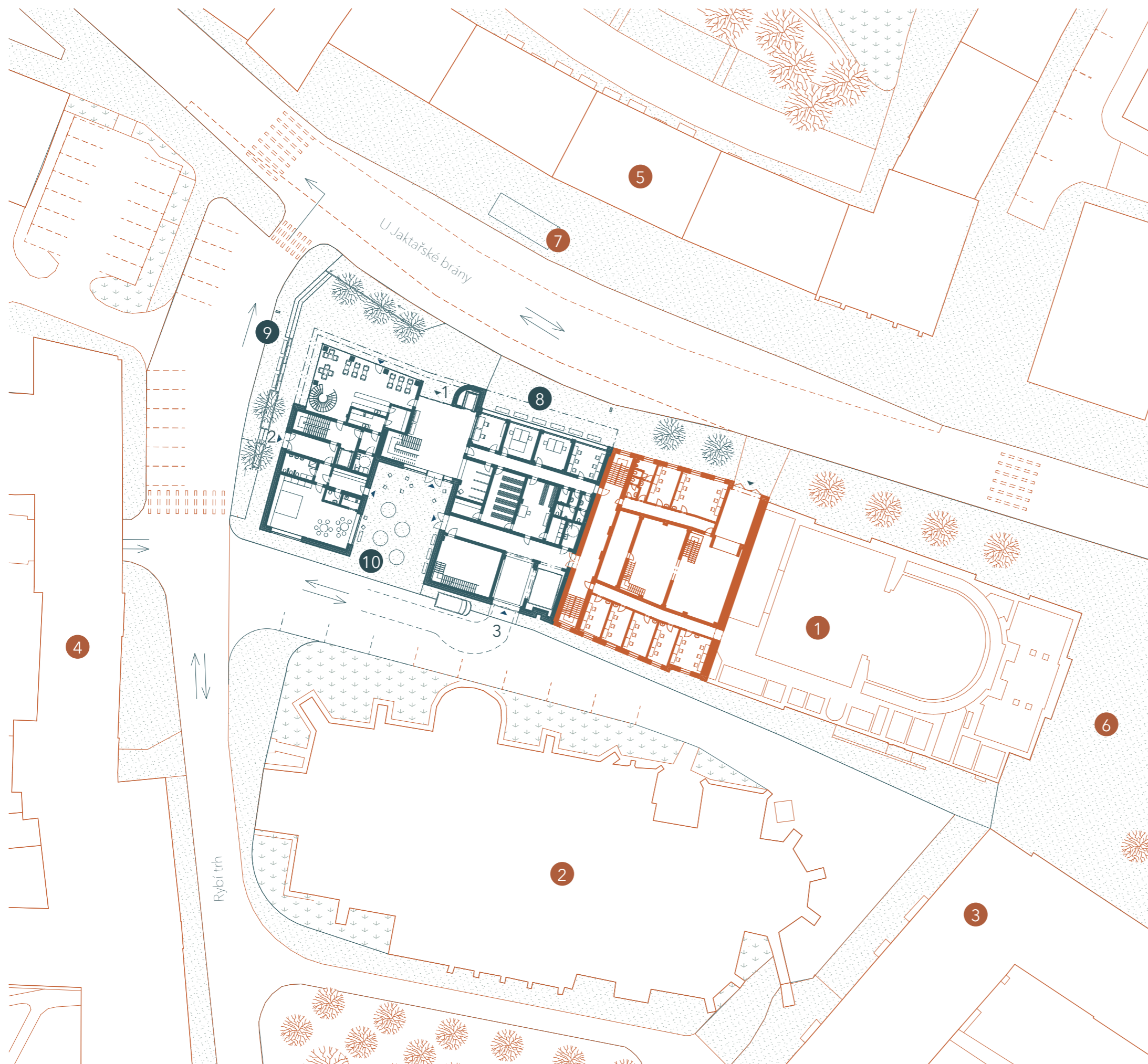
- 1 Slezské divadlo
- 2 Konkatedrála Nanebevzetí Panny Marie
- 3 Obchodní dům Slezanka
- 4 Dětský domov
- 5 Bytové domy s parterem
- 6 Radnice „Hláska“
- 7 Hotel Koruna
- 8 Rybí Trh 4 - bývalý divadelní klub



0 10 20 40 60

SITUACE

- Slezské divadlo 1
- Konkatedrála Nanebevzetí Panny Marie 2
- Obchodní dům Slezanka 3
- Dětský domov 4
- Bytové domy s parterem 5
- Horní náměstí 6
- Zastávka MHD 7
- Zastávka MHD 8
- Zastávka MHD 9
- Nádvoří s vodními prvky 10
- Hlavní vstup 1 ▲
- Vedlejší vstup 2 ▲
- Vjezd - zásobování 3 ▲



0 5 10 20 30

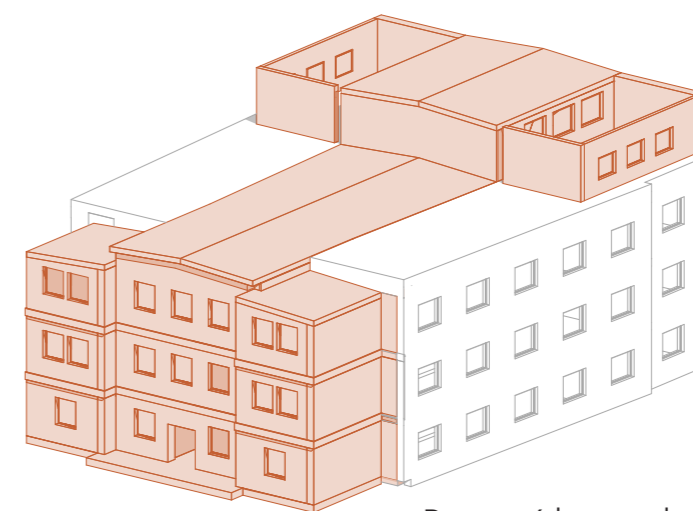


Architektonické řešení

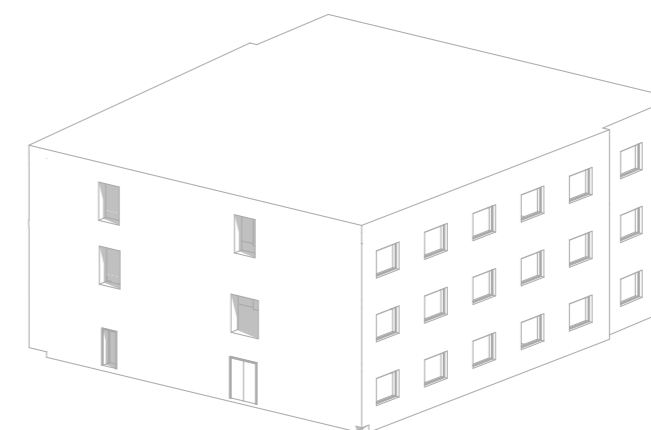
Jedná se o novostavbu loutkového divadla s městským domem, přímo navazující na provozní budovu Slezského divadla. Návrh pracuje s ubouráním kavárny a části provozní budovy po hlavní vertikální komunikaci, aby nově vzniklá variabilní scéna byla přímo přístupná z provozní budovy. Všechny rušené prostory jsou nahrazeny, ať už v nadstavbě provozní budovy, nebo v budově nové.

Návrh jsem rozdělila do tří částí. První je nadstavba provozní budovy Slezského divadla. Zde umístí rušenou zkušebnu sboru a doplňuji další dvě zkušebny pro činohru a balet. Prostory zkušeben sboru a baletu jsou proskleny z bočních stran, prostřední zkušebna je osvětlena světlíkem. Pro zachování charakteru střešní krajiny je nadstavba zastřešena plechovou krytinou. Druhou část tvoří variabilní sál s mobilním hledištěm a možností více elevací. Sál je zamýšlen jako multifunkční, s mobilním portálem i posuvnou lávkou. Sál lze prosvětlit denním světlem otvorem směrem ke katedrále v případě dětským koncertních přehlídek nebo soutěží. Pod sálem se nachází zázemí divadla. Třetí částí je nárožní městský dům s kavárnou, prostory pro volnočasové kroužky, dětské skupiny a administrativou divadla.

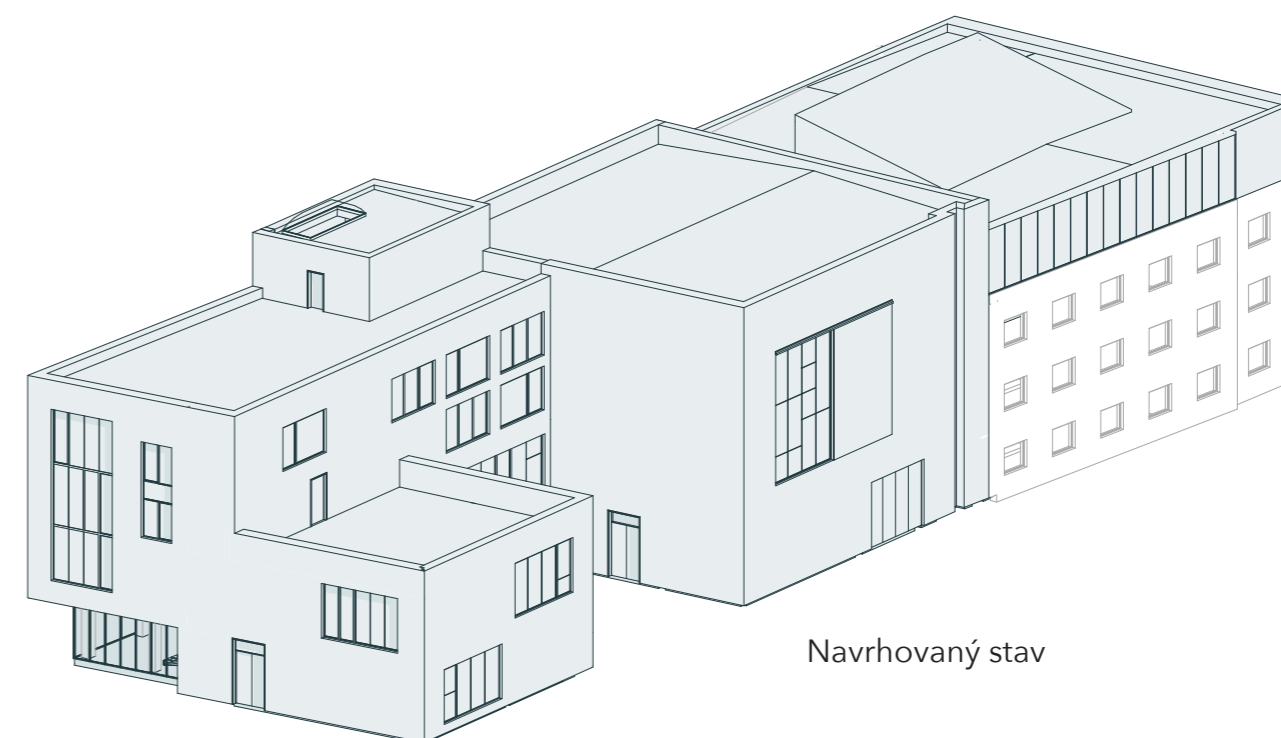
Koncept sdílení propojuje městský dům s divadlem dvoupatrovým foyer, kde se mísí jak herci profesionální a amatérští, tak děti a laická veřejnost. Charakter nové zástavby spojuje rytmické členění oken, střídání plných a prázdných ploch a pískově bílá cihlová fasáda.



Bourané konstrukce



Stav po bourání



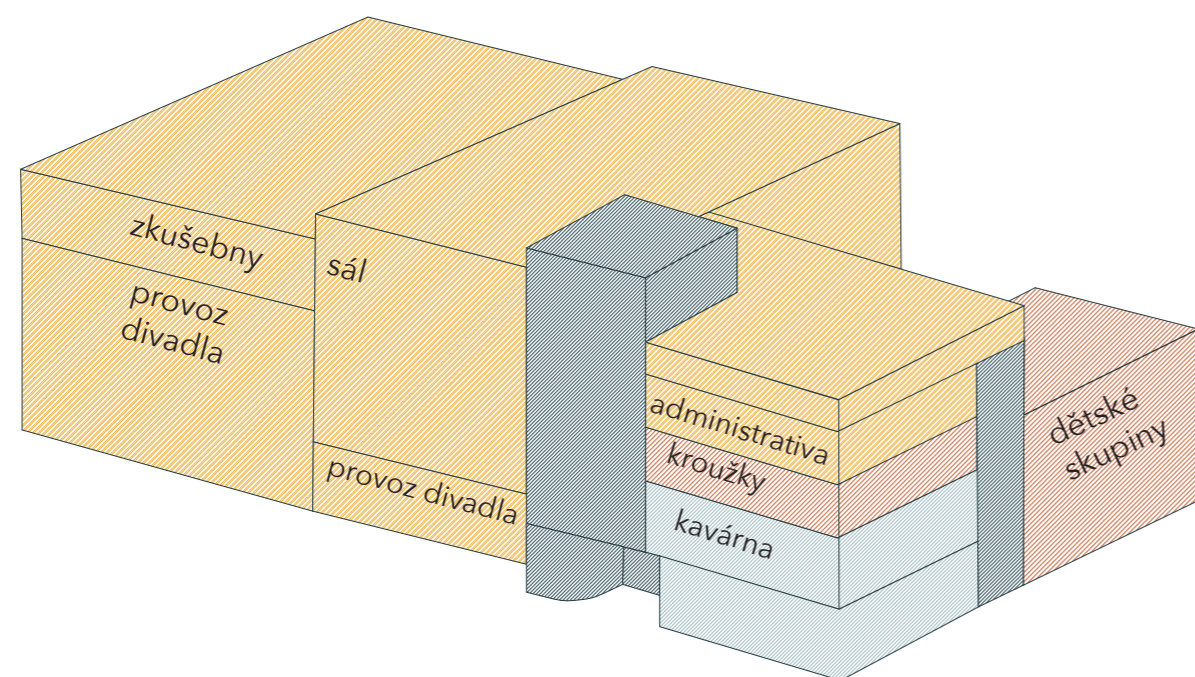
Navrhovaný stav

Provozní schéma

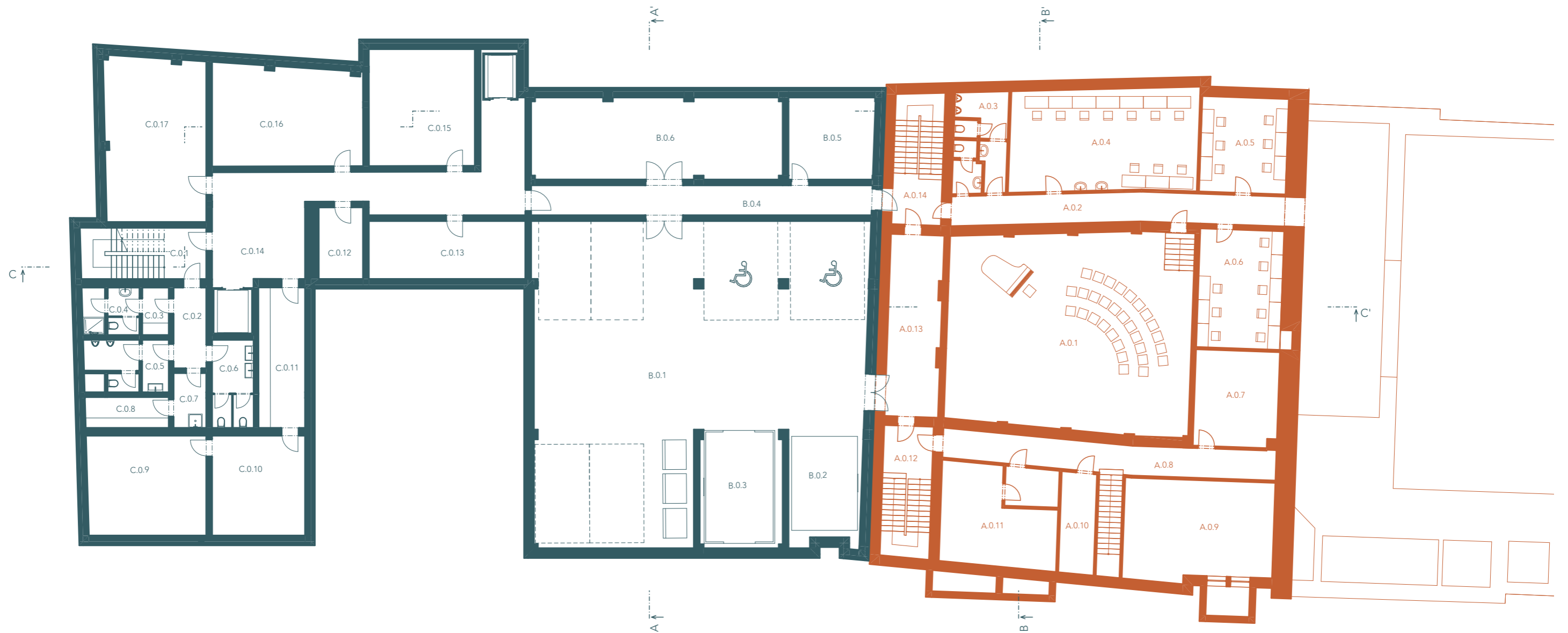
V návrhu pracuji s několika provozny - kavárna, volnočasové kroužky, divadlo a dětská skupina. Do kavárny se vstupuje z ulice U Jakařské brány, vstup je možný ale i z foyer v prvním nebo druhém patře. Zásobování kavárny je řešeno z ulice Rybího trhu bočním vstupem. Tento vstup také slouží pro zkušebny a dětské skupiny.

Ostatní funkce (herci, diváci, účastníci kroužků) mají vstup společný - hlavní vstup do budovy z ulice U Jakařské brány. Vertikální komunikace se nachází nad hlavním vstupem, přičemž z prvního do druhého patra foyer se dostaneme po pohledové schodišti situovaném směrem k vnitrobloku. Tato vertikální komunikace vede až na střešní terasu, kterou může divadlo využívat např. po představení v létě nebo v průběhu různých festivalů. Druhá vertikální komunikace se nachází na západní straně objektu a slouží také jako chráněná úniková cesta.

Pod celým objektem se nachází jedno podzemní podlaží. Zde se nachází sklady, technické místnosti, toalety a zázemí kavárny. Pod divadelní částí jsou dále umístěné 4 parkovací a 2 invalidní stání pro potřeby divadla.



PŮDORYS 1PP



LEGENDA MÍSTNOSTÍ

A.0.1	Zkušebna orchestru	120,30	B.0.1	Podzemní parkoviště	228,04	C.0.9	Technická místnost	30,41
A.0.2	Chodba	26,81	B.0.2	Nákladní výtah	20,23	C.0.10	Technická místnost	23,78
A.0.3	WC	14,02	B.0.3	Plošina na auta	22,82	C.0.11	Technická místnost	16,70
A.0.4	Šatna orchestr	49,29	B.0.4	Chodba	26,04	C.0.12	Technická místnost	8,09
A.0.5	Šatna orchestr	21,14	B.0.5	Opravná rekvizit	17,94	C.0.13	Technická místnost	23,15
A.0.6	Šatna orchestr	25,64	B.0.6	Sklad	52,78	C.0.14	Chodba	56,35
A.0.7	Strojovna VZT	20,48	C.0.1	Schodiště	16,47	C.0.15	Technická místnost	31,67
A.0.8	Chodba	26,22	C.0.2	Chodba	6,73	C.0.16	Sklad	38,43
A.0.9	Prostor UT - bojlerů	37,86	C.0.3	Šatna personál kavárny	3,20	C.0.17	Sklad	42,59
A.0.10	Rozvodna EL	9,14	C.0.4	WC personál kav.	6,93			1 143,32 m ²
A.0.11	Akumulátorovna	30,46	C.0.5	WC muži	10,24			
A.0.12	Schodiště	16,65	C.0.6	WC ženy	9,35			
A.0.13	Chodba	25,23	C.0.7	Uklid. komora	4,57			
A.0.14	Schodiště	16,99	C.0.8	Sklad	6,56			

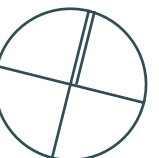


PŮDORYS 1NP

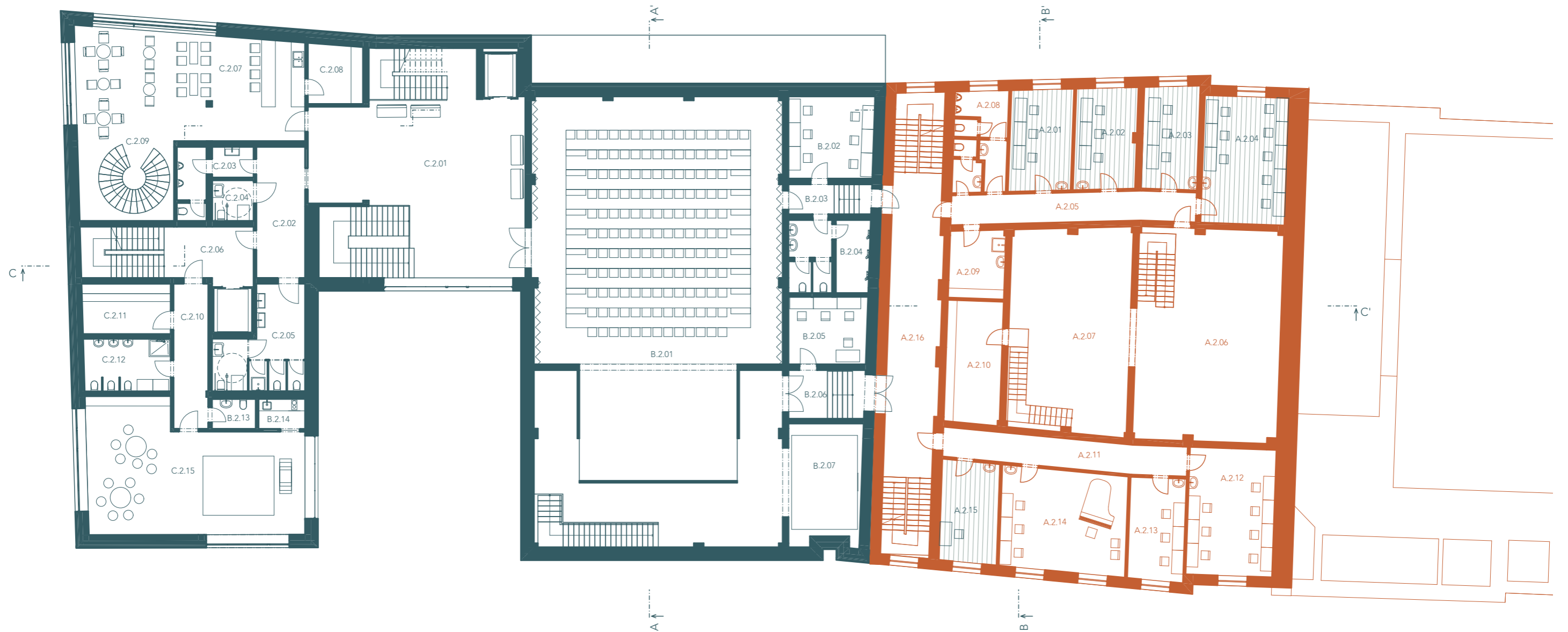


LEGENDA MÍSTNOSTÍ

A.1.02	Šatna herců	32,41	B.1.01	Vrátnice + pokladna	15,43	B.1.15	Zvedací plošina/vjezd	26,37	C.1.13	Čajová kuchyňka	3,70
A.1.03	Vjezd + rampa	27,44	B.1.02	Šicí dílna	17,63	B.1.16	Nákladní výtah	21,12	C.1.14	Dětská skupina	68,77
A.1.04	Sklad dekorací	72,17	B.1.03	Výroba loutek	17,45	C.1.01	Foyer	68,46			1 102,23 m ²
A.1.05	Sklad dekorací	61,27	B.1.04	Šatna herců	17,89	C.1.02	Bistro	92,16			
A.1.06	Codba	18,62	B.1.05	Chodba	26,02	C.1.03	Zázemí bistra	8,37			
A.1.07	Sklad rekvizit	27,34	B.1.06	WC zaměstnanci	15,14	C.1.04	Přípravna	9,64			
A.1.08	Chodba	27,24	B.1.07	WC zaměstnanci inv.	6,31	C.1.05	Chodba	6,09			
A.1.09	Šatna herci	14,99	B.1.08	Prádelna	6,51	C.1.06	WC inv.	5,98			
A.1.10	Šatna herci	14,85	B.1.09	Žehlárna + garderoba	31,01	C.1.07	Schodiště	23,68			
A.1.11	Šatna herci	17,29	B.1.10	Kostýmy	31,02	C.1.08	Vstupní hala	16,26			
A.1.12	Šatna herci	14,73	B.1.11	Sklad	7,45	C.1.09	Šatna dětská skupina	12,46			
A.1.13	Šatna herci	21,15	B.1.12	Šatna	17,94	C.1.10	Chodba	4,76			
A.1.14	Chodba	38,96	B.1.13	Chodba	41,18	C.1.11	WC dětské	11,65			
A.1.15	WC	14,02	B.1.14	Prostor pod jevištěm	49,87	C.1.12	WC chůvy	3,17			



PŮDORYS 2NP

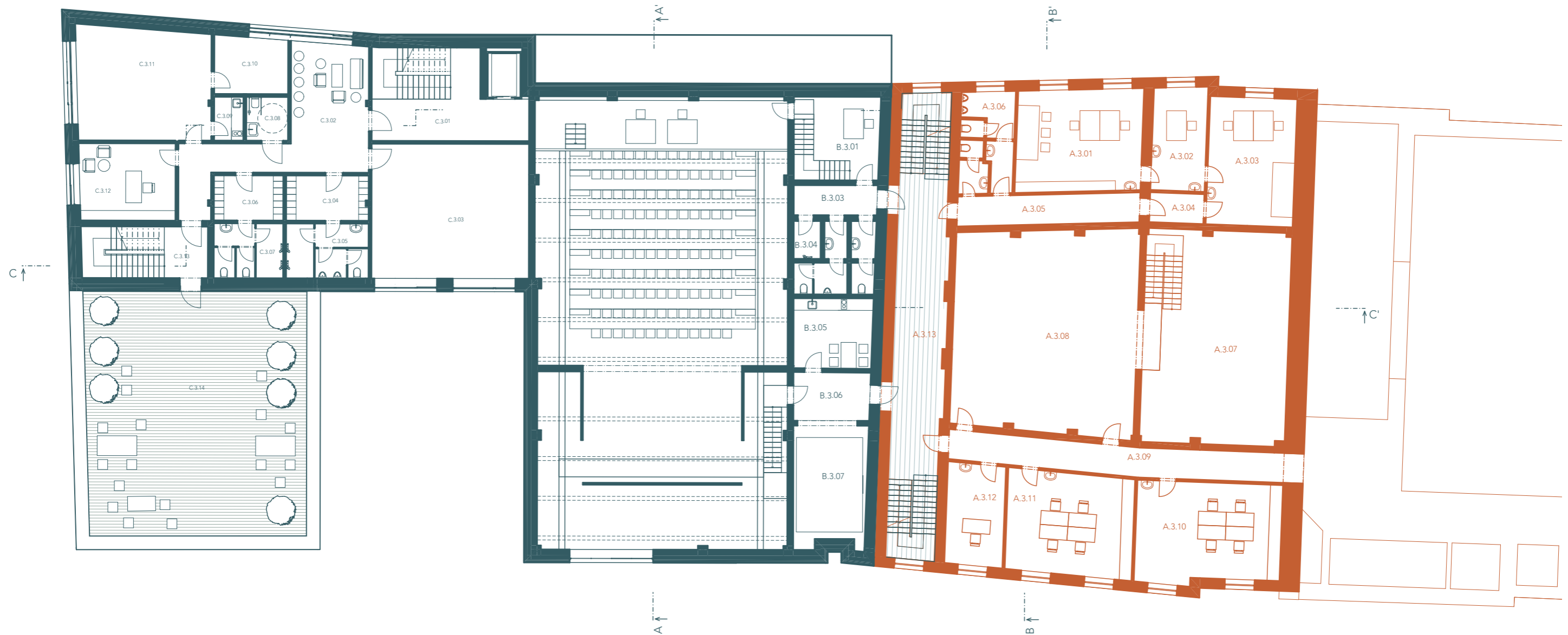


LEGENDA MÍSTNOSTÍ

A.2.01	Šatna herci	16,27	A.2.15	Inspice	14,99	C.2.05	WC ženy + inv.	19,30
A.2.02	Šatna herci	16,11	A.2.16	Schodišťová chodba	58,78	C.2.06	Schodiště	23,30
A.2.03	Šatna herci	14,65	B.2.01	Sál	291,78	C.2.07	Kavárna	62,99
A.2.04	Šatna herci	27,42	B.2.02	Šatna herci	17,91	C.2.08	Sklad kavárny	8,29
A.2.05	Chodba	18,77	B.2.03	Chodba	7,01	C.2.09	Schodiště	19,52
A.2.06	Sklad dekorací	77,87	B.2.04	WC + sprchy herci	15,13	C.2.10	Předsíň DS	12,84
A.2.07	Sklad dekorací	62,78	B.2.05	Přípravna	13,52	C.2.11	Dětská šatna	11,36
A.2.08	WC	14,02	B.2.06	Chodba	10,63	C.2.12	Dětské WC	11,65
A.2.09	Uklidová komora	9,85	B.2.07	Nákladní výtah	22,22	C.2.15	Dětská skupina	65,24
A.2.10	Sklad závěsů	17,58	B.2.13	WC chůvy	3,32			1 176,04 m ²
A.2.11	Chodba	18,96	B.2.14	Čajová kuchyňka	3,55			
A.2.12	Korepetice	28,24	C.2.01	Foyer s galerií	82,88			
A.2.13	Korepetice	14,73	C.2.02	Chodba	16,30			
A.2.14	Korepetice	32,75	C.2.03	WC muži	9,26			



PŮDORYS 3NP

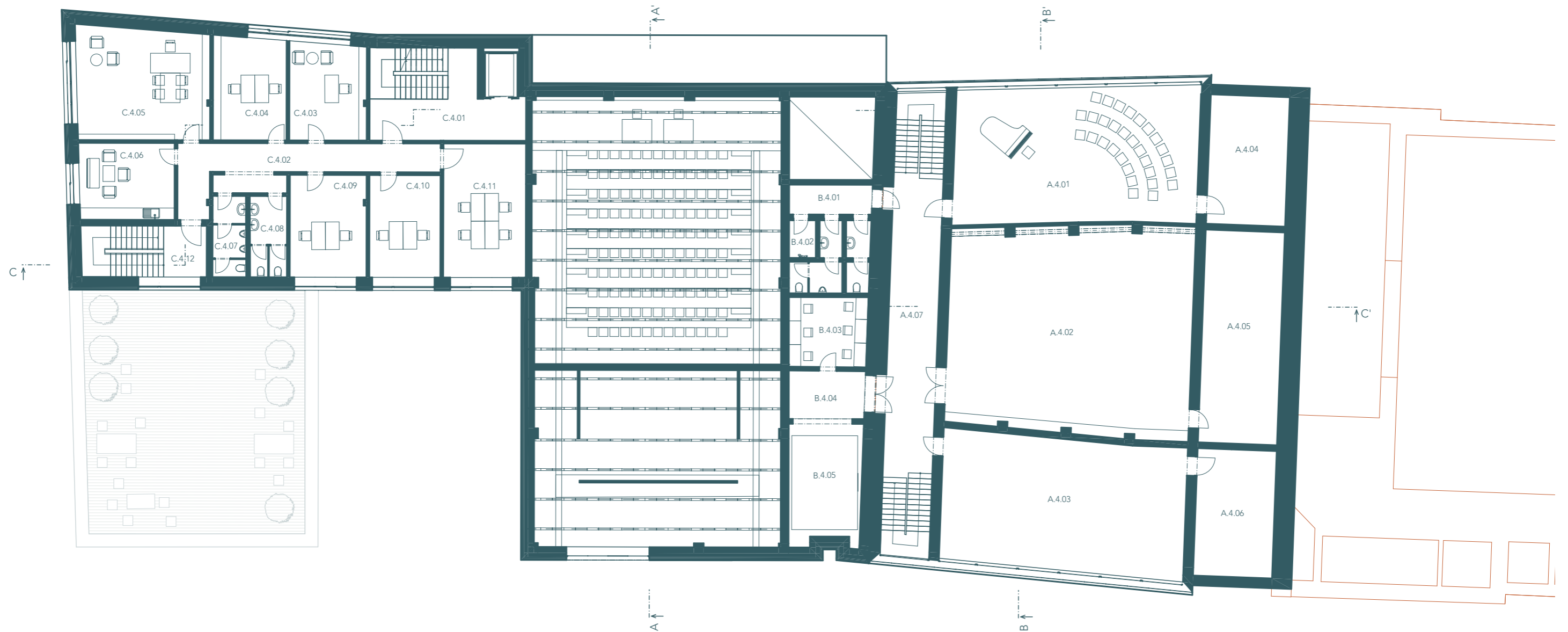


LEGENDA MÍSTNOSTÍ

A.3.01	Vlásenárna	32,50	B.3.02	Zvuk + světlo	31,11	C.3.09	Čajová kuchyňka	3,23
A.3.02	Vlásenárna	14,57	B.3.03	Chodba	7,15	C.3.10	Sklad židlí	10,58
A.3.03	Vlásenárna	28,26	B.3.04	WC + sprcha	15,16	C.3.11	Zkušebna	37,98
A.3.04	Chodba	4,09	B.3.05	Čajová kuchyňka	14,04	C.3.12	Kancelář	18,76
A.3.05	Chodba	14,12	B.3.06	Vstup na lávku	9,38	C.3.13	Schodiště	16,46
A.3.06	WC	14,02	B.3.07	Nákladní výtah	21,89	C.3.14	Pochozí střecha - terasa	137,61
A.3.07	Sklad dekorací	78,17	C.3.01	Schodiště	30,88			957,35 m ²
A.3.08	Zkušební jeviště	93,89	C.3.02	Chill out zóna	37,68			
A.3.09	Chodba	27,53	C.3.03	Taneční sál	53,71			
A.3.10	Pracovna	36,46	C.3.04	Šatna muži	9,43			
A.3.11	Pracovna	32,75	C.3.05	WC + sprchy muži	11,42			
A.3.12	Dirigent	14,99	C.3.06	Šatna ženy	7,90			
A.3.13	Schodišťová chodba	59,10	C.3.07	WC + sprchy ženy	9,63			
B.3.01	Místnost technika	18,28	C.3.08	WC inv.	4,61			



PŮDORYS 4NP

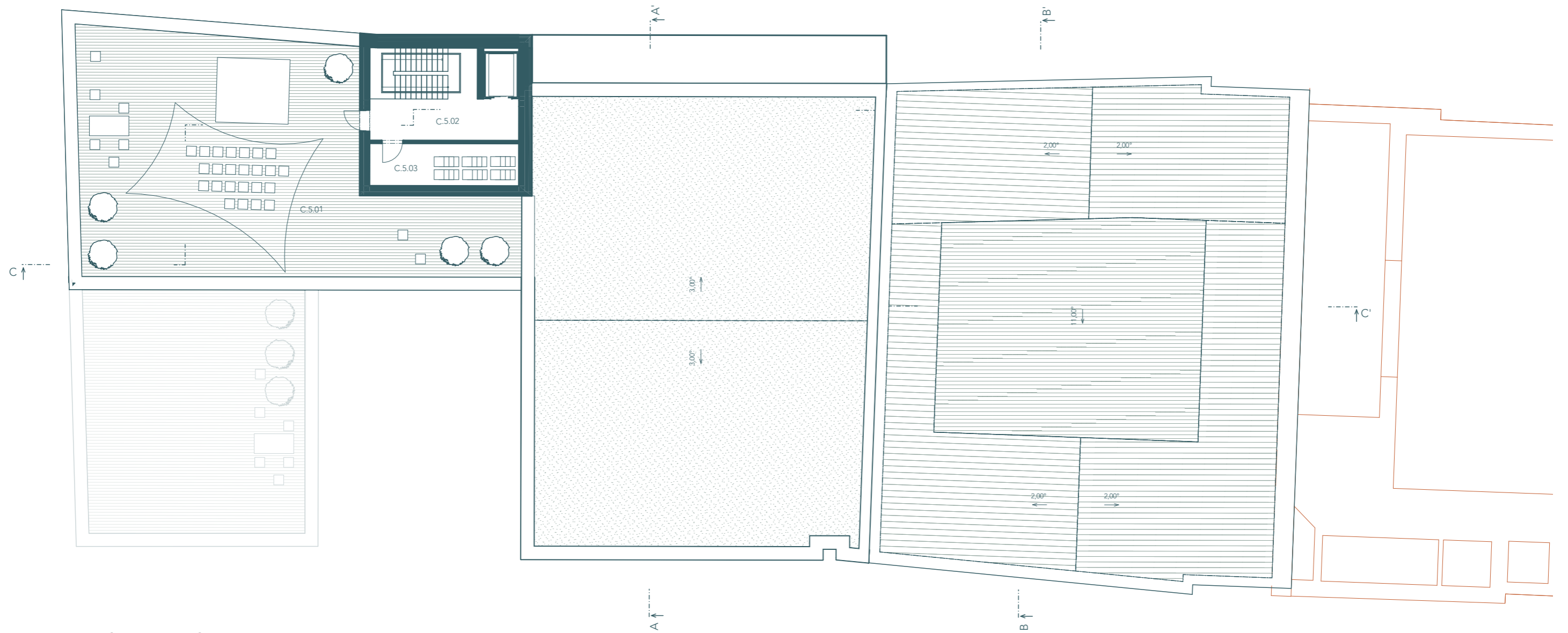


LEGENDA MÍSTNOSTÍ

A.4.01	Zkušebna sboru	83,39	A.4.03	Zkušebna balet	82,80	C.4.05	Kancelář ředitele	37,95
A.4.02	Zkušebna činohra	130,41	A.4.04	Sklad	25,57	C.4.06	Denní místnost s kuchyňkou	18,76
A.4.03	Zkušebna balet	82,80	A.4.05	Sklad	43,73	C.4.07	WC muži	6,95
A.4.04	Sklad	25,57	A.4.06	Sklad	25,81	C.4.08	WC ženy	7,67
A.4.05	Sklad	43,73	A.4.07	Schodišťová chodba	59,07	C.4.09	Kancelář	20,09
A.4.06	Sklad	25,81	B.4.01	Chodba	6,32	C.4.10	Pokladna	18,60
A.4.07	Schodišťová chodba	59,07	B.4.02	WC + sprcha	15,13	C.4.11	Kancelář	28,33
B.4.01	Chodba	6,32	B.4.03	Šatna herců	14,05	C.4.12	Schodiště	16,46
B.4.02	WC + sprcha	15,13	B.4.04	Chodba	9,30			764,31 m ²
B.4.03	Šatna herců	14,05	B.4.05	Nákladní výtah	21,17			
B.4.04	Chodba	9,30	C.4.01	Schodiště	30,96			
B.4.05	Nákladní výtah	21,17	C.4.02	Chodba	23,32			
C.4.01	Schodiště	30,96	C.4.03	Kancelář náměstka	19,14			
C.4.02	Chodba	23,32	C.4.04	Sekretariát	19,32			

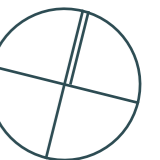


PŮDORYS 5NP

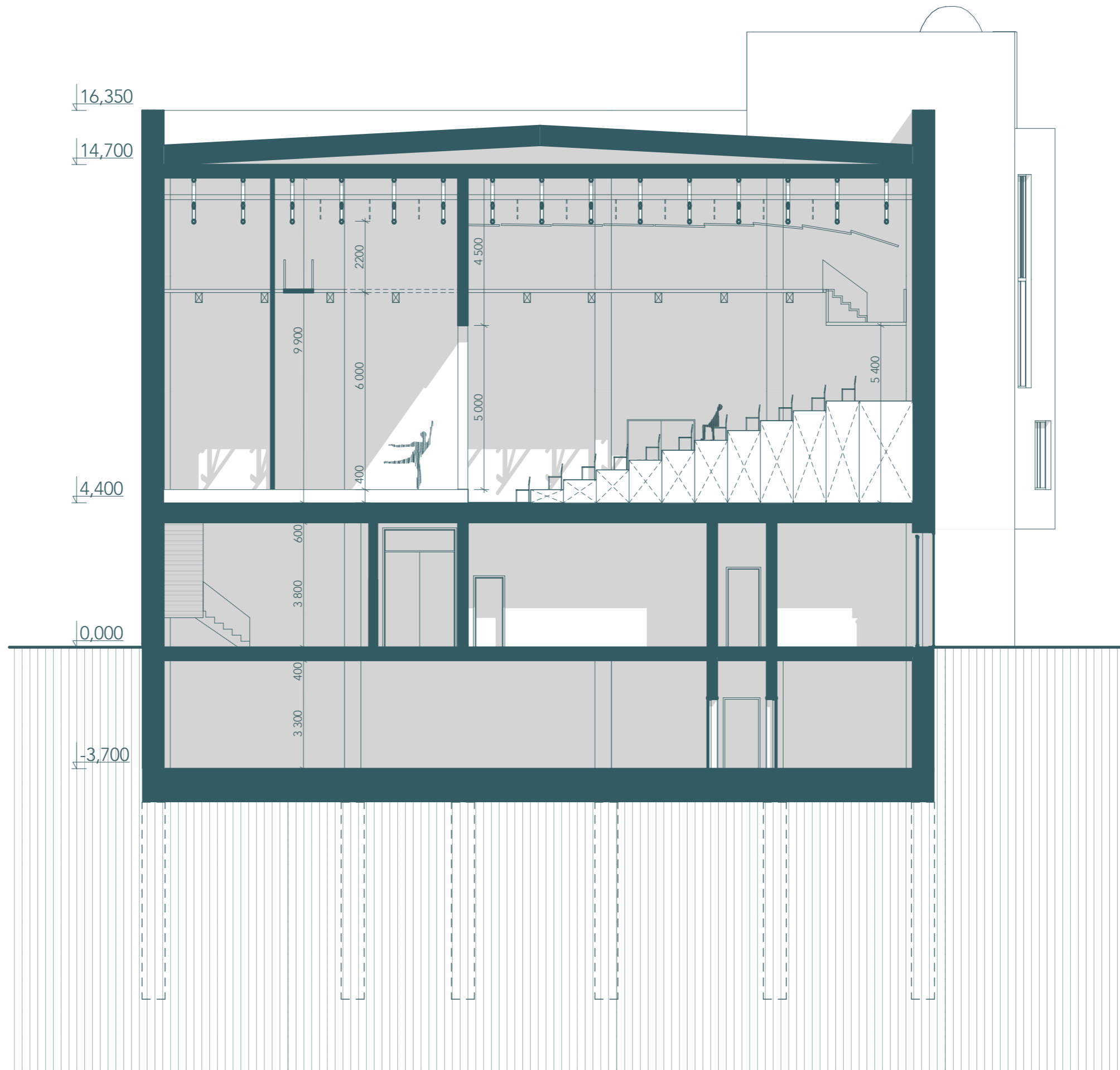


LEGENDA MÍSTNOSTÍ

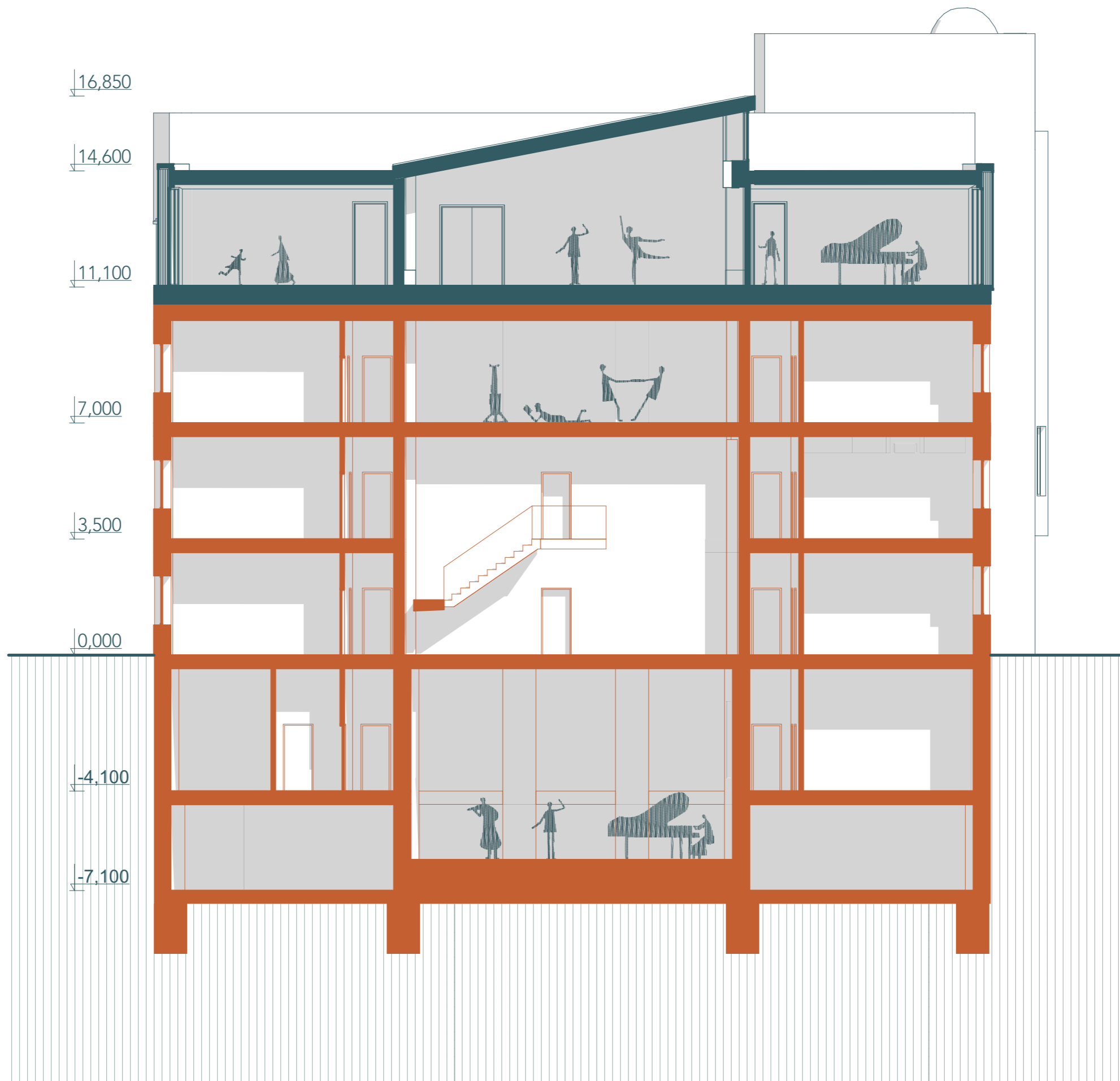
C.5.01	Střešní terasa	208,39
C.5.02	Schodiště	30,31
C.5.03	Sklad židlí	16,26
		254,96 m ²



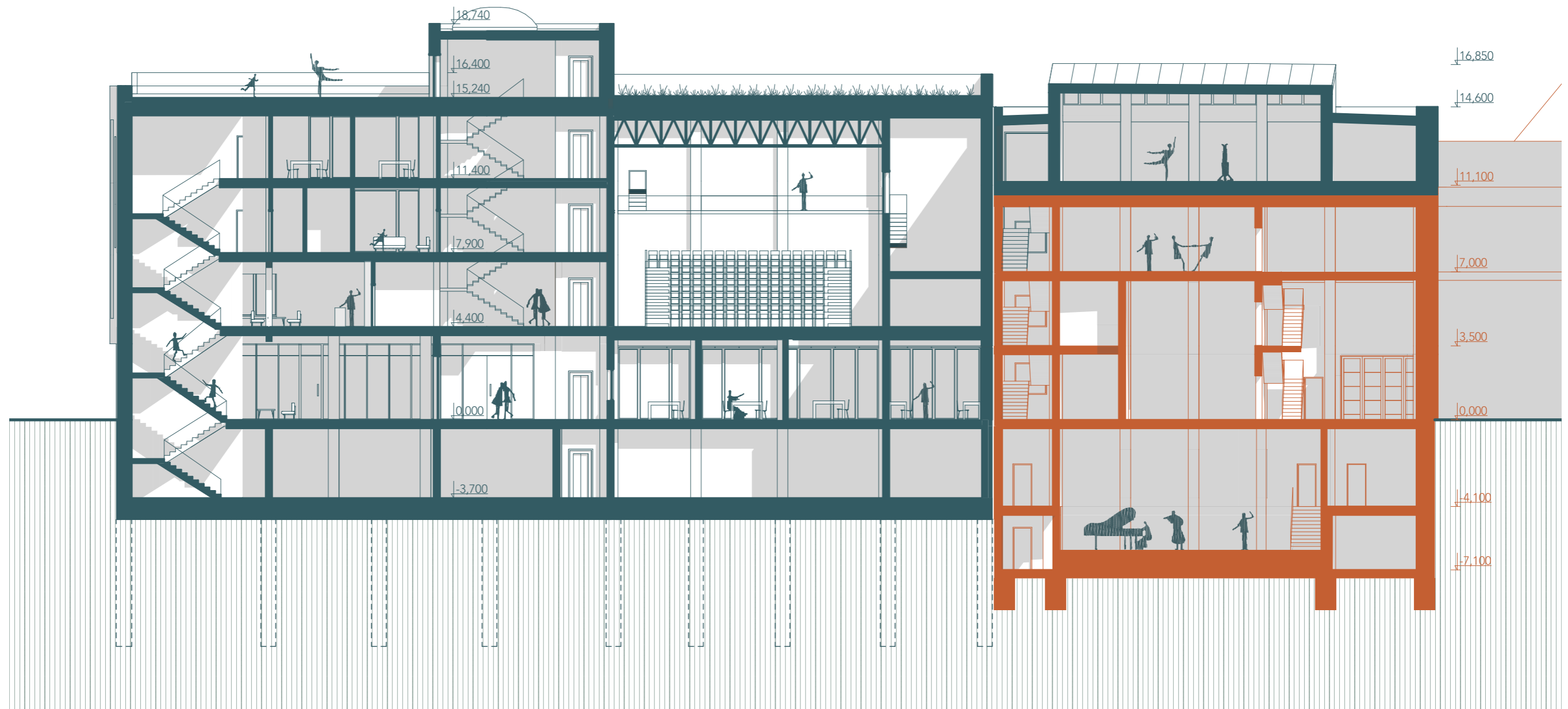
ŘEZ A-A'



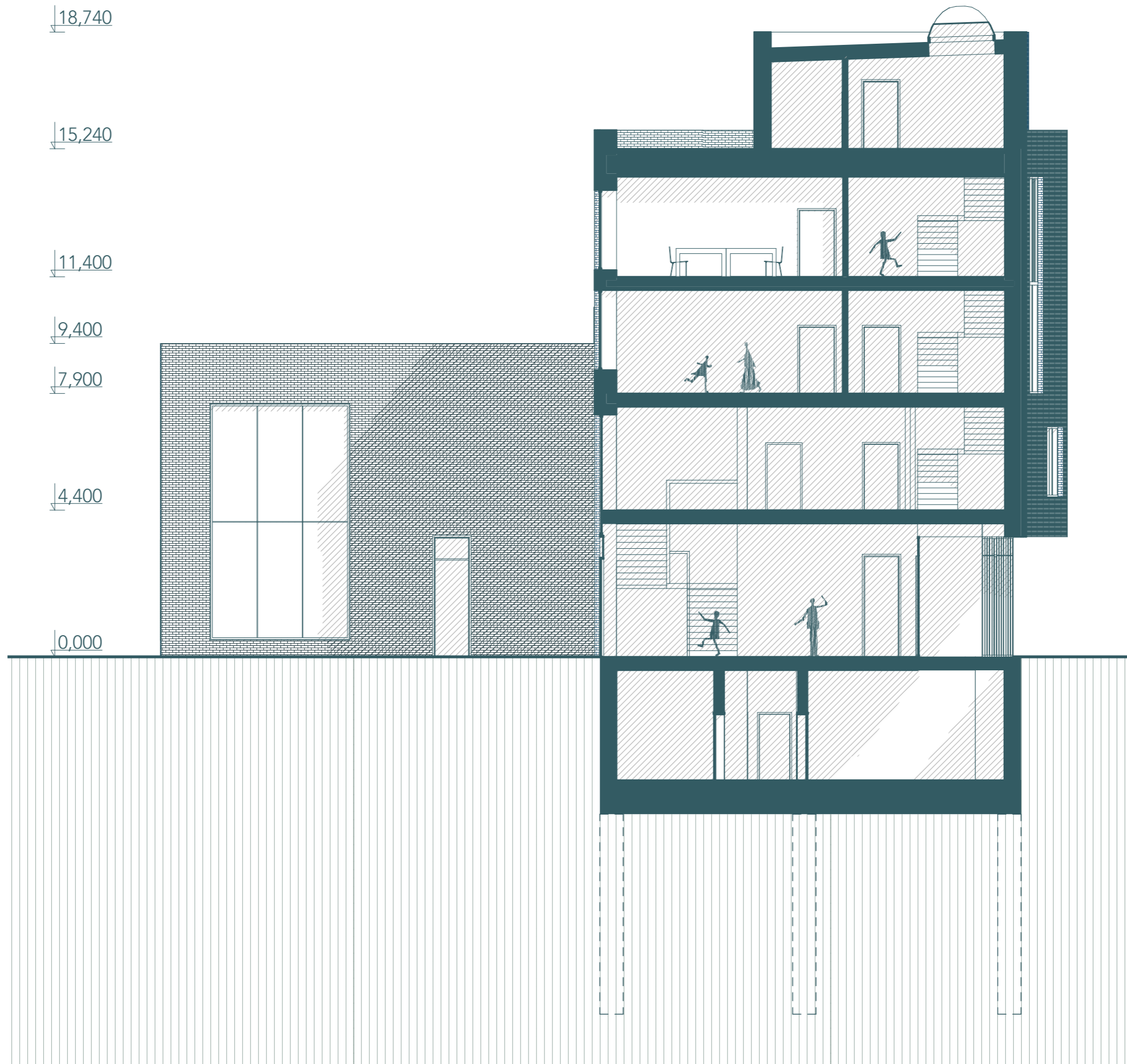
ŘEZ B-B'



ŘEZ C-C'



ŘEZPOHLED



SEVERNÍ POHLED z ulice U Jaktařské brány



ZÁPADNÍ POHLED z ulice Rybí trh



JIŽNÍ POHLED od katedrály



Technické a konstrukční řešení

Městský dům

Část městského domu je navržena jako železobetonový skelet tvořený sloupy 300x300 mm a oboustranně vyztuženými stropními deskami, posílený schodišťovým jádrem. Tento konstrukční systém umožňuje variabilitu uspořádání vnitřního prostoru a snadnou přestavbu v případě změny funkce objektu.

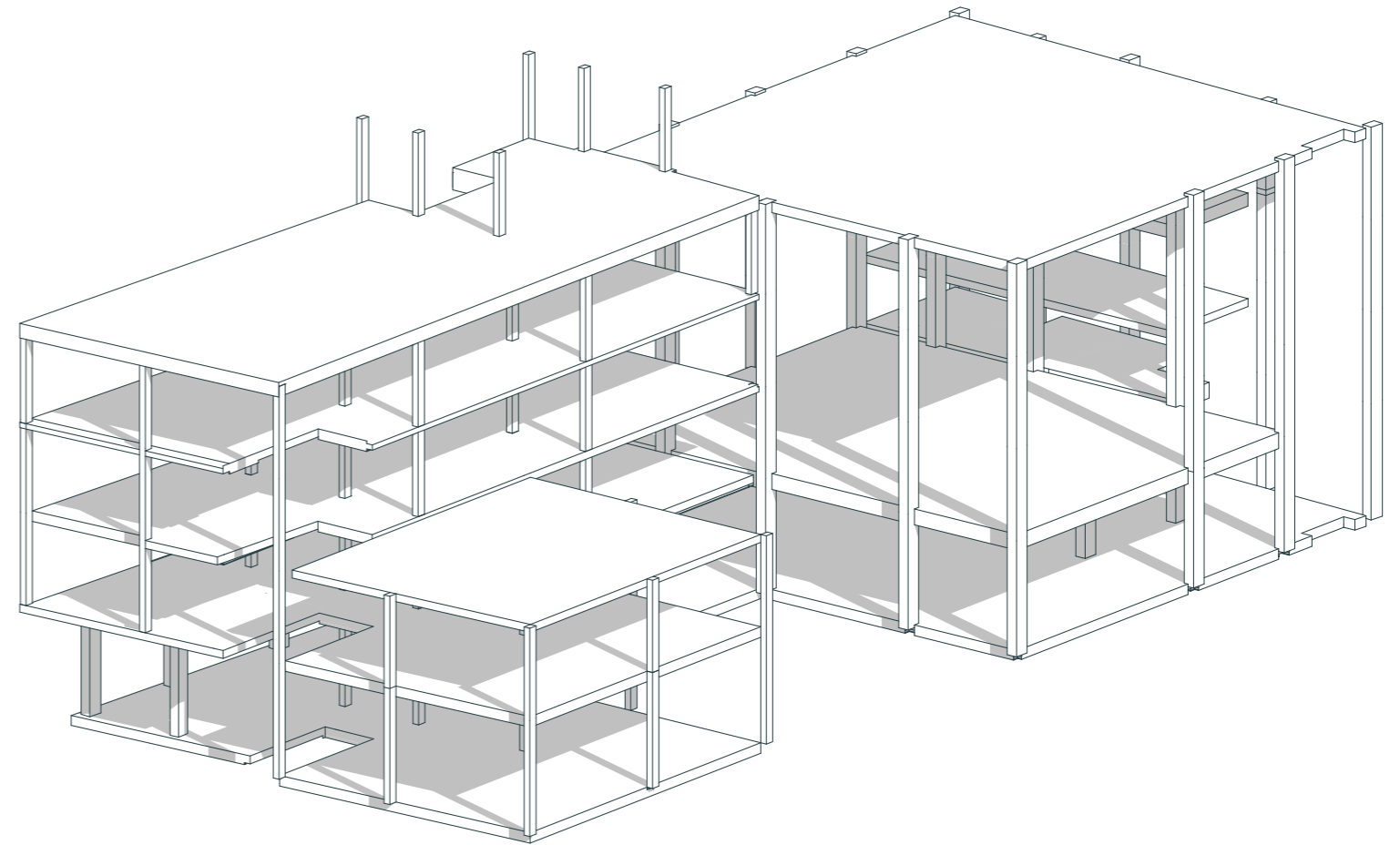
Obvodový plášť je tvořen vyzdívkou z tvarovek Porotherm 30 Profi, TI z minerální vaty tl. 200 mm, provětrávanou mezerou a Terca lícovým zdívem. V nároží se nachází prosklená kavárna ustupující ulici. Konzola 1,5 m je vynesena sloupy 500x500 mm. Skleněné plochy jsou fixovány pomocí hliníkových U profilů. Střechy části budovy městského domu jsou řešeny jako pochozí.

Loutkové divadlo

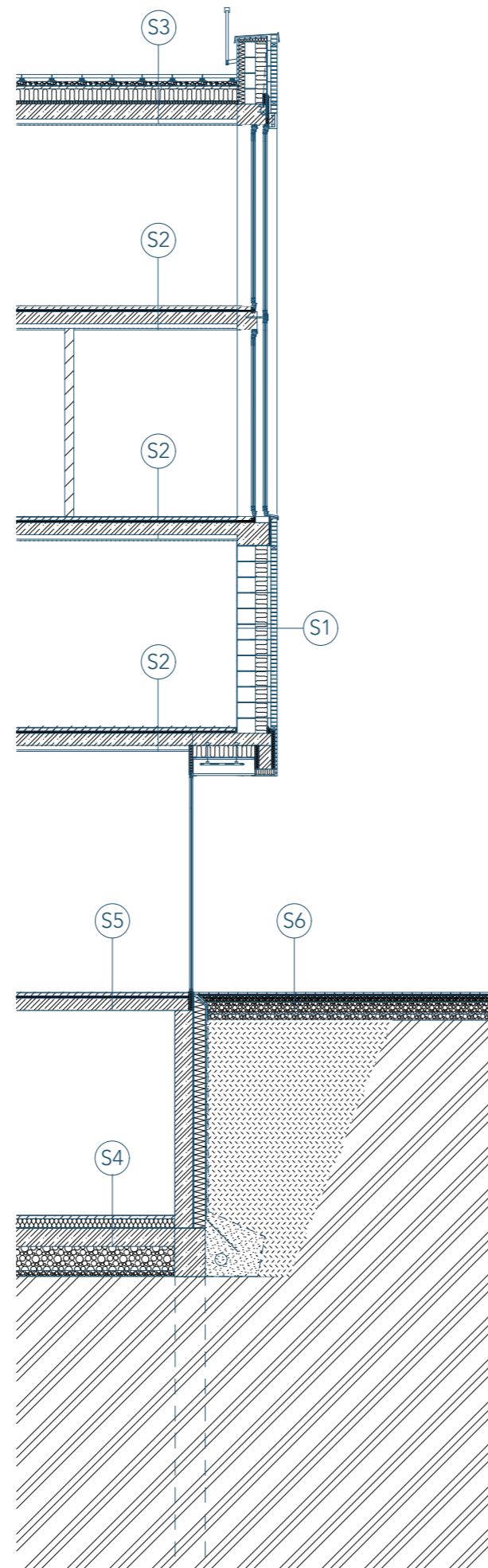
Nosný systém divadelní části je tvořen železobetonovým skeletem ze sloupů 500x500 mm. Překlenutí sálu je zajištěno příhradovými nosníky v. 1200 mm kladenými příčně v osové vzdálenosti 1,5 m. Nad příhradovou konstrukcí je provedena ŽB deska tl. 250 mm, na kterou je kladena skladba zelené střechy s rozchodníky. Světlá výška sálu je 8,7 m. Mobilní lávka je umístěna ve výšce 6,4 m a je řešena za pomoci příčně kladených ocelových nosníků. Zastřešení sálu je navrženo jako zelená střecha s rozchodníky.

Pod celým objektem je vybudováno jedno podzemní podlaží, kde se nacházejí toalety a zázemí kavárny, sklady, technické místnosti (elektrozvaděče, zásobníky teplé a dešťové vody, náhradní el. zdroj, tep. čerpadla, rekuperace) a podzemní parkování. Objekt je založen na ŽB desce tl. 250 mm na sěrku z pěnového skla a hlubinných pilotech.

Nadstavba provozně-administrativní části Slezského divadla je provedena prodloužením nosného systému sloupů a stěn stávající stavby. Prostřední zkušebnu osvětluje pás oken umístěný nad úroveň střechy. Zatížení je přeneseno průvlakem do nosného systému pilířů. Střecha je navržena jako plechová, aby nedošlo k přílišnému zatížení stavby.



ŘEZ fasádou



S1

Omítka	10 mm
Keramické tvárnice Porotherm 30	300 mm
TI - minerální vata	200 mm
Provětrávaná mezera	60 mm
Lícové zdivo Terca Agora Wit Ivoor	100 mm

S2

Keramická dlažba	10 mm
Anhydritový potěr	50 mm
PE fólie	-
Akustická izolace - minerální vata	40 mm
ŽB stropní deska	200 mm
Vzduchová mezera	75 mm
Sádrokarton	25 mm

S3

Betonová dlažba	50 mm
Vzduch. mezera + rektifikační terče	100 mm
Zátěžové kamenivo	60 mm
HI - modif. asfalt. pásy 2x5mm	10 mm
TI - minerální vata (spádová vrstva)	250 mm
ŽB stropní deska	250 mm
Vzduch. mezera	75 mm
Sádrokarton	25 mm

S4

Samonivelační stěrka	10 mm
Betonová mazanina	50 mm
HI modifikovaný asfalt. pás 2x5mm	10 mm
Železobetonová deska	250 mm
Štěrka pěnové sklo	400 mm
Štěrka frakce 8/16	100 mm
Zemina původní	-

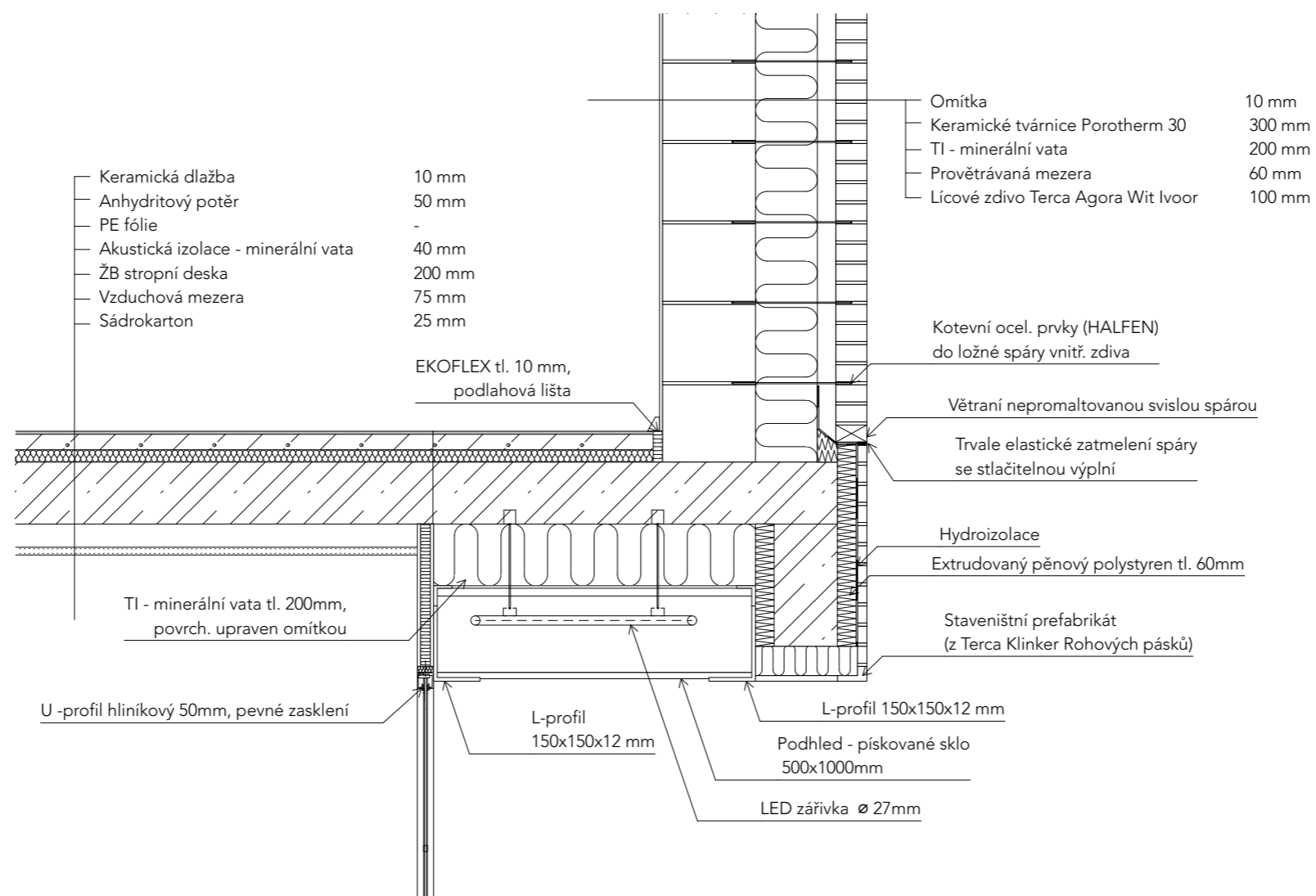
S5

Keramická dlažba	10 mm
Anhydritový potěr	50 mm
Akustická izolace - minerální vata	40 mm
ŽB stropní deska	200 mm

S6

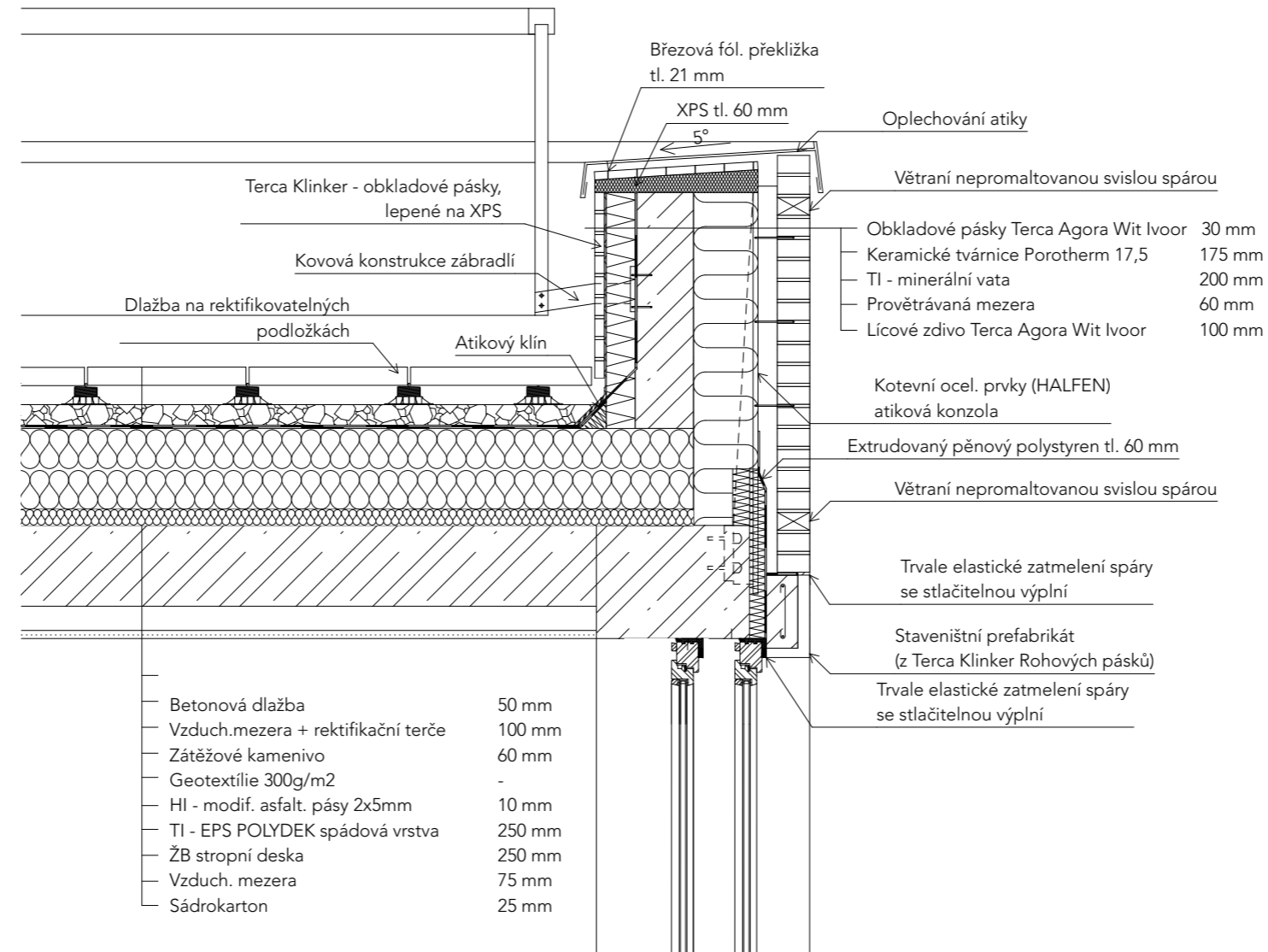
Betonová dlažba	50 mm
Drobné štěr. kamenivo 4/8	130 mm
Štěr. kamenivo 8/16	200 mm
Štěr. kamenivo 16/32	100 mm
Zemina nasypaná	-
Zemina původní	-

DETAIL podhledu s osvětlením 1:20



DETAIL atiky pochozí střechy

1:20



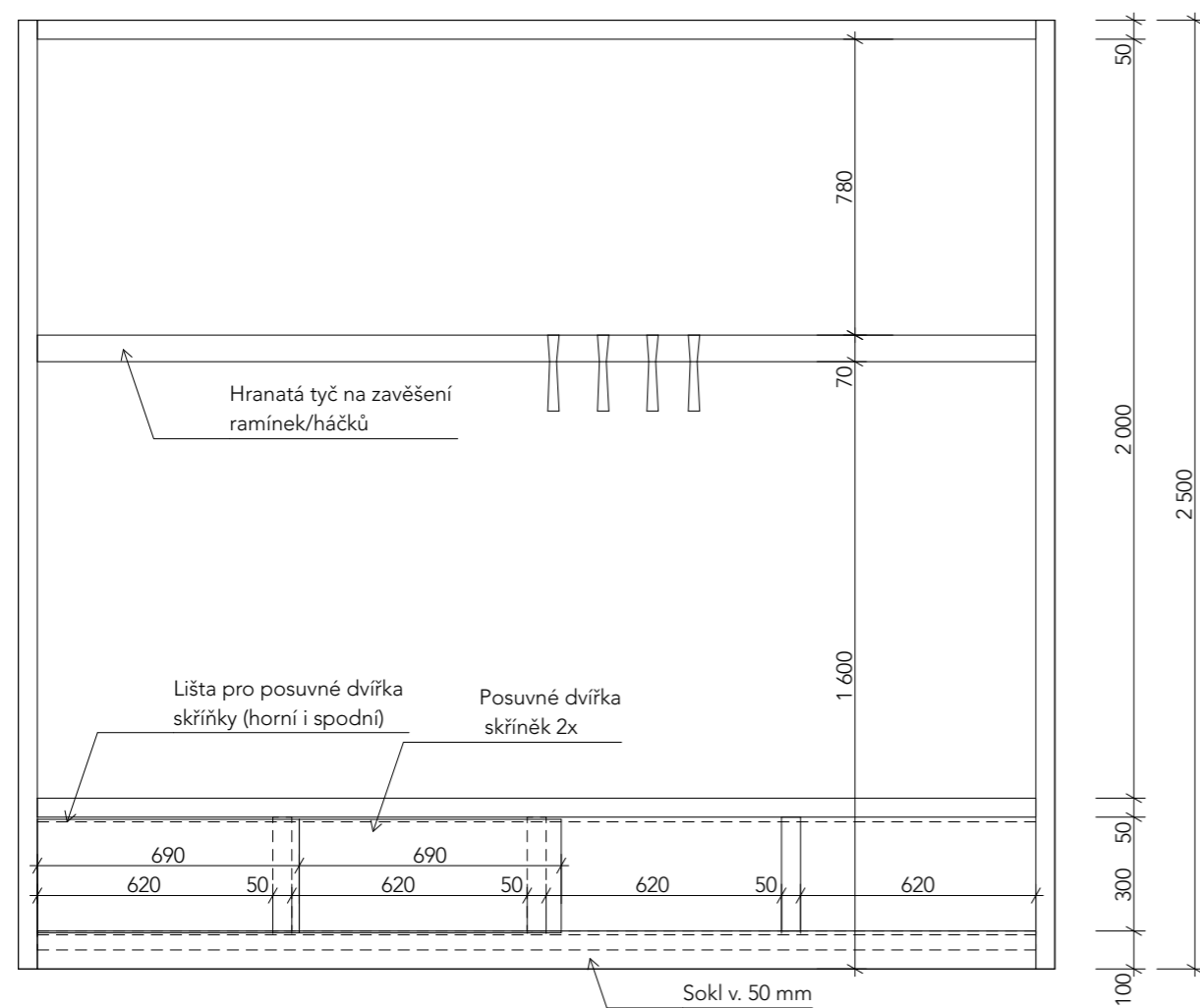
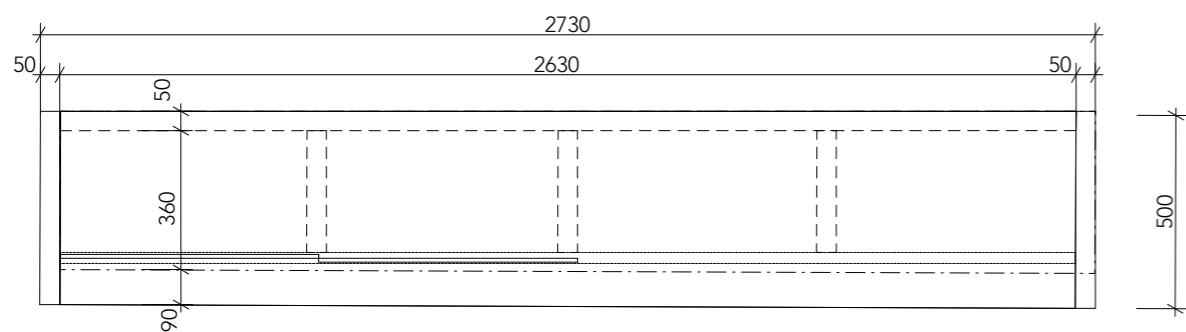
DETAIL

interiéru zkušebny

- 1 Ocel. nosníky na zavěšení reflektorů
- 2 Zrcadlová stěna, v. 2800mm
- 3 Závěs v hliníkové liště předsazené na konzolách
- 4 Dřevěná šatní vestavba na odložení věcí
- 5 Odpružená taneční podlaha (vícevrstvá překližka z březové dýhy)
- 6 Dřevěný akustický podhled



DETAIL šatní vestavby 1:20



Šatní vestavba je provedena z dubového dřeva. Skládá se z lavice na sezení, pod kterou se nachází čtyři přihrádky na odložení/skladování věcí. Dvě jsou dle potřeby zavíratelné posuvnými dvířky. Dvířka jsou provedeny z překližky a jsou upevněné v liště při horní i spodní straně. Do výšky 1600mm je umístěna černá kovová hranatá tyč na zavěšení ramínek nebo háčků dle potřeby (skladování kostýmů).

DETAIL

interiéru dětské skupiny

- 1 Mobilní pódium ze čtyř kusů
1,5mx1,5m, s vloženou policí,
v. 400mm
- 2 Vestavěná skříň s policemi
400x400mm, skříň na taburety
- 3 Skříň s posuvnými dvířky, hloubky
700mm (skladování židlí, rekvizit)
- 4 Koberec s nízkým vlasem
- 5 Dřevěný akustický podhled, osvětlení
bodové
- 6 Posezení na parapetu, dřevěná lavice
hloubky 600 mm
- 7 Závěs v hliníkové liště zabudované
v podhledu



DETAIL interiéru dětské skupiny



Mobilní pódium 1

ze čtyř kusů 1,5m x 1,5m

Závěs 2

v hliníkové liště zabudované v podhledu

Omyvatelná malba v. 1500 mm 3

Koberec s nízkým vlasem 4

Dřevěný akustický podhled, 5

osvětlení bodové

Posezení na parapetu, 6

dřevěná lavice hloubky 600 mm 7

PERSPEKTIVA nároží



PERSPEKTIVA uličky mezi katedrálou a divadlem



VIZUALIZACE nároží



BILANCE

Celková plocha řešeného území: 3640 m²

Zastavěná plocha: 855 m²

Obestavěný prostor: 26 150 m³

Počet nadzemních podlaží: 4

Počet podzemních podlaží: 1

Max. výška římsy: 18,740 m

Podlahová plocha: 3718,79 m²

Odhadované investice (m³ = 13000 Kč) = 339 950 000 Kč

ZDROJE

Divadlo: Prostor & Akce. 2022. Praha: ČVUT Fakulta architektury, 2022.
ISBN 978-80-01-06926-4.

MÜLLER, PhDr. Karel a ŠOPÁK, Prof. Pavel. Opava. 2010. Zmizelá Morava a
Slezsko. Praha a Litomyšl: Paseka. ISBN 978-80-7432-017-0.

REMEŠ, Ing. Josef; UTÍKALOVÁ, Ing. arch. Ivana; KACÁLEK, PH.D., Ing. et
Ing. Petr a , a kolektiv. Stavební příručka. 2., aktualizované. Grada, 2014.
ISBN 978-80-247-5142-9.

BARTEKOVÁ, Ester; BRADÁVKA, Ondřej; KŘÍŽKOVÁ, Marie; MOJŽÍŠOVÁ,
Petra; SOLMOŠIOVÁ, Sára et al. Loutkové divadlo v centru Opavy:
Společná analytická část bakalářské práce. Online. 2024.