

**Střední odborná škola požární ochrany  
a Vyšší odborná škola požární ochrany**

**Novelizace zákona o silničním  
provozu ve vztahu k HZS ČR**

**Absolventská práce**

**Student: Adam Kurka**

**Vedoucí absolventské práce: plk. PhDr. Vojtěch Novotný, MBA**

**Obor vzdělání: 39-08-N/.. – Požární ochrana a bezpečnost práce**

**Vzdělávací program: 39-08-N/02 Prevence rizik a záchranářství**

**Datum odevzdání: 15.4.2024**



# PŘIHLÁŠKA

## absolventské práce

Jméno a příjmení studenta	Adam Kurka
Obor vzdělání	39-08-N/.. Požární ochrana a bezpečnost práce
Vzdělávací program	39-08-N/02 Prevence rizik a záchranářství
Forma vzdělávání	Kombinovaná
Rok konání absolutoria	2024
Závazně vybrané téma absolventské práce	Novelizace zákona o silničním provozu ve vztahu k HZS ČR.
Anotace	Absolventská práce se ve svém obsahu zabývá sumarizací změn v § 41 zákona č. 361/2000 Sb., Zákona o provozu na pozemních komunikacích a o změnách některých zákonů, a to zejména v návaznosti na řidiče a strojníky JPO coby řidiče vozidel, kteří při plnění úkolů souvisejících s výkonem zvláštních povinností užívají zvláštního výstražného světla modré nebo modré a červené barvy.
Cíl práce	Práce si klade za cíl vytvořit přehledný souhrn změn v zákoně o silničním provozu účinných od 01. 01. 2024, který se dotýká řidičů s právem přednostní jízdy. Vytvořený sumář bude využit v rámci vzdělávání strojníků a řidičů působících v rámci jednotek požární ochrany.
Vedoucí práce	plk. PhDr. Vojtěch Novotný, MBA
Termín odevzdání absolventské práce v elektronické podobě	15. 4. 2024
Termín odevzdání absolventské práce v tištěné podobě	30. 4. 2024



**Střední odborná škola požární ochrany  
a Vyšší odborná škola požární ochrany**

Pionýrů 2069, 738 01 Frýdek-Místek



Ve Frýdku-Místku dne 5. 10. 2023

.....  
podpis studenta

.....  
podpis vedoucího práce



## ZADÁNÍ ABSOLVENTSKÉ PRÁCE

**Jméno:** Adam Kurka

**Obor vzdělávání:** 39-08-N/.. Požární ochrana a bezpečnost práce  
**Vzdělávací program:** 39-08-N/02 Prevence rizik a záchranářství  
**Školní rok:** 2023/2024

Protože jste splnil požadované studijní podmínky pro ukončení studia ve vyšší odborné škole, zadávám Vám ve smyslu zákona 561/2004 Sb., § 102, odst. 1 téma pro absolventskou práci.

**Název tématu:** Novelizace zákona o silničním provozu ve vztahu k HZS ČR

Rozsah práce je stanoven interně vydanými zásadami pro vypracování absolventské práce.

**Vedoucí práce:** plk. PhDr. Vojtěch Novotný, MBA

**Termín zadání:** 5. 10. 2023

**Termín odevzdání absolventské práce v elektronické podobě:** 15. 4. 2024

**Termín odevzdání absolventské práce v tištěné podobě:** 30. 4. 2024

**Podpis studenta:** 

**Podpis ředitele školy:** 

**Ve Frýdku-Místku dne:** 12-12-2023

**Razítko:**  
STŘEDNÍ ODBORNÁ ŠKOLA  
POŽÁRNÍ OCHRANY A  
VYŠŠÍ ODBORNÁ ŠKOLA  
POŽÁRNÍ OCHRANY  
pošt. příhr. 56. 738 02 FRÝDEK-MÍSTEK



Prohlašuji, že jsem předloženou absolventskou práci vypracoval samostatně. Veškeré prameny, z nichž jsem při zpracování čerpal, v práci řádně cituji a jsou uvedeny v seznamu použité literatury a pramenů.

Frýdek-Místek, červen 2024 .....

(vlastnoruční podpis)

Beru na vědomí, že absolventská práce je majetkem SOŠ PO a VOŠ PO ve Frýdku-Místku (ustanovení § 60 odst. 1 zákona č. 121/2000 Sb., autorský zákon), bez jejího souhlasu nesmí být nic z obsahu práce publikováno.

Souhlasím s prezentačním zpřístupněním své absolventské práce ve studijní knihovně Střední odborné školy požární ochrany a Vyšší odborné školy požární ochrany ve Frýdku-Místku.

Frýdek-Místek, červen 2024 .....

(vlastnoruční podpis)

## Poděkování

Rád bych vyjádřil poděkování plk. PhDr. Vojtěchu Novotnému, MBA, mému vedoucímu absolventské práce, za jeho podporu, odborné vedení a cenné rady, které mi poskytl při tvorbě této práce.

# ANOTACE

Absolventská práce se ve svém obsahu zabývá sumarizací změn v § 41 zákona č. 361/2000 Sb., Zákona o provozu na pozemních komunikacích a o změnách některých zákonů, a to zejména v návaznosti na řidiče a strojníky JPO coby řidiče vozidel, kteří při plnění úkolů souvisejících s výkonem zvláštních povinností užívají zvláštního výstražného světla modré nebo modré a červené barvy.

*Klíčová slova: zákon, paragraf, pozemní komunikace, strojník, vozidlo*

# ANNOTATION

The purpose of this thesis is to provide a comprehensive summary of the amendments made to Section 41 of Act No. 361/2000 Coll., commonly known as the Act on Road Traffic and on Amendments to Certain Acts (Road Traffic Act), with a particular emphasis on drivers and mechanics within fire protection units who serve as vehicle operators. The thesis will focus on the utilization of a special blue or blue and red warning light by these operators during the execution of their duties.

*Keywords: act paragraf, section, road traffic, mechanic, vehicle*

# OBSAH

<b>SEZNAM POUŽITÝCH ZKRATEK .....</b>	<b>4</b>
<b>ÚVOD .....</b>	<b>5</b>
<b>1 ODBORNÁ TERMINOLOGIE A LEGISLATIVA .....</b>	<b>6</b>
1.1 Legislativní předpisy .....	6
1.2 Interní akty HZS ČR .....	7
1.3 Základní definice .....	8
<b>2 ZÁKON O SILNIČNÍM PROVOZU .....</b>	<b>11</b>
2.1 Struktura a obsah.....	11
2.2 HLAVA I – HLAVA II.....	11
2.3 HLAVA III – HLAVA VII.....	13
<b>3 § 41 ZÁKONA O SILNIČNÍM PROVOZU .....</b>	<b>15</b>
3.1 Změny v § 41 .....	16
3.2 Výjimky v § 41 .....	17
3.3 Dopravní nehodovost HZS ČR.....	28
<b>ZÁVĚR .....</b>	<b>31</b>
<b>SEZNAM POUŽITÉ LITERATURY .....</b>	<b>32</b>
<b>SEZNAM OBRÁZKŮ .....</b>	<b>34</b>
<b>SEZNAM PŘÍLOH .....</b>	<b>35</b>

# SEZNAM POUŽITÝCH ZKRATEK

BŘ JPO ML Č. 4/O	Bojový řád jednotek požární ochrany – taktické postupy zásahu: Doprava na místo zásahu Metodický list číslo 4 O Vydaný dne: 30. listopadu 2017 Ministerstvem vnitra – generální ředitelství Hasičského záchranného sboru
DN	Dopravní nehoda/nehody
DPŘ	Dopravně provozní řád
GŘ HZS ČR	Generální ředitelství Hasičského záchranného sboru České republiky
HZS ČR	Hasičský záchranný sbor České republiky
JPO	Jednotka požární ochrany
MV	Motorové vozidlo
PK	Pozemní komunikace
PT	Požární technika
Ř STS	Řád strojní služby
Zákon	Zákon č. 361/2000 Sb., o provozu na pozemních komunikacích (zákon o silničním provozu)



# ÚVOD

Práce všech složek záchranného systému, tj. i Hasičského záchranného sboru České republiky, zahrnuje v rámci plnění základních úkolů také přepravu osob, věcí, materiálu aj. po pozemních komunikacích.

Silniční doprava je nejvyužívanějším typem přepravy. Je s ní spojena řada legislativních předpisů. Nejdůležitějším pro provoz v rámci silniční dopravy je zákon č. 361/2000 Sb., o provozu na pozemních komunikacích (zákon o silničním provozu), který je v práci zmiňován jako: „zákon o silničním provozu“ nebo ve zkrácené verzi „Zákon“.

Vzhledem k tomu, že při plnění pracovních povinností složek záchranného systému, tj. také hasičů, jde často o záchranu lidských životů, a tedy o čas, mají i v rámci silniční dopravy hasičská vozidla určitá „privilegia“, která však musí být přesně definována.

Tématem absolventské práce je novelizace Zákona ve vztahu k Hasičskému záchrannému sboru České republiky (dále jen „HZS ČR“). Toto téma jsem si vybral proto, že jsem absolvoval čtyři roky studia na střední technické a dopravní škole v Ostravě, celý život se zajímám o auta, automobilovou dopravu a práci hasičů. Řízení hasičských vozidel považuji za velmi náročnou a zodpovědnou práci a tímto tématem mohu rozebrat „práva“ a „povinnosti“ řidičů těchto vozidel při výkonu jejich práce.

První kapitola je teoretickou částí této absolventské práce a uvádí podstatné legislativní předpisy související s dopravou obecně i přepravou vozidel HZS ČR. Dále jsou v ní uvedeny základní definice a pojmy.

Ve druhé kapitole je blíže popsán Zákon, aby mohl být dále rozebrán ve vztahu k HZS ČR, čemuž je věnována třetí kapitola. Ta je zaměřena na konkrétní identifikace změn Zákona platných k 1. 1. 2024 a porovnání stavu před novelizací. Součástí práce je i kapitola zabývající se dopravní nehodovostí HZS ČR.

Cílem práce je identifikovat změny v zákoně č. 361/2000 Sb., o provozu na pozemních komunikacích (zákon o silničním provozu), platné od 1. 1. 2024, týkající se řidičů HZS ČR a strojníků JPO na pozici řidičů, a z těchto změn vytvořit přehledný souhrn, který by bylo možno využít při jejich vzdělávání.

# 1 ODBORNÁ TERMINOLOGIE A LEGISLATIVA

Pro zajištění bezpečné a plynulé dopravy bylo potřeba, už od dob jejího vzniku, stanovit určitá pravidla. Ta se historicky v čase vyvíjela. S rostoucím objemem přepravy a jejich účastníků, bylo nutné tato pravidla a povinnosti všech, kdo se dopravy účastní, stanovit zákonnými normami. Legislativní předpisy se tvoří jak na mezinárodní (např. v rámci předpisů EU), tak na národní úrovni a jsou pravidelně aktualizovány formou novelizací, vydáváním nových předpisů a rušením již nevyhovujících.

## 1.1 Legislativní předpisy

Silniční doprava v České republice, a vše co s ní souvisí, je upraveno mnoha legislativními předpisy. Obecně k nim patří především zákony:

- Zákon č. 361/2000 Sb., o provozu na pozemních komunikacích a o změnách některých zákonů (zákon o silničním provozu), ve znění pozdějších předpisů, který definuje práva a povinnosti účastníků provozu, pravidla provozu na pozemních komunikacích, udělování řidičských oprávnění a působnost a pravomoc orgánů státní správy a Policie České republiky;
- Zákon č. 13/1997 Sb., o pozemních komunikacích, ve znění pozdějších předpisů;
- Zákon č. 111/1994 Sb., o silniční dopravě, ve znění pozdějších předpisů;
- Zákon č. 56/2001 Sb., o podmínkách provozu vozidel na pozemních komunikacích, ve znění pozdějších předpisů;
- Zákon č. 247/2000 Sb., o získávání a zdokonalování odborné způsobilosti k řízení motorových vozidel a o změnách některých zákonů, ve znění pozdějších předpisů;
- A dále prováděcí předpisy jako např. Vyhlášky:
- Vyhláška Ministerstva dopravy č.294/2015 Sb., kterou se provádějí pravidla provozu na pozemních komunikacích, ve znění pozdějších předpisů;
- Vyhláška 31/2001 Sb., o řidičských průkazech a o registru řidičů, ve znění pozdějších předpisů;

- Vyhláška Ministerstva dopravy č.153/2023 Sb., technické způsobilosti vozidel a technických podmínkách provozu vozidel na pozemních komunikacích, ve znění pozdějších předpisů;
- Vyhláška Ministerstva dopravy a spojů č. 32/2001 Sb., o evidenci dopravních nehod, ve znění pozdějších předpisů.[1]
- Legislativní předpisy v České republice jsou v návaznosti na vývoj ve společnosti často novelizovány včetně těch, které se týkají oblasti dopravy. Proto je nezbytně nutné stále sledovat aktuální stav dané legislativy.

## 1.2 Interní akty HZS ČR

Výkon práce hasičů upravují kromě legislativních předpisů uvedených v předchozí kapitole, také interní předpisy, metodické pokyny aj., kdy některé z nich se v návaznosti na obecné předpisy týkají záležitostí souvisejících s provozem hasičských vozidel, přepravou v rámci výkonu práce hasičů, definicí osob zabezpečujících přepravu apod., jako např.:

- **Řád strojní služby** (dále jen „Ř STS“), což je „Pokyn generálního ředitele Hasičského záchranného sboru České republiky ze dne 10. prosince 2018, kterým se vydává Řád strojní služby Hasičského záchranného sboru České republiky“. Ř STS stanoví základní úkoly HZS kraje při zabezpečení provozuschopnosti, provozování, údržbě a skladování prostředků strojní služby, zejména požární techniky a vybraných věcných prostředků požární ochrany. Definiuje např. kdo je řidič, strojník, stanovuje zodpovědnosti a úkoly při zajištění akceschopnosti požární techniky (dále jen „PT“) aj.[2]
- **Dopravně provozní řád** (dále jen „DPŘ“), který je vydáván na krajské úrovni HZS v souladu s hlavními zásadami definovanými v příloze č. 4 Ř STS. DPŘ vymezuje např. podmínky provozu PT, zajištění akceschopnosti vozidel apod. [2]
- **Bojový řád jednotek požární ochrany** – taktické postupy zásahu: Doprava na místo zásahu Metodický list číslo 4 O vydaný dne: 30. listopadu 2017 Ministerstvem vnitra – generální ředitelství Hasičského záchranného sboru České republiky (dále jen „BŘ JPO ML č. 4/O“), který stanoví úkoly a postup činností při dopravě na místo zásahu a uvádí, jaké mohou při dopravě nastat komplikace. [3]

Neexistuje však jeden konkrétní předpis, který by souhrnně řešil provoz hasičských vozidel v rámci silniční dopravy v ČR.

## 1.3 Základní definice

**Pozemní komunikace** je definována v § 2 zákona č. 13/1997 o pozemních komunikacích jako: „*dopravní cesta určená k užití silničními a jinými vozidly a chodci, včetně pevných zařízení nutných pro zajištění tohoto užití a jeho bezpečnosti.*“ Zákon pozemní komunikace rozděluje na dálnice, silnice, místní komunikace a účelové komunikace.[4]

**Účastník silničního provozu** je definován v § 2 písm. a) Zákona jako: „*každý, kdo se přímým způsobem účastní provozu na pozemních komunikacích,*“ [5]

Může to být pouze osoba fyzická, tj. řidič, chodec, přepravovaná osoba apod., ne vozidlo, zvíře nebo právnická osoba. [6]

Prakticky je tedy při výjezdu HZS ČR účastníkem silničního provozu řidič, strojník JPO na pozici řidiče a posádka. Ne HZS ČR jako instituce.

**Vozidla používaná HZS ČR** jsou součástí požární techniky (dále jen „PT“), a jsou rozděleny na zásahová vozidla a ostatní vozidla.

Pro potřeby operačního řízení bylo pro zásahové požární automobily, kontejnery a přívěsy zavedeno označení ZPA, které vyjadřuje jejich užitné hodnoty. Označení ZPA tvoří různé údaje, které rozděluje automobily např. podle:

a) **hmotnostní třídy ZPA** na:

1. lehké (L) nepřevyšující 7 500 kg,
2. střední (M) převyšující 7 500 kg, avšak nepřevyšující 16 000 kg,
3. těžké (S) převyšující 16 000 kg.

b) **kategorie podvozku ZPA** na.

1. kategorie 1 - silniční, automobily určené k provozu především po zpevněných komunikacích,
2. kategorie 2 - smíšené, automobily určené k provozu částečně i mimo zpevněné komunikace,
3. kategorie 3 - terénní, automobily určené k provozu zejména mimo zpevněné komunikace.[2]

**Řízení vozidel HZS ČR** může vykonávat:

- **Řidič** – příslušník, příp. zaměstnanec, který vlastní řidičské oprávnění příslušné skupiny a je určen používat a řídit při výkonu služby motorové vozidlo,
- **Strojník** – příslušník s odborností **hasič – strojník** určený k plnění úkolů strojní služby, který musí být starší 21 let, má řidičské oprávnění odpovídající obsluhované PT, minimálně skupiny C a úspěšně provedl ověřovací jízdu dle přílohy č. 10 k Pokynu GŘ HZS ČR č. 56/2018. [2]

**Vozidla s právem přednostní jízdy** jsou kromě policejních vozidel, vozidel rychlé záchranné služby, vozů celní správy aj. také hasičská vozidla. Mohou být vybavena zvláštním výstražným světlem (§ 41 odst. 11 Zákona), a dále zvláštním zvukovým výstražným zařízením (§ 41 odst. 2 písm. e). [5]

**Zvláštní výstražná světla** jsou světla modré nebo modré a červené barvy, která musí splňovat předepsané technické podmínky. [8] Mohou jimi být vybavena vozidla Policie ČR označená podle zvláštního předpisu [9], vozidla HZS ČR nebo JPO a vozidla poskytovatele zdravotnické služby.

Do října 2018 užívala hasičská vozidla pouze modrá výstražná světla. Od 1. října 2018 mohly, díky změně v silničním zákoně, začít používat také červené majáky. Důvodem změny byla lepší viditelnost vozidel ve dne, kdy je červená barva lépe viditelná. Naopak v noci je lepší použít modrá výstražná světla, neboť jsou vidět na delší vzdálenost a nesplynou s koncovými světly ostatních automobilů. HZS ČR mohlo na hasičských vozidlech začít tuto změnu využívat od 18. března 2019, kdy Ministerstvo vnitra – GŘ HZS ČR vydalo technické podmínky pro světelnou část zvláštního výstražného zařízení u nově pořizovaných ZPA a pro rekonstrukci u ZPA již zařazených v provozu.[7]

**Zvláštní zvukové výstražné zařízení** je zařízení vydávající zvukové znamení se spojitě proměnnou výškou tónu (sirénou). Frekvence změn výšky tónu mohou být proměnné. Vozidla mohou být dále vybavena jedním párem doplňkových zvláštních výstražných svítlen s přerušovaným tokem světla modré barvy směřujícím dozadu. Dále mohou být vybaveny třetí doplňkovou zvláštní svítlnou, s přerušovaným tokem světla modré barvy směřujícím dopředu, která je umístěna za předním sklem vozidla. [8]



Zařízení nemusí být vždy současně použito se zvláštním výstražným modrým světlem. V „BŘ JPO ML č. 4/O“ jsou mj. stanoveny instrukce k jeho užití. Nestanoví-li velitel jinak, použijí se při dopravě na místo zásahu obě výstražná zařízení, tj. zvukové i světelné. V některých případech je však žádoucí výstražné zařízení nepoužívat.

**Řidiči vozidel s právem přednostní jízdy**, jimiž jsou mj. také řidiči a strojníci hasičských vozidel, mají povinnost řídit tak, aby neohrozili bezpečnost provozu na pozemních komunikacích. Podle § 41 odst. 4 a 5 Zákona nesmí při řízení jíst, pít ani kouřit a nesmí být mladší 21 let. Ostatní řidiči musí podle § 41 odst. 7 Zákona těmto vozidlům umožnit bezpečný a plynulý průjezd, příp. zastavit na místě, na kterém by jim nepřekážela. Zákon musí respektovat i chodci, a nevstupovat na přechod pro chodce nebo do vozovky, příp. je urychleně opustit.[5]

Pro případy, kdy: *„řidič vozidla, který při plnění úkolů souvisejících s výkonem zvláštních povinností užívá zvláštního výstražného světla modré nebo modré a červené barvy, případně doplněného o zvláštní zvukové výstražné znamení“* uvádí Zákon v § 41 jiná ustanovení zákona, která není tento řidič povinen dodržovat.[5]

**Dopravní nehoda** je definována v § 47 Zákona jako *„událost v provozu na pozemních komunikacích, například havárie nebo srážka, která se stala nebo byla započata na pozemní komunikaci a při níž dojde k usmrcení nebo zranění osoby nebo ke škodě na majetku v přímé souvislosti s provozem vozidla v pohybu“*. [5]

## **2 ZÁKON O SILNIČNÍM PROVOZU**

Zákon č. 361/2000 Sb., o provozu na pozemních komunikacích (zákon o silničním provozu) (dále jen „Zákon“) je hlavním legislativním předpisem, který upravuje práva a povinnosti účastníků provozu na pozemních komunikacích (dále jen „PK“) v České republice, pravidla provozu, obsahuje ustanovení o řídičských oprávněních, průkazech a pravomocích orgánů státní správy. Jeho cílem je regulace provozu na PK tak, aby bylo dosaženo plynulého provozu a bezpečnosti při pohybu osob a vozidel.

### **2.1 Struktura a obsah**

Zákon je účinný od r. 2001, a od té doby byl mnohokrát novelizován podle vývoje silniční dopravy a v návaznosti na aktuální potřeby bezpečnosti silničního provozu. Postupně jsou do něj zapracovávány také předpisy Evropské unie. 1. ledna 2024 vstoupila v platnost již 57. verze Zákona a v průběhu roku 2024 jsou připraveny již další tři novely, které vstoupí v platnost 1. dubna 2024, 1. července 2024 a prozatím poslední, 60. novela, bude platná od 1. října 2024. Zákon je rozdělen na sedm hlavních částí HLAVA I až HLAVA VII.

### **2.2 HLAVA I – HLAVA II**

HLAVA I zahrnuje §§ 1 a 2, které obsahují úvodní ustanovení o tom, co je předmětem úpravy a definuje základní pojmy, např. kdo je účastníkem provozu, typy vozidel, druhy komunikací a jejich částí (např. jízdní pruhy, krajnice atd.), co je křižovatka, železniční přejezd, či přechod pro chodce, co znamená zastavit vozidlo nebo dát přednost v jízdě, co je považováno za sníženou viditelnost aj.

HLAVA II je v §§ 3 až 79a rozdělena na čtyři Díly:

- Díl 1 se týká se účastníků provozu na PK. Definuje základní podmínky účasti na provozu na PK, povinnosti účastníků provozu na PK, řidičů, řidičů tramvají, učitelů autoškol, přepravovaných osob a technické silniční kontroly.
- Díl 2 řeší povinnosti provozovatele vozidla.
- Díl 3 je o pravidlech provozu na PK. Je rozdělen na pět Oddílů, kdy:

- Oddíl 1 je zaměřen na jízdu vozidly. Konkrétně na směr a způsob jízdy, jízdu v jízdnicích pruzích, jízdu ve zvláštních případech (podél nástupního ostrůvku, přes tramvajový pás, ve vyhrazeném jízdnicím pruhu, za vozidlem hromadné dopravy osob), pravidla objíždění, předjíždění, rychlost jízdy, vzdálenost mezi vozidly, vyhýbání, odbočování, jízdu křižovatkou a kruhovým objezdem, vjíždění na PK, otáčení a couvání, zastavení a stání, jízdu přes železniční přejezd, pravidla pro dávání znamení o změně směru jízdy, výstražná znamení, povinnosti pro osvětlení vozidel a pravidla při vlečení motorových vozidel (dále jen „MV“).
- Oddíl 2 na jízdu vozidly ve zvláštních případech, tj. na provoz na dálnici, provoz v obytné, pěší, cyklistické a sdílené zóně, provoz vozidel v zimním období (kdy je povinnost používat zimní pneumatiky) a jízdu vozidel s právem přednostní jízdy, která bude blíže rozebrána v kapitole 3.
- Oddíl 3 jsou zvláštní ustanovení pro provoz vozidel, a to omezení jízdy některých vozidel, hmotnost a rozměry vozidel, čerpání pohonných hmot, záležitosti týkající se překážky provozu na PK, zastavení vozidla v tunelu, dopravní nehody a zákaz účasti na některých akcích v provozu na PK (např. sportovních akcích, pokud by ohrozily bezpečnost, nejsou-li pořádány v souladu s rozhodnutím příslušného správního úřadu).
- Oddíl 4 je o přepravě osob, přepravě osob vozidlem hromadné dopravy osob, přepravě osob vozidlem taxislužby a přepravě nákladu.
- Oddíl 5 jsou zvláštní ustanovení pro chůzi, jízdu nemotorových vozidel (jízdnicích kol, potahovaných vozidel, ručních vozíků), pravidla pro jízdu na zvířeti a vedení a hnání zvířat a užívání osobního přepravníku.
- Díl 4 řeší úpravu a řízení provozu na PK ve čtyřech oddílech:
  - Oddíl 1 je o obecné, místní a přechodné úpravě provozu na PK, dopravních značkách, které jsou rozdělené na svislé a vodorovné, o světelných, doprovodných akustických signálech a výstražných světlech, dopravních zařízeních, speciálním označení vozidel a osob a o zařízení pro provozní informace.
  - Oddíl 2 upravuje řízení provozu na PK, a to řízení světelnými, příp. i doprovodnými akustickými signály nebo pokyny policisty, příp. osobami oprávněnými k řízení.

- Oddíl 3 řeší vztahy mezi úpravami provozu na PK, jejich stanovení a užití dopravních značek, světelných signálů, dopravních zařízení a provozních informací.
- Oddíl 4 je o zastavování vozidel.

## 2.3 HLAVA III – HLAVA VII

HLAVA III se týká řídičských oprávnění a řídičských průkazů. Obsahuje §§ 80 až 118c a je rozdělena na tři díly:

- Díl 1 řeší řídičská oprávnění (dále jen „ŘO“), konkrétně jaké jsou skupiny vozidel a jak jsou do jednotlivých skupin vozidla rozdělena, podmínky udělení a držení ŘO, jaký věk je potřebný pro získání ŘO pro konkrétní skupinu. Dále upravuje tzv. řízení s mentorem, což je od 1. 1. 2024 novinka, která umožňuje řízení vozidel skupiny B osobám již od věku 17 let, avšak s písemným souhlasem zákonného zástupce a za přítomnosti osoby, která bude v registru řídičů zapsána jako mentor této osoby. Cílem této novinky je připravit lépe mladé řídiče na budoucí samostatné řízení a eliminovat riziko nehodovosti mezi těmito mladými řídiči. Dále se zde řeší zdravotní způsobilost k řízení motorového vozidla, pravidelnost lékařských prohlídek, dopravně psychologická vyšetření, odbornou způsobilost k řízení motorového vozidla a další podmínky k získání ŘO. Udělení a rozšíření ŘO, podmínění a omezení ŘO, odnětí ŘO a vzdání se ŘO, pozbytí ŘO, pozastavení ŘO, přezkoumání zdravotní způsobilosti, přezkoušení z odborné způsobilosti, zrušení podmínění nebo omezení ŘO, vrácení ŘO, terapeutický program, lektor, povinnost absolvovat dopravně psychologický pohovor a školení začínajících řídičů.
- Díl 2 je věnován řídičským průkazům (dále jen „ŘP“). Jsou zde definovány druhy ŘP, údaje zapisované do ŘP a do mezinárodního ŘP (dále jen „MŘP“), vydání ŘP, karta řídiče, záležitosti týkající se odevzdání ŘP a MŘP, jako odnětí ŘP, neplatnost ŘP, vzdání se ŘP a úmrtí držitele ŘP. Dále vrácení ŘP MŘP, ztrátu, odcizení, poškození nebo zničení ŘP a MŘP, výměnu ŘP členského státu, ŘP vydaného cizím státem a neplatnost ŘP.
- Díl 3 řeší, kdy může policista zabránit řídiči v jízdě a kdy zadržet ŘP.

HLAVA IV vymezuje registr řidičů, jeho obsah, výdej dat z registru řidičů a centrální registr řidičů.

HLAVA V řeší přestupky řidičů a jejich postihy formou tzv. bodového hodnocení porušení povinností stanovených zákonem. Konkrétně započítávání bodů, vrácení ŘO a odečítání bodů.

HLAVA VI je o státní správě a její působnosti. Rozděluje ji na ministerstvo, krajský úřad, obecní úřad obce s rozšířenou působností, policii. Upravuje vybírání kauce, vrácení, započtení a propadnutí kauce, zajištění vozidla a zadržení tabulek registrační značky. Přestupky dělí na přestupky fyzických osob, přestupky právnických osob a fyzických podnikajících osob.

HLAVA VII jsou přechodná a společná ustanovení. Zabývají se vztahem ke správnímu řádu, pracovněprávními vztahy, předáním agendy dopravním úřadům a výměnou dosavadních ŘP.[5]



### 3 § 41 ZÁKONA O SILNIČNÍM PROVOZU

Zákon je základním a nejdůležitějším legislativním předpisem, ze kterého je při řízení hasičských vozidel a přepravě PT nutno vycházet. Zaměstnanci HZS ČR jsou při výkonu své práce účastníky silničního provozu a musí se tímto Zákonem řídit. Pro řidiče a strojníky v pozici „řidič“ (dále jen „strojník“), kteří jsou spolu s další vybranou skupinou řidičů v Zákoně označeni jako řidiči tzv. vozidel s právem přednostní jízdy (viz definice v kapitole 2.2), je Zákon při řízení hasičských vozidel nejdůležitějším legislativním předpisem. Spolu s ostatními legislativními předpisy uvedenými v kapitole 1.1 a interními předpisy HZS ČR, z nichž některé jsou vyjmenovány v kapitole 1.2, jsou základem teoretických znalostí.

Při výkonu práce, Zákonem nazvané jako plnění úkolů souvisejících s výkonem zvláštních povinností, mohou řidiči vozidel s právem přednostní jízdy užívat **výjimky**. Tyto výjimky jsou definovány v **§ 41 Zákona**, který je pro tyto řidiče v podstatě nejdůležitější.

Tento paragraf spadá do části Zákona „Jízda vozidel s právem přednostní jízdy“. Výjimky pro řidiče takových vozidel jsou definovány v odstavci 1, a to uvedením vybraných paragrafů Zákona nebo jejich částí, které tito řidiči nejsou povinni dodržovat, pokud při plnění povinností souvisejících s výkonem zvláštních povinností použijí zvláštní výstražné světlo modré nebo modré a červené barvy, případně doplněné o zvláštní zvukové výstražné znamení.

V odstavci 2 jsou definovány složky, jejichž vozidla mohou být vybavena zvláštním zvukovým výstražným znaméním a světelným výstražným znaméním. Kromě vozidel HZS ČR a JPO to jsou např. vozidla policie, Vězeňské služby, obecní policie, celní správy aj.

V ostatních odstavcích je definováno, jak se musí řidiči ostatních vozidel za volantem chovat, pokud kolem projíždí vozidla s právem přednostní jízdy, jaké podmínky musí řidiči vozidel s právem přednostní jízdy splňovat a co musí při jízdě dodržovat.

Novela Zákona platná od 1. 1. 2024 mění proti znění platnému do 31. 12. 2023 také části, týkající se výjimek užívaných řidiči s právem přednostní jízdy, uvedené v § 41 Zákona. V následujících kapitolách jsou rozebrány změny v § 41 Zákona platné od 1. 1. 2024 a popsány všechny jednotlivé výjimky ze Zákona pro řidiče a strojníky s rozdělením na výjimky, u kterých po 1. 1. 2024 ke změně nedošlo, výjimky, které byly od 1. 1. 2024 zrušeny a výjimky od tohoto data nově zavedené.

## 3.1 Změny v § 41

### Změny v § 41 odst. 1 Zákona platné od 1. 1. 2024

Do 31. 12. 2023 bylo v odstavci 1 § 41 Zákona (dále jen „odstavci“) uvedeno celkem 27 jiných paragrafů Zákona nebo jejich částí, které nebyli řidiči vozidel s právem přednostní jízdy při plnění úkolů souvisejících s výkonem zvláštních povinností při užití zvláštních výstražných světel, příp. doplněných o zvláštní zvukové výstražné znamení (dále jen „řidiči“) povinni dodržovat.

Od 1. 1. 2024 je v tomto odstavci uvedeno 31 takových paragrafů, z nichž je vymezeno 69 výjimek podle odstavců nebo písmen. Šest paragrafů nebo jejich částí byly doplněny zcela nově a dva paragrafy byly zrušeny. Tabulka výčtu a porovnání paragrafů je uvedena v Příloze č. 1. Slovní detail porovnání jednotlivých výjimek platných do 31. 12. 2024 a od 1. 1. 2024 je předmětem Přílohy č. 2.

### Změny v § 41 odst. 2 až 11 Zákona platné od 1. 1. 2024

Pro vozidla HZS ČR jsou ze zbývajících odstavců, tj. odst. 2 až odst. 11 Zákona podstatné odstavce 2, 4, 5, 7, 8, 9 a 11. V těchto odstavcích nedochází od 1. 1. 2024 k žádným podstatným změnám.

Odst. 2 § 41 Zákona definuje vozidla, která mohou být vybavena zvláštním zvukovým výstražným zařízením doplněným zvláštním výstražným světlem modré barvy. Mezi vyjmenovanými vozidly jsou v odst. 2 písm. e) uvedena vozidla HZS ČR a JPO, které nejsou součástí HZS ČR. Od 1. 1. 2024 se pro tato vozidla nic nemění. Kromě vozidel HZS ČR a JPO jsou zde dále uvedena např. vozidla policie, Vězeňské služby, obecní policie, celní správy aj. Jediná změna v tomto odstavci je pouze v písmenu h), a to změna označení z vozidla „poskytovatele zdravotnické záchranné služby“ na vozidla „používaná zdravotnickou záchrannou službou“.

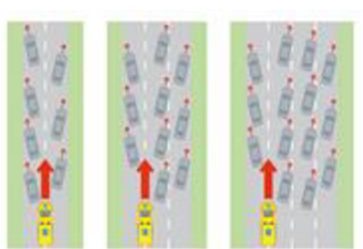
Odst. 4 a odst. 5 § 41 Zákona stanoví, co musí řidič vozidla s právem přednostní jízdy splňovat a co nesmí za jízdy dělat. Musí to být osoba starší 21 let a musí splňovat podmínky stanovené Zákonem. Za jízdy nesmí řidič jíst, pít a kouřit.

Odst. 7 § 41 Zákona určuje jiným řidičům povinnosti vůči vozidlům s právem přednostní jízdy:

- umožnit bezpečný a plynulý průjezd,

- zastavit vozidla v případě nutnosti na místě, kde jim nebudou překážet,
- nezařazovat se do skupiny tvořené těmito vozidly.

Odst. 8 § 41 Zákona řeší povinnost jiných řidičů vytvořit tzv. „záchrannou uličku“. Tato se tvoří tehdy, není-li dálnice nebo silnice pro motorová vozidla s nejméně dvěma pruhy volně průjezdná z důvodu kolony stojících nebo pomalu jedoucích vozidel. Řidiči ostatních vozidel jsou povinni vytvořit mezi pruhy prostor pro průjezd vozidel s právem přednostní jízdy. Při tom mohou vjet na krajnici nebo na střední dělicí pás. V případě více než dvou pruhů v jednom směru, musí se vytvořit prostor pro průjezd mezi pruhem, který je nejvíce vlevo.



Obrázek 1: Záchranná ulička u dvou a více jízdnic pruhů (Zdroj: Tiskový servis Besip)

Odst. 9 § 41 Zákona ukládá ostatním řidičům povinnost snížit rychlost nebo zastavit vozidlo, pokud na stojícím vozidle svítí zvláštní výstražné světlo modré nebo modré a červené barvy.

Odst. 11 § 41 Zákona uvádí, která vozidla mohou být vybavena zvláštním výstražným světlem modré a červené barvy. Jsou zde uvedena mj. vozidla HZS ČR nebo JPO, které nejsou součástí HZS ČR.

## 3.2 Výjimky v § 41

### Výjimky v § 41 odst. 1 Zákona platné bez změn

Řidič **není povinen** dodržet:

#### a. Povinnosti účastníka provozu a řidiče uvedené v:

- § 4 písm. c), tj. řídit se světelnými, příp. akustickými signály, dopravními značkami, zařízeními a zařízeními pro provozní informace,



Obrázek 2: Světelné signalizační zařízení (Zdroj: lidovky.cz)



Obrázek 3: Světelné signalizační zařízení, které může být doplněno signalizačním zařízením (Zdroj: <https://tydenikpolicie.cz/> )



Obrázek 4: Dopravní značka (Zdroj: <https://www.azznacky.cz>)



Obrázek 5: Zařízení pro provozní informace (Zdroj: [www.dopravni-znacen.eu/](http://www.dopravni-znacen.eu/))

- **§ 5 odst. 1 písm. h)**, tj. snížit rychlost nebo zastavit vozidlo před přechodem pro chodce, sníží-li jiná vozidla jedoucí stejným směrem rychlost nebo zastaví vozidlo před tímto přechodem,

- § 5 odst. 2 písm. f), tj. neohrozit nebo neomezit chodce je-li na přechodu pro chodce nebo se chystá komunikaci po přechodu přecházet,
- § 7 odst. 1 písm. b), tj. neobtěžovat ostatní nadměrným hlukem, znečišťováním ovzduší, rozstříkáváním kaluží, bláta, ponecháním motoru v chodu.

**b. Pravidla týkající se jízdy uvedená v:**

- § 11 odst. 1, tj. dodržování jízdy vpravo, pokud možno při pravém okraji vozovky,
- § 11 odst. 2, tj. vybrané případy, kdy smí řidič vjet na krajnici (zastavení, stání, objíždění, vyhýbání, odbočování nebo otáčení),
- § 12 odst. 1, tj. povinnost jezdit na komunikacích s více pruhy mimo obec v pravém pruhu, ostatní použít jen při objíždění, předjíždění, otáčení nebo odbočování,
- § 12 odst. 2, tj. možnost jízdy na komunikacích s více pruhy v obci v kterémkoliv pruhu, s výjimkou nákladních vozidel s celkovou hmotností nad 3 500 kg, vozidel přesahujících délku 7 metrů a dále vyjmenovaných vozidel, které mohou levý pruh využít jen k objíždění, předjíždění otáčení nebo odbočování,
- § 12 odst. 4, tj. možnost jízdy nákladních vozidel s celkovou hmotností nad 3 500 kg, vozidel přesahujících délku 7 metrů a dále vyjmenovaných vozidel, pouze ve dvou pruzích nejbližších pravému okraji vozovky, s výjimkou objíždění, otáčení nebo odbočování,
- § 12 odst. 5, tj. možnost přejíždět z pruhu do pruhu jen tehdy neohrozí-li a neomezí řidiče jedoucího v pruhu, do kterého přejíždí, Je povinen dávat znamení o změně směru jízdy. U souběžné jízdy ve dvou pruzích a přejíždění z končícího pruhu do průběžného pruhu, musí řidiči dodržet tzv. systém „zipování“ – řazení střídavě po jednom.

**c. Pravidla týkající se jízdy ve zvláštních případech uvedená v:**

- § 13, tj. jízda podél nástupního nebo ochranného ostrůvku, která musí být realizována vpravo. Pokud brání jízdě vpravo překážka, příp. je-li to z důvodu rozměru nákladu bezpečnější, smí se výjimečně jet vlevo. A dále vjíždění na tramvajový pás v podélném směru, které je umožněno jen při objíždění,



předjíždění, odbočování, otáčení, vjíždění na PK. Zvýšený či snížený tramvajový pás je možno přejíždět jen příčně. Tramvaj nesmí být ohrožena ani omezena v jízdě.

- **§ 14**, který se zabývá tzv. „vyhrazeným jízdním pruhem“ a podmínkami, které se musí při jízdě v tomto pruhu, přejíždění z pruhu dodržet.
- **§ 15**, tj. povinnost zastavit za vozidlem hromadné dopravy osob v zastávce bez nástupního ostrůvku nebo nástupiště, nezastaví-li autobus nebo trolejbus u okraje vozovky. Pokračovat v jízdě může jen tehdy, neohrozí-li vystupující a nastupující osoby. To neplatí při zastavení autobusu, který přepravuje děti a je takto označen, kdy musí řidič zastavit a vyčkat odjezdu autobusu vždy.
- **§ 16**, tj. objíždění zastavujícího nebo stojícího vozidla, objíždění překážky či chodce, kdy řidič nesmí ohrozit protijedoucí vozidla, ostatní účastníky provozu a musí dát znamení o změně směru jízdy.
- **§ 17**, tj. předjíždění, které se provádí vlevo, případy, kdy lze předjíždět vpravo (vozidlo odbočující vlevo, při jízdě v přípojovacím nebo odbočovacím pruhu). Povinnost použít znamení o změně směru jízdy při vybočení u předjíždění a zařazení před předjížděné vozidlo a další povinnosti. Předjížděné vozidlo nesmí zrychlovat nebo bránit předjíždění.
- **§ 18 odst. 2**, tj. zákaz řidiči snížit rychlost nebo náhle zastavit, nevyžaduje-li to bezpečnost provozu a omezovat plynulost provozu. předjížděné vozidlo a další povinnosti.
- **§ 18 odst. 3**, tj. nejvyšší povolená rychlost, jakou může jet mj. řidič integrovaného záchranného systému mimo obec (90 km.h<sup>-1</sup>), na silnici pro MV (110 km.h<sup>-1</sup>), na dálnici (130 km.h<sup>-1</sup>).
- **§ 18 odst. 4**, tj. nejvyšší povolená rychlost v obci (50 km.h<sup>-1</sup>) a na dálnici nebo silnici pro MV (80 km.h<sup>-1</sup>).
- **§ 18 odst. 8**, tj. nejvyšší povolená rychlost při použití sněhových řetězů (50 km.h<sup>-1</sup>).

Výjimky uvedené v § 18 odst. 3, 4 a 8 byly Nařízením Ministerstva vnitra ze dne 28. prosince 2023, o stanovení útvarů Policie České republiky a organizačních částí Hasičského záchranného sboru České republiky, pro jejichž řidiče neplatí § 18 odst. 3, 4 a 8 zákona

č. 361/2000 Sb., o provozu na pozemních komunikacích a o změnách některých zákonů (zákon o silničním provozu), ve znění pozdějších předpisů, byly v čl. 2 povoleny pro „řidiče vozidel užívaných generálním ředitelstvím Hasičského záchranného sboru České republiky, Záchraným útvarem Hasičského záchranného sboru České republiky, Střední odbornou školou požární ochrany a Vyšší odbornou školou požární ochrany a hasičskými záchrannými sbory krajů, je-li to nezbytně nutné k plnění úkolů stanovených jiným právním předpisem“ [11]

- **§ 19 odst. 2**, tj. povinnost řidiče MV o maximální přípustné hmotnosti vozidla vyšší než 3500 kg, jízdní soupravy delší než 10 m a zvláštního vozidla [10] zachovávat při jízdě mimo obec za vozidlem, které jedem před ním takovou vzdálenost, aby se mohlo vozidlo, které jej bude předjíždět zařadit před něj. Výjimkou je, pokud se připravuje k předjíždění, předjíždí nebo při souběžné jízdě.
- **§ 19 odst. 3**, tj. povinnost řidiče, který nehodlá nebo nemůže jet podél tramvaje vpravo, jet za ní ve vzdálenosti, aby umožnil ostatním řidičům projetí podél tramvaje.
- **§ 20**, tj. pravidla pro vyhýbání řidičů protijedoucích vozidel. To musí probíhat vpravo a bezpečně. Pokud to nelze, musí dát přednost v jízdě řidič, na jehož straně je překážka nebo zúžená vozovka. Couvání provádí řidič, pro kterého je to jednodušší a bezpečnější.
- **§ 21 odst. 2**, tj. zajištění odbočování pomocí způsobilé a poučené osoby, vyžadují-li to okolnosti, např. přeprava dlouhého nákladu.
- **§ 21 odst. 3**, tj. pravidla pro odbočování vpravo a vlevo. Při odbočování vpravo je nutno se zařadit co nejbližší k pravému okraji vozovky, zatímco při odbočení vlevo co nejdále vlevo v části vozovky. Pokud odbočují vlevo protijedoucí vozidla, míjí se vlevo.
- **§ 21 odst. 4**, tj. pravidlo pro opouštění průběžného pruhu při odbočování, kdy řidič musí co nejdříve vjet na odbočovací pruh.
- **§ 22**, tj. pravidla pro jízdu křižovatkou, jako zastavení či dání přednosti v jízdě, vjíždí-li řidič do křižovatky z vedlejší PK označené dopravními značkami „Stůj, dej přednost v jízdě“ nebo „Dej přednost v jízdě“. Není-li vedlejší PK označena těmito značkami, dává přednost zprava. Nesmí zastavit v křižovatce a při vjíždění

na kruhový objezd dává přednost účastníkům provozu jedoucím po kruhovém objezdu.

- **§ 23**, tj. pravidla při vjíždění na PK, a to z místa mimo PK, z účelové komunikace, stezky pro cyklisty nebo z obytné, pěší nebo cyklistické zóny pro jízdu křižovatkou, jako dání přednosti ostatním účastníkům jedoucím nebo jdoucím po PK, zajištění bezpečného vjetí na PK a zákaz vjíždět s vozidlem, které by mohlo PK znečistit.
- **§ 24 odst. 3**, tj. zajištění otáčení nebo couvání pomocí způsobilé a poučené osoby, vyžadují-li to okolnosti, např. nedostatečný rozhled.
- **§ 24 odst. 4**, tj. určení situací, kdy řidič nesmí otáčet a couvat, a to na nepřehledných místech (např. v nepřehledné zatáčce, před vrcholem stoupání apod.), na křižovatce s řízeným provozem a její blízkosti, na přechodu pro chodce, přejezdu pro cyklisty, železničním přejezdu a jeho blízkosti, v tunelu a jeho blízkosti, na PK s jednosměrným provozem.

**d. Pravidla týkající se zastavení a stání uvedené v:**

- **§ 25 odst. 1**, tj. určení, že řidič může zastavit a stát jen vpravo ve směru jízdy, co nejblíže k okraji PK, na jednosměrné PK vpravo i vlevo, v jedné řadě rovnoběžně s okrajem PK a vozidlo do 3500 kg v obci i kolmo či šikmo, neohrožuje-li bezpečnost.
- **§ 25 odst. 3**, tj. zachovat při stání pruh alespoň 3 metry pro každý směr a při zastavení alespoň 3 metry pro oba směry.
- **§ 25 odst. 4**, tj. povinnost umožnit při zastavení a stání ostatním řidičům vyjetí z řady stojících vozidel.
- **§ 25 odst. 5**, tj. povinnost dávat při zajíždění k okraji PK za účelem zastavení nebo stání znamení o změně směru jízdy.
- **§ 26 odst. 3**, tj. povinnost řidiče použít přenosný výstražný trojúhelník při nouzovém stání (např. závada na vozidle, dopravní nehoda, nevolnost aj.). Trojúhelník musí být viditelně umístěn na okraji vozovky minimálně 50 m za vozidlem, na dálnici nejméně 100 m.

- § 27, vymezuje místa, kde řidič nesmí zastavit a stát, např. v nepřehledné zatáčce, na přechodu pro chodce nebo přejezdu pro cyklisty (méně než 5 m před nimi), na mostě, v tunelu, na tramvajovém pásu aj.

**e. Pravidla týkající se železničního přejezdu uvedené v:**

- § 28 odst. 2, tj. určení, že se vozidla řadí před železničním přejezdem (dále jen „přejezd“) za sebou, tak jak přijela a že vozidla mohou před přejezd přejíždět jen v jednom jízdním pruhu nejde-li o souběžnou jízdu.
- § 28 odst. 3, tj. určení rychlosti vozidla jedoucího 50 m před přejezdem a při jeho přejíždění, která činí  $30 \text{ km.h}^{-1}$ . V případě, že je přejezd vybaven bílým světlem signálu přejezdového zabezpečovacího zařízení, které svítí přerušovaně, je limit rychlosti  $50 \text{ km.h}^{-1}$ .
- § 28 odst. 5, tj. povinnost zastavit před přejezdem, na kterém je umístěna značka „Stůj, dej přednost v jízdě!“ na takovém místě, odkud je rozhled na trať.
- § 31, tj. pravidla pro použití výstražných znamení, buď zvukových, nebo světelných, které dává řidič v případě nutnosti odvrácení nebezpečí nebo mimo obec k upozornění řidiče, jehož vozidlo předjíždí. Světelné výstražné znamení se použije krátkým přerušovaným rozsvícením dálkového světla nebo přepínáním potkávacích a dálkových světel. V případě potřeby upozornit ostatní účastníky provozu na hrozící nebezpečí, nejčastěji je-li nutno náhle snížit rychlost jízdy nebo zastavit vozidlo, používá se světelné výstražné znamení zapnutím výstražného světelného zařízení, a to po dobu nezbytně nutnou.

**f. Pravidla týkající se jízdy ve zvláštních případech – provoz na dálnici uvedené v:**

- § 35, tj. určení pravidel pro jízdu na dálnici, kterou mohou použít jen MV a jízdní soupravy s konstrukční rychlostí minimálně  $80 \text{ km.h}^{-1}$  a na části dálnice procházející obcí i MV a jízdní soupravy s konstrukční rychlostí minimálně  $65 \text{ km.h}^{-1}$ . Pro ostatní účastníky je na dálnici zákaz vstupu, chůze a jízdy.
- § 36 odst. 1, tj. zákaz zastavení a stání na dálnici jinde než na označených parkovištích. V případě nouzového stání je nutno stát na krajnici a vozidlo označit jako překážku.

- § 36 odst. 2, tj. povinnost opustit dálnici nejbližším výjezdem v případě závady, díky které nelze na rovině dosáhnout rychlosti minimálně 80 km.h<sup>-1</sup>.

**g. Pravidla týkající provozu v obytné, pěší, cyklistické a sdílené zóně uvedené v:**

- § 39 odst. 4, tj. určení vozidel, která mají povolen vjezd do pěší zóny, Jedná se o vozidla vyznačená ve spodní části dopravní značky.
- § 39 odst. 5, tj. určení nejvyšší povolené rychlosti, kterou je možno jet v obytné a pěší zóně, a to 20 km.h<sup>-1</sup>, povinnost být ohleduplný k chodcům a stát jen na označených parkovištích.

**Výjimky v § 41 odst. 1 Zákona od 1. 1. 2024 zrušené**

Řidič hasičského vozidla **musí** nově dodržovat:

**a. Povinnosti účastníka provozu a řidiče uvedené v:**

- § 5 odst. 1 písm. f), tj. podrobit se na výzvu vyjmenovaných osob (policista, vojenský policista, zaměstnavatel, ošetřující lékař nebo strážník obecní policie) vyšetření, zda není pod vlivem alkoholu,
- § 5 odst. 1 písm. g), tj. podrobit se na výzvu vyjmenovaných osob (policista, vojenský policista, zaměstnavatel, ošetřující lékař nebo strážník obecní policie) vyšetření, zda není pod vlivem návykových látek jiných než alkohol,
- § 5 odst. 2 písm. g), tj. nesmí ohrozit chodce:
  - přecházejícího komunikaci, na kterou odbočuje,
  - při odbočování na místo mimo komunikaci,
  - při vjíždění na komunikaci,
  - při otáčení a couvání,
- § 6 odst. 5 – týká se řidičů horské služby,
- § 6 odst. 6 – týká se řidičů, kteří nemohou být připoutáni bezpečnostním pásem ze zdravotních důvodů nebo přepravují osoby, které nemohou být ze zdravotních důvodů připoutáni. To musí být prokázáno lékařským potvrzením, kromě případů, kdy aktuální zdravotní stav je v důsledku nečekaných zdravotních komplikací. Potvrzení musí mít řidič, přepravované dítě nebo osoba doprovázející přepravované

dítě za jízdy u sebe a na výzvu vyjmenovaných osob (policista, strážník obecní policie) je musí předložit ke kontrole. Pokud se nejedná o trvalý stav, musí být platnost lékařského potvrzení omezena lhůtou nejdéle na dobu 1 roku. Povinnosti a vzor lékařského potvrzení stanoví prováděcí právní předpis.

**b. Pravidla týkající se jízdy uvedené v:**

- § 12 odst. 6, tj. na pozemní komunikaci o třech jízdních pružích v jednom směru smí přejíždět z levého jízdního pruhu do prostředního jízdního pruhu v případě, když neohrozí řidiče přejíždějícího do prostředního jízdního pruhu z pravého jízdního pruhu. Podobně se postupuje na silnicích o čtyřech a více jízdních pružích.
- § 25 odst. 2 – týká se řidičů taxislužby.
- § 32 odst. 6 - jen technická oprava. Odst. 6 v § 32 nebyl již před novelou.
- § 35 odst. 3 – týká se vozidel správce komunikace.

**Výjimky v § 41 odst. 1 Zákona od 1. 1. 2024 nově zavedené**

Řidič **není nově povinen** dodržet:

**a. Pravidla týkající se vzdálenosti mezi vozidly uvedené v:**

- § 19 odst. 1, tj. bezpečnou vzdálenost za vozidlem jedoucím před ním tak, aby mohl zastavit vozidlo v případě snížení rychlosti nebo zastavení vozidla jedoucího před ním.

**b. Pravidla týkající se odbočování uvedené v:**

- § 21 odst. 5, tj. dát při odbočování vlevo přednost v jízdě protijedoucím vozidlům motorovým i nemotorovým, jezdcům na zvířeti, protijedoucím organizovaným útvarům chodců, průvodcům hnaných zvířat se zvířaty, tramvajím jedoucím v obou směrech, vozidlům jedoucím ve vyhrazeném jízdním pruhu, cyklistům jedoucím v jízdním pruhu pro cyklisty,
- § 21 odst. 6, tj. dát při odbočování vpravo přednost v jízdě vozidlům jedoucím ve vyhrazeném jízdním pruhu, cyklistům jedoucím v jízdním pruhu pro cyklisty a tramvajím tam, kde je povolena jízda podél tramvají vlevo.

**c. Pravidla týkající se zastavení a stání uvedené v:**

- **§ 26 odst. 1**, tj. otevírat dveře nebo boční stěny vozidla, nastupovat nebo vystupovat z vozidla jen pokud tím neohrozí vystupující a nastupující osoby či jiné účastníky provozu.
- **§ 26 odst. 2**, tj. chce-li se vzdálit od vozidla, že by nemohl v případě potřeby okamžitě zasáhnout, musí učinit opatření, aby vozidlo neohrozilo bezpečnost provozu a nemohla vozidlo užit jiná osoba. Vozidlo s povinnou výbavou zařízením proti neoprávněnému použití, musí jej řidič užit. Vozidlo s povinnou výbavou zakládacími klíny je musí použít.

**d. Pravidla týkající se provozu na dálnici uvedené v:**

- **§ 36 odst. 4**, tj. zákaz nákladním automobilům o celkové hmotnosti převyšující 3500 kg a jízdním soupravám, jejichž délka přesahuje 7 m předjíždět jiné vozidlo, pokud k předjetí nemá vozidlo dostatečnou rychlost, tak, že by v jízdě omezil ostatní vozidla.

**e. Pravidla týkající se provozu v obytné, pěší, cyklistické a sdílené zóně uvedené v:**

- **§ 39a odst. 3**, tj. zákaz vozidlům, jiným než jízdním kolům a vozidlům vyznačeným ve spodní části dopravní značky, vjíždět do cyklistické zóny.
- **§ 39a odst. 4**, tj. zákaz překročit v cyklistické zóně rychlost 30 km/hod., zákaz ohrozit cyklisty, v případě nutnosti povinnost zastavit vozidlo a zákaz stání jinde než na místech označených jako parkoviště.
- **§ 39b odst. 2**, tj. ve sdílené zóně dbát zvýšené ohleduplnosti vůči ostatním účastníkům provozu, které nesmí ohrozit. Řidiče tramvaje nesmí ani omezit, přičemž tramvaj má vždy přednost.
- **§ 39a odst. 4**, tj. zákaz překročit ve sdílené zóně rychlost 20 km/hod. Zákaz stání jinde než na místech označených jako parkoviště.

**f. Pravidla týkající se dopravní nehody uvedené v:**

- **§ 47 odst. 2 písm. a)**, tj. povinnost řidiče, který se účastnil nehody neprodleně zastavit vozidlo.
- **§ 47 odst. 2 písm. c)**, tj. povinnost učinit opatření k zabránění vzniku škody osobám nebo věcem v důsledku nehody.

- **§ 47 odst. 3 písm. a)**, tj. povinnost účastníků nehody učinit vhodná opatření k zabránění ohrožení bezpečnosti provozu na pozemních komunikacích v místě dopravní nehody; oprávněnost zastavovat jiná vozidla, vyžadují-li to okolnosti.
- **§ 47 odst. 3 písm. c)**, tj. povinnost označit místo nehody.
- **§ 47 odst. 3 písm. d)**, tj. povinnost umožnit obnovení provozu na pozemní komunikaci, zejména provozu vozidel hromadné přepravy osob.
- **§ 47 odst. 3 písm. f)**, tj. povinnost prokázat si na požádání navzájem svoji totožnost a sdělit údaje o vozidle, které se účastnilo nehody.
- **§ 47 odst. 3 písm. g)**, tj. povinnost sepsat společný záznam o nehodě, podepsat jej a předat pojistiteli, pokud nevznikne povinnost oznámit nehodu policii. V záznamu musí být uvedena identifikace místa a času nehody, jejich účastníků, vozidel, její příčiny, průběh a následky. Záznam lze pořádit a podepsat i elektronicky.
- **§ 47 odst. 5**, tj. povinnost neprodleně ohlásit nehodu policistovi, zdržet se jednání, které by neumožnilo řádně vyšetřit nehodu, především přemístit vozidla, setrvat na místě nehody až do příchodu policisty nebo se neprodleně vrátit po poskytnutí nebo přivolání pomoci v případech, kdy:
  - dojde k hmotné škodě na majetku třetí osoby (ne řidiče, který se účastnil nehody nebo škody na věci přepravované v takovém vozidle),
  - dojde k poškození nebo zničení pozemní komunikace (její součásti nebo příslušenství),
  - účastníci nehody nemohou sami zabezpečit obnovení plynulosti provozu.

**g. Pravidla týkající se přepravy osob a nákladu uvedené v:**

- **§ 48 odst. 1**, tj. nepřipustit, aby počet přepravovaných osob starších 12 let překročil počet míst určených k přepravě osob (dále jen „povolené místo“),
- **§ 48 odst. 2**, tj. přepravovat v motorovém nebo jeho přípojném vozidle, určeném k přepravě osob, osoby jen na povolených místech, pouze do přípustné užitečné hmotnosti a jen dle povoleného počtu míst,



- **§ 48 odst. 3**, tj. přepravovat v kabině řidiče nákladního automobilu osoby jen na povolených místech, pouze do přípustné užitečné hmotnosti a jen dle povoleného počtu míst,
  - **§ 48 odst. 4**, tj. nepřepravovat ve zvláštním motorovém vozidle osoby mladší 15 let,
  - **§ 48 odst. 5**, tj. zákaz přepravovat osoby v jiném přípojném vozidle, než ve vozidle určeném pro přepravu osob.
- h. Pravidla uvedená ve zvláštních ustanoveních pro chůzi, jízdu nemotorových vozidel, jízdu na zvířeti a vedení a hnaní zvířat** uvedené v:
- **§ 53 odst. 2**, tj. zákaz užívání chodníku nebo stezky pro chodce jiným účastníkům provozu na pozemních komunikacích, pokud není v zákoně stanoveno jinak a s výjimkou užití základní složkou integrovaného záchranného systému při plnění úkolů souvisejících s výkonem zvláštních povinností a obecní policií při plnění úkolů.
- i. Pravidla týkající se speciálního označení vozidel a osob** uvedené v:
- **§ 67 odst. 8**, tj. zákaz zastavení a stání na parkovišti vyhrazeném pro vozidla označená parkovacím průkazem osob se zdravotním postižením.

### 3.3 Dopravní nehodovost HZS ČR

Řidiči vozidel HZS se při své práci někdy stanou účastníky dopravních nehod (dále jen DN), ať už vlastním zaviněním, nebo zaviněním cizích osob. Ačkoliv v roce 2022 klesl oproti roku 2021 celkový počet dopravních nehod v České republice o 872 případů, z 99 332 v roce 2021 na 98 460 v roce 2022 (Český statistický úřad – Nehody v dopravě – časové řady), počet DN, při nichž byli účastníky řidiči vozidel HZS, se zvýšil, jak je popsáno dále. [12]

V roce 2023 byl na základě dopravních nehod (dále jen „nehod“), nahlášených jednotlivými hasičskými záchrannými sbory krajů za rok 2022, zpracován Pracovištěm strojní služby, MV – GR HZS ČR „Rozbor dopravní nehodovosti u jednotek požární ochrany v roce 2022“. Rozbor zahrnul jak nehody, jejichž definice je uvedena v kapitole 2.1, tak i události mimo pozemní komunikace, při kterých došlo k poškození vozidla v rámci operačního řízení. Z tohoto statistického rozboru vyplývá, že nehodovost HZS v rámci ČR roste. V roce 2022 bylo

nahlášeno 259 nehod, kdy 93 nehod bylo zaviněno jinou osobou. V dlouhodobém průměru porovnání nehod v letech 2004 až 2022 došlo v r. 2022 ke zvýšení dopravní nehodovosti o 57 % a oproti roku 2021 o 26 %. Počty nehod od roku 2011 meziročně trvale rostou, s výjimkou roku 2020, kdy počet nehod oproti roku 2019 klesl o 22,5 %, což bylo dle mého názoru zřejmě důsledkem covidové situace (např. nižší provoz na cestách aj.).

Podle výsledků rozboru vzrostl proti roku 2021 počet zaviněných nehod o 42 % a nezaviněných nehod o 3 %. Nejčastěji docházelo k nehodám mezi 8 – 14 hod., kdy největší počet nehod byl mezi 8-10 hod. Nejvíce nehodovými byly v r. 2022 měsíce březen, říjen a prosinec, avšak z dlouhodobého hlediska jsou to měsíce prosinec až únor a červen.

Materiál dále uvádí nejčastější příčiny nehod v letech 2021 a 2022, kdy zprůměrováním počtu nehod v těchto letech, vychází jako nejčastější příčina nesprávné vyhýbání se, a dále pak nebezpečné couvání a otáčení se a nedodržení bezpečné vzdálenosti.

Také je v Rozboru rozebrán vliv délky praxe v řízení vozidel HZS na nehody a vliv stáří vozidel HZS ČR, a je zde uvedena řada dalších statistických údajů a srovnání.

Jak je v materiálu uvedeno, je nutné nejen statisticky konstatovat data, ale především činit preventivní opatření ke snížení nehodovosti vozidel HZS ČR. V závěru jsou uvedeny různé možnosti, které by ke snížení mohly vést, jako např. seznámení všech řidičů s nehodovostí, příčinami a následky nehod, zkvalitnění jejich řídičských schopností a dovedností, např. využitím polygonů, výcviku zaměřeného na chování automobilu v nestandardních podmínkách, nad rámec povinného školení řidičů seznamovat řidiče s problematikou defenzivní jízdy apod. Důležité je zaměřit se nejen na odbornou přípravu, ale také na psychologickou přípravu a zvýšit kontrolní činnost velitelů. [13]

### **Opatření HZS ke snížení nehodovosti**

Na nehodovost má vliv řada faktorů. Ty lze rozdělit na ty, které lze ovlivnit a jejich vliv na nehodovost eliminovat, jako např. lidský faktor a technický stav vozidel, a ty které nelze ovlivnit, jako hustší provoz, špatný stav silnic, povětrnostní podmínky aj.

K opatřením v oblasti technického stavu vozidel patří snaha HZS ČR obnovovat a modernizovat dopravní techniku, tak aby byla bezpečnější. Např. vyztužené kabiny vozidel, bezpečnostní prvky podvozků apod.

Nejdůležitějším je však lidský faktor, kdy záleží na praxi řidiče, strojníka, na jeho zkušenostech s mimořádnými situacemi na silnici vyvolané jinými řidiči. Dále na jeho psychické odolnosti, neboť situace, kdy jde o čas, protože se často jedná o záchranu lidských životů, vědomí, že veze kolegy, kteří někdy, podle typu vozidla, nejsou připoutáni a řada dalších. A především na perfektní znalosti předpisů souvisejících s přepravou a výjimek, které jsou vozidlům s právem přednostní jízdy Zákonem umožněny.

Hlavním úkolem je příprava řidičů, jejich průběžné vzdělávání, praktické zkvalitňování jejich řídičských dovedností. Důležitá je především prevence.

Příprava řidičů probíhá na třech úrovních. Nejprve na stanici v rámci kondičních jízd. Dále na krajské úrovni, kdy jde o specializované jízdy např. v terénu nebo specifickém polygonu. Poslední úroveň je celostátní, kdy HZS organizuje od roku 2016 celorepubliková školení řidičů, např. praktické defenzivní jízdy nebo jízdy při nebezpečných situacích, jako např. přetáčivý smyk, krizové brždění, vyhýbání, jízda v hustším provozu aj. [14]

Pravidelné vzdělávání jak teoretické, tak praktické je samozřejmostí. Důležité je však hledat další možnosti, které by vedly ke snížení nehodovosti vozidel HZS ČR. Např. zkvalitnění výběru řidičů, nové způsoby jejich přípravy, vč. té psychologické, seznamování s příčinami a důsledky nehod, vzdělávání nad rámec povinného aj.

# ZÁVĚR

Cílem práce bylo identifikovat změny v novele zákona č. 361/2000 Sb., o provozu na pozemních komunikacích (zákon o silničním provozu), platné od 1. 1. 2024, konkrétně pro potřeby řidičů HZS ČR a strojníků, jako řidičů vozidel s právem přednostní jízdy při plnění úkolů souvisejících s výkonem zvláštních povinností. Z identifikovaných změn pro ně následně vytvořit přehledný souhrn, který by bylo možno využít při jejich vzdělávání.

V teoretické části práce byly uvedeny legislativní předpisy vztahující se k silniční dopravě, interní předpisy HZS ČR a definovány související základní pojmy.

Ve druhé části práce byla rozebrána struktura a obsah aktuálního znění Zákona, aby bylo možno z něj vycházet v dalších kapitolách při rozboru částí týkajících se řidičů HZS ČR.

Poslední část je věnována Zákonu v praxi HZS ČR, rozboru výjimek týkajících se řidičů s přednostním právem jízdy a porovnání stavu těchto výjimek platných do 31. 12. 2023 a od 1. 1. 2024. Uvedené výjimky jsou rozděleny do tří skupin. Na skupinu výjimek, u kterých od 1. 1. 2024 nedochází ke změně, na výjimky, které byly zrušeny a na výjimky, které jsou v Zákoně od 1. 1. 2024 nově. Porovnání změn bylo popsáno slovně a shrnuto v tabulce, která je v Příloze č. 2 k této práci. Také zde byly uvedeny základní informace o nehodovosti řidičů HZS ČR.

Výjimky pro řidiče vozidel s právem přednostní jízdy jsou v Zákoně definovány sice v jednom paragrafu, ale formou odkazů na jiné paragrafy nebo jejich části, které není nutno dodržovat, přičemž těchto výjimek je celkem 69. I přes to musí řidiči vozidel s právem přednostní jízdy dodržovat patřičnou opatrnost, aby neohrozili bezpečnost provozu na pozemních komunikacích. Pro čtenáře Zákona, který s legislativními předpisy běžně nepracuje, je tak obtížné získat jednoduše přehled toho co „nemusí“ při výkonu práce dodržovat. Tato práce by mohla být využita k jednoduššímu porozumění Zákona.

## SEZNAM POUŽITÉ LITERATURY

- [1] Ministerstvo dopravy ČR, Silniční doprava – právní předpisy, Dostupné z [https://www.mdcr.cz/Dokumenty/Silnicni-doprava/Legislativa-silnicni-doprava-\(1\)/Silnicni-doprava-pravni-predpisy](https://www.mdcr.cz/Dokumenty/Silnicni-doprava/Legislativa-silnicni-doprava-(1)/Silnicni-doprava-pravni-predpisy)
- [2] Pokyn generálního ředitele Hasičského záchranného sboru ČR ze dne 10.12.2018, kterým se vydává Řád strojní služby Hasičského záchranného sboru České republiky, Sbírka interních aktů řízení GŘ HZS ČR – částka 56/2018
- [3] Bojový řád jednotek požární ochrany – taktické postupy zásahu, Metodický list č. 4 – Doprava na místo zásahu, Ministerstvo vnitra GŘ HZS ČR, 2018
- [4] Zákon č. 13/1997 Sb., o pozemních komunikacích, ve znění pozdějších předpisů
- [5] Zákon č. 361/2000 Sb., o provozu na pozemních komunikacích (zákon o silničním provozu)
- [6] LEITNER, Milan, Vladimír LUKÁŠEK a Zdeněk KOPECKÝ. Zákon o provozu na pozemních komunikacích: a předpisy prováděcí a souvisící s komentářem. 1. vyd. Praha: Linde, 2001, 487 s. ISBN 80-7201-280-0.
- [7] Článek ze dne 29. 3. 2019, Dostupné na: <https://www.pozary.cz/clanek/208375-cervenomodre-majaky-uz-mohou-hasici-vyuzivat-legalne-generalni-reditelstvi-hzs-cr-pro-ne-vydalo-technicke-podminky/>
- [8] Vyhláška č. 153/2023 Sb. o schvalování technické způsobilosti a technických podmínkách provozu vozidel na pozemních komunikacích
- [9] Zákon č. 273/2008 Sb., o Policii České republiky, ve znění pozdějších předpisů
- [10] Zákon č. 56/2001 Sb., o podmínkách provozu na pozemních komunikacích, ve znění pozdějších předpisů
- [11] Nařízení Ministerstva vnitra ze dne 28. prosince 2023, o stanovení útvarů Policie České republiky a organizačních částí Hasičského záchranného sboru České republiky, pro jejichž řidiče neplatí § 18 odst. 3, 4 a 8 zákona č. 361/2000 Sb., o provozu na pozemních komunikacích a o změnách některých zákonů (zákon o silničním provozu), ve znění pozdějších předpisů,

- [12] Český statistický úřad – Nehody v dopravě – časové řady
- [13] Ministerstvo vnitra – generální ředitelství Hasičského záchranného sboru ČR, Rozbor dopravní nehodovosti u jednotek požární ochrany v roce 2022, č. j. MV-148963-1/PO-OSL-2023, ze dne 15. září 2023
- [14] Jihlavský deník, 29. 7. 2023, Rozhovor s velitelem ZÚ HZS ČR Davidem Karešem

## SEZNAM OBRÁZKŮ

Obrázek 1: Záchranářská ulička u dvou a více jízdnic pruhů (Zdroj: Tiskový servis Besip)	17
Obrázek 2: Světelné signalizační zařízení (Zdroj: lidovky.cz).....	18
Obrázek 3: Světelné signalizační zařízení, které může být doplněno signalizačním zařízením (Zdroj: <a href="https://tydenikpolicie.cz/">https://tydenikpolicie.cz/</a> ).....	18
Obrázek 4: Dopravní značka (Zdroj: <a href="https://www.azznacky.cz">https://www.azznacky.cz</a> ) .....	18
Obrázek 5: Zařízení pro provozní informace (Zdroj: <a href="http://www.dopravni-znaceni.eu/">www.dopravni-znaceni.eu/</a> ) .....	18

# **SEZNAM PŘÍLOH**

Příloha č. 1: Porovnání v paragrafech

Příloha č. 2: Porovnání v textové podobě



## Porovnání § 41, odst. 1 - stav k 31. 12. 2023 a 1. 1. 2024

do 31. 12. 2023	od 1. 1. 2024
§4 c	§4 c
§ 5 / odst. 1/ písm. <del>f, g</del> , h	§ 5 / odst. 1/ písm. h
§ 5 / odst. 2/ písm. f, <del>g</del>	§ 5 / odst. 2/ písm. f
<del>§ 6 / odst. 5, 6</del>	
§ 7 / odst. 1/ písm. b	§ 7 / odst. 1/ písm. b
§ 11	§ 11
§ 12 / odst. 1, 2, 4, 5, <del>6</del>	§ 12 / odst. 1, 2, 4, 5, 7
§13 -17	§13 -17
§ 18 / odst. 2, 3, 4, 8	§ 18 / odst. 2, 3, 4, 8
§ 19 / odst. 2, 3	<b>§ 19 celý</b>
§ 20	§ 20
§ 21 / odst. 2, 3, 4	§ 21 / odst. 2, 3, 4, <b>5, 6</b>
§ 22	§ 22
§ 23	§ 23
§ 24 / odst. 3, 4	§ 24 / odst. 3, 4
§ 25 / odst. 1, <b>2</b> , 3, 4, 5	§ 25 / odst. 1, 3, 4, 5

§ 26 / odst. 3	<b>§ 26 celý</b>
§ 27	§ 27 / odst. <b>1, 2, 3, 4</b>
§ 28 / odst. 2, 3, 5	§ 28 / odst. 2, 3, 5
§ 31	§ 31
<b>§ 32 / odst. 6</b>	
§ 35	§ 35 / odst. <b>1, 2</b>
§ 36 / odst. 1, 2	§ 36 / odst. 1, 2, <b>4</b>
§ 39 / odst. 4, 5	§ 39 / odst. 4, 5
	<b>§ 39a / odst. 3, 4</b>
	<b>§ 39b / odst. 2, 4</b>
	<b>§ 47 / odst. 2 / písm. a, c</b>
	<b>§ 47 / odst. 3 / písm. a, c, d, f, g</b>
	<b>§ 47 / odst. 5</b>
	<b>§ 48 / odst. 1, 2, 3, 4, 5</b>
	<b>§ 53 / odst. 2</b>
	<b>§ 67 / odst. 8</b>

*Poznámka:*

*1) změny jsou vyznačeny tučně*

*2) položky ve sloupci „do 31. 12. 2023“ přeškrtnuté, již od 1. 1. 2024 neplatí*

**§ 41 odst. 1 - paragrafy Zákona, které nemusí řidiči vozidel s právem přednostní jízdy  
dodržovat při plnění úkolů souvisejících s výkonem zvláštních úkolů**

č. paragrafu	2023	2024
§ 4 c	řídít se světelnými, případně i doprovodnými akustickými signály, dopravními značkami, dopravními zařízeními a zařízeními pro provozní informace.	platí
§ 5/1/f	<b>podrobit se na výzvu policisty, vojenského policisty, zaměstnavatele, ošetřujícího lékaře nebo strážníka obecní policie vyšetření podle zvláštního právního předpisu<sup>7)</sup> ke zjištění, zda není ovlivněn alkoholem,</b>	<b>ZRUŠENO</b>
§ 5/1/g	<b>podrobit se na výzvu policisty, vojenského policisty, zaměstnavatele, ošetřujícího lékaře nebo strážníka obecní policie vyšetření podle zvláštního právního předpisu<sup>7)</sup> ke zjištění, zda není ovlivněn jinou návykovou látkou než alkoholem</b>	<b>ZRUŠENO</b>
§ 5/1/h	snížit rychlost jízdy nebo zastavit vozidlo před přechodem pro	platí

	chodce, sníží-li rychlost jízdy nebo zastaví-li vozidlo před přechodem pro chodce i řidiči ostatních vozidel jedoucích stejným směrem,	
§ 5/2/f	Řidič nesmí: f) ohrozit nebo omezit chodce, který přechází pozemní komunikaci po přechodu pro chodce nebo který zjevně hodlá přecházet pozemní komunikaci po přechodu pro chodce, v případě potřeby je řidič povinen i i zastavit vozidlo před přechodem pro chodce; tyto povinnosti se nevztahují na řidiče tramvaje,	platí
§ 5/2/g	<b>Řidič nesmí: g) ohrozit chodce přecházejícího pozemní komunikaci, na kterou řidič odbočuje, a dále nesmí ohrozit chodce při odbočování na místo ležící mimo pozemní komunikaci, při vjíždění na pozemní komunikaci a při otáčení nebo couvání,</b>	<b>ZRUŠENO</b>
§ 6/odst. 5	<b>Ustanovení odstavce 1 písm. h) neplatí pro řidiče vozidla Horské služby v případech, kdy použití ochranné přilby by mohlo ztížit nebo znemožnit komunikaci se zachraňovanou osobou.</b>	<b>ZRUŠENO</b>
§ 6/odst. 6	<b>Zdravotní důvody musejí být doloženy lékařským potvrzením,</b>	<b>ZRUŠENO</b>

	<p><b>kromě případů, kdy aktuální zdravotní stav zřejmě vypovídá o nenadálých zdravotních potížích projevujících se v naplnění zdravotních důvodů podle odstavce 2 písm. b) a odstavce 3 písm. a). Toto potvrzení musí mít řidič nebo přepravované dítě nebo osoba doprovázející přepravované dítě za jízdy u sebe a na požádání policisty nebo strážníka obecní policie je musí předložit ke kontrole; v případech, kdy se nejedná o trvalý stav, musí být platnost lékařského potvrzení časově omezena nejdéle na dobu 1 roku. Prováděcí právní předpis stanoví náležitosti a vzor lékařského potvrzení.</b></p>	
§ 7 / odst. 1/ písm. b	<p>Řidič nesmí: obtěžovat ostatní účastníky provozu na pozemních komunikacích ani jiné osoby zejména nadměrným hlukem, znečištěním ovzduší, rozstříkáváním kaluží, bláta nebo zbytečným ponecháním motoru stojícího vozidla v chodu,</p>	platí
§ 11/odst. 1	<p>Na pozemní komunikaci se jezdí vpravo, a pokud tomu nebrání zvláštní okolnosti, při pravém</p>	platí

	okraji vozovky, pokud není stanoveno jinak.	
§ 11/odst. 2	Na krajnici smí řidič motorového vozidla vjet jen při zastavení a stání, nebo jestliže je to nutné, při objíždění, vyhýbání, odbočování nebo otáčení; přitom musí dbát zvýšené opatrnosti.	platí
§ 12/odst. 1	Mimo obec se na pozemní komunikaci o dvou nebo více jízdnicích pruzích vyznačených na vozovce v jednom směru jízdy jezdí v pravém jízdnicím pruhu. V ostatních jízdnicích pruzích se smí jet, jestliže je to nutné k objíždění, předjíždění, otáčení nebo odbočování.	platí
§ 12/odst. 2	V obci na pozemní komunikaci o dvou nebo více jízdnicích pruzích vyznačených na vozovce v jednom směru jízdy smí řidič motorového vozidla užívat k jízdě kteréhokoliv jízdnicího pruhu; přitom se nepovažuje za předjíždění, jedou-li vozidla v jednom z jízdnicích pruhů rychleji než vozidla v jiném jízdnicím pruhu. Pokud by vozidla jedoucí současně ve všech jízdnicích pruzích bránila v jízdě rychleji jedoucímu vozidlu, musí řidič jedoucí v levém krajním jízdnicím	upraveno - "nejvyšší povolenou" změna na "konstrukční"

	<p>pruhu tento pruh co nejdříve uvolnit; to neplatí, užívá-li řidič levého krajního jízdního pruhu k odbočování, otáčení nebo při souběžné jízdě podle odstavce 3. Řidič nákladního automobilu o celkové hmotnosti převyšující 3 500 kg, jízdní soupravy, jejíž celková délka přesahuje 7 m, zvláštního motorového vozidla, motocyklu s <b>nejvyšší povolenou</b> rychlostí do 45 km.h<sup>-1</sup> a cyklista smí levý krajní jízdní pruh užít k jízdě, jen jestliže je to nutné k objíždění, předjíždění, otáčení nebo odbočování.</p>	
<p>§ 12/odst. 4</p>	<p>Na pozemní komunikaci o třech nebo více jízdních pružích vyznačených na vozovce v jednom směru jízdy smí řidič nákladního automobilu o celkové hmotnosti převyšující 3 500 kg, jízdní soupravy, jejíž celková délka přesahuje 7 m, zvláštního motorového vozidla a motocyklu s <b>nejvyšší povolenou</b> rychlostí do 45 km.h<sup>-1</sup> užít k jízdě výhradně dvou jízdních pružů nejbližších k pravému okraji vozovky; v ostatních jízdních pružích smí jet jen tehdy, jestliže je to nutné k</p>	<p>upraveno - "nejvyšší povolenou" změna na "konstrukční"</p>

	objíždění, otáčení nebo odbočování.	
§ 12/odst. 5	Přejíždět z jednoho jízdního pruhu do druhého smí řidič jen tehdy, neohrozí-li a neomezí-li řidiče jedoucího v jízdním pruhu, do kterého přejíždí; přitom musí dávat znamení o změně směru jízdy. Při souběžné jízdě umožní řidiči vozidel jedoucích v průběžném pruhu řidičům vozidel do tohoto pruhu přejíždějících z pruhu, který přestal být průběžným, vjet tak, aby se vozidla jedoucí v průběžném pruhu a vozidla do něho přejíždějící mohla řadit střídavě po jednom do jízdního proudu průběžného pruhu. Tam, kde se dva jízdní pruhy sbíhají v jeden, aniž by bylo zřejmé, který z nich je průběžný, nesmí řidič jedoucí v levém jízdním pruhu ohrozit řidiče jedoucího v pravém jízdním pruhu.	platí
§ 12/odst. 6	<b>Na pozemní komunikaci o třech jízdních pruzích vyznačených na vozovce v jednom směru jízdy smí řidič přejíždět z levého jízdního pruhu do středního jízdního pruhu jen tehdy, neohrozí-li řidiče přejíždějícího</b>	<b>ZRUŠENO</b>



	<p><b>do středního jízdního pruhu z pravého jízdního pruhu; obdobně se postupuje při přeježdění z levých jízdních pruhů do středních jízdních pruhů na pozemní komunikaci o čtyřech a více jízdních pruzích vyznačených na vozovce.</b></p>	
§ 12/odst. 7	NE	<p><b>Je-li pro zařazování do průběžného jízdního pruhu zřízen připojovací pruh, je řidič povinen před zařazením do průběžného pruhu užít připojovacího pruhu. Při zařazování z připojovacího pruhu do průběžného pruhu řidič nesmí ohrozit řidiče jedoucí v průběžném pruhu. Není-li připojovací pruh zřízen, je řidič povinen dát přednost v jízdě vozidlům jedoucím v průběžném pruhu.</b></p>
§ 13	Jízda ve zvláštních případech – viz znění zákona	platí
§ 14	Jízda ve zvláštních případech – viz znění zákona	platí
§ 15	Jízda ve zvláštních případech – viz znění zákona	platí
§ 16	Řidič, který při objíždění vozidla, jež zastavilo nebo stojí, nebo při	platí

	objíždění překážky provozu na pozemních komunikacích anebo chodce vybočuje ze směru své jízdy, nesmí ohrozit ani omezit protijedoucí řidiče a ohrozit ostatní účastníky provozu na pozemních komunikacích. Přitom musí dávat znamení o změně směru jízdy.	
§ 17	Předjíždění - viz znění zákona	platí
§ 18 / odst. 2	Řidič nesmí a) snížit náhle rychlost jízdy nebo náhle zastavit, pokud to nevyžaduje bezpečnost provozu na pozemních komunikacích, b) omezovat plynulost provozu na pozemních komunikacích, zejména bezdůvodně pomalou jízdou a pomalým předjížděním.	platí
§ 18 / odst. 3	Řidič motorového vozidla o maximální přípustné hmotnosti nepřevyšující 3 500 kg, vozidla základní složky integrovaného záchranného systému a autobusu smí jet mimo obec rychlostí nejvýše 90 km.h <sup>-1</sup> ; na silnici pro motorová vozidla rychlostí nejvýše 110 km.h <sup>-1</sup> a na dálnici rychlostí nejvýše 130 km.h <sup>-1</sup> . Řidič jiného motorového vozidla smí jet rychlostí nejvýše 80 km.h <sup>-1</sup> .	platí

§ 18 / odst. 4	V obci smí jet řidič rychlostí nejvýše 50 km.h <sup>-1</sup> , a jde-li o dálnici nebo silnici pro motorová vozidla, nejvýše 80 km.h <sup>-1</sup> .	platí
§ 18 / odst. 8	Při použití sněhových řetězů na vozidle smí jet řidič rychlostí nejvýše 50 km.h <sup>-1</sup> .	platí
§ 19 / odst. 1	NE	<b>Řidič vozidla jedoucí za jiným vozidlem musí ponechat za ním bezpečnou vzdálenost, aby mohl zastavit vozidlo v případě náhlého snížení rychlosti nebo náhlého zastavení vozidla, které jede před ním.</b>
§ 19 / odst. 2	Řidič motorového vozidla o maximální přípustné hmotnosti převyšující 3 500 kg, jízdní soupravy, jejíž celková délka přesahuje 10 m, a zvláštního vozidla musí mimo obec zachovávat za vozidlem jedoucím před ním takovou vzdálenost, aby se předjíždějící vozidlo mohlo před něj bezpečně zařadit; to neplatí, připravuje-li se k předjíždění, při předjíždění a při souběžné jízdě.	platí
§ 19 / odst. 3	Řidič, který nehodlá nebo nemůže projet podél tramvaje vpravo, musí za ní jet v takové vzdálenosti, aby	platí

	umožnil projetí podél tramvaje ostatním řidičům.	
§ 20	Řidiči protijedoucích vozidel se vyhýbají vpravo, včas a v dostatečné míře. Nemohou-li se bezpečně vyhnout, musí dát přednost v jízdě ten, na jehož straně jízdy je překážka nebo zúžená vozovka. Musí-li jeden z nich couvat, učiní tak ten, pro něhož je to snazší nebo méně nebezpečné. Není-li možno se vyhnout protijedoucí tramvaji vpravo, vyhýbá se jí vlevo.	platí
§ 21 / odst. 2	Vyžadují-li to okolnosti, například při přepravě dlouhého nákladu, musí řidič zajistit bezpečné odbočení pomocí způsobilé a náležitě poučené osoby.	platí
§ 21 / odst. 3	Před odbočováním vpravo se musí řidič zařadit co nejbližší k pravému okraji vozovky; musí-li přitom s ohledem na rozměry vozidla nebo nákladu vybočit ze směru své jízdy vlevo, dává vždy jen znamení o změně směru jízdy vpravo. Před odbočováním vlevo se musí zařadit co nejdále vlevo v části vozovky určené pro jeho směr jízdy s ohledem na rozměry vozidla nebo nákladu a šířku vozovky.	platí

	Odbočují-li řidiči protijedoucích vozidel vlevo, vyhýbají se vlevo.	
§ 21 / odst. 4	Řidič, který při odbočování opouští průběžný pruh, musí co nejdříve vjet na odbočovací pruh, je-li vyznačen.	platí
§ 21 / odst. 5	NE	<b>Řidič odbočující vlevo musí dát přednost v jízdě protijedoucím motorovým i nemotorovým vozidlům, jezdcům na zvířeti, protijedoucím organizovaným útvarům chodců a průvodcům hnaných zvířat se zvířaty, tramvajím jedoucím v obou směrech a vozidlům jedoucím ve vyhrazeném jízdním pruhu, pro něž je tento jízdní pruh vyhrazen, a cyklistům jedoucím v jízdním pruhu pro cyklisty</b>
§ 21 / odst. 6	NE	<b>Řidič odbočující vpravo musí dát přednost v jízdě vozidlům jedoucím ve vyhrazeném jízdním pruhu, pro něž je tento jízdní pruh vyhrazen, a cyklistům jedoucím v jízdním pruhu pro cyklisty. Tam, kde je povolena jízda podél tramvaje vlevo, musí dát přednost v jízdě i tramvaji.</b>
§ 22	Jízda křižovatkou - viz znění zákona	platí

§ 23	Vjíždění na pozemní komunikaci - viz znění zákona	platí
§ 24 / odst. 3	Vyžadují-li to okolnosti, zejména nedostatečný rozhled, musí řidič zajistit bezpečné otáčení nebo couvání pomocí způsobilé a náležitě poučené osoby.	platí
§ 24 / odst. 4	Řidič nesmí otáčet a couvat a) na nepřehledných nebo jinak nebezpečných místech, například v nepřehledné zatáčce a v její těsné blízkosti, před nepřehledným vrcholem stoupání pozemní komunikace, na něm a za ním, b) na křižovatce s řízeným provozem a v její těsné blízkosti, c) na přechodu pro chodce, d) na přejezdu pro cyklisty, e) na železničním přejezdu a v jeho těsné blízkosti, f) v tunelu a v jeho těsné blízkosti, g) na pozemní komunikaci s jednosměrným provozem; smí však couvat, jestliže je to nezbytně nutné, například k zasetí do řady stojících vozidel nebo vyjetí z ní.	platí
§ 25 / odst. 1	Řidič smí zastavit a stát jen a) vpravo ve směru jízdy co nejbliže k okraji pozemní komunikace a na jednosměrné pozemní komunikaci vpravo i	platí

	<p>vlevo,</p> <p>b) v jedné řadě a rovnoběžně s okrajem pozemní komunikace; nedojde-li k ohrožení bezpečnosti a plynulosti silničního provozu, smí v obci řidič vozidla o celkové hmotnosti nepřevyšující 3500 kg zastavit a stát kolmo, popřípadě šikmo k okraji pozemní komunikace nebo zastavit v druhé řadě.</p>	
§ 25 / odst. 2	<p><b>Ve druhé řadě smí při výkonu taxislužby zastavit řidič vozidla taxislužby označeného střešní svítilnou podle zvláštního právního předpisu<sup>21</sup>), je však povinen dbát potřebné opatrnosti, aby neohrozil bezpečnost a plynulost provozu na pozemních komunikacích.</b></p>	<b>ZRUŠENO</b>
§ 25 / odst. 3	<p>Při stání musí zůstat volný alespoň jeden jízdní pruh široký nejméně 3 m pro každý směr jízdy; při zastavení musí zůstat volný alespoň jeden jízdní pruh široký nejméně 3 m pro oba směry jízdy.</p>	platí
§ 25 / odst. 4	<p>Při zastavení a stání nesmí řidič znemožnit ostatním řidičům vyjetí z řady stojících vozidel. Při zastavení a stání vedle vozidla s označením "Označení vozidla</p>	platí

	přepravujícího osobu těžce pohybově postiženou" musí ponechat boční odstup nejméně 1,2 m.	
§ 25 / odst. 5	Zajíždí-li řidič za účelem zastavení nebo stání k okraji pozemní komunikace nebo k chodníku, musí dávat znamení o změně směru jízdy.	platí
§ 26 / odst. 1	NE	<b>(1) Otevírat dveře nebo boční stěny vozidla, jakož i nastupovat do vozidla nebo vystupovat z něho se smí jen tehdy, není-li tím ohrožena bezpečnost nastupujících nebo vystupujících osob ani jiných účastníků provozu na pozemních komunikacích.</b>
§ 26 / odst. 2	NE	<b>(2) Řidič, který se hodlá vzdálit od vozidla tak, že nemůže v případě potřeby okamžitě zasáhnout, musí učinit taková opatření, aby vozidlo nemohlo ohrozit bezpečnost provozu na pozemních komunikacích a nemohla je neoprávněně užit jiná osoba. Je-li vozidlo povinně vybaveno zařízením proti neoprávněnému použití, musí je řidič užit. Řidič motorového vozidla nebo jízdní soupravy</b>



		<b>povinně vybavených zakládacími klíny, jich musí užít, je-li třeba zajistit vozidlo nebo soupravu proti pohybu.</b>
§ 26 / odst. 3	<p>(3) Řidič motorového vozidla, které je povinně vybaveno přenosným výstražným trojúhelníkem, musí tohoto trojúhelníku užít po dobu nouzového stání, například při přerušení jízdy pro závadu na vozidle nebo nákladu, v důsledku dopravní nehody nebo pro náhlou nevolnost, jestliže takové vozidlo tvoří překážku provozu na pozemních komunikacích.</p> <p>Trojúhelník musí umístit na okraj vozovky tak, aby byl pro přijíždějící řidiče včas a zřetelně viditelný, a to ve vzdálenosti nejméně 50 m, na dálnici nejméně 100 m za vozidlem. V obci může být tato vzdálenost, vyžadují-li to okolnosti, kratší. Je-li motorové vozidlo vybaveno výstražným světelným zařízením, musí ho řidič užít nejméně po dobu, než výstražný trojúhelník umístí na vozovce.</p>	platí
§ 27 / odst. 1	Řidič nesmí zastavit a stát - viz znění zákona	platí

§ 27 / odst. 2	(2) V době od 5.00 do 19.00 hodin je zakázáno stání tam, kde by nezůstal mezi vozidlem a nejbližší tramvajovou kolejnicí volný jízdní pruh široký nejméně 3,5 m.	platí
§ 27 / odst. 3	(3) Na silnicích I. třídy a za snížené viditelnosti i na silnicích II. a III. třídy <sup>1)</sup> je mimo obec zakázáno zastavení a stání jinde než na místech označených dopravní značkou jako parkoviště.	platí
§ 27 / odst. 4	(4) Na dopravním okruhu označeném dopravní značkou "Okruh" nebo "Změna směru okruhu" je zakázáno stání.	platí
§ 28 / odst. 2	Vozidla se před železničním přejezdem řadí za sebou v pořadí, ve kterém přijela. Nejde-li o souběžnou jízdu nebo o jízdu podle § 12 odst. 2, smějí vozidla přejíždět přes železniční přejezd jen v jednom jízdním proudu.	platí
§ 28 / odst. 3	Ve vzdálenosti 50 m před železničním přejezdem a při jeho přejíždění smí řidič jet rychlostí nejvýše 30 km.h <sup>-1</sup> . Svítí-li přerušované bílé světlo signálu přejezdového zabezpečovacího zařízení, smí 50 m před železničním přejezdem a při jeho	platí

	přejíždění jet rychlostí nejvýše 50 km.h <sup>-1</sup> . Při přejíždění železničního přejezdu nesmí řidič zbytečně prodlužovat dobu jeho přejíždění.	
§ 28 / odst. 5	Před železničním přejezdem, u kterého je umístěna dopravní značka "Stůj, dej přednost v jízdě!", musí řidič zastavit vozidlo na takovém místě, odkud má náležitý rozhled na trať.	platí
§ 31	<p>(1) Je-li to nutné k odvrácení hrozícího nebezpečí, dává řidič zvukové výstražné znamení. Mimo obec může řidič dávat zvukové výstražné znamení i tehdy, je-li to nutné k upozornění řidiče předjížděného vozidla.</p> <p>(2) Místo zvukového výstražného znamení smí řidič dávat světelné výstražné znamení krátkým přerušovaným rozsvícením dálkového světla nebo přepínáním potkávacích a dálkových světel; k upozornění řidiče předjížděného vozidla je smí dávat i v obci.</p> <p>(3) Je-li nutné upozornit ostatní účastníky provozu na pozemních komunikacích na hrozící nebezpečí, zejména v případech, kdy je nutné náhle snížit rychlost jízdy nebo zastavit vozidlo, dává</p>	platí

	řidič světelné výstražné znamení zapnutím výstražného světelného zařízení. (4) Výstražné znamení se užívá jen po dobu nezbytně nutnou.	
<b>§ 32/odst. 6</b>	<b>NE</b>	<b>ZRUŠENO</b>
§ 35/odst. 1	Na dálnici je dovolen jen provoz motorových vozidel a jízdních souprav, jejichž nejvyšší dovolená rychlost není nižší než 80 km.h <sup>-1</sup> . V úseku dálnice procházejícím obcí je dovolen i provoz motorových vozidel a jízdních souprav pro veřejnou hromadnou dopravu, jejichž nejvyšší povolená rychlost není nižší než 65 km.h <sup>-1</sup> . Mimo obslužná zařízení dálnice je ostatním účastníkům provozu na pozemních komunikacích zakázán vstup na dálnici, chůze a jízda po dálnici.	platí
§ 35/odst. 2	Řidič smí na dálnici vjíždět a z dálnice vyjíždět jen na místech k tomu určených.	platí
<b>§ 35/odst. 3</b>	<b>Zákaz provozu podle odstavců 1 a 2 neplatí pro vozidla správce komunikace oprávněně užitá při její správě a údržbě.</b>	<b>ZRUŠENO</b>
§ 36/odst. 1	Řidiči je na dálnici zakázáno a) zastavení a stání jinde než na	platí

	<p>místech označených jako parkoviště. Při nouzovém stání podle § 26 odst. 3 musí vozidlo stát na krajnici, a jen není-li to možné, na vozovce. Takové vozidlo musí řidič vždy označit jako překážku provozu na pozemních komunikacích; jde-li o motorové vozidlo povinně vybavené přenosným výstražným trojúhelníkem, 2) musí řidič umístit trojúhelník podle § 26 odst. 3, b) otáčení, couvání a vjíždění na střední dělicí pás včetně míst, kde je pás přerušen.</p>	
§ 36/odst. 2	<p>Dojde-li během jízdy na vozidle nebo nákladu k závadě, pro kterou nelze dosáhnout na rovině rychlosti nejméně 80 km.h<sup>-1</sup>, musí řidič dálnici opustit na nejbližším výjezdu.</p>	platí
§ 36/odst. 4	NE	<p><b>Řidič nákladního automobilu o celkové hmotnosti převyšující 3 500 kg a řidič jízdní soupravy, jejíž celková délka přesahuje 7 m, nesmí předjíždět jiné vozidlo, pokud k jeho předjetí nemá dostatečnou rychlost, takže by omezil v jízdě ostatní vozidla svou výrazně nižší rychlostí jízdy.</b></p>

§ 39/odst. 4	Do pěší zóny je povolen vjezd jen vozidlům vyznačeným ve spodní části dopravní značky podle odstavce 2.	platí
§ 39/odst. 5	V obytné zóně a pěší zóně smí řidič jet rychlostí nejvýše 20 km.h <sup>-1</sup> . Přitom musí dbát zvýšené ohleduplnosti vůči chodcům, které nesmí ohrozit; v případě nutnosti musí zastavit vozidlo. Stání je dovoleno jen na místech označených jako parkoviště.	platí
§ 39a / odst. 3	NE	<b>Jiným vozidlům než jízdním kolům je vjezd do cyklistické zóny povolen jen tehdy, jsou-li vyznačena ve spodní části dopravní značky podle odstavce 1.</b>
§ 39a / odst. 4	NE	<b>V cyklistické zóně smí řidič jet rychlostí nejvýše 30 km.h<sup>-1</sup>. Přitom musí dbát zvýšené ohleduplnosti vůči cyklistům, které nesmí ohrozit; v případě nutnosti musí zastavit vozidlo. Stání je dovoleno jen na místech označených jako parkoviště.</b>
§ 39b / odst. 2	NE	<b>Ve sdílené zóně musí účastníci provozu na pozemních komunikacích dbát zvýšené ohleduplnosti vůči ostatním účastníkům provozu, které nesmí</b>

		ohrozit. Řidiče tramvaje nesmí ostatní účastníci provozu na pozemních komunikacích ani omezit a tramvaj má vždy přednost v jízdě.
§ 39b / odst. 4	NE	Ve sdílené zóně smí řidič jet rychlostí nejvýše 20 km.h-1 Stání motorových vozidel je dovoleno jen na místech označených jako parkoviště. Stání jízdních kol a jiných nemotorových vozidel je dovoleno jen na místech k tomu určených.
§ 47 / odst. 2 / písm. a	NE	Řidič, který měl účast na dopravní nehodě, je povinen a) neprodleně zastavit vozidlo,
§ 47 / odst. 2 / písm. c	NE	c) učinit opatření k zabránění vzniku škody osobám nebo věcem, pokud tato hrozí v důsledku dopravní nehody,
§ 47 / odst. 3 / písm. a	NE	Účastníci dopravní nehody jsou povinni a) učinit vhodná opatření, aby nebyla ohrožena bezpečnost provozu na pozemních komunikacích v místě dopravní nehody; vyžadují-li to okolnosti, jsou oprávněni zastavovat jiná vozidla,

§ 47 / odst. 3 / písm. c	NE	c) označit místo dopravní nehody,
§ 47 / odst. 3 / písm. d	NE	d) umožnit obnovení provozu na pozemních komunikacích, zejména provozu vozidel hromadné dopravy osob,
§ 47 / odst. 3 / písm. f	NE	f) prokázat si na požádání navzájem svou totožnost a sdělit údaje o vozidle, které mělo účast na dopravní nehodě,
§ 47 / odst. 3 / písm. g	NE	g) v případech, kdy nevznikne povinnost oznámit nehodu policii, sepsat společný záznam o dopravní nehodě, který podepíší a neprodleně předají pojistiteli; tento záznam musí obsahovat identifikaci místa a času dopravní nehody, jejích účastníků a vozidel, její příčiny, průběhu a následků; záznam lze pořádit a jednotlivě autentizovat též elektronicky, podepíší-li jej účastníci elektronickým podpisem <sup>51</sup> ).
§ 47 / odst. 5	NE	Povinnost podle odstavce 4 platí i v případě, kdy při dopravní nehodě a) dojde ke hmotné škodě na majetku třetí osoby, s výjimkou škody na vozidle, jehož řidič má účast na dopravní nehodě nebo



		<p>škody na věci přepravované v tomto vozidle,</p> <p>b) dojde k poškození nebo zničení součásti nebo příslušenství pozemní komunikace podle zákona o pozemních komunikacích<sup>20a</sup>), nebo</p> <p>c) účastníci dopravní nehody nemohou sami bez vynaložení nepřiměřeného úsilí zabezpečit obnovení plynulosti provozu na pozemních komunikacích.</p>
§ 48 / odst. 1	NE	Řidič nesmí připustit, aby počet přepravovaných osob starších 12 let překročil počet povolených míst určených k přepravě osob (dále jen "povolené místo").
§ 48 / odst. 2	NE	V motorovém nebo jeho přípojném vozidle, které je určeno pro přepravu osob, 2) lze osoby přepravovat pouze na povolených místech a pouze do přípustné užitečné hmotnosti, počet osob starších 12 let však nesmí převyšovat počet povolených míst.
§ 48 / odst. 3	NE	Odstavec 2 platí i pro přepravu osob v kabině řidiče nákladního automobilu.

§ 48 / odst. 4	NE	Ve zvláštním motorovém vozidle nesmějí být přepravovány osoby mladší 15 let.
§ 48 / odst. 5	NE	V jiném přípojném vozidle, než které je určeno pro přepravu osob, je přeprava osob, s výjimkou případů podle § 51, zakázána.
§ 53 / odst. 2	NE	Jiní účastníci provozu na pozemních komunikacích, než chodci nesmějí chodníku nebo stezky pro chodce užívat, pokud není v tomto zákoně stanoveno jinak nebo pokud nejde o užití chodníku vozidlem základní složky integrovaného záchranného systému nezbytné k plnění úkolů souvisejících s výkonem zvláštních povinností nebo vozidlem obecní policie při plnění jejích úkolů.
§ 67 / odst. 8	NE	Na vyhrazeném parkovišti pro vozidlo označené parkovacím průkazem pro osoby se zdravotním postižením je vozidlům bez tohoto označení zakázáno zastavení a stání.

*1) změny jsou vyznačeny tučně*