



Zdravotně
sociální fakulta
Faculty of Health
and Social Sciences

Jihočeská univerzita
v Českých Budějovicích
University of South Bohemia
in České Budějovice

**Představa studentek porodní asistence o profesi
porodní asistentka**

BAKALÁŘSKÁ PRÁCE

Studijní program: **PORODNÍ ASISTENCE**

Autor: Denisa Bauerová

Vedoucí práce: Mgr. Romana Belešová

České Budějovice 2020

Prohlášení

Prohlašuji, že svoji bakalářskou práci s názvem Představa studentek porodní asistence o profesi porodní asistentka, jsem vypracovala samostatně pouze s použitím pramenů v seznamu citované literatury.

Prohlašuji, že v souladu s § 47b zákona č. 111/1998 Sb. v platném znění souhlasím se zveřejněním své bakalářské/diplomové práce, a to v nezkrácené podobě elektronickou cestou ve veřejně přístupné části databáze STAG provozované Jihočeskou univerzitou v Českých Budějovicích na jejích internetových stránkách, a to se zachováním mého autorského práva k odevzdanému textu této kvalifikační práce. Souhlasím dále s tím, aby toutéž elektronickou cestou byly v souladu s uvedeným ustanovením zákona č. 111/1998 Sb. zveřejněny posudky školitele a oponentů práce i záznam o průběhu a výsledku obhajoby bakalářské/diplomové práce. Rovněž souhlasím s porovnáním textu mé bakalářské/diplomové práce s databází kvalifikačních prací Theses.cz provozovanou Národním registrem vysokoškolských kvalifikačních prací a systémem na odhalování plagiátů.

V Českých Budějovicích dne

.....

Denisa Bauerová

Poděkování

Touto cestou bych chtěla poděkovat paní Mgr. Romaně Belešové, za odborné vedení, trpělivost a ochotu, kterou mi v průběhu zpracování bakalářské práce věnovala. Paní magistře také děkuji za cenné rady a věcné připomínky, které mi pomohly tuto práci zkompletovat.

Představa studentek porodní asistence o profesi porodní asistentka

Abstrakt

Bakalářská práce se zabývá představou studentek porodní asistence o profesi porodní asistentka. Práce je členěna na část teoretickou a na část praktickou. V teoretické části jsou uvedeny informace o historii a vývoji profese porodní asistentky. Dále je věnována pozornost výuce babictví a porodnictví, současnému systému vzdělávání porodní asistentky a jejím kompetencím.

Praktická část bakalářské práce byla provedena pomocí kvalitativního výzkumného šetření formou polostrukturovaných individuálních rozhovorů. Výzkumný soubor tvořilo 9 studentek studijního programu Porodní asistence z Českých Budějovic, Plzně a Jihlavy. Rozhovory s informantkami byly s jejich souhlasem nahrány na diktafon, doslovně přepsány a zanalyzovány. Pro vyhodnocení dat byly stanoveny 3 kategorie a k nim 6 podkategorií.

Stanovili jsme si jednu výzkumnou otázku, která zkoumala, jaký názor mají studentky porodní asistence na profesi porodní asistentka.

Hlavním zjištěním byla představa studentek porodní asistence o profesi porodní asistentky před zahájením studia studijního programu Porodní asistence. Z výzkumného šetření ohledně představ studentek porodní asistence vyplynulo, že všechny dotazované studentky před zahájením studia studijního programu Porodní asistence nevěděly, jaké kompetence má porodní asistentka.

Výzkumné šetření ukázalo, že pouze informantka I5 nechce vykonávat profesi porodní asistentky. Tato informantka uvedla, že je pro ni profese porodní asistentky moc stresující. Výzkumným šetřením bylo dále zjištěno, že pouze informantka I6 chce působit v komunitě těhotných žen. Ostatní informantky se shodly v názoru, že profesi komunitní porodní asistentky nechtějí vykonávat z důvodu velké zodpovědnosti za těhotné ženy, plod, ženy po porodu či novorozence.

Dále z výzkumného šetření vyplynulo, co studentkám porodní asistence nevyhovuje na profesi porodní asistentky. Všechny informantky, kromě informantek (I2, I5, I9) řekly, že nevnímají nevýhody na profesi porodní asistentky. Informantka I2 uvedla, že jí nevyhovuje méně práce s dětmi. Informantka I5 v rozhovoru popsala, že jí nevyhovuje stres a dvanáctihodinové směny v nemocničním zařízení a informantka I9 sdělila, že jí na profesi porodní asistentky nevyhovuje nárazová činnost na porodním sále.

Dále informantky uvedly názory ohledně členství v organizaci pro porodní asistentky. Většina informantek se shodla v názoru, že nejsou členky a do budoucna nechtějí být členkami organizace pro porodní asistentky. Informantky (I2, I6, I7, I8) měly totožný názor, že se do budoucna pravděpodobně chystají vstoupit do organizace pro porodní asistentky.

V průběhu zpracování bakalářské práce jsme získali názory, postoje a představy studentek ohledně profese porodní asistentky. Zjištěné poznatky mohou sloužit uchazečkám o studijní program Porodní asistence k získání informací týkající se představy o profesi porodní asistentky. Zároveň by také mohla sloužit vysokoškolským pedagogům, kteří vyučují studentky porodní asistence, aby se informovali o postojích či představách studentek porodní asistence.

Klíčová slova

Porodní asistence; porodní asistentka; profese; představa; studentka; žena

The vision of midwifery students about midwife profession

Abstract

This bachelor's thesis is focused on the idea of midwifery students about the profession of midwife. The bachelor thesis is divided into a theoretical part and a practical part. The theoretical part provides information on the history and development of the midwife profession. The attention is paid to the teaching of midwifery and obstetrics, the current system of education of midwives and the current profession and competencies of midwives.

The practical part of the bachelor's thesis was carried out using a qualitative research survey in the form of semi-structured individual interviews. The research group consisted of 9 midwifery students from České Budějovice, Pilsen and Jihlava. After informants approvals, the interviews were recorded on a dictaphone with their consent, literally transcribed and analyzed. To evaluate the data, 3 categories and 6 subcategories were determined.

Based on the above goal of this thesis, we set one research question. This research question examined the views of midwifery students on the profession of midwife.

The main finding of this thesis was the idea of midwifery students about the profession of midwife before entering the midwifery study program. The research survey on the ideas of midwifery students showed that all the interviewed students did not know what competencies the midwife had before entering the midwifery study program.

The research investigation showed that only the I5 informant does not want to practice the profession of midwife. This informant stated that the profession of midwife is very stressful for her. The research also found that only the I6 informant wants to work as a community midwife. Other informants agreed that they do not want to practice the profession of community midwife due to the great responsibility for pregnant women, the fetus, postpartum women or newborns.

Furthermore, the research survey revealed an opinion on what is inconvenient for midwifery students in the profession of midwife. All the informants, except the informants (I2, I5, I9) did not mention anything that would not suit them in the profession of midwife. Informant I2 stated that she does not like less work with children. The I5 informant described in an interview that she is not comfortable with stress and twelve-hour shifts in a hospital facility. Informant I9 told that she is not comfortable with irregular work in the maternity ward.

The informants also expressed their views on membership in the organization for midwives. Most of the informants agreed that they are not members and do not want to be part of the organization for midwives in the future. The informants (I2, I6, I7, I8) agreed that they are probably going to join the organization for midwives in the future.

During the elaboration of the bachelor's thesis, we obtained the opinions, attitudes and ideas of students regarding the profession of midwife. The findings can be used by applicants for the midwifery study program to obtain information about the profession of midwife. This work could also be used by university teachers who teach midwives to be informed about the attitudes or ideas of midwives.

Key words

Midwifery; midwife; idea; profession; student; woman

Obsah

Úvod	10
1 Současný stav	11
1.1 Babictví a porodnictví v historii	11
1.1.1 Pravěk a starověk	11
1.1.2 Středověk a raný novověk	14
1.2 Výuka babictví a porodnictví.....	15
1.3 Studium studijního programu Porodní asistence	19
1.4 Porodní asistentka	24
1.4.1 Profese porodní asistentky	24
1.4.2 Kompetence porodní asistentky	25
2 Cíl práce a výzkumná otázka	27
2.1 Cíl práce	27
2.2 Výzkumná otázka	27
2.3 Operacionalizace pojmů	27
3 Metodika výzkumu	29
3.1 Metodika a technika výzkumu	29
3.2 Charakteristika výzkumného souboru.....	29
4 Výsledky	30
4.1 Identifikační údaje informantek	30

4.2	Zpracování rozhovorů se studentkami studijního programu Porodní asistence .	32
5	Diskuze.....	40
6	Závěr	49
7	Seznam použité literatury	51
8	Přílohy	61
9	Seznam použitých zkratek	68

Úvod

Po absolvování bakalářského studijního programu Porodní asistence získají absolventky oprávnění vykonávat zdravotnickou profesi porodní asistentky (Jihočeská univerzita v Českých Budějovicích, Zdravotně sociální fakulta, ©2017). Absolventky studijního programu na základě získaných vědomostí z porodní asistence, medicínských a humanitních věd a dovedností získaných v odborné klinické praxi jsou schopni zhodnotit aktuální stav a bio-psycho-sociální potřeby ženy, dále umí poskytovat ženě potřebnou péči v období fyziologického těhotenství, v průběhu porodu a v období šestinedělí; své kompetence mohou uplatnit jak v péči o zdraví žen, tak v péči o fyziologické novorozence, dále rodiny a komunity. (Jihočeská univerzita v Českých Budějovicích, Zdravotně sociální fakulta, ©2017).

Jsem studentkou studijního programu Porodní asistence a v rámci studia jsem se setkala se studentkami, které uváděly různé představy, názory a postoje ohledně profese porodní asistentky. Z tohoto důvodu jsem si zvolila téma bakalářské práce „Představa studentek porodní asistence o profesi porodní asistentka“. Zajímalo mne, jaký přístup zauímají ostatní studentky porodní asistence k profesi porodní asistentky. Zda ostatní studentky mají stejné či odlišné názory, postoje a představy ohledně profese porodní asistentky, než mám já.

Na začátku studia studijního programu Porodní asistence se může stát, že studentky přicházejí na klinická pracoviště s velmi zkreslenými představami o tom, co studijní program Porodní asistence obnáší. Z tohoto důvodu mohou být překvapené, že profese porodní asistentky neznamená pouze zrození, ale také například nemoc, bolest či smrt. Během tříletého studia studijního programu Porodní asistence se s tím určitě většina studentek setkává a může se jejich představa, názory a postoje ohledně profese porodní asistentky průběžně měnit.

Bakalářská práce by mohla sloužit uchazečkám o studijní program Porodní asistence k získání informací týkající se představy o profesi porodní asistentky. Zároveň by mohla sloužit vysokoškolským pedagogům, kteří vyučují studentky porodní asistence, aby se informovali o postojích či představách studentek porodní asistence.

1 Současný stav

Od roku 2002 se na úrovni tříletého bakalářského studia začal v České republice vyučovat obor Porodní asistence (Štromerová, ©2019). Studium porodních asistentek se proto posunulo na vysokoškolskou úroveň, která studentkám přinesla větší rozhled v technických disciplínách studijního programu, v lékařských a zdravotních vědách a v poslední řadě v umění být ženě po boku a doprovázet ji v nejdůležitějším období jejího života (Štromerová, ©2019). Než však došlo k vysokoškolskému vzdělání porodních asistentek, předcházelo tomu dlouhý historický vývoj babictví a porodnictví.

1.1 Babictví a porodnictví v historii

Babictví patří vedle hrnčířství, kovářství a tkalcovství mezi nejstarší z lidských povolání (Roztočil et al., 2017). Historie babictví a porodnictví se poměrně složitě renovovala (Hettnerová, 2014). V dávnověku žena nejspíše rodila v osamění a bez jakékoliv pomoci druhých lidí (Hájek et al., 2014). Pokud nastala komplikace v průběhu porodu, sama ji žena nedokázala vyřešit (Hájek et al., 2014). Později se rodícím ženám dostávalo pomoci od příbuzných lidí z rodiny, od žen, které měly zkušenosti s porodem, dále od manžela či šamana (Roztočil et al., 2017). Tato pomoc však byla pouze laická a nedostatečná, proto se postupem času začaly některé ženy porodem více zabývat a určily si babictví za své povolání (Hájek et al., 2014).

Porodní bába, porodní babička, bába pupkořezná nebo dokonce babice, takové bylo české označení pro starší ženy, které si osvojily babictví za své povolání (Doležal, ©2003). Tento autor uvádí definici babictví jako babí umění, které vykonávaly vyučené starší ženy, staraly se o těhotné ženy, rodičky, ženy v období šestinedělí a o novorozené děti (Doležal, ©2003).

1.1.1 Pravěk a starověk

Pravěká doba se datuje od 2,5 milionu let př. n. l. do 1 200 let n. l. (Kennedy, 2019). Z pravěku se dochovaly sošky takzvaných Venuší (Hettnerová, 2014), které znázorňovaly například obezitu, hyperlordózu, pupeční kýlu nebo právě pokročilé těhotenství (Jozsa,

2011). Tímto sošky tvarované do podoby těhotné ženy ukazují určitý kult mateřství, který byl uctíván už z dob 29 000 – 24 000 př. n. l. (Jozsa, 2011).

Pravěké ženy v průběhu porodu přežívaly za cenu velkých ztrát (Doležal et al., 2009). Podle Mastersonové (2019) byla smrt během porodu v této době naprosto běžná. Ženy pocházely většinou z komunit lidí, ve kterých zdravotní péče, pokud vůbec existovala, byla základní a při komplikacích nedostatečná (Masterson, 2019). Bolesti při porodu se ženy snažily potlačit různými kouzly, protože věřily, že porodní bolesti způsobují démoni (Hudáková a Kopicáková, 2017). Tato kouzla byla používána například i k urychlení porodu anebo odloučení placenty po porodu (Töpfer, ©2014). Autorka a archeoložka Rebay-Salisbury (2015), která se zaměřuje na dobu železnou a bronzovou, podle nových nálezů v italské Poggio Colla popisuje polohu při porodu, která byla používána v době pravěku. Tuto polohu autorka uvádí jako polohu v dřepu, kdy žena má zvednuté ruce a drží se nosníku, rámu nebo stromu (Příloha 1). Podle nálezu dále popisuje také dvě ženy, které v této pravěké době pomáhaly a dělaly ženě při porodu společnost (Rebay-Salisbury, 2015).

Starověký počátek se datuje asi na dobu 4.-1. tisíciletí před Kristem a jeho konec je datován na rok 476 po Kristu (Fejkal, 2015). Z této doby se zachovaly pouze spisy od Hippokrata (460-370 př.n.l.), který působil jako lékař porodník a gynekolog antického Řecka (Vránová, 2007). Tyto dochované informace sloužily porodním bábám k poskytování péče o ženu či o plod (Healthyway, 2017). Informace od Hippokrata popisují například příčinu potratu, kdy Hippokrates uvádí důvodem potratu malou dělohu anebo otevřené děložní hrdlo (Hettnerová, 2014). Dále Hippokrates doporučoval k přerušení těhotenství otřesy s poskakováním a popisoval obrat plodu na hlavičku (Hettnerová, 2014). Úloha děložních kontrakcí byla lidem dlouho neznáma, příčinu porodu Hippokrates přepisoval hladovějícímu plodu, který se právě kvůli hladovění odstrkoval nohama o děložní dno a tím byl vypuzen na svět (Hettnerová, 2014).

Ve starověku kromě Hippokrata přinesl hodně poznatků pro porodní báby také Soranus z Efesu (98-138 n. l.), který byl jedním z prvních praktických starověkých porodníků (Roztočil et al., 2017). Za nejlepší starověkou práci o gynekologii a porodnictví je považována jeho monografie pro porodní báby, kde popisuje hygienu v těhotenství, těhotenské obtíže, průběh gestace, polohy plodu, průběh porodu a péči o novorozence

(Roztočil et al., 2017). Ve své monografii uvedl informace o zástavě tvorby mléka a popisoval nejčastější dětská onemocnění (Hettnerová, 2014). Dále psal o menstruaci, zánětu dělohy, známkách hrozícího potratu, zadržení placenty v děloze, o krvácení, výtoky z pochvy, hemoroidech, výhřezu dělohy a psal také o sexuálních onemocněních, například o kapavce (Hettnerová, 2014). Soranus stanovil několik požadavků pro porodní báby, které by měly splňovat. Porodní báby měly být velmi gramotné, s dobrou pamětí, dále pracovité a budit respekt, dobře slyšící a vidící, měly mít dlouhé prsty a krátké nehty, k porodu vždy nosit připravené pomůcky pro zabalení novorozence, a to měkkou mořskou houbu, kus lnu, bandáž a polštář pod novorozence (Hettnerová, 2014). Pupečník měly porodní báby odřezávat čtyři prsty od břicha novorozence a poté jej měly podvázat na dvou místech (Hettnerová, 2014). Porodní báby po porodu novorozence pozorovaly, zda dostatečně křičí a zda má průchodné všechny otvory (Hettnerová, 2014). Pomocí zatlačení prstu proti kůži novorozence kontrolovaly porodní báby jeho citlivost (Hettnerová, 2014).

Při porodu ve starověku poskytovaly pomoc hlavně porodní báby, které v nouzi volaly muže (Vránová, 2007). Pro muže toto povolání bylo velmi nedůstojné, a proto poskytovali pomoc s minimálními znalostmi, a tudíž byl porod většinou zakončen tragicky (Hájek et al., 2014). Porodní báby směly při porodu zesilovat kontrakce pomocí medikamentů, prováděly umělé potraty, sloužily dokonce i jako svatební zprostředkovatelky (Doležal et al., 2009). Dále porodní báby byly volány k soudním procesům vyžadujících osvědčení u žen o panenství, stanovovaly těhotenství u vězňů žen a určovaly u žen známky prodělaného těhotenství (Kazimour, 2017).

Porody ve starověku se většinou odehrávaly v domech porodních bab nebo venku v okolí (Doležal et al., 2009). Ženy rodily především na posteli a v době vypuzovací na stole (Doležal et al., 2009). Hettnerová (2014) dále uvádí starověkou porodní polohu v kleče, kdy si ženy při porodu klekly koleno na cihly anebo na stolice (Příloha 2). Totelin (2019) udává starověkou polohu při porodu v sedě, v porodní židli. Tuto porodní židli autorka popisuje jako speciální sedadlo s výřezem v sedací části a s úchyty po bočních stranách porodní židle, za tyto úchyty se rodičící žena držela při bolestivé kontrakci (Totelin, 2019) (Příloha 3). Stejný autor ve svém článku udává, že o tyto rodičky pečovaly dvě porodní báby anebo dvě ženy porodem zkušené, kdy jedna měla za úlohu rodičku podporovat a druhá žena seděla na úzké stoličce a byla připravena chytat novorozence do své náruče.

1.1.2 Středověk a raný novověk

Středověk je datován od roku 479 n.l. do 14. století (History, 2019). Ve středověké době neměli muži přístup do záležitostí týkajících se plození a porodů (Doležal et al., 2009). V této době většina lékařů mužského pohlaví měla zakázáno léčit ženy, které měly jakékoliv problémy související právě se sexualitou a reprodukcí (Healthyway, 2017). Proto porodnická péče a péče o ženy s gynekologickým onemocněním byla poskytována především porodními bábami nebo ženami, které měly zkušenosti s porodem (Healthyway, 2017). Porodní báby a ani zkušené ženy však neměly lékařské vzdělání, proto často čerpaly jen z učení a poznatků od Hippokrata (Healthyway, 2017). Pokud těmto poskytovatelkám péče nestačilo pouze učení a poznatky od Hippokrata, obrátily se na pověry a různá zaříkávání (Slezáková et al., 2013).

Raný novověk je počítán přibližně od roku 1492 do roku 1789 (Němec a Gernešová, ©2020). V raně novověkém období se porodu mohly kromě rodící ženy a porodní báby účastnit i například matka rodící ženy, kamarádky, sestry, tchýně, a dokonce i sousedky, které byly přítomny už od prvních bolestí (Tinková, 2010). Tyto ženy ohřívaly vodu, praly a vyměňovaly prádlo, vytvářely posilující vývary pro budoucí matku i porodní bábu, v průběhu porodu poskytovaly rodičce podporu a útěchu a po porodu se staraly o novorozence a o ženu po porodu (Tinková, 2010). Tato autorka ve své knize uvádí, že ženy v průběhu porodu prováděly různé rituály, které měly od budoucí matky odehnat zlo a měly napomoci snadnému průchodu plodu porodními cestami. Mezi takové rituály patřilo například rozvázání všech uzlů v domě, dále otevírání všech zámků u skříní, oken nebo truhlic (Gala, 2003). Dále tyto ženy, které dělaly rodící ženě společnost při porodu, pronášely modlitby a odříkávaly zaříkávadla (Tinková, 2010).

V novověkém období v našich zemích vývoj babictví a porodnictví značně zaostával, protože k nám se značným zpožděním pronikaly anatomické poznatky z 16. století, kdy se například jednalo o anatomii Vesaliovu, o Arantiovy studie o plodu anebo například Fallopiovu anatomii ženského pohlavního ústrojí (Hájek et al., 2014). Závažným problémem, který byl znát v rozkvětu babictví a porodnictví, byla izolace například od Francie a Anglie, protože právě v těchto zemích se babictví i porodnictví značně rozvíjelo (Hájek et al., 2014).

1.2 Výuka babictví a porodnictví

Časté porodní komplikace, které mnohdy byly životu nebezpečné, volaly po nápravě babictví, proto se začala upravovat náplň a kontrolovala se činnost porodních bab (Hájek et al., 2014). Porodní báby se začaly vzdělávat a měnilo se i jejich sociální postavení (Hájek et al., 2014). Význam kvalitního babického školství byl veliký, neboť to bylo povolání pracující s velkým rizikem, kterému dosavadní vzdělání porodních bab nevyhovovalo (Kazimour, 2017). V roce 1560 byla vydána ve Francii vůbec první statuta pro porodní báby, která jim předepisovala povinné přezkoušení dvěma chirurgy a dvěma dohlížejícími bábami (Kazimour, 2017).

První porodnické oddělení bylo zřízeno roku 1630 v jednom z nejstarších francouzských špitálů Hôtel Dieu v Paříži (Plevová et al., 2011). Škola pro porodní báby byla spojená s tímto oddělením, kde probíhalo mnoho porodů, a právě proto se porodní báby staly nejuznávanějšími osobami v celé Francii (Plevová et al., 2011). Vznik porodnického oddělení a porodnické školy znamenal velký pokrok, avšak stálým problémem byla hygiena prostředí, kde pobývaly těhotné ženy a novorozenci (Tinková, 2010). Pobývali v nízkých, špatně větraných místnostech a o lůžko se musela matka podílet s novorozencem (Tinková, 2010). Na porodnickém oddělení ve zmíněném Hôtelu Dieu vznikl kurz pro porodní báby (Plevová et al., 2011). Tento kurz trval tři měsíce, z toho šest týdnů se porodní báby učily pouze pozorováním a dalších šest týdnů pod dozorem vrchní porodní báby mohly samy vést porod (Plevová et al., 2011). V Paříži v této době mimo jiné existovaly i přednášky pro mužské adepty vykonávající porodnictví, kteří se postupem času stali vůdčími osobnostmi evropského porodnictví (Tinková, 2010).

V Čechách v roce 1609 vznikl Vlašský špitál na Menším Městě pražském, který poskytoval péči těhotným ženám, ženám po porodu a novorozencům (Hájek et al., 2014). Vlašský špitál svou funkci plnil téměř 200 let, kdy první základy nalezince a porodnice na Novém Městě pražském byly položeny roku 1762 (Hájek et al., 2014). Z počátku byl Vlašský špitál jen ústav pro chudé, po čase konal funkci hlavně jako nalezinec a sirotčinec a v neposlední řadě právě i jako porodnice (Kazimour, 2016). Tato porodnice měla dvacet nemocničních lůžek a tři porodnická lůžka (Kazimour, 2016). Po deseti letech chodu Vlašského špitálu probíhala zde už i výuka porodních bab, po řadu dalších

let to byla jediná instituce nejen v Praze, ale dokonce v celých Čechách. (Hájek et al., 2014).

Za vlády Marie Terezie byl Vlašský špitál bohužel už nedostačující, a proto bylo vybudováno nové zařízení (Roztočil et al., 2017). Toto zařízení působilo u kostela svatého Apolináře na Novém Městě pražském dalších sto let, bylo prostornější a fungovalo jako nalezinec a porodnice (Hájek et al., 2014). Další porodnice v České republice byly vybudovány v Brně a Olomouci (Hájek et al., 2014). Období Marie Terezie bylo velkým přínosem pro porodní báby (Vacková, 2013). Za její vlády se konaly pro porodní báby přednášky z anatomie, porodní báby musely podstupovat podrobné zkoušky, které pokud nezvládly, nesměly dále odvádět porody (Vacková, 2013).

V souvislosti s problematikou výuky babictví a porodnictví je důležité uvést první velkou osobnost pražského porodnictví Jana Meliče (1763–1837) (Hájek et al., 2014). Tento porodník v roce 1737 založil v domě U Montágů soukromou porodnici, kde vyučoval porodní báby a lékaře (Vacková, 2013). První studijní řád pro porodní báby byl stanoven v roce 1804, stanovil porodním bábám povinnost účastnit se čtyřiceti porodnických kurzů (Vacková, 2013). Po účasti těchto kurzů porodní báby absolvovaly zkoušku, po úspěšném splnění této zkoušky následně mohly získat diplom a samostatně se věnovat profesi babictví (Vacková, 2013).

V 18. století vznikaly dále také akademické instruktážní kurzy pro studující babictví v Evropě, které se konaly v lékařských školách nebo také v nemocnicích (Plevová et al., 2018). Kurzy pro studující babictví se dále uskutečňovaly v roce 1725 v Leydenu, roku 1739 se konaly v Edinburghu a dále například v roce 1748 ve Vídni (Plevová et al., 2018).

Se zpožděním (oproti vzniku porodnického ústavu v pařížském Hôtelu Dieu) v 18. století vznikají další porodnické ústavy (Doležal et al., 2009). Například v roce 1727 vznikl další francouzský porodnický ústav ve Štrasburku, stejného roku vznikl porodnický ústav v německém Berlíně, jiný porodnický ústav vznikl v roce 1745 v Middlesex-Hospital v Londýně, v roce 1751 vznikl další německý porodnický ústav v Gottingenu, následující porodnický ústav vznikl v Dánsku roku 1764 ve městě Kodaň, v Praze vznikl porodnický ústav v roce 1787 (Doležal et al., 2009). V těchto ústavech se v různé míře prováděla klinická praxe, výzkumy, výuka porodních bab, chirurgů a lékařů (Doležal et al., 2009).

V 60. letech 18. století se ve Francii pro venkovské porodní báby začaly uskutečňovat kurzy, které se konaly buď v zimě či na jaře a většinou netrvaly déle než 3-6 měsíců (Tinková, 2010). O těchto kurzech víme, že byly přibližně 6 týdnů před konáním vyhlášeny psaným oznámením, kurzu se mohly zúčastnit pouze ženy vdovy starší 50 let (Tinková, 2010). Vyžadovala se jejich bezúhonnost, schopnost číst a psát a požadovala se u žen fyzická zdatnost a hlavně čistota (Tinková, 2010). V Německu během 18. století vznikaly babické školy a též babické kurzy, jejichž délka nepřesáhla 3-6 měsíců (Tinková, 2010). Nejstarší babická škola v Německu byla založena J. J. Friedem ve Štrasburku, kdy následně v souvislosti s budováním nových porodnic v 60. a 70. letech počet těchto škol stále dál narůstal (Tinková, 2010).

Důležitou osobností a také významným zakladatelem porodnické pražské školy byl Antonín Jungmann (1775–1854) (Doležal et al., 2009). Antonín Jungman byl lékař a profesor, který vyučoval studenty pomocí náročných fyzických a psychických zkoušek (Vacková, 2013). Tyto zkoušky u A. Jungmana probíhaly vždy na konci semestru (Roztočil et al., 2017). Jeho výuka byla zaměřena na vyšetřování těhotných žen a rodiček, na pozorování a plnění různých úkolů (Roztočil et al., 2017). Také se zaměřil na výuku pomocí cvičení na fantomu (Roztočil et al., 2017). Porodnický fantom se využíval jako výuková „mašina“ (Doležal et al., 2009). Tato „mašina“ byla z kůže a byla ve tvaru těhotenského břicha (Doležal et al., 2009). Byla na něm znázorněna malá pánev a plod v přirozené velikosti, kde si studentky během své výuky nacvičovaly vhodné porodnické hmaty, mezi které patřily především hmaty pro klešťové operace (Doležal et al., 2009). Dále se A. Jungmann se svými studentkami zabýval operacemi prováděnými na tělech mrtvých žen, což studentky seznámilo s tvarem a stavbou ženského těla (Roztočil et al., 2017). Tento učitel nepřispěl v rozvoji výuky jen výborným teoreticko-praktickým výcvikem, ale také první česky psanou učebnicí pro porodní báby – *Úvod k babení*, která vyšla v roce 1804 (Roztočil et al., 2017).

Kromě výše zmíněného Jana Meliče a Antonína Jungmana bude věnována pozornost také Františku Janu Mošnerovi (1775–1854). František Jan Mošner byl profesorem a následně i rektorem univerzity v Olomouci roku 1834 (Plevová et al., 2018). Sepsal pro porodní báby podrobně knihu s názvem *Babictví* (Plevová et al., 2018). V úvodu Jan Mošner popisuje rozdílnou profesi porodníka a porodní báby, popisuje důkladně vlastnosti, které by měla porodní bába mít a dále věnuje svou pozornost oblasti ošetření novorozence

a péči o kojence (Vránová, 2007). Kladl důraz na to, aby porodní bába dobře chránila hráz, protože po porodu se poranění prakticky nešila, dále popisuje důkladně mechanismy při deflexních polohách plodu, se kterými se mohla setkat a následně i odvést porod porodní bába (Vránová, 2007).

Kromě mužů porodníků, kteří se podíleli na rozvoji a výuce porodních bab, bude věnována pozornost i ženám, které výrazně přispěly k vývoji babictví (McIntosh, 2012). Velmi významnou ženou, porodní bábou, byla Louise Bourgeois (1563–1636). Tato žena byla první, která vedla metodické kurzy pro porodní báby (Tinková, 2010). Vydala v Paříži roku 1609 knihu s názvem *Různá pozorování o neplodnosti, ztrátě plodu, plodnosti, porodech a nemocech žen a dětí* (Perkins, 1996). Dále vydala v roce 1635 učebnici pod názvem *Sbírka tajemství*, ve které popisuje své zkušenosti nejen z porodnické praxe (Perkins, 1996). Autorka svým dílem radí porodním bábám, aby přihlížely pitvám žen z důvodu poznání ženských rodidel, dále tato žena byla pro indukci předčasného porodu při zúžené pánvi, podala popis vyhřezlého pupečníku, popsala jako první obličejovou polohu, u které upozorňovala na možnou záměnu s koncem pánevním (Doležal, 2001). Tato učebnice přinesla do vývoje babictví mnoho poznatků (Doležal, 2001). Louise Bourgeois se jako porodní bába účastnila porodů mnoha žen, například odvedla porod Anny Rakouské (Tinková, 2010).

Další historicky významnou osobností ve vývoji babictví byla Justine Dittrich Siegemundin (1648–1705) (Helfer a Winau, 1986). Tato žena uskutečňovala školení pro porodní báby (Helfer a Winau, 1986). Pracovala dvanáct let jako městská porodní asistentka mezi chudými rolníky v Liegnitzu, učila ostatní porodní báby, stala se porodní bábou konzultantkou a v roce 1609 vydala knihu (Doležal, 2001). Kniha je psaná pomocí dialogu a poskytuje informace ohledně porodu a průběhu narození, je také vybavena instruktážními ilustracemi, které jsou vyobrazeny pomocí mnoha zkušeností z osobní praxe Justine Dittrich Siegemundin (Helfer a Winau, 1986) (Příloha 4). Tato žena v dalších knihách popsala jako první abnormální rotaci plodu (Doležal, 2001).

Významnou osobností byla také Margueritte duTertre (1638–1706). Margueritte v 70. letech 17. století působila jako vrchní porodní asistentka a vedla porodnické oddělení v Paříži v Hôtelu Dieu (Vránová, 2007). Zapojila se do vyučovacího procesu porodních bab, a právě pod jejím vedením se konalo tříměsíční školení porodních bab

na porodnickém oddělení v Hôtelu Dieu (Vránová 2007). Tato žena též vydala knihu, jako předchozí zmiňované autorky, ve které píše například o obratech plodu pomocí vnitřních hmatů, o nebezpečí vcesné placenty, a dále věnuje pozornost vlastnostem, které by měla mít dobrá kojná (Vránová, 2007). Podle Lowen (2020) je kojná definována jako kojící žena, která kojí cizího novorozence za finanční odměnu. V dřívějších dobách ženy z bohatších rodin považovaly kojení za nemoderní, proto profese kojné byla velmi žádaná (Lowen, 2020). Kojné byly většinou ženy z chudých rodin, které byly najímány ženami bohatých mužů šlechticů, právníků, obchodníků či lékařů (Lowen, 2020).

Další významnou roli v šíření porodnických znalostí sehrála žena jménem Marie Angélique (1712–1789), která v 60. a 70. letech 18. století vzdělávala pomocí kurzů několik tisíc adeptek pro babictví (Tinková, 2010). Vyučovala pomocí šité hadrové „mašiny“, jež měla velikost dospělé ženy, a pomocí šitého, hadrového novorozence (Lenderová, 2016) (Příloha 5). Na této loutce Marie Angélique simulovala polohy plodu a celý proces porodu plodu (Tinková, 2010).

1.3 Studium studijního programu Porodní asistence

Vysoká škola je vzdělávací instituce poskytující nejvyšší stupeň vzdělání. Je to jediná instituce, která má právo udělovat studentům akademické tituly (Almanach technického vzdělání, ©2017). V České republice musí uchazeč vysoké školy nejprve získat úplné střední vzdělání úspěšně ukončené maturitní zkouškou, nebo úplné střední odborné vzdělání ukončené úspěšnou maturitní zkouškou, což je podmínkou pro studium jakéhokoliv oboru na vysoké škole (Almanach technického vzdělání, ©2017).

Dle Ministerstva školství, mládeže a tělovýchovy (©2020) je studium definováno jako vzdělávací činnost takových aktivit, které přímo směřují k rozvoji znalostí, schopností, postojů studentů a připravují je na život v budoucím nepředvídatelném, náročném a dynamickém světě. Tato vzdělávací činnost může být sestavena výukou pomocí přednášek, seminářů, samostatnou přípravou na hodinu, dále pomocí zapojení studentů do tvůrčích činností či odborné praxe, projektové výuky, do on-line vzdělávání a do využití mnoha dalších moderních způsobů (Ministerstvo školství, mládeže a tělovýchovy, 2020).

Masarykova univerzita (©2020) definuje pojem studijní program jako poskytování vysokoškolského vzdělání, které je zakončené státní zkouškou s udělením akademického titulu. Studijní program se rozlišuje stupňovitě na bakalářský typ studijního programu, dále na magisterský typ studijního programu a na doktorský typ studijního programu (Masarykova Univerzita, ©2020).

Studium vysoké školy může probíhat ve formě prezenční (denní), distanční (dálkové) či kombinované formě studia (Almanach technického vzdělání, ©2017).

Požadavky na studium studijního programu Porodní asistence nejsou jednoduché. Tyto požadavky na studium uvádí například Univerzita Palackého v Olomouci. Uchazečka o studium porodní asistence musí mít střední školu ukončenou úspěšnou maturitní zkouškou a také musí splnit požadavky přijímací zkoušky, které si stanovuje příslušná vysoká škola, na kterou se studentka hlásí (Univerzita Palackého v Olomouci, ©2019). Tato přijímací zkouška většinou probíhá formou písemného testu z oblasti biologie člověka a ze společenských a přírodních věd (Univerzita Palackého v Olomouci, ©2019). Dále podle kvalifikačního standardu Ministerstva zdravotnictví České republiky (©2018) musí zdravotní stav uchazečky odpovídat kritériím stanoveným pro studium studijního programu Porodní asistence.

Rámcem Evropské unie upravuje vzdělávání a praxi tzv. regulovaného povolání porodní asistentky podle Směrnice č. 80/155/EHS, která udává povahu a obsah minimálního akceptovatelného vzdělávacího programu a také výkonu porodních asistentek (Evropská unie, ©2019). Zákon č. 96/2004 Sb. ze dne 4. února 2004, O podmínkách získávání a uznávání způsobilosti k výkonu nelékařských zdravotnických povolání a k výkonu činností souvisejících s poskytováním zdravotní péče a o změně některých souvisejících zákonů, upravuje způsobilost v oboru porodní asistentka. Podle Ministerstva zdravotnictví České republiky (2014) mají odbornou způsobilost k výkonu povolání porodní asistentky taktéž absolventky, které získaly způsobilost studiem podle dřívějších právních předpisů a kterým zůstala způsobilost podle zákona č. 96/2004 Sb. nedotčena. Tyto absolventky jsou buď absolventky v oboru ženská sestra nebo porodní asistentka, pokud ale bylo studium tohoto oboru zahájeno nejpozději v roce 1996–1997, nebo absolventky tříletého studia na vyšších zdravotnických školách v oboru diplomovaná porodní asistentka, pokud bylo studium prvního ročníku zahájeno nejpozději v roce

2003–2004 (Ministerstvo zdravotnictví České republiky, 2014). Ženské sestry měly odlišnou náplň práce i postavení, než má nynější porodní asistentka (APERIO, ©2020). Fungovaly od roku 1963 do roku 2004, kdy mohly poskytovat péči ženám s fyziologickým těhotenstvím, porodem a šestinedělím, mohly vést fyziologické porody a provádět první ošetření novorozence. Zákon však nespécifikoval rozsah práce prováděné samostatně, proto lékaři postupně přebírali kompletní zodpovědnost za výkony a ženské sestry přestaly být asistentkami ženy, ale staly se asistentkami lékaře (APERIO, ©2020).

Ministerstvo zdravotnictví České republiky (2014) uvádí způsob získání odborné způsobilosti k výkonu porodní asistentky. Tuto způsobilost lze získat pouze studiem nejméně tříletého akreditovaného zdravotnického bakalářského studijního programu zaměřeného na přípravu studentek porodní asistence. Forma studia bakalářského studijního programu Porodní asistence je formou prezenční anebo kombinovanou (Ministerstvo zdravotnictví České republiky, 2014).

Studentky se v průběhu svého praktického studia snaží poskytnout všem svým pacientkám/pacientům holistickou péči (Birmingham City University, ©2020). Získání praktické zkušenosti studentkám umožňuje výraznější rozvoj v porodní asistenci a umožňuje propojovat naučenou teorii s praxí. Praktickou zkušeností se studentkám porodní asistence rozvíjí získané dovednosti a znalosti, které jsou důležité pro základ jejich pokračující praxe (Australian College of Midwives, ©2020).

Ministerstvo zdravotnictví České republiky (dále MZ ČR) (2018) uvádí kvalifikační standard přípravy studentky na výkon zdravotnického povolání porodní asistentky, udává délku praktického vyučování nejméně 1800 hodin, kdy tato praktická výuka musí být vedena pod přímým vedením zdravotnických pracovníků oprávněných k výkonu zdravotnického povolání bez odborného dohledu. V prvním ročníku je nezbytné, aby studentka splnila 300 hodin praktické výuky, ve druhém a třetím ročníku je nutné, aby studentka absolvovala 600 hodin praktické výuky, a o zbylých 300 hodinách praktické výuky škola rozhoduje podle svého uvážení (MZ ČR, 2018).

Studentka v průběhu své praktické výuky plní potřebné sledované výkony v souladu s platnou legislativou EU a vyhláškou č. 39/2005 Sb., kdy vykonává praxi v primární a komunitní péči, dále na porodním sále, na stanici rizikového těhotenství, na stanici

neonatologie, gynekologické stanici a na ostatních klinických pracovištích, mezi které patří například interní a chirurgické oddělení (MZ ČR, 2018)

V primární a komunitní péči studentka poskytuje požadovanou péči a poradenství fyziologicky těhotným ženám, plní 100 prenatalních vyšetření u těhotné ženy, dále sleduje v průběhu svého studia po celou dobu těhotenství alespoň 3 těhotné ženy (MZ ČR, 2018). Studentka poskytuje komunitní péči, výchovu, edukaci a péči o ženu a její rodinu (MZ ČR, 2018)

Na porodním sále studentka poskytuje požadovanou péči ženě ve všech dobách porodních, samostatně odvádí nejméně 40 fyziologických porodů, a to včetně indikovaného provedení epiziotomie (MZ ČR, 2018). Pokud studentka není schopná dosáhnout počtu 40 fyziologických porodů, může být tento počet snížen na 30 fyziologických porodů, ale za podmínky splnění alespoň 20 asistencí u fyziologických porodů (MZ ČR, 2018). Studentka porodní asistence povinně asistuje nejméně u 10 patologických porodů a nejméně u jednoho porodu v poloze koncem pánevním, nebo alespoň provede porod polohou koncem pánevním pomocí simulace na modelu (MZ ČR, 2018). Studentka provádí minimálně 10 kontrol porodních cest a ošetření porodních cest, provádí šití drobných poranění pochvy či episiotomie, pokud šití neprovede, může provést nácvik šití drobných poranění či hráze pomocí simulace na modelu (MZ ČR, 2018). Další nezbytnou podmínkou je poporodní ošetření a vyšetření alespoň 100 rodiček a novorozenců v časném poporodním období (MZ ČR, 2018).

Na stanici rizikového těhotenství nebo v primární a komunitní péči studentka dohlíží nejméně na požadovaných 40 žen rizikově těhotných (MZ ČR, 2018).

Na stanici neonatologie studentka dohlíží na ženu po porodu a novorozence v průběhu šestinedělí, vyšetřuje a edukuje alespoň požadovaných 100 žen šestinedělek a fyziologických novorozenců, včetně laktčního poradenství (MZ ČR, 2018). Studentka porodní asistence během své praktické výuky dohlíží a pečuje o ženu s novorozencem, vyžadujícím zvláštní péči, a to včetně nedonošeného novorozence, přenošeného novorozence, novorozence s nízkou porodní hmotností a patologického novorozence (MZ ČR, 2018). Studentka porodní asistence asistuje u resuscitace novorozence, pokud resuscitace u novorozence není možná, provede studentka nácvik resuscitace novorozence pomocí simulace na modelu (MZ ČR, 2018).

Na stanici gynekologie studentka dále pečuje o ženy v oblasti gynekologie, a to včetně paliativní péče u těchto žen (MZ ČR, 2018).

Na ostatních klinických pracovištích, jako je například interní a chirurgické oddělení, studentka plní požadovanou základní ošetrovatelskou péči v oblasti interního lékařství a chirurgie (MZ ČR, 2018).

Kvalifikační standard Ministerstva zdravotnictví České republiky (2018) určuje podmínky pro dokončení studia studijního programu Porodní asistence. Studentka musí dosáhnout požadovaných cílů studijního programu, měla by splnit předem dané povinnosti studia tohoto studijního programu (MZ ČR, 2018), podle Západočeské univerzity v Plzni (2020) by studentka měla získat za tři roky minimálně 180 kreditů. Kredity získává studentka z předmětů povinných, povinně volitelných a volitelných (MZ ČR, 2018). Vysokoškolské vzdělávání se ukončuje státní závěrečnou zkouškou, která se zpravidla skládá z praktické zkoušky, obhajoby bakalářské práce a ústní zkoušky z předmětů – porodní asistence, porodnictví, neonatologie, gynekologie a z humanitních věd a teorie porodní asistence (MZ ČR, 2018)

V České republice umožňuje studium studijního programu Porodní asistence jedenáct vysokých škol, mezi které patří: 1. lékařská fakulta Univerzity Karlovy v Praze, Vysoká škola zdravotnická též v Praze, dále studium umožňuje Masarykova univerzita v Brně, poté Univerzita Palackého v Olomouci a Ostravská univerzita (Langová, 2018). Také Univerzita Jana Evangelisty Purkyně v Ústí nad Labem, dále studium nabízí Západočeská univerzita v Plzni, poté Univerzita v Pardubicích, Vysoká škola polytechnická v Jihlavě, Univerzita Tomáše Bati ve Zlíně a Zdravotně sociální fakulta na Jihočeské univerzitě v Českých Budějovicích (Langová, 2018).

Po studiu bakalářského studijního programu v oblasti porodní asistence má porodní asistentka možnost dále studovat v navazujícím magisterském studiu, které trvá minimálně dva roky a je možno ho absolvovat podle vybrané fakulty stejně jako bakalářské studium ve formě prezenčního nebo kombinovaného studia (Vacková, 2013). Navazující magisterské studium porodní asistence umožňují čtyři vysoké školy: Vysoká škola polytechnická v Jihlavě, Fakulta zdravotnických věd na Univerzitě Palackého v Olomouci, dále Lékařská fakulta v Ostravě a Fakulta zdravotnických studií na Univerzitě v Pardubicích (Vysoké školy, ©2020).

Čtyřletý doktorský studijní program v oboru Ošetrovatelství je pro porodní asistentky nejvyšším stupněm vysokoškolského vzdělání a navazuje na bakalářský a následně na magisterský studijní program Porodní asistence (Ostravská univerzita, 2017). Úspěšná absolventka tohoto studijního programu získá titul Ph.D. (Ostravská univerzita, 2017). V České republice lze tento studijní program studovat pouze na Lékařské fakultě v Ostravě (Vysoké školy, ©2020).

Další možností studia pro porodní asistentky je studium specializačního vzdělávání v Národním centru ošetrovatelství a nelékařských zdravotnických oborů, kdy se po vystudování tohoto specializačního vzdělávání porodní asistentka označuje jako „specialistka“ (Vacková, 2013). Ministerstvo zdravotnictví České republiky (2014) uvádí, že *na základě úspěšného ukončení SV, tj. úspěšné složení atestační zkoušky před oborovou atestační komisí, získá zdravotnický pracovník specializovanou způsobilost k výkonu specializovaných činností příslušného zdravotnického povolání. Dokladem o specializované způsobilosti je diplom o specializaci v příslušném oboru* (MZ ČR, 2014). Dnešní doba nabízí dále také certifikované kurzy, kdy si porodní asistentka může dobrovolně navyšovat své vědomosti a následně získá certifikát o úspěšném absolvování daného kurzu (Vacková, 2013).

1.4 Porodní asistentka

Označení porodní asistentka v překladu znamená asistere – zúčastnit se (Doležal, ©2003). Toto označení se začalo používat po vzniku Československého státu, kdy byla zákonem č. 200 z 9. listopadu 1928 upravena „pomocná praxe porodnická“. Tímto zákonem bylo pro porodní asistentky upraveno také vzdělání a jejich výcvik (Vacková, 2013). S pojmem porodní asistentka souvisí slova rod, rodit, rody, rodina, rodiče, obroda, úroda, rodička a porodnice (Doležal, ©2003).

1.4.1 Profese porodní asistentky

Podle Špoka (©2012) se běžně užívaný pojem profese definuje jako jasně vymezená pracovní role, která je zodpovědná za své výsledky, dovednosti, znalosti a schopnosti, které nositel pracovní role musí mít.

Pomáhající profese podle Vybíralové (2018) je všeobecné označení pro profese zaměřené na pomoc druhým. Podle Vávrové (2012) lze tento pojem definovat jako pojem, který se vztahuje k oblasti lidské činnosti primárně zaměřené na práci s lidmi. Smyslem pomáhajících profesí je pomáhání lidem, sloužení blahu a prospěchu lidí (Špirudová, 2015). Dále smyslem pomáhajících profesí je poskytování služeb druhým, poskytování pomoci druhým řešit jejich problémy a dělat činnosti, které dávají smysl životu pomáhajícímu (Špirudová, 2015). Mezi pracovníky působícími v pomáhajících profesích lze zařadit například pracovníky v sociálních službách, zdravotní sestry, fyzioterapeuty, učitele nebo například právě porodní asistentky (Vybíralová, 2018).

International Confederation of Midwives (©2017) uvádí, že porodní asistentka je odpovědný profesionální pracovník, který pracuje po boku žen s cílem poskytnout ženám nezbytnou podporu.

1.4.2 *Kompetence porodní asistentky*

Kompetence lze chápat také jako pojem způsobilosti nebo schopnosti vykonávat určitou činnost či profesi (Managementmania, ©2016). Zvládat určitou pracovní pozici, umět tuto pozici vykonávat, být v dané oblasti kvalifikovaný, mít k této oblasti dané vědomosti, dovednosti a zkušenosti (Managementmania, ©2016).

Kompetencemi porodní asistentky je vést celý fyziologický porod na svou vlastní zodpovědnost, poskytovat péči v těhotenství, v průběhu porodu, v období šestinedělí a poskytovat péči novorozencům a kojencům (Health professionals, ©2018). Podle Ministerstva zdravotnictví České republiky (2018) do kompetencí porodní asistentky spadá i asistence pod přímým vedením lékaře u komplikovaného porodu, při gynekologických výkonech a instrumentace na operačním sále při porodu. Dále porodní asistentka může ošetřovat porodní a poporodní poranění, další kompetencí porodní asistentky je i pečovat o ženu s odumřelým plodem ve vyšším stupni těhotenství, nebo indukovaným potratem z genetické indikace či zdravotní indikace ženy, a to ve všech porodních dobách, včetně sledování a vyhodnocování všech rizik s tímto spojené (MZ ČR, 2018). Porodní asistentka pomáhá diagnostikovat těhotenství, předepisuje, doporučuje a provádí nutná vyšetření k sledování fyziologického těhotenství, sleduje plod v děloze a dále rozpoznává patologické příznaky u těhotné ženy či u plodu, vyžadující

zásah lékaře (MZ ČR, 2018). Dále porodní asistentka informuje ženu o životosprávě v těhotenství, při kojení, informuje ohledně přípravy na porod, poskytuje rady a pomoc v otázkách sociálně-právních, ve spolupráci s odpovědnými orgány. Česká společnost porodních asistentek (©2019) udává, že péče porodní asistentky zahrnuje prevenci, podporu fyziologického porodu, porodní asistentka by měla rychle reagovat při náhlém výskytu komplikace u matky nebo dítěte a měla by umět provést nezbytná opatření při výskytu nouzové situace. Porodní asistentka podle International Confederation of Midwives (©2017) dále poskytuje poradenství a vzdělávání, a to nejen pro ženy, ale také poradenství v rámci rodiny nebo komunity. Provádí návštěvy v rodině těhotné ženy, u ženy do šestého týdne po porodu a u gynekologicky nemocné ženy sleduje její zdravotní stav (MZ ČR, 2018). Dále porodní asistentka může vést předporodní kurzy, připravovat budoucí matku a otce na rodičovství, měla by se zaměřovat na zdraví žen, sexuální nebo reprodukční zdraví žen a na péči o novorozence či kojence (International Confederation of Midwives, ©2017). Porodní asistentka může působit v rámci své profese v jakémkoliv prostředí, včetně nemocnic, domova, klinik nebo komunity (International Confederation of Midwives, ©2017).

2 Cíl práce a výzkumná otázka

2.1 Cíl práce

Cíl: Zjistit představu studentek porodní asistence o profesi porodní asistentka.

2.2 Výzkumná otázka

Výzkumná otázka: Jaký názor mají studentky porodní asistence na profesi porodní asistentka?

2.3 Operacionalizace pojmů

Představa se může tvořit na základě vzpomínek, paměti či fantazie, tvoří názorný obraz předmětů a jevů v našem vědomí, které v daném okamžiku nevnímáme (Placerová a Pužejová, ©2016).

Studentka je osoba do 26 let věku, která se soustavně připravuje na budoucí povolání na střední či vysoké škole (Jogheevá, ©2019).

Porodní asistence je Ministerstvem zdravotnictví České republiky (2018) definována jako poskytování zdravotní péče a rady ženám během fyziologického těhotenství, při porodu a šestinedělí, dále vedení fyziologického porodu a poskytování péči novorozenci. Součástí porodní asistence je péče o ženu na úseku gynekologie a spolupráce s lékařem ohledně preventivní, léčebné, diagnostické, rehabilitační, neodkladné či dispenzární péče.

Profese je podle Špoka (©2012) běžně užívaný pojem, definuje ji jako jasně vymezenou pracovní roli, která je zodpovědná za své výsledky, dovednosti, znalosti a schopnosti, které nositel pracovní role musí mít (Špok, ©2012).

Porodní asistentka je International Confederation of Midwives (©2017) definována jako odpovědný profesionální pracovník, který pracuje po boku žen s cílem poskytnout ženám nezbytnou podporu.

Názor definuje Burýšek (2019) jako subjektivní náhled člověka, který je založen většinou na emocích a pocitech. Názor může být či nemusí být zakládán na faktech, kterými bývá ovlivňován (Burýšek, 2019).

3 Metodika výzkumu

3.1 Metodika a technika výzkumu

K vypracování výzkumné části bakalářské práce bylo využito kvalitativní výzkumné šetření. Sběr dat byl proveden prostřednictvím individuálních polostrukturovaných rozhovorů. Rozhovory se studentkami porodní asistence se skládaly ze čtrnácti hlavních otázek, které byly doplněny doplňujícími otázkami, za účelem získání podrobnějších informací. Úvodní otázky v rozhovorech byly orientované na identifikační údaje informantek, ostatní otázky byly zaměřené na představu studentek o profesi porodní asistentky a na názor studentek ohledně profese porodní asistentky (Příloha 10).

Pro vypracování výzkumné části byl stanoven jeden výzkumný soubor. Výzkumný soubor tvořily studentky porodní asistence z Českých Budějovic, Plzně a Jihlavy. Všechny informantky byly kontaktovány přes telefonní hovor. Informantky byly před zahájením jednotlivých rozhovorů seznámeny s tématem bakalářské práce a zároveň byly poučené o tom, že při zpracovávání rozhovorů se bude postupovat podle principů GDPR. Informantky vyjádřily slovní souhlas se zpracováním získaných informací a zároveň vyslovily souhlas s nahráváním telefonického rozhovoru na diktafon.

Při zpracování dat byly rozhovory z diktafonu doslovně přepsány a vytisknuty. Následně byly jednotlivé rozhovory označeny a očíslovány formou I1 (informantka 1) až I9 (informantka 9). Zpracování a analyzování dat probíhalo pomocí otevřeného kódování, konkrétně pomocí metody papír a tužka (Šedřová a Švaříček et al., 2014). V rámci kódování rozhovorů se studentkami porodní asistence byly vytvořeny 3 hlavní kategorie a k nim 6 podkategorií, které jsou přehledně rozepsány v Tabulce 2.

3.2 Charakteristika výzkumného souboru

Výzkumný soubor tvořilo 9 respondentek, které studují studijní program Porodní asistence v Českých Budějovicích, v Plzni a Jihlavě. Kritéria pro získání informantek byla, aby studovaly studijní program Porodní asistence a souhlasily s rozhovorem.

4 Výsledky

4.1 Identifikační údaje informantek

Tabulka 1 – Identifikační údaje studentek

<i>Informantka</i>	<i>Věk</i>	<i>Ročník</i>	<i>Vystudovaná střední škola</i>	<i>Studovaná vysoká škola</i>	<i>Studijní program</i>
I1	23 let	3.	ESO Euroškola	ZSF JČU ČB, UOP	PA
I2	24 let	3.	SZŠ	ZSF JČU ČB, UOP	PA
I3	24 let	3.	SPgŠ	ZSF JČU ČB, UOP	PA
I4	21 let	2.	SZŠ	ZČU Plzeň, Katedra oš. a PA	PA
I5	21 let	2.	SZŠ	ZSF JČU ČB, UOP	PA
I6	21 let	3.	SZŠ	ZSF JČU ČB, UOP	PA
I7	22 let	3.	OG se všeob. zaměř.	VŠP Jihlava, Katedra zdr. studií	PA
I8	22 let	3.	SZŠ	VŠP Jihlava, Katedra zdr. studií	PA
I9	21 let	2.	SZŠ	ZČU Plzeň, Katedra oš. a PA	PA

Zdroj: Vlastní

Vysvětlivky: SZŠ – Střední zdravotnická škola; ESO – Euroškola, Střední odborná škola s.r.o.; SPgŠ – Střední pedagogická škola; OG se všeob. zaměř. – Osmileté gymnázium se všeobecným zaměřením; ZSF JČU ČB – Zdravotně sociální fakulta Jihočeské univerzity v Českých Budějovicích; ZČU – Západočeská univerzita; VŠP – Vysoká škola polytechnická; UOP – Ústav ošetřovatelství, porodní asistence a neodkladné péče; oš. a PA – ošetřovatelství a porodní asistence; zdr. – zdravotnických; PA – Porodní asistence

Informantce I1 je 23 let, vystudovala Střední školu ekonomiky a podnikání ve Strakonících. Nyní studuje Zdravotně sociální fakultu Jihočeské univerzity v Českých Budějovicích na Ústavu ošetrovatelství, porodní asistence a neodkladné péče. Studuje studijní program Porodní asistentce a je ve třetím ročníku.

Informantce I2 je 24 let, má vystudovanou Střední zdravotnickou školu v Písku, obor zdravotnické lyceum. Nyní studuje na Zdravotně sociální fakultě Jihočeské univerzity v Českých Budějovicích na Ústavu ošetrovatelství, porodní asistence a neodkladné péče. Je ve třetím ročníku na studijním programu Porodní asistence.

Informantce I3 je 24 let, má vystudovanou Střední pedagogickou školu v Českých Budějovicích. Nyní informantka I3 studuje Zdravotně sociální fakultu Jihočeské univerzity v Českých Budějovicích na Ústavu ošetrovatelství, porodní asistence a neodkladné péče. Studuje studijní program Porodní asistentce a je ve třetím ročníku.

Informantce I4 je 21 let, má vystudovanou Střední zdravotnickou školu v Českých Budějovicích, obor zdravotnický asistent. Je ve druhém ročníku na studijním programu Porodní asistence na Západočeské univerzitě, Katedře ošetrovatelství a porodní asistence v Plzni.

Informantce I5 je 21 let, vystudovala Střední zdravotnickou školu v Písku, obor zdravotnický asistent. Nyní informantka I5 studuje druhý ročník studijního programu Porodní asistence na Zdravotně sociální fakultě Jihočeské univerzity v Českých Budějovicích na Ústavu ošetrovatelství, porodní asistence a neodkladné péče.

Informantce I6 je 21 let, vystudovala Střední školu zdravotnickou v Benešově, obor zdravotnický asistent. Nyní studuje třetí ročník studijního programu Porodní asistence na Zdravotně sociální fakultě Jihočeské univerzity v Českých Budějovicích na Ústavu ošetrovatelství, porodní asistence a neodkladné péče.

Informantce I7 je 22 let, má vystudované Gymnázium (osmileté, všeobecné) v Písku. Nyní informantka I7 studuje studijní program Porodní asistence na Vysoké škole polytechnické, Katedře zdravotnických studií v Jihlavě a je ve třetím ročníku.

Informantce I8 je 22 let, vystudovala Střední zdravotnickou školu v Písku, obor zdravotnický asistent. Nyní studuje třetí ročník studijního programu Porodní asistence na Vysoké škole polytechnické, Katedře zdravotnických studií v Jihlavě.

Informantce I9 je 21 let, vystudovala Střední zdravotnickou školu v Písku, obor zdravotnický asistent. Nyní informantka I9 studuje druhý ročník studijního programu Porodní asistence na Západočeské univerzitě, Katedře ošetrovatelství a porodní asistence v Plzni.

Úvodní část rozhovorů byla zaměřena na identifikační údaje informantek. Všechny informantky studují studijní program Porodní asistence. Informantky (I1, I2, I3, I5, I6) studují na Zdravotně sociální fakultě Jihočeské univerzity v Českých Budějovicích na Ústavu ošetrovatelství, porodní asistence a neodkladné péče. Informantky (I4, I9) studují na Západočeské univerzitě, Katedře ošetrovatelství a porodní asistence v Plzni. Informantky (I7, I8) studují na Vysoké škole polytechnické, Katedře zdravotnických studií v Jihlavě. Věkově se informantky pohybovaly mezi 21 až 24 lety. Rozhovory byly provedeny se studentkami z druhého a třetího ročníku studijního programu Porodní asistence. Z výzkumného šetření vyplynulo, že informantky (I2, I4, I5, I6, I8, I9) měly vystudovanou střední zdravotnickou školu. Informantky (I1, I3, I7) měly vystudovanou jinou střední školu.

4.2 Zpracování rozhovorů se studentkami studijního programu Porodní asistence

Na základě analýzy získaných dat byly stanoveny 3 kategorie a ty byly rozčleněny na 6 podkategorií (Tabulka 2). Výsledky každé kategorie a podkategorie jsou podrobně rozepsány a doplněny o přímé citace informantek v textu psané kurzívou.

Tabulka 2 – Seznam kategorií a podkategorií výzkumného šetření

Kategorie	Podkategorie
Ovlivnění studentky ke studiu	Vnější vlivy
Představa studentek o profesi PA	Představa o profesi PA před zahájením studia studijního programu Por. asistence
	Současná představa o profesi PA
Aktuální postoj k vykonávání profese PA	Výkon profese PA
	Nevýhody profese PA
	Organizace pro PA

Zdroj: Vlastní

Vysvětlivky: PA – porodní asistentka; Por. – porodní

Kategorie 1 Ovlivnění studentky ke studiu

Součástí kategorie Ovlivnění studentky ke studiu je jedna podkategorie, která zahrnuje informace o tom, čím byly studentky porodní asistence ovlivněné ke studiu studijního programu Porodní asistence.

Podkategorie 1 Vnější vlivy

V této podkategorii jsou popsány vnější vlivy, které studentky motivovaly ke studiu studijního programu Porodní asistence. Informantky (I4, I6, I8, I9) uvedly, že ve výběru studijního programu Porodní asistence je ovlivnila střední zdravotnická škola, informantky (I4, I6) mají stejný názor, že motivujícím faktorem ke studiu bylo, že viděly v průběhu odborné praxe na střední zdravotnické škole porod. Informantky (I8, I9) se shodly v názoru, že chtěly studovat obor s větší specializací. Informantka I9 popsala: „Rozhodla jsem se pro porodní asistenci, protože mi přišlo, že to je specializace, přičemž

všeobecná sestra je prostě... Tam můžu dělat na všech oborech, přitom ta porodní asistence je jenom tím porodním, nebo gynekologickým směrem.“

Informantka I5 uvedla, že chtěla studovat speciální pedagogiku předškolního věku, přesněji učitelství pro mateřské školy. Zmínila se, že na výběr studijního programu Porodní asistence měli vliv rodiče. Informantka I7 byla ve výběru studijního programu ovlivněna jinými osobami, které vykonávají profesi v oblasti porodnictví a porodní asistence.

Informantky (I1, I3) uvedly, že rok studovaly jinou vysokou školu a jiný studijní program, který jim ale nevyhovoval. Zmínily se, že předchozí studijní program pro ně nebyl zajímavým a dále se nechtěly studovaným programem zabývat. Informantka I1 sdělila, že dříve studovala Vysokou školu technickou a ekonomickou v Českých Budějovicích a uvedla: *„Byla jsem na jiné věšce a tam jsem zjistila, že to není nic pro mě, a pak jsem našla tohle, a to mě zaujalo.“* Informantka I3 sdělila, že studovala Pedagogickou fakultu Jihočeské univerzity v Českých Budějovicích. Tyto informantky se shodly, že volba jít studovat porodní asistentku vznikla, když hledaly jiný studijní program, který by je zajímal a bavil.

Informantky (I2, I5) uvedly, že chtěly jít studovat jiný obor, na který nebyly přijaty. Informantka I2 uvedla: *„Chtěla jsem jít studovat úplně jiný obor, na který mě ale nevzali, takže jsem si tenhle obor vybrala vyřazovací metodou z těch oborů, na který mě přijali a který obor by mě mohl z těch přijatých oborů bavit nejvíc.“*

Kategorie 2 Představa studentek o profesi PA

Kategorie Představa studentek o profesi porodní asistentky (dále PA) zahrnuje dvě podkategorie. V těchto podkategoriích jsou popsány představy studentek porodní asistence o profesi porodní asistentka.

Podkategorie 1 Představa o profesi PA před zahájením studia studijního programu Porodní asistence

V této podkategorii nás zajímalo, jakou představu měly studentky porodní asistence před zahájením studia studijního programu Porodní asistence. Informantky (I1, I2, I3, I4, I5, I8, I9) si před zahájením studia studijního programu Porodní asistence představovaly, že

porodní asistentka může své kompetence uplatnit pouze na porodním sále. Informantka I1 popsala: „*Myslela jsem si, že porodní asistentka je jen na porodním sále, ale ona má vlastně těch kompetencí hrozně moc.*“ Informantka I1 zmínila další kompetence porodní asistentky. Uvedla, že porodní asistentka může svou profesi uplatnit na porodním sále, v komunitní péči, dále v ordinaci u gynekologického lékaře a na stanici fyziologických novorozenců.

Informantky (I3, I8) uvedly, že si před zahájením studia studijního programu Porodní asistence představovaly, že porodní asistentka pouze asistuje lékaři při porodu. Informantka I8 například řekla: „*Tak vlastně představovala jsem si, že porodní asistentka se stará o ženy v průběhu toho porodu, a že asistuje lékaři při tom porodu. V průběhu studia jsem zjistila, že to tak není. My jako porodní asistentky můžeme odvádět fyziologické porody, což je skvělé.*“

Informantka I7 uvedla, že si vytvořila představu o profesi porodní asistentky na základě sledování filmů s danou problematikou a zmínila: „*Měla jsem vidinu takovou tu z těch filmů, prostě s čím se člověk normálně setká, když se tomu oboru nevěnuje a když neprošel nějakou tou zdrávkou před tím. Takže jsem viděla ty porodní báby spíš v té komunitní stránce. Porody doma, práce v nemocnicích, práce v gynekologických poradnách, poučování o průběhu těhotenství, porodu a že ten porod potom i vedou.*“

Informantka I6 uvedla, že se o profesi porodní asistentky zajímala už před zahájením studia studijního programu Porodní asistence. Zmínila se, co o profesi porodní asistentky nevěděla: „*Já jsem věděla, že tedy vede fyziologický průběh toho porodu, že se může starat o novorozence, že je na tom šestinedělí a tak. Co jsem ale nevěděla bylo, že může třeba stříhat hráz, nebo šít to porodní poranění, ale jinak si myslím, že jsem měla reálný představy. Něco jsem si o tom i dopředu četla, docela mě to zajímalo.*“

Podkategorie 2 Současná představa o profesi PA

Tato podkategorie popisuje současnou představu studentek porodní asistence o profesi porodní asistentky. Informantka I1 uvedla, že pod profesí porodní asistentky si již nepředstavuje pouze porodní asistentku na porodním sále. Popsala, že porodní asistentka má spoustu možností, při kterých může uplatnit své vzdělání a řekla, že si představuje pod profesí porodní asistentky komunitní porodní asistentku, dále práci porodní

asistentky v ordinaci u gynekologického lékaře či péči o novorozence na stanici fyziologických novorozenců.

Informantka I2 uvedla, že porodní asistentka má poměrně velkou škálu možností, kam jít v rámci své profese pracovat. Uvedla, že může pracovat na porodním sále, na stanici šestinedělí, na stanici gynekologie, dále na stanici fyziologických novorozenců a v gynekologických ambulancích. Popsala, že porodní asistentka může samostatně uskutečňovat určité intervence v péči o ženu bez bezprostřední indikace lékaře.

Informantka I3 popsala: „*Porodní asistentka pro mě představuje nějakého nadčlověka. Je to osoba, která dělá užitečnou, a přitom náročnou práci...Je to prostě multifunkční osoba, která pracuje na všech odděleních týkající se gynekologie, porodnictví i novorozenců. Vede samostatně porod a má tolik kompetencí.*“ Informantka I4 sdělila, že profese porodní asistentky je obdivuhodná profese, a uvedla, že porodní asistentka může uplatnit své kompetence i jinde než pouze na porodním sále. Dále zmínila, že porodní asistentka může pracovat na porodním sále, u fyziologických novorozenců, na stanici šestinedělí, na stanici gynekologie, v ambulanci u gynekologického lékaře či v centrech pro porodní asistentky. Informantka I6 popsala, že porodní asistentka je nejdůležitější osobou v období těhotenství, v průběhu porodu a šestinedělí, může pečovat o fyziologické novorozence a poskytovat komunitní péči. Informantka I7 řekla, že porodní asistentka má těžkou profesi, která je záslužná, důležitá a velmi zajímavá. Uvedla, že porodní asistentka pečuje o fyziologické novorozence, o těhotnou ženu, ženu v průběhu porodu a po porodu, dále o ženu v období šestinedělí a o gynekologicky nemocnou ženu. Dále zmínila, že je důležité, aby porodní asistentka uměla dobře edukovat ženy. Informantka I8 uvedla svou současnou představu o profesi porodní asistentky: „*Nyní si o profesi porodní asistentky představuju, že je to osoba, která je v určitém směru závislá na lékaři, ale je to také hodně podstatná a samostatná osoba, která vlastně může spoustu věcí vykonávat i sama. Právě jako fyziologické porody, starat se o děti do jednoho roku, takže můžeme být i na novorozeneckém oddělení, můžeme mít i svojí ambulanci, ženy si mohou vlastně tu porodní asistentku najmout ke svému porodu a může s ní být u porodu a až po konec šestinedělí. Takže o profesi porodní asistentky si myslím, že je to neuvěřitelně nádherná práce, která má spoustu zaměření. A že porodní asistentka je nedílnou součástí porodního rýmu a nedílnou součástí lékaře.*“ Informantka

I9 popsala, že porodní asistentka má za úkol podporovat a starat se o ženu v průběhu porodu, dále řekla, že je důležité edukovat ženu v průběhu porodu.

Kategorie 3 Aktuální postoj k vykonávání profese PA

Tato kategorie zahrnuje aktuální postoj studentek porodní asistence k vykonávání profese porodní asistentky. Kategorie je členěna do tří podkategorií, ve kterých je popsáno, zda by se studentky porodní asistence chtěly do budoucna věnovat profesi porodní asistentky. Další podkategorie zahrnuje, co studentkám porodní asistence nevyhovuje na profesi porodní asistentky. Poslední podkategorie se zabývá zapojením studentek porodní asistence do organizací pro porodní asistentky. V této podkategorii nás zajímalo, zda jsou studentky členkami organizace pro porodní asistentky či zda mají do budoucna v plánu být členkami organizace pro porodní asistentky.

Podkategorie 1 Výkon profese PA

Podkategorie je zaměřená na otázku, zda se studentky porodní asistence chtějí věnovat profesi porodní asistentky. Informantky (I1, I2, I3, I4, I6, I7, I8, I9) chtějí vykonávat profesi porodní asistentky. Informantka I5 uvedla, že by profesi porodní asistentky vykonávat nechtěla a řekla: „*No já bych to určitě dělat nechtěla, protože jsem se v tom jako by nenašla a důvod je asi to, že je to moc stresový povolání na mě.*“ Dále zmínila, že chce dostudovat studijní program Porodní asistence, ale do budoucna se nechce věnovat žádné profesi týkající se zdravotnictví. Informantka I1 uvedla: „*Rozhodně nechci jít dělat sama na sebe a nechci hlavně dělat v ordinaci gynekologa, to mi přijde jako nuda, protože tam se toho moc neděje. Takže chci dělat jednou v nemocnici a je mi jedno jestli na oddělení šestinedělí, gynekologickém oddělení, na porodním sále nebo u novorozenců.*“ Informantka I2 sdělila, že by chtěla vykonávat budoucí profesi porodní asistentky na stanici fyziologických novorozenců. Informantka I3 uvedla, že ji nejvíc přitahuje porodní sál a stanice fyziologických novorozenců. Informantka I4 uvedla: „*Chtěla bych pracovat určitě ve zdravotnickém zařízení, možná šestinedělí, možná novorozenci, možná porodní sál, baví mě i gynda, ale přesně ještě nevím.*“ Informantka I6 popsala, že jí práce porodní asistentky nejvíce baví na porodním sále. Informantka I7 řekla, že jí vyhovuje spíše péče o ženy na lůžkovém oddělení, proto popsala, že by chtěla vykonávat profesi porodní asistentky na stanici šestinedělí či na stanici rizikového těhotenství. Informantka I8 přesně neví, kde by chtěla pracovat, uvedla, že

pravděpodobně na porodním sále. Informantka I9 uvedla, že by chtěla nejspíše pracovat buďto v gynekologické ambulanci, na porodním sále, na stanici šestinedělí či na stanici fyziologických novorozenců.

Dále nás zajímalo, zda se studentky porodní asistence chtějí věnovat profesi komunitní porodní asistentky. Informantky (I1, I2, I3, I4, I5, I7, I8, I9) uvedly, že profesi komunitní porodní asistentky vykonávat nechtějí. Dále se tyto informantky shodly v názoru, že profesi komunitní porodní asistentky nechtějí vykonávat z důvodu velké zodpovědnosti za těhotné ženy, plod, ženy po porodu či novorozence. Jediná informantka I6 uvedla, že by se v budoucnu chtěla věnovat profesi komunitní porodní asistentky. Zmínila, že se jí líbí komunitní péče, ale uvědomuje si, že komunitní péče vyžaduje několikaleté zkušenosti.

Podkategorie 2 Nevýhody profese

Tato podkategorie popisuje, co studentkám porodní asistence nevyhovuje na profesi porodní asistentky. Informantky (I1, I3, I4, I6, I7, I8) uvedly, že nevnímají žádné nevýhody profese porodní asistentky. Kdežto informantka I2 uvedla, že by chtěla více pracovat s dětmi. Informantce I9 nevyhovuje na profesi porodní asistentky nárazová činnost na porodním sále a uvedla: „*Je to nestálá práce, to mi nevyhovuje. V jednu chvíli nemáte co dělat, nikdo na porodním sále není a za pět minut přijdou tři rodičky a vy se prostě nezastavíte. Jednu noční je to úplně v pohodě a druhou noční si nejste schopni ani dojít na záchod...*“ Informantka I5 popsala, že jí na profesi porodní asistentky nevyhovuje stres a dvanáctihodinové směny ve zdravotnickém zařízení, kde jsou i noční směny.

Informantka I6 ve své výpovědi zmínila, že jí vadí název asistentka, neboť má zkušenost, že veřejnost si pod tímto názvem představuje asistentku lékaře. Dále informantka I8 ve své výpovědi zmínila, že si delší dobu musela zvykat na noční směny.

Podkategorie 3 Organizace pro PA

Ve výzkumném šetření nás zajímalo, zda studentky porodní asistence jsou členky organizací pro porodní asistentky či zda mají v plánu být členkami organizací pro porodní asistentky. Informantky (I1, I3, I4, I5, I9) sdělily, že nejsou členky a do budoucna nechtějí být členkami organizace pro porodní asistentky. Informantka I9 uvedla: „*Já nevím, jestli mám na organizace nějaký názor, určitě nic negativního, to ne. Já nevím, asi je to*

k něčemu dobrý, já neříkám, že ne, ale já osobně bych v žádné organizaci být nechtěla. Nebo jsem ty organizace zatím spíš nějak nevyhledávala a nezkoumala, co řeší. Pro mě jsou organizace zatím úplně nevýznamný. Nevím, jestli se to, kdy změní, ale zatím jsem ty organizace nevyhledávala a vůbec jsem nezjišťovala, proč jsou a jaký mají cíle, o co se snaží nebo nesnaží dělat.“

Informantky (I6, I8) uvedly, že do budoucna by chtěly být členkami profesní organizace pro porodní asistentky. Informantka I6 uvedla: *„Jako já přemýšlím, že bych se stala součástí nějaké takové organizace, jako protože by to bylo dobré, podílet se na tom rozvoji toho oboru.“* Informantka I8 sdělila: *„V žádné organizaci pro porodní asistentky nejsem a doufám, že tedy v budoucnu budu. Ráda bych se určitě přidala a jezdila na kurzy, aby si člověk zvyšoval to svoje vzdělání a rozšiřoval okruhy v tom našem oboru.“*

Informantky (I2, I7) uvedly, že zatím nepřemýšlely, zda chtějí být členkami profesní organizace pro porodní asistentky, dále zmínily, že do budoucna by možná chtěly být členkami profesní organizace pro porodní asistentky. Informantka I2 sdělila: *„Nepřemýšlela jsem zatím o tom, možná, že do budoucna třeba jo, až budu mít nějaké zkušenosti. Ale zatím ne.“*

5 Diskuze

Pro bakalářskou práci s názvem „Představa studentek porodní asistence o profesi porodní asistentka“ byl stanoven jeden cíl. Cílem bylo zjistit představu studentek porodní asistence o profesi porodní asistentky. Byla položena výzkumná otázka: Jaký názor mají studentky porodní asistence na profesi porodní asistentka?

Ve výzkumné části bakalářské práce nás zajímalo, kým nebo čím byly motivovány studentky ke studiu studijního programu Porodní asistence. Nejvíce shodných odpovědí uvedly informantky (I4, I6, I8, I9), které sdělily, že je ve výběru studijního programu Porodní asistence ovlivnila střední zdravotnická škola. Studentky si v podstatě vybraly studium porodní asistence na základě své předchozí odborné praxe, kterou absolvovaly na střední zdravotnické škole. Odborná praxe na střední zdravotnické škole je forma časově dlouhodobější studijní aktivity, která probíhá mimo střední školu a většinou bez přítomnosti středoškolského učitele (Sirotková, ©2012). V průběhu odborné praxe na střední zdravotnické škole se žák začlení do běžných pracovních úkolů v podmínkách a prostředí své budoucí profese, propojuje naučenou teorii s praktickou realitou profese, ověřuje své předpoklady pro výkon profese a získává vztah k profesi a odhaluje její úskalí (Sirotková, ©2012).

Informantky uvedly zajímavé výpovědi, které se týkaly volby studijního programu Porodní asistence. Většina informantek (I1, I3, I4, I6, I7, I8, I9) sdělila, že studijní program Porodní asistence byla jejich první volba. Informantky (I2, I5) uvedly, že si studijní program vybraly až po obdržení výsledků přijímacího řízení. Informantka I2 chtěla studovat obor fyzioterapeut a informantka I5 chtěla studovat speciální pedagogiku předškolního věku, přesněji učitelství pro mateřské školy. Dále informantka I5 sdělila, že studijní program Porodní asistence chce dostudovat a dodala, že neví, jakou profesi bude v budoucnu vykonávat, ale nebude se věnovat zdravotnické profesi. Informantka I5 ve své výpovědi dále zmínila, že ve výběru studijního programu Porodní asistence byla ovlivněna rodiči. V bakalářské práci Frombergerová (©2015) uvádí působení vlivů na studenty při rozhodování o volbě svého budoucího povolání; popisuje působící sociální faktory jako rodinu a přátele, dále získané informace z různých zdrojů, dispozice, zájmy, hodnoty, motivační faktory a další osobnostní předpoklady studenta. V našem výzkumném šetření se potvrdilo ovlivnění výběru studijního programu Porodní asistence

zájmem studentek o studium porodní asistence, ovlivnění střední zdravotnickou školou, rodiči a jinými osobami věnující se porodnictví a porodní asistenci.

Dále ve výzkumném šetření informantky (I1, I3) řekly, že rok studovaly jinou vysokou školu a jiný studijní program, který jim ale nevyhovoval. Zmínily se, že předchozí studijní program pro ně nebyl zajímavým a dále se nechtěly studujícím oborem zabývat. Tyto informantky uvedly, že volba jít studovat porodní asistentku vznikla, když hledaly jiný studijní program, který by je zajímal. Váchová (©2011) v diplomové práci srovnávala studenty, kteří nastoupili na vysokou školu těsně po maturitě, a ty, kteří nastoupili na vysokou školu s odstupem jednoho roku a více. Váchová (©2011) uvádí, že tito studenti si pak více volí svůj nejžádanější obor a nenastupují na obor z nouze. Z našich výsledků vyplynul fakt, že se tyto studentky pět let plně věnovaly úplně jiným oborům než studijnímu programu Porodní asistence. Informantka I1 se na střední škole a jeden rok na vysoké škole věnovala ekonomice a informantka I3 se na střední škole a jeden rok na vysoké škole věnovala pedagogice. Obě tyto informantky uvedly, že na studijní program Porodní asistence přešly, protože je studijní program Porodní asistence zaujal. Zajímavým faktem však je, že obě tyto studentky měly před zahájením studia studijního programu Porodní asistence zkreslenou představu o kompetencích porodní asistentky, neboť informantka I1 uvedla, že si představovala profesi porodní asistentky jen na porodním sále a informantka I3 uvedla, že si představovala profesi porodní asistentky též jen na porodním sále a že pouze asistuje lékaři při porodu. Obě tyto informantky chtějí profesi porodní asistentky vykonávat. Podle Venglářové et al. (2011) hrají roli ve zvládnutí zdravotnické profese povahové rysy osobnosti, mezi povahové rysy osobnosti zařazují temperament, sociální dovednosti a schopnosti, kdy mezi sociální dovednosti a schopnosti zahrnují sociální percepce, dále přívětivost, sociabilitu a komunikativnost, schopnost týmové spolupráce a řešení konfliktů.

V průběhu výzkumného šetření jsme dospěli k názorům studentek, ohledně studia studijního programu Porodní asistence. Informantky (I2, I7, I9) uvedly, že je během studia překvapilo vykonávání praktické výuky i na jiných odděleních, než kde vykonává profesi porodní asistentka. Informantka I9 popsala: „... *jsem si myslela, že porodní asistentka se věnuje jen porodnictví, neonatologii, gynekologii, a tak, ale ne že se věnuje třeba biofyzice. Na praxi vlastně že musí projít tolika odděleními, včetně ARO, nebo psychiatrii jo, to jsem třeba vůbec nevěděla a úplně mě to jako zarazí, že to takhle je.*“

Domníváme se, že odborná praxe na anesteziologicko-resuscitačním oddělení či zmiňovaném psychiatrickém oddělení je pro studentky porodní asistence přínosem. Ve své budoucí profesi se studentka může určitě setkat například právě s anestézií, resuscitací či s duševními poruchami. Zkušenosti s odborným praktickým vzděláváním na jiných odděleních dodává studentkám porodní asistence větší rozhled a zkušenosti, které následně mohou uplatnit ve své budoucí profesi porodní asistentky. Podle Kahánkové et al. (2012) je odborné praktické vzdělávání, jehož součástí je právě odborná praxe, jednou z hlavních složek profesní přípravy a zárukou nastávajícího uplatnění v zaměstnání. Podle Kaniové, Recmanové a Vaňharové (©2019) je cílem odborné praxe nabýt zkušenosti, dále rozvíjet kompetence potřebné pro výkon svého povolání, budovat si profesní identitu a umět propojovat naučené teoretické znalosti s odbornou praxí.

Zajímavou výpověď uvedly informantky (I3, I8, I9), které překvapilo během studia studium převážně stejných předmětů, jako má studijní program Ošetřovatelství, obor všeobecná sestra. Požadavky na znalosti z oborů a věd tvořících základ pro poskytování péče v porodní asistenci popisuje kvalifikační standard Ministerstva zdravotnictví České republiky (2018), uvádí předměty, které studentky porodní asistence musí absolvovat v průběhu studia (anatomie, farmakologie, patologie, biofyzika aj.) (Příloha 8). Tyto předměty jsou základem též pro studijní program Ošetřovatelství, obor všeobecná sestra (MZ ČR, 2018) (Příloha 9). Domníváme se, že jednotlivé zdravotnické obory se prolínají, proto by studentka porodní asistence měla mít všeobecné zdravotnické vědomosti a znalosti.

Ve výzkumném šetření nás zajímala představa studentek porodní asistence o profesi porodní asistentka. Pozoruhodným faktem v této výzkumné části byly informace ohledně představy studentek o profesi porodní asistentky před zahájením studia studijního programu Porodní asistence a ohledně současné představy studentek o profesi porodní asistentky. Výzkumné šetření prokázalo, že všechny informantky před zahájením studia studijního programu Porodní asistence nevěděly, jaké má porodní asistentka kompetence. Jak uvedla informantka I1: „*Myslela jsem si, že porodní asistentka je jen na porodním sále...*“ Informantky (I3, I8) uvedly, že před zahájením studia studijního programu Porodní asistence si představovaly, že porodní asistentka pouze asistuje lékaři při porodu. Informantka I7 uvedla, že si vytvořila představu o profesi porodní asistentky na základě sledování filmů s danou problematikou. Informantka I6 sdělila: „*Já jsem věděla, že tedy*

vede fyziologický průběh toho porodu, že se může starat o novorozence, že je na šestinedělí a tak. Co jsem ale nevěděla bylo, že může třeba stříhat hráz, nebo šít to porodní poranění, ale jinak si myslím, že jsem měla reálný představy. Něco jsem si o tom i dopředu četla, docela mě to zajímalo... Už okolo puberty jsem koukala na různá videa o porodu...“

Z těchto faktů můžeme usuzovat, že studentky před zahájením studia studijního programu Porodní asistence vůbec nevěděly, jaké má porodní asistentka kompetence. Podle Health professionals (©2018) je kompetencí porodní asistentky vést celý fyziologický porod na svou vlastní zodpovědnost, poskytovat péči ženám v těhotenství, v průběhu porodu, v období šestinedělí a poskytovat péči fyziologickým novorozencům a kojencům. Podle Ministerstva zdravotnictví České republiky (2018) do kompetencí porodní asistentky zahrnuje i asistenci pod přímým vedením lékaře u komplikovaného porodu, při gynekologických výkonech a instrumentace na operačním sále při porodu. Dále porodní asistentka může ošetřovat porodní a poporodní poranění, může pečovat o ženu s odumřelým plodem ve vyšším stupni těhotenství nebo o ženu s indukovaným potratem z genetické či zdravotní indikace (MZ ČR, 2018). Porodní asistentka pomáhá diagnostikovat těhotenství, předepisuje, doporučuje a provádí nutná vyšetření k sledování fyziologického těhotenství, sleduje plod v děloze a dále rozpoznává patologické příznaky u těhotné ženy či u plodu, vyžadující zásah lékaře (MZ ČR, 2018). Dále porodní asistentka informuje ženu o životosprávě v těhotenství, při kojení, informuje ohledně přípravy na porod, poskytuje rady a pomoc v otázkách sociálně-právních, ve spolupráci s odpovědnými orgány. Česká společnost porodních asistentek (©2019) udává, že péče porodní asistentky zahrnuje prevenci, podporu fyziologického porodu, porodní asistentka by měla rychle reagovat při náhlém výskytu komplikace u matky nebo dítěte a měla by umět provést nezbytná opatření při výskytu nouzové situace. Porodní asistentka podle International Confederation of Midwives (©2017) dále poskytuje poradenství a vzdělávání, a to nejen pro ženy, ale také poradenství v rámci rodiny nebo komunity. Provádí návštěvy v rodině těhotné ženy, u ženy do šestého týdne po porodu a u gynekologicky nemocné ženy sleduje její zdravotní stav (MZ ČR, 2018). Dále porodní asistentka může vést předporodní kurzy, připravovat budoucí matku a otce na rodičovství, měla by se zaměřovat na zdraví žen, sexuální nebo reprodukční zdraví žen a na péči o novorozence (International Confederation of Midwives, ©2017). Porodní asistentka může působit v rámci své profese v jakémkoliv prostředí, včetně nemocnic, domova, klinik nebo komunity (International Confederation of Midwives, ©2017).

Představa se podle Placerové a Puzejové (©2016) může tvořit na základě vzpomínek, paměti či fantazie, představa tvoří názorný obraz předmětů a jevů v našem vědomí, které v daném okamžiku nevnímáme. Informantka I1 uvedla, že si nyní představuje pod profesí porodní asistentky komunitní porodní asistentku, dále práci porodní asistentky v ordinaci u gynekologického lékaře či vykonávání profese porodní asistentky na stanici fyziologických novorozenců. Informantka I2 uvedla, že porodní asistentka může pracovat na porodním sále, na stanici šestinedělí, gynekologické stanici, dále u fyziologických novorozenců a v gynekologických ambulancích. Popsala, že porodní asistentka může samostatně uskutečňovat určité intervence v péči o ženu bez bezprostřední indikace lékaře. Informantka I3 popsala, že porodní asistentka má užitečnou a náročnou práci, také řekla, že porodní asistentka může odvádět samostatně fyziologické porody na porodním sále, dále že může pracovat na stanici gynekologie a fyziologických novorozenců. Podle International Confederation of Midwives (©2017) je porodní asistentka odpovědný profesionální pracovník, který pracuje po boku žen s cílem poskytnout ženám nezbytnou podporu. Ministerstvo zdravotnictví České republiky (2018) definuje porodní asistenci jako poskytování péče a rady ženám během fyziologického těhotenství, při porodu a šestinedělí, dále vedení fyziologického porodu a poskytování péče o fyziologického novorozence. Součástí porodní asistence je péče o ženu na úseku gynekologie a spolupráce s lékařem ohledně preventivní, léčebné, diagnostické, rehabilitační, neodkladné či dispenzární péče (MZ ČR, 2018).

Informantka I4 sdělila, že porodní asistentka může pracovat na porodním sále, u fyziologických novorozenců, na stanici šestinedělí, na stanici gynekologie, v ambulanci u gynekologického lékaře či v centrech pro porodní asistentky. Informantka I6 popsala, že porodní asistentka je nejdůležitější osobou v období těhotenství, v průběhu porodu a šestinedělí, může pečovat o fyziologické novorozence a poskytovat komunitní péči. Informantka I8 uvedla, že porodní asistentka může odvádět samostatně fyziologické porody, pečovat o děti do jednoho roka, může pracovat v gynekologické ambulanci a pečovat o ženu v šestinedělí, dále informantka I8 zmínila, že porodní asistentka je nedílnou součástí lékaře. Informantka I7 řekla, že porodní asistentka má těžkou profesi, která je záslužná, důležitá a velmi zajímavá, dále uvedla, že porodní asistentka pečuje o fyziologického novorozence, o těhotnou ženu, ženu v průběhu porodu a po porodu, dále o ženu v období šestinedělí a o gynekologicky nemocnou ženu. Dále zmínila, že je

důležité, aby porodní asistentka uměla dobře edukovat ženy. Informantka I9 popsala, že porodní asistentka je pro ni nejhezčí povolání, má za úkol podporovat a starat se o ženu v průběhu porodu, dále popsala, že je důležité edukovat ženu v průběhu porodu. Podle Dušové (2019) je edukace nedílnou součástí porodní asistence. Tato autorka definuje porodní asistentku jako edukátorku, která poskytuje pacientce informace v souladu se svou odbornou způsobilostí, motivuje a edukuje ženy, jejich rodiny a skupiny. Poskytuje informace ohledně životosprávy v těhotenství, přípravy na porod, kojení, ošetření novorozence a edukuje ohledně použití zdravotnických prostředků.

Zajímá nás názor studentek porodní asistence ohledně aktuálního postoje k budoucímu vykonávání profese porodní asistentky. Výzkumným šetřením bylo zjištěno, že všechny informantky, kromě informantky I5, chtějí vykonávat profesi porodní asistentky. Dále všechny informantky, kromě informantky I5, zmínily, že chtějí vykonávat profesi porodní asistentky ve zdravotnickém zařízení. Informantka I5 uvedla, že by profesi porodní asistentky vykonávat nechtěla, a řekla: „*No já bych to určitě dělat nechtěla, protože jsem se v tom jako by nenašla a důvod je asi to, že je to moc stresový povolání na mě.*“ Ešlerová (©2009) ve své bakalářské práci uvádí, že nejčastějším stresovým faktorem v povolání porodní asistentky je zodpovědnost za životy klientek.

Porodní asistentka kromě péče ženám v ambulantních zdravotnických zařízeních, nemocnicích, klinik a zdravotnických středisek poskytuje péči také v komunitě těhotných žen (MZ ČR, 2014). Výzkumným šetřením jsme zjistili, že informantky (I1, I2, I3, I4, I5, I7, I8, I9) nechtějí působit v komunitě těhotných žen. Pouze informantka I6 uvedla, že by se v budoucnu chtěla věnovat profesi komunitní porodní asistentky, zmínila, že se jí líbí komunitní péče a že si uvědomuje, že komunitní porodní asistentka musí mít několikaleté zkušenosti s poskytováním péče v porodní asistenci. Další zajímavé mínění bylo od informantek (I5, I7), které řekly, že není dobré, když komunitní porodní asistentka poskytuje péči rodícím ženám v domácím prostředí. Podle Porodního domu U Čápa (©2020) komunitní porodní asistentky mohou pracovat mimo nemocniční prostředí s cílem poskytnout těhotným ženám primární či porodnickou péči. Pokud komunitní porodní asistentky u těhotné či rodící ženy zjistí komplikaci vyžadující léčebný zásah, odešlou ženu k odbornému lékaři. Dvořáková (©2011) uvádí, že povinností komunitní porodní asistentky je optimálně provést ženu těhotenstvím, porodem a šestinedělím.

Ve výzkumném šetření nás dále zajímalo, co studentkám na profesi porodní asistentky nevyhovuje. Informantky (I1, I3, I4, I6, I7, I8) sdělily, že nevnímají nevýhody profese porodní asistentky. Kdežto informantka I2 uvedla, že by chtěla více pracovat s dětmi. Informantce I9 nevyhovuje na profesi porodní asistentky časová návaznost při činnostech na porodním sále, popsala: „*V jednu chvíli nemáte co dělat, nikdo na porodním sále není a za pět minut přijdou tři rodičky a vy se prostě nezastavíte. Jednu noční je to úplně v pohodě a druhou noční si nejste schopni ani dojít na záchod...*“ Informantka I5 popsala, že jí na profesi porodní asistentky nevyhovuje stres a dvanáctihodinové směny v nemocničním zařízení.

Informantka I8 ve své výpovědi zmínila, že si déle musela zvykat na noční směny. Informantka I6 ve své výpovědi zmínila, že jí vadí název asistentka, neboť má zkušenost, že veřejnost si pod tímto názvem představuje asistentku lékaře. Reichlová (©2014) v bakalářské práci uvádí, že veřejnost není dostatečně informována o tomto oboru. Dále ve své práci popisuje, že porod veřejnost vnímá jako lékařskou záležitost, ne záležitost, ve které může být dominantní právě porodní asistentka (Reichlová, ©2014).

Dále nás ve výzkumném šetření zajímaly názory studentek porodní asistence ohledně organizací pro porodní asistentky. Zjišťovaly jsme, zda studentky porodní asistence jsou členky organizace pro porodní asistentky či zda mají v plánu být členkami organizace pro porodní asistentky. Informantky (I1, I3, I4, I5, I9) sdělily, že nejsou a ani nechtějí do budoucna být členkami organizace pro porodní asistentky. Informantka I9 například uvedla: „*Já nevím, jestli mám na organizace nějaký názor, určitě nic negativního, to ne. Já nevím, asi je to k něčemu dobrý, já neříkám, že ne, ale já osobně bych v žádné organizaci být nechtěla. Nebo jsem ty organizace zatím spíš nějak nevyhledávala a nezkoumala, co řeší. Pro mě jsou organizace zatím úplně nevýznamný. Nevím, jestli se to, kdy změní, ale zatím jsem ty organizace nevyhledávala a vůbec jsem nezjišťovala, proč jsou a jaký mají cíle, o co se snaží, nebo nesnaží dělat.*“ Výpověď informantky I9 je pro nás překvapivá. Podle této výpovědi lze usuzovat, že informantka I9 neví, jaké organizace pro porodní asistentky existují a k čemu vůbec slouží organizace pro porodní asistentky. Domníváme se, že informantka I9 jeví nezájem o organizace pro porodní asistentky.

Informantky (I6, I8) uvedly, že do budoucna by chtěly být členkami organizace pro porodní asistentky. Informantka I6 uvedla, že by se ráda stala členkou organizace

pro porodní asistentky a že by se s radostí podílela na rozvoji profese porodních asistentek. Informantka I8 sdělila, že by se do nějaké organizace přidala, a uvedla, že by si s radostí rozšiřovala vědomosti ohledně porodní asistence. Informantky (I2, I7) uvedly, že zatím nepřemýšlely o členství v organizaci pro porodní asistentky, ale řekly, že do budoucna budou zvažovat možnost stát se členkami organizace pro porodní asistentky. Informantka I2 sdělila: „*Nepřemýšlela jsem zatím o tom, možná, že do budoucna třeba jo, až budu mít nějaké zkušenosti. Ale zatím ne.*“ V bakalářské práci Trtíková (©2014) uvedla informace o organizacích pro porodní asistentky, které jsou zakládány pro podporu zájmů členů profese porodních asistentek, že se jedná především o výměnu informací porodních asistentek mezi sebou. Dále autorka uvedla, že se jedná o poskytování podpory v oblasti vzdělávání, vytváření zázemí pro členy profese porodních asistentek a v poslední řadě o propagaci činností profese porodních asistentek směrem k veřejnosti. Mezi organizace pro porodní asistentky patří Česká komora porodních asistentek (ČKPA, ©2020), dalšími organizacemi jsou Unie porodních asistentek (UNIPA, ©2020) a Česká společnost porodních asistentek (ČSPA, ©2020).

V průběhu zpracování výzkumné části bakalářské práce se v rozhovorech se studentkami porodní asistence objevila zajímavá fakta. Nejzajímavější výpovědi všech informantek byla představa o profesi porodní asistentky před zahájením studia studijního programu Porodní asistence. Tyto výpovědi potvrzují, že informantky se před vstupem na studijní program Porodní asistence nezajímají o kompetence porodní asistentky a celkově o profesi porodní asistentky. Pravděpodobně by nastudování těchto informací mělo pozitivní dopad na nárůst studentek porodní asistence se skutečným zájmem o studijní program Porodní asistence a profesi porodní asistentky.

V průběhu zpracování bakalářské práce jsem si uvědomila, že každá studentka studijního programu Porodní asistence je jiná a každá má svůj specifický postoj k profesi porodní asistentky. Většinu výpovědí jsem od studentek očekávala. Bylo to z důvodu, že na danou problematiku mám totožný názor. Avšak ve výpovědích ohledně představ o profesi porodní asistentky před zahájením studia studijního programu Porodní asistence jsem se neshodla. Studentky měly zkreslenou představu o profesi porodní asistentky kvůli nevědomostem o kompetencích porodní asistentky. Podle mne je volba budoucího povolání v životě studenta určitě klíčovým krokem, který by se neměl podceňovat, a proto jsem před zahájením studia měla nastudované veškeré informace ohledně kompetencí

a profese porodní asistentky. Zjišťovala jsem, co studium a profese porodní asistentky obnáší, abych nastoupila na studijní program informativně připravená.

6 Závěr

Bakalářská práce se zabývala názory a představami studentek porodní asistence o profesi porodní asistentka. V teoretické práci byla věnována pozornost historii a vývoji profese porodní asistentky, výuce babictví a porodnictví, dále současnému systému vzdělávání porodní asistentky a v poslední řadě byla věnována pozornost současné profesi a kompetencím porodní asistentky. Praktickou část bakalářské práce tvoří kvalitativní výzkumné šetření, které probíhalo formou polostrukturovaných individuálních rozhovorů se studentkami porodní asistence, studující studijní program Porodní asistence. Vybrané studentky studují na Zdravotně sociální fakultě Jihočeské univerzity v Českých Budějovicích, Ústavu ošetrovatelství, porodní asistence a neodkladné péče, dále na Západočeské univerzitě, Katedře ošetrovatelství a porodní asistence v Plzni a Vysoké škole polytechnické, Katedře zdravotnických studií v Jihlavě.

Z výzkumného šetření vyplynuly nejzajímavější výpovědi ohledně představy o profesi porodní asistentky před zahájením studia studijního programu Porodní asistence. Z výpovědí jasně vyplynulo, že všechny informantky před zahájením studia studijního programu Porodní asistence nevěděly, jaké má porodní asistentka kompetence.

Dále jsme zjistili, že téměř všechny informantky chtějí vykonávat profesi porodní asistentky. Jedna informantka však měla názor odlišný. Informantka I5 uvedla, že profesi porodní asistentky vykonávat nechce. Nenašla se v profesi porodní asistentky a řekla, že je pro ni profese porodní asistentky moc stresující. Na základě výzkumného šetření bylo zjištěno, že téměř všechny informantky nechtějí poskytovat péči těhotným ženám v komunitě. Tyto informantky se shodly v názoru, že profesi komunitní porodní asistentky nechtějí vykonávat z důvodu velké zodpovědnosti za těhotné ženy, plod, ženy po porodu či novorozence. Pouze informantka I6 uvedla, že by se v budoucnu chtěla věnovat profesi komunitní porodní asistentky.

Výzkumným šetřením jsme zjistili, co dotazovaným studentkám porodní asistence na profesi porodní asistentky nevyhovuje. Pouze informantky (I2, I5, I9) vnímají nevýhody profese porodní asistentky. Informantka I2 uvedla, že by chtěla více pracovat s dětmi. Informantka I9 řekla, že jí na profesi porodní asistentky nevyhovuje nárazová činnost na

porodním sále. Informantka I5 uvedla, že jí na profesi porodní asistentky nevyhovuje stres a dvanáctihodinové směny v nemocničním zařízení.

Dále nás ve výzkumném šetření zajímaly názory studentek porodní asistence ohledně organizací pro porodní asistentky. Pouze informantky (I2, I6, I7, I8) uvedly, že do budoucna by pravděpodobně chtěly být členkami organizace pro porodní asistentky.

V průběhu zpracování bakalářské práce jsme získali názory, postoje a představy studentek ohledně profese porodní asistentky. Tyto zjištěné poznatky mohou sloužit uchazečkám o studijní program Porodní asistence k získání informací týkající se představy o profesi porodní asistentky. Zároveň by mohla sloužit vysokoškolským pedagogům, kteří vyučují studentky porodní asistence, aby se informovali o postojích či představách studentek porodní asistence.

7 Seznam použité literatury

1. ALMANACH TECHNICKÉHO VZDĚLÁNÍ. ©2017. *Vysoké školy (VŠ) – charakteristika, typy a forma studia*. [online]. Publi. Dostupné z: <https://publi.cz/books/262/VŠ.html>
2. AMUSINGPLANET, ©2017. *Madam Coudray's 18th Century Manikin For Midwife Trainees*. [online]. Amusingplanet. Dostupné z: <https://www.amusingplanet.com/2017/10/madam-coudrays-18th-century-manikin-for.html>
3. APERIO, ©2020. *Kdo je kdo? Porodní asistentka a duly*. [online]. Aperio, společnost pro zdravé rodičovství. Dostupné z: <https://aperio.cz/kdo-je-kdo-porodni-asistentka-a-duly/>
4. AUSTRALIAN COLLEGE OF MIDWIVES. ©2020. *Students Working with Women*. [online]. Australian College of Midwives. Dostupné z: <https://www.midwives.org.au/students-working-women>
5. BADA©, *The British Antique Dealers Association*. [online]. Bada. Dostupné z: <https://www.bada.org/object/rare-german-nuremberg-carved-ivory-anatomical-model-pregnant-woman-stephan-zick>
6. BIRMINGHAM CITY UNIVERSITY. ©2020. *20 Student Midwife Secrets*. [online]. Birmingham City University. Dostupné z: <https://www.bcu.ac.uk/nursing-and-midwifery/about-us/school-blog/student-midwife-secrets>
7. BURÝŠEK J., 2019. *Názory vs. fakta: Co je vlastně názor?* [online]. BEZ FAULU. [cit. 2019-14-07]. Dostupné z: <https://bezfaulu.net/clanky/o-manipulaci/nazory-vs-fakta-co-je-vlastne-nazor/>
8. ČESKÁ KOMORA PORODNÍCH ASISTENTEK, z.s., ©2020. [online]. Dostupné z: <https://www.ckpa.cz>
9. ČESKÁ SPOLEČNOST PORODNÍCH ASISTENTEK, ©2019. *Definice porodní asistentky*. [online]. Česká společnost porodních asistentek. Dostupné

z: <http://www.porodniasistentky.info/index.php/predsednictvo-cspa/definice-porodni-asistentky/>

10. ČESKÁ SPOLEČNOST PORODNÍCH ASISTENTEK, ©2020. [online]. Dostupné z: <https://www.porodniasistentky.info>
11. DOLEŽAL A., 2001. *Od babictví k porodnictví*. Praha: Karolinum, 2001, 144 s. ISBN 80-246-0277-6.
12. DOLEŽAL A., ©2003. *Základní termíny oboru*. [online] Moderní babictví. 1(7), 1-6. ISSN 1214-5572.
13. DOLEŽAL A., et. al., 2009. *Evropa – kolébka vědeckého porodnictví*. Galén, 2009, 98 s. ISBN 978-80-7262-506-2.
14. DUŠOVÁ B., 2019. *Edukace v porodní asistenci*. Praha: Grada, 2019, 144 s. ISBN 978-80-2710-836-7.
15. DVOŘÁKOVÁ M., ©2011. *Jak jsem si založila praxi*. [online]. MilenaDvořáková Alfa-asistentky. Dostupné z: <https://www.milenedvorak.com/milena/83-milena/98-zalozeni-praxe-2003?showall=&start=4>
16. EŠLEROVÁ E., ©2009. *Stres v práci porodních asistentek a sester na gynekologicko-porodnickém oddělení*. [online]. Theses. Dostupné z: <https://theses.cz/id/cf5tcl/?lang=en>
17. FEJKAL F., 2015. *Taháky: Dějepis – pravěk a starověk*. [online]. Martin Kolářek – E-knihy jedou, 2015, 50 s. ISBN 978-80-7512-302-2. Dostupné z: <https://books.google.cz/books?id=4ch1CgAAQBAJ&printsec=frontcover&dq=pravěk+dějepis&hl=cs&sa=X&ved=0ahUKEwjT9OXgzMLnAhXFSxUIHSPjBOEQ6AEIKDAA#v=onepage&q=pravěk%20&f=false>

18. FROMBERGEROVÁ A., ©2015. *Dilema výběru vysoké školy*. [online]. Repozitář závěrečných prací. Dostupné z: <https://is.cuni.cz/webapps/zzp/detail/146550/>
19. GALA C., 2003. *České lidové pověry a pranostiky o ženách a z porodnictví*. [online] Moderní babictví. 2(9), 1-7. ISSN 1214-5572.
20. GETTYIMAGIES, ©2020. *Obstetric Model of the Womb and Genitalia, 18th Century*. [online]. Gettyimages. Dostupné z: <https://www.gettyimages.com/detail/news-photo/this-18th-century-wood-and-leather-model-of-the-foetus-in-news-photo/90728804>
21. HÁJEK, Z. et al., 2014. *Porodnictví*. 3. vydání. Praha: Grada, 2014, 358 s. ISBN 978-80-247-4529-9.
22. HELFER O., WINAU R., 1986. *Männer und Frauen der Medizin: Illustrierte Kurzbiographien zur Geschichte*. Walte de Gruiter: Berlín, 1989, 206 s. ISBN 978-3110105438.
23. HEALTH PROFESSIONALS. ©2018. *Core Competencies of Registered Midwife*. [online]. Health professionals. Dostupné z: https://www.healthprofessionals.gov.sg/docs/librariesprovider4/publications/core-competencies-generic-skills-for-rmws_-snb_-april-2018.pdf
24. HEALTHYWAY, 2017. *Medieval Pregnancy Advice That Is Beyond Disturbing*. [online]. Healthyway. [cit. 2017-04-05]. Dostupné z: <https://www.healthyway.com/content/medieval-pregnancy-advice-that-is-beyond-disturbing/>
25. HETTNEROVÁ M., 2014. *Počátky a vývoj babictví (1. díl – Od venuše k císařskému řezu)*. Florence. 10(5), 48-40. ISSN 1801-464X.
26. HISTORY, 2019. *Middle Ages*. [online]. History. [cit. 2019-04-22]. Dostupné z: <https://www.history.com/topics/middle-ages/middle-ages>

27. HUDÁKOVÁ Z., KOPÁČIKOVÁ M., 2017. *Příprava na porod, fyzická a psychická profylaxe*. Praha: Grada, 2017, 136 s. ISBN 978-80-271-0274-7.
28. JIHOČESKÁ UNIVERZITA V ČESKÝCH BUDĚJOVICÍCH, ZDRAVOTNĚ SOCIÁLNÍ FAKULTA, ©2017. *Studijní program: Porodní asistence*. [online]. Jihočeská univerzita v Českých Budějovicích, Zdravotně sociální fakulta. Dostupné z: <https://www.zsf.jcu.cz/cs/dok/studijni-agenda/studijni-obory/porodni-asistence/porodni-asistence-studijni-program>
29. JOGHEEOVÁ N., ©2019. *Kdo je považován za studenta?* [online]. NICM. Dostupné z: <http://www.nicm.cz/kdo-je-dle-prave-student>
30. JOZSA L. G., 2011. *Obesity in the Paleolithic Era*. [online]. Hormones. 2011, 10(3), 241-244. [cit. 2020-01-19]. Doi: 10.14310/horm.2002.1315. ISSN 11093099. Dostupné z: <http://www.hormones.gr/737/article/obesity-in-the-paleolithic-era%E2%80%A6.html>
31. KAHÁNKOVÁ J. et al., 2012. *Průvodce odborným praktickým vzděláváním v sociální práci pro studující*. Ostravská univerzita, 2012, 96 s. ISBN 978-80-7368-468-6.
32. KANIOVÁ, RECMANOVÁ, VAŇHAROVÁ, ©2019. *Praxe krok za krokem. Průvodce odborným praktickým vzděláváním v sociální práci*. [online]. Ostravská univerzita. Dostupné z: <https://dokumenty.osu.cz/fss/publikace/pruvodce-opv-v-sp-praxe-krok-za-krokem-iva-kaniova-kol.pdf>
33. KAZIMOUR I., 2016. *Historie českého zdravotnictví*. Praha: E-knihy jedou, 2016, 460 s. ISBN 978-80-751-2595-8.
34. KAZIMOUR I., 2017. *Historie zdravotnictví*. Praha: E-knihy jedou, 2017, 450 s. ISBN 978-80-7512-758-7.
35. KENNEDY L., 2019. *The Prehistoric Ages: How Humans Lived Before Written Records*. [online]. History. [cit. 2019-03-21]. Dostupné z: <https://www.history.com/news/prehistoric-ages-timeline>

36. LANGOVÁ J., 2018. *Kde studovat na porodní asistentku a co obor obnáší.* [online]. StudentMag. [cit. 2018-08-03]. Dostupné z: <https://www.studentmag.cz/kde-studovat-na-porodni-asistentku-a-co-obor-obnasi/>
37. LENDEROVÁ M., 2016. *K hříchu i k modlitbě – Žena devatenáctého století.* Karolinum, 2016, 320 s. ISBN 978-80-246-3540-8.
38. LOWEN L., 2020. *The History and Definition of Wet Nurse.* [online]. ThoughtCo. [cit.2020-01-03]. Dostupné z: <https://www.thoughtco.com/history-and-definition-of-wet-nurse-3534100>
39. MASTERSON A., 2019. *Estimating Childbirth Deaths in Prehistory.* [online]. Cosmos. [cit. 2019-02-18]. Dostupné z: <https://cosmosmagazine.com/archaeology/estimating-childbirth-deaths-in-prehistory>
40. MCINTOSH T., 2012. *A Social History of Maternity and Childbirth: Key Themes in Maternity Care.* New York: Routledge, 2012, 200 s. ISBN 978-0-415-56162-4.
41. PERKINS W., 1996. *Midwifery and Medicine in Early Modern France: Louise Bourgeois.* University of Exeter Press Reed Hall, 1996, 170 s. ISBN 0 85989 471 1.
42. PLACEROVÁ V, PUŽEJOVÁ Y., ©2016. *Představy a fantazie.* [online]. Publi. Dostupné z: <https://publi.cz/books/339/08.html>
43. PLEVOVÁ I., et al., 2011. *Ošetřovatelství I.* Praha: Grada, 2011, 288 s. ISBN 978-80-247-3557-3.
44. PLEVOVÁ I., et al., 2018. *Ošetřovatelství I. 2. přeprac. a dopl. vydání.* Praha: Grada, 2018, 288 s. ISBN 978-80-247-3421-7.
45. PORODNÍ DŮM U ČÁPA, ©2020. *Činnosti porodní asistentky v komunitní péči.* [online]. Porodní dům U Čápa. Dostupné z: <https://www.pdcap.cz/Texty/PA/PAPD.html>

46. REBAY-SALISBURY K., 2015. *Giving Birth in the Iron Age*. [online]. Motherhood in prehistory. [cit. 2015-05-01]. Dostupné z: <https://motherhoodinprehistory.wordpress.com/2015/05/01/giving-birth-in-the-iron-age/>
47. RESEARCHGATE, ©2020. *Image of The Birth Chair in Eucharius Rösslin*. [online]. ResearchGate. Dostupné z: https://www.researchgate.net/figure/Image-of-the-birth-chair-in-Eucharius-R-sslin-Der-schwangeren-Frauen-und-Hebammen_fig3_24278470
48. REICHLOVÁ M., ©2014. *Povědomí veřejnosti o práci porodní asistentky*. [online]. Theses. Dostupné z: <https://theses.cz/id/6tu2bw/11601023>
49. ROZTOČIL, A. et al., 2017. *Moderní porodnictví. 2., přeprac. a dopl. vyd.* Praha: Grada, 2017, 656 s., ISBN 978-80-247-5753-7.
50. SIEGEMUND J. D, ©1968. *Die Königl. Preussische und Chur-Brandenb. Hof-Wehe-Mütter*. [online]. Medvik. Dostupné z: <https://www.medvik.cz/bmc/link.do?id=MED00148935>
51. SIROTKOVÁ R., ©2012. *Je odborná praxe na střední škole smysluplná?* [online]. Kurikulum S. Dostupné z: <http://www.nuov.cz/kurikulum/je-odborna-praxe-na-stredni-skole-smysluplna>
52. SLEZÁKOVÁ L., et al., 2013. *Ošetrovatelství pro střední zdravotnické školy III. – Gynekologie a porodnictví, onkologie, psychiatrie. 2., dopl. vydání.* Praha: Grada, 2013, 244 s. ISBN 978-80-247-4341-7.
53. Směrnice Rady 80/155/EHS, o koordinaci právních a správních předpisů týkajících se přístupu k činnosti porodních asistentek a jejího výkonu (Směrnice Rady), 1980 [online]. Esipa. [cit. 1980-02-11]. Dostupné z: <https://esipa.cz/sbirka/sbsrv.dll/sb?DR=SB&CP=31980L0155>
54. ŠEĐOVÁ K., ŠVARŤÍČEK R., et al., 2014. *Kvalitativní výzkum v pedagogických vědách. 2. vyd.* Portál, 384 s. ISBN 978-80-262-0644-6.

55. ŠPIRUDOVÁ L., 2015. *Doprovázení v ošetrovatelství II: doprovázení sester sestrami, mentorování, adaptační proces, supervize*. Grada, 2015, 144 s. ISBN 978-80-247-5711-7.
56. ŠPOK D., ©2012. *Povolání, zaměstnání, pracovní pozice nebo profese?* [online]. Etlabora. Dostupné z: <http://www.etlabora.cz/povolani-zamestnani-pracovni-pozice-profese/>
57. ŠTROMEROVÁ Z., ©2019. *Zpráva o stavu českého porodnictví – Současná situace v porodní asistenci v České republice*. [online]. Porodní dům U čápa. Dostupné z: <https://www.pdcap.cz/Texty/Zprava.html>
58. TINKOVÁ D., 2010. *Tělo, věda, stát: Zrození porodnice v osvícenské Evropě*. Argo, 2010, 672 s. ISBN 978-80-257-0223-9.
59. TOTELIN L., 2019. *Call the (Roman) Midwife*. [online]. HistoryExtra. [cit. 2019-03-26] Dostupné z: <https://www.historyextra.com/period/roman/childbirth-ancient-rome-empire-mothers-midwives-how-babies-born/>
60. TÖPFER S., ©2014. *The Physical Activity of Parturition in Ancient Egypt: Textual and Epigraphical Sources*. [online]. Dostupné z: http://scielo.isciii.es/scielo.php?script=sci_arttext&pid=S0211-95362014000200003
61. TRTÍKOVÁ K. ©2014. *Profesní organizace porodních asistentek*. [online]. Muni. Dostupné z: https://is.muni.cz/th/y8m0k/Bakalarska_prace.pdf
62. UNIE PORODNÍCH ASISTENTEK, ©2020. [online]. Dostupné z: <https://www.unipa.cz>
63. UNIVERZITA PALACKÉHO V OLOMOUCI, ©2019. *Studijní programy a obory pro akademický rok 2020/2021 – Porodní asistentka*. [online]. Univerzita Palackého v Olomouci. Dostupné z: https://studijniprogramy.upol.cz/obor/detail/porodni-asistence-1/?tx_vlkstagobory_katalog%5Bcontroller%5D=Obory&cHash=2ca3e6d395b95fe2652f3f7bfb75eff7

64. VÁCHOVÁ B., ©2011. *Životní změny po vstupu na vysokou školu*. [online]. Theses. Dostupné z: https://theses.cz/id/g1mmu7/Diplomov_prce.pdf?zpet=%2Fvyhledavani%2F%3Fsearch%3Daiesec%20agenda:help%26start%3D47
65. VÁVROVÁ S., 2012. *Doprovázení v pomáhajících profesích*. Portál, 2012, 160 s. ISBN 978-80-262-0087-1.
66. VENGLÁŘOVÁ M., et al., 2011. *Sestry v nouzi – Syndrom vyhoření, mobbing, bossing*. Praha: Grada, 2011, 192 s. ISBN 978-80-247-3174-2.
67. VRÁNOVÁ V., 2007. *Historie babictví a současnost porodní asistence*. Olomouc, 2007, 203 s. ISBN 978-80-244-1764-6.
68. VYBÍRALOVÁ M., 2018. *Pomáhající profese – co je to, definice, vysvětlení, příklad, informace*. [online]. Bezplatná právní poradna. [cit. 2018-02-16]. Dostupné z: <https://www.bezplatnapravniporadna.cz/ruzne/pravnickyslovník/36769-pomahajici-profese-co-je-to-definice-vysvetleni-priklad-informace.html>
69. VYSOKÉ ŠKOLY. ©2020. [online]. VysokeSkoly. Dostupné z: <https://www.vysokeskoly.cz/v/q-Porodní%20asistentka/studium-magisterske-navazujici/>
70. VYSOKÉ ŠKOLY, ©2020. *Lékařská fakulta (LF OU)* [online]. VysokeSkoly. Dostupné z: <https://www.vysokeskoly.cz/katalog-vs/ostravska-univerzita-v-ostrave/lekarska-fakulta/92#/q/focus-none%7Cstudytype-doktorske%7Cstudyform-none%7Csearch-Porodní%20asistentka>
71. VACKOVÁ J., 2013. *Vzdělávání porodních asistentek dříve a dnes*. [online]. Zdravotnictví a medicína. [cit. 2013-03-06]. Dostupné z: <https://zdravi.euro.cz/clanek/sestra/vzdelavani-porodnich-asistentek-drive-a-dnes-470793>
72. MANAGEMENTMANIA. ©2016. *Kompetence*. [online]. Dostupné z: <https://managementmania.com/cs/kompetence>

73. MASARYKOVA UNIVERZITA, ©2020. *Všeobecné informace*. [online]. Masarykova univerzita. Dostupné z: <https://www.muni.cz/uchazeci/vseobecne-informace>
74. MINISTERSTVO ŠKOLSTVÍ, MLÁDEŽE A TĚLOVÝCHOVY. ©2020. *Dlouhodobý záměr vzdělávací a vědecké, výzkumné, vývojové a inovační, umělecké a další tvůrčí činnosti pro oblast vysokých škol na období 2016–2020*. [online]. Dostupné z: http://www.vzdelavani2020.cz/images_obsah/dokumenty/strategie/dz-vs-2016-2020.pdf
75. MINISTERSTVO ZDRAVOTNICTVÍ ČESKÉ REPUBLIKY, 2014. *Kdo je porodní asistentka a jak se stát porodní asistentkou?* [online]. Praha: Ministerstvo zdravotnictví [cit. 2014-14-05]. Dostupné z: https://www.mzcr.cz/odbornik/dokumenty/kdo-je-porodni-asistentka-a-jak-se-stat-porodni-asistentkou-_9078_3076_3.html
76. MINISTERSTVO ZDRAVOTNICTVÍ ČESKÉ REPUBLIKY, 2018. *Kvalifikační standard Porodní asistentka*. [online]. Ministerstvo zdravotnictví České republiky. [cit. 2018-11-22]. Dostupné z: https://www.mzcr.cz/Odbornik/dokumenty/kvalifikacni-standard-porodni-asistentka_16346_947_3.html
77. MINISTERSTVO ZDRAVOTNICTVÍ ČESKÉ REPUBLIKY, 2018. *Kvalifikační standard Všeobecná sestra*. [online]. Ministerstvo zdravotnictví České republiky. [cit. 2018-12-06]. Dostupné z: https://www.mzcr.cz/Odbornik/dokumenty/kvalifikacni-standard-vseobecna-sestra_16448_947_3.html
78. NĚMEC V., GERNEŠOVÁ H., ©2020. *Úvod do novověku*. [online]. Dějepis. Dostupné z: <https://www.dejepis.com/ucebnice/uvod-do-novoveku/>
79. OSTRAVSKÁ UNIVERZITA, 2017. *Charakteristika Ústavu ošetrovatelství a porodní asistence*. [online]. Ostravská univerzita. [cit. 2017-06-15]. Dostupné z: <https://lf.osu.cz/uom/>

80. Zákon č. 96/2004 Sb. o podmínkách získávání a uznávání způsobilosti k výkonu nelékařských zdravotnických povolání (zákon o nelékařských zdravotnických povoláních), 2004 [online]. Zákony pro lidi. [cit. 2004-03-03]. Dostupné z: <https://www.zakonyprolidi.cz/cs/2004-96>
81. ZÁPADOČESKÁ UNIVERZITA V PLZNI, 2020. *Informace o studijním programu*. [online]. Západočeská univerzita v Plzni. [cit. 2020-05-17]. Dostupné z: <https://portal.zcu.cz/ects/kategorie/53/17684?lang=cs>

8 Přílohy

Seznam příloh:

Příloha 1 - Poloha při porodu pomocí nosníku

Příloha 2 - Poloha při porodu pomocí cihel

Příloha 3 – Starověká porodní židle

Příloha 4 – Příklad instruktážní ilustrace z knihy Justine Dittrich Siegemundin

Příloha 5 – Porodnický fantom Marie Angélique

Příloha 6 - Německý slonovinový anatomický model těhotné ženy z přelomu 17. a 18. století

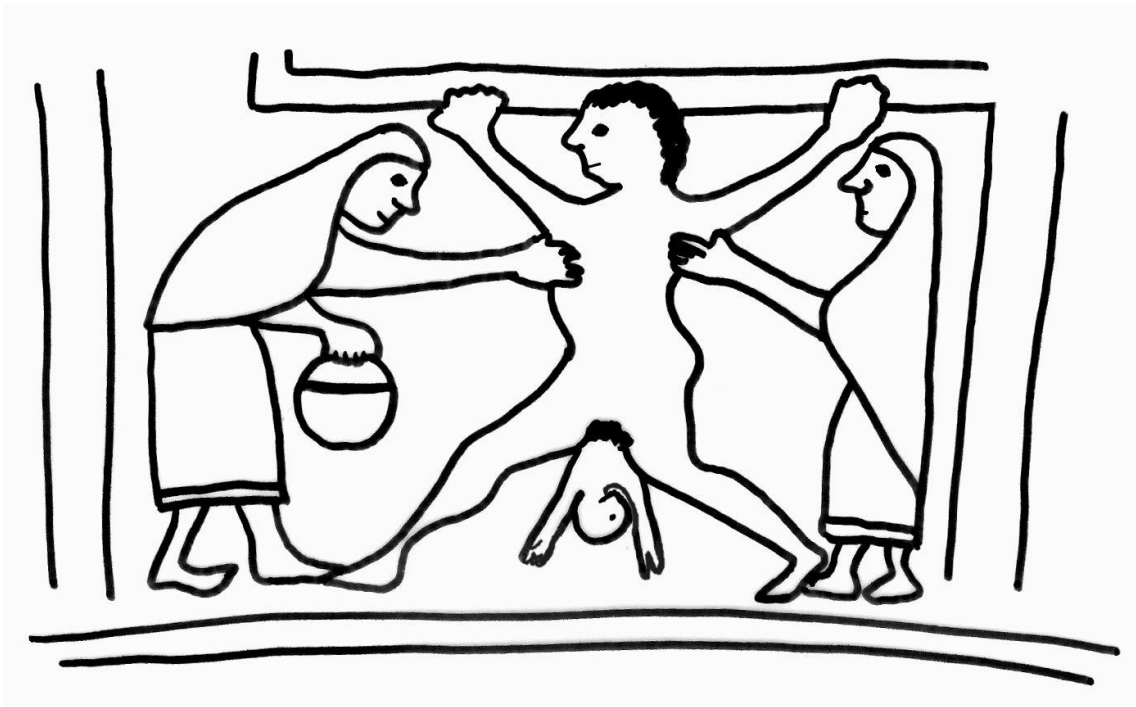
Příloha 7 – Dřevěný porodnický model z 18. století

Příloha 8 – Povinné základní předměty z oborů a věd tvořících základ pro poskytování péče v porodní asistenci a péče o ženu a novorozence

Příloha 9 – Povinné základní předměty z oborů a věd tvořících základ pro poskytování ošetrovatelské péče (všeobecná sestra)

Příloha 10 – Seznam k rozhovorům se studentkami porodní asistence

Příloha 1 - Poloha při porodu pomocí nosníku



Zdroj: Rebay-Salisbury, 2015

Příloha 2 - Poloha při porodu pomocí cihel

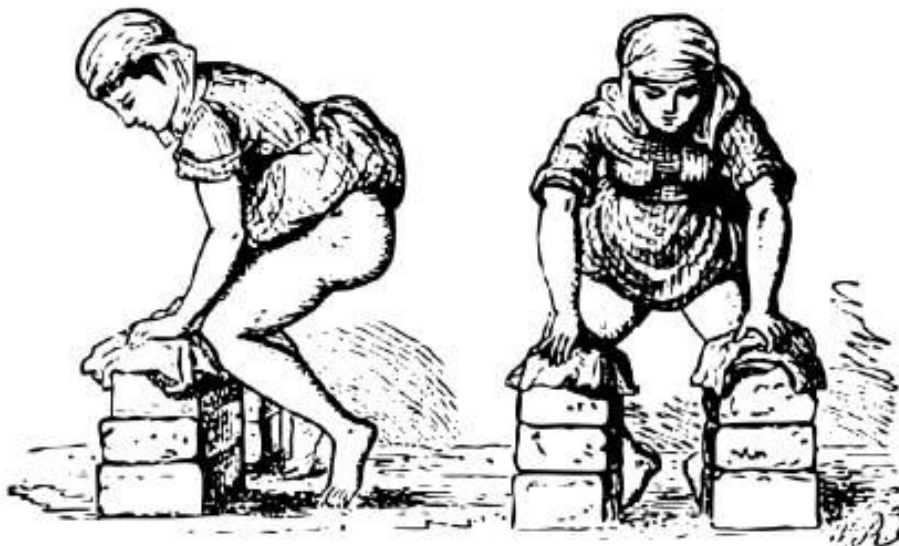
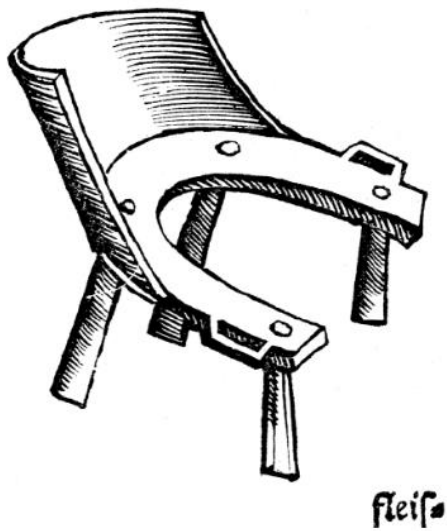


Figure 5. Use of bricks for childbirth in modern Persia. Drawing after: Engelmann, George J. Labor Among Primitive Peoples. St. Louis: J.H. Chamber&Co; 1884; p. 77.

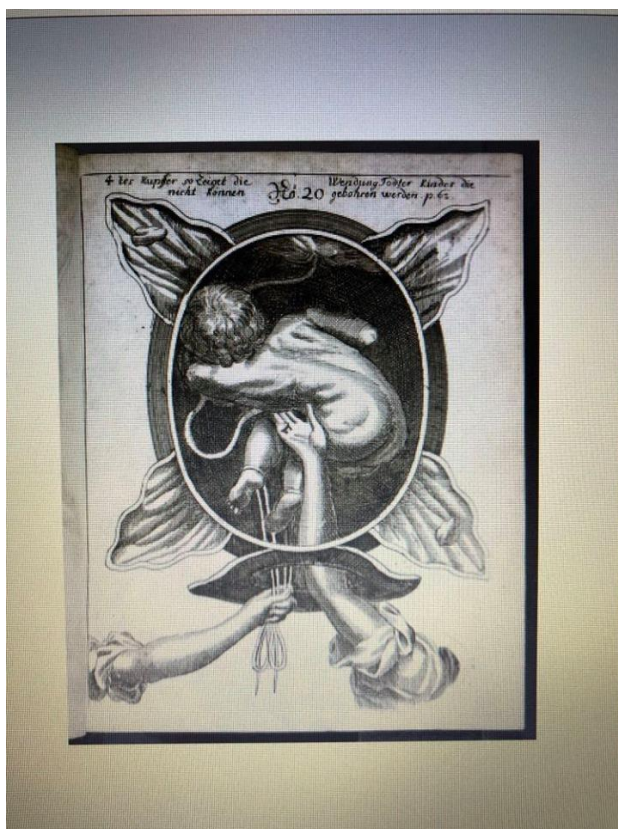
Zdroj: Töpfer, ©2014

Příloha 3 – Starověká porodní židle



Zdroj: ResearchGate, ©2020

Příloha 4 – Příklad instruktážní ilustrace z knihy Justine Dittrich Siegemund



Zdroj: Siegemund, ©1968

Příloha 5 – Porodnický fantom Marie Angélique



Zdroj: Amusing Planet, ©2020

Příloha 6 - Německý slonovinový anatomický model těhotné ženy z přelomu 17. a 18. století



Zdroj: ©BADA (<https://www.bada.org/object/rare-german-nuremberg-carved-ivory-anatomical-model-pregnant-woman-stephan-zick>)

Příloha 7 – Dřevěný porodnický model z 18. století



Zdroj: Gettyimages, ©2020

Příloha 8 – Povinné základní předměty z oborů a věd tvořících základ pro poskytování péče v porodní asistenci a péče o ženu a novorozence

Doporučený název předmětu:	Minimální počet hodin
Anatomie	30
Fyziologie	30
Odborná latinská terminologie	20
Farmakologie	20
Patologie a patologická fyziologie	30
Mikrobiologie, imunologie, epidemiologie a hygiena	20
Základy biofyziky	15
Biochemie a hematologie	30
Základy genetiky, prenatální diagnostiky a embryologie	20
Porodnická a klinická propedeutika	30
Zobrazovací metody, radiační ochrana	10
Základy ultrazvukové diagnostiky	15
Veřejné zdravotnictví	20
Výchova ke zdraví	10
Výživa a dietetika	10

Zdroj: Ministerstvo zdravotnictví České republiky, 2018

Příloha 9 – Povinné základní předměty z oborů a věd tvořících základ pro poskytování ošetrovatelské péče (všeobecná sestra)

Doporučený název předmětu:	Minimální počet hodin*
Anatomie	50
Fyziologie	30
Odborná latinská terminologie	24
Farmakologie	18
Patologie a patologická fyziologie	28
Mikrobiologie, imunologie, epidemiologie a hygiena	30
Základy biofyziky	16
Základy biochemie	16
Základy genetiky	12
Hematologie a transfúzní lékařství	12
Klinická propedeutika	30
Zobrazovací metody, radiační ochrana	16
Ochrana a podpora veřejného zdraví	16
Zdravotní gramotnost	16
Výživa a dietetika	16
Rehabilitační ošetrovatelství	26

Zdroj: Ministerstvo zdravotnictví České republiky, 2018

Příloha 10 – Seznam otázek k rozhovorům se studentkami porodní asistence (zdroj: vlastní)

Kolik je Vám let?

Jakou máte vystudovanou střední školu?

Jakou vysokou školu studujete nyní?

Jak a kdy Vás ovlivnila střední škola ve Vašem rozhodnutí studovat studijní program Porodní asistence?

Co jste si představovala pod profesí porodní asistentky před tím, než jste nastoupila na vysokou školu?

Co si nyní představujete pod profesí porodní asistentky?

Jak jste vnímala tento studijní program na začátku studia a jak ho vnímáte nyní?

Jaká je nyní Vaše představa o profesi porodní asistentky?

Co Vás v průběhu studia překvapilo?

Jak ovlivnila Vaši představu o profesi porodní asistentky Vaše první odborná praxe?

Co Vám na profesi porodní asistentky nevyhovuje?

V případě, že máte někoho v okolí, kdo vykonává profesi porodní asistentky, tak jakým způsobem byla představa o profesi porodní asistentky ovlivněna touto osobou?

Chtěla byste být v nějaké organizaci pro porodní asistentky a jaký máte názor na organizace pro porodní asistentky?

Jakou máte představu o výkonu své budoucí profese?

9 Seznam použitých zkratek

n. l. – našeho letopočtu

př. n. l. – před naším letopočtem

tzv. – takzvaný

č. – číslo

Sb. – sbírka zákonů

SV – specializačního vzdělávání

tj. – to jest

SZŠ – střední zdravotnická škola

ESO – Euroškola, Střední odborná škola s.r.o.

SPgŠ – střední pedagogická škola

OG se všeob. zaměř. – osmileté gymnázium se všeobecným zaměřením

ZSF JČU ČB – Zdravotně sociální fakulta Jihočeské univerzity v Českých Budějovicích

ZČU – Západočeská univerzita

UOP – Ústav ošetrovatelství, porodní asistence a neodkladné péče

oš. a PA – ošetrovatelství a porodní asistence

zdr. – zdravotnické

PA – porodní asistence

Por. – porodní

ARO – anesteziologicko-resuscitačního oddělení

aj. – a jiný